

خير صحفي

الاحصاءات: انخفاض معدل البطالة لإجمالي السكان الى 16.1% في الربع الاول 2026

1. انخفاض معدل البطالة لإجمالي السكان في المملكة (أردنيين وغير أردنيين) الى 16.1% في الربع الاول 2026 بمقدار نصف نقطة مئوية مقارنة مع الربع الاول 2025 وبمقدار 2.3 نقطة مئوية خلال الأربعة أعوام الماضية مقارنة مع الربع الاول من عام 2022.
2. بلغ معدل البطالة بين الذكور الأردنيين 17.9% خلال الربع الأول من عام 2026، بانخفاض مقداره 0.7 نقطة مئوية مقارنة بالربع الاول من عام 2025.
3. انخفاض معدل البطالة بين الاردنيين من الذكور والاناث بواقع 1.7 نقطة مئوية خلال الاربعة أعوام الماضية مقارنة مع الربع ذاته من عام 2022 وانخفاض معدل بطالة الذكور الأردنيين 6.3 نقطة مئوية منذ عام 2021.
4. بلغ معدل البطالة بين الأردنيين من الذكور والاناث خلال الربع الأول من عام 2026 للفئة العمرية 24 سنة فأكثر 17.7% منها 14.4% للذكور و29% للإناث، فيما بلغ معدل البطالة لغير الأردنيين للفئة العمرية 24 سنة فأكثر 5.4% منها 6.0% للذكور و3.4% للإناث.
5. بلغ معدل البطالة بين السكان الذكور (أردنيين وغير أردنيين) 14.6% خلال الربع الأول من عام 2026، بانخفاض مقداره 0.6 نقطة مئوية مقارنة بنفس الربع من عام 2025 وبارتفاع مقداره 0.8 نقطة مئوية عن الربع الرابع من عام 2025.
6. بلغ معدل البطالة بين الأردنيين من الذكور والاناث ممن بلغت أعمارهم 15 سنة فأكثر 21.1% خلال الربع الاول من عام 2026 بانخفاض مقداره 0.2 نقطة مئوية عن الربع الاول من عام 2025 إذ بلغ حينها 21.3%، وبنخفاض مقداره 0.1 نقطة مئوية عن الربع الرابع من عام 2025 حيث كان 21.2%.
7. بلغ معدل البطالة بين الإناث الأردنيات 32.7% خلال الربع الأول من عام 2026 بانخفاض مقداره 2.1 نقطة مئوية عن الربع الرابع من عام 2025 وبارتفاع مقداره 1.5 نقطة مئوية مقارنة بالربع الاول من عام 2025.
8. بلغ معدل البطالة بين السكان غير الأردنيين 8.7% خلال الربع الاول من عام 2026.

النتائج التفصيلية

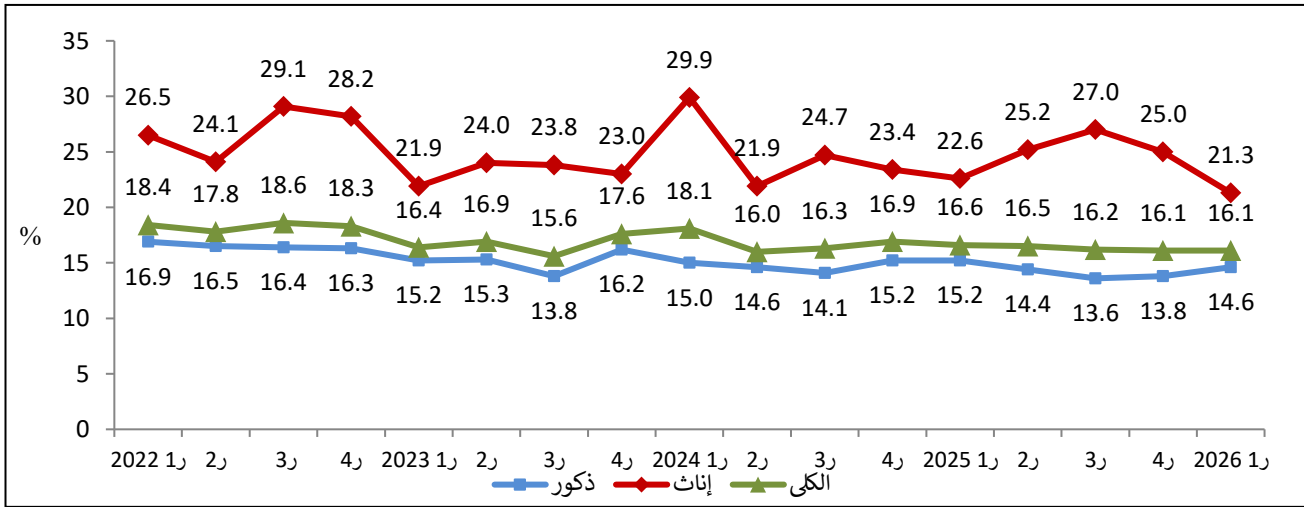
أولاً: البطالة بين جميع السكان

يقصد بالبطالة بين جميع السكان معدل البطالة لجميع السكان على أرض المملكة الأردنية الهاشمية والذي يشمل السكان الأردنيين والسكان غير الأردنيين معاً:

البطالة بين جميع السكان:

- بلغ معدل البطالة 16.1% خلال الربع الأول من عام 2026 بانخفاض مقداره 0.5 نقطة مئوية عن الربع الأول من عام 2025 حيث بلغ آنذاك 16.6%.
- انخفض معدل البطالة بمقدار 2.3 نقطة مئوية خلال الأربعة أعوام الماضية مقارنة مع الربع الأول من عام 2022.
- بلغ معدل البطالة بين الذكور 14.6% خلال الربع الأول من عام 2026، بانخفاض مقداره 0.6 نقطة مئوية مقارنة بنفس الربع من عام 2025.
- بلغ معدل البطالة بين الإناث 21.3% خلال الربع الأول من عام 2026، بانخفاض مقداره 1.3 نقطة مئوية مقارنة بالربع الأول من عام 2025، وبانخفاض مقداره 3.7 نقطة مئوية عن الربع الرابع من عام 2025.

الشكل 1: معدلات البطالة الكلية للسكان حسب الجنس والأربع للسنوات 2022-2026

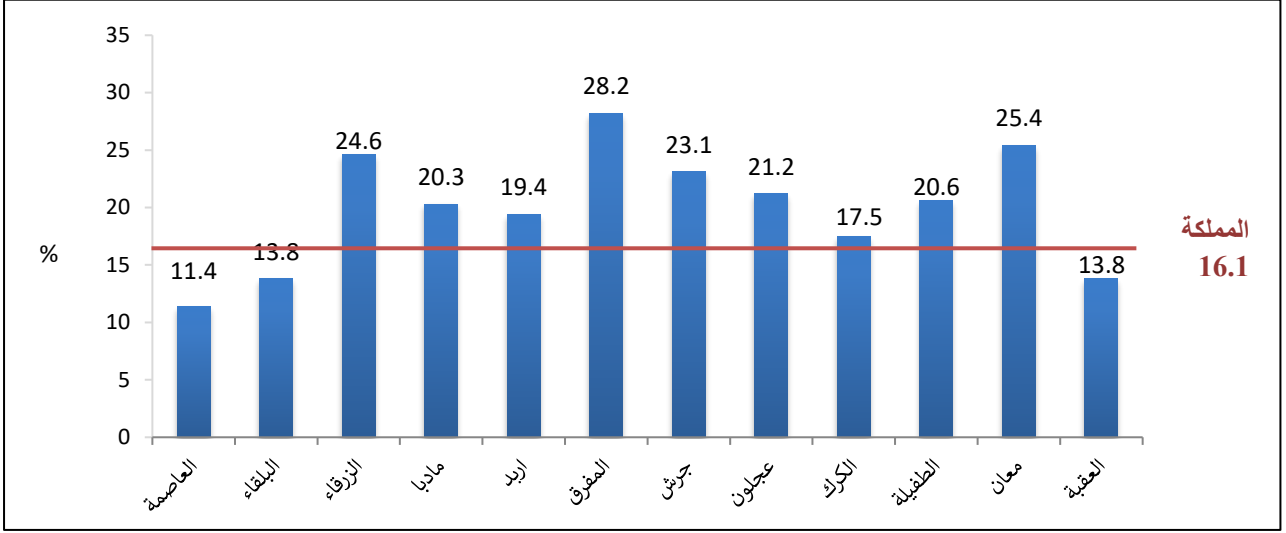


المصدر: مسح قوة العمل/ دائرة الإحصاءات العامة

خصائص المتعطلين لجميع السكان:

- توزع المتعطلون حسب المستوى التعليمي فكان 52.7% من إجمالي المتعطلين من حملة الشهادة الثانوية فأعلى، و 45.9% كانت مؤهلاتهم أقل من الثانوي.
- أما على مستوى المحافظات فقد سُجل أعلى معدل للبطالة في محافظة المفرق بنسبة بلغت 28.2%، وأدنى معدل للبطالة في محافظة العاصمة بنسبة بلغت 11.4%.
- بلغ معدل البطالة للفئة العمرية 24 سنة فأكثر 12.7%، منها للذكور 11.0% وللإناث 18.5%.

الشكل 2: معدلات البطالة للسكان حسب المحافظة الربع الاول 2026



المصدر: مسح قوة العمل/ دائرة الاحصاءات العامة

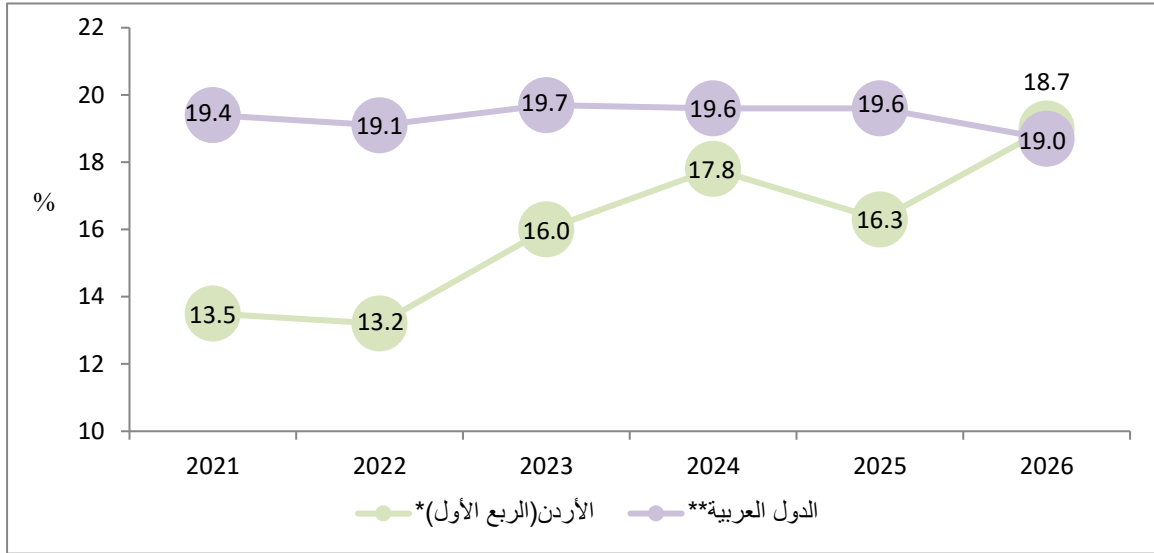
خصائص المشتغلين لجميع السكان:

- بلغ معدل التشغيل (نسبة المشتغلين إلى قوة العمل) 83.9% خلال الربع الاول من عام 2026 منها 85.4% للذكور مقابل 78.7% للإناث.
- بلغت نسبة المشتغلين من مجموع السكان 23 سنة فأكثر 40.3% خلال الربع الاول من عام 2026.
- تركز 57.2% من المشتغلين الذكور في الفئة العمرية 20-39 سنة، في حين بلغت نسبة للإناث في نفس الفئة العمرية 73.6%.
- بلغت نسبة المشتغلين الذين يحملون مؤهلات أقل من الثانوية 52.7%، في حين بلغت نسبة الحاصلين على مؤهل ثانوي 17.7%، أما المشتغلون الحاصلون على مؤهلات أعلى من الثانوية فبلغت نسبتهم 29.6%.
- بلغت نسبة المشتغلين بأجر 88.4% منها 86.1% للذكور مقابل 97.4% للإناث.
- أظهرت بيانات الربع الأول من عام 2026 استقرار نسبة العمالة الوافدة عند 44.0% من إجمالي المشتغلين، مقارنةً بالفترة نفسها من عام 2025.
- بلغت نسبة العاملين الذكور في القطاع الحكومي إلى إجمالي العاملين في هذا القطاع 78.9%، و بلغت نسبة العاملات في القطاع الحكومي إلى إجمالي العاملين في هذا القطاع 21.1%.
- ارتفاع نسبة التشغيل بمقدار 2.5 نقطة مئوية خلال الاربعة أعوام بالمقارنة مع نفس الربع عام 2022.

قوة العمل لجميع السكان (المشتغلون والمتعطلون):

- ارتفع معدل المشاركة الاقتصادية المنقح للسكان (قوة العمل منسوبة إلى السكان 15 سنة فأكثر) من 38.9% من الربع الاول 2025 إلى 40.5% في الربع الاول من عام 2026.
- ارتفع معدل المشاركة الاقتصادية المنقح للذكور من 58.9% من الربع الاول 2025 إلى 59.5% في الربع الاول من عام 2026.
- بلغ معدل المشاركة الاقتصادية المنقح للإناث 19.0% وذلك في الربع الاول من عام 2026 مقارنة مع 16.3% في الربع الاول من عام 2025، حيث يلاحظ ارتفاع نسبة المشاركة الاقتصادية للمرأة بمقدار 2.7 نقطة مئوية بين الفترتين، علماً بأن معدل المشاركة الاقتصادية للإناث في الدول العربية يبلغ 18.7%.

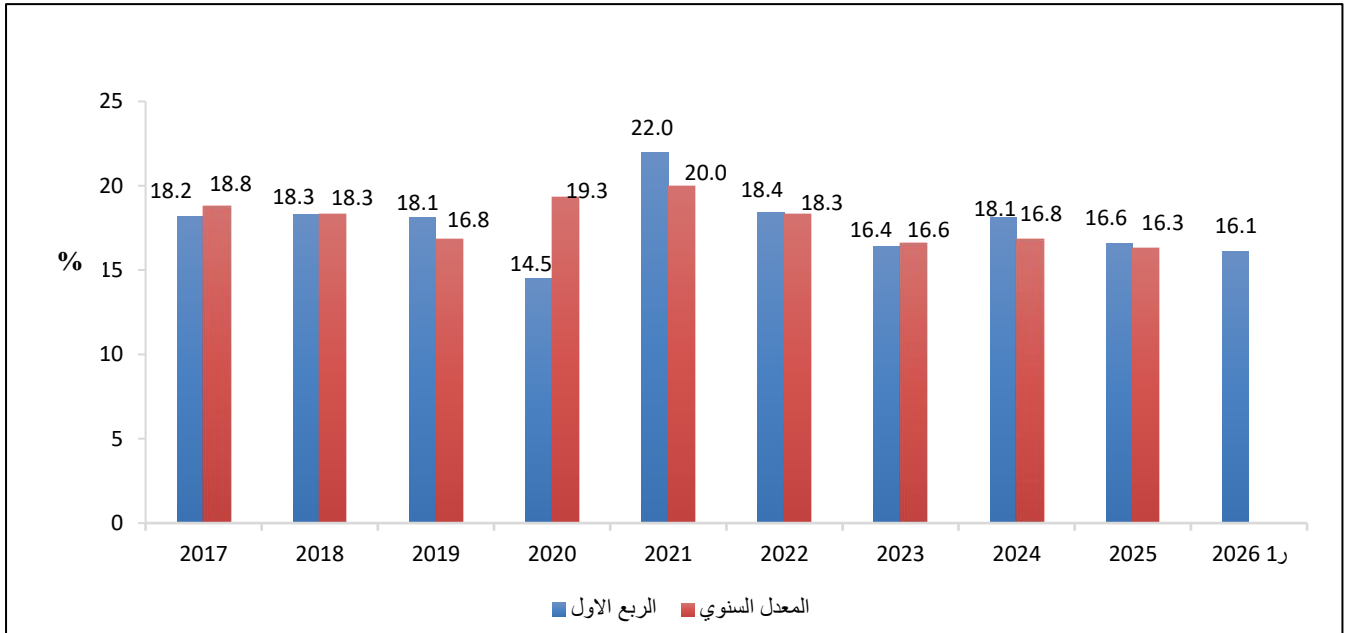
الشكل 3: معدل المشاركة الاقتصادية المنقح للإناث في الأردن والدول العربية



* المصدر: مسح قوة العمل/ دائرة الاحصاءات العامة
** المصدر: البنك الدولي

- كما أظهرت النتائج تفاوتاً واضحاً في توزيع قوة العمل حسب المستوى التعليمي والجنس، حيث كان 44.1% من مجموع قوة العمل من الإناث مستواهنّ التعليمي بكالوريوس فأعلى مقارنة مع 20.0% بين الذكور.
- أشارت النتائج إلى أن 51.9% من مجموع قوة العمل الذكور كانت مستوياتهم التعليمية دون الثانوية مقابل 32.9% بين الإناث.

الشكل 4: معدل البطالة للسكان (الأردنيين وغير الأردنيين) خلال الفترة 2017-الربع الأول 2026



المصدر: مسح قوة العمل/ دائرة الاحصاءات العامة

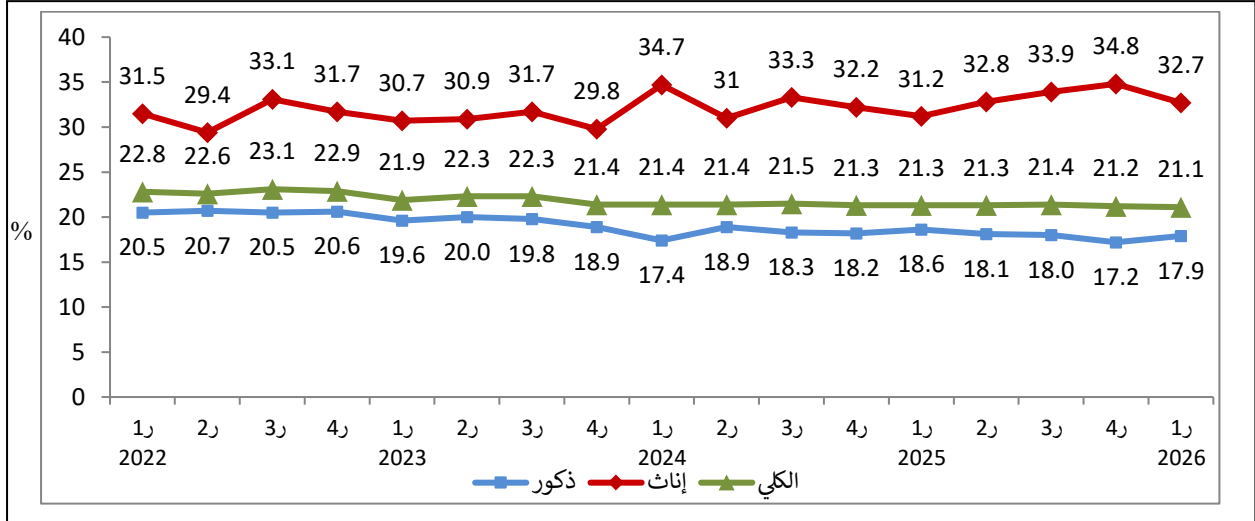
ثانياً: البطالة بين الأردنيين

تشمل البطالة بين الأردنيين (ذكوراً وإناثاً) وكانت النتائج كالتالي:

بطالة الاردنيين (ذكوراً وإناثاً):

- بلغ معدل البطالة للأردنيين 21.1% خلال الربع الاول من عام 2026 بانخفاض مقداره 0.2 نقطة مئوية عن الربع الاول من عام 2025 حيث بلغ آنذاك 21.3%.
- انخفض معدل البطالة للاردنيين 1.7 نقطة مئوية خلال الاربعة أعوام الماضية مقارنة مع نفس الربع عام 2022.
- بلغ معدل البطالة بين الذكور 17.9% خلال الربع الاول من عام 2026، بانخفاض مقداره 0.7 نقطة مئوية مقارنة بالربع الاول من عام 2025.
- انخفضت بطالة الذكور الأردنيين 6.3 نقطه مئوية منذ الربع الاول لعام 2021.
- بلغ معدل البطالة بين الإناث 32.7% خلال الربع الاول من عام 2026، بارتفاع مقداره 1.5 نقطة مئوية مقارنة بالربع الاول من عام 2025، وبانخفاض مقداره 2.1 نقطة مئوية عن الربع الذي سبقه.

الشكل 5: معدلات البطالة للاردنيين حسب الجنس والأربع للسنوات 2022-2026

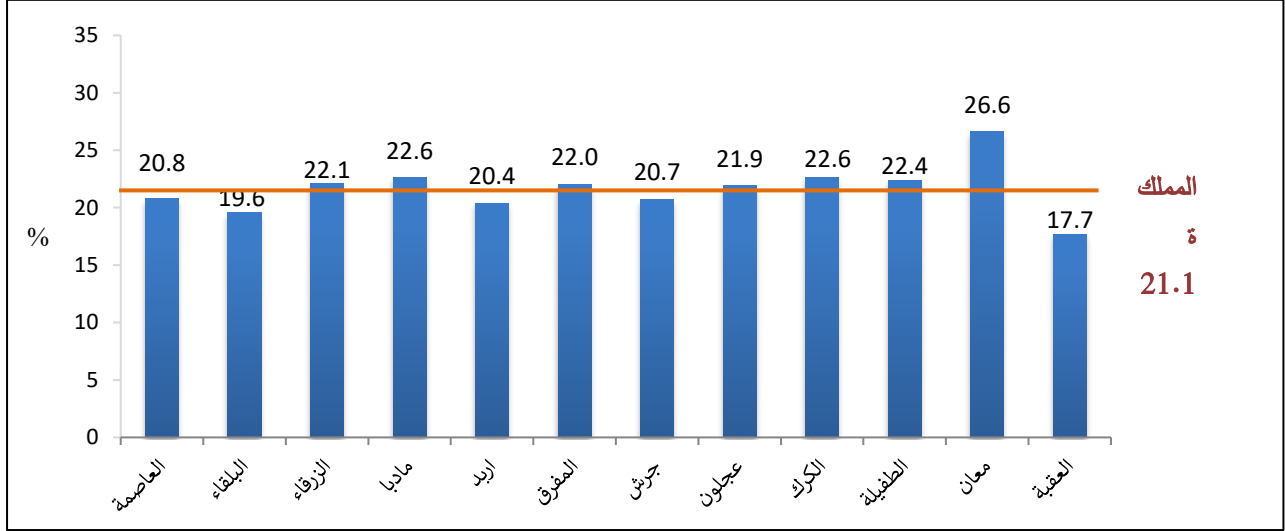


المصدر: مسح قوة العمل/ دائرة الإحصاءات العامة

خصائص المتعطلين الأردنيين:

- أشارت النتائج إلى أن 60.1% من إجمالي المتعطلين الأردنيين هم من حملة الشهادة الثانوية فأعلى، و 39.3% كانت مؤهلاتهم أقل من الثانوي.
- أما على مستوى المحافظات فقد سُجل أعلى معدل للبطالة بين الأردنيين في محافظة معان بنسبة بلغت 26.6%، وأدنى معدل للبطالة في محافظة العقبة بنسبة بلغت 17.7%.
- بلغ معدل البطالة للفئة العمرية 24 سنة فأكثر 17.7% منها 14.4% للذكور و 29.0% للإناث.

الشكل 6: معدلات البطالة بين الأردنيين حسب المحافظة الربع الاول 2026



المصدر: مسح قوة العمل/ دائرة الإحصاءات العامة

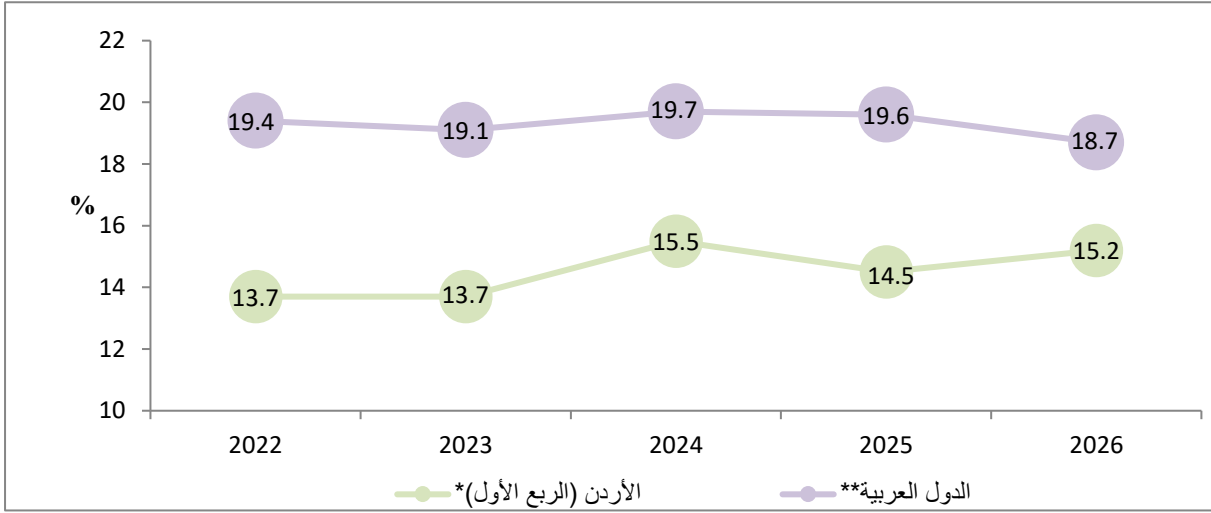
خصائص المشتغلين الأردنيين:

- بلغ معدل التشغيل للأردنيين (عدد المشتغلين إلى قوة العمل) 78.9% خلال الربع الأول من عام 2026 منهم (82.1% للذكور مقابل 67.3% للإناث).
- ارتفاع نسبة التشغيل بمقدار 1.6 نقطة مئوية خلال الأربعة أعوام (بالمقارنة مع نفس الربع عام 2022).
- بلغت نسبة المشتغلين من مجموع السكان 23 سنة فأكثر 32.8% خلال الربع الأول من عام 2026.
- بلغت نسبة المشتغلين الذين يحملون مؤهلات أقل من الثانوية 46.6%، في حين بلغت نسبة الحاصلين على مؤهل ثانوي 10.2%، أما المشتغلون الحاصلون على مؤهلات أعلى من الثانوية فبلغت نسبتهم 43.2%.
- بلغت نسبة المشتغلين بأجر 85.7% منها (83.4% للذكور مقابل 95.7% للإناث).

قوة العمل بين الأردنيين (المشتغلون والمتعطلون):

- بلغ معدل المشاركة الاقتصادية المنقح (قوة العمل منسوبة إلى السكان 15 سنة فأكثر) 34.5% في الربع الأول من عام 2026، مقارنة مع 32.9% في الربع الأول من عام 2025.
- بلغ معدل المشاركة الاقتصادية المنقح للذكور 53.4% في الربع الأول من عام 2026 مقارنة مع 51.2% للربع الأول من عام 2025.
- بلغ معدل المشاركة الاقتصادية المنقح للإناث 15.2% وذلك في الربع الأول من عام 2026 مقارنة مع 14.5% في الربع الأول من عام 2025، حيث يلاحظ ارتفاع نسبة المشاركة الاقتصادية للمرأة بمقدار 0.7 نقطة مئوية بين الفترتين، علماً بأن معدل المشاركة الاقتصادية للإناث في الدول العربية يبلغ 18.7%.

الشكل 7: معدل المشاركة الاقتصادية المنقح للإناث الاردنيات في الأردن والدول العربية

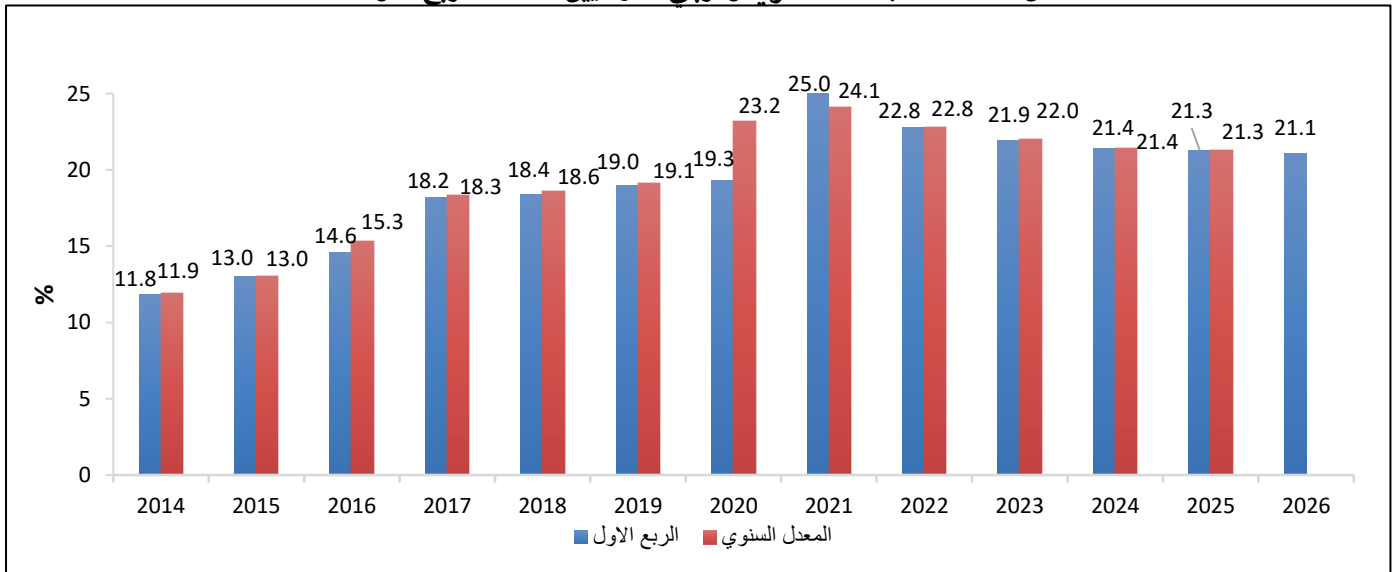


* المصدر: مسح قوة العمل / دائرة الإحصاءات العامة

** المصدر: البنك الدولي

- أظهرت النتائج تفاوتاً واضحاً في توزيع قوة العمل حسب المستوى التعليمي والجنس، حيث أن 72.4% من مجموع قوة العمل من الإناث كان مستواهنّ التعليمي بكالوريوس فأعلى مقارنة مع 28.0 بين الذكور.
- أشارت النتائج إلى أن 54.2% من مجموع قوة العمل الذكور كانت مستوياتهم التعليمية دون الثانوية مقابل 10.4% بين الإناث.
- بلغت نسبة العاملين الذكور الأردنيين في القطاع الحكومي إلى إجمالي العاملين في هذا القطاع 78.8%، و 21.2% للإناث.

الشكل 8: معدل البطالة السنوي والربعي للاردنيين 2014- الربع الاول 2026



المصدر: مسح قوة العمل / دائرة الإحصاءات العامة

ثالثاً: البطالة بين غير الأردنيين

تشمل البطالة بين غير الأردنيين السكان غير الأردنيين فقط وكانت النتائج المتعلقة بهم كالتالي:

بطالة غير الاردنيين:

- بلغ معدل البطالة بين السكان غير الأردنيين 8.7% خلال الربع الاول من عام 2026 بانخفاض مقداره 0.5 نقطة عن الربع الرابع من عام 2025، حيث بلغ آنذاك 9.2%.
- بلغ معدل البطالة بين الذكور غير الأردنيين 9.7% خلال الربع الاول من عام 2026، بارتفاع مقداره 0.1 نقطة مئوية عن الربع الرابع من عام 2025، حيث بلغ آنذاك 9.6%.
- بلغ معدل البطالة بين الاناث غير الأردنيات 5.2% خلال الربع الاول من عام 2026، بانخفاض مقداره 2.2 نقطة مئوية عن الربع الرابع من عام 2025 حيث بلغ آنذاك 7.4%.
- بلغ معدل البطالة للفئة العمرية 24 سنة فأكثر 5.4% منها 6.0% للذكور و 3.4% للإناث.

قوة العمل بين غير الأردنيين (المشغلون والمتعطلون):

- بلغ معدل المشاركة الاقتصادية المنقح للسكان غير الأردنيين (قوة العمل منسوبة إلى السكان 15 سنة فأكثر) 54.1% في الربع الاول من عام 2026.
- بلغ معدل المشاركة الاقتصادية المنقح للذكور غير الأردنيين 71.6% في الربع الاول من عام 2026.
- بلغ معدل المشاركة الاقتصادية المنقح للإناث غير الأردنيات 29.5% وذلك في الربع الاول من عام 2026.

معدل البطالة ومعدل المشاركة الاقتصادية المنقح حسب الجنس والجنسية الجولة الاولى 2026

| المؤشر | المجموع | ذكر | أنثى |
|---|---------|------|------|
| معدل البطالة | | | |
| السكان | 16.1 | 14.6 | 21.3 |
| أردنيون | 21.1 | 17.9 | 32.7 |
| غير الأردنيين | 8.7 | 9.7 | 5.2 |
| قوة العمل (معدل المشاركة الاقتصادية المنقح) | | | |
| السكان | 40.5 | 59.5 | 19 |
| أردنيون | 34.5 | 53.4 | 15.2 |
| غير الأردنيين | 54.1 | 71.6 | 29.5 |

وتجدر الإشارة إلى أن مسح قوة العمل يشتمل على عينة يبلغ حجمها 16,560 أسرة موزعة على جميع محافظات المملكة، وممثلة للحضر والريف والمحافظات. كما أن مسح قوة العمل ينفذ في منتصف كل ربع من السنة ويقدم بيانات تعكس واقع الربع كاملاً (كانون ثاني، شباط، آذار)، ويتم سؤال الفرد فيما إذا بحث عن عمل خلال الأربعة أسابيع السابقة ليوم المقابلة وذلك حسب التوصيات الدولية المعتمدة في الأردن.

لمزيد من المعلومات يرجى الاتصال بالسيدة: جيهان القريوتي، 065300700 فرعي 1227