

خبر صحفي

الإحصاءات: انخفاض معدل البطالة لإجمالي السكان في المملكة إلى 16.1%

1. بلغ معدل البطالة بين الذكور الأردنيين 17.2% خلال الربع الرابع من عام 2025، بانخفاض مقداره 1.0 نقطة مئوية مقارنة بالربع الرابع من عام 2024، وبانخفاض مقدار 0.8 نقطة مئوية عن الربع الذي سبقه.
2. انخفاض معدل البطالة بين الأردنيين بواقع 1.7 نقطة مئوية خلال الأعوام الثلاثة الماضية مقارنة مع الربع ذاته من عام 2022، وانخفاض معدل بطالة الذكور الأردنيين 4.2 نقطة مئوية منذ عام 2021.
3. بلغ معدل البطالة بين الأردنيين (ذكوراً وإناثاً) خلال الربع الرابع من عام 2025 من الفئة العمرية 24 سنة فأكثر 17.7% منها 13.6% للذكور و31.3% للإناث، فيما بلغ معدل البطالة لغير الأردنيين من الفئة العمرية 24 سنة فأكثر 5.6% منها 6.2% للذكور و2.7% للإناث.
4. بلغ معدل البطالة الكلي للسكان (أردنيين وغير أردنيين) 16.1% خلال الربع الرابع من عام 2025 بانخفاض مقداره 0.8 نقطة مئوية عن الربع الرابع من عام 2024، حيث بلغ آنذاك 16.9%، وبانخفاض مقداره 0.1 نقطة مئوية عن الربع الثالث من عام 2025.
5. بلغ معدل البطالة بين السكان الذكور (أردنيين وغير أردنيين) 13.8% خلال الربع الرابع من عام 2025، بانخفاض مقداره 1.4 نقطة مئوية مقارنة بنفس الربع من عام 2024، وبانخفاض مقداره 0.2 نقطة مئوية عن الربع الثالث من عام 2025.
6. بلغ معدل البطالة بين الأردنيين من الذكور والإناث ممن بلغت أعمارهم 15 سنة فأكثر 21.2% خلال الربع الرابع من عام 2025 بانخفاض مقداره 0.1 نقطة مئوية عن الربع الرابع من عام 2024 إذ بلغ حينها 21.3%، وبانخفاض مقداره 0.2 نقطة مئوية عن الربع الثالث من عام 2025 حيث كان 21.4%.
7. بلغ معدل البطالة بين الإناث الأردنيات 34.8% خلال الربع الرابع من عام 2025، بارتفاع مقداره 2.6 نقطة مئوية مقارنة بالربع الرابع من عام 2024، وبارتفاع مقداره 0.9 نقطة مئوية عن الربع الذي سبقه.
8. بلغ معدل البطالة لغير الأردنيين للفئة العمرية 24 سنة فأكثر 5.6% منها 6.2% للذكور و2.7% للإناث.
9. بلغ معدل البطالة بين السكان غير الأردنيين 9.2% خلال الربع الرابع من عام 2025.

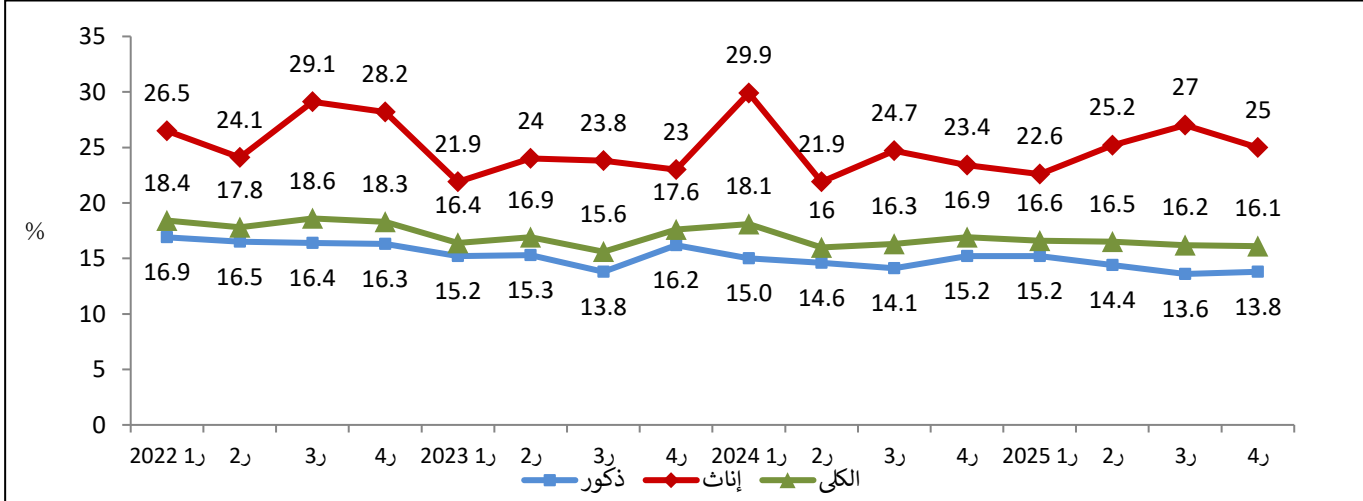
النتائج التفصيلية:

أولاً: البطالة بين جميع السكان:

البطالة بين جميع السكان يقصد بها معدل البطالة لجميع السكان على ارض المملكة الأردنية الهاشمية والذي يشمل السكان الأردنيين والسكان غير الأردنيين معاً، وفيما يلي النتائج التفصيلية:
البطالة بين جميع السكان:

- بلغ معدل البطالة 16.1% خلال الربع الرابع من عام 2025 بانخفاض مقداره 0.8 نقطة مئوية عن الربع الرابع من عام 2024 حيث بلغ آنذاك 16.9%، وبانخفاض مقداره 0.1 نقطة مئوية عن الربع الثالث من عام 2025.
- انخفض معدل البطالة بمقدار 3.9 نقطة مئوية خلال الأربع أعوام الماضية (مقارنة مع عام 2021).
- بلغ معدل البطالة بين الذكور 13.8% خلال الربع الرابع من عام 2025، بانخفاض مقداره 1.4 نقطة مئوية مقارنة بنفس الربع من عام 2024، وبارتفاع مقداره 0.2 نقطة مئوية عن الربع الثالث من عام 2025.
- بلغ معدل البطالة بين الإناث 25.0% خلال الربع الرابع من عام 2025، بارتفاع مقداره 1.6 نقطة مئوية مقارنة بالربع الرابع من عام 2024، وبانخفاض مقداره 2.0 نقطة مئوية عن الربع الذي سبقه.
- انخفض معدل البطالة بين الإناث بمقدار 2.0 نقطة مئوية في حين ارتفع بين الذكور بمقدار 0.2 نقطة مئوية بالمقارنة مع الربع الثالث عام 2025.

الشكل 1: معدلات البطالة الكلية للسكان حسب الجنس والأربع للسنوات 2022-2025

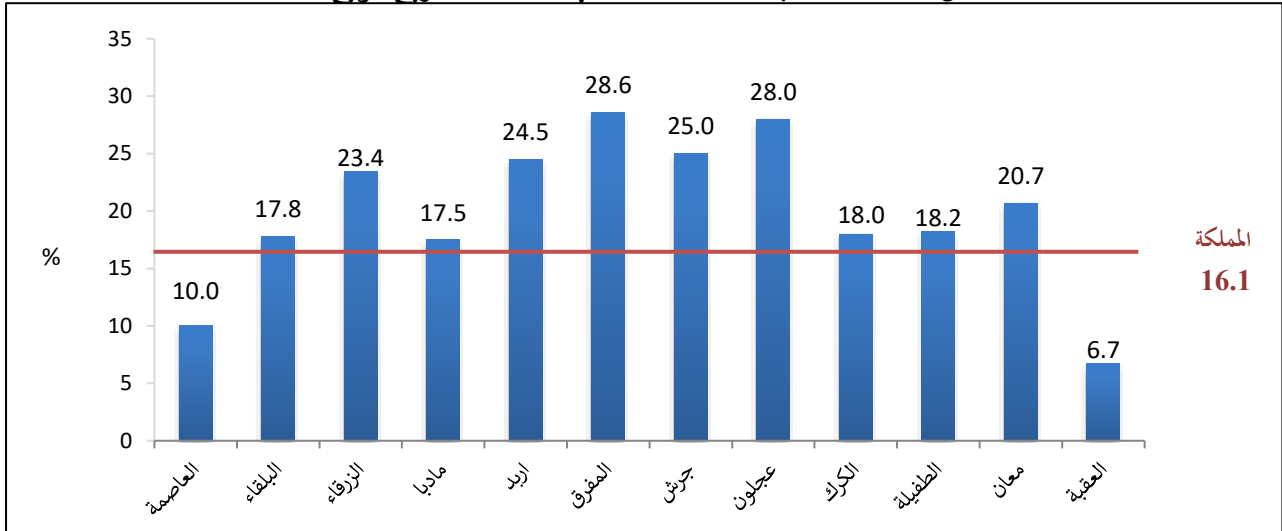


المصدر: مسح قوة العمل / دائرة الإحصاءات العامة

خصائص المتعطلين لجميع السكان:

- توزع المتعطلون حسب المستوى التعليمي فكان 54.4% من إجمالي المتعطلين من حملة الشهادة الثانوية فأعلى، و 44.8% كانت مؤهلاتهم أقل من الثانوي.
- أما على مستوى المحافظات فقد سُجل أعلى معدل للبطالة في محافظة المفرق بنسبة بلغت 28.6%، وأدنى معدل للبطالة في محافظة العقبة بنسبة بلغت 6.7%.
- بلغ معدل البطالة بين السكان (أردنيين وغير أردنيين) للفئة العمرية 24 سنة فأكثر 12.5%، منها للذكور 10.2% وللإناث 21.4%.

الشكل 2: معدلات البطالة للسكان حسب المحافظة الربع الرابع 2025



المصدر: مسح قوة العمل/ دائرة الاحصاءات العامة

خصائص المشتغلين لجميع السكان:

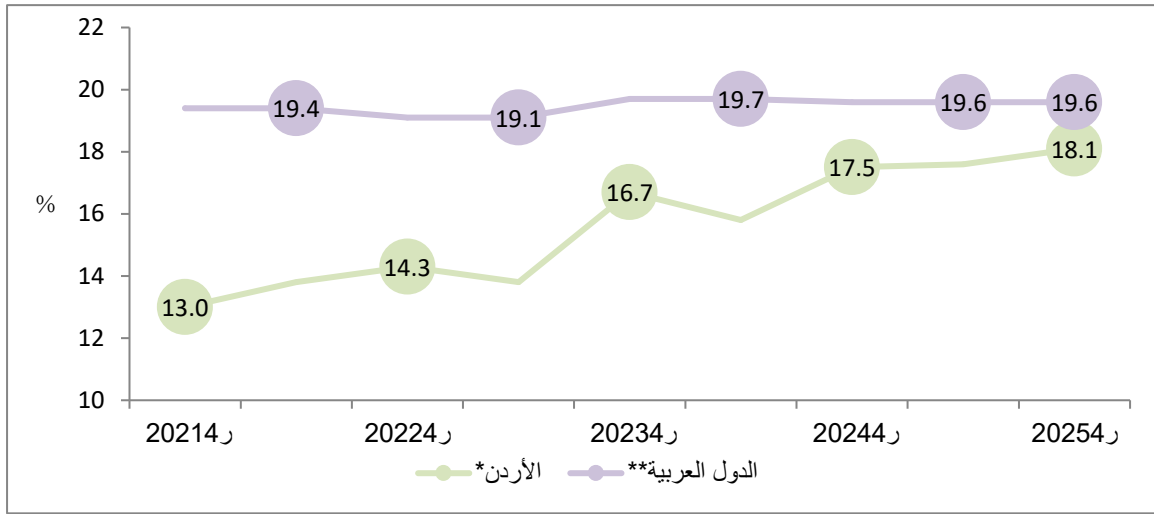
- بلغ معدل التشغيل (نسبة المشتغلين إلى قوة العمل) 83.9% خلال الربع الرابع من عام 2025 منها (86.2% للذكور مقابل 75.0% للإناث).
- بلغت نسبة المشتغلين من مجموع السكان 23 سنة فأكثر 41.5% خلال الربع الرابع من عام 2025.
- تركز 55.5% من المشتغلين الذكور في الفئة العمرية 20-39 سنة، في حين بلغت نسبة للإناث في نفس الفئة العمرية 72.8%.
- بلغت نسبة المشتغلين الذين يحملون مؤهلات أقل من الثانوية 48.9%، في حين بلغت نسبة الحاصلين على مؤهل ثانوي 20.4%، أما المشتغلون الحاصلون على مؤهلات أعلى من الثانوية فبلغت نسبتهم 27.3%.
- بلغت نسبة المشتغلين بأجر 89.5% منها (87.8% للذكور مقابل 97.2% للإناث).
- أظهرت بيانات الربع الرابع من عام 2025 ارتفاع نسبة العمالة الوافدة إلى 45.8% من إجمالي المشتغلين، مقارنة بـ 43.4% خلال الفترة نفسها من عام 2024، مسجلة زيادة قدرها 2.4 نقطة مئوية.
- بلغت نسبة العاملين الذكور في القطاع الحكومي إلى إجمالي العاملين في هذا القطاع 78.6%، و بلغت نسبة العاملات في القطاع الحكومي إلى إجمالي العاملين في هذا القطاع 21.4%.
- ارتفع معدل التشغيل بمقدار 2.6 نقطة مئوية خلال ثلاث أعوام (بالمقارنة مع نفس الربع عام 2022).

قوة العمل لجميع السكان (المشتغلون والمتعطلون):

- بلغ معدل المشاركة الاقتصادية المنقح للسكان (قوة العمل منسوبة إلى السكان 15 سنة فأكثر) 41.6% في الربع الرابع من عام 2025، مقارنة مع 39.8% في الربع الرابع من عام 2024.
- بلغ معدل المشاركة الاقتصادية المنقح للذكور 62.5% في الربع الرابع من عام 2025 مقارنة مع 59.9% للربع الرابع من عام 2024.
- بلغ معدل المشاركة الاقتصادية المنقح للإناث 18.1% وذلك في الربع الرابع من عام 2025 مقارنة مع 17.5% في الربع الرابع من عام 2024، حيث يلاحظ ارتفاع نسبة المشاركة الاقتصادية للمرأة

بمقدار 0.6 نقطة مئوية بين الفترتين، علماً بأن معدل المشاركة الاقتصادية للإناث في الدول العربية يبلغ 19.6%.

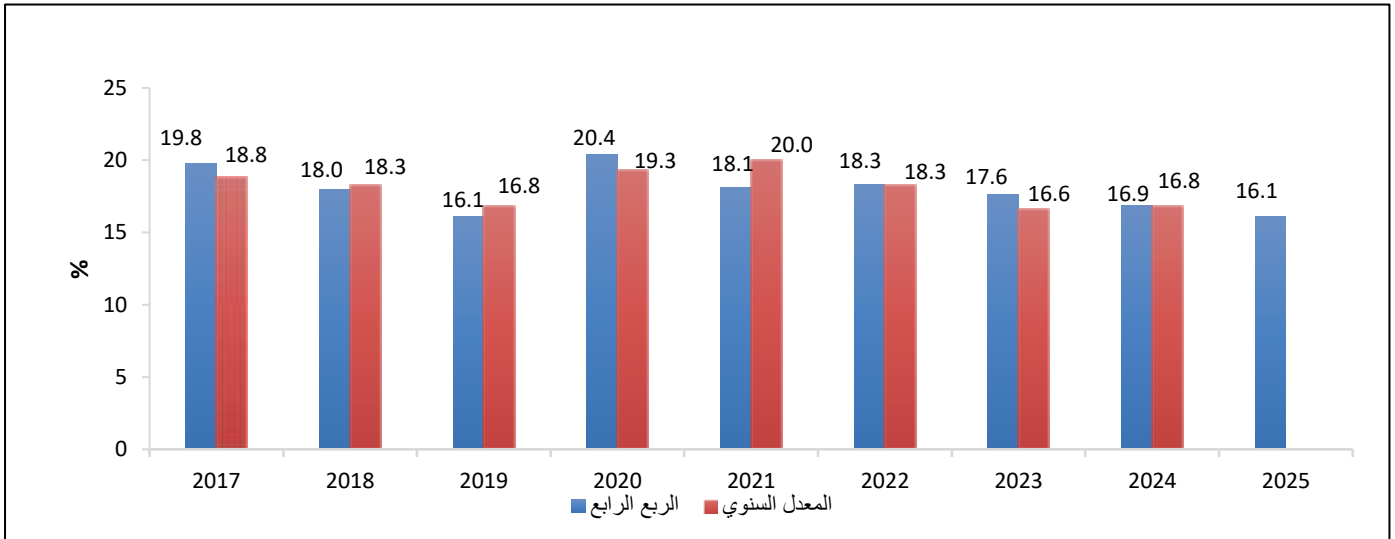
الشكل 3: معدل المشاركة الاقتصادية المنقح للإناث في الأردن والدول العربية



* المصدر: مسح قوة العمل / دائرة الإحصاءات العامة
** المصدر: البنك الدولي

- كما أظهرت النتائج تفاوتاً واضحاً في توزيع قوة العمل حسب المستوى التعليمي والجنس، حيث أن 50.6% من مجموع قوة العمل من الإناث كان مستواهنّ التعليمي بكالوريوس فأعلى مقارنة مع 16.6% بين الذكور.
- أشارت النتائج إلى أن 53.2% من مجموع قوة العمل الذكور كانت مستوياتهم التعليمية دون الثانوية مقابل 29.0% بين الإناث.

الشكل 4: معدل البطالة للسكان (أردنيين وغير أردنيين) 2017-2025



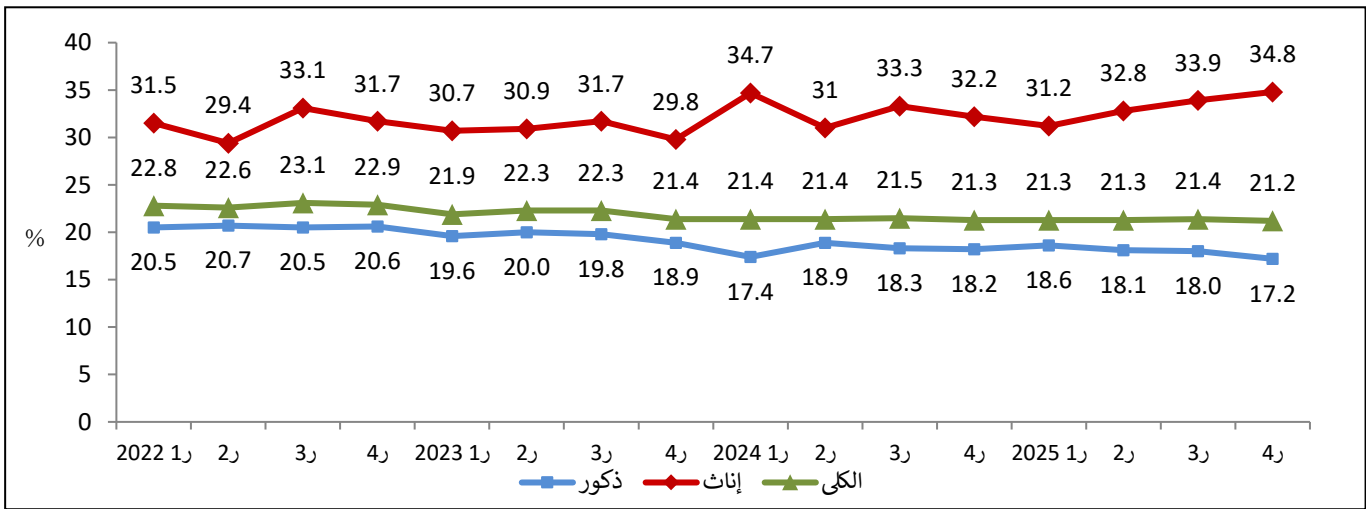
المصدر: مسح قوة العمل / دائرة الإحصاءات العامة

ثانياً: البطالة بين الأردنيين :

تشمل البطالة بين الأردنيين (السكان الأردنيين فقط) وكانت النتائج المتعلقة بهم كالتالي:
بطالة الاردنيين:

- بلغ معدل البطالة للأردنيين 21.2% خلال الربع الرابع من عام 2025 بانخفاض مقداره 0.1 نقطة مئوية عن الربع الرابع من عام 2024 حيث بلغ آنذاك 21.3%، وبانخفاض مقداره 0.2 نقطة مئوية عن الربع الثالث من عام 2025 حيث كان 21.4%، حيث انخفض معدل البطالة للأردنيين 1.7 نقطة مئوية خلال الثلاث أعوام الماضية (مقارنة مع نفس الربع عام 2022).
- بلغ معدل البطالة بين الذكور 17.2% خلال الربع الرابع من عام 2025، بانخفاض مقداره 1.0 نقطة مئوية مقارنة بالربع الرابع من عام 2024، وبانخفاض مقداره 0.8 نقطة مئوية عن الربع الذي سبقه.
- انخفضت بطالة الذكور الأردنيين 4.2 نقطة مئوية منذ العام 2021.
- بلغ معدل البطالة بين الإناث 34.8% خلال الربع الرابع من عام 2025، بارتفاع مقداره 2.6 نقطة مئوية مقارنة بالربع الرابع من عام 2024، وبارتفاع مقداره 0.9 نقطة مئوية عن الربع الذي سبقه.

الشكل 5: معدلات البطالة للأردنيين حسب الجنس والأربع للسنوات 2025-2022

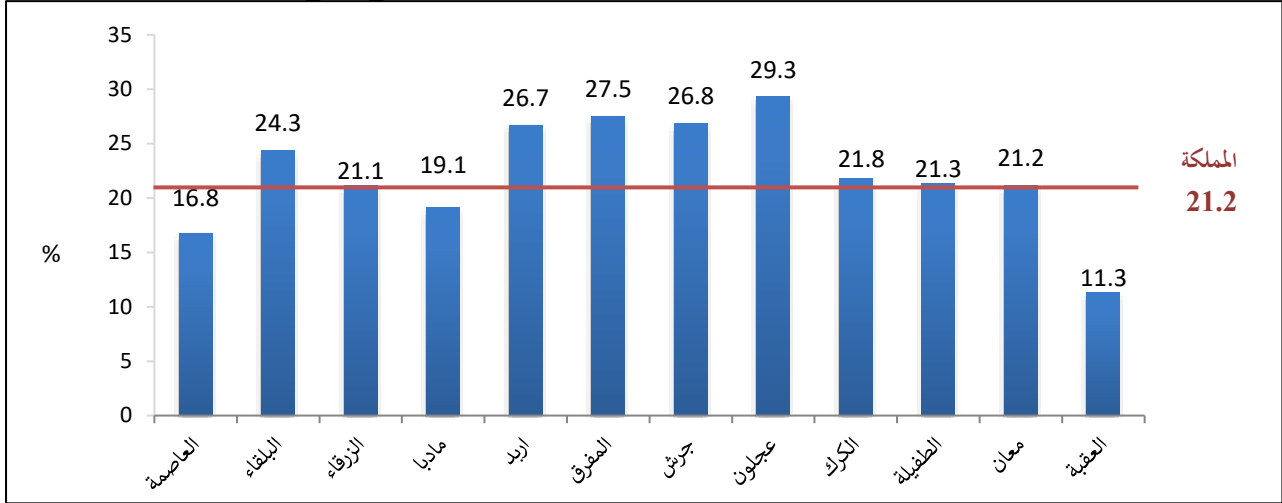


المصدر: مسح قوة العمل/ دائرة الإحصاءات العامة

خصائص المتعطلين الأردنيين:

- أشارت النتائج إلى أن 63.8% من إجمالي المتعطلين الأردنيين هم من حملة الشهادة الثانوية فأعلى، و 36.1% كانت مؤهلاتهم أقل من الثانوي.
- أما على مستوى المحافظات فقد سُجل أعلى معدل للبطالة بين الأردنيين في محافظة عجلون بنسبة بلغت 29.3%، وأدنى معدل للبطالة في محافظة العقبة بنسبة بلغت 11.3%.
- بلغ معدل البطالة للأردنيين للفئة العمرية 24 سنة فأكثر 17.7% منها 13.6% للذكور و 31.3% للإناث.

الشكل 6: معدلات البطالة بين الأردنيين حسب المحافظة الربع الرابع 2025



المصدر: مسح قوة العمل / دائرة الإحصاءات العامة

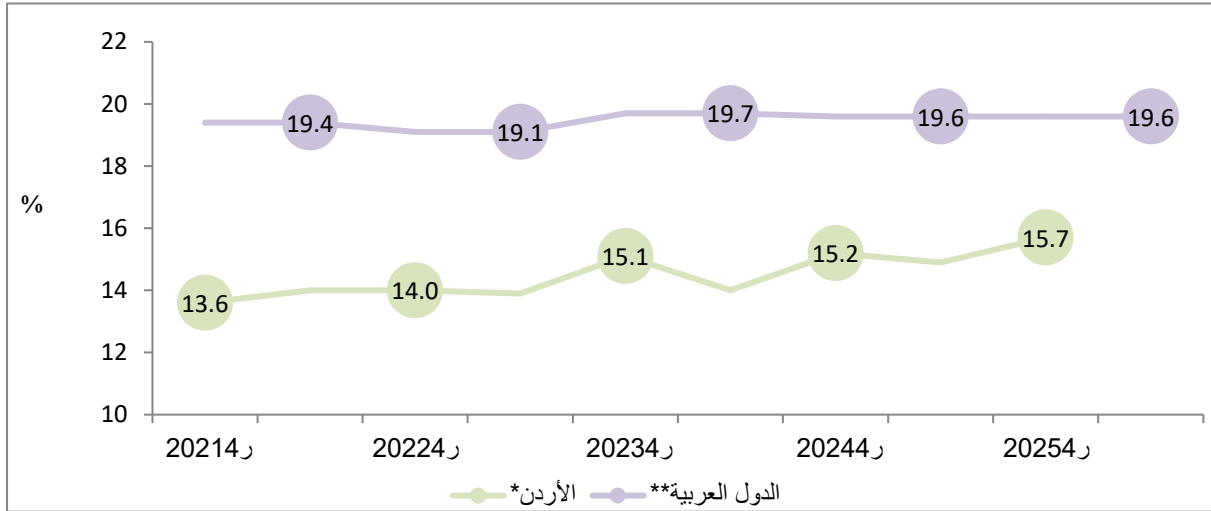
خصائص المشتغلين الأردنيين :

- بلغ معدل التشغيل للأردنيين (نسبة المشتغلين إلى قوة العمل) 78.8% خلال الربع الرابع من عام 2025 منهم (82.8% للذكور مقابل 65.2% للإناث).
- ارتفع معدل التشغيل بمقدار 1.2 نقطة مئوية خلال ثلاث أعوام (بالمقارنة مع نفس الربع عام 2022).
- بلغت نسبة المشتغلين من مجموع السكان 23 سنة فأكثر 32.5% خلال الربع الرابع من عام 2025.
- بلغت نسبة المشتغلين الذين يحملون مؤهلات أقل من الثانوية 46.9%، في حين بلغت نسبة الحاصلين على مؤهل ثانوي 9.6%، أما المشتغلون الحاصلون على مؤهلات أعلى من الثانوية فبلغت نسبتهم 43.2%.
- بلغت نسبة المشتغلين بأجر 86.3% منها (84.1% للذكور مقابل 96.0% للإناث).

قوة العمل بين الأردنيين (المشتغلون والمتعطلون):

- بلغ معدل المشاركة الاقتصادية المنقح (قوة العمل منسوبة إلى السكان 15 سنة فأكثر) 34.5% في الربع الرابع من عام 2025، مقارنة مع 34.0% في الربع الرابع من عام 2024.
- بلغ معدل المشاركة الاقتصادية المنقح للذكور 53.3% في الربع الرابع من عام 2025 مقارنة مع 52.6% للربع الرابع من عام 2024.
- بلغ معدل المشاركة الاقتصادية المنقح للإناث 15.7% وذلك في الربع الرابع من عام 2025 مقارنة مع 15.2% في الربع الرابع من عام 2024، حيث يلاحظ ارتفاع نسبة المشاركة الاقتصادية للمرأة بمقدار 0.5 نقطة مئوية بين الفترتين، علماً بأن معدل المشاركة الاقتصادية للإناث في الدول العربية يبلغ 19.6%.

الشكل 7: معدل المشاركة الاقتصادية المنقح للإناث الاردنيات في الأردن والدول العربية

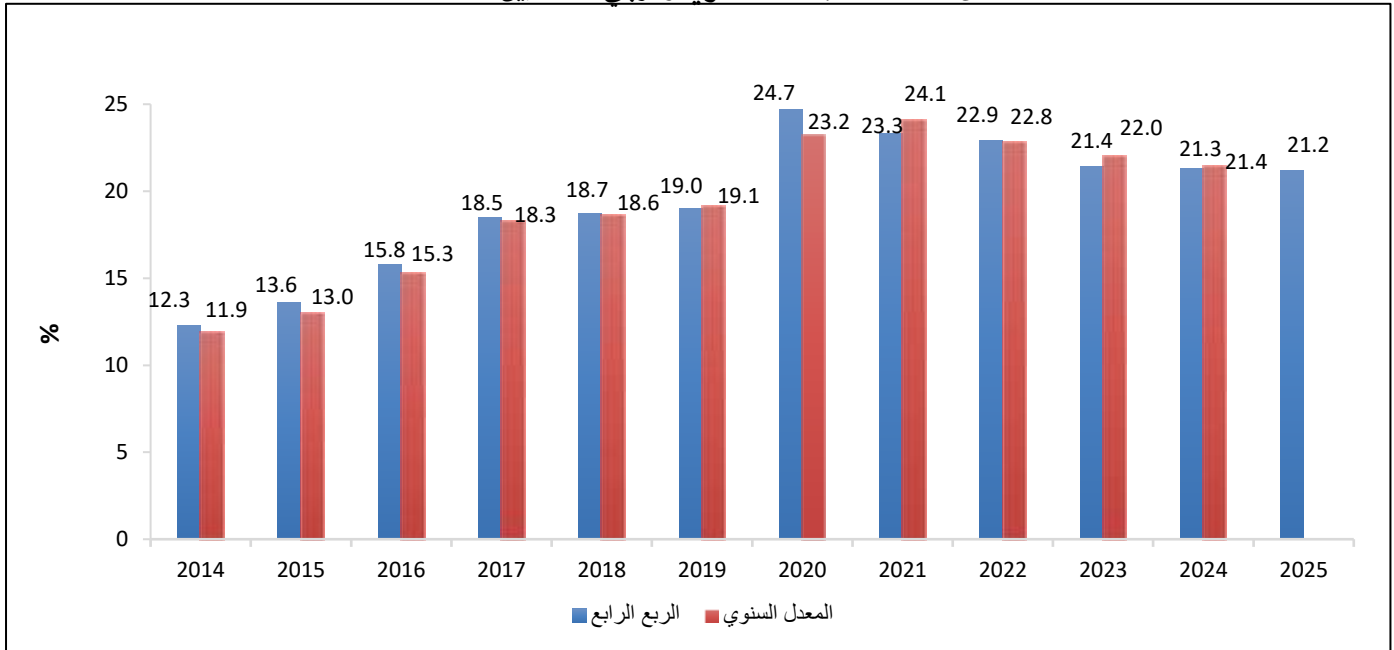


* المصدر: مسح قوة العمل/ دائرة الإحصاءات العامة

** المصدر: البنك الدولي

- أظهرت النتائج تفاوتاً واضحاً في توزيع قوة العمل حسب المستوى التعليمي والجنس، حيث أن 75.1% من مجموع قوة العمل من الإناث كان مستواهنّ التعليمي بكالوريوس فأعلى مقارنة مع 27.6% بين الذكور.
- أشارت النتائج إلى أن 55.3% من مجموع قوة العمل الذكور كانت مستوياتهم التعليمية دون الثانوية مقابل 8.2% بين الإناث.
- بلغت نسبة العاملين الذكور الأردنيين في القطاع الحكومي إلى إجمالي العاملين في هذا القطاع 78.5%، و 21.5% للإناث.

الشكل 8: معدل البطالة السنوي والربعي للاردنيين 2014-2025



المصدر: مسح قوة العمل/ دائرة الإحصاءات العامة

ثالثاً: البطالة بين غير الأردنيين:

تشمل البطالة بين غير الأردنيين السكان غير الأردنيين فقط وكانت النتائج المتعلقة بهم كالتالي:

بطالة غير الاردنيين:

- بلغ معدل البطالة بين السكان غير الأردنيين 9.2% خلال الربع الرابع من عام 2025 مسجلاً نفس المعدل للربع الذي سبقه من عام 2025.
- بلغ معدل البطالة بين الذكور غير الأردنيين 9.6% خلال الربع الرابع من عام 2025، بارتفاع مقداره 1.5 نقطة مئوية عن الربع الذي سبقه.
- بلغ معدل البطالة لغير الأردنيين للفئة العمرية 24 سنة فأكثر 5.6% منها 6.2% للذكور و 2.7% للإناث.

قوة العمل بين غير الأردنيين (المشغلون والمتعطلون):

- بلغ معدل المشاركة الاقتصادية المنقح للسكان غير الأردنيين (قوة العمل منسوبة إلى السكان 15 سنة فأكثر) 57.8% في الربع الرابع من عام 2025.
- بلغ معدل المشاركة الاقتصادية المنقح للذكور غير الأردنيين 80.1% في الربع الرابع من عام 2025.
- بلغ معدل المشاركة الاقتصادية المنقح للإناث غير الأردنيات 24.9% وذلك في الربع الرابع من عام 2025.

وتجدر الإشارة إلى أن مسح قوة العمل يشتمل على عينة يبلغ حجمها 16,560 أسرة موزعة على جميع محافظات المملكة، وممثلة للحضر والريف والمحافظات. كما أن مسح قوة العمل ينفذ في منتصف كل ربع من السنة ويقدم بيانات تعكس واقع الربع كاملاً (تشرين اول، تشرين الثاني، كانون اول)، ويتم سؤال الفرد فيما إذا بحث عن عمل خلال الأربعة أسابيع السابقة ليوم المقابلة وذلك حسب التوصيات الدولية المعتمدة في الأردن.

لمزيد من المعلومات يرجى الاتصال بـ
السيدة: جيهان القريوتي، 065300700 فرعي 1227