

2	الفصل الثالث: تعليمات التعبئة
2	أولاً: تعليمات تنفيذ الحزم
7	ثانياً: تعليمات تعبئة سجل حصر المباني والمسكن والأسر والأنشطة الزراعية والمنشآت الاقتصادية
26	ثالثاً: تعليمات تعبئة استمارة عدّ السكان

الفصل الثالث: تعليمات التعبئة

سيتم في هذا الجزء عرض خطوات الحزم الميداني الالكتروني وتعبئة سجل حصر المباني والمسكن والأسر والأنشطة الزراعية والمنشآت الإقتصادية واستمارة عدّ السكان في الميدان، حيث كانت التعليمات كالتالي:

أولاً: تعليمات تنفيذ الحزم

النقاط التالية تلخص آلية تنفيذ أعمال الحزم:

1. يتم النزول للميدان باستخدام قواعد البيانات الجغرافية المتوفرة في الدائرة والتي تحتوي على بيانات البلوكات التي تم حزمها مكتبياً في الدائرة (طبقة بلوكات 2015).
2. يتكون كل فريق حزم من باحثين اثنين، يشرف عليهما مراقب، بحيث يكون لكل مراقب واحد أكثر من فريق حزم، ويستخدم كل فريق حزم جهاز لحي واحد لإدخال بيانات الحزم.
3. يتم إسناد مهام الحزم لفرق الحزم بناءً على الأحياء، بحيث يكون الحي هو وحدة الإسناد ولا يمكن تجزئة الحي بين أكثر من فريق حزم، ويفضل في توزيع الأحياء على فريق الحزم الواحد أن تكون متقاربة.
4. أثناء التزامن يتم نسخ الخرائط على أجهزة فرق الحزم، ويعطى كل فريق حزم مساحة إضافية (buffer) تعرض محيط الحي المسند إليه، وذلك لغايات الاستدلال فقط ولا تعتبر هذه المساحات من ضمن مساحة الحي.
5. يمكن إسناد حي واحد أو أكثر في كل مرة لكل فريق حزم.
6. يتم عرض طبقة المباني (نقاط) على خريطة الحزم بحيث تعرض المباني التي تم إسقاطها أثناء الحزم المكتبي.
7. في نظام الحزم الالكتروني يستوفى سؤال "إحداثيات البلوك" بشكل آلي ويحدد إحداثيات بداية البلوك (الزاوية الجنوبية الغربية ما أمكن).

8. في نظام الحزم الالكتروني، يتم إضافة سؤال "الإجراء المتخذ" والذي يحدد فيه فريق الحزم الإجراء المطلوب اتخاذه للبلوك، ويشمل الحالات التالية:

- مطابق (لا إجراء): ويعني أن البلوك بوضعه الحالي لا يحتاج إلى أي تعديل.
- تعديل حدود: ويعني ان البلوك بحاجة لتعديل يتمثل بتعديل حدوده.
- قسمة: ويعني ان البلوك بحاجة لتعديل يتمثل بتقسيمه إلى أكثر من بلوك.
- دمج: ويعني ان البلوك بحاجة لتعديل يتمثل بدمجه مع بلوك آخر في الخريطة.
- إضافة: ويعني ان هذا البلوك تمت اضافته سواء عن طريق قسمة بلوك موجود أو إضافة فقط.
- الحذف: ويعني ان هذا البلوك سيتم حذفه.

9. يقوم فريق الحزم بحزم وترقيم البلوكات ووضع حدود البلوك، وفقاً للآلية التالية:

✓ يقوم فريق الحزم بتقييم الوضع على أرض الواقع مقارنة بالخرائط المحملة على الأجهزة اللوحية، وبحال تطابقهما واقتناع فريق الحزم بأن البلوك مناسب أن يبقى كما هو فإنه يقوم بتغيير حالة البلوك على الجهاز اللوحي من الحالة الأولية "جديد" إلى الحالة "تم الحزم".

✓ بحال تقدير فريق الحزم أن البلوك بحاجة لتعديل، فإن النظام يتيح لفريق الحزم اقتراح التعديل

الذي يراه مناسباً ضمن التالي:

- تعديل حدود بلوك
- قسمة بلوك
- إضافة بلوك
- دمج بلوكين أو أكثر
- حذف بلوك

✓ يجب على فريق الحزم وقبل اتخاذ أي إجراء لتعديل البلوك التنسيق مع المراقب.

✓ لتنفيذ اجراء الحذف والاضافة فإن النظام يشترط إدخال كلمة مرور يتم تزويد المراقب بها،

بحيث يمكن للمراقب وبعد اطلاعه على الحالة على أرض الواقع أن يعطي موافقته على الإجراء

من خلال إدخال كلمة المرور لفتح الإجراء المطلوب.

- ✓ عند تنفيذ أي من هذه الإجراءات فإن الخريطة الالكترونية المحملة على الأجهزة اللوحية تتيح لفريق الحزم تعيين حدود التعديل المطلوب ورسمها على الخريطة.
- ✓ بعد الانتهاء من رسم التعديلات المقترحة، يقوم فريق الحزم بتعيين حالة البلوك: "تم التعديل على الأجهزة اللوحية"، وبالتالي يقوم النظام وبشكل آلي بنقل التعديلات المقترحة إلى قواعد بيانات أنظمة المعلومات الجغرافية لاعتماد هذه التعديلات.
- ✓ بعد الانتهاء من حزم البلوك سواءً بأي إجراء أو بدون إجراء فإن النظام يقوم بحفظ إحداثيات الموقع (موقع نهاية الحزم) والوقت والتاريخ.
- ✓ بحالة التعديل يقوم فريق الحزم بإدراج ملاحظة توضح التعديل الذي تم كتابته والأسباب التي أدت إلى ذلك.
- ✓ إلى حين أن يتم اتخاذ قرار اعتماد أو رفض التعديلات من قبل الإشراف المكتبي يكمل فريق الحزم عمله في البلوكات التالية وفقاً لآلية التقييم المتبعة.
- ✓ تصل بيانات الإجراء الذي نفذه فريق الحزم إلى قاعدة البيانات المركزية من خلال آلية تناقل البيانات (Synchronization)، بحيث يمكن لمشرف المعلومات الجغرافية (GIS) أو صاحب الصلاحية الاطلاع عليها واعتمادها أو رفضها.
- ✓ بعد الانتهاء من حزم الحي، يتولى المشرف أو صاحب الصلاحية الاطلاع على التعديلات المقترحة من فرق الحزم واعتمادها أو رفضها وحفظ القرار بشكل آلي للجهاز اللوحي لفريق الحزم.
- ✓ بحال الاعتماد يتم تعديل حالة البلوك إلى "تم اعتماد الحزم" وبحالة الرفض تتحول حالة البلوك إلى "إعادة الحزم".
- ✓ بحالة رفض التعديل من قبل المشرف، فإنه يقوم بإدراج ملاحظة لفريق الحزم.
- ✓ تعامل البلوكات في حالة إعادة الحزم معاملة البلوكات الجديدة عند فريق الحزم ويجب أن تحزم مجدداً بناءً على الملاحظة الواردة من المشرف.
- ✓ بعد الاعتماد أو الرفض يتم عكس التعديلات المقررة على قواعد البيانات الجغرافية النهائية.

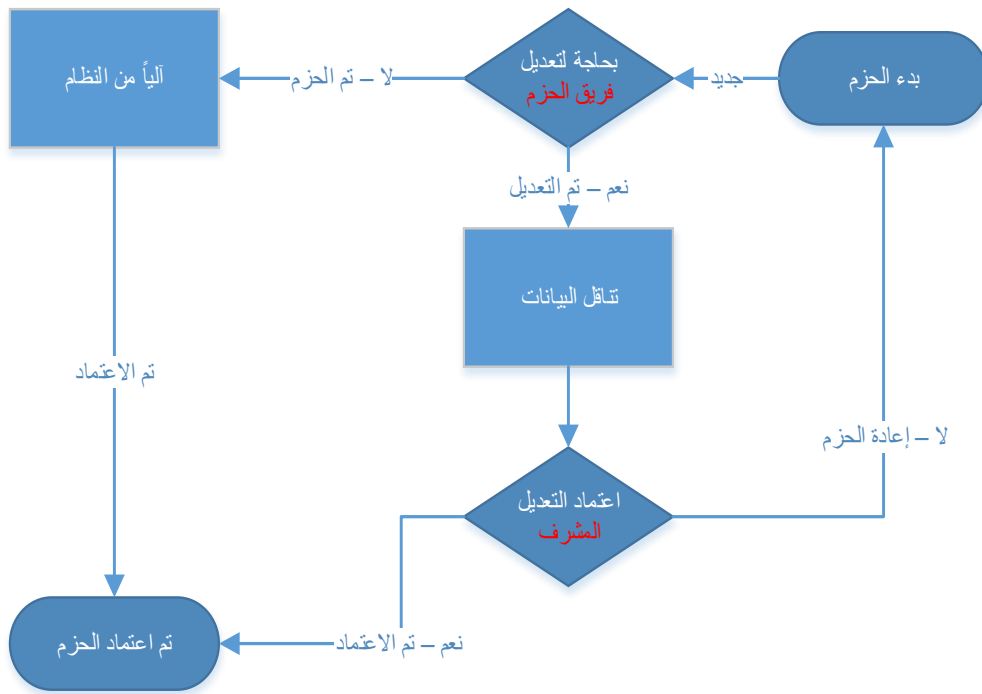
✓ بالنسبة للبلوكات التي حزمها الفريق بدون تعديل وبنهاية أعمال الحزم فإن حالتها تتحول تلقائياً إلى "تم اعتماد الحزم".

10. بحال ظهور الحاجة لإجراء أي تغيير بالإضافة أو القسمة على البلوكات، فإنه يتم إعطاء البلوكات المضافة الرقم التالي لآخر رقم متسلسل في البلوك آلياً، ولا يُعاد سلسلة البلوكات في الحي وفقاً لهذا التغيير، وفي حالة الدمج يتم اعطاء الرقم الاقدم للبلوك ولا يتم تعويض رقم البلوك الاخر المدموج في الحي وكذلك في حالة حذف بلوك .

11. يمنع فريق الحزم من البدء بحزم أي حي جديد قبل الانتهاء من حزم الحي السابق إلا بصلاحيه من قبل المراقب من خلال كلمة مرور يقوم بإدخالها لجهاز الباحث للسماح له بالبدء بالحي التالي.

12. خارج حدود الحي يمنع فريق الحزم من إضافة بلوكات أو تعديل حدود بلوكات موجودة، وبحال تأكد فريق الحزم من وجود مبانٍ تتبع لأحد البلوكات خارج حدود الحي فإنه يمكنه اضافتها لنظام الحزم كمبانٍ خارج حدود البلوك وتتبع هذه المباني للبلوك (ضمن ملحق).

شكل 1: يوضح ترتيب الإجراءات التي يتم اتباعها في نظام الحزم الميداني



13. بنهاية أعمال الحزم، فإنه يتم توفير آلية لمراجعة كافة المباني التي تم إضافتها خارج البلوكات وحذف التكرارات فيها إن وجدت.

14. يمنع نظام الحزم فريق الحزم من تعديل حدود بلوكات بما يتعدى حدود بلوكات أخرى، ويضمن النظام منع التداخل بين حدود البلوكات داخل الحي.

15. بنهاية الحزم، فإنه يتم تطبيق قواعد آلية على قواعد البيانات الجغرافية (topology rules) تكشف أي حالات وجود فراغات بين حدود البلوكات وأي تداخلات أو خروج عن حدود الأحياء.

ثانياً: تعليمات تعبئة سجل حصر المباني والمسكن والأسر والأنشطة الزراعية والمنشآت الاقتصادية تبين الخطوات التالية كيفية تعبئة هذا السجل (للاطلاع على استمارة الحصر انظر ملحق 12) أثناء حصر المباني والمسكن والأسر والأنشطة الزراعية والمنشآت الاقتصادية في الميدان ويحتوي هذا السجل على ما يلي:

البيانات التعريفية:

الاسئلة من (101 –107):

إن جميع البيانات التعريفية المطلوبة ستكون مزودة إلكترونياً للمراقب لسهولة الوصول إلى المباني والمسكن والاسر والمنشآت.

سيقوم المراقب المسؤول بتزويد هذه البيانات التعريفية للباحث وتشمل هذه البيانات المحافظة، اللواء، القضاء، التجمع السكاني، المنطقة، الحي، رقم البلوك.

السؤال (108)، وصف البلوك:

بعد الإنتهاء من عملية الحصر الإلكتروني للمباني والمسكن والأسر والأنشطة والمنشآت في البلوك وإنزال العلامات المميزة للموقع على الخارطة/ الإسكتش يتم كتابة وصف للبلوك في المكان المخصص لذلك على شاشة سجل حصر المباني والمسكن والأسر والأنشطة الزراعية والمنشآت المعدة على الأجهزة اللوحية، وعادة ما يستخدم وصف البلوك في التعرف على موقع البلوك لتسهيل الوصول إليه من أي مكان أثناء العمل الميداني فيما بعد.

كما يجب التأكد من تسجيل أية علامات مميزة في الموقع وقد تكون هذه العلامات عبارة عن مبنى له اسم شهرة أو مسجد أو كنيسة أو مدرسة أو أية مظاهر طبيعية أو صناعية أخرى.

الأسئلة (109 –112):

يقوم كل من الباحث والمراقب بكتابة اسمه ورقمه في المكان المخصص لذلك وتسجيل تاريخ بداية العمل في البلوك.

السؤال (113)، اسم الشارع:

قامت بعض البلديات الكبيرة بتسمية الشوارع ضمن حدود تلك البلديات وعادة ما تكون اللوحة المعدنية التي تحمل اسم الشارع مثبتة على بداية الشارع وفي نهايته وفي أماكن أخرى على امتداد الشارع، وفي حالة وجودها يقوم الباحث بتسجيل اسم الشارع في الحقل المخصص على الجهاز اللوحي، وفي حالة عدم وجود تسمية على أرض الواقع ووجود تسمية على الخرائط يتم تسجيل اسم الشارع اعتماداً على الخرائط المتوافرة مع المراقب وفي حال توفر اسم رسمي للشارع واسم شهرة يسجل الباحث الاسم الرسمي واسم الشهرة. أما في حالة عدم وجود تسمية للشارع، فيتم كتابة الرمز 9 أي لا يوجد اسم للشارع.

بيانات المبني:

يهدف هذا القسم إلى توفير بيانات بشكل تفصيلي عن خصائص المباني في الاردن وذلك لسهولة الوصول اليها في مرحلة العدّ.

السؤال (201)، رقم المبني الدائم (إن وجد):

قامت بعض البلديات الكبيرة بعملية ترقيم للمباني ضمن حدود تلك البلديات وعادة ما تكون الأرقام التي يحملها المبني على واجهة المبني أو المدخل الرئيسي للمبني بشكل لوحات معدنية أو بلاستيكية، لذا يجب التأكد من وجود مثل هذه الأرقام. وفي حالة وجودها يتم تسجيل الرقم الذي يحمله المبني في الحقل المخصص لذلك والذي يحمل عنوان (رقم المبني الدائم إن وجد) وعلى نفس الخانات الموجودة في الجهاز اللوحي الإلكتروني. أما في حالة عدم وجود رقم للمبني، فيتم كتابة الرمز 0 أي لا يوجد رقماً دائماً للمبني.

السؤال (202)، الرقم المتسلسل للمبني في البلوك (الرقم التعدادي):

بعد الانتهاء من تحديد المبني الأول في البلوك حسب الإجراءات التي سبق ذكرها وإعطاء هذا المبني رقماً متسلسلاً في الحقل المخصص لذلك والذي يحمل عنوان (الرقم المتسلسل للمبني)، يجب أن يكون الرقم المتسلسل من ثلاث خانات، لذا يجب أن يكون الرقم المتسلسل للمبني الأول هو (001) والمبني الثاني (002) وهكذا وبصورة متسلسلة لكافة المباني في البلوك دون تكرار. علماً أن البرنامج المعدّ على الأجهزة اللوحية سوف يدقق فقط على تسلسل المباني إلكترونياً وسوف يقوم الباحث بكتابة هذا الرقم وإذا حذف الباحث رقماً تظهر رسالة توفيقية امامه هناك فراغ ولا يوجد تسلسل في الارقام.

ملاحظة: لا يجوز للباحث اعتبار الخيمة أو بيت الشعر الملحق بمسكن ثابت ويستعمله نفس الأفراد القاطنين بالمسكن الثابت مبنى مستقلا أو مسكنا مستقلا, وبالتالي لن تعطى أرقام مباني أو أرقام مساكن, وإنما تعتبر من ملحقات المبنى، وهناك ثلاثة أنواع من الخيام وبيوت الشعر:

■ النوع الأول: هو الذي سبقت الإشارة إليه في البند السابق حيث لا يعتبر مبنى أو مسكنا وبالتالي لا تعطى الخيمة أو بيت الشعر أية أرقام تعدادية.

■ النوع الثاني: الذي تكون فيه الخيام وبيوت الشعر مباني قائمة بذاتها غير تابعة لمبان ثابتة. وفي هذه الحالة سوف ترقم الخيم وبيوت الشعر وسيوضع على الواسط رقمين مكتوبين بالشمع الأسود أعلاهما رقم تعداد المبنى، والسفلي داخل دائرة وهو رقم تعداد المسكن.

■ النوع الثالث: ويقصد به وجود خيام وبيوت شعر تتخلل المباني الثابتة تقطنها أسر, وفي هذه الحالة سوف ترقم الخيم وبيوت الشعر وسيوضع رقمان أعلاهما رقم مبنى متسلسل بعد أرقام المباني الثابتة وأدناها داخل دائرة هو رقم تسلسل المسكن في المبنى.

كما يجب على الباحث أن يسلسل المباني الهامشية كالبراكية والكشك والكرفان ضمن تسلسل المباني الثابتة في البلوك، أما الخيم وبيوت الشعر واخرى فتأخذ رقم مبنى متسلسل بعد أرقام المباني الثابتة.

السؤال (203)، اسم المبنى (الشهرة) أو مالك المبنى:

على الباحث كتابة اسم المبنى (الشهرة) أو السؤال عن اسم مالك المبنى، حيث أن هناك بعض المباني لها اسم أو أنها تحمل اسم شهرة (أسماء مؤسسات أو شركات أو غيرها). وبعد معرفة الإسم يتم تسجيله في الحقل المعد على الجهاز اللوحي الإلكتروني وفي حال عدم وجود اسم للمبنى يسجل اسم المالك من ثلاثة مقاطع قدر الامكان، وفي حالة تعذر الحصول على اسم المالك للمبنى يمكن وضع الرمز 8 أي غير معروف. مع مراعاة أن يسجل اسم مالك المبنى على نفس سطر الرقم المتسلسل للمبنى في البلوك. ملاحظة يمكن للباحث أيضا أن يسجل بالإضافة إلى اسم الشهرة اسم مالك هذه البناية.

السؤال (204)، نوع المبنى:

تدوين نوع المبنى بناء على مشاهدة الباحث او بالاستعانة بالمستجيب (اذا دعت الحاجة) حيث يقوم الباحث بتسجيل نوع المبنى ضمن البنود الموجودة في هذا السؤال وهي:

- | | | |
|------------------|------------------|-----------|
| 0. عمارة | 1. دار | 2. فيلا |
| 3. مؤسسة / منشأة | 4. فندق/مسكن عام | 5. براكية |
| 6. بيت شعر /خيمة | 7. كرفان | 8. كشك |
| 9. تحت التشييد | 10. اخرى (حدد) | |

مع ملاحظة انه تم اضافة بندين جديدين لنوع المبنى وهما (كرفان وكشك) ضمن البنود الموجودة. وذلك لانتشار الكرفانات في الآونة الاخيرة بسبب ازمة اللجوء السوري، كما أن الحاجة لإضافة بند كشك كانت ضرورة لحصر الانشطة الاقتصادية التي تمارس من خلال هذا النوع من المباني. (ارجع إلى التعاريف السابقة). ويجب على الباحث الانتباه إلى الحالات التالية:

أن بعض المباني يمكن معرفة نوعها، فقد يكون نوعها عمارة أو دار أو فيلا ، ولكنها ما زالت غير مسكونة أو غير مشغولة بسبب انها تحت التشييد أو التشطيب وغير جاهزة للاستخدام وقت الزيارة. فيجب على الباحث في هذه الحالة تحديد نوع المبنى وتسجيله.

مبنى قيد التشطيب او التجهيز وعرفت الغاية من بنائه للسكن فتعتبر في هذه الحالة نوع المبنى عمارة أو دار... وصفة الاشغال للسكن والمسكن التي بداخلها تحت التشييد.

إن بعض المباني تحت التشييد ولم يتضح نوعها للباحث ولم يتم سقف سوى طابق واحد منها، وذلك بغض النظر عن المخططات المعدة لذلك. فقد يكون مستقبل هذا البناء عمارة، أو فيلا أو أي نوع آخر من أنواع المباني المبنية في هذا السؤال، وفي هذه الحالة يجب على الباحث أن يكتب رمز إجابة نوع المبنى " تحت التشييد" أي الرمز (9).

قد يكون المبنى الذي هو تحت التشييد حالياً مصنعاً أو مدرسة أو مؤسسة تجارية، بمعنى أن هذا المبنى سيؤول لاحقاً لأن يكون منشأة وانما هو الآن قيد الإنشاء وقد اتضح للباحث ذلك، ففي هذه الحالة يسجل الباحث أن نوع هذا المبنى هو منشأة، وصفة اشغاله في السؤال 205 هو للعمل أو للعبادة أو للثقافة/الترفيه.

من الممكن أيضا أن يكون نوع المبنى منشأة ولكنها ليست قيد الإنتاج حالياً، حيث من الممكن أن تكون المنشأة في وقت الزيارة مغلقة لأي سبب كان، أو أن تكون خالية حيث من الممكن أن تكون معروضة للإيجار، ففي هذه الحالة يكون نوع المبنى منشأة.

من الممكن أن يكون المبنى تحت التشييد ولكن يقيم فيه العمال الذي يشاركون في إنشائه، ولم يستطع الباحث تحديد نوعه ففي هذه الحالة يتم الاستعانة بالعمال لتحديد إلى ما سيؤول إليه هذا المبنى لتحديد نوعه لسؤال 204.

في حال وجود مبنى كل مكوناته منشآت أي أن كل منشأة لها نشاط وحسابات خاصة ومستقلة بها، ففي هذه الحالة يكون نوع المبنى عمارة وصفة الاشغال للعمل.

إذا كان المبنى بأكمله يستخدم أو يشغل من قبل جهة واحدة أي حسابات واحدة وسجلات واحدة واسم واحد لكن في داخله عدة أنشطة مثل بعض المولات كالسيفوي يكون نوع المبنى منشأة وصفة اشغال المبنى للعمل.

المنشأة التي لديها مجموعة من الكرفانات ينام فيها العمال، يعتبر نوع المبنى منشأة وصفة الاشغال للعمل، وتعبأ بيانات المنشأة بشكل كامل ومن خلال سؤال 611 نصل إلى المساكن الموجودة فيه.

بعض المنشآت لديها هناجر/ بركسات بجانب المنشأة لسكن العاملين فيها، ففي هذه الحالة تأخذ المنشأة رقم مبنى ونوعها منشأة وصفة اشغالها للعمل، اما الهنجر يأخذ رقم مبنى اخر ونوعه مسكن عام وصفة اشغاله للسكن والعمل.

في حال كانت العمارة مخصصة للعمل فقط وفيها أكثر من منشأة ونشاط يبقى نوع المبنى عمارة، اما العمارة التي تشغلها منشأة واحدة فيكون نوع المبنى منشأة / مؤسسة وليست عمارة.

السؤال (205)، صفة اشغال المبنى:

يقوم الباحث بتسجيل صفة اشغال المبنى وتكون إحدى الحالات التالية:

- | | | |
|----------------------|----------|------------|
| 0. للسكن | 1. للعمل | 2. للعبادة |
| 3. للترفيه / للثقافة | 4. خالي | 5. مغلق |
| 6. تحت التشييد | | |

يمكن للباحث قبول أكثر من اجابة ضمن الرمز (0-3)، ولا يجوز ظهور البنود من (4-6) مع أي بند من البنود (0-3).

على الباحث مراعاة ما يلي:

1. يختص هذا السؤال بصفة اشغال المبنى أي إذا كان المبنى مخصصا " للسكن " حيث يُسجل الباحث رمز هذه الإجابة وهي (0)، أو أن هذا المبنى مخصصا " للعمل " أو أن يكون مخصصا " للعبادة ". وقد يكون هذا المبنى مخصصا لأكثر من غرض (للسكن وللعمل أو للسكن والعمل والعبادة ..) أي أن هذا المبنى " متعدد الاستخدام " وفي هذه الحالة يمكن للباحث أن يسجل أكثر من اجابة ضمن الرمز (0-3).

2. اذا كان المبنى مخصصا للعمل فقط أو للعبادة فقط أو للثقافة والترفيه فقط فلا يجب أن يكون نوع المبنى في سؤال 204 فيلا أو دار أو براكية أو كرفان أو بيت شعر. وفي هذه الحالة يكون نوع المبنى منشأة مؤسسة.

3. أما فيما يخص المباني الأخرى غير المأهولة، أو غير المستخدمة بغض النظر عن نوعها فيسجل الباحث رمز الإجابة التي تنطبق حيث من الممكن أن يكون هذا المبنى مغلقا كالتالي يقطنها سكان ولكنهم غير موجودين وقت الزيارة، أو كتلك المباني المستخدمة لأغراض غير السكن ولكنها مغلقة وقت الزيارة. ومن الممكن أيضا أن يكون هذا المبنى خاليا، بمعنى لا يقطنه أحد أما لأنه معروض للإيجار أو لان قاطنيه مهاجرين إلى دولة أخرى.

4. أما فيما يتعلق بصفة اشغال المبنى "تحت التشييد" فيعني ذلك أن المبنى قيد البناء حالياً وغير مكتمل وليس جاهزاً للسكن أو للاستخدام وقت الزيارة بغض النظر عما إذا أمكن معرفة نوع المبنى أم لا.

5. أما إذا كان نوع المبنى في السؤال (204) هو " تحت التشييد " فلا مجال لاجتهاد الباحث في ذلك فيجب أن تكون صفة اشغاله أيضا " تحت التشييد " .

6. وفيما يتعلق بالمباني المفروشة والمعروضة للإيجار، وغير مأهولة وقت الزيارة فيعتبر نوع اشغالها حال مثلها كمثل المباني غير المفروشة والمعروضة للإيجار فتعتبر صفة اشغالها حال أيضا.

السؤال (206)، نوع مادة البناء الغالبة للجدران الخارجية للمباني الثابتة:

يقوم الباحث بالسؤال عن نوع مادة البناء الغالبة للجدران الخارجية حيث يقوم الباحث بتسجيل نوع مادة البناء الغالبة للجدران الخارجية ضمن البنود الموجودة في هذا السؤال وهي:

0. حجر نظيف
1. حجر وإسمنت مسلح
2. إسمنت مسلح
3. لبن إسمنتي
4. لبن طين، طين وحجر
5. أخرى (حدد)

ويمكن للباحث معرفة نوع مادة البناء الغالبة للجدران الخارجية من خلال مشاهدته للمبنى، (ارجع إلى التعاريف).

السؤال (207)، سنة المباشرة بوضع الأساس للمباني الثابتة:

يختص هذا السؤال بمعرفة سنة إنشاء المبنى، وهي السنة التي تم فيها بناء الأساس أو اساس أول جزء من المبنى، وليس بسنة أو بسنوات إنشاء الإضافات اللاحقة للمبنى. فعلى سبيل المثال إذا بدئ بإنشاء المبنى المكون من ثلاث غرف وملحقاتها في عام 1962، ثم أضيف طابق آخر للمبنى في عام 1975، ففي هذه الحالة تعتبر سنة الإنشاء لهذا المبنى هي 1962 و ليس 1975. ويقوم الباحث في هذه الحالة بتسجيل سنة الإنشاء في المكان المخصص لها في هذا السؤال ومن أربع خانات كما يلي (1962). وفي حالة ما تكون سنة إنشاء المبنى غير معروفة فيجب على الباحث أن يدون الرمز (9998).

السؤال (208)، عدد طوابق المبنى للمباني الثابتة:

يتعلق هذا السؤال بعدد طوابق المبنى حيث تعتبر التسوية (وكذلك الكراج اسفل المبنى) طابقاً كما يعتبر الروف / الغرفة المستخدمة سكناً على السطح طابقاً أيضاً. وفي حال كان الكراج اسفل المبنى أكثر من طابق فيعد كل طابق على حده.

السؤال (209)، توافر المصعد للمباني الثابتة:

يتعلق هذا السؤال بتوافر المصعد في المبنى بغض النظر عما إذا كان المصعد يصل إلى جميع طوابقه أم لا، أو كان معطلاً وقت الزيارة.

بيانات المسكن والأسرة:

يهدف هذا القسم في سجل الحصر إلى جمع الخصائص الرئيسية عن المساكن والأسر وذلك ليتم استخدامها فيما بعد في عملية عدّ السكان.

السؤال (300)، عدد المساكن في المبنى:

يتعلق هذا السؤال بعدد المساكن في المبنى، وعلى الباحث الدخول إلى المبنى وعدّ جميع المساكن الموجودة فيه وبكافة أنواعها وتسجيل عددها، وذلك بهدف حصر جميع المساكن الموجودة داخل المبنى بصورة شاملة دون اسقاط أو حذف لأي مسكن.

السؤال (301)، رقم المسكن في المبنى:

بعد الدخول إلى المبنى وحصر جميع المساكن الموجودة فيه بصورة شاملة، يتم اعطاء المسكن الأول في المبنى والاقرب للمدخل الرئيسي وللأرضي الرقم 01 دائماً، ويسجل رقم المسكن في الحقل المخصص لذلك والذي يحمل عنوان رقم المسكن في المبنى. بعد الانتهاء من حصر المسكن الأول في المبنى يتم الانتقال إلى المسكن الثاني من خلال الجهاز اللوحي الإلكتروني. ويأخذ المسكن الثاني رقماً ضمن المبنى، ويكون رقم المسكن الثاني (02) في المبنى الذي يتم تسجيله في الحقل المخصص والذي يحمل العنوان رقم المسكن في المبنى. ويتم إتباع نفس الخطوات السابقة في عملية حصر المساكن الأخرى إلكترونياً في المبنى مع ترقيمها داخل المبنى حسب قاعدة اليد اليمنى.

السؤال (302)، اسم مالك المسكن أو المستأجر:

يتم سؤال القاطنين في المسكن عن اسم مالك أو مستأجر المسكن، ويسجل اسم المالك أو المستأجر في الحقل المخصص لذلك والذي يحمل عنوان اسم مالك أو مستأجر المسكن، وعلى نفس سطر رقم المسكن في المبنى. من المفضل أن يكون اسم المالك أو المستأجر من ثلاثة مقاطع ما أمكن. في حالة عدم وجود مالك أو مستأجر للمسكن أو نتيجة لعدم تمكن الباحث من مقابلته لسبب من الأسباب، ففي هذه الحالة على الباحث أن يتحرى عن اسم المالك أو المستأجر من الجيران وفي حالة عدم التمكن من الحصول على اسم المالك أو المستأجر يدون الباحث الرمز 8 أي غير معروف.

السؤال (303)، نوع المسكن:

في معظم الحالات يتمكن الباحث من تحديد نوع المسكن عن طريق الملاحظة حيث يقوم الباحث بتسجيل نوع المسكن ضمن البنود الموجودة في هذا السؤال وهي:

- | | | |
|-----------------|-------------------|---------------|
| 0. شقة | 1. دار | 2. فيلا |
| 3. براكية | 4. بيت شعر / خيمة | 5. كرفان |
| 6. مؤسسة / مكان | 7. تحت التشييد | 8. اخرى (حدد) |
- عمل

كما تم اضافة نوع المسكن (كرفان) ضمن البنود الموجودة وذلك لوجود هذا النوع من المساكن في الآونة الأخيرة بسبب الأزمة السورية. (يجب على الباحث الرجوع إلى تعاريف البنود السابقة) ملاحظة: من الضروري أن يتأكد الباحث بأن هذا المسكن قد أعد أصلاً للمسكن الآدمي بصرف النظر عما إذا كان مأهولاً وقت الزيارة أم لا. وفي هذه الحالة يسجل الباحث رمز الإجابة التي تنطبق في المكان المخصص لذلك.

وتجدر الإشارة إلى أن هناك بعض العاملين في بعض المؤسسات والمنشآت والمصانع ينامون في أماكن عملهم ، وهذا الأمر شائع بين الجنسيات غير الأردنية حيث ينام الفرد في موقع عمله سواء أكان هذا الموقع فيه مكان مخصص للنوم أو لا. وقد تم وضع تصنيف خاص لمثل هذا النوع من المساكن أطلق عليه "مكان العمل"، لذا يطلب من الباحث وعند زيارته للمنشآت الاقتصادية، أن يسأل سؤال 611 هل يوجد مسكن تقليدي تابع للمنشأة أو هل هناك أفراد يقيمون في هذه المنشأة؟. ففي حال وجود أفراد يقيمون في هذه المنشأة وليس لديهم مكان (سكن) مخصص للنوم فسوف تكون الإجابة لسؤال 611 نعم، فرد/أفراد أي الرمز (2) تعتبر هذه المنشأة مسكناً ونوعه "مكان عمل" أي الرمز (6)، مع العلم بأن نوع هذا المبنى في السؤال (204) هو منشأة وصفة الاشغال لهذا المبنى في هذا السؤال (205) هي للعمل. اما إذا تبين للباحث أن هناك مسكن تقليدي تابع للمنشأة قد خصص لإقامة العاملين فيها فسوف تكون الإجابة لسؤال 611 نعم، يوجد سكن/مساكن أي الرمز (1)، وفي هذه الحالة يجب على الباحث أن يحدد نوع المسكن في السؤال 303 الرمز (0) أي شقة.

السؤال (304)، صفة اشغال المسكن:

- يقوم الباحث بتسجيل صفة اشغال المسكن فقد يكون المسكن مأهولاً بأسرة خاصة أو جماعية أو فندقاً أو مسكناً عاماً ففي هذه الحالة يجب الاستمرار إلى السؤال التالي. أما في حال كان المسكن غير مأهول كأن يكون خالياً أو مغلقاً، أو تحت التشييد أو أخرى ففي هذه الحالة يجب على الباحث أن ينتقل إلى المسكن التالي.
- اذا كانت صفة اشغال المسكن مغلق (أي مغلق بشكل مؤقت) ففي هذه الحالة يجب على الباحث أن يكرر الزيارة إلى هذا المسكن عدة مرات خلال فترة الحصر.
- على الباحث أن يتوخى الدقة خلال عملية جمع البيانات، وعليه التقصي بعناية عن وجود مساكن خاصة داخل المساكن العامة، فقد يصادف الباحث مبنى مخصص للاستخدام كفندق ولكن بالاستفسار قد يوجد بهذا الفندق جناح مخصص لسكن مدير الفندق وأسرته (بوصفهم أسرة خاصة) حيث يجب أن تجمع البيانات عن هذا المسكن بشكل مستقل عن الفندق رغم وجوده فيه، كما قد يوجد في الفندق مجموعة من الغرف مخصصة لإقامة العاملين فيه وفي هذه الحالة يجب أن تأخذ كل غرفة رقما خاصا أي مسكن لأسرة خاصة أو جماعية، حيث يكون نوع المسكن في السؤال (303) في هذه الحالة هو شقة وتستوفي باقي البيانات وكأنها لأسرة خاصة أو جماعية وذلك حسب الحالة. وينطبق هذا الامر كذلك على المستشفيات، والسجون، والجامعات، وبعض المدارس التي بها اقسام داخلية... الخ .
- على الباحث أن يميز بين أنواع إشغال المساكن غير المأهولة كالمغلق، والخالي، وتحت التشييد ، مع ربط ذلك بأنواع المساكن الواردة في السؤال السابق (303)، حيث لا يجوز أن يكون نوع المسكن بيت شعر / خيمة وفي الوقت ذاته يكون نوع الاشغال خالي، أو تحت التشييد. كما لا يجوز أن يكون نوع المسكن تحت التشييد ونوع أشغال المسكن فندق، مغلق، خالي. ويجب أن تكون الإجابة في سؤال نوع الأشغال تحت التشييد إذا كان نوع المسكن هو تحت التشييد. في حين أنه من الممكن أن يكون نوع المسكن دار، شقة، فيلا، ويكون نوع إشغال المسكن هو تحت التشييد.
- عندما يكون صفة اشغال المسكن مأهولا بأسرة خاصة فإنه يتم الاستمرار في استيفاء البيانات. أما إذا كان صفة اشغال المسكن مأهولا بأسرة جماعية فإنه يتم استيفاء البيانات للأسئلة 305 و306 ثم

الانتقال إلى سؤال 309-403 ثم إلى سؤال 500 مع مراعاة الانتقالات. أما إذا كان صفة اشغال المسكن فندق أو مسكن عام فيتم استيفاء البيانات للأسئلة 305 و306 والانتقال إلى سؤال 309 ثم إلى سؤال 600. أما إذا كانت الاجابة خال أو مغلق أو تحت التشييد أو أخرى فيتم الانتقال إلى المسكن التالي.

السؤال (305)، عدد الأسر في المسكن:

يقوم الباحث بتسجيل عدد الأسر في المسكن الواحد ويمكن ظهور أسرتين أو أكثر في مسكن واحد، وفي هذه الحالة تسجل كل أسرة على سطر منفصل وتأخذ الأسرة الأولى رقم (1) أما الأسرة الثانية فتأخذ الرقم (2) ... حيث سيتم رصد ذلك من خلال سؤال (306).

السؤال (306)، رقم الأسرة في المسكن:

يتم حصر الأسر داخل المسكن بصورة شاملة دون تكرار بحيث تسجل كل اسرة على سطر منفصل وتأخذ الأسرة الأولى الرقم 1.....وهكذا

السؤال (307)، اسم رب الأسرة:

ويجب على الباحث أن يقوم بتسجيل اسم رب الأسرة في حالة أن المسكن مأهول بأسرة خاصة، ومن المفضل أن يكون اسم رب الأسرة من ثلاثة مقاطع قدر الامكان. كما يجب أن يسجل اسم رب الأسرة للمسكن على نفس سطر الرقم المتسلسل للمسكن في البلوك. (الرجوع إلى تعريف رب الأسرة)، مع مراعاة أنه لن يسأل هذا السؤال للأسر الجماعية التي تسكن مسكن تقليدي ولن يسأل أيضاً للأسر الجماعية في مسكن عام أو فندق.

السؤال (308)، جنسية رب الأسرة:

يُسجل لرب الأسرة اسم الدولة التي يعتبر مواطناً من مواطنيها من الناحية القانونية وتسجل رمز الحالة التي تنطبق (راجع تعريف الجنسية). وفي حالة ان رب الأسرة يحمل أكثر من جنسية واحدة يتم سؤاله عن الجنسية التي يفضلها عن غيرها، أما أرباب الأسر الذين لا يحملون جوازات سفر فيتم تسجيل جنسيتهم طبقاً للتبعية القانونية لهم لدولة معينة أي الدولة التي يحق لهم الحصول على جواز سفرها، وفي حالة أن جنسية

رب الأسرة هي الأردنية ففي هذه الحالة يجب أن يحمل رقماً وطنياً. مع مراعاة أنه لن يسأل هذا السؤال للأسر الجماعية التي تسكن مسكن تقليدي ولن يسأل أيضاً للأسر الجماعية في مسكن عام أو فندق.

السؤال (309)، عدد أفراد الأسرة:

يقوم الباحث بتسجيل عدد أفراد الأسرة الذكور والإناث. كما يجب على الباحث مراعاة الشروط التالية لمعرفة عدد أفراد الأسرة:

أ. السكان الذين يقيمون في مساكن تقليدية ويشكلون ما يعرف بالأسر الخاصة، ويعتبر من أفراد الأسرة الخاصة كل من:

1. جميع افراد الاسرة المعتادين المتواجدين في مسكن الاسرة وقت الحصر
2. الافراد الموجودين مع الاسرة وقت الحصر وفي نيتهم الاقامة مع الاسرة لمدة 6 أشهر فأكثر
3. الخدم والسائقون والطباخون ومن في حكمهم (العاملون لدى الاسرة) والمقيمون معها والمتواجدون في مسكنها. ولا يوجد لهم مسكن آخر داخل الاردن يمكن عددهم من خلاله
4. افراد الاسرة الاردنيين الموجودين خارج الاردن بصفة مؤقتة بقصد قضاء بعض الاعمال أو السياحة أو العلاج أو الدراسة أو التمثيل الدبلوماسي أو قوات حفظ السلام ومهما بلغت مدة اقامتهم خارج الاردن.
5. افراد الاسرة الاردنيين الموجودين خارج الاردن لأغراض العمل أو المرافقة وبشرط أن تكون مدة اقامتهم خارج الاردن أقل من سنة.
6. افراد الاسرة المعتادين الغائبون عن مسكن الاسرة بشكل مؤقت داخل الاردن لأغراض العمل أو الدراسة أو العلاج ... شريطة عدم اقامتهم في مساكن تقليدية داخل الاردن.
7. افراد الاسرة المعتادين الغائبون عن مسكن الاسرة بشكل مؤقت داخل الاردن بسبب توقيفهم في أحد المراكز الامنية.
- ب. السكان الذين يقيمون في مساكن جماعية كالفنادق والسجون والمستشفيات ودور الايتام ... حيث سيتم حصرهم في المسكن الجماعي.

ج. مجموعة الافراد الذين يشكلون ما يعرف بالأسر الجماعية ويسكنون مساكن تقليدية كالعمال والطلاب حيث سيتم حصرهم ضمن الاسرة الجماعية.

السؤال (310)، هل تمارس الأسرة أو أحد افرادها أي أنشطة اقتصادية داخل المسكن بشكل معتاد وغير مرتبطة بمنشآت أو مزارع رسمية:

يُوجه هذا السؤال للمساكن التقليدية والمأهولة بأسرة خاصة أو جماعية حول ممارسة هذه الأسرة أو أحد أفرادها لأي أنشطة اقتصادية داخل المسكن، وتكون الاجابة إما نعم أو لا. علماً بأن هذا السؤال سوف يغطي أنشطة القطاع غير المنظم والذي يمارس من داخل المسكن، ومن الامثلة عليه: صنع المخدلات، العمل بالملوخية، سائقي الباصات الخصوصي (باصات الكيا) الخ، على أن تكون من خلال المسكن.

السؤال (311)، عدد افراد الاسرة الذين يشاركون في الأنشطة:

يقوم الباحث بتسجيل عدد أفراد الأسرة الذكور والإناث الذين يشاركون في الأنشطة التي تمارس من داخل المسكن.

السؤال (312)، ما هي طبيعة الانشطة الاقتصادية:

يطرح هذا السؤال على الأسر التي كانت إجابتها في سؤال (310) الرمز 1 أي نعم، حيث تسأل الأسر عن طبيعة الأنشطة الاقتصادية التي تمارس في المسكن، ويقوم الباحث بتدوين هذه الأنشطة ومهما تعددت. علماً بأن الأسئلة (310 و311 و312) تم إضافتهم في التعداد العام للسكان والمساكن 2015 في سجل الحصر. وذلك لمعرفة الأنشطة الاقتصادية التي تمارس من داخل المسكن والتي تمثل جزء من العمل غير المنظم.

بيانات الأنشطة الزراعية

وتأكيداً على مبدأ تعظيم الاستفادة من استمارة الحصر لعام 2015 فقد تم إضافة الأسئلة المتعلقة بالأنشطة الزراعية. حيث يهدف هذا القسم إلى توفير اطار من التعداد السكاني للمسوح والتعدادات الزراعية بأسلوب الاستفسار المباشر من الممارس للنشاط وهو أسلوب متبع على نطاق واسع ويتناسب مع ظروف المملكة، الذي سيتيح مقابلة جميع المواطنين دون استثناء، ويعتبر هذا الأسلوب من الأساليب الأقل كلفة من الأساليب الأخرى وخاصة الموضوعية منها، وسوف يؤدي إلى تقليص تكاليف التعداد الزراعي بشكل عام.

علماً بأن هذا القسم يسأل للأسرة الخاصة أو الاسر الجماعية التي تقيم في مساكن تقليدية.

السؤال (401) هل يمارس رب الأسرة أو أحد أفرادها أي نشاط زراعي؟

يُسجل الباحث الرمز الذي يحدد فيما إذا كان رب الأسرة أو أحد أفراد أسرته يمارس أي نشاط زراعي. (ارجع إلى تعريف النشاط الزراعي).

السؤال (402) نوع النشاط / الانشطة الزراعية:

يتم السؤال عن النشاط الزراعي حيث يقوم الباحث بتسجيل نوع النشاط ضمن البنود الموجودة في هذا السؤال وهي:

- | | | | |
|-----------|----------------|------------------|----------------------|
| 0. نباتية | 1. ماعز | 2. ضأن | 3. ابقار تربية فردية |
| 4. جمال | 5. مزرعة ابقار | 6. مزرعة دواجن | 7. ففاسات |
| 8. أسماك | 9. خلايا نحل | 10. دواجن منزلية | |

ملاحظة للباحث: سيتم السؤال عن (مساحة/عدد/سعة) تلك الانشطة الزراعية خلال هذا السؤال حيث سيقوم الباحث بتعبئة (مساحة/عدد/سعة) في الخانات المعدة لذلك على النحو التالي:

0. نشاط نباتي: يجب ذكر المساحة بالدونم وكسر الدونم وعدد الخانات التي تعبأ بها المساحة يجب ان تتكون من ستة خانات بالإضافة إلى كسر الدونم ثلاث خانات. وفي حال لم يستطع المدلى بالمعلومات معرفة المساحة يكتفى بوضع أصفار في خانات المساحة.

1. تربية الماعز: يجب ذكر عدد الماعز وعدد الخانات التي تعبأ بها الأعداد يجب ان لا تتجاوز عن أربعة خانات. وفي حال لم يستطع المدلى بالمعلومات معرفة العدد يكتفى بوضع أصفار في خانات العدد.

2. تربية الضأن: يجب ذكر عدد الضأن وعدد الخانات التي تعبأ بها الأعداد يجب ان لا تتجاوز عن خمسة خانات. وفي حال لم يستطع المدلى بالمعلومات معرفة العدد يكتفى بوضع أصفار في خانات العدد.

3. ابقار تربية فردية (تقليدية): يجب ذكر عدد الأبقار وعدد الخانات التي تعبأ بها الأعداد يجب ان لا تتجاوز عن خانتين. وفي حال لم يستطع المدلى بالمعلومات معرفة العدد يكتفى بوضع أصفار في خانات العدد.

4. تربية الجمال: يجب ذكر عدد الجمال وعدد الخانات التي تعبأ بها الأعداد يجب ان لا تتجاوز عن ثلاث خانات. وفي حال لم يستطع المدلى بالمعلومات معرفة العدد يكتفى بوضع أصفار في خانات العدد.

5. مزرعة أبقار: يجب ذكر سعة المزرعة من الأبقار وعدد الخانات التي تعبأ بها الأعداد يجب ان لا تتجاوز عن خمسة خانات. وفي حال لم يستطع المدلى بالمعلومات معرفة العدد يكتفى بوضع أصفار في خانات العدد.
6. مزرعة دواجن: يجب ذكر سعة مزارع الدواجن من الطيور وعدد الخانات التي تعبأ بها الأعداد يجب ان لا تتجاوز عن ثمانية خانات. وفي حال لم يستطع المدلى بالمعلومات معرفة العدد يكتفى بوضع أصفار في خانات العدد.
7. فقاسات: يجب ذكر سعة الفقاسة من البيض وعدد الخانات التي تعبأ بها الأعداد يجب ان لا تتجاوز عن سبعة خانات. وفي حال لم يستطع المدلى بالمعلومات معرفة العدد يكتفى بوضع أصفار في خانات العدد.
8. مزارع اسماك: يجب ذكر عدد البرك التي تربي بها الأسماك وعدد الخانات التي تعبأ بها الأعداد يجب ان لا تتجاوز عن ثلاث خانات. وفي حال لم يستطع المدلى بالمعلومات معرفة العدد يكتفى بوضع أصفار في خانات العدد.
9. خلايا نحل: يجب ذكر عدد خلايا النحل وعدد الخانات التي تعبأ بها الأعداد يجب ان لا تتجاوز عن أربعة خانات. وفي حال لم يستطع المدلى بالمعلومات معرفة العدد يكتفى بوضع أصفار في خانات العدد.
10. دواجن منزلية (دجاج بلدي بط، وز، حمام، أرانب،... الخ): يجب ذكر عدد الدواجن المنزلية وعدد الخانات التي تعبأ بها الأعداد يجب ان لا تتجاوز عن اربعة خانات. وفي حال لم يستطع المدلى بالمعلومات معرفة العدد يكتفى بوضع أصفار في خانات العدد.

السؤال (403) عدد الافراد الذين يمارسون الانشطة الزراعية في الأسرة:

يقوم الباحث بتسجيل عدد الافراد الذين يمارسون الانشطة الزراعية في الأسرة.

السؤال (500)، رقم الموبايل أو الهاتف للأسرة أو مرشح الاتصال:

يتم تسجيل رقم الموبايل أو الهاتف الذي يمكن من خلاله الوصول للأسرة أو مرشح الاتصال سواء كان ارضي ثابت أو تلفون نقال (الموبايل). مع ملاحظة التحقق من صحة رقم الهاتف الارضي أو الخليوي بتكراره

مرة ثانية ويجب على الباحث اعطاء الأولوية في التسجيل لرقم الهاتف النقال (الموبايل) وفي حالة عدم وجود رقم للهاتف النقال يمكن تسجيل رقم الهاتف الارضي.

السؤال (501)، هل لدى الأسرة الرغبة في تعبئة استمارة التعداد عن طريق الموقع الالكتروني لدائرة الإحصاءات العامة؟

يقوم الباحث بسؤال الاسرة الخاصة اذا كانت تفضل تعبئة استمارة التعداد عن طريق الموقع الالكتروني لدائرة الإحصاءات العامة دون زيارة الباحث، فإذا كانت الاجابة (لا) تتوقف المقابلة، اما اذا كانت الاجابة نعم فيجب على الباحث أن يتأكد من رقم الهاتف النقال في سؤال 500 لمرشح الاتصال (وهو الشخص الذي سوف يقوم بتعبئة الاستمارة على الموقع الالكتروني لدائرة الإحصاءات العامة). كما تجدر الاشارة إلى أن هذا السؤال سوف يتم تعبئته لبعض التجمعات السكانية في المملكة.

بيانات المنشآت الاقتصادية

يهدف هذا القسم إلى توفير اطار احصائي شامل ودقيق لجميع المنشآت الاقتصادية العاملة في المملكة وذلك لاستخدامه في سحب عينات المسوح الاقتصادية السنوية التي تهدف إلى حساب الناتج المحلي الاجمالي، واستخدامه ايضا في سحب عينات المسوح الربعية لحساب مؤشرات النمو الاقتصادي. علما بأن اخر اطار لهذه المنشآت تم توفيره من خلال التعداد العام للمنشآت الاقتصادية الذي نفذته الدائرة عام 2011.

السؤال (600)، عدد المنشآت في المبنى:

يتعلق هذا السؤال بعدد المنشآت في المبنى، وعلى الباحث الدخول إلى المبنى وعد جميع المنشآت الموجودة فيه وتسجيل عددها، وذلك بهدف حصر جميع المنشآت الموجودة داخل المبنى بصورة شاملة دون اسقاط أو حذف لأي منشأة.

السؤال (601)، رقم المنشأة:

تعطى كل منشأة في المبنى رقما متسلسلا ضمن المبنى، ولا يتكرر هذا الرقم في المبنى الواحد. وقد يكون هذا المبنى مكونا من وحدة واحدة أو من عدة وحدات أو من عدة طوابق وجميعها مستغلة من منشأة واحدة وهنا

يكون رقم المنشأة هو 1 ولا يظهر لها رقما متسلسلا آخر، من جهة ثانية قد يكون المبنى مكونا من "عدة مخازن" أو وحدات وكل مخزن أو وحدة تشغلها منشأة ففي هذه الحالة تعطى كل وحدة أو منشأة رقما في المبنى كما أن جميع المنشآت الموجودة في المبنى تأخذ رقما في المبنى بغض النظر عن حالة هذه المنشأة. وفيما يتعلق بالمنشآت الموجودة في المبنى الذي صفة إشغاله "للسكن و العمل " يتم التركيز على المنشآت فيه مهما كان عدد المساكن بحيث تعطى المنشآت رقما متسلسلا في المبنى بحيث لا تدخل الوحدات السكنية في تسلسل المنشآت في هذا المبنى، مثلا إذا كان المبنى يضم عشرة مساكن وكان فيه خمس منشآت حتى لو كانت متناثرة في المبنى وتوجد بين الوحدات السكنية فإنها تسلسل على أساس أنها خمس منشآت فتأخذ الأرقام 1،2،3،4،5 في سؤال 601، أما بالنسبة للمساكن العشرة في المبنى فيتم سلسلتها في السؤال 301 ابتداء بالرقم 1 وانتهاء بالرقم 10.

السؤال (602)، الإسم التجاري للمنشأة:

يتم السؤال عن الإسم التجاري للمنشأة، وبعد معرفة الإسم يتم تسجيله في الحقل المعد على الجهاز اللوحي الإلكتروني والذي يحمل العنوان (الإسم التجاري للمنشأة). كما يجب أن يسجل الإسم على نفس سطر الرقم المتسلسل للمنشأة في المبنى. علماً بأن هذا الحقل لا يقبل الفراغ مطلقاً، وفي حال كانت المنشأة خالية فقد يستطيع الباحث معرفة اسمها السابق وهنا على الباحث تدوين ذلك الإسم، وإن تعذر الحصول على اسم المنشأة الخالية فتوضع كلمة "خالي".

السؤال (603)، قطاع عمل المنشأة:

يقوم الباحث بالسؤال عن قطاع عمل المنشأة، ويجب أن يسجل الباحث إجابة من الإجابات الخمسة المذكورة ادناه لكل منشأة:

0. عام 1. خاص 2. حكومي

3. منظمات وهيئات دولية 4. مكتب إقليمي أو تمثيلي لشركة أجنبية

وإذا كانت الإجابة أن قطاع عمل المنشأة عام أي الرمز 0 أو خاص أي الرمز 1 على الباحث الاستمرار في

الاسئلة وإذا كانت غير ذلك أي الرموز (2،3،4) على الباحث الانتقال إلى السؤال 609.

السؤال (604)، حالة المنشأة:

يقوم الباحث بالسؤال عن حالة المنشأة، ويجب أن يسجل الباحث إجابة من الإجابات الستة المذكورة ادناه لكل منشأة:

0. عاملة
 1. متوقفة عن العمل
 2. تحت التجهيز/ تحت التشييد
 3. وحدة نشاط مساندة
 4. مغلق مؤقت
 5. خالية
- وإذا كانت الإجابة أن حالة المنشأة عاملة أي الرمز 0 على الباحث الاستمرار في الاسئلة الخاصة بهذا القسم وإذا كانت غير ذلك أي الرموز (1،2،3،4،5) على الباحث الانتقال إلى السؤال 609. (ارجع إلى التعاريف الخاصة بحالة المنشأة).

ملاحظة للباحث: سيتم اعتماد مزارع الدواجن والأبقار على أنها عاملة بغض النظر إذا كنت تحتوي على فوج أم لا وقت الزيارة، وذلك من أجل الحصول على نشاطها الاقتصادي.

السؤال (605)، التنظيم الاقتصادي للمنشأة:

يتم السؤال عن التنظيم الاقتصادي للمنشأة التي حالتها في السؤال 604 عامله أي الرمز (0). حيث يقوم الباحث بتسجيل التنظيم الاقتصادي للمنشأة ضمن البنود الموجودة في هذا السؤال وهي:

0. مركز رئيسي بدون فروع
 1. مركز رئيسي له فروع
 2. فرع يمسك حسابات مستقلة
 3. فرع لا يمسك حسابات مستقلة
 4. فرع شركة اجنبية لا يمسك حسابات مستقلة
- وإذا كانت الإجابة أن التنظيم الاقتصادي للمنشأة مركز رئيسي بدون فروع أو مركز رئيسي له فروع أو فرع يمسك حسابات مستقلة أي الرموز (0،1،2) فعلى الباحث الاستمرار في الاسئلة الخاصة بهذا القسم وإذا كانت غير ذلك أي الرموز (3،4) على الباحث الانتقال إلى السؤال 609. (ارجع إلى التعاريف الخاصة بالتنظيم الاقتصادي للمنشأة).

السؤال (606)، النشاط الاقتصادي للمنشأة:

يهدف هذا السؤال إلى وصف النشاط الرئيسي أو العمل الرئيسي للمنشأة الذي تمارسه بناء على الترخيص الذي منح لها، ويذكر بأكبر قدر من التفصيل بما يسمح ترميزه حسب التصنيف للأنشطة الاقتصادية (ISIC4).

السؤال (607)، اجمالي عدد العاملين في المنشأة:

يقوم الباحث بتسجيل اجمالي عدد العاملين في المنشأة وهم جميع الأفراد العاملون فعلا في المنشأة ذكورا أم إناثا ويستثنى من أعداد العاملين فئات معينة. (ارجع إلى التعريف الخاص بعدد اجمالي العاملين).

السؤال (608)، هل المنشأة مشمولة بالضمان الاجتماعي:

يُسجل الباحث الرمز الذي يحدد فيما إذا كانت المنشأة مشمولة بالضمان الاجتماعي أم لا.

ملاحظة للباحث: لا يتم سؤال مزارع الدواجن والأبقار ومعاصر الزيتون.

السؤال (609)، رقم الطابق الذي توجد فيه المنشأة:

يقوم الباحث بتسجيل رقم الطابق الذي توجد فيه المنشأة، ويجب أن يُسجل رقم الطابق الذي توجد فيه المنشأة على نفس سطر الرقم المتسلسل للمنشأة في المبنى.

السؤال (610)، رقم الموبايل أو الهاتف للمنشأة:

يتم تسجيل رقم هاتف المنشأة أو رقم الهاتف الذي يمكن من خلاله الوصول للمنشأة، سواء كان ارضي ثابت أو تلفون نقال (موبايل). مع ملاحظة التحقق من صحة رقم الهاتف الارضي أو النقال بتكراره مرة ثانية وإن وجد مكتوباً على جدار أو لوحة المنشأة الخارجية (الآرمة). ويجب على الباحث اعطاء الأولوية في التسجيل لرقم الهاتف النقال (الموبايل) وفي حالة عدم وجود رقم للهاتف النقال يمكن تسجيل رقم الهاتف الارضي.

السؤال (611)، هل يوجد مسكن تقليدي تابع للمنشأة أو هل هناك أفراد يقيمون في هذه المنشأة؟

بعد انتهاء الباحث من جمع الاسئلة المتعلقة بالمنشآت الاقتصادية يجب عليه طرح السؤال (611) والذي يؤكد على وجود مسكن ضمن هذه المنشأة يقيم فيها الأفراد، أو أفراد يقيمون داخل المنشأة دون وجود مكان مخصص للسكن ولا يوجد لهم مكان اقامة آخر، وفي حال وجود مثل هؤلاء الاشخاص فتكون اجابة السؤال 611 هي إما نعم مسكن/ مساكن أو نعم فرد/ أفراد حسب الحالة، وفي هذه الحالة فسوف يتيح البرنامج المعدّ على الأجهزة اللوحية من اضافة مسكن وإكمال جميع الاسئلة الخاصة به. كما يقوم الباحث بإضافة أرقام المساكن بجانب رقم المنشأة على المدخل الرئيسي للمبنى لأغراض الاستدلال وبألوان مختلفة.

ثالثاً: تعليمات تعبئة استمارة عدّ السكان

(البيانات التعريفية)

تعتبر مرحلة الحصر من المراحل المهمة التي يتم الاعتماد عليها بشكل رئيسي في مرحلة عد السكان (للاطلاع على استمارة العدّ انظر ملحق 13) وقد اعتمدت مرحلة الحصر في الاساس على دقة الخرائط الالكترونية واستخدام الاجهزة اللوحية الالكترونية والتي تم من خلالها تثبيت كافة البيانات التعريفية بحيث تصبح هناك قائمة حصر الكترونية جاهزة على مستوى كل بلوك من البلوكات التي تم حصرها في المملكة اثناء عملية الحصر.

وثناء فترة العد فان كل باحث سيسند اليه بلوك واحد على الأقل للقيام بعملية عدّه وإنجازه حسب برنامج زمني معد مسبقاً لمرحلة العد باعتبارها المرحلة الرئيسة والاهم من مراحل التعداد، ونجاح التعداد مرهون بانجاز كل باحث وكل فريق المهام الموكلة اليه في اوقات محددة حسب الخطة.

إن جميع البيانات التعريفية ستكون مزودة الكترونياً للباحث لتسهيل عملية الوصول الى المباني والمساكن والاسر والتي تشمل كافة البيانات التعريفية الموجوده على صفحة الغلاف سواء كانت تقسيمات ادارية أو احصائية مثل المحافظة، اللواء، القضاء، التجمع السكاني، المنطقة، الحي، رقم البلوك، واسم الشارع ورقم المبنى الدائم إن وجد، والرقم المتسلسل للمبنى في البلوك واسم المبنى أو مالك المبنى وعدد المساكن في المبنى والرقم المتسلسل للمسكن في المبنى وكذلك اسم مالك المسكن او اسم المستأجر وصفة اشغال المسكن وقت العد... الخ، كما يوجد ضمن هذه البيانات التعريفية وصف البلوك الذي تم نقله الكترونياً من سجل حصر المباني والمساكن والاسر المعدة على الاجهزة اللوحية. كما ان هنالك بعض الأسئلة في قسم البيانات التعريفية سيتم ربطها مع استمارة حصر المباني والمساكن والاسر، وعند الانتهاء من هذه الأسئلة سيتم ظهور رسالة توضيحية للباحث بالحالة التي كانت عليها الإجابة وقت حصر المباني والمساكن والاسر وعلى الباحث التأكد من هذه الرسالة.

يبدأ عمل الباحث بحصر الأسر بدءاً من المسكن رقم (01) في المبنى رقم (001) في البلوك وبعدها يتم الانتقال الى الاسر في مساكن المبنى الثاني وهكذا يستمر العمل حتى يتم تغطية كافة الاسر في المساكن التي

تضمها المباني داخل البلوك حتى آخر اسرة وذلك بالانتقال تدريجيا من مسكن الى آخر ومن مبنى الى آخر حتى ينتهي البلوك تماما.

2.6 بيانات افراد الاسرة

تهدف هذه البيانات (الاسئلة) إلى:

- الوصول الى بيانات احصائية شاملة ومفصلة عن كافة السكان وخصائصهم الديموغرافية سواء داخل الاردن او خارجه وما يرتبط بها من مؤشرات كالتركيب العمري والنوعي.
- إعطاء صورة واضحة حول علاقة الأفراد برب الأسرة وديانتهم وجنسياتهم.
- إعطاء بيانات عن حجم الأسرة وربطها مع البيانات الديموغرافية لأفرادها من حيث التعليم والتأمين الصحي و... الخ
- إعطاء بيانات عن الأسر أحادية الوالدين وخاصة الأسرة التي ترأسها أنثى.

البيانات الاساسية الاسئلة (201 – 209)

يجب على الباحث قبل ادخال بيانات الأفراد على الجهاز أن يتناقش مع أفراد الأسرة البالغين للتوصل الى ترتيب الافراد بدءاً من رب الأسرة الذي يجب أن يكون من احد الأفراد الواجب تسجيلهم ضمن افراد الاسرة ويجب على الباحث كتابة افراد الاسرة على مسودة خارجية او على دفتر ملاحظات خاص بذلك ومن ثم يقوم بادخال الأفراد على جهاز ال Tab واحداً تلو الآخر.

السؤال 201: فئة السكان

يتعلق هذا السؤال بالأفراد الذين يقيمون داخل الاردن والمتواجدين وقت التعداد بغض النظر عن جنسياتهم ثم الافراد الاردنيين خارج الاردن الذين مضى على غيابهم أقل من سنة باستثناء الحالات التي سبق ذكرها بتعريف الأسرة كالتالي والفرد المتواجد خارج المملكة للعلاج حيث يتم ادخال بياناتهم في المكان المخصص لتلك الفئة على الأجهزة اللوحية.

الأسئلة (202-203): الرقم المتسلسل واسم الفرد

يقوم الباحث بإدخال بيانات جميع أفراد الأسرة المتواجدين في وقت الزيارة خاصة فيما يتعلق بالأطفال الصغار حديثي الولادة الذين تقل اعمارهم عن سنة للتأكد من عدم اسقاط اي فرد من افراد الاسرة من عملية العد.

ويجب على الباحث أن يقوم بإدخال بيانات رب الأسرة أولاً ثم زوجته وأولاده من غير المتزوجين ثم يقوم بإدخال بيانات افراد الاسرة الاخرين كأب وأم رب الأسرة اذا كانوا من ضمن افراد الاسرة المعتادين المقيمين في مسكن الاسرة ثم يقوم بإدخال بيانات أبناؤهما المتزوجين وزوجاتهم وأبناؤهم، ثم يدخل بيانات الاشخاص الآخرين المقيمين في الأسرة.

السؤال 204: العلاقة برب الأسرة

يتعلق هذا السؤال بعلاقة الفرد برب الأسرة من حيث صلة الدم أو الزواج أو غيرها، وتظهر إجابات هذا السؤال على شكل قائمة منسدلة حيث يقوم الباحث باختيار الإجابة الصحيحة من تلك القائمة.

حيث أن الإجابة هي إحدى الحالات التالية:

0. رب الأسرة

1. زوج/ زوجة

2. ابن/ ابنة

3. أب/ أم

4. حفيد/ حفيدة

1. أخ/ أخت

2. أقارب آخرون

3. خادم/ خادمة

4. آخرون

السؤال 205: الجنس

يتعلق هذا السؤال بجنس الفرد، حيث يدخل الباحث رمز الإجابة التي تنطبق، ولا يجوز للباحث أن يستنتج بيانات هذا السؤال من خلال الإسم، حيث ان هناك أسماء قد تطلق على الذكور والإناث معا ويمكن للباحث في هذه الحالة الاستعانة بالوثائق المتوفرة لدى الأسرة وخاصة دفتر العائلة.

السؤال 206: تاريخ الميلاد (شهر - سنة)

لا يجوز للباحث استنتاج أي بيان في هذا السؤال، بل يجب استيفاء بيانات هذا السؤال من الوثائق الرسمية ما أمكن وخاصة دفتر العائلة إن وجد أو أية وثيقة أخرى كشهادة الميلاد، جواز السفر، الشهادات العلمية،

تقدير السن، وما إلى ذلك، وفي حالة عدم معرفة شهر وسنة الميلاد فيجب على الباحث في هذه الحالة ادخال الرمز (98) في حقل الشهر و (9998) في حقل السنة.

وعلى الباحث في حالة عدم توافر وثائق رسمية تمكنه من معرفة تاريخ ميلاد الفرد الاستعانة بالمستجيب أو أي فرد من أفراد الأسرة الآخرين في الإدلاء عن تاريخ ميلاد ذلك الفرد ما أمكن.

السؤال 207: العمر بالسنوات الكاملة

يتعلق هذا السؤال بعمر الفرد بالسنوات الكاملة كما هو في ليلة الإسناد الزمني وفي حالة كانت إجابة السؤال 206 تاريخ الميلاد لا أعرف فإن على الباحث مناقشة الفرد وباقي أفراد أسرته للحصول على أصح تقدير لعمره بالسنوات الكاملة.

ويمكن للباحث في هذه الحالات الاستعانة بالحوادث التاريخية أو الربط بين عمر الفرد الحالي وأحد أفراد أسرته كما يمكن الربط بين عمره الحالي وعمره عند زواجه الأول، كما يمكن الربط بين عمر الفرد وبين عمر أكبر أبنائه أو بين عمره وعمر أخوته الذي يعرفون أعمارهم وهكذا.

ومن الجدير بالذكر بأنه إذا وردت إجابة في سؤال 206 (تاريخ ميلاد الفرد) غير لا أعرف، فإن الإجابة على سؤال العمر ستكون آلية، حيث سيقوم الجهاز باحتسابها وما على الباحث إلا التأكد من ذلك العمر فقط.

السؤال 208: الديانة

يتعلق هذا السؤال بالديانة التي يدين بها الفرد، ولا يقصد بها المذهب الديني الذي ينتمي إليه كالمذهب السني أو الشيعي لدى المسلمين أو المذهب الأرثوذكسي أو اللاتيني أو الكاثوليكي وغيرها لدى المسيحيين وليس بالضرورة أن تكون ديانة جميع أفراد الأسرة متشابهة. وتتم الإجابة على هذا السؤال من خلال اختيار الديانة المناسبة من القائمة المنسدلة الظاهرة أمام هذا السؤال.

السؤال 209: الجنسية

تحدد الجنسية بجواز السفر الذي يحمله الفرد أو بطاقة الأحوال المدنية للأردنيين بشرط أن يكون للفرد الرقم الوطني. أما بالنسبة للأفراد الآخرين فيتم تسجيل جنسيتهم طبقاً للتبعية القانونية لهم لدولة معينة أي الدولة التي يحق لهم الحصول على جواز سفرها.

أما الموالييد الجدد فتسجل جنسيتهم حسب ما يدلي به رب الأسرة أو الشخص البالغ المدلي بالبيانات وبالنسبة للأفراد الذين يحملون أكثر من جنسية تكون جنسية هذا الفرد حسب ما يدلي به الفرد او ما يفضله.

وللتسهيل فقد تم التركيز على مجموعة الدول التي ترسل وافدين إلى المملكة أكثر من غيرها، وتشمل إضافة إلى الأردنيين الوافدين إلى المملكة لأي سبب طوعي أو قصري (سوريا، مصر، فلسطين، العراق، ليبيا، اليمن). أما بالنسبة لباقي الجنسيات فتزد الإجابة تحت بند أخرى وتكتب الجنسية كتابة.

بيانات التأمين الصحي

توفر بيانات التأمين الصحي معلومات دقيقة وحديثة حول التأمين الصحي في الأردن، وذلك بهدف توسعة مظلته وشموليته من خلال رسم سياسات وطنية في هذا المجال، كما ويهدف هذا السؤال إلى التعرف على:

- معدلات تغطية التأمين الصحي حسب جهة التأمين
- معدلات الإزدواجية بين جهات التأمين المختلفة.
- العبء المترتب على الحكومة من تأمينات غير الأردنيين

السؤال (210): التأمين الصحي

يسأل هذا السؤال لجميع أفراد الأسرة وبغض النظر عن أعمارهم. ويهدف هذا السؤال إلى معرفة فيما إذا كان الفرد لديه تأمين صحي ام لا كما يتعلق هذا السؤال بمعرفة نوع التأمين الصحي الذي يمتلكه الفرد، وتكون الاجابة مع رمزها كالتالي:

- 1- غير مؤمن ورمزها (0)
- 2- وزارة الصحة. ورمزها (1)
- 3- الخدمات الطبية الملكية. ورمزها (2)
- 4- المستشفيات الجامعية. ورمزها (4)
- 5- وكالة الغوث. ورمزها (8)
- 6- تأمين خاص. ورمزها (16)

7- أخرى. ورمزها (32)

8- خارج الأردن. ورمزها (64)

وتكون الإجابة على هذا السؤال من خلال وضع الإشارة (√) في المربع / المربعات الموجودة أمام خيارات السؤال وذلك من خلال الضغط على هذه المربعات.

بيانات الإقامة والهجرة وحالة اللجوء (211-220)

اكتفت الأردن في التعدادات السابقة بجمع بيانات عن الهجرة الداخلية للأدنيين وهجرة غير الأردنيين إلى الأردن أي البيانات تتيح إمكانية التعرف على الحراك المكاني، أما في تعداد السكان 2015 دعت الحاجة إلى إضافة مجموعة من الاسئلة الجديدة وذلك بسبب الظروف السياسية التي تحيط بالاردن وذلك من أجل قياس الهجرة القسرية (اللجوء) التي تفرضها هذه الظروف. وستمكنا هذه البيانات من التعرف على:

- حصر أعداد المهاجرين الداخلين والخارجين.
- جمع بيانات تساعد على فهم طبيعة الهجرة الداخلية والخارجية وخصائص المهاجرين.
- التعرف على أسباب الهجرة .
- جمع بيانات تساعد على تصنيف المهاجرين الدوليين داخل المملكة.
- حساب مؤشرات الهجرة كمعدل الهجرة الخام ومعدل الهجرة الداخلية والخارجية وصافي الهجرة.
- حصر أعداد غير الأردنيين وأماكن تواجدهم داخل الأردن.
- حصر اعداد اللاجئيين داخل المملكة.
- حصر أعداد اللاجئيين المسجلين لدى الوكالات الدولية المختلفة.
- جمع بيانات عن تواريخ الهجرة والبلد الذي قدم منه اللاجئ.

السؤال 211: مكان إقامة الأم وقت ولادة الفرد

يتعلق هذا السؤال بالموقع الجغرافي (التجمع السكاني) الذي كانت تقيم فيه والدة الفرد إقامة معتادة وقت ولادته، وذلك بغض النظر عن الموقع (المكان) الذي ولد فيه سواء في المنزل أو في مستشفى أو في تجمع

سكاني آخر غير التجمع السكاني الذي تقيم فيه الأم، ويسأل هذا السؤال لجميع الأفراد سواء كانت الأم على قيد الحياة أم لا.

يجب على الباحث بداية أن يحدد فيما إذا كان مكان إقامة الأم وقت ولادة الفرد داخل حدود المملكة الأردنية الهاشمية أم لا.

فإذا كان مكان إقامة الأم وقت ولادة الفرد خارج الأردن، فيجب على الباحث أن يقوم بإدخال اسم الدولة التي كانت الأم تقيم فيها إقامة معتادة وقت ولادته سواء كانت تلك الدولة عربية أو أجنبية.

أما إذا كان مكان إقامة الأم وقت ولادة الفرد داخل حدود المملكة الأردنية الهاشمية، فعلى الباحث أن يحدد ذلك المكان بشكل دقيق بأن يختار من القائمة المنسدلة اسم التجمع السكاني ثم اسم المحافظة وذلك على النحو التالي:

اسم التجمع السكاني على سبيل المثال "صويلح" وحيث أن مدينة صويلح تتبع محافظة العاصمة فيتم اختيار "صويلح /العاصمة". (انظر ملحق 9 والذي يعرض دليل المدن والقرى)

وإذا كان التجمع السكاني أحد مناطق عمان الكبرى ومثال ذلك منطقة العبدلي، فيتم الاختيار على النحو التالي: عمان/ العاصمة

وإذا كان اسم التجمع السكاني هو "حكما" وحيث أن "حكما" تتبع محافظة اربد فيختار الباحث في هذه الحالة: حكما /اربد .

وفيما يلي بعض الأمثلة الأخرى:

العقبة / العقبة	صبحا / المفرق
البقعة / البلقاء	ذيبان / مادبا
السلط / البلقاء	عنيبة / جرش
أم جوزة / البلقاء	العين البيضاء / الطفيلة
دير علا / البلقاء	السلع / الطفيلة
الطيبة / الكرك	المزار الشمالي / اربد
الهاشمية / عجلون	الرمثا / اربد
الهاشمية / الزرقاء	بشرى / اربد

الأزرق / الزرقاء	الحسينية / معان
الرويشد / المفرق	القويرة / العقبة

وإذا لم يتمكن الباحث من تحديد اسم المحافظة التي يتبع لها أي من التجمعات السكانية، فعليه في هذه الحالة الرجوع إلى المراقب الذي باستطاعته تزويده بالإجابة الصحيحة وإن استلزم الأمر الاتصال بغرفة العمليات الرئيسية.

وفيما يلي أسماء المحافظات في الأردن:

العاصمة، البلقاء، الزرقاء، مادبا، اربد، المفرق، جرش، عجلون، الكرك، الطفيلة، معان، العقبة.

السؤال 212: مكان الإقامة المعتادة الحالية

يقصد به المكان الذي قضى فيه الفرد مدة لا تقل عن ستة أشهر، وفي معظم الحالات يكون مكان تواجد الفرد هو مكان إقامته المعتاد الحالي (راجع تعريف مكان الإقامة الحالي)، ولاستيفاء بيانات هذا السؤال على الباحث أن يتتبع الخطوات التي وردت في استيفاء بيانات السؤال 211 الخاص بمكان إقامة الأم المعتاد وقت ولادة الفرد.

السؤال 213: مدة الإقامة بالسنوات الكاملة في المكان الحالي للأردنيين، وفي المملكة لغير الأردنيين.

- يقصد بمدة الإقامة الزمنية معبراً عنها بالسنوات الكاملة أي بإهمال كسور السنة مهما بلغت وهي المدة التي قضاها الفرد في مكان إقامته الحالي على أن لا تقل عن ستة أشهر باستثناء المواليد الجدد في الأسرة الذين تقل أعمارهم عن 6 أشهر.
- إذا كانت مدة الإقامة 97 سنة فأكثر، يدخل الباحث الرمز 97 في المكان المخصص لذلك أي:
 - إذا كانت المدة الفعلية (100) سنة يتم إدخال الرمز 97.
 - إذا كانت المدة (105) سنة يتم إدخال الرمز 97.
 - إذا كانت المدة (99) سنة يتم إدخال الرمز 97.
- أما إذا كانت مدة الإقامة أقل من سنة فيتم إدخال الرمز 00 في المكان المخصص لذلك.

- يجب على الباحث أن يأخذ بالاعتبار أن مدة الإقامة تقاس للأفراد غير الأردنيين منذ تاريخ وصولهم إلى الأردن لآخر مرة، ولا يؤخذ بالاعتبار تنقلاتهم داخل المملكة بغض النظر عن الفترة التي قضوها في كل منطقة.
- أما للأردنيين، فتقاس المدة بالنسبة لتقلهم داخل المملكة، مع ملاحظة أنه في كثير من الأحيان قد تتساوى هذه المدة مع عمر الفرد أو قد تكون أقل منه.

السؤال 214: مكان الإقامة المعتادة السابقة

- يقصد بذلك مكان الإقامة المعتادة للفرد قبل انتقاله إلى مكان إقامته المعتادة الحالية الوارد في السؤال رقم 212، أي آخر مكان أقام فيه الفرد مدة ستة أشهر أو أكثر قبل انتقاله إلى مكان إقامته المعتادة الحالية.
- لاستيفاء بيانات هذا السؤال، على الباحث إتباع الخطوات التي وردت في استيفاء بيانات السؤال 211 الخاص بمكان إقامة الأم وقت ولادة الفرد مع مراعاة أن من الممكن أن يكون مكان الإقامة المعتادة الحالية هو نفس مكان الإقامة المعتادة السابقة.

السؤال 215: مكان الإقامة خلال شهر تشرين الثاني 2014

- يتعلق هذا السؤال بالموقع الجغرافي (التجمع السكاني) الذي كان يتواجد فيه الفرد خلال شهر تشرين الثاني من عام 2014، ويجب على الباحث أن يحدد فيما إذا كان هذا المكان داخل حدود المملكة الأردنية الهاشمية أم لا.
- فإذا كان مكان إقامة الفرد خلال شهر تشرين الثاني من عام 2014 خارج الأردن، فيجب على الباحث أن يدخل في المكان المخصص لذلك اسم الدولة التي كان يقيم فيها الفرد سواء كانت تلك الدولة عربية أو أجنبية.
- أما إذا كان مكان إقامة الفرد داخل حدود المملكة الأردنية الهاشمية، فعلى الباحث أن يحدد ذلك المكان بشكل دقيق بأن يدخل في المكان المخصص لذلك اسم التجمع السكاني ثم اسم المحافظة .

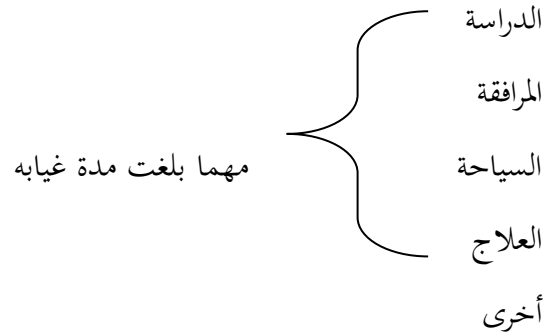
- لاستيفاء بيانات هذا السؤال، على الباحث إتباع الخطوات التي وردت في استيفاء بيانات السؤال 211 الخاص بإقامة الأم وقت ولادة الفرد مع مراعاة أنه من الممكن أن يكون مكان إقامة الفرد خلال شهر تشرين الثاني من عام 2014 هو نفس مكان الإقامة المعتادة الحالية.

السؤال 216: سبب الإقامة

يتعلق هذا السؤال بسبب الإقامة في الخارج (للأردنيين) وسبب قدوم غير الأردنيين إلى المملكة. الأفراد الأردنيين ينقسمون إلى قسمين:

- أ- الأردنيين المقيمين داخل الأردن فلا يتم استيفاء أي بيانات لهم في هذا السؤال.
- ب- الأردنيين المقيمين خارج الأردن يتم سؤالهم عن السبب الرئيسي لإقامتهم خارج البلد ويكون على النحو التالي:

العمل بحيث تكون مدة غيابه أقل من سنة



أما بالنسبة للأفراد غير الأردنيين فيتم سؤالهم عن السبب الرئيسي لقدمهم إلى الأردن وقد يكون على النحو التالي:

1- غياب الأمن/ النزاع المسلح في دولته الأصلية

2- العمل

3- الدراسة

4- المرافقة

5- السياحة

6- العلاج

7- أخرى

من جهة أخرى فإن خيارات هذا السؤال تظهر على شكل قائمة منسدلة على الجهاز اللوحي.

السؤال 217: هل الفرد لاجيء

يهدف هذا السؤال لمعرفة فيما إذا كان الفرد يعتبر نفسه لاجئاً أو غير لاجيء من وجهة نظره. وعلى الباحث طرح السؤال دون الإيحاء بالإجابة ومن ثم اختيار الإجابة التي تنطبق.

السؤال 218: التسجيل كلاجيء

يتعلق هذا السؤال بحالة تسجيل الأفراد كلاجئين لدى الحكومة الأردنية أو المفوضية السامية للأمم المتحدة لشؤون اللاجئين (UNHCR)، وعلى الباحث اختيار الإجابة التي تنطبق في المكان المخصص لذلك وتكون الإجابة احد الحالات التالية:

- مسجل ولديه وثيقة
- تقدم بطلب
- غير مسجل
- لا اعرف

السؤال 219: اسم الدولة التي قدم منها الفرد

يتعلق هذا السؤال باسم الدولة التي كان يقيم فيها الفرد غير الأردني إقامة معتادة قبل قدومه إلى الأردن، ويقوم الباحث بالإجابة على هذا السؤال عن طريق القائمة المنسدلة المعدة خصيصاً لهذا السؤال والتي تركز على مجموعة الدول التي ترسل وافدين أكثر من غيرها وهي (سوريا، مصر، فلسطين، العراق، ليبيا، اليمن) وبالنسبة للذين قدموا من أي دولة أخرى فترد الإجابة تحت بند أخرى وتكتب اسم الدولة كتابة.

السؤال 220: تاريخ القدوم

يتعلق هذا السؤال بتاريخ قدوم الفرد غير الأردني إلى الأردن لآخر مرة، ويجب على الباحث أن يقوم بإدخال التاريخ بالشهر والسنة في المكان المخصص لذلك،

البيانات التعليمية (221-226)

تسأل أسئلة البيانات التعليمية لجميع الافراد الموجودين في الاردن وأعمارهم اربع سنوات فأكثر، كما تظهر إجابات هذه الأسئلة على شكل قائمة منسدلة باستثناء السؤال 226 الذي خصص له محرك للبحث. وتهدف البيانات التعليمية الى معرفة:

- نسبة المتحقيين ومن سبق لهم الالتحاق بالمؤسسات التعليمية
- نسبة الأمية
- الحالة التعليمية لكل فرد من الافراد وتخصصاتهم العلمية
- نسبة المنتظمين في المراحل الدراسية المختلفة، وتحديد الجهة التي تتبع لها المؤسسة التعليمية.
- نسبة الأطفال المتحقيين في مرحلة رياض الأطفال

السؤال (221) الالتحاق بالمؤسسة التعليمية يتعلق هذا السؤال بالالتحاق بالمؤسسات التعليمية فإذا كان الفرد ملتحقاً حالياً في أي مؤسسة تعليمية يقوم الباحث باختيار الإجابة الأولى والاستمرار في استيفاء بيانات المرحلة والصف أما إذا كانت إجابة الفرد نعم سبق له الالتحاق أو الرمز لم يلتحق فيختار الباحث الإجابة التي تنطبق وينتقل إلى سؤال 225 الخاص بالحالة التعليمية إذا كان عمر الفرد 13 فأكثر. وينتقل إلى سؤال 229 الخاص بالصعوبات الوظيفية إذا كان عمر الفرد 5-12. أما إذا كان عمر الفرد 4 سنوات فينتقل البرنامج إلى الفرد التالي.

الأسئلة (222-223): المرحلة والصف / السنة الدراسية

يتعلق هذين السؤالين بالمرحلة والصف اللذين ينتظم فيهما الافراد المتحقيين حالياً بالدراسة ويقوم الباحث بالسؤال عن المرحلة الدراسية التي ينتظم فيها الفرد ومن ثم يسأل عن السنة الدراسية المتحقق بها حالياً ويقوم الباحث باختيار المرحلة والصف من خلال القوائم المنسدلة المعدة لهذين السؤالين، فعلى سبيل المثال إذا كان الفرد منتظماً في الأول الثانوي، فيقوم الباحث باختيار "ثانوي" من قائمة خيارات سؤال المرحلة ويختار أيضاً (1) من قائمة خيارات سؤال الصف والسنة الدراسية. أما الأفراد المتحقيين حالياً في الصف العاشر الأساسي فيختار الباحث "أساسي" من قائمة خيارات المرحلة ثم يختار (10) من قائمة خيارات الصف / السنة الدراسية.

أما الفرد الملتحق في السنة الثالثة في الجامعة في مرحلة البكالوريوس، فعلى الباحث ان يختار بكالوريوس من قائمة خيارات المرحلة ثم يختار (3) من قائمة خيارات الصف/ السنة الدراسية.

السؤال 224: الجهة التعليمية

يُسأل هذا السؤال للأفراد المنتظمين حالياً في الدراسة فقط، وعلى الباحث تحديد الجهة التي تتبع لها المؤسسة التعليمية فيما إذا كانت حكومية، خاصة، وكالة الغوث، أو خارج الأردن، من خلال الضغط على الإجابة المناسبة في القائمة المنسدلة.

السؤال 225: الحالة التعليمية

ويقصد بالحالة التعليمية: أعلى مرحلة تعليمية أتمها الفرد الذي يبلغ من العمر 13 سنة فأكثر بنجاح (ولا يسأل للأفراد دون ذلك العمر) وذلك حتى تاريخ 2015/11/30، يُسأل هذا السؤال للأفراد غير المنتظمين حالياً في مؤسسة تعليمية بسبب انه لم يسبق له أن التحق بمؤسسة تعليمية أو أنه أنهى مرحلة تعليمية، أو أنه التحق بمؤسسة تعليمية وترك الدراسة فيها. فإذا لم يسبق لهذا الفرد ان التحق بمؤسسة تعليمية، أو أنه لا يستطيع القراءة والكتابة معاً بأية لغة كانت، ولا يستطيع أن يكتب ولو فقرة بسيطة عن حياته حتى وإن حفظ بعض الآيات القرآنية أو النصوص الأخرى، أو حفظ بعض القصائد الشعرية فيعتبر هذا الفرد امياً، حيث يختار الباحث الإجابة "امي" من القائمة المنسدلة، وقد يكون باستطاعة الفرد القراءة والكتابة معاً، أو أنه قد التحق في وقت سابق بالدراسة وانقطع عنها قبل أن ينهي الصف السادس الأساسي بنجاح، ففي هذه الحالة يعتبر هذا الفرد ملماً حسب تعريف المستوى التعليمي، وعلى الباحث في هذه الحالة ان يختار الإجابة "ملم- يقرأ ويكتب".

وقد يكون الفرد قد ترك المدرسة في الصف الثامن الأساسي بمعنى أنه غير منتظم حالياً في الدراسة وعليه فإن آخر مرحلة أتمها هذا الفرد بنجاح هي المرحلة الابتدائية، وفي هذه الحالة يقوم الباحث باختيار "ابتدائي" كإجابة على هذا السؤال.

ومن المحتمل أن يكون الفرد غير المنتظم قد أنهى على سبيل المثال الصف الأول الثانوي فقط، فتكون الحالة التعليمية لهذا الفرد الإعدادي/ الأساسي (حسب الحالة) أو أن يكون الفرد قد أنهى فقط السنة الثالثة من مرحلة البكالوريوس بمعنى أنه لم يحصل على شهادة البكالوريوس فتكون حالته التعليمية هي الثانوي. ومن

الممكن أيضاً أن يكون الفرد غير المنتظم في الدراسة قد أنهى المرحلة الجامعية الأولى وحصل على البكالوريوس فتكون حالته التعليمية هي بكالوريوس.

السؤال 226: التخصص العلمي

يقصد به الحقل الدراسي الذي تخصص فيه الفرد وحصل فيه على أعلى مؤهل علمي ويجب على الباحث أن يختار التخصص العلمي من القائمة المنسدلة، ويجب أن تظهر إجابة في هذا السؤال لجميع الأفراد الذي كانت إجابتهم على السؤال 225 أحد الرموز (7-12)، ومن الأمثلة على ذلك:

الأفراد الذين حصلوا على مؤهل الثانوية العامة في تخصص:

أدبي، علمي، تجاري، بريدي، فندقي، ترميزي.... وهكذا

أو الأفراد الذين حصلوا على مؤهل دبلوم متوسط في تخصص:

تربية رياضية	إحصاء	تمريض
محاسبة	موسيقى	علوم بريرية
لغة إنجليزية	كمبيوتر	جرافيك
مساحة	وهكذا....	

الأفراد الذين حصلوا على مؤهل بكالوريوس فأعلى في تخصص:

تاريخ	طب قلب	آثار
هندسة كهربائية	فلسفة	هندسة صناعية
اقتصاد	علوم التربة والنبات	إحصاء
محاسبة	زراعة	طب أسنان
وهكذا....		

وبسبب العدد الكبير للتخصصات العلمية الأمر الذي يلعب دوراً في صعوبة البحث عن التخصصات قيد الإجابة، فقد قمنا بتقسيم التخصصات إلى عائلات رئيسية لكل عائلة تخصصاتها التي تنتمي إليها، فعلى سبيل المثال إذا وجد فرد تخصصه اقتصاد، فعلى الباحث ان يختار عائلة "العلوم الاقتصادية والإدارية" من القائمة المنسدلة الخاصة بعائلات التخصصات ثم تظهر في قائمة محاذية التخصصات التي تندرج أسفل هذه العائلة والتي يختار منها "اقتصاد" مع العلم أن إمكانية البحث متاحة في كلتا القائمتين.

بيانات الحالة الزوجية الاسئلة (227-228)

تسأل هذه الاسئلة لجميع الافراد الذين أعمارهم 13 سنة فأكثر وذلك بهدف التعرف على الحالة الاجتماعية للأفراد وإذا كان الفرد متزوج أو سبق له الزواج يتم سؤاله عن العمر وقت الزواج الاول.

السؤال 227: الحالة الزوجية

يتعلق هذا السؤال بالأفراد الذين أعمارهم 13 سنة فأكثر، ولا يسأل لمن هم دون هذا العمر حتى وإن كانت حالتهم الزوجية غير أعزب.

السؤال 228: يتعلق هذا السؤال بالعمر بالسنوات الكاملة عند الزواج الاول حيث من الممكن ان يكون العمر وقت الزواج الاول هو 11 سنة كحد أدنى.

بيانات الصعوبات الوظيفية الاسئلة (229-234)

يتناول هذا الجزء من الاستمارة الصعوبات التي يواجهها الافراد في اداء وظائف الجسم بانواعها ودرجة حدتها. وتهدف هذه الاسئلة الى التعرف على عدد وخصائص الافراد الذين يواجهون الصعوبات سواء كانت مفردة او متعددة. وتم في التعداد الحالي اعتماد منهجيات العمل الخاصة بمجموعة واشنطن التي تم اعتمادها مؤخرًا لتمكن من اجراء المقارنات الدولية باستخدام المفاهيم والتعاريف والتصانيف المعيارية، وذلك لأجل الاستفادة من النتائج في ما يلي:

- تطوير أدوات لجمع البيانات الأساسية اللازمة لتوفير المعلومات المتعلقة بالإعاقة والقابلة للمقارنة في جميع الدول.
- اتباع منهجيات أكثر حساسية وقبولاً من الناحية الاجتماعية والتي تركز على القيود الأدائية بدلاً من مصطلح الإعاقة ويسمح بالإبلاغ عن العديد من معدلات الانتشار استناداً إلى عتبات الصعوبة في أداء مختلف الفعاليات الأساسية. وبالتالي فإن الاسلوب يتوقع ان يوفر بيانات أكثر تعبيراً عن الواقع.
- توفير الخدمات يعتمد على انتشار الإعاقة فمن الواضح ان هذا سيؤثر على السياسة، لا سيما في البلدان النامية ذات الدخل المنخفض التي تندر فيها الموارد الأساسية ورأس المال.

- تعزيز وتنسيق التعاون الدولي في مجال الإحصاءات الصحية، مع التركيز على مقاييس الإعاقة المناسبة لتعداد السكان والمسوح الوطنية.

وتسأل هذه الاسئلة للأفراد او عن الافراد الذين اعمارهم 5 سنوات فأكثر بهدف التعرف على الصعوبات التي قد تواجه الفرد عند القيام بأنشطة معينة بسبب "مشكلة صحية" ويقوم الباحث باختيار درجة الصعوبة التي يعاني منها الفرد.

السؤال 229: هل يواجه (او لدى: يذكر اسم الفرد) أية صعوبة في الرؤية، حتى عند ارتداء نظارات او العدسات اللاصقة او ما شابه؟

السؤال 230: هل يواجه (او لدى: يذكر اسم الفرد) أية صعوبة في السمع، حتى في حالة استخدام معينات السمع؟

السؤال 231: هل يواجه (او لدى: يذكر اسم الفرد) أية صعوبة في المشي أو صعود الدرج؟

السؤال 232: هل يواجه (او لدى: يذكر اسم الفرد) أية صعوبة في التذكر أو التركيز؟

السؤال 233: هل يواجه (او لدى: يذكر اسم الفرد) أية صعوبة في العناية الشخصية كالاستحمام أو ارتداء الملابس؟

السؤال 234: عند استخدام اللغة المعتادة (التقليدية)، هل يواجه (او لدى: يذكر اسم الفرد) اية صعوبة في التواصل مع الآخرين، (مثل فهم الآخرين أو أن يفهمك الآخرون)؟

وتكون لكل سؤال من الاسئلة في هذه المجموعة اجابة واحدة من ضمن الاختيارات التالية: (1) لا يواجه صعوبة و(2) نعم، بعض الصعوبة و(3) نعم ، صعوبة كبيرة و(4) لا يستطيع مطلقاً، ويستخدم مقياس الشدة في فئات الأجوبة من أجل معرفة المدى الكامل للأداء من المعتدل إلى الشديد.

وفي حالة عدم معرفة الإجابة لأي من هذه الأسئلة فإنه يتم اختيار " لا أعرف " كإجابة لهذا السؤال.

بيانات المشاركة بقوة العمل والبطالة الاسئلة (235-237)

يهدف توفير بعض المؤشرات المحدودة حول المشاركة بقوة العمل والبطالة من خلال التعداد، فقد تم إعداد جزئية خاصة بهذا الموضوع (أنظر ملحق 14). وسيوفر هذا التصميم معدلات المشاركة بقوة العمل ومعدلات

البطالة لإجمالي السكان في المملكة والمناطق الادارية والجغرافية. وسوف توفر لكل من الاردنيين والوافدين بجميع فئاتهم وللذكور والاناث وكافة الاعمار وكذلك باقي الخصائص الاجتماعية والاقتصادية للسكان الذين اعمارهم 9 سنوات فاكثر التي يغطيها التعداد. وازضافة الى ذلك فان النتائج المتوقعة سوف تصنف العمالة الدائمة والعمالة المؤقتة والعرضية او المتقطعة. وكذلك فأنها سوف توفر مؤشرات حول عمالة الاطفال في سن 9 سنوات فاكثر. وتساءل هذه الاسئلة لجميع الافراد داخل الاردن والذين أعمارهم 9 سنوات أو أكثر.

السؤال 235: هل لدى (اسم الفرد) اي عمل دائم او مؤقت او يمارس اي نوع من الانشطة او الاعمال الانتاجية او الخدماتية بغض النظر عما إذا كانت تدر دخلا نقديا ام عينيا؟

يتلخص الهدف من هذا السؤال في تحديد فئة المشتغلين او الملتحقين بأعمال انتاجية او خدماتية سواء كانت اعمال دائمة او مؤقتة او موسمية او غير منتظمة او عرضية. كما يهدف الى تحديد الفئات التي ليس لديها اية اعمال وتبحث عن عمل، والتي ليس لديها اية اعمال ولا ترغب ولا تبحث عن عمل.

ويتم وضع الإجابات حسب الرمز المناظر:

- الرمز 1 نعم لديه عمل دائم
 - الرمز 2 نعم لديه عمل مؤقت
 - الرمز 3 نعم يعمل في المواسم
 - الرمز 4 نعم يمارس أعمال غير منتظمة
 - ليس لديه عمل ويبحث عن عمل
 - ليس لديه عمل ولا يبحث عن عمل
- وتجدر الملاحظة بان الشخص الذي لديه عمل دائم (الرمز 1) لا يسأل عما إذا كان لديه عمل مؤقت. كما ان الذي لديه عمل مؤقت (الرمز 2) لا يسأل عما إذا كان لديه عمل موسمي، وهكذا. وكذلك فان اي شخص لديه عمل الرمز (1 أو 2 أو 3 أو 4) لا يسأل عما إذا كان يبحث عن عمل. كما ان المتعطل (الرمز 5) لا يسأل عما إذا كان لا يبحث عن عمل

السؤال 236: هل زاول (اسم الفرد) هذا العمل خلال الاسبوع 24-30/11/2015؟

ويسأل هذا السؤال لكل من ورد له الرمز 1 أو 2 أو 3 أو 4 في السؤال 235، أي أنه زاول هذا العمل خلال الأسبوع (2015/11/30-24). فمثلاً قد يكون الشخص موظفاً بعمل أو وظيفة دائمة أو مؤقتة ولكنه كان بإجازة خلال فترة الاسناد الزمني.

السؤال 237: هل كان (اسم الفرد) يبحث عن عمل أو عن عمل آخر خلال شهر تشرين ثاني (الاربعه اسابيع الاخيرة المنتهية بتاريخ 2015/11/30؟

يركز هذا السؤال على الذين كانوا يبحثون عن عمل خلال شهر تشرين ثاني من عام 2015 بغض النظر عما اذا كان لهم عمل ام لا وسواء كان العمل الذي لديهم دائم او مؤقت او ما شابه. ومن جهة اخرى قد يكون الشخص لا يبحث عن عمل خلال فترة الاسناد الزمني (2015/11/30-24) ولكنه كان يبحث عن عمل خلال الاسابيع الاخرى من الشهر.

بيانات الوفيات بين افراد الاسرة الاسئلة (301 – 311)

يعود القصور في تسجيل حالات الوفاة الى اعطاء صورة غير كاملة عن حجم الوفاة في الاردن، لذا تم اللجوء الى التعداد السكاني الذي من خلاله يتم الوصول الى كافة الاسر في الاردن، وبناءً على ما سبق فقد تم اضافة جزء جديد الى استمارة عد السكان يختص بحصر الوفيات التي وقعت بين افراد الاسرة خلال الـ 24 شهراً السابقة ليوم الاسناد الزمني، وتسجيل الخصائص الاساسية لهم وكذلك فرز وفيات الامهات الناتجة عن الحمل او اثناء الولادة او خلال فترة النفاس. كما أن البيانات توفر:

- توفير بيانات عن الوفيات من أجل تحليل وضع مستويات الوفيات في المملكة من جهة ومن اجل تقدير درجة الادلاء بهذه البيانات وتحديد اوجه القصور وموقع الفجوات بالتبليغ عن حالات الوفاة من اجل تقييمها وتحسين المؤشرات الخاصة بها باعتبارها احد مؤشرات ديناميكيات السكان.
- تغطية احتياجات الجهات الصحية للإدارة او البحث من اجل التنمية والتطوير او تقويم البرامج الصحية العامة.

- تمكين المؤسسات الحكومية من اتخاذ القرارات والقيام بالإجراءات الصحية من اجل تحقيق برامج الحكومة غير الصحية
- تلبية الحاجة الى معلومات عن التغيرات السكانية في الماضي والتي هي ضرورية لعمل اسقاطات مستقبلية للسكان وللخصائص الديموغرافية الاخرى.

السؤال: 301

يهدف هذا السؤال الى تحديد فيما إذا كان هناك أي من أفراد الأسرة المعتادين قد توفي خلال الـ 24 شهراً السابقة ليوم الاسناد الزمني. وإذا كانت الإجابة نعم أي يوجد شخص متوفى يتم استيفاء بياناته من قبل الفرد المستجيب.

السؤال 302: يقوم الجهاز بإعطاء تسلسل بطريقة آليه لكل فرد يتم إضافته ضمن قائمة الوفيات

السؤال 303: يهدف هذا السؤال الى تحديد أسماء الذين توفوا خلال الـ 24 شهرا السابقة ليوم الاسناد الزمني، ويتم إدخال الإسم من أربعة مقاطع.

السؤال 304: يهدف هذا السؤال إلى تحديد جنس الفرد المتوفى، وتتم الإجابة عليه باختيار الإجابة المناسبة من القائمة المنسدلة.

السؤال 305: يهدف هذا السؤال الى تحديد عدد السنوات التي عاشها الفرد منذ ولادته ولغاية وقوع الوفاة ويكون بالسنوات الكاملة (أي بإهمال الشهور والايام مهما كان عددها).

ويتم تسجيل عمر المتوفى في المكان المخصص ازاء كل فرد ورد اسمه في سؤال 303 بعد تلقي الاجابة من المستجيب. ويسجل "00" لكل الوفيات التي لم تكمل عامها الاول من العمر وقت وفاتها.

السؤال 306 : يتم سؤال المستجيب فيما إذا كان قد تم التبليغ عن حالة الوفاة لتسجيلها في سجلات الأحوال المدنية (السجلات الحيوية). وتكون الاجابة نعم في حالة التبليغ بغض النظر عما إذا تم استصدار شهادة وفاة أم لا.

الأسئلة المتعلقة بوفيات الأمهات (307 – 310)

يهدف هذا الجزء من الأسئلة إلى معرفة معدل وفيات الأمهات اثناء الحمل أو أثناء الولادة أو خلال ال 42 يوماً بعد انتهاء الولادة، بغض النظر عن فترة أو مكان الحمل. ويتم طرح الأسئلة للإناث اللاتي توفين واعمارهن وقت الوفاة بين 13 – 54 سنة.

السؤال 307: يتعلق هذا السؤال بمعرفة الحالة الزوجية للأنثى المتوفاة، وتكون إجابة السؤال احدى الحالات التالية حسب التعريف المذكور اعلاه:

- عزباء: اذا كانت الاجابة تقع ضمن هذه الحالة، سينتقل البرنامج الى الوفاة التالية وإلا سينتقل الى

القسم الرابع

- متزوجة: استمر بطرح الاسئلة
- مطلقة: استمر بطرح الاسئلة
- منفصلة: استمر بطرح الاسئلة

السؤال 308: يتعلق هذا السؤال بمعرفة فيما إذا كانت الانثى المتوفاة حاملاً أم لا، ويهدف الى تحديد ومعرفة نسبة وفيات الامهات الحوامل، ومن أي سبب سواءً كان ناتج عن الحمل ذاته، أو من جراء تفاقم سبب آخر بسبب الحمل، أو نتيجة العناية الطبية التي تتلقاها المرأة أثناء الحمل، وتكون اجابة هذا السؤال كما يلي:

- نعم: سينتقل البرنامج إلى سؤال 311

● لا: استمر بطرح الاسئلة

● لا أعرف: استمر بطرح الاسئلة

السؤال: 309

يهدف هذا السؤال الى معرفة فيما إذا كانت الوفاة قد حدثت اثناء الولادة ام لا، والهدف من ذلك معرفة مدى الوعي بأهمية الرعاية الصحية اثناء الولادة، وتكون اجابة هذا السؤال حسب الحالات التالية:

- نعم: سينتقل البرنامج إلى سؤال 311.

● لا: استمر بطرح الاسئلة

- لا أعرف: استمر بطرح الاسئلة

السؤال: 310

يهدف هذا السؤال الى تحديد فيما إذا كانت الوفاة حدثت خلال ال 42 يوماً من الولادة، وذلك للاستدلال على مدى توفر الرعاية الصحية الكافية خلال فترة النفاس، وتكون اجابة هذا السؤال حسب الحالات التالية:

• نعم: سينتقل البرنامج إلى سؤال 311

- لا
 - لا أعرف
- ينتقل البرنامج الى الوفاة التالية والا الى القسم الرابع

السؤال: 311

يهدف هذا السؤال لمعرفة حالات الوفاة للإناث اللاتي أعمارهن (13-54) سنة وتمت الوفاة خلال الحمل أو الولادة أو خلال ال 42 يوماً بعد الولادة وكان سبب الوفاة أي سبب آخر غير ناتج عن الحمل أو الولادة أو خلال ال 42 يوماً من الولادة كحادث سير، سقوط، حريق،..... الخ

10.6 خصائص المسكن

يهدف هذا الجزء الى:

- التعرف على خصائص المسكن وموجوداته وما يتوفر فيه من خدمات عامة
- التعرف على مقدار انفاق الأسرة الشهري على إيجارات المسكن
- مدى انتشار استخدام الطاقة الشمسية كمصدر لتوفير الطاقة

السؤال 401 حيازة المسكن

يتعلق هذا السؤال بمعرفة نوع حيازة المسكن وتكون على النحو التالي:

- ملك للأسرة أو أحد أفرادها: بأن يكون المسكن ملك للأسرة أو أحد أفرادها وتجدر الإشارة إلى أنه في حالة كان المسكن الذي تقطنه الأسرة مرهون لدى جهة وتقوم الأسرة بدفع أقساط لامتلاكه ويعد هذا المسكن في هذه الحالة ملكاً للأسرة.

- **مستأجر دون فرش** : يكون المسكن مستأجراً من قبل الأسرة أو أحد أفرادها من شخص خارج أفراد الأسرة أو من أسرة أخرى ويتم دفع ايجار دوري (شهري) أو كل ثلاثة اشهر أو ستة اشهر أو سنوي للشخص أو للأسرة التي تمتلك المسكن وقد يكون المسكن مستأجر بدون فرش.
- **مستأجر مفروش** : يكون المسكن مستأجراً من قبل الأسرة أو أحد أفرادها من شخص خارج أفراد الأسرة أو من أسرة أخرى ويتم دفع ايجار دوري (شهري) أو كل ثلاثة اشهر أو ستة اشهر أو سنوي للشخص أو للأسرة التي تمتلك المسكن وقد يكون المسكن مستأجر مفروش.
- **ملك لأحد الأقارب**: بأن يكون المسكن ملكاً لأحد الأقارب أي افراد غير افراد الأسرة ولا تقوم الأسرة بدفع ايجار أو أي مبالغ مقابل تواجدهم في هذا المسكن.
- **مقابل عمل**: يكون المسكن ملكاً لرب عمل احد افراد الأسرة ويقدم هذا المسكن للفرد العامل كمزايا عمل وغالبا لا تقوم الاسرة بدفع ايجار لملك هذا المسكن أو قد تدفع جزء منه.
- **دون مقابل**: هو المسكن الذي تقطنه الأسرة ولا تملكه، ولا تدفع ايجار أو تقدم مقابله عملاً كالمسكن المقدم لعائلة فقيرة من شخص غني.
- **أخرى(حدد)**: جميع الخيارات التي لم ترد سابقاً ويجب على الباحث تحديدها كتابة.

السؤال 402 الإيجار الشهري

هي القيمة التي يدفعها المستأجر الذي يقطن بيت الإيجار سواء كان مفروشاً أو بدون فرش ولا يشمل الإيجار الشهري المدفوعات الأخرى التي تدفعها الأسرة مع الإيجار مثل (الكهرباء والماء والتدفئة).

السؤال 403: مدة اشغال المسكن المأهول بالسنوات الكاملة:

وهي المدة الزمنية التي تم اشغال المسكن فيها من قبل هذه الأسرة ولا تحسب سنة وضع حجر الاساس للمسكن

السؤال 404: مساحة المسكن بالمتر المربع

ويقصد بها مساحة المسكن بالأمتار المربعة ويتضمن مجموع مساحة مسطح بناء مسكن الاسرة بجميع طوابقه التي تستخدمها الأسرة لأغراضها الخاصة ويدخل ضمن مساحة المسكن مرافق المسكن مثل الغرف والمطبخ

والحمام والمرحاض والممرات والبلكون ويستثنى من مساحة المسكن الغرف المستخدمة لأغراض العمل او لسكن اشخاص من خارج افراد الأسرة.

السؤال 405: عدد الغرف الكلي في المسكن:

هو عدد الغرف الكلي للمسكن المستخدمة لأغراض النوم او الجلوس او الطعام او الدراسة ولا تعتبر غرفة كل من المطبخ والحمام او السدة والممرات والشرفات والبلكونات الداخلية والخارجية ولا تحسب الغرف المخصصة لأغراض العمل (عيادة طبيب او للخياطة للغير مقابل ثمن او لحزن البضائع)

السؤال 406: عدد غرف النوم

ويقصد بغرف النوم تلك الغرف التي تستخدم مثلاً للنوم او معدة للنوم.

السؤال 407 المصدر الرئيسي لمياه الشرب

- الشبكة العامة للمياه: كوجود حنفية في المسكن سواء كانت داخله او خارجه متصلة بالشبكة العامة حيث يتم الاعتماد على مياهها للشرب.
- فلتر داخل المنزل: وهو ان يكون المسكن متصلاً بالشبكة العامة للمياه وتقوم الاسرة بوضع فلتر خاص بتنقية المياه على الحنفية لتأمين احتياجها من مياه الشرب.
- صهريج: اي ما ينقل ويبيع بالصهاريج المخصصة لنقل المياه
- بئر جمع/ مياه امطار: المقصود بها مياه الامطار مهما كانت طريقة جمعها سواء في الابار او الخزانات.
- مياه معدنية/ منقاه: المقصود هنا المياه التي يتم شراؤها سواء من محلات معالجة وبيع المياه او زجاجات المياه الصغيرة (المياه المعدنية).
- بئر ارتوازي: هو بئر للمياه الجوفية التي يتم استخراجها اما بالضح او بقوة دفع المياه.
- نبع: مياه جوفية مشابهة
- أخرى: جميع الخيارات التي لم ترد سابقا مثل (برك، قنوات)

وفيما يتعلق بمخيمات اللاجئين السوريين فان المياه تصل للأسر عن طريق صهاريج وتفرغ في خزانات مشتركة تخدم مجموعة اسر ولذلك تم افراد خيار صهريج ضمن خيارات السؤال.

السؤال 408 نوع الصرف الصحي

- لا يوجد مثل الخلاء
- الشبكة العامة: ان المسكن متصل بالشبكة العامة للمجاري
- حفرة امتصاصية: ان الصرف الصحي للمسكن متصل بحفرة امتصاصية خاصة بالمسكن
- اخرى: جميع الخيارات التي لم ترد سابقا

السؤال 409 نوع التدفئة الرئيسي

وتكون إحدى الخيارات التالية:

- لا يوجد
- تدفئة مركزية
- مدفأة كاز سولار
- مدفأة كهربائية
- مدفأة غاز
- مكيف
- حطب/ فحم
- اخرى: اي خيار اخر لم يرد سابقا
- لا حاجة للتدفئة اي ان الاسرة ليست بحاجة لتستخدم وسيلة تدفئة لطبيعة المنطقة التي تقطنها مثل الاغوار والعقبة

السؤال 410 هل تستخدم الاسرة الطاقة الشمسية في توليد الكهرباء في المسكن.

وتكون إجابة السؤال باختيار أحد البنود (نعم، لا).

بيانات السلع المعمرة، الأسئلة (501-513)

تتعلق هذه الأسئلة بتوافر الخدمات والاجهزة المنزلية الصالحة للاستخدام والمقصود بصلاحية الأجهزة هو أن تكون صالحه خلال فترة الإسناد الزمني أما إذا كان هناك جهازا معيننا معطلا بشكل مؤقت وقت الزيارة وتنوي الأسرة إصلاحه خلال الأيام القادمة فيسجل أنه يتوافر لدى هذه الأسرة تلك السلعة أو الخدمة. أما

إذا كان هذا الجهاز معطلاً وغير قابل للإصلاح ولا تنوي الأسرة إصلاحه فلا يسجل ضمن الأجهزة المتوافرة لدى الأسرة. وإذا كانت الإجابة نعم يتم تسجيل العدد في المكان المخصص، وإذا كان عدد الأجهزة 8 فأكثر يتم إدخال الرمز 8.

ثالثاً: أسلوب عد الفئات الخاصة

لغايات تحقيق تعريف التعداد لا بد أن تشمل عملية العد جميع السكان الموجودين داخل حدود المملكة الأردنية الهاشمية، وهناك بعض الفئات من السكان لا يمكن عدّها إلا باتباع الأسلوب الذي يتلاءم مع أوضاعها وخصائصها وهذه الفئات هي:

1. المقيمون في المساكن الجماعية والفنادق/ الشقق الفندقية

يعتبر جميع الأفراد الذين يسكنون في مسكن جماعي بمثابة أسرة واحدة تستوفي بياناتها في استمارة المساكن العامة. وسوف يفرد لكل مسكن عام (كسكن الطالبات، السجن، دار الأيتام أو العجزة، سكن الممرضات، مسكن عمال شركة) استمارة خاصة بها.

وتجدر الإشارة هنا إلى ضرورة عد جميع القاطنين الذين باتوا في المسكن العام ليلة الإسناد الزمني، إلا أنه يصعب عملياً عدّهم في نفس الليلة، وإن كان ذلك ممكناً في بعض المساكن العامة الصغيرة كالفنادق الصغيرة والسجون، إلا أنه يصعب للفنادق الكبيرة وسكن العمال الذين تقتضي طبيعة عملهم المناوبة أثناء العمل. لذلك فإنه يجري عد النزلاء في المساكن العامة بأسلوب عد السكان وإكمال عملية العد على النحو التالي:

- يقوم المشرف بحصر جميع الفنادق والمساكن العامة ضمن منطقة عمله، ويتم تفريغ هذه المساكن على الأجهزة الالكترونية الخاصة بتعداد الفنادق والاسر الجماعية.
- زيارة هذه المساكن قبل ليلة العد والشرح للمسؤول عن المسكن أو من ينوب عنه وبإيجاز عن أهمية التعداد وماهي البيانات المطلوبة وطريقة استيفاء بيانات الأفراد القاطنين في المسكن.
- يطلب من هذا المسؤول استيفاء بيانات كافة الأفراد القاطنين في المسكن العام والمتوقع بقاؤهم حتى لحظة العد (يمكن ان يتم ذلك اما ورقيا او الكترونياً).

■ يقوم المراقب المسؤول عن تعداد المنطقة الموكلة إليه بتعريف الباحث بالمساكن العامة في منطقته وفي حال وجود أكثر من مسكن عام، على المراقب الاستعانة بمجموعة من الباحثين حتى يتم إنجاز العمل بكفاءة.

■ يقوم الباحث بزيارة المسكن العام اعتباراً من الساعة الثامنة والنصف من مساء يوم 2015/11/29 للتأكد من القيام بعملية العد وإكمال عملية العد للأفراد الذين لم يسجلوا من قبل المسؤول عن المسكن العام بالإضافة إلى تدقيق البيانات وإضافة الأفراد القادمين حديثاً للمسكن ولم يتم تسجيلهم، وشطب الأفراد الذين غادروا المسكن في تلك الليلة.

وهنا يجب ملاحظة ما يلي:

■ لا يعتبر العاملون والمناوبون في هذه المساكن من أفراد الأسرة الجماعية وبالتالي لا تستوفى بياناتهم في سجل المساكن العامة إذا كان لهم أسر (داخل الأردن) يبيتون معها عادة، ولو صادف مبيتهم ليلة العد 29 على 2015/11/30 في هذه المساكن مثل العاملين في الفنادق وملاجئ الأيتام وغير ذلك من العاملين.

■ إذا كان العاملون في المساكن العامة يقيمون فيها مع أسرهم فإن بياناتهم تستوفى في سجل الأسرة الخاصة كأبي أسرة عادية أخرى تماماً، مثل أسرة صاحب فندق يسكن في جناح خاص في نفس الفندق.

■ يستثنى العسكريون المقيمون في مسكن عام (سجن) من العد مع النزلاء في هذا المسكن نظراً لكونهم يعدون مع أسرهم.

2. السكان المتنقلون (البدو)

يقصد بالبدو، لأغراض التعداد، كافة السكان الذين ليس لهم مكان إقامة معتادة ويقطنون في بيوت الشعر أو الخيم، ويتنقلون في البادية بحثاً عن الكلاً والماء، أو يتنقلون من مكان إلى آخر في أطراف المدن والقرى. وتؤخذ بيانات عن السكان البدو شأنهم في ذلك شأن باقي السكان.

وعند إجراء عد المتنقلين يجب التمييز بين ثلاث حالات:

■ بيوت شعر قد تم حصرها في مرحلة الحصر ولها بيانات على الاجهزة الكفية، وفي هذه الحالة يعامل بيت الشعر معاملة المساكن التقليدية حيث يتم تعبئة استمارة عد السكان لهم مباشرة دون اتخاذ أي اجراء.

■ بيوت شعر لم يتم حصرها في مرحلة الحصر أي أنهم انتقلوا حديثاً الى منطقة عد الباحث، في هذه الحالة، على الباحث اضافة بيت الشعر في مكانه على الخارطة الجوية باستخدام ايقونة اضافة مبنى، ومن ثم يقوم الباحث بتعبئة استمارة عد السكان لهذا البيت، على ان يتم اضافة بيت الشعر بعد آخر رقم مبنى في البلوك.

■ بيوت شعر قد تم حصرها في مرحلة الحصر ولها بيانات على الاجهزة الكفية، ولم يستطع الباحث في مرحلة العد ايجاد هذه البيوت اي ان سكان بيت الشعر قد رحلوا الى مكان آخر، في هذه الحالة على الباحث أن يقوم بحذف بيت الشعر من البلوك من خلال ايقونة حذف مبنى.

3. المتواجدون ليلة العد في المراكز الحدودية (العبور والمغادرة): الترانزيت

تحقيقاً لمبدأ شمول عملية العد لكافة الأفراد المتواجدين داخل حدود المملكة الأردنية الهاشمية في لحظة زمنية معينة، كان لا بد من اتخاذ إجراءات معينة لضمان عد الأفراد المتواجدين ليلة العد في نقاط العبور والمغادرة.

يقصد بنقاط العبور والمغادرة كل من:

■ الموانئ البحرية

■ المطارات الدولية

■ مراكز الحدود الدولية

وتتبع في عد هذه الفئة من السكان الإجراءات التالية:

■ يخصص المشرف الذي يقع في نطاق عمله مركز حدودي أو أكثر من مركز حدودي، مطار دولي، ميناء بحري العدد الكافي من الباحثين والمراقبين لإنهاء عملية عد هذه الفئة بالسرعة الممكنة فيما يتعلق بالمتواجدين في هذه المراكز الحدودية إلى الاردن لحظة العد.

- يقوم المشرف خلال الفترة المخصصة للأعمال الميدانية التحضيرية (شهر تشرين الثاني 2015)، والذي يقع في نطاق عمله المركز الحدودي، بإجراء الاتصالات مع الجهات المسؤولة في هذه المراكز، والاتفاق معهم على ترتيبات شمول هذه الأماكن بالحصر وإجراءات عد الفئات الخاصة من السكان ذات العلاقة بالمركز.
- تتم إجراءات عد السكان في هذه المواقع كما يلي:
- المتواجدون ليلة العد في صالات الترانزيت وعلى ظهر السفن الراسية في ميناء العقبة. يتوجه الباحث المختص إلى الميناء أو المطار أو المركز الحدودي في ليلة الإسناد الزمني ويقوم بعد الركاب المغادرين أو القادمين أيا كانت جنسياتهم، المتواجدين في صالات الترانزيت أو قاعات المغادرة أو على ظهر السفن الراسية في ميناء العقبة.
- إبلاغ إدارة التعداد على الفور بأية عقبات قد يواجهها المراقب أو الباحث أثناء أدائه لهذه المهمة لكي تقوم بإجراء الاتصالات اللازمة لتذليل تلك العقبات.
- وفيما يلي جدول يبين الأسئلة المطلوبة حسب نوع المسكن العام

جدول 3: العلاقة بين الأسئلة المطلوبة حسب نوع المسكن العام

نوع المسكن العام	الاسئلة المطلوبة
فندق	الإسم، الجنس، تاريخ الميلاد، العمر، الجنسية، سبب القدوم الى الاردن
سكن طلاب	الإسم، الجنس، تاريخ الميلاد، العمر، الديانة، الجنسية، التأمين الصحي، مكان اقامة الأم، مكان الاقامة المعتادة، مدة الاقامة بالسنوات ، مكان الاقامة السابق، مكان الاقامة خلال شهر تشرين الثاني 2014، سبب القدوم الى الاردن، البيانات التعليمية، الحالة الزوجية، بيانات المشاركة بقوة العمل
سجن/دار رعاية احداث	الإسم، الجنس، تاريخ الميلاد، العمر، الديانة، الجنسية، التأمين الصحي، مكان اقامة الأم، مكان الاقامة المعتادة، مدة الاقامة بالسنوات ، مكان الاقامة السابق، مكان الاقامة خلال شهر تشرين الثاني 2014، سبب القدوم الى الاردن، البيانات التعليمية، الحالة الزوجية

دار رعاية ايتام	الإسم، الجنس، تاريخ الميلاد، العمر، الديانة، الجنسية، التأمين الصحي، مكان اقامة الأم، مكان الاقامة المعتادة، مدة الاقامة بالسنوات ، مكان الاقامة السابق، مكان الاقامة خلال شهر تشرين الثاني 2014، سبب القدوم الى الاردن، البيانات التعليمية، الحالة الزوجية، الصعوبات الوظيفية
مأوى عجزة	الإسم، الجنس، تاريخ الميلاد، العمر، الديانة، الجنسية، التأمين الصحي، مكان اقامة الأم، مكان الاقامة المعتادة، مدة الاقامة بالسنوات ، مكان الاقامة السابق، مكان الاقامة خلال شهر تشرين الثاني 2014، سبب القدوم الى الاردن، البيانات التعليمية، الحالة الزوجية، الصعوبات الوظيفية
سكن عمال/موظفين	الإسم، الجنس، تاريخ الميلاد، العمر، الديانة، الجنسية، التأمين الصحي، مكان اقامة الأم، مكان الاقامة المعتادة، مدة الاقامة بالسنوات ، مكان الاقامة السابق، مكان الاقامة خلال شهر تشرين الثاني 2014، سبب القدوم الى الاردن، البيانات التعليمية، الحالة الزوجية، الصعوبات الوظيفية
مستشفى	الإسم، الجنس، تاريخ الميلاد، العمر، الديانة، الجنسية، نوع التأمين الصحي، سبب القدوم الى الاردن
مطار / ميناء /مركز حدود	الإسم، الجنس، تاريخ الميلاد، العمر، الجنسية، سبب القدوم الى الاردن