



المملكة الأردنية الهاشمية



التقرير التحليلي لمسح استخدام الطاقة الكهربائية للتدفئة والتبريد في المنازل 2007

اعداد
وحدة الاساليب الاحصائية و
مديرية المسوح الاسرية

كانون ثاني 2008

تقديم

يسر دائرة الاحصاءات العامة ان تقدم هذا التقرير الخاص لاستخدام الطاقة الكهربائية في المنازل التي جمعت بياناته مع الجولة الثالثة لمسح العمالة والبطالة الذي نفذته الدائرة خلال شهر آب 2007. وقد تم إجراء هذا المسح بالتعاون مع هيئة تنظيم قطاع الكهرباء التي وفرت الدعم المالي له، بالإضافة إلى الدعم الفني من قبل المختصين في الهيئة. غطى المسح عينة من الأسر بلغ حجمها حوالي 13 ألف أسرة بصورة تضمن التمثيل على مستوى المملكة والحضر والريف والاقاليم والمحافظات. وقد استندت هذه العينة إلى الإطار الذي وفرته نتائج التعداد العام للسكان والمساكن لعام 2004.

يتضمن التقرير منهجية المسح والنتائج التحليلية للمسح بالإضافة الى الجداول التفصيلية للنتائج ذات العلاقة بالموضوعات التي غطاها المسح، كاستخدام الأجهزة الكهربائية في المنازل للتدفئة والتكييف، والنية في الاستمرار في استخدام هذه الأجهزة مستقبلاً.

تود دائرة الاحصاءات العامة ان تعبر عن عميق شكرها إلى جميع المختصين في الهيئة الذين كان لهم الدور الأساسي في التحضيرات الفنية لهذا المسح، والشكر لجميع أسر العينة التي كان لتعاونها وتعاونها اكبر الأثر في إنجاح هذا المسح، كذلك للذين ساهموا بإنجاحه من الدائرة وخارجها، أملين ان تفيد المعلومات الواردة في هذا التقرير جميع المهتمين بقضايا الطاقة الكهربائية واستخداماتها بصورة خاصة سواء على مستوى متخذي القرار وواضعي السياسات على المستويين العام والخاص.

د.غازي الشبيكات
المدير العام للإحصاءات

الصفحة	المحتويات
أ	تقديم
ب	المحتويات
ج	فهرس الجداول
د	فهرس الأشكال البيانية
هـ	فهرس الجداول التفصيلية
1	ملخص تنفيذي
3	1. خلفية عامة
3	1.1 مقدمة
3	2.1 اهداف المسح
3	3.1 المهنجية
3	1.3.1 اطار المسح
4	2.3.1 عينة المسح
5	2. النتائج الرئيسية
5	1.2 استخدام الكهرباء للتدفئة
9	2.2 استخدام الكهرباء للتكييف
13	3. الملاحق
15	1.3 تقدير أخطاء المعاينه
17	2.3 الجداول التفصيلية
29	3.3 استمارة المسح

فهرس الجداول

رقم الجدول	رقم الصفحة
1	النسبة المئوية للأسر التي تستخدم الكهرباء للتدفئة حسب نوع الجهاز المستخدم للتدفئة والحضر والريف
2	التوزيع النسبي للأسر التي تستخدم الأجهزة الكهربائية في التدفئة حسب عدد الأجهزة والحضر والريف والإقليم
3	التوزيع النسبي للأسر التي تستخدم الأجهزة الكهربائية للتدفئة حسب نوع الأجهزة وعددها
4	التوزيع النسبي للأسر التي تستخدم الكهرباء للتدفئة حسب مدة الاستخدام والحضر والريف
5	النسبة المئوية للأسر التي تستخدم الكهرباء في المنازل للتدفئة والأسر التي تنوي الاستمرار في استخدامها والأسر التي تنوي استخدامها مستقبلاً حسب الحضر والريف والإقليم
6	النسبة المئوية للأسر التي تستخدم الكهرباء للتكييف حسب نوع الجهاز المستخدم والحضر والريف
7	التوزيع النسبي للأسر حسب عدد الأجهزة المستخدمة للتكييف في المنازل والحضر والريف والإقليم
8	التوزيع النسبي للأسر التي تستخدم الأجهزة الكهربائية للتكييف حسب نوع الأجهزة وعددها
9	التوزيع النسبي للأسر التي تستخدم الكهرباء في التكييف حسب مدة الاستخدام والحضر والريف
10	النسبة المئوية للأسر التي تستخدم الكهرباء في المنازل للتكييف والأسر التي تنوي الاستمرار في استخدامها والأسر التي تنوي استخدامها مستقبلاً حسب الحضر والريف والإقليم

فهرس الأشكال البيانية

رقم الشكل	رقم الصفحة
1	النسبة المئوية للأسر التي تستخدم الطاقة الكهربائية للتدفئة في المنازل حسب الحضر والريف والإقليم، 2007
2	متوسط عدد ساعات التشغيل اليومي للأجهزة حسب نوع الجهاز والحضر والريف 2007
3	النسبة المئوية للأسر التي تستخدم الطاقة الكهربائية للتكييف في المنازل حسب الحضر والريف، 2007
4	متوسط عدد ساعات التشغيل اليومي لأجهزة التكييف في المنازل حسب الحضر والريف، 2007
5	التوزيع النسبي للأسر حسب استخدام الكهرباء في التكييف ومدة الاستخدام، 2007

فهرس الجداول التفصيلة

رقم الصفحة	رقم الجدول
19	1
20	2
21	3
23	4
24	5
26	6
27	7
28	8

ملخص تنفيذي

- حوالي (13%) من الاسر في الأردن تستخدم الطاقة الكهربائية للتدفئة، (15.5%) في اقليم الوسط واقلها في اقليم الشمال (7.5%).
- تزايد استخدام الطاقة الكهربائية للتدفئة في السنوات الاخيرة، (34.1%) منذ أقل من عام و (18.6%) منذ خمس سنوات فأكثر.
- صوبة شحن شمعتين أو أكثر هي الأكثر استخداما بين مستخدمي الطاقة الكهربائية للتدفئة (62.4%).
- متوسط عدد ساعات تشغيل اجهزة التدفئة حوالي ٧ ساعات يوميا.
- حوالي ثلاثة ارباع الاسر التي تستخدم الطاقة الكهربائية للتدفئة (72%)، تنوي الاستمرار في استخدامها مستقبلا، وحوالي (6%) من الاسر التي لا تستخدم الطاقة الكهربائية للتدفئة حاليا تنوي الاستخدام مستقبلا.
- حوالي (81%) من الاسر تستخدم الطاقة الكهربائية لاغراض التبريد (بما في ذلك المراوح)، وكانت النسبة الاعلى في اقليم الشمال (86.3%) والاقل في اقليم الجنوب (66.4%).
- استخدام الاسر للطاقة الكهربائية للتبريد ليس حديثا، فأكثر من نصف الأسر (53.2%) تستخدمها منذ خمس سنوات فأكثر.
- حوالي (7%) من الاسر في الأردن تستخدم المكيف الغازي للتبريد.
- حوالي (45%) من الاسر التي تستخدم الطاقة الكهربائية لاغراض التبريد تستخدم جهازين فأكثر.
- متوسط عدد ساعات تشغيل المكيف الكهربائي حوالي 6 ساعات يوميا والمكيف المائي حوالي 8 ساعات.

1. خلفية عامة

1.1 مقدمة

ظهر خلال الشتاء الماضي ونتيجة لارتفاع أسعار المحروقات المستخدمة في وسائل التدفئة أنماط استهلاكية غير معتادة لدى المواطنين، ولعل أبرزها التوجه المتزايد نحو الاعتماد على الكهرباء للتدفئة، حيث نشطت تجارة أجهزة التدفئة الكهربائية بكافة أشكالها وأحجامها والتي وجدت رواجاً بسبب استخدامها السهل والأمن وحتى النظيف، وعند تقييم كلفة استعمال وسائل التدفئة المنزلية في ظل الأسعار الحالية للمحروقات فإن الخيار المعقول والمتاح لدى المواطنين هو استخدام المدافئ الكهربائية حيث تتوفر عدة بدائل حالياً لتكون كلفة الحصول على التدفئة المنزلية ضمن إمكانيات المواطنين المادية، حيث بات خياراً اقتصادياً مفضلاً لدى شريحة واسعة من المواطنين ولكي لا تستحوذ نفقات التدفئة على المصروفات الأخرى الأساسية من مأكلاً وملبساً وتعليماً وغيرها. ومن ناحية أخرى، فإن الظروف السكنية لدى المواطنين خاصة من سكان المدن والشقق تفرض هذا التوجه كونه الأكثر ملاءمة من الخيارات الأخرى.

وفي المقابل هناك تحدي كبير على الجهات المسؤولة عن قطاع الكهرباء، حيث أن عليها حث المواطنين بالتخلي عن الاعتماد الكلي على استخدام الكهرباء في وسائل التدفئة المنزلية معتبرة أن استعمال المدافئ الكهربائية ليست الأسلوب الأمثل أو الأرخص للتدفئة العامة في المنازل إضافة لدعوة المواطنين بتجنب استخدام الكهرباء للتدفئة قدر المستطاع. ومن المتوقع لدى الجهات المسؤولة في قطاع الطاقة الكهربائية ارتفاع الأحمال الكهربائية خلال الموسم الشتوي الحالي في حال استمرار الأنماط الاستهلاكية التي سادت الشتاء الماضي والمتمثلة بارتفاع استخدام الطاقة الكهربائية في وسائل التدفئة.

2.1 أهداف المسح

يهدف المسح إلى توفير بيانات إحصائية حديثة لمتخذي القرار وواضعي السياسات عن مدى استخدام الطاقة الكهربائية للتدفئة والتبريد في المنازل خلال الـ 12 شهراً السابقة للمسح، وأنواع الأجهزة المستخدمة، وعدد ساعات الاستخدام، ومعرفة إذا كان هناك نية لدى الأسر في الاستمرار في استخدام الطاقة الكهربائية للتدفئة أو للتبريد في المستقبل.

3.1 المنهجية

1.3.1 إطار المسح

تستند عينة هذا المسح إلى الإطار الذي وفرته نتائج التعداد العام للسكان والمساكن لعام 2004. تم تقسيم المملكة إلى طبقات حيث اعتبرت كل مدينة يبلغ أو يزيد عدد سكانها عن 100 ألف نسمة مدينة كبيرة وقد بلغ عددها 6 مدن، وقسمت كل محافظة (باستثناء الـ 6 مدن الكبيرة) إلى ريف وحضر حيث اعتبر بقية الحضر في كل محافظة طبقة مستقلة كذلك الحال بالنسبة للريف اعتبر طبقة مستقلة وبلغ عدد الطبقات الكلي 30 طبقة.

واستثنى من الإطار السكان المقيمون في المناطق النائية (وهم على الأغلب سكان رحل) إضافة إلى أن الإطار لا يشمل المساكن الجماعية (الأشخاص المقيمون في الفنادق والمستشفيات ومعسكرات العمال ونزلاء السجون وما إلى ذلك).

نفذت دائرة الإحصاءات العامة مسح العمالة والبطالة في شهر آب من عام 2007 حيث جمعت من خلاله بيانات عن استخدام الطاقة الكهربائية في المنازل. وغطى المسح حوالي 13 ألف أسرة موزعة على جميع محافظات المملكة. وقد تم استيفاء البيانات لهذا المسح من خلال المقابلة الشخصية لأحد أفراد الأسرة المؤهلين ممن أعمارهم 15 سنة فأكثر.

2.3.1 عينة المسح

صممت عينة هذا المسح بأسلوب المعاينة الطبقيّة العنقودية من مرحلتين. تم في المرحلة الأولى سحب عينة وحدات المعاينة الأولية، بأسلوب المعاينة المتناسبة مع الحجم والمسحوبة بانتظام حيث اعتبر عدد الأسر في كل وحدة معاينة أولية (عنقود) وزن أو حجم له.

أما بالنسبة للمرحلة الثانية، فقد تم تحديد بلوكات وحدات المعاينة الأولية (العناقيد) التي تم اختيارها في المرحلة الأولى، ثم تم اختيار عدد ثابت من الأسر بأسلوب المعاينة العشوائية المنتظمة كوحدة معاينة نهائية بلغت 10 أسر من كل وحدة معاينة أولية (عنقود).

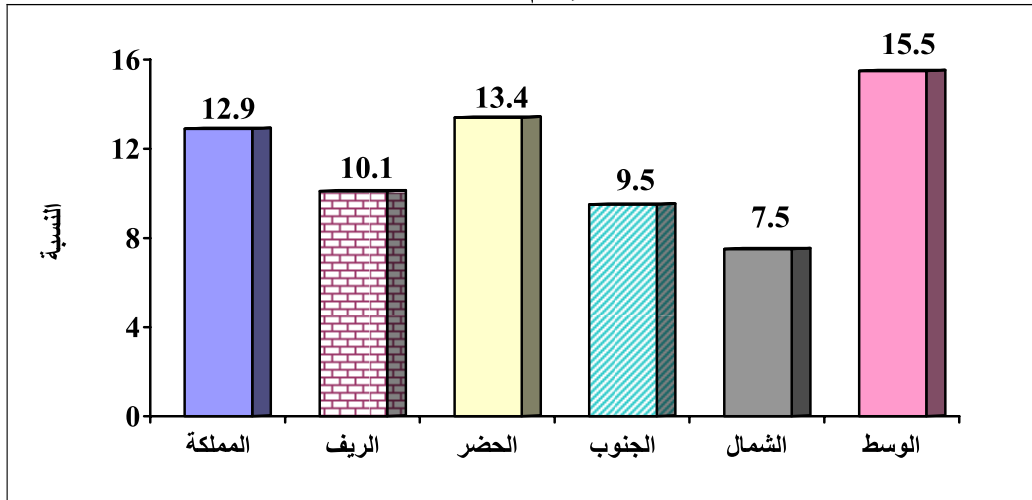
2. النتائج الرئيسية

1.2 استخدام الكهرباء للتدفئة

- حوالي (13%) من الأسر في الأردن تستخدم الطاقة الكهربائية للتدفئة في المنازل، (15.5%) في اقليم الوسط واقلها في اقليم الشمال (7.5%).

تشير نتائج المسح الى أن 12.9% من الاسر تستخدم الطاقة الكهربائية للتدفئة في المنازل، وقد تراوحت هذه النسبة بين 13.4% في الحضر و10.1% في الريف. وكانت اعلى نسبة في المملكة لاستخدام الكهرباء في التدفئة في محافظة العاصمة 16.6%، تليها محافظة البلقاء بنسبة حوالي 16% بينما كانت محافظة عجلون هي الأقل استخداماً للكهرباء في التدفئة بنسبة بلغت 3.7%.

الشكل (1) النسبة المئوية للأسر التي تستخدم الطاقة الكهربائية للتدفئة في المنازل حسب الحضر والريف والإقليم، 2007



- صوبة شحن شمعتين أو أكثر هي الأكثر استخداماً بين مستخدمي الطاقة الكهربائية للتدفئة (62.4%).

دلت النتائج ان حوالي 62% من الاسر التي تستخدم الكهرباء للتدفئة تستخدم صوبة شحن شمعتين أو أكثر (62.1% في الحضر، 64.3% في الريف)، تليها الاسر التي تستخدم صوبة شحن شمعة واحدة بنسبة 13.9%، وبتفاوت كبير بين الحضر والريف (12.7% و22.5% على التوالي). كما كان سخان القرص هو اقل الاجهزة استخداماً بنسبة 3.6%.

جدول (1) النسبة المئوية للأسر التي تستخدم الكهرباء للتدفئة في المنازل حسب نوع الجهاز المستخدم والحضر والريف، 2007

نوع الجهاز	الحضر (%)	الريف (%)	المملكة (%)
سخان قرص	3.4	5.5	3.6
صوبة شحن شمعة واحدة	12.7	22.5	13.9
صوبة شحن شمعتين أو أكثر	62.1	64.3	62.4
راديو زيت	6.2	2.2	5.7
مكيف	7.7	6.0	7.5
اخرى	8.9	1.6	8.1
المجموع	1408	182	1590

أشارت النتائج إلى أن حوالي 5% من الأسر تستخدم ثلاثة أجهزة أو أكثر للتدفئة في المنزل. وقد لوحظ وجود تفاوت بين الحضر والريف وكذلك بين الأقاليم الثلاثة من حيث عدد الأجهزة المستخدمة في التدفئة (4.9% في الحضر مقابل 1.9% في الريف يستخدمون ثلاثة أجهزة فأكثر) (جدول 2).

جدول (2) التوزيع النسبي للأسر التي تستخدم الأجهزة الكهربائية في التدفئة حسب عدد الأجهزة والحضر والريف والإقليم، 2007

عدد الأجهزة	مكان الإقامة			الإقليم		المجموع
	الحضر	الريف	الوسط	الشمال	الجنوب	
1	86.4	89.8	85.6	92.1	88.0	86.8
2	8.5	7.7	8.9	6.6	7.4	8.4
3 فأكثر	4.9	1.9	5.4	1.0	3.6	4.6
المجموع= 100	1408	182	1241	247	102	1590

ويلاحظ أن حوالي 7% من الأسر التي تستخدم الطاقة الكهربائية للتدفئة تستخدم أكثر من صوبة شحن شمعتين أو أكثر، وكذلك بلغت نسبة الأسر التي تستخدم أكثر من مكيف كهربائي للتدفئة حوالي 2%.

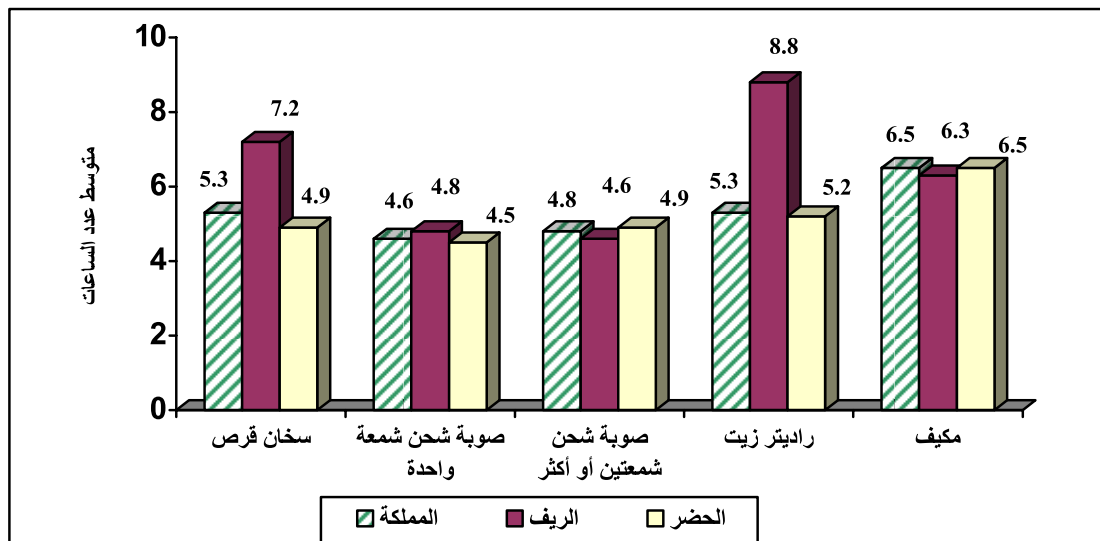
جدول (3) التوزيع النسبي للأسر التي تستخدم الأجهزة الكهربائية للتدفئة حسب نوع الأجهزة وعددها،
2007

المجموع 100.0	عدد الأجهزة			نوع الجهاز
	+2	1	0	
1590	0.2	3.4	96.4	سخان قرص
1590	0.5	13.4	86.1	صوبة شحن شمعة واحدة
1590	6.5	56.0	37.6	صوبة شحن شمعتين أو أكثر
1590	0.7	5.0	94.3	راديتز زيت
1590	1.8	5.4	92.5	مكيف
1590	2.0	6.0	91.9	أخرى

• متوسط عدد ساعات تشغيل أجهزة التدفئة حوالي 7 ساعات يومياً.

أظهرت النتائج أن هناك أسراً تقوم بتشغيل الأجهزة الكهربائية لفترات طويلة في اليوم، حيث كان متوسط عدد ساعات تشغيل أجهزة المكيف حوالي 7 ساعات اليوم. وقد اختلفت مدة استخدام الأجهزة حسب نوع الجهاز بين الحضر والريف، فبينما كانت أطول مدة تشغيل للأجهزة في الريف هي لأجهزة راديتز الزيت ومعدل تشغيل يومي بلغ حوالي 9 ساعات يومياً بالمقارنة مع حوالي 5 ساعات في الحضر، كان معدل تشغيل المكيف في الحضر والريف متقارب (6.5 ساعة يومياً في الحضر و 6.3 ساعة في الريف). ويلاحظ ارتفاع استخدام سخان القرص في الريف (7.2 ساعة يومياً) عنه في الحضر (4.9 ساعة) وهذا أمر متوقع وذلك لتدني سعره مما يسمح للعديد من الأسر بامتلاكه.

الشكل (2) متوسط عدد ساعات التشغيل اليومي للأجهزة حسب نوع الجهاز والحضر والريف، 2007



دللت النتائج أن هناك زيادة ملحوظة في استخدام الكهرباء للتدفئة في المنازل خلال السنوات الخمس السابقة للدراسة فقد لوحظ انه بينما كان أقل من خمس الأسر (19.4%) في الحضر تستخدم الكهرباء للتدفئة منذ خمس سنوات فأكثر، أستخدم أكثر من ثلث الأسر (33.6%) الكهرباء في أقل من سنة . وأظهرت النتائج تباين بسيط في مدة الاستخدام بين الحضر والريف في فترة الأربع سنوات السابقة

جدول (4) التوزيع النسبي للأسر التي تستخدم الكهرباء للتدفئة حسب مدة الاستخدام والحضر والريف، 2007

مدة الاستخدام	الحضر	الريف	المملكة
5 سنوات فأكثر	19.4	11.9	18.6
3-4 سنوات	9.7	10.9	10.1
1-2 سنة	37.3	39.6	37.2
أقل من سنة	33.6	37.6	34.1
المجموع=100	1409	182	1590

- حوالي ثلاثة أرباع الأسر التي تستخدم الطاقة الكهربائية للتدفئة (72%)، تنوي الاستمرار في استخدامها مستقبلاً . وحوالي (6%) من الأسر التي لا تستخدم الطاقة الكهربائية للتدفئة حالياً تنوي الاستخدام مستقبلاً.

أظهرت النتائج أن حوالي ثلاثة أرباع الأسر (72%) التي تستخدم الكهرباء للتدفئة تنوي الاستمرار في استخدامها. وكانت النسبة الأعلى للأسر في إقليم الجنوب (79.6%) (مع تفاوت بين المحافظات) ثم إقليم الوسط (71.9%) وأخيراً إقليم الشمال (66.8%). كما أظهرت النتائج أيضاً أن 5.8% من الأسر التي لا تستخدم الكهرباء للتدفئة تنوي استخدامها في المستقبل (6.1% في الحضر و4.4% في الريف) مما يزيد نسبة استخدام الكهرباء وبالتالي زيادة الحمل المستخدم.

جدول (5) النسبة المئوية للأسر التي تستخدم الكهرباء في المنازل للتدفئة والأسر التي تنوي الاستمرار في استخدامها والأسر التي تنوي استخدامها مستقبلاً حسب الحضر والريف والإقليم، 2007

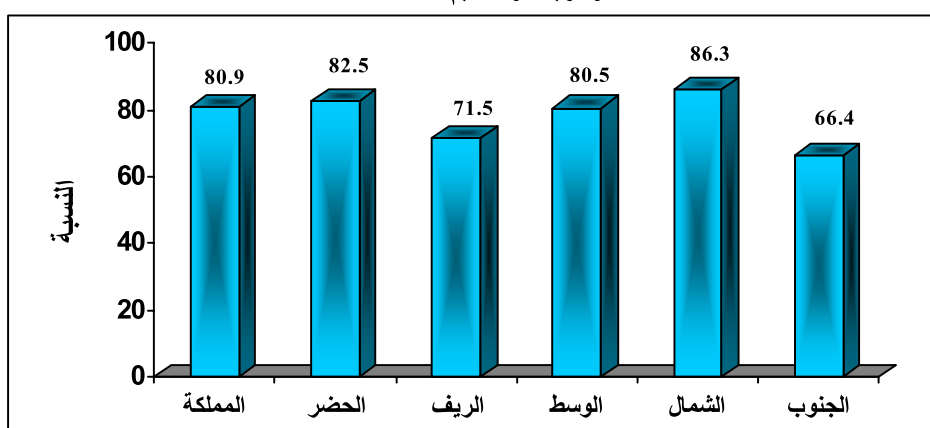
الحضر والريف والإقليم	تستخدم		لا تستخدم وتنوي الاستخدام	
	عدد الأسر	%	عدد الأسر	%
الحضر	1408	13.4	1013	72.0
الريف	182	10.1	125	68.9
الوسط	1241	15.5	892	71.9
الشمال	247	7.5	165	66.8
الجنوب	102	9.5	81	79.6
المجموع	1590	12.9	1138	71.6

2.2 استخدام الكهرباء للتبريد*

- حوالي (81%) من الأسر تستخدم الطاقة الكهربائية لأغراض التبريد (بما في ذلك المراوح)، وكانت النسبة الأعلى في إقليم الشمال (86.3%) والأقل في إقليم الجنوب (66.4%).

أوضحت نتائج المسح ارتفاع نسبة الأسر التي تستخدم الكهرباء لأغراض التبريد في المنازل (80.9%) مقارنة باستخدامها لأغراض التدفئة (12.9%). وقد لوحظ وجود تفاوت واضح في استخدام الكهرباء للتبريد بين الحضر والريف (82.5%، 71.5% على التوالي).

الشكل (3) النسبة المئوية للأسر التي تستخدم الطاقة الكهربائية للتبريد في المنازل حسب الحضر والريف والأقليم، 2007



- حوالي (7%) من الأسر في الأردن تستخدم المكيف الغازي للتبريد.

تبين أن أقل من عُشر (8.8%) الأسر تستخدم مكيف كهربائي (غازي)، وغالبيتهم ممن يستخدمون مكيف كهربائي 1 طن أو أكثر.

جدول (6) النسبة المئوية للأسر التي تستخدم الكهرباء للتبريد حسب نوع الجهاز المستخدم والحضر والريف، 2007

نوع الجهاز	الحضر	الريف	المملكة
مروحة عادية	95.2	98.2	95.6
مكيف كهرباء (غازي)	9.6	3.4	8.8
0.5 طن	1.0	0.3	0.9
1 طن	3.8	1.2	3.5
1.5 طن	3.3	1.4	3.1
أكثر من ذلك	2.2	0.6	2.0
مكيف مائي	2.3	1.4	2.2
المجموع	8669	1289	9958

* تم اعتبار المروحة الكهربائية من أجهزة التبريد

- حوالي (45%) من الأسر التي تستخدم الطاقة الكهربائية لأغراض التبريد تستخدم جهازين فأكثر.

أظهرت النتائج أن أكثر من خمسي (44.5%) الأسر التي تستخدم الطاقة الكهربائية للتبريد تستخدم جهازين أو أكثر، وان حوالي 7% يستخدمون أكثر من ثلاثة أجهزة. كما تشير النتائج إلى أن نسبة الأسر التي تستخدم أكثر من جهاز في إقليم الشمال أعلى منها في إقليمي الجنوب والوسط وكذلك في الحضر أعلى منها في الريف.

جدول (7) التوزيع النسبي للأسر حسب عدد الأجهزة المستخدمة للتبريد في المنازل والحضر والريف والإقليم، 2007

المجموع	الإقليم			مكان الإقامة		عدد الأجهزة
	الجنوب	الشمال	الوسط	الريف	الحضر	
55.5	55.2	47.6	59.0	58.7	55.0	1
26.2	21.9	29.3	25.4	24.9	26.4	2
11.3	12.4	14.0	9.9	10.5	11.4	3
7.0	10.5	9.0	5.7	5.9	7.1	+4
9958	684	2834	6440	1289	8669	المجموع=100

ويلاحظ أن حوالي 41% من الأسر التي تستخدم الطاقة الكهربائية للتبريد تستخدم أكثر من مروحة، بينما بلغت نسبة الأسر التي لديها أكثر من مكيف كهربائي (غازي) حوالي 2% فقط، وقد يعود السبب إلى ارتفاع كلفة تشغيل المكيف الكهربائي. فيما كانت نسبة استخدام المكيف المائي قليلة جدا (2.1%) وذلك نظرا لعدم شيوعه وأنه يستخدم فقط في إقليم الجنوب وخاصة في محافظة العقبة، حيث يستخدم في المناطق الصحراوية والحارة جداً.

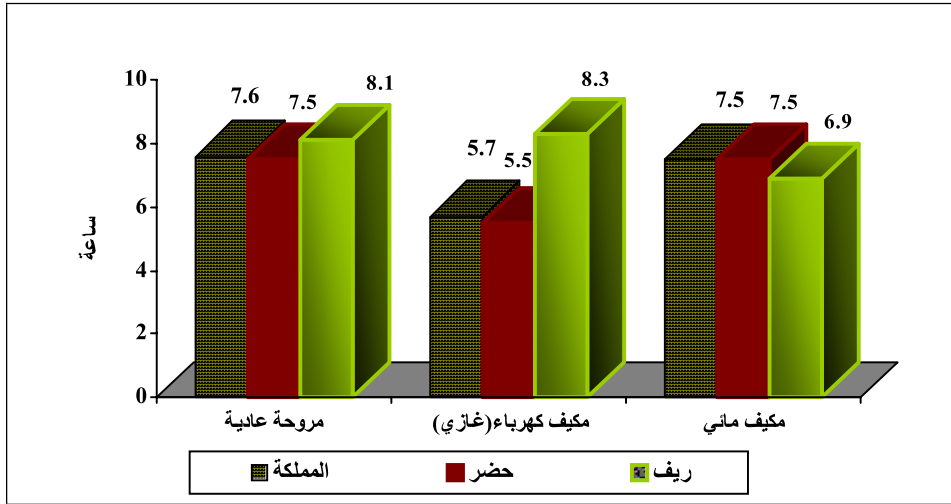
جدول (8) التوزيع النسبي للأسر التي تستخدم الأجهزة الكهربائية للتبريد حسب نوع الأجهزة وعددها، 2007

المجموع=100.0	عدد الأجهزة			نوع الأجهزة
	+2	1	0	
9958	40.6	55.0	4.4	مروحة عادية
9958	2.2	6.6	91.2	مكيف كهرباء (غازي)
9958	0.1	0.8	99.1	0.5 طن
9958	0.6	2.8	96.5	1 طن
9958	0.7	2.4	96.9	1.5 طن
9958	0.5	1.5	98.0	أكثر من ذلك
9958	0.1	2.1	97.8	مكيف مائي

- متوسط عدد ساعات تشغيل المكيف الكهربائي حوالي 6 ساعات يوميا، والمكيف المائي حوالي 8 ساعات.

بلغ متوسط عدد ساعات تشغيل المكيف الكهربائي حوالي 6 ساعات يوميا. وكان هناك فرق واضح بين الحضر والريف، حيث بلغ متوسط عدد ساعات التشغيل اليومي للمكيف الكهربائي في الحضر 5.5 ساعة مقابل 8.3 ساعة في الريف، بينما بلغ متوسط عدد ساعات تشغيل المكيف المائي حوالي 8 ساعات يوميا وبدون اختلافات كبيرة بين الحضر والريف (7.5 و 6.9 على التوالي).

الشكل (4) متوسط عدد ساعات التشغيل اليومي لأجهزة التبريد في المنازل حسب الحضر والريف، 2007



- استخدام الأسر للطاقة الكهربائية للتبريد ليس حديثاً، فأكثر من نصف الأسر (53.2%) التي تستخدم الطاقة الكهربائية لأغراض التبريد تستخدمها منذ خمس سنوات فأكثر.

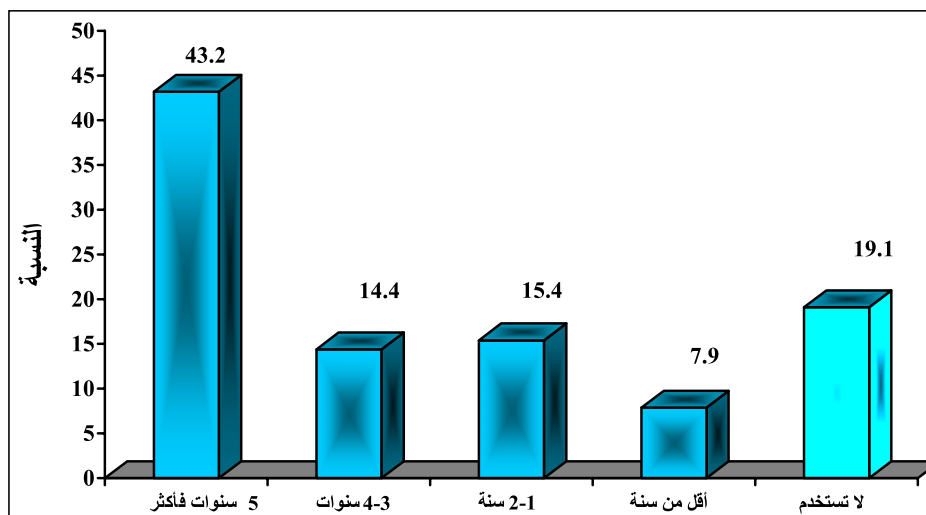
أوضحت النتائج أن استخدام الكهرباء للتبريد في المنازل ليس أمراً جديداً، حيث أن أكثر من نصف الأسر التي تستخدم الكهرباء للتبريد تستخدمها منذ خمس سنوات فأكثر. وبفارق واضح للأسر في الحضر حيث تراوحت هذه النسبة بين 54.3% للحضر و 45.5% للريف.

جدول (9) التوزيع النسبي للأسر التي تستخدم الكهرباء في التبريد حسب مدة الاستخدام والحضر والريف، 2007

مدة الاستخدام	الحضر	الريف	المملكة
5 سنوات فأكثر	54.3	45.5	53.2
3-4 سنوات	17.2	21.6	17.8
1-2 سنة	18.4	22.4	18.9
أقل من سنة	9.7	10.2	9.8
المجموع = 100	8669	1289	9958

و أظهرت النتائج أن نسبة الأسر التي تستخدم الطاقة الكهربائية لأغراض التبريد تضاعفت خلال الخمس سنوات الأخيرة (من 43 % إلى 80.9%).

الشكل (5) التوزيع النسبي للأسر حسب استخدام الكهرباء في التبريد ومدة الاستخدام، 2007



وللتوقعات المستقبلية فقد أظهرت النتائج أن 37.3% من الأسر التي تستخدم الكهرباء للتبريد تنوي الاستمرار في استخدامها، فيما كانت هناك نسبة ضئيلة من الأسر (2.6%) ممن لا يستخدمون الكهرباء للتبريد ينوون استخدامها في المستقبل. وكما تشير النتائج في الجدول (10) فإن غالبية الأسر في إقليم الجنوب تنوي الاستمرار في استخدام الكهرباء للتبريد.

جدول (10) النسبة المئوية للأسر التي تستخدم الكهرباء في المنازل للتبريد والأسر التي تنوي الاستمرار في استخدامها والأسر التي تنوي استخدامها مستقبلاً حسب الحضر والريف والإقليم

الحضر والريف والإقليم	تستخدم		تستخدم وتنوي الاستمرار		لا تستخدم وتنوي الاستخدام	
	عدد الأسر	%	عدد الأسر	%	عدد الأسر	%
الحضر	8669	82.5	3325	38.4	185	2.8
الريف	1289	71.5	392	30.4	21	1.5
الوسط	6440	80.5	2954	45.9	164	3.5
الشمال	2834	86.3	348	12.3	30	1.1
الجنوب	684	66.4	412	60.8	12	2.1
المجموع	9958	80.9	3718	37.3	206	2.6

3. الملاحق

1.3 تقدير أخطاء المعاينة

أخطاء المعاينة لنسبة الأسر التي تستخدم الطاقة الكهربائية للتدفئة

عدد المشاهدات	تأثير التصميم	فترة الثقة 95%		معامل التغيير (%)	الخطأ المعياري	النسبة	مكان الإقامة والإقليم
		الحد الأعلى	الحد الأدنى				
12312	2.13	0.138	0.120	3.41	0.004	0.129	استخدام الطاقة للتدفئة المملكة الإقليم
6569	2.4	0.167	0.143	4.04	0.006	0.155	الوسط
3966	1.35	0.086	0.065	07.1	0.005	0.075	الشمال
1777	1.04	0.117	0.08	9.61	0.009	0.099	الجنوب مكان الإقامة
9120	2.31	0.144	0.124	3.77	0.005	0.134	الحضر
3192	0.75	0.113	0.089	6.11	0.006	0.101	الريف

أخطاء المعاينة لنسبة الأسر التي تستخدم الطاقة الكهربائية للتبريد

عدد المشاهدات	تأثير التصميم	فترة الثقة 95%		معامل التغيير (%)	الخطأ المعياري	النسبة	مكان الإقامة والإقليم
		الحد الأعلى	الحد الأدنى				
12312	2.65	0.820	0.798	0.71	0.006	0.809	استخدام الطاقة للتبريد المملكة الإقليم
6569	3.32	0.821	0.789	0.10	0.008	0.805	الوسط
3966	1.63	0.878	0.848	0.89	0.008	0.863	الشمال
1777	0.98	0.692	0.635	2.20	0.015	0.664	الجنوب مكان الإقامة
9120	2.99	0.837	0.812	0.78	0.006	0.825	الحضر
3192	1.35	0.739	0.691	1.72	0.012	0.715	الريف

2.3 الجداول التفصيلية

جدول 3 توزيع الأسر التي تستخدم الكهرباء للتدفئة في المنزل خلال 12 شهراً السابقة حسب الحضر-الريف، الأقاليم، نوع الجهاز والعدد

Table 3 Distribution of Household Using Electricity at Home for Heating during the Last 12 Months by Urban-Rural, Region, Kind of Device and the Number

Kind of Device & Number	Urban-Rural and Region					الحضر-الريف والأقاليم	نوع الجهاز والعدد
	اقليم الجنوب South Region	اقليم الشمال North Region	اقليم الوسط Central Region	ريف Rural	حضر Urban		
Metal Disc							
Total	102	248	1241	182	1408	1590	سخان قرص المجموع
Percent	100.0	100.0	100.0	100.0	100.0	100.0	النسبة
0	94.1	93.1	97.1	94.5	96.6	96.4	0
1-2	5.9	6.9	2.9	5.5	3.4	3.6	2-1
One Resistor Heating							
Total	102	248	1241	182	1408	1590	صوبية شحن شمعة واحدة المجموع
Percent	100.0	100.0	100.0	100.0	100.0	100.0	النسبة
0	74.5	85.5	87.1	77.5	87.2	86.1	0
1	24.5	14.1	12.4	22.0	12.3	13.4	1
2-3	1.0	0.4	0.5	0.5	0.5	0.5	3-2
Two Resistor Heating Stove							
Total	101	247	1241	181	1407	1588	صوبية شحن شمعتين او اكثر المجموع
Percent	100.0	100.0	100.0	100.0	100.0	100.0	النسبة
0	40.6	40.9	36.7	35.4	37.9	37.6	0
1	54.5	54.7	56.4	60.8	55.4	56.0	1
2-3	5.0	4.5	6.9	3.9	6.8	6.4	3-2

Contd./Note: Slight differences in the totals of some tables are due to weighting procedures and rounding of figures

Department of Statistics/Employment and Unemployment Survey-August 2007

ملاحظة: يوجد هناك اختلاف طفيف في مجاميع بعض الجداول وذلك بسبب عملية التنقيح (الترجيح) والتقريب دائرة الإحصاءات العامة / مسح العمالة والبطالة- آب 2007

تابع / جدول 3 توزيع الأسر التي تستخدم الكهرباء للتدفئة في المنزل خلال 12 شهراً السابقة حسب الحضر-الريف، الإقليم، نوع الجهاز والعدد

Contd./ Table 3 Distribution of Household Using Electricity at Home for Heating during the Last 12 Months by Urban-Rural, Region, Kind of Device and the Number

Kind of Device & Number	Urban-Rural and Region					الحضر-الريف والإقليم		نوع الجهاز والعدد
	اقليم الجنوب South Region	اقليم الشمال North Region	اقليم الوسط Central Region	ريف Rural	حضر Urban	المجموع Total	المجموع	
Filled Oil Radiator								
Total	102	247	1241	182	1408	1590	1590	راديوتر زيت المجموع
Percent	100.0	100.0	100.0	100.0	100.0	100.0	100.0	النسبة
0	97.1	95.1	94.0	97.8	93.9	94.3	94.3	0
1	2.0	4.5	5.3	2.2	5.3	5.0	5.0	1
2	0.0	0.4	0.4	0.0	0.5	0.4	0.4	2
3-8	1.0	0.0	0.3	0.0	0.3	0.3	0.3	8-3
Air Condition								
Total	102	247	1240	182	1408	1590	1590	مكيف المجموع
Percent	100.0	100.0	100.0	100.0	100.0	100.0	100.0	النسبة
0	93.1	87.4	93.5	94.0	92.3	92.5	92.5	0
1	3.9	11.7	4.2	4.4	5.5	5.4	5.4	1
2-4	2.9	0.8	2.3	1.6	2.1	2.1	2.1	4-2
Other								
Total	102	248	1240	182	1408	1590	1590	أخرى المجموع
Percent	100.0	100.0	100.0	100.0	100.0	100.0	100.0	النسبة
0	100.0	96.8	90.3	98.4	91.1	91.9	91.9	0
1	0.0	3.2	7.1	0.5	6.7	6.0	6.0	1
2	0.0	0.0	0.5	0.0	0.4	0.4	0.4	2
3	0.0	0.0	0.2	0.0	0.1	0.1	0.1	3
5	0.0	0.0	0.8	0.5	0.6	0.6	0.6	5
6-9	0.0	0.0	1.1	0.5	1.0	0.9	0.9	9-6

Note: Slight differences in the totals of some tables are due to weighting procedures and rounding of figures

ملاحظة: يوجد هناك اختلاف طفيف في مجاميع بعض الجداول

وذلك بسبب عملية التقيل (الترجيح) والتقريب

دائرة الإحصاءات العامة / مسح العمالة والبطالة- آب 2007

جدول 4 توزيع الأسر التي تستخدم الكهرباء للتدفئة حسب مدة الاستخدام (بالسنوات)، الحضر-الريف و الأقاليم، 2007
 Table 4 Distribution of Households Using Electricity at Home for Heating by Duration of Use (in Year),
 Urban-Rural and Region, 2007

Urban-Rural and Region	Duration of Use (in Years)					مدة الاستخدام (بالسنوات)		المجموع Total	الحضر-الريف والأقاليم
	لا اعرف Don't Know	5 سنوات فأكثر 5+ Years	3-4 سنوات 3-4 Years	سنة 1-2 2-1 Year	أقل من سنة Less Than Year	النسبة Percent	المجموع Total		
Total	0.8	18.5	10.0	37.1	33.7	100.0	1590	المجموع	
Urban	0.8	19.3	9.9	36.9	33.2	100.0	1408	حضر	
Rural	0.5	12.1	11.0	39.0	37.4	100.0	182	ريف	
Central Region	0.6	18.3	9.2	35.7	36.2	100.0	1240	اقلية الوسط	
North Region	2.0	16.9	11.3	44.0	25.8	100.0	248	اقلية الشمال	
South Region	1.0	23.3	16.5	36.9	22.3	100.0	103	اقلية الجنوب	

Note: Slight differences in the totals of some tables are due to weighting procedures and rounding of figures
 Department of Statistics/Employment and Unemployment Survey-August 2007

ملاحظة: يوجد هناك اختلاف طفيف في مجاميع بعض الجداول وذلك بسبب عملية التنقيح (الترجيح) والتقريب دائرة الإحصاءات العامة / مسح العمالة والبطالة- آب 2007

جدول 5 توزيع الأسر المستخدمة الكهرباء للتكييف في المنزل خلال 12 شهراً السابقة حسب الحضرة-الريف، الإقليم، نوع الجهاز و العدد

Table 5 Distribution of Households Using Electricity at Home for Cooling During the Last 12 Months by Urban-Rural, Region, Kind of Device and the Number

Kind of Device & Number	Urban-Rural and Region					الحضر-الريف والأقليم		نوع الجهاز و العدد
	الاقليم الجنوب South Region	الاقليم الشمال North Region	الاقليم الوسط Central Region	الريف Rural	الحضر Urban	المجموع Total		
Total	685	2834	6441	1289	8669	9958	المجموع	
Fan	685	2833	6440	1289	8668	9957	مروحة عالية	
Percent	100.0	100.0	100.0	100.0	100.0	100.0	النسبة	
0	7.3	1.0	5.6	1.8	4.8	4.4	0	
1	54.9	47.7	58.2	58.3	54.5	55.0	1	
2	22.5	29.3	23.5	24.7	25.2	25.1	2	
3	9.9	14.0	8.9	10.2	10.4	10.4	3	
4	3.2	5.0	2.7	3.1	3.5	3.4	4	
5	1.5	2.2	0.8	1.5	1.2	1.2	5	
6-8	0.7	0.8	0.3	0.4	0.5	0.5	8-6	
Air Condition	684	2834	6441	1289	8669	9958	مكيف كهرباء (غازي)	
Percent	100.0	100.0	100.0	100.0	100.0	100.0	النسبة	
0	87.3	96.8	89.1	96.6	90.4	91.2	0	
1	8.5	2.8	8.0	2.6	7.2	6.6	1	
2	2.9	0.4	2.0	0.5	1.8	1.6	2	
3	1.2	0.0	0.5	0.2	0.4	0.4	3	
4-7	0.1	0.0	0.4	0.2	0.3	0.3	7-4	

.../يتبع

Concl / ... Note: Slight differences in the totals of some tables are due to weighting procedures and rounding of figures

ملاحظة: يوجد هناك اختلاف طفيف في مجاميع بعض الجداول وذلك بسبب عملية التثقيب (الترجيح) والتقريب دائرة الإحصاءات العامة / مسح العمالة والبطالة- آب 2007

تابع / جدول 5 توزيع الأسر المستخدمة الكهرباء للتكييف في المنزل خلال 12 شهراً السابقة حسب الحضر-الريف، الأقليم، نوع الجهاز والعدد

Contd. / Table 5 Distribution of Households Using Electricity at Home for Cooling During the Last 12 Months by Urban-Rural, Region, Kind of Device and the Number

Kind of Device & Number	Urban-Rural and Region					الحضر-الريف و الأقليم		نوع الجهاز والعدد
	اقليم الجنوب South Region	اقليم الشمال North Region	اقليم الوسط Central Region	الريف Rural	الحضر Urban	المجموع Total		
Water Air Condition	684	2834	6441	1289	8669	9958	مكيف هلي	
Percent	100.0	100.0	100.0	100.0	100.0	100.0	النسبة	
0	83.9	98.7	98.9	98.6	97.7	97.8	0	
1	15.6	1.2	1.0	1.4	2.2	2.1	1	
2-4	0.4	0.0	0.1	0.0	0.1	0.1	4-2	
Other	685	2834	6440	1289	8669	9958	اخرى	
Percent	100.0	100.0	100.0	100.0	100.0	100.0	النسبة	
0	99.9	100.0	100.0	100.0	100.0	100.0	0	
1	0.1	0.0	0.0	0.0	0.0	0.0	1	

Note: Slight differences in the totals of some tables are due to weighing procedures and rounding of figures

ملاحظة: يوجد هناك اختلاف طفيف في مجاميع بعض الجداول

وذلك بسبب عملية التنقيح (الترجيح) والتقريب

Department of Statistics/Employment and Unemployment Survey-August 2007

دائرة الإحصاءات العامة / مسح العمالة والبطالة- آب 2007

جدول 6 توزيع الأسر التي تستخدم الكهرباء للتكييف حسب مدة الاستخدام (بالمسنوات) والمحافظة

Table 6 Distribution of Households Using Electricity at Home for Cooling by Duration of Use (Year) and Governorate

Governorate	مدة الاستخدام (بالمسنوات)						المحافظة
	لا أعرف Don't Know	5 سنوات فأكثر 5+ Years	3-4 سنة 3-4 Years	2-1 سنة 1-2 Year	أقل من سنة Less Than One Year	النسبة النسبة Percent	
Total	0.3	53.2	17.8	18.9	9.8	100.0	9958
Amman	0.3	49.6	18.1	20.8	11.3	100.0	3954
Balqa	0.2	61.9	13.4	13.9	10.7	100.0	561
Zarqa	0.1	65.0	13.4	14.6	6.9	100.0	1738
Madaba	0.0	49.5	15.6	21.5	13.4	100.0	186
Irbid	0.4	52.9	18.2	19.2	9.4	100.0	1956
Ma'raq	0.5	41.4	24.2	25.4	8.6	100.0	418
Jarash	0.4	44.0	27.2	18.7	9.7	100.0	268
Ajloun	0.5	53.9	14.1	20.4	11.0	100.0	191
Karak	1.2	30.4	36.4	23.9	8.1	100.0	247
Tafila	0.0	46.2	27.5	16.5	9.9	100.0	91
Ma'an	0.0	67.0	13.8	12.8	6.4	100.0	109
Aqaba	1.3	63.3	13.1	14.3	8.0	100.0	237

Note: Slight differences in the totals of some tables are due to weighting procedures and rounding of figures

Department of Statistics/Employment and Unemployment Survey-August 2007

ملاحظة: يوجد هناك اختلاف طفيف في مجاميع بعض الجداول

وذلك بسبب عملية التثقيب (الترجيح) والتقريب

دائرة الإحصاءات العامة / مسح العمالة والبطالة- آب 2007

جدول 7 توزيع الأسر حسب حالة استخدام الكهرباء مستقبلا لأغراض التدفئة والتكييف والمحافظنة

Table 7 Distribution of Households by Status of Electricity Future Use for Heating and Cooling and Governorate

Governorate	For Cooling				استخدام الكهرباء للتكييف				For Heating				استخدام الكهرباء للتدفئة				المحافظة
	لا تعرف Doesn't Know	لا تتوي Doesn't Intend to Use	تتوي Intend to Use	النسبة Percent	المجموع Total	لا تعرف Doesn't Know	لا تتوي Doesn't Intend to Use	تتوي Intend to Use	النسبة Percent	المجموع Total	لا تعرف Doesn't Know	لا تتوي Doesn't Intend to Use	تتوي Intend to Use	النسبة Percent	المجموع Total		
Total	3.2	65.0	31.9	100.0	12313	4.3	81.4	14.3	100.0	12312	المجموع						
Amman	2.7	57.5	39.8	100.0	5142	39.8	76.9	18.9	100.0	5141	الخاصة						
Balqa	1.3	57.7	41.1	100.0	704	41.1	82.2	14.9	100.0	703	البلقاء						
Zarqa	2.5	60.5	37.1	100.0	1856	37.1	83.4	12.4	100.0	1857	الزرقاء						
Madaba	4.4	63.5	32.1	100.0	296	32.1	81.4	13.9	100.0	296	مدبا						
Irbid	4.3	84.0	11.7	100.0	2184	11.7	86.2	9.1	100.0	2184	اربد						
Mafraq	7.5	79.4	13.0	100.0	491	13.0	82.9	12.0	100.0	491	المفرق						
Jarash	5.0	84.6	10.4	100.0	338	10.4	87.2	7.1	100.0	337	جرش						
Ajloun	3.3	88.6	8.1	100.0	271	8.1	88.9	5.9	100.0	271	عجلون						
Karak	0.5	53.7	45.8	100.0	443	45.8	88.3	10.4	100.0	444	الكرك						
Tafela	7.1	65.6	27.3	100.0	154	27.3	66.7	20.3	100.0	153	الطفيلة						
Ma'an	2.7	85.9	11.4	100.0	184	11.4	87.6	8.1	100.0	185	معان						
Aqaba	2.4	32.8	64.8	100.0	250	64.8	86.4	9.2	100.0	250	العقبة						

Note: Slight differences in the totals of some tables are due to weighting procedures and rounding of figures

Department of Statistics/Employment and Unemployment Survey-August 2007

ملاحظة: يوجد هناك اختلاف طفيف في مجاميع بعض الجداول

وذلك بسبب عملية التقدير (لترجيح) والتقريب

دائرة الإحصاءات العامة / مسح العمالة والبطالة- آب 2007

جدول 8 توزيع الأسر حسب حالة استخدام الكهرباء مستقبلاً لأغراض التدفئة والتكييف وحجم الأسرة

Table 8 Distribution of Households by Status of Electricity Future Use for Heating and Cooling and Household Size

Household Size	استخدام الكهرباء للتكييف				استخدام الكهرباء للتدفئة				حجم الأسرة		
	For Cooling لا تعرف Doesn't Know	لا تنوي Doesn't Intend to Use	تنوي Intend to Use	النسبة Percent	المجموع Total	لا تعرف Doesn't Know	لا تنوي Doesn't Intend to Use	تنوي Intend to Use		النسبة Percent	المجموع Total
Total	3.2	65.0	31.9	100.0	12316	4.3	81.3	14.3	100.0	12313	المجموع
1	2.4	81.8	15.8	100.0	621	1.9	89.5	8.5	100.0	621	1
2	2.5	65.1	32.4	100.0	1265	3.3	83.5	13.2	100.0	1264	2
3	2.3	65.5	32.2	100.0	1446	4.1	81.2	14.7	100.0	1446	3
4	3.8	62.2	34.0	100.0	1812	4.6	81.1	14.3	100.0	1811	4
5	3.5	61.4	35.1	100.0	1927	5.1	77.6	17.3	100.0	1928	5
6	3.1	62.5	34.4	100.0	1854	4.6	80.0	15.4	100.0	1853	6
7	4.0	63.2	32.8	100.0	1413	5.4	80.4	14.2	100.0	1413	7
8	3.4	66.7	29.9	100.0	943	4.0	81.1	14.9	100.0	942	8
9	2.3	67.5	30.2	100.0	514	5.1	82.3	12.6	100.0	514	9
10+	3.1	73.9	23.0	100.0	521	2.5	88.5	9.0	100.0	521	+10

Note: Slight differences in the totals of some tables are due to weighting procedures and rounding of figures

Department of Statistics/Employment and Unemployment Survey-August 2007

ملاحظة: يوجد هناك اختلاف طفيف في مجاميع بعض الجداول

وذلك بسبب عملية التثقيب (الترجيح) والتقريب

دائرة الإحصاءات العامة / مسح العمالة والبطالة- آب 2007

3.3 استمارة المسح



المملكة الاردنية الهاشمية

مسح العمالة والبطالة (الجولة الثالثة) آب 2007

البيانات سرية بموجب قانون الاحصاءات

1. البيانات التعدادية ريفية

المحافظة:	110	رقم العقود	_____
اللواء :	111	رقم المبنى: ()	_____
القضاء:	112	رقم المسكن: ()	_____
التجمع السكاني:	113	رقم الاسرة في العقود:	_____
المنطقة:	114	عدد أفراد الأسرة ذكور	_____
الحي:		اناث	_____
رقم البلوك:	115	عدد الأفراد الذين تركوا الأسرة:	_____
رقم الطبقة:		مجموع	_____
رقم الجولة والمكرره :	116	رقم الهاتف (إن وجد): ()	_____
رقم الربع:	3		_____
رقم الزيارة:	118	الزيارة الأولى	_____
تاريخ تعبئة الاستمارة:	119	الزيارة الثانية	_____
وقت بدء المقابلة:	120	الزيارة الثالثة	_____
		يوم شهر	_____
		يوم شهر	_____
		دقيقة ساعة	_____
		دقيقة ساعة	_____

ملاحظة للباحثة: إذا استعملت استمارة مكتملة ضعي إشارة (x) في المربع _____

2. بيانات أفراد

207	206	205		204	203		202	201
الجنسية	كم كان عمرك في اخر عيد ميلاد لك؟	ما تاريخ ميلادك بالشهر والسنة؟		الجنس	العلاقة برب الأسرة		الاسم (ثلاثة مقاطع)	رقم الفرد
1. أردني 2. مصري 3. سوري 4. عراقي 5. عربية 6. غير عربية	الباحثة: أقل من سنة سجلي 00 97 فأكثر سجلي 97	الشهر: لا اعرف 98 السنة: لا اعرف 9998	سنة	شهر	1. ذكر 2. انثى	1. زوج/ زوجة 2. ابن / ابنة 3. اب / ام 4. حفيد/ حفيده 5. اخ / أخت 6. أقارب آخرون 7. خادم /خادمه 8. آخرون		
x	xx	xxxx	xx	x	x	0	رب الأسرة	xx
								01
								02
								03
								04
								05
								06
								07
								08
								09
								10
								11
								12
								13
								14
								15

213	212	211	210	209	208	201	
للأفراد الذين أعمارهم 15 سنة فأكثر						رقم الفرد	
حالة النشاط الاقتصادي خلال السبعة أيام التي سبقت يوم المقابلة	الحالة الزوجية	البيانات التعليمية				هل هذا الفرد ملتحق حالياً أو سبق له الالتحاق بمؤسسة تعليمية؟	
هل عمل (...) خلال السبعة أيام التي سبقت يوم المقابلة حتى ولو ساعة واحدة: - في أي عمل مقابل أجر؟ - أو في مصلحة خاصة يملكها أو يملك جزءاً منها؟ - أو في مصلحة للأسرة دون أجر (مثال: كالعامل في مزرعة، بقالة... ؟ - أو في أي عمل آخر؟		التخصص العلمي	الحالة التعليمية	عدد السنوات الدراسية التي أكملها الفرد بنجاح؟	1. نعم، ملتحق حالياً. 2. نعم، سبق له الالتحاق. 3. لا استمري		
1. نعم ← 216 2. لا ← استمري	1. أعزب 2. متزوج 3. مطلق 4. أرمل 5. منفصل		1. أمي 2. ملم 3. ابتدائي 4. إعدادي 5. أساسي 6. تلمذه مهنية	212	7. ثانوي 8. دبلوم متوسط 9. بكالوريوس 10. دبلوم عالي 11. ماجستير 12. دكتوراه استمري	انتقلي إلى س210	
×	×	xxxxxx		xx	xx	×	xx
							01
							02
							03
							04
							05
							06
							07
							08
							09
							10
							11
							12
							13
							14
							15

2. بيانات افراد

219	218	217	216	215	214	201
للأفراد الذين أعمارهم 15 سنة فأكثر						
حالة النشاط الاقتصادي خلال السبعة أيام التي سبقت يوم المقابلة						
اسم المؤسسة التي يعمل بها الفرد حالياً	ما السبب الرئيسي الذي جعلك ترغب في عمل جديد أو عمل آخر أو عمل إضافي؟ 1. ليس كافياً من الناحية المادية أو الحوافز قليلة 2. لا يتناسب مع المؤهل العلمي 3. ساعات العمل قصيرة 4. ساعات العمل طويلة 5. ظروف العمل 6. مكان العمل بعيد عن المسكن 7. مشاكل المواصلات 8. لا يرغب بالعمل الذي يعمله 9. أخرى (حددي)	هل كان لدى (...) الرغبة والاستعداد في تغيير عمله أو العمل في عمل آخر أو في عمل إضافي خلال الأربعة أسابيع السابقة ليوم المقابلة؟ 1. نعم ← استمري 2. لا ← 219	ما مجموع ساعات العمل الفعلية التي عملها (...) في جميع الأعمال خلال السبعة أيام التي سبقت يوم المقابلة؟	هل كان (...) غائبا عن العمل بسبب؟ 1. مرض 2. إجازة/عطلة 3. سفر 4. تقليص النشاط* 5. خلل مؤقت بالمؤسسة** 6. أخرى (حددي)	هل كان لدى (...) عمل ولكنه لم يزاوله (أي كان غائبا عنه بشكل مؤقت) خلال السبعة أيام التي سبقت يوم المقابلة؟ 1. نعم ← استمري 2. لا ← 225	رقم الفرد
x	x	x	xx	x	x	xx
						01
						02
						03
						04
						05
						06
						07
						08
						09
						10
						11
						12
						13
						14
						15

انتقلي الى سن 217

* عدم توفر زبائن . نقص بالطلب.

** اغلاق.نقص بالمواد الاولية.نقص بالوقود. انقطاع التيار الكهربائي.

201	220	221	222	223	224
للأفراد الذين أعمارهم 15 سنة فأكثر					
حالة النشاط الاقتصادي خلال السبعة أيام التي سبقت يوم المقابلة					
رقم الفرد	عنوان مكان العمل لواء / محافظة	النشاط الاقتصادي الرئيسي الحالي للمؤسسة؟	المهنة الرئيسية الحالية؟	الحالة العملية للفرد	ما مقدار دخلك الشهري من العمل (بالدينار) خلال الشهر الماضي؟
		ما أهم المنتجات أو السلع والخدمات التي تنتجها أو تقدمها المؤسسة؟	العمل الذي يقوم به (اسم الفرد)	1. مستخدم بأجر 2. صاحب عمل مع وجود مستخدمين آخرين 3. يعمل لحسابه دون وجود مستخدمين آخرين 4. يعمل لدى استمري 5. يعمل دون أجر 5. يعمل دون أجر	1. (أقل من 100) 2. (100-199) 3. (200-299) 4. (300-499) 5. (أكثر من 500)
				انتقلي إلي الفرد التالي	
××	×××	×××	×××	×	×
01					
02					
03					
04					
05					
06					
07					
08					
09					
10					
11					
12					
13					
14					
15					

2. بيانات افراد

229	228	227	226	225	201
للافراد الذين أعمارهم 15 سنة فأكثر					
حالة النشاط الاقتصادي خلال السبعة أيام التي سبقت يوم المقابلة					
<p>ما أهم أربعة أساليب بحث قمت بها بهدف الحصول على عمل او وظيفة خلال الأربعة أسابيع التي سبقت يوم المقابلة؟</p> <p>1. قراءة، مشاهدة، اجابة الاعلانات في الصحف، والتلفزيون</p> <p>2. زيارة المؤسسات واماكن العمل</p> <p>3. مساعدة الاهل والاصدقاء او المسؤولين الحاليين او السابقين</p> <p>4. تقديم طلب إلى مكاتب وزارة العمل</p> <p>5. تقديم طلب الى ديوان الخدمة المدنية</p> <p>6. اخرى (حددي)</p>	<p>ما السبب الرئيسي لعدم بحثك عن عمل خلال الأربعة أسابيع التي سبقت يوم المقابلة؟</p> <p>1. بانتظار إعادته إلى العمل السابق</p> <p>2. وجدت عملاً وانتظر المباشرة به لاحقاً . استمري</p> <p>3. إنني اعتقد انه لا يوجد عمل</p> <p>4. لأنني تعبت من البحث عن عمل</p> <p>5. لأنني لا اعرف كيف ابحث عن عمل</p> <p>6. لأنني لا اجد العمل المناسب.</p> <p>7. لأنني غير مؤهل علمياً</p> <p>8. اخرى (حددي)</p> <p>انتقلي إلى س 232</p>	<p>هل بحث (...) عن عمل بشكل جدي خلال الأربعة أسابيع التي سبقت يوم المقابلة؟</p> <p>1- نعم ← 229</p> <p>2- لا ← استمري</p>	<p>لو توفرت لك فرصة عمل خلال السبعة أيام السابقة للحظة المقابلة أو خلال ال (15) يوماً اللاحقة لها، هل كنت/ستكون مستعداً للبدء بذلك العمل؟</p> <p>1. نعم ← استمري</p> <p>2. لا ← 232</p>	<p>هل سبق لك ان عملت من قبل؟</p> <p>1. نعم</p> <p>2. لا</p>	<p>رقم الفرد</p>
×	×	×	×	×	×
					01
					02
					03
					04
					05
					06
					07
					08
					09
					10
					11
					12
					13
					14
					15

232	231		230	201	
للأفراد الذين أعمارهم 15 سنة فأكثر					
حالة النشاط الاقتصادي خلال السبعة أيام التي سبقت يوم المقابلة					
233 مجموع أفراد الأسرة <input type="checkbox"/> <input type="checkbox"/> ذكور <input type="checkbox"/> إناث <input type="checkbox"/> ملاحظات _____	إذن: ما علاقة (...) بالنشاط الاقتصادي الرئيسي خلال السبعة أيام التي سبقت يوم المقابلة؟ 1. طالب 2. مدبر المنزل 3. له/لها دخل أو إيراد 4. المرض/العجز/كبير السن 5. أخرى (حددي)	الباحثة: انظري السوالين 227 و228 228 227 ↓ ↓ (1 او 2) نعم ↓ ↓ أ. ما المدة التي قضيتها تبحث عن عمل حتى تاريخ اليوم؟ ب. ما المدة التي مضت عليك في هذه الحالة؟		رقم الفرد منذ متى كانت اخر مرة قمت بها بالبحث عن عمل هل؟ 1. قبل أسبوع 2. قبل اسبوعين 3. قبل 3 اسابيع 4. قبل 4 اسابيع	
		سنة	شهر		
×	×	××	×	××	
	انتقلي للفرد التالي			01	
					02
					03
					04
					05
					06
					07
					08
					09
					10
					11
					12
					13
					14
					15

3. بيانات عن الطاقة الكهربائية

البدائل		السؤال	رقم السؤال
		هل استخدمت الأسرة الكهرباء في المنزل للتدفئة خلال ال 12 شهراً السابقة ؟	301
<p>نعم 1 ← سايرمة</p> <p>لا 2 ← 304b</p>			
عدد ساعات التشغيل اليومي	عدد الأجهزة المستخدمة	البدائل	302
<input type="checkbox"/>	<input type="checkbox"/>	1. سخان قرص	<p>ما نوع الجهاز/ الاجهزة المستخدمة؟</p> <p>إذا كان لا يوجد لاي من الانواع المذكورة ضعي 0 في الخانة المخصصة</p>
<input type="checkbox"/>	<input type="checkbox"/>	2. صوبة شحن شمعة واحدة	
<input type="checkbox"/>	<input type="checkbox"/>	3. صوبة شحن شمعتين او اكثر	
<input type="checkbox"/>	<input type="checkbox"/>	4. راديتز زيت	
<input type="checkbox"/>	<input type="checkbox"/>	5. مكيف	
<input type="checkbox"/>	<input type="checkbox"/>	6. أخرى (حديدي)	
		منذ متى بدأت الاسرة باستخدام الكهرباء للتدفئة في الشتاء؟	303
<p>1 سنوات فأكثر</p> <p>2 3-4 سنوات</p> <p>3 1-2 سنة</p> <p>4 اقل من سنة</p> <p>8 لا اعرف</p>			
		a. هل تنوي الاستمرار باستخدام الكهرباء في التدفئة مستقبلاً؟ b. هل تنوي استخدام الكهرباء في التدفئة مستقبلاً؟	304
<p>1 نعم</p> <p>2 لا</p> <p>8 لا اعرف/ غير متأكد</p>			
		هل استخدمت الأسرة الكهرباء في المنزل للتكييف (التبريد) خلال ال 12 شهراً السابقة؟	305
<p>نعم 1 ← يرمتها</p> <p>لا 2 ← 308b</p>			
عدد ساعات التشغيل اليومي	عدد الأجهزة المستخدمة	البدائل	306
<input type="checkbox"/>	<input type="checkbox"/>	1. مروحة عادية	<p>ما نوع الجهاز/ الاجهزة المستخدمة؟</p> <p>إذا كان لا يوجد لاي من الانواع المذكورة ضعي 0 في الخانة المخصصة</p>
<input type="checkbox"/>	<input type="checkbox"/>	2. مكيف كهرباء (غازي) ... أ. 0.5 طن ب. 1 طن ج. 1.5 طن د. اكثر من ذلك	
<input type="checkbox"/>	<input type="checkbox"/>	3. مكيف مائي	
<input type="checkbox"/>	<input type="checkbox"/>	4. أخرى (حديدي)	
		منذ متى بدأت الاسرة باستخدام التكييف في الصيف؟	307
<p>1 سنوات فأكثر</p> <p>2 3-4 سنوات</p> <p>3 1-2 سنة</p> <p>4 اقل من سنة</p> <p>8 لا اعرف</p>			

		308
1	نعم	a. هل تنوي الاستمرار باستخدام المكيف للتبريد (كندشن) مستقبلاً؟
2	لا	
8	لا اعرف/ غير متأكد	b. هل تنوي تركيب مكيف للتبريد (كندشن) مستقبلاً؟

122 وقت انتهاء المقابلة:			121 نتيجة الزيارة النهائية:
الزيارة الثالثة	الزيارة الثانية	الزيارة الأولى	1. تمت 2. أرجئت 3. لا يوجد عضو مؤهل 4. رفضت الأسرة 5. المسكن مغلق 6. المسكن خالي 7. أخرى (حددي)
ساعة دقيقة	ساعة دقيقة	ساعة دقيقة	
□□ □□	□□ □□	□□ □□	□□

مراحل العمل

التاريخ	الرقم xxx	الاسم
2007/ /		الباحثة:
2007/ /		المراقب :
2007/ /		المدقق الميداني:
2007/ /		المدقق المكتبي:
2007/ /		المرمز:
2007/ /		المدخلة: