



مسح استخدام تكنولوجيا المعلومات والاتصالات

داخل المنازل 2010

التقرير التحليلي



حزيران - 2011



مسح استخدام تكنولوجيا المعلومات والاتصالات
داخل المنازل 2010
التقرير التحليلي

حزيران - 2011

تقديم

يسر دائرة الإحصاءات العامة أن تقدم هذا التقرير التحليلي للنتائج الرئيسية لمسح استخدام تكنولوجيا المعلومات والاتصالات داخل المنازل الذي نفذته الدائرة خلال شهر تشرين الثاني 2010. وقد تم إجراء هذا المسح بالتعاون مع وزارة الاتصالات وتكنولوجيا المعلومات التي وفرت الدعم المالي له، بالإضافة إلى الدعم الفني من قبل المتخصصين في الوزارة. وغطى المسح عينة من الأسر بلغ حجمها 3340 أسرة بصورة تضمن التمثيل على مستوى المملكة والحضر والريف والأقاليم. واستندت هذه العينة إلى الإطار الذي وفرته نتائج التعداد العام للسكان والمساكن لعام 2004.

ويهدف هذا التقرير بشكل رئيسي إلى إعطاء صورة عن مؤشرات حديثة وحسب المعايير العالمية لقطاع تكنولوجيا المعلومات والاتصالات، وعن مدى استخدام هذه التكنولوجيا في المنازل، وأسباب عدم استخدامها، إضافة إلى معرفة خصائص مستخدمي هذه التكنولوجيا والطرق والأماكن الأكثر استخداماً. ويتضمن التقرير منهجية المسح وأسلوب جمع البيانات والنتائج التحليلية بالإضافة إلى مقارنة لبعض المؤشرات الخاصة بهذا القطاع ما بين عامي 2009 و2010.

وتود دائرة الإحصاءات العامة أن تنتهز الفرصة لتعبر عن عميق شكرها لوزارة الاتصالات وتكنولوجيا المعلومات ممثلة بمعالي الوزير وجميع المختصين في الوزارة الذين كان لهم الدور الأساسي في إنجاح المسح، والشكر لجميع أسر العينة التي كان لتجاوبها وتعاونها أكبر الأثر في إنجاح هذا المسح. كذلك الذين ساهموا بإنجاحه من الدائرة وخارجها، آمليين أن تفيد المعلومات الواردة في هذا التقرير جميع المهتمين بقضايا تكنولوجيا المعلومات وقطاع الاتصالات سواء على مستوى متخذي القرار وواضعي السياسات والباحثين على المستويين العام والخاص.

المدير العام

د. حيدر فريجات

ملخص تنفيذي

هذا هو التقرير الرابع حول مسح استخدام تكنولوجيا المعلومات والاتصالات داخل المنازل حيث نفذ المسح لأول مرة في عام 2007، وفيما يلي عرض لأهم نتائج المسح:

- زيادة ملحوظة في توافر الهاتف الخليوي لدى الأسر (من حوالي 97% في عام 2009 إلى حوالي 98% في عام 2010). وفي المقابل، فإن هناك تراجعاً ملموساً في توافر الهاتف الثابت (من 26% إلى حوالي 22%). كما أن معظم الأسر الأردنية (17%) لديها خط هاتف خليوي واحد، وأكثر من أربعة أخماس الأسر لديها أكثر من خط.
- أكثر من نصف الأسر لديها اشتراك لدى شركة زين (حوالي 57%)، تلتها شركة أورانج (حوالي 43%)، ثم شركة أمنية (حوالي 41%).
- حوالي نصف الأسر (56%) يتوافر لديها حاسوب وزيادة في هذه النسبة مقارنة بالعام الماضي بحوالي نقطتين مئويتين.
- أكثر من نصف الأسر التي لا يتوافر لديها حواسيب شخصية كان بسبب عدم الحاجة لها وتزيد هذه النسبة عن العام السابق، فيما كان أكثر من خمسي الأسر التي لا يتوافر لديها حواسيب شخصية كان بسبب عدم القدرة المالية وبانخفاض عن العام السابق بحوالي ثمان نقاط مئوية.
- زيادة في نسبة الأفراد ممن أعمارهم 5 سنوات فأكثر الذين يستخدمون الحاسوب بغض النظر عن مكان ووقت الاستخدام بحوالي نقطة مئوية واحدة عن العام الماضي.
- أكثر من نصف الأفراد (حوالي 56%) ممن أعمارهم 5 سنوات فأكثر يستخدمون الحاسوب، والنسبة الأعلى للأفراد في الفئة العمرية 10-19 سنة.
- الاستخدام الأكثر للحاسوب هو للأغراض الشخصية (91%)، والأقل لأغراض العمل (17%)، وانخفاض في نسبة الأفراد الذين استخدموا الحاسوب للعمل خلال الـ 12 شهراً السابقة وارتفاعها بالنسبة للاستعمال الشخصي.

- حوالي ثلث الأفراد (36%) الذين لا يستخدمون الحاسوب كان بسبب عدم معرفة كيفية استخدامه وأكثر من الربع بقليل (29.6%) لا يستخدمونه بسبب عدم توافر جهاز، فيما كانت النسب في العام الماضي (حوالي 40% و28% على التوالي).
- حوالي 22% من الأسر لديها خدمة الإنترنت في المنزل مقارنة بحوالي 18% في العام السابق وتفاوتت النسبة بين الحضر والريف.
- ارتفاع ملحوظ في نسبة الأفراد الذين يستخدمون الإنترنت وأعمارهم 5 سنوات فأكثر بغض النظر عن المكان والوقت (من 25.8% إلى 27.2% بين عامي 2009 و2010 على التوالي) ومعظمهم من الذكور.
- انخفاض واضح في نسبة الأسر التي لديها خط إنترنت ADSL عن العام الماضي وهي الوسيلة الأكثر استخداماً للاتصال بالإنترنت وازدياد نسبة استخدام الإنترنت عن طريق البطاقات المدفوعة مسبقاً عن العام السابق.
- عدم الحاجة هو السبب الرئيسي لعدم استخدام الإنترنت في المنازل وخاصة في المناطق الحضرية. وقد ارتفعت هذه النسبة عن العام الماضي بحوالي 3 نقاط مئوية.
- الأفراد في الفئة العمرية 20-24 سنة، والطلاب، وحملة المؤهل التعليمي بكالوريوس فأعلى هم الأكثر استخداماً للإنترنت.
- النسبة الأعلى كأماكن لاستخدام الإنترنت للأفراد ممن أعمارهم 5 سنوات فأكثر كانت في المنازل بنسبة 64% تلاها مكان العمل بنسبة 24%، فيما كانت هذه النسبة في العام السابق حوالي 55% في المنازل و24% في مكان العمل.
- يستخدم حوالي 58% من الأفراد الإنترنت في المنزل مرة واحدة يومياً على الأقل.
- الاستخدام الأكبر للإنترنت هو للاستماع للموسيقى ومشاهدة أفلام وبرامج التلفزيون (حوالي 72%)، والأقل للتعليم الإلكتروني (1.3%).
- حوالي فرد واحد من كل ثلاثة أفراد يستخدم الحاسوب.

- حوالي ثلثا مستخدمي الإنترنت لديهم بريد إلكتروني.
- حوالي 30% من الأسر ترغب بالحصول على خدمات الحكومة الإلكترونية وحوالي خمس الأفراد ممن أعمارهم 15 سنة فأكثر لديهم معرفة بما تقدمه الحكومة الإلكترونية.
- انخفاض في نسبة الأسر التي ترغب في استخدام الرسائل القصيرة أو تصفح الإنترنت باستخدام الهاتف الخليوي للاستفادة من خدمات الحكومة الإلكترونية عن العام السابق (19.5% في عام 2010 مقابل 23.3% في عام 2009).
- يرغب حوالي 7% من الأسر في استخدام بوابة الدفع الإلكتروني، وحوالي ثلث هذه الأسر ترغب بالدفع بالتحويل من حساب إلى حساب.
- أسره واحدة من بين كل ست أسر تتعامل مع خدمات البريد الأردني، و0.2% تتعامل مع خدمات البريد لشركات القطاع الخاص.
- تراجع في متوسط انفاق الأسرة الشهري على الهاتف الخليوي بحوالي دينارين عن العام الماضي (22 ديناراً مقابل 24 ديناراً)، فيما تراجع متوسط انفاق الأسرة على الهاتف الأرضي أيضاً بحوالي ثلاثة دنانير (15 ديناراً مقابل 18 ديناراً)، وتوافق ذلك مع الإنفاق على الإنترنت حيث انخفض المتوسط عن العام الماضي بدينار واحد (19 ديناراً مقابل 20 ديناراً).

قائمة المحتويات

أ	تقديم
ج	ملخص تنفيذي
ز	قائمة المحتويات
ط	قائمة الجداول
م	قائمة الأشكال
1	1. خلفية عامة
1	1.1 مقدمة
1	2.1 أهداف المسح
2	3.1 المنهجية
2	4.1 أسلوب جمع البيانات
3	2. توافر الهاتف
11	3. توافر الحاسوب
21	4. الإنترنت
37	5. البريد الإلكتروني
41	6. الحكومة الإلكترونية
47	7. خدمات البريد
49	8. دخل الأسرة
53	9. إنفاق الأسرة
57	10. مؤشرات 2009-2010

قائمة الجداول

- جدول 1: النسبة المئوية للأسر التي يتوافر لديها خطوط هواتف خلوية أو ثابتة حسب مكان الإقامة والإقليم، 2010 3
- جدول 2: النسبة المئوية للأسر التي يتوافر لديها اشتراك في الهواتف الخلوية حسب جهة الاشتراك، مكان الإقامة والإقليم، 2010..... 6
- جدول 3: التوزيع النسبي للأسر التي يتوافر لديها اشتراك في الهواتف الخلوية حسب جهة الاشتراك، عدد الخطوط، مكان الإقامة والإقليم، 2010..... 8
- جدول 4: النسبة المئوية للأسر التي لديها اشتراك في الهواتف الخلوية حسب نوع الاشتراك، مكان الإقامة والإقليم، 2010..... 9
- جدول 5: التوزيع النسبي للأسر التي لديها اشتراك في الهواتف الخلوية حسب نوع الاشتراك، جهة الاشتراك وعدد الاشتراكات، 2010 9
- جدول 6: النسبة المئوية للأسر التي يتوافر لديها أجهزة تكنولوجيا معلومات حسب مكان الإقامة والإقليم، 2010 12
- جدول 7: التوزيع النسبي للأسر التي يتوافر لديها أجهزة حاسوب حسب نوع الجهاز، عدد الأفراد وعدد الأجهزة، 2010..... 13
- جدول 8: النسبة المئوية للأسر التي لا يتوافر لديها حواسيب شخصية حسب سبب عدم التوافر، مكان الإقامة والإقليم، 2010..... 15
- جدول 9: النسبة المئوية للأفراد مستخدمي الحاسوب خلال الـ 12 شهراً السابقة ممن أعمارهم 5 سنوات فأكثر حسب سبب استعماله، مكان الإقامة والإقليم، 2010 18
- جدول 10: التوزيع النسبي للأفراد الذين لا يستخدمون الحاسوب ممن أعمارهم 5 سنوات فأكثر حسب سبب عدم الاستخدام، مكان الإقامة والإقليم، 2010..... 20
- جدول 11: النسبة المئوية للأسر التي تستخدم الإنترنت داخل المنزل حسب طريقة الاتصال، مكان الإقامة والإقليم، 2010..... 25

- جدول 12: النسبة المئوية للأسر التي لا تستخدم الإنترنت في المنزل حسب سبب عدم الاستخدام، مكان الإقامة والإقليم، 2010..... 26
- جدول 13: النسبة المئوية للأفراد مستخدمي الإنترنت ممن أعمارهم 5 سنوات فأكثر حسب أماكن الاستخدام، مكان الإقامة والإقليم، 2010..... 32
- جدول 14: النسبة المئوية للأفراد ممن أعمارهم 5 سنوات فأكثر ممن استخدموا الإنترنت خلال أول 12 شهراً السابقة حسب نوع الخدمات التي حصلوا عليها، مكان الإقامة والإقليم، 2010..... 35
- جدول 15: التوزيع النسبي للأفراد ممن أعمارهم 5 سنوات فأكثر ممن يستخدمون الحاسوب ولديهم بريد إلكتروني حسب العمر، مكان الإقامة والإقليم، 2010..... 38
- جدول 16: التوزيع النسبي للأفراد ممن أعمارهم 15 سنة فأكثر ممن استخدموا بريدهم الإلكتروني حسب فترة آخر استخدام، مكان الإقامة والإقليم، 2010..... 39
- جدول 17: النسبة المئوية للأسر التي سمع فرد منها عن الحكومة الإلكترونية حسب الوسائل، مكان الإقامة والإقليم، 2010..... 41
- جدول 18: النسبة المئوية للأسر الراغبة بالحصول على خدمات الحكومة الإلكترونية حسب طريقة تلقي الخدمة، مكان الإقامة والإقليم، 2010..... 44
- جدول 19: التوزيع النسبي للأسر الراغبة أو على استعداد لاستخدام بوابة الدفع الإلكترونية للحصول على خدمات الحكومة الإلكترونية حسب طريقة الدفع الرئيسية المفضلة، مكان الإقامة والإقليم، 2010..... 46
- جدول 20: متوسط عدد الزيارات والخدمات للأسر التي تتعامل مع البريد الأردني والقطاع الخاص خلال أول 12 شهراً السابقة حسب مكان الإقامة والإقليم، 2010..... 48
- جدول 21: النسبة المئوية للأسر التي تمتلك أجهزة الاتصالات حسب فئات دخل الأسرة الشهري (بالدينار الأردني) ومكان الإقامة، 2010..... 50
- جدول 22: النسبة المئوية للأسر التي يتوافر لديها خدمة الإنترنت في المنزل حسب طريقة الاتصال وفئات الدخل الشهري (بالدينار الأردني)، 2010..... 51
- جدول 23: متوسط إنفاق الأسرة المدفوع شهرياً على خدمات الاتصالات حسب فئات دخل الأسرة الشهري (بالدينار الأردني) ومكان الإقامة، 2010..... 52

- جدول 24: متوسط الإنفاق الشهري للأسر على خدمات الاتصالات (بالدينار الأردني) حسب نوع الخدمة، مكان الإقامة والإقليم، 2010 53
- جدول 25: التوزيع النسبي للأسر التي لديها نفقات مدفوعة شهرياً على خدمات الاتصالات الهاتفية حسب الإنفاق الشهري (بالدينار الأردني)، نوع الخدمة ومكان الإقامة، 2010 54
- جدول 26: التوزيع النسبي للأسر التي لديها نفقات مدفوعة شهرياً على خدمات الإنترنت والبريد حسب الإنفاق الشهري (بالدينار الأردني)، نوع الخدمة ومكان الإقامة، 2010 55
- جدول 27: المؤشرات الرئيسية لتكنولوجيا المعلومات حسب مكان الإقامة لعامي 2009-2010 59
- جدول 28: مؤشرات الأفراد ممن أعمارهم 5 سنوات فأكثر الرئيسية لتكنولوجيا المعلومات حسب مكان الإقامة والجنس لعامي 2009-2010 65
- جدول 29: مؤشرات الأفراد ممن أعمارهم 15 سنة فأكثر الرئيسية لتكنولوجيا المعلومات حسب الجنس لعامي 2009-2010 75

قائمة الأشكال

- شكل 1: النسبة المئوية للأسر التي يتوافر لديها خطوط هواتف خلوية أو ثابتة حسب الحضر والريف، 2010
3
- شكل 2: التوزيع النسبي للأسر التي يتوافر لديها خط هاتف خلوي حسب عدد الخطوط، 2010 4
- شكل 3: التوزيع النسبي للأسر التي لديها أجهزة هاتف خلوي صالحة للاستعمال حسب عدد الأجهزة،
2010 5
- شكل 4: التوزيع النسبي للأسر التي لديها أجهزة هاتف ثابت صالحة للاستعمال حسب عدد الأجهزة،
2010 5
- شكل 5: النسبة المئوية للأسر التي يتوافر لديها اشتراك في الهواتف الخلوية حسب جهة الاشتراك، 2010... 6
- شكل 6: النسبة المئوية للأسر التي يتوافر لديها أجهزة تكنولوجيا المعلومات حسب الحضر والريف، 2010
11
- شكل 7: النسبة المئوية للأسر التي لا يتوافر لديها حواسيب شخصية حسب سبب عدم توافر 14
- شكل 8: التوزيع النسبي للأفراد مستخدمي الحاسوب ممن أعمارهم 5 سنوات فأكثر حسب الجنس، 2010
15
- شكل 9: النسبة المئوية للأفراد مستخدمي الحاسوب ممن أعمارهم 5 سنوات فأكثر حسب الفئات العمرية،
2010 16
- شكل 10: النسبة المئوية للأفراد مستخدمي الحاسوب ممن أعمارهم 5 سنوات فأكثر حسب الفئات العمرية
والجنس، 2010 16
- شكل 11: النسبة المئوية للأفراد مستخدمي الحاسوب ممن أعمارهم 15 سنة فأكثر حسب المستوى
التعليمي والجنس، 2010 17
- شكل 12: النسبة المئوية للأفراد مستخدمي الحاسوب خلال الـ 12 شهراً السابقة ممن أعمارهم 5 سنوات
فأكثر حسب أسباب استخدام الحاسوب، 2010 18
- شكل 13: التوزيع النسبي للأفراد الذين لا يستخدمون الحاسوب ممن أعمارهم 5 سنوات فأكثر حسب
سبب عدم الاستخدام، 2010 19
- شكل 14: التوزيع النسبي للأفراد الذين لا يستخدمون الحاسوب ممن أعمارهم 5 سنوات فأكثر حسب
سبب عدم الاستخدام والجنس، 2010 19

- شكل 15: النسبة المئوية للأسر التي يتوافر لديها خدمة الإنترنت في المنزل حسب مكان الإقامة..... 21
- شكل 16: التوزيع النسبي للأفراد مستخدمي الإنترنت ممن أعمارهم 5 سنوات فأكثر 22
- شكل 17: التوزيع النسبي لعدد مرات استخدام الإنترنت خلال أول 12 شهراً السابقة للأفراد ممن أعمارهم 5 سنوات فأكثر حسب عدد مرات الاستخدام والجنس، 2010..... 23
- شكل 18: التوزيع النسبي للأفراد مستخدمي الإنترنت ممن أعمارهم 5 سنوات فأكثر حسب مدة الاستخدام والجنس، 2010..... 23
- شكل 19: النسبة المئوية للأسر التي تستخدم الإنترنت في المنزل حسب طريقة الاتصال، 2010..... 24
- شكل 20: النسبة المئوية للأسر التي لا تستخدم الإنترنت في المنزل حسب سبب عدم الاستخدام، 2010..... 26
- شكل 21: النسبة المئوية للأفراد مستخدمي الإنترنت ممن أعمارهم 5 سنوات فأكثر حسب العمر والجنس، 2010..... 27
- شكل 22: النسبة المئوية للأفراد مستخدمي الإنترنت ممن أعمارهم 15 سنة فأكثر حسب حالة النشاط الاقتصادي والجنس، 2010..... 28
- شكل 23: النسبة المئوية للأفراد مستخدمي الإنترنت ممن أعمارهم 15 سنة فأكثر حسب المستوى التعليمي والجنس، 2010..... 29
- شكل 24: النسبة المئوية للأفراد مستخدمي الإنترنت ممن أعمارهم 15 سنة فأكثر حسب المهنة، 2010..... 29
- شكل 25: النسبة المئوية للأفراد مستخدمي الإنترنت ممن أعمارهم 5 سنوات فأكثر حسب أماكن الاستخدام، 2010..... 30
- شكل 26: النسبة المئوية للأفراد مستخدمي الإنترنت ممن أعمارهم 5 سنوات فأكثر حسب أماكن الاستخدام والجنس، 2010..... 31
- شكل 27: التوزيع النسبي للأفراد ممن أعمارهم 5 سنوات فأكثر ممن يستخدمون الإنترنت في المنازل خلال أول 12 شهراً السابقة حسب مرات الاستخدام والجنس، 2010..... 33
- شكل 28: النسبة المئوية للأفراد ممن أعمارهم 5 سنوات فأكثر ممن استخدموا الإنترنت خلال أول 12 شهراً السابقة حسب نوع الخدمات التي حصلوا عليها، 2010..... 34
- شكل 29: النسبة المئوية للأفراد الذين لديهم عنوان بريد إلكتروني من مستخدمي الحاسوب ممن أعمارهم 5 سنوات فأكثر حسب الحضر والريف والجنس، 2010..... 37

- شكل 30: التوزيع النسبي للأفراد ممن أعمارهم 15 سنة فأكثر ممن استخدموا بريدهم الإلكتروني حسب فترة آخر استخدام والجنس، 2010..... 38
- شكل 31: النسبة المئوية للأسر التي سمع فرد منها عن الحكومة الإلكترونية حسب مكان الإقامة والإقليم، 2010..... 41
- شكل 32: النسبة المئوية للأسر التي ترغب بالحصول على خدمات الحكومة الإلكترونية حسب مكان الإقامة والإقليم، 2010..... 42
- شكل 33: النسبة المئوية للأفراد الذين أعمارهم 15 سنة فأكثر ولديهم معلومات عن خدمات الحكومة الإلكترونية حسب مكان الإقامة والإقليم، 2010..... 43
- شكل 34: النسبة المئوية للأسر الراغبة بالحصول على خدمات الحكومة الإلكترونية حسب طريقة تلقي الخدمة، 2010..... 44
- شكل 35: النسبة المئوية للأسر الراغبة بالحصول على خدمات الحكومة الإلكترونية من خلال بوابة الدفع الإلكتروني حسب مكان الإقامة والإقليم، 2010..... 45
- شكل 36: التوزيع النسبي للأسر الراغبة في استخدام بوابة الدفع الإلكتروني للحصول على خدمات الحكومة الإلكترونية حسب طريقة الدفع الرئيسية المفضلة، 2010..... 46
- شكل 37: النسبة المئوية للأسر التي تستخدم خدمات البريد حسب قطاع البريد، مكان الإقامة والإقليم، 2010..... 47
- شكل 38: التوزيع النسبي للأسر حسب فئات دخل الأسرة الشهري (بالدينار الأردني)، 2010..... 49
- شكل 39: متوسط الإنفاق الشهري للأسر على خدمات الاتصال (بالدينار الأردني) حسب نوع الخدمة، 2010..... 53

1. خلفية عامة

1.1 مقدمة

لم يشهد أي عصر تطوراً فنياً كما شهدته عصرنا الحالي في تطور تكنولوجيا المعلومات من حيث الأجهزة والمعدات أو شبكات الاتصالات أو البرمجيات أو القوى البشرية العاملة في هذه التكنولوجيا، وكان لهذا التطور أثراً بالغاً ومهماً في حياتنا اليومية وفي أسلوب أداء أعمالنا على المستوى الشخصي أو المؤسسي.

وبفضل تقنيات المعلوماتية لم تعد المعرفة حكراً على أحد، حيث أصبح بإمكان الجميع تبادلها والاستفادة منها. ونظراً للأهمية البالغة لهذا الموضوع، دأبت العديد من دول العالم العربي ومنها الأردن على متابعة التطورات في هذا المجال وهي في مواكبة مستمرة لما يجري عالمياً. وقد تزايد الطلب على البيانات المتعلقة باستخدام تكنولوجيا المعلومات وذلك نتيجة للنقص في البيانات التفصيلية عن مدى استخدامها بالرغم من بعض المؤشرات التي توفرها بعض الدراسات والمسوح التي تنفذها الدائرة أو جهات أخرى. إلا أن من الضروري التعرف على قطاع تكنولوجيا المعلومات بشكل أكبر، لذا يتم تنفيذ هذا المسح بشكل دوري مرة كل عام لإعطاء صورة واضحة عن مدى استخدام تكنولوجيا المعلومات والاتصالات داخل المنازل من قبل الأسر والأفراد في الأردن، والأسباب وراء عدم استخدامها أو توافرها لدى الأسرة، إضافة إلى تفعيل دور برنامج الحكومة الإلكترونية وذلك من خلال زيادة وعي الأفراد في المجتمع بخدمات هذا البرنامج، وذلك لتمكين الجهات المعنية والمهتمة بجانب الاتصالات بوضع الاستراتيجيات والخطط والسياسات لتوفير وتطوير هذا القطاع.

2.1 أهداف المسح

يهدف هذا المسح إلى توفير بيانات إحصائية حديثة عن استخدام تكنولوجيا المعلومات والاتصالات داخل المنازل وخصائص مستخدمي هذه التكنولوجيا والطرق الأكثر استخداماً وأماكن الاستخدام. ويهدف المسح أيضاً إلى معرفة المعوقات والأسباب وراء عدم استخدام تكنولوجيا المعلومات إضافة إلى حساب بعض المؤشرات الخاصة بقطاع الاتصالات وتكنولوجيا المعلومات ومقارنتها بالسنوات السابقة.

3.1 المنهجية

نفذت دائرة الإحصاءات العامة مسح استخدام تكنولوجيا المعلومات والاتصالات داخل المنازل في شهر تشرين الثاني من عام 2010 والذي ينفذ للمرة الرابعة. وغطى المسح 3340 أسرة موزعة على جميع محافظات المملكة، وقد كانت نسبة الاستجابة في المسح 92.1% أي أن هناك 3075 أسرة تم استيفاء بيانات تامة لها.

4.1 أسلوب جمع البيانات

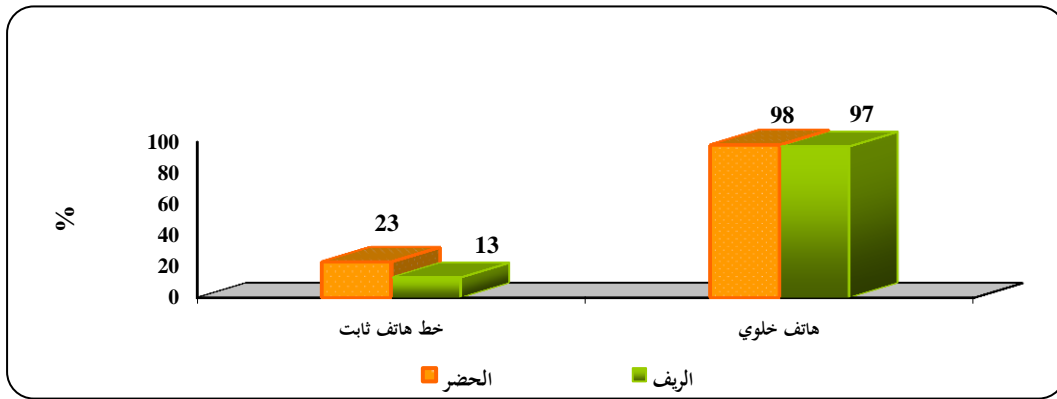
تم جمع البيانات من خلال استمارة المسح بأسلوب المقابلة الشخصية للأسرة، حيث كان هناك جزء خاص للأسرة يتعلق بمدى توافر بعض الأجهزة الخاصة بالتكنولوجيا والاتصالات، فيما كان الجزء الآخر خاصاً بكل فرد من أفراد الأسرة ممن أعمارهم 5 سنوات فأكثر، حيث تم استيفاء بيانات عن مدى استخدامهم للحاسوب والإنترنت، والأماكن التي استُخدم فيها الإنترنت خلال الـ 12 شهراً السابقة والخدمات التي حصل عليها من خلال الإنترنت وكذلك أسباب عدم استخدامهم لتكنولوجيا المعلومات.

2. توافر الهاتف

- زيادة ملحوظة في توافر الهاتف الخليوي وتراجع ملموس في توافر الهاتف الثابت عن العام الماضي.

شهد عام 2010 زيادة ملحوظة في توافر الهاتف الخليوي لدى الأسرة. وتشير نتائج المسح إلى أن النسبة الأعلى من الأسر يتوافر لدى أحد أفرادها خط هاتف خلوي واحد أو أكثر حيث بلغت النسبة حوالي 98% من الأسر مقابل حوالي 97% في عام 2009. أما خط الهاتف الثابت (الأرضي) في المنزل، فقد تراجع نسبته إلى حوالي 22% في عام 2010 مقارنةً مع حوالي 26% في عام 2009، وقد يعود السبب في ارتفاع نسبة الأسر التي يتوافر لديها الهاتف الخليوي مقارنةً بالهاتف الثابت إلى سهولة تداوله واستخدامه عند التنقل إضافةً إلى أن كلفة الاتصال للدقيقة الواحدة بين الهواتف الخليوية أقل من كلفة الاتصال على الخط الثابت وذلك لكثرة العروض المتاحة من قبل شركات الاتصالات المتنوعة، لذا فإن نسبة لا بأس بها من الأسر لا يتوافر لديها خط هاتف ثابت لتوافر خط هاتف خلوي لأكثر من فرد في الأسرة الواحدة. الشكل (1) والجدول (1).

شكل 1: النسبة المئوية للأسر التي يتوافر لديها خطوط هواتف خلوية أو ثابتة حسب الحضر والريف، 2010



جدول 1: النسبة المئوية للأسر التي يتوافر لديها خطوط هواتف خلوية أو ثابتة حسب مكان الإقامة والإقليم،

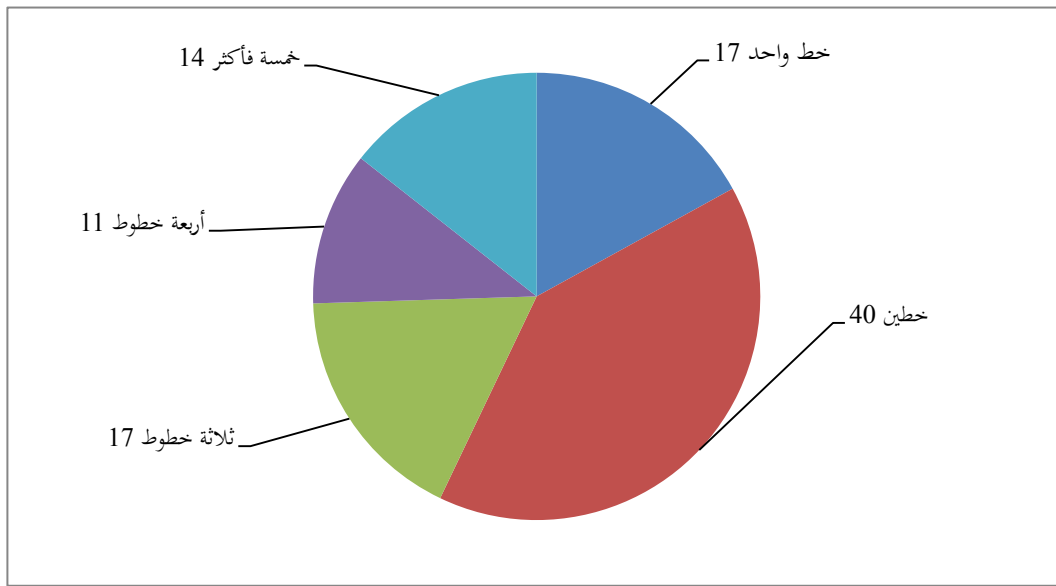
2010

المملكة	الإقليم			مكان الإقامة		نوع الخطوط
	الجنوب	الشمال	الوسط	الريف	الحضر	
21.6	17.6	17.8	23.7	12.6	23.2	خط هاتف ثابت
97.6	97.9	97.1	97.8	97.1	97.7	خط هاتف خلوي
3075	272	798	2005	468	2607	مجموع الأسر في العينة

- معظم الأسر الأردنية (98%) لديها خط هاتف خلوي، وأكثر من أربعة أخماس الأسر لديها أكثر من خط.

يتضح انتشار استخدام الهاتف الخليوي من تعدده في الأسرة الواحدة، إذ بينت النتائج أن نسبة كبيرة من الأسر التي تمتلك الهاتف الخليوي (حوالي 40%) لديها خطين، وحوالي 17% من الأسر لديها ثلاثة خطوط، و11% من الأسر لديها أربعة خطوط، أما نسبة الأسر التي تمتلك خمسة خطوط فأكثر فقد بلغت حوالي 14%، الشكل (2).

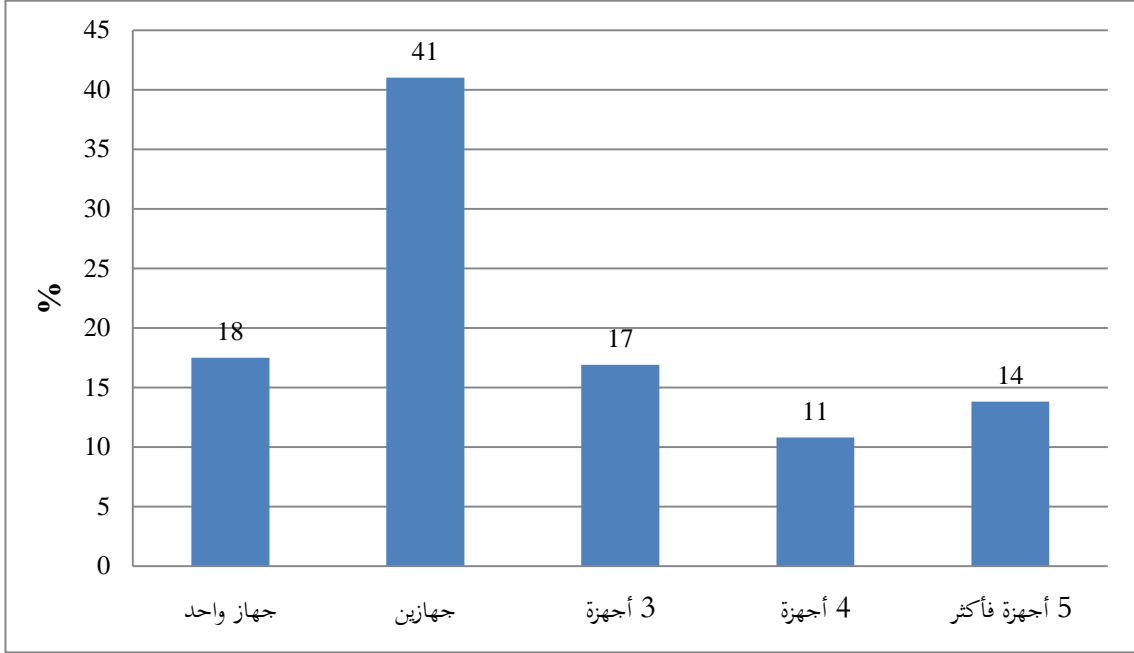
شكل 2: التوزيع النسبي للأسر التي يتوافر لديها خط هاتف خلوي حسب عدد الخطوط، 2010



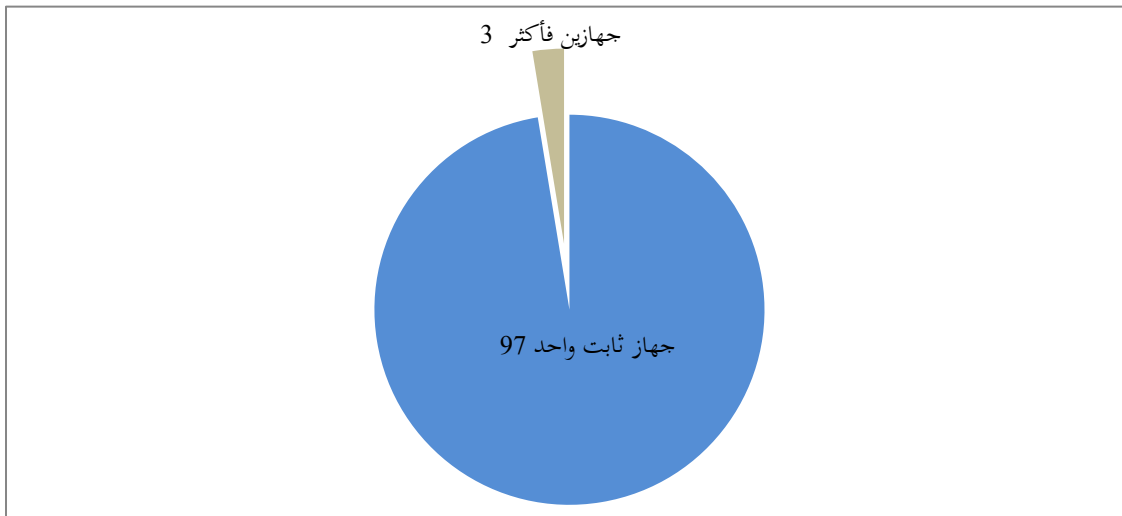
أما فيما يخص الهاتف الأرضي الثابت، فقد كانت النسبة ضئيلة جداً للأسر التي لديها أكثر من خط هاتف ثابت واحد حيث بلغت 0.1% فقط من الأسر. ويعود ذلك إلى انتشار استخدام أجهزة الهاتف الخليوي بصورة كبيرة، حيث يمكن أن نجد في بعض الحالات أن جميع أفراد الأسرة لديهم هواتف خلوية. وتبين النتائج أن انتشار استخدام الهواتف الثابتة في الحضر أكثر من الريف، وفي إقليم الوسط أكثر مما هو عليه في إقليمي الشمال والجنوب. أما بالنسبة للهاتف الخليوي، فإن استخدامه في الحضر أعلى من الريف فيما سجل إقليم الجنوب النسبة الأعلى في استخدام الهاتف الخليوي مقارنة بإقليمي الوسط والشمال.

أما بالنسبة لعدد الأجهزة الصالحة للاستعمال لدى الأسرة، فيتوافر لدى غالبية الأسر (حوالي 97%) جهاز هاتف ثابت واحد صالحاً للاستعمال وتفاوتت النسبة حسب الإقليم والحضر والريف. أما بالنسبة لأجهزة الهاتف الخليوي، فيتوافر لدى حوالي 83% من الأسر جهازان على الأقل من أجهزة الهاتف الخليوي الصالحة للاستعمال، الشكلان (3) و(4).

شكل 3: التوزيع النسبي للأسر التي لديها أجهزة هاتف خلوي صالحة للاستعمال حسب عدد الأجهزة، 2010



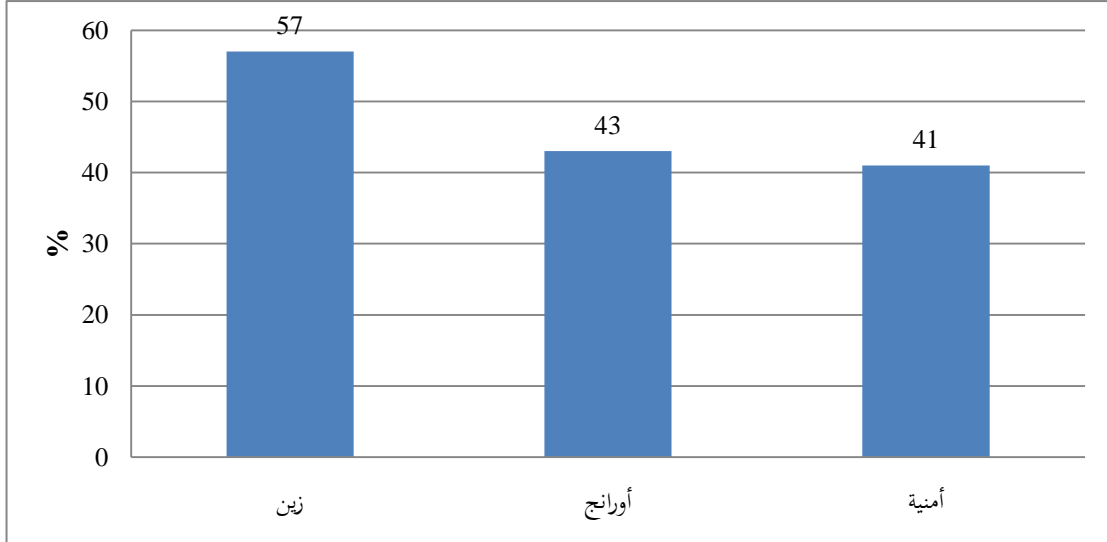
شكل 4: التوزيع النسبي للأسر التي لديها أجهزة هاتف ثابت صالحة للاستعمال حسب عدد الأجهزة، 2010



- أكثر من نصف الأسر لديها اشتراك لدى شركة زين (حوالي 57%)، تليها شركة أورانج.

تشير نتائج المسح إلى أن حوالي 57% من أسر العينة لديها اشتراك هاتف خلوي لدى شركة زين تليها شركة أورانج بنسبة حوالي 43%، أما حسب الحضر والريف والأقاليم فإن شركة أورانج تستحوذ على نسبة مرتفعة من مشتركي الهاتف الخلوي في الريف حوالي 68% وفي إقليمي الجنوب والشمال (63% و 61% على التوالي)، أما بالنسبة لشركة أمنية فقد كانت نسبة المشتركين الأعلى في إقليم الشمال حوالي 51%، ويستنتج من هذه الأرقام أن الأسر المقيمة في الحضر، وفي إقليم الوسط يميلون بشكل أكبر للاشتراك مع شركة زين مما هي عليه للشركات الأخرى، في حين تميل الأسر المقيمة في الريف، وفي إقليمي الشمال والجنوب للاشتراك مع شركة أورانج بشكل أكبر مما هي عليه بالنسبة لشركة زين وأمنية الشكل (5)، الجدول (2).

شكل 5: النسبة المئوية للأسر التي يتوافر لديها اشتراك في الهواتف الخلوية حسب جهة الاشتراك، 2010



* عدد مشاهدات إكسبرس غير كافٍ للتمثيل

جدول 2: النسبة المئوية للأسر التي يتوافر لديها اشتراك في الهواتف الخلوية حسب جهة الاشتراك، مكان الإقامة والإقليم، 2010

المملكة	الإقليم			مكان الإقامة		جهة الاشتراك
	الجنوب	الشمال	الوسط	ريف	حضر	
57.4	46.6	32.6	68.6	33.2	61.7	زين
42.6	62.7	61.4	32.4	68.4	38.0	أورانج
41.0	28.6	50.9	38.8	35.3	42.0	أمنية
0.8	0.7	1.1	0.7	1.3	0.7	لا أعرف
3002	267	775	1961	454	2548	مجموع الأسر في العينة

* عدد مشاهدات إكسبرس غير كافٍ للتمثيل

اشتراكات الهواتف الخلوية حسب جهة الاشتراك:

شركة زين: بلغت نسبة الأسر التي يتوافر لديها اشتراك خط هاتف خلوي واحد حوالي 40% من مشتركي زين، أما على مستوى الإقليم فقد استحوذت الأسر التي يتوافر لديها اشتراك واحد لزين في إقليم الشمال على ما نسبته 52% من الأسر التي يتوافر لديها اشتراك زين في هذا الإقليم. بينما جاءت الأسر التي لديها خطي اشتراك زين بنسبة حوالي 39%، وكانت النسبة الأعلى في إقليم الجنوب (حوالي 42% من مشتركي زين في الإقليم)، وتميل الأسر في إقليمي الجنوب والوسط بشكل أكبر لامتلاك خطين فأكثر لديها مما هو عليه في إقليم الشمال أو في كل من الحضر والريف، الجدول (3).

شركة أورانج: كانت نسبة الأسر التي لديها خطي اشتراك أورانج هي الأعلى حيث بلغت حوالي 41%، وكانت النسبة الأعلى في إقليم الجنوب (حوالي 46% من مشتركي أورانج في هذا الإقليم)، فيما كانت نسبة الأسر التي لديها اشتراك خط واحد لدى شركة أورانج حوالي 36%، وتميل الأسر في إقليم الجنوب، والريف لامتلاك خطين فأكثر بشكل أكبر مما هي عليه في إقليمي الوسط والشمال، وفي المناطق الحضرية، الجدول (3).

شركة أمنية: شكلت الأسر التي يتوافر لديها اشتراك واحد لدى شركة أمنية حوالي 42% من مشتركي أمنية، أما على مستوى الإقليم فبلغت نسبة الأسر التي لديها اشتراك واحد لأمنية في إقليم الوسط حوالي 45% من مشتركي أمنية في هذا الإقليم، وحوالي 42% من مشتركي أمنية في كل من الحضر والريف، وتميل الأسر في إقليمي الشمال والجنوب لامتلاك خطين فأكثر بشكل أكبر مما هي عليه في الحضر والريف، وفي إقليم الوسط، الجدول (3).

أما نوع الاشتراك، فإن غالبية مشتركي الهاتف الخليوي (حوالي 98%) كان اشتراكهم من خلال بطاقات مدفوعة مسبقاً، فيما بلغت نسبة الأسر التي لديها اشتراك شهري للهاتف الخليوي حوالي 8% من الأسر، الجدول (4).

جدول 3: التوزيع النسبي للأسر التي يتوافر لديها اشتراك في الهواتف الخلوية حسب جهة الاشتراك، عدد الخطوط، مكان الإقامة والإقليم، 2010

المملكة	الإقليم			مكان الإقامة		جهة الاشتراك / عدد الخطوط
	الجنوب	الشمال	الوسط	ريف	حضر	
1723	124	253	1346	151	1572	زين = 100
39.8	36.1	52.0	37.9	41.3	39.7	1
39.2	41.5	30.8	40.6	40.1	39.2	2
11.9	11.7	12.6	11.8	8.5	12.2	3
9.1	10.7	4.6	9.8	10.1	8.9	+4
1278	167	476	635	311	967	أورانج = 100
35.9	29.9	31.2	41.1	29.6	37.9	1
41.3	45.9	41.0	40.2	42.5	40.9	2
12.7	14.4	14.1	11.1	13.7	12.3	3
10.1	9.9	13.7	7.6	14.2	8.8	+4
1231	76	394	760	160	1071	أمنية = 100
42.3	37.3	38.6	44.8	41.7	42.4	1
36.5	37.5	38.0	35.6	38.1	36.2	2
10.5	9.5	10.7	10.5	10.3	10.6	3
10.7	15.7	12.6	9.1	9.8	10.8	+4
23	2	9	13	6	18	لا أعرف = 100
46.5	50.9	31.7	55.5	29.4	52.0	1
16.5	22.7	24.1	10.6	11.8	18.0	2
21.0	0.0	19.3	25.3	14.5	23.1	3
16.1	26.4	24.9	8.6	44.3	6.8	+4

ملاحظة: يوجد اختلاف طفيف في مجاميع بعض الجداول بسبب عملية التثقيب (الترجيح) والتقريب.

* عدد المشاهدات غير كافٍ لتمثيله حسب مكان الإقامة والإقليم

جدول 4: النسبة المئوية للأسر التي لديها اشتراك في الهواتف الخلوية حسب نوع الاشتراك، مكان الإقامة والإقليم، 2010

المملكة	الإقليم			مكان الإقامة		نوع الاشتراك
	الجنوب	الشمال	الوسط	ريف	حضر	
97.5	95.2	97.2	97.9	98.3	97.4	بطاقات مدفوعة مسبقاً
8.0	12.5	7.5	7.5	4.9	8.5	اشتراك شهري
3002	267	775	1961	454	2548	مجموع الأسر في العينة

أما بالنسبة لعدد الخطوط حسب نوع الاشتراك، فإن النسبة الأكبر من الأسر التي تستخدم البطاقات المدفوعة مسبقاً تمتلك خطي هاتف خلوي حيث أن حوالي 36% من مشتركي البطاقات المدفوعة مسبقاً لدى شركة زين يمتلكون خطي هاتف. أما بالنسبة للأسر التي تستخدم البطاقات المدفوعة مسبقاً، فإن حوالي 16% منهم يتوافر لديهم خطاً واحداً لشركة زين من مجموع مشتركي البطاقات المدفوعة مسبقاً لدى شركة زين مقابل حوالي 12% من مشتركي البطاقات المدفوعة مسبقاً لأمنيه، وحوالي 14% من مشتركي البطاقات المدفوعة مسبقاً لأورانج. وفيما يتعلق بالاشتراكات الشهرية، فإن النسبة الأكبر من الأسر التي تستخدم الاشتراك الشهري يتوافر لديها خطاً واحداً لدى كافة جهات الاشتراك المختلفة، في حين أن نسبة الأسر التي تستخدم الاشتراك الشهري وتمتلك أكثر من ثلاثة خطوط فهي قليلة لدى كافة جهات الاشتراك، الجدول (5).

جدول 5: التوزيع النسبي للأسر التي لديها اشتراك في الهواتف الخلوية حسب نوع الاشتراك، جهة الاشتراك وعدد الاشتراكات، 2010*

نوع وجهة الاشتراك						عدد الاشتراكات
اشتراك شهري			بطاقات مدفوعة مسبقاً			
أمنية	أورانج	زين	أمنية	أورانج	زين	
50.7	51.8	62.5	11.9	14.1	15.7	1
28.9	27.0	26.4	30.1	34.6	35.6	2
6.4	10.8	4.6	20.4	18.3	18.8	3
3.5	3.0	3.9	14.4	11.7	12.0	4
10.4	7.4	2.6	23.3	21.3	17.9	+ 5
90	118	153	1203	1246	1696	مجموع الأسر في العينة = 100

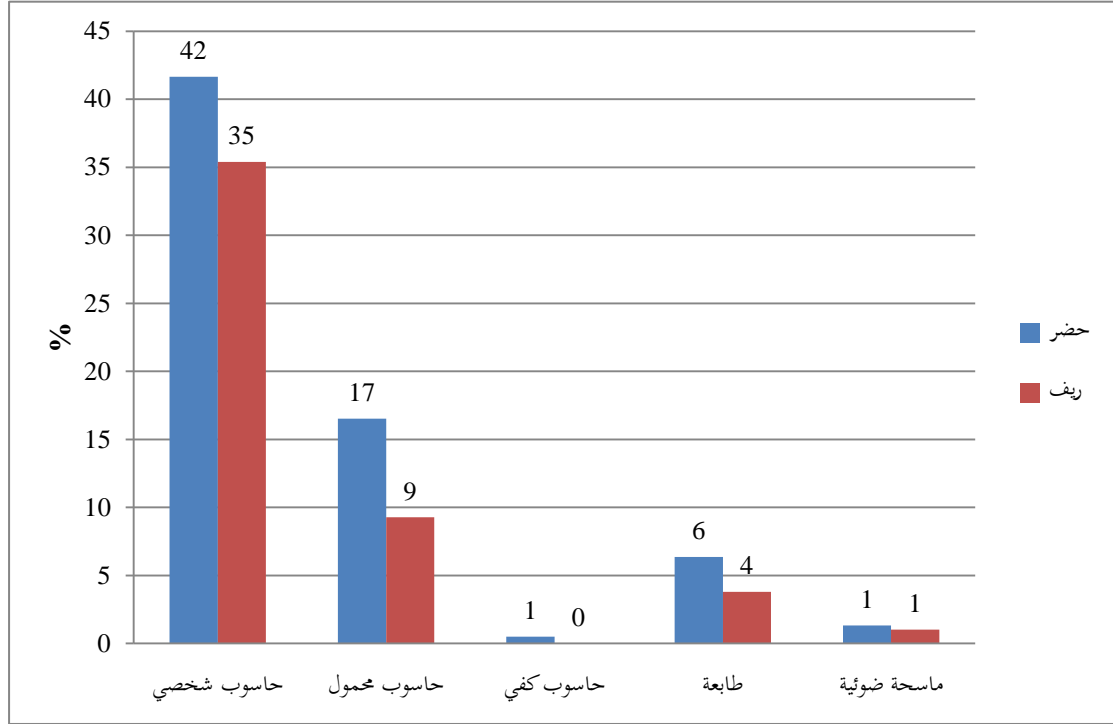
* عدد المشاهدات غير كافي للتمثيل بالنسبة لإكسبرس.

3. توافر الحاسوب

حوالي نصف الأسر (56%) يتوفر لديها حاسوب، وارتفاع هذه النسبة مقارنة بالعام الماضي بحوالي نقطتين مئويتين.

أظهرت النتائج أن حوالي 56% من الأسر في العينة لديها حاسوباً شخصياً أو محمولاً، ويلاحظ أن هناك ارتفاع في نسبة الأسر التي لديها حاسوباً عن العام الماضي (54%). وهناك اختلافات في توافر أجهزة الحاسوب لدى الأسر في كل من الحضر والريف، حيث أن نسبة الأسر التي يتوافر لديها أجهزة الحاسوب الشخصية في مناطق الحضر أعلى من النسبة في مناطق الريف، (حوالي 42% في الحضر مقابل حوالي 35% في الريف)، الشكل (6).

شكل 6: النسبة المئوية للأسر التي يتوافر لديها أجهزة تكنولوجيا المعلومات حسب الحضر والريف، 2010



وتباينت هذه النسب بين الأقاليم، حيث كانت النسبة الأعلى في إقليم الوسط من حيث توافر الحواسيب المحمولة والكفية، ويعود ذلك إلى ارتفاع نسبة الحضر في محافظات الوسط التي من ضمنها المدن الكبرى عمان والزرقاء. ويلاحظ أن حوالي 42% من الأسر في إقليمي الوسط والجنوب لديها حاسوباً شخصياً فيما توافر لحوالي 38% من الأسر في إقليم الشمال، الجدول (6).

جدول 6: النسبة المئوية للأسر التي يتوافر لديها أجهزة تكنولوجيا معلومات حسب مكان الإقامة والإقليم، 2010

المملكة	الإقليم			مكان الإقامة		نوع الأجهزة
	الجنوب	الشمال	الوسط	ريف	حضر	
40.7	42.5	38.1	41.5	35.4	41.7	حاسوب شخصي
15.4	15.9	12.2	16.6	9.3	16.5	حاسوب محمول
0.4	0.2	0.1	0.6	0.0	0.5	حاسوب كفي
6.0	5.3	7.3	5.5	3.8	6.4	طابعة
1.3	1.3	2.2	0.9	1.0	1.3	ماسحة ضوئية
3075	272	798	2005	468	2607	مجموع الأسر في العينة

أما من حيث عدد الأجهزة، فإن النسبة الأكبر من الأسر التي يتوافر لديها أجهزة حاسوب (حوالي 99%) يتوافر لديها جهاز حاسوب شخصي واحد، وحوالي 22% من هذه الأسر بلغ عدد مستخدمي الحاسوب فيها 6 أفراد فأكثر. أما بالنسبة للحاسوب الكفي، فإن نسبة الأسر التي يتوافر لديها هذا النوع من الأجهزة منخفضة مقارنةً مع نسبة الأسر التي يتوافر لديها أجهزة تكنولوجيا معلومات أخرى، الجدول (7).

جدول 7: التوزيع النسبي للأسر التي يتوافر لديها أجهزة حاسوب حسب نوع الجهاز،
عدد الأفراد وعدد الأجهزة، 2010

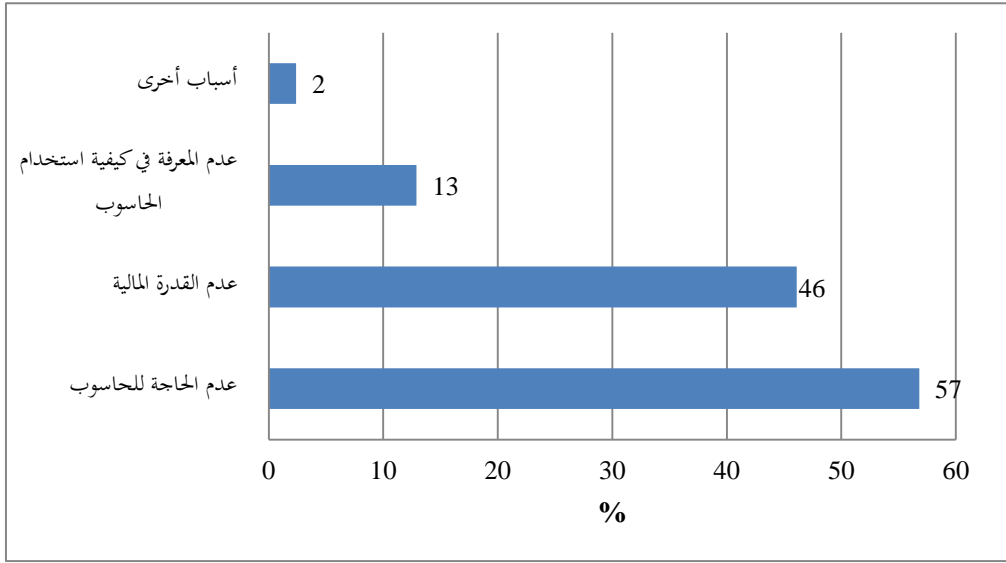
المجموع	عدد الأجهزة		نوع الجهاز وعدد الأفراد
	+2	1	
1251	17	1235	حاسوب شخصي = 100
7.0	0.0	7.1	1
19.1	55.1	18.6	2
16.2	17.7	16.2	3
20.4	16.2	20.5	4
15.3	0.0	15.5	5
22.0	11.0	22.1	+6
475	38	437	حاسوب محمول = 100
26.7	0.0	29.0	1
28.2	45.9	26.7	2
14.5	18.5	14.2	3
12.2	1.2	13.1	4
6.5	6.4	6.5	5
11.8	28.0	10.5	+6
13	3	10	حاسوب كفي = 100
10.2	0.0	13.6	1
00.0	0.0	00.0	2
21.2	0.0	28.3	3
32.5	0.0	43.3	4
24.9	100.0	0.0	5
11.1	0.0	14.8	+6
184	0	184	طابعة = 100
19.1	0.0	19.1	1
24.2	0.0	24.2	2
20.5	0.0	20.5	3
22.0	0.0	22.0	4
4.9	0.0	4.9	5
9.2	0.0	9.2	+6
39	2	37	ماسحة ضوئية = 100
25.0	0.0	26.5	1
25.7	100.0	22.3	2
12.9	0.0	13.6	3
27.9	0.0	29.5	4
0.0	0.0	0.0	5
5.4	0.0	8.1	+6

- حوالي 57% من الأسر التي لا يتوافر لديها حواسيب شخصية كان بسبب عدم الحاجة للحاسوب، وحوالي 46% من الأسر التي لا يتوافر لديها حواسيب شخصية كان بسبب عدم القدرة المالية.

أظهرت نتائج المسح أن حوالي 57% من أسر العينة التي لا يتوافر لديها حاسوب شخصي ومحمول وكفي كان بسبب عدم الحاجة للحاسوب، تلا ذلك عدم المقدرة المالية ثم عدم المعرفة بكيفية استخدامه، الشكل (7).

شكل 7: النسبة المئوية للأسر التي لا يتوافر لديها حواسيب شخصية حسب سبب عدم توافر

الحواسيب، 2010



وكان هناك تفاوت بين الأسر في الحضر والريف، فمن بين الأسر التي لا تمتلك حواسيب شخصية تبين أن حوالي 55% من هذه الأسر في المناطق الريفية لم تستطع توفير حاسوب في المنزل بسبب العائق المالي مقارنة مع حوالي 44% من الأسر في الحضر. أما السبب الثاني الذي كان عائقاً أمام الأسرة للحصول على جهاز حاسوب، فهو عدم الحاجة له (حوالي 57% من مجموع الأسر الكلي في العينة التي لا تمتلك جهاز حاسوب). أما النسبة الأقل بعد استثناء الأسباب الأخرى، فكانت عدم المعرفة بكيفية استخدام الحاسوب وقد بلغت حوالي 13% وكانت متقاربة بين الحضر والريف. ويعطي هذا مؤشراً على أن نسبة المعرفة بتكنولوجيا المعلومات جيدة خاصة وأن تعليم أساسيات الحاسوب تدرس ضمن مناهج التعليم الأساسي في الأردن. وتباينت أسباب عدم توافر الحواسيب الشخصية حسب الإقليم تبايناً واضحاً، حيث كانت عدم الحاجة للحاسوب سبباً لعدم استخدامه للنسبة الأكبر من الأسر في إقليمي الوسط والشمال حيث بلغت النسبة حوالي 61% و53% على التوالي، أما بالنسبة لإقليم الجنوب فقد كان عدم القدرة المالية هو السبب في عدم توفر الحاسوب حوالي 50% من الأسر، الجدول (8).

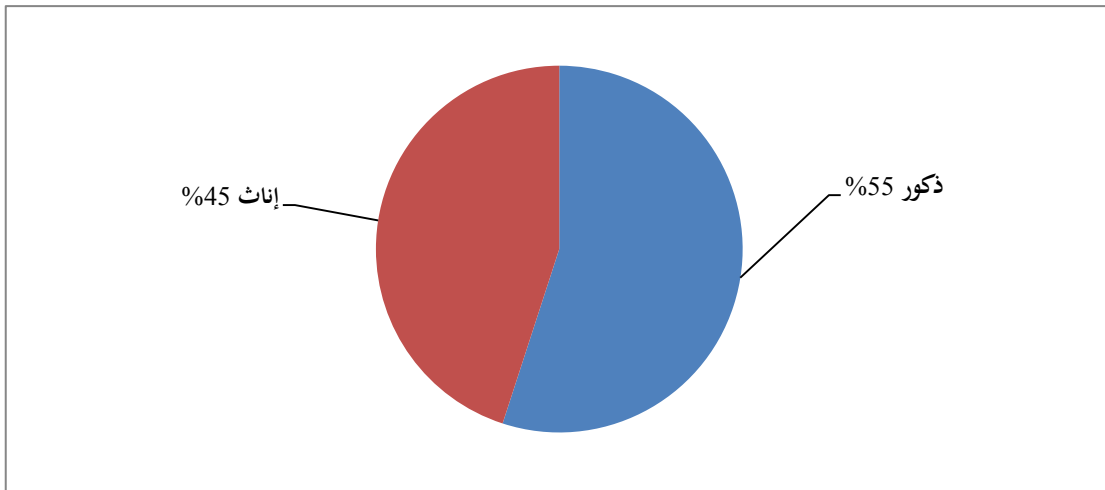
جدول 8: النسبة المئوية للأسر التي لا يتوافر لديها حواسيب شخصية حسب سبب عدم التوافر، مكان الإقامة والإقليم، 2010

المملكة	الإقليم			مكان الإقامة		السبب
	الجنوب	الشمال	الوسط	ريف	حضر	
46.1	50.0	50.4	43.7	54.8	44.3	عدم القدرة المالية
12.9	13.8	10.7	13.7	12.2	13.0	عدم المعرفة بكيفية استخدام الحاسوب
56.8	41.7	52.7	60.5	50.2	58.2	عدم الحاجة للحاسوب
2.4	4.2	2.4	2.2	3.5	2.2	أسباب أخرى
1639	133	462	1044	285	1354	مجموع الأسر في العينة

- أكثر من نصف الأفراد ممن أعمارهم 5 سنوات فأكثر يستخدمون الحاسوب، والنسبة الأعلى منهم في الفئة العمرية 10-14 سنة.

بلغت نسبة الأفراد الذين يستخدمون الحاسوب حوالي 56% من مجموع الأفراد ممن أعمارهم 5 سنوات فأكثر وزيادتها مقدارها حوالي نقطة مئوية واحدة عن نسبتهم في عام 2009، وتجدر الإشارة إلى أن حوالي 55% من مستخدمي الحاسوب كانوا من الذكور مقابل حوالي 45% كانوا من الإناث، الشكل (8).

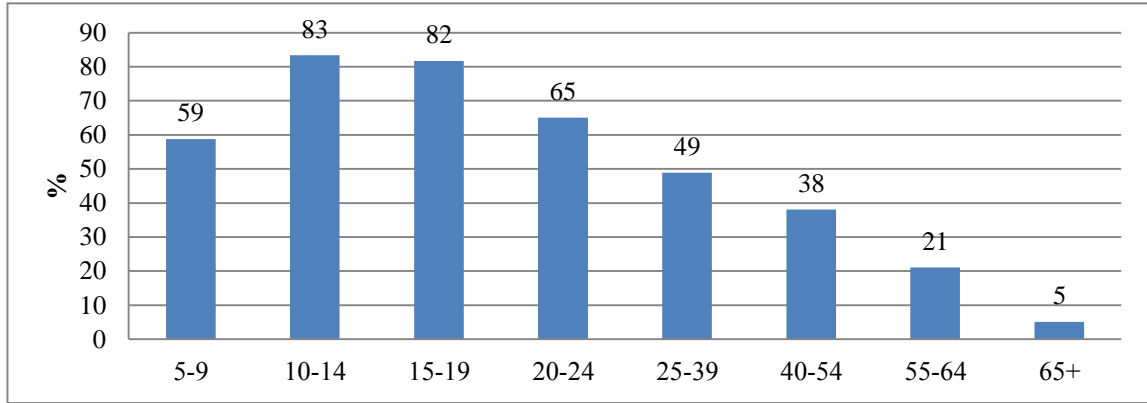
شكل 8: التوزيع النسبي للأفراد مستخدمي الحاسوب ممن أعمارهم 5 سنوات فأكثر حسب الجنس، 2010



وبأخذ أعمار الأفراد الذين يستخدمون الحاسوب بالاعتبار، يلاحظ أن نسبة كبيرة من الأفراد في الفئة العمرية 10-14 سنة (حوالي 83%) كانوا من الذين يستخدمون الحاسوب، تلاهم الأفراد في الفئة العمرية 15-19 سنة حوالي 82%، ثم حوالي 65% من الأفراد في الفئة العمرية 20-24 سنة. ويتراجع استخدام الحاسوب للأفراد في

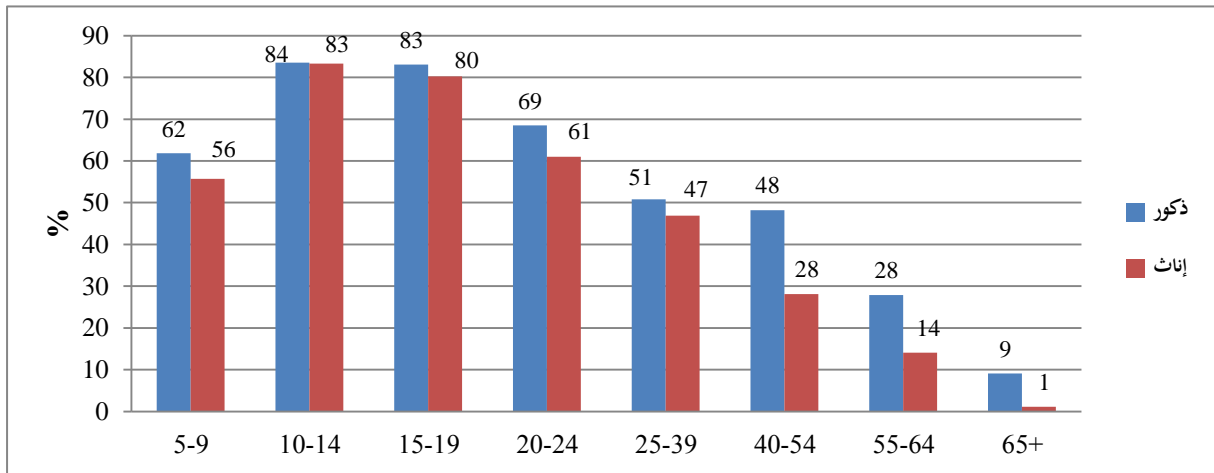
الفئات العمرية 40 سنة فأكثر. ومقارنة النتائج مع نتائج العام السابق، يلاحظ أن هناك تقارباً كبيراً في نسبة الأفراد من مستخدمي الحاسوب في مختلف الفئات العمرية لهذا العام، ويعود السبب في ذلك إلى أن الحاسوب أصبح مطلباً أساسياً في مختلف نواحي الحياة العصرية، الشكل (9).

شكل 9: النسبة المئوية للأفراد مستخدمي الحاسوب ممن أعمارهم 5 سنوات فأكثر حسب الفئات العمرية، 2010



ومقارنة كلا الجنسين من حيث الأكثر استخداماً للحاسوب ويلاحظ بأن الذكور في جميع الفئات العمرية كانوا أكثر استخداماً للحاسوب مقارنة بالإناث، وتباين هذه الفروق بين الذكور والإناث حيث تزداد مع الارتفاع في العمر، حيث تبلغ ذروتها في الفئات العمرية 40 سنة فأكثر، الشكل (10).

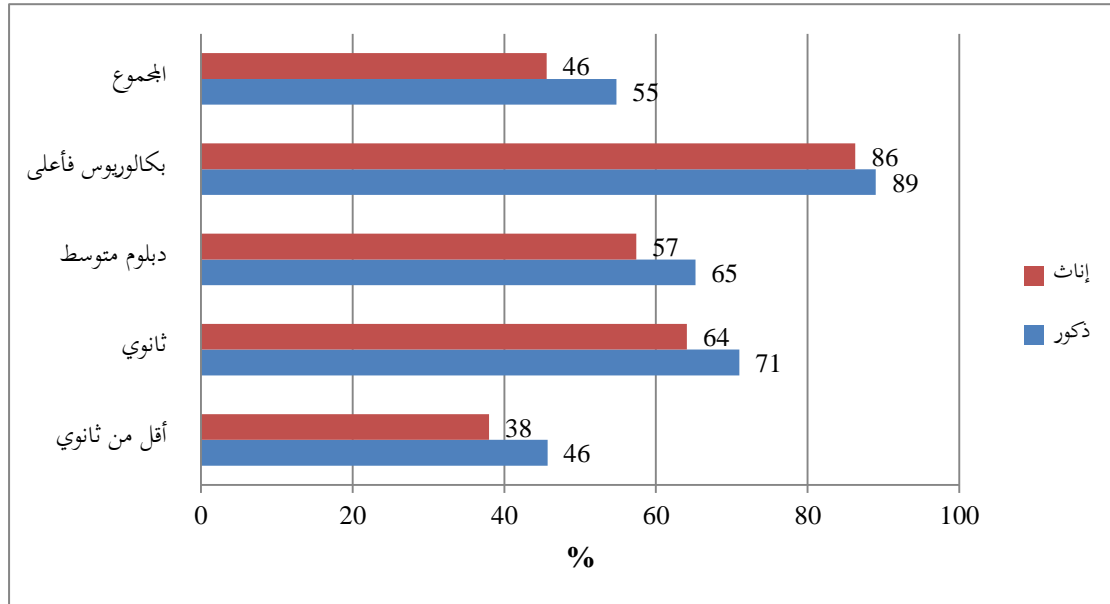
شكل 10: النسبة المئوية للأفراد مستخدمي الحاسوب ممن أعمارهم 5 سنوات فأكثر حسب الفئات العمرية والجنس، 2010



أما بالنسبة لتوزيع الأفراد الذين يستخدمون الحاسوب ممن أعمارهم 15 سنة فأكثر حسب المستوى التعليمي، فإن حوالي 88% من الأفراد ممن يحملون المؤهل بكالوريوس فأعلى يستخدمون الحاسوب،

تلاهم حملة الثانوية العامة بنسبة بلغت حوالي 68% ثم حملة الدبلوم المتوسط، والنسبة الأقل كانت لحملة المؤهل التعليمي أقل من ثانوي (حوالي 42%)، الشكل (11).

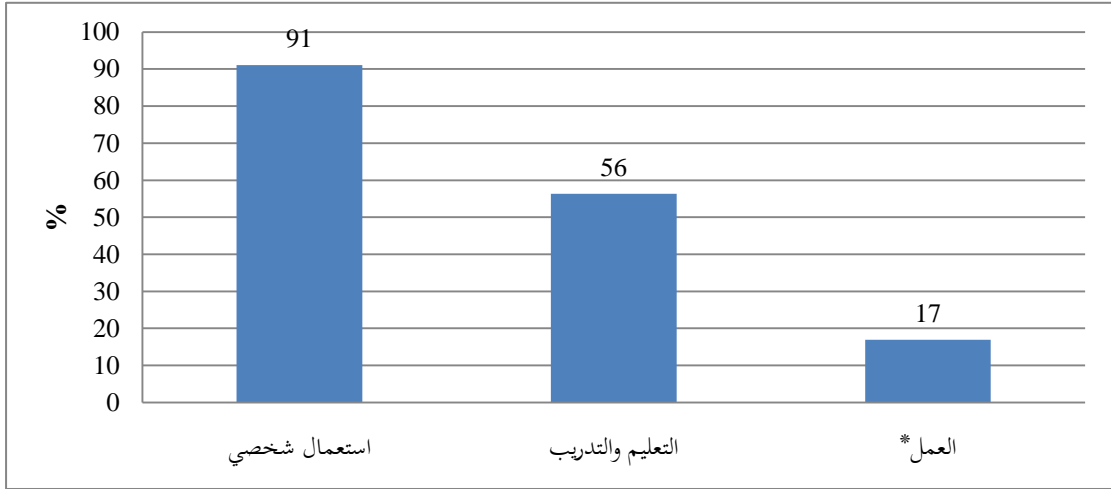
شكل 11: النسبة المئوية للأفراد مستخدمي الحاسوب ممن أعمارهم 15 سنة فأكثر حسب المستوى التعليمي والجنس، 2010



• الاستخدام الأكثر للحاسوب هو للاستعمال الشخصي والأقل لأغراض العمل.

يلاحظ من نتائج المسح أن حوالي 91% من الأفراد ممن أعمارهم 5 سنوات فأكثر قد استخدموا الحاسوب خلال 12 شهراً السابقة للمسح لاستعمالات شخصية، وتفاوتت هذه النسبة بين الحضر والريف وكان التفاوت لصالح الحضر (حوالي 92% للحضر مقابل 86% للريف). فيما ظهر العكس في استخدام الحاسوب لأغراض التعليم والتدريب، حيث يستخدم حوالي 56% من الأفراد الحاسوب لهذا الغرض (حوالي 68% للريف مقابل 54% للحضر)، في حين بلغت نسبة الأفراد الذين استخدموا الحاسوب لأغراض العمل ممن أعمارهم 15 سنة فأكثر النسبة الأقل (حوالي 17%)، وكان التباين واضحاً بين الأقاليم في المملكة، الشكل (12) والجدول (9).

شكل 12: النسبة المئوية للأفراد مستخدمي الحاسوب خلال الـ 12 شهراً السابقة ممن أعمارهم 5 سنوات فأكثر حسب أسباب استخدام الحاسوب، 2010



* للأفراد الذين أعمارهم 15 سنة فأكثر

جدول 9: النسبة المئوية للأفراد مستخدمي الحاسوب خلال الـ 12 شهراً السابقة ممن أعمارهم 5 سنوات فأكثر حسب سبب استعماله، مكان الإقامة والإقليم، 2010

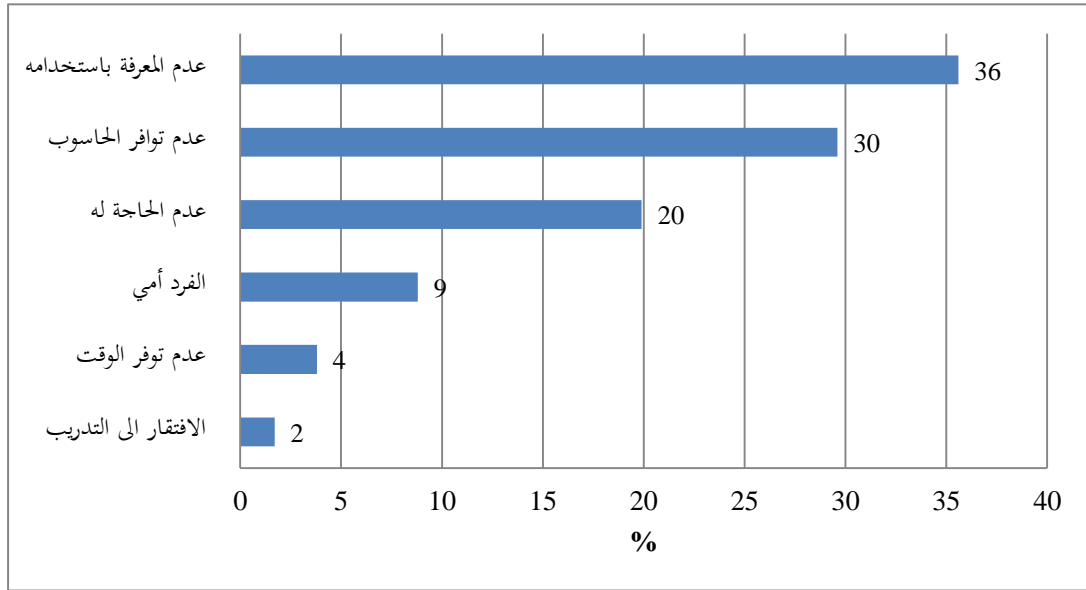
المملكة	الإقليم			مكان الإقامة		السبب
	الجنوب	الشمال	الوسط	ريف	حضر	
16.9	16.5	13.1	18.7	15.2	17.2	العمل*
91.1	84.9	90.1	92.6	86.0	92.1	استعمال شخصي
56.3	62.4	58.5	54.3	67.6	54.1	التعليم والتدريب
7185	757	2028	4400	1171	6014	مجموع الأفراد في العينة

* للأفراد الذين أعمارهم 15 سنة فأكثر

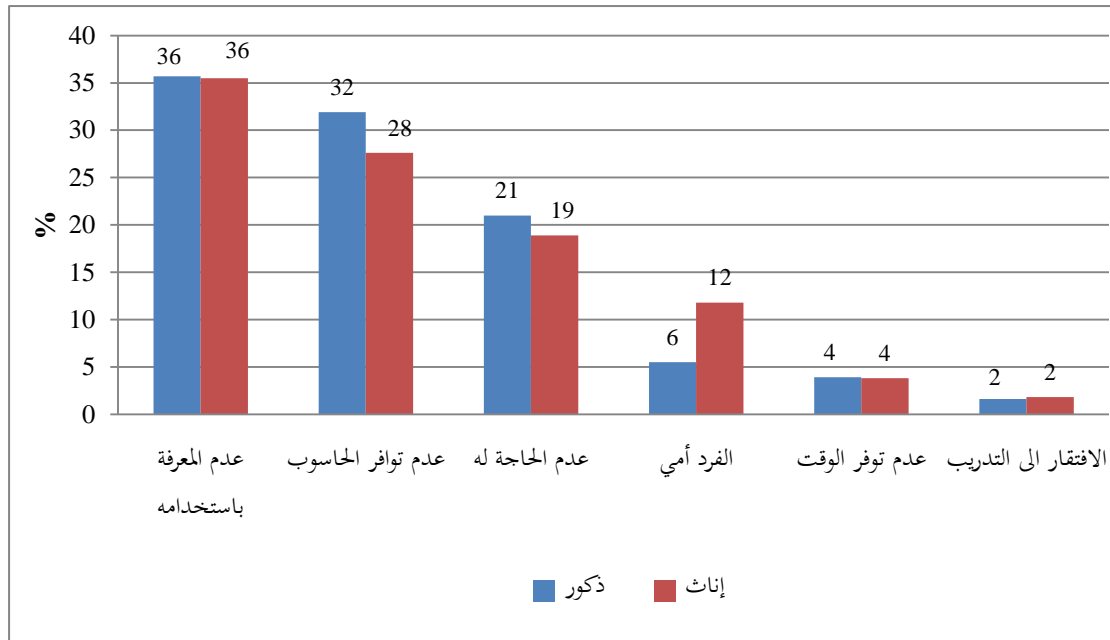
• حوالي 36% من الأفراد الذين لا يستخدمون الحاسوب كان بسبب عدم معرفتهم بكيفية استخدامه، وحوالي 30% بسبب عدم توافر جهاز لديهم.

بلغت نسبة الأفراد ممن أعمارهم 5 سنوات فأكثر الذين لا يستخدمون الحاسوب بسبب عدم المعرفة بكيفية استخدامه حوالي 36%، وتساوت هذه النسبة لكلا الجنسين (حوالي 36% للذكور والإناث)، فيما بلغت نسبة الأفراد الذين لا يستخدمون الحاسوب بسبب عدم توافر جهاز لديهم حوالي 30%، وبسبب عدم الحاجة له حوالي 20%، أما الأمية فكانت أحد الأسباب التي كانت عائقاً أمام استخدام الحاسوب (حوالي 9%)، وكانت نسبة الإناث اللواتي لا يستخدمن الحاسوب بسبب الأمية حوالي 12% مقارنة مع حوالي 5% للذكور، الشكلان (13) و(14).

شكل 13: التوزيع النسبي للأفراد الذين لا يستخدمون الحاسوب ممن أعمارهم 5 سنوات فأكثر حسب سبب عدم الاستخدام، 2010



شكل 14: التوزيع النسبي للأفراد الذين لا يستخدمون الحاسوب ممن أعمارهم 5 سنوات فأكثر حسب سبب عدم الاستخدام والجنس، 2010



ويلاحظ أن هناك تفاوتاً في النسب بين الريف والحضر، فقد شكلت أسباب عدم المعرفة باستخدام الحاسوب وعدم توفر الحاسوب النسبة الأعلى في الحضر والريف على حد سواء كسبب لعدم استخدام الحاسوب، الجدول (10).

جدول 10: التوزيع النسبي للأفراد الذين لا يستخدمون الحاسوب ممن أعمارهم 5 سنوات فأكثر حسب سبب عدم الاستخدام، مكان الإقامة والإقليم، 2010

المملكة	الإقليم			مكان الإقامة		السبب
	الجنوب	الشمال	الوسط	ريف	حضر	
35.6	44.4	44.7	30.6	38.9	35.0	عدم المعرفة باستخدامه
1.7	2.4	1.6	1.7	2.6	1.5	الافتقار إلى التدريب
29.6	23.6	20.4	34.3	25.3	30.6	عدم توفر حاسوب
8.8	16.6	12.3	6.3	13.9	7.7	الفرد أمي
19.9	8.7	16.5	22.8	16.1	20.7	عدم الحاجة له
3.8	4.1	3.9	3.8	2.7	4.1	عدم توفر الوقت
0.1	0.0	0.0	0.1	0.0	0.1	عدم توفر نسخة للبرامج بالعربية
0.4	0.3	0.7	0.3	0.4	0.4	أخرى
5719	455	1583	3681	995	4724	مجموع الأفراد في العينة = 100

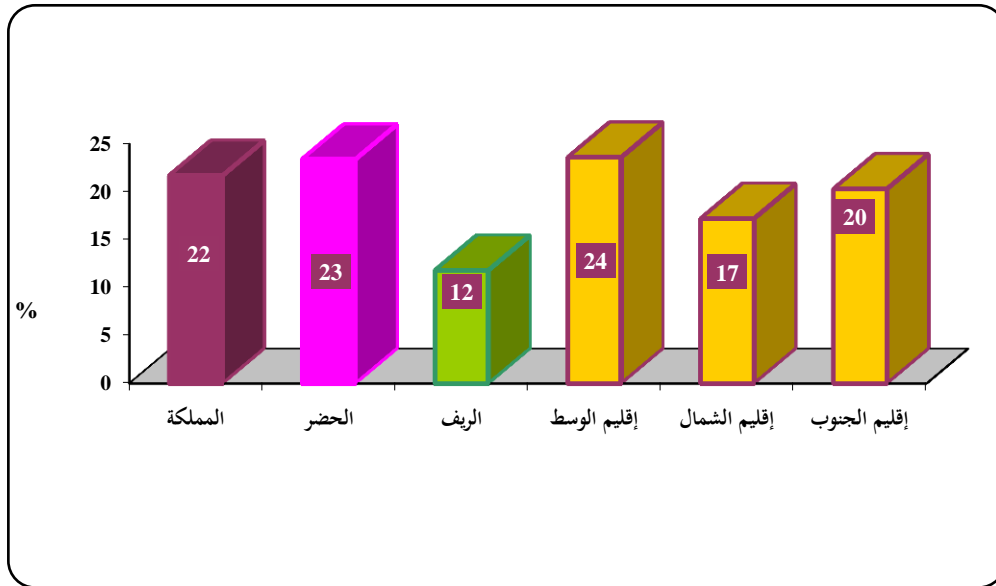
4. الإنترنت

تزداد أهمية الإنترنت على المستوى الدولي مع تنوع استخداماته وازدياد أعداد المستخدمين، ويمكن القول أن أهميته لا تنحصر فقط في مجال تبادل المعلومات، حيث يؤدي أدواراً اقتصادية واجتماعية وثقافية إضافة إلى الدور السياسي والإعلامي.

• حوالي 22% من الأسر لديها خدمة الإنترنت في المنزل وتفاوتت النسبة بين الحضر والريف.

أظهرت نتائج المسح أن نسبة الأسر التي يتوافر لديها خدمة الإنترنت في المنزل بلغت 22% من مجموع أسر العينة، وتفاوتت هذه النسبة بين الحضر والريف حيث بلغت حوالي 23% في الحضر مقابل حوالي 12% في الريف، واحتل إقليم الوسط المرتبة الأولى في نسبة الأسر التي يتوافر لديها خدمة الإنترنت في المنزل، الشكل (15).

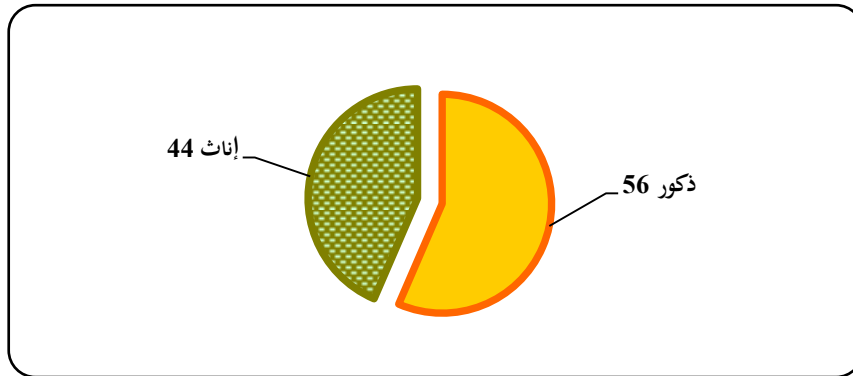
شكل 15: النسبة المئوية للأسر التي يتوافر لديها خدمة الإنترنت في المنزل حسب مكان الإقامة والإقليم، 2010



- يستخدم حوالي ربع الأفراد ممن أعمارهم 5 سنوات فأكثر الإنترنت وأقل من ثلاثة أخصاسهم بقليل من الذكور.

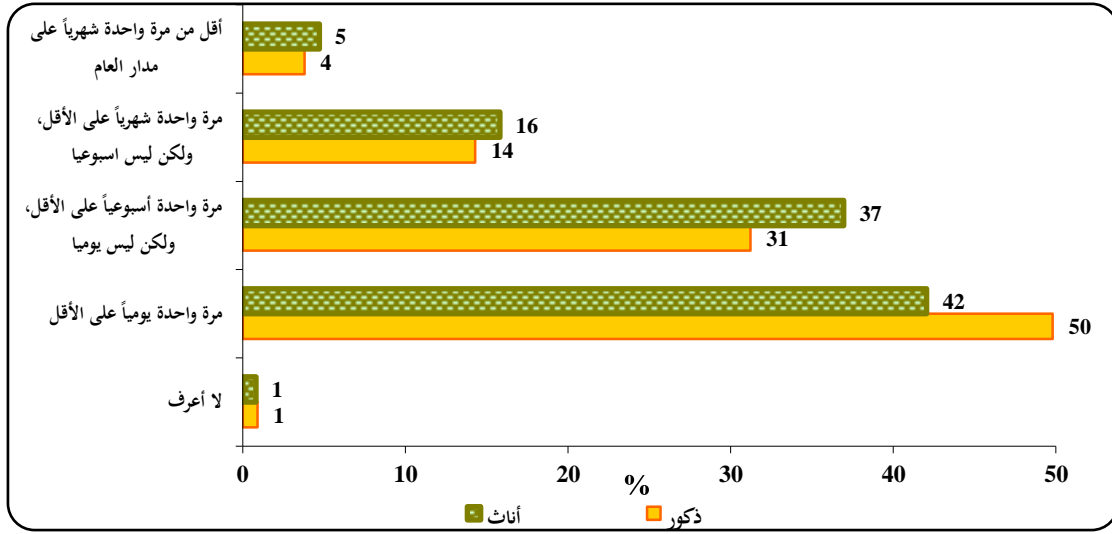
بلغت نسبة مستخدمي الإنترنت من الأفراد ممن أعمارهم 5 سنوات فأكثر خلال أول 12 شهراً السابقة حوالي 27% بغض النظر عن عدد مرات أو مكان الاستخدام، حيث شكل الذكور ما نسبته حوالي 56% في حين بلغت نسبة الإناث حوالي 44%، علماً بأن حوالي 97% من مستخدمي الإنترنت خلال أول 12 شهراً السابقة يستخدم الإنترنت عن طريق الحاسوب، في حين بلغت نسبة الأفراد الذين يستخدمون الإنترنت عن طريق الهاتف الخليوي 1.4% وحوالي 1.5% يستخدمون الإنترنت عن طريق الحاسوب والهاتف الخليوي معاً. وتشير النتائج أيضاً إلى أن نسبة الأفراد مستخدمي الإنترنت من مستخدمي الحاسوب كانت حوالي 49%، الشكل (16).

شكل 16: التوزيع النسبي للأفراد مستخدمي الإنترنت ممن أعمارهم 5 سنوات فأكثر حسب الجنس، 2010



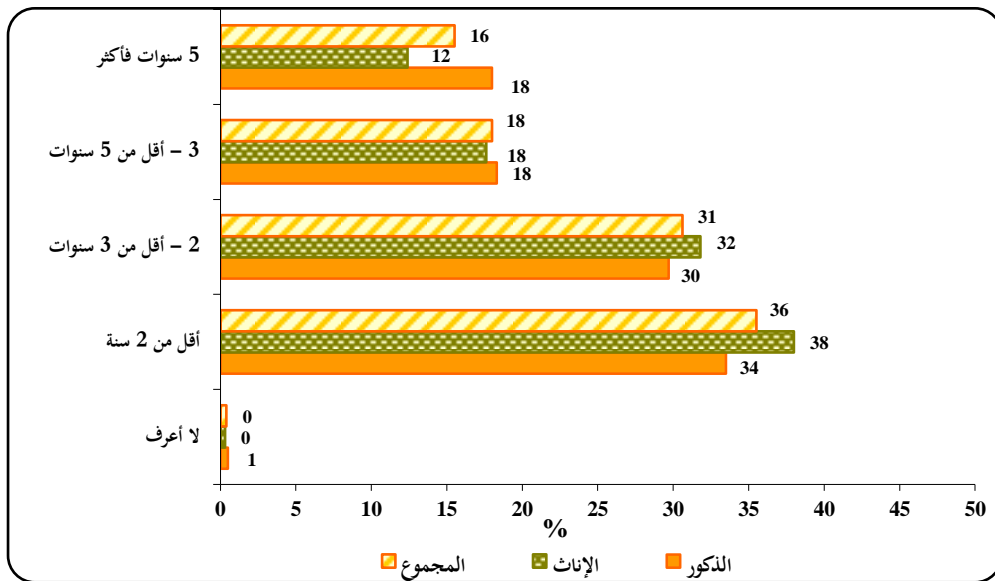
أما عن دورية استخدام الإنترنت، فيلاحظ أن معظم المستخدمين منتظمون على الاستخدام بمعدل يومي أو أسبوعي. ويستخدم حوالي 46% من الأفراد مستخدمي الإنترنت ممن أعمارهم 5 سنوات فأكثر الإنترنت مرة واحدة يومياً على الأقل في حين كانت نسبة الأفراد الذين يستخدمونه مرة واحدة أسبوعياً على الأقل ولكن ليس يومياً حوالي 34%. كما أن 36.9% من الإناث ممن أعمارهن 5 سنوات فأكثر يستخدمون الإنترنت، يستخدمونه مرة واحدة أسبوعياً على الأقل ولكن ليس يومياً مقابل 31.2% من الذكور. ويلاحظ أن حوالي 4% من الأفراد يستخدمون الإنترنت أقل من مرة واحدة شهرياً على مدار العام، الشكل (17).

شكل 17: التوزيع النسبي لعدد مرات استخدام الإنترنت خلال أول 12 شهراً السابقة للأفراد ممن أعمارهم 5 سنوات فأكثر حسب عدد مرات الاستخدام والجنس، 2010



أما عن فترة الاستخدام للإنترنت، فقد بلغت نسبة الذين يستخدمون الإنترنت ممن أعمارهم 5 سنوات فأكثر منذ فترة أقل من سنتين حوالي 36% فيما كانت النسبة لفترة الاستخدام ما بين سنتين وأقل من ثلاث سنوات حوالي 31%، في حين أن فترة الاستخدام بين 3 سنوات وأقل من 5 سنوات قد بلغت 18%، وخمس سنوات فأكثر (حوالي 16%)، الشكل (18).

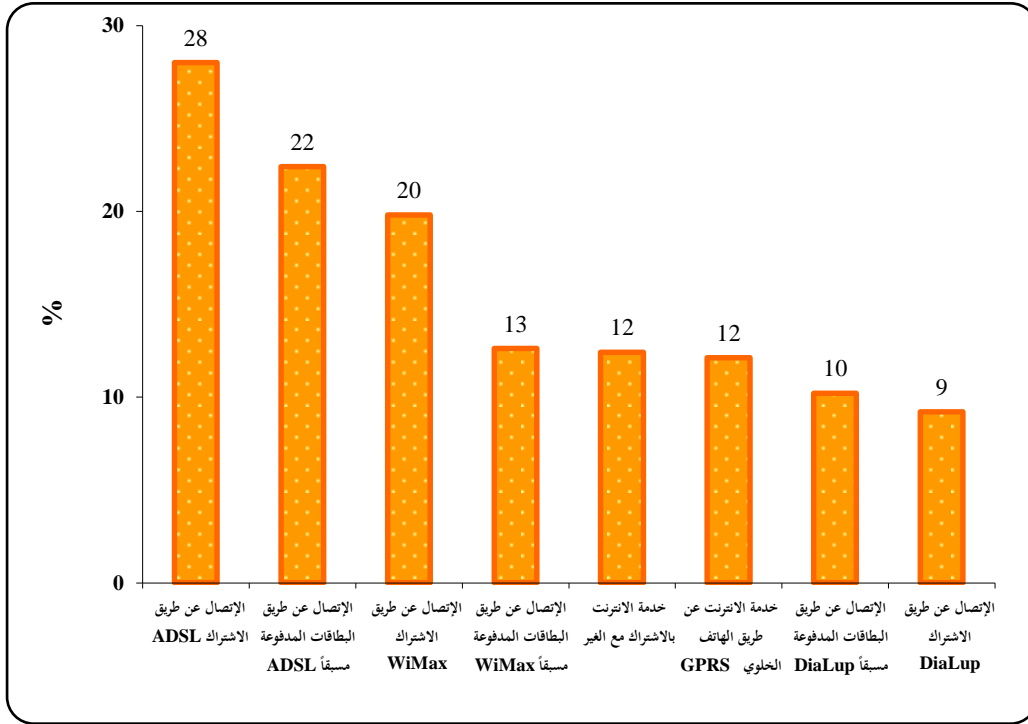
شكل 18: التوزيع النسبي للأفراد مستخدمي الإنترنت ممن أعمارهم 5 سنوات فأكثر حسب مدة الاستخدام والجنس، 2010



• ADSL هي أكثر الوسائل استخداماً للاتصال بالإنترنت لدى الأسرة.

تنوعت طرق الاتصال التي تستخدمها الأسر للحصول على خدمات الإنترنت واحتلت طريقة الاتصال عن طريق الاشتراك ADSL لهذا العام المرتبة الأولى بنسبة 28% (حوالي 28% للأسر في الحضر مقابل حوالي 27% للأسر في الريف)، تلاها خدمة الإنترنت بالاتصال عن طريق البطاقات المدفوعة مسبقاً ADSL (حوالي 22%)، وجاءت خدمة الإنترنت بالاتصال عن طريق اشتراك WiMax في المرتبة الثالثة. أما أقل الطرق استخداماً للحصول على خدمة الإنترنت في المنازل فكانت خدمة الإنترنت للاتصال عن طريق الاشتراك Dialup حيث بلغت النسبة إلى 9.2%، الشكل (19).

شكل 19: النسبة المئوية للأسر التي تستخدم الإنترنت في المنزل حسب طريقة الاتصال، 2010



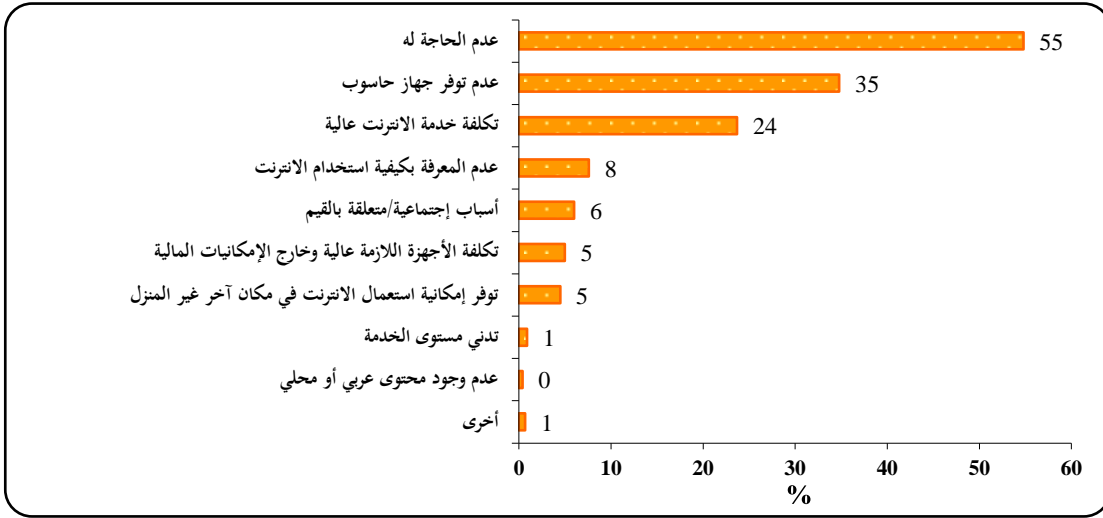
جدول 11: النسبة المئوية للأسر التي تستخدم الإنترنت داخل المنزل حسب طريقة الاتصال، مكان الإقامة والإقليم، 2010

المملكة	الإقليم			مكان الإقامة		طرق الاتصال
	الجنوب	الشمال	الوسط	ريف	حضر	
10.2	1.4	2.4	13.5	4.6	10.7	الاتصال عن طريق البطاقات المدفوعة مسبقاً Dialup
22.4	11.9	8.5	27.6	16.9	22.9	الاتصال عن طريق البطاقات المدفوعة مسبقاً ADSL
12.6	10.2	5.6	14.9	4.8	13.3	الاتصال عن طريق البطاقات المدفوعة مسبقاً الإنترنت لا سلكي WiMax
9.2	3.8	3.3	11.6	4.6	9.7	الاتصال عن طريق الاشتراك Dialup
28.0	34.4	43.6	22.8	26.9	28.1	الاتصال عن طريق الاشتراك ADSL
19.8	3.7	3.8	26.2	9.6	20.7	الاتصال عن طريق الاشتراك الإنترنت لا سلكي WiMax
12.4	21.6	14.9	10.6	16.2	12.0	خدمة الإنترنت بالاشتراك مع الغير
12.1	22.5	23.9	7.5	21.2	11.3	خدمة الإنترنت عن طريق الهاتف الخليوي، WAP GPRS، etc
666	55	136	474	55	611	مجموع الأسر في العينة

• عدم الحاجة هو السبب الرئيسي لعدم استخدام الإنترنت في المنازل وخاصة في المناطق الحضرية.

أظهرت النتائج أن السبب الأهم في عدم استعمال الأسر للإنترنت في المنزل يعود إلى عدم الحاجة له، حيث بلغت نسبة تلك الأسر 55% من مجموع الأسر التي لا تستخدم الإنترنت في المنزل، تلاها الأسر التي عزت عدم استعماله في المنزل إلى عدم توفر جهاز الحاسوب (35%)، بينما لم تتجاوز نسبة الأسر التي بينت أن عدم الاستخدام يعود إلى عدم وجود محتوى عربي أو محلي 0.4%. ويلاحظ أن سبب عدم الحاجة له كان الأعلى في الحضر وفي إقليم الوسط مقارنة بالأقاليم الأخرى.

شكل 20: النسبة المئوية للأسر التي لا تستخدم الإنترنت في المنزل حسب سبب عدم الاستخدام، 2010



جدول 12: النسبة المئوية* للأسر التي لا تستخدم الإنترنت في المنزل حسب سبب عدم الاستخدام، مكان الإقامة والإقليم، 2010

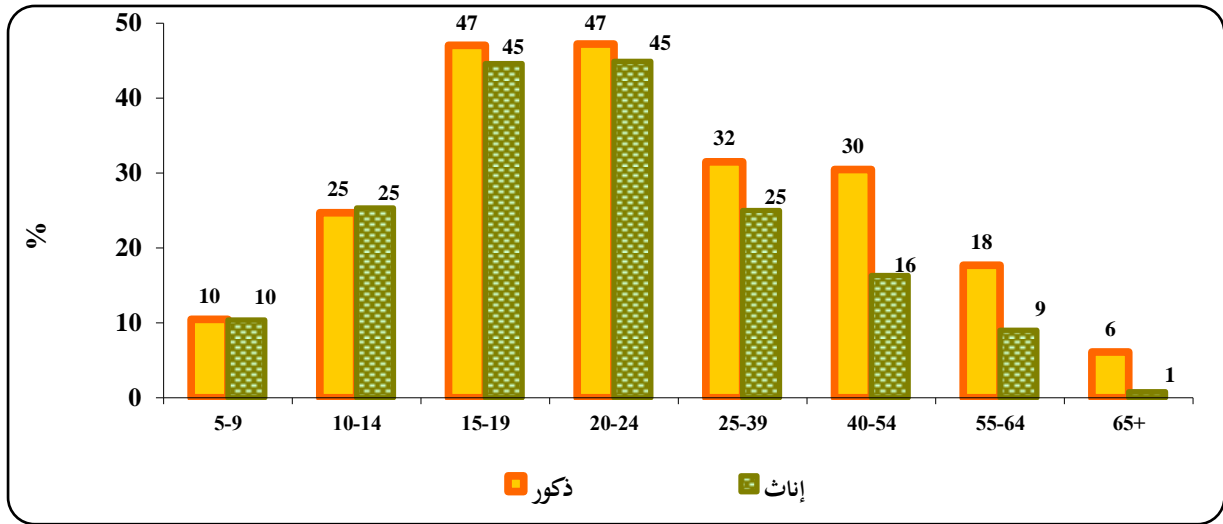
المملكة	الإقليم			مكان الإقامة		سبب عدم الاستخدام
	الجنوب	الشمال	الوسط	ريف	حضر	
4.5	8.3	6.0	3.3	5.7	4.3	توفر إمكانية استعمال الإنترنت في مكان آخر غير المنزل
5.0	5.6	6.8	4.2	6.0	4.8	تكلفة الأجهزة اللازمة (Hardware) عالية وخارج الإمكانيات المادية
23.7	23.6	32.0	20.1	32.1	22.0	تكلفة خدمة الإنترنت عالية
7.6	9.1	6.3	8.0	7.4	7.6	عدم المعرفة في كيفية استخدام الإنترنت
0.4	0.8	0.2	0.5	0.1	0.5	عدم وجود محتوى عربي أو محلي
6.0	5.9	7.5	5.3	5.7	6.0	أسباب إجتماعية / أسباب متعلقة بالقيم
54.8	43.8	52.8	57.3	48.0	56.2	عدم الحاجة
34.8	24.5	25.5	40.3	33.0	35.2	عدم توفر جهاز حاسوب
0.9	1.1	0.6	1.1	1.4	0.9	تدني مستوى الخدمة
0.7	1.0	1.5	0.3	0.8	0.6	أخرى
2409	217	661	1531	413	1996	مجموع الأسر في العينة

*مجاميع النسب الفرعية لا تساوي 100% كون أن الأسرة لديها أكثر من سبب لعدم استخدام الإنترنت في المنزل.

- الأفراد في الفئة العمرية 20-24 سنة، والطلاب، وحملة المؤهل التعليمي بكالوريوس فأعلى هم الأكثر استخداماً للإنترنت.

يتركز معظم مستخدمي الإنترنت في فئة الشباب 15-24 سنة، حيث بلغت النسبة 46.2% في الفئة العمرية 20-24، وبلغت نسبة الإناث اللواتي يستخدمن الإنترنت ضمن هذه الفئة العمرية حوالي 45% مقابل حوالي 47% للذكور، وقد بلغت النسبة في الفئة العمرية 15-19 سنة حوالي 46%، في حين تفاوتت باقي النسب حسب الجنس في الفئات العمرية الأكبر والأصغر.

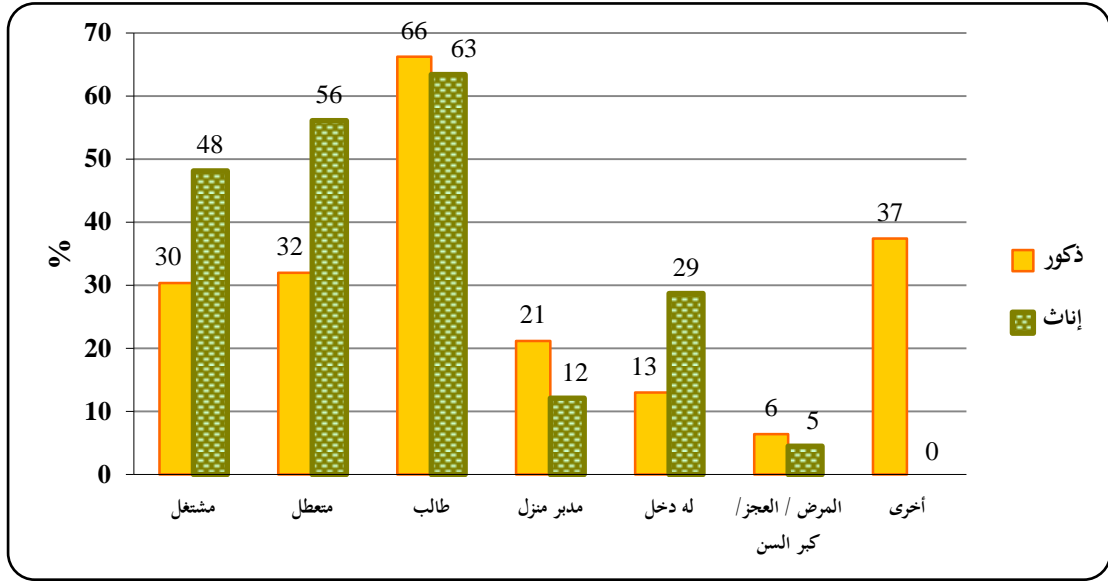
شكل 21: النسبة المئوية للأفراد مستخدمي الإنترنت ممن أعمارهم 5 سنوات فأكثر حسب العمر والجنس، 2010



ويلاحظ أن استخدام الإنترنت للأفراد 15 سنة فأكثر كان الأعلى بين الطلاب (حوالي 65%)، يليهم المتعطلون (حوالي 40%)، كما يلاحظ ارتفاع نسبة من يستخدمن الإنترنت بين المشتغلات والمتعطلات حيث بلغت النسبة 48.1% و 56.1% لكل منهما على التوالي، الشكل (22).

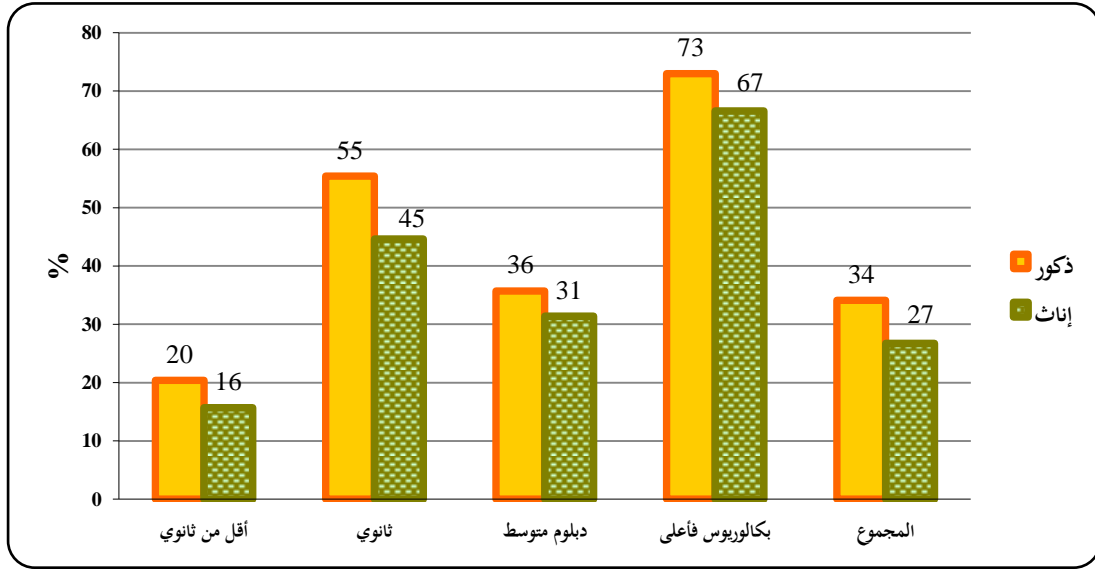
شكل 22: النسبة المئوية للأفراد مستخدمي الإنترنت ممن أعمارهم 15 سنة فأكثر حسب حالة النشاط

الإقتصادي والجنس، 2010



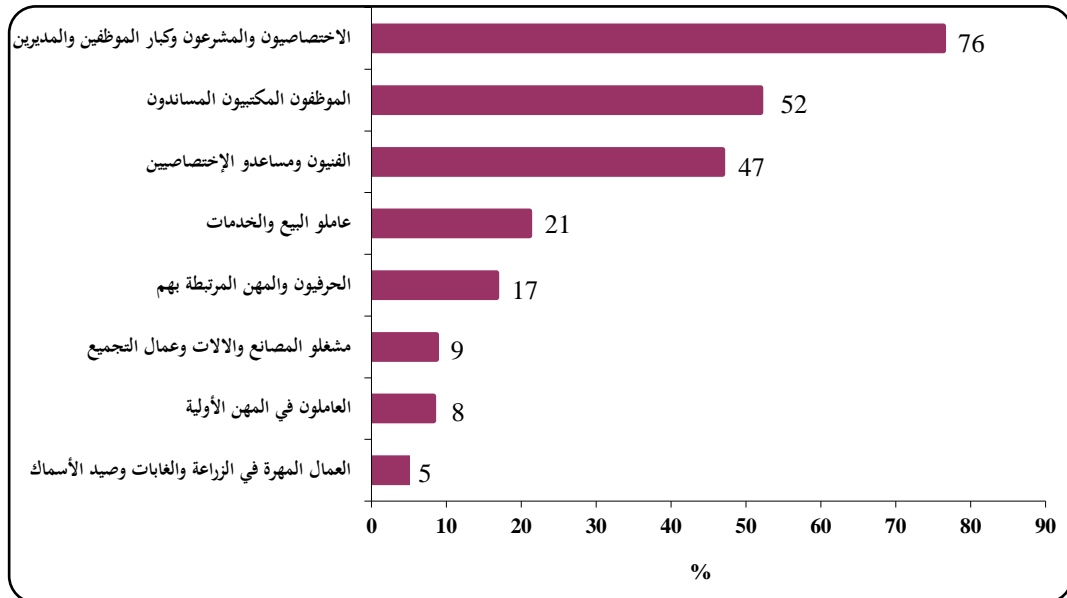
وتشير النتائج إلى أن حوالي 70% من الأفراد الذين أعمارهم 15 سنة فأكثر ومن حملة المؤهل التعليمي بكالوريوس فأعلى هم مستخدمين للإنترنت بينما بلغت النسبة حوالي 50% للأفراد في المستوى التعليمي ثانوي، ويلاحظ أن النسبة الأقل كانت للمستوى التعليمي الأقل من ثانوي، الشكل (23).

شكل 23: النسبة المئوية للأفراد مستخدمي الإنترنت ممن أعمارهم 15 سنة فأكثر حسب المستوى التعليمي والجنس، 2010



ويبين الشكل 24 مهن مستخدمي الإنترنت ممن أعمارهم 15 سنة فأكثر، حيث أن حوالي 77% من العاملين المتخصصين يستخدمون الإنترنت، يليهم الموظفون المكتبيون المساندون بنسبة 52%، ثم الفنيون ومساعدو الاختصاصيين (حوالي 47%)، وكانت أقل نسبة للعمال المهرة في الزراعة والغابات وصيد الأسماك حيث بلغت حوالي 5%.

شكل 24: النسبة المئوية للأفراد مستخدمي الإنترنت ممن أعمارهم 15 سنة فأكثر حسب المهنة، 2010

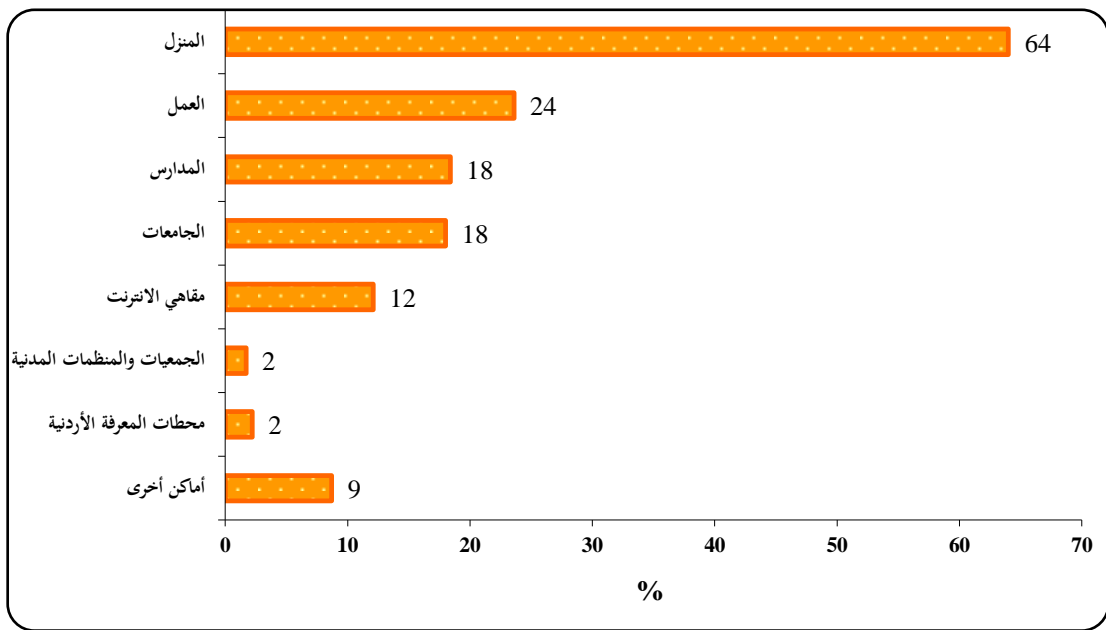


• تحتل المنازل ثم مكان العمل النسبة الأعلى كأماكن لاستخدام الإنترنت.

تحتل المنازل المرتبة الأولى في الأماكن التي يحصل الفرد فيها على خدمة الإنترنت بنسبة بلغت 64%، تلاها مكان العمل (23.6%)، ثم المدارس (18.4% من الأفراد يحصلون على خدمة الإنترنت من خلالها)، يليها وبنسبة قريبة الجامعات 18%، في حين يلاحظ أن نسبة منخفضة من الأفراد يستخدمون محطات المعرفة والجمعيات والمنظمات المدنية للحصول على خدمة الإنترنت، الشكل (25).

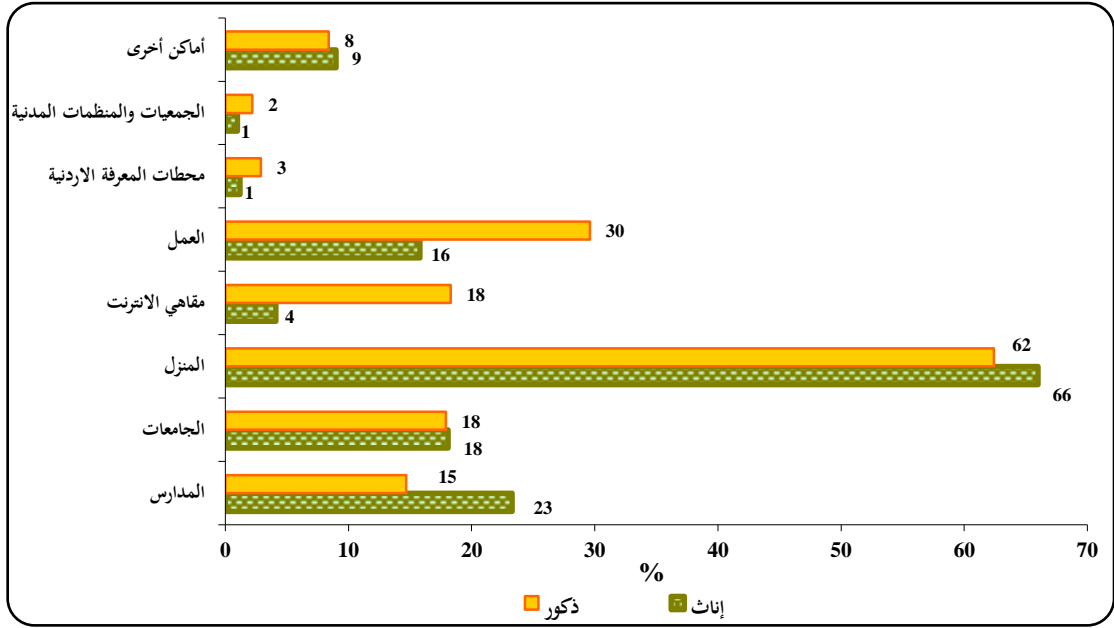
شكل 25: النسبة المئوية للأفراد مستخدمي الإنترنت ممن أعمارهم 5 سنوات فأكثر حسب أماكن

الاستخدام، 2010



ويلاحظ من الشكل 26 أن الفجوة بين الجنسين في المدارس والمنازل كانت لصالح الإناث (حوالي 9 نقاط مئوية للمدارس و4 نقاط مئوية للمنازل)، في حين كانت الفجوة لصالح الذكور في مقاهي الإنترنت ومكان العمل (حوالي 14 نقطة مئوية لكل منهما).

شكل 26: النسبة المئوية للأفراد مستخدمي الإنترنت ممن أعمارهم 5 سنوات فأكثر حسب أماكن الاستخدام والجنس، 2010



ويلاحظ الاختلاف واضحاً بين الريف والحضر في أماكن استخدام الإنترنت، حيث أن نسبة من يستخدمونها في المنزل في الريف منخفضة نسبياً مقارنة بالحضر. وفي المقابل فإن نسبة الأفراد الذين يحصلون على الخدمة في الجامعات في المناطق الريفية أعلى منها في الحضر ولا شك أن انخفاض نسبة من يحصلون على الخدمة في المنزل للأفراد في الريف مرتبط بالمستوى المعيشي والقدرات المادية التي هي أقل في هذه المناطق.

جدول 13: النسبة المئوية للأفراد مستخدمي الإنترنت ممن أعمارهم 5 سنوات فأكثر حسب أماكن الاستخدام، مكان الإقامة والإقليم، 2010

المملكة	الإقليم			مكان الإقامة		أماكن الاستخدام
	الجنوب	الشمال	الوسط	ريف	حضر	
64.0	52.7	47.6	73.5	43.7	67.5	المنزل
23.6	23.9	20.3	25.0	23.4	23.6	العمل
12.1	15.7	19.9	7.9	15.1	11.6	مقاهي الإنترنت
18.4	25.4	17.7	17.5	19.8	18.2	المدارس
18.0	20.9	22.3	15.5	21.9	17.3	الجامعات
2.2	4.0	4.2	0.9	4.9	1.7	محطات المعرفة الأردنية
1.7	2.4	2.4	1.3	3.1	1.5	الجمعيات والمنظمات المدنية
8.7	13.3	13.3	5.7	14.9	7.6	أماكن أخرى*
3507	390	977	2142	519	2989	مجموع الأفراد في العينة

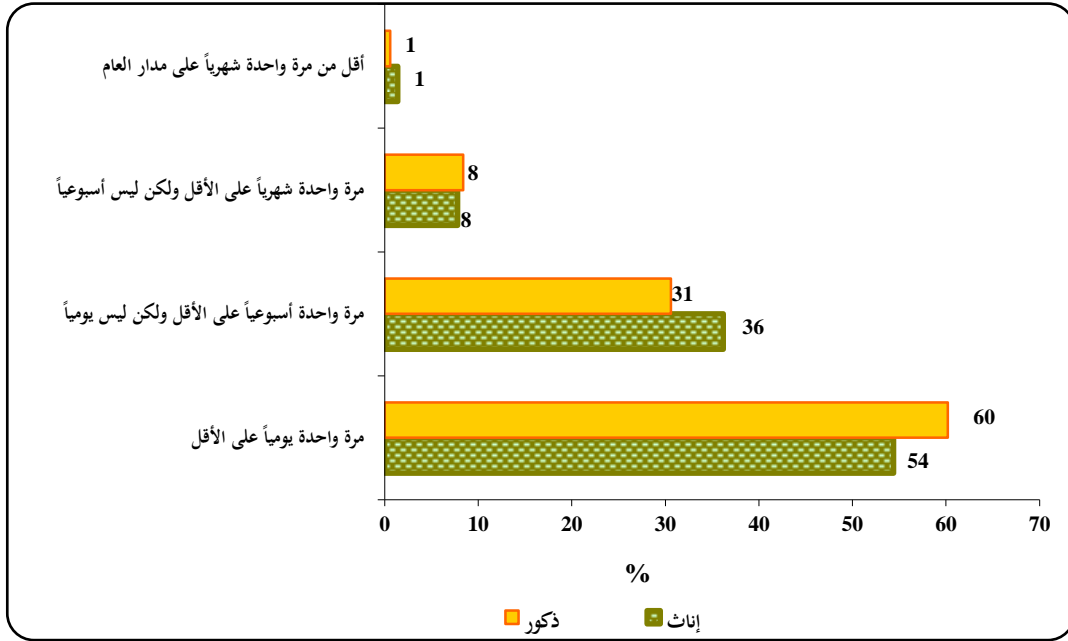
* تشمل الأصدقاء، الأهل والأقارب

- يوجد اختلافات طفيفة في بعض المجموع بسبب عملية التثقيب (الترجيح).

● يستخدم أكثر من نصف الأفراد (58%) الإنترنت في المنزل مرة واحدة يومياً على الأقل.

تشير البيانات إلى أن حوالي 58% من الأفراد مستخدمي الإنترنت في المنزل يستخدمونه مرة واحدة يومياً على الأقل. وتفاوتت هذه النسب قليلاً بين الذكور والإناث، فهناك حوالي 60% من الذكور الذين يستخدمون الإنترنت في المنزل يستخدمونه مرة واحدة يومياً على الأقل فيما بلغت النسبة للإناث حوالي 54%. ويلاحظ بأن نسبة الأفراد الذين يستخدمون الإنترنت داخل المنزل مرة واحدة على الأقل يومياً قد ارتفعت بشكل قليل هذا العام مقارنة بالعام السابق حيث كانت هذه النسبة حوالي 56% للذكور مقابل حوالي 48% للإناث، الشكل (27).

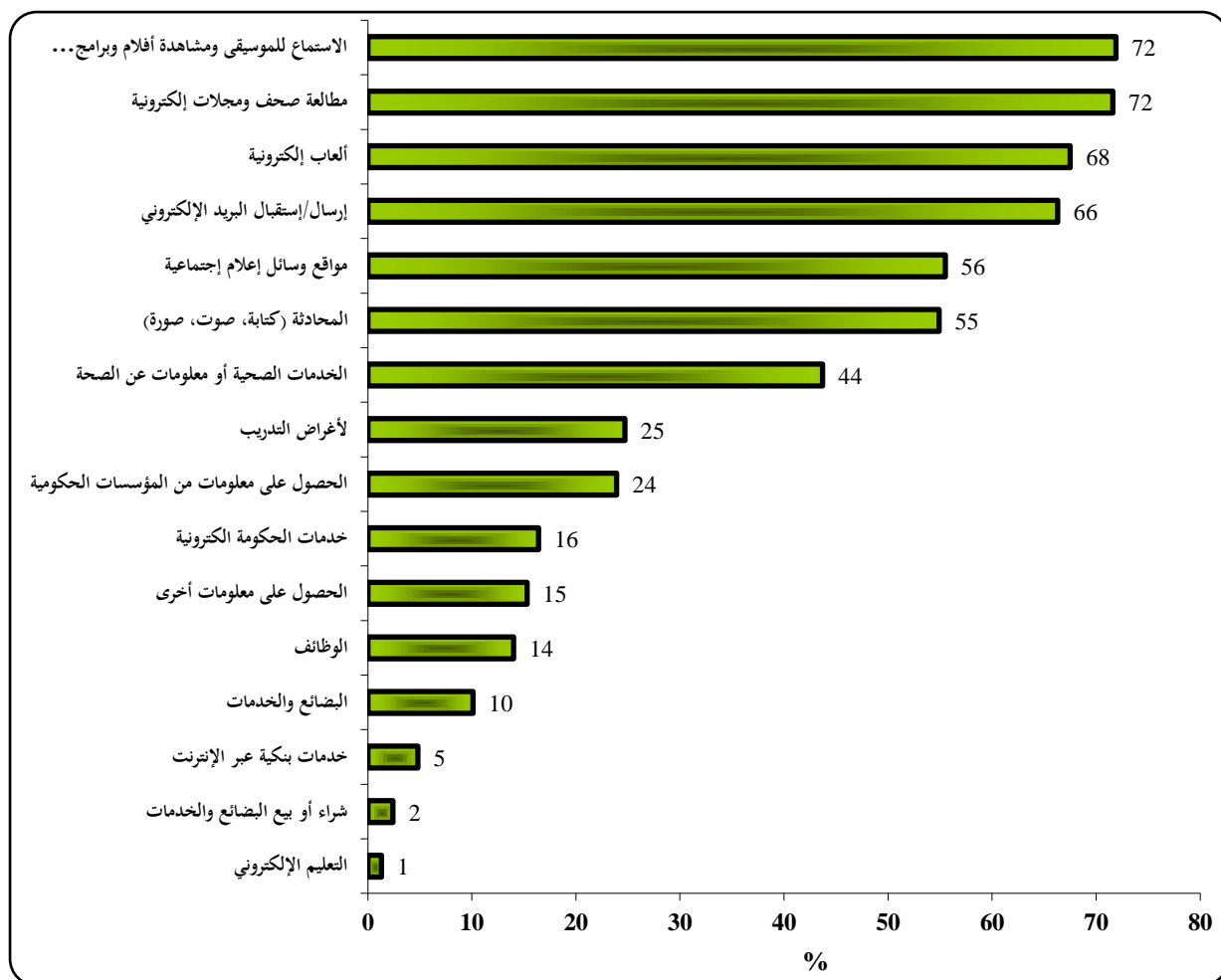
شكل 27: التوزيع النسبي للأفراد ممن أعمارهم 5 سنوات فأكثر ممن يستخدمون الإنترنت في المنازل خلال
أد 12 شهراً السابقة حسب مرات الاستخدام والجنس، 2010



- الاستخدام الأكبر للإنترنت هو للاستماع للموسيقى ومشاهدة أفلام وبرامج التلفزيون (71.9%)، والأقل للتعليم الإلكتروني.

تنوعت الخدمات التي يحصل عليها الأفراد عن طريق الإنترنت، فقد أظهرت النتائج أن خدمة مشاهدة الأفلام وبرامج التلفزيون وسماع الأغاني والموسيقى جاءت في مقدمة الخدمات التي يستفيد منها الأفراد الذين أعمارهم 5 سنوات فأكثر بنسبة 72%، ولا يوجد تفاوت واضح في ذلك حسب الحضر والريف، تلاها خدمة مطالعة الصحف والمجلات الإلكترونية بنسبة 71.6% (وكانت أعلى نسبة في إقليمي الوسط والجنوب حيث بلغت حوالي 72%). أما الألعاب الإلكترونية، فبلغت نسبة الأفراد الذين حصلوا عليها عن طريق الإنترنت خلال أد 12 شهراً السابقة حوالي 68% وخدمة إرسال واستقبال البريد الإلكتروني حوالي 66%. كما يلاحظ أن أقل خدمة يحصل عليها الأفراد الذين يستخدمون الإنترنت هي خدمة التعليم الإلكتروني حيث بلغت نسبتهم حوالي 1%.

شكل 28: النسبة المئوية للأفراد ممن أعمارهم 5 سنوات فأكثر ممن استخدموا الإنترنت خلال الـ 12 شهراً السابقة حسب نوع الخدمات التي حصلوا عليها، 2010



جدول 14: النسبة المئوية* للأفراد ممن أعمارهم 5 سنوات فأكثر ممن استخدموا الإنترنت خلال الـ 12 شهراً السابقة حسب نوع الخدمات التي حصلوا عليها، مكان الإقامة والإقليم، 2010

المملكة	الإقليم			مكان الإقامة		نوع الخدمة
	الجنوب	الشمال	الوسط	الريف	الحضر	
71.9	78.1	61.8	75.4	70.6	72.2	الاستماع للموسيقى ومشاهدة أفلام وبرامج التلفزيون
71.6	72.0	69.9	72.3	69.7	71.9	مطالعة صحف ومجلات إلكترونية
67.5	73.1	59.1	70.3	65.7	67.8	ألعاب الكرتونية
66.3	52.9	52.2	75.1	51.2	68.9	إرسال/استقبال البريد الإلكتروني
55.5	45.7	40.6	64.0	38.9	58.3	مواقع وسائل إعلام اجتماعية
54.9	44.6	45.7	61.0	44.5	56.7	المحادثة (كتابة، صوت، صورة)
43.7	45.6	47.1	41.8	42.0	44.0	الخدمات الصحية أو معلومات عن الصحة
24.7	39.0	26.3	21.4	34.0	23.1	لأغراض التدريب
23.9	27.5	32.1	19.5	32.0	22.5	الحصول على معلومات من المؤسسات الحكومية
16.4	19.4	22.4	13.1	19.0	15.9	خدمات الحكومة الإلكترونية
15.3	21.9	22.7	10.7	25.6	13.5	معلومات أخرى
14.0	18.0	19.6	10.7	15.1	13.8	الوظائف
10.1	17.4	16.8	5.7	12.9	9.6	البضائع والخدمات
4.8	5.0	2.1	6.0	2.6	5.2	خدمات بنكية عبر الإنترنت
2.4	2.7	0.8	3.1	0.8	2.7	شراء/ بيع البضائع والخدمات
1.3	3.6	1.7	0.7	2.1	1.2	التعليم الإلكتروني
3507	390	977	2142	519	2989	مجموع الأفراد في العينة

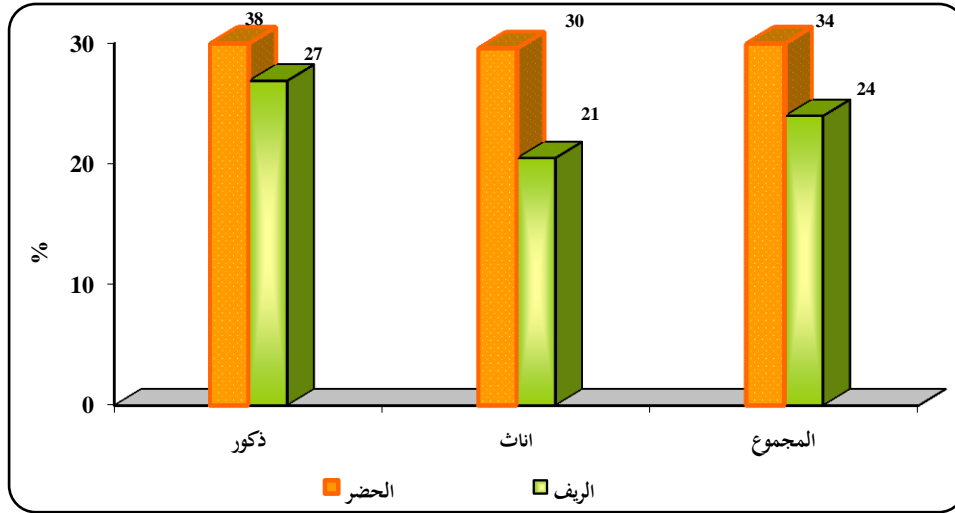
*مجاميع النسب الفرعية لا تساوي 100% كون الأفراد حصلوا على أكثر من خدمة - يوجد اختلافات طفيفة في بعض المجاميع بسبب عملية التثقيب (الترجيح).

5. البريد الإلكتروني

- حوالي ثلث الأفراد من مستخدمي الحاسوب وحوالي ثلثا مستخدمي الإنترنت لديهم بريد إلكتروني.

أظهرت نتائج المسح أن 32.4% من الأفراد مستخدمي الحاسوب ممن أعمارهم 5 سنوات فأكثر لديهم عنوان بريد إلكتروني خاص بهم، وتفاوتت هذه النسبة بين الحضر والريف (34.1% للحضر مقابل 24% للريف). أما الأفراد الذين يستخدمون الإنترنت ولديهم بريد إلكتروني فقد بلغت نسبتهم 66.4%.

شكل 29: النسبة المئوية للأفراد الذين لديهم عنوان بريد إلكتروني من مستخدمي الحاسوب ممن أعمارهم 5 سنوات فأكثر حسب الحضر والريف والجنس، 2010



ويلاحظ أن النسبة الأكبر من الأفراد الذين لديهم عنوان بريد إلكتروني تتركز في الفئة العمرية 25-39 (حوالي 30%) وكانت النسبة الأعلى في إقليم الجنوب (حوالي 31%)، تلتها الفئة العمرية 20-24 (حوالي 22%) وكانت النسبة الأعلى في إقليم الجنوب أيضاً (حوالي 29%) أما الفئة العمرية 55 سنة فأكثر فإن نسبتهم لم تتجاوز 4%.

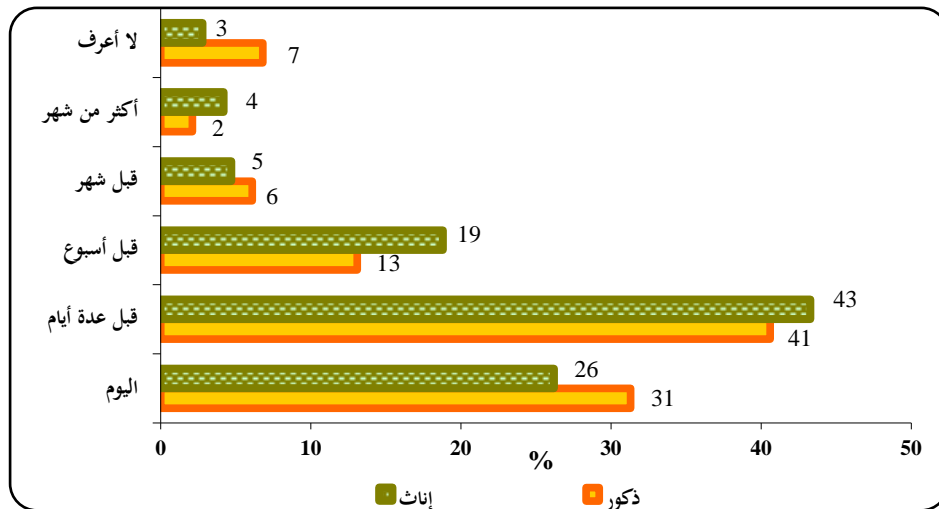
جدول 15: التوزيع النسبي للأفراد ممن أعمارهم 5 سنوات فأكثر ممن يستخدمون الحاسوب ولديهم بريد إلكتروني حسب العمر، مكان الإقامة والإقليم، 2010

المملكة	الإقليم			مكان الإقامة		الفئات العمرية
	الجنوب	الشمال	الوسط	الريف	الحضر	
1.7	0.2	1.3	2.0	0.3	1.8	9-5
8.6	6.5	7.3	9.3	7.4	8.7	14-10
20.6	22.4	22.9	19.6	19.1	20.8	19-15
21.7	28.7	26.9	18.9	30.1	20.5	24-20
30.1	30.6	30.5	30.0	35.2	29.4	39-25
13.9	9.9	8.8	16.2	6.5	14.9	54-40
2.7	1.6	2.1	3.1	1.0	3.0	64-55
0.7	0.0	0.2	1.0	0.4	0.7	+65
2329	206	558	1564	281	2048	مجموع الأفراد في العينة = 100

- يوجد اختلافات طفيفة في بعض المجموع بسبب عملية التثقيب (الترجيح).

وبينت نتائج المسح أن 71% من الأفراد الذين أعمارهم 15 سنة فأكثر ولديهم بريد إلكتروني قد استخدموا بريدهم الإلكتروني خلال الأيام القليلة أي لم يمض أسبوع على استخدامه (حوالي 29% في نفس يوم جمع البيانات وحوالي 42% قبل عدة أيام). وتفاوتت النسب بين الجنسين لتؤكد حقيقة الاستخدام الأكثر للذكور للإنترنت، والحاسوب، وهناك تفاوت واضح أيضاً بين الحضر والريف.

شكل 30: التوزيع النسبي للأفراد ممن أعمارهم 15 سنة فأكثر ممن استخدموا بريدهم الإلكتروني حسب فترة آخر استخدام والجنس، 2010



جدول 16: التوزيع النسبي للأفراد ممن أعمارهم 15 سنة فأكثر ممن استخدموا بريدهم الإلكتروني حسب فترة آخر استخدام، مكان الإقامة والإقليم، 2010

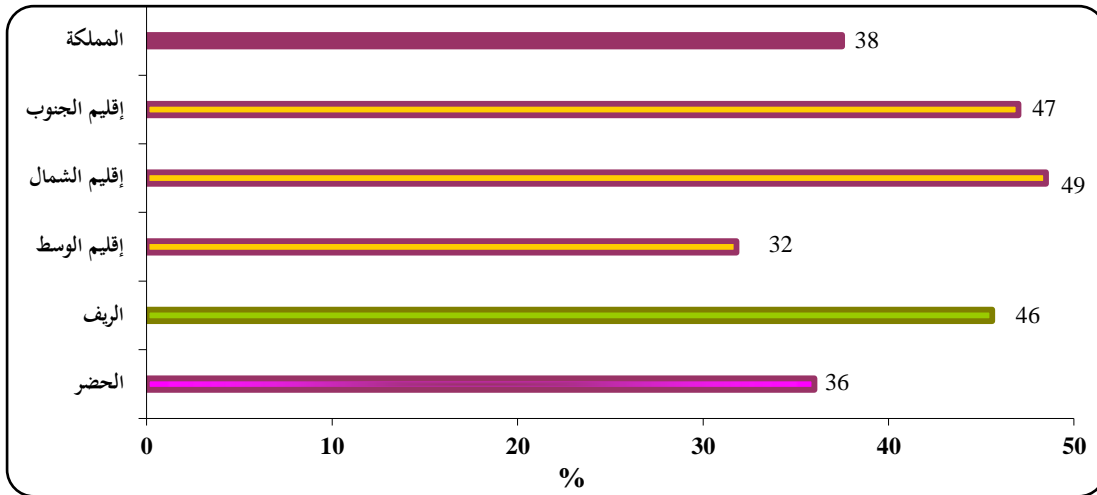
المملكة	الإقليم			مكان الإقامة		آخر استخدام للبريد الإلكتروني
	الجنوب	الشمال	الوسط	الريف	الحضر	
29.4	45.6	28.2	27.6	24.1	30.1	اليوم
41.6	31.6	40.7	43.3	41.4	41.6	قبل عدة أيام
15.3	12.9	13.5	16.3	18.7	14.8	قبل أسبوع
5.6	4.1	5.4	5.9	6.8	5.4	قبل شهر
2.9	2.2	3.8	2.6	2.9	2.9	أكثر من شهر
5.3	3.7	8.5	4.4	6.1	5.2	لا أعرف
2091	192	510	1388	259	1832	مجموع الأفراد في العينة = 100

6. الحكومة الإلكترونية

● 37.5% من الأسر سمع أي فرد من أفرادها عن الحكومة الإلكترونية وحوالي 66% منهم سمعوا بها عن طريق الهاتف الخليوي.

أظهرت النتائج أن حوالي 38% من الأسر سمع أفرادها عن الحكومة الإلكترونية (36% للحضر مقابل 46% للريف) وكانت النسبة الأعلى في إقليم الشمال 49%. وكانت الهواتف الخليوية أهم الوسائل التي سمع من خلالها أفراد الأسر عن الحكومة الإلكترونية (حوالي 66%)، في حين سمع أفراد حوالي 62% من الأسر بالحكومة الإلكترونية عن طريق الإعلام المرئي والمسموع، وحوالي 36% عن طريق الإنترنت.

شكل 31: النسبة المئوية للأسر التي سمع فرد منها عن الحكومة الإلكترونية حسب مكان الإقامة والإقليم، 2010



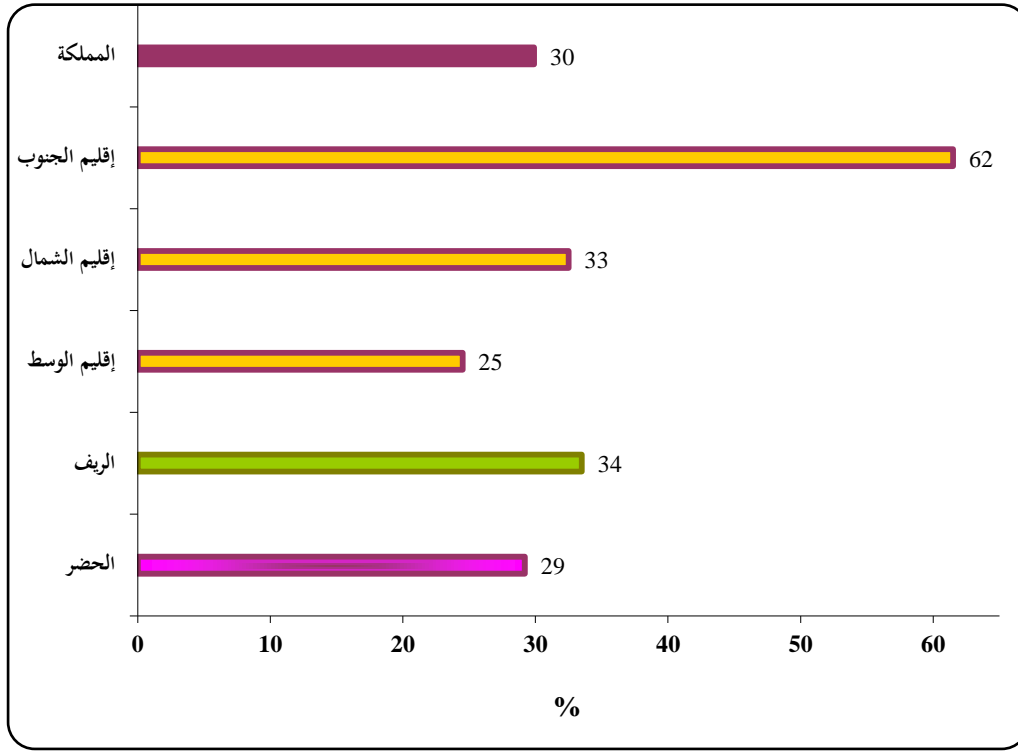
جدول 17: النسبة المئوية للأسر التي سمع فرد منها عن الحكومة الإلكترونية حسب الوسائل، مكان الإقامة والإقليم، 2010

المملكة	الإقليم			مكان الإقامة		الوسائل
	الجنوب	الشمال	الوسط	ريف	حضر	
61.6	65.9	58.0	62.9	56.9	62.6	الإعلام المرئي والمسموع
35.7	43.2	29.0	38.3	28.5	37.3	الإنترنت
65.6	57.4	78.3	59.5	66.9	65.2	الهاتف الخليوي
4.7	7.4	0.9	6.6	3.5	5.0	أخرى
1152	128	387	637	213	939	مجموع الأسر في العينة

- يرغب حوالي 30% من الأسر بالتواصل للحصول على خدمات الحكومة الإلكترونية، وحوالي خمس الأفراد ممن أعمارهم 15 سنة فأكثر لديهم معلومات عن خدمات الحكومة الإلكترونية.

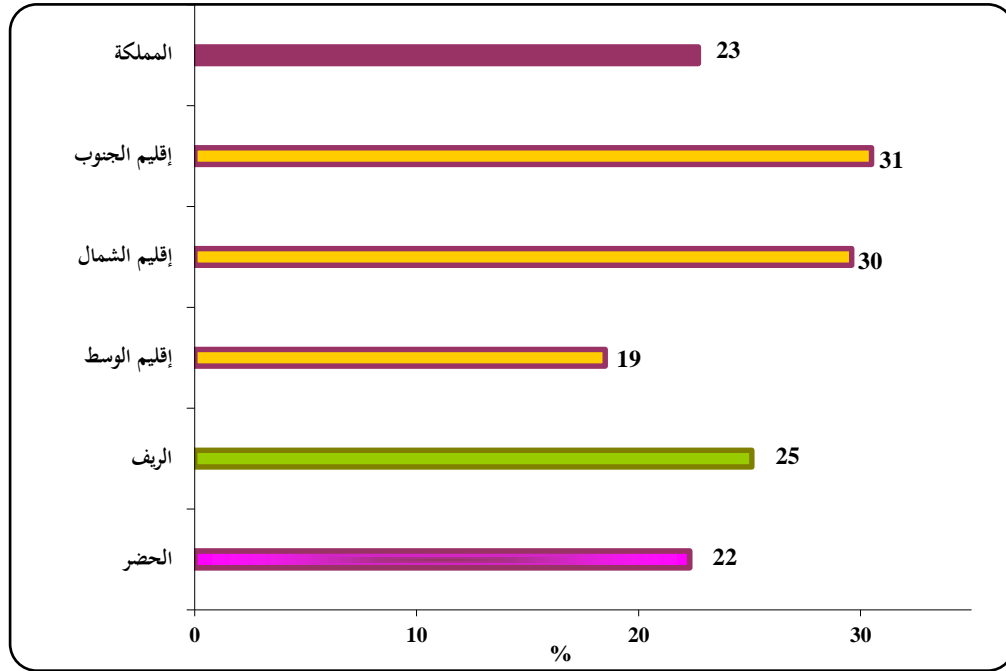
من المؤشرات الأساسية والهامة في موضوع الحكومة الإلكترونية هو معرفة مدى رغبة الأسر في المجتمع الأردني للاستفادة من هذه الخدمة. وبينت النتائج أن حوالي 30% من الأسر ترغب في الحصول على خدمات الحكومة الإلكترونية مع تفاوت بسيط بين الأسر في الحضر والريف، فيما كانت نسبة الأسر في إقليم الجنوب هي الأعلى مقارنة بباقي الأقاليم.

شكل 32: النسبة المئوية للأسر التي ترغب بالحصول على خدمات الحكومة الإلكترونية حسب مكان الإقامة والإقليم، 2010



وبالرغم من ذلك، ما زال الأمر يستلزم المزيد من التوعية والتثقيف في هذا المجال وبيان فوائد وامتنيازات الاستفادة من هذه الخدمات لدى أفراد المجتمع الأردني. وتشير البيانات إلى أن حوالي 23% من الأفراد الذين أعمارهم 15 سنة فأكثر لديهم معرفة بالمعلومات الخاصة بالخدمات التي تقدمها الحكومة الإلكترونية (22.3% للحضر مقابل 25.1% للريف) وكانت النسبة الأعلى في إقليم الجنوب (30.5%).

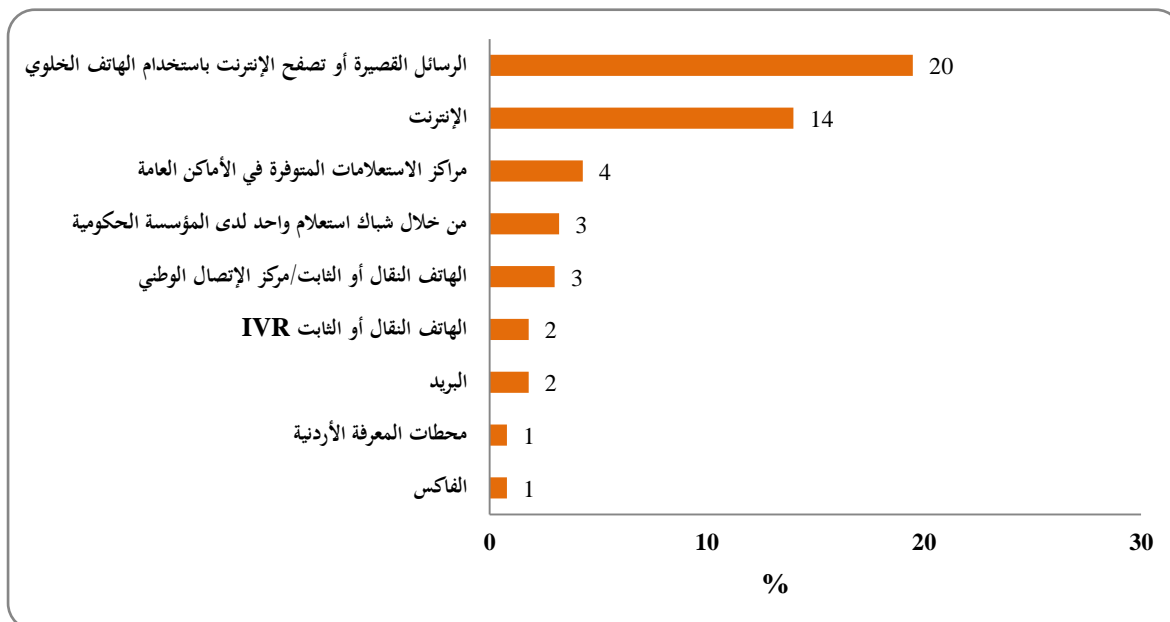
شكل 33: النسبة المئوية للأفراد الذين أعمارهم 15 سنة فأكثر ولديهم معلومات عن خدمات الحكومة الإلكترونية حسب مكان الإقامة والإقليم، 2010



- يرغب حوالي خمس الأسر (20%) في استخدام الرسائل القصيرة أو تصفح الإنترنت باستخدام الهاتف الخليوي للحصول على خدمات الحكومة الإلكترونية.

وعن أسلوب الاتصال للاستفادة من خدمة الحكومة الإلكترونية، أشارت النسبة الأكبر من الأسر أنها ترغب في التواصل عن طريق الرسائل القصيرة أو تصفح الإنترنت باستخدام الهاتف الخليوي للحصول على خدمات الحكومة الإلكترونية، تلا ذلك الأسر التي ترغب بالاستفادة من خلال الإنترنت، ثم عن طريق مراكز الاستعلامات المتوفرة في الأماكن العامة. أما عن الأسر التي ترغب بالحصول على خدمات الحكومة الإلكترونية عن طريق محطات المعرفة الأردنية للحصول على خدمات الحكومة الإلكترونية فقد بلغت نسبتهم حوالي 1% من إجمالي الأسر.

شكل 34: النسبة المئوية للأسر الراغبة بالحصول على خدمات الحكومة الإلكترونية حسب طريقة تلقي الخدمة، 2010



جدول 18: النسبة المئوية* للأسر الراغبة بالحصول على خدمات الحكومة الإلكترونية حسب طريقة تلقي الخدمة، مكان الإقامة والإقليم، 2010

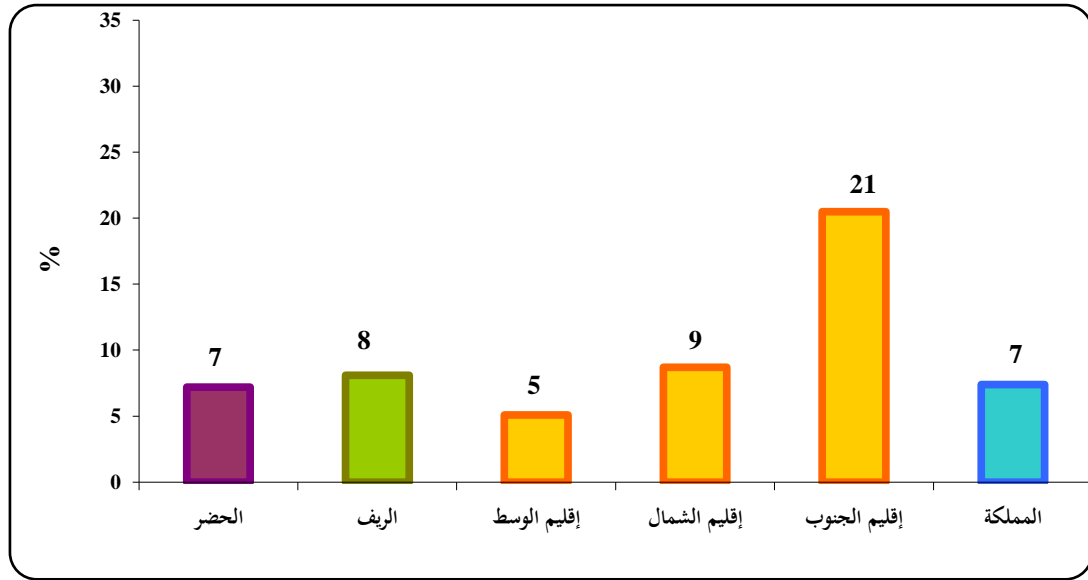
المملكة	الإقليم			مكان الإقامة		طريقة تلقي الخدمة
	الجنوب	الشمال	الوسط	ريف	حضر	
19.5	40.8	22.5	15.4	22.4	19.0	الرسائل القصيرة أو تصفح الإنترنت باستخدام الخليوي
14.0	32.8	12.1	12.3	12.5	14.3	الإنترنت
4.3	4.3	3.7	4.6	3.1	4.5	مراكز الاستعلامات المتوفرة في الأماكن العامة
3.2	4.1	1.9	3.6	3.4	3.1	من خلال شبك استعلام واحد لدى المؤسسة الحكومية
3.0	13.2	2.2	1.9	3.6	2.9	الهاتف النقال أو الثابت / مركز الإتصال الوطني
1.8	7.2	1.2	1.4	2.3	1.7	الهاتف النقال أو الثابت IVR
1.8	10.4	3.1	0.2	3.0	1.6	البريد
0.8	5.1	0.4	0.3	1.0	0.7	محطات المعرفة الأردنية
0.8	4.1	0.5	0.4	1.1	0.7	الفاكس
3075	272	798	2005	468	2607	مجموع الأسر في العينة

* مجاميع النسب الفرعية لا تساوي 100% كون أن الأسرة لديها أكثر من طريقة للحصول على خدمات الحكومة الإلكترونية

- 7.4% من الأسر لديها الرغبة أو الاستعداد في استخدام بوابة الدفع الإلكترونية للحصول على خدمات الحكومة الإلكترونية، وحوالي 38% من هذه الأسر تفضل الدفع عن طريق التحويل من حساب إلى حساب.

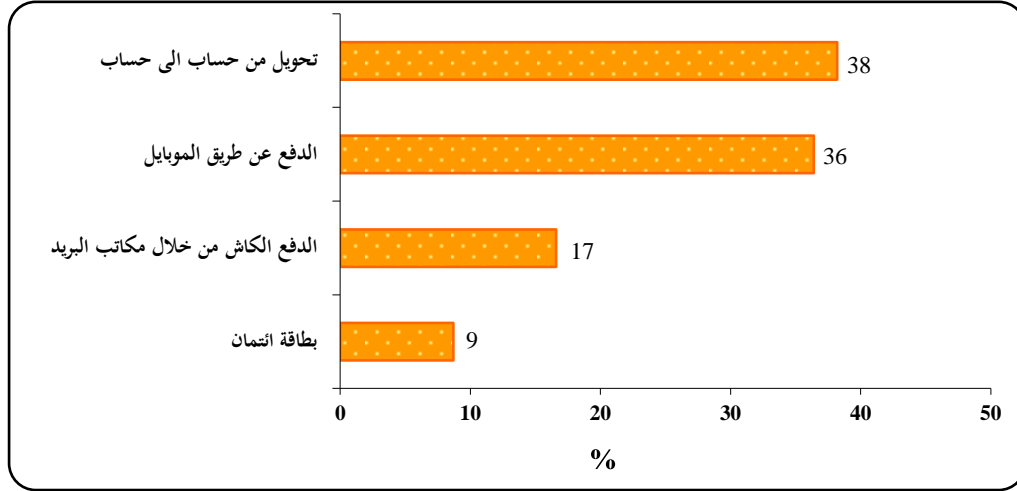
أما بالنسبة للأسر التي لديها رغبة أو استعداد في استخدام بوابة الدفع الإلكتروني للحصول على خدمات الحكومة الإلكترونية، فقد بلغت نسبتها 7.4% من أسر العينة، وتفاوتت هذه النسبة من حوالي 7% في الحضر مقابل حوالي 8% في الريف.

شكل 35: النسبة المئوية للأسر الراغبة بالحصول على خدمات الحكومة الإلكترونية من خلال بوابة الدفع الإلكتروني حسب مكان الإقامة والإقليم، 2010



ومن حيث طريقة الدفع الرئيسية المفضلة لدى الأسر للحصول على هذه الخدمة، فقد فضلت النسبة الأعلى من الأسر الدفع بالتحويل من حساب إلى حساب، يليها الدفع عن طريق الموبايل حيث تفاوتت النسبة بين الحضر والريف وبلغت 38.2% للحضر مقابل 27.5% للريف. أما الطريقة الأقل تفضيلاً فكانت الدفع عن طريق بطاقات الائتمان حيث بلغت النسبة حوالي 9%.

شكل 36: التوزيع النسبي للأسر الراغبة في استخدام بوابة الدفع الإلكتروني للحصول على خدمات الحكومة الإلكترونية حسب طريقة الدفع الرئيسية المفضلة، 2010



جدول 19: التوزيع النسبي للأسر الراغبة أو على استعداد لاستخدام بوابة الدفع الإلكترونية للحصول على خدمات الحكومة الإلكترونية حسب طريقة الدفع الرئيسية المفضلة، مكان الإقامة والإقليم، 2010

المملكة	الإقليم			مكان الإقامة		طريقة الدفع
	الجنوب	الشمال	الوسط	ريف	حضر	
38.2	26.3	32.3	48.9	27.1	40.5	تحويل من حساب إلى حساب
36.4	21.7	45.0	38.6	27.5	38.2	الدفع عن طريق الموبايل
16.6	31.6	17.6	7.8	34.1	13.1	الدفع نقداً من خلال مكاتب البريد
8.7	20.5	5.1	4.8	11.3	8.2	بطاقة ائتمان
227	56	70	101	38	189	مجموع الأسر في العينة = 100

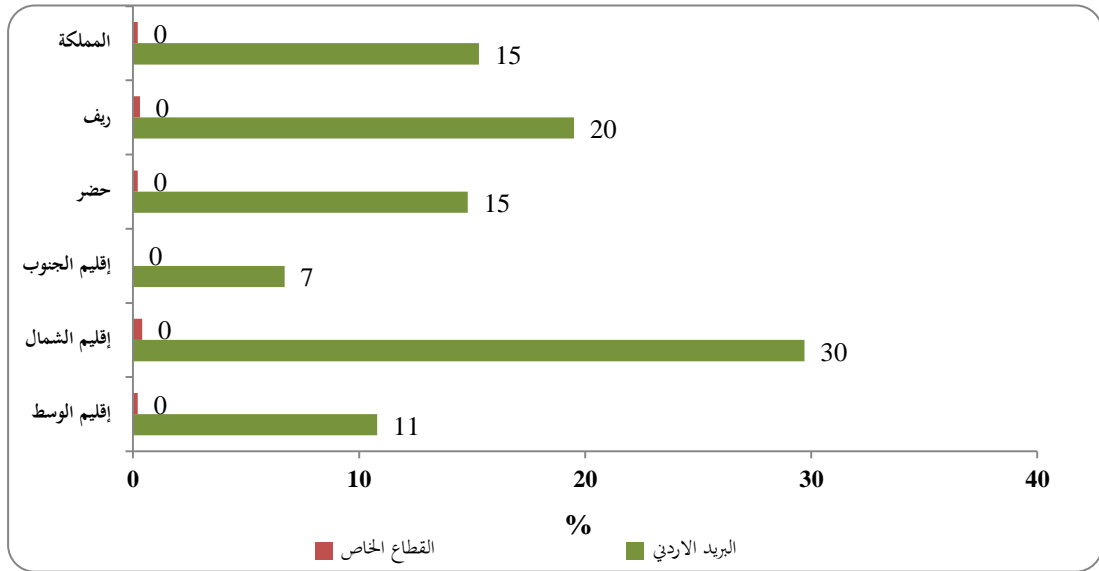
7. خدمات البريد

- يتعامل حوالي 15% من الأسر مع خدمات البريد الأردني، و0.2% مع خدمات البريد لشركات القطاع الخاص.

أظهرت نتائج المسح أن 15.3% من الأسر تتعامل مع خدمات البريد الأردني مقابل 0.2% تتعامل مع شركات القطاع الخاص. وكانت النسبة الأعلى للأسر التي تتعامل مع البريد الأردني في إقليم الشمال (30% من الأسر)، أما بالنسبة لتعامل الأسر مع شركات القطاع الخاص فيلاحظ انخفاض نسبتها وقد يعود السبب في ذلك إلى ارتفاع تكلفة خدمات البريد في القطاع الخاص.

شكل 37: النسبة المئوية للأسر التي تستخدم خدمات البريد حسب قطاع البريد، مكان الإقامة والإقليم،

2010



وبلغ متوسط عدد المرات التي زار فيها أفراد الأسرة مكتب البريد خلال أول 12 شهراً السابقة حوالي 10 مرات، مع وجود تساوي في متوسط عدد الزيارات في الحضر والريف.

وبلغ متوسط عدد الرسائل التي استلمها أفراد الأسرة خلال أول 12 شهراً السابقة حوالي 7 رسائل (حوالي 7 رسائل في الحضر مقابل حوالي 6 رسائل في الريف)، فيما بلغ متوسط عدد الرسائل التي أرسلتها الأسرة أو أحد أفرادها 5 رسائل، وكان التباين قليلاً بالنسبة لمتوسط عدد الطرود التي أرسلتها أو استلمتها الأسرة.

وتميل الأسر أو أحد أفرادها إلى الاستفادة من خدمات البريد الأردني فيما يتعلق باستلام الرسائل بشكل أكبر مما هي عليه في القطاع الخاص، في حين تميل الأسر فيما يتعلق بعدد الزيارات والاستفادة من خدمة الطرود المستلمة في القطاع الخاص بشكل أكبر مما هي عليه في البريد الأردني وذلك من مجموع المستفيدين من الخدمات في كل منهما.

جدول 20: متوسط عدد الزيارات والخدمات للأسر التي تتعامل مع البريد الأردني والقطاع الخاص خلال أيلول 12 شهراً السابقة حسب مكان الإقامة والإقليم، 2010

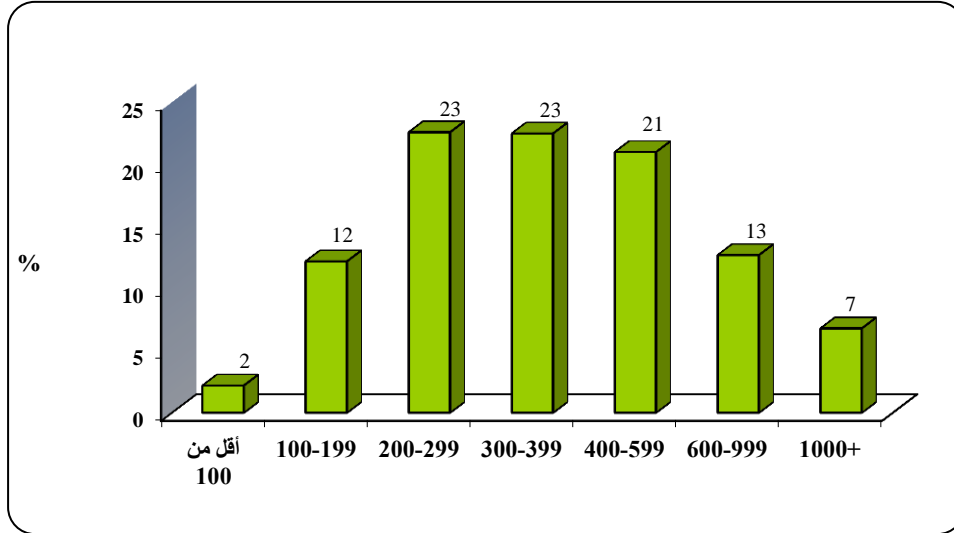
المملكة	الإقليم			مكان الإقامة		الزيارة أو الخدمة
	الجنوب	الشمال	الوسط	ريف	حضر	
المجموع						
10.0	9.6	10.3	9.6	10.0	10.0	عدد مرات الزيارة
6.8	8.6	5.2	6.8	5.8	6.8	عدد الرسائل المستلمة
5.0	7.5	1.0	4.9	0.0	5.0	عدد الرسائل المرسلة
3.3	3.0	2.2	4.5	3.5	3.3	عدد الطرود المستلمة
3.4	2.0	2.4	4.3	2.0	3.6	عدد الطرود المرسلة
البريد الأردني						
10.0	9.6	10.3	9.6	10.0	10.0	عدد مرات الزيارة
6.7	8.6	4.6	6.8	4.7	6.8	عدد الرسائل المستلمة
5.0	7.5	1.0	4.9	0.0	5.0	عدد الرسائل المرسلة
3.2	3.0	1.9	4.5	3.0	3.3	عدد الطرود المستلمة
3.4	2.0	2.4	4.3	2.0	3.6	عدد الطرود المرسلة
شركات القطاع الخاص						
10.4	0.0	9.9	10.7	12.0	10.1	عدد مرات الزيارة
5.2	0.0	12.0	4.4	12.0	4.4	عدد الرسائل المستلمة
4.0	0.0	0.0	4.0	0.0	4.0	عدد الرسائل المرسلة
4.0	0.0	4.0	0.0	4.0	0.0	عدد الطرود المستلمة
3.5	0.0	5.0	2.0	0.0	3.5	عدد الطرود المرسلة

8. دخل الأسرة

- أقل من ثلثي الأسر بقليل متوسط دخلها الشهري أقل من 400 دينار أردني وحوالي 20% من الأسر دخلها 600 دينار فأكثر.

أظهرت النتائج أن ثلاثة أخماس الأسر يبلغ متوسط دخلها الشهري¹ أقل من 400 دينار أردني، وحوالي 14% من الأسر كان متوسط دخلها الشهري أقل من 200 دينار. وكان حوالي 19% من الأسر تتلقى دخلاً شهرياً مقداره 600 دينار فأكثر، الشكل (38).

شكل 38: التوزيع النسبي للأسر حسب فئات دخل الأسرة الشهري (بالدينار الأردني)، 2010



وتشير نتائج المسح إلى أن معظم الأسر في العينة يتوافر لديها هاتفاً خلويًا بنسبة بلغت حوالي (98%) وتزايدت هذه النسبة بتزايد دخل الأسرة (حوالي 67% للأسر ذات الدخل الأقل من 100 دينار شهرياً، و100% للأسر ذات الدخل الشهري 400 دينار فأكثر) وكانت النسب متقاربة بين الحضر والريف.

أما بالنسبة لخط الهاتف الثابت، فحوالي 37% من الأسر في الحضر والتي متوسط دخلها الشهري 600 دينار وأقل من 1000 دينار يتوافر لديها خطاً هاتفياً ثابتاً مقابل حوالي 28% للأسر في الريف. كما يلاحظ أن هناك تفاوتاً واضحاً بالنسبة لتوافر الحاسوب الشخصي والمحمول بين الحضر والريف في كافة مستويات الدخل حيث أن أسر الريف والتي متوسط دخلها أقل من 100 دينار شهرياً لا يتوافر

¹ دخل الأسرة الشهري: كافة الدخول النقدية والعينية التي لها صفة التكرار، وهو مجموع الدخل الجاري لكل فرد من أفراد الأسرة شهرياً.

لديها حاسوباً شخصياً أو محمولاً مقابل 5.5% من الأسر في الحضر يتوافر لديها حاسوباً شخصياً و 3% يتوافر لديها حاسوباً محمولاً، وحوالي 18% من أسر الريف التي متوسط دخلها الشهري 600 دينار وأقل من 1000 دينار يتوافر لديها حاسوباً محمولاً مقابل حوالي 24% من الأسر في الحضر. كما يلاحظ أن نسبة امتلاك الطابعة والمساحة الضوئية تزداد بتزايد الدخل الشهري للأسر في كل من الحضر والريف.

جدول 21: النسبة المئوية للأسر التي تمتلك أجهزة الاتصالات حسب فئات دخل الأسرة الشهري (بالدينار

الأردني) ومكان الإقامة، 2010

المجموع	متوسط دخل الأسرة الشهري (بالدينار الأردني)							مكان الإقامة/ الأجهزة
	+1000	-600 999	-400 599	-300 399	-200 299	-100 199	أقل من 100	
2607	189	325	555	585	581	318	55	حضر
23.2	60.2	37.2	27.7	17.5	14.1	9.6	5.9	خط هاتف ثابت
97.7	100.0	100.0	99.9	99.4	97.6	92.4	69.2	خلوي
41.7	75.0	59.3	54.3	40.6	28.6	13.9	5.5	حاسوب شخصي
16.5	60.0	24.3	26.1	9.9	5.4	0.9	3.0	حاسوب محمول
6.4	22.7	15.9	7.2	2.3	2.7	0.8	0.0	طابعة
1.3	6.7	3.1	0.9	0.9	0.1	0.3	0.0	ماسحة ضوئية
468	20	65	91	106	114	58	14	ريف
12.6	37.7	28.4	14.5	8.4	8.7	0.9	2.7	خط هاتف ثابت
97.1	100.0	100.0	99.2	97.7	98.7	95.0	56.8	خلوي
35.4	56.0	58.5	57.7	30.1	19.6	16.9	0.0	حاسوب شخصي
9.3	41.8	17.7	17.2	4.3	3.0	0.0	0.0	حاسوب محمول
3.8	8.9	11.3	5.6	2.6	0.0	1.3	0.0	طابعة
1.0	2.3	4.8	1.3	0.0	0.0	0.0	0.0	ماسحة ضوئية
3075	209	389	646	692	695	376	68	المملكة
21.6	58.1	35.8	25.8	16.1	13.2	8.2	5.3	خط هاتف ثابت
97.6	100.0	100.0	99.8	99.2	97.8	92.8	66.7	خلوي
40.7	73.2	59.1	54.7	39.0	27.1	14.4	4.4	حاسوب شخصي
15.4	58.3	23.2	24.9	9.0	5.0	0.8	2.4	حاسوب محمول
6.0	21.4	15.2	6.9	2.3	2.3	0.9	0.0	طابعة
1.3	6.3	3.4	1.0	0.8	0.1	0.2	0.0	ماسحة ضوئية

ملاحظة: يوجد اختلاف طفيف في مجاميع بعض الجداول بسبب عملية التثقيب (الترجيح) والتقريب.

وبدراسة طرق الاتصال بالإنترنت داخل المنزل حسب متوسط دخل الأسرة الشهري، يلاحظ أن خط الإنترنت ADSL هو الطريقة الأكثر استخداماً للحصول على خدمات الإنترنت داخل المنزل، يليه الاتصال عن طريق البطاقات المدفوعة مسبقاً ADSL بنسبة حوالي 22%، أما بالنسبة لوسيلة الاتصال عن طريق الهاتف DIALUP فإن استخدام هذا الأسلوب كان محدوداً لدى الأسر في المملكة.

جدول 22: النسبة المئوية للأسر التي يتوافر لديها خدمة الإنترنت في المنزل حسب طريقة الاتصال وفئات الدخل الشهري (بالدينار الأردني)، 2010

المجموع	فئات الدخل الشهري للأسرة (بالدينار الأردني)						طريقة الاتصال
	+1000	999-600	599-400	399-300	299-200	199-100	
10.2	12.4	9.9	11.8	8.8	3.9	0.0	الاتصال عن طريق بطاقة مدفوعة مسبقاً Dialup
22.4	24.4	31.0	20.9	20.8	4.6	9.7	الاتصال عن طريق بطاقة مدفوعة مسبقاً ADSL
12.6	4.6	10.3	18.9	13.8	9.9	20.0	الاتصال عن طريق بطاقة مدفوعة مسبقاً WiMax
9.2	9.1	10.0	11.2	7.4	5.2	0.0	الاتصال بالهاتف DIALUP
28.0	31.2	37.5	25.7	19.7	20.6	10.2	خط إنترنت ADSL
19.8	32.9	8.2	18.3	23.9	16.5	16.1	خدمة إنترنت لاسلكي WIMAX
12.4	2.6	9.1	14.2	15.9	28.0	44.0	خدمة إنترنت بالاشتراك مع الغير WIMAX, ADSL
12.1	18.3	16.3	7.6	7.1	13.1	0.0	خدمة إنترنت عن طريق الهاتف الخليوي WAP, GPRS
666	144	151	211	95	52	10	مجموع الأسر في العينة

عدد الأسر التي يتوافر لديها خدمة الإنترنت في المنزل ومتوسط دخلها الشهري أقل من 100 دينار أسرتين فقط. ملاحظة: يوجد اختلاف طفيف في مجاميع بعض الجداول بسبب عملية التقيل (الترجيح) والتقريب.

كما أظهرت نتائج المسح أن هناك تناسباً طردياً بين دخل الأسرة الشهري وإنفاقها الشهري على خدمات الاتصالات المختلفة، حيث بلغ متوسط إنفاق الأسر التي دخلها الشهري أقل من 100 دينار على اتصالات الهاتف الأرضي حوالي 11 دينار، وحوالي 6 دنانير على اتصالات الهاتف الخليوي، أما الأسر التي متوسط دخلها الشهري 999-600 دينار فقد كان متوسط إنفاقها على الهاتف الخليوي 31 ديناراً في كل من الحضر والريف والمملكة.

أما بالنسبة لخدمات الإنترنت، فيلاحظ أن متوسط إنفاق الأسر في الحضر على خدمات الإنترنت أعلى من متوسط إنفاق الأسر في الريف على هذه الخدمة ولكافة مستويات الدخل باستثناء ذوي الدخل من 100-199 دينار حيث كانت في الحضر حوالي 8 دنانير في حين بلغت في الريف حوالي 11 دينار.

أما خدمات البريد المحلي، فيلاحظ أن متوسط إنفاق الأسر في الحضر أعلى لجميع مستويات الدخل.

جدول 23: متوسط إنفاق الأسرة المدفوع شهرياً على خدمات الاتصالات حسب فئات دخل الأسرة الشهري

(بالدينار الأردني) ومكان الإقامة، 2010

المجموع	دخل الأسرة الشهري (بالدينار الأردني)							الخدمات ومكان الإقامة
	+1000	-600 999	-400 599	-300 399	-200 299	-100 199	أقل من 100	
2607	189	325	555	585	581	318	55	حضر
14.7	19.3	15.0	13.8	13.4	12.9	10.1	11.1	اتصالات هاتف ارضي
22.0	51.3	31.1	25.8	19.0	13.8	10.6	5.2	اتصالات هاتف خلوي
19.4	25.9	18.6	21.0	14.8	12.1	8.2	7.4	خدمات إنترنت
1.9	3.6	1.4	2.2	1.8	1.5	0.8	1.7	خدمات البريد المحلي
9.1	0.0	0.0	11.5	0.0	0.0	5.0	0.0	خدمات البريد الدولي
468	20	65	91	106	114	58	14	ريف
13.1	24.7	11.9	12.8	11.0	9.9	10.0	10.0	اتصالات هاتف ارضي
20.5	43.2	31.3	26.5	17.5	14.2	10.9	6.8	اتصالات هاتف خلوي
13.4	14.9	16.1	12.5	12.1	9.3	11.4	0	خدمات إنترنت
0.5	2.6	0.6	0.4	0.2	0.5	0.2	0.1	خدمات البريد المحلي
8.0	8.0	0.0	0.0	0.0	0.0	0.0	0.0	خدمات البريد الدولي
3075	209	389	646	692	695	376	68	المملكة
14.5	19.6	14.6	13.7	13.2	12.6	10.1	11.0	اتصالات هاتف ارضي
21.8	50.6	31.1	25.9	18.8	13.8	10.6	5.5	اتصالات هاتف خلوي
18.7	25.3	18.3	20.0	14.4	11.7	8.6	7.4	خدمات إنترنت
1.7	3.5	1.3	1.9	1.4	1.3	0.6	1.4	خدمات البريد المحلي
9.0	8.0	0.0	11.5	0.0	0.0	5.0	0.0	خدمات البريد الدولي

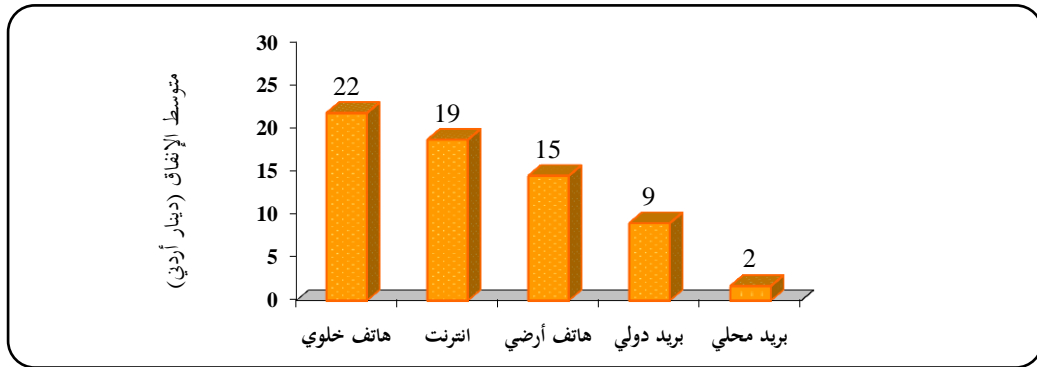
ملاحظة: يوجد اختلاف طفيف في مجاميع بعض الجداول بسبب عملية التثقيب (الترجيح) والتقريب.

9. إنفاق الأسرة

- متوسط الإنفاق الشهري على الهاتف الخليوي حوالي 22 دينار وعلى الإنترنت حوالي 19 دينار وعلى الهاتف الأرضي حوالي 15 دينار وعلى البريد الدولي 9 دنانير وعلى البريد المحلي حوالي ديناران.

أما بالنسبة للإنفاق الشهري للأسرة على خدمات الاتصال، فقد أظهرت النتائج أن متوسط الإنفاق على الهاتف الخليوي هو الأعلى حيث بلغ حوالي 22 ديناراً (22 ديناراً للحضر وحوالي 21 ديناراً للريف)، تلاه الإنفاق على خدمات الإنترنت بمتوسط حوالي 19 ديناراً. أما متوسط إنفاق الأسر في الحضر على خدمات الإنترنت فقد بلغ حوالي 19 ديناراً شهرياً مقابل حوالي 13 ديناراً في الريف.

شكل 39: متوسط الإنفاق الشهري للأسر على خدمات الاتصال (بالدينار الأردني) حسب نوع الخدمة، 2010



جدول 24: متوسط الإنفاق الشهري للأسر على خدمات الاتصالات (بالدينار الأردني) حسب نوع الخدمة، مكان الإقامة والإقليم، 2010

المملكة	الإقليم			مكان الإقامة		الخدمات
	الجنوب	الشمال	الوسط	ريف	حضر	
14.5	11.7	12.8	15.3	13.1	14.7	اتصالات هاتف أرضي
21.8	23.7	20.9	21.9	20.5	22.0	اتصالات هاتف خلوي
18.7	15.8	12.8	21.8	13.4	19.4	خدمات إنترنت
1.7	3.5	0.3	3.1	0.5	1.9	خدمات البريد المحلي
9.0	0.0	9.3	8.8	8.0	9.1	خدمات البريد الدولي

أما إنفاق الأسر على خدمات الاتصالات حسب فئات الإنفاق الشهري، فيلاحظ أن أكثر من نصف الأسر (53%) تنفق شهرياً ما بين 10 إلى أقل من 20 دينار على اتصالات الهاتف الأرضي، وحوالي 36% من الأسر تنفق شهرياً ما بين 10 إلى أقل من 20 دينار على اتصالات الهاتف الخليوي. وتفاوت متوسط الإنفاق بين الحضر والريف، حيث بلغت نسبة الأسر التي تنفق ما بين 10 إلى أقل من 20 دينار شهرياً على الهاتف الخليوي 36% من الأسر في الحضر وحوالي 38% في الريف. أما خدمات الإنترنت، فكانت النسبة الأعلى للأسر التي تنفق ما بين 20 إلى أقل من 50 دينار شهرياً، حيث بلغت النسبة حوالي 42% تلاها التي تنفق ما بين 10 إلى أقل من 20 دينار بما نسبته حوالي 26%.

أما بالنسبة للأسر التي تستفيد من خدمات البريد المحلي، فإن حوالي 89.3% من الأسر تنفق أقل من 10 دنانير شهرياً على تلك الخدمات. ويلاحظ أن حوالي 20% من الأسر التي تستفيد من خدمات البريد الدولي تنفق أقل من 10 دنانير شهرياً، فيما كان حوالي 69% من الأسر لا تعرف مقدار ما تنفقه على هذه الخدمة.

جدول 25: التوزيع النسبي للأسر التي لديها نفقات مدفوعة شهرياً على خدمات الاتصالات الهاتفية حسب الإنفاق الشهري (بالدينار الأردني)، نوع الخدمة ومكان الإقامة، 2010

خدمات الاتصالات الهاتفية						الإنفاق بالدينار
هاتف خلوي			هاتف أرضي			
الريف	الحضر	المملكة	الريف	الحضر	المملكة	
19.0	16.3	16.7	27.2	21.7	22.2	أقل من 10
38.4	36.0	36.4	57.7	52.5	52.9	10- أقل من 20
32.2	36.3	35.7	11.7	24.1	23.0	20- أقل من 50
8.0	9.0	8.9	2.5	1.0	1.1	50- أقل من 100
1.1	1.4	1.3	0.0	0.1	0.1	+100
1.3	1.0	1.1	0.8	0.6	0.7	لا أعرف
448	2520	2969	57	598	655	*مجموع الأسر في العينة = 100

ملاحظة: يوجد اختلاف طفيف في مجاميع بعض الجداول بسبب عملية التثقيب (الترجيح) والتقريب.

* لا يشمل الأسر التي لديها إنفاق مجاني على خدمات الاتصالات الهاتفية

جدول 26: التوزيع النسبي للأسر التي لديها نفقات مدفوعة شهرياً على خدمات الإنترنت والبريد حسب الإنفاق الشهري (بالدينار الأردني)، نوع الخدمة ومكان الإقامة، 2010

خدمات الإنترنت والبريد					الإنفاق بالدينار
البريد الدولي	البريد المحلي	الإنترنت			
المملكة	المملكة	الريف	الحضر	المملكة	
19.9	89.3	39.1	22.8	24.7	أقل من 10
5.6	0.4	25.1	26.3	26.1	10- أقل من 20
5.8	0.1	30.9	42.8	41.5	20- أقل من 50
0.0	0.0	0.0	3.3	3.0	50- أقل من 100
0.0	0.0	0.0	0.7	0.6	+100
68.8	10.1	4.9	4.1	4.2	لا أعرف
15	294	102	797	899	مجموع الأسر في العينة = 100

ملاحظة: يوجد اختلاف طفيف في مجاميع بعض الجداول بسبب عملية التثقيب (الترجيح) والتقريب.

10. مؤشرات 2009 – 2010

جدول 27: المؤشرات الرئيسية لتكنولوجيا المعلومات حسب مكان الإقامة لعامي 2009-2010 / المملكة

نسبة التغير	2010	2009	المؤشر
نسبة الأسر التي يتوافر لديها:			
-16.9	21.6	26.0	خط هواتف ثابت (أرضي)
1.1	97.6	96.5	خط هواتف خلوي (نقال)
3.3	56.1	54.3	حاسوب شخصي أو محمول
100.0	0.4	0.2	حاسوب كفي
نسبة الأسر التي لا يتوافر لديها حاسوب شخصي أو محمول بسبب:			
-15.4	46.1	54.5	عدم القدرة المالية
-17.3	12.9	15.6	عدم المعرفة بكيفية استخدام الحاسوب
22.9	56.8	46.2	عدم الحاجة للحاسوب
9.1	2.4	2.2	لأسباب أخرى
نسبة الأسر التي تتصل بالإنترنت داخل المنزل عن طريق:			
312.1	37.5	9.1	البطاقات المدفوعة مسبقاً ⁽¹⁾
68.1	12.1	7.2	خدمة الإنترنت عن طريق الهاتف الخليوي WAP, GPRS
106.3	19.8	9.6	خدمة الإنترنت عن طريق اشتراك WIMAX
-45.0	28.0	50.9	خط إنترنت عن طريق اشتراك ADSL
نسبة الأسر التي لا تستعمل الإنترنت في المنزل بسبب:			
-40.8	4.5	7.6	إمكانية استخدامه في مكان آخر
-42.0	5.1	8.8	تكلفة الأجهزة عالية وخارج الإمكانيات المادية
-4.0	23.7	24.7	تكلفة خدمة الإنترنت عالية
-51.6	7.6	15.7	عدم المعرفة بكيفية استخدام الإنترنت
-63.6	0.4	1.1	بسبب عدم وجود محتوى عربي أو محلي
-17.8	6.0	7.3	لأسباب اجتماعية / أسباب متعلقة بالقيم
5.4	54.8	52.0	عدم الحاجة
8.1	34.8	32.2	عدم توافر جهاز حاسوب
-35.7	0.9	1.4	تدني مستوى الخدمة
-50.0	0.7	1.4	لأسباب أخرى

(1) تم دمج النقاط الثلاث الخاصة بالبطاقات المدفوعة مسبقاً وهي WiMax، ADSL، Dialup.

تابع/ جدول 27: المؤشرات الرئيسية لتكنولوجيا المعلومات حسب مكان الإقامة لعامي 2009-2010/ المملكة

نسبة التغير	2010	2009	المؤشر
نسبة الأسر التي سمعت عن الحكومة الإلكترونية من خلال:			
****	61.6	****	الإعلام المرئي والمسموع
****	35.7	****	الإنترنت
****	65.6	****	الهاتف الخليوي
****	4.7	****	أخرى
نسبة الأسر التي ترغب بالحصول على خدمات الحكومة الإلكترونية عن طريق:			
-33.0	14.0	20.9	الإنترنت
-16.3	19.5	23.3	الرسائل القصيرة أو تصفح الإنترنت باستخدام الخليوي
-68.8	3.0	9.6	الهاتف النقال أو الثابت / الاتصال بمراكز الخدمة
-75.7	1.8	7.4	الهاتف النقال أو الثابت IVR
-80.4	1.8	9.2	البريد
-74.2	0.8	3.1	الفاكس
-55.7	4.3	9.7	مراكز الاستعلامات المتوفرة في الأماكن العامة
-54.3	3.2	7.0	من خلال شبك استعلام واحد لدى المؤسسة الحكومية
-82.6	0.8	4.6	محطات المعرفة الأردنية
متوسط إنفاق الأسرة شهرياً بالدينار الأردني على خدمات:			
-18.5	14.5	17.8	اتصالات الهاتف الأرضي
-8.8	21.8	23.9	اتصالات الهاتف الخليوي
-4.1	18.7	19.5	إنترنت
-66.0	1.7	5.0	البريد المحلي
-65.5	9.0	26.1	البريد الدولي
متوسط عدد:			
4.2	10.0	9.6	المرات التي زار فيها أفراد الأسرة مكتب البريد خلال أول 12 شهراً السابقة
-40.4	6.8	11.4	الرسائل البريدية التي استلمتها الأسرة خلال أول 12 شهراً السابقة
6.4	5.0	4.7	الرسائل البريدية التي أرسلتها الأسرة خلال أول 12 شهراً السابقة
37.5	3.3	2.4	الطرود التي استلمتها الأسرة خلال أول 12 شهراً السابقة
41.7	3.4	2.4	الطرود التي أرسلتها الأسرة خلال أول 12 شهراً السابقة

* البيانات غير متوفرة في عام 2009.

تابع/ جدول 27: المؤشرات الرئيسية لتكنولوجيا المعلومات حسب مكان الإقامة لعامي 2009-2010/ الحضر

المؤشر	2009	2010	نسبة التغير
نسبة الأسر التي يتوافر لديها:			
خط هاتف ثابت (أرضي)	29.0	23.2	-20.0
خط هاتف خلوي (نقال)	96.8	97.7	0.9
حاسوب شخصي أو محمول	58.7	58.2	-0.9
حاسوب كفي	0.2	0.5	150.0
نسبة الأسر التي لا يتوافر لديها حاسوب شخصي أو محمول بسبب:			
عدم القدرة المالية	52.4	44.3	-15.5
عدم المعرفة بكيفية استخدام الحاسوب	15.9	13.0	-18.2
عدم الحاجة للحاسوب	47.8	58.2	21.8
لأسباب أخرى	2.6	2.2	-15.4
نسبة الأسر التي تتصل بالإنترنت داخل المنزل عن طريق:			
البطاقات المدفوعة مسبقاً ⁽¹⁾	9.1	38.6	324.2
خدمة الإنترنت عن طريق الهاتف الخلوي WAP, GPRS	6.3	11.3	79.4
خدمة الإنترنت عن طريق اشتراك WIMAX	10.0	20.7	107.0
خط إنترنت عن طريق اشتراك ADSL	52.1	28.1	-46.1
نسبة الأسر التي لا تستعمل الإنترنت في المنزل بسبب:			
إمكانية استخدامه في مكان آخر	7.4	4.3	-41.9
تكلفة الأجهزة عالية وخارج الإمكانيات المادية	8.9	4.8	-46.1
تكلفة خدمة الإنترنت عالية	24.6	22.0	-10.6
عدم المعرفة بكيفية استخدام الإنترنت	15.0	7.6	-49.3
بسبب عدم وجود محتوى عربي أو محلي	1.0	0.5	-50.0
لأسباب اجتماعية / أسباب متعلقة بالقيم	7.9	6.0	-24.1
عدم الحاجة	51.1	56.0	9.6
عدم توافر جهاز حاسوب	30.0	35.2	17.3
تدني مستوى الخدمة	1.0	0.9	-10.0
لأسباب أخرى	1.6	0.6	-62.5

(1) تم دمج النقاط الثلاث الخاصة بالبطاقات المدفوعة مسبقاً وهي Dialup، ADSL، WiMax.

تابع/ جدول 27: المؤشرات الرئيسية لتكنولوجيا المعلومات حسب مكان الإقامة لعامي 2009-2010/ الحضر

المؤشر	2009	2010	نسبة التغير
نسبة الأسر التي سمعت عن الحكومة الإلكترونية من خلال:			
الإعلام المرئي والمسموع	****	62.6	****
الإنترنت	****	37.3	****
الهاتف الخليوي	****	65.2	****
أخرى	****	0.5	****
نسبة الأسر التي ترغب بالحصول على خدمات الحكومة الإلكترونية عن طريق:			
الإنترنت	21.9	14.3	-34.7
الرسائل القصيرة أو تصفح الإنترنت باستخدام الخليوي	23.7	19.0	-19.8
الهاتف النقال أو الثابت الاتصال بمراكز الخدمة	9.9	2.9	-70.7
الهاتف النقال أو الثابت IVR	7.4	1.7	-77.0
البريد	8.7	1.6	-81.6
الفاكس	3.1	0.7	-77.4
مراكز الاستعلامات المتوفرة في الأماكن العامة	9.3	4.5	-51.6
من خلال شبك استعلام واحد لدى المؤسسة الحكومية	6.0	3.1	-48.3
محطات المعرفة الأردنية	4.6	0.7	-84.8
متوسط أنفاق الأسرة شهرياً بالدينار الأردني على خدمات:			
اتصالات الهاتف الأرضي	18.3	14.7	-19.7
اتصالات الهاتف الخليوي	24.7	22.0	-10.9
إنترنت	19.9	19.4	-2.5
البريد المحلي	4.9	1.9	-61.2
البريد الدولي	27.0	9.1	-66.3
متوسط عدد:			
المرات التي زار فيها أفراد الأسرة مكتب البريد خلال أول 12 شهراً	9.6	10.0	4.2
الرسائل البريدية التي استلمتها الأسرة خلال أول 12 شهراً السابقة	11.6	6.8	-41.4
الرسائل البريدية التي أرسلتها الأسرة خلال أول 12 شهراً السابقة	4.5	5.0	11.1
الطرود التي استلمتها الأسرة خلال أول 12 شهراً السابقة	2.4	3.3	37.5
الطرود التي أرسلتها الأسرة خلال أول 12 شهراً السابقة	2.4	3.6	50.0

* البيانات غير متوفرة في عام 2009.

تابع/ جدول 27: المؤشرات الرئيسية لتكنولوجيا المعلومات حسب مكان الإقامة لعامي 2009-2010 / الريف

المؤشر	2009	2010	نسبة التغير
نسبة الأسر التي تتوفر لديها:			
خط هواتف ثابت (أرضي)	10.8	12.6	16.7
خط هواتف خلوي (نقال)	94.7	97.1	2.5
حاسوب شخصي أو محمول	31.8	44.7	40.6
حاسوب كفي	0.0	0.0	0.0
نسبة الأسر التي لا تتوفر لديها حاسوب شخصي أو محمول بسبب:			
عدم القدرة المالية	62.3	54.8	-12.0
عدم المعرفة بكيفية استخدام الحاسوب	14.6	12.2	-16.4
عدم الحاجة للحاسوب	40.8	50.2	23.0
لأسباب أخرى	0.7	3.5	400.0
نسبة الأسر التي تتصل بالإنترنت داخل المنزل عن طريق:			
البطاقات المدفوعة مسبقاً ⁽¹⁾	9.2	25.5	177.2
خدمة الإنترنت عن طريق الهاتف الخلوي WAP, GPRS	22.4	21.2	-5.4
خدمة الإنترنت عن طريق اشتراك WIMAX	2.3	9.6	317.4
خط إنترنت عن طريق اشتراك ADSL	31.7	26.9	-15.1
نسبة الأسر التي لا تستعمل الإنترنت في المنزل بسبب:			
إمكانية استخدامه في مكان آخر	8.0	5.7	-28.8
تكلفة الأجهزة عالية وخارج الإمكانيات المادية	8.8	6.0	-31.8
تكلفة خدمة الإنترنت عالية	25.4	32.1	26.4
عدم المعرفة بكيفية استخدام الإنترنت	18.9	7.4	-60.8
بسبب عدم وجود محتوى عربي أو محلي	1.6	0.1	-93.8
لأسباب اجتماعية / أسباب متعلقة بالقيم	4.7	5.7	21.3
عدم الحاجة	55.7	48.0	-13.8
عدم توفر جهاز حاسوب	41.8	33.0	-21.1
تدني مستوى الخدمة	3.3	1.4	-57.6
لأسباب أخرى	0.8	0.8	0.0

(1) تم دمج النقاط الثلاث الخاصة بالبطاقات المدفوعة مسبقاً وهي WiMax، ADSL، Dialup.

تابع/ جدول 27: المؤشرات الرئيسية لتكنولوجيا المعلومات حسب مكان الإقامة لعامي 2009-2010 / الريف

المؤشر	2009	2010	نسبة التغير
نسبة الأسر التي سمعت عن الحكومة الإلكترونية من خلال:			
الإعلام المرئي والمسموع	****	56.9	****
الإنترنت	****	28.5	****
الهاتف الخليوي	****	66.9	****
أخرى	****	3.5	****
نسبة الأسر التي ترغب بالحصول على خدمات الحكومة الإلكترونية عن طريق:			
الإنترنت	15.8	12.5	-20.9
الرسائل القصيرة أو تصفح الإنترنت باستخدام الخليوي	20.9	22.4	7.2
الهاتف النقال أو الثابت الاتصال بمراكز الخدمة	7.9	3.6	-54.4
الهاتف النقال أو الثابت IVR	7.3	2.3	-68.5
البريد	11.5	3.0	-73.9
الفاكس	3.4	1.1	-67.6
مراكز الاستعلامات المتوفرة في الأماكن العامة	11.5	3.1	-73.0
من خلال شبك استعلام واحد لدى المؤسسة الحكومية	12.0	3.4	-71.7
محطات المعرفة الأردنية	5.6	1.0	-82.1
متوسط أنفاق الأسرة شهرياً بالدينار الأردني على خدمات:			
اتصالات الهاتف الأرضي	11.7	13.1	12.0
اتصالات الهاتف الخليوي	19.6	20.5	4.6
إنترنت	16.1	13.4	-16.8
البريد المحلي	6.5	0.5	-92.3
البريد الدولي	10.7	0.0	-100.0
متوسط عدد:			
المرات التي زار فيها أفراد الأسرة مكتب البريد خلال أول 12 شهراً	9.6	10.0	4.2
الرسائل البريدية التي استلمتها الأسرة خلال أول 12 شهراً السابقة	6.5	5.8	-10.8
الرسائل البريدية التي أرسلتها الأسرة خلال أول 12 شهراً السابقة	7.8	0.0	-100.0
الطرود التي استلمتها الأسرة خلال أول 12 شهراً السابقة	3.0	3.5	16.7
الطرود التي أرسلتها الأسرة خلال أول 12 شهراً السابقة	1.0	2.0	100.0

* البيانات غير متوفرة في عام 2009.

جدول 28: مؤشرات الأفراد ممن أعمارهم 5 سنوات فأكثر الرئيسية لتكنولوجيا المعلومات حسب مكان

الإقامة والجنس لعامي 2009-2010/ المملكة

المؤشر	2009	2010	نسبة التغير
نسبة الأفراد الذين يستخدمون الحاسوب:	54.8	55.7	1.6
نسبة الأفراد الذين يستخدمون الحاسوب حسب الفئات العمرية:			
9-5	52.6	58.8	11.8
14-10	84.1	83.4	-0.8
19-15	82.2	81.7	-0.6
24-20	65.2	65.1	-0.2
39-25	47.3	48.9	3.4
54-40	36.1	38.1	5.5
64-55	20.2	21.1	4.5
+65	6.0	5.1	-15.0
نسبة الأفراد الذين استخدموا الحاسوب خلال الـ 12 شهراً السابقة:			
للعمل	17.0	16.9	-0.6
للاستعمال الشخصي	84.6	91.1	7.7
للتعليم والتدريب	53.1	56.3	6.0
نسبة الأفراد الذين لا يستخدمون الحاسوب بسبب:			
عدم المعرفة باستخدامه	40.4	35.6	-11.9
الافتقار إلى التدريب	1.8	1.7	-5.6
عدم توافر جهاز حاسوب	27.9	29.6	6.1
الفرد أمي	7.3	8.8	20.5
عدم الحاجة له	18.3	19.9	8.7
أسباب أخرى	0.6	0.4	-33.3
نسبة الأفراد الذين استخدموا الإنترنت	25.8	27.2	5.4
نسبة الأفراد الذين استخدموا الإنترنت خلال الـ 12 شهراً السابقة:			
مرة واحدة يومياً على الأقل	41.5	46.4	11.8
مره واحدة أسبوعياً على الأقل	37.8	33.7	-10.8
مرة واحدة شهرياً على الأقل	16.6	14.9	-10.2
أقل من مرة واحدة شهرياً	3.4	4.2	23.5
لا يعرفون عدد مرات الاستخدام	0.7	0.8	14.3

تابع/ جدول 28: مؤشرات الأفراد ممن أعمارهم 5 سنوات فأكثر الرئيسية لتكنولوجيا المعلومات حسب مكان الإقامة والجنس لعامي 2009-2010/ المملكة

نسبة التغير	2010	2009	المؤشر
نسبة الأفراد الذين استخدموا الإنترنت خلال أول 12 شهراً السابقة في:			
16.2	64.0	55.1	المنزل
-1.7	23.6	24.0	العمل
-34.2	12.1	18.4	مقاهي الإنترنت
-4.7	36.4	38.2	المدارس والجامعات
-4.3	2.2	2.3	محطات المعرفة الأردنية
112.5	1.7	0.8	الجمعيات والمنظمات المدنية
40.3	8.7	6.2	أي مكان آخر
نسبة الأفراد الذين حصلوا على معلومات أو خدمات عن طريق الإنترنت خلال أول 12 شهراً السابقة حول:			
17.4	10.1	8.6	البضائع والخدمات
10.6	43.7	39.5	الخدمات الصحية أو معلومات عن الصحة
10.2	14.0	12.7	الوظائف
183.3	15.3	5.4	معلومات أخرى
22.3	66.3	54.2	خدمات إرسال واستقبال البريد الإلكتروني
11.8	54.9	49.1	خدمات المحادثة
-65.8	1.3	3.8	التعليم الإلكتروني
-1.2	24.7	25.0	أغراض التدريب
4.3	2.4	2.3	شراء وبيع البضائع والخدمات
33.3	4.8	3.6	خدمات بنكية
32.0	23.9	18.1	معلومات من المؤسسات الحكومية
22.4	16.4	13.4	خدمات الحكومة الإلكترونية
12.9	67.5	59.8	خدمات ألعاب الكرتونية
11.3	71.9	64.6	خدمات الاستماع للموسيقى ومشاهدة أفلام وبرامج التلفزيون
17.2	71.6	61.1	خدمات مطالعة صحف ومجلات الكترونية
****	55.5	****	مواقع وسائل إعلام اجتماعية فيس بوك، تويتر

* البيانات غير متوفرة في عام 2009.

تابع/ جدول 28: مؤشرات الأفراد ممن أعمارهم 5 سنوات فأكثر الرئيسية لتكنولوجيا المعلومات حسب مكان الإقامة والجنس لعامي 2009-2010/ الحضر

نسبة التغير	2010	2009	المؤشر
-1.6	56.0	56.9	نسبة الأفراد الذين يستخدمون الحاسوب:
نسبة الأفراد الذين استخدموا الحاسوب خلال أة 12 شهراً السابقة:			
-1.1	17.2	17.4	للعمل
6.5	92.1	86.5	للاستعمال الشخصي
4.2	54.1	51.9	للتعليم والتدريب
نسبة الأفراد الذين لا يستخدمون الحاسوب بسبب:			
-15.5	35.0	41.4	عدم المعرفة باستخدامه
-21.1	1.5	1.9	الافتقار إلى التدريب
12.9	30.6	27.1	عدم توفر جهاز حاسوب
28.3	7.7	6.0	الفرد أمي
10.1	20.7	18.8	عدم الحاجة له
-33.3	0.4	0.6	أسباب أخرى
-1.4	27.8	28.2	نسبة الأفراد الذين استخدموا الإنترنت
نسبة الأفراد الذين استخدموا الإنترنت خلال أة 12 شهراً السابقة:			
11.7	48.8	43.7	مرة واحدة يومياً على الأقل
-12.4	32.4	37.0	مره واحدة أسبوعياً على الأقل
-9.7	14.0	15.5	مره واحدة شهرياً على الأقل
35.5	4.2	3.1	أقل من مره واحدة شهرياً
-16.7	0.5	0.6	لا يعرفون عدد مرات الاستخدام

تابع/ جدول 28: مؤشرات الأفراد ممن أعمارهم 5 سنوات فأكثر الرئيسية لتكنولوجيا المعلومات حسب مكان الإقامة والجنس لعامي 2009-2010 / الحضر

نسبة التغير	2010	2009	المؤشر
نسبة الأفراد الذين استخدموا الإنترنت خلال أول 12 شهراً السابقة في:			
16.6	67.5	57.9	المنزل
-0.4	23.6	23.7	العمل
-34.8	11.6	17.8	مقاهي الإنترنت
-4.3	35.5	37.1	المدارس والجامعات
-5.6	1.7	1.8	محطات المعرفة الأردنية
87.5	1.5	0.8	الجمعيات والمنظمات المدنية
22.6	7.6	6.2	أي مكان آخر
نسبة الأفراد الذين حصلوا على معلومات أو خدمات عن طريق الإنترنت خلال أول 12 شهراً السابقة حول:			
7.9	9.6	8.9	البضائع والخدمات
11.4	44.0	39.5	الخدمات الصحية أو معلومات عن الصحة
9.5	13.8	12.6	الوظائف
150.0	13.5	5.4	معلومات أخرى
23.0	68.9	56.0	خدمات إرسال واستقبال البريد الإلكتروني
11.4	56.7	50.9	خدمات المحادثة
-66.7	1.2	3.6	التعليم الإلكتروني
-8.3	23.1	25.2	أغراض التدريب
12.5	2.7	2.4	شراء وبيع البضائع والخدمات
44.4	5.2	3.6	خدمات بنكية
30.8	22.5	17.2	معلومات من المؤسسات الحكومية
23.3	15.9	12.9	خدمات الحكومة الإلكترونية
12.4	67.8	60.3	خدمات ألعاب الكرتونية
11.4	72.2	64.8	خدمات الاستماع للموسيقى ومشاهدة أفلام وبرامج التلفزيون
18.3	71.9	60.8	خدمات مطالعة صحف ومجلات الكترونية
****	58.3	****	مواقع وسائل إعلام اجتماعية فيس بوك، تويتر

* البيانات غير متوفرة في عام 2009.

تابع/ جدول 28: مؤشرات الأفراد ممن أعمارهم 5 سنوات فأكثر الرئيسية لتكنولوجيا المعلومات حسب مكان الإقامة والجنس لعامي 2009-2010/ الريف

نسبة التغير	2010	2009	المؤشر
20.5	54.0	44.8	نسبة الأفراد الذين يستخدمون الحاسوب:
نسبة الأفراد الذين استخدموا الحاسوب خلال الـ 12 شهراً السابقة:			
2.0	15.2	14.9	للعمل
17.3	86.0	73.3	للاستعمال الشخصي
11.0	67.6	60.9	للتعليم والتدريب
نسبة الأفراد الذين لا يستخدمون الحاسوب بسبب:			
6.3	38.9	36.6	عدم المعرفة باستخدامه
100.0	2.6	1.3	الافتقار إلى التدريب
-17.9	25.3	30.8	عدم توفر جهاز حاسوب
13.9	13.9	12.2	الفرد أمي
-3.0	16.1	16.6	عدم الحاجة له
-55.6	0.4	0.9	أسباب أخرى
61.1	24.0	14.9	نسبة الأفراد الذين استخدموا الإنترنت
نسبة الأفراد الذين استخدموا الإنترنت خلال الـ 12 شهراً السابقة:			
50.2	32.6	21.7	مرة واحدة يومياً على الأقل
-7.7	40.8	44.2	مره واحدة أسبوعياً على الأقل
-23.7	20.3	26.6	مره واحدة شهرياً على الأقل
-37.7	3.8	6.1	أقل من مره واحدة شهرياً
71.4	2.4	1.4	لا يعرفون عدد مرات الاستخدام

تابع/ جدول 28: مؤشرات الأفراد ممن أعمارهم 5 سنوات فأكثر الرئيسية لتكنولوجيا المعلومات حسب مكان الإقامة والجنس لعامي 2009-2010/ الريف

نسبة التغير	2010	2009	المؤشر
نسبة الأفراد الذين استخدموا الإنترنت خلال أول 12 شهراً السابقة في:			
43.3	43.7	30.5	المنزل
-13.0	23.4	26.9	العمل
-36.8	15.1	23.9	مقاهي الإنترنت
-14.4	41.7	48.7	المدارس والجامعات
-18.3	4.9	6.0	محطات المعرفة الأردنية
121.4	3.1	1.4	الجمعيات والمنظمات المدنية
144.3	14.9	6.1	أي مكان آخر
نسبة الأفراد الذين حصلوا على معلومات أو خدمات عن طريق الإنترنت خلال أول 12 شهراً السابقة حول:			
126.3	12.9	5.7	البضائع والخدمات
7.1	42.0	39.2	الخدمات الصحية أو معلومات عن الصحة
10.2	15.1	13.7	الوظائف
383.0	25.6	5.3	معلومات أخرى
33.7	51.2	38.3	خدمات إرسال واستقبال البريد الإلكتروني
35.3	44.5	32.9	خدمات المحادثة
-59.6	2.1	5.2	التعليم الإلكتروني
47.2	34.0	23.1	أغراض التدريب
-27.3	0.8	1.1	شراء وبيع البضائع والخدمات
136.4	2.6	1.1	خدمات بنكية
23.1	32.0	26.0	معلومات من المؤسسات الحكومية
8.6	19.0	17.5	خدمات الحكومة الإلكترونية
19.0	65.7	55.2	خدمات ألعاب الكرتونية
12.8	70.6	62.6	خدمات الاستماع للموسيقى ومشاهدة أفلام وبرامج التلفزيون
9.4	69.7	63.7	خدمات مطالعة صحف ومجلات الكترونية
****	38.9	****	مواقع وسائل إعلام اجتماعية فيس بوك، تويتر

* البيانات غير متوفرة في عام 2009.

تابع/ جدول 28: مؤشرات الأفراد ممن أعمارهم 5 سنوات فأكثر الرئيسية لتكنولوجيا المعلومات حسب مكان الإقامة والجنس لعامي 2009-2010/ الذكور

نسبة التغير	2010	2009	المؤشر
1.0	59.4	58.8	نسبة الأفراد الذين يستخدمون الحاسوب:
نسبة الأفراد الذين يستخدمون الحاسوب حسب الفئات العمرية:			
11.2	61.8	55.6	9-5
-1.1	83.5	84.4	14-10
3.0	83.1	80.7	19-15
2.5	68.5	66.8	24-20
-3.2	50.8	52.5	39-25
3.4	48.2	46.6	54-40
-6.1	27.9	29.7	64-55
12.3	9.1	8.1	+65
نسبة الأفراد الذين استخدموا الحاسوب خلال الـ 12 شهراً السابقة:			
-4.0	21.6	22.5	للعمل
8.7	92.3	84.9	للاستعمال الشخصي
8.0	54.2	50.2	للتعليم والتدريب
نسبة الأفراد الذين لا يستخدمون الحاسوب بسبب:			
-9.2	35.7	39.3	عدم المعرفة باستخدامه
0.0	1.6	1.6	الافتقار إلى التدريب
5.6	31.9	30.2	عدم توفر جهاز حاسوب
20.0	5.4	4.5	الفرد أمي
3.4	21.0	20.3	عدم الحاجة له
-57.1	0.3	0.7	أسباب أخرى
2.1	29.8	29.2	نسبة الأفراد الذين استخدموا الإنترنت
نسبة الأفراد الذين استخدموا الإنترنت خلال الـ 12 شهراً السابقة:			
11.9	49.8	44.5	مرة واحدة يومياً على الأقل
-12.1	31.2	35.5	مره واحدة أسبوعياً على الأقل
-6.3	14.9	15.9	مره واحدة شهرياً على الأقل
46.9	4.7	3.2	أقل من مره واحدة شهرياً
-10.0	0.9	1.0	لا يعرفون عدد مرات الاستخدام

تابع/ جدول 28: مؤشرات الأفراد ممن أعمارهم 5 سنوات فأكثر الرئيسية لتكنولوجيا المعلومات حسب مكان الإقامة والجنس لعامي 2009-2010/ الذكور

نسبة التغير	2010	2009	المؤشر
نسبة الأفراد الذين استخدموا الإنترنت خلال الـ 12 شهراً السابقة في:			
16.9	62.4	53.4	المنزل
-1.0	29.6	29.9	العمل
-28.5	18.3	25.6	مقاهي الإنترنت
-4.7	32.5	34.1	المدارس والجامعات
20.8	2.9	2.4	محطات المعرفة الأردنية
175.0	2.2	0.8	الجمعيات والمنظمات المدنية
68.0	8.4	5.0	أي مكان آخر
نسبة الأفراد الذين حصلوا على معلومات أو خدمات عن طريق الإنترنت خلال الـ 12 شهراً السابقة حول:			
15.0	13.0	11.3	البضائع والخدمات
12.8	42.2	37.4	الخدمات الصحية أو معلومات عن الصحة
1.4	14.6	14.4	الوظائف
163.3	12.9	4.9	معلومات أخرى
21.6	70.8	58.2	خدمات إرسال واستقبال البريد الإلكتروني
12.4	58.8	52.3	خدمات المحادثة
-67.5	1.3	4.0	التعليم الإلكتروني
-3.8	22.5	23.4	أغراض التدريب
12.1	3.7	3.3	شراء وبيع البضائع والخدمات
34.0	6.7	5.0	خدمات بنكية
34.6	27.6	20.5	معلومات من المؤسسات الحكومية
20.8	18.6	15.4	خدمات الحكومة الإلكترونية
10.9	70.1	63.2	خدمات ألعاب الكرتونية
10.0	72.6	66.0	خدمات الاستماع للموسيقى ومشاهدة أفلام وبرامج التلفزيون
16.8	74.9	64.1	خدمات مطالعة صحف ومجلات الكترونية
****	59.2	****	مواقع وسائل إعلام اجتماعية فيس بوك، تويتر

* البيانات غير متوفرة في عام 2009.

تابع/ جدول 28: مؤشرات الأفراد ممن أعمارهم 5 سنوات فأكثر الرئيسية لتكنولوجيا المعلومات حسب مكان الإقامة والجنس لعامي 2009-2010/ الإناث

المؤشر	2009	2010	نسبة التغير
نسبة الأفراد الذين يستخدمون الحاسوب:	50.6	51.7	2.2
نسبة الأفراد الذين يستخدمون الحاسوب حسب الفئات العمرية:			
9-5	49.5	55.7	12.5
14-10	83.7	83.3	-0.5
19-15	84.0	80.2	-4.5
24-20	63.6	61.0	-4.1
39-25	42.2	46.9	11.1
54-40	25.9	28.1	8.5
64-55	10.6	14.1	33.0
+65	3.8	1.1	-71.1
نسبة الأفراد الذين استخدموا الحاسوب خلال الـ 12 شهراً السابقة:			
للعمل	10.6	11.1	4.7
للاستعمال الشخصي	84.2	89.7	6.5
للتعليم والتدريب	56.7	59.0	4.1
نسبة الأفراد الذين لا يستخدمون الحاسوب بسبب:			
عدم المعرفة باستخدامه	41.4	35.5	-14.3
الافتقار إلى التدريب	2.0	1.8	-10.0
عدم توفر جهاز حاسوب	25.9	27.6	6.6
الفرد أمي	9.6	11.8	22.9
عدم الحاجة له	16.6	18.9	16.0
أسباب أخرى	0.6	0.4	-33.3
نسبة الأفراد الذين استخدموا الإنترنت	22.4	24.4	8.9
نسبة الأفراد الذين استخدموا الإنترنت خلال الـ 12 شهراً السابقة:			
مرة واحدة يومياً على الأقل	37.7	42.0	11.4
مره واحدة أسبوعياً على الأقل	40.8	36.9	-9.6
مره واحدة شهرياً على الأقل	17.6	15.8	-10.2
أقل من مره واحدة شهرياً	3.7	4.7	27.0
لا يعرفون عدد مرات الاستخدام	0.3	0.7	133.3

تابع/ جدول 28: مؤشرات الأفراد ممن أعمارهم 5 سنوات فأكثر الرئيسية لتكنولوجيا المعلومات حسب مكان الإقامة والجنس لعامي 2009-2010/ الإناث

المؤشر	2009	2010	نسبة التغير
نسبة الأفراد الذين استخدموا الإنترنت خلال الـ 12 شهراً السابقة في:			
المنزل	57.3	66.0	15.2
العمل	16.1	15.8	-1.9
مقاهي الإنترنت	8.8	4.1	-53.4
المدارس والجامعات	43.7	41.4	-5.3
محطات المعرفة الأردنية	2.1	1.3	-38.1
الجمعيات والمنظمات المدنية	0.8	1.0	25.0
أي مكان آخر	7.9	9.0	13.9
نسبة الأفراد الذين حصلوا على معلومات أو خدمات عن طريق الإنترنت خلال الـ 12 شهراً السابقة حول:			
البضائع والخدمات	5.1	6.2	21.6
الخدمات الصحية أو معلومات عن الصحة	42.2	45.4	7.6
الوظائف	10.5	13.2	25.7
معلومات أخرى	6.0	18.3	205.0
خدمات إرسال واستقبال البريد الإلكتروني	49.0	60.4	23.3
خدمات المحادثة	44.9	49.8	10.9
التعليم الإلكتروني	3.5	1.3	-62.9
أغراض التدريب	27.2	27.5	1.1
شراء وبيع البضائع والخدمات	0.9	0.8	-11.1
خدمات بنكية	1.7	2.3	35.3
معلومات من المؤسسات الحكومية	14.9	19.1	28.2
خدمات الحكومة الإلكترونية	10.8	13.5	25.0
خدمات ألعاب الكرتونية	55.2	64.0	15.9
خدمات الاستماع للموسيقى ومشاهدة أفلام وبرامج	62.7	71.0	13.2
خدمات مطالعة صحف ومجلات الكترونية	57.2	67.3	17.7
مواقع وسائل إعلام اجتماعية فيس بوك، تويتر	****	50.6	****

* البيانات غير متوفرة في عام 2009.

جدول 29: مؤشرات الأفراد ممن أعمارهم 15 سنة فأكثر الرئيسية لتكنولوجيا المعلومات حسب الجنس لعامي 2009-2010 / المملكة

نسبة التغير	2010	2009	المؤشر
نسبة الأفراد الذين استخدموا الحاسوب حسب المستوى التعليمي:			
-1.4	42.2	42.8	أقل من ثانوي
2.6	67.6	65.9	ثانوي
-2.3	60.5	61.9	دبلوم متوسط
4.3	87.8	84.2	بكالوريوس فأعلى
نسبة الأفراد الذين استخدموا الإنترنت حسب المستوى التعليمي:			
-19.6	15.2	18.9	أقل من ثانوي
4.6	50.1	47.9	ثانوي
-2.1	33.1	33.8	دبلوم متوسط
6.5	70.2	65.9	بكالوريوس فأعلى
نسبة الأفراد الذين استخدموا الإنترنت حسب العلاقة بالنشاط الاقتصادي:			
-2.3	33.5	34.3	مشتغل
3.6	40.3	38.9	متعطل
3.5	64.9	62.7	طالب
19.8	12.1	10.1	مدير منزل
14.4	13.5	11.8	له دخل
335.7	6.1	1.4	مرض/عجز/كبر السن
-5.6	37.4	39.6	أخرى
نسبة الأفراد الذين استخدموا الإنترنت حسب المهنة:			
-1.4	76.4	77.5	الاختصاصيون والمشروعون وكبار الموظفين والمدبرين ⁽¹⁾
-5.6	46.9	49.7	الفنيون ومساعدو الاختصاصيين
11.1	52.0	46.8	الموظفون المكتبيون المساندون
-19.5	21.1	26.2	عاملو البيع والخدمات
82.1	5.1	2.8	العمال المهرة في الزراعة والغابات وصيد الأسماك
15.2	16.7	14.5	الحرفيون والمهنة المرتبطة بهم
-17.9	8.7	10.6	مشغلو المصانع والآلات وعمال التجميع
-19.4	8.3	10.3	العاملون في المهنة الأولية

(1) تم دمج مهنة الاختصاصيون مع مهنة المشروعون وكبار الموظفين والمدبرين معاً وتم تعديل أسماء المهنة بناء على تصنيف المهنة الجديد لعام 2010.

تابع/ جدول 29: مؤشرات الأفراد ممن أعمارهم 15 سنة فأكثر الرئيسية لتكنولوجيا المعلومات حسب الجنس لعامي 2009-2010 / الذكور

المؤشر	2009	2010	نسبة التغير
نسبة الأفراد الذين استخدموا الحاسوب حسب المستوى التعليمي:			
أقل من ثانوي	46.3	45.7	-1.3
ثانوي	68.8	71.0	3.2
دبلوم متوسط	65.6	65.2	-0.6
بكالوريوس فأعلى	87.8	89.0	1.4
نسبة الأفراد الذين استخدموا الإنترنت حسب المستوى التعليمي:			
أقل من ثانوي	22.4	18.0	-19.6
ثانوي	51.8	55.4	6.9
دبلوم متوسط	40.4	35.7	-11.6
بكالوريوس فأعلى	72.1	73.0	1.2
نسبة الأفراد الذين استخدموا الإنترنت حسب العلاقة بالنشاط الاقتصادي:			
مشتغل	31.4	30.4	-3.2
متعطل	34.9	32.0	-8.3
طالب	66.1	66.2	0.2
مدبر منزل	0.0	21.2	****
له دخل	11.6	13.0	12.1
مرض/عجز/كبر السن	1.7	6.4	276.5
أخرى	38.3	37.4	-2.3
نسبة الأفراد الذين استخدموا الإنترنت حسب المهنة:			
الاختصاصيون والمشروعون وكبار الموظفين والمديرين ⁽¹⁾	78.7	79.7	1.3
الفنيون ومساعدو الاختصاصيين	48.4	43.1	-11.0
الموظفون المكتبيون المساندون	46.7	51.5	10.3
عاملو البيع والخدمات	26.7	20.3	-24.0
العمال المهرة في الزراعة والغابات وصيد الأسماك	2.9	5.3	82.8
الحرفيون والمهن المرتبطة بهم	14.7	16.7	13.6
مشغلو المصانع والآلات وعمال التجميع	10.5	8.7	-17.1
العاملون في المهن الأولية	12.6	15.0	19.0

(1) تم دمج مهن الاختصاصيون مع مهن المشروعون وكبار الموظفين والمديرين معاً وتم تعديل أسماء المهن بناء على تصنيف المهن الجديد لعام 2010

تابع/ جدول 29: مؤشرات الأفراد ممن أعمارهم 15 سنة فأكثر الرئيسية لتكنولوجيا المعلومات حسب الجنس لعامي 2009-2010/ الإناث

المؤشر	2009	2010	نسبة التغير
نسبة الأفراد الذين استخدموا الحاسوب حسب المستوى التعليمي:			
أقل من ثانوي	38.6	38.0	-2.3
ثانوي	63.0	64.1	1.7
دبلوم متوسط	59.2	57.4	-3.0
بكالوريوس فأعلى	79.9	86.3	8.0
نسبة الأفراد الذين استخدموا الإنترنت حسب المستوى التعليمي:			
أقل من ثانوي	14.8	12.2	-17.6
ثانوي	44.1	44.6	1.1
دبلوم متوسط	29.0	31.4	8.3
بكالوريوس فأعلى	58.4	66.6	14.0
نسبة الأفراد الذين استخدموا الإنترنت حسب العلاقة بالنشاط الاقتصادي:			
مشتغل	47.5	48.1	1.3
متعطل	48.2	56.1	16.4
طالب	59.3	63.4	6.9
مدبر منزل	10.1	12.1	19.8
له دخل	15.8	30.8	81.6
مرض/عجز/كبر السن	0.0	4.5	****
أخرى	47.2	0.0	-100.0
نسبة الأفراد الذين استخدموا الإنترنت حسب المهنة:			
الاختصاصيون والمشرعون وكبار الموظفين والمدبرين ⁽¹⁾	75.3	70.9	-5.8
الفنيون ومساعدو الاختصاصيين	53.4	56.0	4.9
الموظفون المكتبيون المساندون	47.0	53.4	13.6
عاملو البيع والخدمات	17.6	32.6	85.2
العمال المهرة في الزراعة والغابات وصيد الأسماك	0.0	0.0	0.0
الحرفيون والمهن المرتبطة بهم	6.7	16.1	140.3
مشغلو المصانع والآلات وعمال التجميع	100.0	0.0	-100.0
العاملون في المهن الأولية	2.3	1.0	-56.5

(1) تم دمج مهن الاختصاصيون مع مهن المشرعون وكبار الموظفين والمدبرون معاً وتم تعديل أسماء المهن بناء على تصنيف المهن الجديد لعام 2010