



التقرير التحليلي حالة العمالة والبطالة في الأردن 2016

مديرية الإحصاءات الاقتصادية
قسم إحصاءات العمل

نيسان 2017

تقديم

تعتبر مشكلة البطالة من أبرز المشكلات التي تواجه الاقتصاد الأردني منذ عقود، الامر الذي يتطلب إيجاد سياسات وبرامج فاعلة لمواجهةها على المستوى الوطني، وذلك من خلال ربط مخرجات التعليم والتدريب باحتياجات سوق العمل، وكذلك ضرورة الاهتمام بالمشاريع الصغيرة والمتوسطة، والعمل على رفع نسبة مساهمة المرأة في سوق العمل الأردني والتي تعتبر من أدنى المستويات في العالم، بالإضافة إلى الاستمرار في سياسات التوسع بتشجيع الاستثمار وخلق فرص العمل.

يتضمن هذا التقرير منهجية مسح العمالة والبطالة وأسلوب جمع البيانات وكذلك النتائج التحليلية ذات العلاقة بالموضوعات التي غطاها المسح بما يخص كافة الخصائص المتعلقة بالمشتغلين والمتعطلين والمحبطين.

ويسر دائرة الإحصاءات العامة أن تقدم هذا التقرير حول العمالة والبطالة في الأردن لعام 2016، حيث تبرز أهمية من خلال مجموعة المؤشرات التي يتضمنها لخصائص المشتغلين والمتعطلين والمحبطين كالعمر والجنس والتوزيع حسب الحضر والريف والمحافظات والنشاط الاقتصادي والمستوى التعليمي والحالة الزوجية ومدة التعطل وحالة سبق العمل والتي تساعد راسمي السياسات وصانعي القرار والباحثين والمهتمين والمشاركين بسوق العمل في تكوين تصور واضح عن واقع وحجم العمالة والبطالة واتخاذ الإجراءات المناسبة لخلق فرص عمل جديدة.

د. قاسم الزعبي

المدير العام

ملخص تنفيذي

استند هذا التقرير التحليلي لحالة العمالة والبطالة إلى بيانات مسح العمالة والبطالة الذي نفذته دائرة الإحصاءات العامة في عام 2016 من خلال أربع جولات، حيث تم دمج البيانات الربعية لتعطي مؤشرات على المستوى السنوي.

وفيما يلي أهم النتائج التي خلص إليها التقرير:

- بلغت نسبة الذكور النشيطين اقتصادياً من إجمالي قوة العمل الأردنية 81.8% عام 2016، في حين بلغت نسبة النشيطات اقتصادياً من الإناث 18.2%.
- بلغ معدل المشاركة الاقتصادية الخام للذكور 39.4% مقابل 9% للإناث، في حين بلغ معدل المشاركة الاقتصادية المنقح 58.7% للذكور مقابل 13.2% للإناث في عام 2016.
- تشير بيانات المسح أن معظم العمالة الأردنية تركزت في محافظة العاصمة بنسبة بلغت 38.9% من مجموع المشتغلين الكلي، حيث كانت النسبة للذكور في محافظة العاصمة 38.1% من مجموع المشتغلين الكلي للذكور، وكانت النسبة للإناث 43.1% من مجموع المشتغلات الكلي للإناث.
- بلغت أعلى نسبة مشاركة للإناث في قطاعي "التعليم" و"الصحة" 57.4% و51.3% على التوالي من المجموع الكلي للمشتغلين الأردنيين لكل من هذين القطاعين.
- أظهرت نتائج المسح بأن نسبة العاملين الذين يتقاضون أجراً شهرياً أقل من 200 دينار قد بلغت 5.8% من إجمالي العاملين بأجر، وأكثر من 33.4% من إجمالي العاملين كانت أجورهم الشهرية أقل من 300 دينار.
- سجل معدل البطالة عام 2016 ارتفاعاً مقداره 2.3 نقطة مئوية، حيث بلغ (15.3%) في عام 2016 مقارنة مع 13% في عام 2015.
- بلغ معدل البطالة 13.3% للذكور مقابل 24.1% للإناث في عام 2016 مقارنة مع 11% و22.5% للذكور والإناث على التوالي في عام 2015.
- شكل الذكور ما نسبته 71.2% من مجموع المتعطلين الكلي، بينما شكلت الإناث 28.8%.

- بلغ معدل البطالة 13.4% بين الذكور مقابل 23.6% بين الإناث في الحضر، في حين بلغ المعدل في الريف 13.1% للذكور مقابل 26.6% للإناث.
- سجلت محافظة معان أعلى معدل بطالة للذكور حيث بلغ 17.1%، في حين سجل أدنى معدل بطالة للذكور في محافظة جرش 11.6%.
- أعلى معدل بطالة للإناث كان في محافظة اربد حيث بلغ 34.8%، في حين بلغ أدنى معدل بطالة للإناث في محافظة العاصمة 18.1%.
- بلغ معدل البطالة للشباب في الأعمار (15-24 سنة) 31.5% للذكور مقابل 56.9% للإناث.
- أكثر من نصف المتعطلين عن العمل هم من الشباب في الفئة العمرية (15-24) سنة.
- بلغ معدل البطالة للبالغين من الذكور ممن أعمارهم 25 سنة فأكثر 8% مقابل 16% للإناث.
- شكل الذكور المتطلون لمدة أكثر من سنة ما نسبته 41.8% من إجمالي المتعطلين الذكور، مقابل ما نسبته 46.6% للإناث من إجمالي المتعطلات. وبلغت النسبة لكلا الجنسين 43.2% في عام 2016 مقارنة مع 37.1% في عام 2015.
- بلغت نسبة المتعطلات ممن يحملن بكالوريوس فأعلى 76% من إجمالي المتعطلات الإناث.
- شكل الذكور من حملة المؤهلات التعليمية أقل من ثانوي باستثناء (الأميين) 62.5% من إجمالي المتعطلين الذكور.
- بلغ معدل البطالة 27.9% للعزاب، في حين بلغ المعدل للمتزوجين وللذين سبق لهم الزواج (مطلق/ مطلقة، أرمل/ أرملة، منفصل/ منفصلة) 5.6% و 8.8% على التوالي.
- ارتفع معدل البطالة من 15.3% إلى 18.2% على مستوى المملكة بعد شمول المحبطين في عام 2016.
- بلغ أعلى معدل للبطالة في إقليم الشمال 17%، وبإضافة المحبطين ارتفع المعدل إلى 23.1%، وفي إقليم الجنوب 16% ارتفع بعد إضافة المحبطين إلى 21.7%، وكما بلغ معدل البطالة في إقليم الوسط 14.3% وبإضافة المحبطين ارتفع إلى 15.1%.
- بلغت النسبة الأعلى من المحبطين في محافظة اربد 41.1% من إجمالي المحبطين.
- شكلت الإناث المحبطات ما نسبته 56.7% من إجمالي المحبطين في عام 2016.

الصفحة	قائمة المحتويات
--------	-----------------

أ	تقديم.....
ب	ملخص تنفيذي.....
د	قائمة المحتويات.....
و	قائمة الجداول.....
ي	قائمة الأشكال البيانية.....
1	1. خلفية عامة.....
2	1.1 المقدمة.....
2	2.1 المنهجية.....
3	3.1 التعاريف.....
7	2. قوة العمل والمشاركة الاقتصادية.....
8	1.2 قوة العمل الأردنية.....
9	2.2 معدل المشاركة الاقتصادية الخام ومعدل المشاركة الاقتصادية المنقح.....
10	3. العمالة.....
11	1.3 العمالة حسب الحالة العملية.....
12	2.3 العمالة حسب العمر.....
13	3.3 العمالة حسب المحافظة.....
14	4.3 العمالة حسب المهنة.....
15	5.3 العمالة حسب النشاط الاقتصادي.....
17	6.3 العمالة حسب المستوى التعليمي.....
18	7.3 العمالة حسب الدخل.....

الصفحة	تابع / قائمة المحتويات
--------	------------------------

20	4. البطالة.....
21	1.4 مقدمة.....
22	2.4 البطالة حسب الحضر والريف.....
23	3.4 البطالة حسب المحافظات.....
26	4.4 البطالة حسب العمر.....
28	5.4 البطالة طويلة الأمد.....
29	6.4 البطالة حسب المستوى التعليمي.....
31	7.4 البطالة حسب الحالة الزوجية.....
33	5. العمالة المحبطة.....
34	1.5 المحبطون.....
42	6. الملاحق: الجداول التفصيلية.....

رقم الجدول	قائمة الجداول	الصفحة
------------	---------------	--------

1	المشتغلون	
1.1	نسبة المشتغلين الأردنيين للسكان ممن أعمارهم 15 سنة فأكثر حسب الجنس، للأعوام 2012-2016	43
2.1	التوزيع النسبي للمشتغلين الأردنيين ممن أعمارهم 15 سنة فأكثر حسب القطاع والجنس، للأعوام 2013-2016	43
3.1	التوزيع النسبي للمشتغلين الأردنيين ممن أعمارهم 15 سنة فأكثر حسب الحضر والريف والجنس، لعامي 2015-2016	43
4.1	التوزيع النسبي للمشتغلين الأردنيين ممن أعمارهم 15 سنة فأكثر حسب الحالة العملية والجنس، لعامي 2015-2016	44
5.1	التوزيع النسبي للمشتغلين الأردنيين ممن أعمارهم 15 سنة فأكثر حسب الفئة العمرية والجنس، للأعوام 2013-2016	44
6.1	التوزيع النسبي للمشتغلين الأردنيين ممن أعمارهم 15 سنة فأكثر حسب المحافظة والجنس، لعامي 2015-2016	45
7.1	التوزيع النسبي للمشتغلين الأردنيين ممن أعمارهم 15 سنة فأكثر حسب المهنة والجنس، للأعوام 2014-2016	46
8.1	التوزيع النسبي للمشتغلين الأردنيين ممن أعمارهم 15 سنة فأكثر حسب المستوى التعليمي والجنس، للأعوام 2014-2016	46
9.1	التوزيع النسبي للمشتغلين الأردنيين ممن أعمارهم 15 سنة فأكثر حسب النشاط الاقتصادي والجنس، لعامي 2015-2016	47
10.1	التوزيع النسبي للمشتغلين الأردنيين ممن أعمارهم 15 سنة فأكثر حسب فئات الدخل الشهري من العمل والجنس، لعامي 2015-2016	48
11.1	التوزيع النسبي للمشتغلين الأردنيين ممن أعمارهم 15 سنة فأكثر حسب فئات الدخل الشهري من العمل والحالة العملية والجنس، لعام 2016	48
12.1	التوزيع النسبي للمشتغلين الأردنيين ممن أعمارهم 15 سنة فأكثر حسب فئات الدخل الشهري من العمل والمستوى التعليمي، لعام 2016	48
13.1	عدد المشتغلين الأردنيين ممن أعمارهم 15 سنة فأكثر حسب القطاع والجنس، للأعوام 2013-2016	49

رقم الجدول	تابع/ قائمة الجداول	الصفحة
14.1	عدد المشتغلين الأردنيين ممن أعمارهم 15 سنة فأكثر حسب المحافظة والجنس، لعامي 2015-2016.....	49
15.1	عدد المشتغلين الأردنيين ممن أعمارهم 15 سنة فأكثر حسب الفئة العمرية والجنس، للأعوام 2013-2016.....	50
16.1	عدد المشتغلين الأردنيين ممن أعمارهم 15 سنة فأكثر حسب المهنة والجنس، للأعوام 2014-2016.....	50
17.1	عدد المشتغلين الأردنيين ممن أعمارهم 15 سنة فأكثر حسب المستوى التعليمي والجنس، للأعوام 2014-2016.....	51
18.1	عدد المشتغلين الأردنيين ممن أعمارهم 15 سنة فأكثر حسب الحالة الزوجية والجنس، لعامي 2015-2016.....	51
2	المتعطلون	
1.2	معدل البطالة للأردنيين ممن أعمارهم 15 سنة فأكثر حسب الجنس، للأعوام 2013-2016.....	52
2.2	معدل البطالة للأردنيين ممن أعمارهم 15 سنة فأكثر حسب الربع، للأعوام 2013-2016.....	52
3.2	معدل البطالة للأردنيين ممن أعمارهم 15 سنة فأكثر حسب الحضر والريف والجنس، لعامي 2015-2016.....	52
4.2	معدل البطالة للأردنيين ممن أعمارهم 15 سنة فأكثر حسب الفئات العمرية والجنس، للأعوام 2013-2016.....	53
5.2	معدل البطالة للأردنيين ممن أعمارهم 15 سنة فأكثر حسب المستوى التعليمي والجنس، للأعوام 2013-2016.....	54
6.2	معدل البطالة للأردنيين ممن أعمارهم 15 سنة فأكثر حسب المحافظة والجنس، لعامي 2015-2016.....	55
7.2	التوزيع النسبي للمتطلين الأردنيين ممن أعمارهم 15 سنة فأكثر حسب الجنس، للأعوام 2013-2016.....	56
8.2	التوزيع النسبي للمتطلين الأردنيين ممن أعمارهم 15 سنة فأكثر حسب الحضر والريف والجنس، لعامي 2015-2016.....	56

رقم الجدول	تابع/ قائمة الجداول	الصفحة
9.2	التوزيع النسبي للمتعطلين الأردنيين ممن أعمارهم 15 سنة فأكثر حسب الحالة الزوجية والجنس، لعامي 2015-2016.....	56
10.2	التوزيع النسبي للمتعطلين الأردنيين ممن أعمارهم 15 سنة فأكثر حسب حالة سبق العمل والجنس، لعامي 2015-2016.....	57
11.2	التوزيع النسبي للمتعطلين الأردنيين ممن أعمارهم 15 سنة فأكثر حسب المحافظة والجنس، لعامي 2015-2016.....	57
12.2	التوزيع النسبي للمتعطلين الأردنيين ممن أعمارهم 15 سنة فأكثر حسب الفئات العمرية والجنس، للأعوام 2013-2016.....	58
13.2	التوزيع النسبي للمتعطلين الأردنيين ممن أعمارهم 15 سنة فأكثر حسب المستوى التعليمي والجنس، للأعوام 2013-2016.....	59
14.2	عدد المتعطلين الأردنيين ممن أعمارهم 15 سنة فأكثر حسب الجنس، للأعوام 2013-2016.....	60
15.2	عدد المتعطلين الأردنيين ممن أعمارهم 15 سنة فأكثر حسب المحافظة والجنس، لعامي 2015-2016.....	60
16.2	عدد المتعطلين الأردنيين ممن أعمارهم 15 سنة فأكثر حسب الفئة العمرية والجنس، لعامي 2015-2016.....	61
17.2	عدد المتعطلين الأردنيين ممن أعمارهم 15 سنة فأكثر حسب المستوى التعليمي والجنس، لعامي 2015-2016.....	61
18.2	عدد المتعطلين الأردنيين ممن أعمارهم 15 سنة فأكثر حسب مدة التعطل بالأشهر والجنس، لعامي 2015-2016.....	62
19.2	عدد المتعطلين الأردنيين ممن أعمارهم 15 سنة فأكثر حسب العلاقة برب الأسرة والجنس، لعامي 2015-2016.....	62
20.2	عدد المتعطلين الأردنيين ممن أعمارهم 15 سنة فأكثر حسب حالة سبق العمل والجنس، لعامي 2015-2016.....	63
21.2	المتعطلون ومعدلات البطالة في العالم للشباب (15-24)، والبالغين (+25)، والإجمالي (+15)، للأعوام 2012-2016.....	63

الصفحة	تابع/ قائمة الجداول	رقم الجدول
--------	---------------------	------------

	المحبطون	3
64	معدلات البطالة متضمنة المحبطين للأردنيين ممن أعمارهم 15 سنة فأكثر حسب الخصائص الأساسية، للأعوام 2013-2016.....	1.3
65	النسبة المئوية للأردنيين المحبطين ممن أعمارهم 15 سنة فأكثر من غير النشيطين اقتصاديا حسب الجنس، للأعوام 2013-2016.....	2.3
65	التوزيع النسبي للأردنيين المحبطين ممن أعمارهم 15 سنة فأكثر حسب الجنس، للأعوام 2013-2016.....	3.3
65	التوزيع النسبي للأردنيين المحبطين ممن أعمارهم 15 سنة فأكثر حسب الفئة العمرية، للأعوام 2013-2016.	4.3
66	التوزيع النسبي للأردنيين المحبطين ممن أعمارهم 15 سنة فأكثر حسب المستوى التعليمي، للأعوام 2013-2016.....	5.3
66	التوزيع النسبي للأردنيين المحبطين ممن أعمارهم 15 سنة فأكثر حسب الحالة الزوجية، للأعوام 2013-2016	6.3
66	التوزيع النسبي للأردنيين المحبطين ممن أعمارهم 15 سنة فأكثر حسب سبب عدم البحث عن عمل، للأعوام 2013-2016.....	7.3

رقم الشكل	قائمة الأشكال	الصفحة
1	التوزيع النسبي لقوة العمل الأردنية ممن أعمارهم 15 سنة فأكثر حسب الجنس، للأعوام 2010-2016.....	8
2	معدل المشاركة الاقتصادية الخام ومعدل المشاركة الاقتصادية المنقح للأردنيين ممن أعمارهم 15 سنة فأكثر حسب الجنس، للأعوام 2010-2016.....	9
3	التوزيع النسبي للمشتغلين الأردنيين ممن أعمارهم 15 سنة فأكثر حسب الحالة العملية والجنس، لعام 2016.	11
4	التوزيع النسبي للمشتغلين الأردنيين ممن أعمارهم 15 سنة فأكثر حسب الفئة العمرية والجنس، لعام 2016.	12
5	التوزيع النسبي للمشتغلين الأردنيين ممن أعمارهم 15 سنة فأكثر حسب المحافظة (مكان الإقامة)، لعام 2016.....	13
6	التوزيع النسبي للمشتغلين الأردنيين ممن أعمارهم 15 سنة فأكثر حسب المهنة والجنس، لعام 2016.....	14
7	التوزيع النسبي للمشتغلين الأردنيين ممن أعمارهم 15 سنة فأكثر حسب النشاط الاقتصادي والجنس، لعام 2016.....	16
8	التوزيع النسبي للمشتغلين الأردنيين ممن أعمارهم 15 سنة فأكثر حسب المستوى التعليمي، لعام 2016.....	17
9	التوزيع النسبي للمشتغلين الأردنيين ممن أعمارهم 15 سنة فأكثر حسب المستوى التعليمي والجنس، لعام 2016.....	18
10	التوزيع النسبي للمشتغلين الأردنيين ممن أعمارهم 15 سنة فأكثر حسب فئات الدخل (بالدينار) والجنس، لعام 2016.....	19
11	معدل البطالة للأردنيين ممن أعمارهم 15 سنة فأكثر حسب الجنس، لعامي 2015-2016.....	21
12	معدل البطالة للأردنيين ممن أعمارهم 15 سنة فأكثر حسب الحضر والريف والجنس، لعام 2016.....	22
13	معدل البطالة للأردنيين ممن أعمارهم 15 سنة فأكثر حسب المحافظة، لعامي 2015-2016.....	23
14	معدل البطالة للذكور الأردنيين ممن أعمارهم 15 سنة فأكثر حسب المحافظة، لعامي 2015-2016.....	24
15	معدل البطالة للإناث الأردنيات ممن أعمارهن 15 سنة فأكثر حسب المحافظة، لعام 2015-2016.....	25

الصفحة	تابع/ قائمة الأشكال	رقم الشكل
252016 معدل البطالة للأردنيين ممن أعمارهم 15 سنة فأكثر حسب المحافظة والجنس، لعام 2016	16
272016 معدل البطالة للأردنيين في فئة الشباب (15-24) سنة وفئة البالغين (+25) سنة حسب الجنس، لعام 2016	17
282016-2008 معدل بطالة الشباب في الفئة العمرية (15-24) سنة في الأردن والعالم، للأعوام 2016-2008	18
292016 التوزيع النسبي للمتطلين الأردنيين ممن أعمارهم 15 سنة فأكثر ومدة تعطيلهم أكثر من سنة حسب الجنس، لعام 2016	19
302016 معدل البطالة للأردنيين ممن أعمارهم 15 سنة فأكثر حسب المستوى التعليمي والجنس، لعام 2016	20
302016 التوزيع النسبي للمتطلين الأردنيين ممن أعمارهم 15 سنة فأكثر حسب المستوى التعليمي والجنس، لعام 2016	21
312016 التوزيع النسبي للمتطلين الأردنيين ممن أعمارهم 15 سنة فأكثر حسب الحالة الزوجية، للأعوام 2012-	22
352016 معدل البطالة، ومعدل البطالة متضمناً المحيطين للأردنيين ممن أعمارهم 15 سنة فأكثر، للأعوام 2016-2011	23
362016 معدل البطالة، ومعدل البطالة متضمناً المحيطين للأردنيين ممن أعمارهم 15 سنة فأكثر حسب الإقليم، لعام 2016	24
362016 معدل البطالة، ومعدل البطالة متضمناً المحيطين للأردنيين ممن أعمارهم 15 سنة فأكثر حسب المحافظة، لعام 2016	25
372016 التوزيع النسبي للأفراد الأردنيين المحيطين ممن أعمارهم 15 سنة فأكثر حسب المحافظة، لعام 2016	26
382016 معدل البطالة، ومعدل البطالة متضمناً المحيطين للأردنيين ممن أعمارهم 15 سنة فأكثر حسب الفئة العمرية، لعام 2016	27
382016 التوزيع النسبي للأفراد الأردنيين المحيطين ممن أعمارهم 15 سنة فأكثر حسب الفئة العمرية، لعامي 2015-	28

الصفحة	تابع/ قائمة الأشكال	رقم الشكل
--------	---------------------	-----------

39	معدل البطالة، ومعدل البطالة متضمناً المحبطين الأردنيين ممن أعمارهم 15 سنة فأكثر حسب المستوى التعليمي، لعام 2016	29
40	التوزيع النسبي للأفراد الأردنيين المحبطين ممن أعمارهم 15 سنة فأكثر حسب المستوى التعليمي، لعام 2016	30
40	معدل البطالة متضمناً المحبطين الأردنيين ممن أعمارهم 15 سنة فأكثر حسب الحالة الزوجية، لعام 2016	31
41	التوزيع النسبي للأفراد الأردنيين المحبطين ممن أعمارهم 15 سنة فأكثر حسب سبب عدم البحث عن عمل، لعامي 2015 و2016	32

1. خلفية عامة

1.1 المقدمة

تساهم المؤشرات التي يوفرها مسح العمالة والبطالة في بناء قاعدة معلومات اقتصادية واجتماعية تساعد في عملية التخطيط ورسم سياسات سوق العمل. كما تعتبر دراسة التغيرات التي تحدث على البطالة خلال فترة زمنية معينة أحد المؤشرات الهامة التي تعبر عن مدى قدرة الاقتصاد على توفير فرص عمل جديدة، أو انخفاض فرص العمل في ظل التراجع والتباطؤ الاقتصادي.

2.1 المنهجية

نفذت دائرة الإحصاءات العامة مسح العمالة والبطالة على أربع جولات خلال عام 2016، وقد تم دمج البيانات الربعية لتعطي مؤشرات على مستوى عام 2016 كاملاً. حيث بلغ حجم العينة للأربع جولات حوالي 53.3 ألف أسرة، وقد صممت العينة بأسلوب المعاينة الطبقيّة العنقودية، وهي ممثلة على مستوى المملكة والأقاليم والمحافظات والحضر والريف، ولا تشمل السكان غير الأردنيين.

وتستند عينة المسح إلى الإطار الذي وفره التعداد العام للسكان والمساكن لعام 2004. ولقد تم تقسيم المملكة إلى طبقات، حيث اعتبرت كل مدينة يبلغ أو يزيد عدد سكانها عن مائة ألف نسمة مدينة كبيرة، وقد بلغ عددها ست مدن، وقسمت كل محافظة (باستثناء الست مدن الكبيرة) إلى ريف وحضر، حيث أعتبر بقية الحضر في كل محافظة طبقة مستقلة وكذلك بالنسبة للريف حيث أعتبر طبقة مستقلة وبلغ عدد الطبقات الكلي 30 طبقة. ونظراً لوجود تفاوت كبير في الخصائص الاجتماعية والاقتصادية في المدن الكبرى وفي الحضر، فقد تم تقسيم كل طبقة من طبقات المدن الكبرى وطبقات الحضر إلى أربع طبقات جزئية حسب الخصائص الاجتماعية والاقتصادية وذلك بهدف توفير طبقات متجانسة، وقد استثنى من الإطار السكان المقيمون في المناطق النائية (وهم على الأغلب البدو الرحل)، إضافة إلى أن الإطار لم يشمل المساكن الجماعية (مثل الأشخاص المقيمين في الفنادق والمستشفيات ومعسكرات العمال والسجون وما إلى ذلك).

وتقوم دائرة الإحصاءات العامة بجمع البيانات عن طريق إستمارة إلكترونية صممت على الأجهزة الكفية (PDA)، وبطريقة تضمن إدخال البيانات مباشرة في الميدان بسلاسة وذلك بدلا من استخدام الإستمارة الورقية، وتنفذ هذه العملية عن طريق المقابلة الشخصية من قبل الكوادر الميدانية للدائرة للأسر المشمولة في العينة.

3.1 التعاريف

◀ **المشتغل:** هو الفرد الذي عمره/عمرها 15 سنة فأكثر الذي زاول عملاً في القطاع الحكومي أو القطاع الخاص براتب شهري أو أجر أسبوعي أو يومي أو غير ذلك على أن لا يقل عدد ساعات العمل خلال السبعة أيام التي سبقت يوم المقابلة عن ساعة واحدة. وتشمل هذه الفئة المشتغل بأجر والمشتغل في مصلحة خاصة يملكها والمشتغل في مصلحة يملك جزءاً منها والمشتغل في مصلحة تخص الأسرة دون أجر والمشتغل في أي عمل آخر.

◀ **المتعطل:** هو الفرد الذي عمره/عمرها 15 سنة فأكثر، القادر على العمل والمتاح له خلال الأسبوع السابق أو الأسبوعين التاليين ليوم المقابلة والباحث عن العمل خلال الأربع أسابيع التي سبقت يوم المقابلة والذي لم يزاول أي عمل ولو ساعة عمل واحدة خلال الأسبوع السابق ليوم المقابلة أو ما يعرف بفترة الإسناد الزمني للمسح.

◀ المتعطلون قسمان:

1. **متعطل سبق له العمل:** هو الفرد البالغ من العمر 15 سنة فأكثر، القادر على العمل والذي لم يزاول أي عمل خلال السبعة أيام التي سبقت يوم المقابلة، المتاح للعمل، والباحث عنه، لكن سبق له العمل سواء داخل الأردن أو خارجه.
2. **متعطل لم يسبق له العمل:** هو الفرد البالغ من العمر 15 سنة فأكثر، القادر على العمل والذي لم يزاول أي عمل، المتاح للعمل والباحث عنه لأول مرة خلال الأربعة أسابيع السابقة ليوم المقابلة ولم يسبق له العمل سواء داخل الأردن أو خارجه.

الشروط التي يجب توافرها لاعتبار الفرد متعطلاً :-

☑ **لا يزاول أي عمل (دون عمل):** أن لا يكون الفرد قد عمل لمدة ساعة فأكثر من الزمن خلال السبعة أيام التي سبقت يوم المقابلة (فترة الإسناد الزمني)، ولم يكن متغيباً بصورة مؤقتة عن العمل لأي سبب، أي لم يكن يعمل بأجر أو لدى الأسرة أو للحساب الخاص كما هو محدد في التعريف الدولي من قبل منظمة العمل الدولية (ILO).

✓ **المتاح للعمل:** أي أن يكون الفرد في وضع يسمح له بإستلام العمل فوراً خلال السبعة أيام السابقة ليوم المقابلة أو خلال الخمسة عشر يوماً اللاحقة لها.

✓ **البحث عن عمل:** أن يكون الفرد قد اتخذ خطوات محددة للبحث عن عمل لبعض الوقت أو كله بصفة دائمة في فترة قريبة معينة خلال الأربعة أسابيع التي سبقت يوم المقابلة، تشمل الخطوات المحددة التسجيل والتقدم مباشرة إلى أصحاب العمل، البحث في أماكن التجمعات الخاصة، نشر إعلانات في الصحف والتقدم والرد عليها، والتحري عن فرص العمل لدى الأصدقاء أو الأقارب أو أي إجراء مماثل.... الخ. ويعتبر من ضمن المتعطلين كل من تقدم بطلب توظيف إلى ديوان الخدمة المدنية ومتابع لهذا الطلب والذي لم يزاوّل أي عمل خلال فترة الإسناد الزمني.

✓ **كما يعتبر من ضمن المتعطلين أيضا** الأفراد المتاحون حالياً للعمل ولم يبحثوا عن العمل خلال الأربعة أسابيع السابقة ليوم المقابلة بسبب انتظارهم للعودة لعملهم السابق أو أنهم وجدوا عملاً وابتنظار المباشرة به لاحقاً.

◀ أهم المؤشرات

⇔ **معدل المشاركة الاقتصادية الخام:** يمثل النسبة المئوية لعدد الأفراد النشيطين اقتصادياً ممن أعمارهم 15 سنة فأكثر إلى عدد السكان في جميع الأعمار.

$$100 \times \frac{\text{الأفراد النشيطين اقتصادياً}}{\text{عدد السكان في جميع الأعمار}} = \text{معدل المشاركة الاقتصادية الخام}$$

⇔ **معدل المشاركة الاقتصادية المنقح:** يمثل النسبة المئوية لعدد الأفراد النشيطين اقتصادياً في الأعمار 15 سنة فأكثر إلى عدد السكان في سن العمل ممن أعمارهم 15 سنة فأكثر.

$$100 \times \frac{\text{الأفراد النشيطين اقتصادياً}}{\text{عدد السكان 15 سنة فأكثر}} = \text{معدل المشاركة الاقتصادية المنقح}$$

↔ **معدل البطالة:** هو عبارة عن النسبة المئوية للأفراد المتعطلين إلى إجمالي قوة العمل (عدد المشتغلين + عدد المتعطلين).

$$100 \times \frac{\text{الأفراد المتعطلين}}{\text{إجمالي الأفراد ضمن قوة العمل}} = \text{معدل البطالة}$$

↔ **معدل بطالة الشباب:** هو عبارة عن النسبة المئوية للأفراد المتعطلين ممن أعمارهم 15-24 سنة من إجمالي الشباب ممن أعمارهم 15-24 سنة ضمن قوة العمل.

$$100 \times \frac{\text{الشباب المتعطلين}}{\text{إجمالي الشباب ضمن قوة العمل}} = \text{معدل بطالة الشباب}$$

↔ **البطالة طويلة الأمد (المزمنة):** يهتم هذا المؤشر بفترة التعطل للمتعطلين عن العمل. ويركز هذا المؤشر على مقياسين مختلفين للمتعطلين لفترات طويلة هما:

$$100 \times \frac{\text{المتعطلين لأكثر من سنة}}{\text{إجمالي المتعطلين}} = \text{نسبة المتعطلين لأكثر من سنة إلى المتعطلين}$$

$$100 \times \frac{\text{المتعطلين لأكثر من سنة}}{\text{قوة العمل}} = \text{نسبة المتعطلين لأكثر من سنة إلى قوة العمل}$$

↔ **معدل البطالة متضمناً المحبطين:** يمثل النسبة المئوية لعدد الأفراد المتعطلين من النشيطين اقتصادياً مضافاً لهم المحبطين من غير النشيطين اقتصادياً في الأعمار 15 سنة فأكثر إلى إجمالي قوة العمل من النشيطين اقتصادياً مضافاً لهم المحبطين من غير النشيطين اقتصادياً ممن أعمارهم 15 سنة فأكثر.

$$100 \times \frac{\text{أعداد الأفراد المتعطلين + المحبطين}}{\text{إجمالي عدد الأفراد ضمن قوة العمل + المحبطين}} = \text{معدل البطالة متضمناً المحبطين}$$

$$100 \times \frac{\text{المحيطون}}{\text{المشتغلون + المتعطلون + المحيطون}} = \text{نسبة المحيطين من النشيطين اقتصادياً}$$

$$100 \times \frac{\text{المحيطون}}{\text{غير المتاحون + متاحون ولم يبحثوا عن عمل}} = \text{نسبة المحيطين من غير النشيطين اقتصادياً}$$

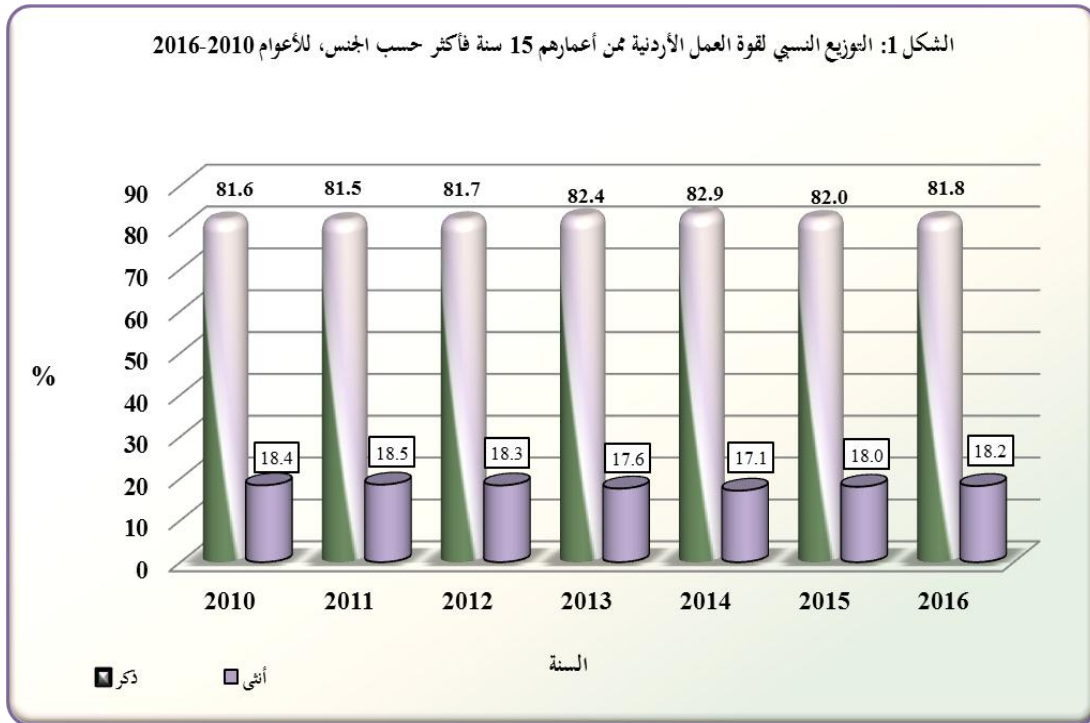
2. قوة العمل والمشاركة الاقتصادية

1.2 قوة العمل الأردنية

تشير نتائج مسح العمالة والبطالة لعام 2016 بأن نسبة الذكور الأردنيين النشيطين اقتصادياً ممن أعمارهم 15 سنة فأكثر بلغت 81.8% من إجمالي قوة العمل الأردنية. وشكلت الإناث الأردنيات النشيطات اقتصادياً ما نسبته 18.2% من إجمالي قوة العمل الأردنية. في حين شكل الذكور 50.2% والإناث 49.8% من إجمالي السكان الأردنيين في سن العمل. وتبين بأن نسبة النشيطين اقتصادياً بلغت 36% من إجمالي السكان الأردنيين في سن العمل.

أظهرت البيانات بأن نسبة المشتغلين الأردنيين بلغت 84.7% من إجمالي قوة العمل الأردنية، شكل الذكور والإناث 83.7% و16.3% على التوالي من إجمالي المشتغلين. في حين بلغت نسبة البطالة لكلا الجنسين 15.3% من إجمالي قوة العمل الأردنية.

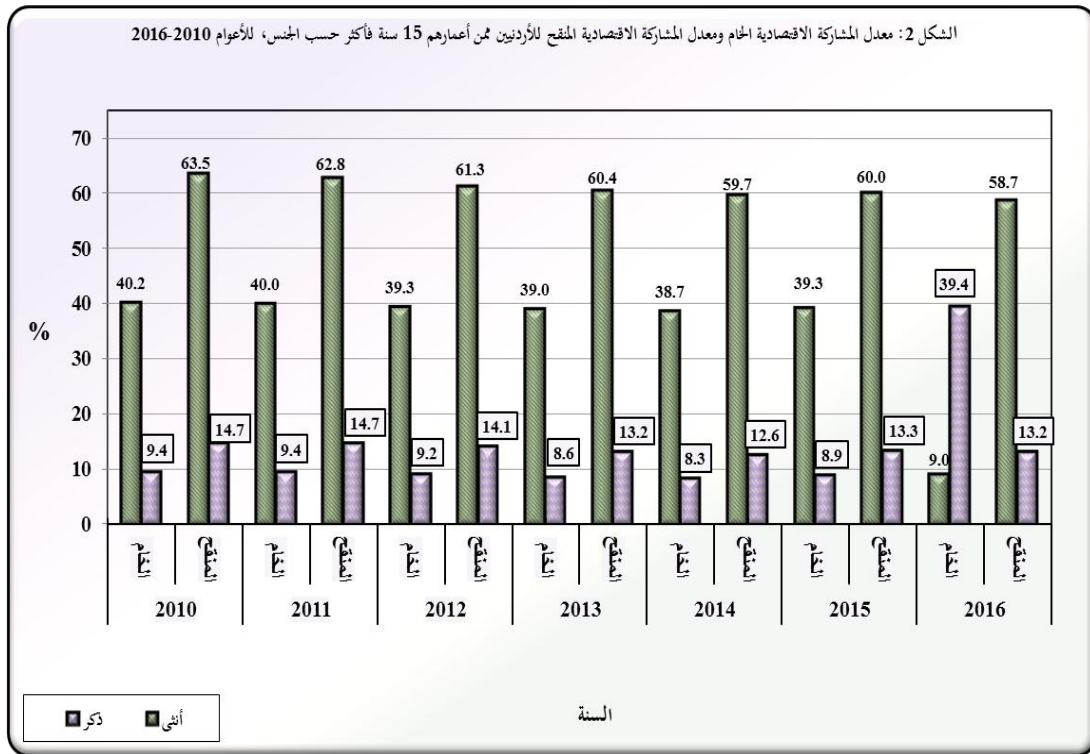
وتجدر الإشارة بأن العدد الأكبر من الأردنيين في سن العمل هم من غير النشيطين اقتصادياً، حيث شكل الذكور منهم ما نسبته 41.3%، وشكلت الإناث النسبة الأعلى 86.8%.



2.2 معدل المشاركة الاقتصادية الخام ومعدل المشاركة الاقتصادية المنقح

بينت نتائج المسح أن معدل المشاركة الاقتصادية الخام أي قوة العمل منسوبة إلى مجموع السكان لا يزال متدنياً، حيث بلغ حوالي 24.4% في عام 2016 مقارنة مع 24.3% في عام 2015. في حين بلغ المعدل للذكور 39.4% مقابل 9% للإناث. ويوضح معدل المشاركة الاقتصادية الخام الفئة المنتجة من السكان، وكلما كان هذا المعدل منخفضاً كلما دل ذلك على ارتفاع نسبة الإعاقة.

ويتباين معدل المشاركة الاقتصادية المنقح أي (قوة العمل منسوبة إلى السكان ممن أعمارهم 15 سنة فأكثر)، حيث بلغ حوالي 58.7% للذكور مقابل 13.2% للإناث، في حين بلغت النسبة لكلا الجنسين 36% في عام 2016 مقابل 36.7% في عام 2015. وسجلت محافظة العقبة أعلى معدل مشاركة اقتصادية منقح حيث بلغ 44.6%، ويعزى ذلك إلى أن معدل مشاركة الذكور أعلى في هذه المحافظة مقارنة مع المحافظات الأخرى. في حين سجلت محافظة الزرقاء أقل معدل للمشاركة الاقتصادية حيث بلغ 33.7% وذلك نتيجة تدني معدل المشاركة الاقتصادية للإناث بالنسبة للمحافظات الأخرى.

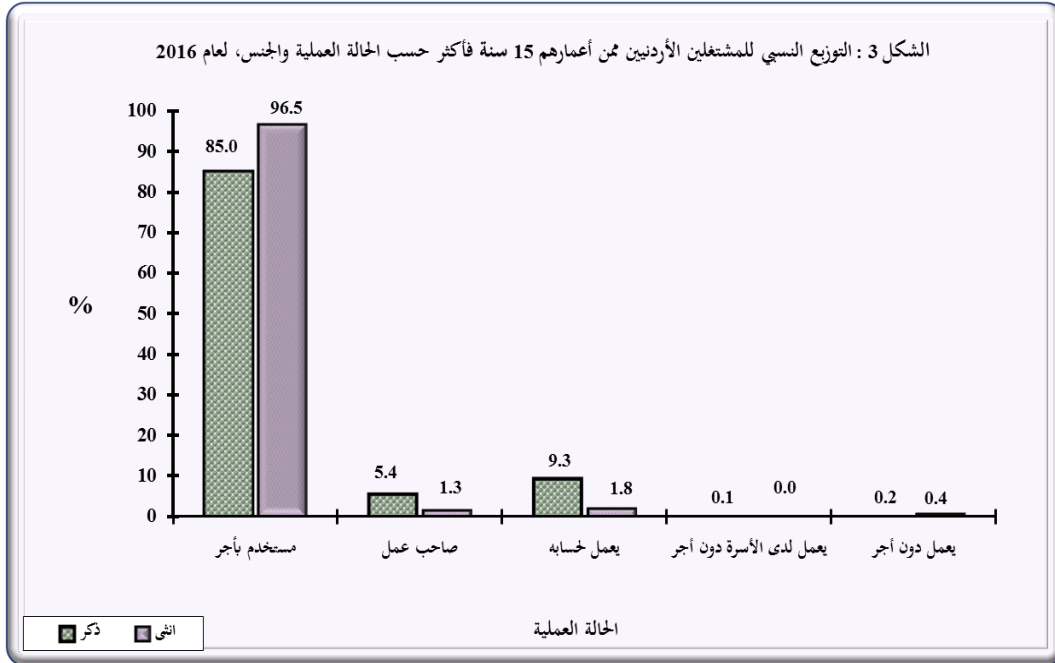


3. العمالة

1.3 العمالة حسب الحالة العملية

أشارت النتائج إلى أن حوالي 86.9% من إجمالي المشتغلين ممن أعمارهم 15 سنة فأكثر يعملون بأجر في عام 2016 مقابل حوالي 87.3% في عام 2015. كما أظهرت البيانات بأن نسبة أصحاب العمل بلغت 4.7%، والذين يعملون لحسابهم الخاص 8.1% من إجمالي المشتغلين الكلي في عام 2016 مقابل نسبة 4.4% و8% على التوالي في عام 2015. مما يشير إلى إستمرار توجه غالبية العاملين الأردنيين نحو الوظائف نظرا لعدم قدرتهم في الحصول على التمويل الكافي الذي يمكنهم من العمل في مؤسسات أو ورش اقتصادية يملكونها.

أما الإناث المشتغلات بأجر، فقد بلغت نسبتهن 96.5% من إجمالي المشتغلات في عام 2016 مقابل ما نسبته 96.8% في عام 2015. في حين بلغت نسبتهن كصاحبات عمل، وعاملات لحسابهن الخاص 1.3%، و1.8% على التوالي من إجمالي المشتغلات. أما نسبة المشتغلين الذكور بأجر 85% من إجمالي المشتغلين الذكور في عام 2016 مقابل ما نسبته 85.6% في عام 2015. في حين بلغت نسبة أصحاب العمل، والذين يعملون لحسابهم الخاص من الذكور 5.4% و9.3% من إجمالي المشتغلين الذكور.



2.3 العمالة حسب العمر

تشير البيانات إلى تركيز معظم العمالة الأردنية في الفئات العمرية (24-20)، (29-25)، (39-30)، (49-40) سنة، حيث بلغت نسب المشتغلين في هذه الفئات 13.5%، 17%، 29.7%، 23.3% على التوالي من إجمالي المشتغلين الأردنيين ممن أعمارهم 15 سنة فأكثر. في حين شكلت نسبة المشتغلين الأردنيين في الفئة العمرية 19-15 سنة حوالي 3.2%، وشكلت نسبة المشتغلين في الفئة العمرية (59-50) سنة حوالي 10.4%، وفي الفئة العمرية 60 سنة فأكثر حوالي 3% من إجمالي المشتغلين لكلا الجنسين. ويلاحظ من الشكل 4 تركيز الإناث في الفئة العمرية (39-30) سنة وبنسبة بلغت 36.6% من مجموع المشتغلين، مقابل 28.3% للذكور من مجموع المشتغلين الذكور في نفس الفئة العمرية.

وعموماً، يلاحظ بأن أكثر من 83.5% من المشتغلين هم في الفئة العمرية 20-49 سنة، وبلغت النسبة للذكور والإناث على التوالي 81.7% و92.7%.

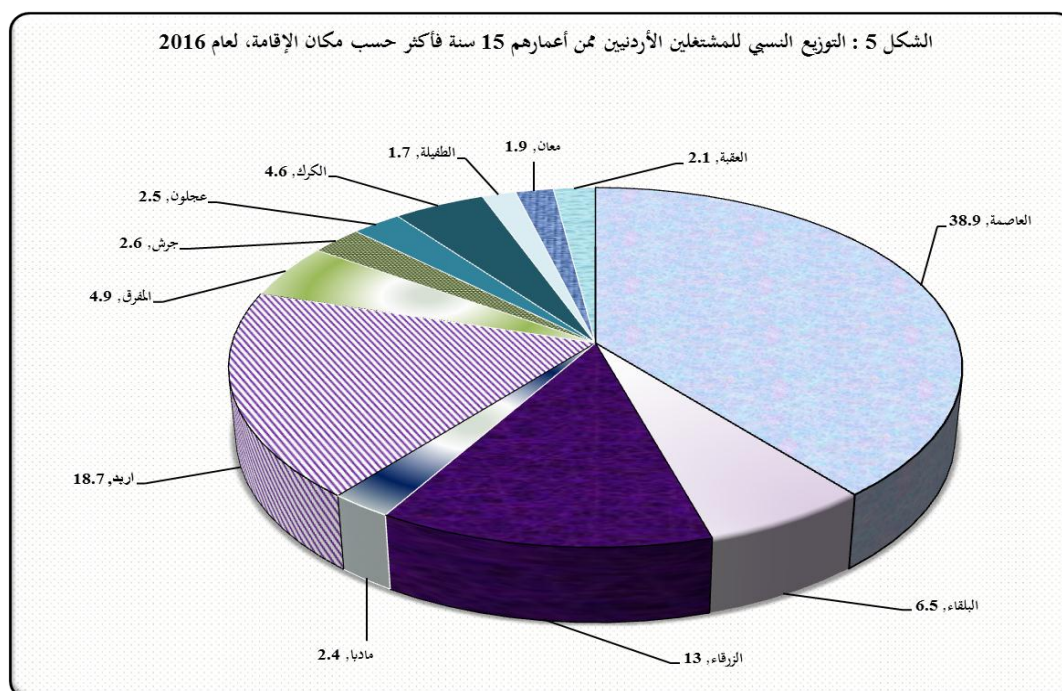


*المجموع: هو المجموع من العينة

3.3 العمالة حسب المحافظة

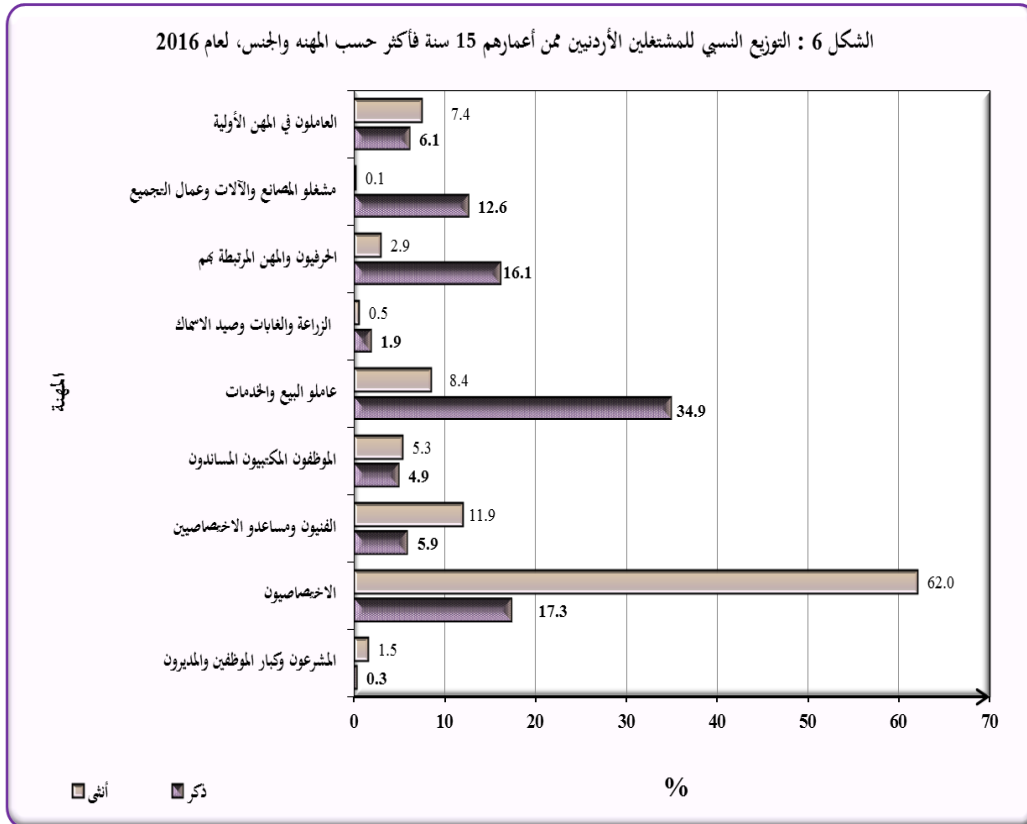
يلاحظ من النتائج بأن محافظة العاصمة حازت على المرتبة الأولى من حيث توزيع المشتغلين الأردنيين ممن أعمارهم 15 سنة فأكثر حسب مكان إقامتهم ويتركز فيها حوالي 38.9% من الذكور والإناث في عام 2016 مقابل 37.1% في عام 2015. وقد سجلت محافظتنا اربد والزرقاء أعلى نسب لتركز العمالة بعد محافظة العاصمة (18.7%، 13% على التوالي)، ومن جهة أخرى استحوذت محافظات الوسط على الحصة الأكبر (60.8%) من إجمالي المشتغلين الأردنيين في المملكة حسب مكان إقامتهم. في حين كانت الطفيلة ومعان والعقبة ومادبا وعجلون أقل المحافظات كمكان إقامة للعمالة وتركز فيها 1.7%، 1.9%، 2.1%، 2.4%، 2.5% على التوالي من إجمالي المشتغلين الأردنيين.

وفي المقابل، سجلت نسبة المشتغلين الذكور في محافظة العاصمة 38.1% من مجموع المشتغلين الذكور حسب مكان الإقامة في عام 2016 مقابل 37.1% في عام 2015، وبلغت نسبة المشتغلين الأردنيات في محافظة العاصمة 43.1% من مجموع المشتغلين الأردنيات في عام 2016 مقابل 36.8% في عام 2015 حسب مكان الإقامة.



4.3 العمالة حسب المهنة

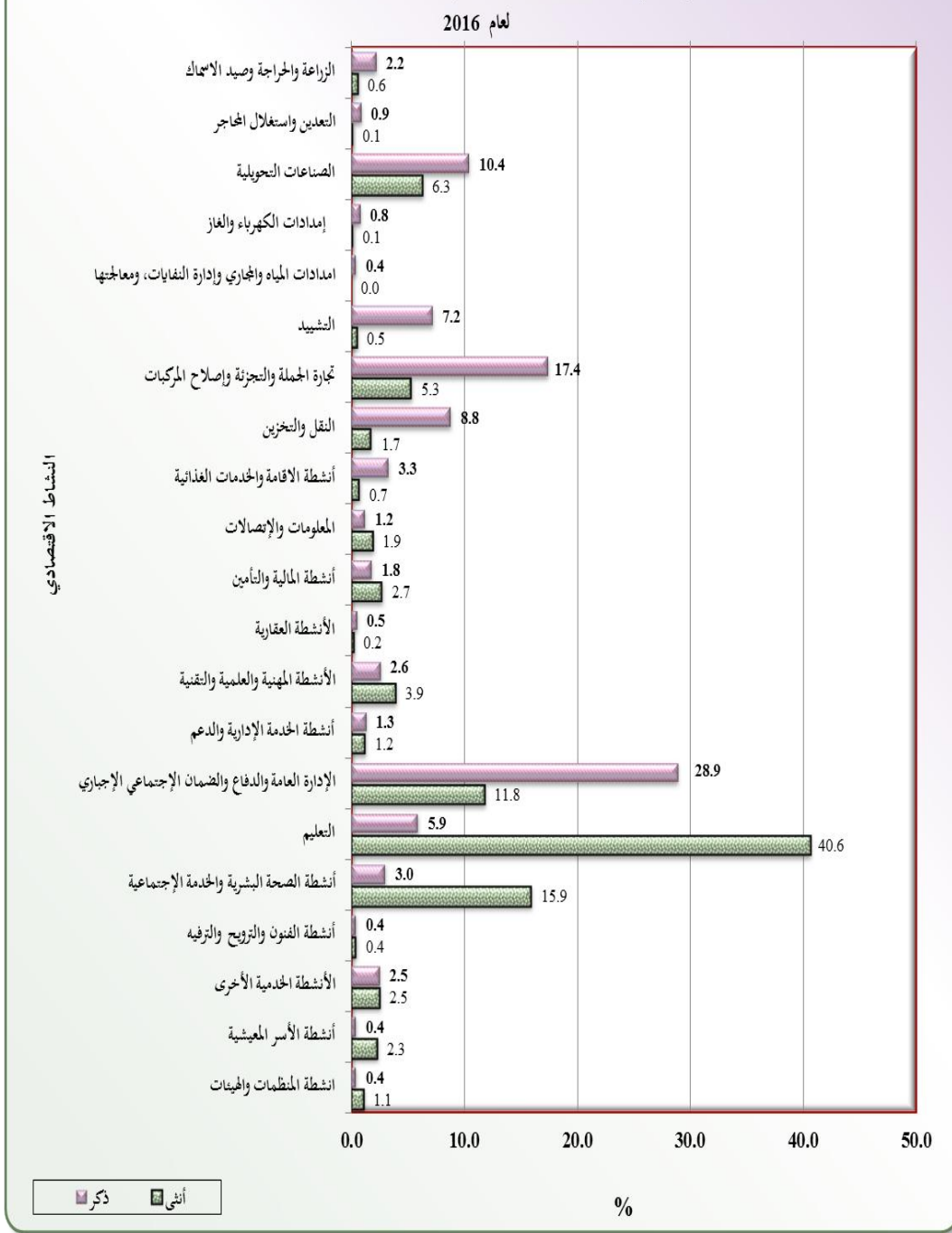
بينت نتائج مسح العمالة والبطالة لعام 2016، تركز المشتغلين الأردنيين الذكور والإناث من أعمارهم 15 سنة فأكثر في بعض المهن كمهن "عاملو البيع والخدمات" بنسبة 30.6%، "الإختصاصيون" بنسبة 24.6%، "الحرفيون والمهن المرتبطة بهم" بنسبة 13.9% من إجمالي المشتغلين الكلي. ويلاحظ أيضا أن الذكور يتركزون في مهن معينة بنسب أعلى من الإناث كمهن "عاملو البيع والخدمات"، "الحرفيون والمهن المرتبطة بهم"، "مشغلو المصانع والآلات وعمال التجميع" بنسب بلغت 34.9%، 16.1%، 12.6% على التوالي من مجموع المشتغلين الأردنيين الذكور. وفي المقابل، تركزت الإناث المشتغلات بنسب أعلى من الذكور في مهنة "الإختصاصيون" بنسبة 62%، ومهنة "الفنيون ومساعدو الإختصاصيين" بنسبة 11.9%، ومهنة "العاملون في المهنة الأولية" بنسبة 7.4% ومهنة "الموظفون المكتبيون المساندون" بنسبة 5.3% من مجموع المشتغلات الأردنيات.



5.3 العمالة حسب النشاط الاقتصادي

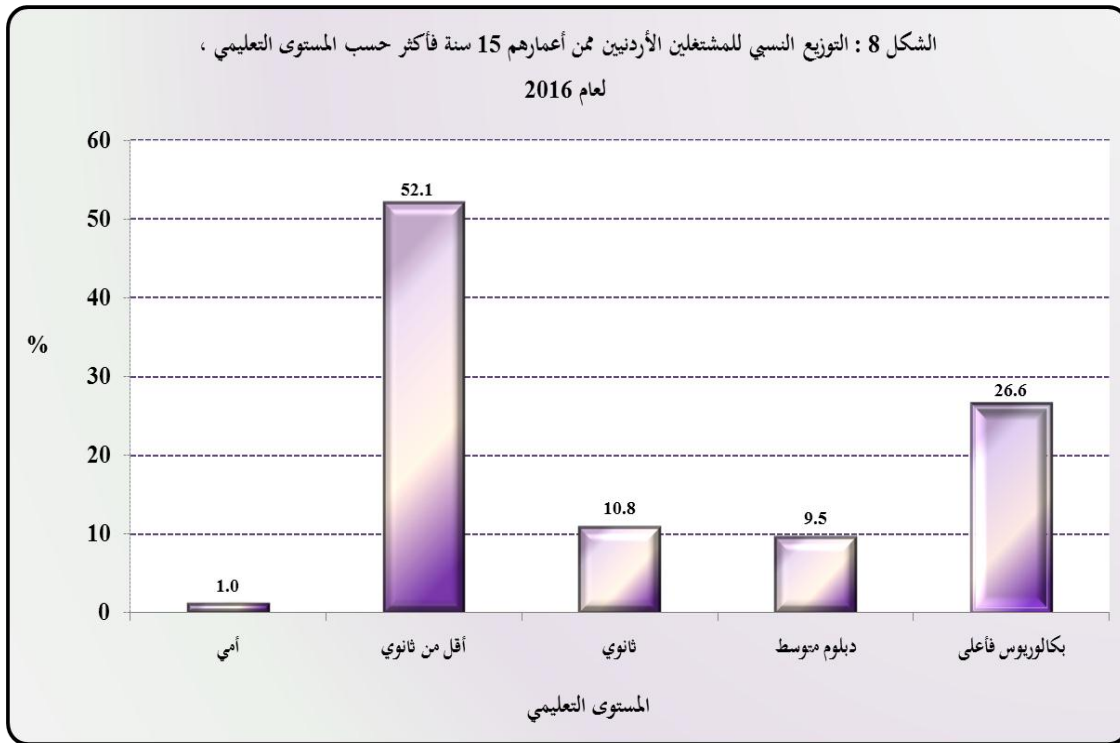
أما حسب النشاط الاقتصادي، فقد بينت النتائج أن 26.1% من إجمالي المشتغلين الأردنيين يعملون في نشاط "الإدارة العامة والدفاع والضمان الاجتماعي الاجباري" مقابل 26.3% في عام 2015، وبلغت نسبة مشاركة الإناث 7.4% من مجموع المشتغلين في هذا النشاط. وجاء المشتغلون في نشاط "تجارة الجملة والتجزئة وإصلاح المركبات ذات المحركات وإصلاح السلع الشخصية والمنزلية والدراجات النارية" في المرتبة الثانية بنسبة 15.4% من إجمالي المشتغلين وبلغت نسبة مشاركة الإناث حوالي 5.6% من مجموع المشتغلين في هذا النشاط. تلاه نشاط "التعليم" بنسبة 11.5% ونشاط "الصناعات التحويلية" بنسبة حوالي 9.7% من إجمالي المشتغلين. وتشير البيانات الى تركيز المشتغلين الذكور في نشاط "الإدارة العامة والدفاع والضمان الاجتماعي الاجباري" بنسبة بلغت 28.9% من مجموع المشتغلين الذكور، تلاه نشاط "تجارة الجملة والتجزئة وإصلاح المركبات ذات المحركات وإصلاح السلع الشخصية والمنزلية والدراجات النارية" بنسبة بلغت 17.4%، ثم نشاط "الصناعات التحويلية" ونشاط "النقل والتخزين" ونشاط "التشيد" ونشاط "التعليم" بنسب بلغت 10.4%، 8.8%، 7.2%، 5.9% على التوالي. أما بقية الأنشطة، فقد شكل المشتغلون الذكور فيها ما نسبته 21.7% من مجموع المشتغلين الذكور. في حين تركزت الإناث بشكل واضح في أنشطة اقتصادية محددة مثل نشاط "التعليم" (40.6%)، و"أنشطة الصحة البشرية والخدمة الاجتماعية" (15.9%)، و"الإدارة العامة والدفاع والضمان الاجتماعي الاجباري" (11.8%)، و"الصناعات التحويلية" (6.3%)، و"تجارة الجملة والتجزئة وإصلاح المركبات ذات المحركات واصلاح السلع الشخصية والمنزلية والدراجات النارية" (5.3%) من مجموع المشتغلين. كما بلغت أعلى نسبة مشاركة للإناث في قطاعي "التعليم والصحة" بنسب بلغت 57.4% و 51.3% على التوالي من مجموع المشتغلين الأردنيين الذكور والإناث لكل من قطاع "التعليم" و"الصحة" على التوالي.

الشكل 7 : التوزيع النسبي للمشغلين الأردنيين ممن أعمارهم 15 سنة فأكثر حسب النشاط الاقتصادي والجنس،

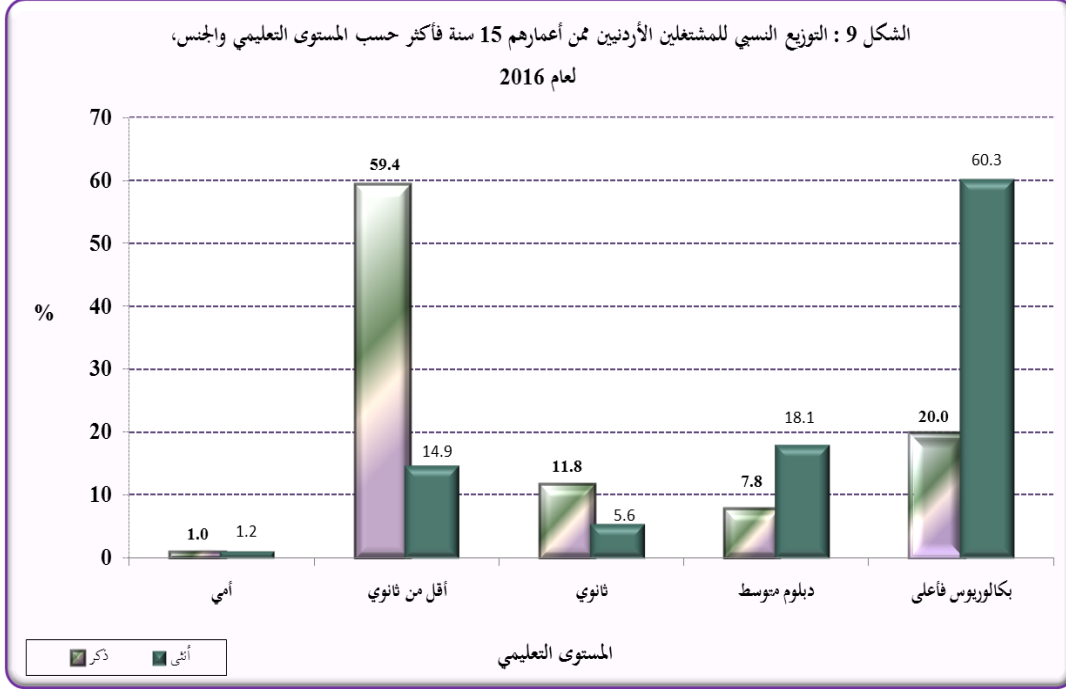


6.3 العمالة حسب المستوى التعليمي

أظهرت نتائج مسح العمالة والبطالة أن حملة المؤهل التعليمي أقل من ثانوي شكلوا أكثر من نصف المشتغلين في عام 2016. تلاه حملة المؤهلات التعليمية بكالوريوس فأعلى، حيث شكلوا أكثر من ربع المشتغلين الأردنيين في سوق العمل. أما حملة المؤهلات التعليمية ثانوي ودبلوم متوسط، فيلاحظ من الشكل 8 أنهم شكلوا 10.8% و9.5% على التوالي من إجمالي المشتغلين الأردنيين.

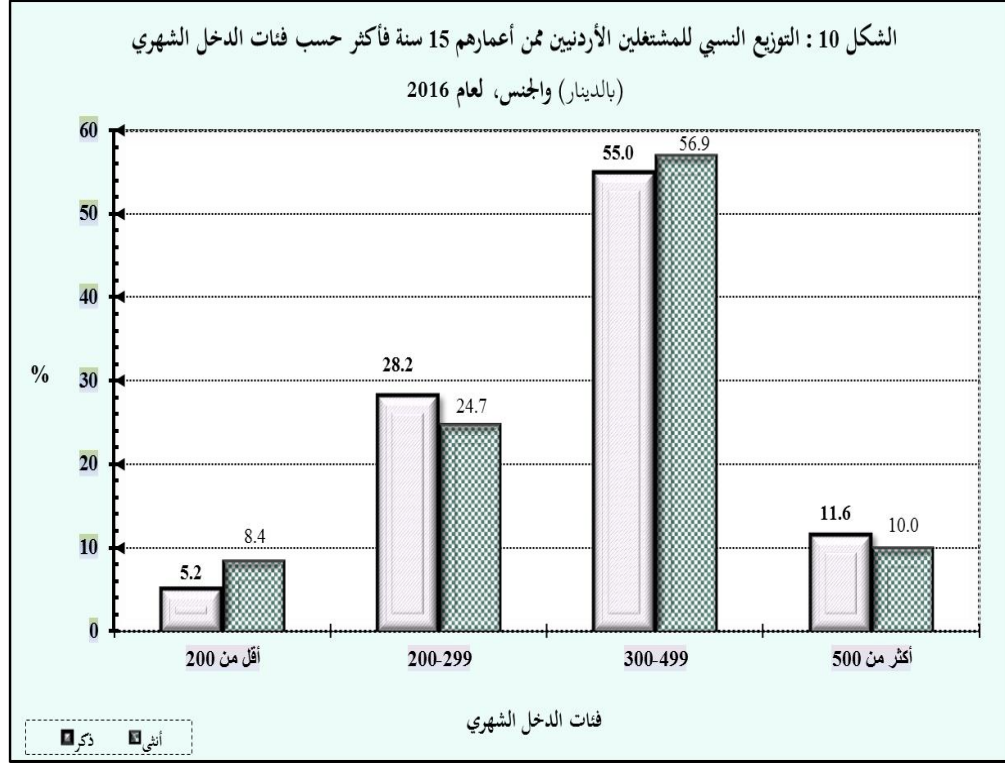


كما أظهرت بيانات مسح العمالة والبطالة وجود تفاوت بين المؤهلات التعليمية للذكور والإناث، حيث شكل المشتغلون الذكور ممن مؤهلهم التعليمي "أقل من ثانوي" حوالي 59.4% من مجموع المشتغلين الذكور مقابل 14.9% للإناث. وكذلك أظهرت البيانات تفوق كبير للإناث على الذكور في مستويات التعليم العالي حيث بلغت نسبتهن في المؤهلات التعليمية "بكالوريوس فأعلى" حوالي 60.3% من مجموع المشتغلين، مقابل 20% للذكور من مجموع المشتغلين الذكور، وبلغت نسبتهن في المؤهل التعليمي "دبلوم متوسط" 18.1% مقابل 7.8% للذكور.



7.3 العمالة حسب الدخل

أظهرت نتائج مسح العمالة والبطالة بأن 33.4% من إجمالي المشتغلين الأردنيين من أعمارهم 15 سنة فأكثر كان متوسط دخلهم الشهري من العمل أقل من 300 دينار أردني في عام 2016 مقابل 35.4% في عام 2015. ويلاحظ في الشكل (10) أن 8.4% من الإناث الأردنيات المشتغلات يحصلن على دخل شهري من العمل أقل من 200 دينار مقابل 5.2% للذكور الذين يحصلون على نفس الدخل. وأن حوالي 11.3% من إجمالي المشتغلين الأردنيين كان متوسط دخلهم الشهري من العمل 500 دينار أردني فأكثر في عام 2016 مقابل 10.8% في عام 2015. وتصدر الإشارة بأن حوالي 5.8% من إجمالي المشتغلين الأردنيين يقل متوسط دخلهم الشهري من العمل عن 200 دينار أردني في عام 2016 مقابل 7% في عام 2015. حيث غالبية المشتغلين الأردنيين في هذه الفئة دخلهم الشهري أقل من الحد الأدنى للأجور (190) دينار.

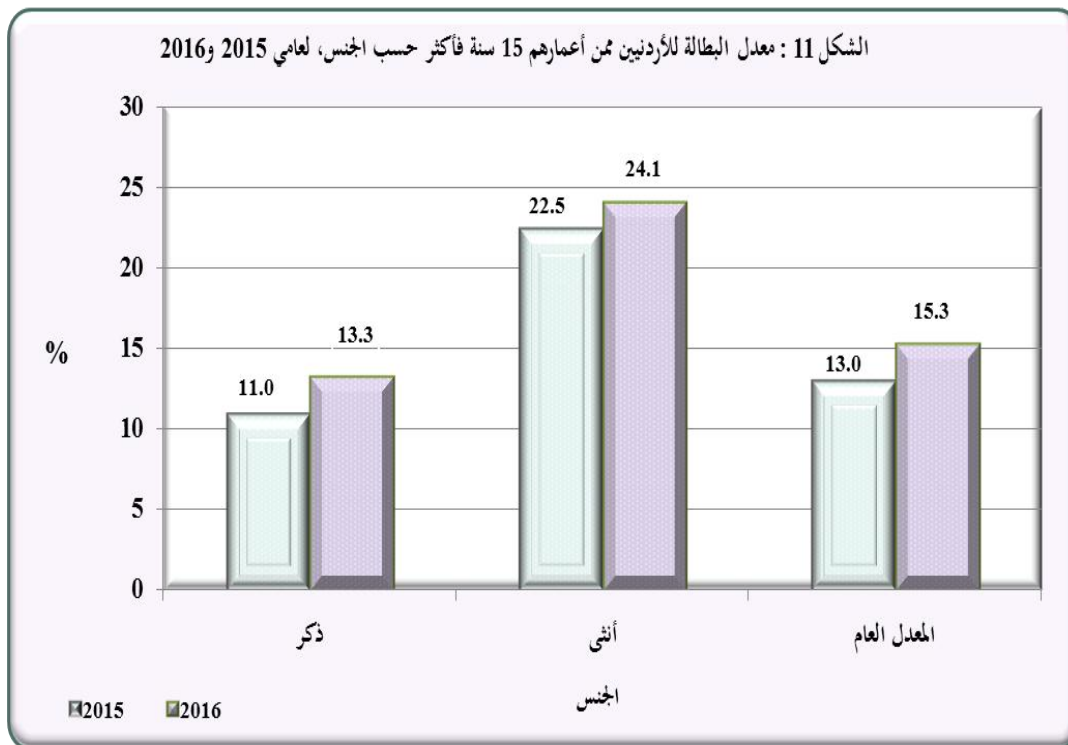


ويلاحظ من النتائج بأن 13.1% من المشتغلين الأردنيين ممن يحملون المؤهلات التعليمية بكالوريوس فأعلى دخولهم الشهرية من العمل أقل من 300 دينار أردني في عام 2016 مقابل 12.2% في عام 2015، كذلك بلغت النسب بين العاملين الأردنيين ممن دخولهم الشهرية أقل من 300 دينار حسب المستويات التعليمية الأخرى مثل "أمي" و"أقل من ثانوي" و"ثانوي" و"دبلوم متوسط" 66.4%، 44.1%، 34.7%، 26.2% على التوالي في عام 2016 مقابل 70.6%، 48%، 35.3%، 27.4% على التوالي في عام 2015. ومن جهة أخرى، يلاحظ أن 66% من الحاصلات على مؤهلات تعليمية بكالوريوس فأعلى يحصلن على دخل شهري من العمل يتراوح ما بين 300-499 دينار مقابل 56.6% من الذكور يحصلون على نفس الدخل.

وتجدر الإشارة بأن دخول المشتغلين أظهرت تحسناً ملحوظاً في جميع فئات الدخل وحسب المستويات التعليمية في عام 2016 مقارنة بالأعوام الثلاثة السابقة. وبالرغم من هذا التحسن إلا أن الدخول الشهرية من العمل في الأردن ما زالت منخفضة جداً لغالبية المشتغلين الأردنيين سواء كانوا في القطاع الخاص أو القطاع العام، إذ أن حوالي الثلث من مجموع المشتغلين يحصلون على دخل من العمل أقل من 300 دينار شهرياً.

4. البطالة

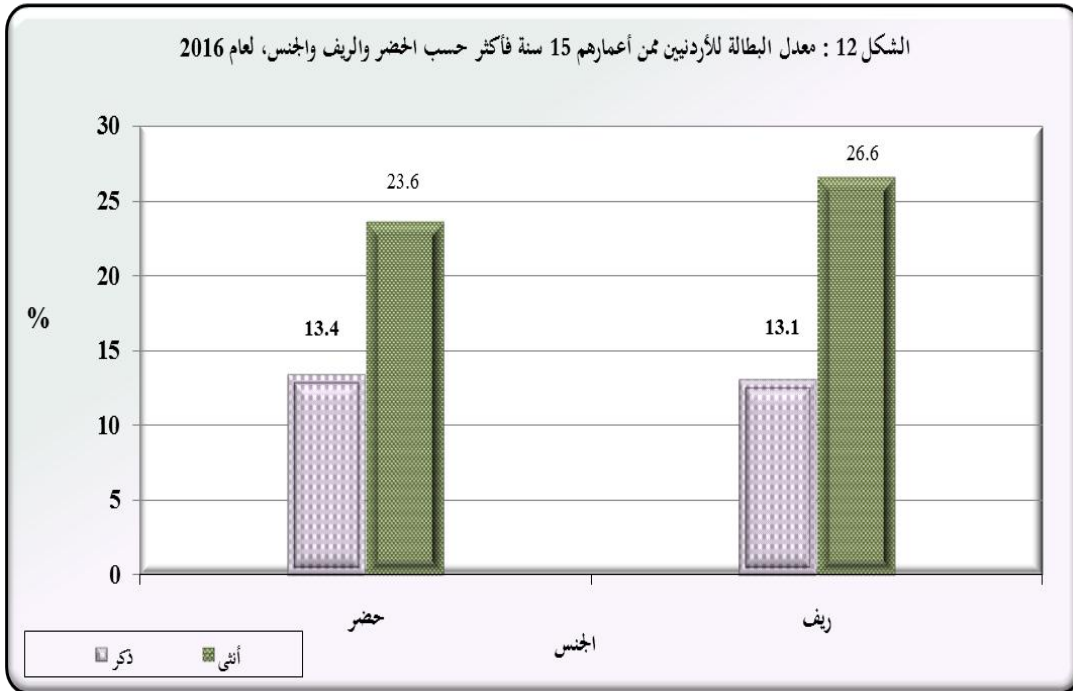
سجل معدل البطالة ارتفاعاً مقداره 2.3 نقطة مئوية عن مستواه في عام 2015 ليبلغ (15.3%) في عام 2016 مقارنة مع 13% في عام 2015. وتعد البطالة من المشكلات الرئيسية التي يعاني منها المجتمع الأردني. وبالرغم من أن هذه المشكلة لا تقتصر على محافظة معينة أو منطقة معينة إلا أنها أكثر شدة في بعض المحافظات مثل معان، اربد، عجلون، المفرق، مما يجعل منها مشكلة تنموية تستحق البحث والدراسة ووضع الحلول اللازمة لها من كافة الجهات المعنية بسوق العمل. ويعتبر معدل البطالة في الأردن من المعدلات المرتفعة مقارنة بالمعدل العالمي والبالغ 5.7% حسب التقديرات الأولية لمنظمة العمل الدولية (ILO) في عام 2016 مقارنة مع نفس النسبة والبالغة 5.7% في عام 2015، بزيادة المعدل العالمي 0.2 نقطة مئوية في عام 2016 عن عام 2007. كما تشير تقديرات إحصاءات الإتحاد الأوروبي بأن معدل البطالة في منطقة اليورو بلغ 10.0% عام 2016، مقارنة مع 10.9% في عام 2015. في حين بلغ معدل البطالة في الإتحاد الأوروبي 8.5% في عام 2016 مقارنة مع 9.4% في عام 2015.



وأشارت النتائج أن معدل البطالة للأردنيين ممن أعمارهم 15 سنة فأكثر قد بلغ 13.1% بين الذكور مقابل 24.1% بين الإناث في عام 2016 مقارنة مع 11% و22.5% على التوالي في عام 2015. كما يتضح أن المتعطلين الذكور شكلوا 71.2% من مجموع المتعطلين، وبالتالي فإن عدد المتعطلين الباحثين عن العمل من الذكور أكثر من ثلثي إجمالي المتعطلين، بينما شكلت الإناث النسبة المتبقية والبالغة 28.8% في عام 2016 مقارنة مع 31.1% في عام 2015.

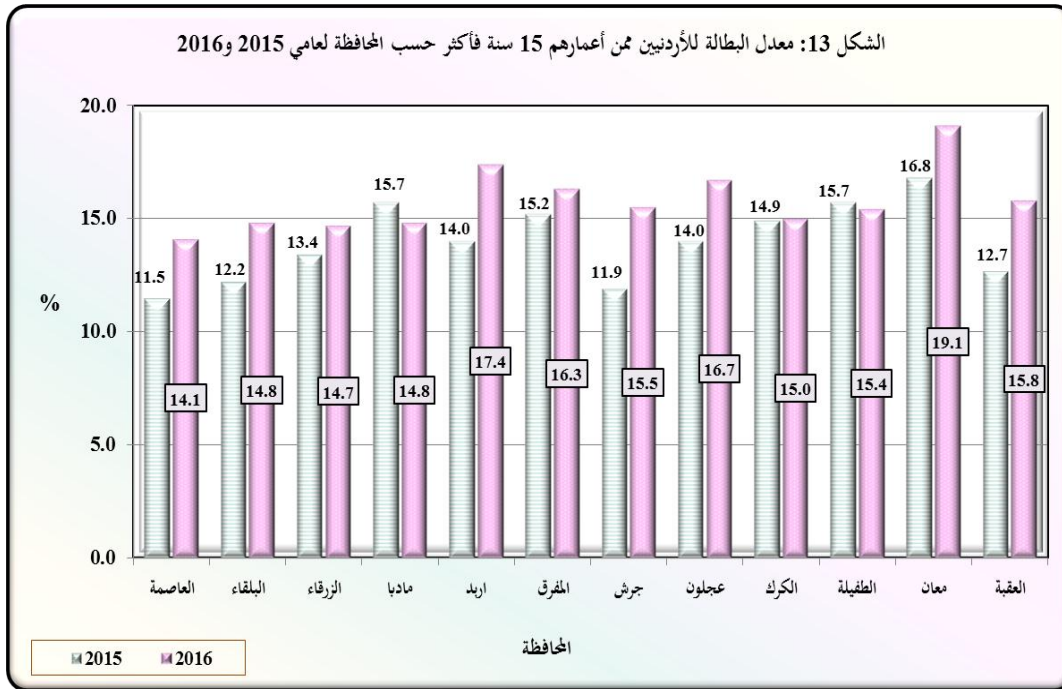
2.4 البطالة حسب الحضر والريف

أظهرت النتائج أن معدل البطالة في الحضر بلغ 13.4% بين الذكور مقابل 23.6% بين الإناث في عام 2016، بينما بلغ المعدل 10.8% و22.3% على التوالي في عام 2015. في حين بلغ معدل البطالة في الريف 13.1% للذكور مقابل 26.6% للإناث في عام 2016، بينما بلغ المعدل 11.7% للذكور و23.7% للإناث على التوالي في عام 2015. كما يتضح من البيانات أن نسبة المتعطلين من الذكور في الحضر قد بلغت 82.6% من إجمالي المتعطلين الذكور و17.4% في الريف من إجمالي المتعطلين الذكور. في حين بلغت النسبة للإناث في الحضر 79.9% من إجمالي المتعطلات الإناث مقابل ما نسبته 20.1% في الريف من إجمالي المتعطلات الإناث.

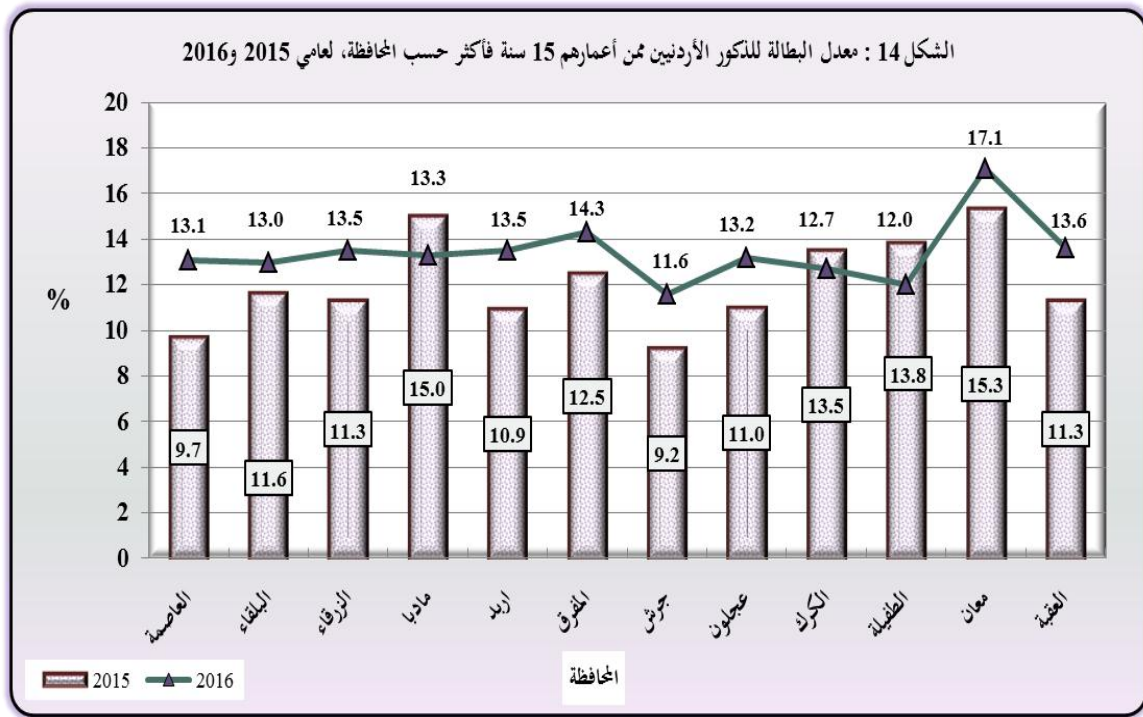


3.4 البطالة حسب المحافظات

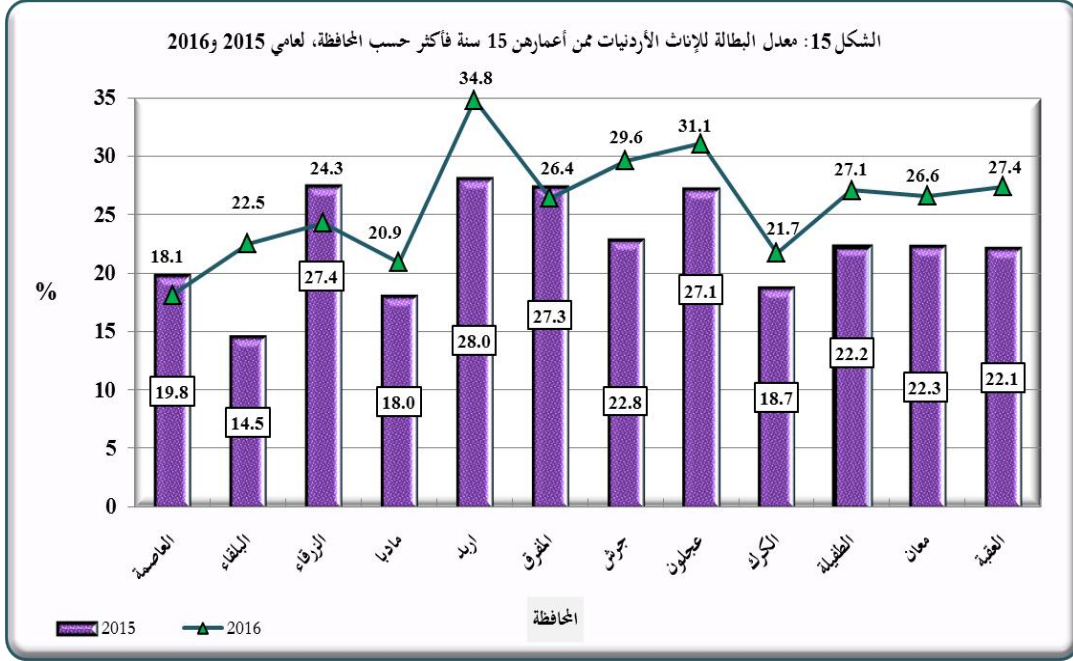
يلاحظ من الشكل 13 ارتفاع معدل البطالة في عام 2016 مقارنة بعام 2015 في بعض المحافظات كمحافظة جرش حيث بلغ 15.5% وزيادة مقدارها 3.6 نقطة مئوية، وتلاها محافظة اربد بمعدل بطالة 17.4% وزيادة مقدارها 3.4 نقطة مئوية، ثم محافظة العقبة بمعدل بطالة 15.8% وزيادة مقدارها 3.1 نقطة مئوية، وكذلك عجلون والبلقاء والعاصمة بمعدل بطالة 16.7%، 14.8%، 14.1% على التوالي وزيادة مقدارها 2.7، 2.6، 2.6 نقطة مئوية على التوالي. وقد سجلت محافظات معان واربد وعجلون والمفرق أعلى معدل للبطالة في عام 2016، حيث بلغ المعدل في معان 19.1% وزيادة مقدارها 2.3 نقطة مئوية عن عام 2015، واحتلت محافظة اربد المرتبة الثانية حيث بلغ معدل البطالة 17.4% في عام 2016 وزيادة مقدارها 3.4 نقطة مئوية، ومحافظة عجلون المرتبة الثالثة بمعدل بطالة مقداره 16.7% وزيادة مقدارها 2.7 نقطة مئوية عن عام 2015، ومحافظة المفرق في المرتبة الرابعة بمعدل بطالة بلغ 16.3% وزيادة مقدارها 1.1 نقطة مئوية عن عام 2015. مما يعني أن بعض المحافظات تعاني أكثر من غيرها من تدني حجم الاستثمارات والمشاريع وضآلة فرص العمل فيها بشكل رئيسي.



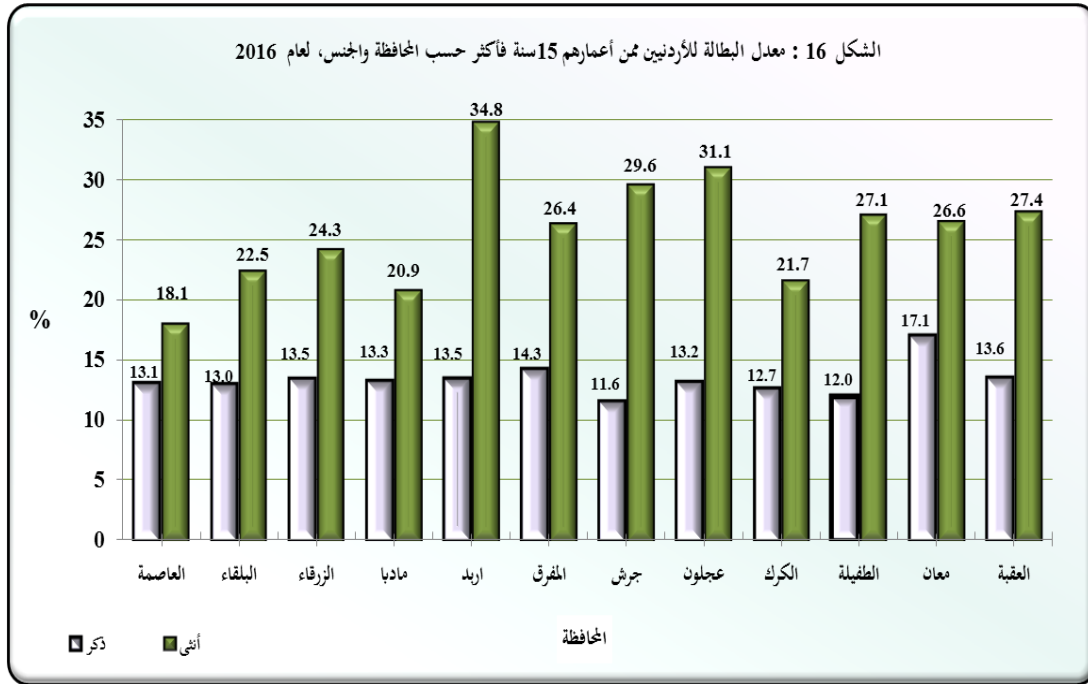
وعند المقارنة بين معدلات البطالة للذكور في المحافظات، يتضح أن محافظة معان قد سجلت أعلى معدل بطالة للذكور، حيث بلغ 17.1%. تلاها محافظتا المفرق والعقبة، حيث سجل معدل البطالة للذكور لمحافظة المفرق 14.3%، وللمحافظة العقبة 13.6% في عام 2016 مقابل 12.5% و11.3% على التوالي في عام 2015. في حين بلغ أدنى معدل بطالة للذكور في محافظة جرش، حيث بلغ 11.6% في عام 2016 مقابل 9.2% في عام 2015، تلاها محافظة الطفيلة، الكرك، البلقاء، العاصمة، وعجلون بمعدلات بطالة (12.7%، 12%، 13.1%، 13.2%) على التوالي في عام 2016 مقابل (11%، 9.7%، 11.6%، 13.5%، 13.8%) في عام 2015.



وبمقارنة معدل البطالة للإناث من شكل 15 حسب المحافظات لعامي 2015 و2016، يتضح أن محافظة إربد سجلت أعلى معدل بطالة حيث بلغ 34.8% في عام 2016 مقابل 28% في عام 2015. يليها محافظة عجلون 31.1% في عام 2016 مقابل 27.1% في عام 2015. ثم محافظتا جرش والعقبة بمعدل بطالة بلغ 29.6%، 27.4% على التوالي في عام 2016 مقابل 22.8%، 22.1% في عام 2015. في حين بلغ أدنى معدل بطالة للإناث في محافظة العاصمة 18.1% في عام 2016 مقابل 19.8% في عام 2015.



يُلاحظ من الشكل 16 وجود تفاوت في معدل البطالة لكل من الذكور والإناث في مختلف المحافظات، حيث أظهرت البيانات بأن معدل البطالة للإناث هو الأعلى في جميع محافظات المملكة مقارنة مع الذكور. وعلى الرغم من الجهود المبذولة من قبل الجهات الرسمية وغير الرسمية في القطاعين العام والخاص لتعزيز ومساندة ورفع معدل المشاركة الاقتصادية للمرأة في سوق العمل إلا أن معدل المشاركة الاقتصادية لها مازال متدني بسبب ارتفاع معدل البطالة بين الإناث مقارنة بالذكور واتساع الفجوة بينهما وهذا يدفع بالإناث الى الخروج من سوق العمل باتجاه غير النشيطين اقتصاديا في معظم المحافظات وخاصة في محافظة اربد، عجلون، جرش، والعقبة والطفيلة ومعان. كما تشير البيانات بأن أعلى معدل بطالة للإناث كان في محافظة اربد وبلغ أقل معدل في محافظة العاصمة.



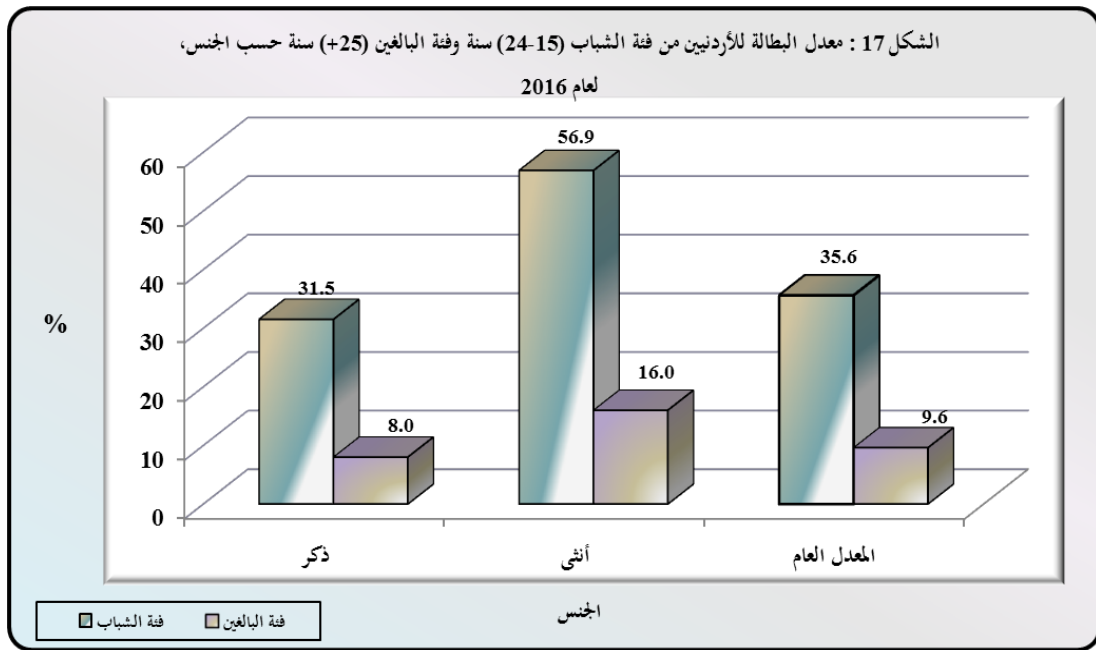
4.4 البطالة حسب العمر

يساعد تحليل ظاهرة البطالة حسب العمر في التعرف على الفئات المتعطلة وخاصة فئة الشباب "الفئة العمرية 15-24 سنة" لأن الشباب هم الفئة القادرة على الإنتاج وهم الأكثر عرضة للتأثر بسبب ارتفاع معدل البطالة بينهم. وتكمن أهمية تحليل ظاهرة البطالة حسب العمر في كونها تساهم بشكل كبير في توضيح أحد جوانب مشاكل سوق العمل وتفيد في تقييم النظام التعليمي.

بلغ معدل البطالة بين الشباب الذكور في الفئة العمرية 15-24 سنة 31.5%، وبين الإناث 56.9% في عام 2016 مقارنة مع 26.7% و 53.3% على التوالي في عام 2015، بينما بلغ معدل البطالة لكلا الجنسين في هذه الفئة العمرية 35.6%. أما للفئة العمرية 20-24 سنة فقد بلغ معدل البطالة بين الذكور 28.7% و 57.7% بين الإناث. وفي المقابل، بلغ معدل البطالة بين الأفراد من أعمارهم 25 سنة فأكثر 8% للذكور مقابل 16% للإناث. وتشير النتائج بأن معدل بطالة الشباب في الفئة العمرية 15-24 سنة أعلى مقارنة مع البطالة في الفئات العمرية الأخرى، إذ أن 51.2% من العاطلين عن العمل هم في الفئة العمرية 15-24 سنة وهم الأكثر عرضةً للبطالة، ونسبتهم 53.1% بين الذكور و 46.4% بين الإناث.

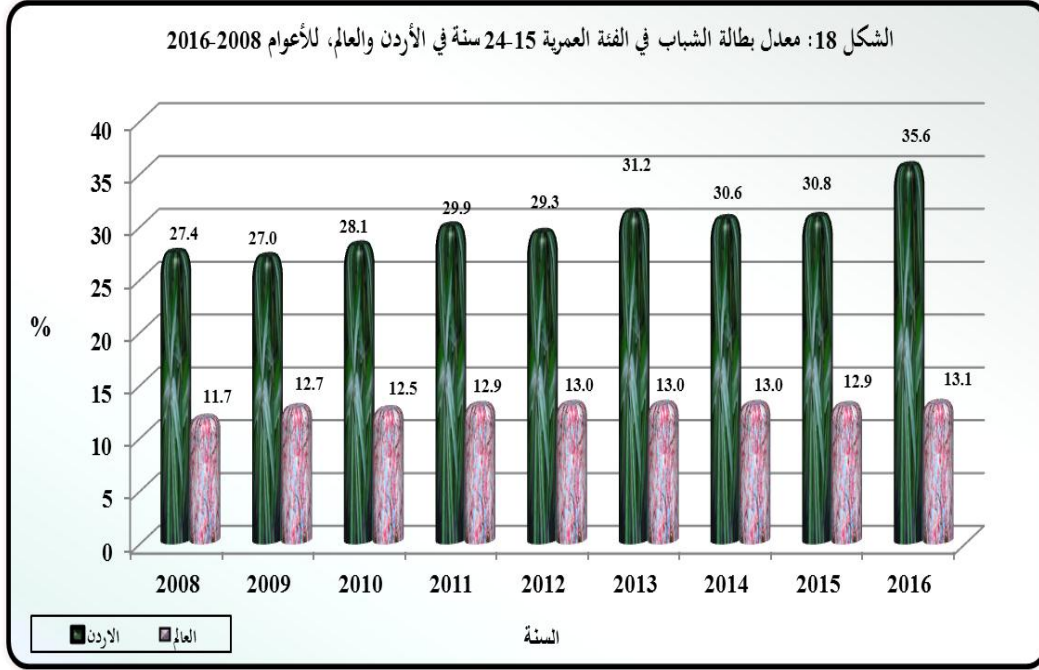
وأظهرت البيانات بأن أدنى نسبة للمتطلين كانت في الفئة العمرية 40 سنة فأكثر، حيث بلغت 8.6% في عام 2016 مقابل 10.5% في عام 2015. وتباينت النسبة بين الذكور والإناث تباينا جوهريا، حيث بلغت بين الذكور في الفئة العمرية 40 سنة فأكثر 11.1% في عام 2016 مقابل 13.7% في عام 2015، بينما كانت بين الإناث 2.5% في عام 2016 مقابل 3.7% في عام 2015.

وتشير تقديرات إحصاءات الإتحاد الأوروبي بأن معدل بطالة الشباب في منطقة اليورو قد بلغ 21% في عام 2016 مقارنة مع 22.4% في عام 2015 في حين بلغ معدل بطالة الشباب في الإتحاد الأوروبي حوالي 18.7% في عام 2016 مقارنة مع 20.3% في عام 2015.



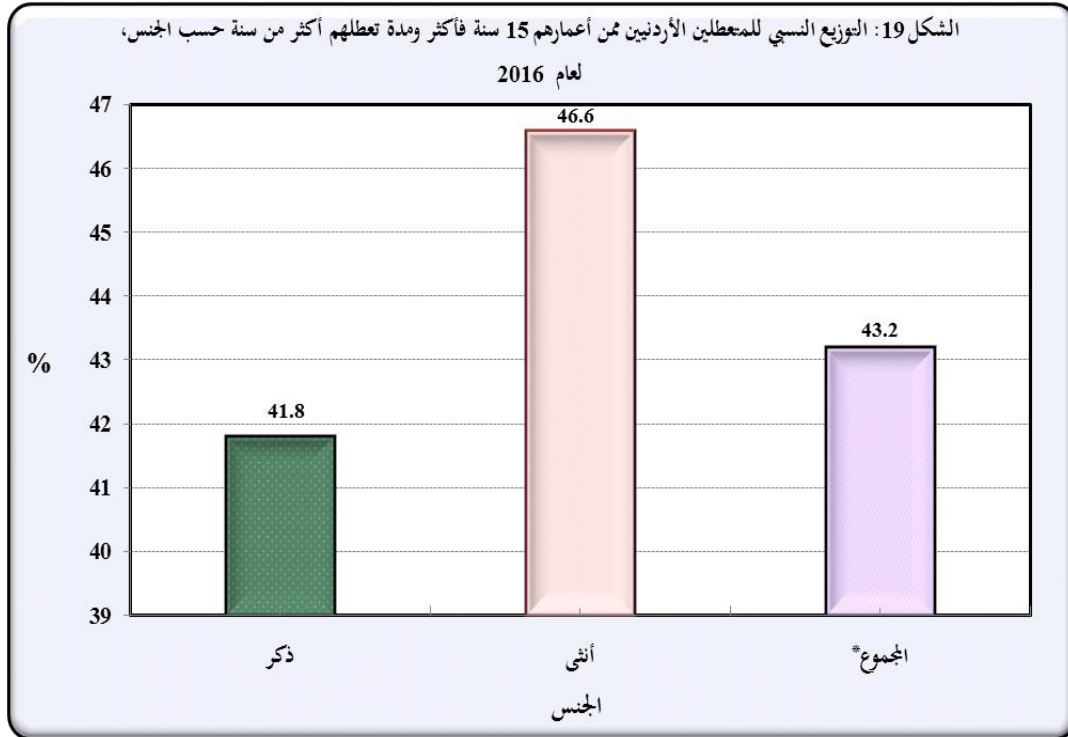
كما تبين التقديرات الصادرة عن منظمة العمل الدولية (ILO) بأن معدل بطالة الشباب ممن أعمارهم 15-24 في العالم بلغ 13.1% في عام 2016 مقابل 12.9% في عام 2015، وأكثر من 71 مليون شاب متعطّل حول العالم في عام 2016 مقارنة مع 70.4 مليون متعطّل في عام 2008. في حين يصل معدل البطالة بين الشباب في الشرق الأوسط حسب تقديرات منظمة العمل الدولية إلى 30.6% في عام 2016، والذي يعتبر الأعلى بين جميع مناطق العالم بعد شمال إفريقيا.

ويمكن تقليص البطالة بين فئة الشباب الأردني من خلال تشجيع المؤسسات الوطنية في القطاعين العام والخاص على استحداث وظائف جديدة تناسب طموح وتطلعات فئة الشباب من حيث الأجور والتوسع في الإنتاج، وتقديم الإرشاد والتوجيه من خلال المناهج التعليمية التقنية والمهنية والتدريب المهني.



5.4 البطالة طويلة الأمد

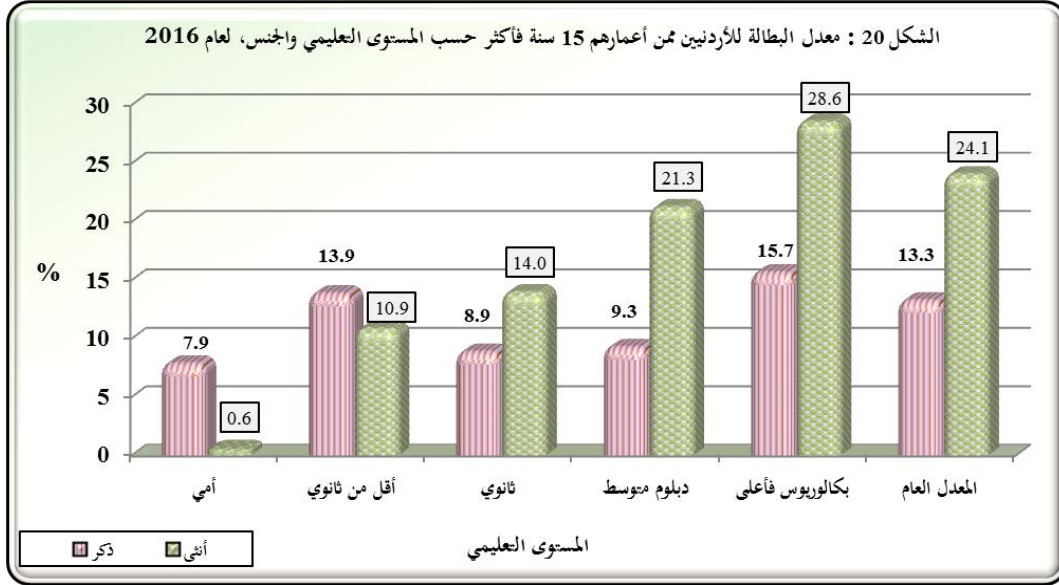
تعرف البطالة طويلة الأمد على أنها مدة التعطل لأكثر من سنة، حيث بلغت نسبة المتعطلين لأكثر من سنة لكلا الجنسين معا من إجمالي المتعطلين 43.2% في عام 2016 مقارنة بما نسبته 37.1% في عام 2015. وشكل الذكور المتعطلين لأكثر من سنة 41.8% من إجمالي المتعطلين الذكور، مقابل 46.6% للإناث المتعطلات لأكثر من سنة من إجمالي المتعطلات الإناث في عام 2016 مقارنة مع 34.6% و 42.7% للذكور والإناث على التوالي في عام 2015. وتجدر الإشارة إلى أن هذا المؤشر يتعلق بفترة التعطل للمتعطلين عن العمل، وهي الفترة التي يكون فيها الشخص دون عمل ويبحث عنه. وأن التعطل لفترات طويلة أكثر من سنة له آثار سلبية منها فقدان مصدر الدخل وتناقص قابلية العمل للباحثين عن عمل وخروج جزء من قوة العمل إلى خارج السوق نتيجة الإحباط. وتعتبر الفترات القصيرة للتعطل عن العمل أقل أهمية نظراً لأن المشاكل الاجتماعية المتعلقة بالتعطل تكون أقل.



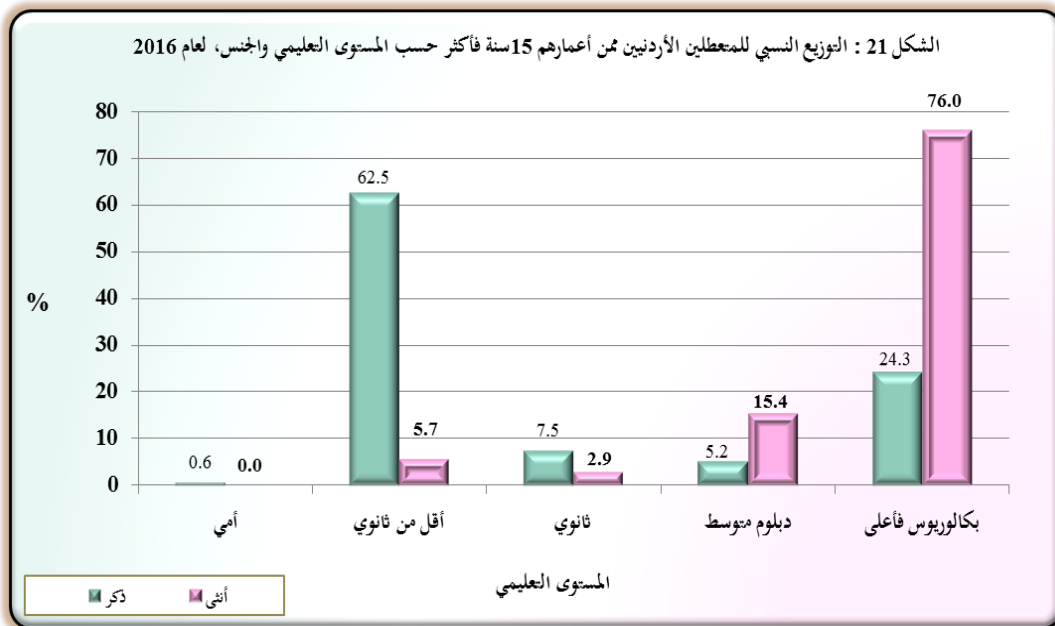
* المجموع: هو المجموع من العينة

6.4 البطالة حسب المستوى التعليمي

أشارت النتائج إلى أن معدل البطالة قد بلغ 21% بين المتعبين الذين يحملون بكالوريوس فأعلى لكلا الجنسين في عام 2016 مقارنة مع 18.6% في عام 2015. وبلغ معدل البطالة لنفس المؤهل التعليمي للذكور 15.7% مقابل 28.6% للإناث. وشكل المتعبون من حملة هذا المؤهل التعليمي للذكور والإناث ما نسبته 39.1% من إجمالي المتعبين، في حين شكل الذكور المتعبون ممن يحملون بكالوريوس فأعلى ما نسبته 24.3% من إجمالي المتعبين الذكور في عام 2016 مقابل 24.4% في عام 2015. ومن الجدير بالذكر أن نسبة الإناث المتعطلات ممن يحملن بكالوريوس فأعلى قد بلغت 76% من إجمالي المتعطلات في عام 2016 مقارنة بما نسبته 75.5% في عام 2015. كما أشارت النتائج إلى أن معدل البطالة بين حملة المؤهل التعليمي "أقل من ثانوي" لكلا الجنسين قد بلغ 13.8% من إجمالي قوة العمل لنفس المؤهل التعليمي في عام 2016 مقابل 11.1% في عام 2015، في حين بلغ هذا المعدل للذكور 13.9% في عام 2016 مقابل 11.2% في عام 2015، أما بالنسبة للإناث فقد بلغ المعدل 10.9% في عام 2016 مقابل 8.9% في عام 2015.



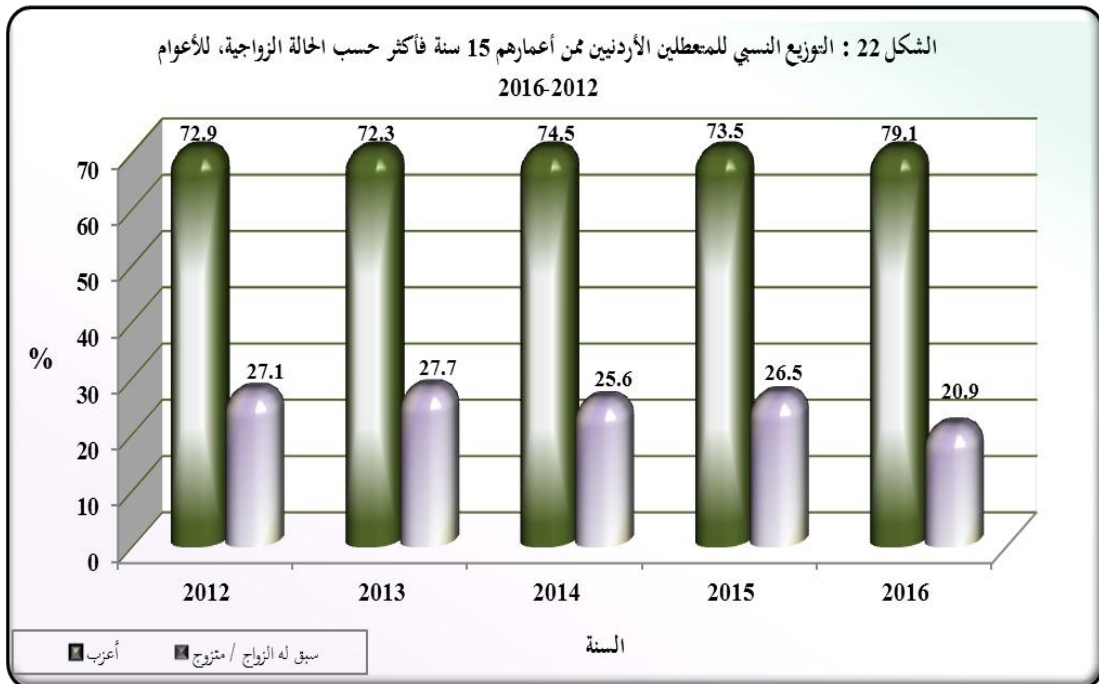
ويلاحظ أن المتعطلين من حملة المؤهل التعليمي أقل من ثانوي لكلا الجنسين شكلوا 46.1% من إجمالي المتعطلين في عام 2016 مقابل 43.4% في عام 2015. في حين شكل الذكور ما نسبته 62.5% من إجمالي المتعطلين الذكور لنفس المؤهل في عام 2016 مقابل 60.8% في عام 2015. أما الإناث من حملة المؤهل التعليمي أقل من ثانوي، فقد شكلن 5.7% من إجمالي المتعطلات في عام 2016 مقابل 4.7% في عام 2015. كما بلغت نسبة المتعطلين من حملة المؤهلات التعليمية الثانوية فأعلى لكلا الجنسين 53.4% في عام 2016 مقابل 56.1% في عام 2015.



كما تبين أن أعلى نسبة من المتعطلين الذكور كانت بين حملة المؤهل التعليمي الأقل من الثانوي، بينما سُجّلت أعلى نسبة بطالة للإناث بين حملة المؤهلات التعليمية بكالوريوس فأعلى مما يعني وجود معاناة حقيقية لخريجي الجامعات من الإناث في إيجاد فرص عمل. وفي المقابل، كانت نسبة المتعطلين الأميين هي الأقل.

7.4 البطالة حسب الحالة الزوجية

أشارت النتائج إلى أن معدل البطالة بين العزاب قد بلغ 27.9% في عام 2016 مقابل 24.8% في عام 2015، كما بلغ المعدل للمتزوجين وللذين سبق لهم الزواج (مطلق/ مطلقة، أرمل/ أرملة، منفصل/ منفصلة) 5.6% و8.8% على التوالي. في حين بلغ المعدل بين "الذكور العزاب"، و"الذكور المتزوجين"، و"الذين سبق لهم الزواج" 26% و4.3% و11.4% على التوالي مقارنة مع 34.8% و13.2% و6.9% بين "الإناث العازبات"، و"الإناث المتزوجات"، و"الإناث اللاتي سبق لهن الزواج" على التوالي. كما تبين بأن معدل البطالة "للذكور العزاب" و"الإناث العازبات" أعلى مقارنة مع المعدل بين الأفراد في الحالات الزوجية الأخرى.



كما يتضح من نتائج مسح العمالة والبطالة أن 79.1% من إجمالي المتعطلين كانوا من العزاب في عام 2016 مقارنة مع 73.5% في عام 2015، وبلغت نسبتهم 80.9% بين الذكور، و74.7% بين الإناث. وبلغت نسبة المتعطلين من المتزوجين وممن سبق لهم الزواج 20.9% من إجمالي المتعطلين في عام 2016 مقارنة مع 26.5% في عام 2015، وشكل الذكور المتزوجون وممن سبق لهم الزواج 19.1% من إجمالي المتعطلين الذكور مقارنة مع 25.3% للإناث من إجمالي المتعطلات الإناث.

5. العمالة المحبطة

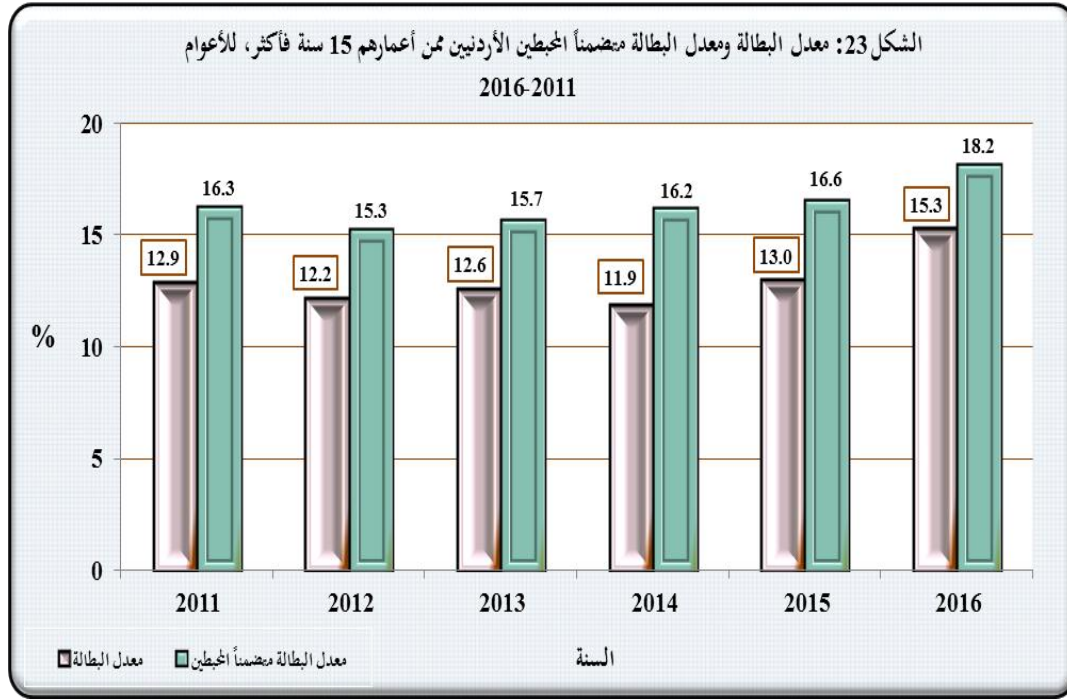
1.5 المحبطون

المحبطون هم الأفراد غير المشتغلين حالياً، ويرغبون في العمل ومتاحون له ولكنهم لم يبحثوا عن عمل خلال فترة الإسناد الزمني بسبب فقدانهم حماسة البحث عن العمل نتيجة للأسباب التالية:

1. الاعتقاد بعدم وجود عمل
2. التعب من البحث عن عمل
3. عدم معرفة كيفية البحث عن العمل
4. عدم العثور على العمل المناسب
5. عدم التأهيل العلمي

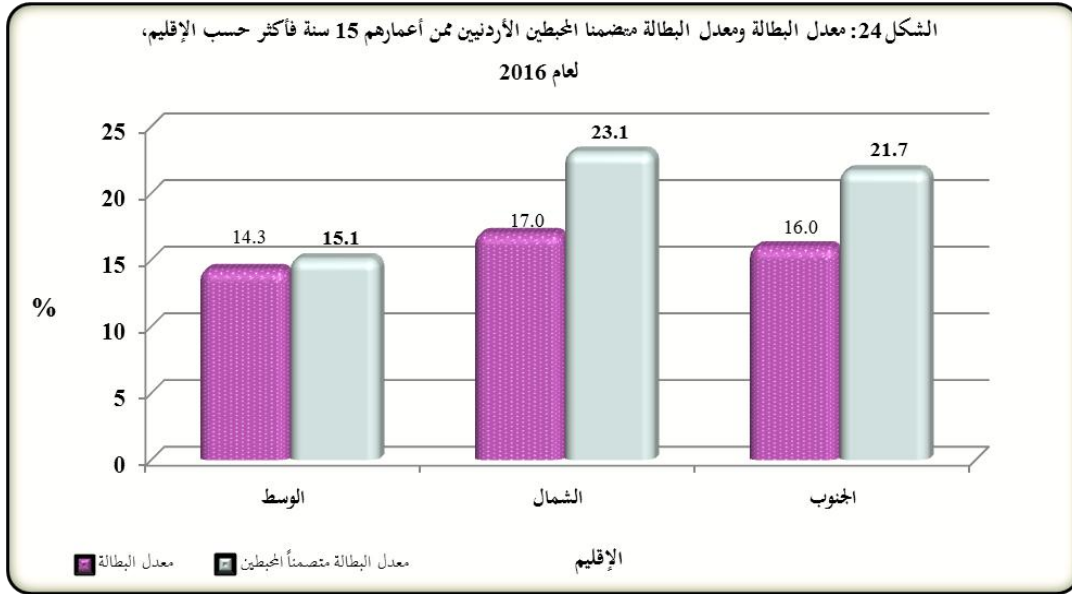
وتتبع أهمية هذه الفئة من الأفراد شأنهم شأن الأفراد المتعطلين حيث أنهم لا يساهمون في العملية الانتاجية، بالإضافة إلى أنهم من الفئات المهمة في المجتمع مثل الشباب والإناث. ومن الجدير بالذكر أن هؤلاء الأفراد المحبطين يتم اعتبارهم غير نشيطين اقتصادياً ولا يشكلوا نسبة كبيرة من غير النشيطين اقتصادياً. وتفاوتت نسبة المحبطين بين الذكور والإناث، حيث بلغت 2.7% للذكور و1.7% للإناث بالإضافة إلى أنها تراوحت ما بين 2% لكلا الجنسين في عام 2016 و3% في عام 2011. وهناك آراء وتوجهات أخرى بضمهم إلى المتعطلين، وبالتالي فإن معدل البطالة في حال شموله المحبطين سيرتفع.

وفي حال اعتبار الأفراد المحبطين جزءاً من المتعطلين ضمن قوة العمل، وذلك للبحث بشكل متعمق في ظاهرة البطالة، فإن معدل البطالة على مستوى المملكة سوف يرتفع من 15.3% إلى 18.2% في عام 2016، أي أن معدل البطالة بعد شمول المحبطين سيرتفع بمقدار 2.9 نقطة مئوية عن مستواه قبل شمول المحبطين. وبمقارنة معدل البطالة بعد شمول المحبطين يتضح من الشكل 23 أن معدل البطالة أظهر زيادة طفيفة بمقدار 1.6 نقطة مئوية في عام 2016 مقارنة مع عام 2015.

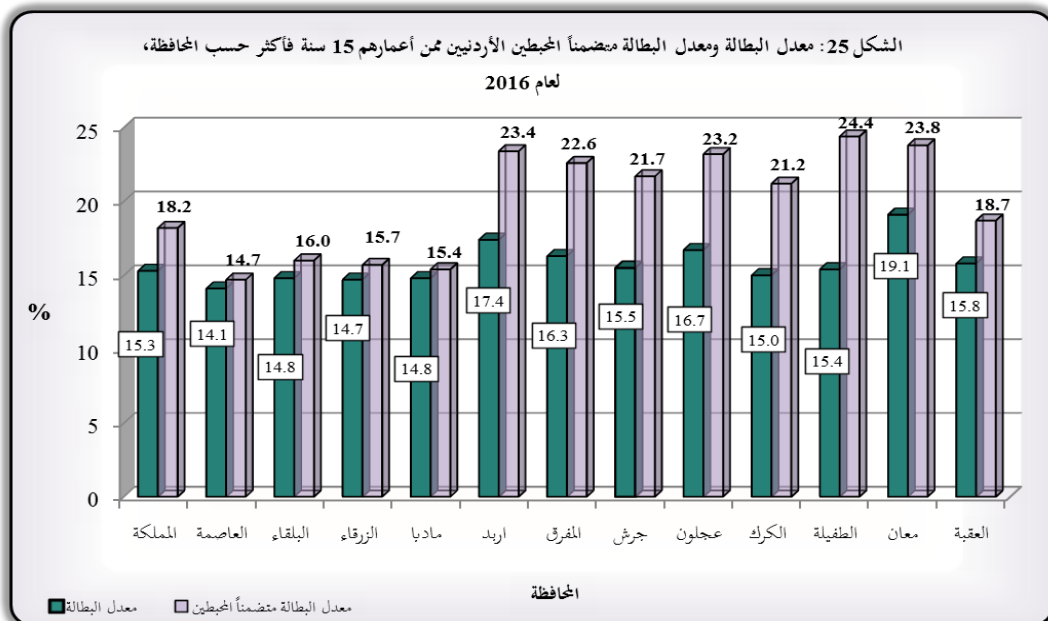


أما بخصوص معدل البطالة بعد شمول المحبطين ضمن قوة العمل حسب الجنس، يتضح ارتفاعه للذكور من 12.9% إلى 14.9%. في حين ارتفع معدل البطالة بين الإناث من 31.6% إلى 31.8%، بزيادة مقدارها 0.2 نقطة مئوية. وتشير النتائج إلى أن الإناث قد شكلن أكثر من نصف المحبطين الأردنيين وبلغت نسبتهم 56.8% في عام 2016 مقارنة بما نسبته 56.4% في عام 2015، بينما شكل الذكور النسبة المتبقية والبالغة 43.2% في عام 2016 مقارنة بما نسبته 43.6% في عام 2015. وتراوح نسبة الإناث المحبطين ما بين 61.3% و56.8% خلال الأعوام 2011-2016.

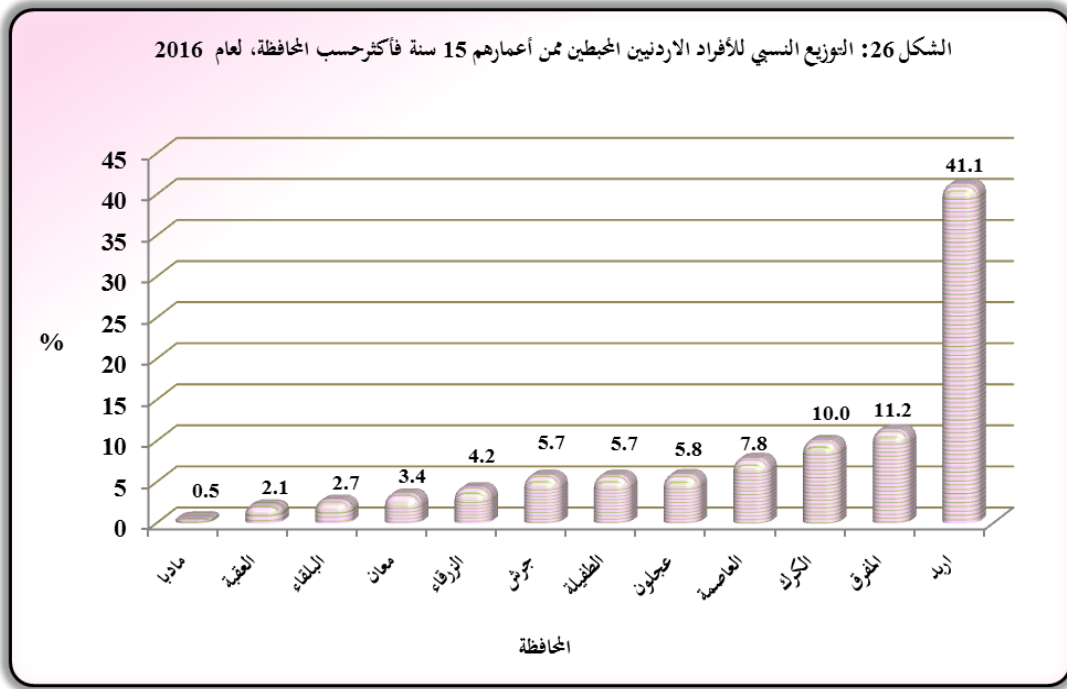
وأظهرت النتائج أن معدل البطالة في إقليم الوسط بعد شمول المحبطين قد ارتفع من 14.3% إلى 15.1%، بينما ارتفع معدل البطالة في إقليم الشمال من 17% إلى 23.1%. ويشير هذا إلى أن إقليم الشمال هو الأعلى في معدل البطالة بعد شمول المحبطين. كذلك يتضح من الشكل 24 بأن معدل البطالة بعد شمول المحبطين في إقليم الجنوب قد ارتفع من 16% إلى 21.7%، وهذا يبين أن إقليم الشمال والجنوب يعانيان من تدهور فرص العمل وحجم الاستثمار بشكل ملحوظ. بسبب الظروف الحالية التي تمر بها البلاد مقارنة مع إقليم الوسط.



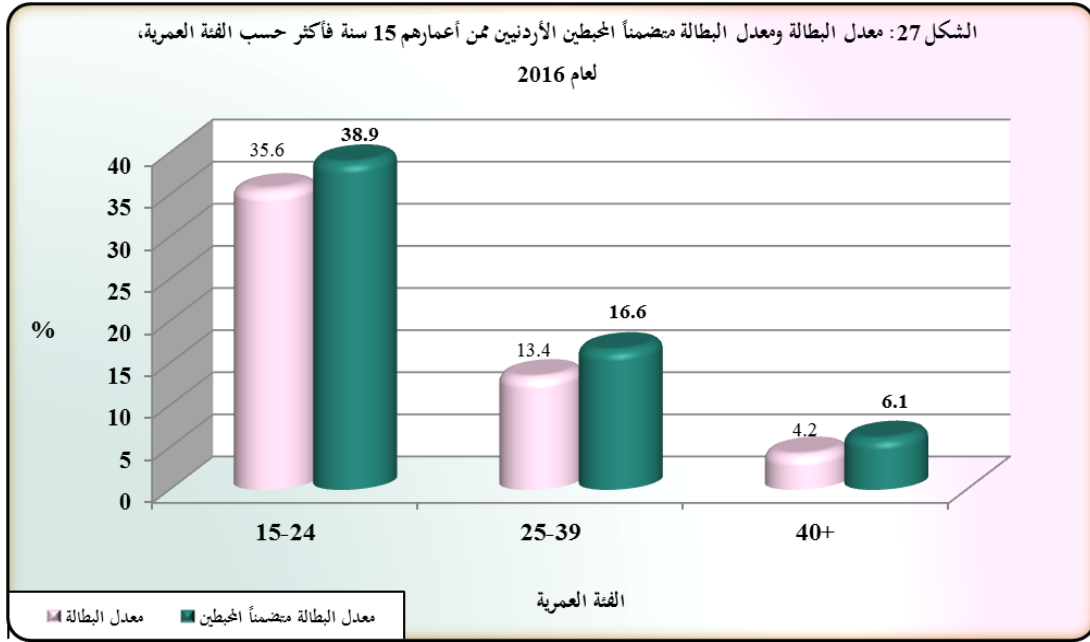
وبمقارنة معدل البطالة بشمول المحبطين حسب المحافظات في عام 2016، يتضح أن معدل البطالة في محافظة الطفيلة قد ارتفع من 15.4% ليصبح بعد شمول المحبطين 24.4% بارتفاع مقداره 9 نقطة مئوية وهو الأعلى بين المحافظات. تلاها محافظة عجلون التي احتلت المرتبة الثانية، حيث ارتفع معدل البطالة فيها بعد شمول المحبطين من 16.7% إلى 23.2% بارتفاع مقداره 6.5 نقطة مئوية. ثم محافظة المفرق حيث ارتفع معدل البطالة بعد شمول المحبطين من 16.3% إلى 22.6% بارتفاع مقداره 6.3 نقطة مئوية، وفي محافظة جرش من 15.5% إلى 21.7% بارتفاع مقداره 6.2 نقطة مئوية، وفي محافظة الكرك من 15% إلى 21.2%، أي أن المعدل ارتفع بمقدار 6.2 نقطة مئوية. في حين بلغ أدنى معدل بطالة بعد شمول المحبطين في محافظة العاصمة 14.7%.



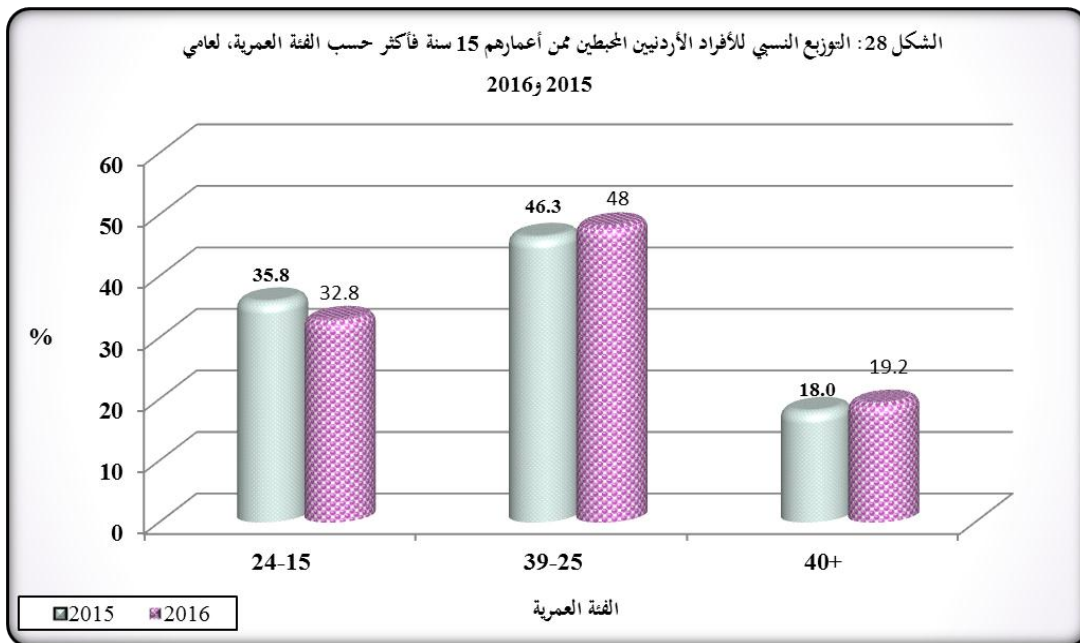
ويتباين التوزيع النسبي للمحيطين من أعمارهم 15 سنة فأكثر حسب المحافظات، حيث بلغت النسبة الأعلى في محافظة اربد بواقع 41.1% من إجمالي المحيطين الكلي، تلاها محافظة المفرق بنسبة بلغت 11.2%، ومحافظة الكرك بنسبة بلغت 10%، ثم محافظتا العاصمة وعجلون بنسب بلغت 7.8% و 5.8% على التوالي. فيما بلغت النسبة الأدنى 0.5% في محافظة مادبا. ويلاحظ أن النسبة الأكبر 62.3% من إجمالي المحيطين تركزت في محافظات اربد والمفرق والكرك.



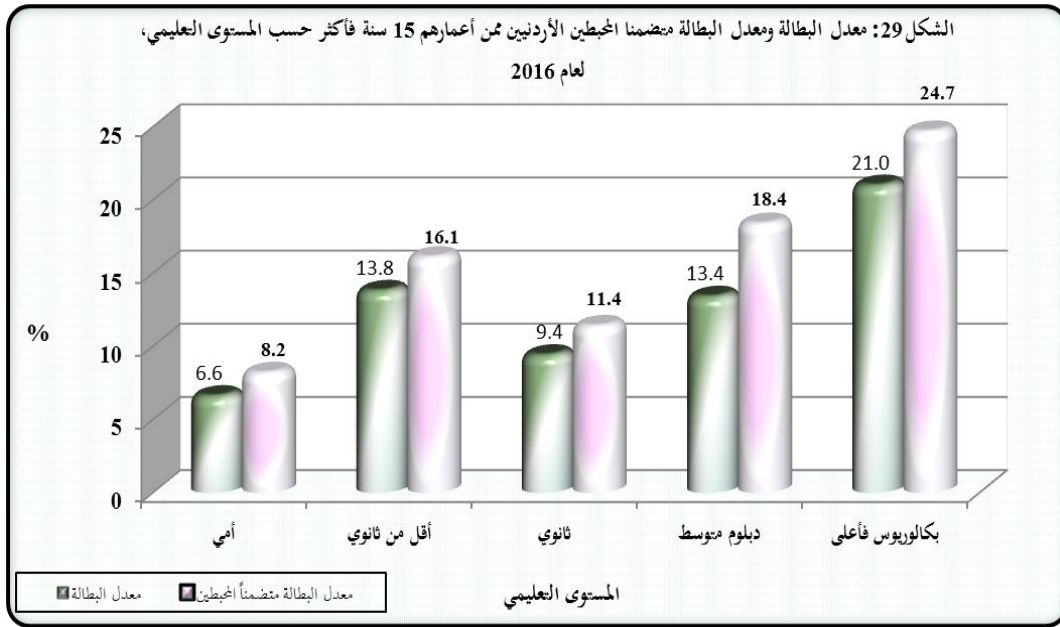
وأشارت النتائج السنوية لمسح العمالة والبطالة لعام 2016 حسب الفئات العمرية إلى أن معدل البطالة للأردنيين من أعمارهم 15 سنة فأكثر، قد ارتفع في الفئة العمرية (15-24) سنة من 35.6% إلى 38.9% بعد شمول المحيطين في هذه الفئة العمرية، بارتفاع مقداره 3.3 نقطة مئوية عن مستواه قبل شمول المحيطين. في حين ارتفع معدل البطالة في الفئة العمرية (25-39) سنة من 13.4% إلى 16.6% بعد شمول المحيطين، أي بارتفاع مقداره 3.2 نقطة مئوية. أما فيما يتعلق بالفئة العمرية 40 سنة فأكثر فقد ارتفع معدل البطالة من 4.2% إلى 6.1% بارتفاع مقداره 1.9 نقطة مئوية.



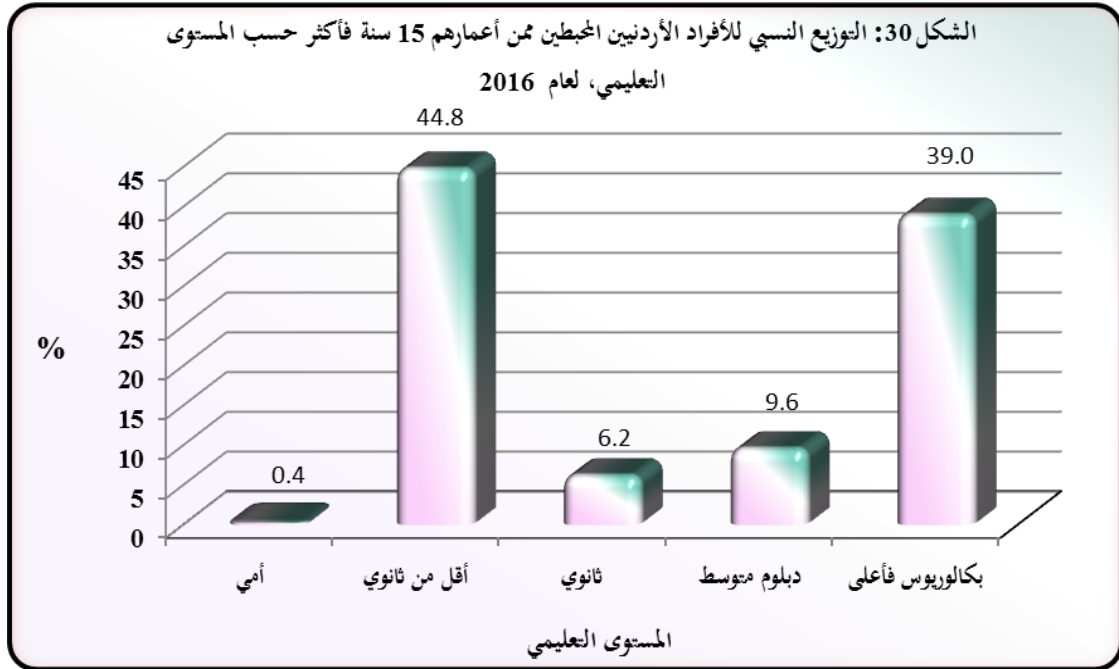
كما يلاحظ أيضاً من الشكل 28 بأن 32.8% من المتعطلين المحبطين هم في الفئة العمرية (15-24) سنة في عام 2016 مقارنة مع 35.8% في عام 2015. وتتركز النسبة الأكبر من المحبطين في الفئة العمرية (25-39) سنة بما نسبته 48% في عام 2016 مقارنة بما نسبته 46.3% في عام 2015. أما بالنسبة إلى الفئة العمرية 40 سنة فأكثر، فقد تركزت فيها النسبة الأقل من المحبطين بواقع 19.2% في عام 2016 مقارنة بما نسبته 18% في عام 2015.



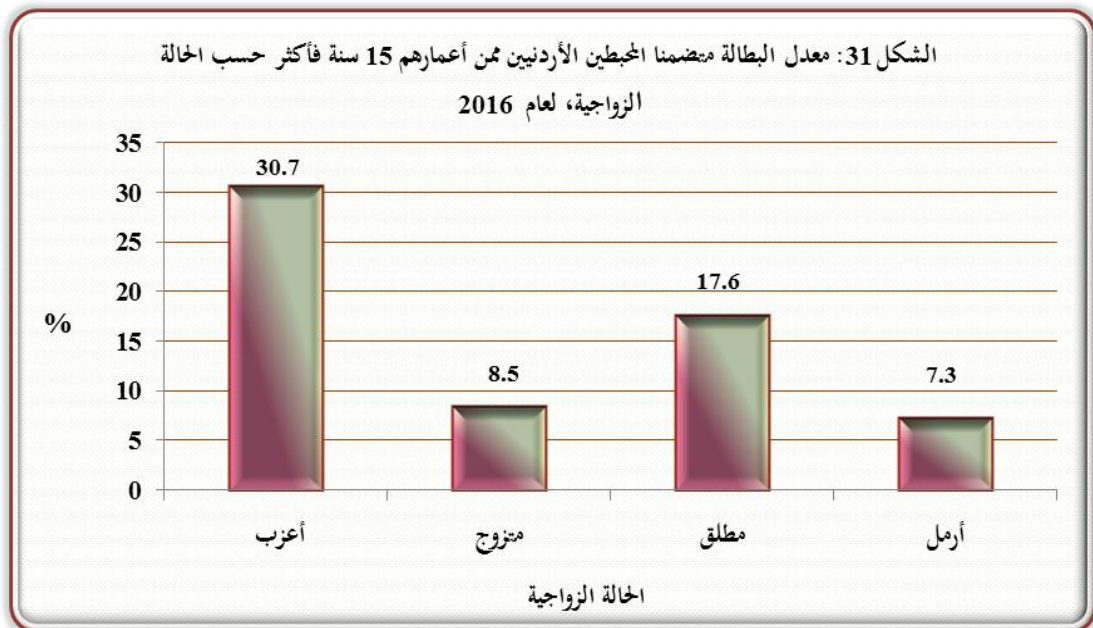
ويبين الشكل 29 بأن معدل البطالة حسب المستوى التعليمي بعد شمول المحبطين ارتفع من 21% إلى 24.7% بين المتعطلين الذين يحملون المؤهل التعليمي بكالوريوس فأعلى، مما يعني ارتفاع معدل البطالة بما مقداره 3.7 نقطة مئوية. وشكل المتعطلون المحبطون من حملة هذا المؤهل التعليمي ما نسبته 39% من إجمالي المتعطلين المحبطين، حيث يعتبر هذا المؤهل في المرتبة الثانية بعد نسبة المحبطين من حملة المؤهل التعليمي أقل من ثانوي. كما أشارت البيانات إلى أن معدل البطالة قد ارتفع بين حملة المؤهل التعليمي دبلوم متوسط بعد شمول المحبطين من 13.4% إلى 18.4% بارتفاع مقداره 5 نقاط مئوية.



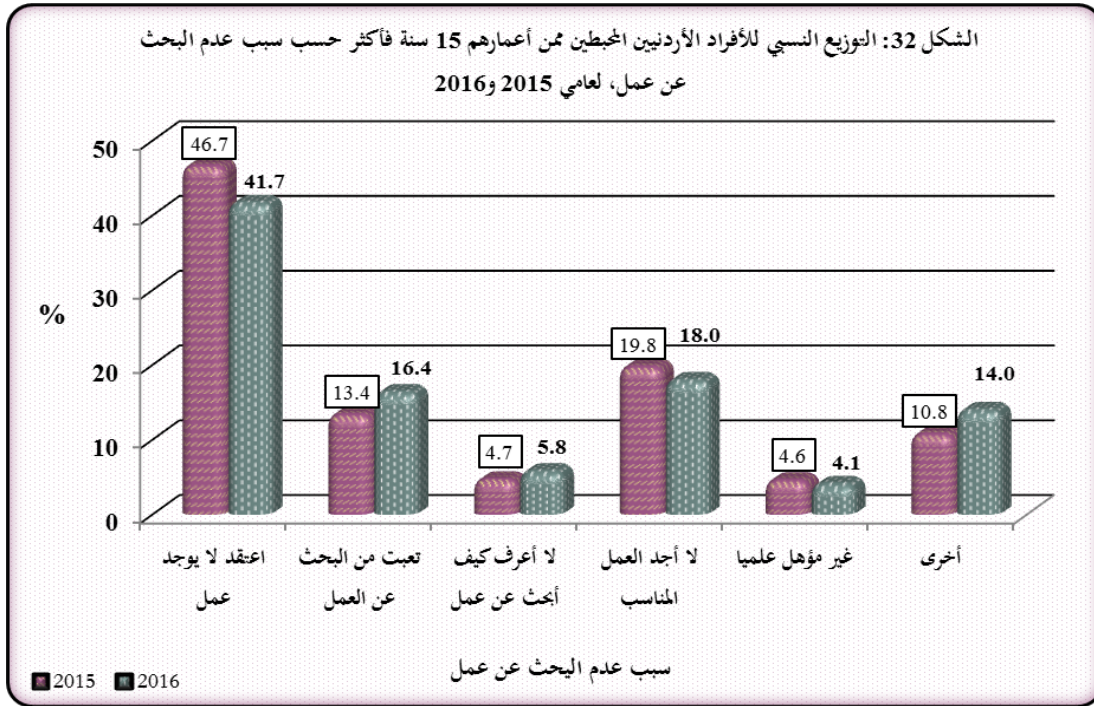
وقد شكل المتعطلون المحبطون من حملة المؤهل التعليمي الدبلوم المتوسط 9.6%. ويُلاحظ بأن معدل البطالة بين حملة المؤهل التعليمي أقل من ثانوي بعد شمول المحبطين قد ارتفع من 13.8% إلى 16.1%. في حين شكل المحبطون من حملة المؤهل التعليمي أقل من ثانوي ما نسبته 44.8% من إجمالي المتعطلين المحبطين. في حين ارتفع معدل البطالة للأميين بعد شمول المحبطين الأميين من 6.6% إلى 8.2%، وشكل المتعطلون المحبطون الأميون ما نسبته 0.4% من إجمالي المتعطلين المحبطين. ومن الجدير بالذكر بأن نسبة المحبطين من حملة المؤهلات التعليمية بكالوريوس فأعلى تزايدت خلال الأعوام السابقة حيث ارتفعت من 31.1% في عام 2012 لتصل إلى 39% في عام 2016.



وبالنظر إلى معدل البطالة حسب الحالة الزوجية، فقد أشارت البيانات إلى أن معدل البطالة بين العزاب قد ارتفع بعد شمول المحبطين من 27.9% إلى 30.7% أي بارتفاع مقداره 2.8 نقطة مئوية عن مستواه قبل شمول المحبطين، وشكل العزاب حوالي ما نسبته 48.7% من إجمالي المحبطين. كما ارتفع المعدل بين المتزوجين بعد شمول المحبطين من 5.6% إلى 8.5%، وبلغت نسبتهم 49.2% ليشكلوا النسبة الأكبر من إجمالي المحبطين. في حين شكلت الحالات الأخرى (المطلقون والأرامل والمنفصلون) نسباً قليلة لا تذكر من المحبطين.



وقد أفادت النسبة الأكبر من المحبطين بأن السبب الرئيسي للتوقف عن البحث عن العمل هو الاعتقاد بعدم وجود عمل، وبلغت نسبتهم 41.7% في عام 2016 مقابل ما نسبته 46.7% في عام 2015. في حين بلغت نسبة المحبطين الذين توقفوا عن العمل بسبب التعب من البحث عن العمل 16.4% في عام 2016 مقابل 13.4% في عام 2015. وشكل عدم وجود عمل مناسب سبباً لتوقف ما نسبته 18% في عام 2016 مقابل ما نسبته 19.8% في عام 2015. أما الأسباب المتبقية لعدم البحث عن العمل من قبل المحبطين من أعمارهم 15 سنة فأكثر فكانت عدم المعرفة في كيفية البحث عن العمل، وعدم حصولهم على مؤهلات علمية مناسبة وأسباب أخرى وبلغت نسبتهم 23.9%.



6. الملاحق: الجداول التفصيلية

جدول 1.1: نسبة المشتغلين الأردنيين للسكان ممن أعمارهم 15 سنة فأكثر حسب الجنس، للأعوام 2012-2016

Table 1.1: The Employed Rate of the Total Population for Jordanians Age 15+ Years By Sex, 2012-2016

Sex	2016	2015	2014	2013	2012	الجنس
Male	50.9	53.4	53.7	54.0	54.9	ذكر
Female	10.0	10.3	10.0	10.3	11.3	أنثى
Total	30.5	31.9	32.1	32.4	33.4	المجموع*

*المجموع: هو المجموع من العينة

جدول 2.1: التوزيع النسبي للمشتغلين الأردنيين ممن أعمارهم 15 سنة فأكثر حسب القطاع والجنس، للأعوام 2013-2016

Table 1.2: Percentage Distribution of Jordanians Employed Age 15+ Years By Sector and Sex, 2013-2016

Sector	2016		2015		2014		2013		القطاع
	أنثى Female	ذكر Male	أنثى Female	ذكر Male	أنثى Female	ذكر Male	أنثى Female	ذكر Male	
Public	47.4	36.9	51.6	37.3	52.4	36.6	51.4	36.7	عام
Private	50.6	62.4	46.4	62.1	45.9	62.8	47.5	62.9	خاص
International Organization	2.0	0.7	2.0	0.6	1.7	0.5	1.1	0.4	منظمات دولية
Total (%)	100.0	100.0	100.0	100.0	100.0	100.0	100.0	100.0	المجموع

جدول 3.1: التوزيع النسبي للمشتغلين الأردنيين ممن أعمارهم 15 سنة فأكثر حسب الحضر والريف والجنس، لعامي 2015-2016

Table 1.3: Percentage Distribution of Jordanians Employed Age 15+ Years By Urban-Rural and Sex, 2015-2016

Urban-Rural	2016			2015			الحضر - الريف
	المجموع* Total	أنثى Female	ذكر Male	المجموع Total	أنثى Female	ذكر Male	
Urban	82.2	82.2	82.3	82.1	81.3	82.2	حضر
Rural	17.8	17.8	17.7	17.9	18.7	17.8	ريف
Total (%)	100.0	100.0	100.0	100.0	100.0	100.0	المجموع

*المجموع: هو المجموع من العينة

جدول 4.1: التوزيع النسبي للمشتغلين الأردنيين ممن أعمارهم 15 سنة فأكثر حسب الحالة العملية والجنس، لعامي 2015-2016

Table 1.4: Percentage Distribution of Jordanians Employed Age 15+ Years By Employment Status and Sex, 2015-2016

Employment Status	2016			2015			الحالة العملية
	المجموع* *Total	أنثى Female	ذكر Male	المجموع Total	أنثى Female	ذكر Male	
Paid Employee	86.9	96.5	85.0	87.3	96.8	85.6	مستخدم بأجر
Employer	4.7	1.3	5.4	4.4	1.3	4.9	صاحب عمل
Self Employed	8.1	1.8	9.3	8.0	1.7	9.2	يعمل لحسابه
Unpaid Family Worker	0.1	0.0	0.1	0.1	0	0.1	يعمل لدى الأسرة دون أجر
Unpaid Worker	0.2	0.4	0.2	0.2	0.2	0.2	يعمل دون أجر
Total (%)	100.0	100.0	100.0	100.0	100.0	100.0	المجموع

*المجموع: هو المجموع من العينة

جدول 5.1: التوزيع النسبي للمشتغلين الأردنيين ممن أعمارهم 15 سنة فأكثر حسب الفئة العمرية والجنس، للأعوام 2013-2016

Table 1.5: Percentage Distribution of Jordanians Employed Age 15+ Years By Age Group and Sex, 2013-2016

Age Group	2016		2015		2014		2013		الفئة العمرية
	أنثى Female	ذكر Male	أنثى Female	ذكر Male	أنثى Female	ذكر Male	أنثى Female	ذكر Male	
15-19	0.5	3.7	0.6	3.9	0.4	3.1	0.6	3.4	19-15
20-24	10.6	14.0	10.0	13.4	10.2	12.9	9.8	12.8	24-20
25-29	20.7	16.3	21.4	16.4	20.9	16.5	22.4	17.1	29-25
30-39	36.6	28.3	38.6	30.6	40.7	32.0	40.2	31.7	39-30
40-49	24.8	23.1	24.3	23.4	22.7	23.1	22.4	22.8	49-40
50+	6.8	14.6	5.1	12.3	5.1	12.3	4.6	12.2	+50
Total (%)	100.0	100.0	100.0	100.0	100.0	100.0	100.0	100.0	المجموع

جدول 6.1: التوزيع النسبي للمشتغلين الأردنيين ممن أعمارهم 15 سنة فأكثر حسب المحافظة والجنس، لعامي 2015-2016

Table 1.6: Percentage Distribution of Jordanians Employed Age 15+ Years by Governorate and Sex, 2015-2016

Governorate	2016			2015			المحافظة
	المجموع* *Total	أنثى Female	ذكر Male	المجموع Total	أنثى Female	ذكر Male	
Amman	38.9	43.1	38.1	37.1	36.8	37.1	العاصمة
Albalqa	6.5	6.8	6.5	6.4	8.0	6.1	البلقاء
Alzarqa	13.0	8.0	13.9	13.1	8.7	14.0	الزرقاء
Madaba	2.4	2.7	2.4	2.3	3.1	2.2	مادبا
Irbid	18.7	16.6	19.1	20.0	19.2	20.2	اربد
Almefraq	4.9	4.5	5.0	5.4	5.2	5.4	المفرق
Jarash	2.6	2.9	2.6	3.2	3.4	3.1	جرش
Ajloan	2.5	2.5	2.5	2.5	2.4	2.5	عجلون
Alkarak	4.6	6.8	4.2	4.6	7.2	4.1	الكرك
Atafeilh	1.7	2.1	1.7	1.7	2.2	1.6	الطفيلة
Ma'an	1.9	2.3	1.9	1.9	2.4	1.8	معان
Alaqabh	2.1	1.8	2.2	1.8	1.4	1.9	العقبة
Total (%)	100.0	100.0	100.0	100.0	100.0	100.0	المجموع

*المجموع: هو المجموع من العينة

جدول 7.1: التوزيع النسبي للمشتغلين الأردنيين ممن أعمارهم 15 سنة فأكثر حسب المهنة والجنس، للأعوام 2014-2016

Table 1.7: Percentage Distribution of Jordanians Employed Age 15+ Years By Occupation and Sex, 2014-2016

Occupation	2016		2015		2014		المهنة
	أنثى Female	ذكر Male	أنثى Female	ذكر Male	أنثى Female	ذكر Male	
Legislators, Senior Officials & Managers	1.5	0.3	1.1	0.2	1.8	0.4	المشروعون وكبار الموظفين والمدبرون
Professionals	62.0	17.3	60.2	16.9	60.0	17.2	الإختصاصيون
Technicians & Associate Professionals	11.9	5.9	13.4	5.9	13.5	6.0	الفنيون ومساعدو الإختصاصيين
Clerks	5.3	4.9	5.9	5.2	6.7	4.5	الموظفون المكتبيون المساندون
Service Workers, Shop & Market Sales Workers	8.4	34.9	7.5	35.0	7.9	34.4	عاملو البيع والخدمات
Skilled Agricultural, Forestry & Fishery Workers	0.5	1.9	0.7	1.7	0.2	1.7	العمال المهرة في الزراعة والغابات وصيد الأسماك
Craft & Related Trades Workers	2.9	16.1	3.3	16.1	3.2	16.8	الحرفيون والمهن المرتبطة بهم
Plant Machine Operators & Assemblers	0.1	12.6	0.2	13.1	0.0	13.5	مشغلو المصانع والآلات وعمال التجميع
Elementary Occupations	7.4	6.1	7.7	5.9	6.6	5.4	العاملون في المهن الأولية
Total (%)	100.0	100.0	100.0	100.0	100.0	100.0	المجموع

جدول 8.1: التوزيع النسبي للمشتغلين الأردنيين ممن أعمارهم 15 سنة فأكثر حسب المستوى التعليمي والجنس، للأعوام 2014-2016

Table 1.8: Percentage Distribution of Jordanians Employed Age 15+ Years By Educational Level and Sex, 2014-2016

Educational Level	2016		2015		2014		المستوى التعليمي
	أنثى Female	ذكر Male	أنثى Female	ذكر Male	أنثى Female	ذكر Male	
Illiterate	1.2	1.0	1.0	1.0	0.8	1.0	أمي
Less than Secondary	14.9	59.4	14.0	59.1	13.3	57.6	أقل من ثانوي
Secondary	5.6	11.8	6.6	11.9	6.6	13.0	ثانوي
Intermediate Diploma	18.1	7.8	19.8	7.7	20.9	8.1	دبلوم متوسط
Bachelor and above	60.2	20.0	58.6	20.3	58.3	20.3	بكالوريوس فأعلى
Total (%)	100.0	100.0	100.0	100.0	100.0	100.0	المجموع

جدول 9.1: التوزيع النسبي للمشتغلين الأردنيين ممن أعمارهم 15 سنة فأكثر حسب النشاط الاقتصادي والجنس، لعامي 2015 و2016

Table 1.9: Percentage Distribution of Jordanians Employed Age 15+ Years By Economic Activity and Sex, 2015-2016

Economic Activity	2016			2015			النشاط الاقتصادي
	المجموع Total	أنثى Female	ذكر Male	المجموع Total	أنثى Female	ذكر Male	
Agriculture, forestry & fishing	1.9	0.6	2.2	1.7	0.7	1.9	الزراعة والحراثة وصيد الاسماك
Mining & Quarrying	0.8	0.1	0.9	0.8	0.2	0.9	التعدين واستغلال المحاجر
Manufacturing	9.7	6.3	10.4	10.0	6.6	10.6	الصناعات التحويلية
Electricity, gas, steam & air conditioning supply	0.7	0.1	0.8	0.7	0.1	0.8	إمدادات الكهرباء والغاز والبخار وتكييف الهواء
Water supply, sewerage, waste management & remediation activities	0.3	0.0	0.4	0.3	0.0	0.3	امدادات المياه والمجاري وإدارة النفايات، ومعالجتها
Construction	6.1	0.5	7.2	6.0	0.4	7.0	التشييد
Wholesale & retail trade, repair of motor	15.4	5.3	17.4	15.3	5.2	17.2	تجارة الجملة والتجزئة وإصلاح المركبات ذات المحركات والدراجات النارية
Transportation & storage	7.6	1.7	8.8	7.7	0.8	9.0	النقل والتخزين
Accommodation & food service activities	2.9	0.7	3.3	2.5	0.4	2.9	أنشطة الإقامة والخدمات الغذائية
Information & communication	1.3	1.9	1.2	1.6	2.2	1.5	المعلومات والاتصالات
Financial & insurance activities	1.9	2.7	1.8	1.7	2.8	1.5	أنشطة المالية والتأمين
Real estate activities	0.4	0.2	0.5	0.6	0.2	0.7	الأنشطة العقارية
Professional, scientific & technical activities	2.8	3.9	2.6	2.5	3.2	2.4	الأنشطة المهنية والعلمية والتقنية
Administrative & support services activities	1.3	1.2	1.3	1.2	1.2	1.3	أنشطة الخدمة الإدارية والدعم
Public administration & defense compulsory social security	26.1	11.8	28.9	26.3	12.5	28.9	الإدارة العامة والدفاع والضمان الاجتماعي الإجباري
Education	11.5	40.6	5.9	12.3	42.3	6.7	التعليم
Human health & social work activities	5.1	15.9	3.0	5.0	14.9	3.1	أنشطة الصحة البشرية والخدمة الاجتماعية
Arts, entertainment & recreation	0.4	0.4	0.4	0.3	0.3	0.4	أنشطة الفنون والترفيه
Other service activities	2.5	2.5	2.5	2.3	2.2	2.3	الأنشطة الخدمية الأخرى
Activities of households as employers, undifferentiated goods & services-producing activities of households for own use	0.7	2.3	0.4	0.6	2.5	0.2	أنشطة الأسر المعيشية كصاحب عمل، أنشطة الأسر المعيشية لإنتاج سلع وخدمات غير مميزة لاستعمالها الخاص
Activities of extraterritorial organizations & bodies	0.6	1.1	0.4	0.6	1.3	0.4	أنشطة المنظمات والهيئات الخارجة عن نطاق الولاية الإقليمية
Total (%)	100.0	100.0	100.0	100.0	100.0	100.0	المجموع

جدول 10.1: التوزيع النسبي للمشتغلين الأردنيين ممن أعمارهم 15 سنة فأكثر حسب فئات الدخل الشهري من العمل والجنس، لعامي 2015-2016
Table 1.10: Percentage Distribution of Jordanians Employed Age 15+ Years by Monthly Earning and Sex, 2015-2016

Monthly Earnings Category	2016			2015			فئة الدخل الشهري
	المجموع	أنثى	ذكر	المجموع	أنثى	ذكر	
	Total	Female	Male	Total	Female	Male	
100 >	0.5	0.8	0.4	0.6	1.2	0.4	100 >
100-199	5.3	7.6	4.8	6.4	9.0	5.9	199 - 100
200-299	27.6	24.7	28.2	28.4	23.6	29.4	299 - 200
300-499	55.3	56.9	55.0	53.8	56.2	53.4	499 - 300
500 +	11.3	10.0	11.6	10.8	10.0	10.9	+ 500
Total (%)	100.0	100.0	100.0	100.0	100.0	100.0	المجموع

جدول 11.1: التوزيع النسبي للمشتغلين الأردنيين ممن أعمارهم 15 سنة فأكثر حسب فئات الدخل الشهري من العمل والحالة العملية والجنس، لعام 2016
Table 1.11: Percentage Distribution of Jordanians Employed Age 15+ Years by Monthly Earning, Employment Status and Sex 2016

Monthly Earnings Category	يعمل لحسابه			صاحب عمل			مستخدم بأجر			فئة الدخل الشهري
	Self Employed			Employer			Paid Employee			
	المجموع	أنثى	ذكر	المجموع	أنثى	ذكر	المجموع	أنثى	ذكر	
Total	Female	Male	Total	Female	Male	Total	Female	Male	Total	
100 >	2.1	14.7	1.6	0.0	0.0	0.0	0.5	0.6	0.3	100 >
100-199	10.8	21.6	10.4	0.6	1.3	0.6	5.3	7.4	4.5	199 - 100
200-299	38.2	39.4	38.2	11.0	16.3	10.8	27.6	24.5	28.2	299 - 200
300-499	38.8	19.6	39.5	42.1	60.8	41.3	55.3	57.6	57.6	499 - 300
500 +	10.2	4.6	10.4	46.2	21.6	47.3	11.3	9.9	9.5	+500
Total (%)	100.0	100.0	100.0	100.0	100.0	100.0	100.0	100.0	100.0	المجموع

جدول 12.1: التوزيع النسبي للمشتغلين الأردنيين ممن أعمارهم 15 سنة فأكثر حسب فئات الدخل الشهري من العمل والمستوى التعليمي، لعام 2016
Table 1.12: Percentage Distribution of Jordanians Employed Age 15+ Years by Monthly Earning And Educational Level, 2016

Monthly Earnings Category	المجموع	بكالوريوس		ثانوي	أقل من ثانوي	أمي	فئة الدخل الشهري
		فأعلى	متوسط				
100 >	0.5	0.2	0.3	0.2	0.7	3.3	100 >
100-199	5.3	2.0	3.4	3.5	7.6	9.8	199 - 100
200-299	27.6	10.9	22.5	31.0	35.8	53.3	299 - 200
300-499	55.3	60.1	62.8	58.1	51.5	30.7	499 - 300
500 +	11.3	26.9	11.1	7.3	4.4	2.8	+500
Total (%)	100.0	100.0	100.0	100.0	100.0	100.0	المجموع

جدول 13.1: عدد المشتغلين الأردنيين ممن أعمارهم 15 سنة فأكثر حسب القطاع والجنس، للأعوام 2013-2016

Table 1.13: Number of Jordanians Employed Age 15+ Years By Sector and Sex, 2013-2016

Sector	2016		2015		2014		2013		القطاع
	أنثى Female	ذكر Male	أنثى Female	ذكر Male	أنثى Female	ذكر Male	أنثى Female	ذكر Male	
Public	108800	434261	115527	437800	103728	398485	101465	390813	عام
Private	115902	735236	104201	728436	90764	684544	93650	670273	خاص
International organization	4693	7748	4572	7495	3331	5835	2203	4231	منظمات دولية
Total	229395	1177245	224300	1173730	197823	1088865	197318	1065317	المجموع

جدول 14.1: عدد المشتغلين الأردنيين ممن أعمارهم 15 سنة فأكثر حسب المحافظة والجنس، لعامي 2015-2016

Table 1.14: Number of Jordanians Employed Age 15+ Years By Governorate and Sex, 2015-2016

Governorate	2016			2015			المحافظة
	المجموع Total	أنثى Female	ذكر Male	المجموع Total	أنثى Female	ذكر Male	
Amman	547655	98866	448789	518499	82602	435897	العاصمة
Albalqa	91943	15620	76323	90313	18071	72242	البلقاء
Alzarqa	182301	18368	163933	183507	19563	163945	الزرقاء
Madaba	34399	6214	28185	32834	6936	25899	مادبا
Irbid	262698	38105	224593	279991	43001	236990	اربد
Almefraq	69528	10232	59296	74969	11592	63376	المفرق
Jarash	36911	6658	30253	44278	7707	36570	جرش
Ajloan	34839	5674	29165	34270	5487	28784	عجلون
Alkarak	65098	15555	49542	63725	16183	47542	الكرك
Atafeilh	24360	4800	19560	23416	4838	18579	الطفيلة
Ma'an	26945	5162	21783	26430	5287	21143	معان
Alaqabh	29963	4140	25822	25797	3033	22765	العقبة
Total	1406640	229395	1177245	1398030	224300	1173730	المجموع

جدول 15.1: عدد المشتغلين الأردنيين ممن أعمارهم 15 سنة فأكثر حسب الفئة العمرية والجنس، للأعوام 2013-2016

Table 1.15: Number of Jordanians Employed Age 15+ Years By Age Group and Sex, 2013-2016

Age Group	2016		2015		2014		2013		الفئة العمرية
	أنثى Female	ذكر Male	أنثى Female	ذكر Male	أنثى Female	ذكر Male	أنثى Female	ذكر Male	
15-19	1239	43463	1455	45959	789	33991	1184	35748	19-15
20-24	71881	357082	70466	349544	61571	320689	63670	319267	29-20
30-39	83891	333198	86642	358668	80536	348864	79360	337389	39-30
40-49	56899	271503	54399	275691	44871	251353	44136	242379	49-40
50+	15484	171999	11337	143868	10057	133968	8968	130535	+50
Total	229395	1177245	224300	1173730	197823	1088865	197318	1065317	المجموع

جدول 16.1: عدد المشتغلين الأردنيين ممن أعمارهم 15 سنة فأكثر حسب المهنة والجنس، للأعوام 2014-2016

Table 1.16: Number of Jordanians Employed Age 15+ Years By Occupation and Sex, 2014-2016

Occupation	2016		2015		2014		المهنة
	أنثى Female	ذكر Male	أنثى Female	ذكر Male	أنثى Female	ذكر Male	
Legislators, Senior Officials & Managers	3418	3762	2527	2156	3482	4665	المشرعون وكبار الموظفين والمدبرون
Professionals	142230	204039	134984	198205	118760	187813	الإختصاصيون
Technicians & Associate Professionals	27283	68994	30068	69164	26617	65619	الفنيون ومساعدو الإختصاصيين
Clerks	12249	57820	13275	62316	13285	48499	الموظفون المكتبيون المساندون
Service Workers, Shop & Market Sales Workers	19343	410663	16853	410231	15630	374568	عاملو البيع والخدمات
Skilled Agricultural, Forestry & Fishery Workers	1051	22776	1627	20116	446	18304	العمال المهرة في الزراعة والغابات وصيد الأسماك
Craft & Related Trades Workers	6542	189094	7338	188421	6404	183470	الحرفيون والمهن المرتبطة بهم
Plant Machine Operators & Assemblers	343	148330	425	154090	57	147503	مشغلو المصانع والآلات وعمال التجميع
Elementary Occupations	16937	71766	17202	69031	13144	58423	العاملون في المهن الأولية
Total	229395	1177245	224300	1173730	197823	1088865	المجموع

جدول 17.1 عدد المشتغلين الأردنيين ممن أعمارهم 15 سنة فأكثر حسب المستوى التعليمي والجنس، للأعوام 2014-2016

Table 1.17: Number of Jordanians Employed Age 15+ Years By Educational Level and Sex, 2014-2016

Educational Level	2016		2015		2014		المستوى التعليمي
	أنثى Female	ذكر Male	أنثى Female	ذكر Male	أنثى Female	ذكر Male	
Illiterate /Read & Write	3963	33903	3742	31547	2881	29487	أمي / ملهم
Less than Secondary	32862	676810	29869	673523	25225	608906	أقل من ثانوي
Secondary	12791	138688	14793	138984	12988	141513	ثانوي
Intermediate Diploma	41455	91871	44418	90852	41426	87854	دبلوم متوسط
Bachelor and Above	138325	235973	131478	238824	115303	221104	بكالوريوس فأعلى
Total (%)	229395	1177245	224300	1173730	197823	1088865	المجموع

جدول 18.1 عدد المشتغلين الأردنيين ممن أعمارهم 15 سنة فأكثر حسب الحالة الزوجية والجنس، لعامي 2015-2016

Table 1.18: Number of Jordanian Employed Persons Age 15+ Years By Marital Status and Sex, 2015-2016

Marital Status	2016			2015			الحالة الزوجية
	المجموع Total	أنثى Female	ذكر Male	المجموع Total	أنثى Female	ذكر Male	
Never Married	519105	101914	417191	468004	87459	380544	أعزب
Married / Ever Married	887536	127481	760054	930026	136841	793186	متزوج - سبق له الزواج
Total	1406640	229395	1177245	1398030	224300	1173730	المجموع

جدول 1.2: معدل البطالة للأردنيين ممن أعمارهم 15 سنة فأكثر حسب الجنس، للأعوام 2013-2016

Table 2.1: Unemployment Rate for Jordanians Age 15+ Years by Sex, 2013-2016

Sex	2016	2015	2014	2013	الجنس
Male	13.3	11.0	10.1	10.6	ذكر
Female	24.1	22.5	20.7	22.2	أنثى
General Rate	15.3	13.0	11.9	12.6	المعدل العام

جدول 2.2: معدل البطالة للأردنيين ممن أعمارهم 15 سنة فأكثر حسب الربع، للأعوام 2013-2016

Table 2.2: Unemployment Rate for Jordanians Age 15+ Years by Quarterly, 2013-2016

Quarter	2016	2015	2014	2013	الربع
First	14.6	13.0	11.8	12.8	الأول
Second	14.8	11.9	12.0	12.6	الثاني
Third	15.9	13.8	11.4	14.0	الثالث
Fourth	15.8	13.6	12.3	11.0	الرابع

جدول 3.2: معدل البطالة للأردنيين ممن أعمارهم 15 سنة فأكثر حسب الحضر والريف والجنس، لعامي 2015-2016

Table 2.3: Unemployment Rate for Jordanians Age 15+ Years by Urban-Rural and Sex, 2015-2016

Urban-Rural	2016			2015			الحضر-الريف
	المجموع Total	أنثى Female	ذكر Male	المجموع Total	أنثى Female	ذكر Male	
Urban	15.2	23.6	13.4	12.8	22.3	10.8	حضر
Rural	15.6	26.6	13.1	14.0	23.7	11.7	ريف
General Rate	15.3	24.1	13.3	13.0	22.5	11.0	المعدل العام

جدول 4.2: معدل البطالة للأردنيين ممن أعمارهم 15 سنة فأكثر حسب الفئات العمرية والجنس، للأعوام 2013-2016

Table 2.4: Unemployment Rate for Jordanians Age 15+ Years by Age Groups and Sex, 2013-2016

Age Groups/ Sex		2016	2015	2014	2013	الفئة العمرية/ الجنس	
15-19	Male	40.2	32.0	36.0	34.4	ذكر	19-15
	Female	33.0	36.2	39.3	22.8	أنثى	
	Total	40.0	32.1	36.1	34.1	المعدل	
20-24	Male	28.7	25.0	23.5	24.1	ذكر	24-20
	Female	57.7	54.1	53.7	56.2	أنثى	
	Total	34.5	30.5	29.3	30.4	المعدل	
25-39	Male	11.0	8.4	7.9	8.5	ذكر	39-25
	Female	22.1	20.9	17.9	19.2	أنثى	
	Total	13.4	11.2	9.9	10.7	المعدل	
40-54	Male	4.9	5.0	3.9	4.5	ذكر	54-40
	Female	2.6	3.6	2.2	2.7	أنثى	
	Total	4.5	4.8	3.7	4.3	المعدل	
55-64	Male	2.0	2.1	1.7	2.0	ذكر	64-55
	Female	0.0	1.6	0.0	0.0	أنثى	
	Total	1.9	2.0	1.6	1.9	المعدل	
65 +	Male	1.5	1.9	2.9	0.6	ذكر	+ 65
	Female	0.0	7.5	2.7	0.0	أنثى	
	Total	1.5	2.0	2.9	0.6	المعدل	

جدول 5.2: معدل البطالة للأردنيين ممن أعمارهم 15 سنة فأكثر حسب المستوى التعليمي والجنس، للأعوام 2013-2016

Table 2.5: Unemployment Rate for Jordanians Age 15+ Years by Educational Level and Sex, 2013-2016

Educational Level/ Sex		2016	2015	2014	2013	المستوى التعليمي / الجنس	
Illiterate	Male	7.9	8.3	6.6	8.5	ذكر	أمي
	Female	0.6	0.0	2.8	0.0	أنثى	
	Total	6.6	7.0	6.1	7.6	المعدل	
Less Than Secondary	Male	13.9	11.2	10.5	10.8	ذكر	أقل من ثانوي
	Female	10.9	8.9	7.6	11.4	أنثى	
	Total	13.8	11.1	10.4	10.9	المعدل	
Secondary	Male	8.9	7.7	7.9	8.5	ذكر	ثانوي
	Female	14.0	12.3	3.9	8.6	أنثى	
	Total	9.4	8.2	7.5	8.5	المعدل	
Intermediate Diploma	Male	9.3	8.7	6.6	7.4	ذكر	دبلوم متوسط
	Female	21.3	19.6	15.5	20.2	أنثى	
	Total	13.4	12.6	9.6	11.9	المعدل	
Bachelor and Above	Male	15.7	12.8	11.7	12.6	ذكر	بكالوريوس فأعلى
	Female	28.6	27.2	26.4	26.6	أنثى	
	Total	21.0	18.6	17.3	17.8	المعدل	

جدول 6.2: معدل البطالة للأردنيين ممن أعمارهم 15 سنة فأكثر حسب المحافظة والجنس، لعامي 2015-2016

Table 2.6: Unemployment Rate for Jordanians Age 15+ Years By Governorate and Sex, 2015-2016

Governorate	2016			2015			المحافظة
	المجموع Total	أنثى Female	ذكر Male	المجموع Total	أنثى Female	ذكر Male	
Amman	14.1	18.1	13.1	11.5	19.8	9.7	عمان
Albalqa	14.8	22.5	13.0	12.2	14.5	11.6	البلقاء
Alzarqa	14.7	24.3	13.5	13.4	27.4	11.3	الزرقاء
Madaba	14.8	20.9	13.3	15.7	18.0	15.0	مادبا
Irbid	17.4	34.8	13.5	14.0	28.0	10.9	اربد
Almeftaq	16.3	26.4	14.3	15.2	27.3	12.5	المفرق
Jarash	15.5	29.6	11.6	11.9	22.8	9.2	جرش
Ajloan	16.7	31.1	13.2	14.0	27.1	11.0	عجلون
Alkarak	15.0	21.7	12.7	14.9	18.7	13.5	الكرك
Atafeilh	15.4	27.1	12.0	15.7	22.2	13.8	الطفيلة
Ma'an	19.1	26.6	17.1	16.8	22.3	15.3	معان
Alaqabh	15.8	27.4	13.6	12.7	22.1	11.3	العقبة
General Rate	15.3	24.1	13.3	13.0	22.5	11.0	المعدل العام

جدول 7.2: التوزيع النسبي للمتغلبين الأردنيين ممن أعمارهم 15 سنة فأكثر حسب الجنس، للأعوام 2013-2016

Table 2.7: Percentage Distributions of Jordanian Unemployed Persons Age 15+ Years
By Sex, 2013-2016

Sex	2016	2015	2014	2013	الجنس
Male	71.2	68.9	70.2	69.4	ذكر
Female	28.8	31.1	29.8	30.6	أنثى
Total	100.0	100.0	100.0	100.0	المجموع

جدول 8.2: التوزيع النسبي للمتغلبين الأردنيين ممن أعمارهم 15 سنة فأكثر حسب الحضر والريف والجنس، لعامي 2015-2016

Table 2.8: Percentage Distribution of Jordanian Unemployed Persons Age 15+ Years
By Urban-Rural and Sex, 2015-2016

Urban-Rural	2016			2015			الحضر - الريف
	المجموع Total	أنثى Female	ذكر Male	المجموع Total	أنثى Female	ذكر Male	
Urban	81.8	79.9	82.6	80.5	79.7	80.9	حضر
Rural	18.2	20.1	17.4	19.5	20.3	19.1	ريف
Total	100.0	100.0	100.0	100.0	100.0	100.0	المجموع

جدول 9.2: التوزيع النسبي للمتغلبين الأردنيين ممن أعمارهم 15 سنة فأكثر حسب الحالة الزوجية والجنس، لعامي 2015-2016

Table 2.9: Percentage Distributions of Jordanian Unemployed Persons Age 15+ Years
By Marital Status and Sex, 2015- 2016

Marital Status	2016			2015			الحالة الزوجية
	المجموع Total	أنثى Female	ذكر Male	المجموع Total	أنثى Female	ذكر Male	
Never Married	79.1	74.7	80.9	73.5	68.9	75.5	أعزب
Married/ Ever Married	20.9	25.3	19.1	26.5	31.1	24.5	متزوج - سبق له الزواج
Total	100.0	100.0	100.0	100.0	100.0	100.0	المجموع

جدول 10.2: التوزيع النسبي للمتغطين الأردنيين ممن أعمارهم 15 سنة فأكثر حسب حالة سبق العمل والجنس، لعامي 2015-2016

Table 2.10: Percentage Distribution of Jordanian Unemployed Persons Age 15+ Years By Ever Work Status and Sex, 2015-2016

Ever Work Status	2016			2015			حالة سبق العمل
	المجموع Total	أنثى Female	ذكر Male	المجموع Total	أنثى Female	ذكر Male	
Ever Worked	52.0	28.8	61.4	54.7	31.9	65.0	سبق له العمل
Never Worked	48.0	71.2	38.6	45.3	68.1	35.0	لم يسبق له العمل
Total	100.0	100.0	100.0	100.0	100.0	100.0	المجموع

جدول 11.2: التوزيع النسبي للمتغطين الأردنيين ممن أعمارهم 15 سنة فأكثر حسب المحافظة والجنس، لعامي 2015-2016

Table 2.11: Percentage Distribution of Jordanian Unemployed Persons Age 15+ Years By Governorate and Sex, 2015-2016

Governorate	2016			2015			المحافظة
	المجموع Total	أنثى Female	ذكر Male	المجموع Total	أنثى Female	ذكر Male	
Amman	35.3	30.0	37.5	32.1	31.2	32.4	عمان
Albalqa	6.3	6.2	6.3	6.0	4.7	6.6	البلقاء
Alzarqa	12.4	8.1	14.2	13.5	11.3	14.4	الزرقاء
Madaba	2.4	2.3	2.4	2.9	2.3	3.2	مادبا
Irbid	21.8	27.9	19.3	21.8	25.7	20.1	اربد
Almefraq	5.3	5.0	5.5	6.4	6.7	6.3	المفرق
Jarash	2.7	3.8	2.2	2.8	3.5	2.6	جرش
Ajloan	2.8	3.5	2.5	2.7	3.1	2.5	عجلون
Alkarak	4.5	5.9	4.0	5.3	5.7	5.2	الكرك
Atafeilh	1.8	2.4	1.5	2.1	2.1	2.1	الطفيلة
Ma'an	2.5	2.6	2.5	2.6	2.4	2.6	معان
Alaqabh	2.2	2.2	2.3	1.8	1.3	2.0	العقبة
Total	100.0	100.0	100.0	100.0	100.0	100.0	المجموع

جدول 12.2: التوزيع النسبي للمتغطين الأردنيين ممن أعمارهم 15 سنة فأكثر حسب الفئات العمرية والجنس، للأعوام 2013-2016

Table 2.12: Percentage Distributions of Jordanian Unemployed Persons Age 15+ Years
By Age Groups and Sex, 2013-2016

Age Groups / Sex		2016	2015	2014	2013	الفئة العمرية/ الجنس	
15-19	Male	16.2	15.0	15.7	15.0	ذكر	19-15
	Female	0.8	1.3	1.0	0.6	أنثى	
	Total	11.8	10.7	11.3	10.6	المجموع*	
20-24	Male	36.9	36.3	35.5	34.5	ذكر	24-20
	Female	45.5	40.5	45.2	44.9	أنثى	
	Total	39.4	37.6	38.4	37.1	المجموع	
25-39	Male	35.8	35.1	37.1	38.2	ذكر	39-25
	Female	51.2	54.6	51.6	52.4	أنثى	
	Total	40.2	41.1	41.4	42.7	المجموع	
40-54	Male	10.2	12.6	10.8	11.5	ذكر	54-40
	Female	2.5	3.6	2.2	2.4	أنثى	
	Total	8.0	9.8	8.2	8.8	المجموع	
55-64	Male	0.8	0.9	0.7	0.9	ذكر	64-55
	Female	0.0	0.1	0.0	0.0	أنثى	
	Total	0.6	0.6	0.5	0.8	المجموع	
65 +	Male	0.1	0.2	0.3	0.3	ذكر	+ 65
	Female	0.0	0.0	0.0	0.0	أنثى	
	Total	0.1	0.1	0.2	0.2	المجموع	

*المجموع: هو المجموع من العينة

جدول 13.2: التوزيع النسبي للمتغيبين الأردنيين ممن أعمارهم 15 سنة فأكثر حسب المستوى التعليمي والجنس،
للعوام 2013-2016

Table 2.13: Percentage Distributions of Jordanian Unemployed Persons Age 15+ Years
By Educational Level and Sex, 2013-2016

Educational Level/ Sex		2016	2015	2014	2013	المستوى التعليمي/ الجنس	
Illiterate	Male	0.6	0.7	0.6	1.0	ذكر	أمي
	Female	0.0	0.0	0.1	0.0	أنثى	
	Total	0.4	0.5	0.5	0.7	المجموع	
Less Than Secondary	Male	62.5	60.8	60.5	57.2	ذكر	أقل من ثانوي
	Female	5.7	4.7	4.2	5.7	أنثى	
	Total	46.1	43.4	43.7	41.3	المجموع	
Secondary	Male	7.5	8.1	9.9	10.6	ذكر	ثانوي
	Female	2.9	3.2	1.0	2.6	أنثى	
	Total	6.2	6.5	7.3	8.2	المجموع	
Intermediate Diploma	Male	5.2	6.0	5.1	5.8	ذكر	دبلوم متوسط
	Female	15.4	16.6	14.7	19.5	أنثى	
	Total	8.1	9.3	7.9	10.1	المجموع	
Bachelor and Above	Male	24.3	24.4	23.9	25.3	ذكر	بكالوريوس فأعلى
	Female	76.0	75.5	80.0	72.2	أنثى	
	Total	39.1	40.3	40.6	39.8	المجموع	

*المجموع: هو المجموع من العينة

جدول 14.2: عدد المتعطلين الأردنيين ممن أعمارهم 15 سنة فأكثر حسب الجنس، للأعوام 2013-2016

Table 2.14: Jordanian Unemployed Persons Age 15+ Years By Sex, 2013-2016

Sex	2016	2015	2014	2013	الجنس
Male	180703	144337	121967	125922	ذكر
Female	72913	65232	51683	56142	أنثى
Total	253616	209569	173649	182064	المجموع

جدول 15.2: عدد المتعطلين الأردنيين ممن أعمارهم 15 سنة فأكثر حسب المحافظة والجنس، لعامي 2015-2016

Table 2.15: Jordanian Unemployed Persons Age 15+ Years By Governorate and Sex, 2015-2016

Governorate	2016			2015			المحافظة
	المجموع Total	أنثى Female	ذكر Male	المجموع Total	أنثى Female	ذكر Male	
Amman	89650	21894	67756	67288	20351	46937	عمان
Albalqa	15922	4522	11400	12613	3077	9536	البلقاء
Alzarqa	31470	5893	25577	28275	7374	20901	الزرقاء
Madaba	5969	1657	4312	6079	1506	4573	مادبا
Irbid	55266	20352	34914	45684	16736	28948	اربد
Almfraq	13559	3682	9876	13410	4351	9058	المفرق
Jarash	6805	2805	4000	5951	2265	3687	جرش
Ajloan	7045	2584	4461	5606	2048	3559	عجلون
Alkarak	11463	4291	7172	11170	3734	7435	الكرك
Atafeilh	4456	1782	2675	4361	1397	2965	الطفيلة
Ma'an	6347	1880	4467	5381	1534	3847	معان
Alaqabh	5663	1570	4093	3751	859	2891	العقبة
Total	253616	72913	180703	209569	65232	144337	المجموع

جدول 16.2: عدد المتعطلين الأردنيين ممن أعمارهم 15 سنة فأكثر حسب الفئة العمرية والجنس، لعامي 2015-2016

Table 2.16: Jordanian Unemployed Persons Age 15+ Years By Age- Group and Sex, 2015-2016

Age Group	2016			2015			الفئة العمرية
	المجموع Total	أنثى Female	ذكر Male	المجموع Total	أنثى Female	ذكر Male	
15-19	29856	609	29247	22454	827	21627	19-15
20-29	159384	56307	103077	129111	49200	79911	29-20
30-39	42489	14200	28289	35944	12807	23137	39-30
40-49	16632	1754	14878	17920	2087	15833	49-40
50 +	5255	43	5212	4140	311	3829	+ 50
Total	253616	72913	180703	209569	65232	144337	المجموع

جدول 17.2: عدد المتعطلين الأردنيين ممن أعمارهم 15 سنة فأكثر حسب المستوى التعليمي والجنس، لعامي 2015-2016

Table 2.17: Jordanian Unemployed Persons Age 15+ Years by Educational Level and Sex, 2015-2016

Educational Level	2016			2015			المستوى التعليمي
	المجموع Total	أنثى Female	ذكر Male	المجموع Total	أنثى Female	ذكر Male	
Illiterate/ Read - Write	4256	53	4203	3359	0	3359	أمي / ملم
Vocational Apprenticeship	1284	104	1180	731	0	731	تلمذه مهنية
Less Than Secondary	112526	4045	108481	87799	3069	84730	أقل من ثانوي
Secondary	15628	2083	13545	13688	2066	11622	ثانوي
Intermediate Diploma	20660	11205	9456	19543	10858	8685	دبلوم متوسط
Bachelor	96457	53830	42627	80798	47068	33730	بكالوريوس
Higher Than Bachelor	2805	1592	1213	3651	2171	1480	أعلى من بكالوريوس
Total	253616	72913	180703	209569	65232	144337	المجموع

جدول 18.2: عدد المتعطلين الأردنيين ممن أعمارهم 15 سنة فأكثر حسب مدة التعطل بالأشهر والجنس، لعامي 2015-2016

Table 2.18: Jordanian Unemployed Persons Age 15+ Years By Duration of Unemployment in Months and Sex, 2015-2016

Duration of Unemployment	2016			2015			مدة التعطل
	المجموع Total	أنثى Female	ذكر Male	المجموع Total	أنثى Female	ذكر Male	
0-12	144034	38915	105119	131743	37390	94353	12-0
13-24	63225	16903	46322	47503	14787	32716	24-13
25-36	30616	10050	20567	21051	8599	12453	36-25
More Than 36	15741	7045	8696	9272	4457	4815	أكثر من 36
Total	253616	72913	180703	209569	65232	144337	المجموع

جدول 19.2: عدد المتعطلين الأردنيين ممن أعمارهم 15 سنة فأكثر حسب العلاقة برب الأسرة والجنس، لعامي 2015-2016

Table 2.19: Jordanian Unemployed Persons Age 15+ Years By Relation to the Head of Household and Sex, 2015-2016

Relation to the Head of Household	2016			2015			العلاقة برب الأسرة
	المجموع Total	أنثى Female	ذكر Male	المجموع Total	أنثى Female	ذكر Male	
Household Head	35302	731	34571	35648	881	34766	رب الأسرة
Husband/ Wife	16140	16140	0	18165	18117	48	زوج/ زوجة
Son/ Daughter	198760	54560	144200	153505	44900	108605	ابن/ ابنة
Father/ Mother	0	0	0	0	0	0	أب/ أم
Grandson/ Granddaughter	701	100	601	296	197	99	حفيد/ حفيدة
Brother/ Sister	1969	860	1110	1466	724	741	أخ/ أخت
Other Relative	742	522	221	489	412	77	أقارب آخرون
Others	0	0	0	0	0	0	آخرون
Total	253616	72913	180703	209569	65232	144337	المجموع

جدول 20.2: عدد المتعطلين الأردنيين ممن أعمارهم 15 سنة فأكثر حسب حالة سبق العمل والجنس، لعامي 2015-2016

Table 2.20: Jordanian Unemployed Persons Age 15+ Years by Ever Work Status and Sex, 2015-2016

Ever Work Status	2016			2015			حالة سبق العمل
	المجموع Total	أنثى Female	ذكر Male	المجموع Total	أنثى Female	ذكر Male	
Ever Worked	131917	21018	110899	114721	20835	93885	سبق له العمل
Never Worked	121699	51895	69804	94849	44397	50452	لم يسبق له العمل
Total	253616	72913	180703	209569	65232	144337	المجموع

جدول 21.2: المتعطلون ومعدلات البطالة في العالم للشباب (15-24)، والبالغين (+25)، والإجمالي (+15)، للأعوام 2012-2016

Table 2.21: Global Unemployment and Unemployment Rates, Youth (15-24), Adult (25+) And Total (15+), 2012-2016

Indicator	2016p*	2015p*	2014e*	2013	2012	المؤشر
Youth unemployment (millions)	71.0	70.5	70.5	70.4	74.3	بطالة الشباب (بالملايين)
Adult unemployment (millions)	126.7	124.0	126.2	125.7	123.0	بطالة البالغين (بالملايين)
Total unemployment (millions)	197.7	194.5	199.4	199.6	197.3	إجمالي البطالة (بالملايين)
Youth unemployment rate (%)	13.1	12.9	13.0	13.0	13.0	معدل بطالة الشباب (%)
Adult unemployment rate (%)	4.5	4.5	4.5	4.5	4.5	معدل بطالة البالغين (%)
Total unemployment rate (%)	5.7	5.7	5.9	6.0	6.0	إجمالي معدل البطالة (%)

Source: World Employment and Social Outlook, 2016

المصدر: تقرير الاستخدام والأفاق الاجتماعية في العالم، 2016

*p = projection

*P = إسقاطات

*e= estimate

*e = تقديرات

جدول 1.3: معدلات البطالة متضمنة المحبطين للأردنيين ممن أعمارهم 15 سنة فأكثر حسب الخصائص الأساسية، للأعوام 2013-2016

Table 3.1: Unemployment Rates Including Discouraged for Jordanians Age 15+ Years By basic characteristics, 2013-2016

Basic Characteristics	2016	2015	2014	2013	الخصائص الأساسية
Sex					الجنس
Male	14.9	12.9	12.5	12.4	ذكر
Female	31.8	31.6	31.7	29.7	أنثى
Governorate					المحافظة
Amman	14.7	12.6	12.0	12.5	العاصمة
Albalqa	16.0	13.6	17.2	14.9	البلقاء
Alzarqa	15.7	14.5	12.1	15.1	الزرقاء
Madaba	15.4	17.4	13.3	19.3	مادبا
Irbid	23.4	20.5	20.8	18.3	اربد
Almefraq	22.6	21.8	23.0	19.8	المفرق
Jarash	21.7	20.5	19.4	15.7	جرش
Ajloan	23.2	21.1	22.9	18.8	عجلون
Alkarak	21.2	21.0	20.0	21.0	الكرك
Atafeilh	24.4	23.9	22.6	20.1	الطفيلة
Ma'an	23.8	20.8	22.5	21.0	معان
Alaqabh	18.7	18.4	17.2	16.0	العقبة
Age Group					الفئة العمرية
15-24	38.9	35.6	36.5	35.4	24-15
25-39	16.6	14.7	14.4	14.1	39-25
40+	6.1	6.6	5.7	5.8	+40
Educational Level					المستوى التعليمي
Illiterate	8.2	8.8	11.6	11.3	أمي
Less than secondary	16.1	13.8	13.7	11.2	أقل من ثانوي
Secondary	11.4	10.8	10.3	17.5	ثانوي
Intermediate diploma	18.4	18.2	16.1	16.2	دبلوم متوسط
Bachelor and above	24.7	23.1	22.9	21.3	بكالوريوس فأعلى
Marital Status					الحالة الزوجية
Never married	30.7	28.6	29.2	28.2	أعزب
Married	8.5	8.8	8.3	8.0	متزوج
Divorced	17.6	14.0	17.6	17.5	مطلق
Widowed	7.3	8.5	7.5	7.6	أرمل
General Rate	18.2	16.6	16.2	15.7	المعدل العام

جدول 3.2: النسبة المئوية للأردنيين المحبطين ممن أعمارهم 15 سنة فأكثر من غير النشيطين اقتصاديا حسب الجنس،
للأعوام 2016-2013

Table 3.2: The Percentage of Jordanian Discouraged Persons Age 15+ Years of
Non Economically Active By Sex, 2013-2016

Sex	2016	2015	2014	2013	الجنس
Male	2.7	3.4	4.0	3.2	ذكر
Female	1.7	2.0	2.3	1.6	أنثى
Total	2.0	2.5	2.8	2.1	المجموع*

*المجموع: هو المجموع من العينة

جدول 3.3: التوزيع النسبي للأردنيين المحبطين ممن أعمارهم 15 سنة فأكثر حسب الجنس، للأعوام 2016-2013

Table 3.3: Percentage Distribution of Jordanian Discouraged Persons Age 15+ Years
By Sex, 2013-2016

Sex	2016	2015	2014	2013	الجنس
Male	43.2	43.6	46.1	48.0	ذكر
Female	56.8	56.4	53.9	52.0	أنثى
Total	100.0	100.0	100.0	100.0	المجموع*

*المجموع: هو المجموع من العينة

جدول 3.4: التوزيع النسبي للأردنيين المحبطين ممن أعمارهم 15 سنة فأكثر حسب الفئة العمرية، للأعوام 2016-2013

Table 3.4: Percentage Distribution of Jordanian Discouraged Persons Age 15+ Years
By Age Group, 2013-2016

Age Group	2016	2015	2014	2013	الفئة العمرية
15-24	32.8	35.8	35.1	34.9	24-15
25-39	48.0	46.3	50.1	47.7	39-25
40+	19.2	18.0	14.8	17.5	+40
Total	100.0	100.0	100.0	100.0	المجموع

جدول 5.3: التوزيع النسبي للأردنيين المحبطين ممن أعمارهم 15 سنة فأكثر حسب المستوى التعليمي، للأعوام 2013-2016

Table 3.5: Percentage Distribution of Jordanian Discouraged Persons Age 15+ Years
By Educational Level, 2013-2016

Educational Level	2016	2015	2014	2013	المستوى التعليمي
Illiterate	0.4	0.4	1.1	1.3	أمي
Less than secondary	44.8	37.3	37.6	41.1	أقل من ثانوي
Secondary	6.2	7.3	6.8	7.8	ثانوي
Intermediate diploma	9.6	15.4	15.0	15.4	دبلوم متوسط
Bachelor and above	39.0	39.6	39.5	34.4	بكالوريوس فأعلى
Total	100.0	100.0	100.0	100.0	المجموع

جدول 6.3: التوزيع النسبي للأردنيين المحبطين ممن أعمارهم 15 سنة فأكثر حسب الحالة الزوجية، للأعوام 2013-2016

Table 3.6: Percentage Distribution of Jordanian Discouraged Persons Age 15+ Years
By Marital Status, 2013-2016

Marital Status	2016	2015	2014	2013	الحالة الزوجية
Never married	48.7	48.7	51.2	52.8	أعزب
Married	49.2	50.3	47.0	46.0	متزوج
Divorced	1.6	0.6	1.4	0.8	مطلق
Widowed	0.5	0.4	0.4	0.3	أرمل
Separated	0.0	0.0	0.0	0.0	منفصل
Total	100.0	100.0	100.0	100.0	المجموع

جدول 7.3: التوزيع النسبي للأردنيين المحبطين ممن أعمارهم 15 سنة فأكثر حسب سبب عدم البحث عن عمل، للأعوام 2013-2016

Table 3.7: Percentage Distribution of Jordanian Discouraged Persons Age 15+ Years by Reason
For not seeking work, 2013-2016

Reason for not Seeking Work	2016	2015	2014	2013	سبب عدم البحث عن عمل
Believe no work available	41.7	46.7	43.3	49.3	اعتقد لا يوجد عمل
Tired of seeking work	16.4	13.4	16.7	19.0	تعبت من البحث عن العمل
Don't know how to seek work	5.8	4.7	4.6	5.9	لا أعرف كيف أبحث عنطقس العرب عمل
Can't find the suitable job	18.0	19.8	19.9	19.6	لا أجد العمل المناسب
Not scientifically qualified	4.1	4.6	6.8	6.3	غير مؤهل علميا
Others	14.0	10.8	8.8	0.0	أخرى
Total	100.0	100.0	100.0	100.0	المجموع