



# التقرير التحليلي حالة العمالة والبطالة في الأردن 2015

مديرية الإحصاءات الاقتصادية  
قسم إحصاءات العمل

نيسان 2016

## تقديم

تعتبر مشكلة البطالة من أبرز المشكلات التي تواجه الاقتصاد الأردني منذ عقود، الامر الذي يتطلب إيجاد سياسات وبرامج فاعلة لمواجهةها على المستوى الوطني، وذلك من خلال ربط مخرجات التعليم والتدريب باحتياجات سوق العمل، وكذلك ضرورة الاهتمام بالمشاريع الصغيرة والمتوسطة، والعمل على رفع نسبة مساهمة المرأة في سوق العمل الأردني والتي تعتبر من أدنى المستويات في العالم، بالإضافة إلى الاستمرار في سياسات التوسع بتشجيع الاستثمار وخلق فرص العمل.

يتضمن هذا التقرير منهجية مسح العمالة والبطالة وأسلوب جمع البيانات وأهم التعاريف وكذلك النتائج التحليلية ذات العلاقة بالموضوعات التي غطاها المسح بما يخص كافة الخصائص المتعلقة بالمشتغلين والمتعطلين والمحبطين.

ويسر دائرة الإحصاءات العامة أن تقدم هذا التقرير حول العمالة والبطالة في الأردن لعام 2015، حيث تبرز أهمية من خلال مجموعة المؤشرات التي يتضمنها لخصائص المشتغلين والمتعطلين والمحبطين كالعمر والجنس والتوزيع حسب الحضر والريف والمحافظات والنشاط الاقتصادي والمستوى التعليمي والحالة الزوجية ومدة التعطل وحالة سبق العمل والتي تساعد راسمي السياسات وصانعي القرار والباحثين والمهتمين والمشاركين بسوق العمل في تكوين تصور واضح عن واقع وحجم العمالة والبطالة واتخاذ الإجراءات المناسبة لخلق فرص عمل جديدة.

د. قاسم الزعبي

المدير العام

## ملخص تنفيذي

استندت نتائج التقرير التحليلي لحالة العمالة والبطالة في الأردن إلى بيانات مسح العمالة والبطالة الذي نفذته دائرة الإحصاءات العامة في عام 2015 من خلال أربع جولات، حيث تم دمج البيانات الربعية لتعطي مؤشرات على المستوى السنوي. وقد أستخدم أسلوب المعاينة الطبقيّة لسحب عينة ممثله على مستوى المملكة والحضر والريف والأقاليم والمحافظات، حيث أشتملت العينة على 53.3 ألف أسرة أردنيه. ويهدف هذا التقرير التحليلي لحالة العمالة والبطالة إلى توفير بيانات تحليلية على شكل أرقام ونسب مئوية للقوى العاملة وأبرز الخصائص الديمغرافية والاجتماعية والاقتصاديّة المختلفة لقوة العمل الأردنية، وقياس حجم المساهمة في النشاط الاقتصادي والتعرف على الخصائص المختلفة للمتطلين. وقد أظهرت النتائج ارتفاعاً ملحوظاً في معدلات البطالة لدى الشباب في الأعمار (15-24) سنة وفي المؤهلات التعليمية بكالوريوس فأعلى خاصة لدى الإناث. وكما أظهرت النتائج الإنخفاض في معدل المشاركة الاقتصادية والأرتفاع في معدلات الإعالة الاقتصادية.

وفيما يلي أبرز النتائج التي خلص اليها التقرير:

- بلغ معدل المشاركة الاقتصادية الخام (أي قوة العمل منسوبة إلى مجموع السكان من جميع الأعمار) 24.3% في عام 2015. في حين بلغ المعدل للذكور 39.3% مقابل 8.9% للإناث. أما بالنسبة لمعدل المشاركة الاقتصادية المنقح (أي قوة العمل منسوبة إلى مجموع السكان ممن أعمارهم 15 سنة فأكثر) فقد بلغ 60% للذكور مقابل 13.3% للإناث في عام 2015. وعلى الرغم من الجهود المبذولة من قبل الجهات الرسمية وغير الرسمية في القطاعين العام والخاص لتعزيز ومساندة ورفع معدل المشاركة الاقتصادية للمرأة في سوق العمل إلا أن معدل المشاركة الاقتصادية لها مازال متدني.
- بلغت نسبة الذكور النشيطين اقتصادياً من إجمالي قوة العمل الأردنية 82% عام 2015، في حين بلغت نسبة النشيطات اقتصادياً من الإناث 18%.
- بلغت نسبة المشتغلين الأردنيين 87% من إجمالي قوة العمل الأردنية المقدرة بحوالي 1,607,599 مشتغل ومتعطّل من السكان الأردنيين ممن أعمارهم 15 سنة فأكثر. في حين شكل الذكور والإناث 84% و 16% على التوالي من إجمالي المشتغلين.

- كما أشارت النتائج إلى أن حوالي 87.3% من إجمالي المشتغلين يعملون بأجر في عام 2015 مقابل حوالي 85.9% في عام 2014. أما نسبة المشتغلين الذكور بأجر فقد بلغت 85.6% من إجمالي المشتغلين الذكور في عام 2015. في حين بلغت نسبة أصحاب العمل، والذين يعملون لحسابهم الخاص من الذكور 4.9% و 9.2% على التوالي من إجمالي المشتغلين الذكور. أما الإناث المشتغلات بأجر، فقد بلغت نسبتهن 96.8% من إجمالي المشتغلات في عام 2015. كما بلغت نسبتهن كصاحبات عمل، وعاملات لحسابهن الخاص 1.3%، و 1.7% على التوالي من إجمالي المشتغلات. مما يشير إلى إستمرار تفضيل غالبية العاملين الأردنيين للوظائف بأجر وعدم رغبتهم في العمل الحر وضعف خبرتهم في إنشاء مشاريع خاصة بهم، بالإضافة إلى عدم تمكنهم في الحصول على التمويل الكافي الذي يمكنهم من العمل في مؤسسات أو ورش اقتصادية خاصة بهم.
- تشير البيانات أن معظم العمالة الأردنية تركزت في محافظة العاصمة بنسبة بلغت 37.1% من إجمالي المشتغلين، وقد سجلت محافظتا اربد والزرقاء أعلى نسب لتركز العمالة بعد محافظة العاصمة (20%)، و 13.1% على التوالي من إجمالي المشتغلين) في عام 2015.
- أظهرت البيانات تركيز المشتغلين الذكور في قطاعي "الإدارة العامة والدفاع والضمان الاجتماعي الاجباري" و"تجارة الجملة والتجزئة وإصلاح المركبات ذات المحركات وإصلاح السلع الشخصية والمنزلية والدراجات النارية" بنسب بلغت 28.9% و 17.2% على التوالي من مجموع المشتغلين الذكور، في حين بلغت أعلى نسب مشاركة للإناث في قطاعي "التعليم والصحة" 54.8% و 48% على التوالي من المجموع الكلي للمشتغلين الأردنيين حسب القطاع في عام 2015.
- كما بينت النتائج بأن نسبة العاملين الذين يتقاضون أجراً شهرياً "أقل من 200 دينار" قد بلغت 7% من إجمالي العاملين بأجر، وغالبية المشتغلين الأردنيين في هذه الفئة دخولهم الشهرية أقل من الحد الأدنى للأجور (190) دينار. وأن أكثر من 35.4% من إجمالي العاملين كانت أجورهم الشهرية أقل من 300 دينار. وأن حوالي 10.8% من المشتغلين الأردنيين كان متوسط دخلهم الشهري من العمل أكثر من 500 دينار أردني في عام 2015.
- شكل حملة المؤهل التعليمي أقل من ثانوي حوالي نصف المشتغلين في عام 2015. أما حملة المؤهلات التعليمية بكالوريوس فأعلى، فقد شكلوا أكثر من ربع المشتغلين الأردنيين في سوق العمل، وأظهرت البيانات تفوق كبير للإناث على الذكور في مستويات التعليم العالي حيث بلغت نسبتهن في المؤهلات

التعليمية "بكالوريوس فأعلى" حوالي 58.6% من إجمالي المشتغلات مقابل 20.3% للذكور من إجمالي المشتغلين الذكور.

- سجل معدل البطالة ارتفاعاً مقداره 1.1 نقطة مئوية، حيث بلغ 13% في عام 2015 مقارنة مع 11.9% في عام 2014 ويعتبر معدل البطالة في الأردن من المعدلات المرتفعة مقارنة بالمعدل العالمي والبالغ 5.9% حسب التقديرات الأولية لمنظمة العمل الدولية (ILO) في عام 2015. وقد بلغ المعدل 11% للذكور مقابل 22.5% للإناث في عام 2015.
- بلغ معدل البطالة 10.8% بين الذكور في الحضر مقابل 22.3% بين الإناث ، في حين بلغ المعدل 11.7% للذكور في الريف مقابل 23.7% للإناث.
- سجلت محافظات معان والطفيلة ومادبا أعلى معدلات للبطالة، حيث بلغ المعدل في محافظة معان 16.8% وبلغ المعدل في كل من الطفيلة ومادبا 15.7% في عام 2015. كما سجلت محافظة معان أعلى معدل بطالة للذكور حيث بلغ 15.3%، في حين سُجل أدنى معدل بطالة للذكور في محافظة جرش 9.2%. وسجلت محافظة اربد أعلى معدل بطالة للإناث حيث بلغ 28%، في حين سُجل أدنى معدل بطالة للإناث في محافظة البلقاء 14.5%.
- بلغ معدل البطالة للشباب في الأعمار (15-24) سنة 26.7% للذكور مقابل 53.3% للإناث. بينما بلغ معدل البطالة لكلا الجنسين في هذه الفئة العمرية 30.8%. وتبين التقديرات الصادرة عن منظمة العمل الدولية (ILO) بأن معدل بطالة الشباب ممن أعمارهم (15-24) سنه في العالم بلغ 13.1% في عام 2015. في حين يصل معدل البطالة بين الشباب في الشرق الأوسط حسب تقديرات منظمة العمل الدولية إلى 28.7% في عام 2015، والذي يعتبر الأعلى بين جميع مناطق العالم بعد شمال افريقيا.
- شكل الذكور المتعطلون لمدة أكثر من سنة ما نسبته 34.6% من إجمالي المتعطلين الذكور، مقابل ما نسبته 42.7% للإناث من إجمالي المتعطلات. وبلغت النسبة لكلا الجنسين 37.1% في عام 2015. علماً بأن التعطل لفترات طويلة (أكثر من سنة) له آثار سلبية منها فقدان مصدر الدخل وتناقص قابلية العمل للباحثين عن عمل وخروج جزء من قوة العمل إلى خارج السوق نتيجة الإحباط.
- بلغ معدل البطالة بين المتعطلين الذين يحملون بكالوريوس فأعلى لكلا الجنسين 18.6% في عام 2015، حيث بلغ معدل البطالة لنفس المؤهل التعليمي 12.8% للذكور مقابل 27.2% للإناث. في حين شكل الذكور المتعطلين من حملة المؤهلات التعليمية أقل من ثانوي باستثناء (الأميين) 60.8%

من إجمالي المتعطلين الذكور. وبلغت نسبة المتعطلات ممن يحملن بكالوريوس فأعلى 75.5% من إجمالي المتعطلات الإناث.

- بلغ معدل البطالة 24.8% للعرّاب (غير المتزوجين)، في حين بلغ المعدل للمتزوجين وللذين سبق لهم الزواج (مطلق/ مطلقة، أرمل/ أرملة، منفصل/ منفصلة) 5.6% و9.4% على التوالي.
- شكل المحبطون ما نسبته 2.5% من إجمالي غير النشيطين اقتصادياً (المحبطون هم الأفراد غير المشتغلين حالياً، ويرغبون في العمل ومتاحون له ولكنهم لم يبحثوا عن عمل خلال فترة الإسناد الزمني للمسح)، وشكلت نسبة المحبطين 46.3% في الفئة العمرية (25-39) سنة في عام 2015. ومن الجدير بالذكر بأن نسبة المحبطين من حملة المؤهلات التعليمية بكالوريوس فأعلى تزايدت حيث ارتفعت من 31.1% في عام 2012 لتصل إلى 39.6% في عام 2015.
- ارتفع معدل البطالة من 13% إلى 16.6% على مستوى المملكة بعد شمول المحبطين في عام 2015.
- بلغ أعلى معدل للبطالة في إقليم الجنوب 15%، وبإضافة المحبطين ارتفع المعدل إلى 21%، وفي إقليم الشمال ارتفع من 14% إلى 20.8% بعد إضافة المحبطين، وفي إقليم الوسط ارتفع من 12.2% إلى 13.3%.
- بلغت النسبة الأعلى من المحبطين في محافظة اربد حوالي 38.8% من إجمالي المحبطين.

الصفحة	قائمة المحتويات
--------	-----------------

أ	تقديم.....
ب	ملخص تنفيذي.....
و	قائمة المحتويات .....
ح	قائمة الجداول.....
ل	قائمة الأشكال البيانية.....
1	1. خلفية عامة .....
2	1.1 المقدمة .....
2	2.1 المنهجية .....
3	3.1 التعاريف .....
7	2. قوة العمل والمشاركة الاقتصادية.....
8	1.2 قوة العمل الأردنية .....
9	2.2 معدل المشاركة الاقتصادية الخام ومعدل المشاركة الاقتصادية المنقح .....
10	3. العمالة .....
11	1.3 العمالة حسب الحالة العملية .....
12	2.3 العمالة حسب العمر .....
13	3.3 العمالة حسب المحافظة .....
14	4.3 العمالة حسب المهنة .....
15	5.3 العمالة حسب النشاط الاقتصادي .....
17	6.3 العمالة حسب المستوى التعليمي .....
18	7.3 العمالة حسب الدخل .....

الصفحة	تابع / قائمة المحتويات
--------	------------------------

20	4. البطالة .....
21	1.4 مقدمة .....
22	2.4 البطالة حسب الحضر والريف .....
23	3.4 البطالة حسب المحافظات .....
26	4.4 البطالة حسب العمر .....
28	5.4 البطالة طويلة الأمد .....
29	6.4 البطالة حسب المستوى التعليمي .....
31	7.4 البطالة حسب الحالة الزوجية .....
33	5. العمالة المحيطة .....
34	1.5 المحبطون .....
42	6. الملاحق: الجداول التفصيلية .....

الصفحة	قائمة الجداول	رقم الجدول
--------	---------------	------------

	المشتغلون	.1
43	نسبة المشتغلين الأردنيين للسكان ممن أعمارهم 15 سنة فأكثر حسب الجنس، للأعوام 2011-2015	1.1
43	التوزيع النسبي للمشتغلين الأردنيين ممن أعمارهم 15 سنة فأكثر حسب القطاع والجنس، للأعوام 2012-2015	2.1
43	التوزيع النسبي للمشتغلين الأردنيين ممن أعمارهم 15 سنة فأكثر حسب الحضر والريف والجنس، لعامي 2014-2015	3.1
44	التوزيع النسبي للمشتغلين الأردنيين ممن أعمارهم 15 سنة فأكثر حسب الحالة العملية والجنس، لعامي 2014-2015	4.1
44	التوزيع النسبي للمشتغلين الأردنيين ممن أعمارهم 15 سنة فأكثر حسب الفئة العمرية والجنس، للأعوام 2012-2015	5.1
45	التوزيع النسبي للمشتغلين الأردنيين ممن أعمارهم 15 سنة فأكثر حسب المحافظة والجنس، لعامي 2014-2015	6.1
46	التوزيع النسبي للمشتغلين الأردنيين ممن أعمارهم 15 سنة فأكثر حسب المهنة والجنس، للأعوام 2013-2015	7.1
46	التوزيع النسبي للمشتغلين الأردنيين ممن أعمارهم 15 سنة فأكثر حسب المستوى التعليمي والجنس، للأعوام 2013-2015	8.1
47	التوزيع النسبي للمشتغلين الأردنيين ممن أعمارهم 15 سنة فأكثر حسب النشاط الاقتصادي والجنس، لعامي 2014-2015	9.1
48	التوزيع النسبي للمشتغلين الأردنيين ممن أعمارهم 15 سنة فأكثر حسب فئات الدخل الشهري من العمل والجنس، لعامي 2014-2015	10.1
48	التوزيع النسبي للمشتغلين الأردنيين ممن أعمارهم 15 سنة فأكثر حسب فئات الدخل الشهري من العمل والحالة العملية والجنس، لعام 2015	11.1
48	التوزيع النسبي للمشتغلين الأردنيين ممن أعمارهم 15 سنة فأكثر حسب فئات الدخل الشهري من العمل والمستوى لتعليمي، لعام 2015	12.1
49	عدد المشتغلين الأردنيين ممن أعمارهم 15 سنة فأكثر حسب القطاع والجنس، للأعوام 2012-2015	13.1

رقم الجدول	تابع/ قائمة الجداول	الصفحة
14.1	عدد المشتغلين الأردنيين ممن أعمارهم 15 سنة فأكثر حسب المحافظة والجنس، لعامي 2014-2015.....	49
15.1	عدد المشتغلين الأردنيين ممن أعمارهم 15 سنة فأكثر حسب الفئة العمرية والجنس، للأعوام 2012-2015.....	50
16.1	عدد المشتغلين الأردنيين ممن أعمارهم 15 سنة فأكثر حسب المهنة والجنس، للأعوام 2013-2015.....	50
17.1	عدد المشتغلين الأردنيين ممن أعمارهم 15 سنة فأكثر حسب المستوى التعليمي والجنس، للأعوام 2013-2015.....	51
18.1	عدد المشتغلين الأردنيين ممن أعمارهم 15 سنة فأكثر حسب الحالة الزوجية والجنس، لعامي 2014-2015.....	51
<b>.2</b>	<b>المتعطلون</b>	
1.2	معدل البطالة للأردنيين ممن أعمارهم 15 سنة فأكثر حسب الجنس، للأعوام 2012-2015.....	52
2.2	معدل البطالة للأردنيين ممن أعمارهم 15 سنة فأكثر حسب الربع، للأعوام 2012-2015.....	52
3.2	معدل البطالة للأردنيين ممن أعمارهم 15 سنة فأكثر حسب الحضر والريف والجنس، لعامي 2014-2015.	52
4.2	معدل البطالة للأردنيين ممن أعمارهم 15 سنة فأكثر حسب الفئات العمرية والجنس، للأعوام 2012-2015.....	53
5.2	معدل البطالة للأردنيين ممن أعمارهم 15 سنة فأكثر حسب المستوى التعليمي والجنس، للأعوام 2012-2015.....	54
6.2	معدل البطالة للأردنيين ممن أعمارهم 15 سنة فأكثر حسب المحافظة والجنس، لعامي 2014-2015.....	55
7.2	التوزيع النسبي للمتعطلين الأردنيين ممن أعمارهم 15 سنة فأكثر حسب الجنس، للأعوام 2012-2015....	56
8.2	التوزيع النسبي للمتعطلين الأردنيين ممن أعمارهم 15 سنة فأكثر حسب الحضر والريف والجنس، لعامي 2014-2015.....	56

رقم الجدول	تابع/ قائمة الجداول	الصفحة
9.2	التوزيع النسبي للمتعطلين الأردنيين ممن أعمارهم 15 سنة فأكثر حسب الحالة الزوجية والجنس، لعامي 2014-2015.....	56
10.2	التوزيع النسبي للمتعطلين الأردنيين ممن أعمارهم 15 سنة فأكثر حسب حالة سبق العمل والجنس، لعامي 2014-2015.....	57
11.2	التوزيع النسبي للمتعطلين الأردنيين ممن أعمارهم 15 سنة فأكثر حسب المحافظة والجنس، لعامي 2014-2015.....	57
12.2	التوزيع النسبي للمتعطلين الأردنيين ممن أعمارهم 15 سنة فأكثر حسب الفئات العمرية والجنس، للأعوام 2012-2015.....	58
13.2	التوزيع النسبي للمتعطلين الأردنيين ممن أعمارهم 15 سنة فأكثر حسب المستوى التعليمي والجنس، للأعوام 2012-2015.....	59
14.2	عدد المتعطلين الأردنيين ممن أعمارهم 15 سنة فأكثر حسب الجنس، للأعوام 2012-2015.....	60
15.2	عدد المتعطلين الأردنيين ممن أعمارهم 15 سنة فأكثر حسب المحافظة والجنس، لعامي 2014-2015.....	60
16.2	عدد المتعطلين الأردنيين ممن أعمارهم 15 سنة فأكثر حسب الفئة العمرية والجنس، لعامي 2014-2015.....	61
17.2	عدد المتعطلين الأردنيين ممن أعمارهم 15 سنة فأكثر حسب المستوى التعليمي والجنس، لعامي 2014-2015.....	61
18.2	عدد المتعطلين الأردنيين ممن أعمارهم 15 سنة فأكثر حسب مدة التعطل بالأشهر والجنس، لعامي 2014-2015.....	62
19.2	عدد المتعطلين الأردنيين ممن أعمارهم 15 سنة فأكثر حسب العلاقة برب الأسرة والجنس، لعامي 2014-2015.....	62
20.2	عدد المتعطلين الأردنيين ممن أعمارهم 15 سنة فأكثر حسب حالة سبق العمل والجنس، لعامي 2014-2015.....	63
21.2	المتعطلون ومعدلات البطالة في العالم للشباب (15-24)، والبالغين (+25)، والإجمالي (+15)، للأعوام 2011-2015.....	63

الصفحة	تابع / قائمة الجداول	رقم الجدول
--------	----------------------	------------

	المحبطون	.3
64	معدلات البطالة متضمنة المحبطين للأردنيين ممن أعمارهم 15 سنة فأكثر حسب الخصائص الأساسية، للأعوام 2012-2015.....	1.3
65	النسبة المئوية للأردنيين المحبطين ممن أعمارهم 15 سنة فأكثر من غير النشيطين اقتصاديا حسب الجنس، للأعوام 2012-2015.....	2.3
65	التوزيع النسبي للأردنيين المحبطين ممن أعمارهم 15 سنة فأكثر حسب الجنس، للأعوام 2012-2015.....	3.3
65	التوزيع النسبي للأردنيين المحبطين ممن أعمارهم 15 سنة فأكثر حسب الفئة العمرية، للأعوام 2012-2015.	4.3
66	التوزيع النسبي للأردنيين المحبطين ممن أعمارهم 15 سنة فأكثر حسب المستوى التعليمي، للأعوام 2012- 2015.....	5.3
66	التوزيع النسبي للأردنيين المحبطين ممن أعمارهم 15 سنة فأكثر حسب الحالة الزوجية، للأعوام 2012- 2015.....	6.3
66	التوزيع النسبي للأردنيين المحبطين ممن أعمارهم 15 سنة فأكثر حسب سبب عدم البحث عن عمل، للأعوام 2012-2015.....	7.3

رقم الشكل	قائمة الأشكال	الصفحة
1	التوزيع النسبي لقوة العمل الأردنية ممن أعمارهم 15 سنة فأكثر حسب الجنس، للأعوام 2009-2015.....	8
2	معدل المشاركة الاقتصادية الخام ومعدل المشاركة الاقتصادية المنقح للأردنيين ممن أعمارهم 15 سنة فأكثر حسب الجنس، للأعوام 2009-2015.....	9
3	التوزيع النسبي للمشتغلين الأردنيين ممن أعمارهم 15 سنة فأكثر حسب الحالة العملية والجنس، لعام 2015.	11
4	التوزيع النسبي للمشتغلين الأردنيين ممن أعمارهم 15 سنة فأكثر حسب الفئة العمرية والجنس، لعام 2015.	12
5	التوزيع النسبي للمشتغلين الأردنيين ممن أعمارهم 15 سنة فأكثر حسب المحافظة، لعام 2015.....	13
6	التوزيع النسبي للمشتغلين الأردنيين ممن أعمارهم 15 سنة فأكثر حسب المهنة والجنس، لعام 2015.....	14
7	التوزيع النسبي للمشتغلين الأردنيين ممن أعمارهم 15 سنة فأكثر حسب النشاط الاقتصادي والجنس، لعام 2015.....	16
8	التوزيع النسبي للمشتغلين الأردنيين ممن أعمارهم 15 سنة فأكثر حسب المستوى التعليمي، لعام 2015.....	17
9	التوزيع النسبي للمشتغلين الأردنيين ممن أعمارهم 15 سنة فأكثر حسب المستوى التعليمي والجنس، لعام 2015.....	18
10	التوزيع النسبي للمشتغلين الأردنيين ممن أعمارهم 15 سنة فأكثر حسب فئات الدخل (بالدينار) والجنس، لعام 2015.....	19
11	معدل البطالة للأردنيين ممن أعمارهم 15 سنة فأكثر حسب الجنس، لعامي 2014-2015.....	21
12	معدل البطالة للأردنيين ممن أعمارهم 15 سنة فأكثر حسب الحضر والريف والجنس، لعام 2015.....	22
13	معدل البطالة للأردنيين ممن أعمارهم 15 سنة فأكثر حسب المحافظة، لعامي 2014-2015.....	23
14	معدل البطالة للذكور الأردنيين ممن أعمارهم 15 سنة فأكثر حسب المحافظة، لعامي 2014-2015.....	24
15	معدل البطالة للإناث الأردنيين ممن أعمارهم 15 سنة فأكثر حسب المحافظة، لعام 2014-2015.....	25

الصفحة	تابع/ قائمة الأشكال	رقم الشكل
25	.....2015 معدل البطالة للأردنيين ممن أعمارهم 15 سنة فأكثر حسب المحافظة والجنس، لعام	16
27	.....2015 معدل البطالة للأردنيين في فئة الشباب (15-24) سنة وفئة البالغين (+25) سنة حسب الجنس، لعام	17
28	.....2015-2007 معدل بطالة الشباب في الفئة العمرية (15-24) سنة في الأردن والعالم، للأعوام	18
29	.....2015 التوزيع النسبي للمتعطلين الأردنيين ممن أعمارهم 15 سنة فأكثر ومدة تعطيلهم أكثر من سنة حسب الجنس، لعام	19
30	.....2015 معدل البطالة للأردنيين ممن أعمارهم 15 سنة فأكثر حسب المستوى التعليمي والجنس، لعام	20
30	.....2015 التوزيع النسبي للمتعطلين الأردنيين ممن أعمارهم 15 سنة فأكثر حسب المستوى التعليمي والجنس، لعام	21
31	.....2015 التوزيع النسبي للمتعطلين الأردنيين ممن أعمارهم 15 سنة فأكثر حسب الحالة الزوجية، للأعوام 2011-	22
35	.....2015 معدل البطالة، ومعدل البطالة متضمناً المحبطين للأردنيين ممن أعمارهم 15 سنة فأكثر، للأعوام 2010-	23
36	.....2015 معدل البطالة، ومعدل البطالة متضمناً المحبطين للأردنيين ممن أعمارهم 15 سنة فأكثر حسب الإقليم، لعام	24
36	.....2015 معدل البطالة، ومعدل البطالة متضمناً المحبطين للأردنيين ممن أعمارهم 15 سنة فأكثر حسب المحافظة، لعام	25
37	.....2015 التوزيع النسبي للأفراد الأردنيين المحبطين ممن أعمارهم 15 سنة فأكثر حسب المحافظة، لعام	26
38	.....2015 معدل البطالة، ومعدل البطالة متضمناً المحبطين للأردنيين ممن أعمارهم 15 سنة فأكثر حسب الفئة العمرية، لعام	27
38	.....2015 التوزيع النسبي للأفراد الأردنيين المحبطين ممن أعمارهم 15 سنة فأكثر حسب الفئة العمرية، لعامي 2014-	28

الصفحة	تابع/ قائمة الأشكال	رقم الشكل
--------	---------------------	-----------

39	معدل البطالة، ومعدل البطالة متضمناً المحبطين الأردنيين ممن أعمارهم 15 سنة فأكثر حسب المستوى التعليمي، لعام 2015 .....	29
40	التوزيع النسبي للأفراد الأردنيين المحبطين ممن أعمارهم 15 سنة فأكثر حسب المستوى التعليمي، لعام 2015.....	30
40	معدل البطالة متضمناً المحبطين الأردنيين ممن أعمارهم 15 سنة فأكثر حسب الحالة الزوجية، لعام 2015.....	31
41	التوزيع النسبي للأفراد الأردنيين المحبطين ممن أعمارهم 15 سنة فأكثر حسب سبب عدم البحث عن عمل، لعامي 2014 و2015.....	32

1. خلفية عامة

## 1.1 المقدمة

تساهم المؤشرات التي يوفرها مسح العمالة والبطالة في بناء قاعدة معلومات اقتصادية واجتماعية تساعد في عملية التخطيط ورسم سياسات سوق العمل. كما تعتبر دراسة التغيرات التي تحدث على البطالة خلال فترة زمنية معينة أحد المؤشرات الهامة التي تعبر عن مدى قدرة الاقتصاد على توفير فرص عمل جديدة، أو انخفاض فرص العمل في ظل التراجع والتباطؤ الاقتصادي.

## 2.1 المنهجية

نفذت دائرة الإحصاءات العامة مسح العمالة والبطالة على أربع جولات خلال عام 2015، وقد تم دمج البيانات الربعية لتعطي مؤشرات على مستوى عام 2015 كاملاً. حيث بلغ حجم العينة للأربع جولات حوالي 53.3 ألف أسرة، وقد صممت العينة بأسلوب المعاينة الطبقيّة العنقودية، وهي ممثلة على مستوى المملكة والأقاليم والمحافظات والحضر والريف، ولا تشمل السكان غير الأردنيين.

وتستند عينة المسح إلى الإطار الذي وفره التعداد العام للسكان والمساكن لعام 2004. ولقد تم تقسيم المملكة إلى طبقات، حيث أعتبرت كل مدينة يبلغ أو يزيد عدد سكانها عن مائة ألف نسمة مدينة كبيرة، وقد بلغ عددها ست مدن، وقسمت كل محافظة (باستثناء الست مدن الكبيرة) إلى ريف وحضر، حيث أعتبر بقية الحضر في كل محافظة طبقة مستقلة وكذلك بالنسبة للريف حيث أعتبر طبقة مستقلة وبلغ عدد الطبقات الكلي 30 طبقة. ونظراً لوجود تفاوت كبير في الخصائص الاجتماعية والاقتصادية في المدن الكبرى وفي الحضر، فقد تم تقسيم كل طبقة من طبقات المدن الكبرى وطبقات الحضر إلى أربع طبقات جزئية حسب الخصائص الاجتماعية والاقتصادية وذلك بهدف توفير طبقات متجانسة، وقد استثنى من الإطار السكان المقيمون في المناطق النائية (وهم على الأغلب البدو الرحل)، إضافة إلى أن الإطار لم يشمل المساكن الجماعية (مثل الأشخاص المقيمون في الفنادق والمستشفيات ومعسكرات العمال والسجون وما إلى ذلك).

وتقوم دائرة الإحصاءات العامة بجمع البيانات عن طريق إستمارة إلكترونية صممت على الأجهزة الكفية (PDA)، وبطريقة تضمن إدخال البيانات مباشرة في الميدان بسلاسة وذلك بدلا من استخدام الإستمارة الورقية، وتنفذ هذه العملية عن طريق المقابلة الشخصية من قبل الكوادر الميدانية للدائرة للأسر المشمولة في العينة.

### 3.1 التعاريف

◀ **المشتغل:** هو الفرد الذي عمره/عمرها 15 سنة فأكثر الذي زاول عملاً في القطاع الحكومي أو القطاع الخاص براتب شهري أو أجر أسبوعي أو يومي أو غير ذلك على أن لا يقل عدد ساعات العمل خلال السبعة أيام التي سبقت يوم المقابلة عن ساعة واحدة. وتشمل هذه الفئة المشتغل بأجر والمشتغل في مصلحة خاصة يملكها والمشتغل في مصلحة يملك جزءاً منها والمشتغل في مصلحة تخص الأسرة دون أجر والمشتغل في أي عمل آخر.

◀ **المتعطل:** هو الفرد الذي عمره/عمرها 15 سنة فأكثر، القادر على العمل والمتاح له خلال الأسبوع السابق أو الأسبوعين التاليين ليوم المقابلة والباحث عن العمل خلال الأربعة أسابيع التي سبقت يوم المقابلة والذي لم يزاول أي عمل ولو ساعة عمل واحدة خلال الأسبوع السابق ليوم المقابلة أو ما يعرف بفترة الإسناد الزمني للمسح.

#### ◀ المتعطلون قسمان:

1. **متعطل سبق له العمل:** هو الفرد البالغ من العمر 15 سنة فأكثر، القادر على العمل والذي لم يزاول أي عمل خلال السبعة أيام التي سبقت يوم المقابلة، المتاح للعمل، والباحث عنه، لكن سبق له العمل سواء داخل الأردن أو خارجه.
2. **متعطل لم يسبق له العمل:** هو الفرد البالغ من العمر 15 سنة فأكثر، القادر على العمل والذي لم يزاول أي عمل، المتاح للعمل والباحث عنه لأول مرة خلال الأربعة أسابيع السابقة ليوم المقابلة ولم يسبق له العمل سواء داخل الأردن أو خارجه.

الشروط التي يجب توافرها لاعتبار الفرد متعطلاً :-

☑ **لا يزاول أي عمل (دون عمل):** أن لا يكون الفرد قد عمل لمدة ساعة فأكثر من الزمن خلال السبعة أيام التي سبقت يوم المقابلة (فترة الإسناد الزمني)، ولم يكن متغيباً بصورة مؤقتة عن العمل، أي لم يكن يعمل بأجر أو لدى الأسرة أو للحساب الخاص كما هو محدد في التعريف الدولي من قبل منظمة العمل الدولية (ILO).

✓ **المتاح للعمل:** أي أن يكون الفرد في وضع يسمح له بإستلام العمل فوراً خلال السبعة أيام السابقة ليوم المقابلة أو خلال الخمسة عشر يوماً اللاحقة لها.

✓ **البحث عن عمل:** أن يكون الفرد قد أتخذ خطوات محددة للبحث عن عمل لبعض الوقت أو كله بصفة دائمة في فترة قريبة معينة خلال الأربعة أسابيع التي سبقت يوم المقابلة، تشمل الخطوات المحددة التسجيل والتقدم مباشرة إلى أصحاب العمل، البحث في أماكن التجمعات الخاصة، نشر إعلانات في الصحف والتقدم والرد عليها، والتحري عن فرص العمل لدى الأصدقاء أو الأقارب أو أي إجراء مماثل... الخ. ويعتبر من ضمن المتعطلين كل من تقدم بطلب توظيف إلى ديوان الخدمة المدنية ومتابع لهذا الطلب والذي لم يزاوّل أي عمل خلال فترة الإسناد الزمني.

✓ **كما يعتبر من ضمن المتعطلين أيضا** الأفراد المتاحون حالياً للعمل ولم يبحثوا عن العمل خلال الأربعة أسابيع السابقة ليوم المقابلة بسبب إنتظارهم للعودة لعملهم السابق أو أنهم وجدوا عملاً ويانتظار المباشرة به لاحقاً.

#### ← أهم المؤشرات

⇐ **السكان النشيطون اقتصادياً:** يعرف النشيطون اقتصادياً بأنهم " جميع الأشخاص الذي تخرج منهم الأيدي العاملة اللازمة ( قوة العمل وتتكون من المشتغلون والمتعطلون) لإنتاج السلع والخدمات على النحو الذي تعرفه نظم الأمم المتحدة للحسابات القومية خلال فترة زمنية محددة، ويشمل إنتاج السلع والخدمات كافة سواء ما أنتج للسوق، أو المبادلة، أو الأستهلاك.

نسبة النشيطين اقتصادياً = (المشتغلون والمتعطلون ÷ إجمالي عدد السكان في سن العمل) X 100%

⇐ **السكان غير النشيطون اقتصادياً:** يعرف بالنسبة المئوية للسكان الذين هم بدون عمل ولا يبحثون عن عمل، وهم جميع الأشخاص غير المصنفين ضمن العمالة والبطالة أثناء فترة المرجعية.  
نسبة غير النشيطين اقتصادياً =

(عدد غير النشيطين اقتصادياً ÷ إجمالي عدد السكان في سن العمل) X 100%

✓ يوضح هذا المؤشر الفئة غير المنتجة من السكان. وكلما كانت النسبة مرتفعة كلما دل ذلك على ارتفاع معدل الإعالة وزيادة أعباء الفئة العاملة.

↔ **معدل المشاركة الاقتصادية الخام:** يمثل النسبة المئوية لعدد الأفراد النشيطين اقتصادياً ممن أعمارهم 15 سنة فأكثر إلى عدد السكان في جميع الأعمار.

$$100 \times \frac{\text{الأفراد النشيطين اقتصادياً}}{\text{عدد السكان في جميع الأعمار}} = \text{معدل المشاركة الاقتصادية الخام}$$

↔ **معدل المشاركة الاقتصادية المنقح:** يمثل النسبة المئوية لعدد الأفراد النشيطين اقتصادياً في الأعمار 15 سنة فأكثر إلى عدد السكان في سن العمل ممن أعمارهم 15 سنة فأكثر.

$$100 \times \frac{\text{الأفراد النشيطين اقتصادياً}}{\text{عدد السكان 15 سنة فأكثر}} = \text{معدل المشاركة الاقتصادية المنقح}$$

□ يقيس هذا المؤشر الفجوة فيما يتعلق بالمساواة بين معدل مشاركة النساء ومعدل مشاركة الرجال في قوة العمل ( الفجوة الجندرية).

↔ **معدل البطالة:** هو عبارة عن النسبة المئوية للأفراد المتعطلين إلى إجمالي قوة العمل (عدد المشتغلين + عدد المتعطلين).

$$100 \times \frac{\text{الأفراد المتعطلين}}{\text{إجمالي الأفراد ضمن قوة العمل}} = \text{معدل البطالة}$$

↔ **معدل بطالة الشباب:** هو عبارة عن النسبة المئوية للأفراد المتعطلين ممن أعمارهم 15-24 سنة من إجمالي الشباب ممن أعمارهم 15-24 سنة ضمن قوة العمل.

$$100 \times \frac{\text{الشباب المتعطلين}}{\text{إجمالي الشباب ضمن قوة العمل}} = \text{معدل بطالة الشباب}$$

↔ البطالة طويلة الأمد (المزمنة): يهتم هذا المؤشر بفترة التعطل للمتطلين عن العمل. ويركز هذا المؤشر على مقياسين مختلفين للمتطلين لفتترات طويلة هما:

$$100 \times \frac{\text{المتطلين لأكثر من سنة}}{\text{إجمالي المتطلين}} = \text{نسبة المتطلين لأكثر من سنة إلى المتطلين}$$

$$100 \times \frac{\text{المتطلين لأكثر من سنة}}{\text{قوة العمل}} = \text{نسبة المتطلين لأكثر من سنة إلى قوة العمل}$$

↔ معدل البطالة متضمناً المحبطين: يمثل النسبة المئوية لعدد المتطلين من النشيطين اقتصادياً مضافاً لهم المحبطين من غير النشيطين اقتصادياً في الأعمار 15 سنة فأكثر إلى إجمالي قوة العمل من النشيطين اقتصادياً مضافاً لهم المحبطين من غير النشيطين اقتصادياً ممن أعمارهم 15 سنة فأكثر.

$$100 \times \frac{\text{أعداد الأفراد المتطلين + المحبطين}}{\text{إجمالي عدد الأفراد ضمن قوة العمل + المحبطين}} = \text{معدل البطالة متضمناً المحبطين}$$

$$100 \times \frac{\text{المحبطون}}{\text{المشتغلون + المتطلون + المحبطون}} = \text{نسبة المحبطين من النشيطين اقتصادياً}$$

$$100 \times \frac{\text{المحبطون}}{\text{غير المتاحون + متاحون ولم يبحثوا عن عمل}} = \text{نسبة المحبطين من غير النشيطين اقتصادياً}$$

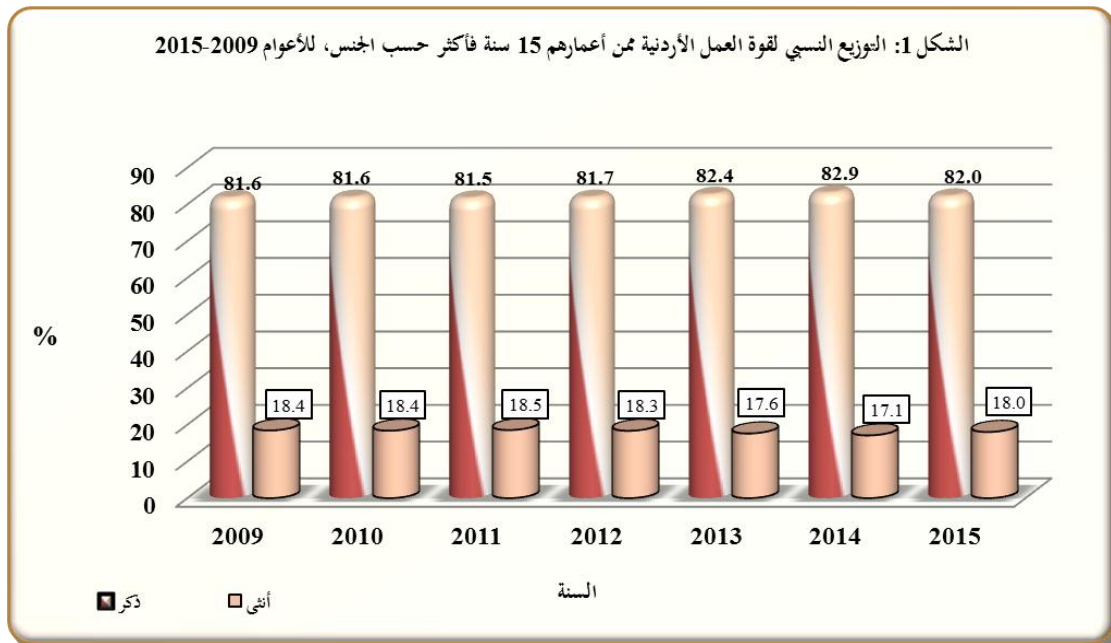
## 2. قوة العمل والمشاركة الاقتصادية

## 1.2 قوة العمل الأردنية

تشمل قوة العمل جميع النشيطين اقتصاديا وهم الأفراد المشتغلين والمتعطلين سواء يعملون فعلا أو يبحثون عن عمل ممن أعمارهم 15 سنة فأكثر. وتشير نتائج مسح العمالة والبطالة لعام 2015 بأن نسبة الذكور الأردنيين النشيطين اقتصاديا ممن أعمارهم 15 سنة فأكثر بلغت 82% من إجمالي قوة العمل. وشكلت الإناث الأردنيات النشيطات اقتصاديا ما نسبته 18% من إجمالي قوة العمل. في حين شكل الذكور 50.2% والإناث 49.8% من إجمالي السكان الأردنيين في سن العمل. وتبين بأن نسبة النشيطين اقتصاديا بلغت 36.7% من إجمالي السكان الأردنيين في سن العمل.

أظهرت البيانات بأن نسبة المشتغلين الأردنيين بلغت 87% من إجمالي النشيطين اقتصاديا، شكل الذكور والإناث 84% و16% على التوالي من إجمالي المشتغلين. في حين بلغت نسبة البطالة لكلا الجنسين 13% من إجمالي النشيطين اقتصاديا.

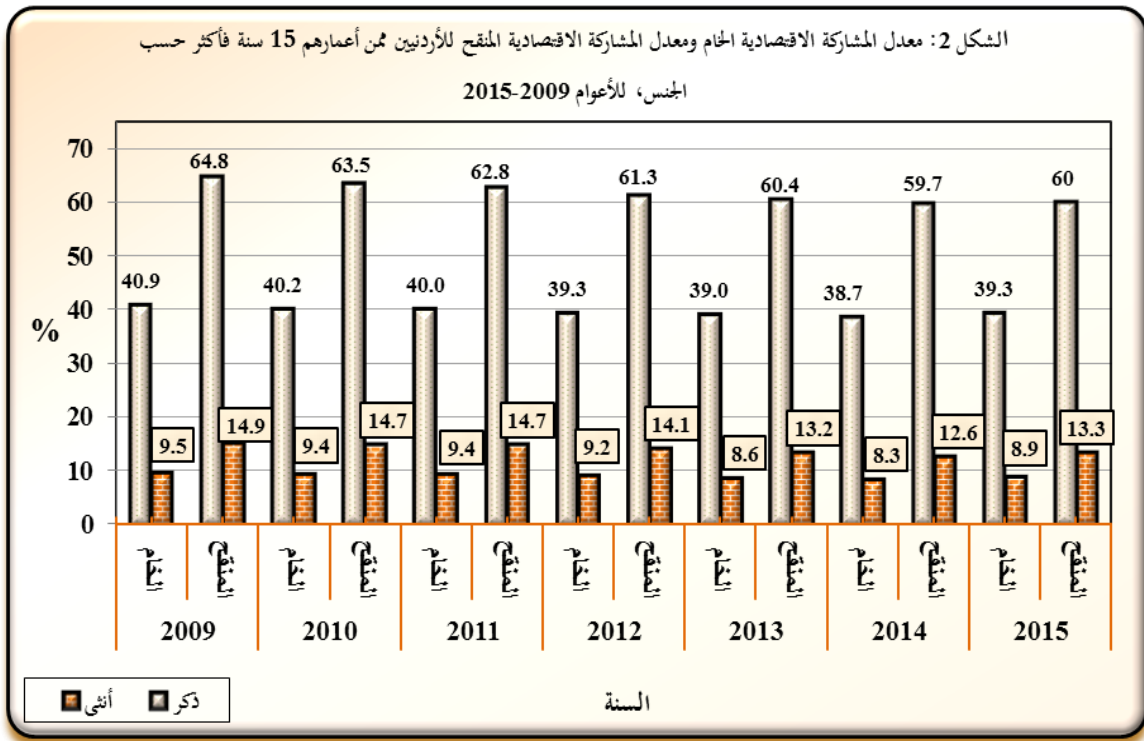
وتجدر الإشارة بأن العدد الأكبر من الأردنيين في سن العمل هم من غير النشيطين اقتصاديا مثل "الطلاب، مدبرو المنازل، لهم دخل أو إيراد، العجزة/المرضى، آخرون" ممن أعمارهم 15 سنة فأكثر ويطلق على هؤلاء الأفراد خارج قوة العمل (أي لا يعملون ولا يبحثون عن عمل وغير متاحين للعمل وغير قادرين على العمل). فقد شكل الذكور منهم ما نسبته 31.7%، وشكلت الإناث النسبة الأعلى 68.3%.



## 2.2 معدل المشاركة الاقتصادية الخام ومعدل المشاركة الاقتصادية المنقح

بينت نتائج المسح أن معدل المشاركة الاقتصادية الخام أي قوة العمل منسوبة إلى مجموع السكان لا يزال متدنياً، حيث بلغ حوالي 24.3% في عام 2015 مقارنة مع 23.8% في عام 2014. في حين بلغ المعدل للذكور 39.3% مقابل 8.9% للإناث. ويوضح معدل المشاركة الاقتصادية الخام الفئة المنتجة من السكان، وكلما كان هذا المعدل منخفضاً كلما دل ذلك على ارتفاع نسبة الإعالة.

ويتباين معدل المشاركة الاقتصادية المنقح أي (قوة العمل منسوبة إلى السكان ممن أعمارهم 15 سنة فأكثر)، حيث بلغ حوالي 60% للذكور مقابل 13.3% للإناث، في حين بلغت النسبة لكلا الجنسين 36.7% في عام 2015 مقابل 36.4% في عام 2014. وسجلت محافظة الكرك أعلى معدل مشاركة اقتصادية منقح حيث بلغ 43.1%، ويعزى ذلك إلى أن معدل مشاركة النساء أعلى في هذه المحافظة مقارنة مع المحافظات الأخرى. في حين سجلت محافظة الزرقاء أقل معدل للمشاركة الاقتصادية حيث بلغ 34.6% وذلك نتيجة تدني معدل المشاركة الاقتصادية للإناث.

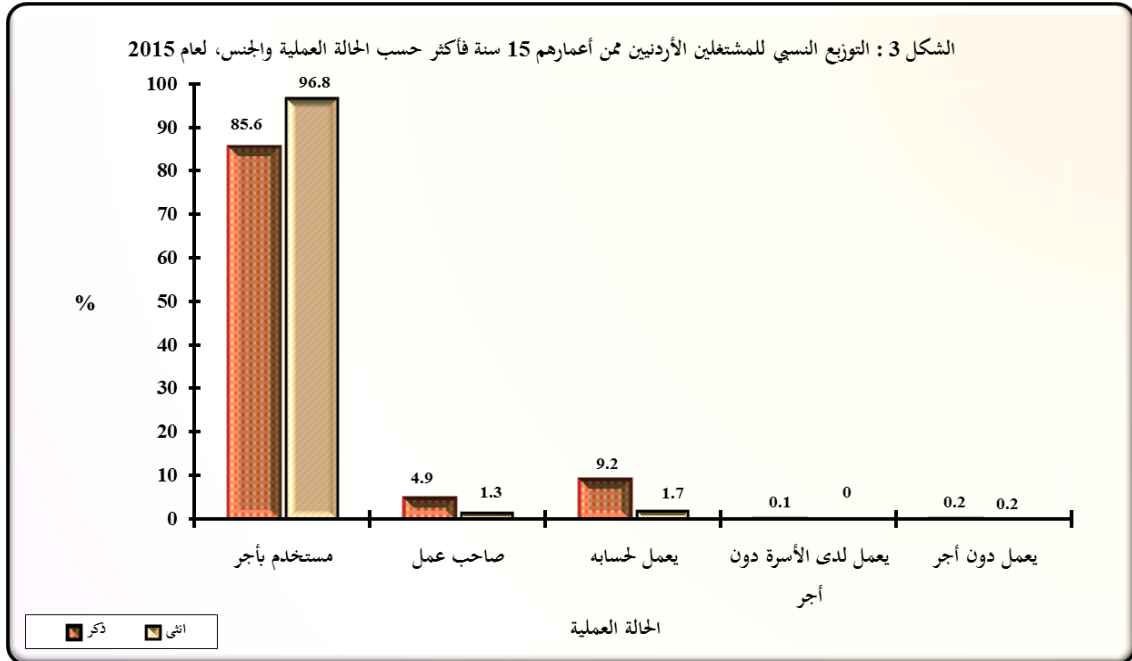


## 3. العمالة

### 1.3 العمالة حسب الحالة العملية

أشارت النتائج إلى أن حوالي 87.3% من إجمالي المشتغلين ممن أعمارهم 15 سنة فأكثر يعملون بأجر في عام 2015 مقابل حوالي 85.9% في عام 2014. كما أظهرت البيانات بأن نسبة أصحاب العمل بلغت 4.4%، والذين يعملون لحسابهم الخاص 8% من إجمالي المشتغلين الكلي في عام 2015 مقابل نسبة 5% و8.7% على التوالي في عام 2014. مما يشير إلى إستمرار توجه غالبية العاملين الأردنيين نحو الوظائف نظراً لعدم قدرتهم في الحصول على التمويل الكافي الذي يمكنهم من العمل في مؤسسات أو ورش اقتصادية يملكونها.

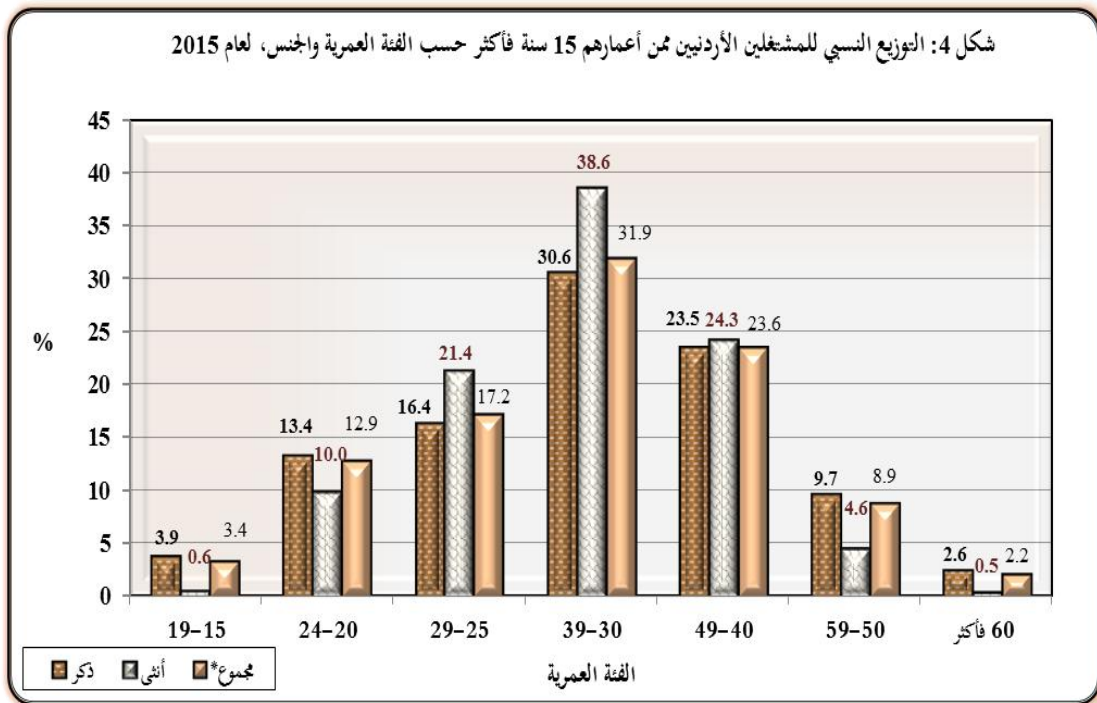
أما الإناث المشتغلات بأجر، فقد بلغت نسبتهم 96.8% من إجمالي المشتغلات في عام 2015 مقابل ما نسبته 96.3% في عام 2014. في حين بلغت نسبتهم كصاحبات عمل، وعاملات لحسابهن الخاص 1.3%، و1.7% على التوالي من إجمالي المشتغلات. أما نسبة المشتغلين الذكور بأجر 85.6% من إجمالي المشتغلين الذكور في عام 2015 مقابل ما نسبته 84% في عام 2014. في حين بلغت نسبة أصحاب العمل، والذين يعملون لحسابهم الخاص من الذكور 4.9% و9.2% من إجمالي المشتغلين الذكور.



## 2.3 العمالة حسب العمر

تشير البيانات إلى تركيز معظم العمالة الأردنية في الفئات العمرية (24-20)، (29-25)، (39-30)، (49-40) سنة، حيث بلغت نسب المشتغلين في هذه الفئات 12.9%، 17.2%، 31.9%، 23.6% على التوالي من إجمالي المشتغلين الأردنيين ممن أعمارهم 15 سنة فأكثر. في حين شكلت نسبة المشتغلين الأردنيين في الفئة العمرية 19-15 سنة حوالي 3.4%، وشكلت نسبة المشتغلين في الفئة العمرية (59-50) سنة حوالي 8.9%، وفي الفئة العمرية 60 سنة فأكثر حوالي 2.2% من إجمالي المشتغلين لكلا الجنسين. ويلاحظ من الشكل 4 تركيز الإناث في الفئة العمرية (39-30) سنة وبنسبة بلغت 38.6% من مجموع المشتغلات، مقابل 30.6% للذكور من مجموع المشتغلين الذكور في نفس الفئة العمرية.

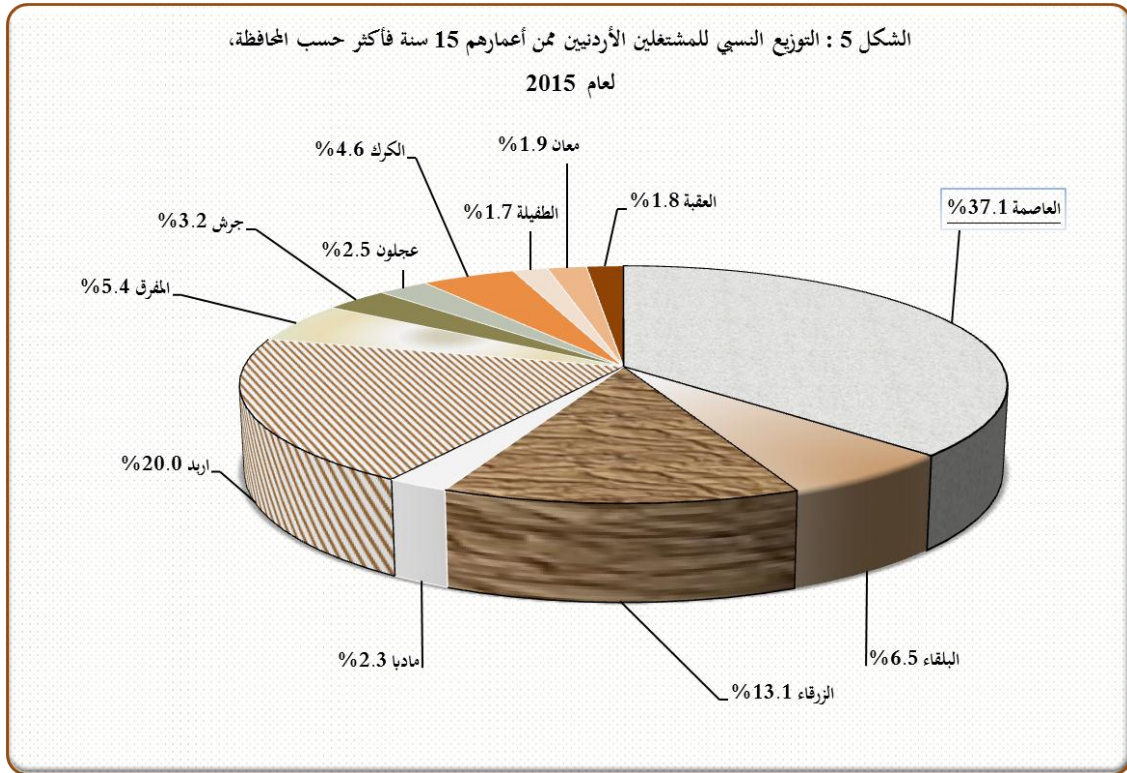
وعموماً، يلاحظ بأن أكثر من 85.6% من المشتغلين هم في الفئة العمرية 20-49 سنة، وبلغت النسبة للذكور والإناث على التوالي 83.9% و94.3%.



### 3.3 العمالة حسب المحافظة

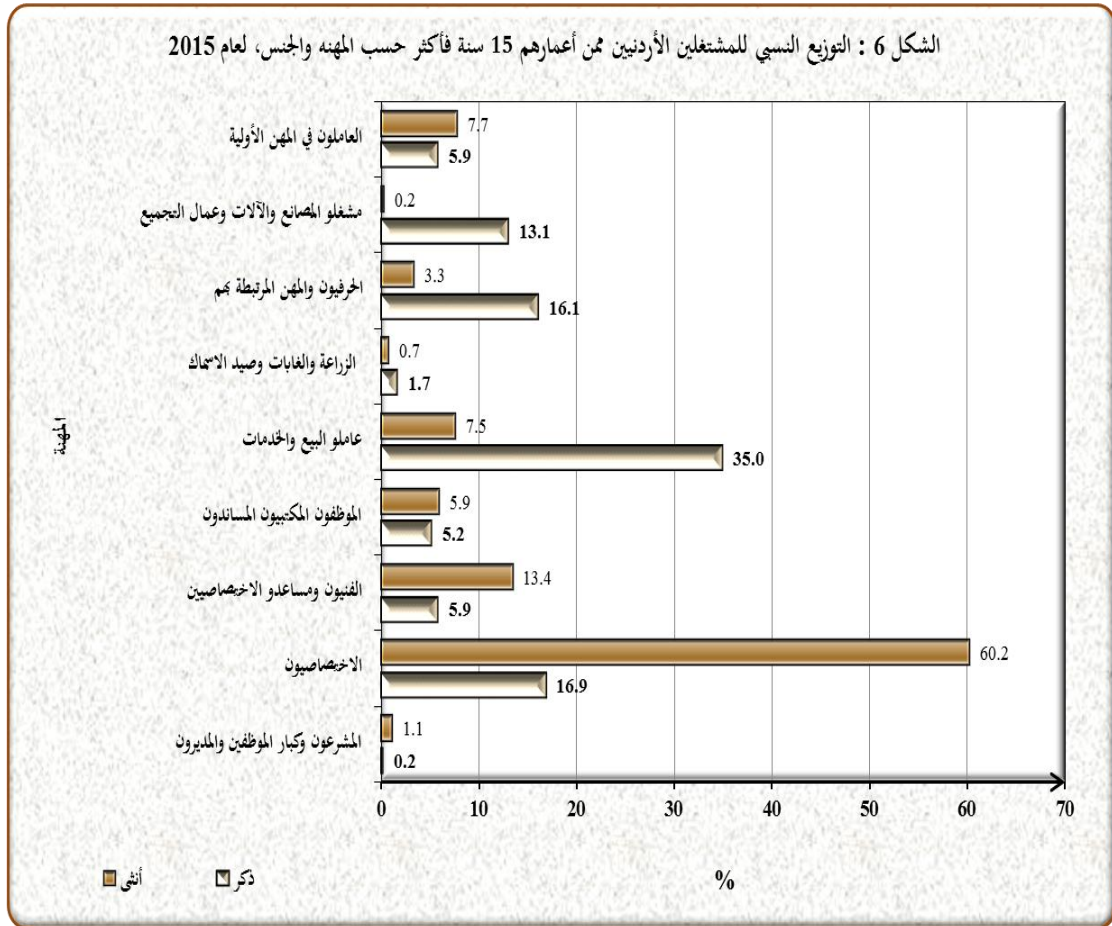
يلاحظ من النتائج بأن محافظة العاصمة حازت على المرتبة الأولى من حيث توزيع المشتغلين الأردنيين من أعمارهم 15 سنة فأكثر ويتركز فيها حوالي 37.1% من الذكور والإناث في عام 2015 مقابل 37.7% في عام 2014. وقد سجلت محافظتا اربد والزرقاء أعلى نسب لتركز العمالة بعد محافظة العاصمة (20%، 13.1% على التوالي)، ومن جهة أخرى استحوذت محافظات الوسط على الحصة الأكبر (59%) من إجمالي المشتغلين الأردنيين في المملكة. في حين كانت الطفيلة والعقبة ومعان ومادبا وعجلون أقل المحافظات جذبًا للعمالة وتركز فيها 1.7%، 1.8%، 1.9%، 2.3%، 2.5% على التوالي من إجمالي المشتغلين الأردنيين.

وفي المقابل، سجلت نسبة المشتغلين الذكور في محافظة العاصمة 37.1% من مجموع المشتغلين الذكور في عام 2015 مقابل 37.9% في عام 2014، وبلغت نسبة المشتغلين الأردنيات في محافظة العاصمة 36.8% من مجموع المشتغلين الأردنيات في عام 2015 مقابل 36.5% في عام 2014.



### 4.3 العمالة حسب المهنة

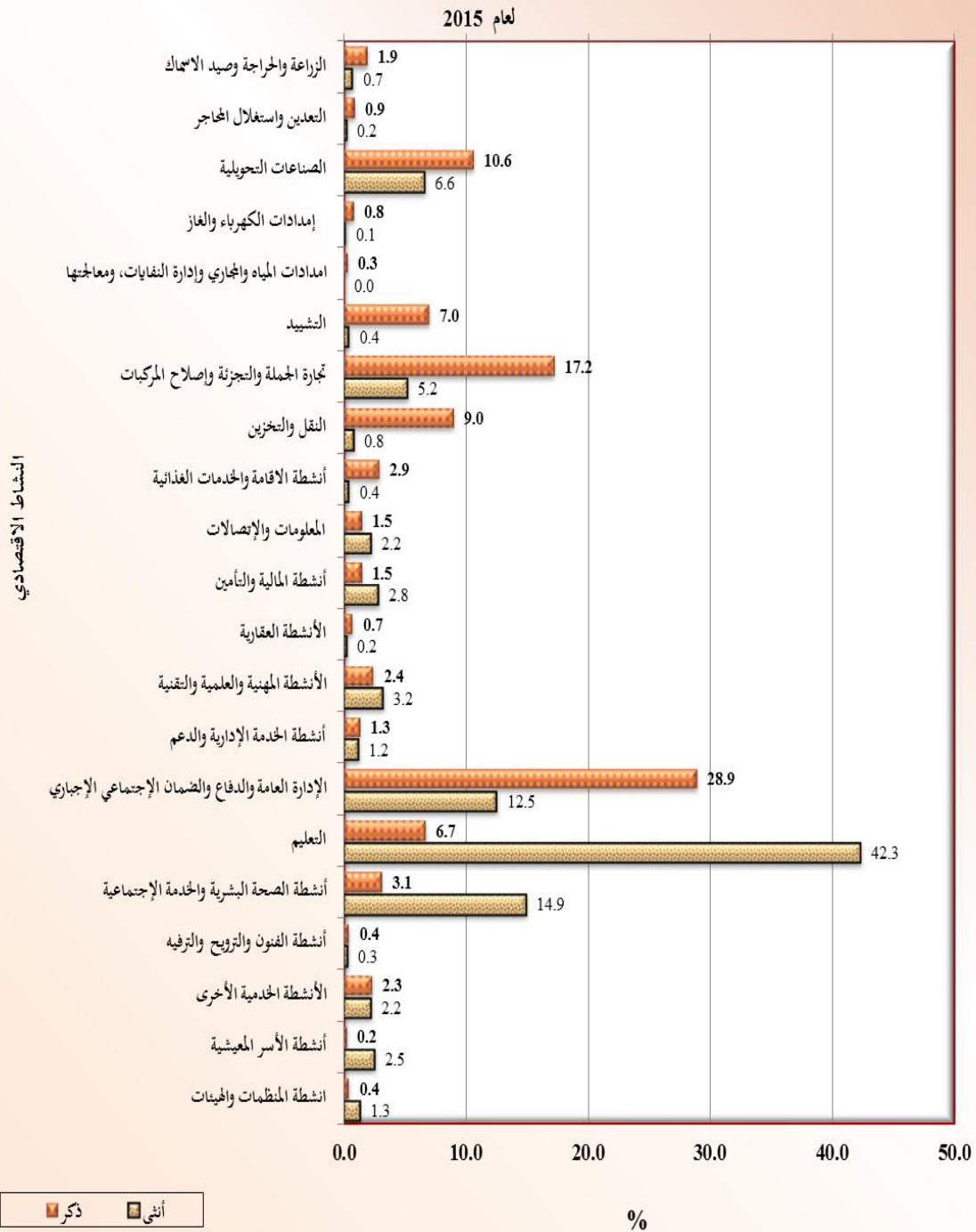
بينت نتائج مسح العمالة والبطالة لعام 2015، تركّز المشتغلين الأردنيين الذكور والإناث ممن أعمارهم 15 سنة فأكثر في بعض المهن كمهن "عاملو البيع والخدمات" بنسبة 30.5%، "الإختصاصيون" بنسبة 23.8%، "الحرفيون والمهن المرتبطة بهم" بنسبة 14% من إجمالي المشتغلين الكلي. ويلاحظ أيضاً أن الذكور يتركزون في مهن معينة بنسب أعلى من الإناث كمهن "عاملو البيع والخدمات"، "الحرفيون والمهن المرتبطة بهم"، "مشغلو المصانع والآلات وعمال التجميع"، "العمال المهرة في الزراعة والغابات وصيد الأسماك" بنسب بلغت 35%، 16.1%، 13.1%، 1.7% على التوالي من مجموع المشتغلين الأردنيين الذكور. وفي المقابل، تركّزت الإناث المشتغلات بنسب أعلى من الذكور في مهنة "الإختصاصيون" بنسبة 60.2%، مهنة "الفنيون ومساعدو الإختصاصيين" بنسبة 13.4%، مهنة "العاملون في المهن الأولية" بنسبة 7.7% ومهنة "الموظفون المكتبيون المساندون" بنسبة 5.9% من مجموع المشتغلات الأردنيات.



أما حسب النشاط الاقتصادي، فقد بينت النتائج أن 26.3% من إجمالي المشتغلين الأردنيين يعملون في نشاط "الإدارة العامة والدفاع والضمان الاجتماعي الإجباري" مقابل 26.2% في عام 2014، وبلغت نسبة مشاركة الإناث 7.6% من مجموع المشتغلين في هذا النشاط. وجاء المشتغلون في نشاط "تجارة الجملة والتجزئة وإصلاح المركبات ذات المحركات وإصلاح السلع الشخصية والمنزلية والدراجات النارية" في المرتبة الثانية بنسبة 15.3% من إجمالي المشتغلين وبلغت نسبة مشاركة الإناث حوالي 5.4% من مجموع المشتغلين في هذا النشاط. تلاه نشاط "التعليم" بنسبة 12.3% ونشاط "الصناعات التحويلية" بنسبة حوالي 10% من إجمالي العاملين.

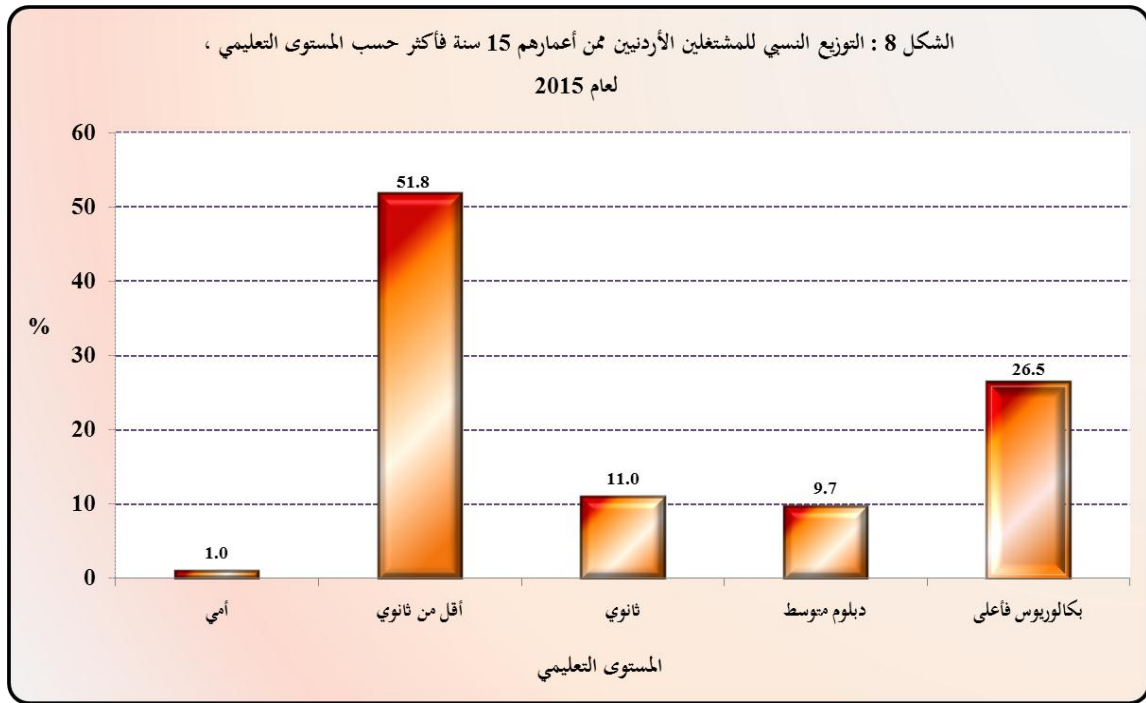
وتشير البيانات الى تركيز المشتغلين الذكور في نشاط "الإدارة العامة والدفاع والضمان الاجتماعي الإجباري" بنسبة بلغت 28.9% من مجموع المشتغلين الذكور، تلاه نشاط "تجارة الجملة والتجزئة وإصلاح المركبات ذات المحركات وإصلاح السلع الشخصية والمنزلية والدراجات النارية" بنسبة بلغت 17.2%، ثم نشاط "الصناعات التحويلية" ونشاط "النقل والتخزين" ونشاط "التشيد" ونشاط "التعليم" بنسب بلغت 10.6%، 9%، 7%، 6.7% على التوالي. أما بقية الأنشطة، فقد شكل المشتغلون الذكور فيها ما نسبته 20.6% من مجموع المشتغلين الذكور. في حين تركزت الإناث بشكل واضح في أنشطة اقتصادية محددة مثل نشاط "التعليم" (42.3%)، و"أنشطة الصحة البشرية والخدمة الاجتماعية" (14.9%)، و"الإدارة العامة والدفاع والضمان الاجتماعي الإجباري" (12.5%)، و"الصناعات التحويلية" (6.6%)، و"تجارة الجملة والتجزئة وإصلاح المركبات ذات المحركات وإصلاح السلع الشخصية والمنزلية والدراجات النارية" (5.2%) من مجموع المشتغلين. كما بلغت أعلى نسبة مشاركة للإناث في قطاعي "التعليم والصحة" بنسب بلغت 54.8% و48% على التوالي من مجموع المشتغلين الأردنيين الذكور والإناث لكل من قطاع التعليم وقطاع الصحة على التوالي.

الشكل 7: التوزيع النسبي للمشغلين الأردنيين من أعمارهم 15 سنة فأكثر حسب النشاط الاقتصادي والجنس،

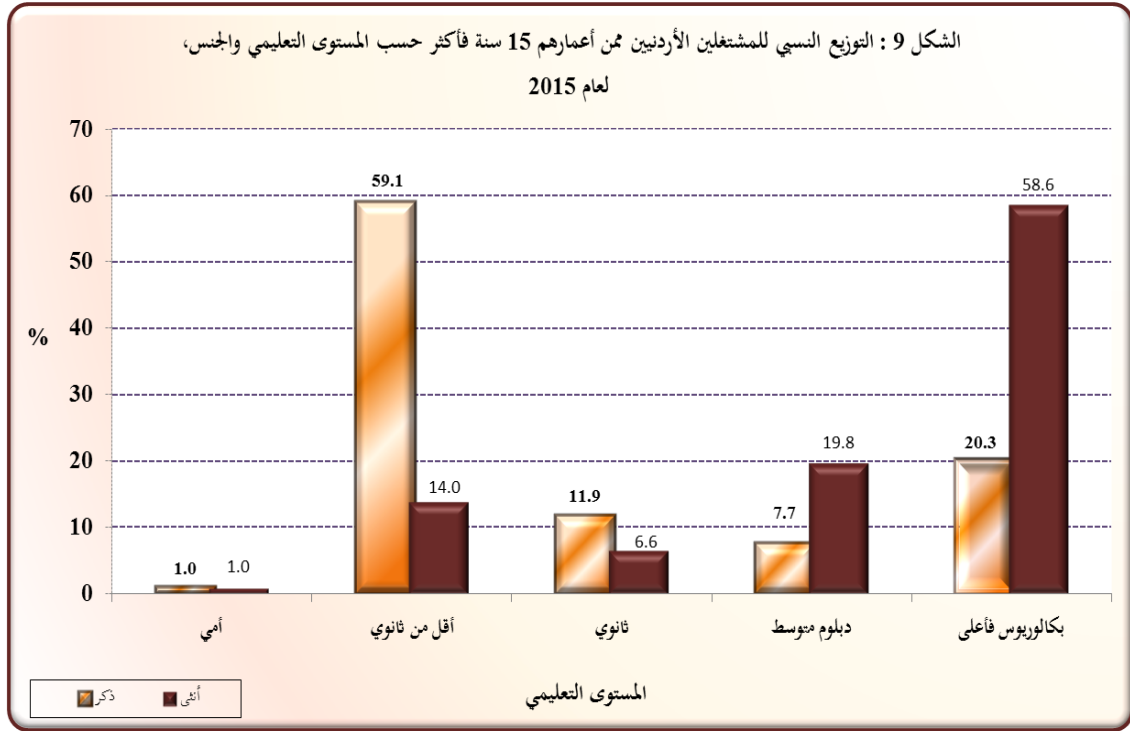


### 6.3 العمالة حسب المستوى التعليمي

أظهرت نتائج مسح العمالة والبطالة أن حملة المؤهل التعليمي أقل من ثانوي شكلوا حوالي نصف المشتغلين في عام 2015. تلاه حملة المؤهلات التعليمية بكالوريوس فأعلى، حيث شكلوا أكثر من ربع المشتغلين الأردنيين في سوق العمل. أما حملة المؤهلات التعليمية ثانوي ودبلوم متوسط، فيلاحظ من الشكل 8 أنهم شكلوا 11% و9.7% على التوالي من إجمالي المشتغلين الأردنيين.

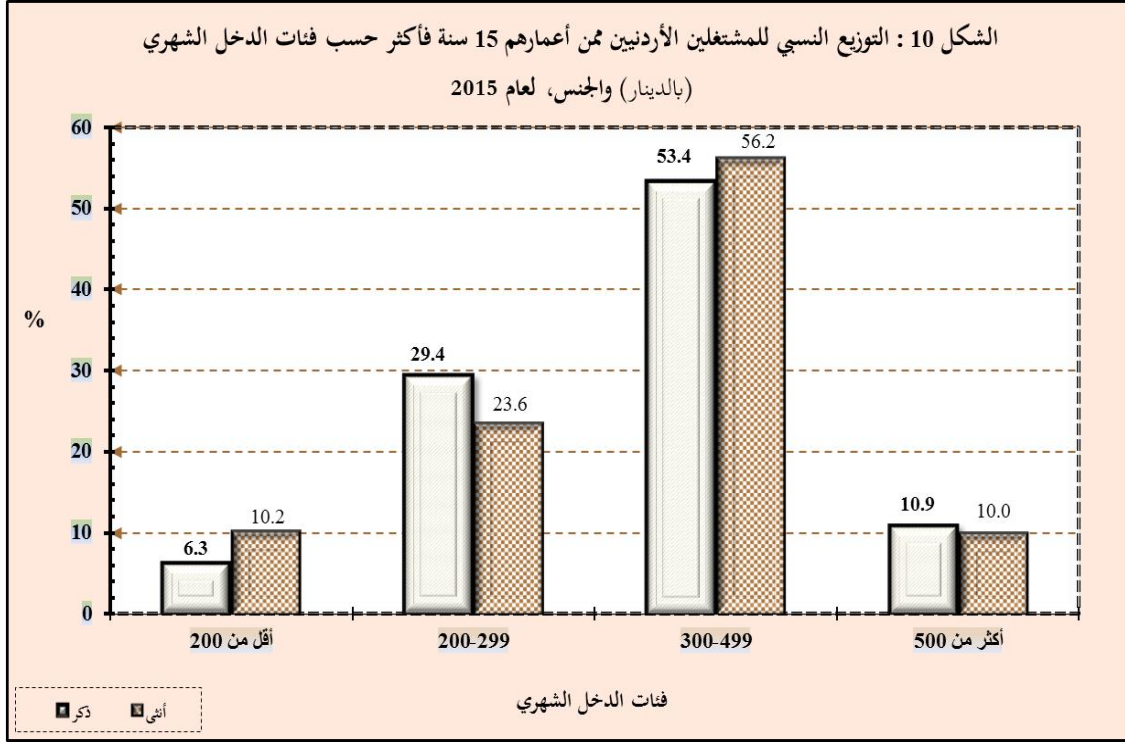


كما أظهرت بيانات مسح العمالة والبطالة وجود تفاوت بين المؤهلات التعليمية للذكور والإناث، حيث شكل العاملون الذكور من مؤهلهم التعليمي "أقل من ثانوي" حوالي 59.1% من مجموع المشتغلين الذكور مقابل 14% للإناث. وكذلك أظهرت البيانات تفوق كبير للإناث على الذكور في مستويات التعليم العالي حيث بلغت نسبتهن في المؤهلات التعليمية "بكالوريوس فأعلى" حوالي 58.6% مقابل 20.3% للذكور، وبلغت نسبتهن في المؤهل التعليمي "دبلوم متوسط" 19.8% مقابل 7.7% للذكور.



### 7.3 العمالة حسب الدخل

أظهرت نتائج مسح العمالة والبطالة بأن 35.4% من إجمالي المشتغلين الأردنيين ممن أعمارهم 15 سنة فأكثر كان متوسط دخلهم الشهري من العمل أقل من 300 دينار أردني في عام 2015 مقابل 37.8% في عام 2014. ويلاحظ في الشكل (10) أن 10.2% من الإناث الأردنيات المشتغلات يحصلن على دخل شهري من العمل أقل من 200 دينار مقابل 6.3% للذكور الذين يحصلون على نفس الدخل. وأن حوالي 10.8% من إجمالي المشتغلين الأردنيين كان متوسط دخلهم الشهري من العمل أكثر من 500 دينار أردني في عام 2015 مقابل 10.5% في عام 2014. وتجدر الإشارة بأن 7% من إجمالي المشتغلين الأردنيين يقل متوسط دخلهم الشهري من العمل عن 200 دينار أردني في عام 2015 مقابل 8% في عام 2014. وغالبية المشتغلين الأردنيين في هذه الفئة دخولهم الشهرية أقل من الحد الأدنى للأجور (190) دينار.

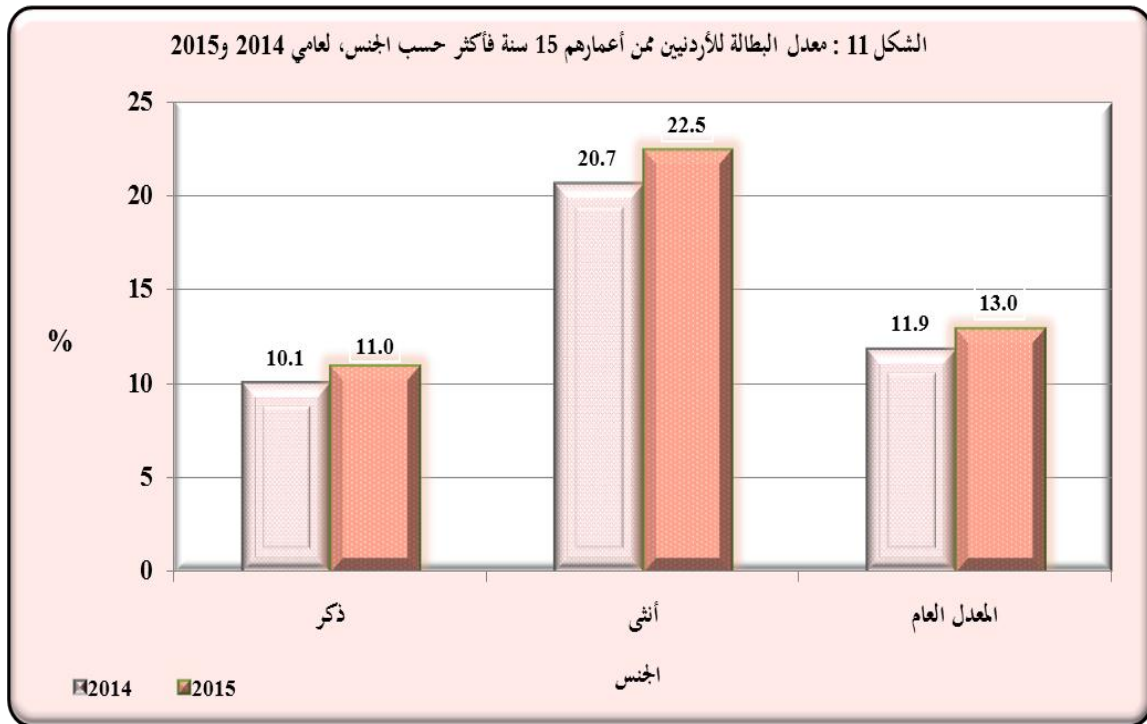


ويلاحظ من النتائج بأن 12.2% من المشتغلين الأردنيين من يحملون المؤهلات التعليمية بكالوريوس فأعلى دخولهم الشهرية من العمل أقل من 300 دينار أردني في عام 2015 مقابل 12.7% في عام 2014، كذلك بلغت النسب بين العاملين الأردنيين من دخولهم الشهرية أقل من 300 دينار حسب المستويات التعليمية الأخرى مثل "أمي" و"أقل من ثانوي" و"ثانوي" و"دبلوم متوسط" و"70.6%، 48%، 35.3%، 27.4% على التوالي في عام 2015 مقابل 71.1%، 51.9%، 38.2%، 28% على التوالي في عام 2014. ومن جهة أخرى، يلاحظ أن 66.9% من الحاصلات على مؤهلات تعليمية بكالوريوس فأعلى يحصلن على دخل شهري من العمل يتراوح ما بين 300-499 دينار مقابل 57.4% من الذكور يحصلون على نفس الدخل.

وتجدر الإشارة بأن دخول المشتغلين أظهرت تحسناً ملحوظاً في جميع فئات الدخل وحسب المستويات التعليمية في عام 2015 مقارنة بالأعوام الثلاثة السابقة. وبالرغم من هذا التحسن إلا أن الدخول الشهرية من العمل في الأردن ما زالت منخفضة جداً لغالبية المشتغلين الأردنيين سواء كانوا في القطاع الخاص أو القطاع العام، إذ أن ما يقارب 35.4% من المشتغلين يحصلون على دخل من العمل أقل من 300 دينار شهرياً.

## 4. البطالة

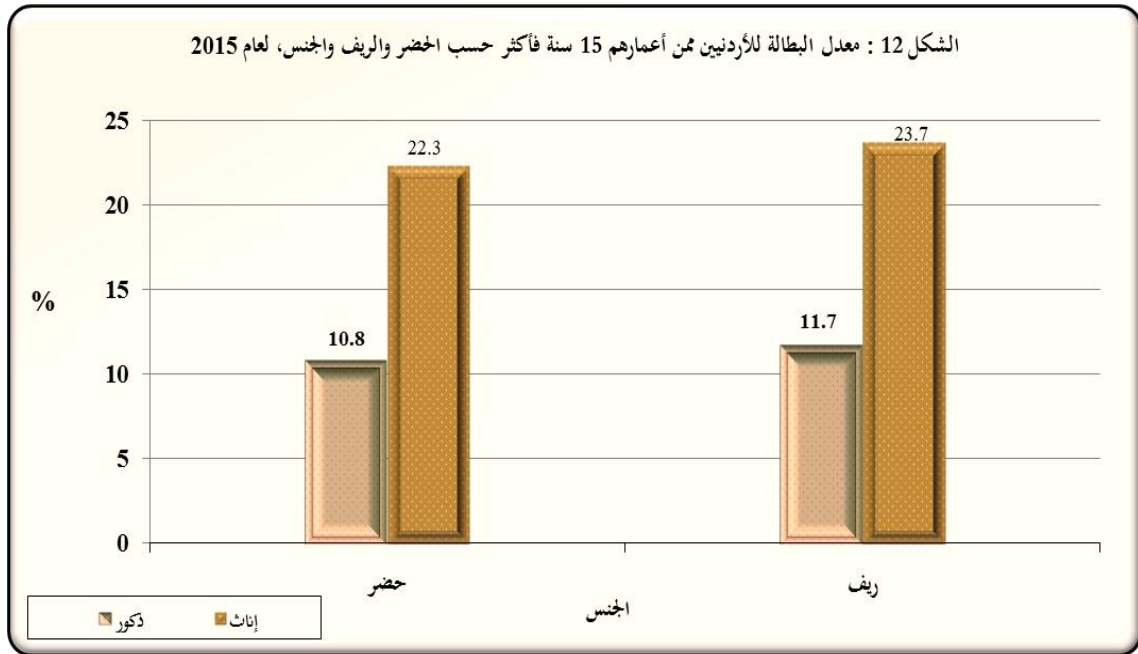
سجل معدل البطالة ارتفاعاً مقداره 1.1 نقطة مئوية عن مستواه في عام 2014 ليلعب (13%) في عام 2015 مقارنة مع 11.9% في عام 2014. وتعد البطالة من المشكلات الرئيسية التي يعاني منها المجتمع الأردني. وبالرغم من أن هذه المشكلة لا تقتصر على محافظة معينة أو منطقة معينة إلا أنها أكثر شدة في بعض المحافظات مثل معان، الطفيلة، مادبا، المفرق، مما يجعل منها مشكلة تنموية تستحق البحث والدراسة ووضع الحلول اللازمة لها من كافة الجهات المعنية بسوق العمل. ويعتبر معدل البطالة في الأردن من المعدلات المرتفعة مقارنة بالمعدل العالمي والبالغ 5.9% حسب التقديرات الأولية لمنظمة العمل الدولية (ILO) في عام 2015 مقارنة مع نفس النسبة والبالغة 5.9% في عام 2014، بزيادة المعدل العالمي 0.4 نقطة مئوية في عام 2015 عن عام 2007. كما تشير تقديرات منظمة العمل الدولية بان معدل البطالة في منطقة اليورو بلغ 9.4% في شهر كانون ثاني عام 2015. في حين بلغ معدل البطالة في الإتحاد الأوروبي 9.5% في شهر كانون ثاني عام 2015 مقارنة مع 9.7% في شهر كانون ثاني عام 2014.



وأشارت النتائج أن معدل البطالة للأردنيين ممن أعمارهم 15 سنة فأكثر قد بلغ 11% بين الذكور مقابل 22.5% بين الإناث في عام 2015 مقارنة مع 10.1% و 20.7% على التوالي في عام 2014. كما يتضح أن المتعطلين الذكور شكلوا 68.9% من مجموع المتعطلين، وبالتالي فإن عدد المتعطلين الباحثين عن العمل من الذكور أكثر من ثلثي إجمالي المتعطلين، بينما شكلت الإناث النسبة المتبقية والبالغة 31.1% في عام 2015 مقارنة مع 29.8% في عام 2014.

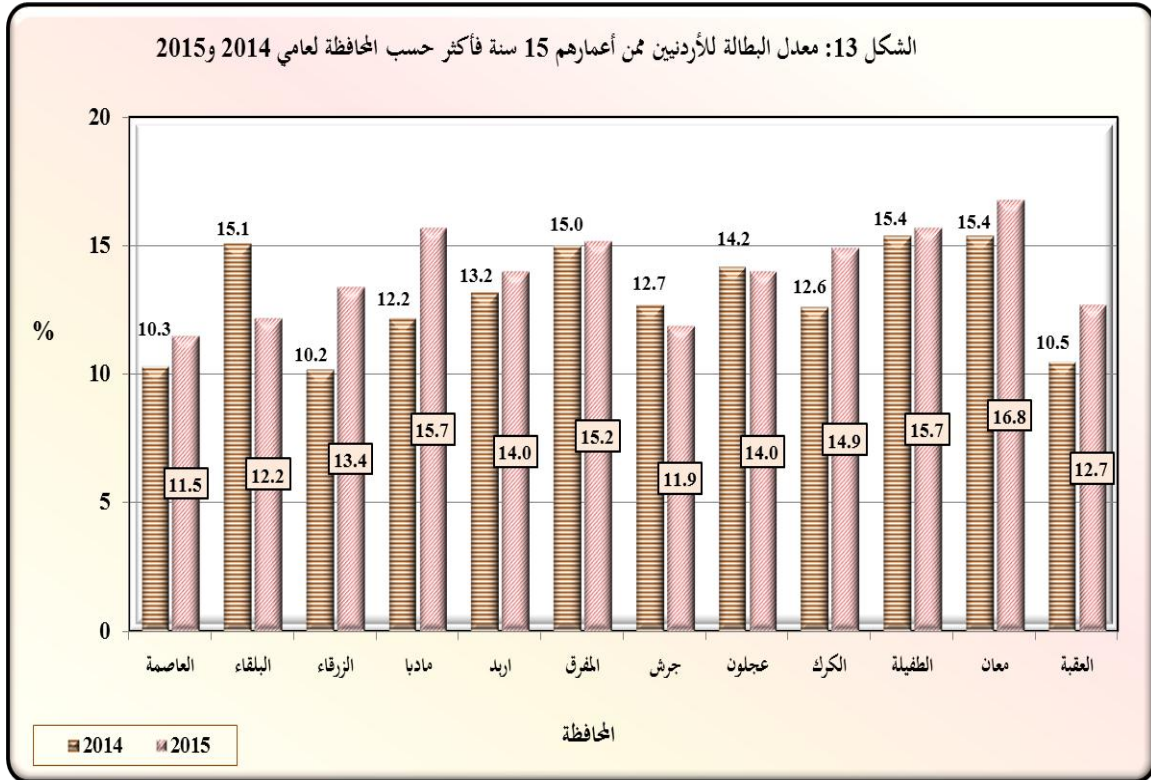
#### 2.4 البطالة حسب الحضر والريف

أظهرت النتائج أن معدل البطالة في الحضر بلغ 10.8% بين الذكور مقابل 22.3% بين الإناث في عام 2015، بينما بلغ المعدل 9.9% و 20.4% على التوالي في عام 2014. في حين بلغ معدل البطالة في الريف 11.7% للذكور مقابل 23.7% للإناث في عام 2015، بينما بلغ المعدل 10.8% للذكور و 22.1% للإناث على التوالي في عام 2014. كما يتضح من البيانات أن نسبة المتعطلين من الذكور في الحضر قد بلغت 80.9% من إجمالي المتعطلين الذكور و 19.1% في الريف من إجمالي المتعطلين الذكور. في حين بلغت النسبة للإناث في الحضر 79.7% من إجمالي المتعطلات الإناث مقابل ما نسبته 20.3% في الريف من إجمالي المتعطلات الإناث.

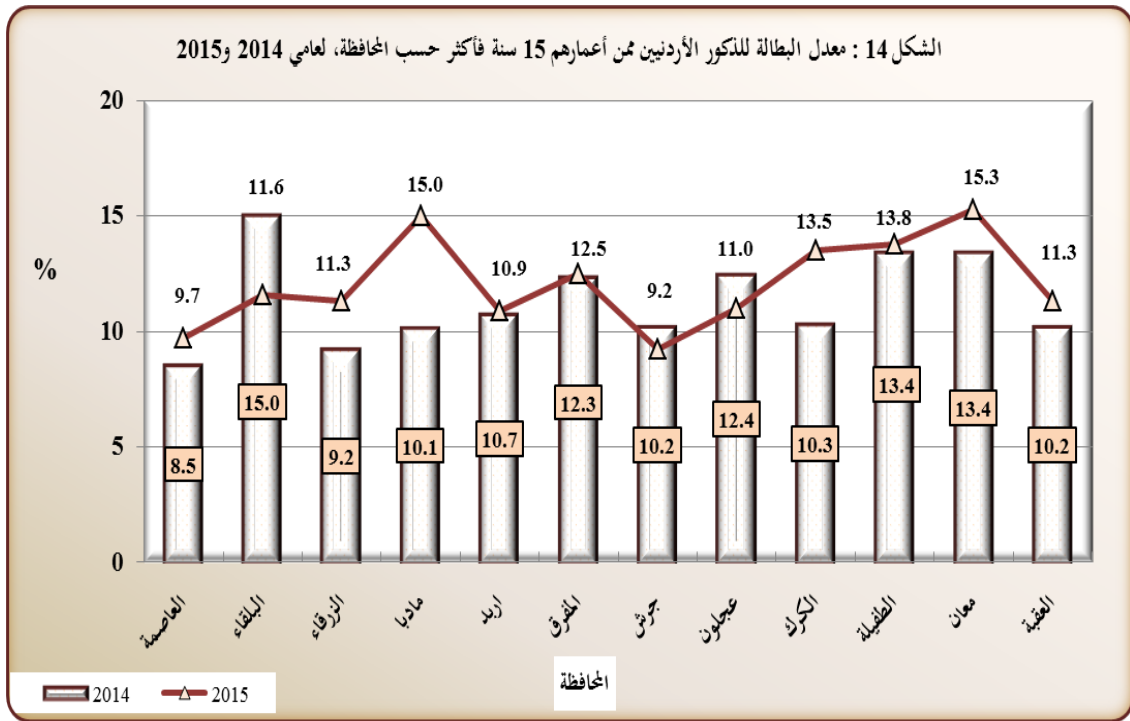


### 3.4 البطالة حسب المحافظات

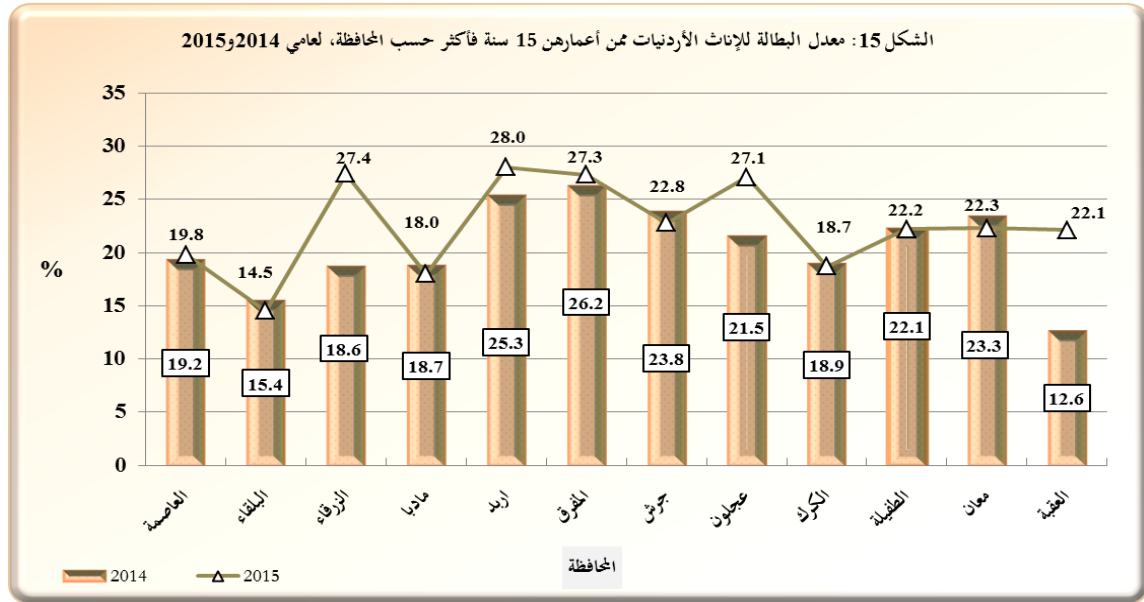
يلاحظ من الشكل 13 ارتفاع معدل البطالة في عام 2015 مقارنة بعام 2014 في بعض المحافظات كمحافظة مادبا حيث بلغ 15.7% وزيادة مقدارها 3.5 نقطة مئوية، وتلاها محافظة الزرقاء بمعدل بطالة 13.4% وزيادة مقدارها 3.2 نقطة مئوية، ثم محافظة الكرك بمعدل بطالة 14.9% وزيادة مقدارها 2.3 نقطة مئوية، وكذلك العقبة ومعان والعاصمة بمعدل بطالة 12.7%، 16.8%، 11.2% على التوالي وزيادة مقدارها 2.2، 1.4، 1.2 نقطة مئوية على التوالي. وقد سجلت محافظات معان والطفيلة ومادبا أعلى معدل للبطالة في عام 2015، حيث بلغ المعدل في معان 16.8% وزيادة مقدارها 1.4 نقطة مئوية عن عام 2014، واحتلت محافظة مادبا مع محافظة الطفيلة المرتبة الثانية حيث بلغ معدل البطالة لكل منهما 15.7% في عام 2015 وزيادة مقدارها 3.5 نقطة مئوية لمحافظة مادبا، وزيادة مقدارها 0.3 نقطة مئوية لمحافظة الطفيلة عن عام 2014. مما يعني أن بعض المحافظات تعاني أكثر من غيرها من تدني حجم الاستثمارات والمشاريع وضآلة فرص العمل فيها بشكل رئيسي.



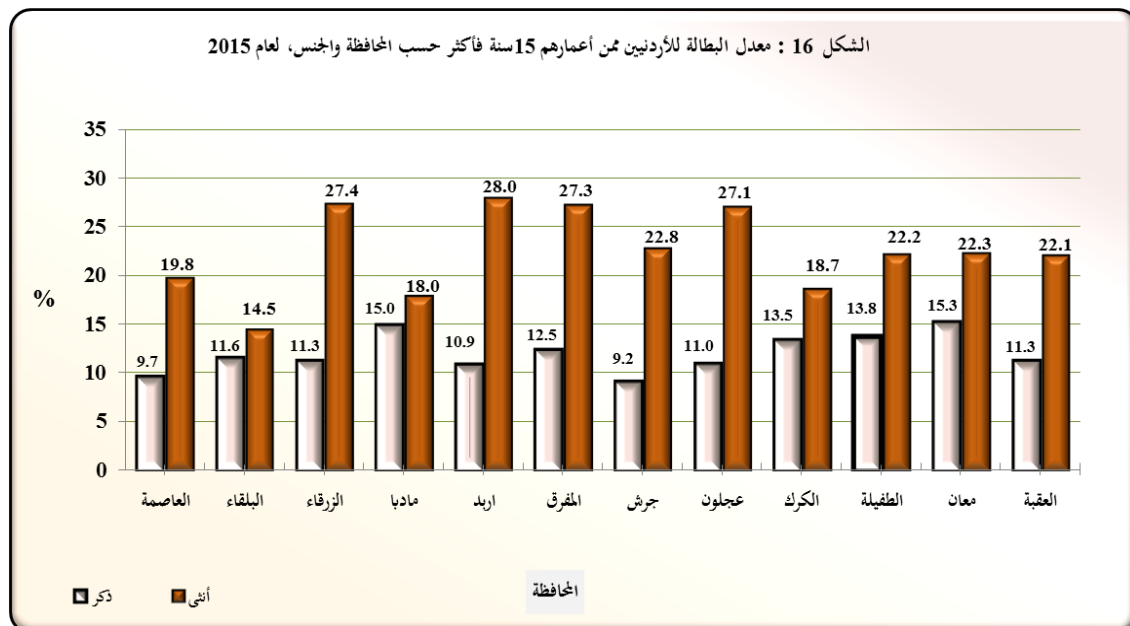
وعند المقارنة بين معدلات البطالة للذكور في المحافظات، يتضح أن محافظة معان سجلت أعلى معدل بطالة للذكور، حيث بلغ 15.3%. تلاها محافظتا مادبا والطفيلة، حيث بلغ معدل البطالة للذكور في محافظة مادبا 15%، ومحافظة الطفيلة 13.8% في عام 2015 مقابل 10.1% و13.4% على التوالي في عام 2014. في حين بلغ أدنى معدل بطالة للذكور في محافظة جرش، حيث بلغ 9.2% في عام 2015 مقابل 10.2% في عام 2014، تلاها محافظة العاصمة، اربد، عجلون، الزرقاء والعقبة (9.2%، 10.9%، 11%، 11.3%، 11.3%) على التوالي في عام 2015 مقابل (8.5%، 10.7%، 12.4%، 9.2%، 10.2%) على التوالي في عام 2014.



وبمقارنة معدل البطالة للإناث من شكل 15 حسب المحافظات لعامي 2014 و2015، يتضح أن محافظة اربد سجلت أعلى معدل بطالة حيث بلغ 28% في عام 2015 مقابل 25.3% في عام 2014. يليها محافظة الزرقاء فقد بلغ المعدل 27.4% في عام 2015 مقابل 18.6% في عام 2014. ثم محافظتا المفرق وعجلون بمعدل بطالة بلغ 27.3%، 27.1% على التوالي في عام 2015 مقابل 26.2%، 21.5% في عام 2014. في حين بلغ أدنى معدل بطالة للإناث في محافظة البلقاء 14.5% في عام 2015 مقابل 15.4% في عام 2014.



ويُلاحظ من الشكل 16 وجود تفاوت في معدل البطالة لكل من الذكور والإناث في مختلف المحافظات، حيث أظهرت البيانات بأن معدل البطالة للإناث هو الأعلى في جميع محافظات المملكة مقارنة مع الذكور. وعلى الرغم من الجهود المبذولة من قبل الجهات الرسمية وغير الرسمية في القطاعين العام والخاص لتعزيز ومساندة ورفع معدل المشاركة الاقتصادية للمرأة في سوق العمل إلا أن معدل المشاركة الاقتصادية لها مازال متدني بسبب ارتفاع معدل البطالة بين الإناث مقارنة بالذكور واتساع الفجوة بينهما وهذا يدفع بالإناث الى الخروج من سوق العمل بإتجاه غير النشيطين اقتصاديا وخاصة في محافظة اردب، الزرقاء، المفرق، وعجلون. كما تشير البيانات بأن أعلى معدل بطالة للإناث كان في محافظة اردب وبلغ أقل معدل في محافظة البلقاء.



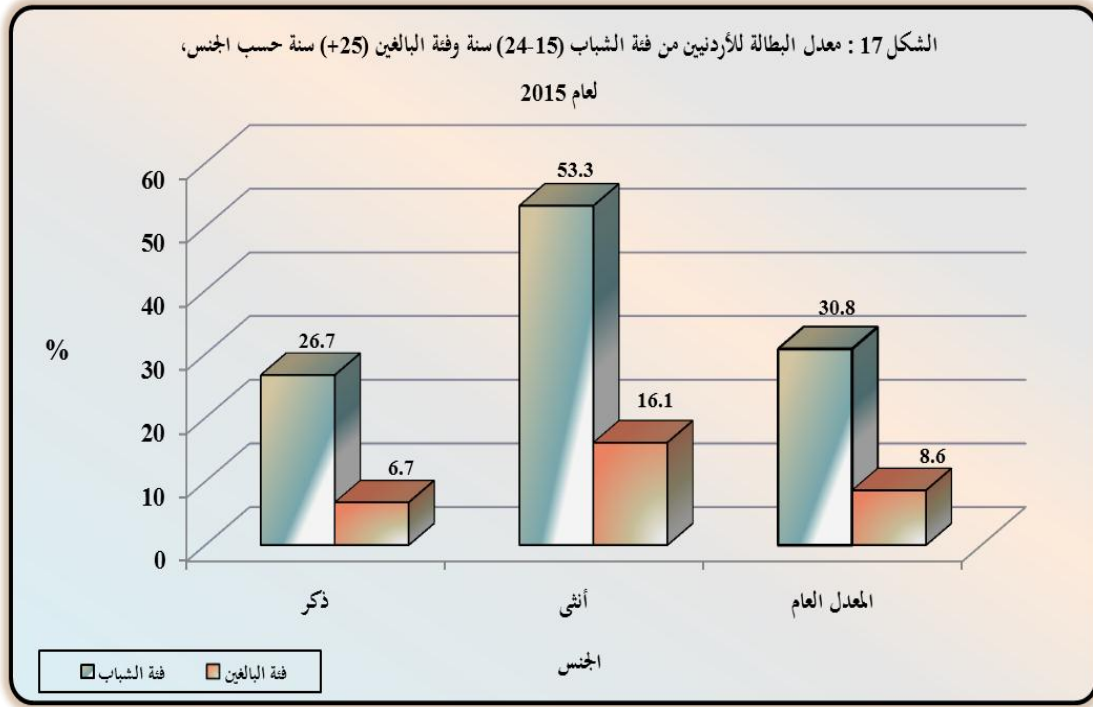
#### 4.4 البطالة حسب العمر

يساعد تحليل ظاهرة البطالة حسب العمر في التعرف على الفئات المتعطلة وخاصة فئة الشباب "الفئة العمرية 15-24 سنة" لأن الشباب هم الفئة القادرة على الإنتاج وهم الأكثر عرضة للتأثر بسبب ارتفاع معدل البطالة بينهم. وتكمن أهمية تحليل ظاهرة البطالة حسب العمر في كونها تساهم بشكل كبير في توضيح أحد جوانب مشاكل سوق العمل وتفيد في تقييم النظام التعليمي.

بلغ معدل البطالة بين الشباب الذكور في الفئة العمرية 15-24 سنة 26.7%، وبين الإناث 53.3% في عام 2015 مقارنة مع 26.3% و53.3% على التوالي في عام 2014، بينما بلغ معدل البطالة لكلا الجنسين في هذه الفئة العمرية 30.8%. أما للفئة العمرية 20-24 سنة فقد بلغ معدل البطالة بين الذكور 25% و54.1% بين الإناث. وفي المقابل، بلغ معدل البطالة بين الأفراد من أعمارهم 25 سنة فأكثر 6.7% للذكور مقابل 16.1% للإناث. وتشير النتائج بأن معدل بطالة الشباب في الفئة العمرية 15-24 سنة أعلى مقارنة مع البطالة في الفئات العمرية الأخرى، إذ أن 48.3% من العاطلين عن العمل هم في الفئة العمرية 15-24 سنة وهم الأكثر عرضةً للبطالة، ونسبتهم 51.3% بين الذكور و41.8% بين الإناث.

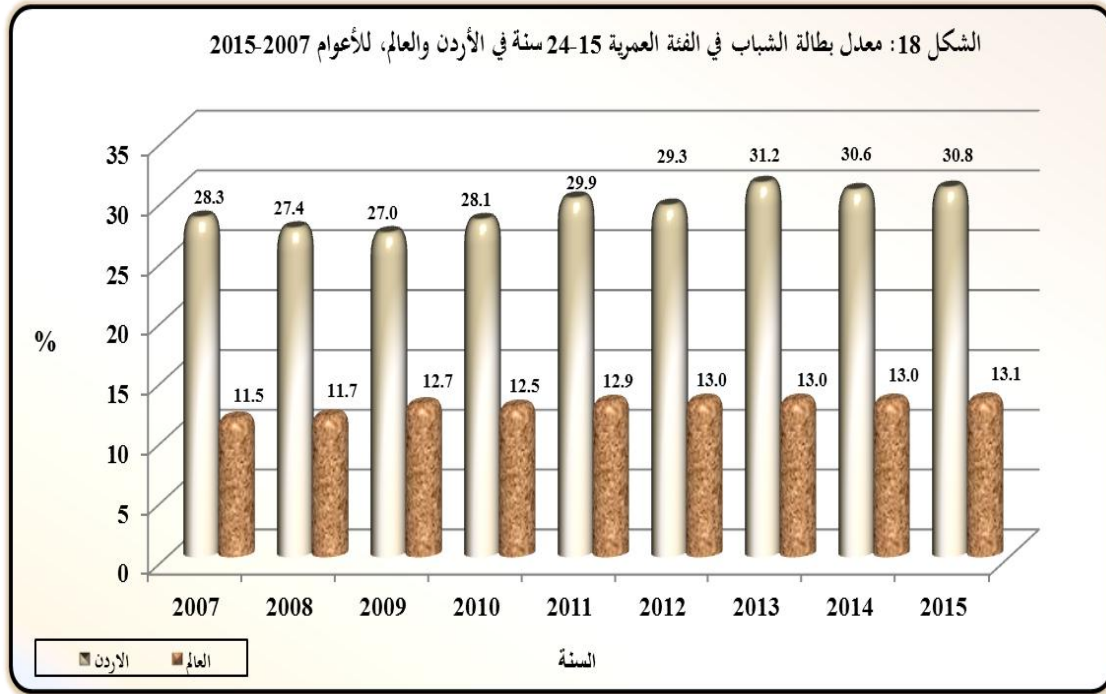
وأظهرت البيانات بأن أدنى نسبة للمتعطلين كانت في الفئة العمرية 40 سنة فأكثر، حيث بلغت 10.5% في عام 2015 مقابل 8.9% في عام 2014. وتباينت النسبة بين الذكور والإناث تباينا جوهريا، حيث بلغت بين الذكور في الفئة العمرية 40 سنة فأكثر 13.7% في عام 2015 مقابل 11.8% في عام 2014، بينما كانت بين الإناث 3.7% في عام 2015 مقابل 2.2% في عام 2014.

وتشير تقديرات إحصاءات الإتحاد الأوروبي بأن معدل بطالة الشباب في منطقة اليورو قد بلغ 22% في شهر كانون ثاني عام 2016 مقارنة مع 22.9% في شهر كانون ثاني عام 2015. في حين بلغ معدل بطالة الشباب في الإتحاد الأوروبي حوالي 19.7% في شهر كانون ثاني عام 2016 مقارنة مع 21.2% في شهر كانون ثاني عام 2015.



كما تبين التقديرات الصادرة عن منظمة العمل الدولية (ILO) بأن معدل بطالة الشباب ممن أعمارهم 15-24 في العالم بلغ 13.1% في عام 2015 مقابل 13% في عام 2014، وأكثر من 73.4 مليون شاب متعطل حول العالم في عام 2015 مقارنة مع 70.4 مليون متعطل في عام 2008. في حين يصل معدل البطالة بين الشباب في الشرق الأوسط حسب تقديرات منظمة العمل الدولية إلى 28.7% في عام 2015، والذي يعتبر الأعلى بين جميع مناطق العالم بعد شمال افريقيا.

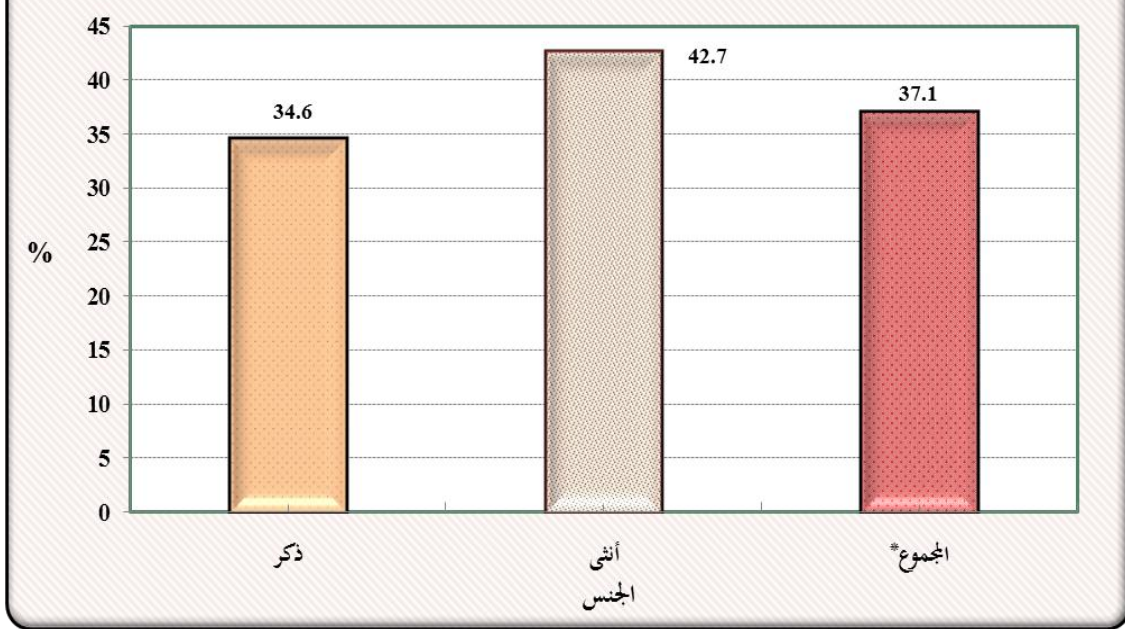
ويمكن تقليص البطالة بين فئة الشباب الأردني من خلال تشجيع المؤسسات الوطنية في القطاعين العام والخاص على استحداث وظائف جديدة تناسب طموح وتطلعات فئة الشباب من حيث الأجور والتوسع في الإنتاج، وتقديم الإرشاد والتوجيه من خلال المناهج التعليمية التقنية والمهنية والتدريب المهني.



#### 5.4 البطالة طويلة الأمد

تعرف البطالة طويلة الأمد على أنها مدة التعطل لأكثر من سنة، حيث بلغت نسبة المتعطلين لأكثر من سنة لكلا الجنسين معا من إجمالي المتعطلين 37.1% في عام 2015 مقارنة بما نسبته 37.9% في عام 2014. وشكل الذكور المتعطلين (لأكثر من سنة) 34.6% من إجمالي المتعطلين الذكور، مقابل 42.7% للإناث المتعطلات لأكثر من سنة من إجمالي المتعطلات الإناث في عام 2015 مقارنة مع 34.4% و 46.3% للذكور والإناث على التوالي في عام 2014. وتجدر الإشارة إلى أن هذا المؤشر يتعلق بفترة التعطل عن العمل، وهي الفترة التي يكون فيها الشخص دون عمل ويبحث عنه. وأن التعطل لفترات طويلة أكثر من سنة له آثار سلبية منها فقدان مصدر الدخل وتناقص قابلية العمل للباحثين عن عمل وخروج جزء من قوة العمل إلى خارج السوق نتيجة الإحباط. وتعتبر الفترات القصيرة للتعطل عن العمل أقل أهمية نظراً لأن المشاكل الاجتماعية المتعلقة بالتعطل تكون أقل.

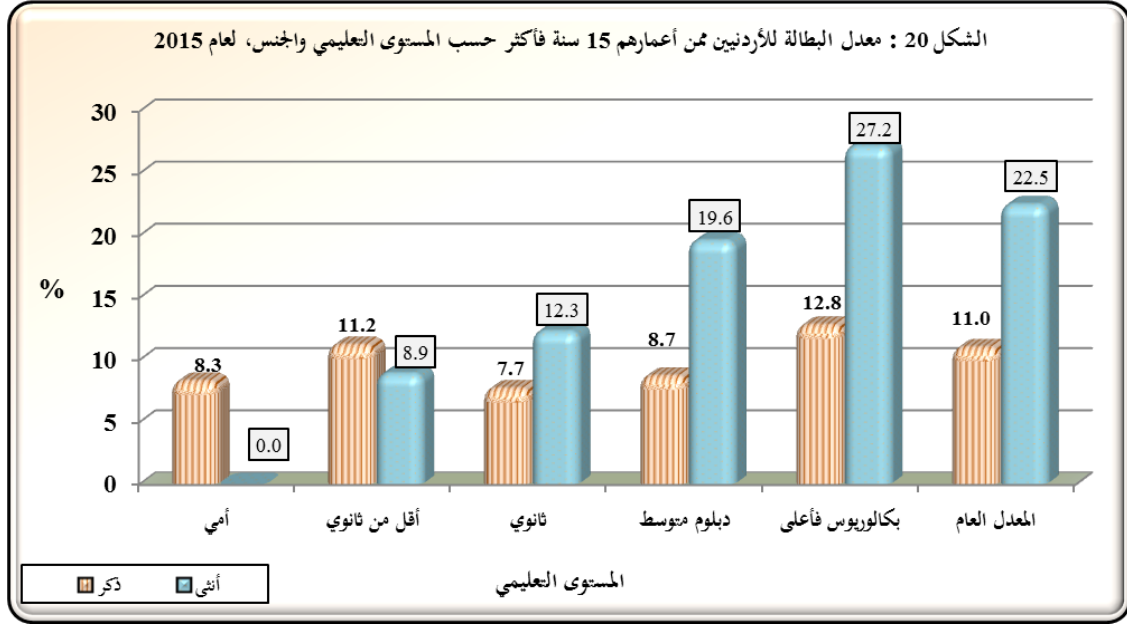
الشكل 19: التوزيع النسبي للمتطلين الأردنيين من أعمارهم 15 سنة فأكثر ومدة تعطلهم أكثر من سنة حسب الجنس، لعام 2015



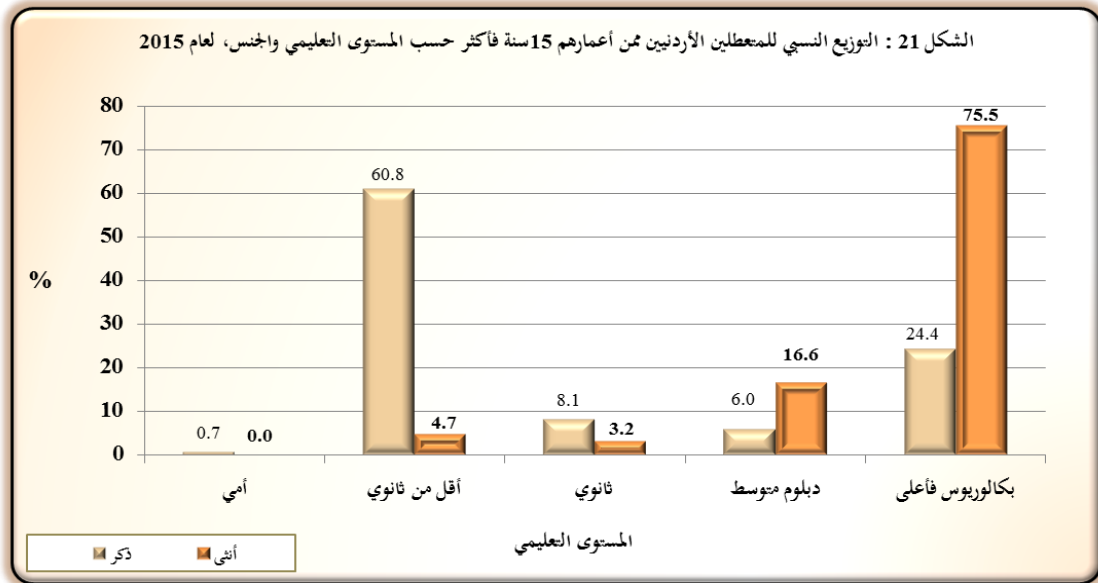
\* المجموع: هو المجموع من العينة

#### 6.4 البطالة حسب المستوى التعليمي

أشارت النتائج إلى أن معدل البطالة قد بلغ 18.6% بين المتطلين الذين يحملون بكالوريوس فأعلى لكلا الجنسين في عام 2015 مقارنة مع 17.3% في عام 2014. وبلغ معدل البطالة لنفس المؤهل التعليمي للذكور 12.8% مقابل 27.2% للإناث. وشكل المتطلون من حملة هذا المؤهل التعليمي للذكور والإناث ما نسبته 40.3% من إجمالي المتطلين، في حين شكل الذكور المتطلون ممن يحملون بكالوريوس فأعلى ما نسبته 24.4% من إجمالي المتطلين الذكور في عام 2015 مقابل 23.9% في عام 2014. ومن الجدير بالذكر أن نسبة الإناث المتطلات ممن يحملن بكالوريوس فأعلى قد بلغت 75.5% من إجمالي المتطلات في عام 2015 مقارنة بما نسبته 80% في عام 2014. كما أشارت النتائج إلى أن معدل البطالة بين حملة المؤهل التعليمي "أقل من ثانوي" لكلا الجنسين قد بلغ 11.1% من إجمالي قوة العمل لنفس المؤهل التعليمي في عام 2015 مقابل 10.4% في عام 2014، في حين بلغ هذا المعدل للذكور 11.2% في عام 2015 مقابل 10.5% في عام 2014، أما بالنسبة للإناث فقد بلغ المعدل 8.9% في عام 2015 مقابل 7.6% في عام 2014.



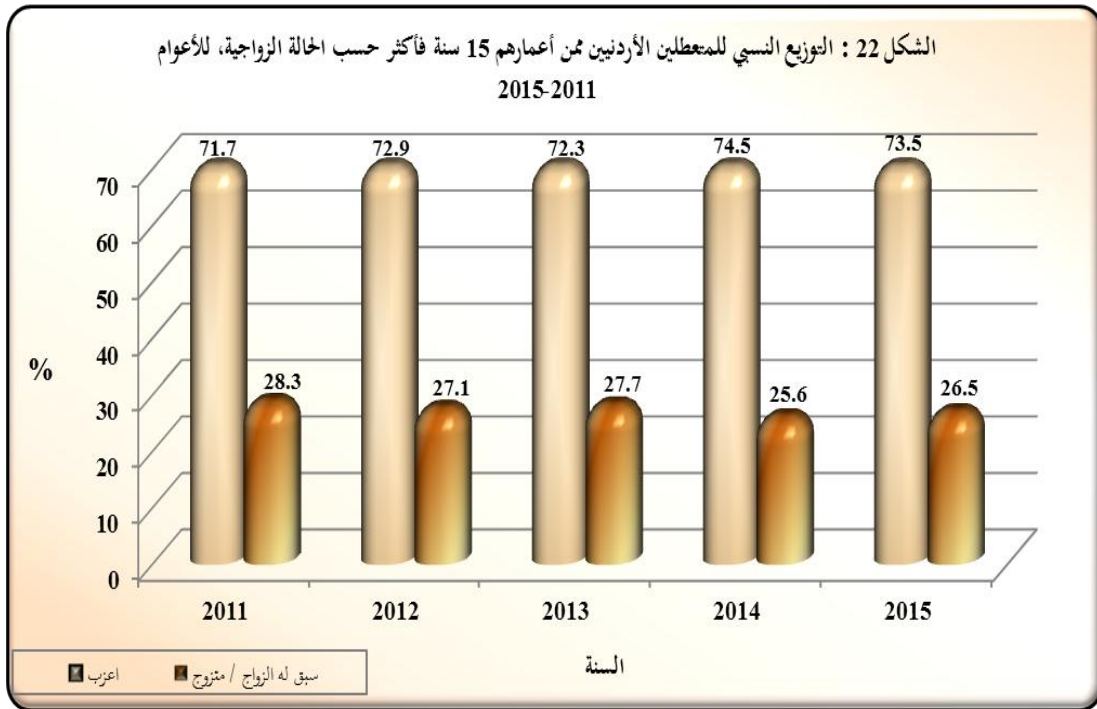
ويُلاحظ أن المتعطلين من حملة المؤهل التعليمي أقل من ثانوي لكلا الجنسين شكلوا 43.4% من إجمالي المتعطلين في عام 2015 مقابل 43.7% في عام 2014. في حين شكل الذكور ما نسبته 60.8% من إجمالي المتعطلين الذكور لنفس المؤهل في عام 2015 مقابل 60.5% في عام 2014. أما الإناث من حملة المؤهل التعليمي أقل من ثانوي، فقد شكلن 4.7% من إجمالي المتعطلات في عام 2015 مقابل 4.2% في عام 2014. كما بلغت نسبة المتعطلين من حملة المؤهلات التعليمية الثانوية فأعلى لكلا الجنسين 56.1% في عام 2015 مقابل 55.8% في عام 2014.



كما تبين أن أعلى نسبة من المتعطلين الذكور كانت بين حملة المؤهل التعليمي الأقل من الثانوي، بينما سُجلت أعلى نسبة بطالة للإناث بين حملة المؤهلات التعليمية بكالوريوس فأعلى مما يعني وجود معاناة حقيقية لخريجي الجامعات من الإناث في إيجاد فرص عمل. وفي المقابل، كانت نسبة المتعطلين الأميين هي الأقل.

#### 7.4 البطالة حسب الحالة الزوجية

أشارت النتائج إلى أن معدل البطالة بين العُزاب قد بلغ 24.8% في عام 2015 مقابل 24.1% في عام 2014، كما بلغ المعدل للمتزوجين وللذين سبق لهم الزواج (مطلق/ مطلقة، أرمل/ أرملة، منفصل/ منفصلة) 5.6% و9.4% على التوالي. في حين بلغ المعدل بين "الذكور العزاب"، و"الذكور المتزوجين"، و"الذين سبق لهم الزواج" 22.3% و4.2% و9.9% على التوالي مقارنة مع 33.9% و13.2% و8.9% بين "الإناث العازبات"، و"الإناث المتزوجات"، و"الإناث اللاتي سبق لهن الزواج" على التوالي. كما تبين بأن معدل البطالة "للذكور العزاب" و"الإناث العازبات" أعلى مقارنة مع المعدل بين الأفراد في الحالات الزوجية الأخرى.



كما يتضح من نتائج مسح العمالة والبطالة أن 73.5% من إجمالي المتعطلين كانوا من العزاب في عام 2015 مقارنة مع 74.5% في عام 2014، وبلغت نسبتهم 75.5% بين الذكور، و68.9% بين الإناث. وبلغت نسبة المتعطلين من المتزوجين وممن سبق لهم الزواج 26.5% من إجمالي المتعطلين في عام 2015 مقارنة مع 25.6% في عام 2014، وشكل الذكور المتزوجون وممن سبق لهم الزواج 24.5% من إجمالي المتعطلين الذكور مقارنة مع 31.1% للإناث من إجمالي المتعطلات الإناث.

## 5. العمالة المحبطة

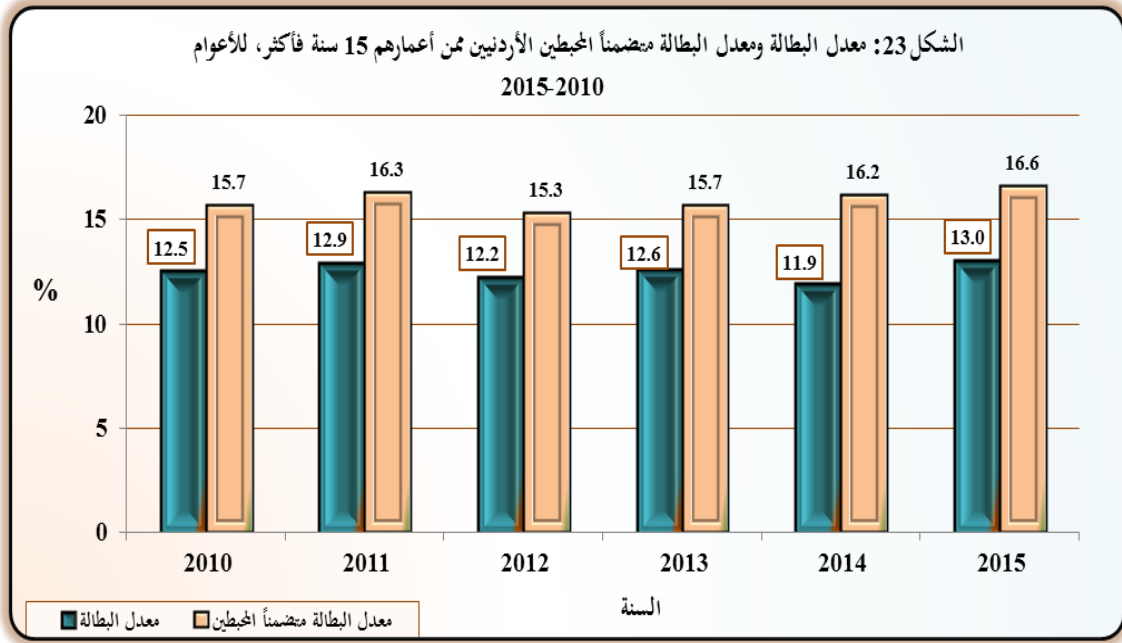
## 1.5 المحبطون

المحبطون هم الأفراد غير المشتغلين حالياً، ويرغبون في العمل ومتاحون له ولكنهم لم يبحثوا عن عمل خلال فترة الإسناد الزمني بسبب فقدانهم حماسة البحث عن العمل نتيجة للأسباب التالية:

1. الاعتقاد بعدم وجود عمل
2. التعب من البحث عن عمل
3. عدم معرفة كيفية البحث عن العمل
4. عدم العثور على العمل المناسب
5. عدم التأهيل العلمي

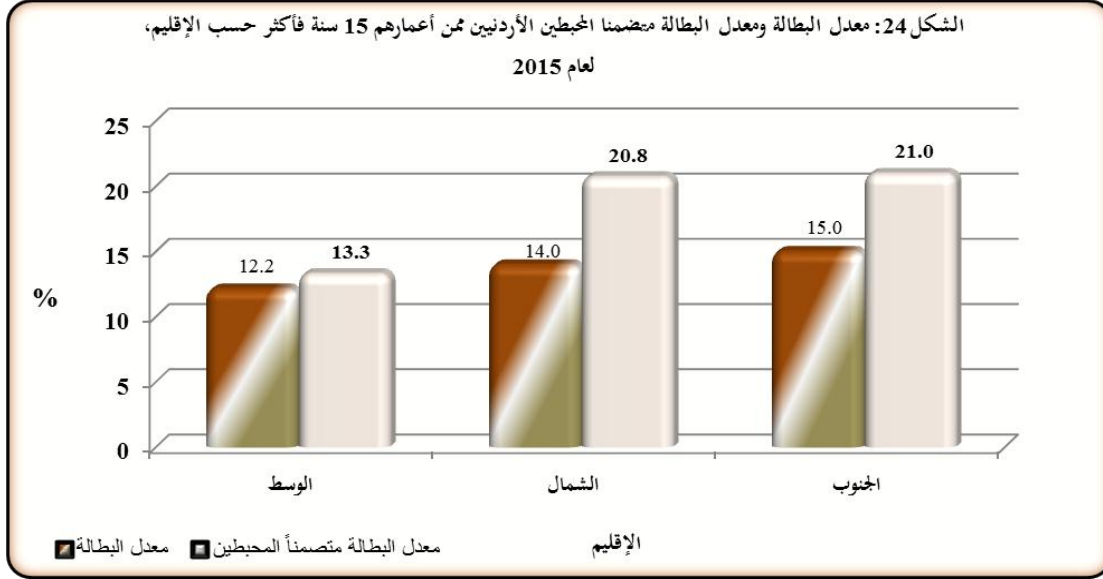
وتتبع أهمية هذه الفئة من الأفراد شأنهم شأن الأفراد المتعطلين حيث أنهم لا يساهمون في العملية الانتاجية، بالإضافة إلى أنهم من الفئات المهمة في المجتمع. ومن الجدير بالذكر أن هؤلاء الأفراد المحبطين يتم اعتبارهم غير نشيطين اقتصادياً ولا يشكلوا نسبة كبيرة من غير النشيطين اقتصادياً. وتفاوتت نسبة المحبطين بين الذكور والإناث، حيث بلغت 3.4% للذكور و2% للإناث بالإضافة إلى أنها تراوحت ما بين 2.5% لكلا الجنسين في عام 2015 و2.5% في عام 2010. وهناك آراء وتوجهات أخرى بضمهم إلى المتعطلين، وبالتالي فإن معدل البطالة في حال شموله المحبطين سيرتفع.

وفي حال اعتبار الأفراد المحبطين جزءاً من المتعطلين ضمن قوة العمل، وذلك للبحث بشكل متعمق في ظاهرة البطالة، فإن معدل البطالة على مستوى المملكة سوف يرتفع من 13% إلى 16.6% في عام 2015، أي أن معدل البطالة بعد شمول المحبطين سيرتفع بمقدار 3.6 نقطة مئوية عن مستواه قبل شمول المحبطين. وبمقارنة معدل البطالة بعد شمول المحبطين يتضح من الشكل 23 أن معدل البطالة أظهر زيادة طفيفة بمقدار 0.4 نقطة مئوية في عام 2015 مقارنة مع عام 2014.

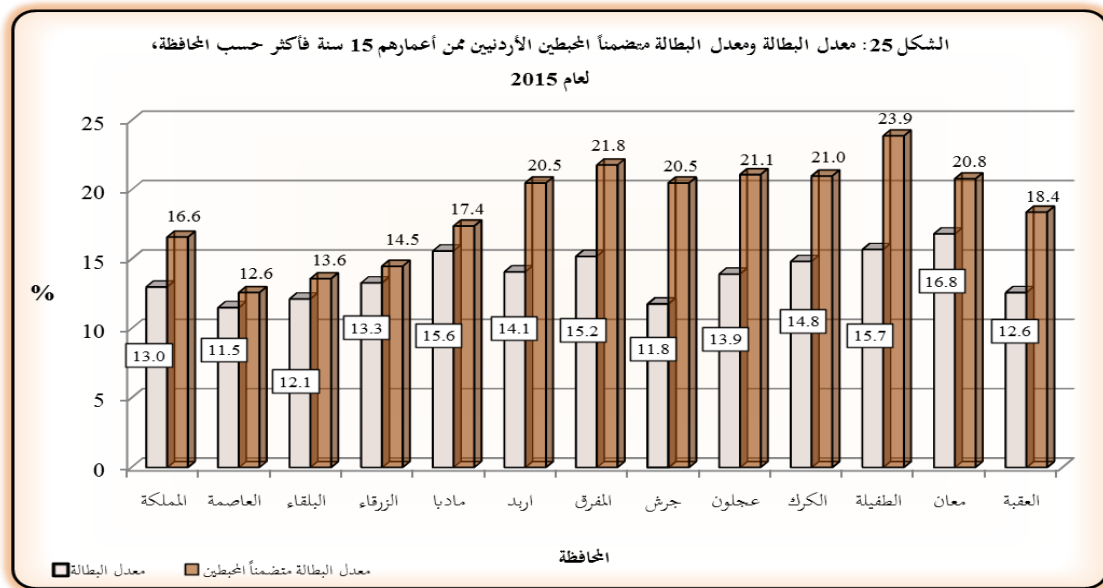


أما بخصوص معدل البطالة بعد شمول المحبطين ضمن قوة العمل حسب الجنس، يتضح ارتفاعه للذكور من 11% إلى 12.9%. في حين ارتفع معدل البطالة بين الإناث من 22.5% إلى 31.6%، بزيادة كبيرة مقدارها 9.1 نقطة مئوية. وتشير النتائج إلى أن الإناث قد شكلن أكثر من نصف المحبطين الأردنيين وبلغت نسبتهم 56.4% في عام 2015 مقارنة بما نسبته 53.9% في عام 2014، بينما شكل الذكور النسبة المتبقية والبالغة 43.6% في عام 2015 مقارنة بما نسبته 46.1% في عام 2014. وتراوح نسبة الإناث المحبطين ما بين 60.3% و56.4% خلال السنوات 2015-2011.

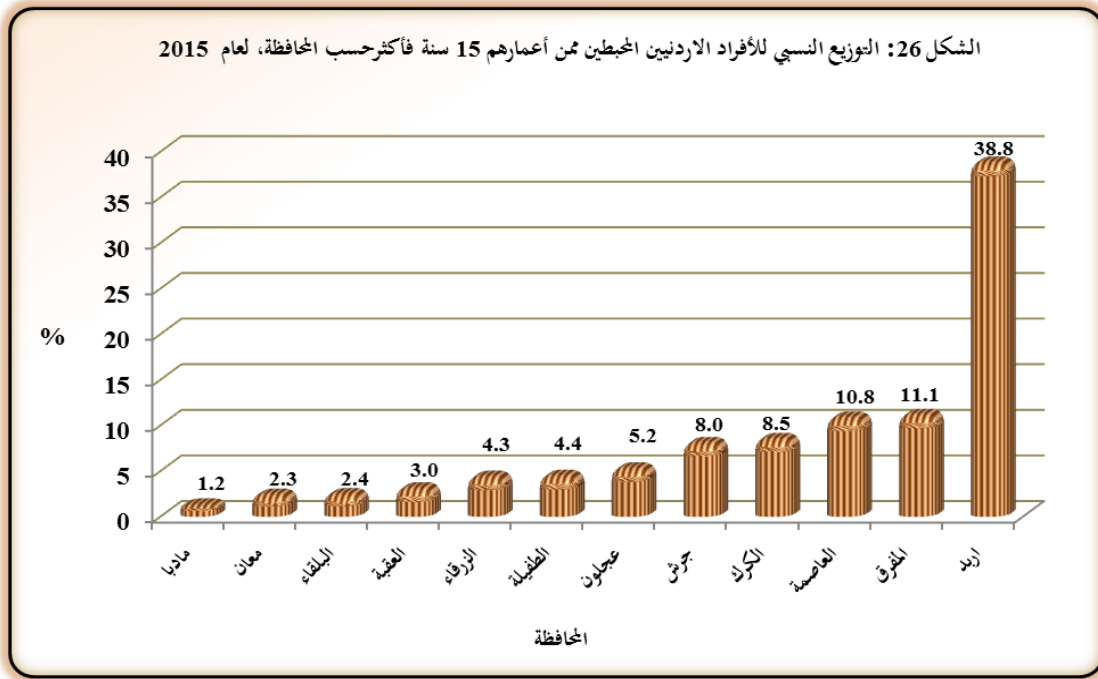
وأظهرت النتائج أن معدل البطالة في إقليم الوسط بعد شمول المحبطين قد ارتفع من 12.2% إلى 13.3%، بينما ارتفع معدل البطالة في إقليم الجنوب من 15% إلى 21%. ويشير هذا إلى أن إقليم الجنوب هو الأعلى في معدل البطالة بعد شمول المحبطين. كذلك يتضح من الشكل 24 بأن معدل البطالة بعد شمول المحبطين في إقليم الشمال قد ارتفع من 14% إلى 20.8%، وهذا يبين أن إقليمي الجنوب والشمال يعانيان من تدني فرص العمل وحجم الاستثمارات بشكل ملحوظ. بسبب الظروف الحالية التي تمر بها البلاد مقارنة مع إقليم الوسط.



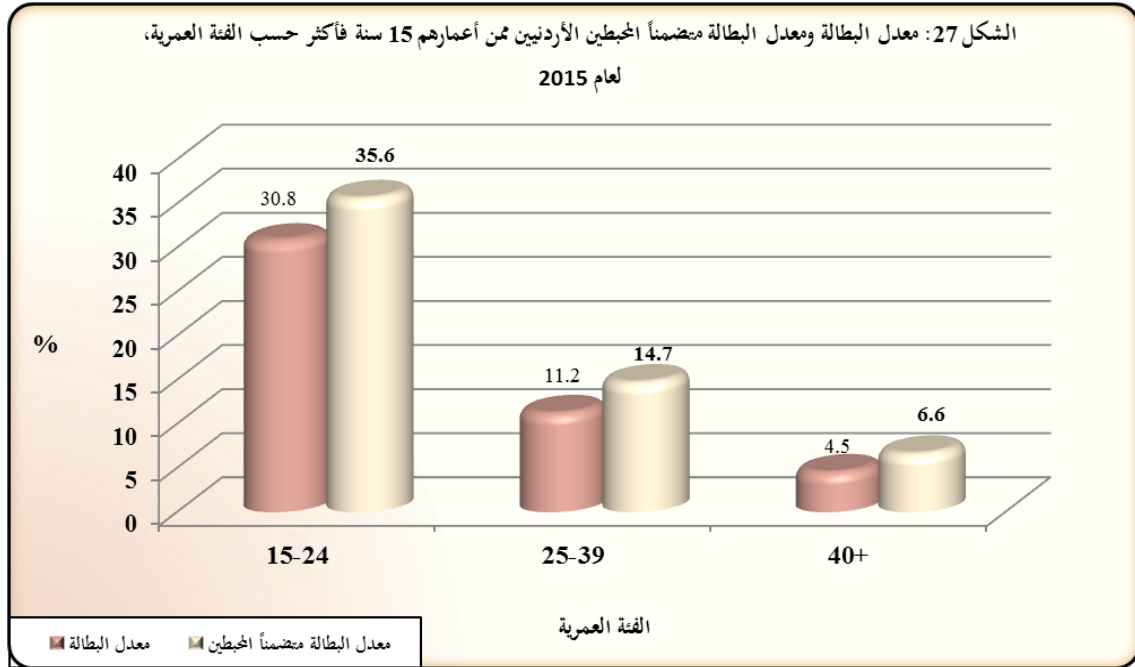
وبمقارنة معدل البطالة بشمول المحبطين حسب المحافظات في عام 2015، يتضح أن معدل البطالة في محافظة الطفيلة قد ارتفع من 15.7% ليصبح بعد شمول المحبطين 23.9% بارتفاع مقداره 8.2 نقطة مئوية وهو الأعلى بين المحافظات. تلاها محافظة المفرق التي احتلت المرتبة الثانية، حيث ارتفع معدل البطالة فيها بعد شمول المحبطين من 15.2% إلى 21.8% بارتفاع مقداره 6.6 نقطة مئوية. ثم محافظة عجلون حيث ارتفع بعد شمول المحبطين من 13.9% إلى 21.1% بارتفاع مقداره 7.2 نقطة مئوية، وفي محافظة الكرك من 14.8% إلى 21% بارتفاع مقداره 6.2 نقطة مئوية، وفي محافظة معان من 16.8% إلى 20.8%، أي أن المعدل ارتفع بمقدار 4 نقطة مئوية. في حين بلغ أدنى معدل بطالة بعد شمول المحبطين في محافظة العاصمة 12.6%.



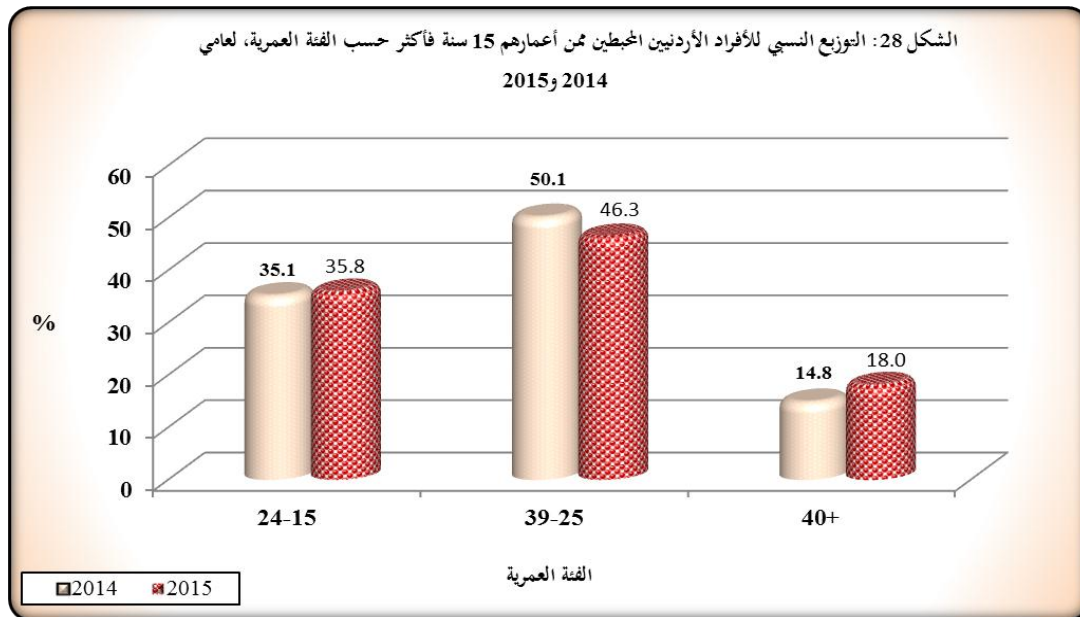
ويتباين التوزيع النسبي للمحيطين من أعمارهم 15 سنة فأكثر حسب المحافظات، حيث بلغت النسبة الأعلى في محافظة اربد بواقع 38.8% من إجمالي المحيطين الكلي، تلاها محافظة المفرق بنسبة بلغت 11.1%، ومحافظة العاصمة بنسبة بلغت 10.8%، ثم محافظتنا الكرك وجرش بنسب بلغت 8.5% و8% على التوالي. فيما بلغت النسبة الأدنى 1.2% في محافظة مادبا. ويلاحظ أن النسبة الأكبر 60.6% من إجمالي المحيطين تركزت في محافظات اربد والمفرق والعاصمة.



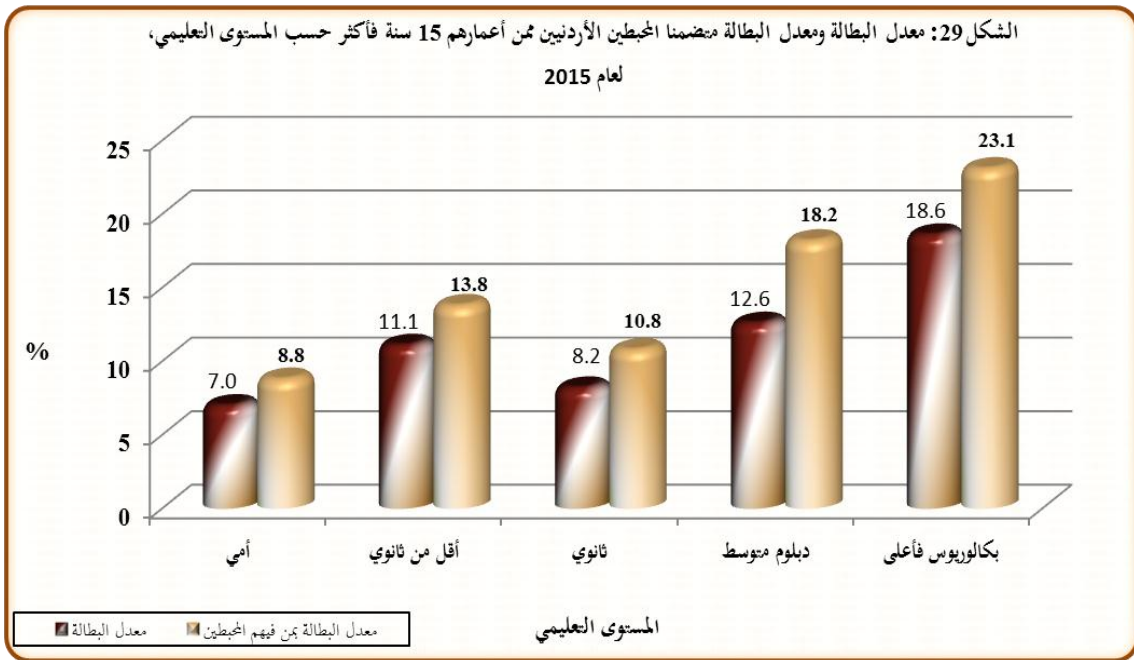
وأشارت النتائج السنوية لمسح العمالة والبطالة لعام 2015 حسب الفئات العمرية إلى أن معدل البطالة للأردنيين من أعمارهم 15 سنة فأكثر، قد ارتفع في الفئة العمرية (15-24) سنة من 30.8% إلى 35.6% بعد شمول المحيطين، وبارتفاع مقداره 4.8 نقطة مئوية عن مستواه قبل شمول المحيطين. في حين ارتفع معدل البطالة في الفئة العمرية (25-39) سنة من 11.2% إلى 14.7% بعد شمول المحيطين، أي بارتفاع مقداره 3.5 نقطة مئوية. أما فيما يتعلق بالفئة العمرية 40 سنة فأكثر فقد ارتفع معدل البطالة من 4.5% إلى 6.6% بارتفاع مقداره 2.1 نقطة مئوية.



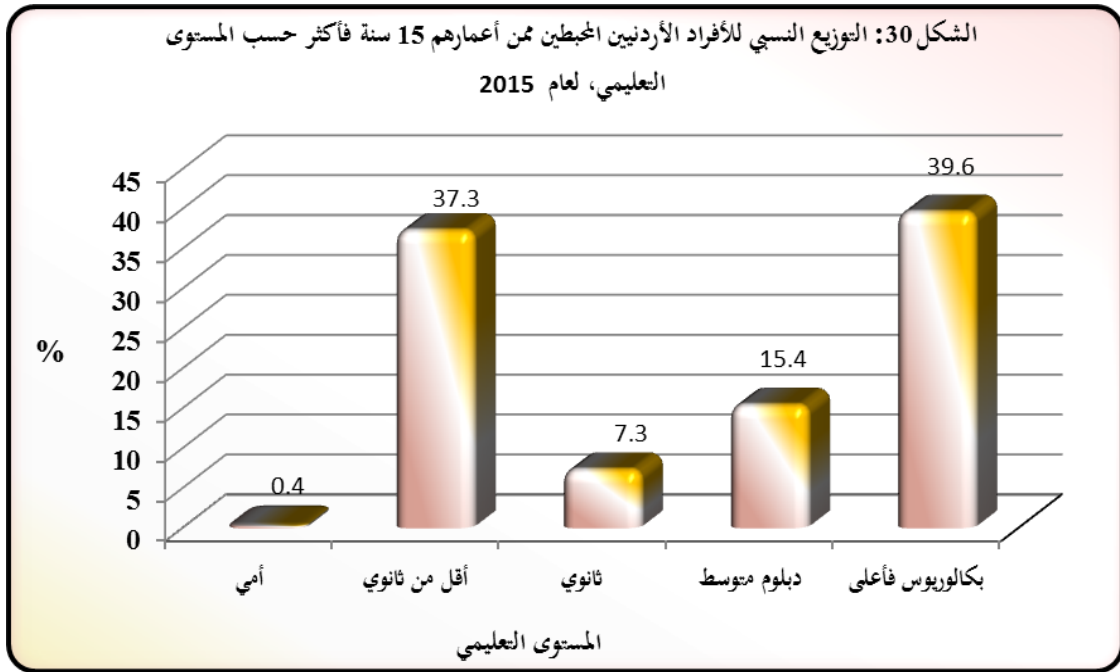
كما يلاحظ أيضا من الشكل 28 بأن 35.8% من المتعطلين المحبطين هم في الفئة العمرية (15-24) سنة في عام 2015 مقارنة مع 35.1% في عام 2014. وتتركز النسبة الأكبر من المحبطين في الفئة العمرية (25-39) سنه بما نسبته 46.3% في عام 2015 مقارنة بما نسبته 50.1% في عام 2014. أما بالنسبة إلى الفئة العمرية 40 سنة فأكثر، فقد تركزت فيها النسبة الأقل من المحبطين بواقع 18% في عام 2015 مقارنة بما نسبته 14.8% في عام 2014.



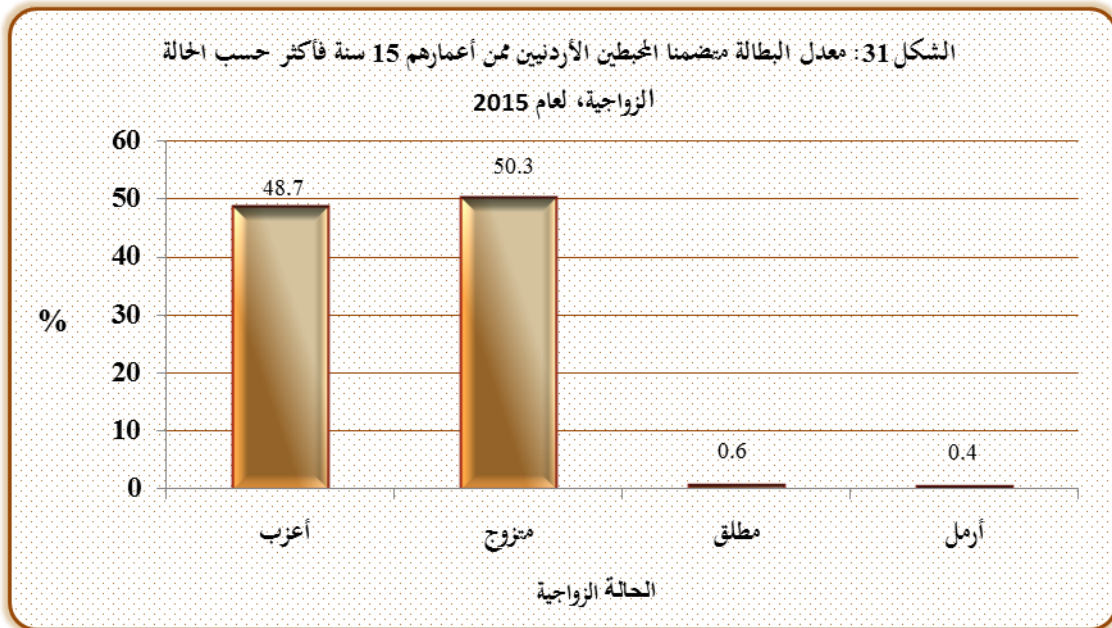
ويبين الشكل 29 بأن معدل البطالة حسب المستوى التعليمي بعد شمول المحبطين ارتفع من 18.6% إلى 23.1% بين المتعطلين الذين يحملون المؤهل التعليمي بكالوريوس فأعلى، مما يعني ارتفاع معدل البطالة بما مقداره 4.5 نقطة مئوية. وشكل المتعطلون المحبطون من حملة هذا المؤهل التعليمي ما نسبته 39.6% من إجمالي المتعطلين المحبطين، وهي النسبة الأعلى بين المؤهلات التعليمية. كما أشارت البيانات إلى أن معدل البطالة قد ارتفع بين حملة المؤهل التعليمي دبلوم متوسط بعد شمول المحبطين من 12.6% إلى 18.2% بارتفاع مقداره 5.6 نقطة مئوية.



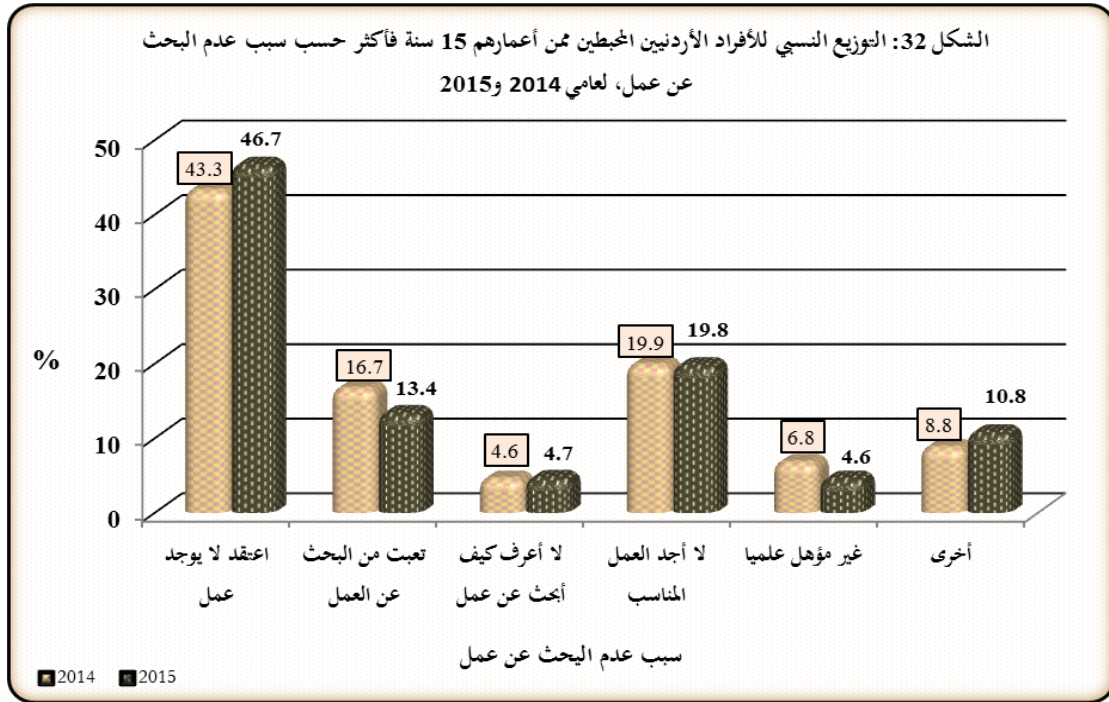
وقد شكل المتعطلون المحبطون من حملة المؤهل التعليمي الدبلوم المتوسط 15.4%. ويُلاحظ بأن معدل البطالة بين حملة المؤهل التعليمي أقل من ثانوي بعد شمول المحبطين قد ارتفع من 11.1% إلى 13.8% في حين في حين ارتفع معدل البطالة للأُميين بعد شمول المحبطين الأُميين من 7% إلى 8.8%، وشكل المتعطلون المحبطون الأُميون ما نسبته 0.4% من إجمالي المتعطلين المحبطين. ومن الجدير بالذكر بأن نسبة المحبطين من حملة المؤهلات التعليمية بكالوريوس فأعلى تزايدت خلال الأعوام السابقة حيث ارتفعت من 31.1% في عام 2012 لتصل إلى 39.6% في عام 2015.



وبالنظر إلى معدل البطالة حسب الحالة الزوجية، فقد أشارت البيانات إلى أن معدل البطالة بين العزاب قد ارتفع بعد شمول المحبطين من 24.8% إلى 28.6% أي بارتفاع مقداره 3.8 نقطة مئوية عن مستواه قبل شمول المحبطين، وشكل العزاب حوالي ما نسبته 48.7% من إجمالي المحبطين. كما ارتفع المعدل بين المتزوجين بعد شمول المحبطين من 5.6% إلى 8.8%، وبلغت نسبتهم 50.3% ليشكلوا النسبة الأكبر من إجمالي المحبطين. في حين شكلت الحالات الأخرى (المطلقون والأرامل والمنفصلون) نسباً قليلة لا تذكر من المحبطين.



وقد أفادت النسبة الأكبر من المحيطين بأن السبب الرئيسي للتوقف عن البحث عن العمل هو الاعتقاد بعدم وجود عمل، وبلغت نسبتهم 46.7% في عام 2015 مقابل ما نسبته 43.3% في عام 2014. في حين بلغت نسبة المحيطين الذين توقفوا عن العمل بسبب التعب من البحث عن العمل 13.4% في عام 2015 مقابل 16.7% في عام 2014. وشكل عدم وجود عمل مناسب سبباً لتوقف ما نسبته 19.8% في عام 2015 مقابل ما نسبته 19.9% في عام 2014. أما الأسباب المتبقية لعدم البحث عن العمل من قبل المحيطين ممن أعمارهم 15 سنة فأكثر فكانت عدم المعرفة في كيفية البحث عن العمل، وعدم حصولهم على مؤهلات علمية مناسبة وأسباب أخرى وبلغت نسبتهم 20.1%.



## 6. الملاحق: الجداول التفصيلية

جدول 1.1: نسبة المشتغلين الأردنيين للسكان ممن أعمارهم 15 سنة فأكثر حسب الجنس، للأعوام 2011-2015

Table 1.1: The Employed Rate of the Total Population for Jordanians Age 15+ Years by Sex, 2011-2015

Sex	2015	2014	2013	2012	2011	الجنس
Male	53.4	53.7	54.0	54.9	55.9	ذكر
Female	10.3	10.0	10.3	11.3	11.6	أنثى
<b>Total</b>	<b>31.9</b>	<b>32.1</b>	<b>32.4</b>	<b>33.4</b>	<b>34.0</b>	<b>المجموع*</b>

\*المجموع: هو المجموع من العينة

جدول 2.1: التوزيع النسبي للمشتغلين الأردنيين ممن أعمارهم 15 سنة فأكثر حسب القطاع والجنس، للأعوام 2012-2015

Table 1.2: Percentage Distribution of Jordanians Employed Age 15+ Years by Sector and Sex, 2012-2015

Sector	2015		2014		2013		2012		القطاع
	أنثى	ذكر	أنثى	ذكر	أنثى	ذكر	أنثى	ذكر	
	Female	Male	Female	Male	Female	Male	Female	Male	
Public	51.6	37.3	52.4	36.6	51.4	36.7	48.8	36.7	عام
Private	46.4	62.1	45.9	62.8	47.5	62.9	49.9	62.9	خاص
International organization	2.0	0.6	1.7	0.5	1.1	0.4	1.3	0.4	منظمات دولية
<b>Total (%)</b>	<b>100.0</b>	<b>100.0</b>	<b>100.0</b>	<b>100.0</b>	<b>100.0</b>	<b>100.0</b>	<b>100.0</b>	<b>100.0</b>	<b>المجموع</b>

جدول 3.1: التوزيع النسبي للمشتغلين الأردنيين ممن أعمارهم 15 سنة فأكثر حسب الحضر والريف والجنس، لعامي 2014-2015

Table 1.3: Percentage Distribution of Jordanians Employed Age 15+ Years by Urban-Rural and Sex, 2014-2015

Urban-Rural	2015			2014			الحضر - الريف
	المجموع	أنثى	ذكر	المجموع	أنثى	ذكر	
	Total	Female	Male	Total	Female	Male	
Urban	<b>82.1</b>	81.3	82.2	<b>82.0</b>	79.9	82.4	حضر
Rural	<b>17.9</b>	18.7	17.8	<b>18.0</b>	20.1	17.6	ريف
<b>Total (%)</b>	<b>100.0</b>	<b>100.0</b>	<b>100.0</b>	<b>100.0</b>	<b>100.0</b>	<b>100.0</b>	<b>المجموع</b>

جدول 4.1: التوزيع النسبي للمشتغلين الأردنيين ممن أعمارهم 15 سنة فأكثر حسب الحالة العملية والجنس، لعامي 2014-2015

Table 1.4: Percentage Distribution of Jordanians Employed Age 15+ Years by Employment Status And Sex, 2014-2015

Employment Status	2015			2014			الحالة العملية
	المجموع Total	أنثى Female	ذكر Male	المجموع Total	أنثى Female	ذكر Male	
Paid Employee	87.3	96.8	85.6	85.9	96.3	84.1	مستخدم بأجر
Employer	4.4	1.3	4.9	5.0	1.4	5.6	صاحب عمل
Self Employed	8.0	1.7	9.2	8.7	2.0	9.9	يعمل لحسابه
Unpaid Family Worker	0.1	0	0.1	0.0	0.0	0.0	يعمل لدى الأسرة دون أجر
Unpaid Worker	0.2	0.2	0.2	0.3	0.2	0.4	يعمل دون أجر
<b>Total (%)</b>	<b>100.0</b>	<b>100.0</b>	<b>100.0</b>	<b>100.0</b>	<b>100.0</b>	<b>100.0</b>	<b>المجموع</b>

جدول 5.1: التوزيع النسبي للمشتغلين الأردنيين ممن أعمارهم 15 سنة فأكثر حسب الفئة العمرية والجنس، للأعوام 2012-2015

Table 1.5: Percentage Distribution of Jordanians Employed Age 15+ Years by Age Group and Sex, 2012-2015

Age Group	2015		2014		2013		2012		الفئة العمرية
	أنثى Female	ذكر Male	أنثى Female	ذكر Male	أنثى Female	ذكر Male	أنثى Female	ذكر Male	
15-19	0.6	3.9	0.4	3.1	0.6	3.4	0.6	3.4	19-15
20-24	10.0	13.4	10.2	12.9	9.8	12.8	11.5	13.8	24-20
25-29	21.4	16.4	20.9	16.5	22.4	17.1	21.6	17.1	29-25
30-39	38.6	30.6	40.7	32.0	40.2	31.7	39.0	31.3	39-30
40-49	24.3	23.4	22.7	23.1	22.4	22.8	22.8	22.0	49-40
50+	5.1	12.3	5.1	12.3	4.6	12.2	4.4	12.5	+50
<b>Total (%)</b>	<b>100.0</b>	<b>100.0</b>	<b>100.0</b>	<b>100.0</b>	<b>100.0</b>	<b>100.0</b>	<b>100.0</b>	<b>100.0</b>	<b>المجموع</b>

جدول 6.1: التوزيع النسبي للمشتغلين الأردنيين ممن أعمارهم 15 سنة فأكثر حسب المحافظة والجنس، لعامي 2014-2015

Table 1.6: Percentage Distribution of Jordanians Employed Age 15+ Years by Governorate and Sex, 2014-2015

Governorate	2015			2014			المحافظة
	المجموع Total	أنثى Female	ذكر Male	المجموع Total	أنثى Female	ذكر Male	
Amman	37.1	36.8	37.1	37.7	36.5	37.9	العاصمة
Albalqa	6.4	8.0	6.1	5.9	7.3	5.6	البلقاء
Alzarqa	13.1	8.7	14.0	13.5	8.2	14.4	الزرقاء
Madaba	2.3	3.1	2.2	2.9	4.3	2.7	مادبا
Irbid	20.0	19.2	20.2	19.5	18.6	19.6	اربد
Almfraq	5.4	5.2	5.4	4.9	5.3	4.8	المفرق
Jarash	3.2	3.4	3.1	3.1	3.2	3.1	جرش
Ajloan	2.5	2.4	2.5	2.3	2.7	2.3	عجلون
Alkarak	4.6	7.2	4.1	4.9	7.9	4.3	الكرك
Atafeilh	1.7	2.2	1.6	1.6	2.1	1.5	الطفيلة
Ma'an	1.9	2.4	1.8	1.8	2.1	1.7	معان
Alaqabh	1.8	1.4	1.9	2.0	1.7	2.0	العقبة
<b>Total (%)</b>	<b>100.0</b>	<b>100.0</b>	<b>100.0</b>	<b>100.0</b>	<b>100.0</b>	<b>100.0</b>	<b>المجموع</b>

جدول 7.1: التوزيع النسبي للمشتغلين الأردنيين ممن أعمارهم 15 سنة فأكثر حسب المهنة والجنس، للأعوام 2013-2015

Table 1.7: Percentage Distribution of Jordanians Employed Age 15+ Years by Occupation and Sex, 2013-2015

Occupation	2015		2014		2013		المهنة
	أنثى Female	ذكر Male	أنثى Female	ذكر Male	أنثى Female	ذكر Male	
Legislators, Senior Officials & Managers	1.1	0.2	1.8	0.4	1.6	0.5	المشروعون وكبار الموظفين والمديرون
Professionals	60.2	16.9	60.0	17.2	57.4	17.5	الإختصاصيون
Technicians & Associate Professionals	13.4	5.9	13.5	6.0	14.1	6.3	الفنيون ومساعدو الإختصاصيين
Clerks	5.9	5.2	6.7	4.5	8.4	4.9	الموظفون المكتبيون المساندون
Service Workers, Shop & Market Sales Workers	7.5	35.0	7.9	34.4	8.9	34.5	عاملو البيع والخدمات
Skilled agricultural, forestry & fishery workers	0.7	1.7	0.2	1.7	0.4	1.8	العمال المهرة في الزراعة والغابات وصيد الأسماك
Craft & Related Trades Workers	3.3	16.1	3.2	16.8	3.3	16.3	الحرفيون والمهن المرتبطة بهم
Plant Machine Operators & Assemblers	0.2	13.1	0.0	13.5	0.1	13.1	مشغلو المصانع والآلات وعمال التجميع
Elementary Occupations	7.7	5.9	6.6	5.4	5.9	5.1	العاملون في المهن الأولية
<b>Total (%)</b>	<b>100.0</b>	<b>100.0</b>	<b>100.0</b>	<b>100.0</b>	<b>100.0</b>	<b>100.0</b>	<b>المجموع</b>

جدول 8.1: التوزيع النسبي للمشتغلين الأردنيين ممن أعمارهم 15 سنة فأكثر حسب المستوى التعليمي والجنس، للأعوام 2013-2015

Table 1.8: Percentage Distribution of Jordanians Employed Age 15+ Years by Educational Level And Sex, 2013-2015

Educational Level	2015		2014		2013		المستوى التعليمي
	أنثى Female	ذكر Male	أنثى Female	ذكر Male	أنثى Female	ذكر Male	
Illiterate	1.0	1.0	0.8	1.0	0.9	1.3	أمي
Less than secondary	14.0	59.1	13.3	57.6	12.6	55.7	أقل من ثانوي
Secondary	6.6	11.9	6.6	13.0	7.9	13.5	ثانوي
Intermediate diploma	19.8	7.7	20.9	8.1	21.9	8.7	دبلوم متوسط
Bachelor and above	58.6	20.3	58.3	20.3	56.7	20.8	بكالوريوس فأعلى
<b>Total (%)</b>	<b>100.0</b>	<b>100.0</b>	<b>100.0</b>	<b>100.0</b>	<b>100.0</b>	<b>100.0</b>	<b>المجموع</b>

جدول 9.1: التوزيع النسبي للمشتغلين الأردنيين ممن أعمارهم 15 سنة فأكثر حسب النشاط الاقتصادي والجنس، لعامي 2014 و2015  
Table 1.9: Percentage Distribution of Jordanians Employed Age 15+ Years by Economic Activity and Sex, 2014-2015

Economic Activity	2015			2014			النشاط الاقتصادي
	المجموع Total	أنثى Female	ذكر Male	المجموع Total	أنثى Female	ذكر Male	
Agriculture, forestry & fishing	1.7	0.7	1.9	1.8	0.5	2.1	الزراعة والحراثة وصيد الاسماك
Mining & Quarrying	0.8	0.2	0.9	0.8	0.1	1.0	التعدين واستغلال المحاجر
Manufacturing	10.0	6.6	10.6	10.2	6.2	10.9	الصناعات التحويلية
Electricity, gas, steam & air conditioning supply	0.7	0.1	0.8	0.7	0.1	0.8	إمدادات الكهرباء والغاز والبخار وتكييف الهواء
Water supply, sewerage, waste management & remediation activities	0.3	0.0	0.3	0.2	0.0	0.2	امدادات المياه والمجاري وإدارة النفايات، ومعالجتها
Construction	6.0	0.4	7.0	6.6	0.9	7.7	التشييد
Wholesale & retail trade, repair of motor	15.3	5.2	17.2	15.3	5.4	17.1	تجارة الجملة والتجزئة وإصلاح المركبات ذات المحركات والدراجات النارية
Transportation & storage	7.7	0.8	9.0	7.9	0.7	9.2	النقل والتخزين
Accommodation & food service activities	2.5	0.4	2.9	2.5	0.6	2.8	أنشطة الإقامة والخدمات الغذائية
Information & communication	1.6	2.2	1.5	1.7	2.2	1.6	المعلومات والاتصالات
Financial & insurance activities	1.7	2.8	1.5	2.1	3.3	1.9	أنشطة المالية والتأمين
Real estate activities	0.6	0.2	0.7	0.6	0.3	0.6	الأنشطة العقارية
Professional, scientific & technical activities	2.5	3.2	2.4	2.1	2.9	2.0	الأنشطة المهنية والعلمية والتقنية
Administrative & support services activities	1.2	1.2	1.3	1.4	1.1	1.5	أنشطة الخدمة الإدارية والدعم
Public administration & defense compulsory social security	26.3	12.5	28.9	26.2	13.7	28.4	الإدارة العامة والدفاع والضمان الاجتماعي الإجباري
Education	12.3	42.3	6.7	11.9	41.8	6.5	التعليم
Human health & social work activities	5.0	14.9	3.1	4.9	15.3	3.0	أنشطة الصحة البشرية والخدمة الاجتماعية
Arts, entertainment & recreation	0.3	0.3	0.4	0.3	0.3	0.3	أنشطة الفنون والترفيه والترفيه
Other service activities	2.3	2.2	2.3	2.1	2.1	2.1	الأنشطة الخدمية الأخرى
Activities of households as employers, undifferentiated goods & services-producing activities of households for own use	0.6	2.5	0.2	0.4	1.6	0.1	أنشطة الأسر المعيشية كصاحب عمل، أنشطة الأسر المعيشية لإنتاج سلع وخدمات غير مميزة لاستعمالها الخاص
Activities of extraterritorial organizations & bodies	0.6	1.3	0.4	0.4	0.8	0.4	انشطة المنظمات والهيئات الخارجة عن نطاق الولاية الإقليمية
<b>Total (%)</b>	<b>100.0</b>	<b>100.0</b>	<b>100.0</b>	<b>100.0</b>	<b>100.0</b>	<b>100.0</b>	<b>المجموع</b>

جدول 10.1: التوزيع النسبي للمشتغلين الأردنيين ممن أعمارهم 15 سنة فأكثر حسب فئات الدخل الشهري من العمل والجنس، لعامي 2014-2015  
Table 1.10: Percentage Distribution of Jordanians Employed Age 15+ Years by Monthly Earning and Sex, 2014-2015

Monthly Earnings Category	2015			2014			فئة الدخل الشهري
	المجموع Total	أنثى Female	ذكر Male	المجموع Total	أنثى Female	ذكر Male	
100 >	0.6	1.2	0.4	0.7	1.2	0.6	100 >
100-199	6.4	9.0	5.9	7.3	9.6	6.8	199 - 100
200-299	28.4	23.6	29.4	29.8	24.3	30.8	299 - 200
300-499	53.8	56.2	53.4	51.7	55.5	51.0	499 - 300
500 +	10.8	10.0	10.9	10.5	9.4	10.7	+ 500
<b>Total (%)</b>	<b>100.0</b>	<b>100.0</b>	<b>100.0</b>	<b>100.0</b>	<b>100.0</b>	<b>100.0</b>	<b>المجموع</b>

جدول 11.1: التوزيع النسبي للمشتغلين الأردنيين ممن أعمارهم 15 سنة فأكثر حسب فئات الدخل الشهري من العمل والحالة العملية والجنس، لعام 2015  
Table 1.11: Percentage Distribution of Jordanians Employed Age 15+ Years by Monthly Earning, Employment Status and Sex 2015

Monthly Earnings Category	يعمل لحسابه Self Employed			صاحب عمل Employer			مستخدم بأجر Paid Employee			فئة الدخل الشهري
	المجموع Total	أنثى Female	ذكر Male	المجموع Total	أنثى Female	ذكر Male	المجموع Total	أنثى Female	ذكر Male	
100 >	1.7	9.3	1.4	0.1	0.0	0.1	0.5	1.0	0.4	100 >
100-199	12.7	19.8	12.4	1.2	2.7	1.1	6.0	8.9	5.4	199 - 100
200-299	38.2	36.4	38.3	12.3	14.7	12.1	28.3	23.5	29.4	299 - 200
300-499	37.4	20.5	38.0	39.9	42.7	39.8	56.1	57.0	55.8	499 - 300
500 +	10.0	14.0	9.9	46.5	39.9	46.9	9.1	9.6	9.0	500 فأكثر
<b>Total (%)</b>	<b>100.0</b>	<b>100.0</b>	<b>100.0</b>	<b>100.0</b>	<b>100.0</b>	<b>100.0</b>	<b>100.0</b>	<b>100.0</b>	<b>100.0</b>	<b>المجموع</b>

جدول 12.1: التوزيع النسبي للمشتغلين الأردنيين ممن أعمارهم 15 سنة فأكثر حسب فئات الدخل الشهري من العمل والمستوى التعليمي، لعام 2015  
Table 1.12: Percentage Distribution of Jordanians Employed Age 15+ Years by Monthly Earning And Educational Level, 2015

Monthly Earnings Category	المجموع	بكالوريوس فأعلى	دبلوم متوسط	ثانوي	أقل من ثانوي	أمي	فئة الدخل الشهري
100 >	0.6	0.3	0.5	0.4	0.7	3.7	100 >
100-199	6.4	2.0	4.0	4.3	9.2	19.1	199 - 100
200-299	28.4	9.9	22.9	30.6	38.1	47.8	299 - 200
300-499	53.8	60.8	62.6	58.3	48.2	27.6	499 - 300
500 +	10.8	27.0	10.0	6.4	3.8	1.8	500 فأكثر
<b>Total (%)</b>	<b>100.0</b>	<b>100.0</b>	<b>100.0</b>	<b>100.0</b>	<b>100.0</b>	<b>100.0</b>	<b>المجموع</b>

جدول 13.1: عدد المشتغلين الأردنيين ممن أعمارهم 15 سنة فأكثر حسب القطاع والجنس، للأعوام 2012-2015

Table 1.13: Number of Jordanians Employed Age 15+ Years by Sector and Sex, 2012-2015

Sector	2015		2014		2013		2012		القطاع
	أنثى Female	ذكر Male	أنثى Female	ذكر Male	أنثى Female	ذكر Male	أنثى Female	ذكر Male	
Public	115527	437800	103728	398485	101465	390813	103497	387394	عام
Private	104201	728436	90764	684544	93650	670273	105749	664018	خاص
International organization	4572	7495	3331	5835	2203	4231	2843	4592	منظمات دولية
<b>Total (%)</b>	<b>224300</b>	<b>1173730</b>	<b>197823</b>	<b>1088865</b>	<b>197318</b>	<b>1065317</b>	<b>212089</b>	<b>1056004</b>	<b>المجموع</b>

جدول 14.1: عدد المشتغلين الأردنيين ممن أعمارهم 15 سنة فأكثر حسب المحافظة والجنس، لعامي 2014-2015

Table 1.14: Number of Jordanians Employed Age 15+ Years by Governorate and Sex, 2014-2015

Governorate	2015			2014			المحافظة
	المجموع Total	أنثى Female	ذكر Male	المجموع Total	أنثى Female	ذكر Male	
Amman	518499	82602	435897	485104	72252	412852	العاصمة
Albalqa	90313	18071	72242	75438	14492	60946	البلقاء
Alzarqa	183507	19563	163945	173179	16246	156934	الزرقاء
Madaba	32834	6936	25899	37609	8502	29107	مادبا
Irbid	279991	43001	236990	250572	36737	213835	اربد
Almefraq	74969	11592	63376	63321	10556	52765	المفرق
Jarash	44278	7707	36570	39956	6277	33679	جرش
Ajloan	34270	5487	28784	29996	5428	24568	عجلون
Alkarak	63725	16183	47542	62796	15691	47105	الكرك
Atafeilh	23416	4838	18579	20685	4230	16455	الطفيلة
Ma'an	26430	5287	21143	22846	4144	18702	معان
Alaqabh	25797	3033	22765	25186	3267	21919	العقبة
<b>Total (%)</b>	<b>1398030</b>	<b>224300</b>	<b>1173730</b>	<b>1286688</b>	<b>197823</b>	<b>1088865</b>	<b>المجموع</b>

جدول 15.1: عدد المشتغلين الأردنيين ممن أعمارهم 15 سنة فأكثر حسب الفئة العمرية والجنس، للأعوام 2012-2015

Table 1.15: Number of Jordanians Employed Age 15+ Years by Age Group and Sex, 2012-2015

Age Group	2015		2014		2013		2012		الفئة العمرية
	أنثى Female	ذكر Male	أنثى Female	ذكر Male	أنثى Female	ذكر Male	أنثى Female	ذكر Male	
15-19	1455	45959	789	33991	1184	35748	1311	35521	19-15
20-24	70466	349544	61571	320689	63670	319267	70242	326001	29-20
30-39	86642	358668	80536	348864	79360	337389	82758	330395	39-30
40-49	54399	275691	44871	251353	44136	242379	48349	232038	49-40
50+	11337	143868	10057	133968	8968	130535	9430	132048	+50
<b>Total (%)</b>	<b>224300</b>	<b>1173730</b>	<b>197823</b>	<b>1088865</b>	<b>197318</b>	<b>1065317</b>	<b>212089</b>	<b>1056003</b>	<b>المجموع</b>

جدول 16.1: عدد المشتغلين الأردنيين ممن أعمارهم 15 سنة فأكثر حسب المهنة والجنس، للأعوام 2013-2015

Table 1.16: Number of Jordanians Employed Age 15+ Years by Occupation and Sex, 2013-2015

Occupation	2015		2014		2013		المهنة
	أنثى Female	ذكر Male	أنثى Female	ذكر Male	أنثى Female	ذكر Male	
Legislators, Senior Officials & Managers	2527	2156	3482	4665	3203	4900	المشروعون وكبار الموظفين والمدبرون
Professionals	134984	198205	118760	187813	113213	186360	الإختصاصيون
Technicians & Associate Professionals	30068	69164	26617	65619	27756	66876	الفنيون ومساعدو الإختصاصيين
Clerks	13275	62316	13285	48499	16580	52574	الموظفون المكتبيون المساندون
Service Workers, Shop & Market Sales Workers	16853	410231	15630	374568	17501	367681	عاملو البيع والخدمات
Skilled Agricultural, Forestry & Fishery Workers	1627	20116	446	18304	741	18757	العمال المهرة في الزراعة والغابات وصيد الأسماك
Craft & Related Trades Workers	7338	188421	6404	183470	6457	173907	الحرفيون والمهن المرتبطة بهم
Plant Machine Operators & Assemblers	425	154090	57	147503	285	139725	مشغلو المصانع والآلات وعمال التجميع
Elementary Occupations	17202	69031	13144	58423	11582	54538	العاملون في المهن الأولية
<b>Total (%)</b>	<b>224300</b>	<b>1173730</b>	<b>197823</b>	<b>1088865</b>	<b>197318</b>	<b>1065317</b>	<b>المجموع</b>

جدول 17.1 عدد المشتغلين الأردنيين ممن أعمارهم 15 سنة فأكثر حسب المستوى التعليمي والجنس، للأعوام 2013-2015

Table 1.17: Number of Jordanians Employed Age 15+ Years by Educational Level and Sex, 2013-2015

Educational Level	2015		2014		2013		المستوى التعليمي
	أنثى Female	ذكر Male	أنثى Female	ذكر Male	أنثى Female	ذكر Male	
Illiterate	3742	31547	2881	29487	2974	33400	أمي / ملم
Less than Secondary	29869	673523	25225	608906	23641	572968	أقل من ثانوي
Secondary	14793	138984	12988	141513	15654	144257	ثانوي
Intermediate Diploma	44418	90852	41426	87854	43250	92662	دبلوم متوسط
Bachelor and Above	131478	238824	115303	221104	111800	222030	بكالوريوس فأعلى
<b>Total (%)</b>	<b>224300</b>	<b>1173730</b>	<b>197823</b>	<b>1088865</b>	<b>197318</b>	<b>1065317</b>	<b>المجموع</b>

جدول 18.1 عدد المشتغلين الأردنيين ممن أعمارهم 15 سنة فأكثر حسب الحالة الزوجية والجنس، لعامي 2014-2015

Table 1.18: Number of Jordanian Employed Persons Age 15+ Years by Marital Status and Sex, 2014-2015

Marital Status	2015			2014			الحالة الزوجية
	المجموع Total	أنثى Female	ذكر Male	المجموع Total	أنثى Female	ذكر Male	
Never Married	<b>468004</b>	87459	380544	<b>406328</b>	74463	331866	أعزب
Married / Ever Married	<b>930026</b>	136841	793186	<b>880360</b>	123361	756999	متزوج - سبق له الزواج
<b>Total</b>	<b>1398030</b>	<b>224300</b>	<b>1173730</b>	<b>1286688</b>	<b>197823</b>	<b>1088865</b>	<b>المجموع</b>

جدول 1.2: معدل البطالة للأردنيين ممن أعمارهم 15 سنة فأكثر حسب الجنس، للأعوام 2012-2015

Table 2.1: Unemployment Rate for Jordanians Age 15+ Years by Sex, 2012-2015

Sex	2015	2014	2013	2012	الجنس
Male	11.0	10.1	10.6	10.4	ذكر
Female	22.5	20.7	22.2	19.9	أنثى
<b>General Rate</b>	<b>13.0</b>	<b>11.9</b>	<b>12.6</b>	<b>12.2</b>	<b>المعدل العام</b>

جدول 2.2: معدل البطالة للأردنيين ممن أعمارهم 15 سنة فأكثر حسب الربع، للأعوام 2012-2015

Table 2.2: Unemployment Rate for Jordanians Age 15+ Years by Quarterly, 2012-2015

Quarter	2015	2014	2013	2012	الربع
First	13.0	11.8	12.8	11.4	الأول
Second	11.9	12.0	12.6	11.6	الثاني
Third	13.8	11.4	14.0	13.1	الثالث
Fourth	13.6	12.3	11.0	12.5	الرابع

جدول 3.2: معدل البطالة للأردنيين ممن أعمارهم 15 سنة فأكثر حسب الحضر والريف والجنس، لعامي 2014-2015

Table 2.3: Unemployment Rate for Jordanians Age 15+ Years by Urban-Rural and Sex, 2014-2015

Urban-Rural	2015			2014			الحضر-الريف
	المجموع Total	أنثى Female	ذكر Male	المجموع Total	أنثى Female	ذكر Male	
Urban	12.8	22.3	10.8	11.7	20.4	9.9	حضر
Rural	14.0	23.7	11.7	13.0	22.1	10.8	ريف
<b>General Rate</b>	<b>13.0</b>	<b>22.5</b>	<b>11.0</b>	<b>11.9</b>	<b>20.7</b>	<b>10.1</b>	<b>المعدل العام</b>

جدول 4.2: معدل البطالة للأردنيين ممن أعمارهم 15 سنة فأكثر حسب الفئات العمرية والجنس، للأعوام 2012-2015

Table 2.4: Unemployment Rate for Jordanians Age 15+ Years by Age Groups And Sex, 2012-2015

Age Groups/ Sex		2015	2014	2013	2012	الفئة العمرية/ الجنس	
15-19	Male	32.0	36.0	34.4	35.5	ذكر	19-15
	Female	36.2	39.3	22.8	31.2	أنثى	
	<b>Total</b>	<b>32.1</b>	<b>36.1</b>	<b>34.1</b>	<b>35.3</b>	<b>المعدل</b>	
20-24	Male	25.0	23.5	24.1	22.2	ذكر	24-20
	Female	54.1	53.7	56.2	49.5	أنثى	
	<b>Total</b>	<b>30.5</b>	<b>29.3</b>	<b>30.4</b>	<b>27.8</b>	<b>المعدل</b>	
25-39	Male	8.4	7.9	8.5	8.3	ذكر	39-25
	Female	20.9	17.9	19.2	17.1	أنثى	
	<b>Total</b>	<b>11.2</b>	<b>9.9</b>	<b>10.7</b>	<b>10.2</b>	<b>المعدل</b>	
40-54	Male	5.0	3.9	4.5	4.5	ذكر	54-40
	Female	3.6	2.2	2.7	2.7	أنثى	
	<b>Total</b>	<b>4.8</b>	<b>3.7</b>	<b>4.3</b>	<b>4.2</b>	<b>المعدل</b>	
55-64	Male	2.1	1.7	2.0	2.7	ذكر	64-55
	Female	1.6	0.0	0.0	0.0	أنثى	
	<b>Total</b>	<b>2.0</b>	<b>1.6</b>	<b>1.9</b>	<b>2.6</b>	<b>المعدل</b>	
65 +	Male	1.9	2.9	0.6	2.6	ذكر	+ 65
	Female	7.5	2.7	0.0	0.0	أنثى	
	<b>Total</b>	<b>2.0</b>	<b>2.9</b>	<b>0.6</b>	<b>2.5</b>	<b>المعدل</b>	

جدول 5.2: معدل البطالة للأردنيين ممن أعمارهم 15 سنة فأكثر حسب المستوى التعليمي والجنس، للأعوام 2012-2015

Table 2.5: Unemployment Rate for Jordanians Age 15+ Years by Educational Level And Sex, 2012-2015

Educational Level/ Sex		2015	2014	2013	2012	المستوى التعليمي / الجنس	
Illiterate	Male	8.3	6.6	8.5	10.4	ذكر	أمي
	Female	0.0	2.8	0.0	2.1	أنثى	
	<b>Total</b>	<b>7.0</b>	<b>6.1</b>	<b>7.6</b>	<b>9.3</b>	<b>المعدل</b>	
Less Than Secondary	Male	11.2	10.5	10.8	11.2	ذكر	أقل من ثانوي
	Female	8.9	7.6	11.4	11.0	أنثى	
	<b>Total</b>	<b>11.1</b>	<b>10.4</b>	<b>10.9</b>	<b>11.2</b>	<b>المعدل</b>	
Secondary	Male	7.7	7.9	8.5	8.3	ذكر	ثانوي
	Female	12.3	3.9	8.6	11.0	أنثى	
	<b>Total</b>	<b>8.2</b>	<b>7.5</b>	<b>8.5</b>	<b>8.6</b>	<b>المعدل</b>	
Intermediate Diploma	Male	8.7	6.6	7.4	6.8	ذكر	دبلوم متوسط
	Female	19.6	15.5	20.2	17.8	أنثى	
	<b>Total</b>	<b>12.6</b>	<b>9.6</b>	<b>11.9</b>	<b>10.8</b>	<b>المعدل</b>	
Bachelor and Above	Male	12.8	11.7	12.6	11.0	ذكر	بكالوريوس فأعلى
	Female	27.2	26.4	26.6	24.0	أنثى	
	<b>Total</b>	<b>18.6</b>	<b>17.3</b>	<b>17.8</b>	<b>15.9</b>	<b>المعدل</b>	

جدول 6.2: معدل البطالة للأردنيين ممن أعمارهم 15 سنة فأكثر حسب المحافظة والجنس، لعامي 2014-2015

Table 2.6: Unemployment Rate for Jordanians Age 15+ Years by Governorate And Sex, 2014-2015

Governorate	2015			2014			المحافظة
	المجموع Total	أنثى Female	ذكر Male	المجموع Total	أنثى Female	ذكر Male	
Amman	11.5	19.8	9.7	10.3	19.2	8.5	عمان
Albalqa	12.2	14.5	11.6	15.1	15.4	15.0	البلقاء
Alzarqa	13.4	27.4	11.3	10.2	18.6	9.2	الزرقاء
Madaba	15.7	18.0	15.0	12.2	18.7	10.1	مادبا
Irbid	14.0	28.0	10.9	13.2	25.3	10.7	اربد
Almeфраq	15.2	27.3	12.5	15.0	26.2	12.3	المفرق
Jarash	11.9	22.8	9.2	12.7	23.8	10.2	جرش
Ajloan	14.0	27.1	11.0	14.2	21.5	12.4	عجلون
Alkarak	14.9	18.7	13.5	12.6	18.9	10.3	الكرك
Atafeilh	15.7	22.2	13.8	15.4	22.1	13.4	الطفيلة
Ma'an	16.8	22.3	15.3	15.4	23.3	13.4	معان
Alaqabh	12.7	22.1	11.3	10.5	12.6	10.2	العقبة
General Rate	13.0	22.5	11.0	11.9	20.7	10.1	المعدل العام

جدول 7.2: التوزيع النسبي للمتطلين الأردنيين ممن أعمارهم 15 سنة فأكثر حسب الجنس، للأعوام 2012-2015

Table 2.7: Percentage Distributions of Jordanian Unemployed Persons Age 15+ Years  
By Sex, 2012-2015

Sex	2015	2014	2013	2012	الجنس
Male	68.9	70.2	69.4	70.0	ذكر
Female	31.1	29.8	30.6	30.0	أنثى
<b>Total</b>	<b>100.0</b>	<b>100.0</b>	<b>100.0</b>	<b>100.0</b>	<b>المجموع</b>

جدول 8.2: التوزيع النسبي للمتطلين الأردنيين ممن أعمارهم 15 سنة فأكثر حسب الحضر والريف والجنس، لعامي 2014-2015

Table 2.8: Percentage Distribution of Jordanian Unemployed Persons Age 15+ Years  
By Urban-Rural and Sex, 2014-2015

Urban-Rural	2015			2014			الحضر - الريف
	المجموع Total	أنثى Female	ذكر Male	المجموع Total	أنثى Female	ذكر Male	
Urban	80.5	79.7	80.9	80.2	78.4	80.9	حضر
Rural	19.5	20.3	19.1	19.8	21.6	19.1	ريف
<b>Total</b>	<b>100.0</b>	<b>100.0</b>	<b>100.0</b>	<b>100.0</b>	<b>100.0</b>	<b>100.0</b>	<b>المجموع</b>

جدول 9.2: التوزيع النسبي للمتطلين الأردنيين ممن أعمارهم 15 سنة فأكثر حسب الحالة الزوجية والجنس، لعامي 2014-2015

Table 2.9: Percentage Distributions of Jordanian Unemployed Persons Age 15+ Years  
By Marital Status and Sex, 2014- 2015

Marital Status	2015			2014			الحالة الزوجية
	المجموع Total	أنثى Female	ذكر Male	المجموع Total	أنثى Female	ذكر Male	
Never Married	73.5	68.9	75.5	74.4	68.2	77.1	أعزب
Married / Ever Married	26.5	31.1	24.5	25.6	31.8	22.9	متزوج - سبق له الزواج
<b>Total</b>	<b>100.0</b>	<b>100.0</b>	<b>100.0</b>	<b>100.0</b>	<b>100.0</b>	<b>100.0</b>	<b>المجموع</b>

جدول 10.2: التوزيع النسبي للمتعطلين الأردنيين ممن أعمارهم 15 سنة فأكثر حسب حالة سبق العمل والجنس، لعامي 2014-2015

Table 2.10: Percentage Distribution of Jordanian Unemployed Persons Age 15+ Years By Ever Work Status and Sex, 2014-2015

Ever Work Status	2015			2014			حالة سبق العمل
	المجموع Total	أنثى Female	ذكر Male	المجموع Total	أنثى Female	ذكر Male	
Ever Worked	54.7	31.9	65.0	53.3	27.8	64.1	سبق له العمل
Never Worked	45.3	68.1	35.0	46.7	72.2	35.9	لم يسبق له العمل
<b>Total</b>	<b>100.0</b>	<b>100.0</b>	<b>100.0</b>	<b>100.0</b>	<b>100.0</b>	<b>100.0</b>	<b>المجموع</b>

جدول 11.2: التوزيع النسبي للمتعطلين الأردنيين ممن أعمارهم 15 سنة فأكثر حسب المحافظة والجنس، لعامي 2014-2015

Table 2.11: Percentage Distribution of Jordanian Unemployed Persons Age 15+ Years by Governorate and Sex, 2014-2015

Governorate	2015			2014			المحافظة
	المجموع Total	أنثى Female	ذكر Male	المجموع Total	أنثى Female	ذكر Male	
Amman	32.1	31.2	32.4	32.0	33.2	31.5	عمان
Albalqa	6.0	4.7	6.6	7.7	5.1	8.8	البلقاء
Alzarqa	13.5	11.3	14.4	11.3	7.2	13.1	الزرقاء
Madaba	2.9	2.3	3.2	3.0	3.8	2.7	مادبا
Irbid	21.8	25.7	20.1	21.9	24.0	20.9	اربد
Almefraq	6.4	6.7	6.3	6.4	7.2	6.1	المفرق
Jarash	2.8	3.5	2.6	3.3	3.8	3.2	جرش
Ajloan	2.7	3.1	2.5	2.9	2.9	2.9	عجلون
Alkarak	5.3	5.7	5.2	5.2	7.1	4.4	الكرك
Atafeilh	2.1	2.1	2.1	2.1	2.3	2.1	الطفيلة
Ma'an	2.6	2.4	2.6	2.4	2.4	2.4	معان
Alaqabh	1.8	1.3	2.0	1.7	0.9	2.0	العقبة
<b>Total</b>	<b>100.0</b>	<b>100.0</b>	<b>100.0</b>	<b>100.0</b>	<b>100.0</b>	<b>100.0</b>	<b>المجموع</b>

جدول 12.2: التوزيع النسبي للمتغطين الأردنيين ممن أعمارهم 15 سنة فأكثر حسب الفئات العمرية والجنس، للأعوام 2012-2015

Table 2.12: Percentage Distributions of Jordanian Unemployed Persons Age 15+ Years  
By Age Groups and Sex, 2012-2015

Age Groups / Sex		2015	2014	2013	2012	الفئة العمرية/ الجنس	
15-19	Male	15.0	15.7	15.0	15.9	ذكر	19-15
	Female	1.3	1.0	0.6	1.2	أنثى	
	<b>Total</b>	<b>10.7</b>	<b>11.3</b>	<b>10.6</b>	<b>11.5</b>	<b>المجموع*</b>	
20-24	Male	36.3	35.5	34.5	33.8	ذكر	24-20
	Female	40.5	45.2	44.9	45.2	أنثى	
	<b>Total</b>	<b>37.6</b>	<b>38.4</b>	<b>37.1</b>	<b>37.2</b>	<b>المجموع</b>	
25-39	Male	35.1	37.1	38.2	37.7	ذكر	39-25
	Female	54.6	51.6	52.4	50.5	أنثى	
	<b>Total</b>	<b>41.1</b>	<b>41.4</b>	<b>42.7</b>	<b>41.5</b>	<b>المجموع</b>	
40-54	Male	12.6	10.8	11.5	11.1	ذكر	54-40
	Female	3.6	2.2	2.4	3.2	أنثى	
	<b>Total</b>	<b>9.8</b>	<b>8.2</b>	<b>8.8</b>	<b>8.7</b>	<b>المجموع</b>	
55-64	Male	0.9	0.7	0.9	1.3	ذكر	64-55
	Female	0.1	0.0	0.0	0.0	أنثى	
	<b>Total</b>	<b>0.6</b>	<b>0.5</b>	<b>0.8</b>	<b>0.9</b>	<b>المجموع</b>	
65 +	Male	0.2	0.3	0.3	0.3	ذكر	+ 65
	Female	0.0	0.0	0.0	0.0	أنثى	
	<b>Total</b>	<b>0.1</b>	<b>0.2</b>	<b>0.2</b>	<b>0.2</b>	<b>المجموع</b>	

\*المجموع: هو المجموع من العينة

جدول 13.2: التوزيع النسبي للمتغيبين الأردنيين ممن أعمارهم 15 سنة فأكثر حسب المستوى التعليمي والجنس، للأعوام 2012-2015

Table 2.13: Percentage Distributions of Jordanian Unemployed Persons Age 15+ Years  
By Educational Level and Sex, 2012-2015

Educational Level/ Sex		2015	2014	2013	2012	المستوى التعليمي / الجنس	
Illiterate	Male	0.7	0.6	1.0	1.3	ذكر	أمي
	Female	0.0	0.1	0.0	0.1	أنثى	
	<b>Total</b>	<b>0.5</b>	<b>0.5</b>	<b>0.7</b>	<b>0.9</b>	<b>المجموع</b>	
Less Than Secondary	Male	60.8	60.5	57.2	60.3	ذكر	أقل من ثانوي
	Female	4.7	4.2	5.7	7.3	أنثى	
	<b>Total</b>	<b>43.4</b>	<b>43.7</b>	<b>41.3</b>	<b>44.4</b>	<b>المجموع</b>	
Secondary	Male	8.1	9.9	10.6	10.0	ذكر	ثانوي
	Female	3.2	1.0	2.6	3.8	أنثى	
	<b>Total</b>	<b>6.5</b>	<b>7.3</b>	<b>8.2</b>	<b>8.2</b>	<b>المجموع</b>	
Intermediate Diploma	Male	6.0	5.1	5.8	5.4	ذكر	دبلوم متوسط
	Female	16.6	14.7	19.5	19.1	أنثى	
	<b>Total</b>	<b>9.3</b>	<b>7.9</b>	<b>10.1</b>	<b>9.5</b>	<b>المجموع</b>	
Bachelor and Above	Male	24.4	23.9	25.3	23.0	ذكر	بكالوريوس فأعلى
	Female	75.5	80.0	72.2	69.6	أنثى	
	<b>Total</b>	<b>40.3</b>	<b>40.6</b>	<b>39.8</b>	<b>37.0</b>	<b>المجموع</b>	

\*المجموع: هو المجموع من العينة

جدول 14.2: عدد المتعطلين الأردنيين ممن أعمارهم 15 سنة فأكثر حسب الجنس، للأعوام 2012-2015

Table 2.14: Jordanian Unemployed Persons Age 15+ Years by Sex, 2012-2015

Sex	2015	2014	2013	2012	الجنس
Male	144337	121967	125922	122872	ذكر
Female	65232	51683	56142	52598	أنثى
<b>Total</b>	<b>209569</b>	<b>173649</b>	<b>182064</b>	<b>175470</b>	<b>المجموع</b>

جدول 15.2: عدد المتعطلين الأردنيين ممن أعمارهم 15 سنة فأكثر حسب المحافظة والجنس، لعامي 2014-2015

Table 2.15: Jordanian Unemployed Persons Age 15+ Years by Governorate and Sex, 2014-2015

Governorate	2015			2014			المحافظة
	المجموع Total	أنثى Female	ذكر Male	المجموع Total	أنثى Female	ذكر Male	
Amman	67288	20351	46937	55609	17176	38433	عمان
Albalqa	12613	3077	9536	13424	2648	10776	البلقاء
Alzarqa	28275	7374	20901	19648	3730	15918	الزرقاء
Madaba	6079	1506	4573	5206	1944	3262	مادبا
Irbid	45684	16736	28948	37960	12422	25538	اربد
Almfraq	13410	4351	9058	11135	3742	7393	المفرق
Jarash	5951	2265	3687	5812	1954	3858	جرش
Ajloan	5606	2048	3559	4967	1490	3478	عجلون
Alkarak	11170	3734	7435	9056	3670	5386	الكرك
Atafeilh	4361	1397	2965	3727	1182	2544	الطفيلة
Ma'an	5381	1534	3847	4136	1250	2886	معان
Alaqabh	3751	859	2891	2969	474	2495	العقبة
<b>Total</b>	<b>209569</b>	<b>65232</b>	<b>144337</b>	<b>173649</b>	<b>51683</b>	<b>121967</b>	<b>المجموع</b>

جدول 16.2: عدد المتعطلين الأردنيين ممن أعمارهم 15 سنة فأكثر حسب الفئة العمرية والجنس، لعامي 2014-2015

Table 2.16: Jordanian Unemployed Persons Age 15+ Years by Age- Group and Sex, 2014-2015

Age- Group	2015			2014			الفئة العمرية
	المجموع Total	أنثى Female	ذكر Male	المجموع Total	أنثى Female	ذكر Male	
15-19	22454	827	21627	19640	511	19128	19-15
20-29	129111	49200	79911	109578	40555	69023	29-20
30-39	35944	12807	23137	28926	9468	19457	39-30
40-49	17920	2087	15833	12249	1040	11208	49-40
50 +	4140	311	3829	3257	108	3150	50 فأكثر
<b>Total</b>	<b>209569</b>	<b>65232</b>	<b>144337</b>	<b>173649</b>	<b>51683</b>	<b>121967</b>	<b>المجموع</b>

جدول 17.2: عدد المتعطلين الأردنيين ممن أعمارهم 15 سنة فأكثر حسب المستوى التعليمي والجنس، لعامي 2014-2015

Table 2.17: Jordanian Unemployed Persons Age 15+ Years by Educational Level and Sex, 2014-2015

Educational Level	2015			2014			المستوى التعليمي
	المجموع Total	أنثى Female	ذكر Male	المجموع Total	أنثى Female	ذكر Male	
Illiterate/ Read - Write	3359	0	3359	2793	64	2729	أمي / ملم
Vocational apprenticeship	731	0	731	592	0	592	تلمذه مهنية
Less than Secondary	87799	3069	84730	73410	2168	71243	أقل من ثانوي
Secondary	13688	2066	11622	12590	532	12058	ثانوي
Intermediate Diploma	19543	10858	8685	13756	7581	6175	دبلوم متوسط
Bachelor	80798	47068	33730	67480	39733	27746	بكالوريوس
Higher than Bachelor	3651	2171	1480	3028	1604	1424	أعلى من بكالوريوس
<b>Total</b>	<b>209569</b>	<b>65232</b>	<b>144337</b>	<b>173649</b>	<b>51683</b>	<b>121967</b>	<b>المجموع</b>

جدول 18.2: عدد المتعطلين الأردنيين ممن أعمارهم 15 سنة فأكثر حسب مدة التعطل بالأشهر والجنس، لعامي 2014-2015

Table 2.18: Jordanian Unemployed Persons Age 15+ Years by Duration of Unemployment in Months And Sex, 2014-2015

Duration of Unemployment	2015			2014			مدة التعطل
	المجموع Total	أنثى Female	ذكر Male	المجموع Total	أنثى Female	ذكر Male	
0-12	131743	37390	94353	107803	27770	80033	12-0
13-24	47503	14787	32716	37634	11898	25736	24-13
25-36	21051	8599	12453	19075	7270	11804	36-25
More Than 36	9272	4457	4815	9138	4744	4394	أكثر من 36
<b>Total</b>	<b>209569</b>	<b>65232</b>	<b>144337</b>	<b>173649</b>	<b>51683</b>	<b>121967</b>	<b>المجموع</b>

جدول 19.2: عدد المتعطلين الأردنيين ممن أعمارهم 15 سنة فأكثر حسب العلاقة برب الأسرة والجنس، لعامي 2014-2015

Table 2.19: Jordanian Unemployed Persons Age 15+ Years by Relation to the Head of Household And Sex, 2014-2015

Relation to the Head of Household	2015			2014			العلاقة برب الأسرة
	المجموع Total	أنثى Female	ذكر Male	المجموع Total	أنثى Female	ذكر Male	
Household Head	35648	881	34766	28906	696	28210	رب الأسرة
Husband/ Wife	18165	18117	48	14558	14537	20	زوج/ زوجة
Son/ Daughter	153505	44900	108605	127300	35318	91982	ابن/ ابنة
Father/ Mother	0	0	0	0	0	0	أب/ أم
Grandson/ Granddaughter	296	197	99	347	73	275	حفيد/ حفيدة
Brother/ Sister	1466	724	741	1833	723	1109	أخ/ أخت
Other Relative	489	412	77	666	335	331	أقارب آخرون
Others	0	0	0	39	0	39	آخرون
<b>Total</b>	<b>209569</b>	<b>65232</b>	<b>144337</b>	<b>173649</b>	<b>51683</b>	<b>121967</b>	<b>المجموع</b>

جدول 20.2: عدد المتعطلين الأردنيين ممن أعمارهم 15 سنة فأكثر حسب حالة سبق العمل والجنس، لعامي 2014-2015

Table 2.20: Jordanian Unemployed Persons Age 15+ Years by Ever Work Status and Sex, 2014-2015

Ever Work Status	2015			2014			حالة سبق العمل
	المجموع Total	أنثى Female	ذكر Male	المجموع Total	أنثى Female	ذكر Male	
Ever Worked	114721	20835	93885	92553	14348	78205	سبق له العمل
Never Worked	94849	44397	50452	81097	37335	43762	لم يسبق له العمل
<b>Total</b>	<b>209569</b>	<b>65232</b>	<b>144337</b>	<b>173649</b>	<b>51683</b>	<b>121967</b>	<b>المجموع</b>

جدول 21.2: المتعطلون ومعدلات البطالة في العالم للشباب (15-24)، والبالغين (25+)، والإجمالي (15+)، للأعوام 2011-2015

Table 2.21: Global Unemployment and Unemployment Rates, Youth (15-24), Adult (25+) And Total (15+), 2011-2015

Indicator	2015p*	2014e*	2013	2012	2011	المؤشر
Youth unemployment (millions)	73.4	73.3	73.9	74.3	74.4	بطالة الشباب (بالملايين)
Adult unemployment (millions)	128.2	126.2	125.7	123.0	120.9	بطالة البالغين (بالملايين)
<b>Total unemployment (millions)</b>	<b>201.6</b>	<b>199.4</b>	<b>199.6</b>	<b>197.3</b>	<b>195.3</b>	<b>إجمالي البطالة (بالملايين)</b>
Youth unemployment rate (%)	13.1	13.0	13.0	13.0	12.9	معدل بطالة الشباب (%)
Adult unemployment rate (%)	4.5	4.5	4.5	4.5	4.5	معدل بطالة البالغين (%)
<b>Total unemployment rate (%)</b>	<b>5.9</b>	<b>5.9</b>	<b>6.0</b>	<b>6.0</b>	<b>6.0</b>	<b>إجمالي معدل البطالة (%)</b>

Source: Global Employment Trends for Youth 2015

المصدر: اتجاهات التشغيل العالمية للشباب 2015

\*p = projection

p = إسقاطات

\*e=estimate

جدول 1.3: معدلات البطالة متضمنة المحبطين للأردنيين ممن أعمارهم 15 سنة فأكثر حسب الخصائص الأساسية، للأعوام 2012-2015

Table 3.1: Unemployment Rates Including Discouraged for Jordanians Age 15+ Years by basic characteristics, 2012-2015

Basic Characteristics	2015	2014	2013	2012	الخصائص الأساسية
<b>Sex</b>					<b>الجنس</b>
Male	12.9	12.5	12.4	12.1	ذكر
Female	31.6	31.7	29.7	28.0	أنثى
<b>Governorate</b>					<b>المحافظة</b>
Amman	12.6	12.0	12.5	12.0	العاصمة
Albalqa	13.6	17.2	14.9	15.8	البلقاء
Alzarqa	14.5	12.1	15.1	13.9	الزرقاء
Madaba	17.4	13.3	19.3	22.9	مادبا
Irbid	20.5	20.8	18.3	16.9	اربد
Almefraq	21.8	23.0	19.8	15.9	المفرق
Jarash	20.5	19.4	15.7	15.8	جرش
Ajloan	21.1	22.9	18.8	16.7	عجلون
Alkarak	21.0	20.0	21.0	24.0	الكرك
Atafeilh	23.9	22.6	20.1	26.6	الطفيلة
Ma'an	20.8	22.5	21.0	22.7	معان
Alaqabh	18.4	17.2	16.0	18.0	العقبة
<b>Age Group</b>					<b>الفئة العمرية</b>
15-24	35.6	36.5	35.4	33.4	24-15
25-39	14.7	14.4	14.1	13.3	39-25
40+	6.6	5.7	5.8	5.9	+40
<b>Educational Level</b>					<b>المستوى التعليمي</b>
Illiterate	8.8	11.6	11.3	12.6	أمي
Less than secondary	13.8	13.7	11.2	14.0	أقل من ثانوي
Secondary	10.8	10.3	17.5	11.3	ثانوي
Intermediate diploma	18.2	16.1	16.2	15.1	دبلوم متوسط
Bachelor and above	23.1	22.9	21.3	19.1	بكالوريوس فأعلى
<b>Marital Status</b>					<b>الحالة الزوجية</b>
Never married	28.6	29.2	28.2	26.8	أعزب
Married	8.8	8.3	8.0	7.8	متزوج
Divorced	14.0	17.6	17.5	17.9	مطلق
Widowed	8.5	7.5	7.6	12.4	أرمل
<b>General Rate</b>	<b>16.6</b>	<b>16.2</b>	<b>15.7</b>	<b>15.3</b>	<b>المعدل العام</b>

جدول 2.3: النسبة المئوية للأردنيين المحبطين ممن أعمارهم 15 سنة فأكثر من غير النشيطين اقتصاديا حسب الجنس، للأعوام 2012-2015

Table 3.2: The Percentage of Jordanian Discouraged Persons Age 15+ Years of Non Economically Active by Sex, 2012-2015

Sex	2015	2014	2013	2012	الجنس
Male	3.4	4.0	3.2	3.1	ذكر
Female	2.0	2.3	1.6	1.9	أنثى
<b>Total</b>	<b>2.5</b>	<b>2.8</b>	<b>2.1</b>	<b>2.3</b>	<b>المجموع</b>

\*المجموع: هو المجموع من العينة

جدول 3.3: التوزيع النسبي للأردنيين المحبطين ممن أعمارهم 15 سنة فأكثر حسب الجنس، للأعوام 2012-2015

Table 3.3: Percentage Distribution of Jordanian Discouraged Persons Age 15+ Years By Sex, 2012-2015

Sex	2015	2014	2013	2012	الجنس
Male	43.6	46.1	48.0	43.5	ذكر
Female	56.4	53.9	52.0	56.5	أنثى
<b>Total</b>	<b>100.0</b>	<b>100.0</b>	<b>100.0</b>	<b>100.0</b>	<b>المجموع</b>

جدول 4.3: التوزيع النسبي للأردنيين المحبطين ممن أعمارهم 15 سنة فأكثر حسب الفئة العمرية، للأعوام 2012-2015

Table 3.4: Percentage Distribution of Jordanian Discouraged Persons Age 15+ Years By Age Group, 2012-2015

Age Group	2015	2014	2013	2012	الفئة العمرية
15-24	35.8	35.1	34.9	34.4	24-15
25-39	46.3	50.1	47.7	48.3	39-25
40+	18.0	14.8	17.5	17.4	+40
<b>Total</b>	<b>100.0</b>	<b>100.0</b>	<b>100.0</b>	<b>100.0</b>	<b>المجموع</b>

جدول 5.3: التوزيع النسبي للأردنيين المحبطين ممن أعمارهم 15 سنة فأكثر حسب المستوى التعليمي، للأعوام 2012-2015

Table 3.5: Percentage Distribution of Jordanian Discouraged Persons Age 15+ Years  
By Educational Level, 2012-2015

Educational Level	2015	2014	2013	2012	المستوى التعليمي
Illiterate	0.4	1.1	1.3	1.2	أمي
Less than secondary	37.3	37.6	41.1	43.0	أقل من ثانوي
Secondary	7.3	6.8	7.8	9.9	ثانوي
Intermediate diploma	15.4	15.0	15.4	14.7	دبلوم متوسط
Bachelor and above	39.6	39.5	34.4	31.1	بكالوريوس فأعلى
<b>Total</b>	<b>100.0</b>	<b>100.0</b>	<b>100.0</b>	<b>100.0</b>	<b>المجموع</b>

جدول 6.3: التوزيع النسبي للأردنيين المحبطين ممن أعمارهم 15 سنة فأكثر حسب الحالة الزوجية، للأعوام 2012-2015

Table 3.6: Percentage Distribution of Jordanian Discouraged Persons Age 15+ Years  
By Marital Status, 2012-2015

Marital Status	2015	2014	2013	2012	الحالة الزوجية
Never married	48.7	51.2	52.8	51.0	أعزب
Married	50.3	47.0	46.0	46.7	متزوج
Divorced	0.6	1.4	0.8	1.4	مطلق
Widowed	0.4	0.4	0.3	0.9	أرمل
Separated	0.0	0.0	0.0	0.0	منفصل
<b>Total</b>	<b>100.0</b>	<b>100.0</b>	<b>100.0</b>	<b>100.0</b>	<b>المجموع</b>

جدول 7.3: التوزيع النسبي للأردنيين المحبطين ممن أعمارهم 15 سنة فأكثر حسب سبب عدم البحث عن عمل، للأعوام 2012-2015

Table 3.7: Percentage Distribution of Jordanian Discouraged Persons Age 15+ Years by Reason  
For not seeking work, 2012-2015

Reason for not Seeking Work	2015	2014	2013	2012	سبب عدم البحث عن عمل
Believe no work available	46.7	43.3	49.3	36.9	اعتقد لا يوجد عمل
Tired of seeking work	13.4	16.7	19.0	24.0	تعبت من البحث عن العمل
Don't know how to seek work	4.7	4.6	5.9	7.0	لا أعرف كيف أبحث عن عمل
Can't find the suitable job	19.8	19.9	19.6	23.3	لا أجد العمل المناسب
Not scientifically qualified	4.6	6.8	6.3	8.7	غير مؤهل علميا
Others	10.8	8.8	0.0	0.0	أخرى
<b>Total</b>	<b>100.0</b>	<b>100.0</b>	<b>100.0</b>	<b>100.0</b>	<b>المجموع</b>