



التقرير التحليلي حالة العمالة والبطالة في الأردن 2013

مديرية الإحصاءات الاقتصادية
رئيس قسم إحصاءات العمل
محمد الخريشه

أيار 2014

تقديم

تعتبر مشكلة البطالة من المشكلات التي تواجه الاقتصاد الأردني منذ عقود، الامر الذي يتطلب إيجاد سياسات وبرامج فاعلة لمواجهةها على المستوى الوطني، وذلك من خلال ربط مخرجات التعليم والتدريب باحتياجات سوق العمل، وكذلك ضرورة الاهتمام بالمشاريع الصغيرة والمتوسطة، والعمل على رفع نسبة مساهمة المرأة في سوق العمل الأردني والتي تعتبر من أدنى المستويات في العالم، بالإضافة إلى الاستمرار في سياسات التوسع بتشجيع الاستثمار وخلق فرص العمل.

يتضمن هذا التقرير منهجية مسح العمالة والبطالة وأسلوب جمع البيانات وكذلك النتائج التحليلية ذات العلاقة بالموضوعات التي غطاها المسح. بما يخص كافة الخصائص المتعلقة بالمشتغلين والمتعطلين والمحيطين.

ويسر دائرة الإحصاءات العامة أن تقدم هذا التقرير حول العمالة والبطالة في الأردن لعام 2013، حيث تبرز أهمية من مجموعة المؤشرات التي يتضمنها لخصائص المشتغلين والمتعطلين والمحيطين كالعمر والجنس والتوزيع حسب الحضر والريف والمحافظة والنشاط الاقتصادي والمستوى التعليمي والحالة الزوجية ومدة التعطل وحالة سبق العمل والتي تساعد راسمي السياسات وصانعي القرار والباحثين والمهتمين والمشاركين بسوق العمل في تكوين تصور واضح عن واقع وحجم العمالة والبطالة واتخاذ الإجراءات المناسبة لخلق فرص عمل جديدة.

د. قاسم الزعبي

المدير العام

المشاركون في إعداد التقرير ومراجعته

الإعداد

رئيس قسم إحصاءات العمل

محمد فايز الخريشه

المراجعة

مدير عام دائرة الإحصاءات العامة

د. قاسم الزعبي

المساعد الفني للمدير العام

أخلاص عرنكي

مدير مديرية الإحصاءات الاقتصادية

عبدالودود معتوق

مدير مركز التدريب الإحصائي الأردني

د. علي الشبلي

ملخص تنفيذي

استند هذا التقرير إلى بيانات مسح العمالة والبطالة الذي تنفذه دائرة الإحصاءات العامة في كل عام على أربع جولات، حيث يتم دمج البيانات الربعية لتعطي مؤشرات على المستوى السنوي.

وفيما يلي أهم النتائج:

- بلغت نسبة الذكور النشيطين اقتصادياً 82.4% من إجمالي قوة العمل الأردنية، في حين بلغت نسبة النشيطات اقتصادياً من الإناث 17.6% في عام 2013.
- بلغ معدل المشاركة الاقتصادية الخام للذكور 39% مقابل 8.6% للإناث، في حين بلغ معدل المشاركة الاقتصادية المنقح 60.4% للذكور مقابل 13.2% للإناث في عام 2013.
- تشير بيانات المسح أن معظم العمالة الأردنية تركزت في محافظة العاصمة بنسبة بلغت 39.4% من إجمالي المشتغلين. حيث كانت النسبة للذكور 39.1% من إجمالي المشتغلين الذكور وللإناث 41% من إجمالي المشتغلات الإناث.
- بلغت أعلى نسبة مشاركة للإناث في قطاعي "التعليم والصحة" بنسب بلغت 53.9% و 45.8% على التوالي من المجموع الكلي للمشتغلين الأردنيين.
- أظهرت نتائج المسح بأن نسبة العاملين الذين يتقاضون أجراً شهرياً أقل من 200 دينار قد بلغت 10% من إجمالي العاملين بأجر، وأكثر من 41% من العاملين كانت أجورهم الشهرية أقل من 300 دينار.
- سجل معدل البطالة زيادة مقدارها 0.4 نقطة مئوية حيث بلغ المعدل 12.6% في عام 2013 مقارنة مع 12.2% في عام 2012.
- بلغ معدل البطالة 10.6% للذكور مقابل 22.2% للإناث في عام 2013 مقارنة مع 10.4% و 19.9% للذكور والإناث على التوالي في عام 2012.
- شكل الذكور ما نسبته 69.5% من مجموع المتعطلين، بينما شكلت الإناث 30.5%.

- بلغ معدل البطالة 10.4% بين الذكور مقابل 21.7% بين الإناث في الحضر، في حين بلغ المعدل في الريف 11.2% للذكور مقابل 24.2% للإناث.
- سجلت محافظة مادبا أعلى معدل بطالة للذكور حيث بلغ 14.2%، في حين سجل أدنى معدل بطالة للذكور في محافظة العاصمة 8.7%.
- أعلى معدل بطالة للإناث كان في محافظة الطفيلة حيث بلغ 28.9%، في حين بلغ أدنى معدل بطالة للإناث في محافظة العاصمة 19%.
- بلغ معدل بطالة الشباب في الأعمار (15-24) سنة 26.5% للذكور مقابل 55% للإناث.
- 48% من إجمالي المتعطلين عن العمل هم في الفئة العمرية (15-24) سنة.
- بلغ معدل البطالة بين البالغين ممن أعمارهم 25 سنة فأكثر 6.7% للذكور مقابل 14.8% للإناث.
- شكل الذكور المتعطلون لمدة أكثر من سنة 35.5% من إجمالي المتعطلين الذكور، مقابل 48.3% للإناث من إجمالي المتعطلات الإناث. وبلغت النسبة لكلا الجنسين 39.4% في عام 2013 مقارنة مع 38.2% في عام 2012.
- بلغت نسبة الإناث المتعطلات ممن يحملن بكالوريوس فأعلى 72.2% من إجمالي المتعطلات الإناث.
- شكل الذكور من حملة المؤهلات التعليمية أقل من ثانوي باستثناء (الأميين) 57.2% من إجمالي المتعطلين الذكور.
- بلغ معدل البطالة 24.5% للعزاب، في حين بلغ المعدل للمتزوجين وللذين سبق لهم الزواج (مطلق/مطلقة، أرمل/أرملة، منفصل/منفصلة) 5.5% و 10.5% على التوالي.
- ارتفع معدل البطالة من 12.6% إلى 15.7% على مستوى المملكة بعد شمول المحيطين في عام 2013.
- بلغ أعلى معدل للبطالة في إقليم الجنوب 15.8%، وبإضافة المحيطين ارتفع المعدل إلى 20.1%، وفي إقليم الشمال 18.1% وفي إقليم الوسط 13.6%.
- بلغت النسبة الأعلى من المحيطين في محافظة اربد بنسبة 33.3% من إجمالي المحيطين الكلي.
- شكلت الإناث المحيطات ما نسبته 52% من إجمالي المحيطين في عام 2013.

قائمة المحتويات

الصفحة

أ	تقديم.....
ب	ملخص تنفيذي.....
هـ	قائمة المحتويات
ز	قائمة الجداول.....
ك	قائمة الأشكال البيانية.....
1	1. خلفية عامة
2	1.1 المقدمة
2	2.1 المنهجية
3	3.1 التعاريف
7	2. قوة العمل والمشاركة الاقتصادية.....
8	1.2 قوة العمل الأردنية
9	2.2 معدل المشاركة الاقتصادية الخام ومعدل المشاركة الاقتصادية المنقح
10	3. العمالة
11	1.3 العمالة حسب الحالة العملية
12	2.3 العمالة حسب العمر
13	3.3 العمالة حسب المحافظة
14	4.3 العمالة حسب المهنة
15	5.3 العمالة حسب النشاط الاقتصادي
17	6.3 العمالة حسب المستوى التعليمي
18	7.3 العمالة حسب الدخل

تابع/ قائمة المحتويات

الصفحة

20 4. البطالة
21 1.4 مقدمة
22 2.4 البطالة حسب الحضر والريف
23 3.4 البطالة حسب المحافظات
26 4.4 البطالة حسب العمر
28 5.4 البطالة طويلة الأمد
29 6.4 البطالة حسب المستوى التعليمي
31 7.4 البطالة حسب الحالة الزوجية
33 5. العمالة المحبطة
34 1.5 المحبسون
42 6. الملاحق: الجداول التفصيلية

قائمة الجداول

رقم الجدول	الصفحة
1. المشتغلون	
1.1	43
2.1	43
3.1	43
4.1	44
5.1	44
6.1	45
7.1	46
8.1	46
9.1	47
10.1	48
11.1	48
12.1	48
13.1	49

قائمة الجداول

الصفحة	رقم الجدول
49	14.1
50	15.1
50	16.1
51	17.1
51	18.1
2. المتعطلون	
52	1.2
52	2.2
52	3.2
53	4.2
54	5.2
55	6.2
56	7.2
56	8.2

قائمة الجداول

الصفحة	رقم الجدول
56	9.2
57	10.2
57	11.2
58	12.2
59	13.2
60	14.2
60	15.2
61	16.2
61	17.2
62	18.2
62	19.2
63	20.2
63	21.2

قائمة الجداول		
3. المحبطون		
64	معدلات البطالة متضمنة المحبطين للأردنيين ممن أعمارهم 15 سنة فأكثر حسب الخصائص الأساسية، للأعوام 2010-2013.....	1.3
65	النسبة المثوية للأردنيين المحبطين ممن أعمارهم 15 سنة فأكثر من غير النشيطين اقتصاديا حسب الجنس، للأعوام 2010-2013.....	2.3
65	التوزيع النسبي للأردنيين المحبطين ممن أعمارهم 15 سنة فأكثر حسب الجنس، للأعوام 2010-2013.....	3.3
65	التوزيع النسبي للأردنيين المحبطين ممن أعمارهم 15 سنة فأكثر حسب الفئة العمرية، للأعوام 2010-2013.....	4.3
66	التوزيع النسبي للأردنيين المحبطين ممن أعمارهم 15 سنة فأكثر حسب المستوى التعليمي، للأعوام 2010-2013.....	5.3
66	التوزيع النسبي للأردنيين المحبطين ممن أعمارهم 15 سنة فأكثر حسب الحالة الزوجية، للأعوام 2010-2013.....	6.3
66	التوزيع النسبي للأردنيين المحبطين ممن أعمارهم 15 سنة فأكثر حسب سبب عدم البحث عن عمل، للأعوام 2010-2013.....	7.3

قائمة الأشكال البيانية

الصفحة	رقم الشكل
8	1
9	2
11	3
12	4
13	5
14	6
16	7
17	8
18	9
19	10
21	11
22	12
23	13

قائمة الأشكال البيانية

رقم الشكل	الصفحة
14	معدل البطالة للذكور الأردنيين ممن أعمارهم 15 سنة فأكثر حسب المحافظة، لعامي 2012 و2013
15	معدل البطالة للإناث الأردنيات ممن أعمارهن 15 سنة فأكثر حسب المحافظة، لعامي 2012 و2013
16	معدل البطالة للأردنيين ممن أعمارهم 15 سنة فأكثر حسب المحافظة والجنس، لعام 2013.....
17	معدل البطالة للأردنيين في فئة الشباب (15-24) سنة و فئة البالغين (+25) سنة حسب الجنس، لعام 2013.....
18	معدل بطالة الشباب في الفئة العمرية (15-24) سنة في الأردن والعالم، للأعوام 2006-2013.....
19	التوزيع النسبي للمتعطلين الأردنيين ممن أعمارهم 15 سنة فأكثر ومدة تعطلهم أكثر من سنة حسب الجنس، لعام 2013.....
20	معدل البطالة للأردنيين ممن أعمارهم 15 سنة فأكثر حسب المستوى التعليمي والجنس، لعام 2013.....
21	التوزيع النسبي للمتعطلين الأردنيين ممن أعمارهم 15 سنة فأكثر حسب المستوى التعليمي والجنس، لعام 2013.....
22	التوزيع النسبي للمتعطلين الأردنيين ممن أعمارهم 15 سنة فأكثر حسب الحالة الزوجية، للأعوام 2009-2013.....
23	معدل البطالة، ومعدل البطالة متضمناً المحبطين للأردنيين ممن أعمارهم 15 سنة فأكثر، للأعوام 2008-2013.....
24	معدل البطالة، ومعدل البطالة متضمناً المحبطين للأردنيين ممن أعمارهم 15 سنة فأكثر حسب الإقليم، لعام 2013.....
25	معدل البطالة، ومعدل البطالة متضمناً المحبطين للأردنيين ممن أعمارهم 15 سنة فأكثر حسب المحافظة، لعام 2013.....
26	التوزيع النسبي للأفراد الأردنيين المحبطين ممن أعمارهم 15 سنة فأكثر حسب المحافظة، لعام 2013.
27	معدل البطالة، ومعدل البطالة متضمناً المحبطين للأردنيين ممن أعمارهم 15 سنة فأكثر حسب الفئة العمرية، لعام 2013.....

قائمة الأشكال البيانية

38	التوزيع النسبي للأفراد الأردنيين المحبطين ممن أعمارهم 15 سنة فأكثر حسب الفئة العمرية، لعام 2013.....	28
39	معدل البطالة، ومعدل البطالة متضمناً المحبطين للأردنيين ممن أعمارهم 15 سنة فأكثر حسب المستوى التعليمي، لعام 2013.....	29
40	التوزيع النسبي للأفراد الأردنيين المحبطين ممن أعمارهم 15 سنة فأكثر حسب المستوى التعليمي، لعام 2013.....	30
40	معدل البطالة متضمناً المحبطين الأردنيين ممن أعمارهم 15 سنة فأكثر حسب الحالة الزوجية، لعام 2013.....	31
41	التوزيع النسبي للأفراد الأردنيين المحبطين ممن أعمارهم 15 سنة فأكثر حسب سبب عدم البحث عن عمل، لعامي 2012 و2013.....	32

1. خلفية عامة

1.1 مقدمة

تفيد المؤشرات التي يوفرها مسح العمالة والبطالة في عملية التخطيط لوضع الخطط التنموية وبناء قاعدة معلومات اقتصادية واجتماعية. كما تعتبر دراسة التغيرات التي تحدث على البطالة خلال فترة زمنية معينة أحد المؤشرات الهامة التي تعبر عن مدى قدرة الاقتصاد على توفير فرص عمل جديدة، أو انخفاض فرص العمل في ظل التراجع والتباطؤ الاقتصادي.

2.1 المنهجية

نفذت دائرة الإحصاءات العامة مسح العمالة والبطالة على أربع جولات خلال عام 2013، وقد تم دمج بيانات الربعية لتعطي مؤشرات على مستوى عام 2013 كاملاً. حيث بلغ حجم العينة للأربع جولات حوالي 53.4 ألف أسرة، وقد صممت العينة بأسلوب المعاينة الطبقيّة العنقودية، وهي ممثلة على مستوى المملكة والأقاليم والمحافظات والحضر والريف. ولا تمثل السكان غير الأردنيين.

وتستند عينة المسح إلى الإطار الذي وفره التعداد العام للسكان والمساكن لعام 2004. ولقد تم تقسيم المملكة إلى طبقات، حيث أعتبرت كل مدينة يبلغ أو يزيد عدد سكانها عن مائة ألف نسمة مدينة كبيرة، وقد بلغ عددها ست مدن، وقسمت كل محافظة (باستثناء الست مدن الكبيرة) إلى ريف وحضر، حيث أعتبر بقية الحضر في كل محافظة طبقة مستقلة وكذلك بالنسبة للريف حيث أعتبر طبقة مستقلة وبلغ عدد الطبقات الكلي 30 طبقة. ونظراً لوجود تفاوت كبير في الخصائص الاجتماعية والاقتصادية في المدن الكبرى وفي الحضر، فقد تم تقسيم كل طبقة من طبقات المدن الكبرى وطبقات الحضر إلى أربع طبقات جزئية حسب الخصائص الاجتماعية والاقتصادية وذلك بهدف توفير طبقات متجانسة، وقد استثنى من الإطار السكان المقيمون في المناطق النائية (وهم على الأغلب سكان من البدو الرحل) إضافة إلى أن الإطار لم يشمل المساكن الجماعية (مثل الأشخاص المقيمون في الفنادق والمستشفيات ومعسكرات العمال والسجون وما إلى ذلك).

وتقوم دائرة الإحصاءات العامة بجمع البيانات عن طريق إستمارة إلكترونية صممت على الأجهزة الكفية (PDA)، وبطريقة تضمن إدخال البيانات مباشرة في الميدان بسلاسة وذلك بدلا من استخدام الإستمارة الورقية، وتنفذ هذه العملية عن طريق المقابلة الشخصية من قبل الكوادر الميدانية للدائرة للأسر المشمولة في العينة.

3.1 التعاريف

◀ **المشتغل:** هو الفرد الذي عمره/عمرها 15 سنة فأكثر الذي يزاول عملاً في القطاع الحكومي أو القطاع الخاص براتب شهري أو أجر أسبوعي أو يومي أو غير ذلك على أن لا يقل عدد ساعات العمل خلال السبعة أيام التي سبقت يوم المقابلة عن ساعة واحدة. وتشمل هذه الفئة المشتغل بأجر والمشتغل في مصلحة خاصة يملكها والمشتغل في مصلحة يملك جزءاً منها والمشتغل في مصلحة تخص الأسرة دون أجر والمشتغل في أي عمل آخر.

◀ **المتعطّل:** هو الفرد الذي عمره/عمرها 15 سنة فأكثر، القادر على العمل والمتاح له خلال الأسبوع السابق أو الأسبوعين التاليين ليوم المقابلة والباحث عن العمل خلال الأربعة أسابيع التي سبقت يوم المقابلة والذي لم يزاول أي عمل ولو ساعة عمل واحدة خلال الأسبوع السابق ليوم المقابلة أو ما يعرف بفترة الإسناد الزمني للمسح.

◀ المتعطّلون قسماً:

1. **متعطّل سبق له العمل:** هو الفرد البالغ من العمر 15 سنة فأكثر، القادر على العمل والذي لم يزاول أي عمل خلال السبعة أيام التي سبقت يوم المقابلة، المتاح للعمل، والباحث عنه، لكن سبق له العمل سواء داخل الأردن أو خارجه.

2. **متعطّل لم يسبق له العمل:** هو الفرد البالغ من العمر 15 سنة فأكثر، القادر على العمل والذي لم يزاول أي عمل، المتاح للعمل والباحث عنه لأول مرة خلال الأربعة أسابيع السابقة ليوم المقابلة ولم يسبق له العمل سواء داخل الأردن أو خارجه.

الشروط التي يجب توافرها لاعتبار الفرد متعطلاً :-

☑ **لا يزاول أي عمل (دون عمل):** أن لا يكون الفرد قد عمل لمدة ساعة فأكثر من الزمن خلال السبعة أيام التي سبقت يوم المقابلة (فترة الإسناد الزمني)، ولم يكن متغيباً بصورة مؤقتة عن العمل، أي لم يكن يعمل بأجر أو لدى الأسرة أو للحساب الخاص كما هو محدد في التعريف الدولي من قبل منظمة العمل الدولية (ILO).

✓ **المتاح للعمل:** أي أن يكون الفرد في وضع يسمح له بإستلام العمل فوراً خلال السبعة أيام السابقة ليوم المقابلة أو خلال الخمسة عشر يوماً اللاحقة لها.

✓ **البحث عن عمل:** أن يكون الفرد قد أتخذ خطوات محددة للبحث عن عمل لبعض الوقت أو كله بصفة دائمة في فترة قريبة معينة خلال الأربعة أسابيع التي سبقت يوم المقابلة، تشمل الخطوات المحددة التسجيل والتقدم مباشرة إلى أصحاب العمل، البحث في أماكن التجمعات الخاصة، نشر إعلانات في الصحف والتقدم والرد عليها، والتحري عن فرص العمل لدى الأصدقاء أو الأقارب أو أي إجراء مماثل.... الخ. ويعتبر من ضمن المتعطلين كل من تقدم بطلب توظيف إلى ديوان الخدمة المدنية ومتابع لهذا الطلب والذي لم يزاوّل أي عمل خلال فترة الإسناد الزمني.

✓ **كما يعتبر من ضمن المتعطلين أيضا** الأفراد المتاحون حالياً للعمل ولم يبحثوا عن العمل خلال الأربعة أسابيع السابقة ليوم المقابلة بسبب إنتظارهم للعودة لعملهم السابق أو أنهم وجدوا عملاً وبانتظار المباشرة به لاحقاً.

◀ أهم المؤشرات

⇐ **معدل المشاركة الاقتصادية الخام:** يمثل النسبة المئوية لعدد الأفراد النشيطين اقتصادياً ممن أعمارهم 15 سنة فأكثر إلى عدد السكان في جميع الأعمار.

$$100 \times \frac{\text{الأفراد النشيطين اقتصادياً}}{\text{عدد السكان في جميع الأعمار}} = \text{معدل المشاركة الاقتصادية الخام}$$

⇐ **معدل المشاركة الاقتصادية المنقح:** يمثل النسبة المئوية لعدد الأفراد النشيطين اقتصادياً في الأعمار 15 سنة فأكثر إلى عدد السكان في سن العمل ممن أعمارهم 15 سنة فأكثر.

$$100 \times \frac{\text{الأفراد النشيطين اقتصادياً}}{\text{عدد السكان 15 سنة فأكثر}} = \text{معدل المشاركة الاقتصادية المنقح}$$

↔ **معدل البطالة:** هو عبارة عن النسبة المئوية للأفراد المتعطلين إلى إجمالي قوة العمل (عدد المشتغلين + عدد المتعطلين).

$$100 \times \frac{\text{الأفراد المتعطلين}}{\text{إجمالي الأفراد ضمن قوة العمل}} = \text{معدل البطالة}$$

↔ **معدل بطالة الشباب:** هو عبارة عن النسبة المئوية للأفراد المتعطلين ممن أعمارهم 15-24 سنة من إجمالي الشباب ممن أعمارهم 15-24 سنة ضمن قوة العمل.

$$100 \times \frac{\text{الشباب المتعطلين}}{\text{إجمالي الشباب ضمن قوة العمل}} = \text{معدل بطالة الشباب}$$

↔ **البطالة طويلة الأمد (المزمنة):**

$$100 \times \frac{\text{المتعطلين لأكثر من سنة}}{\text{إجمالي المتعطلين}} = \text{نسبة المتعطلين لأكثر من سنة إلى المتعطلين}$$

$$100 \times \frac{\text{المتعطلين لأكثر من سنة}}{\text{قوة العمل}} = \text{نسبة المتعطلين لأكثر من سنة إلى قوة العمل}$$

↔ **معدل البطالة متضمناً المحبطين:** يمثل النسبة المئوية لعدد الأفراد المتعطلين من النشيطين اقتصادياً مضافاً لهم المحبطين من غير النشيطين اقتصادياً في الأعمار 15 سنة فأكثر إلى إجمالي قوة العمل من الناشطين اقتصادياً مضافاً لهم المحبطين من غير النشيطين اقتصادياً ممن أعمارهم 15 سنة فأكثر.

$$100 \times \frac{\text{أعداد الأفراد المتعطلين + المحبطين}}{\text{إجمالي عدد الأفراد ضمن قوة العمل + المحبطين}} = \text{معدل البطالة متضمناً المحبطين}$$

$$100 \quad X \quad \frac{\text{المحبطون}}{\text{المشتغلون + المتعطلون + المحبطون}} = \text{نسبة المحبطين من النشيطين اقتصادياً}$$

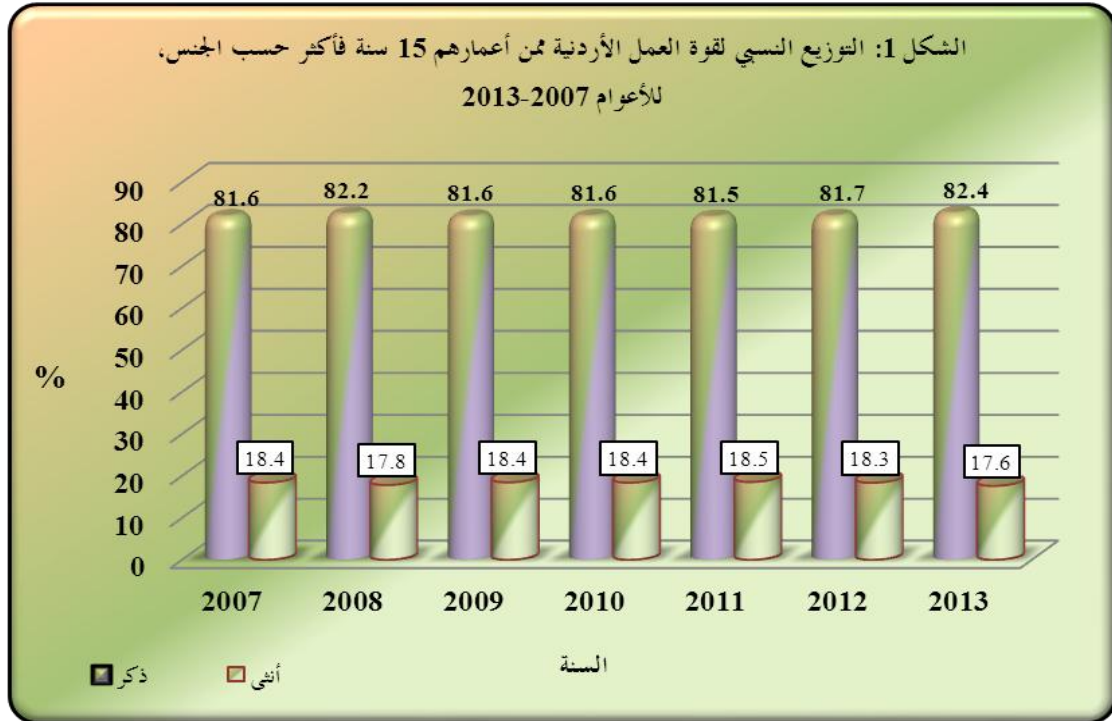
$$100 \quad X \quad \frac{\text{المحبطون}}{\text{غير المتاحون + متاحون ولم يبحثوا عن عمل}} = \text{نسبة لمحبطين من غير النشيطين اقتصادياً}$$

2. قوة العمل والمشاركة الاقتصادية

1.2 قوة العمل الأردنية

تشير نتائج مسح العمالة والبطالة لعام 2013 بأن نسبة الذكور الأردنيين النشيطين اقتصادياً ممن أعمارهم 15 سنة فأكثر قد بلغت 82.4% من إجمالي قوة العمل الأردنية. وشكلت الإناث الأردنيات النشيطات اقتصادياً ما نسبته 17.6% من إجمالي قوة العمل الأردنية. في حين شكل الذكور 50.6% والإناث 49.4% من إجمالي السكان الأردنيين في سن العمل. وتبين بأن نسبة النشيطين اقتصادياً قد بلغت 37.1% من إجمالي السكان الأردنيين في سن العمل.

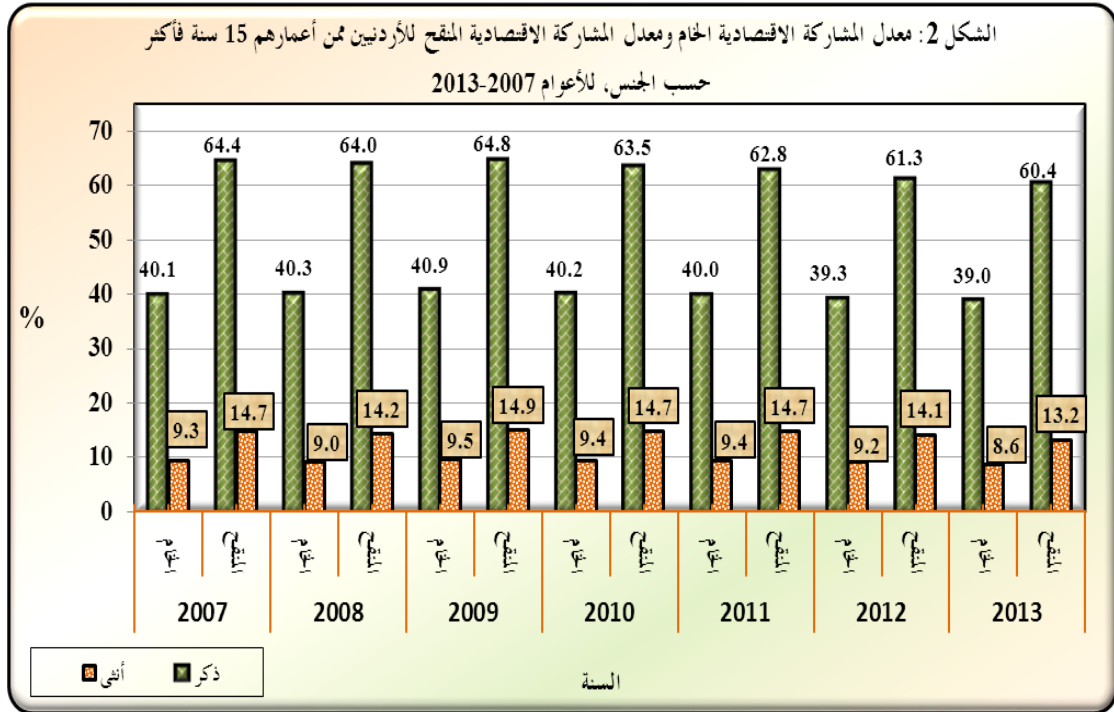
أظهرت البيانات بأن نسبة المشتغلين الأردنيين قد بلغت 87.4% من إجمالي النشيطين اقتصادياً، شكل الذكور والإناث 84.3% و15.7% على التوالي من إجمالي المشتغلين. في حين بلغت نسبة البطالة لكلا الجنسين 12.6% من إجمالي النشيطين اقتصادياً. وتجدر الإشارة بأن العدد الأكبر من الأردنيين في سن العمل هم من غير النشيطين اقتصادياً، حيث شكل الذكور منهم ما نسبته 31.9%، وشكلت الإناث النسبة الأعلى 68.1%.



2.2 معدل المشاركة الاقتصادية الخام ومعدل المشاركة الاقتصادية المنقح

بينت نتائج المسح أن معدل المشاركة الاقتصادية الخام أي قوة العمل منسوبة إلى مجموع السكان لا يزال متدنياً، حيث بلغ حوالي 24.1% في عام 2013 مقارنة مع 24.5% في عام 2012. في حين بلغ المعدل للذكور 39% مقابل 8.6% للإناث. ويوضح معدل المشاركة الاقتصادية الخام الفئة المنتجة من السكان، وكلما كان هذا المعدل منخفضاً كلما دل ذلك على ارتفاع نسبة الإعالة.

ويتباين معدل المشاركة الاقتصادية المنقح أي (قوة العمل منسوبة إلى السكان ممن أعمارهم 15 سنة فأكثر)، حيث بلغ حوالي 60.4% للذكور مقابل 13.2% للإناث، في حين بلغت النسبة لكلا الجنسين 37.1% في عام 2013 مقابل 38.0% في عام 2012. وسجلت محافظة الطفيلة أعلى معدل مشاركة اقتصادية منقح حيث بلغ 42.5%، ويعزى ذلك إلى أن معدل مشاركة النساء أعلى في هذه المحافظة مقارنة مع المحافظات الأخرى. في حين سجلت محافظة عجلون أقل معدل للمشاركة الاقتصادية حيث بلغ 34.9% وذلك نتيجة تدني معدل المشاركة الاقتصادية بين الذكور والإناث.

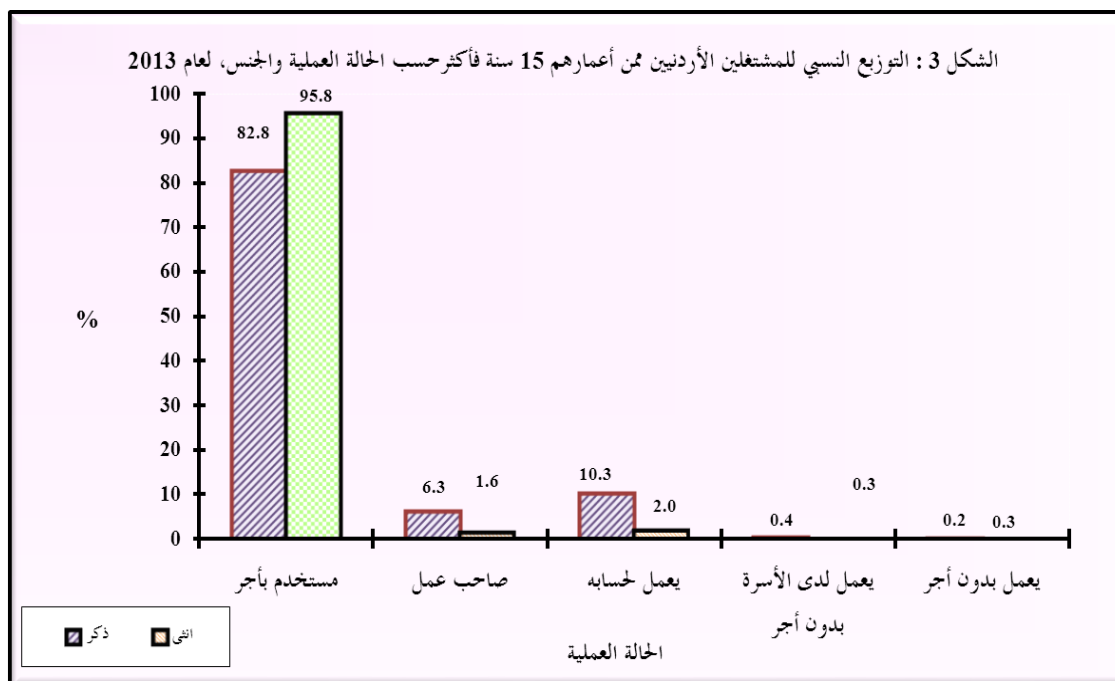


3. العمالة

1.3 العمالة حسب الحالة العملية

أشارت النتائج إلى أن حوالي 85% من إجمالي المشتغلين ممن أعمارهم 15 سنة فأكثر يعملون بأجر في عام 2013 مقابل حوالي 84% في عام 2012. كما أظهرت البيانات بأن نسبة أصحاب العمل قد بلغت 5.6%، والذين يعملون لحسابهم الخاص 9.0% من إجمالي المشتغلين الكلي في عام 2013 مقابل نسبة 6.2% و9.3% على التوالي في عام 2012. مما يشير إلى استمرار توجه غالبية العاملين الأردنيين نحو الوظائف نظراً لعدم قدرتهم في الحصول على التمويل الكافي الذي يمكنهم من العمل في مؤسسات أو ورش اقتصادية يملكونها.

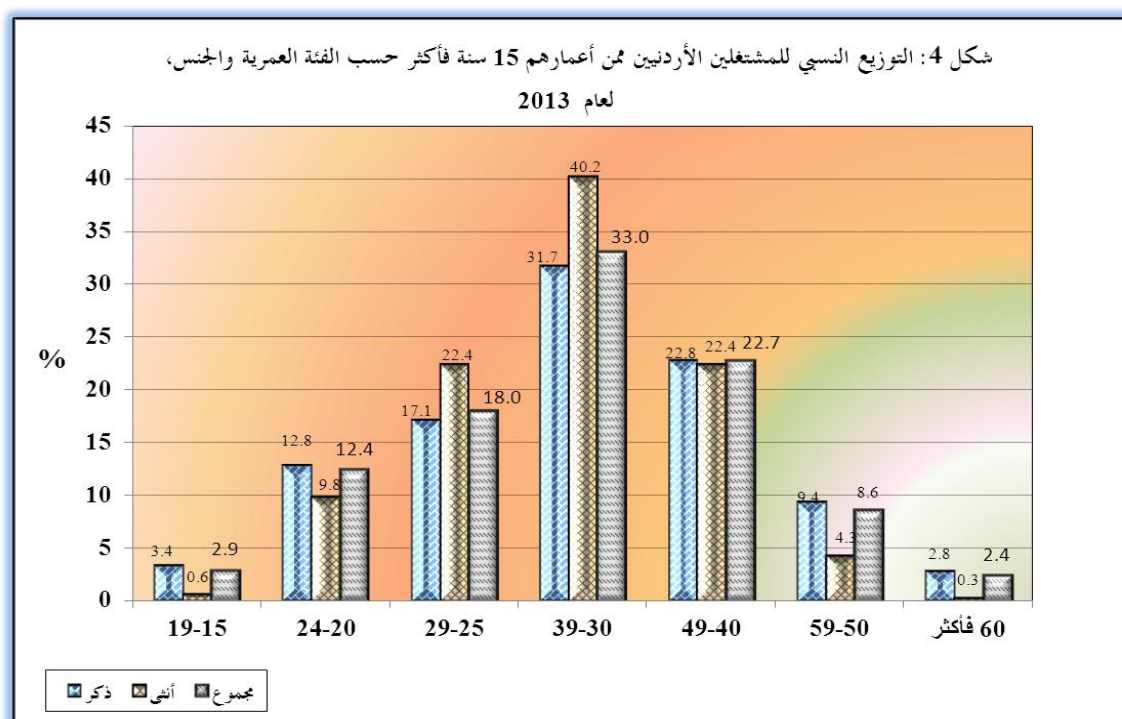
أما الإناث المشتغلات بأجر، فقد بلغت نسبتهم 95.8% من إجمالي المشتغلات في عام 2013 مقابل ما نسبته 95.9% في عام 2012. في حين بلغت نسبتهم كصاحبات عمل، وعاملات لحسابهن الخاص 1.6%، و2% على التوالي من إجمالي المشتغلات. أما نسبة المشتغلين الذكور بأجر 82.8% من إجمالي المشتغلين الذكور في عام 2013 مقابل ما نسبته 81.7% في عام 2012. في حين بلغت نسبة أصحاب العمل، والذين يعملون لحسابهم الخاص من الذكور 6.3% و10.3% من إجمالي المشتغلين الذكور.



2.3 العمالة حسب العمر

تشير البيانات إلى تركيز معظم العمالة الأردنية في الفئات العمرية (24-20)، (29-25)، (39-30)، (49-40) سنة، حيث بلغت نسب المشتغلين في هذه الفئات 12.4%، 18%، 33%، و22.7% على التوالي من إجمالي المشتغلين الأردنيين من أعمارهم 15 سنة فأكثر. في حين شكلت نسبة المشتغلين الأردنيين في الفئة العمرية 19-15 سنة حوالي 2.9%، وشكلت نسبة المشتغلين في الفئة العمرية (59-50) سنة حوالي 8.6%، وفي الفئة العمرية 60 سنة فأكثر حوالي 2.4% من إجمالي المشتغلين لكلا الجنسين. ويلاحظ من الشكل 4 تركيز الإناث في الفئة العمرية (39-30) سنة وبنسبة بلغت 40.2% من مجموع المشتغلات، مقابل 31.7% للذكور من مجموع المشتغلين الذكور في نفس الفئة العمرية.

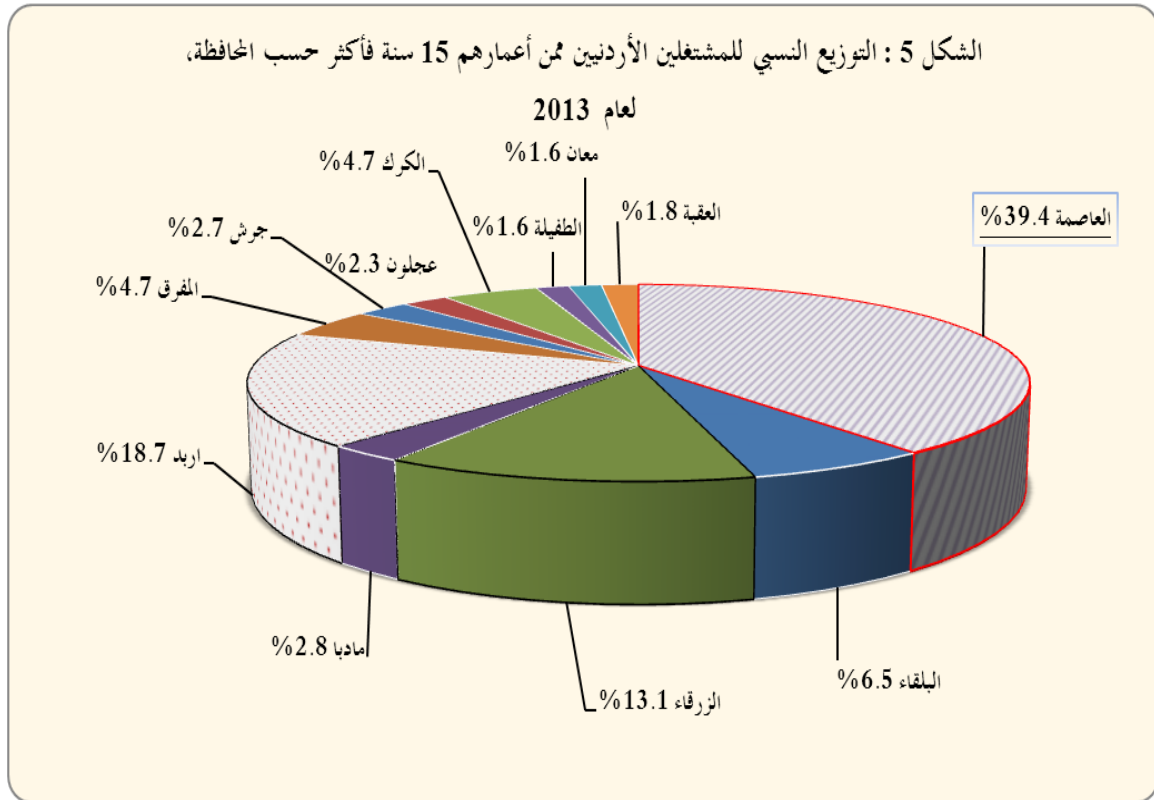
وعموماً، يلاحظ بأن أكثر من 86.1% من المشتغلين هم في الفئة العمرية 20-49 سنة، وبلغت النسب للذكور والإناث على التوالي 84.4% و94.8%.



3.3 العمالة حسب المحافظة

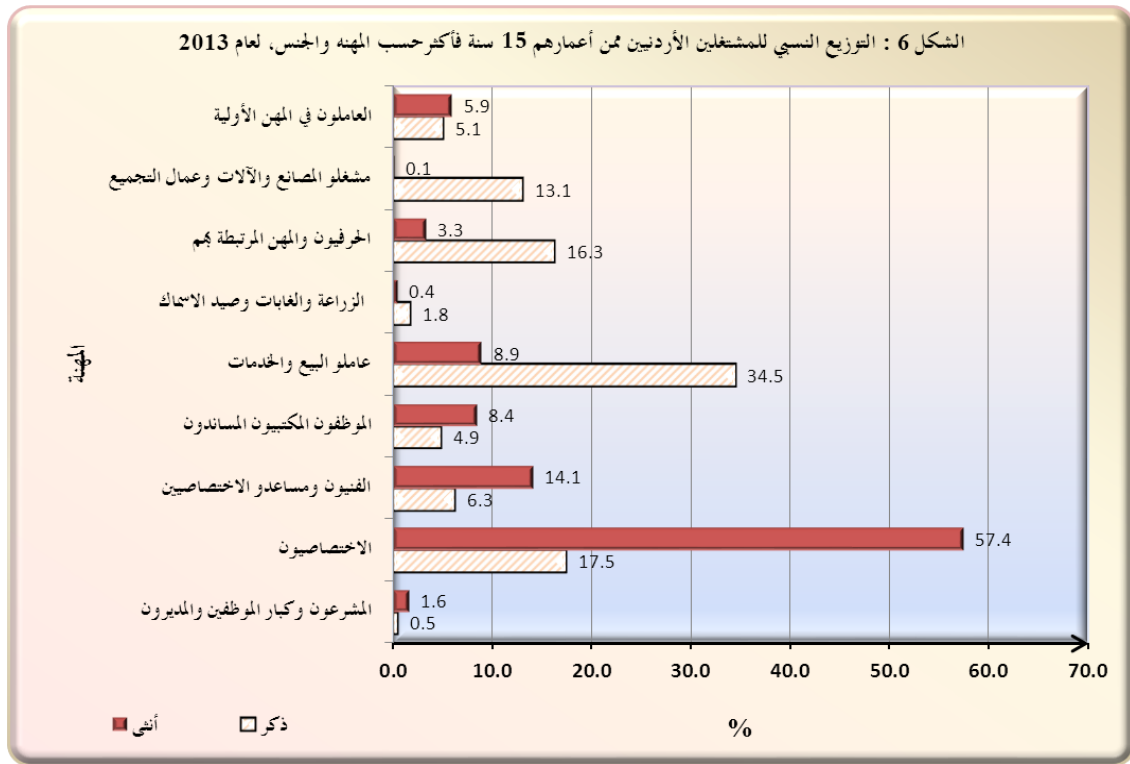
يلاحظ من النتائج بأن محافظة العاصمة تحتل المرتبة الاولى من حيث توزيع المشتغلين الأردنيين من أعمارهم 15 سنة فأكثر ويتركز فيها حوالي 39.4% من الذكور والإناث في عام 2013 مقابل 41.0% في عام 2012. وقد سجلت محافظتا اربد والزرقاء أعلى نسب لتركز العمالة بعد محافظة العاصمة (18.7%، 13.1% على التوالي)، ومن جهة أخرى أستحوذت محافظات الوسط على الحصة الأكبر (61.8%) من إجمالي المشتغلين الأردنيين في المملكة. في حين كانت الطفيلة ومعان والعقبة وعجلون وجرش أقل المحافظات جذبا للعمالة وترتكز فيها 1.6%، 1.6%، 1.8%، 2.3%، 2.7% على التوالي من إجمالي المشتغلين الأردنيين.

وفي المقابل، سجلت نسبة المشتغلين الذكور في محافظة العاصمة 39.1% من مجموع المشتغلين الذكور في عام 2013 مقابل 40.4% في عام 2012، وبلغت نسبة المشتغللات الأردنيات في محافظة العاصمة 41.0% من مجموع المشتغللات الأردنيات في عام 2013 مقابل 43.1% في عام 2012.



4.3 العمالة حسب المهنة

بينت نتائج مسح العمالة والبطالة لعام 2013، تركّز المشتغلين الأردنيين الذكور والإناث من أعمارهم 15 سنة فأكثر في بعض المهن "عاملو البيع والخدمات" بنسبة 30.5%، و"الإختصاصيون" بنسبة 23.7%، و"الحرفيون والمهن المرتبطة بهم" بنسبة 14.3% من إجمالي المشتغلين الكلي. ويلاحظ أيضاً أن الذكور يتركزون في مهن معينة بنسب أعلى من الإناث كمهن "عاملو البيع والخدمات"، و"الحرفيون والمهن المرتبطة بهم"، و"مشغلو المصانع والآلات وعمال التجميع"، والعمال المهرة في "الزراعة والغابات وصيد الأسماك" بنسب بلغت (34.5%، 16.3%، 13.1%، 1.8% على التوالي) من مجموع المشتغلين الأردنيين الذكور. وفي المقابل، تركّزت الإناث المشتغلات بنسب أعلى من الذكور في مهنة "الإختصاصيون" بنسبة 57.4% ومهنة "الفنيون ومساعدو الإختصاصيين" بنسبة 14.1% ومهنة "الموظفون المكتبيون المساندون" بنسبة 8.4% ومهنة "العاملون في المهن الأولية" بنسبة 5.9% ومهنة "المشروعون وكبار الموظفين والمديرون" بنسبة 1.6% من مجموع المشتغلات الأردنيات.



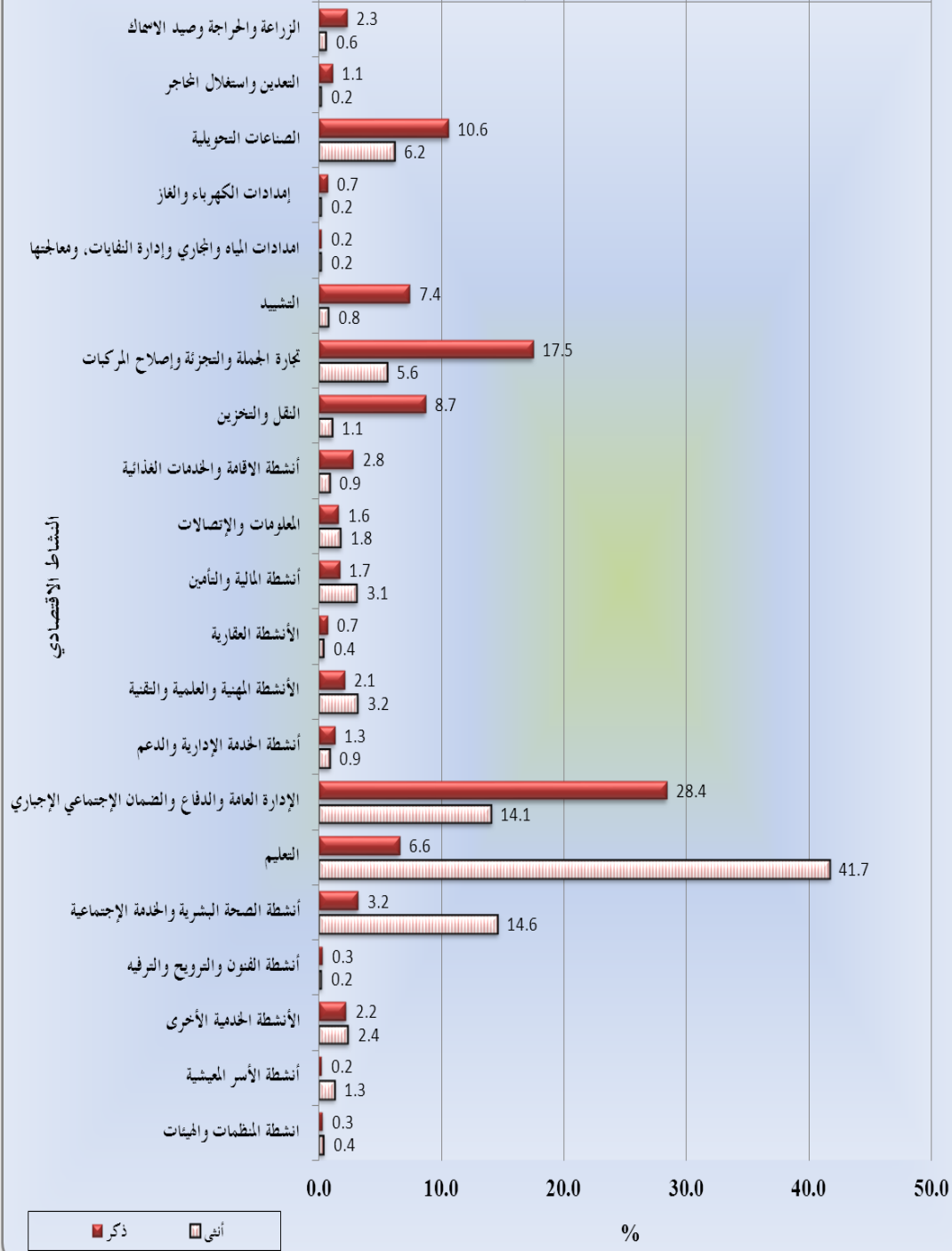
5.3 العمالة حسب النشاط الاقتصادي

أما حسب النشاط الاقتصادي، فقد بينت النتائج أن 26.2% من إجمالي المشتغلين الأردنيين يعملون في نشاط "الإدارة العامة والدفاع والضمان الإجتماعي الإجباري" مقابل 25.5% في عام 2012، وبلغت نسبة مشاركة الإناث 8.5% من مجموع المشتغلين في هذا النشاط. وجاء المشتغلون في نشاط "تجارة الجملة والتجزئة وإصلاح المركبات ذات المحركات وإصلاح السلع الشخصية والمتزلية والدراجات النارية" في المرتبة الثانية بنسبة 15.7% من إجمالي المشتغلين وبلغت نسبة مشاركة الإناث حوالي 5.6% من مجموع المشتغلين في هذا النشاط. تلاه نشاط "التعليم" بنسبة 12.1% ونشاط "الصناعات التحويلية" بنسبة حوالي 9.9% من إجمالي العاملين.

وتشير البيانات الى تركيز المشتغلين الذكور في نشاط "الإدارة العامة والدفاع والضمان الاجتماعي الإجباري" بنسبة بلغت 28.4% من مجموع المشتغلين الذكور، تلاه نشاط "تجارة الجملة والتجزئة وإصلاح المركبات ذات المحركات وإصلاح السلع الشخصية والمتزلية والدراجات النارية" بنسبة بلغت 17.5%، ثم نشاط "الصناعات التحويلية" ونشاط "النقل والتخزين" ونشاط "التشيد" ونشاط "التعليم" بنسب بلغت 10.6%، 8.7%، 7.4%، 6.6% على التوالي. أما بقية الأنشطة، فقد شكل المشتغلون الذكور فيها ما نسبته 20.8% من مجموع المشتغلين الذكور. في حين تركزت الإناث بشكل واضح في أنشطة اقتصادية محددة مثل نشاط "التعليم" (41.7%)، و"أنشطة الصحة البشرية والخدمة الإجتماعية" (14.6%)، و"الإدارة العامة والدفاع والضمان الاجتماعي الإجباري" (14.1%)، و"الصناعات التحويلية" (6.2%)، و"تجارة الجملة والتجزئة وإصلاح المركبات ذات المحركات وإصلاح السلع الشخصية والمتزلية والدراجات النارية" (5.6%) من مجموع المشتغلين. كما بلغت أعلى نسبة مشاركة للإناث في قطاعي "التعليم والصحة" بنسب بلغت 53.9% و 45.8% على التوالي من مجموع المشتغلين الأردنيين الذكور والإناث لكل من هذين القطاعين الهامين على التوالي.

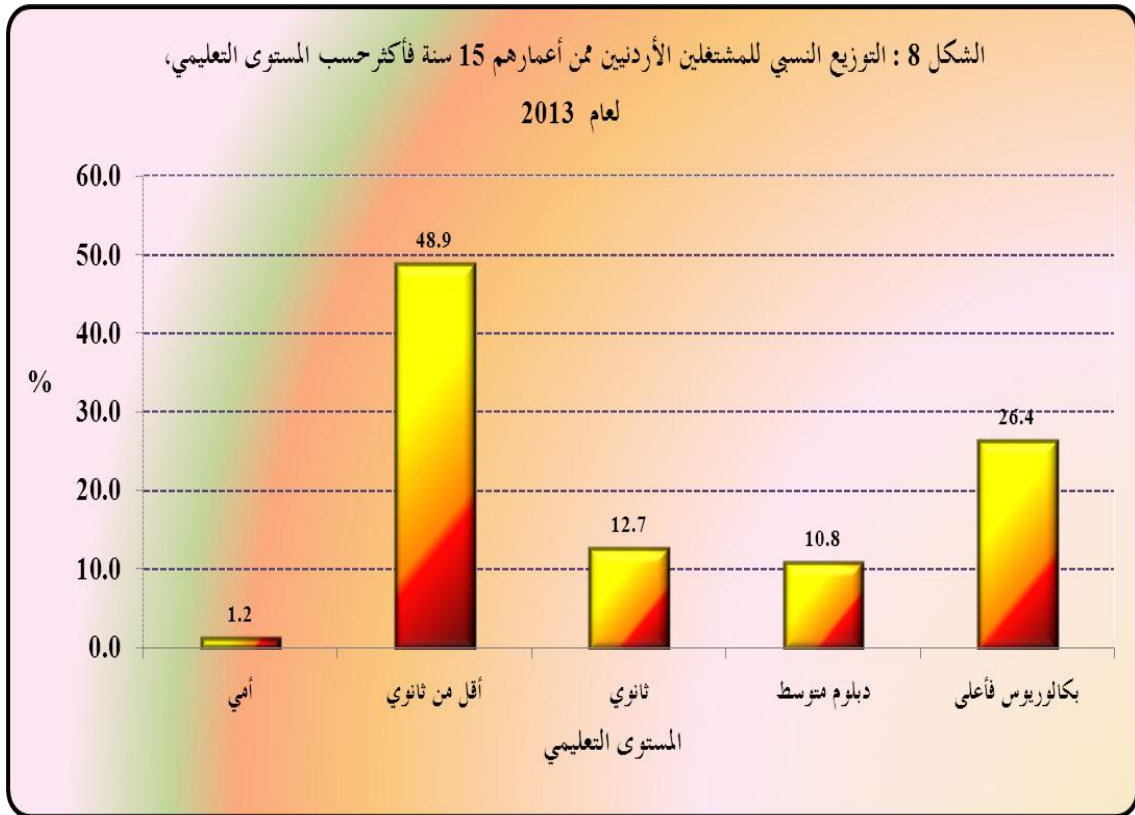
الشكل 7: التوزيع النسبي للمشتغلين الأردنيين من أعمارهم 15 سنة فأكثر حسب النشاط الاقتصادي والجنس،

عام 2013



6.3 العمالة حسب المستوى التعليمي

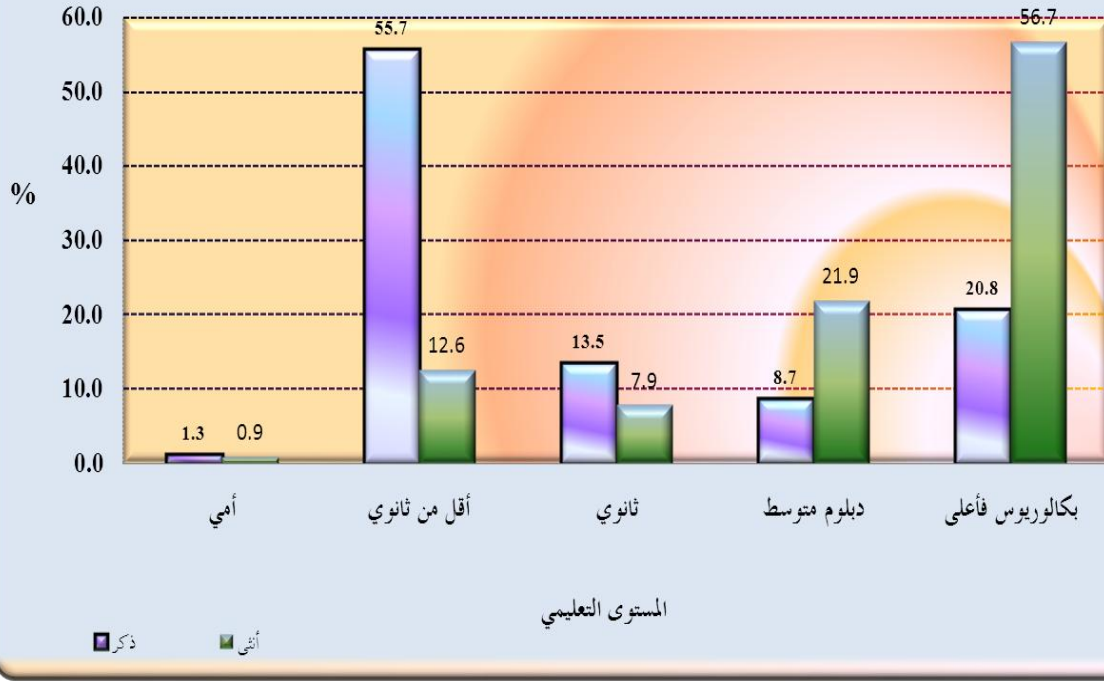
أظهرت نتائج مسح العمالة والبطالة أن حملة المؤهل التعليمي أقل من ثانوي شكلوا حوالي نصف العاملين في عام 2013. تلاها حملة المؤهلات التعليمية بكالوريوس فأعلى، حيث شكلوا أكثر من ربع العاملين الأردنيين في سوق العمل. أما حملة المؤهلات التعليمية ثانوي ودبلوم متوسط، فيلاحظ من الشكل 8 بأنهم شكلوا 12.7% و10.8% على التوالي من إجمالي العاملين الأردنيين.



كما أظهرت بيانات مسح العمالة والبطالة وجود تفاوت بين المؤهلات التعليمية للذكور والإناث، حيث شكل العاملون الذكور من مؤهلهم التعليمي "أقل من ثانوي" أكثر من 55% من مجموع العاملين الذكور مقابل 12.6% للإناث. وكذلك أظهرت البيانات تفوق كبير للإناث على الذكور في مستويات التعليم العالي حيث بلغت نسبتهن في المؤهلات التعليمية "بكالوريوس فأعلى" حوالي 56.7% مقابل 20.8% للذكور، وبلغت نسبتهن في المؤهل التعليمي "دبلوم متوسط" 21.9% مقابل 8.7% للذكور.

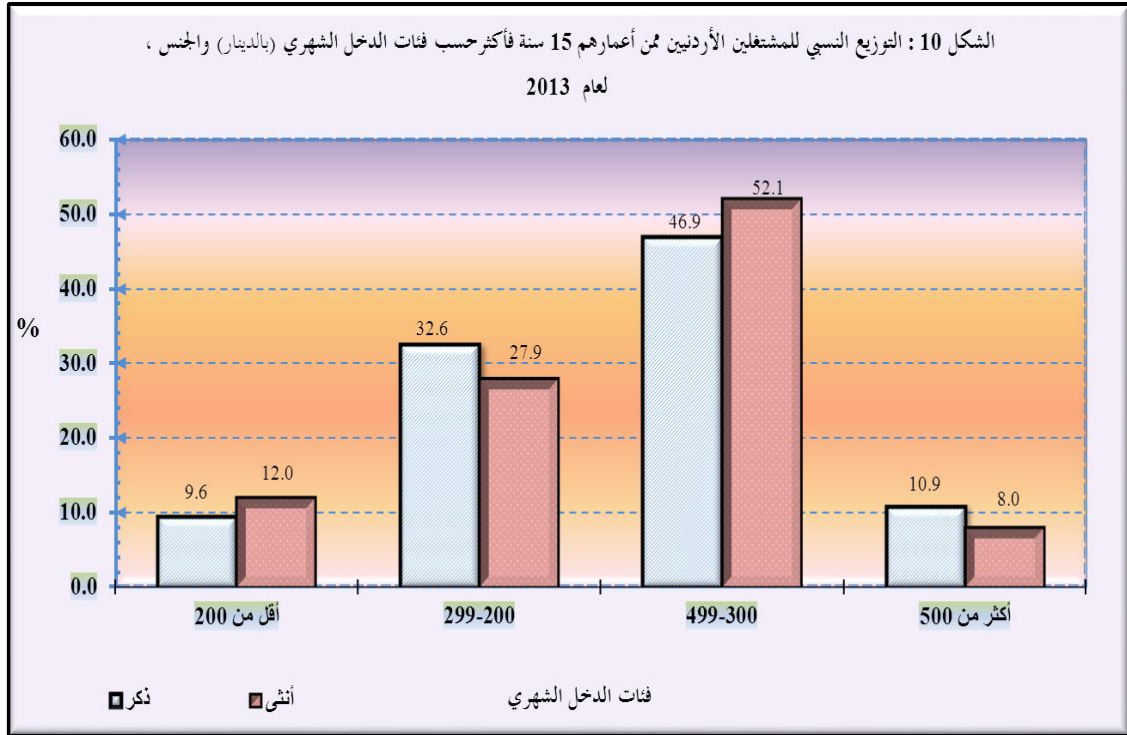
الشكل 9 : التوزيع النسبي للمشتغلين الأردنيين من أعمارهم 15 سنة فأكثر حسب المستوى التعليمي والجنس،

لعام 2013



7.3 العمالة حسب الدخل

وأظهرت نتائج مسح العمالة والبطالة بأن 41.8% من إجمالي المشتغلين الأردنيين ممن أعمارهم 15 سنة فأكثر كان متوسط دخلهم الشهري من العمل أقل من 300 دينار أردني في عام 2013 مقابل 44.6% في عام 2012. ويُلاحظ في الشكل (10) أن 12% من الإناث الأردنيات المشتغلات يحصلن على دخل شهري من العمل أقل من 200 دينار مقابل 9.7% للذكور الذين يحصلون على نفس الدخل. وأن حوالي 10.4% من إجمالي المشتغلين الأردنيين كان متوسط دخلهم الشهري من العمل أكثر من 500 دينار أردني في عام 2013 مقابل 10.6% في عام 2012. وتجدد الإشارة بأن 10% من إجمالي المشتغلين الأردنيين يقل متوسط دخلهم الشهري من العمل عن 200 دينار أردني في عام 2013 مقابل 12.3% في عام 2012. وغالبية المشتغلين الأردنيين في هذه الفئة دخولهم الشهرية أقل من الحد الأدنى للأجور (190) دينار.



ويلاحظ من النتائج بأن 16% من المشتغلين الأردنيين ممن يحملون المؤهلات التعليمية بكالوريوس فأعلى دخولهم الشهرية من العمل أقل من 300 دينار أردني في عام 2013 مقابل 17.0% في عام 2012، بينما بلغت النسب بين العاملين الأردنيين ممن دخولهم الشهرية أقل من 300 دينار حسب المستويات التعليمية الأخرى مثل "أمي" و"أقل من ثانوي" و"ثانوي" و"دبلوم متوسط" و"76.5%، 56.8%، 43.6%، 32.1% على التوالي في عام 2013 مقابل 79.6%، 60.8%، 45.4%، 36.0% على التوالي في عام 2012. ومن جهة أخرى، يلاحظ أن 63.5% من الحاصلات على مؤهلات تعليمية بكالوريوس فأعلى يحصلن على دخل شهري من العمل يتراوح ما بين 300-499 دينار مقابل 57.3% من الذكور يحصلون على نفس الدخل.

وتجدر الإشارة بأن دخول المشتغلين قد أظهرت تحسناً ملحوظاً في جميع فئات الدخل وحسب المستويات التعليمية في عام 2013 مقارنة بالأعوام الثلاثة السابقة. وبالرغم من هذا التحسن إلا أن الدخل الشهرية من العمل في الأردن ما زالت منخفضة جداً لغالبية المشتغلين الأردنيين سواء كانوا في القطاع الخاص أو القطاع العام، إذ أن ما يقارب 42% من المشتغلين يحصلون على دخل من العمل أقل من 300 دينار شهرياً.

4. البطالة

1.4 مقدمة

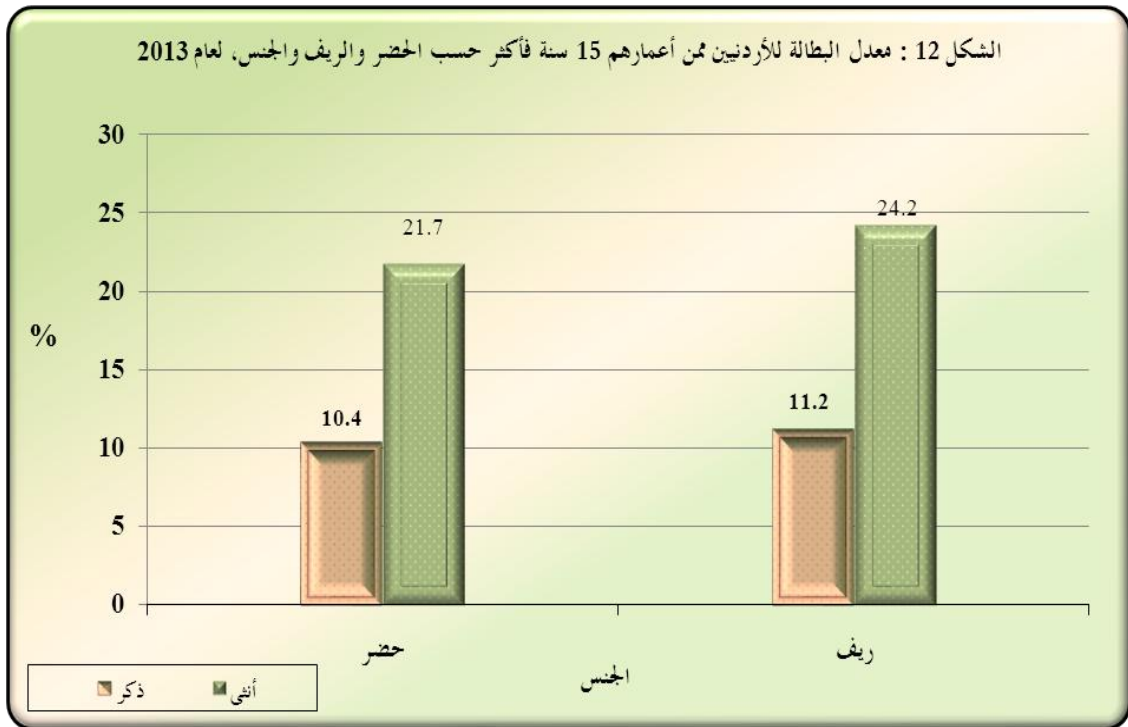
سجل معدل البطالة ارتفاعاً مقداره 0.4 نقطة مئوية عن مستواه في عام 2012 ليبلغ 12.6% في عام 2013 مقارنة مع 12.2% في عام 2012. وتعد البطالة من المشكلات الرئيسية التي يعاني منها المجتمع الأردني. وبالرغم من أن هذه المشكلة لا تقتصر على محافظة معينة أو منطقة معينة إلا أنها أكثر شدة في بعض المحافظات كالطفيلة ومادبا والكرك والعقبة ومعان مما يجعل منها مشكلة تنموية تستحق البحث والدراسة ووضع الحلول اللازمة لها من كافة الجهات المعنية بسوق العمل. ويعتبر معدل البطالة في الأردن من المعدلات المرتفعة مقارنة بالمعدل العالمي والبالغ 6% حسب التقديرات الأولية لمنظمة العمل الدولية (ILO) في عام 2013 مقارنة مع 5.9% في عام 2012، وبتزايد المعدل العالمي 0.6 نقطة مئوية في عام 2013 عن عام 2007. كما تشير تقديرات منظمة العمل الدولية بأن معدل البطالة في منطقة اليورو قد بلغ 12% في شهر كانون ثاني عام 2014. في حين بلغ معدل البطالة في الاتحاد الأوروبي 10.8% في شهر كانون ثاني عام 2014 مقارنة مع 11% في شهر كانون ثاني عام 2013.



وأشارت النتائج أن معدل البطالة للأردنيين ممن أعمارهم 15 سنة فأكثر قد بلغ 10.6% بين الذكور مقابل 22.2% بين الإناث في عام 2013 مقارنة مع 10.4% و19.9% على التوالي في عام 2012. كما يتضح أن المتعطلين الذكور شكلوا 69.5% من مجموع المتعطلين، وبالتالي فإن عدد المتعطلين الباحثين عن العمل من الذكور أكثر من ثلثي إجمالي المتعطلين، بينما شكلت الإناث النسبة المتبقية والبالغة 30.5% في عام 2013 مقارنة مع 30% في عام 2012.

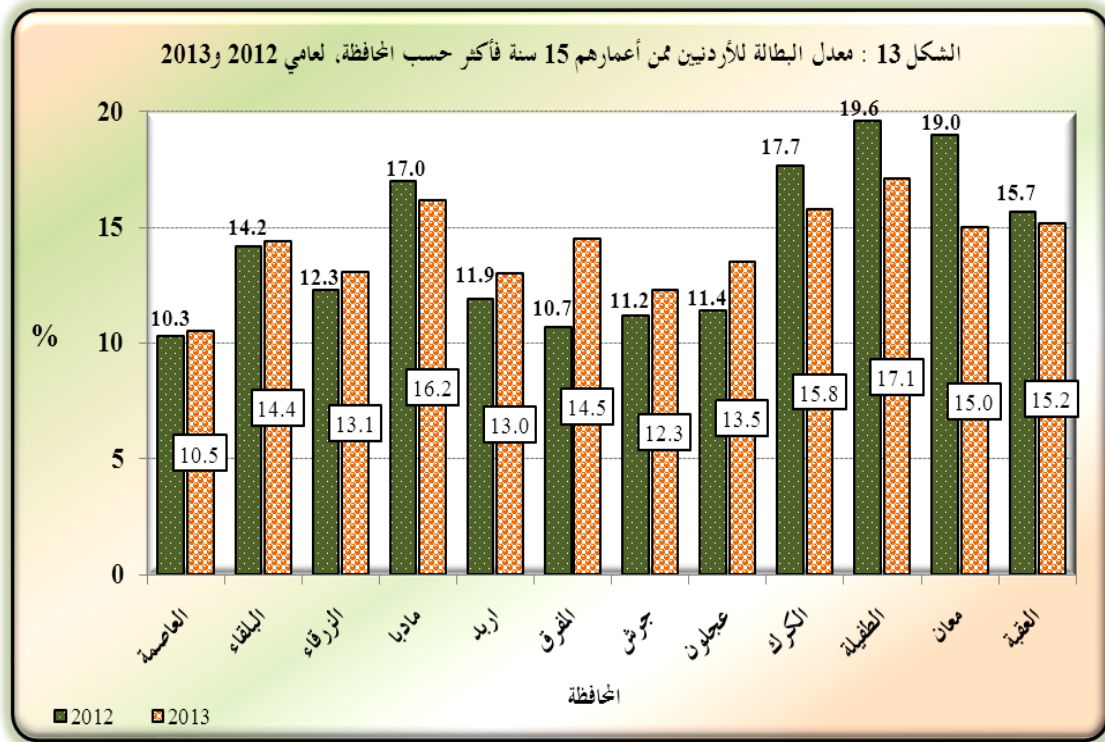
2.4 البطالة حسب الحضر والريف

أظهرت النتائج أن معدل البطالة في الحضر قد بلغ 10.4% بين الذكور مقابل 21.7% بين الإناث في عام 2013، بينما بلغ المعدل 10.2% و18.7% على التوالي في عام 2012. في حين بلغ معدل البطالة في الريف 11.2% للذكور مقابل 24.2% للإناث في عام 2013، بينما بلغ المعدل 11.5% للذكور و25.6% للإناث على التوالي في عام 2012. كما يتضح من البيانات أن نسبة المتعطلين من الذكور في الحضر قد بلغت 81.5% من إجمالي المتعطلين الذكور و18.5% في الريف من إجمالي المتعطلين الذكور. في حين بلغت النسبة للإناث في الحضر 79.3% من إجمالي المتعطلات الإناث مقابل ما نسبته 20.7% في الريف من إجمالي المتعطلات الإناث.



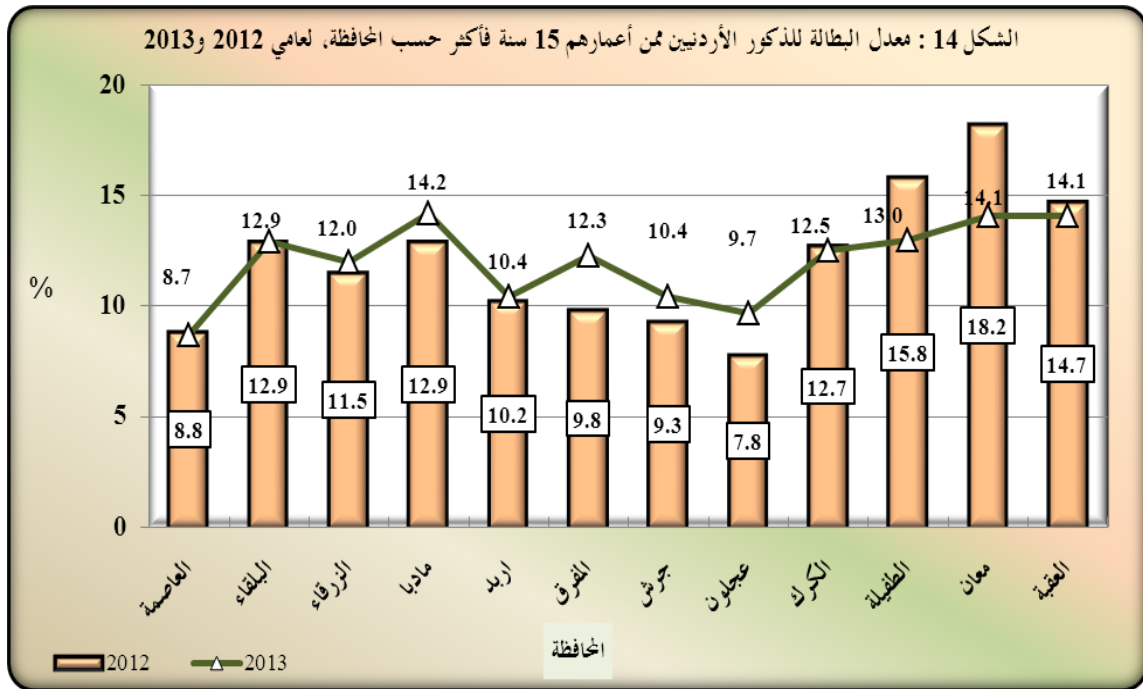
3.4 البطالة حسب المحافظات

يلاحظ من الشكل 13 ارتفاع معدلات البطالة في عام 2013 مقارنة بعام 2012 في بعض المحافظات كالمفرق حيث بلغ 14.5% وازدياد مقدارها 3.8 نقطة مئوية، وتلاها محافظة عجلون بمعدل بطالة 13.5% وازدياد مقدارها 2.1 نقطة مئوية، ثم محافظة أربد بمعدل بطالة 13% وازدياد مقدارها 1.1 نقطة مئوية، وكذلك جرش والزرقاء والبلقاء بمعدل بطالة 12.3%، 13.1%، 14.4% على التوالي وازدياد مقدارها 0.9، 0.8، 0.2 نقطة مئوية على التوالي. وقد سجلت محافظة الطفيلة أعلى معدل للبطالة في عام 2013، حيث بلغ 17.1% وبانخفاض مقداره 0.8 نقطة مئوية عن عام 2012، تلاها محافظة مادبا بمعدل بطالة 16.2% في عام 2013 وبانخفاض مقداره 0.8 نقطة مئوية عن عام 2012، وجاءت محافظة الكرك بالمرتبة الثالثة حيث بلغ المعدل فيها 15.8% في عام 2013 وبانخفاض مقداره 1.9 نقطة مئوية عن عام 2012. مما يعني أن بعض المحافظات تعاني أكثر من غيرها من تدني حجم الاستثمارات والمشاريع وضآلة فرص العمل فيها بشكل رئيسي.

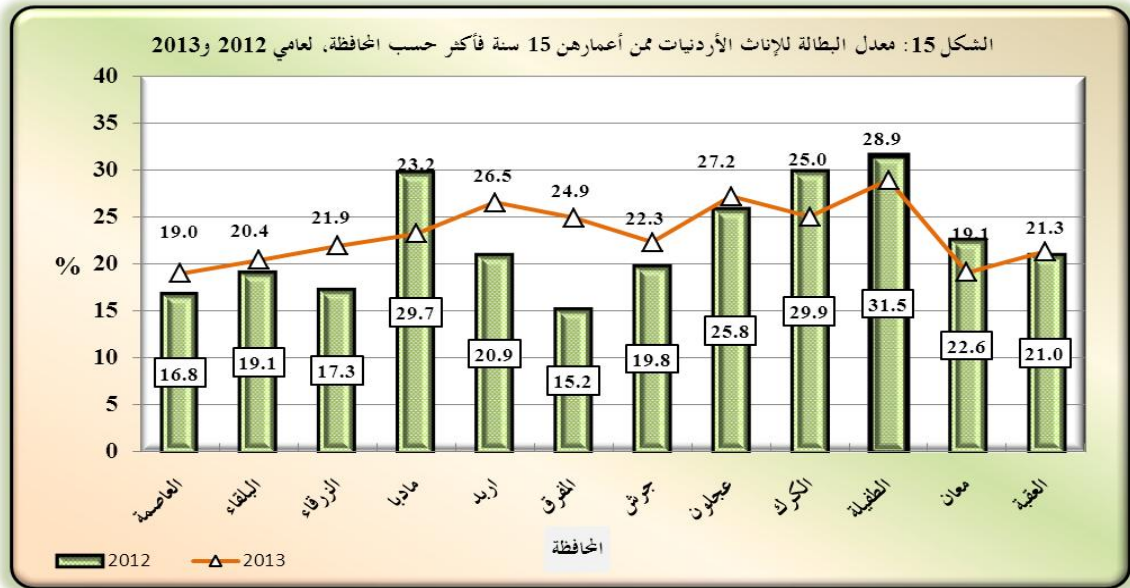


وعند المقارنة بين معدلات البطالة للذكور في المحافظات، يتضح أن محافظة مادبا قد سجلت أعلى معدل بطالة للذكور، حيث بلغ 14.2%. تلاها محافظتا معان والعقبة، حيث سجل معدل البطالة للذكور لكل

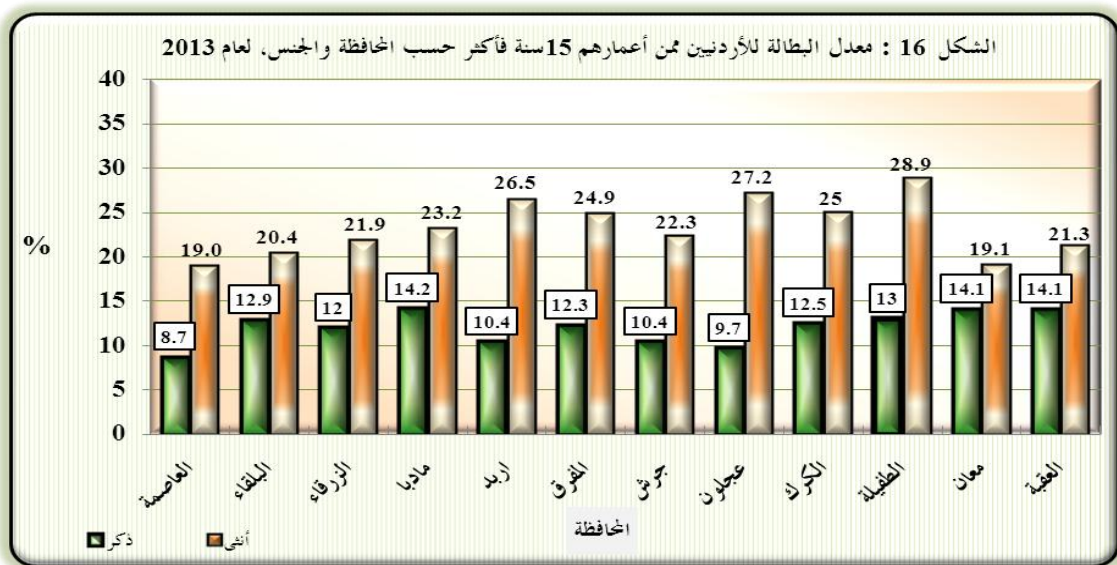
منهما 14.1% في عام 2013 مقابل 18.2% و 14.7% على التوالي في عام 2012. في حين بلغ أدنى معدل بطالة للذكور في محافظة العاصمة، حيث بلغ 8.7% في عام 2013 مقابل 8.8% في عام 2012. تلاها محافظات عجلون، وجرش، واربد (9.7%، 10.4%، 10.4%) على التوالي في عام 2013 مقابل 7.8%، 9.3%، 10.2% على التوالي في عام 2012.



وبمقارنة معدل البطالة للإناث من شكل 15 حسب المحافظات لعامي 2012 و2013، يتضح أن محافظة الطفيلة قد سجلت أعلى معدل بطالة حيث بلغ 28.9% في عام 2013 مقابل 31.5% في عام 2012. يليها محافظة عجلون (27.2%) في عام 2013 مقابل 25.8% في عام 2012. ثم محافظتا أربد والكرك بمعدل بطالة بلغ 26.5%، 25% على التوالي في عام 2013 مقابل 20.9%، 29.9% في عام 2012. في حين بلغ أدنى معدل بطالة للإناث في محافظة العاصمة 19% في عام 2013 مقابل 16.8% في عام 2012.



ويُلاحظ من الشكل 16 وجود تفاوت في معدلات البطالة لكل من الذكور والإناث في مختلف المحافظات، حيث أظهرت البيانات بأن معدل البطالة للإناث هو الأعلى في جميع محافظات المملكة مقارنة مع الذكور. وعلى الرغم من الجهود المبذولة من قبل الجهات الرسمية وغير الرسمية في القطاعين العام والخاص لتعزيز ومساندة ورفع معدل المشاركة الاقتصادية للمرأة في سوق العمل إلا أن معدل المشاركة الاقتصادية لها مازال متدني بسبب ارتفاع معدل البطالة بين الإناث مقارنة بالذكور وتوسع الفجوة بينهما خاصة في محافظة عجلون، ومحافظة أربد، ومحافظة الطفيلة. كما تشير البيانات بأن أعلى معدل بطالة للإناث كان في محافظة الطفيلة وبلغ أقل معدل في محافظة العاصمة.



4.4 البطالة حسب العمر

يساعد تحليل ظاهرة البطالة حسب العمر في التعرف على الفئات المتعطلة وخاصة فئة الشباب في الفئة العمرية (15-24) سنة لأن الشباب هم الفئة القادرة على الإنتاج وهم الأكثر عرضة للتأثر بسبب ارتفاع معدل البطالة بينهم. وتكمن أهمية تحليل ظاهرة البطالة حسب العمر من كونها تساهم بشكل كبير في توضيح أحد جوانب مشاكل سوق العمل وتفيد في تقييم النظام التعليمي.

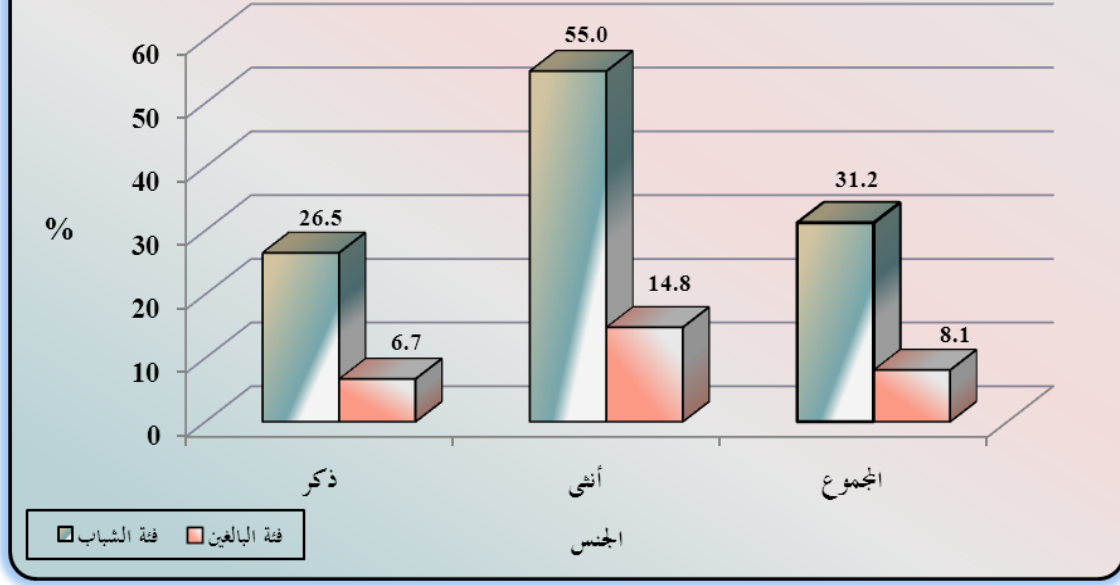
بلغ معدل البطالة بين الشباب الذكور في الفئة العمرية 15-24 سنة 26.5% ، وبين الإناث 55.0% في عام 2013 مقارنة مع 25.2% و 48.8% على التوالي في عام 2012، بينما بلغ معدل البطالة لكلا الجنسين في هذه الفئة العمرية 31.2%. أما للفئة العمرية 20-24 سنة فقد بلغ معدل البطالة بين الذكور 24.1% و 56.2% بين الإناث. وفي المقابل، بلغ معدل البطالة بين الأفراد ممن أعمارهم 25 سنة فأكثر 6.7% للذكور مقابل 14.8% للإناث. وتشير النتائج بأن معدل بطالة الشباب في الفئة العمرية 15-24 سنة أعلى مقارنة مع البطالة في الفئات العمرية الأخرى، إذ أن 48% من العاطلين عن العمل هم في الفئة العمرية 15-24 سنة وهم الأكثر عرضةً للبطالة، ونسبتهم 49.3% بين الذكور و 45.1% بين الإناث.

وأظهرت البيانات بأن أدنى نسبة للبطالة كانت في الفئة العمرية 40 سنة فأكثر، حيث بلغت 9.4% في عام 2013 مقابل 9.9% في عام 2012. وتباينت النسبة بين الذكور والإناث تباينا جوهريا، حيث بلغت بين الذكور في الفئة العمرية 40 سنة فأكثر 12.5% في عام 2013 مقابل 12.9% في عام 2012، بينما كانت بين الإناث 2.5% في عام 2013 مقابل 2.9% في عام 2012.

وتشير تقديرات منظمة العمل الدولية بأن معدل بطالة الشباب في منطقة اليورو قد بلغ 24% في شهر كانون ثاني عام 2014 مقارنة مع 24.1% في شهر كانون ثاني عام 2013. في حين بلغ معدل بطالة الشباب في الاتحاد الأوروبي حوالي 23.4% في شهر كانون ثاني عام 2014 مقارنة مع 23.7% في شهر كانون ثاني عام 2013 .

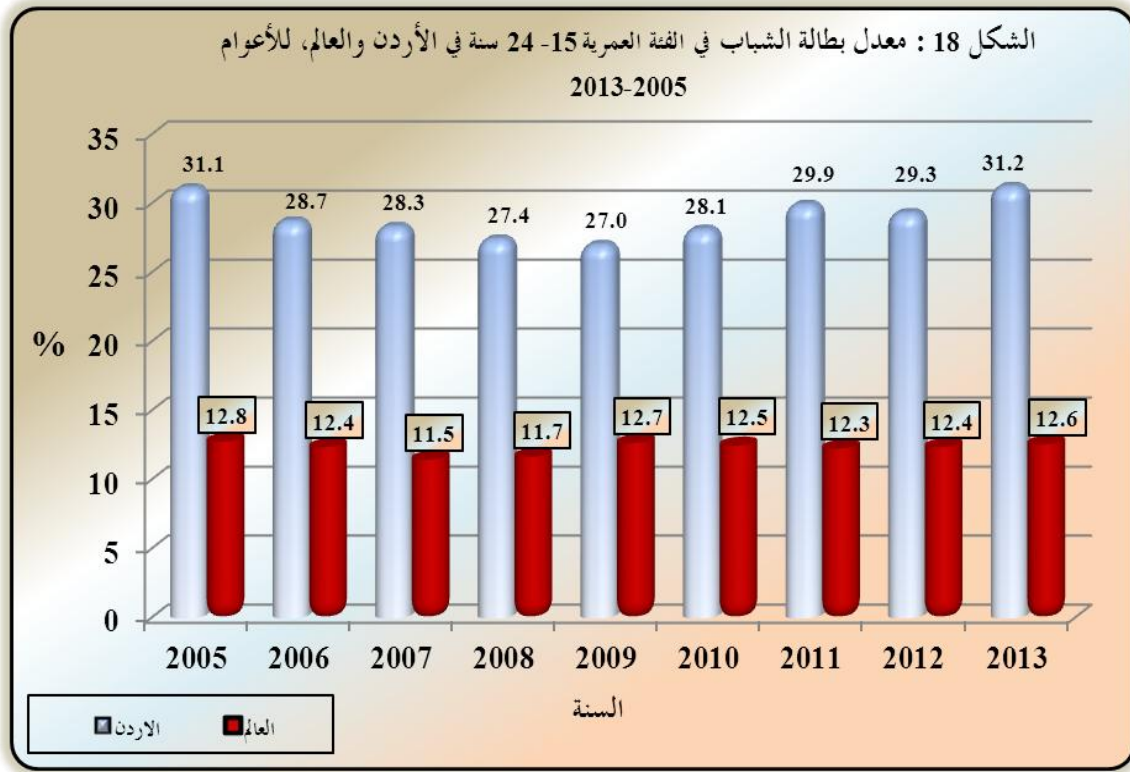
الشكل 17: معدل البطالة للأردنيين في فئة الشباب (15-24) سنة وفئة البالغين (+25) سنة

حسب الجنس، لعام 2013



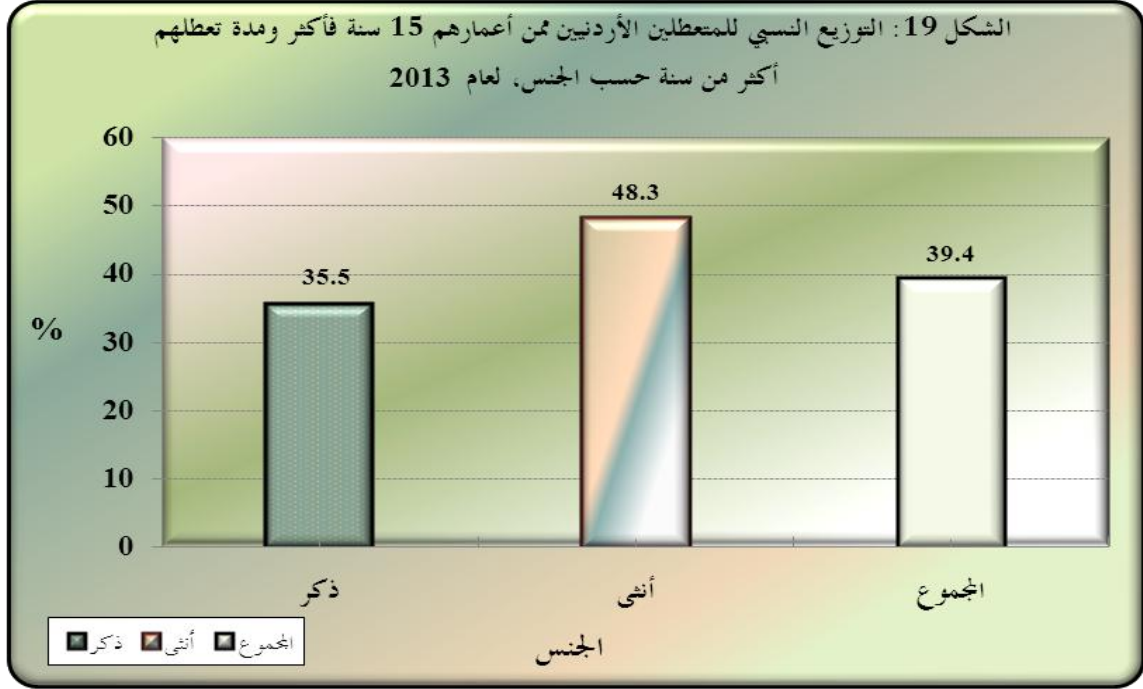
كما تبين التقديرات الصادرة عن منظمة العمل الدولية (ILO) بأن معدل بطالة الشباب ممن أعمارهم 15-24 في العالم قد بلغ 12.6% في عام 2013 مقابل 12.4% في عام 2012، وأكثر من 73.4 مليون شاب متعطل حول العالم في عام 2013 مقارنة مع 70.4 مليون متعطل في عام 2008. في حين يصل معدل البطالة بين الشباب في الشرق الأوسط حسب تقديرات منظمة العمل الدولية إلى 28.3% في عام 2012، والذي يعتبر الأعلى بين جميع مناطق العالم.

ويمكن تقليص البطالة بين فئة الشباب الأردني من خلال تشجيع المؤسسات الوطنية في القطاعين العام والخاص على استحداث وظائف جديدة تناسب طموح وتطلعات فئة الشباب من حيث الأجور والتوسع في الإنتاج، وتقديم الإرشاد والتوجيه من خلال المناهج التعليمية التقنية والمهنية والتدريب المهني.



5.4 البطالة طويلة الأمد

تعرف البطالة طويلة الأمد على أنها مدة التعطل لأكثر من سنة، وقد بلغت نسبة المتعطلين لأكثر من سنة لكلا الجنسين معا من إجمالي المتعطلين 39.4% في عام 2013 مقارنة بما نسبة 38.2% في عام 2012. وشكل الذكور المتعطلين لأكثر من سنة 35.5% من إجمالي المتعطلين الذكور، مقابل 48.3% للإناث المتعطلات لأكثر من سنة من إجمالي المتعطلات الإناث في عام 2013 مقارنة مع 35.7% و44.2% للذكور والإناث على التوالي في عام 2012. وتجدد الإشارة إلى أن هذا المؤشر يتعلق بفترة التعطل للمتعطلين عن العمل، وهي الفترة التي يكون فيها الشخص دون عمل ويبحث عنه. وأن التعطل لفترات طويلة أكثر من سنة له آثار سلبية منها فقدان مصدر الدخل وتناقص قابلية العمل للباحثين عن عمل وخروج جزء من قوة العمل إلى خارج السوق نتيجة الإحباط. وتعتبر الفترات القصيرة للتعطل عن العمل أقل أهمية نظراً لأن المشاكل الاجتماعية المتعلقة بالتعطل تكون أقل.

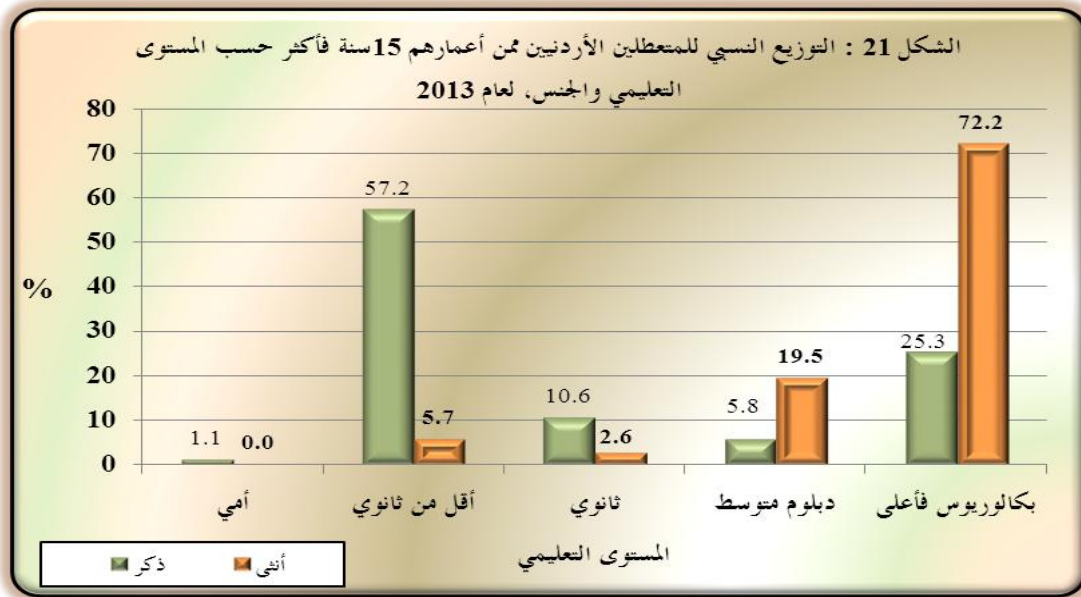


6.4 البطالة حسب المستوى التعليمي

أشارت النتائج إلى أن معدل البطالة قد بلغ 17.8% بين المتطلين الذين يحملون بكالوريوس فأعلى لكلا الجنسين في عام 2013 مقارنة مع 15.9% في عام 2012. وبلغ معدل البطالة لنفس المؤهل التعليمي للذكور 12.6% مقابل 26.6% للإناث. وشكل المتطلون من حملة هذا المؤهل التعليمي للذكور والإناث ما نسبته 39.8% من إجمالي المتطلين، في حين شكل الذكور المتطلون ممن يحملون بكالوريوس فأعلى ما نسبته 25.3% من إجمالي المتطلين الذكور في عام 2013 مقابل 23% في عام 2012. ومن الجدير بالذكر أن نسبة الإناث المتطلات ممن يحملن بكالوريوس فأعلى قد بلغت 72.2% من إجمالي المتطلات في عام 2013 مقارنة بما نسبته 69.6% في عام 2012. كما أشارت النتائج إلى أن معدل البطالة بين حملة المؤهل التعليمي "أقل من ثانوي" لكلا الجنسين قد بلغ 10.9% من إجمالي قوة العمل لنفس المؤهل التعليمي في عام 2013 مقابل 11.2% في عام 2012، في حين بلغ هذا المعدل للذكور 10.8% في عام 2013 مقابل 11.2% في عام 2012، أما بالنسبة للإناث فقد بلغ المعدل 11.4% في عام 2013 مقابل 11% في عام 2012.



ويلاحظ أن المتعطلين من حملة المؤهل التعليمي أقل من ثانوي لكلا الجنسين قد شكلوا 41.3% من إجمالي المتعطلين في عام 2013 مقابل 44.4% في عام 2012. في حين شكل الذكور ما نسبته 57.2% من إجمالي المتعطلين الذكور لنفس المؤهل في عام 2013 مقابل 60.3% في عام 2012. أما الإناث من حملة المؤهل التعليمي أقل من ثانوي، فقد شكلن 5.7% من إجمالي المتعطلات في عام 2013 مقابل 7.3% في عام 2012. كما بلغت نسبة المتعطلين من حملة المؤهلات التعليمية الثانوية فأعلى لكلا الجنسين 58.1% في عام 2013 مقابل 54.7% في عام 2012.



كما تبين أن أعلى نسبة من المتعطلين الذكور كانت بين حملة المؤهل التعليمي الأقل من الثانوي، بينما سجلت أعلى نسبة بطالة للإناث بين حملة المؤهلات التعليمية بكالوريوس فأعلى مما يعني وجود معاناة حقيقية لخريجي الجامعات من الإناث في إيجاد فرص للعمل. وفي المقابل، كانت نسبة المتعطلين الأميين هي الأقل.

7.4 البطالة حسب الحالة الزوجية

أشارت النتائج إلى أن معدل البطالة بين العزاب قد بلغ 24.5% في عام 2013 مقابل 23.2% في عام 2012، كما بلغ المعدل للمتزوجين وللذين سبق لهم الزواج (مطلق/مطلقة، أرمل/أرملة، منفصل/منفصلة) 5.5% و10.9% على التوالي. في حين بلغ المعدل بين "الذكور العزاب"، و"الذكور المتزوجين"، و"الذين سبق لهم الزواج" 22.2% و4.1% و11% على التوالي مقارنة مع 32.9% و13.5% و10.8% بين "الإناث العازبات"، و"الإناث المتزوجات"، و"الإناث اللاتي سبق لهن الزواج" على التوالي. كما تبين بأن معدل البطالة "للذكور العزاب" و"الإناث العزاب" أعلى مقارنة مع المعدل بين الأفراد في الحالات الزوجية الأخرى.



كما يتضح من نتائج مسح العمالة والبطالة أن 72.3% من إجمالي المتعطلين كانوا من العزاب في عام 2013 مقارنة مع 72.9% في عام 2012، وبلغت نسبتهم 74.7% بين الذكور، و66.8% بين الإناث. وبلغت نسبة المتعطلين من المتزوجين وممن سبق لهم الزواج 27.7% من إجمالي المتعطلين في عام 2013 مقارنة مع 27.1% في عام 2012، وشكل الذكور المتزوجون وممن سبق لهم الزواج 25.3% من إجمالي المتعطلين الذكور مقارنة مع 33.2% للإناث من إجمالي المتعطلات الإناث.

5. العمالة المحبطة

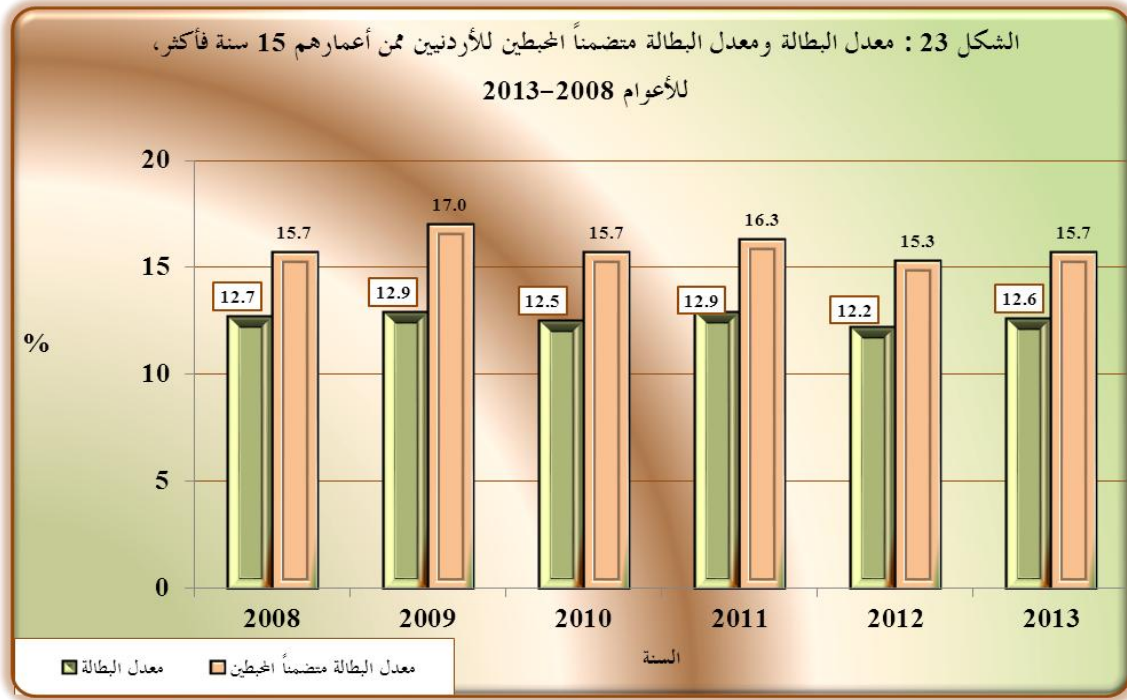
1.5 المحبطون

المحبطون هم الأفراد غير المشتغلين حالياً، ويرغبون في العمل ومتاحون له ولكنهم لم يبحثوا عن عمل خلال فترة الإسناد الزمني بسبب فقدانهم حماسة البحث عن العمل نتيجة للأسباب التالية:

1. الاعتقاد بعدم وجود عمل
2. التعب من البحث عن عمل
3. عدم معرفة كيفية البحث عن العمل
4. عدم العثور على العمل المناسب
5. عدم التأهيل العلمي

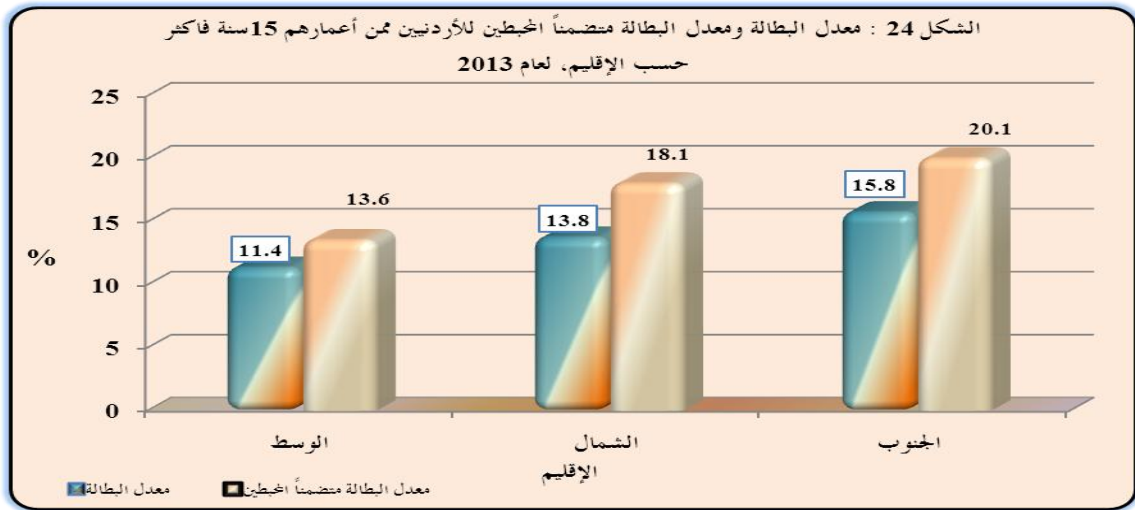
وتتبع أهمية هذه الفئة من الأفراد شأنهم شأن الأفراد المتعطلين حيث أنهم لا يساهمون في العملية الانتاجية، بالإضافة إلى أنهم من الفئات المهمة في المجتمع مثل الشباب والإناث. ومن الجدير بالذكر أن هؤلاء الأفراد المحبطين يتم اعتبارهم غير نشيطين اقتصادياً ولا يشكلوا نسبة كبيرة من غير النشيطين اقتصادياً. وتفاوتت نسبة المحبطين بين الذكور والإناث، حيث بلغت 3.2% للذكور و1.6% للإناث بالإضافة إلى أنها تراوحت ما بين 2.1% لكلا الجنسين في عام 2013 و2.5% في عام 2010. وهناك آراء وتوجهات أخرى بضمهم إلى المتعطلين، وبالتالي فإن معدل البطالة في حال شموله المحبطين سيرتفع.

وفي حال اعتبار الأفراد المحبطين جزءاً من المتعطلين ضمن قوة العمل، وذلك للبحث بشكل متعمق في ظاهرة البطالة، فإن معدل البطالة على مستوى المملكة سوف يرتفع من 12.6% إلى 15.7% في عام 2013، أي أن معدل البطالة بعد شمول المحبطين سيرتفع بمقدار 3.1 نقطة مئوية عن مستواه قبل شمول المحبطين. وبمقارنة معدلات البطالة بعد شمول المحبطين يتضح من الشكل 23 أن معدل البطالة أظهر زيادة طفيفة بمقدار 0.4 نقطة مئوية في عام 2013 مقارنة مع عام 2012.

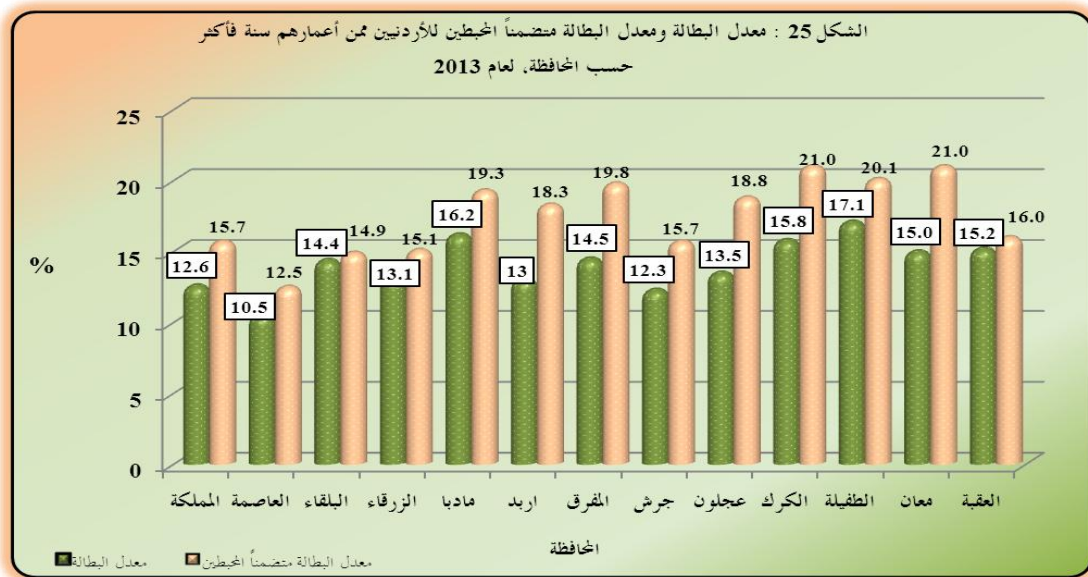


أما بخصوص معدل البطالة بعد شمول المحبطين ضمن قوة العمل حسب الجنس، يتضح ارتفاعه للذكور من 10.6% إلى 12.4% في حين ارتفع معدل البطالة بين الإناث من 22.2% إلى 29.7%، بزيادة كبيرة مقدارها 7.5 نقطة مئوية. وتشير النتائج إلى أن الإناث قد شكلن أكثر من نصف المحبطين الأردنيين وبلغت نسبتهن 52% في عام 2013 مقارنة بما نسبته 56.5% في عام 2012، بينما شكل الذكور النسبة المتبقية والبالغة 48% في عام 2013 مقارنة بما نسبته 43.5% في عام 2012. وتراوح نسبة الإناث المحبطين ما بين 62% و52% خلال السنوات 2010-2012.

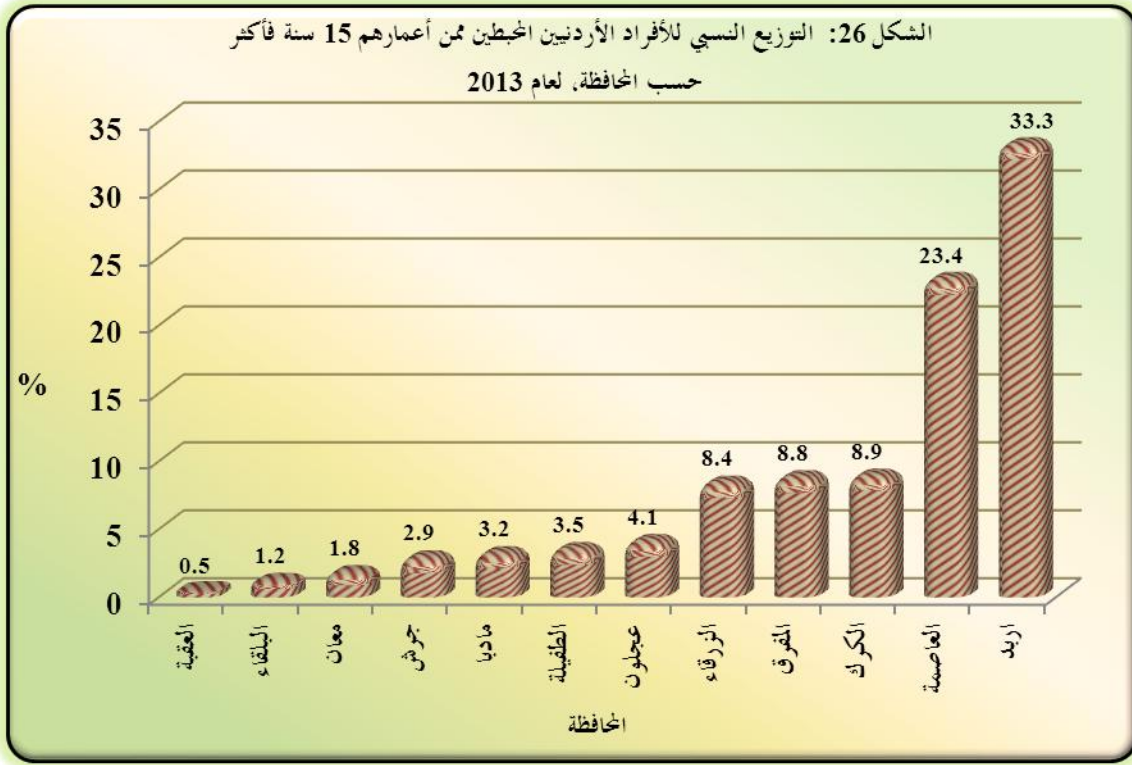
وأظهرت النتائج أن معدل البطالة في إقليم الوسط بعد شمول المحبطين قد ارتفع من 11.4% إلى 13.6%، بينما ارتفع معدل البطالة في إقليم الشمال من 13.8% إلى 18.1%. كما يتضح من الشكل 24 بأن معدل البطالة بعد شمول المحبطين في إقليم الجنوب كان الأعلى بين الأقاليم، حيث ارتفع من 15.8% إلى 20.1%. ويشير هذا إلى أن إقليم الجنوب يعاني أكثر من غيره من الأقاليم من تدني حجم الاستثمارات والمشاريع وضآلة فرص العمل بشكل ملحوظ مقارنة مع الأقاليم الأخرى.



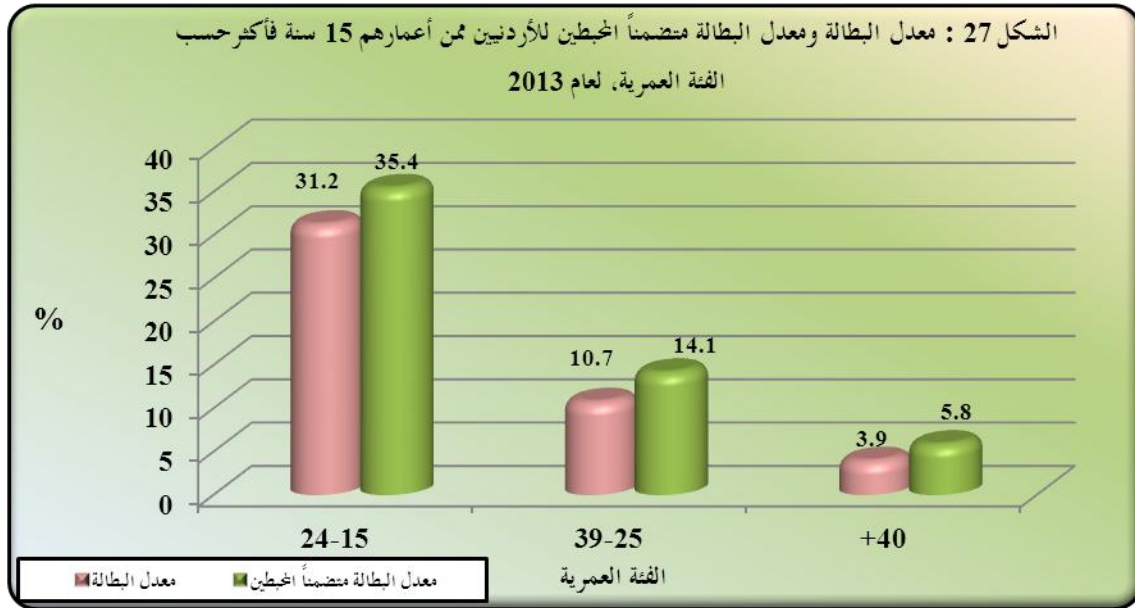
وبمقارنة معدلات البطالة بشمول المحبطين حسب المحافظات في عام 2013، يتضح أن معدل البطالة في محافظة معان قد ارتفع من 15% ليصبح بعد شمول المحبطين 21.0% بإرتفاع مقداره 6.0 نقطة مئوية وهو الأعلى بين المحافظات. تلاها محافظة الكرك التي احتلت المرتبة الثانية، حيث ارتفع معدل البطالة فيها بعد شمول المحبطين من 15.8% إلى 21.0% بإرتفاع مقداره 5.2 نقطة مئوية. ثم محافظة الطفيلة حيث ارتفع بعد شمول المحبطين من 17.1% إلى 20.1% بإرتفاع مقداره 3.0 نقطة مئوية، وفي محافظة المفرق من 14.5% إلى 19.8%، وفي محافظة مادبا من 16.2% إلى 19.2%، أي أن المعدل ارتفع بمقدار 3.1 نقطة مئوية. في حين بلغ أدنى معدل بطالة بعد شمول المحبطين في محافظة العاصمة 12.5%.



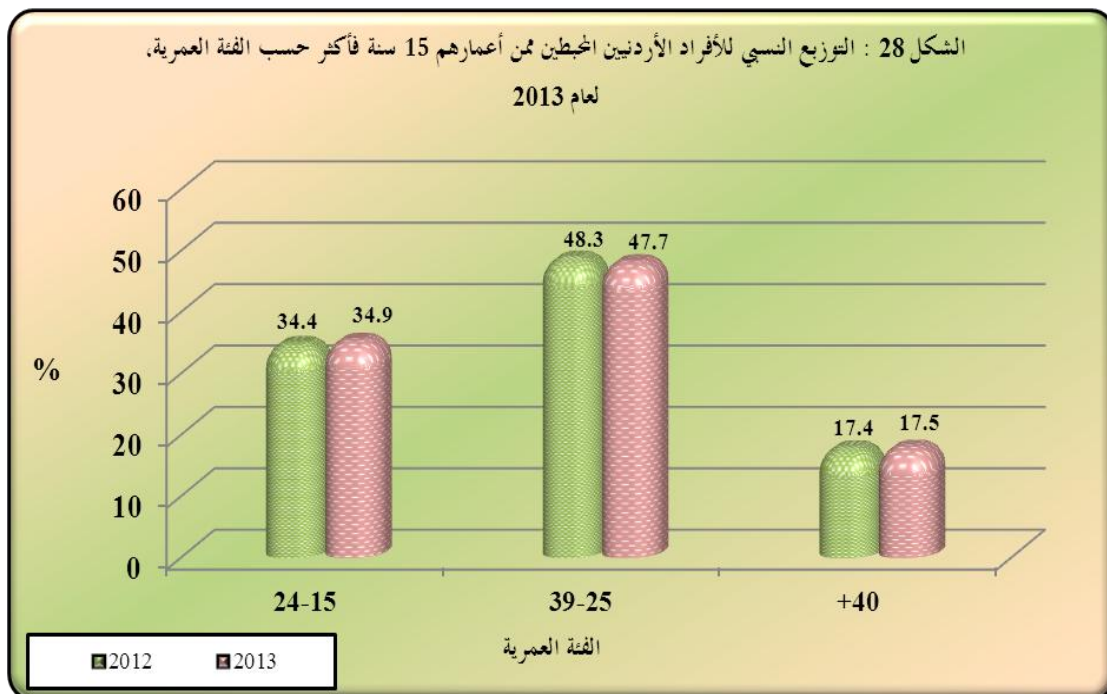
ويتباين التوزيع النسبي للمحيطين من أعمارهم 15 سنة فأكثر حسب المحافظات، حيث بلغت النسبة الأعلى في محافظة إربد بواقع 33.3% من إجمالي المحيطين الكلي، تلاها محافظة العاصمة بنسبة بلغت 23.4%، ومحافظة الكرك بنسبة بلغت 8.9%. ثم محافظتنا المفرق والزرقاء بنسبة بلغت 8.8% و8.4% على التوالي. فيما بلغت النسبة الأدنى 0.5% في محافظة العقبة. ويلاحظ بأن النسبة الأكبر 56.7% من إجمالي المحيطين تركزت في محافظتنا إربد والعاصمة.



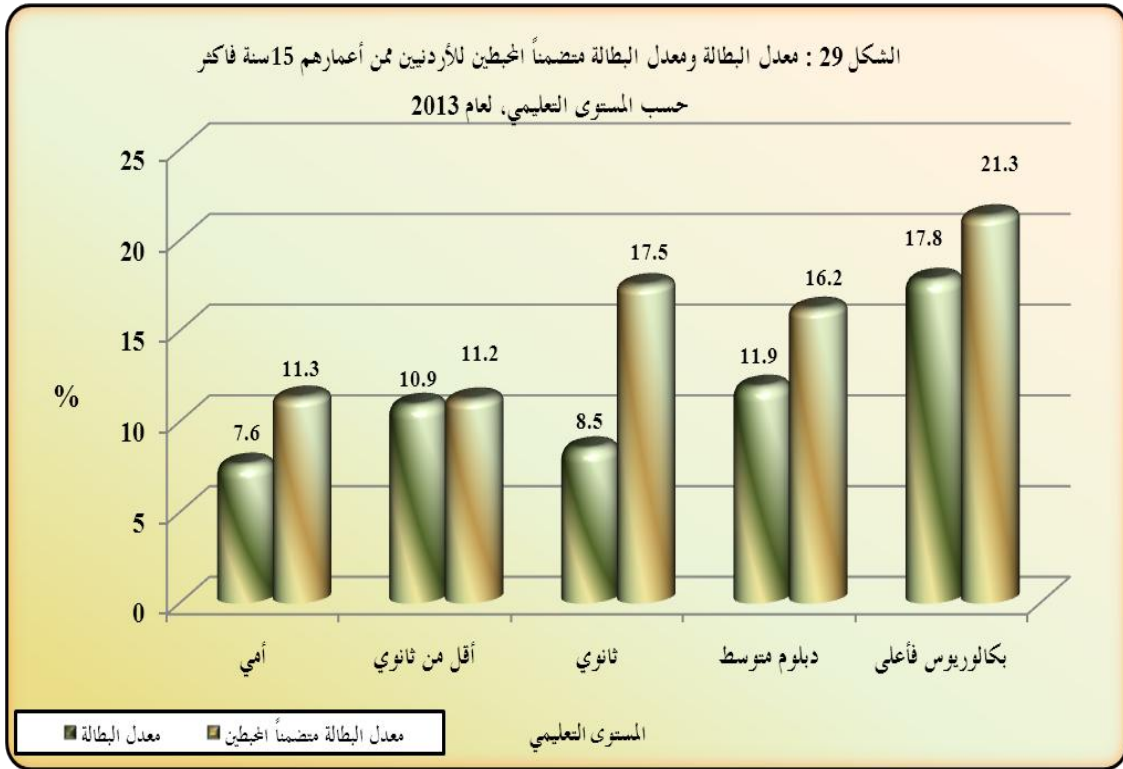
وأشارت النتائج السنوية لمسح العمالة والبطالة لعام 2013 حسب الفئات العمرية إلى أن معدل البطالة للأردنيين من أعمارهم 15 سنة فأكثر، قد ارتفع في الفئة العمرية (15-24) سنة من 31.2% إلى 35.4% بعد شمول المحيطين في هذه الفئة العمرية، بارتفاع مقداره 4.2 نقطة مئوية عن مستواه قبل شمول المحيطين. في حين ارتفع معدل البطالة في الفئة العمرية (25-39) سنة من 10.7% إلى 14.1% بعد شمول المحيطين، أي بارتفاع مقداره 3.4 نقطة مئوية. أما فيما يتعلق بالفئة العمرية 40 سنة فأكثر فقد ارتفع معدل البطالة من 3.9% إلى 5.8% بارتفاع مقداره 1.9 نقطة مئوية.



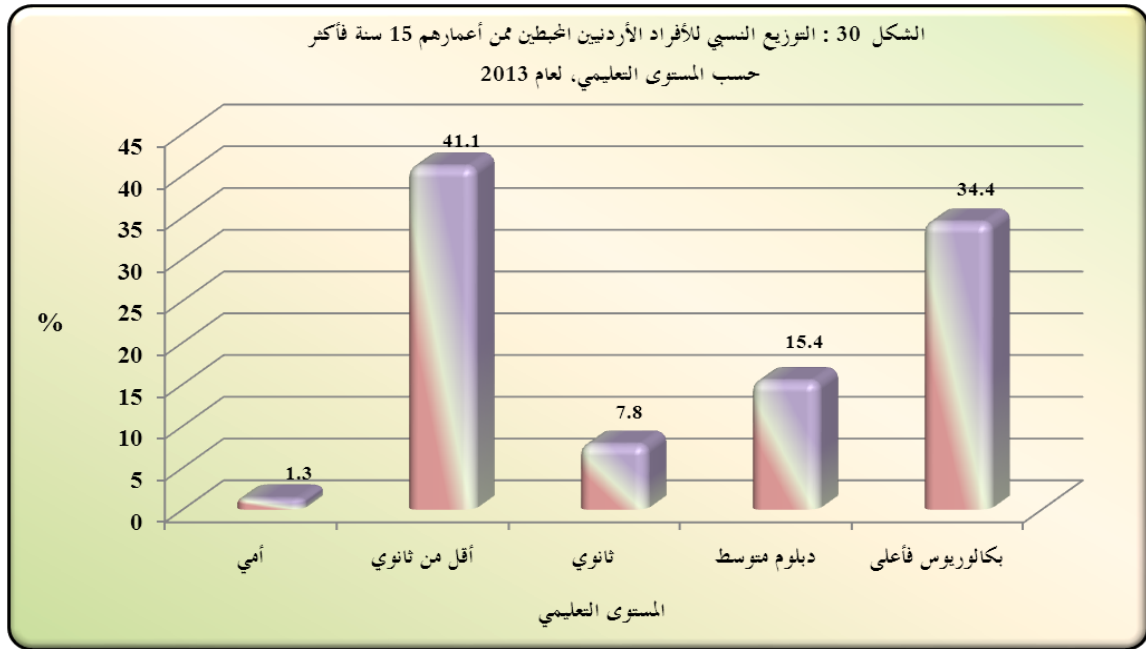
كما يلاحظ أيضاً من الشكل 28 بأن 34.9% من المتعطلين المحيطين هم في الفئة العمرية (15-24) سنة في عام 2013 مقارنة مع 34.4% في عام 2012. وتتركز النسبة الأكبر من المحيطين في الفئة العمرية (25-39) سنة بما نسبته 47.7% في عام 2013 مقارنة بما نسبته 48.3% في عام 2012. أما بالنسبة إلى الفئة العمرية 40 سنة فأكثر، فقد تركزت فيها النسبة الأقل من المحيطين بواقع 17.5% في عام 2013 مقارنة بما نسبته 17.4% في عام 2012.



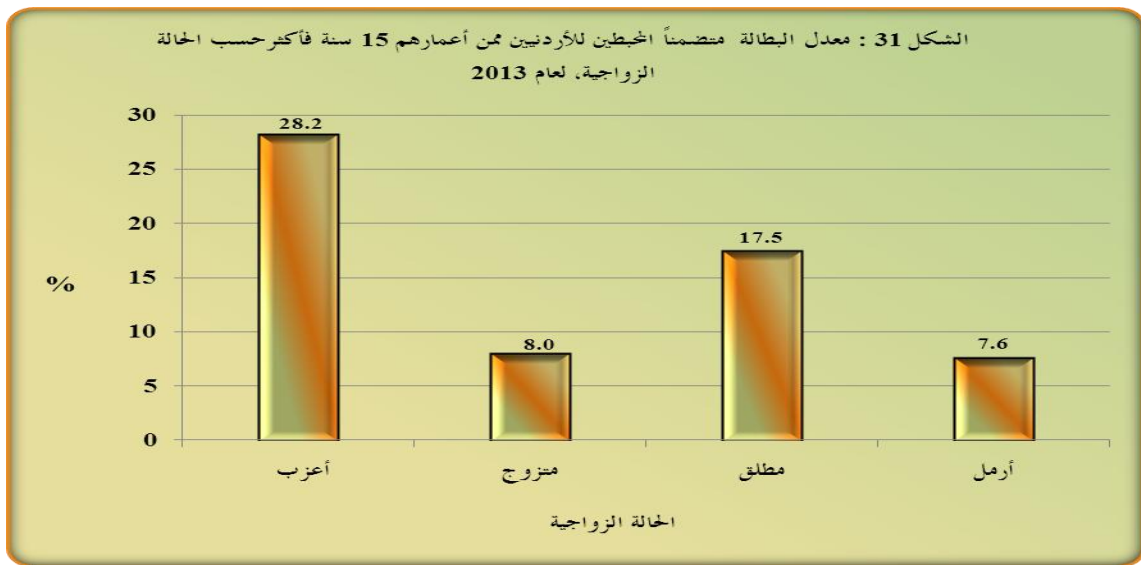
ويبين الشكل 29 بأن معدل البطالة حسب المستوى التعليمي بعد شمول المحبطين قد ارتفع من 17.8% إلى 21.3% بين المتعطلين الذين يحملون المؤهل التعليمي بكالوريوس فأعلى، مما يعني ارتفاع معدل البطالة بما مقداره 3.5 نقطة مئوية. وشكل المتعطلون المحبطون من حملة هذا المؤهل التعليمي ما نسبته 34.4% من إجمالي المتعطلين المحبطين. كما أشارت البيانات إلى أن معدل البطالة قد ارتفع بين حملة المؤهل التعليمي دبلوم متوسط بعد شمول المحبطين من 11.9% إلى 16.1% بارتفاع مقداره 4.2 نقطة مئوية.



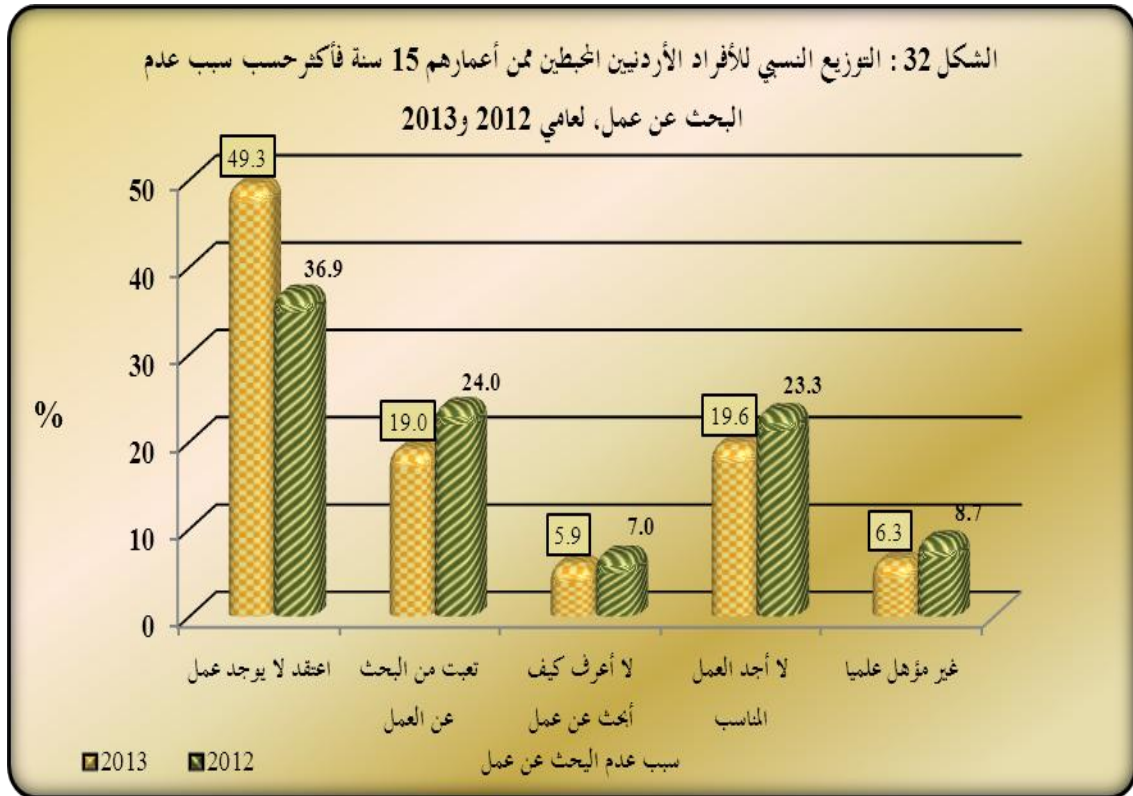
وقد شكل المتعطلون المحبطون من حملة المؤهل التعليمي الدبلوم المتوسط 15.4%. ويُلاحظ بأن معدل البطالة بين حملة المؤهل التعليمي أقل من ثانوي بعد شمول المحبطين قد ارتفع من 10.9% إلى 11.2%. في حين شكل المحبطون من حملة المؤهل التعليمي أقل من ثانوي ما نسبته 41.1% من إجمالي المتعطلين المحبطين وهي النسبة الأعلى بين المؤهلات التعليمية. في حين أرتفع معدل البطالة للأميين بعد شمول المحبطين الأميين من 7.6% إلى 11.3%، وشكل المتعطلون المحبطون الأميون ما نسبته 1.3% من إجمالي المتعطلين المحبطين. ومن الجدير بالذكر بأن نسبة المحبطين من حملة المؤهلات التعليمية بكالوريوس فأعلى تزايدت خلال الأعوام السابقة حيث ارتفعت من 18.9% في عام 2009 لتصل إلى 34.4% في عام 2013.



وبالنظر إلى معدل البطالة حسب الحالة الزوجية، فقد أشارت البيانات إلى أن معدل البطالة بين العزاب قد ارتفع بعد شمول المحبطين من 24.5% إلى 28.2% أي بارتفاع مقداره 3.7 نقطة مئوية عن مستواه قبل شمول المحبطين، وشكل العزاب النسبة الأكبر من المحبطين حوالي ما نسبته 52.8% من إجمالي المحبطين. كما ارتفع المعدل بين المتزوجين بعد شمول المحبطين من 5.5% إلى 8.0%، وبلغت نسبتهم 46% من إجمالي المحبطين. في حين شكلت الحالات الأخرى (المطلقون والأرامل والمنفصلون) نسباً قليلة لا تذكر من المحبطين.



وقد أفادت النسبة الأكبر من المحبطين بأن السبب الرئيسي للتوقف عن البحث عن العمل هو الاعتقاد بعدم وجود عمل، وبلغت نسبتهم 49.3% في عام 2013 مقابل ما نسبته 36.9% في عام 2012. في حين بلغت نسبة المحبطين الذين توقفوا عن العمل بسبب التعب من البحث عن العمل 19% في عام 2013 مقابل 24% في عام 2012. وشكل عدم وجود عمل مناسباً سبباً لتوقف ما نسبته 19.6% في عام 2013 مقابل ما نسبته 23.3% في عام 2012. أما الأسباب المتبقية لعدم البحث عن العمل من قبل المحبطين ممن أعمارهم 15 سنة فأكثر فكانت عدم المعرفة في كيفية البحث عن العمل، وعدم حصولهم على مؤهلات علمية مناسبة وبلغت نسبتهم 12.2%.



6. الملاحق:

الجداول التفصيلية

جدول 1.1: نسبة المشتغلين الأردنيين للسكان من أعمارهم 15 سنة فأكثر حسب الجنس، للأعوام 2009-2013

Table 1.1: The employed rate of the total population for Jordanians Age 15+ Years by Sex, 2009-2013

Sex	2013	2012	2011	2010	2009	الجنس
Male	54.0	54.9	55.9	56.9	58.1	ذكر
Female	10.3	11.3	11.6	11.5	11.3	أنثى
Total	32.4	33.4	34.0	34.5	35.0	المجموع

جدول 2.1: التوزيع النسبي للمشتغلين الأردنيين من أعمارهم 15 سنة فأكثر حسب القطاع والجنس، للأعوام 2010-2013

Table 1.2: Percentage Distribution of Jordanians Employed Age 15+ Years by Sector and Sex, 2010-2013

Sector	2013		2012		2011		2010		القطاع
	أنثى Female	ذكر Male	أنثى Female	ذكر Male	أنثى Female	ذكر Male	أنثى Female	ذكر Male	
Public	51.4	36.7	48.8	36.7	49.2	36.5	49.5	35.3	عام
Private	47.5	62.9	49.9	62.9	49.3	63.0	49.0	64.2	خاص
International organization	1.1	0.4	1.3	0.4	1.5	0.4	1.5	0.5	منظمات دولية
Total (%)	100.0	100.0	100.0	100.0	100.0	100.0	100.0	100.0	المجموع

جدول 3.1: التوزيع النسبي للمشتغلين الأردنيين من أعمارهم 15 سنة فأكثر حسب الحضر والريف والجنس، لعامي 2012-2013

Table 1.3: Percentage Distribution of Jordanians Employed Age 15+ Years by Urban-Rural and Sex, 2012-2013

Urban-Rural	2013			2012			الحضر - الريف
	المجموع Total	أنثى Female	ذكر Male	المجموع Total	أنثى Female	ذكر Male	
Urban	82.6	81.7	82.8	83.8	84.0	83.7	حضر
Rural	17.4	18.3	17.2	16.2	16.0	16.3	ريف
Total (%)	100.0	100.0	100.0	100.0	100.0	100.0	المجموع

جدول 4.1: التوزيع النسبي للمشتغلين الأردنيين من أعمارهم 15 سنة فأكثر حسب الحالة العملية والجنس، لعامي 2012-2013

Table 1.4: Percentage Distribution of Jordanians Employed Age 15+ Years by Employment Status and Sex, 2012-2013

Employment Status	2013			2012			الحالة العملية
	المجموع Total	أنثى Female	ذكر Male	المجموع Total	أنثى Female	ذكر Male	
Paid Employee	84.9	95.8	82.8	84.1	95.9	81.7	مستخدم بأجر
Employer	5.6	1.6	6.3	6.2	1.6	7.1	صاحب عمل
Self Employed	9.0	2.1	10.3	9.3	2.0	10.7	يعمل لحسابه
Unpaid Family Worker	0.3	0.2	0.4	0.4	0.3	0.4	يعمل لدى الأسرة دون أجر
Unpaid Worker	0.2	0.3	0.2	0.1	0.2	0.1	يعمل دون أجر
Total (%)	100.0	100.0	100.0	100.0	100.0	100.0	المجموع

جدول 5.1: التوزيع النسبي للمشتغلين الأردنيين من أعمارهم 15 سنة فأكثر حسب الفئة العمرية والجنس، للأعوام 2010-2013

Table 1.5: Percentage Distribution of Jordanians Employed Age 15+ Years by Age Group and Sex, 2010-2013

Age Group	2013		2012		2011		2010		الفئة العمرية
	أنثى Female	ذكر Male	أنثى Female	ذكر Male	أنثى Female	ذكر Male	أنثى Female	ذكر Male	
15-19	0.6	3.4	0.6	3.4	0.8	3.7	0.8	4.4	19-15
20-24	9.8	12.8	11.5	13.8	12.5	13.7	14.4	14.5	24-20
25-29	22.4	17.1	21.6	17.1	22.8	17.4	23.2	17.2	29-25
30-39	40.2	31.7	39.0	31.3	37.7	31.5	37.4	30.6	39-30
40-49	22.4	22.8	22.8	22.0	21.4	21.7	19.8	21.2	49-40
50+	4.6	12.2	4.4	12.5	4.9	12.1	4.4	12.1	+50
Total (%)	100.0	100.0	100.0	100.0	100.0	100.0	100.0	100.0	المجموع

جدول 6.1: التوزيع النسبي للمشتغلين الأردنيين من أعمارهم 15 سنة فأكثر حسب المحافظة والجنس، لعامي 2012-2013

Table 1.6: Percentage Distribution of Jordanians Employed Age 15+ Years by Governorate and Sex, 2012-2013

Governorate	2013			2012			المحافظة
	المجموع Total	أنثى Female	ذكر Male	المجموع Total	أنثى Female	ذكر Male	
Amman	39.4	41.0	39.1	40.9	43.1	40.4	العاصمة
Balqa	6.5	7.6	6.2	6.3	7.4	6.1	البلقاء
Zarqa	13.1	8.4	14.0	13.6	10.3	14.3	الزرقاء
Madaba	2.8	3.7	2.7	2.6	3.2	2.5	مادبا
Irbid	18.7	16.7	19.1	17.5	14.6	18.0	اربد
Mafraq	4.7	4.6	4.7	4.4	4.2	4.4	المفرق
Jarash	2.7	2.5	2.8	2.7	2.6	2.7	جرش
Ajloun	2.3	2.6	2.2	2.2	2.2	2.2	عجلون
Karak	4.7	7.1	4.3	4.7	6.8	4.2	الكرك
Tafiela	1.6	2.3	1.5	1.6	2.0	1.5	الطفيلة
Ma'an	1.6	1.7	1.6	1.8	2.0	1.8	معان
Aqaba	1.8	1.6	1.9	1.9	1.6	1.9	العقبة
Total (%)	100.0	100.0	100.0	100.0	100.0	100.0	المجموع

جدول 7.1: التوزيع النسبي للمشتغلين الأردنيين من أعمارهم 15 سنة فأكثر حسب المهنة والجنس، للأعوام 2011-2013

Table 1.7: Percentage Distribution of Jordanians Employed Age 15+ Years by Occupation and Sex, 2011-2013

Occupation	2013		2012		2011		المهنة
	أنثى Female	ذكر Male	أنثى Female	ذكر Male	أنثى Female	ذكر Male	
Legislators, Senior Officials & Managers	1.6	0.5	1.8	0.4	1.4	0.3	المشرعون وكبار الموظفين والمديرون
Professionals	57.4	17.5	55.9	18.3	56.2	18.3	الإختصاصيون
Technicians & Associate Professionals	14.1	6.3	14.2	6.6	13.0	7.3	الفتيون ومساعدو الإختصاصيين
Clerks	8.4	4.9	8.3	5.8	8.5	5.3	الموظفون المكتبيون المساندون
Service Workers, Shop & Market Sales Workers	8.9	34.5	8.8	33.0	9.3	32.5	عاملو البيع والخدمات
Skilled agricultural, forestry & fishery workers	0.4	1.8	0.4	1.7	0.2	1.6	العمال المهرة في الزراعة والغابات وصيد الأسماك
Craft & Related Trades Workers	3.3	16.3	2.9	15.9	3.0	16.2	الحرفيون والمهن المرتبطة بهم
Plant Machine Operators & Assemblers	0.1	13.1	0.0	12.4	0.0	13.2	مشغلو المصانع والآلات وعمال التجميع
Elementary Occupations	5.9	5.1	7.8	6.0	8.5	5.4	العاملون في المهن الأولية
Total (%)	100.0	100.0	100.0	100.0	100.0	100.0	المجموع

جدول 8.1: التوزيع النسبي للمشتغلين الأردنيين من أعمارهم 15 سنة فأكثر حسب المستوى التعليمي والجنس، للأعوام 2011-2013

Table 1.8 : Percentage Distribution of Jordanians Employed Age 15+ Years by Educational Level and Sex, 2011-2013

Educational Level	2013		2012		2011		المستوى التعليمي
	أنثى Female	ذكر Male	أنثى Female	ذكر Male	أنثى Female	ذكر Male	
Illiterate	0.9	1.3	1.1	1.3	0.8	1.3	أمي
Less than secondary	12.6	55.7	14.6	55.5	15.7	54.8	أقل من ثانوي
Secondary	7.9	13.5	7.7	13.0	8.3	13.7	ثانوي
Intermediate diploma	21.9	8.7	22.0	8.7	20.9	9.1	دبلوم متوسط
Bachelor and above	56.7	20.8	54.0	21.6	54.3	21.1	بكالوريوس فأعلى
Total (%)	100.0	100.0	100.0	100.0	100.0	100.0	المجموع

جدول 9.1: التوزيع النسبي للمشتغلين الأردنيين من أعمارهم 15 سنة فأكثر حسب النشاط الاقتصادي والجنس، لعامي 2012 و2013

Table 1.9: Percentage Distribution of Jordanians Employed Age 15+ Years by Economic Activity and Sex, 2012-2013

Economic Activity	2013			2012			النشاط الاقتصادي
	المجموع Total	أنثى Female	ذكر Male	المجموع Total	أنثى Female	ذكر Male	
Agriculture, forestry & fishing	2.0	0.6	2.3	2.0	0.9	2.3	الزراعة والحراثة وصيد الاسماك
Mining & Quarrying	1.0	0.2	1.1	0.8	0.1	1.0	التعدين واستغلال الحجر
Manufacturing	9.9	6.2	10.6	9.7	6.4	10.4	الصناعات التحويلية
Electricity, gas, steam & air conditioning supply	0.6	0.2	0.7	0.8	0.4	0.8	إمدادات الكهرباء والغاز والبخار وتكييف الهواء
Water supply, sewerage, waste mangement & remediation activities	0.2	0.1	0.2	0.2	0.1	0.2	امدادات المياه والمجاري وإدارة النفايات، ومعالجتها
Construction	6.4	0.8	7.4	6.0	0.7	7.0	التشييد
Wholesale & retail trade, repair of motor	15.7	5.6	17.5	15.5	5.5	17.5	تجارة الجملة والتجزئة وإصلاح المركبات ذات المحركات والدراجات النارية
Transportion & storage	7.6	1.1	8.7	7.2	1.0	8.5	النقل والتخزين
Accommodation & food service activities	2.5	0.9	2.8	2.4	0.4	2.8	أنشطة الإقامة والخدمات الغذائية
Information & communication	1.6	1.8	1.6	1.9	1.9	1.9	المعلومات والاتصالات
Financial & insurance activities	2.3	3.1	1.7	2.0	3.2	1.8	أنشطة المالية والتأمين
Real estate activities	0.6	0.4	0.7	0.5	0.1	0.6	الأنشطة العقارية
Professional, scientific & technical activities	2.3	3.2	2.1	2.5	3.0	2.4	الأنشطة المهنية والعلمية والتقنية
Administrative & support servies activities	1.3	0.9	1.3	1.5	1.8	1.5	أنشطة الخدمة الإدارية والدعم
Public administration & defence compulsory social security	26.2	14.1	28.4	25.5	12.1	28.2	الإدارة العامة والدفاع والضمان الإجتماعي الإجباري
Education	12.1	41.7	6.6	12.6	41.8	6.7	التعليم
Human health & social work activities	5.0	14.6	3.2	5.1	14.3	3.3	أنشطة الصحة البشرية والخدمة الإجتماعية
Arts, entertainment & recreation	0.3	0.2	0.3	0.3	0.4	0.3	أنشطة الفنون والترويح والترفيه
Other service activities	2.2	2.4	2.2	2.6	2.8	2.6	الأنشطة الخدمية الأخرى
Activities of households as employers, undifferentiated goods & servies-producing activities of households for own use	0.3	1.3	0.2	0.6	2.5	0.2	أنشطة الأسر المعيشية كصاحب عمل، أنشطة الأسر المعيشية لإنتاج سلع وخدمات غير مميزة لإستعمالها الخاص
Activites of extraterritorial organizations & bodies	0.3	0.4	0.3	0.3	0.5	0.2	انشطة المنظمات والهيئات الخارجة عن نطاق الولاية الإقليمية
Total (%)	100.0	100.0	100.0	100.0	100.0	100.0	المجموع

جدول 10.1: التوزيع النسبي للمشتغلين الأردنيين ممن أعمارهم 15 سنة فأكثر حسب فئات الدخل الشهري من العمل والجنس، لعامي 2012-2013
Table 1.10: Percentage Distribution of Jordanians Employed Age 15+ Years by Monthly Earning and Sex, 2012-2013

Monthly Earnings Category	2013			2012			فئة الدخل الشهري
	المجموع Total	أنثى Female	ذكر Male	المجموع Total	أنثى Female	ذكر Male	
100 >	1.1	1.6	1.1	1.4	2.2	1.2	100 >
100-199	8.9	10.4	8.6	10.9	13.6	10.3	199 - 100
200-299	31.8	27.9	32.6	32.3	28.8	33.0	299 - 200
300-499	47.7	52.1	46.9	44.8	48.4	44.1	499 - 300
500 +	10.4	8.0	10.9	10.6	7.0	11.7	+ 500
Total (%)	100.0	100.0	100.0	100.0	100.0	100.0	المجموع

جدول 11.1: التوزيع النسبي للمشتغلين الأردنيين ممن أعمارهم 15 سنة فأكثر حسب فئات الدخل الشهري من العمل والحالة العملية والجنس، لعام 2013

Table 1.11: Percentage Distribution of Jordanians Employed Age 15+ Years by Monthly Earning, Employment Status and Sex 2013

Monthly Earnings Category	يعمل لحسابه Self Employed			صاحب عمل Employer			مستخدم بأجر Paid Employee			فئة الدخل الشهري
	المجموع Total	أنثى Female	ذكر Male	المجموع Total	أنثى Female	ذكر Male	المجموع Total	أنثى Female	ذكر Male	
100 >	3.6	17.0	3.1	0.2	0.0	0.2	1.0	1.3	0.9	100 >
100-199	16.9	32.5	16.4	2.3	4.8	2.1	8.5	10.0	8.2	199 - 100
200-299	37.9	25.7	38.4	12.0	25.6	11.4	32.5	28.0	33.5	299 - 200
300-499	32.7	18.5	33.2	37.8	26.6	38.4	49.9	53.2	49.2	499 - 300
500 +	8.9	6.3	9.0	47.8	43.0	48.0	8.1	7.4	8.3	500 فأكثر
Total (%)	100.0	100.0	100.0	100.0	100.0	100.0	100.0	100.0	100.0	المجموع

جدول 12.1: التوزيع النسبي للمشتغلين الأردنيين ممن أعمارهم 15 سنة فأكثر حسب فئات الدخل الشهري من العمل والمستوى التعليمي، لعام 2013

Table 1.12: Percentage Distribution of Jordanians Employed Age 15+ Years by Monthly Earning and Educational Level, 2013

Monthly Earnings Category	مجموع	بكالوريوس فأعلى	دبلوم متوسط	ثانوي	أقل من ثانوي	أمي	فئة الدخل الشهري
100 >	1.1	0.5	0.5	0.8	1.6	6.5	100 >
100-199	8.9	2.3	5.1	7.1	13.4	25.5	199 - 100
200-299	31.8	13.2	26.5	35.7	41.8	44.5	299 - 200
300-499	47.7	59.4	58.6	48.4	39.4	19.6	499 - 300
500 +	10.4	24.6	9.3	8.0	3.7	3.9	500 فأكثر
Total (%)	100.0	100.0	100.0	100.0	100.0	100.0	المجموع

جدول 13.1: عدد المشتغلين الأردنيين من أعمارهم 15 سنة فأكثر حسب القطاع والجنس، للأعوام 2010-2013

Table 1.13: Number of Jordanians Employed Age 15+ Years by Sector and Sex, 2010-2013

Sector	2013		2012		2011		2010		القطاع
	أنثى Female	ذكر Male	أنثى Female	ذكر Male	أنثى Female	ذكر Male	أنثى Female	ذكر Male	
Public	101465	390813	103497	387394	103137	380514	100385	364611	عام
Private	93650	670273	105749	664018	103451	656097	99516	663553	خاص
International organization	2203	4231	2843	4592	3120	4652	3032	4851	منظمات دولية
Total (%)	197318	1065317	212089	1056004	209708	1041263	202933	1033015	المجموع

جدول 14.1 : عدد المشتغلين الأردنيين من أعمارهم 15 سنة فأكثر حسب المحافظة والجنس، لعامي 2012-2013

Table 1.14: Number of Jordanians Employed Age 15+ Years by Governorate and Sex, 2012-2013

Governorate	2013			2012			المحافظة
	المجموع Total	أنثى Female	ذكر Male	المجموع Total	أنثى Female	ذكر Male	
Amman	497861	80956	416905	518087	91315	426773	العاصمة
Balqa	81576	15033	66543	79869	15752	64117	البلقاء
Zarqa	165548	16597	148951	172802	21867	150935	الزرقاء
Madaba	35712	7243	28468	33533	6884	26649	مادبا
Irbid	236007	33048	202959	221296	31006	190291	اربد
Mafraq	59245	9167	50079	55665	8910	46755	المفرق
Jarash	34623	4939	29684	33918	5489	28429	جرش
Ajloun	28518	5130	23389	27557	4603	22954	عجلون
Karak	59625	14037	45588	59111	14463	44648	الكرك
Tafiela	20391	4516	15874	19765	4146	15619	الطفيلة
Ma'an	20408	3437	16971	22886	4240	18645	معان
Aqaba	23122	3216	19906	23603	3414	20189	العقبة
Total (%)	1262636	197318	1065317	1268093	212089	1056004	المجموع

جدول 15.1: عدد المشتغلين الأردنيين من أعمارهم 15 سنة فأكثر حسب الفئة العمرية والجنس، للأعوام 2013-2010

Table 1.15: Number of Jordanians Employed Age 15+ Years by Age Group and Sex, 2010-2013

Age Group	2013		2012		2011		2010		الفئة العمرية
	أنثى Female	ذكر Male	أنثى Female	ذكر Male	أنثى Female	ذكر Male	أنثى Female	ذكر Male	
15-19	1184	35748	1311	35521	1619	38038	1691	45106	19-15
20-24	63670	319267	70242	326001	74064	323835	76143	327919	29-20
30-39	79360	337389	82758	330395	78991	328151	75888	315866	39-30
40-49	44136	242379	48349	232038	44820	225678	40225	219353	49-40
50+	8968	130535	9430	132048	10214	125561	8986	124771	+50
Total (%)	197318	1065317	212089	1056003	209708	1041263	202933	1033015	المجموع

جدول 16.1: عدد المشتغلين الأردنيين من أعمارهم 15 سنة فأكثر حسب المهنة والجنس، للأعوام 2013-2011

Table 1.16: Number of Jordanians Employed Age 15+ Years by Occupation and Sex, 2011-2013

Occupation	2013		2012		2011		المهنة
	أنثى Female	ذكر Male	أنثى Female	ذكر Male	أنثى Female	ذكر Male	
Legislators, Senior Officials & Managers	3203	4900	3767	4236	2881	3549	المشرعون وكبار الموظفين والمديرون
Professionals	113213	186360	118515	192879	117881	190101	الإختصاصيون
Technicians & Associate Professionals	27756	66876	30126	69529	27362	76035	الفنيون ومساعدو الإختصاصيين
Clerks	16580	52574	17691	61391	17760	54913	الموظفون المكتبيون المساندون
Service Workers, Shop & Market Sales Workers	17501	367681	18611	348362	19450	338051	عاملو البيع والخدمات
Skilled agricultural, forestry & fishery workers	741	18757	779	17563	391	16742	العمال المهرة في الزراعة والغابات وصيد الأسماك
Craft & Related Trades Workers	6457	173907	6129	167522	6205	168211	الحرفيون والمهن المرتبطة بهم
Plant Machine Operators & Assemblers	285	139725	0	131435	0	137792	مشغلو المصانع والآلات وعمال التجميع
Elementary Occupations	11582	54538	16470	63087	17778	55869	العاملون في المهن الأولية
Total (%)	197318	1065317	212089	1056003	209708	1041263	المجموع

جدول 17.1: عدد المشتغلين الأردنيين ممن أعمارهم 15 سنة فأكثر حسب المستوى التعليمي والجنس، للأعوام 2011-2013

Table 1.17 : Number of Jordanians Employed Age 15+ Years by Educational Level and Sex, 2011-2013

Educational Level	2013		2012		2011		المستوى التعليمي
	أنثى Female	ذكر Male	أنثى Female	ذكر Male	أنثى Female	ذكر Male	
Illiterate	2974	33400	4159	35636	4202	37926	أمي / ملم
Less than secondary	23641	572968	29227	563895	30446	546299	أقل من ثانوي
Secondary	15654	144257	16374	136963	17327	142366	ثانوي
Intermediate diploma	43250	92662	46598	91496	43832	94405	دبلوم متوسط
Bachelor and above	111800	222030	115731	228014	113901	220267	بكالوريوس فأعلى
Total (%)	197318	1065317	212089	1056004	209708	1041263	المجموع

جدول 18.1: عدد المشتغلين الأردنيين ممن أعمارهم 15 سنة فأكثر حسب الحالة الزوجية والجنس، لعامي 2012-2013

Table 1.18: Number of Jordanian Employed Persons Age 15+ Years by Marital Status and Sex, 2012- 2013

Marital Status	2013			2012			الحالة الزوجية
	المجموع Total	أنثى Female	ذكر Male	المجموع Total	أنثى Female	ذكر Male	
Never Married	405332	76394	328938	422689	83860	338829	أعزب
Married / Ever Married	857304	120925	736379	845404	128230	717174	متزوج - سبق له الزواج
Total	1262636	197318	1065317	1268092	212089	1056003	المجموع

جدول 1.2: معدل البطالة للأردنيين ممن أعمارهم 15 سنة فأكثر حسب الجنس، للأعوام 2010-2013

Table 2.1: Unemployment Rate for Jordanians Age 15+ Years by Sex, 2010-2013

Sex	2013	2012	2011	2010	الجنس
Male	10.6	10.4	11.0	10.4	ذكر
Female	22.2	19.9	21.2	21.7	أنثى
General Rate	12.6	12.2	12.9	12.5	المعدل العام

جدول 2.2: معدل البطالة للأردنيين ممن أعمارهم 15 سنة فأكثر حسب الربع، للأعوام 2010-2013

Table 2.2: Unemployment Rate for Jordanians Age 15+ Years by Quarterly, 2010-2013

Quarter	2013	2012	2011	2010	الربع
First	12.8	11.4	13.1	12.4	الأول
Second	12.6	11.6	13.2	12.2	الثاني
Third	14.0	13.1	13.1	13.5	الثالث
Fourth	11.0	12.5	12.1	11.8	الرابع

جدول 3.2: معدل البطالة للأردنيين ممن أعمارهم 15 سنة فأكثر حسب الحضر والريف والجنس، لعامي 2012-2013

Table 2.3: Unemployment Rate for Jordanians Age 15+ Years by Urban-Rural and Sex, 2012-2013

Urban-Rural	2013			2012			الحضر-الريف
	المجموع Total	أنثى Female	ذكر Male	المجموع Total	أنثى Female	ذكر Male	
Urban	12.4	21.7	10.4	11.8	18.7	10.2	حضر
Rural	13.7	24.2	11.2	14.2	25.6	11.5	ريف
General Rate	12.6	22.2	10.6	12.2	19.9	10.4	المعدل العام

جدول 4.2: معدل البطالة للأردنيين من أعمارهم 15 سنة فأكثر حسب الفئات العمرية والجنس، للأعوام 2010-2013

Table 2.4: Unemployment Rate for Jordanians Age 15+ Years by Age Groups and Sex, 2010-2013

Age Groups / Sex		2013	2012	2011	2010	الفئة العمرية / الجنس	
15-19	Male	34.4	35.5	36.3	32.7	ذكر	19-15
	Female	22.8	31.2	35.1	38.9	أنثى	
	Total	34.1	35.3	36.2	33.0	المجموع	
20-24	Male	24.1	22.2	23.1	20.7	ذكر	24-20
	Female	56.2	49.5	47.6	47.2	أنثى	
	Total	30.4	27.8	28.3	26.7	المجموع	
25-39	Male	8.5	8.3	8.3	7.8	ذكر	39-25
	Female	19.2	17.1	19.0	18.2	أنثى	
	Total	10.7	10.2	10.6	10.1	المجموع	
40-54	Male	4.5	4.5	5.5	5.1	ذكر	54-40
	Female	2.7	2.7	3.7	3.7	أنثى	
	Total	4.3	4.2	5.2	4.9	المجموع	
55-64	Male	2.0	2.7	3.3	3.3	ذكر	64-55
	Female	0.0	0.0	1.8	3.4	أنثى	
	Total	1.9	2.6	3.2	3.3	المجموع	
65 +	Male	0.6	2.6	0.5	2.2	ذكر	+ 65
	Female	0.0	0.0	0.0	0.0	أنثى	
	Total	0.6	2.5	0.4	2.1	المجموع	

جدول 5.2: معدل البطالة للأردنيين من أعمارهم 15 سنة فأكثر حسب المستوى التعليمي والجنس، للأعوام 2010-2013

Table 2.5: Unemployment Rate for Jordanians Age 15+ Years by Educational Level and Sex, 2010-2013

Educational Level / Sex		2013	2012	2011	2010	المستوى التعليمي / الجنس	
Illiterate	Male	8.5	10.4	8.2	8.6	ذكر	أمي
	Female	0.0	2.1	1.0	1.2	أنثى	
	Total	7.6	9.3	7.5	7.6	المجموع	
Less Than Secondary	Male	10.8	11.2	12.2	11.3	ذكر	أقل من ثانوي
	Female	11.4	11.0	13.5	14.8	أنثى	
	Total	10.9	11.2	12.2	11.5	المجموع	
Secondary	Male	8.5	8.3	8.7	7.7	ذكر	ثانوي
	Female	8.6	11.0	16.0	13.0	أنثى	
	Total	8.5	8.6	9.5	8.4	المجموع	
Intermediate Diploma	Male	7.4	6.8	7.9	7.3	ذكر	دبلوم متوسط
	Female	20.2	17.8	20.7	22.7	أنثى	
	Total	11.9	10.8	12.4	13.1	المجموع	
Bachelor and Above	Male	12.6	11.0	10.8	10.9	ذكر	بكالوريوس فأعلى
	Female	26.6	24.0	24.3	24.9	أنثى	
	Total	17.8	15.9	15.9	16.1	المجموع	

جدول 6.2: معدل البطالة للأردنيين ممن أعمارهم 15 سنة فأكثر حسب المحافظة والجنس، لعامي 2012-2013

Table 2.6: Unemployment Rate for Jordanians Age 15+ Years by Governorate and Sex, 2012-2013

Governorate	2013			2012			المحافظة
	المجموع Total	أنثى Female	ذكر Male	المجموع Total	أنثى Female	ذكر Male	
Amman	10.5	19.0	8.7	10.3	16.8	8.8	عمان
Balqa	14.4	20.4	12.9	14.2	19.1	12.9	البلقاء
Zarqa	13.1	21.9	12.0	12.3	17.3	11.5	الزرقاء
Madaba	16.2	23.2	14.2	17.0	29.7	12.9	مادبا
Irbid	13.0	26.5	10.4	11.9	20.9	10.2	اربد
Mafraq	14.5	24.9	12.3	10.7	15.2	9.8	المفرق
Jarash	12.3	22.3	10.4	11.2	19.8	9.3	جرش
Ajloun	13.5	27.2	9.7	11.4	25.8	7.8	عجلون
Karak	15.8	25.0	12.5	17.7	29.9	12.7	الكرك
Tafiela	17.1	28.9	13.0	19.6	31.5	15.8	الطفيلة
Ma'an	15.0	19.1	14.1	19.0	22.6	18.2	معان
Aqaba	15.2	21.3	14.1	15.7	21.0	14.7	العقبة
General Rate	12.6	22.2	10.6	12.2	19.9	10.4	المعدل العام

جدول 7.2: التوزيع النسبي للمتغطين الأردنيين من أعمارهم 15 سنة فأكثر حسب الجنس، للأعوام 2010-2013

Table 2.7: Percentage Distributions of Jordanian Unemployed Persons Age 15+ Years by Sex, 2010-2013

Sex	2013	2012	2011	2010	الجنس
Male	69.4	70.0	69.5	68.0	ذكر
Female	30.6	30.0	30.5	32.0	أنثى
Total	100.0	100.0	100.0	100.0	المجموع

جدول 8.2: التوزيع النسبي للمتغطين الأردنيين من أعمارهم 15 سنة فأكثر حسب الحضر والريف والجنس، لعامي 2012-2013

Table 2.8: Percentage Distribution of Jordanian Unemployed Persons Age 15+ Years by Urban-Rural and Sex, 2012-2013

Urban-Rural	2013			2012			الحضر - الريف
	المجموع Total	أنثى Female	ذكر Male	المجموع Total	أنثى Female	ذكر Male	
Urban	80.8	79.3	81.5	80.5	77.4	81.9	حضر
Rural	19.2	20.7	18.5	19.5	22.6	18.1	ريف
Total	100.0	100.0	100.0	100.0	100.0	100.0	المجموع

جدول 9.2: التوزيع النسبي للمتغطين الأردنيين من أعمارهم 15 سنة فأكثر حسب الحالة الزوجية والجنس، لعامي 2012-2013

Table 2.9: Percentage Distributions of Jordanian Unemployed Persons Age 15+ Years by Marital Status and Sex, 2012- 2013

Marital Status	2013			2012			الحالة الزوجية
	المجموع Total	أنثى Female	ذكر Male	المجموع Total	أنثى Female	ذكر Male	
Never Married	72.3	66.8	74.7	72.9	68.9	74.6	أعزب
Married / Ever Married	27.7	33.2	25.3	27.1	31.1	25.4	متزوج - سبق له الزواج
Total	100.0	100.0	100.0	100.0	100.0	100.0	المجموع

جدول 10.2: التوزيع النسبي للمتعطلين الأردنيين من أعمارهم 15 سنة فأكثر حسب حالة سبق العمل والجنس، لعامي 2012-2013

Table 2.10: Percentage Distribution of Jordanian Unemployed Persons Age 15+ Years by Ever Work Status and Sex, 2012-2013

Ever Work Status	2013			2012			حالة سبق العمل
	الاجموع Total	أنثى Female	ذكر Male	الاجموع Total	أنثى Female	ذكر Male	
Ever Worked	57.1	31.7	68.5	55.8	31.0	66.4	سبق له العمل
Never Worked	42.9	68.3	31.5	44.2	69.0	33.6	لم يسبق له العمل
Total	100.0	100.0	100.0	100.0	100.0	100.0	الاجموع

جدول 11.2: التوزيع النسبي للمتعطلين الأردنيين من أعمارهم 15 سنة فأكثر حسب المحافظة والجنس، لعامي 2012-2013

Table 2.11: Percentage Distribution of Jordanian Unemployed Persons Age 15+ Years by Governorate and Sex, 2012-2013

Governorate	2013			2012			المحافظة
	الاجموع Total	أنثى Female	ذكر Male	الاجموع Total	أنثى Female	ذكر Male	
Amman	32.2	33.8	31.5	34.0	35.0	33.6	عمان
Balqa	7.5	6.8	7.8	7.5	7.1	7.7	البلقاء
Zarqa	13.8	8.3	16.2	13.8	8.7	15.9	الزرقاء
Madaba	3.8	3.9	3.7	3.9	5.5	3.2	مادبا
Irbid	19.4	21.2	18.6	17.0	15.5	17.6	اربد
Mafraq	5.5	5.4	5.6	3.8	3.0	4.1	المفرق
Jarash	2.7	2.5	2.8	2.4	2.6	2.4	جرش
Ajloun	2.4	3.4	2.0	2.0	3.0	1.6	عجلون
karak	6.1	8.3	5.2	7.2	11.8	5.3	الكرك
tafiela	2.3	3.3	1.9	2.7	3.6	2.4	الطفيلة
Ma'an	2.0	1.5	2.2	3.1	2.4	3.4	معان
Aqaba	2.3	1.6	2.6	2.5	1.7	2.8	العقبة
Total	100.0	100.0	100.0	100.0	100.0	100.0	الاجموع

جدول 12.2: التوزيع النسبي للمتغلبين الأردنيين ممن أعمارهم 15 سنة فأكثر حسب الفئات العمرية والجنس، للأعوام 2010-2013

Table 2.12: Percentage Distributions of Jordanian Unemployed Persons Age 15+ Years by Age Groups and Sex, 2010-2013

Age Groups / Sex		2013	2012	2011	2010	الفئة العمرية / الجنس	
15-19	Male	15.0	15.9	16.8	18.4	ذكر	19-15
	Female	0.6	1.2	1.6	2.1	أنثى	
	Total	10.6	11.5	12.2	13.0	المجموع	
20-24	Male	34.5	33.8	33.3	32.6	ذكر	24-20
	Female	44.9	45.2	42.0	45.9	أنثى	
	Total	37.1	37.2	36.0	37.1	المجموع	
25-39	Male	38.2	37.7	35.7	34.9	ذكر	39-25
	Female	52.4	50.5	52.9	48.5	أنثى	
	Total	42.7	41.5	40.9	39.1	المجموع	
40-54	Male	11.5	11.1	12.7	12.4	ذكر	54-40
	Female	2.4	3.2	3.5	3.3	أنثى	
	Total	8.8	8.7	10.0	9.6	المجموع	
55-64	Male	0.9	1.3	1.4	1.3	ذكر	64-55
	Female	0.0	0.0	0.0	0.2	أنثى	
	Total	0.8	0.9	1.0	1.0	المجموع	

جدول 13.2: التوزيع النسبي للمتعطلين الأردنيين من أعمارهم 15 سنة فأكثر حسب المستوى التعليمي والجنس، للأعوام 2010-2013

Table 2.13: Percentage Distributions of Jordanian Unemployed Persons Age 15+ Years by Educational Level and Sex, 2010-2013

Educational Level / Sex		2013	2012	2011	2010	المستوى التعليمي/ الجنس	
Illiterate	Male	1.0	1.3	1.0	1.2	ذكر	أمي
	Female	0.0	0.1	0.0	0.1	أنثى	
	Total	0.7	0.9	0.7	0.8	المجموع	
Less Than Secondary	Male	57.2	60.3	61.4	62.1	ذكر	أقل من ثانوي
	Female	5.7	7.3	9.1	9.8	أنثى	
	Total	41.3	44.4	45.4	45.4	المجموع	
Secondary	Male	10.6	10.0	10.5	9.7	ذكر	ثانوي
	Female	2.6	3.8	5.8	5.1	أنثى	
	Total	8.2	8.2	9.1	8.2	المجموع	
Intermediate Diploma	Male	5.8	5.4	6.3	5.8	ذكر	دبلوم متوسط
	Female	19.5	19.1	20.3	23.6	أنثى	
	Total	10.1	9.5	10.6	11.5	المجموع	
Bachelor and Above	Male	25.3	23.0	20.8	21.2	ذكر	بكالوريوس فأعلى
	Female	72.2	69.6	64.7	61.5	أنثى	
	Total	39.8	37.0	34.2	34.1	المجموع	

جدول 14.2: عدد المتعطلين الأردنيين ممن أعمارهم 15 سنة فأكثر حسب الجنس، للأعوام 2010-2013

Table 2.14: Jordanian Unemployed Persons Age 15+ Years by Sex, 2010-2013

Sex	2013	2012	2011	2010	الجنس
Male	125922	122872	128524	119838	ذكر
Female	56142	52598	56524	56348	أنثى
Total	182064	175470	185048	176186	المجموع

جدول 15.2: عدد المتعطلين الأردنيين ممن أعمارهم 15 سنة فأكثر حسب المحافظة والجنس، لعامي 2012-2013

Table 2.15: Jordanian Unemployed Persons Age 15+ Years by Governorate and Sex, 2012-2013

Governorate	2013			2012			المحافظة
	المجموع Total	إناث Female	ذكور Male	المجموع Total	إناث Female	ذكور Male	
Amman	58602	18950	39652	59677	18397	41280	عمان
Balqa	13661	3835	9826	13195	3734	9462	البلقاء
Alzarqa	25038	4663	20375	24175	4589	19586	الزرقاء
Madaba	6916	2199	4717	6847	2905	3942	مادبا
Irbid	35328	11889	23440	29809	8170	21639	اربد
Almeftaq	10039	3048	6992	6650	1599	5051	المفرق
Jarash	4893	1425	3468	4284	1352	2932	جرش
Ajloan	4444	1927	2517	3543	1601	1942	عجلون
Alkarak	11173	4678	6495	12673	6197	6476	الكرك
Atafeelh	4216	1828	2387	4822	1898	2924	الطفيلة
Maan	3599	818	2781	5385	1237	4148	معان
Alaqabh	4154	882	3272	4410	920	3490	العقبة
Total	182064	56142	125922	175470	52598	122872	المجموع

جدول 16.2: عدد المتعطلين الأردنيين ممن أعمارهم 15 سنة فأكثر حسب الفئة العمرية والجنس، لعامي 2012-2013

Table 2.16: Jordanian Unemployed Persons Age 15+ Years by Age- Group and Sex, 2012-2013

Age- Group	2013			2012			الفئة العمرية
	المجموع Total	إناث Female	ذكور Male	المجموع Total	إناث Female	ذكور Male	
15-19	19111	349	18761	20134	594	19540	19-15
20-29	113653	44312	69340	107314	40856	66458	29-20
30-39	32167	10081	22086	30699	9619	21080	39-30
40-49	14392	1381	13011	13229	1441	11789	49-40
50 +	2742	18	2724	4095	88	4005	50 فأكثر
Total	182064	56142	125922	175470	52598	122872	المجموع

جدول 17.2: عدد المتعطلين الأردنيين ممن أعمارهم 15 سنة فأكثر حسب المستوى التعليمي والجنس، لعامي 2012-2013

Table 2.17: Jordanian Unemployed Persons Age 15+ Years by Educational Level and Sex, 2012-2013

Educational Level	2013			2012			المستوى التعليمي
	المجموع Total	إناث Female	ذكور Male	المجموع Total	إناث Female	ذكور Male	
Illiterate/ Read - Write	3144	0	3144	4247	89	4158	أمي / ملم
Vocational apprenticeship	1072	0	1072	1166	38	1128	تلمذه مهنية
Less than Secondary	72266	3192	69074	74119	3753	70366	أقل من ثانوي
Secondary	14882	1476	13405	14350	2018	12332	ثانوي
Intermediate Diploma	18308	10947	7361	16722	10071	6651	دبلوم متوسط
Bachelor	69303	38705	30598	60822	34207	26615	بكالوريوس
Higher than Bachelor	3088	1821	1267	4044	2422	1622	أعلى من بكالوريوس
Total	182064	56142	125922	175470	52598	122872	المجموع

جدول 18.2: عدد المتعطلين الأردنيين ممن أعمارهم 15 سنة فأكثر حسب مدة التعطل بالأشهر والجنس، لعامي 2012-2013

Table 2.18: Jordanian Unemployed Persons Age 15+ Years by Duration of Unemployment in Months and Sex, 2012-2013

مدة التعطل	2013			2012			مدة التعطل
	الجموع Total	إناث Female	ذكور Male	الجموع Total	إناث Female	ذكور Male	
0-12	110235	29023	81212	108393	29371	79023	12-0
13-24	39579	13795	25785	37179	11399	25781	24-13
25-36	21205	7357	13847	18813	6441	12372	36-25
More Than 36	11044	5966	5078	11084	5387	5696	أكثر من 36
Total	182064	56142	125922	175470	52598	122872	الجموع

المصدر: قسم إحصاءات العمل/ دائرة الإحصاءات العامة.

جدول 19.2: عدد المتعطلين الأردنيين ممن أعمارهم 15 سنة فأكثر حسب العلاقة برب الأسرة والجنس، لعامي 2012-2013

Table 2.19: Jordanian Unemployed Persons Age 15+ Years by Relation to the Head of Household and Sex, 2012-2013

العلاقة برب الأسرة	2013			2012			العلاقة برب الأسرة
	الجموع Total	إناث Female	ذكور Male	الجموع Total	إناث Female	ذكور Male	
Household Head	32059	588	31472	32332	844	31488	رب الأسرة
Husband/ Wife	16581	16581	0	14572	14572	0	زوج/ زوجة
Son/ Daughter	130062	37594	92469	126123	36313	89811	ابن/ ابنة
Father/ Mother	0	0	0	0	0	0	أب/ أم
Grandson / Granddaughter	619	188	431	415	136	279	حفيد/ حفيدة
Brother/ Sister	1956	707	1249	1394	409	984	أخ/ أخت
Other Relative	764	484	280	545	307	238	أقارب آخرون
Others	21	0	21	89	17	72	آخرون
Total	182064	56142	125922	175470	52598	122872	الجموع

جدول 20.2: عدد المتعطلين الأردنيين ممن أعمارهم 15 سنة فأكثر حسب حالة سبق العمل والجنس، لعامي 2012-2013

Table 2.20: Jordanian Unemployed Persons Age 15+ Years by Ever Work Status and Sex, 2012-2013

Ever Work Status	2013			2012			حالة سبق العمل
	الجموع Total	إناث Female	ذكور Male	الجموع Total	إناث Female	ذكور Male	
Ever Worked	103993	17789	86205	127918	36240	91663	سبق له العمل
Never Worked	78070	38353	39717	47552	16358	31209	لم يسبق له العمل
Total	182064	56142	125922	175470	52598	122872	الجموع

جدول 21.2: المتعطلون ومعدلات البطالة في العالم للشباب (15-24)، والبالغين (25+)، والإجمالي (+15)، للأعوام 2009-2013

Table 2.21: Global Unemployment and Unemployment Rates, Youth (15-24), Adult (25+) and Total (15+), 2009-2013

Indicator	*2013p	*2012p	2011	2010	2009	المؤشر
Youth unemployment (millions)	73.4	72.6	72.6	74.0	75.6	بطالة الشباب (بالملايين)
Adult unemployment (millions)	128.1	122.5	119.7	120.0	120.7	بطالة البالغين (بالملايين)
Total unemployment (millions)	201.5	195.4	192.3	194.0	196.4	إجمالي البطالة (بالملايين)
Youth unemployment rate (%)	12.6	12.4	12.3	12.5	12.7	معدل بطالة الشباب (%)
Adult unemployment rate (%)	4.6	4.5	4.5	4.5	4.6	معدل بطالة البالغين (%)
Total unemployment rate (%)	6.0	5.9	5.9	6.0	5.5	إجمالي معدل البطالة (%)

Source: Global Employment Trends For Youth 2013

المصدر: اتجاهات التشغيل العالمية للشباب 2013

*p = projection

*p = إسقاطات

جدول 1.3: معدلات البطالة متضمنة المحبطين للأردنيين من أعمارهم 15 سنة فأكثر حسب الخصائص الأساسية، للأعوام 2010-2013

Table 3.1: Unemployment Rates Including Discouraged for Jordanians Age 15+ Years by basic characteristics, 2010-2013

Basic Characteristics	2013	2012	2011	2010	الخصائص الأساسية
Sex					الجنس
Male	12.4	12.1	12.7	11.9	ذكر
Female	29.7	28.0	30.5	30.6	أنثى
Governorate					المحافظة
Amman	12.5	12.0	13.5	13.5	العاصمة
Balqa	14.9	15.8	16.7	14.2	البلقاء
Zarqa	15.1	13.9	14.1	14.3	الزرقاء
Madaba	19.3	22.9	22.2	17.6	مادبا
Irbid	18.3	16.9	18.2	17.1	اربد
Mafraq	19.8	15.9	17.7	19.3	المفرق
Jarash	15.7	15.8	18.8	19.0	جرش
Ajloun	18.8	16.7	21.7	19.3	عجلون
Karak	21.0	24.0	23.5	21.6	الكرك
Tafiela	20.1	26.6	23.8	19.4	الطفيلة
Ma'an	21.0	22.7	21.3	20.6	معان
Aqaba	16.0	18.0	18.3	17.6	العقبة
Age Group					الفترة العمرية
15-24	35.4	33.4	34.2	32.0	24-15
25-39	14.1	13.3	14.2	13.2	39-25
40+	5.8	5.9	6.9	6.8	+40
Educational Level					المستوى التعليمي
Illiterate	11.3	12.6	10.5	10.9	أمي
Less than secondary	11.2	14.0	15.5	14.5	أقل من ثانوي
Secondary	17.5	11.3	12.7	11.7	ثانوي
Intermediate diploma	16.2	15.1	17.1	18.1	دبلوم متوسط
Bachelor and above	21.3	19.1	19.2	18.9	بكالوريوس فأعلى
Marital Status					الحالة الزوجية
Never married	28.2	26.8	28.1	27.0	أعزب
Married	8.0	7.8	8.8	8.2	متزوج
Divorced	17.5	17.9	20.0	21.2	مطلق
Widowed	7.6	12.4	7.8	11.9	أرمل
General Rate	15.7	15.3	16.3	15.7	المعدل العام

جدول 2.3: النسبة المئوية للأردنيين المحبطين من أعمارهم 15 سنة فأكثر من غير النشيطين اقتصاديا حسب الجنس، للأعوام 2010-2013

Table 3.2: The Percentage of Jordanian Discouraged Persons Age 15+ Years of not Economically Active by Sex, 2010-2013

Sex	2013	2012	2011	2010	الجنس
Male	3.2	3.1	3.2	3.1	ذكر
Female	1.6	1.9	2.2	2.2	أنثى
Total	2.1	2.3	2.5	2.5	المجموع

جدول 3.3: التوزيع النسبي للأردنيين المحبطين من أعمارهم 15 سنة فأكثر حسب الجنس، للأعوام 2010-2013

Table 3.3: Percentage Distribution of Jordanian Discouraged Persons Age 15+ Years by Sex, 2010-2013

Sex	2013	2012	2011	2010	الجنس
Male	48.0	43.5	39.7	38.0	ذكر
Female	52.0	56.5	60.3	62.0	أنثى
Total	100.0	100.0	100.0	100.0	المجموع

جدول 4.3: التوزيع النسبي للأردنيين المحبطين من أعمارهم 15 سنة فأكثر حسب الفئة العمرية، للأعوام 2010-2013

Table 3.4: Percentage Distribution of Jordanian Discouraged Persons Age 15+ Years by Age Group, 2010-2013

Age Group	2013	2012	2011	2010	الفئة العمرية
15-24	34.9	34.4	33.0	34.5	24-15
25-39	47.7	48.3	50.1	46.6	39-25
40+	17.5	17.4	16.9	18.9	+40
Total	100.0	100.0	100.0	100.0	المجموع

جدول 5.3: التوزيع النسبي للأردنيين المحبطين ممن أعمارهم 15 سنة فأكثر حسب المستوى التعليمي، للأعوام 2010-2013

Table 3.5: Percentage Distribution of Jordanian Discouraged Persons Age 15+ Years by Educational Level, 2010-2013

Educational Level	2013	2012	2011	2010	المستوى التعليمي
Illiterate	1.3	1.2	1.0	1.3	أمي
Less than secondary	41.1	43.0	45.8	45.1	أقل من ثانوي
Secondary	7.8	9.9	10.8	12.2	ثانوي
Intermediate diploma	15.4	14.7	15.2	17.4	دبلوم متوسط
Bachelor and above	34.4	31.1	27.2	23.9	بكالوريوس فأعلى
Total	100.0	100.0	100.0	100.0	المجموع

جدول 6.3: التوزيع النسبي للأردنيين المحبطين ممن أعمارهم 15 سنة فأكثر حسب الحالة الزوجية، للأعوام 2010-2013

Table 3.6: Percentage Distribution of Jordanian Discouraged Persons Age 15+ Years by Marital Status, 2010-2013

Marital Status	2013	2012	2011	2010	الحالة الزوجية
Never married	52.8	51.0	48.7	51.9	أعزب
Married	46.0	46.7	49.5	46.4	متزوج
Divorced	0.8	1.4	1.2	1.1	مطلق
Widowed	0.3	0.9	0.5	0.6	أرمل
Separated	0.0	0.0	0.0	0.0	منفصل
Total	100.0	100.0	100.0	100.0	المجموع

جدول 7.3: التوزيع النسبي للأردنيين المحبطين ممن أعمارهم 15 سنة فأكثر حسب سبب عدم البحث عن عمل، للأعوام 2010-2013

Table 3.7: Percentage Distribution of Jordanian Discouraged Persons Age 15+ Years by Reason For not Seeking work, 2010-2013

Reason for not Seeking Work	2013	2012	2011	2010	سبب عدم البحث عن عمل
Believe no work available	49.3	36.9	33.4	31.9	اعتقد لا يوجد عمل
Tired of seeking work	19.0	24.0	18.4	19.2	تعبت من البحث عن العمل
Don't know how to seek work	5.9	7.0	8.0	8.3	لا أعرف كيف أبحث عن عمل
Can't find the suitable job	19.6	23.3	27.3	27.5	لا أجد العمل المناسب
Not scientifically qualified	6.3	8.7	12.9	13.1	غير مؤهل علميا
Total	100.0	100.0	100.0	100.0	المجموع