



التقرير التحليلي حالة العمالة والبطالة في الأردن 2014

مديرية الإحصاءات الاقتصادية
قسم إحصاءات العمل

أيار 2015

تقديم

تعتبر مشكلة البطالة من المشكلات التي تواجه الاقتصاد الأردني منذ عقود، الامر الذي يتطلب إيجاد سياسات وبرامج فاعلة لمواجهةها على المستوى الوطني، وذلك من خلال ربط مخرجات التعليم والتدريب باحتياجات سوق العمل، وكذلك ضرورة الاهتمام بالمشاريع الصغيرة والمتوسطة، والعمل على رفع نسبة مساهمة المرأة في سوق العمل الأردني والتي تعتبر من أدنى المستويات في العالم، بالإضافة إلى الاستمرار في سياسات التوسع بتشجيع الاستثمار وخلق فرص العمل.

يتضمن هذا التقرير منهجية مسح العمالة والبطالة وأسلوب جمع البيانات وكذلك النتائج التحليلية ذات العلاقة بالموضوعات التي غطاها المسح. بما يخص كافة الخصائص المتعلقة بالمشتغلين والمتعطلين والمحبطين.

ويسر دائرة الإحصاءات العامة أن تقدم هذا التقرير حول العمالة والبطالة في الأردن لعام 2014، حيث تبرز أهمية من خلال مجموعة المؤشرات التي يتضمنها لخصائص المشتغلين والمتعطلين والمحبطين كالعمر والجنس والتوزيع حسب الحضر والريف والمحافظة والنشاط الاقتصادي والمستوى التعليمي والحالة الزوجية ومدة التعطل وحالة سبق العمل والتي تساعد راسمي السياسات وصانعي القرار والباحثين والمهتمين والمشاركين بسوق العمل في تكوين تصور واضح عن واقع وحجم العمالة والبطالة واتخاذ الإجراءات المناسبة لخلق فرص عمل جديدة.

د. قاسم الزعبي

المدير العام

ملخص تنفيذي

استند هذا التقرير إلى بيانات مسح العمالة والبطالة الذي نفذته دائرة الإحصاءات العامة عام 2014 من خلال أربع جولات، حيث يتم دمج البيانات الربعية لتعطي مؤشرات على المستوى السنوي.

وفيما يلي أهم النتائج:

- 82.9% نسبة الذكور النشيطين اقتصادياً من إجمالي قوة العمل الأردنية، في حين بلغت نسبة النشيطات اقتصادياً من الإناث 17.1% في عام 2014.
- 38.7% معدل المشاركة الاقتصادية الخام للذكور مقابل 8.3% للإناث، في حين بلغ معدل المشاركة الاقتصادية المنقح 59.7% للذكور مقابل 12.6% للإناث في عام 2014.
- تشير بيانات المسح أن معظم العمالة الأردنية تركزت في محافظة العاصمة بنسبة بلغت 37.7% من إجمالي المشتغلين. حيث كانت النسبة للذكور 37.9% من إجمالي المشتغلين الذكور وللإناث 36.5% من إجمالي المشتغلات الإناث.
- بلغت أعلى نسبة مشاركة للإناث في قطاعي "التعليم والصحة" 54.0% و48.5% على التوالي من المجموع الكلي للمشتغلين الأردنيين في القطاع.
- أظهرت نتائج المسح بأن نسبة العاملين الذين يتقاضون أجراً شهرياً أقل من 200 دينار قد بلغت 8% من إجمالي العاملين بأجر، وأكثر من 37.8% من إجمالي العاملين كانت أجورهم الشهرية أقل من 300 دينار.
- سجل معدل البطالة إنخفاضاً مقداره 0.7 نقطة مئوية حيث بلغ (11.9%) في عام 2014 مقارنة مع 12.6% في عام 2013.
- بلغ معدل البطالة 10.1% للذكور مقابل 20.7% للإناث في عام 2014 مقارنة مع 10.6% و22.2% للذكور والإناث على التوالي في عام 2013.
- شكل الذكور ما نسبته 70.2% من مجموع المتعطلين، بينما شكلت الإناث 29.8%.

- بلغ معدل البطالة 9.9% بين الذكور مقابل 20.4% بين الإناث في الحضر، في حين بلغ المعدل في الريف 10.8% للذكور مقابل 22.1% للإناث.
- سجلت محافظة البلقاء أعلى معدل بطالة للذكور حيث بلغ 15.0%، في حين سجل أدنى معدل بطالة للذكور في محافظة العاصمة 8.5%.
- أعلى معدل بطالة للإناث كان في محافظة المفرق حيث بلغ 26.2%، في حين بلغ أدنى معدل بطالة للإناث في محافظة العقبة 12.6%.
- بلغ معدل البطالة للشباب في الأعمار (15-24 سنة) 26.3% للذكور مقابل 53.3% للإناث.
- 49.7% من إجمالي المتعطلين عن العمل هم في الفئة العمرية (15-24) سنة.
- بلغ معدل البطالة للبالغين ممن أعمارهم 25 سنة فأكثر 6.1% للذكور مقابل 15% للإناث.
- شكل الذكور المتطلون لمدة أكثر من سنة ما نسبته 34.4% من إجمالي المتعطلين الذكور، مقابل ما نسبته 46.3% للإناث من إجمالي المتعطلات. وبلغت النسبة لكلا الجنسين 37.9% في عام 2014 مقارنة مع 39.4% في عام 2013.
- بلغت نسبة المتعطلات ممن يحملن بكالوريوس فأعلى 80.0% من إجمالي المتعطلات الإناث.
- شكل الذكور من حملة المؤهلات التعليمية أقل من ثانوي باستثناء (الأميين) 60.5% من إجمالي المتعطلين الذكور.
- بلغ معدل البطالة 24.1% للعزاب، في حين بلغ المعدل للمتزوجين وللذين سبق لهم الزواج (مطلق/مطلقة، أرمل/أرملة، منفصل/منفصلة) 4.7% و7.5% على التوالي.
- ارتفع معدل البطالة من 11.9% إلى 16.2% على مستوى المملكة بعد شمول المحيطين في عام 2014.
- بلغ أعلى معدل للبطالة في إقليم الشمال 13.5%، وبإضافة المحيطين ارتفع المعدل إلى 21.2%، وفي إقليم الجنوب 20.2% وفي إقليم الوسط 12.6%.
- بلغت النسبة الأعلى من المحيطين في محافظة اربد 37.4% من إجمالي المحيطين.
- شكلت الإناث المحبطات ما نسبته 53.9% من إجمالي المحيطين في عام 2014.

الصفحة	قائمة المحتويات
--------	-----------------

أ	تقديم.....
ب	ملخص تنفيذي.....
د	قائمة المحتويات.....
و	قائمة الجداول.....
ي	قائمة الأشكال البيانية.....
1	1. خلفية عامة.....
2	1.1 المقدمة.....
2	2.1 المنهجية.....
3	3.1 التعاريف.....
7	2. قوة العمل والمشاركة الاقتصادية.....
8	1.2 قوة العمل الأردنية.....
9	2.2 معدل المشاركة الاقتصادية الخام ومعدل المشاركة الاقتصادية المنقح.....
10	3. العمالة.....
11	1.3 العمالة حسب الحالة العملية.....
12	2.3 العمالة حسب العمر.....
13	3.3 العمالة حسب المحافظة.....
14	4.3 العمالة حسب المهنة.....
15	5.3 العمالة حسب النشاط الاقتصادي.....
17	6.3 العمالة حسب المستوى التعليمي.....
18	7.3 العمالة حسب الدخل.....

20 4. البطالة
21 1.4 مقدمة
22 2.4 البطالة حسب الحضر والريف
23 3.4 البطالة حسب المحافظات
26 4.4 البطالة حسب العمر
28 5.4 البطالة طويلة الأمد
29 6.4 البطالة حسب المستوى التعليمي
31 7.4 البطالة حسب الحالة الزوجية
33 5. العمالة المحبطة
34 1.5 المحبطون
42 6. الملاحق: الجداول التفصيلية

رقم الجدول	قائمة الجداول	الصفحة
------------	---------------	--------

0.1	المشتغلون	
1.1	نسبة المشتغلين الأردنيين للسكان ممن أعمارهم 15 سنة فأكثر حسب الجنس، للأعوام 2012-2014.....	43
2.1	التوزيع النسبي للمشتغلين الأردنيين ممن أعمارهم 15 سنة فأكثر حسب القطاع والجنس، للأعوام 2011-2014.....	43
3.1	التوزيع النسبي للمشتغلين الأردنيين ممن أعمارهم 15 سنة فأكثر حسب الحضر والريف والجنس، لعامي 2013-2014.....	43
4.1	التوزيع النسبي للمشتغلين الأردنيين ممن أعمارهم 15 سنة فأكثر حسب الحالة العملية والجنس، لعامي 2013-2014.....	44
5.1	التوزيع النسبي للمشتغلين الأردنيين ممن أعمارهم 15 سنة فأكثر حسب الفئة العمرية والجنس، للأعوام 2011-2014.....	44
6.1	التوزيع النسبي للمشتغلين الأردنيين ممن أعمارهم 15 سنة فأكثر حسب المحافظة والجنس، لعامي 2013-2014.....	45
7.1	التوزيع النسبي للمشتغلين الأردنيين ممن أعمارهم 15 سنة فأكثر حسب المهنة والجنس، للأعوام 2012-2014.....	46
8.1	التوزيع النسبي للمشتغلين الأردنيين ممن أعمارهم 15 سنة فأكثر حسب المستوى التعليمي والجنس، للأعوام 2012-2014.....	46
9.1	التوزيع النسبي للمشتغلين الأردنيين ممن أعمارهم 15 سنة فأكثر حسب النشاط الاقتصادي والجنس، لعامي 2013-2014.....	47
10.1	التوزيع النسبي للمشتغلين الأردنيين ممن أعمارهم 15 سنة فأكثر حسب فئات الدخل الشهري من العمل والجنس، لعامي 2013-2014.....	48
11.1	التوزيع النسبي للمشتغلين الأردنيين ممن أعمارهم 15 سنة فأكثر حسب فئات الدخل الشهري من العمل والحالة العملية والجنس، لعام 2014.....	48
12.1	التوزيع النسبي للمشتغلين الأردنيين ممن أعمارهم 15 سنة فأكثر حسب فئات الدخل الشهري من العمل والمستوى لتعليمي، لعام 2014.....	48
13.1	عدد المشتغلين الأردنيين ممن أعمارهم 15 سنة فأكثر حسب القطاع والجنس، للأعوام 2011-2014.....	49

الصفحة	تابع/ قائمة الجداول	رقم الجدول
49	عدد المشتغلين الأردنيين ممن أعمارهم 15 سنة فأكثر حسب المحافظة والجنس، لعامي 2013-2014	14.1
50	عدد المشتغلين الأردنيين ممن أعمارهم 15 سنة فأكثر حسب الفئة العمرية والجنس، للأعوام 2011-2014	15.1
50	عدد المشتغلين الأردنيين ممن أعمارهم 15 سنة فأكثر حسب المهنة والجنس، للأعوام 2012-2014	16.1
51	عدد المشتغلين الأردنيين ممن أعمارهم 15 سنة فأكثر حسب المستوى التعليمي والجنس، للأعوام 2012-2014	17.1
51	عدد المشتغلين الأردنيين ممن أعمارهم 15 سنة فأكثر حسب الحالة الزوجية والجنس، لعامي 2013-2014	18.1
	المتعطلون	0.2
52	معدل البطالة للأردنيين ممن أعمارهم 15 سنة فأكثر حسب الجنس، للأعوام 2011-2014	1.2
52	معدل البطالة للأردنيين ممن أعمارهم 15 سنة فأكثر حسب الربع، للأعوام 2011-2014	2.2
52	معدل البطالة للأردنيين ممن أعمارهم 15 سنة فأكثر حسب الحضر والريف والجنس، لعامي 2013-2014	3.2
53	معدل البطالة للأردنيين ممن أعمارهم 15 سنة فأكثر حسب الفئات العمرية والجنس، للأعوام 2011-2014	4.2
54	معدل البطالة للأردنيين ممن أعمارهم 15 سنة فأكثر حسب المستوى التعليمي والجنس، للأعوام 2011-2014	5.2
55	معدل البطالة للأردنيين ممن أعمارهم 15 سنة فأكثر حسب المحافظة والجنس، لعامي 2013-2014	6.2
56	التوزيع النسبي للمتعطلين الأردنيين ممن أعمارهم 15 سنة فأكثر حسب الجنس، للأعوام 2011-2014	7.2
56	التوزيع النسبي للمتعطلين الأردنيين ممن أعمارهم 15 سنة فأكثر حسب الحضر والريف والجنس، لعامي 2013-2014	8.2

الصفحة	تابع/ قائمة الجداول	رقم الجدول
56	التوزيع النسبي للمتعطلين الأردنيين ممن أعمارهم 15 سنة فأكثر حسب الحالة الزوجية والجنس، لعامي 2013-2014.....	9.2
57	التوزيع النسبي للمتعطلين الأردنيين ممن أعمارهم 15 سنة فأكثر حسب حالة سبق العمل والجنس، لعامي 2013-2014.....	10.2
57	التوزيع النسبي للمتعطلين الأردنيين ممن أعمارهم 15 سنة فأكثر حسب المحافظة والجنس، لعامي 2013-2014.....	11.2
58	التوزيع النسبي للمتعطلين الأردنيين ممن أعمارهم 15 سنة فأكثر حسب الفئات العمرية والجنس، للأعوام 2011-2014.....	12.2
59	التوزيع النسبي للمتعطلين الأردنيين ممن أعمارهم 15 سنة فأكثر حسب المستوى التعليمي والجنس، للأعوام 2011-2014.....	13.2
60	عدد المتعطلين الأردنيين ممن أعمارهم 15 سنة فأكثر حسب الجنس، للأعوام 2011-2014.....	14.2
60	عدد المتعطلين الأردنيين ممن أعمارهم 15 سنة فأكثر حسب المحافظة والجنس، لعامي 2013-2014.....	15.2
61	عدد المتعطلين الأردنيين ممن أعمارهم 15 سنة فأكثر حسب الفئة العمرية والجنس، لعامي 2013-2014	16.2
61	عدد المتعطلين الأردنيين ممن أعمارهم 15 سنة فأكثر حسب المستوى التعليمي والجنس، لعامي 2013-2014.....	17.2
62	عدد المتعطلين الأردنيين ممن أعمارهم 15 سنة فأكثر حسب مدة التعطل بالأشهر والجنس، لعامي 2013-2014.....	18.2
62	عدد المتعطلين الأردنيين ممن أعمارهم 15 سنة فأكثر حسب العلاقة برب الأسرة والجنس، لعامي 2013-2014.....	19.2
63	عدد المتعطلين الأردنيين ممن أعمارهم 15 سنة فأكثر حسب حالة سبق العمل والجنس، لعامي 2013-2014.....	20.2
63	المتعطلون ومعدلات البطالة في العالم للشباب (15-24)، والبالغين (+25)، والإجمالي (+15)، للأعوام 2010-2014.....	21.2

الصفحة	تابع/ قائمة الجداول	رقم الجدول
	المحيطون	0.3
64	معدلات البطالة متضمنة المحيطين للأردنيين ممن أعمارهم 15 سنة فأكثر حسب الخصائص الأساسية، للأعوام 2011-2014.....	1.3
65	النسبة المئوية للأردنيين المحيطين ممن أعمارهم 15 سنة فأكثر من غير النشيطين اقتصاديا حسب الجنس، للأعوام 2011-2014.....	2.3
65	التوزيع النسبي للأردنيين المحيطين ممن أعمارهم 15 سنة فأكثر حسب الجنس، للأعوام 2011-2014....	3.3
65	التوزيع النسبي للأردنيين المحيطين ممن أعمارهم 15 سنة فأكثر حسب الفئة العمرية، للأعوام 2011-2014.....	4.3
66	التوزيع النسبي للأردنيين المحيطين ممن أعمارهم 15 سنة فأكثر حسب المستوى التعليمي، للأعوام 2011-2014.....	5.3
66	التوزيع النسبي للأردنيين المحيطين ممن أعمارهم 15 سنة فأكثر حسب الحالة الزوجية، للأعوام 2011-2014.....	6.3
66	التوزيع النسبي للأردنيين المحيطين ممن أعمارهم 15 سنة فأكثر حسب سبب عدم البحث عن عمل، للأعوام 2011-2014.....	7.3

الصفحة	قائمة الأشكال	رقم الشكل
--------	---------------	-----------

8	التوزيع النسبي لقوة العمل الأردنية من أعمارهم 15 سنة فأكثر حسب الجنس، للأعوام 2014-2008.....	1
9	معدل المشاركة الإقتصادية الخام والمنقح للأردنيين من أعمارهم 15 سنة فأكثر حسب الجنس، للأعوام 2014-2008.....	2
11	التوزيع النسبي للمشتغلين الأردنيين من أعمارهم 15 سنة فأكثر حسب الحالة العملية والجنس، لعام 2014.....	3
12	التوزيع النسبي للمشتغلين الأردنيين من أعمارهم 15 سنة فأكثر حسب الفئة العمرية والجنس، لعام 2014.....	4
13	التوزيع النسبي للمشتغلين الأردنيين من أعمارهم 15 سنة فأكثر حسب المحافظة، لعام 2014.....	5
14	التوزيع النسبي للمشتغلين الأردنيين من أعمارهم 15 سنة فأكثر حسب المهنة والجنس، لعام 2014.....	6
16	التوزيع النسبي للمشتغلين الأردنيين من أعمارهم 15 سنة فأكثر حسب النشاط الاقتصادي والجنس، لعام 2014.....	7
17	التوزيع النسبي للمشتغلين الأردنيين من أعمارهم 15 سنة فأكثر حسب المستوى التعليمي، لعام 2014..	8
18	التوزيع النسبي للمشتغلين الأردنيين من أعمارهم 15 سنة فأكثر حسب المستوى التعليمي والجنس، لعام 2014.....	9
19	التوزيع النسبي للمشتغلين الأردنيين من أعمارهم 15 سنة فأكثر حسب فئات الدخل (بالدينار) والجنس، لعام 2014.....	10
21	معدل البطالة للأردنيين من أعمارهم 15 سنة فأكثر حسب الجنس، لعامي 2013-2014.....	11
22	معدل البطالة للأردنيين من أعمارهم 15 سنة فأكثر حسب الحضر والريف والجنس، لعام 2014.....	12
23	معدل البطالة للأردنيين من أعمارهم 15 سنة فأكثر حسب المحافظة، لعامي 2013-2014.....	13
24	معدل البطالة للذكور الأردنيين من أعمارهم 15 سنة فأكثر حسب المحافظة، لعامي 2013-2014.....	14
25	معدل البطالة للإناث الأردنيات من أعمارهن 15 سنة فأكثر حسب المحافظة، لعامي 2013-2014....	15

الصفحة	تابع/ قائمة الأشكال	رقم الشكل
25	معدل البطالة للأردنيين ممن أعمارهم 15 سنة فأكثر حسب المحافظة والجنس، لعام 2014.....	16
27	معدل البطالة للأردنيين في فئة الشباب (15-24) سنة و فئة البالغين (+25) سنة حسب الجنس، لعام 2014.....	17
28	معدل بطالة الشباب في الفئة العمرية (15-24) سنة في الأردن والعالم، للأعوام 2006-2014.....	18
29	التوزيع النسبي للمتعطلين الأردنيين ممن أعمارهم 15 سنة فأكثر ومدة تعطلهم أكثر من سنة حسب الجنس، لعام 2014.....	19
30	معدل البطالة للأردنيين ممن أعمارهم 15 سنة فأكثر حسب المستوى التعليمي والجنس، لعام 2014.....	20
30	التوزيع النسبي للمتعطلين الأردنيين ممن أعمارهم 15 سنة فأكثر حسب المستوى التعليمي والجنس، لعام 2014.....	21
31	التوزيع النسبي للمتعطلين الأردنيين ممن أعمارهم 15 سنة فأكثر حسب الحالة الزوجية، للأعوام 2010-2014.....	22
35	معدل البطالة، ومعدل البطالة متضمناً المحبطين للأردنيين ممن أعمارهم 15 سنة فأكثر، للأعوام 2009-2014.....	23
36	معدل البطالة، ومعدل البطالة متضمناً المحبطين للأردنيين ممن أعمارهم 15 سنة فأكثر حسب الإقليم، لعام 2014.....	24
36	معدل البطالة، ومعدل البطالة متضمناً المحبطين للأردنيين ممن أعمارهم 15 سنة فأكثر حسب المحافظة، لعام 2014.....	25
37	التوزيع النسبي للأفراد الأردنيين المحبطين ممن أعمارهم 15 سنة فأكثر حسب المحافظة، لعام 2014.....	26
38	معدل البطالة، ومعدل البطالة متضمناً المحبطين للأردنيين ممن أعمارهم 15 سنة فأكثر حسب الفئة العمرية، لعام 2014.....	27
38	التوزيع النسبي للأفراد الأردنيين المحبطين ممن أعمارهم 15 سنة فأكثر حسب الفئة العمرية، لعام 2014.....	28

الصفحة	تابع/ قائمة الأشكال	رقم الشكل
--------	---------------------	-----------

39	معدل البطالة، ومعدل البطالة متضمناً المحبطين الأردنيين ممن أعمارهم 15 سنة فأكثر حسب المستوى التعليمي، لعام 2014	29
40	التوزيع النسبي للأفراد الأردنيين المحبطين ممن أعمارهم 15 سنة فأكثر حسب المستوى التعليمي، لعام 2014	30
40	معدل البطالة متضمناً المحبطين الأردنيين ممن أعمارهم 15 سنة فأكثر حسب الحالة الزوجية، لعام 2014	31
41	التوزيع النسبي للأفراد الأردنيين المحبطين ممن أعمارهم 15 سنة فأكثر حسب سبب عدم البحث عن عمل، لعامي 2013-2014	32

1. خلفية عامة

1.1 المقدمة

تساهم المؤشرات التي يوفرها مسح العمالة والبطالة في بناء قاعدة معلومات اقتصادية واجتماعية تساعد في عملية التخطيط ورسم سياسات سوق العمل. كما تعتبر دراسة التغيرات التي تحدث على البطالة خلال فترة زمنية معينة أحد المؤشرات الهامة التي تعبر عن مدى قدرة الاقتصاد على توفير فرص عمل جديدة، أو انخفاض فرص العمل في ظل التراجع والتباطؤ الاقتصادي.

2.1 المنهجية

نفذت دائرة الإحصاءات العامة مسح العمالة والبطالة على أربع جولات خلال عام 2014، وقد تم دمج البيانات الربعية لتعطي مؤشرات على مستوى عام 2014 كاملاً. حيث بلغ حجم العينة للأربع جولات حوالي 53.4 ألف أسرة، وقد صممت العينة بأسلوب المعاينة الطبقيّة العنقودية، وهي ممثلة على مستوى المملكة والأقاليم والمحافظات والحضر والريف، ولا تشمل السكان غير الأردنيين.

وتستند عينة المسح إلى الإطار الذي وفره التعداد العام للسكان والمساكن لعام 2004. ولقد تم تقسيم المملكة إلى طبقات، حيث أعتبرت كل مدينة يبلغ أو يزيد عدد سكانها عن مائة ألف نسمة مدينة كبيرة، وقد بلغ عددها ست مدن، وقسمت كل محافظة (باستثناء الست مدن الكبيرة) إلى ريف وحضر، حيث أعتبر بقية الحضر في كل محافظة طبقة مستقلة وكذلك بالنسبة للريف حيث أعتبر طبقة مستقلة وبلغ عدد الطبقات الكلي 30 طبقة. ونظراً لوجود تفاوت كبير في الخصائص الاجتماعية والاقتصادية في المدن الكبرى وفي الحضر، فقد تم تقسيم كل طبقة من طبقات المدن الكبرى وطبقات الحضر إلى أربع طبقات جزئية حسب الخصائص الاجتماعية والاقتصادية وذلك بهدف توفير طبقات متجانسة، وقد استثنى من الإطار السكان المقيمون في المناطق النائية (وهم على الأغلب البدو الرحل)، إضافة إلى أن الإطار لم يشمل المساكن الجماعية (مثل الأشخاص المقيمون في الفنادق والمستشفيات ومعسكرات العمال والسجون وما إلى ذلك).

وتقوم دائرة الإحصاءات العامة بجمع البيانات عن طريق إستمارة إلكترونية صممت على الأجهزة الكفية (PDA)، وبطريقة تضمن إدخال البيانات مباشرة في الميدان بسلاسة وذلك بدلا من استخدام الإستمارة الورقية، وتنفذ هذه العملية عن طريق المقابلة الشخصية من قبل الكوادر الميدانية للدائرة للأسر المشمولة في العينة.

3.1 التعاريف

◀ **المشتغل:** هو الفرد الذي عمره/عمرها 15 سنة فأكثر الذي زاول عملاً في القطاع الحكومي أو القطاع الخاص براتب شهري أو أجر أسبوعي أو يومي أو غير ذلك على أن لا يقل عدد ساعات العمل خلال السبعة أيام التي سبقت يوم المقابلة عن ساعة واحدة. وتشمل هذه الفئة المشتغل بأجر والمشتغل في مصلحة خاصة يملكها والمشتغل في مصلحة يملك جزءاً منها والمشتغل في مصلحة تخص الأسرة دون أجر والمشتغل في أي عمل آخر.

◀ **المتعطّل:** هو الفرد الذي عمره/عمرها 15 سنة فأكثر، القادر على العمل والمتاح له خلال الأسبوع السابق أو الأسبوعين التاليين ليوم المقابلة والباحث عن العمل خلال الأربعة أسابيع التي سبقت يوم المقابلة والذي لم يزاول أي عمل ولو ساعة عمل واحدة خلال الأسبوع السابق ليوم المقابلة أو ما يعرف بفترة الإسناد الزمني للمسح.

◀ المتعطّلون قسمان:

1. **متعطّل سبق له العمل:** هو الفرد البالغ من العمر 15 سنة فأكثر، القادر على العمل والذي لم يزاول أي عمل خلال السبعة أيام التي سبقت يوم المقابلة، المتاح للعمل، والباحث عنه، لكن سبق له العمل سواء داخل الأردن أو خارجه.
2. **متعطّل لم يسبق له العمل:** هو الفرد البالغ من العمر 15 سنة فأكثر، القادر على العمل والذي لم يزاول أي عمل، المتاح للعمل والباحث عنه لأول مرة خلال الأربعة أسابيع السابقة ليوم المقابلة ولم يسبق له العمل سواء داخل الأردن أو خارجه.

الشروط التي يجب توافرها لاعتبار الفرد متعطلاً :-

☑ **لا يزاول أي عمل (دون عمل):** أن لا يكون الفرد قد عمل لمدة ساعة فأكثر من الزمن خلال السبعة أيام التي سبقت يوم المقابلة (فترة الإسناد الزمني)، ولم يكن متغيباً بصورة مؤقتة عن العمل، أي لم يكن يعمل بأجر أو لدى الأسرة أو للحساب الخاص كما هو محدد في التعريف الدولي من قبل منظمة العمل الدولية (ILO).

✓ **المتاح للعمل:** أي أن يكون الفرد في وضع يسمح له بإستلام العمل فوراً خلال السبعة أيام السابقة ليوم المقابلة أو خلال الخمسة عشر يوماً اللاحقة لها.

✓ **البحث عن عمل:** أن يكون الفرد قد أتخذ خطوات محددة للبحث عن عمل لبعض الوقت أو كله بصفة دائمة في فترة قريبة معينة خلال الأربعة أسابيع التي سبقت يوم المقابلة، تشمل الخطوات المحددة التسجيل والتقدم مباشرة إلى أصحاب العمل، البحث في أماكن التجمعات الخاصة، نشر إعلانات في الصحف والتقدم والرد عليها، والتحري عن فرص العمل لدى الأصدقاء أو الأقارب أو أي إجراء مماثل.... الخ. ويعتبر من ضمن المتعطلين كل من تقدم بطلب توظيف إلى ديوان الخدمة المدنية ومتابع لهذا الطلب والذي لم يزاول أي عمل خلال فترة الإسناد الزمني.

✓ **كما يعتبر من ضمن المتعطلين أيضا** الأفراد المتاحون حالياً للعمل ولم يبحثوا عن العمل خلال الأربعة أسابيع السابقة ليوم المقابلة بسبب إنتظارهم للعودة لعملهم السابق أو أنهم وجدوا عملاً وبانتظار المباشرة به لاحقاً.

◀ أهم المؤشرات

⇔ **معدل المشاركة الاقتصادية الخام:** يمثل النسبة المئوية لعدد الأفراد النشيطين اقتصادياً ممن أعمارهم 15 سنة فأكثر إلى عدد السكان في جميع الأعمار.

$$100 \times \frac{\text{الأفراد النشيطين اقتصادياً}}{\text{عدد السكان في جميع الأعمار}} = \text{معدل المشاركة الاقتصادية الخام}$$

⇔ **معدل المشاركة الاقتصادية المنقح:** يمثل النسبة المئوية لعدد الأفراد النشيطين اقتصادياً في الأعمار 15 سنة فأكثر إلى عدد السكان في سن العمل ممن أعمارهم 15 سنة فأكثر.

$$100 \times \frac{\text{الأفراد النشيطين اقتصادياً}}{\text{عدد السكان 15 سنة فأكثر}} = \text{معدل المشاركة الاقتصادية المنقح}$$

⇐ **معدل البطالة:** هو عبارة عن النسبة المئوية للأفراد المتعطلين إلى إجمالي قوة العمل (عدد المشتغلين + عدد المتعطلين).

$$100 \times \frac{\text{الأفراد المتعطلين}}{\text{إجمالي الأفراد ضمن قوة العمل}} = \text{معدل البطالة}$$

⇐ **معدل بطالة الشباب:** هو عبارة عن النسبة المئوية للأفراد المتعطلين ممن أعمارهم 15-24 سنة من إجمالي الشباب ممن أعمارهم 15-24 سنة ضمن قوة العمل.

$$100 \times \frac{\text{الشباب المتعطلين}}{\text{إجمالي الشباب ضمن قوة العمل}} = \text{معدل بطالة الشباب}$$

⇐ **البطالة طويلة الأمد (المزمنة):** يهتم هذا المؤشر بفترة التعطل للمتعطلين عن العمل. ويركز هذا المؤشر على مقياسين مختلفين للمتعطلين لفترات طويلة هما:

$$100 \times \frac{\text{المتعطلين لأكثر من سنة}}{\text{إجمالي المتعطلين}} = \text{نسبة المتعطلين لأكثر من سنة إلى المتعطلين}$$

$$100 \times \frac{\text{المتعطلين لأكثر من سنة}}{\text{قوة العمل}} = \text{نسبة المتعطلين لأكثر من سنة إلى قوة العمل}$$

⇐ **معدل البطالة متضمناً المحبطين:** يمثل النسبة المئوية لعدد الأفراد المتعطلين من النشيطين اقتصادياً مضافاً لهم المحبطين من غير النشيطين اقتصادياً في الأعمار 15 سنة فأكثر إلى إجمالي قوة العمل من النشيطين اقتصادياً مضافاً لهم المحبطين من غير النشيطين اقتصادياً ممن أعمارهم 15 سنة فأكثر.

$$100 \times \frac{\text{أعداد الأفراد المتعطلين + المحبطين}}{\text{إجمالي عدد الأفراد ضمن قوة العمل + المحبطين}} = \text{معدل البطالة متضمناً المحبطين}$$

$$100 \times \frac{\text{المحيطون}}{\text{المشتغلون} + \text{المتعطلون} + \text{المحيطون}} = \text{نسبة المحيطين من النشيطين اقتصادياً}$$

$$100 \times \frac{\text{المحيطون}}{\text{غير المتاحون} + \text{متاحون ولم يبحثوا عن عمل}} = \text{نسبة المحيطين من غير النشيطين اقتصادياً}$$

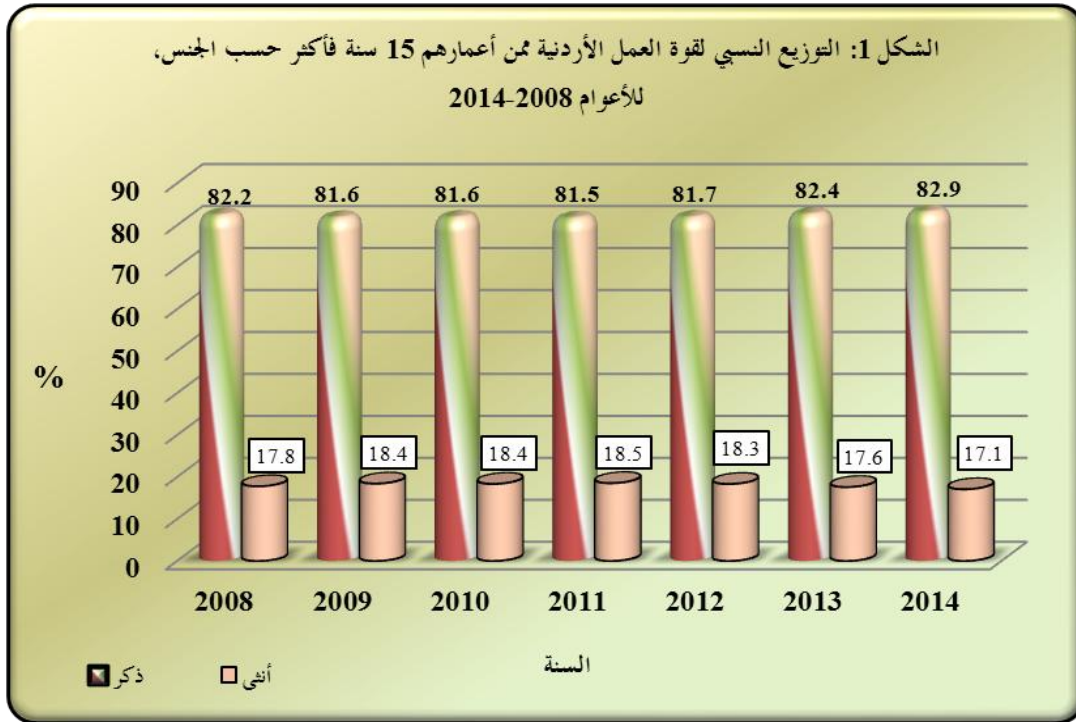
2. قوة العمل والمشاركة الاقتصادية

1.2 قوة العمل الأردنية

تشير نتائج مسح العمالة والبطالة لعام 2014 بأن نسبة الذكور الأردنيين النشيطين اقتصادياً ممن أعمارهم 15 سنة فأكثر بلغت 82.9% من إجمالي قوة العمل الأردنية. وشكلت الإناث الأردنيات النشيطات اقتصادياً ما نسبته 17.1% من إجمالي قوة العمل الأردنية. في حين شكل الذكور 50.5% والإناث 49.5% من إجمالي السكان الأردنيين في سن العمل. وتبين بأن نسبة النشيطين اقتصادياً بلغت 36.4% من إجمالي السكان الأردنيين في سن العمل.

أظهرت البيانات بأن نسبة المشتغلين الأردنيين بلغت 88.1% من إجمالي النشيطين اقتصادياً، شكل الذكور والإناث 84.6% و15.4% على التوالي من إجمالي المشتغلين. في حين بلغت نسبة البطالة لكلا الجنسين 11.9% من إجمالي النشيطين اقتصادياً.

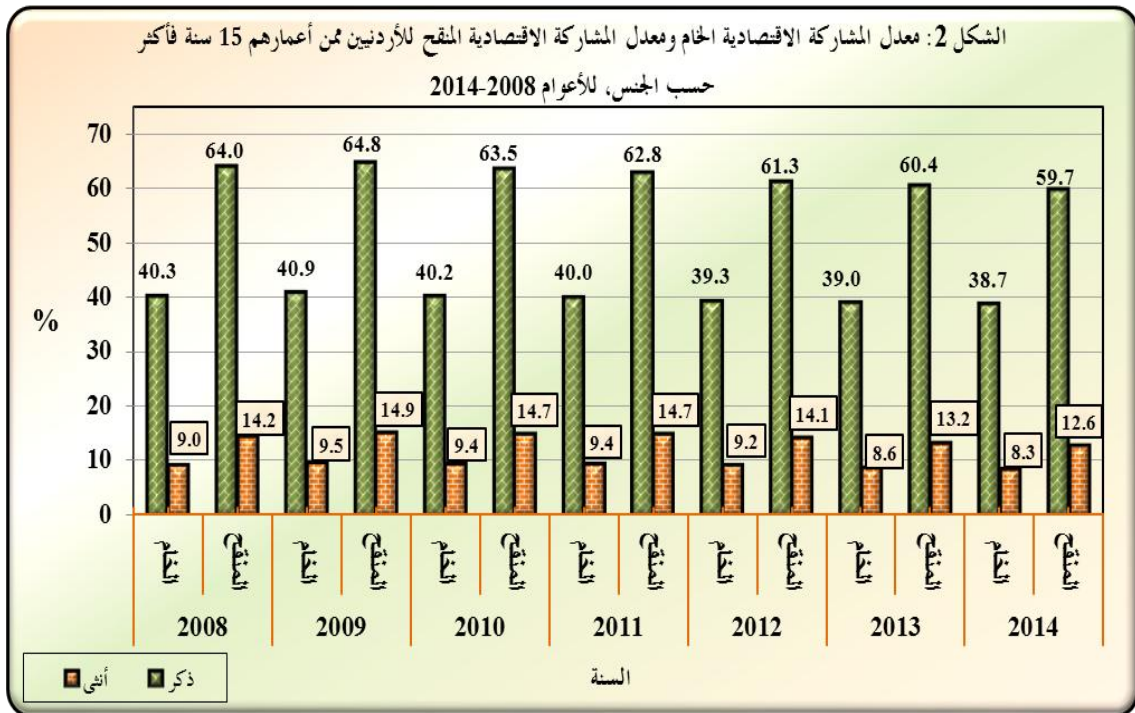
وتجدر الإشارة بأن العدد الأكبر من الأردنيين في سن العمل هم من غير النشيطين اقتصادياً، حيث شكل الذكور منهم ما نسبته 32%، وشكلت الإناث النسبة الأعلى 68%.



2.2 معدل المشاركة الاقتصادية الخام ومعدل المشاركة الاقتصادية المنقح

بينت نتائج المسح أن معدل المشاركة الاقتصادية الخام أي قوة العمل منسوبة إلى مجموع السكان لا يزال متدنياً، حيث بلغ حوالي 23.8% في عام 2014 مقارنة مع 24.1% في عام 2013. في حين بلغ المعدل للذكور 38.7% مقابل 8.3% للإناث. ويوضح معدل المشاركة الاقتصادية الخام الفئة المنتجة من السكان، وكلما كان هذا المعدل منخفضاً كلما دل ذلك على ارتفاع نسبة الإعالة.

ويتباين معدل المشاركة الاقتصادية المنقح أي (قوة العمل منسوبة إلى السكان ممن أعمارهم 15 سنة فأكثر)، حيث بلغ حوالي 59.7% للذكور مقابل 12.6% للإناث، في حين بلغت النسبة لكلا الجنسين 36.4% في عام 2014 مقابل 37.1% في عام 2013. وسجلت محافظة الكرك أعلى معدل مشاركة اقتصادية منقح حيث بلغ 43.1%، ويعزى ذلك إلى أن معدل مشاركة النساء أعلى في هذه المحافظة مقارنة مع المحافظات الأخرى. في حين سجلت محافظة الزرقاء أقل معدل للمشاركة الاقتصادية حيث بلغ 34.5% وذلك نتيجة تدني معدل المشاركة الاقتصادية للإناث.

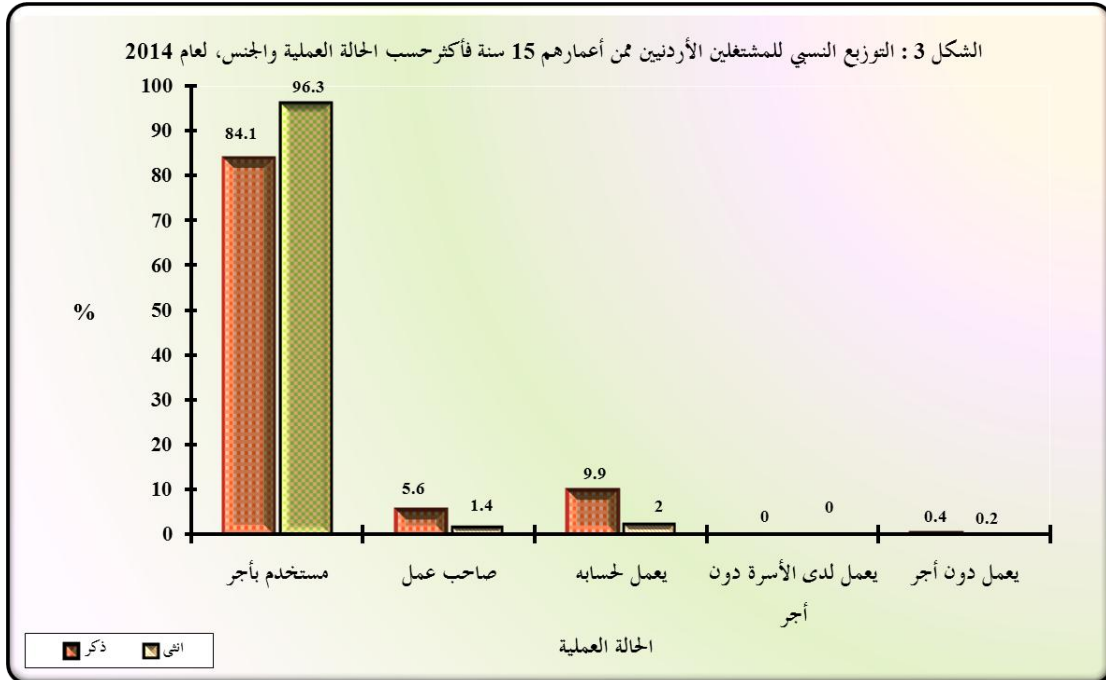


3. العمالة

1.3 العمالة حسب الحالة العملية

أشارت النتائج إلى أن حوالي 85.9% من إجمالي المشتغلين ممن أعمارهم 15 سنة فأكثر يعملون بأجر في عام 2014 مقابل حوالي 85% في عام 2013. كما أظهرت البيانات بأن نسبة أصحاب العمل بلغت 5%، والذين يعملون لحسابهم الخاص 8.7% من إجمالي المشتغلين الكلي في عام 2014 مقابل نسبة 5.6% و9% على التوالي في عام 2013. مما يشير إلى إستمرار توجه غالبية العاملين الأردنيين نحو الوظائف نظراً لعدم قدرتهم في الحصول على التمويل الكافي الذي يمكنهم من العمل في مؤسسات أو ورش اقتصادية يملكونها.

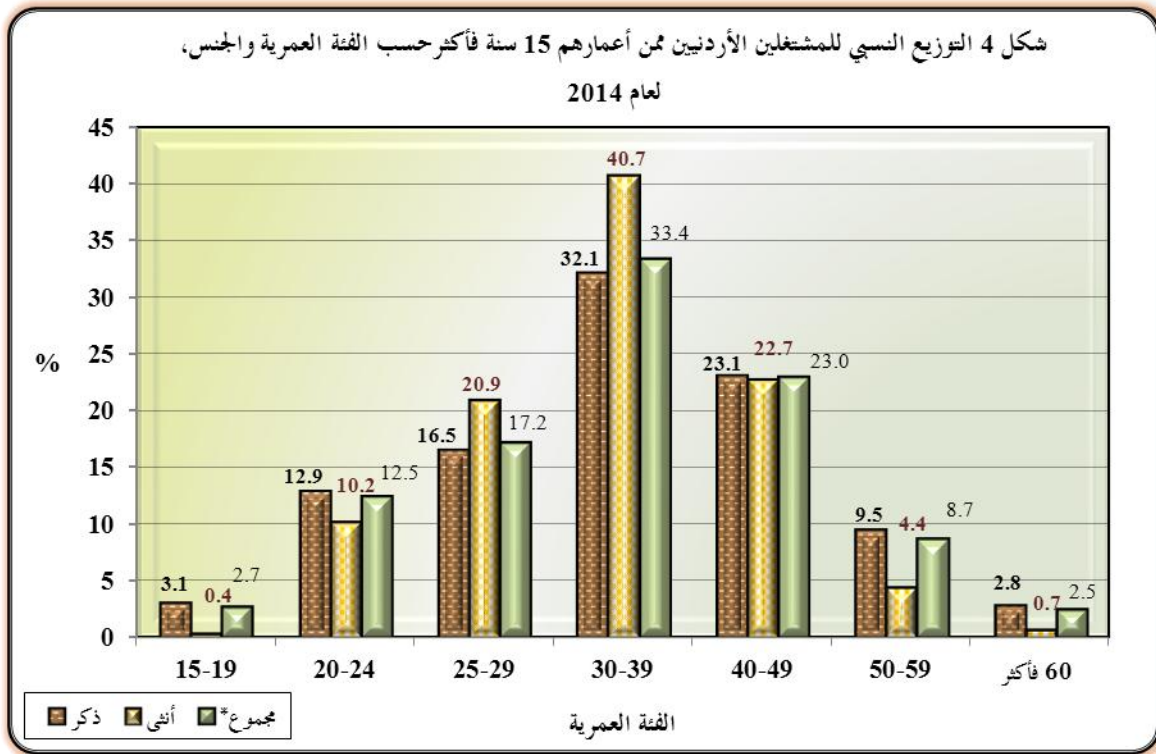
أما الإناث المشتغلات بأجر، فقد بلغت نسبتهم 96.3% من إجمالي المشتغلات في عام 2014 مقابل ما نسبته 95.8% في عام 2013. في حين بلغت نسبتهم كصاحبات عمل، وعاملات لحسابهن الخاص 1.4%، و2% على التوالي من إجمالي المشتغلات. أما نسبة المشتغلين الذكور بأجر 84% من إجمالي المشتغلين الذكور في عام 2014 مقابل ما نسبته 82.8% في عام 2013. في حين بلغت نسبة أصحاب العمل، والذين يعملون لحسابهم الخاص من الذكور 5.6% و9.9% من إجمالي المشتغلين الذكور.



2.3 العمالة حسب العمر

تشير البيانات إلى تركيز معظم العمالة الأردنية في الفئات العمرية (24-20)، (29-25)، (39-30)، (49-40) سنة، حيث بلغت نسب المشتغلين في هذه الفئات 12.5%، 17.2%، 33.4%، 23% على التوالي من إجمالي المشتغلين الأردنيين من أعمارهم 15 سنة فأكثر. في حين شكلت نسبة المشتغلين الأردنيين في الفئة العمرية 19-15 سنة حوالي 2.7%، وشكلت نسبة المشتغلين في الفئة العمرية (59-50) سنة حوالي 8.7%، وفي الفئة العمرية 60 سنة فأكثر حوالي 2.5% من إجمالي المشتغلين لكلا الجنسين. ويلاحظ من الشكل 4 تركيز الإناث في الفئة العمرية (39-30) سنة وبنسبة بلغت 40.7% من مجموع المشتغلين، مقابل 32.1% للذكور من مجموع المشتغلين الذكور في نفس الفئة العمرية.

وعموماً، يلاحظ بأن أكثر من 86.1% من المشتغلين هم في الفئة العمرية 20-49 سنة، وبلغت النسبة للذكور والإناث على التوالي 84.6% و94.5%.

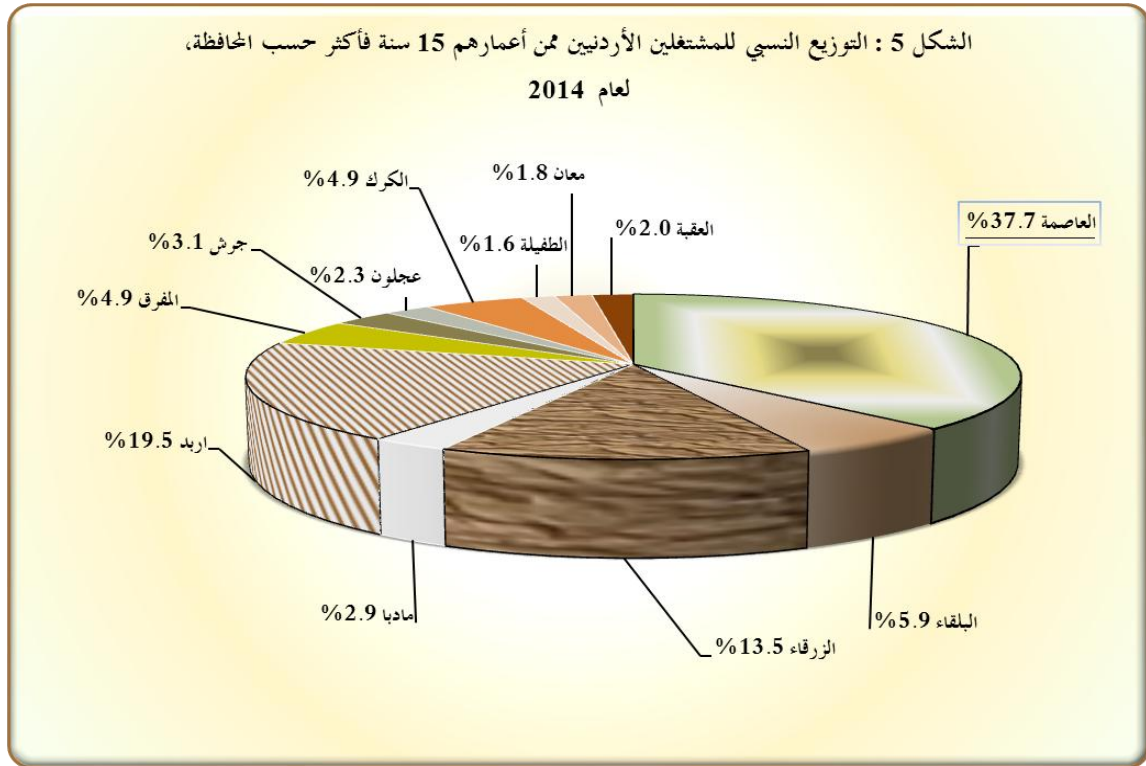


*المجموع: هو المجموع من العينة

3.3 العمالة حسب المحافظة

يلاحظ من النتائج بأن محافظة العاصمة حازت على المرتبة الاولى من حيث توزيع المشتغلين الأردنيين من أعمارهم 15 سنة فأكثر ويتركز فيها حوالي 37.7% من الذكور والإناث في عام 2014 مقابل 39.4% في عام 2013. وقد سجلت محافظتنا اربد والزرقاء أعلى نسب لتركز العمالة بعد محافظة العاصمة (19.5%، 13.5% على التوالي)، ومن جهة أخرى استحوذت محافظات الوسط على الحصة الأكبر (60%) من إجمالي المشتغلين الأردنيين في المملكة. في حين كانت الطفيلة ومعان والعقبة وعجلون ومأدبا أقل المحافظات جذبا للعمالة وتركز فيها 1.6%، 1.8%، 2%، 2.3%، 2.9% على التوالي من إجمالي المشتغلين الأردنيين.

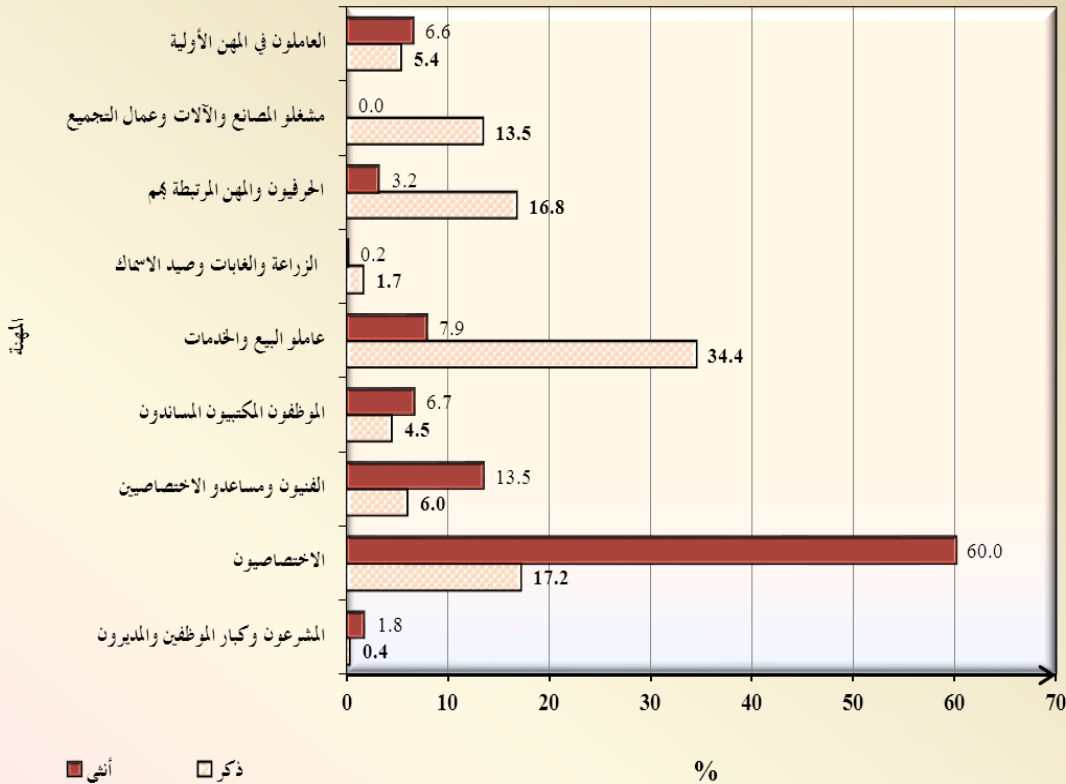
وفي المقابل، سجلت نسبة المشتغلين الذكور في محافظة العاصمة 37.9% من مجموع المشتغلين الذكور في عام 2014 مقابل 39.1% في عام 2013، وبلغت نسبة المشتغلالات الأردنيات في محافظة العاصمة 36.5% من مجموع المشتغلالات الأردنيات في عام 2014 مقابل 41% في عام 2013.



4.3 العمالة حسب المهنة

بينت نتائج مسح العمالة والبطالة لعام 2014، تركيز المشتغلين الأردنيين الذكور والإناث من أعمارهم 15 سنة فأكثر في بعض المهن "عاملو البيع والخدمات" بنسبة 30.3%، "الإختصاصيون" بنسبة 23.8%، "الحرفيون والمهن المرتبطة بهم" بنسبة 14.8% من إجمالي المشتغلين الكلي. ويلاحظ ايضاً أن الذكور يتركزون في مهن معينة بنسب أعلى من الإناث كمهن "عاملو البيع والخدمات"، "الحرفيون والمهن المرتبطة بهم"، "مشغلو المصانع والآلات وعمال التجميع"، العمال المهرة في "الزراعة والغابات وصيد الأسماك" بنسب بلغت 34.4%، 16.8%، 13.5%، 1.7% على التوالي من مجموع المشتغلين الأردنيين الذكور. وفي المقابل، تركزت الإناث المشتغلات بنسب أعلى من الذكور في مهنة "الإختصاصيون" بنسبة 60% ومهنة "الفنيون ومساعدو الإختصاصيين" بنسبة 13.5% ومهنة "الموظفون المكتبيون المساندون" بنسبة 6.7% ومهنة "العاملون في المهن الأولية" بنسبة 6.6% من مجموع المشتغلات الأردنيات.

الشكل 6 : التوزيع النسبي للمشتغلين الأردنيين من أعمارهم 15 سنة فأكثر حسب المهنة والجنس، لعام 2014

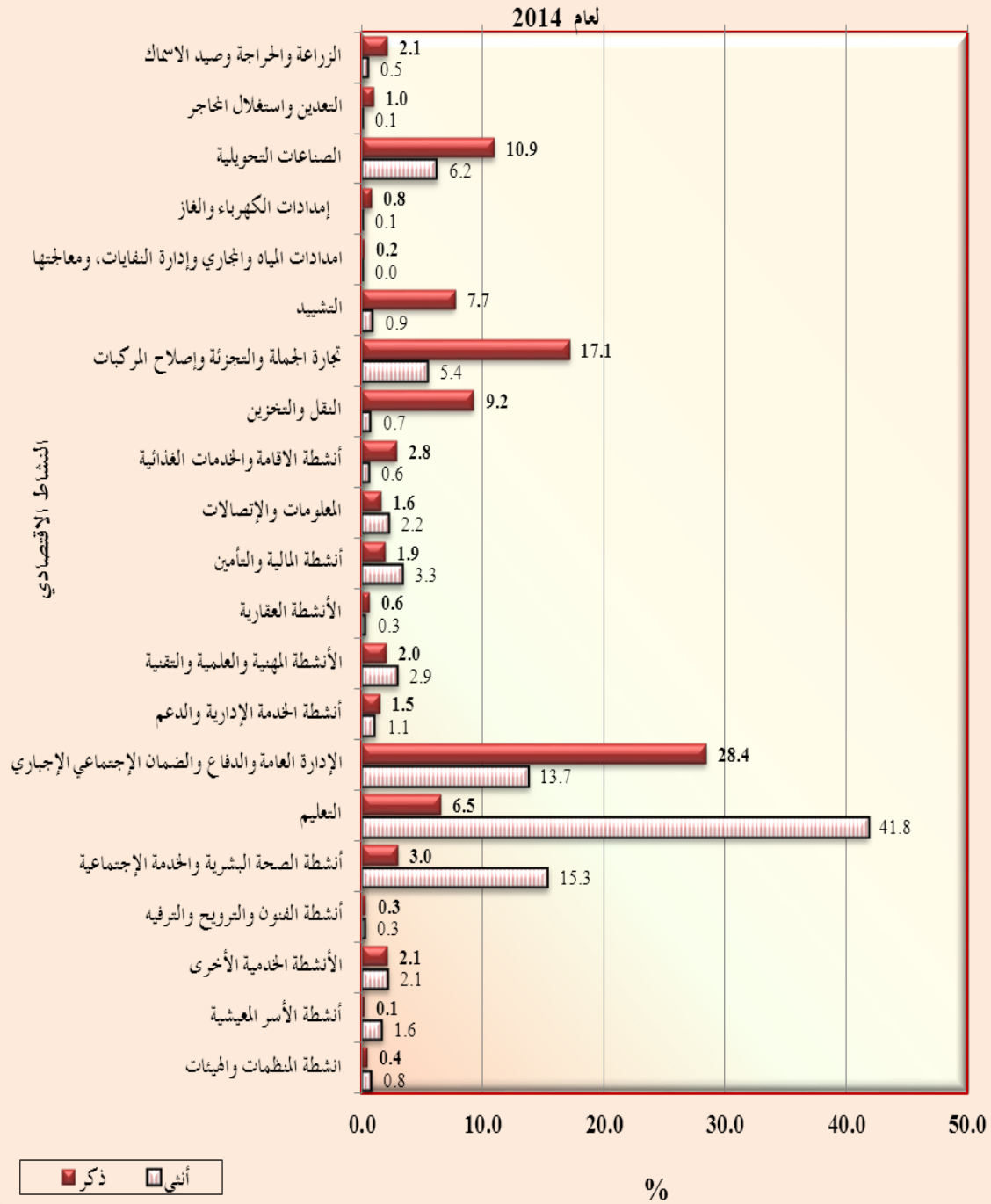


5.3 العمالة حسب النشاط الاقتصادي

أما حسب النشاط الاقتصادي، فقد بينت النتائج أن 26.2% من إجمالي المشتغلين الأردنيين يعملون في نشاط "الإدارة العامة والدفاع والضمان الإجتماعي الإجباري" مقابل 26.2% في عام 2013، وبلغت نسبة مشاركة الإناث 8.1% من مجموع المشتغلين في هذا النشاط. وجاء المشتغلون في نشاط "تجارة الجملة والتجزئة وإصلاح المركبات ذات المحركات وإصلاح السلع الشخصية والمتزلية والدراجات النارية" في المرتبة الثانية بنسبة 15.3% من إجمالي المشتغلين وبلغت نسبة مشاركة الإناث حوالي 5.4% من مجموع المشتغلين في هذا النشاط. تلاه نشاط "التعليم" بنسبة 11.9% ونشاط "الصناعات التحويلية" بنسبة حوالي 10.2% من إجمالي العاملين.

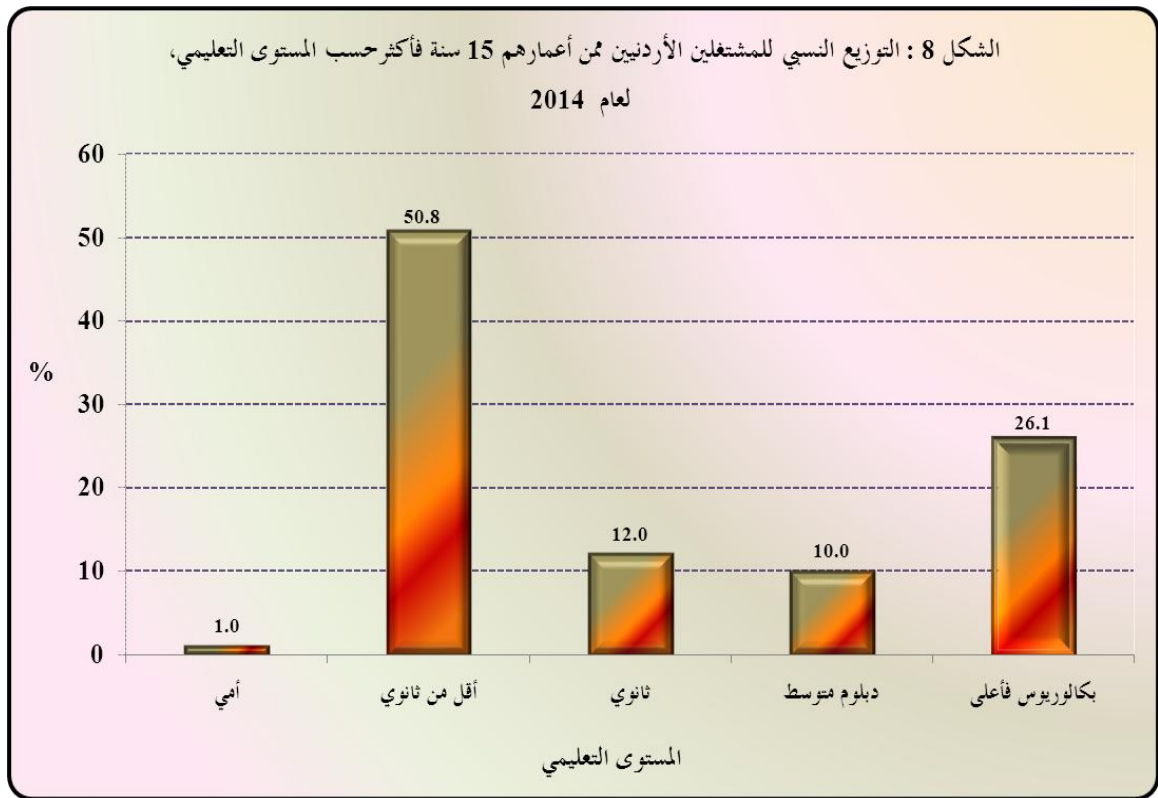
وتشير البيانات الى تركيز المشتغلين الذكور في نشاط "الإدارة العامة والدفاع والضمان الاجتماعي الإجباري" بنسبة بلغت 28.4% من مجموع المشتغلين الذكور، تلاه نشاط "تجارة الجملة والتجزئة وإصلاح المركبات ذات المحركات وإصلاح السلع الشخصية والمتزلية والدراجات النارية" بنسبة بلغت 17.1%، ثم نشاط "الصناعات التحويلية" ونشاط "النقل والتخزين" ونشاط "التشيد" ونشاط "التعليم" بنسب بلغت 10.9%، 9.2%، 7.7%، 6.5% على التوالي. أما بقية الأنشطة، فقد شكل المشتغلون الذكور فيها ما نسبته 20.2% من مجموع المشتغلين الذكور. في حين تركزت الإناث بشكل واضح في أنشطة اقتصادية محددة مثل نشاط "التعليم" (41.8%)، و"أنشطة الصحة البشرية والخدمة الاجتماعية" (15.3%)، و"الإدارة العامة والدفاع والضمان الاجتماعي الإجباري" (13.7%)، و"الصناعات التحويلية" (6.2%)، و"تجارة الجملة والتجزئة وإصلاح المركبات ذات المحركات وإصلاح السلع الشخصية والمتزلية والدراجات النارية" (5.4%) من مجموع المشتغلين. كما بلغت أعلى نسبة مشاركة للإناث في قطاعي "التعليم والصحة" بنسب بلغت 54% و48.5% على التوالي من مجموع المشتغلين الأردنيين الذكور والإناث لكل من هذين القطاعين الهامين على التوالي.

الشكل 7 : التوزيع النسبي للمشتغلين الأردنيين من أعمارهم 15 سنة فأكثر حسب النشاط الاقتصادي والجنس،



6.3 العمالة حسب المستوى التعليمي

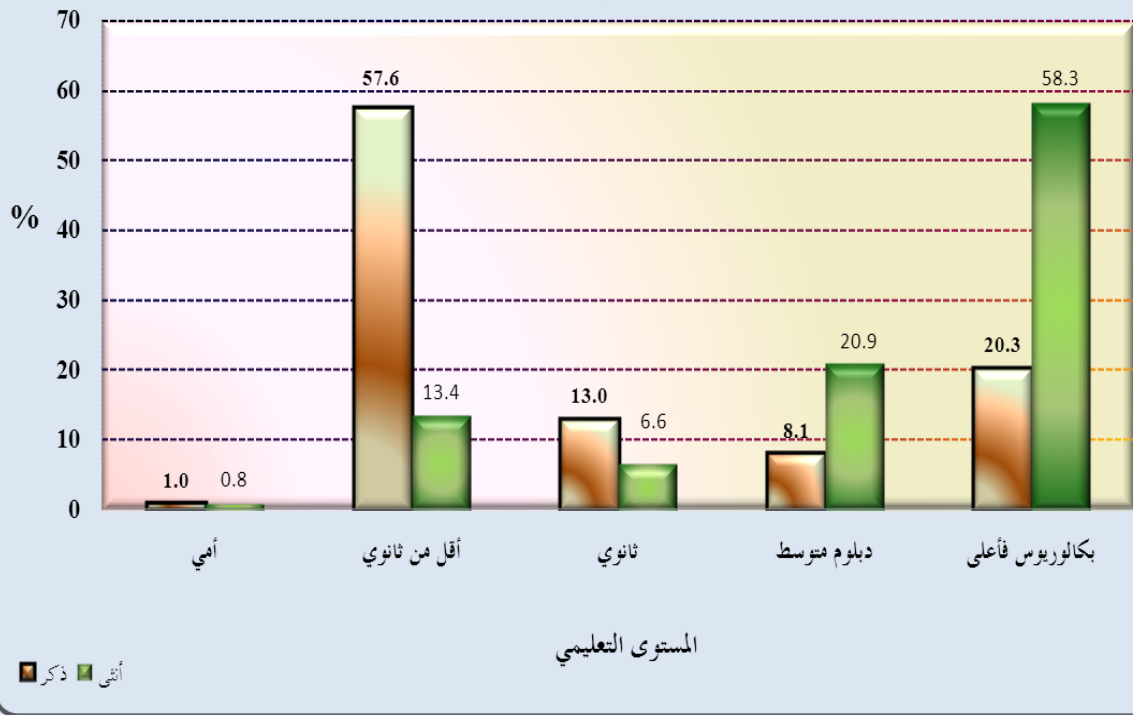
أظهرت نتائج مسح العمالة والبطالة أن حملة المؤهل التعليمي أقل من ثانوي شكلوا حوالي نصف العاملين في عام 2014. تلاه حملة المؤهلات التعليمية بكالوريوس فأعلى، حيث شكلوا أكثر من ربع العاملين الأردنيين في سوق العمل. أما حملة المؤهلات التعليمية ثانوي ودبلوم متوسط، فيلاحظ من الشكل 8 أنهم شكلوا 12% و10% على التوالي من إجمالي العاملين الأردنيين.



كما أظهرت بيانات مسح العمالة والبطالة وجود تفاوت بين المؤهلات التعليمية للذكور والإناث، حيث شكل العاملون الذكور ممن مؤهلهم التعليمي "أقل من ثانوي" حوالي 57.6% من مجموع العاملين الذكور مقابل 13.4% للإناث. وكذلك أظهرت البيانات تفوق كبير للإناث على الذكور في مستويات التعليم العالي حيث بلغت نسبتهن في المؤهلات التعليمية "بكالوريوس فأعلى" حوالي 58.3% مقابل 20.3% للذكور، وبلغت نسبتهن في المؤهل التعليمي "دبلوم متوسط" 20.9% مقابل 8.1% للذكور.

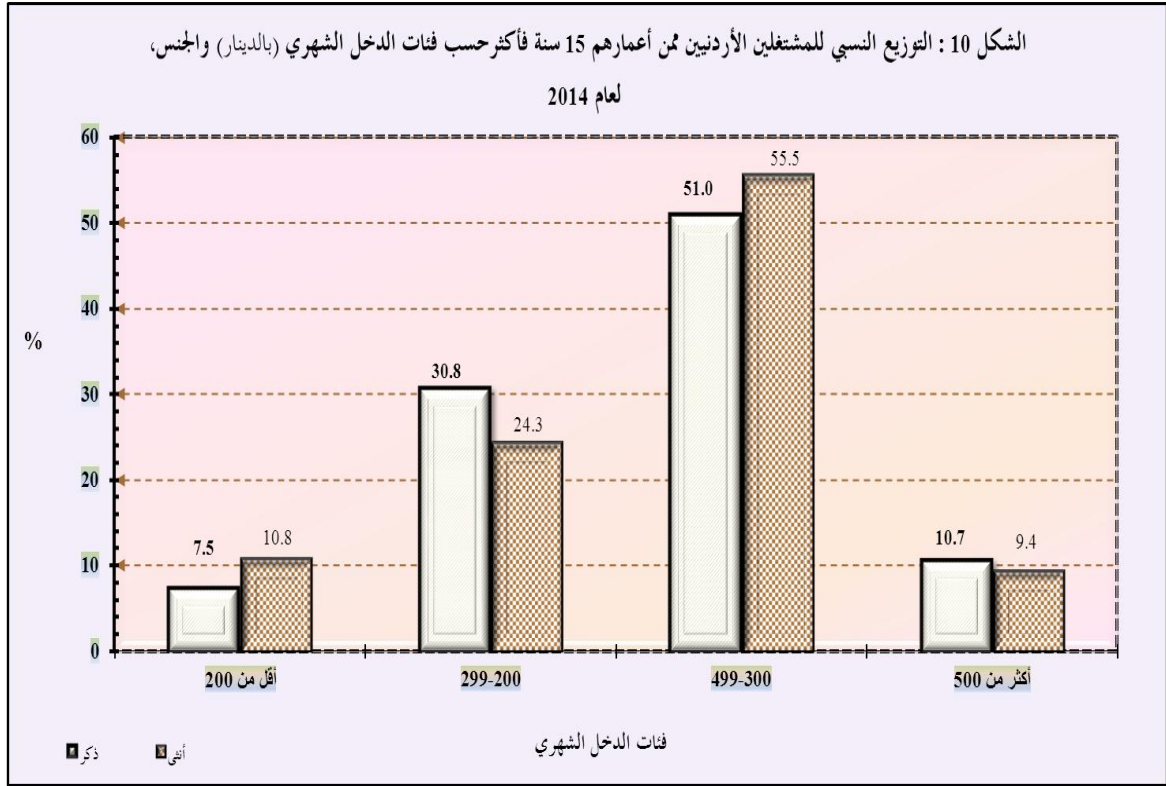
الشكل 9: التوزيع النسبي للمشتغلين الأردنيين من أعمارهم 15 سنة فأكثر حسب المستوى التعليمي والجنس،

لعام 2014



7.3 العمالة حسب الدخل

أظهرت نتائج مسح العمالة والبطالة بأن 37.8% من إجمالي المشتغلين الأردنيين من أعمارهم 15 سنة فأكثر كان متوسط دخلهم الشهري من العمل أقل من 300 دينار أردني في عام 2014 مقابل 41.8% في عام 2013. ويلاحظ في الشكل (10) أن 10.8% من الإناث الأردنيات المشتغلات يحصلن على دخل شهري من العمل أقل من 200 دينار مقابل 7.5% للذكور الذين يحصلون على نفس الدخل. وأن حوالي 10.5% من إجمالي المشتغلين الأردنيين كان متوسط دخلهم الشهري من العمل أكثر من 500 دينار أردني في عام 2014 مقابل 10.4% في عام 2013. وتجدر الإشارة بأن 8% من إجمالي المشتغلين الأردنيين يقل متوسط دخلهم الشهري من العمل عن 200 دينار أردني في عام 2014 مقابل 10% في عام 2013. وغالبية المشتغلين الأردنيين في هذه الفئة دخولهم الشهرية أقل من الحد الأدنى للأجور (190) دينار.



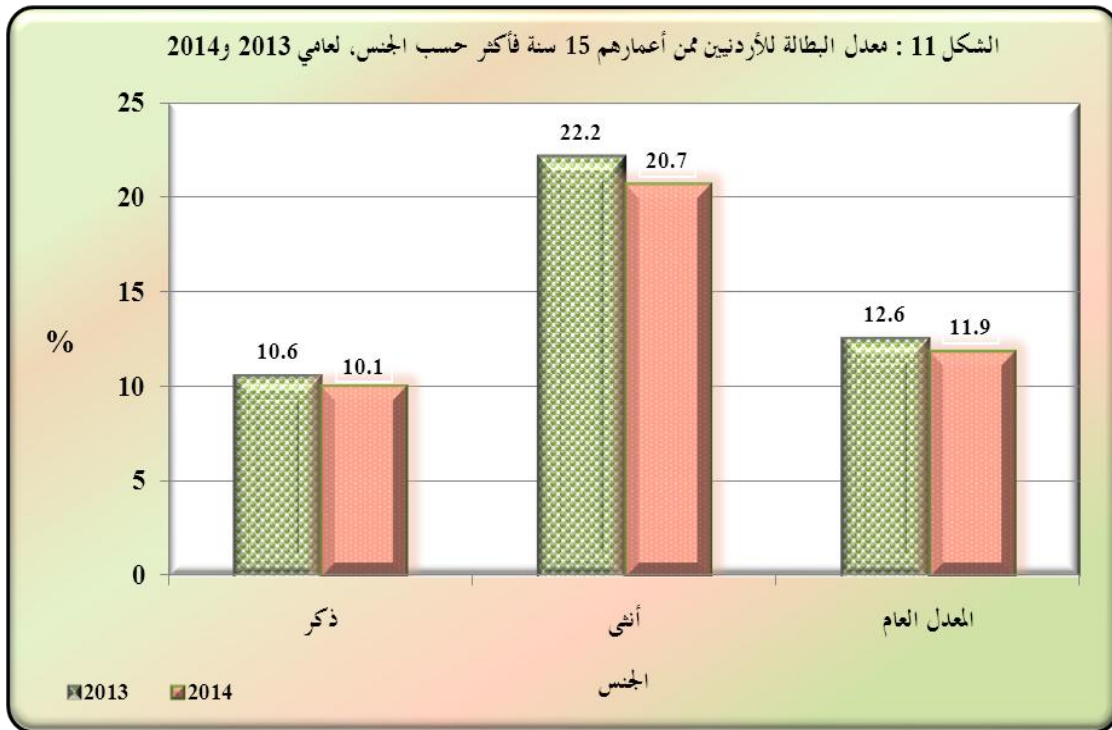
ويُلاحظ من النتائج بأن 12.7% من المشتغلين الأردنيين ممن يحملون المؤهلات التعليمية بكالوريوس فأعلى دخولهم الشهرية من العمل أقل من 300 دينار أردني في عام 2014 مقابل 16% في عام 2013، بينما بلغت النسب بين العاملين الأردنيين ممن دخولهم الشهرية أقل من 300 دينار حسب المستويات التعليمية الأخرى مثل "أمي" و"أقل من ثانوي" و"ثانوي" و"ثانوي" و"دبلوم متوسط" 71.1%، 51.9%، 38.2%، 28% على التوالي في عام 2014 مقابل 76.5%، 56.8%، 43.6%، 32.1% على التوالي في عام 2013. ومن جهة أخرى، يلاحظ أن 66.7% من الحاصلات على مؤهلات تعليمية بكالوريوس فأعلى يحصلن على دخل شهري من العمل يتراوح ما بين 300-499 دينار مقابل 59.9% من الذكور يحصلون على نفس الدخل.

وتجدر الإشارة بأن دخول المشتغلين أظهرت تحسناً ملحوظاً في جميع فئات الدخل وحسب المستويات التعليمية في عام 2014 مقارنة بالأعوام الثلاثة السابقة. وبالرغم من هذا التحسن إلا أن الدخول الشهرية من العمل في الأردن ما زالت منخفضة جداً لغالبية المشتغلين الأردنيين سواء كانوا في القطاع الخاص أو القطاع العام، إذ أن ما يقارب 37.8% من المشتغلين يحصلون على دخل من العمل أقل من 300 دينار شهرياً.

4. البطالة

1.4 مقدمة

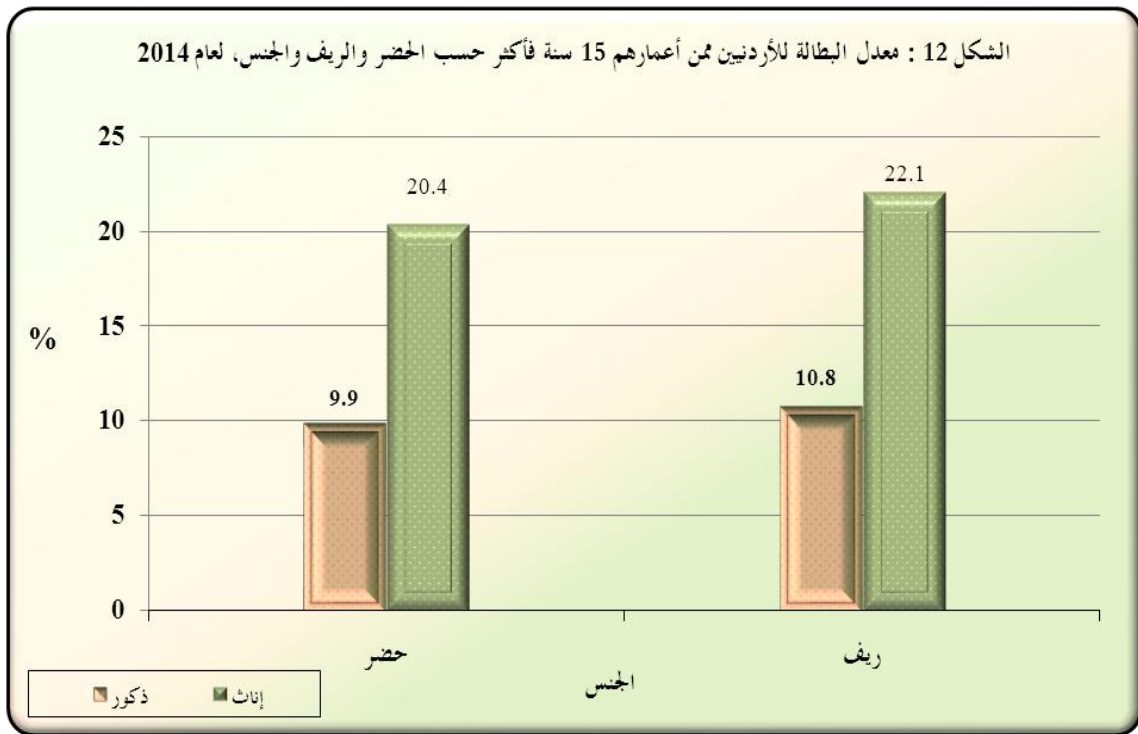
سجل معدل البطالة انخفاضاً مقداره 0.7 نقطة مئوية عن مستواه في عام 2013 ليبلغ (11.9%) في عام 2014 مقارنة مع 12.6% في عام 2013. وتعد البطالة من المشكلات الرئيسية التي يعاني منها المجتمع الأردني. وبالرغم من أن هذه المشكلة لا تقتصر على محافظة معينة أو منطقة معينة إلا أنها أكثر شدة في بعض المحافظات مثل معان، الطفيلة، البلقاء، المفرق، مما يجعل منها مشكلة تنموية تستحق البحث والدراسة ووضع الحلول اللازمة لها من كافة الجهات المعنية بسوق العمل. ويعتبر معدل البطالة في الأردن من المعدلات المرتفعة مقارنة بالمعدل العالمي والبالغ 6.1% حسب التقديرات الأولية لمنظمة العمل الدولية (ILO) في عام 2014 مقارنة مع 6% في عام 2013، بزيادة المعدل العالمي 0.6 نقطة مئوية في عام 2014 عن عام 2007. كما تشير تقديرات منظمة العمل الدولية بأن معدل البطالة في منطقة اليورو بلغ 11.2% في شهر كانون ثاني عام 2015. في حين بلغ معدل البطالة في الإتحاد الأوروبي 9.8% في شهر كانون ثاني عام 2015 مقارنة مع 10.8% في شهر كانون ثاني عام 2014.



وأشارت النتائج أن معدل البطالة للأردنيين ممن أعمارهم 15 سنة فأكثر قد بلغ 10.1% بين الذكور مقابل 20.7% بين الإناث في عام 2014 مقارنة مع 10.6% و22.2% على التوالي في عام 2013. كما يتضح أن المتعطلين الذكور شكلوا 70.2% من مجموع المتعطلين، وبالتالي فإن عدد المتعطلين الباحثين عن العمل من الذكور أكثر من ثلثي إجمالي المتعطلين، بينما شكلت الإناث النسبة المتبقية والبالغة 29.8% في عام 2014 مقارنة مع 30.8% في عام 2013.

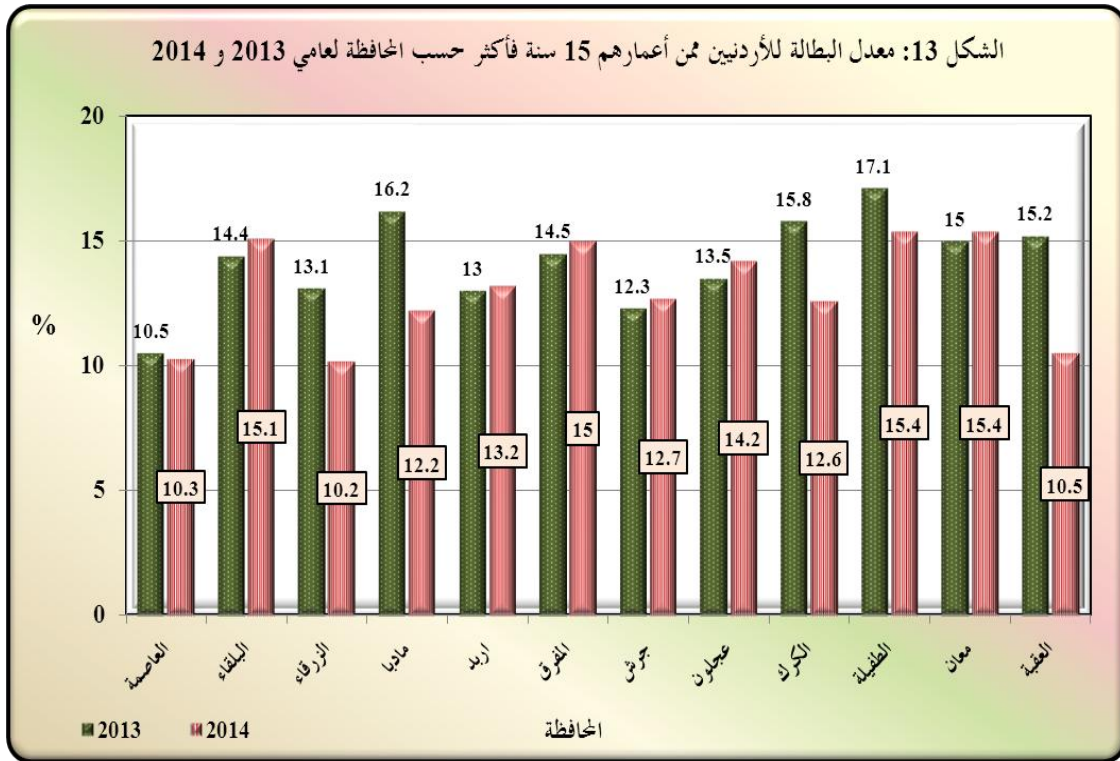
2.4 البطالة حسب الحضر والريف

أظهرت النتائج أن معدل البطالة في الحضر بلغ 9.9% بين الذكور مقابل 20.4% بين الإناث في عام 2014، بينما بلغ المعدل 10.4% و21.7% على التوالي في عام 2013. في حين بلغ معدل البطالة في الريف 10.8% للذكور مقابل 22.1% للإناث في عام 2014، بينما بلغ المعدل 11.2% للذكور و24.2% للإناث على التوالي في عام 2013. كما يتضح من البيانات أن نسبة المتعطلين من الذكور في الحضر قد بلغت 81% من إجمالي المتعطلين الذكور و19% في الريف من إجمالي المتعطلين الذكور. في حين بلغت النسبة للإناث في الحضر 78.3% من إجمالي المتعطلات الإناث مقابل ما نسبته 21.7% في الريف من إجمالي المتعطلات الإناث.



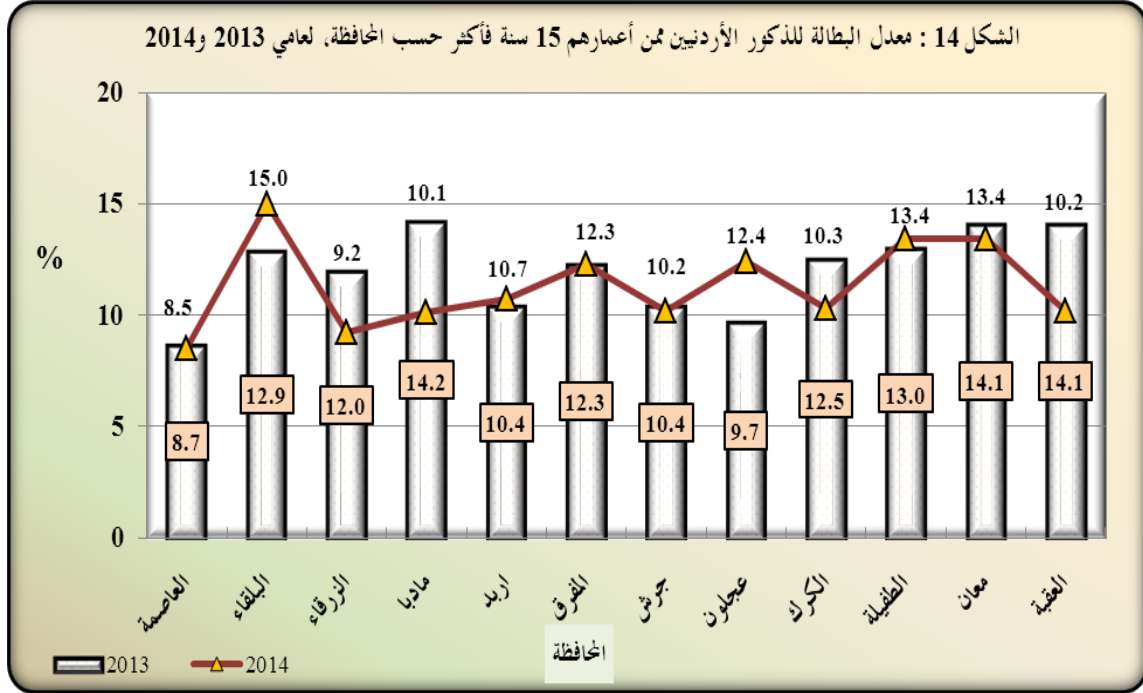
3.4 البطالة حسب المحافظات

يلاحظ من الشكل 13 ارتفاع معدل البطالة في عام 2014 مقارنة بعام 2013 في بعض المحافظات كالبقاء حيث بلغ 15.1% وازدياد مقدارها 0.7 نقطة مئوية، وتلاها محافظة عجلون بمعدل بطالة 14.2% وازدياد مقدارها 0.7 نقطة مئوية، ثم محافظة المفرق بمعدل بطالة 15% وازدياد مقدارها 0.5 نقطة مئوية، وكذلك معان وجرش واربد بمعدل بطالة 15.4%، 12.7%، 13.2% على التوالي وازدياد مقدارها 0.4، 0.4، 0.2 نقطة مئوية على التوالي. وقد سجلت محافظتي الطفيلة ومعان أعلى معدل للبطالة في عام 2014، حيث بلغ المعدل في الطفيلة 15.4% وبتناقص مقداره 1.7 نقطة مئوية عن عام 2013، وكذلك محافظة معان بمعدل بطالة 15.4% في عام 2014 وازدياد مقدارها 0.4 نقطة مئوية عن عام 2013، وجاءت محافظة البلقاء بالمرتبة الثانية حيث بلغ المعدل فيها 15.1% في عام 2014 وازدياد مقدارها 0.7 نقطة مئوية عن عام 2013. مما يعني أن بعض المحافظات تعاني أكثر من غيرها من تديني حجم الاستثمارات والمشاريع وضالة فرص العمل فيها بشكل رئيسي.



وعند المقارنة بين معدلات البطالة للذكور في المحافظات، يتضح أن محافظة البلقاء قد سجلت أعلى معدل بطالة للذكور، حيث بلغ 15%. تلاها محافظتا معان والطفيلة، حيث سجل معدل البطالة للذكور لكل

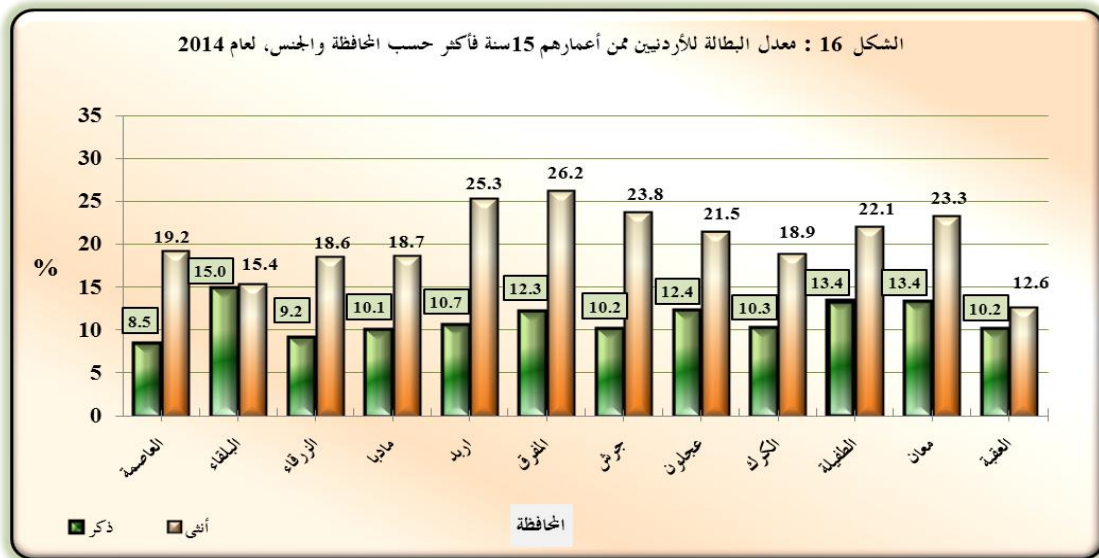
منهما 13.4% في عام 2014 مقابل 14.1% و13% على التوالي في عام 2013. في حين بلغ أدنى معدل بطالة للذكور في محافظة العاصمة، حيث بلغ 8.5% في عام 2014 مقابل 8.7% في عام 2013. تلاها محافظة الزرقاء، مادبا، جرش، والعقبة (9.2%، 10.1%، 10.2%، 10.2%) على التوالي في عام 2014 مقابل 12%، 14.2%، 10.4%، 14.1% على التوالي في عام 2013.



وبمقارنة معدل البطالة للإناث من شكل 15 حسب المحافظات لعامي 2013 و2014، يتضح أن محافظة المفرق سجلت أعلى معدل بطالة حيث بلغ 26.2% في عام 2014 مقابل 24.9% في عام 2013. يليها محافظة إربد 25.3% في عام 2014 مقابل 26.5% في عام 2013. ثم محافظتا جرش ومعان بمعدل بطالة بلغ 23.3%، 23.8% على التوالي في عام 2014 مقابل 22.3%، 19.1% في عام 2013. في حين بلغ أدنى معدل بطالة للإناث في محافظة العقبة 12.6% في عام 2014 مقابل 21.3% في عام 2013.



ويلاحظ من الشكل 16 وجود تفاوت في معدل البطالة لكل من الذكور والإناث في مختلف المحافظات، حيث أظهرت البيانات بأن معدل البطالة للإناث هو الأعلى في جميع محافظات المملكة مقارنة مع الذكور. وعلى الرغم من الجهود المبذولة من قبل الجهات الرسمية وغير الرسمية في القطاعين العام والخاص لتعزيز ومساندة ورفع معدل المشاركة الاقتصادية للمرأة في سوق العمل إلا أن معدل المشاركة الاقتصادية لها مازال متدني بسبب ارتفاع معدل البطالة بين الإناث مقارنة بالذكور وتوسع الفجوة بينهما خاصة في محافظة أربد، ومحافظة المفرق، ومحافظة جرش. كما تشير البيانات بأن أعلى معدل بطالة للإناث كان في محافظة المفرق وبلغ أقل معدل في محافظة العقبة



4.4 البطالة حسب العمر

يساعد تحليل ظاهرة البطالة حسب العمر في التعرف على الفئات المتعطلة وخاصة فئة الشباب في الفئة العمرية (15-24) سنة لأن الشباب هم الفئة القادرة على الإنتاج وهم الأكثر عرضة للتأثر بسبب ارتفاع معدل البطالة بينهم. وتكمن أهمية تحليل ظاهرة البطالة حسب العمر من كونها تساهم بشكل كبير في توضيح أحد جوانب مشاكل سوق العمل وتفيد في تقييم النظام التعليمي.

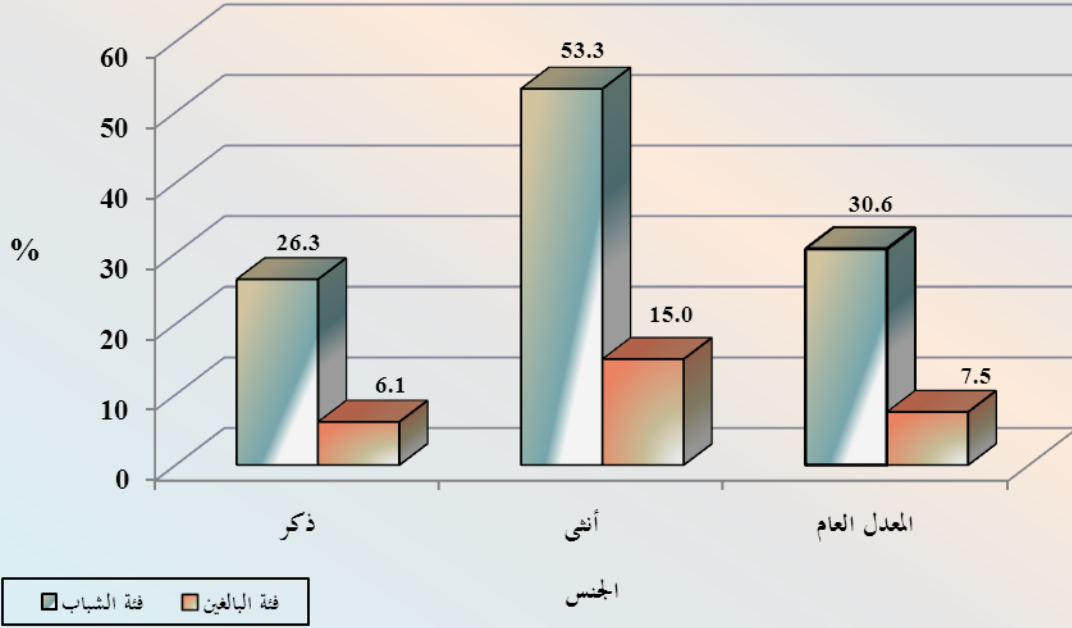
بلغ معدل البطالة بين الشباب الذكور في الفئة العمرية 15-24 سنة 26.3%، وبين الإناث 53.3% في عام 2014 مقارنة مع 26.5% و55% على التوالي في عام 2013، بينما بلغ معدل البطالة لكلا الجنسين في هذه الفئة العمرية 30.6%. أما للفئة العمرية 20-24 سنة فقد بلغ معدل البطالة بين الذكور 23.5% و53.7% بين الإناث. وفي المقابل، بلغ معدل البطالة بين الأفراد ممن أعمارهم 25 سنة فأكثر 6.1% للذكور مقابل 15% للإناث. وتشير النتائج بأن معدل بطالة الشباب في الفئة العمرية 15-24 سنة أعلى مقارنة مع البطالة في الفئات العمرية الأخرى، إذ أن 49.7% من العاطلين عن العمل هم في الفئة العمرية 15-24 سنة وهم الأكثر عرضةً للبطالة، ونسبتهم 51.2% بين الذكور و46.2% بين الإناث.

وأظهرت البيانات بأن أدنى نسبة للبطالة كانت في الفئة العمرية 40 سنة فأكثر، حيث بلغت 8.9% في عام 2014 مقابل 9.4% في عام 2013. وتباينت النسبة بين الذكور والإناث تباينا جوهريا، حيث بلغت بين الذكور في الفئة العمرية 40 سنة فأكثر 11.8% في عام 2014 مقابل 12.5% في عام 2013، بينما كانت بين الإناث 2.2% في عام 2014 مقابل 2.5% في عام 2013.

وتشير تقديرات إحصاءات الإتحاد الأوروبي بأن معدل بطالة الشباب في منطقة اليورو قد بلغ 22.9% في شهر كانون ثاني عام 2015 مقارنة مع 24% في شهر كانون ثاني عام 2014. في حين بلغ معدل بطالة الشباب في الإتحاد الأوروبي حوالي 21.2% في شهر كانون ثاني عام 2015 مقارنة مع 23.4% في شهر كانون ثاني عام 2014.

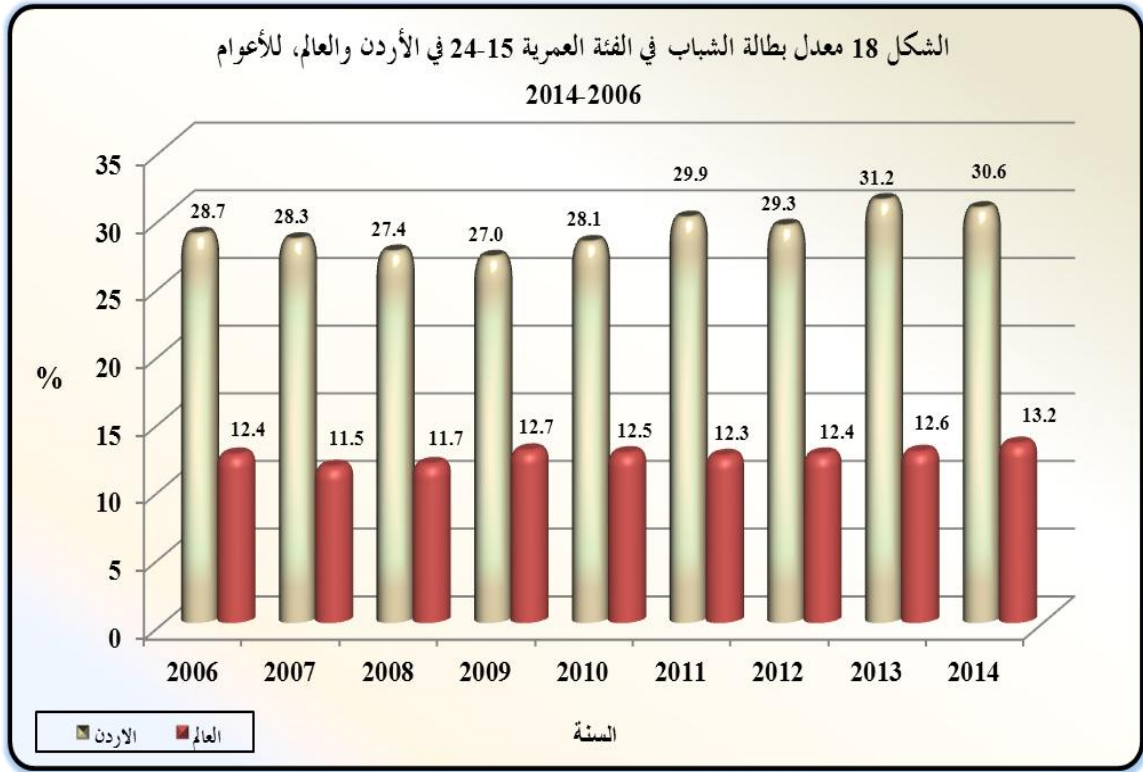
الشكل 17 : معدل البطالة للأردنيين من فئة الشباب (15-24) سنة وفئة البالغين (+25) سنة

حسب الجنس، لعام 2014



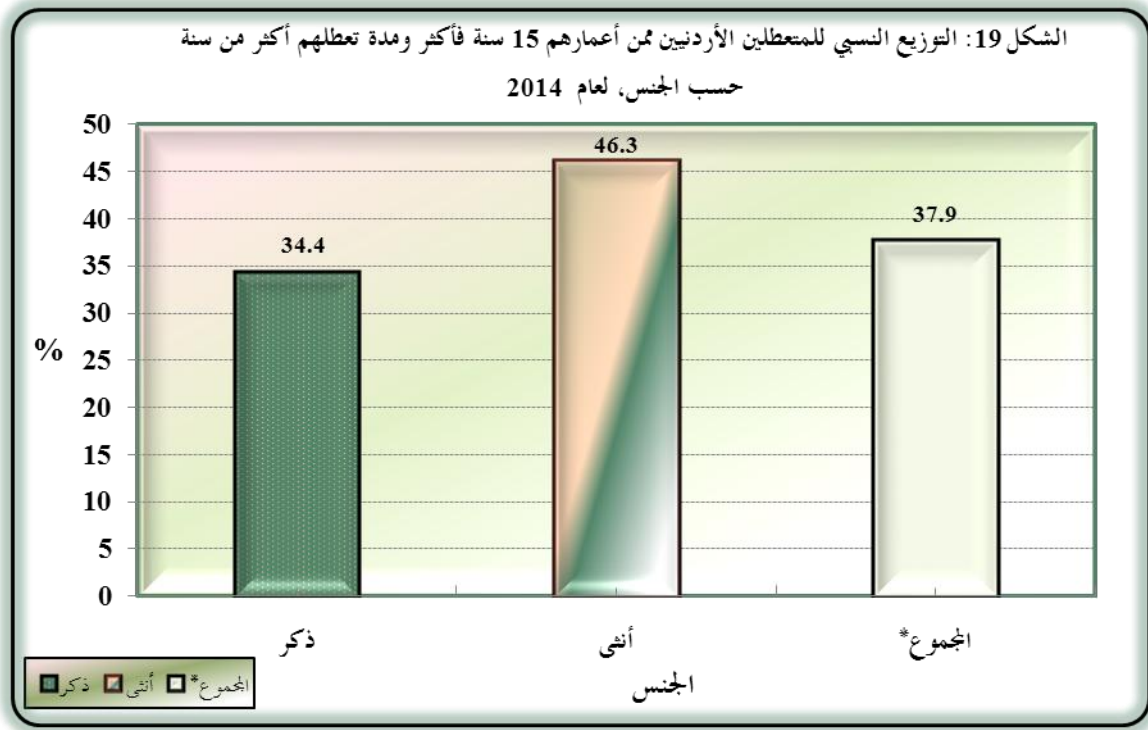
كما تبين التقديرات الصادرة عن منظمة العمل الدولية (ILO) بأن معدل بطالة الشباب ممن أعمارهم 15-24 في العالم بلغ 13.2% في عام 2014 مقابل 13.1% في عام 2013، وأكثر من 74.5 مليون شاب متعطل حول العالم في عام 2014 مقارنة مع 70.4 مليون متعطل في عام 2008. في حين يصل معدل البطالة بين الشباب في الشرق الأوسط حسب تقديرات منظمة العمل الدولية إلى 28.6% في عام 2014، والذي يعتبر الأعلى بين جميع مناطق العالم بعد شمال إفريقيا.

ويمكن تقليص البطالة بين فئة الشباب الأردني من خلال تشجيع المؤسسات الوطنية في القطاعين العام والخاص على استحداث وظائف جديدة تناسب طموح وتطلعات فئة الشباب من حيث الأجور والتوسع في الإنتاج، وتقديم الإرشاد والتوجيه من خلال المناهج التعليمية التقنية والمهنية والتدريب المهني.



5.4 البطالة طويلة الأمد

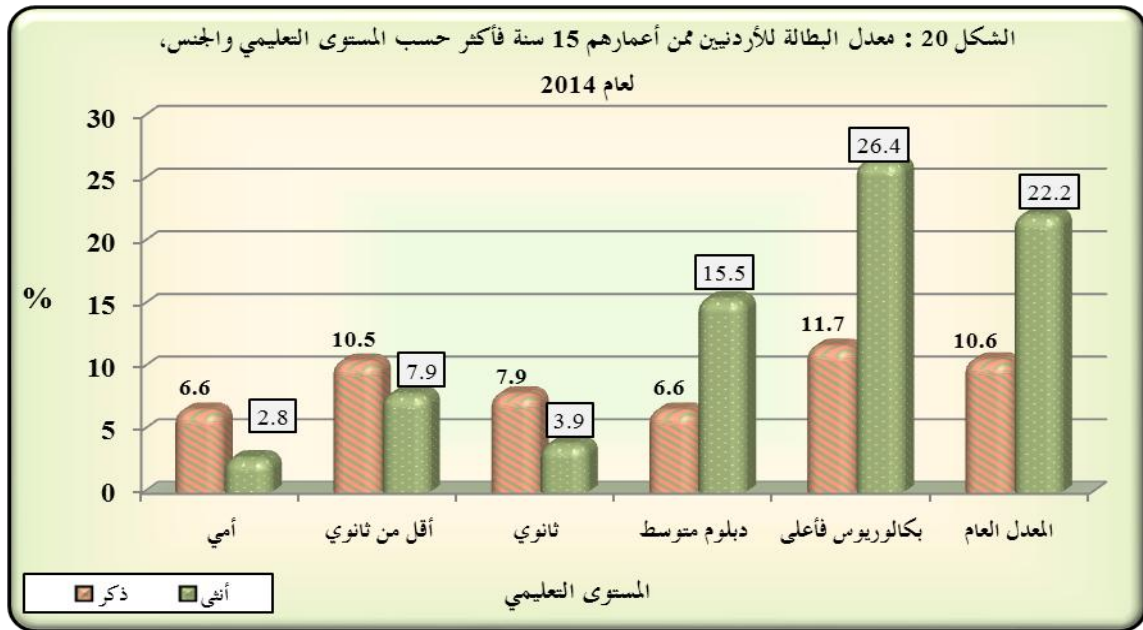
تعرف البطالة طويلة الأمد على أنها مدة التعطل لأكثر من سنة، وقد بلغت نسبة المتعطلين لأكثر من سنة لكلا الجنسين معاً من إجمالي المتعطلين 37.9% في عام 2014 مقارنة بما نسبته 39.4% في عام 2013. وشكل الذكور المتعطلين لأكثر من سنة 34.4% من إجمالي المتعطلين الذكور، مقابل 46.3% للإناث المتعطلات لأكثر من سنة من إجمالي المتعطلات الإناث في عام 2014 مقارنة مع 35.5% و48.3% للذكور والإناث على التوالي في عام 2013. وتجدر الإشارة إلى أن هذا المؤشر يتعلق بفترة التعطل للمتعطلين عن العمل، وهي الفترة التي يكون فيها الشخص دون عمل ويبحث عنه. وأن التعطل لفترات طويلة أكثر من سنة له آثار سلبية منها فقدان مصدر الدخل وتناقص قابلية العمل للباحثين عن عمل وخروج جزء من قوة العمل إلى خارج السوق نتيجة الإحباط. وتعتبر الفترات القصيرة للتعطل عن العمل أقل أهمية نظراً لأن المشاكل الاجتماعية المتعلقة بالتعطل تكون أقل.



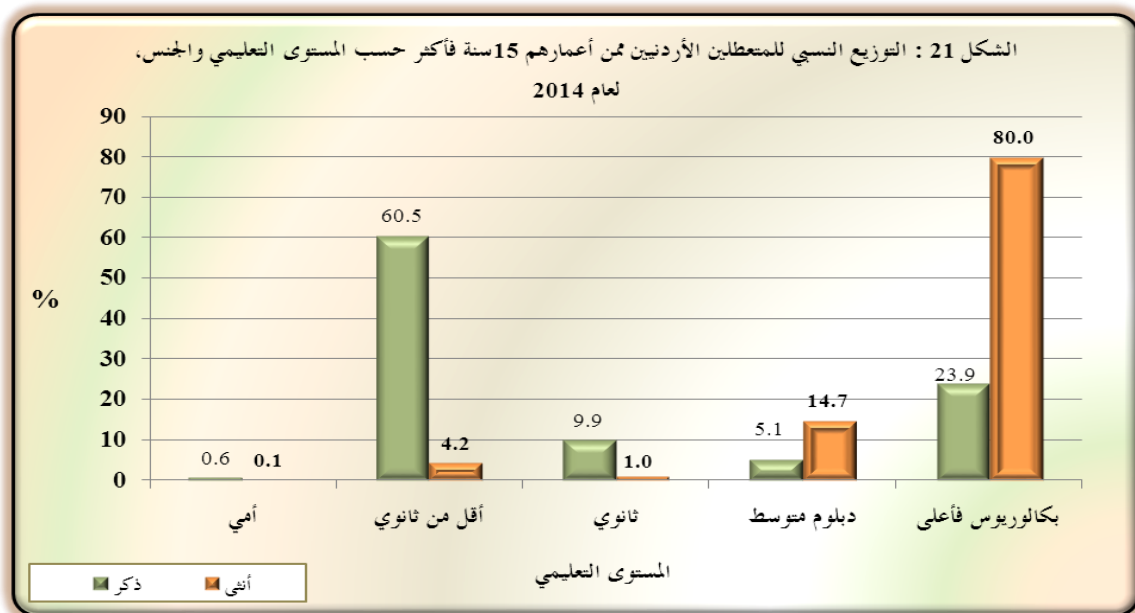
* المجموع: هو المجموع من العينة

6.4 البطالة حسب المستوى التعليمي

أشارت النتائج إلى أن معدل البطالة قد بلغ 17.3% بين المتطلين الذين يحملون بكالوريوس فأعلى لكلا الجنسين في عام 2014 مقارنة مع 17.8% في عام 2013. وبلغ معدل البطالة لنفس المؤهل التعليمي للذكور 11.7% مقابل 26.4% للإناث. وشكل المتطلون من حملة هذا المؤهل التعليمي للذكور والإناث ما نسبته 37% من إجمالي المتطلين، في حين شكل الذكور المتطلون ممن يحملون بكالوريوس فأعلى ما نسبته 23.9% من إجمالي المتطلين الذكور في عام 2014 مقابل 25.3% في عام 2013. ومن الجدير بالذكر أن نسبة الإناث المتطلات ممن يحملن بكالوريوس فأعلى قد بلغت 80% من إجمالي المتطلات في عام 2014 مقارنة بما نسبته 72.2% في عام 2013. كما أشارت النتائج إلى أن معدل البطالة بين حملة المؤهل التعليمي "أقل من ثانوي" لكلا الجنسين قد بلغ 10.4% من إجمالي قوة العمل لنفس المؤهل التعليمي في عام 2014 مقابل 10.9% في عام 2013، في حين بلغ هذا المعدل للذكور 10.5% في عام 2014 مقابل 10.8% في عام 2013، أما بالنسبة للإناث فقد بلغ المعدل 7.6% في عام 2014 مقابل 11.4% في عام 2013.



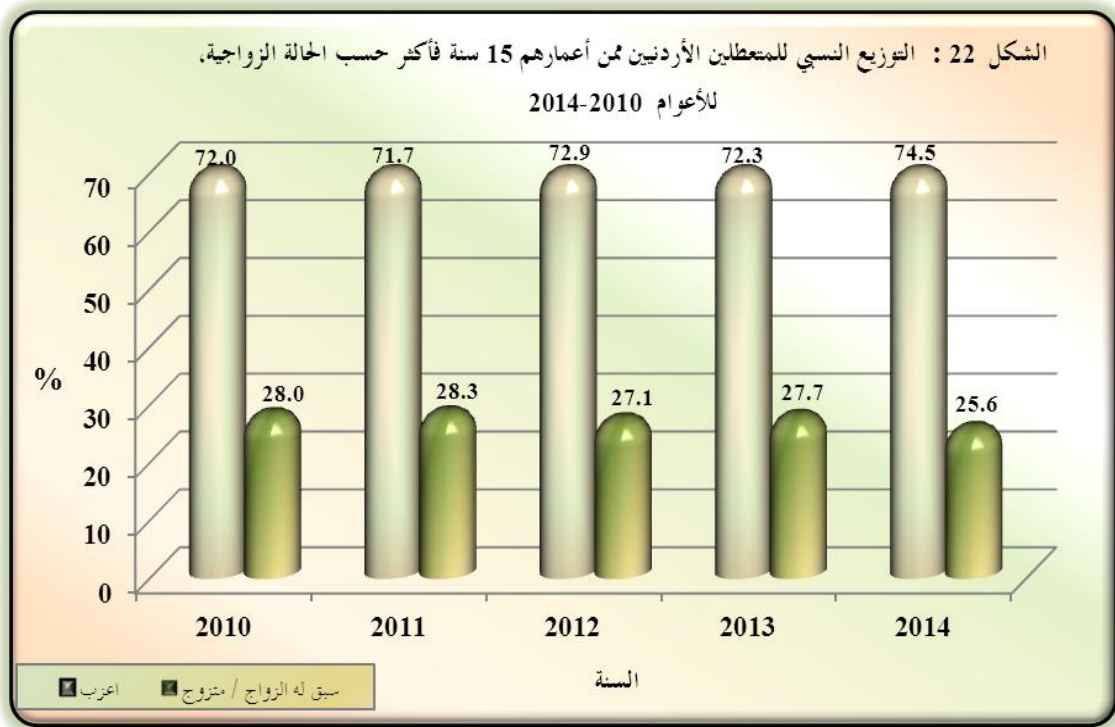
ويلاحظ أن المتعطلين من حملة المؤهل التعليمي أقل من ثانوي لكلا الجنسين شكلوا 43.7% من إجمالي المتعطلين في عام 2014 مقابل 41.3% في عام 2013. في حين شكل الذكور ما نسبته 60.5% من إجمالي المتعطلين الذكور لنفس المؤهل في عام 2014 مقابل 57.2% في عام 2013. أما الإناث من حملة المؤهل التعليمي أقل من ثانوي، فقد شكلن 4.2% من إجمالي المتعطلات في عام 2014 مقابل 5.7% في عام 2013. كما بلغت نسبة المتعطلين من حملة المؤهلات التعليمية الثانوية فأعلى لكلا الجنسين 55.8% في عام 2014 مقابل 58.1% في عام 2013.



كما تبين أن أعلى نسبة من المتعطلين الذكور كانت بين حملة المؤهل التعليمي الأقل من الثانوي، بينما سُجّلت أعلى نسبة بطالة للإناث بين حملة المؤهلات التعليمية بكالوريوس فأعلى مما يعني وجود معاناة حقيقية لخريجي الجامعات من الإناث في إيجاد فرص للعمل. وفي المقابل، كانت نسبة المتعطلين الأميين هي الأقل.

7.4 البطالة حسب الحالة الزوجية

أشارت النتائج إلى أن معدل البطالة بين العزاب قد بلغ 24.1% في عام 2014 مقابل 24.5% في عام 2013، كما بلغ المعدل للمتزوجين وللذين سبق لهم الزواج (مطلق/ مطلقة، أرمل/ أرملة، منفصل/ منفصلة) 4.7% و7.5% على التوالي. في حين بلغ المعدل بين "الذكور العزاب"، و"الذكور المتزوجين"، و"الذين سبق لهم الزواج" 22.1% و3.5% و6.3% على التوالي مقارنة مع 32.1% و12% و8.4% بين "الإناث العازبات"، و"الإناث المتزوجات"، و"الإناث اللاتي سبق لهن الزواج" على التوالي. كما تبين بأن معدل البطالة "للذكور العزاب" و"الإناث العازبات" أعلى مقارنة مع المعدل بين الأفراد في الحالات الزوجية الأخرى.



كما يتضح من نتائج مسح العمالة والبطالة أن 74.5% من إجمالي المتعطلين كانوا من العزاب في عام 2014 مقارنة مع 72.3% في عام 2013، وبلغت نسبتهم 77.1% بين الذكور، و68.2% بين الإناث. وبلغت نسبة المتعطلين من المتزوجين وممن سبق لهم الزواج 25.6% من إجمالي المتعطلين في عام 2014 مقارنة مع 27.7% في عام 2013، وشكل الذكور المتزوجون وممن سبق لهم الزواج 22.9% من إجمالي المتعطلين الذكور مقارنة مع 31.8% للإناث من إجمالي المتعطلات الإناث.

5. العمالة المحبطة

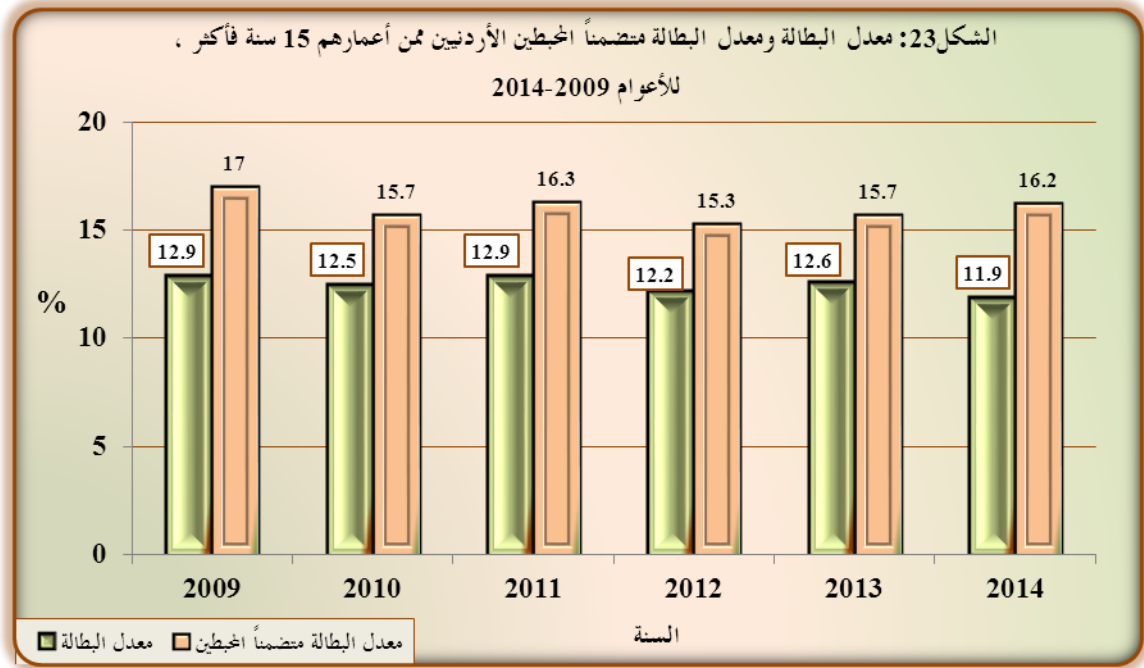
1.5 المحبطون

المحبطون هم الأفراد غير المشتغلين حالياً، ويرغبون في العمل ومتاحون له ولكنهم لم يبحثوا عن عمل خلال فترة الإسناد الزمني بسبب فقدانهم حماسة البحث عن العمل نتيجة للأسباب التالية:

1. الاعتقاد بعدم وجود عمل
2. التعب من البحث عن عمل
3. عدم معرفة كيفية البحث عن العمل
4. عدم العثور على العمل المناسب
5. عدم التأهيل العلمي

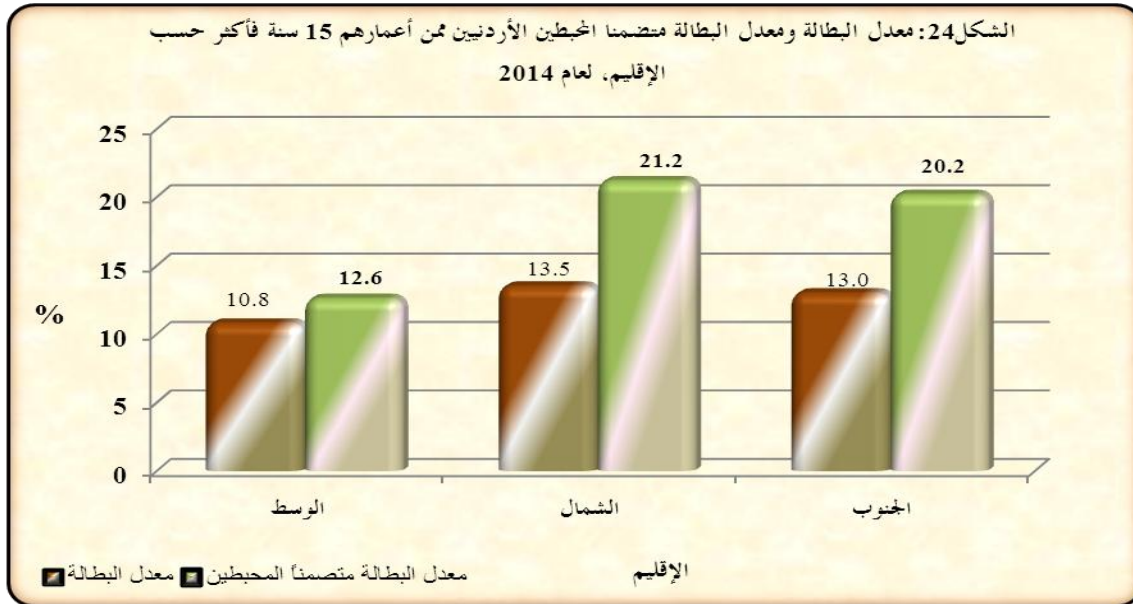
وتتبع أهمية هذه الفئة من الأفراد شأنهم شأن الأفراد المتعطلين حيث أنهم لا يساهمون في العملية الانتاجية، بالإضافة إلى أنهم من الفئات المهمة في المجتمع مثل الشباب والإناث. ومن الجدير بالذكر أن هؤلاء الأفراد المحبطين يتم اعتبارهم غير نشيطين اقتصادياً ولا يشكلوا نسبة كبيرة من غير النشيطين اقتصادياً. وتفاوتت نسبة المحبطين بين الذكور والإناث، حيث بلغت 4% للذكور و2.3% للإناث بالإضافة إلى أنها تراوحت ما بين 2.8% لكلا الجنسين في عام 2014 و2.5% في عام 2010. وهناك آراء وتوجهات أخرى بضمهم إلى المتعطلين، وبالتالي فإن معدل البطالة في حال شموله المحبطين سيرتفع.

وفي حال اعتبار الأفراد المحبطين جزءاً من المتعطلين ضمن قوة العمل، وذلك للبحث بشكل متعمق في ظاهرة البطالة، فإن معدل البطالة على مستوى المملكة سوف يرتفع من 11.9% إلى 16.2% في عام 2014، أي أن معدل البطالة بعد شمول المحبطين سيرتفع بمقدار 4.3 نقطة مئوية عن مستواه قبل شمول المحبطين. وبمقارنة معدل البطالة بعد شمول المحبطين يتضح من الشكل 23 أن معدل البطالة أظهر زيادة طفيفة بمقدار 0.5 نقطة مئوية في عام 2014 مقارنة مع عام 2013.

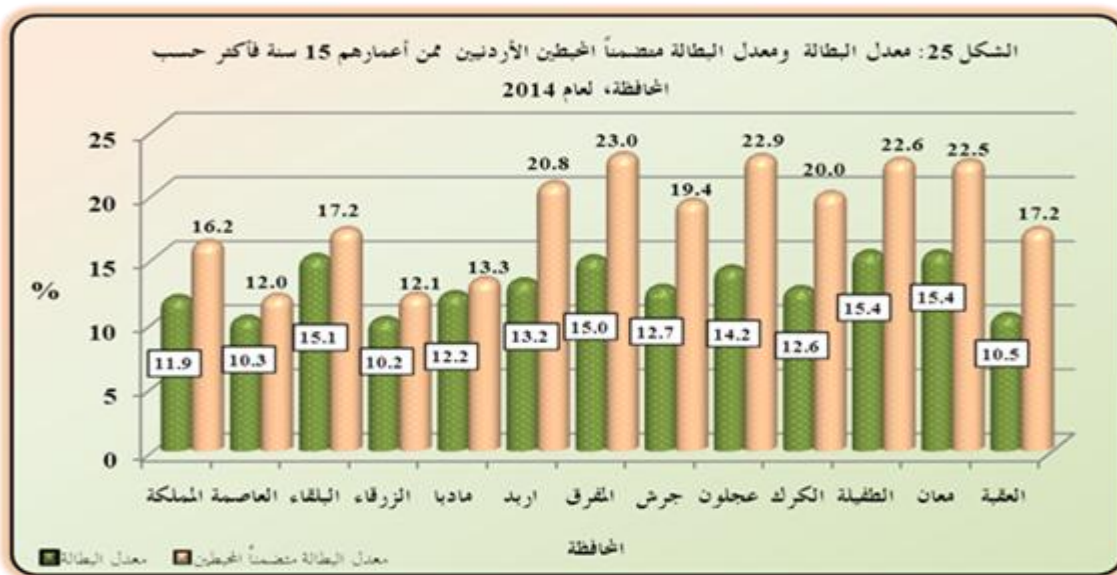


أما بخصوص معدل البطالة بعد شمول المحبطين ضمن قوة العمل حسب الجنس، يتضح ارتفاعه للذكور من 10.1% إلى 12.5%. في حين ارتفع معدل البطالة بين الإناث من 20.7% إلى 31.7%، بزيادة كبيرة مقدارها 11 نقطة مئوية. وتشير النتائج إلى أن الإناث قد شكلن أكثر من نصف المحبطين الأردنيين وبلغت نسبتهن 53.9% في عام 2014 مقارنة بما نسبته 52% في عام 2013، بينما شكل الذكور النسبة المتبقية والبالغة 46.1% في عام 2014 مقارنة بما نسبته 48% في عام 2013. وتراوح نسبة الإناث المحبطين ما بين 60.3% و53.9% خلال السنوات 2011-2014.

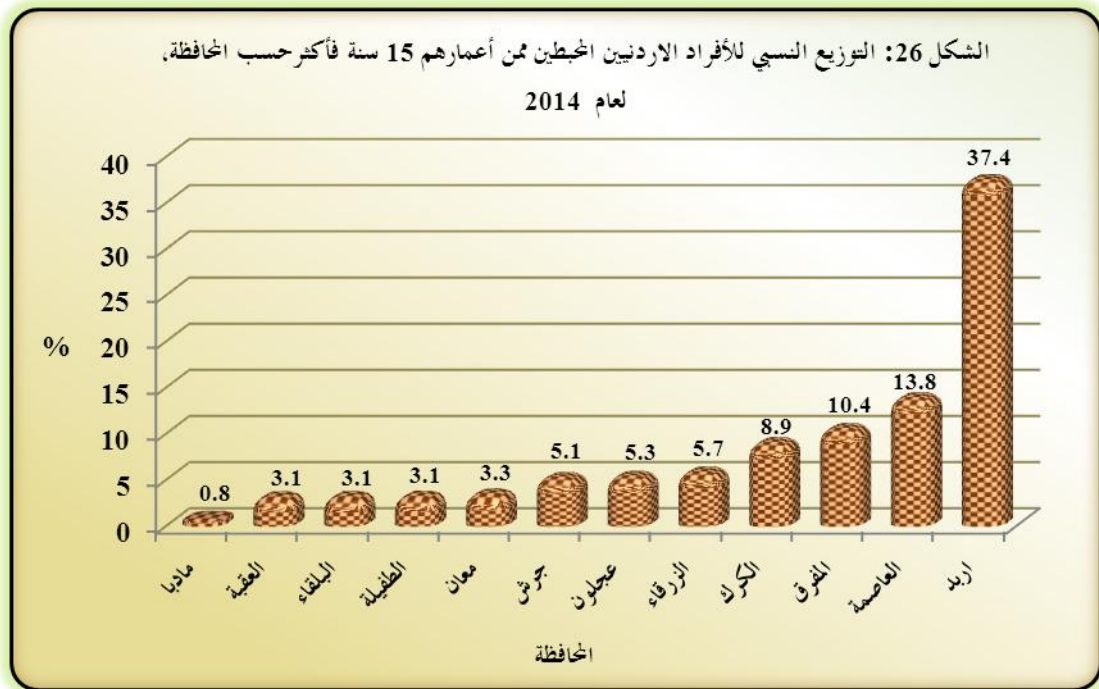
وأظهرت النتائج أن معدل البطالة في إقليم الوسط بعد شمول المحبطين قد ارتفع من 10.8% إلى 12.6%، بينما ارتفع معدل البطالة في إقليم الشمال من 13.5% إلى 21.2%. ويشير هذا إلى أن إقليم الشمال هو الأعلى في معدل البطالة بعد شمول المحبطين. ان إقليم الشمال أصبح يعاني أكثر من غيره من ضالة فرص العمل بسبب الظروف الحالية التي تمر بها البلاد مقارنة مع إقليم الوسط. كما يتضح من الشكل 24 بأن معدل البطالة بعد شمول المحبطين في إقليم الجنوب قد ارتفع من 13% إلى 20.2%، وهذا الإقليم يعاني أيضا من تديني فرص العمل وحجم الاستثمارات بشكل ملحوظ.



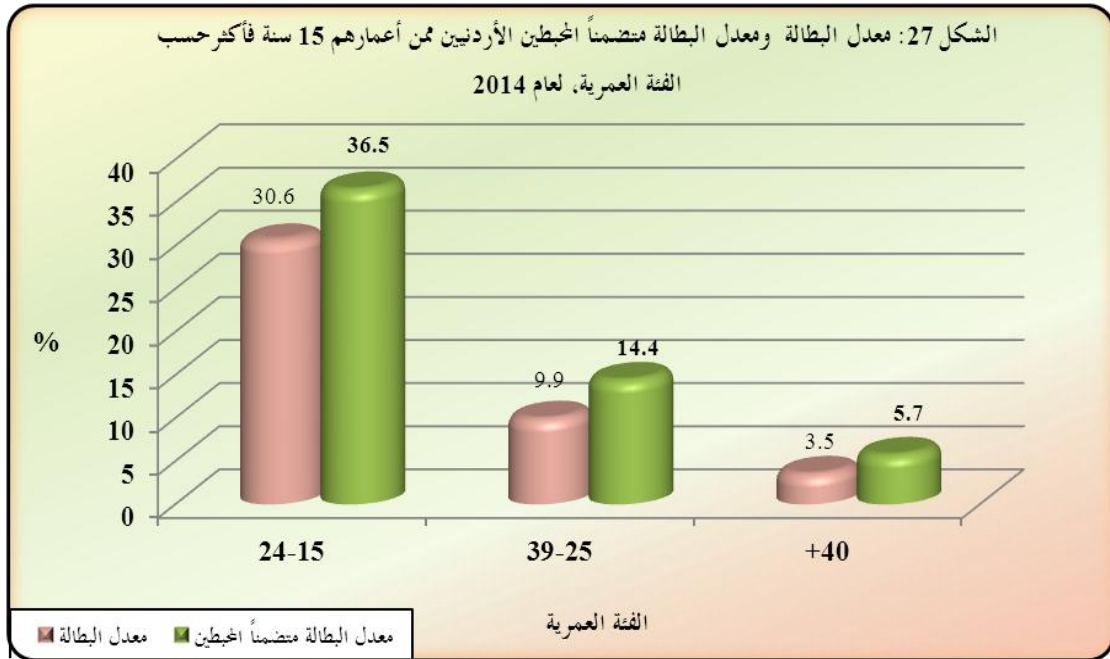
وبمقارنة معدل البطالة بشمول المحبطين حسب المحافظات في عام 2014، يتضح أن معدل البطالة في محافظة المفرق قد ارتفع من 15% ليصبح بعد شمول المحبطين 23% بإرتفاع مقداره 8.0 نقطة مئوية وهو الأعلى بين المحافظات. تلاها محافظة عجلون التي احتلت المرتبة الثانية، حيث ارتفع معدل البطالة فيها بعد شمول المحبطين من 14.2% إلى 22.9% بإرتفاع مقداره 8.7 نقطة مئوية. ثم محافظة الطفيلة حيث ارتفع بعد شمول المحبطين من 15.4% إلى 22.6% بإرتفاع مقداره 7.2 نقطة مئوية، وفي محافظة معان من 15.4% إلى 22.5%، وفي محافظة اربد من 13.2% إلى 20.8%، أي أن المعدل ارتفع بمقدار 7.1، 7.6 نقطة مئوية على التوالي. في حين بلغ أدنى معدل بطالة بعد شمول المحبطين في محافظة العاصمة 12%.



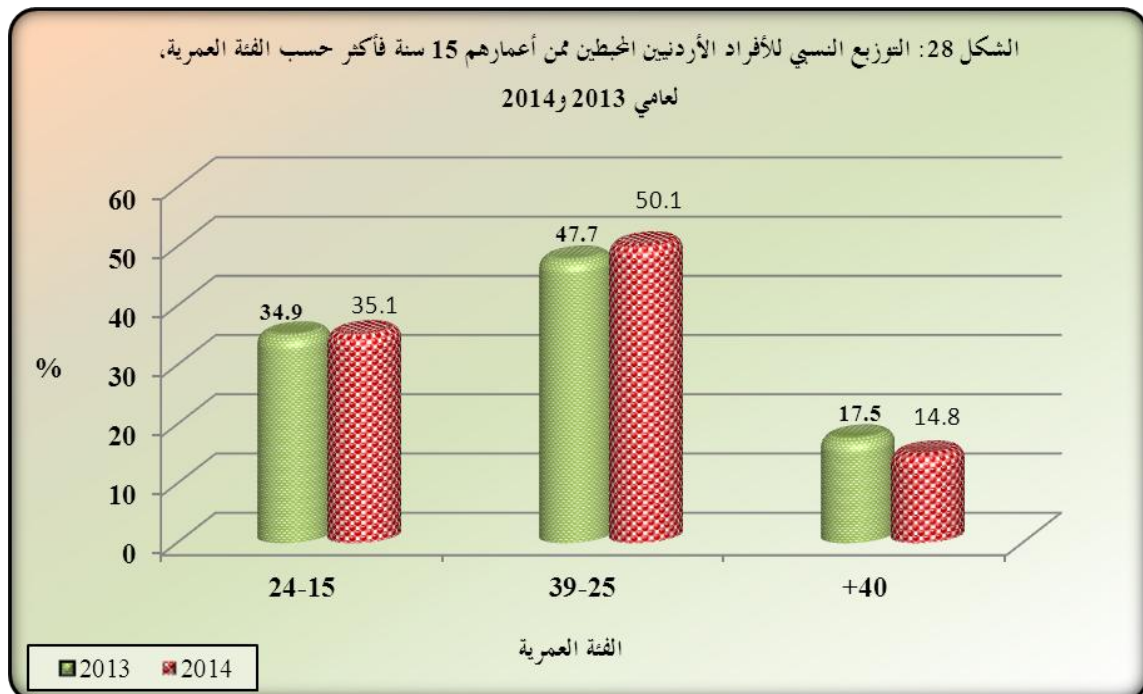
ويتباين التوزيع النسبي للمحيطين من أعمارهم 15 سنة فأكثر حسب المحافظات، حيث بلغت النسبة الأعلى في محافظة إربد بواقع 37.4% من إجمالي المحيطين الكلي، تلاها محافظة العاصمة بنسبة بلغت 13.8%، ومحافظة المفرق بنسبة بلغت 10.4%. ثم محافظتا الكرك والزرقاء بنسبة بلغت 8.9% و5.7% على التوالي. فيما بلغت النسبة الأدنى 0.8% في محافظة مادبا. ويلاحظ بأن النسبة الأكبر 51.2% من إجمالي المحيطين تركزت في محافظتا إربد والعاصمة.



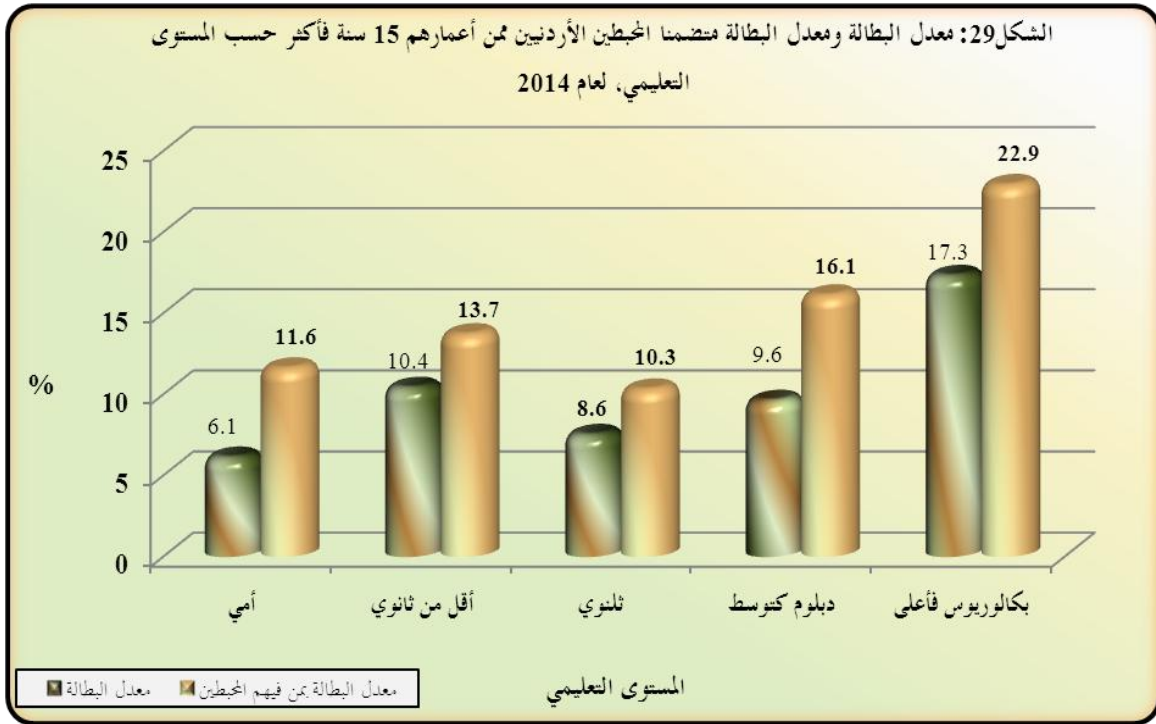
وأشارت النتائج السنوية لمسح العمالة والبطالة لعام 2014 حسب الفئات العمرية إلى أن معدل البطالة للأردنيين من أعمارهم 15 سنة فأكثر، قد ارتفع في الفئة العمرية (15-24) سنة من 30.6% إلى 36.5% بعد شمول المحيطين في هذه الفئة العمرية، بارتفاع مقداره 5.9 نقطة مئوية عن مستواه قبل شمول المحيطين. في حين ارتفع معدل البطالة في الفئة العمرية (25-39) سنة من 9.9% إلى 14.4% بعد شمول المحيطين، أي بارتفاع مقداره 4.5 نقطة مئوية. أما فيما يتعلق بالفئة العمرية 40 سنة فأكثر فقد ارتفع معدل البطالة من 3.5% إلى 5.7% بارتفاع مقداره 2.2 نقطة مئوية.



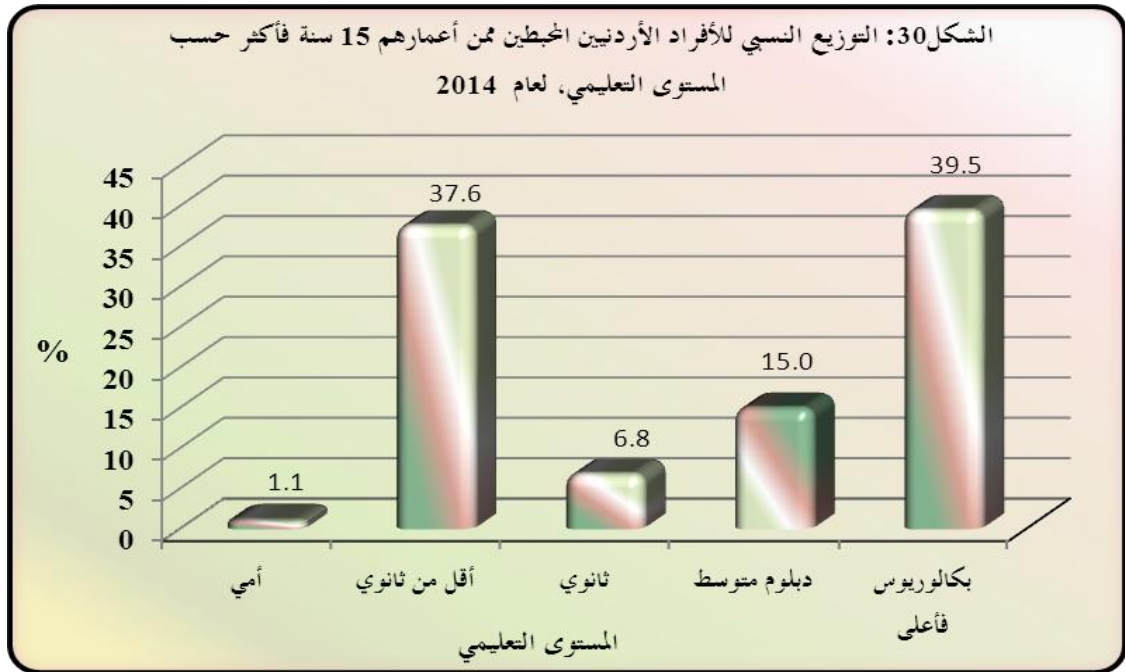
كما يلاحظ أيضاً من الشكل 28 بأن 35.1% من المتعطلين المحبطين هم في الفئة العمرية (24-15) سنة في عام 2014 مقارنة مع 34.9% في عام 2013. وتتركز النسبة الأكبر من المحبطين في الفئة العمرية (39-25) سنة بما نسبته 50.1% في عام 2014 مقارنة بما نسبته 47.7% في عام 2013. أما بالنسبة إلى الفئة العمرية 40 سنة فأكثر، فقد تركزت فيها النسبة الأقل من المحبطين بواقع 14.8% في عام 2014 مقارنة بما نسبته 17.5% في عام 2013.



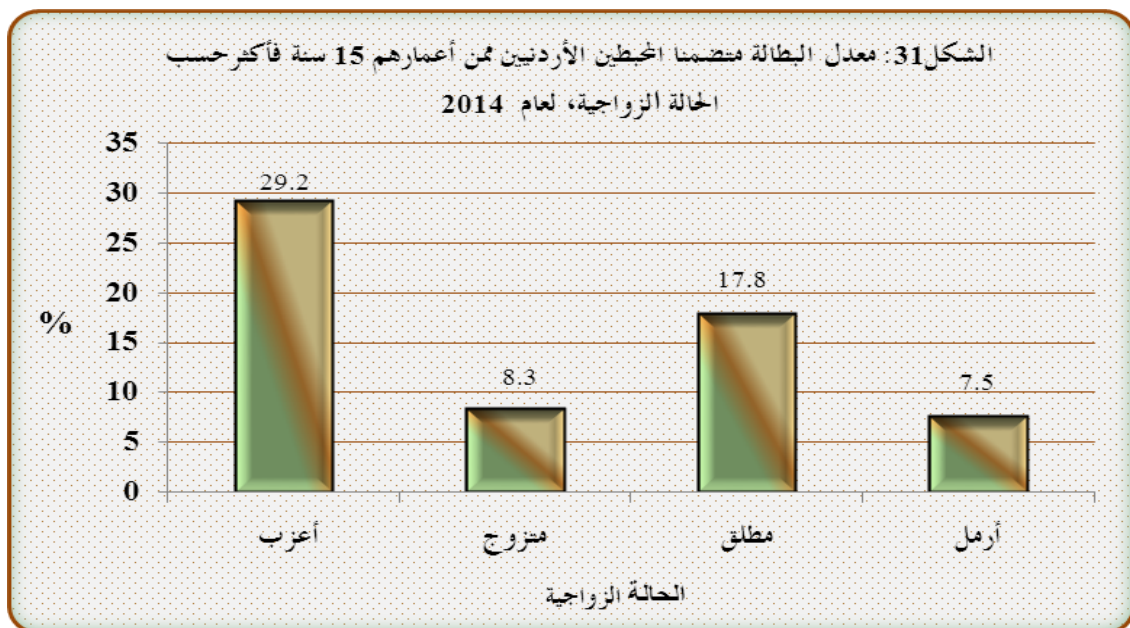
ويبين الشكل 29 بأن معدل البطالة حسب المستوى التعليمي بعد شمول المحبطين ارتفع من 17.3% إلى 22.9% بين المتعطلين الذين يحملون المؤهل التعليمي بكالوريوس فأعلى، مما يعني ارتفاع معدل البطالة بما مقداره 5.6 نقطة مئوية. وشكل المتعطلون المحبطين من حملة هذا المؤهل التعليمي ما نسبته 39.5% من إجمالي المتعطلين المحبطين، وهي النسبة الأعلى بين المؤهلات التعليمية. كما أشارت البيانات إلى أن معدل البطالة قد ارتفع بين حملة المؤهل التعليمي دبلوم متوسط بعد شمول المحبطين من 9.6% إلى 16.1% بارتفاع مقداره 6.5 نقطة مئوية.



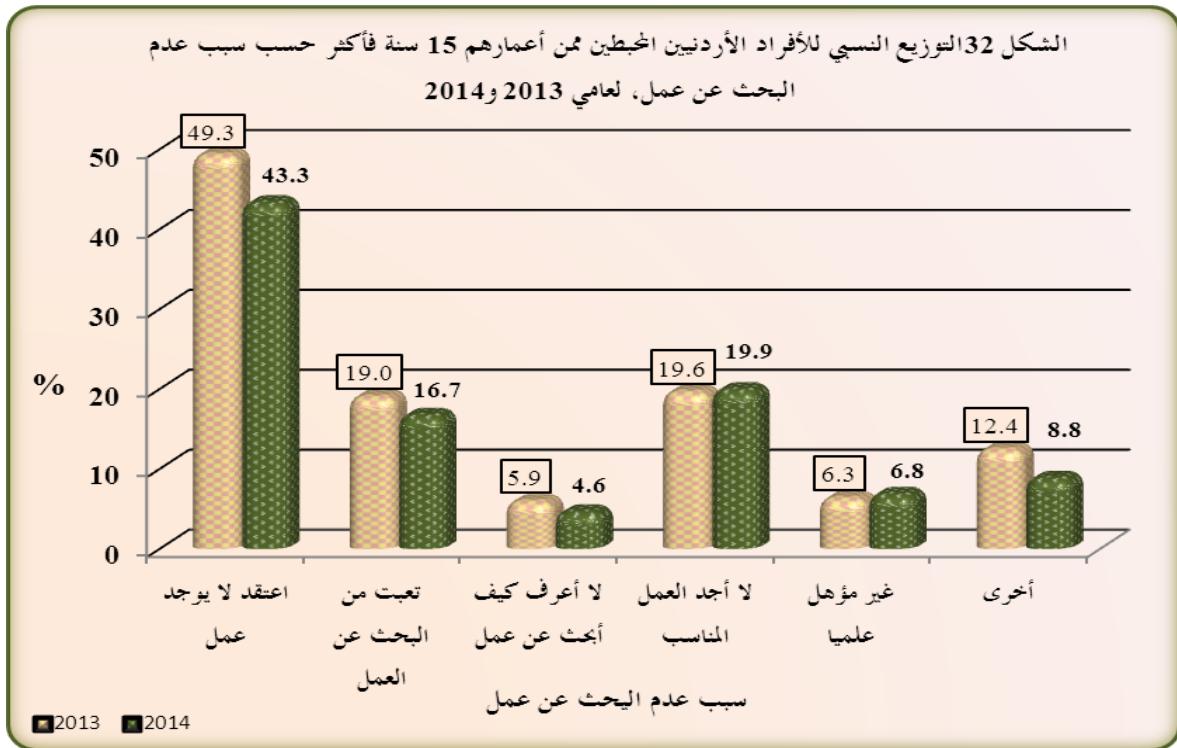
وقد شكل المتعطلون المحبطين من حملة المؤهل التعليمي الدبلوم المتوسط 15%. ويُلاحظ بأن معدل البطالة بين حملة المؤهل التعليمي أقل من ثانوي بعد شمول المحبطين قد ارتفع من 10.4% إلى 13.7%. في حين شكل المحبطين من حملة المؤهل التعليمي أقل من ثانوي ما نسبته 37.6% من إجمالي المتعطلين المحبطين. في حين ارتفع معدل البطالة للأمينين بعد شمول المحبطين الأميين من 6.1% إلى 11.6%، وشكل المتعطلون المحبطين الأميون ما نسبته 1.1% من إجمالي المتعطلين المحبطين. ومن الجدير بالذكر بأن نسبة المحبطين من حملة المؤهلات التعليمية بكالوريوس فأعلى تزايدت خلال الأعوام السابقة حيث ارتفعت من 27.2% في عام 2011 لتصل إلى 39.5% في عام 2014.



وبالنظر إلى معدل البطالة حسب الحالة الزوجية، فقد أشارت البيانات إلى أن معدل البطالة بين العزاب قد ارتفع بعد شمول المحطين من 24.1% إلى 29.2% أي بارتفاع مقداره 5.1 نقطة مئوية عن مستواه قبل شمول المحطين، وشكل العزاب النسبة الأكبر من المحطين حوالي ما نسبته 51.1% من إجمالي المحطين. كما ارتفع المعدل بين المتزوجين بعد شمول المحطين من 4.7% إلى 8.3%، وبلغت نسبتهم 47% من إجمالي المحطين. في حين شكلت الحالات الأخرى (المطلقون والأرامل والمنفصلون) نسباً قليلة لا تذكر من المحطين.



وقد أفادت النسبة الأكبر من المحبطين بأن السبب الرئيسي للتوقف عن البحث عن العمل هو الاعتقاد بعدم وجود عمل، وبلغت نسبتهم 43.3% في عام 2014 مقابل ما نسبته 49.3% في عام 2013. في حين بلغت نسبة المحبطين الذين توقفوا عن العمل بسبب التعب من البحث عن العمل 16.7% في عام 2014 مقابل 19% في عام 2013. وشكل عدم وجود عمل مناسباً سبباً لتوقف ما نسبته 19.9% في عام 2014 مقابل ما نسبته 19.6% في عام 2013. أما الأسباب المتبقية لعدم البحث عن العمل من قبل المحبطين من أعمارهم 15 سنة فأكثر فكانت عدم المعرفة في كيفية البحث عن العمل، وعدم حصولهم على مؤهلات علمية مناسبة وأسباب أخرى وبلغت نسبتهم 20.2%.



6. الملاحق: الجداول التفصيلية

جدول 1.1: نسبة المشتغلين الأردنيين للسكان من أعمارهم 15 سنة فأكثر حسب الجنس، للأعوام 2010-2014

Table 1.1: The Employed Rate of the Total Population for Jordanians Age 15+ Years by Sex, 2010-2014

Sex	2014	2013	2012	2011	2010	الجنس
Male	53.7	54.0	54.9	55.9	56.9	ذكر
Female	10.0	10.3	11.3	11.6	11.5	أنثى
Total	32.1	32.4	33.4	34.0	34.5	المجموع*

*المجموع: هو المجموع من العينة

جدول 2.1: التوزيع النسبي للمشتغلين الأردنيين من أعمارهم 15 سنة فأكثر حسب القطاع والجنس، للأعوام 2011-2014

Table 1.2: Percentage Distribution of Jordanians Employed Age 15+ Years by Sector and Sex, 2011-2014

Sector	2014		2013		2012		2011		القطاع
	أنثى Female	ذكر Male	أنثى Female	ذكر Male	أنثى Female	ذكر Male	أنثى Female	ذكر Male	
Public	52.4	36.6	51.4	36.7	48.8	36.7	49.2	36.5	عام
Private	45.9	62.8	47.5	62.9	49.9	62.9	49.3	63.0	خاص
International organization	1.7	0.5	1.1	0.4	1.3	0.4	1.5	0.4	منظمات دولية
Total (%)	100.0	100.0	100.0	100.0	100.0	100.0	100.0	100.0	المجموع

جدول 3.1: التوزيع النسبي للمشتغلين الأردنيين من أعمارهم 15 سنة فأكثر حسب الحضر والريف والجنس، لعامي 2013-2014

Table 1.3: Percentage Distribution of Jordanians Employed Age 15+ Years by Urban-Rural and Sex, 2013-2014

Urban-Rural	2014			2013			الحضر - الريف
	المجموع Total	أنثى Female	ذكر Male	المجموع Total	أنثى Female	ذكر Male	
Urban	82.0	79.9	82.4	82.6	81.7	82.8	حضر
Rural	18.0	20.1	17.6	17.4	18.3	17.2	ريف
Total (%)	100.0	100.0	100.0	100.0	100.0	100.0	المجموع

جدول 4.1: التوزيع النسبي للمشتغلين الأردنيين من أعمارهم 15 سنة فأكثر حسب الحالة العملية والجنس، لعامي 2013-2014

Table 1.4: Percentage Distribution of Jordanians Employed Age 15+ Years by Employment Status And Sex, 2013-2014

Employment Status	2014			2013			الحالة العملية
	المجموع Total	أنثى Female	ذكر Male	المجموع Total	أنثى Female	ذكر Male	
Paid Employee	85.9	96.3	84.1	84.9	95.8	82.8	مستخدم بأجر
Employer	5.0	1.4	5.6	5.6	1.6	6.3	صاحب عمل
Self Employed	8.7	2.0	9.9	9.0	2.1	10.3	يعمل لحسابه
Unpaid Family Worker	0.0	0.0	0.0	0.3	0.2	0.4	يعمل لدى الأسرة دون أجر
Unpaid Worker	0.3	0.2	0.4	0.2	0.3	0.2	يعمل دون أجر
Total (%)	100.0	100.0	100.0	100.0	100.0	100.0	المجموع

جدول 5.1: التوزيع النسبي للمشتغلين الأردنيين من أعمارهم 15 سنة فأكثر حسب الفئة العمرية والجنس، للأعوام 2011-2014

Table 1.5: Percentage Distribution of Jordanians Employed Age 15+ Years by Age Group and Sex, 2011-2014

Age Group	2014		2013		2012		2011		الفئة العمرية
	أنثى Female	ذكر Male	أنثى Female	ذكر Male	أنثى Female	ذكر Male	أنثى Female	ذكر Male	
15-19	0.4	3.1	0.6	3.4	0.6	3.4	0.8	3.7	19-15
20-24	10.2	12.9	9.8	12.8	11.5	13.8	12.5	13.7	24-20
25-29	20.9	16.5	22.4	17.1	21.6	17.1	22.8	17.4	29-25
30-39	40.7	32.0	40.2	31.7	39.0	31.3	37.7	31.5	39-30
40-49	22.7	23.1	22.4	22.8	22.8	22.0	21.4	21.7	49-40
50+	5.1	12.3	4.6	12.2	4.4	12.5	4.9	12.1	+50
Total (%)	100.0	100.0	100.0	100.0	100.0	100.0	100.0	100.0	المجموع

جدول 6.1: التوزيع النسبي للمشتغلين الأردنيين من أعمارهم 15 سنة فأكثر حسب المحافظة والجنس، لعامي 2013-2014

Table 1.6: Percentage Distribution of Jordanians Employed Age 15+ Years by Governorate and Sex, 2013-2014

Governorate	2014			2013			المحافظة
	الاجموع Total	أنثى Female	ذكر Male	الاجموع Total	أنثى Female	ذكر Male	
Amman	37.7	36.5	37.9	39.4	41.0	39.1	العاصمة
Albalqa	5.9	7.3	5.6	6.5	7.6	6.2	البلقاء
Alzarqa	13.5	8.2	14.4	13.1	8.4	14.0	الزرقاء
Madaba	2.9	4.3	2.7	2.8	3.7	2.7	مادبا
Irbid	19.5	18.6	19.6	18.7	16.7	19.1	اربد
Almefraq	4.9	5.3	4.8	4.7	4.6	4.7	المفرق
Jarash	3.1	3.2	3.1	2.7	2.5	2.8	جرش
Ajloan	2.3	2.7	2.3	2.3	2.6	2.2	عجلون
Alkarak	4.9	7.9	4.3	4.7	7.1	4.3	الكرك
Atafeilh	1.6	2.1	1.5	1.6	2.3	1.5	الطفيلة
Ma'an	1.8	2.1	1.7	1.6	1.7	1.6	معان
Alaqabh	2.0	1.7	2.0	1.8	1.6	1.9	العقبة
Total (%)	100.0	100.0	100.0	100.0	100.0	100.0	الاجموع

جدول 7.1: التوزيع النسبي للمشتغلين الأردنيين من أعمارهم 15 سنة فأكثر حسب المهنة والجنس، للأعوام 2012-2014

Table 1.7: Percentage Distribution of Jordanians Employed Age 15+ Years by Occupation and Sex, 2012-2014

Occupation	2014		2013		2012		المهنة
	أنثى Female	ذكر Male	أنثى Female	ذكر Male	أنثى Female	ذكر Male	
Legislators, Senior Officials & Managers	1.8	0.4	1.6	0.5	1.8	0.4	المشروعون وكبار الموظفين والمديرون
Professionals	60.0	17.2	57.4	17.5	55.9	18.3	الإختصاصيون
Technicians & Associate Professionals	13.5	6.0	14.1	6.3	14.2	6.6	الفتيون ومساعدو الإختصاصيين
Clerks	6.7	4.5	8.4	4.9	8.3	5.8	الموظفون المكتبيون المساندون
Service Workers, Shop & Market Sales Workers	7.9	34.4	8.9	34.5	8.8	33.0	عاملو البيع والخدمات
Skilled agricultural, forestry & fishery workers	0.2	1.7	0.4	1.8	0.4	1.7	العمال المهرة في الزراعة والغابات وصيد الأسماك
Craft & Related Trades Workers	3.2	16.8	3.3	16.3	2.9	15.9	الحرفيون والمهن المرتبطة بهم
Plant Machine Operators & Assemblers	0.0	13.5	0.1	13.1	0.0	12.4	مشغلو المصانع والآلات وعمال التجميع
Elementary Occupations	6.6	5.4	5.9	5.1	7.8	6.0	العاملون في المهن الأولية
Total (%)	100.0	100.0	100.0	100.0	100.0	100.0	المجموع

جدول 8.1: التوزيع النسبي للمشتغلين الأردنيين من أعمارهم 15 سنة فأكثر حسب المستوى التعليمي والجنس، للأعوام 2012-2014

Table 1.8: Percentage Distribution of Jordanians Employed Age 15+ Years by Educational Level And Sex, 2012-2014

Educational Level	2014		2013		2012		المستوى التعليمي
	أنثى Female	ذكر Male	أنثى Female	ذكر Male	أنثى Female	ذكر Male	
Illiterate	0.8	1.0	0.9	1.3	1.1	1.3	أمي
Less than secondary	13.3	57.6	12.6	55.7	14.6	55.5	أقل من ثانوي
Secondary	6.6	13.0	7.9	13.5	7.7	13.0	ثانوي
Intermediate diploma	20.9	8.1	21.9	8.7	22.0	8.7	دبلوم متوسط
Bachelor and above	58.3	20.3	56.7	20.8	54.0	21.6	بكالوريوس فأعلى
Total (%)	100.0	100.0	100.0	100.0	100.0	100.0	المجموع

جدول 9.1: التوزيع النسبي للمشتغلين الأردنيين من أعمارهم 15 سنة فأكثر حسب النشاط الاقتصادي والجنس، لعامي 2013 و2014

Table 1.9: Percentage Distribution of Jordanians Employed Age 15+ Years by Economic Activity and Sex, 2013-2014

Economic Activity	2014			2013			النشاط الاقتصادي
	المجموع Total	أنثى Female	ذكر Male	المجموع Total	أنثى Female	ذكر Male	
Agriculture, forestry & fishing	1.8	0.5	2.1	2.0	0.6	2.3	الزراعة والحراثة وصيد الاسماك
Mining & Quarrying	0.8	0.1	1.0	1.0	0.2	1.1	التعدين واستغلال الحجر
Manufacturing	10.2	6.2	10.9	9.9	6.2	10.6	الصناعات التحويلية
Electricity, gas, steam & air conditioning supply	0.7	0.1	0.8	0.6	0.2	0.7	إمدادات الكهرباء والغاز والبخار وتكييف الهواء
Water supply, sewerage, waste management & remediation activities	0.2	0.0	0.2	0.2	0.1	0.2	امدادات المياه والمجاري وإدارة النفايات، ومعالجتها
Construction	6.6	0.9	7.7	6.4	0.8	7.4	التشييد
Wholesale & retail trade, repair of motor	15.3	5.4	17.1	15.7	5.6	17.5	تجارة الجملة والتجزئة وإصلاح المركبات ذات المحركات والدراجات النارية
Transportation & storage	7.9	0.7	9.2	7.6	1.1	8.7	النقل والتخزين
Accommodation & food service activities	2.5	0.6	2.8	2.5	0.9	2.8	أنشطة الإقامة والخدمات الغذائية
Information & communication	1.7	2.2	1.6	1.6	1.8	1.6	المعلومات والاتصالات
Financial & insurance activities	2.1	3.3	1.9	2.3	3.1	1.7	أنشطة المالية والتأمين
Real estate activities	0.6	0.3	0.6	0.6	0.4	0.7	الأنشطة العقارية
Professional, scientific & technical activities	2.1	2.9	2.0	2.3	3.2	2.1	الأنشطة المهنية والعلمية والتقنية
Administrative & support services activities	1.4	1.1	1.5	1.3	0.9	1.3	أنشطة الخدمة الإدارية والدعم
Public administration & defense compulsory social security	26.2	13.7	28.4	26.2	14.1	28.4	الإدارة العامة والدفاع والضمان الإجتماعي الإجباري
Education	11.9	41.8	6.5	12.1	41.7	6.6	التعليم
Human health & social work activities	4.9	15.3	3.0	5.0	14.6	3.2	أنشطة الصحة البشرية والخدمة الاجتماعية
Arts, entertainment & recreation	0.3	0.3	0.3	0.3	0.2	0.3	أنشطة الفنون والترفيه والترفيه
Other service activities	2.1	2.1	2.1	2.2	2.4	2.2	الأنشطة الخدمية الأخرى
Activities of households as employers, undifferentiated goods & services-producing activities of households for own use	0.4	1.6	0.1	0.3	1.3	0.2	أنشطة الأسر المعيشية كصاحب عمل، أنشطة الأسر المعيشية لإنتاج سلع وخدمات غير مميزة لإستعمالها الخاص
Activities of extraterritorial organizations & bodies	0.4	0.8	0.4	0.3	0.4	0.3	انشطة المنظمات والهيئات الخارجة عن نطاق الولاية الإقليمية
Total (%)	100.0	100.0	100.0	100.0	100.0	100.0	المجموع

جدول 10.1: التوزيع النسبي للمشتغلين الأردنيين ممن أعمارهم 15 سنة فأكثر حسب فئات الدخل الشهري من العمل والجنس، لعامي 2013-2014
Table 1.10: Percentage Distribution of Jordanians Employed Age 15+ Years by Monthly Earning and Sex, 2013-2014

Monthly Earnings Category	2014			2013			فئة الدخل الشهري
	المجموع Total	أنثى Female	ذكر Male	المجموع Total	أنثى Female	ذكر Male	
100 >	0.7	1.2	0.6	1.1	1.6	1.1	100 >
100-199	7.3	9.6	6.8	8.9	10.4	8.6	199 - 100
200-299	29.8	24.3	30.8	31.8	27.9	32.6	299 - 200
300-499	51.7	55.5	51.0	47.7	52.1	46.9	499 - 300
500 +	10.5	9.4	10.7	10.4	8.0	10.9	+ 500
Total (%)	100.0	100.0	100.0	100.0	100.0	100.0	المجموع

جدول 11.1: التوزيع النسبي للمشتغلين الأردنيين ممن أعمارهم 15 سنة فأكثر حسب فئات الدخل الشهري من العمل والحالة العملية والجنس، لعام 2014
Table 1.11: Percentage Distribution of Jordanians Employed Age 15+ Years by Monthly Earning,

Employment Status and Sex 2014

Monthly Earnings Category	يعمل لحسابه Self Employed			صاحب عمل Employer			مستخدم بأجر Paid Employee			فئة الدخل الشهري
	المجموع Total	أنثى Female	ذكر Male	المجموع Total	أنثى Female	ذكر Male	المجموع Total	أنثى Female	ذكر Male	
100 >	1.7	8.6	1.4	0.1	0.0	0.1	0.6	1.1	0.5	100 >
100-199	15.6	28.3	15.1	0.9	2.0	0.9	6.8	9.3	6.2	199 - 100
200-299	38.0	35.0	38.1	12.2	19.1	11.9	30.0	24.1	31.3	299 - 200
300-499	34.9	25.0	35.3	42.3	39.5	42.4	54.0	56.4	53.4	499 - 300
500 +	9.8	3.1	10.0	44.6	39.4	44.8	8.6	9.1	8.5	500 فأكثر
Total (%)	100.0	100.0	100.0	100.0	100.0	100.0	100.0	100.0	100.0	المجموع

جدول 12.1: التوزيع النسبي للمشتغلين الأردنيين ممن أعمارهم 15 سنة فأكثر حسب فئات الدخل الشهري من العمل والمستوى التعليمي، لعام 2014
Table 1.12: Percentage Distribution of Jordanians Employed Age 15+ Years by Monthly Earning

And Educational Level, 2014

Monthly Earnings Category	مجموع	بكالوريوس فأعلى	دبلوم متوسط	ثانوي	أقل من ثانوي	أمي	فئة الدخل الشهري
100 >	0.7	0.2	0.5	0.3	1.0	3.9	100 >
100-199	7.3	2.0	4.3	5.0	10.8	22.2	199 - 100
200-299	29.8	10.5	23.2	32.9	40.1	45.0	299 - 200
300-499	51.7	62.2	62.1	54.3	44.2	23.0	499 - 300
500 +	10.5	25.0	9.9	7.6	3.9	5.9	500 فأكثر
Total (%)	100.0	100.0	100.0	100.0	100.0	100.0	المجموع

جدول 13.1: عدد المشتغلين الأردنيين ممن أعمارهم 15 سنة فأكثر حسب القطاع والجنس، للأعوام 2011-2014

Table 1.13: Number of Jordanians Employed Age 15+ Years by Sector and Sex, 2011-2014

Sector	2014		2013		2012		2011		القطاع
	أنثى و Female	ذكر Male	أنثى Female	ذكر Male	أنثى Female	ذكر Male	أنثى Female	ذكر Male	
Public	103728	398485	101465	390813	103497	387394	103137	380514	عام
Private	90764	684544	93650	670273	105749	664018	103451	656097	خاص
International organization	3331	5835	2203	4231	2843	4592	3120	4652	منظمات دولية
Total (%)	197823	1088865	197318	1065317	212089	1056004	209708	1041263	المجموع

جدول 14.1: عدد المشتغلين الأردنيين ممن أعمارهم 15 سنة فأكثر حسب المحافظة والجنس، لعامي 2013-2014

Table 1.14: Number of Jordanians Employed Age 15+ Years by Governorate and Sex, 2013-2014

Governorate	2014			2013			المحافظة
	المجموع Total	أنثى Female	ذكر Male	المجموع Total	أنثى Female	ذكر Male	
Amman	485104	72252	412852	497861	80956	416905	العاصمة
Albalqa	75438	14492	60946	81576	15033	66543	البلقاء
Alzarqa	173179	16246	156934	165548	16597	148951	الزرقاء
Madaba	37609	8502	29107	35712	7243	28468	مادبا
Irbid	250572	36737	213835	236007	33048	202959	اريد
Almefraq	63321	10556	52765	59245	9167	50079	المفرق
Jarash	39956	6277	33679	34623	4939	29684	جرش
Ajloan	29996	5428	24568	28518	5130	23389	عجلون
Alkarak	62796	15691	47105	59625	14037	45588	الكرك
Atafeilh	20685	4230	16455	20391	4516	15874	الطفيلة
Ma'an	22846	4144	18702	20408	3437	16971	معان
Alaqabh	25186	3267	21919	23122	3216	19906	العقبة
Total (%)	1286688	197823	1088865	1262636	197318	1065317	المجموع

جدول 15.1: عدد المشتغلين الأردنيين ممن أعمارهم 15 سنة فأكثر حسب الفئة العمرية والجنس، للأعوام 2011-2014

Table 1.15: Number of Jordanians Employed Age 15+ Years by Age Group and Sex, 2011-2014

Age Group	2014		2013		2012		2011		الفئة العمرية
	أنثى Female	ذكر Male	أنثى Female	ذكر Male	أنثى Female	ذكر Male	أنثى Female	ذكر Male	
15-19	789	33991	1184	35748	1311	35521	1619	38038	19-15
20-24	61571	320689	63670	319267	70242	326001	74064	323835	29-20
30-39	80536	348864	79360	337389	82758	330395	78991	328151	39-30
40-49	44871	251353	44136	242379	48349	232038	44820	225678	49-40
50+	10057	133968	8968	130535	9430	132048	10214	125561	+50
Total (%)	197823	1088865	197318	1065317	212089	1056003	209708	1041263	المجموع

جدول 16.1: عدد المشتغلين الأردنيين ممن أعمارهم 15 سنة فأكثر حسب المهنة والجنس، للأعوام 2012-2014

Table 1.16: Number of Jordanians Employed Age 15+ Years by Occupation and Sex, 2012-2014

Occupation	2014		2013		2012		المهنة
	أنثى Female	ذكر Male	أنثى Female	ذكر Male	أنثى Female	ذكر Male	
Legislators, Senior Officials & Managers	3482	4665	3203	4900	3767	4236	المشرعون وكبار الموظفين والمديرون
Professionals	118760	187813	113213	186360	118515	192879	الإختصاصيون
Technicians & Associate Professionals	26617	65619	27756	66876	30126	69529	الفتيون ومساعدو الإختصاصيين
Clerks	13285	48499	16580	52574	17691	61391	الموظفون المكتبيون المساندون
Service Workers, Shop & Market Sales Workers	15630	374568	17501	367681	18611	348362	عاملو البيع والخدمات
Skilled Agricultural, Forestry & Fishery Workers	446	18304	741	18757	779	17563	العمال المهرة في الزراعة والغابات وصيد الأسماك
Craft & Related Trades Workers	6404	183470	6457	173907	6129	167522	الحرفيون والمهن المرتبطة بهم
Plant Machine Operators & Assemblers	57	147503	285	139725	0	131435	مشغلو المصانع والآلات وعمال التجميع
Elementary Occupations	13144	58423	11582	54538	16470	63087	العاملون في المهن الأولية
Total (%)	197823	1088865	197318	1065317	212089	1056003	المجموع

جدول 17.1: عدد المشتغلين الأردنيين من أعمارهم 15 سنة فأكثر حسب المستوى التعليمي والجنس، للأعوام 2012-2014

Table 1.17: Number of Jordanians Employed Age 15+ Years by Educational Level and Sex, 2012-2014

Educational Level	2014		2013		2012		المستوى التعليمي
	أنثى Female	ذكر Male	أنثى Female	ذكر Male	أنثى Female	ذكر Male	
Illiterate	2881	29487	2974	33400	4159	35636	أمي/ ملهم
Less than Secondary	25225	608906	23641	572968	29227	563895	أقل من ثانوي
Secondary	12988	141513	15654	144257	16374	136963	ثانوي
Intermediate Diploma	41426	87854	43250	92662	46598	91496	دبلوم متوسط
Bachelor and Above	115303	221104	111800	222030	115731	228014	بكالوريوس فأعلى
Total (%)	197823	1088865	197318	1065317	212089	1056004	المجموع

جدول 18.1: عدد المشتغلين الأردنيين من أعمارهم 15 سنة فأكثر حسب الحالة الزوجية والجنس، لعامي 2013-2014

Table 1.18: Number of Jordanian Employed Persons Age 15+ Years by Marital Status and Sex, 2013- 20114

Marital Status	2014			2013			الحالة الزوجية
	المجموع Total	أنثى Female	ذكر Male	المجموع Total	أنثى Female	ذكر Male	
Never Married	406328.2	74463	331866	405332	76394	328938	أعزب
Married / Ever Married	880360.1	123361	756999	857304	120925	736379	متزوج - سبق له الزواج
Total	1286688	197823	1088865	1262636	197318	1065317	المجموع

جدول 1.2: معدل البطالة للأردنيين ممن أعمارهم 15 سنة فأكثر حسب الجنس، للأعوام 2011-2014

Table 2.1: Unemployment Rate for Jordanians Age 15+ Years by Sex, 2011-2014

Sex	2014	2013	2012	2011	الجنس
Male	10.1	10.6	10.4	11.0	ذكر
Female	20.7	22.2	19.9	21.2	أنثى
General Rate	11.9	12.6	12.2	12.9	المعدل العام

جدول 2.2: معدل البطالة للأردنيين ممن أعمارهم 15 سنة فأكثر حسب الربع، للأعوام 2011-2014

Table 2.2: Unemployment Rate for Jordanians Age 15+ Years by Quarterly, 2011-2014

Quarter	2014	2013	2012	2011	الربع
First	11.8	12.8	11.4	13.1	الأول
Second	12.0	12.6	11.6	13.2	الثاني
Third	11.4	14.0	13.1	13.1	الثالث
Fourth	12.3	11.0	12.5	12.1	الرابع

جدول 3.2: معدل البطالة للأردنيين ممن أعمارهم 15 سنة فأكثر حسب الحضر والريف والجنس، لعامي 2013-2014

Table 2.3: Unemployment Rate for Jordanians Age 15+ Years by Urban-Rural and Sex, 2013-2014

Urban-Rural	2014			2013			الحضر-الريف
	المجموع Total	أنثى Female	ذكر Male	المجموع Total	أنثى Female	ذكر Male	
Urban	11.7	20.4	9.9	12.4	21.7	10.4	حضر
Rural	13.0	22.1	10.8	13.7	24.2	11.2	ريف
General Rate	11.9	20.7	10.1	12.6	22.2	10.6	المعدل العام

جدول 4.2: معدل البطالة للأردنيين من أعمارهم 15 سنة فأكثر حسب الفئات العمرية والجنس، للأعوام 2011-2014

Table 2.4: Unemployment Rate for Jordanians Age 15+ Years by Age Groups And Sex, 2011-2014

Age Groups/ Sex		2014	2013	2012	2011	الفئة العمرية/ الجنس	
15-19	Male	36.0	34.4	35.5	36.3	ذكر	19-15
	Female	39.3	22.8	31.2	35.1	أنثى	
	Total	36.1	34.1	35.3	36.2	المعدل	
20-24	Male	23.5	24.1	22.2	23.1	ذكر	24-20
	Female	53.7	56.2	49.5	47.6	أنثى	
	Total	29.3	30.4	27.8	28.3	المعدل	
25-39	Male	7.9	8.5	8.3	8.3	ذكر	39-25
	Female	17.9	19.2	17.1	19.0	أنثى	
	Total	9.9	10.7	10.2	10.6	المعدل	
40-54	Male	3.9	4.5	4.5	5.5	ذكر	54-40
	Female	2.2	2.7	2.7	3.7	أنثى	
	Total	3.7	4.3	4.2	5.2	المعدل	
55-64	Male	1.7	2.0	2.7	3.3	ذكر	64-55
	Female	0.0	0.0	0.0	1.8	أنثى	
	Total	1.6	1.9	2.6	3.2	المعدل	
65 +	Male	2.9	0.6	2.6	0.5	ذكر	+ 65
	Female	2.7	0.0	0.0	0.0	أنثى	
	Total	2.9	0.6	2.5	0.4	المعدل	

جدول 5.2: معدل البطالة للأردنيين من أعمارهم 15 سنة فأكثر حسب المستوى التعليمي والجنس، للأعوام 2011-2014

Table 2.5: Unemployment Rate for Jordanians Age 15+ Years by Educational Level And Sex, 2011-2014

Educational Level/ Sex		2014	2013	2012	2011	المستوى التعليمي / الجنس	
Illiterate	Male	6.6	8.5	10.4	8.2	ذكر	أمي
	Female	2.8	0.0	2.1	1.0	أنثى	
	Total	6.1	7.6	9.3	7.5	المعدل	
Less Than Secondary	Male	10.5	10.8	11.2	12.2	ذكر	أقل من ثانوي
	Female	7.9	11.4	11.0	13.5	أنثى	
	Total	10.4	10.9	11.2	12.2	المعدل	
Secondary	Male	7.9	8.5	8.3	8.7	ذكر	ثانوي
	Female	3.9	8.6	11.0	16.0	أنثى	
	Total	7.5	8.5	8.6	9.5	المعدل	
Intermediate Diploma	Male	6.6	7.4	6.8	7.9	ذكر	دبلوم متوسط
	Female	15.5	20.2	17.8	20.7	أنثى	
	Total	9.6	11.9	10.8	12.4	المعدل	
Bachelor and Above	Male	11.7	12.6	11.0	10.8	ذكر	بكالوريوس فأعلى
	Female	26.4	26.6	24.0	24.3	أنثى	
	Total	17.3	17.8	15.9	15.9	المعدل	

جدول 6.2: معدل البطالة للأردنيين ممن أعمارهم 15 سنة فأكثر حسب المحافظة والجنس، لعامي 2013-2014

Table 2.6: Unemployment Rate for Jordanians Age 15+ Years by Governorate And Sex, 2013-2014

Governorate	2014			2013			المحافظة
	المجموع Total	أنثى Female	ذكر Male	المجموع Total	أنثى Female	ذكر Male	
Amman	10.3	19.2	8.5	10.5	19.0	8.7	عمان
Albalqa	15.1	15.4	15.0	14.4	20.4	12.9	البلقاء
Alzarqa	10.2	18.6	9.2	13.1	21.9	12.0	الزرقاء
Madaba	12.2	18.7	10.1	16.2	23.2	14.2	مادبا
Irbid	13.2	25.3	10.7	13.0	26.5	10.4	اربد
Almeftaq	15.0	26.2	12.3	14.5	24.9	12.3	المفرق
Jarash	12.7	23.8	10.2	12.3	22.3	10.4	جرش
Ajloan	14.2	21.5	12.4	13.5	27.2	9.7	عجلون
Alkarak	12.6	18.9	10.3	15.8	25.0	12.5	الكرك
Atafeilh	15.4	22.1	13.4	17.1	28.9	13.0	الطفيلة
Ma'an	15.4	23.3	13.4	15.0	19.1	14.1	معان
Alaqabh	10.5	12.6	10.2	15.2	21.3	14.1	العقبة
General Rate	11.9	20.7	10.1	12.6	22.2	10.6	المعدل العام

جدول 7.2: التوزيع النسبي للمتطلين الأردنيين من أعمارهم 15 سنة فأكثر حسب الجنس، للأعوام 2011-2014

Table 2.7: Percentage Distributions of Jordanian Unemployed Persons Age 15+ Years
By Sex, 2011-2014

Sex	2014	2013	2012	2011	الجنس
Male	70.2	69.4	70.0	69.5	ذكر
Female	29.8	30.6	30.0	30.5	أنثى
Total	100.0	100.0	100.0	100.0	المجموع

جدول 8.2: التوزيع النسبي للمتطلين الأردنيين من أعمارهم 15 سنة فأكثر حسب الحضر والريف والجنس، لعامي 2013-2014

Table 2.8: Percentage Distribution of Jordanian Unemployed Persons Age 15+ Years
By Urban-Rural and Sex, 2013-2014

Urban-Rural	2014			2013			الحضر - الريف
	المجموع Total	أنثى Female	ذكر Male	المجموع Total	أنثى Female	ذكر Male	
Urban	80.2	78.4	80.9	80.8	79.3	81.5	حضر
Rural	19.8	21.6	19.1	19.2	20.7	18.5	ريف
Total	100.0	100.0	100.0	100.0	100.0	100.0	المجموع

جدول 9.2: التوزيع النسبي للمتطلين الأردنيين من أعمارهم 15 سنة فأكثر حسب الحالة الزوجية والجنس، لعامي 2013-2014

Table 2.9: Percentage Distributions of Jordanian Unemployed Persons Age 15+ Years
By Marital Status and Sex, 2013- 2014

Marital Status	2014			2013			الحالة الزوجية
	المجموع Total	أنثى Female	ذكر Male	المجموع Total	أنثى Female	ذكر Male	
Never Married	74.4	68.2	77.1	72.3	66.8	74.7	أعزب
Married / Ever Married	25.6	31.8	22.9	27.7	33.2	25.3	متزوج - سبق له الزواج
Total	100.0	100.0	100.0	100.0	100.0	100.0	المجموع

جدول 10.2: التوزيع النسبي للمتغطين الأردنيين من أعمارهم 15 سنة فأكثر حسب حالة سبق العمل والجنس، لعامي 2013-2014

Table 2.10: Percentage Distribution of Jordanian Unemployed Persons Age 15+ Years By Ever Work Status and Sex, 2013-2014

Ever Work Status	2014			2013			حالة سبق العمل
	الجموع Total	أنثى Female	ذكر Male	الجموع Total	أنثى Female	ذكر Male	
Ever Worked	53.3	27.8	64.1	57.1	31.7	68.5	سبق له العمل
Never Worked	46.7	72.2	35.9	42.9	68.3	31.5	لم يسبق له العمل
Total	100.0	100.0	100.0	100.0	100.0	100.0	الجموع

جدول 11.2: التوزيع النسبي للمتغطين الأردنيين من أعمارهم 15 سنة فأكثر حسب المحافظة والجنس، لعامي 2013-2014

Table 2.11: Percentage Distribution of Jordanian Unemployed Persons Age 15+ Years by Governorate and Sex, 2013-2014

Governorate	2014			2013			المحافظة
	الجموع Total	أنثى Female	ذكر Male	الجموع Total	أنثى Female	ذكر Male	
Amman	32.0	33.2	31.5	32.2	33.8	31.5	عمان
Albalqa	7.7	5.1	8.8	7.5	6.8	7.8	البلقاء
Alzarqa	11.3	7.2	13.1	13.8	8.3	16.2	الزرقاء
Madaba	3.0	3.8	2.7	3.8	3.9	3.7	مادبا
Irbid	21.9	24.0	20.9	19.4	21.2	18.6	اربد
Almefraq	6.4	7.2	6.1	5.5	5.4	5.6	المفرق
Jarash	3.3	3.8	3.2	2.7	2.5	2.8	جرش
Ajloan	2.9	2.9	2.9	2.4	3.4	2.0	عجلون
Alkarak	5.2	7.1	4.4	6.1	8.3	5.2	الكرك
Atafeilh	2.1	2.3	2.1	2.3	3.3	1.9	الطفيلة
Ma'an	2.4	2.4	2.4	2.0	1.5	2.2	معان
Alaqabh	1.7	0.9	2.0	2.3	1.6	2.6	العقبة
Total	100.0	100.0	100.0	100.0	100.0	100.0	الجموع

جدول 12.2: التوزيع النسبي للمتغيبين الأردنيين من أعمارهم 15 سنة فأكثر حسب الفئات العمرية والجنس، للأعوام 2011-2014

Table 2.12: Percentage Distributions of Jordanian Unemployed Persons Age 15+ Years
By Age Groups and Sex, 2011-2014

Age Groups / Sex		2014	2013	2012	2011	الفئة العمرية/ الجنس	
15-19	Male	15.7	15.0	15.9	16.8	ذكر	19-15
	Female	1.0	0.6	1.2	1.6	أنثى	
	Total	11.3	10.6	11.5	12.2	المجموع*	
20-24	Male	35.5	34.5	33.8	33.3	ذكر	24-20
	Female	45.2	44.9	45.2	42.0	أنثى	
	Total	38.4	37.1	37.2	36.0	المجموع	
25-39	Male	37.1	38.2	37.7	35.7	ذكر	39-25
	Female	51.6	52.4	50.5	52.9	أنثى	
	Total	41.4	42.7	41.5	40.9	المجموع	
40-54	Male	10.8	11.5	11.1	12.7	ذكر	54-40
	Female	2.2	2.4	3.2	3.5	أنثى	
	Total	8.2	8.8	8.7	10.0	المجموع	
55-64	Male	0.7	0.9	1.3	1.4	ذكر	64-55
	Female	0.0	0.0	0.0	0.0	أنثى	
	Total	0.5	0.8	0.9	1.0	المجموع	
65 +	Male	0.3	0.3	0.3	0.1	ذكر	+ 65
	Female	0.0	0.0	0.0	0.0	أنثى	
	Total	0.2	0.2	0.2	0.0	المجموع	

*المجموع: هو المجموع من العينة

جدول 13.2: التوزيع النسبي للمتغطلين الأردنيين من أعمارهم 15 سنة فأكثر حسب المستوى التعليمي والجنس، للأعوام 2011-2014

Table 2.13: Percentage Distributions of Jordanian Unemployed Persons Age 15+ Years
By Educational Level and Sex, 2011-2014

Educational Level/ Sex		2014	2013	2012	2011	المستوى التعليمي/ الجنس	
Illiterate	Male	0.6	1.0	1.3	1.0	ذكر	أمي
	Female	0.1	0.0	0.1	0.0	أنثى	
	Total	0.5	0.7	0.9	0.7	المجموع*	
Less Than Secondary	Male	60.5	57.2	60.3	61.4	ذكر	أقل من ثانوي
	Female	4.2	5.7	7.3	9.1	أنثى	
	Total	43.7	41.3	44.4	45.4	المجموع	
Secondary	Male	9.9	10.6	10.0	10.5	ذكر	ثانوي
	Female	1.0	2.6	3.8	5.8	أنثى	
	Total	7.3	8.2	8.2	9.1	المجموع	
Intermediate Diploma	Male	5.1	5.8	5.4	6.3	ذكر	دبلوم متوسط
	Female	14.7	19.5	19.1	20.3	أنثى	
	Total	7.9	10.1	9.5	10.6	المجموع	
Bachelor and Above	Male	23.9	25.3	23.0	20.8	ذكر	بكالوريوس فأعلى
	Female	80.0	72.2	69.6	64.7	أنثى	
	Total	40.6	39.8	37.0	34.2	المجموع	

*المجموع: هو المجموع من العينة

جدول 14.2: عدد المتعطلين الأردنيين من أعمارهم 15 سنة فأكثر حسب الجنس، للأعوام 2011-2014

Table 2.14: Jordanian Unemployed Persons Age 15+ Years by Sex, 2011-2014

Sex	2014	2013	2012	2011	الجنس
Male	121967	125922	122872	128524	ذكر
Female	51683	56142	52598	56524	أنثى
Total	173649	182064	175470	185048	المجموع

جدول 15.2: عدد المتعطلين الأردنيين من أعمارهم 15 سنة فأكثر حسب المحافظة والجنس، لعامي 2013-2014

Table 2.15: Jordanian Unemployed Persons Age 15+ Years by Governorate and Sex, 2013-2014

Governorate	2014			2013			المحافظة
	المجموع Total	أنثى Female	ذكر Male	المجموع Total	أنثى Female	ذكر Male	
Amman	55609	17176	38433	58602	18950	39652	عمان
Albalqa	13424	2648	10776	13661	3835	9826	البلقاء
Alzarqa	19648	3730	15918	25038	4663	20375	الزرقاء
Madaba	5206	1944	3262	6916	2199	4717	مادبا
Irbid	37960	12422	25538	35328	11889	23440	اربد
Almefraq	11135	3742	7393	10039	3048	6992	المفرق
Jarash	5812	1954	3858	4893	1425	3468	جرش
Ajloan	4967	1490	3478	4444	1927	2517	عجلون
Alkarak	9056	3670	5386	11173	4678	6495	الكرك
Atafeilh	3727	1182	2544	4216	1828	2387	الطفيلة
Ma'an	4136	1250	2886	3599	818	2781	معان
Alaqabh	2969	474	2495	4154	882	3272	العقبة
Total	173649	51683	121967	182064	56142	125922	المجموع

جدول 16.2: عدد المتعطلين الأردنيين ممن أعمارهم 15 سنة فأكثر حسب الفئة العمرية والجنس، لعامي 2013-2014

Table 2.16: Jordanian Unemployed Persons Age 15+ Years by Age- Group and Sex, 2013-2014

Age- Group	2014			2013			الفئة العمرية
	المجموع Total	أنثى Female	ذكر Male	المجموع Total	أنثى Female	ذكر Male	
15-19	19640	511	19128	19111	349	18761	19-15
20-29	109578	40555	69023	113653	44312	69340	29-20
30-39	28926	9468	19457	32167	10081	22086	39-30
40-49	12249	1040	11208	14392	1381	13011	49-40
50 +	3257	108	3150	2742	18	2724	50 فأكثر
Total	173649	51683	121967	182064	56142	125922	المجموع

جدول 17.2: عدد المتعطلين الأردنيين ممن أعمارهم 15 سنة فأكثر حسب المستوى التعليمي والجنس، لعامي 2013-2014

Table 2.17: Jordanian Unemployed Persons Age 15+ Years by Educational Level and Sex, 2013-2014

Educational Level	2014			2013			المستوى التعليمي
	المجموع Total	أنثى Female	ذكر Male	المجموع Total	أنثى Female	ذكر Male	
Illiterate/ Read - Write	2793	64	2729	3144	0	3144	أمي / ملم
Vocational apprenticeship	592	0	592	1072	0	1072	تلمذه مهنية
Less than Secondary	73410	2168	71243	72266	3192	69074	أقل من ثانوي
Secondary	12590	532	12058	14882	1476	13405	ثانوي
Intermediate Diploma	13756	7581	6175	18308	10947	7361	دبلوم متوسط
Bachelor	67480	39733	27746	69303	38705	30598	بكالوريوس
Higher than Bachelor	3028	1604	1424	3088	1821	1267	أعلى من بكالوريوس
Total	173649	51683	121967	182064	56142	125922	المجموع

جدول 18.2: عدد المتعطلين الأردنيين من أعمارهم 15 سنة فأكثر حسب مدة التعطل بالأشهر والجنس، لعامي 2013-2014

Table 2.18: Jordanian Unemployed Persons Age 15+ Years by Duration of Unemployment in Months And Sex, 2013-2014

Duration of Unemployment	2014			2013			مدة التعطل
	المجموع Total	أنثى Female	ذكر Male	المجموع Total	أنثى Female	ذكر Male	
0-12	107803	27770	80033	110235	29023	81212	12-0
13-24	37634	11898	25736	39579	13795	25785	24-13
25-36	19075	7270	11804	21205	7357	13847	36-25
More Than 36	9138	4744	4394	11044	5966	5078	أكثر من 36
Total	173649	51683	121967	182064	56142	125922	المجموع

جدول 19.2: عدد المتعطلين الأردنيين من أعمارهم 15 سنة فأكثر حسب العلاقة برب الأسرة والجنس، لعامي 2013-2014

Table 2.19: Jordanian Unemployed Persons Age 15+ Years by Relation to the Head of Household And Sex, 2013-2014

Relation to the Head of Household	2014			2013			العلاقة برب الأسرة
	المجموع Total	أنثى Female	ذكر Male	المجموع Total	أنثى Female	ذكر Male	
Household Head	28906	696	28210	32059	588	31472	رب الأسرة
Husband/ Wife	14558	14537	20	16581	16581	0	زوج/ زوجة
Son/ Daughter	127300	35318	91982	130062	37594	92469	ابن/ ابنة
Father/ Mother	0	0	0	0	0	0	أب/ أم
Grandson/ Granddaughter	347	73	275	619	188	431	حفيد/ حفيدة
Brother/ Sister	1833	723	1109	1956	707	1249	أخ/ أخت
Other Relative	666	335	331	764	484	280	أقارب آخرون
Others	39	0	39	21	0	21	آخرون
Total	173649	51683	121967	182064	56142	125922	المجموع

جدول 20.2: عدد المتعطلين الأردنيين ممن أعمارهم 15 سنة فأكثر حسب حالة سبق العمل والجنس، لعامي 2013-2014

Table 2.20: Jordanian Unemployed Persons Age 15+ Years by Ever Work Status and Sex, 2013-2014

Ever Work Status	2014			2013			حالة سبق العمل
	المجموع Total	أنثى Female	ذكر Male	المجموع Total	أنثى Female	ذكر Male	
Ever Worked	92553	14348	78205	103993	17789	86205	سبق له العمل
Never Worked	81097	37335	43762	78070	38353	39717	لم يسبق له العمل
Total	173649	51683	121967	182064	56142	125922	المجموع

جدول 21.2: المتعطلون ومعدلات البطالة في العالم للشباب (15-24)، والبالغين (25+)، والإجمالي (15+)، للأعوام 2010-2014

Table 2.21: Global Unemployment and Unemployment Rates, Youth (15-24), Adult (25+) And Total (15+), 2010-2014

Indicator	2014p*	2013p*	2012	2011	2010	المؤشر
Youth unemployment (millions)	74.5	74.5	73.8	73.5	74.9	بطالة الشباب (بالملايين)
Adult unemployment (millions)	131.5	127.3	123.2	120.5	120.3	بطالة البالغين (بالملايين)
Total unemployment (millions)	206.0	201.8	196.9	193.9	195.2	إجمالي البطالة (بالملايين)
Youth unemployment rate (%)	13.2	13.1	12.9	12.7	12.9	معدل بطالة الشباب (%)
Adult unemployment rate (%)	4.6	4.6	4.5	4.5	4.6	معدل بطالة البالغين (%)
Total unemployment rate (%)	6.1	6.0	6.0	6.0	6.1	إجمالي معدل البطالة (%)

Source: Global Employment Trends 2014

المصدر: اتجاهات التشغيل العالمية 2014

*p = projection

= p إسقاطات

جدول 1.3: معدلات البطالة متضمنة المحبطين للأردنيين من أعمارهم 15 سنة فأكثر حسب الخصائص الأساسية، للأعوام 2011-2014

Table 3.1: Unemployment Rates Including Discouraged for Jordanians Age 15+ Years by basic characteristics, 2011-2014

Basic Characteristics	2014	2013	2012	2011	الخصائص الأساسية
Sex					الجنس
Male	12.5	12.4	12.1	12.7	ذكر
Female	31.7	29.7	28.0	30.5	أنثى
Governorate					المحافظة
Amman	12.0	12.5	12.0	13.5	العاصمة
Albalqa	17.2	14.9	15.8	16.7	البلقاء
Alzarqa	12.1	15.1	13.9	14.1	الزرقاء
Madaba	13.3	19.3	22.9	22.2	مادبا
Irbid	20.8	18.3	16.9	18.2	اربد
Almefraq	23.0	19.8	15.9	17.7	المفرق
Jarash	19.4	15.7	15.8	18.8	جرش
Ajloan	22.9	18.8	16.7	21.7	عجلون
Alkarak	20.0	21.0	24.0	23.5	الكرّك
Atafeilh	22.6	20.1	26.6	23.8	الطفيلة
Ma'an	22.5	21.0	22.7	21.3	معان
Alaqabh	17.2	16.0	18.0	18.3	العقبة
Age Group					الفئة العمرية
15-24	36.5	35.4	33.4	34.2	24-15
25-39	14.4	14.1	13.3	14.2	39-25
40+	5.7	5.8	5.9	6.9	+40
Educational Level					المستوى التعليمي
Illiterate	11.6	11.3	12.6	10.5	أمي
Less than secondary	13.7	11.2	14.0	15.5	أقل من ثانوي
Secondary	10.3	17.5	11.3	12.7	ثانوي
Intermediate diploma	16.1	16.2	15.1	17.1	دبلوم متوسط
Bachelor and above	22.9	21.3	19.1	19.2	بكالوريوس فأعلى
Marital Status					الحالة الزوجية
Never married	29.2	28.2	26.8	28.1	أعزب
Married	8.3	8.0	7.8	8.8	متزوج
Divorced	17.6	17.5	17.9	20.0	مطلق
Widowed	7.5	7.6	12.4	7.8	أرمل
General Rate	16.2	15.7	15.3	16.3	المعدل العام

جدول 2.3: النسبة المئوية للأردنيين المحبطين ممن أعمارهم 15 سنة فأكثر من غير النشيطين اقتصاديا حسب الجنس، للأعوام 2011-2014

Table 3.2: The Percentage of Jordanian Discouraged Persons Age 15+ Years of Non Economically Active by Sex, 2011-2014

Sex	2014	2013	2012	2011	الجنس
Male	4.0	3.2	3.1	3.2	ذكر
Female	2.3	1.6	1.9	2.2	أنثى
Total	2.8	2.1	2.3	2.5	المجموع

*المجموع: هو المجموع من العينة

جدول 3.3: التوزيع النسبي للأردنيين المحبطين ممن أعمارهم 15 سنة فأكثر حسب الجنس، للأعوام 2011-2014

Table 3.3: Percentage Distribution of Jordanian Discouraged Persons Age 15+ Years By Sex, 2011-2014

Sex	2014	2013	2012	2011	الجنس
Male	46.1	48.0	43.5	39.7	ذكر
Female	53.9	52.0	56.5	60.3	أنثى
Total	100.0	100.0	100.0	100.0	المجموع

جدول 4.3: التوزيع النسبي للأردنيين المحبطين ممن أعمارهم 15 سنة فأكثر حسب الفئة العمرية، للأعوام 2011-2014

Table 3.4: Percentage Distribution of Jordanian Discouraged Persons Age 15+ Years By Age Group, 2011-2014

Age Group	2014	2013	2012	2011	الفئة العمرية
15-24	35.1	34.9	34.4	33.0	24-15
25-39	50.1	47.7	48.3	50.1	39-25
40+	14.8	17.5	17.4	16.9	+40
Total	100.0	100.0	100.0	100.0	المجموع

جدول 5.3: التوزيع النسبي للأردنيين المحبطين من أعمارهم 15 سنة فأكثر حسب المستوى التعليمي، للأعوام 2011-2014

Table 3.5: Percentage Distribution of Jordanian Discouraged Persons Age 15+ Years By Educational Level, 2011-2014

Educational Level	2014	2013	2012	2011	المستوى التعليمي
Illiterate	1.1	1.3	1.2	1.0	أمي
Less than secondary	37.6	41.1	43.0	45.8	أقل من ثانوي
Secondary	6.8	7.8	9.9	10.8	ثانوي
Intermediate diploma	15.0	15.4	14.7	15.2	دبلوم متوسط
Bachelor and above	39.5	34.4	31.1	27.2	بكالوريوس فأعلى
Total	100.0	100.0	100.0	100.0	المجموع

جدول 6.3: التوزيع النسبي للأردنيين المحبطين من أعمارهم 15 سنة فأكثر حسب الحالة الزوجية، للأعوام 2011-2014

Table 3.6: Percentage Distribution of Jordanian Discouraged Persons Age 15+ Years By Marital Status, 2011-2014

Marital Status	2014	2013	2012	2011	الحالة الزوجية
Never married	51.2	52.8	51.0	48.7	أعزب
Married	47.0	46.0	46.7	49.5	متزوج
Divorced	1.4	0.8	1.4	1.2	مطلق
Widowed	0.4	0.3	0.9	0.5	أرمل
Separated	0.0	0.0	0.0	0.0	منفصل
Total	100.0	100.0	100.0	100.0	المجموع

جدول 7.3: التوزيع النسبي للأردنيين المحبطين من أعمارهم 15 سنة فأكثر حسب سبب عدم البحث عن عمل، للأعوام 2011-2014

Table 3.7: Percentage Distribution of Jordanian Discouraged Persons Age 15+ Years by Reason For not seeking work, 2011-2014

Reason for not Seeking Work	2014	2013	2012	2011	سبب عدم البحث عن عمل
Believe no work available	43.3	49.3	36.9	33.4	اعتقد لا يوجد عمل
Tired of seeking work	16.7	19.0	24.0	18.4	تعبت من البحث عن العمل
Don't know how to seek work	4.6	5.9	7.0	8.0	لا أعرف كيف أبحث عن عمل
Can't find the suitable job	19.9	19.6	23.3	27.3	لا أجد العمل المناسب
Not scientifically qualified	6.8	6.3	8.7	12.9	غير مؤهل علميا
Others	8.8	0.0	0.0	0.0	أخرى
Total	100.0	100.0	100.0	100.0	المجموع