



المملكة الأردنية الهاشمية

حالة العمالة والتشغيل في القطاعين العام والخاص لعام ٢٠١٠

دائرة الإحصاءات العامة
مديرية الإحصاءات الاقتصادية / ر. قسم إحصاءات العمل
محمد فايز الخريشه

تشرين أول ٢٠١١

تقديم

يسر دائرة الإحصاءات العامة أن تقدم التقرير التحليلي للعمالة في القطاعين العام والخاص المستند لنتائج مسحي الاستخدام والعمالة والبطالة المختلفين في المنهجية لعامي ٢٠٠٩ و ٢٠١٠، وتبرز أهمية هذا التقرير من مجموعة المؤشرات التي يوفرها على شكل أرقام ونسب مئوية للعاملين وتعويضاتهم وإبراز خصائصهم التعليمية والنشاط الاقتصادي والفئات العمرية والحالة العملية والمهنة ومستوى الرواتب والأجور النقدية المدفوعة، وحجم التوظيف في القطاعين العام والخاص والتي تساعد راسمي السياسات وصانعي القرار والباحثين والمهتمين في سوق العمل.

ويتضمن التقرير منهجية المسح والنتائج التحليلية لحجم العمالة من المسح بالإضافة إلى الجداول التفصيلية للنتائج ذات العلاقة بالموضوعات التي غطاها كلا المسحين.

وتجدر الإشارة إلى أن مسح الاستخدام يعتمد على إطار المنشآت الاقتصادية ويستثني العاملين في القطاع الزراعي، والقوات المسلحة الأردنية والأجهزة الأمنية والدفاع المدني، والعاملين في القطاع غير المنظم. أما مسح العمالة والبطالة، فيعتمد على إطار الأسر ولا يشمل العاملين غير الأردنيين.

القائم بأعمال المدير العام

سعيد الشريف

الملخص التنفيذي

- وفقاً لبيانات مسح العمالة والبطالة الذي نفذته دائرة الإحصاءات العامة وتقديراتها، بلغ عدد المشتغلين الأردنيين ١٢٣٥٩٤٨ عاملاً، وعدد المتعطلين الأردنيين ١٧٦١٨٩ متعطلاً، أي أن مجموع قوة العمل من السكان الأردنيين ممن أعمارهم ١٥ سنة فأكثر قد بلغ ١٤١٢١٣٧ فرداً في عام ٢٠١٠. وتشير بيانات مسح الاستخدام بأن عدد العاملين غير الأردنيين (العمالة الوافدة) في منشآت القطاعين العام والخاص باستثناء العاملين في القطاع الزراعي والعاملين في القوات المسلحة والأجهزة الأمنية والدفاع المدني والعاملين في القطاع غير المنظم قد بلغ ١٢٦٣٦٩ عاملاً وافداً في عام ٢٠٠٩. في حين بلغ عدد العمالة الوافدة المرخصة حسب بيانات وزارة العمل حوالي ٣٠٠٠٠٠ ألف عامل وافد في عام ٢٠١٠.
- تشير بيانات مسح العمالة والبطالة بأن تركز معظم العمالة الأردنية في محافظة العاصمة بنسبة بلغت ٣٩.٩% من إجمالي المشتغلين. وفي المقابل سجلت نسبة المشتغلين الذكور في العاصمة ٣٩.٤% من إجمالي المشتغلين الذكور وبلغت نسبة المشتغلات الإناث ٤٢.٦% من إجمالي المشتغلات الإناث.
- أشارت نتائج مسح الاستخدام لعام ٢٠٠٩ والذي يغطي المنشآت الاقتصادية في القطاعين العام والخاص فقط باستثناء العاملين في القطاع الزراعي والعاملين في القوات المسلحة والأجهزة الأمنية والدفاع المدني والعاملين في القطاع غير المنظم، أن مشاركة المرأة قد بلغت ٢٢.٨% من إجمالي العاملين في منشآت القطاعين العام والخاص، و٣٤.٧% من إجمالي العاملين في منشآت القطاع العام، و١٧.٤% من إجمالي العاملين في منشآت القطاع الخاص.
- بينت نتائج مسح العمالة والبطالة بأن معدل المشاركة الاقتصادية الخام أي قوة العمل منسوبة إلى مجموع السكان لا يزال متدنياً، حيث بلغ حوالي ٢٥.١% في عام ٢٠١٠ مقابل ٢٥.٤% في عام ٢٠٠٩. وبلغ معدل المشاركة الاقتصادية المنقح في سوق العمل أي قوة العمل منسوبة إلى السكان ممن أعمارهم ١٥ سنة فأكثر حوالي ٦٣.٥% للذكور مقابل ١٤.٧% للإناث في عام ٢٠١٠ مقارنة مع ما نسبته ٦٤.٨% للذكور مقابل ١٤.٩% للإناث في عام ٢٠٠٩. وبلغت النسبة لكلا الجنسين ٣٩.٥% في عام ٢٠١٠ مقابل ٤٠.١% في عام ٢٠٠٩.

- بينت نتائج مسح الاستخدام بأن معظم العاملين في منشآت القطاعين العام والخاص مستخدمون بأجر، ويشكلوا ٨٤.٦% في عام ٢٠٠٩ مقابل ٨٤% في عام ٢٠٠٨. وقد شكل الذكور العاملين بأجر ما نسبته ٧٤.٢%، في حين شكلت الإناث ٢٥.٨% من إجمالي العاملين بأجر في عام ٢٠٠٩.

- يتركز الذكور في منشآت القطاع العام في أنشطة اقتصادية محددة، حيث يعمل ٧٢.٣% منهم في قطاع الإدارة العامة والضمان الاجتماعي الإجباري وقطاع التعليم. ويتركز ما نسبته ٩٤.٨% من الإناث في القطاع العام في أنشطة اقتصادية محددة مثل "التعليم"، و"الإدارة العامة والضمان الاجتماعي"، و"الصحة" في عام ٢٠٠٩. أما في منشآت القطاع الخاص، فيتركز ٣٥.٦% من العاملين الذكور في نشاط "تجارة الجملة والتجزئة وإصلاح المركبات ذات المحركات والدراجات النارية وإصلاح السلع الشخصية والمنزلية". أما الإناث، فيتركزن في أنشطة اقتصادية محددة "كالصناعات التحويلية" و"التعليم" و"الصحة" و"تجارة الجملة والتجزئة وإصلاح المركبات ذات المحركات والدراجات النارية وإصلاح السلع الشخصية والمنزلية" بنسب بلغت ٢٨.٨%، ٢٣.٧%، ١٠.٦%، و١٠.٧% على التوالي من مجموع العاملات في منشآت القطاع الخاص في عام ٢٠٠٩.

- تشير نتائج مسح الاستخدام إلى تركيز الذكور في بعض المهن مثل "المتخصصون" و"المهن الأولية" و"الفنيون والمتخصصون المساعدون" و"الكتابة" بنسبة ٣٣.٣%، ١٦.٧%، ١٢.٨%، و١٢.٣% على التوالي من إجمالي العاملين الذكور في القطاع العام. وتتركز الإناث في مهن معينة مثل "المتخصصون" و"الفنيون والمتخصصون المساعدون" بنسبة ٧٥.٠% من إجمالي العاملات الإناث في القطاع العام. ويتركز الذكور في القطاع الخاص في مهن معينة بنسب أعلى من العاملات الإناث مثل مهن "العاملون في الخدمات والباعة في المحلات" بنسبة ٢٧.٧% مقابل ١٣.٩% للإناث، و"العاملون في الحرف وما إليها من مهن" بنسبة ٢٠.٤%، و"المهن الأولية" بنسبة ١١.٨%. في حين تتركز الإناث بنسب أعلى من الذكور في مهن "المتخصصون" بنسبة ٣١.٦%، و"مشغلو الآلات ومجموعها" بنسبة ١٧.٩%، و"الفنيون والمتخصصون المساعدون" بنسبة ١٣.٠% و"الكتابة" بنسبة ٩.٦% من إجمالي العاملات الإناث في القطاع الخاص في عام ٢٠٠٩.

- بلغت نسبة العاملين بأجر في منشآت القطاعين العام والخاص من حملة المؤهلات ما دون الثانوي ٣٩.٨% في عام ٢٠٠٩ مقابل ٣٨.٧% في عام ٢٠٠٨، بينما بلغت نسبة العاملين من حملة البكالوريوس فأعلى ٢٨.٩% في عام ٢٠٠٩ مقابل ٢٨.٦% في عام ٢٠٠٨. وتجدر الإشارة بأن أعلى نسبة عمالة كانت في المستوى التعليمي الأقل من الثانوية العامة في منشآت القطاعين العام والخاص و٦٠.٣% من الإناث العاملات في القطاع العام يحملن مستوى "بكالوريوس فأعلى".

وتشير بيانات المسوح الأسرية (مسح العمالة والبطالة) بأن ٦٤% من إجمالي المشتغلين من حملة المؤهل التعليمي الثانوي فما دون في عام ٢٠١٠ وأن ٧١.٤% من إجمالي المشتغلين الذكور من حملة مؤهل الثانوية فما دون مقارنة مع ما نسبته ٢٦.٣% بين الإناث. وشكل حملة المؤهل التعليمي البكالوريوس فأعلى ٢٥.٢% من إجمالي المشتغلين في سوق العمل في عام ٢٠١٠.

- أظهرت نتائج مسح الإستخدام بأن متوسط الأجر الشهري للعاملين الذكور ممن يحملون بكالوريوس فأعلى في منشآت القطاع الخاص أعلى من متوسط الأجر الشهري لنفس المستوى التعليمي في منشآت القطاع العام. في حين أن متوسط الأجر الشهري للذكور والإناث من حملة المؤهلات أقل من ثانوي أو دبلوم في منشآت القطاع العام أعلى من متوسط الأجر الشهري للعاملين من حملة نفس المؤهلات في منشآت القطاع الخاص في عام ٢٠٠٩.
- بلغ متوسط الأجر الشهري للذكور لجميع المهن الرئيسية في منشآت القطاع العام ٤٣٤ دينار مقارنة مع ٣٥٢ دينار في منشآت القطاع الخاص. أما متوسط الأجر الشهري لجميع المهن الرئيسية للإناث في القطاع العام، فقد بلغ ٣٧١ دينار مقارنة مع ٢٨٣ دينار في منشآت القطاع الخاص في عام ٢٠٠٩.
- أظهرت نتائج مسح العمالة والبطالة في عام ٢٠١٠ بأن نسبة العاملين الذين يتقاضون أجوراً شهرية أقل من ٢٠٠ دينار قد بلغت ١٩% من إجمالي العاملين، وأكثر من ٦٠% من العاملين كانت أجورهم الشهرية أقل من ٣٠٠ دينار.
- تعمل النسبة الأكبر من العاملين غير الأردنيين (٤٥.٢%) في منشآت القطاعين العام والخاص في قطاع "الصناعات التحويلية"، ويشكل العمال المصريون ٦٣.٧% من إجمالي عدد العاملين غير الأردنيين.

٢ الملخص التنفيذي
٥ المحتويات
٦ قائمة الجداول
٨ قائمة الأشكال
٩ ١. خلفية عامة
١٠ ١.١ مقدمة
١٢ ٢. النتائج الرئيسية
١٣ ١.٢ العاملون في القطاعات المؤسسية
١٥ ٢.٢ العاملون في القطاعات المؤسسية والنشاط الاقتصادي
١٩ ٣.٢ العاملون في القطاعات المؤسسية والمجموعات الرئيسية للمهن
٢٢ ٤.٢ العاملون بأجر في القطاعات المؤسسية والمستوى التعليمي
٢٥ ٥.٢ العاملون بأجر في القطاعات المؤسسية ومتوسط الأجر الشهري
٢٨ ٦.٢ العاملون في القطاعات المؤسسية حسب الجنسية والمستوى التعليمي والنشاط الاقتصادي
٣١ ٣. تقديرات عدد العاملين حسب مسح العمالة والبطالة
٣٢ ١.٣ العاملون حسب الحالة العملية والمهن والنشاط الاقتصادي والمستوى التعليمي والفئات العمرية
٣٨ ٤. الملاحق: الجداول التفصيلية
٣٩ ١.٤ الجداول التفصيلية حسب مسح الاستخدام
٥٦ ٢.٤ الجداول التفصيلية حسب مسح العمالة والبطالة

٣٩	٢٠٠٦ -	التوزيع النسبي للعاملين في منشآت القطاعين العام والخاص حسب النشاط الاقتصادي والجنس للسنوات	١.١.٤
			٢٠٠٩.
٤٠		التوزيع النسبي للعاملين في منشآت القطاع العام حسب النشاط الاقتصادي والجنس للسنوات ٢٠٠٦-٢٠٠٩.	٢.١.٤
٤١		التوزيع النسبي للعاملين في منشآت القطاع الخاص حسب النشاط الاقتصادي والجنس للسنوات ٢٠٠٦-٢٠٠٩.	٣.١.٤
٤٢		التوزيع النسبي للعاملين في منشآت القطاع العام حسب المجموعات الرئيسية للمهن والجنس للسنوات ٢٠٠٦-٢٠٠٩.	٤.١.٤
٤٢		التوزيع النسبي للعاملين في منشآت القطاع الخاص حسب المجموعات الرئيسية للمهن والجنس للسنوات	٥.١.٤
			٢٠٠٦-٢٠٠٩.
		التوزيع النسبي للعاملين الذكور بأجر في منشآت القطاعين العام والخاص حسب المجموعات الرئيسية للمهن	٦.١.٤
٤٣		والمستوى التعليمي في عام ٢٠٠٩.	
		التوزيع النسبي للعاملات الإناث بأجر في منشآت القطاعين العام والخاص حسب المجموعات الرئيسية للمهن	٧.١.٤
٤٣		والمستوى التعليمي في عام ٢٠٠٩.	
		التوزيع النسبي للعاملين بأجر في منشآت القطاعين العام والخاص حسب المجموعات الرئيسية للمهن والمستوى	٨.١.٤
٤٤		التعليمي في عام ٢٠٠٩.	
		التوزيع النسبي للعاملين الذكور بأجر في منشآت القطاع العام حسب المجموعات الرئيسية للمهن والمستوى	٩.١.٤
٤٤		التعليمي في عام ٢٠٠٩.	
		التوزيع النسبي للعاملات الإناث بأجر في منشآت القطاع العام حسب المجموعات الرئيسية للمهن والمستوى	١٠.١.٤
٤٥		التعليمي في عام ٢٠٠٩.	
		التوزيع النسبي للعاملين بأجر في منشآت القطاع العام حسب المجموعات الرئيسية للمهن والمستوى التعليمي	١١.١.٤
٤٥		في عام ٢٠٠٩.	
		التوزيع النسبي للعاملين الذكور بأجر في منشآت القطاع الخاص حسب المجموعات الرئيسية للمهن والمستوى	١٢.١.٤
٤٦		التعليمي في عام ٢٠٠٩.	
		التوزيع النسبي للعاملات الإناث بأجر في منشآت القطاع الخاص حسب المجموعات الرئيسية للمهن والمستوى	١٣.١.٤
٤٦		التعليمي في عام ٢٠٠٩.	
		التوزيع النسبي للعاملين بأجر في منشآت القطاع الخاص حسب المجموعات الرئيسية للمهن والمستوى التعليمي	١٤.١.٤
٤٧		في عام ٢٠٠٩.	
٤٧		التوزيع النسبي للعاملين بأجر في منشآت القطاعين العام والخاص حسب المستوى التعليمي والجنسية في عام ٢٠٠٩.	١٥.١.٤
٤٨		التوزيع النسبي للعاملين بأجر في منشآت القطاع العام حسب المستوى التعليمي والجنسية في عام ٢٠٠٩.	١٦.١.٤
٤٨		التوزيع النسبي للعاملين بأجر في منشآت القطاع الخاص حسب المستوى التعليمي والجنسية في عام ٢٠٠٩.	١٧.١.٤
٤٩		التوزيع النسبي للعاملين بأجر في منشآت القطاع العام حسب المستوى التعليمي والجنس للسنوات ٢٠٠٦-٢٠٠٩.	١٨.١.٤

٤٩	التوزيع النسبي للعاملين بأجر في منشآت القطاع الخاص حسب المستوى التعليمي والجنس للسنوات ٢٠٠٦-٢٠٠٩.	١٩.١.٤
٥٠	التوزيع النسبي للعاملين بأجر ومتوسط الأجر الشهري (بالدينار) في منشآت القطاع العام حسب المستوى التعليمي والجنس في عام ٢٠٠٩.	٢٠.١.٤
٥٠	التوزيع النسبي للعاملين بأجر ومتوسط الأجر الشهري (بالدينار) في منشآت القطاع الخاص حسب المستوى التعليمي والجنس في عام ٢٠٠٩.	٢١.١.٤
٥١	التوزيع النسبي للعاملين في منشآت القطاعين العام والخاص حسب النشاط الاقتصادي والجنسية في عام ٢٠٠٩.	٢٢.١.٤
٥٢	التوزيع النسبي للعاملين في منشآت القطاع العام حسب النشاط الاقتصادي والجنسية في عام ٢٠٠٩.	٢٣.١.٤
٥٣	التوزيع النسبي للعاملين في منشآت القطاع الخاص حسب النشاط الاقتصادي والجنسية في عام ٢٠٠٩.	٢٤.١.٤
٥٤	التوزيع النسبي للعاملين بأجر في القطاعين العام والخاص حسب المستوى التعليمي للسنوات ٢٠٠٥-٢٠٠٩.	٢٥.١.٤
٥٤	التوزيع النسبي للعاملين بأجر في القطاع العام حسب المستوى التعليمي والجنس للسنوات ٢٠٠٦-٢٠٠٩.	٢٦.١.٤
٥٥	التوزيع النسبي للعاملين بأجر في القطاع الخاص حسب المستوى التعليمي والجنس للسنوات ٢٠٠٦-٢٠٠٩.	٢٧.١.٤
٥٥	العاملون في منشآت القطاعين العام والخاص حسب الجنسية للسنوات ٢٠٠٥-٢٠٠٩.	٢٨.١.٤
٥٦	التوزيع النسبي للعاملين الأردنيين ممن أعمارهم ١٥ سنة فأكثر حسب القطاع والجنس للسنوات ٢٠٠٦-٢٠١٠.	١.٢.٤
٥٦	التوزيع النسبي للعاملين الأردنيين ممن أعمارهم ١٥ سنة فأكثر حسب الفئة العمرية والجنس للسنوات ٢٠٠٦-٢٠١٠.	٢.٢.٤
٥٦	التوزيع النسبي للعاملين الأردنيين ممن أعمارهم ١٥ سنة فأكثر حسب متوسط الأجر والجنس في عامي ٢٠٠٩ و ٢٠١٠.	٣.٢.٤
٥٧	التوزيع النسبي للعاملين الأردنيين ممن أعمارهم ١٥ سنة فأكثر حسب النشاط الاقتصادي والجنس في عامي ٢٠١٠ و ٢٠٠٩.	٤.٢.٤
٥٨	عدد العاملين الأردنيين ممن أعمارهم ١٥ سنة فأكثر حسب القطاع والجنس في عامي ٢٠٠٩ و ٢٠١٠.	٥.٢.٤
٥٨	عدد العاملين الأردنيين ممن أعمارهم ١٥ سنة فأكثر حسب الحالة العملية والجنس في عامي ٢٠٠٩ و ٢٠١٠.	٦.٢.٤
٥٨	عدد العاملين الأردنيين ممن أعمارهم ١٥ سنة فأكثر حسب الفئة العمرية والجنس في عامي ٢٠٠٩ و ٢٠١٠.	٧.٢.٤
٥٩	عدد العاملين الأردنيين ممن أعمارهم ١٥ سنة فأكثر حسب المستوى التعليمي والجنس في عامي ٢٠٠٩ و ٢٠١٠.	٨.٢.٤
٥٩	عدد العاملين الأردنيين ممن أعمارهم ١٥ سنة فأكثر حسب مجموعة المهن الرئيسية والجنس في عامي ٢٠٠٩ و ٢٠١٠.	٩.٢.٤
٦٠	عدد العاملين الأردنيين ممن أعمارهم ١٥ سنة فأكثر حسب متوسط الأجر (بالدينار) والجنس في عامي ٢٠٠٩ و ٢٠١٠.	١٠.٢.٤
٦٠	عدد العاملين الأردنيين ممن أعمارهم ١٥ سنة فأكثر حسب المحافظة والجنس في عامي ٢٠٠٩ و ٢٠١٠.	١١.٢.٤
٦١	عدد العاملين الأردنيين ممن أعمارهم ١٥ سنة فأكثر حسب النشاط الاقتصادي والجنس في عام ٢٠١٠.	١٢.٢.٤

١٣	١	التوزيع النسبي للعاملين في القطاعات المؤسسية حسب الجنس في عام ٢٠٠٩.
١٥	٢	التوزيع النسبي للعاملين بأجر وبدون أجر حسب القطاعات المؤسسية في عام ٢٠٠٩.
١٦	٣	التوزيع النسبي للعاملين في منشآت القطاعين العام والخاص حسب النشاط الاقتصادي والجنس في عام ٢٠٠٩.
١٧	٤	التوزيع النسبي للعاملين في منشآت القطاع العام حسب النشاط الاقتصادي والجنس في عام ٢٠٠٩.
١٩	٥	التوزيع النسبي للعاملين في منشآت القطاع الخاص حسب النشاط الاقتصادي والجنس في عام ٢٠٠٩.
٢٠	٦	التوزيع النسبي للعاملين في منشآت القطاعين العام والخاص حسب المجموعات الرئيسية للمهن والجنس في عام ٢٠٠٩.
٢١	٧	التوزيع النسبي للعاملين في منشآت القطاع العام حسب المجموعات الرئيسية للمهن والجنس في عام ٢٠٠٩.
٢١	٨	التوزيع النسبي للعاملين في منشآت القطاع الخاص حسب المجموعات الرئيسية للمهن والجنس في عام ٢٠٠٩.
٢٢	٩	التوزيع النسبي للعاملين بأجر في منشآت القطاعين العام والخاص حسب المستوى التعليمي والجنس في عام ٢٠٠٩.
٢٣	١٠	التوزيع النسبي للعاملين بأجر في منشآت القطاع العام حسب المستوى التعليمي والجنس في عام ٢٠٠٩.
٢٤	١١	التوزيع النسبي للعاملين بأجر في منشآت القطاع الخاص حسب المستوى التعليمي والجنس في عام ٢٠٠٩.
٢٥	١٢	متوسط الأجر الشهري للعاملين في القطاعين العام والخاص حسب المستوى التعليمي والجنس في عام ٢٠٠٩.
٢٦	١٣	متوسط الأجر الشهري للعاملين في منشآت القطاع العام حسب المهنة والجنس في عام ٢٠٠٩.
٢٧	١٤	متوسط الأجر الشهري للعاملين في منشآت القطاع الخاص حسب المهنة والجنس في عام ٢٠٠٩.
٢٨	١٥	التوزيع النسبي للعاملين في منشآت القطاعين العام والخاص حسب الجنسية في عام ٢٠٠٩.
٢٩	١٦	التوزيع النسبي للعاملين غير الأردنيين في منشآت القطاعين العام والخاص حسب الجنسية في عام ٢٠٠٩.
٢٩	١٧	التوزيع النسبي للعاملين غير الأردنيين في منشآت القطاعين العام والخاص حسب المستوى التعليمي في عام ٢٠٠٩.
٣٠	١٨	التوزيع النسبي للعاملين غير الأردنيين في منشآت القطاعين العام والخاص حسب النشاط الاقتصادي في عام ٢٠٠٩.
٣٢	١٩	التوزيع النسبي للعاملين ممن أعمارهم ١٥ سنة فأكثر حسب الحالة العملية والجنس في عام ٢٠١٠.
٣٣	٢٠	التوزيع النسبي للعاملين ممن أعمارهم ١٥ سنة فأكثر حسب المهنة والجنس في عام ٢٠١٠.
٣٤	٢١	التوزيع النسبي للعاملين الذكور ممن أعمارهم ١٥ سنة فأكثر حسب المستوى التعليمي، في عام ٢٠١٠.
٣٥	٢٢	التوزيع النسبي للعاملات ممن أعمارهن ١٥ سنة فأكثر حسب المستوى التعليمي في عام ٢٠١٠.
٣٦	٢٣	التوزيع النسبي للعاملين الذكور ممن أعمارهم ١٥ سنة فأكثر حسب المحافظة في عام ٢٠١٠.
٣٧	٢٤	معدل المشاركة الاقتصادية الخام والمنقح حسب الجنس في عام ٢٠١٠.

١. خلفية عامة

تنفذ دائرة الإحصاءات العامة مسحين مختلفين لقياس حجم العمالة وهما مسح الاستخدام ومسح العمالة والبطالة. ويعتبر مسح الاستخدام من المسوح الاقتصادية الهامة للإقتصاد الوطني، وتبرز أهمية هذا المسح من البيانات التي يوفرها حول المنشآت الاقتصادية، وأعداد العاملين وتعويضاتهم وخصائصهم كالتخصصات التعليمية ومستويات الرواتب والأجور النقدية المدفوعة لمجموعات المهن، ومتوسط ساعات العمل مدفوعة الأجر للعامل وحجم التوظيف في القطاعين العام والخاص. وغطى مسح الاستخدام وتعويضات العاملين لعام ٢٠٠٩ عينة شاملة تمثل جميع منشآت القطاع العام وكان عددها ٢٦٦ منشأة، والمنشآت الكبيرة العاملة في منشآت القطاع الخاص لمختلف الأنشطة الاقتصادية التي يبلغ عدد العاملين فيها خمسون عاملاً فأكثر، وعينة ممثلة لمنشآت القطاع الخاص التي يقل عدد العاملين فيها عن خمسين عاملاً. وبلغ الحجم الكلي للعينة الشاملة والعينة الممثلة عن القطاع الخاص ٦٦٨٧ منشأة باستثناء قطاع الزراعة والمنشآت الأمنية والعسكرية والقطاع غير المنظم. وقد تم جمع واستيفاء البيانات من قبل الباحثين الإحصائيين في الدائرة بأسلوب المقابلة الشخصية عن شهر تشرين أول، حيث يعتبر شهر الإسناد الزمني للمسح.

وتجدر الإشارة بأن هناك اختلافات في أعداد العاملين في مسح الاستخدام عن أعداد العاملين من مسح العمالة والبطالة وذلك لاختلاف المنهجية المستخدمة في كلا المسحين، حيث أن مسح الاستخدام يعتمد أساساً إطار المؤسسات الاقتصادية فقط، كما يستثني العاملين في القطاع الزراعي والعاملين في القوات المسلحة والأجهزة الأمنية والدفاع المدني والعاملين في القطاع غير المنظم. أما مسح العمالة والبطالة، فيعتمد على إطار التعداد العام للسكان والمساكن لعام ٢٠٠٤، وتعتبر عينة المسح ممثلة على مستوى المملكة والحضر والريف والأقاليم والمحافظات، ويغطي مسح العمالة والبطالة عينة كبيرة من الأسر، موزعة على جميع محافظات المملكة، حيث تم اختيار الأسر بأسلوب تصميم العينات الطبقيّة العنقودية متعددة المراحل. وتجدر الإشارة إلى أن عينة مسح العمالة والبطالة لا تمثل السكان غير الأردنيين، وذلك لأنها مبنية على أساس الأسر التي تقيم في مساكن تقليدية ولا تشمل الأسر التي تقيم في مساكن جماعية والتي تقيم فيها غالباً العمالة الوافدة على شكل جماعات، بالإضافة إلى أن نسبة كبيرة من العمالة الوافدة تقيم في أماكن عملها كمحلات البيع أو ورش العمل أو المدن الصناعية أو أماكن الحراسة أو المباني تحت الإنشاء، ولا يشمل المسح الأشخاص المقيمين في الفنادق والمستشفيات والعاملين العسكريين (معسكرات العمال) ونزلاء السجون والمطارات والمواني ومراكز الحدود وما إلى ذلك. كما لا يشمل مسح العمالة والبطالة سكان المناطق النائية والصحراوية (كالسكان المقيمين في بيوت الشعر والرحل).

ومن الجدير بالذكر أن مسح الإستخدام يوفر بيانات عالية الجودة ودقيقة لكل من الجنس والنشاط الاقتصادي والجنسية والمهنة والمستوى التعليمي ومتوسط ساعات العمل الشهري ومتوسط الأجر الشهري والمستخدمين الجدد كونها مأخوذة من منشآت القطاع العام وجميع المنشآت التي توظف ٥٠ عاملاً فأكثر في القطاع الخاص مسحاً شاملاً. وسوف يتم تسليط الضوء من خلال هذا التقرير على تقديرات المركز الوطني لتنمية الموارد البشرية للعاملين من واقع مسح العمالة والبطالة الذي تنفذه دائرة الإحصاءات العامة سنوياً.

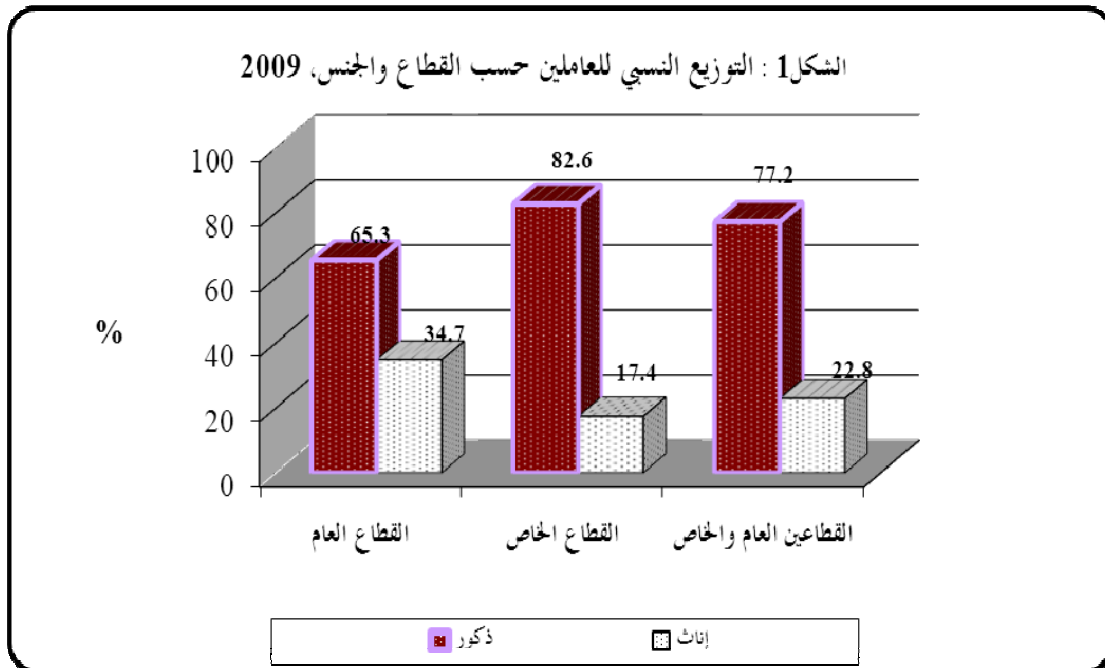
٢. النتائج الرئيسية

١.٢ العاملون في القطاعات المؤسسية

تشير نتائج مسح الإستهخدام إلى أن عدد العاملين في منشآت القطاعين العام والخاص باستثناء قطاع الزراعة والمؤسسات الأمنية والعسكرية قد بلغ ٩٦٢,٢٧٢ عاملاً في عام ٢٠٠٩، ويشكل الذكور ما نسبته ٧٧.٢% والإناث ما نسبته ٢٢.٨% من إجمالي عدد العاملين في منشآت القطاعين العام والخاص.

أكثر من ثلث العاملين في القطاع العام من الإناث

ارتفع عدد العاملين في منشآت القطاع العام من ٢٨٧,٨٥٠ عاملاً في عام ٢٠٠٨ ليصل إلى ٣٠٠,٥٠٧ عاملاً في عام ٢٠٠٩ وذلك بزيادة مقدارها ١٢,٦٥٧ عاملاً أو بما نسبته ٤.٤% من إجمالي عدد العاملين في منشآت القطاع العام مقارنة مع عام ٢٠٠٨، ويشكل الذكور النسبة الأكبر من عدد العاملين في منشآت القطاع العام (٦٥.٣%)، في حين شكلت الإناث النسبة الأقل (٣٤.٧%).



المصدر: دائرة الإحصاءات العامة، تقديرات قسم إحصاءات العمل من مسح الإستهخدام ٢٠٠٩

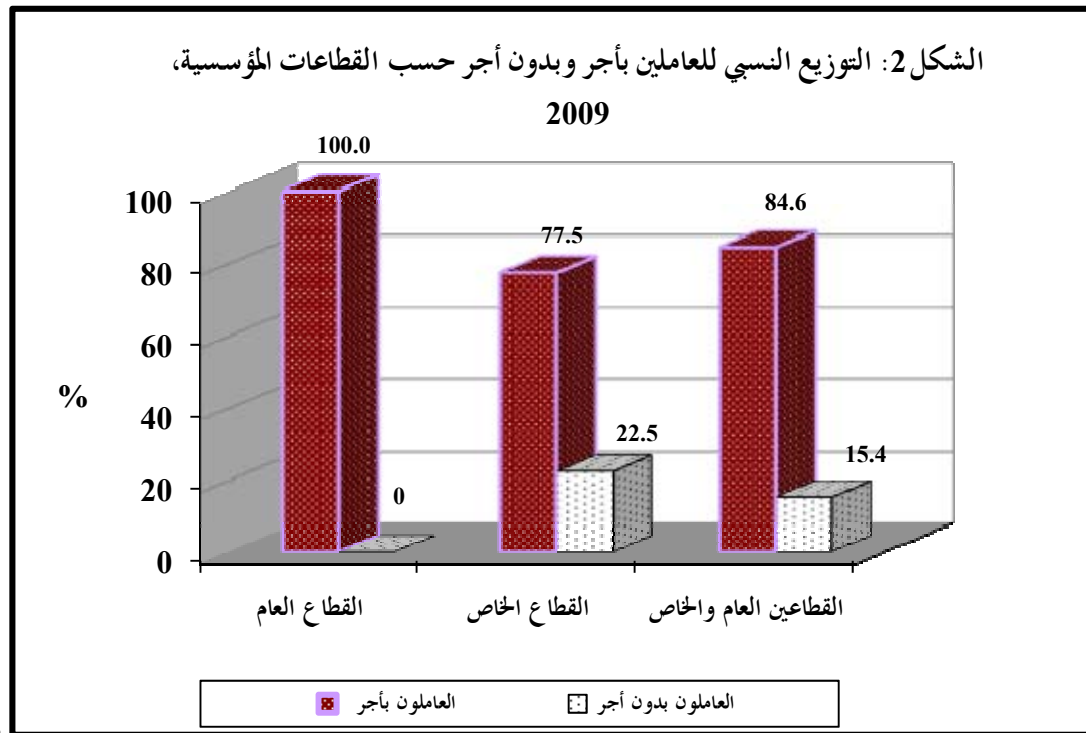
القطاع الخاص هو المشغل الأكبر للعمالة في سوق العمل الأردني

أظهرت البيانات بأن العاملين في القطاع الخاص يشكلون أكثر من ثلثي عدد العاملين في منشآت القطاعين العام والخاص، أو بنسبة مقدارها ٦٨.٨%. وبلغ مجموع العاملين في منشآت القطاع الخاص ٦٦١,٧٦٥ عاملاً في عام ٢٠٠٩ مقارنة مع ٦٢٨,٥٥٤ عاملاً في عام ٢٠٠٨، أي بزيادة مقدارها ٣٣,٢١١ عاملاً أو بما نسبته ٥.٣%. كما أظهرت النتائج تفاوتاً واضحاً بين الذكور والإناث، حيث شكل الذكور ٨٢.٦% والإناث ١٧.٤% من إجمالي عدد العاملين في منشآت القطاع الخاص أي أن نسبة مشاركة الإناث في سوق العمل ما زالت متدنية جداً مقارنة مع الذكور. وتقدر الإشارة بأن نسبة مشاركة الإناث في القطاع العام أعلى من نسبة مشاركة الإناث في القطاع الخاص.

ويتضح من البيانات زيادة عدد الوظائف في منشآت القطاعين العام والخاص في عام ٢٠٠٩ مقارنة بعام ٢٠٠٨ وذلك بمقدار ٤٥,٨٦٩ وظيفة. وشكلت نسبة العاملين في منشآت القطاع العام من إجمالي العاملين في منشآت القطاعين العام والخاص حوالي ٣١.٢% في عام ٢٠٠٩. كما تشير النتائج أيضاً إلى انخفاض طفيف في نسبة الإناث العاملات، حيث انخفضت من ٢٣% في عام ٢٠٠٨ إلى ٢٢.٨% في عام ٢٠٠٩.

٩٥.٥% من الإناث و ٨١.٣% من الذكور يعملون بأجر

يتضح من بيانات مسح الاستخدام أن معظم العاملين في منشآت القطاعين العام والخاص هم مستخدمون بأجر، وشكلوا ما نسبته ٨٤.٦% من إجمالي العاملين (بأجر وبدون أجر) في عام ٢٠٠٩. وقد شكل الذكور ما نسبته ٧٤.٢% والإناث ما نسبته ٢٥.٨% من إجمالي العاملين بأجر في منشآت القطاعين العام والخاص. أما فيما يتعلق بنسبة الذكور العاملين بأجر، فقد بلغت حوالي ٨١.٣% من إجمالي العاملين الذكور (بأجر وبدون أجر) في منشآت القطاعين العام والخاص في عام ٢٠٠٩. في حين بلغت نسبة الإناث العاملات بأجر ٩٥.٥% من إجمالي العاملات الإناث (بأجر وبدون أجر) في منشآت القطاعين العام والخاص في عام ٢٠٠٩ مقابل ٩٦.١% في عام ٢٠٠٨.



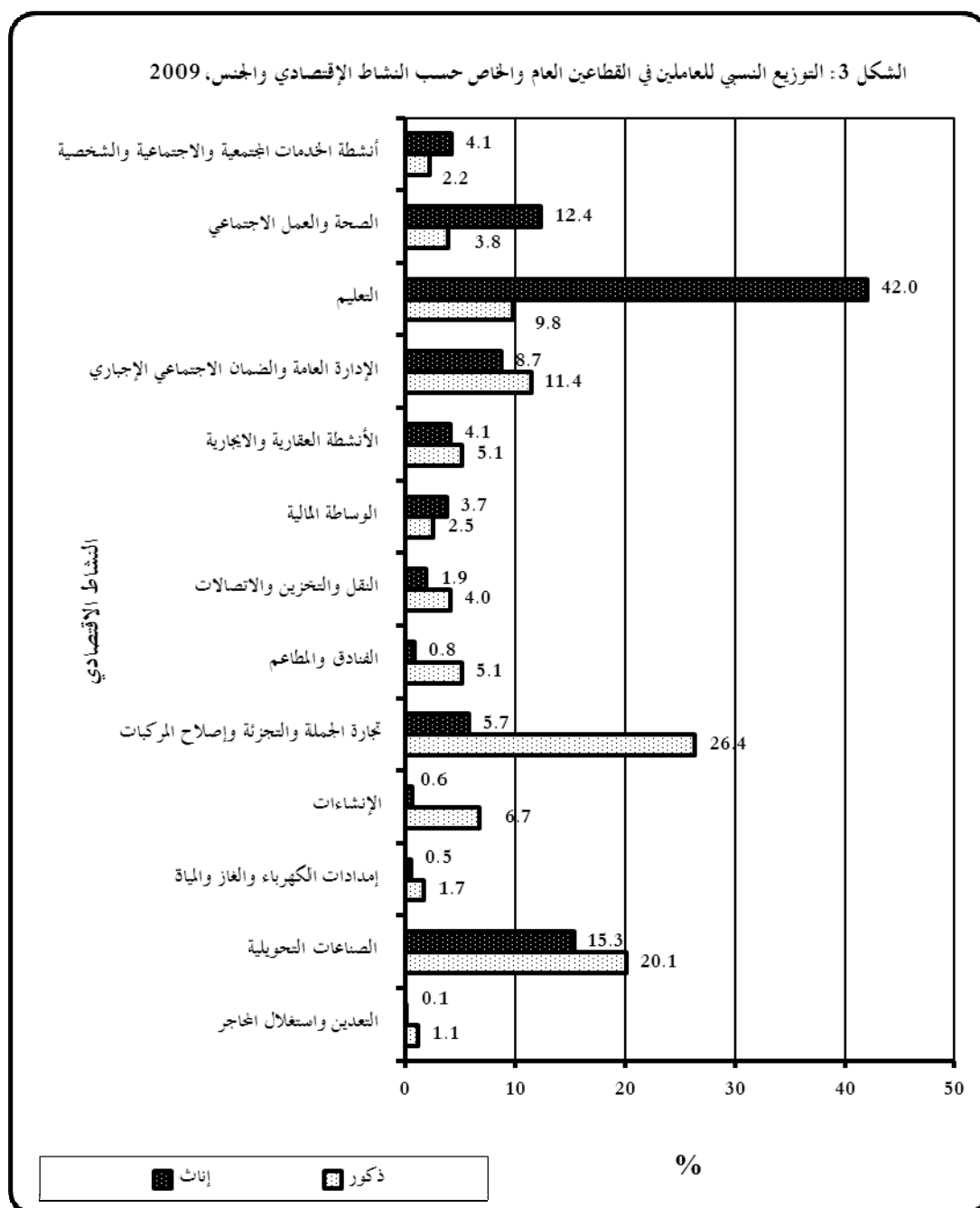
المصدر: دائرة الإحصاءات العامة، تقديرات قسم إحصاءات العمل من مسح الاستخدام ٢٠٠٩

٢.٢ العاملون في القطاعات المؤسسية والنشاط الاقتصادي

٤٢.٠% من الإناث يعملن في "قطاع التعليم"، و٢٦.٤% من الذكور يعملون في "قطاع تجارة الجملة والتجزئة وإصلاح المركبات والدراجات النارية والسلع الشخصية والمنزلية"

تشير النتائج إلى تركيز واضح للعاملين الذكور في منشآت القطاعين العام والخاص في أنشطة "تجارة الجملة والتجزئة وإصلاح المركبات ذات المحركات والدراجات النارية وإصلاح السلع الشخصية والمنزلية"، ونشاط "الصناعات التحويلية"، ونشاط "الإدارة العامة والضمان الاجتماعي الإجباري"، ونشاط التعليم، حيث بلغت النسب حوالي ٢٦.٤%، ٢٠.١%، ١١.٤%، ٩.٨% على التوالي من إجمالي عدد العاملين الذكور في منشآت القطاعين العام والخاص في عام ٢٠٠٩ مقابل ٢٦.٢%، ١٩.٩%، ١١.٣% و ٩.٩% على التوالي في عام ٢٠٠٨. كما تشير النتائج إلى أن ٦٩.٧% من الإناث يعملن في أنشطة "التعليم" و"الصناعات التحويلية" و"الصحة والعمل الاجتماعي" في عام ٢٠٠٩. أما الذكور والإناث معاً، فيتركزون في أنشطة مثل نشاط "تجارة الجملة والتجزئة وإصلاح المركبات ذات المحركات والدراجات النارية وإصلاح السلع الشخصية

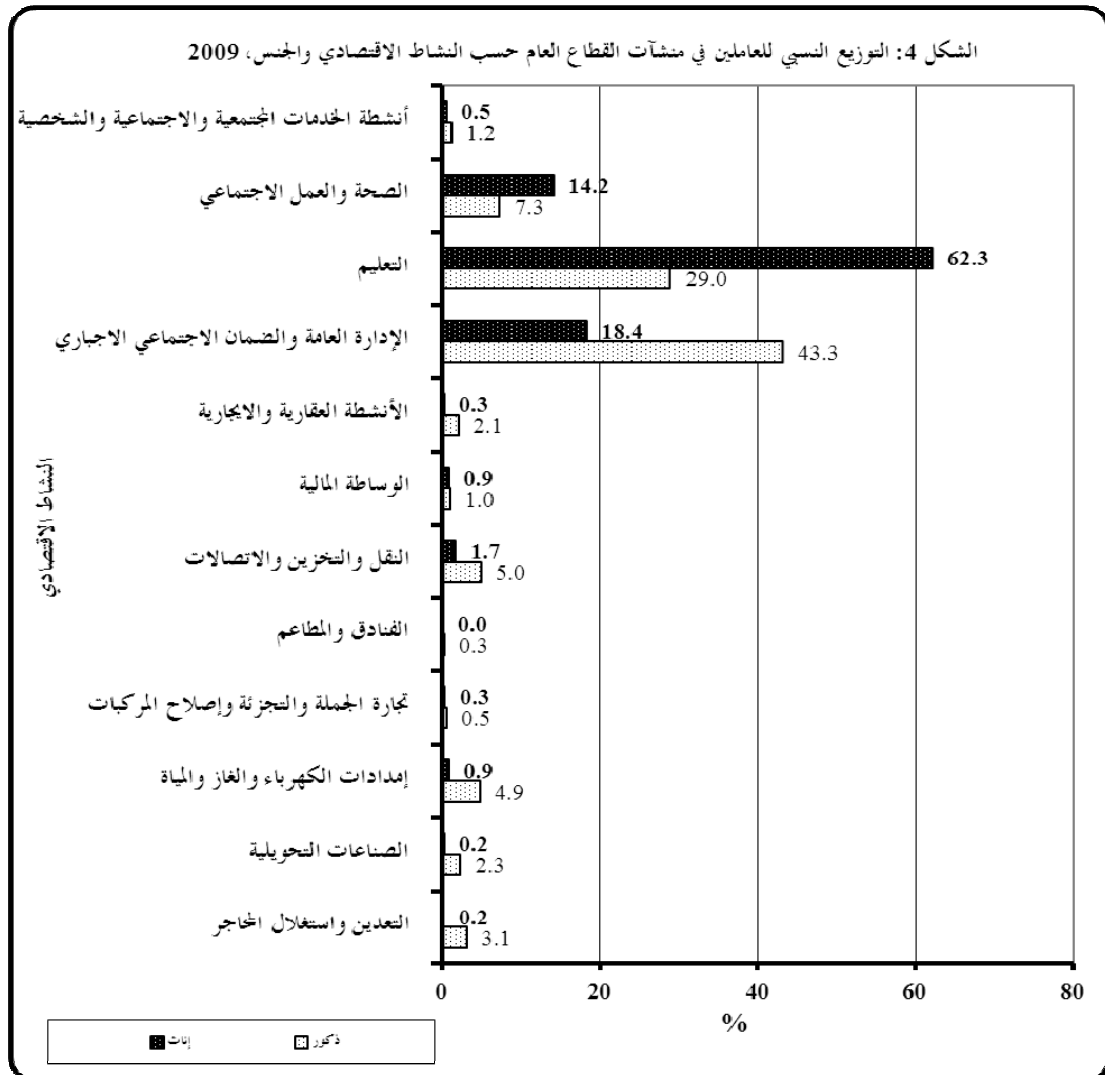
والمنزلية"، ونشاط "الصناعات التحويلية"، ونشاط "التعليم والإدارة العامة والضمان الاجتماعي الإجباري"، حيث بلغت نسبة المشاركة للعاملين في هذه الأنشطة حوالي ٢١.٦%، ١٩.٠%، ١٧.٢%، ١٠.٨% على التوالي من إجمالي عدد العاملين في منشآت القطاعين العام والخاص عام ٢٠٠٩ مقابل ٢٢%، ١٨.٧%، ١٧.٠%، ١٠.٥% على التوالي في عام ٢٠٠٨.



المصدر: دائرة الإحصاءات العامة، تقديرات قسم إحصاءات العمل من مسح الاستخدام ٢٠٠٩

٩٤.٨% من الإناث في القطاع العام يعملن في "قطاع التعليم"، و"الإدارة العامة والضمان الاجتماعي"، و"الصحة".

أما فيما يتعلق بالعمال في منشآت القطاع العام، فتشير النتائج إلى تركيزهم بشكل واضح في أنشطة اقتصادية معينة كنشاط "التعليم"، ونشاط "الإدارة العامة والضمان الاجتماعي"، ونشاط "الصحة والعمل الاجتماعي"، حيث بلغت النسب حوالي ٤٠.٥%، ٣٤.٦%، ٩.٧% على التوالي من إجمالي عدد العاملين في منشآت القطاع العام في عام ٢٠٠٩ مقابل ٤٠.٨%، ٣٣.٦%، ٩.٨% على التوالي في عام ٢٠٠٨. ويتركز ما نسبته ٧٢.٣% من الذكور في نشاط "الإدارة العامة والضمان الاجتماعي الإجباري"، ونشاط "التعليم" في عام ٢٠٠٩ مقابل ما نسبته ٧١.٣% في عام ٢٠٠٨. في حين يتركز ٩٤.٨% من الإناث في أنشطة اقتصادية محددة مثل "التعليم"، و"الإدارة العامة والضمان الاجتماعي"، و"الصحة" في عام ٢٠٠٩ مقابل ما نسبته ٩٤.٩% في عام ٢٠٠٨.



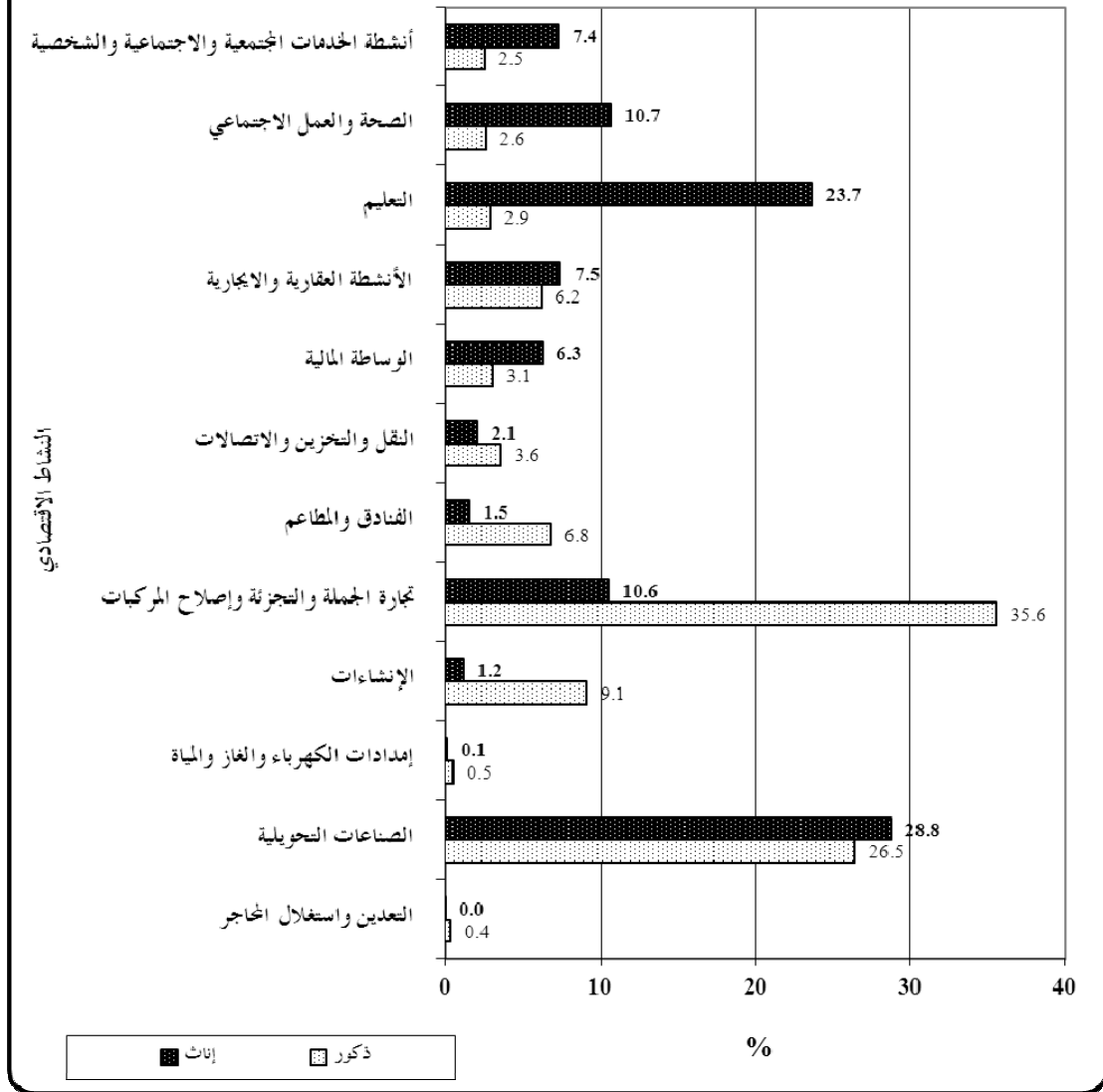
المصدر: دائرة الإحصاءات العامة، تقديرات قسم إحصاءات العمل من مسح الاستخدام ٢٠٠٩

تجارة الجملة والتجزئة هي النشاط الاقتصادي الأكثر جذباً للعاملين الذكور في منشآت القطاع الخاص

وبالنظر إلى القطاع الخاص، تشير بيانات مسح الإستخدام (الشكل ٥) بأن نشاط "تجارة الجملة والتجزئة وإصلاح المركبات ذات المحركات والدراجات النارية وإصلاح السلع الشخصية والمنزلية" قد احتل المرتبة الأولى، حيث تركز فيه ٣٥.٦% من مجموع العاملين الذكور في منشآت القطاع الخاص في عام ٢٠٠٩ مقابل ٣٥.٧% في عام ٢٠٠٨. في حين احتل المرتبة الثانية "نشاط الصناعات التحويلية" بنسبة بلغت ٢٦.٥% في عام ٢٠٠٩ مقابل ما نسبته ٢٦.٤% في عام ٢٠٠٨. أما الإناث، فيتركز في أنشطة اقتصادية محددة "كالصناعات التحويلية" و"التعليم" و"الصحة" و"تجارة الجملة والتجزئة وإصلاح المركبات ذات المحركات والدراجات النارية وإصلاح السلع الشخصية والمنزلية" بنسب بلغت ٢٨.٨%، ٢٣.٧%، ١٠.٧%، ١٠.٦% على التوالي من مجموع العاملات في منشآت القطاع الخاص في عام ٢٠٠٩ مقابل ٢٧.٥%، ٢٤.٢%، ١٠.٧%، ١٣.٩% على التوالي في عام ٢٠٠٨.

وتجدر الإشارة بأن نشاط "تجارة الجملة والتجزئة وإصلاح المركبات ذات المحركات والدراجات النارية وإصلاح السلع الشخصية والمنزلية" هو النشاط الاقتصادي الجاذب للعاملين من الجنسين في منشآت القطاع الخاص، في حين احتل نشاط الصناعات التحويلية المرتبة الثانية. أما الأنشطة الأقل جذباً للعاملين فقد كانت أنشطة "التعدين واستغلال المحاجر" و"إمدادات الكهرباء والغاز والمياه الساخنة" وهي أنشطة تعتمد على التكنولوجيا بشكل أكبر من اعتمادها على الأيدي العاملة.

الشكل 5: التوزيع النسبي للعاملين في منشآت القطاع الخاص حسب النشاط الاقتصادي والجنس، 2009



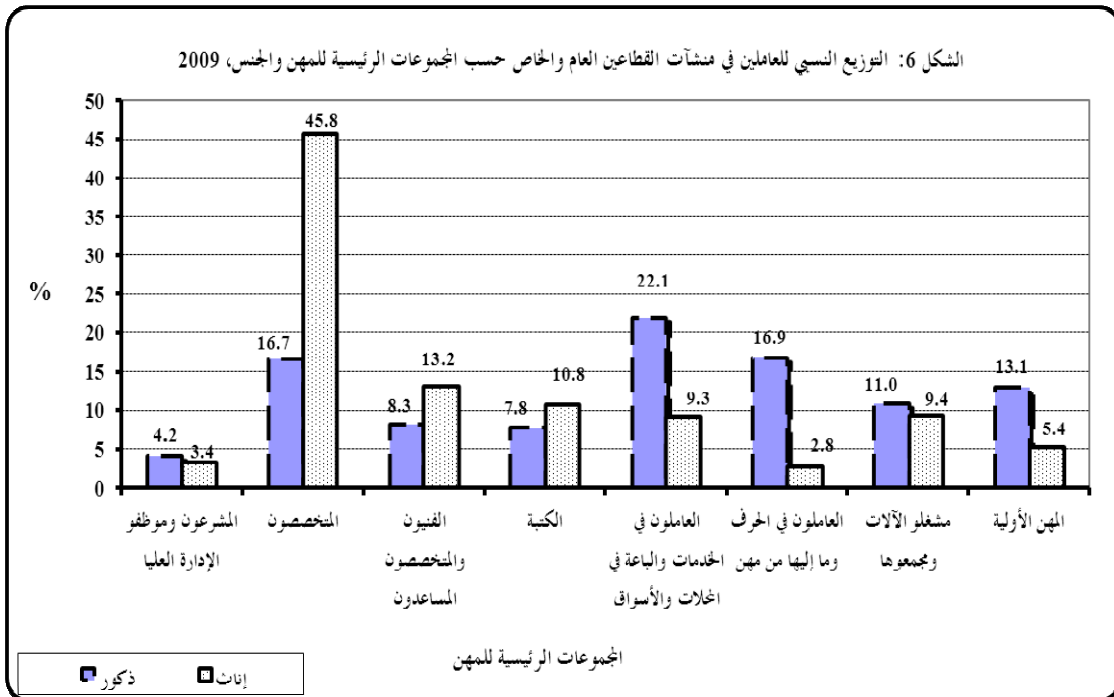
المصدر: دائرة الإحصاءات العامة، تقديرات قسم إحصاءات العمل من مسح الاستخدام 2009

٣.٢ العاملون في القطاعات المؤسسية والمجموعات الرئيسية للمهن

٤٥.٨% من الإناث يتركزن في مهنة "المتخصصون"

بينت نتائج مسح الإستخدام أن ٢٣.٣% و ١٩.٢% من العاملين الذكور والإناث في منشآت القطاعين العام والخاص يتركزون في مهنة "المتخصصون" و"مهنة العاملون في الخدمات والباعة في المحلات والأسواق" على التوالي في عام ٢٠٠٩ مقابل ٢٣.٦% و ١٦.٨% على التوالي في عام ٢٠٠٨. ويلاحظ من شكل (٦) توزيع الذكور والإناث على مختلف المهن، ويتركز الذكور بنسب أعلى من الإناث في بعض المهن مثل

"العاملون في الخدمات والباعة في المحلات والأسواق"، و"العاملون في الحرف وما إليها من مهن"، و"المهن الأولية"، و"مشغلو الآلات ومجموعها"، و"المشروعون وموظفو الإدارة العليا" بنسبة ٢٢.١%، ١٦.٩%، ١٣.١%، ١١.٠%، ٤.٢% على التوالي في منشآت القطاعين العام والخاص في عام ٢٠٠٩. في حين تتركز الإناث بنسب أعلى من الذكور في منشآت القطاعين العام والخاص في بعض المهن مثل مهن "المتخصصون"، و"الفنيون والمتخصصون المساعدون"، و"الكتابة" بنسبة ٤٥.٨%، ١٣.٢%، ١٠.٨% على التوالي في القطاعين العام والخاص في عام ٢٠٠٩ مقابل ٤٧.٤%، ١٥.٣%، ٩.١% على التوالي في عام ٢٠٠٨.

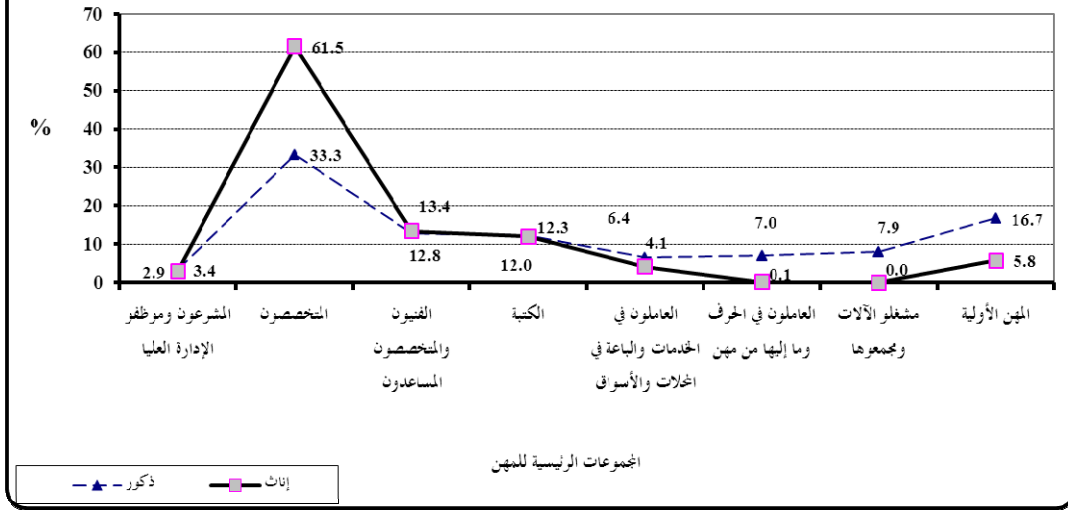


المصدر: دائرة الإحصاءات العامة، تقديرات قسم إحصاءات العمل من مسح الاستخدام ٢٠٠٩

٦١.٥% من الإناث و ٣٣.٣% من الذكور في القطاع العام يتركزون في مهنة "المتخصصون"

أما توزيع العاملين في القطاع العام حسب المهن، فيشير إلى تركيز الجنسين في بعض المهن كمهن "المتخصصون" و"الفنيون والمتخصصون المساعدون" و"المهن الأولية" و"الكتابة" بنسبة ٤٣.١%، ١٣.٠%، ١٢.٩%، ١٢.٢% على التوالي من إجمالي العاملين لكلا الجنسين في القطاع العام في عام ٢٠٠٩. ويلاحظ أن الذكور يتركزون في بعض المهن مثل "المتخصصون" و"المهن الأولية" و"الفنيون والمتخصصون المساعدون" و"الكتابة" (٣٣.٣%، ١٦.٧%، ١٢.٨%، ١٢.٣%) على التوالي من إجمالي العاملين الذكور في القطاع العام. في حين تتركز الإناث في مهن "المتخصصون" و"الفنيون والمتخصصون المساعدون" بنسبة ٧٤.٩% من إجمالي العاملات الإناث في عام ٢٠٠٩ مقابل ٧٨.٨% في عام ٢٠٠٨.

الشكل 7: التوزيع النسبي للعاملين في منشآت القطاع العام حسب المجموعات الرئيسية للمهن والجنس، في عام 2009

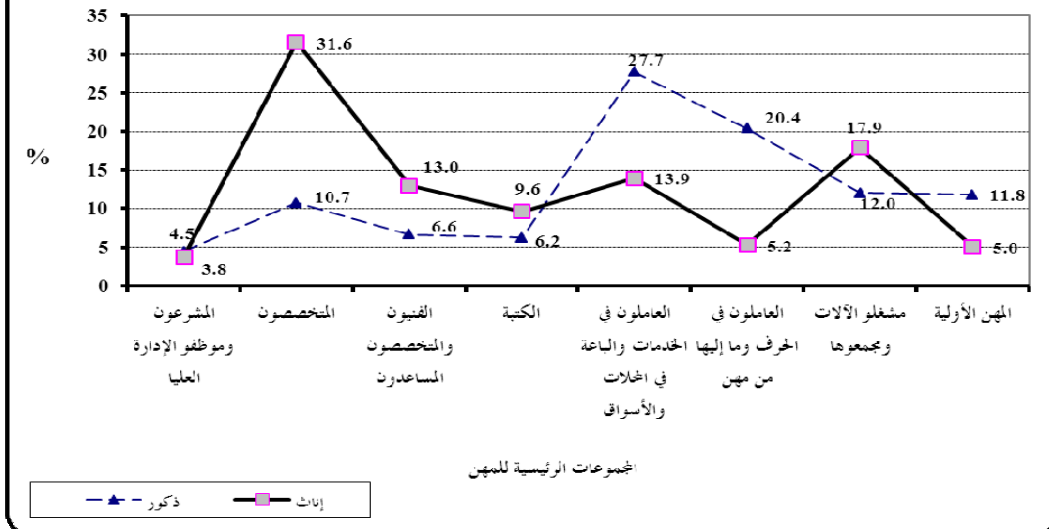


المصدر: دائرة الإحصاءات العامة، تقديرات قسم إحصاءات العمل من مسح الاستخدام ٢٠٠٩

أكثر من ربع العاملين الذكور في القطاع الخاص يعملون في مهنة "العاملون في الخدمات والباعة في الأسواق"

يلاحظ من الشكل ٨ تركيز العاملين الذكور في القطاع الخاص في مهنة بنسب أعلى من العاملات الإناث مثل مهنة "العاملون في الخدمات والباعة في المحلات" بنسبة ٢٧.٧%، و"العاملون في الحرف وما إليها من مهنة" بنسبة ٢٠.٤%، و"المهن الأولية" بنسبة ١١.٨% في عام ٢٠٠٩. في حين تتركز الإناث بنسب أعلى من الذكور في مهنة "المتخصصون" (٣١.٦%)، و"مشغلو الآلات ومجموعها" (١٧.٩%)، و"الفنيون والمتخصصون والمساعدون" (١٣.٠%) و"الكتيبة" (٩.٦%).

الشكل 8: التوزيع النسبي للعاملين في منشآت القطاع الخاص حسب المجموعات الرئيسية للمهن والجنس، 2009



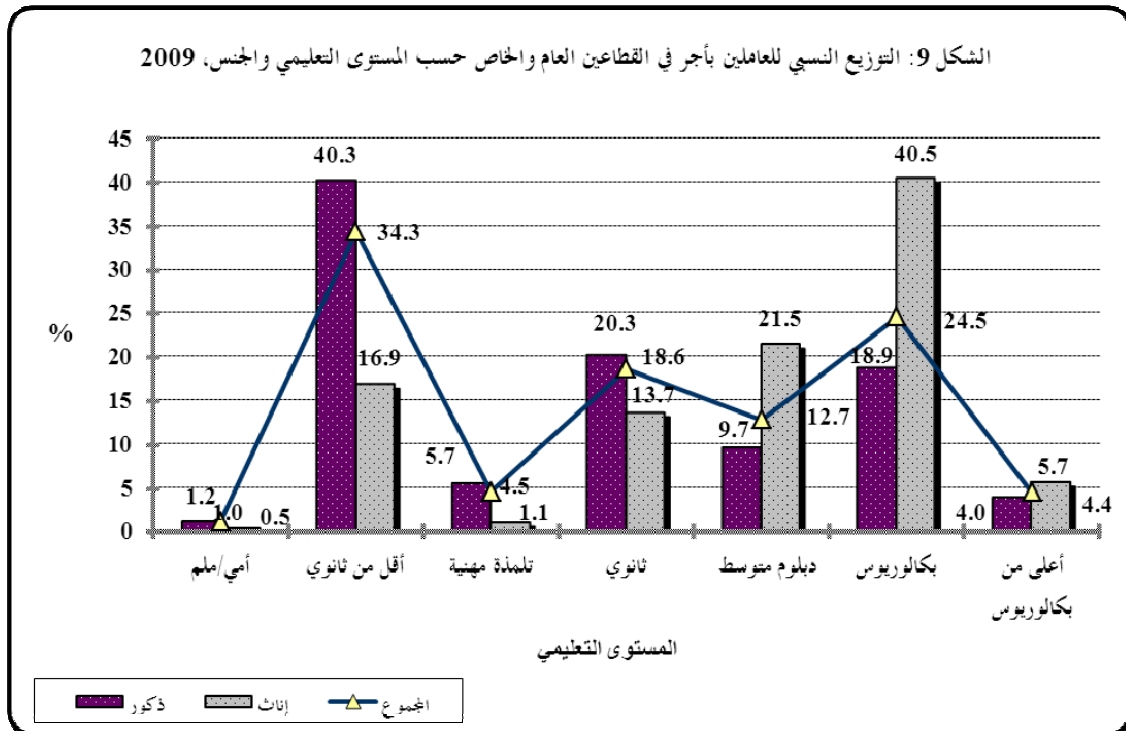
المصدر: دائرة الإحصاءات العامة، تقديرات قسم إحصاءات العمل من مسح الاستخدام ٢٠٠٩

٤.٢ العاملون بأجر في القطاعات المؤسسية و المستوى التعليمي

تفوق الإناث العاملات على الذكور في مستويات التعليم العالي "بكالوريوس فأعلى"

أظهرت نتائج مسح الإستخدام وجود تفاوت بين الذكور والإناث حسب المستوى التعليمي في منشآت القطاعين العام والخاص، حيث شكل العاملون الذين مستواهم التعليمي أقل من الثانوي ٣٤.٣% من إجمالي عدد العاملين بأجر، مقابل ٢٨.٩% لحملة المؤهلات من مستوى البكالوريوس فأعلى. وشكل العاملون الذكور من حملة المؤهل "أقل من الثانوي" ٤٠.٣%، في حين بلغت هذه النسبة للإناث ١٦.٩%. أما حملة مؤهلات "الدبلوم" و"البكالوريوس فأعلى" من الذكور، فقد شكلوا ٩.٧% و ٢٢.٩% على التوالي من إجمالي العاملين الذكور بأجر في منشآت القطاعين العام والخاص في عام ٢٠٠٩ مقابل ٢١.٥% و ٤٦.٢% على التوالي للإناث.

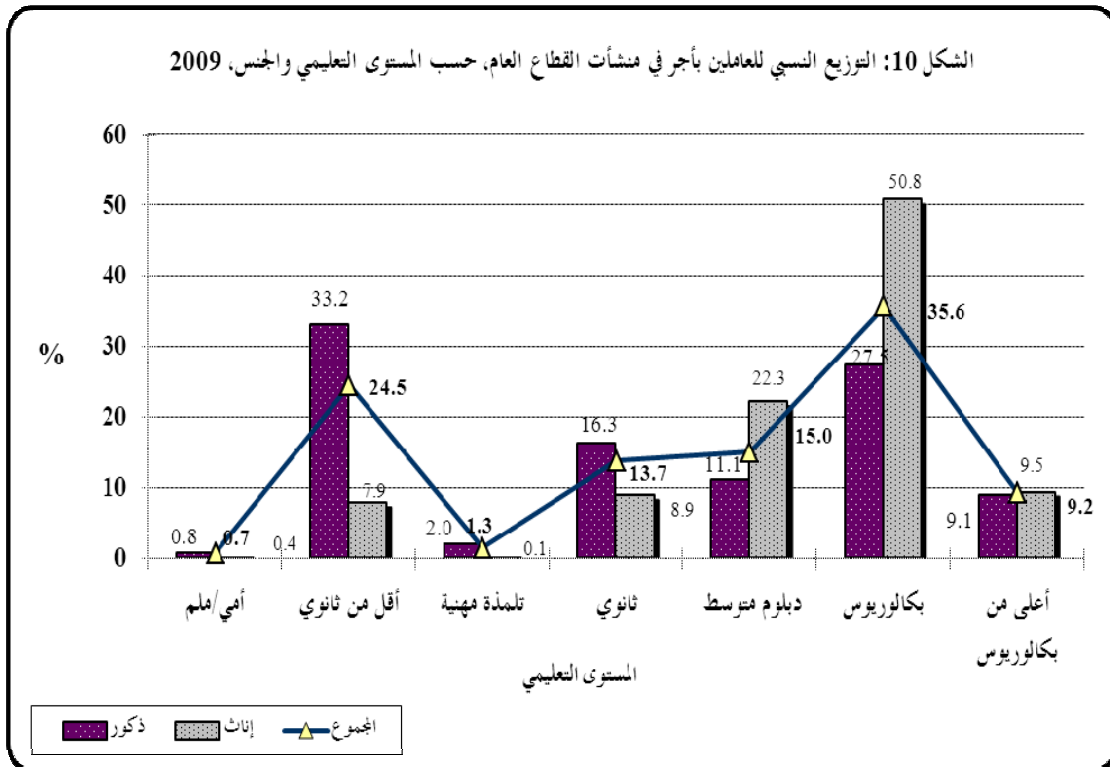
وعموما، يلاحظ أن أعلى نسبة للمشتغلين من الجنسين كانت من حملة المؤهل التعليمي أقل من الثانوي، بينما شكل حملة المؤهل التعليمي بكالوريوس فأعلى النسبة الكبيرة الثانية. وشكل الأميون الذكور نسبة بلغت ١.٢% مقابل ٠.٥% للإناث الأميات في عام ٢٠٠٩. وبينت النتائج ارتفاع نسبة العاملات الإناث من حملة المؤهلات العليا مقارنة بالذكور.



المصدر: دائرة الإحصاءات العامة، تقديرات قسم إحصاءات العمل من مسح الاستخدام ٢٠٠٩

٦٠.٣% من الإناث العاملات في القطاع العام يحملن مؤهل "بكالوريوس فأعلى"

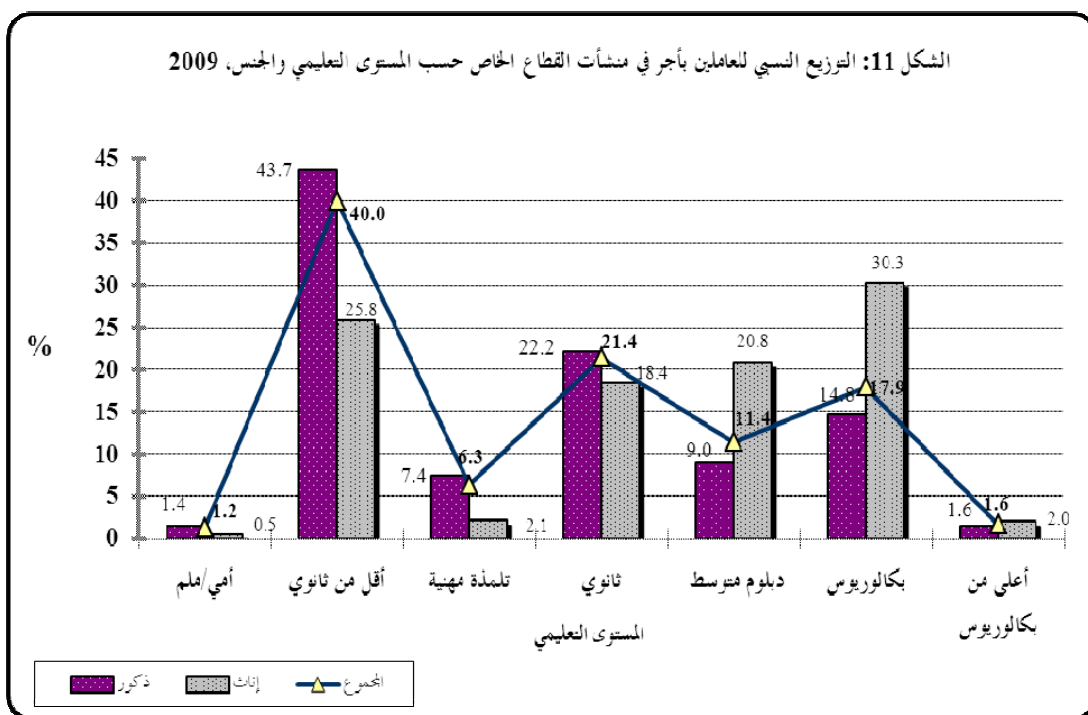
أما توزيع العاملين في القطاع العام حسب المستوى التعليمي، فتشير البيانات إلى أن ٤٤.٨% من العاملين من الجنسين هم من حملة المؤهل التعليمي "بكالوريوس فأعلى"، يليهم حملة المؤهلات "أقل من ثانوي" بنسبة ٢٤.٥% في عام ٢٠٠٩. وأظهرت البيانات وجود تفاوت بين المؤهلات التعليمية للذكور والإناث في منشآت القطاع العام، حيث شكل العاملون الذكور من مؤهلاتهم التعليمية "أقل من الثانوي" ٣٣.٢% من إجمالي العاملين الذكور بأجر مقابل ٧.٩% للإناث. وشكل العاملون الذكور من حملة المؤهلات التعليمية "دبلوم متوسط" و"بكالوريوس فأعلى" ١١.١% و ٣٦.٦% على التوالي من إجمالي العاملين الذكور بأجر. أما الإناث من حملة المؤهلات التعليمية "دبلوم متوسط" و"البكالوريوس فأعلى"، فقد شكلن ٢٢.٣% و ٦٠.٣% على التوالي من إجمالي العاملات الإناث بأجر في عام ٢٠٠٩.



المصدر: دائرة الإحصاءات العامة، تقديرات قسم إحصاءات العمل من مسح الاستخدام ٢٠٠٩

٤٣.٧% من الذكور العاملين في القطاع الخاص مستواهم التعليمي "أقل من ثانوي"

أما فيما يتعلق بالعاملين من كلا الجنسين في القطاع الخاص حسب المستوى التعليمي، فيلاحظ من الشكل ١١ أن ٤٠.٠% كانوا من حملة المؤهل "أقل من ثانوي" في عام ٢٠٠٩ مقابل ٣٧.٥% في عام ٢٠٠٨. وشكل العاملون الذكور من حملة المؤهل التعليمي "أقل من ثانوي" ما نسبته ٤٣.٧% من إجمالي العاملين الذكور، مقابل ما نسبته ٢٥.٨% للإناث من إجمالي العاملات الإناث. ويلاحظ أن ٣٢.٣% من الإناث يحملن مؤهلاً تعليمياً "بكالوريوس فأعلى" في القطاع الخاص مقابل ١٦.٤% للذكور.



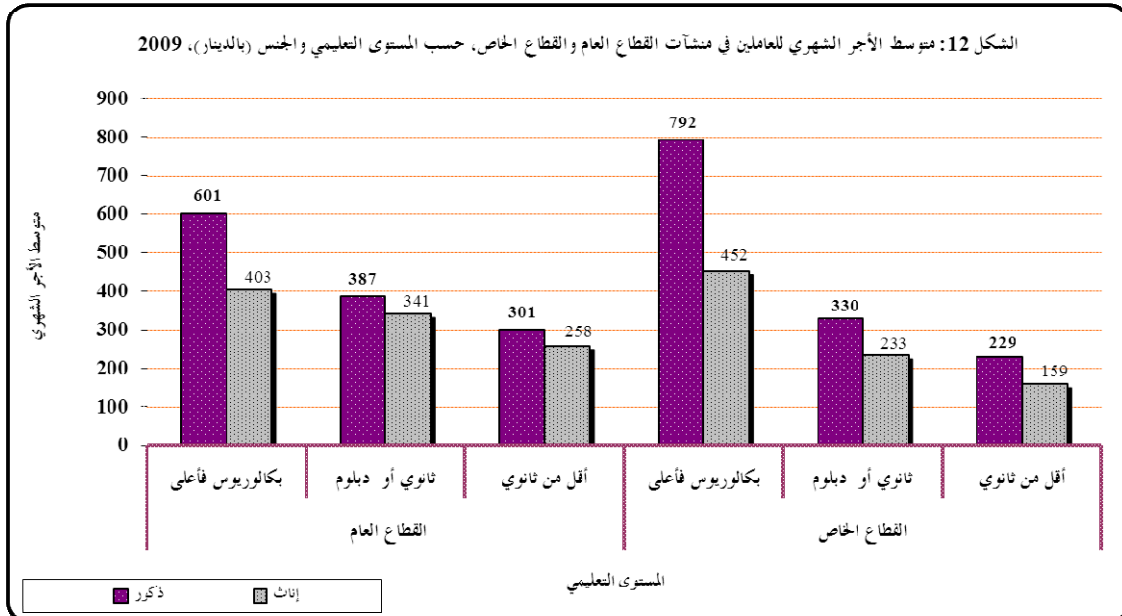
المصدر: دائرة الإحصاءات العامة، تقديرات قسم إحصاءات العمل من مسح الاستخدام ٢٠٠٩

٥.٢ العاملون بأجر في القطاعات المؤسسية ومتوسط الأجر الشهري

متوسط الأجر الشهري للعاملين ممن يحملون المؤهلات التعليمية "بكالوريوس فأعلى" في القطاع الخاص أعلى من متوسط الأجر للعاملين في القطاع العام

تشير النتائج إلى أن متوسط الأجر الشهري للعاملين الذكور في القطاع العام من حملة المؤهل التعليمي "بكالوريوس فأعلى"، قد بلغ ٦٠١ دينار مقابل ٤٠٣ دينار للإناث في عام ٢٠٠٩. أما للذين يحملون مؤهلات تعليمية "ثانوي أو دبلوم متوسط"، فقد بلغ متوسط الأجر الشهري للذكور ٣٨٧ دينار مقابل ٣٤١ دينار للإناث. وبلغ متوسط الأجر الشهري للذين مؤهلاتهم التعليمية "أقل من ثانوي" للذكور والإناث ٣٠١ دينار و٢٥٨ دينار على التوالي.

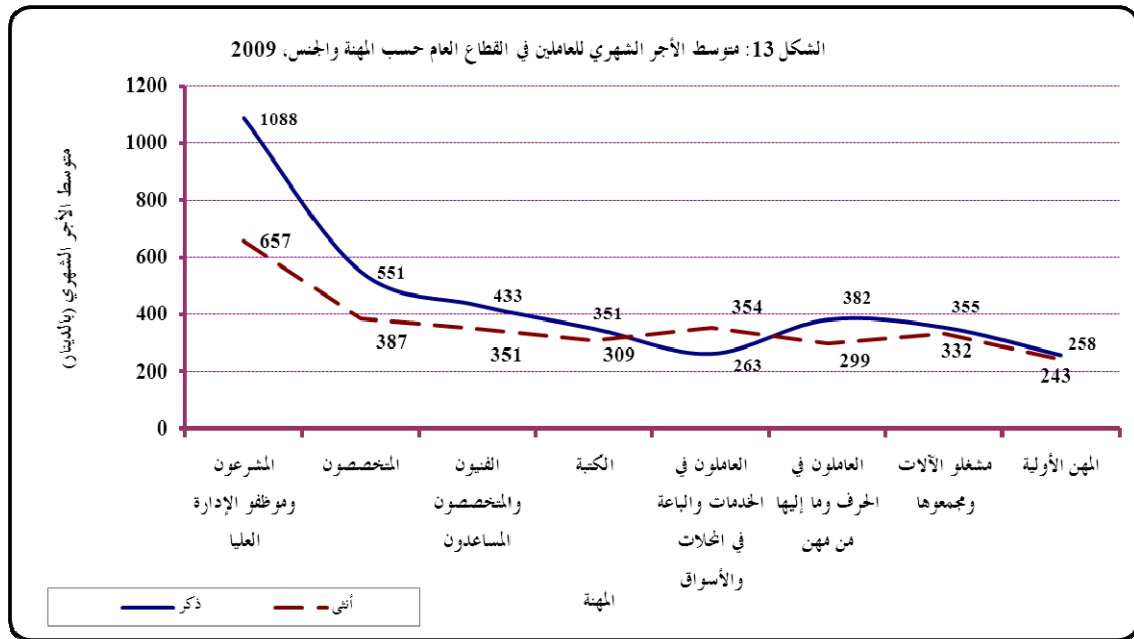
أما بالنسبة للقطاع الخاص، فيلاحظ أيضا أن متوسط الأجر الشهري للذكور من حملة مؤهل "بكالوريوس فأعلى" قد بلغ ٧٩٢ دينار مقابل ٤٥٢ دينار للإناث في عام ٢٠٠٩. في حين بلغ متوسط الأجر الشهري للذكور من حملة المؤهل التعليمي "ثانوي أو دبلوم متوسط" ٣٣٠ دينار مقابل ٢٣٣ دينار للإناث لنفس المؤهل التعليمي في عام ٢٠٠٩. أما متوسط الأجر الشهري للذكور والإناث من حملة المؤهل التعليمي "أقل من ثانوي"، فقد بلغ ٢٢٩ و١٥٩ دينار على التوالي في عام ٢٠٠٩.



المصدر: دائرة الإحصاءات العامة، تقديرات قسم إحصاءات العمل من مسح الاستخدام ٢٠٠٩

وعموماً، أظهرت البيانات وجود فجوة في الأجور بين الذكور والإناث في مختلف المستويات التعليمية خاصة في القطاع الخاص. ومن الجدير بالذكر أن متوسط الأجر الشهري للعاملين الذكور ممن يحملون المؤهلات التعليمية "بكالوريوس فأعلى" في القطاع الخاص أعلى من متوسط الأجر للذكور لنفس المؤهلات التعليمية في القطاع العام. كما أن متوسط الأجر الشهري للعاملات الإناث ممن يحملن نفس المؤهل التعليمي في القطاع الخاص أعلى من متوسط الأجر الشهري للعاملات في القطاع العام ولكن بفارق بسيط مقارنة مع الذكور في القطاع العام والقطاع الخاص لنفس المستوى التعليمي. ويُلاحظ أيضاً بأن متوسط الأجر الشهري للذكور والإناث على التوالي من حملة المؤهلات التعليمية "أقل من ثانوي" أو "ثانوي أو دبلوم متوسط" في القطاع العام أعلى من متوسط الأجر الشهري للعاملين الذكور والإناث على التوالي من حملة نفس المؤهلات في القطاع الخاص. وتجدر الإشارة إلى أن متوسط الأجر الشهري للذكور أعلى من متوسط الأجر الشهري للإناث في القطاع العام والقطاع الخاص لجميع المستويات التعليمية.

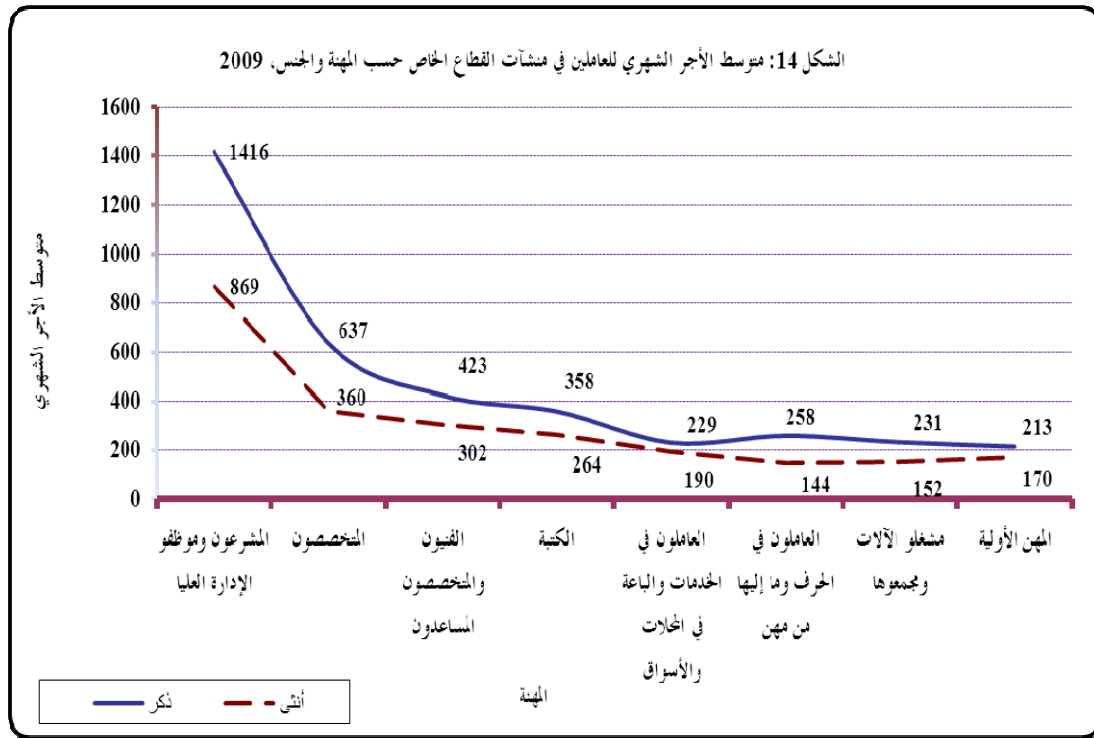
ويُلاحظ من الشكل ١٣ بأن متوسط الأجر الشهري للعاملين الذكور في القطاع العام أعلى من متوسط الأجر الشهري للعاملات الإناث في جميع المهن باستثناء مهنة "العاملون في الخدمات والباعة في المحلات والأسواق" حيث كان متوسط الأجر الشهري للإناث أعلى من متوسط الأجر الشهري للذكور.



المصدر: دائرة الإحصاءات العامة، تقديرات قسم إحصاءات العمل من مسح الاستخدام ٢٠٠٩

وتشير البيانات إلى وجود فجوة في الأجور بين الذكور والإناث حسب المهنة في القطاع الخاص، حيث تبين بأن متوسط الأجر الشهري للذكور أعلى من متوسط الأجر الشهري للإناث في جميع المهن الرئيسية في

عام ٢٠٠٩. ومن الجدير بالذكر أن متوسط الأجر الشهري للذكور العاملين في القطاع الخاص في مهنة معينة "كالمشروعين وموظفو الإدارة العليا"، و"المتخصصون" و"الكتابة" أعلى من متوسط الأجر الشهري للذكور العاملين في القطاع العام. أما متوسط الأجر الشهري للذكور لباقي المهنة، فهو أعلى في القطاع العام من متوسط الأجر الشهري في القطاع الخاص. وعلى المستوى العام، بلغ متوسط الأجر الشهري للذكور لجميع المهنة في القطاع العام ما مقداره ٤٣٤ دينار مقارنة مع ٣٥٢ دينار في القطاع الخاص. في حين بلغ المتوسط للأجر الشهري للإناث في القطاع العام ٣٧١ دينار مقارنة مع ٢٨٣ دينار في القطاع الخاص في عام ٢٠٠٩.

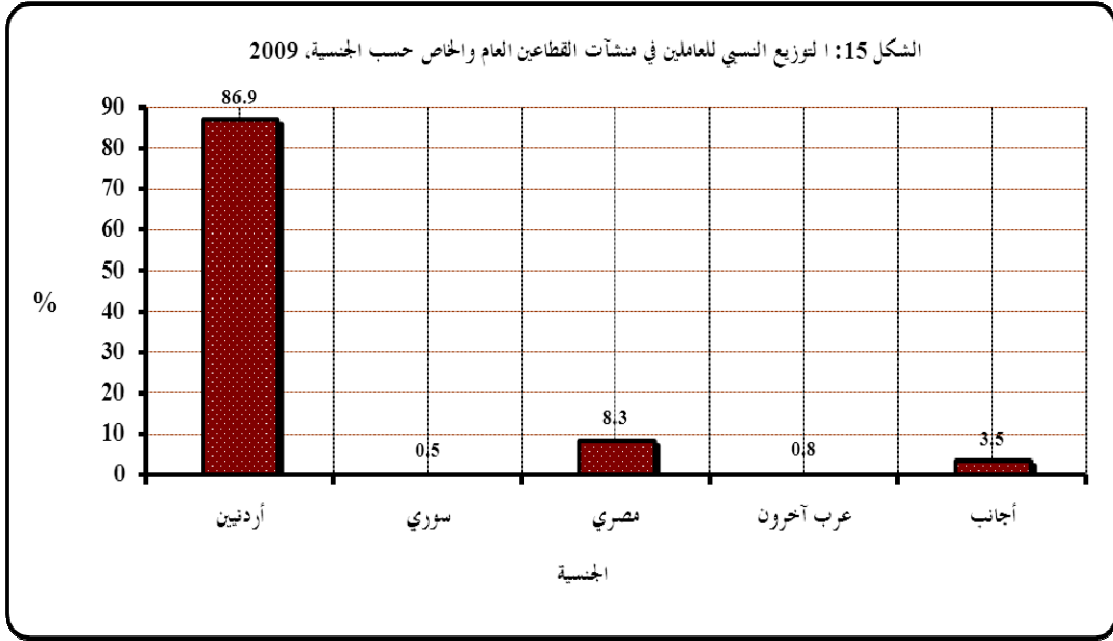


المصدر: دائرة الإحصاءات العامة، تقديرات قسم إحصاءات العمل من مسح الاستخدام ٢٠٠٨

٦.٢ العاملون في القطاعات المؤسسية حسب الجنسية والمستوى التعليمي والنشاط الاقتصادي

نسبة العمالة الوافدة من عدد العاملين الكلي في القطاعين العام والخاص ١٢.٥%

تشير النتائج إلى أن عدد العاملين الأردنيين في منشآت القطاعين العام والخاص قد بلغ ٨٣٥,٩٠٣ عاملاً أي ما نسبته ٨٦.٩% من إجمالي عدد العاملين الكلي والبالغ ٩٦٢,٢٧٢ عاملاً في عام ٢٠٠٩. كما شكلت العمالة المصرية ما نسبته ٨.٣%، تلتها العمالة غير العربية/ أجنبية بما نسبته ٣.٥%، ثم العمالة من العرب الآخرين والسورية بنسبة بلغت ٠.٨%، ٠.٥% على التوالي من إجمالي عدد العاملين في القطاعين العام والخاص.

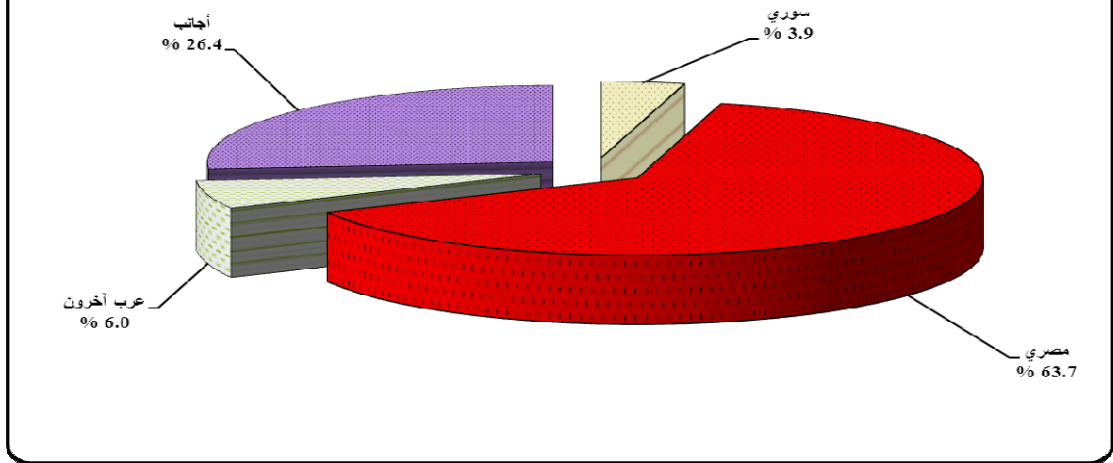


المصدر: دائرة الإحصاءات العامة، تقديرات قسم إحصاءات العمل من مسح الاستخدام ٢٠٠٩

العمالة المصرية تستحوذ على ٦٣.٧% من وظائف العمالة الوافدة

أظهرت نتائج مسح الاستخدام ٢٠٠٩ أن عدد العاملين غير الأردنيين في منشآت القطاعين العام والخاص قد بلغ ١٢٦٣٦٩ عاملاً مقابل ١١٤٦٧٩ عاملاً في عام ٢٠٠٨. شكل الذكور غالبية العمال غير الأردنيين أو ما نسبته ٨٤.٨%، في حين شكلت الإناث النسبة المتبقية أو ١٥.٢% من إجمالي عدد العاملين غير الأردنيين. وشكل العمال المصريون حوالي ثلثي العمالة الوافدة أو ما نسبته ٦٣.٧% من إجمالي العاملين غير الأردنيين. أما العمالة السورية، فقد شكلت ٣.٩% من إجمالي العاملين غير الأردنيين. أما فيما يتعلق بالعرب الآخرين، فقد شكلوا ٦.٠%، وشكلت العمالة غير العربية (الأجنبية) ٢٦.٤% من إجمالي العاملين غير الأردنيين في القطاعين العام والخاص في عام ٢٠٠٩.

الشكل 16: التوزيع النسبي للعاملين غير الأردنيين في منشآت القطاعين العام والخاص حسب الجنسية، 2009

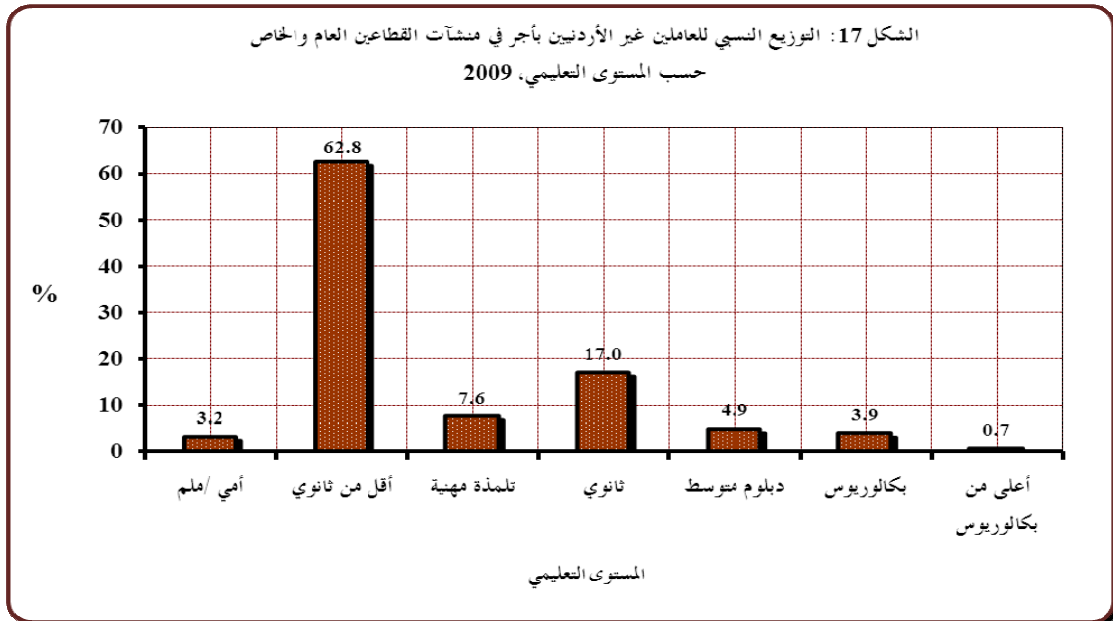


المصدر: دائرة الإحصاءات العامة، تقديرات قسم إحصاءات العمل من مسح الاستخدام ٢٠٠٩

أكثر من ثلثي العمالة الوافدة دون المستوى التعليمي "أقل من ثانوي" و"أميين/ملمين"

ويلاحظ من الشكل ١٧ أن حوالي ٦٢.٨% من العمالة الوافدة في منشآت القطاعين العام والخاص هم من حملة المؤهل التعليمي "أقل من ثانوي". كما شكل العاملون من حملة "الثانوية العامة" ما نسبته ١٧.٠%، في حين شكل العاملون من حملة "الدبلوم المتوسط" و"البكالوريوس فأعلى" نسبة ٤.٩% و٤.٦% على التوالي من إجمالي عدد العاملين بأجر من غير الأردنيين في القطاعين العام والخاص في عام ٢٠٠٩.

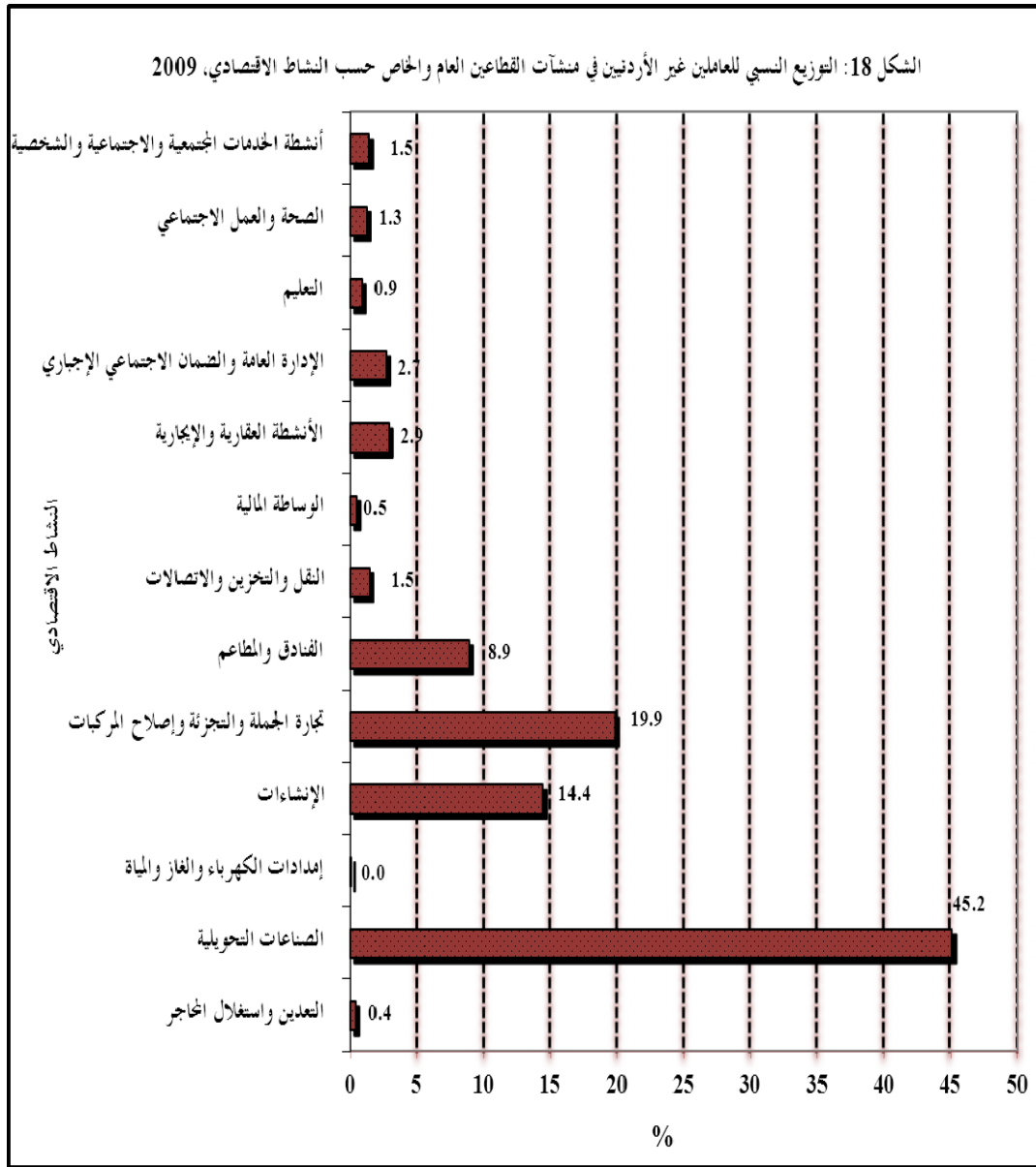
الشكل 17: التوزيع النسبي للعاملين غير الأردنيين بأجر في منشآت القطاعين العام والخاص حسب المستوى التعليمي، 2009



المصدر: دائرة الإحصاءات العامة، تقديرات قسم إحصاءات العمل من مسح الاستخدام ٢٠٠٩

النسبة الأكبر من العمالة الوافدة تعمل في الصناعات التحويلية

أظهرت البيانات أن النسبة الأكبر من العاملين غير الأردنيين في منشآت القطاعين العام والخاص يعملون في نشاط "الصناعات التحويلية" ونسبة بلغت ٤٥.٢% من إجمالي عدد العاملين غير الأردنيين في عام ٢٠٠٩، يليه نشاط "تجارة الجملة والتجزئة وإصلاح المركبات ذات المحركات والدراجات النارية والسلع الشخصية والمنزلية" بنسبة بلغت ١٩.٩%، ثم "الإنشاءات" بنسبة بلغت ١٤.٤%، ونشاط "الفنادق والمطاعم" بنسبة بلغت ٨.٩%. أما باقي الأنشطة الاقتصادية الأخرى، فقد تركز فيها ١١.٦% (الشكل ١٨).

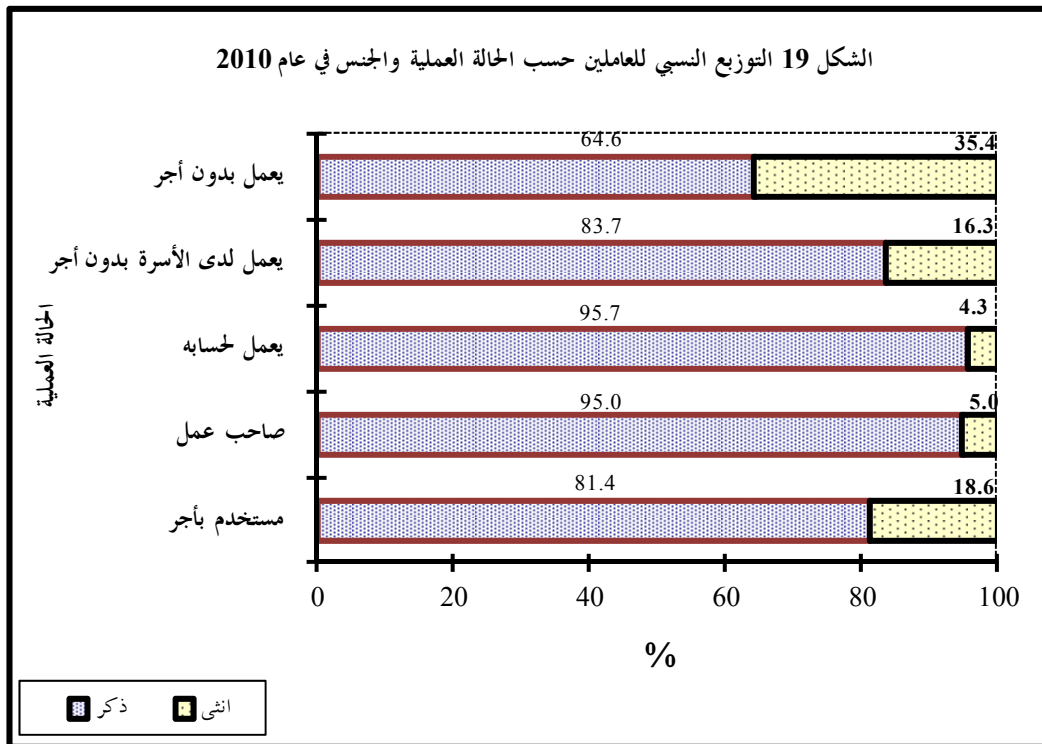


المصدر: دائرة الإحصاءات العامة، تقديرات قسم إحصاءات العمل من مسح الاستخدام ٢٠٠٩

٣. تقديرات العاملين من واقع مسح العمالة والبطالة

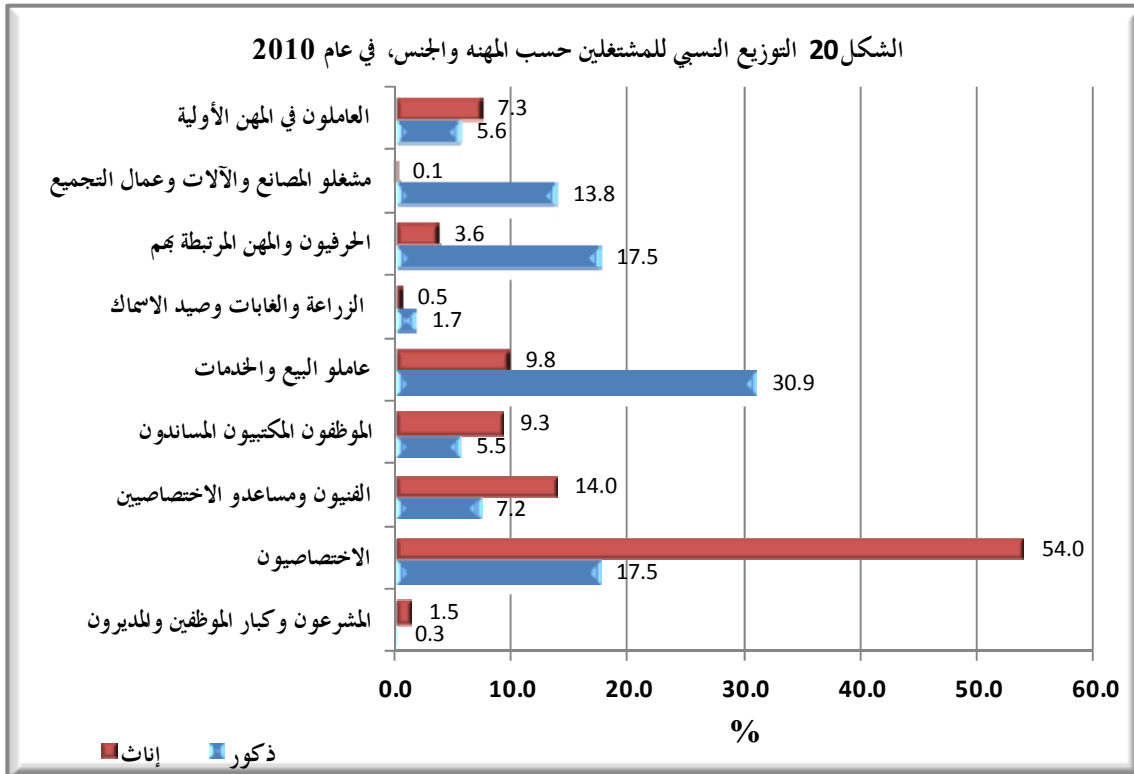
١.٣ العاملون حسب الحالة العملية والمهن والنشاط الاقتصادي

وفقاً للنتائج السنوية لمسح العمالة والبطالة لعام ٢٠١٠، أظهرت التقديرات بأن إجمالي عدد العاملين الأردنيين قد بلغ ١,٢٣٥,٩٤٨ عاملاً مقابل ١,٢٢٠,٥٢١ عاملاً في عام ٢٠٠٩، وأن ٨٣.٥% من إجمالي العاملين الذكور والإناث يعملون بأجر في عام ٢٠١٠ مقابل ما نسبته ٨٣.٤% في عام ٢٠٠٩. وشكل الذكور ٨١.٤% والإناث ١٨.٦% من إجمالي العاملين بأجر في عام ٢٠١٠ مقابل ٨١.٨%، ١٨.٢% للذكور والإناث على التوالي من إجمالي العاملين بأجر في عام ٢٠٠٩. أما الإناث العاملات بأجر، فقد بلغت نسبتهن ٩٤.٨% من إجمالي العاملات بأجر في عام ٢٠١٠ مقابل ما نسبته ٩٤.٧% في عام ٢٠٠٩. في حين بلغت نسبة العاملين الذكور بأجر ٨١.٣% من إجمالي العاملين الذكور في عام ٢٠١٠ مقابل ما نسبة ٨١.٣% في عام ٢٠٠٩. كما أظهرت البيانات بأن نسبة أصحاب العمل قد بلغت ٦.٨%، والذين يعملون لحسابهم الخاص ٩.٢% من إجمالي العاملين في عام ٢٠١٠ مقابل نسبة ٦.٨% و ٩.١% على التوالي في عام ٢٠٠٩. مما يشير إلى توجه غالبية المشتغلين الأردنيين نحو الوظائف نظراً لعدم قدرتهم في الحصول على التمويل المالي الكافي الذي يمكنهم من العمل في ورش اقتصادية يملكونها.



المصدر: تقديرات قسم إحصاءات العمل من مسح العمالة والبطالة ٢٠١٠

كما بينت نتائج مسح العمالة والبطالة لعام ٢٠١٠، أن ٣٠.٩% من العاملين الذكور يعملون في مهنة "عاملو البيع والخدمات"، في حين بلغت نسبة العاملين الذكور في مهنة "الحرفيون والمهن المرتبطة بهم" ومهنة "الأختصاصيون" ١٧.٥% لكل منهما. وتركزت الإناث العاملات في مهنة "الأختصاصيون" بنسبة بلغت ٥٤.٠% في عام ٢٠١٠، وفي مهنة "الفنيون ومساعدو الأختصاص" بنسبة بلغت ١٤.٠% في عام ٢٠١٠.



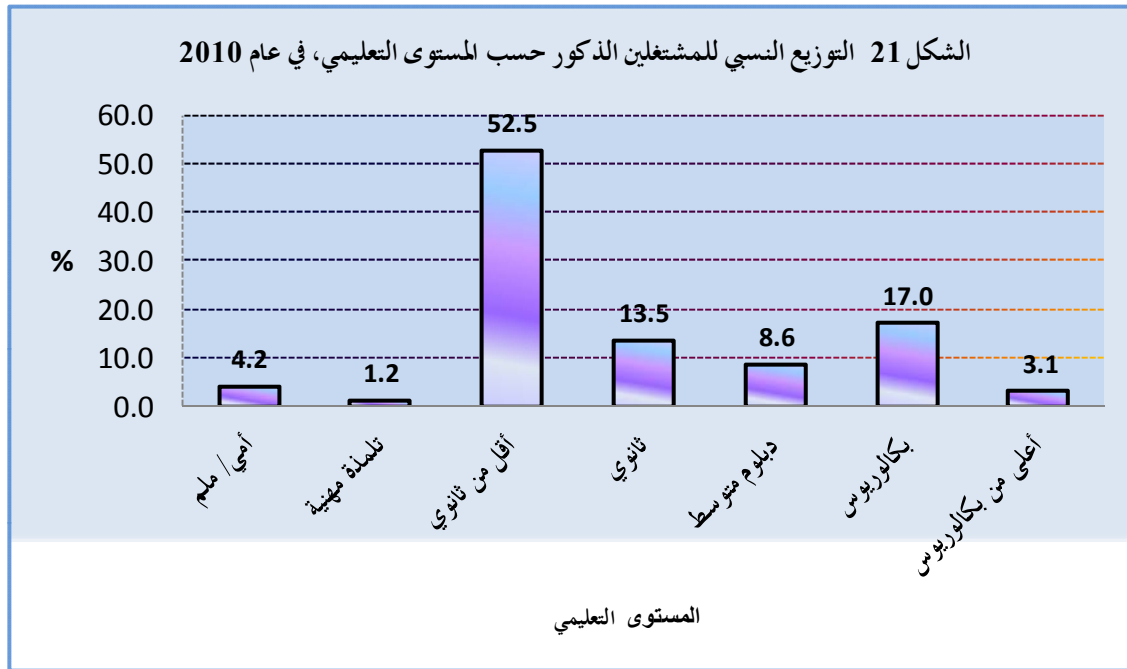
المصدر: تقديرات قسم إحصاءات العمل من مسح العمالة والبطالة ٢٠١٠

أما توزيع العاملين حسب النشاط الاقتصادي، فقد بينت نتائج مسح العمالة والبطالة ٢٠١٠ أن ٢٤.١% من مجموع المشتغلين يعملون في قطاع "الإدارة العامة والدفاع المدني والضمان الإجتماعي الإجباري"، وبلغت نسبة مشاركة الإناث في هذا القطاع ٨.٧% في عام ٢٠١٠. وجاء المشتغلون في قطاع "تجارة الجملة والتجزئة وإصلاح المركبات ذات المحركات وإصلاح السلع الشخصية والمنزلية" في المرتبة الثانية بنسبة بلغت ١٦.١%. ثم يليه قطاع التعليم بنسبة ١٢.١% من إجمالي المشتغلين.

وتشير البيانات الى تركيز المشتغلين الذكور على مستوى المملكة في أنشطة اقتصادية محددة أبرزها نشاط "الإدارة العامة والدفاع والضمان الاجتماعي الإجباري" بنسبة ٢٦.٣%، تلاه نشاط "تجارة الجملة والتجزئة وإصلاح المركبات ذات المحركات والدراجات النارية" بنسبة ١٨.١%، ثم نشاط "الصناعات التحويلية" ونشاط "النقل والتخزين" ونشاط "التشيد" ونشاط "الإدارة العامة والدفاع والضمان الاجتماعي الإجباري"

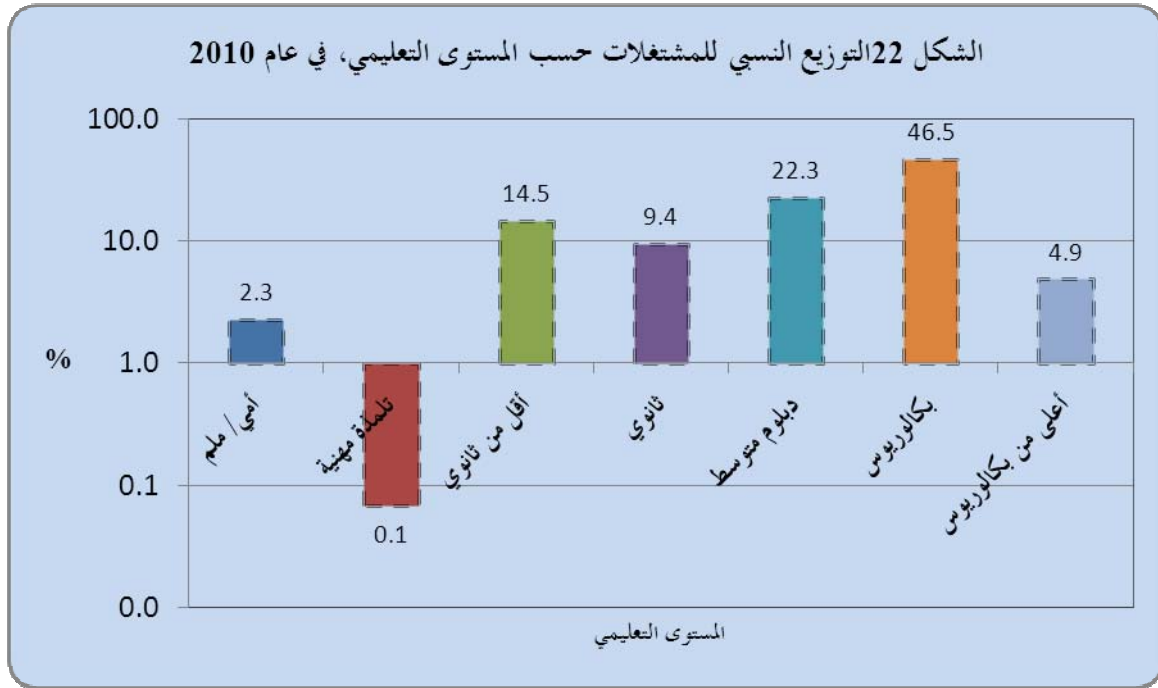
بنسب ١١.٠%، ٩.٦%، ٧.٥%، ٦.٩% على التوالي في عام ٢٠١٠. أما بقية الأنشطة فقد شكل المشتغلين الذكور فيها ما نسبته ٢٠.٦% من إجمالي المشتغلين الذكور في عام ٢٠١٠. في حين تتركز الإناث بشكل واضح في أنشطة اقتصادية محددة مثل نشاط "التعليم" بنسبة ٣٩.١%، و"أنشطة الصحة البشرية والخدمة الاجتماعية" بنسبة ١٤.٧%، و"الإدارة العامة والدفاع والضمان الاجتماعي الإجباري" بنسبة ١٢.٧%، و"الصناعات التحويلية" بنسبة ٧.٤%، وتجارة الجملة والتجزئة بنسبة ٦.٣% من إجمالي المشتغلين. كما بلغت أعلى نسبة مشاركة للإناث في قطاعي التعليم والصحة بنسب بلغت ٥٢.٨% و٤٧.٢% على التوالي من إجمالي المشتغلين في نفس القطاع في عام ٢٠١٠.

كما يعتبر المستوى التعليمي للمشتغلين في سوق العمل الأردني منخفضاً، فقد أظهرت البيانات أن ٦٤% من إجمالي المشتغلين من حملة المؤهل التعليمي الثانوي فما دون. وأن ٧١.٤% من إجمالي المشتغلين الذكور من حملة مؤهل الثانوية فما دون مقارنة مع ما نسبته ٢٦.٣% بين الإناث.



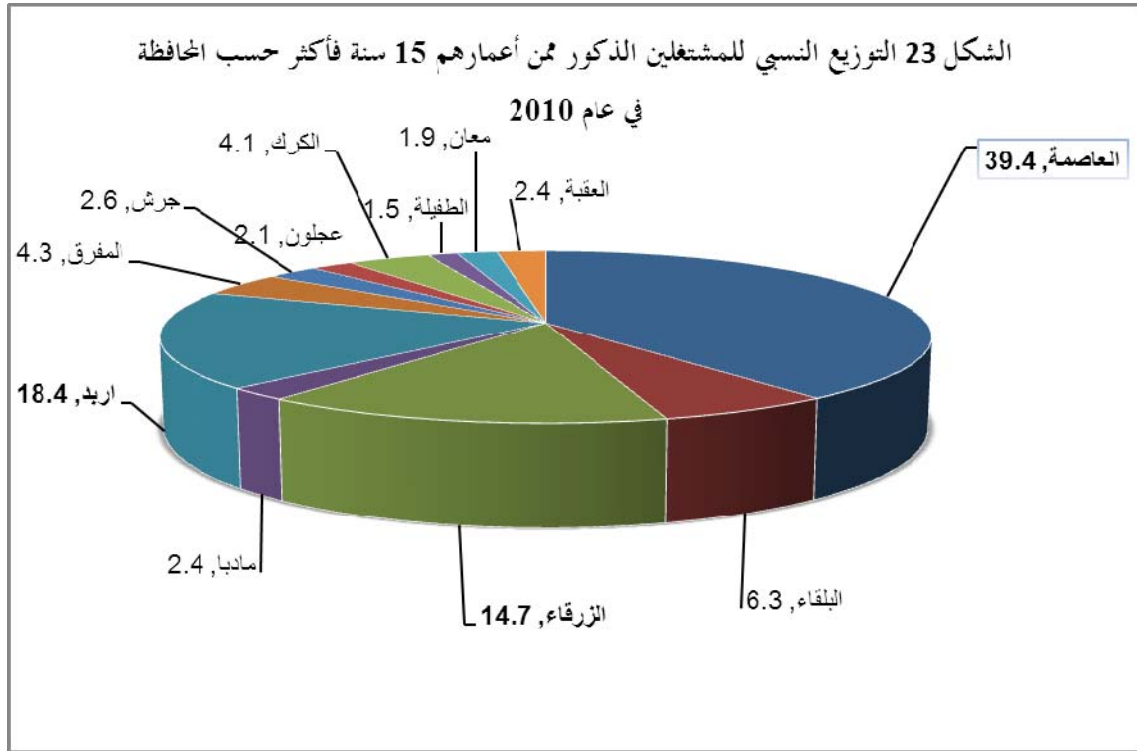
المصدر: تقديرات قسم إحصاءات العمل من مسح العمالة والبطالة ٢٠١٠

وفي المقابل، شكل حملة المؤهل التعليمي البكالوريوس فأعلى ٢٥.٢% من إجمالي المشتغلين في سوق العمل في عام ٢٠١٠، وبلغت هذه النسبة بين الذكور ٢٠.١% وبين الإناث ٥١.٤%.



المصدر: تقديرات قسم إحصاءات العمل من مسح العمالة والبطالة ٢٠١٠

وتركز معظم العمالة في محافظة العاصمة بنسبة بلغت ٣٩.٩% من إجمالي المشتغلين في سن العمل. وفي المقابل، سجلت نسبة المشتغلين الذكور في العاصمة ٣٩.٤% من إجمالي المشتغلين الذكور. وبلغت نسبة المشتغلين الإناث في العاصمة ٤٢.٦% من إجمالي المشتغلين الإناث، وقد سجلت محافظتنا اربد والزرقاء أعلى نسب لتركز العمالة بعد محافظة العاصمة (١٧.٩%، ١٤.٠% على التوالي)، في حين كانت محافظتنا الطفيلة ومعان أقل المحافظات جذبا للعمالة وبنسب بلغت ١.٥%، ٢.٠% على التوالي في عام ٢٠١٠.

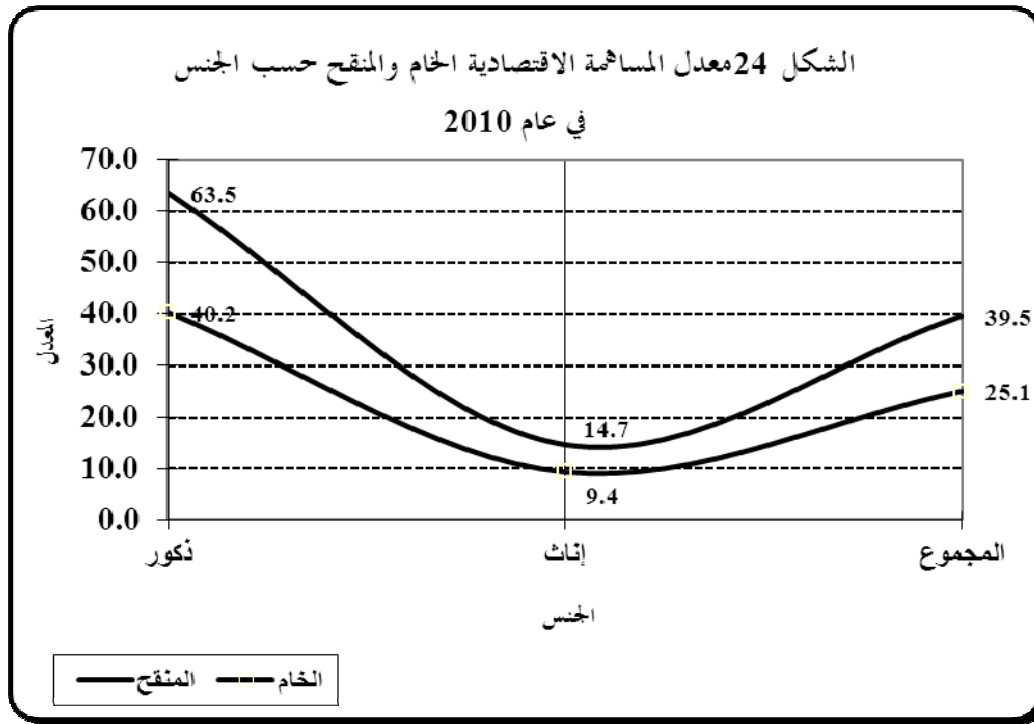


المصدر: تقديرات قسم إحصاءات العمل من مسح العمالة والبطالة ٢٠١٠

تركزت معظم العمالة المنتجة في الفئات العمرية (٢٠-٢٩)، (٣٠-٣٩)، (٤٠-٤٩)، حيث كان توزيع المشتغلين على هذه الفئات بالنسب التالية (٣٢.٧%)، (٣١.٧%)، (٢١.٠%) على التوالي من إجمالي المشتغلين ممن أعمارهم ١٥ سنة فما فوق في عام ٢٠١٠.

ومن جهة أخرى، بينت نتائج مسح العمالة والبطالة أن معدل المشاركة الاقتصادية الخام أي قوة العمل منسوبة إلى مجموع السكان لا يزال متدنياً ويتراجع، حيث بلغ حوالي ٢٥.١% في عام ٢٠١٠ مقابل ٢٥.٥% في عام ٢٠٠٩، بينما بلغ معدل المشاركة الاقتصادية المنقح أي قوة العمل منسوبة إلى السكان ممن أعمارهم ١٥ سنة فأكثر حوالي ٦٣.٥% للذكور مقابل ١٤.٧% للإناث في عام ٢٠١٠، أي أن معدل المشاركة للذكور أعلى منه للإناث، في حين بلغت النسبة لكلا الجنسين ٣٩.٥% في عام ٢٠١٠ مقابل ٤٠.١% في عام ٢٠٠٩. وتجدر الإشارة هنا بالقول بأن ارتفاع المعدل يبين زيادة حجم قوة العمل وبالتالي زيادة الإنتاجية وانخفاض المعدل يشير إلى النقصان في حجم قوة العمل وبالتالي قد يسبب تباطؤ النمو الاقتصادي. كما يوضح معدل المشاركة الخام الفئة المنتجة من السكان، وكلما كانت هذه النسبة منخفضة كلما دل ذلك على ارتفاع معدل الإعالة وزيادة أعباء الفئة العاملة في المجتمع. وبعبارة أخرى يعني أن من بين كل ١٠٠ شخص يعتمد على ٧٥ شخص على عمل ٢٥ شخص. حيث أن كل مشتغل من القوة العاملة

المنتجة يتحمل في المتوسط إعالة ٣ أشخاص غير منتجين بالإضافة إلى نفسه، ويعود السبب إلى تدني مشاركة الإناث في سوق العمل.



المصدر: تقديرات قسم إحصاءات العمل من مسح العمالة والبطالة ٢٠١٠

٤. الملاحق الجداول التفصيلية

١.٤ الجداول التفصيلية حسب مسح الاستخدام

جدول ١.١.٤: التوزيع النسبي للعاملين في منشآت القطاعين العام والخاص حسب النشاط الاقتصادي والجنس،
للسنوات ٢٠٠٦-٢٠٠٩

٢٠٠٩		٢٠٠٨		٢٠٠٧		٢٠٠٦		النشاط الاقتصادي
إناث	ذكور	إناث	ذكور	إناث	ذكور	إناث	ذكور	
٠.١	١.١	٠.١	١.١	٠.١	٠.٩	٠.١	٠.٩	التعدين واستغلال المحاجر
١٥.٣	٢٠.١	١٤.٨	١٩.٩	١٦.٢	٢٠.٨	١٨.٦	١٩.٧	الصناعات التحويلية
٠.٥	١.٧	٠.٥	١.٨	٠.٥	١.٩	٠.٥	٢.٠	إمدادات الكهرباء والغاز والمياه
٠.٦	٦.٧	٠.٥	٦.٥	٠.٤	٤.٣	٠.٤	٤.٠	الإنشاءات
٥.٧	٢٦.٤	٧.٦	٢٦.٢	٧.١	٢٧.١	٧.٠	٢٦.٧	تجارة الجملة والتجزئة
٠.٨	٥.١	٠.٨	٥.٠	٠.٩	٥.٦	٠.٧	٥.٨	الفنادق والمطاعم
١.٩	٤.٠	٢.٠	٤.٠	١.٩	٣.٧	١.٩	٣.٨	النقل والتخزين والاتصالات
٣.٧	٢.٥	٣.٧	٢.٤	٣.٤	٢.٤	٣.٢	٢.٢	الوساطة المالية
٤.١	٥.١	٤.١	٥.٢	٤.٤	٥.٢	٣.٧	٦.٧	الأنشطة العقارية والإيجارية وأنشطة المشاريع التجارية
٨.٧	١١.٤	٧.٩	١١.٣	٧.٤	١٠.٨	٧.٢	١٠.٣	الإدارة العامة والضمان الاجتماعي الإجباري
٤٢.٠	٩.٨	٤٢.٤	٩.٩	٤٢.٦	١٠.٥	٤١.٠	١٠.٨	التعليم
١٢.٤	٣.٨	١٢.٥	٣.٩	١٢.٤	٤.٢	١١.٩	٤.٦	الصحة والعمل الاجتماعي
٤.١	٢.٢	٣.١	٢.٦	٢.٦	٢.٦	٣.٨	٢.٥	أنشطة الخدمات المجتمعية والاجتماعية والشخصية الأخرى
٢١٩٦٤١	٧٤٢٦٣١	٢١٠٦٨٩	٧٠٥٧١٦	٢٠٠٩٥٠	٦٦٩٩٩١	٢٠١٢٨٨	٦٧١٢٦٧	المجموع = ١٠٠

المصدر: تقديرات قسم إحصاءات العمل من مسح الإستخدام، دائرة الإحصاءات العامة.

* لا تشمل العاملين في القطاع الزراعي والعاملين في المؤسسات العسكرية والأجهزة الأمنية والدفاع المدني.

جدول ٢.١.٤: التوزيع النسبي للعاملين في منشآت القطاع العام حسب النشاط الاقتصادي والجنس،
للسنوات ٢٠٠٦-٢٠٠٩

٢٠٠٩		٢٠٠٨		٢٠٠٧		٢٠٠٦		النشاط الاقتصادي
إناث	ذكور	إناث	ذكور	إناث	ذكور	إناث	ذكور	
٠.٢	٣.١	٠.٢	٣.٠	٠.٢	٢.٢	٠.١	١.٢	التعدين واستغلال المحاجر
٠.٢	٢.٣	٠.٢	٢.٤	٠.٢	٢.٥	٠.٢	٢.٧	الصناعات التحويلية
٠.٩	٤.٩	٠.٩	٥.٢	٠.٩	٥.٥	٠.٩	٦.٢	إمدادات الكهرباء والغاز والمياه
٠.٣	٠.٥	٠.٣	٠.٥	٠.٣	٠.٥	٠.٣	٠.٥	تجارة الجملة والتجزئة
٠.٠	٠.٣	٠.٠	٠.٣	٠.٠	٠.٤	٠.٠	٠.٤	الفنادق والمطاعم
١.٧	٥.٠	١.٨	٥.٣	١.٩	٥.٦	١.٨	٦.٤	النقل والتخزين والاتصالات
٠.٩	١.٠	٠.٩	٠.٩	٠.٨	٠.٩	٠.٩	١.٠	الوساطة المالية
٠.٣	٢.١	٠.٣	٢.٥	٠.٢	٢.١	٠.٣	٠.٤	الأنشطة العقارية والإيجارية وأنشطة المشاريع التجارية
١٨.٤	٤٣.٣	١٧.٠	٤٢.١	١٥.٩	٣٩.٨	١٦.٤	٤٠.٠	الإدارة العامة والضمان الاجتماعي الإجباري
٦٢.٣	٢٩.٠	٦٣.٤	٢٩.٢	٦٥.٠	٣٠.٦	٦٣.٨	٣٠.٩	التعليم
١٤.٢	٧.٣	١٤.٤	٧.٤	١٤.١	٨.٧	١٥.١	٩.٤	الصحة والعمل الاجتماعي
٠.٥	١.٢	٠.٥	١.١	٠.٤	١.١	٠.٤	١.١	أنشطة الخدمات المجتمعية والاجتماعية والشخصية الأخرى
١٠٤٢٠ ٨	١٩٦٢٩ ٩	٩٨٠٤٢	١٨٩٨٠ ٨	٩٣٦٣٥	١٨١٨٦ ٢	٨٨٣١٤	١٧٣٦٠ ٢	المجموع = ١٠٠

المصدر: تقديرات قسم إحصاءات العمل من مسح الاستخدام، دائرة الإحصاءات العامة.

* لا تشمل العاملين في القطاع الزراعي والعاملين في المؤسسات العسكرية والأجهزة الأمنية والدفاع المدني.

جدول ٣.١.٤: التوزيع النسبي للعاملين في منشآت القطاع الخاص حسب النشاط الاقتصادي والجنس،
للسنوات ٢٠٠٦-٢٠٠٩

٢٠٠٩		٢٠٠٨		٢٠٠٧		٢٠٠٦		النشاط الاقتصادي
إناث	ذكور	إناث	ذكور	إناث	ذكور	إناث	ذكور	
٠.٠	٠.٤	٠.٠	٠.٤	٠.٠	٠.٤	٠.١	٠.٨	التعدين واستغلال المحاجر
٢٨.٨	٢٦.٥	٢٧.٥	٢٦.٤	٣٠.٢	٢٧.٧	٣٣.٠	٢٥.٧	الصناعات التحويلية
٠.١	٠.٥	٠.١	٠.٥	٠.١	٠.٥	٠.١	٠.٥	إمدادات الكهرباء والغاز والمياه
١.٢	٩.١	١.٠	٨.٩	٠.٨	٦.٠	٠.٧	٥.٤	الإنشاءات
١٠.٦	٣٥.٦	١٣.٩	٣٥.٧	١٣.١	٣٧.٠	١٢.٤	٣٥.٩	تجارة الجملة والتجزئة
١.٥	٦.٨	١.٥	٦.٨	١.٦	٧.٥	١.٢	٧.٧	الفنادق والمطاعم
٢.١	٣.٦	٢.٢	٣.٥	٢.٠	٢.٩	١.٩	٣.٠	النقل والتخزين والاتصالات
٦.٣	٣.١	٦.٢	٣.٠	٥.٦	٣.٠	٥.١	٢.٧	الوساطة المالية
٧.٥	٦.٢	٧.٤	٦.٢	٨.٠	٦.٤	٦.٣	٨.٩	الأنشطة العقارية والإيجارية وأنشطة المشاريع التجارية
٢٣.٧	٢.٩	٢٤.٢	٢.٩	٢٣.٠	٣.٠	٢٣.١	٣.٨	التعليم
١٠.٧	٢.٦	١٠.٧	٢.٥	١١.٠	٢.٦	٩.٥	٢.٩	الصحة والعمل الاجتماعي
٧.٤	٢.٥	٥.٣	٣.٢	٤.٥	٣.٢	٦.٥	٣.٠	أنشطة الخدمات المجتمعية والاجتماعية والشخصية الأخرى
١١٥٤٣ ٣	٥٤٦٣٣ ٢	١١٢٦٤ ٧	٥١٥٩٠ ٨	١٠٧٣١ ٥	٤٨٨١٢ ٩	١١٢٩٧ ٤	٤٩٧٦٦ ٥	المجموع = ١٠٠

المصدر: تقديرات قسم إحصاءات العمل من مسح الاستخدام، دائرة الإحصاءات العامة.

* لا تشمل العاملين في القطاع الزراعي والعاملين في المؤسسات العسكرية والأجهزة الأمنية والدفاع المدني.

جدول ٤.١.٤: التوزيع النسبي للعاملين في* منشآت القطاع العام حسب المجموعات الرئيسية للمهن والجنس،
للسنوات ٢٠٠٦-٢٠٠٩

٢٠٠٩		٢٠٠٨		٢٠٠٧		٢٠٠٦		المجموعات الرئيسية للمهن
إناث	ذكور	إناث	ذكور	إناث	ذكور	إناث	ذكور	
٢.٩	٣.٤	٢.٧	٣.٣	٢.٨	٣.٤	٢.٨	٣.٤	المشروعون وموظفو الإدارة العليا
٦١.٥	٣٣.٣	٦٣.٦	٣٣.٣	٦٠.٩	٣٢.٦	٥٩.٤	٣٢.٦	المتخصصون
١٣.٤	١٢.٨	١٥.٢	١٣.٨	١٥.٦	١٣.٦	١٣.٥	١٥.١	الفنيون والمتخصصون المساعدون
١٢.٠	١٢.٣	١٠.٩	١٢.٦	١٢.٥	١٢.٩	١٣.٧	١٣.١	الكتابة
٤.١	٦.٤	١.٧	١.١	١.٨	١.١	٣.٧	١.٣	العاملون في الخدمات والباعة في المحلات والأسواق
٠.١	٧.٠	٠.١	٦.٢	٠.١	٥.٩	٠.٢	٦.٣	العاملون في الحرف وما إليها من المهن
٠.٠	٧.٩	٠.١	٧.٩	٠.٠	٨.٥	٠.٠	٨.١	مشغلو الآلات ومجموعها
٥.٨	١٦.٧	٥.٨	٢١.٩	٦.٢	٢٢.١	٦.٧	٢٠.٠	المهن الأولية
١٠٤٢٠ ٨	١٩٦٢٩ ٩	٩٨٠٤ ٢	١٨٩٨٠ ٨	٩٣٦٣٥	١٨١٨٦ ٢	٨٨٣١٤	١٧٣٦٠ ٢	المجموع

المصدر: تقديرات قسم إحصاءات العمل من مسح الإستخدام، دائرة الإحصاءات العامة.
* لا تشمل العاملين في القطاع الزراعي والعاملين في المؤسسات العسكرية والأجهزة الأمنية والدفاع المدني.

جدول ٥.١.٤: التوزيع النسبي للعاملين في* منشآت القطاع الخاص حسب المجموعات الرئيسية للمهن والجنس،
للسنوات ٢٠٠٦-٢٠٠٩

٢٠٠٩		٢٠٠٨		٢٠٠٧		٢٠٠٦		المجموعات الرئيسية للمهن
إناث	ذكور	إناث	ذكور	إناث	ذكور	إناث	ذكور	
٣.٨	٤.٥	٣.٦	٥.٠	٣.٤	٥.٢	٣.٧	٦.٣	المشروعون وموظفو الإدارة العليا
٣١.٦	١٠.٧	٣٣.٤	١٠.٣	٢٨.٢	٩.٥	٢٥.٨	٨.٨	المتخصصون
١٣.٠	٦.٦	١٥.٤	٧.٩	١١.٩	٨.١	٩.٧	٨.٩	الفنيون والمتخصصون المساعدون
٩.٦	٦.٢	٧.٦	٧.١	١٣.٣	٥.٤	١٣.٧	٦.٠	الكتابة
١٣.٩	٢٧.٧	١٢.٧	٢٦.٣	١١.٤	٢٩.٨	١٤.٧	٢٧.٤	العاملون في الخدمات والباعة في المحلات والأسواق
٥.٢	٢٠.٤	٢.٩	١٨.١	٤.٠	١٧.٧	١٩.٩	١٩.٠	العاملون في الحرف وما إليها من المهن
١٧.٩	١٢.٠	١٨.٥	١١.٥	١٨.٢	١١.٩	٦.١	٩.٢	مشغلو الآلات ومجموعها
٥.٠	١١.٨	٥.٨	١٣.٧	٩.٥	١٢.٣	٦.٤	١٤.٤	المهن الأولية
١١٥٤٣ ٣	٥٤٦٣٣ ٢	١١٢٦٤ ٧	٥١٥٩٠ ٨	١٠٧٣١ ٥	٤٨٨١٢ ٩	١١٢٩٧ ٤	٤٩٧٦٦ ٦	المجموع

المصدر: تقديرات قسم إحصاءات العمل من مسح الإستخدام، دائرة الإحصاءات العامة.
* لا تشمل العاملين في القطاع الزراعي والعاملين في المؤسسات العسكرية والأجهزة الأمنية والدفاع المدني.

جدول ٦.١.٤: التوزيع النسبي للعاملين الذكور بأجر في* منشآت القطاعين العام والخاص حسب المجموعات الرئيسية للمهن والمستوى التعليمي، في عام ٢٠٠٩

المجموعات الرئيسية للمهن	أمي/ملم	أقل من ثانوي	تلمذة مهنية	ثانوي	دبلوم متوسط	بكالوريوس	أعلى من بكالوريوس
المشروعون وموظفو الإدارة العليا	٠.٠	٠.٢	٠.٢	١.٩	٤.٩	١٢.١	٢٠.٩
المتخصصون	٠.٠	٠.٠	٠.٠	٠.٠	١٥.٨	٧٢.٤	٧٥.٠
الفنيون والمتخصصون المساعدون	٠.٠	٠.٠	٠.٠	١٥.١	٤٧.٩	٧.٨	٢.١
الكتبة	٠.٠	٦.٧	٢.٧	١٩.٠	٩.٨	٣.٦	١.٢
العاملون في الخدمات والباعة في المحلات والأسواق	١٧.٢	٢٠.٦	١٠.٢	٢٠.٥	١٠.٩	٢.٣	٠.٨
العاملون في الحرف وما إليها من المهن	٢٥.٠	٢٣.٣	٥٠.٨	١٥.٥	٤.٢	٠.٨	٠.٠
مشغلو الآلات ومجموعها	١٠.١	٢٠.٦	٢٠.٤	١٥.٦	٣.٧	٠.٥	٠.٠
المهن الأولية	٤٧.٧	٢٨.٦	١٥.٧	١٢.٥	٢.٧	٠.٥	٠.٠
المجموع	١٠٠.٠	١٠٠.٠	١٠٠.٠	١٠٠.٠	١٠٠.٠	١٠٠.٠	١٠٠.٠

جدول ٧.١.٤: التوزيع النسبي للعاملات الإناث بأجر في* منشآت القطاعين العام والخاص حسب المجموعات الرئيسية للمهن والمستوى التعليمي، في عام ٢٠٠٩

المجموعات الرئيسية للمهن	أمي/ملم	أقل من ثانوي	تلمذة مهنية	ثانوي	دبلوم متوسط	بكالوريوس	أعلى من بكالوريوس
المشروعون وموظفو الإدارة العليا	٠.٠	٠.٠	٠.١	٠.٧	٢.٧	٣.٧	١٩.٩
المتخصصون	٠.٠	٠.٠	٠.٠	٠.٠	٣٨.٠	٨٥.٤	٧٧.١
الفنيون والمتخصصون المساعدون	٠.٠	٠.٠	٠.٠	١٠.٣	٤٣.٣	٦.٦	١.٨
الكتبة	٠.٠	١١.٩	١٠.٨	٣٨.١	١١.٣	٣.٣	١.٢
العاملون في الخدمات والباعة في المحلات والأسواق	١٩.٧	١٢.٣	٢٣.٩	٢٣.١	٣.٩	٠.٩	٠.١
العاملون في الحرف وما إليها من المهن	٤.٤	٦.٢	١٥.١	٩.١	٠.٢	٠.٠	٠.٠
مشغلو الآلات ومجموعها	١٠.٢	٤٥.١	٣٠.٨	١٢.٦	٠.٤	٠.١	٠.٠
المهن الأولية	٦٥.٧	٢٤.٥	١٩.٣	٦.٢	٠.٣	٠.١	٠.٠
المجموع	١٠٠.٠	١٠٠.٠	١٠٠.٠	١٠٠.٠	١٠٠.٠	١٠٠.٠	١٠٠.٠

المصدر: تقديرات قسم إحصاءات العمل من مسح الاستخدام، دائرة الإحصاءات العامة.
* لا تشمل العاملين في القطاع الزراعي والعاملين في المؤسسات العسكرية والأجهزة الأمنية والدفاع المدني.

جدول ٨.١.٤: التوزيع النسبي للعاملين بأجر في* منشآت القطاعين العام والخاص حسب المجموعات الرئيسية للمهن والمستوى التعليمي، في عام ٢٠٠٩

المجموعات الرئيسية للمهن	أمي/ملم	أقل من ثانوي	تلمذة مهنية	ثانوي	دبلوم متوسط	بكالوريوس	أعلى من بكالوريوس
المشروعون وموظفو الإدارة العليا	٠.٠	٠.٢	٠.٢	١.٦	٣.٩	٨.٥	٢٠.٦
المتخصصون	٠.٠	٠.٠	٠.٠	٠.٠	٢٥.٥	٧٧.٩	٧٥.٧
الفنيون والمتخصصون المساعدون	٠.٠	٠.٠	٠.٠	١٤.٢	٤٥.٩	٧.٣	٢.٠
الكتيبة	٠.٠	٧.٤	٣.٢	٢٢.٦	١٠.٥	٣.٥	١.٢
العاملون في الخدمات والبيع في المحلات والأسواق	١٧.٥	١٩.٥	١١.١	٢١.٠	٧.٨	١.٧	٠.٦
العاملون في الحرف وما إليها من المهن	٢٢.٥	٢١.١	٤٨.٤	١٤.٣	٢.٥	٠.٥	٠.٠
مشغلو الآلات ومجموعها	١٠.١	٢٣.٧	٢١.١	١٥.١	٢.٣	٠.٣	٠.٠
المهن الأولية	٤٩.٨	٢٨.٠	١٥.٩	١١.٣	١.٧	٠.٣	٠.٠
المجموع	١٠٠.٠	١٠٠.٠	١٠٠.٠	١٠٠.٠	١٠٠.٠	١٠٠.٠	١٠٠.٠

المصدر: تقديرات قسم إحصاءات العمل من مسح الإحصاءات العامة.
* لا تشمل العاملين في القطاع الزراعي والعاملين في المؤسسات العسكرية والأجهزة الأمنية والدفاع المدني.

جدول ٩.١.٤: التوزيع النسبي للعاملين الذكور بأجر في* منشآت القطاع العام حسب المجموعات الرئيسية للمهن والمستوى التعليمي، في عام ٢٠٠٩

المجموعات الرئيسية للمهن	أمي/ملم	أقل من ثانوي	تلمذة مهنية	ثانوي	دبلوم متوسط	بكالوريوس	أعلى من بكالوريوس
المشروعون وموظفو الإدارة العليا	٠	٠	٠	٠.٦	١.١	٦.٠	١٦.٧
المتخصصون	٠	٠	٠	٠.٠	٢٧.٧	٨٣.٦	٧٩.٩
الفنيون والمتخصصون المساعدون	٠	٠	٠	٢٦.٩	٥٧.١	٧.٠	٢.٠
الكتيبة	٠	١٤.٦	٦.٤	٣٢.٥	١٠.٨	٢.٦	١.٤
العاملون في الخدمات والبيع في المحلات والأسواق	١٠.٧	١٤.١	٦.٠	٧.٨	١.٢	٠.٥	٠.٠
العاملون في الحرف وما إليها من المهن	٦.١	١٣.١	٦٠.٤	٨.٠	١.٠	٠.١	٠.٠
مشغلو الآلات ومجموعها	١٤.٢	١٦.١	١١.٣	١٣.٣	٠.٦	٠.٠	٠.٠
المهن الأولية	٦٩.٠	٤٢.٠	١٥.٩	١٠.٩	٠.٥	٠.٢	٠.٠
المجموع	١٠٠	١٠٠.٠	١٠٠.٠	١٠٠.٠	١٠٠.٠	١٠٠.٠	١٠٠.٠

المصدر: تقديرات قسم إحصاءات العمل من مسح الإحصاءات العامة.
* لا تشمل العاملين في القطاع الزراعي والعاملين في المؤسسات العسكرية والأجهزة الأمنية والدفاع المدني.

جدول ١٠.١.٤: التوزيع النسبي للعاملات الإناث بأجر في* منشآت القطاع العام حسب المجموعات الرئيسية للمهن والمستوى التعليمي، في عام ٢٠٠٩

المجموعات الرئيسية للمهن	أمي/ملم	أقل من ثانوي	تلمذة مهنية	ثانوي	دبلوم متوسط	بكالوريوس	أعلى من بكالوريوس
المشروعون وموظفو الإدارة العليا	٠.٠	٠.٠	٠.٠	٠.١	٠.٩	١.٨	١٨.٩
المتخصصون	٠.٠	٠.٠	٠.٠	٠.٠	٣٥.٢	٩١.١	٧٨.٤
الفنيون والمتخصصون المساعدون	٠.٠	٠.٠	٠.٠	٦.٥	٤٧.٦	٤.٢	١.٣
الكتيبة	٠.٠	٢٦.٨	٤٧.٢	٥٧.٥	١٥.٢	٢.٤	١.٣
العاملون في الخدمات والباعة في المحلات والأسواق	٠.٠	١١.٥	٣.٥	٣٠.٦	٠.٩	٠.٥	٠.١
العاملون في الحرف وما إليها من المهن	٠.٩	١.١	٢.٨	٠.٤	٠.٠	٠.٠	٠.٠
مشغلو الآلات ومجموعها	٠.٠	٠.٢	٠.٠	٠.٢	٠.٠	٠.٠	٠.٠
المهن الأولية	٩٩.١	٦٠.٥	٤٦.٥	٤.٧	٠.١	٠.٠	٠.٠
المجموع	١٠٠.٠	١٠٠.٠	١٠٠.٠	١٠٠.٠	١٠٠.٠	١٠٠.٠	١٠٠.٠

المصدر: تقديرات قسم إحصاءات العمل من مسح الإستخدام، دائرة الإحصاءات العامة.

* لا تشمل العاملين في القطاع الزراعي والعاملين في المؤسسات العسكرية والأجهزة الأمنية والدفاع المدني.

جدول ١١.١.٤: التوزيع النسبي للعاملين بأجر في* منشآت القطاع العام حسب المجموعات الرئيسية للمهن والمستوى التعليمي، في عام ٢٠٠٩

المجموعات الرئيسية للمهن	أمي/ملم	أقل من ثانوي	تلمذة مهنية	ثانوي	دبلوم متوسط	بكالوريوس	أعلى من بكالوريوس
المشروعون وموظفو الإدارة العليا	٠.٠	٠.٠	٠.٠	٠.٥	١.٠	٣.٩	١٧.٥
المتخصصون	٠.٠	٠.٠	٠.٠	٠.٠	٣١.٦	٨٧.٣	٧٩.٤
الفنيون والمتخصصون المساعدون	٠.٠	٠.٠	٠.٠	٢٢.٣	٥٢.٢	٥.٦	١.٨
الكتيبة	٠.٠	١٦.٠	٧.٨	٣٨.١	١٣.١	٢.٥	١.٤
العاملون في الخدمات والباعة في المحلات والأسواق	٨.٤	١٣.٨	٥.٩	١٢.٩	١.٠	٠.٥	٠.٠
العاملون في الحرف وما إليها من المهن	٤.٩	١١.٨	٥٨.٤	٦.٣	٠.٥	٠.٠	٠.٠
مشغلو الآلات ومجموعها	١١.١	١٤.٣	١٠.٩	١٠.٣	٠.٣	٠.٠	٠.٠
المهن الأولية	٧٥.٦	٤٤.١	١٧.٠	٩.٥	٠.٣	٠.١	٠.٠
المجموع	١٠٠.٠	١٠٠.٠	١٠٠.٠	١٠٠.٠	١٠٠.٠	١٠٠.٠	١٠٠.٠

المصدر: تقديرات قسم إحصاءات العمل من مسح الإستخدام، دائرة الإحصاءات العامة.

* لا تشمل العاملين في القطاع الزراعي والعاملين في المؤسسات العسكرية والأجهزة الأمنية والدفاع المدني.

جدول ١٢.١.٤: التوزيع النسبي للعاملين الذكور بأجر في* منشآت القطاع الخاص حسب المجموعات الرئيسية للمهن والمستوى التعليمي، في عام ٢٠٠٩

المجموعات الرئيسية للمهن	أمي/ملم	أقل من ثانوي	تلمذة مهنية	ثانوي	دبلوم متوسط	بكالوريوس	أعلى من بكالوريوس
المشروعون وموظفو الإدارة العليا	٠.٠	٠.٢	٠.٣	٢.٣	٧.١	١٧.٦	٣٢.٨
المتخصصون	٠.٠	٠.٠	٠.٠	٠.٠	٨.٨	٦٢.٤	٦١.٢
الفنيون والمتخصصون المساعدون	٠.٠	٠.٠	٠.٠	١٠.٩	٤٢.٥	٨.٥	٢.٢
الكتابة	٠.٠	٣.٨	٢.٢	١٤.٢	٩.٣	٤.٥	٠.٧
العاملون في الخدمات والباعة في المحلات والأسواق	١٩.٠	٢٣.٠	١٠.٧	٢٤.٩	١٦.٦	٣.٩	٣.١
العاملون في الحرف وما إليها من المهن	٣٠.٢	٢٧.١	٤٩.٥	١٨.٢	٦.٢	١.٥	٠.٠
مشغلو الآلات ومجموعها	٨.٩	٢٢.٣	٢١.٦	١٦.٥	٥.٦	٠.٨	٠.٠
المهن الأولية	٤١.٨	٢٣.٦	١٥.٧	١٣.٠	٤.١	٠.٨	٠.٠
المجموع	١٠٠.٠	١٠٠.٠	١٠٠.٠	١٠٠.٠	١٠٠.٠	١٠٠.٠	١٠٠.٠

المصدر: تقديرات قسم إحصاءات العمل من مسح الإستخدام، دائرة الإحصاءات العامة.
* لا تشمل العاملين في القطاع الزراعي والعاملين في المؤسسات العسكرية والأجهزة الأمنية والدفاع المدني.

جدول ١٣.١.٤: التوزيع النسبي للعاملات الإناث بأجر في* منشآت القطاع الخاص حسب المجموعات الرئيسية للمهن والمستوى التعليمي، في عام ٢٠٠٩

المجموعات الرئيسية للمهن	أمي/ملم	أقل من ثانوي	تلمذة مهنية	ثانوي	دبلوم متوسط	بكالوريوس	أعلى من بكالوريوس
المشروعون وموظفو الإدارة العليا	٠.٠	٠.٠	٠.١	٠.٩	٤.٥	٦.٩	٢٤.٢
المتخصصون	٠.٠	٠.٠	٠.٠	٠.٠	٤٠.٩	٧٥.٩	٧٠.٨
الفنيون والمتخصصون المساعدون	٠.٠	٠.٠	٠.٠	١٢.٠	٣٨.٨	١٠.٥	٣.٩
الكتابة	٠.٠	٧.٤	٨.٥	٢٨.٨	٧.٢	٤.٨	١.٠
العاملون في الخدمات والباعة في المحلات والأسواق	٣٥.٥	١٢.٥	٢٥.٢	١٩.٥	٧.٠	١.٥	٠.٠
العاملون في الحرف وما إليها من المهن	٧.٣	٧.٨	١٥.٨	١٣.٣	٠.٣	٠.٠	٠.٠
مشغلو الآلات ومجموعها	١٨.٤	٥٨.٧	٣٢.٧	١٨.٥	٠.٩	٠.١	٠.٠
المهن الأولية	٣٨.٨	١٣.٦	١٧.٦	٦.٩	٠.٤	٠.١	٠.٠
المجموع	١٠٠.٠	١٠٠.٠	١٠٠.٠	١٠٠.٠	١٠٠.٠	١٠٠.٠	١٠٠.٠

المصدر: تقديرات قسم إحصاءات العمل من مسح الإستخدام، دائرة الإحصاءات العامة.
* لا تشمل العاملين في القطاع الزراعي والعاملين في المؤسسات العسكرية والأجهزة الأمنية والدفاع المدني.

جدول ١٤.١.٤: التوزيع النسبي للعاملين بأجر في* منشآت القطاع الخاص حسب المجموعات الرئيسية للمهن والمستوى التعليمي، في عام ٢٠٠٩

المجموعات الرئيسية للمهن	أمي/ملم	أقل من ثانوي	تلمذة مهنية	ثانوي	دبلوم متوسط	بكالوريوس	أعلى من بكالوريوس
المشروعون وموظفو الإدارة العليا	٠.٠	٠.٢	٠.٣	٢.١	٦.١	١٣.٩	٣٠.٦
المتخصصون	٠.٠	٠.٠	٠.٠	٠.٠	٢٠.٨	٦٧.١	٦٣.٦
الفنيون والمتخصصون المساعدون	٠.٠	٠.٠	٠.٠	١١.١	٤١.١	٩.٢	٢.٦
الكتابة	٠.٠	٤.٣	٢.٧	١٦.٨	٨.٥	٤.٦	٠.٨
العاملون في الخدمات والباعة في المحلات والأسواق	٢٠.٥	٢١.٦	١١.٧	٢٤.٠	١٣.٠	٣.١	٢.٤
العاملون في الحرف وما إليها من المهن	٢٨.٢	٢٤.٥	٤٧.٢	١٧.٣	٤.٠	١.٠	٠.٠
مشغلو الآلات ومجموعها	٩.٨	٢٧.١	٢٢.٣	١٦.٨	٣.٨	٠.٦	٠.٠
المهن الأولية	٤١.٥	٢٢.٣	١٥.٨	١١.٩	٢.٧	٠.٦	٠.٠
المجموع	١٠٠.٠	١٠٠.٠	١٠٠.٠	١٠٠.٠	١٠٠.٠	١٠٠.٠	١٠٠.٠

المصدر: تقديرات قسم إحصاءات العمل من مسح الإستخدام، دائرة الإحصاءات العامة.
* لا تشمل العاملين في القطاع الزراعي والعاملين في المؤسسات العسكرية والأجهزة الأمنية والدفاع المدني.

الجدول ١٥.١.٤: التوزيع النسبي للعاملين بأجر في* منشآت القطاع الخاص والنخاض حسب المستوى التعليمي والجنسية، في عام ٢٠٠٩

المستوى التعليمي	أردني	سوري	مصري	عرب آخرون	أجانب
أمي /ملم	٠.٧	٤.٦	٤.٥	٢.٠	٠.١
أقل من ثانوي	٢٩.٢	٣٩.٤	٦٢.٣	٣١.٢	٧٢.٤
تلمذة مهنية	٣.٩	٠.٧	٩.٨	٥.٥	٣.٥
ثانوي	١٨.٨	٢٨.٧	١٥.٦	١٠.١	٢٠.١
دبلوم متوسط	١٤.١	٣.٥	٥.٦	١٩.٢	٠.٨
بكالوريوس	٢٨.١	٢١.٦	٢.٠	٢٣.٣	٢.٧
أعلى من بكالوريوس	٥.١	١.٤	٠.١	٨.٧	٠.٤
المجموع	٦٩١٤٨٠	٣٩٣٤	٧٨٩٦٤	٦٠٢١	٣٣٢٧٣

المصدر: تقديرات قسم إحصاءات العمل من مسح الإستخدام، دائرة الإحصاءات العامة.
* لا تشمل العاملين في القطاع الزراعي والعاملين في المؤسسات العسكرية والأجهزة الأمنية والدفاع المدني.

الجدول ١٦.١.٤: التوزيع النسبي للعاملين بأجر في* منشآت القطاع العام حسب المستوى التعليمي والجنسية، في عام ٢٠٠٩

المستوى التعليمي	أردني	سوري	مصري	عرب آخرون	أجانب
أمي /ملم	٠.٦	١٤.٣	٩.٠	١.٣	٦.٦
أقل من ثانوي	٢٣.٨	٧٤.٩	٧٨.٢	٤١.٥	٤.٦
تلمذة مهنية	١.٤	٠.٠	٠.٠	٠.٦	٠.٠
ثانوي	١٣.٧	٢.٨	١١.٣	٢١.٣	٢٤.٨
دبلوم متوسط	١٥.٢	٠.٨	٠.٤	٤.٧	٨.٩
بكالوريوس	٣٦.١	٢.٠	٠.٤	٦.٦	٤٢.٤
أعلى من بكالوريوس	٩.٣	٥.٢	٠.٧	٢٤.٠	١٢.٦
المجموع	٢٩٥٧٥٤	٢٥١	٣٤٩١	٧٠٨	٣٠٢

المصدر: تقديرات قسم إحصاءات العمل من مسح الإستخدام، دائرة الإحصاءات العامة.
* لا تشمل العاملين في القطاع الزراعي والعاملين في المؤسسات العسكرية والأجهزة الأمنية والدفاع المدني.

الجدول ١٧.١.٤: التوزيع النسبي للعاملين بأجر في* منشآت القطاع الخاص حسب المستوى التعليمي والجنسية، في عام ٢٠٠٩

المستوى التعليمي	أردني	سوري	مصري	عرب آخرون	أجانب
أمي /ملم	٠.٧	٣.٩	٤.٣	٢.١	٠.٠
أقل من ثانوي	٣٣.٣	٣٧.٠	٦١.٥	٢٩.٨	٧٣.١
تلمذة مهنية	٥.٩	٠.٨	١٠.٣	٦.١	٣.٥
ثانوي	٢٢.٧	٣٠.٥	١٥.٨	٨.٦	٢٠.٠
دبلوم متوسط	١٣.٣	٣.٧	٥.٨	٢١.٢	٠.٧
بكالوريوس	٢٢.١	٢٣.٠	٢.١	٢٥.٥	٢.٤
أعلى من بكالوريوس	٢.٠	١.١	٠.١	٦.٧	٠.٣
المجموع	٣٩٥٧٢٦	٣٦٨٣	٧٥٤٧٣	٥٣١٣	٣٢٩٧١

المصدر: تقديرات قسم إحصاءات العمل من مسح الإستخدام، دائرة الإحصاءات العامة.
* لا تشمل العاملين في القطاع الزراعي والعاملين في المؤسسات العسكرية والأجهزة الأمنية والدفاع المدني.

جدول ١٨.١.٤: التوزيع النسبي للعاملين بأجر في منشآت القطاع العام حسب المستوى التعليمي والجنس،
للسنوات ٢٠٠٦-٢٠٠٩

٢٠٠٩		٢٠٠٨		٢٠٠٧		٢٠٠٦		المستوى التعليمي
إناث	ذكور	إناث	ذكور	إناث	ذكور	إناث	ذكور	
٠.٤	٠.٨	٠.٥	١.٣	١.٠	١.٥	١.١	٣.٢	أمي /ملم
٧.٩	٣٣.٢	٨.٠	٣٥.٢	٧.٨	٣٥.٢	٧.٥	٣٠.٦	أقل من ثانوي
٠.١	٢.٠	٠.١	١.٥	٠.١	١.٣	٣.٣	٢.٦	تلمذة مهنية
٨.٩	١٦.٣	٩.٤	١٤.٦	٩.٥	١٤.١	٧.٢	١٤.٣	ثانوي
٢٢.٣	١١.١	٢٣.٢	١١.٣	٢٣.٩	١١.٨	٢٥.٥	١٢.٤	دبلوم متوسط
٥٠.٨	٢٧.٥	٤٩.٧	٢٦.٤	٤٩.٠	٢٦.١	٤٧.٤	٢٧.٠	بكالوريوس
٩.٥	٩.١	٩.٢	٩.٧	٨.٦	١٠.٠	٧.٩	٩.٩	أعلى من بكالوريوس
١٠٤٢٠٨	١٩٦٢٩٨	٩٨٠٤٢	١٨٩٨٠ ٨	٩٣٦٣ ٥	١٨١٨٦ ٢	٨٨٣١ ٤	١٧٣٦٠ ٢	المجموع

المصدر: تقديرات قسم إحصاءات العمل من مسح الاستخدام، دائرة الإحصاءات العامة.
* لا تشمل العاملين في القطاع الزراعي والعاملين في المؤسسات العسكرية والأجهزة الأمنية والدفاع المدني.

جدول ١٩.١.٤: التوزيع النسبي للعاملين بأجر في منشآت القطاع الخاص حسب المستوى التعليمي والجنس،
للسنوات ٢٠٠٦-٢٠٠٩

٢٠٠٩		٢٠٠٨		٢٠٠٧		٢٠٠٦		المستوى التعليمي
إناث	ذكور	إناث	ذكور	إناث	ذكور	إناث	ذكور	
٠.٥	١.٤	٠.٤	١.٢	٠.٣	١.٠	٠.٥	١.١	أمي /ملم
٢٥.٨	٤٣.٧	٢٣.٣	٤١.٤	٢٦.٢	٤٠.٦	٢٨.٢	٤٣.٩	أقل من ثانوي
٢.١	٧.٤	٤.٨	٧.٠	٤.٧	٩.٧	٣.٣	٧.٤	تلمذة مهنية
١٨.٤	٢٢.٢	١٦.٨	٢٥.٤	٢٠.٤	٢٤.١	١٨.٤	٢١.٧	ثانوي
٢٠.٨	٩.٠	٢٠.٨	٩.٤	٢١.١	٩.١	٢٣.٢	٩.٨	دبلوم متوسط
٣٠.٣	١٤.٨	٣١.٨	١٤.٠	٢٥.٧	١٤.١	٢٤.٤	١٤.٠	بكالوريوس
٢.٠	١.٦	٢.١	١.٦	١.٥	١.٥	٢.١	٢.١	أعلى من بكالوريوس
١٠٥٥٣٥	٤٠٧٦٣١	١٠٤٥١٥	٣٧٧٧٢١	١٠١١٠٧	٣٤٨٤٨ ٧	١٠٣٥١ ١	٣٦٢٦٥ ١	المجموع

المصدر: تقديرات قسم إحصاءات العمل من مسح الاستخدام، دائرة الإحصاءات العامة.
* لا تشمل العاملين في القطاع الزراعي والعاملين في المؤسسات العسكرية والأجهزة الأمنية والدفاع المدني.

جدول ٢٠.١.٤: التوزيع النسبي للعاملين بأجر ومتوسط الأجر الشهري (بالدينار) في منشآت القطاع العام حسب المستوى التعليمي والجنس، في عام ٢٠٠٩

متوسط الأجر الشهري (بالدينار)		%		المستوى التعليمي
إناث	ذكور	إناث	ذكور	
٢٥٨	٣٠١	% ٨.٥	% ٣٦.٠	أقل من ثانوي
٣٤١	٣٨٧	% ٣١.٢	% ٢٧.٤	ثانوي أو دبلوم
٤٠٣	٦٠١	% ٦٠.٣	% ٣٦.٦	بكالوريوس فأعلى
٣٧١	٤٣٤	١٠٠.٠	١٠٠.٠	المجموع/ المعدل

المصدر: تقديرات قسم إحصاءات العمل من مسح الإستخدام، دائرة الإحصاءات العامة.
* لا تشمل العاملين في القطاع الزراعي والعاملين في المؤسسات العسكرية والأجهزة الأمنية والدفاع المدني.

جدول ٢١.١.٤: التوزيع النسبي للعاملين بأجر ومتوسط الأجر الشهري (بالدينار) في منشآت القطاع الخاص حسب المستوى التعليمي والجنس، في عام ٢٠٠٩

متوسط الأجر الشهري (بالدينار)		%		المستوى التعليمي
إناث	ذكور	إناث	ذكور	
١٥٩	٢٢٩	% ٢٨.٥	% ٥٢.٥	أقل من ثانوي
٢٣٣	٣٣٠	% ٣٩.٢	% ٣١.٢	ثانوي أو دبلوم
٤٥٢	٧٩٢	% ٣٢.٣	% ١٦.٣	بكالوريوس فأعلى
٢٨٣	٣٥٢	١٠٠.٠	١٠٠.٠	المجموع/ المعدل

المصدر: تقديرات قسم إحصاءات العمل من مسح الإستخدام، دائرة الإحصاءات العامة.
* لا تشمل العاملين في القطاع الزراعي والعاملين في المؤسسات العسكرية والأجهزة الأمنية والدفاع المدني.

جدول ٢٢.١.٤: التوزيع النسبي للعاملين في منشآت القطاعين العام والخاص حسب النشاط الاقتصادي والجنسية،
في عام ٢٠٠٩

النشاط الاقتصادي	أردني	سوري	مصري	عرب آخرون	أجانب
التعدين واستغلال المحاجر	١.٠	٠.٠	٠.٦	٠.٤	٠.٠
الصناعات التحويلية	١٥.٠	٢٥.٦	٣٠.٢	٢٣.٩	٨٨.٩
إمدادات الكهرباء والغاز والمياه	١.٦	٠.٠	٠.٠	٠.١	٠.٠
الإنشاءات	٣.٩	٥.٠	٢١.٤	١.٤	٢.١
تجارة الجملة والتجزئة	٢١.٩	٤٢.٩	٢٣.٠	٤٠.٦	٤.٤
الفنادق والمطاعم	٣.٤	٩.٥	١٢.٦	٢.٣	١.٥
النقل والتخزين والاتصالات	٣.٨	٤.٦	١.٤	٣.٥	٠.٨
الوساطة المالية	٣.١	٠.٢	٠.٢	٦.١	٠.١
الأنشطة العقارية والائتمانية	٥.٢	٣.٦	٣.٨	٢.٣	٠.٧
الإدارة العامة والضمان الاجتماعي الإجباري	١٢.٠	٠.٣	٣.٨	٤.١	٠.١
التعليم	١٩.٦	١.٤	٠.٥	٧.١	٠.٤
الصحة والعمل الاجتماعي	٦.٥	٢.٥	١.٠	٤.٧	٠.٩
أنشطة الخدمات المجتمعية والاجتماعية والشخصية	٢.٨	٤.٤	١.٦	٣.٥	٠.٢
المجموع	١٠٠.٠	١٠٠.٠	١٠٠.٠	١٠٠.٠	١٠٠.٠

المصدر: تقديرات قسم إحصاءات العمل من مسح الاستخدام، دائرة الإحصاءات العامة.
* لا تشمل العاملين في القطاع الزراعي والعاملين في المؤسسات العسكرية والأجهزة الأمنية والدفاع المدني.

جدول ٢٣.١.٤: التوزيع النسبي للعاملين في *منشآت القطاع العام حسب النشاط الاقتصادي والجنسية،

في عام ٢٠٠٩

النشاط الاقتصادي	أردني	سوري	مصري	عرب آخرون	أجانب
التعدين واستغلال المحاجر	٢.٢	٠.٠	٠.٠	١.٦	٠.٠
الصناعات التحويلية	١.٦	٠.٤	٠.٠	١.٣	١.٧
إمدادات الكهرباء والغاز والمياه	٣.٥	٠.٠	٠.٠	٠.٦	٠.٠
الإنشاءات	٠.٠	٠.٠	٠.١	٠.٠	٠.٠
تجارة الجملة والتجزئة	٠.٥	٠.٠	٠.٠	٠.٧	٠.٠
الفنادق والمطاعم	٠.٢	٠.٠	٠.٠	٠.٠	٤.٠
النقل والتخزين والاتصالات	٣.٦	٨٧.٦	١٠.٦	٢٣.٤	٧٥.٥
الوساطة المالية	١.٠	٠.٠	٠.١	٠.٠	٠.٠
الأنشطة العقارية والائتمانية	١.٥	٠.٠	٠.٠	٠.٦	٠.٣
الإدارة العامة والضمان الاجتماعي الإجباري	٣٤.٠	٦.٤	٨٧.٧	٤٣.٥	٧.٩
التعليم	٤١.١	٤.٨	٠.٨	١٥.٣	٨.٦
الصحة والعمل الاجتماعي	٩.٨	٠.٨	٠.٥	١٢.٣	١.٣
أنشطة الخدمات المجتمعية والاجتماعية والشخصية	١.٠	٠.٠	٠.٢	٠.٨	٠.٧
المجموع=١٠٠	١٠٠.٠	١٠٠.٠	١٠٠.٠	١٠٠.٠	١٠٠.٠

المصدر: تقديرات قسم إحصاءات العمل من مسح الإستخدام، دائرة الإحصاءات العامة.

* لا تشمل العاملين في القطاع الزراعي والعاملين في المؤسسات العسكرية والأجهزة الأمنية والدفاع المدني.

جدول ٢٤.١.٤: التوزيع النسبي للعاملين في منشآت القطاع الخاص حسب النشاط الاقتصادي والجنسية،

في عام ٢٠٠٩

النشاط الاقتصادي	أردني	سوري	مصري	عرب آخرون	أجانب
التعدين واستغلال المحاجر	٠.٣	٠.٠	٠.٦	٠.٣	٠.٠
الصناعات التحويلية	٢٢.٤	٢٧.٠	٣١.٦	٢٦.٣	٨٩.٧
إمدادات الكهرباء والغاز والمياه	٠.٦	٠.٠	٠.٠	٠.٠	٠.٠
الإنشاءات	٦.١	٥.٣	٢٢.٣	١.٥	٢.١
تجارة الجملة والتجزئة	٣٣.٧	٤٥.٢	٢٤.٠	٤٤.٧	٤.٤
الفنادق والمطاعم	٥.٢	١٠.٠	١٣.٢	٢.٥	١.٥
النقل والتخزين والاتصالات	٤.٠	٠.١	١.٠	١.٥	٠.١
الوساطة المالية	٤.٣	٠.٢	٠.٢	٦.٨	٠.١
الأنشطة العقارية والإيجارية	٧.٢	٣.٨	٣.٩	٢.٥	٠.٧
التعليم	٧.٩	١.٢	٠.٥	٦.٣	٠.٣
الصحة والعمل الاجتماعي	٤.٦	٢.٥	١.١	٤.٠	٠.٩
أنشطة الخدمات المجتمعية والاجتماعية والشخصية	٣.٨	٤.٦	١.٧	٣.٧	٠.٢
المجموع=١٠٠	١٠٠.٠	١٠٠.٠	١٠٠.٠	١٠٠.٠	١٠٠.٠

المصدر: تقديرات قسم إحصاءات العمل من مسح الإستخدام، دائرة الإحصاءات العامة.
* لا تشمل العاملين في القطاع الزراعي والعاملين في المؤسسات العسكرية والأجهزة الأمنية والدفاع المدني.

جدول ٢٥.١.٤: التوزيع النسبي للعاملين بأجر في *منشآت القطاعين العام والخاص حسب المستوى التعليمي،
للسنوات ٢٠٠٥-٢٠٠٩

المستوى التعليمي	٢٠٠٥	٢٠٠٦	٢٠٠٧	٢٠٠٨	٢٠٠٩
أمي/ملم	١.٥	١.٥	١.٠	١.٠	١.٠
أقل من ثانوي	٣٥.٦	٣٤.١	٣٣.٠	٣٣.٢	٣٤.٣
تلمذة مهنية	٢.٤	٥.٢	٥.٧	٤.٥	٤.٥
ثانوي	١٩.٥	١٧.٧	١٩.٢	١٩.٦	١٨.٦
دبلوم متوسط	١٥.٥	١٤.٢	١٣.٣	١٣.٢	١٢.٧
بكالوريوس	٢١.٤	٢٢.٦	٢٣.٢	٢٤.٠	٢٤.٥
أعلى من بكالوريوس	٤.١	٤.٦	٤.٦	٤.٦	٤.٤
المجموع= ١٠٠	٧٣٢١٩	٧٢٨٠٧	٧٢٥٠٩	٧٧٠٠٨٦	٨١٣٦٧٢
	٦	٩	١		

المصدر: تقديرات قسم إحصاءات العمل من مسح الاستخدام، دائرة الإحصاءات العامة.
* لا تشمل العاملين في القطاع الزراعي والعاملين في المؤسسات العسكرية والأجهزة الأمنية والدفاع المدني.

جدول ٢٦.١.٤: التوزيع النسبي للعاملين بأجر في *منشآت القطاع العام حسب المستوى التعليمي والجنس،
للسنوات ٢٠٠٦-٢٠٠٩

المستوى التعليمي	٢٠٠٦		٢٠٠٧		٢٠٠٨		٢٠٠٩	
	ذكور	إناث	ذكور	إناث	ذكور	إناث	ذكور	إناث
أمي/ملم	٣.٢	١.١	١.٥	١.٠	١.٣	٠.٥	٠.٨	٠.٤
أقل من ثانوي	٣٥.٦	٧.٥	٣٥.٢	٧.٨	٣٥.٢	٨.٠	٣٣.٢	٧.٩
تلمذة مهنية	٢.٦	٣.٣	١.٤	٠.١	١.٥	٠.١	٢.٠	٠.١
ثانوي	١٤.٣	٧.٢	١٤.١	٩.٥	١٤.٦	٩.٤	١٦.٣	٨.٩
دبلوم متوسط	١٢.٤	٢٥.٥	١١.٨	٢٣.٩	١١.٣	٢٣.٢	١١.١	٢٢.٣
بكالوريوس	٢٧.٠	٤٧.٥	٢٦.١	٤٩.٠	٢٦.٤	٤٩.٧	٢٧.٥	٥٠.٨
أعلى من بكالوريوس	٩.٩	٧.٩	١٠.٠	٨.٦	٩.٧	٩.٢	٩.١	٩.٥
المجموع	١٧٣٦٠	٨٨٣١٤	١٨١٨٦	٩٣٦٣٥	١٨٩٨٠	٩٨٠٤٢	١٩٦٢٩	١٠٤٢٠
	٢		٢		٨		٨	٨

المصدر: تقديرات قسم إحصاءات العمل من مسح الاستخدام، دائرة الإحصاءات العامة.
* لا تشمل العاملين في القطاع الزراعي والعاملين في المؤسسات العسكرية والأجهزة الأمنية والدفاع المدني.

جدول ٢٧.١.٤: التوزيع النسبي للعاملين بأجر في منشآت القطاع الخاص حسب المستوى التعليمي والجنس،

للسنوات ٢٠٠٦-٢٠٠٩

٢٠٠٩		٢٠٠٨		٢٠٠٧		٢٠٠٦		المستوى التعليمي
إناث	ذكور	إناث	ذكور	إناث	ذكور	إناث	ذكور	
٠.٥	١.٤	٠.٤	١.٢	٠.٣	١.٠	٠.٥	١.١	أمي /ملم
٢٥.٨	٤٣.٧	٢٣.٣	٤١.٤	٢٦.٢	٤٠.٦	٢٨.٢	٤٣.٩	أقل من ثانوي
٢.١	٧.٤	٤.٨	٧.٠	٤.٧	٩.٧	٣.٣	٧.٤	تلمذة مهنية
١٨.٤	٢٢.٢	١٦.٨	٢٥.٤	٢٠.٤	٢٤.١	١٨.٤	٢١.٧	ثانوي
٢٠.٨	٩.٠	٢٠.٨	٩.٤	٢١.١	٩.١	٢٣.٢	٩.٨	دبلوم متوسط
٣٠.٣	١٤.٨	٣١.٨	١٤.٠	٢٥.٧	١٤.١	٢٤.٤	١٤.٠	بكالوريوس
٢.٠	١.٦	٢.١	١.٦	١.٥	١.٥	٢.١	٢.١	أعلى من بكالوريوس
١٠٥٥٣٥	٤٠٧٦٣١	١٠٤٥١٥	٣٧٧٧٢١	١٠١١٠٧	٣٤٨٤٨٧	١٠٣٥١١	٣٦٢٦٥١	المجموع

المصدر: تقديرات قسم إحصاءات العمل من مسح الإستخدام، دائرة الإحصاءات العامة.

* لا تشمل العاملين في القطاع الزراعي والعاملين في المؤسسات العسكرية والأجهزة الأمنية والدفاع المدني.

جدول ٢٨.١.٤: العاملون في منشآت القطاعين العام والخاص حسب الجنسية،

للسنوات ٢٠٠٥-٢٠٠٩

٢٠٠٩	٢٠٠٨	٢٠٠٧	٢٠٠٦	٢٠٠٥	الجنسية
٨٣٥٩٠٣	٨٠١٧٢٦	٧٦٧٠١٨	٧٦٦٤٣١	٧٧٨٨٢٣	أردني
٤٩٣٢	٢٥٤٨	٣٩٢٠	٤٠٥٠	٢٥٨٩	سوري
٨٠٥٠٣	٧٦١٩٩	٦٥٨٧٢	٦٠٦٨٤	٥٥٣٨٢	مصري
٧٥٥٠	٧٤٥٩	٤٧٤٩	٨٢٢٩	٥٥٦٤	عرب آخرون
٣٣٣٨٤	٢٨٤٧٣	٢٩٣٨٣	٣٣١٦٢	٢٣٧٥٨	أجانب
٩٦٢٢٧٢	٩١٦٤٠٥	٨٧٠٩٤٢	٨٧٢٥٥٦	٨٦٦١١٦	المجموع = ١٠٠

المصدر: تقديرات قسم إحصاءات العمل من مسح الإستخدام، دائرة الإحصاءات العامة.

* لا تشمل العاملين في القطاع الزراعي والعاملين في المؤسسات العسكرية والأجهزة الأمنية والدفاع المدني..

٢.٤ الجداول التفصيلية حسب مسح العمالة والبطالة

جدول ١.٢.٤: التوزيع النسبي للعاملين الأردنيين ممن أعمارهم ١٥ سنة فأكثر حسب القطاع والجنس، للسنوات ٢٠١٠-٢٠٠٦

٢٠١٠		٢٠٠٩		٢٠٠٨		٢٠٠٧		٢٠٠٦		حسب القطاع
إناث	ذكور	إناث	ذكور	إناث	ذكور	إناث	ذكور	إناث	ذكور	
٤٩.٥	٣٥.٣	٤٨.٢	٣٦.٠	٥٠.٢	٣٦.٤	٥٠.٨	٣٥.٤	٤٨.٠	٣٤.٨	عام
٤٩.٠	٦٤.٢	٥٠.٨	٦٣.٦	٤٩.٠	٦٣.٣	٤٨.٠	٦٤.١	٥١.٠	٦٤.٦	خاص
١.٥	٠.٥	١.١	٠.٤	٠.٨	٠.٢	١.٢	٠.٤	١.٠	٠.٦	منظمات دولية
١٠٠.٠	١٠٠.٠	١٠٠.٠	١٠٠.٠	١٠٠.٠	١٠٠.٠	١٠٠.٠	١٠٠.٠	١٠٠.٠	١٠٠.٠	المجموع = ١٠٠

المصدر: تقديرات قسم إحصاءات العمل من مسح الإحصاءات العامة، دائرة الإحصاءات العامة.

جدول ٢.٢.٤: التوزيع النسبي للعاملين الأردنيين ممن أعمارهم ١٥ سنة فأكثر حسب الفئة العمرية والجنس، للسنوات ٢٠١٠-٢٠٠٦

٢٠١٠		٢٠٠٩		٢٠٠٨		٢٠٠٧		٢٠٠٦		الفئات العمرية
إناث	ذكور	إناث	ذكور	إناث	ذكور	إناث	ذكور	إناث	ذكور	
٠.٨	٤.٤	١.١	٤.٩	٠.٨	٤.٦	١.٣	٤.٢	١.٣	٤.٥	١٩-١٥
١٤.٤	١٤.٥	١٥.٨	١٥.١	١٥.٣	١٥.٦	١٥.٩	١٥.٧	١٨.٣	١٦.٧	٢٤-٢٠
٢٣.٢	١٧.٢	٢٣.٣	١٧.٨	٢٣.٠	١٧.٨	٢٣.٢	١٨.١	٢٢.٧	١٨.٢	٢٩-٢٥
٣٧.٤	٣٠.٦	٣٦.١	٣٠.٣	٣٧.١	٣٠.٧	٣٧.٣	٣٠.٩	٣٤.٧	٢٩.١	٣٩-٣٠
١٩.٨	٢١.٢	١٩.٠	٢٠.٠	١٩.٨	١٩.٨	١٨.٨	١٩.٥	١٨.٩	١٩.٥	٤٩-٤٠
٤.٤	١٢.١	٤.٧	١٢.٠	٤.٠	١١.٥	٣.٥	١١.٦	٤.١	١١.٩	+٥٠
١٠٠.٠	١٠٠.٠	١٠٠.٠	١٠٠.٠	١٠٠.٠	١٠٠.٠	١٠٠.٠	١٠٠.٠	١٠٠.٠	١٠٠.٠	المجموع = ١٠٠

المصدر: تقديرات قسم إحصاءات العمل من واقع مسح العمالة والبطالة، دائرة الإحصاءات العامة.

جدول ٣.٢.٤: التوزيع النسبي للعاملين الأردنيين ممن أعمارهم ١٥ سنة فأكثر حسب متوسط الأجر والجنس،

في عامي ٢٠٠٩ و ٢٠١٠

٢٠١٠			٢٠٠٩			متوسط الأجر
المجموع	إناث	ذكور	المجموع	إناث	ذكور	
٢.١	٣.٧	١.٨	٣.٤	٥.٦	٢.٩	١٠٠ >
١٦.٥	١٨.٩	١٦.٠	٢٠.٤	٢٣.١	١٩.٩	١٩٩ - ١٠٠
٤٢.٠	٤١.٥	٤٢.١	٣٩.٨	٣٨.٥	٤٠.٠	٢٩٩ - ٢٠٠
٢٩.٥	٢٩.٩	٢٩.٥	٢٦.٤	٢٦.٤	٢٦.٤	٤٩٩ - ٣٠٠
٩.٩	٦.١	١٠.٦	١٠.١	٦.٣	١٠.٨	٥٠٠ فأكثر
١٠٠.٠	١٠٠.٠	١٠٠.٠	١٠٠.٠	١٠٠.٠	١٠٠.٠	المجموع = ١٠٠

المصدر: تقديرات قسم إحصاءات العمل من واقع مسح العمالة والبطالة، دائرة الإحصاءات العامة.

جدول ٤.٢.٤: التوزيع النسبي للعاملين الأردنيين ممن أعمارهم ١٥ سنة فأكثر حسب النشاط الاقتصادي والجنس،
في عام ٢٠١٠

النشاط الاقتصادي	ذكور	إناث	المجموع
الزراعة والحراثة وصيد الاسماك	٢.٢	١.٠	٢.٠
التعدين واستغلال المحاجر	١.٠	٠.٢	٠.٩
الصناعات التحويلية	١١.٠	٧.٤	١٠.٤
إمدادات الكهرباء والغاز والبخار وتكييف الهواء	٠.٨	٠.٤	٠.٨
امدادات المياه والمخاري وإدارة النفايات، ومعالجتها	٠.٢	٠.١	٠.٢
التشييد	٧.٥	١.٢	٦.٤
تجارة الجملة والتجزئة وإصلاح المركبات ذات المحركات والدراجات النارية	١٨.١	٦.٣	١٦.١
النقل والتخزين	٩.٦	١.٣	٨.٣
أنشطة الإقامة والخدمات الغذائية	٢.٥	٠.٧	٢.٢
المعلومات والاتصالات	١.٨	١.٦	١.٨
أنشطة المالية والتأمين	١.٥	٢.٥	١.٦
الأنشطة العقارية	٠.٤	٠.٢	٠.٤
الأنشطة المهنية والعلمية والتقنية	٢.١	٣.٠	٢.٢
أنشطة الخدمة الإدارية والدعم	١.٥	١.٧	١.٥
الإدارة العامة والدفاع والضمان الإجتماعي الإجباري	٢٦.٣	١٢.٧	٢٤.١
التعليم	٦.٩	٣٩.١	١٢.١
أنشطة الصحة البشرية والخدمة الإجتماعية	٣.٢	١٤.٧	٥.١
أنشطة الفنون والترفيه والترفيه	٠.٥	٠.٤	٠.٥
الأنشطة الخدمية الأخرى	٢.٤	٣.٠	٢.٥
أنشطة الأسر المعيشية كصاحب عمل، أنشطة الأسر المعيشية لإنتاج سلع وخدمات غير مميزة لإستعمالها الخاص	٠.١	١.٩	٠.٤
انشطة المنظمات وهيئات الخارجة عن نطاق الولاية الإقليمية	٠.٣	٠.٦	٠.٤
المجموع = ١٠٠	١٠٠.٠	١٠٠.٠	١٠٠.٠

المصدر: تقديرات قسم إحصاءات العمل من واقع مسح العمالة والبطالة، دائرة الإحصاءات العامة.

جدول ٥.٢.٤: عدد العاملين الأردنيين ممن أعمارهم ١٥ سنة فأكثر حسب القطاع والجنس، في عامي ٢٠٠٩ و ٢٠١٠

القطاع	٢٠٠٩			٢٠١٠		
	ذكور	إناث	المجموع	ذكور	إناث	المجموع
عام	٣٦٨٤٦١	٩٤٤٣٥	٤٦٢٨٩٦	٣٦٤٦١١	١٠٠٣٨٥	٤٦٤٩٩٦
خاص	٦٥١٧١٢	٩٩٣٣٩	٧٥١٠٥١	٦٦٣٥٥٣	٩٩٥١٦	٧٦٣٠٦٩
هيئات دولية	٤٣٥٧	٢٢١٧	٦٥٧٤	٤٨٥١	٣٠٣٢	٧٨٨٣
المجموع	١٠٢٤٥٢٩	١٩٥٩٩١	١٢٢٠٥٢١	١٠٣٣٠١٥	٢٠٢٩٣٣	١٢٣٥٩٤٨

المصدر: تقديرات قسم إحصاءات العمل من واقع مسح العمالة والبطالة، دائرة الإحصاءات العامة.

جدول ٦.٢.٤: عدد العاملين الأردنيين ممن أعمارهم ١٥ سنة فأكثر حسب الحالة العملية والجنس، في عامي ٢٠٠٩ و ٢٠١٠

الحالة العملية	٢٠٠٩			٢٠١٠		
	ذكور	إناث	المجموع	ذكور	إناث	المجموع
مستخدم بأجر	٨٣٢٥٢٢	١٨٥٦٠٧	١٠١٨١٢٩	٨٣٩٦٨٤	١٩٢٣٣١	١٠٣٢٠١٥
صاحب عمل مع وجود مستخدمين آخرين	٧٩٢٤٣	٤٢٧٥	٨٣٥١٨	٧٩٩٢٥	٤٢٢١	٨٤١٤٦
يعمل لحسابه دون وجود مستخدمين آخرين	١٠٦٣٧٣	٤٦٢٨	١١١٠٠١	١٠٨٢٣٦	٤٨٧٠	١١٣١٠٦
يعمل لدى الأسرة بدون أجر	٥٤١٥	٩١٩	٦٣٣٥	٣٧٣٦	٧٢٥	٤٤٦٢
يعمل دون أجر	٩٧٧	٥٦٢	١٥٣٨	١٤٣٤	٧٨٦	٢٢٢٠
المجموع	١٠٢٤٥٢٩	١٩٥٩٩١	١٢٢٠٥٢١	١٠٣٣٠١٥	٢٠٢٩٣٣	١٢٣٥٩٤٨

المصدر: تقديرات قسم إحصاءات العمل من واقع مسح العمالة والبطالة، دائرة الإحصاءات العامة.

جدول ٧.٢.٤: عدد العاملين الأردنيين ممن أعمارهم ١٥ سنة فأكثر حسب الفئة العمرية والجنس، في عامي ٢٠٠٩ و ٢٠١٠

الفئة العمرية	٢٠٠٩			٢٠١٠		
	ذكور	إناث	المجموع	ذكور	إناث	المجموع
١٥ - ١٩	٥٠٢٨٩	٢١٨١	٥٢٤٧٠	٤٥١٠٦	١٦٩١	٤٦٧٩٧
٢٠ - ٢٩	٣٣٧٠٨٥	٧٦٧٦٢	٤١٣٨٤٧	٣٢٧٩١٨	٧٦١٤٣	٤٠٤٠٦١
٣٠ - ٣٩	٣١٠٤٤٠	٧٠٧٨١	٣٨١٢٢٠	٣١٥٨٦٥	٧٥٨٨٨	٣٩١٧٥٤
٤٠ - ٤٩	٢٠٤٤٣٥	٣٧١٥٣	٢٤١٥٨٩	٢١٩٣٥٣	٤٠٢٢٥	٢٥٩٥٧٨
٥٠ فأكثر	١٢٢٢٨١	٩١١٤	١٣١٣٩٥	١٢٤٧٧١	٨٩٨٦	١٣٣٧٥٨
المجموع	١٠٢٤٥٢٩	١٩٥٩٩١	١٢٢٠٥٢١	١٠٣٣٠١٥	٢٠٢٩٣٣	١٢٣٥٩٤٨

المصدر: تقديرات قسم إحصاءات العمل من واقع مسح العمالة والبطالة، دائرة الإحصاءات العامة.

جدول ٨.٢.٤: عدد العاملين الأردنيين ممن أعمارهم ١٥ سنة فأكثر حسب المستوى التعليمي والجنس،

في عامي ٢٠٠٩ و ٢٠١٠

٢٠١٠			٢٠٠٩			المستوى التعليمي
المجموع	إناث	ذكور	المجموع	إناث	ذكور	
٤٧٧٥٩	٤٦٤٨	٤٣١١١	٥٠٦٤٠	٥٤٣٧	٤٥٢٠٣	أمي / ملم
١٢١٢٦	١٣٩	١١٩٨٧	١١٠٦٤	٣٦٧	١٠٦٩٦	تلميذة مهنية
٥٧٢١١٧	٢٩٤٩٩	٥٤٢٦١٨	٥٧١٢١٨	٢٩٢٣٨	٥٤١٩٨٠	أقل من ثانوي
١٥٨٥٣٣	١٩١٤٠	١٣٩٣٩٣	١٦٠٨١١	١٨٩٤٣	١٤١٨٦٨	ثانوي
١٣٣٦١٨	٤٥٢٦٨	٨٨٣٥٠	١٣٨١٤٢	٤٦٤١٨	٩١٧٢٥	دبلوم متوسط
٢٧٠٠١٠	٩٤٣٨٦	١٧٥٦٢٤	٢٤٨٦٤١	٨٥٥٨٠	١٦٣٠٦١	بكالوريوس
٤١٧٨٥	٩٨٥٤	٣١٩٣١	٤٠٠٠٥	١٠٠٠٩	٢٩٩٩٦	أعلى من بكالوريوس
١٢٣٥٩٤٨	٢٠٢٩٣٤	١٠٣٣٠١٤	١٢٢٠٥٢١	١٩٥٩٩١	١٠٢٤٥٢٩	المجموع

المصدر: تقديرات قسم إحصاءات العمل من واقع مسح العمالة والبطالة، دائرة الإحصاءات العامة.

جدول ٩.٢.٤: عدد العاملين الأردنيين ممن أعمارهم ١٥ سنة فأكثر حسب مجموعة المهن الرئيسية والجنس،

في عامي ٢٠٠٩ و ٢٠١٠

٢٠١٠			٢٠٠٩			مجموعة المهن الرئيسية
المجموع	إناث	ذكور	المجموع	إناث	ذكور	
٥٥٧٢	٢٩٥٩	٢٦١٣	١٩٦٤	٦٦	١٨٩٨	المشروعون وكبار الموظفين والمدبرون
٢٩٠٢١٣	١٠٩٦١١	١٨٠٦٠٢	٢٦٠٦٤٣	٩٤٥١٨	١٦٦١٢٥	الاختصاصيون
١٠٢٧٢٩	٢٨٣٢٨	٧٤٤٠١	١٣٤٦٨٤	٤٢٤٥٧	٩٢٢٢٧	الفنيون ومساعدو الاختصاصيين
٧٦٠١٩	١٨٨٣٧	٥٧١٨٢	٧٥٦٨٩	١٨٤٨٧	٥٧٢٠٢	الموظفون المكتبيون المساندون
٣٣٩٠٧٨	١٩٧٨٦	٣١٩٢٩١	١٨١٩٨٤	١٥٤١٩	١٦٦٥٦٥	عاملو البيع والخدمات
١٨٧٤٦	٩٩١	١٧٧٥٥	١٩٥٤٥	٩٩٩	١٨٥٤٦	العامل المهرة في الزراعة والغابات وصيد الاسماك
١٨٨٤٤٨	٧٣٧٧	١٨١٠٧١	١٨٩٧٠٧	٨٥٩٩	١٨١١٠٨	الحرفيون والمهن المرتبطة بهم
١٤٢٧٨٢	١٧٠	١٤٢٦١٣	١٤٧٤٤٥	١٤٤	١٤٧٣٠١	مشغلو المصانع والآلات وعمال التجميع
٧٢٣٦٠	١٤٨٧٣	٥٧٤٨٧	٢٠٨٨٦٠	١٥٣٠٢	١٩٣٥٥٩	العاملون في المهن الأولية
١٢٣٥٩٤٨	٢٠٢٩٣٤	١٠٣٣٠١٤	١٢٢٠٥٢١	١٩٥٩٩١	١٠٢٤٥٢٩	المجموع
٨	٢	٥	١	١	٩	

المصدر: تقديرات قسم إحصاءات العمل من واقع مسح العمالة والبطالة، دائرة الإحصاءات العامة.

جدول ١٠.٢.٤: عدد العاملين الأردنيين ممن أعمارهم ١٥ سنة فأكثر حسب متوسط الأجر (بالدينار) والجنس، في عامي ٢٠٠٩ و ٢٠١٠

٢٠١٠			٢٠٠٩			متوسط الأجر الشهري
المجموع	الإناث	الذكور	المجموع	إناث	ذكور	
٢٥٧.٩	٧٤٩١	١٨٢١٨	٤٠٦٧٩	١٠٩٣٦	٢٩٧٤٣	١٠٠ >
٢.٢٣٩٩	٣٨٠٠٦	١٦٤٣٩٣	٢٤٧١٥٣	٤٤٩٠٤	٢٠٢٢٤٩	١٩٩ - ١٠٠
٥١٦٣٩٠	٨٣٥٢٨	٤٣٢٨٦٢	٤٨٢٥٣٤	٧٤٩٧٦	٤٠٧٥٥٨	٢٩٩ - ٢٠٠
٣٦٣١٧٦	٦٠١٣٣	٣٠٣٠٤٣	٣١٩٦٨٨	٥١٣٤٨	٢٦٨٣٤٠	٤٩٩ - ٣٠٠
١٢١٥٩٣	١٢٢٦٤	١٠٩٣٢٩	١٢٢٥٩٥	١٢٣٤٧	١١٠٢٤٨	٥٠٠ فأكثر
١٢٢٩٢٦٧	٢٠١٤٢٢	١٠٢٧٨٤٥	١٢١٢٦٤٨	١٩٤٥١٠	١٠١٨١٣٨	المجموع

المصدر: تقديرات قسم إحصاءات العمل من واقع مسح العمالة والبطالة، دائرة الإحصاءات العامة.

جدول ١١.٢.٤: عدد العاملين الأردنيين ممن أعمارهم ١٥ سنة فأكثر حسب المحافظة والجنس، في عامي ٢٠٠٩ و ٢٠١٠

٢٠١٠			٢٠٠٩			المحافظة
المجموع	إناث	ذكور	المجموع	إناث	ذكور	
٤٩٢٩٩٤	٨٦٤٢٢	٤٠٦٥٧٢	٤٨٦٩٦٣	٨٥٨٦٦	٤٠١٠٩٦	العاصمة
٨١٥٠٢	١٦٠٣٨	٦٥٤٦٤	٧٧٢١٠	١٣٧٠٣	٦٣٥٠٦	البلقاء
١٧٢٨٠٤	٢٠٧٠٠	١٥٢١٠٤	١٧٨٠١٢	٢٢١٤٢	١٥٥٨٧٠	الزرقاء
٣٠٦٧٠	٦٣٥٧	٢٤٣١٣	٣٠٧٠٥	٥٩٧٥	٢٤٧٣٠	مادبا
٢٢٠٨٣١	٣١٢٠٨	١٨٩٦٢٣	٢١٦٠٥٤	٢٨٧٠٧	١٨٧٣٤٧	اريد
٥٢٢٩٨	٧٥٩٣	٤٤٧٠٥	٥١٥٢٤	٧٦٤٦	٤٣٨٧٧	المفرق
٣٠٧٦١	٤١٨٢	٢٦٥٧٩	٣١٠٦٠	٤٢٢٥	٢٦٨٣٥	جرش
٢٥٦١٤	٤٠٧٥	٢١٥٣٩	٢٥٥٥٨	٣٧٥٨	٢١٨٠٠	عجلون
٥٥٧٣٨	١٣٥٠٧	٤٢٢٣١	٥٣٦٤٣	١٢٣٠٢	٤١٣٤٠	الكرك
١٨٧٧٧	٣٦٣٥	١٥١٤٢	١٧٧١٧	٣١٥٣	١٤٥٦٣	الطفيلة
٢٤٤٢٠	٤٣٨٢	٢٠٠٣٨	٢٢٦٥٨	٤٠٩٣	١٨٥٦٥	معان
٢٩٥٣٩	٤٨٣٤	٢٤٧٠٥	٢٩٤١٨	٤٤٢٠	٢٤٩٩٨	العقبة
١٢٣٥٩٤ ٨	٢٠٢٩٣٣	١٠٣٣٠١ ٥	١٢٢٠٥٢ ١	١٩٥٩٩١	١٠٢٤٥٢ ٩	المجموع

المصدر: تقديرات قسم إحصاءات العمل من واقع مسح العمالة والبطالة، دائرة الإحصاءات العامة.

جدول ١٢.٢.٤ عدد العاملين الأردنيين ممن أعمارهم ١٥ سنة فأكثر حسب النشاط الاقتصادي والجنس في عام ٢٠١٠

٢٠١٠			النشاط الاقتصادي
المجموع	إناث	ذكور	
٢٥٠١٤	٢٠٣٨	٢٢٩٧٧	الزراعة والحراثة وصيد الاسماك
١١١٠٧	٣٦٥	١٠٧٤١	التعدين واستغلال المحاجر
١٢٩١٣١	١٥٠٤٥	١١٤٠٨٦	الصناعات التحويلية
٩٤٤١	٧٤٦	٨٦٩٤	إمدادات الكهرباء والغاز والبخار وتكييف الهواء
٢٢٧٤	١٧٩	٢٠٩٥	امدادات المياه والجاري وإدارة النفايات، ومعالجتها
٧٩٦٠٧	٢٤٥٧	٧٧١٥٠	التشييد
١٩٩٥٥٩	١٢٧٣٩	١٨٦٨٢٠	تجارة الجملة والتجزئة وإصلاح المركبات ذات المحركات والدراجات النارية
١٠٢١٦٣	٢٥٩٠	٩٩٥٧٣	النقل والتخزين
٢٧٣٥٤	١٤٩٩	٢٥٨٥٥	أنشطة الإقامة والخدمات الغذائية
٢٢٠٢٨	٣٣٠٩	١٨٧١٩	المعلومات والاتصالات
٢٠٣٧٩	٥١٤٤	١٥٢٣٥	أنشطة المالية والتأمين
٤٩٦٤	٤٧٨	٤٤٨٦	الأنشطة العقارية
٢٧٥٤٣	٦٠٣٩	٢١٥٠٤	الأنشطة المهنية والعلمية والتقنية
١٨٤٤٠	٣٤٠٠	١٥٠٤٠	أنشطة الخدمة الإدارية والدعم
٢٩٧٤٤٨	٢٥٨٤٧	٢٧١٦٠١	الإدارة العامة والدفاع والضمان الإجتماعي الإجباري
١٥٠١٤٤	٧٩٣٢٧	٧٠٨١٨	التعليم
٦٣١٦٩	٢٩٨١٩	٣٣٣٥٠	أنشطة الصحة البشرية والخدمة الإجتماعية
٥٦٠٣	٧٣٢	٤٨٧١	أنشطة الفنون والترفيه
٣٠٧٨٦	٥٩٨٨	٢٤٧٩٨	الأنشطة الخدمية الأخرى
٥٣٦٨	٣٩١١	١٤٥٧	أنشطة الأسر المعيشية كصاحب عمل، أنشطة الأسر المعيشية لإنتاج سلع وخدمات غير مميزة لإستعمالها الخاص
٤٤٢٥	١٢٨٠	٣١٤٥	انشطة المنظمات والهيئات الخارجة عن نطاق الولاية الإقليمية
١٢٣٥٩٤٧	٢٠٢٩٣٣	١٠٣٣٠١٥	المجموع

المصدر: تقديرات قسم إحصاءات العمل من واقع مسح العمالة والبطالة، دائرة الإحصاءات العامة.