



حالة العمالة والتشغيل في القطاعين العام والخاص لعام 2009

إعداد
مديرية الإحصاءات الاقتصادية
قسم إحصاءات العمل

تموز 2010

تقديم

يسر دائرة الإحصاءات العامة أن تقدم التقرير التحليلي للعمالة في القطاعين العام والخاص المستند لنتائج مسحي الاستخدام والعمالة والبطالة المختلفين في المنهجية لعامي 2008 و2009، وتبرز أهمية هذا التقرير من مجموعة المؤشرات التي يوفرها على شكل أرقام ونسب مئوية للعاملين وتعويضاتهم وإبراز خصائصهم التعليمية والنشاط الاقتصادي والفئات العمرية والحالة العملية والمهنة ومستوى الرواتب والأجور النقدية المدفوعة، وحجم التوظيف في القطاعين العام والخاص والتي تساعد رسمي السياسات وصانعي القرار والباحثين والمهتمين في سوق العمل.

ويتضمن التقرير منهجية المسحين والنتائج التحليلية لحجم العمالة من المسحين بالإضافة إلى الجداول التفصيلية للنتائج ذات العلاقة بالموضوعات التي غطاها كلا المسحين.

وتجدر الإشارة إلى أن مسح الاستخدام يعتمد على إطار المنشآت الاقتصادية ويستثني العاملين في القطاع الزراعي، والقوات المسلحة الأردنية والأجهزة الأمنية والدفاع المدني، والعاملين في القطاع غير المنظم. أما مسح العمالة والبطالة، فيعتمد على إطار الأسر ولا يشمل العاملين غير الأردنيين.

المدير العام

د. حيدر فريجات

1	تقديم
2	المحتويات
3	قائمة الجداول
5	قائمة الأشكال
6	الملخص التنفيذي
9	1. خلفية عامة
10	1.1 مقدمة
12	2. النتائج الرئيسية
13	1.2 العاملون في القطاعات المؤسسية
15	2.2 العاملون في القطاعات المؤسسية والنشاط الاقتصادي
19	3.2 العاملون في القطاعات المؤسسية والمجموعات الرئيسية للمهن
22	4.2 العاملون بأجر في القطاعات المؤسسية والمستوى التعليمي
24	5.2 العاملون بأجر في القطاعات المؤسسية ومتوسط الأجر الشهري
27	6.2 العاملون في القطاعات المؤسسية حسب الجنسية والمستوى التعليمي والنشاط الاقتصادي
31	7.2 المستخدمون الجدد في القطاعات المؤسسية (الوظائف الجديدة 2008)
35	3. تقديرات عدد العاملين حسب مسح العمالة والبطالة
36	1.3 العاملون حسب الحالة العملية والمهن والنشاط الاقتصادي والمستوى التعليمي والفئات العمرية
40	4. الملاحق: الجداول التفصيلية
41	1.4 الجداول التفصيلية حسب مسح الاستخدام
58	2.4 الجداول التفصيلية حسب مسح العمالة والبطالة

رقم الجدول	قائمة الجداول	الصفحة
1	التوزيع النسبي للعاملين في منشآت القطاعين العام والخاص حسب النشاط الاقتصادي والجنس للسنوات 2004-2008.	41
2	التوزيع النسبي للعاملين في منشآت القطاع العام حسب النشاط الاقتصادي والجنس للسنوات 2004-2008.	42
3	التوزيع النسبي للعاملين في منشآت القطاع الخاص حسب النشاط الاقتصادي والجنس للسنوات 2004-2008.	43
4	التوزيع النسبي للعاملين في منشآت القطاع العام حسب المجموعات الرئيسية للمهن والجنس للسنوات 2005-2008.	44
5	التوزيع النسبي للعاملين في منشآت القطاع الخاص حسب المجموعات الرئيسية للمهن والجنس للسنوات 2005-2008.	44
6	التوزيع النسبي للعاملين الذكور بأجر في منشآت القطاعين العام والخاص حسب المجموعات الرئيسية للمهن والمستوى التعليمي في عام 2008.	45
7	التوزيع النسبي للعاملات الإناث بأجر في منشآت القطاعين العام والخاص حسب المجموعات الرئيسية للمهن والمستوى التعليمي في عام 2008.	45
8	التوزيع النسبي للعاملين بأجر في منشآت القطاعين العام والخاص حسب المجموعات الرئيسية للمهن والمستوى التعليمي في عام 2008.	46
9	التوزيع النسبي للعاملين الذكور بأجر في منشآت القطاع العام حسب المجموعات الرئيسية للمهن والمستوى التعليمي في عام 2008.	46
10	التوزيع النسبي للعاملات الإناث بأجر في منشآت القطاع العام حسب المجموعات الرئيسية للمهن والمستوى التعليمي في عام 2008.	47
11	التوزيع النسبي للعاملين بأجر في منشآت القطاع العام حسب المجموعات الرئيسية للمهن والمستوى التعليمي في عام 2008.	47
12	التوزيع النسبي للعاملين الذكور بأجر في منشآت القطاع الخاص حسب المجموعات الرئيسية للمهن والمستوى التعليمي في عام 2008.	48
13	التوزيع النسبي للعاملات الإناث بأجر في منشآت القطاع الخاص حسب المجموعات الرئيسية للمهن والمستوى التعليمي في عام 2008.	48
14	التوزيع النسبي للعاملين بأجر في منشآت القطاع الخاص حسب المجموعات الرئيسية للمهن والمستوى التعليمي في عام 2008.	49
15	التوزيع النسبي للعاملين بأجر في منشآت القطاعين العام والخاص حسب المستوى التعليمي والجنسية في عام 2008.	49
16	التوزيع النسبي للعاملين بأجر في منشآت القطاع العام حسب المستوى التعليمي والجنسية في عام 2008.	50
17	التوزيع النسبي للعاملين بأجر في منشآت القطاع الخاص حسب المستوى التعليمي والجنسية في عام 2008.	50

18	التوزيع النسبي للعاملين بأجر في منشآت القطاع العام حسب المستوى التعليمي والجنس للسنوات 2005-2008.	51
19	التوزيع النسبي للعاملين بأجر في منشآت القطاع الخاص حسب المستوى التعليمي والجنس للسنوات 2005-2008.	51
20	التوزيع النسبي للعاملين بأجر ومتوسط الأجر الشهري (بالدينار) في منشآت القطاع العام حسب المستوى التعليمي والجنس في عام 2008.	52
21	التوزيع النسبي للعاملين بأجر ومتوسط الأجر الشهري (بالدينار) في منشآت القطاع الخاص حسب المستوى التعليمي والجنس في عام 2008.	52
22	التوزيع النسبي للعاملين في منشآت القطاعين العام والخاص حسب النشاط الاقتصادي والجنسية في عام 2008.	53
23	التوزيع النسبي للعاملين في منشآت القطاع العام حسب النشاط الاقتصادي والجنسية في عام 2008.	54
24	التوزيع النسبي للعاملين في منشآت القطاع الخاص حسب النشاط الاقتصادي والجنسية في عام 2008.	55
25	التوزيع النسبي للعاملين بأجر في القطاعين العام والخاص حسب المستوى التعليمي للسنوات 2004-2008.	56
26	التوزيع النسبي للعاملين بأجر في القطاع العام حسب المستوى التعليمي والجنس للسنوات 2005-2008.	56
27	التوزيع النسبي للعاملين بأجر في القطاع الخاص حسب المستوى التعليمي والجنس للسنوات 2005-2008.	57
28	العاملون في منشآت القطاعين العام والخاص حسب الجنسية للسنوات 2004-2008.	57
29	التوزيع النسبي للعاملين الأردنيين ممن أعمارهم 15 سنة فأكثر حسب القطاع والجنس للسنوات 2005-2009.	58
30	التوزيع النسبي للعاملين الأردنيين ممن أعمارهم 15 سنة فأكثر حسب الفئة العمرية والجنس للسنوات 2005-2009.	58
31	التوزيع النسبي للعاملين الأردنيين ممن أعمارهم 15 سنة فأكثر حسب متوسط الأجر والجنس للسنوات 2005-2009.	58
32	التوزيع النسبي للعاملين الأردنيين ممن أعمارهم 15 سنة فأكثر حسب النشاط الاقتصادي والجنس في عامي 2008 و2009.	59
33	عدد العاملين الأردنيين حسب القطاع والجنس في عامي 2008 و2009.	60
34	عدد العاملين الأردنيين حسب الحالة العملية والجنس في عامي 2008 و2009.	60
35	عدد العاملين الأردنيين ممن أعمارهم 15 سنة فأكثر حسب الفئة العمرية والجنس في عامي 2008 و2009.	60
36	عدد العاملين الأردنيين ممن أعمارهم 15 سنة فأكثر حسب المستوى التعليمي والجنس في عامي 2008 و2009.	61
37	عدد العاملين الأردنيين ممن أعمارهم 15 سنة فأكثر حسب مجموعة المهن الرئيسية والجنس في عامي 2008 و2009.	61
38	عدد العاملين الأردنيين ممن أعمارهم 15 سنة فأكثر حسب متوسط الأجر (بالدينار) والجنس في عامي 2008 و2009.	62
39	عدد العاملين الأردنيين ممن أعمارهم 15 سنة فأكثر حسب المحافظة والجنس في عامي 2008 و2009.	62
40	عدد العاملين الأردنيين ممن أعمارهم 15 سنة فأكثر حسب النشاط الاقتصادي والجنس في عامي 2008 و2009.	63

- 1 التوزيع النسبي للعاملين في القطاعات المؤسسية حسب الجنس في عام 2008. 13
- 2 التوزيع النسبي للعاملين بأجر وبدون أجر حسب القطاعات المؤسسية في عام 2008. 15
- 3 التوزيع النسبي للعاملين في منشآت القطاعين العام والخاص حسب النشاط الاقتصادي والجنس في عام 2008. 16
- 4 التوزيع النسبي للعاملين في منشآت القطاع العام حسب النشاط الاقتصادي والجنس في عام 2008. 17
- 5 التوزيع النسبي للعاملين في منشآت القطاع الخاص حسب النشاط الاقتصادي والجنس في عام 2008. 19
- 6 التوزيع النسبي للعاملين في منشآت القطاعين العام والخاص حسب المجموعات الرئيسية للمهن والجنس في عام 2008. 20
- 7 التوزيع النسبي للعاملين في منشآت القطاع العام حسب المجموعات الرئيسية للمهن والجنس في عام 2008. 21
- 8 التوزيع النسبي للعاملين في منشآت القطاع الخاص حسب المجموعات الرئيسية للمهن والجنس في عام 2008. 21
- 9 التوزيع النسبي للعاملين بأجر في منشآت القطاعين العام والخاص حسب المستوى التعليمي والجنس في عام 2008. 22
- 10 التوزيع النسبي للعاملين بأجر في منشآت القطاع العام حسب المستوى التعليمي والجنس في عام 2008. 23
- 11 التوزيع النسبي للعاملين بأجر في منشآت القطاع الخاص حسب المستوى التعليمي والجنس في عام 2008. 24
- 12 متوسط الأجر الشهري للعاملين في القطاعين العام والخاص حسب المستوى التعليمي والجنس (بالدينار) في عام 2008. 25
- 13 متوسط الأجر الشهري للعاملين في منشآت القطاع العام حسب المهنة والجنس في عام 2008. 26
- 14 متوسط الأجر الشهري للعاملين في منشآت القطاع الخاص حسب المهنة والجنس في عام 2008. 27
- 15 التوزيع النسبي للعاملين في منشآت القطاعين العام والخاص حسب الجنسية في عام 2008. 28
- 16 التوزيع النسبي للعاملين غير الأردنيين في منشآت القطاعين العام والخاص حسب الجنسية في عام 2008. 29
- 17 التوزيع النسبي للعاملين غير الأردنيين في منشآت القطاعين العام والخاص حسب المستوى التعليمي في عام 2008. 29
- 18 التوزيع النسبي للعاملين غير الأردنيين في منشآت القطاعين العام والخاص حسب النشاط الاقتصادي في عام 2008. 30
- 19 المستخدمون الجدد في منشآت القطاعين العام والخاص للسنوات 2004-2008. 31
- 20 التوزيع النسبي للمستخدمين الجدد في منشآت القطاعين العام والخاص حسب النشاط الاقتصادي في عام 2008. 32
- 21 التوزيع النسبي للمستخدمين الجدد في منشآت القطاع العام حسب النشاط الاقتصادي في عام 2008. 33
- 22 التوزيع النسبي للمستخدمين الجدد في منشآت القطاع الخاص حسب النشاط الاقتصادي في عام 2008. 34
- 23 التوزيع النسبي للعاملين حسب الحالة العملية والجنس في عام 2009. 36
- 24 التوزيع النسبي للعاملين حسب المهنة والجنس في عام 2009. 37
- 25 معدل المساهمة الاقتصادية الخام والمنقح حسب الجنس في عام 2009. 39

الملخص التنفيذي

- وفقاً لبيانات مسح العمالة والبطالة الذي نفذته دائرة الإحصاءات العامة وتقديرات المركز الوطني لتنمية الموارد البشرية، بلغ عدد المشتغلين الأردنيين 1220521 عاملاً، وعدد المتعطلين الأردنيين 180284 متعطلاً، أي أن مجموع قوة العمل من السكان الأردنيين ممن أعمارهم 15 سنة فأكثر قد بلغ حوالي 1400805 فرداً في عام 2009. وتشير بيانات مسح الاستخدام بأن عدد العاملين غير الأردنيين (العمالة الوافدة) في منشآت القطاعين العام والخاص باستثناء العاملين في القطاع الزراعي والعاملين في القوات المسلحة والأجهزة الأمنية والدفاع المدني والعاملين في القطاع غير المنظم قد بلغ حوالي 114679 عاملاً وافداً في عام 2008.
- أشارت نتائج مسح الاستخدام لعام 2008 والذي يغطي المنشآت الاقتصادية في القطاعين العام والخاص فقط باستثناء العاملين في القطاع الزراعي والعاملين في القوات المسلحة والأجهزة الأمنية والدفاع المدني والعاملين في القطاع غير المنظم، أن مشاركة المرأة قد بلغت 23% من إجمالي العاملين في منشآت القطاعين العام والخاص، و34.1% من إجمالي العاملين في منشآت القطاع العام، و17.9% من إجمالي العاملين في منشآت القطاع الخاص. وتجدد الإشارة بأن هناك اختلافاً في أعداد العاملين الذين يتم تغطيتهم في مسح الاستخدام عن أعداد العاملين من مسح العمالة والبطالة وذلك لاختلاف المنهجية في كلا المسحين.
- بينت نتائج مسح العمالة والبطالة بأن معدل المشاركة الاقتصادية الخام أي قوة العمل منسوبة إلى مجموع السكان لا يزال متدنياً، حيث بلغ حوالي 25.4% في عام 2009 مقابل 25.0% في عام 2008. وبلغ معدل المشاركة الاقتصادية المنقح في سوق العمل أي قوة العمل منسوبة إلى السكان ممن أعمارهم 15 سنة فأكثر حوالي 64.8% للذكور مقابل 14.9% للإناث في عام 2009 مقارنة مع ما نسبته 64% للذكور مقابل 14.2% للإناث في عام 2008. وبلغت النسبة لكلا الجنسين 40.1% في عام 2009 مقابل 39.5% في عام 2008.
- وبينت نتائج مسح الاستخدام بأن معظم العاملين في منشآت القطاعين العام والخاص مستخدمون بأجر، ويشكلون ما نسبته 84% في عام 2008 مقابل 83.3% في عام 2007. وقد شكل الذكور العاملين بأجر ما نسبته 73.7%، وتشكل الإناث ما نسبته 26.3% من إجمالي العاملين بأجر في عام 2008.

- يتركز الذكور في منشآت القطاع العام حسب نتائج مسح الاستخدام في أنشطة اقتصادية محددة، حيث يعمل 71.3% منهم في قطاع الإدارة العامة والضمان الاجتماعي الإجباري وقطاع التعليم. ويتركز من الإناث ما نسبته 94.8% في القطاع العام في أنشطة اقتصادية محددة مثل "التعليم"، و"الإدارة العامة والضمان الاجتماعي"، و"الصحة" في عام 2008. أما في منشآت القطاع الخاص فيتركز 35.7% من العاملين الذكور في نشاط "تجارة الجملة والتجزئة وإصلاح المركبات ذات المحركات والدراجات النارية وإصلاح السلع الشخصية والمتزلية". أما الإناث فيتركزن في أنشطة اقتصادية محددة "كالصناعات التحويلية" و"التعليم" و"تجارة الجملة والتجزئة وإصلاح المركبات ذات المحركات والدراجات النارية وإصلاح السلع الشخصية والمتزلية" بنسب بلغت 27.5%، 24.2%، 13.9% على التوالي من مجموع العاملات في منشآت القطاع الخاص في عام 2008.

- تشير نتائج مسح الاستخدام إلى تركيز الذكور في بعض المهن مثل "المتخصصون" و"المهنة الأولية" و"الفنيون والمتخصصون المساعدون" بنسبة 33.3%، 21.9%، 13.8% على التوالي من إجمالي العاملين الذكور في القطاع العام. في حين تتركز الإناث في مهن معينة مثل "المتخصصون" و"الفنيون والمتخصصون المساعدون" بنسبة 78.8% من إجمالي العاملات الإناث في القطاع العام. ويعزى ذلك بسبب تركيز الإناث في مستويات تعليمية معينة مثل "بكالوريوس فأعلى" بنسبة بلغت حوالي 58.9% من إجمالي العاملين في القطاع العام في عام 2008. ويتركز الذكور في القطاع الخاص في مهن معينة بنسب أعلى من العاملات الإناث مثل مهن "العاملون في الخدمات والباعة في المحلات" بنسبة 26.3% مقابل 12.7% للإناث، و"العاملون في الحرف وما إليها من مهن" بنسبة 18.1%، و"المهنة الأولية" بنسبة 13.8%. في حين تتركز الإناث بنسب أعلى من الذكور في مهن "المتخصصون" بنسبة 33.4%، و"مشغلو الآلات ومجموعها" بنسبة 18.5%، و"الفنيون والمتخصصون المساعدون" بنسبة 15.4% و"الكتابة" بنسبة 7.6% من إجمالي العاملات الإناث في القطاع الخاص في عام 2008.

- بلغت نسبة العاملين بأجر في منشآت القطاعين العام والخاص من حملة المؤهلات ما دون مستوى الثانوي 33.2% في عام 2008 مقابل 33% في عام 2007، بينما بلغت نسبة العاملين من حملة البكالوريوس فأعلى 28.6% في عام 2008 مقابل 27.8% في عام 2007. وتجدر الإشارة بأن أعلى نسبة عمالة كانت في المستوى التعليمي الأقل من الثانوية العامة في منشآت القطاعين العام والخاص و58.9% من الإناث العاملات في القطاع العام يحملن مستوى "بكالوريوس فأعلى".

- أظهرت نتائج مسح الإستخدام بأن متوسط الأجر الشهري للعاملين الذكور ممن يحملون بكالوريوس فأعلى في منشآت القطاع الخاص أعلى من متوسط الأجر الشهري لنفس المستوى التعليمي في منشآت القطاع العام. في حين أن متوسط الأجر الشهري للذكور والإناث ممن هم في مستوى أقل من ثانوي أو دبلوم في منشآت القطاع العام أعلى من متوسط الأجر الشهري للعاملين في مستوى أقل من ثانوي أو دبلوم في منشآت القطاع الخاص.
- بلغ متوسط الأجر الشهري للذكور لجميع المهن الرئيسية في منشآت القطاع العام ما مقداره 419 دينار مقارنة مع 336 دينار في منشآت القطاع الخاص. أما متوسط الأجر الشهري لجميع المهن الرئيسية للإناث في القطاع العام، فقد بلغ 362 دينار مقارنة مع 269 دينار في منشآت القطاع الخاص في عام 2008.
- تعمل النسبة الأكبر من العاملين غير الأردنيين (العمالة الوافدة) في منشآت القطاعين العام والخاص في قطاع "الصناعات التحويلية" بنسبة بلغت 42.7% من إجمالي عدد العاملين غير الأردنيين. ويشكل العمال المصريون 66.5% من إجمالي عدد العاملين غير الأردنيين، ونسبة 8.3% من إجمالي العاملين الأردنيين وغير الأردنيين في عام 2008.
- بلغ عدد المستخدمين الجدد في منشآت القطاعين العام والخاص (باستثناء قطاع الزراعة والمنشآت الأمنية والعسكرية والقطاع غير المنظم) حوالي 60,335 مستخدم جديد في عام 2008 مقابل 86,134 مستخدم جديد في عام 2007. وتركز المستخدمون الجدد في قطاعات اقتصادية أبرزها قطاع الصناعات التحويلية، قطاع التعليم، وقطاع الإدارة العامة والضمان الاجتماعي قطاع تجارة الجملة والتجزئة وإصلاح المركبات والدراجات النارية وإصلاح السلع الشخصية والمزلية بنسبة 24.4%، 17.9%، 12.9%، 11.3% على التوالي من إجمالي عدد المستخدمين الجدد في عام 2008.

1. خلفية عامة

1.1 المقدمة

تنفذ دائرة الإحصاءات العامة مسحين مختلفين لقياس حجم العمالة وهما مسح الاستخدام ومسح العمالة والبطالة. ويعتبر مسح الاستخدام من المسوح الاقتصادية الهامة للإقتصاد الوطني، وتبرز أهمية هذا المسح من البيانات التي يوفرها حول المنشآت الاقتصادية، وأعداد العاملين وتعويضاتهم وخصائصهم كالتخصصات التعليمية ومستويات الرواتب والأجور النقدية المدفوعة لمجموعات المهن، ومتوسط ساعات العمل مدفوعة الأجر للعامل وحجم التوظيف في القطاعين العام والخاص. وغطى مسح الاستخدام وتعويضات العاملين لعام 2008 عينة شاملة تمثل جميع منشآت القطاع العام وكان عددها 260 منشأة، والمنشآت الكبيرة العاملة في منشآت القطاع الخاص لمختلف الأنشطة الاقتصادية التي يبلغ عدد العاملين فيها خمسون عاملاً فأكثر، وعينة ممثلة لمنشآت القطاع الخاص التي يقل عدد العاملين فيها عن خمسين عاملاً. وبلغ الحجم الكلي للعينة الشاملة والعينة المثلة في القطاع الخاص 6419 منشأة باستثناء قطاع الزراعة والمنشآت الأمنية والعسكرية والقطاع غير المنظم. وقد تم جمع واستيفاء البيانات من قبل الباحثين الإحصائيين في الدائرة بأسلوب المقابلة الشخصية عن شهر تشرين أول، حيث يعتبر شهر الإسناد الزمني للمسح.

وتجدر الإشارة بأن هناك اختلافات في أعداد العاملين في مسح الاستخدام عن أعداد العاملين من مسح العمالة والبطالة وذلك لاختلاف المنهجية المستخدمة في كلا المسحين، حيث أن مسح الاستخدام يعتمد أساساً إطار المؤسسات الاقتصادية فقط، كما يستثني العاملين في القطاع الزراعي والعاملين في القوات المسلحة والأجهزة الأمنية والدفاع المدني والعاملين في القطاع غير المنظم.

أما مسح العمالة والبطالة فيعتمد على إطار التعداد العام للسكان والمساكن لعام 2004، وتعتبر عينة المسح ممثلة على مستوى المملكة والحضر والريف والأقاليم والمحافظات، وتحتوي على جميع البيانات التي تمثل الخصائص الرئيسية لسوق العمل. ويغطي مسح العمالة والبطالة عينة كبيرة من الأسر، موزعة على جميع محافظات المملكة، حيث تم اختيار الأسر بأسلوب تصميم العينات الطباقية العنقودية متعددة المراحل. وتجدر الإشارة إلى أن عينة مسح العمالة والبطالة لا تمثل السكان غير الأردنيين، وذلك لأنها مبنية على أساس الأسر التي تقيم في مساكن تقليدية ولا تشمل الأسر التي تقيم في مساكن جماعية والتي تقيم فيها غالباً العمالة الوافدة على شكل جماعات، بالإضافة إلى أن نسبة كبيرة من العمالة الوافدة تقيم في أماكن عملها كمحلات البيع أو ورش العمل أو المدن الصناعية أو أماكن الحراسة أو المباني تحت الإنشاء، ولا يشمل المسح الأشخاص المقيمين في الفنادق والمستشفيات والعاملين العسكريين (معسكرات العمال)

ونزلاء السجون والمطارات والموابي ومراكز الحدود وما إلى ذلك. كما لا يشمل مسح العمالة والبطالة سكان المناطق النائية والصحراوية (كالسكان المقيمين في بيوت الشعر والرحل).

ومن الجدير بالذكر، أن مسح الإستخدام يوفر بيانات عالية الجودة ودقيقة لكل من الجنس والنشاط الاقتصادي والجنسية والمهنة والمستوى التعليمي ومتوسط ساعات العمل الشهري ومتوسط الأجر الشهري والمستخدمين الجدد كونها مأخوذة من منشآت القطاع العام وجميع المنشآت التي توظف 50 عاملاً فأكثر في القطاع الخاص مسحاً شاملاً. وسوف يتم تسليط الضوء من خلال هذا التقرير على تقديرات المركز الوطني لتنمية الموارد البشرية للعاملين من واقع مسح العمالة والبطالة الذي تنفذه دائرة الإحصاءات العامة سنوياً.

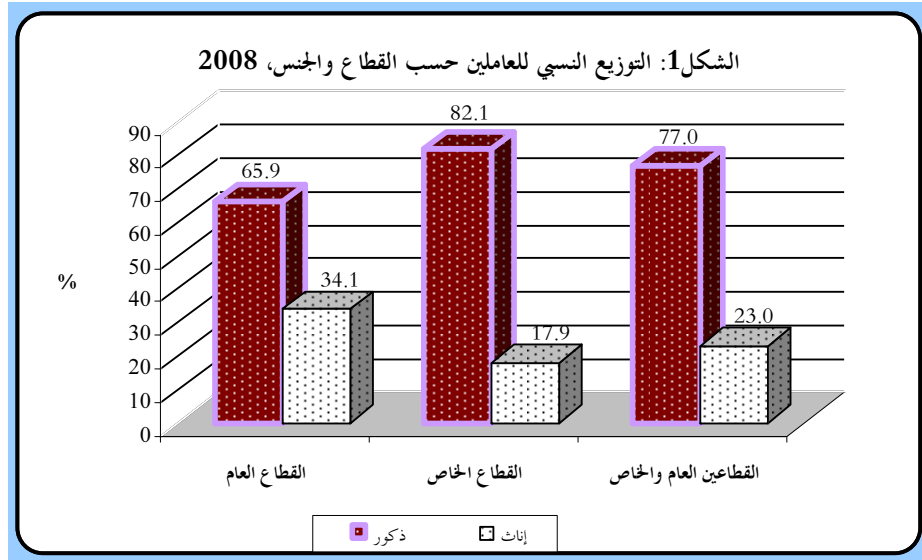
2. النتائج الرئيسية

1.2 العاملون في القطاعات المؤسسية

تشير نتائج مسح الإستخدام إلى أن عدد العاملين في منشآت القطاعين العام والخاص باستثناء قطاع الزراعة والمؤسسات الأمنية والعسكرية قد بلغ 916,404 عاملاً في عام 2008، ويشكل الذكور ما نسبته 77% والإناث ما نسبته 23% من إجمالي عدد العاملين في منشآت القطاعين العام والخاص.

ثلثي العاملين في القطاع العام من الذكور

ارتفع عدد العاملين في منشآت القطاع العام من 275,497 عاملاً في عام 2007 ليصل إلى 287,850 عاملاً في عام 2008 وذلك بزيادة مقدارها 12,353 عاملاً أو بما نسبته 4.5% من إجمالي عدد العاملين في منشآت القطاع العام مقارنة مع عام 2007، ويشكل الذكور النسبة الأكبر من عدد العاملين في منشآت القطاع العام (حوالي 65.9%)، في حين شكلت الإناث النسبة الأقل (34.1%).



المصدر: دائرة الإحصاءات العامة، تقديرات قسم إحصاءات العمل من مسح الاستخدام 2008

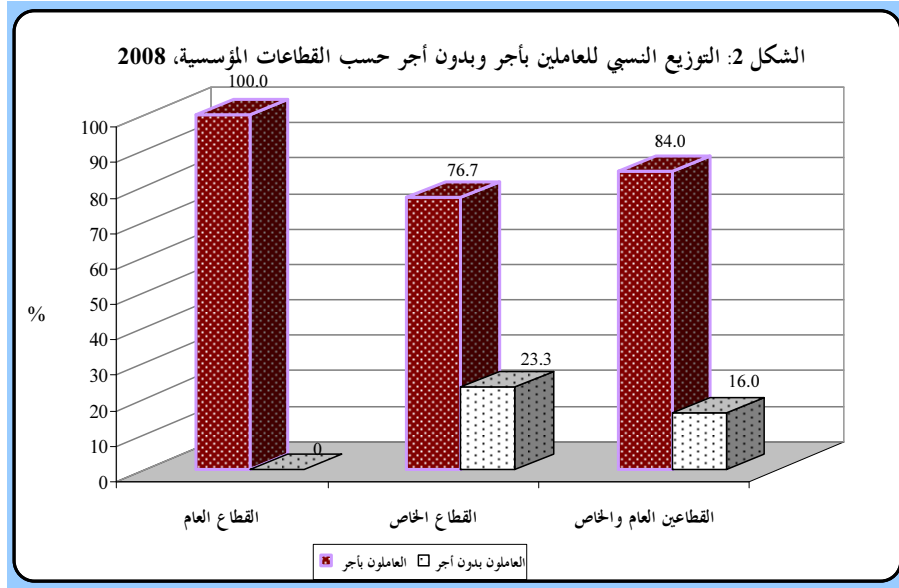
القطاع الخاص هو المشغل الأكبر للعمالة في سوق العمل الأردني

أظهرت البيانات بأن العاملين في القطاع الخاص يشكلون حوالي ثلثي عدد العاملين في منشآت القطاعين العام والخاص، أو بنسبة مقدارها 68.6%. وبلغ مجموع العاملين في منشآت القطاع الخاص 628,554 عاملاً في عام 2008 مقارنة مع 595,444 عاملاً في عام 2007، أي بزيادة مقدارها 5.6%. كما أظهرت النتائج تفاوتاً واضحاً بين الذكور والإناث، حيثُ شكل الذكور 82.1% والإناث 17.9% من إجمالي عدد العاملين في منشآت القطاع الخاص أي أن نسبة مشاركة الإناث في سوق العمل ما زالت متدنية جداً مقارنة مع الذكور. وتجدر الإشارة بأن نسبة مشاركة الإناث في القطاع العام أعلى من نسبة مشاركة الإناث في القطاع الخاص.

ويتضح من البيانات زيادة عدد الوظائف في منشآت القطاعين العام والخاص في عام 2008 مقارنة بعام 2007 وذلك بمقدار 45,463 وظيفة. وشكلت نسبة العاملين في منشآت القطاع العام من إجمالي العاملين في منشآت القطاعين العام والخاص حوالي 31.4% في عام 2008. كما تشير النتائج أيضاً إلى انخفاض طفيف في نسبة الإناث العاملات والبالغة 23.1% في عام 2007 لتصبح 23.0% في عام 2008 من المجموع الكلي للعاملين من كلا الجنسين في منشآت القطاعين العام والخاص.

96.1% من الإناث و80.4% من الذكور العاملين يعملون بأجر

يتضح من بيانات مسح الإستخدام أن معظم العاملين في منشآت القطاعين العام والخاص هم مستخدمون بأجر، ويشكلون ما نسبته 84% من إجمالي العاملين بأجر وبدون أجر في عام 2008. وقد شكل الذكور ما نسبته 73.7% والإناث ما نسبته 26.3% من إجمالي العاملين بأجر في منشآت القطاعين العام والخاص. أما فيما يتعلق بنسبة الذكور العاملين بأجر، فقد بلغت حوالي 80.4% من إجمالي العاملين الذكور في منشآت القطاعين العام والخاص في عام 2008. في حين بلغت نسبة الإناث العاملات بأجر 96.1% من إجمالي العاملات الإناث في منشآت القطاعين العام والخاص في عام 2008.



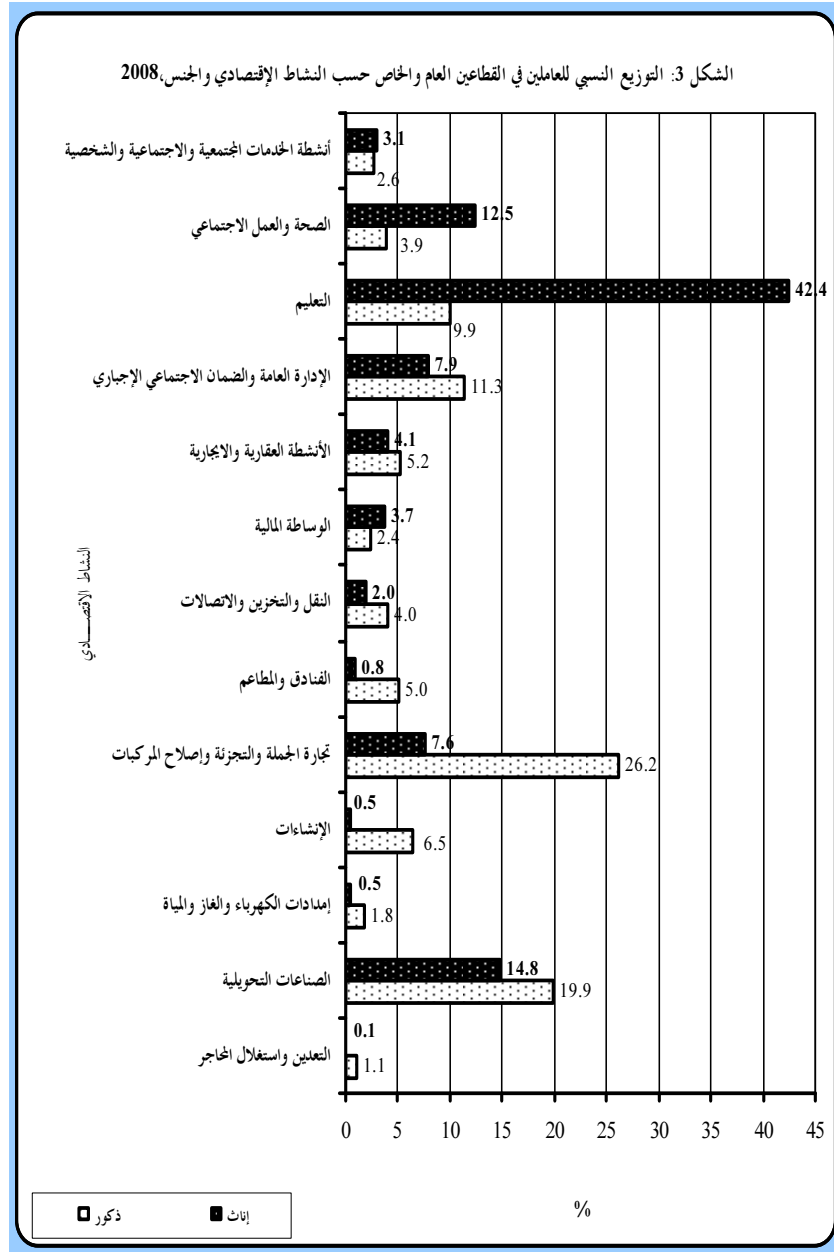
المصدر: دائرة الإحصاءات العامة، تقديرات قسم إحصاءات العمل من مسح الاستخدام 2008

2.2 العاملون في القطاعات الموسمية والنشاط الاقتصادي

42.4% من الإناث يعملن في "قطاع التعليم"، و26.2% من الذكور يعملون في "قطاع تجارة الجملة والتجزئة وإصلاح المركبات والدراجات النارية والسلع الشخصية والمتزلية"

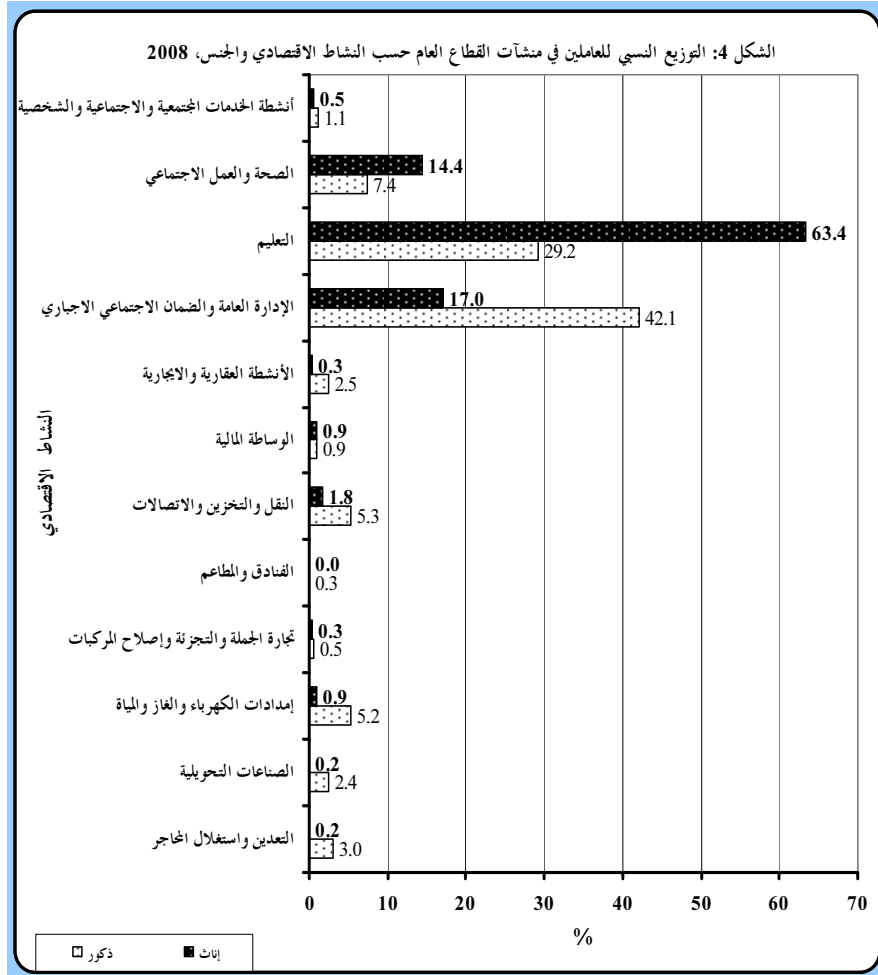
تشير النتائج إلى تركيز واضح للعاملين الذكور في منشآت القطاعين العام والخاص في أنشطة "تجارة الجملة والتجزئة وإصلاح المركبات ذات المحركات والدراجات النارية وإصلاح السلع الشخصية والمتزلية"، ونشاط "الصناعات التحويلية"، ونشاط "الإدارة العامة والضمان الاجتماعي الإجباري"، ونشاط التعليم، حيث بلغت النسب حوالي 26.2%، 19.9%، 11.3%، 9.9% على التوالي من إجمالي عدد العاملين الذكور في منشآت القطاعين العام والخاص في عام 2008 مقابل 27.1%، 20.8%، 10.8%، 10.5% على التوالي في عام 2007. كما تشير النتائج إلى أن 69.7% من الإناث يعملن في أنشطة "التعليم" و"الصناعات التحويلية" و"الصحة والعمل الاجتماعي" في عام 2008 مقارنة مع ما نسبته 71.2% في عام 2007. أما الذكور والإناث معاً، فيتركزون في أنشطة مثل نشاط "تجارة الجملة والتجزئة وإصلاح المركبات ذات المحركات والدراجات النارية وإصلاح السلع الشخصية والمتزلية"، ونشاط "الصناعات التحويلية"، ونشاط "التعليم والإدارة العامة والضمان الاجتماعي الإجباري"، حيث بلغت نسبة المشاركة للعاملين حوالي

عام 2008 مقابل 2007. على التوالي في عام 2007. 10.5%، 17.0%، 18.7%، 22% على التوالي من إجمالي عدد العاملين في منشآت القطاعين العام والخاص



40.8% من العاملين في القطاع العام يعملون في قطاع التعليم

أما فيما يتعلق بالعاملين في منشآت القطاع العام، فتشير النتائج إلى تركيزهم بشكل واضح في أنشطة اقتصادية معينة كنشاط "التعليم"، ونشاط "الإدارة العامة والضمان الاجتماعي"، ونشاط "الصحة والعمل الاجتماعي"، حيث بلغت النسب حوالي 40.8%، 33.6%، و9.8% على التوالي من إجمالي عدد العاملين في منشآت القطاع العام في عام 2008 مقابل 42.3%، 31.7%، و10.5% على التوالي في عام 2007. ويتركز ما نسبته 71.3% من الذكور في نشاط "الإدارة العامة والضمان الاجتماعي الإجباري"، ونشاط "التعليم" في عام 2008 مقابل ما نسبته 70.4% في عام 2007. في حين يتركز 94.9% من الإناث في أنشطة اقتصادية محددة مثل "التعليم"، و"الإدارة العامة والضمان الاجتماعي"، و"الصحة" في عام 2008 مقابل ما نسبته 95% في عام 2007.



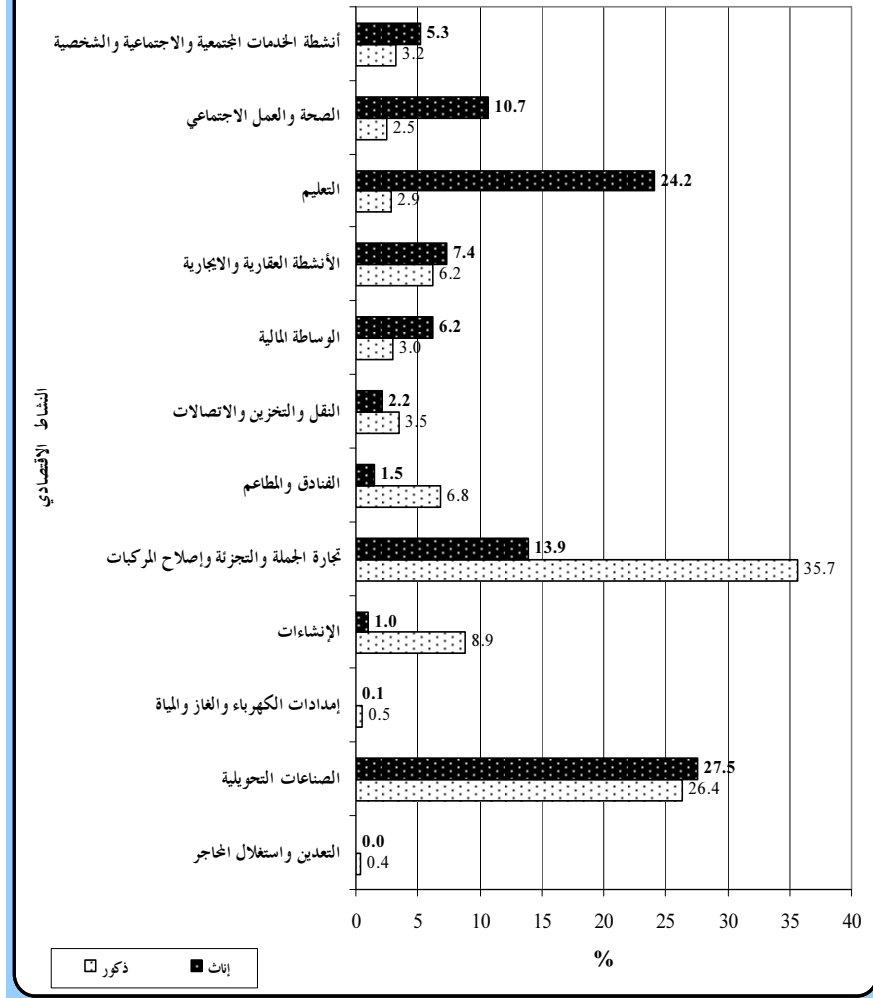
المصدر: دائرة الإحصاءات العامة، تقديرات قسم إحصاءات العمل من مسح الاستخدام 2008

تجارة الجملة والتجزئة هي النشاط الاقتصادي الأكثر جذباً للعاملين الذكور في منشآت القطاع الخاص

وبالنظر إلى القطاع الخاص، تشير بيانات مسح الاستخدام (الشكل 5) بأن نشاط "تجارة الجملة والتجزئة وإصلاح المركبات ذات المحركات والدراجات النارية وإصلاح السلع الشخصية والمتزلية" قد احتل المرتبة الأولى، حيث تركز فيه 35.7% من مجموع العاملين الذكور في منشآت القطاع الخاص في عام 2008 مقابل 37% في عام 2007. في حين احتل المرتبة الثانية "نشاط الصناعات التحويلية" بنسبة بلغت 26.4% مقابل ما نسبته 27.7% في عام 2007. أما الإناث، فيتركزن في أنشطة اقتصادية محددة "كالصناعات التحويلية" و"التعليم" و"تجارة الجملة والتجزئة وإصلاح المركبات ذات المحركات والدراجات النارية وإصلاح السلع الشخصية والمتزلية" بنسب بلغت 27.5%، 24.2%، 13.9% على التوالي من مجموع العاملات في منشآت القطاع الخاص في عام 2008 مقابل 30.2%، 23%، 13.1% على التوالي في عام 2007.

وتجدر الإشارة بأن نشاط "تجارة الجملة والتجزئة وإصلاح المركبات ذات المحركات والدراجات النارية وإصلاح السلع الشخصية والمتزلية" هو النشاط الاقتصادي الجاذب للعاملين من الجنسين في منشآت القطاع الخاص، في حين احتل نشاط الصناعات التحويلية المرتبة الثانية. أما الأنشطة الأقل جذباً للعاملين فقد كانت أنشطة "التعدين واستغلال المحاجر" و"إمدادات الكهرباء والغاز والمياه الساخنة" وهي أنشطة ذات حجم محدود للعاملين في منشآت القطاع الخاص وتعتمد على التكنولوجيا بشكل أكبر من اعتمادها على الأيدي العاملة.

الشكل 5: التوزيع النسبي للعاملين في منشآت القطاع الخاص حسب النشاط الاقتصادي والجنس، 2008



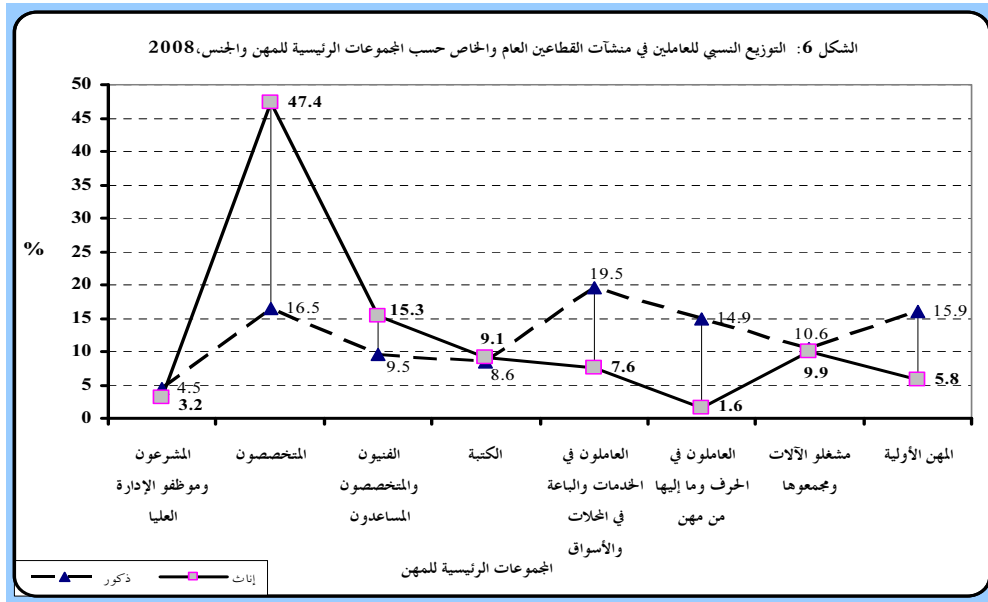
المصدر: دائرة الإحصاءات العامة، تقديرات قسم إحصاءات العمل من مسح الاستخدام 2008

3.2 العاملون في القطاعات المؤسسية والمجموعات الرئيسية للمهن

47.4% من الإناث يتركز في مهنة "المتخصصون"

بينت نتائج مسح الإستخدام أن 23.6% و 16.8% من العاملين الذكور والإناث في منشآت القطاعين العام والخاص يتركزون في مهنة "المتخصصون" و"مهنة العاملون في الخدمات والباعة في المحلات والأسواق" على التوالي في عام 2008 مقابل 22.2% و 18.5% على التوالي في عام 2007. ويلاحظ من الشكل (6) توزيع الذكور والإناث على مختلف المهن، ويتركز الذكور بنسب أعلى من الإناث في بعض المهن مثل "العاملون في الخدمات والباعة في المحلات والأسواق"، و"المهن الأولية"، و"العاملون في الحرف

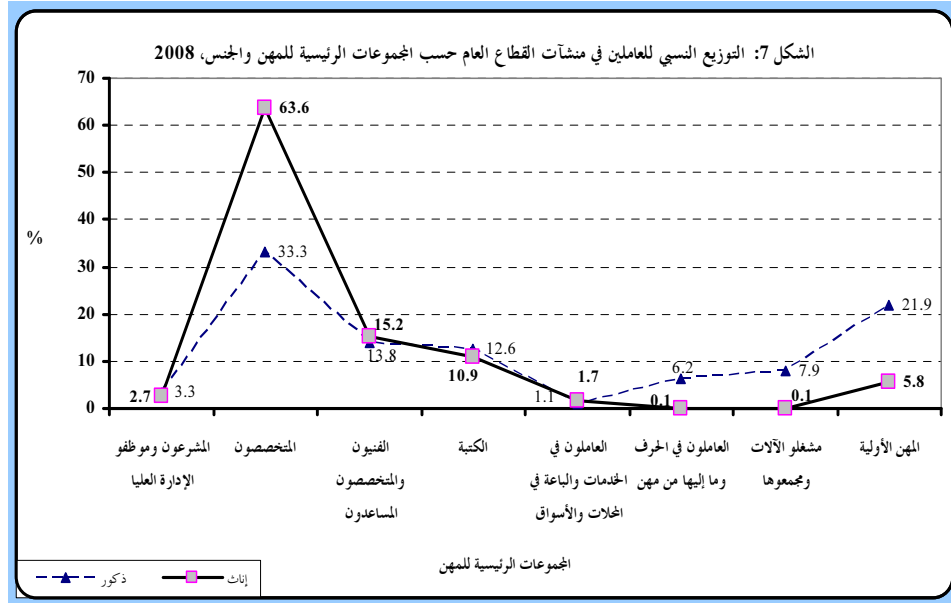
وما إليها من مهن"، و"مشغلو الآلات ومجموعها"، و"المشروعون وموظفو الإدارة العليا" بنسبة 19.5%، و15.9%، و14.9%، و10.6%، و4.5% على التوالي في منشآت القطاعين العام والخاص في عام 2008 مقابل نسب بلغت 22%، و14.9%، و14.5%، و11%، و4.7% على التوالي في عام 2007. في حين تتركز الإناث بنسب أعلى من الذكور في منشآت القطاعين العام والخاص في بعض المهن مثل مهن "المتخصصون"، و"الفنيون والمتخصصون المساعدون"، و"الكتابة" بنسبة 47.4%، و15.3%، و9.1% على التوالي في القطاعين العام والخاص في عام 2008 مقابل 43.4%، و13.7%، و12.9% على التوالي في عام 2007.



المصدر: دائرة الإحصاءات العامة، تقديرات قسم إحصاءات العمل من مسح الاستخدام 2008

أكثر من ثلاثة أرباع الإناث العاملات في القطاع العام تتركز في مهنتي "المتخصصون" و"الفنيون والمتخصصون المساعدون"

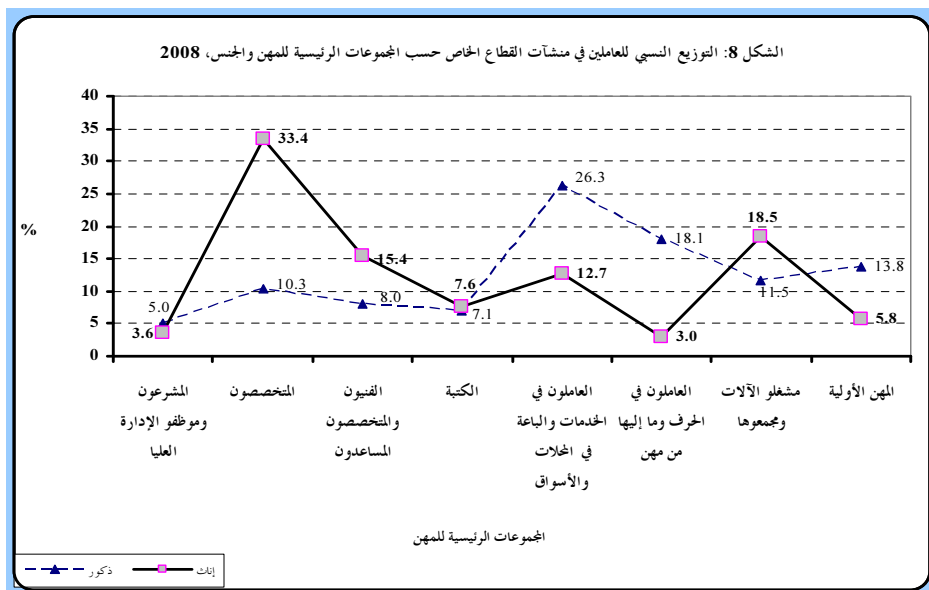
أما توزيع العاملين في القطاع العام حسب المهنة، فيشير إلى تركيز الجنسين في بعض المهن كمهن "المتخصصون" و"المهن الأولية" و"الفنيون والمتخصصون المساعدون" و"الكتابة" بنسبة 43.6%، و16.4%، و14.3%، و12% على التوالي من إجمالي العاملين لكلا الجنسين في القطاع العام في عام 2008 مقابل 42.2%، و16.7%، و14.3%، و12.8% على التوالي في عام 2007. ويُلاحظ أن الذكور يتركزون في بعض المهن مثل "المتخصصون" و"المهن الأولية" و"الفنيون والمتخصصون المساعدون" (33.3%، و21.9%، و13.8% على التوالي من إجمالي العاملين الذكور في القطاع العام). في حين تتركز الإناث في مهن "المتخصصون" و"الفنيون والمتخصصون المساعدون" (78.8% من إجمالي العاملات الإناث).



المصدر: دائرة الإحصاءات العامة، تقديرات قسم إحصاءات العمل من مسح الاستخدام 2008

أكثر من ربع العاملين الذكور في القطاع الخاص يعملون في مهنة "العاملون في الخدمات والباعة في الأسواق"

ويلاحظ من الشكل 8 تركيز العاملين الذكور في القطاع الخاص في مهن معينة بنسب أعلى من العاملات، الإناث مثل مهن "العاملون في الخدمات والباعة في المحلات" بنسبة 26.3% مقابل 12.7% للإناث، و"العاملون في الحرف وما إليها من مهن" بنسبة 18.1%، و"المهن الأولية" بنسبة 13.8%. في حين تتركز الإناث بنسب أعلى من الذكور في مهن "المتخصصون" (33.4%)، و"مشغلو الآلات ومجموعها" (18.5%)، و"الفنيون والمتخصصون المساعدون" (15.4%) و"الكتبة" (7.6%).



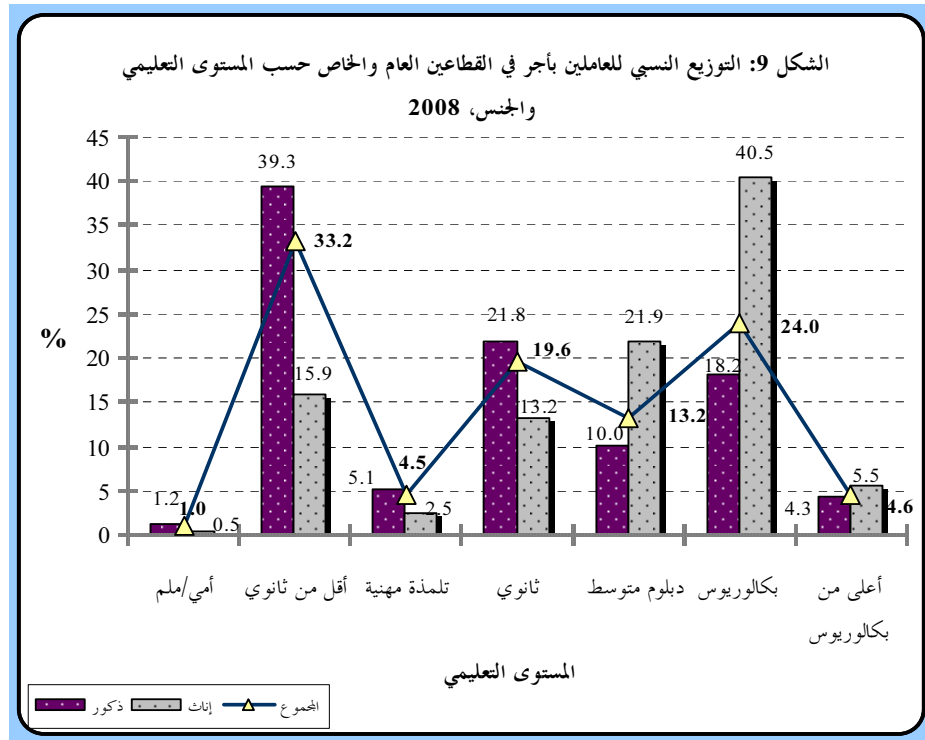
المصدر: دائرة الإحصاءات العامة، تقديرات قسم إحصاءات العمل من مسح الاستخدام 2008

4.2 العاملون بأجر في القطاعات المؤسسية و المستوى التعليمي

تفوق الإناث العاملات على الذكور في مستويات التعليم العالي "البكالوريوس فأعلى"

أظهرت نتائج مسح الإستخدام وجود تفاوت بين الذكور والإناث حسب المستوى التعليمي في منشآت القطاعين العام والخاص، حيث شكل العاملون الذين مستواهم التعليمي أقل من الثانوي 33.2% من إجمالي عدد العاملين بأجر، مقابل 28.6% لحملة المؤهلات من مستوى البكالوريوس فأعلى. وشكل العاملون الذكور من حملة المؤهل "أقل من الثانوي" 39.3%، في حين بلغت هذه النسبة للإناث 15.9%. أما حملة مؤهلات "الدبلوم" و"البكالوريوس فأعلى" من الذكور، فقد شكلوا 10% و 22.5% على التوالي من إجمالي العاملين الذكور بأجر في منشآت القطاعين العام والخاص في عام 2008 مقابل 21.9% و 46% على التوالي للإناث.

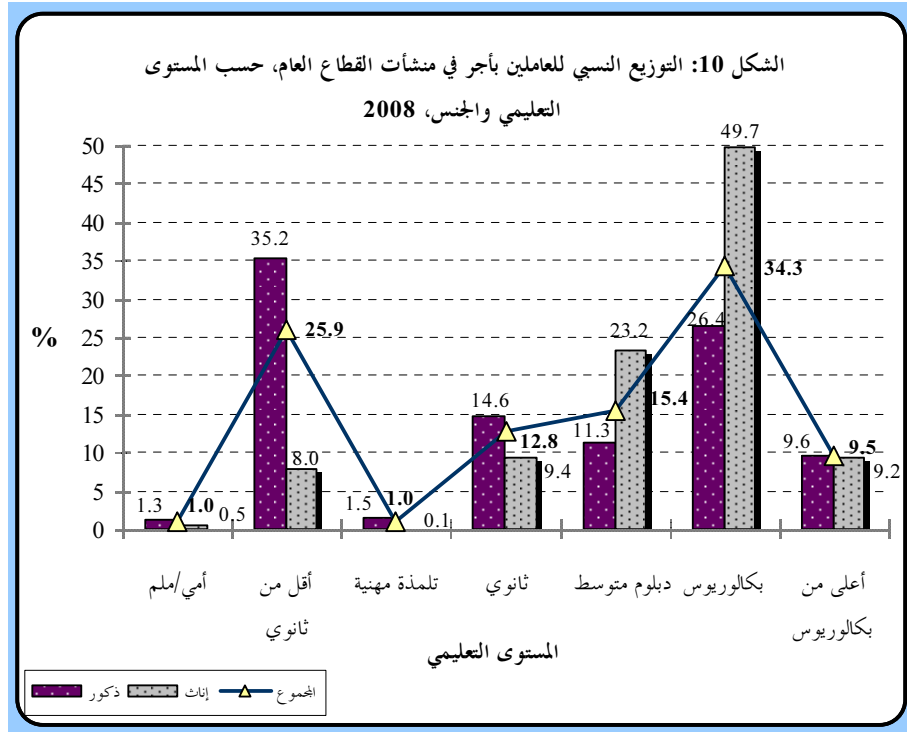
وعموماً، يلاحظ أن أعلى نسبة للمشتغلين من الجنسين كانت من حملة المؤهل التعليمي أقل من الثانوي، بينما شكل حملة المؤهل التعليمي بكالوريوس فأعلى النسبة الكبيرة الثانية. وشكلت الأميات نسبة بلغت 0.5%. وبينت النتائج ارتفاع نسبة العاملات الإناث من حملة المؤهلات العليا مقارنة بالذكور.



المصدر: دائرة الإحصاءات العامة، تقديرات قسم إحصاءات العمل من مسح الاستخدام 2008

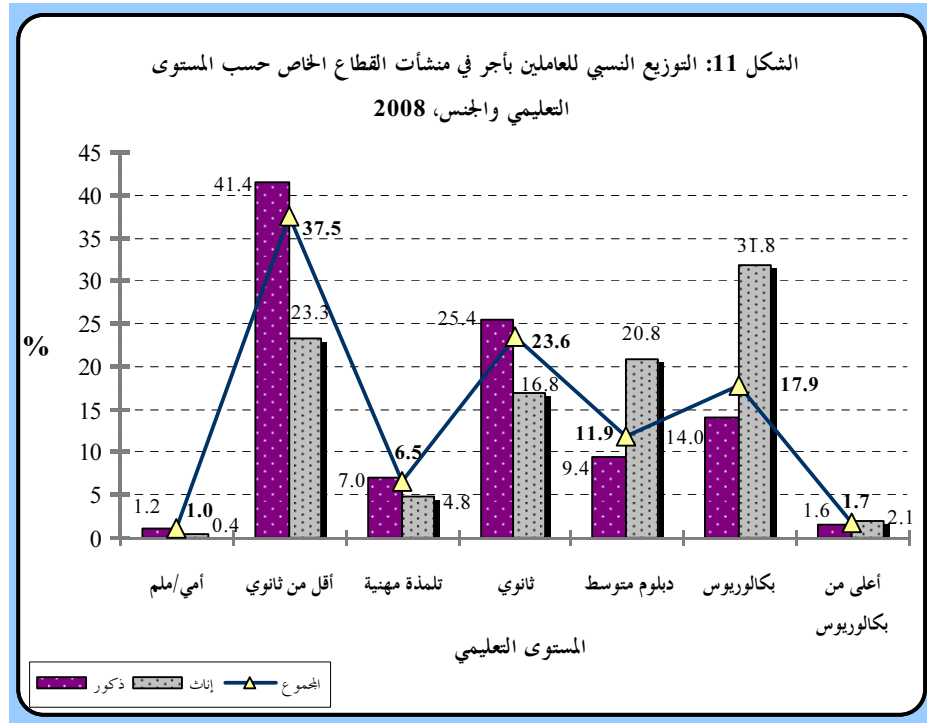
58.9% من الإناث العاملات في القطاع العام يحملن مؤهل "بكالوريوس فأعلى"

أما توزيع العاملين في القطاع العام حسب المستوى التعليمي، فتشير البيانات أن 43.8% من العاملين من الجنسين هم من حملة المؤهل التعليمي "بكالوريوس فأعلى"، يليهم حملة المؤهلات "أقل من ثانوي" بنسبة 25.9% في عام 2008. وأظهرت البيانات وجود تفاوت بين المؤهلات التعليمية للذكور والإناث في منشآت القطاع العام، حيث شكل العاملون الذكور ممن مؤهلاتهم التعليمية "أقل من الثانوي" 35.2% من إجمالي العاملين الذكور بأجر مقابل 8% للإناث. وشكل العاملون الذكور من حملة المؤهلات التعليمية "دبلوم متوسط" و"بكالوريوس فأعلى" 11.3% و36.1% على التوالي من إجمالي العاملين الذكور بأجر. أما الإناث من حملة المؤهلات التعليمية "دبلوم متوسط" و"البكالوريوس فأعلى"، فقد شكلن 23.2% و58.9% على التوالي من إجمالي العاملات الإناث بأجر في عام 2008.



41.4% من الذكور العاملين في القطاع الخاص مستواهم التعليمي "أقل من ثانوي"

أما فيما يتعلق بالعاملين من كلا الجنسين في القطاع الخاص حسب المستوى التعليمي، فيلاحظ من الشكل 11 أن 37.5% كانوا من حملة المؤهل "أقل من ثانوي" في عام 2008 مقابل 37.4% في عام 2007. وشكل العاملون الذكور من حملة المؤهل التعليمي "أقل من ثانوي" ما نسبته 41.4% من إجمالي العاملين الذكور، مقابل ما نسبته 23.3% للإناث من إجمالي العاملات الإناث. ويلاحظ أن 33.9% من الإناث يحملن مؤهلاً تعليمياً "بكالوريوس فأعلى" في القطاع الخاص مقابل 15.6% للذكور.



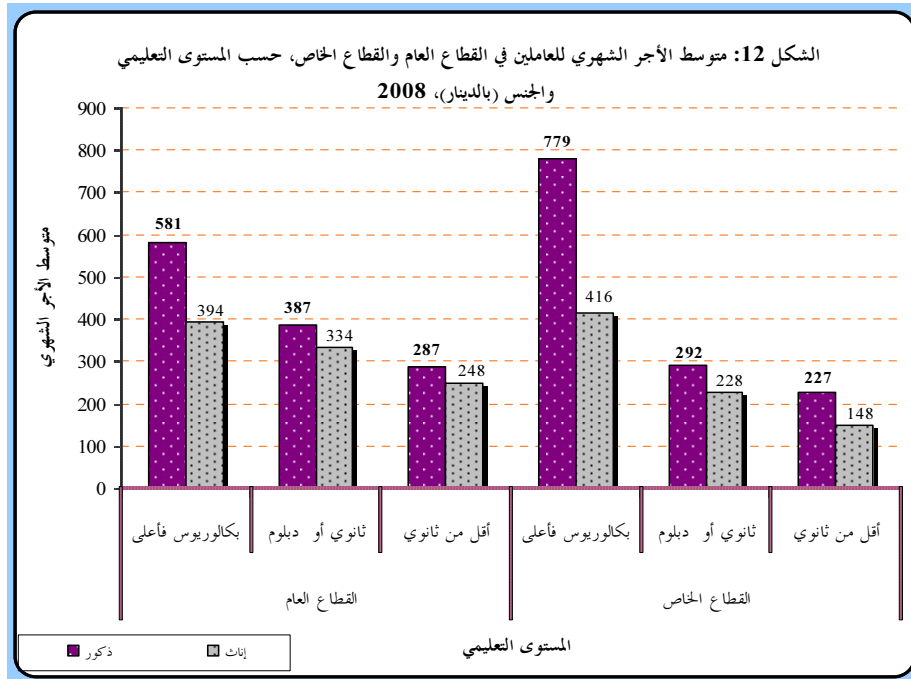
المصدر: دائرة الإحصاءات العامة، تقديرات قسم إحصاءات العمل من مسح الاستخدام 2008

5.2 العاملون بأجر في القطاعات المؤسسية ومتوسط الأجر الشهري

تشير النتائج إلى أن متوسط الأجر الشهري للعاملين الذكور في القطاع العام من حملة المؤهل التعليمي "بكالوريوس فأعلى"، قد بلغ 581 دينار مقابل 394 دينار للإناث في عام 2008. أما للذين يحملون مؤهلات تعليمية "ثانوي أو دبلوم متوسط"، فقد بلغ متوسط الأجر الشهري للذكور 387 دينار مقابل 334 دينار للإناث. وبلغ متوسط الأجر الشهري للذين مؤهلاتهم التعليمية "أقل من ثانوي" للذكور والإناث 287 دينار و248 دينار على التوالي.

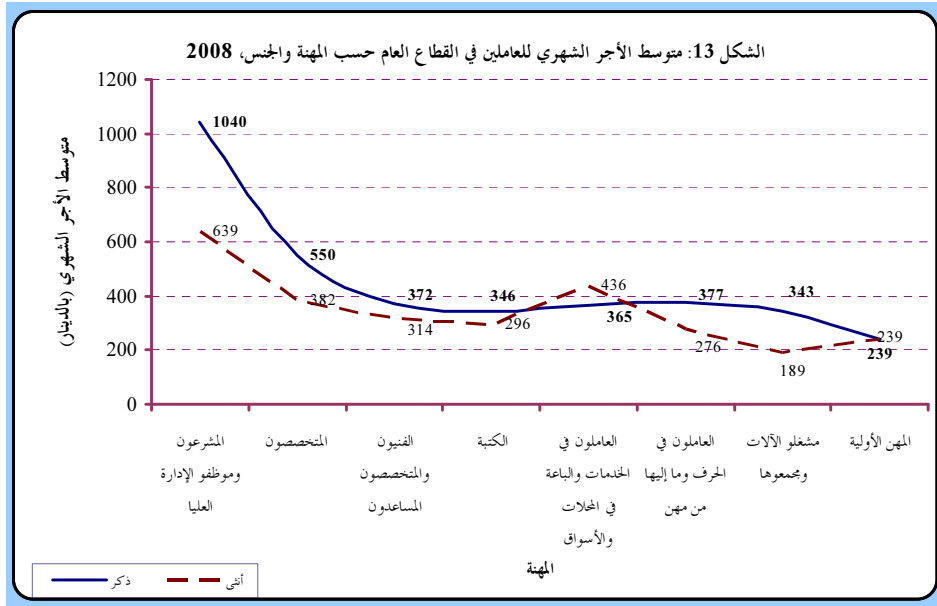
أما بالنسبة للقطاع الخاص، فيلاحظ أيضا أن متوسط الأجر الشهري للذكور من حملة مؤهل "بكالوريوس فأعلى" قد بلغ 779 دينار مقابل 416 دينار للإناث في عام 2008. في حين بلغ متوسط الأجر الشهري للذكور من حملة المؤهل التعليمي "ثانوي أو دبلوم متوسط" 292 دينار مقابل 228 دينار للإناث لنفس المؤهل التعليمي في عام 2008. أما متوسط الأجر الشهري للذكور والإناث من حملة المؤهل التعليمي "أقل من ثانوي"، فقد بلغ 227 و148 دينار على التوالي في عام 2008.

وعموما، أظهرت البيانات وجود فجوة في الأجور بين الذكور والإناث في مختلف المستويات التعليمية خاصة في القطاع الخاص. ومن الجدير بالذكر أن متوسط الأجر الشهري للعاملين الذكور من يحملون المؤهلات التعليمية "بكالوريوس فأعلى" في القطاع الخاص أعلى من متوسط الأجر للذكور لنفس المؤهلات التعليمية في القطاع العام. كما أن متوسط الأجر الشهري للعاملات الإناث من يحملن نفس المؤهل التعليمي في القطاع الخاص أعلى من متوسط الأجر الشهري للعاملات في القطاع العام ولكن بفارق بسيط مقارنة مع الذكور في القطاعين العام والخاص لنفس المستوى التعليمي. ويلاحظ أيضا بأن متوسط الأجر الشهري للذكور والإناث من حملة المؤهلات التعليمية "أقل من ثانوي" أو "ثانوي أو دبلوم متوسط" في القطاع العام أعلى من متوسط الأجر الشهري للعاملين الذكور والإناث من حملة نفس المؤهلات في القطاع الخاص. وتجدد الإشارة إلى أن متوسط الأجر الشهري للذكور أعلى من متوسط الأجر الشهري للإناث في القطاعين العام والخاص لجميع المستويات التعليمية.



المصدر: دائرة الإحصاءات العامة، تقديرات قسم إحصاءات العمل من مسح الاستخدام 2008

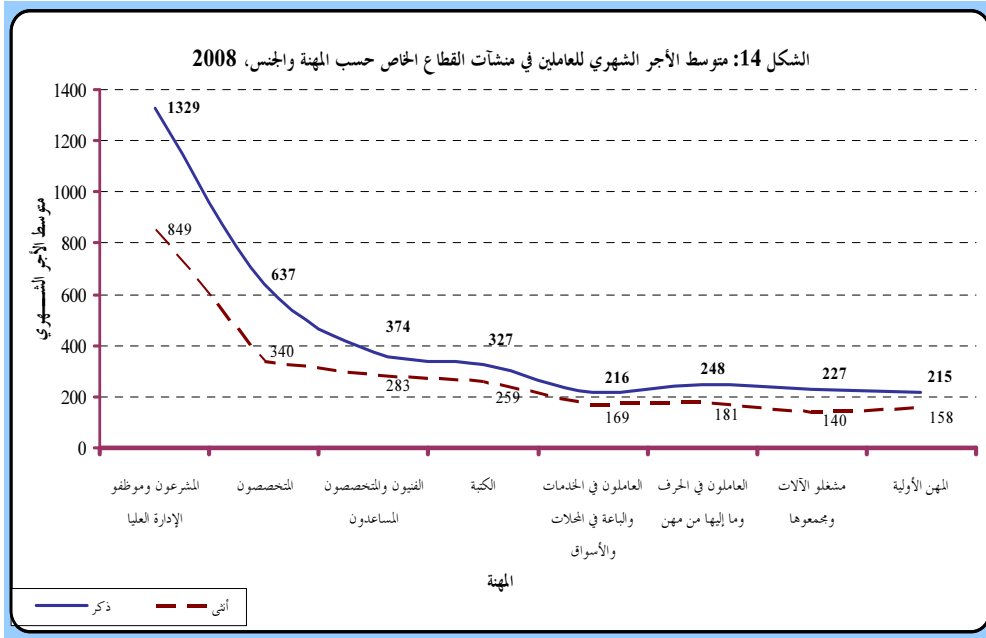
ويلاحظ من الشكل 13 بأن متوسط الأجر الشهري للعاملين الذكور في القطاع العام أعلى من متوسط الأجر الشهري للعاملات الإناث في جميع المهن باستثناء مهنة "العاملون في الخدمات والبيع في المحلات والأسواق" حيث كان متوسط الأجر الشهري للإناث أعلى من متوسط الأجر الشهري للذكور. أما في مهنة "المهن الأولية" فقد تساوى متوسط الأجر الشهري للذكور.



المصدر: دائرة الإحصاءات العامة، تقديرات قسم إحصاءات العمل من مسح الاستخدام 2008

وتشير البيانات (الشكل 14) إلى وجود فجوة في الأجر بين الذكور والإناث حسب المهنة في القطاع الخاص، حيث تبين بأن متوسط الأجر الشهري للذكور أعلى من متوسط الأجر الشهري للإناث في جميع المهن الرئيسية. ومن الجدير بالذكر أن متوسط الأجر الشهري للذكور العاملين في القطاع الخاص في مهن "المشروعون وموظفو الإدارة العليا"، و"المتخصصون"، و"الفنيون والمتخصصون المساعدون" أعلى من متوسط الأجر الشهري للذكور العاملين في القطاع العام. أما متوسط الأجر الشهري للذكور لباقي المهن، فهي أعلى في القطاع العام من متوسط الأجر الشهري في القطاع الخاص. وعلى المستوى العام، بلغ متوسط الأجر الشهري للذكور لجميع المهن في القطاع العام ما مقداره 419 دينار مقارنة مع 336 دينار في القطاع الخاص.

في حين بلغ المتوسط للأجر الشهري للإناث في القطاع العام، 362 دينار مقارنة مع 269 دينار في القطاع الخاص في عام 2008.

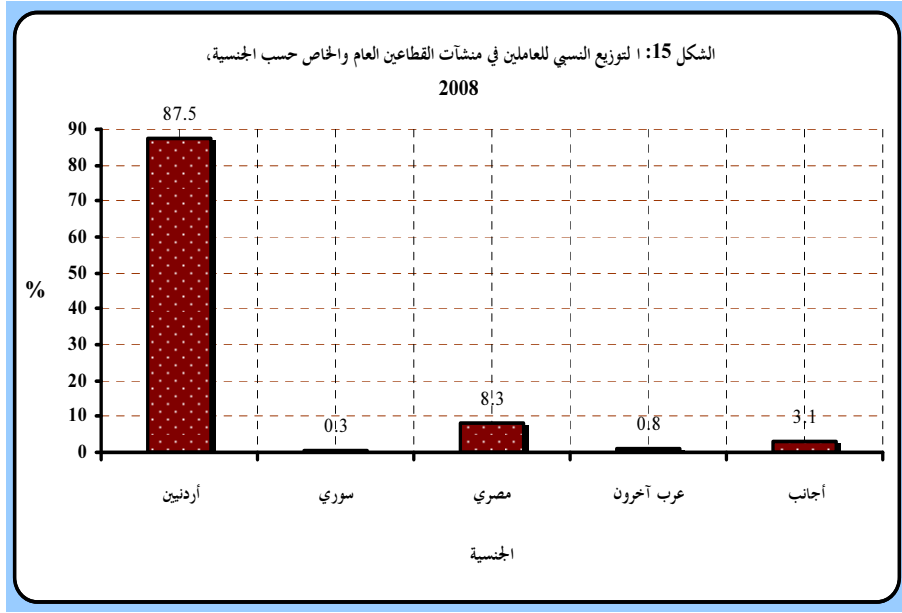


المصدر: دائرة الإحصاءات العامة، تقديرات قسم إحصاءات العمل من مسح الاستخدام 2008

6.2 العاملون في القطاعات المؤسسية حسب الجنسية والمستوى التعليمي والنشاط الاقتصادي

نسبة العمالة الوافدة من عدد العاملين الكلي في القطاعين العام والخاص 12.5%

تشير النتائج إلى أن عدد العاملين الأردنيين في منشآت القطاعين العام والخاص قد بلغ 801,726 عاملاً أي ما نسبته 87.5% من إجمالي عدد العاملين الكلي والبالغ 916,405 عاملاً في عام 2008. كما شكلت العمالة المصرية ما نسبته 8.3%، تلتها العمالة غير العربية/ أجانب بما نسبته 3.1%، ثم العمالة من العرب الآخرين و السورية بنسبة بلغت 0.8%، 0.3% على التوالي من إجمالي عدد العاملين في القطاعين العام والخاص.

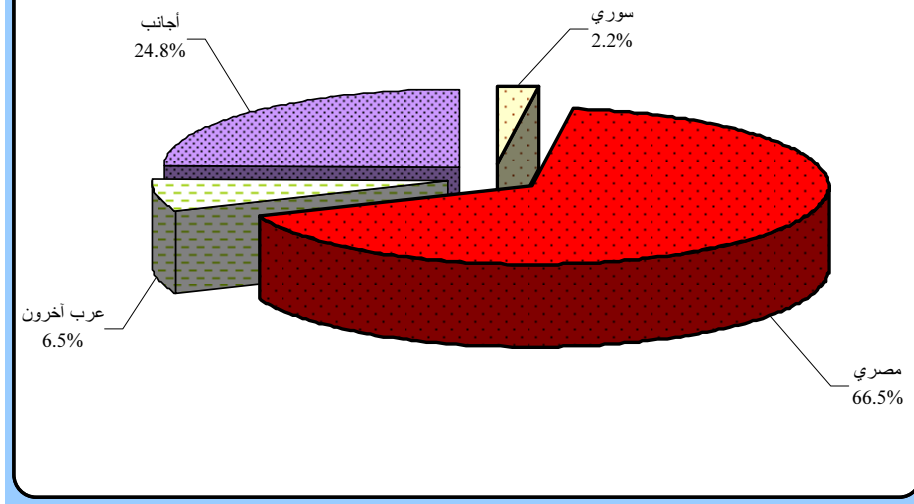


المصدر: دائرة الإحصاءات العامة، تقديرات قسم إحصاءات العمل من مسح الاستخدام 2008

العمالة المصرية تستحوذ على ثلثي وظائف العمالة الوافدة

أظهرت نتائج مسح الاستخدام 2008 أن عدد العاملين غير الأردنيين في منشآت القطاعين العام والخاص قد بلغ 114679 عاملاً في عام 2008 مقابل 103924 عاملاً في عام 2007. شكل الذكور غالبية العمال غير الأردنيين أو ما نسبته 84.6%، وتشكل الإناث النسبة المتبقية أو 15.4% من إجمالي عدد العاملين غير الأردنيين. ويشكل العمال المصريون ثلثي العمالة الوافدة أو ما نسبته 66.5% من إجمالي العاملين غير الأردنيين. أما العمالة السورية، فقد شكلت 2.2% من إجمالي العاملين غير الأردنيين. أما فيما يتعلق بالعرب الآخرين، فقد شكلوا 6.5%، وشكلت العمالة غير العربية (الأجانب) 24.8% من إجمالي العاملين غير الأردنيين في القطاعين العام والخاص.

الشكل 16: التوزيع النسبي للعاملين غير الأردنيين في منشآت القطاعين العام والخاص حسب الجنسية، 2008

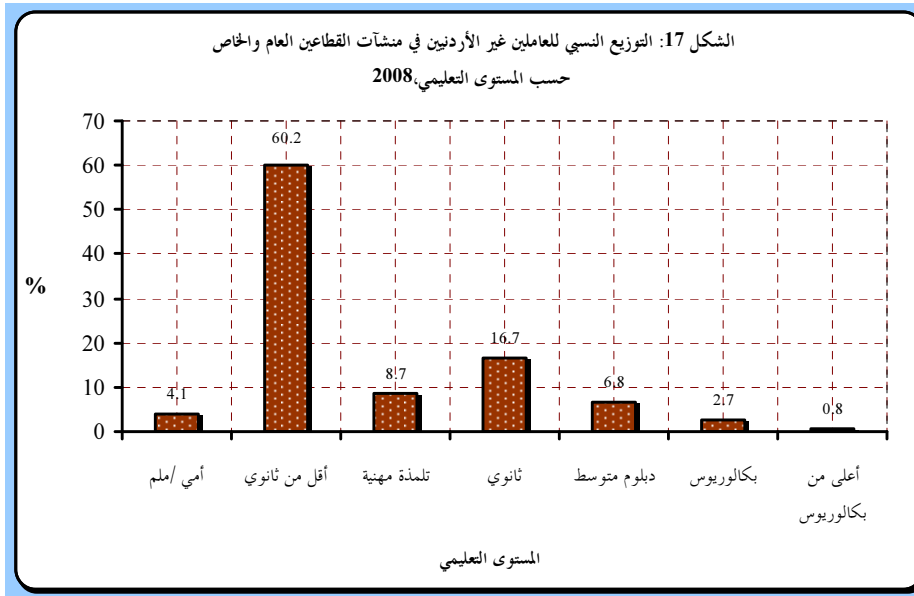


المصدر: دائرة الإحصاءات العامة، تقديرات قسم إحصاءات العمل من مسح الاستخدام 2008

حوالي ثلثي العمالة الوافدة دون المستوى التعليمي أقل من ثانوي

ويلاحظ من الشكل 17 أن حوالي 60% من العمالة الوافدة في منشآت القطاعين العام والخاص هم من حملة المؤهل التعليمي "أقل من ثانوي". كما شكل العاملون من حملة "الثانوية العامة" ما نسبته 16.7%، في حين شكل العاملون من حملة "الدبلوم المتوسط" و"البكالوريوس فأعلى" نسبة 6.8% و3.5% على التوالي من إجمالي عدد العاملين بأجر من غير الأردنيين في القطاعين العام والخاص في عام 2008.

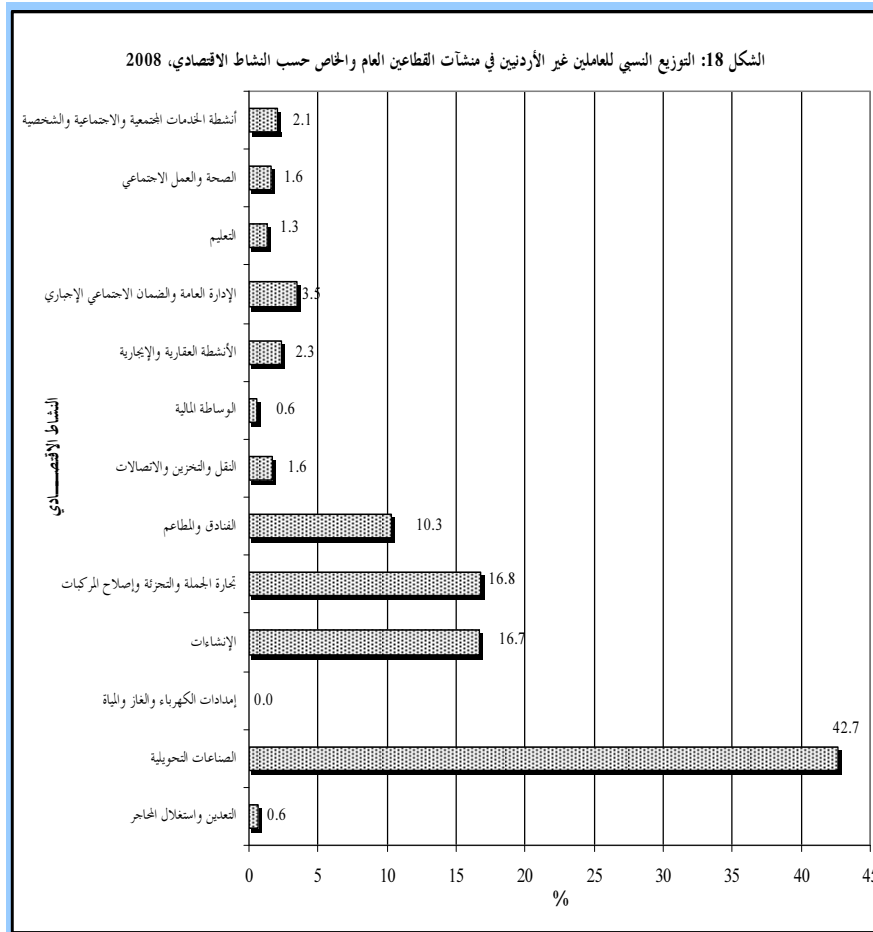
الشكل 17: التوزيع النسبي للعاملين غير الأردنيين في منشآت القطاعين العام والخاص حسب المستوى التعليمي، 2008



المصدر: دائرة الإحصاءات العامة، تقديرات قسم إحصاءات العمل من مسح الاستخدام 2008

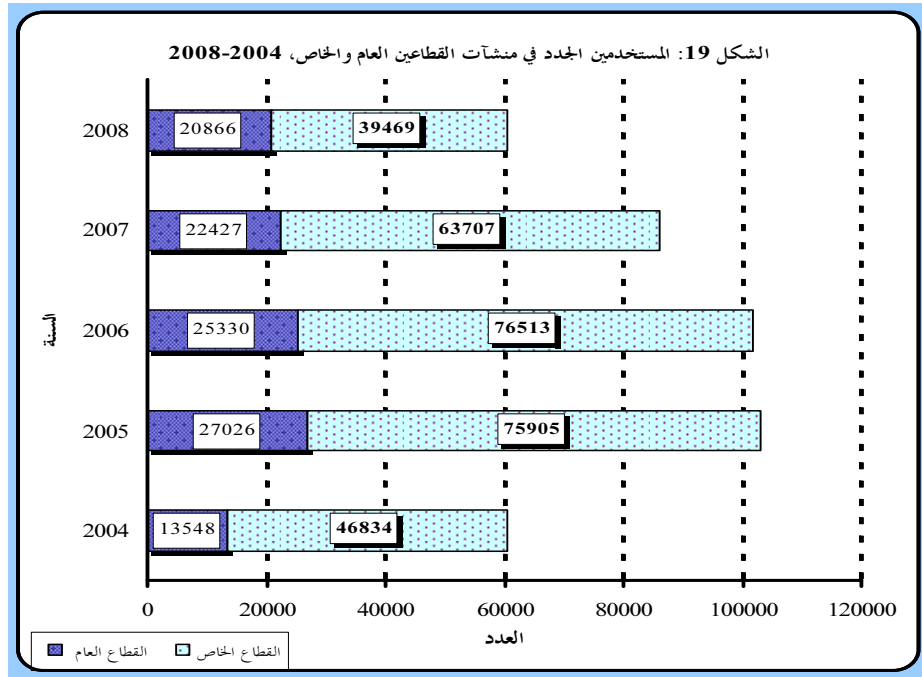
النسبة الأكبر من العمالة الوافدة تعمل في الصناعات التحويلية

أظهرت البيانات أن النسبة الأكبر من العاملين غير الأردنيين في منشآت القطاعين العام والخاص يعملون في نشاط "الصناعات التحويلية" (42.7% من إجمالي عدد العاملين غير الأردنيين في عام 2008)، يليه نشاط "تجارة الجملة والتجزئة وإصلاح المركبات ذات المحركات والدراجات النارية والسلع الشخصية والمتزلية" بنسبة بلغت 16.8%، ثم "الإنشاءات" بنسبة بلغت 16.7%، ونشاط "الفنادق والمطاعم" بنسبة بلغت 10.3%. أما باقي الأنشطة الاقتصادية الأخرى، فقد تركز فيها 13.5% (الشكل 18).



المصدر: دائرة الإحصاءات العامة، تقديرات قسم إحصاءات العمل من مسح الاستخدام 2008

يُلاحظ من الشكل 19 بأن عدد المستخدمين الجدد في منشآت القطاعين العام والخاص (باستثناء قطاع الزراعة والمنشآت الأمنية والعسكرية والقطاع غير المنظم) قد بلغ 60,335 مستخدم في عام 2008 مقابل 86,134 مستخدم جديد في عام 2007. وبلغ عدد المستخدمين الجدد في القطاع العام 20,866 مستخدماً أي ما نسبته 34.6% من إجمالي عدد المستخدمين الجدد في القطاعين العام والخاص في عام 2008 مقابل 22,427 مستخدم، أي ما نسبته 26% في عام 2007. في حين بلغ عدد المستخدمين الجدد في القطاع الخاص 39,469 مستخدم أو حوالي 65.4% من إجمالي عدد المستخدمين الجدد في القطاعين العام والخاص في عام 2008 مقابل 63,707 مستخدم أي ما نسبته 74% في عام 2007.

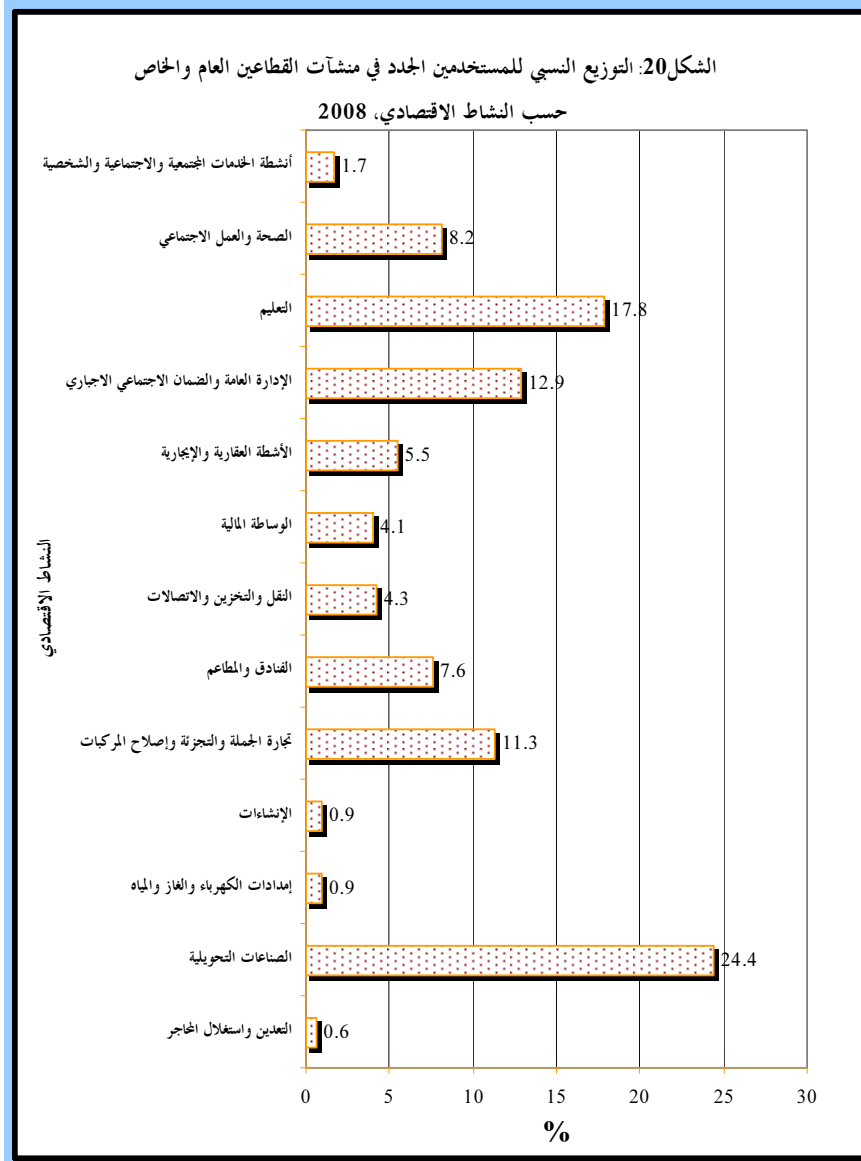


المصدر: دائرة الإحصاءات العامة، تقديرات قسم إحصاءات العمل من مسح الاستخدام 2008

استحوذ قطاع الصناعات التحويلية على النصيب الأكبر من المستخدمين الجدد

وتشير البيانات إلى تركيز المستخدمين الجدد في منشآت القطاعين العام والخاص حسب النشاط الاقتصادي في قطاعات اقتصادية محددة أبرزها قطاع الصناعات التحويلية، التعليم، الإدارة العامة والضمان الاجتماعي الإجباري، تجارة الجملة والتجزئة وإصلاح المركبات ذات المحركات والدراجات النارية وإصلاح السلع الشخصية والمتزلية، الصحة والعمل الاجتماعي، الفنادق والمطاعم وقطاع الأنشطة العقارية والإيجارية.

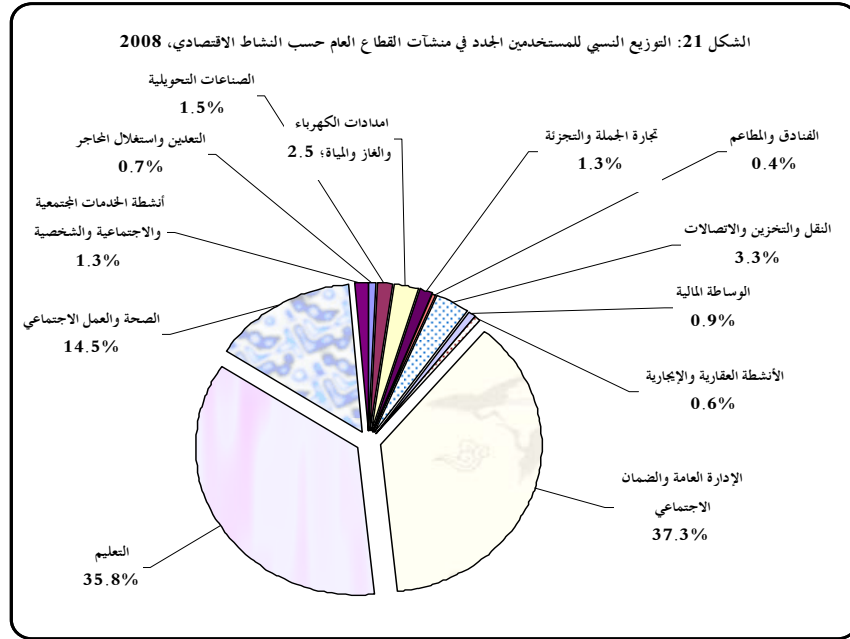
أما فيما يتعلق بالقطاعات الاقتصادية الأخرى، فقد ساهمت بنسب محدودة من حيث استحداث فرص العمل كقطاع الوساطة المالية، وقطاع النقل والتخزين والاتصالات، وقطاع أنشطة الخدمات المجتمعية والاجتماعية والشخصية. أما بخصوص قطاع الإنشاءات، وقطاع إمدادات الكهرباء والغاز والمياه، وقطاع التعدين واستغلال المحاجر فقد ساهمت بنسب متدنية.



المصدر: دائرة الإحصاءات العامة، تقديرات قسم إحصاءات العمل من مسح الاستخدام 2008

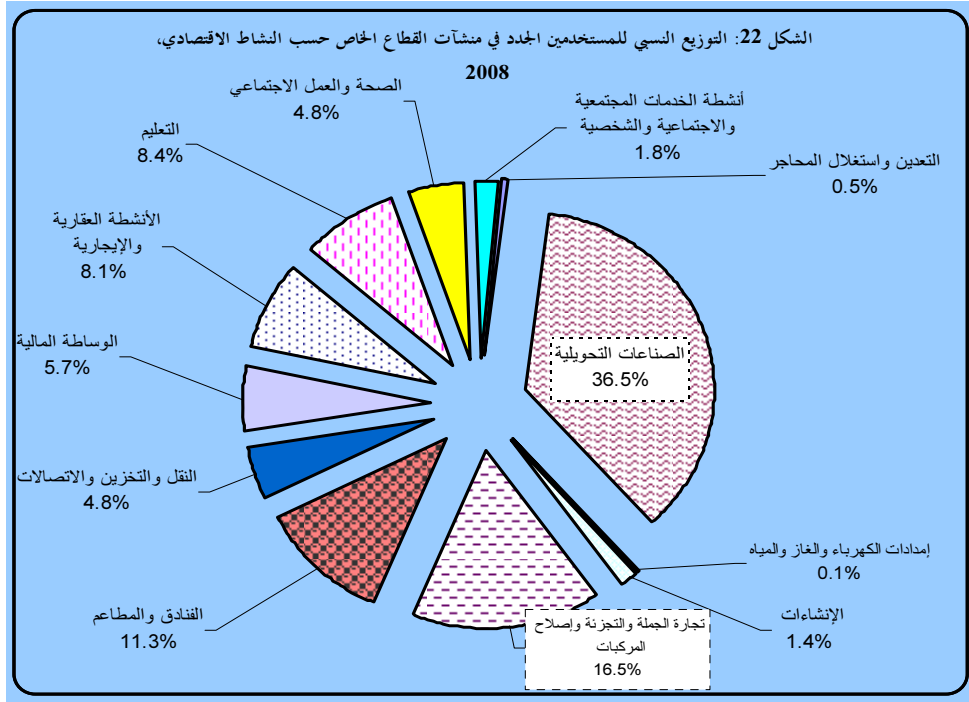
هذا وقد تركز غالبية المستخدمين الجدد في القطاع العام في قطاع الإدارة العامة والضمان الاجتماعي بنسبة 37.3%، حيث استحدث في هذا القطاع 7773 فرصة عمل جديدة، يليه قطاع التعليم بالمرتبة الثانية وبنسبة 35.8% من إجمالي الوظائف المستحدثة في القطاع العام، حيث استحدث هذا القطاع 7463

فرصة عمل جديدة، واستحدثت قطاع الصحة والعمل الاجتماعي حوالي 3018 وظيفة جديدة أي بنسبة 14.8%، وقطاعي "النقل والتخزين والاتصالات" و"إمدادات الكهرباء والغاز والمياه" بنسبة 3.3% و 2.5% على التوالي من إجمالي عدد المستخدمين الجدد في القطاع العام. أما باقي القطاعات فقد استحدثت 1397 وظيفة جديدة أي 6.7% من إجمالي عدد المستخدمين الجدد في القطاع العام.



المصدر: دائرة الإحصاءات العامة، تقديرات قسم إحصاءات العمل من مسح الاستخدام 2008

وتركز غالبية المستخدمين الجدد في القطاع الخاص في قطاع الصناعات التحويلية بما نسبته 36.5%، حيث استحدثت هذا القطاع حوالي 14420 فرصة عمل جديدة من إجمالي المستخدمين الجدد في القطاع الخاص في عام 2008، يليه قطاع تجارة الجملة والتجزئة وإصلاح المركبات ذات المحركات والدرجات النارية وإصلاح السلع الشخصية والمتزلية بالمرتبة الثانية واستحدثت 6527 وظيفة جديدة (16.5%)، واستحدثت قطاع الفنادق والمطاعم 4479 وظيفة جديدة (11.3%)، وقطاع الأنشطة العقارية والإيجارية (8.1%)، حيث استحدثت 3187 وظيفة عمل جديدة، وقطاع التعليم الذي استحدثت 3303 وظيفة عمل جديدة بما نسبته (8.4%) من مجموع عدد المستخدمين الجدد في القطاع الخاص في عام 2008.

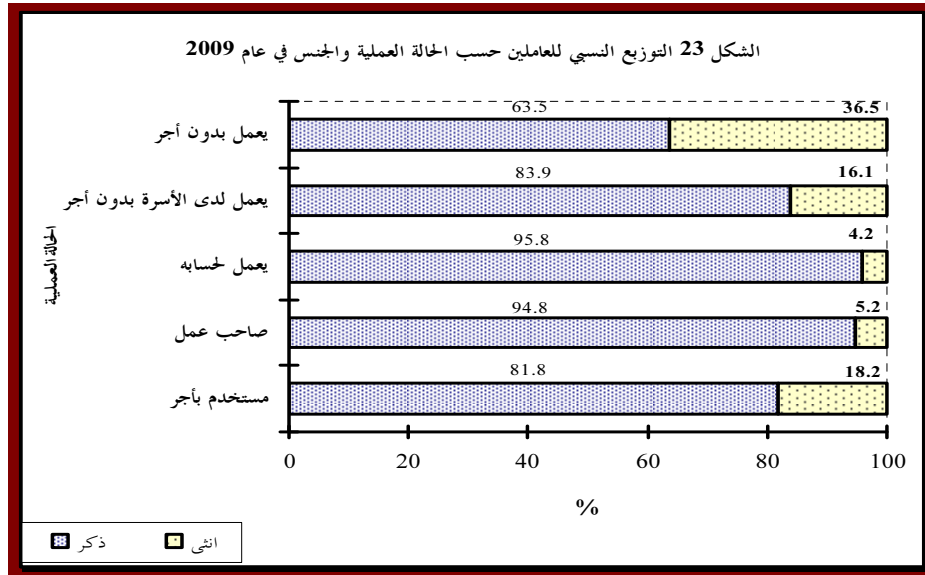


المصدر: دائرة الإحصاءات العامة، تقديرات قسم إحصاءات العمل من مسح الاستخدام 2008

3. تقديرات العاملين من واقع مسح العمالة والبطالة

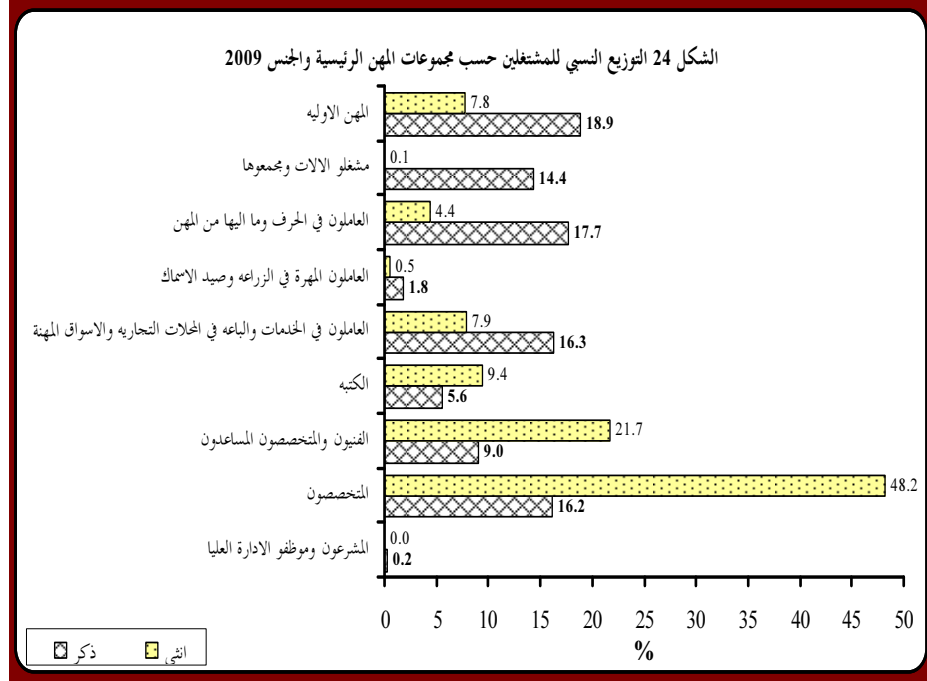
1.3 العاملون حسب الحالة العملية والمهن والنشاط الاقتصادي

وفقاً للنتائج السنوية لمسح العمالة والبطالة لعام 2009، أظهرت تقديرات المركز الوطني لتنمية الموارد البشرية بأن إجمالي عدد العاملين الأردنيين قد بلغ 1,220,521 عاملاً مقابل 1,172,701 عاملاً في عام 2008، وأن 83.4% من إجمالي العاملين الذكور والإناث يعملون بأجر في عام 2009 مقابل ما نسبته 84.4% في عام 2008. وشكل الذكور 81.8% والإناث 18.2% من إجمالي العاملين بأجر في عام 2009 مقابل 82.6%، و17.4% للذكور والإناث على التوالي من إجمالي العاملين بأجر في عام 2008. أما الإناث العاملات بأجر، فقد بلغت نسبتهن 94.7% من إجمالي العاملات بأجر في عام 2009 مقابل ما نسبته 95.1% في عام 2008. في حين بلغت نسبة العاملين الذكور بأجر 81.3% من إجمالي العاملين الذكور مقابل ما نسبته 82.4% في عام 2008. كما أظهرت البيانات بأن نسبة أصحاب العمل قد بلغت 6.8%، والذين يعملون لحسابهم الخاص 9.1% من إجمالي العاملين في عام 2009 مقابل نسبة 6.7% و8.3% على التوالي في عام 2008.



المصدر: تقديرات قسم إحصاءات العمل من مسح العمالة والبطالة 2009

كما بينت نتائج مسح العمالة والبطالة لعام 2009، أن 18.9% من العاملين الذكور يعملون في "المهن الأولية" مقابل 20.8% في عام 2008، في حين بلغت نسبة العاملين الذكور في مهنة "الحرف وما إليها من المهن" 17.7% مقابل 17.1% في عام 2008. وتركزت الإناث العاملات في مهنة "المتخصصين" بنسبة بلغت 48.2% في عام 2009 مقابل 49.3% في عام 2008، وفي مهنة "الفنيين والمتخصصين المساعدين" 21.7% في عام 2009 مقابل 23.8% في عام 2008.



المصدر: تقديرات قسم إحصاءات العمل من مسح العمالة والبطالة 2009

أما توزيع العاملين حسب النشاط الاقتصادي، فقد بينت نتائج مسح العمالة والبطالة 2009 أن 19.7% من مجموع العاملين يعملون في قطاع "الإدارة العامة والدفاع المدني" مقابل ما نسبته 20% في عام 2008، وبلغت نسبة مشاركة الإناث في هذا القطاع 6.4% في عام 2009 مقابل 5.7% في عام 2008. وجاء العاملون في قطاع "تجارة الجملة والتجزئة وإصلاح المركبات ذات المحركات وإصلاح السلع الشخصية والمتزلية" في المرتبة الثانية بنسبة بلغت 16.4% في عام 2009 مقابل ما نسبته 16.6% في عام 2008. يليه قطاع التعليم بنسبة 11.7% في عام 2009 مقابل نسبة 12% في عام 2008. وتشير النتائج إلى تركيز واضح للإناث في قطاعات اقتصادية معينة كقطاع التعليم و"قطاع الصحة والعمل الاجتماعي"، حيث بلغت نسبة مشاركتهن في هذين القطاعين 52.2% و47.5% على التوالي من إجمالي العاملين في نفس القطاع في عام 2009 مقابل 53.1% و45.9% على التوالي في عام 2008.

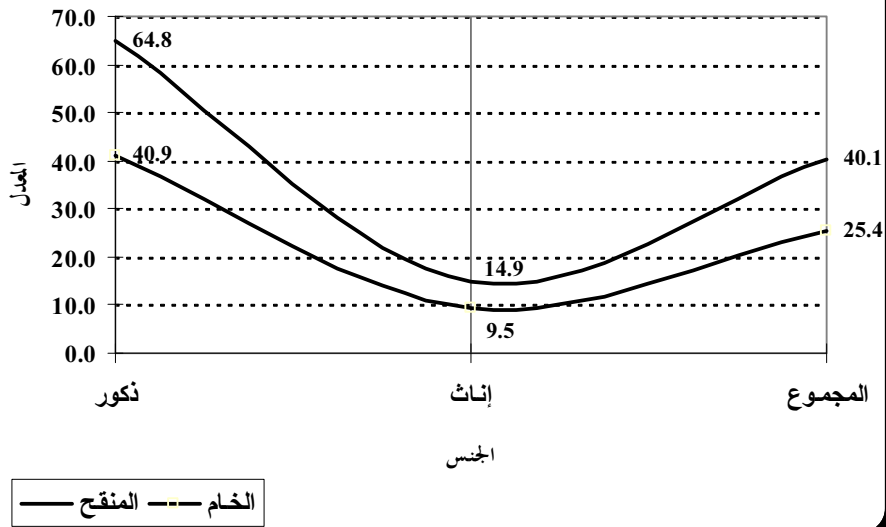
كما يعتبر المستوى التعليمي للمشتغلين في سوق العمل الأردني منخفضاً، فقد أظهرت البيانات أن 65% من إجمالي المشتغلين من حملة المؤهل التعليمي الثانوية فما دون وأن 72.2% من إجمالي المشتغلين الذكور من حملة مؤهل الثانوية فما دون، في حين كانت هذه النسبة بين الإناث 27.5%، وفي المقابل، شكل حملة المؤهل التعليمي البكالوريوس فأعلى 23.7% من إجمالي المشتغلين في سوق العمل في عام 2009، وبلغت هذه النسبة بين الذكور 18.8% و48.8% بين الإناث.

وتركز معظم العمالة في محافظة العاصمة بنسبة بلغت 39.9% من إجمالي المشتغلين في سن العمل، بحيث سجلت نسبة المشتغلين الذكور في العاصمة 39.1% من إجمالي المشتغلين الذكور، ونسبة المشتغللات الإناث في العاصمة 43.8% من إجمالي المشتغللات الإناث، وقد سجلت محافظتا اربد والزرقاء أعلى نسب لتركز العمالة بعد محافظة العاصمة (17.7%، 14.6% على التوالي)، في حين كانت محافظتا الطفيلة ومعان أقل المحافظات جذبا للعمالة ونسب بلغت 1.5%، 1.9% على التوالي في عام 2009.

تركزت معظم العمالة المنتجة في الفئات العمرية (25-29)، (30-39)، (40-49)، حيث كان توزيع المشتغلين على هذه الفئات بالنسب التالية (18.7%)، (31.2%)، (19.8%) على التوالي من إجمالي المشتغلين ممن أعمارهم 15 سنة فما فوق في عام 2009.

ومن جهة أخرى، بينت نتائج مسح العمالة والبطالة أن معدل المشاركة الاقتصادية الخام أي قوة العمل منسوبة إلى مجموع السكان لا يزال متدنياً، حيث بلغ حوالي 25.4% في عام 2009 مقابل 25% في عام 2008، بينما بلغ معدل المشاركة الاقتصادية المنقح أي قوة العمل منسوبة إلى السكان من أعمارهم 15 سنة فأكثر حوالي 64.8% للذكور مقابل 14.9% للإناث في عام 2009، أي أن معدل المشاركة للذكور أعلى منه للإناث، في حين بلغت النسبة لكلا الجنسين 40.1% في عام 2009 مقابل 39.5% في عام 2008. وتجدد الإشارة هنا بالقول بأن ارتفاع المعدل يبين زيادة حجم قوة العمل وبالتالي زيادة الإنتاجية وانخفاض المعدل يشير الى النقصان في حجم قوة العمل وبالتالي قد يسبب تباطؤ النمو الاقتصادي. كما يوضح معدل المشاركة الخام الفئة المنتجة من السكان، وكلما كانت هذه النسبة منخفضة كلما دل ذلك على ارتفاع معدل الإعالة وزيادة أعباء الفئة العاملة في المجتمع. وبعبارة أخرى يعني أن من كل 100 شخص يعتمد 75 شخص على عمل 25 شخص. حيث أن كل مشتغل من القوة العاملة المنتجة يتحمل في المتوسط إعالة 3 أشخاص غير منتجين بالإضافة إلى نفسه، ويعود السبب الى تدني مشاركة الإناث في سوق العمل.

الشكل 25 معدل المساهمة الاقتصادية الخام والمنقح حسب الجنس في عام 2009



المصدر: تقديرات قسم إحصاءات العمل من مسح العمالة والبطالة 2009

4. الملاحق

الجداول التفصيلية

1.4 الجداول التفصيلية حسب مسح الاستخدام

جدول 1: التوزيع النسبي للعاملين في *منشآت القطاعين العام والخاص حسب النشاط الاقتصادي والجنس،

للسنوات 2005-2008

2008		2007		2006		2005		النشاط الاقتصادي
إناث	ذكور	إناث	ذكور	إناث	ذكور	إناث	ذكور	
0.1	1.1	0.1	0.9	0.1	0.9	0.1	1.0	التعدين واستغلال المحاجر
14.8	19.9	16.2	20.8	18.6	19.7	17.6	21.4	الصناعات التحويلية
0.5	1.8	0.5	1.9	0.5	2.0	0.5	2.0	إمدادات الكهرباء والغاز والمياه
0.5	6.5	0.4	4.3	0.4	4.0	0.4	4.3	الإنشاءات
7.6	26.2	7.1	27.1	7.0	26.7	8.0	27.8	تجارة الجملة والتجزئة
0.8	5.0	0.9	5.6	0.7	5.8	0.7	5.6	الفنادق والمطاعم
2.0	4.0	1.9	3.7	1.9	3.8	1.9	4.0	النقل والتخزين والاتصالات
3.7	2.4	3.4	2.4	3.2	2.2	2.8	2.0	الوساطة المالية
4.1	5.2	4.4	5.2	3.7	6.7	3.0	4.3	الأنشطة العقارية والإيجارية وأنشطة المشاريع التجارية
7.9	11.3	7.4	10.8	7.2	10.3	6.4	10.3	الإدارة العامة والضمان الاجتماعي الإجباري
42.4	9.9	42.6	10.5	41.0	10.8	40.3	10.4	التعليم
12.5	3.9	12.4	4.2	11.9	4.6	13.1	4.1	الصحة والعمل الاجتماعي
3.1	2.6	2.6	2.6	3.8	2.5	5.2	3.0	أنشطة الخدمات المجتمعية والاجتماعية والشخصية الأخرى
210689	705716	200950	669991	201288	671267	197022	669098	المجموع = 100

المصدر: تقديرات قسم إحصاءات العمل من مسح الاستخدام، دائرة الإحصاءات العامة.

* لا تشمل العاملين في القطاع الزراعي والعاملين في المؤسسات العسكرية والأجهزة الأمنية والدفاع المدني.

جدول 2: التوزيع النسبي للعاملين في منشآت القطاع العام حسب النشاط الاقتصادي والجنس،

للسنوات 2005-2008

2008		2007		2006		2005		النشاط الاقتصادي
إناث	ذكور	إناث	ذكور	إناث	ذكور	إناث	ذكور	
0.2	3.0	0.2	2.2	0.1	1.2	0.3	2.7	التعدين واستغلال المخاجر
0.2	2.4	0.2	2.5	0.2	2.7	0.2	2.6	الصناعات التحويلية
0.9	5.2	0.9	5.5	0.9	6.2	0.9	6.4	إمدادات الكهرباء والغاز والمياه
0.3	0.5	0.3	0.5	0.3	0.5	0.3	0.5	تجارة الجملة والتجزئة
0.0	0.3	0.0	0.4	0.0	0.4	0.0	0.3	الفنادق والمطاعم
1.8	5.3	1.9	5.6	1.8	6.4	1.5	6.1	النقل والتخزين والاتصالات
0.9	0.9	0.8	0.9	0.9	1.0	0.9	1.0	الوساطة المالية
0.3	2.5	0.2	2.1	0.3	0.4	0.3	0.4	الأنشطة العقارية والإيجارية وأنشطة المشاريع التجارية
17.0	42.1	15.9	39.8	16.4	40.0	15.4	39.6	الإدارة العامة والضمان الاجتماعي الإجباري
63.4	29.2	65.0	30.6	63.8	30.9	64.7	30.4	التعليم
14.4	7.4	14.1	8.7	15.1	9.4	15.1	9.0	الصحة والعمل الاجتماعي
0.5	1.1	0.4	1.1	0.4	1.1	0.4	1.1	أنشطة الخدمات المجتمعية والاجتماعية والشخصية الأخرى
98042	189808	93635	181862	88314	173602	82330	173082	المجموع = 100

المصدر: تقديرات قسم إحصاءات العمل من مسح الاستخدام، دائرة الإحصاءات العامة.

* لا تشمل العاملين في القطاع الزراعي والعاملين في المؤسسات العسكرية والأجهزة الأمنية والدفاع المدني.

جدول 3: التوزيع النسبي للعاملين في *منشآت القطاع الخاص حسب النشاط الاقتصادي والجنس،

للسنوات 2005-2008

2008		2007		2006		2005		النشاط الاقتصادي
إناث	ذكور	إناث	ذكور	إناث	ذكور	إناث	ذكور	
0.0	0.4	0.0	0.4	0.1	0.8	0.0	0.3	التعدين واستغلال المحاجر
27.5	26.4	30.2	27.7	33.0	25.7	30.1	27.9	الصناعات التحويلية
0.1	0.5	0.1	0.5	0.1	0.5	0.1	0.5	إمدادات الكهرباء والغاز والمياه
1.0	8.9	0.8	6.0	0.7	5.4	0.7	5.8	الإنشاءات
13.9	35.7	13.1	37.0	12.4	35.9	13.5	37.3	تجارة الجملة والتجزئة
1.5	6.8	1.6	7.5	1.2	7.7	1.2	7.4	الفنادق والمطاعم
2.2	3.5	2.0	2.9	1.9	3.0	2.2	3.3	النقل والتخزين والاتصالات
6.2	3.0	5.6	3.0	5.1	2.7	4.1	2.3	الوساطة المالية
7.4	6.2	8.0	6.4	6.3	8.9	5.0	5.6	الأنشطة العقارية والإيجارية وأنشطة المشاريع التجارية
24.2	2.9	23.0	3.0	23.1	3.8	22.7	3.4	التعليم
10.7	2.5	11.0	2.6	9.5	2.9	11.7	2.5	الصحة والعمل الاجتماعي
5.3	3.2	4.5	3.2	6.5	3.0	8.7	3.7	أنشطة الخدمات الاجتماعية والاجتماعية والشخصية الأخرى
112647	515908	107315	488129	112974	497665	114692	496016	المجموع = 100

المصدر: تقديرات قسم إحصاءات العمل من مسح الاستخدام، دائرة الإحصاءات العامة.

* لا تشمل العاملين في القطاع الزراعي والعاملين في المؤسسات العسكرية والأجهزة الأمنية والدفاع المدني.

جدول 4: التوزيع النسبي للعاملين في *منشآت القطاع العام حسب المجموعات الرئيسية للمهن والجنس،

للسنوات 2008-2005

2008		2007		2006		2005		المجموعات الرئيسية للمهن
إناث	ذكور	إناث	ذكور	إناث	ذكور	إناث	ذكور	
2.7	3.3	2.8	3.4	2.8	3.4	2.4	3.0	المشروعون وموظفو الإدارة العليا
63.6	33.3	60.9	32.6	59.4	32.6	59.1	31.8	المتخصصون
15.2	13.8	15.6	13.6	13.5	15.1	15.6	15.4	الفنيون والمتخصصون المساعدون
10.9	12.6	12.5	12.9	13.7	13.1	13.5	12.3	الكتابة
1.7	1.1	1.8	1.1	3.7	1.3	2.9	1.2	العاملون في الخدمات والبيع في المحلات والأسواق
0.1	6.2	0.1	5.9	0.2	6.3	0.2	6.0	العاملون في الحرف وما إليها من المهن
0.1	7.9	0.0	8.5	0.0	8.1	0.0	8.4	مشغلو الآلات ومجموعها
5.8	21.9	6.2	22.1	6.7	20.0	6.4	21.9	المهن الأولية
98042	189808	93635	181862	88314	173602	82330	173082	المجموع

المصدر: تقديرات قسم إحصاءات العمل من مسح الإستخدام، دائرة الإحصاءات العامة.

* لا تشمل العاملين في القطاع الزراعي والعاملين في المؤسسات العسكرية والأجهزة الأمنية والدفاع المدني.

جدول 5: التوزيع النسبي للعاملين في *منشآت القطاع الخاص حسب المجموعات الرئيسية للمهن والجنس،

للسنوات 2008-2005

2008		2007		2006		2005		المجموعات الرئيسية للمهن
إناث	ذكور	إناث	ذكور	إناث	ذكور	إناث	ذكور	
3.6	5.0	3.4	5.2	3.7	6.3	4.0	5.4	المشروعون وموظفو الإدارة العليا
33.4	10.3	28.2	9.5	25.8	8.8	28	8.3	المتخصصون
15.4	7.9	11.9	8.1	9.7	8.9	12.0	8.1	الفنيون والمتخصصون المساعدون
7.6	7.1	13.3	5.4	13.7	6.0	14.4	7.6	الكتابة
12.7	26.3	11.4	29.8	14.7	27.4	13.0	27.7	العاملون في الخدمات والبيع في المحلات والأسواق
2.9	18.1	4.0	17.7	19.9	19.0	4.4	17.6	العاملون في الحرف وما إليها من المهن
18.5	11.5	18.2	11.9	6.1	9.2	17.1	10.8	مشغلو الآلات ومجموعها
5.8	13.7	9.5	12.3	6.4	14.4	7.0	14.7	المهن الأولية
112647	515908	107315	488129	112974	497666	114691	496015	المجموع

المصدر: تقديرات قسم إحصاءات العمل من مسح الإستخدام، دائرة الإحصاءات العامة.

* لا تشمل العاملين في القطاع الزراعي والعاملين في المؤسسات العسكرية والأجهزة الأمنية والدفاع المدني.

جدول 6: التوزيع النسبي للعاملين الذكور بأجر في *منشآت القطاعين العام والخاص حسب المجموعات الرئيسية للمهن والمستوى التعليمي،

في عام 2008

أعلى من بكالوريوس	بكالوريوس	دبلوم متوسط	ثانوي	تلمذة مهنية	أقل من ثانوي	أمي/ملم	المجموعات الرئيسية للمهن
18.5	12.0	4.4	2.0	0.1	0.1	0.0	المشروعون وموظفو الإدارة العليا
78.4	71.6	17.7	0.0	0.0	0.0	0.0	المتخصصون
2.2	10.5	46.1	19.7	0.0	0.0	0.0	الفنيون والمتخصصون المساعدون
0.8	3.1	8.2	18.1	4.4	7.0	0.0	الكتبة
0.0	2.0	12.8	20.8	6.8	13.5	4.8	العاملون في الخدمات والباعة في المحلات والأسواق
0.0	0.2	3.7	11.3	55.7	20.5	26.5	العاملون في الحرف وما إليها من مهن
0.0	0.1	3.0	12.4	19.0	22.3	12.1	مشغلو الآلات ومجموعها
0.0	0.4	4.2	15.9	14.0	36.6	56.6	المهن الأولية
24237	103018	56982	123819	29219	223291	6964	المجموع

جدول 7: التوزيع النسبي للعاملات الإناث بأجر في *منشآت القطاعين العام والخاص حسب المجموعات الرئيسية للمهن والمستوى

التعليمي، في عام 2008

أعلى من بكالوريوس	بكالوريوس	دبلوم متوسط	ثانوي	تلمذة مهنية	أقل من ثانوي	أمي/ملم	المجموعات الرئيسية للمهن
18.1	3.2	2.7	0.7	0.0	0.0	0.0	المشروعون وموظفو الإدارة العليا
79.2	85.1	43.2	0.0	0.0	0.0	0.0	المتخصصون
1.7	8.3	39.9	27.4	0.0	0.0	0.0	الفنيون والمتخصصون المساعدون
0.9	2.3	10.3	34.3	1.4	9.3	0.0	الكتبة
0.0	1.0	2.8	19.5	24.2	10.9	2.2	العاملون في الخدمات والباعة في المحلات والأسواق
0.0	0.1	0.1	1.9	11.7	5.0	1.2	العاملون في الحرف وما إليها من مهن
0.0	0.0	0.4	8.4	60.8	46.7	31.3	مشغلو الآلات ومجموعها
0.0	0.0	0.7	7.8	1.9	28.1	65.2	المهن الأولية
11195	81936	44449	26770	5080	32141	987	المجموع

المصدر: تقديرات قسم إحصاءات العمل من مسح الإستخدام، دائرة الإحصاءات العامة.

* لا تشمل العاملين في القطاع الزراعي والعاملين في المؤسسات العسكرية والأجهزة الأمنية والدفاع المدني.

جدول 8: التوزيع النسبي للعاملين بأجر في *منشآت القطاعين العام والخاص حسب المجموعات الرئيسية للمهن والمستوى التعليمي،

في عام 2008

أعلى من بكالوريوس	بكالوريوس	دبلوم متوسط	ثانوي	تلمذة مهنية	أقل من ثانوي	أمي/ملم	المجموعات الرئيسية للمهن
18.4	8.1	3.6	1.7	0.1	0.1	0.0	المشروعون وموظفو الإدارة العليا
78.6	77.6	28.9	0.0	0.0	0.0	0.0	المتخصصون
2.1	9.5	43.3	21.0	0.0	0.0	0.0	الفنيون والمتخصصون المساعدون
0.8	2.8	9.1	20.9	4.0	7.3	0.0	الكتبة
0.0	1.5	8.4	20.5	9.4	13.2	4.4	العاملون في الخدمات والباعة في المحلات والأسواق
0.0	0.2	2.1	9.6	49.2	18.5	23.4	العاملون في الحرف وما إليها من مهن
0.0	0.1	1.9	11.7	25.2	25.4	14.5	مشغلو الآلات ومجموعها
0.0	0.2	2.6	14.4	12.2	35.5	57.7	المهن الأولية
35431	184954	101430	150588	34299	255432	7951	المجموع

المصدر: تقديرات قسم إحصاءات العمل من مسح الاستخدام، دائرة الإحصاءات العامة.

* لا تشمل العاملين في القطاع الزراعي والعاملين في المؤسسات العسكرية والأجهزة الأمنية والدفاع المدني.

جدول 9: التوزيع النسبي للعاملين الذكور بأجر في *منشآت القطاع العام حسب المجموعات الرئيسية للمهن والمستوى التعليمي،

في عام 2008

أعلى من بكالوريوس	بكالوريوس	دبلوم متوسط	ثانوي	تلمذة مهنية	أقل من ثانوي	أمي/ملم	المجموعات الرئيسية للمهن
15.3	6.1	1.1	0.8	0	0	0	المشروعون وموظفو الإدارة العليا
81.8	83.0	30.2	0.0	0	0	0	المتخصصون
2.2	8.4	56.4	34.1	0	0	0	الفنيون والمتخصصون المساعدون
0.6	1.9	9.3	36.1	6.9	15.9	0	الكتبة
0.0	0.4	0.5	2.4	2.0	1.5	0.5	العاملون في الخدمات والباعة في المحلات والأسواق
0.0	0.0	0.6	8.0	62.6	11.2	7.1	العاملون في الحرف وما إليها من مهن
0.0	0.0	0.7	6.9	22.2	18.0	8.7	مشغلو الآلات ومجموعها
0.0	0.2	1.1	11.8	6.3	53.4	83.7	المهن الأولية
18310	50174	21463	27772	2823	66774	2492	المجموع

المصدر: تقديرات قسم إحصاءات العمل من مسح الاستخدام، دائرة الإحصاءات العامة.

* لا تشمل العاملين في القطاع الزراعي والعاملين في المؤسسات العسكرية والأجهزة الأمنية والدفاع المدني.

جدول 10: التوزيع النسبي للعاملات الإناث بأجر في * منشآت القطاع العام حسب المجموعات الرئيسية للمهن والمستوى التعليمي، 2008

أعلى من بكالوريوس	بكالوريوس	دبلوم متوسط	ثانوي	تلمذة مهنية	أقل من ثانوي	أمي/ملم	المجموعات الرئيسية للمهن
17.3	1.7	1.3	0.1	0.0	0.0	0.0	المشروعون وموظفو الإدارة العليا
80.4	91.2	46.8	0.0	0.0	0.0	0.0	المتخصصون
1.4	5.0	39.9	35.5	0.0	0.0	0.0	الفنيون والمتخصصون المساعدون
0.8	1.6	11.3	55.0	38.9	27.6	0.0	الكتبة
0.0	0.5	0.7	5.1	2.1	10.8	0.2	العاملون في الخدمات والباعة في المحلات والأسواق
0.0	0.0	0.0	0.3	1.1	0.9	0.2	العاملون في الحرف وما إليها من مهن
0.0	0.0	0.0	0.3	0.0	0.4	0.0	مشغلو الآلات ومجموعها
0.0	0.0	0.1	3.6	57.9	60.4	99.6	المهن الأولية
9020	48689	22736	9172	95	7802	528	المجموع

المصدر: تقديرات قسم إحصاءات العمل من مسح الاستخدام، دائرة الإحصاءات العامة.
* لا تشمل العاملين في القطاع الزراعي والعاملين في المؤسسات العسكرية والأجهزة الأمنية والدفاع المدني.

جدول 11: التوزيع النسبي للعاملين بأجر في * منشآت القطاع العام حسب المجموعات الرئيسية للمهن والمستوى التعليمي، 2008

أعلى من بكالوريوس	بكالوريوس	دبلوم متوسط	ثانوي	تلمذة مهنية	أقل من ثانوي	أمي/ملم	المجموعات الرئيسية للمهن
16.0	3.9	1.2	0.6	0.0	0.0	0.0	المشروعون وموظفو الإدارة العليا
81.4	87.1	38.7	0.0	0.0	0.0	0.0	المتخصصون
1.9	6.7	47.9	34.5	0.0	0.0	0.0	الفنيون والمتخصصون المساعدون
0.7	1.7	10.4	40.8	8.0	17.1	0.0	الكتبة
0.0	0.4	0.6	3.1	2.0	2.5	0.5	العاملون في الخدمات والباعة في المحلات والأسواق
0.0	0.0	0.3	6.1	60.6	10.1	5.9	العاملون في الحرف وما إليها من مهن
0.0	0.0	0.3	5.2	21.5	16.2	7.2	مشغلو الآلات ومجموعها
0.0	0.1	0.6	9.8	8.0	54.1	86.5	المهن الأولية
27330	98863	44199	36944	2918	74576	3020	المجموع

المصدر: تقديرات قسم إحصاءات العمل من مسح الاستخدام، دائرة الإحصاءات العامة.
* لا تشمل العاملين في القطاع الزراعي والعاملين في المؤسسات العسكرية والأجهزة الأمنية والدفاع المدني.

جدول 12: التوزيع النسبي للعاملين الذكور بأجر في *منشآت القطاع الخاص حسب المجموعات الرئيسية للمهن والمستوى التعليمي،

في عام 2008

أعلى من بكالوريوس	بكالوريوس	دبلوم متوسط	ثانوي	تلمذة مهنية	أقل من ثانوي	أمي/ملم	المجموعات الرئيسية للمهن
28.2	17.7	6.3	2.3	0.1	0.1	0.0	المشروعون وموظفو الإدارة العليا
67.8	60.7	10.1	0.0	0.0	0.0	0.0	المتخصصون
2.4	12.5	39.8	15.5	0.0	0.0	0.0	الفنيون والمتخصصون المساعدون
1.3	4.3	7.5	12.8	4.2	3.2	0.0	الكتبة
0.1	3.5	20.2	26.1	7.4	18.6	7.1	العاملون في الخدمات والباعة في المحلات والأسواق
0.1	0.4	5.5	12.3	54.9	24.5	37.3	العاملون في الحرف وما إليها من مهن
0.1	0.2	4.4	14.0	18.6	24.2	14.0	مشغلو الآلات ومجموعها
0.1	0.6	6.0	17.0	14.8	29.4	41.5	المهن الأولية
5927	52844	35520	96047	26396	156516	4472	المجموع

المصدر: تقديرات قسم إحصاءات العمل من مسح الاستخدام، دائرة الإحصاءات العامة.

* لا تشمل العاملين في القطاع الزراعي والعاملين في المؤسسات العسكرية والأجهزة الأمنية والدفاع المدني.

جدول 13: التوزيع النسبي للعاملات الإناث بأجر في *منشآت القطاع الخاص حسب المجموعات الرئيسية للمهن والمستوى التعليمي،

في عام 2008

أعلى من بكالوريوس	بكالوريوس	دبلوم متوسط	ثانوي	تلمذة مهنية	أقل من ثانوي	أمي/ملم	المجموعات الرئيسية للمهن
21.4	5.4	4.1	1.0	0.0	0.0	0.0	المشروعون وموظفو الإدارة العليا
74.1	76.1	39.5	0.0	0.0	0.0	0.0	المتخصصون
3.3	13.0	39.8	23.2	0.0	0.0	0.0	الفنيون والمتخصصون المساعدون
1.1	3.5	9.2	23.5	0.7	3.5	0.0	الكتبة
0.0	1.7	5.0	27.0	24.6	10.9	4.6	العاملون في الخدمات والباعة في المحلات والأسواق
0.0	0.2	0.3	2.7	11.9	6.3	2.4	العاملون في الحرف وما إليها من مهن
0.0	0.1	0.8	12.6	61.9	61.6	67.3	مشغلو الآلات ومجموعها
0.0	0.1	1.2	9.9	0.9	17.7	25.7	المهن الأولية
2175	33247	21713	17598	4985	24339	459	المجموع

المصدر: تقديرات قسم إحصاءات العمل من مسح الاستخدام، دائرة الإحصاءات العامة.

* لا تشمل العاملين في القطاع الزراعي والعاملين في المؤسسات العسكرية والأجهزة الأمنية والدفاع المدني.

جدول 14: التوزيع النسبي للعاملين بأجر في *منشآت القطاع الخاص حسب المجموعات الرئيسية للمهن والمستوى التعليمي،

في عام 2008

أعلى من بكالوريوس	بكالوريوس	دبلوم متوسط	ثانوي	تلمذة مهنية	أقل من ثانوي	أمي/ملم	المجموعات الرئيسية للمهن
26.4	12.9	5.5	2.1	0.1	0.1	0.0	المشروعون وموظفو الإدارة العليا
69.5	66.7	21.3	0.0	0.0	0.0	0.0	المتخصصون
2.6	12.7	39.8	16.7	0.0	0.0	0.0	الفنيون والمتخصصون المساعدون
1.3	4.0	8.1	14.5	3.6	3.2	0.0	الكتابة
0.1	2.8	14.5	26.2	10.1	17.6	6.9	العاملون في الخدمات والباعة في المحلات والأسواق
0.0	0.3	3.5	10.8	48.1	22.0	34.1	العاملون في الحرف وما إليها من مهن
0.0	0.2	3.0	13.8	25.5	29.2	19.0	مشغلو الآلات ومجموعها
0.0	0.4	4.2	15.9	12.6	27.9	40.1	المهن الأولية
8101	86091	57232	113644	31381	180855	4931	المجموع

المصدر: تقديرات قسم إحصاءات العمل من مسح الإستخدام، دائرة الإحصاءات العامة.

* لا تشمل العاملين في القطاع الزراعي والعاملين في المؤسسات العسكرية والأجهزة الأمنية والدفاع المدني.

الجدول 15: التوزيع النسبي للعاملين بأجر في *منشآت القطاع العام والخاص حسب المستوى التعليمي والجنسية،

في عام 2008

أجانب	عرب آخرون	مصري	سوري	أردني	المستوى التعليمي
5.2	2.3	3.8	8.7	0.5	أمي/ملم
59.1	20.2	63.7	66.5	28.6	أقل من ثانوي
17.7	4.9	5.8	3.0	3.7	تلمذة مهنية
13.1	31.3	16.9	13.2	20.0	ثانوي
0.9	9.4	8.9	2.7	14.3	دبلوم متوسط
3.5	21.4	0.8	3.3	27.6	بكالوريوس
0.5	10.5	0.1	2.7	5.2	أعلى من بكالوريوس
28087	6077	75420	2187	658315	المجموع

المصدر: تقديرات قسم إحصاءات العمل من مسح الإستخدام، دائرة الإحصاءات العامة.

* لا تشمل العاملين في القطاع الزراعي والعاملين في المؤسسات العسكرية والأجهزة الأمنية والدفاع المدني.

الجدول 16: التوزيع النسبي للعاملين بأجر في* منشآت القطاع العام حسب المستوى التعليمي والجنسية،

في عام 2008

أجنبي	عرب آخرون	مصري	سوري	أردني	المستوى التعليمي
12.2	6.3	19.2	14.7	0.7	أمي /ملم
1.7	34.8	77.2	75.0	25.1	أقل من ثانوي
0.0	1.1	0.1	0.3	1.0	تلمذة مهنية
26.5	15.0	0.9	4.1	13.0	ثانوي
5.6	3.5	1.8	1.2	15.6	دبلوم متوسط
42.9	5.8	0.3	1.5	35.0	بكالوريوس
11.2	33.5	0.6	3.2	9.6	أعلى من بكالوريوس
287	713	4132	340	282378	المجموع

المصدر: تقديرات قسم إحصاءات العمل من مسح الإستخدام، دائرة الإحصاءات العامة.

* لا تشمل العاملين في القطاع الزراعي والعاملين في المؤسسات العسكرية والأجهزة الأمنية والدفاع المدني.

الجدول 17: التوزيع النسبي للعاملين بأجر في* منشآت القطاع الخاص حسب المستوى التعليمي والجنسية،

في عام 2008

أجنبي	عرب آخرون	مصري	سوري	أردني	المستوى التعليمي
5.1	1.7	2.9	7.6	0.3	أمي /ملم
59.7	18.3	62.9	64.9	31.2	أقل من ثانوي
17.9	5.4	6.1	3.5	5.8	تلمذة مهنية
12.9	33.4	17.9	14.8	25.3	ثانوي
0.9	10.2	9.3	2.9	13.2	دبلوم متوسط
3.1	23.5	0.9	3.7	22.2	بكالوريوس
0.4	7.4	0.1	2.6	2.0	أعلى من بكالوريوس
27800	5364	71288	1847	375937	المجموع

المصدر: تقديرات قسم إحصاءات العمل من مسح الإستخدام، دائرة الإحصاءات العامة.

* لا تشمل العاملين في القطاع الزراعي والعاملين في المؤسسات العسكرية والأجهزة الأمنية والدفاع المدني.

جدول 18: التوزيع النسبي للعاملين بأجر في *منشآت القطاع العام حسب المستوى التعليمي والجنس،

للسنوات 2008-2005

2008		2007		2006		2005		المستوى التعليمي
إناث	ذكور	إناث	ذكور	إناث	ذكور	إناث	ذكور	
0.5	1.3	1.0	1.5	1.1	3.2	2.5	3.1	أمي /ملم
8.0	35.2	7.8	35.2	7.5	30.6	6.8	33.5	أقل من ثانوي
0.1	1.5	0.1	1.3	3.3	2.6	0.2	1.2	تلمذة مهنية
9.4	14.6	9.5	14.1	7.2	14.3	10.5	14.6	ثانوي
23.2	11.3	23.9	11.8	25.5	12.4	26.7	12.3	دبلوم متوسط
49.7	26.4	49.0	26.1	47.4	27.0	45.9	25.8	بكالوريوس
9.2	9.7	8.6	10.0	7.9	9.9	7.3	9.5	أعلى من بكالوريوس
98042	189808	93635	181862	88314	173602	82330	173082	المجموع

المصدر: تقديرات قسم إحصاءات العمل من مسح الاستخدام، دائرة الإحصاءات العامة

* لا تشمل العاملين في القطاع الزراعي والعاملين في المؤسسات العسكرية والأجهزة الأمنية والدفاع المدني.

جدول 19: التوزيع النسبي للعاملين بأجر في *منشآت القطاع الخاص حسب المستوى التعليمي والجنس،

للسنوات 2008-2005

2008		2007		2006		2005		المستوى التعليمي
إناث	ذكور	إناث	ذكور	إناث	ذكور	إناث	ذكور	
0.4	1.2	0.3	1.0	0.5	1.1	0.5	0.8	أمي /ملم
23.3	41.4	26.2	40.6	28.2	43.9	26.8	45.6	أقل من ثانوي
4.8	7.0	4.7	9.7	3.3	7.4	0.6	4.1	تلمذة مهنية
16.8	25.4	20.4	24.1	18.4	21.7	20.3	23.6	ثانوي
20.8	9.4	21.1	9.1	23.2	9.8	25.8	11.5	دبلوم متوسط
31.8	14.0	25.7	14.1	24.4	14.0	24.2	13.0	بكالوريوس
2.1	1.6	1.5	1.5	2.1	2.1	1.8	1.5	أعلى من بكالوريوس
104515	377721	101107	348487	103511	362651	107052	369732	المجموع

المصدر: تقديرات قسم إحصاءات العمل من مسح الاستخدام، دائرة الإحصاءات العامة.

* لا تشمل العاملين في القطاع الزراعي والعاملين في المؤسسات العسكرية والأجهزة الأمنية والدفاع المدني.

جدول 20: التوزيع النسبي للعاملين بأجر ومتوسط الأجر الشهري (بالدينار) في *منشآت القطاع العام حسب المستوى التعليمي والجنس، في عام 2008

متوسط الأجر الشهري (بالدينار)		%		المستوى التعليمي
إناث	ذكور	إناث	ذكور	
248	287	8.6	38.0	أقل من ثانوي
334	387	32.5	25.9	ثانوي أو دبلوم
394	581	58.9	36.1	بكالوريوس فأعلى
362	419	100.0	100.0	المجموع/ المعدل

المصدر: تقديرات قسم إحصاءات العمل من مسح الإستخدام، دائرة الإحصاءات العامة.
* لا تشمل العاملين في القطاع الزراعي والعاملين في المؤسسات العسكرية والأجهزة الأمنية والدفاع المدني.

جدول 21: التوزيع النسبي للعاملين بأجر ومتوسط الأجر الشهري (بالدينار) في *منشآت القطاع الخاص حسب المستوى التعليمي والجنس، في عام 2008

متوسط الأجر الشهري (بالدينار)		%		المستوى التعليمي
إناث	ذكور	إناث	ذكور	
148	227	28.5	49.6	أقل من ثانوي
228	292	37.6	34.8	ثانوي أو دبلوم
416	779	33.9	15.6	بكالوريوس فأعلى
269	336	100.0	100.0	المجموع/ المعدل

المصدر: تقديرات قسم إحصاءات العمل من مسح الإستخدام، دائرة الإحصاءات العامة.
* لا تشمل العاملين في القطاع الزراعي والعاملين في المؤسسات العسكرية والأجهزة الأمنية والدفاع المدني.

جدول 22: التوزيع النسبي للعاملين في *منشآت القطاعين العام والخاص حسب النشاط الاقتصادي والجنسية،

في عام 2008

النشاط الاقتصادي	أردني	سوري	مصري	عرب آخرون	أجانب
التعدين واستغلال المحاجر	0.9	2.4	0.8	0.8	0.0
الصناعات التحويلية	15.3	30.5	28.9	14.0	88.2
إمدادات الكهرباء والغاز والمياه	1.7	0.0	0.0	0.1	0.0
الإنشاءات	3.5	7.3	23.5	1.3	3.2
تجارة الجملة والتجزئة	22.7	20.0	21.5	22.9	2.4
الفنادق والمطاعم	3.2	7.4	12.6	19.5	1.8
النقل والتخزين والاتصالات	3.8	12.5	1.3	4.3	0.9
الوساطة المالية	3.0	0.2	0.2	5.9	0.1
الأنشطة العقارية والائتمانية	5.3	0.9	2.5	6.0	1.1
الإدارة العامة والضمان الاجتماعي الإجباري	11.6	0.5	4.8	3.3	0.1
التعليم	19.7	4.2	0.7	9.7	0.4
الصحة والعمل الاجتماعي	6.4	4.1	1.3	6.5	0.9
أنشطة الخدمات المجتمعية والاجتماعية والشخصية	2.8	10.0	1.9	5.8	0.9
المجموع	801725	2549	76198	7459	28472

المصدر: تقديرات قسم إحصاءات العمل من مسح الاستخدام، دائرة الإحصاءات العامة.

* لا تشمل العاملين في القطاع الزراعي والعاملين في المؤسسات العسكرية والأجهزة الأمنية والدفاع المدني.

جدول 23: التوزيع النسبي للعاملين في منشآت القطاع العام حسب النشاط الاقتصادي والجنسية،

في عام 2008

النشاط الاقتصادي	أردني	سوري	مصري	عرب آخرون	أجانب
التعدين واستغلال المحاجر	2.1	0.0	0.0	3.4	0.0
الصناعات التحويلية	1.7	0.0	0.0	0.7	2.1
إمدادات الكهرباء والغاز والمياه	3.8	0.0	0.0	0.6	0.0
الإنشاءات	0.0	0.0	0.0	0.0	0.0
تجارة الجملة والتجزئة	0.4	0.0	0.1	0.1	0.0
الفنادق والمطاعم	0.2	0.0	0.0	0.0	0.3
النقل والتخزين والاتصالات	3.8	92.4	9.7	23.8	78.7
الوساطة المالية	0.9	0.0	0.0	0.1	0.0
الأنشطة العقارية والابحار	1.8	0.0	0.0	0.6	0.0
الإدارة العامة والضمان الاجتماعي الإجباري	32.8	4.1	89.2	34.6	10.5
التعليم	41.6	2.9	0.6	19.8	7.0
الصحة والعمل الاجتماعي	10.0	0.6	0.1	15.7	1.4
أنشطة الخدمات المجتمعية والاجتماعية والشخصية	0.9	0.0	0.2	0.6	0.0
المجموع=100	282378	340	4132	713	287

المصدر: تقديرات قسم إحصاءات العمل من مسح الاستخدام، دائرة الإحصاءات العامة.

* لا تشمل العاملين في القطاع الزراعي والعاملين في المؤسسات العسكرية والأجهزة الأمنية والدفاع المدني.

جدول 24: التوزيع النسبي للعاملين في منشآت القطاع الخاص حسب النشاط الاقتصادي والجنسية،

في عام 2008

النشاط الاقتصادي	أردني	سوري	مصري	عرب آخرون	أجانب
التعدين واستغلال المحاجر	0.3	2.8	0.9	0.5	0.0
الصناعات التحويلية	22.7	35.2	30.5	15.4	89.0
إمدادات الكهرباء والغاز والمياه	0.6	0.0	0.0	0.0	0.0
الإنشاءات	5.3	8.4	24.9	1.4	3.2
تجارة الجملة والتجزئة	34.8	23.1	22.7	25.3	2.4
الفنادق والمطاعم	4.8	8.6	13.4	21.6	1.8
النقل والتخزين والاتصالات	3.8	0.2	0.8	2.2	0.2
الوساطة المالية	4.2	0.2	0.2	6.5	0.1
الأنشطة العقارية والائتمانية	7.2	1.0	2.6	6.6	1.1
التعليم	7.8	4.3	0.7	8.6	0.3
الصحة والعمل الاجتماعي	4.5	4.6	1.3	5.5	0.9
أنشطة الخدمات المجتمعية والاجتماعية والشخصية	3.8	11.6	2.0	6.3	0.9
المجموع=100	519347	2209	72066	6746	28185

المصدر: تقديرات قسم إحصاءات العمل من مسح الاستخدام، دائرة الإحصاءات العامة.

* لا تشمل العاملين في القطاع الزراعي والعاملين في المؤسسات العسكرية والأجهزة الأمنية والدفاع المدني.

جدول 25: التوزيع النسبي للعاملين بأجر في *منشآت القطاعين العام والخاص حسب المستوى التعليمي،

للسنوات 2008-2004

2008	2007	2006	2005	2004	المستوى التعليمي
1.0	1.0	1.5	1.5	1.2	أمي/ملم
33.2	33.0	34.1	35.6	38.8	أقل من ثانوي
4.5	5.7	5.2	2.4	2.3	تلمذة مهنية
19.6	19.2	17.7	19.5	19.5	ثانوي
13.2	13.3	14.2	15.5	14.2	دبلوم متوسط
24.0	23.2	22.6	21.4	20.3	بكالوريوس
4.6	4.6	4.6	4.1	3.7	أعلى من بكالوريوس
770086	725091	728079	732196	705838	المجموع = 100

المصدر: تقديرات قسم إحصاءات العمل من مسح الاستخدام، دائرة الإحصاءات العامة.
* لا تشمل العاملين في القطاع الزراعي والعاملين في المؤسسات العسكرية والأجهزة الأمنية والدفاع المدني.

جدول 26: التوزيع النسبي للعاملين بأجر في *منشآت القطاع العام حسب المستوى التعليمي والجنس،

للسنوات 2008-2005

2008		2007		2006		2005		المستوى التعليمي
إناث	ذكور	إناث	ذكور	إناث	ذكور	إناث	ذكور	
0.5	1.3	1.0	1.5	1.1	3.2	2.5	3.1	أمي/ملم
8.0	35.2	7.8	35.2	7.5	30.6	6.9	33.5	أقل من ثانوي
0.1	1.5	0.1	1.4	3.3	2.6	0.2	1.2	تلمذة مهنية
9.4	14.6	9.5	14.1	7.2	14.3	10.6	14.6	ثانوي
23.2	11.3	23.9	11.8	25.5	12.4	26.7	12.3	دبلوم متوسط
49.7	26.4	49.0	26.1	47.5	27.0	45.9	25.8	بكالوريوس
9.2	9.7	8.6	10.0	7.9	9.9	7.3	9.5	أعلى من بكالوريوس
98042	189808	93635	181862	88314	173602	82330	173082	المجموع

المصدر: تقديرات قسم إحصاءات العمل من مسح الاستخدام، دائرة الإحصاءات العامة.
* لا تشمل العاملين في القطاع الزراعي والعاملين في المؤسسات العسكرية والأجهزة الأمنية والدفاع المدني.

جدول 27: التوزيع النسبي للعاملين بأجر في منشآت القطاع الخاص حسب المستوى التعليمي والجنس،

للسنوات 2008-2005

2008		2007		2006		2005		المستوى التعليمي
إناث	ذكور	إناث	ذكور	إناث	ذكور	إناث	ذكور	
0.4	1.2	0.3	1.0	0.5	1.1	0.5	0.8	أمي /ملم
23.3	41.4	26.2	40.6	28.2	43.9	26.8	45.6	أقل من ثانوي
4.8	7.0	4.7	9.7	3.3	7.4	0.6	4.1	تلمذة مهنية
16.8	25.4	20.4	24.1	18.4	21.7	20.3	23.6	ثانوي
20.8	9.4	21.1	9.1	23.2	9.8	25.8	11.5	دبلوم متوسط
31.8	14.0	25.7	14.1	24.4	14.0	24.2	13.0	بكالوريوس
2.1	1.6	1.5	1.5	2.1	2.1	1.8	1.5	أعلى من البكالوريوس
104515	377721	101107	348487	103511	362651	107052	369732	المجموع

المصدر: تقديرات قسم إحصاءات العمل من مسح الإحصاءات العامة، دائرة الإحصاءات العامة.

* لا تشمل العاملين في القطاع الزراعي والعاملين في المؤسسات العسكرية والأجهزة الأمنية والدفاع المدني.

جدول 28: العاملون في منشآت القطاع العام والخاص حسب الجنسية،

للسنوات 2008-2004

2008	2007	2006	2005	2004	الجنسية
801726	767018	766431	778823	776434	أردني
2548	3920	4050	2589	2595	سوري
76199	65872	60684	55382	49694	مصري
7459	4749	8229	5564	6884	عرب آخرون
28473	29383	33162	23758	16288	أجانب
916405	870942	872556	866116	851895	المجموع = 100

المصدر: تقديرات قسم إحصاءات العمل من مسح الإحصاءات العامة، دائرة الإحصاءات العامة.

* لا تشمل العاملين في القطاع الزراعي والعاملين في المؤسسات العسكرية والأجهزة الأمنية والدفاع المدني..

2.4 الجداول التفصيلية حسب مسح العمالة والبطالة

جدول 29: التوزيع النسبي للعاملين الأردنيين من أعمارهم 15 سنة فأكثر حسب القطاع والجنس، للسنوات 2005-2009

2009		2008		2007		2006		2005		حسب القطاع
إناث	ذكور	إناث	ذكور	إناث	ذكور	إناث	ذكور	إناث	ذكور	
48.2	36.0	50.2	36.4	50.8	35.4	48.0	34.8	48.1	34.3	عام
50.8	63.6	49.0	63.3	48.0	64.1	51.0	64.7	50.4	65.1	خاص
1.1	0.4	0.8	0.2	1.2	0.4	1.0	0.6	1.4	0.6	منظمات دولية
100.0	100.0	100.0	100.0	100.0	100.0	100.0	100.1	100.0	100.0	المجموع = 100

المصدر: تقديرات قسم إحصاءات العمل من مسح الإستخدام، دائرة الإحصاءات العامة.

جدول 30: التوزيع النسبي للعاملين الأردنيين من أعمارهم 15 سنة فأكثر حسب الفئة العمرية والجنس، للسنوات 2005-2009

2009		2008		2007		2006		2005		الفئات العمرية
إناث	ذكور	إناث	ذكور	إناث	ذكور	إناث	ذكور	إناث	ذكور	
1.1	4.9	0.8	4.6	1.3	4.2	1.3	4.5	1.2	4.8	19-15
15.8	15.1	15.3	15.6	15.9	15.7	18.3	16.7	16.2	16.3	24-20
23.3	17.8	23.0	17.8	23.2	18.1	22.7	18.2	22.9	18.1	29-25
36.1	30.3	37.1	30.7	37.3	30.9	34.7	29.1	36.8	30.3	39-30
19.0	20.0	19.8	19.8	18.8	19.5	18.9	19.5	18.2	18.7	49-40
4.7	12.0	4.0	11.5	3.5	11.6	4.1	11.9	4.7	11.9	+50
100.0	100.0	100.0	100.0	100.0	100.0	100.0	100.0	100.0	100.0	المجموع = 100

المصدر: تقديرات قسم إحصاءات العمل من واقع مسح العمالة والبطالة، دائرة الإحصاءات العامة.

جدول 31: التوزيع النسبي للعاملين الأردنيين من أعمارهم 15 سنة فأكثر حسب متوسط الأجر والجنس، في عامي 2008-2009

2009			2008			متوسط الأجر
المجموع	إناث	ذكور	المجموع	إناث	ذكور	
3.4	5.6	2.9	5.4	5.4	3.2	100 >
20.4	23.1	19.9	26.3	26.3	27.2	199 - 100
39.8	38.5	40.0	42.0	42.0	40.9	299 - 200
26.4	26.4	26.4	20.6	20.6	19.3	499 - 300
10.1	6.3	10.8	5.7	5.7	9.5	500 فأكثر
100.0	100.0	100.0	100.0	100.0	100.0	المجموع = 100

جدول 32: التوزيع النسبي للعاملين الأردنيين من أعمارهم 15 سنة فأكثر حسب النشاط الاقتصادي والجنس،
في عامي 2008 و2009

2009			2008			النشاط الاقتصادي
المجموع	إناث	ذكور	المجموع	إناث	ذكور	
2.8	1.9	3.0	2.6	1.6	2.7	الزراعة
0.9	0.1	1.0	0.7	0.0	0.8	صناعة إستخراجية
10.6	7.9	11.1	10.6	8.0	11.1	صناعة تحويلية
1.3	0.6	1.5	1.6	0.6	1.7	إمدادات الكهرباء والماء والغاز
6.7	1.4	7.8	6.4	0.8	7.4	الإنشاءات
16.4	6.4	18.3	16.6	6.4	18.4	تجارة الجملة والتجزئة وإصلاح المركبات
2.1	0.3	2.4	2.3	0.3	2.6	الفنادق والمطاعم
9.5	2.7	10.8	9.2	3.0	10.3	النقل والتخزين والاتصالات
1.9	3.6	1.5	2.2	3.5	2.0	الوساطة المالية
4.5	5.6	4.2	4.4	4.7	4.3	الأنشطة العقارية والإيجارية وأنشطة المشاريع التجارية
19.7	7.8	22.0	20.0	7.3	22.3	الإدارة العامة والدفاع المدني والضمان الإجتماعي الإجباري
11.7	38.1	6.7	12.0	41.2	6.6	التعليم
5.0	14.8	3.1	5.1	15.1	3.2	الصحة والعمل الاجتماعي
6.1	6.1	6.2	6.0	5.6	6.0	الخدمات الاجتماعية والشخصية الأخرى
0.5	2.2	0.2	0.3	1.3	0.1	الأسر الخاصة التي تعين أفراداً للأعمال المترتبة
0.3	0.5	0.3	0.2	0.5	0.2	المنظمات وهيئات غير الإقليمية
100.0	100.0	100.0	100.0	100.0	100.0	المجموع = 100

المصدر: تقديرات قسم إحصاءات العمل من واقع مسح العمالة والبطالة، دائرة الإحصاءات العامة.

جدول 33: عدد العاملين الأردنيين ممن أعمارهم 15 سنة فأكثر حسب القطاع والجنس، في عامي 2008 و2009

2009			2008			القطاع
المجموع	إناث	ذكور	المجموع	إناث	ذكور	
462896	94435	368461	452180	90793	361387	عام
751051	99339	651712	716752	88391	628361	خاص
6574	2217	4357	3769	1527	2242	هيئات دولية
1220521	195991	1024529	1172701	180711	991990	المجموع

المصدر: تقديرات المركز الوطني لتنمية الموارد البشرية من مسح العمالة والبطالة، دائرة الإحصاءات العامة.

جدول 34: عدد العاملين الأردنيين ممن أعمارهم 15 سنة فأكثر حسب الحالة العملية والجنس، في عامي 2008 و2009

2009			2008			الحالة العملية
المجموع	إناث	ذكور	المجموع	إناث	ذكور	
1018129	185607	832522	989228	171825	817403	مستخدم بأجر
83518	4275	79243	78401	3578	74823	صاحب عمل مع وجود مستخدمين آخرين
111001	4628	106373	96932	3540	93392	يعمل لحسابه دون وجود مستخدمين آخرين
6335	919	5415	5727	1131	4595	يعمل لدى الأسرة بدون أجر
1538	562	977	2413	637	1776	يعمل دون أجر
1220521	195991	1024529	1172701	180711	991989	المجموع

المصدر: تقديرات المركز الوطني لتنمية الموارد البشرية من مسح العمالة والبطالة، دائرة الإحصاءات العامة.

جدول 35: عدد العاملين الأردنيين ممن أعمارهم 15 سنة فأكثر حسب الفئة العمرية والجنس، في عامي 2008 و2009

2009			2008			الفئة العمرية
المجموع	إناث	ذكور	المجموع	إناث	ذكور	
52470	2181	50289	47393	1375	46018	19 - 15
413847	76762	337085	400163	69216	330947	29 - 20
381220	70781	310440	371827	67020	304807	39 - 30
241589	37153	204435	232326	35855	196471	49 - 40
131395	9114	122281	120991	7244	113747	50 فأكثر
1220521	195991	1024529	1172701	180711	991990	المجموع

المصدر: تقديرات المركز الوطني لتنمية الموارد البشرية من مسح العمالة والبطالة، دائرة الإحصاءات العامة.

جدول 36: عدد العاملين الأردنيين ممن أعمارهم 15 سنة فأكثر حسب المستوى التعليمي والجنس،

في عامي 2008 و2009

2009			2008			المستوى التعليمي
المجموع	إناث	ذكور	المجموع	إناث	ذكور	
50640	5437	45203	45396	4098	41298	أمي / ملم
11064	367	10696	8811	155	8657	تلمذة مهنية
571218	29238	541980	542620	23750	518871	أقل من ثانوي
160811	18943	141868	158064	17702	140362	ثانوي
138142	46418	91725	138560	45374	93186	دبلوم متوسط
248641	85580	163061	240443	80896	159546	بكالوريوس
40005	10009	29996	38806	8737	30069	أعلى من بكالوريوس
1220521	195991	1024529	1172701	180711	991989	المجموع

المصدر: تقديرات المركز الوطني لتنمية الموارد البشرية من مسح العمالة والبطالة، دائرة الإحصاءات العامة.

جدول 37: عدد العاملين* الأردنيين ممن أعمارهم 15 سنة فأكثر حسب مجموعة المهن الرئيسية والجنس،

في عامي 2008 و2009

2009			2008			مجموعة المهن الرئيسية
المجموع	إناث	ذكور	المجموع	إناث	ذكور	
1964	66	1898	929	0	929	المشروع وموظفو الإدارة العليا والمديرون
260643	94518	166125	256562	89032	167530	المتخصصون
134684	42457	92227	130494	42984	87510	الفنيون والمتخصصون المساعدون
75689	18487	57202	74459	15164	59295	الكتيبة
181984	15419	166565	162279	12841	149438	العاملون في الخدمات والباعة في المحلات والأسواق
19545	999	18546	17562	868	16694	العمال المهرة في الزراعة وصيد الأسماك
189707	8599	181108	176882	6962	169920	العاملون في الحرف وما إليها من المهن
147445	144	147301	134043	24	134019	مشغلو الآلات ومجموعها
208860	15302	193559	219491	12837	206654	المهن الأولية
1220521	195991	1024529	1172701	180712	991989	المجموع

المصدر: تقديرات المركز الوطني لتنمية الموارد البشرية من مسح العمالة والبطالة، دائرة الإحصاءات العامة.

جدول 38: عدد العاملين الأردنيين ممن أعمارهم 15 سنة فأكثر حسب متوسط الأجر (بالدينار) والجنس،

في عامي 2009-2008

2009			2008			متوسط الأجر الشهري
المجموع	الإناث	الذكور	المجموع	إناث	ذكور	
40679	10936	29743	40891	9720	31171	100 >
247153	44904	202249	314655	47001	267655	199 - 100
482534	74976	407558	478206	75115	403091	299 - 200
319688	51348	268340	227380	36940	190439	499 - 300
122595	12347	110248	103429	10167	93262	500 فأكثر
1212648	194510	1018138	1164561	178943	985618	المجموع

المصدر: تقديرات المركز الوطني لتنمية الموارد البشرية من مسح العمالة والبطالة، دائرة الإحصاءات العامة.

جدول 39: عدد العاملين الأردنيين ممن أعمارهم 15 سنة فأكثر حسب المحافظة والجنس،

في عامي 2009-2008

2009			2008			المحافظة
المجموع	إناث	ذكور	المجموع	إناث	ذكور	
486963	85866	401096	480846	79044	401802	العاصمة
77210	13703	63506	75289	13667	61623	البلقاء
178012	22142	155870	164299	19004	145296	الزرقاء
30705	5975	24730	28438	5274	23165	مادبا
216054	28707	187347	206103	27244	178859	اريد
51524	7646	43877	47117	5966	41151	المفرق
31060	4225	26835	30875	4224	26651	حرش
25558	3758	21800	25850	4498	21351	عجلون
53643	12302	41340	50318	11888	38430	الكرك
17717	3153	14563	16609	2704	13905	الطفيلة
22658	4093	18565	21430	4044	17385	معان
29418	4420	24998	25527	3155	22373	العقبه
1220521	195991	1024529	1172701	180711	991990	المجموع

المصدر: تقديرات المركز الوطني لتنمية الموارد البشرية من مسح العمالة والبطالة، دائرة الإحصاءات العامة.

جدول 40: عدد العاملين الأردنيين ممن أعمارهم 15 سنة فأكثر حسب النشاط الاقتصادي والجنس،
في عامي 2008 و2009

2009			2008			النشاط الاقتصادي
المجموع	إناث	ذكور	المجموع	إناث	ذكور	
34103	3636	30467	29933	2824	27109	الزراعة
10747	174	10572	8482	56	8427	صناعة إستخراجية
129523	15485	114039	124349	14455	109893	صناعة تحويلية
16361	1099	15262	18355	1038	17317	إمدادات الكهرباء والماء والغاز
82194	2651	79544	75250	1398	73852	الإنشاءات
199703	12609	187094	194351	11645	182707	تجارة الجملة والتجزئة وإصلاح المركبات
25617	652	24965	26723	629	26093	الفنادق والمطاعم
115571	5244	110327	107795	5348	102447	النقل والتخزين والاتصالات
22591	7001	15590	26087	6372	19716	الوساطة المالية
54507	11070	43437	51357	8507	42850	الأنشطة العقارية والإيجارية وأنشطة المشاريع التجارية
240232	15316	224916	234068	13240	220828	الإدارة العامة والدفاع المدني والضمان الإجتماعي الإجباري
143317	74721	68596	140249	74515	65734	التعليم
61207	29057	32151	59525	27315	32210	الصحة والعمل الاجتماعي
74951	11908	63043	69868	10187	59681	الخدمات الاجتماعية والشخصية الأخرى
6131	4407	1724	3636	2326	1310	الأسر الخاصة التي تعين أفراداً للأعمال المتربطة
3765	962	2802	2673	858	1815	المنظمات وهيئات غير الإقليمية
1220521	195991	1024529	1172701	180711	991990	المجموع

المصدر: تقديرات المركز الوطني لتنمية الموارد البشرية من مسح العمالة والبطالة، دائرة الإحصاءات العامة.