



إحصاءات العمل في الأردن 2009-2005

إعداد
مديرية الإحصاءات الاقتصادية
قسم إحصاءات العمل

تشرين الثاني 2010

تقديم

يسر دائرة الإحصاءات العامة أن تقدم للمهتمين بسوق العمل من مخططين وباحثين وراسمي سياسات وصانعي قرارات التقرير الشامل الأول الخاص بإحصاءات العمل الذي يتضمن مؤشرات حول المشتغلين والمتعطلين وفرص العمل المستحدثة، وأعداد العاملين في المنشآت الاقتصادية، وأعداد العاملين الأجانب الحاصلين على تصاريح عمل، وأعداد المشتركين في الضمان الاجتماعي وأعداد المتقاعدين، وإصابات العمل المسجلة خلال الفترة الزمنية 2005-2009، والتي تعتبر ضرورية لتخطيط وتطوير السياسات الاقتصادية وتنمية الموارد البشرية. وتستند هذه المؤشرات إلى نتائج المسوح الإحصائية التي تنفذها الدائرة بالإضافة إلى البيانات الإحصائية التي تم الحصول عليها من وزارة العمل ومؤسسة الضمان الاجتماعي وديوان الخدمة المدنية.

وتبرز أهمية هذا التقرير من مجموعة المؤشرات التي يوفرها على شكل أرقام ونسب مئوية للقوى العاملة وإبراز الخصائص التعليمية والنشاط الاقتصادي والفئات العمرية والحالة العملية والمهنية ومستوى الرواتب والأجور النقدية المدفوعة، وحجم التوظيف... الخ. كما يتضمن التقرير مجموعة من الجداول التفصيلية والأشكال البيانية لأهم المؤشرات للفترة الزمنية 2005-2009، هذا بالإضافة إلى كيفية احتساب المؤشرات حسب تعاريف منظمة العمل العالمية.

المدير العام

د. حيدر فريجات

ملخص تنفيذي

- بلغ عد السكان الأردنيين ممن أعمارهم 15 سنة فأكثر في سن العمل حوالي 3,490,805 فرداً في عام 2009 منهم 2,090,000 غير نشيطين اقتصادياً.
- بلغ عدد المشتغلين الأردنيين 1,220,521 عاملاً، وعدد المتعطلين الأردنيين 180,284 متعطلاً، أي أن مجموع قوة العمل من السكان الأردنيين ممن أعمارهم 15 سنة فأكثر قد بلغ 1,400,805 فرداً في عام 2009.
- تقدير العمالة الوافدة التي تحمل تصاريح عمل ومسجلة لدى وزارة العمل 335,707 فرداً، وبذلك تكون القوى العاملة الكلية في الأردن 1,736,512 فرداً في عام 2009. وتجدر الإشارة بأن حجم القوى العاملة الكلية المقدرة لا تشمل الأردنيين المقيمين في الفنادق والمستشفيات ومعسكرات العمال ونزلاء السجون والمطارات والمواني ومراكز الحدود وسكان المناطق النائية والصحراوية (كالسكان المقيمين في بيوت الشعر والبدو الرحل)، بالإضافة إلى العمالة غير الشرعية.

حجم القوى العاملة في الأردن في عام 2009

المؤشر	ذكر	أنثى	المجموع
المشتغلين	1024529	195991	1220521
المتعطلين	118122	62162	180284
قوة العمل الأردنية	1142651	258154	1400805
العمالة الوافدة المرخصة	280506	55202	335708
مجموع قوة العمل	1423157	313356	1736513

- تقدر العمالة غير الشرعية بأكثر من 100 ألف عامل وافد.
- بلغ معدل المشاركة الاقتصادية الخام للأردنيين حوالي 25.5% في عام 2009، بينما بلغ معدل المشاركة الاقتصادية المنقح للأردنيين 40.1% في عام 2009.
- شكل عدد المشتغلين الذكور ما نسبته 83.9% من إجمالي عدد المشتغلين الأردنيين مقابل 16.1% للإناث في عام 2009.

- 21.9% من مجموع المشتغلين الذكور يعملون في قطاع "الإدارة العامة والدفاع المدني و 18.3% في قطاع "تجارة الجملة والتجزئة وإصلاح المركبات ذات المحركات وإصلاح السلع الشخصية والمتروية". في حين 38.1% من مجموع المشتغلات يعملن في قطاع التعليم في عام 2009.
- 72.2% من إجمالي المشتغلين الذكور من حملة "مؤهل الثانوية فما دون"، مقابل 27.5% بين الإناث لنفس المؤهل. أما حملة "المؤهل التعليمي البكالوريوس فأعلى"، فقد بلغت النسبة بين الذكور 18.8% و 48.8% بين الإناث.
- 48.2% من الإناث العاملات يتركزن في مهنة "المتخصصين" في عام 2009.
- بلغت نسبة المشتغلين الذكور في العاصمة حسب مكان العمل حوالي 50%. مقابل 50.3% للإناث.
- 83.4% من إجمالي العاملين الذكور والإناث يعملون بأجر، وشكل الذكور 81.8% والإناث 18.2% من إجمالي العاملين بأجر في عام 2009.
- بلغت نسبة الإناث العاملات بأجر 94.7% من إجمالي العاملات في عام 2009. في حين بلغت نسبة العاملين الذكور بأجر 81.3% من إجمالي العاملين الذكور في عام 2009.
- بلغ معدل البطالة 10.3% بين الذكور مقابل 24.1% بين الإناث في عام 2009. بينما شكل الذكور ما نسبته 65.5% من مجموع المتعطلين والمقدرة بحوالي 180,284 ألف متعطل، بينما بلغت النسبة 34.5% للإناث في عام 2009.
- وتشير البيانات بأن معدل البطالة 16.2% بين المتعطلين الذين يحملون الشهادة الجامعية الأولى بكالوريوس فأعلى من إجمالي قوة العمل لنفس المؤهل التعليمي، وبلغ معدل البطالة لنفس المؤهل التعليمي للذكور 10.4% مقابل 25.9% للإناث في عام 2009. في حين بلغت نسبة الإناث المتعطلات ممن يحملن الشهادة الجامعية الأولى بكالوريوس فأعلى حوالي 53.8% من إجمالي المتعطلات في عام 2009. كما شكل الذكور من حملة المؤهل التعليمي أقل من ثانوي ما نسبته 64.0% من إجمالي المتعطلين الذكور في عام 2009.
- بلغت نسبة المتعطلين لأكثر من سنة (البطالة المزمدة طويلة الأمد) من إجمالي المتعطلين 34.9% في عام 2009.
- بلغ معدل بطالة الشباب 22.6% بين الذكور مقابل 46.2% بين الإناث ممن أعمارهن 15-24 سنة في عام 2009. وتشير البيانات بأن 48.8% من المتعطلين عن العمل هم في الفئة العمرية 15-24 سنة، شكل الذكور منهم 50.7%، و 45.3% عند الإناث في عام 2009.
- سجلت محافظة معان أعلى معدل بطالة للذكور حيث بلغ 14.1% في عام 2009. يليها محافظتنا الكرك ومادبا، حيث سجل معدل البطالة للذكور لكل منهما 12.5% في عام 2009.

- سجلت محافظة عجلون أعلى معدل بطالة للإناث حوالي (33.1%)، يليها محافظة الطفيلة (32.2%)، ثم محافظة معان بمعدل بطالة بلغ 30.8%.
- بلغ متوسط الأجر الشهري للذكور في منشآت القطاع العام ما مقداره 419 دينار مقارنة مع 336 دينار في القطاع الخاص.
- بلغ متوسط الأجر الشهري للإناث في منشآت القطاع العام 362 دينار مقارنة مع 269 دينار في منشآت القطاع الخاص في عام 2008.
- بلغ متوسط الأجر الشهري للذكور في منشآت القطاع الخاص من حملة مؤهل "بكالوريوس فأعلى" 779 دينار مقابل 416 دينار للإناث في عام 2008. أما متوسط الأجر الشهري للذكور والإناث من حملة المؤهل التعليمي "أقل من ثانوي"، فقد بلغ 227 و 148 دينار على التوالي في عام 2008.
- بلغ متوسط الأجر الشهري للذكور في منشآت القطاع العام للذين يحملون مؤهلات تعليمية "ثانوي أو دبلوم متوسط" 387 دينار مقابل 334 دينار للإناث. في حين بلغ متوسط الأجر الشهري للذكور في منشآت القطاع الخاص من حملة المؤهل التعليمي "ثانوي أو دبلوم متوسط" 292 دينار مقابل 228 دينار للإناث لنفس المؤهل التعليمي في عام 2008.
- بلغ متوسط الأجر الشهري للذكور لجميع المهن الرئيسية في منشآت القطاع العام ما مقداره 419 دينار مقارنة مع 336 دينار في منشآت القطاع الخاص. أما متوسط الأجر الشهري لجميع المهن الرئيسية للإناث في القطاع العام، فقد بلغ 362 دينار مقارنة مع 269 دينار في منشآت القطاع الخاص في عام 2008.
- بلغ متوسط ساعات العمل الشهري للإناث في منشآت القطاعين العام والخاص 232 ساعة عمل في عام 2008. بينما بلغ متوسط ساعات العمل الشهري للذكور 244 ساعة عمل في عام 2008.
- ارتفع متوسط ساعات العمل الشهري للذكور في منشآت القطاع العام من 224 ساعة عمل في عام 2007 ليصل إلى 228 ساعة عمل للعامل الواحد في عام 2008، مقابل 221 ساعة عمل للإناث في عام 2008.
- بلغ متوسط ساعات العمل الشهري للذكور في منشآت القطاع الخاص 260 ساعة عمل في عام 2008 مقابل 243 ساعة عمل للإناث.
- بلغ الرقم القياسي الإسمي للأجر الشهري في منشآت القطاع العام ما مقداره 124.4% في عام 2008 عن عام 2006. في حين بلغ الرقم القياسي الحقيقي للأجر الشهري في منشآت القطاع العام 104.2% في عام 2008 عن عام 2006.
- بلغ الرقم القياسي الإسمي للأجر الشهري في منشآت القطاع الخاص 124.8% في عام 2008 عما كانت عليه الأجور في عام 2006. في حين بلغ الرقم القياسي الحقيقي للأجر الشهري 104.5% في عام 2008 عما كانت عليه الأجور في عام 2006.

- بلغ صافي عدد الوظائف التي تم استحداثها حوالي 76,316 ألف وظيفة ، شكلت وظائف الذكور حوالي 49,716 ألف وظيفة، أو ما نسبته 65.1%. في حين شكلت وظائف الإناث النسبة المتبقية من صافي عدد الوظائف المستحدثة في عام 2009. وتشير البيانات بأن غالبية الوظائف المستحدثة للذكور كانت في الفئة العمرية 15-24، أو بنسبة بلغت 81% من إجمالي صافي الوظائف المستحدثة للذكور في عام 2008.
- بلغ عدد الوظائف الجديدة 153,771 ألف وظيفة، أما عدد الوظائف التي تم تركها فقد بلغت حوالي 77,455 ألف وظيفة في عام 2009.
- ساهم القطاع الخاص بغالبية الوظائف المستحدثة حوالي 49,168 ألف وظيفة أو بسبته 64.5% في عام 2009.
- أظهرت بيانات وزارة العمل في عام 2009، بأن 90% من إجمالي العمالة الوافدة المسجلة هي أمية، وأن 7.8% تحمل شهادة الدبلوم. وشكلت العمالة المصرية ما نسبته 71.5% من إجمالي العمالة الوافدة المسجلة. كما تتركز العمالة الوافدة المسجلة لديها في قطاعات محددة أبرزها "قطاع الزراعة والصيد والحراجه" بنسبة بلغت 27.5% من إجمالي العمالة الوافدة، و"قطاع الخدمات الاجتماعية والشخصية" بنسبة بلغت 25.6%. يليها "قطاع الصناعة التحويلية" بنسبة بلغت 19.9% و"قطاع التجارة والفنادق والمطاعم" بنسبة 13.5% و"قطاع الإنشاءات" بنسبة 10.7%.
- وصل عدد المشتركين في مؤسسة الضمان الاجتماعي إلى 835,110 ألف مشترك في عام 2009، وبنسبة نمو 5.7% عن عام 2008. وبلغت نسبة المشتركين في الضمان الاجتماعي في محافظة العاصمة حوالي 82% من إجمالي المشتركين في عام 2009. أما أقل نسبة فكانت (0.19%) في محافظة عجلون.
- أكثر أعضاء الجسم تعرضاً للإصابة للمشاركين في مؤسسة الضمان الاجتماعي هي الأطراف العليا، حيث بلغت 7246 حالة بنسبة 27.8% من إجمالي إصابات وحوادث العمل المقدرة بحوالي 16606 إصابة في عام 2009.
- بلغت تكلفة إصابات العمل للمشاركين في مؤسسة الضمان الاجتماعي حوالي (1,494) مليون دينار أردني في عام 2009.

قائمة المحتويات

الصفحة

1 تقديم
2 الملخص التنفيذي
6 المحتويات
7 قائمة الجداول
13 قائمة الأشكال
14 أهم المؤشرات
17 1. قوة العمل
24 2. المشتغلون
37 3. المتعطلون
46 4. الاستخدام
61 5. فرص العمل المستحدثة
71 6. العمالة الوافدة حسب بيانات وزارة العمل
80 7. المشتركون والمتقاعدون وإصابات وحوادث العمل حسب بيانات مؤسسة الضمان الاجتماعي
80 1.7 المشتركون في الضمان الاجتماعي
84 2.7 المتقاعدون من الضمان الاجتماعي
87 3.7 إصابات وحوادث العمل
91 8. الموظفون والمنفكون وطالبو التوظيف حسب بيانات ديوان الخدمة المدنية
96 9. آلية قياس المؤشرات

قائمة الجداول

الصفحة	رقم الجدول	قوة العمل
17	1.1	معدل المشاركة الاقتصادية الخام حسب الجنس، 2009-2005
17	2.1	معدل المشاركة الاقتصادية المنقح حسب الجنس، 2009-2005
18	3.1	عدد السكان الأردنيين النشيطين اقتصادياً ممن أعمارهم 15 سنة فأكثر حسب الجنس، 2009-2005
18	4.1	قوة العمل الأردنية ممن أعمارهم 15 سنة فأكثر حسب الجنس، 2009-2008
19	5.1	عدد السكان الأردنيين النشيطين اقتصادياً ممن أعمارهم 15 سنة فأكثر حسب المحافظة، 2009-2005
20	6.1	عدد السكان الأردنيين الذكور النشيطين اقتصادياً ممن أعمارهم 15 سنة فأكثر حسب المحافظة، 2009-2005
20	7.1	عدد الأردنيات النشيطات اقتصادياً ممن أعمارهن 15 سنة فأكثر حسب المحافظة، 2009-2005
21	8.1	عدد السكان الأردنيين النشيطين اقتصادياً ممن أعمارهم 15 سنة فأكثر حسب المستوى التعليمي، 2009-2005
21	9.1	عدد السكان الأردنيين الذكور النشيطين اقتصادياً ممن أعمارهم 15 سنة فأكثر حسب المستوى التعليمي، 2009-2005
21	10.1	عدد الأردنيات النشيطات اقتصادياً ممن أعمارهن 15 سنة فأكثر حسب المستوى التعليمي، 2009-2005
22	11.1	عدد السكان الأردنيين النشيطين اقتصادياً ممن أعمارهم 15 سنة فأكثر حسب الفئة العمرية، 2009-2005
22	12.1	عدد السكان الأردنيين الذكور النشيطين اقتصادياً ممن أعمارهم 15 سنة فأكثر حسب الفئة العمرية، 2009-2005
22	13.1	عدد الأردنيات النشيطات اقتصادياً ممن أعمارهن 15 سنة فأكثر حسب الفئة العمرية، 2009-2005
المشغلون		
24	1.2	عدد المشتغلين الأردنيين ممن أعمارهم 15 سنة فأكثر حسب الجنس، 2009-2005
24	2.2	عدد المشتغلين الأردنيين الذكور ممن أعمارهم 15 سنة فأكثر حسب القطاع، 2009-2005
24	3.2	عدد المشتغلات الأردنيات ممن أعمارهن 15 سنة فأكثر حسب القطاع، 2009-2005
25	4.2	عدد المشتغلين الأردنيين الذكور ممن أعمارهم 15 سنة فأكثر حسب النشاط الاقتصادي، 2009-2005
26	5.2	عدد المشتغلات الأردنيات ممن أعمارهن 15 سنة فأكثر حسب النشاط الاقتصادي، 2009-2005
27	6.2	عدد المشتغلين الأردنيين الذكور ممن أعمارهم 15 سنة فأكثر حسب المستوى التعليمي، 2009-2005
27	7.2	عدد المشتغلات الأردنيات ممن أعمارهن 15 سنة فأكثر حسب المستوى التعليمي، 2009-2005

تابع/قائمة الجداول

الصفحة	رقم الجدول	
28	8.2	عدد المشتغلين الأردنيين الذكور ممن أعمارهم 15 سنة فأكثر حسب المهنة، 2005-2009
29	9.2	عدد المشتغلات الأردنيات ممن أعمارهن 15 سنة فأكثر حسب المهنة، 2005-2009
29	10.2	عدد المشتغلين الأردنيين الذكور ممن أعمارهم 15 سنة فأكثر حسب مكان الإقامة، 2005-2009
30	11.2	عدد المشتغلات الأردنيات ممن أعمارهن 15 سنة فأكثر حسب مكان الإقامة، 2005-2009
30	12.2	عدد المشتغلين الأردنيين الذكور ممن أعمارهم 15 سنة فأكثر حسب مكان العمل، 2005-2009
31	13.2	عدد المشتغلات الأردنيات ممن أعمارهن 15 سنة فأكثر حسب مكان العمل، 2005-2009
31	14.2	عدد المشتغلين الأردنيين الذكور ممن أعمارهم 15 سنة فأكثر حسب الحالة الاجتماعية، 2005-2009
32	15.2	عدد المشتغلات الأردنيات ممن أعمارهن 15 سنة فأكثر حسب الحالة الاجتماعية، 2005-2009
32	16.2	عدد المشتغلين الأردنيين الذكور ممن أعمارهم 15 سنة فأكثر حسب الفئة العمرية، 2005-2009
32	17.2	عدد المشتغلات الأردنيات ممن أعمارهن 15 سنة فأكثر حسب الفئة العمرية، 2005-2009
33	18.2	عدد المشتغلين الأردنيين الذكور ممن أعمارهم 15 سنة فأكثر حسب الحالة العملية، 2005-2009
33	19.2	عدد المشتغلات الأردنيات ممن أعمارهن 15 سنة فأكثر حسب الحالة العملية، 2005-2009
	20.2	عدد المشتغلين الأردنيين الذكور ممن أعمارهم 15 سنة فأكثر حسب متوسط الأجر الشهري، 2005-2009
34		(بالدينار الأردني)
	21.2	عدد المشتغلات الأردنيات ممن أعمارهن 15 سنة فأكثر حسب متوسط الأجر الشهري، 2005-2009
35		(بالدينار الأردني)
35	22.2	عدد المشتغلين الأردنيين الذكور ممن أعمارهم 15 سنة فأكثر حسب العلاقة برب الأسرة، 2005-2009
35	23.2	عدد المشتغلات الأردنيات ممن أعمارهن 15 سنة فأكثر حسب العلاقة برب الأسرة، 2005-2009
المتعطلون		
37	1.3	عدد المتعطلين الأردنيين ممن أعمارهم 15 سنة فأكثر حسب الجنس، 2005-2009
37	2.3	عدد المتعطلين الأردنيين الذكور ممن أعمارهم 15 سنة فأكثر حسب المحافظة، 2005-2009
38	3.3	عدد المتعطلات الأردنيات ممن أعمارهن 15 سنة فأكثر حسب المحافظة، 2005-2009
39	4.3	عدد المتعطلين الأردنيين ممن أعمارهم 15 سنة فأكثر حسب الحضر والريف والجنس، 2007-2009
39	5.3	عدد المتعطلين الأردنيين الذكور ممن أعمارهم 15 سنة فأكثر حسب المستوى التعليمي، 2005-2009
39	6.3	عدد المتعطلات الأردنيات ممن أعمارهن 15 سنة فأكثر حسب المستوى التعليمي، 2005-2009

تابع/قائمة الجداول

الصفحة	رقم الجدول
40	7.3 عدد المتعطلين الأردنيين الذكور ممن أعمارهم 15 سنة فأكثر حسب الحالة الاجتماعية، 2009-2005
41	8.3 عدد المتعطلات الأردنيات ممن أعمارهن 15 سنة فأكثر حسب الحالة الاجتماعية، 2009-2005
41	9.3 عدد المتعطلين الأردنيين الذكور ممن أعمارهم 15 سنة فأكثر حسب العلاقة برب الأسرة، 2009-2005
42	10.3 عدد المتعطلات الأردنيات ممن أعمارهن 15 سنة فأكثر حسب العلاقة برب الأسرة، 2009-2005
42	11.3 عدد المتعطلين الأردنيين الذكور ممن أعمارهم 15 سنة فأكثر حسب الفئة العمرية، 2009-2005
42	12.3 عدد المتعطلات الأردنيات ممن أعمارهن 15 سنة فأكثر حسب الفئة العمرية، 2009-2005
43	13.3 عدد المتعطلين الأردنيين الذكور ممن أعمارهم 15 سنة فأكثر حسب حالة سبق العمل، 2008-2005
43	14.3 عدد المتعطلات الأردنيات ممن أعمارهن 15 سنة فأكثر حسب حالة سبق العمل، 2009-2005
44	15.3 عدد المتعطلين الأردنيين الذكور ممن أعمارهم 15 سنة فأكثر حسب مدة التعطل بالأشهر، 2009-2005
44	16.3 عدد المتعطلات الأردنيات ممن أعمارهن 15 سنة فأكثر حسب مدة التعطل بالأشهر، 2009-2005
44	17.3 معدل البطالة للأردنيين ممن أعمارهم 15 سنة فأكثر حسب الجنس، 2009-2005
الإستخدام	
46	1.4 العاملون بأجر وبدون أجر في منشآت القطاع العام والقطاع الخاص، 2008-2005
48	2.4 التوزيع النسبي للعاملين في منشآت القطاع العام حسب النشاط الاقتصادي والجنس، 2008-2005
49	3.4 التوزيع النسبي للعاملين في منشآت القطاع الخاص حسب النشاط الاقتصادي والجنس، 2008-2005
50	4.4 التوزيع النسبي للعاملين في منشآت القطاع العام حسب المهنة والجنس، 2008-2005
50	5.4 التوزيع النسبي للعاملين في منشآت القطاع الخاص حسب المهنة والجنس، 2008-2005
51	6.4 التوزيع النسبي للعاملين بأجر في منشآت القطاع العام حسب المستوى التعليمي والجنس، 2008-2005
52	7.4 التوزيع النسبي للعاملين بأجر في منشآت القطاع الخاص حسب المستوى التعليمي والجنس، 2008-2005
53	8.4 متوسط الأجر الشهري للعاملين في منشآت القطاع العام والقطاع الخاص حسب المستوى التعليمي والجنس، 2008-2005
54	9.4 متوسط الأجر الشهري للعاملين في منشآت القطاع العام حسب المهنة والجنس، 2008-2005
55	10.4 متوسط الأجر الشهري للعاملين في منشآت القطاع الخاص حسب المهنة والجنس، 2008-2005
55	11.4 متوسط ساعات العمل الشهري للعاملين في منشآت القطاعين العام والخاص حسب المهنة والجنس، 2008-2005
56	12.4 متوسط ساعات العمل الشهري للعاملين في منشآت القطاع العام حسب المهنة والجنس، 2008-2005

تابع/قائمة الجداول

الصفحة	رقم الجدول	وصف الجدول
56	13.4	متوسط ساعات العمل الشهري للعاملين في منشآت القطاع الخاص حسب المهنة والجنس، 2005-2008
57	14.4	العاملون في منشآت القطاع العام حسب الجنسية، 2005-2008
57	15.4	العاملون في منشآت القطاع الخاص حسب الجنسية، 2005-2008
58	16.4	عدد المستخدمين الجدد في منشآت القطاع العام حسب النشاط الاقتصادي، 2005-2008
58	17.4	عدد المستخدمين الجدد في منشآت القطاع الخاص حسب النشاط الاقتصادي، 2005-2008
59	18.4	الرقم القياسي الإسمي والرقم القياسي الحقيقي للأجر الشهري للعاملين حسب القطاع والجنس، 2006 (=100) في عام 2008

فرص العمل المستحدثة

61	1.5	عدد الأفراد الذين حصلوا على عمل جديد أو تركوا العمل وصافي عدد الوظائف حسب الجنس، 2007-2009
62	2.5	عدد الأفراد الذين حصلوا على عمل جديد أو تركوا العمل وصافي عدد الوظائف حسب القطاع، 2007-2009
63	3.5	عدد الذكور الذين حصلوا على عمل جديد أو تركوا العمل وصافي عدد الوظائف حسب الفئة العمرية، 2007-2009
63	4.5	عدد الإناث اللواتي حصلن على عمل جديد أو تركن العمل وصافي عدد الوظائف حسب الفئة العمرية، 2007-2009
64	5.5	عدد الذكور الذين حصلوا على عمل جديد أو تركوا العمل وصافي عدد الوظائف حسب المستوى التعليمي، 2007-2009
65	6.5	عدد الإناث اللواتي حصلن على عمل جديد أو تركن العمل وصافي عدد الوظائف حسب المستوى التعليمي، 2007-2009
66	7.5	عدد الذكور الذين حصلوا على عمل جديد أو تركوا العمل وصافي عدد الوظائف حسب النشاط الاقتصادي، 2008 و 2009
67	8.5	عدد الإناث اللواتي حصلن على عمل جديد أو تركن العمل وصافي عدد الوظائف حسب النشاط الاقتصادي، 2008 و 2009
68	9.5	عدد الذكور الذين حصلوا على عمل جديد أو تركوا العمل وصافي عدد الوظائف حسب المهنة، 2008 و 2009
68	10.5	عدد الإناث اللواتي حصلن على عمل جديد أو تركن العمل وصافي عدد الوظائف حسب المهنة، 2008 و 2009
69	11.5	عدد الأفراد الذين غيروا العمل ممن أعمارهم 15 سنة فأكثر حسب قطاع العمل والجنس، 2008 و 2009

تابع/قائمة الجداول

الصفحة

رقم الجدول

العمالة الوافدة	
71	عدد العمال الأجانب الحاصلين على تصاريح عمل حسب الجنس، 2009-2005
71	عدد العمال الأجانب الحاصلين على تصاريح عمل حسب المستوى التعليمي والجنس، 2009-2005
72	عدد العمال الأجانب الحاصلين على تصاريح عمل حسب الفئة العمرية والجنس، 2009-2005
73	عدد العمال الأجانب الحاصلين على تصاريح عمل حسب المهنة والجنس، 2009-2005
73	عدد العمال الأجانب الحاصلين على تصاريح عمل حسب النشاط الاقتصادي والجنس، 2009-2005
74	عدد العمال الأجانب الحاصلين على تصاريح عمل حسب المحافظة والجنس، 2009-2005
74	عدد العمال الأجانب الحاصلين على تصاريح عمل حسب متوسط الأجر الشهري والجنس، 2009-2005
75	عدد العمال الأجانب الحاصلين على تصاريح عمل حسب الجنسية والجنس، 2009-2005
75	عدد العمال الأجانب الحاصلين على تصاريح عمل حسب الحالة الاجتماعية والجنس، 2009-2005
76	عدد المنشآت التي تشغل عمالة وافدة حسب النشاط الاقتصادي، 2009-2005
76	عدد المنشآت التي تشغل عمالة وافدة حسب المحافظة، 2009-2005
77	عدد المنشآت التي تشغل عمالة وافدة حسب القطاع، 2009-2005
77	عدد المنشآت التي تشغل عمالة وافدة حسب عدد الموظفين، 2009-2005
78	عدد المنشآت التي تشغل عمالة وافدة حسب ملكية المنشأة، 2009-2005
المشتركون في الضمان الاجتماعي	
80	عدد المشتركين في الضمان الاجتماعي حسب الجنس، 2009-2005
81	عدد المشتركين في الضمان الاجتماعي حسب الجنسية والجنس، 2009-2006
81	عدد المشتركين في الضمان الاجتماعي حسب الفئة العمرية والجنس، 2009-2006
82	عدد المشتركين في الضمان الاجتماعي حسب النشاط الاقتصادي والجنس، 2009-2006
82	عدد المشتركين في الضمان الاجتماعي حسب المحافظة والجنس، 2009-2006
83	عدد المشتركين في الضمان الاجتماعي حسب فئة الأجر الشهري والجنس، 2009-2006

تابع/قائمة الجداول

الصفحة	رقم الجدول	المتقاعدون من الضمان الاجتماعي
84	1.2.7	عدد المتقاعدين من الضمان الاجتماعي حسب الجنس، 2005-2009
84	2.2.7	عدد المتقاعدين من الضمان الاجتماعي حسب الجنسية والجنس، 2006-2009
84	3.2.7	عدد المتقاعدين من الضمان الاجتماعي حسب الفئة العمرية والجنس، 2006-2009
85	4.2.7	عدد المتقاعدين من الضمان الاجتماعي حسب النشاط الاقتصادي والجنس، 2006-2009
85	5.2.7	عدد المتقاعدين من الضمان الاجتماعي حسب متوسط الأجر الشهري والجنس، 2006-2009
86	6.2.7	عدد المتقاعدين من الضمان الاجتماعي حسب سبب الانفكاك والجنس، 2006-2009
إصابات وحوادث العمل		
87	1.3.7	إصابات وحوادث العمل المسجلة وتكلفة الإصابات في جميع المنشآت المشتركة في الضمان الاجتماعي، 2005-2009
87	2.3.7	إصابات وحوادث العمل في المنشآت المشتركة في الضمان الاجتماعي حسب مكان الإصابة بالجسم، 2005-2009
88	3.3.7	إصابات وحوادث العمل في المنشآت المشتركة في الضمان الاجتماعي حسب السبب، 2005-2009
89	4.3.7	إصابات العمل في المنشآت المشتركة في الضمان الاجتماعي حسب نتيجة الإصابة، 2005-2008
الموظفون والمنفكون وطالبوا التوظيف حسب بيانات ديوان الخدمة المدنية		
91	1.8	عدد طالبي التوظيف والمنفكين والمعيّنين والموظفين في ديوان الخدمة المدنية، 2005-2009
91	2.8	عدد طالبي التوظيف في ديوان الخدمة المدنية حسب الجنس، 2005-2009
91	3.8	عدد طالبي التوظيف الذكور في ديوان الخدمة المدنية حسب المستوى التعليمي، 2005-2009
92	4.8	عدد طالبي التوظيف الإناث في ديوان الخدمة المدنية حسب المستوى التعليمي، 2005-2009
92	5.8	عدد طالبي التوظيف في ديوان الخدمة المدنية حسب الفئة العمرية والجنس من حملة البكالوريوس ودبلوم كلية المجتمع، 2009
93	6.8	عدد طالبي التوظيف الذكور في ديوان الخدمة المدنية حسب المحافظة، 2005-2009
94	7.8	عدد طالبي التوظيف الإناث في ديوان الخدمة المدنية حسب المحافظة، 2005-2009

قائمة الإشكال البيانية

الصفحة	رقم الشكل
18	1
19	2
25	3
29	4
33	5
34	6
38	7
40	8
	9
47	10
52	11
	12
54	
59	13
62	14
64	15
72	16
80	17
81	18
83	19
88	20
93	21

أهم المؤشرات

2009	2008	2007	2006	2005	المؤشر
5980	5850	5723	5600	5473	عدد السكان (بالألف)
2.2	2.2	2.2	2.3	2.3	معدل النمو السنوي للسكان
51.5	51.5	51.5	51.5	51.5	نسبة الذكور من مجموع السكان
48.5	48.5	48.5	48.5	48.5	نسبة الإناث من مجموع السكان
1220520	1172701	1140446	1055847	1023681	عدد المشتغلين الأردنيين
180285	170114	172203	171390	177359	عدد المتعطلين الأردنيين
335708	303325	313196	289730	261781	عدد المشتغلين غير الأردنيين (العمالة الوافدة الحاصلة على تصاريح عمل)
76316	69092	70356	NA	NA	صافي فرص العمل المستحدثة
52016	53092	51581	54869	52134	عدد طالبي التوظيف ذكور في ديوان الخدمة المدنية
151460	138383	127273	118712	109852	عدد طالبي التوظيف إناث في ديوان الخدمة المدنية
835110	787816	724167	661651	592230	عدد المشتركين (المؤمن عليهم) بالضمان الاجتماعي
25.5	25.0	25.0	23.8	23.9	معدل المشاركة الاقتصادية الخام (%)
40.9	40.3	40.1	40.0	40.1	الذكور
9.5	9.0	9.3	7.5	7.3	الإناث
40.1	39.5	39.8	37.7	38.3	معدل المشاركة الاقتصادية المنقح (%)
64.8	64.0	64.4	63.1	64.4	الذكور
14.9	14.2	14.7	11.9	11.7	الإناث
7.2	7.7	7.9	9.3	8.9	معدل الأمية للسكان 15 فأكثر
3.7	4.1	4.3	5.1	4.8	معدل الأمية للذكور
10.8	11.4	11.6	13.7	13	معدل الأمية للإناث
35.0	34.5	34.6	32.4	32.7	نسبة المشتغلين من السكان 15 سنة فأكثر (%)
58.1	57.5	57.8	55.6	56.2	نسبة المشتغلين من الذكور
11.3	10.8	10.9	8.9	8.7	نسبة المشتغلين من الإناث
35.4	35.0	35.2	33.2	33.5	نسبة المشتغلين من الحضر
33.1	31.9	31.5	29	28.6	نسبة المشتغلين من الريف
65.0	64.3	64.0	67.2	67.8	نسبة المشتغلين ثانوي فما دون من إجمالي المشتغلين
23.6	23.8	24.3	21.3	19.9	نسبة المشتغلين بكالوريوس فأعلى من إجمالي المشتغلين

2009	2008	2007	2006	2005	المؤشر
83.4	84.4	84.1	83.8	82.7	نسبة المستخدمين بأجر
81.3	82.4	82.1	82.2	80.9	نسبة المستخدمين الذكور بأجر
94.7	95.1	94.8	94.3	94.3	نسبة المستخدمات الإناث بأجر
5.2	5.0	5.2	5.3	5.7	نسبة المتعطلين من السكان 15 سنة فأكثر
56.9	58.1	58.0	62.7	63.5	نسبة المتعطلين ثانوي فما دون من إجمالي المتعطلين
31.0	30.2	29.4	25.9	24.6	نسبة المتعطلين بكالوريوس فأعلى من إجمالي المتعطلين
12.9	12.7	13.1	14	14.8	معدل البطالة
10.3	10.1	10.3	11.9	12.8	معدل البطالة للذكور
24.1	24.4	25.6	25	25.9	معدل البطالة للإناث
48.8	50.8	50.9	52	53.8	نسبة بطالة الشباب من إجمالي المتعطلين
27.0	27.4	31.2	28.8	28.4	معدل بطالة الشباب من إجمالي قوة عمل الشباب
4.5	2.5	4.0	3.2	3.1	نسبة البطالة طويلة الأمد (أكثر من سنة) من قوة العمل
34.9	19.4	30.3	23	20.9	نسبة البطالة طويلة الأمد من إجمالي المتعطلين
	400	352	321	313	متوسط الأجر الشهري في منشآت القطاع العام
	419	361	335	326	متوسط الأجر الشهري للذكور
	362	334	292	287	متوسط الأجر الشهري للإناث
	321	276	257	234	متوسط الأجر الشهري في منشآت القطاع الخاص
	336	290	269	248	متوسط الأجر الشهري للذكور
	269	224	213	188	متوسط الأجر الشهري للإناث
	226	222	215	213	متوسط ساعات العمل الشهري في منشآت القطاع العام
	228	224	216	217	متوسط ساعات العمل الشهري للذكور
	221	220	214	204	متوسط ساعات العمل الشهري للإناث
	257	251	252	260	متوسط ساعات العمل الشهري في منشآت القطاع الخاص
	260	254	256	266	متوسط ساعات العمل الشهري للذكور
	243	243	239	240	متوسط ساعات العمل الشهري للإناث
	124.4	110.0	100.0	98.9	الرقم القياسي للأجور الاسمية في منشآت القطاع العام، (2006=100)
	104.2	105.0	100.0	105.1	الرقم القياسي للأجور الحقيقية في منشآت القطاع العام، (2006=100)
	124.8	108.0	100.0	92.4	الرقم القياسي للأجور الاسمية في منشآت القطاع الخاص، (2006=100)
	104.5	103.1	100.0	98.2	الرقم القياسي للأجور الحقيقية في منشآت القطاع الخاص، (2006=100)

قوة العمل

1. قوة العمل

يشتمل هذا الفصل بيانات تتعلق بعدد السكان النشيطين اقتصادياً، والسكان النشيطين هم قوة العمل في المجتمع التي تشمل جميع الأفراد المشتغلين والمتعطلين. وبلغ عدد المشتغلين الأردنيين 1220521 عاملاً، وعدد المتعطلين الأردنيين 180284 متعطلاً، أي أن مجموع قوة العمل من السكان الأردنيين ممن أعمارهم 15 سنة فأكثر قد بلغ حوالي 1400805 فرداً في عام 2009. وتجدر الإشارة بأن تقدير حجم القوى العاملة يعتمد على مسح العمالة والبطالة وأن عينة المسح لا تمثل السكان غير الأردنيين، وذلك لأنها مبنية على أساس الأسر التي تقيم في مساكن تقليدية ولا تشمل الأسر التي تقيم في مساكن جماعية والتي تقيم فيها غالباً العمالة الوافدة على شكل جماعات، بالإضافة إلى أن نسبة كبيرة من العمالة الوافدة تقيم في أماكن عملها كمحلات البيع أو ورش العمل أو المدن الصناعية أو أماكن الحراسة أو المباني تحت الإنشاء، ولذلك تم تقدير العمالة الوافدة التي تحمل تصاريح عمل ومسجلة لدى وزارة العمل والتي بلغ مجموعها 335707 فرداً، وبذلك تكون القوى العاملة الكلية في الأردن 1736512 فرداً في عام 2009. وتجدر الإشارة أيضاً بأن حجم القوى العاملة الكلية المقدر لا يشمل الأشخاص المقيمين في الفنادق والمستشفيات و معسكرات العمال ونزلاء السجون والمطارات والموانئ ومراكز الحدود وسكان المناطق النائية والصحراوية (كالسكان المقيمين في بيوت الشعر والرحل)، بالإضافة إلى العمالة غير الشرعية.

وتبين الجداول في هذا الفصل أعداد السكان الأردنيين النشيطين اقتصادياً ممن أعمارهم 15 سنة فأكثر حسب الجنس والمحافظة والمستوى التعليمي والفئة العمرية للسنوات 2005-2009، بالإضافة إلى بعض الأشكال البيانية التي تبين التوزيع النسبي للمشتغلين والمتعطلين حسب الجنس لعام 2009.

جدول 1.1 معدل المشاركة الاقتصادية الخام حسب الجنس،

2009-2005

الجنس	2005	2006	2007	2008	2009
ذكور	40.1	40.0	40.1	40.3	40.9
إناث	7.3	7.5	9.3	9.0	9.5
المجموع	23.9	23.8	24.9	25.0	25.5

المصدر: قسم إحصاءات العمل حسب مسح العمالة والبطالة، دائرة الإحصاءات العامة

جدول 2.1 معدل المشاركة الاقتصادية المنقح حسب الجنس،

2009-2005

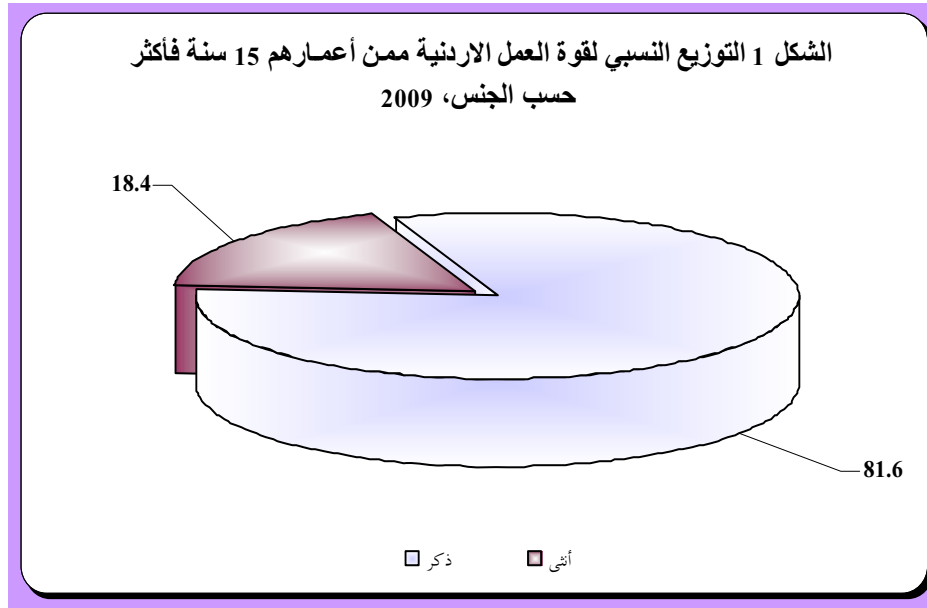
الجنس	2005	2006	2007	2008	2009
ذكور	64.4	63.1	64.4	64.0	64.8
إناث	11.7	11.9	14.7	14.2	14.9
المجموع	38.3	37.7	39.8	39.5	40.1

المصدر: قسم إحصاءات العمل حسب مسح العمالة والبطالة، دائرة الإحصاءات العامة

جدول 3.1 عدد السكان الأردنيين النشيطين اقتصادياً ممن أعمارهم 15 سنة فأكثر حسب الجنس،
2009-2005

الجنس	2005	2006	2007	2008	2009
ذكر	1019195	1035544	1071472	1103906	1142651
أنثى	181844	191693	241177	238909	258154
المجموع	1201039	1227237	1312649	1342815	1400805

المصدر: إحصاءات العمل - تقديرات المركز الوطني لتنمية الموارد البشرية حسب مسح العمالة والبطالة، دائرة الإحصاءات العامة.

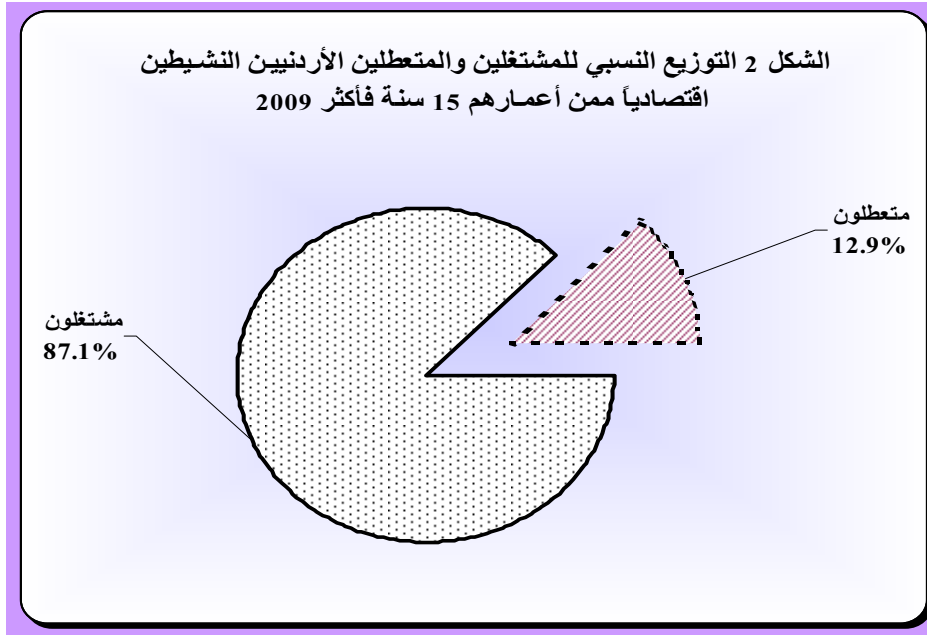


المصدر: تقديرات قسم إحصاءات العمل من مسح العمالة والبطالة 2009

جدول 4.1 قوة العمل الأردنية ممن أعمارهم 15 سنة فأكثر حسب الجنس،
2009-2008

2009			2008			المؤشر
المجموع	أنثى	ذكر	المجموع	أنثى	ذكر	
1220520	195991	1024529	1172701	180711	991990	المشتغلين
180285	62163	118122	170114	58198	111916	المتعطلين
1400805	258154	1142651	1342815	238909	1103906	قوة العمل الأردنية

المصدر: إحصاءات العمل - تقديرات المركز الوطني لتنمية الموارد البشرية حسب مسح العمالة والبطالة، دائرة الإحصاءات العامة.



المصدر: تقديرات قسم إحصاءات العمل من مسح العمالة والبطالة 2009

جدول 5.1 عدد السكان الأردنيين النشيطين اقتصادياً ممن أعمارهم 15 سنة فأكثر حسب المحافظة، 2009-2005

2009	2008	2007	2006	2005	المحافظة
548499	532333	531681	505746	485348	عمان
89335	86305	88097	82579	81996	البلقاء
204295	185937	183736	179459	178567	الزرقاء
36236	33289	33370	32642	31702	مادبا
250840	244946	231638	199360	206457	اريد
59594	54461	53929	50182	50856	المفرق
35856	36564	35495	31749	30875	جرش
30178	30369	29959	30823	24673	عجلون
63834	61512	55679	52244	50144	الكرك
21018	19915	18541	17627	17667	الطفيلة
27520	27109	23620	21087	20485	معان
33602	30077	26906	23740	22271	العقبة
1400805	1342815	1312649	1227237	1201039	المجموع

المصدر: إحصاءات العمل - تقديرات المركز الوطني لتنمية الموارد البشرية حسب مسح العمالة والبطالة، دائرة الإحصاءات العامة.

جدول 6.1 عدد السكان الأردنيين الذكور النشيطين اقتصادياً من أعمارهم 15 سنة فأكثر حسب المحافظة،

2009-2005

2009	2008	2007	2006	2005	المحافظة
442519	435305	429643	417606	406877	عمان
70711	68918	69874	67136	66628	البلقاء
174097	160454	157970	159971	158164	الزرقاء
28273	26549	26143	26250	26062	مادبا
209884	204599	192364	171963	176883	اريد
49604	46188	44845	43352	43814	المفرق
29912	30353	29097	27319	27278	جرش
24560	24004	23996	26548	20884	عجلون
47221	44603	41523	41685	40191	الكرك
16353	15962	14581	14807	14958	الطفيلة
21600	21342	18860	17887	17541	معان
27914	25630	22576	21018	19914	العقبة
1142651	1103906	1071472	1035544	1019195	المجموع

المصدر: إحصاءات العمل - تقديرات المركز الوطني لتنمية الموارد البشرية حسب مسح العمالة والبطالة، دائرة الإحصاءات العامة.

جدول 7.1 عدد الأردنيين النشيطين اقتصادياً من أعمارهم 15 سنة فأكثر حسب المحافظة،

2009-2005

2009	2008	2007	2006	2005	المحافظة
105979	97028	102037	88139	78469	عمان
18624	17387	18224	15443	15368	البلقاء
30198	25484	25767	19488	20403	الزرقاء
7963	6741	7226	6393	5640	مادبا
40956	40347	39274	27396	29575	اريد
9989	8273	9083	6831	7041	المفرق
5944	6210	6397	4430	3596	جرش
5619	6363	5963	4275	3789	عجلون
16612	16910	14156	10559	9953	الكرك
4663	3953	3960	2818	2709	الطفيلة
5919	5768	4760	3199	2944	معان
5688	4447	4329	2723	2358	العقبة
258154	238909	241177	191693	181844	المجموع

المصدر: تقسيم إحصاءات العمل - تقديرات المركز الوطني لتنمية الموارد البشرية حسب مسح العمالة والبطالة، دائرة الإحصاءات العامة.

جدول 8.1 عدد السكان الأردنيين النشيطين اقتصادياً من أعمارهم 15 سنة فأكثر حسب المستوى التعليمي،
2009-2005

المستوى التعليمي	2005	2006	2007	2008	2009
أمي /ملم	60402	64569	53101	49930	56288
تلمذه مهنية	15962	17121	13461	9980	12499
أقل من ثانوي	553117	563922	581850	618305	649139
ثانوي	177641	171843	181879	175496	178331
دبلوم متوسط	146895	140245	155093	158488	159989
بكالوريوس	217493	234344	287289	289103	300896
أعلى من بكالوريوس	29529	35193	39975	41512	43664
المجموع	1201039	1227237	1312649	1342815	1400805

المصدر: قسم إحصاءات العمل - تقديرات المركز الوطني لتنمية الموارد البشرية حسب مسح العمالة والبطالة، دائرة الإحصاءات العامة.

جدول 9.1 عدد السكان الأردنيين الذكور النشيطين اقتصادياً من أعمارهم 15 سنة فأكثر حسب المستوى التعليمي،
2009-2005

المستوى التعليمي	2005	2006	2007	2008	2009
أمي /ملم	55988	59972	47381	45461	50517
تلمذه مهنية	15828	16943	13319	9826	12131
أقل من ثانوي	528490	538994	548359	586915	611520
ثانوي	158183	150316	157093	153287	154031
دبلوم متوسط	94052	89080	94231	99715	98911
بكالوريوس	142730	151766	180518	177485	183747
أعلى من بكالوريوس	23924	28475	30569	31215	31793
المجموع	1019195	1035544	1071472	1103906	1142651

المصدر: قسم إحصاءات العمل - تقديرات المركز الوطني لتنمية الموارد البشرية حسب مسح العمالة والبطالة، دائرة الإحصاءات العامة.

جدول 10.1 عدد الأردنيين النشيطين اقتصادياً من أعمارهم 15 سنة فأكثر حسب المستوى التعليمي،
2009-2005

المستوى التعليمي	2005	2006	2007	2008	2009
أمي /ملم	4415	4597	5720	4469	5771
تلمذه مهنية	134	178	142	155	367
أقل من ثانوي	24625	24928	33490	31391	37619
ثانوي	19459	21527	24785	22209	24300
دبلوم متوسط	52844	51164	60862	58773	61079
بكالوريوس	74763	82578	106771	111617	117149
أعلى من بكالوريوس	5606	6719	9406	10297	11871
المجموع	181844	191693	241177	238909	258154

المصدر: قسم إحصاءات العمل - تقديرات المركز الوطني لتنمية الموارد البشرية حسب مسح العمالة والبطالة، دائرة الإحصاءات العامة.

جدول 11.1 عدد السكان الأردنيين النشيطين اقتصادياً ممن أعمارهم 15 سنة فأكثر حسب الفئة العمرية،

2009-2005

2009	2008	2007	2006	2005	الفئة العمرية
76248	70582	65684	67073	72128	15-19
519296	504446	496834	480703	464218	20-29
411447	398263	393915	342471	347128	30-39
255665	244988	233509	216214	201179	40-49
138149	124537	122707	120774	116386	+50
1400805	1342815	1312649	1227237	1201039	المجموع

المصدر: قسم إحصاءات العمل - تقديرات المركز الوطني لتنمية الموارد البشرية حسب مسح العمالة والبطالة، دائرة الإحصاءات العامة.

جدول 12.1 عدد السكان الأردنيين الذكور النشيطين اقتصادياً ممن أعمارهم 15 سنة فأكثر حسب الفئة العمرية،

2009-2005

2009	2008	2007	2006	2005	الفئة العمرية
72727	67696	61585	63979	69405	15-19
396194	390127	382443	386187	376084	20-29
328841	321620	314226	283729	289057	30-39
216198	207231	197101	187229	174813	40-49
128692	117232	116118	114419	109836	+50
1142651	1103906	1071472	1035544	1019195	المجموع

المصدر: تقديرات المركز الوطني لتنمية الموارد البشرية حسب مسح العمالة والبطالة، دائرة الإحصاءات العامة.

جدول 13.1 عدد الأردنيات النشيطات اقتصادياً ممن أعمارهن 15 سنة فأكثر حسب الفئة العمرية،

2009-2005

2009	2008	2007	2006	2005	الفئة العمرية
3521	2884	4100	3094	2723	15-19
123102	114319	114391	94516	88134	20-29
82607	76643	79689	58743	58072	30-39
39466	37758	36408	28985	26365	40-49
9457	7305	6589	6357	6549	+50
258154	238909	241177	191693	181844	المجموع

المصدر: قسم إحصاءات العمل - تقديرات المركز الوطني لتنمية الموارد البشرية حسب مسح العمالة والبطالة، دائرة الإحصاءات العامة.

المشتغلون

2. المشتغلون

يشمل هذا الجزء جداول تبين أعداد المشتغلين الأردنيين من أعمارهم 15 سنة فأكثر حسب الجنس والقطاع والنشاط الاقتصادي والمستوى التعليمي ومجموعة المهن الرئيسية ومكان الإقامة ومكان العمل والحالة الاجتماعية والفئة العمرية والحالة العملية خلال السنوات 2005-2009، بالإضافة إلى أشكال بيانية تبين التوزيع النسبي للمشتغلين حسب الجنس والمستوى التعليمي والفئة العمرية والحالة العملية لعام 2009.

جدول 1.2 عدد المشتغلين الأردنيين من أعمارهم 15 سنة فأكثر حسب الجنس،
2009-2005

الجنس	2005	2006	2007	2008	2009
ذكر	888915	912065	961059	991990	1024529
أنثى	134765	143782	179387	180711	195991
المجموع	1023681	1055847	1140446	1172701	1220520

المصدر: قسم إحصاءات العمل - تقديرات المركز الوطني لتنمية الموارد البشرية حسب مسح العمالة والبطالة، دائرة الإحصاءات العامة.

جدول 2.2 عدد المشتغلين الأردنيين الذكور من أعمارهم 15 سنة فأكثر حسب القطاع،
2009-2005

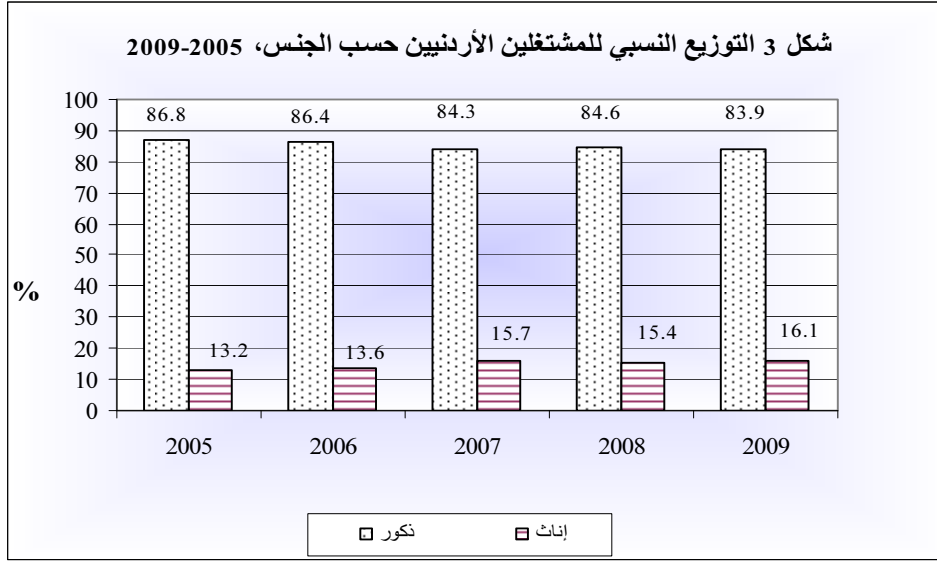
القطاع	2005	2006	2007	2008	2009
عام	304800	317665	340813	361387	368461
خاص	579166	589375	616041	628361	651712
منظمات دولية	4950	5025	4205	2242	4357
المجموع	888915	912065	961059	991990	1024529

المصدر: قسم إحصاءات العمل - تقديرات المركز الوطني لتنمية الموارد البشرية حسب مسح العمالة والبطالة، دائرة الإحصاءات العامة.

جدول 3.2 عدد المشتغلين الأردنيين من أعمارهم 15 سنة فأكثر حسب القطاع،
2009-2005

القطاع	2005	2006	2007	2008	2009
عام	64774	68993	91172	90793	94435
خاص	68026	73380	86032	88391	99339
منظمات دولية	1965	1409	2182	1527	2217
المجموع	134765	143782	179387	180711	195991

المصدر: قسم إحصاءات العمل - تقديرات المركز الوطني لتنمية الموارد البشرية حسب مسح العمالة والبطالة، دائرة الإحصاءات العامة.



المصدر: تقديرات قسم إحصاءات العمل من مسح العمالة والبطالة 2009

- يلاحظ من الشكل 3 أعلاه بأن عدد المشتغلين الأردنيين الذكور قد شكل ما نسبته 83.9% من إجمالي عدد المشتغلين الأردنيين مقابل 16.1% للإناث في عام 2009.

جدول 4.2 عدد المشتغلين الأردنيين الذكور ممن أعمارهم 15 سنة فأكثر حسب النشاط الاقتصادي، 2009-2005

2009	2008	2007	2006	2005	النشاط الاقتصادي
30467	27109	26606	30257	32156	الزراعة والصيد والحراثة
10572	8427	8040	8244	10635	التعدين والمقالع
114039	109893	111792	105025	106258	الصناعة التحويلية
15262	17317	16828	16776	16743	إمدادات الكهرباء والغاز والمياه
79544	73852	74732	65211	63238	الإنشاءات
187094	182707	182173	173622	174810	تجارة الجملة والتجزئة وإصلاح المركبات ذات المحركات
24965	26093	27468	26458	23821	الفنادق والمطاعم
110327	102447	96092	97003	97914	النقل والتخزين والاتصالات
15590	19716	16938	17376	13132	الوساطة المالية
43437	42850	38163	34100	29867	الأنشطة العقارية والإيجارية وأنشطة المشاريع التجارية
224916	220828	205720	186360	175988	الإدارة العامة والدفاع والضمان الاجتماعي الإجباري
68596	65734	67019	65433	60229	التعليم
32151	32210	31159	29997	30094	الصحة والعمل الاجتماعي
63043	59681	53633	51840	50283	الأنشطة الخدمية والاجتماعية والشخصية الأخرى
1724	1310	2292	1398	927	الأسر الخاصة التي تعين أفراداً للأعمال المنزلية
2802	1815	2405	2965	2822	المنظمات والهيئات غير الإقليمية
1024529	991990	961059	912065	888915	المجموع

المصدر: قسم إحصاءات العمل - تقديرات المركز الوطني لتنمية الموارد البشرية حسب مسح العمالة والبطالة، دائرة الإحصاءات العامة.

- أما توزيع المشتغلين الذكور حسب النشاط الاقتصادي، فقد بينت نتائج مسح العمالة والبطالة 2009 أن 21.9% من مجموع المشتغلين الذكور يعملون في قطاع "الإدارة العامة والدفاع المدني" مقابل ما نسبته 22.3% في عام 2008. وجاء المشتغلون الذكور في قطاع "تجارة الجملة والتجزئة وإصلاح المركبات ذات المحركات وإصلاح السلع الشخصية والمتزلية" بالمرتبة الثانية بنسبة بلغت 18.3% في عام 2009 مقابل ما نسبته 18.4% في عام 2008. يليه قطاع "الصناعات التحويلية" بنسبة 11.1% في عام 2009 مقابل نسبة 11.1% في عام 2008. ثم يليه قطاع "النقل والتخزين والاتصالات" بنسبة 10.8% في عام 2009 مقابل ما نسبته 10.3% في عام 2008.

جدول 5.2 عدد المشتغلين الأردنيين من أعمارهن 15 سنة فأكثر حسب النشاط الاقتصادي،
2009-2005

2009	2008	2007	2006	2005	النشاط الاقتصادي
3636	2824	3677	2684	2633	الزراعة والصيد والحراثة
174	56	124	170	333	التعدين والمقالع
15485	14455	14587	13714	12649	الصناعة التحويلية
1099	1038	680	745	828	إمدادات الكهرباء والغاز والمياه
2651	1398	1523	904	1439	الإنشاءات
12609	11645	10453	9786	8595	تجارة الجملة والتجزئة وإصلاح المركبات ذات المحركات
652	629	1328	979	429	الفنادق والمطاعم
5244	5348	4511	3737	2862	النقل والتخزين والاتصالات
7001	6372	6541	4226	4070	الوساطة المالية
11070	8507	8591	7229	7262	الأنشطة العقارية والإيجارية وأنشطة المشاريع التجارية
15316	13240	12701	9857	8841	الإدارة العامة والدفاع والضمان الاجتماعي الإجباري
74721	74515	73495	58640	55565	التعليم
29057	27315	27033	20756	19756	الصحة والعمل الاجتماعي
11908	10187	10188	8069	6982	الأنشطة الخدمية والاجتماعية والشخصية الأخرى
4407	2326	2848	1916	1734	الأسر الخاصة التي تعين أفراداً للأعمال المتزلية
962	858	1107	371	789	المنظمات وهيئات غير الإقليمية
195991	180711	179387	143782	134765	المجموع

المصدر: قسم إحصاءات العمل - تقديرات المركز الوطني لتنمية الموارد البشرية حسب مسح العمالة والبطالة، دائرة الإحصاءات العامة.

- يعتبر الاختلال في توزيع القوى العاملة قطاعياً من أبرز المشكلات التي يعاني منها سوق العمل الأردني، حيث تشكل نسبة العاملين في قطاع الخدمات أكثر من 73.5% من إجمالي القوى العاملة و 84.4% من إجمالي المشتغلين.

- يعمل 38.1% من مجموع المشتغلات في قطاع التعليم في عام 2009 مقابل ما نسبته 41.2% في عام 2008، كما جاءت المشتغلات في "قطاع الصحة" في المرتبة الثانية بنسبة 14.8% في عام 2009 مقابل ما نسبته 15.1% في عام 2008. يليه "قطاع الصناعات التحويلية" بنسبة 7.9% في عام 2009 مقابل نسبة 8% في عام 2008. كما أشارت البيانات بأن نسبة مشاركة المشتغلات في "قطاع الإدارة والدفاع المدني" بلغت 7.8% في عام 2009 مقابل نسبة 7.3% في عام 2008.

جدول 6.2 عدد المشتغلين الأردنيين الذكور ممن أعمارهم 15 سنة فأكثر حسب المستوى التعليمي، 2009-2005

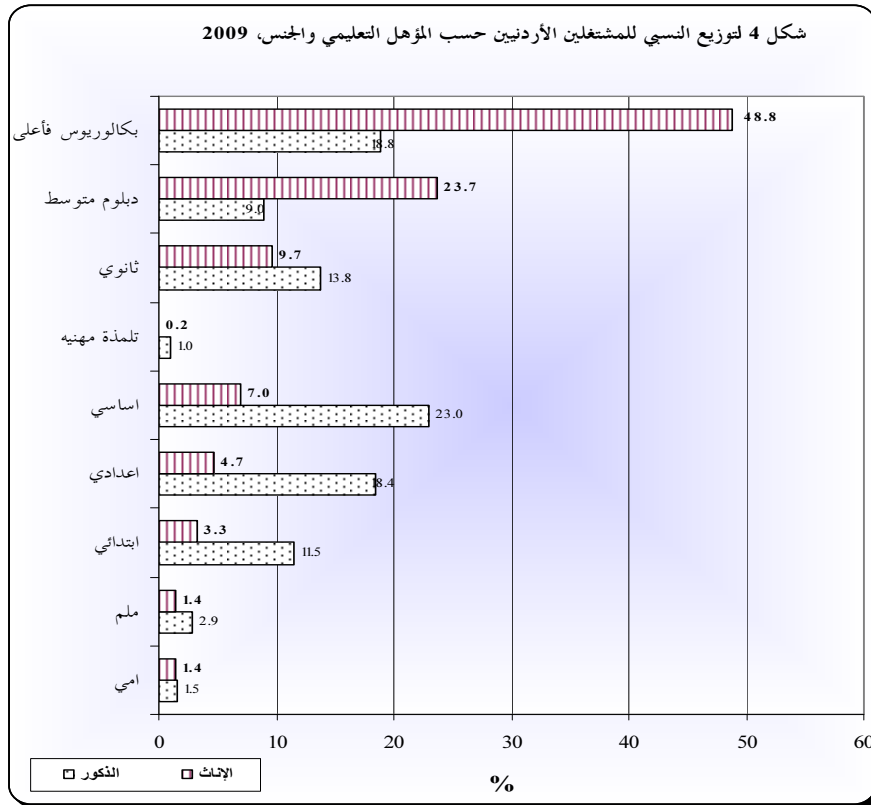
2009	2008	2007	2006	2005	المستوى التعليمي
45203	41298	43083	53429	50022	أمي /ملم
10696	8657	11878	15309	13764	تلمذه مهنية
541980	518871	483839	464666	449905	أقل من ثانوي
141868	140362	143192	135128	142664	ثانوي
91725	93186	88225	83031	85830	دبلوم متوسط
163061	159546	161674	133902	124000	بكالوريوس
29996	30069	29167	26600	22731	أعلى من بكالوريوس
1024529	991990	961059	912065	888915	المجموع

المصدر: قسم إحصاءات العمل - تقديرات المركز الوطني لتنمية الموارد البشرية حسب مسح العمالة والبطالة، دائرة الإحصاءات العامة.

جدول 7.2 عدد المشتغلات الأردنيات ممن أعمارهن 15 سنة فأكثر حسب المستوى التعليمي، 2009-2005

2009	2008	2007	2006	2005	المستوى التعليمي
5437	4098	5090	4268	4108	أمي /ملم
367	155	124	134	86	تلمذه مهنية
29238	23750	24671	20315	18835	أقل من ثانوي
18943	17702	18571	16704	15175	ثانوي
46418	45374	45126	37722	39912	دبلوم متوسط
85580	80896	77548	58544	51742	بكالوريوس
10009	8737	8256	6094	4909	أعلى من بكالوريوس
195991	180711	179387	143782	134765	المجموع

المصدر: قسم إحصاءات العمل - تقديرات المركز الوطني لتنمية الموارد البشرية حسب مسح العمالة والبطالة، دائرة الإحصاءات العامة.



المصدر: تقديرات قسم إحصاءات العمل من مسح العمالة والبطالة 2009

تشير البيانات إلى أن 72.2% من إجمالي المشتغلين الذكور من حملة "مؤهل الثانوية فما دون". في حين كانت هذه النسبة بين الإناث 27.5%. أما حملة "المؤهل التعليمي البكالوريوس فأعلى"، فقد بلغت النسبة بين الذكور 18.8% و48.8% بين الإناث.

جدول 8.2 عدد المشتغلين الأردنيين الذكور ممن أعمارهم 15 سنة فأكثر حسب المهنة، 2009-2005

2009	2008	2007	2006	2005	المهن الرئيسية
1898	929	881	483	671	المشروعون وموظفو الإدارة العليا والمديرون
166125	167530	164749	140974	129630	المتخصصون
92227	87510	81860	76517	77184	الفنيون والمتخصصون المساعدون
57202	59295	51269	48882	55112	الكتابة
166565	149438	145518	141886	145865	العاملون في الخدمات والباعة في المحلات التجارية والأسواق
18546	16694	17112	18639	19014	العمال المهرة في الزراعة وصيد الأسماك
181108	169920	163815	161256	157733	العاملون في الحرف وما إليها من المهن
147301	134019	133808	133599	134984	مشغلو الآلات وجميعها
193559	206654	202048	189827	168723	المهن الأولية
1024529	991990	961059	912065	888915	المجموع

المصدر: قسم إحصاءات العمل - تقديرات المركز الوطني لتنمية الموارد البشرية حسب مسح العمالة والبطالة، دائرة الإحصاءات العامة.

جدول 9.2 عدد المشتغلات الأردنيات ممن أعمارهن 15 سنة فأكثر حسب المهنة،
2009-2005

2009	2008	2007	2006	2005	المهنة الرئيسية
66	0	61	22	57	المشروع وموظفو الإدارة العليا والمديرون
94518	89032	85954	65335	56907	المتخصصون
42457	42984	43640	36727	39163	الفنيون والمتخصصون المساعدون
18487	15164	13676	11406	12097	الكتابة
15419	12841	12763	10782	8893	العاملون في الخدمات والباعة في المحلات التجارية والأسواق
999	868	1608	652	627	العمال المهرة في الزراعة وصيد الأسماك
8599	6962	8408	7633	7462	العاملون في الحرف وما إليها من المهن
144	24	116	261	100	مشغلو الآلات وجميعها
15302	12837	13161	10963	9460	المهنة الأولية
195991	180711	179387	143782	134765	المجموع

المصدر: قسم إحصاءات العمل - تقديرات المركز الوطني لتنمية الموارد البشرية حسب مسح العمالة والبطالة، دائرة الإحصاءات العامة.

تشير البيانات إلى أن 18.9% من العاملين الذكور يعملون في "المهنة الأولية"، في حين بلغت نسبة العاملين الذكور في مهنة "الحرف وما إليها من المهن" 17.7%. وتركزت الإناث العاملات في مهنة "المتخصصين" بنسبة بلغت 48.2% في عام 2009، وفي مهنة "الفنيين والمتخصصين المساعدين" 21.7% في عام 2009.

جدول 10.2 عدد المشتغلين الأردنيين الذكور ممن أعمارهم 15 سنة فأكثر حسب مكان الإقامة،
2009-2005

2009	2008	2007	2006	2005	المحافظة
401096	401802	393459	376309	366877	عمان
63506	61623	62585	59028	58473	البلقاء
155870	145296	143721	142880	140015	الزرقاء
24730	23165	22550	22842	22126	مادبا
187347	178859	167185	148082	149178	اريد
43877	41151	39275	36650	36168	المفرق
26835	26651	25590	23821	22938	جرش
21800	21351	20876	22444	17810	عجلون
41340	38430	36410	33706	31707	الكرك
14563	13905	12921	13014	12140	الطفيلة
18565	17386	16067	14951	14144	معان
24998	22373	20420	18338	17338	العقبة
1024529	991990	961059	912065	888915	المجموع

المصدر: قسم إحصاءات العمل - تقديرات المركز الوطني لتنمية الموارد البشرية حسب مسح العمالة والبطالة، دائرة الإحصاءات العامة.

جدول 11.2 عدد المشتغلين الأردنيين ممن أعمارهم 15 سنة فأكثر حسب مكان الإقامة،

2009-2005

2009	2008	2007	2006	2005	المحافظة
85866	79044	81342	68287	61753	عمان
13703	13667	13929	11913	11678	البلقاء
22142	19004	19288	14484	14684	الزرقاء
5975	5274	4802	4744	4190	مادبا
28707	27244	26251	20098	21215	اريد
7646	5966	6029	5038	4571	المفرق
4225	4224	4155	3009	2211	جرش
3758	4498	3769	2787	2768	عجلون
12302	11888	10495	6878	6401	الكرك
3153	2704	2732	1982	1708	الطفيلة
4093	4044	3248	2446	2064	معان
4420	3155	3346	2116	1522	العقبة
195991	180711	179387	143782	134765	المجموع

المصدر: قسم إحصاءات العمل - تقديرات المركز الوطني لتنمية الموارد البشرية حسب مسح العمالة والبطالة، دائرة الإحصاءات العامة.

جدول 12.2 عدد المشتغلين الأردنيين الذكور ممن أعمارهم 15 سنة فأكثر حسب مكان العمل،

2009-2005

2009	2008	2007	2006	2005	المحافظة
511755	504754	492456	NA	NA	عمان
42427	43495	42997	NA	NA	البلقاء
139125	135214	131407	NA	NA	الزرقاء
15572	14070	13723	NA	NA	مادبا
133800	127648	122871	NA	NA	اريد
44569	40573	39019	NA	NA	المفرق
16037	15092	14533	NA	NA	جرش
11994	12104	11122	NA	NA	عجلون
33982	31009	28536	NA	NA	الكرك
11157	10309	10019	NA	NA	الطفيلة
18994	18907	17484	NA	NA	معان
38886	35154	32877	NA	NA	العقبة
6231	3661	4015	NA	NA	غير مبين
1024529	991990	961059	912065	888915	المجموع

المصدر: قسم إحصاءات العمل - تقديرات المركز الوطني لتنمية الموارد البشرية حسب مسح العمالة والبطالة، دائرة الإحصاءات العامة.

NA = غير متوفر

جدول 13.2 عدد المشتغلات الأردنيات ممن أعمارهن 15 سنة فأكثر حسب مكان العمل،

2009-2005

2009	2008	2007	2006	2005	المحافظة
98635	89486	91899	NA	NA	عمان
9587	10009	10451	NA	NA	البلقاء
17912	15618	15730	NA	NA	الزرقاء
4550	4226	3920	NA	NA	مادبا
27656	26154	24570	NA	NA	اربد
7223	5918	6004	NA	NA	المفرق
3511	3727	3715	NA	NA	جرش
3163	3788	3354	NA	NA	عجلون
11489	11510	10031	NA	NA	الكرك
3365	2675	2847	NA	NA	الطفيلة
4243	4135	3236	NA	NA	معان
4370	3338	3466	NA	NA	العقبة
286	129	164	NA	NA	غير مبين
195991	180711	179387	143782	134765	المجموع

المصدر: قسم إحصاءات العمل - تقديرات المركز الوطني لتنمية الموارد البشرية حسب مسح العمالة والبطالة، دائرة الإحصاءات العامة.
NA = غير متوفر

- سجلت نسبة المشتغلين الذكور في العاصمة حسب مكان العمل حوالي 50% و 39.1% حسب مكان الإقامة من إجمالي المشتغلين الذكور في سن العمل، وبلغت نسبة المشتغلات الإناث في العاصمة حسب مكان العمل 50.3% و 43.8% حسب مكان الإقامة من إجمالي المشتغلات الإناث في سن العمل.

جدول 14.2 عدد المشتغلين الأردنيين الذكور ممن أعمارهم 15 سنة فأكثر حسب الحالة الاجتماعية،

2009-2005

2009	2008	2007	2006	2005	الحالة الاجتماعية
346719	348222	326569	330696	312090	عازب/ عازبة
672016	638012	629546	577046	572771	متزوج/ متزوجة
4200	3794	3371	2802	2711	مطلق/ مطلقة
1560	1786	1549	1521	1343	أرمل/ أرملة
34	175	24	0	0	منفصل/ منفصلة
1024529	991990	961059	912065	888915	المجموع

المصدر: قسم إحصاءات العمل - تقديرات المركز الوطني لتنمية الموارد البشرية حسب مسح العمالة والبطالة، دائرة الإحصاءات العامة.

جدول 15.2 عدد المشتغلين الأردنيين من أعمارهم 15 سنة فأكثر حسب الحالة الاجتماعية،
2009-2005

2009	2008	2007	2006	2005	الحالة الاجتماعية
85748	79574	79285	72987	64713	عازب/ عازبة
101299	93066	92437	64190	63631	متزوج/ متزوجة
4797	3964	4491	3790	3558	مطلق/ مطلقة
4017	3945	3131	2620	2863	أرمل/ أرملة
130	163	44	196	0	منفصل/ منفصلة
195991	180711	179387	143782	134765	المجموع

المصدر: قسم إحصاءات العمل - تقديرات المركز الوطني لتنمية الموارد البشرية حسب مسح العمالة والبطالة، دائرة الإحصاءات العامة.

جدول 16.2 عدد المشتغلين الأردنيين الذكور من أعمارهم 15 سنة فأكثر حسب الفئة العمرية،
2009-2005

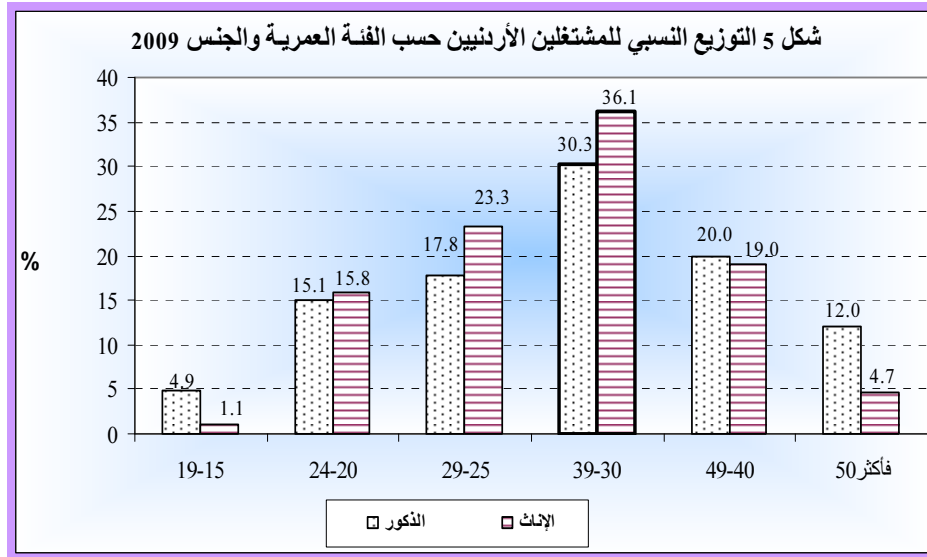
2009	2008	2007	2006	2005	الفئة العمرية
50289	46018	40646	41333	42524	15-19
337085	330947	324519	318241	305597	20-29
310440	304807	296808	265581	269315	30-39
204435	196471	187376	177596	166000	40-49
122281	113747	111711	109314	105479	+ 50
1024529	991990	961059	912065	888915	المجموع

المصدر: قسم إحصاءات العمل - تقديرات المركز الوطني لتنمية الموارد البشرية حسب مسح العمالة والبطالة، دائرة الإحصاءات العامة.

جدول 17.2 عدد المشتغلين الأردنيين من أعمارهم 15 سنة فأكثر حسب الفئة العمرية،
2009-2005

2009	2008	2007	2006	2005	الفئة العمرية
2181	1375	2279	1844	1603	15-19
76762	69216	70135	58951	52748	20-29
70781	67020	66916	49872	49567	30-39
37153	35855	33708	27197	24549	40-49
9114	7244	6349	5919	6298	+ 50
195991	180711	179387	143782	134765	المجموع

المصدر: قسم إحصاءات العمل - تقديرات المركز الوطني لتنمية الموارد البشرية حسب مسح العمالة والبطالة، دائرة الإحصاءات العامة.



المصدر: تقديرات قسم إحصاءات العمل من مسح العمالة والبطالة 2009

جدول 18.2 عدد المشتغلين الأردنيين الذكور من أعمارهم 15 سنة فأكثر حسب الحالة العملية، 2009-2005

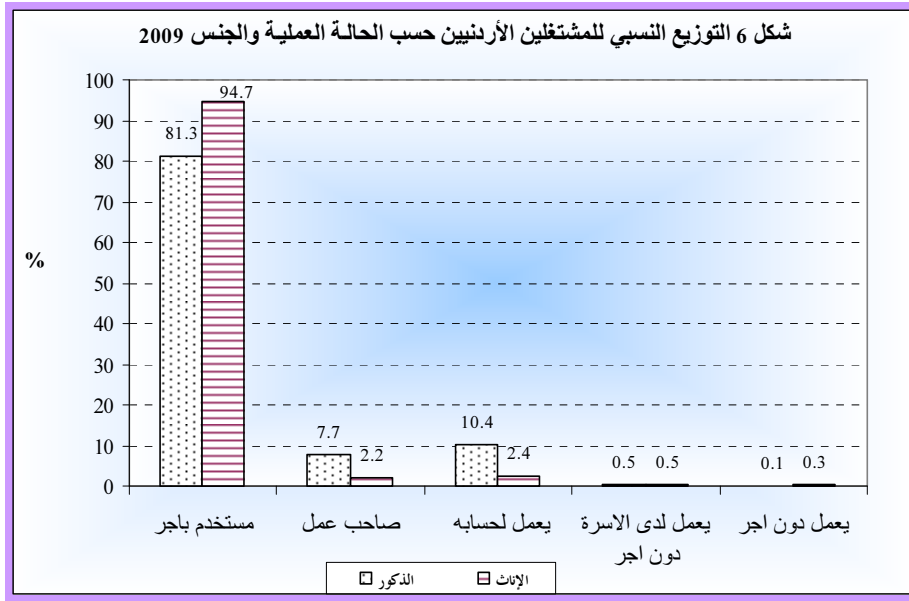
2009	2008	2007	2006	2005	الحالة العملية
832522	817403	788801	749504	719160	مستخدم بأجر
79243	74823	81595	66632	70067	صاحب عمل مع وجود مستخدمين آخرين
106373	93392	84885	89960	93597	يعمل لحسابه دون وجود مستخدمين آخرين
5415	4595	4368	4404	4827	يعمل لدى أسرة بدون أجر
977	1776	1410	1564	1264	يعمل دون أجر
1024529	991990	961059	912065	888915	المجموع

المصدر: قسم إحصاءات العمل - تقديرات المركز الوطني لتنمية الموارد البشرية حسب مسح العمالة والبطالة، دائرة الإحصاءات العامة.

جدول 19.2 عدد المشتغلين الأردنيات من أعمارهن 15 سنة فأكثر حسب الحالة العملية، 2009-2005

2009	2008	2007	2006	2005	الحالة العملية
185607	171825	170140	135638	127148	مستخدم بأجر
4275	3578	3116	2734	2163	صاحب عمل مع وجود مستخدمين آخرين
4628	3540	4297	3639	3414	يعمل لحسابه دون وجود مستخدمين آخرين
919	1131	1362	1146	1098	يعمل لدى أسرة بدون أجر
562	637	473	625	942	يعمل دون أجر
195991	180711	179387	143782	134765	المجموع

المصدر: قسم إحصاءات العمل - تقديرات المركز الوطني لتنمية الموارد البشرية حسب مسح العمالة والبطالة، دائرة الإحصاءات العامة.



المصدر: تقديرات قسم إحصاءات العمل من مسح العمالة والبطالة 2009

تشير البيانات إلى أن 83.4% من إجمالي العاملين الذكور والإناث يعملون بأجر في عام 2009 مقابل ما نسبته 84.4% في عام 2008. وشكل الذكور 81.8% والإناث 18.2% من إجمالي العاملين بأجر في عام 2009 مقابل 82.6%، 17.4% للذكور والإناث على التوالي من إجمالي العاملين بأجر في عام 2008. أما الإناث العاملات بأجر، فقد بلغت نسبتهن 94.7% من إجمالي العاملات في عام 2009 مقابل ما نسبته 95.1% في عام 2008. في حين بلغت نسبة العاملين الذكور بأجر 81.3% من إجمالي العاملين الذكور في عام 2009 مقابل ما نسبته 82.4% في عام 2008.

جدول 20.2 عدد المشتغلين الأردنيين الذكور من أعمارهم 15 سنة فأكثر حسب متوسط الأجر الشهري، 2005-2009 (بالدينار الأردني)

متوسط الأجر	2009	2008	2007	2006	2005
100 >	29743	31171	51239	72876	83967
100 - 199	202249	267655	393188	449581	448096
200 - 299	407558	403091	319046	247204	227324
300 - 499	268340	190439	114147	86960	78740
+ 500	110248	93262	77662	49475	44698
المجموع	1018138	985618	955281	906096	882824

المصدر: قسم إحصاءات العمل - تقديرات المركز الوطني لتنمية الموارد البشرية حسب مسح العمالة والبطالة، دائرة الإحصاءات العامة.

جدول 21.2 عدد المشتغلات الأردنيات ممن أعمارهن 15 سنة فأكثر حسب متوسط الأجر الشهري،
2005-2009 (بالدينار الأردني)

2009	2008	2007	2006	2005	متوسط الأجر
10936	9720	18050	20821	21566	100 >
44904	47001	65334	60713	62006	100 - 199
74976	75115	67686	43128	35396	200 - 299
51348	36940	18705	12810	9991	300 - 499
12347	10167	7777	4537	3766	+ 500
194510	178943	177552	142011	132726	المجموع

المصدر: قسم إحصاءات العمل - تقديرات المركز الوطني لتنمية الموارد البشرية حسب مسح العمالة والبطالة، دائرة الإحصاءات العامة.

جدول 22.2 عدد المشتغلين الأردنيين الذكور ممن أعمارهم 15 سنة فأكثر حسب العلاقة برب الأسرة،
2005-2009

2009	2008	2007	2006	2005	العلاقة برب الأسرة
662322	635337	621080	569955	566585	رب الأسرة
2411	2616	1697	1266	519	زوج/زوجة
344080	339651	323526	327100	310645	أبن/ ابنة
217	192	238	218	135	أب/ أم
1004	967	1186	1128	736	حفيد/ حفيدة
9736	9776	10211	10045	8208	أخ/ أخت
2159	1449	1426	1540	726	أقارب آخرون
18	23	27	0	63	خادم/ خادمة
2581	1979	1668	812	1298	آخرون
1024528	991990	961059	912065	888915	المجموع

المصدر: قسم إحصاءات العمل - تقديرات المركز الوطني لتنمية الموارد البشرية حسب مسح العمالة والبطالة، دائرة الإحصاءات العامة.

جدول 23.2 عدد المشتغلات الأردنيات ممن أعمارهن 15 سنة فأكثر حسب العلاقة برب الأسرة،
2005-2009

2009	2008	2007	2006	2005	العلاقة برب الأسرة
10530	10251	8101	6088	6038	رب الأسرة
92653	86127	86413	61073	59635	زوج/زوجة
81900	76006	75677	69310	61038	أبن/ ابنة
240	154	193	258	481	أب/ أم
274	221	310	15	121	حفيد/ حفيدة
4742	4408	4950	3865	4583	أخ/ أخت
2035	1735	1516	1343	1610	أقارب آخرون
3478	1574	2039	1641	1161	خادم/ خادمة
139	235	188	189	98	آخرون
195991	180711	179387	143782	134765	المجموع

المصدر: قسم إحصاءات العمل - تقديرات المركز الوطني لتنمية الموارد البشرية حسب مسح العمالة والبطالة، دائرة الإحصاءات العامة.

المتعطّلون

3. المتعطلون

يشمل هذا الجزء جداول تبين أعداد المتعطلين الأردنيين من أعمارهم 15 سنة فأكثر حسب الجنس والمحافظة والمستوى التعليمي والحالة الاجتماعية والفئة العمرية والعلاقة برب الأسرة وحالة سبق العمل ومدة التعطل خلال السنوات 2005-2009، بالإضافة إلى أشكال بيانية تبين التوزيع النسبي للمتعطلين حسب الجنس والمستوى التعليمي والفئة العمرية لعام 2009.

جدول 1.3 عدد المتعطلين الأردنيين من أعمارهم 15 سنة فأكثر حسب الجنس،
2009-2005

الجنس	2005	2006	2007	2008	2009
ذكر	130280	123479	110413	111916	118122
أنثى	47079	47911	61790	58198	62163
المجموع	177359	171390	172203	170114	180284

المصدر: قسم إحصاءات العمل - تقديرات المركز الوطني لتنمية الموارد البشرية حسب مسح العمالة والبطالة، دائرة الإحصاءات العامة.

- أن نسبة القوى العاملة المتعطلة من الذكور شكلت 65.5% من مجموع القوى العاملة المتعطلة، بينما شكلت الإناث النسبة المتبقية (34.5%) في عام 2009.

جدول 2.3 عدد المتعطلين الأردنيين الذكور من أعمارهم 15 سنة فأكثر حسب المحافظة،
2009-2005

المحافظة	2005	2006	2007	2008	2009
عمان	40000	41297	36184	33503	41423
البلقاء	8155	8108	7289	7295	7205
الزرقاء	18149	17091	14249	15158	18227
مادبا	3936	3408	3593	3384	3543
اربد	27705	23881	25179	25740	22537
المفرق	7646	6702	5570	5037	5727
جرش	4340	3498	3507	3702	3077
عجلون	3074	4104	3120	2653	2760
الكرك	8484	7979	5113	6173	5881
الطفيلة	2818	1793	1660	2057	1790
معان	3397	2936	2793	3956	3035
العقبة	2576	2680	2156	3257	2916
المجموع	130280	123479	110413	111916	118122

المصدر: قسم إحصاءات العمل - تقديرات المركز الوطني لتنمية الموارد البشرية حسب مسح العمالة والبطالة، دائرة الإحصاءات العامة.

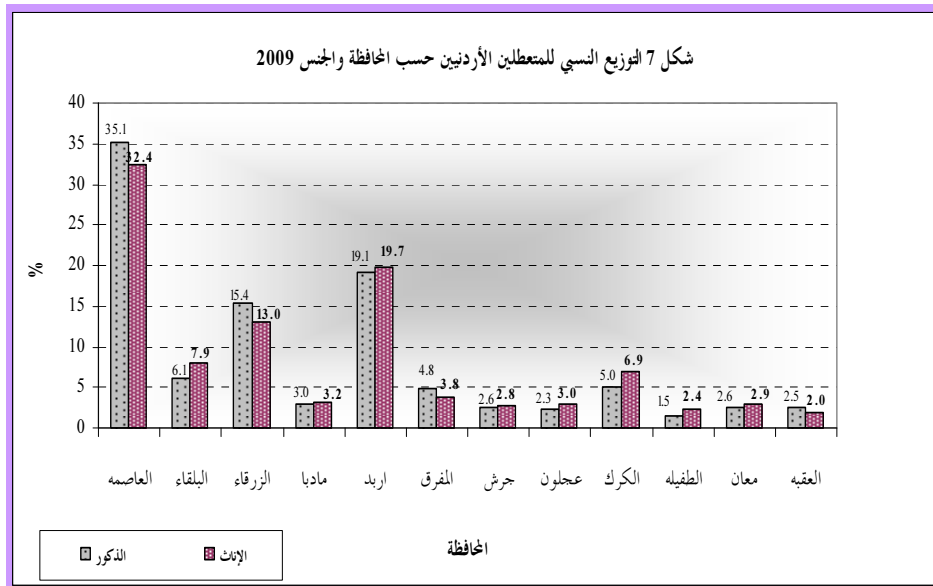
- سجلت محافظة معان أعلى معدل بطالة للذكور حيث بلغ 14.1% في عام 2009. يليها محافظتنا الكرك ومادبا، حيث سجل معدل البطالة للذكور لكل منهما 12.5% في عام 2009.

جدول 3.3 عدد المتعطلات الأردنيات من أعمارهن 15 سنة فأكثر حسب المحافظة، 2009-2005

المحافظة	2005	2006	2007	2008	2009
عمان	16716	19852	20695	17984	20113
البلقاء	3690	3530	4295	3720	4920
الزرقاء	5719	5004	6479	6480	8055
مادبا	1450	1648	2424	1467	1988
اريد	8360	7298	13023	13103	12249
الفرق	2470	1792	3054	2307	2343
جرش	1385	1421	2242	1986	1719
عجلون	1021	1488	2194	1865	1860
الكرك	3552	3681	3661	5022	4310
الطفيلة	1001	836	1228	1249	1510
معان	880	753	1512	1724	1826
العقبة	836	607	983	1292	1268
المجموع	47079	47911	61790	58198	62163

المصدر: قسم إحصاءات العمل - تقديرات المركز الوطني لتنمية الموارد البشرية حسب مسح العمالة والبطالة، دائرة الإحصاءات العامة.

- وبمقارنة معدل البطالة للإناث حسب المحافظات في عام 2009، يتضح أن محافظة عجلون قد سجلت أعلى معدل بطالة حوالي (33.1%)، يليها محافظة الطفيلة (32.2%)، ثم محافظة معان بمعدل بطالة بلغ 30.8%.



المصدر: تقديرات قسم إحصاءات العمل من مسح العمالة والبطالة 2009

جدول 4.3 عدد المتعطلين الأردنيين ممن أعمارهم 15 سنة فأكثر حسب الحضر والريف والجنس،

2009-2007

2009		2008		2007		الحضر - الريف
إناث	ذكور	إناث	ذكور	إناث	ذكور	
49979	95797	45918	89309	50050	89987	الحضر
12184	22325	12280	22607	11740	20426	الريف
62163	118122	58198	111916	61790	110413	المجموع

المصدر: قسم إحصاءات العمل - تقديرات المركز الوطني لتنمية الموارد البشرية حسب مسح العمالة والبطالة، دائرة الإحصاءات العامة.

جدول 5.3 عدد المتعطلين الأردنيين الذكور ممن أعمارهم 15 سنة فأكثر حسب المستوى التعليمي،

2009-2005

2009	2008	2007	2006	2005	المستوى التعليمي
5314	4163	4298	6543	5966	أمي /ملم
1435	1169	1441	1634	2065	تلمذه مهنية
69540	68044	64520	74328	78585	أقل من ثانوي
12163	12925	13901	15188	15519	ثانوي
7185	6529	6006	6049	8223	دبلوم متوسط
20686	17939	18844	17864	18730	بكالوريوس
1797	1146	1402	1874	1193	أعلى من بكالوريوس
118122	111916	110413	123479	130280	المجموع

المصدر: قسم إحصاءات العمل - تقديرات المركز الوطني لتنمية الموارد البشرية حسب مسح العمالة والبطالة، دائرة الإحصاءات العامة.

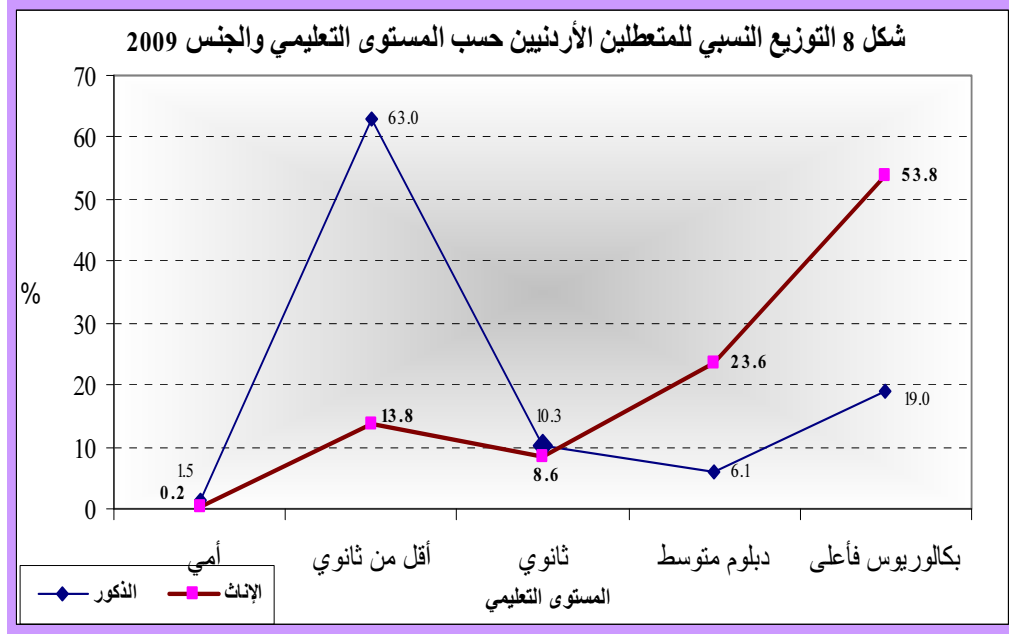
جدول 6.3 عدد المتعطلات الأردنيات ممن أعمارهن 15 سنة فأكثر حسب المستوى التعليمي،

2009-2005

2009	2008	2007	2006	2005	المستوى التعليمي
333	371	630	329	307	أمي /ملم
0	0	18	44	48	تلمذه مهنية
8381	7641	8819	4613	5790	أقل من ثانوي
5357	4507	6214	4823	4284	ثانوي
14661	13399	15736	13442	12932	دبلوم متوسط
31569	30721	29223	24034	23021	بكالوريوس
1862	1560	1150	625	697	أعلى من بكالوريوس
62163	58198	61790	47911	47079	المجموع

المصدر: قسم إحصاءات العمل - تقديرات المركز الوطني لتنمية الموارد البشرية حسب مسح العمالة والبطالة، دائرة الإحصاءات العامة.

- بلغ معدل البطالة 16.2% بين المتعطلين الذين يحملون الشهادة الجامعية الأولى بكالوريوس فأعلى في عام 2009 مقارنة بنسبة بلغت 15.5% في عام 2008 من إجمالي قوة العمل لنفس المؤهل التعليمي، وبلغ معدل البطالة لنفس المؤهل التعليمي للذكور 10.4% مقابل 25.9% للإناث في عام 2009.



المصدر: تقديرات قسم إحصاءات العمل من مسح العمالة والبطالة 2009

- شكل الذكور المتعطلون ممن يحملون الشهادة الجامعية الأولى بكالوريوس فأعلى ما نسبته 19.0% من إجمالي المتعطلين الذكور في عام 2009. في حين بلغت نسبة الإناث المتعطلات ممن يحملن الشهادة الجامعية الأولى بكالوريوس فأعلى حوالي 53.8% من إجمالي المتعطلات في عام 2009.
- شكل الذكور ما نسبته 63.0% من إجمالي المتعطلين الذكور من حملة المؤهل التعليمي أقل من ثانوي في عام 2009. أما الإناث فقد شكلن 13.8% من إجمالي المتعطلات لنفس المؤهل في عام 2009.

جدول 7.3 عدد المتعطلين الأردنيين الذكور ممن أعمارهم 15 سنة فأكثر حسب الحالة الاجتماعية، 2009-2005

2009	2008	2007	2006	2005	المحافظة
84329	83650	82467	93835	100480	عازب/ عازبة
33030	27842	27366	28889	29495	متزوج/ متزوجة
741	367	552	635	273	مطلق/ مطلقة
21	46	10	120	33	أرمل/ أرملة
0	11	17	0	0	منفصل/ منفصلة
118122	111916	110413	123479	130280	المجموع

المصدر: قسم إحصاءات العمل - تقديرات المركز الوطني لتنمية الموارد البشرية حسب مسح العمالة والبطالة، دائرة الإحصاءات العامة.

- بلغ معدل البطالة بين "الذكور من غير المتزوجين"، و"الذكور المتزوجون"، و"الذين سبق لهم الزواج" 19.6%، 4.7%، و11.6% على التوالي مقابل 32.7%، 15.8%، و14.3% بين "الإناث غير المتزوجات"، و"الإناث المتزوجات"، و"اللواتي سبق لهن الزواج" على التوالي في عام 2009.
- 69.8% من إجمالي المتعطلين هم من غير المتزوجين في عام 2009، وبلغت نسبتهم 71.4% بين الذكور، و66.9% بين الإناث.
- بلغت نسبة المتعطلين من "المتزوجين أو ممن سبق لهم الزواج" 30.2% من إجمالي المتعطلين في عام 2009.
- شكل الذكور "المتزوجون أو ممن سبق لهم الزواج" 28.6% من إجمالي المتعطلين الذكور مقابل 33.1% للإناث في عام 2009.

جدول 8.3 عدد المتعطلات الأردنيات ممن أعمارهن 15 سنة فأكثر حسب الحالة الاجتماعية،
2009-2005

2009	2008	2007	2006	2005	المحافظة
41591	41139	40989	35712	34881	عازب/ عازبة
19074	16148	19301	10464	11034	متزوج/ متزوجة
1264	679	882	1301	726	مطلق/ مطلقة
233	232	541	419	438	أرمل/ أرملة
0	0	78	15	0	منفصل/ منفصلة
62163	58198	61790	47911	47079	المجموع

المصدر: قسم إحصاءات العمل - تقديرات المركز الوطني لتنمية الموارد البشرية حسب مسح العمالة والبطالة، دائرة الإحصاءات العامة.

جدول 9.3 عدد المتعطلين الأردنيين الذكور ممن أعمارهم 15 سنة فأكثر حسب العلاقة برب الأسرة،
2009-2005

2009	2008	2007	2006	2005	العلاقة برب الأسرة
32248	27334	27383	28335	29507	رب الأسرة
77	93	18	84	0	زوج/زوجة
82790	81753	80278	92047	97444	أبن/ ابنة
0	36	0	0	0	أب/ أم
236	261	401	152	152	حفيد/ حفيدة
2384	2143	2048	2662	2995	أخ/ أخت
387	282	222	200	119	أقارب آخرون
0	14	63	0	63	آخرون
118122	111916	110413	123479	130280	المجموع

المصدر: قسم إحصاءات العمل - تقديرات المركز الوطني لتنمية الموارد البشرية حسب مسح العمالة والبطالة، دائرة الإحصاءات العامة.

جدول 10.3 عدد المتعطلات الأردنيات ممن أعمارهن 15 سنة فأكثر حسب العلاقة برب الأسرة،
2009-2005

2009	2008	2007	2006	2005	العلاقة برب الأسرة
1241	784	1068	872	754	رب الأسرة
17458	15144	18296	9582	10485	زوج/زوجة
41632	40394	40622	35423	34462	أبن/ ابنة
0	0	18	8	0	أب/ أم
70	156	117	44	49	حفيد/ حفيدة
1072	1295	1072	1511	903	أخ/ أخت
690	425	597	471	426	أقارب آخرون
0	0	0	0	0	آخرون
62163	58198	61790	47911	47079	الجموع

المصدر: قسم إحصاءات العمل - تقديرات المركز الوطني لتنمية الموارد البشرية حسب مسح العمالة والبطالة، دائرة الإحصاءات العامة.

جدول 11.3 عدد المتعطلين الأردنيين الذكور ممن أعمارهم 15 سنة فأكثر حسب الفئة العمرية،
2009-2005

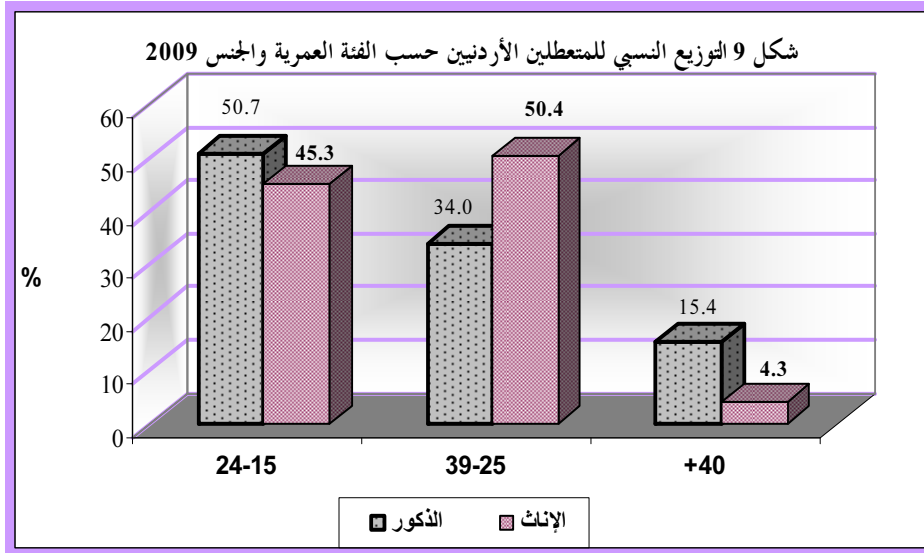
2009	2008	2007	2006	2005	الفئة العمرية
22438	21678	20939	22646	26881	15-19
59109	59180	57924	67946	70487	20-29
18401	16813	17418	18148	19742	30-39
11763	10760	9725	9633	8813	40-49
6411	3485	4407	5105	4357	+ 50
118122	111916	110413	123479	130280	الجموع

المصدر: قسم إحصاءات العمل - تقديرات المركز الوطني لتنمية الموارد البشرية حسب مسح العمالة والبطالة، دائرة الإحصاءات العامة.

جدول 12.3 عدد المتعطلات الأردنيات ممن أعمارهن 15 سنة فأكثر حسب الفئة العمرية،
2009-2005

2009	2008	2007	2006	2005	الفئة العمرية
1340	1509	1821	1250	1120	15-19
46340	45103	44256	35565	35386	20-29
11826	9623	12773	8871	8505	30-39
2313	1903	2700	1788	1816	40-49
343	61	240	438	251	+ 50
62163	58198	61790	47911	47079	الجموع

المصدر: قسم إحصاءات العمل - تقديرات المركز الوطني لتنمية الموارد البشرية حسب مسح العمالة والبطالة، دائرة الإحصاءات العامة.



المصدر: تقديرات قسم إحصاءات العمل من مسح العمالة والبطالة 2009

- بلغ معدل بطالة الشباب 22.6% بين الذكور مقابل 46.2% بين الإناث من أعمارهن 15-24 سنة في عام 2009.
- 48.8% من المتطلين عن العمل هم في الفئة العمرية 15-24 سنة، شكل الذكور منهم 50.7%، و 45.3% عند الإناث في عام 2009.
- بلغ معدل البطالة عند البالغين من أعمارهم 25 سنة فأكثر منسوباً إلى إجمالي فئة البالغين في قوة العمل حوالي 6.7% للذكور مقابل 17.1% للإناث في عام 2009.
- 11.6% من المتطلين يقعون في الفئة العمرية 40 سنة فأكثر، وبلغت نسبتهم عند الذكور حوالي 15.4%، بينما كانت النسبة عند الإناث حوالي 4.3% في عام 2009.

جدول 13.3 عدد المتطلين الأردنيين الذكور من أعمارهم 15 سنة فأكثر حسب حالة سبق العمل، 2008-2000

2009	2008	2007	2006	2005	حالة سبق العمل
79930	74184	70694	87092	90516	سبق له العمل
38191	37732	39719	36387	39765	لم يسبق له العمل
118122	111916	110413	123479	130280	المجموع

المصدر: قسم إحصاءات العمل - تقديرات المركز الوطني لتنمية الموارد البشرية حسب مسح العمالة والبطالة، دائرة الإحصاءات العامة.

جدول 14.3 عدد المتطلات الأردنيات من أعمارهن 15 سنة فأكثر حسب حالة سبق العمل، 2009-2005

2009	2008	2007	2006	2005	حالة سبق العمل
22842	18730	21858	16706	15665	سبق له العمل
39321	39468	39932	31206	31414	لم يسبق له العمل
62163	58198	61790	47911	47079	المجموع

المصدر: قسم إحصاءات العمل - تقديرات المركز الوطني لتنمية الموارد البشرية حسب مسح العمالة والبطالة، دائرة الإحصاءات العامة.

جدول 15.3 عدد المتعطلين الأردنيين الذكور من أعمارهم 15 سنة فأكثر حسب مدة التعطل بالأشهر،
2009-2005

2009	2008	2007	2006	2005	مدة التعطل
81461	94243	82729	99155	107017	12-0
23828	12935	19173	16968	17117	24-13
8164	3022	4997	3867	763	36-25
4669	1715	3513	3490	5384	أكثر من 36
118122	111915	110413	123479	130280	المجموع

المصدر: قسم إحصاءات العمل - تقديرات المركز الوطني لتنمية الموارد البشرية حسب مسح العمالة والبطالة، دائرة الإحصاءات العامة.

جدول 16.3 عدد المتعطلات الأردنيات من أعمارهن 15 سنة فأكثر حسب مدة التعطل بالأشهر،
2009-2005

2009	2008	2007	2006	2005	مدة التعطل
35943	42725	37262	32886	33344	12-0
13901	10271	14470	9528	8890	24-13
7665	3261	5733	2918	215	36-25
4655	1941	4325	2579	4630	أكثر من 36
62163	58198	61790	47911	47079	المجموع

المصدر: قسم إحصاءات العمل - تقديرات المركز الوطني لتنمية الموارد البشرية حسب مسح العمالة والبطالة، دائرة الإحصاءات العامة.

- بلغت نسبة المتعطلين لفترة أكثر من سنة حوالي 4.5% من إجمالي قوة العمل في عام 2009، وشكل الذكور المتعطلون لأكثر من سنة 3.2% من إجمالي قوة العمل للذكور مقابل 10.2% للإناث من إجمالي قوة العمل للإناث.
- بلغت نسبة المتعطلين لأكثر من سنة لكلا الجنسين من إجمالي المتعطلين 34.9% في عام 2009. وشكل الذكور ما نسبته 31.1% من إجمالي المتعطلين الذكور، مقابل 42.2% للإناث من إجمالي المتعطلات الإناث.

جدول 17.3 معدل البطالة للأردنيين من أعمارهم 15 سنة فأكثر حسب الجنس،
2009-2005

2009	2008	2007	2006	2005	الجنس
10.3	10.1	10.3	11.9	12.8	ذكور
24.1	24.4	25.6	25.0	25.9	إناث
12.9	12.7	13.1	14.0	14.8	المعدل العام

المصدر: قسم إحصاءات العمل حسب مسح العمالة والبطالة، دائرة الإحصاءات العامة.

- يعاني سوق العمل الأردني خلال العقدين الماضيين من ارتفاع معدلات البطالة.
- بلغ معدل البطالة 10.3% بين الذكور مقابل 24.1% بين الإناث في عام 2009.

الاستخدام

4. الاستخدام

يوفر هذا الفصل بيانات حول أعداد العاملين وتعويضاتهم وخصائصهم كالتخصصات التعليمية ومستويات الرواتب والأجور النقدية المدفوعة، ومتوسط ساعات العمل مدفوعة الأجر للعامل وحجم التوظيف في منشآت القطاعين العام والخاص. ويغطي مسح الاستخدام السنوي عينة شاملة تمثل جميع منشآت القطاع العام، والمنشآت الكبيرة العاملة في منشآت القطاع الخاص لمختلف الأنشطة الاقتصادية التي يبلغ عدد العاملين فيها خمسون عاملاً فأكثر، وعينة ممثلة لمنشآت القطاع الخاص التي يقل عدد العاملين فيها عن خمسين عاملاً. وتجدر الإشارة بأن هناك اختلافات في أعداد العاملين في مسح الاستخدام عن أعداد العاملين من مسح العمالة والبطالة وذلك لاختلاف المنهجية المستخدمة في كلا المسحين، حيث أن مسح الاستخدام يعتمد أساساً إطار المؤسسات الاقتصادية فقط، كما يستثنى العاملين في القطاع الزراعي والقوات المسلحة والأجهزة الأمنية والدفاع المدني والعاملين في القطاع غير المنظم.

جدول 1.4 العاملون بأجر وبدون أجر في منشآت القطاع العام والقطاع الخاص،

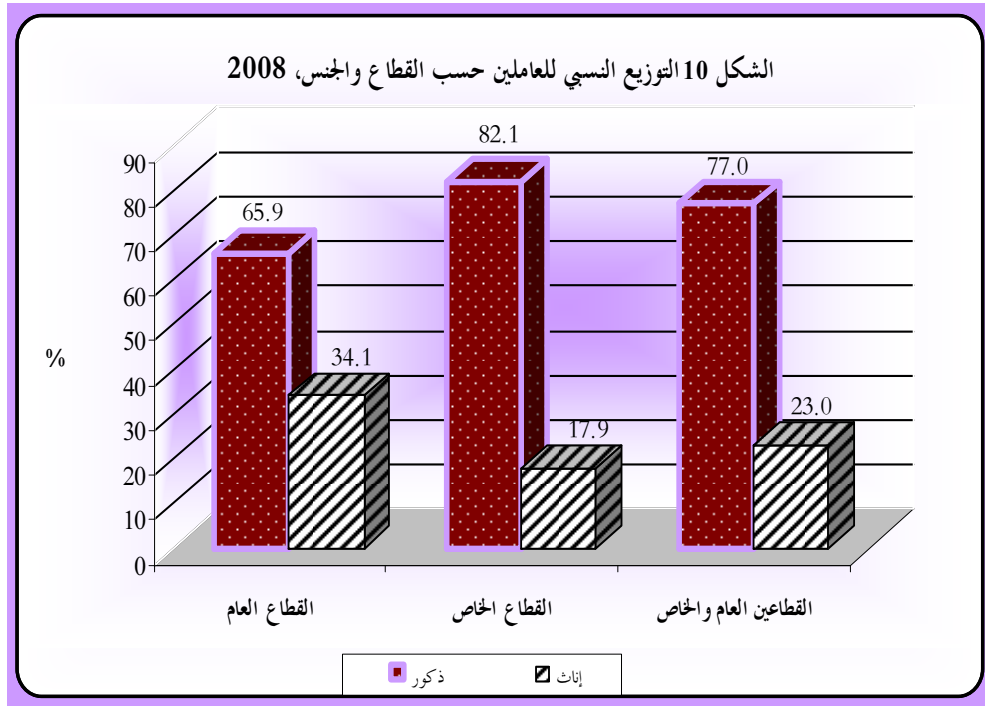
2008-2005

2008		2007		2006		2005		المؤشر
إناث	ذكور	إناث	ذكور	إناث	ذكور	إناث	ذكور	
القطاع العام								
98042	189808	93635	181862	88314	173602	82330	173082	بأجر
0	0	0	0	0	0	0	0	بدون أجر
98042	189808	93635	181862	88314	173602	82330	173082	المجموع
القطاع الخاص								
104515	377721	101107	348487	103511	362651	107052	369732	بأجر
8132	138187	6208	139642	9463	135015	7639	126283	بدون أجر
112647	515908	107315	488129	112974	497666	114691	496015	المجموع
القطاعين العام والخاص								
210689	705716	200950	669991	201288	671268	197021	669097	المجموع الكلي

المصدر: قسم إحصاءات العمل حسب مسح الاستخدام، دائرة الإحصاءات العامة

* لا تشمل العاملين في القطاع الزراعي والعاملين في المؤسسات العسكرية والأجهزة الأمنية والدفاع المدني والعاملين في القطاع غير المنظم.

■ معظم العاملين في منشآت القطاعين العام والخاص مستخدمون بأجر، ويشكلون ما نسبته 84% في عام 2008. وقد شكل الذكور ما نسبته 73.7%، وتشكل الإناث ما نسبته 26.3% من إجمالي العاملين بأجر في عام 2008. كما تشير البيانات بالجدول أعلاه بأن 96.1% من الإناث العاملات و 80.4% من الذكور العاملين يعملون بأجر في عام 2008.



- بلغت مشاركة المرأة 23% من إجمالي العاملين في منشآت القطاعات العام والخاص، و 34.1% من إجمالي العاملين في منشآت القطاع العام، و 17.9% من إجمالي العاملين في منشآت القطاع الخاص.
- ثلثي العاملين في القطاع العام من الذكور، وشكلت نسبة العاملين في منشآت القطاع العام من إجمالي العاملين في منشآت القطاعات العام والخاص حوالي 31.4% في عام 2008.
- العاملين في القطاع الخاص يشكلون حوالي ثلثي عدد العاملين في منشآت القطاعات العام والخاص. شكل الذكور 82.1% والإناث 17.9% من إجمالي عدد العاملين في منشآت القطاع الخاص في عام 2008.

جدول 2.4 التوزيع النسبي للعاملين في *منشآت القطاع العام حسب النشاط الاقتصادي والجنس،
2008-2005

2008		2007		2006		2005		النشاط الاقتصادي
إناث	ذكور	إناث	ذكور	إناث	ذكور	إناث	ذكور	
0.2	3.0	0.2	2.2	0.1	1.2	0.3	2.7	التعدين واستغلال المحاجر
0.2	2.4	0.2	2.5	0.2	2.7	0.2	2.6	الصناعات التحويلية
0.9	5.2	0.9	5.5	0.9	6.2	0.9	6.4	إمدادات الكهرباء والغاز والمياه
0.3	0.5	0.3	0.5	0.3	0.5	0.3	0.5	تجارة الجملة والتجزئة
0.0	0.3	0.0	0.4	0.0	0.4	0.0	0.3	الفنادق والمطاعم
1.8	5.3	1.9	5.6	1.8	6.4	1.5	6.1	النقل والتخزين والاتصالات
0.9	0.9	0.8	0.9	0.9	1.0	0.9	1.0	الوساطة المالية
0.3	2.5	0.2	2.1	0.3	0.4	0.3	0.4	الأنشطة العقارية والإيجارية وأنشطة المشاريع التجارية
17.0	42.1	15.9	39.8	16.4	40.0	15.4	39.6	الإدارة العامة والضمان الاجتماعي الإجباري
63.4	29.2	65.0	30.6	63.8	30.9	64.7	30.4	التعليم
14.4	7.4	14.1	8.7	15.1	9.4	15.1	9.0	الصحة والعمل الاجتماعي
0.5	1.1	0.4	1.1	0.4	1.1	0.4	1.1	أنشطة الخدمات المجتمعية والاجتماعية والشخصية الأخرى
98042	189808	93635	181862	88314	173602	82330	173082	المجموع

المصدر: قسم إحصاءات العمل حسب مسح الاستخدام، دائرة الإحصاءات العامة
* لا تشمل العاملين في القطاع الزراعي والعاملين في المؤسسات العسكرية والأجهزة الأمنية والدفاع المدني والعاملين في القطاع غير المنظم.

- 69.7% من الإناث في منشآت القطاع العام والخاص يعملن في أنشطة "التعليم" و"الصناعات التحويلية" و"الصحة والعمل الاجتماعي" و 26.2% من الذكور يعملون في "قطاع تجارة الجملة والتجزئة وإصلاح المركبات والدراجات النارية والسلع الشخصية والمتزلية" في عام 2008.
- 40.8% من العاملين في القطاع العام يعملون في قطاع التعليم و 33.6% في نشاط "الإدارة العامة والضمان الاجتماعي". و يتركز 94.9% من الإناث في القطاع العام في أنشطة اقتصادية محددة مثل "التعليم"، و"الإدارة العامة والضمان الاجتماعي"، و"الصحة" في عام 2008.
- يتركز في القطاع العام ما نسبته 42.1% من الذكور في نشاط "الإدارة العامة والضمان الاجتماعي الإجباري"، و يتركز 63.4% من الإناث في نشاط التعليم في عام 2008.

جدول 3.4 التوزيع النسبي للعاملين في منشآت القطاع الخاص حسب النشاط الاقتصادي والجنس،

2008-2005

2008		2007		2006		2005		النشاط الاقتصادي
إناث	ذكور	إناث	ذكور	إناث	ذكور	إناث	ذكور	
0.0	0.4	0.0	0.4	0.1	0.8	0.0	0.3	التعدين واستغلال المحاجر
27.5	26.4	30.2	27.7	33.0	25.7	30.1	27.9	الصناعات التحويلية
0.1	0.5	0.1	0.5	0.1	0.5	0.1	0.5	إمدادات الكهرباء والغاز والمياه
1.0	8.9	0.8	6.0	0.7	5.4	0.7	5.8	الإنشاءات
13.9	35.7	13.1	37.0	12.4	35.9	13.5	37.3	تجارة الجملة والتجزئة
1.5	6.8	1.6	7.5	1.2	7.7	1.2	7.4	الفنادق والمطاعم
2.2	3.5	2.0	2.9	1.9	3.0	2.2	3.3	النقل والتخزين والاتصالات
6.2	3.0	5.6	3.0	5.1	2.7	4.1	2.3	الوساطة المالية
7.4	6.2	8.0	6.4	6.3	8.9	5.0	5.6	الأنشطة العقارية والإيجارية وأنشطة المشاريع التجارية
24.2	2.9	23.0	3.0	23.1	3.8	22.7	3.4	التعليم
10.7	2.5	11.0	2.6	9.5	2.9	11.7	2.5	الصحة والعمل الاجتماعي أنشطة الخدمات المجتمعية
5.3	3.2	4.5	3.2	6.5	3.0	8.7	3.7	والاجتماعية والشخصية الأخرى
112647	515908	107315	488129	112974	497665	114692	496016	المجموع

المصادر: تقديرات قسم إحصاءات العمل حسب مسح الاستخدام، دائرة الإحصاءات العامة

* لا تشمل العاملين في القطاع الزراعي والعاملين في المؤسسات العسكرية والأجهزة الأمنية والدفاع المدني والعاملين في القطاع غير المنظم.

- تركز 35.7% من مجموع العاملين الذكور في منشآت القطاع الخاص في نشاط "تجارة الجملة والتجزئة وإصلاح المركبات ذات المحركات والدراجات النارية وإصلاح السلع الشخصية والمتزلية"، مقابل ما نسبته 13.9% للإناث في عام 2008.
- الإناث يتركز في القطاع الخاص في أنشطة معينة "كالصناعات التحويلية" و"التعليم" و"تجارة الجملة".

جدول 4.4 التوزيع النسبي للعاملين في * منشآت القطاع العام حسب المهنة والجنس،

2008-2005

2008		2007		2006		2005		المهنة
إناث	ذكور	إناث	ذكور	إناث	ذكور	إناث	ذكور	
2.7	3.3	2.8	3.4	2.8	3.4	2.4	3.0	المشروعون وموظفو الإدارة العليا
63.6	33.3	60.9	32.6	59.4	32.6	59.1	31.8	المتخصصون
15.2	13.8	15.6	13.6	13.5	15.1	15.6	15.4	الفنيون والمتخصصون المساعدون
10.9	12.6	12.5	12.9	13.7	13.1	13.5	12.3	الكتابة
1.7	1.1	1.8	1.1	3.7	1.3	2.9	1.2	العاملون في الخدمات والباعة في المحلات والأسواق
0.1	6.2	0.1	5.9	0.2	6.3	0.2	6.0	العاملون في الحرف وما إليها من مهن
0.1	7.9	0.0	8.5	0.0	8.1	0.0	8.4	مشغلو الآلات ومجموعها
5.8	21.9	6.2	22.1	6.7	20.0	6.4	21.9	المهن الأولية
98042	189808	93635	181862	88314	173602	82330	173082	المجموع

المصدر: تقديرات قسم إحصاءات العمل حسب مسح الاستخدام، دائرة الإحصاءات العامة

* لا تشمل العاملين في القطاع الزراعي والعاملين في المؤسسات العسكرية والأجهزة الأمنية والدفاع المدني والعاملين في القطاع غير المنظم.

جدول 5.4 التوزيع النسبي للعاملين في * منشآت القطاع الخاص حسب المهنة والجنس ،

2008-2005

2008		2007		2006		2005		المهنة
إناث	ذكور	إناث	ذكور	إناث	ذكور	إناث	ذكور	
3.6	5.0	3.4	5.2	3.8	6.2	4.0	5.4	المشروعون وموظفو الإدارة العليا
33.4	10.3	28.2	9.6	25.8	8.8	28.0	8.3	المتخصصون
15.4	8.0	12.0	8.1	9.7	8.8	12.0	8.1	الفنيون والمتخصصون المساعدون
7.7	7.1	13.2	5.5	13.7	5.9	14.4	7.6	الكتابة
12.7	26.3	11.4	29.8	14.7	27.9	13.0	27.7	العاملون في الخدمات والباعة في المحلات والأسواق
3.0	18.1	4.0	17.7	20.0	19.0	4.4	17.6	العاملون في الحرف وما إليها من مهن
18.5	11.5	18.2	11.9	6.0	9.2	17.3	10.8	مشغلو الآلات ومجموعها
5.8	13.8	9.5	12.3	6.5	14.4	7.0	14.7	المهن الأولية
112647	515908	107315	488129	112974	497666	114691	496015	المجموع

المصدر: تقديرات قسم إحصاءات العمل حسب مسح الاستخدام، دائرة الإحصاءات العامة

* لا تشمل العاملين في القطاع الزراعي والعاملين في المؤسسات العسكرية والأجهزة الأمنية والدفاع المدني والعاملين في القطاع غير المنظم.

- 23.6% و 16.8% من العاملين في منشآت القطاعين العام والخاص يتركزون في مهنة "المتخصصون" و"مهنة العاملون في الخدمات والباعة في المحلات والأسواق" على التوالي في عام 2008. في حين يتركز الإناث في مهنة "المتخصصون" بنسبة 47.4%.
- أكثر من ثلاثة أرباع الإناث العاملات في القطاع العام تتركز في مهنتي "المتخصصون" و"الفنيون والمتخصصون المساعدون"، أو بنسبة 78.8% في عام 2008.
- أكثر من ربع العاملين الذكور في القطاع الخاص يعملون في مهنة "العاملون في الخدمات والباعة في الأسواق"، أو بنسبة 26.3%. في حين تتركز الإناث في مهنة "المتخصصون" بنسبة (33.4%) في عام 2008.

جدول 6.4 التوزيع النسبي للعاملين بأجر في* منشآت القطاع العام حسب المستوى التعليمي والجنس، 2008-2005

2008		2007		2006		2005		المستوى التعليمي
إناث	ذكور	إناث	ذكور	إناث	ذكور	إناث	ذكور	
0.5	1.3	1.0	1.5	1.1	3.2	2.5	3.1	أمي /ملم
8.0	35.2	7.8	35.2	7.5	30.6	6.9	33.5	أقل من ثانوي
0.1	1.5	0.1	1.4	3.3	2.6	0.2	1.2	تلميذة مهنية
9.4	14.6	9.5	14.1	7.2	14.3	10.6	14.6	ثانوي
23.2	11.3	23.9	11.8	25.5	12.4	26.7	12.3	دبلوم متوسط
49.7	26.4	49.0	26.1	47.5	27.0	45.9	25.8	بكالوريوس
9.2	9.7	8.6	10.0	7.9	9.9	7.3	9.5	أعلى من بكالوريوس
98042	189808	93635	181862	88314	173602	82330	173082	المجموع

المصدر: تقديرات قسم إحصاءات العمل حسب مسح الاستخدام، دائرة الإحصاءات العامة
* لا تشمل العاملين في القطاع الزراعي والعاملين في المؤسسات العسكرية والأجهزة الأمنية والدفاع المدني والعاملين في القطاع غير المنظم.

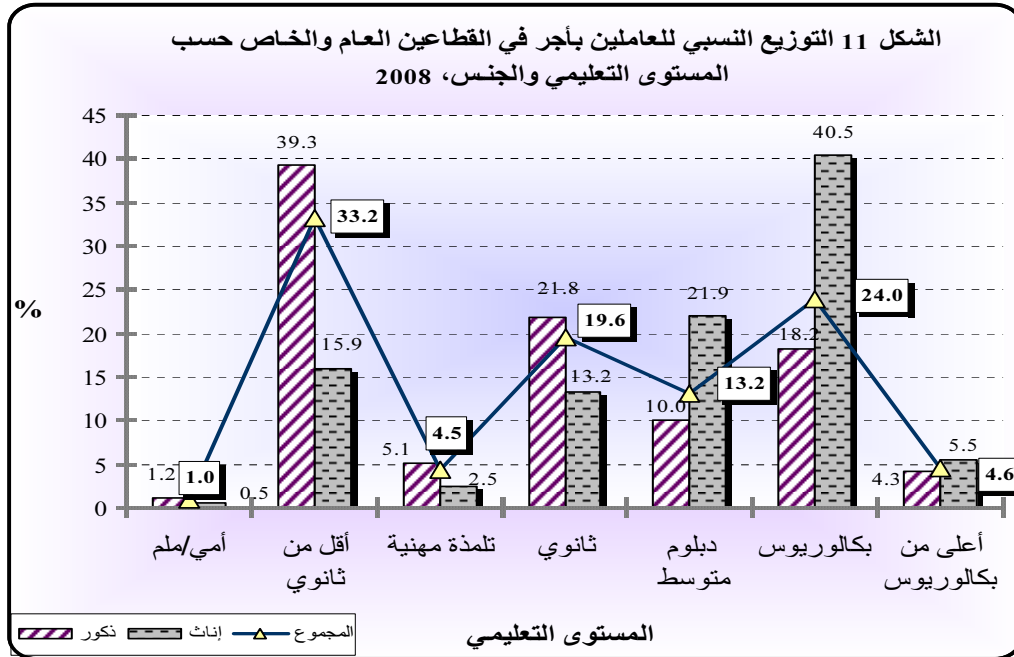
- 43.8% من العاملين في القطاع العام هم من حملة المؤهل التعليمي "بكالوريوس فأعلى" و 58.9% من الإناث العاملات يحملن مؤهل "بكالوريوس فأعلى" في عام 2008. كما شكل العاملون الذكور من حملة المؤهلات التعليمية "دبلوم متوسط" و"بكالوريوس فأعلى" 11.3% و 36.1% على التوالي من إجمالي العاملين الذكور بأجر.

جدول 7.4 التوزيع النسبي للعاملين بأجر في* منشآت القطاع الخاص حسب المستوى التعليمي والجنس،
2008-2005

2008		2007		2006		2005		المستوى التعليمي
إناث	ذكور	إناث	ذكور	إناث	ذكور	إناث	ذكور	
0.4	1.2	0.3	1.0	0.5	1.1	0.5	0.8	امي /ملم
23.3	41.4	26.2	40.6	28.2	43.9	26.8	45.6	اقل من ثانوي
4.8	7.0	4.7	9.7	3.3	7.4	0.6	4.1	تلمذة مهنية
16.8	25.4	20.4	24.1	18.4	21.7	20.3	23.6	ثانوي
20.8	9.4	21.1	9.1	23.2	9.8	25.8	11.5	دبلوم متوسط
31.8	14.0	25.7	14.1	24.4	14.0	24.2	13.0	بكالوريوس
2.1	1.6	1.5	1.5	2.1	2.1	1.8	1.5	أعلى من بكالوريوس
104515	377721	101107	348487	103511	362651	107052	369732	المجموع

المصدر: تقديرات قسم إحصاءات العمل حسب مسح الاستخدام، دائرة الإحصاءات العامة.
* لا تشمل العاملين في القطاع الزراعي والعاملين في المؤسسات العسكرية والأجهزة الأمنية والدفاع المدني والعاملين في القطاع غير المنظم.

- 33.9% من الإناث يحملن مؤهلاً تعليمياً "بكالوريوس فأعلى" في القطاع الخاص مقابل 15.6% للذكور، و41.4% من الذكور العاملين في القطاع الخاص مستواهم التعليمي "أقل من ثانوي" في عام 2008.



المصدر: تقديرات قسم إحصاءات العمل حسب مسح الاستخدام، دائرة الإحصاءات العامة.
* لا تشمل العاملين في القطاع الزراعي والعاملين في المؤسسات العسكرية والأجهزة الأمنية والدفاع المدني والعاملين في القطاع غير المنظم.

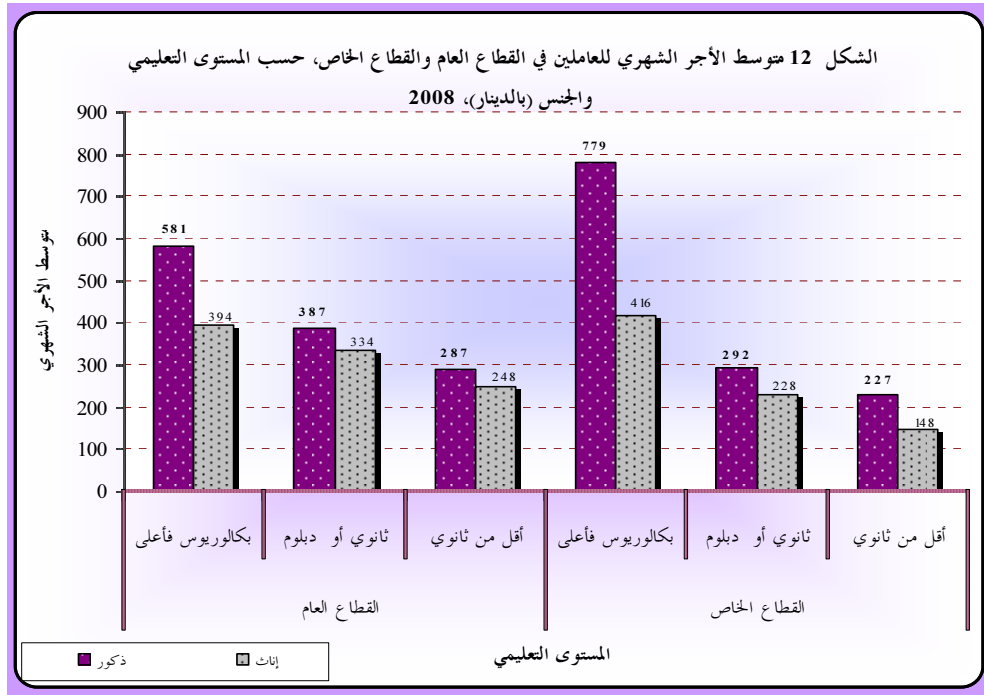
- شكل العاملون الذين مستواهم التعليمي أقل من الثانوي 33.2% من إجمالي عدد العاملين بأجر في منشآت القطاعين العام والخاص. وشكل العاملون الذكور من حملة المؤهل "أقل من الثانوي" 39.3%، في حين بلغت هذه النسبة عند الإناث 15.9% في عام 2008.

جدول 8.4 متوسط الأجر الشهري للعاملين في منشآت القطاع العام والقطاع الخاص حسب المستوى التعليمي والجنس، 2008-2005

2008		2007		2006		2005		المستوى التعليمي
إناث	ذكور	إناث	ذكور	إناث	ذكور	إناث	ذكور	
القطاع العام								
394	581	371	520	326	465	321	461	بكالوريوس أو أعلى
334	387	300	322	266	304	261	294	ثانوي أو دبلوم متوسط
248	287	223	237	204	227	198	222	أقل من ثانوي
362	419	334	361	292	335	287	326	متوسط الأجر في منشآت القطاع العام
القطاع الخاص								
416	779	354	657	367	615	321	597	بكالوريوس أو أعلى
228	292	196	258	184	254	159	227	ثانوي أو دبلوم متوسط
148	227	149	200	124	173	112	162	أقل من ثانوي
269	336	224	290	213	269	188	248	متوسط الأجر في منشآت القطاع الخاص
القطاعين العام والخاص								
314	364	277	315	249	291	231	273	متوسط الأجر في منشآت القطاعين العام والخاص

المصدر: قسم إحصاءات العمل حسب مسح الاستخدام، دائرة الإحصاءات العامة

- بلغ متوسط الأجر الشهري للذكور في منشآت القطاع العام ما مقداره 419 دينار مقارنة مع 336 دينار في القطاع الخاص.
- بلغ متوسط الأجر الشهري للإناث في منشآت القطاع العام 362 دينار مقارنة مع 269 دينار في القطاع الخاص في عام 2008.
- بلغ متوسط الأجر الشهري للذكور في منشآت القطاع الخاص من حملة مؤهل "بكالوريوس فأعلى" 779 دينار مقابل 416 دينار للإناث في عام 2008. أما متوسط الأجر الشهري للذكور والإناث من حملة المؤهل التعليمي "أقل من ثانوي"، فقد بلغ 227 و 148 دينار على التوالي في عام 2008.
- بلغ متوسط الأجر الشهري للذكور في منشآت القطاع العام للذين يحملون مؤهلات تعليمية "ثانوي أو دبلوم متوسط" 387 دينار مقابل 334 دينار للإناث. في حين بلغ متوسط الأجر الشهري للذكور في منشآت القطاع الخاص من حملة المؤهل التعليمي "ثانوي أو دبلوم متوسط" 292 دينار مقابل 228 دينار للإناث لنفس المؤهل التعليمي في عام 2008.



المصدر: قسم إحصاءات العمل حسب مسح الاستخدام، دائرة الإحصاءات العامة.

جدول 9.4 متوسط الأجر الشهري للعاملين في منشآت القطاع العام حسب المهنة والجنس، 2008-2005

2008		2007		2006		2005		المهنة
إناث	ذكور	إناث	ذكور	إناث	ذكور	إناث	ذكور	
639	1040	556	877	462	800	458	768	المشروعون وموظفو الإدارة العليا
382	550	360	489	311	447	307	444	المتخصصون
314	372	288	323	267	301	267	293	الفنيون والمتخصصون المساعدون
296	346	255	288	244	269	237	264	الكتيبة
436	365	430	328	307	294	294	292	العاملون في الخدمات والباعة في المحلات والأسواق
276	377	224	324	232	297	200	298	العاملون في الحرف وما إليها من مهن
189	343	282	284	279	269	203	272	مشغلو الآلات ومجموعها
239	239	223	201	193	186	190	182	المهن الأولية
362	419	334	361	292	335	287	326	المجموع

المصدر: قسم إحصاءات العمل حسب مسح الاستخدام، دائرة الإحصاءات العامة

- بلغ متوسط الأجر الشهري للذكور لجميع المهن الرئيسية في منشآت القطاع العام ما مقداره 419 دينار مقارنة مع 336 دينار في منشآت القطاع الخاص. أما متوسط الأجر الشهري لجميع المهن الرئيسية للإناث في القطاع العام، فقد بلغ 362 دينار مقارنة مع 269 دينار في منشآت القطاع الخاص في عام 2008.

جدول 10.4 متوسط الأجر الشهري للعاملين في منشآت القطاع الخاص حسب المهنة والجنس،

2008-2005

2008		2007		2006		2005		المهنة
إناث	ذكور	إناث	ذكور	إناث	ذكور	إناث	ذكور	
849	1329	580	1146	639	1008	474	1018	المشروعون وموظفو الإدارة العليا
340	637	283	551	284	547	234	496	المتخصصون
283	374	278	327	284	313	207	282	الفنيون والمتخصصون المساعدون
259	327	192	274	204	265	217	258	الكتيبة
169	216	175	196	139	181	139	173	العاملون في الخدمات والباعة في المحلات والأسواق
181	248	150	215	120	181	115	176	العاملون في الحرف وما إليها من مهن
140	227	148	203	130	193	111	172	مشغلو الآلات ومجموعها
158	215	143	184	129	160	112	146	المهن الأولية
269	336	224	290	213	269	188	248	المجموع

المصدر: قسم إحصاءات العمل حسب مسح الاستخدام، دائرة الإحصاءات العامة

- يُلاحظ بأن متوسط الأجر الشهري للذكور في القطاع الخاص أعلى من متوسط الأجر الشهري للإناث في جميع المهن الرئيسية.

جدول 11.4 متوسط ساعات العمل الشهري للعاملين في منشآت القطاعين العام والخاص حسب المهنة والجنس،

2008-2005

2008		2007		2006		2005		المهنة
إناث	ذكور	إناث	ذكور	إناث	ذكور	إناث	ذكور	
228	247	227	242	223	246	211	241	المشروعون وموظفو الإدارة العليا
222	235	220	232	217	227	204	222	المتخصصون
238	242	233	239	230	236	234	242	الفنيون والمتخصصون المساعدون
236	243	236	236	234	236	234	255	الكتيبة
253	282	243	261	237	270	253	280	العاملون في الخدمات والباعة في المحلات والأسواق
262	257	243	253	248	252	249	263	العاملون في الحرف وما إليها من مهن
256	249	264	246	247	244	255	250	مشغلو الآلات ومجموعها
233	247	236	241	226	240	227	249	المهن الأولية
232	250	232	244	228	243	225	250	المجموع

المصدر: قسم إحصاءات العمل حسب مسح الاستخدام، دائرة الإحصاءات العامة

- بلغ متوسط ساعات العمل الشهري للإناث في القطاعين العام والخاص 232 ساعة عمل في عام 2008 ويعتبر هذا المتوسط اقل مما هو عليه للذكور. بينما ارتفع متوسط ساعات العمل الشهري للذكور بمقدار 6 ساعات عمل في عام 2008 عن المتوسط المشاهد في عام 2007، حيث بلغ 244 ساعة عمل.

جدول 12.4 متوسط ساعات العمل الشهري للعاملين في منشآت القطاع العام حسب المهنة والجنس،
2008-2005

2008		2007		2006		2005		المهنة
إناث	ذكور	إناث	ذكور	إناث	ذكور	إناث	ذكور	
222	229	221	228	219	225	199	218	المشروعون وموظفو الإدارة العليا
219	226	218	224	213	217	196	208	المتخصصون
226	230	222	223	215	210	218	223	الفنيون والمتخصصون المساعدون
226	229	223	222	219	218	219	219	الكتيبة
244	250	240	246	223	227	228	239	العاملون في الخدمات والباعة في المحلات والأسواق
226	234	224	229	224	224	228	230	العاملون في الحرف وما إليها من مهن
245	229	232	220	242	217	221	223	مشغلو الآلات ومجموعها
223	228	223	222	211	212	205	214	المهن الأولية
221	228	220	224	214	216	204	217	المجموع

المصدر: قسم إحصاءات العمل حسب مسح الاستخدام، دائرة الإحصاءات العامة

- ارتفع متوسط ساعات العمل الشهري للذكور في القطاع العام من 224 ساعة عمل في عام 2007 ليصل إلى 228 ساعة عمل للعامل الواحد في عام 2008، مقابل 221 ساعة عمل للإناث في عام 2008.

جدول 13.4 متوسط ساعات العمل الشهري للعاملين في منشآت القطاع الخاص حسب المهنة والجنس،
2008-2005

2008		2007		2006		2005		المهنة
إناث	ذكور	إناث	ذكور	إناث	ذكور	إناث	ذكور	
232	254	232	249	226	254	218	249	المشروعون وموظفو الإدارة العليا
228	249	224	244	223	243	217	245	المتخصصون
248	250	246	250	247	254	249	255	الفنيون والمتخصصون المساعدون
248	258	248	252	247	252	245	280	الكتيبة
254	283	244	262	241	271	259	281	العاملون في الخدمات والباعة في المحلات والأسواق
263	261	250	257	248	257	250	268	العاملون في الحرف وما إليها من مهن
256	254	264	253	247	253	255	257	مشغلو الآلات ومجموعها
241	258	243	253	238	253	242	267	المهن الأولية
243	260	243	254	239	256	240	266	المجموع

المصدر: قسم إحصاءات العمل حسب مسح الاستخدام، دائرة الإحصاءات العامة

- بلغ متوسط ساعات العمل الشهري للذكور في القطاع الخاص 260 ساعة عمل في عام 2008 مقابل 243 ساعة عمل للإناث، وهي نسبة مرتفعة جداً وفقاً لقانون العمل والذي حدد ساعات العمل الأسبوعي 48 ساعة على مدار ستة أيام عمل، أي حوالي 200 ساعة عمل شهرياً.

جدول 14.4 العاملون في منشآت القطاع العام حسب الجنسية،

2008-2005

2008		2007		2006		2005		الجنسية
إناث	ذكور	إناث	ذكور	إناث	ذكور	إناث	ذكور	
97667	184711	93240	176289	87976	169083	82116	168560	أردني
6	334	3	381	6	375	2	392	سوري
21	4111	24	4339	20	3353	14	3477	مصري
129	584	139	770	97	609	53	570	عرب آخرون
219	68	229	83	215	182	145	83	أجانب
98042	189808	93635	181862	88314	173602	82330	173082	المجموع

المصدر: قسم إحصاءات العمل حسب مسح الاستخدام، دائرة الإحصاءات العامة

* لا تشمل العاملين في القطاع الزراعي والعاملين في المؤسسات العسكرية والأجهزة الأمنية والدفاع المدني والعاملين في القطاع غير المنظم.

جدول 15.4 العاملون في منشآت القطاع الخاص حسب الجنسية،

2008-2005

2008		2007		2006		2005		الجنسية
إناث	ذكور	إناث	ذكور	إناث	ذكور	إناث	ذكور	
95310	424038	88950	408539	94034	415338	101702	426445	أردني
65	2143	171	3365	57	3612	379	1816	سوري
748	71319	2343	59165	403	56908	206	51686	مصري
1126	5620	595	3245	1043	6480	1108	3834	عرب آخرون
15398	12788	15256	13815	17437	15328	11296	12234	أجانب
112647	515908	107315	488129	112974	497666	114691	496015	المجموع

المصدر: قسم إحصاءات العمل حسب مسح الاستخدام، دائرة الإحصاءات العامة

* لا تشمل العاملين في القطاع الزراعي والعاملين في المؤسسات العسكرية والأجهزة الأمنية والدفاع المدني والعاملين في القطاع غير المنظم.

جدول 16.4 عدد المستخدمين الجدد في *منشآت القطاع العام حسب النشاط الاقتصادي،

2008-2005

2008	2007	2006	2005	النشاط الاقتصادي
148	97	162	90	التعدين واستغلال المحاجر
321	218	148	62	الصناعات التحويلية
521	667	879	524	إمدادات الكهرباء والغاز والمياه
4	2	0	0	الإنشاءات
268	204	151	51	تجارة الجملة والتجزئة وإصلاح المركبات
80	31	96	156	الفنادق والمطاعم
694	683	1645	625	النقل والتخزين والاتصالات
178	200	411	171	الوساطة المالية
124	140	134	108	الأنشطة العقارية والإيجارية وأنشطة المشاريع التجارية
7773	9638	9669	6463	الإدارة العامة والضمان الاجتماعي الإجباري
7463	8563	9852	15298	التعليم
3018	1877	2083	3376	الصحة والعمل الاجتماعي
274	107	100	102	أنشطة الخدمات المجتمعية والاجتماعية والشخصية الأخرى
20866	22427	25330	27026	المجموع

المصدر: قسم إحصاءات العمل حسب مسح الاستخدام، دائرة الإحصاءات العامة
* لا تشمل العاملين في القطاع الزراعي والعاملين في المؤسسات العسكرية والأجهزة الأمنية والدفاع المدني والعاملين في القطاع غير المنظم.

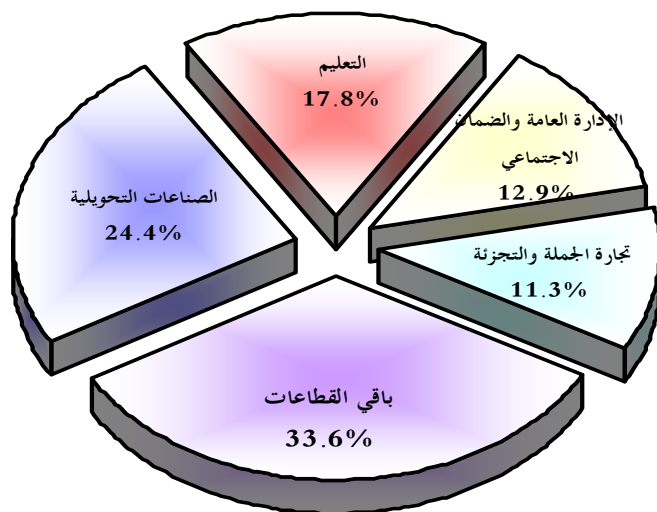
جدول 17.4 عدد المستخدمين الجدد في *منشآت القطاع الخاص حسب النشاط الاقتصادي،

2008-2005

2008	2007	2006	2005	النشاط الاقتصادي
205	239	372	476	التعدين واستغلال المحاجر
14420	24240	26659	25382	الصناعات التحويلية
25	0	36	127	إمدادات الكهرباء والغاز والمياه
546	914	803	5809	الإنشاءات
6528	13754	16841	14427	تجارة الجملة والتجزئة وإصلاح المركبات
4479	5138	6772	7008	الفنادق والمطاعم
1878	1789	2187	3191	النقل والتخزين والاتصالات
2268	3022	3827	2347	الوساطة المالية
3187	5321	8846	5121	الأنشطة العقارية والإيجارية وأنشطة المشاريع التجارية
3303	4764	6318	5530	التعليم
1903	2871	2662	3529	الصحة والعمل الاجتماعي
727	1655	1190	2958	أنشطة الخدمات المجتمعية والاجتماعية والشخصية الأخرى
39469	63707	76513	75905	المجموع

المصدر: قسم إحصاءات العمل حسب مسح الاستخدام، دائرة الإحصاءات العامة.
* لا تشمل العاملين في القطاع الزراعي والعاملين في المؤسسات العسكرية والأجهزة الأمنية والدفاع المدني والعاملين في القطاع غير المنظم.

الشكل 13 التوزيع النسبي للمستخدمين الجدد في منشآت القطاعين العام والخاص حسب أهم القطاعات الاقتصادية، 2008



المصدر: تقديرات قسم إحصاءات العمل حسب مسح الاستخدام، دائرة الإحصاءات العامة

جدول 18.4 الرقم القياسي الإسمي والرقم القياسي الحقيقي للأجر الشهري للعاملين في المنشآت الاقتصادية حسب القطاع والجنس (2006 = 100 سنة أساس) في عام 2008

2008		القطاع والجنس	
الرقم القياسي الحقيقي	الرقم القياسي الإسمي		
104.9	125.2	ذكور	القطاعين العام والخاص
102.9	122.8	إناث	
105.1	125.4	ذكور	القطاع العام
103.5	123.5	إناث	
104.8	125.1	ذكور	القطاع الخاص
102.8	122.7	إناث	

المصدر: تقديرات قسم إحصاءات العمل حسب مسح الاستخدام، دائرة الإحصاءات العامة

فرص العمل المستحدثة

5. فرص العمل المستحدثة

يوفر هذا الجزء بيانات إحصائية حديثة عن حجم فرص العمل المستحدثة للأردنيين في سوق العمل الأردني والتعرف على المهن والأعمال التي يخلقها سوق العمل والتركيب المهني والنشاط الاقتصادي والحالة العملية للأفراد .

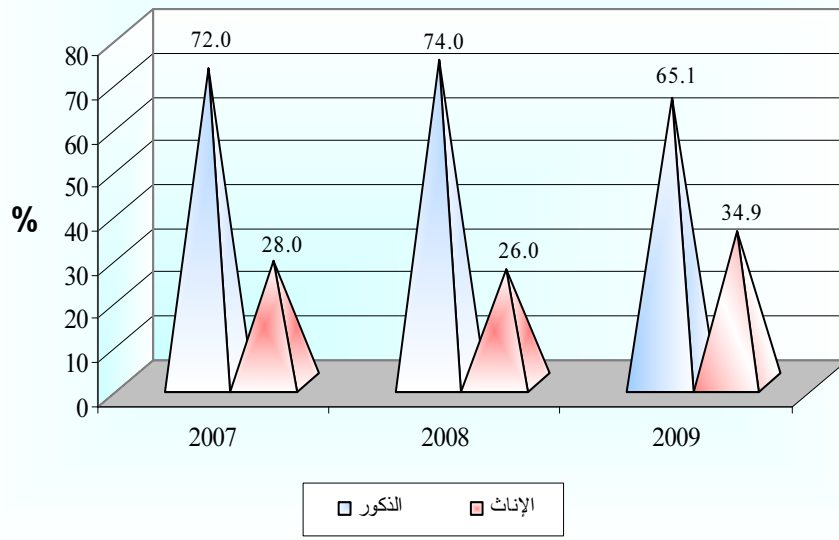
جدول 1.5 عدد الأفراد الذين حصلوا على عمل جديد أو تركوا العمل وصافي عدد الوظائف حسب الجنس،
2009-2007

2009			2008			2007			الجنس
صافي عدد الوظائف	ترك العمل	عمل جديد	صافي عدد الوظائف	ترك العمل	عمل جديد	صافي عدد الوظائف	ترك العمل	عمل جديد	
49716	63054	112770	51124	35371	86495	50688	45444	96132	الذكور
26600	14401	41001	17969	7308	25277	19667	7644	27312	الإناث
76316	77455	153771	69093	42679	111772	70355	53088	123444	المجموع

المصدر: مسح فرص العمل المستحدثة، دائرة الإحصاءات العامة

- بلغ صافي عدد الوظائف التي تم استحداثها حوالي 76,316 ألف وظيفة في عام 2009 .
- بلغ عدد الوظائف الجديدة 153,771 ألف وظيفة، أما عدد الوظائف التي تم تركها فقد بلغت حوالي 77,455 ألف وظيفة في عام 2009.
- بلغ صافي عدد الوظائف المستحدثة للذكور حوالي 49,716 ألف وظيفة، أو ما نسبته 65.1% في عام 2009.
- بلغ صافي عدد الوظائف المستحدثة للإناث حوالي 26,600 ألف وظيفة مقابل 17,969 في عام 2008، أو ما نسبته 34.9% من صافي عدد الوظائف المستحدثة في عام 2009.

الشكل 14 التوزيع النسبي لاصافي عدد الوظائف المستحدثة حسب الجنس،
2009-2007



المصدر: تقديرات قسم إحصاءات العمل حسب مسح فرص العمل المستحدثة، دائرة الإحصاءات العامة

جدول 2.5 عدد الأفراد الذين حصلوا على عمل جديد أو تركوا العمل و صافي عدد الوظائف حسب القطاع،
2009-2007

2009			2008			2007			القطاع
صافي عدد الوظائف	ترك العمل	عمل جديد	صافي عدد الوظائف	ترك العمل	عمل جديد	صافي عدد الوظائف	ترك العمل	عمل جديد	
26760	15556	42316	26820	10217	37037	22230	12973	35203	قطاع عام
49168	61231	110399	41893	32273	74166	47427	39872	87299	قطاع خاص
388	669	1057	379	191	570	699	243	942	منظمات غير حكومية
76316	77455	153771	69093	42679	111772	70355	53088	123444	المجموع

المصدر: مسح فرص العمل المستحدثة، دائرة الإحصاءات العامة

- تشير بيانات مسح فرص العمل المستحدثة بأن القطاع الخاص قد ساهم بغالبية الوظائف المستحدثة حوالي 49,168 ألف وظيفة أو بسبته 64.5% في عام 2009، في حين كانت مساهمة القطاع العام حوالي 26,760 ألف وظيفة خلال عام 2009، أما المنظمات غير الحكومية فكانت مساهمتها قليلة جدا في خلق الوظائف.

جدول 3.5 عدد الذكور الذين حصلوا على عمل جديد أو تركوا العمل وصافي عدد الوظائف حسب الفئة العمرية،

2009-2007

2009			2008			2007			الفئة العمرية
صافي عدد الوظائف	ترك العمل	عمل جديد	صافي عدد الوظائف	ترك العمل	عمل جديد	صافي عدد الوظائف	ترك العمل	عمل جديد	
17825	3362	21188	12111	1300	13411	10321	1559	11879	19-15
22472	13191	35663	22945	6239	29184	24547	7254	31801	24-20
7669	12079	19748	11018	5843	16861	11147	8836	19984	29-25
3218	16284	19502	4852	11090	15942	4643	15062	19705	39-30
845	11214	12059	1170	7117	8287	1690	8426	10116	49-40
-1718	5279	3561	-234	2572	2338	-983	3130	2147	59-50
-597	1645	1048	-740	1212	472	-677	1177	500	+60
49716	63054	112770	51124	35371	86495	50688	45444	96132	المجموع

المصدر: مسح فرص العمل المستحدثة، دائرة الإحصاءات العامة

■ أن النسبة الأكبر من الوظائف المستحدثة كانت من نصيب الشباب والتي تقع ضمن الفئة العمرية 15-24 حيث بلغت النسبة حوالي 70.7% من إجمالي الوظائف المستحدثة في عام 2009.

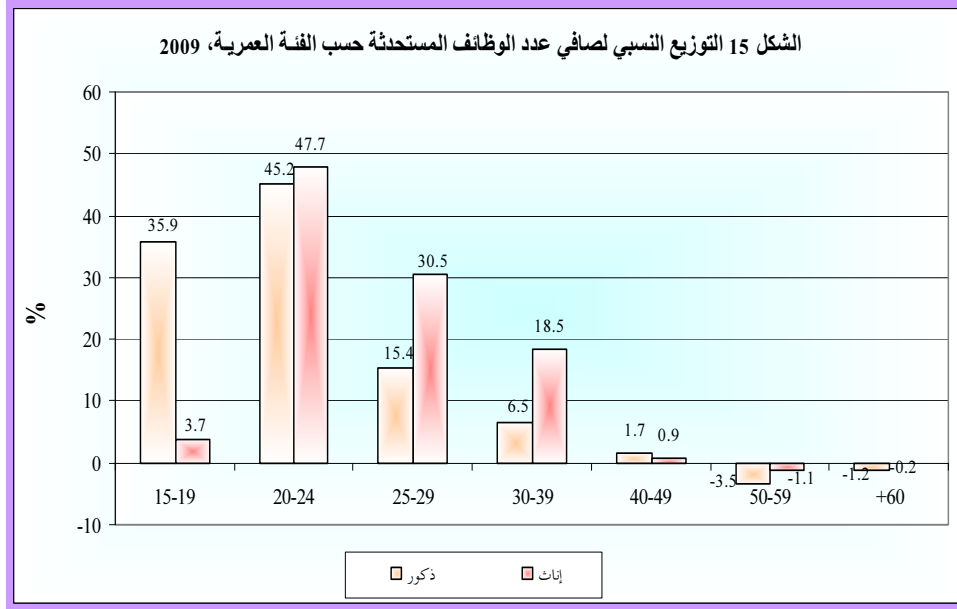
جدول 4.5 عدد الإناث اللواتي حصلن على عمل جديد أو تركن العمل وصافي عدد الوظائف حسب الفئة العمرية،

2009-2007

2009			2008			2007			الفئة العمرية
صافي عدد الوظائف	ترك العمل	عمل جديد	صافي عدد الوظائف	ترك العمل	عمل جديد	صافي عدد الوظائف	ترك العمل	عمل جديد	
985	378	1363	804	128	932	958	34	992	19-15
12699	4036	16735	9010	1821	10831	10192	1502	11694	24-20
8101	3139	11240	4851	2003	6854	4530	2606	7136	29-25
4915	4045	8960	2987	1934	4921	3870	2145	6015	39-30
228	2283	2511	453	1080	1533	18	1206	1224	49-40
-286	435	149	-136	342	206	-11	130	119	59-50
-42	85	43	0	0	0	111	21	132	+60
26600	14401	41001	17969	7308	25277	19667	7644	27312	المجموع

المصدر: مسح فرص العمل المستحدثة، دائرة الإحصاءات العامة

- غالبية الوظائف المستحدثة للذكور كانت في الفئة العمرية 15-24، أو بنسبة بلغت 81% من إجمالي صافي الوظائف المستحدثة للذكور في عام 2008.
- تتركز الوظائف المستحدثة للإناث في الفئة العمرية 20-24، أو بنسبة 47.7% في عام 2009.



المصدر: تقديرات قسم إحصاءات العمل حسب مسح فرص العمل المستحدثة، دائرة الإحصاءات العامة

جدول 5.5 عدد الذكور الذين حصلوا على عمل جديد أو تركوا العمل وصافي عدد الوظائف حسب المستوى التعليمي، 2009-2007

2009			2008			2007			المستوى التعليمي
صافي عدد الوظائف	ترك العمل	عمل جديد	صافي عدد الوظائف	ترك العمل	عمل جديد	صافي عدد الوظائف	ترك العمل	عمل جديد	
441	728	1169	428	557	985	990	565	1555	أمي
417	2390	2807	401	995	1396	495	1107	1602	ملم
3291	8177	11468	3210	4342	7552	2900	5418	8318	ابتدائي
3048	12222	15270	3108	7745	10853	3483	10224	13707	أعدادي
20753	16452	37205	21257	7673	28930	20569	9100	29669	أساسي
857	830	1687	207	638	845	786	789	1575	تلمذه مهنيه
4975	8419	13394	6543	5163	11706	8247	6489	14736	ثانوي
2716	4320	7036	3540	2650	6190	2679	3890	6569	دبلوم متوسط
13216	9519	22735	12430	5608	18038	10539	7862	18401	بكالوريوس فأعلى
49716	63054	112770	51124	35371	86495	50688	45444	96132	المجموع

المصدر: مسح فرص العمل المستحدثة، دائرة الإحصاءات العامة

جدول 6.5 عدد الإناث اللواتي حصلن على عمل جديد أو تركن العمل وصافي عدد الوظائف حسب المستوى التعليمي،
2009-2007

2009			2008			2007			المستوى التعليمي
صافي عدد الوظائف	ترك العمل	عمل جديد	صافي عدد الوظائف	ترك العمل	عمل جديد	صافي عدد الوظائف	ترك العمل	عمل جديد	
1447	236	1683	1137	220	1357	1087	34	1121	أمي
1646	215	1861	388	239	627	1078	0	1078	ملم
4665	1521	6186	1569	187	1756	2804	320	3124	ابتدائي
1616	778	2394	733	613	1346	1520	495	2015	أعدادي
2030	1876	3906	2111	1077	3188	901	874	1775	أساسي
131	0	131	17	0	17	-40	40	0	تلمذه مهنيه
2064	1443	3507	1944	677	2621	1472	639	2111	ثانوي
2238	2991	5229	2589	1612	4201	1692	1836	3528	دبلوم متوسط
10763	5341	16104	7480	2685	10165	9151	3407	12558	بكالوريوس فأعلى
26600	14401	41001	17969	7308	25277	19667	7644	27312	المجموع

المصدر: مسح فرص العمل المستحاجة، دائرة الإحصاءات العامة

جدول 7.5 عدد الذكور الذين حصلوا على عمل جديد أو تركوا العمل وصافي عدد الوظائف حسب النشاط الاقتصادي،
2008 و2009

2009			2008			النشاط الاقتصادي
صافي عدد الوظائف	ترك العمل	عمل جديد	صافي عدد الوظائف	ترك العمل	عمل جديد	
1795	1070	2865	215	1063	1278	الزراعة والصيد والحراجة
522	255	777	410	361	771	التعدين والمقالع
4205	10430	14635	5216	5643	10859	الصناعة التحويلية
548	547	1095	418	360	778	إمدادات الكهرباء والغاز والمياه
331	6778	7109	2595	2582	5177	الإنشاءات
10184	12212	22396	8298	5513	13812	تجارة الجملة والتجزئة وإصلاح المركبات
2004	3515	5519	1586	2147	3733	الفنادق والمطاعم
3856	7880	11736	2510	4365	6875	النقل والتخزين والاتصالات
704	788	1492	1612	1038	2650	الوساطة المالية
1837	3244	5081	2392	1844	4236	الانشطة العقارية والايجاريه
13474	9744	23218	16198	5501	21699	الإدارة العامة والدفاع، الضمان الاجتماعي الإجباري
3009	2887	5896	2859	2118	4977	التعليم
2511	1462	3973	2156	1022	3178	الصحة والعمل الاجتماعي
2794	1604	4398	3221	1561	4782	الانشطة الخدمية والاجتماعية والشخصية الأخرى
1897	279	2176	1204	151	1355	الأسر الخاصة التي تعين أفراد لأداء الأعمال المنزلية
44	361	405	235	101	336	المنظمات والهيئات غير الإقليمية
49716	63054	112770	51124	35371	86495	المجموع

المصدر: مسح فرص العمل المستهدفة، دائرة الإحصاءات العامة

جدول 8.5 عدد الإناث اللواتي حصلن على عمل جديد أو تركن العمل وصافي عدد الوظائف حسب النشاط الاقتصادي،
2008 و2009

2009			2008			النشاط الاقتصادي
صافي عدد الوظائف	ترك العمل	عمل جديد	صافي عدد الوظائف	ترك العمل	عمل جديد	
335	74	409	-26	64	38	الزراعة والصيد والحراجة
22	0	22	-45	45	0	التعدين والمقالع
1069	1964	3033	1295	1138	2433	الصناعة التحويلية
240	43	283	0	0	0	إمدادات الكهرباء والغاز والمياه
392	234	626	466	109	576	الإنشآت
1553	1406	2959	1226	530	1756	تجارة الجملة والتجزئة وإصلاح المركبات
243	150	393	162	15	176	الفنادق والمطاعم
624	363	987	656	81	737	النقل والتخزين والاتصالات
341	431	772	326	589	915	الوساطة المالية
791	1253	2044	1520	891	2412	الانشطة العقارية والايجابرية
1685	475	2160	1001	241	1242	الإدارة العامة والدفاع، الضمان الاجتماعي الإجباري
5338	4261	9599	3402	1876	5277	التعليم
3366	1325	4691	3035	686	3721	الصحة والعمل الاجتماعي
919	692	1611	764	485	1249	الانشطة الخدمية والاجتماعية والشخصية الأخرى
9469	1727	11196	4158	541	4699	الأسر الخاصة التي تعين أفراد لأداء الأعمال المنزلية
216	0	216	28	18	46	المنظمات والهيئات غير الإقليمية
26600	14401	41001	17969	7308	25277	المجموع

المصدر: مسح فرض العمل المستحقة، دائرة الإحصاءات العامة

جدول 9.5 عدد الذكور الذين حصلوا على عمل جديد أو تركوا العمل وصافي عدد الوظائف حسب المهنة،

2009 و 2008

2009			2008			المهنة
صافي عدد الوظائف	ترك العمل	عمل جديد	صافي عدد الوظائف	ترك العمل	عمل جديد	
- 44	152	108	9	14	23	المشروعون وموظفو الإدارة العليا والمديرون
9508	8519	18027	10778	5151	15929	المتخصصون
2853	4212	7065	3675	2907	6581	الفنيون والمتخصصون المساعدون
1188	2912	4099	1676	1557	3234	الكتابة
15839	14036	29875	7825	5247	13072	العاملون في الخدمات والباعة في المحلات التجارية والأسواق
702	674	1376	341	443	784	العمال المهرة في الزراعة وصيد الأسماك
1937	15701	17639	4949	7056	12005	العاملون في الحرف وما إليها من المهن
6293	10545	16838	4286	6571	10856	مشغلو الآلات ومجموعها
11438	6305	17743	17586	6424	24010	المهن الأولية
49716	63054	112770	51124	35371	86495	المجموع

المصادر: مسح فرص العمل المستحدثة، دائرة الإحصاءات العامة

جدول 10.5 عدد الإناث اللواتي حصلن على عمل جديد أو تركن العمل وصافي عدد الوظائف حسب المهنة،

2009-2008

2009			2008			المهنة
صافي عدد الوظائف	ترك العمل	عمل جديد	صافي عدد الوظائف	ترك العمل	عمل جديد	
31	118	149	48	0	48	المشروعون وموظفو الإدارة العليا والمديرون
10001	5527	15528	7069	2567	9636	المتخصصون
1856	2062	3918	2254	1740	3994	الفنيون والمتخصصون المساعدون
1617	1160	2777	1737	601	2338	الكتابة
2262	1643	3905	1572	673	2245	العاملون في الخدمات والباعة في المحلات التجارية والأسواق
54	56	110	-2	19	17	العمال المهرة في الزراعة وصيد الأسماك
587	888	1475	224	614	837	العاملون في الحرف وما إليها من المهن
0	0	0	0	0	0	مشغلو الآلات ومجموعها
10193	2946	13139	5066	1096	6162	المهن الأولية
26600	14401	41001	17968	7308	25277	المجموع

المصادر: مسح فرص العمل المستحدثة، دائرة الإحصاءات العامة

■ تركز الإناث في المهن الأولية ومهنة المتخصصون.

جدول 11.5 عدد الأفراد الذين غيروا العمل من أعمارهم 15 سنة فأكثر حسب قطاع العمل والجنس،
2008 و2009

2009			2008			القطاع والجنس	
التغير	العمل السابق	العمل الحالي	التغير	العمل السابق	العمل الحالي		
998	3265	4263	972	1685	2658	ذكور	القطاع العام
296	573	869	60	172	231	إناث	
1294	3838	5132	1032	1857	2889	المجموع	
-1143	21907	20764	-1046	8903	7858	ذكور	القطاع الخاص
-250	2926	2676	-42	968	926	إناث	
-1393	24833	23440	-1088	9871	8784	المجموع	
146	31	177	73	21	94	ذكور	هيئات دولية
-47	93	46	-18	18	0	إناث	
99	124	223	56	38	94	المجموع	

المصدر: مسح فرص العمل المستخلصة، دائرة الإحصاءات العامة

العمالة الوافدة حسب بيانات وزارة العمل

6. العمالة الوافدة حسب بيانات وزارة العمل

يشمل هذا الجزء بيانات إدارية تحتوي على معلومات افرادية عن العمالة الوافدة الحاصلة على تصاريح عمل وتشمل بشكل أساسي معلومات عن الأجور والجنسية والجنس والعمر والمهنة والمحافظة، والمستوى التعليمي والنشاط الاقتصادي للمؤسسة. كما يشمل هذا الفصل على معلومات حول عدد المنشآت التي تشغل عمالة وافدة حسب ملكية المنشأة، وعدد الموظفين، والقطاع، والمحافظة، والملكية، والنشاط الاقتصادي.

جدول 1.6 عدد العمال الأجانب الحاصلين على تصاريح عمل حسب الجنس،

2009-2005

الجنس	2005	2006	2007	2008	2009
ذكر	229567	244949	265275	251502	280506
أنثى	32214	44781	47921	51823	55202
المجموع	261781	289730	313196	303325	335708

المصدر: وزارة العمل - تقديرات المركز الوطني لتنمية الموارد البشرية

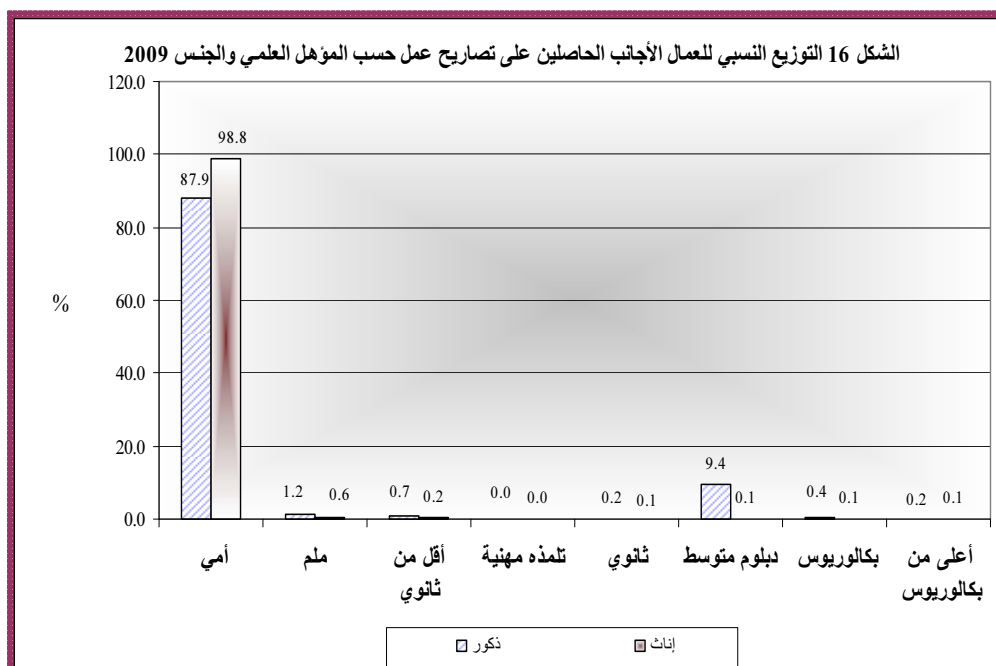
جدول 2.6 عدد العمال الأجانب الحاصلين على تصاريح عمل حسب المستوى التعليمي والجنس،

2009-2005

المستوى التعليمي	2005		2006		2007		2008		2009	
	إناث	ذكور	إناث	ذكور	إناث	ذكور	إناث	ذكور	إناث	ذكور
أمي	27509	186593	41600	202189	46367	222437	50817	215974	54534	246563
ملم	3952	3813	2361	4500	1026	5100	506	3970	339	3488
أقل من ثانوي	227	2440	176	2368	141	2151	133	1927	125	1842
تلمذه مهنية	1	97	2	124	2	108	2	88	2	79
ثانوي	132	751	85	772	60	748	41	616	33	591
دبلوم متوسط	210	33509	389	32722	190	32647	203	27127	55	26291
بكالوريوس	102	1794	77	1704	56	1576	52	1335	45	1212
أعلى من بكالوريوس	81	569	91	565	79	505	69	463	69	440
غير مبين	0	1	0	5	0	3	0	2	0	0
المجموع	32214	229567	44781	244949	47921	265275	51823	251502	55202	280506

المصدر: وزارة العمل - تقديرات المركز الوطني لتنمية الموارد البشرية

■ 90% من إجمالي العمالة الوافدة هي أمية، وأن 7.8% تحمل شهادة الدبلوم في عام 2009.



المصدر: تقديرات قسم إحصاءات العمل حسب بيانات وزارة العمل، دائرة الإحصاءات العامة

جدول 3.6 عدد العمال الأجانب الحاصلين على تصاريح عمل حسب الفئة العمرية والجنس، 2009-2005

2009		2008		2007		2006		2005		الفئة العمرية
إناث	ذكور	إناث	ذكور	إناث	ذكور	إناث	ذكور	إناث	ذكور	
1512	6429	1578	3903	1260	4288	1088	4037	660	5107	15-19
31922	128765	29398	114087	28923	125477	26754	114836	18387	109167	20-29
17910	95534	17171	89562	14780	92427	14003	87801	10607	81063	30-39
3116	39543	2982	34908	2400	34089	2313	30500	1966	27157	40-49
654	9200	603	8070	500	8007	552	6933	514	6192	+ 50
88	1035	91	972	58	987	71	842	80	881	غير مبين
55202	280506	51823	251502	47921	265275	44781	244949	32214	229567	المجموع

المصدر: وزارة العمل - تقديرات المركز الوطني لتنمية الموارد البشرية

جدول 4.6 عدد العمال الأجانب الحاصلين على تصاريح عمل حسب المهنة والجنس،

2009-2005

2009		2008		2007		2006		2005		المهن الرئيسية
إناث	ذكور	إناث	ذكور	إناث	ذكور	إناث	ذكور	إناث	ذكور	
324	5746	307	4992	307	3974	433	2946	447	2369	الفنيون والتقنيون
52	1289	53	1175	66	1058	71	1089	63	846	العاملون في الإدارة
32	324	42	269	36	149	47	118	19	97	الكتابة
5	1034	5	840	8	1016	11	938	7	679	المشتغلون في البيع
50573	48924	45463	42318	40780	40788	35793	37248	21760	32059	المشتغلون في الخدمات
263	92504	196	75271	185	70291	171	71183	194	73937	المشتغلون في الزراعة
3953	130685	5757	126637	6539	147999	8255	131427	9724	119580	عمال الإنتاج
55202	280506	51823	251502	47921	265275	44781	244949	32214	229567	المجموع

المصدر: وزارة العمل - تقديرات المركز الوطني لتنمية الموارد البشرية

جدول 5.6 عدد العمال الأجانب الحاصلين على تصاريح عمل حسب النشاط الاقتصادي والجنس،

2009-2005

2009		2008		2007		2006		2005		النشاط الاقتصادي
إناث	ذكور	إناث	ذكور	إناث	ذكور	إناث	ذكور	إناث	ذكور	
263	91938	193	74831	186	70685	168	68173	189	71171	الزراعة والصيد والحراثة
2	2388	3	2110	5	2565	6	2934	7	3264	المناجم والمحاجر
3771	63145	5527	63893	6301	62220	8103	61637	9527	54868	الصناعة التحويلية
1	417	1	370	0	385	0	202	0	149	إمدادات الكهرباء والغاز والمياه
5	35870	3	34954	23	57930	23	44242	36	42376	الإنشاءات
373	44890	431	38492	393	37125	499	34161	524	28458	التجارة والفنادق والمطاعم
76	2472	85	2372	50	2193	72	1930	88	1626	النقل والتخزين والمواصلات
254	4032	276	4678	263	4502	207	3671	150	3098	التمويل والعقارات
50457	35354	45304	29802	40700	27670	35703	27999	21693	24557	الخدمات الاجتماعية والشخصية
55202	280506	51823	251502	47921	265275	44781	244949	32214	229567	المجموع

المصدر: وزارة العمل - تقديرات المركز الوطني لتنمية الموارد البشرية

يعتبر سوق العمل الأردني مرسل ومستقبل للعمالة، فهو يصدر قوى عاملة ذات تعليم مرتفع، ويستورد عمالة من ذوي التعليم والمهارات المتواضعة للعمل في بعض القطاعات. وتشير بيانات وزارة العمل إلى تركيز العمالة الوافدة في قطاعات محددة أبرزها "قطاع الزراعة والصيد والحراجة" بنسبة بلغت 27.5% من إجمالي العمالة الوافدة في عام 2009، و"قطاع الخدمات الاجتماعية والشخصية" بنسبة بلغت 25.6%. يليها "قطاع الصناعة التحويلية" بنسبة بلغت 19.9% و"قطاع التجارة والفنادق والمطاعم" بنسبة 13.5% و"قطاع الإنشاءات" بنسبة 10.7%.

جدول 6.6 عدد العمال الأجانب الحاصلين على تصاريح عمل حسب المحافظة والجنس، 2005-2009

2009		2008		2007		2006		2005		المحافظة
إناث	ذكور	إناث	ذكور	إناث	ذكور	إناث	ذكور	إناث	ذكور	
45206	125918	41404	118182	38521	139476	34883	114888	21542	104162	عمان
983	37757	828	32437	779	31441	1178	29528	925	26259	البلقاء
2239	32165	2682	26192	2082	23945	1621	25163	2503	23219	الزرقاء
346	8936	243	8173	186	6490	387	6179	253	8983	مادبا
3498	30052	3719	29019	3495	27767	4175	29159	5032	26938	اربد
167	15313	105	12939	58	11412	31	13102	68	11688	المفرق
152	4741	141	3743	108	3756	109	3940	49	3763	جرش
147	2129	110	1734	92	1692	63	1794	47	1740	عجلون
2306	10681	2417	8614	2455	8476	2149	9674	1618	12417	الكرك
51	2493	56	1822	55	1829	69	1592	46	1916	الطفيلة
107	8250	117	6684	89	6969	114	7721	127	6273	معان
0	2071	1	1963	1	2022	2	2209	4	2209	العقبة
55202	280506	51823	251502	47921	265275	44781	244949	32214	229567	الجموع

المصدر: وزارة العمل - تقديرات المركز الوطني لتنمية الموارد البشرية

جدول 7.6 عدد العمال الأجانب الحاصلين على تصاريح عمل حسب متوسط الأجر الشهري والجنس، 2005-2009

2009		2008		2007		2006		2005		متوسط الأجر الشهري (بالدينار)
إناث	ذكور	إناث	ذكور	إناث	ذكور	إناث	ذكور	إناث	ذكور	
1348	33	38	92	53	240	17869	94940	31072	212250	100 >
53262	272347	51231	243198	47453	258913	26385	146306	633	14621	100-199
92	3404	100	3705	74	2726	97	937	71	632	200-299
266	1539	219	1542	104	946	141	525	217	380	300-399
25	398	37	436	46	310	36	251	21	131	400-499
68	1044	62	994	67	843	91	757	84	708	500-999
141	1741	136	1535	124	1297	162	1233	116	845	+ 1000
55202	280506	51823	251502	47921	265275	44781	244949	32214	229567	الجموع

المصدر: وزارة العمل - تقديرات المركز الوطني لتنمية الموارد البشرية

جدول 8.6 عدد العمال الأجانب الحاصلين على تصاريح عمل حسب الجنسية والجنس،

2009-2005

2009		2008		2007		2006		2005		الجنسية
إناث	ذكور	إناث	ذكور	إناث	ذكور	إناث	ذكور	إناث	ذكور	
169	239844	162	205196	190	222103	210	201385	186	187178	مصر
12605	8031	12455	8135	10161	7947	9685	7994	7774	6978	سيرلانكا
26647	327	23875	903	19631	1940	16751	2837	11824	3313	أندونيسيا
1324	4922	2391	7526	3281	7408	4676	6481	5469	5205	الصين
451	8112	689	11683	685	8039	1275	10914	1454	12188	بنغلاديش
12971	1513	11170	1564	13033	1734	10905	1849	4146	1571	الفلبين
80	6174	100	5815	100	5269	174	4957	251	4705	الهند
58	2852	78	2939	80	4356	75	3024	76	3072	سوريا
248	1957	178	1692	155	1603	145	1550	156	1552	باكستان
115	1306	128	1479	133	1421	153	1492	148	1320	العراق
15	454	10	492	13	468	16	450	15	526	السودان
10	390	5	169	9	189	9	269	17	323	تركيا
31	403	22	435	22	389	25	316	30	271	لبنان
180	203	221	311	216	141	365	154	321	133	المغرب
298	4018	339	3163	212	2268	317	1277	347	1232	الدول الأخرى
55202	280506	51823	251502	47921	265275	44781	244949	32214	229567	المجموع

المصدر: وزارة العمل - تقديرات المركز الوطني لتنمية الموارد البشرية

■ إن غالبية العمالة الوافدة العاملة في سوق العمل الأردني هي عمالة عربية حيث شكلت العمالة المصرية ما نسبته 71.5% من إجمالي العمالة الوافدة في عام 2009.

جدول 9.6 عدد العمال الأجانب الحاصلين على تصاريح عمل حسب الحالة الاجتماعية والجنس،

2009-2005

2009		2008		2007		2006		2005		المحافظة
إناث	ذكور	إناث	ذكور	إناث	ذكور	إناث	ذكور	إناث	ذكور	
54791	263692	51351	233201	47401	248244	44033	228126	30941	212256	عازب/ عازبة
397	16795	453	18280	502	17010	726	16797	1238	17289	متزوج/ متزوجة
3	6	6	6	5	7	7	8	11	5	مطلق/ مطلقة
11	13	13	15	13	14	15	18	24	17	أرمل/ أرملة
55202	280506	51823	251502	47921	265275	44781	244949	32214	229567	المجموع

المصدر: وزارة العمل - تقديرات المركز الوطني لتنمية الموارد البشرية

جدول 10.6 عدد المنشآت التي تشغل عمالة وافدة حسب النشاط الاقتصادي،
2009-2005

2009	2008	2007	2006	2005	النشاط الاقتصادي
25960	23426	23656	21213	23383	الزراعة والصيد والحراجه
570	572	609	645	800	المناجم والمحاجر
13153	11982	11386	10983	9635	الصناعة التحويلية
214	156	145	97	80	إمدادات الكهرباء والغاز والمياه
8703	7524	7786	7924	6919	الإنشاءات
19098	16360	14978	13616	11680	التجارة والفنادق والمطاعم
970	878	776	593	473	النقل والتخزين والمواصلات
1192	983	843	683	585	التمويل والعقارات
6592	5884	5109	4649	3969	الخدمات الاجتماعية والشخصية
76452	67765	65288	60403	57524	المجموع

المصدر: وزارة العمل - تقديرات المركز الوطني لتنمية الموارد البشرية

جدول 11.6 عدد المنشآت التي تشغل عمالة وافدة حسب المحافظة،
2009-2005

2009	2008	2007	2006	2005	المحافظة
31945	29200	29208	23479	21984	عمان
8519	7589	7180	7030	7264	البلقاء
6537	5457	4984	5165	4721	الزرقاء
4109	3821	3107	2947	3711	مادبا
8888	7759	7501	7677	6971	اريد
4531	3734	3497	3755	3409	المفرق
2105	1739	1777	1777	1752	جرش
1327	1056	1003	1049	1009	عجلون
4311	3783	3556	3592	3491	الكرك
1162	932	809	672	635	الطفيلة
2567	2271	2229	2822	2100	معان
451	424	437	438	477	العقبة
76452	67765	65288	60403	57524	المجموع

المصدر: وزارة العمل - تقديرات المركز الوطني لتنمية الموارد البشرية

جدول 12.6 عدد المنشآت التي تشغل عمالة وافدة حسب القطاع،
2009-2005

2009	2008	2007	2006	2005	القطاع
1985	2198	2355	1701	1252	قطاع عام
74393	65506	62885	58653	56218	قطاع خاص
24	16	14	15	11	مختلط
15	15	14	17	18	تعاوني
35	30	20	17	25	أخرى
76452	67765	65288	60403	57524	المجموع

المصدر: وزارة العمل - تقديرات المركز الوطني لتنمية الموارد البشرية

جدول 13.6 عدد المنشآت التي تشغل عمالة وافدة حسب عدد الموظفين،
2009-2005

2009	2008	2007	2006	2005	عدد الموظفين
69574	62059	59449	54464	51430	1-5
3425	2936	3097	3362	3638	6-10
1333	1058	1070	973	1015	11-15
739	600	537	527	459	16-20
401	283	294	295	284	21-25
231	170	181	178	138	26-30
162	122	132	109	91	31-35
101	82	81	73	78	36-40
231	170	172	159	163	41-60
84	83	83	69	64	61-80
49	45	39	40	28	81-100
68	73	70	71	61	101-200
78	83	83	83	75	200 <
76476	67764	65288	60403	57524	المجموع

المصدر: وزارة العمل - تقديرات المركز الوطني لتنمية الموارد البشرية

جدول 14.6 عدد المنشآت التي تشغل عمالة وافدة حسب ملكية المنشأة،
2009-2005

2009	2008	2007	2006	2005	الجنسية
75794	67103	64565	59532	56258	أردنية
165	181	172	187	199	أجنبية
16	19	15	18	19	مختلط
477	462	536	666	1048	عربية
76452	67765	65288	60403	57524	المجموع

المصدر: وزارة العمل - تقديرات المركز الوطني لتنمية الموارد البشرية

المشركون والمتقاعدون وإصابات العمل
حسب بيانات
مؤسسة الضمان الاجتماعي

7. المشتركون والمتقاعدون وإصابات العمل حسب بيانات مؤسسة الضمان الاجتماعي

يشمل هذا الجزء بيانات إدارية إحصائية تحتوي على معلومات فردية عن المشتركين بالضمان الاجتماعي الذين يعملون في مؤسسات القطاعين العام والخاص التي يعمل بها خمسة أشخاص فأكثر، وتشمل بشكل أساسي معلومات عن المشتركين الأفراد كالأجور والجنس والعمر والنشاط الاقتصادي بالنسبة للمؤسسة. كما يشمل معلومات عن المنفكين من الضمان الاجتماعي وإصابات وحوادث العمل المسجلة وتكلفة الإصابات في جميع المنشآت المشتركة في الضمان الاجتماعي.

1.7 المشتركون في الضمان الاجتماعي

ويوفر هذا الجزء بيانات إدارية تحتوي على معلومات فردية عن المشتركين بالضمان الاجتماعي الذين يعملون في مؤسسات القطاعين العام والخاص التي يعمل بها خمسة أشخاص فأكثر، وتشمل بشكل أساسي معلومات عن المشتركين الأفراد كالأجور والجنس والجنسية والعمر والمحافظة والنشاط الاقتصادي للمؤسسة.

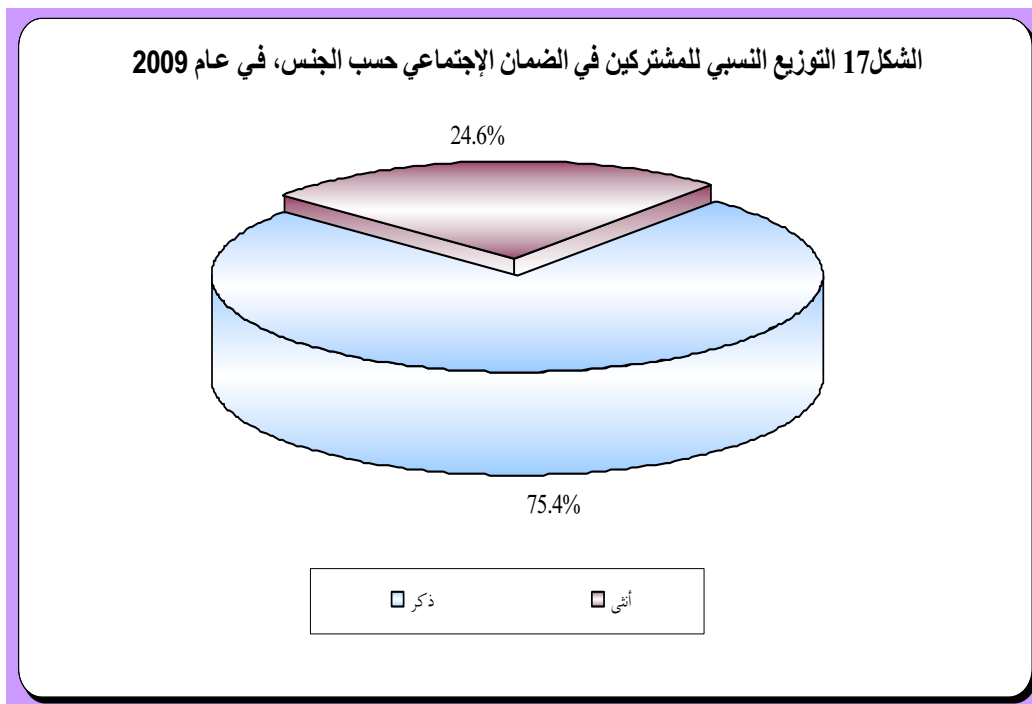
جدول 1.1.7 عدد المشتركين في الضمان الاجتماعي حسب الجنس،

2009-2005

الجنس	2005	2006	2007	2008	2009
ذكر	440388	492399	541080	594605	629590
أنثى	151842	169252	183087	193211	205520
المجموع	592230	661651	724167	787816	835110

المصدر: مؤسسة الضمان الاجتماعي

- ارتفع عدد المشتركين في الضمان الاجتماعي من 592,230 ألف في عام 2005 ليصل إلى 835,110 ألف في عام 2009، وبنسبة نمو 5.7% في عام 2009 عن عام 2008.



جدول 2.1.7 عدد المشتركين في الضمان الاجتماعي حسب الجنسية والجنس،

2009-2006

2009		2008		2007		2006		الجنسية
إناث	ذكور	إناث	ذكور	إناث	ذكور	إناث	ذكور	
187266	549632	173265	515179	160756	467023	144942	425182	أردني
18254	79958	19946	79426	22331	74057	24310	67217	غير أردني
205520	629590	193211	594605	183087	541080	169252	492399	المجموع

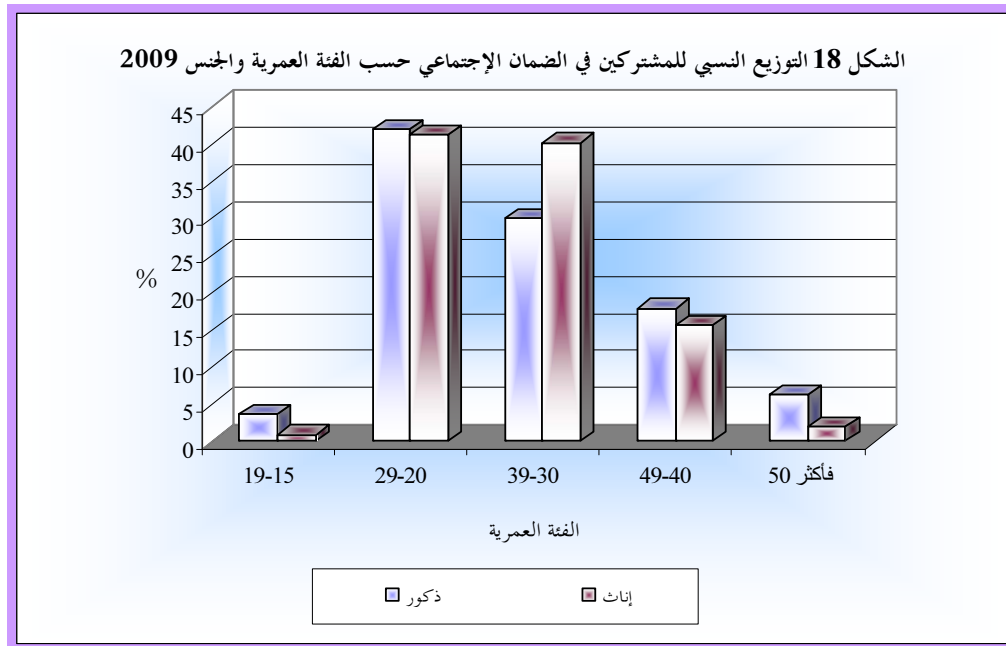
المصدر: مؤسسة الضمان الاجتماعي

جدول 3.1.7 عدد المشتركين في الضمان الاجتماعي حسب الفئة العمرية والجنس،

2009-2006

2009		2008		2007		2006		الفئة العمرية
إناث	ذكور	إناث	ذكور	إناث	ذكور	إناث	ذكور	
1913	22758	2196	24498	2519	21028	2750	18604	15-19
84928	264712	84402	253816	83202	232741	79249	209320	20-29
82646	189093	75786	177367	70723	161922	64410	148670	30-39
32049	113160	27289	102163	23542	91280	20157	83913	40-49
3984	39867	3538	36761	3101	34109	2686	31892	+ 50
205520	629590	193211	594605	183087	541080	169252	492399	المجموع

المصدر: مؤسسة الضمان الاجتماعي



المصدر: تقديرات قسم إحصاءات العمل حسب بيانات مؤسسة الضمان الاجتماعي - دائرة الإحصاءات العامة

جدول 4.1.7 عدد المشتركين في الضمان الاجتماعي حسب النشاط الاقتصادي والجنس،

2009-2006

2009		2008		2007		2006		النشاط الاقتصادي
إناث	ذكور	إناث	ذكور	إناث	ذكور	إناث	ذكور	
1748	7580	1493	6872	1426	6987	1207	8055	الزراعة والصيد والحراجة
20314	83397	20241	82587	23296	83127	25154	81885	التعدين والصناعة التحويلية
2025	31703	1774	29368	1530	25314	1306	25334	الإنشاءات
9955	57997	9443	54357	9178	50609	8148	45867	تجارة الجملة والتجزئة
2451	17732	2186	16575	1992	16182	1977	16173	الفنادق والمطاعم
1497	10460	1483	10656	1566	10755	1436	10551	النقل والتخزين والمواصلات
7342	15651	7488	15715	6894	14951	5971	13676	الوساطة المالية
159636	403331	148987	378113	137098	332810	123953	290534	خدمات أخرى
552	1739	116	362	107	345	100	324	غير معرف
205520	629590	193211	594605	183087	541080	169252	492399	المجموع

المصدر: مؤسسة الضمان الاجتماعي

جدول 5.1.7 عدد المشتركين في الضمان الاجتماعي حسب المحافظة والجنس،

2009-2006

2009		2008		2007		2006		المحافظة
إناث	ذكور	إناث	ذكور	إناث	ذكور	إناث	ذكور	
164067	521837	151770	491521	140124	441970	126143	397910	عمان
4929	12327	4704	12249	4305	10300	3762	8964	البلقاء
10539	27215	10844	26590	11377	25811	12210	25255	الزرقاء
897	2636	794	2599	729	2645	601	2086	مادبا
16307	27655	16949	26679	17852	26877	18188	26473	اربد
1070	4757	949	4361	823	3963	686	3329	المفرق
665	2663	658	2466	582	2194	531	2098	جرش
435	1197	366	1041	303	913	353	913	عجلون
3356	8209	3845	9487	5026	10046	5014	10058	الكرك
3255	21094	2332	17612	1966	16361	1764	15313	الطفيلة ومعان والعقبة
205520	629590	193211	594605	183087	541080	169252	492399	المجموع

المصدر: مؤسسة الضمان الاجتماعي

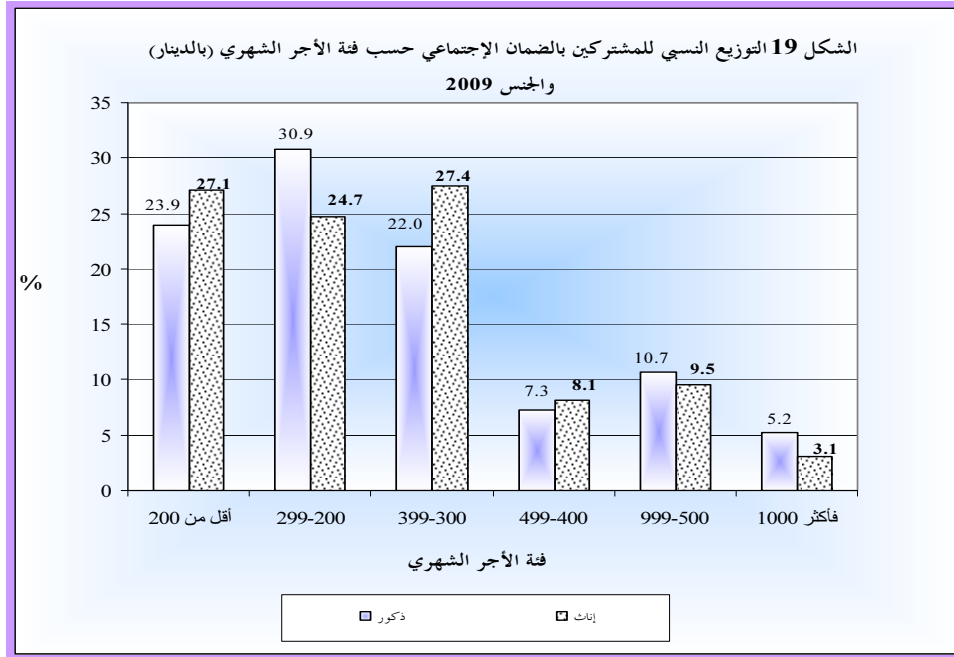
- بلغت نسبة المشتركين في الضمان الاجتماعي في محافظة العاصمة حوالي 82% من إجمالي المشتركين في عام 2009. أما أقل نسبة فكانت (0.19%) في محافظة عجلون.

جدول 6.1.7 عدد المشتركين في الضمان الاجتماعي حسب فئة الأجر الشهري والجنس،

2009-2006

2009		2008		2007		2006		فئة الأجر الشهري (بالدينار)
إناث	ذكور	إناث	ذكور	إناث	ذكور	إناث	ذكور	
55706	150620	68131	196591	84021	257922	86455	256257	200 >
50682	194272	65756	201640	60217	142274	52804	120024	200-299
56358	138512	27333	79029	15866	51108	12735	42038	300-399
16722	45730	11269	34984	8265	27038	6343	22878	400-499
19585	67670	15797	55895	11393	43035	8578	35871	500-999
6367	32786	4925	26466	3325	19703	2337	15331	+ 1000
205420	629590	193211	594605	183087	541080	169252	492399	المجموع

المصدر: مؤسسة الضمان الاجتماعي



المصدر: تقديرات قسم إحصاءات العمل حسب بيانات مؤسسة الضمان الاجتماعي - دائرة الإحصاءات العامة

2.7 المتقاعدون من الضمان الاجتماعي

يوفر هذا الجزء بيانات إدارية تحتوي على معلومات إفرادية عن المتقاعدين من الضمان الاجتماعي الذين عملوا في مؤسسات القطاعين العام والخاص التي يعمل بها خمسة أشخاص فأكثر، وتشمل بشكل أساسي معلومات عن المتقاعدين الأفراد كالأجور والجنس والجنسية والعمر ومتوسط الأجر الشهري وسبب الأنفكاك والنشاط الاقتصادي للمؤسسة.

جدول 1.2.7 عدد المتقاعدين من الضمان الاجتماعي حسب الجنس،
2009-2005

الجنس	2005	2006	2007	2008	2009
ذكر	5504	5758	6837	6997	6974
أنثى	835	897	1204	1466	1537
المجموع	6339	6655	8041	8463	8511

المصدر: مؤسسة الضمان الاجتماعي

جدول 2.2.7 عدد المتقاعدين من الضمان الاجتماعي حسب الجنسية والجنس،
2009-2006

الجنسية	2006		2007		2008		2009	
	إناث	ذكور	إناث	ذكور	إناث	ذكور	إناث	ذكور
الأردن	890	5595	1194	6659	1456	6742	1522	6762
الدول الأخرى	7	163	10	178	10	255	15	212
المجموع	897	5758	1204	6837	1466	6997	1537	6974

المصدر: مؤسسة الضمان الاجتماعي

جدول 3.2.7 عدد المتقاعدين من الضمان الاجتماعي حسب الفئة العمرية والجنس،
2009-2006

الفئة العمرية	2006		2007		2008		2009	
	إناث	ذكور	إناث	ذكور	إناث	ذكور	إناث	ذكور
15-19	0	12	0	1	1	5	0	13
20-29	11	106	9	123	16	124	23	134
30-39	31	215	35	165	45	168	51	164
40-49	484	2229	741	2990	907	3024	913	3115
+ 50	371	3196	419	3558	497	3676	550	3548
المجموع	897	5758	1204	6837	1466	6997	1537	6974

المصدر: مؤسسة الضمان الاجتماعي

جدول 4.2.7 عدد المتقاعدين من الضمان الاجتماعي حسب النشاط الاقتصادي والجنس،

2009-2006

2009		2008		2007		2006		النشاط الاقتصادي
إناث	ذكور	إناث	ذكور	إناث	ذكور	إناث	ذكور	
11	118	8	127	12	106	7	102	الزراعة والصيد والحراجه
74	1083	90	1267	78	1589	57	1120	التعدين والصناعة التحويلية
10	158	2	160	3	145	2	151	الإنشاءات
31	473	32	503	21	469	16	332	تجارة الجملة والتجزئة
9	143	5	112	6	89	5	88	الفنادق والمطاعم
22	291	20	205	12	223	27	288	النقل والتخزين والمواصلات
119	305	103	273	156	400	88	278	الوساطة المالية
1198	4233	1204	4349	916	3815	694	3398	خدمات أخرى
63	170	2	1	0	1	1	1	غير معرف
1537	6974	1466	6997	1204	6837	897	5758	المجموع

المصدر: مؤسسة الضمان الاجتماعي

جدول 5.2.7 عدد المتقاعدين من الضمان الاجتماعي حسب متوسط الأجر الشهري والجنس،

2009-2006

2009		2008		2007		2006		الأجر الشهري (بالدينار)
إناث	ذكور	إناث	ذكور	إناث	ذكور	إناث	ذكور	
250	724	320	955	314	936	354	1060	200 >
601	2435	536	2291	374	2097	204	1814	200-299
154	878	111	873	90	854	49	662	300-399
89	675	87	698	78	677	52	461	400-499
295	1421	320	1396	239	1503	192	1161	500-999
148	841	92	754	109	770	41	600	+ 1000
1537	6974	1466	6967	1204	6837	892	5758	المجموع

المصدر: مؤسسة الضمان الاجتماعي

جدول 6.2.7 عدد المتقاعدين من الضمان الاجتماعي حسب سبب الانفكاك والجنس،

2009-2006

2009		2008		2007		2006		المحافظة
إناث	ذكور	إناث	ذكور	إناث	ذكور	إناث	ذكور	
1414	6094	1357	6150	1113	6079	799	4887	شيخوخة
10	87	8	112	12	118	6	164	عجز إصابي
55	234	32	222	35	226	55	258	عجز طبيعي
3	89	3	60	4	60	4	72	وفاة إصابية
55	470	66	453	40	354	33	377	وفاة طبيعية
1537	6974	1466	6997	1204	6837	897	5758	المجموع

المصدر: مؤسسة الضمان الاجتماعي

3.7 إصابات وحوادث العمل

يوفر هذا الجزء معلومات عن إصابات وحوادث العمل المسجلة وتكلفة الإصابات في جميع المنشآت المشتركة في الضمان الاجتماعي. وتستخدم هذه البيانات لوضع سياسات وبرامج لمنع الإصابات والأمراض والوفيات في العمل، ومراقبة تنفيذ هذه البرامج.

جدول 1.3.7 إصابات وحوادث العمل المسجلة وتكلفة الإصابات في جميع المنشآت المشتركة في الضمان الاجتماعي،
2009-2005

2009	2008	2007	2006	2005	البنود
16606	18383	17385	16640	14738	عدد الإصابات والحوادث المسجلة
1493982	2884554	2845528	1175611	666787	تكلفة الإصابات
96180	162946	174343	83264	59903	عدد أيام التغيب

المصدر: مؤسسة الضمان الاجتماعي

جدول 2.3.7 إصابات وحوادث العمل في المنشآت المشتركة في الضمان الاجتماعي حسب مكان الإصابة بالجسم،
2009-2005

2009	2008	2007	2006	2005	مكان الإصابة بالجسم
2199	2453	2431	2360	2211	الرأس
84	0	0	0	0	الرقبة
815	911	1061	1487	1284	الظهر
387	446	356	300	235	الجزع والأعضاء الداخلية
7246	8068	7836	7286	6496	الأطراف العليا
4617	5029	4799	4337	3800	الأطراف السفلى
0	0	0	7	24	أمراض مهنية
1258	1476	902	863	688	جميع أجزاء الجسم
16606	18383	17385	16640	14738	الجموع

المصدر: مؤسسة الضمان الاجتماعي

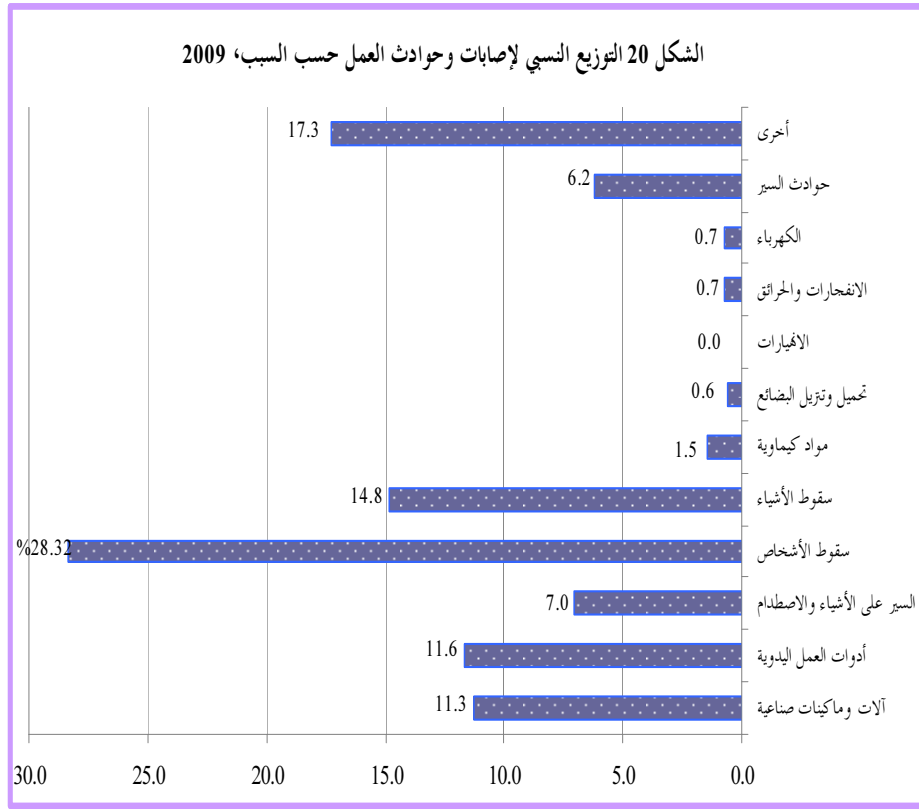
- أكثر الأعضاء تعرضاً للإصابة هي الأطراف العليا حيث بلغت 7246 حالة بنسبة 27.8% من إجمالي إصابات وحوادث العمل في عام 2009 .

جدول 3.3.7 إصابات وحوادث العمل المسجلة في المنشآت المشتركة في الضمان الاجتماعي حسب السبب،

2009-2005

السبب	2005	2006	2007	2008	2009
آلات وماكينات صناعية	1986	2622	3407	2256	1882
أدوات العمل اليدوية	2561	3054	1658	2304	1943
السير على الأشياء والاصطدام	671	471	852	1194	1172
سقوط الأشخاص	3957	4802	4977	5398	4726
سقوط الأشياء	1923	1966	2492	2613	2475
مواد كيميائية	216	195	203	229	242
تحميل وتزيل البضائع	381	397	305	219	102
الانهيارات	1	17	0	0	0
الانفجارات والحرائق	91	104	147	170	116
الكهرباء	77	74	89	117	119
حوادث السير	862	1106	1137	1151	1030
أخرى	2012	1832	2118	2732	2879
الجموع	14738	16640	17385	18383	16686

المصدر: مؤسسة الضمان الاجتماعي



المصدر: تقديرات قسم إحصاءات العمل حسب بيانات مؤسسة الضمان الاجتماعي - دائرة الإحصاءات العامة

جدول 4.3.7 إصابات العمل في المنشآت المشتركة في الضمان الاجتماعي حسب نتيجة الإصابة،

2008-2005

2008	2007	2006	2005	نتيجة الإصابة
11997	11491	10866	11107	شفاء
1118	1595	1678	1673	عجز جزئي (أقل من 30%)
27	52	93	106	عجز كلي (أكثر من 30%)
82	127	106	91	وفاة
13224	13265	12743	12977	المجموع

المصدر: مؤسسة الضمان الاجتماعي

- بلغت حالات الشفاء 11997 حالة بنسبة 90.7 % من إجمالي إصابات العمل حسب نتيجة الإصابة في عام 2008.
- بلغت حالات العجز الكلي (العجز أكثر من 30%) 27 حالة بنسبة 0.2 % من إجمالي إصابات العمل حسب نتيجة الإصابة في عام 2008.
- بلغت حالات العجز الجزئي (العجز أقل من 30%) 1118 حالة بنسبة 8.5 % من إجمالي إصابات العمل في عام 2008.
- بلغت حالات الوفاة 82 حالة بنسبة 0.6 % من إجمالي إصابات العمل في عام 2008.

الموظفون والمنفكون وطالبو التوظيف
حسب بيانات
ديوان الخدمة المدنية

8. الموظفون والمنفكون وطالبي التوظيف حسب بيانات ديوان الخدمة المدنية

يشمل هذا الجزء بيانات إدارية تحتوي على معلومات عن عدد الموظفين والمنفكين الخاضعين لنظام الخدمة المدنية. ومعلومات عن طالبي التوظيف من خلال ديوان الخدمة المدنية وتشمل العمر والجنس والتخصص والمستوى العلمي والمحافظة.

جدول 1.8 عدد طالبي التوظيف والمنفكين والمعيينين وعدد الموظفين الفعلي في ديوان الخدمة المدنية ،

2009-2005

المؤشر	2005	2006	2007	2008	2009
عدد المتقدمين للوظيفة	161986	170387	178059	191475	203476
عدد المنفكين	3849	6198	8535	6572	7242
عدد المعينين	11365	11341	11062	10024	10666
عدد الموظفين الفعلي	148500	147897	149899	181382	191695

المصدر: ديوان الخدمة المدنية

جدول 2.8 عدد طالبي التوظيف في ديوان الخدمة المدنية حسب الجنس،

2009-2005

الجنس	2005	2006	2007	2008	2009
ذكر	52134	53796	51281	53092	52016
أنثى	109852	116591	126778	138383	151460
المجموع	161986	170387	178059	191475	203476

المصدر: ديوان الخدمة المدنية

جدول 3.8 عدد طالبي التوظيف الذكور في ديوان الخدمة المدنية حسب المستوى التعليمي،

2009-2005

المستوى التعليمي	2005	2006	2007	2008	2009
ثانوي	4559	0	0	0	0
دبلوم كلية مجتمع	10031	10621	9582	9645	9211
بكالوريوس فأعلى	37544	43175	41699	43447	42805
المجموع	52134	53796	51281	53092	52016

المصدر: ديوان الخدمة المدنية

جدول 4.8 عدد طالبي التوظيف الإناث في ديوان الخدمة المدنية حسب المستوى التعليمي،
2009-2005

2009	2008	2007	2006	2005	المستوى التعليمي
0	0	0	0	7155	ثانوي
47787	46118	44514	42786	40710	دبلوم كلية مجتمع
103673	92265	82264	73805	61987	بكالوريوس فأعلى
151460	138383	126778	116591	109852	المجموع

المصدر: ديوان الخدمة المدنية

جدول 5.8 عدد طالبي التوظيف في ديوان الخدمة المدنية حسب الفئة العمرية والجنس من حملة البكالوريوس ودبلوم كلية المجتمع،
2009

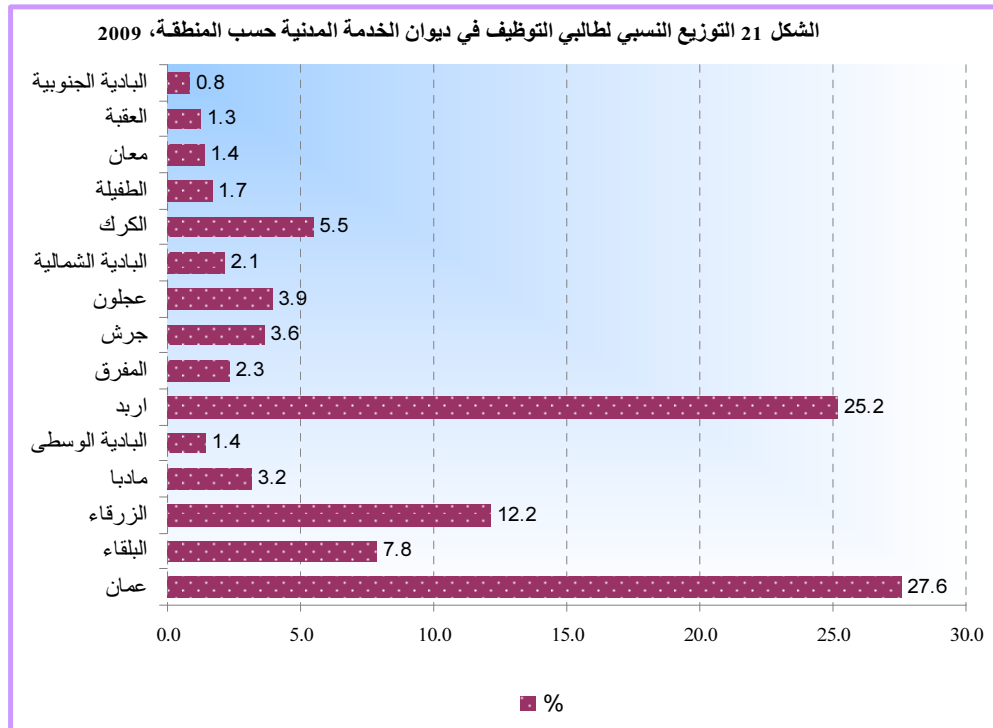
2009			الفئة العمرية
المجموع	إناث	ذكور	
54198	40044	14154	20-24
79859	59841	20018	25-29
35158	25653	9505	30-34
20198	15396	4802	35-39
10256	8130	2126	40-44
2707	1970	737	49-45
798	366	432	54-50
296	59	237	59-55
6	1	5	64-60
203476	151460	52016	المجموع

المصدر: ديوان الخدمة المدنية

جدول 6.8 عدد طالبي التوظيف الذكور في ديوان الخدمة المدنية حسب المنطقة،
2009-2005

2009	2008	2007	2006	2005	المنطقة
14093	15089	14926	16180	14902	عمان
4222	4241	4099	4055	4023	البلقاء
6984	7230	6860	7290	6837	الزرقاء
1624	1572	1477	1483	1590	مادبا
637	612	560	579	628	البادية الوسطى
14699	14427	13581	13744	13113	اربد
923	964	1005	1085	1279	المفرق
1955	2002	1933	1989	2052	جرش
1747	1708	1581	1642	1678	عجلون
941	969	923	873	955	البادية الشمالية
2418	2428	2476	2619	2707	الكرك
575	592	602	700	748	الطفيلة
489	497	478	624	618	معان
418	482	515	652	683	العقبة
291	279	265	281	321	البادية الجنوبية
52016	53092	51281	53796	52134	المجموع

المصدر: ديوان الخدمة المدنية



جدول 7.8 عدد طالبي التوظيف الإناث في ديوان الخدمة المدنية حسب المنطقة،

2009-2005

2009	2008	2007	2006	2005	المنطقة
42035	39019	36228	33765	31295	عمان
11713	10700	9828	9074	8912	البلقاء
17749	16056	14634	13506	12516	الزرقاء
4839	4438	4066	3621	3680	مادبا
2287	2118	1936	1726	1695	البادية الوسطى
36582	32927	29790	27174	25321	اربد
3771	3480	3203	2933	3042	المفرق
5411	4863	4434	3954	3764	جرش
6231	5717	5202	4645	4388	عجلون
3371	2982	2613	2305	2118	البادية الشمالية
8743	8153	7591	7090	6720	الكرك
2869	2624	2401	2306	2194	الطفيلة
2314	2131	1938	1807	1685	معان
2161	1982	1805	1680	1611	العقبة
1384	1193	1109	1005	911	البادية الجنوبية
151460	138383	126778	116591	109852	المجموع

المصدر: ديوان الخدمة المدنية

آلية قياس المؤشرات

9. آلية قياس المؤشرات

معدل المشاركة أو المساهمة في قوة العمل: مقياس لنسبة السكان في سن العمل (حسب الجنس وفقاً للفئات العمرية) الذين يشاركون بنشاط في سوق العمل إما عن طريق العمل أو البحث عن عمل.	
1. معدل المشاركة الاقتصادية المنقح	$= \frac{\text{عدد السكان من أعمارهم 15 فأكثر}}{\text{(أعداد المشتغلين + أعداد المتعطلين) من أعمارهم 15 فأكثر}} \times 100\%$
2. معدل المشاركة الاقتصادية الخام	$= \frac{\text{عدد السكان في جميع الأعمار}}{\text{(أعداد المشتغلين + أعداد المتعطلين) من أعمارهم 15 فأكثر}} \times 100\%$
مؤشر المستوى التعليمي والامية	
1. نسبة الامية	$= \frac{\text{عدد الأفراد الأميين ضمن قوة العمل}}{\text{إجمالي قوة العمل}} \times 100\%$
2. نسبة الحاصلين على تعليم معين من قوة العمل	$= \frac{\text{عدد الأفراد في مستوى تعليمي معين ضمن قوة العمل}}{\text{إجمالي قوة العمل}} \times 100\%$
مؤشر نسبة العاملين إلى السكان في سن العمل	
نسبة المشتغلين إلى السكان	$= \frac{\text{عدد الأفراد المشتغلين (15 سنة فأكثر)}}{\text{عدد السكان في سن العمل (15 سنة فأكثر)}} \times 100\%$
مؤشر النسبة المتوية للعاملين حسب الحالة العملية	
1. النسبة المتوية للعاملين بأجر	$= \frac{\text{عدد العاملين بأجر}}{\text{إجمالي عدد العاملين}} \times 100\%$
2. النسبة المتوية لأصحاب العمل	$= \frac{\text{عدد أصحاب العمل}}{\text{إجمالي عدد العاملين}} \times 100\%$
3. النسبة المتوية للذين يعملون لحسابهم الخاص	$= \frac{\text{عدد الأشخاص الذين يعملون لحسابهم الخاص}}{\text{إجمالي عدد العاملين}} \times 100\%$
4. النسبة المتوية للذين يعملون لدى الأسرة	$= \frac{\text{عدد الأشخاص الذين يعملون لدى الأسرة دون أجر}}{\text{إجمالي عدد العاملين}} \times 100\%$

<p>مؤشر العمالة حسب القطاع: عامل هام في تحليل الاتجاهات الإنتاجية. يسلط الضوء على الفوارق في الاتجاهات والمستويات بين الاقتصاديات المتقدمة والنامية.</p>	
<p>النسبة المئوية للمشتغلين في قطاع معين</p>	<p>=</p> $\frac{\text{عدد المشتغلين في هذا القطاع}}{\text{إجمالي عدد المشتغلين}} \times 100\%$
<p>مؤشر معدل البطالة:</p>	
<p>معدل البطالة</p>	<p>=</p> $\frac{\text{عدد الأشخاص المتعطلين}}{\text{إجمالي عدد الأشخاص ضمن قوة العمل}} \times 100\%$
<p>مؤشر المتعطلين حسب التحصيل العلمي</p>	
<p>1. نسبة المتعطلين من مؤهل تعليمي معين إلى إجمالي المتعطلين</p>	<p>=</p> $\frac{\text{عدد المتعطلين من مستوى تعليمي معين}}{\text{إجمالي المتعطلين}} \times 100\%$
<p>2. نسبة المتعطلين من مستوى تعليمي معين إلى قوة العمل من نفس المستوى التعليمي</p>	<p>=</p> $\frac{\text{عدد المتعطلين لمستوى تعليمي معين}}{\text{قوة العمل من نفس المستوى التعليمي}} \times 100\%$
<p>مؤشر بطالة الشباب: البطالة بين الشباب مسألة مهمة سياسيا في كثير من البلدان، وذلك بغض النظر عن المرحلة التنموية للبلاد. إن المؤشرات الأربعة توفر إلى حد ما مؤشرا شاملا لفهم المشاكل التي تواجه الشباب في الحصول على عمل.</p>	
<p>1. معدل بطالة الشباب (من أعمارهم 15-24) كنسبة مئوية من قوة عمل الشباب</p>	<p>=</p> $\frac{\text{عدد الشباب المتعطلين (من أعمارهم 15-24)}}{\text{إجمالي الشباب ضمن قوة العمل (من أعمارهم 15-24)}} \times 100\%$
<p>2. معدل بطالة الشباب (من أعمارهم 15-24) إلى معدل البطالة عند البالغين (الكبار 25 سنة +)</p>	<p>=</p> $\frac{\text{معدل البطالة عند الشباب (من أعمارهم 15-24)}}{\text{معدل البطالة عند البالغين (الكبار 25 سنة +)}} \times 100\%$
<p>3. نسبة بطالة الشباب من إجمالي البطالة</p>	<p>=</p> $\frac{\text{معدل البطالة عند الشباب}}{\text{معدل البطالة الكلي}} \times 100\%$
<p>4. بطالة الشباب كنسبة من السكان في سن الشباب</p>	<p>=</p> $\frac{\text{عدد الشباب المتعطلين}}{\text{إجمالي عدد السكان الشباب}} \times 100\%$

<p>مؤشر البطالة طويلة الأمد (المزمنة): وللبطالة أثر شديد على الأشخاص كلما طالت مدتها غير أنها لا تعتبر غالبا مؤشرا هاما في البلدان النامية، حيث أن مدتها غالبا ما تميل إلى أن تكون قصيرة، وذلك بسبب عدم التعويض عن البطالة. لذلك، فإن معظم المعلومات المتاحة لهذا المؤشر تأتي من البلدان الأكثر تقدما.</p>	
<p>1. نسبة المتعطلين لأكثر من سنة إلى قوة العمل</p>	$\% 100 \times \frac{\text{عدد المتعطلين لأكثر من سنة}}{\text{قوة العمل}}$
<p>2. نسبة المتعطلين لأكثر من سنة إلى إجمالي المتعطلين</p>	$\% 100 \times \frac{\text{عدد المتعطلين لأكثر من سنة}}{\text{إجمالي المتعطلين}}$
<p>مؤشر ساعات العمل الشهري: إن قياس مستوى وتطور عدد ساعات العمل في مجتمع ما أو لمجموعات مختلفة من العمال أو لعامل بشكل فردي، مهم عند رصد ظروف العمل والحياة وعند تحليل التطورات الاقتصادية.</p>	
<p>- عدد ساعات العمل السنوية للشخص الواحد</p>	$\% 100 \times \frac{\text{مجموع ساعات العمل الشهرية المقدرة للعاملين}}{\text{إجمالي عدد العاملين}}$
<p>مؤشر متوسط الأجر الشهري</p>	
<p>- متوسط الأجر الشهري</p>	$\% 100 \times \frac{\text{إجمالي الأجور}}{\text{عدد العمال}}$