



# إحصاءات العمل في الأردن 2016-2012

إعداد

مديرية الإحصاءات الاقتصادية

قسم إحصاءات العمل

أيار 2018

## تقديم

يسر دائرة الإحصاءات العامة أن تقدم للمهتمين بسوق العمل من مخططين وباحثين وراسمي سياسات وصانعي قرارات التقرير الشامل الخاص بإحصاءات العمل الذي يتضمن مؤشرات حول المشتغلين والمتعطلين وفرص العمل المستحدثة وأعداد العاملين وخصائصهم في المنشآت الاقتصادية، وأعداد العاملين الأجانب الحاصلين على تصاريح عمل، وأعداد المشتركين في الضمان الاجتماعي وأعداد المتقاعدين، وإصابات العمل المسجلة، وطالبي التوظيف في ديوان الخدمة المدنية خلال الفترة الزمنية 2012-2016، والتي تعتبر ضرورية لتخطيط وتطوير السياسات الاقتصادية وتنمية الموارد البشرية. وتستند هذه المؤشرات إلى نتائج المسوح الإحصائية التي تنفذها الدائرة بالإضافة إلى البيانات الإحصائية التي تم الحصول عليها من وزارة العمل ومؤسسة الضمان الاجتماعي وديوان الخدمة المدنية.

وتبرز أهمية هذا التقرير من مجموعة المؤشرات التي يوفرها على شكل أرقام ونسب مئوية للقوى العاملة وإبراز الخصائص التعليمية والنشاط الاقتصادي والفئات العمرية والحالة العملية والمهنية ومستوى الرواتب والأجور النقدية المدفوعة، وحجم التوظيف... الخ. كما يتضمن التقرير مجموعة من الجداول التفصيلية والأشكال البيانية لأهم المؤشرات للفترة الزمنية 2012-2016، هذا بالإضافة إلى كيفية احتساب أهم المؤشرات حسب تعاريف منظمة العمل الدولية.

د. قاسم الزعبي

المدير العام

## الملخص التنفيذي

- بلغ عدد السكان الأردنيين ممن أعمارهم 15 سنة فأكثر في سن العمل حوالي 4,611,139 فرداً لعام 2016 منهم حوالي 2,950,883 غير نشيطين اقتصادياً.
- بلغ عدد المشتغلين الأردنيين حوالي 1,406,640 عاملاً، وعدد المتعطلين الأردنيين 253,616 متعطلاً، أي أن مجموع قوة العمل من السكان الأردنيين النشيطين اقتصادياً ممن أعمارهم 15 سنة فأكثر قد بلغ 1,660,256 فرداً لعام 2016.
- بلغ حجم العمالة الوافدة التي تحمل تصاريح عمل ومسجلة لدى وزارة العمل حوالي 318,830 عاملاً وبذلك يكون حجم القوى العاملة في الأردن حوالي 1,979,086 فرداً لعام 2016. وتجدر الإشارة إلى أن حجم القوى العاملة الكلية المقدرة لا تشمل الأردنيين المقيمين في الفنادق والمستشفيات ومعسكرات العمال ونزلاء السجون والمطارات والمواني ومراكز الحدود وسكان المناطق النائية والصحراوية (كالسكان المقيمين في بيوت الشعر والبدو الرحل)، بالإضافة إلى العمالة غير الشرعية.

### حجم القوى العاملة في الأردن لعام 2016

المؤشر	ذكر	أنثى	المجموع
المشتغلون	1177245	229395	1406640
المتعطلون	180703	72913	253616
مجموع قوة العمل الأردنية	1357948	302308	1660256
العمالة الوافدة المرخصة	241470	77360	318830
مجموع القوى العاملة	1599418	379668	1979086

- بلغ معدل المشاركة الاقتصادية الخام للأردنيين 24.4% لعام 2016، بينما بلغ معدل المشاركة الاقتصادية المنقح للأردنيين 36% لعام 2016.
- شكل المشتغلون الذكور نسبة 83.7% من إجمالي عدد المشتغلين الأردنيين مقابل 16.3% للإناث لعام 2016.
- يعمل 28.9% من مجموع المشتغلين الذكور في قطاع "الإدارة العامة والدفاع المدني" و17.4% في قطاع "تجارة الجملة والتجزئة وإصلاح المركبات ذات المحركات وإصلاح السلع الشخصية والمنزلية"، في حين أن 40.6% من مجموع المشتغلين يعملون في قطاع "التعليم" لعام 2016.
- تبلغ نسبة حملة "مؤهل الثانوية فما دون" ما نسبته 72.2% من إجمالي المشتغلين الذكور، مقابل 21.7% من إجمالي المشتغلين الإناث. أما نسبة حملة "المؤهل التعليمي البكالوريوس فأعلى"، فقد بلغت بين الذكور 20% و60.3% بين الإناث.
- يتركز 62% من الإناث العاملات في مهنة "الإختصاصيين".
- يعمل 86.9% من إجمالي العاملين الذكور والإناث بأجر، وشكل الذكور 81.9% والإناث 18.1% من إجمالي العاملين بأجر لعام 2016.

- بلغت نسبة الإناث العاملات بأجر 96.5% من إجمالي العاملات لعام 2015، في حين بلغت نسبة العاملين الذكور بأجر 85% من إجمالي العاملين الذكور لعام 2016.
- بلغ معدل البطالة 13.3% بين الذكور مقابل 24.1% بين الإناث في عام 2016. بينما شكل الذكور ما نسبته 71.2% من مجموع المتعطلين والمقدر بحوالي 253,616 متعطل، بينما بلغت النسبة 28.8% للإناث لعام 2016.
- تشير البيانات إلى أن معدل البطالة بلغ 21% بين الذين يحملون الشهادة الجامعية بكالوريوس فأعلى من إجمالي قوة العمل لنفس المؤهل التعليمي، وبلغ معدل البطالة لنفس المؤهل التعليمي للذكور 15.7% مقابل 28.6% للإناث لعام 2016. وبلغت نسبة الإناث المتعطلات ممن يحملن الشهادة الجامعية بكالوريوس فأعلى 76% من إجمالي المتعطلات لعام 2016. وشكل الذكور من حملة المؤهل التعليمي أقل من ثانوي ما نسبته 63.1% (ممن فيهم الأميين والتلمذة المهنية) من إجمالي المتعطلين الذكور لعام 2016.
- بلغت نسبة المتعطلين لأكثر من سنة (البطالة المزمنة طويلة الأمد) من إجمالي المتعطلين 43.2% لعام 2016.
- بلغ معدل بطالة الشباب 31.5% بين الذكور مقابل 56.9% بين الإناث ممن أعمارهن 15-24 سنة لعام 2016. كما أن 51.2% من المتعطلين عن العمل هم في الفئة العمرية 15-24 سنة، و53.1% من الذكور المتعطلين هم في الفئة العمرية 15-24 سنة، وبلغت النسبة للإناث 46.4%.
- سجلت محافظة معان أعلى معدل بطالة للذكور حيث بلغ 17.1% لعام 2016، يليها كل من محافظتي المفرق والعقبة حيث سجل معدل البطالة للذكور لكل منهما 14.3%، و13.6% على التوالي، كما تساوى معدل البطالة في كل من محافظتي اربد والزرقاء حيث سجل معدل البطالة للذكور لكل منهما 13.5% لعام 2016.
- سجلت محافظة اربد أعلى معدل بطالة للإناث حيث بلغ 34.8%، يليها محافظة عجلون 31.1%، ثم محافظة جرش بمعدل بطالة بلغ 29.6%.
- بلغ متوسط الأجر الشهري للذكور في منشآت القطاع العام ما مقداره 601 ديناراً مقارنة مع متوسط مقداره 452 ديناراً في منشآت القطاع الخاص لعام 2015.
- بلغ متوسط الأجر الشهري للإناث في منشآت القطاع العام ما مقداره 518 ديناراً مقارنة مع متوسط مقداره 382 ديناراً في منشآت القطاع الخاص لعام 2015.
- بلغ متوسط الأجر الشهري للذكور في منشآت القطاع الخاص من حملة المؤهل "بكالوريوس فأعلى" ما مقداره 822 ديناراً مقابل متوسط مقداره 514 ديناراً للإناث لعام 2015. أما متوسط الأجر الشهري للذكور والإناث من حملة المؤهل التعليمي "أقل من ثانوي"، فقد بلغ 302 و190 ديناراً على التوالي لعام 2015.
- بلغ متوسط الأجر الشهري للذكور في منشآت القطاع العام الذين يحملون مؤهلات تعليمية "ثانوي أو دبلوم متوسط" 546 ديناراً مقابل 462 ديناراً للإناث. كما بلغ متوسط الأجر الشهري للذكور في منشآت القطاع الخاص من حملة المؤهل التعليمي "ثانوي أو دبلوم متوسط" 405 ديناراً مقابل 338 ديناراً للإناث لنفس المؤهل التعليمي لعام 2015.
- بلغ متوسط ساعات العمل الشهري للذكور في منشآت القطاع الخاص 202 ساعة عمل لعام 2015، مقابل 184 ساعة عمل للإناث لعام 2015.

- بلغ متوسط ساعات العمل الشهري للذكور في منشآت القطاع العام 168 ساعة عمل للعامل الواحد لعام 2015، مقابل 165 ساعة عمل للإناث لعام 2015.
- بلغ متوسط ساعات العمل الشهري للذكور في منشآت القطاع الخاص 218 ساعة عمل لعام 2015، مقابل 201 ساعة عمل للإناث لعام 2015.
- بلغ الرقم القياسي الإسمي للأجر الشهري في منشآت القطاع العام ما مقداره 128.4% لعام 2015 عن عام 2010، في حين بلغ الرقم القياسي الحقيقي للأجر الشهري في منشآت القطاع العام 110.4% لعام 2015 عن عام 2010 (2010=100).
- بلغ الرقم القياسي الإسمي للأجر الشهري في منشآت القطاع الخاص 113.8% لعام 2015 عما كانت عليه الأجور في عام 2010، في حين بلغ الرقم القياسي الحقيقي للأجر الشهري 97.8% لعام 2015 عما كانت عليه الأجور في عام 2010.
- بلغ صافي عدد الوظائف التي تم استحداثها 48,310 وظيفة، شكلت وظائف الذكور 35,512 وظيفة أو ما نسبته 73.5%، في حين شكلت وظائف الإناث النسبة المتبقية من صافي عدد الوظائف المستحدثة لعام 2015. وتشير البيانات بأن غالبية الوظائف المستحدثة للذكور كانت في الفئة العمرية 15-24 سنة، بنسبة 85.9% من إجمالي صافي الوظائف المستحدثة للذكور لعام 2015.
- بلغ عدد الوظائف الجديدة 73,817 وظيفة، أما عدد الوظائف التي تم تركها فقد بلغ حوالي 25,507 وظيفة لعام 2015.
- ساهم القطاع الخاص بغالبية صافي الوظائف المستحدثة حوالي 27,024 وظيفة بنسبة 55.9% لعام 2015.
- أظهرت بيانات وزارة العمل في عام 2016، أن 95.2% من إجمالي العمالة الوافدة المسجلة هي عمالة أمية، وأن 3.6% تحمل شهادة الدبلوم. وشكلت العمالة المصرية ما نسبته 53.3% من إجمالي العمالة الوافدة المسجلة. وتتركز العمالة الوافدة المسجلة لديها في قطاعات محددة أبرزها "قطاع الزراعة والحراثة وصيد الأسماك" بنسبة 28.7% من إجمالي العمالة الوافدة المرخصة، و"قطاع الصناعة التحويلية" بنسبة 26.1% و"قطاع الأسر المعيشية" بنسبة 19.5%، يليها "قطاع تجارة الجملة والتجزئة" بنسبة 7.7% و"قطاع التشيد" بنسبة 6.1%.
- بلغ عدد المشتركين في مؤسسة الضمان الاجتماعي 1,227,110 مشترك لعام 2016، ونسبة نمو بلغت 5.2% عن عام 2015. وبلغت نسبة المشتركين في الضمان الاجتماعي في محافظة العاصمة حوالي 79.3% من إجمالي المشتركين لعام 2016. أما أقل نسبة فكانت 0.3% في محافظة عجلون.
- بلغت تكلفة إصابات العمل للمشاركين في مؤسسة الضمان الاجتماعي حوالي 2.623 مليون دينار أردني لعام 2016.
- تشير بيانات ديوان الخدمة المدنية أن عدد طالبي التوظيف التراكمي في الأردن لعام 2016 قد بلغ 319,038 فرداً، كما وصل عدد المنفكين الى 6,755 فرداً لنفس العام، بينما كان عدد المعينين 9,901 فرداً، لبيغ عدد الموظفين الفعلي حتى نهاية عام 2016 ما مقداره 205,139 موظفاً.

أ	..... تقديم
ب	..... الملخص التنفيذي
ز	..... قائمة المحتويات
ح	..... قائمة الجداول
ن	..... قائمة الأشكال
س	..... مؤشرات مختارة
1	..... 1. قوة العمل
8	..... 2. المشتغلون
20	..... 3. المتعطلون
29	..... 4. الاستخدام
44	..... 5. فرص العمل المستحدثة
54	..... 6. العمالة الوافدة المرخصة حسب بيانات وزارة العمل
63	..... 7. المشتركون والمتقاعدون وإصابات وحوادث العمل حسب بيانات مؤسسة الضمان الاجتماعي
64	..... 1.7 المشتركون في الضمان الاجتماعي
69	..... 2.7 المتقاعدون الجدد من الضمان الاجتماعي
71	..... 3.7 إصابات وحوادث العمل
73	..... 8. الموظفون والمنفكون وطالبو التوظيف حسب بيانات ديوان الخدمة المدنية
78	..... 9. آلية قياس أهم المؤشرات

رقم الجدول	قائمة الجداول	الصفحة
------------	---------------	--------

قوة العمل	
1.1	معدل المشاركة الاقتصادية الخام حسب الجنس، للأعوام 2012-2016
2.1	معدل المشاركة الاقتصادية المنقح حسب الجنس، للأعوام 2012-2016
3.1	عدد السكان الأردنيين النشيطين اقتصادياً ممن أعمارهم 15 سنة فأكثر حسب الجنس، للأعوام 2012-2016
4.1	قوة العمل الأردنية ممن أعمارهم 15 سنة فأكثر حسب الجنس، لعامي 2015-2016
5.1	عدد السكان الأردنيين النشيطين اقتصادياً ممن أعمارهم 15 سنة فأكثر حسب المحافظة، للأعوام 2012-2016
6.1	عدد السكان الأردنيين الذكور النشيطين اقتصادياً ممن أعمارهم 15 سنة فأكثر حسب المحافظة، للأعوام 2012-2016
7.1	عدد الأردنيات النشيطات اقتصادياً ممن أعمارهن 15 سنة فأكثر حسب المحافظة، للأعوام 2012-2016
8.1	عدد السكان الأردنيين النشيطين اقتصادياً ممن أعمارهم 15 سنة فأكثر حسب المستوى التعليمي، للأعوام 2012-2016
9.1	عدد السكان الأردنيين الذكور النشيطين اقتصادياً ممن أعمارهم 15 سنة فأكثر حسب المستوى التعليمي، للأعوام 2012-2016
10.1	عدد الأردنيات النشيطات اقتصادياً ممن أعمارهن 15 سنة فأكثر حسب المستوى التعليمي، للأعوام 2012-2016
11.1	عدد السكان الأردنيين النشيطين اقتصادياً ممن أعمارهم 15 سنة فأكثر حسب الفئة العمرية، للأعوام 2012-2016
12.1	عدد السكان الأردنيين الذكور النشيطين اقتصادياً ممن أعمارهم 15 سنة فأكثر حسب الفئة العمرية، للأعوام 2012-2016
13.1	عدد الأردنيات النشيطات اقتصادياً ممن أعمارهن 15 سنة فأكثر حسب الفئة العمرية، للأعوام 2012-2016
المشتغلون	
1.2	عدد المشتغلين الأردنيين ممن أعمارهم 15 سنة فأكثر حسب الجنس، للأعوام 2012-2016
2.2	عدد المشتغلين الأردنيين الذكور ممن أعمارهم 15 سنة فأكثر حسب القطاع، للأعوام 2012-2016
3.2	عدد المشتغلات الأردنيات ممن أعمارهن 15 سنة فأكثر حسب القطاع، للأعوام 2012-2016
4.2	عدد المشتغلين الأردنيين الذكور ممن أعمارهم 15 سنة فأكثر حسب النشاط الاقتصادي، للأعوام 2014-2016
5.2	عدد المشتغلات الأردنيات ممن أعمارهن 15 سنة فأكثر حسب النشاط الاقتصادي، للأعوام 2014-2016

رقم الجدول	تابع/ قائمة الجداول	الصفحة
------------	---------------------	--------

6.2	عدد المشتغلين الأردنيين الذكور ممن أعمارهم 15 سنة فأكثر حسب المستوى التعليمي، للأعوام 2012-2016	12
7.2	عدد المشتغلات الأردنيات ممن أعمارهن 15 سنة فأكثر حسب المستوى التعليمي، للأعوام 2012-2016....	12
8.2	عدد المشتغلين الأردنيين الذكور ممن أعمارهم 15 سنة فأكثر حسب المهنة، للأعوام 2012-2016.....	13
9.2	عدد المشتغلات الأردنيات ممن أعمارهن 15 سنة فأكثر حسب المهنة، للأعوام 2012-2016.....	14
10.2	عدد المشتغلين الأردنيين الذكور ممن أعمارهم 15 سنة فأكثر حسب مكان الإقامة، للأعوام 2012-2016....	14
11.2	عدد المشتغلات الأردنيات ممن أعمارهن 15 سنة فأكثر حسب مكان الإقامة، للأعوام 2012-2016.....	15
12.2	عدد المشتغلين الأردنيين الذكور ممن أعمارهم 15 سنة فأكثر حسب الحالة الزوجية، للأعوام 2012-2016...	15
13.2	عدد المشتغلات الأردنيات ممن أعمارهن 15 سنة فأكثر حسب الحالة الزوجية، للأعوام 2012-2016.....	16
14.2	عدد المشتغلين الأردنيين الذكور ممن أعمارهم 15 سنة فأكثر حسب الفئة العمرية، للأعوام 2012-2016.....	16
15.2	عدد المشتغلات الأردنيات ممن أعمارهن 15 سنة فأكثر حسب الفئة العمرية، للأعوام 2012-2016.....	16
16.2	عدد المشتغلين الأردنيين الذكور ممن أعمارهم 15 سنة فأكثر حسب الحالة العملية، للأعوام 2012-2016.....	17
17.2	عدد المشتغلات الأردنيات ممن أعمارهن 15 سنة فأكثر حسب الحالة العملية، للأعوام 2012-2016.....	17
18.2	عدد المشتغلين الأردنيين الذكور ممن أعمارهم 15 سنة فأكثر حسب فئة الدخل الشهري (بالدينار الأردني)، للأعوام 2012-2016.....	18
19.2	عدد المشتغلات الأردنيات ممن أعمارهن 15 سنة فأكثر حسب فئة الدخل الشهري (بالدينار الأردني)، للأعوام 2012-2016.....	19
20.2	عدد المشتغلين الأردنيين الذكور ممن أعمارهم 15 سنة فأكثر حسب العلاقة برب الأسرة، للأعوام 2012-2016.....	19
21.2	عدد المشتغلات الأردنيات ممن أعمارهن 15 سنة فأكثر حسب العلاقة برب الأسرة، للأعوام 2012-2016...	19

#### المتعطلون

1.3	عدد المتعطلين الأردنيين ممن أعمارهم 15 سنة فأكثر حسب الجنس، للأعوام 2012-2016.....	21
2.3	عدد المتعطلين الأردنيين الذكور ممن أعمارهم 15 سنة فأكثر حسب المحافظة، للأعوام 2012-2016.....	21
3.3	عدد المتعطلات الأردنيات ممن أعمارهن 15 سنة فأكثر حسب المحافظة، للأعوام 2012-2016.....	22
4.3	عدد المتعطلين الأردنيين ممن أعمارهم 15 سنة فأكثر حسب الحضر والريف والجنس، للأعوام 2014-2016...	23
5.3	عدد المتعطلين الأردنيين الذكور ممن أعمارهم 15 سنة فأكثر حسب المستوى التعليمي، للأعوام 2012-2016.....	23

رقم الجدول	تابع / قائمة الجداول	الصفحة
6.3	عدد المتعطلات الأردنيات ممن أعمارهن 15 سنة فأكثر حسب المستوى التعليمي، للأعوام 2012-2016.....	23
7.3	عدد المتعطلين الأردنيين الذكور ممن أعمارهم 15 سنة فأكثر حسب الحالة الزوجية، للأعوام 2012-2016....	24
8.3	عدد المتعطلات الأردنيات ممن أعمارهن 15 سنة فأكثر حسب الحالة الزوجية، للأعوام 2012-2016.....	25
9.3	عدد المتعطلين الأردنيين الذكور ممن أعمارهم 15 سنة فأكثر حسب العلاقة برب الأسرة، للأعوام 2012-2016.....	25
10.3	عدد المتعطلات الأردنيات ممن أعمارهن 15 سنة فأكثر حسب العلاقة برب الأسرة، للأعوام 2012-2016...	26
11.3	عدد المتعطلين الأردنيين الذكور ممن أعمارهم 15 سنة فأكثر حسب الفئة العمرية، للأعوام 2012-2016.....	26
12.3	عدد المتعطلات الأردنيات ممن أعمارهن 15 سنة فأكثر حسب الفئة العمرية، للأعوام 2012-2016.....	26
13.3	عدد المتعطلين الأردنيين الذكور ممن أعمارهم 15 سنة فأكثر حسب حالة سبق العمل، للأعوام 2012-2016.....	27
14.3	عدد المتعطلات الأردنيات ممن أعمارهن 15 سنة فأكثر حسب حالة سبق العمل، للأعوام 2012-2016...	27
15.3	عدد المتعطلين الأردنيين الذكور ممن أعمارهم 15 سنة فأكثر حسب مدة التعطل بالأشهر، للأعوام 2012-2016.....	28
16.3	عدد المتعطلات الأردنيات ممن أعمارهن 15 سنة فأكثر حسب مدة التعطل بالأشهر، للأعوام 2012-2016.....	28
17.3	معدل البطالة للأردنيين ممن أعمارهم 15 سنة فأكثر حسب الجنس، للأعوام 2012-2016.....	28
<b>الاستخدام</b>		
1.4	العاملون بأجر وبدون أجر في منشآت القطاع العام والقطاع الخاص، للأعوام 2012-2015.....	30
2.4	التوزيع النسبي للعاملين في منشآت القطاع العام حسب النشاط الاقتصادي والجنس، لعام 2015.....	32
3.4	التوزيع النسبي للعاملين في منشآت القطاع الخاص حسب النشاط الاقتصادي والجنس، لعام 2015.....	33
4.4	التوزيع النسبي للعاملين في منشآت القطاع العام حسب المهنة والجنس، للأعوام 2012-2015.....	34
5.4	التوزيع النسبي للعاملين في منشآت القطاع الخاص حسب المهنة والجنس، للأعوام 2012-2015.....	34
6.4	التوزيع النسبي للعاملين بأجر في منشآت القطاع العام حسب المستوى التعليمي والجنس، للأعوام 2012-2015.....	35
7.4	التوزيع النسبي للعاملين بأجر في منشآت القطاع الخاص حسب المستوى التعليمي والجنس، للأعوام 2012-2015.....	36
8.4	متوسط الأجر الشهري للعاملين في منشآت القطاع العام والقطاع الخاص حسب المستوى التعليمي والجنس، للأعوام 2012-2015.....	37
9.4	متوسط الأجر الشهري للعاملين في منشآت القطاع العام حسب المهنة والجنس، للأعوام 2012-2015.....	38

رقم الجدول	تابع/ قائمة الجداول	الصفحة
------------	---------------------	--------

10.4	متوسط الأجر الشهري للعاملين في منشآت القطاع الخاص حسب المهنة والجنس، للأعوام 2012-2015.....	39
11.4	متوسط ساعات العمل الشهري للعاملين في منشآت القطاعين العام والخاص حسب المهنة والجنس، للأعوام 2012-2015.....	39
12.4	متوسط ساعات العمل الشهري للعاملين في منشآت القطاع العام حسب المهنة والجنس، للأعوام 2012-2015.....	40
13.4	متوسط ساعات العمل الشهري للعاملين في منشآت القطاع الخاص حسب المهنة والجنس، للأعوام 2012-2015.....	40
14.4	العاملون في منشآت القطاع العام حسب الجنسية، للأعوام 2012-2015.....	41
15.4	العاملون في منشآت القطاع الخاص حسب الجنسية، للأعوام 2012-2015.....	41
16.4	عدد المستخدمين الجدد في منشآت القطاع العام والقطاع الخاص حسب النشاط الاقتصادي، لعام 2015.....	42
17.4	الرقم القياسي الإسمي والرقم القياسي الحقيقي للأجر الشهري للعاملين حسب القطاع والجنس، لعام 2015.....	43
	.....(100=2010)	

#### فرص العمل المستحدثة

1.5	عدد الأفراد الأردنيين الذين حصلوا على عمل جديد أو تركوا العمل وصافي عدد الوظائف حسب الجنس، للأعوام 2014-2016.....	45
2.5	عدد الأفراد الأردنيين الذين حصلوا على عمل جديد أو تركوا العمل وصافي عدد الوظائف حسب القطاع، للأعوام 2014-2016.....	46
3.5	عدد الذكور الأردنيين الذين حصلوا على عمل جديد أو تركوا العمل وصافي عدد الوظائف حسب الفئة العمرية، للأعوام 2014-2016.....	47
4.5	عدد الإناث الأردنيات اللواتي حصلن على عمل جديد أو تركن العمل وصافي عدد الوظائف حسب الفئة العمرية، للأعوام 2014-2016.....	47
5.5	عدد الذكور الأردنيين الذين حصلوا على عمل جديد أو تركوا العمل وصافي عدد الوظائف حسب المستوى التعليمي، للأعوام 2014-2016.....	48
6.5	عدد الإناث الأردنيات اللواتي حصلن على عمل جديد أو تركن العمل وصافي عدد الوظائف حسب المستوى التعليمي، للأعوام 2014-2016.....	49
7.5	عدد الذكور الأردنيين الذين حصلوا على عمل جديد أو تركوا العمل وصافي عدد الوظائف حسب النشاط الاقتصادي، لعامي 2015 و2016.....	50
8.5	عدد الإناث الأردنيات اللواتي حصلن على عمل جديد أو تركن العمل وصافي عدد الوظائف حسب النشاط الاقتصادي، لعامي 2015 و2016.....	51

رقم الجدول	تابع/ قائمة الجداول	الصفحة
9.5	عدد الذكور الأردنيين الذين حصلوا على عمل جديد أو تركوا العمل وصافي عدد الوظائف حسب المهنة، لعامي 2015 و2016.....	52
10.5	عدد الإناث الأردنيات اللواتي حصلن على عمل جديد أو تركن العمل وصافي عدد الوظائف حسب المهنة، لعامي 2015 و2016.....	52
11.5	عدد الأفراد الأردنيين الذين غيروا العمل ممن أعمارهم 15 سنة فأكثر حسب قطاع العمل والجنس، لعامي 2015 و2016.....	53
<b>العمالة الوافدة المرخصة (حسب بيانات وزارة العمل)</b>		
1.6	عدد العمال الأجانب الحاصلين على تصاريح عمل حسب الجنس، للأعوام 2012-2016.....	55
2.6	عدد العمال الأجانب الحاصلين على تصاريح عمل حسب المستوى التعليمي والجنس، للأعوام 2012-2016.....	55
3.6	عدد العمال الأجانب الحاصلين على تصاريح عمل حسب الفئة العمرية والجنس، للأعوام 2012-2016.....	56
4.6	عدد العمال الأجانب الحاصلين على تصاريح عمل حسب المهنة والجنس، للأعوام 2012-2016.....	56
5.6	عدد العمال الأجانب الحاصلين على تصاريح عمل حسب النشاط الاقتصادي والجنس، للأعوام 2014-2016.....	57
6.6	عدد العمال الأجانب الحاصلين على تصاريح عمل حسب المحافظة والجنس، للأعوام 2012-2016.....	58
7.6	عدد العمال الأجانب الحاصلين على تصاريح عمل حسب فئة الأجر الشهري والجنس، للأعوام 2012-2016.....	58
8.6	عدد العمال الأجانب الحاصلين على تصاريح عمل حسب الجنسية والجنس، للأعوام 2012-2016.....	59
9.6	عدد العمال الأجانب الحاصلين على تصاريح عمل حسب الحالة الاجتماعية والجنس، للأعوام 2012-2016.....	59
10.6	عدد المنشآت التي تشغل عمالة وافدة حسب النشاط الاقتصادي، للأعوام 2014-2016.....	60
11.6	عدد المنشآت التي تشغل عمالة وافدة حسب المحافظة، للأعوام 2012-2016.....	61
12.6	عدد المنشآت التي تشغل عمالة وافدة حسب القطاع، للأعوام 2012-2016.....	61
13.6	عدد المنشآت التي تشغل عمالة وافدة حسب عدد الموظفين، للأعوام 2012-2016.....	62
14.6	عدد المنشآت التي تشغل عمالة وافدة حسب ملكية المنشأة، للأعوام 2012-2016.....	62
<b>المشتركون في الضمان الاجتماعي</b>		
1.1.7	عدد المشتركين في الضمان الاجتماعي حسب الجنس، للأعوام 2012-2016.....	64
2.1.7	عدد المشتركين في الضمان الاجتماعي حسب الجنسية والجنس، للأعوام 2013-2016.....	65

رقم الجدول	تابع / قائمة الجداول	الصفحة
------------	----------------------	--------

3.1.7	عدد المشتركين في الضمان الاجتماعي حسب الفئة العمرية والجنسية والجنس، لعام 2016.....	65
4.1.7	عدد المشتركين في الضمان الاجتماعي إلزامياً حسب النشاط الاقتصادي والجنسية والجنس، لعام 2016.....	66
5.1.7	عدد المشتركين في الضمان الاجتماعي حسب المحافظة والجنس، للأعوام 2013-2016.....	67
6.1.7	متوسط الأجر الشهري (بالدينار الأردني) للمشاركين في الضمان الاجتماعي حسب القطاع والجنسية والجنس، لعام 2016.....	67
7.1.7	عدد المنشآت المشتركة في الضمان الاجتماعي حسب فئة حجم العمالة وعدد المشتركين فيها إلزامياً، للأعوام 2013-2016.....	68

#### المتقاعدون من الضمان الاجتماعي

1.2.7	عدد المتقاعدين الجدد من الضمان الاجتماعي حسب الجنس، للأعوام 2012-2016.....	69
2.2.7	عدد المتقاعدين الجدد من الضمان الاجتماعي حسب الجنسية والجنس، للأعوام 2013-2016.....	69
3.2.7	عدد المتقاعدين الجدد من الضمان الاجتماعي حسب القطاع والجنس، للأعوام 2013-2016.....	69
4.2.7	عدد المتقاعدين الجدد من الضمان الاجتماعي حسب نوع الراتب التقاعدي والجنس، للأعوام 2013-2016.....	70
5.2.7	متوسط الراتب التقاعدي الشهري للمتقاعدين الجدد من الضمان الاجتماعي حسب القطاع والجنس، للأعوام 2013-2016.....	70

#### إصابات وحوادث العمل

1.3.7	إصابات وحوادث العمل المسجلة وتكلفة الإصابات في جميع المنشآت المشتركة في الضمان الاجتماعي، للأعوام 2012-2016.....	71
2.3.7	إصابات وحوادث العمل المسجلة في المنشآت المشتركة في الضمان الاجتماعي حسب السبب، للأعوام 2012-.....	71
3.3.7	إصابات العمل المسجلة في المنشآت المشتركة في الضمان الاجتماعي حسب نتيجة الإصابة، للأعوام 2012-.....	72

#### الموظفون والمنفكون وطالبوا التوظيف. (حسب بيانات ديوان الخدمة المدنية)

1.8	عدد طالبي التوظيف والمنفكين والمعيّنين وعدد الموظفين الفعلي حسب ديوان الخدمة المدنية، 2012-2016.....	74
2.8	عدد طالبي التوظيف في ديوان الخدمة المدنية حسب الجنس، للأعوام 2012-2016.....	74
3.8	عدد طالبي التوظيف الذكور في ديوان الخدمة المدنية حسب المستوى التعليمي، للأعوام 2012-2016.....	74
4.8	عدد طالبي التوظيف الإناث في ديوان الخدمة المدنية حسب المستوى التعليمي، للأعوام 2012-2016.....	75
5.8	عدد طالبي التوظيف الذكور في ديوان الخدمة المدنية حسب المنطقة، للأعوام 2012-2016.....	75
6.8	عدد طالبي التوظيف الإناث في ديوان الخدمة المدنية حسب المنطقة، للأعوام 2012-2016.....	76
7.8	عدد طالبي التوظيف في ديوان الخدمة المدنية حسب الفئة العمرية والمستوى التعليمي والجنس، لعام 2016.....	77

رقم الشكل	قائمة الأشكال	الصفحة
1	التوزيع النسبي لقوة العمل الأردنية ممن أعمارهم 15 سنة فأكثر حسب الجنس، لعام 2016.....	3
2	التوزيع النسبي للمشتغلين والمتعطلين الأردنيين النشيطين اقتصادياً ممن أعمارهم 15 سنة فأكثر، لعام 2016.....	4
3	التوزيع النسبي للمشتغلين الأردنيين ممن أعمارهم 15 سنة فأكثر حسب الجنس، للأعوام 2012-2016.....	10
4	التوزيع النسبي للمشتغلين الأردنيين ممن أعمارهم 15 سنة فأكثر حسب المستوى التعليمي والجنس، لعام 2016..	13
5	التوزيع النسبي للمشتغلين الأردنيين ممن أعمارهم 15 سنة فأكثر حسب الفئة العمرية والجنس، لعام 2016.....	17
6	التوزيع النسبي للمشتغلين الأردنيين ممن أعمارهم 15 سنة فأكثر حسب الحالة العملية والجنس، لعام 2016.....	18
7	التوزيع النسبي للمتعطلين الأردنيين ممن أعمارهم 15 سنة فأكثر حسب المحافظة والجنس، لعام 2016.....	22
8	التوزيع النسبي للمتعطلين الأردنيين ممن أعمارهم 15 سنة فأكثر حسب المستوى التعليمي والجنس، لعام 2016..	24
9	التوزيع النسبي للمتعطلين الأردنيين ممن أعمارهم 15 سنة فأكثر حسب الفئة العمرية والجنس، لعام 2016.....	27
10	التوزيع النسبي للعاملين في منشآت القطاعين العام والخاص حسب القطاع والجنس، لعام 2015.....	31
11	التوزيع النسبي للعاملين بأجر في منشآت القطاعين العام والخاص حسب المستوى التعليمي والجنس، لعام 2015	36
12	متوسط الأجر الشهري للعاملين في منشآت القطاع العام ومنشآت القطاع الخاص حسب المستوى التعليمي والجنس (بالدينار الأردني)، لعام 2015.....	38
13	التوزيع النسبي للمستخدمين الجدد في منشآت القطاعين العام والخاص حسب أهم القطاعات الاقتصادية، لعام 2015.....	43
14	التوزيع النسبي لصافي عدد الوظائف المستحدثة حسب الجنس، للأعوام 2014-2016.....	46
15	التوزيع النسبي لصافي عدد الوظائف المستحدثة حسب الفئة العمرية والجنس، لعام 2016.....	48
16	التوزيع النسبي للعمالة الوافدة المرخصة حسب المستوى التعليمي والجنس، لعام 2016.....	56
17	التوزيع النسبي للمشاركين في الضمان الاجتماعي حسب الجنس، لعام 2016.....	64
18	التوزيع النسبي للمشاركين في الضمان الاجتماعي حسب الفئة العمرية والجنس، لعام 2016.....	65
19	متوسط الأجر الشهري (بالدينار الأردني) للأردنيين المشاركين في الضمان الاجتماعي إلزامياً حسب القطاع والجنس، لعام 2016.....	67
20	التوزيع النسبي لإصابات وحوادث العمل حسب السبب، لعام 2016.....	72
21	التوزيع النسبي لطالبي التوظيف في ديوان الخدمة المدنية حسب المنطقة، لعام 2016.....	76

مؤشرات مختارة، للأعوام 2012-2016

المؤشر	2012	2013	2014	2015	2016
عدد السكان (بالألف)	6388	6530	6675	9559	9798
معدل النمو السنوي للسكان	2.2	2.2	2.2	5.3	2.4
نسبة الذكور من مجموع السكان	51.5	51.5	51.6	52.9	52.9
نسبة الإناث من مجموع السكان	48.5	48.5	48.4	47.1	47.1
عدد المشتغلين الأردنيين	1268093	1262636	1286688	1398030	1406640
عدد المتعطلين الأردنيين	175470	182063	173649	209569	253616
عدد المشتغلين غير الأردنيين (العمالة الوافدة المرخصة)	279798	286197	324410	315045	318830
صافي فرص العمل المستحدثة	48068	48571	49935	48310	NA
عدد طالبي التوظيف الذكور في ديوان الخدمة المدنية	68049	73151	76299	73125	74537
عدد طالبي التوظيف الإناث في ديوان الخدمة المدنية	208419	220491	223071	235217	244501
عدد المشتركين (المؤمن عليهم) في الضمان الاجتماعي	994711	1051798	1107895	1166991	1227110
معدل المشاركة الاقتصادية الخام (%)	24.6	24.0	23.8	24.3	24.4
الذكور	39.3	39.0	38.7	39.3	39.4
الإناث	9.2	8.6	8.3	8.9	9.0
معدل المشاركة الاقتصادية المنقح (%)	38.0	37.1	36.4	36.7	36.0
الذكور	61.3	60.4	59.7	60.0	58.7
الإناث	14.1	13.2	12.6	13.3	13.2
معدل الأمية للسكان 15 فأكثر	6.7	6.8	6.7	6.4	6.8
معدل الأمية للذكور	3.5	3.7	3.7	3.4	3.5
معدل الأمية للإناث	10.0	10.1	9.8	9.5	10.0
نسبة المشتغلين من السكان 15 سنة فأكثر (%)	33.4	32.4	32.1	31.9	30.5
نسبة المشتغلين من الذكور	54.9	54.0	53.7	53.4	50.9
نسبة المشتغلين من الإناث	11.3	10.3	10.0	10.3	10.0
نسبة المشتغلين من الحضر	33.7	32.5	32.1	31.9	30.4
نسبة المشتغلين من الريف	32.1	31.9	31.8	32.0	31.2
نسبة المشتغلين ثانوي فما دون من إجمالي المشتغلين	62.0	62.8	63.8	63.8	63.9
نسبة المشتغلين بكالوريوس فأعلى من إجمالي المشتغلين	27.1	26.4	26.1	26.5	26.6

تابع / مؤشرات مختارة، للأعوام 2012-2016

2016	2015	2014	2013	2012	المؤشر
86.9	87.4	85.9	84.9	84.1	نسبة المشتغلين بأجر
85.0	85.6	84.0	82.8	81.7	نسبة المشتغلين الذكور بأجر
96.5	96.8	96.3	95.8	95.9	نسبة المشتغللات الإناث بأجر
5.5	4.8	4.3	4.7	4.6	نسبة المتعطلين من السكان 15 سنة فأكثر
52.7	50.4	51.5	53.5	53.5	نسبة المتعطلين ثانوي فما دون من إجمالي المتعطلين
39.1	40.3	40.6	37.0	37.0	نسبة المتعطلين بكالوريوس فأعلى من إجمالي المتعطلين
15.3	13.0	11.9	12.6	12.2	معدل البطالة
13.3	11.0	10.1	10.6	10.4	معدل البطالة للذكور
24.1	22.5	20.7	22.2	19.9	معدل البطالة للإناث
51.2	48.3	49.7	48.0	48.8	نسبة المتعطلين الشباب من إجمالي المتعطلين
35.6	30.8	30.7	31.2	29.3	معدل بطالة الشباب من إجمالي قوة عمل الشباب
43.2	37.1	37.9	39.5	38.2	نسبة البطالة طويلة الأمد من إجمالي المتعطلين
	570	549	518	495	متوسط الأجر الشهري في منشآت القطاع العام
	601	578	545	520	متوسط الأجر الشهري للذكور
	518	498	473	452	متوسط الأجر الشهري للإناث
	435	417	432	404	متوسط الأجر الشهري في منشآت القطاع الخاص
	452	427	445	416	متوسط الأجر الشهري للذكور
	382	378	386	360	متوسط الأجر الشهري للإناث
	167	164	168	166	متوسط ساعات العمل الشهري في منشآت القطاع العام
	168	166	169	169	متوسط ساعات العمل الشهري للذكور
	165	161	166	163	متوسط ساعات العمل الشهري للإناث
	214	217	223	220	متوسط ساعات العمل الشهري في منشآت القطاع الخاص
	218	222	228	225	متوسط ساعات العمل الشهري للذكور
	201	197	205	201	متوسط ساعات العمل الشهري للإناث
	128.4	123.9	116.8	151.1	الرقم القياسي للأجور الإسمية في منشآت القطاع العام، (100=2010)
	110.3	105.5	102.3	1111	الرقم القياسي للأجور الحقيقية في منشآت القطاع العام، (100=2010)
	113.8	112.3	113.3	150.5	الرقم القياسي للأجور الإسمية في منشآت القطاع الخاص، (100=2010)
	97.8	95.6	99.2	110.7	الرقم القياسي للأجور الحقيقية في منشآت القطاع الخاص، (100=2010)

# قوة العمل

## 1. قوة العمل

يشتمل هذا الفصل على بيانات تتعلق بعدد السكان النشيطين اقتصادياً. والسكان النشيطون هم قوة العمل في المجتمع الذي يشمل جميع الأفراد المشتغلين والمتعطلين. وبلغ عدد المشتغلين الأردنيين 1,406,640 عاملاً، وعدد المتعطلين الأردنيين 253,616 متعطلاً، أي أن مجموع قوة العمل من السكان الأردنيين ممن أعمارهم 15 سنة فأكثر قد بلغ حوالي 1,660,256 فرداً في عام 2016. وتصدر الإشارة إلى أن تقدير حجم القوى العاملة يعتمد على مسح العمالة والبطالة وأن عينة المسح لا تمثل السكان غير الأردنيين، وذلك لأنها مبنية على أساس الأسر التي تقيم في مساكن تقليدية ولا تشمل الأسر التي تقيم في مساكن جماعية والتي تقيم فيها غالباً العمالة الوافدة على شكل جماعات، بالإضافة إلى أن نسبة كبيرة من العمالة الوافدة تقيم في أماكن عملها كمحلات البيع أو ورش العمل أو المدن الصناعية أو أماكن الحراسة أو المباني تحت الإنشاء، ولذلك تم تقدير العمالة الوافدة التي تحمل تصاريح عمل ومسجلة لدى وزارة العمل والتي بلغ مجموعها 318,830 فرداً، وبذلك تكون القوى العاملة الكلية في الأردن 1,979,086 فرداً في عام 2016. وتصدر الإشارة أيضاً إلى أن حجم القوى العاملة الكلية المقدر لا يشمل الأشخاص المقيمون في الفنادق والمستشفيات ومعسكرات العمال ونزلاء السجون والمطارات والمواني ومراكز الحدود وسكان المناطق النائية والصحراوية (كالسكان المقيمين في بيوت الشعر والرحل)، بالإضافة إلى العمالة غير الشرعية.

وثُبتت الجداول في هذا الفصل أعداد السكان الأردنيين النشيطين اقتصادياً ممن أعمارهم 15 سنة فأكثر حسب الجنس والمحافظة والمستوى التعليمي والفئة العمرية للأعوام 2012-2016، بالإضافة إلى بعض الأشكال البيانية التي تبين التوزيع النسبي للمشتغلين والمتعطلين حسب الجنس لعام 2016.

جدول 1.1 معدل المشاركة الاقتصادية الخام حسب الجنس، للأعوام 2012-2016

الجنس	2012	2013	2014	2015	2016
ذكور	39.3	39.0	38.7	39.3	39.4
إناث	9.2	8.6	8.3	8.9	9.0
المعدل العام	24.6	24.0	23.8	24.3	24.4

المصدر: قسم إحصاءات العمل، مسح العمالة والبطالة، دائرة الإحصاءات العامة

جدول 2.1 معدل المشاركة الاقتصادية المنقح حسب الجنس، للأعوام 2012-2016

الجنس	2012	2013	2014	2015	2016
ذكور	61.3	60.4	59.7	60.0	58.7
إناث	14.1	13.2	12.6	13.3	13.2
المعدل العام	38.0	37.1	36.4	36.7	36.0

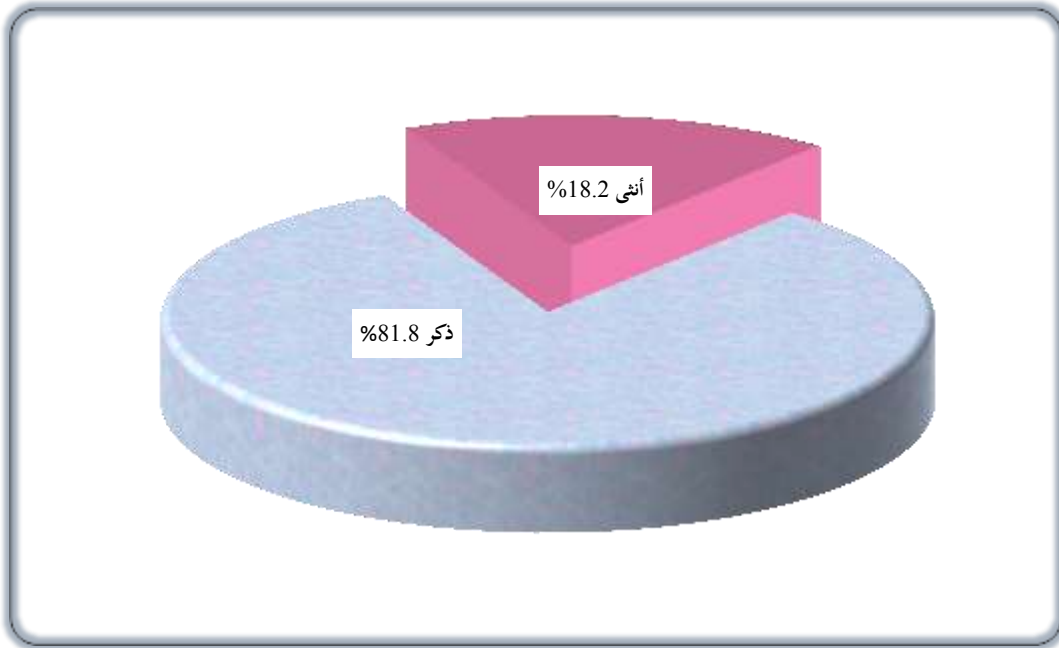
المصدر: مسح العمالة والبطالة، دائرة الإحصاءات العامة

جدول 3.1 عدد السكان الأردنيين النشيطين اقتصادياً ممن أعمارهم 15 سنة فأكثر حسب الجنس، للأعوام 2012-2016

الجنس	2012	2013	2014	2015	2016
ذكور	1178875	1191239	1210832	1318067	1357948
إناث	264688	253460	249506	289532	302308
المجموع	1443563	1444699	1460338	1607599	1660256

المصدر: المركز الوطني لتنمية الموارد البشرية

شكل 1 التوزيع النسبي لقوة العمل الأردنية ممن أعمارهم 15 سنة فأكثر حسب الجنس، لعام 2016



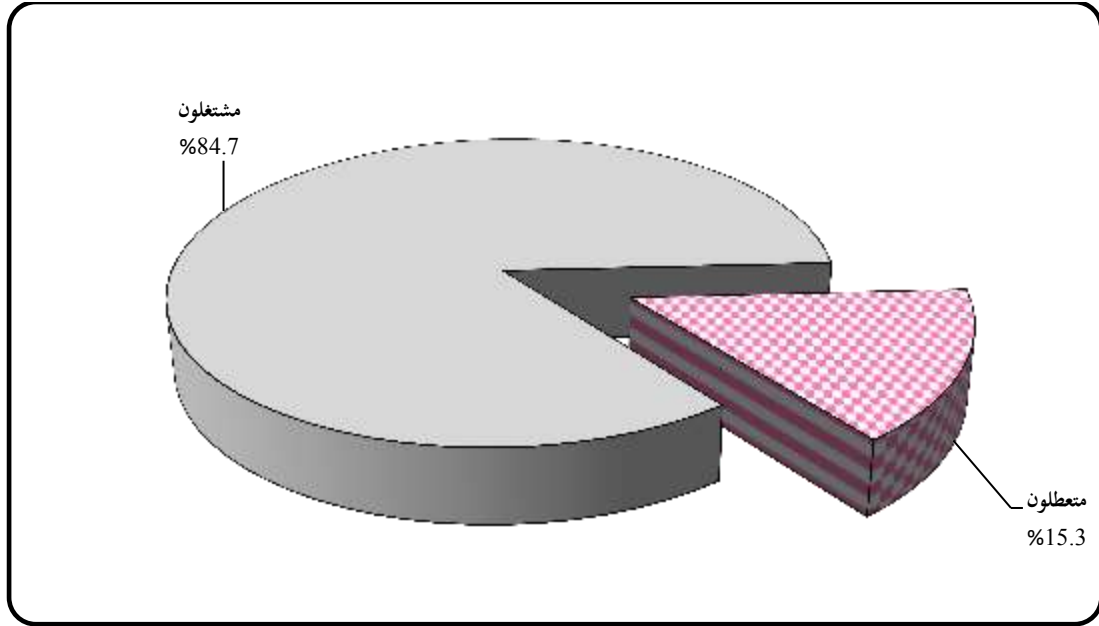
المصدر: قسم إحصاءات العمل مسح العمالة والبطالة، دائرة الإحصاءات العامة

جدول 4.1 قوة العمل الأردنية ممن أعمارهم 15 سنة فأكثر حسب الجنس، لعامي 2015-2016

قوة العمل	2015		2016	
	ذكور	إناث	ذكور	إناث
المشتغلون	1173730	224300	1177245	229395
المتعطلون	144337	65232	180703	72913
المجموع	1318067	289532	1357948	302308

المصدر: المركز الوطني لتنمية الموارد البشرية

شكل 2 التوزيع النسبي للمشتغلين والمتعطلين الأردنيين النشيطين اقتصادياً من أعمارهم 15 سنة فأكثر، لعام 2016



المصدر: قسم إحصاءات العمل مسح العمالة والبطالة، دائرة الإحصاءات العامة

جدول 5.1 عدد السكان الأردنيين النشيطين اقتصادياً من أعمارهم 15 سنة فأكثر حسب المحافظة، للأعوام 2012-2016

المحافظة	2012	2013	2014	2015	2016
العاصمة	577764	556463	540713	585787	637305
البلقاء	93064	95237	88862	102926	107866
الزرقاء	196977	190586	192827	211782	213771
مادبا	40380	42628	42816	38913	40367
اريد	251106	271335	288532	325675	317964
المفرق	62315	69285	74456	88378	83086
جرش	38202	39515	45768	50229	43717
عجلون	31100	32962	34963	39877	41884
الكرك	71784	70798	71852	74895	76561
الطفيلة	24587	24606	24412	27778	28817
معان	28271	24007	26982	31811	33292
العقبة	28013	27276	28155	29548	35626
<b>المجموع</b>	<b>1443563</b>	<b>1444699</b>	<b>1460338</b>	<b>1607599</b>	<b>1660256</b>

المصدر: المركز الوطني لتنمية الموارد البشرية

جدول 6.1 عدد السكان الأردنيين الذكور النشيطين اقتصادياً ممن أعمارهم 15 سنة فأكثر حسب المحافظة، للأعوام 2012-2016

2016	2015	2014	2013	2012	المحافظة
516545	482834	451285	456557	468052	العاصمة
87723	81778	71722	76369	73579	البلقاء
189510	184845	172852	169326	170521	الزرقاء
32497	30472	32369	33185	30591	مادبا
259507	265938	239372	226399	211930	اريد
69172	72434	60158	57070	51806	المفرق
34253	40257	37537	33152	31361	جرش
33626	32342	28046	25905	24896	عجلون
56715	54977	52491	52083	51124	الكرك
22235	21544	18999	18262	18543	الطفيلة
26250	24990	21588	19752	22793	معان
29916	25656	24414	23178	23679	العقبة
<b>1357948</b>	<b>1318067</b>	<b>1210832</b>	<b>1191239</b>	<b>1178875</b>	<b>المجموع</b>

المصدر: المركز الوطني لتنمية الموارد البشرية

جدول 7.1 عدد الأردنيين النشيطين اقتصادياً ممن أعمارهم 15 سنة فأكثر حسب المحافظة، للأعوام 2012-2016

2016	2015	2014	2013	2012	المحافظة
120760	102954	89428	99906	109712	العاصمة
20142	21148	17140	18867	19485	البلقاء
24261	26937	19976	21260	26456	الزرقاء
7871	8442	10446	9442	9789	مادبا
58457	59737	49159	44937	39176	اريد
13914	15944	14298	12214	10509	المفرق
9464	9972	8231	6363	6841	جرش
8258	7534	6917	7057	6204	عجلون
19847	19918	19361	18715	20660	الكرك
6582	6234	5413	6345	6044	الطفيلة
7042	6821	5394	4255	5478	معان
5710	3892	3741	4098	4334	العقبة
<b>302308</b>	<b>289532</b>	<b>249506</b>	<b>253460</b>	<b>264688</b>	<b>المجموع</b>

المصدر: المركز الوطني لتنمية الموارد البشرية

جدول 8.1 عدد السكان الأردنيين النشيطين اقتصادياً من أعمارهم 15 سنة فأكثر حسب المستوى التعليمي، للأعوام 2012-2016

2016	2015	2014	2013	2012	المستوى التعليمي
42122	39476	35162	39518	44042	أمي / ملم
9775	8143	9438	8806	9489	تلمذه مهنية
813706	782952	698696	661140	658918	أقل من ثانوي
167107	167465	167091	174793	167688	ثانوي
153986	154813	143037	154220	154816	دبلوم متوسط
429486	411566	365352	365000	362684	بكالوريوس
44074	43184	41563	41222	45926	أعلى من بكالوريوس
<b>1660256</b>	<b>1607599</b>	<b>1460338</b>	<b>1444699</b>	<b>1443563</b>	<b>المجموع</b>

المصدر: المركز الوطني لتنمية الموارد البشرية

جدول 9.1 عدد السكان الأردنيين الذكور النشيطين اقتصادياً من أعمارهم 15 سنة فأكثر حسب المستوى التعليمي، للأعوام 2012-2016

2016	2015	2014	2013	2012	المستوى التعليمي
38106	34907	32216	36544	39794	أمي / ملم
9414	8127	9392	8754	9434	تلمذه مهنية
777056	750857	671349	634360	625955	أقل من ثانوي
152233	150606	153571	157663	149295	ثانوي
101327	99537	94029	100024	98147	دبلوم متوسط
250307	244847	221911	224854	225006	بكالوريوس
29505	29186	28363	29041	31244	أعلى من بكالوريوس
<b>1357948</b>	<b>1318067</b>	<b>1210832</b>	<b>1191239</b>	<b>1178875</b>	<b>المجموع</b>

المصدر: المركز الوطني لتنمية الموارد البشرية

جدول 10.1 عدد الأردنيات النشيطات اقتصادياً من أعمارهن 15 سنة فأكثر حسب المستوى التعليمي، للأعوام 2012-2016

2016	2015	2014	2013	2012	المستوى التعليمي
4016	4569	2946	2974	4248	أمي / ملم
361	16	45	52	55	تلمذه مهنية
36650	32095	27347	26780	32963	أقل من ثانوي
14874	16859	13519	17130	18393	ثانوي
52659	55276	49008	54197	56669	دبلوم متوسط
179179	166719	143441	140145	137678	بكالوريوس
14569	13998	13200	12181	14682	أعلى من بكالوريوس
<b>302308</b>	<b>289532</b>	<b>249506</b>	<b>253460</b>	<b>264688</b>	<b>المجموع</b>

المصدر: المركز الوطني لتنمية الموارد البشرية

جدول 11.1 عدد السكان الأردنيين النشيطين اقتصادياً من أعمارهم 15 سنة فأكثر حسب الفئة العمرية، للأعوام 2012-2016

2016	2015	2014	2013	2012	الفئة العمرية
74558	69868	54419	56043	56966	19-15
588347	549122	491838	496590	503557	29-20
459577	481254	458325	448915	443852	39-30
345035	348010	308473	300907	293615	49-40
192739	159345	147282	142244	145573	+50
<b>1660256</b>	<b>1607599</b>	<b>1460338</b>	<b>1444699</b>	<b>1443563</b>	<b>المجموع</b>

المصدر: المركز الوطني لتنمية الموارد البشرية

جدول 12.1 عدد السكان الأردنيين الذكور النشيطين اقتصادياً من أعمارهم 15 سنة فأكثر حسب الفئة العمرية، للأعوام 2012-2016

2016	2015	2014	2013	2012	الفئة العمرية
72710	67586	53119	54510	55061	19-15
460159	429455	389712	388607	392459	29-20
361487	381805	368321	359474	351475	39-30
286381	291524	262561	255389	243826	49-40
177211	147697	137118	133259	136054	+50
<b>1357948</b>	<b>1318067</b>	<b>1210832</b>	<b>1191239</b>	<b>1178875</b>	<b>المجموع</b>

المصدر: المركز الوطني لتنمية الموارد البشرية

جدول 13.1 عدد الأردنيات النشيطات اقتصادياً من أعمارهن 15 سنة فأكثر حسب الفئة العمرية، للأعوام 2012-2016

2016	2015	2014	2013	2012	الفئة العمرية
1848	2282	1300	1534	1905	19-15
128188	119667	102126	107982	111098	29-20
98090	99449	90004	89441	92377	39-30
58654	56486	45912	45518	49789	49-40
15528	11648	10164	8985	9519	+50
<b>302308</b>	<b>289532</b>	<b>249506</b>	<b>253460</b>	<b>264688</b>	<b>المجموع</b>

المصدر: المركز الوطني لتنمية الموارد البشرية

## المشتغلون

## 2. المشتغلون

يشمل هذا الجزء جداول تبين أعداد المشتغلين الأردنيين من أعمارهم 15 سنة فأكثر حسب الجنس، القطاع، النشاط الاقتصادي، المستوى التعليمي، مجموعة المهن الرئيسية، مكان الإقامة، الحالة الزوجية، الفئة العمرية، الحالة العملية، فئة الدخل والعلاقة برب الأسرة خلال السنوات 2012-2016، بالإضافة إلى أشكال بيانية تبين التوزيع النسبي للمشتغلين حسب الجنس والمستوى التعليمي والفئة العمرية والحالة العملية لعام 2016.

جدول 1.2 عدد المشتغلين الأردنيين من أعمارهم 15 سنة فأكثر حسب الجنس، للأعوام 2012-2016

2016	2015	2014	2013	2012	الجنس
1177245	1173730	1088865	1065317	1056003	ذكر
229395	224300	197823	197318	212090	أنثى
<b>1406640</b>	<b>1398030</b>	<b>1286688</b>	<b>1262636</b>	<b>1268093</b>	<b>المجموع</b>

المصدر: المركز الوطني لتنمية الموارد البشرية

جدول 2.2 عدد المشتغلين الأردنيين الذكور من أعمارهم 15 سنة فأكثر حسب القطاع، للأعوام 2012-2016

2016	2015	2014	2013	2012	القطاع
434261	437800	398485	390813	387394	عام
735236	728436	684545	670273	664018	خاص
7748	7495	5835	4231	4592	منظمات دولية
<b>1177245</b>	<b>1173730</b>	<b>1088865</b>	<b>1065317</b>	<b>1056003</b>	<b>المجموع</b>

المصدر: المركز الوطني لتنمية الموارد البشرية

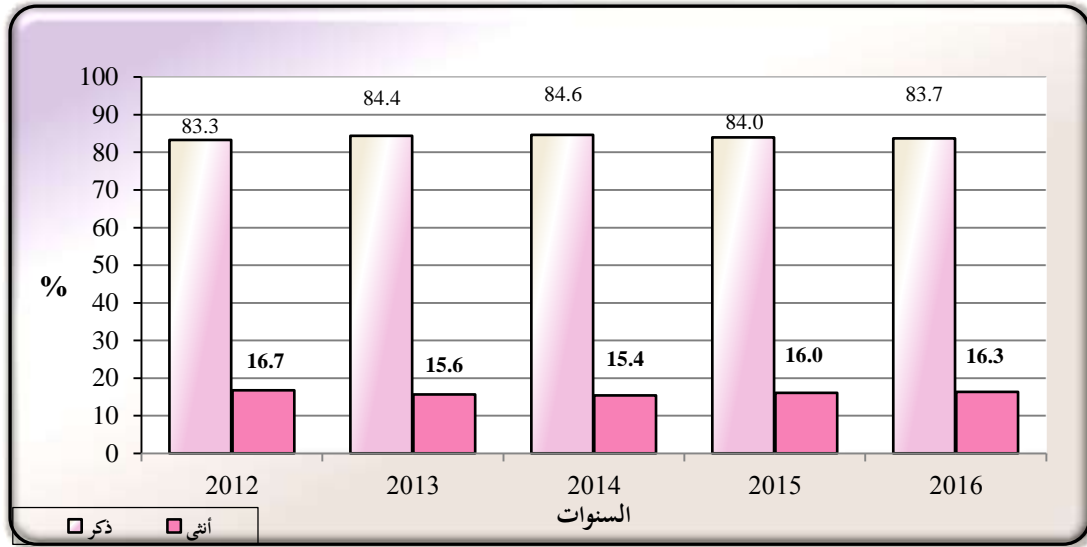
جدول 3.2 عدد المشتغلين الأردنيين من أعمارهم 15 سنة فأكثر حسب القطاع، للأعوام 2012-2016

2016	2015	2014	2013	2012	القطاع
108800	115527	103728	101465	103497	عام
115902	104201	90764	93650	105749	خاص
4693	4572	3331	2203	2843	منظمات دولية
<b>229395</b>	<b>224300</b>	<b>197823</b>	<b>197318</b>	<b>212090</b>	<b>المجموع</b>

المصدر: المركز الوطني لتنمية الموارد البشرية

- يلاحظ من الشكل 3 أدناه بأن عدد المشتغلين الأردنيين الذكور قد شكل ما نسبته 83.7% من إجمالي عدد المشتغلين الأردنيين مقابل 16.3% للإناث في عام 2016.

شكل 3 التوزيع النسبي للمشتغلين الأردنيين ممن أعمارهم 15 سنة فأكثر حسب الجنس، للأعوام 2012-2016



المصدر: قسم إحصاءات العمل مسح العمالة والبطالة، دائرة الإحصاءات العامة

جدول 4.2 عدد المشتغلين الأردنيين الذكور ممن أعمارهم 15 سنة فأكثر حسب النشاط الاقتصادي، للأعوام 2014-2016

2016	2015	2014	النشاط الاقتصادي
25375	22548	22559	الزراعة والحراثة وصيد الأسماك
11002	10945	10503	التعدين واستغلال المحاجر
122251	124735	118900	الصناعات التحويلية
9062	9592	8517	إمدادات الكهرباء والغاز والبخار وتكييف الهواء
4739	3601	2010	إمدادات المياه والمجاري وإدارة النفايات، ومعالجتها
84232	82468	83567	التشييد
204986	202138	186507	تجارة الجملة والتجزئة وإصلاح المركبات ذات المحركات والدراجات النارية
103036	105895	100168	النقل والتخزين
38609	33787	30706	أنشطة الإقامة والخدمات الغذائية
14454	17112	16999	المعلومات والاتصالات
20693	17686	20842	أنشطة المالية والتأمين
5577	8089	6709	الأنشطة العقارية
30525	27850	21585	الأنشطة المهنية والعلمية والتقنية
15003	14809	15879	أنشطة الخدمة الإدارية والدعم
339812	339574	309378	الإدارة العامة والدفاع المدني والضمان الاجتماعي الإجباري
69131	78308	70321	التعليم
34777	36036	32172	أنشطة الصحة البشرية والخدمة الاجتماعية
4382	4204	3120	أنشطة الفنون والترفيه والترفيه
29384	26758	22636	الأنشطة الخدمية الأخرى
4951	2682	1557	أنشطة الأسر المعيشية كصاحب عمل، أنشطة الأسر المعيشية لإنتاج سلع وخدمات غير مميزة لاستعمالها الخاص
5264	4911	4230	أنشطة المنظمات والهيئات الخارجة عن نطاق الولاية الإقليمية
<b>1177245</b>	<b>1173730</b>	<b>1088865</b>	<b>المجموع</b>

المصدر: المركز الوطني لتنمية الموارد البشرية

■ أما توزيع المشتغلين الذكور حسب النشاط الاقتصادي، فقد بينت نتائج مسح العمالة والبطالة لعام 2016 أن 28.9% من مجموع المشتغلين الذكور يعملون في قطاع الإدارة العامة والدفاع المدني مقابل مقابل نفس النسبة 28.9% في عام 2015. وجاء المشتغلون الذكور في قطاع تجارة الجملة والتجزئة وإصلاح المركبات ذات المحركات وإصلاح السلع الشخصية والمنزلية بالمرتبة الثانية بنسبة بلغت 17.4% في عام 2016 مقابل ما نسبته 17.2% في عام 2015. يليه قطاع الصناعات التحويلية بنسبة 10.4% في عام 2016 مقابل نسبة 10.6% في عام 2015. ثم يليه قطاع النقل والتخزين بنسبة 8.8% في عام 2016 مقابل ما نسبته 9% في عام 2015.

جدول 5.2 عدد المشتغلين الأردنيين من أعمارهم 15 سنة فأكثر حسب النشاط الاقتصادي، للأعوام 2014-2016

2016	2015	2014	النشاط الاقتصادي
1353	1719	1012	الزراعة والحراثة وصيد الأسماك
272	425	147	التعدين واستغلال المحاجر
14390	14802	12188	الصناعات التحويلية
291	238	158	إمدادات الكهرباء والغاز والبخار وتكييف الهواء
67	61	85	إمدادات المياه والمجاري وإدارة النفايات ومعالجتها
1129	796	1768	التشييد
12144	11624	10747	تجارة الجملة والتجزئة وإصلاح المركبات ذات المحركات والدراجات النارية
3895	2056	1433	النقل والتخزين
1596	935	1158	أنشطة الإقامة والخدمات الغذائية
4455	4834	4439	المعلومات والاتصالات
6301	6251	6598	أنشطة المالية والتأمين
379	517	595	الأنشطة العقارية
9034	7136	5762	الأنشطة المهنية والعلمية والتقنية
2809	2638	2101	أنشطة الخدمة الإدارية والدعم
27007	27943	27188	الإدارة العامة والدفاع المدني والضمان الاجتماعي الإجباري
93189	95006	82635	التعليم
36579	33319	30315	أنشطة الصحة البشرية والخدمة الاجتماعية
939	569	526	أنشطة الفنون والترفيه والترفيه
5799	4937	4224	الأنشطة الخدمية الأخرى
5242	5677	3257	أنشطة الأسر المعيشية كصاحب عمل، أنشطة الأسر المعيشية لإنتاج سلع وخدمات غير مميزة لاستعمالها الخاص
2527	2815	1487	أنشطة المنظمات والهيئات الخارجة عن نطاق الولاية الإقليمية
<b>229395</b>	<b>224300</b>	<b>197823</b>	<b>المجموع</b>

المصدر: المركز الوطني لتنمية الموارد البشرية

■ يعتبر الاختلال في توزيع القوى العاملة قطاعياً من أبرز المشكلات التي يعاني منها سوق العمل الأردني، حيث تشكل نسبة العاملين في قطاع الخدمات أكثر من 74.2% من إجمالي القوى العاملة و87.6% من إجمالي المشتغلين الأردنيين في عام 2016.

■ يعمل 40.6% من مجموع المشتغلين في قطاع التعليم في عام 2016 مقابل ما نسبته 42.4% في عام 2015، كما جاءت المشتغلين في قطاع الصحة في المرتبة الثانية بنسبة 15.9% في عام 2016 مقابل ما نسبته 14.9% في عام 2015، يليه قطاع الإدارة والدفاع المدني بنسبة 11.8% في عام 2016. كما أشارت البيانات بأن نسبة مشاركة المشتغلين في الصناعات التحويلية بلغت 6.3% في عام 2016 مقابل نسبة 6.6% في عام 2015.

جدول 6.2 عدد المشتغلين الأردنيين الذكور ممن أعمارهم 15 سنة فأكثر حسب المستوى التعليمي للأعوام 2012-2016

2016	2015	2014	2013	2012	المستوى التعليمي
33903	31548	29487	33400	35636	أمي / ملم
8234	7396	8800	7682	8306	تلمذه مهنية
668576	666127	600107	565286	555589	أقل من ثانوي
138688	138984	141513	144257	136963	ثانوي
91871	90852	87854	92662	91496	دبلوم متوسط
207681	211117	194165	194256	198391	بكالوريوس
28292	27706	26939	27774	29622	أعلى من بكالوريوس
<b>1177245</b>	<b>1173730</b>	<b>1088865</b>	<b>1065317</b>	<b>1056003</b>	<b>المجموع</b>

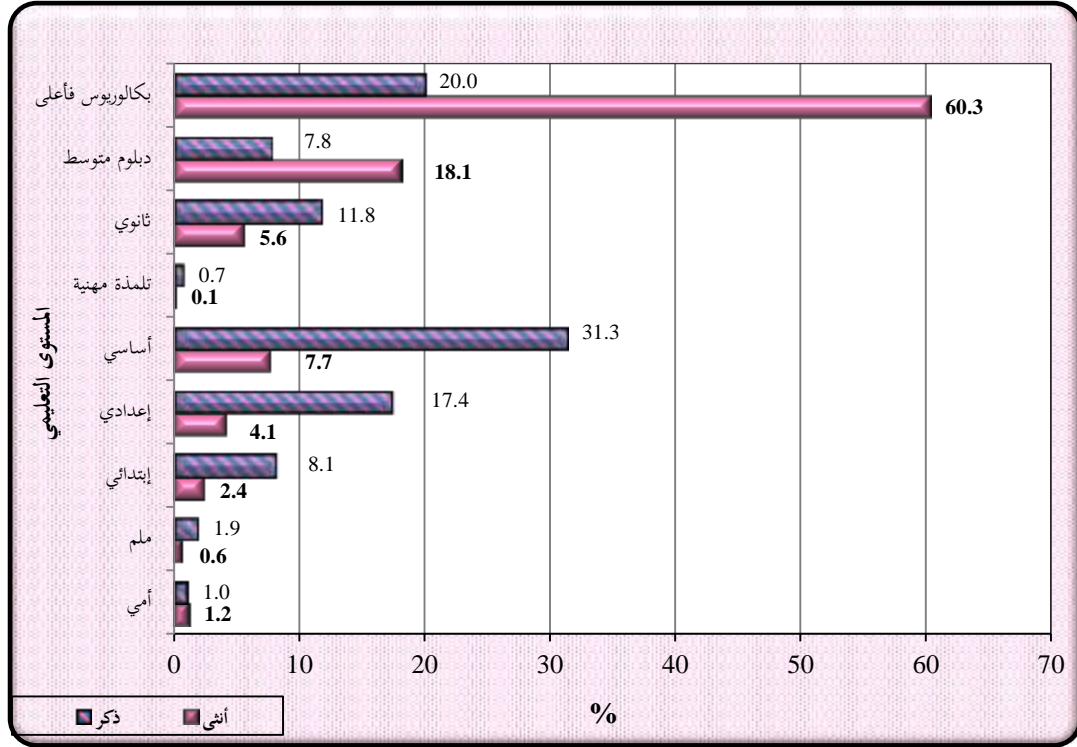
المصدر: المركز الوطني لتنمية الموارد البشرية

جدول 7.2 عدد المشتغلين الأردنيات ممن أعمارهن 15 سنة فأكثر حسب المستوى التعليمي، للأعوام 2012-2016

2016	2015	2014	2013	2012	المستوى التعليمي
3963	3742	2881	2974	4159	أمي / ملم
257	16	45	52	17	تلمذه مهنية
32605	29853	25180	23588	29210	أقل من ثانوي
12791	14793	12988	15654	16375	ثانوي
41455	44418	41426	43250	46598	دبلوم متوسط
125348	119651	103708	101440	103471	بكالوريوس
12976	11827	11595	10359	12260	أعلى من بكالوريوس
<b>229395</b>	<b>224300</b>	<b>197823</b>	<b>197318</b>	<b>212090</b>	<b>المجموع</b>

المصدر: المركز الوطني لتنمية الموارد البشرية

شكل 4 التوزيع النسبي للمشتغلين الأردنيين من أعمارهم 15 سنة فأكثر حسب المستوى التعليمي والجنس، لعام 2016



المصدر: قسم إحصاءات العمل مسح العمالة والبطالة، دائرة الإحصاءات العامة

- تشير البيانات (الشكل 4) إلى أن 72.2% من إجمالي المشتغلين الذكور من حملة مؤهل الثانوية فما دون. في حين كانت هذه النسبة بين الإناث 21.7% أما حملة المؤهل التعليمي بكالوريوس فأعلى، فقد بلغت نسبتهم بين الذكور 20% و60.3% بين الإناث في عام 2016.

جدول 8.2 عدد المشتغلين الأردنيين الذكور من أعمارهم 15 سنة فأكثر حسب المهنة، للأعوام 2012-2016

المهنة الرئيسية	2012	2013	2014	2015	2016
المشروعون وكبار الموظفين والمديرون	4236	4900	4665	2156	3762
الاختصاصيون	192879	186360	187813	198205	204039
الفنيون ومساعدو الاختصاصيين	69529	66876	65619	69164	68994
الموظفون المكتبيون المساندون	61391	52574	48499	62316	57820
عاملو البيع والخدمات	348361	367681	374569	410231	410663
العمال المهرة في الزراعة والغابات وصيد الأسماك	17563	18757	18304	20116	22776
الحرفيون والمهنة المرتبطة بهم	167522	173907	183470	188421	189094
مشغلو المصانع والآلات وعمال التجميع	131435	139725	147503	154090	148330
العاملون في المهنة الأولية	63087	54538	58423	69031	71766
<b>المجموع</b>	<b>1056003</b>	<b>1065317</b>	<b>1088865</b>	<b>1173730</b>	<b>1177245</b>

المصدر: المركز الوطني لتنمية الموارد البشرية

جدول 9.2 عدد المشتغلات الأردنيات من أعمارهن 15 سنة فأكثر حسب المهنة، للأعوام 2012-2016

2016	2015	2014	2013	2012	المهن الرئيسية
3418	2527	3482	3203	3767	المشروعون وكبار الموظفين والمدبرون
142230	134984	118759	113213	118515	الاختصاصيون
27283	30068	26617	27756	30126	الفنيون ومساعدو الاختصاصيين
12249	13275	13285	16580	17692	الموظفون المكتبيون المساندون
19343	16853	15629	17501	18612	عاملو البيع والخدمات
1051	1627	446	741	779	العمال المهرة في الزراعة والغابات وصيد الأسماك
6542	7338	6404	6457	6129	الحرفيون والمهن المرتبطة بهم
343	425	57	285	0	مشغلو المصانع والآلات وعمال التجميع
16937	17202	13144	11582	16470	العاملون في المهن الأولية
<b>229395</b>	<b>224300</b>	<b>197823</b>	<b>197318</b>	<b>212090</b>	<b>الجموع</b>

المصدر: المركز الوطني لتنمية الموارد البشرية

تشير البيانات (جدول 8.2، 9.2) إلى أن 34.9% من العاملين الذكور يعملون في مهنة عاملو البيع والخدمات، في حين بلغت نسبة العاملين الذكور في مهنة الاختصاصيين 17.3%، وكذلك في مهنة الحرفيون والمهن المرتبطة بهم 16.1%. وتكررت الإناث العاملات في مهنة الاختصاصيين بنسبة بلغت 62% في عام 2016، وفي مهنة الفنيين ومساعدو الاختصاصيين 11.9% في عام 2016.

جدول 10.2 عدد المشتغلين الأردنيين الذكور من أعمارهم 15 سنة فأكثر حسب مكان الإقامة، للأعوام 2012-2016

2016	2015	2014	2013	2012	المحافظة
448789	435897	412852	416905	426772	العاصمة
76323	72242	60945	66543	64117	البلقاء
163933	163945	156933	148951	150935	الزرقاء
28185	25899	29107	28468	26649	مادبا
224593	236990	213835	202959	190291	اريد
59296	63376	52765	50079	46755	المفرق
30253	36570	33679	29684	28429	جرش
29165	28784	24568	23389	22954	عجلون
49542	47542	47105	45588	44648	الكرك
19560	18579	16455	15874	15619	الطفيلة
21783	21143	18702	16971	18645	معان
25822	22765	21919	19906	20189	العقبة
<b>1177245</b>	<b>1173730</b>	<b>1088865</b>	<b>1065317</b>	<b>1056003</b>	<b>الجموع</b>

المصدر: المركز الوطني لتنمية الموارد البشرية

جدول 11.2 عدد المشتغلات الأردنيات ممن أعمارهم 15 سنة فأكثر حسب مكان الإقامة، للأعوام 2012-2016

2016	2015	2014	2013	2012	المحافظة
98866	82602	72252	80956	91315	العاصمة
15620	18071	14493	15033	15752	البلقاء
18368	19563	16246	16597	21867	الزرقاء
6214	6936	8502	7243	6884	مادبا
38105	43001	36737	33048	31006	اريد
10232	11592	10556	9167	8910	المفرق
6658	7707	6277	4939	5489	جرش
5674	5487	5428	5130	4603	عجلون
15555	16183	15691	14037	14463	الكرك
4800	4838	4230	4516	4146	الطفيلة
5162	5287	4144	3437	4241	معان
4140	3033	3267	3216	3414	العقبة
<b>229395</b>	<b>224300</b>	<b>197823</b>	<b>197318</b>	<b>212090</b>	<b>المجموع</b>

المصدر: المركز الوطني لتنمية الموارد البشرية

- سُجِلت نسبة المشتغلين الذكور في العاصمة حسب مكان الإقامة 38.1% من إجمالي المشتغلين الذكور في سن العمل، وبلغت نسبة المشتغللات الإناث في العاصمة حسب مكان الإقامة 43.1% من إجمالي المشتغللات الإناث في سن العمل في عام 2016 (جدول 10.2، 11.2).

جدول 12.2 عدد المشتغلين الأردنيين الذكور ممن أعمارهم 15 سنة فأكثر حسب الحالة الزوجية، للأعوام 2012-2016

2015	2015	2014	2013	2012	الحالة الزوجية
417191	380544	331865	328938	338829	أعزب
751995	784717	749433	729064	709768	متزوج
6128	6879	5722	5193	5345	مطلق
1748	1521	1814	1919	1686	أرمل
183	69	31	204	375	منفصل
<b>1177245</b>	<b>1173730</b>	<b>1088865</b>	<b>1065317</b>	<b>1056003</b>	<b>المجموع</b>

المصدر: المركز الوطني لتنمية الموارد البشرية

جدول 13.2 عدد المشتغلات الأردنيات من أعمارهن 15 سنة فأكثر حسب الحالة الزوجية، للأعوام 2012-2016

2016	2015	2014	2013	2012	الحالة الزوجية
101914	87459	74463	76394	83860	عزباء
115917	127252	114459	112881	119545	متزوجة
6094	5440	4513	4306	4662	مطلقة
5394	4129	4371	3586	3901	أرملة
78	18	17	152	122	منفصلة
<b>229395</b>	<b>224300</b>	<b>197823</b>	<b>197318</b>	<b>212090</b>	<b>المجموع</b>

المصدر: المركز الوطني لتنمية الموارد البشرية

جدول 14.2 عدد المشتغلين الأردنيين الذكور من أعمارهم 15 سنة فأكثر حسب الفئة العمرية، للأعوام 2012-2016

2016	2015	2014	2013	2012	الفئة العمرية
43463	45959	33991	35748	35521	19-15
357082	349544	320690	319267	326001	29-20
333198	358668	348863	337389	330395	39-30
271503	275691	251353	242379	232038	49-40
171999	143868	133968	130535	132048	+50
<b>1177245</b>	<b>1173730</b>	<b>1088865</b>	<b>1065317</b>	<b>1056003</b>	<b>المجموع</b>

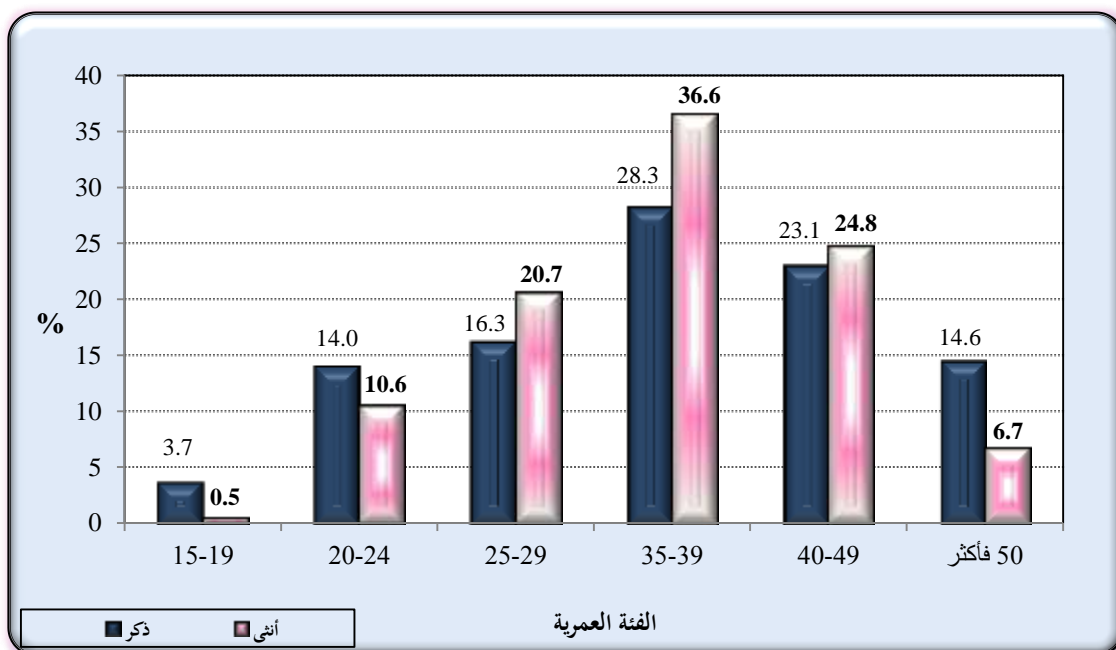
المصدر: المركز الوطني لتنمية الموارد البشرية

جدول 15.2 عدد المشتغلات الأردنيات من أعمارهن 15 سنة فأكثر حسب الفئة العمرية، للأعوام 2012-2016

2016	2015	2014	2013	2012	الفئة العمرية
1239	1455	789	1184	1311	19-15
71881	70466	61571	63670	70242	29-20
83891	86642	80536	79360	82758	39-30
56899	54399	44870	44136	48349	49-40
15484	11337	10057	8968	9430	+50
<b>229395</b>	<b>224300</b>	<b>197823</b>	<b>197318</b>	<b>212090</b>	<b>المجموع</b>

المصدر: المركز الوطني لتنمية الموارد البشرية

شكل 5 التوزيع النسبي للمشتغلين الأردنيين ممن أعمارهم 15 سنة فأكثر حسب الفئة العمرية والجنس، لعام 2016



المصدر: قسم إحصاءات العمل مسح العمالة والبطالة، دائرة الإحصاءات العامة

جدول 16.2 عدد المشتغلين الأردنيين الذكور ممن أعمارهم 15 سنة فأكثر حسب الحالة العملية، للأعوام 2016-2012

2016	2015	2014	2013	2012	الحالة العملية
1000419	1004263	915185	882219	863038	مستخدم بأجر
63475	57950	61356	67560	74923	صاحب عمل مع وجود مستخدمين آخريين
109509	108472	108164	109696	113152	يعمل لحسابه دون وجود مستخدمين آخريين
1615	1098	234	3971	4131	يعمل لدى الأسرة دون أجر
2227	1947	3926	1871	759	يعمل دون أجر
<b>1177245</b>	<b>1173730</b>	<b>1088865</b>	<b>1065317</b>	<b>1056003</b>	<b>المجموع</b>

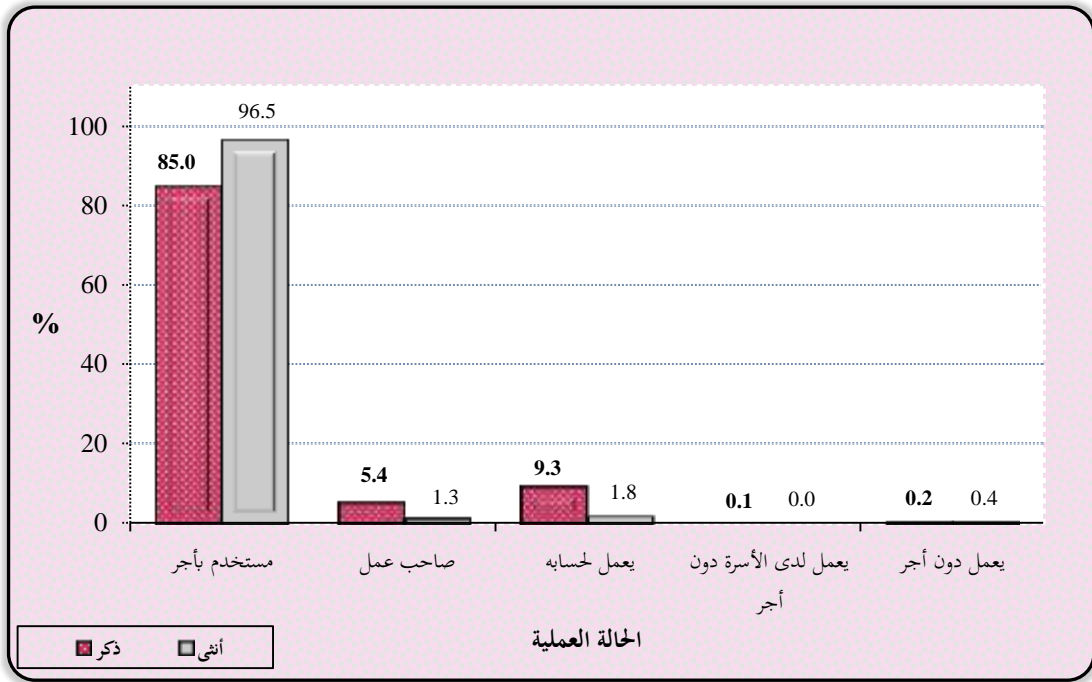
المصدر: المركز الوطني لتنمية الموارد البشرية

جدول 17.2 عدد المشتغلين الأردنيات ممن أعمارهن 15 سنة فأكثر حسب الحالة العملية، للأعوام 2016-2012

2016	2015	2014	2013	2012	الحالة العملية
221459	217125	190574	189128	203440	مستخدم بأجر
2875	2943	2798	3227	3476	صاحب عمل مع وجود مستخدمين آخريين
4177	3768	4029	3913	4199	يعمل لحسابه دون وجود مستخدمين آخريين
54	0	17	430	595	يعمل لدى الأسرة دون أجر
830	464	405	620	380	يعمل دون أجر
<b>229395</b>	<b>224300</b>	<b>197823</b>	<b>197318</b>	<b>212090</b>	<b>المجموع</b>

المصدر: المركز الوطني لتنمية الموارد البشرية

شكل 6 التوزيع النسبي للمشتغلين الأردنيين من أعمارهم 15 سنة فأكثر حسب الحالة العملية والجنس، لعام 2016



المصدر: قسم إحصاءات العمل مسح العمالة والبطالة، دائرة الإحصاءات العامة

تشير البيانات (الشكل 6) إلى أن 86.9% من إجمالي العاملين الذكور والإناث يعملون بأجر في عام 2016 مقابل ما نسبته 87.4% في عام 2015. وشكل الذكور 81.9% والإناث 18.1% من إجمالي العاملين بأجر في عام 2016 مقابل 82.2%، 17.8% للذكور والإناث على التوالي من إجمالي العاملين بأجر في عام 2015. أما الإناث العاملات بأجر، فقد بلغت نسبتهن 96.5% من إجمالي العاملات في عام 2016 مقابل ما نسبته 96.8% في عام 2015. في حين بلغت نسبة العاملين الذكور بأجر 85% من إجمالي العاملين الذكور في عام 2016 مقابل ما نسبته 85.6% في عام 2015.

جدول 18.2 عدد المشتغلين الأردنيين الذكور ممن أعمارهم 15 سنة فأكثر حسب فئة الدخل الشهري (بالدينار الأردني)،

للأعوام 2012-2016

2016	2015	2014	2013	2012	فئة الدخل الشهري
4881	5249	6439	11196	12510	100 >
56774	68392	74061	91366	108504	199 -100
330342	343546	334556	345226	347348	299 -200
645414	625496	553329	496526	463940	499 -300
135992	128003	116320	115160	118811	+ 500
3842	NA	NA	NA	NA	غير معرف
<b>1177245</b>	<b>1170686</b>	<b>1084705</b>	<b>1059474</b>	<b>1051113</b>	<b>المجموع</b>

المصدر: المركز الوطني لتنمية الموارد البشرية

جدول 19.2 عدد المشتغلات الأردنيات ممن أعمارهن 15 سنة فأكثر حسب فئة الدخل الشهري (بالدينار الأردني)،  
للأعوام 2012-2016

2016	2015	2014	2013	2012	فئة الأجر الشهري
1882	2613	2409	3212	4604	100 >
17290	20209	18955	20433	28757	199-100
56431	52773	47911	54707	60737	299-200
130128	125787	109636	102292	102165	499-300
22780	22453	18490	15624	14852	+ 500
884	NA	NA	NA	NA	غير معرف
<b>229395</b>	<b>223836</b>	<b>197401</b>	<b>196268</b>	<b>211115</b>	<b>المجموع</b>

المصدر: المركز الوطني لتنمية الموارد البشرية

جدول 20.2 عدد المشتغليين الأردنيين الذكور ممن أعمارهم 15 سنة فأكثر حسب العلاقة برب الأسرة، للأعوام 2012-2016

2016	2015	2014	2013	2012	العلاقة برب الأسرة
759583	794919	759711	734916	710072	رب الأسرة
684	903	798	1168	1859	زوج/ زوجة
409335	371011	321603	321445	333393	ابن/ ابنة
52	0	28	92	151	أب/ أم
776	627	541	550	1491	حفيد/ حفيدة
3859	4499	3465	4967	5689	أخ/ أخت
1255	926	1807	1419	1344	أقارب آخرون
0	28	0	0	160	خادم/ خادمة
1701	817	912	760	1844	آخرون
<b>1177245</b>	<b>1173730</b>	<b>1088865</b>	<b>1065317</b>	<b>1056003</b>	<b>المجموع</b>

المصدر: المركز الوطني لتنمية الموارد البشرية

جدول 21.2 عدد المشتغلات الأردنيات ممن أعمارهن 15 سنة فأكثر حسب العلاقة برب الأسرة، للأعوام 2012-2016

2016	2015	2014	2013	2012	العلاقة برب الأسرة
14259	13449	11722	10426	11287	رب الأسرة
106383	117413	107188	106375	111057	زوج/ زوجة
97987	84876	71837	73994	78056	ابن/ ابنة
277	48	179	41	177	أب/ أم
202	278	174	78	35	حفيد/ حفيدة
3295	2332	3213	3094	5690	أخ/ أخت
1957	934	757	932	1040	أقارب آخرون
4969	4970	2753	2378	4480	خادم/ خادمة
66	0	0	0	268	آخرون
<b>229395</b>	<b>224300</b>	<b>197823</b>	<b>197318</b>	<b>212090</b>	<b>المجموع</b>

المصدر: المركز الوطني لتنمية الموارد البشرية

## المتعطلون

### 3. المتعطلون

يشمل هذا الجزء جداول تبين أعداد المتعطلين الأردنيين من أعمارهم 15 سنة فأكثر حسب الجنس، المحافظة، الحضر والريف، المستوى التعليمي، الحالة الزوجية، العلاقة برب الأسرة، الفئة العمرية، حالة سبق العمل، مدة التعطل ومعدل البطالة خلال السنوات 2012-2016، بالإضافة إلى أشكال بيانية تبين التوزيع النسبي للمتعطلين حسب الجنس وكل من المحافظة والمستوى التعليمي والفئة العمرية لعام 2016.

جدول 1.3 عدد المتعطلين الأردنيين من أعمارهم 15 سنة فأكثر حسب الجنس، للأعوام 2012-2016

الجنس	2012	2013	2014	2015	2016
ذكر	122872	125922	121967	144337	180703
أنثى	52598	56142	51683	65232	72913
<b>المجموع</b>	<b>175470</b>	<b>182063</b>	<b>173650</b>	<b>209569</b>	<b>253616</b>

المصدر: المركز الوطني لتنمية الموارد البشرية

■ إن نسبة القوى العاملة المتعطلة من الذكور شكلت 71.3% من مجموع القوى العاملة المتعطلة، بينما شكلت الإناث النسبة المتبقية 28.7% في عام 2016.

جدول 2.3 عدد المتعطلين الأردنيين الذكور من أعمارهم 15 سنة فأكثر حسب المحافظة، للأعوام 2012-2016

المحافظة	2012	2013	2014	2015	2016
العاصمة	41280	39652	38433	46937	67756
البلقاء	9462	9826	10776	9536	11400
الزرقاء	19586	20375	15918	20901	25577
مادبا	3942	4717	3262	4573	4312
اربد	21639	23440	25538	28948	34914
المفرق	5051	6992	7393	9058	9876
جرش	2932	3468	3858	3687	4000
عجلون	1942	2517	3478	3559	4461
الكرك	6476	6495	5386	7435	7172
الطفيلة	2924	2387	2544	2965	2675
معان	4148	2781	2886	3847	4467
العقبة	3490	3272	2495	2891	4093
<b>المجموع</b>	<b>122872</b>	<b>125922</b>	<b>121967</b>	<b>144337</b>	<b>180703</b>

المصدر: المركز الوطني لتنمية الموارد البشرية

■ سُجل في محافظة معان أعلى معدل بطالة للذكور حيث بلغ 17.1% في عام 2016. يليها محافظات المفرق والعقبة واربد والزرقاء حيث سُجل معدل بطالة الذكور لكل منهم 14.3%، 13.6%، 13.5%، 13.5% على التوالي في عام 2016.

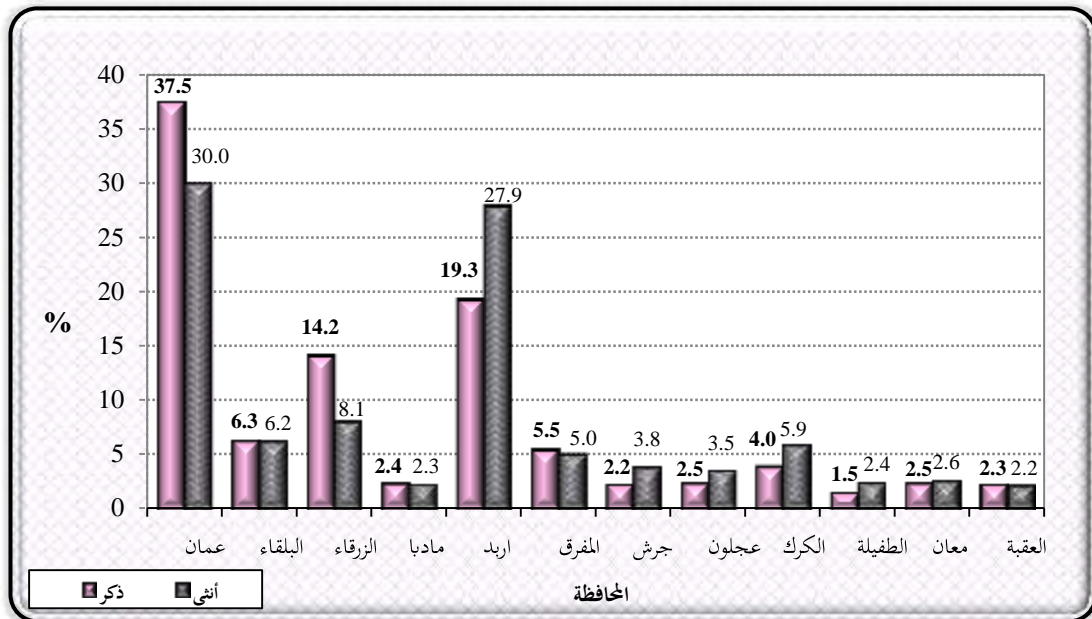
جدول 3.3 عدد المتعطلات الأردنيات من أعمارهن 15 سنة فأكثر حسب المحافظة، للأعوام 2012-2016

2016	2015	2014	2013	2012	المحافظة
21894	20351	17176	18950	18397	العاصمة
4522	3077	2648	3835	3733	البلقاء
5893	7374	3730	4663	4589	الزرقاء
1657	1506	1944	2199	2905	مادبا
20352	16736	12422	11889	8170	اريد
3682	4351	3742	3048	1599	المفرق
2805	2265	1954	1425	1352	جرش
2584	2048	1490	1927	1601	عجلون
4291	3734	3670	4678	6197	الكرك
1782	1397	1182	1828	1898	الطفيلة
1880	1534	1250	818	1237	معان
1570	859	474	882	920	العقبة
<b>72913</b>	<b>65232</b>	<b>51683</b>	<b>56142</b>	<b>52598</b>	<b>المجموع</b>

المصدر: المركز الوطني لتنمية الموارد البشرية

- مقارنة معدل البطالة للإناث حسب المحافظات في عام 2016، يتضح أن محافظة اريد قد سجلت أعلى معدل بطالة حوالي 34.8%، يليها محافظتي عجلون وجرش بمعدل بطالة بلغ 31.1%، و29.6% لكل منهما.

شكل 7 التوزيع النسبي للمتعلين الأردنيين من أعمارهم 15 سنة فأكثر حسب المحافظة والجنس، لعام 2016



المصدر: قسم إحصاءات العمل مسح العمالة والبطالة، دائرة الإحصاءات العامة

جدول 4.3 عدد المتعطلين الأردنيين من أعمارهم 15 سنة فأكثر حسب الحضر والريف والجنس، للأعوام 2014-2016

2016		2015		2014		الحضر - الريف
إناث	ذكور	إناث	ذكور	إناث	ذكور	
58236	149224	52123	116621	40523	98715	الحضر
14677	31479	13109	27716	11160	23252	الريف
<b>72913</b>	<b>180703</b>	<b>65232</b>	<b>144337</b>	<b>51683</b>	<b>121967</b>	<b>المجموع</b>

المصدر: المركز الوطني لتنمية الموارد البشرية

جدول 5.3 عدد المتعطلين الأردنيين الذكور من أعمارهم 15 سنة فأكثر حسب المستوى التعليمي، للأعوام 2012-2016

2016	2015	2014	2013	2012	المستوى التعليمي
4203	3359	2729	3144	4158	أمي / ملم
1180	731	592	1072	1128	تلمذه مهنية
108480	84730	71243	69074	70366	أقل من ثانوي
13545	11622	12058	13405	12332	ثانوي
9456	8685	6175	7361	6651	دبلوم متوسط
42626	33730	27746	30598	26615	بكالوريوس
1213	1480	1424	1267	1622	أعلى من بكالوريوس
<b>180703</b>	<b>144337</b>	<b>121967</b>	<b>125922</b>	<b>122872</b>	<b>المجموع</b>

المصدر: المركز الوطني لتنمية الموارد البشرية

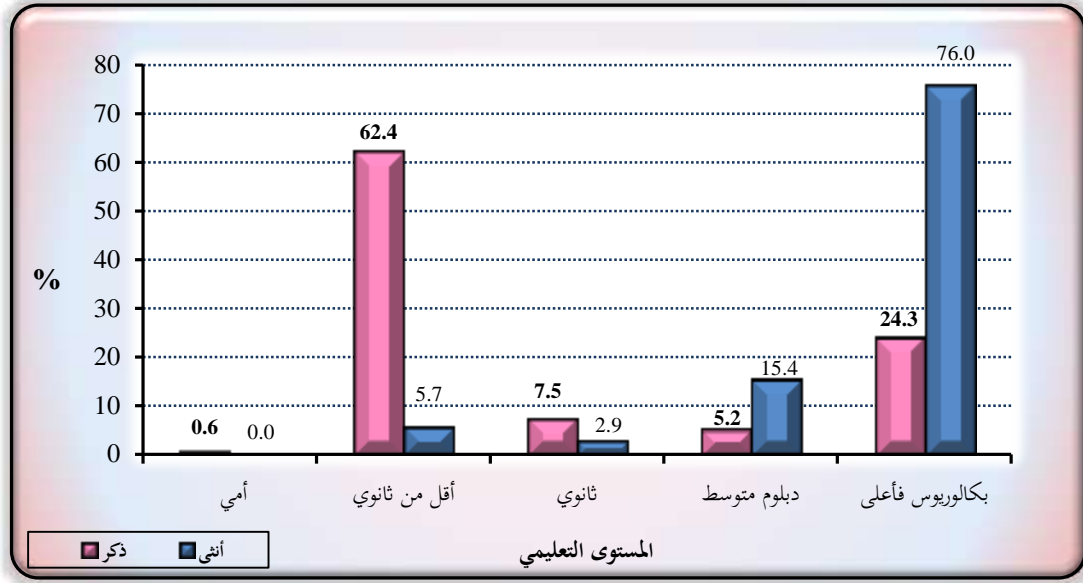
جدول 6.3 عدد المتعطلات الأردنيات من أعمارهن 15 سنة فأكثر حسب المستوى التعليمي، للأعوام 2012-2016

2016	2015	2014	2013	2012	المستوى التعليمي
53	827	64	0	89	أمي / ملم
104	0	0	0	38	تلمذه مهنية
4045	2242	2168	3192	3753	أقل من ثانوي
2083	2066	532	1476	2018	ثانوي
11205	10858	7581	10947	10071	دبلوم متوسط
53830	47068	39733	38705	34207	بكالوريوس
1592	2171	1604	1821	2422	أعلى من بكالوريوس
<b>72912</b>	<b>65232</b>	<b>51683</b>	<b>56142</b>	<b>52598</b>	<b>المجموع</b>

المصدر: المركز الوطني لتنمية الموارد البشرية

- بلغ معدل البطالة 21% بين المتعطلين الذين يحملون الشهادة الجامعية بكالوريوس فأعلى في عام 2016 مقارنة بنسبة بلغت 18.6% في عام 2015 من إجمالي قوة العمل لنفس المؤهل التعليمي، وبلغ معدل البطالة لنفس المؤهل التعليمي للذكور 15.7% مقابل 28.6% للإناث في عام 2016.

شكل 8 التوزيع النسبي للمتطلين الأردنيين من أعمارهم 15 سنة فأكثر حسب المستوى التعليمي والجنس، لعام 2016



المصدر: قسم إحصاءات العمل مسح العمالة والبطالة، دائرة الإحصاءات العامة

- شكل الذكور المتطلون ممن يحملون الشهادة الجامعية بكالوريوس فأعلى (شكل 8) ما نسبته 24.3% من إجمالي المتطلين الذكور في عام 2016. في حين بلغت نسبة الإناث المتطلات ممن يحملن الشهادة الجامعية بكالوريوس فأعلى حوالي 76% من إجمالي المتطلات في عام 2016.
- شكل الذكور ما نسبته 62.4% من إجمالي المتطلين الذكور من حملة المؤهل التعليمي أقل من ثانوي في عام 2016. أما الإناث فقد شكلن 5.7% من إجمالي المتطلات لنفس المؤهل في عام 2016.

جدول 7.3 عدد المتطلين الأردنيين الذكور من أعمارهم 15 سنة فأكثر حسب الحالة الزوجية، للأعوام 2012-2016

2016	2015	2014	2013	2012	الحالة الزوجية
146258	109014	94039	94064	91671	أعزب
33413	34394	27415	30977	30428	متزوج
1010	882	513	756	746	مطلق
22	47	0	126	28	أرمل
0	0	0	0	0	منفصل
<b>180703</b>	<b>144337</b>	<b>121967</b>	<b>125922</b>	<b>122872</b>	<b>المجموع</b>

المصدر: المركز الوطني لتنمية الموارد البشرية

- بلغ معدل البطالة بين "الذكور من غير المتزوجين"، و"الذكور المتزوجون"، و"الذين سبق لهم الزواج" 4.3%، 11.4% على التوالي مقابل 34.8%، 13.2%، 6.9% بين "الإناث غير المتزوجات"، و"الإناث المتزوجات"، و"الولواتي سبق لهن الزواج" على التوالي في عام 2016.

- بلغت نسبة المتعطلين من غير المتزوجين 79.1% من إجمالي المتعطلين في عام 2016، بما نسبته 80.9% بين الذكور و74.7% بين الإناث.
- بلغت نسبة المتعطلين من "المتزوجين أو ممن سبق لهم الزواج" 20.9% من إجمالي المتعطلين في عام 2016.
- شكل الذكور "المتزوجون أو ممن سبق لهم الزواج" 19.1% من إجمالي المتعطلين الذكور، مقابل 25.3% للإناث من إجمالي المتعطلات الإناث في عام 2016.

جدول 8.3 عدد المتعطلات الأردنيات ممن أعمارهن 15 سنة فأكثر حسب الحالة الزوجية، للأعوام 2012-2016

2016	2015	2014	2013	2012	الحالة الزوجية
54460	44951	35240	37477	36253	عزباء
17593	19346	15628	17665	15379	متزوجة
605	737	672	775	690	مطلقة
255	198	143	225	276	أرملة
0	0	0	0	0	منفصلة
<b>72913</b>	<b>65232</b>	<b>51683</b>	<b>56142</b>	<b>52598</b>	<b>المجموع</b>

المصدر: المركز الوطني لتنمية الموارد البشرية

جدول 9.3 عدد المتعطلين الأردنيين الذكور ممن أعمارهم 15 سنة فأكثر حسب العلاقة برب الأسرة، للأعوام 2012-2016

2016	2015	2014	2013	2012	العلاقة برب الأسرة
34571	34766	28210	31472	31488	رب الأسرة
0	48	20	0	0	زوج/ زوجة
144200	108605	91982	92469	89811	ابن/ ابنة
0	0	0	0	0	أب/ أم
601	99	275	431	279	حفيدة/ حفيد
1110	741	1109	1249	984	أخ/ أخت
221	77	331	280	238	أقارب آخرون
0	0	39	21	72	آخرون
<b>180703</b>	<b>144337</b>	<b>121967</b>	<b>125922</b>	<b>122872</b>	<b>المجموع</b>

المصدر: المركز الوطني لتنمية الموارد البشرية

جدول 10.3 عدد المتعطلات الأردنيات ممن أعمارهن 15 سنة فأكثر حسب العلاقة برب الأسرة، للأعوام 2012-2016

2016	2015	2014	2013	2012	العلاقة برب الأسرة
731	881	696	588	844	رب الأسرة
16140	18117	14537	16581	14572	زوج/ زوجة
54560	44900	35318	37594	36312	ابن/ ابنة
0	0	0	0	0	أب/ أم
100	197	73	188	136	حفيد/ حفيدة
860	724	723	707	410	أخ/ أخت
522	412	335	484	307	أقارب آخرون
0	0	0	0	17	آخرون
<b>72913</b>	<b>65232</b>	<b>51683</b>	<b>56142</b>	<b>52598</b>	<b>المجموع</b>

المصدر: المركز الوطني لتنمية الموارد البشرية

جدول 11.3 عدد المتعطلين الأردنيين الذكور ممن أعمارهم 15 سنة فأكثر حسب الفئة العمرية، للأعوام 2012-2016

2016	2015	2014	2013	2012	الفئة العمرية
29247	21627	19128	18761	19540	19-15
103077	79911	69023	69340	66458	29-20
28289	23137	19457	22086	21080	39-30
14878	15833	11208	13011	11788	49-40
5212	3829	3150	2724	4006	+50
<b>180703</b>	<b>144337</b>	<b>121967</b>	<b>125922</b>	<b>122872</b>	<b>المجموع</b>

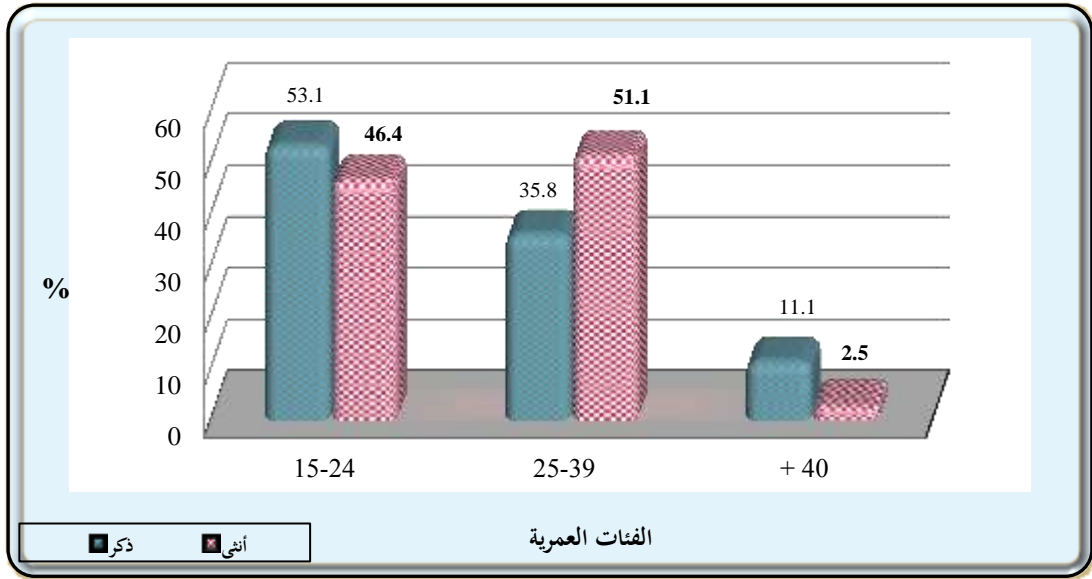
المصدر: المركز الوطني لتنمية الموارد البشرية

جدول 12.3 عدد المتعطلات الأردنيات ممن أعمارهن 15 سنة فأكثر حسب الفئة العمرية، للأعوام 2012-2016

2016	2015	2014	2013	2012	الفئة العمرية
609	827	511	349	594	19-15
56307	49200	40555	44312	40856	29-20
14200	12807	9468	10081	9619	39-30
1754	2087	1040	1381	1440	49-40
43	311	108	18	89	+50
<b>72913</b>	<b>65232</b>	<b>51683</b>	<b>56142</b>	<b>52598</b>	<b>المجموع</b>

المصدر: المركز الوطني لتنمية الموارد البشرية

شكل 9 التوزيع النسبي للمتغطين الأردنيين من أعمارهم 15 سنة فأكثر حسب الفئات العمرية والجنس، لعام 2016



المصدر: قسم إحصاءات العمل مسح العمالة والبطالة، دائرة الإحصاءات العامة

- بلغ معدل بطالة الشباب 31.5% بين الذكور مقابل 56.9% بين الإناث من أعمارهم 15-24 سنة في عام 2016.
- بلغت نسبة المتغطين عن العمل في الفئة العمرية 24-15 سنة، ما نسبته 51.2%.
- شكل الذكور المتغطين عن العمل في الفئة العمرية (24-15) سنة ما نسبته 53.1%، بينما بلغت نسبة الإناث المتغطات لنفس الفئة 46.4% من مجموع الإناث المتغطات في عام 2016.
- بلغ معدل البطالة عند البالغين من أعمارهم 25 سنة فأكثر منسوباً إلى إجمالي فئة البالغين في قوة العمل حوالي 8% للذكور مقابل 16% للإناث في عام 2016.
- يقع 8.6% من المتغطين في الفئة العمرية 40 سنة فأكثر، وبلغت نسبتهم عند الذكور حوالي 11.1%، بينما كانت النسبة بين الإناث حوالي 2.5% في عام 2016.

جدول 13.3 عدد المتغطين الأردنيين الذكور من أعمارهم 15 سنة فأكثر حسب حالة سبق العمل، للأعوام 2012-2016

2016	2015	2014	2013	2012	حالة سبق العمل
110899	93885	78205	86205	81625	سبق له العمل
69804	50452	43762	39717	41247	لم يسبق له العمل
<b>180703</b>	<b>144337</b>	<b>121967</b>	<b>125922</b>	<b>122872</b>	<b>المجموع</b>

المصدر: المركز الوطني لتنمية الموارد البشرية

جدول 14.3 عدد المتغطات الأردنيات من أعمارهن 15 سنة فأكثر حسب حالة سبق العمل، للأعوام 2012-2016

2016	2015	2014	2013	2012	حالة سبق العمل
21018	20835	14348	17789	16282	سبق له العمل
51895	44397	37335	38353	36316	لم يسبق له العمل
<b>72913</b>	<b>65232</b>	<b>51683</b>	<b>56142</b>	<b>52598</b>	<b>المجموع</b>

المصدر: المركز الوطني لتنمية الموارد البشرية

جدول 15.3 عدد المتعطلين الأردنيين الذكور ممن أعمارهم 15 سنة فأكثر حسب مدة التعطل بالأشهر، للأعوام 2012-2016

2016	2015	2014	2013	2012	مدة التعطل بالأشهر
105118	94353	80033	81212	79023	12-0
46322	32716	25736	25785	25781	24-13
20567	12453	11804	13847	12372	36-25
8696	4815	4394	5078	5696	أكثر من 36
<b>180703</b>	<b>144337</b>	<b>121967</b>	<b>125922</b>	<b>122872</b>	<b>المجموع</b>

المصدر: المركز الوطني لتنمية الموارد البشرية

جدول 16.3 عدد المتعطلات الأردنيات ممن أعمارهن 15 سنة فأكثر حسب مدة التعطل بالأشهر، للأعوام 2012-2016

2016	2015	2014	2013	2012	مدة التعطل بالأشهر
38915	37390	27770	29023	29370	12-0
16903	14787	11898	13795	11399	24-13
10050	8599	7270	7357	6441	36-25
7045	4457	4744	5966	5388	أكثر من 36
<b>72913</b>	<b>65232</b>	<b>51683</b>	<b>56142</b>	<b>52598</b>	<b>المجموع</b>

المصدر: المركز الوطني لتنمية الموارد البشرية

- بلغت نسبة المتعطلين لفترة أكثر من سنة حوالي 6.6% من إجمالي قوة العمل في عام 2016، وشكل الذكور المتعطلون لأكثر من سنة 5.6% من إجمالي قوة العمل للذكور مقابل 11.2% للإناث من إجمالي قوة العمل للإناث.
- بلغت نسبة المتعطلين لأكثر من سنة لكلا الجنسين من إجمالي المتعطلين 43.2% في عام 2016. وشكل الذكور ما نسبته 41.8% من إجمالي المتعطلين الذكور، مقابل 46.6% للإناث من إجمالي المتعطلات الإناث.

جدول 17.3 معدل البطالة للأردنيين ممن أعمارهم 15 سنة فأكثر حسب الجنس، للأعوام 2012-2016

2016	2015	2014	2013	2012	الجنس
13.3	11.0	10.1	10.6	10.4	ذكور
24.1	22.5	20.7	22.2	19.9	إناث
<b>15.3</b>	<b>13.0</b>	<b>11.9</b>	<b>12.6</b>	<b>12.2</b>	<b>المعدل العام</b>

المصدر: مسح العمالة والبطالة، دائرة الإحصاءات العامة

- يعاني سوق العمل الأردني خلال العقد الماضي من ارتفاع معدلات البطالة.
- بلغ معدل البطالة 13.3% بين الذكور مقابل 24.1% بين الإناث في عام 2016.

## الاستخدام

#### 4. الاستخدام

يوفر هذا الفصل بيانات حول أعداد العاملين وتعويضاتهم وخصائصهم كالتخصصات التعليمية ومستويات الرواتب والأجور النقدية المدفوعة، ومتوسط ساعات العمل مدفوعة الأجر للعامل وحجم التوظيف في منشآت القطاعين العام والخاص.

يغطي مسح الاستخدام السنوي عينة شاملة تمثل جميع منشآت القطاع العام، والمنشآت الكبيرة العاملة في منشآت القطاع الخاص لمختلف الأنشطة الاقتصادية التي يبلغ عدد العاملين فيها خمسون عاملاً فأكثر، وعينة ممثلة لمنشآت القطاع الخاص التي يقل عدد العاملين فيها عن خمسين عاملاً.

تجدر الإشارة بأن هناك اختلافات في أعداد العاملين في مسح الاستخدام عن أعداد العاملين من مسح العمالة والبطالة وذلك لاختلاف المنهجية المستخدمة في كلا المسحين، حيث أن مسح الاستخدام يعتمد أساساً على إطار المؤسسات الاقتصادية فقط، كما يستثنى العاملين في القطاع الزراعي والقوات المسلحة والأجهزة الأمنية والدفاع المدني والعاملين في القطاع غير المنظم.

جدول 1.4 العاملون بأجر وبدون أجر في منشآت القطاع العام والقطاع الخاص، للأعوام 2012-2015

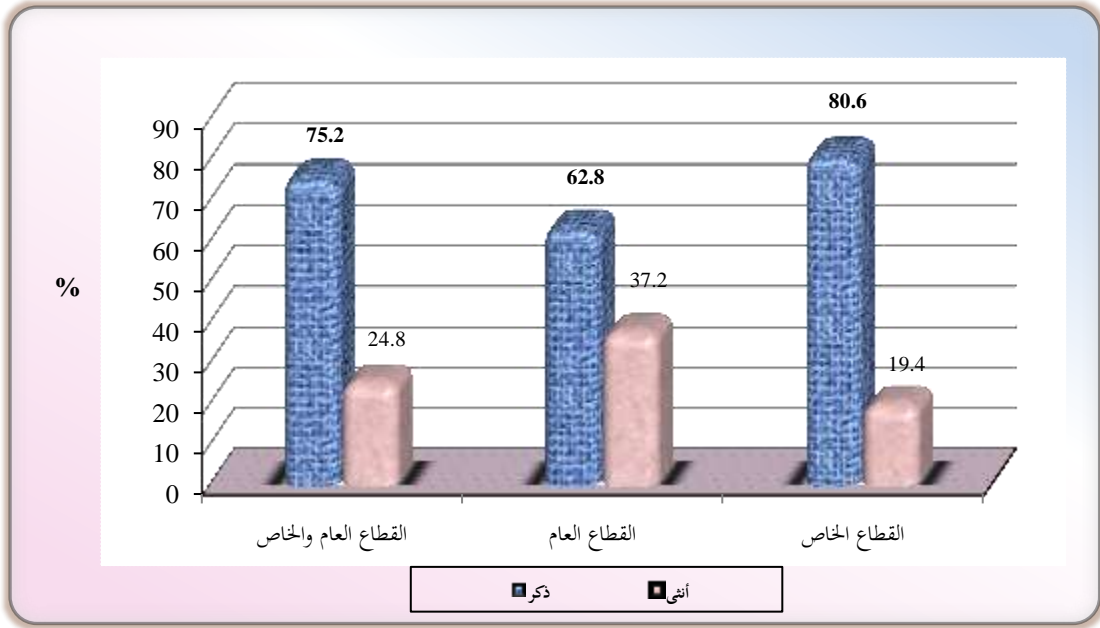
2015		2014		2013		2012		المؤشر
إناث	ذكور	إناث	ذكور	إناث	ذكور	إناث	ذكور	
<b>القطاع العام</b>								
127461	215328	123115	208980	120853	206818	117664	204691	بأجر
<b>127461</b>	<b>215328</b>	<b>123115</b>	<b>208980</b>	<b>120853</b>	<b>206818</b>	<b>117664</b>	<b>204691</b>	<b>المجموع</b>
<b>القطاع الخاص</b>								
143410	467248	127503	488217	122691	455618	117442	458881	بأجر
10228	171872	8144	131917	10129	145098	10009	132550	بدون أجر
<b>153638</b>	<b>639120</b>	<b>135647</b>	<b>620134</b>	<b>132820</b>	<b>600716</b>	<b>127451</b>	<b>591431</b>	<b>المجموع</b>
<b>القطاعين العام والخاص</b>								
<b>281099</b>	<b>854448</b>	<b>258762</b>	<b>829114</b>	<b>253673</b>	<b>807534</b>	<b>245115</b>	<b>796122</b>	<b>المجموع الكلي</b>

المصدر: مسح الاستخدام، دائرة الإحصاءات العامة

\* لا تشمل العاملين في القطاع الزراعي والعاملين في المؤسسات العسكرية والأجهزة الأمنية والدفاع المدني والعاملين في القطاع غير المنظم

معظم العاملين في منشآت القطاعين العام والخاص مستخدمون بأجر، ويشكلون ما نسبته 84% في عام 2015. وقد شكل الذكور ما نسبته 71.6%، وتشكل الإناث ما نسبته 28.4% من إجمالي العاملين بأجر في عام 2015. كما تشير البيانات بالجدول أعلاه بأن 96.4% من الإناث العاملات و79.9% من الذكور العاملين يعملون بأجر في عام 2015.

شكل 10 التوزيع النسبي للعاملين في منشآت القطاعين العام والخاص حسب القطاع والجنس، لعام 2015



المصدر: مسح الاستخدام، دائرة الإحصاءات العامة

- بلغت مشاركة المرأة 24.8% من إجمالي العاملين في منشآت القطاعين العام والخاص و37.2% من إجمالي العاملين في منشآت القطاع العام و19.2% من إجمالي العاملين في منشآت القطاع الخاص في عام 2015.
- شكل الذكور حوالي ثلثي العاملين في منشآت القطاع العام، وشكلت نسبة العاملين في منشآت القطاع العام من إجمالي العاملين في منشآت القطاعين العام والخاص حوالي 30.2% في عام 2015.
- يشكل العاملون في منشآت القطاع الخاص حوالي ثلثي عدد العاملين في منشآت القطاعين العام والخاص، حيث شكل الذكور منهم 80.6% والإناث 19.4% في عام 2015.
- بالرغم من ارتفاع نسبة مشاركة الإناث في التعليم، إلا أن ذلك لم ينعكس على زيادة مشاركة الإناث في سوق العمل الأردني بالوتيرة نفسها خاصة في منشآت القطاع الخاص مقارنة بالذكور. مما يستدعي إعادة النظر في إصلاح قطاع التعليم والتدريب المهني والتقني في الأردن وبالتالي تحسين فرص التشغيل وزيادة نسبة مشاركة الإناث في سوق العمل.

جدول 2.4 التوزيع النسبي للعاملين في منشآت القطاع العام حسب النشاط الاقتصادي والجنس، لعام 2015

مجموع	إناث	ذكور	النشاط الاقتصادي
1.9	0.2	3.0	التعدين واستغلال المحاجر
1.3	0.2	1.9	الصناعات التحويلية
1.6	0.3	2.4	إمدادات الكهرباء والغاز والبخار وتكييف الهواء
1.8	0.5	2.6	إمدادات المياه وأنشطة الصرف وإدارة النفايات ومعالجتها
0.0	0.0	0.0	التشييد
0.5	0.5	0.6	تجارة الجملة والتجزئة وإصلاح المركبات ذات المحركات والدراجات النارية
2.4	0.9	3.3	النقل والتخزين
0.2	0.1	0.3	أنشطة خدمات الإقامة والطعام
0.5	0.3	0.7	المعلومات والاتصالات
0.8	0.7	0.8	الأنشطة المالية وأنشطة التأمين
0.0	0.0	0.0	الأنشطة العقارية
0.3	0.3	0.3	الأنشطة المهنية والعلمية والتقنية
2.0	0.1	3.1	أنشطة الخدمات الإدارية وخدمات الدعم
32.5	17.1	41.6	الإدارة العامة والدفاع والضمان الاجتماعي الإلزامي
44.3	64.9	32.1	التعليم
9.6	13.8	7.1	الأنشطة في مجال صحة الإنسان والعمل الاجتماعي
0.1	0.1	0.1	الفنون والترفيه والتسلية
0.1	0.1	0.1	أنشطة الخدمات الأخرى
100.0	100.0	100.0	المجموع

المصدر: مسح الاستخدام، دائرة الإحصاءات العامة  
\* لا تشمل العاملين في القطاع الزراعي والعاملين في القطاع غير المنظم

- يعمل 69.8% من الإناث في منشآت القطاع العام والخاص في أنشطة التعليم، والصناعات التحويلية، والصحة والعمل الاجتماعي، و67.4% من الذكور يعملون في قطاع تجارة الجملة والتجزئة وإصلاح المركبات والدراجات النارية والسلع الشخصية والمنزلية، والصناعات التحويلية، والإدارة العامة والدفاع والضمان الاجتماعي الإلزامي، والتعليم في عام 2015.
- يعمل 44.3% من العاملين في القطاع العام في قطاع التعليم و32.5% في نشاط الإدارة العامة والضمان الاجتماعي. ويتركز 95.8% من الإناث في القطاع العام في أنشطة اقتصادية محددة مثل التعليم، والإدارة العامة والضمان الاجتماعي، والصحة في عام 2015.
- يتركز في القطاع العام ما نسبته 41.6% من الذكور في نشاط الإدارة العامة والضمان الاجتماعي الإلزامي، ويتركز 64.9% من الإناث في نشاط التعليم في عام 2015.

جدول 3.4 التوزيع النسبي للعاملين في منشآت القطاع الخاص حسب النشاط الاقتصادي والجنس، لعام 2015

النشاط الاقتصادي	ذكور	إناث	مجموع
التعدين واستغلال المحاجر	0.3	0.0	0.2
الصناعات التحويلية	26.7	27.0	26.8
إمدادات الكهرباء والغاز والبخار وتكييف الهواء	0.4	0.1	0.4
إمدادات المياه وأنشطة الصرف وإدارة النفايات ومعالجتها	0.3	0.1	0.3
التشييد	5.6	0.7	4.7
تجارة الجملة والتجزئة وإصلاح المركبات ذات المحركات والدراجات النارية	34.5	11.7	30.1
النقل والتخزين	2.1	0.7	1.9
أنشطة خدمات الإقامة والطعام	7.8	1.5	6.6
المعلومات والاتصالات	2.0	2.7	2.1
الأنشطة المالية وأنشطة التأمين	3.6	6.5	4.2
الأنشطة العقارية	0.8	0.9	0.8
الأنشطة المهنية والعلمية والتقنية	2.8	4.2	3.1
أنشطة الخدمات الإدارية وخدمات الدعم	2.8	2.1	2.7
التعليم	3.0	22.9	6.9
الأنشطة في مجال صحة الإنسان والعمل الاجتماعي	3.0	12.3	4.8
الفنون والترفيه والتسلية	0.6	0.7	0.7
أنشطة الخدمات الأخرى	3.4	5.7	3.8
<b>المجموع</b>	<b>100.0</b>	<b>100.0</b>	<b>100.0</b>

المصدر: مسح الاستخدام، دائرة الإحصاءات العامة  
\* لا تشمل العاملين في القطاع الزراعي والعاملين في القطاع غير المنظم

- تركز 34.5% من مجموع العاملين الذكور في منشآت القطاع الخاص في نشاط تجارة الجملة والتجزئة وإصلاح المركبات ذات المحركات والدراجات النارية وإصلاح السلع الشخصية والمنزلية، مقابل ما نسبته 11.7% للإناث في عام 2015.
- تتركز الإناث في القطاع الخاص في أنشطة معينة كالصناعات التحويلية، والتعليم والصحة والعمل الاجتماعي، وتجارة الجملة والتجزئة بنسب 27.0%، 22.9%، 12.3%، 11.7% على التوالي في عام 2015.

جدول 4.4 التوزيع النسبي للعاملين في \*منشآت القطاع العام حسب المهنة والجنس، للأعوام 2012-2015

2015		2014		2013		2012		المهنة
إناث	ذكور	إناث	ذكور	إناث	ذكور	إناث	ذكور	
3.5	4.2	3.6	4.4	5.1	4.8	3.6	4.2	المشروعون وموظفو الإدارة العليا
67.8	38.1	67.1	36.2	65.0	35.5	66.5	37.5	المتخصصون
10.3	10.4	10.8	10.7	9.5	11.0	11.3	10.5	الفنيون والمتخصصون المساعدون
10.4	10.8	11.7	10.9	12.2	11.2	12.0	10.9	الكتبة
2.5	7.1	1.8	7.3	3.0	7.5	1.4	6.1	العاملون في الخدمات والباعة في المحلات التجارية والأسواق
0.2	6.0	0.1	6.1	0.2	6.0	0.2	5.8	العاملون في الحرف وما إليها من المهن
0.0	7.2	0.0	7.6	0.0	7.9	0.0	7.9	مشغلو الآلات ومجموعها
5.3	16.1	4.9	17.0	5.1	16.2	5.0	17.2	المهن الأولية
<b>127461</b>	<b>215328</b>	<b>123115</b>	<b>208980</b>	<b>120853</b>	<b>206818</b>	<b>117664</b>	<b>204691</b>	<b>المجموع</b>

المصدر: مسح الاستخدام، دائرة الإحصاءات العامة  
\* لا تشمل العاملين في المؤسسات العسكرية والأجهزة الأمنية والدفاع المدني

جدول 5.4 التوزيع النسبي للعاملين في \*منشآت القطاع الخاص حسب المهنة والجنس، للأعوام 2012-2015

2015		2014		2013		2012		المهنة
إناث	ذكور	إناث	ذكور	إناث	ذكور	إناث	ذكور	
4.5	6.5	3.7	5.5	5.0	5.9	4.5	5.5	المشروعون وموظفو الإدارة العليا
39.5	13.2	41.5	13.1	39.4	13.3	38.2	12.4	المتخصصون
12.2	6.8	13.0	7.8	13.2	7.1	13.8	6.5	الفنيون والمتخصصون المساعدون
7.9	6.0	9.3	6.3	7.7	7.4	9.0	6.9	الكتبة
9.3	28.7	10.5	25.3	12.3	26.1	12.4	26.4	العاملون في الخدمات والباعة في المحلات التجارية والأسواق
8.6	16.5	3.1	17.4	6.7	17.3	3.1	19.3	العاملون في الحرف وما إليها من المهن
13.7	12.3	14.4	12.4	11.8	11.9	14.5	11.8	مشغلو الآلات ومجموعها
4.2	10.0	4.4	12.2	4.0	11.0	4.5	11.2	المهن الأولية
<b>153638</b>	<b>639120</b>	<b>135647</b>	<b>620134</b>	<b>132820</b>	<b>600716</b>	<b>127451</b>	<b>591431</b>	<b>المجموع</b>

المصدر: مسح الاستخدام، دائرة الإحصاءات العامة  
\* لا تشمل العاملين في القطاع الزراعي والعاملين في القطاع غير المنظم.

- يتركز 27.6% و 19% من العاملين في منشآت القطاعين العام والخاص في مهنة المتخصصون ومهنة العاملون في الخدمات والباة في المحلات والأسواق على التوالي في عام 2015. في حين تتركز الإناث في مهنة المتخصصون بنسبة 52.3%.
- تتركز أكثر من ثلاثة أرباع الإناث العاملات في القطاع العام في مهنتي المتخصصون والفنيون والمتخصصون المساعدون، أي بنسبة 78.1% في عام 2015.
- يعمل أكثر من ربع العاملين الذكور في القطاع الخاص في مهنة العاملون في الخدمات والباة في المحلات والأسواق، أو بنسبة 28.7%. في حين تتركز الإناث في مهنة المتخصصون بنسبة 39.5% في عام 2015.

جدول 6.4 التوزيع النسبي للعاملين بأجر في\* منشآت القطاع العام حسب المستوى التعليمي والجنس، للأعوام 2012-2015

2015		2014		2013		2012		المستوى التعليمي
إناث	ذكور	إناث	ذكور	إناث	ذكور	إناث	ذكور	
0.2	0.9	0.1	0.9	0.2	0.8	0.6	0.7	أمي / ملم
7.0	31.1	6.5	28.3	7.0	33.3	6.4	30.1	أقل من ثانوي
0.0	1.5	0.1	1.5	0.0	1.1	0.1	1.6	تلمذة مهنية
6.1	14.0	7.0	18.2	7.0	14.5	7.5	16.5	ثانوي
17.9	10.3	18.9	10.8	20.2	10.4	20.6	10.8	دبلوم متوسط
52.6	29.2	52.5	28.9	51.7	29.1	51.1	28.7	بكالوريوس
16.1	13.0	14.8	11.4	13.8	10.7	13.8	11.7	أعلى من بكالوريوس
<b>127461</b>	<b>215328</b>	<b>123115</b>	<b>208980</b>	<b>120853</b>	<b>206818</b>	<b>117664</b>	<b>204691</b>	<b>المجموع</b>

المصدر: مسح الاستخدام، دائرة الإحصاءات العامة  
\* لا تشمل العاملين في المؤسسات العسكرية والأجهزة الأمنية والدفاع المدني.

- يحمل 52.1% من العاملين في القطاع العام المؤهل التعليمي بكالوريوس فأعلى، حيث أن 68.7% من الإناث العاملات بأجر في القطاع العام يحملن المؤهل التعليمي بكالوريوس فأعلى في عام 2015. كما شكل العاملون الذكور من حملة المؤهلات التعليمية دبلوم متوسط وبكالوريوس فأعلى 10.3% و 42.2% على التوالي من إجمالي العاملين الذكور بأجر.

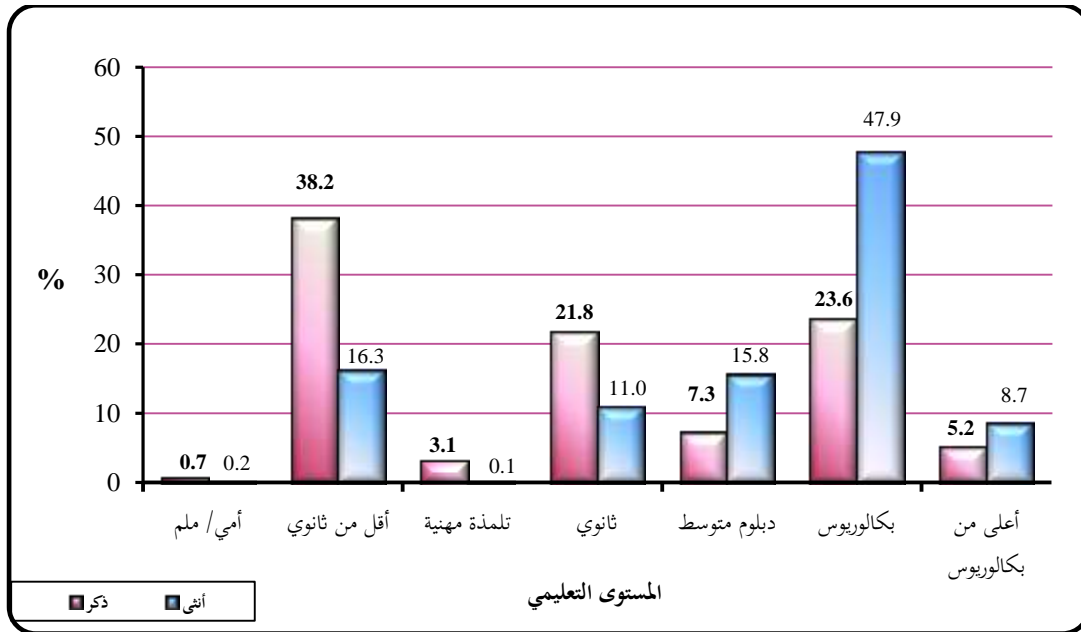
جدول 7.4 التوزيع النسبي للعاملين بأجر في\* منشآت القطاع الخاص حسب المستوى التعليمي والجنس، للأعوام 2012-2015

2015		2014		2013		2012		المستوى التعليمي
إناث	ذكور	إناث	ذكور	إناث	ذكور	إناث	ذكور	
0.1	0.6	0.2	0.7	0.3	0.7	0.1	0.8	أمي / ملم
24.6	41.5	20.6	39.1	20.3	41.5	19.6	42.1	أقل من ثانوي
0.2	3.9	0.7	6.5	0.3	2.8	0.4	3.8	تلمذة مهنية
15.4	25.4	14.3	27.6	16.4	27.4	17.7	27.3	ثانوي
13.9	6.0	18.8	7.3	17.9	8.0	19.4	7.1	دبلوم متوسط
43.6	21.0	43.1	17.3	41.5	17.8	39.6	17.3	بكالوريوس
2.1	1.6	2.5	1.5	3.5	1.8	3.1	1.6	أعلى من بكالوريوس
<b>143410</b>	<b>467248</b>	<b>127503</b>	<b>488217</b>	<b>122691</b>	<b>455618</b>	<b>117442</b>	<b>458881</b>	<b>المجموع</b>

المصدر: مسح الاستخدام، دائرة الإحصاءات العامة  
\* لا تشمل العاملين في القطاع الزراعي والعاملين في القطاع غير المنظم

- تحمّل 45.7% من الإناث مؤهلاً تعليمياً بكالوريوس فأعلى في القطاع الخاص مقابل 22.6% للذكور، و42.1% من الذكور العاملين في القطاع الخاص مستواهم التعليمي أقل من ثانوي (يشمل أمي / ملم) في عام 2015 مقابل 24.7% للإناث.

شكل 11 التوزيع النسبي للعاملين بأجر في منشآت القطاعين العام والخاص حسب المستوى التعليمي والجنس، لعام 2015



المصدر: مسح الاستخدام، دائرة الإحصاءات العامة

- شكل العاملون الذين مستواهم التعليمي أقل من الثانوي 32.5% من إجمالي عدد العاملين بأجر في منشآت القطاعين العام والخاص شاملاً أمي / ملم. وشكل العاملون الذكور من حملة المؤهل أقل من الثانوي 38.9% (يشمل أمي / ملم)، في حين بلغت هذه النسبة للإناث 16.5% (يشمل أمي / ملم) في عام 2015.

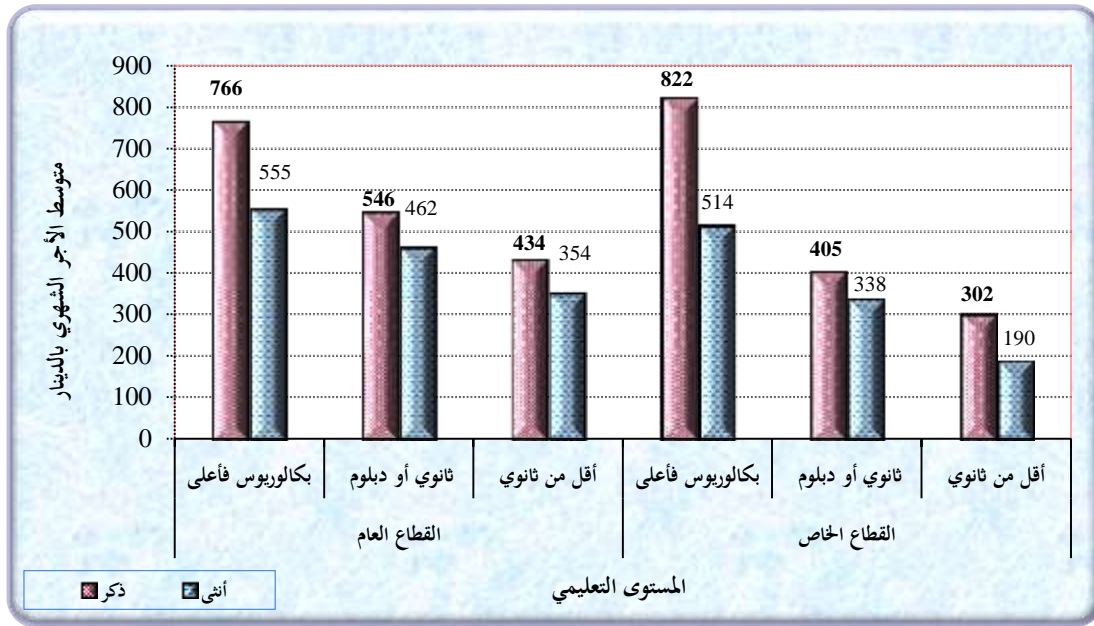
جدول 8.4 متوسط الأجر الشهري للعاملين في منشآت القطاع العام والقطاع الخاص حسب المستوى التعليمي والجنس (بالدينار الأردني)، للأعوام 2012-2015

2015		2014		2013		2012		المستوى التعليمي
إناث	ذكور	إناث	ذكور	إناث	ذكور	إناث	ذكور	
<b>القطاع العام</b>								
555	766	533	753	507	708	489	671	بكالوريوس فأعلى
462	546	445	516	434	514	405	470	ثانوي أو دبلوم متوسط
354	434	354	408	304	382	304	374	أقل من ثانوي
<b>518</b>	<b>601</b>	<b>498</b>	<b>578</b>	<b>473</b>	<b>545</b>	<b>452</b>	<b>520</b>	<b>متوسط الأجر في منشآت القطاع العام</b>
<b>القطاع الخاص</b>								
514	822	488	852	517	905	502	847	بكالوريوس فأعلى
338	405	339	380	322	398	287	372	ثانوي أو دبلوم متوسط
190	302	206	290	210	281	193	274	أقل من ثانوي
<b>382</b>	<b>452</b>	<b>378</b>	<b>427</b>	<b>386</b>	<b>445</b>	<b>360</b>	<b>416</b>	<b>متوسط الأجر في منشآت القطاع الخاص</b>
<b>القطاعات العام والخاص</b>								
<b>446</b>	<b>499</b>	<b>437</b>	<b>472</b>	<b>429</b>	<b>476</b>	<b>379</b>	<b>429</b>	<b>متوسط الأجر في منشآت القطاع العام والخاص</b>

المصدر: مسح الاستخدام، دائرة الإحصاءات العامة

- بلغ متوسط الأجر الشهري للذكور في منشآت القطاع العام ما مقداره 601 ديناراً مقارنة مع 452 ديناراً في القطاع الخاص في عام 2015.
- بلغ متوسط الأجر الشهري للإناث في منشآت القطاع العام 518 ديناراً مقارنة مع 382 ديناراً في القطاع الخاص في عام 2015.
- بلغ متوسط الأجر الشهري للذكور في منشآت القطاع الخاص من حملة المؤهل "بكالوريوس فأعلى" 822 ديناراً مقابل 514 ديناراً للإناث في عام 2015. أما متوسط الأجر الشهري للذكور والإناث من حملة المؤهل التعليمي "أقل من ثانوي"، فقد بلغ 302 و190 ديناراً في نفس القطاع على التوالي في عام 2015، ويعتبر متوسط الأجر للإناث لهذا المؤهل مساوياً للحد الأدنى للأجور.
- بلغ متوسط الأجر الشهري للذكور في منشآت القطاع العام الذين يحملون مؤهلات تعليمية "ثانوي أو دبلوم متوسط" 546 ديناراً مقابل 462 ديناراً للإناث. في حين بلغ متوسط الأجر الشهري للذكور في منشآت القطاع الخاص من حملة المؤهل التعليمي "ثانوي أو دبلوم متوسط" 405 ديناراً مقابل 338 ديناراً للإناث لنفس المؤهل التعليمي في عام 2015.

شكل 12 متوسط الأجر الشهري للعاملين في منشآت القطاع العام ومنشآت القطاع الخاص حسب المستوى التعليمي والجنس (بالدينار الأردني)، لعام 2015



المصدر: تقسيم إحصاءات العمل مسح الاستخدام، دائرة الإحصاءات العامة

جدول 9.4 متوسط الأجر الشهري للعاملين في منشآت القطاع العام حسب المهنة والجنس (بالدينار الأردني)، للأعوام 2015-2012

المهنة	2015		2014		2013		2012	
	ذكور	إناث	ذكور	إناث	ذكور	إناث	ذكور	إناث
المشروع وموظفو الإدارة العليا	1208	890	1157	733	1097	718	1025	687
المتخصصون	721	539	705	519	651	487	622	471
الفنيون والمتخصصون المساعدون	595	454	602	452	570	455	556	418
الكتبة	503	429	478	410	456	394	433	380
العاملون في الخدمات والباعة في المحلات التجارية والأسواق	357	489	332	499	320	455	342	520
العاملون في الحرف وما إليها من المهن	568	449	564	434	529	425	483	370
مشغلو الآلات ومجموعها	550	502	510	367	498	357	481	266
المهن الأولية	370	325	347	349	325	280	300	279
<b>المجموع</b>	<b>601</b>	<b>518</b>	<b>578</b>	<b>498</b>	<b>545</b>	<b>473</b>	<b>520</b>	<b>452</b>

المصدر: مسح الاستخدام، دائرة الإحصاءات العامة

\* لا تشمل العاملون في المؤسسات العسكرية والأجهزة الأمنية والدفاع المدني.

- بلغ متوسط الأجر الشهري للذكور لجميع المهن الرئيسية في منشآت القطاع العام ما مقداره 601 ديناراً مقارنة مع 452 ديناراً في منشآت القطاع الخاص. أما متوسط الأجر الشهري لجميع المهن الرئيسية للإناث في القطاع العام، فقد بلغ 518 ديناراً مقارنة مع 382 ديناراً في منشآت القطاع الخاص في عام 2015.

جدول 10.4 متوسط الأجر الشهري للعاملين في منشآت القطاع الخاص حسب المهنة والجنس (بالدينار الأردني)، للأعوام 2012-2015

2015		2014		2013		2012		المهنة
إناث	ذكور	إناث	ذكور	إناث	ذكور	إناث	ذكور	
1135	1490	1182	1653	1214	1589	1042	1559	المشروعون وموظفو الإدارة العليا
461	687	434	691	449	735	441	703	المتخصصون
401	499	390	451	368	514	331	464	الفنيون والمتخصصون المساعدون
340	455	310	421	341	444	302	430	الكتابة
279	301	268	283	245	272	233	268	العاملون في الخدمات والباعة في المحلات التجارية والأسواق
186	330	239	314	199	313	193	302	العاملون في الحرف وما إليها من المهن
179	297	198	281	209	277	185	276	مشغلو الآلات ومجموعها
234	292	217	283	216	268	207	261	المهن الأولية
<b>382</b>	<b>452</b>	<b>378</b>	<b>427</b>	<b>386</b>	<b>445</b>	<b>360</b>	<b>416</b>	<b>المجموع</b>

المصدر: مسح الاستخدام، دائرة الإحصاءات العامة

■ يُلاحظ بأن متوسط الأجر الشهري للذكور في القطاع الخاص أعلى من متوسط الأجر الشهري للإناث في جميع المهن الرئيسية.

جدول 11.4 متوسط ساعات العمل الشهرية للعاملين في منشآت القطاعين العام والخاص حسب المهنة والجنس، للأعوام 2012-2015

2015		2014		2013		2012		المهنة
إناث	ذكور	إناث	ذكور	إناث	ذكور	إناث	ذكور	
176	195	179	195	179	203	178	199	المشروعون وموظفو الإدارة العليا
173	185	171	184	173	188	170	184	المتخصصون
195	196	184	197	200	200	192	199	الفنيون والمتخصصون المساعدون
185	192	180	195	183	200	184	199	الكتابة
213	230	208	229	225	238	216	235	العاملون في الخدمات والباعة في المحلات التجارية والأسواق
207	212	206	223	215	223	202	219	العاملون في الحرف وما إليها من المهن
212	203	210	205	217	209	216	208	مشغلو الآلات ومجموعها
179	202	178	207	181	209	180	209	المهن الأولية
<b>184</b>	<b>202</b>	<b>180</b>	<b>205</b>	<b>185</b>	<b>209</b>	<b>182</b>	<b>207</b>	<b>المجموع</b>

المصدر: مسح الاستخدام، دائرة الإحصاءات العامة

■ بلغ متوسط ساعات العمل الشهرية للإناث في منشآت القطاعين العام والخاص 184 ساعة عمل في عام 2015 ويعتبر هذا المتوسط أقل من متوسط ساعات العمل الشهرية للذكور. بينما بلغ متوسط ساعات العمل الشهرية للذكور 202 ساعة عمل في عام 2015 منخفضاً قليلاً عن المتوسط في عام 2014، الذي بلغ 205 ساعة عمل.

جدول 12.4 متوسط ساعات العمل الشهرية للعاملين في منشآت القطاع العام حسب المهنة والجنس، للأعوام 2012-2015

2015		2014		2013		2012		المهنة
إناث	ذكور	إناث	ذكور	إناث	ذكور	إناث	ذكور	
162	166	163	165	163	168	163	168	المشروع وموظفو الإدارة العليا
162	165	161	163	162	166	161	165	المتخصصون
181	171	159	164	181	170	164	170	الفنيون والمتخصصون المساعدون
168	169	164	167	168	170	168	169	الكتبة
178	168	164	178	183	170	173	178	العاملون في الخدمات والباعة في المحلات التجارية والأسواق
170	172	164	169	172	171	165	173	العاملون في الحرف وما إليها من المهن
163	170	164	169	161	172	158	170	مشغلو الآلات ومجموعها
164	170	164	167	167	171	166	171	المهن الأولية
<b>165</b>	<b>168</b>	<b>161</b>	<b>166</b>	<b>166</b>	<b>169</b>	<b>163</b>	<b>169</b>	<b>المجموع</b>

المصدر: مسح الاستخدام، دائرة الإحصاءات العامة

- زاد متوسط ساعات العمل الشهرية للذكور في القطاع العام من 166 ساعة عمل المسجلة في عام 2014 للعامل الواحد إلى 168 ساعة عمل في عام 2015، مقابل 165 ساعة عمل للإناث في عام 2015.

جدول 13.4 متوسط ساعات العمل الشهرية للعاملين في منشآت القطاع الخاص حسب المهنة والجنس، للأعوام 2012-2015

2015		2014		2013		2012		المهنة
إناث	ذكور	إناث	ذكور	إناث	ذكور	إناث	ذكور	
187	206	194	208	196	218	190	211	المشروع وموظفو الإدارة العليا
191	209	187	208	191	214	187	209	المتخصصون
205	212	204	215	212	219	213	217	الفنيون والمتخصصون المساعدون
203	213	199	217	206	223	204	221	الكتبة
225	241	218	237	238	250	223	243	العاملون في الخدمات والباعة في المحلات التجارية والأسواق
208	218	207	231	216	231	204	226	العاملون في الحرف وما إليها من المهن
213	210	210	212	217	218	216	216	مشغلو الآلات ومجموعها
196	220	191	227	197	229	195	230	المهن الأولية
<b>201</b>	<b>218</b>	<b>197</b>	<b>222</b>	<b>205</b>	<b>228</b>	<b>201</b>	<b>225</b>	<b>المجموع</b>

المصدر: مسح الاستخدام، دائرة الإحصاءات العامة

- بلغ متوسط ساعات العمل الشهرية للذكور في القطاع الخاص 218 ساعة عمل في عام 2015 مقابل 201 ساعة عمل للإناث.

جدول 14.4 العاملون في منشآت القطاع العام حسب الجنسية، للأعوام 2012-2015

2015		2014		2013		2012		الجنسية
إناث	ذكور	إناث	ذكور	إناث	ذكور	إناث	ذكور	
127111	212297	122777	205921	120510	203588	117325	201100	أردني
3	128	1	191	1	225	2	226	سوري
16	2343	18	2161	22	2240	15	2550	مصري
92	474	101	623	104	680	105	725	عرب آخرون
239	86	218	84	216	85	217	90	أجانب
<b>127461</b>	<b>215328</b>	<b>123115</b>	<b>208980</b>	<b>120853</b>	<b>206818</b>	<b>117664</b>	<b>204691</b>	<b>المجموع</b>

المصدر: مسح الاستخدام، دائرة الإحصاءات العامة  
\* لا تشمل العاملين في المؤسسات العسكرية والأجهزة الأمنية والدفاع المدني.

جدول 15.4 العاملون في منشآت القطاع الخاص حسب الجنسية، للأعوام 2012-2015

2015		2014		2013		2012		الجنسية
إناث	ذكور	إناث	ذكور	إناث	ذكور	إناث	ذكور	
129476	543821	116988	511844	117222	511063	115298	498508	أردني
232	10436	1378	9980	112	8544	164	6984	سوري
543	59884	273	71909	299	55301	338	65819	مصري
1024	7025	779	8259	1690	9532	680	8325	عرب آخرون
22363	17954	16229	18142	13497	16276	10971	11795	أجانب
<b>153638</b>	<b>639120</b>	<b>135647</b>	<b>620134</b>	<b>132820</b>	<b>600716</b>	<b>127451</b>	<b>591431</b>	<b>المجموع</b>

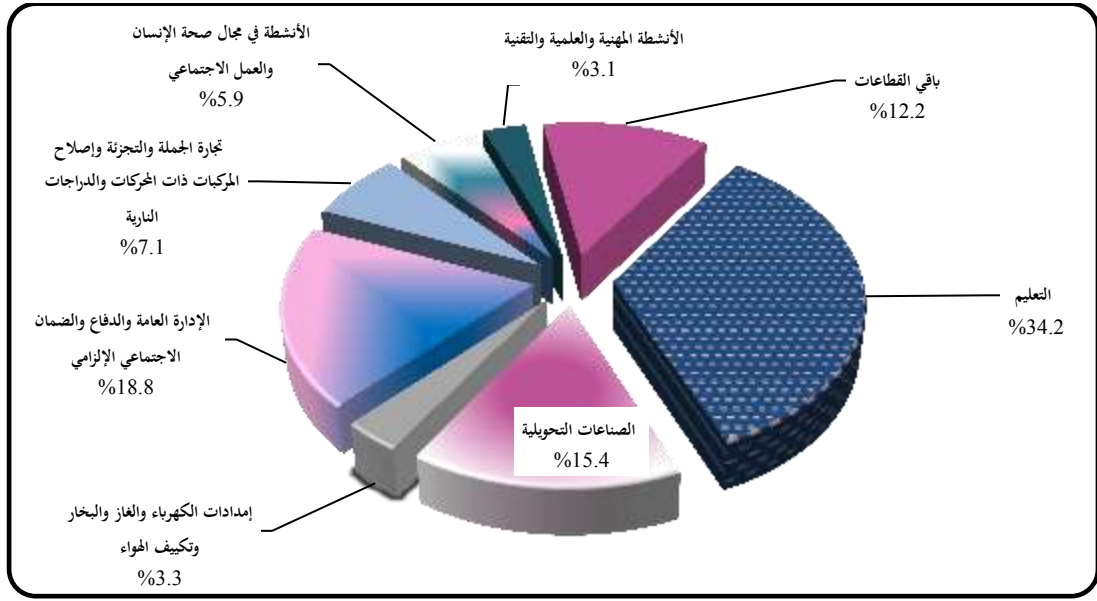
المصدر: مسح الاستخدام، دائرة الإحصاءات العامة  
\* لا تشمل العاملين في القطاع الزراعي والعاملين في القطاع غير المنظم.

جدول 16.4 عدد المستخدمين الجدد في \* منشآت القطاع العام والقطاع الخاص حسب النشاط الاقتصادي، لعام 2015

القطاعات العام والخاص	القطاع الخاص	القطاع العام	النشاط الاقتصادي
6	6	0	التعدين واستغلال الحاجر
3013	2927	86	الصناعات التحويلية
653	4	649	إمدادات الكهرباء والغاز والبخار وتكييف الهواء
427	0	427	إمدادات المياه وأنشطة الصرف وإدارة النفايات ومعالجتها
427	427	0	التشييد
1397	1313	83	تجارة الجملة والتجزئة وإصلاح المركبات ذات المحركات والدراجات النارية
196	120	76	النقل والتخزين
434	434	0	أنشطة خدمات الإقامة والطعام
106	56	50	المعلومات والاتصالات
248	149	99	الأنشطة المالية وأنشطة التأمين
17	0	17	الأنشطة العقارية
611	510	101	الأنشطة المهنية والعلمية والتقنية
470	274	196	أنشطة الخدمات الإدارية وخدمات الدعم
3687	0	3687	الإدارة العامة والدفاع والضمان الاجتماعي الإلزامي
6701	851	5850	التعليم
1146	252	894	الأنشطة في مجال صحة الإنسان والعمل الاجتماعي
16	1	15	الفنون والترفيه والتسلية
28	23	5	أنشطة الخدمات الأخرى
0	0	0	أنشطة المنظمات والهياكل غير الخاضعة للولاية القضائية الوطنية
<b>19583</b>	<b>7347</b>	<b>12235</b>	<b>المجموع</b>

المصادر: مسح الاستخدام، دائرة الإحصاءات العامة  
\* لا تشمل العاملين في المؤسسات العسكرية والأجهزة الأمنية والدفاع المدني.

شكل 13 التوزيع النسبي للمستخدمين الجدد في منشآت القطاعين العام والخاص حسب أهم القطاعات الاقتصادية، لعام 2015



المصدر: قسم إحصاءات العمل مسح الاستخدام، دائرة الإحصاءات العامة

جدول 17.4 الرقم القياسي الاسمي والرقم القياسي الحقيقي للأجر الشهري للعاملين في المنشآت الاقتصادية حسب القطاع والجنس، (100 = سنة 2010 أساس) لعام 2015

2015		القطاع والجنس	
الرقم القياسي الحقيقي	الرقم القياسي الاسمي		
102.4	119.2	ذكور	القطاعين العام والخاص
104.7	121.9	إناث	
<b>102.5</b>	<b>119.3</b>	<b>مجموع</b>	
111.7	130.0	ذكور	القطاع العام
109.1	127.0	إناث	
<b>110.3</b>	<b>128.4</b>	<b>مجموع</b>	
97.8	113.9	ذكور	القطاع الخاص
100.6	117.1	إناث	
<b>97.8</b>	<b>113.8</b>	<b>مجموع</b>	

المصدر: قسم إحصاءات العمل، دائرة الإحصاءات العامة

ومن الملاحظ بأن الزيادة في الأجر الاسمي الشهري للذكور في منشآت القطاع الخاص أقل من الزيادة في الأجر الاسمي الشهري للذكور في منشآت القطاع العام في عام 2015، وهذا يشير الى تدني الزيادة في الأجور الاسمية في القطاع الخاص في عام 2015.

كما بلغ الرقم القياسي الحقيقي للأجر الشهري للعاملين الذكور في القطاع الخاص 97.8، بانخفاض حقيقي بلغ 2.2% في عام 2015 مقارنة بمستواه في عام 2010.

## فرص العمل المستحدثة

## 5. فرص العمل المستحدثة

يوفر هذا الجزء بيانات إحصائية حديثة عن حجم فرص العمل المستحدثة وصافي فرص العمل للأردنيين في سوق العمل الأردني والتعرف على المهن والأعمال التي يخلقها سوق العمل والتركيب العمري والمهني والنشاط الاقتصادي والمستوى التعليمي والحالة العملية للأفراد.

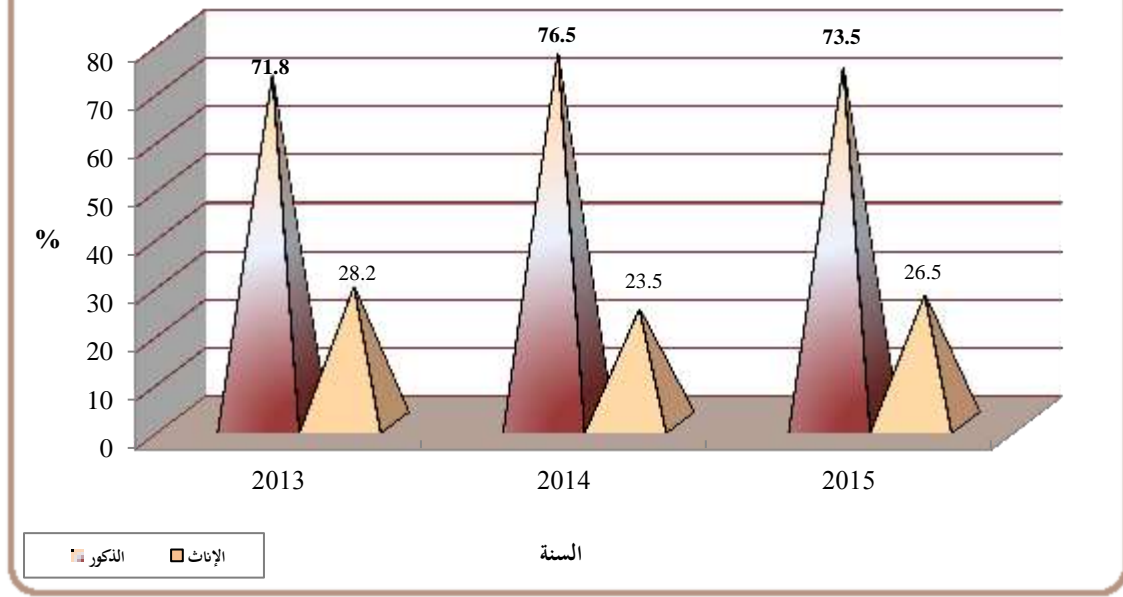
جدول 1.5 عدد الأفراد الأردنيين الذين حصلوا على عمل جديد أو تركوا العمل وصافي عدد الوظائف حسب الجنس، لعامي 2014-2015

2015			2014			الجنس
صافي عدد الوظائف	ترك العمل	عمل جديد	صافي عدد الوظائف	ترك العمل	عمل جديد	
35512	21512	57024	38185	23076	61261	الذكور
12798	3995	16793	11750	4384	16134	الإناث
<b>48310</b>	<b>25507</b>	<b>73817</b>	<b>49935</b>	<b>27460</b>	<b>77395</b>	<b>المجموع</b>

المصدر: مسح فرص العمل المستحدثة، دائرة الإحصاءات العامة

- يقدر عدد المنتهين الجدد بسوق العمل الأردني من المراحل التعليمية المختلفة سنوياً أكثر من 60 ألفاً، مما يستدعي توفير عدد مشابه أو أكبر من فرص العمل في الداخل والخارج للحد من ارتفاع النسبة الحالية للبطالة أو تخفيضها.
- بلغ صافي عدد الوظائف التي تم استحداثها 48,310 وظيفة في عام 2015.
- بلغ عدد الوظائف الجديدة 73,817 وظيفة، أما عدد الوظائف التي تم تركها فقد بلغ 25,507 وظيفة في عام 2015.
- بلغ صافي عدد الوظائف المستحدثة للذكور 35,512 وظيفة، أو ما نسبته 73.5% من صافي عدد الوظائف المستحدثة في عام 2015.
- بلغ صافي عدد الوظائف المستحدثة للإناث 12,798 وظيفة مقابل 11,750 في عام 2014، أو ما نسبته 26.5% من صافي عدد الوظائف المستحدثة في عام 2015.

شكل 14 التوزيع النسبي لصافي عدد الوظائف المستحدثة حسب الجنس، للأعوام 2013-2015



المصدر: تقديرات قسم إحصاءات العمل حسب مسح فرص العمل المستحدثة، دائرة الإحصاءات العامة.

جدول 2.5 عدد الأفراد الأردنيين الذين حصلوا على عمل جديد أو تركوا العمل وصافي عدد الوظائف حسب القطاع، لعامي 2014-2015

2015			2014			القطاع
صافي عدد الوظائف	ترك العمل	عمل جديد	صافي عدد الوظائف	ترك العمل	عمل جديد	
21408	7386	28794	17158	7712	24870	قطاع عام
27024	17685	44709	31935	19491	51426	قطاع خاص
-122	436	314	842	257	1099	هيئات دولية
<b>48310</b>	<b>25507</b>	<b>73817</b>	<b>49935</b>	<b>27460</b>	<b>77395</b>	<b>المجموع</b>

المصدر: مسح فرص العمل المستحدثة، دائرة الإحصاءات العامة.

- تشير بيانات مسح فرص العمل المستحدثة بأن القطاع الخاص قد ساهم بغالبية الوظائف المستحدثة أو ما مجموعه 27,024 وظيفة بنسبة بلغت 55.9% في عام 2015، في حين ساهم القطاع العام باستحداث 21,408 وظيفة في عام 2015، أما المنظمات غير الحكومية فكانت مساهمتها سالبة في خلق الوظائف.

جدول 3.5 عدد الذكور الأردنيين الذين حصلوا على عمل جديد أو تركوا العمل وصافي عدد الوظائف

حسب الفئة العمرية، لعامي 2014-2015

2015			2014			الفئة العمرية
صافي عدد الوظائف	ترك العمل	عمل جديد	صافي عدد الوظائف	ترك العمل	عمل جديد	
13211	924	14135	12105	721	12826	19-15
17289	4320	21609	19046	4697	23743	24-20
5822	4026	9848	6645	3928	10573	29-25
2050	4749	6799	1426	6352	7778	39-30
-1253	4836	3583	-537	5056	4519	49-40
-1064	1896	832	108	1587	1695	59-50
-543	761	218	-608	735	127	+60
<b>35512</b>	<b>21512</b>	<b>57024</b>	<b>38185</b>	<b>23076</b>	<b>61261</b>	<b>المجموع</b>

المصدر: مسح فرض العمل المستحدثة، دائرة الإحصاءات العامة.

- النسبة الأكبر من الوظائف المستحدثة كانت من نصيب الشباب الذين أعمارهم 15-24 سنة حيث بلغت 74.2% من إجمالي الوظائف المستحدثة في عام 2015.

جدول 4.5 عدد الإناث الأردنيات اللواتي حصلن على عمل جديد أو تركن العمل وصافي عدد الوظائف

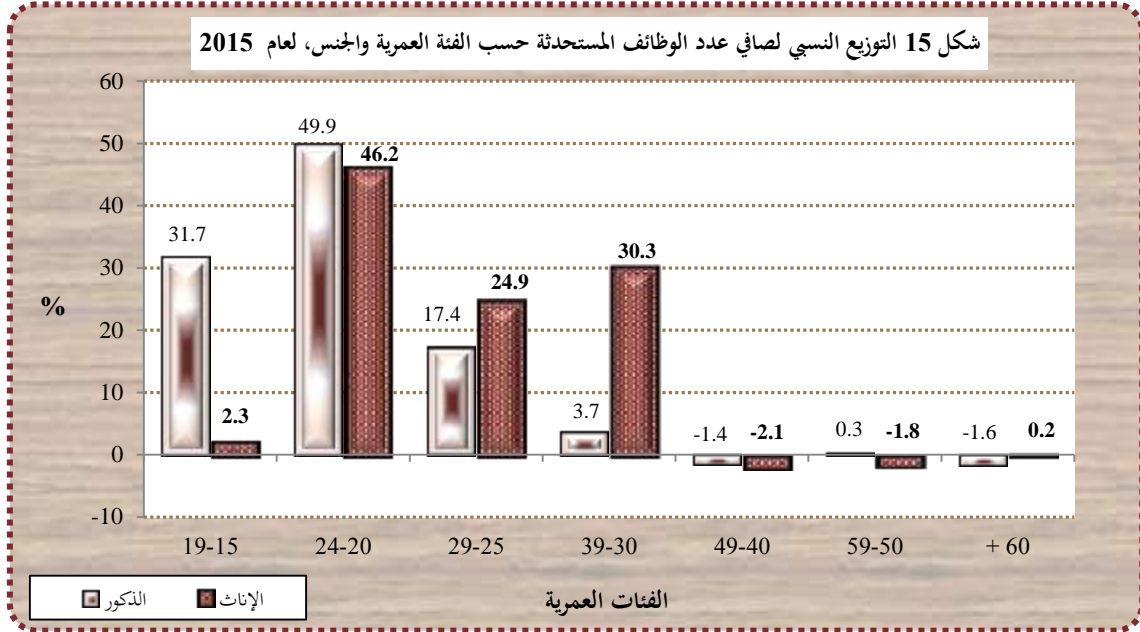
حسب الفئة العمرية، لعامي 2014-2015

2015			2014			الفئة العمرية
صافي عدد الوظائف	ترك العمل	عمل جديد	صافي عدد الوظائف	ترك العمل	عمل جديد	
679	0	679	276	13	289	19-15
4661	907	5568	5426	1086	6512	24-20
3364	1077	4441	2923	1372	4295	29-25
3151	1172	4323	3557	717	4274	39-30
1157	492	1649	-242	916	674	49-40
-214	347	133	-211	280	69	59-50
0	0	0	21	0	21	+60
<b>12798</b>	<b>3995</b>	<b>16793</b>	<b>11750</b>	<b>4384</b>	<b>16134</b>	<b>المجموع</b>

المصدر: مسح فرض العمل المستحدثة، دائرة الإحصاءات العامة.

■ غالبية الوظائف المستحدثة للذكور كانت للذين أعمارهم 15-24 سنة، أو بنسبة بلغت 85.9% من إجمالي صافي الوظائف المستحدثة للذكور في عام 2015.

■ تتركز الوظائف المستحدثة للإناث في الفئة العمرية 20-39 سنة، أو بنسبة 87.3% من إجمالي صافي الوظائف المستحدثة للإناث في عام 2015.



المصدر: تقديرات قسم إحصاءات العمل حسب مسح فرص العمل المستحدثة، دائرة الإحصاءات العامة.

جدول 5.5 عدد الذكور الأردنيين الذين حصلوا على عمل جديد أو تركوا العمل وصافي عدد الوظائف

حسب المستوى التعليمي، لعامي 2014-2015

2015			2014			المستوى التعليمي
صافي عدد الوظائف	ترك العمل	عمل جديد	صافي عدد الوظائف	ترك العمل	عمل جديد	
216	24	240	113	270	383	أمي
349	314	663	-154	634	480	ملم
1476	2180	3656	1332	3301	4633	إبتدائي
898	4399	5297	2327	5245	7572	إعدادي
21442	7419	28861	20219	7085	27304	أساسي
447	240	687	632	193	825	تلمذه مهنيه
2419	2031	4450	3755	1937	5692	ثانوي
-83	1873	1790	1319	1189	2508	دبلوم متوسط
8348	3032	11380	8642	3222	11864	بكالوريوس فأعلى
<b>35512</b>	<b>21512</b>	<b>57024</b>	<b>38185</b>	<b>23076</b>	<b>61261</b>	<b>المجموع</b>

المصدر: مسح فرص العمل المستحدثة، دائرة الإحصاءات العامة.

جدول 6.5 عدد الإناث الأردنيات اللواتي حصلن على عمل جديد أو تركن العمل وصافي عدد الوظائف

حسب المستوى التعليمي، لعامي 2014-2015

2015			2014			المستوى التعليمي
صافي عدد الوظائف	ترك العمل	عمل جديد	صافي عدد الوظائف	ترك العمل	عمل جديد	
702	0	702	610	42	652	أمي
559	0	559	219	30	249	ملم
565	73	638	621	187	808	إبتدائي
762	172	934	563	55	618	إعدادي
1786	421	2207	2168	369	2537	أساسي
0	0	0	0	0	0	تلمذه مهنيه
784	197	981	771	417	1188	ثانوي
496	956	1452	1232	788	2020	دبلوم متوسط
7144	2176	9320	5566	2496	8062	بكالوريوس فأعلى
<b>12798</b>	<b>3995</b>	<b>16793</b>	<b>11750</b>	<b>4384</b>	<b>16134</b>	<b>المجموع</b>

المصدر: مسح فرص العمل المستحدثة، دائرة الإحصاءات العامة.

جدول 7.5 عدد الذكور الأردنيين الذين حصلوا على عمل جديد أو تركوا العمل وصافي عدد الوظائف  
حسب النشاط الاقتصادي، لعام 2015

2015			النشاط الاقتصادي
صافي عدد الوظائف	ترك العمل	عمل جديد	
535	329	864	الزراعة والحراجه وصيد الأسماك
-16	620	604	التعدين واستغلال المحاجر
2744	3033	5777	الصناعات التحويلية
122	177	299	إمدادات الكهرباء والغاز والبخار وتكييف الهواء
319	68	387	إمدادات المياه والمجاري وإدارة النفايات، ومعالجتها
655	1675	2330	التشييد
4897	3576	8473	تجارة الجملة والتجزئة وإصلاح المركبات
1489	2123	3612	النقل والتخزين
2066	1491	3557	أنشطة الإقامة والخدمات الغذائية
262	561	823	المعلومات والاتصالات
1028	16	1044	أنشطة المالية والتأمين
104	0	104	الأنشطة العقارية
614	305	919	الأنشطة المهنية والعلمية والتقنية
474	335	809	أنشطة الخدمة الإدارية والدعم
16287	4847	21134	الإدارة العامة والدفاع والضمان الاجتماعي الإجباري
1824	889	2713	التعليم
1013	585	1598	أنشطة الصحة البشرية والخدمة الاجتماعية
83	0	83	أنشطة الفنون والترفيه والترفيه
774	450	1224	الأنشطة الخدمية الأخرى
433	0	433	أنشطة الأسر المعيشية كصاحب عمل، أنشطة الأسر المعيشية لإنتاج سلع وخدمات غير مميزة لاستعمالها الخاص
-195	432	237	أنشطة المنظمات والهياكل الخارجة عن نطاق الولاية الإقليمية
<b>35512</b>	<b>21512</b>	<b>57024</b>	<b>المجموع</b>

المصدر: مسح فرص العمل المستحدثة، دائرة الإحصاءات العامة

جدول 8.5 عدد الإناث الأردنيات اللواتي حصلن على عمل جديد أو تركن العمل وصافي عدد الوظائف  
حسب النشاط الاقتصادي، لعام 2015

2015			النشاط الاقتصادي
صافي عدد الوظائف	ترك العمل	عمل جديد	
144	0	144	الزراعة والحراجه وصيد الأسماك
19	0	19	التعدين واستغلال الحاجر
1399	439	1838	الصناعات التحويلية
0	0	0	إمدادات الكهرباء والغاز والبخار وتكييف الهواء
0	0	0	امدادات المياه والمجاري وإدارة النفايات، ومعالجتها
83	33	116	التشييد
1284	94	1378	تجارة الجملة والتجزئة وإصلاح المركبات
201	168	369	النقل والتخزين
418	0	418	أنشطة الإقامة والخدمات الغذائية
91	98	189	المعلومات والاتصالات
656	71	727	أنشطة المالية والتأمين
0	0	0	الأنشطة العقارية
585	80	665	الأنشطة المهنية والعلمية والتقنية
80	100	180	أنشطة الخدمة الإدارية والدعم
502	226	728	الإدارة العامة والدفاع والضمان الإجتماعي الإجباري
2829	2246	5075	التعليم
2002	352	2354	أنشطة الصحة البشرية والخدمة الإجتماعية
29	0	29	أنشطة الفنون والترويج والترفيه
150	59	209	الأنشطة الخدمية الأخرى
2099	0	2099	أنشطة الأسر المعيشية كصاحب عمل، أنشطة الأسر المعيشية لإنتاج سلع وخدمات غير مميزة لإستعمالها الخاص
227	29	256	انشطة المنظمات والهيات الخارجة عن نطاق الولاية الإقليمية
<b>12798</b>	<b>3995</b>	<b>16793</b>	<b>المجموع</b>

المصدر: مسح فرص العمل المستحدثة، دائرة الإحصاءات العامة

جدول 9.5 عدد الذكور الأردنيين الذين حصلوا على عمل جديد أو تركوا العمل وصافي عدد الوظائف حسب المهنة، لعام 2015

2015			المهنة
صافي عدد الوظائف	ترك العمل	عمل جديد	
-77	122	45	المشروعون وكبار الموظفين والمدبرون
7143	2727	9870	الإختصاصيون
-671	1534	863	الفنيون ومساعدو الإختصاصيين
-375	1703	1328	الموظفون المكتبيون المساندون
20813	6972	27785	عاملو البيع والخدمات
364	363	727	العمال المهرة في الزراعة والغابات وصيد الأسماك
2850	3317	6167	الحرفيون والمهن المرتبطة بهم
1893	3331	5224	مشغلو المصانع والآلات وعمال التجميع
3572	1443	5015	العاملون في المهن الأولية
<b>35512</b>	<b>21512</b>	<b>57024</b>	<b>المجموع</b>

المصدر: مسح فرص العمل المستجدة، دائرة الإحصاءات العامة.

جدول 10.5 عدد الإناث الأردنيات اللواتي حصلن على عمل جديد أو تركن العمل وصافي عدد الوظائف حسب المهنة، لعام 2015

2015			المهنة
صافي عدد الوظائف	ترك العمل	عمل جديد	
27	0	27	المشروعون وكبار الموظفين والمدبرون
7103	2576	9679	الإختصاصيون
298	529	827	الفنيون ومساعدو الإختصاصيين
401	55	456	الموظفون المكتبيون المساندون
958	339	1297	عاملو البيع والخدمات
144	0	144	العمال المهرة في الزراعة والغابات وصيد الأسماك
782	226	1008	الحرفيون والمهن المرتبطة بهم
37	0	37	مشغلو المصانع والآلات وعمال التجميع
3048	270	3318	العاملون في المهن الأولية
<b>12798</b>	<b>3995</b>	<b>16793</b>	<b>المجموع</b>

المصدر: مسح فرص العمل المستجدة، دائرة الإحصاءات العامة.

- تتركز الإناث في مهنة الإختصاصيون، المهن الأولية، مهنة عاملو البيع والخدمات، ومهنة الحرفيين والمهن المرتبطة بهم.

جدول 11.5 عدد الأفراد الأردنيين الذين غيروا العمل ممن أعمارهم 15 سنة فأكثر حسب قطاع العمل والجنس، لعام 2015

2015			القطاع والجنس	
التغير	العمل السابق	العمل الحالي		
180	557	737	ذكور	القطاع العام
24	27	51	إناث	
<b>204</b>	<b>584</b>	<b>788</b>	<b>المجموع</b>	
-196	2442	2247	ذكور	القطاع الخاص
-24	155	131	إناث	
<b>-220</b>	<b>2597</b>	<b>2378</b>	<b>المجموع</b>	
16	24	40	ذكور	الهيئات الدولية
0	0	0	إناث	
<b>16</b>	<b>24</b>	<b>40</b>	<b>المجموع</b>	

المصدر: مسح فرص العمل المستحدثة، دائرة الإحصاءات العامة.

# العمالة الوافدة المرخصة حسب بيانات وزارة العمل

## 6. العمالة الوافدة حسب بيانات وزارة العمل

يشمل هذا الجزء بيانات إدارية تحتوي على معلومات عن العمالة الوافدة الحاصلة على تصاريح عمل وتشمل بشكل أساسي معلومات عن الجنس، المستوى التعليمي، الفئة العمرية، المهنة، النشاط الاقتصادي للمؤسسة، المحافظة، فئة الأجر الشهري، الجنسية والحالة الاجتماعية. كما يشمل هذا الفصل معلومات حول عدد المنشآت التي تشغل عمالة وافدة حسب النشاط الاقتصادي، المحافظة، القطاع، عدد الموظفين، وملكية المنشأة.

جدول 1.6 عدد العمال الأجانب الحاصلين على تصاريح عمل حسب الجنس، للأعوام 2012-2016

الجنس	2012	2013	2014	2015	2016
ذكر	222286	226204	254124	238552	241470
أنثى	57512	59993	70286	76493	77360
المجموع	279798	286197	324410	315045	318830

المصدر: المركز الوطني لتنمية الموارد البشرية

جدول 2.6 عدد العمال الأجانب الحاصلين على تصاريح عمل حسب المستوى التعليمي والجنس، للأعوام 2012-2016

المستوى التعليمي	2012		2013		2014		2015		2016	
	إناث	ذكور	إناث	ذكور	إناث	ذكور	إناث	ذكور	إناث	ذكور
أمي	56904	202870	59456	207608	69764	236539	76049	222859	76965	226645
ملم	237	1803	188	1790	198	1791	156	1590	133	1592
أقل من ثانوي	122	1147	112	1102	110	1022	100	890	97	833
تلمذه مهنية	2	50	3	55	2	48	1	40	1	34
ثانوي	32	366	31	336	26	323	29	282	26	240
دبلوم متوسط	114	15071	105	14407	95	13558	83	12159	74	11457
بكالوريوس	36	648	40	586	37	525	35	462	27	425
أعلى من بكالوريوس	65	330	58	318	53	316	40	269	37	242
غير ميين	0	1	0	2	1	2	0	1	0	2
المجموع	57512	222286	59993	226204	70286	254124	76493	238552	77360	241470

المصدر: المركز الوطني لتنمية الموارد البشرية

■ تشير بيانات وزارة العمل إلى أن 95.2% من إجمالي العمالة الوافدة هي عمالة أمية، وأن 3.6% تحمل شهادة الدبلوم المتوسط في عام 2016.

الشكل 16: التوزيع النسبي للعمالة الوافدة المرخصة حسب المستوى التعليمي والجنس، لعام 2016



المصدر: قسم إحصاءات العمل - دائرة الإحصاءات العامة

جدول 3.6 عدد العمال الأجانب الحاصلين على تصاريح عمل حسب الفئة العمرية والجنس، للأعوام 2012-2016

2016		2015		2014		2013		2012		الفئة العمرية
إناث	ذكور	إناث	ذكور	إناث	ذكور	إناث	ذكور	إناث	ذكور	
596	5685	542	9503	407	9677	500	5665	625	6970	19-15
41261	86842	42525	92154	38482	105299	31020	93519	28091	94318	29-20
28543	89051	26646	83268	24556	85161	22114	77215	22097	75125	39-30
5257	44597	5249	40744	5373	41443	5037	38549	5472	35909	49-40
1394	13772	1300	11581	1241	11244	1102	10085	1055	8948	+ 50
309	1523	231	1302	227	1300	172	1171	172	1016	غير مبين
<b>77360</b>	<b>241470</b>	<b>76493</b>	<b>238552</b>	<b>70286</b>	<b>254124</b>	<b>59945</b>	<b>226204</b>	<b>57512</b>	<b>222286</b>	<b>المجموع</b>

المصدر: المركز الوطني لتنمية الموارد البشرية

جدول 4.6 عدد العمال الأجانب الحاصلين على تصاريح عمل حسب المهنة والجنس، للأعوام 2012-2016

2016		2015		2014		2013		2012		المهنة الرئيسية
إناث	ذكور	إناث	ذكور	إناث	ذكور	إناث	ذكور	إناث	ذكور	
135	1447	99	1325	100	1197	83	1073	103	1203	العاملون في الإدارة
644	8926	562	8352	523	7858	559	7125	730	6485	الفنيون والتقنيون
181	561	139	499	77	370	52	261	79	302	الكتابة
49	369	21	536	31	524	10	325	6	464	المشتغلون في البيع
48262	43144	50723	38876	49669	40324	42759	39713	45302	38591	المشتغلون في الخدمات
1279	91482	580	98559	653	110049	697	90214	971	87247	المشتغلون في الزراعة
26810	95541	24369	90405	19233	93802	15833	87493	10321	87994	عمال الإنتاج
<b>77360</b>	<b>241470</b>	<b>76493</b>	<b>238552</b>	<b>70286</b>	<b>254124</b>	<b>59993</b>	<b>226204</b>	<b>57512</b>	<b>222286</b>	<b>المجموع</b>

المصدر: المركز الوطني لتنمية الموارد البشرية

جدول 5.6 عدد العمال الأجانب الحاصلين على تصاريح عمل حسب النشاط الاقتصادي والجنس، للأعوام 2014-2016

2016		2015		2014		النشاط الاقتصادي
إناث	ذكور	إناث	ذكور	إناث	ذكور	
1266	90092	566	96828	633	107773	الزراعة والحراجه وصيد الأسماك
5	566	4	518	3	628	التعدين واستغلال المحاجر
27219	55937	24670	53544	19239	54268	الصناعات التحويلية
3	245	0	77	0	107	إمدادات الكهرباء والغاز والبخار وتكييف الهواء
9	1039	1	373	0	432	إمدادات المياه والمحاري وإدارة النفايات، ومعالجتها
82	19238	98	20219	99	20343	التشييد
420	23999	383	20880	312	20746	تجارة الجملة والتجزئة وإصلاح المركبات ذات المحركات والدراجات النارية
97	2274	156	3902	186	3410	النقل والتخزين
638	17019	714	14472	754	14857	أنشطة الإقامة والخدمات الغذائية
21	283	26	227	22	263	المعلومات والاتصالات
13	130	11	144	10	168	أنشطة المالية والتأمين
2	235	1	180	1	190	الأنشطة العقارية
87	793	51	910	70	996	الأنشطة المهنية والعلمية والتقنية
56	5301	82	4562	116	7512	أنشطة الخدمة الإدارية والدعم
100	3455	76	3017	70	2930	الإدارة العامة والدفاع المدني والضمان الإجتماعي الإجباري
257	1171	295	1341	293	1390	التعليم
101	693	80	670	104	630	أنشطة الصحة البشرية والخدمة الإجتماعية
9	233	9	239	13	309	أنشطة الفنون والترفيه
266	3235	241	2230	215	2122	الأنشطة الخدمية الأخرى
46677	15357	49004	14075	48111	14918	أنشطة الأسر المعيشية كصاحب عمل، أنشطة الأسر المعيشية لإنتاج سلع وخدمات غير مميزة لإستعمالها الخاص
32	175	25	144	35	132	أنشطة المنظمات والهيئات الخارجة عن نطاق الولاية الإقليمية
<b>77360</b>	<b>241470</b>	<b>76493</b>	<b>238552</b>	<b>70286</b>	<b>254124</b>	<b>المجموع</b>

المصدر: المركز الوطني لتنمية الموارد البشرية

يعتبر سوق العمل الأردني مرسلاً ومستقبلاً للعمالة، فهو يصدر قوى عاملة ذات تعليم مرتفع، ويستورد عمالة من ذوي التعليم والمهارات المتواضعة للعمل في بعض القطاعات. وتشير بيانات وزارة العمل إلى تركز العمالة الوافدة في قطاعات محددة أبرزها قطاع الزراعة والصيد والحراجه بنسبة بلغت 28.7% من إجمالي العمالة الوافدة المرخصة في عام 2016، وقطاع الصناعة التحويلية بنسبة بلغت 26.1%، يليها قطاع أنشطة الأسر المعيشية بنسبة 19.5%، وقطاع تجارة الجملة والتجزئة بنسبة 7.7% والإنشاءات بنسبة بلغت 6.1%.

جدول 6.6 عدد العمال الأجانب الحاصلين على تصاريح عمل حسب المحافظة والجنس، للأعوام 2012-2016

2016		2015		2014		2013		2012		المحافظة
إناث	ذكور	إناث	ذكور	إناث	ذكور	إناث	ذكور	إناث	ذكور	
44053	97623	46119	101413	45554	104768	39873	96193	42780	94358	عمان
1339	26836	9871	23826	1201	33931	1008	32281	1272	29805	البلقاء
11281	28246	1204	33427	7023	26856	5312	32109	3654	36701	الزرقاء
321	6038	310	5428	347	6344	271	5721	289	5564	مادبا
16360	34947	14862	27318	12319	28109	10547	24293	6664	23379	اريد
258	25418	244	25543	277	29887	231	15546	246	12148	المفرق
114	2936	122	2606	108	2806	105	2793	110	3040	جرش
88	1577	119	1323	95	1451	69	1284	89	1378	عجلون
3333	9379	45	2015	3174	9510	2420	8064	2252	8162	الكرك
48	2246	19	2496	30	1898	29	1663	34	1613	الطفيلة
135	3694	3440	9239	140	6093	110	4351	109	4434	معان
30	2530	138	3918	18	2471	18	1906	13	1704	العقبة
<b>77360</b>	<b>241470</b>	<b>76493</b>	<b>238552</b>	<b>70286</b>	<b>254124</b>	<b>59993</b>	<b>226204</b>	<b>57512</b>	<b>222286</b>	<b>المجموع</b>

المصدر: المركز الوطني لتنمية الموارد البشرية

جدول 7.6 عدد العمال الأجانب الحاصلين على تصاريح عمل حسب فئة الأجر الشهري والجنس، للأعوام 2012-2016

2016		2015		2014		2013		2012		فئة الأجر الشهري (بالدينار)
إناث	ذكور	إناث	ذكور	إناث	ذكور	إناث	ذكور	إناث	ذكور	
59987	210605	60156	213033	61595	230337	57379	205307	55608	203618	200 >
16141	15761	15247	13242	7551	12554	1343	11648	475	10130	299-200
397	7584	338	5840	374	5093	504	4076	577	3746	399-300
169	2376	130	1756	103	1551	100	1192	93	956	499-400
213	2449	196	2133	200	2062	201	1691	236	1695	999-500
453	2695	426	2548	463	2527	465	2272	523	2141	+ 1000
0	0	0	0	0	0	1	18	0	0	غير ميين
<b>77360</b>	<b>241470</b>	<b>76493</b>	<b>238552</b>	<b>70286</b>	<b>254124</b>	<b>59993</b>	<b>226204</b>	<b>57512</b>	<b>222286</b>	<b>المجموع</b>

المصدر: المركز الوطني لتنمية الموارد البشرية

■ تقل الأجور الشهرية لنسبة 94.9% من العمالة الوافدة عن 300 دينار في عام 2016.

جدول 8.6 عدد العمال الأجانب الحاصلين على تصاريح عمل حسب الجنسية والجنس، للأعوام 2012-2016

2016		2015		2014		2013		2012		الجنسية
إناث	ذكور	إناث	ذكور	إناث	ذكور	إناث	ذكور	إناث	ذكور	
1050	169013	1254	192904	1500	210269	1497	185132	1719	183564	مصر
7209	5223	8586	6295	10354	6868	11799	8042	14503	8801	سيرلانكا
685	22	1242	34	1980	45	3295	35	7306	35	أندونيسيا
297	632	338	628	362	528	403	551	585	637	الصين
40984	9342	39458	9873	33487	8740	25044	9050	14189	8152	بنغلاديش
16682	767	16138	777	14830	664	13241	535	14822	672	الفلبين
278	12224	325	11169	246	9900	133	8377	177	8879	الهند
1049	32437	105	5202	118	5582	95	3974	120	2066	سوريا
204	3002	333	3208	307	3080	308	2590	363	2438	باكستان
100	739	92	791	103	900	119	900	120	946	العراق
14	320	15	365	13	375	15	380	16	336	السودان
6	100	7	105	9	131	5	366	6	427	تركيا
14	320	43	307	57	286	56	272	68	276	لبنان
100	42	133	41	164	36	182	28	236	26	المغرب
8658	7308	8424	6853	6756	6720	3801	5972	3282	5031	الدول الأخرى
<b>77360</b>	<b>241470</b>	<b>76493</b>	<b>238552</b>	<b>70286</b>	<b>254124</b>	<b>59993</b>	<b>226204</b>	<b>57512</b>	<b>222286</b>	<b>المجموع</b>

المصدر: المركز الوطني لتنمية الموارد البشرية

- أكثر من ثلثي العمالة الوافدة في سوق العمل الأردني هي عمالة عربية حيث شكلت العمالة المصرية ما نسبته 53.3% من إجمالي العمالة الوافدة في عام 2016.

جدول 9.6 عدد العمال الأجانب الحاصلين على تصاريح عمل حسب الحالة الاجتماعية والجنس، للأعوام 2012-2016

2016		2015		2014		2013		2012		الحالة الاجتماعية
إناث	ذكور	إناث	ذكور	إناث	ذكور	إناث	ذكور	إناث	ذكور	
77014	234484	76120	231174	69849	245668	59572	217019	57055	212773	أعزب/ عذباء
340	6976	367	7367	431	8445	414	9174	446	9502	متزوج/ متزوجة
1	1	1	1	1	1	2	2	2	2	مطلق/ مطلقة
5	9	5	10	5	10	5	9	9	9	أرمل/ أرملة
<b>77360</b>	<b>241470</b>	<b>76493</b>	<b>238552</b>	<b>70286</b>	<b>254124</b>	<b>59993</b>	<b>226204</b>	<b>57512</b>	<b>222286</b>	<b>المجموع</b>

المصدر: المركز الوطني لتنمية الموارد البشرية

جدول 10.6 عدد المنشآت التي تشغل عمالة وافدة حسب النشاط الاقتصادي، للأعوام 2014-2016

2016	2015	2014	النشاط الاقتصادي
23990	23632	23858	الزراعة والحراجه وصيد الأسماك
113	103	102	التعدين واستغلال المحاجر
7432	6883	7315	الصناعات التحويلية
27	29	30	إمدادات الكهرباء والغاز والبخار وتكييف الهواء
355	183	180	إمدادات المياه والمجاري وإدارة النفايات، ومعالجتها
4285	3992	4080	التشييد
11461	10171	10328	تجارة الجملة والتجزئة وإصلاح المركبات ذات المحركات والدراجات النارية
436	458	458	النقل والتخزين
4203	3807	3990	أنشطة الإقامة والخدمات الغذائية
105	104	107	المعلومات والاتصالات
59	72	87	أنشطة المالية والتأمين
257	153	150	الأنشطة العقارية
319	356	426	الأنشطة المهنية والعلمية والتقنية
1036	947	1280	أنشطة الخدمة الإدارية والدعم
157	157	155	الإدارة العامة والدفاع المدني والضمان الإجتماعي الإجباري
268	303	279	التعليم
144	144	142	أنشطة الصحة البشرية والخدمة الإجتماعية
122	137	179	أنشطة الفنون والترفيه
1716	1562	1531	الأنشطة الخدمية الأخرى
13396	12233	4660	أنشطة الأسر المعيشية كصاحب عمل، أنشطة الأسر المعيشية لإنتاج سلع وخدمات غير مميزة لإستعمالها الخاص
30	30	32	أنشطة المنظمات والهيئات الخارجة عن نطاق الولاية الإقليمية
<b>69911</b>	<b>65456</b>	<b>59369</b>	<b>المجموع</b>

المصدر: المركز الوطني لتنمية الموارد البشرية

جدول 11.6 عدد المنشآت التي تشغل عمالة وافدة حسب المحافظة، للأعوام 2012-2016

2016	2015	2014	2013	2012	المحافظة
32513	31412	24418	20905	21524	عمان
7672	7936	8093	7809	7749	البلقاء
4765	4111	4466	4536	4673	الزرقاء
3027	2731	3219	2931	2895	مادبا
7702	6638	6633	6044	6057	اريد
4716	4019	3886	3080	3005	المفرق
1589	1388	1519	1423	1534	جرش
975	908	943	846	908	عجلون
3900	3561	3502	3011	3137	الكرك
1032	908	853	747	769	الطفيلة
1,432	1330	1373	1203	1332	معان
588	514	464	397	362	العقبة
<b>69911</b>	<b>65456</b>	<b>59369</b>	<b>52932</b>	<b>53945</b>	<b>المجموع</b>

المصدر: المركز الوطني لتنمية الموارد البشرية

جدول 12.6 عدد المنشآت التي تشغل عمالة وافدة حسب القطاع، للأعوام 2012-2016

2016	2015	2014	2013	2012	القطاع
131	124	134	128	136	قطاع عام
69708	65289	59190	52754	53754	قطاع خاص
15	15	14	17	21	مختلط
31	7	8	9	10	تعاوني
26	21	23	24	24	أخرى
<b>69911</b>	<b>65456</b>	<b>59369</b>	<b>52932</b>	<b>53945</b>	<b>المجموع</b>

المصدر: المركز الوطني لتنمية الموارد البشرية

جدول 13.6 عدد المنشآت التي تشغل عمالة وافدة حسب عدد الموظفين، للأعوام 2012-2016

2016	2015	2014	2013	2012	عدد الموظفين
62763	57788	51433	45932	47310	5-1
3903	3850	3810	3549	3424	10-6
1446	1518	1502	1422	1324	15-11
720	852	821	778	630	20-16
332	434	478	372	317	25-21
206	305	406	219	242	30-26
111	174	228	148	150	35-31
77	99	146	104	152	40-36
142	221	281	212	202	60-41
50	75	113	71	51	80-61
39	34	32	29	31	100-81
60	55	66	46	54	200-101
62	51	46	50	58	200 <
<b>69911</b>	<b>65456</b>	<b>59362</b>	<b>52932</b>	<b>53945</b>	<b>المجموع</b>

المصدر: المركز الوطني لتنمية الموارد البشرية

جدول 14.6 عدد المنشآت التي تشغل عمالة وافدة حسب ملكية المنشأة، للأعوام 2012-2016

2016	2015	2014	2013	2012	الجنسية
69500	65063	58980	52541	53512	أردنية
131	123	125	127	137	أجنبية
17	19	16	18	18	مختلط
261	251	248	246	278	عربية
2					أخرى
<b>69911</b>	<b>65456</b>	<b>59369</b>	<b>52932</b>	<b>53945</b>	<b>المجموع</b>

المصدر: المركز الوطني لتنمية الموارد البشرية

المشركون والمتقاعدون وإصابات وحوادث العمل

حسب بيانات

مؤسسة الضمان الاجتماعي

## 7. المشتركون والمتقاعدون وإصابات العمل حسب بيانات مؤسسة الضمان الاجتماعي

يشمل هذا الجزء بيانات إدارية إحصائية تحتوي على معلومات عن الضمان الاجتماعي، وتشمل بشكل أساسي معلومات عن الأفراد المشتركين إلزامياً واختيارياً الذين يعملون في مؤسسات القطاعين العام والخاص. كما يشمل معلومات عن الأفراد المتقاعدين من الضمان الاجتماعي وإصابات وحوادث العمل المسجلة وتكلفة الإصابات في جميع المنشآت المشتركة في الضمان الاجتماعي.

### 1.7 المشتركون في الضمان الاجتماعي

يوفر هذا الجزء بيانات إدارية تحتوي على معلومات إفرادية عن المشتركين بالضمان الاجتماعي الذين يعملون في مؤسسات القطاعين العام والخاص، وتشمل بشكل أساسي معلومات عن المشتركين الأفراد من حيث الجنس والجنسية والفئات العمرية والنشاط الاقتصادي للمؤسسة والحفاظة ومتوسط الأجر الشهري، وكذلك عدد المنشآت المشتركة في الضمان الاجتماعي.

جدول 1.1.7 عدد المشتركين في الضمان الاجتماعي حسب الجنس، للأعوام 2012-2016

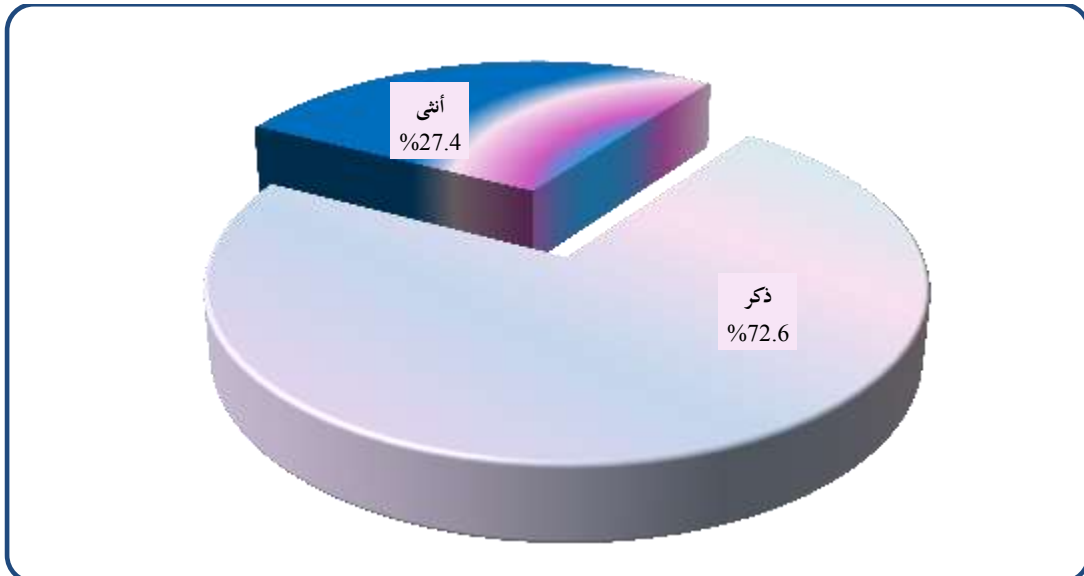
الجنس	2012	2013	2014	2015	2016
ذكور	741850	779493	810700	849599	891069
إناث	252861	272305	297195	317392	336041
المجموع	994711	1051798	1107895	1166991	1227110

المصدر: المؤسسة العامة للضمان الاجتماعي

ملاحظة: المشتركين في الضمان الاجتماعي يشمل المؤمنون إلزامياً واختيارياً

- ارتفع عدد المشتركين في الضمان الاجتماعي من 994,711 مشترك في عام 2012 ليصل إلى 1,227,110 مشترك في عام 2016، وبنسبة نمو بلغت 5.2% في عام 2016 عن عام 2015.

شكل 17 التوزيع النسبي للمشاركين في الضمان الاجتماعي حسب الجنس، لعام 2016



المصدر: تقديرات قسم إحصاءات العمل حسب بيانات المؤسسة العامة للضمان الاجتماعي - دائرة الإحصاءات العامة

جدول 2.1.7 عدد المشتركين في الضمان الاجتماعي حسب الجنسية والجنس، للأعوام 2013-2016

2016		2015		2014		2013		الجنسية
إناث	ذكور	إناث	ذكور	إناث	ذكور	إناث	ذكور	
297230	782442	281501	749542	265392	712834	243456	681116	أردني
38811	108627	35891	100057	31803	97866	28849	98377	غير أردني
<b>336041</b>	<b>891069</b>	<b>317392</b>	<b>849599</b>	<b>297195</b>	<b>810700</b>	<b>272305</b>	<b>779493</b>	<b>المجموع</b>

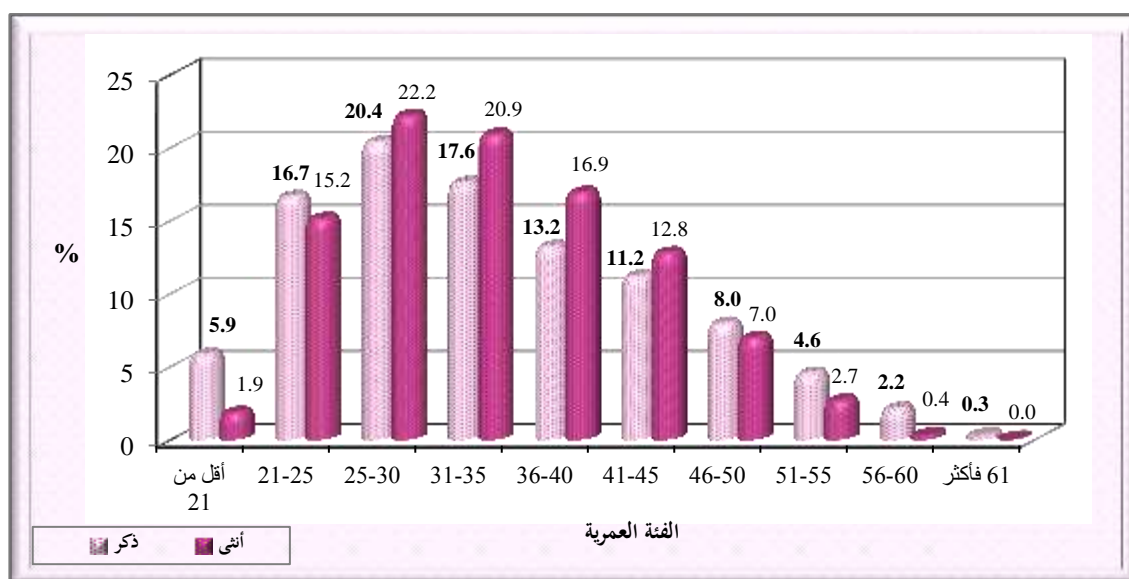
المصدر: المؤسسة العامة للضمان الاجتماعي

جدول 3.1.7 عدد المشتركين في الضمان الاجتماعي حسب الفئة العمرية والجنسية والجنس، لعام 2016

غير أردنيين			أردنيون			الفئة العمرية
المجموع	إناث	ذكور	المجموع	إناث	ذكور	
5481	1450	4031	53007	4831	48176	أقل من 21
26049	9730	16319	173266	41196	132070	25-21
40445	15586	24859	215896	59045	156851	30-26
28623	7350	21273	198767	62958	135809	35-31
19318	2566	16752	155532	54353	101179	40-36
12745	1196	11549	130163	41785	88378	45-41
8427	616	7811	86214	22906	63308	50-46
4186	249	3937	45523	8904	36619	55-51
1769	57	1712	18588	1127	17461	60-56
395	11	384	2716	125	2591	61 فأكثر
<b>147438</b>	<b>38811</b>	<b>108627</b>	<b>1079672</b>	<b>297230</b>	<b>782442</b>	<b>المجموع</b>

المصدر: المؤسسة العامة للضمان الاجتماعي

شكل 18 التوزيع النسبي للمشاركين في الضمان الاجتماعي حسب الفئة العمرية والجنس، لعام 2016



المصدر: تقديرات قسم إحصاءات العمل حسب بيانات المؤسسة العامة للضمان الاجتماعي - دائرة الإحصاءات العامة

جدول 4.1.7 عدد المشتركين في الضمان الاجتماعي إلزامياً حسب النشاط الاقتصادي والجنسية والجنس، لعام 2016

غير أردنيين			أردنيون			النشاط الاقتصادي
المجموع	إناث	ذكور	المجموع	إناث	ذكور	
2046	11	2035	3065	464	2601	الزراعة والصيد والحراجه
1193	2	1191	7657	380	7277	التعدين واستغلال المحاجر
74864	34150	40714	101608	23097	78511	الصناعات التحويلية
241	3	238	12938	1111	11827	إمدادات الكهرباء والغاز والماء
14827	113	14714	28130	2980	25150	الإنشاءات
20697	571	20126	93666	14944	78722	تجارة الجملة والتجزئة
13625	790	12835	30954	2893	28061	السياحة
2140	251	1889	34347	6563	27784	النقل والتخزين والاتصالات
476	77	399	32227	10947	21280	الوساطة المالية
4438	302	4136	41392	11078	30314	الأنشطة العقارية والإيجارية
4641	148	4493	469777	114193	355584	الإدارة العامة والدفاع والضمان الاجتماعي
2973	1275	1698	92159	60564	31595	التعليم
2120	655	1465	33061	18433	14628	الصحة والعمل الاجتماعي
2987	420	2567	24399	6073	18326	أنشطة الخدمة المجتمعية
130	42	88	4021	1833	2188	المنظمات وهيئات غير الإقليمية
40	1	39	140	46	94	الأسر الخاصة التي تعين أفراد لأداء الأعمال المنزلية
<b>147438</b>	<b>38811</b>	<b>108627</b>	<b>1009541</b>	<b>275599</b>	<b>733942</b>	<b>المجموع</b>

المصدر: المؤسسة العامة للضمان الاجتماعي

- ارتفع عدد المشتركين إلزامياً في الضمان الاجتماعي من 94.1% في عام 2015 إلى 94.3% من إجمالي المشتركين في عام 2016، وبنسبة 72.8% للذكور و27.2% للإناث.
- تركز حوالي 42.7% من الذكور المشتركين إلزامياً في الضمان الاجتماعي في نشاط الإدارة العامة والدفاع والضمان الاجتماعي، و14.2% في نشاط الصناعات التحويلية، و11.7% في نشاط تجارة الجملة والتجزئة في عام 2016.
- تعمل 36.4% من الإناث المشتركات إلزامياً في الضمان الاجتماعي في نشاط الإدارة العامة والدفاع والضمان الاجتماعي، و19.7% في نشاط التعليم، و18.2% في نشاط الصناعات التحويلية في عام 2016.

جدول 5.1.7 عدد المشتركين في الضمان الاجتماعي حسب المحافظة والجنس، للأعوام 2013-2016

2016		2015		2014		2013		المحافظة
إناث	ذكور	إناث	ذكور	إناث	ذكور	إناث	ذكور	
250240	722379	245918	712546	232050	678374	212925	649335	عمان
7052	17508	6297	15538	5992	15556	5822	15665	البلقاء
24526	43719	20825	35778	19202	34729	18177	34549	الزرقاء
2138	4938	1632	3804	1481	3779	1393	3814	مادبا
35995	48717	29433	36492	26234	35156	22825	32848	اريد
2084	8763	1513	7019	1345	6501	1295	6402	المفرق
1493	4732	1060	3614	932	3499	830	3559	جرش
1175	2947	827	1912	665	1661	614	1676	عجلون
5930	10284	5437	8792	5084	8791	4350	9081	الكرك
5408	27082	4450	24104	4210	22654	4074	22564	الطفيلة ومعان والعقبة
<b>336041</b>	<b>891069</b>	<b>317392</b>	<b>849599</b>	<b>297195</b>	<b>810700</b>	<b>272305</b>	<b>779493</b>	<b>المجموع</b>

المصدر: المؤسسة العامة للضمان الاجتماعي

- بلغت نسبة المشتركين في الضمان الاجتماعي في محافظة العاصمة حوالي 79.3% من إجمالي المشتركين لعام 2016.

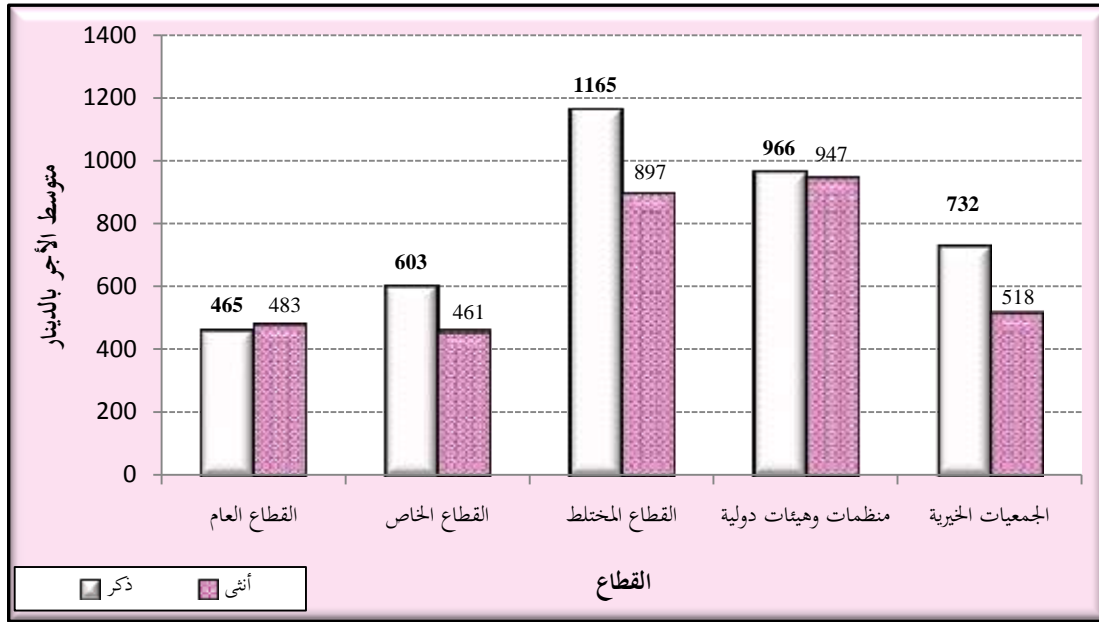
جدول 6.1.7 متوسط الأجر الشهري (بالدينار الأردني) للمشاركين في الضمان الاجتماعي إلزامياً حسب القطاع والجنسية والجنس، لعام 2016

المتوسط العام الكلي للأجر	غير أردنيين			أردنيون			القطاع
	المتوسط العام للأجر	إناث	ذكور	المتوسط العام للأجر	إناث	ذكور	
469	411	844	391	470	483	465	القطاع العام
494	270	208	293	561	461	603	القطاع الخاص
1121	1009	945	1018	1122	897	1165	القطاع المختلط
970	1268	1408	1208	957	947	966	منظمات وهيئات دولية
606	800	1030	745	589	518	732	الجمعيات الخيرية
<b>493</b>	<b>278</b>	<b>214</b>	<b>300</b>	<b>524</b>	<b>480</b>	<b>541</b>	<b>المتوسط العام الكلي للأجر</b>

المصدر: المؤسسة العامة للضمان الاجتماعي

- بلغ متوسط الأجر الشهري للذكور الأردنيين في القطاع العام 465 دينار، مقابل 483 دينار للإناث الأردنيات، في حين بلغ الأجر لغير الأردنيين من كلا الجنسين 411 دينار أردني في عام 2016.
- كما بلغ متوسط الأجر الشهري للذكور الأردنيين في القطاع الخاص 603 دينار، مقابل 461 دينار للإناث، و270 دينار لكلا الجنسين من غير الأردنيين في عام 2016.

شكل 19 متوسط الأجر الشهري (بالدينار الأردني) للأردنيين المشتركين في الضمان الاجتماعي إلزامياً حسب القطاع والجنس، لعام 2016



المصدر: تقديرات قسم إحصاءات العمل حسب بيانات المؤسسة العامة للضمان الاجتماعي - دائرة الإحصاءات العامة

جدول 7.1.7 عدد المنشآت المشتركة في الضمان الاجتماعي حسب فئة حجم العمالة وعددا المشتركين فيها إلزامياً، للأعوام 2016-2013

2016		2015		2014		2013		فئة حجم العمالة
عدد المشتركين	عدد المنشآت	عدد المشتركين	عدد المنشآت	عدد المشتركين	عدد المنشآت	عدد المشتركين	عدد المنشآت	
60541	33563	54436	30591	53028	43438	55584	32808	4-1
91359	10113	84523	9300	80584	30474	76328	8412	19-5
76456	2505	69303	2305	67632	8843	64451	2124	49-20
63079	907	62320	895	57796	2232	56914	816	99-50
865544	1140	827385	1077	782477	835	734330	1005	100 فأكثر
<b>1156979</b>	<b>48228</b>	<b>1097967</b>	<b>44168</b>	<b>1041517</b>	<b>43438</b>	<b>987607</b>	<b>45165</b>	<b>المجموع</b>

المصدر: المؤسسة العامة للضمان الاجتماعي

## 2.7 المتقاعدون الجدد من الضمان الاجتماعي

يوفر هذا الجزء بيانات إدارية تحتوي على معلومات عن المتقاعدين الجدد لكل سنة من الضمان الاجتماعي الذين عملوا في مؤسسات القطاعين العام والخاص والذين إشتراكوا بشكل إختياري في الضمان الاجتماعي، وتشمل بشكل أساسي معلومات عن المتقاعدين الأفراد كالجنس، الجنسية، القطاع، نوع الراتب التقاعدي، ومتوسط الراتب التقاعدي الشهري للمتقاعدين.

جدول 1.2.7 عدد المتقاعدين الجدد من الضمان الاجتماعي حسب الجنس، للأعوام 2012-2016

الجنس	2012	2013	2014	2015	2016
ذكور	6313	6704	10350	9601	10184
إناث	1737	1794	2534	2517	2799
<b>المجموع</b>	<b>8050</b>	<b>8498</b>	<b>12884</b>	<b>12118</b>	<b>12983</b>

المصدر: المؤسسة العامة للضمان الاجتماعي

جدول 2.2.7 عدد المتقاعدين الجدد من الضمان الاجتماعي حسب الجنسية والجنس، للأعوام 2013-2016

الجنسية	2013		2014		2015		2016	
	ذكور	إناث	ذكور	إناث	ذكور	إناث	ذكور	إناث
الأردن	6437	1782	9944	2523	9293	2497	9847	2786
الدول الأخرى	267	12	406	11	308	20	337	13
<b>المجموع</b>	<b>6704</b>	<b>1794</b>	<b>10350</b>	<b>2534</b>	<b>9601</b>	<b>2517</b>	<b>10184</b>	<b>2799</b>

المصدر: المؤسسة العامة للضمان الاجتماعي

جدول 3.2.7 عدد المتقاعدين الجدد من الضمان الاجتماعي حسب القطاع والجنس، للأعوام 2013-2016

القطاع	2013		2014		2015		2016	
	ذكور	إناث	ذكور	إناث	ذكور	إناث	ذكور	إناث
القطاع العام	2316	739	3330	927	3040	997	3207	1081
القطاع الخاص	2831	628	4202	813	3736	817	4528	953
القطاع المختلط	295	25	377	22	931	46	527	35
أخرى	1301	405	2441	772	1894	657	1922	730
<b>المجموع</b>	<b>6743</b>	<b>1797</b>	<b>10350</b>	<b>2534</b>	<b>9601</b>	<b>2517</b>	<b>10184</b>	<b>2799</b>

المصدر: المؤسسة العامة للضمان الاجتماعي

جدول 4.2.7 عدد المتقاعدين الجدد من الضمان الاجتماعي حسب نوع الراتب التقاعدي والجنس، للأعوام 2013-2016

2016		2015		2014		2013		نوع الراتب التقاعدي
إناث	ذكور	إناث	ذكور	إناث	ذكور	إناث	ذكور	
2590	8589	2327	8167	2336	8884	1623	5533	شيخوخة
7	142	2	117	6	127	15	105	عجز إصابي
98	602	93	568	91	579	71	328	عجز طبيعي
6	111	6	73	5	98	5	73	وفاة إصابية
98	740	89	676	96	662	80	665	وفاة طبيعية
<b>2799</b>	<b>10184</b>	<b>2517</b>	<b>9601</b>	<b>2534</b>	<b>10350</b>	<b>1794</b>	<b>6704</b>	<b>المجموع</b>

المصدر: المؤسسة العامة للضمان الاجتماعي

ملاحظة: الشيخوخة يشمل تقاعد الشيخوخة والشيخوخة الوجوبي والتقاعد المبكر

جدول 5.2.7 متوسط الراتب التقاعدي الشهري للمتقاعدين الجدد من الضمان الاجتماعي حسب القطاع والجنس، للأعوام 2013-2016

2016			2015			2014			2013			القطاع
المتوسط العام	إناث	ذكور	المتوسط العام	إناث	ذكور	المتوسط العام	إناث	ذكور	المتوسط العام	إناث	ذكور	
392	329	413	373	316	391	355	305	368	398	349	414	القطاع العام
659	499	692	631	492	622	552	438	575	612	475	642	القطاع الخاص
1155	1194	1153	1058	666	1078	1010	1039	1008	902	795	911	القطاع المختلط منظمات وهيئات
863	667	946	0	0	0	0	0	0	0	0	0	دولية وجمعيات خيرية
574	363	654	0	0	0	0	0	0	0	0	0	الخضوع الأختباري
<b>576</b>	<b>408</b>	<b>622</b>	<b>568</b>	<b>399</b>	<b>612</b>	<b>508</b>	<b>371</b>	<b>542</b>	<b>539</b>	<b>415</b>	<b>572</b>	<b>المتوسط العام</b>

المصدر: المؤسسة العامة للضمان الاجتماعي

### 3.7 إصابات وحوادث العمل

يوفر هذا الجزء معلومات عن إصابات وحوادث العمل المسجلة وتكلفة الإصابات في جميع المنشآت المشتركة في الضمان الاجتماعي. وتستخدم هذه البيانات لوضع سياسات وبرامج لمنع الإصابات والأمراض والوفيات في العمل، ومراقبة تنفيذ هذه البرامج.

جدول 1.3.7 إصابات وحوادث العمل المسجلة وتكلفة الإصابات في جميع المنشآت المشتركة في الضمان الاجتماعي،  
للأعوام 2016-2012

2016	2015	2014	2013	2012	البند
13505	14616	15408	15822	16589	عدد الإصابات والحوادث المسجلة
2623172	4081513	1232194	5279228	4911673	تكلفة الإصابات

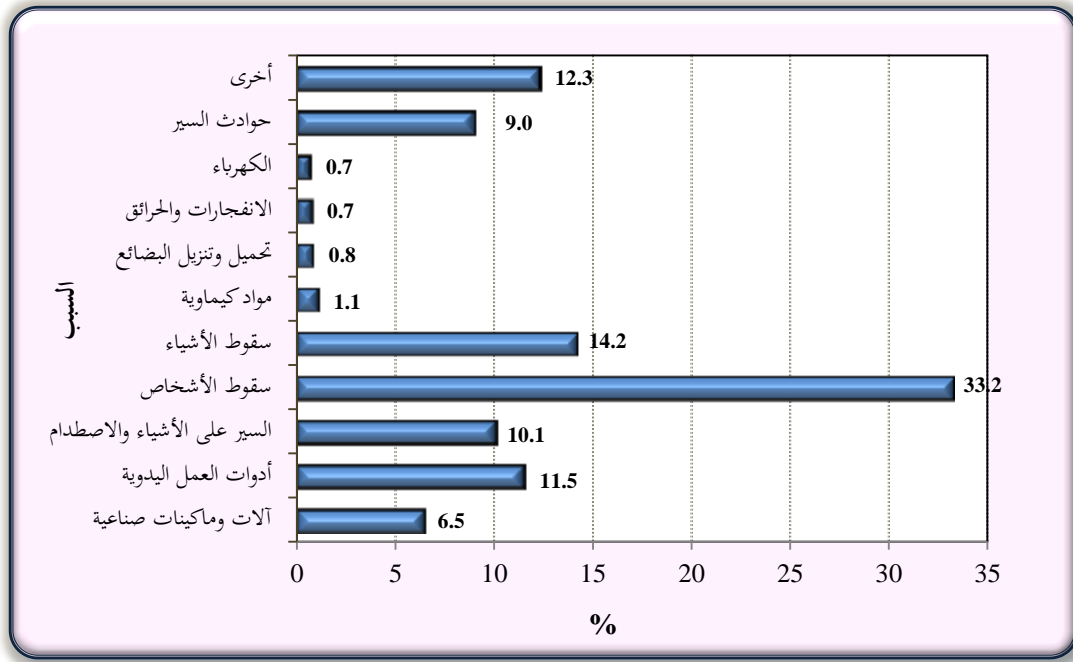
المصدر: المؤسسة العامة للضمان الاجتماعي

جدول 2.3.7 إصابات وحوادث العمل المسجلة في المنشآت المشتركة في الضمان الاجتماعي حسب السبب،  
للأعوام 2016-2012

2016	2015	2014	2013	2012	السبب
872	1147	967	1041	1391	آلات وماكينات صناعية
1552	1790	2202	1942	2223	أدوات العمل اليدوية
1358	1452	1458	1863	1351	السير على الأشياء والاصطدام بما
4482	4832	5029	4999	4778	سقوط الأشخاص
1916	2071	2249	2365	2122	سقوط الأشياء
146	161	243	273	245	مواد كيميائية
112	147	110	120	165	تحميل وتنزيل البضائع
100	149	169	148	204	الانفجارات والحرائق
92	129	126	128	122	الكهرباء
1215	1196	1218	1322	1277	حوادث السير
1660	1542	1634	1621	2711	أخرى
<b>13505</b>	<b>14616</b>	<b>15405</b>	<b>15822</b>	<b>16589</b>	<b>المجموع</b>

المصدر: المؤسسة العامة للضمان الاجتماعي

شكل 20 التوزيع النسبي لإصابات وحوادث العمل حسب السبب، لعام 2016



المصدر: تقديرات قسم إحصاءات العمل حسب بيانات المؤسسة العامة للضمان الاجتماعي - دائرة الإحصاءات العامة

جدول 3.3.7 إصابات العمل المسجلة\* في المنشآت المشتركة في الضمان الاجتماعي حسب نتيجة الإصابة، للأعوام 2012-2016

2016	2015	2014	2013	2012	نتيجة الإصابة
8363	7903	10184	9104	10519	شفاء
810	800	2022	1337	1361	عجز جزئي (أقل من 30%)
24	30	65	35	37	عجز كلي (أكثر من 30%)
469	340	Na	Na	Na	إصابة غير مستقرة
179	135	178	280	80	وفاة
<b>9845</b>	<b>9208</b>	<b>12449</b>	<b>10756</b>	<b>11997</b>	<b>المجموع</b>

المصدر: المؤسسة العامة للضمان الاجتماعي.

\* إصابات العمل هي حوادث العمل الواردة للمؤسسة وتم اعتبارها وفقاً للجان الطبية كإصابة (لا يعتبر كل حادث عمل إصابة عمل).  
\* لا تشمل إصابات العمل في الجدول حالات الإسهاف الأولي لأقل من ثلاثة أيام.

- بلغت حالات الشفاء 8,363 حالة بنسبة 84.9% من إجمالي إصابات العمل حسب نتيجة الإصابة لعام 2016.
- بلغت حالات العجز الجزئي (العجز أقل من 30%) حوالي 810 حالة بنسبة 8.2% من إجمالي إصابات العمل لعام 2016.
- بلغت حالات العجز الكلي (العجز أكثر من 30%) حوالي 24 حالة بنسبة 0.25% من إجمالي إصابات العمل حسب نتيجة الإصابة لعام 2016.
- بلغت حالات الإصابات غير المستقرة 469 حالة بنسبة 4.8% من إجمالي إصابات العمل لعام 2016.
- بلغت حالات الوفاة 179 حالة بنسبة 1.8% من إجمالي إصابات العمل لعام 2016.

# الموظفون والمنفكون وطالبو التوظيف

حسب بيانات

ديوان الخدمة المدنية

## 8. الموظفون والمنفكون والمعيّنين وطالبو التوظيف حسب بيانات ديوان الخدمة المدنية

يشمل هذا الجزء بيانات إدارية تحتوي على معلومات عن عدد الموظفين والمنفكين والمعيّنين الخاضعين لنظام الخدمة المدنية. ومعلومات عن طالبي التوظيف من خلال ديوان الخدمة المدنية حسب الجنس، والمستوى التعليمي والمحافظة والفئات العمرية.

جدول 1.8 عدد طالبي التوظيف والمنفكين والمعيّنين وعدد الموظفين الفعلي حسب ديوان الخدمة المدنية، للأعوام 2012-2016

المؤشر	2012	2013	2014	2015	2016
عدد المتقدمين للتوظيف	276468	293642	299370	308342	319038
عدد المنفكين	2178	4884	5306	6473	6755
عدد المعيّنين	6430	11168	4673	6648	9901
عدد الموظفين الفعلي (ديوان الخدمة المدنية)	<b>210766</b>	<b>214368</b>	<b>203554</b>	<b>208173</b>	<b>205139</b>
عدد الموظفين الفعلي الذكور	117995	119587	109879	112120	108982
عدد الموظفين الفعلي الإناث	92771	94781	93675	96053	96157

المصدر: المركز الوطني لتنمية الموارد البشرية

جدول 2.8 عدد طالبي التوظيف في ديوان الخدمة المدنية حسب الجنس، للأعوام 2012-2016

الجنس	2012	2013	2014	2015	2016
ذكور	65267	73034	76299	73125	74537
إناث	204192	222480	223071	235217	244501
المجموع	<b>269459</b>	<b>295514</b>	<b>299370</b>	<b>308342</b>	<b>319038</b>

المصدر: المركز الوطني لتنمية الموارد البشرية

جدول 3.8 عدد طالبي التوظيف الذكور في ديوان الخدمة المدنية حسب المستوى التعليمي، للأعوام 2012-2016

المستوى التعليمي	2012	2013	2014	2015	2016
دبلوم كلية مجتمع	9856	10425	10438	9518	9324
بكالوريوس	53237	2558	63378	61270	62765
أعلى من بكالوريوس	2173	60051	2483	2337	2448
المجموع	<b>65266</b>	<b>73034</b>	<b>76299</b>	<b>73125</b>	<b>74537</b>

المصدر: المركز الوطني لتنمية الموارد البشرية

جدول 4.8 عدد طالبي التوظيف الإناث في ديوان الخدمة المدنية حسب المستوى التعليمي، للأعوام 2012-2016

2016	2015	2014	2013	2012	المستوى التعليمي
62321	61991	59429	61108	60265	دبلوم كلية مجتمع
176778	168426	159201	157104	140500	بكالوريوس فأعلى
5402	4800	4441	4268	3427	أعلى من بكالوريوس
<b>244501</b>	<b>235217</b>	<b>223071</b>	<b>222480</b>	<b>204192</b>	<b>المجموع</b>

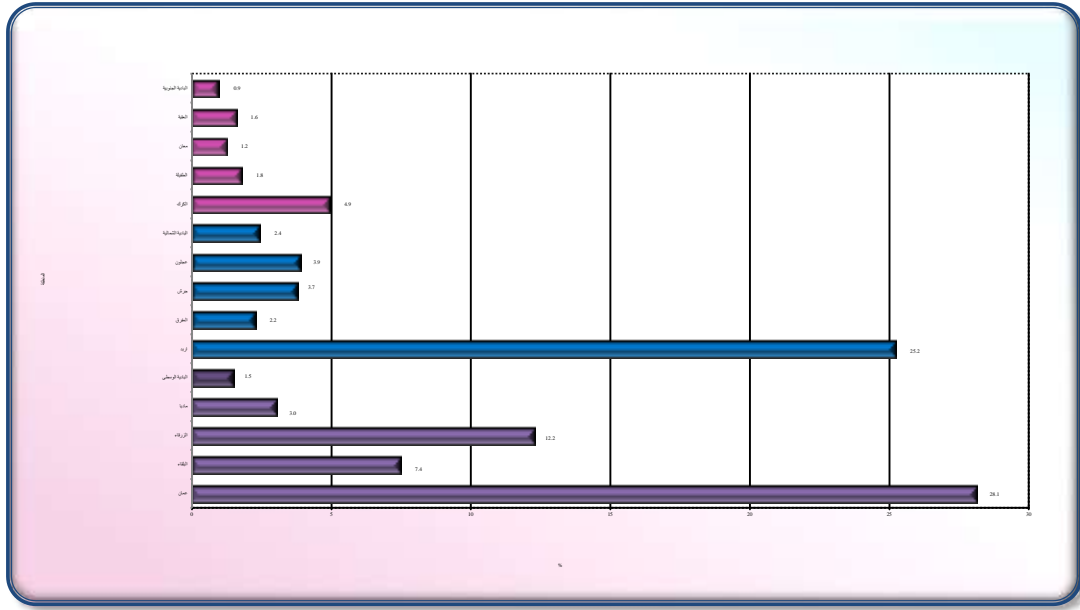
المصدر: المركز الوطني لتنمية الموارد البشرية

جدول 5.8 عدد طالبي التوظيف الذكور في ديوان الخدمة المدنية حسب المنطقة، للأعوام 2012-2016

2016	2015	2014	2013	2012	المنطقة
20941	20517	21815	20605	18195	عمان
6102	5937	6192	5860	5163	البلقاء
10360	10146	10461	10102	9064	الزرقاء
2298	2249	2257	2165	1991	مادبا
942	867	925	858	738	البادية الوسطى
20044	19940	20470	20012	18482	اربد
1390	1335	1378	1320	1143	المفرق
2539	2543	2716	2644	2359	جرش
2437	2339	2434	2322	2076	عجلون
1421	1399	1378	1283	1098	البادية الشمالية
3032	2984	3242	3109	2757	الكرك
934	885	934	856	751	الطفيلة
703	703	788	727	558	معان
947	865	831	750	558	العقبة
442	416	474	418	334	البادية الجنوبية
5	0	4	3	0	غير معرف
<b>74537</b>	<b>73125</b>	<b>76299</b>	<b>73034</b>	<b>65267</b>	<b>المجموع</b>

المصدر: المركز الوطني لتنمية الموارد البشرية

شكل 21 التوزيع النسبي لطالبي التوظيف في ديوان الخدمة المدنية حسب المنطقة، لعام 2016



المصدر: تقديرات قسم إحصاءات العمل حسب بيانات ديوان الخدمة المدنية - دائرة الإحصاءات العامة

جدول 6.8 عدد طالبي التوظيف الإناث في ديوان الخدمة المدنية حسب المنطقة، للأعوام 2016-2012

2016	2015	2014	2013	2012	المنطقة
68722	66157	61074	62236	55826	عمان
17578	17037	16709	16611	15313	البلقاء
28663	27510	25936	25912	23792	الزرقاء
7311	7026	6731	6680	6207	مادبا
3724	3529	3434	3411	3055	البادية الوسطى
60289	58062	55089	54526	51242	إربد
5716	5540	5515	5483	5029	المفرق
9392	8957	8604	8382	7734	جرش
9891	9551	9303	9183	8498	عجلون
6246	6023	5711	5553	5107	البادية الشمالية
12611	12121	11714	11610	10923	الكرك
4657	4449	4348	4164	3891	الطفيلة
3136	3084	3023	3067	2813	معان
4017	3793	3611	3445	2946	العقبة
2541	2378	2264	2212	1816	البادية الجنوبية
7	0	5	5	0	غير معرف
244501	235217	223071	222480	204192	المجموع

المصدر: المركز الوطني لتنمية الموارد البشرية

جدول 7.8 عدد طالبي التوظيف في ديوان الخدمة المدنية حسب الفئة العمرية والمستوى التعليمي والجنس، لعام 2016

بكالوريوس فأعلى			دبلوم متوسط			الفئة العمرية
المجموع	إناث	ذكور	المجموع	إناث	ذكور	
51501	38320	13181	8745	6809	1936	24-20
102568	75856	26712	15948	12606	3342	29-25
59286	45180	14106	14012	12464	1548	34-30
21794	15239	6555	10385	9701	684	39-35
7906	5148	2758	10697	9864	833	44-40
2930	1790	1140	9212	8537	675	49-45
1160	646	514	2507	2340	167	54-50
247	1	246	139	0	139	55+
<b>247393</b>	<b>182180</b>	<b>65213</b>	<b>71645</b>	<b>62321</b>	<b>9324</b>	<b>المجموع</b>

المصادر: المركز الوطني لتنمية الموارد البشرية

## آلية قياس أهم المؤشرات

## 9. آلية قياس أهم المؤشرات

معدل المشاركة أو المساهمة في قوة العمل: مقياس لنسبة السكان في سن العمل (حسب الجنس وفقاً للفئات العمرية) الذين يشاركون بنشاط في سوق العمل إما عن طريق العمل أو البحث عن عمل.	
1. معدل المشاركة الاقتصادية الخام	$= \frac{\text{أعداد المشتغلين} + \text{أعداد المتعطلين (من أعمارهم 15 فأكثر)}}{\text{عدد السكان من جميع الأعمار}} \times 100\%$
2. معدل المشاركة الاقتصادية المنقح	$= \frac{\text{أعداد المشتغلين} + \text{أعداد المتعطلين (من أعمارهم 15 فأكثر)}}{\text{عدد السكان من أعمارهم 15 فأكثر}} \times 100\%$
<b>مؤشر الأمية بين قوة العمل:</b>	
1. نسبة الأمية	$= \frac{\text{عدد الأفراد الأميين ضمن قوة العمل}}{\text{إجمالي قوة العمل}} \times 100\%$
2. نسبة الحاصلين على تعليم معين من قوة العمل	$= \frac{\text{عدد الأفراد في مستوى تعليمي معين ضمن قوة العمل}}{\text{إجمالي قوة العمل}} \times 100\%$
<b>مؤشر نسبة العاملين إلى السكان في سن العمل:</b>	
نسبة المشتغلين إلى السكان في سن العمل	$= \frac{\text{عدد الأفراد المشتغلين (15 سنة فأكثر)}}{\text{عدد السكان في سن العمل (15 سنة فأكثر)}} \times 100\%$
<b>مؤشر نسبة العاملين بأجر:</b>	
1. النسبة المئوية للعاملين بأجر	$= \frac{\text{عدد العاملين بأجر}}{\text{إجمالي عدد العاملين}} \times 100\%$
2. النسبة المئوية لأصحاب العمل	$= \frac{\text{عدد أصحاب العمل}}{\text{إجمالي عدد العاملين}} \times 100\%$
3. النسبة المئوية للذين يعملون لحسابهم الخاص	$= \frac{\text{عدد الأشخاص الذين يعملون لحسابهم الخاص}}{\text{إجمالي عدد العاملين}} \times 100\%$
4. النسبة المئوية للذين يعملون لدى الأسرة دون أجر	$= \frac{\text{عدد الأشخاص الذين يعملون لدى الأسرة دون أجر}}{\text{إجمالي عدد العاملين}} \times 100\%$
<b>مؤشر العمالة حسب القطاع:</b> عامل هام في تحليل الاتجاهات الإنتاجية، يسلط الضوء على الفوارق في الاتجاهات والمستويات بين الاقتصاديات المتقدمة والنامية.	
النسبة المئوية للمشتغلين في قطاع معين	$= \frac{\text{عدد المشتغلين في هذا القطاع}}{\text{إجمالي عدد العاملين}} \times 100\%$

تابع/ آلية قياس أهم المؤشرات

مؤشر معدل البطالة: هو النسبة المئوية للمتطلين عن العمل إلى إجمالي قوة العمل ضمن الفترة المرجعية لمن هم في سن العمل	
معدل البطالة	= $\frac{\text{عدد المتطلين}}{\text{إجمالي قوة العمل}} \times 100\%$
<b>مؤشر المتطلين حسب التحصيل العلمي:</b>	
1. نسبة المتطلين من مستوى تعليمي معين إلى إجمالي المتطلين	= $\frac{\text{عدد المتطلين من مستوى تعليمي معين}}{\text{إجمالي المتطلين}} \times 100\%$
2. نسبة المتطلين من مستوى تعليمي معين إلى قوة العمل من نفس المستوى التعليمي	= $\frac{\text{عدد المتطلين من مستوى تعليمي معين}}{\text{قوة العمل من نفس المستوى التعليمي}} \times 100\%$
<b>مؤشر بطالة الشباب:</b> البطالة بين الشباب مسألة مهمة سياسيا في كثير من البلدان، وذلك بغض النظر عن المرحلة التنموية للبلاد. إن المؤشرات الأربعة توفر إلى حد ما مؤشرا شاملا لفهم المشاكل التي تواجه الشباب في الحصول على عمل.	
1. معدل بطالة الشباب (من أعمارهم 15-24 سنة) كنسبة مئوية من قوة عمل الشباب	= $\frac{\text{عدد الشباب المتطلين (من أعمارهم 15-24 سنة)}}{\text{إجمالي الشباب (من أعمارهم 15-24 سنة)}} \times 100\%$
2. معدل بطالة الشباب (من أعمارهم 15-24 سنة) إلى معدل البطالة بين البالغين (25 سنة +)	= $\frac{\text{معدل البطالة عند الشباب (من أعمارهم 15-24 سنة)}}{\text{معدل البطالة بين البالغين (25 سنة +)}} \times 100\%$
3. نسبة بطالة الشباب من إجمالي البطالة	= $\frac{\text{معدل البطالة عند الشباب}}{\text{معدل البطالة الكلي}} \times 100\%$
4. بطالة الشباب كنسبة من السكان في سن الشباب	= $\frac{\text{عدد الشباب المتطلين}}{\text{إجمالي عدد السكان الشباب}} \times 100\%$
<b>مؤشر البطالة طويلة الأمد (المزمنة):</b> وللبطالة أثر شديد على الأشخاص كلما طالت مدتها غير أنها لا تعتبر غالبا مؤشرا هاما في البلدان النامية، حيث أن مدتها غالبا ما تميل إلى أن تكون قصيرة، وذلك بسبب عدم التعويض عن البطالة. لذلك، فإن معظم المعلومات المتاحة لهذا المؤشر تأتي من البلدان الأكثر تقدما.	
1. نسبة المتطلين لأكثر من سنة إلى قوة العمل	= $\frac{\text{عدد المتطلين لأكثر من سنة}}{\text{إجمالي قوة العمل}} \times 100\%$
2. نسبة المتطلين لأكثر من سنة إلى إجمالي المتطلين	= $\frac{\text{عدد المتطلين لأكثر من سنة}}{\text{إجمالي المتطلين}} \times 100\%$

تابع / آلية قياس أهم المؤشرات

<p>مؤشر ساعات العمل الشهري: إن قياس مستوى وتطورات عدد ساعات العمل في مجتمع ما أو لمجموعات مختلفة من العمال أو لعامل بشكل فردي، مهم عند رصد ظروف العمل والحياة وعند تحليل التطورات الاقتصادية.</p>	
<p>عدد ساعات العمل الشهرية للعامل الواحد</p>	<p>=</p> $\% 100 \times \frac{\text{مجموع ساعات العمل الشهرية المقدرة للعاملين}}{\text{إجمالي عدد العاملين}}$
<p>مؤشر متوسط الأجر الشهري</p>	
<p>متوسط الأجر الشهري</p>	<p>=</p> $\% 100 \times \frac{\text{إجمالي الأجر}}{\text{إجمالي عدد العاملين}}$