



المملكة الأردنية الهاشمية

# إحصاءات العمل في الأردن 2014-2010

إعداد

مديرية الإحصاءات الاقتصادية

قسم إحصاءات العمل

تشرين الثاني 2015

## تقديم

يسر دائرة الإحصاءات العامة أن تقدم للمهتمين بسوق العمل من مخططين وباحثين وراسمي سياسات وصانعي قرارات التقرير الشامل الخاص بإحصاءات العمل الذي يتضمن مؤشرات حول المشتغلين والمتعطلين وفرص العمل المستحدثة وأعداد العاملين وخصائصهم في المنشآت الاقتصادية، وأعداد العاملين الأجانب الحاصلين على تصاريح عمل، وأعداد المشتركين في الضمان الاجتماعي وأعداد المتقاعدين، وإصابات العمل المسجلة، وطالبي التوظيف في ديوان الخدمة المدنية خلال الفترة الزمنية 2010-2014، والتي تعتبر ضرورية لتخطيط وتطوير السياسات الاقتصادية وتنمية الموارد البشرية. وتستند هذه المؤشرات إلى نتائج المسوح الإحصائية التي تنفذها الدائرة بالإضافة إلى البيانات الإحصائية التي تم الحصول عليها من وزارة العمل ومؤسسة الضمان الاجتماعي وديوان الخدمة المدنية.

وتبرز أهمية هذا التقرير من مجموعة المؤشرات التي يوفرها على شكل أرقام ونسب مئوية للقوى العاملة وإبراز الخصائص التعليمية والنشاط الاقتصادي والفئات العمرية والحالة العملية والمهنية ومستوى الرواتب والأجور النقدية المدفوعة، وحجم التوظيف... الخ. كما يتضمن التقرير مجموعة من الجداول التفصيلية والأشكال البيانية لأهم المؤشرات للفترة الزمنية 2010-2014، هذا بالإضافة إلى كيفية احتساب أهم المؤشرات حسب تعاريف منظمة العمل الدولية.

د. قاسم الزعبي

المدير العام

## الملخص التنفيذي

- بلغ عدد السكان الأردنيين ممن أعمارهم 15 سنة فأكثر في سن العمل حوالي 4,014,138 فرداً لعام 2014 منهم حوالي 2,553,800 غير نشيطين اقتصادياً.
- بلغ عدد المشتغلين الأردنيين حوالي 1,286,688 عاملاً، وعدد المتعطلين الأردنيين 173,649 متعطلاً، أي أن مجموع قوة العمل من السكان الأردنيين النشيطين اقتصادياً ممن أعمارهم 15 سنة فأكثر قد بلغ 1,460,338 فرداً لعام 2014.
- بلغ حجم العمالة الوافدة التي تحمل تصاريح عمل ومسجلة لدى وزارة العمل حوالي 324,410 عاملاً وبذلك يكون حجم القوى العاملة في الأردن حوالي 1,784,748 فرداً لعام 2014. وتجدر الإشارة إلى أن حجم القوى العاملة الكلية المقدرة لا تشمل الأردنيين المقيمين في الفنادق والمستشفيات ومعسكرات العمال ونزلاء السجون والمطارات والمواني ومراكز الحدود وسكان المناطق النائية والصحراوية (كالسكان المقيمين في بيوت الشعر والبدو الرحل)، بالإضافة إلى العمالة غير الشرعية.

### حجم القوى العاملة في الأردن لعام 2014

المؤشر	ذكر	أنثى	المجموع
المشتغلون	1088865	197823	1286688
المتعطلون	121967	51683	173649
<b>مجموع قوة العمل الأردنية</b>	<b>1210832</b>	<b>249506</b>	<b>1460338</b>
العمالة الوافدة المرخصة	254124	70286	324410
<b>مجموع القوى العاملة</b>	<b>1464956</b>	<b>319792</b>	<b>1784748</b>

- بلغ معدل المشاركة الاقتصادية الخام للأردنيين 23.8% لعام 2014، بينما بلغ معدل المشاركة الاقتصادية المنقح للأردنيين 36.4% لعام 2014.
- شكل المشتغلون الذكور نسبة 84.6% من إجمالي عدد المشتغلين الأردنيين مقابل 15.4% للإناث لعام 2014.
- 28.4% من مجموع المشتغلين الذكور يعملون في قطاع "الإدارة العامة والدفاع المدني" و17.1% في قطاع "تجارة الجملة والتجزئة وإصلاح المركبات ذات المحركات وإصلاح السلع الشخصية والمنزلية"، في حين أن 41.8% من مجموع المشتغلين يعملون في قطاع "التعليم" لعام 2014.
- 71.6% من إجمالي المشتغلين الذكور من حملة "مؤهل الثانوية فما دون"، مقابل 20.8% من الإناث. أما نسبة حملة "المؤهل التعليمي البكالوريوس فأعلى"، فقد بلغت بين الذكور 20.3% و58.3% بين الإناث.
- 60% من الإناث العاملات يتركزن في مهنة "الاختصاصين".

- 85.9% من إجمالي العاملين الذكور والإناث يعملون بأجر، وشكل الذكور 82.8% والإناث 17.2% من إجمالي العاملين بأجر لعام 2014.
- بلغت نسبة الإناث العاملات بأجر 96.3% من إجمالي العاملات لعام 2014، في حين بلغت نسبة العاملين الذكور بأجر 84.1% من إجمالي العاملين الذكور لعام 2014.
- بلغ معدل البطالة 10.1% بين الذكور مقابل 20.7% بين الإناث في عام 2014. بينما شكل الذكور ما نسبته 70.2% من مجموع المتعطلين والمقدر بحوالي 173649 متعطل، بينما بلغت النسبة 29.8% للإناث لعام 2014.
- تشير البيانات إلى أن معدل البطالة بلغ 17.3% بين الذين يحملون الشهادة الجامعية بكالوريوس فأعلى من إجمالي قوة العمل لنفس المؤهل التعليمي، وبلغ معدل البطالة لنفس المؤهل التعليمي للذكور 11.7% مقابل 26.4% للإناث لعام 2014. وبلغت نسبة الإناث المتعطلات ممن يحملن الشهادة الجامعية بكالوريوس فأعلى 80% من إجمالي المتعطلات لعام 2014. وشكل الذكور من حملة المؤهل التعليمي أقل من ثانوي ما نسبته 58.4% من إجمالي المتعطلين الذكور لعام 2014.
- بلغت نسبة المتعطلين لأكثر من سنة (البطالة المزمدة طويلة الأمد) من إجمالي المتعطلين 37.9% لعام 2014.
- بلغ معدل بطالة الشباب 26.3% بين الذكور مقابل 53.3% بين الإناث ممن أعمارهن 15-24 سنة لعام 2014. كما أن 49.7% من المتعطلين عن العمل هم في الفئة العمرية 15-24 سنة، 51.2% من الذكور المتعطلين في الفئة العمرية 15-24 سنة، وبلغت النسبة للإناث 46.2%.
- سجلت محافظة البلقاء أعلى معدل بطالة للذكور حيث بلغ 15% لعام 2014. يليها كل من محافظة الطفيلة، ومعان وعجلون حيث سجل معدل البطالة للذكور لكل منهم 13.4%، 13.4%، 12.4% على التوالي لعام 2014.
- سجلت محافظة المفرق أعلى معدل بطالة للإناث (حوالي 26.2%)، يليها محافظة إربد (25.3%)، ثم محافظة جرش بمعدل بطالة بلغ 23.8%.
- بلغ متوسط الأجر الشهري للذكور في منشآت القطاع العام 545 دينار مقارنة مع 445 دينار في القطاع الخاص لعام 2013.
- بلغ متوسط الأجر الشهري للإناث في منشآت القطاع العام 473 ديناراً مقارنة مع 386 دينار في منشآت القطاع الخاص لعام 2013.
- بلغ متوسط الأجر الشهري للذكور في منشآت القطاع الخاص من حملة المؤهل "بكالوريوس فأعلى" 905 ديناراً مقابل 517 ديناراً للإناث لعام 2013. أما متوسط الأجر الشهري للذكور والإناث من حملة المؤهل التعليمي "أقل من ثانوي"، فقد بلغ 281 و210 ديناراً على التوالي لعام 2013.
- بلغ متوسط الأجر الشهري للذكور في منشآت القطاع العام للذين يحملون مؤهلات تعليمية "ثانوي أو دبلوم متوسط" 514 ديناراً مقابل 434 ديناراً للإناث. كما بلغ متوسط الأجر الشهري للذكور في منشآت القطاع الخاص من حملة المؤهل التعليمي "ثانوي أو دبلوم متوسط" 398 ديناراً مقابل 322 ديناراً للإناث لنفس المؤهل التعليمي لعام 2013.

- بلغ متوسط ساعات العمل الشهري للإناث في منشآت القطاعين العام والخاص 185 ساعة عمل لعام 2013. مقابل 209 ساعة عمل للذكور لعام 2013.
- بلغ متوسط ساعات العمل الشهري للذكور في منشآت القطاع العام 169 ساعة عمل للعامل الواحد لعام 2013، مقابل 166 ساعة عمل للإناث لعام 2013.
- بلغ متوسط ساعات العمل الشهري للذكور في منشآت القطاع الخاص 228 ساعة عمل لعام 2013 مقابل 205 ساعة عمل للإناث.
- بلغ الرقم القياسي الإسمي للأجر الشهري في منشآت القطاع العام ما مقداره 116.8% لعام 2013 عن عام 2010، في حين بلغ الرقم القياسي الحقيقي للأجر الشهري في منشآت القطاع العام 102.3% لعام 2013 عن عام 2010.
- بلغ الرقم القياسي الإسمي للأجر الشهري في منشآت القطاع الخاص 113.3% لعام 2013 عما كانت عليه الأجور في عام 2010، في حين بلغ الرقم القياسي الحقيقي للأجر الشهري 99.2% لعام 2013 عما كانت عليه الأجور في عام 2010.
- بلغ صافي عدد الوظائف التي تم استحداثها 49935 وظيفة، شكلت وظائف الذكور 38185 وظيفة أو ما نسبته 76.5%، في حين شكلت وظائف الإناث النسبة المتبقية من صافي عدد الوظائف المستحدثة لعام 2014. وتشير البيانات بأن غالبية الوظائف المستحدثة للذكور كانت في الفئة العمرية 15-24 سنة، بنسبة 81.6% من إجمالي صافي الوظائف المستحدثة للذكور لعام 2014.
- بلغ عدد الوظائف الجديدة 77395 وظيفة، أما عدد الوظائف التي تم تركها فقد بلغ حوالي 27460 وظيفة لعام 2014.
- ساهم القطاع الخاص بغالبية صافي الوظائف المستحدثة حوالي 31935 وظيفة بنسبة 64% لعام 2014.
- أظهرت بيانات وزارة العمل في عام 2014، أن 94.4% من إجمالي العمالة الوافدة المسجلة هي عمالة أمية، وأن 4.2% تحمل شهادة الدبلوم. وشكلت العمالة المصرية ما نسبته 65.3% من إجمالي العمالة الوافدة المسجلة. وتتركز العمالة الوافدة المسجلة لديها في قطاعات محددة أبرزها "قطاع الزراعة والحراثة وصيد الأسماك" بنسبة 33.3% من إجمالي العمالة الوافدة، و"قطاع الصناعة التحويلية" بنسبة 22.7% و"قطاع الأسر المعيشية" بنسبة 19.4%، يليها "قطاع تجارة الجملة والتجزئة" بنسبة 6.5% و"قطاع التشيد" بنسبة 6.3%.
- بلغ عدد المشتركين في مؤسسة الضمان الاجتماعي 1107895 مشترك لعام 2014، وبنسبة نمو بلغت 5.1% عن عام 2013. وبلغت نسبة المشتركين في الضمان الاجتماعي في محافظة العاصمة حوالي 82.2% من إجمالي المشتركين لعام 2014. أما أقل نسبة فكانت 0.2% في محافظة عجلون.
- بلغت تكلفة إصابات العمل للمشاركين في مؤسسة الضمان الاجتماعي حوالي (1.2) مليون دينار أردني لعام 2014.

أ	تقديم .....
	الملخص
ب	التنفيذي.....
ز	قائمة المحتويات .....
ح	قائمة الجداول .....
ن	قائمة الأشكال.....
س	مؤشرات مختارة.....
1	1. قوة العمل .....
8	2. المشتغلون .....
20	3. المتعطلون .....
29	4. الاستخدام .....
44	5. فرص العمل المستحدثة .....
54	6. العمالة الوافدة المرخصة حسب بيانات وزارة العمل .....
63	7. المشتركون والمتقاعدون وإصابات وحوادث العمل حسب بيانات مؤسسة الضمان الاجتماعي.....
64	1.7 المشتركون في الضمان الاجتماعي .....
68	2.7 المتقاعدون من الضمان الاجتماعي.....
71	3.7 إصابات وحوادث العمل.....
73	8. الموظفون والمنفكون وطالبو التوظيف حسب بيانات ديوان الخدمة المدنية.....
78	9. آلية قياس أهم المؤشرات .....

رقم الجدول	قائمة الجداول	الصفحة
------------	---------------	--------

		قوة العمل
2	..... للأعوام 2014-2010 معدل المشاركة الاقتصادية الخام حسب الجنس،	1.1
2	..... للأعوام 2014-2010 معدل المشاركة الاقتصادية المنقح حسب الجنس،	2.1
3	2014-2010 عدد السكان الأردنيين النشيطين اقتصادياً ممن أعمارهم 15 سنة فأكثر حسب الجنس،	3.1
3	..... للأعوام 2014-2013 قوة العمل الأردنية ممن أعمارهم 15 سنة فأكثر حسب الجنس، لعامي	4.1
	2014-2010 عدد السكان الأردنيين النشيطين اقتصادياً ممن أعمارهم 15 سنة فأكثر حسب المحافظة،	5.1
4	.....	
	2010 عدد السكان الأردنيين الذكور النشيطين اقتصادياً ممن أعمارهم 15 سنة فأكثر حسب المحافظة،	6.1
5	..... 2014-	
5	..... للأعوام 2014-2010 عدد الأردنيات النشيطات اقتصادياً ممن أعمارهن 15 سنة فأكثر حسب المحافظة،	7.1
	..... للأعوام 2014-2010 عدد السكان الأردنيين النشيطين اقتصادياً ممن أعمارهم 15 سنة فأكثر حسب المستوى التعليمي،	8.1
6	..... 2014-2010	
	..... للأعوام 2014-2010 عدد السكان الأردنيين الذكور النشيطين اقتصادياً ممن أعمارهم 15 سنة فأكثر حسب المستوى التعليمي،	9.1
6	..... 2014-2010	
	..... للأعوام 2010-2014 عدد الأردنيات النشيطات اقتصادياً ممن أعمارهن 15 سنة فأكثر حسب المستوى التعليمي،	10.1
6	..... 2014	
	..... للأعوام 2010-2014 عدد السكان الأردنيين النشيطين اقتصادياً ممن أعمارهم 15 سنة فأكثر حسب الفئة العمرية،	11.1
7	..... 2014	
	..... للأعوام 2010-2014 عدد السكان الأردنيين الذكور النشيطين اقتصادياً ممن أعمارهم 15 سنة فأكثر حسب الفئة العمرية،	12.1
7	..... 2014-2010	
7	2014-2010 عدد الأردنيات النشيطات اقتصادياً ممن أعمارهن 15 سنة فأكثر حسب الفئة العمرية،	13.1
		المشتغلون
9	..... للأعوام 2014-2010 عدد المشتغلين الأردنيين ممن أعمارهم 15 سنة فأكثر حسب الجنس،	1.2
9	..... للأعوام 2014-2010 عدد المشتغلين الأردنيين الذكور ممن أعمارهم 15 سنة فأكثر حسب القطاع،	2.2
9	..... للأعوام 2014-2010 عدد المشتغلات الأردنيات ممن أعمارهن 15 سنة فأكثر حسب القطاع،	3.2
	..... للأعوام 2012-2014 عدد المشتغلين الأردنيين الذكور ممن أعمارهم 15 سنة فأكثر حسب النشاط الاقتصادي،	4.2
10	..... 2014	
11	..... للأعوام 2014-2012 عدد المشتغلات الأردنيات ممن أعمارهن 15 سنة فأكثر حسب النشاط الاقتصادي،	5.2

الصفحة	تابع / قائمة الجداول	رقم الجدول
--------	----------------------	------------

12	عدد المشتغلين الأردنيين الذكور ممن أعمارهم 15 سنة فأكثر حسب المستوى التعليمي، للأعوام 2010-2014	6.2
12	عدد المشتغلالات الأردنيات ممن أعمارهن 15 سنة فأكثر حسب المستوى التعليمي، للأعوام 2010-2014	7.2
13	عدد المشتغلين الأردنيين الذكور ممن أعمارهم 15 سنة فأكثر حسب المهنة، للأعوام 2010-2014	8.2
14	عدد المشتغلالات الأردنيات ممن أعمارهن 15 سنة فأكثر حسب المهنة، للأعوام 2010-2014	9.2
14	عدد المشتغلين الأردنيين الذكور ممن أعمارهم 15 سنة فأكثر حسب مكان الإقامة، للأعوام 2010-2014	10.2
15	عدد المشتغلالات الأردنيات ممن أعمارهن 15 سنة فأكثر حسب مكان الإقامة، للأعوام 2010-2014	11.2
15	عدد المشتغلين الأردنيين الذكور ممن أعمارهم 15 سنة فأكثر حسب الحالة الزوجية، للأعوام 2010-2014	12.2
16	عدد المشتغلالات الأردنيات ممن أعمارهن 15 سنة فأكثر حسب الحالة الزوجية، للأعوام 2010-2014	13.2
16	عدد المشتغلين الأردنيين الذكور ممن أعمارهم 15 سنة فأكثر حسب الفئة العمرية، للأعوام 2010-2014	14.2
16	عدد المشتغلالات الأردنيات ممن أعمارهن 15 سنة فأكثر حسب الفئة العمرية، للأعوام 2010-2014	15.2
17	عدد المشتغلين الأردنيين الذكور ممن أعمارهم 15 سنة فأكثر حسب الحالة العملية، للأعوام 2010-2014	16.2
17	عدد المشتغلالات الأردنيات ممن أعمارهن 15 سنة فأكثر حسب الحالة العملية، للأعوام 2010-2014	17.2
18	عدد المشتغلين الأردنيين الذكور ممن أعمارهم 15 سنة فأكثر حسب فئة الدخل الشهري (بالدينار الأردني)، للأعوام 2010-2014	18.2
19	عدد المشتغلالات الأردنيات ممن أعمارهن 15 سنة فأكثر حسب فئة الدخل الشهري (بالدينار الأردني)، للأعوام 2010-2014	19.2
19	عدد المشتغلين الأردنيين الذكور ممن أعمارهم 15 سنة فأكثر حسب العلاقة برب الأسرة، للأعوام 2010-2014	20.2
19	عدد المشتغلالات الأردنيات ممن أعمارهن 15 سنة فأكثر حسب العلاقة برب الأسرة، للأعوام 2010-2014	21.2

#### المتطلون

21	عدد المتطلين الأردنيين ممن أعمارهم 15 سنة فأكثر حسب الجنس، للأعوام 2010-2014	1.3
21	عدد المتطلين الأردنيين الذكور ممن أعمارهم 15 سنة فأكثر حسب المحافظة، للأعوام 2010-2014	2.3
22	عدد المتطلالات الأردنيات ممن أعمارهن 15 سنة فأكثر حسب المحافظة، للأعوام 2010-2014	3.3
23	عدد المتطلين الأردنيين ممن أعمارهم 15 سنة فأكثر حسب الحضر والريف والجنس، للأعوام 2010-2014	4.3
23	عدد المتطلين الأردنيين الذكور ممن أعمارهم 15 سنة فأكثر حسب المستوى التعليمي، للأعوام 2010-2014	5.3

رقم الجدول	تابع/ قائمة الجداول	الصفحة
6.3	عدد المتعطلات الأردنيات ممن أعمارهن 15 سنة فأكثر حسب المستوى التعليمي، للأعوام 2010-2014....	23
7.3	عدد المتعطلين الأردنيين الذكور ممن أعمارهم 15 سنة فأكثر حسب الحالة الزوجية، للأعوام 2010-2014.	24
8.3	عدد المتعطلات الأردنيات ممن أعمارهن 15 سنة فأكثر حسب الحالة الزوجية، للأعوام 2010-2014.....	25
9.3	عدد المتعطلين الأردنيين الذكور ممن أعمارهم 15 سنة فأكثر حسب العلاقة برب الأسرة، للأعوام 2010-2014.....	25
10.3	عدد المتعطلات الأردنيات ممن أعمارهن 15 سنة فأكثر حسب العلاقة برب الأسرة، للأعوام 2010-2014.	26
11.3	عدد المتعطلين الأردنيين الذكور ممن أعمارهم 15 سنة فأكثر حسب الفئة العمرية، للأعوام 2010-2014...	26
12.3	عدد المتعطلات الأردنيات ممن أعمارهن 15 سنة فأكثر حسب الفئة العمرية، للأعوام 2010-2014.....	26
13.3	عدد المتعطلين الأردنيين الذكور ممن أعمارهم 15 سنة فأكثر حسب حالة سبق العمل، للأعوام 2010-2014.....	27
14.3	عدد المتعطلات الأردنيات ممن أعمارهن 15 سنة فأكثر حسب حالة سبق العمل، للأعوام 2010-2014....	27
15.3	عدد المتعطلين الأردنيين الذكور ممن أعمارهم 15 سنة فأكثر حسب مدة التعطل بالأشهر، للأعوام 2010-2014.....	28
16.3	عدد المتعطلات الأردنيات ممن أعمارهن 15 سنة فأكثر حسب مدة التعطل بالأشهر، للأعوام 2010-2014.....	28
17.3	معدل البطالة للأردنيين ممن أعمارهم 15 سنة فأكثر حسب الجنس، للأعوام 2010-2014.....	28
<b>الاستخدام</b>		
1.4	العاملون بأجر وبدون أجر في منشآت القطاع العام والقطاع الخاص، للأعوام 2010-2013.....	30
2.4	التوزيع النسبي للعاملين في منشآت القطاع العام حسب النشاط الاقتصادي والجنس، لعام 2013.....	32
3.4	التوزيع النسبي للعاملين في منشآت القطاع الخاص حسب النشاط الاقتصادي والجنس، لعام 2013.....	33
4.4	التوزيع النسبي للعاملين في منشآت القطاع العام حسب المهنة والجنس، للأعوام 2010-2013.....	34
5.4	التوزيع النسبي للعاملين في منشآت القطاع الخاص حسب المهنة والجنس، للأعوام 2010-2013.....	34
6.4	التوزيع النسبي للعاملين بأجر في منشآت القطاع العام حسب المستوى التعليمي والجنس، للأعوام 2010-2013.....	35
7.4	التوزيع النسبي للعاملين بأجر في منشآت القطاع الخاص حسب المستوى التعليمي والجنس، للأعوام 2010-2013.....	36
8.4	متوسط الأجر الشهري للعاملين في منشآت القطاع العام والقطاع الخاص حسب المستوى التعليمي والجنس، للأعوام 2010-2013.....	37
9.4	متوسط الأجر الشهري للعاملين في منشآت القطاع العام حسب المهنة والجنس، للأعوام 2010-2013.....	38

رقم الجدول	تابع/ قائمة الجداول	الصفحة
------------	---------------------	--------

10.4	متوسط الأجر الشهري للعاملين في منشآت القطاع الخاص حسب المهنة والجنس، للأعوام 2010-2013....	39
11.4	متوسط ساعات العمل الشهري للعاملين في منشآت القطاعين العام والخاص حسب المهنة والجنس، للأعوام 2010-2013.....	39
12.4	متوسط ساعات العمل الشهري للعاملين في منشآت القطاع العام حسب المهنة والجنس، للأعوام 2010-2013.....	40
13.4	متوسط ساعات العمل الشهري للعاملين في منشآت القطاع الخاص حسب المهنة والجنس، للأعوام 2010-2013.....	40
14.4	العاملون في منشآت القطاع العام حسب الجنسية، للأعوام 2010-2013.....	41
15.4	العاملون في منشآت القطاع الخاص حسب الجنسية، للأعوام 2010-2013.....	41
16.4	عدد المستخدمين الجدد في منشآت القطاع العام والقطاع الخاص حسب النشاط الاقتصادي، لعام 2013...	42
17.4	الرقم القياسي الإسمي والرقم القياسي الحقيقي للأجر الشهري للعاملين حسب القطاع والجنس، لعام 2013.	43
	..... (100=2010)	

#### فرص العمل المستحدثة

1.5	عدد الأفراد الأردنيين الذين حصلوا على عمل جديد أو تركوا العمل وصافي عدد الوظائف حسب الجنس، للأعوام 2012-2014.....	45
2.5	عدد الأفراد الأردنيين الذين حصلوا على عمل جديد أو تركوا العمل وصافي عدد الوظائف حسب القطاع، للأعوام 2012-2014.....	46
3.5	عدد الذكور الأردنيين الذين حصلوا على عمل جديد أو تركوا العمل وصافي عدد الوظائف حسب الفئة العمرية، للأعوام 2012-2014.....	47
4.5	عدد الإناث الأردنيات اللواتي حصلن على عمل جديد أو تركن العمل وصافي عدد الوظائف حسب الفئة العمرية، للأعوام 2012-2014.....	47
5.5	عدد الذكور الأردنيين الذين حصلوا على عمل جديد أو تركوا العمل وصافي عدد الوظائف حسب المستوى التعليمي، للأعوام 2012-2014.....	48
6.5	عدد الإناث الأردنيات اللواتي حصلن على عمل جديد أو تركن العمل وصافي عدد الوظائف حسب المستوى التعليمي، للأعوام 2012-2014.....	49
7.5	عدد الذكور الأردنيين الذين حصلوا على عمل جديد أو تركوا العمل وصافي عدد الوظائف حسب النشاط الاقتصادي، لعامي 2013 و2014.....	50
8.5	عدد الإناث الأردنيات اللواتي حصلن على عمل جديد أو تركن العمل وصافي عدد الوظائف حسب النشاط الاقتصادي، لعامي 2013 و2014.....	51

رقم الجدول	تابع/ قائمة الجداول	الصفحة
------------	---------------------	--------

9.5	عدد الذكور الأردنيين الذين حصلوا على عمل جديد أو تركوا العمل وصافي عدد الوظائف حسب المهنة، لعامي 2013 و2014.....	52
10.5	عدد الإناث الأردنيات اللواتي حصلن على عمل جديد أو تركن العمل وصافي عدد الوظائف حسب المهنة، لعامي 2013 و2014.....	52
11.5	عدد الأفراد الذين غيروا العمل ممن أعمارهم 15 سنة فأكثر حسب قطاع العمل والجنس، لعامي 2013 و2014.....	53

#### العمالة الوافدة المرخصة (حسب بيانات وزارة العمل)

1.6	عدد العمال الأجانب الحاصلين على تصاريح عمل حسب الجنس، للأعوام 2010-2014.....	55
2.6	عدد العمال الأجانب الحاصلين على تصاريح عمل حسب المستوى التعليمي والجنس، للأعوام 2010-2014.....	55
3.6	عدد العمال الأجانب الحاصلين على تصاريح عمل حسب الفئة العمرية والجنس، للأعوام 2010-2014....	56
4.6	عدد العمال الأجانب الحاصلين على تصاريح عمل حسب المهنة والجنس، للأعوام 2010-2014.....	56
5.6	عدد العمال الأجانب الحاصلين على تصاريح عمل حسب النشاط الاقتصادي والجنس، للأعوام 2010-2012.....	57
6.6	عدد العمال الأجانب الحاصلين على تصاريح عمل حسب المحافظة والجنس، للأعوام 2010-2014.....	58
7.6	عدد العمال الأجانب الحاصلين على تصاريح عمل حسب متوسط الأجر الشهري والجنس، للأعوام 2010-2014.....	58
8.6	عدد العمال الأجانب الحاصلين على تصاريح عمل حسب الجنسية والجنس، للأعوام 2010-2014.....	59
9.6	عدد العمال الأجانب الحاصلين على تصاريح عمل حسب الحالة الاجتماعية والجنس، للأعوام 2010-2014.....	59
10.6	عدد المنشآت التي تشغل عمالة وافدة حسب النشاط الاقتصادي، للأعوام 2010-2014.....	60
11.6	عدد المنشآت التي تشغل عمالة وافدة حسب المحافظة، للأعوام 2010-2014.....	61
12.6	عدد المنشآت التي تشغل عمالة وافدة حسب القطاع، للأعوام 2010-2014.....	61
13.6	عدد المنشآت التي تشغل عمالة وافدة حسب عدد الموظفين، للأعوام 2010-2014.....	62
14.6	عدد المنشآت التي تشغل عمالة وافدة حسب ملكية المنشأة، للأعوام 2010-2014.....	62

#### المشتركون في الضمان الاجتماعي

1.1.7	عدد المشتركين في الضمان الاجتماعي حسب الجنس، للأعوام 2010-2014.....	64
2.1.7	عدد المشتركين في الضمان الاجتماعي حسب الجنسية والجنس، للأعوام 2010-2014.....	65

رقم الجدول	تابع / قائمة الجداول	الصفحة
------------	----------------------	--------

3.1.7	عدد المشتركين في الضمان الاجتماعي حسب الفئة العمرية والجنس، للأعوام 2011-2014.....	65
4.1.7	عدد المشتركين في الضمان الاجتماعي حسب النشاط الاقتصادي والجنس، للأعوام 2011-2014.....	66
5.1.7	عدد المشتركين في الضمان الاجتماعي حسب المحافظة والجنس، للأعوام 2011-2014.....	66
6.1.7	عدد المشتركين في الضمان الاجتماعي حسب فئة الأجر الشهري والجنس، للأعوام 2011-2014.....	67

#### المتقاعدون من الضمان الاجتماعي

1.2.7	عدد المتقاعدين من الضمان الاجتماعي حسب الجنس، للأعوام 2010-2014.....	68
2.2.7	عدد المتقاعدين من الضمان الاجتماعي حسب الجنسية والجنس، للأعوام 2011-2014.....	68
3.2.7	عدد المتقاعدين من الضمان الاجتماعي حسب الفئة العمرية والجنس، للأعوام 2011-2014.....	68
4.2.7	عدد المتقاعدين من الضمان الاجتماعي حسب النشاط الاقتصادي والجنس، للأعوام 2011-2014.....	69
5.2.7	عدد المتقاعدين من الضمان الاجتماعي حسب فئة الراتب التقاعدي الشهري والجنس، للأعوام 2011-2014.....	69
6.2.7	عدد المتقاعدين من الضمان الاجتماعي حسب نوع الراتب التقاعدي والجنس، للأعوام 2011-2014.....	70

#### إصابات وحوادث العمل

1.3.7	إصابات وحوادث العمل المسجلة وتكلفة الإصابات في جميع المنشآت المشتركة في الضمان الاجتماعي، للأعوام 2010-2014.....	71
2.3.7	إصابات وحوادث العمل المسجلة في المنشآت المشتركة في الضمان الاجتماعي حسب السبب، للأعوام 2010-2014.....	71
3.3.7	إصابات العمل في المنشآت المشتركة في الضمان الاجتماعي حسب نتيجة الإصابة، للأعوام 2010-2014.....	72

#### الموظفون والمنفكون وطالبوا التوظيف (حسب بيانات ديوان الخدمة المدنية)

1.8	عدد طالبي التوظيف والمنفكين والمعيين وعدد الموظفين الفعلي حسب ديوان الخدمة المدنية، للأعوام 2010-2014.....	74
2.8	عدد طالبي التوظيف في ديوان الخدمة المدنية حسب الجنس، للأعوام 2010-2014.....	74
3.8	عدد طالبي التوظيف الذكور في ديوان الخدمة المدنية حسب المستوى التعليمي، للأعوام 2010-2014.....	74
4.8	عدد طالبي التوظيف الإناث في ديوان الخدمة المدنية حسب المستوى التعليمي، للأعوام 2010-2014.....	75
5.8	عدد طالبي التوظيف الذكور في ديوان الخدمة المدنية حسب المنطقة، للأعوام 2010-2014.....	75
6.8	عدد طالبي التوظيف الإناث في ديوان الخدمة المدنية حسب المنطقة، للأعوام 2010-2014.....	76
7.8	عدد طالبي التوظيف في ديوان الخدمة المدنية حسب الفئة العمرية والجنس والمستوى التعليمي، لعام 2014....	77

رقم الشكل	قائمة الأشكال	الصفحة
1	التوزيع النسبي لقوة العمل الأردنية من أعمارهم 15 سنة فأكثر حسب الجنس، لعام 2014.....	3
2	التوزيع النسبي للمشتغلين والمتعطلين الأردنيين النشيطين اقتصادياً من أعمارهم 15 سنة فأكثر، لعام 2014...	4
3	التوزيع النسبي للمشتغلين الأردنيين من أعمارهم 15 سنة فأكثر حسب الجنس، للأعوام 2010-2014.....	10
4	التوزيع النسبي للمشتغلين الأردنيين من أعمارهم 15 سنة فأكثر حسب المستوى التعليمي والجنس، لعام 2014.....	13
5	التوزيع النسبي للمشتغلين الأردنيين من أعمارهم 15 سنة فأكثر حسب الفئة العمرية والجنس، لعام 2014...	17
6	التوزيع النسبي للمشتغلين الأردنيين من أعمارهم 15 سنة فأكثر حسب الحالة العملية والجنس، لعام 2014.	18
7	التوزيع النسبي للمتعطلين الأردنيين من أعمارهم 15 سنة فأكثر حسب المحافظة والجنس، لعام 2014.....	22
8	التوزيع النسبي للمتعطلين الأردنيين من أعمارهم 15 سنة فأكثر حسب المستوى التعليمي والجنس، لعام 2014.....	24
9	التوزيع النسبي للمتعطلين الأردنيين من أعمارهم 15 سنة فأكثر حسب الفئة العمرية والجنس، لعام 2014...	27
10	التوزيع النسبي للعاملين حسب القطاع والجنس، لعام 2013.....	31
11	التوزيع النسبي للعاملين بأجر في منشآت القطاع العام والخاص حسب المستوى التعليمي والجنس، لعام 2013.....	36
12	متوسط الأجر الشهري للعاملين في منشآت القطاع العام ومنشآت القطاع الخاص حسب المستوى التعليمي والجنس (بالدينار الأردني)، لعام 2013.....	38
13	التوزيع النسبي للمستخدمين الجدد في منشآت القطاع العام والخاص حسب أهم القطاعات الاقتصادية، لعام 2013.....	43
14	التوزيع النسبي لصافي عدد الوظائف المستحدثة حسب الجنس، للأعوام 2012-2014.....	46
15	التوزيع النسبي لصافي عدد الوظائف المستحدثة حسب الفئة العمرية والجنس، لعام 2014.....	48
16	التوزيع النسبي للعمال الأجانب الحاصلين على تصاريح عمل حسب المستوى التعليمي والجنس، لعام 2014..	56
17	التوزيع النسبي للمشاركين في الضمان الاجتماعي حسب الجنس، لعام 2014.....	64
18	التوزيع النسبي للمشاركين في الضمان الاجتماعي حسب الفئة العمرية والجنس، لعام 2014.....	65
19	التوزيع النسبي للمشاركين في الضمان الاجتماعي حسب فئة الأجر الشهري (بالدينار الأردني) والجنس، لعام 2014.....	67
20	التوزيع النسبي لإصابات وحوادث العمل حسب السبب، لعام 2014.....	72
21	التوزيع النسبي لطالبي التوظيف في ديوان الخدمة المدنية حسب المنطقة، لعام 2014.....	76

مؤشرات مختارة، للأعوام 2010-2014

2014	2013	2012	2011	2010	المؤشر
6675	6530	6388	6249	6113	عدد السكان (بالألف)
2.2	2.2	2.2	2.2	2.2	معدل النمو السنوي للسكان
51.6	51.5	51.5	51.5	51.5	نسبة الذكور من مجموع السكان
48.4	48.5	48.5	48.5	48.5	نسبة الإناث من مجموع السكان
1286688	1262636	1268093	1250971	1235948	عدد المشتغلين الأردنيين
173649	182063	175470	185049	176186	عدد المتعطلين الأردنيين
324410	286197	279798	280263	298341	عدد المشتغلين غير الأردنيين (العمالة الوافدة المرخصة)
49935	48571	48068	52887	62812	صافي فرص العمل المستحدثة
76299	73151	68049	66645	53980	عدد طالبي التوظيف الذكور في ديوان الخدمة المدنية
223071	220491	208419	197652	164904	عدد طالبي التوظيف الإناث في ديوان الخدمة المدنية
1107895	1051798	994711	955566	880995	عدد المشتركين (المؤمن عليهم) في الضمان الاجتماعي
23.8	24.0	24.6	25.0	25.1	معدل المشاركة الاقتصادية الخام (%)
38.7	39.0	39.3	40.0	40.2	الذكور
8.3	8.6	9.2	9.4	9.4	الإناث
36.4	37.1	38.0	39.0	39.5	معدل المشاركة الاقتصادية المنقح (%)
59.7	60.4	61.3	62.8	63.5	الذكور
12.6	13.2	14.1	14.7	14.7	الإناث
6.7	6.8	6.7	6.7	7.0	معدل الأمية للسكان 15 فأكثر
3.7	3.7	3.5	3.6	3.7	معدل الأمية للذكور
9.8	10.1	10.0	9.9	10.3	معدل الأمية للإناث
32.1	32.4	33.4	34.0	34.5	نسبة المشتغلين من السكان 15 سنة فأكثر (%)
53.7	54.0	54.9	55.9	56.9	نسبة المشتغلين من الذكور
10.0	10.3	11.3	11.6	11.5	نسبة المشتغلين من الإناث
32.1	32.5	33.7	34.4	34.9	نسبة المشتغلين من الحضر
31.8	31.9	32.1	32.0	32.9	نسبة المشتغلين من الريف
63.8	62.8	62.0	62.3	64.0	نسبة المشتغلين ثانوي فما دون من إجمالي المشتغلين
26.1	26.4	27.1	26.7	25.2	نسبة المشتغلين بكالوريوس فأعلى من إجمالي المشتغلين

تابع / مؤشرات مختارة، للأعوام 2010-2014

2014	2013	2012	2011	2010	المؤشر
85.9	84.9	84.1	84.3	83.5	نسبة المستخدمين بأجر
84.0	82.8	81.7	82.2	81.3	نسبة المستخدمين الذكور بأجر
96.3	95.8	95.9	94.9	94.8	نسبة المستخدمات الإناث بأجر
4.3	4.7	4.6	5.0	4.9	نسبة المتعطلين من السكان 15 سنة فأكثر
51.5	53.5	53.5	55.2	54.4	نسبة المتعطلين ثانوي فما دون من إجمالي المتعطلين
40.6	37.0	37.0	34.2	34.1	نسبة المتعطلين بكالوريوس فأعلى من إجمالي المتعطلين
11.9	12.6	12.2	12.9	12.5	معدل البطالة
10.1	10.6	10.4	11.0	10.4	معدل البطالة للذكور
20.7	22.2	19.9	21.2	21.7	معدل البطالة للإناث
49.7	48.0	48.8	48.1	50.1	نسبة بطالة الشباب من إجمالي المتعطلين
30.7	31.2	29.3	29.9	28.1	معدل بطالة الشباب من إجمالي قوة عمل الشباب
37.9	39.5	38.2	41.7	34.3	نسبة البطالة طويلة الأمد من إجمالي المتعطلين
	518	495	461	438	متوسط الأجر الشهري في منشآت القطاع العام
	545	520	479	457	متوسط الأجر الشهري للذكور
	473	452	430	403	متوسط الأجر الشهري للإناث
	432	404	390	365	متوسط الأجر الشهري في منشآت القطاع الخاص
	445	416	406	378	متوسط الأجر الشهري للذكور
	386	360	327	315	متوسط الأجر الشهري للإناث
	168	166	165	166	متوسط ساعات العمل الشهري في منشآت القطاع العام
	169	169	169	170	متوسط ساعات العمل الشهري للذكور
	166	163	160	160	متوسط ساعات العمل الشهري للإناث
	223	220	220	216	متوسط ساعات العمل الشهري في منشآت القطاع الخاص
	228	225	225	220	متوسط ساعات العمل الشهري للذكور
	205	201	200	199	متوسط ساعات العمل الشهري للإناث
	116.8	151.1	140.6	135.0	الرقم القياسي للأجور الإسمية في منشآت القطاع العام، (100=2006)
	102.3	1111	108.2	108.5	الرقم القياسي للأجور الحقيقية في منشآت القطاع العام، (100=2006)
	113.3	150.5	145.7	139.0	الرقم القياسي للأجور الإسمية في منشآت القطاع الخاص، (100=2006)
	99.2	110.7	112.0	111.7	الرقم القياسي للأجور الحقيقية في منشآت القطاع الخاص، (100=2006)

# قوة العمل

## 1. قوة العمل

يشتمل هذا الفصل على بيانات تتعلق بعدد السكان النشيطين اقتصادياً. والسكان النشيطون هم قوة العمل في المجتمع الذي يشمل جميع الأفراد المشتغلين والمتعطلين. وبلغ عدد المشتغلين الأردنيين 1,286,688 عاملاً، وعدد المتعطلين الأردنيين 173,649 متعطلاً، أي أن مجموع قوة العمل من السكان الأردنيين من أعمارهم 15 سنة فأكثر قد بلغ حوالي 1,460,338 فرداً في عام 2014. وتجدر الإشارة إلى أن تقدير حجم القوى العاملة يعتمد على مسح العمالة والبطالة وأن عينة المسح لا تمثل السكان غير الأردنيين، وذلك لأنها مبنية على أساس الأسر التي تقيم في مساكن تقليدية ولا تشمل الأسر التي تقيم في مساكن جماعية والتي تقيم فيها غالباً العمالة الوافدة على شكل جماعات، بالإضافة إلى أن نسبة كبيرة من العمالة الوافدة تقيم في أماكن عملها كمحلات البيع أو ورش العمل أو المدن الصناعية أو أماكن الحراسة أو المباني تحت الإنشاء، ولذلك تم تقدير العمالة الوافدة التي تحمل تصاريح عمل ومسجلة لدى وزارة العمل والتي بلغ مجموعها 410,324 فرداً، وبذلك تكون القوى العاملة الكلية في الأردن 1,784,748 فرداً في عام 2014. وتجدر الإشارة أيضاً إلى أن حجم القوى العاملة الكلية المقدر لا يشمل الأشخاص المقيمون في الفنادق والمستشفيات ومعسكرات العمال ونزلاء السجون والمطارات والموانئ ومراكز الحدود وسكان المناطق النائية والصحراوية (كالسكان المقيمين في بيوت الشعر والرحل)، بالإضافة إلى العمالة غير الشرعية.

وتُبين الجداول في هذا الفصل أعداد السكان الأردنيين النشيطين اقتصادياً من أعمارهم 15 سنة فأكثر حسب الجنس والمحافظة والمستوى التعليمي والفئة العمرية للأعوام 2010-2014، بالإضافة إلى بعض الأشكال البيانية التي تبين التوزيع النسبي للمشتغلين والمتعطلين حسب الجنس لعام 2014.

جدول 1.1 معدل المشاركة الاقتصادية الخام حسب الجنس، للأعوام 2010-2014

الجنس	2010	2011	2012	2013	2014
ذكور	40.2	40.0	39.3	39.0	38.7
إناث	9.4	9.4	9.2	8.6	8.3
المعدل العام	25.1	25.0	24.6	24.0	23.8

المصدر: قسم إحصاءات العمل، مسح العمالة والبطالة، دائرة الإحصاءات العامة

جدول 2.1 معدل المشاركة الاقتصادية المنقح حسب الجنس، للأعوام 2010-2014

الجنس	2010	2011	2012	2013	2014
ذكور	63.5	62.8	61.3	60.4	59.7
إناث	14.7	14.7	14.1	13.2	12.6
المعدل العام	39.5	39.0	38.0	37.1	36.4

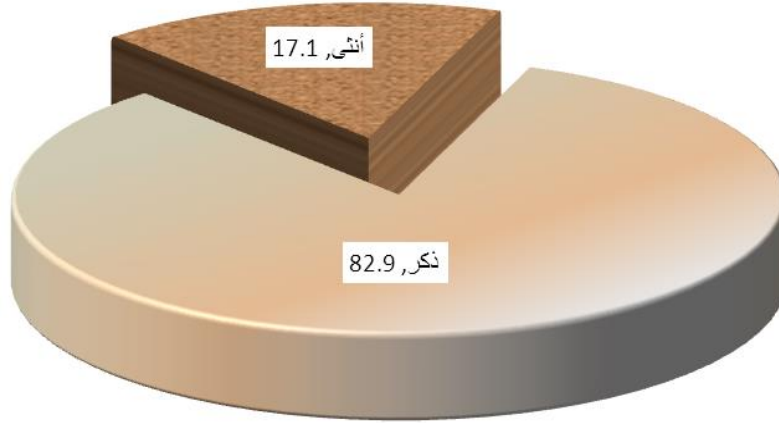
المصدر: مسح العمالة والبطالة، دائرة الإحصاءات العامة

جدول 3.1 عدد السكان الأردنيين النشيطين اقتصادياً ممن أعمارهم 15 سنة فأكثر حسب الجنس، للأعوام 2010-2014

الجنس	2010	2011	2012	2013	2014
ذكور	1152853	1169787	1178875	1191239	1210832
إناث	259281	266232	264688	253460	249506
المجموع	1412134	1436019	1443563	1444699	1460338

المصدر: المركز الوطني لتنمية الموارد البشرية

الشكل 1 التوزيع النسبي لقوة العمل الأردنية ممن أعمارهم 15 سنة فأكثر حسب الجنس، لعام 2014



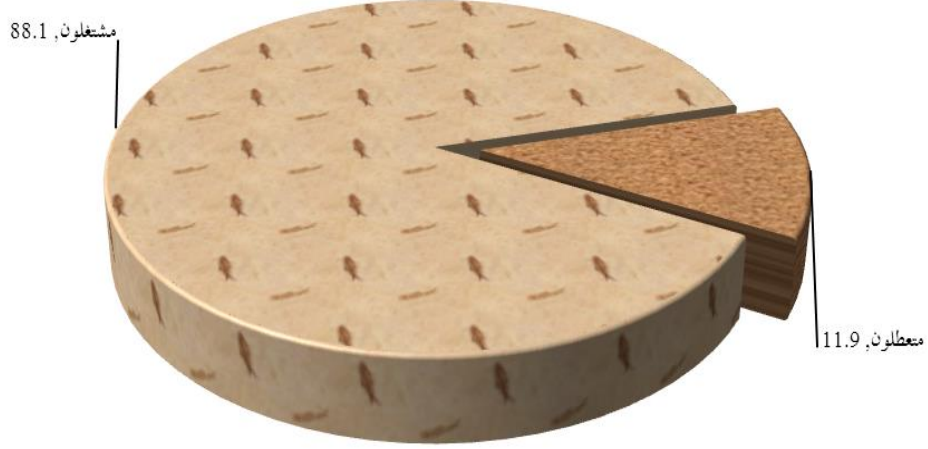
المصدر: مسح العمالة والبطالة، دائرة الإحصاءات العامة

جدول 4.1 قوة العمل الأردنية ممن أعمارهم 15 سنة فأكثر حسب الجنس، لعامي 2013-2014

2014		2013		قوة العمل
المجموع	إناث	ذكور	المجموع	
1286688	197823	1088865	1262636	المشتغلون
173649	51683	121967	182063	المتعطلون
<b>1460338</b>	<b>249506</b>	<b>1210832</b>	<b>1444699</b>	<b>المجموع</b>

المصدر: المركز الوطني لتنمية الموارد البشرية

الشكل 2 التوزيع النسبي للمشتغلين والمعطلين الأردنيين النشيطين اقتصادياً من أعمارهم 15 سنة فأكثر، لعام 2014



المصدر: مسح العمالة والبطالة، دائرة الإحصاءات العامة

جدول 5.1 عدد السكان الأردنيين النشيطين اقتصادياً ممن أعمارهم 15 سنة فأكثر حسب المحافظة، للأعوام 2010-2014

المحافظة	2010	2011	2012	2013	2014
العاصمة	557444	574551	577764	556463	540713
البلقاء	93209	96060	93064	95237	88862
الرقاء	197415	197041	196977	190586	192827
مادبا	35889	37241	40380	42628	42816
اريد	251430	253227	251106	271335	288532
المفرق	60741	60109	62315	69285	74456
جرش	35459	36100	38202	39515	45768
عجلون	29718	31907	31100	32962	34963
الكرك	65649	67523	71784	70798	71852
الطفيلة	21676	23031	24587	24606	24412
معان	28968	28297	28271	24007	26982
العقبة	34536	30931	28013	27276	28155
<b>المجموع</b>	<b>1412134</b>	<b>1436019</b>	<b>1443563</b>	<b>1444699</b>	<b>1460338</b>

المصدر: المركز الوطني لتنمية الموارد البشرية

جدول 6.1 عدد السكان الأردنيين الذكور النشيطين اقتصادياً ممن أعمارهم 15 سنة فأكثر حسب المحافظة، للأعوام 2010-2014

2014	2013	2012	2011	2010	المحافظة
451285	456557	468052	464664	450543	العاصمة
71722	76369	73579	75667	73076	البلقاء
172852	169326	170521	170777	171497	الزرقاء
32369	33185	30591	28496	27964	مادبا
239372	226399	211930	211448	209208	اريد
60158	57070	51806	49699	50885	المفرق
37537	33152	31361	30013	29735	جرش
28046	25905	24896	25679	23703	عجلون
52491	52083	51124	48361	48067	الكرك
18999	18262	18543	17528	16848	الطفيلة
21588	19752	22793	22545	23020	معان
24414	23178	23679	24910	28307	العقبة
<b>1210832</b>	<b>1191239</b>	<b>1178875</b>	<b>1169787</b>	<b>1152853</b>	<b>المجموع</b>

المصدر: المركز الوطني لتنمية الموارد البشرية

جدول 7.1 عدد الأردنيات النشيطات اقتصادياً ممن أعمارهن 15 سنة فأكثر حسب المحافظة، للأعوام 2010-2014

2014	2013	2012	2011	2010	المحافظة
89428	99906	109712	109887	106901	العاصمة
17140	18867	19485	20393	20133	البلقاء
19976	21260	26456	26264	25918	الزرقاء
10446	9442	9789	8745	7925	مادبا
49159	44937	39176	41779	42222	اريد
14298	12214	10509	10410	9856	المفرق
8231	6363	6841	6087	5724	جرش
6917	7057	6204	6228	6015	عجلون
19361	18715	20660	19162	17582	الكرك
5413	6345	6044	5503	4828	الطفيلة
5394	4255	5478	5752	5948	معان
3741	4098	4334	6021	6229	العقبة
<b>249506</b>	<b>253460</b>	<b>264688</b>	<b>266231</b>	<b>259281</b>	<b>المجموع</b>

المصدر: المركز الوطني لتنمية الموارد البشرية

جدول 8.1 عدد السكان الأردنيين النشيطين اقتصادياً ممن أعمارهم 15 سنة فأكثر حسب المستوى التعليمي، للأعوام 2010-2014

2014	2013	2012	2011	2010	المستوى التعليمي
35162	39518	44042	46415	52528	أمي / ملم
9438	8806	9489	8448	13195	تلمذه مهنية
698696	661140	658918	649344	647729	أقل من ثانوي
167091	174793	167688	176533	173015	ثانوي
143037	154220	154816	157763	153836	دبلوم متوسط
365352	365000	362684	348686	326871	بكالوريوس
41563	41222	45926	48830	44960	أعلى من بكالوريوس
<b>1460338</b>	<b>1444699</b>	<b>1443563</b>	<b>1436019</b>	<b>1412134</b>	<b>المجموع</b>

المصدر: المركز الوطني لتنمية الموارد البشرية

جدول 9.1 عدد السكان الأردنيين الذكور النشيطين اقتصادياً ممن أعمارهم 15 سنة فأكثر حسب المستوى التعليمي، للأعوام 2010-2014

2014	2013	2012	2011	2010	المستوى التعليمي
32216	36544	39794	42036	47710	أمي / ملم
9392	8754	9434	8415	13056	تلمذه مهنية
671349	634360	625955	613928	612851	أقل من ثانوي
153571	157663	149295	155919	151011	ثانوي
94029	100024	98147	102459	95277	دبلوم متوسط
221911	224854	225006	212148	199626	بكالوريوس
28363	29041	31244	34882	33322	أعلى من بكالوريوس
<b>1210832</b>	<b>1191239</b>	<b>1178875</b>	<b>1169787</b>	<b>1152853</b>	<b>المجموع</b>

المصدر: المركز الوطني لتنمية الموارد البشرية

جدول 10.1 عدد الأردنيات النشيطات اقتصادياً ممن أعمارهن 15 سنة فأكثر حسب المستوى التعليمي، للأعوام 2010-2014

2014	2013	2012	2011	2010	المستوى التعليمي
2946	2974	4248	4379	4818	أمي / ملم
45	52	55	33	139	تلمذه مهنية
27347	26780	32963	35416	34878	أقل من ثانوي
13519	17130	18393	20614	22004	ثانوي
49008	54197	56669	55304	58559	دبلوم متوسط
143441	140145	137678	136538	127245	بكالوريوس
13200	12181	14682	13948	11638	أعلى من بكالوريوس
<b>249506</b>	<b>253460</b>	<b>264688</b>	<b>266232</b>	<b>259281</b>	<b>المجموع</b>

المصدر: المركز الوطني لتنمية الموارد البشرية

جدول 11.1 عدد السكان الأردنيين النشيطين اقتصادياً ممن أعمارهم 15 سنة فأكثر حسب الفئة العمرية، للأعوام 2010-2014

2014	2013	2012	2011	2010	الفئة العمرية
54419	56043	56966	62174	69831	19-15
491838	496590	503557	507416	510115	29-20
458325	448915	443852	439893	420006	39-30
308473	300907	293615	286184	273001	49-40
147282	142244	145573	140352	139181	+50
<b>1460338</b>	<b>1444699</b>	<b>1443563</b>	<b>1436019</b>	<b>1412134</b>	<b>المجموع</b>

المصدر: المركز الوطني لتنمية الموارد البشرية

جدول 12.1 عدد السكان الأردنيين الذكور النشيطين اقتصادياً ممن أعمارهم 15 سنة فأكثر حسب الفئة العمرية،

للعوام 2010-2014

2014	2013	2012	2011	2010	الفئة العمرية
53119	54510	55061	59681	67063	19-15
389712	388607	392459	390738	390439	29-20
368321	359474	351475	349903	334242	39-30
262561	255389	243826	239484	231169	49-40
137118	133259	136054	129981	129939	+50
<b>1210832</b>	<b>1191239</b>	<b>1178875</b>	<b>1169787</b>	<b>1152853</b>	<b>المجموع</b>

المصدر: المركز الوطني لتنمية الموارد البشرية

جدول 13.1 عدد الأردنيات النشيطات اقتصادياً ممن أعمارهن 15 سنة فأكثر حسب الفئة العمرية، للأعوام 2010-2014

2014	2013	2012	2011	2010	الفئة العمرية
1300	1534	1905	2493	2768	19-15
102126	107982	111098	116678	119676	29-20
90004	89441	92377	89990	85764	39-30
45912	45518	49789	46700	41832	49-40
10164	8985	9519	10371	9241	+50
<b>249506</b>	<b>253460</b>	<b>264688</b>	<b>266232</b>	<b>125928</b>	<b>المجموع</b>

المصدر: المركز الوطني لتنمية الموارد البشرية

# المشتغلون

## 2. المشتغلون

يشمل هذا الجزء جداول تبين أعداد المشتغلين الأردنيين من أعمارهم 15 سنة فأكثر حسب الجنس، القطاع، النشاط الاقتصادي، المستوى التعليمي، مجموعة المهن الرئيسية، مكان الإقامة، الحالة الاجتماعية، الفئة العمرية، الحالة العملية، فئة الدخل والعلاقة برب الأسرة خلال السنوات 2010-2014، بالإضافة إلى أشكال بيانية تبين التوزيع النسبي للمشتغلين حسب الجنس والمستوى التعليمي والفئة العمرية والحالة العملية لعام 2014.

جدول 1.2 عدد المشتغلين الأردنيين من أعمارهم 15 سنة فأكثر حسب الجنس، للأعوام 2010-2014

الجنس	2010	2011	2012	2013	2014
ذكر	1033015	1041263	1056003	1065317	1088865
أنثى	202933	209708	212090	197318	197823
<b>المجموع</b>	<b>1235948</b>	<b>1250971</b>	<b>1268093</b>	<b>1262636</b>	<b>1286688</b>

المصدر: المركز الوطني لتنمية الموارد البشرية

جدول 2.2 عدد المشتغلين الأردنيين الذكور من أعمارهم 15 سنة فأكثر حسب القطاع، للأعوام 2010-2014

القطاع	2010	2011	2012	2013	2014
عام	364611	380515	387394	390813	398485
خاص	663553	656096	664018	670273	684545
منظمات دولية	4851	4652	4592	4231	5835
<b>المجموع</b>	<b>1033015</b>	<b>1041263</b>	<b>1056003</b>	<b>1065317</b>	<b>1088865</b>

المصدر: المركز الوطني لتنمية الموارد البشرية

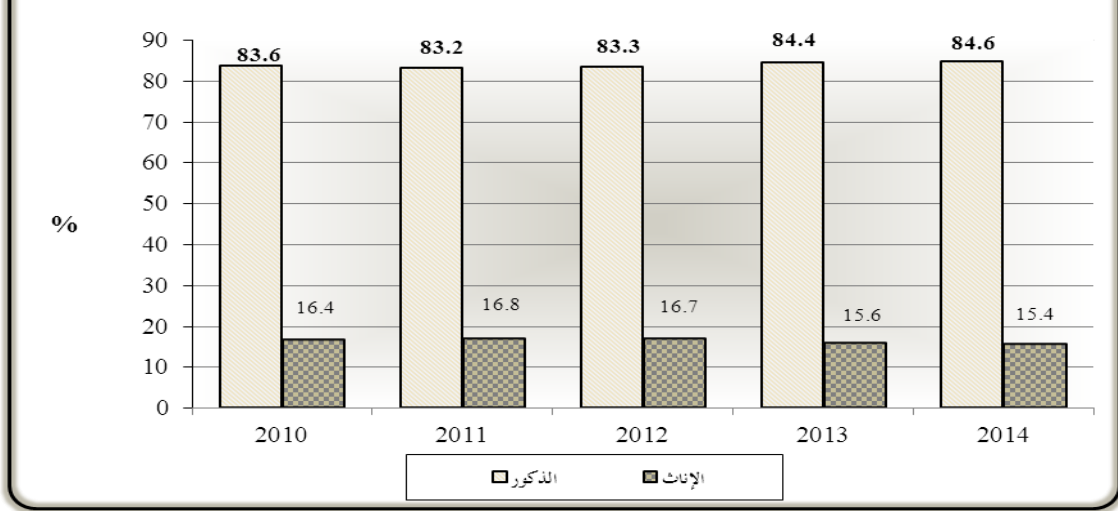
جدول 3.2 عدد المشتغلين الأردنيين من أعمارهم 15 سنة فأكثر حسب القطاع، للأعوام 2010-2014

القطاع	2010	2011	2012	2013	2014
عام	100385	103137	103497	101465	103728
خاص	99516	103451	105749	93650	90764
منظمات دولية	3032	3120	2843	2203	3331
<b>المجموع</b>	<b>202933</b>	<b>209708</b>	<b>212090</b>	<b>197318</b>	<b>197823</b>

المصدر: المركز الوطني لتنمية الموارد البشرية

- يلاحظ من الشكل 3 أدناه بأن عدد المشتغلين الأردنيين الذكور قد شكل ما نسبته 84.6% من إجمالي عدد المشتغلين الأردنيين مقابل 15.4% للإناث في عام 2014.

شكل 3. التوزيع النسبي للمشتغلين الأردنيين ممن أعمارهم 15 سنة فأكثر حسب الجنس، للأعوام 2014-2010



المصدر: مسح العمالة والبطالة 2014

جدول 4.2 عدد المشتغلين الأردنيين الذكور ممن أعمارهم 15 سنة فأكثر حسب النشاط الاقتصادي، للأعوام 2014-2012

2014	2013	2012	النشاط الاقتصادي
22559	24032	23769	الزراعة والحراجه وصيد الأسماك
10503	11950	10210	التعدين واستغلال المحاجر
118900	113172	109837	الصناعات التحويلية
8517	7414	8966	إمدادات الكهرباء والغاز والبخار وتكييف الهواء
2010	1818	2607	إمدادات المياه والمجاري وإدارة النفايات، ومعالجتها
83567	78889	74426	التشييد
186507	186740	184412	تجارة الجملة والتجزئة وإصلاح المركبات ذات المحركات والدراجات النارية
100168	93175	89343	النقل والتخزين
30706	30004	29591	أنشطة الإقامة والخدمات الغذائية
16999	17021	19985	المعلومات والاتصالات
20842	17654	18483	أنشطة المالية والتأمين
6709	7383	6115	الأنشطة العقارية
21585	22902	24906	الأنشطة المهنية والعلمية والتقنية
15879	14216	15694	أنشطة الخدمة الإدارية والدعم
309378	303102	297311	الإدارة العامة والدفاع المدني والضمان الإجتماعي الإجباري
70321	70518	70712	التعليم
32172	34461	34712	أنشطة الصحة البشرية والخدمة الإجتماعية
3120	2909	3495	أنشطة الفنون والترفيه والترفيه
22636	23529	26984	الأنشطة الخدمية الأخرى
1557	1762	1863	أنشطة الأسر المعيشية كصاحب عمل، أنشطة الأسر المعيشية لإنتاج سلع وخدمات غير مميزة لإستعمالها الخاص
4230	2666	2582	أنشطة المنظمات والهياكل الخارجة عن نطاق الولاية الإقليمية
<b>1088865</b>	<b>1065317</b>	<b>1056003</b>	<b>المجموع</b>

المصدر: المركز الوطني لتنمية الموارد البشرية

■ أما توزيع المشتغلين الذكور حسب النشاط الاقتصادي، فقد بينت نتائج مسح العمالة والبطالة 2014 أن 28.4% من مجموع المشتغلين الذكور يعملون في قطاع الإدارة العامة والدفاع المدني مقابل ما نسبته 28.5% في عام 2013. وجاء المشتغلون الذكور في قطاع تجارة الجملة والتجزئة وإصلاح المركبات ذات المحركات وإصلاح السلع الشخصية والمنزلية بالمرتبة الثانية بنسبة بلغت 17.1% في عام 2014 مقابل ما نسبته 17.5% في عام 2013. يليه قطاع الصناعات التحويلية بنسبة 10.9% في عام 2014 مقابل نسبة 10.6% في عام 2013. ثم يليه قطاع النقل والتخزين بنسبة 9.2% في عام 2014 مقابل ما نسبته 8.7% في عام 2013.

جدول 5.2 عدد المشتغلين الأردنيين من أعمارهم 15 سنة فأكثر حسب النشاط الاقتصادي، للأعوام 2012-2014

2014	2013	2012	النشاط الاقتصادي
1012	1191	2003	الزراعة والحراثة وصيد الأسماك
147	440	184	التعدين واستغلال المحاجر
12188	12320	13568	الصناعات التحويلية
158	434	765	إمدادات الكهرباء والغاز والبخار وتكييف الهواء
85	229	124	إمدادات المياه والمجاري وإدارة النفايات، ومعالجتها
1768	1661	1479	التشييد
10747	11054	11624	تجارة الجملة والتجزئة وإصلاح المركبات ذات المحركات والدراجات النارية
1433	2194	2189	النقل والتخزين
1158	1790	893	أنشطة الإقامة والخدمات الغذائية
4439	3611	4095	المعلومات والاتصالات
6598	6178	6719	أنشطة المالية والتأمين
595	699	261	الأنشطة العقارية
5762	6253	6429	الأنشطة المهنية والعلمية والتقنية
2101	1760	3743	أنشطة الخدمة الإدارية والدعم
27188	27843	25750	الإدارة العامة والدفاع المدني والضمان الإجتماعي الإجباري
82635	82310	88632	التعليم
30315	28820	30413	أنشطة الصحة البشرية والخدمة الإجتماعية
526	438	878	أنشطة الفنون والترفيه والترفيه
4224	4648	5984	الأنشطة الخدمية الأخرى
3257	2594	5212	أنشطة الأسر المعيشية كصاحب عمل، أنشطة الأسر المعيشية لإنتاج سلع وخدمات غير مميزة لإستعمالها الخاص
1487	851	1145	أنشطة المنظمات والهيئات الخارجة عن نطاق الولاية الإقليمية
<b>197823</b>	<b>197318</b>	<b>212090</b>	<b>المجموع</b>

المصدر: المركز الوطني لتنمية الموارد البشرية

■ يعتبر الاختلال في توزيع القوى العاملة قطاعياً من أبرز المشكلات التي يعاني منها سوق العمل الأردني، حيث تشكل نسبة العاملين في قطاع الخدمات أكثر من 76.8% من إجمالي القوى العاملة و87.2% من إجمالي المشتغلين الأردنيين في عام 2014.

■ يعمل 41.8% من مجموع المشتغلين في قطاع التعليم في عام 2014 مقابل ما نسبته 41.7% في عام 2013، كما جاءت المشتغلين في قطاع الصحة في المرتبة الثانية بنسبة 15.3% في عام 2014 مقابل ما نسبته 14.6% في عام 2013، يليه قطاع الإدارة والدفاع المدني بنسبة 13.7% في عام 2014. كما أشارت البيانات بأن نسبة مشاركة المشتغلين في الصناعات التحويلية بلغت 6.2% في عام 2014 مقابل نسبة 6.2% في عام 2013.

جدول 6.2 عدد المشتغلين الأردنيين الذكور من أعمارهم 15 سنة فأكثر حسب المستوى التعليمي للأعوام 2010-2014

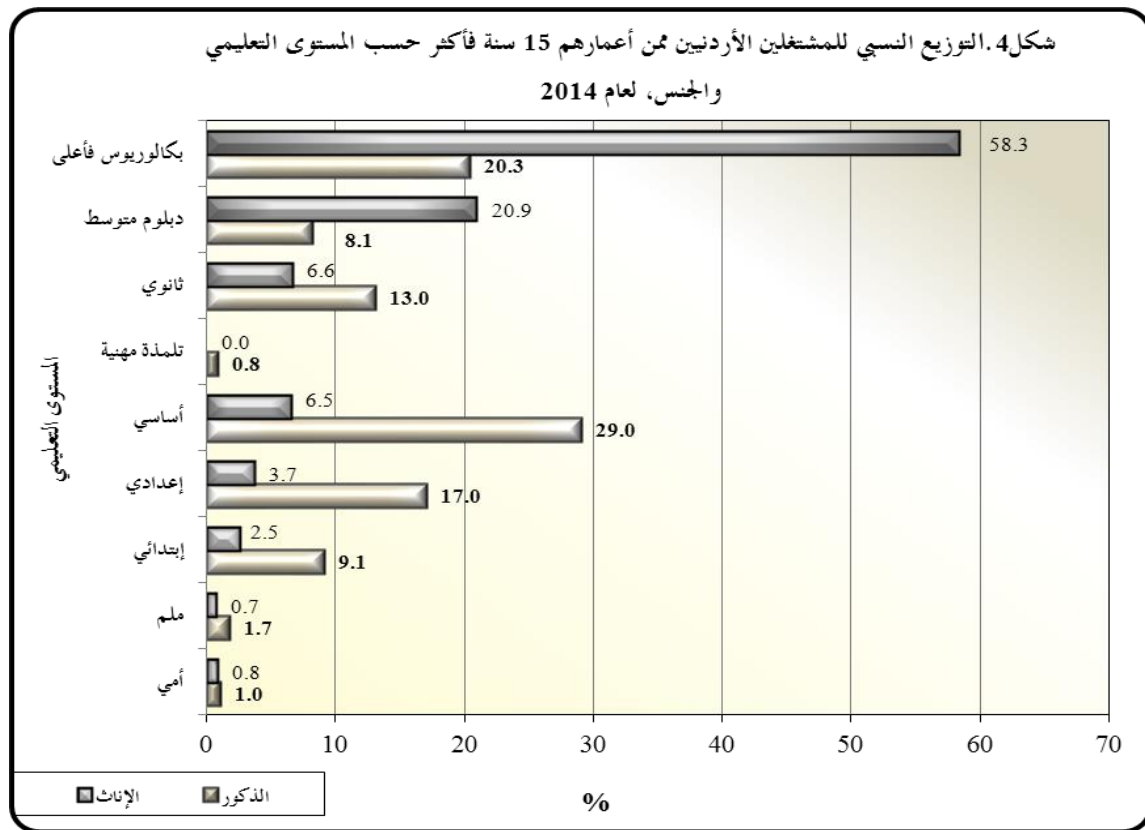
2014	2013	2012	2011	2010	المستوى التعليمي
29487	33400	35636	37926	43111	أمي / ملم
8800	7682	8306	7250	11987	تلمذه مهنية
600107	565286	555589	539049	542619	أقل من ثانوي
141513	144257	136963	142366	139393	ثانوي
87854	92662	91496	94405	88350	دبلوم متوسط
194165	194256	198391	186944	175624	بكالوريوس
26939	27774	29622	33323	31931	أعلى من بكالوريوس
<b>1088865</b>	<b>1065317</b>	<b>1056003</b>	<b>1041263</b>	<b>1033015</b>	<b>المجموع</b>

المصدر: المركز الوطني لتنمية الموارد البشرية

جدول 7.2 عدد المشتغلين الأردنيات من أعمارهن 15 سنة فأكثر حسب المستوى التعليمي، للأعوام 2010-2014

2014	2013	2012	2011	2010	المستوى التعليمي
2881	2974	4159	4202	4648	أمي / ملم
45	52	17	33	139	تلمذه مهنية
25180	23588	29210	30414	29498	أقل من ثانوي
12988	15654	16375	17326	19140	ثانوي
41426	43250	46598	43832	45268	دبلوم متوسط
103708	101440	103471	101683	94386	بكالوريوس
11595	10359	12260	12218	9854	أعلى من بكالوريوس
<b>197823</b>	<b>197318</b>	<b>212090</b>	<b>209708</b>	<b>202933</b>	<b>المجموع</b>

المصدر: المركز الوطني لتنمية الموارد البشرية



المصدر: مسح العمالة والبطالة 2014

تشير البيانات إلى أن 71.6% من إجمالي المشتغلين الذكور من حملة مؤهل الثانوية فما دون. في حين كانت هذه النسبة بين الإناث 20.8%. أما حملة المؤهل التعليمي البكالوريوس فأعلى، فقد بلغت النسبة بين الذكور 20.3% وبين الإناث 58.3% في عام 2014.

جدول 8.2 عدد المشتغلين الأردنيين الذكور من أعمارهم 15 سنة فأكثر حسب المهنة، للأعوام 2010-2014

2014	2013	2012	2011	2010	المهنة الرئيسية
4665	4900	4236	3549	2613	المشروعون وكبار الموظفين والمدبرون
187813	186360	192879	190101	180602	الإختصاصيون
65619	66876	69529	76035	74401	الفنيون ومساعدو الإختصاصيين
48499	52574	61391	54913	57182	الموظفون المكتبيون المساندون
374569	367681	348361	338051	319291	عاملو البيع والخدمات
18304	18757	17563	16742	17755	العمال المهرة في الزراعة والغابات وصيد الأسماك
183470	173907	167522	168211	181071	الحرفيون والمهنة المرتبطة بهم
147503	139725	131435	137792	142613	مشغلو المصانع والآلات وعمال التجميع
58423	54538	63087	55869	57487	العاملون في المهنة الأولية
<b>1088865</b>	<b>1065317</b>	<b>1056003</b>	<b>1041263</b>	<b>1033015</b>	<b>المجموع</b>

المصدر: المركز الوطني لتنمية الموارد البشرية

جدول 9.2 عدد المشتغلات الأردنيات ممن أعمارهن 15 سنة فأكثر حسب المهنة، للأعوام 2010-2014

2014	2013	2012	2011	2010	المهنة الرئيسية
3482	3203	3767	2881	2959	المشروعون وكبار الموظفين والمدبرون
118759	113213	118515	117881	109611	الإختصاصيون
26617	27756	30126	27362	28328	الفنيون ومساعدو الإختصاصين
13285	16580	17692	17760	18837	الموظفون المكتبيون المساندون
15629	17501	18612	19450	19787	عاملو البيع والخدمات
446	741	779	391	991	العمال المهرة في الزراعة والغابات وصيد الأسماك
6404	6457	6129	6205	7377	الحرفيون والمهنة المرتبطة بهم
57	285	0	0	170	مشغلو المصانع والآلات وعمال التجميع
13144	11582	16470	17778	14873	العاملون في المهنة الأولية
<b>197823</b>	<b>197318</b>	<b>212090</b>	<b>209708</b>	<b>202933</b>	<b>المجموع</b>

المصدر: المركز الوطني لتنمية الموارد البشرية

تشير البيانات إلى أن 34.4% من العاملين الذكور يعملون في مهنة عاملو البيع والخدمات، في حين بلغت نسبة العاملين الذكور في مهنة الحرفيون والمهنة المرتبطة بهم 16.8% وكذلك في مهنة لإختصاصيين 17.2%. وتكرزت الإناث العاملات في مهنة الإختصاصيين بنسبة بلغت 60% في عام 2014، وفي مهنة الفنيين ومساعدوا الإختصاصيين 13.5% في عام 2014.

جدول 10.2 عدد المشتغلين الأردنيين الذكور ممن أعمارهم 15 سنة فأكثر حسب مكان الإقامة، للأعوام 2010-2014

2014	2013	2012	2011	2010	المحافظة
412852	416905	426772	417164	406572	العاصمة
60945	66543	64117	65843	65464	البلقاء
156933	148951	150935	152245	152104	الزرقاء
29107	28468	26649	24129	24313	مادبا
213835	202959	190291	188930	189623	اريد
52765	50079	46755	44765	44705	المفرق
33679	29684	28429	26633	26579	جرش
24568	23389	22954	23174	21539	عجلون
47105	45588	44648	42026	42231	الكرك
16455	15874	15619	15209	15142	الطفيلة
18702	16971	18645	19347	20038	معان
21919	19906	20189	21798	24705	العقبة
<b>1088865</b>	<b>1065317</b>	<b>1056003</b>	<b>1041263</b>	<b>1033015</b>	<b>المجموع</b>

المصدر: المركز الوطني لتنمية الموارد البشرية

جدول 11.2 عدد المشتغلات الأردنيات من أعمارهن 15 سنة فأكثر حسب مكان الإقامة، للأعوام 2010-2014

2014	2013	2012	2011	2010	المحافظة
72252	80956	91315	90030	86422	العاصمة
14493	15033	15752	16389	16038	البلقاء
16246	16597	21867	21006	20700	الزرقاء
8502	7243	6884	6223	6357	مادبا
36737	33048	31006	32245	31208	اربد
10556	9167	8910	8266	7593	المفرق
6277	4939	5489	4573	4182	جرش
5428	5130	4603	4083	4075	عجلون
15691	14037	14463	13837	13507	الكرك
4230	4516	4146	3798	3635	الطفيلة
4144	3437	4241	4646	4382	معان
3267	3216	3414	4612	4834	العقبة
<b>197823</b>	<b>197318</b>	<b>212090</b>	<b>209708</b>	<b>202933</b>	<b>المجموع</b>

المصدر: المركز الوطني لتنمية الموارد البشرية

- سجلت نسبة المشتغلين الذكور في العاصمة حسب مكان الإقامة 37.9% من إجمالي المشتغلين الذكور في سن العمل، وبلغت نسبة المشتغللات الإناث في العاصمة حسب مكان الإقامة 36.5% من إجمالي المشتغللات الإناث في سن العمل في عام 2014.

جدول 12.2 عدد المشتغلين الأردنيين الذكور من أعمارهم 15 سنة فأكثر حسب الحالة الزوجية، للأعوام 2010-2014

2014	2013	2012	2011	2010	الحالة الزوجية
331865	328938	338829	331291	335241	أعزب
749433	729064	709768	702686	692390	متزوج
5722	5193	5345	5099	4356	مطلق
1814	1919	1686	2034	1006	أرمل
31	204	375	153	22	منفصل
<b>1088865</b>	<b>1065317</b>	<b>1056003</b>	<b>1041263</b>	<b>1033015</b>	<b>المجموع</b>

المصدر: المركز الوطني لتنمية الموارد البشرية

جدول 13.2 عدد المشتغلات الأردنيات ممن أعمارهن 15 سنة فأكثر حسب الحالة الزوجية، للأعوام 2010-2014

2014	2013	2012	2011	2010	الحالة الزوجية
74463	76394	83860	80631	83008	عزباء
114459	112881	119545	119984	111007	متزوجة
4513	4306	4662	4973	5178	مطلقة
4371	3586	3901	4057	3663	أرملة
17	152	122	63	77	منفصلة
<b>197823</b>	<b>197318</b>	<b>212090</b>	<b>209708</b>	<b>202933</b>	<b>المجموع</b>

المصدر: المركز الوطني لتنمية الموارد البشرية

جدول 14.2 عدد المشتغلين الأردنيين الذكور ممن أعمارهم 15 سنة فأكثر حسب الفئة العمرية، للأعوام 2010-2014

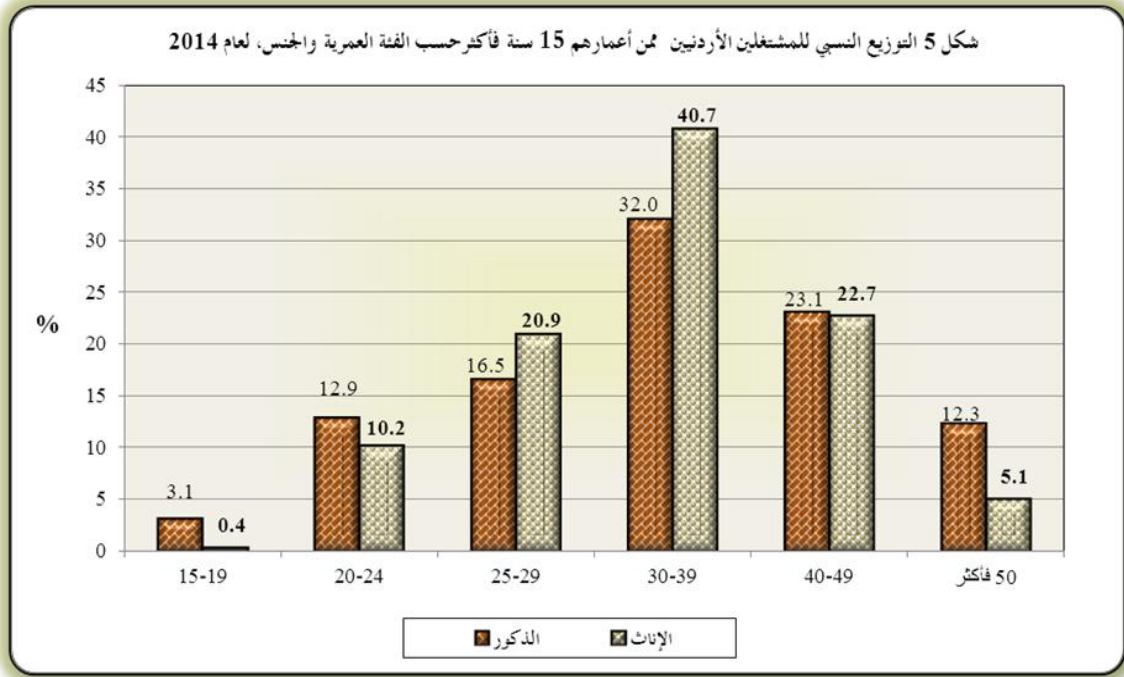
2014	2013	2012	2011	2010	الفئة العمرية
33991	35748	35521	38038	45106	19-15
320690	319267	326001	323835	327919	29-20
348863	337389	330395	328151	315865	39-30
251353	242379	232038	225678	219353	49-40
133968	130535	132048	125561	124772	+50
<b>1088865</b>	<b>1065317</b>	<b>1056003</b>	<b>1041263</b>	<b>1033015</b>	<b>المجموع</b>

المصدر: المركز الوطني لتنمية الموارد البشرية

جدول 15.2 عدد المشتغلات الأردنيات ممن أعمارهن 15 سنة فأكثر حسب الفئة العمرية، للأعوام 2010-2014

2014	2013	2012	2011	2010	الفئة العمرية
789	1184	1311	1619	1691	19-15
61571	63670	70242	74064	76143	29-20
80536	79360	82758	78991	75888	39-30
44870	44136	48349	44820	40225	49-40
10057	8968	9430	10214	8986	+50
<b>197823</b>	<b>197318</b>	<b>212090</b>	<b>209708</b>	<b>202933</b>	<b>المجموع</b>

المصدر: المركز الوطني لتنمية الموارد البشرية



المصدر: قسم إحصاءات العمل، مسح العمالة والبطالة 2014

جدول 16.2 عدد المشتغلين الأردنيين الذكور من أعمارهم 15 سنة فأكثر حسب الحالة العملية، للأعوام 2010-2014

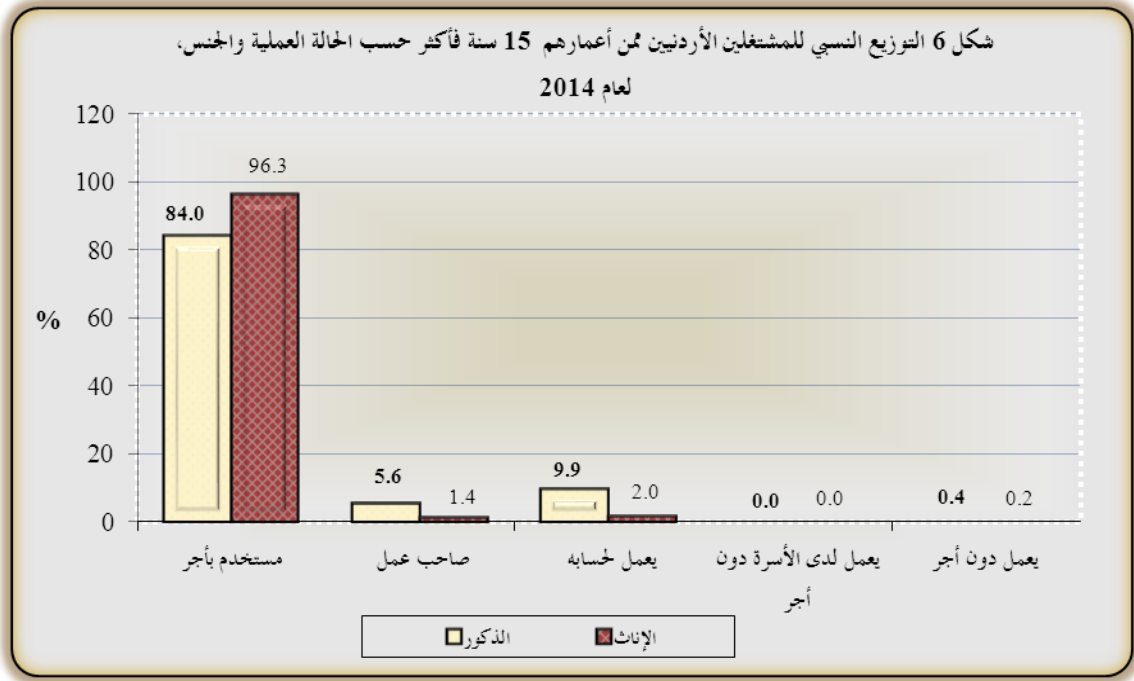
2014	2013	2012	2011	2010	الحالة العملية
915185	882219	863038	855393	839684	مستخدم بأجر
61356	67560	74923	73952	79925	صاحب عمل مع وجود مستخدمين آخريين
108164	109696	113152	106727	108236	يعمل لحسابه دون وجود مستخدمين آخريين
234	3971	4131	4306	3736	يعمل لدى الأسرة دون أجر
3926	1871	759	885	1434	يعمل دون أجر
<b>1088865</b>	<b>1065317</b>	<b>1056003</b>	<b>1041263</b>	<b>1033015</b>	<b>المجموع</b>

المصدر: المركز الوطني لتنمية الموارد البشرية

جدول 17.2 عدد المشتغلات الأردنيات من أعمارهن 15 سنة فأكثر حسب الحالة العملية، للأعوام 2010-2014

2014	2013	2012	2011	2010	الحالة العملية
190574	189128	203440	199068	192331	مستخدم بأجر
2798	3227	3476	4114	4221	صاحب عمل مع وجود مستخدمين آخريين
4029	3913	4199	5324	4870	يعمل لحسابه دون وجود مستخدمين آخريين
17	430	595	554	725	يعمل لدى الأسرة دون أجر
405	620	380	648	786	يعمل دون أجر
<b>197823</b>	<b>197318</b>	<b>212090</b>	<b>209708</b>	<b>202933</b>	<b>المجموع</b>

المصدر: المركز الوطني لتنمية الموارد البشرية



المصدر: تقسم إحصاءات العمل، مسح العمالة والبطالة 2014.

- تشير البيانات إلى أن 85.9% من إجمالي العاملين الذكور والإناث يعملون بأجر في عام 2014 مقابل ما نسبته 84.9% في عام 2013. وشكل الذكور 82.8% والإناث 17.2% من إجمالي العاملين بأجر في عام 2014 مقابل 82.3%، 17.7% للذكور والإناث على التوالي من إجمالي العاملين بأجر في عام 2013. أما الإناث العاملات بأجر، فقد بلغت نسبتهن 96.3% من إجمالي العاملات في عام 2014 مقابل ما نسبته 95.8% في عام 2013. في حين بلغت نسبة العاملين الذكور بأجر 84% من إجمالي العاملين الذكور في عام 2014 مقابل ما نسبته 82.8% في عام 2013.

جدول 18.2 عدد المشتغلين الأردنيين الذكور من أعمارهم 15 سنة فأكثر حسب الدخل الشهري (بالدينار الأردني)، للأعوام 2010-2014

2014	2013	2012	2011	2010	فئة الدخل الشهري
6439	11196	12510	14784	18218	100 >
74061	91366	108504	133546	164393	199 - 100
334556	345226	347348	395643	432862	299 - 200
553329	496526	463940	382210	303043	499 - 300
116320	115160	118811	109890	109329	+ 500
<b>1084705</b>	<b>1059474</b>	<b>1051113</b>	<b>1036073</b>	<b>1027845</b>	<b>المجموع</b>

المصدر: المركز الوطني لتنمية الموارد البشرية

جدول 19.2 عدد المشتغلات الأردنيات من أعمارهن 15 سنة فأكثر حسب فئة الدخل الشهري (بالدينار الأردني)،

للأعوام 2010-2014

2014	2013	2012	2011	2010	متوسط الأجر الشهري
2409	3212	4604	4984	7491	100 >
18955	20433	28757	31655	38006	199-100
47911	54707	60737	73580	83528	299-200
109636	102292	102165	85528	60133	499-300
18490	15624	14852	12759	12264	+ 500
<b>197401</b>	<b>196268</b>	<b>211115</b>	<b>208506</b>	<b>201422</b>	<b>المجموع</b>

المصدر: المركز الوطني لتنمية الموارد البشرية

جدول 20.2 عدد المشتغلين الأردنيين الذكور من أعمارهم 15 سنة فأكثر حسب العلاقة برب الأسرة،

للأعوام 2010-2014

2014	2013	2012	2011	2010	العلاقة برب الأسرة
759711	734916	710072	702140	684594	رب الأسرة
798	1168	1859	2028	2124	زوج/ زوجة
321603	321445	333393	326860	332503	ابن/ ابنة
28	92	151	0	170	أب/ أم
541	550	1491	1425	1075	حفيد/ حفيدة
3465	4967	5689	5705	8129	أخ/ أخت
1807	1419	1344	1433	1524	أقارب آخرون
0	0	160	54	36	خادم/ خادمة
912	760	1844	1618	2860	آخرون
<b>1088865</b>	<b>1065317</b>	<b>1056003</b>	<b>1041263</b>	<b>1033015</b>	<b>المجموع</b>

المصدر: المركز الوطني لتنمية الموارد البشرية

جدول 21.2 عدد المشتغلات الأردنيات من أعمارهن 15 سنة فأكثر حسب العلاقة برب الأسرة،

للأعوام 2010-2014

2014	2013	2012	2011	2010	العلاقة برب الأسرة
11722	10426	11287	10857	10274	رب الأسرة
107188	106375	111057	111467	103538	زوج/ زوجة
71837	73994	78056	76557	79540	ابن/ ابنة
179	41	177	36	102	أب/ أم
174	78	35	165	51	حفيد/ حفيدة
3213	3094	5690	4945	4311	أخ/ أخت
757	932	1040	1383	1828	أقارب آخرون
2753	2378	4480	4160	3214	خادم/ خادمة
0	0	268	138	75	آخرون
<b>197823</b>	<b>197318</b>	<b>212090</b>	<b>209708</b>	<b>202933</b>	<b>المجموع</b>

المصدر: المركز الوطني لتنمية الموارد البشرية

# المتعطلون

### 3. المتعطلون

يشمل هذا الجزء جداول تبين أعداد المتعطلين الأردنيين من أعمارهم 15 سنة فأكثر حسب الجنس، المحافظة، المستوى التعليمي، الحالة الاجتماعية، الفئة العمرية، العلاقة برب الأسرة، حالة سبق العمل، مدة التعطل ومعدل البطالة خلال السنوات 2010-2014، بالإضافة إلى أشكال بيانية تبين التوزيع النسبي للمتعطلين حسب الجنس والمستوى التعليمي والفئة العمرية لعام 2014.

جدول 1.3 عدد المتعطلين الأردنيين من أعمارهم 15 سنة فأكثر حسب الجنس، للأعوام 2010-2014

الجنس	2010	2011	2012	2013	2014
ذكر	119838	128524	122872	125922	121967
أنثى	56348	56524	52598	56142	51683
المجموع	176186	185048	175470	182063	173649

المصدر: المركز الوطني لتنمية الموارد البشرية

■ إن نسبة القوى العاملة المتعطلة من الذكور شكلت 70.2% من مجموع القوى العاملة المتعطلة، بينما شكلت الإناث النسبة المتبقية 29.8% في عام 2014.

جدول 2.3 عدد المتعطلين الأردنيين الذكور من أعمارهم 15 سنة فأكثر حسب المحافظة، للأعوام 2010-2014

المحافظة	2010	2011	2012	2013	2014
العاصمة	43971	47500	41280	39652	38433
البلقاء	7612	9824	9462	9826	10776
الزرقاء	19393	18532	19586	20375	15918
مادبا	3651	4367	3942	4717	3262
اربد	19585	22518	21639	23440	25538
المفرق	6180	4934	5051	6992	7393
جرش	3156	3380	2932	3468	3858
عجلون	2164	2505	1942	2517	3478
الكرك	5836	6335	6476	6495	5386
الطفيلة	1706	2319	2924	2387	2544
معان	2982	3198	4148	2781	2886
العقبة	3602	3112	3490	3272	2495
المجموع	119838	128524	122872	125922	121967

المصدر: المركز الوطني لتنمية الموارد البشرية

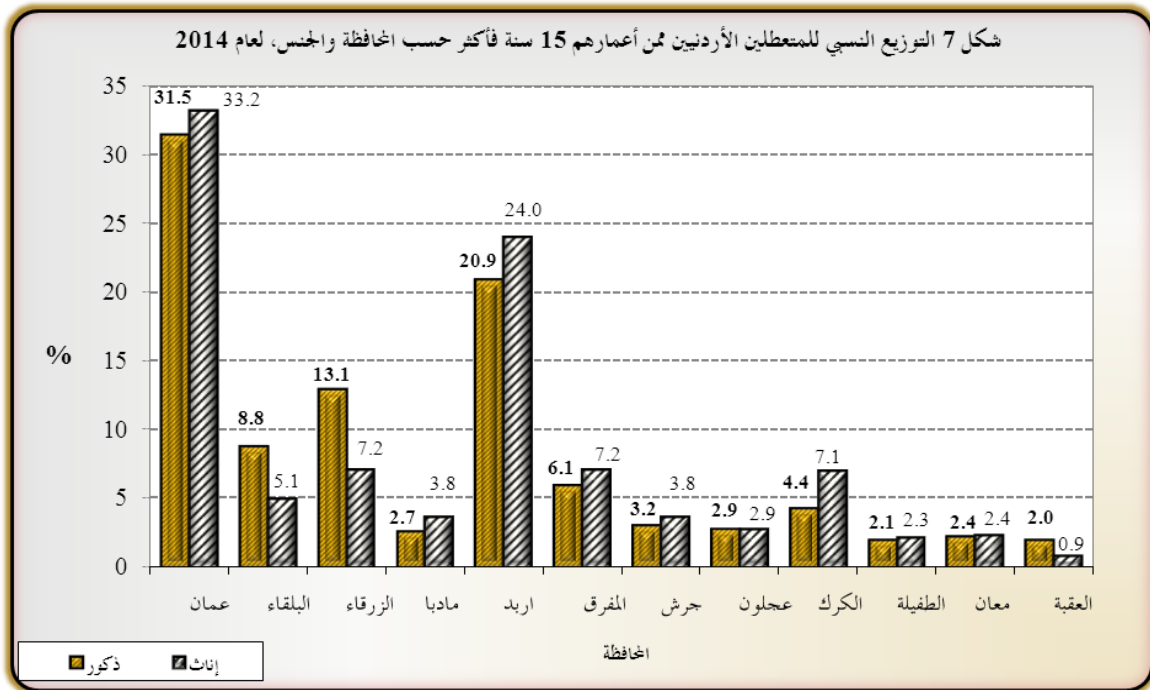
■ سجلت محافظة البلقاء أعلى معدل بطالة للذكور حيث بلغ 15% في عام 2014. يليها محافظات الطفيلة ومعان وعجلون حيث سجل معدل البطالة للذكور لكل منهم 13.4%، 13.4%، 12.4% على التوالي في عام 2014.

جدول 3.3 عدد المتعطلات الأردنيات من أعمارهن 15 سنة فأكثر حسب المحافظة، للأعوام 2010-2014

المحافظة	2010	2011	2012	2013	2014
العاصمة	20479	19857	18397	18950	17176
البلقاء	4095	4004	3733	3835	2648
الزرقاء	5218	5258	4589	4663	3730
مادبا	1568	2522	2905	2199	1944
اريد	11014	9535	8170	11889	12422
المفرق	2263	2144	1599	3048	3742
جرش	1542	1514	1352	1425	1954
عجلون	1940	2145	1601	1927	1490
الكرك	4075	5325	6197	4678	3670
الطفيلة	1193	1705	1898	1828	1182
معان	1566	1106	1237	818	1250
العقبة	1395	1409	920	882	474
<b>المجموع</b>	<b>56348</b>	<b>56524</b>	<b>52598</b>	<b>56142</b>	<b>51683</b>

المصدر: المركز الوطني لتنمية الموارد البشرية

- مقارنة معدل البطالة للإناث حسب المحافظات في عام 2014، يتضح أن محافظة المفرق قد سجلت أعلى معدل بطالة حوالي 26.2%، يليها محافظة اربد 25.3%، ثم محافظة جرش بمعدل بطالة بلغ 23.8%.



المصدر: قسم إحصاءات العمل، مسح العمالة والبطالة 2014

جدول 4.3 عدد المتعطلين الأردنيين من أعمارهم 15 سنة فأكثر حسب الحضر والريف والجنس، للأعوام 2012-2014

2014		2013		2012		الحضر - الريف
إناث	ذكور	إناث	ذكور	إناث	ذكور	
40523	98715	44505	102653	40701	100596	الحضر
11160	23252	11637	23269	11897	22276	الريف
<b>51683</b>	<b>121967</b>	<b>56142</b>	<b>125922</b>	<b>52598</b>	<b>122872</b>	<b>المجموع</b>

المصدر: المركز الوطني لتنمية الموارد البشرية

جدول 5.3 عدد المتعطلين الأردنيين الذكور من أعمارهم 15 سنة فأكثر حسب المستوى التعليمي، للأعوام 2010-2014

2014	2013	2012	2011	2010	المستوى التعليمي
2729	3144	4158	4110	4599	أمي / ملم
592	1072	1128	1165	1069	تلمذه مهنية
71243	69074	70366	74878	70232	أقل من ثانوي
12058	13405	12332	13553	11618	ثانوي
6175	7361	6651	8054	6927	دبلوم متوسط
27746	30598	26615	25205	24002	بكالوريوس
1424	1267	1622	1559	1391	أعلى من بكالوريوس
<b>121967</b>	<b>125922</b>	<b>122872</b>	<b>128524</b>	<b>119838</b>	<b>المجموع</b>

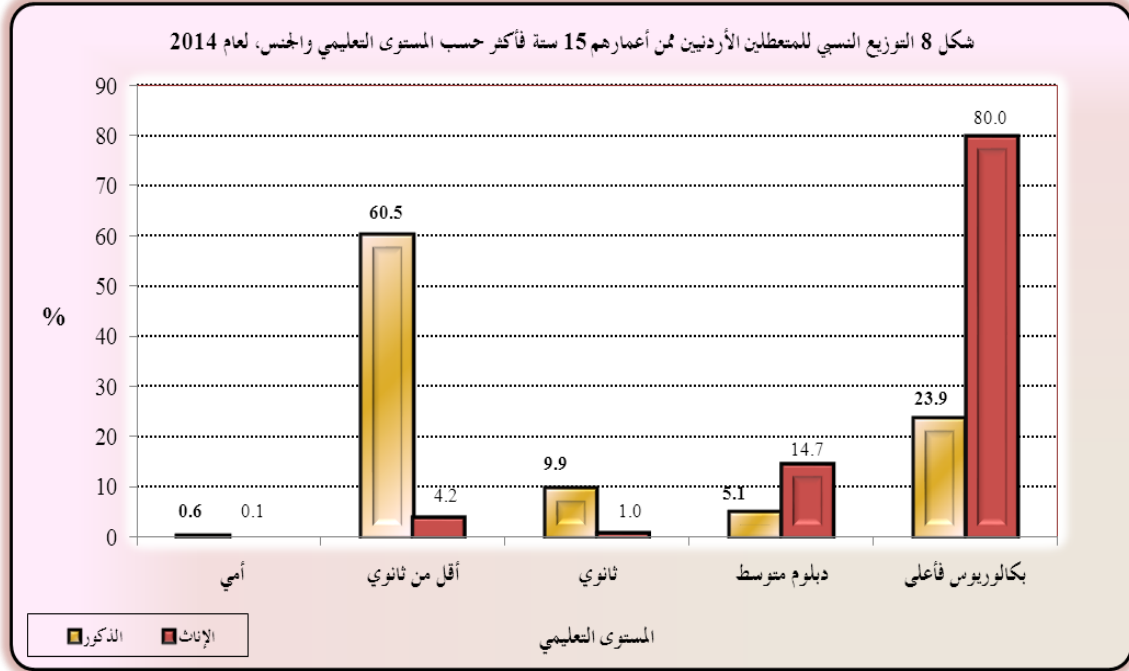
المصدر: المركز الوطني لتنمية الموارد البشرية

جدول 6.3 عدد المتعطلات الأردنيات من أعمارهن 15 سنة فأكثر حسب المستوى التعليمي، للأعوام 2010-2014

2014	2013	2012	2011	2010	المستوى التعليمي
64	0	89	177	170	أمي / ملم
0	0	38	0	0	تلمذه مهنية
2168	3192	3753	5002	5380	أقل من ثانوي
532	1476	2018	3288	2864	ثانوي
7581	10947	10071	11472	13291	دبلوم متوسط
39733	38705	34207	34855	32859	بكالوريوس
1604	1821	2422	1730	1784	أعلى من بكالوريوس
<b>51683</b>	<b>56142</b>	<b>52598</b>	<b>56524</b>	<b>56348</b>	<b>المجموع</b>

المصدر: المركز الوطني لتنمية الموارد البشرية

- بلغ معدل البطالة 17.3% بين المتعطلين الذين يحملون الشهادة الجامعية بكالوريوس فأعلى في عام 2014 مقارنة بنسبة بلغت 17.8% في عام 2013 من إجمالي قوة العمل لنفس المؤهل التعليمي، وبلغ معدل البطالة لنفس المؤهل التعليمي للذكور 11.7% مقابل 26.4% للإناث في عام 2014.



المصدر: قسم إحصاءات العمل، مسح العمالة والبطالة، 2014.

- شكل الذكور المتطلون ممن يحملون الشهادة الجامعية بكالوريوس فأعلى ما نسبته 23.9% من إجمالي المتطلين الذكور في عام 2014. في حين بلغت نسبة الإناث المتطلات ممن يحملن الشهادة الجامعية بكالوريوس فأعلى حوالي 80% من إجمالي المتطلات في عام 2014.
- شكل الذكور ما نسبته 60.5% من إجمالي المتطلين الذكور من حملة المؤهل التعليمي أقل من ثانوي في عام 2014. أما الإناث فقد شكلن 4.2% من إجمالي المتطلات لنفس المؤهل في عام 2014.

جدول 7.3 عدد المتطلين الأردنيين الذكور من أعمارهم 15 سنة فأكثر حسب الحالة الزوجية، للأعوام 2010-2014

2014	2013	2012	2011	2010	الحالة الزوجية
94039	94064	91671	94851	86952	أعزب
27415	30977	30428	32902	31850	متزوج
513	756	746	643	900	مطلق
0	126	28	129	136	أرمل
0	0	0	0	0	منفصل
<b>121967</b>	<b>125922</b>	<b>122872</b>	<b>128524</b>	<b>119838</b>	<b>المجموع</b>

المصدر: المركز الوطني لتنمية الموارد البشرية

- بلغ معدل البطالة بين "الذكور من غير المتزوجين"، و"الذكور المتزوجون"، و"الذين سبق لهم الزواج" 22.1%، 3.5%، و6.3% على التوالي مقابل 32.1%، 12%، و8.4% بين "الإناث غير المتزوجات"، و"الإناث المتزوجات"، و"اللواتي سبق لهن الزواج" على التوالي في عام 2014.
- 74.5% من إجمالي المتعطلين هم من غير المتزوجين في عام 2014، وبلغت نسبتهم 77.1% بين الذكور و68.2% بين الإناث.
- بلغت نسبة المتعطلين من "المتزوجين أو ممن سبق لهم الزواج" 25.6% من إجمالي المتعطلين في عام 2014.
- شكل الذكور "المتزوجون أو ممن سبق لهم الزواج" 22.9% من إجمالي المتعطلين الذكور مقابل 31.8% للإناث في عام 2014.

جدول 8.3 عدد المتعطلات الأردنيات ممن أعمارهن 15 سنة فأكثر حسب الحالة الزوجية، للأعوام 2010-2014

2014	2013	2012	2011	2010	الحالة الزوجية
35240	37477	36253	37928	39818	عزباء
15628	17665	15379	17409	15259	متزوجة
672	775	690	1017	1074	مطلقة
143	225	276	113	197	أرملة
0	0	0	57	0	منفصلة
<b>51683</b>	<b>56142</b>	<b>52598</b>	<b>56524</b>	<b>56348</b>	<b>المجموع</b>

المصدر: المركز الوطني لتنمية الموارد البشرية

جدول 9.3 عدد المتعطلين الأردنيين الذكور ممن أعمارهم 15 سنة فأكثر حسب العلاقة برب الأسرة، للأعوام 2010-2014

2014	2013	2012	2011	2010	العلاقة برب الأسرة
28210	31472	31488	32835	31861	رب الأسرة
20	0	0	49	45	زوج/ زوجة
91982	92469	89811	93081	85232	ابن/ ابنة
0	0	0	0	0	أب/ أم
275	431	279	431	566	حفيد/ حفيدة
1109	1249	984	1543	1651	أخ/ أخت
331	280	238	531	379	أقارب آخرون
39	21	72	54	104	آخرون
<b>121967</b>	<b>125922</b>	<b>122872</b>	<b>128524</b>	<b>119838</b>	<b>المجموع</b>

المصدر: المركز الوطني لتنمية الموارد البشرية

جدول 10.3 عدد المتعطلات الأردنيات ممن أعمارهن 15 سنة فأكثر حسب العلاقة برب الأسرة، للأعوام 2010-2014

العلاقة برب الأسرة	2010	2011	2012	2013	2014
رب الأسرة	1168	1060	844	588	696
زوج/ زوجة	13932	16288	14572	16581	14537
ابن/ ابنة	40097	37713	36312	37594	35318
أب/ أم	79	0	0	0	0
حفيد/ حفيدة	24	219	136	188	73
أخ/ أخت	690	810	410	707	723
أقارب آخرون	358	434	307	484	335
آخرون	0	0	17	0	0
<b>المجموع</b>	<b>56348</b>	<b>56524</b>	<b>52598</b>	<b>56142</b>	<b>51683</b>

المصدر: المركز الوطني لتنمية الموارد البشرية

جدول 11.3 عدد المتعطلين الأردنيين الذكور ممن أعمارهم 15 سنة فأكثر حسب الفئة العمرية، للأعوام 2010-2014

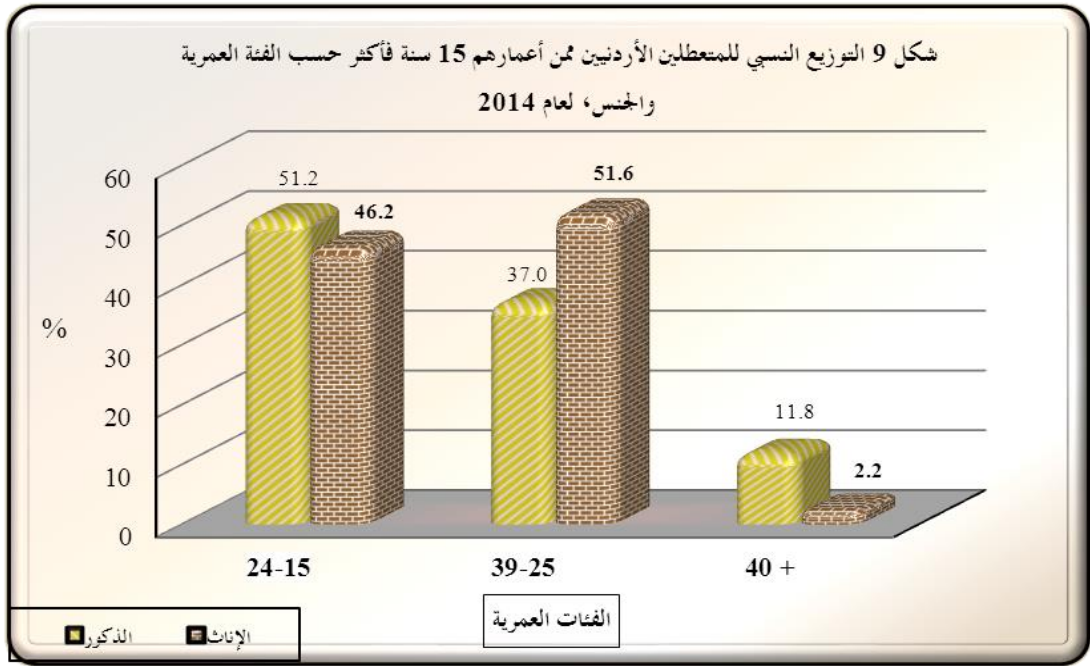
الفئة العمرية	2010	2011	2012	2013	2014
19-15	21957	21643	19540	18761	19128
29-20	62520	66903	66458	69340	69023
39-30	18377	21752	21080	22086	19457
49-40	11816	13806	11788	13011	11208
+50	5168	4420	4006	2724	3150
<b>المجموع</b>	<b>119838</b>	<b>128524</b>	<b>122872</b>	<b>125922</b>	<b>121967</b>

المصدر: المركز الوطني لتنمية الموارد البشرية

جدول 12.3 عدد المتعطلات الأردنيات ممن أعمارهن 15 سنة فأكثر حسب الفئة العمرية، للأعوام 2010-2014

الفئة العمرية	2010	2011	2012	2013	2014
19-15	1077	874	594	349	511
29-20	43533	42614	40856	44312	40555
39-30	9876	10999	9619	10081	9468
49-40	1607	1880	1440	1381	1040
+50	255	157	89	18	108
<b>المجموع</b>	<b>56348</b>	<b>56524</b>	<b>52598</b>	<b>56142</b>	<b>51683</b>

المصدر: المركز الوطني لتنمية الموارد البشرية



المصدر: قسم إحصاءات العمل، مسح العمالة والبطالة 2014.

- بلغ معدل بطالة الشباب 26.3% بين الذكور مقابل 53.3% بين الإناث من أعمارهن 15-24 سنة في عام 2014.
- 49.7% من المتطلين عن العمل هم في الفئة العمرية 15-24 سنة.
- 51.2% من الذكور المتطلين عن العمل في الفئة العمرية (15-24) سنة، بينما بلغت نسبة الإناث المتطلات لنفس الفئة 46.2% من مجموع الإناث المتطلات في عام 2014.
- بلغ معدل البطالة عند البالغين من أعمارهم 25 سنة فأكثر منسوباً إلى إجمالي فئة البالغين في قوة العمل حوالي 6.1% للذكور مقابل 13.4% للإناث في عام 2014.
- 8.9% من المتطلين يقعون في الفئة العمرية 40 سنة فأكثر، وبلغت نسبتهم عند الذكور حوالي 11.8%، بينما كانت النسبة بين الإناث حوالي 2.2% في عام 2014.

جدول 13.3 عدد المتطلين الأردنيين الذكور من أعمارهم 15 سنة فأكثر حسب حالة سبق العمل، للأعوام 2010-2014

حالة سبق العمل	2010	2011	2012	2013	2014
سبق له العمل	81314	83374	81625	86205	78205
لم يسبق له العمل	38524	45150	41247	39717	43762
المجموع	119838	128524	122872	125922	121967

المصدر: المركز الوطني لتنمية الموارد البشرية

جدول 14.3 عدد المتطلات الأردنيات من أعمارهن 15 سنة فأكثر حسب حالة سبق العمل، للأعوام 2010-2014

حالة سبق العمل	2010	2011	2012	2013	2014
سبق له العمل	20790	18830	16282	17789	14348
لم يسبق له العمل	35558	37694	36316	38353	37335
المجموع	56348	56524	52598	56142	51683

المصدر: المركز الوطني لتنمية الموارد البشرية

جدول 15.3 عدد المتعطلين الأردنيين الذكور من أعمارهم 15 سنة فأكثر حسب مدة التعطل بالأشهر، للأعوام 2010-2014

2014	2013	2012	2011	2010	مدة التعطل بالأشهر
80033	81212	79023	80344	83095	12-0
25736	25785	25781	29207	23255	24-13
11804	13847	12372	11838	8645	36-25
4394	5078	5696	7135	4843	أكثر من 36
<b>121967</b>	<b>125922</b>	<b>122872</b>	<b>128524</b>	<b>119838</b>	<b>المجموع</b>

المصدر: المركز الوطني لتنمية الموارد البشرية

جدول 16.3 عدد المتعطلات الأردنيات من أعمارهن 15 سنة فأكثر حسب مدة التعطل بالأشهر، للأعوام 2010-2014

2014	2013	2012	2011	2010	مدة التعطل بالأشهر
27770	29023	29370	27437	32746	12-0
11898	13795	11399	14496	12278	24-13
7270	7357	6441	7971	6413	36-25
4744	5966	5388	6620	4911	أكثر من 36
<b>51683</b>	<b>56142</b>	<b>52598</b>	<b>56524</b>	<b>56348</b>	<b>المجموع</b>

المصدر: المركز الوطني لتنمية الموارد البشرية

- بلغت نسبة المتعطلين لفترة أكثر من سنة حوالي 4.5% من إجمالي قوة العمل في عام 2014، وشكل الذكور المتعطلون لأكثر من سنة 3.5% من إجمالي قوة العمل للذكور مقابل 9.6% للإناث من إجمالي قوة العمل للإناث.
- بلغت نسبة المتعطلين لأكثر من سنة لكلا الجنسين من إجمالي المتعطلين 37.9% في عام 2014. وشكل الذكور ما نسبته 34.4% من إجمالي المتعطلين الذكور، مقابل 46.3% للإناث من إجمالي المتعطلات الإناث.

جدول 17.3 معدل البطالة للأردنيين من أعمارهم 15 سنة فأكثر حسب الجنس، للأعوام 2010-2014

2014	2013	2012	2011	2010	الجنس
10.1	10.6	10.4	11.0	10.4	ذكور
20.7	22.2	19.9	21.2	21.7	إناث
11.9	12.6	12.2	12.9	12.5	المعدل العام

المصدر: مسح العمالة والبطالة، دائرة الإحصاءات العامة

- يعاني سوق العمل الأردني خلال العقدين الماضيين من ارتفاع معدلات البطالة.
- بلغ معدل البطالة 10.1% بين الذكور مقابل 20.7% بين الإناث في عام 2014.

# الاستخدام

#### 4. الاستخدام

يوفر هذا الفصل بيانات حول أعداد العاملين وتعويضاتهم وخصائصهم كالتخصصات التعليمية ومستويات الرواتب والأجور النقدية المدفوعة، ومتوسط ساعات العمل مدفوعة الأجر للعامل وحجم التوظيف في منشآت القطاعين العام والخاص. ويغطي مسح الاستخدام السنوي عينة شاملة تمثل جميع منشآت القطاع العام، والمنشآت الكبيرة العاملة في منشآت القطاع الخاص لمختلف الأنشطة الاقتصادية التي يبلغ عدد العاملين فيها خمسون عاملاً فأكثر، وعينة ممثلة لمنشآت القطاع الخاص التي يقل عدد العاملين فيها عن خمسين عاملاً. وتجدر الإشارة بأن هناك اختلافات في أعداد العاملين في مسح الاستخدام عن أعداد العاملين من مسح العمالة والبطالة وذلك لاختلاف المنهجية المستخدمة في كلا المسحين، حيث أن مسح الاستخدام يعتمد أساساً إطار المؤسسات الاقتصادية فقط، كما يستثني العاملين في القطاع الزراعي والقوات المسلحة والأجهزة الأمنية والدفاع المدني والعاملين في القطاع غير المنظم.

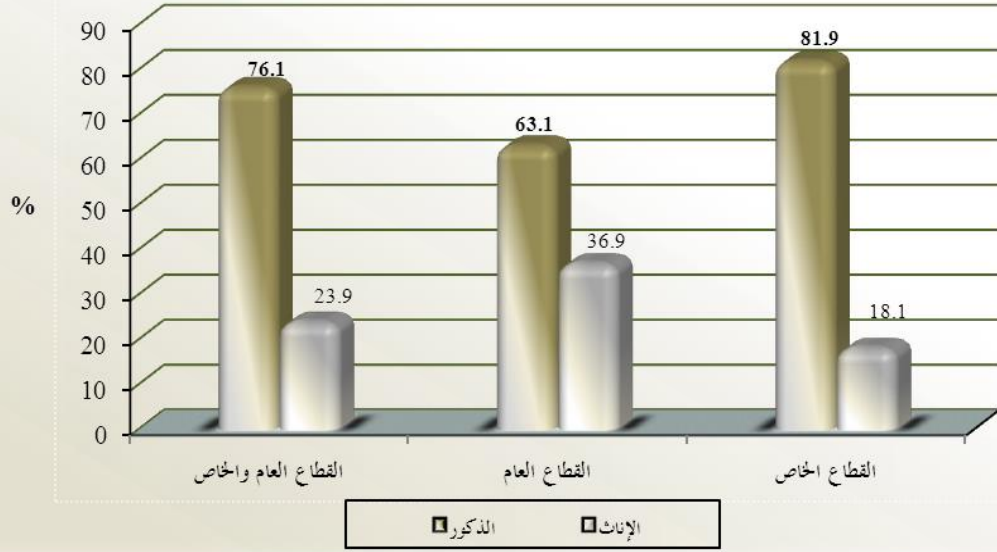
جدول 1.4 العاملون بأجر وبدون أجر في منشآت القطاع العام والقطاع الخاص، للأعوام 2010-2013

2013		2012		2011		2010		المؤشر
إناث	ذكور	إناث	ذكور	إناث	ذكور	إناث	ذكور	
<b>القطاع العام</b>								
120853	206818	117664	204691	113420	200581	107815	198325	بأجر
120853	206818	<b>117664</b>	<b>204691</b>	<b>113420</b>	<b>200581</b>	<b>107815</b>	<b>198325</b>	الاجموع
<b>القطاع الخاص</b>								
122691	455618	117442	458881	110550	434007	110714	421443	بأجر
10129	145098	10009	132550	8660	144878	7064	132353	بدون أجر
<b>132820</b>	<b>600716</b>	<b>127451</b>	<b>591431</b>	<b>119210</b>	<b>578885</b>	<b>117778</b>	<b>553796</b>	الاجموع
<b>القطاعين العام والخاص</b>								
<b>253673</b>	<b>807534</b>	<b>245115</b>	<b>796122</b>	<b>232630</b>	<b>779466</b>	<b>225593</b>	<b>752121</b>	الاجموع الكلي

المصدر: مسح الاستخدام، دائرة الإحصاءات العامة  
\* لا تشمل العاملين في القطاع الزراعي والعاملين في المؤسسات العسكرية والأجهزة الأمنية والدفاع المدني والعاملين في القطاع غير المنظم

- معظم العاملين في منشآت القطاعين العام والخاص مستخدمون بأجر، ويشكلون ما نسبته 85.4% في عام 2013. وقد شكل الذكور ما نسبته 73.1%، وتشكل الإناث ما نسبته 26.9% من إجمالي العاملين بأجر في عام 2013. كما تشير البيانات بالجدول أعلاه بأن 96% من الإناث العاملات و 82% من الذكور العاملين يعملون بأجر في عام 2013.

شكل 10 التوزيع النسبي للعاملين حسب القطاع والجنس، لعام 2013



المصدر: مسح الاستخدام، دائرة الإحصاءات العامة

- بلغت مشاركة المرأة 23.9% من إجمالي العاملين في منشآت القطاعين العام والخاص و36.9% من إجمالي العاملين في منشآت القطاع العام و18.1% من إجمالي العاملين في منشآت القطاع الخاص في عام 2013.
- حوالي ثلثي العاملين في القطاع العام من الذكور، وشكلت نسبة العاملين في منشآت القطاع العام من إجمالي العاملين في منشآت القطاعين العام والخاص حوالي 30.9% في عام 2013.
- العاملين في القطاع الخاص يشكلون حوالي ثلثي عدد العاملين في منشآت القطاعين العام والخاص، شكل الذكور 81.9% والإناث 18.1% من إجمالي عدد العاملين في منشآت القطاع الخاص في عام 2013.
- بالرغم من ارتفاع نسبة مشاركة الإناث في التعليم، إلا أن ذلك لم ينعكس على زيادة مشاركة الإناث في سوق العمل بالوتيرة نفسها خاصة في منشآت القطاع الخاص. مما يستدعي إعادة النظر في إصلاح قطاع التعليم والتدريب المهني والتقني في الأردن وبالتالي تحسين فرص التشغيل وزيادة نسبة مشاركة الإناث في سوق العمل.

جدول 2.4 التوزيع النسبي للعاملين في \*منشآت القطاع العام حسب النشاط الاقتصادي والجنس، لعام 2013

مجموع	إناث	ذكور	النشاط الاقتصادي
2.0	0.2	3.1	التعدين واستغلال المحاجر
1.3	0.2	2.0	الصناعات التحويلية
1.6	0.3	2.3	إمدادات الكهرباء والغاز والبخار وتكييف الهواء
1.8	0.5	2.5	إمدادات المياه وأنشطة الصرف وإدارة النفايات ومعالجتها
0.0	0.0	0.0	التشييد
0.5	0.4	0.6	تجارة الجملة والتجزئة وإصلاح المركبات ذات المحركات والدراجات النارية
2.5	0.9	3.4	النقل والتخزين
0.2	0.0	0.3	أنشطة خدمات الإقامة والطعام
0.5	0.3	0.7	المعلومات والاتصالات
0.8	0.7	0.8	الأنشطة المالية وأنشطة التأمين
0.0	0.0	0.0	الأنشطة العقارية
0.3	0.2	0.3	الأنشطة المهنية والعلمية والتقنية
2.0	0.1	3.1	أنشطة الخدمات الإدارية وخدمات الدعم
32.6	17.4	41.6	الإدارة العامة والدفاع والضمان الإجتماعي الإلزامي
44.1	64.7	32.1	التعليم
9.6	13.8	7.1	الأنشطة في مجال صحة الإنسان والعمل الإجتماعي
0.1	0.1	0.1	الفنون والترفيه والتسلية
0.0	0.0	0.0	أنشطة الخدمات الأخرى
<b>327671</b>	<b>120853</b>	<b>206818</b>	<b>المجموع</b>

المصدر: مسح الاستخدام، دائرة الإحصاءات العامة  
\* لا تشمل العاملين في القطاع الزراعي والعاملين في القطاع غير المنظم

- 68.8% من الإناث في منشآت القطاعين العام والخاص يعملن في أنشطة التعليم والصناعات التحويلية والصحة والعمل الاجتماعي و26.5% من الذكور يعملون في قطاع تجارة الجملة والتجزئة وإصلاح المركبات والدراجات النارية والسلع الشخصية والمنزلية في عام 2013.
- 44.1% من العاملين في القطاع العام يعملون في قطاع التعليم و32.6% في نشاط الإدارة العامة والضمان الاجتماعي. ويتركز 95.9% من الإناث في القطاع العام في أنشطة اقتصادية محددة مثل التعليم، والإدارة العامة والضمان الاجتماعي، والصحة في عام 2013.
- يتركز في القطاع العام ما نسبته 41.6% من الذكور في نشاط الإدارة العامة والضمان الاجتماعي الإلزامي، ويتركز 64.7% من الإناث في نشاط التعليم في عام 2013.

جدول 3.4 التوزيع النسبي للعاملين في منشآت القطاع الخاص حسب النشاط الاقتصادي والجنس، لعام 2013

مجموع	إناث	ذكور	النشاط الاقتصادي
0.3	0.0	0.3	التعدين واستغلال المحاجر
26.1	23.2	26.8	الصناعات التحويلية
0.4	0.1	0.4	إمدادات الكهرباء والغاز والبخار وتكييف الهواء
0.3	0.1	0.3	إمدادات المياه وأنشطة الصرف وإدارة النفايات ومعالجتها
5.3	1.0	6.2	التشييد
31.4	13.4	35.4	تجارة الجملة والتجزئة وإصلاح المركبات ذات المحركات والدراجات النارية
2.0	0.6	2.2	النقل والتخزين
6.6	1.9	7.6	أنشطة خدمات الإقامة والطعام
2.0	2.7	1.9	المعلومات والاتصالات
4.1	7.0	3.4	الأنشطة المالية وأنشطة التأمين
0.8	0.6	0.9	الأنشطة العقارية
3.2	4.1	3.0	الأنشطة المهنية والعلمية والتقنية
2.7	2.8	2.7	أنشطة الخدمات الإدارية وخدمات الدعم
7.0	24.8	3.0	التعليم
4.2	11.9	2.5	الأنشطة في مجال صحة الإنسان والعمل الاجتماعي
0.6	0.6	0.6	الفنون والترفيه والتسلية
3.3	5.2	2.8	أنشطة الخدمات الأخرى
<b>733536</b>	<b>132820</b>	<b>600716</b>	<b>المجموع</b>

المصدر: مسح الاستخدام، دائرة الإحصاءات العامة  
\* لا تشمل العاملين في القطاع الزراعي والعاملين في القطاع غير المنظم

- تركز 35.4% من مجموع العاملين الذكور في منشآت القطاع الخاص في نشاط تجارة الجملة والتجزئة وإصلاح المركبات ذات المحركات والدراجات النارية وإصلاح السلع الشخصية والمنزلية، مقابل ما نسبته 13.4% للإناث في عام 2013.
- الإناث يتركزن في القطاع الخاص في أنشطة معينة كالتعليم والصناعات التحويلية وتجارة الجملة والتجزئة والصحة والعمل الاجتماعي بنسب 24.8%، 23.2%، 13.4%، 11.9% على التوالي في عام 2013.

جدول 4.4 التوزيع النسبي للعاملين في \*منشآت القطاع العام حسب المهنة والجنس، للأعوام 2010-2013

2013		2012		2011		2010		المهنة
إناث	ذكور	إناث	ذكور	إناث	ذكور	إناث	ذكور	
5.1	4.8	3.6	4.2	3.5	4.1	3.1	3.5	المشروعون وموظفو الإدارة العليا
65.0	35.5	66.5	37.5	64.4	35.4	63.8	34.5	المتخصصون
9.5	11.0	11.3	10.5	12.2	12.2	11.1	13.1	الفنيون والمتخصصون المساعدون
12.2	11.2	12.0	10.9	12.2	11.1	12.5	11.7	الكتابة
3.0	7.5	1.4	6.1	2.0	6.6	3.7	6.2	العاملون في الخدمات والباعة في المحلات التجارية والأسواق
0.2	6.0	0.2	5.8	0.2	5.7	0.1	6.1	العاملون في الحرف وما إليها من المهن
0.0	7.9	0.0	7.9	0.0	8.1	0.0	9.6	مشغلو الآلات ومجموعها
5.1	16.2	5.0	17.2	5.4	16.8	5.6	15.3	المهن الأولية
<b>120853</b>	<b>206818</b>	<b>117664</b>	<b>204691</b>	<b>113420</b>	<b>200581</b>	<b>107815</b>	<b>198325</b>	<b>المجموع</b>

المصدر: مسح الاستخدام، دائرة الإحصاءات العامة  
\* لا تشمل العاملين في المؤسسات العسكرية والأجهزة الأمنية والدفاع المدني

جدول 5.4 التوزيع النسبي للعاملين في \*منشآت القطاع الخاص حسب المهنة والجنس، للأعوام 2010-2013

2013		2012		2011		2010		المهنة
إناث	ذكور	إناث	ذكور	إناث	ذكور	إناث	ذكور	
5.0	5.9	4.5	5.5	4.3	5.1	4.8	5.0	المشروعون وموظفو الإدارة العليا
39.4	13.3	38.2	12.4	37.3	12.7	34.3	11.5	المتخصصون
13.2	7.1	13.8	6.5	11.8	6.0	10.2	6.0	الفنيون والمتخصصون المساعدون
7.7	7.4	9.0	6.9	9.6	7.6	10.4	6.7	الكتابة
12.3	26.1	12.4	26.4	12.6	28.3	11.7	27.6	العاملون في الخدمات والباعة في المحلات التجارية والأسواق
6.7	17.3	3.1	19.3	4.1	17.5	6.5	19.9	العاملون في الحرف وما إليها من المهن
11.8	11.9	14.5	11.8	16.4	11.5	17.5	11.6	مشغلو الآلات ومجموعها
4.0	11.0	4.5	11.2	3.9	11.3	4.7	11.8	المهن الأولية
<b>132820</b>	<b>600716</b>	<b>127451</b>	<b>591431</b>	<b>119210</b>	<b>578885</b>	<b>117777</b>	<b>553796</b>	<b>المجموع</b>

المصدر: مسح الاستخدام، دائرة الإحصاءات العامة  
\* لا تشمل العاملين في القطاع الزراعي والعاملين في القطاع غير المنظم

- 26.8% و 18.1% من العاملين في منشآت القطاعين العام والخاص يتركزون في مهنة المتخصصون ومهنة العاملون في الخدمات والباة في المحلات والأسواق على التوالي في عام 2013. في حين يتركز الإناث في مهنة المتخصصون بنسبة 51.6%.
- حوالي ثلاثة أرباع الإناث العاملات في القطاع العام تتركز في مهنتي المتخصصون والفنيون والمتخصصون المساعدون، أو بنسبة 74.5% في عام 2013
- أكثر من ربع العاملين الذكور في القطاع الخاص يعملون في مهنة العاملون في الخدمات والباة في الأسواق، أو بنسبة 26.1%. في حين تتركز الإناث في مهنة المتخصصون بنسبة 39.4% في عام 2013.

جدول 6.4 التوزيع النسبي للعاملين بأجر في\* منشآت القطاع العام حسب المستوى التعليمي والجنس، للأعوام 2010-2013

2013		2012		2011		2010		المستوى التعليمي
إناث	ذكور	إناث	ذكور	إناث	ذكور	إناث	ذكور	
0.2	0.8	0.6	0.7	0.6	3.8	0.9	1.2	أمي / ملم
7.0	33.3	6.4	30.1	7.1	27.0	7.0	31.9	أقل من ثانوي
0.0	1.1	0.1	1.6	0.0	1.0	0.1	1.5	تلمذة مهنية
7.0	14.5	7.5	16.5	8.0	18.2	8.4	16.8	ثانوي
20.2	10.4	20.6	10.8	21.6	10.9	21.8	11.0	دبلوم متوسط
51.7	29.1	51.1	28.7	50.4	28.4	50.4	27.5	بكالوريوس
13.8	10.7	13.8	11.7	12.4	10.7	11.4	10.0	أعلى من بكالوريوس
<b>120853</b>	<b>206818</b>	<b>117664</b>	<b>204691</b>	<b>113420</b>	<b>200581</b>	<b>107815</b>	<b>198325</b>	<b>المجموع</b>

المصدر: مسح الاستخدام، دائرة الإحصاءات العامة  
\* لا تشمل العاملين في المؤسسات العسكرية والأجهزة الأمنية والدفاع المدني.

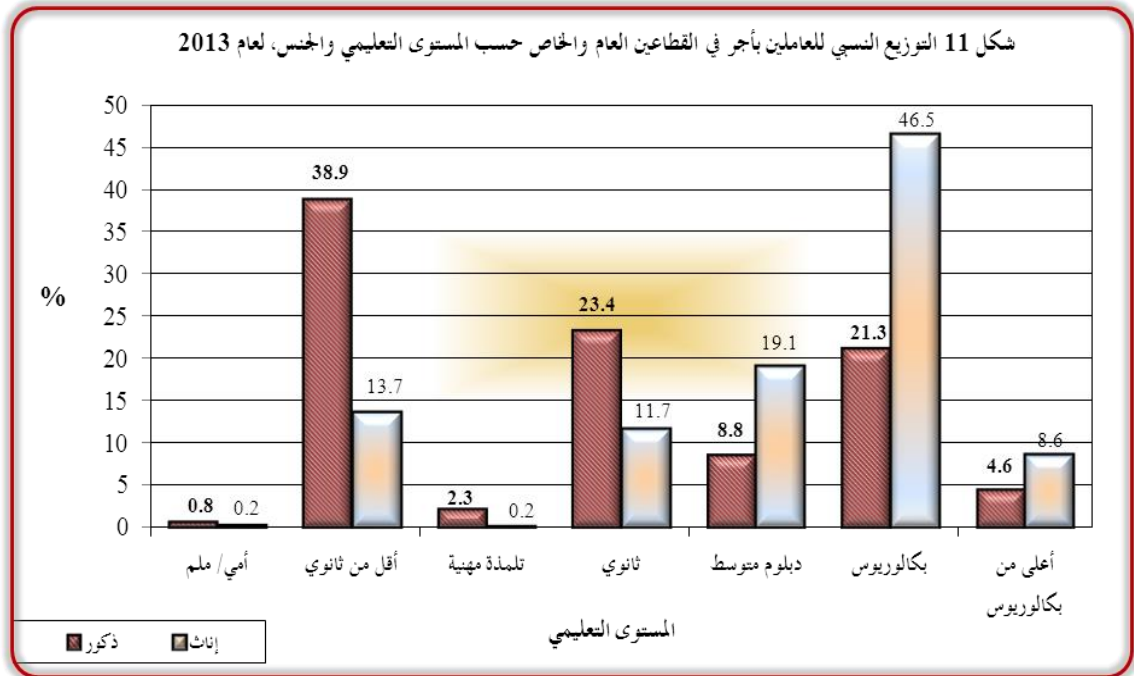
- 49.3% من العاملين في القطاع العام هم من حملة المؤهل التعليمي بكالوريوس فأعلى و 65.5% من الإناث العاملات يحملن مؤهل بكالوريوس فأعلى في عام 2013. كما شكل العاملون الذكور من حملة المؤهلات التعليمية دبلوم متوسط وبكالوريوس فأعلى 10.4% و 39.8% على التوالي من إجمالي العاملين الذكور بأجر.

جدول 7.4 التوزيع النسبي للعاملين بأجر في \*منشآت القطاع الخاص حسب المستوى التعليمي والجنس، للأعوام 2010-2013

2013		2012		2011		2010		المستوى التعليمي
إناث	ذكور	إناث	ذكور	إناث	ذكور	إناث	ذكور	
0.3	0.7	0.1	0.8	0.1	1.6	0.5	1.1	أمي / ملم
20.3	41.5	19.6	42.1	23.6	42.3	25.5	41.2	أقل من ثانوي
0.3	2.8	0.4	3.8	0.3	4.1	1.3	6.4	تلمذة مهنية
16.4	27.4	17.7	27.3	15.0	25.7	17.8	24.8	ثانوي
17.9	8.0	19.4	7.1	20.4	8.5	16.7	8.7	دبلوم متوسط
41.5	17.8	39.6	17.3	38.1	16.3	36.0	16.2	بكالوريوس
3.5	1.8	3.1	1.6	2.4	1.5	2.3	1.5	أعلى من بكالوريوس
<b>122691</b>	<b>455618</b>	<b>117442</b>	<b>458881</b>	<b>110550</b>	<b>434007</b>	<b>110715</b>	<b>421443</b>	<b>المجموع</b>

المصدر: مسح الاستخدام، دائرة الإحصاءات العامة  
\* لا تشمل العاملين في القطاع الزراعي والعاملين في القطاع غير المنظم

- 44.9% من الإناث يحملن مؤهلاً تعليمياً بكالوريوس فأعلى في القطاع الخاص مقابل 19.6% للذكور، و41.5% من الذكور العاملين في القطاع الخاص مستواهم التعليمي أقل من ثانوي في عام 2013.



المصدر: مسح الاستخدام، دائرة الإحصاءات العامة

- شكل العاملون الذين مستواهم التعليمي أقل من الثانوي 32.1% من إجمالي عدد العاملين بأجر في منشآت القطاعين العام والخاص. وشكل العاملون الذكور من حملة المؤهل أقل من الثانوي 38.9%، في حين بلغت هذه النسبة للإناث 13.7% في عام 2013.

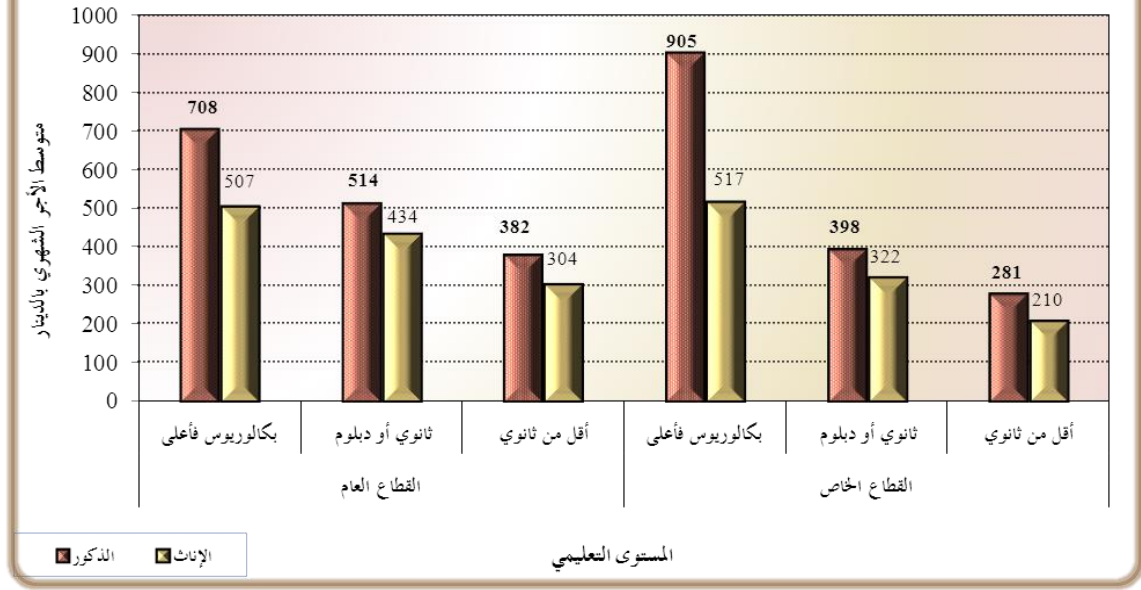
جدول 8.4 متوسط الأجر الشهري للعاملين في منشآت القطاع العام والقطاع الخاص حسب المستوى التعليمي والجنس، للأعوام 2010-2013

2013		2012		2011		2010		المستوى التعليمي
إناث	ذكور	إناث	ذكور	إناث	ذكور	إناث	ذكور	
<b>القطاع العام</b>								
507	708	489	671	470	640	442	622	بكالوريوس فأعلى
434	514	405	470	382	427	361	415	ثانوي أو دبلوم متوسط
304	382	304	374	288	331	269	311	أقل من ثانوي
<b>473</b>	<b>545</b>	<b>452</b>	<b>520</b>	<b>430</b>	<b>479</b>	<b>403</b>	<b>457</b>	متوسط الأجر في منشآت القطاع العام
<b>القطاع الخاص</b>								
517	905	502	847	469	864	481	825	بكالوريوس فأعلى
322	398	287	372	277	374	261	336	ثانوي أو دبلوم متوسط
210	281	193	274	164	259	151	245	أقل من ثانوي
<b>386</b>	<b>445</b>	<b>360</b>	<b>416</b>	<b>327</b>	<b>406</b>	<b>315</b>	<b>378</b>	متوسط الأجر في منشآت القطاع الخاص
<b>القطاعات العام والخاص</b>								
<b>429</b>	<b>476</b>	<b>379</b>	<b>429</b>	<b>379</b>	<b>429</b>	<b>359</b>	<b>403</b>	متوسط الأجر في منشآت القطاعين العام والخاص

المصدر: مسح الاستخدام، دائرة الإحصاءات العامة

- بلغ متوسط الأجر الشهري للذكور في منشآت القطاع العام ما مقداره 545 ديناراً مقارنة مع 445 دينار في القطاع الخاص في عام 2013.
- بلغ متوسط الأجر الشهري للإناث في منشآت القطاع العام 473 ديناراً مقارنة مع 386 دينار في القطاع الخاص في عام 2013.
- بلغ متوسط الأجر الشهري للذكور في منشآت القطاع الخاص من حملة المؤهل "بكالوريوس فأعلى" 905 ديناراً مقابل 517 ديناراً للإناث في عام 2013. أما متوسط الأجر الشهري للذكور والإناث من حملة المؤهل التعليمي "أقل من ثانوي"، فقد بلغ 281 و210 دينار في نفس القطاع على التوالي في عام 2013.
- بلغ متوسط الأجر الشهري للذكور في منشآت القطاع العام الذين يحملون مؤهلات تعليمية "ثانوي أو دبلوم متوسط" 514 ديناراً مقابل 434 ديناراً للإناث. في حين بلغ متوسط الأجر الشهري للذكور في منشآت القطاع الخاص من حملة المؤهل التعليمي "ثانوي أو دبلوم متوسط" 398 ديناراً مقابل 322 ديناراً للإناث لنفس المؤهل التعليمي في عام 2013.

شكل 12 متوسط الأجر الشهري للعاملين في القطاع العام والقطاع الخاص حسب المستوى التعليمي والجنس،  
( بالدينار ) لعام 2013



المصدر: مسح الاستخدام، دائرة الإحصاءات العامة

جدول 9.4 متوسط الأجر الشهري للعاملين في منشآت القطاع العام حسب المهنة والجنس، للأعوام 2010-2013

المهنة	2013		2012		2011		2010	
	ذكور	إناث	ذكور	إناث	ذكور	إناث	ذكور	إناث
المشروعون وموظفو الإدارة العليا	1097	718	1025	687	1031	735	1073	701
المتخصصون	651	487	622	471	595	453	578	430
الفنيون والمتخصصون المساعدون	570	455	556	418	463	378	458	357
الكتبة	456	394	433	380	388	339	367	317
العاملون في الخدمات والباعة في المحلات التجارية والأسواق	320	455	342	520	330	427	285	361
العاملون في الحرف وما إليها من المهن	529	425	483	370	433	341	401	289
مشغلو الآلات ومجموعها	498	357	481	266	401	271	363	245
المهن الأولية	325	280	300	279	285	284	261	258
<b>المجموع</b>	<b>545</b>	<b>473</b>	<b>520</b>	<b>452</b>	<b>479</b>	<b>430</b>	<b>457</b>	<b>403</b>

المصدر: مسح الاستخدام، دائرة الإحصاءات العامة

\* لا تشمل العاملين في المؤسسات العسكرية والأجهزة الأمنية والدفاع المدني.

- بلغ متوسط الأجر الشهري للذكور لجميع المهن الرئيسية في منشآت القطاع العام ما مقداره 545 ديناراً مقارنة مع 445 ديناراً في منشآت القطاع الخاص. أما متوسط الأجر الشهري لجميع المهن الرئيسية للإناث في القطاع العام، فقد بلغ 473 ديناراً مقارنة مع 386 ديناراً في منشآت القطاع الخاص في عام 2013.

جدول 10.4 متوسط الأجر الشهري للعاملين في منشآت القطاع الخاص حسب المهنة والجنس، للأعوام 2010-2013

2013		2012		2011		2010		المهنة
إناث	ذكور	إناث	ذكور	إناث	ذكور	إناث	ذكور	
1214	1589	1042	1559	948	1538	907	1552	المشروعون وموظفو الإدارة العليا
449	735	441	703	408	710	414	653	المتخصصون
368	514	331	464	340	449	312	403	الفنيون والمتخصصون المساعدون
341	444	302	430	287	410	331	402	الكتابة
245	272	233	268	209	238	218	237	العاملون في الخدمات والباعة في المحلات التجارية والأسواق
199	313	193	302	170	306	155	278	العاملون في الحرف وما إليها من المهن
209	277	185	276	150	273	132	240	مشغلو الآلات ومجموعها
216	268	207	261	194	244	197	228	المهن الأولية
<b>386</b>	<b>445</b>	<b>360</b>	<b>416</b>	<b>327</b>	<b>406</b>	<b>315</b>	<b>378</b>	<b>المجموع</b>

المصدر: مسح الاستخدام، دائرة الإحصاءات العامة

■ **يلاحظ** بأن متوسط الأجر الشهري للذكور في القطاع الخاص أعلى من متوسط الأجر الشهري للإناث في جميع المهن الرئيسية.

جدول 11.4 متوسط ساعات العمل الشهري للعاملين في منشآت القطاعين العام والخاص حسب المهنة والجنس، للأعوام 2010-2013

2013		2012		2011		2010		المهنة
إناث	ذكور	إناث	ذكور	إناث	ذكور	إناث	ذكور	
179	203	178	199	175	197	171	195	المشروعون وموظفو الإدارة العليا
173	188	170	184	169	182	164	181	المتخصصون
200	200	192	199	185	195	191	196	الفنيون والمتخصصون المساعدون
183	200	184	199	181	200	182	196	الكتابة
225	238	216	235	214	234	222	227	العاملون في الخدمات والباعة في المحلات التجارية والأسواق
215	223	202	219	207	223	218	216	العاملون في الحرف وما إليها من المهن
217	209	216	208	215	210	207	204	مشغلو الآلات ومجموعها
181	209	180	209	174	211	173	210	المهن الأولية
<b>185</b>	<b>209</b>	<b>182</b>	<b>207</b>	<b>180</b>	<b>207</b>	<b>180</b>	<b>204</b>	<b>المجموع</b>

المصدر: مسح الاستخدام، دائرة الإحصاءات العامة

■ بلغ متوسط ساعات العمل الشهري للإناث في منشآت القطاعين العام والخاص 185 ساعة عمل في عام 2013 ويعتبر هذا المتوسط أقل من متوسط ساعات العمل الشهري للذكور. بينما يبلغ متوسط ساعات العمل الشهري للذكور 209 ساعة عمل في عام 2013، مرتفعاً قليلاً عن المتوسط في عام 2012، الذي بلغ 207 ساعة عمل.

جدول 12.4 متوسط ساعات العمل الشهري للعاملين في منشآت القطاع العام حسب المهنة والجنس، للأعوام 2010-2013

2013		2012		2011		2010		المهنة
إناث	ذكور	إناث	ذكور	إناث	ذكور	إناث	ذكور	
163	168	163	168	158	165	154	167	المشروعون وموظفو الإدارة العليا
162	166	161	165	157	162	153	162	المتخصصون
181	170	164	170	160	169	177	176	الفنيون والمتخصصون المساعدون
168	170	168	169	164	170	166	171	الكتابة
183	170	173	178	195	172	198	184	العاملون في الخدمات والباعة في المحلات التجارية والأسواق
172	171	165	173	162	179	177	178	العاملون في الحرف وما إليها من المهن
161	172	158	170	171	181	177	176	مشغلو الآلات ومجموعها
167	171	166	171	161	171	158	170	المهن الأولية
<b>166</b>	<b>169</b>	<b>163</b>	<b>169</b>	<b>160</b>	<b>169</b>	<b>160</b>	<b>170</b>	<b>المجموع</b>

المصدر: مسح الاستخدام، دائرة الإحصاءات العامة

لم يتغير متوسط ساعات العمل الشهري للذكور في القطاع العام عن 169 ساعة عمل المسجلة في عام 2012 للعامل الواحد في عام 2013، مقابل 166 ساعة عمل للإناث في عام 2013.

جدول 13.4 متوسط ساعات العمل الشهري للعاملين في منشآت القطاع الخاص حسب المهنة والجنس، للأعوام 2010-2013

2013		2012		2011		2010		المهنة
إناث	ذكور	إناث	ذكور	إناث	ذكور	إناث	ذكور	
196	218	190	211	191	210	184	206	المشروعون وموظفو الإدارة العليا
191	214	187	209	187	206	183	205	المتخصصون
212	219	213	217	209	216	206	215	الفنيون والمتخصصون المساعدون
206	223	204	221	203	221	200	214	الكتابة
238	250	223	243	218	244	231	235	العاملون في الخدمات والباعة في المحلات التجارية والأسواق
216	231	204	226	209	229	219	221	العاملون في الحرف وما إليها من المهن
217	218	216	216	215	217	207	212	مشغلو الآلات ومجموعها
197	229	195	230	190	233	189	230	المهن الأولية
<b>205</b>	<b>228</b>	<b>201</b>	<b>225</b>	<b>200</b>	<b>225</b>	<b>199</b>	<b>220</b>	<b>المجموع</b>

المصدر: مسح الاستخدام، دائرة الإحصاءات العامة

- بلغ متوسط ساعات العمل الشهري للذكور في القطاع الخاص 228 ساعة عمل في عام 2013 مقابل 205 ساعة عمل للإناث في عام 2013.

جدول 14.4 العاملون في منشآت القطاع العام حسب الجنسية، للأعوام 2010-2013

2013		2012		2011		2010		الجنسية
إناث	ذكور	إناث	ذكور	إناث	ذكور	إناث	ذكور	
120510	203588	117325	201100	113079	196527	107470	194019	أردني
1	225	2	226	3	24	4	247	سوري
22	2240	15	2550	15	2996	17	3292	مصري
104	680	105	725	107	943	104	681	عرب آخرون
216	85	217	90	216	91	220	86	أجانب
<b>120853</b>	<b>206818</b>	<b>117664</b>	<b>204691</b>	<b>113420</b>	<b>200581</b>	<b>107815</b>	<b>198325</b>	<b>المجموع</b>

المصدر: مسح الاستخدام، دائرة الإحصاءات العامة  
\* لا تشمل العاملين في المؤسسات العسكرية والأجهزة الأمنية والدفاع المدني.

جدول 15.4 العاملون في منشآت القطاع الخاص حسب الجنسية، للأعوام 2010-2013

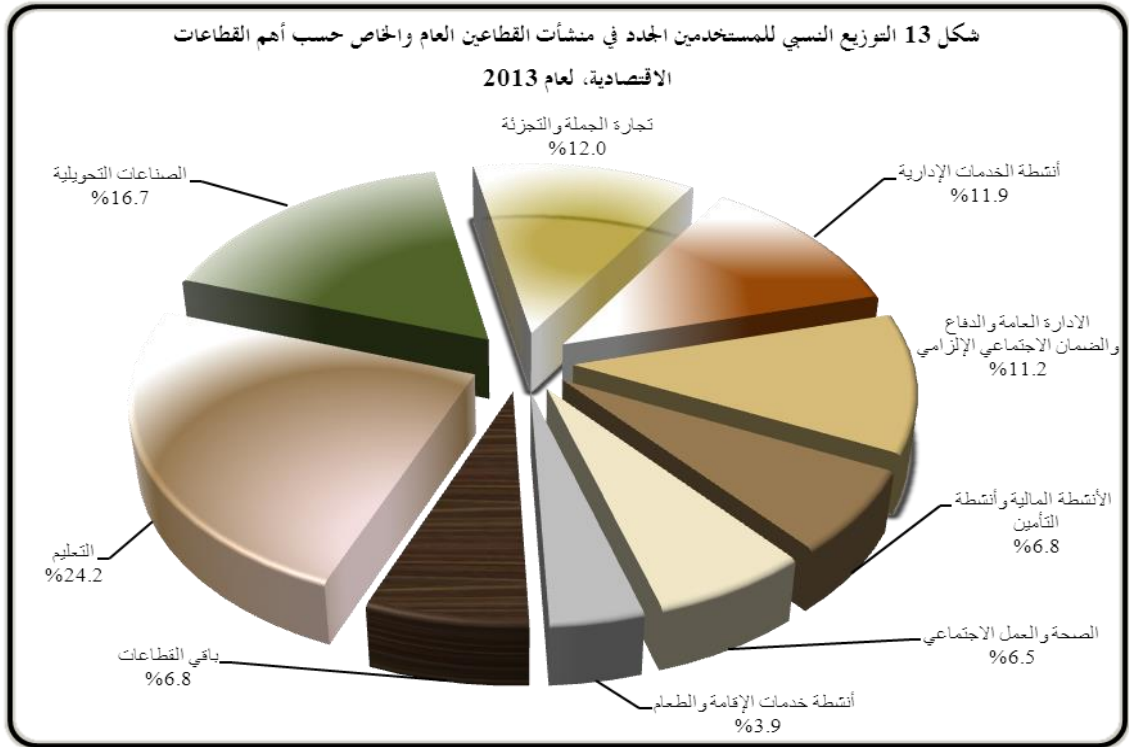
2013		2012		2011		2010		الجنسية
إناث	ذكور	إناث	ذكور	إناث	ذكور	إناث	ذكور	
117222	511063	115298	498508	109928	480840	98342	456158	أردني
112	8544	164	6984	353	3376	530	3557	سوري
299	55301	338	65819	707	76337	470	71584	مصري
1690	9532	680	8325	1176	8396	610	4422	عرب آخرون
13497	16276	10971	11795	7046	9936	17827	18075	أجانب
<b>132820</b>	<b>600716</b>	<b>127451</b>	<b>591431</b>	<b>119210</b>	<b>578885</b>	<b>117778</b>	<b>553796</b>	<b>المجموع</b>

المصدر: مسح الاستخدام، دائرة الإحصاءات العامة  
\* لا تشمل العاملين في القطاع الزراعي والعاملين في القطاع غير المنظم.

جدول 16.4 عدد المستخدمين الجدد في \*منشآت القطاع العام والقطاع الخاص حسب النشاط الاقتصادي، لعام 2013

القطاعاتين العام والخاص	القطاع الخاص	القطاع العام	النشاط الاقتصادي
193	9	184	التعدين واستغلال المحاجر
5327	5317	10	الصناعات التحويلية
218	0	218	إمدادات الكهرباء والغاز والبخار وتكييف الهواء
60	0	60	إمدادات المياه وأنشطة الصرف وإدارة النفايات ومعالجتها
207	207	0	التشييد
3833	3833	0	تجارة الجملة والتجزئة وإصلاح المركبات ذات المحركات والدراجات النارية
286	286	0	النقل والتخزين
1258	1258	0	أنشطة خدمات الإقامة والطعام
243	243	0	المعلومات والاتصالات
2162	1990	172	الأنشطة المالية وأنشطة التأمين
3	0	3	الأنشطة العقارية
375	364	11	الأنشطة المهنية والعلمية والتقنية
3791	587	3204	أنشطة الخدمات الإدارية وخدمات الدعم
3590	0	3590	الإدارة العامة والدفاع والضمان الإجتماعي الإلزامي
7716	2668	5048	التعليم
2087	487	1600	الأنشطة في مجال صحة الإنسان والعمل الإجتماعي
15	15	0	الفنون والترفيه والتسلية
579	579	0	أنشطة الخدمات الأخرى
0	0	0	أنشطة المنظمات وهيئات غير الخاضعة للولاية القضائية الوطنية
<b>31943</b>	<b>17843</b>	<b>14100</b>	<b>المجموع</b>

المصدر: مسح الاستخدام، دائرة الإحصاءات العامة  
\* لا تشمل العاملين في المؤسسات العسكرية والأجهزة الأمنية والدفاع المدني.



المصدر: مسح الاستخدام، دائرة الإحصاءات العامة

جدول 17.4 الرقم القياسي الإسمي والرقم القياسي الحقيقي للأجر الشهري للعاملين في المنشآت الاقتصادية حسب القطاع والجنس، (100 = سنة أساس 2010) لعام 2013

2013		القطاع والجنس	
الرقم القياسي الحقيقي	الرقم القياسي الإسمي		
100.2	114.4	ذكور	القطاعين العام والخاص
100.7	114.9	إناث	
103.7	118.4	ذكور	القطاع العام
101.2	115.4	إناث	
98.7	112.6	ذكور	القطاع الخاص
102.1	116.5	إناث	

المصدر: قسم إحصاءات العمل، دائرة الإحصاءات العامة

# فرص العمل المستحدثة

## 5. فرص العمل المستحدثة

يوفر هذا الجزء بيانات إحصائية حديثة عن حجم فرص العمل المستحدثة وصافي فرص العمل للأردنيين في سوق العمل الأردني والتعرف على المهن والأعمال التي يخلقها سوق العمل والتركيب المهني والنشاط الاقتصادي والحالة العملية للأفراد.

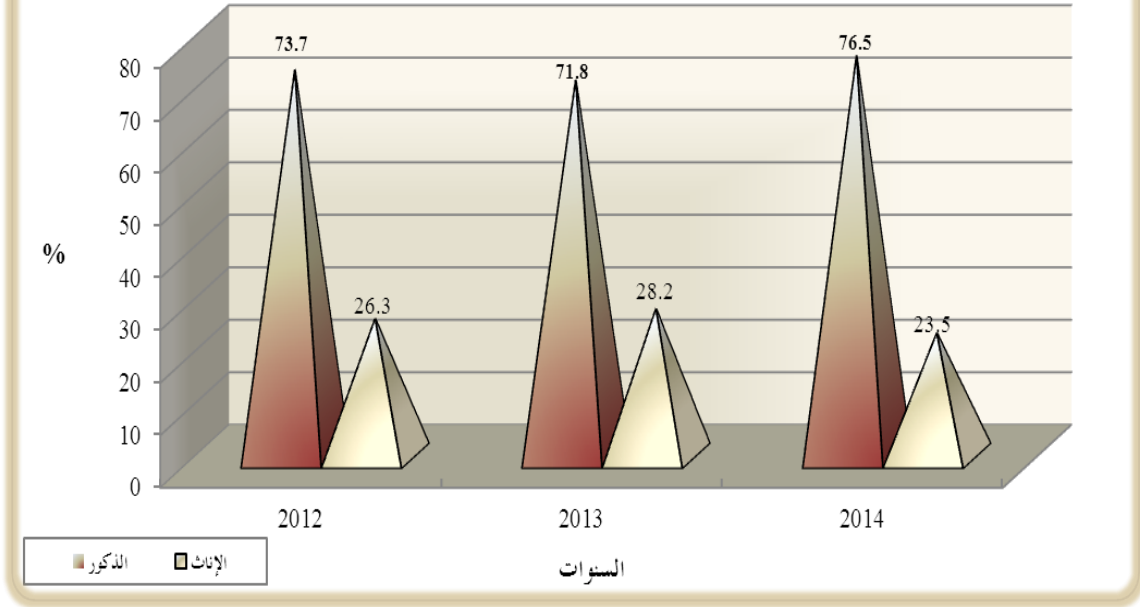
جدول 1.5 عدد الأفراد الأردنيين الذين حصلوا على عمل جديد أو تركوا العمل وصافي عدد الوظائف حسب الجنس، للأعوام 2012-2014

2014			2013			2012			الجنس
صافي عدد الوظائف	ترك العمل	عمل جديد	صافي عدد الوظائف	ترك العمل	عمل جديد	صافي عدد الوظائف	ترك العمل	عمل جديد	
38185	23076	61261	34887	23531	58418	35448	29547	64995	الذكور
11750	4384	16134	13684	4240	17924	12620	6753	19373	الإناث
<b>49935</b>	<b>27460</b>	<b>77395</b>	<b>48571</b>	<b>27771</b>	<b>76342</b>	<b>48068</b>	<b>36300</b>	<b>84368</b>	المجموع

المصدر: مسح فرص العمل المستحدثة، دائرة الإحصاءات العامة

- يقدر عدد الملتحقين الجدد بسوق العمل الأردني من المراحل التعليمية المختلفة سنوياً أكثر من 60 ألفاً. مما يستدعي توفير عدد مشابه أو أكبر من فرص العمل، في الداخل والخارج، للحد من ارتفاع النسبة الحالية للبطالة أو تخفيضها.
- بلغ صافي عدد الوظائف التي تم استحداثها 49,935 وظيفة في عام 2014.
- بلغ عدد الوظائف الجديدة 77,395 وظيفة، أما عدد الوظائف التي تم تركها فقد بلغ 27,460 وظيفة في عام 2014.
- بلغ صافي عدد الوظائف المستحدثة للذكور 38,185 وظيفة، أو ما نسبته 76.5% من صافي عدد الوظائف المستحدثة في عام 2014.
- بلغ صافي عدد الوظائف المستحدثة للإناث 11,750 وظيفة مقابل 13,684 في عام 2013، أو ما نسبته 23.5% من صافي عدد الوظائف المستحدثة في عام 2014.

شكل 14 التوزيع النسبي لصافي عدد الوظائف المستحدثة حسب الجنس، للأعوام 2012-2014



المصدر: تقديرات قسم إحصاءات العمل حسب مسح فرص العمل المستحدثة، دائرة الإحصاءات العامة

جدول 2.5 عدد الأفراد الأردنيين الذين حصلوا على عمل جديد أو تركوا العمل وصافي عدد الوظائف حسب القطاع، للأعوام 2014-2012

2014			2013			2012			القطاع
صافي عدد الوظائف	ترك العمل	عمل جديد	صافي عدد الوظائف	ترك العمل	عمل جديد	صافي عدد الوظائف	ترك العمل	عمل جديد	
17158	7712	24870	11487	8109	19596	16171	9297	25468	قطاع عام
31935	19491	51426	36246	19495	55742	31582	26864	58446	قطاع خاص
842	257	1099	838	165	1003	315	139	454	هيئات دولية
<b>49935</b>	<b>27460</b>	<b>77395</b>	<b>48571</b>	<b>27769</b>	<b>76341</b>	<b>48068</b>	<b>36300</b>	<b>84368</b>	<b>المجموع</b>

المصدر: مسح فرص العمل المستحدثة، دائرة الإحصاءات العامة.

- تشير بيانات مسح فرص العمل المستحدثة بأن القطاع الخاص قد ساهم بغالبية الوظائف المستحدثة أو ما مجموعه 31,935 وظيفة بنسبة بلغت 64% في عام 2014، في حين ساهم القطاع العام باستحداث 17,158 وظيفة في عام 2014، أما المنظمات غير الحكومية فكانت مساهمتها ضئيلة في خلق الوظائف.

جدول 3.5 عدد الذكور الأردنيين الذين حصلوا على عمل جديد أو تركوا العمل وصافي عدد الوظائف حسب الفئة العمرية،  
للأعوام 2012-2014

2014			2013			2012			الفئة العمرية
صافي عدد الوظائف	ترك العمل	عمل جديد	صافي عدد الوظائف	ترك العمل	عمل جديد	صافي عدد الوظائف	ترك العمل	عمل جديد	
12105	721	12826	9990	710	10700	11714	1237	12951	19-15
19046	4697	23743	16345	3539	19884	16107	4859	20966	24-20
6645	3928	10573	6776	4304	11080	6532	5459	11991	29-25
1426	6352	7778	3692	6481	10173	1356	8999	10355	39-30
-537	5056	4519	-274	5583	5309	608	6214	6822	49-40
108	1587	1695	-1520	2480	960	-282	1715	1433	59-50
-608	735	127	-122	434	312	-587	1064	477	+60
<b>38185</b>	<b>23076</b>	<b>61261</b>	<b>34887</b>	<b>23531</b>	<b>58418</b>	<b>35448</b>	<b>29547</b>	<b>64995</b>	<b>المجموع</b>

المصدر: مسح فرص العمل المستحدثة، دائرة الإحصاءات العامة.

■ النسبة الأكبر من الوظائف المستحدثة كانت من نصيب الشباب الذين أعمارهم 15-24 سنة حيث بلغت 73.8% من إجمالي الوظائف المستحدثة في عام 2014.

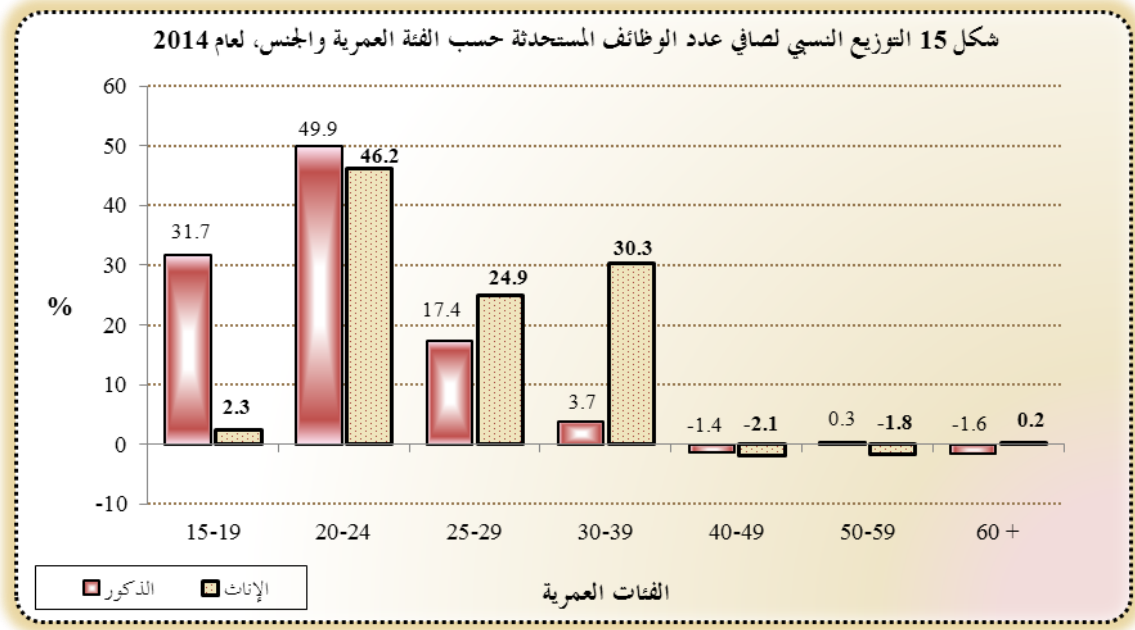
جدول 4.5 عدد الإناث الأردنيات اللواتي حصلن على عمل جديد أو تركن العمل وصافي عدد الوظائف حسب الفئة العمرية،  
للأعوام 2012-2014

2014			2013			2012			الفئة العمرية
صافي عدد الوظائف	ترك العمل	عمل جديد	صافي عدد الوظائف	ترك العمل	عمل جديد	صافي عدد الوظائف	ترك العمل	عمل جديد	
276	13	289	244	0	244	430	95	525	19-15
5426	1086	6512	4663	574	5237	5651	1287	6937	24-20
2923	1372	4295	4393	1269	5662	4095	1562	5658	29-25
3557	717	4274	4563	873	5436	2293	2446	4738	39-30
-242	916	674	206	1004	1210	406	974	1380	49-40
-211	280	69	-385	520	135	-171	305	135	59-50
21	0	21	0	0	0	-84	84	0	+60
<b>11750</b>	<b>4384</b>	<b>16134</b>	<b>13684</b>	<b>4240</b>	<b>17924</b>	<b>12620</b>	<b>6753</b>	<b>19373</b>	<b>المجموع</b>

المصدر: مسح فرص العمل المستحدثة، دائرة الإحصاءات العامة.

■ غالبية الوظائف المستحدثة للذكور كانت للذين أعمارهم 15-24 سنة، أو بنسبة بلغت 81.6% من إجمالي صافي الوظائف المستحدثة للذكور في عام 2014.

■ تتركز الوظائف المستحدثة للإناث في الفئة العمرية 20-39 سنة، أو بنسبة 101.3% من إجمالي صافي الوظائف المستحدثة للإناث في عام 2014.



المصدر: تقديرات قسم إحصاءات العمل حسب مسح فرص العمل المستحدثة، دائرة الإحصاءات العامة

جدول 5.5 عدد الذكور الأردنيين الذين حصلوا على عمل جديد أو تركوا العمل وصافي عدد الوظائف حسب المستوى التعليمي، للأعوام 2012-2014

2014			2013			2012			المستوى التعليمي
صافي عدد الوظائف	ترك العمل	عمل جديد	صافي عدد الوظائف	ترك العمل	عمل جديد	صافي عدد الوظائف	ترك العمل	عمل جديد	
113	270	383	-13	38	25	-74	559	485	أمي
-154	634	480	553	167	720	517	798	1315	ملم
1332	3301	4633	1054	2944	3998	867	3558	4425	إبتدائي
2327	5245	7572	2719	5256	7975	2061	5611	7672	إعدادي
20219	7085	27304	15684	6076	21760	15738	8020	23758	أساسي
632	193	825	205	163	368	403	311	714	تلمذه مهنيه
3755	1937	5692	3751	2322	6073	4032	3749	7781	ثانوي
1319	1189	2508	1567	2118	3685	1629	2409	4038	دبلوم متوسط
8642	3222	11864	9367	4447	13814	10275	4532	14807	بكالوريوس فأعلى
<b>38185</b>	<b>23076</b>	<b>61261</b>	<b>34887</b>	<b>23531</b>	<b>58418</b>	<b>35448</b>	<b>29547</b>	<b>64995</b>	<b>المجموع</b>

المصدر: مسح فرص العمل المستحدثة، دائرة الإحصاءات العامة.

جدول 6.5 عدد الإناث الأردنيات اللواتي حصلن على عمل جديد أو تركن العمل وصافي عدد الوظائف

حسب المستوى التعليمي، للأعوام 2012-2014

2014			2013			2012			المستوى التعليمي
صافي عدد الوظائف	ترك العمل	عمل جديد	صافي عدد الوظائف	ترك العمل	عمل جديد	صافي عدد الوظائف	ترك العمل	عمل جديد	
610	42	652	287	215	502	346	74	419	أمي
219	30	249	139	0	139	390	130	520	ملم
621	187	808	1536	53	1589	1469	306	1775	إبتدائي
563	55	618	675	220	895	740	154	894	إعدادي
2168	369	2537	1969	219	2188	1441	619	2060	أساسي
0	0	0	0	0	0	0	27	27	تلمذه مهنيه
771	417	1188	1174	392	1566	206	788	994	ثانوي
1232	788	2020	606	1154	1760	981	1668	2649	دبلوم متوسط
5566	2496	8062	7298	1987	9285	7047	2987	10035	بكالوريوس فأعلى
<b>11750</b>	<b>4384</b>	<b>16134</b>	<b>13684</b>	<b>4240</b>	<b>17924</b>	<b>12620</b>	<b>6753</b>	<b>19373</b>	<b>المجموع</b>

المصدر: مسح فرص العمل المستحاجة، دائرة الإحصاءات العامة.

جدول 7.5 عدد الذكور الأردنيين الذين حصلوا على عمل جديد أو تركوا العمل وصافي عدد الوظائف

حسب النشاط الاقتصادي، لعامي 2013-2014

2014			2013			النشاط الاقتصادي
صافي عدد الوظائف	ترك العمل	عمل جديد	صافي عدد الوظائف	ترك العمل	عمل جديد	
739	198	937	354	368	722	الزراعة والحراجه وصيد الاسماك
264	305	569	-113	390	277	التعدين واستغلال المحاجر
2612	4308	6920	4886	3500	8387	الصناعات التحويلية
203	135	338	165	218	383	إمدادات الكهرباء والغاز والبخار وتكييف الهواء
54	30	84	-14	64	50	امدادات المياه والمجاري وإدارة النفايات، ومعالجتها
1011	2168	3179	1580	2196	3776	التشييد
8244	4095	12339	8614	3622	12236	تجارة الجملة والتجزئة وإصلاح المركبات
1250	1521	2771	1880	2008	3888	النقل والتخزين
3543	1746	5289	2375	1646	4021	أنشطة الإقامة والخدمات الغذائية
878	266	1144	297	681	978	المعلومات والاتصالات
791	283	1074	1080	261	1341	أنشطة المالية والتأمين
-23	139	116	225	28	253	الأنشطة العقارية
1036	92	1128	335	404	739	الأنشطة المهنية والعلمية والتقنية
856	669	1525	1363	393	1756	أنشطة الخدمة الإدارية والدعم
13439	5000	18439	6397	5157	11554	الإدارة العامة والدفاع والضمان الإجتماعي الإجباري
1171	1073	2244	1942	1390	3332	التعليم
938	454	1392	2001	681	2682	أنشطة الصحة البشرية والخدمة الإجتماعية
59	34	93	-60	89	29	أنشطة الفنون والترفيه والترفيه
335	374	709	732	315	1047	الأنشطة الخدمية الأخرى
391	31	422	424	0	423	أنشطة الأسر المعيشية كصاحب عمل، أنشطة الأسر المعيشية لإنتاج سلع وخدمات غير مميزة لإستعمالها الخاص
394	155	549	424	120	544	انشطة المنظمات والهيئات الخارجة عن نطاق الولاية الإقليمية
<b>38185</b>	<b>23076</b>	<b>61261</b>	<b>34887</b>	<b>23531</b>	<b>58418</b>	<b>المجموع</b>

المصدر: مسح فرص العمل المستجدة، دائرة الإحصاءات العامة

جدول 8.5 عدد الإناث الأردنيات اللواتي حصلن على عمل جديد أو تركن العمل وصافي عدد الوظائف

حسب النشاط الاقتصادي، لعامي 2013-2014

2014			2013			النشاط الاقتصادي
صافي عدد الوظائف	ترك العمل	عمل جديد	صافي عدد الوظائف	ترك العمل	عمل جديد	
69	0	69	-28	68	40	الزراعة والحراجه وصيد الاسماك
0	0	0	0	0	0	التعدين واستغلال الحاجر
1674	245	1919	1093	708	1801	الصناعات التحويلية
0	0	0	0	0	0	إمدادات الكهرباء والغاز والبخار وتكييف الهواء
0	0	0	-44	44	0	امدادات المياه والمجاري وإدارة النفايات، ومعالجتها
-47	47	0	260	23	283	التشييد
1270	245	1515	1283	103	1386	تجارة الجملة والتجزئة وإصلاح المركبات
322	0	322	144	43	187	النقل والتخزين
35	0	35	0	0	0	أنشطة الإقامة والخدمات الغذائية
374	118	492	kk	151	495	المعلومات والاتصالات
299	134	433	273	0	273	أنشطة المالية والتأمين
-104	104	0	55	0	55	الأنشطة العقارية
311	96	407	573	75	648	الأنشطة المهنية والعلمية والتقنية
406	82	488	657	0	657	أنشطة الخدمة الإدارية والدعم
-24	492	468	745	98	843	الإدارة العامة والدفاع والضمان الإجتماعي الإجباري
2549	2028	4577	3596	1799	5395	التعليم
2030	444	2474	1108	822	1930	أنشطة الصحة البشرية والخدمة الإجتماعية
-58	58	0	0	0	0	أنشطة الفنون والترويح والترفيه
296	146	442	519	140	659	الأنشطة الخدمية الأخرى
2088	145	2233	2987	147	3134	أنشطة الأسر المعيشية كصاحب عمل، أنشطة الأسر المعيشية لإنتاج سلع وخدمات غير مميزة لإستعمالها الخاص
260	0	260	119	19	138	انشطة المنظمات والهيات الخارجة عن نطاق الولاية الإقليمية
<b>11750</b>	<b>4384</b>	<b>16134</b>	<b>13684</b>	<b>4240</b>	<b>17924</b>	<b>المجموع</b>

المصدر: مسح فرص العمل المستحدثة، دائرة الإحصاءات العامة

جدول 9.5 عدد الذكور الأردنيين الذين حصلوا على عمل جديد أو تركوا العمل وصافي عدد الوظائف

حسب المهنة، لعامي 2013-2014

2014			2013			المهنة
صافي عدد الوظائف	ترك العمل	عمل جديد	صافي عدد الوظائف	ترك العمل	عمل جديد	
-67	67	0	-200	253	53	المشروعون وكبار الموظفين والمديرون
6967	2539	9506	7864	3619	11483	الإختصاصيون
356	1045	1401	1032	1512	2544	الفنيون ومساعدو الإختصاصيين
1211	605	1816	724	958	1682	الموظفون المكتبيون المساندون
21931	8331	30262	16178	7899	24077	عاملو البيع والخدمات
520	111	631	-31	187	156	العمال المهرة في الزراعة والغابات وصيد الأسماك
2955	4648	7603	3590	4436	8026	الحرفيون والمهن المرتبطة بهم
1985	3420	5405	2552	2908	5460	مشغلو المصانع والآلات وعمال التجميع
2327	2310	4637	3178	1759	4937	العاملون في المهن الأولية
<b>38185</b>	<b>23076</b>	<b>61261</b>	<b>34887</b>	<b>23531</b>	<b>58418</b>	<b>المجموع</b>

المصدر: مسح فرص العمل المستحدثة، دائرة الإحصاءات العامة.

جدول 10.5 عدد الإناث الأردنيات اللواتي حصلن على عمل جديد أو تركن العمل وصافي عدد الوظائف

حسب المهنة، لعامي 2013-2014

2014			2013			المهنة
صافي عدد الوظائف	ترك العمل	عمل جديد	صافي عدد الوظائف	ترك العمل	عمل جديد	
179	0	179	914	1490	2404	المشروعون وكبار الموظفين والمديرون
5111	2385	7496	5498	1306	6804	الإختصاصيون
1042	713	1755	1066	270	1336	الفنيون ومساعدو الإختصاصيين
451	461	912	1053	471	1524	الموظفون المكتبيون المساندون
1343	365	1708	623	185	808	عاملو البيع والخدمات
0	0	0	0	0	0	العمال المهرة في الزراعة والغابات وصيد الأسماك
829	177	1006	820	235	1055	الحرفيون والمهن المرتبطة بهم
2795	283	3078	3710	283	3993	العاملون في المهن الأولية
<b>11750</b>	<b>4384</b>	<b>16134</b>	<b>13684</b>	<b>4240</b>	<b>17924</b>	<b>المجموع</b>

المصدر: مسح فرص العمل المستحدثة، دائرة الإحصاءات العامة.

- تتركز الإناث في مهنة الإختصاصيون، المهن الأولية، مهنة عاملو البيع والخدمات، مهنة الفنيون ومساعدو الإختصاصيين ومهنة الحرفيين والمهن المرتبطة بهم.

جدول 11.5 عدد الأفراد الأردنيين الذين غيروا العمل ممن أعمارهم 15 سنة فأكثر حسب قطاع العمل والجنس، لعامي 2013-2014

2014			2013			القطاع والجنس	
التغير	العمل السابق	العمل الحالي	التغير	العمل السابق	العمل الحالي		
-70	444	374	-36	680	644	ذكور	القطاع العام
-36	146	110	37	90	127	إناث	
<b>-106</b>	<b>590</b>	<b>484</b>	<b>1</b>	<b>770</b>	<b>771</b>	<b>المجموع</b>	
102	2802	2904	104	2859	2963	ذكور	القطاع الخاص
36	252	288	-37	304	267	إناث	
<b>138</b>	<b>3054</b>	<b>3192</b>	<b>67</b>	<b>3163</b>	<b>3230</b>	<b>المجموع</b>	
-32	61	29	-68	68	0	ذكور	الهيئات الدولية
0	0	0	0	0	0	إناث	
<b>-32</b>	<b>61</b>	<b>29</b>	<b>-68</b>	<b>68</b>	<b>0</b>	<b>المجموع</b>	

المصدر: مسح فرص العمل المستخلصة، دائرة الإحصاءات العامة.

# العمالة الوافدة المرخصة حسب بيانات وزارة العمل

## 6. العمالة الوافدة حسب بيانات وزارة العمل

يشمل هذا الجزء بيانات إدارية تحتوي على معلومات عن العمالة الوافدة الحاصلة على تصاريح عمل وتشمل بشكل أساسي معلومات عن الأجر، الجنسية، الجنس، العمر، المهنة، المحافظة، المستوى التعليمي، الحالة الاجتماعية والنشاط الاقتصادي للمؤسسة. كما يشمل هذا الفصل معلومات حول عدد المنشآت التي تشغل عمالة وافدة حسب ملكية المنشأة، عدد الموظفين، القطاع، والمحافظة.

جدول 1.6 عدد العمال الأجانب الحاصلين على تصاريح عمل حسب الجنس، للأعوام 2010-2014

الجنس	2010	2011	2012	2013	2014
ذكر	248449	229343	222286	226204	254124
أنثى	49892	50920	57512	59993	70286
المجموع	298341	280263	279798	286197	324410

المصدر: وزارة العمل الأردنية

جدول 2.6 عدد العمال الأجانب الحاصلين على تصاريح عمل حسب المستوى التعليمي والجنس، للأعوام 2010-2014

المستوى التعليمي	2010		2011		2012		2013		2014	
	إناث	ذكور	إناث	ذكور	إناث	ذكور	إناث	ذكور	إناث	ذكور
أمي	49371	221638	50412	207179	56904	202870	59456	207608	69764	236539
ملم	233	2554	229	2040	237	1803	188	1790	198	1791
أقل من ثانوي	118	1492	116	1276	122	1147	112	1102	110	1022
تلمذه مهنية	2	70	2	61	2	50	3	55	2	48
ثانوي	29	467	30	400	32	366	31	336	26	323
دبلوم متوسط	41	20901	30	17268	114	15071	105	14407	95	13558
بكالوريوس	44	965	41	771	36	648	40	586	37	525
أعلى من بكالوريوس	54	361	60	348	65	330	58	318	53	316
غير مبين	0	1	0	0	0	1	0	2	1	2
المجموع	49892	248449	50920	229343	57512	222286	59993	226204	70286	254124

المصدر: وزارة العمل الأردنية

■ 94.4% من إجمالي العمالة الوافدة هي عمالة أمية، وأن 4.2% تحمل شهادة الدبلوم في عام 2014.



المصدر: وزارة العمل الأردنية

جدول 3.6 عدد العمال الأجانب الحاصلين على تصاريح عمل حسب الفئة العمرية والجنس، للأعوام 2010-2014

2014		2013		2012		2011		2010		الفئة العمرية
إناث	ذكور	إناث	ذكور	إناث	ذكور	إناث	ذكور	إناث	ذكور	
407	9677	500	5665	625	6970	407	6558	1519	6494	19-15
38482	105299	31020	93519	28091	94318	24946	100392	26855	111350	29-20
24556	85161	22114	77215	22097	75125	19561	77975	17513	84505	39-30
5373	41443	5037	38549	5472	35909	4940	34960	3227	36476	49-40
1241	11244	1102	10085	1055	8948	915	8481	777	9624	+ 50
227	1300	172	1171	172	1016	151	977	1	0	غير مبين
<b>70286</b>	<b>254124</b>	<b>59945</b>	<b>226204</b>	<b>57512</b>	<b>222286</b>	<b>50920</b>	<b>229343</b>	<b>49892</b>	<b>248449</b>	<b>المجموع</b>

المصدر: وزارة العمل الأردنية

جدول 4.6 عدد العمال الأجانب الحاصلين على تصاريح عمل حسب المهنة والجنس، للأعوام 2010-2014

2014		2013		2012		2011		2010		المهنة الرئيسية
إناث	ذكور	إناث	ذكور	إناث	ذكور	إناث	ذكور	إناث	ذكور	
100	1197	83	1073	103	1203	58	1282	55	1275	العمالون في الإدارة
523	7858	559	7125	730	6485	657	5822	331	5881	الفنيون والتقنيون
77	370	52	261	79	302	52	272	49	296	الكتابة
31	524	10	325	6	464	3	514	4	931	المشتغلون في البيع
49669	40324	42759	39713	45302	38591	44367	38625	45534	42790	المشتغلون في الخدمات
653	110049	697	90214	971	87247	391	91429	292	86137	المشتغلون في الزراعة
19233	93802	15833	87493	10321	87994	5392	91399	3627	111139	عمال الإنتاج
<b>70286</b>	<b>254124</b>	<b>59993</b>	<b>226204</b>	<b>57512</b>	<b>222286</b>	<b>50920</b>	<b>229343</b>	<b>49892</b>	<b>248449</b>	<b>المجموع</b>

المصدر: وزارة العمل الأردنية

جدول 5.6 عدد العمال الأجانب الحاصلين على تصاريح عمل حسب النشاط الاقتصادي والجنس، للأعوام 2012-2014

2014		2013		2012		النشاط الاقتصادي
إناث	ذكور	إناث	ذكور	إناث	ذكور	
633	107773	680	87925	956	84924	الزراعة والحراثة وصيد الأسماك
3	628	6	742	2	899	التعدين واستغلال المحاجر
19239	54268	15643	52865	10146	52288	الصناعات التحويلية
0	107	1	188	1	345	إمدادات الكهرباء والغاز والبخار وتكييف الهواء
0	432	2	392	2	394	إمدادات المياه والمجاري وإدارة النفايات، ومعالجتها
99	20343	105	18217	107	17728	التشييد
312	20746	189	19994	196	19679	تجارة الجملة والتجزئة وإصلاح المركبات ذات المحركات والدراجات النارية
186	3410	226	1728	295	1742	النقل والتخزين
754	14857	788	14744	1048	15493	أنشطة الإقامة والخدمات الغذائية
22	263	27	324	31	316	المعلومات والاتصالات
10	168	15	291	20	381	أنشطة المالية والتأمين
1	190	3	305	4	281	الأنشطة العقارية
70	996	63	1225	135	2002	الأنشطة المهنية والعلمية والتقنية
116	7512	87	5075	96	5387	أنشطة الخدمة الإدارية والدعم
70	2930	166	3236	43	3258	الإدارة العامة والدفاع المدني والضمان الإجتماعي الإجباري
293	1390	288	1334	288	1356	التعليم
104	630	111	555	247	616	أنشطة الصحة البشرية والخدمة الإجتماعية
13	309	18	367	25	446	أنشطة الفنون والترفيه والترفيه
215	2122	164	2523	215	3013	الأنشطة الخدمية الأخرى
48111	14918	41377	14084	43620	11672	أنشطة الأسر المعيشية كصاحب عمل، أنشطة الأسر المعيشية لإنتاج سلع وخدمات غير مميزة لإستعمالها الخاص
35	132	34	90	35	66	أنشطة المنظمات وهيئات الخارجة عن نطاق الولاية الإقليمية
<b>70286</b>	<b>254124</b>	<b>59993</b>	<b>226204</b>	<b>57512</b>	<b>222286</b>	<b>المجموع</b>

المصدر: وزارة العمل الأردنية

يعتبر سوق العمل الأردني مرسلاً ومستقبلاً للعمالة، فهو يصدر قوى عاملة ذات تعليم مرتفع، ويستورد عمالة من ذوي التعليم والمهارات المتواضعة للعمل في بعض القطاعات. وتشير بيانات وزارة العمل إلى تركز العمالة الوافدة في قطاعات محددة أبرزها قطاع الزراعة والصيد والحراثة بنسبة بلغت 33.4% من إجمالي العمالة الوافدة في عام 2014، وقطاع الصناعة التحويلية بنسبة بلغت 22.7%، يليها قطاع أنشطة الأسر المعيشية بنسبة 19.4%، وقطاع تجارة الجملة والتجزئة بنسبة 6.5% والإنشاءات بنسبة بلغت 6.3%.

جدول 6.6 عدد العمال الأجانب الحاصلين على تصاريح عمل حسب المحافظة والجنس، للأعوام 2010-2014

2014		2013		2012		2011		2010		المحافظة
إناث	ذكور	إناث	ذكور	إناث	ذكور	إناث	ذكور	إناث	ذكور	
45554	104768	39873	96193	42780	94358	41095	94251	40836	105710	عمان
1201	33931	1008	32281	1272	29805	1095	36395	1074	28329	البلقاء
7023	26856	5312	32109	3654	36701	2277	29909	1980	30652	الزرقاء
347	6344	271	5721	289	5564	296	7014	324	7843	مادبا
12319	28109	10547	24293	6664	23379	3573	26787	3179	37381	اريد
277	29887	231	15546	246	12148	205	11988	164	12944	المفرق
108	2806	105	2793	110	3040	94	3237	122	3850	جرش
95	1451	69	1284	89	1378	91	1607	115	1926	عجلون
3174	9510	2420	8064	2252	8162	2078	9119	1985	9527	الكرك
30	1898	29	1663	34	1613	37	1665	35	1974	الطفيلة
140	6093	110	4351	109	4434	79	5525	78	6317	معان
18	2471	18	1906	13	1704	0	1846	0	1996	العقبة
<b>70286</b>	<b>254124</b>	<b>59993</b>	<b>226204</b>	<b>57512</b>	<b>222286</b>	<b>50920</b>	<b>229343</b>	<b>49892</b>	<b>248449</b>	<b>المجموع</b>

المصدر: وزارة العمل الأردنية

جدول 7.6 عدد العمال الأجانب الحاصلين على تصاريح عمل حسب فئة الأجر الشهري والجنس، للأعوام 2010-2014

2014		2013		2012		2011		2010		فئة الأجر الشهري (بالدينار)
إناث	ذكور	إناث	ذكور	إناث	ذكور	إناث	ذكور	إناث	ذكور	
61595	230337	57379	205307	55608	203618	49469	213070	49004	235334	200 >
7551	12554	1343	11648	475	10130	177	8232	103	5796	299-200
374	5093	504	4076	577	3746	643	3531	346	3547	399-300
103	1551	100	1192	93	956	79	756	47	638	499-400
200	2062	201	1691	236	1695	161	1648	106	1306	999-500
463	2527	465	2272	523	2141	391	2084	285	1804	+ 1000
0	0	1	18	0	0	0	22	1	24	غير مبين
<b>70286</b>	<b>254124</b>	<b>59993</b>	<b>226204</b>	<b>57512</b>	<b>222286</b>	<b>50920</b>	<b>229343</b>	<b>49892</b>	<b>248449</b>	<b>المجموع</b>

المصدر: وزارة العمل الأردنية

■ 96.2% من العمالة الوافدة تقل أجورهم الشهرية عن 300 دينار في عام 2014.

جدول 8.6 عدد العمال الأجانب الحاصلين على تصاريح عمل حسب الجنسية والجنس، للأعوام 2010-2014

2014		2013		2012		2011		2010		الجنسية
إناث	ذكور	إناث	ذكور	إناث	ذكور	إناث	ذكور	إناث	ذكور	
1500	210269	1497	185132	1719	183564	157	190323	172	205510	مصر
10354	6868	11799	8042	14503	8801	16718	9038	11370	10641	سيرلانكا
1980	45	3295	35	7306	35	15496	49	21593	169	أندونيسيا
362	528	403	551	585	637	592	1421	990	2356	الصين
33487	8740	25044	9050	14189	8152	2155	8625	493	8894	بنغلاديش
14830	664	13241	535	14822	672	13605	552	13564	1379	الفلبين
246	9900	133	8377	177	8879	86	7623	102	8239	الهند
118	5582	95	3974	120	2066	66	1786	47	2286	سوريا
307	3080	308	2590	363	2438	396	2220	287	2060	باكستان
103	900	119	900	120	946	99	997	106	1092	العراق
13	375	15	380	16	336	15	343	15	356	السودان
9	131	5	366	6	427	5	433	9	317	تركيا
57	286	56	272	68	276	64	306	30	410	لبنان
164	36	182	28	236	26	251	35	157	171	المغرب
6756	6720	3801	5972	3282	5031	1215	5592	957	4569	الدول الأخرى
<b>70286</b>	<b>254124</b>	<b>59993</b>	<b>226204</b>	<b>57512</b>	<b>222286</b>	<b>50920</b>	<b>229343</b>	<b>49892</b>	<b>248449</b>	<b>المجموع</b>

المصدر: وزارة العمل الأردنية

- إن غالبية العمالة الوافدة العاملة في سوق العمل الأردني هي عمالة عربية حيث شكلت العمالة المصرية ما نسبته 65.3% من إجمالي العمالة الوافدة في عام 2014.

جدول 9.6 عدد العمال الأجانب الحاصلين على تصاريح عمل حسب الحالة الاجتماعية والجنس، للأعوام 2010-2014

2014		2013		2012		2011		2010		الحالة الاجتماعية
إناث	ذكور	إناث	ذكور	إناث	ذكور	إناث	ذكور	إناث	ذكور	
69849	245668	59572	217019	57055	212773	50535	218481	49500	235308	أعزب/ عزباء
431	8445	414	9174	446	9502	374	10846	379	13124	متزوج/ متزوجة
1	1	2	2	2	2	8	13	4	6	مطلق/ مطلقة
5	10	5	9	9	9	3	3	9	11	أرمل/ أرملة
<b>70286</b>	<b>254124</b>	<b>59993</b>	<b>226204</b>	<b>57512</b>	<b>222286</b>	<b>50920</b>	<b>229343</b>	<b>49892</b>	<b>248449</b>	<b>المجموع</b>

المصدر: وزارة العمل الأردنية

جدول 10.6 عدد المنشآت التي تشغل عمالة وافدة حسب النشاط الإقتصادي، للأعوام 2012-2014

2014	2013	2012	النشاط الاقتصادي
23858	21034	21185	الزراعة والحراجه وصيد الأسماك
102	116	143	التعدين واستغلال المحاجر
7315	7455	8056	الصناعات التحويلية
30	29	34	إمدادات الكهرباء والغاز والبخار وتكييف الهواء
180	188	228	إمدادات المياه والمجاري وإدارة النفايات، ومعالجتها
4080	4337	4268	التشييد
10328	10292	9294	تجارة الجملة والتجزئة وإصلاح المركبات ذات المحركات والدراجات النارية
458	468	627	النقل والتخزين
3990	4233	4591	أنشطة الإقامة والخدمات الغذائية
107	157	166	المعلومات والاتصالات
87	129	197	أنشطة المالية والتأمين
150	128	108	الأنشطة العقارية
426	553	621	الأنشطة المهنية والعلمية والتقنية
1280	1334	1514	أنشطة الخدمة الإدارية والدعم
155	142	149	الإدارة العامة والدفاع المدني والضمان الإجتماعي الإجباري
279	282	276	التعليم
142	151	163	أنشطة الصحة البشرية والخدمة الإجتماعية
179	211	232	أنشطة الفنون والترفيه والترفيه
1531	1568	1957	الأنشطة الخدمية الأخرى
4660	99	104	أنشطة الأسر المعيشية كصاحب عمل، أنشطة الأسر المعيشية لإنتاج سلع وخدمات غير مميزة لإستعمالها الخاص
32	26	32	أنشطة المنظمات وهيئات الخارجة عن نطاق الولاية الإقليمية
<b>59369</b>	<b>52932</b>	<b>53945</b>	<b>المجموع</b>

المصدر: وزارة العمل الأردنية

جدول 11.6 عدد المنشآت التي تشغل عمالة وافدة حسب المحافظة، للأعوام 2010-2014

2014	2013	2012	2011	2010	المحافظة
24418	20905	21524	22256	28069	عمان
8093	7809	7749	8216	8357	البلقاء
4466	4536	4673	4757	5856	الزرقاء
3219	2931	2895	3269	3505	مادبا
6633	6044	6057	6574	7181	اريد
3886	3080	3005	3163	4008	المفرق
1519	1423	1534	1708	1867	جرش
943	846	908	1050	1239	عجلون
3502	3011	3137	3548	3849	الكرك
853	747	769	871	1000	الطفيلة
1373	1203	1332	1449	1782	معان
464	397	362	338	401	العقبة
<b>59369</b>	<b>52932</b>	<b>53945</b>	<b>57199</b>	<b>67114</b>	<b>المجموع</b>

المصدر: وزارة العمل الأردنية

جدول 12.6 عدد المنشآت التي تشغل عمالة وافدة حسب القطاع، للأعوام 2010-2014

2014	2013	2012	2011	2010	القطاع
134	128	136	134	137	قطاع عام
59190	52754	53754	57004	66908	قطاع خاص
14	17	21	28	23	مختلط
8	9	10	11	15	تعاوني
23	24	24	22	31	أخرى
<b>59369</b>	<b>52932</b>	<b>53945</b>	<b>57199</b>	<b>67114</b>	<b>المجموع</b>

المصدر: وزارة العمل الأردنية

جدول 13.6 عدد المنشآت التي تشغل عمالة وافدة حسب عدد الموظفين، للأعوام 2010-2014

2014	2013	2012	2011	2010	عدد الموظفين
51433	45932	47310	50699	60781	5-1
3810	3549	3424	3259	3337	10-6
1502	1422	1324	1356	1230	15-11
821	778	630	667	615	20-16
478	372	317	347	318	25-21
406	219	242	209	193	30-26
228	148	150	174	130	35-31
146	104	152	105	88	40-36
281	212	202	168	177	60-41
113	71	51	67	84	80-61
32	29	31	28	39	100-81
66	46	54	53	48	200-101
46	50	58	67	74	200 <
<b>59362</b>	<b>52932</b>	<b>53945</b>	<b>57199</b>	<b>67114</b>	<b>المجموع</b>

المصدر: وزارة العمل الأردنية

جدول 14.6 عدد المنشآت التي تشغل عمالة وافدة حسب ملكية المنشأة، للأعوام 2010-2014

2014	2013	2012	2011	2010	الجنسية
58980	52541	53512	56716	66559	أردنية
125	127	137	151	157	أجنبية
16	18	18	16	17	مختلط
248	246	278	316	381	عربية
<b>59369</b>	<b>52932</b>	<b>53945</b>	<b>57199</b>	<b>67114</b>	<b>المجموع</b>

المصدر: وزارة العمل الأردنية

المشتركون والمتقاعدون وإصابات وحوادث العمل  
حسب بيانات  
مؤسسة الضمان الاجتماعي

## 7. المشتركون والمتقاعدون وإصابات العمل حسب بيانات مؤسسة الضمان الاجتماعي

يشمل هذا الجزء بيانات إدارية إحصائية تحتوي على معلومات عن المشتركين بالضمان الاجتماعي الذين يعملون في مؤسسات القطاعين العام والخاص التي يعمل بها خمسة أشخاص فأكثر، وتشمل بشكل أساسي معلومات عن المشتركين الأفراد كالأجور والجنس والعمر والنشاط الاقتصادي بالنسبة للمؤسسة. كما يشمل معلومات عن المنفكين من الضمان الاجتماعي وإصابات وحوادث العمل المسجلة وتكلفة الإصابات في جميع المنشآت المشتركة في الضمان الاجتماعي.

### 1.7 المشتركون في الضمان الاجتماعي

يوفر هذا الجزء بيانات إدارية تحتوي على معلومات فردية عن المشتركين بالضمان الاجتماعي الذين يعملون في مؤسسات القطاعين العام والخاص التي يعمل بها خمسة أشخاص فأكثر، وتشمل بشكل أساسي معلومات عن المشتركين الأفراد من حيث الجنس والجنسية والعمر والمحافظة والنشاط الاقتصادي للمؤسسة.

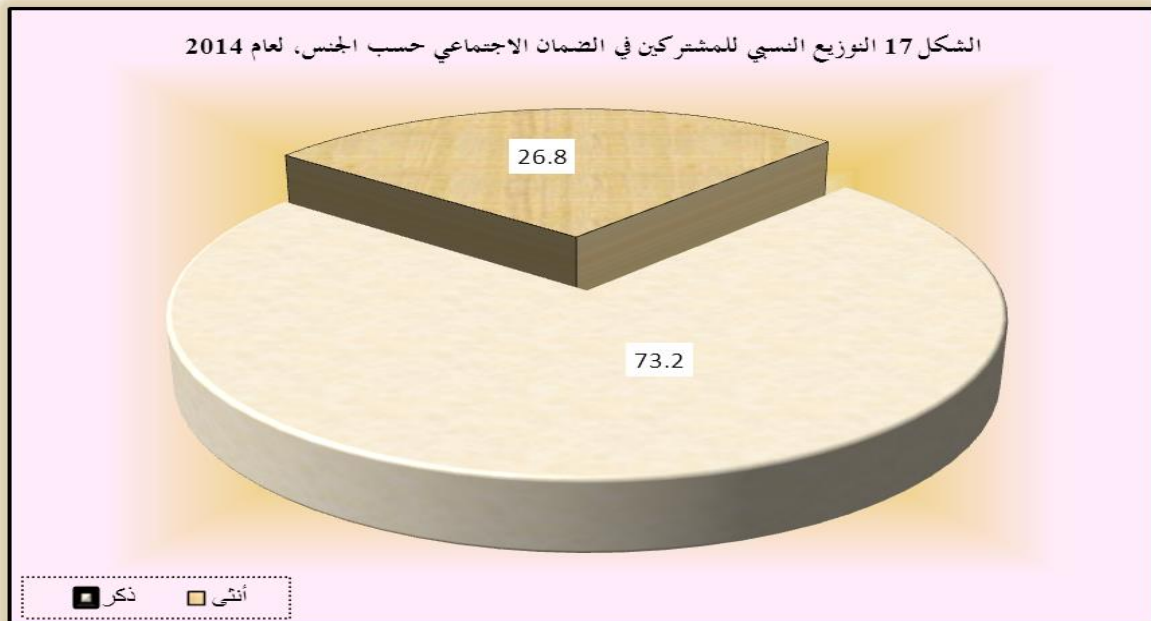
جدول 1.1.7 عدد المشتركين في الضمان الاجتماعي حسب الجنس، للأعوام 2010-2014

الجنس	2010	2011	2012	2013	2014
ذكور	657965	716276	741850	779493	810700
إناث	223030	239290	252861	272305	297195
المجموع	880995	955566	994711	1051798	1107895

المصدر: المؤسسة العامة للضمان الاجتماعي

ملاحظة: المؤمن عليهم يشمل المؤمن الزامياً وإختيارياً

■ ارتفع عدد المشتركين في الضمان الاجتماعي من 880995 مشترك في عام 2010 ليصل إلى 1107895 مشترك في عام 2014، وبنسبة نمو بلغت 5.1% في عام 2014 عن عام 2013.



المصدر: تقديرات قسم إحصاءات العمل حسب بيانات المؤسسة العامة للضمان الاجتماعي - دائرة الإحصاءات العامة

جدول 2.1.7 عدد المشتركين في الضمان الاجتماعي حسب الجنسية والجنس، للأعوام 2011-2014

2014		2013		2012		2011		الجنسية
إناث	ذكور	إناث	ذكور	إناث	ذكور	إناث	ذكور	
265392	712834	243456	681116	228675	643816	217861	616231	أردني
31803	97866	28849	98377	24186	98034	21429	100045	غير أردني
<b>297195</b>	<b>810700</b>	<b>272305</b>	<b>779493</b>	<b>252861</b>	<b>741850</b>	<b>239290</b>	<b>716276</b>	<b>المجموع</b>

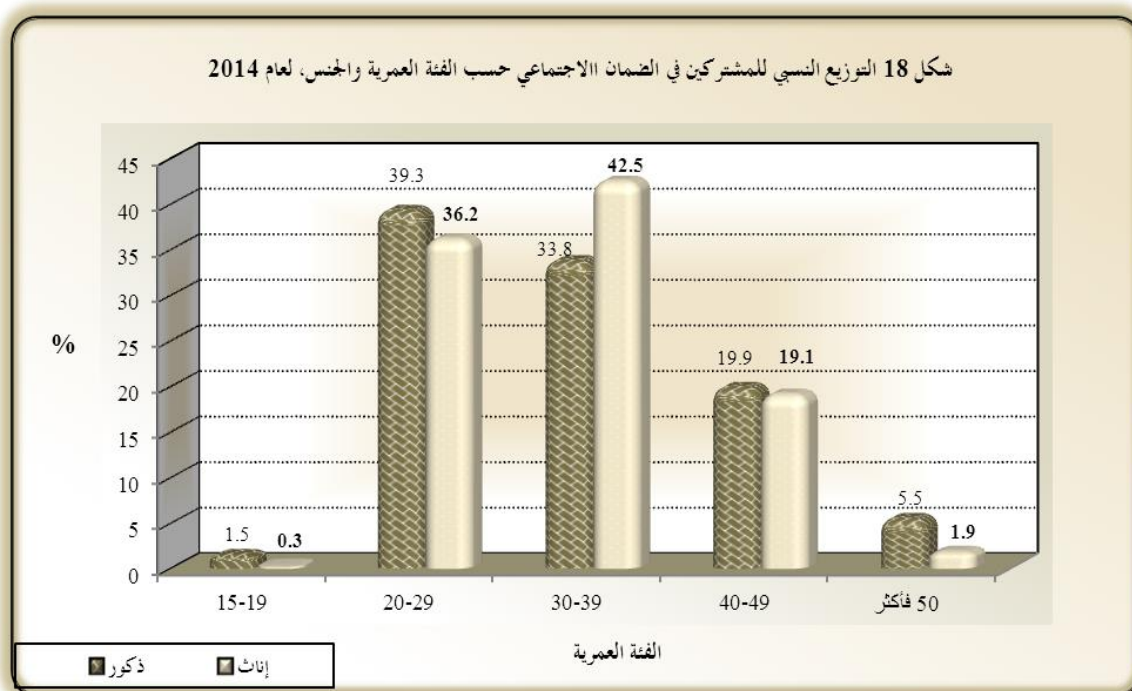
المصدر: المؤسسة العامة للضمان الاجتماعي

جدول 3.1.7 عدد المشتركين في الضمان الاجتماعي حسب الفئة العمرية والجنس، للأعوام 2011-2014

2014		2013		2012		2011		الفئة العمرية
إناث	ذكور	إناث	ذكور	إناث	ذكور	إناث	ذكور	
925	12190	2569	25151	2241	23571	2009	22807	19-15
107520	318635	96935	299708	92229	294755	91318	290497	29-20
126311	273807	108786	239995	102309	225994	96552	217509	39-30
56860	161309	55349	155420	48901	144353	43340	136822	49-40
5555	44597	8584	56622	7138	52912	6071	48641	+ 50
24	162	82	2597	43	265	0	0	غير مبين
<b>297195</b>	<b>810700</b>	<b>272305</b>	<b>779493</b>	<b>252861</b>	<b>741850</b>	<b>239290</b>	<b>716276</b>	<b>المجموع</b>

المصدر: المؤسسة العامة للضمان الاجتماعي

شكل 18 التوزيع النسبي للمشاركين في الضمان الاجتماعي حسب الفئة العمرية والجنس، لعام 2014



المصدر: تقديرات قسم إحصاءات العمل حسب بيانات المؤسسة العامة للضمان الاجتماعي - دائرة الإحصاءات العامة

جدول 4.1.7 عدد المشتركين في الضمان الاجتماعي حسب النشاط الاقتصادي والجنس، للأعوام 2011-2014

2014		2013		2012		2011		النشاط الاقتصادي
إناث	ذكور	إناث	ذكور	إناث	ذكور	إناث	ذكور	
442	4232	1960	8516	1979	8500	1941	8918	الزراعة والصيد والحراجه
49012	122621	30309	96154	25377	90805	23141	88015	التعدين والصناعة التحويلية
2744	33714	2340	31110	2264	30945	2162	31770	الإنشاءات
13196	83663	14415	80791	13285	75387	12425	72495	تجارة الجملة والتجزئة
3155	37352	2989	21421	2893	20785	2578	19044	الفنادق والمطاعم
6158	27250	1675	11446	1532	11136	1528	11080	النقل والتخزين والمواصلات
9904	19901	8393	17871	8086	17320	7870	16810	الوساطة المالية
193116	435057	204441	491134	192514	468368	182141	450076	خدمات أخرى
19468	46910	5783	21050	4931	18604	5504	18068	غير مبين
<b>297195</b>	<b>810700</b>	<b>272305</b>	<b>779493</b>	<b>252861</b>	<b>741850</b>	<b>239290</b>	<b>716276</b>	<b>المجموع</b>

المصدر: المؤسسة العامة للضمان الاجتماعي

جدول 5.1.7 عدد المشتركين في الضمان الاجتماعي حسب المحافظة والجنس، للأعوام 2011-2014

2014		2013		2012		2011		المحافظة
إناث	ذكور	إناث	ذكور	إناث	ذكور	إناث	ذكور	
232050	678374	212925	649335	201199	616757	174317	525464	عمان
5992	15556	5822	15665	5528	15320	5393	15692	البلقاء
19202	34729	18177	34549	15919	31747	13586	30763	الزرقاء
1481	3779	1393	3814	1348	3790	1000	3424	مادبا
26234	35156	22825	32848	18430	31626	17709	32133	اربد
1345	6501	1295	6402	1259	6509	19074	70657	المفرق
932	3499	830	3559	785	3554	733	3537	جرش
665	1661	614	1676	541	1702	465	1866	عجلون
5084	8791	4350	9081	4119	9065	3577	9919	الكرك
4210	22654	4074	22564	3733	21780	3436	22821	الطفيلة ومعان والعقبة
<b>297195</b>	<b>810700</b>	<b>272305</b>	<b>779493</b>	<b>252861</b>	<b>741850</b>	<b>239290</b>	<b>716276</b>	<b>المجموع</b>

المصدر: المؤسسة العامة للضمان الاجتماعي

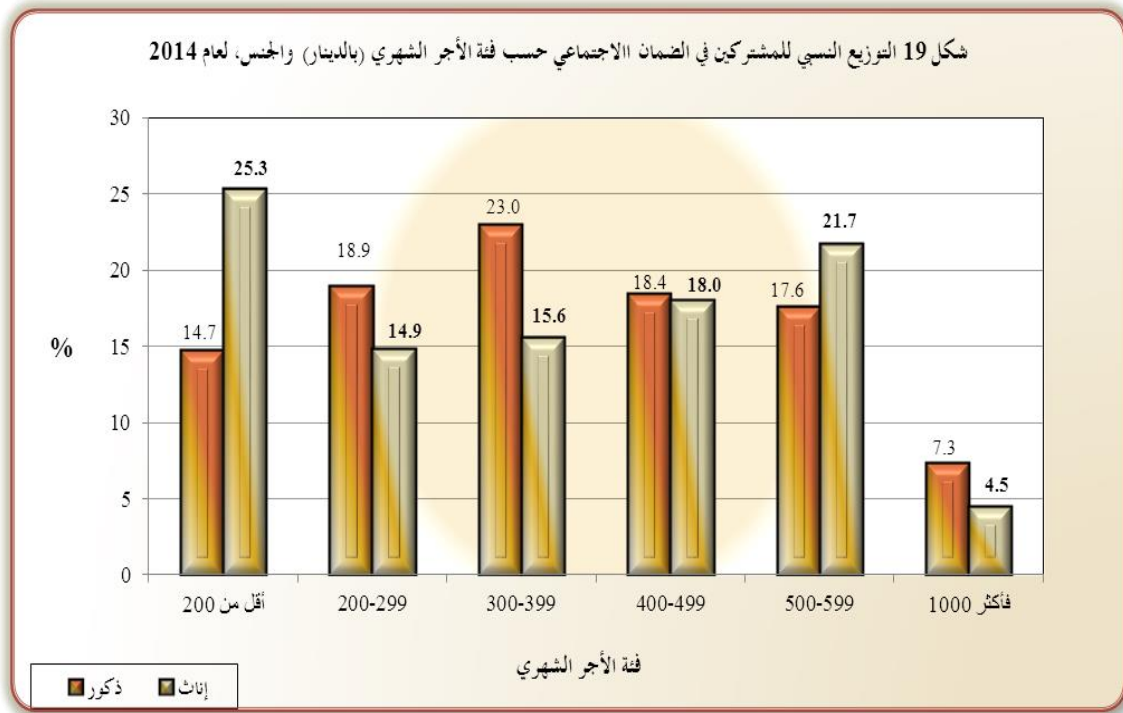
■ بلغت نسبة المشتركين في الضمان الاجتماعي في محافظة العاصمة حوالي 82.2% من إجمالي المشتركين لعام 2014.

جدول 6.1.7 عدد المشتركين في الضمان الاجتماعي حسب فئة الأجر الشهري والجنس، للأعوام 2011-2014

2014		2013		2012		2011		فئة الأجر الشهري (بالدينار)
إناث	ذكور	إناث	ذكور	إناث	ذكور	إناث	ذكور	
75242	119553	59919	104140	57161	114284	57379	133561	200 >
44186	153563	44955	161383	42809	172714	51240	181105	299-200
46311	186259	45456	207839	54323	198983	89958	195895	399-300
53604	149284	50905	117395	50818	99774	34983	74414	499-400
64599	142624	58885	131477	37386	105971	27753	86979	999-500
13253	59417	12185	57259	10364	50124	4689	32244	+ 1000
<b>297195</b>	<b>810700</b>	<b>272305</b>	<b>779493</b>	<b>252861</b>	<b>741850</b>	<b>239290</b>	<b>716276</b>	المجموع

المصدر: المؤسسة العامة للضمان الاجتماعي

- أكثر من 35.4% من المشتركين في الضمان الاجتماعي تقل أجورهم الشهرية عن 300 دينار لعام 2014.
- أكثر من 56.4% من المشتركين في الضمان الاجتماعي تقل أجورهم الشهرية عن 400 دينار لعام 2014.
- أكثر من 74.7% من المشتركين في الضمان الاجتماعي تقل أجورهم الشهرية عن 500 دينار لعام 2014.



المصدر: تقديرات قسم إحصاءات العمل حسب بيانات المؤسسة العامة للضمان الاجتماعي - دائرة الإحصاءات العامة

## 2.7 المتقاعدون من الضمان الاجتماعي

يوفر هذا الجزء بيانات إدارية تحتوي على معلومات عن المتقاعدين من الضمان الاجتماعي الذين عملوا في مؤسسات القطاعين العام والخاص التي يعمل بها خمسة أشخاص فأكثر، وتشمل بشكل أساسي معلومات عن المتقاعدين الأفراد كالجنس، الجنسية، العمر، متوسط الأجر الشهري، سبب الإنفكاك والنشاط الاقتصادي للمؤسسة.

جدول 1.2.7 عدد المتقاعدين من الضمان الاجتماعي حسب الجنس، للأعوام 2010-2014

الجنس	2010	2011	2012	2013	2014
ذكور	7970	5881	6313	6704	10350
إناث	1708	1439	1737	1794	2534
<b>المجموع</b>	<b>9678</b>	<b>7320</b>	<b>8050</b>	<b>8498</b>	<b>12884</b>

المصدر: المؤسسة العامة للضمان الاجتماعي

جدول 2.2.7 عدد المتقاعدين من الضمان الاجتماعي حسب الجنسية والجنس، للأعوام 2011-2014

الجنسية	2011		2012		2013		2014	
	ذكور	إناث	ذكور	إناث	ذكور	إناث	ذكور	إناث
الأردن	5650	1424	6054	1718	6437	1782	9944	2523
الدول الأخرى	231	15	259	19	267	12	406	11
<b>المجموع</b>	<b>5881</b>	<b>1439</b>	<b>6313</b>	<b>1737</b>	<b>6704</b>	<b>1794</b>	<b>10350</b>	<b>2534</b>

المصدر: المؤسسة العامة للضمان الاجتماعي

جدول 3.2.7 عدد المتقاعدين من الضمان الاجتماعي حسب الفئة العمرية والجنس، للأعوام 2011-2014

الفئة العمرية	2011		2012		2013		2014	
	ذكور	إناث	ذكور	إناث	ذكور	إناث	ذكور	إناث
19-15	7	0	6	0	2	0	2	0
29-20	108	19	120	9	148	15	228	21
39-30	208	45	222	57	249	58	430	69
49-40	2384	858	2337	995	2351	989	4821	1732
+ 50	3174	517	3628	676	3954	732	4869	712
<b>المجموع</b>	<b>5881</b>	<b>1439</b>	<b>6313</b>	<b>1737</b>	<b>6704</b>	<b>1794</b>	<b>10350</b>	<b>2534</b>

المصدر: المؤسسة العامة للضمان الاجتماعي

جدول 4.2.7 عدد المتقاعدين من الضمان الاجتماعي حسب النشاط الاقتصادي والجنس، للأعوام 2011-2014

2014		2013		2012		2011		النشاط الاقتصادي
إناث	ذكور	إناث	ذكور	إناث	ذكور	إناث	ذكور	
0	27	17	91	12	83	16	100	الزراعة والصيد والحراجه
181	1852	113	1105	106	1149	83	966	التعدين والصناعة التحويلية
17	293	8	188	9	225	6	193	الإنشاءات
42	582	46	461	36	446	30	412	تجارة الجملة والتجزئة
13	209	12	153	12	139	13	130	الفنادق والمطاعم
47	391	13	173	35	219	12	146	النقل والتخزين والمواصلات
104	281	126	274	109	231	63	212	الوساطة المالية
1356	4181	1443	4176	1413	3770	1212	3692	خدمات أخرى
774	2534	16	83	5	51	4	30	غير معرف
<b>2534</b>	<b>10350</b>	<b>1794</b>	<b>6704</b>	<b>1737</b>	<b>6313</b>	<b>1439</b>	<b>5881</b>	<b>المجموع</b>

المصدر: المؤسسة العامة للضمان الاجتماعي

جدول 5.2.7 عدد المتقاعدين من الضمان الاجتماعي حسب فئة الراتب التقاعدي الشهري والجنس، للأعوام 2011-2014

2014		2013		2012		2011		فئة الراتب التقاعدي الشهري (بالدينار)
إناث	ذكور	إناث	ذكور	إناث	ذكور	إناث	ذكور	
930	1855	198	421	213	514	223	522	> 200
689	2779	229	858	421	1081	485	1474	299-200
296	1411	484	1453	393	1291	216	1155	399-300
133	806	170	689	145	670	113	605	499-400
352	2053	421	1721	325	1459	256	1213	999-500
134	1446	292	1562	240	1298	145	904	+ 1000
<b>2534</b>	<b>10350</b>	<b>1794</b>	<b>6704</b>	<b>1737</b>	<b>6313</b>	<b>1439</b>	<b>5881</b>	<b>المجموع</b>

المصدر: المؤسسة العامة للضمان الاجتماعي

جدول 6.2.7 عدد المتقاعدين من الضمان الاجتماعي حسب نوع الراتب التقاعدي والجنس، للأعوام 2011-2014

2014		2013		2012		2011		نوع الراتب التقاعدي
إناث	ذكور	إناث	ذكور	إناث	ذكور	إناث	ذكور	
2336	8884	1623	5533	1598	5255	1301	4906	شيخوخة
6	127	15	105	7	105	3	76	عجز إصابي
91	579	71	328	47	270	58	279	عجز طبيعي
5	98	5	73	3	69	5	64	وفاة إصابية
96	662	80	665	82	614	72	556	وفاة طبيعية
<b>2534</b>	<b>10350</b>	<b>1794</b>	<b>6704</b>	<b>1737</b>	<b>6313</b>	<b>1439</b>	<b>5881</b>	<b>المجموع</b>

المصدر: المؤسسة العامة للضمان الاجتماعي

ملاحظة: الشيخوخة يشمل تقاعد الشيخوخة والشيخوخة الوجوبي والتقاعد المبكر

### 3.7 إصابات وحوادث العمل

يوفر هذا الجزء معلومات عن إصابات وحوادث العمل المسجلة وتكلفة الإصابات في جميع المنشآت المشتركة في الضمان الاجتماعي. وتستخدم هذه البيانات لوضع سياسات وبرامج لمنع الإصابات والأمراض والوفيات في العمل، ومراقبة تنفيذ هذه البرامج.

جدول 1.3.7 إصابات وحوادث العمل المسجلة وتكلفة الإصابات في جميع المنشآت المشتركة في الضمان الاجتماعي،  
للأعوام 2010-2014

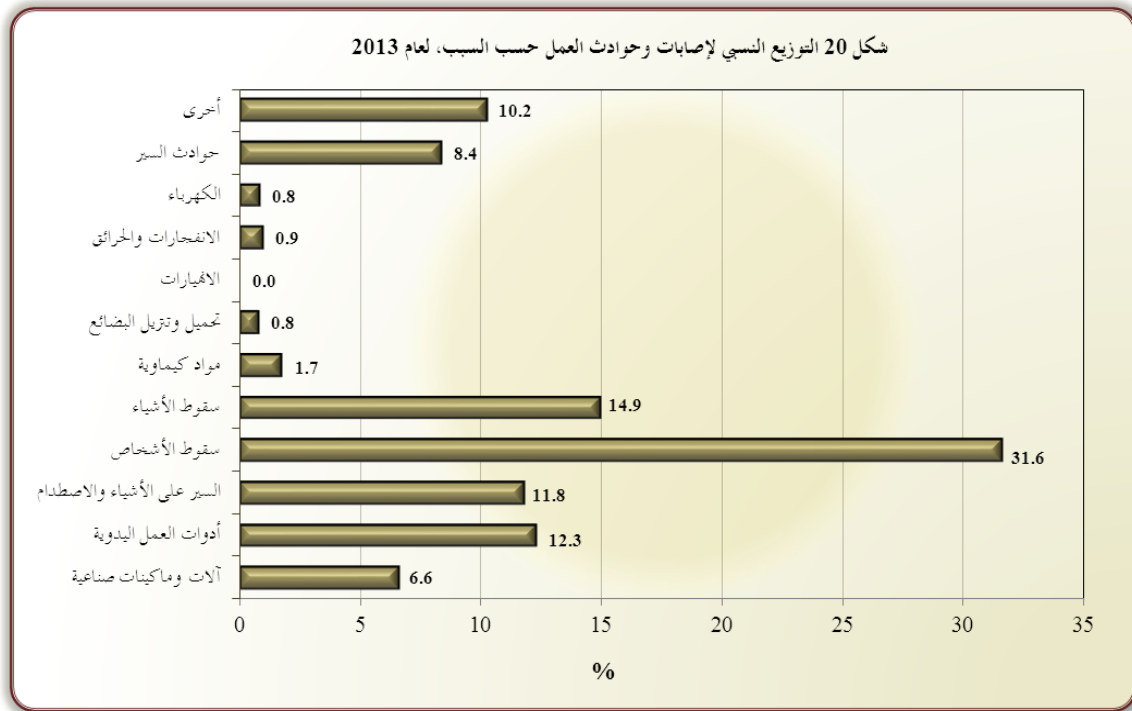
2014	2013	2012	2011	2010	البند
15408	15822	16589	16768	17256	عدد الإصابات والحوادث المسجلة
1232194	5279228	4911673	4900000	1980820	تكلفة الإصابات

المصدر: المؤسسة العامة للضمان الاجتماعي

جدول 2.3.7 إصابات وحوادث العمل المسجلة في المنشآت المشتركة في الضمان الاجتماعي حسب السبب،  
للأعوام 2010-2014

2014	2013	2012	2011	2010	السبب
967	1041	1391	1855	2003	آلات وماكينات صناعية
2202	1942	2223	1817	2211	أدوات العمل اليدوية
1458	1863	1351	1179	1107	السير على الأشياء والاصطدام بها
5029	4999	4778	4767	4837	سقوط الأشخاص
2249	2365	2122	2140	2349	سقوط الأشياء
243	273	245	201	211	مواد كيميائية
110	120	165	90	120	تحميل وتنزيل البضائع
169	148	204	128	114	الانفجارات والحرائق
126	128	122	102	132	الكهرباء
1218	1322	1277	1193	1126	حوادث السير
1634	1621	2711	3295	2784	أخرى
<b>15405</b>	<b>15822</b>	<b>16589</b>	<b>16768</b>	<b>16994</b>	<b>المجموع</b>

المصدر: المؤسسة العامة للضمان الاجتماعي



المصدر: تقديرات قسم إحصاءات العمل حسب بيانات المؤسسة العامة للضمان الاجتماعي - دائرة الإحصاءات العامة

جدول 3.3.7 إصابات العمل في المنشآت المشتركة في الضمان الاجتماعي حسب نتيجة الإصابة، للأعوام 2010-2014

2014	2013	2012	2011	2010	نتيجة الإصابة
10184	9104	10519	10964	11046	شفاء
2022	1337	1361	1254	1917	عجز جزئي (أقل من 30%)
65	35	37	24	50	عجز كلي (أكثر من 30%)
178	280	80	74	95	وفاة
<b>12449</b>	<b>10756</b>	<b>11997</b>	<b>12316</b>	<b>13108</b>	<b>المجموع</b>

المصدر: المؤسسة العامة للضمان الاجتماعي.

ملاحظة: إصابات العمل هي حوادث العمل الواردة للمؤسسة وتم اعتبارها وفقاً للجان الطبية كإصابة (لا يعتبر كل حادث عمل إصابة عمل).  
لا تشمل إصابات العمل في الجدول حالات الإسعاف الأولي لأقل من ثلاثة أيام.

- بلغت حالات الشفاء 10184 حالة بنسبة 81.8% من إجمالي إصابات العمل حسب نتيجة الإصابة لعام 2014.
- بلغت حالات العجز الجزئي (العجز أقل من 30%) 2022 حالة بنسبة 16.2% من إجمالي إصابات العمل لعام 2014.
- بلغت حالات العجز الكلي (العجز أكثر من 30%) 65 حالة بنسبة 0.5% من إجمالي إصابات العمل حسب نتيجة الإصابة لعام 2014.
- بلغت حالات الوفاة 178 حالة بنسبة 1.4% من إجمالي إصابات العمل لعام 2014.

# الموظفون والمنفكون وطالبو التوظيف

حسب بيانات

ديوان الخدمة المدنية

## 8. الموظفون والمنفكون والمعيّنين وطالبي التوظيف حسب بيانات ديوان الخدمة المدنية

يشمل هذا الجزء بيانات إدارية تحتوي على معلومات عن عدد الموظفين والمنفكين والمعيّنين الخاضعين لنظام الخدمة المدنية. ومعلومات عن طالبي التوظيف من خلال ديوان الخدمة المدنية حسب العمر، والجنس، والمستوى التعليمي والمحافظة.

جدول 1.8 عدد طالبي التوظيف والمنفكين والمعيّنين وعدد الموظفين الفعلي حسب ديوان الخدمة المدنية، للأعوام 2010-2014

المؤشر	2010	2011	2012	2013	2014
عدد المتقدمين للوظيفة	218884	264297	276468	293642	299,370
عدد المنفكين	6944	3751	2178	4884	5306
عدد المعيّنين	8965	10670	6430	11168	4,673
<b>عدد الموظفين الفعلي (ديوان الخدمة المدنية)</b>	<b>186131</b>	<b>193827</b>	<b>210766</b>	<b>214368</b>	<b>203554</b>
عدد الموظفين الفعلي الذكور	100894	106508	117995	119587	109,879
عدد الموظفين الفعلي الإناث	85237	87319	92771	94781	93,675

المصدر: ديوان الخدمة المدنية

جدول 2.8 عدد طالبي التوظيف في ديوان الخدمة المدنية حسب الجنس، للأعوام 2010-2014

الجنس	2010	2011	2012	2013	2014
ذكور	53980	66645	68049	73151	76,299
إناث	164904	197652	208419	220491	223,071
<b>المجموع</b>	<b>218884</b>	<b>264297</b>	<b>276468</b>	<b>293642</b>	<b>299370</b>

المصدر: ديوان الخدمة المدنية

جدول 3.8 عدد طالبي التوظيف الذكور في ديوان الخدمة المدنية حسب المستوى التعليمي، للأعوام 2010-2014

المستوى التعليمي	2010	2011	2012	2013	2014
ثانوي	0	0	0	0	0
دبلوم كلية مجتمع	8822	10727	10186	10767	10,438
بكالوريوس فأعلى	45158	55918	57863	62384	65861
<b>المجموع</b>	<b>53980</b>	<b>66645</b>	<b>68049</b>	<b>73151</b>	<b>76299</b>

المصدر: ديوان الخدمة المدنية

جدول 4.8 عدد طالبي التوظيف الإناث في ديوان الخدمة المدنية حسب المستوى التعليمي، للأعوام 2010-2014

2014	2013	2012	2011	2010	المستوى التعليمي
0	0	0	0	0	ثانوي
59429	61160	59309	58379	49112	دبلوم كلية مجتمع
163642	159331	149110	139273	115792	بكالوريوس فأعلى
<b>223071</b>	<b>220491</b>	<b>208419</b>	<b>197652</b>	<b>164904</b>	<b>المجموع</b>

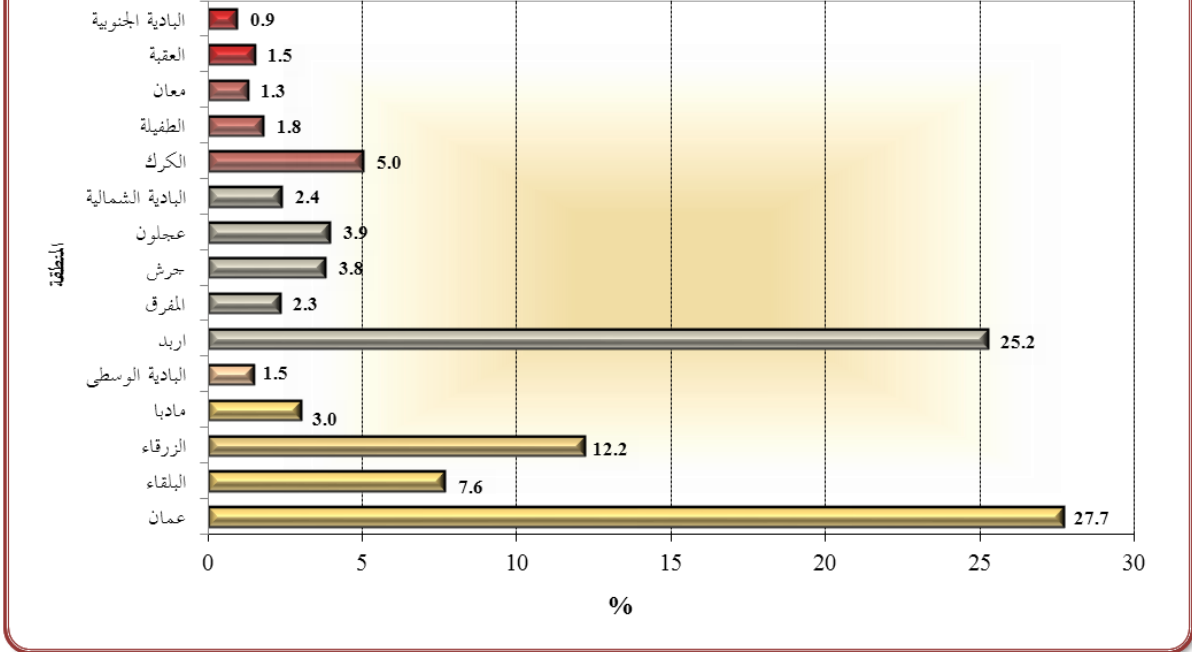
المصدر: ديوان الخدمة المدنية

جدول 5.8 عدد طالبي التوظيف الذكور في ديوان الخدمة المدنية حسب المنطقة، للأعوام 2010-2014

2014	2013	2012	2011	2010	المنطقة
21815	20751	19144	18561	14373	عمان
6192	5892	5405	5330	4364	البلقاء
10461	10100	9428	9148	7449	الزرقاء
2257	2161	2086	1979	1658	مادبا
925	853	787	771	643	البادية الوسطى
20470	19990	18892	18638	15701	اريد
1378	1318	1211	1185	945	المفرق
2716	2628	2440	2405	1980	جرش
2434	2323	2154	2173	1775	عجلون
1378	1261	1202	1133	925	البادية الشمالية
3242	3103	2841	2910	2408	الكرك
934	861	810	811	606	الطفيلة
788	738	635	618	461	معان
831	752	627	594	397	العقبة
478	420	387	389	296	البادية الجنوبية
<b>76299</b>	<b>73151</b>	<b>68049</b>	<b>66645</b>	<b>53981</b>	<b>المجموع</b>

المصدر: ديوان الخدمة المدنية

شكل 21 التوزيع النسبي لطالبي التوظيف في ديوان الخدمة المدنية حسب المنطقة، لعام 2014



المصدر: تقديرات قسم إحصاءات العمل حسب بيانات ديوان الخدمة المدنية - دائرة الإحصاءات العامة

جدول 6.8 عدد طالبي التوظيف الإناث في ديوان الخدمة المدنية حسب المنطقة، للأعوام 2010-2014

2014	2013	2012	2011	2010	المنطقة
61074	61809	57959	54583	45254	عمان
16709	16499	15574	14884	12526	البلقاء
25936	25655	24323	22994	19253	الزرقاء
6731	6605	6239	5983	5136	مادبا
3434	3341	3162	3000	2528	البادية الوسطى
55089	54223	51464	48952	40754	اربد
5515	5353	5180	4924	4079	المفرق
8604	8313	7759	7251	5944	جرش
9303	9072	8534	8175	6808	عجلون
5711	5384	5138	4730	3818	البادية الشمالية
11714	11496	11014	10662	9330	الكرك
4348	4115	4010	3841	3162	الطفيلة
3023	3035	2967	2832	2392	معان
3611	3436	3117	3018	2433	العقبة
2269	2155	1979	1823	1486	البادية الجنوبية
<b>223071</b>	<b>220491</b>	<b>208419</b>	<b>197652</b>	<b>164904</b>	<b>المجموع</b>

المصدر: ديوان الخدمة المدنية

جدول 7.8 عدد طالبي التوظيف في ديوان الخدمة المدنية حسب الفئة العمرية والجنس والمستوى التعليمي، لعام 2014

بكالوريوس فأعلى			دبلوم متوسط			الفئة العمرية
المجموع	إناث	ذكور	المجموع	إناث	ذكور	
68759	49271	19488	13536	10189	3347	24-20
90666	65937	24729	14294	11155	3139	29-25
45532	33033	12499	13821	12407	1414	34-30
15234	9842	5392	9071	8404	667	39-35
6184	3945	2239	11675	10545	1130	44-40
2112	1212	900	6130	5689	441	49-45
787	355	432	1178	1035	143	54-50
153	0	153	139	0	139	55+
76	47	29	23	5	18	غير معرف
<b>229503</b>	<b>163642</b>	<b>65861</b>	<b>69867</b>	<b>59429</b>	<b>10438</b>	<b>المجموع</b>

المصدر: ديوان الخدمة المدنية

# آلية قياس أهم المؤشرات

## 9. آلية قياس أهم المؤشرات

معدل المشاركة أو المساهمة في قوة العمل: مقياس لنسبة السكان في سن العمل (حسب الجنس وفقا للفئات العمرية) الذين يشاركون بنشاط في سوق العمل إما عن طريق العمل أو البحث عن عمل.	
1. معدل المشاركة الاقتصادية الخام	$= \frac{\text{عدد السكان من جميع الأعمار (أعداد المشتغلين + أعداد المتعطلين) ممن أعمارهم 15 فأكثر}}{\text{عدد السكان من جميع الأعمار}} \times 100\%$
2. معدل المشاركة الاقتصادية المنقح	$= \frac{\text{عدد السكان ممن أعمارهم 15 فأكثر (أعداد المشتغلين + أعداد المتعطلين) ممن أعمارهم 15 فأكثر}}{\text{عدد السكان ممن أعمارهم 15 فأكثر}} \times 100\%$
مؤشر الأمية بين قوة العمل:	
1. نسبة الأمية	$= \frac{\text{عدد الأفراد الأميين ضمن قوة العمل}}{\text{إجمالي قوة العمل}} \times 100\%$
2. نسبة الحاصلين على تعليم معين من قوة العمل	$= \frac{\text{عدد الأفراد في مستوى تعليمي معين ضمن قوة العمل}}{\text{إجمالي قوة العمل}} \times 100\%$
مؤشر نسبة العاملين إلى السكان في سن العمل:	
نسبة المشتغلين إلى السكان في سن العمل	$= \frac{\text{عدد الأفراد المشتغلين (15 سنة فأكثر)}}{\text{عدد السكان في سن العمل (15 سنة فأكثر)}} \times 100\%$
مؤشر نسبة العاملين بأجر:	
1. النسبة المئوية للعاملين بأجر	$= \frac{\text{عدد العاملين بأجر}}{\text{إجمالي عدد العاملين}} \times 100\%$
2. النسبة المئوية لأصحاب العمل	$= \frac{\text{عدد أصحاب العمل}}{\text{إجمالي عدد العاملين}} \times 100\%$
3. النسبة المئوية للذين يعملون لحسابهم الخاص	$= \frac{\text{عدد الأشخاص الذين يعملون لحسابهم الخاص}}{\text{إجمالي عدد العاملين}} \times 100\%$
4. النسبة المئوية للذين يعملون لدى الأسرة دون أجر	$= \frac{\text{عدد الأشخاص الذين يعملون لدى الأسرة دون أجر}}{\text{إجمالي عدد العاملين}} \times 100\%$
مؤشر العمالة حسب القطاع: عامل هام في تحليل الاتجاهات الإنتاجية. يسلط الضوء على الفوارق في الاتجاهات والمستويات بين الاقتصاديات المتقدمة والنامية.	
النسبة المئوية للمشتغلين في قطاع معين	$= \frac{\text{عدد المشتغلين في هذا القطاع}}{\text{إجمالي عدد العاملين}} \times 100\%$

تابع / آلية قياس أهم المؤشرات

مؤشر معدل البطالة: هو النسبة المئوية للمتطلين عن العمل إلى إجمالي قوة العمل ضمن الفترة المرجعية لمن هم في سن العمل	
عدد المتطلين	معدل البطالة = $\frac{\text{عدد المتطلين}}{\text{إجمالي قوة العمل}} \times 100\%$
مؤشر المتطلين حسب التحصيل العلمي:	
عدد المتطلين من مستوى تعليمي معين	1. نسبة المتطلين من مستوى تعليمي معين إلى إجمالي المتطلين = $\frac{\text{عدد المتطلين من مستوى تعليمي معين}}{\text{إجمالي المتطلين}} \times 100\%$
عدد المتطلين من مستوى تعليمي معين	2. نسبة المتطلين من مستوى تعليمي إلى قوة العمل من نفس المستوى التعليمي = $\frac{\text{عدد المتطلين من مستوى تعليمي معين}}{\text{قوة العمل من نفس المستوى التعليمي}} \times 100\%$
مؤشر بطالة الشباب: البطالة بين الشباب مسألة مهمة سياسيا في كثير من البلدان، وذلك بغض النظر عن المرحلة التنموية للبلاد. إن المؤشرات الأربعة توفر إلى حد ما مؤشرا شاملا لفهم المشاكل التي تواجه الشباب في الحصول على عمل.	
عدد الشباب المتطلين (من أعمارهم 15-24 سنة)	1. معدل بطالة الشباب (من أعمارهم 15-24 سنة) كنسبة مئوية من قوة عمل الشباب = $\frac{\text{عدد الشباب المتطلين (من أعمارهم 15-24 سنة)}}{\text{إجمالي الشباب (من أعمارهم 15-24 سنة)}} \times 100\%$
معدل البطالة عند الشباب (من أعمارهم 15-24 سنة)	2. معدل بطالة الشباب (من أعمارهم 15-24 سنة) إلى معدل البطالة بين البالغين (25 سنة +) = $\frac{\text{معدل البطالة عند الشباب (من أعمارهم 15-24 سنة)}}{\text{معدل البطالة بين البالغين (25 سنة +)}} \times 100\%$
معدل البطالة عند الشباب	3. نسبة بطالة الشباب من إجمالي البطالة = $\frac{\text{معدل البطالة عند الشباب}}{\text{معدل البطالة الكلي}} \times 100\%$
عدد الشباب المتطلين	4. بطالة الشباب كنسبة من السكان في سن الشباب = $\frac{\text{عدد الشباب المتطلين}}{\text{إجمالي عدد السكان الشباب}} \times 100\%$
مؤشر البطالة طويلة الأمد (المزمنة): وللبطالة أثر شديد على الأشخاص كلما طالت مدتها غير أنها لا تعتبر غالبا مؤشرا هاما في البلدان النامية، حيث أن مدتها غالبا ما تميل إلى أن تكون قصيرة، وذلك بسبب عدم التعويض عن البطالة. لذلك، فإن معظم المعلومات المتاحة لهذا المؤشر تأتي من البلدان الأكثر تقدما.	
عدد المتطلين لأكثر من سنة	1. نسبة المتطلين لأكثر من سنة إلى قوة العمل = $\frac{\text{عدد المتطلين لأكثر من سنة}}{\text{إجمالي قوة العمل}} \times 100\%$
عدد المتطلين لأكثر من سنة	2. نسبة المتطلين لأكثر من سنة إلى إجمالي المتطلين = $\frac{\text{عدد المتطلين لأكثر من سنة}}{\text{إجمالي المتطلين}} \times 100\%$

تابع / آلية قياس أهم المؤشرات

<p>مؤشر ساعات العمل الشهري: إن قياس مستوى وتطورات عدد ساعات العمل في مجتمع ما أو لمجموعات مختلفة من العمال أو لعامل بشكل فردي، مهم عند رصد ظروف العمل والحياة وعند تحليل التطورات الاقتصادية.</p>	
<p>عدد ساعات العمل الشهرية للعامل الواحد</p>	<p>=</p> $\% 100 \times \frac{\text{مجموع ساعات العمل الشهرية المقدرة للعاملين}}{\text{إجمالي عدد العاملين}}$
<p>مؤشر متوسط الأجر الشهري</p>	
<p>متوسط الأجر الشهري</p>	<p>=</p> $\% 100 \times \frac{\text{إجمالي الأجر}}{\text{إجمالي عدد العاملين}}$