



المملكة الأردنية الهاشمية

# إحصاءات العمل في الأردن 2012-2008

إعداد

مديرية الإحصاءات الاقتصادية

قسم إحصاءات العمل

حزيران 2014

## تقديم

يسر دائرة الإحصاءات العامة أن تقدم للمهتمين بسوق العمل من مخططين وباحثين ورسمي سياسات وصانعي قرارات التقرير الشامل الخاص بإحصاءات العمل الذي يتضمن مؤشرات حول المشتغلين والمتعطلين وفرص العمل المستحدثة وأعداد العاملين وخصائصهم في المنشآت الاقتصادية، وأعداد العاملين الأجانب الحاصلين على تصاريح عمل، وأعداد المشتركين في الضمان الاجتماعي وأعداد المتقاعدين، وإصابات العمل المسجلة، وطالبي التوظيف في ديوان الخدمة المدنية خلال الفترة الزمنية 2008-2012، والتي تعتبر ضرورية لتخطيط وتطوير السياسات الاقتصادية وتنمية الموارد البشرية. وتستند هذه المؤشرات إلى نتائج المسوح الإحصائية التي تنفذها الدائرة بالإضافة إلى البيانات الإحصائية التي تم الحصول عليها من وزارة العمل ومؤسسة الضمان الاجتماعي وديوان الخدمة المدنية.

وتبرز أهمية هذا التقرير من مجموعة المؤشرات التي يوفرها على شكل أرقام ونسب مئوية للقوى العاملة وإبراز الخصائص التعليمية والنشاط الاقتصادي والفئات العمرية والحالة العملية والمهنية ومستوى الرواتب والأجور النقدية المدفوعة، وحجم التوظيف... الخ. كما يتضمن التقرير مجموعة من الجداول التفصيلية والأشكال البيانية لأهم المؤشرات للفترة الزمنية 2008-2012، هذا بالإضافة إلى كيفية احتساب أهم المؤشرات حسب تعاريف منظمة العمل الدولية.

د. قاسم الزعبي

المدير العام

## الملخص التنفيذي

- بلغ عدد السكان الأردنيين ممن أعمارهم 15 سنة فأكثر في سن العمل حوالي 3,888,315 فرداً لعام 2012 منهم حوالي 2,444,752 غير نشيطين اقتصادياً.
- بلغ عدد المشتغلين الأردنيين حوالي 1,268,093 عاملاً، وعدد المتعطلين الأردنيين 175,470 متعطلاً، أي أن مجموع قوة العمل من السكان الأردنيين النشيطين اقتصادياً ممن أعمارهم 15 سنة فأكثر قد بلغ 1,443,563 فرداً لعام 2012.
- بلغ حجم العمالة الوافدة التي تحمل تصاريح عمل ومسجلة لدى وزارة العمل حوالي 279,798 فرداً، وبذلك يكون حجم القوى العاملة في الأردن حوالي 1,723,361 فرداً لعام 2012. وتجدر الإشارة إلى أن حجم القوى العاملة الكلية المقدرة لا تشمل الأردنيين المقيمين في الفنادق والمستشفيات ومعسكرات العمال ونزلاء السجون والمطارات والموانئ ومراكز الحدود وسكان المناطق النائية والصحراوية (كالسكان المقيمين في بيوت الشعر والبدو الرحل)، بالإضافة إلى العمالة غير الشرعية.

### حجم القوى العاملة في الأردن لعام 2012

المؤشر	ذكر	أنثى	المجموع
المشتغلون	1056003	212090	1268093
المتعطلون	122872	52598	175470
مجموع قوة العمل الأردنية	1178875	264688	1443563
العمالة الوافدة المرخصة	222286	57512	279798
مجموع القوى العاملة	1401161	322200	1723361

- بلغ معدل المشاركة الاقتصادية الخام للأردنيين 24.6% لعام 2012، بينما بلغ معدل المشاركة الاقتصادية المنقح للأردنيين 38.0% لعام 2012.
- شكل المشتغلون الذكور نسبة 83.3% من إجمالي عدد المشتغلين الأردنيين مقابل 16.7% للإناث لعام 2012.
- 28.2% من مجموع المشتغلين الذكور يعملون في قطاع "الإدارة العامة والدفاع المدني" و17.5% في قطاع "تجارة الجملة والتجزئة وإصلاح المركبات ذات المحركات وإصلاح السلع الشخصية والمتولية"، في حين أن 41.8% من مجموع المشتغلين يعملون في قطاع "التعليم" لعام 2012.

- 69.7% من إجمالي المشتغلين الذكور من حملة "مؤهل الثانوية فما دون"، مقابل 23.5% من الإناث. أما نسبة حملة "المؤهل التعليمي البكالوريوس فأعلى"، فقد بلغت بين الذكور 21.6% و54.6% بين الإناث.
- 55.9% من الإناث العاملات يتركزن في مهنة "المتخصصين".
- 84.1% من إجمالي العاملين الذكور والإناث يعملون بأجر، وشكل الذكور 80.9% والإناث 19.1% من إجمالي العاملين بأجر لعام 2012.
- بلغت نسبة الإناث العاملات بأجر 95.9% من إجمالي العاملات لعام 2012، في حين بلغت نسبة العاملين الذكور بأجر 81.7% من إجمالي العاملين الذكور لعام 2012.
- بلغ معدل البطالة 10.4% بين الذكور مقابل 19.9% بين الإناث في عام 2012. بينما شكل الذكور ما نسبته 70% من مجموع المتعطلين والمقدر بحوالي 175470 متعطل، بينما بلغت النسبة 30% للإناث لعام 2012.
- تشير البيانات إلى أن معدل البطالة بلغ 15.9% من بين الذين يحملون الشهادة الجامعية بكالوريوس فأعلى من إجمالي قوة العمل لنفس المؤهل التعليمي، وبلغ معدل البطالة لنفس المؤهل التعليمي للذكور 11.0% مقابل 24.0% للإناث لعام 2012. وبلغت نسبة الإناث المتعطلات ممن يحملن الشهادة الجامعية بكالوريوس فأعلى 69.6% من إجمالي المتعطلات لعام 2012. وشكل الذكور من حملة المؤهل التعليمي أقل من ثانوي ما نسبته 60.3% من إجمالي المتعطلين الذكور لعام 2012.
- بلغت نسبة المتعطلين لأكثر من سنة (البطالة المزمدة طويلة الأمد) من إجمالي المتعطلين 38.2% لعام 2012.
- بلغ معدل بطالة الشباب 25.2% بين الذكور مقابل 48.8% بين الإناث ممن أعمارهن 15-24 سنة لعام 2012. كما أن 48.8% من المتعطلين عن العمل هم في الفئة العمرية 15-24 سنة، 49.7% من الذكور المتعطلين في الفئة العمرية (15-24) سنة، وبلغت النسبة للإناث 46.7%.
- سجلت محافظة معان أعلى معدل بطالة للذكور حيث بلغ 18.2% لعام 2012. يليها كل من محافظة الطفيلة، ومادبا والبلقاء، حيث سجل معدل البطالة للذكور لكل منهم 15.8%، 12.9%، و12.9% على التوالي لعام 2012.
- سجلت محافظة الطفيلة أعلى معدل بطالة للإناث (حوالي 31.5%)، يليها محافظة الكرك (29.9%)، ثم محافظة مادبا بمعدل بطالة بلغ 29.7%.
- بلغ متوسط الأجر الشهري للذكور في منشآت القطاع العام 479 دينار مقارنة مع 406 دينار في القطاع الخاص لعام 2011.

- بلغ متوسط الأجر الشهري للإناث في منشآت القطاع العام 430 ديناراً مقارنة مع 327 دينار في منشآت القطاع الخاص لعام 2011.
- بلغ متوسط الأجر الشهري للذكور في منشآت القطاع الخاص من حملة المؤهل "بكالوريوس فأعلى" 864 ديناراً مقابل 469 ديناراً للإناث لعام 2011. أما متوسط الأجر الشهري للذكور والإناث من حملة المؤهل التعليمي "أقل من ثانوي"، فقد بلغ 295 و164 ديناراً على التوالي لعام 2011.
- بلغ متوسط الأجر الشهري للذكور في منشآت القطاع العام للذين يحملون مؤهلات تعليمية "ثانوي أو دبلوم متوسط" 427 ديناراً مقابل 382 ديناراً للإناث. كما بلغ متوسط الأجر الشهري للذكور في منشآت القطاع الخاص من حملة المؤهل التعليمي "ثانوي أو دبلوم متوسط" 374 ديناراً مقابل 277 ديناراً للإناث لنفس المؤهل التعليمي لعام 2011.
- بلغ متوسط ساعات العمل الشهري للإناث في منشآت القطاعين العام والخاص 180 ساعة عمل لعام 2011. مقابل 207 ساعة عمل للذكور لعام 2011.
- بلغ متوسط ساعات العمل الشهري للذكور في منشآت القطاع العام 169 ساعة عمل للعامل الواحد لعام 2011، مقابل 160 ساعة عمل للإناث لعام 2011.
- بلغ متوسط ساعات العمل الشهري للذكور في منشآت القطاع الخاص 225 ساعة عمل لعام 2011 مقابل 200 ساعة عمل للإناث.
- بلغ الرقم القياسي الإسمي للأجر الشهري في منشآت القطاع العام ما مقداره 140.6% لعام 2011 عن عام 2006، في حين بلغ الرقم القياسي الحقيقي للأجر الشهري في منشآت القطاع العام 108.2% لعام 2011 عن عام 2006.
- بلغ الرقم القياسي الإسمي للأجر الشهري في منشآت القطاع الخاص 145.7% لعام 2011 عما كانت عليه الأجور في عام 2006، في حين بلغ الرقم القياسي الحقيقي للأجر الشهري 112.0% لعام 2011 عما كانت عليه الأجور في عام 2006.
- بلغ صافي عدد الوظائف التي تم استحداثها 48068 وظيفة، شكلت وظائف الذكور 35448 وظيفة أو ما نسبته 73.7%، في حين شكلت وظائف الإناث النسبة المتبقية من صافي عدد الوظائف المستحدثة لعام 2012. وتشير البيانات بأن غالبية الوظائف المستحدثة للذكور كانت في الفئة العمرية 15-24 سنة، بنسبة 78.4% من إجمالي صافي الوظائف المستحدثة للذكور لعام 2012.

- بلغ عدد الوظائف الجديدة 84368 وظيفة، أما عدد الوظائف التي تم تركها فقد بلغ حوالي 36300 وظيفة لعام 2012.
- ساهم القطاع الخاص بغالبية صافي الوظائف المستحدثة حوالي 31582 وظيفة بنسبة 65.7% لعام 2012.
- أظهرت بيانات وزارة العمل في عام 2012، أن 92.8% من إجمالي العمالة الوافدة المسجلة هي عمالة أمية، وأن 5.4% تحمل شهادة الدبلوم. وشكلت العمالة المصرية ما نسبته 66.2% من إجمالي العمالة الوافدة المسجلة. وتتركز العمالة الوافدة المسجلة لديها في قطاعات محددة أبرزها "قطاع الزراعة والحراثة وصيد الأسماك" بنسبة 30.7% من إجمالي العمالة الوافدة، و"قطاع الصناعة التحويلية" بنسبة 22.3% و"قطاع الأسر المعيشية" بنسبة 19.8%، يليها "قطاع تجارة الجملة والتجزئة" بنسبة 7.1% و"قطاع التشيد" بنسبة 6.4%.
- بلغ عدد المشتركين في مؤسسة الضمان الاجتماعي 994711 مشترك لعام 2012، وبنسبة نمو بلغت 4.1% عن عام 2011. وبلغت نسبة المشتركين في الضمان الاجتماعي في محافظة العاصمة حوالي 82.2% من إجمالي المشتركين لعام 2012. أما أقل نسبة فكانت (0.2%) في محافظة عجلون.
- بلغت تكلفة إصابات العمل للمشاركين في مؤسسة الضمان الاجتماعي حوالي (4.9) مليون دينار أردني لعام 2012.

## قائمة المحتويات

### الصفحة

أ	تقديم .....
ب	الملخص لتنفيذي .....
ز	قائمة المحتويات .....
ح	قائمة الجداول .....
ن	قائمة الأشكال البيانية .....
س	أهم المؤشرات .....
1	1. قوة العمل .....
8	2. المشتغلون .....
20	3. المتعطلون .....
29	4. الاستخدام .....
44	5. فرص العمل المستحدثة .....
54	6. العمالة الوافدة حسب بيانات وزارة العمل .....
63	7. المشتركون والمتقاعدون وإصابات وحوادث العمل حسب بيانات مؤسسة الضمان الاجتماعي .....
64	1.7 المشتركون في الضمان الاجتماعي .....
68	2.7 المتقاعدون من الضمان الاجتماعي .....
71	3.7 إصابات وحوادث العمل .....
73	8. الموظفون والمنفكون وطالبو التوظيف حسب بيانات ديوان الخدمة المدنية .....
78	9. آلية قياس المؤشرات .....

## قائمة الجداول

رقم الجدول	صفحة
<b>قوة العمل</b>	
1.1	معدل المشاركة الاقتصادية الخام حسب الجنس، للأعوام 2008-2012..... 2
2.1	معدل المشاركة الاقتصادية المنقح حسب الجنس، للأعوام 2008-2012..... 2
3.1	عدد السكان الأردنيين النشيطين اقتصادياً من أعمارهم 15 سنة فأكثر حسب الجنس، للأعوام 2008-2012..... 3
4.1	قوة العمل الأردنية من أعمارهم 15 سنة فأكثر حسب الجنس، لعامي 2011-2012..... 3
5.1	عدد السكان الأردنيين النشيطين اقتصادياً من أعمارهم 15 سنة فأكثر حسب المحافظة، للأعوام 2008-2012.... 4
6.1	عدد السكان الأردنيين الذكور النشيطين اقتصادياً من أعمارهم 15 سنة فأكثر حسب المحافظة، للأعوام 2008-2012..... 5
7.1	عدد الأردنيات النشيطات اقتصادياً من أعمارهن 15 سنة فأكثر حسب المحافظة، للأعوام 2008-2012..... 5
8.1	عدد السكان الأردنيين النشيطين اقتصادياً من أعمارهم 15 سنة فأكثر حسب المستوى التعليمي، للأعوام 2008-2012..... 6
9.1	عدد السكان الأردنيين الذكور النشيطين اقتصادياً من أعمارهم 15 سنة فأكثر حسب المستوى التعليمي، للأعوام 2008-2012..... 6
10.1	عدد الأردنيات النشيطات اقتصادياً من أعمارهن 15 سنة فأكثر حسب المستوى التعليمي، للأعوام 2008-2012.. 6
11.1	عدد السكان الأردنيين النشيطين اقتصادياً من أعمارهم 15 سنة فأكثر حسب الفئة العمرية، للأعوام 2008-2012. 7
12.1	عدد السكان الأردنيين الذكور النشيطين اقتصادياً من أعمارهم 15 سنة فأكثر حسب الفئة العمرية، للأعوام 2008-2012..... 7
13.1	عدد الأردنيات النشيطات اقتصادياً من أعمارهن 15 سنة فأكثر حسب الفئة العمرية، للأعوام 2008-2012.... 7
<b>المشتغلون</b>	
1.2	عدد المشتغليين الأردنيين من أعمارهم 15 سنة فأكثر حسب الجنس، للأعوام 2008-2012..... 9
2.2	عدد المشتغليين الأردنيين الذكور من أعمارهم 15 سنة فأكثر حسب القطاع، للأعوام 2008-2012..... 9
3.2	عدد المشتغلات الأردنيات من أعمارهن 15 سنة فأكثر حسب القطاع، للأعوام 2008-2012..... 9
4.2	عدد المشتغليين الأردنيين الذكور من أعمارهم 15 سنة فأكثر حسب النشاط الاقتصادي، للأعوام 2010-2012. 10
5.2	عدد المشتغلات الأردنيات من أعمارهن 15 سنة فأكثر حسب النشاط الاقتصادي، للأعوام 2010-2012.... 11
6.2	عدد المشتغليين الأردنيين الذكور من أعمارهم 15 سنة فأكثر حسب المستوى التعليمي، للأعوام 2008-2012. 12
7.2	عدد المشتغلات الأردنيات من أعمارهن 15 سنة فأكثر حسب المستوى التعليمي، للأعوام 2008-2012..... 12

## تابع/قائمة الجداول

رقم الجدول	الصفحة
8.2	عدد المشتغلين الأردنيين الذكور ممن أعمارهم 15 سنة فأكثر حسب المهنة، للأعوام 2008-2012..... 13
9.2	عدد المشتغلات الأردنيات ممن أعمارهن 15 سنة فأكثر حسب المهنة، للأعوام 2008-2012..... 14
10.2	عدد المشتغلين الأردنيين الذكور ممن أعمارهم 15 سنة فأكثر حسب مكان الإقامة، للأعوام 2008-2012..... 14
11.2	عدد المشتغلات الأردنيات ممن أعمارهن 15 سنة فأكثر حسب مكان الإقامة، للأعوام 2008-2012..... 15
12.2	عدد المشتغلين الأردنيين الذكور ممن أعمارهم 15 سنة فأكثر حسب الحالة الزوجية، للأعوام 2008-2012..... 15
13.2	عدد المشتغلات الأردنيات ممن أعمارهن 15 سنة فأكثر حسب الحالة الزوجية، للأعوام 2008-2012..... 16
14.2	عدد المشتغلين الأردنيين الذكور ممن أعمارهم 15 سنة فأكثر حسب الفئة العمرية، للأعوام 2008-2012..... 16
15.2	عدد المشتغلات الأردنيات ممن أعمارهن 15 سنة فأكثر حسب الفئة العمرية، للأعوام 2008-2012..... 16
16.2	عدد المشتغلين الأردنيين الذكور ممن أعمارهم 15 سنة فأكثر حسب الحالة العملية، للأعوام 2008-2012..... 17
17.2	عدد المشتغلات الأردنيات ممن أعمارهن 15 سنة فأكثر حسب الحالة العملية، للأعوام 2008-2012..... 17
18.2	عدد المشتغلين الأردنيين الذكور ممن أعمارهم 15 سنة فأكثر حسب فئة الدخل الشهري (بالدينار الأردني)، للأعوام 2008-2012..... 18
19.2	عدد المشتغلات الأردنيات ممن أعمارهن 15 سنة فأكثر حسب فئة الدخل الشهري (بالدينار الأردني)، للأعوام 2008-2012..... 19
20.2	عدد المشتغلين الأردنيين الذكور ممن أعمارهم 15 سنة فأكثر حسب العلاقة برب الأسرة، للأعوام 2008-2012..... 19
21.2	عدد المشتغلات الأردنيات ممن أعمارهن 15 سنة فأكثر حسب العلاقة برب الأسرة، للأعوام 2008-2012.. 19

### المتعطلون

1.3	عدد المتعطلين الأردنيين ممن أعمارهم 15 سنة فأكثر حسب الجنس، للأعوام 2008-2012..... 21
2.3	عدد المتعطلين الأردنيين الذكور ممن أعمارهم 15 سنة فأكثر حسب المحافظة، للأعوام 2008-2012..... 21
3.3	عدد المتعطلات الأردنيات ممن أعمارهن 15 سنة فأكثر حسب المحافظة، للأعوام 2008-2012..... 22
4.3	عدد المتعطلين الأردنيين ممن أعمارهم 15 سنة فأكثر حسب الحضر والريف والجنس، للأعوام 2010-2012.... 23
5.3	عدد المتعطلين الأردنيين الذكور ممن أعمارهم 15 سنة فأكثر حسب المستوى التعليمي، للأعوام 2008-2012... 23
6.3	عدد المتعطلات الأردنيات ممن أعمارهن 15 سنة فأكثر حسب المستوى التعليمي، للأعوام 2008-2012..... 23

## تابع/قائمة الجداول

الصفحة	رقم الجدول
24	7.3 عدد المتعطلين الأردنيين الذكور ممن أعمارهم 15 سنة فأكثر حسب الحالة الزوجية، للأعوام 2008-2012.....
25	8.3 عدد المتعطلات الأردنيات ممن أعمارهن 15 سنة فأكثر حسب الحالة الزوجية، للأعوام 2008-2012.....
25	9.3 عدد المتعطلين الأردنيين الذكور ممن أعمارهم 15 سنة فأكثر حسب العلاقة برب الأسرة، للأعوام 2008-2012..
26	10.3 عدد المتعطلات الأردنيات ممن أعمارهن 15 سنة فأكثر حسب العلاقة برب الأسرة، للأعوام 2008-2012.....
26	11.3 عدد المتعطلين الأردنيين الذكور ممن أعمارهم 15 سنة فأكثر حسب الفئة العمرية، للأعوام 2008-2012.....
26	12.3 عدد المتعطلات الأردنيات ممن أعمارهن 15 سنة فأكثر حسب الفئة العمرية، للأعوام 2008-2012.....
27	13.3 عدد المتعطلين الأردنيين الذكور ممن أعمارهم 15 سنة فأكثر حسب حالة سبق العمل، للأعوام 2008-2012....
27	14.3 عدد المتعطلات الأردنيات ممن أعمارهن 15 سنة فأكثر حسب حالة سبق العمل، للأعوام 2008-2012.....
28	15.3 عدد المتعطلين الأردنيين الذكور ممن أعمارهم 15 سنة فأكثر حسب مدة التعطل بالأشهر، للأعوام 2008-2012..
28	16.3 عدد المتعطلات الأردنيات ممن أعمارهن 15 سنة فأكثر حسب مدة التعطل بالأشهر، للأعوام 2008-2012.....
28	17.3 معدل البطالة للأردنيين ممن أعمارهم 15 سنة فأكثر حسب الجنس، للأعوام 2008-2012.....

## الإستخدام

30	1.4 العاملون بأجر وبدون أجر في منشآت القطاع العام والقطاع الخاص، للأعوام 2008-2011.....
32	2.4 التوزيع النسبي للعاملين في منشآت القطاع العام حسب النشاط الاقتصادي والجنس، لعام 2011.....
33	3.4 التوزيع النسبي للعاملين في منشآت القطاع الخاص حسب النشاط الاقتصادي والجنس، لعام 2011.....
34	4.4 التوزيع النسبي للعاملين في منشآت القطاع العام حسب المهنة والجنس، للأعوام 2008-2011.....
34	5.4 التوزيع النسبي للعاملين في منشآت القطاع الخاص حسب المهنة والجنس، للأعوام 2008-2011.....
35	6.4 التوزيع النسبي للعاملين بأجر في منشآت القطاع العام حسب المستوى التعليمي والجنس، للأعوام 2008-2011
36	7.4 التوزيع النسبي للعاملين بأجر في منشآت القطاع الخاص حسب المستوى التعليمي والجنس، للأعوام 2008-2011
37	8.4 متوسط الأجر الشهري للعاملين في منشآت القطاع العام والقطاع الخاص حسب المستوى التعليمي والجنس، للأعوام 2008-2011.....
38	9.4 متوسط الأجر الشهري للعاملين في منشآت القطاع العام حسب المهنة والجنس، للأعوام 2008-2011.....
39	10.4 متوسط الأجر الشهري للعاملين في منشآت القطاع الخاص حسب المهنة والجنس، للأعوام 2008-2011.....
39	11.4 متوسط ساعات العمل الشهري للعاملين في منشآت القطاع الخاص حسب المهنة والجنس، للأعوام 2008-2011.....
40	12.4 متوسط ساعات العمل الشهري للعاملين في منشآت القطاع العام حسب المهنة والجنس، للأعوام 2008-2011..

## تابع/قائمة الجداول

الصفحة	رقم الجدول
40	متوسط ساعات العمل الشهري للعاملين في منشآت القطاع الخاص حسب المهنة والجنس، للأعوام 2008-2011
41	العاملون في منشآت القطاع العام حسب الجنسية، للأعوام 2008-2011
41	العاملون في منشآت القطاع الخاص حسب الجنسية، للأعوام 2008-2011
42	عدد المستخدمين الجدد في منشآت القطاع العام والقطاع الخاص حسب النشاط الاقتصادي، لعام 2011
43	الرقم القياسي الإسمي والرقم القياسي الحقيقي للأجر الشهري للعاملين حسب القطاع والجنس، لعام 2011. (2006=100)

## فرص العمل المستحدثة

45	عدد الأفراد الأردنيين الذين حصلوا على عمل جديد أو تركوا العمل وصافي عدد الوظائف حسب الجنس، للأعوام 2010-2012
46	عدد الأفراد الأردنيين الذين حصلوا على عمل جديد أو تركوا العمل وصافي عدد الوظائف حسب القطاع، للأعوام 2010-2012
47	عدد الذكور الأردنيين الذين حصلوا على عمل جديد أو تركوا العمل وصافي عدد الوظائف حسب الفئة العمرية، للأعوام 2010-2012
47	عدد الإناث الأردنيين اللواتي حصلن على عمل جديد أو تركن العمل وصافي عدد الوظائف حسب الفئة العمرية، للأعوام 2010-2012
48	عدد الذكور الأردنيين الذين حصلوا على عمل جديد أو تركوا العمل وصافي عدد الوظائف حسب المستوى التعليمي، للأعوام 2010-2012
49	عدد الإناث الأردنيين اللواتي حصلن على عمل جديد أو تركن العمل وصافي عدد الوظائف حسب المستوى التعليمي، للأعوام 2010-2012
50	عدد الذكور الأردنيين الذين حصلوا على عمل جديد أو تركوا العمل وصافي عدد الوظائف حسب النشاط الاقتصادي، لعامي 2011 و2012
51	عدد الإناث الأردنيين اللواتي حصلن على عمل جديد أو تركن العمل وصافي عدد الوظائف حسب النشاط الاقتصادي، لعامي 2011 و2012
52	عدد الذكور الأردنيين الذين حصلوا على عمل جديد أو تركوا العمل وصافي عدد الوظائف حسب المهنة، لعامي 2011 و2012
52	عدد الإناث الأردنيين اللواتي حصلن على عمل جديد أو تركن العمل وصافي عدد الوظائف حسب المهنة، لعامي 2011 و2012
53	عدد الأفراد الذين غيروا العمل ممن أعمارهم 15 سنة فأكثر حسب قطاع العمل والجنس، لعامي 2011 و2012.

## تابع/قائمة الجداول

الصفحة

رقم الجدول

العمالة الوافدة المرخصه	
55	1.6 عدد العمال الأجانب الحاصلين على تصاريح عمل حسب الجنس، للأعوام 2008-2012.....
55	2.6 عدد العمال الأجانب الحاصلين على تصاريح عمل حسب المستوى التعليمي والجنس، للأعوام 2008-2012....
56	3.6 عدد العمال الأجانب الحاصلين على تصاريح عمل حسب الفئة العمرية والجنس، للأعوام 2008-2012.....
56	4.6 عدد العمال الأجانب الحاصلين على تصاريح عمل حسب المهنة والجنس، للأعوام 2008-2012.....
57	5.6 عدد العمال الأجانب الحاصلين على تصاريح عمل حسب النشاط الاقتصادي والجنس، للأعوام 2010-2012.
58	6.6 عدد العمال الأجانب الحاصلين على تصاريح عمل حسب المحافظة والجنس، للأعوام 2008-2012.....
58	7.6 عدد العمال الأجانب الحاصلين على تصاريح عمل حسب متوسط الأجر الشهري والجنس، للأعوام 2008-2012.....
59	8.6 عدد العمال الأجانب الحاصلين على تصاريح عمل حسب الجنسية والجنس، للأعوام 2008-2012.....
59	9.6 عدد العمال الأجانب الحاصلين على تصاريح عمل حسب الحالة الاجتماعية والجنس، للأعوام 2008-2012....
60	10.6 عدد المنشآت التي تشغل عمالة وافدة حسب النشاط الاقتصادي، للأعوام 2010-2012.....
61	11.6 عدد المنشآت التي تشغل عمالة وافدة حسب المحافظة، للأعوام 2008-2012.....
61	12.6 عدد المنشآت التي تشغل عمالة وافدة حسب القطاع، للأعوام 2008-2012.....
62	13.6 عدد المنشآت التي تشغل عمالة وافدة حسب عدد الموظفين، للأعوام 2008-2012.....
62	14.6 عدد المنشآت التي تشغل عمالة وافدة حسب ملكية المنشأة، للأعوام 2008-2012.....

### المشتركون في الضمان الاجتماعي

64	1.1.7 عدد المشتركين في الضمان الاجتماعي حسب الجنس، للأعوام 2008-2012.....
65	2.1.7 عدد المشتركين في الضمان الاجتماعي حسب الجنسية والجنس، للأعوام 2009-2012.....
65	3.1.7 عدد المشتركين في الضمان الاجتماعي حسب الفئة العمرية والجنس، للأعوام 2009-2012.....
66	4.1.7 عدد المشتركين في الضمان الاجتماعي حسب النشاط الاقتصادي والجنس، للأعوام 2009-2012.....
66	5.1.7 عدد المشتركين في الضمان الاجتماعي حسب المحافظة والجنس، للأعوام 2009-2012.....
67	6.1.7 عدد المشتركين في الضمان الاجتماعي حسب فئة الأجر الشهري والجنس، للأعوام 2009-2012.....

## تابع/قائمة الجداول

رقم الجدول

الصفحة

### المتقاعدون من الضمان الاجتماعي

68	عدد المتقاعدين من الضمان الاجتماعي حسب الجنس، للأعوام 2008-2012.....	1.2.7
68	عدد المتقاعدين من الضمان الاجتماعي حسب الجنسية والجنس، للأعوام 2009-2012.....	2.2.7
68	عدد المتقاعدين من الضمان الاجتماعي حسب الفئة العمرية والجنس، للأعوام 2009-2012.....	3.2.7
69	عدد المتقاعدين من الضمان الاجتماعي حسب النشاط الاقتصادي والجنس، للأعوام 2009-2012.....	4.2.7
69	عدد المتقاعدين من الضمان الاجتماعي حسب متوسط الأجر الشهري والجنس، للأعوام 2009-2012.....	5.2.7
70	عدد المتقاعدين من الضمان الاجتماعي حسب سبب الانفكاك والجنس، للأعوام 2009-2012.....	6.2.7

### إصابات وحوادث العمل

71	إصابات وحوادث العمل المسجلة وتكلفة الإصابات في جميع المنشآت المشتركة في الضمان الاجتماعي، للأعوام 2008-2012.....	1.3.7
71	إصابات وحوادث العمل المسجلة في المنشآت المشتركة في الضمان الاجتماعي حسب السبب، للأعوام 2008-2012.....	2.3.7
72	إصابات العمل في المنشآت المشتركة في الضمان الاجتماعي حسب نتيجة الإصابة، للأعوام 2008-2012.....	3.3.7

### الموظفون والمنفكون وطالبوا التوظيف حسب بيانات ديوان الخدمة المدنية

74	عدد طالبي التوظيف والمنفكين والمعيينين وعدد الموظفين الفعلي حسب ديوان الخدمة المدنية، للأعوام 2008-2012.....	1.8
74	عدد طالبي التوظيف في ديوان الخدمة المدنية حسب الجنس، للأعوام 2008-2012.....	2.8
74	عدد طالبي التوظيف الذكور في ديوان الخدمة المدنية حسب المستوى التعليمي، للأعوام 2008-2012.....	3.8
75	عدد طالبي التوظيف الإناث في ديوان الخدمة المدنية حسب المستوى التعليمي، للأعوام 2008-2012.....	4.8
75	عدد طالبي التوظيف الذكور في ديوان الخدمة المدنية حسب المنطقة، للأعوام 2008-2012.....	5.8
76	عدد طالبي التوظيف الإناث في ديوان الخدمة المدنية حسب المنطقة، للأعوام 2008-2012.....	6.8
77	عدد طالبي التوظيف في ديوان الخدمة المدنية حسب الفئة العمرية والجنس والمستوى التعليمي، لعام 2012.....	7.8

## قائمة الإشكال البيانية

الصفحة	رقم الشكل
3	1
4	2
10	3
13	4
17	5
18	6
22	7
24	8
27	9
31	10
36	11
38	12
43	13
46	14
48	15
56	16
64	17
65	18
67	19
72	20
76	21

مؤشرات مختارة، للأعوام 2008-2012

2012	2011	2010	2009	2008	المؤشر
6388	6249	6113	5980	5850	عدد السكان (بالألف)
2.2	2.2	2.2	2.2	2.2	معدل النمو السنوي للسكان
51.5	51.5	51.5	51.5	51.5	نسبة الذكور من مجموع السكان
48.5	48.5	48.5	48.5	48.5	نسبة الإناث من مجموع السكان
1268093	1250971	1235948	1220520	1172701	عدد المشتغلين الأردنيين
175470	185049	176186	180285	170114	عدد المتعطلين الأردنيين
279798	280263	298341	335708	303325	عدد المشتغلين غير الأردنيين (العمالة الوافدة المرخصة)
48068	52887	62812	76316	69092	صافي فرص العمل المستحدثة
68049	66645	53980	52016	53092	عدد طالبي التوظيف ذكور في ديوان الخدمة المدنية
208419	197652	164904	151460	138383	عدد طالبي التوظيف إناث في ديوان الخدمة المدنية
994711	955566	880995	835110	787816	عدد المشتركين (المؤمن عليهم) بالضمان الاجتماعي
24.6	25.0	25.1	25.5	25.0	معدل المشاركة الاقتصادية الخام (%)
39.3	40.0	40.2	40.9	40.3	الذكور
9.2	9.4	9.4	9.5	9.0	الإناث
38.0	39.0	39.5	40.1	39.5	معدل المشاركة الاقتصادية المنقح (%)
61.3	62.8	63.5	64.8	64.0	الذكور
14.1	14.7	14.7	14.9	14.2	الإناث
6.7	6.7	7.0	7.2	7.7	معدل الأمية للسكان 15 فأكثر
3.5	3.6	3.7	3.7	4.1	معدل الأمية للذكور
10.0	9.9	10.3	10.8	11.4	معدل الأمية للإناث
33.4	34.0	34.5	35.0	34.5	نسبة المشتغلين من السكان 15 سنة فأكثر (%)
54.9	55.9	56.9	58.1	57.5	نسبة المشتغلين من الذكور
11.3	11.6	11.5	11.3	10.8	نسبة المشتغلين من الإناث
33.7	34.4	34.9	35.4	35.0	نسبة المشتغلين من الحضر
32.1	32.0	32.9	33.1	31.9	نسبة المشتغلين من الريف
62.0	62.3	64.0	65.0	64.3	نسبة المشتغلين ثانوي فما دون من إجمالي المشتغلين
27.1	26.7	25.2	23.6	23.8	نسبة المشتغلين بكالوريوس فأعلى من إجمالي المشتغلين

تابع / مؤشرات مختارة، للأعوام 2008-2012

2012	2011	2010	2009	2008	المؤشر
84.1	84.3	83.5	83.4	84.4	نسبة المستخدمين بأجر
81.7	82.2	81.3	81.3	82.4	نسبة المستخدمين الذكور بأجر
95.9	94.9	94.8	94.7	95.1	نسبة المستخدمين الإناث بأجر
4.6	5.0	4.9	5.2	5.0	نسبة المتعطلين من السكان 15 سنة فأكثر
53.5	55.2	54.4	56.9	58.1	نسبة المتعطلين ثانوي فما دون من إجمالي المتعطلين
37.0	34.2	34.1	31.0	30.2	نسبة المتعطلين بكالوريوس فأعلى من إجمالي المتعطلين
12.2	12.9	12.5	12.9	12.7	معدل البطالة
10.4	11.0	10.4	10.3	10.1	معدل البطالة للذكور
19.9	21.2	21.7	24.1	24.4	معدل البطالة للإناث
48.8	48.1	50.1	48.8	50.8	نسبة بطالة الشباب من إجمالي المتعطلين
29.3	29.9	28.1	27.0	27.4	معدل بطالة الشباب من إجمالي قوة عمل الشباب
38.2	41.7	34.3	34.9	19.4	نسبة البطالة طويلة الأمد من إجمالي المتعطلين
	461	438	412	400	متوسط الأجر الشهري في منشآت القطاع العام
	479	457	434	419	متوسط الأجر الشهري للذكور
	430	403	371	362	متوسط الأجر الشهري للإناث
	390	365	338	321	متوسط الأجر الشهري في منشآت القطاع الخاص
	406	378	352	336	متوسط الأجر الشهري للذكور
	327	315	283	269	متوسط الأجر الشهري للإناث
	165	166	164	226	متوسط ساعات العمل الشهري في منشآت القطاع العام
	169	170	167	228	متوسط ساعات العمل الشهري للذكور
	160	160	159	221	متوسط ساعات العمل الشهري للإناث
	220	216	215	257	متوسط ساعات العمل الشهري في منشآت القطاع الخاص
	225	220	220	260	متوسط ساعات العمل الشهري للذكور
	200	199	195	243	متوسط ساعات العمل الشهري للإناث
	140.6	135.0	128.1	124.4	الرقم القياسي للأجور الاسمية في منشآت القطاع العام، (2006=100)
	108.2	108.5	108.0	104.2	الرقم القياسي للأجور الحقيقية في منشآت القطاع العام، (2006=100)
	145.7	139.0	130.7	124.8	الرقم القياسي للأجور الاسمية في منشآت القطاع الخاص، (2006=100)
	112.0	111.7	110.3	104.5	الرقم القياسي للأجور الحقيقية في منشآت القطاع الخاص، (2006=100)

# قوة العمل

## 1. قوة العمل

يشتمل هذا الفصل على بيانات تتعلق بعدد السكان النشيطين اقتصادياً. والسكان النشيطون هم قوة العمل في المجتمع التي تشمل جميع الأفراد المشتغلين والمتعطلين. وبلغ عدد المشتغلين الأردنيين 1268093 عاملاً، وعدد المتعطلين الأردنيين 175470 متعطلاً، أي أن مجموع قوة العمل من السكان الأردنيين ممن أعمارهم 15 سنة فأكثر قد بلغ حوالي 1443563 فرداً في عام 2012. وتجدر الإشارة إلى أن تقدير حجم القوى العاملة يعتمد على مسح العمالة والبطالة وأن عينة المسح لا تمثل السكان غير الأردنيين، وذلك لأنها مبنية على أساس الأسر التي تقيم في مساكن تقليدية ولا تشمل الأسر التي تقيم في مساكن جماعية والتي تقيم فيها غالباً العمالة الوافدة على شكل جماعات، بالإضافة إلى أن نسبة كبيرة من العمالة الوافدة تقيم في أماكن عملها كمحلات البيع أو ورش العمل أو المدن الصناعية أو أماكن الحراسة أو المباني تحت الإنشاء، ولذلك تم تقدير العمالة الوافدة التي تحمل تصاريح عمل ومسجلة لدى وزارة العمل والتي بلغ مجموعها 279798 فرداً، وبذلك تكون القوى العاملة الكلية في الأردن 1723361 فرداً في عام 2012. وتجدر الإشارة أيضاً إلى أن حجم القوى العاملة الكلية المقدر لا يشمل الأشخاص المقيمون في الفنادق والمستشفيات ومعسكرات العمال ونزلاء السجون والمطارات والموانئ ومراكز الحدود وسكان المناطق النائية والصحراوية (كالسكان المقيمين في بيوت الشعر والرحل)، بالإضافة إلى العمالة غير الشرعية.

وُثِن الجداول في هذا الفصل أعداد السكان الأردنيين النشيطين اقتصادياً ممن أعمارهم 15 سنة فأكثر حسب الجنس والمحافظة والمستوى التعليمي والفئة العمرية للأعوام 2008-2012، بالإضافة إلى بعض الأشكال البيانية التي تبين التوزيع النسبي للمشتغلين والمتعطلين حسب الجنس لعام 2012.

جدول 1.1 معدل المشاركة الاقتصادية الخام حسب الجنس، للأعوام 2008-2012

الجنس	2008	2009	2010	2011	2012
ذكور	40.3	40.9	40.2	40.0	39.3
إناث	9.0	9.5	9.4	9.4	9.2
المجموع	25.0	25.5	25.1	25.0	24.6

المصدر: مسح العمالة والبطالة، دائرة الإحصاءات العامة

جدول 2.1 معدل المشاركة الاقتصادية المنقح حسب الجنس، للأعوام 2008-2012

الجنس	2008	2009	2010	2011	2012
ذكور	64.0	64.8	63.5	62.8	61.3
إناث	14.2	14.9	14.7	14.7	14.1
المجموع	39.5	40.1	39.5	39.0	38.0

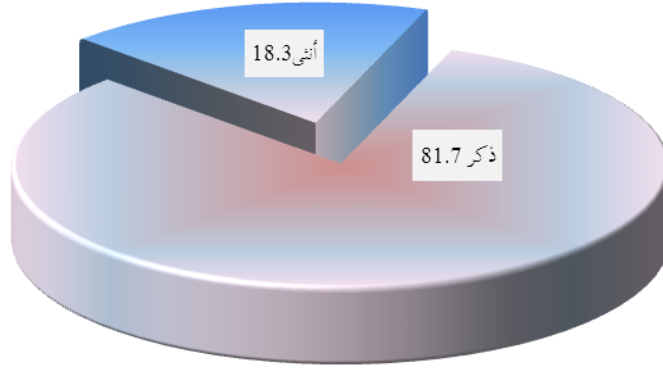
المصدر: مسح العمالة والبطالة، دائرة الإحصاءات العامة

جدول 3.1 عدد السكان الأردنيين النشيطين اقتصادياً من أعمارهم 15 سنة فأكثر حسب الجنس، للأعوام 2008-2012

الجنس	2008	2009	2010	2011	2012
ذكر	1103906	1142651	1152853	1169787	1178875
أنثى	238909	258154	259281	266232	264688
المجموع	1342815	1400805	1412134	1436019	1443563

المصدر: المركز الوطني لتنمية الموارد البشرية

الشكل 1 التوزيع النسبي لقوة العمل الأردنية من أعمارهم 15 سنة فأكثر حسب الجنس، لعام 2012



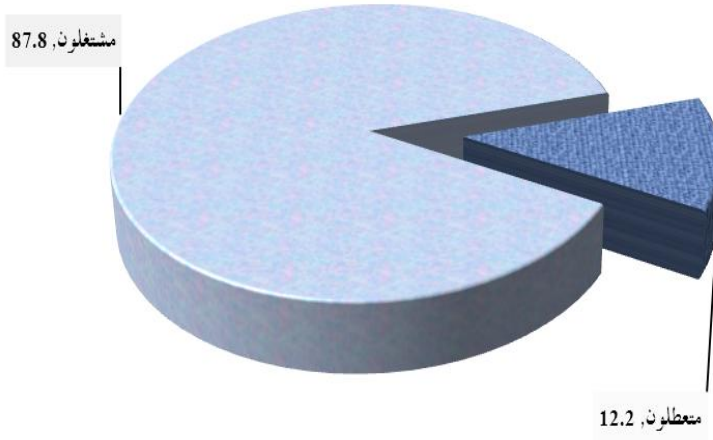
المصدر: مسح العمالة والبطالة، دائرة الإحصاءات العامة

جدول 4.1 قوة العمل الأردنية من أعمارهم 15 سنة فأكثر حسب الجنس، لعامي 2011-2012

قوة العمل	2011		2012	
	ذكر	أنثى	المجموع	المجموع
المشتغلون	1041263	209708	1250971	1268093
المتعطلون	128524	56524	185048	175470
المجموع	1169787	266232	1436019	1443563

المصدر: المركز الوطني لتنمية الموارد البشرية

الشكل 2 التوزيع النسبي للمشتغلين والمعطلين الأردنيين النشيطين اقتصادياً من أعمارهم 15 سنة فأكثر، لعام 2012



المصدر: مسح العمالة والبطالة، دائرة الإحصاءات العامة

جدول 5.1 عدد السكان الأردنيين النشيطين اقتصادياً من أعمارهم 15 سنة فأكثر حسب المحافظة، للأعوام 2012-2008

2012	2011	2010	2009	2008	المحافظة
577764	574551	557444	548499	532333	العاصمة
93064	96060	93209	89335	86305	البلقاء
196977	197041	197415	204295	185937	الزرقاء
40380	37241	35889	36236	33289	مادبا
251106	253227	251430	250840	244946	اربد
62315	60109	60741	59594	54461	المفرق
38202	36100	35459	35856	36564	جرش
31100	31907	29718	30178	30369	عجلون
71784	67523	65649	63834	61512	الكرك
24587	23031	21676	21018	19915	الطفيلة
28271	28297	28968	27520	27109	معان
28013	30931	34536	33602	30077	العقبة
<b>1443563</b>	<b>1436019</b>	<b>1412134</b>	<b>1400805</b>	<b>1342815</b>	<b>المجموع</b>

المصدر: المركز الوطني لتنمية الموارد البشرية

جدول 6.1 عدد السكان الأردنيين الذكور النشيطين اقتصادياً من أعمارهم 15 سنة فأكثر حسب المحافظة، للأعوام 2012-2008

2012	2011	2010	2009	2008	المحافظة
468052	464664	450543	442519	435305	العاصمة
73579	75667	73076	70711	68918	البلقاء
170521	170777	171497	174097	160454	الزرقاء
30591	28496	27964	28273	26549	مادبا
211930	211448	209208	209884	204599	اربد
51806	49699	50885	49604	46188	المفرق
31361	30013	29735	29912	30353	جرش
24896	25679	23703	24560	24004	عجلون
51124	48361	48067	47221	44603	الكرك
18543	17528	16848	16353	15962	الطفيلة
22793	22545	23020	21600	21342	معان
23679	24910	28307	27914	25630	العقبة
<b>1178875</b>	<b>1169787</b>	<b>1152853</b>	<b>1142648</b>	<b>1103906</b>	<b>المجموع</b>

المصدر: المركز الوطني لتنمية الموارد البشرية

جدول 7.1 عدد الأردنيات النشيطات اقتصادياً من أعمارهن 15 سنة فأكثر حسب المحافظة، للأعوام 2012-2008

2012	2011	2010	2009	2008	المحافظة
109712	109887	106901	105979	97028	العاصمة
19485	20393	20133	18624	17387	البلقاء
26456	26264	25918	30198	25484	الزرقاء
9789	8745	7925	7963	6741	مادبا
39176	41779	42222	40956	40347	اربد
10509	10410	9856	9989	8273	المفرق
6841	6087	5724	5944	6210	جرش
6204	6228	6015	5619	6363	عجلون
20660	19162	17582	16612	16910	الكرك
6044	5503	4828	4663	3953	الطفيلة
5478	5752	5948	5919	5768	معان
4334	6021	6229	5688	4447	العقبة
<b>264688</b>	<b>266231</b>	<b>259281</b>	<b>258154</b>	<b>238911</b>	<b>المجموع</b>

المصدر: المركز الوطني لتنمية الموارد البشرية

جدول 8.1 عدد السكان الأردنيين النشيطين اقتصادياً من أعمارهم 15 سنة فأكثر حسب المستوى التعليمي، للأعوام 2008-2012

2012	2011	2010	2009	2008	المستوى التعليمي
44042	46415	52528	56288	49930	أمي/ ملم
9489	8448	13195	12499	9980	تلمذه مهنية
658918	649344	647729	649139	618305	أقل من ثانوي
167688	176533	173015	178331	175496	ثانوي
154816	157763	153836	159989	158488	دبلوم متوسط
362684	348686	326871	300896	289103	بكالوريوس
45926	48830	44960	43664	41512	أعلى من بكالوريوس
<b>1443563</b>	<b>1436019</b>	<b>1412134</b>	<b>1400805</b>	<b>1342815</b>	<b>المجموع</b>

المصدر: المركز الوطني لتنمية الموارد البشرية

جدول 9.1 عدد السكان الأردنيين الذكور النشيطين اقتصادياً من أعمارهم 15 سنة فأكثر حسب المستوى التعليمي، للأعوام 2008-2012

2012	2011	2010	2009	2008	المستوى التعليمي
39794	42036	47710	50517	45461	أمي/ ملم
9434	8415	13056	12131	9826	تلمذه مهنية
625955	613928	612851	611520	586915	أقل من ثانوي
149295	155919	151011	154031	153287	ثانوي
98147	102459	95277	98911	99715	دبلوم متوسط
225006	212148	199626	183747	177485	بكالوريوس
31244	34882	33322	31793	31215	أعلى من بكالوريوس
<b>1178875</b>	<b>1169787</b>	<b>1152853</b>	<b>1142651</b>	<b>1103904</b>	<b>المجموع</b>

المصدر: المركز الوطني لتنمية الموارد البشرية

جدول 10.1 عدد الأردنيين النشيطين اقتصادياً من أعمارهم 15 سنة فأكثر حسب المستوى التعليمي، للأعوام 2008-2012

2012	2011	2010	2009	2008	المستوى التعليمي
4248	4379	4818	5771	4469	أمي/ ملم
55	33	139	367	155	تلمذه مهنية
32963	35416	34878	37619	31391	أقل من ثانوي
18393	20614	22004	24300	22209	ثانوي
56669	55304	58559	61079	58773	دبلوم متوسط
137678	136538	127245	117149	111617	بكالوريوس
14682	13948	11638	11871	10297	أعلى من بكالوريوس
<b>264688</b>	<b>266232</b>	<b>259281</b>	<b>258155</b>	<b>238911</b>	<b>المجموع</b>

المصدر: المركز الوطني لتنمية الموارد البشرية

جدول 11.1 عدد السكان الأردنيين النشيطين اقتصادياً من أعمارهم 15 سنة فأكثر حسب الفئة العمرية، للأعوام 2012-2008

2012	2011	2010	2009	2008	الفئة العمرية
56966	62174	69831	76248	70582	19-15
503557	507416	510115	519296	504446	29-20
443852	439893	420006	411447	398263	39-30
293615	286184	273001	255665	244988	49-40
145573	140352	139181	138149	124537	+50
<b>1443563</b>	<b>1436019</b>	<b>1412134</b>	<b>1400805</b>	<b>1342816</b>	<b>المجموع</b>

المصدر: المركز الوطني لتنمية الموارد البشرية

جدول 12.1 عدد السكان الأردنيين الذكور النشيطين اقتصادياً من أعمارهم 15 سنة فأكثر حسب الفئة العمرية، للأعوام 2008-2012

2012	2011	2010	2009	2008	الفئة العمرية
55061	59681	67063	72727	67696	19-15
392459	390738	390439	396194	390127	29-20
351475	349903	334242	328841	321620	39-30
243826	239484	231169	216198	207231	49-40
136054	129981	129939	128692	117232	+50
<b>1178875</b>	<b>1169787</b>	<b>1152853</b>	<b>1142651</b>	<b>1103906</b>	<b>المجموع</b>

المصدر: المركز الوطني لتنمية الموارد البشرية

جدول 13.1 عدد الأردنيات النشيطات اقتصادياً من أعمارهن 15 سنة فأكثر حسب الفئة العمرية، للأعوام 2012-2008

2012	2011	2010	2009	2008	الفئة العمرية
1905	2493	2768	3521	2884	19-15
111098	116678	119676	123102	114319	29-20
92377	89990	85764	82607	76643	39-30
49789	46700	41832	39466	37758	49-40
9519	10371	9241	9457	7305	+50
<b>264688</b>	<b>266232</b>	<b>125928</b>	<b>258158</b>	<b>238909</b>	<b>المجموع</b>

المصدر: المركز الوطني لتنمية الموارد البشرية

# المشغلون

## 2. المشتغلون

يشمل هذا الجزء جداول تبين أعداد المشتغلين الأردنيين من أعمارهم 15 سنة فأكثر حسب الجنس والقطاع والنشاط الاقتصادي والمستوى التعليمي ومجموعة المهن الرئيسية ومكان الإقامة والحالة الاجتماعية والفئة العمرية والحالة العملية وفئة الدخل والعلاقة برب الأسرة خلال السنوات 2008-2012، بالإضافة إلى أشكال بيانية تبين التوزيع النسبي للمشتغلين حسب الجنس والمستوى التعليمي والفئة العمرية والحالة العملية لعام 2012.

جدول 1.2 عدد المشتغلين الأردنيين من أعمارهم 15 سنة فأكثر حسب الجنس، للأعوام 2008-2012

الجنس	2008	2009	2010	2011	2012
ذكر	991990	1024529	1033015	1041263	1056003
أنثى	180711	195991	202933	209708	212090
<b>المجموع</b>	<b>1172701</b>	<b>1220520</b>	<b>1235948</b>	<b>1250971</b>	<b>1268093</b>

المصدر: المركز الوطني لتنمية الموارد البشرية

جدول 2.2 عدد المشتغلين الأردنيين الذكور من أعمارهم 15 سنة فأكثر حسب القطاع، للأعوام 2008-2012

القطاع	2008	2009	2010	2011	2012
عام	361387	368461	364611	380515	387394
خاص	628361	651712	663553	656096	664018
منظمات دولية	2242	4357	4851	4652	4592
<b>المجموع</b>	<b>991990</b>	<b>1024529</b>	<b>1033015</b>	<b>1041263</b>	<b>1056003</b>

المصدر: المركز الوطني لتنمية الموارد البشرية

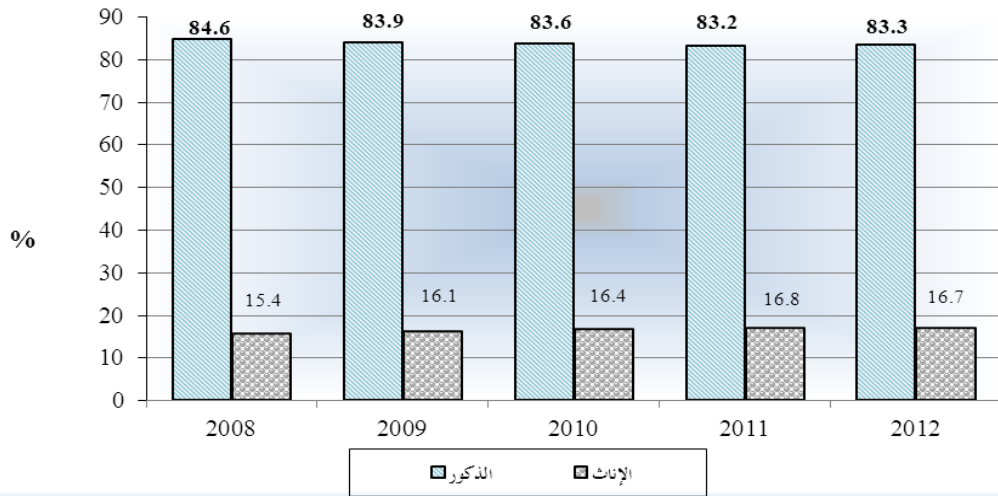
جدول 3.2 عدد المشتغلات الأردنيات من أعمارهن 15 سنة فأكثر حسب القطاع، للأعوام 2008-2012

القطاع	2008	2009	2010	2011	2012
عام	90793	94435	100385	103137	103497
خاص	88391	99339	99516	103451	105749
منظمات دولية	1527	2217	3032	3120	2843
<b>المجموع</b>	<b>180711</b>	<b>195991</b>	<b>202933</b>	<b>209708</b>	<b>212090</b>

المصدر: المركز الوطني لتنمية الموارد البشرية

- يلاحظ من الشكل 3 أدناه بأن عدد المشتغلين الأردنيين الذكور قد شكل ما نسبته 83.3% من إجمالي عدد المشتغلين الأردنيين مقابل 16.7% للإناث في عام 2012.

شكل 3 التوزيع النسبي للمشتغلين الأردنيين حسب الجنس، للأعوام 2008-2012



المصدر: مسح العمالة والبطالة 2012

جدول 4.2 عدد المشتغلين الأردنيين الذكور من أعمارهم 15 سنة فأكثر حسب النشاط الاقتصادي، للأعوام 2010-2012

2012	2011	2010	النشاط الاقتصادي
23769	20280	22977	الزراعة والحراثة وصيد الأسماك
10210	10420	10741	التعدين واستغلال الحجر
109837	113364	114086	الصناعات التحويلية
8966	9973	8694	إمدادات الكهرباء والغاز والبخار وتكييف الهواء
2607	2351	2095	إمدادات المياه والمجاري وإدارة النفايات، ومعالجتها
74426	72934	77150	التشييد
184412	180367	186820	تجارة الجملة والتجزئة وإصلاح المركبات ذات المحركات والدراجات النارية
89343	95277	99573	النقل والتخزين
29591	28518	25855	أنشطة الإقامة والخدمات الغذائية
19985	19621	18719	المعلومات والاتصالات
18483	17512	15235	أنشطة المالية والتأمين
6115	5772	4486	الأنشطة العقارية
24906	22039	21504	الأنشطة المهنية والعلمية والتقنية
15694	14715	15040	أنشطة الخدمة الإدارية والدعم
297311	284464	271601	الإدارة العامة والدفاع المدني والضمان الإجتماعي الإجباري
70712	74371	70818	التعليم
34712	34133	33350	أنشطة الصحة البشرية والخدمة الإجتماعية
3495	3923	4871	أنشطة الفنون والترفيه والترفيه
26984	26713	24798	الأنشطة الخدمية الأخرى
1863	1961	1457	أنشطة الأسر المعيشية كصاحب عمل، أنشطة الأسر المعيشية لإنتاج سلع وخدمات غير مميزة لإستعمالها الخاص
2582	2555	3145	أنشطة المنظمات والهيئات الخارجة عن نطاق الولاية الإقليمية
<b>1056003</b>	<b>1041263</b>	<b>1033015</b>	<b>المجموع</b>

■ أما توزيع المشتغلين الذكور حسب النشاط الاقتصادي، فقد بينت نتائج مسح العمالة والبطالة 2012 أن 28.2 % من مجموع المشتغلين الذكور يعملون في قطاع "الإدارة العامة والدفاع المدني" مقابل ما نسبته 27.3 % في عام 2011. وجاء المشتغلون الذكور في قطاع "تجارة الجملة والتجزئة وإصلاح المركبات ذات المحركات وإصلاح السلع الشخصية والمزلية" بالمرتبة الثانية بنسبة بلغت 17.5 % في عام 2012 مقابل ما نسبته 17.3 % في عام 2011. يليه قطاع "الصناعات التحويلية" بنسبة 10.4 % في عام 2012 مقابل نسبة 10.9 % في عام 2011. ثم يليه قطاع "النقل والتخزين" وبنسبة 8.5 % في عام 2012 مقابل ما نسبته 9.2 % في عام 2011.

جدول 5.2 عدد المشتغلين الأردنيين من أعمارهن 15 سنة فأكثر حسب النشاط الاقتصادي، للأعوام 2010-2012

2012	2011	2010	النشاط الاقتصادي
2003	1492	2038	الزراعة والحراثة وصيد الأسماك
184	281	365	التعدين واستغلال المحاجر
13568	14753	15045	الصناعات التحويلية
765	707	746	إمدادات الكهرباء والغاز والبخار وتكييف الهواء
124	294	179	إمدادات المياه والمجاري وإدارة النفايات، ومعالجتها
1479	1640	2457	التشييد
11624	12442	12739	تجارة الجملة والتجزئة وإصلاح المركبات ذات المحركات والدراجات النارية
2189	2394	2590	النقل والتخزين
893	1429	1499	أنشطة الإقامة والخدمات الغذائية
4095	3444	3309	المعلومات والاتصالات
6719	7012	5144	أنشطة المالية والتأمين
261	491	478	الأنشطة العقارية
6429	4984	6039	الأنشطة المهنية والعلمية والتقنية
3743	4357	3400	أنشطة الخدمة الإدارية والدعم
25750	26333	25847	الإدارة العامة والدفاع المدني والضمان الإجتماعي الإجباري
88632	85345	79327	التعليم
30413	28999	29819	أنشطة الصحة البشرية والخدمة الإجتماعية
878	1000	732	أنشطة الفنون والترفيه والترفيه
5984	6227	5988	الأنشطة الخدمية الأخرى
5212	4657	3911	أنشطة الأسر المعيشية كصاحب عمل، أنشطة الأسر المعيشية لإنتاج سلع وخدمات غير مميزة لإستعمالها الخاص
1145	1427	1280	أنشطة المنظمات وهيئات الخارجة عن نطاق الولاية الإقليمية
<b>212090</b>	<b>209708</b>	<b>202933</b>	<b>المجموع</b>

المصدر: المركز الوطني لتنمية الموارد البشرية

يعتبر الاختلال في توزيع القوى العاملة قطاعياً من أبرز المشكلات التي يعاني منها سوق العمل الأردني، حيث تشكل نسبة العاملين في قطاع الخدمات أكثر من 76.5% من إجمالي القوى العاملة و87.1% من إجمالي المشتغلين الأردنيين في عام 2012.

يعمل 41.8% من مجموع المشتغلات في قطاع التعليم في عام 2012 مقابل ما نسبته 40.7% في عام 2011، كما جاءت المشتغلات في "قطاع الصحة" في المرتبة الثانية بنسبة 14.3% في عام 2012 مقابل ما نسبته 13.8% في عام 2011، يليه "قطاع الإدارة والدفاع المدني" بنسبة 12.1% في عام 2012. كما أشارت البيانات بأن نسبة مشاركة المشتغلات في "الصناعات التحويلية" بلغت 6.4% في عام 2012 مقابل نسبة 7.0% في عام 2011.

جدول 6.2 عدد المشتغلين الأردنيين الذكور ممن أعمارهم 15 سنة فأكثر حسب المستوى التعليمي للأعوام 2012-2008

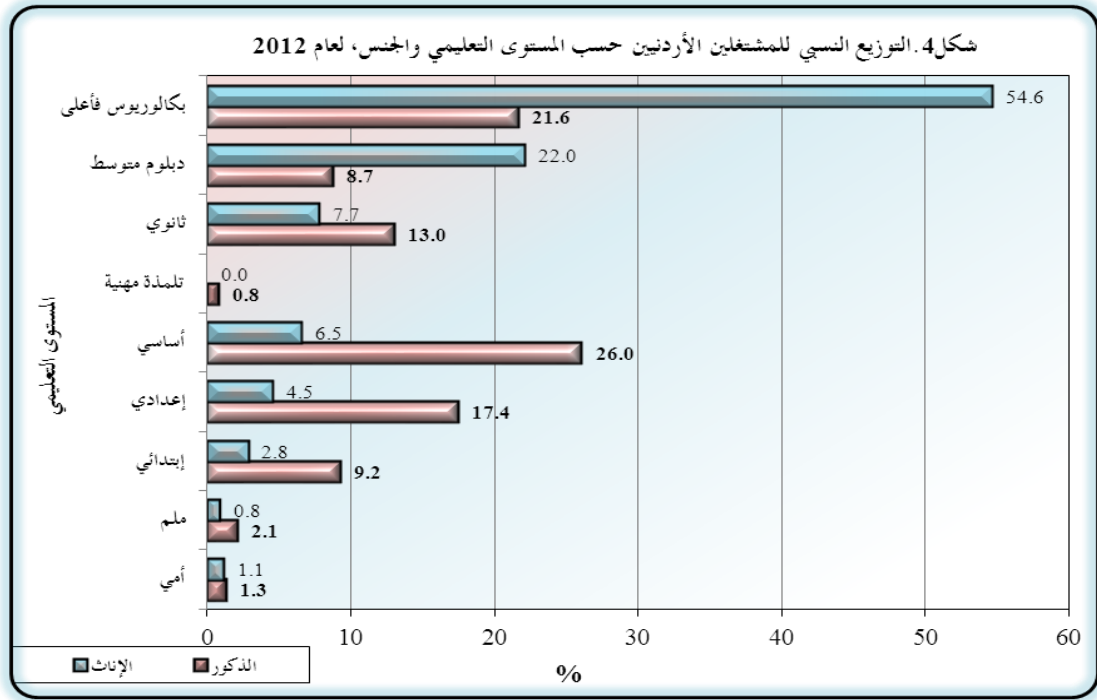
2012	2011	2010	2009	2008	المستوى التعليمي
35636	37926	43111	45203	41298	أمي / ملم
8306	7250	11987	10696	8657	تلمذه مهنية
555589	539049	542619	541980	518871	أقل من ثانوي
136963	142366	139393	141868	140362	ثانوي
91496	94405	88350	91725	93186	دبلوم متوسط
198391	186944	175624	163061	159546	بكالوريوس
29622	33323	31931	29996	30069	أعلى من بكالوريوس
<b>1056003</b>	<b>1041263</b>	<b>1033015</b>	<b>1024529</b>	<b>991990</b>	<b>المجموع</b>

المصدر: المركز الوطني لتنمية الموارد البشرية

جدول 7.2 عدد المشتغلات الأردنيات ممن أعمارهن 15 سنة فأكثر حسب المستوى التعليمي، للأعوام 2012-2008

2012	2011	2010	2009	2008	المستوى التعليمي
4159	4202	4648	5437	4098	أمي / ملم
17	33	139	367	155	تلمذه مهنية
29210	30414	29498	29238	23750	أقل من ثانوي
16375	17326	19140	18943	17702	ثانوي
46598	43832	45268	46418	45374	دبلوم متوسط
103471	101683	94386	85580	80896	بكالوريوس
12260	12218	9854	10009	8737	أعلى من بكالوريوس
<b>212090</b>	<b>209708</b>	<b>202933</b>	<b>195991</b>	<b>180711</b>	<b>المجموع</b>

المصدر: المركز الوطني لتنمية الموارد البشرية



المصدر: مسح العمالة والبطالة 2012

تشير البيانات إلى أن 69.8% من إجمالي المشتغلين الذكور من حملة "مؤهل الثانوية فما دون". في حين كانت هذه النسبة بين الإناث 23.4%. أما حملة "المؤهل التعليمي البكالوريوس فأعلى"، فقد بلغت النسبة بين الذكور 21.6% و54.6% بين الإناث في عام 2012.

جدول 8.2 عدد المشتغلين الأردنيين الذكور من أعمارهم 15 سنة فأكثر حسب المهنة، للأعوام 2008-2012

2012	2011	2010	2009	2008	المهنة الرئيسية
4236	3549	2613	1898	929	المشروعون وكبار الموظفين والمديرون
192879	190101	180602	166125	167530	الإختصاصيون
69529	76035	74401	92227	87510	الفنيون ومساعدو الإختصاصين
61391	54913	57182	57202	59295	الموظفون المكتبيون المساندون
348361	338051	319291	166565	149438	عاملو البيع والخدمات
17563	16742	17755	18546	16694	العمال المهرة في الزراعة والغابات وصيد الأسماك
167522	168211	181071	181108	169920	الحرفيون والمهنة المرتبطة بهم
131435	137792	142613	147301	134019	مشغلو المصانع والآلات وعمال التجميع
63087	55869	57487	193559	206654	العاملون في المهنة الأولية
<b>1056003</b>	<b>1041263</b>	<b>1033015</b>	<b>1024529</b>	<b>991990</b>	<b>المجموع</b>

المصدر: المركز الوطني لتنمية الموارد البشرية

جدول 9.2 عدد المشتغلات الأردنيات من أعمارهن 15 سنة فأكثر حسب المهنة، للأعوام 2008-2012

2012	2011	2010	2009	2008	المهن الرئيسية
3767	2881	2959	66	0	المشروعون وكبار الموظفين والمديرون
118515	117881	109611	94518	89032	الإختصاصيون
30126	27362	28328	42457	42984	الفنيون ومساعدو الإختصاصيين
17692	17760	18837	18487	15164	الموظفون المكتبيون المساندون
18612	19450	19787	15419	12841	عاملو البيع والخدمات
779	391	991	999	868	العمال المهرة في الزراعة والغابات وصيد الأسماك
6129	6205	7377	8599	6962	الحرفيون والمهن المرتبطة بهم
0	0	170	144	24	مشغلو المصانع والآلات وعمال التجميع
16470	17778	14873	15302	12837	العاملون في المهن الأولية
<b>212090</b>	<b>209708</b>	<b>202933</b>	<b>195991</b>	<b>180711</b>	<b>المجموع</b>

المصدر: المركز الوطني لتنمية الموارد البشرية

تشير البيانات إلى أن 33.0% من العاملين الذكور يعملون في مهنة "عاملو البيع والخدمات"، في حين بلغت نسبة العاملين الذكور في مهنة "الحرفيون والمهن المرتبطة بهم" 15.9% وكذلك في مهنة "الإختصاصيين" 18.3%. وتركزت الإناث العاملات في مهنة "الإختصاصيين" بنسبة بلغت 55.9% في عام 2012، وفي مهنة "الفنيين ومساعدوا الإختصاصيين" 14.2% في عام 2012.

جدول 10.2 عدد المشتغلين الأردنيين الذكور من أعمارهم 15 سنة فأكثر حسب مكان الإقامة، للأعوام 2008-2012

2012	2011	2010	2009	2008	المحافظة
426772	417164	406572	401098	401800	العاصمة
64117	65843	65464	63506	61623	البلقاء
150935	152245	152104	155870	145296	الزرقاء
26649	24129	24313	24730	23165	مادبا
190291	188930	189623	187347	178859	اريد
46755	44765	44705	43877	41151	المفرق
28429	26633	26579	26835	26651	جرش
22954	23174	21539	21800	21351	عجلون
44648	42026	42231	41340	38430	الكرك
15619	15209	15142	14563	13905	الطفيلة
18645	19347	20038	18565	17386	معان
20189	21798	24705	24998	22373	العقبة
<b>1056003</b>	<b>1041263</b>	<b>1033015</b>	<b>1024529</b>	<b>991990</b>	<b>المجموع</b>

المصدر: المركز الوطني لتنمية الموارد البشرية

جدول 11.2 عدد المشتغلات الأردنيات ممن أعمارهن 15 سنة فأكثر حسب مكان الإقامة، للأعوام 2008-2012

المحافظة	2008	2009	2010	2011	2012
العاصمة	79044	85866	86422	90030	91315
البلقاء	13667	13703	16038	16389	15752
الزرقاء	19004	22142	20700	21006	21867
مادبا	5274	5975	6357	6223	6884
اربد	27244	28707	31208	32245	31006
المفرق	5966	7646	7593	8266	8910
حرش	4224	4225	4182	4573	5489
عجلون	4498	3758	4075	4083	4603
الكرك	11888	12302	13507	13837	14463
الطفيلة	2704	3153	3635	3798	4146
معان	4044	4093	4382	4646	4241
العقبة	3155	4420	4834	4612	3414
<b>المجموع</b>	<b>180711</b>	<b>195991</b>	<b>202933</b>	<b>209708</b>	<b>212090</b>

المصدر: المركز الوطني لتنمية الموارد البشرية

سجلت نسبة المشتغلين الذكور في العاصمة حسب مكان الإقامة 40.4% من إجمالي المشتغلين الذكور في سن العمل، وبلغت نسبة المشتغللات الإناث في العاصمة حسب مكان الإقامة 43.1% من إجمالي المشتغللات الإناث في سن العمل في عام 2012.

جدول 12.2 عدد المشتغلين الأردنيين الذكور ممن أعمارهم 15 سنة فأكثر حسب الحالة الزوجية، للأعوام 2008-2012

الحالة الزوجية	2008	2009	2010	2011	2012
أعزب	348222	346719	335241	331291	338829
متزوج	638012	672016	692390	702686	709768
مطلق	3794	4200	4356	5099	5345
أرمل	1786	1560	1006	2034	1686
منفصل	175	34	22	153	375
<b>المجموع</b>	<b>991990</b>	<b>1024529</b>	<b>1033015</b>	<b>1041263</b>	<b>1056003</b>

المصدر: المركز الوطني لتنمية الموارد البشرية

جدول 13.2 عدد المشتغلات الأردنيات ممن أعمارهن 15 سنة فأكثر حسب الحالة الزوجية، للأعوام 2008-2012

2012	2011	2010	2009	2008	الحالة الزوجية
83860	80631	83008	85748	79574	عزباء
119545	119984	111007	101299	93066	متزوجة
4662	4973	5178	4797	3964	مطلقة
3901	4057	3663	4017	3945	أرملة
122	63	77	130	163	منفصلة
<b>212090</b>	<b>209708</b>	<b>202933</b>	<b>195991</b>	<b>180711</b>	<b>المجموع</b>

المصدر: المركز الوطني لتنمية الموارد البشرية

جدول 14.2 عدد المشتغلين الأردنيين الذكور ممن أعمارهم 15 سنة فأكثر حسب الفئة العمرية، للأعوام 2008-2012

2012	2011	2010	2009	2008	الفئة العمرية
35521	38038	45106	50289	46018	19-15
326001	323835	327919	337085	330947	29-20
330395	328151	315865	310440	304807	39-30
232038	225678	219353	204435	196471	49-40
132048	125561	124772	122281	113747	+50
<b>1056003</b>	<b>1041263</b>	<b>1033015</b>	<b>1024529</b>	<b>991990</b>	<b>المجموع</b>

المصدر: المركز الوطني لتنمية الموارد البشرية

جدول 15.2 عدد المشتغلات الأردنيات ممن أعمارهن 15 سنة فأكثر حسب الفئة العمرية، للأعوام 2008-2012

2012	2011	2010	2009	2008	الفئة العمرية
1311	1619	1691	2181	1375	19-15
70242	74064	76143	76762	69216	29-20
82758	78991	75888	70781	67020	39-30
48349	44820	40225	37153	35855	49-40
9430	10214	8986	9114	7244	+50
<b>212090</b>	<b>209708</b>	<b>202933</b>	<b>195991</b>	<b>180711</b>	<b>المجموع</b>

المصدر: المركز الوطني لتنمية الموارد البشرية



المصدر: مسح العمالة والبطالة 2012

جدول 16.2 عدد المشتغلين الأردنيين الذكور من أعمارهم 15 سنة فأكثر حسب الحالة العملية، للأعوام 2012-2008

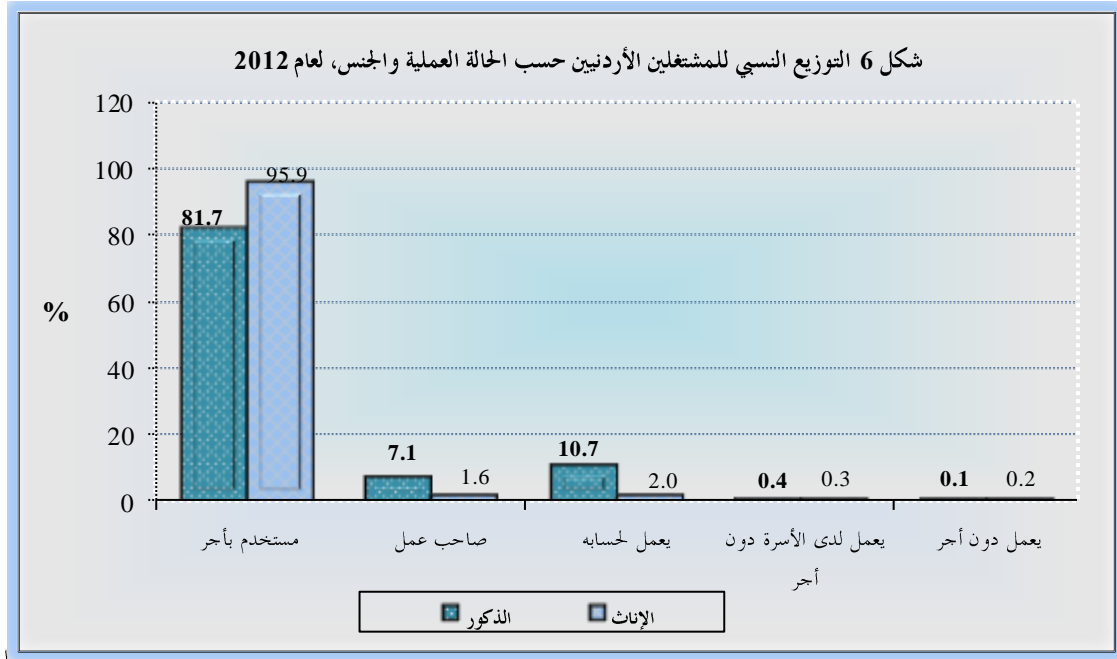
2012	2011	2010	2009	2008	الحالة العملية
863038	855393	839684	832522	817403	مستخدم بأجر
74923	73952	79925	79243	74823	صاحب عمل مع وجود مستخدمين آخرين
113152	106727	108236	106372	93392	يعمل لحسابه دون وجود مستخدمين آخرين
4131	4306	3736	5415	4596	يعمل لدى الأسرة دون أجر
759	885	1434	977	1776	يعمل دون أجر
<b>1056003</b>	<b>1041263</b>	<b>1033015</b>	<b>1024529</b>	<b>991990</b>	<b>المجموع</b>

المصدر: المركز الوطني لتنمية الموارد البشرية

جدول 17.2 عدد المشتغلين الأردنيات من أعمارهن 15 سنة فأكثر حسب الحالة العملية، للأعوام 2012-2008

2012	2011	2010	2009	2008	الحالة العملية
203440	199068	192331	185607	171825	مستخدم بأجر
3476	4114	4221	4275	3578	صاحب عمل مع وجود مستخدمين آخرين
4199	5324	4870	4628	3540	يعمل لحسابه دون وجود مستخدمين آخرين
595	554	725	919	1131	يعمل لدى الأسرة دون أجر
380	648	786	562	637	يعمل دون أجر
<b>212090</b>	<b>209708</b>	<b>202933</b>	<b>195991</b>	<b>180711</b>	<b>المجموع</b>

المصدر: المركز الوطني لتنمية الموارد البشرية



المصدر: مسح العمالة والبطالة 2012

تشير البيانات إلى أن 84.1% من إجمالي العاملين الذكور والإناث يعملون بأجر في عام 2012 مقابل ما نسبته 84.3% في عام 2011. وشكل الذكور 80.9% والإناث 19.1% من إجمالي العاملين بأجر في عام 2012 مقابل 81.1%، 18.9% للذكور والإناث على التوالي من إجمالي العاملين بأجر في عام 2011. أما الإناث العاملات بأجر، فقد بلغت نسبتهن 95.9% من إجمالي العاملات في عام 2012 مقابل ما نسبته 94.9% في عام 2011. في حين بلغت نسبة العاملين الذكور بأجر 81.7% من إجمالي العاملين الذكور في عام 2012 مقابل ما نسبته 82.1% في عام 2011.

جدول 18.2 عدد المشتغلين الأردنيين الذكور من أعمارهم 15 سنة فأكثر حسب الدخل الشهري ( بالدينار الأردني)، للأعوام 2012-2008

2012	2011	2010	2009	2008	فئة الدخل الشهري
12510	14784	18218	29743	31171	100 >
108504	133546	164393	202249	267655	199 -100
347348	395643	432862	407558	403091	299 -200
463940	382210	303043	268340	190439	499 -300
118811	109890	109329	110248	93262	+ 500
<b>1051113</b>	<b>1036073</b>	<b>1027845</b>	<b>1018138</b>	<b>985618</b>	<b>المجموع</b>

المصدر: المركز الوطني لتنمية الموارد البشرية

جدول 19.2 عدد المشتغلات الأردنيات ممن أعمارهن 15 سنة فأكثر حسب فئة الدخل الشهري

(بالدينار الأردني)، للأعوام 2008-2012

2012	2011	2010	2009	2008	فئة الدخل الشهري
4604	4984	7491	10936	9720	100 >
28757	31655	38006	44904	47001	199 - 100
60737	73580	83528	74976	75115	299 - 200
102165	85528	60133	51348	36940	499 - 300
14852	12759	12264	12347	10167	+ 500
<b>211115</b>	<b>208506</b>	<b>201422</b>	<b>194511</b>	<b>178943</b>	<b>المجموع</b>

المصدر: المركز الوطني لتنمية الموارد البشرية

جدول 20.2 عدد المشتغليين الأردنيين الذكور ممن أعمارهم 15 سنة فأكثر حسب العلاقة

برب الأسرة، للأعوام 2008-2012

2012	2011	2010	2009	2008	العلاقة برب الأسرة
710072	702140	684594	662322	635337	رب الأسرة
1859	2028	2124	2411	2616	زوج/ زوجة
333393	326860	332503	344080	339651	ابن/ ابنة
151	0	170	217	192	أب/ أم
1491	1425	1075	1005	967	حفيد/ حفيدة
5689	5705	8129	9736	9776	أخ/ أخت
1344	1433	1524	2159	1449	أقارب آخرون
160	54	36	18	23	خادم/ خادمة
1844	1618	2860	2581	1979	آخرون
<b>1056003</b>	<b>1041263</b>	<b>1033015</b>	<b>1024528</b>	<b>991990</b>	<b>المجموع</b>

المصدر: المركز الوطني لتنمية الموارد البشرية

جدول 21.2 عدد المشتغلات الأردنيات ممن أعمارهن 15 سنة فأكثر حسب العلاقة

برب الأسرة، للأعوام 2008-2012

2012	2011	2010	2009	2008	العلاقة برب الأسرة
11287	10857	10274	10530	10251	رب الأسرة
111057	111467	103538	92653	86127	زوج/ زوجة
78056	76557	79540	81900	76006	ابن/ ابنة
177	36	102	240	154	أب/ أم
35	165	51	274	221	حفيد/ حفيدة
5690	4945	4311	4742	4408	أخ/ أخت
1040	1383	1828	2035	1735	أقارب آخرون
4480	4160	3214	3478	1574	خادم/ خادمة
268	138	75	139	235	آخرون
<b>212090</b>	<b>209708</b>	<b>202933</b>	<b>195991</b>	<b>180711</b>	<b>المجموع</b>

المصدر: المركز الوطني لتنمية الموارد البشرية

# المتعطلون

### 3. المتعطلون

يشمل هذا الجزء جداول تبين أعداد المتعطلين الأردنيين من أعمارهم 15 سنة فأكثر حسب الجنس والمحافظة والمستوى التعليمي والحالة الاجتماعية والفئة العمرية والعلاقة برب الأسرة وحالة سبق العمل ومدة التعطل ومعدل البطالة خلال السنوات 2008-2012، بالإضافة إلى أشكال بيانية تبين التوزيع النسبي للمتعطلين حسب الجنس والمستوى التعليمي والفئة العمرية لعام 2012.

جدول 1.3 عدد المتعطلين الأردنيين من أعمارهم 15 سنة فأكثر حسب الجنس، للأعوام 2008-2012

الجنس	2008	2009	2010	2011	2012
ذكر	111916	118122	119838	128524	122872
أنثى	58198	62163	56348	56524	52598
المجموع	170114	180285	176186	185048	175470

المصدر: المركز الوطني لتنمية الموارد البشرية

■ إن نسبة القوى العاملة المتعطلة من الذكور شكلت 70.0% من مجموع القوى العاملة المتعطلة، بينما شكلت الإناث النسبة المتبقية (30.0%) في عام 2012.

جدول 2.3 عدد المتعطلين الأردنيين الذكور من أعمارهم 15 سنة فأكثر حسب المحافظة، للأعوام 2008-2012

المحافظة	2008	2009	2010	2011	2012
العاصمة	33503	41423	43971	47500	41280
البلقاء	7295	7205	7612	9824	9462
الزرقاء	15158	18227	19393	18532	19586
مادبا	3384	3543	3651	4367	3942
اربد	25740	22537	19585	22518	21639
المفرق	5037	5727	6180	4934	5051
جرش	3702	3077	3156	3380	2932
عجلون	2653	2760	2164	2505	1942
الكرك	6173	5882	5836	6335	6476
الطفيلة	2057	1790	1706	2319	2924
معان	3956	3035	2982	3198	4148
العقبة	3257	2916	3602	3112	3490
المجموع	111916	118122	119838	128524	122872

المصدر: المركز الوطني لتنمية الموارد البشرية

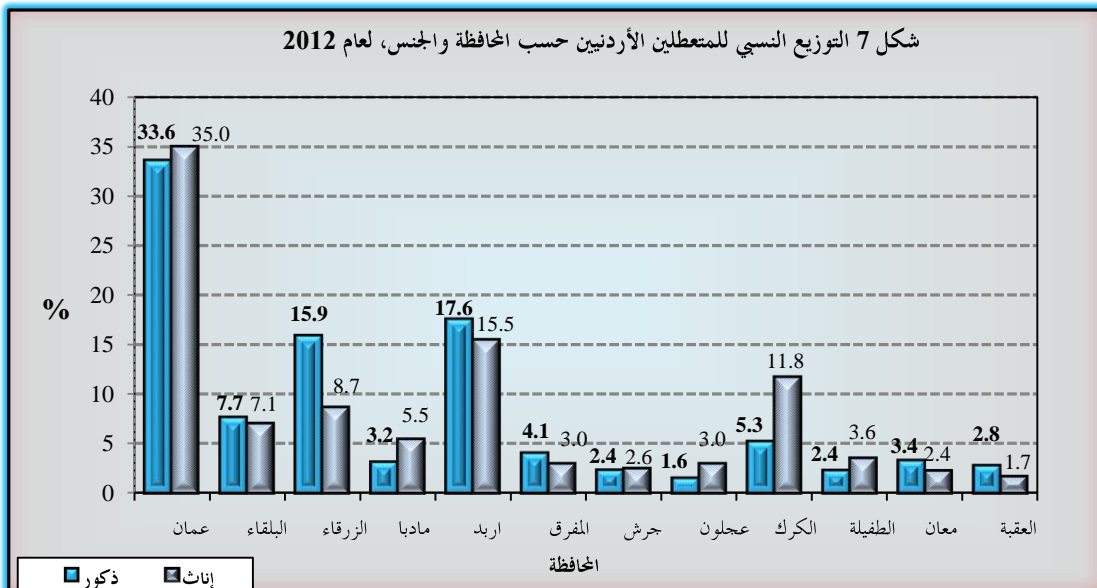
- سجلت محافظة معان أعلى معدل بطالة للذكور حيث بلغ 18.2% في عام 2012. يليها محافظات الطفيلة ومأدبا، والبلقاء حيث سجل معدل البطالة للذكور لكل منهم 15.8%، 12.9%، 12.9% على التوالي في عام 2012.

جدول 3.3 عدد المتعطلات الأردنيات من أعمارهن 15 سنة فأكثر حسب المحافظة، للأعوام 2008-2012

2012	2011	2010	2009	2008	المحافظة
18397	19857	20479	20113	17984	العاصمة
3733	4004	4095	4920	3720	البلقاء
4589	5258	5218	8056	6480	الزرقاء
2905	2522	1568	1988	1467	مادبا
8170	9535	11014	12249	13102	اريد
1599	2144	2263	2343	2307	المفرق
1352	1514	1542	1719	1986	جرش
1601	2145	1940	1860	1865	عجلون
6197	5325	4075	4310	5022	الكرك
1898	1705	1193	1511	1249	الطفيلة
1237	1106	1566	1826	1724	معان
920	1409	1395	1268	1292	العقبة
<b>52598</b>	<b>56524</b>	<b>56348</b>	<b>62163</b>	<b>58198</b>	<b>المجموع</b>

المصدر: المركز الوطني لتنمية الموارد البشرية

- وبمقارنة معدل البطالة للإناث حسب المحافظات في عام 2012، يتضح أن محافظة الطفيلة قد سجلت أعلى معدل بطالة حوالي (31.5%)، يليها محافظة الكرك (29.9%)، ثم محافظة مادبا بمعدل بطالة بلغ (29.7%).



المصدر: مسح العمالة والبطالة 2012

جدول 4.3 عدد المتعطلين الأردنيين من أعمارهم 15 سنة فأكثر حسب الحضر والريف والجنس، للأعوام 2010-2012

2012		2011		2010		الحضر - الريف
إناث	ذكور	إناث	ذكور	إناث	ذكور	
40701	100596	44475	106512	45563	97482	الحضر
11897	22276	12049	22012	10785	22356	الريف
<b>52598</b>	<b>122872</b>	<b>56524</b>	<b>128524</b>	<b>56348</b>	<b>119838</b>	المجموع

المصدر: المركز الوطني لتنمية الموارد البشرية

جدول 5.3 عدد المتعطلين الأردنيين الذكور من أعمارهم 15 سنة فأكثر حسب المستوى التعليمي، للأعوام 2008-2012

2012	2011	2010	2009	2008	المستوى التعليمي
4158	4110	4599	5314	4163	أمي / ملم
1128	1165	1069	1435	1169	تلمذه مهنية
70366	74878	70232	69540	68044	أقل من ثانوي
12332	13553	11618	12163	12925	ثانوي
6651	8054	6927	7185	6529	دبلوم متوسط
26615	25205	24002	20686	17939	بكالوريوس
1622	1559	1391	1797	1146	أعلى من بكالوريوس
<b>122872</b>	<b>128524</b>	<b>119838</b>	<b>118122</b>	<b>111916</b>	المجموع

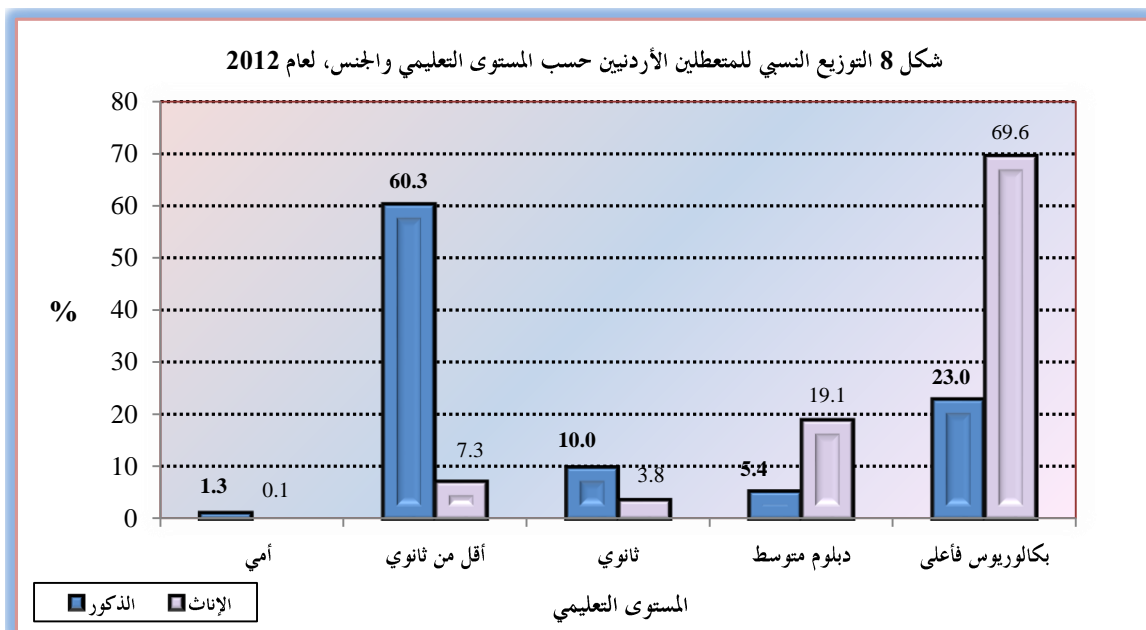
المصدر: المركز الوطني لتنمية الموارد البشرية

جدول 6.3 عدد المتعطلات الأردنيات من أعمارهن 15 سنة فأكثر حسب المستوى التعليمي، للأعوام 2008-2012

2012	2011	2010	2009	2008	المستوى التعليمي
89	177	170	333	371	أمي / ملم
38	0	0	0	0	تلمذه مهنية
3753	5002	5380	8381	7641	أقل من ثانوي
2018	3288	2864	5357	4507	ثانوي
10071	11472	13291	14661	13399	دبلوم متوسط
34207	34855	32859	31569	30721	بكالوريوس
2422	1730	1784	1862	1560	أعلى من بكالوريوس
<b>52598</b>	<b>56524</b>	<b>56348</b>	<b>62163</b>	<b>58198</b>	المجموع

المصدر: المركز الوطني لتنمية الموارد البشرية

- بلغ معدل البطالة 15.9% بين المتعلمين الذين يحملون الشهادة الجامعية بكالوريوس فأعلى في عام 2012 مقارنة بنسبة بلغت 15.9% في عام 2011 من إجمالي قوة العمل لنفس المؤهل التعليمي، وبلغ معدل البطالة لنفس المؤهل التعليمي للذكور 11.0% مقابل 24.0% للإناث في عام 2012.



المصدر: مسح العمالة والبطالة 2012.

- شكل الذكور المتعلمون ممن يحملون الشهادة الجامعية بكالوريوس فأعلى ما نسبته 23.0% من إجمالي المتعلمين الذكور في عام 2012. في حين بلغت نسبة الإناث المتعلمات ممن يحملن الشهادة الجامعية بكالوريوس فأعلى حوالي 69.6% من إجمالي المتعلمات في عام 2012.

- شكل الذكور ما نسبته 60.3% من إجمالي المتعلمين الذكور من حملة المؤهل التعليمي أقل من ثانوي في عام 2012. أما الإناث فقد شكلن 7.3% من إجمالي المتعلمات لنفس المؤهل في عام 2012.

جدول 7.3 عدد المتعلمين الأردنيين الذكور من أعمارهم 15 سنة فأكثر حسب الحالة الزوجية، للأعوام 2008-2012

2012	2011	2010	2009	2008	الحالة الزوجية
91671	94851	86952	84329	83650	أعزب
30428	32902	31850	33030	27842	متزوج
746	643	900	741	367	مطلق
28	129	136	21	46	أرمل
0	0	0	0	11	منفصل
<b>122872</b>	<b>128524</b>	<b>119838</b>	<b>118122</b>	<b>111916</b>	<b>المجموع</b>

المصدر: المركز الوطني لتنمية الموارد البشرية

- بلغ معدل البطالة بين "الذكور من غير المتزوجين"، و"الذكور المتزوجون"، و"الذين سبق لهم الزواج" 4.1%، 9.5% على التوالي مقابل 30.2%، 11.4%، 10.1% بين "الإناث غير المتزوجات"، و"الإناث المتزوجات"، و"اللولاتي سبق لهن الزواج" على التوالي في عام 2012.

- 72.9% من إجمالي المتعطلين هم من غير المتزوجين في عام 2012، وبلغت نسبتهم 74.6% بين الذكور و68.9% بين الإناث.
- بلغت نسبة المتعطلين من "المتزوجين أو ممن سبق لهم الزواج" 27.1% من إجمالي المتعطلين في عام 2012.
- شكل الذكور "المتزوجون أو ممن سبق لهم الزواج" 25.4% من إجمالي المتعطلين الذكور مقابل 31.1% للإناث في عام 2012.

جدول 8.3 عدد المتعطلات الأردنيات ممن أعمارهن 15 سنة فأكثر حسب الحالة الزوجية، للأعوام 2012-2008

2012	2011	2010	2009	2008	الحالة الزوجية
36253	37928	39818	41591	41139	عزباء
15379	17409	15259	19074	16148	متزوجة
690	1017	1074	1264	679	مطلقة
276	113	197	233	232	أرملة
0	57	0	0	0	منفصلة
<b>52598</b>	<b>56524</b>	<b>56348</b>	<b>62163</b>	<b>58198</b>	<b>المجموع</b>

المصدر: المركز الوطني لتنمية الموارد البشرية

جدول 9.3 عدد المتعطلين الأردنيين الذكور ممن أعمارهم 15 سنة فأكثر حسب العلاقة برب الأسرة، للأعوام 2012-2008

2012	2011	2010	2009	2008	العلاقة برب الأسرة
31488	32835	31861	32248	27334	رب الأسرة
0	49	45	77	93	زوج/ زوجة
89811	93081	85232	82790	81753	ابن/ ابنة
0	0	0	0	36	أب/ أم
279	431	566	236	261	حفيدة/ حفيد
984	1543	1651	2384	2143	أخ/ أخت
238	531	379	387	282	أقارب آخرون
72	54	104	0	14	آخرون
<b>122872</b>	<b>128524</b>	<b>119838</b>	<b>118122</b>	<b>111916</b>	<b>المجموع</b>

المصدر: المركز الوطني لتنمية الموارد البشرية

جدول 10.3 عدد المتعطلات الأردنيات من أعمارهن 15 سنة فأكثر حسب العلاقة برب الأسرة، للأعوام 2008-2012

العلاقة برب الأسرة	2008	2009	2010	2011	2012
رب الأسرة	784	1241	1168	1060	844
زوج/ زوجة	15144	17458	13932	16288	14572
ابن/ ابنة	40394	41632	40097	37713	36312
أب/ أم	0	0	79	0	0
حفيد/ حفيدة	156	70	24	219	136
أخ/ أخت	1295	1072	690	810	410
أقارب آخرون	425	690	358	434	307
آخرون	0	0	0	0	17
<b>المجموع</b>	<b>58198</b>	<b>62163</b>	<b>56348</b>	<b>56524</b>	<b>52598</b>

المصدر: المركز الوطني لتنمية الموارد البشرية

جدول 11.3 عدد المتعطلين الأردنيين الذكور من أعمارهم 15 سنة فأكثر حسب الفئة العمرية، للأعوام 2008-2012

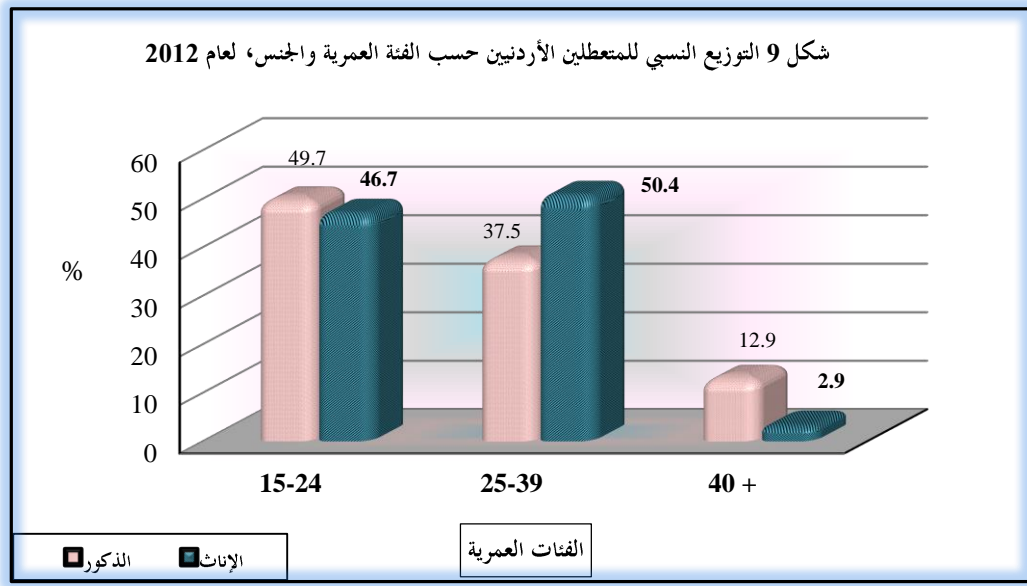
الفئة العمرية	2008	2009	2010	2011	2012
19-15	21678	22438	21957	21643	19540
29-20	59180	59109	62520	66903	66458
39-30	16813	18401	18377	21752	21080
49-40	10760	11763	11816	13806	11788
+50	3485	6411	5168	4420	4006
<b>المجموع</b>	<b>111916</b>	<b>118122</b>	<b>119838</b>	<b>128524</b>	<b>122872</b>

المصدر: المركز الوطني لتنمية الموارد البشرية

جدول 12.3 عدد المتعطلات الأردنيات من أعمارهن 15 سنة فأكثر حسب الفئة العمرية، للأعوام 2008-2012

الفئة العمرية	2008	2009	2010	2011	2012
19-15	1509	1340	1077	874	594
29-20	45103	46340	43533	42614	40856
39-30	9623	11826	9876	10999	9619
49-40	1903	2313	1607	1880	1440
+50	61	343	255	157	89
<b>المجموع</b>	<b>58198</b>	<b>62163</b>	<b>56348</b>	<b>56524</b>	<b>52598</b>

المصدر: المركز الوطني لتنمية الموارد البشرية



المصدر: مسح العمالة والبطالة 2012.

- بلغ معدل بطالة الشباب 25.2% بين الذكور مقابل 48.8% بين الإناث ممن أعمارهن 15-24 سنة في عام 2012.
- 48.8% من المتطلين عن العمل هم في الفئة العمرية 24-15 سنة.
- 49.7% من الذكور المتطلين عن العمل في الفئة العمرية (15-24) سنة، بينما بلغت نسبة الإناث المتطلات لنفس الفئة 46.7% من مجموع الإناث المتطلات في عام 2012.
- بلغ معدل البطالة عند البالغين ممن أعمارهم 25 سنة فأكثر منسوبةً إلى إجمالي فئة البالغين في قوة العمل حوالي 6.6% للذكور مقابل 13.2% للإناث في عام 2012.
- 9.9% من المتطلين يقعون في الفئة العمرية 40 سنة فأكثر، وبلغت نسبتهم عند الذكور حوالي 12.9%، بينما كانت النسبة بين الإناث حوالي 2.9% في عام 2012.

جدول 13.3 عدد المتطلين الأردنيين الذكور ممن أعمارهم 15 سنة فأكثر حسب حالة سبق العمل، للأعوام 2012-2008

2012	2011	2010	2009	2008	حالة سبق العمل
81625	83374	81314	79930	74184	سبق له العمل
41247	45150	38524	38191	37732	لم يسبق له العمل
<b>122872</b>	<b>128524</b>	<b>119838</b>	<b>118122</b>	<b>111916</b>	<b>المجموع</b>

المصدر: المركز الوطني لتنمية الموارد البشرية

جدول 14.3 عدد المتطلات الأردنيات ممن أعمارهن 15 سنة فأكثر حسب حالة سبق العمل، للأعوام 2012-2008

2012	2011	2010	2009	2008	حالة سبق العمل
16282	18830	20790	22842	18730	سبق له العمل
36316	37694	35558	39321	39468	لم يسبق له العمل
<b>52598</b>	<b>56524</b>	<b>56348</b>	<b>62163</b>	<b>58198</b>	<b>المجموع</b>

المصدر: المركز الوطني لتنمية الموارد البشرية

جدول 15.3 عدد المتعطلين الأردنيين الذكور ممن أعمارهم 15 سنة فأكثر حسب مدة التعطل بالأشهر، للأعوام 2008-2012

2012	2011	2010	2009	2008	مدة التعطل بالأشهر
79023	80344	83095	81461	94243	12-0
25781	29207	23255	23828	12936	24-13
12372	11838	8645	8164	3022	36-25
5696	7135	4843	4669	1715	أكثر من 36
<b>122872</b>	<b>128524</b>	<b>119838</b>	<b>118122</b>	<b>111916</b>	<b>المجموع</b>

المصدر: المركز الوطني لتنمية الموارد البشرية

جدول 16.3 عدد المتعطلات الأردنيات ممن أعمارهن 15 سنة فأكثر حسب مدة التعطل بالأشهر، للأعوام 2008-2012

2012	2011	2010	2009	2008	مدة التعطل بالأشهر
29370	27437	32746	35943	42725	12-0
11399	14496	12278	13901	10271	24-13
6441	7971	6413	7665	3261	36-25
5388	6620	4911	4655	1941	أكثر من 36
<b>52598</b>	<b>56524</b>	<b>56348</b>	<b>62163</b>	<b>58198</b>	<b>المجموع</b>

المصدر: المركز الوطني لتنمية الموارد البشرية

- بلغت نسبة المتعطلين لفترة أكثر من سنة حوالي 4.6% من إجمالي قوة العمل في عام 2012، وشكل الذكور المتعطلون لأكثر من سنة 3.7% من إجمالي قوة العمل للذكور مقابل 8.8% للإناث من إجمالي قوة العمل للإناث.
- بلغت نسبة المتعطلين لأكثر من سنة لكلا الجنسين من إجمالي المتعطلين 38.2% في عام 2012. وشكل الذكور ما نسبته 35.7% من إجمالي المتعطلين الذكور، مقابل 44.2% للإناث من إجمالي المتعطلات الإناث.

جدول 17.3 معدل البطالة للأردنيين ممن أعمارهم 15 سنة فأكثر حسب الجنس، للأعوام 2008-2012

2012	2011	2010	2009	2008	الجنس
10.4	11.0	10.4	10.3	10.1	ذكور
19.9	21.2	21.7	24.1	24.4	إناث
12.2	12.9	12.5	12.9	12.7	المعدل العام

المصدر: مسح العمالة والبطالة، دائرة الإحصاءات العامة

- يعاني سوق العمل الأردني خلال العقدين الماضيين من ارتفاع معدلات البطالة.
- بلغ معدل البطالة 10.4% بين الذكور مقابل 19.9% بين الإناث في عام 2012.

## الاستخدام

#### 4. الاستخدام

يوفر هذا الفصل بيانات حول أعداد العاملين وتعييناتهم وخصائصهم كالتخصصات التعليمية ومستويات الرواتب والأجور النقدية المدفوعة، ومتوسط ساعات العمل مدفوعة الأجر للعامل وحجم التوظيف في منشآت القطاع العام والخاص. ويغطي مسح الاستخدام السنوي عينة شاملة تمثل جميع منشآت القطاع العام، والمنشآت الكبيرة العاملة في منشآت القطاع الخاص لمختلف الأنشطة الاقتصادية التي يبلغ عدد العاملين فيها خمسون عاملاً فأكثر، وعينة ممثلة لمنشآت القطاع الخاص التي يقل عدد العاملين فيها عن خمسين عاملاً. وتجدر الإشارة بأن هناك اختلافات في أعداد العاملين في مسح الاستخدام عن أعداد العاملين من مسح العمالة والبطالة وذلك لاختلاف المنهجية المستخدمة في كلا المسحين، حيث أن مسح الاستخدام يعتمد أساساً على إطار المؤسسات الاقتصادية فقط، كما يستثني العاملين في القطاع الزراعي والقوات المسلحة والأجهزة الأمنية والدفاع المدني والعاملين في القطاع غير المنظم.

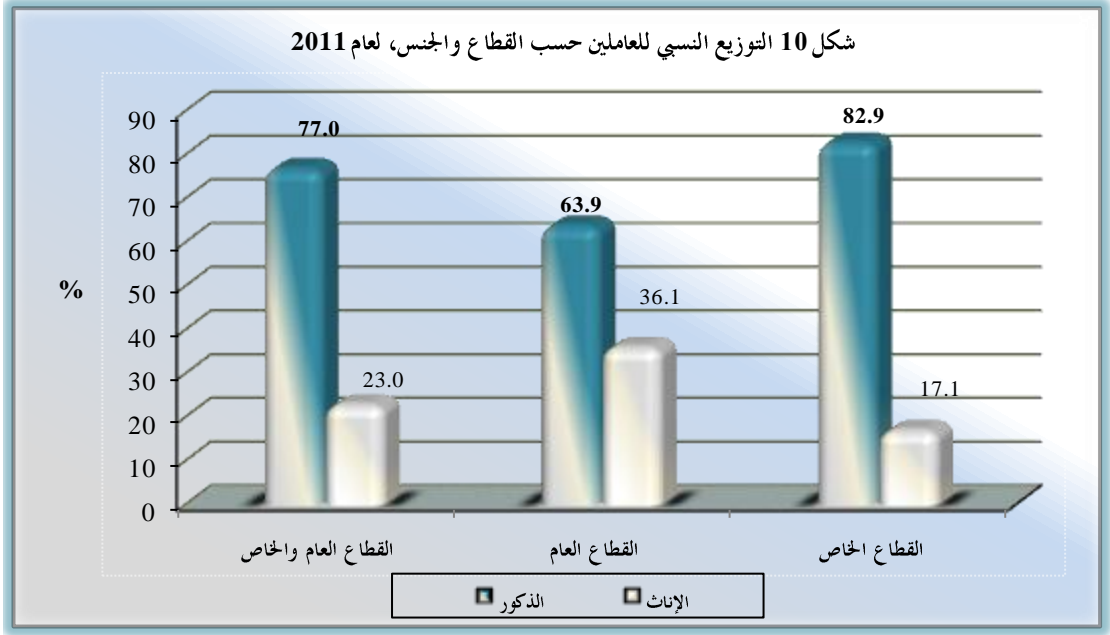
جدول 1.4 العاملون بأجر وبدون أجر في منشآت القطاع العام والخاص، للأعوام 2008-2011

2011		2010		2009		2008		المؤشر
إناث	ذكور	إناث	ذكور	إناث	ذكور	إناث	ذكور	
القطاع العام								
113420	200581	107815	198325	104208	196298	98042	189808	بأجر
<b>113420</b>	<b>200581</b>	<b>107815</b>	<b>198325</b>	<b>104208</b>	<b>196298</b>	<b>98042</b>	<b>189808</b>	المجموع
القطاع الخاص								
110550	434007	110714	421443	105538	407638	104515	377721	بأجر
8660	144878	7064	132353	5989	138699	8132	138187	بدون أجر
<b>119210</b>	<b>578885</b>	<b>117778</b>	<b>553796</b>	<b>115433</b>	<b>546333</b>	<b>112647</b>	<b>515908</b>	المجموع
القطاعات العام والخاص								
<b>232630</b>	<b>779466</b>	<b>225593</b>	<b>752121</b>	<b>219641</b>	<b>742631</b>	<b>210689</b>	<b>705716</b>	المجموع الكلي

المصدر: مسح الاستخدام، دائرة الإحصاءات العامة

\* لا تشمل العاملين في القطاع الزراعي والعاملين في المؤسسات العسكرية والأجهزة الأمنية والدفاع المدني والعاملين في القطاع غير المنظم.

- معظم العاملين في منشآت القطاع العام والخاص مستخدمون بأجر، ويشكلون ما نسبته 84.8% في عام 2011. وقد شكل الذكور ما نسبته 73.9%، وتشكل الإناث ما نسبته 26.1% من إجمالي العاملين بأجر في عام 2011. كما تشير البيانات بالجدول أعلاه بأن 96.3% من الإناث العاملات و 81.4% من الذكور العاملين يعملون بأجر في عام 2011.



المصدر: مسح الاستخدام، دائرة الإحصاءات العامة

- بلغت مشاركة المرأة 23.0% من إجمالي العاملين في منشآت القطاعين العام والخاص و36.1% من إجمالي العاملين في منشآت القطاع العام و17.1% من إجمالي العاملين في منشآت القطاع الخاص في عام 2011.
- حوالي ثلثي العاملين في القطاع العام من الذكور، وشكلت نسبة العاملين في منشآت القطاع العام من إجمالي العاملين في منشآت القطاعين العام والخاص حوالي 31.0% في عام 2011.
- العاملين في القطاع الخاص يشكلون حوالي ثلثي عدد العاملين في منشآت القطاعين العام والخاص، شكل الذكور 82.9% والإناث 17.1% من إجمالي عدد العاملين في منشآت القطاع الخاص في عام 2011.
- بالرغم من ارتفاع نسبة مشاركة الإناث في التعليم، إلا أن ذلك لم ينعكس على زيادة مشاركة الإناث في سوق العمل بالوتيرة نفسها خاصة في منشآت القطاع الخاص. مما يستدعي إعادة النظر في إصلاح قطاع التعليم والتدريب المهني والتقني في الأردن وبالتالي تحسين فرص التشغيل وزيادة نسبة مشاركة الإناث في سوق العمل.

جدول 2.4 التوزيع النسبي للعاملين في\* منشآت القطاع العام حسب النشاط الاقتصادي والجنس، لعام 2011

مجموع	إناث	ذكور	النشاط الاقتصادي
2.0	0.3	3.0	التعدين واستغلال المحاجر
1.5	0.2	2.2	الصناعات التحويلية
1.6	0.4	2.3	إمدادات الكهرباء والغاز والبخار وتكييف الهواء
1.4	0.4	1.9	إمدادات المياه وأنشطة الصرف وإدارة النفايات ومعالجتها
0.0	0.0	0.0	التشييد
0.5	0.3	0.6	تجارة الجملة والتجزئة وإصلاح المركبات ذات المحركات والدراجات النارية
2.8	1.0	3.7	النقل والتخزين
0.2	0.0	0.2	أنشطة خدمات الإقامة والطعام
0.6	0.3	0.8	المعلومات والاتصالات
0.8	0.8	0.9	الأنشطة المالية وأنشطة التأمين
0.0	0.0	0.0	الأنشطة العقارية
0.3	0.2	0.3	الأنشطة المهنية والعلمية والتقنية
1.1	0.1	1.7	أنشطة الخدمات الإدارية وخدمات الدعم
34.1	17.8	43.4	الإدارة العامة والدفاع والضمان الإجتماعي الإلزامي
42.8	63.3	31.3	التعليم
10.1	14.8	7.5	الأنشطة في مجال صحة الإنسان والعمل الإجتماعي
0.1	0.1	0.1	الفنون والترفيه والتسلية
0.0	0.0	0.0	أنشطة الخدمات الأخرى
<b>314001</b>	<b>113420</b>	<b>200581</b>	<b>المجموع</b>

المصدر: مسح الاستخدام، دائرة الإحصاءات العامة  
\* لا تشمل العاملين في القطاع الزراعي والعاملين في القطاع غير المنظم

- 70.0% من الإناث في منشآت القطاع العام والخاص يعملون في أنشطة "التعليم" و"الصناعات التحويلية" و"الصحة والعمل الاجتماعي" و25.6% من الذكور يعملون في "قطاع تجارة الجملة والتجزئة وإصلاح المركبات والدراجات النارية والسلع الشخصية والمترلية" في عام 2011.
- 42.8% من العاملين في القطاع العام يعملون في قطاع التعليم و34.1% في نشاط "الإدارة العامة والضمان الاجتماعي". ويتركز 95.8% من الإناث في القطاع العام في أنشطة اقتصادية محددة مثل "التعليم"، و"الإدارة العامة والضمان الاجتماعي"، و"الصحة" في عام 2011.
- يتركز في القطاع العام ما نسبته 43.4% من الذكور في نشاط "الإدارة العامة والضمان الاجتماعي الإلزامي"، ويتركز 63.3% من الإناث في نشاط التعليم في عام 2011.

جدول 3.4 التوزيع النسبي للعاملين في منشآت القطاع الخاص حسب النشاط الاقتصادي والجنس، لعام 2011

النشاط الاقتصادي	ذكور	إناث	مجموع
التعدين واستغلال المحاجر	0.4	0.1	0.3
الصناعات التحويلية	26.2	25.4	26.0
إمدادات الكهرباء والغاز والبخار وتكييف الهواء	0.5	0.1	0.4
إمدادات المياه وأنشطة الصرف وإدارة النفايات ومعالجتها	0.3	0.1	0.3
التشييد	8.4	1.3	7.2
تجارة الجملة والتجزئة وإصلاح المركبات ذات المحركات والدراجات النارية	34.3	11.8	30.4
النقل والتخزين	2.2	0.7	1.9
أنشطة خدمات الإقامة والطعام	7.4	1.4	6.4
المعلومات والاتصالات	1.8	2.8	2.0
الأنشطة المالية وأنشطة التأمين	3.5	7.0	4.1
الأنشطة العقارية	1.0	0.8	1.0
الأنشطة المهنية والعلمية والتقنية	3.0	4.5	3.2
أنشطة الخدمات الإدارية وخدمات الدعم	2.3	2.2	2.3
التعليم	2.9	25.8	6.8
الأنشطة في مجال صحة الإنسان والعمل الاجتماعي	2.6	10.9	4.0
الفنون والترفيه والتسلية	0.6	0.5	0.6
أنشطة الخدمات الأخرى	2.7	4.6	3.0
<b>المجموع</b>	<b>578885</b>	<b>119210</b>	<b>698095</b>

المصدر: مسح الاستهلاك، دائرة الإحصاءات العامة  
\* لا تشمل العاملين في القطاع الزراعي والعاملين في القطاع غير المنظم

- تركز 34.3% من مجموع العاملين الذكور في منشآت القطاع الخاص في نشاط "تجارة الجملة والتجزئة وإصلاح المركبات ذات المحركات والدراجات النارية وإصلاح السلع الشخصية والمتزلية"، مقابل ما نسبته 11.8% للإناث في عام 2011.
- الإناث يتركزن في القطاع الخاص في أنشطة معينة "كالصناعات التحويلية" و"التعليم" و"الصحة والعمل الاجتماعي" و"تجارة الجملة والتجزئة" بنسب 25.4%، 25.8%، 10.9%، 11.8% على التوالي في عام 2011.

جدول 4.4 التوزيع النسبي للعاملين في منشآت القطاع العام حسب المهنة والجنس، للأعوام 2008-2011

2011		2010		2009		2008		المهنة
إناث	ذكور	إناث	ذكور	إناث	ذكور	إناث	ذكور	
3.5	4.1	3.1	3.5	2.9	3.4	2.7	3.3	المشروعون وموظفو الإدارة العليا
64.4	35.4	63.8	34.5	61.5	33.3	63.6	33.3	المتخصصون
12.2	12.2	11.1	13.1	13.4	12.8	15.2	13.8	الفنيون والمتخصصون
12.2	11.1	12.5	11.7	12.0	12.3	10.9	12.6	المساعدون
2.0	6.6	3.7	6.2	4.1	6.4	1.7	1.1	العاملون في الخدمات والبياعة
0.2	5.7	0.1	6.1	0.1	7.0	0.1	6.2	في المحلات التجارية والأسواق
0.0	8.1	0.0	9.6	0.0	7.9	0.1	7.9	العاملون في الحرف وما إليها
5.4	16.8	5.6	15.3	5.8	16.7	5.8	21.9	من المهن
								مشغلو الآلات ومجموعها
								المهن الأولية
<b>113420</b>	<b>200581</b>	<b>107815</b>	<b>198325</b>	<b>104208</b>	<b>196298</b>	<b>98042</b>	<b>189808</b>	<b>المجموع</b>

المصدر: مسح الاستخدام، دائرة الإحصاءات العامة  
\* لا تشمل العاملين في المؤسسات العسكرية والأجهزة الأمنية والدفاع المدني

جدول 5.4 التوزيع النسبي للعاملين في منشآت القطاع الخاص حسب المهنة والجنس، للأعوام 2008-2011

2011		2010		2009		2008		المهنة
إناث	ذكور	إناث	ذكور	إناث	ذكور	إناث	ذكور	
4.3	5.1	4.8	5.0	3.8	4.5	3.6	5.0	المشروعون وموظفو الإدارة العليا
37.3	12.7	34.3	11.5	31.6	10.7	33.4	10.3	المتخصصون
11.8	6.0	10.2	6.0	13.0	6.6	15.4	8.0	الفنيون والمتخصصون
9.6	7.6	10.4	6.7	9.6	6.2	7.7	7.1	المساعدون
12.6	28.3	11.7	27.6	13.9	27.7	12.7	26.3	العاملون في الخدمات والبياعة
4.1	17.5	6.5	19.9	5.2	20.4	3.0	18.1	في المحلات التجارية والأسواق
16.4	11.5	17.5	11.6	17.9	12.0	18.5	11.5	العاملون في الحرف وما إليها
3.9	11.3	4.7	11.8	5.0	11.8	5.8	13.8	من المهن
								مشغلو الآلات ومجموعها
								المهن الأولية
<b>119210</b>	<b>578885</b>	<b>117777</b>	<b>553796</b>	<b>115433</b>	<b>546333</b>	<b>112647</b>	<b>515908</b>	<b>المجموع</b>

المصدر: مسح الاستخدام، دائرة الإحصاءات العامة  
\* لا تشمل العاملين في القطاع الزراعي والعاملين في القطاع غير المنظم

- 25.9% و 19.2% من العاملين في منشآت القطاعين العام والخاص يتركزون في مهنة "المتخصصون" و"مهنة العاملون في الخدمات والباعة في المحلات والأسواق" على التوالي في عام 2011. في حين يتركز الإناث في مهنة "المتخصصون" بنسبة 50.5%.
- حوالي ثلاثة أرباع الإناث العاملات في القطاع العام تتركز في مهنتي "المتخصصون" و"الفنيون والمتخصصون المساعدون"، أو بنسبة 76.6% في عام 2011
- أكثر من ربع العاملين الذكور في القطاع الخاص يعملون في مهنة "العاملون في الخدمات والباعة في الأسواق"، أو بنسبة 28.3%. في حين تتركز الإناث في مهنة "المتخصصون" بنسبة (37.3%) في عام 2011.

جدول 6.4 التوزيع النسبي للعاملين بأجر في\* منشآت القطاع العام حسب المستوى التعليمي والجنس، للأعوام 2008-2011

2011		2010		2009		2008		المستوى التعليمي
إناث	ذكور	إناث	ذكور	إناث	ذكور	إناث	ذكور	
0.6	3.8	0.9	1.2	0.4	0.8	0.5	1.3	أمي/ ملم
7.1	27.0	7.0	31.9	7.9	33.2	8.0	35.2	أقل من ثانوي
0.0	1.0	0.1	1.5	0.1	2.0	0.1	1.5	تلمذة مهنية
8.0	18.2	8.4	16.8	8.9	16.3	9.4	14.6	ثانوي
21.6	10.9	21.8	11.0	22.3	11.1	23.2	11.3	دبلوم متوسط
50.4	28.4	50.4	27.5	50.8	27.5	49.7	26.4	بكالوريوس
12.4	10.7	11.4	10.0	9.5	9.1	9.2	9.7	أعلى من بكالوريوس
<b>113420</b>	<b>200581</b>	<b>107815</b>	<b>198325</b>	<b>104208</b>	<b>196298</b>	<b>98042</b>	<b>189808</b>	<b>المجموع</b>

المصدر: مسح الاستخدام، دائرة الإحصاءات العامة  
\* لا تشمل العاملين في المؤسسات العسكرية والأجهزة الأمنية والدفاع المدني.

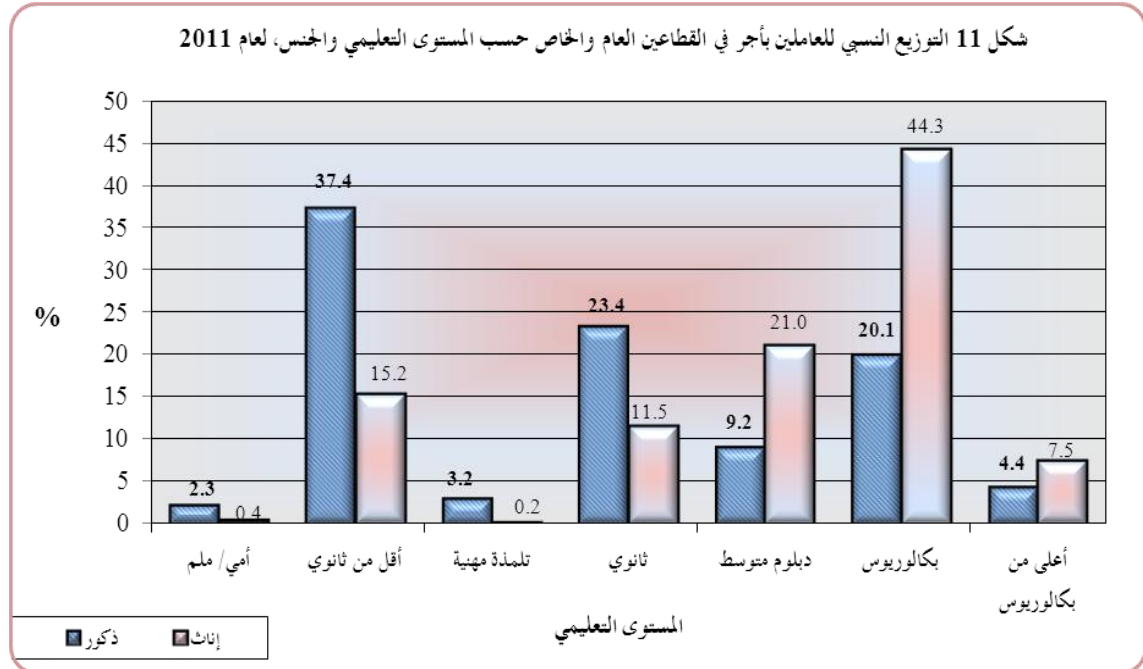
- 47.6% من العاملين في القطاع العام هم من حملة المؤهل التعليمي "بكالوريوس فأعلى" و 62.7% من الإناث العاملات يحملن مؤهل "بكالوريوس فأعلى" في عام 2011. كما شكل العاملون الذكور من حملة المؤهلات التعليمية "دبلوم متوسط" و "بكالوريوس فأعلى" 10.9% و 39.1% على التوالي من إجمالي العاملين الذكور بأجر.

جدول 7.4 التوزيع النسبي للعاملين بأجر في\* منشآت القطاع الخاص حسب المستوى التعليمي والجنس، للأعوام 2008-2011

2011		2010		2009		2008		المستوى التعليمي
إناث	ذكور	إناث	ذكور	إناث	ذكور	إناث	ذكور	
0.1	1.6	0.5	1.1	0.5	1.4	0.4	1.2	أمي / ملم
23.6	42.3	25.5	41.2	25.8	43.7	23.3	41.4	أقل من ثانوي
0.3	4.1	1.3	6.4	2.1	7.4	4.8	7.0	تلمذة مهنية
15.0	25.7	17.8	24.8	18.4	22.2	16.8	25.4	ثانوي
20.4	8.5	16.7	8.7	20.8	9.0	20.8	9.4	دبلوم متوسط
38.1	16.3	36.0	16.2	30.3	14.8	31.8	14.0	بكالوريوس
2.4	1.5	2.3	1.5	2.0	1.6	2.1	1.6	أعلى من بكالوريوس
<b>110550</b>	<b>434007</b>	<b>110715</b>	<b>421443</b>	<b>105538</b>	<b>407634</b>	<b>104515</b>	<b>377721</b>	<b>المجموع</b>

المصدر: مسح الاستخدام، دائرة الإحصاءات العامة  
\* لا تشمل العاملين في القطاع الزراعي والعاملين في القطاع غير المنظم.

- 40.5% من الإناث يحملن مؤهلاً تعليمياً "بكالوريوس فأعلى" في القطاع الخاص مقابل 17.8% للذكور، و42.3% من الذكور العاملين في القطاع الخاص مستواهم التعليمي "أقل من ثانوي" في عام 2011.



المصدر: مسح الاستخدام، دائرة الإحصاءات العامة

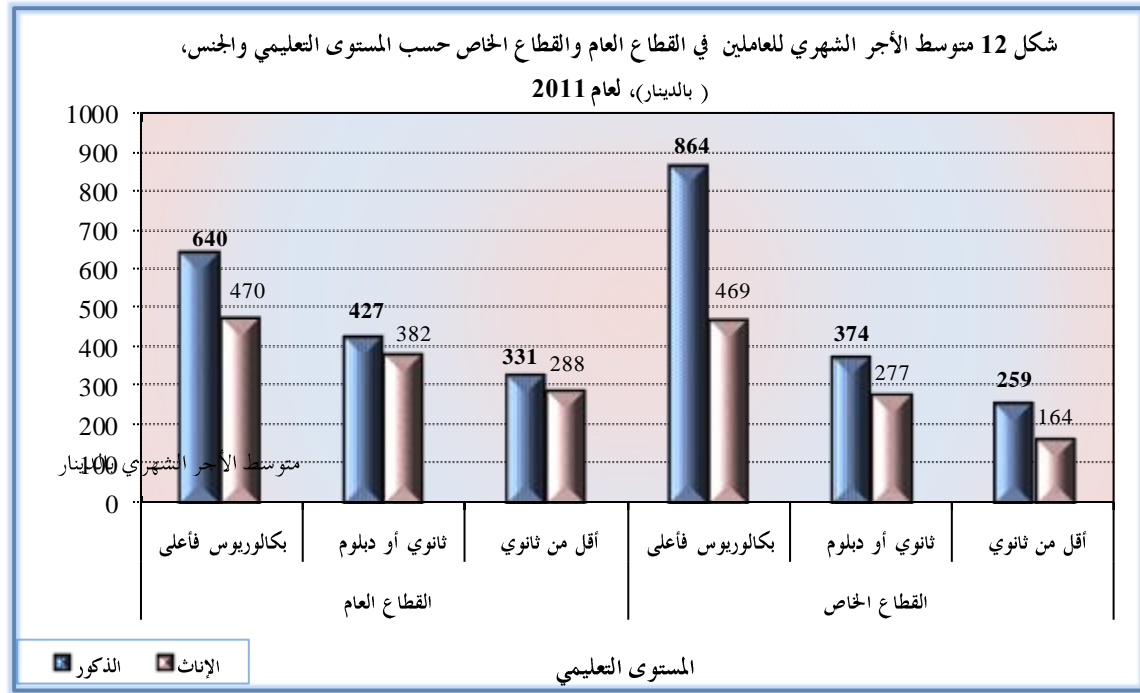
- شكل العاملون الذين مستواهم التعليمي "أقل من الثانوي" 35.8% من إجمالي عدد العاملين بأجر في منشآت القطاعين العام والخاص. وشكل العاملون الذكور من حملة المؤهل "أقل من الثانوي" 37.4%، في حين بلغت هذه النسبة للإناث 15.2% في عام 2011.

جدول 8.4 متوسط الأجر الشهري للعاملين في منشآت القطاع العام والقطاع الخاص حسب المستوى التعليمي والجنس، للأعوام 2008-2011

2011		2010		2009		2008		المستوى التعليمي
إناث	ذكور	إناث	ذكور	إناث	ذكور	إناث	ذكور	
القطاع العام								
470	640	442	622	403	601	394	581	بكالوريوس فأعلى
382	427	361	415	341	387	334	387	ثانوي أو دبلوم متوسط
288	331	269	311	258	301	248	287	أقل من ثانوي
<b>430</b>	<b>479</b>	<b>403</b>	<b>457</b>	<b>371</b>	<b>434</b>	<b>362</b>	<b>419</b>	متوسط الأجر في منشآت القطاع العام
القطاع الخاص								
469	864	481	825	452	792	416	779	بكالوريوس فأعلى
277	374	261	336	233	330	228	292	ثانوي أو دبلوم متوسط
164	259	151	245	159	229	148	227	أقل من ثانوي
<b>327</b>	<b>406</b>	<b>315</b>	<b>378</b>	<b>283</b>	<b>352</b>	<b>269</b>	<b>336</b>	متوسط الأجر في منشآت القطاع الخاص
القطاعات العام والخاص								
<b>379</b>	<b>429</b>	<b>359</b>	<b>403</b>	<b>327</b>	<b>379</b>	<b>314</b>	<b>364</b>	متوسط الأجر في منشآت القطاعات العام والخاص

المصدر: مسح الاستخدام، دائرة الإحصاءات العامة

- بلغ متوسط الأجر الشهري للذكور في منشآت القطاع العام ما مقداره 429 ديناراً مقارنة مع 406 دينار في القطاع الخاص في عام 2011.
- بلغ متوسط الأجر الشهري للإناث في منشآت القطاع العام 430 ديناراً مقارنة مع 327 دينار في القطاع الخاص في عام 2011.
- بلغ متوسط الأجر الشهري للذكور في منشآت القطاع الخاص من حملة مؤهل "بكالوريوس فأعلى" 864 ديناراً مقابل 469 دينار للإناث في عام 2011. أما متوسط الأجر الشهري للذكور والإناث من حملة المؤهل التعليمي "أقل من ثانوي"، فقد بلغ 259 و164 ديناراً في نفس القطاع على التوالي في عام 2011.
- بلغ متوسط الأجر الشهري للذكور في منشآت القطاع العام الذين يحملون مؤهلات تعليمية "ثانوي أو دبلوم متوسط" 427 ديناراً مقابل 382 دينار للإناث. في حين بلغ متوسط الأجر الشهري للذكور في منشآت القطاع الخاص من حملة المؤهل التعليمي "ثانوي أو دبلوم متوسط" 374 ديناراً مقابل 277 دينار للإناث لنفس المؤهل التعليمي في عام 2011.



جدول 9.4 متوسط الأجر الشهري للعاملين في منشآت القطاع العام حسب المهنة والجنس، للأعوام 2011-2008

2011		2010		2009		2008		المهنة
إناث	ذكور	إناث	ذكور	إناث	ذكور	إناث	ذكور	
735	1031	701	1073	657	1088	639	1040	المشروعون وموظفو الإدارة العليا
453	595	430	578	387	551	382	550	المتخصصون
378	463	357	458	351	433	314	372	الفنيون والمتخصصون المساعدون
339	388	317	367	309	351	296	346	الكتيبة
427	330	361	285	354	263	436	365	العاملون في الخدمات والبياعة في المحلات التجارية والأسواق
341	433	289	401	299	382	276	377	العاملون في الحرف وما إليها من المهن
271	401	245	363	332	355	189	343	مشغلو الآلات ومجموعها
284	285	258	261	243	258	239	239	المهن الأولية
<b>430</b>	<b>479</b>	<b>403</b>	<b>457</b>	<b>371</b>	<b>434</b>	<b>362</b>	<b>419</b>	<b>المجموع</b>

المصدر: مسح الاستخدام، دائرة الإحصاءات العامة

\* لا تشمل العاملين في المؤسسات العسكرية والأجهزة الأمنية والدفاع المدني.

- بلغ متوسط الأجر الشهري للذكور لجميع المهن الرئيسية في منشآت القطاع العام ما مقداره 479 ديناراً مقارنة مع 406 دينار في منشآت القطاع الخاص. أما متوسط الأجر الشهري لجميع المهن الرئيسية للإناث في القطاع العام، فقد بلغ 430 ديناراً مقارنة مع 327 دينار في منشآت القطاع الخاص في عام 2011.

جدول 10.4 متوسط الأجر الشهري للعاملين في منشآت القطاع الخاص حسب المهنة والجنس، للأعوام 2011-2008

2011		2010		2009		2008		المهنة
إناث	ذكور	إناث	ذكور	إناث	ذكور	إناث	ذكور	
948	1538	907	1552	869	1416	849	1329	المشروعون وموظفو الإدارة العليا
408	710	414	653	360	637	340	637	المتخصصون
340	449	312	403	302	423	283	374	الفنيون والمتخصصون المساعدون
287	410	331	402	264	358	259	327	الكتيبة
209	238	218	237	190	229	169	216	العاملون في الخدمات والبيع في المحلات التجارية والأسواق
170	306	155	278	144	258	181	248	العاملون في الحرف وما إليها من المهن
150	273	132	240	152	231	140	227	مشغلو الآلات ومجموعها
194	244	197	228	170	213	158	215	المهن الأولية
<b>327</b>	<b>406</b>	<b>315</b>	<b>378</b>	<b>283</b>	<b>352</b>	<b>269</b>	<b>336</b>	<b>المجموع</b>

المصدر: مسح الاستخدام، دائرة الإحصاءات العامة

■ يُلاحظ بأن متوسط الأجر الشهري للذكور في القطاع الخاص أعلى من متوسط الأجر الشهري للإناث في جميع المهن الرئيسية.

جدول 11.4 متوسط ساعات العمل الشهري للعاملين في منشآت القطاعين العام والخاص حسب المهنة والجنس، للأعوام 2011-2008

2011		2010		2009		2008		المهنة
إناث	ذكور	إناث	ذكور	إناث	ذكور	إناث	ذكور	
175	197	171	195	165	195	228	247	المشروعون وموظفو الإدارة العليا
169	182	164	181	159	176	222	235	المتخصصون
185	195	191	196	190	194	238	242	الفنيون والمتخصصون المساعدون
181	200	182	196	181	192	236	243	الكتيبة
214	234	222	227	217	233	253	282	العاملون في الخدمات والبيع في المحلات التجارية والأسواق
207	223	218	216	215	215	262	257	العاملون في الحرف وما إليها من المهن
215	210	207	204	212	204	256	249	مشغلو الآلات ومجموعها
174	211	173	210	173	204	233	247	المهن الأولية
<b>180</b>	<b>207</b>	<b>180</b>	<b>204</b>	<b>177</b>	<b>203</b>	<b>232</b>	<b>250</b>	<b>المجموع</b>

المصدر: مسح الاستخدام، دائرة الإحصاءات العامة

■ بلغ متوسط ساعات العمل الشهري للإناث في منشآت القطاعين العام والخاص 180 ساعة عمل في عام 2011 ويعتبر هذا المتوسط أقل من متوسط ساعات العمل الشهري للذكور. بينما زاد متوسط ساعات العمل الشهري للذكور بمقدار ثلاث ساعات عمل في عام 2011 عن المتوسط المشاهد في عام 2010، حيث بلغ 207 ساعة عمل في عام 2011.

جدول 12.4 متوسط ساعات العمل الشهري للعاملين في منشآت القطاع العام حسب المهنة والجنس، للأعوام 2008-2011

2011		2010		2009		2008		المهنة
إناث	ذكور	إناث	ذكور	إناث	ذكور	إناث	ذكور	
158	165	154	167	153	165	222	229	المشروعون وموظفو الإدارة العليا
157	162	153	162	153	161	219	226	المتخصصون
160	169	177	176	177	173	226	230	الفنيون والمتخصصون المساعدون
164	170	166	171	164	166	226	229	الكتيبة
195	172	198	184	197	180	244	250	العاملون في الخدمات والبياعة في المحلات التجارية والأسواق
162	179	177	178	173	175	226	234	العاملون في الحرف وما إليها من المهن
171	181	177	176	162	171	245	229	مشغلو الآلات ومجموعها
161	171	158	170	157	166	223	228	المهن الأولية
<b>160</b>	<b>169</b>	<b>160</b>	<b>170</b>	<b>159</b>	<b>167</b>	<b>221</b>	<b>228</b>	<b>المجموع</b>

المصدر: مسح الاستهلاك، دائرة الإحصاءات العامة

■ إنخفض متوسط ساعات العمل الشهري للذكور في القطاع العام من 170 ساعة عمل في عام 2010 ليصل إلى 169 ساعة عمل للعامل الواحد في عام 2011، مقابل 160 ساعة عمل للإناث في عام 2011.

جدول 13.4 متوسط ساعات العمل الشهري للعاملين في منشآت القطاع الخاص حسب المهنة والجنس، للأعوام 2008-2011

2011		2010		2009		2008		المهنة
إناث	ذكور	إناث	ذكور	إناث	ذكور	إناث	ذكور	
191	210	184	206	174	207	232	254	المشروعون وموظفو الإدارة العليا
187	206	183	205	170	199	228	249	المتخصصون
209	216	206	215	202	210	248	250	الفنيون والمتخصصون المساعدون
203	221	200	214	202	216	248	258	الكتيبة
218	244	231	235	226	242	254	283	العاملون في الخدمات والبياعة في المحلات التجارية والأسواق
209	229	219	221	216	221	263	261	العاملون في الحرف وما إليها من المهن
215	217	207	212	212	212	256	254	مشغلو الآلات ومجموعها
190	233	189	230	189	223	241	258	المهن الأولية
<b>200</b>	<b>225</b>	<b>199</b>	<b>220</b>	<b>195</b>	<b>220</b>	<b>243</b>	<b>260</b>	<b>المجموع</b>

المصدر: مسح الاستهلاك، دائرة الإحصاءات العامة

■ بلغ متوسط ساعات العمل الشهري للذكور في القطاع الخاص 225 ساعة عمل في عام 2011 مقابل 200 ساعة عمل للإناث في عام 2011.

جدول 14.4 العاملون في\* منشآت القطاع العام حسب الجنسية، للأعوام 2011-2008

2011		2010		2009		2008		الجنسية
إناث	ذكور	إناث	ذكور	إناث	ذكور	إناث	ذكور	
113079	196527	107470	194019	103828	191926	97667	184711	أردني
3	24	4	247	2	249	6	334	سوري
15	2996	17	3292	21	3470	21	4111	مصري
107	943	104	681	126	582	129	584	عرب آخرون
216	91	220	86	231	71	219	68	أجانب
<b>113420</b>	<b>200581</b>	<b>107815</b>	<b>198325</b>	<b>104208</b>	<b>196298</b>	<b>98042</b>	<b>189808</b>	<b>المجموع</b>

المصدر: مسح الاستخدام، دائرة الإحصاءات العامة  
\* لا تشمل العاملين في المؤسسات العسكرية والأجهزة الأمنية والدفاع المدني.

جدول 15.4 العاملون في\* منشآت القطاع الخاص حسب الجنسية، للأعوام 2011-2008

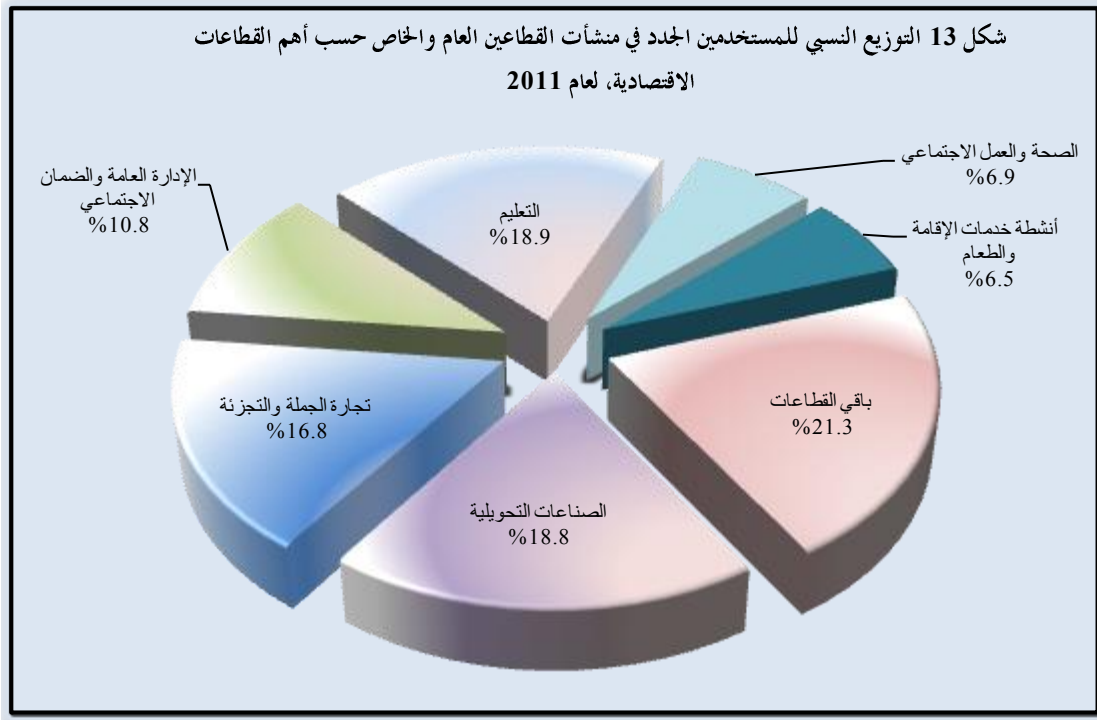
2011		2010		2009		2008		الجنسية
إناث	ذكور	إناث	ذكور	إناث	ذكور	إناث	ذكور	
109928	480840	98342	456158	96648	443501	95310	424038	أردني
353	3376	530	3557	259	4422	65	2143	سوري
707	76337	470	71584	468	76544	748	71319	مصري
1176	8396	610	4422	869	5973	1126	5620	عرب آخرون
7046	9936	17827	18075	17189	15893	15398	12788	أجانب
<b>119210</b>	<b>578885</b>	<b>117778</b>	<b>553796</b>	<b>115433</b>	<b>546333</b>	<b>112647</b>	<b>515908</b>	<b>المجموع</b>

المصدر: مسح الاستخدام، دائرة الإحصاءات العامة  
\* لا تشمل العاملين في القطاع الزراعي والعاملين في القطاع غير المنظم

جدول 16.4 عدد المستخدمين الجدد في \*منشآت القطاع العام والقطاع الخاص حسب النشاط الاقتصادي، لعام 2011

القطاعات العام والخاص	القطاع الخاص	القطاع العام	النشاط الاقتصادي
37	33	4	التعدين واستغلال المحاجر
7479	7474	5	الصناعات التحويلية
28	0	28	إمدادات الكهرباء والغاز والبخار وتكييف الهواء
27	27	0	إمدادات المياه وأنشطة الصرف وإدارة النفايات ومعالجتها
1334	1334	0	التشييد
6691	6691	0	تجارة الجملة والتجزئة وإصلاح المركبات ذات المحركات والدراجات النارية
764	597	167	النقل والتخزين
2571	2571	0	أنشطة خدمات الإقامة والطعام
788	788	0	المعلومات والاتصالات
1751	1720	31	الأنشطة المالية وأنشطة التأمين
577	577	0	الأنشطة العقارية
1429	1429	0	الأنشطة المهنية والعلمية والتقنية
1110	1110	0	أنشطة الخدمات الإدارية وخدمات الدعم
4285		4285	الإدارة العامة والدفاع والضمان الإجتماعي الإلزامي
7535	2115	5420	التعليم
2736	1446	1290	الأنشطة في مجال صحة الإنسان والعمل الإجتماعي
226	226	0	الفنون والترفيه والتسلية
411	411	0	أنشطة الخدمات الأخرى
6	6	0	أنشطة المنظمات والهيئات غير الخاضعة للولاية القضائية الوطنية
<b>39785</b>	<b>28555</b>	<b>11230</b>	<b>المجموع</b>

المصدر: مسح الاستخدام، دائرة الإحصاءات العامة  
\* لا تشمل العاملين في المؤسسات العسكرية والأجهزة الأمنية والدفاع المدني.



المصدر: مسح الاستخدام، دائرة الإحصاءات العامة

جدول 17.4 الرقم القياسي الإسمي والرقم القياسي الحقيقي للأجر الشهري للعاملين في المنشآت الاقتصادية حسب القطاع والجنس، (الجنس، (100 = سنة أساس) لعام 2011

2011		القطاع والجنس	
الرقم القياسي الحقيقي	الرقم القياسي الإسمي		
112.2	144.4	ذكور	القطاعات العام والخاص
107.5	142.7	إناث	
108.1	140.5	ذكور	القطاع العام
111.4	144.8	إناث	
112.4	146.0	ذكور	القطاع الخاص
107.6	139.9	إناث	

المصدر: مسح الاستخدام، دائرة الإحصاءات العامة

## فرص العمل المستحدثة

## 5. فرص العمل المستحدثة

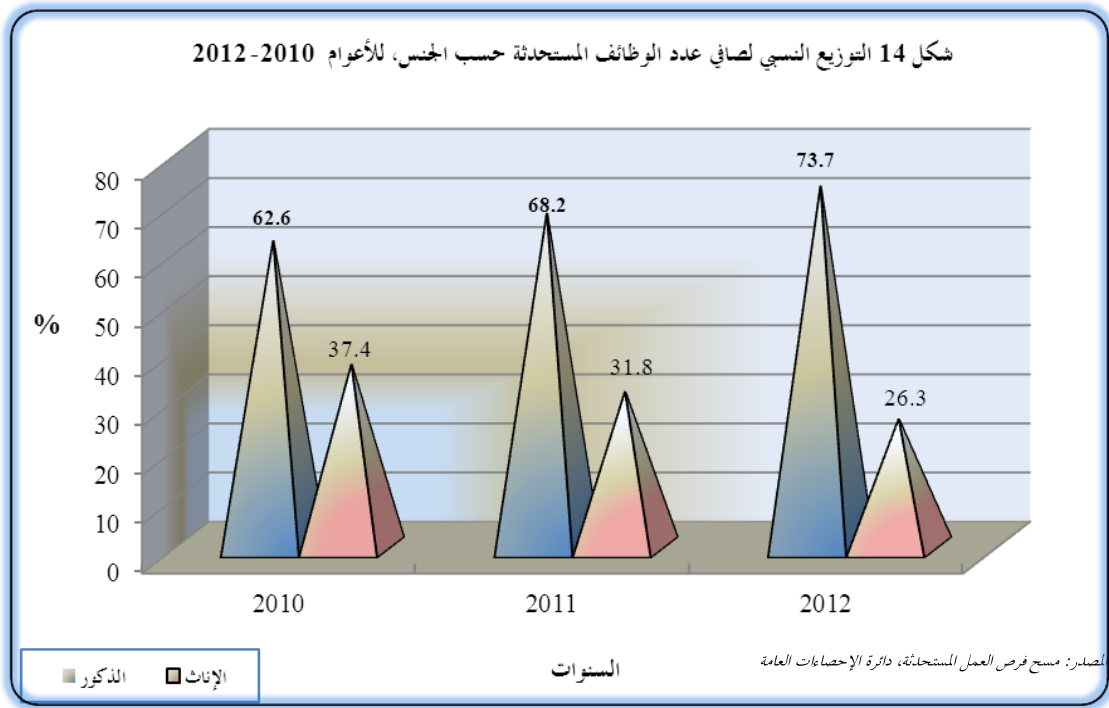
يوفر هذا الجزء بيانات إحصائية حديثة عن حجم فرص العمل المستحدثة وصافي فرص العمل للأردنيين في سوق العمل الأردني والتعرف على المهن والأعمال التي يخلقها سوق العمل والتركيبة المهني والنشاط الاقتصادي والحالة العملية للأفراد.

جدول 1.5 عدد الأفراد الأردنيين الذين حصلوا على عمل جديد أو تركوا العمل وصافي عدد الوظائف حسب الجنس، للأعوام 2010-2012

الجنس	2010			2011			2012		
	عمل جديد	ترك العمل	صافي عدد الوظائف	عمل جديد	ترك العمل	صافي عدد الوظائف	عمل جديد	ترك العمل	صافي عدد الوظائف
الذكور	84764	45428	39336	70924	34862	36062	64995	29547	35448
الإناث	31558	8081	23477	22396	5571	16825	19373	6753	12620
المجموع	116322	53509	62813	93320	40433	52887	84368	36300	48068

المصدر: مسح فرص العمل المستحدثة، دائرة الإحصاءات العامة.

- يقدر عدد الملتحقين الجدد بسوق العمل الأردني من المراحل التعليمية المختلفة سنوياً أكثر من 60 ألفاً. مما يستدعي توفير عدد مشابه أو أكبر من فرص العمل، في الداخل والخارج، للحد من ارتفاع النسبة الحالية للبطالة أو تخفيضها.
- بلغ صافي عدد الوظائف التي تم استحداثها 48,068 وظيفة في عام 2012.
- بلغ عدد الوظائف الجديدة 84,368 وظيفة، أما عدد الوظائف التي تم تركها فقد بلغ 36,300 وظيفة في عام 2012.
- بلغ صافي عدد الوظائف المستحدثة للذكور 35,448 وظيفة، أو ما نسبته 73.7% من صافي عدد الوظائف المستحدثة في عام 2012.
- بلغ صافي عدد الوظائف المستحدثة للإناث 12,620 وظيفة مقابل 16,825 في عام 2011، أو ما نسبته 26.3% من صافي عدد الوظائف المستحدثة في عام 2012.



جدول 2.5 عدد الأفراد الأردنيين الذين حصلوا على عمل جديد أو تركوا العمل وصافي عدد الوظائف حسب القطاع، للأعوام 2010-2012

2012			2011			2010			القطاع
صافي عدد الوظائف	ترك العمل	عمل جديد	صافي عدد الوظائف	ترك العمل	عمل جديد	صافي عدد الوظائف	ترك العمل	عمل جديد	
16171	9297	25468	18248	11092	29340	18402	11853	30255	قطاع عام
31582	26864	58446	34088	29320	63408	44043	41496	85540	قطاع خاص
315	139	454	551	21	572	367	160	527	هيئات دولية
<b>48068</b>	<b>36300</b>	<b>84368</b>	<b>52887</b>	<b>40433</b>	<b>93320</b>	<b>62813</b>	<b>53509</b>	<b>116322</b>	<b>المجموع</b>

المصدر: مسح فرص العمل المستحدثة، دائرة الإحصاءات العامة.

- تشير بيانات مسح فرص العمل المستحدثة بأن القطاع الخاص قد ساهم بغالبية الوظائف المستحدثة أو ما مجموعه 31,582 وظيفة بنسبة بلغت 65.7% في عام 2012، في حين ساهم القطاع العام باستحداث 16,171 وظيفة في عام 2012، أما المنظمات غير الحكومية فكانت مساهمتها ضئيلة في خلق الوظائف.

جدول 3.5 عدد الذكور الأردنيين الذين حصلوا على عمل جديد أو تركوا العمل وصافي عدد الوظائف حسب الفئة العمرية،  
للأعوام 2010-2012

2012			2011			2010			الفئة العمرية
صافي عدد الوظائف	ترك العمل	عمل جديد	صافي عدد الوظائف	ترك العمل	عمل جديد	صافي عدد الوظائف	ترك العمل	عمل جديد	
11714	1237	12951	10624	1748	12372	10744	2628	13372	19-15
16107	4859	20966	19543	4717	24260	20032	7527	27559	24-20
6532	5459	11991	7369	6608	13977	7047	8615	15662	29-25
1356	8999	10355	1417	7344	8761	3368	12513	15882	39-30
608	6214	6822	-2225	11348	9123	-421	8771	8350	49-40
-282	1715	1433	-429	2258	1829	-674	3904	3230	59-50
-587	1064	477	-237	839	602	-760	1470	709	+60
<b>35448</b>	<b>29547</b>	<b>64995</b>	<b>36062</b>	<b>34862</b>	<b>70924</b>	<b>39336</b>	<b>45428</b>	<b>84764</b>	<b>المجموع</b>

المصدر: مسح فرص العمل المستحدثة، دائرة الإحصاءات العامة.

■ النسبة الأكبر من الوظائف المستحدثة كانت من نصيب الشباب الذين أعمارهم 15-24 سنة حيث بلغت 70.5% من إجمالي الوظائف المستحدثة في عام 2012.

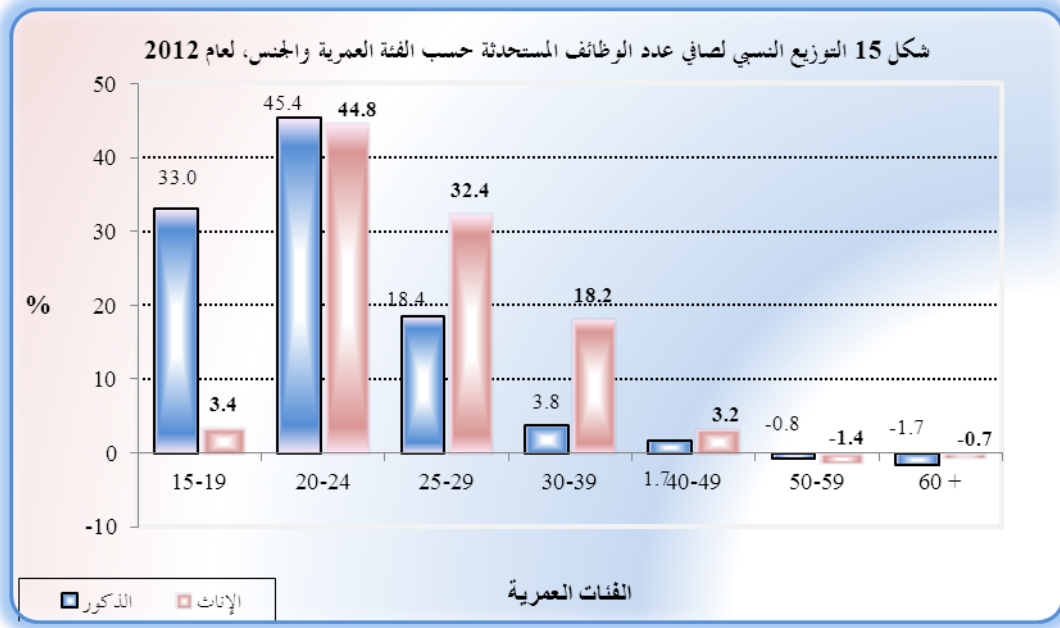
جدول 4.5 عدد الإناث الأردنيات اللواتي حصلن على عمل جديد أو تركن العمل وصافي عدد الوظائف حسب الفئة العمرية،  
للأعوام 2010-2012

2012			2011			2010			الفئة العمرية
صافي عدد الوظائف	ترك العمل	عمل جديد	صافي عدد الوظائف	ترك العمل	عمل جديد	صافي عدد الوظائف	ترك العمل	عمل جديد	
430	95	525	407	0	407	1114	0	1114	19-15
5651	1287	6937	7533	1185	8718	12154	1389	13543	24-20
4095	1562	5658	4114	1715	5829	5898	1851	7750	29-25
2293	2446	4738	3119	1250	4369	4232	2704	6936	39-30
406	974	1380	1596	1156	2752	378	1491	1869	49-40
-171	305	135	86	220	306	-272	618	346	59-50
-84	84	0	-29	45	16	-27	27	0	+60
<b>12620</b>	<b>6753</b>	<b>19373</b>	<b>16826</b>	<b>5571</b>	<b>22397</b>	<b>82347</b>	<b>8080</b>	<b>31558</b>	<b>المجموع</b>

المصدر: مسح فرص العمل المستحدثة، دائرة الإحصاءات العامة.

■ غالبية الوظائف المستحدثة للذكور كانت للذين أعمارهم 15-24 سنة، أو بنسبة بلغت 78.5% من إجمالي صافي الوظائف المستحدثة للذكور في عام 2012.

- تتركز الوظائف المستحدثة للإناث في الفئة العمرية 20-29 سنة، أو بنسبة 77.2% في عام 2012.



المصدر: تقديرات قسم إحصاءات العمل حسب مسح فرص العمل المستحدثة، دائرة الإحصاءات العامة

جدول 5.5 عدد الذكور الأردنيين الذين حصلوا على عمل جديد أو تركوا العمل وصافي عدد الوظائف حسب المستوى التعليمي، للأعوام 2010-2012

2012			2011			2010			المستوى التعليمي
صافي عدد الوظائف	ترك العمل	عمل جديد	صافي عدد الوظائف	ترك العمل	عمل جديد	صافي عدد الوظائف	ترك العمل	عمل جديد	
-74	559	485	-48	949	901	122	845	967	أمي
517	798	1315	230	852	1082	144	1484	1628	ملم
867	3558	4425	1772	4385	6157	1920	5901	7821	إبتدائي
2061	5611	7672	-458	8002	7544	1378	9833	11211	إعدادي
15738	8020	23758	15471	8796	24267	13929	11084	25014	أساسي
403	311	714	465	240	705	916	474	1390	تلمذه مهنيه
4032	3749	7781	3263	5290	8553	4601	6208	10808	ثانوي
1629	2409	4038	3529	2084	5613	3384	2609	5993	دبلوم متوسط
10275	4532	14807	11838	4264	16102	12942	6990	19932	بكالوريوس فأعلى
<b>35448</b>	<b>29547</b>	<b>64995</b>	<b>36062</b>	<b>34862</b>	<b>70924</b>	<b>39336</b>	<b>45428</b>	<b>84764</b>	<b>المجموع</b>

المصدر: مسح فرص العمل المستحدثة، دائرة الإحصاءات العامة.

جدول 6.5 عدد الإناث الأردنيات اللواتي حصلن على عمل جديد أو تركن العمل وصافي عدد الوظائف

حسب المستوى التعليمي، للأعوام 2010-2012

2012			2011			2010			المستوى التعليمي
صافي عدد الوظائف	ترك العمل	عمل جديد	صافي عدد الوظائف	ترك العمل	عمل جديد	صافي عدد الوظائف	ترك العمل	عمل جديد	
346	74	419	386	76	462	858	100	958	أمي
390	130	520	378	61	439	437	93	530	ملم
1469	306	1775	1564	276	1840	2149	430	2579	إبتدائي
740	154	894	918	373	1291	1141	702	1843	إعدادي
1441	619	2060	1657	683	2340	2808	881	3689	أساسي
0	27	27	0	0	0	26	0	26	تلمذه مهنيه
206	788	994	1388	502	1890	905	853	1758	ثانوي
981	1668	2649	2032	1321	3353	2392	1621	4013	دبلوم متوسط
7047	2987	10035	8503	2279	10782	12761	3401	16162	بكالوريوس فأعلى
<b>12620</b>	<b>6753</b>	<b>19373</b>	<b>16826</b>	<b>5571</b>	<b>22397</b>	<b>23477</b>	<b>8081</b>	<b>31558</b>	<b>المجموع</b>

المصدر: مسح فرص العمل المستهدفة، دائرة الإحصاءات العامة.

جدول 7.5 عدد الذكور الأردنيين الذين حصلوا على عمل جديد أو تركوا العمل وصافي عدد الوظائف

حسب النشاط الاقتصادي، لعامي 2011-2012

2012			2011			النشاط الاقتصادي
صافي عدد الوظائف	ترك العمل	عمل جديد	صافي عدد الوظائف	ترك العمل	عمل جديد	
83	460	543	746	497	1243	الزراعة والحراثة وصيد الاسماك
119	181	300	271	322	593	التعدين واستغلال المحاجر
4494	4319	8813	4171	5178	9349	الصناعات التحويلية
21	73	94	392	0	392	إمدادات الكهرباء والغاز والبخار وتكييف الهواء
106	37	143	191	122	313	امدادات المياه والمحاري وإدارة النفايات، ومعالجتها
1014	2041	3055	-318	3123	2805	التشييد
5817	6268	12085	6013	6663	12676	تجارة الجملة والتجزئة وإصلاح المركبات
1489	2995	4484	1337	3056	4393	النقل والتخزين
2889	1902	4791	1697	2274	3971	أنشطة الإقامة والخدمات الغذائية
799	606	1405	1453	429	1882	المعلومات والاتصالات
1222	195	1417	360	654	1014	أنشطة المالية والتأمين
140	54	194	41	106	147	الأنشطة العقارية
713	585	1298	923	566	1489	الأنشطة المهنية والعلمية والتقنية
681	763	1444	977	590	1567	أنشطة الخدمة الإدارية والدعم
10335	6129	16464	10526	8307	18833	الإدارة العامة والدفاع والضمان الإجتماعي الإجباري
2264	1354	3618	3327	1180	4507	التعليم
1975	799	2774	1837	792	2629	أنشطة الصحة البشرية والخدمة الإجتماعية
-96	151	55	260	157	417	أنشطة الفنون والترويح والترفيه
596	594	1190	592	846	1438	الأنشطة الخدمية الأخرى
653	0	653	1061	0	1061	أنشطة الأسر المعيشية كصاحب عمل، أنشطة الأسر المعيشية لإنتاج سلع وخدمات غير مميزة لإستعمالها الخاص
134	41	175	205	0	205	انشطة المنظمات والهيئات الخارجة عن نطاق الولاية الإقليمية
<b>35448</b>	<b>29547</b>	<b>64995</b>	<b>36062</b>	<b>34862</b>	<b>70924</b>	<b>المجموع</b>

المصدر: مسح فرص العمل المستخلصة، دائرة الإحصاءات العامة

جدول 8.5 عدد الإناث الأردنيات اللواتي حصلن على عمل جديد أو تركن العمل وصافي عدد الوظائف

حسب النشاط الاقتصادي، لعامي 2011-2012

2012			2011			النشاط الاقتصادي
صافي عدد الوظائف	ترك العمل	عمل جديد	صافي عدد الوظائف	ترك العمل	عمل جديد	
92	30	122	22	123	145	الزراعة والحراجه وصيد الاسماك
0	0	0	-16	16	0	التعدين واستغلال المحاجر
1364	535	1899	1291	830	2121	الصناعات التحويلية
0	0	0	34	23	57	إمدادات الكهرباء والغاز والبخار وتكييف الهواء
-53	53	0	25	0	25	امدادات المياه والمجاري وإدارة النفايات، ومعالجتها
10	62	72	64	46	110	التشييد
1054	700	1754	1235	796	2031	تجارة الجملة والتجزئة وإصلاح المركبات
255	98	353	91	0	91	النقل والتخزين
-266	386	120	169	42	211	أنشطة الإقامة والخدمات الغذائية
288	126	414	511	115	626	المعلومات والاتصالات
244	380	624	830	119	949	أنشطة المالية والتأمين
32	0	32	28	29	57	الأنشطة العقارية
130	393	523	811	96	907	الأنشطة المهنية والعلمية والتقنية
424	142	566	529	110	639	أنشطة الخدمة الإدارية والدعم
790	334	1124	1224	363	1587	الإدارة العامة والدفاع والضمان الإجتماعي الإجباري
3508	2471	5979	4555	1937	6492	التعليم
1717	406	2123	2688	291	2979	أنشطة الصحة البشرية والخدمة الاجتماعية
141	116	257	153	27	180	أنشطة الفنون والترفيه
574	143	717	55	375	430	الأنشطة الخدمية الأخرى
2265	300	2565	2374	233	2607	أنشطة الأسر المعيشية كصاحب عمل، أنشطة الأسر المعيشية لإنتاج سلع وخدمات غير مميزة لإستعمالها الخاص
51	78	129	152	0	152	انشطة المنظمات والهيئات الخارجة عن نطاق الولاية الإقليمية
<b>12620</b>	<b>6753</b>	<b>19373</b>	<b>16825</b>	<b>5571</b>	<b>22396</b>	<b>المجموع</b>

المصدر: مسح فرص العمل المستحدثة، دائرة الإحصاءات العامة

جدول 9.5 عدد الذكور الأردنيين الذين حصلوا على عمل جديد أو تركوا العمل وصافي عدد الوظائف

حسب المهنة، لعامي 2011-2012

2012			2011			المهنة
صافي عدد الوظائف	ترك العمل	عمل جديد	صافي عدد الوظائف	ترك العمل	عمل جديد	
-11	69	58	-54	115	61	المشروعون وكبار الموظفين والمديرون
8122	3954	12076	9662	3385	13047	الإختصاصيون
1619	1709	3328	1998	1605	3603	الفنيون ومساعدو الإختصاصيين
408	1571	1979	1092	1782	2874	الموظفون المكتبيون المساندون
18402	10282	28684	15944	12500	28444	عاملو البيع والخدمات
132	181	313	666	228	894	العمال المهرة في الزراعة والغابات وصيد الأسماك
2715	4777	7492	2538	6906	9444	الحرفيون والمهن المرتبطة بهم
1999	4872	6871	2051	5187	7238	مشغلو المصانع والآلات وعمال التجميع
2062	2132	4194	2165	3154	5319	العاملون في المهن الأولية
<b>35448</b>	<b>29547</b>	<b>64995</b>	<b>36062</b>	<b>34862</b>	<b>70924</b>	<b>المجموع</b>

المصدر: مسح فرص العمل المستحقة، دائرة الإحصاءات العامة.

جدول 10.5 عدد الإناث الأردنيات اللواتي حصلن على عمل جديد أو تركن العمل وصافي عدد الوظائف

حسب المهنة، لعامي 2011-2012

2012			2011			المهنة
صافي عدد الوظائف	ترك العمل	عمل جديد	صافي عدد الوظائف	ترك العمل	عمل جديد	
-27	51	24	6	32	38	المشروعون وكبار الموظفين والمديرون
6380	3354	9734	7854	2501	10355	الإختصاصيون
700	1229	1929	2123	705	2828	الفنيون ومساعدو الإختصاصيين
519	506	1025	1129	327	1456	الموظفون المكتبيون المساندون
1825	620	2445	1777	732	2509	عاملو البيع والخدمات
-12	30	18	33	0	33	العمال المهرة في الزراعة والغابات وصيد الأسماك
364	299	663	594	421	1015	الحرفيون والمهن المرتبطة بهم
2871	664	3535	3309	853	4162	العاملون في المهن الأولية
<b>12620</b>	<b>6753</b>	<b>19373</b>	<b>16825</b>	<b>5571</b>	<b>22396</b>	<b>المجموع</b>

المصدر: مسح فرص العمل المستحقة، دائرة الإحصاءات العامة.

■ تركز الإناث في مهنة الإختصاصيون والمهن الأولية ومهنة عاملو البيع والخدمات.

جدول 11.5 عدد الأفراد الأردنيين الذين غيروا العمل من أعمارهم 15 سنة فأكثر حسب قطاع العمل والجنس، لعامي 2011-2012

2012			2011			القطاع والجنس	
التغير	العمل السابق	العمل الحالي	التغير	العمل السابق	العمل الحالي		
-90	973	883	-78	1837	1759	ذكور	القطاع العام
1	397	398	0	138	293	إناث	
<b>-89</b>	<b>1370</b>	<b>1281</b>	<b>77</b>	<b>1975</b>	<b>2052</b>	<b>المجموع</b>	
61	5362	5423	-87	8687	8600	ذكور	القطاع الخاص
-1	327	326	-155	617	462	إناث	
<b>60</b>	<b>5689</b>	<b>5749</b>	<b>-242</b>	<b>9304</b>	<b>9062</b>	<b>المجموع</b>	
29	0	29	165	0	165	ذكور	الهيئات الدولية
0	0	0	0	0	0	إناث	
<b>29</b>	<b>0</b>	<b>29</b>	<b>165</b>	<b>0</b>	<b>165</b>	<b>المجموع</b>	

المصدر: مسح فرص العمل المستحدثة، دائرة الإحصاءات العامة.

# العمالة الوافدة

## حسب بيانات وزارة العمل

## 6. العمالة الوافدة حسب بيانات وزارة العمل

يشمل هذا الجزء بيانات إدارية تحتوي على معلومات عن العمالة الوافدة الحاصلة على تصاريح عمل وتشمل بشكل أساسي معلومات عن الأجور والجنسية والجنس والعمر والمهنة والمحافظة والمستوى التعليمي والنشاط الاقتصادي للمؤسسة. كما يشمل هذا الفصل معلومات حول عدد المنشآت التي تشغل عمالة وافدة حسب ملكية المنشأة، وعدد الموظفين، والقطاع، والمحافظة، والنشاط الاقتصادي.

جدول 1.6 عدد العمال الأجانب الحاصلين على تصاريح عمل حسب الجنس، للأعوام 2008-2012

الجنس	2008	2009	2010	2011	2012
ذكر	251502	280506	248449	229343	222286
أنثى	51823	55202	49892	50920	57512
المجموع	303325	335708	298341	280263	279798

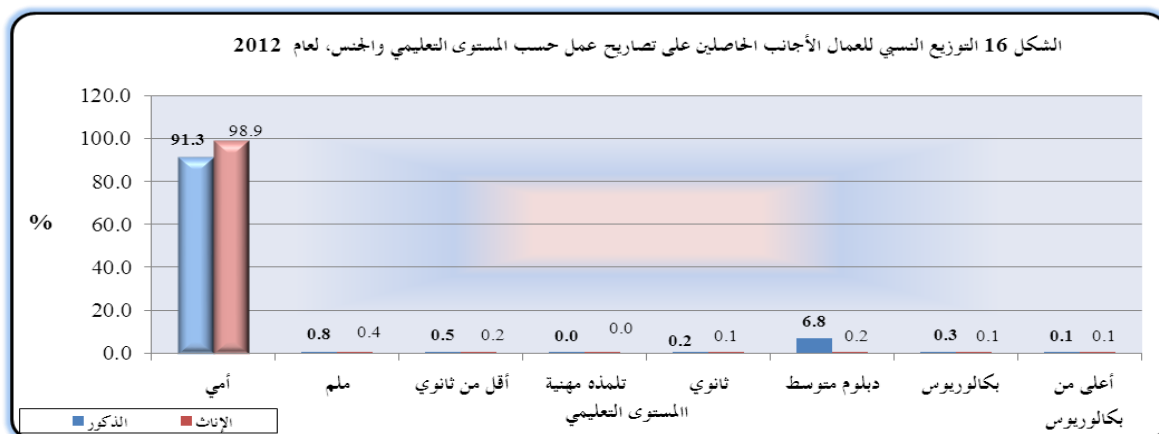
المصدر: وزارة العمل

جدول 2.6 عدد العمال الأجانب الحاصلين على تصاريح عمل حسب المستوى التعليمي والجنس، للأعوام 2008-2012

المستوى التعليمي	2008		2009		2010		2011		2012	
	إناث	ذكور	إناث	ذكور	إناث	ذكور	إناث	ذكور	إناث	ذكور
أمي	50817	215974	54534	246563	49371	221638	50412	207179	56904	202870
ملم	506	3970	339	3488	233	2554	229	2040	237	1803
أقل من ثانوي	133	1927	125	1842	118	1492	116	1276	122	1147
تلمذه مهنية	2	88	2	79	2	70	2	61	2	50
ثانوي	41	616	33	591	29	467	30	400	32	366
دبلوم متوسط	203	27127	55	26291	41	20901	30	17268	114	15071
بكالوريوس	52	1335	45	1212	44	965	41	771	36	648
أعلى من بكالوريوس	69	463	69	440	54	361	60	348	65	330
غير مبين	0	2	0	0	0	1	0	0	0	1
المجموع	51823	251502	55202	280506	49892	248449	50920	229343	57512	222286

المصدر: وزارة العمل

■ 92.8 % من إجمالي العمالة الوافدة هي عمالة أمية، وأن 5.4 % تحمل شهادة الدبلوم في عام 2012.



المصدر: وزارة العمل

جدول 3.6 عدد العمال الأجانب الحاصلين على تصاريح عمل حسب الفئة العمرية والجنس، للأعوام 2008-2012

2012		2011		2010		2009		2008		الفئة العمرية
إناث	ذكور	إناث	ذكور	إناث	ذكور	إناث	ذكور	إناث	ذكور	
625	6970	407	6558	1519	6494	1512	6429	1578	3903	15-19
28091	94318	24946	100392	26855	111350	31922	128765	29398	114087	20-29
22097	75125	19561	77975	17513	84505	17910	95534	17171	89562	30-39
5472	35909	4940	34960	3227	36476	3116	39543	2982	34908	40-49
1055	8948	915	8481	777	9624	654	9200	603	8070	+ 50
172	1016	151	977	1	0	88	1035	91	972	غير مبين
<b>57512</b>	<b>222286</b>	<b>50920</b>	<b>229343</b>	<b>49892</b>	<b>248449</b>	<b>55202</b>	<b>280506</b>	<b>51823</b>	<b>251502</b>	<b>المجموع</b>

المصدر: وزارة العمل

جدول 4.6 عدد العمال الأجانب الحاصلين على تصاريح عمل حسب المهنة والجنس، للأعوام 2008-2012

2012		2011		2010		2009		2008		المهن الرئيسية
إناث	ذكور	إناث	ذكور	إناث	ذكور	إناث	ذكور	إناث	ذكور	
103	1203	58	1282	55	1275	52	1289	53	1175	العمالون في الإدارة
730	6485	657	5822	331	5881	324	5746	307	4992	الفنيون والتقنيون
79	302	52	272	49	296	32	324	42	269	الكتابة
6	464	3	514	4	931	5	1034	5	840	المشتغلون في البيع
45302	38591	44367	38625	45534	42790	50573	48924	45463	42318	المشتغلون في الخدمات
971	87247	391	91429	292	86137	263	92504	196	75271	المشتغلون في الزراعة
10321	87994	5392	91399	3627	111139	3953	130685	5757	126637	عمال الإنتاج
<b>57512</b>	<b>222286</b>	<b>50920</b>	<b>229343</b>	<b>49892</b>	<b>248449</b>	<b>55202</b>	<b>280506</b>	<b>51823</b>	<b>251502</b>	<b>المجموع</b>

المصدر: وزارة العمل

جدول 5.6 عدد العمال الأجانب الحاصلين على تصاريح عمل حسب النشاط الاقتصادي والجنس، للأعوام 2010-2012

2012		2011		2010		النشاط الاقتصادي
إناث	ذكور	إناث	ذكور	إناث	ذكور	
956	84924	389	88825	291	83361	الزراعة والحراثة وصيد الأسماك
2	899	0	915	0	1114	التعدين واستغلال المحاجر
10146	52288	5559	61610	3687	70447	الصناعات التحويلية
1	345	0	370	1	245	إمدادات الكهرباء والغاز والبخار وتكييف الهواء
2	394	0	360	1	455	إمدادات المياه والمحاري وإدارة النفايات، ومعالجتها
107	17728	8	18544	12	25858	التشييد
196	19679	32	17446	21	21767	تجارة الجملة والتجزئة وإصلاح المركبات ذات المحركات والدراجات النارية
295	1742	268	1581	244	1964	النقل والتخزين
1048	15493	396	5155	240	6284	أنشطة الإقامة والخدمات الغذائية
31	316	11	277	6	297	المعلومات والاتصالات
20	381	18	527	17	614	أنشطة المالية والتأمين
4	281	3	356	2	505	الأنشطة العقارية
135	2002	166	3607	216	3746	الأنشطة المهنية والعلمية والتقنية
96	5387	30	6637	22	7196	أنشطة الخدمة الإدارية والدعم
43	3258	8	3431	9	3746	الإدارة العامة والدفاع المدني والضمان الإجتماعي الإجباري
288	1356	180	1413	162	1411	التعليم
247	616	87	329	32	407	أنشطة الصحة البشرية والخدمة الإجتماعية
25	446	76	700	32	883	أنشطة الفنون والترفيه والترفيه
215	3013	386	5576	124	6800	الأنشطة الخدمية الأخرى
43620	11672	43282	11541	44769	11250	أنشطة الأسر المعيشية كصاحب عمل، أنشطة الأسر المعيشية لإنتاج سلع وخدمات غير مميزة لإستعمالها الخاص
35	66	21	143	4	99	أنشطة المنظمات والهيات الخارجة عن نطاق الولاية الإقليمية
<b>57512</b>	<b>222286</b>	<b>50920</b>	<b>229343</b>	<b>49892</b>	<b>248449</b>	<b>المجموع</b>

المصدر: وزارة العمل

■ يعتبر سوق العمل الأردني مرسلًا ومستقبل للعمال، فهو يصدر قوى عاملة ذات تعليم مرتفع، ويستورد عمالة من ذوي التعليم والمهارات المتواضعة للعمل في بعض القطاعات. وتشير بيانات وزارة العمل إلى تركيز العمالة الوافدة في قطاعات محددة أبرزها "قطاع الزراعة والصيد والحراثة" بنسبة بلغت 30.7 % من إجمالي العمالة الوافدة في عام 2012، و"قطاع الصناعة التحويلية" بنسبة بلغت 22.3 % يليها "قطاع أنشطة الأسر المعيشية" بنسبة 19.8 % و"قطاع تجارة الجملة والتجزئة" بنسبة 7.1 % و"الإنشآت" بنسبة بلغت 6.4 %.

جدول 6.6 عدد العمال الأجانب الحاصلين على تصاريح عمل حسب المحافظة والجنس، للأعوام 2008-2012

2012		2011		2010		2009		2008		المحافظة
إناث	ذكور	إناث	ذكور	إناث	ذكور	إناث	ذكور	إناث	ذكور	
42780	94358	41095	94251	40836	105710	45206	125918	41404	118182	عمان
1272	29805	1095	36395	1074	28329	983	37757	828	32437	البلقاء
3654	36701	2277	29909	1980	30652	2239	32165	2682	26192	الزرقاء
289	5564	296	7014	324	7843	346	8936	243	8173	مادبا
6664	23379	3573	26787	3179	37381	3498	30052	3719	29019	اربد
246	12148	205	11988	164	12944	167	15313	105	12939	المفرق
110	3040	94	3237	122	3850	152	4741	141	3743	جرش
89	1378	91	1607	115	1926	147	2129	110	1734	عجلون
2252	8162	2078	9119	1985	9527	2306	10681	2417	8614	الكرك
34	1613	37	1665	35	1974	51	2493	56	1822	الطفيلة
109	4434	79	5525	78	6317	107	8250	117	6684	معان
13	1704	0	1846	0	1996	0	2071	1	1963	العقبة
<b>57512</b>	<b>222286</b>	<b>50920</b>	<b>229343</b>	<b>49892</b>	<b>248449</b>	<b>55202</b>	<b>280506</b>	<b>51823</b>	<b>251502</b>	<b>المجموع</b>

المصدر: وزارة العمل

جدول 7.6 عدد العمال الأجانب الحاصلين على تصاريح عمل حسب فئة الأجر الشهري والجنس، للأعوام 2008-2012

2012		2011		2010		2009		2008		فئة الأجر الشهري (بالدينار)
إناث	ذكور	إناث	ذكور	إناث	ذكور	إناث	ذكور	إناث	ذكور	
55608	203618	49469	213070	49004	235334	54610	272380	51269	243290	200 >
475	10130	177	8232	103	5796	92	3404	100	3705	299-200
577	3746	643	3531	346	3547	266	1539	219	1542	399-300
93	956	79	756	47	638	25	398	37	436	499-400
236	1695	161	1648	106	1306	68	1044	62	994	599-500
523	2141	391	2084	285	1804	141	1741	136	1535	+ 1000
0	0	0	22	1	24	0	0	0	0	غير مبين
<b>57512</b>	<b>222286</b>	<b>50920</b>	<b>229343</b>	<b>49892</b>	<b>248449</b>	<b>55202</b>	<b>280506</b>	<b>51823</b>	<b>251502</b>	<b>المجموع</b>

المصدر: وزارة العمل

■ 93.7% من العمالة الوافدة تقل أجورهم الشهرية عن 300 دينار في عام 2012.

جدول 8.6 عدد العمال الأجانب الحاصلين على تصاريح عمل حسب الجنسية والجنس، للأعوام 2008-2012

2012		2011		2010		2009		2008		الجنسية
إناث	ذكور	إناث	ذكور	إناث	ذكور	إناث	ذكور	إناث	ذكور	
1719	183564	157	190323	172	205510	169	239844	162	205196	مصر
14503	8801	16718	9038	11370	10641	12605	8031	12455	8135	سيرلانكا
7306	35	15496	49	21593	169	26647	327	23875	903	أندونيسيا
585	637	592	1421	990	2356	1324	4922	2391	7526	الصين
14189	8152	2155	8625	493	8894	451	8112	689	11683	بنغلاديش
14822	672	13605	552	13564	1379	12971	1513	11170	1564	الفلبين
177	8879	86	7623	102	8239	80	6174	100	5815	الهند
120	2066	66	1786	47	2286	58	2852	78	2939	سوريا
363	2438	396	2220	287	2060	248	1957	178	1692	باكستان
120	946	99	997	106	1092	151	1306	128	1479	العراق
16	336	15	343	15	356	15	454	10	492	السودان
6	427	5	433	9	317	10	390	5	169	تركيا
68	276	64	306	30	410	31	403	22	435	لبنان
236	26	251	35	157	171	180	203	221	311	المغرب
3282	5031	1215	5592	957	4569	982	4018	339	3163	الدول الأخرى
<b>57512</b>	<b>222286</b>	<b>50920</b>	<b>229343</b>	<b>49892</b>	<b>248449</b>	<b>55202</b>	<b>280506</b>	<b>51823</b>	<b>251502</b>	<b>المجموع</b>

المصدر: وزارة العمل

- إن غالبية العمالة الوافدة العاملة في سوق العمل الأردني هي عمالة عربية حيث شكلت العمالة المصرية ما نسبته 66.2% من إجمالي العمالة الوافدة في عام 2012.

جدول 9.6 عدد العمال الأجانب الحاصلين على تصاريح عمل حسب الحالة الاجتماعية والجنس، للأعوام 2008-2012

2012		2011		2010		2009		2008		الحالة الاجتماعية
إناث	ذكور	إناث	ذكور	إناث	ذكور	إناث	ذكور	إناث	ذكور	
57055	212773	50535	218481	49500	235308	54791	263692	51351	233201	أعزب/ عزباء
446	9502	374	10846	379	13124	397	16795	453	18280	متزوج/ متزوجة
2	2	8	13	4	6	3	6	6	6	مطلق/ مطلقة
9	9	3	3	9	11	11	13	13	15	أرمل/ أرملة
<b>57512</b>	<b>222286</b>	<b>50920</b>	<b>229343</b>	<b>49892</b>	<b>248449</b>	<b>55202</b>	<b>280506</b>	<b>51823</b>	<b>251502</b>	<b>المجموع</b>

المصدر: وزارة العمل

جدول 10.6 عدد المنشآت التي تشغل عمالة وافدة حسب النشاط الإقتصادي، للأعوام 2010-2012

2012	2011	2010	النشاط الاقتصادي
21185	22233	21540	الزراعة والحراثة وصيد الأسماك
143	174	267	التعدين واستغلال المحاجر
8056	11547	14528	الصناعات التحويلية
34	47	56	إمدادات الكهرباء والغاز والبخار وتكييف الهواء
228	209	257	إمدادات المياه والحاري وإدارة النفايات، ومعالجتها
4268	5372	8196	التشييد
9294	8369	11117	تجارة الجملة والتجزئة وإصلاح المركبات ذات المحركات والدراجات النارية
627	684	827	النقل والتخزين
4591	1946	2334	أنشطة الإقامة والخدمات الغذائية
166	138	155	المعلومات والاتصالات
197	268	307	أنشطة المالية والتأمين
108	111	152	الأنشطة العقارية
621	659	780	الأنشطة المهنية والعلمية والتقنية
1514	1885	2298	أنشطة الخدمة الإدارية والدعم
149	151	145	الإدارة العامة والدفاع المدني والضمان الإجتماعي الإجباري
276	251	279	التعليم
163	154	173	أنشطة الصحة البشرية والخدمة الإجتماعية
232	260	351	أنشطة الفنون والترفيه والترفيه
1957	2631	3248	الأنشطة الخدمية الأخرى
104	72	54	أنشطة الأسر المعيشية كصاحب عمل، أنشطة الأسر المعيشية لإنتاج سلع وخدمات غير مميزة لإستعمالها الخاص
32	38	50	أنشطة المنظمات والهيئات الخارجة عن نطاق الولاية الإقليمية
<b>53945</b>	<b>57199</b>	<b>67114</b>	<b>المجموع</b>

المصدر: وزارة العمل

جدول 11.6 عدد المنشآت التي تشغل عمالة وافدة حسب المحافظة، للأعوام 2008-2012

المحافظة	2008	2009	2010	2011	2012
عمان	29200	31945	28069	22256	21524
البلقاء	7589	8519	8357	8216	7749
الزرقاء	5457	6537	5856	4757	4673
مادبا	3821	4109	3505	3269	2895
اريد	7759	8888	7181	6574	6057
المفرق	3734	4531	4008	3163	3005
جرش	1739	2105	1867	1708	1534
عجلون	1056	1327	1239	1050	908
الكرك	3783	4311	3849	3548	3137
الطفيلة	932	1162	1000	871	769
معان	2271	2567	1782	1449	1332
العقبة	424	451	401	338	362
<b>المجموع</b>	<b>67765</b>	<b>76452</b>	<b>67114</b>	<b>57199</b>	<b>53945</b>

المصدر: وزارة العمل

جدول 12.6 عدد المنشآت التي تشغل عمالة وافدة حسب القطاع، للأعوام 2008-2012

القطاع	2008	2009	2010	2011	2012
قطاع عام	2198	1985	137	134	136
قطاع خاص	65506	74393	66908	57004	53754
مختلط	16	24	23	28	21
تعاوني	15	15	15	11	10
أخرى	30	35	31	22	24
<b>المجموع</b>	<b>67765</b>	<b>76452</b>	<b>67114</b>	<b>57199</b>	<b>53945</b>

المصدر: وزارة العمل

جدول 13.6 عدد المنشآت التي تشغل عمالة وافدة حسب عدد الموظفين، للأعوام 2008-2012

2012	2011	2010	2009	2008	عدد الموظفين
47310	50699	60781	69574	62059	5-1
3424	3259	3337	3425	2936	10-6
1324	1356	1230	1333	1058	15-11
630	667	615	739	600	20-16
317	347	318	401	283	25-21
242	209	193	231	170	30-26
150	174	130	162	122	35-31
152	105	88	101	82	40-36
202	168	177	231	170	60-41
51	67	84	84	83	80-61
31	28	39	49	45	100-81
54	53	48	68	73	200-101
58	67	74	78	83	200 <
<b>53945</b>	<b>57199</b>	<b>67114</b>	<b>76476</b>	<b>67764</b>	<b>المجموع</b>

المصدر: وزارة العمل

جدول 14.6 عدد المنشآت التي تشغل عمالة وافدة حسب ملكية المنشأة، للأعوام 2008-2012

2012	2011	2010	2009	2008	الجنسية
53512	56716	66559	75794	67103	أردنية
137	151	157	165	181	أجنبية
18	16	17	16	19	مختلط
278	316	381	477	462	عربية
<b>53945</b>	<b>57199</b>	<b>67114</b>	<b>76452</b>	<b>67765</b>	<b>المجموع</b>

المصدر: وزارة العمل

المشركون والمتقاعدون وإصابات العمل  
حسب بيانات  
مؤسسة الضمان الاجتماعي

## 7. المشتركون والمتقاعدون وإصابات العمل حسب بيانات مؤسسة الضمان الاجتماعي

يشمل هذا الجزء بيانات إدارية إحصائية تحتوي على معلومات عن المشتركين بالضمان الاجتماعي الذين يعملون في مؤسسات القطاعين العام والخاص التي يعمل بها خمسة أشخاص فأكثر، وتشمل بشكل أساسي معلومات عن المشتركين الأفراد كالأجور والجنس والعمر والنشاط الاقتصادي بالنسبة للمؤسسة. كما يشمل معلومات عن المنفكين من الضمان الاجتماعي وإصابات وحوادث العمل المسجلة وتكلفة الإصابات في جميع المنشآت المشتركة في الضمان الاجتماعي.

### 1.7 المشتركون في الضمان الاجتماعي

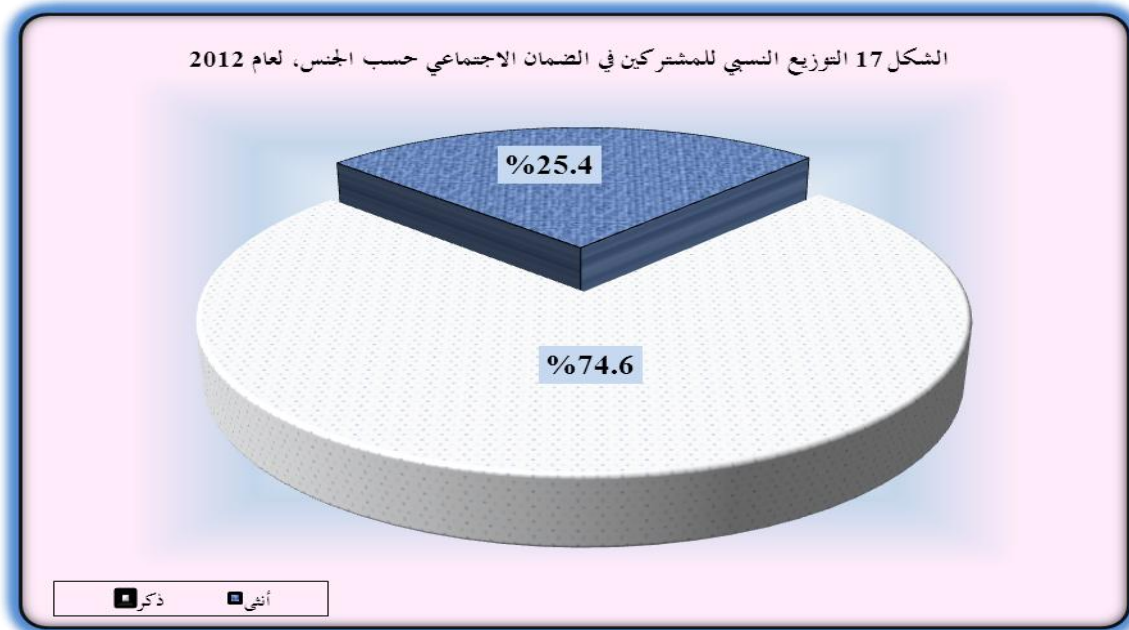
يوفر هذا الجزء بيانات إدارية تحتوي على معلومات فردية عن المشتركين بالضمان الاجتماعي الذين يعملون في مؤسسات القطاعين العام والخاص التي يعمل بها خمسة أشخاص فأكثر، وتشمل بشكل أساسي معلومات عن المشتركين الأفراد كالأجور والجنس والجنسية والعمر والمحافظة والنشاط الاقتصادي للمؤسسة.

جدول 1.1.7 عدد المشتركين في الضمان الاجتماعي حسب الجنس، للأعوام 2008-2012

الجنس	2008	2009	2010	2011	2012
ذكر	594605	629590	657965	716276	741850
أنثى	193211	205520	223030	239290	252861
المجموع	787816	835110	880995	955566	994711

المصدر: مؤسسة الضمان الاجتماعي

- ارتفع عدد المشتركين في الضمان الاجتماعي من 787816 مشترك في عام 2008 ليصل إلى 994711 مشترك في عام 2012، وبنسبة نمو بلغت 4.1% في عام 2012 عن عام 2011.



المصدر: تقديرات قسم إحصاءات العمل حسب بيانات مؤسسة الضمان الاجتماعي - دائرة الإحصاءات العامة

جدول 2.1.7 عدد المشتركين في الضمان الاجتماعي حسب الجنسية والجنس، للأعوام 2009-2012

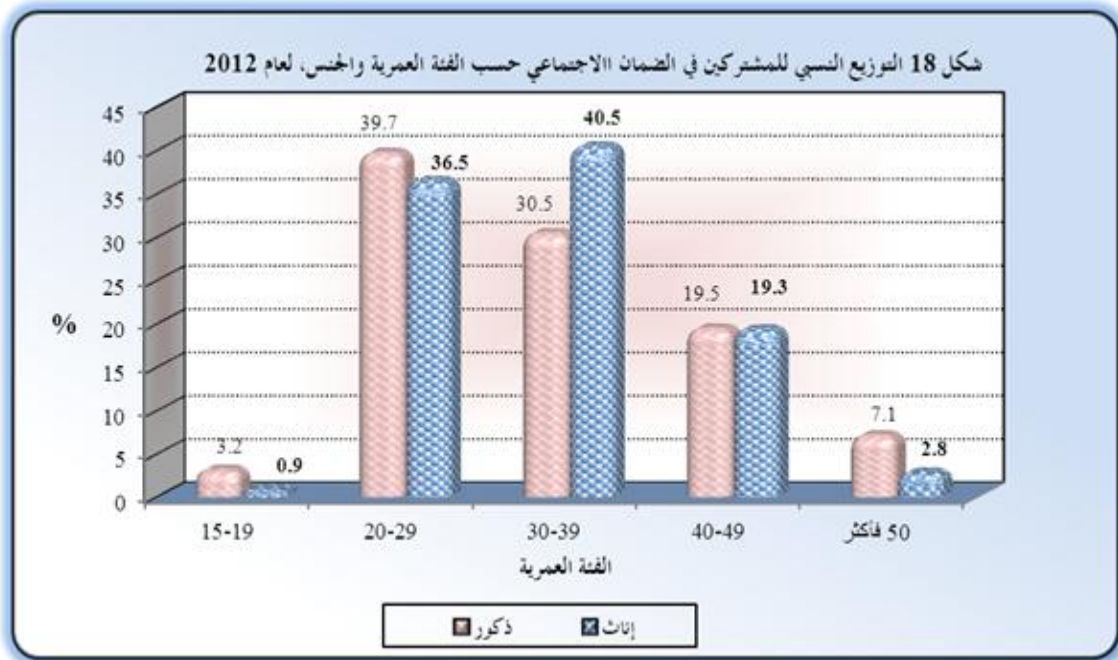
2012		2011		2010		2009		الجنسية
إناث	ذكور	إناث	ذكور	إناث	ذكور	إناث	ذكور	
228675	643816	217861	616231	204791	572614	187266	549632	أردني
24186	98034	21429	100045	18239	85351	18254	79958	غير أردني
<b>252861</b>	<b>741850</b>	<b>239290</b>	<b>716276</b>	<b>223030</b>	<b>657965</b>	<b>205520</b>	<b>629590</b>	المجموع

المصدر: مؤسسة الضمان الاجتماعي

جدول 3.1.7 عدد المشتركين في الضمان الاجتماعي حسب الفئة العمرية والجنس، للأعوام 2009-2012

2012		2011		2010		2009		الفئة العمرية
إناث	ذكور	إناث	ذكور	إناث	ذكور	إناث	ذكور	
2241	23571	2009	22807	1818	21337	1913	22758	19-15
92229	294755	91318	290497	89707	273283	84928	264712	29-20
102309	225994	96552	217509	90094	199839	82646	189093	39-30
48901	144353	43340	136822	37000	121664	32049	113160	49-40
7138	52912	6071	48641	4411	41842	3984	39867	+ 50
43	265	0	0	0	0	0	0	غير ميين
<b>252861</b>	<b>741850</b>	<b>239290</b>	<b>716276</b>	<b>223030</b>	<b>657965</b>	<b>205520</b>	<b>629590</b>	المجموع

المصدر: تقديرات قسم إحصاءات العمل حسب بيانات مؤسسة الضمان الاجتماعي - دائرة الإحصاءات العامة



المصدر: تقديرات قسم إحصاءات العمل حسب بيانات مؤسسة الضمان الاجتماعي - دائرة الإحصاءات العامة

جدول 4.1.7 عدد المشتركين في الضمان الاجتماعي حسب النشاط الاقتصادي والجنس، للأعوام 2009-2012

2012		2011		2010		2009		النشاط الاقتصادي
إناث	ذكور	إناث	ذكور	إناث	ذكور	إناث	ذكور	
1979	8500	1941	8918	1873	8149	1748	7580	الزراعة والصيد والحراجه
25377	90805	23141	88015	20387	83094	20314	83397	التعدين والصناعة التحويلية
2264	30945	2162	31770	2060	30701	2025	31703	الإنشاءات
13285	75387	12425	72495	10694	60517	9955	57997	تجارة الجملة والتجزئة
2893	20785	2578	19044	2401	17706	2451	17732	الفنادق والمطاعم
1532	11136	1528	11080	1621	10550	1497	10460	النقل والتخزين والمواصلات
8086	17320	7870	16810	7551	16023	7342	15651	الوساطة المالية
192514	468368	182141	450076	169696	420895	159636	403331	خدمات أخرى
4931	18604	5504	18068	6747	10330	552	1739	غير مبين
<b>252861</b>	<b>741850</b>	<b>239290</b>	<b>716276</b>	<b>223030</b>	<b>657965</b>	<b>205520</b>	<b>629590</b>	<b>المجموع</b>

المصدر: مؤسسة الضمان الاجتماعي

جدول 5.1.7 عدد المشتركين في الضمان الاجتماعي حسب المحافظة والجنس، للأعوام 2009-2012

2012		2011		2010		2009		المحافظة
إناث	ذكور	إناث	ذكور	إناث	ذكور	إناث	ذكور	
201199	616757	174317	525464	179911	537335	164067	521837	عمان
5528	15320	5393	15692	5474	15193	4929	12327	البلقاء
15919	31747	13586	30763	11129	26445	10539	27215	الزرقاء
1348	3790	1000	3424	965	3738	897	2636	مادبا
18430	31626	17709	32133	16533	32190	16307	27655	اربد
1259	6509	19074	70657	1174	5759	1070	4757	المفرق
785	3554	733	3537	692	2625	665	2663	جرش
541	1702	465	1866	452	1361	435	1197	عجلون
4119	9065	3577	9919	3494	9989	3356	8209	الكرك
3733	21780	3436	22821	3206	23330	3255	21094	الطفيلة ومعان والعقبة
<b>252861</b>	<b>741850</b>	<b>239290</b>	<b>716276</b>	<b>223030</b>	<b>657965</b>	<b>205520</b>	<b>629590</b>	<b>المجموع</b>

المصدر: مؤسسة الضمان الاجتماعي

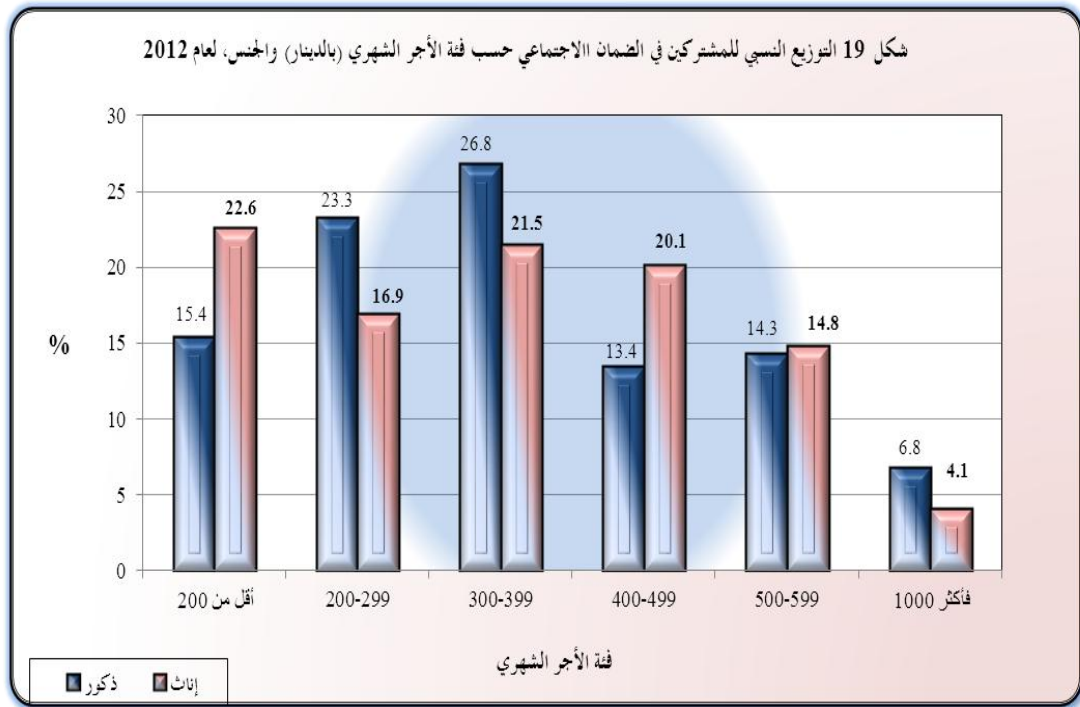
- بلغت نسبة المشتركين في الضمان الاجتماعي في محافظة العاصمة حوالي 82.2% من إجمالي المشتركين لعام 2012.

جدول 6.1.7 عدد المشتركين في الضمان الاجتماعي حسب فئة الأجر الشهري والجنس، للأعوام 2009-2012

2012		2011		2010		2009		فئة الأجر الشهري (بالدينار)
إناث	ذكور	إناث	ذكور	إناث	ذكور	إناث	ذكور	
57161	114284	57379	133561	55006	138425	55706	150620	200 >
42809	172714	51240	181105	57480	198503	50682	194272	299-200
54323	198983	89958	195895	60947	156609	56358	138512	399-300
50818	99774	34983	74414	19766	53041	16722	45730	499-400
37386	105971	27753	86979	22332	73109	19585	67670	999-500
10364	50124	4689	32244	7499	38278	6367	32786	+ 1000
<b>252861</b>	<b>741850</b>	<b>239290</b>	<b>716276</b>	<b>223030</b>	<b>657965</b>	<b>205420</b>	<b>629590</b>	المجموع

المصدر: مؤسسة الضمان الاجتماعي

- أكثر من 38.9% من المشتركين في الضمان الاجتماعي تقل أجورهم الشهرية عن 300 دينار لعام 2012.
- أكثر من 64.4% من المشتركين في الضمان الاجتماعي تقل أجورهم الشهرية عن 400 دينار لعام 2012.
- أكثر من 79.5% من المشتركين في الضمان الاجتماعي تقل أجورهم الشهرية عن 500 دينار لعام 2012.



المصدر: مؤسسة الضمان الاجتماعي

## 2.7 المتقاعدون من الضمان الاجتماعي

يوفر هذا الجزء بيانات إدارية تحتوي على معلومات عن المتقاعدين من الضمان الاجتماعي الذين عملوا في مؤسسات القطاعين العام والخاص التي يعمل بها خمسة أشخاص فأكثر، وتشمل بشكل أساسي معلومات عن المتقاعدين الأفراد كالأجور والجنس والجنسية والعمر ومتوسط الأجر الشهري وسبب الإنفكاك والنشاط الاقتصادي للمؤسسة.

جدول 1.2.7 عدد المتقاعدين من الضمان الاجتماعي حسب الجنس، للأعوام 2008-2012

الجنس	2008	2009	2010	2011	2012
ذكر	6997	6974	7970	5881	6313
أنثى	1466	1537	1708	1439	1737
المجموع	8463	8511	9678	7320	8050

المصدر: مؤسسة الضمان الاجتماعي

جدول 2.2.7 عدد المتقاعدين من الضمان الاجتماعي حسب الجنسية والجنس، للأعوام 2009-2012

الجنسية	2009		2010		2011		2012	
	إناث	ذكور	إناث	ذكور	إناث	ذكور	إناث	ذكور
الأردن	1522	6762	1692	7738	1424	5650	1718	6054
الدول الأخرى	15	212	16	232	15	231	19	259
المجموع	1537	6974	1708	7970	1439	5881	1737	6313

المصدر: مؤسسة الضمان الاجتماعي

جدول 3.2.7 عدد المتقاعدين من الضمان الاجتماعي حسب الفئة العمرية والجنس، للأعوام 2009-2012

الفئة العمرية	2009		2010		2011		2012	
	إناث	ذكور	إناث	ذكور	إناث	ذكور	إناث	ذكور
19-15	0	13	0	5	0	7	0	6
29-20	23	134	10	104	19	108	9	120
39-30	51	164	53	198	45	208	57	222
49-40	913	3115	993	3379	858	2384	995	2337
+ 50	550	3548	652	4284	517	3174	676	3628
المجموع	1537	6974	1708	7970	1439	5881	1737	6313

المصدر: مؤسسة الضمان الاجتماعي

جدول 4.2.7 عدد المتقاعدين من الضمان الاجتماعي حسب النشاط الاقتصادي والجنس، للأعوام 2009-2012

2012		2011		2010		2009		النشاط الاقتصادي
إناث	ذكور	إناث	ذكور	إناث	ذكور	إناث	ذكور	
12	83	16	100	14	163	11	118	الزراعة والصيد والحراجه
106	1149	83	966	75	1354	74	1083	التعدين والصناعة التحويلية
9	225	6	193	7	165	10	158	الإنشآت
36	446	30	412	45	505	31	473	تجارة الجملة والتجزئة
12	139	13	130	6	139	9	143	الفنادق والمطاعم
35	219	12	146	21	268	22	291	النقل والتخزين والمواصلات
109	231	63	212	86	246	119	305	الوساطة المالية
1413	3770	1212	3692	1453	5124	1198	4233	خدمات أخرى
5	51	4	30	1	6	63	170	غير معرف
<b>1737</b>	<b>6313</b>	<b>1439</b>	<b>5881</b>	<b>1708</b>	<b>7970</b>	<b>1537</b>	<b>6974</b>	<b>المجموع</b>

المصدر: مؤسسة الضمان الاجتماعي

جدول 5.2.7 عدد المتقاعدين من الضمان الاجتماعي حسب فئة الأجر الشهري والجنس، للأعوام 2009-2012

2012		2011		2010		2009		فئة الأجر الشهري (بالدينار)
إناث	ذكور	إناث	ذكور	إناث	ذكور	إناث	ذكور	
213	514	223	522	244	678	250	724	> 200
421	1081	485	1474	679	2489	601	2435	299-200
393	1291	216	1155	222	1270	154	878	399-300
145	670	113	605	109	768	89	675	499-400
325	1459	256	1213	301	1738	295	1421	999-500
240	1298	145	904	153	1027	148	841	+ 1000
<b>1737</b>	<b>6313</b>	<b>1439</b>	<b>5881</b>	<b>1708</b>	<b>7970</b>	<b>1537</b>	<b>6974</b>	<b>المجموع</b>

المصدر: مؤسسة الضمان الاجتماعي

جدول 6.2.7 عدد المتقاعدين من الضمان الاجتماعي حسب سبب الإنفكاك والجنس، للأعوام 2009-2012

2012		2011		2010		2009		سبب الإنفكاك
إناث	ذكور	إناث	ذكور	إناث	ذكور	إناث	ذكور	
1598	5255	1301	4906	1577	7025	1414	6094	شيخوخة
7	105	3	76	6	108	10	87	عجز إصابي
47	270	58	279	41	244	55	234	عجز طبيعي
3	69	5	64	8	72	3	89	وفاة إصابية
82	614	72	556	76	521	55	470	وفاة طبيعية
<b>1737</b>	<b>6313</b>	<b>1439</b>	<b>5881</b>	<b>1708</b>	<b>7970</b>	<b>1537</b>	<b>6974</b>	<b>المجموع</b>

المصدر: مؤسسة الضمان الاجتماعي

### 3.7 إصابات وحوادث العمل

يوفر هذا الجزء معلومات عن إصابات وحوادث العمل المسجلة وتكلفة الإصابات في جميع المنشآت المشتركة في الضمان الاجتماعي. وتستخدم هذه البيانات لوضع سياسات وبرامج لمنع الإصابات والأمراض والوفيات في العمل، ومراقبة تنفيذ هذه البرامج.

جدول 1.3.7 إصابات وحوادث العمل المسجلة وتكلفة الإصابات في جميع المنشآت المشتركة في الضمان الاجتماعي،  
للأعوام 2012-2008

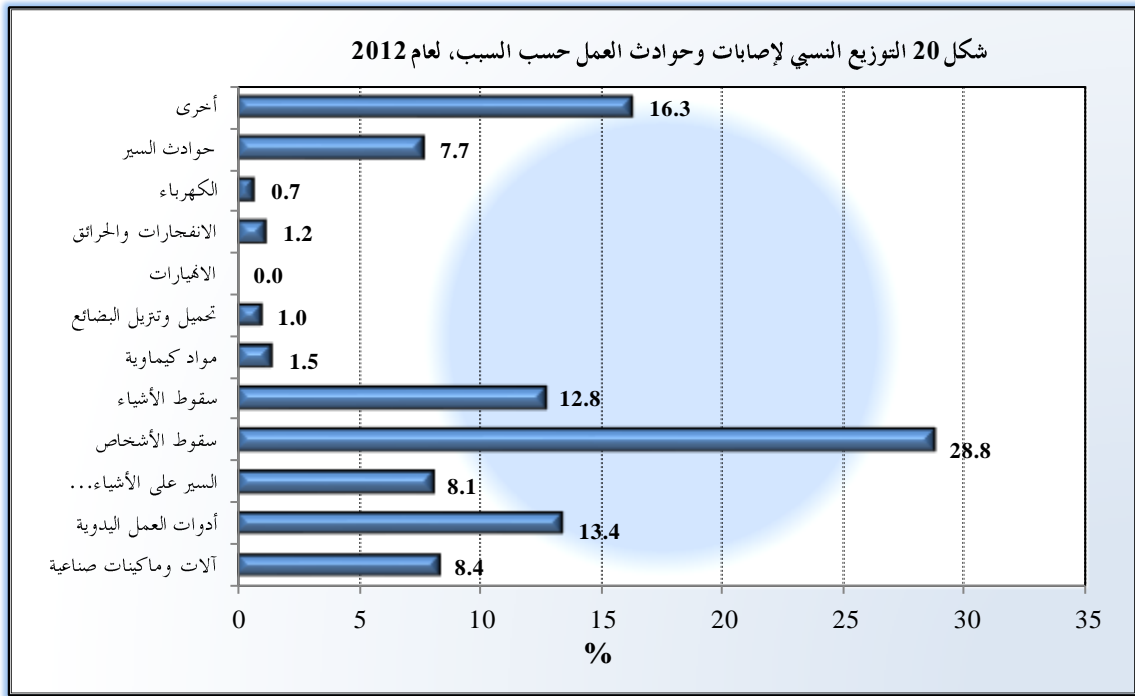
2012	2011	2010	2009	2008	البند
16589	16768	17256	16606	18383	عدد الإصابات والحوادث المسجلة
4911673	4900000	1980820	1493982	2884554	تكلفة الإصابات

المصدر: مؤسسة الضمان الاجتماعي

جدول 2.3.7 إصابات وحوادث العمل المسجلة في المنشآت المشتركة في الضمان الاجتماعي حسب السبب،  
للأعوام 2012-2008

2012	2011	2010	2009	2008	السبب
1391	1855	2003	1882	2256	آلات وماكينات صناعية
2223	1817	2211	1943	2304	أدوات العمل اليدوية
1351	1179	1107	1172	1194	السير على الأشياء والاصطدام بها
4778	4767	4837	4726	5398	سقوط الأشخاص
2122	2140	2349	2475	2613	سقوط الأشياء
245	201	211	242	229	مواد كيميائية
165	90	120	102	219	تحميل وتزليل البضائع
204	128	114	116	170	الانفجارات والحرائق
122	102	132	119	117	الكهرباء
1277	1193	1126	1030	1151	حوادث السير
2711	3295	2784	2879	2732	أخرى
<b>16589</b>	<b>16768</b>	<b>16994</b>	<b>16686</b>	<b>18383</b>	<b>المجموع</b>

المصدر: مؤسسة الضمان الاجتماعي



المصدر: تقديرات قسم إحصاءات العمل حسب بيانات مؤسسة الضمان الاجتماعي - دائرة الإحصاءات العامة

جدول 3.3.7 إصابات العمل في المنشآت المشتركة في الضمان الاجتماعي حسب نتيجة الإصابة، للأعوام 2008-2012

2012	2011	2010	2009	2008	نتيجة الإصابة
10519	10964	11046	12121	11997	شفاء
1361	1254	1917	1206	1118	عجز جزئي ( أقل من 30%)
37	24	50	21	27	عجز كلي ( أكثر من 30%)
80	74	95	94	82	وفاة
<b>11997</b>	<b>12316</b>	<b>13108</b>	<b>13442</b>	<b>13224</b>	<b>المجموع</b>

المصدر: مؤسسة الضمان الاجتماعي

ملاحظة: إصابات العمل هي حوادث العمل الواردة للمؤسسة وتم اعتبارها وفقاً للجان الطبية كإصابة ( لايعتبر كل حادث عمل إصابة عمل) .

- بلغت حالات الشفاء 10519 حالة بنسبة 87.7% من إجمالي إصابات العمل حسب نتيجة الإصابة لعام 2012.
- بلغت حالات العجز الجزئي (العجز أقل من 30%) 1361 حالة بنسبة 11.3% من إجمالي إصابات العمل لعام 2012.
- بلغت حالات العجز الكلي (العجز أكثر من 30%) 37 حالة بنسبة 0.3% من إجمالي إصابات العمل حسب نتيجة الإصابة لعام 2012.
- بلغت حالات الوفاة 80 حالة بنسبة 0.7% من إجمالي إصابات العمل لعام 2012.

الموظفون والمنفكون وطالبو التوظيف  
حسب بيانات  
ديوان الخدمة المدنية

## 8. الموظفون والمنفكون وطالبي التوظيف حسب بيانات ديوان الخدمة المدنية

يشمل هذا الجزء بيانات إدارية تحتوي على معلومات عن عدد الموظفين والمنفكين الخاضعين لنظام الخدمة المدنية. ومعلومات عن طالبي التوظيف من خلال ديوان الخدمة المدنية وتشمل العمر والجنس والتخصص والمستوى التعليمي والمحافظة.

جدول 1.8 عدد طالبي التوظيف والمنفكين والمعيين وعدد الموظفين الفعلي حسب ديوان الخدمة المدنية، للأعوام 2008-2012

المؤشر	2008	2009	2010	2011	2012
عدد المتقدمين للوظيفة	191475	203476	218884	264297	276468
عدد المنفكين	6572	7242	6944	3751	2178
عدد المعيينين	10024	10666	8965	10670	6430
عدد الموظفين الفعلي (ديوان الخدمة المدنية)	181382	191695	186131	193827	210766
عدد الموظفين الفعلي للذكور	-	-	100894	106508	117995
عدد الموظفين الفعلي للإناث	-	-	85237	87319	92771

المصدر: ديوان الخدمة المدنية

جدول 2.8 عدد طالبي التوظيف في ديوان الخدمة المدنية حسب الجنس، للأعوام 2008-2012

الجنس	2008	2009	2010	2011	2012
ذكر	53092	52016	53980	66645	68049
أنثى	138383	151460	164904	197652	208419
المجموع	191475	203476	218884	264297	276468

المصدر: ديوان الخدمة المدنية

جدول 3.8 عدد طالبي التوظيف الذكور في ديوان الخدمة المدنية حسب المستوى التعليمي، للأعوام 2008-2012

المستوى التعليمي	2008	2009	2010	2011	2012
ثانوي	0	0	0	0	0
دبلوم كلية مجتمع	9645	9211	8822	10727	10186
بكالوريوس فأعلى	43447	42805	45158	55918	57863
المجموع	53092	52016	53980	66645	68049

المصدر: ديوان الخدمة المدنية

جدول 4.8 عدد طالبي التوظيف الإناث في ديوان الخدمة المدنية حسب المستوى التعليمي، للأعوام 2008-2012

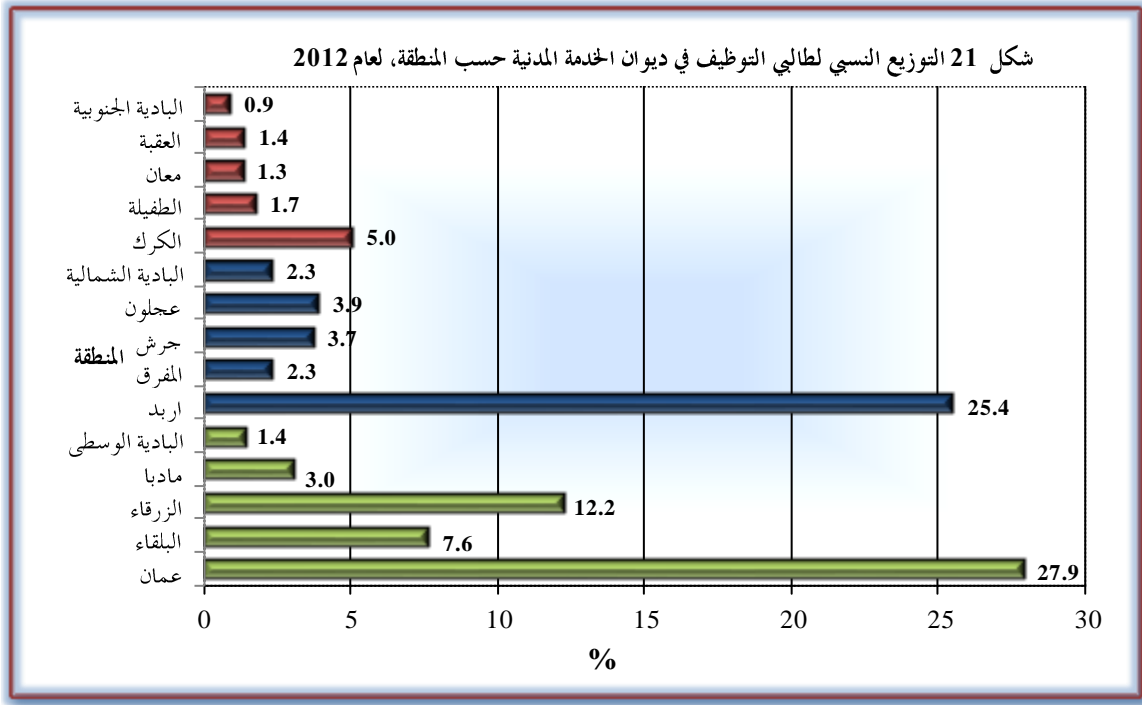
2012	2011	2010	2009	2008	المستوى التعليمي
0	0	0	0	0	ثانوي
59309	58379	49112	47787	46118	دبلوم كلية مجتمع
149110	139273	115792	103673	92265	بكالوريوس فأعلى
<b>208419</b>	<b>197652</b>	<b>164904</b>	<b>151460</b>	<b>138383</b>	<b>المجموع</b>

المصدر: ديوان الخدمة المدنية

جدول 5.8 عدد طالبي التوظيف الذكور في ديوان الخدمة المدنية حسب المنطقة، للأعوام 2008-2012

2012	2011	2010	2009	2008	المنطقة
19144	18561	14373	14093	15089	عمان
5405	5330	4364	4222	4241	البلقاء
9428	9148	7449	6984	7230	الزرقاء
2086	1979	1658	1624	1572	مادبا
787	771	643	637	612	البادية الوسطى
18892	18638	15701	14699	14427	اربد
1211	1185	945	923	964	المفرق
2440	2405	1980	1955	2002	جرش
2154	2173	1775	1747	1708	عجلون
1202	1133	925	941	969	البادية الشمالية
2841	2910	2408	2418	2428	الكرك
810	811	606	575	592	الطفيلة
635	618	461	489	497	معان
627	594	397	418	482	العقبة
387	389	296	291	279	البادية الجنوبية
<b>68049</b>	<b>66645</b>	<b>53981</b>	<b>52016</b>	<b>53092</b>	<b>المجموع</b>

المصدر: ديوان الخدمة المدنية



المصدر: تقديرات قسم إحصاءات العمل حسب بيانات ديوان الخدمة المدنية - دائرة الإحصاءات العامة

جدول 6.8 عدد طالبي التوظيف الإناث في ديوان الخدمة المدنية حسب المنطقة، للأعوام 2012-2008

2012	2011	2010	2009	2008	المنطقة
57959	54583	45254	42035	39019	عمان
15574	14884	12526	11713	10700	البلقاء
24323	22994	19253	17749	16056	الزرقاء
6239	5983	5136	4839	4438	مادبا
3162	3000	2528	2287	2118	البادية الوسطى
51464	48952	40754	36582	32927	إربد
5180	4924	4079	3771	3480	المرقب
7759	7251	5944	5411	4863	جرش
8534	8175	6808	6231	5717	عجلون
5138	4730	3818	3371	2982	البادية الشمالية
11014	10662	9330	8743	8153	الكرك
4010	3841	3162	2869	2624	الطفيلة
2967	2832	2392	2314	2131	معان
3117	3018	2433	2161	1982	العقبة
1979	1823	1486	1384	1193	البادية الجنوبية
<b>208419</b>	<b>197652</b>	<b>164904</b>	<b>151460</b>	<b>138383</b>	<b>المجموع</b>

المصدر: ديوان الخدمة المدنية

جدول 7.8 عدد طالبي التوظيف في ديوان الخدمة المدنية حسب الفئة العمرية والجنس والمستوى التعليمي، لعام 2012

بكالوريوس فأعلى			دبلوم المتوسط			الفئة العمرية
الجموع	إناث	ذكور	الجموع	إناث	ذكور	
59624	43905	15719	13256	10029	3227	24-20
84585	62485	22100	15439	12472	2967	29-25
40279	28876	11403	13443	12198	1245	34-30
14131	8981	5150	9965	9076	889	39-35
5517	3457	2060	11647	10450	1197	44-40
1915	1033	882	4673	4335	338	49-45
703	301	402	788	648	140	54-50
198	67	131	266	97	169	59-55
21	5	16	18	4	14	65-60
<b>206973</b>	<b>149110</b>	<b>57863</b>	<b>69495</b>	<b>59309</b>	<b>10186</b>	<b>الجموع</b>

المصدر: ديوان الخدمة المدنية

## آلية قياس أهم المؤشرات

## 9. آلية قياس أهم المؤشرات

معدل المشاركة أو المساهمة في قوة العمل: مقياس لنسبة السكان في سن العمل (حسب الجنس ووفقا للفئات العمرية) الذين يشاركون بنشاط في سوق العمل إما عن طريق العمل أو البحث عن عمل.	
1. معدل المشاركة الاقتصادية الخام	$= \frac{\text{عدد المشتغلين} + \text{أعداد المتعطلين} \text{ من أعمارهم 15 فأكثر}}{\text{عدد السكان في جميع الأعمار}} \times 100\%$
2. معدل المشاركة الاقتصادية المنقح	$= \frac{\text{عدد المشتغلين} + \text{أعداد المتعطلين} \text{ ممن أعمارهم 15 فأكثر}}{\text{عدد السكان ممن أعمارهم 15 فأكثر}} \times 100\%$
مؤشر الأمية بين قوة العمل:	
1. نسبة الأمية	$= \frac{\text{عدد الأفراد الأميين ضمن قوة العمل}}{\text{إجمالي قوة العمل}} \times 100\%$
2. نسبة الحاصلين على تعليم معين من قوة العمل	$= \frac{\text{عدد الأفراد في مستوى تعليمي معين ضمن قوة العمل}}{\text{إجمالي قوة العمل}} \times 100\%$
مؤشر نسبة العاملين إلى السكان في سن العمل:	
نسبة المشتغلين إلى السكان في سن العمل	$= \frac{\text{عدد الأفراد المشتغلين (15 سنة فأكثر)}}{\text{عدد السكان في سن العمل (15 سنة فأكثر)}} \times 100\%$
مؤشر نسبة العاملين بأجر:	
1. النسبة المئوية للعاملين بأجر	$= \frac{\text{عدد العاملين بأجر}}{\text{إجمالي عدد العاملين}} \times 100\%$
2. النسبة المئوية لأصحاب العمل	$= \frac{\text{عدد أصحاب العمل}}{\text{إجمالي عدد العاملين}} \times 100\%$
3. النسبة المئوية للذين يعملون لحسابهم الخاص	$= \frac{\text{عدد الأشخاص الذين يعملون لحسابهم الخاص}}{\text{إجمالي عدد العاملين}} \times 100\%$
4. النسبة المئوية للذين يعملون لدى الأسرة دون أجر	$= \frac{\text{عدد الأشخاص الذين يعملون لدى الأسرة دون أجر}}{\text{إجمالي عدد العاملين}} \times 100\%$
مؤشر العمالة حسب القطاع: عامل هام في تحليل الاتجاهات الإنتاجية. يسلط الضوء على الفوارق في الاتجاهات والمستويات بين الاقتصاديات المتقدمة والنامية.	
- النسبة المئوية للمشتغلين في قطاع معين	$= \frac{\text{عدد المشتغلين في هذا القطاع}}{\text{إجمالي عدد المشتغلين}} \times 100\%$

مؤشر معدل البطالة: هو النسبة المئوية للمتعطلين عن العمل إلى إجمالي قوة العمل ضمن الفترة المرجعية لمن هم في سن العمل	
عدد المتعطلين	$\% 100 \times \frac{\text{عدد المتعطلين}}{\text{إجمالي قوة العمل}} =$ معدل البطالة
مؤشر المتعطلين حسب التحصيل العلمي:	
عدد المتعطلين من مستوى تعليمي معين	1. نسبة المتعطلين من مستوى تعليمي معين إلى إجمالي المتعطلين = $\% 100 \times \frac{\text{عدد المتعطلين من مستوى تعليمي معين}}{\text{إجمالي المتعطلين}}$
عدد المتعطلين من مستوى تعليمي معين	2. نسبة المتعطلين من مستوى تعليمي إلى قوة العمل من نفس المستوى التعليمي = $\% 100 \times \frac{\text{عدد المتعطلين من مستوى تعليمي معين}}{\text{قوة العمل من نفس المستوى التعليمي}}$
مؤشر بطالة الشباب: البطالة بين الشباب مسألة مهمة سياسيا في كثير من البلدان، وذلك بغض النظر عن المرحلة التنموية للبلاد. إن المؤشرات الأربعة توفر إلى حد ما مؤشرا شاملا لفهم المشاكل التي تواجه الشباب في الحصول على عمل.	
عدد الشباب المتعطلين (من أعمارهم 15-24 سنة)	1. معدل بطالة الشباب (من أعمارهم 15-24 سنة) كنسبة مئوية من قوة عمل الشباب = $\% 100 \times \frac{\text{عدد الشباب المتعطلين (من أعمارهم 15-24 سنة)}}{\text{إجمالي الشباب (من أعمارهم 15-24 سنة)}}$
معدل البطالة عند الشباب (من أعمارهم 15-24 سنة)	2. معدل بطالة الشباب (من أعمارهم 15-24 سنة) إلى معدل البطالة بين البالغين (25 سنة +) = $\% 100 \times \frac{\text{معدل البطالة عند الشباب (من أعمارهم 15-24 سنة)}}{\text{معدل البطالة بين البالغين (25 سنة +)}}$
معدل البطالة عند الشباب	3. نسبة بطالة الشباب من إجمالي البطالة = $\% 100 \times \frac{\text{معدل البطالة عند الشباب}}{\text{معدل البطالة الكلي}}$
عدد الشباب المتعطلين	4. بطالة الشباب كنسبة من السكان في سن الشباب = $\% 100 \times \frac{\text{عدد الشباب المتعطلين}}{\text{إجمالي عدد السكان الشباب}}$
مؤشر البطالة طويلة الأمد (المزمنة): وللبطالة أثر شديد على الأشخاص كلما طالت مدتها غير أنها لا تعتبر غالبا مؤشرا هاما في البلدان النامية، حيث أن مدتها غالبا ما تميل إلى أن تكون قصيرة، وذلك بسبب عدم التعويض عن البطالة. لذلك، فإن معظم المعلومات المتاحة لهذا المؤشر تأتي من البلدان الأكثر تقدما.	
عدد المتعطلين لأكثر من سنة	1. نسبة المتعطلين لأكثر من سنة إلى قوة العمل = $\% 100 \times \frac{\text{عدد المتعطلين لأكثر من سنة}}{\text{قوة العمل}}$

عدد المتعطلين لأكثر من سنة	=	نسبة المتعطلين لأكثر من سنة إلى إجمالي المتعطلين
$100 \times \frac{\text{إجمالي المتعطلين}}{\text{إجمالي المتعطلين}}$		
مؤشر ساعات العمل الشهري: إن قياس مستوى وتطور عدد ساعات العمل في مجتمع ما أو لمجموعات مختلفة من العمال أو لعامل بشكل فردي، مهم عند رصد ظروف العمل والحياة وعند تحليل التطورات الاقتصادية.		
مجموع ساعات العمل الشهرية المقدرة للعاملين	=	عدد ساعات العمل الشهرية للشخص الواحد
$100 \times \frac{\text{إجمالي عدد العاملين}}{\text{إجمالي عدد العاملين}}$		
مؤشر متوسط الأجر الشهري		
إجمالي الأجر	=	متوسط الأجر الشهري
$100 \times \frac{\text{عدد العمال}}{\text{عدد العمال}}$		