



مسح فرص العمل المستحدثة

النصف الثاني 2017

التقرير التحليلي

مديرية المنهجيات والأبحاث
قسم التحليل والدراسات

تقديم

يسر دائرة الإحصاءات العامة أن تقدم التقرير التحليلي لنتائج مسح فرص العمل المستحدثة للنصف الثاني من عام 2017. غطى المسح عينة من الأسر بلغ حجمها حوالي 50 ألف أسرة بصورة تضمن التمثيل على مستوى المملكة والحضر والريف والأقاليم والمحافظات. وقد استندت العينة إلى الإطار الذي وفرته نتائج التعداد العام للسكان والمساكن لعام 2015.

ويتضمن التقرير منهجية المسح وأسلوب جمع البيانات والنتائج التحليلية، بالإضافة إلى الجداول التفصيلية للمواضيع التي غطاها المسح كفرص العمل الجديدة في سوق العمل الأردني، وتلك التي فقدتها خلال فترة الإسناد الزمني (7/1-2017/12/31)، بما يُمكن من حساب صافي فرص العمل المستحدثة وحركتها بين المحافظات، بالإضافة إلى الدوران الوظيفي وأسباب ترك العمل.

وفي هذه المناسبة، تود دائرة الإحصاءات العامة أن تعبر عن عميق شكرها لجميع أسر العينة التي كان لتجاوبها وتعاونها أكبر الأثر في إنجاح هذا المسح، وكذلك الذين ساهموا بإنجاحه من الدائرة وخارجها، آملين أن تفيد المعلومات الواردة في هذا التقرير جميع المهتمين بقضايا إحصاءات العمل بصورة خاصة سواءً على مستوى متخذي القرار أو على مستوى واضعي السياسات على القطاعين العام والخاص.

د. قاسم الزعبي

المدير العام

الملخص التنفيذي

يعرض تقرير فرص العمل المستحدثة للنصف الثاني من عام 2017، والذي أصدرته دائرة الإحصاءات العامة صورة واضحة عن الواقع الاقتصادي في الأردن من حيث عدد فرص العمل التي استحدثتها سوق العمل الأردني خلال النصف الثاني من عام 2017، إضافة إلى توزيع هذه الفرص على القطاعات الاقتصادية المختلفة وبيان أكثر القطاعات إستحداثاً للفرص وتوزيعها حسب المحافظات.

ولغايات هذا التقرير، فإنه يمكن تعريف صافي فرص العمل المستحدثة بأنها الوظائف الجديدة التي استحدثتها سوق العمل مطروحاً منها الوظائف المفقودة خلال فترة الإسناد الزمني. وتعرف فرص العمل الجديدة بأنها الوظائف الجديدة التي حصل عليها الأفراد خلال فترة الإسناد الزمني، كما وتعرف الوظائف المفقودة بأنها الوظائف التي تركها الأفراد خلال فترة الإسناد الزمني.

وقد تم إضافة الوظائف الجديدة والمفقودة وصافي فرص العمل في المناطق الصناعية المؤهلة (QIZ) التي تم الحصول عليها من وزارة العمل إلى الوظائف الجديدة والمفقودة وصافي فرص العمل المحسوبة من خلال المسح.

وفيما يلي أهم النتائج الرئيسية خلال فترة الإسناد الزمنية للمسح 07/1-2017/12/31:

- صافي فرص العمل المستحدثة للنصف الثاني من عام 2017 بلغت 32122 فرصة عمل، إذ بلغ عدد الوظائف الجديدة 53681 ووظيفة، فيما بلغ عدد الوظائف المفقودة 21559 وظيفة.
- بلغ صافي عدد الوظائف في المناطق الصناعية المؤهلة 3478 وظيفة جديدة وذلك خلال فترة الإسناد الزمنية 07/1-2017/12/31.
- بلغ صافي فرص العمل المستحدثة للذكور 18473 فرصة خلال النصف الثاني من عام 2017، بينما كانت للإناث 13649 فرصة عمل.
- 61.2% من صافي الوظائف المستحدثة استحدثتها القطاع الخاص 19655 فرصة عمل، مقابل 35.6% استحدثتها القطاع العام بواقع 11434 فرصة عمل .
- 80.7% من صافي فرص العمل المستحدثة للأردنيين (25921) فرصة عمل.
- استحوذ سكان محافظة العاصمة على النسبة الأعلى من صافي فرص العمل المستحدثة بينما حصل سكان محافظة مادبا على النسبة الأقل.
- كمكان للعمل، استحوذت محافظات العاصمة وإربد على 63.4% من إجمالي صافي الوظائف المستحدثة.
- تركزت صافي الوظائف المستحدثة في الفئة العمرية (20-29) بنسبة 69% من صافي فرص العمل المستحدثة.

- من حيث الحالة الزوجية ذهب 74% من صافي فرص العمل المستحدثة للعزاب، بينما حصل المتزوجون على 14.7% من صافي فرص العمل المستحدثة.
- 44.6% من صافي فرص العمل المستحدثة كانت للأفراد ذوي المستوى التعليمي الأقل من ثانوي، بينما استحوذ الأفراد الحاصلون على درجة البكالوريوس فأعلى على نسبة 45.7%.
- كان حملة تخصصات العلوم الاجتماعية والأعمال التجارية والقانون الأعلى توظيفاً بين حملة دبلوم متوسط فأعلى، الإدارة المعلوماتية الأعلى توظيفاً لحملة الثانوية العامة.
- الأسباب المتعلقة بظروف العمل وطبيعته كانت السبب الأكبر لترك العمل لكلا الجنسين.

قائمة المحتويات

الصفحة	
أ.....	تقديم
ب.....	الملخص التنفيذي
د.....	قائمة المحتويات
ه.....	قائمة الجداول
ح.....	قائمة الأشكال
1.....	1. خلفية عامة
1.....	1.1 مقدمة
1.....	2.1 أهداف المسح
2.....	3.1 منهجية المسح
2.....	4.1 جمع البيانات
2.....	5.1 إعداد التقرير التحليلي
3.....	2. النتائج
13.....	3. مقارنة النتائج للنصف الثاني للسنوات 2011-2017
15.....	4. العمالة الأجنبية مقارنة بالعمالة الأردنية
20.....	5. حركة العمالة بين المحافظات
25.....	6. الدوران الوظيفي
30.....	7. أسباب ترك العمل
33.....	8. الجداول التفصيلية
60.....	9. الملاحق
61.....	1.9 المشاركون في التقرير
62.....	2.9 إستمارة المسح

قائمة الجداول

رقم الجدول	الصفحة
جدول 2. 1: صافي فرص العمل المستحدثة للأفراد حسب الجنس، قطاع العمل، والمستوى التعليمي	6
لنصف الثاني، 2017	6
جدول 5. 1: التوزيع النسبي لصافي فرص العمل حسب المحافظات الجاذبة والمصدرة للنصف الثاني،	20
2017	20
جدول 5. 2: توزيع صافي فرص العمل المستحدثة حسب مكان العمل ومكان الإقامة للنصف	22
الثاني، 2017	22
جدول 5. 3: توزيع صافي فرص العمل المستحدثة للإناث حسب مكان العمل ومكان الإقامة	23
لنصف الثاني، 2017	23
جدول 5. 4: توزيع صافي فرص العمل المستحدثة للذكور حسب مكان العمل ومكان الإقامة	24
لنصف الثاني، 2017	24
جدول 6. 1: صافي عدد الأفراد الذين غيروا عملهم حسب قطاع العمل المستقبل والطارء	26
لنصف الثاني، 2017	26
جدول 6. 2: صافي عدد الأفراد الذين غيروا عملهم حسب المهنة الرئيسية المستقبلية والطارءة	29
لنصف الثاني، 2017	29
جدول 8. 1: التوزيع النسبي للأفراد الذين حصلوا على عمل جديد والذين تركوا العمل وصافي	33
عدد الوظائف حسب الجنس، قطاع العمل، والجنسية للنصف الثاني، 2017	33
جدول 8. 2: التوزيع النسبي لصافي فرص العمل المستحدثة حسب الجنس، قطاع العمل،	34
والجنسية للنصف الثاني، 2017	34
جدول 8. 3: التوزيع النسبي للأفراد الذين حصلوا على عمل جديد، والذين تركوا العمل، وصافي	35
عدد الوظائف حسب النشاط الاقتصادي للنصف الثاني، 2017	35
جدول 8. 4: التوزيع النسبي للأفراد الذين حصلوا على عمل جديد، والذين تركوا العمل، وصافي	36
عدد الوظائف حسب المهنة الرئيسية للنصف الثاني، 2017	36
جدول 8. 5: التوزيع النسبي لصافي فرص العمل المستحدثة حسب الجنس، والنشاط الاقتصادي	37
لنصف الثاني، 2017	37
جدول 8. 6: التوزيع النسبي لصافي فرص العمل المستحدثة حسب الجنس والمهنة الرئيسية للنصف	38
الثاني، 2017	38

تابع/ قائمة الجداول

رقم الجدول	الصفحة
جدول 8.7: التوزيع النسبي للأفراد الذين حصلوا على عمل جديد، والذين تركوا العمل، وصافي عدد الوظائف، حسب مكان الإقامة، ومكان العمل للنصف الثاني، 2017.....	39
جدول 8.8: التوزيع النسبي لصافي فرص العمل المستحدثة حسب الجنس، مكان الإقامة، ومكان العمل للنصف الثاني، 2017.....	40
جدول 8.9: التوزيع النسبي للأفراد الذين حصلوا على عمل جديد، والذين تركوا العمل، وصافي عدد الوظائف، حسب العمر، الحالة الزوجية، والمستوى التعليمي للنصف الثاني، 2017.....	41
جدول 8.10: التوزيع النسبي لصافي فرص العمل المستحدثة حسب الجنس، العمر، الحالة الزوجية، والمستوى التعليمي للنصف الثاني، 2017.....	42
جدول 8.11: التوزيع النسبي للأفراد ممن يحملون المستوى التعليمي ثانوي فأعلى الذين حصلوا على عمل جديد، والذين تركوا العمل، وصافي عدد الوظائف حسب التخصص العلمي للنصف الثاني، 2017.....	43
جدول 8.12: التوزيع النسبي لصافي فرص العمل المستحدثة للأفراد ممن يحملون المستوى التعليمي ثانوي فأعلى حسب الجنس والتخصص العلمي للنصف الثاني، 2017.....	44
جدول 8.13: التوزيع النسبي لصافي فرص العمل المستحدثة حسب الجنسية، الجنس، المستوى التعليمي، الحالة الزوجية، العمر، وقطاع العمل للنصف الثاني، 2017.....	45
جدول 8.14: التوزيع النسبي لصافي فرص العمل المستحدثة حسب الجنسية، مكان الإقامة، ومكان العمل للنصف الثاني، 2017.....	46
جدول 8.15: التوزيع النسبي لصافي فرص العمل المستحدثة حسب الجنسية والنشاط الاقتصادي للنصف الثاني، 2017.....	47
جدول 8.16: التوزيع النسبي لصافي فرص العمل المستحدثة حسب الجنسية والمهنة الرئيسية للنصف الثاني، 2017.....	48
جدول 8.17: توزيع صافي فرص العمل المستحدثة حسب النشاط الاقتصادي والجنسية للنصف الثاني، 2017.....	49
جدول 8.18: توزيع صافي فرص العمل المستحدثة حسب المهنة الرئيسية والجنسية للنصف الثاني، 2017.....	50
جدول 8.19: توزيع صافي فرص العمل المستحدثة للذكور حسب النشاط الاقتصادي والجنسية للنصف الثاني، 2017.....	51

تابع/ قائمة الجداول

رقم الجدول	الصفحة
جدول 8. 20: توزيع صافي فرص العمل المستحدثة للإناث حسب النشاط الاقتصادي والجنسية لنصف الثاني، 2017.....	52
جدول 8. 21: توزيع الأفراد الذين غيروا عملهم حسب قطاع العمل المستقبل والطارء والنشاط الاقتصادي للنصف الثاني، 2017.....	53
جدول 8. 22: توزيع الأفراد الذين غيروا عملهم حسب قطاع العمل المستقبل الطارد والمهنة الرئيسية للنصف الثاني، 2017.....	54
جدول 8. 23: توزيع الأفراد الذين غيروا عملهم حسب قطاع العمل المستقبل والطارء والنشاط الاقتصادي، والجنس للنصف الثاني، 2017.....	55
جدول 8. 24: توزيع الأفراد الذين غيروا عملهم حسب قطاع العمل المستقبل والطارء، المهنة الرئيسية والجنس للنصف الثاني، 2017.....	56
جدول 8. 25: صافي عدد الأفراد الذين غيروا عملهم حسب النشاط الاقتصادي للنصف الثاني ، 2017.....	57
جدول 8. 26: التوزيع النسبي للأفراد الذين تركوا عملهم حسب سبب ترك العمل والجنس لنصف الثاني، 2017.....	58
جدول 8. 27: التوزيع النسبي للأفراد الذين تركوا عملهم حسب سبب ترك العمل وقطاع العمل للنصف الثاني، 2017.....	59

قائمة الأشكال

رقم الشكل	الصفحة
شكل 2. 1: التوزيع النسبي لصافي فرص العمل المستحدثة للأفراد حسب الأشهر للنصف الثاني، 2017	3
شكل 2. 2: التوزيع النسبي للأفراد الذين حصلوا على عمل جديد أو تركوا عملهم وصافي فرص العمل المستحدثة حسب الجنس للنصف الثاني، 2017	4
شكل 2. 3: التوزيع النسبي لصافي فرص العمل المستحدثة للأفراد حسب قطاع العمل للنصف الثاني، 2017	5
شكل 2. 4: التوزيع النسبي لصافي فرص العمل المستحدثة للأفراد حسب المستوى التعليمي للنصف الثاني، 2017	5
شكل 2. 5: التوزيع النسبي لصافي فرص العمل المستحدثة للأفراد ممن يحملون المؤهل التعليمي الثانوي فأعلى حسب التخصص العلمي للنصف الثاني، 2017	7
شكل 2. 6: التوزيع النسبي لصافي فرص العمل المستحدثة للأفراد حسب الجنسية للنصف الثاني، 2017	8
شكل 2. 7: التوزيع النسبي لصافي فرص العمل المستحدثة للأفراد حسب الحالة الزوجية للنصف الثاني، 2017	8
شكل 2. 8: التوزيع النسبي لصافي فرص العمل المستحدثة للأفراد حسب الفئات العمرية للنصف الثاني، 2017	9
شكل 2. 9: التوزيع النسبي لصافي فرص العمل المستحدثة للأفراد حسب المهنة الرئيسية للنصف الثاني، 2017	9
شكل 2. 10: التوزيع النسبي لصافي فرص العمل المستحدثة للأفراد حسب النشاط الاقتصادي للنصف الثاني، 2017	10
شكل 2. 11: التوزيع النسبي لصافي فرص العمل المستحدثة للأفراد حسب مكان العمل للنصف الثاني، 2017	11
شكل 2. 12: التوزيع النسبي لصافي فرص العمل المستحدثة للأفراد حسب مكان الإقامة للنصف الثاني، 2017	12
شكل 3. 1: صافي فرص العمل الجديدة، والمفقودة، والمستحدثة للنصف الثاني، 2011-2017	13

تابع/ قائمة الأشكال

رقم الشكل	الصفحة
شكل 3.2: صافي فرص العمل المستحدثة للأفراد حسب قطاع العمل لنصف الثاني، 2011-2017	14
شكل 3.3: التوزيع النسبي لصافي فرص العمل المستحدثة للأفراد حسب الجنسية للنصف الثاني، 2011 - 2017	14
شكل 4.1: التوزيع النسبي لصافي فرص العمل المستحدثة في كافة القطاعات، وفي القطاع الخاص حسب الجنسية للنصف الثاني، 2017	15
شكل 4.2: التوزيع النسبي لصافي فرص العمل المستحدثة حسب الجنسية والمستوى التعليمي للنصف الثاني، 2017	16
شكل 4.3: التوزيع النسبي لصافي فرص العمل المستحدثة حسب الجنسية، الفئات العمرية، والحالة الزوجية للنصف الثاني، 2017	16
شكل 4.4: النسبة المئوية لصافي فرص العمل المستحدثة لأهم المحافظات حسب الجنسية، مكان العمل ومكان الإقامة للنصف الثاني، 2017	17
شكل 4.5: النسبة المئوية لصافي فرص العمل المستحدثة حسب الجنسية وأهم قطاعات النشاط الاقتصادي للنصف الثاني، 2017	18
شكل 4.6: التوزيع النسبي لصافي فرص العمل المستحدثة حسب المهنة الرئيسية للنصف الثاني، 2017	19
شكل 6.1: صافي عدد الأفراد الذين غيروا عملهم حسب قطاع العمل للنصف الثاني، 2017	25
شكل 6.2: صافي عدد الأفراد الذين غيروا عملهم حسب قطاع العمل والجنس للنصف الثاني، 2017	26
شكل 6.3: صافي عدد الأفراد الذين غيروا عملهم حسب النشاط الاقتصادي للنصف الثاني، 2017	27
شكل 6.4: صافي عدد الأفراد الذين غيروا عملهم حسب المهنة الرئيسية للنصف الثاني، 2017	28
شكل 7.1: التوزيع النسبي للأفراد الذين تركوا عملهم حسب سبب ترك العمل للنصف الثاني، 2017	30
شكل 7.2: التوزيع النسبي للأفراد الذين تركوا عملهم حسب سبب ترك العمل والجنس للنصف الثاني، 2017	31
شكل 7.3: التوزيع النسبي للأفراد الذين تركوا عملهم حسب سبب ترك العمل وقطاع العمل للنصف الثاني، 2017	32

1. خلفية عامة

1.1 مقدمة

إن استحداث فرص عمل جديدة يمثل التحدي الأكبر الذي يواجه الاقتصاد الأردني، وخاصة أن الأردن من الدول التي تعاني من نقص في الموارد الاقتصادية ووفرة الأيدي العاملة. فالأيدي العاملة ليست حاجة كمالية في حياة الدورة الاقتصادية بل هي جوهرها، لذلك كان من الضروري الحصول على المؤشرات المتعلقة بحجم الوظائف التي يستحدثها الاقتصاد الأردني من خلال تقدير حجم المستحدثة منها، والذي يعتبر من المؤشرات الهامة التي تعطي صورة عن مستوى النشاط الاقتصادي، ومدى انعكاس النمو الذي يحققه الاقتصاد على المستوى المعيشي للأفراد من خلال حصولهم على وظائف جديدة. ولأهمية هذا المؤشر الهام بالعمالة والتشغيل في الأردن أبدت دائرة الإحصاءات العامة جُل اهتمامها بتنفيذ مسح مستقل ومتخصص لتقدير حجم الوظائف المستحدثة.

وتختص المسوح التي تنفذها الدائرة بقياس معدل البطالة ومعدل المشاركة في النشاط الاقتصادي وخصائص قوة العمل، ولا يمكن إعطاء صورة واضحة عن حجم التغير في الوظائف من هذه البيانات، إضافة إلى عدم إمكانية التعرف على خصائص الذين يحصلون على تلك الفرص، فمثلا هل تتوفر تلك الفرص للأردنيين أم للعمالة الوافدة؟ وهل تتوفر فرص العمل للمتعلمين أم للعمال غير المهرة؟ وغيرها من الأسئلة التي لا بد من الإجابة عليها من أجل وضع سياسات سليمة، ومراجعة ما توفره خطط التنمية من فرص عمل، ومدى استجابة النظام التعليمي لاحتياجات سوق العمل.

2.1 أهداف المسح

يهدف هذا المسح إلى توفير بيانات إحصائية حديثة عن حجم الوظائف الجديدة في سوق العمل الأردني وتلك التي تم فقدانها خلال النصف الثاني من عام 2017، أي خلال الفترة (2017/7/1 - 2017/12/31) مع التعرف على الخصائص الديموغرافية والاجتماعية والاقتصادية المختلفة للأفراد ممن أعمارهم 15 سنة فأكثر الذين شملهم المسح (الأفراد الذين حصل تغيير على الوضع العملي لهم)، والتعرف على أنواع المهن التي خلقها سوق العمل والأنشطة الاقتصادية التي وفرت فرص عمل. وتقوم دائرة الإحصاءات العامة بتنفيذ هذا المسح بشكل دوري وبواقع مرتين في العام، وذلك بهدف تطوير بيانات إحصاءات العمل وتوفير قاعدة بيانات إحصائية حديثة عن حجم الوظائف الجديدة والمفقودة في سوق العمل الأردني، بالإضافة إلى توفير المعلومات الخاصة بالعرض والطلب في سوق العمل.

3.1 منهجية المسح

نفذت دائرة الإحصاءات العامة مسح فرص العمل المستحدثة عن النصف الثاني من عام 2017 والذي يغطي فترة الإسناد الزمني (2017/7/1 - 2017/12/31). وغطى المسح حوالي 50 ألف أسرة موزعة على جميع محافظات المملكة.

4.1 جمع البيانات

تم استخدام الأجهزة اللوحية (Tablet) في جمع ومعالجة البيانات في هذا المسح، حيث استخدمت الاستمارة الإلكترونية بدلاً من الاستمارة الورقية. وجمعت البيانات عن الأفراد الذين حصل تغير على الوضع العملي لهم (الذين حصلوا على عمل جديد أو تركوا عملهم أو غيروا عملهم) بأسلوب المقابلة الشخصية، وذلك لبحث تاريخهم الوظيفي خلال فترة الستة أشهر الثانية من عام 2017. وذلك من خلال جمع بيانات عن جميع أفراد الأسرة المتواجدين في الأسرة وقت الزيارة، وكذلك الأفراد الذين كانوا يعيشون مع الأسرة (بمن فيهم الأفراد غير الأردنيين) وتركوا الأسرة خلال فترة الإسناد الزمني الخاصة بالمسح (2017/7/1 - 2017/12/31) بسبب الوفاة أو السفر إلى الخارج.

أما في المرحلة الثانية ومن خلال استمارة الأسرة، فقد تم تحديد الأسر التي حصل لديها أي تغير على الوضع العملي لأي فرد من أفرادها وعلى عدد الأفراد الكلي الذين حصل تغير على عملهم والتي من خلاله تم استيفاء بيانات الاستمارة الفردية لكل فرد حصل تغير على عمله إن كان بحصوله على عمل جديد أو تركه للعمل أو تغير لعمله من خلال جمع بيانات التاريخ الوظيفي لكل عمل مارسه أو مازال يمارسه، وذلك لاحتساب مؤشرات المسح الرئيسية وهي حجم الوظائف الجديدة، وحجم الوظائف المفقودة، وصافي الوظائف المستحدثة.

5.1 إعداد التقرير التحليلي

بعد الحصول على البيانات النهائية من مديرية تكنولوجيا المعلومات، تم إعداد هذا التقرير واستخراج الجداول التفصيلية من خلال استخدام حزمة البرامج الإحصائية الجاهزة SPSS، وقد تمت معالجة البيانات الصادرة عن وزارة العمل والتي تخص العاملين غير الأردنيين في المناطق الصناعية المؤهلة QIZ، وذلك بإضافتها إلى الجداول التفصيلية حيث بلغ صافي الوظائف المستحدثة فيها 3478 وظيفة جديدة خاصة بالعمال الوافدين، وأضيفت إلى صافي الوظائف المستحدثة والتي تم التوصل إليها من بيانات المسح حيث بلغت 28644 وظيفة، وبالتالي فقد أصبح مجموع الوظائف المستحدثة 32122 وظيفة.

2. النتائج

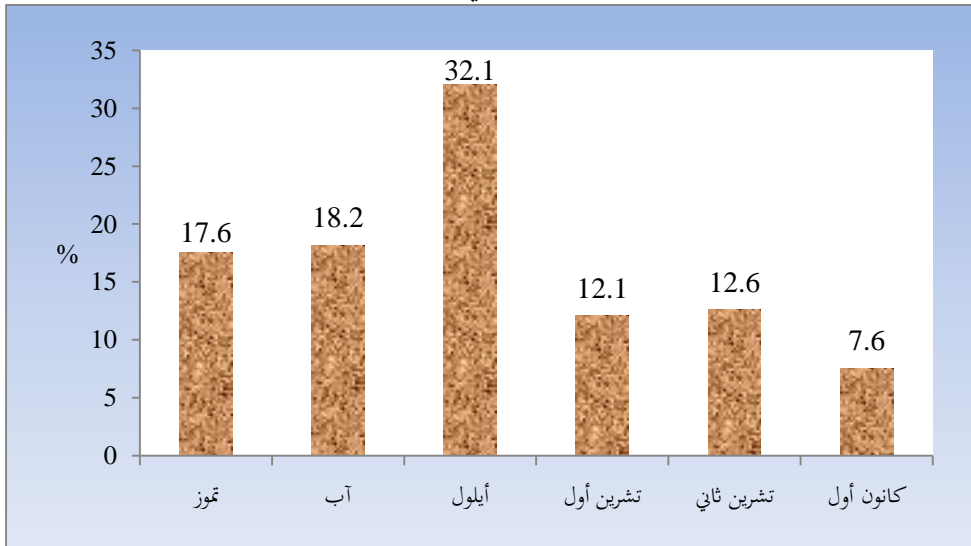
يقيس مسح فرص العمل المستحدثة حجم التشغيل وفرص العمل التي يستحدثها الاقتصاد الأردني، وبما أنه مسح أسري لا يشمل المساكن الجماعية كمساكن العمال والمرضات الخ، والتي على الأغلب تقطنها العمالة الوافدة لذلك تم تغطية المناطق الصناعية المؤهلة، حيث تم الحصول على التغير في التوظيف في هذه المناطق من بيانات وزارة العمل الخاصة بهذه المناطق وتم إضافتها إلى نتائج المسح.

وقد أظهرت بيانات وزارة العمل انخفاض فرص العمل المستحدثة للعاملين الوافدين في المناطق الصناعية المؤهلة حيث بلغت 3478 وظيفة. وإن عدد الوظائف الجديدة التي استحدثها الاقتصاد الأردني خلال النصف الثاني من عام 2017 بلغ 53681 فرصة عمل وعدد الوظائف التي تم تركها بلغ 21559 فرصة عمل، وبذلك فإن صافي فرص العمل المستحدثة للنصف الثاني من عام 2017 بلغ 32122 فرصة عمل.

وحسب الأشهر، فقد حقق شهر أيلول أعلى نسبة من إجمالي صافي فرص العمل المستحدثة للنصف الثاني من عام 2017 بنسبة بلغت 32.1%، حيث بلغ عدد الوظائف المستحدثة فيه 10296 وظيفة، تلاه شهر آب بنسبة بلغت 18.2% من إجمالي صافي فرص العمل المستحدثة، فيما شهد شهر كانون أول أدنى عدد لفرص العمل المستحدثة إذ بلغت النسبة 7.6% من إجمالي صافي فرص العمل المستحدثة، (الشكل 1.2).

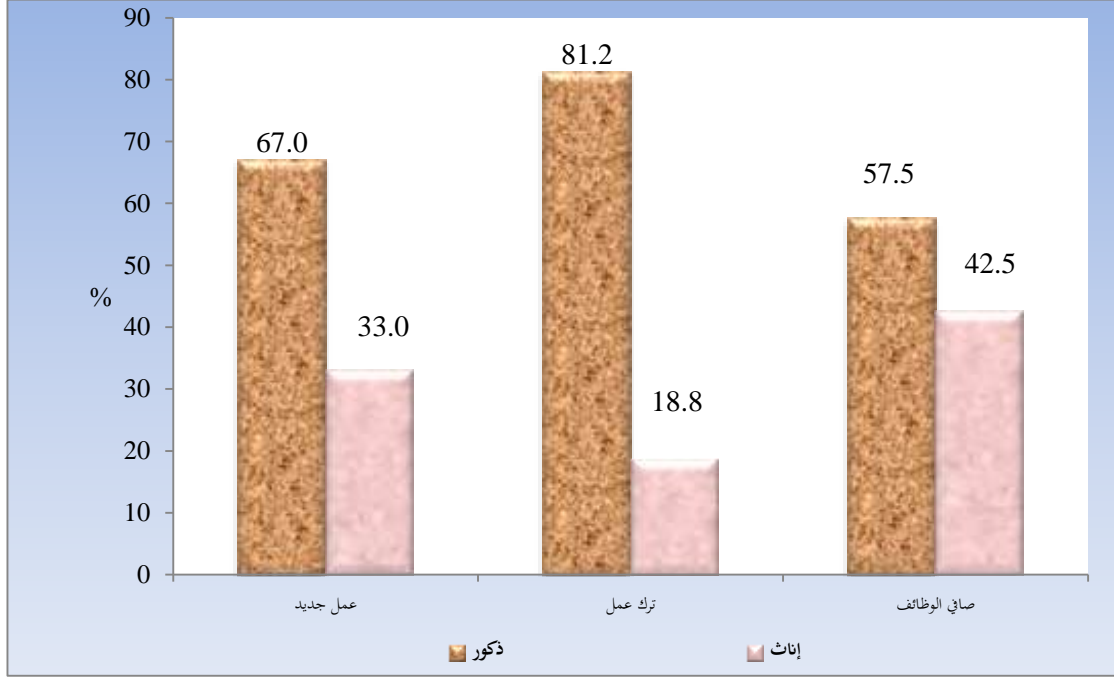
شكل 1.2: التوزيع النسبي لصافي فرص العمل المستحدثة للأفراد حسب الأشهر

لنصف الثاني، 2017



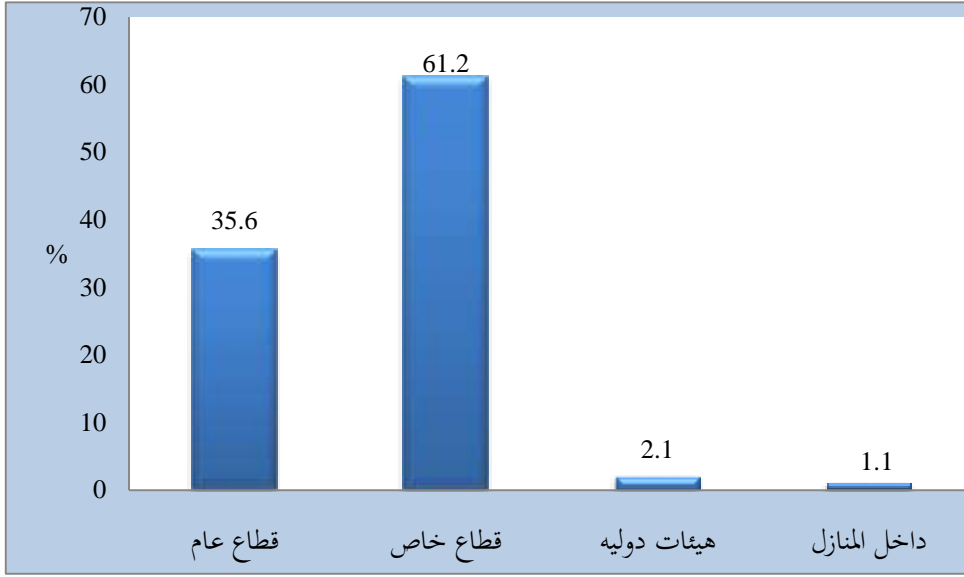
أما حسب الجنس، فقد بلغ صافي فرص العمل المستحدثة للذكور 18473 فرصة عمل شكلت ما نسبته 57.5% من إجمالي صافي فرص العمل المستحدثة، في حين بلغ صافي الفرص للإناث 13649 فرصة وبنسبة بلغت 42.5%. وقد بلغ عدد الوظائف التي تركها الذكور 17511 وظيفة وبنسبة بلغت 81.2%، بينما بلغ عدد الوظائف التي تركتها الإناث 4048 وظيفة وبنسبة بلغت 18.8%، (الشكل 2.2).

شكل 2.2: التوزيع النسبي للأفراد الذين حصلوا على عمل جديد أو تركوا عملهم وصافي فرص العمل المستحدثة حسب الجنس للنصف الثاني، 2017



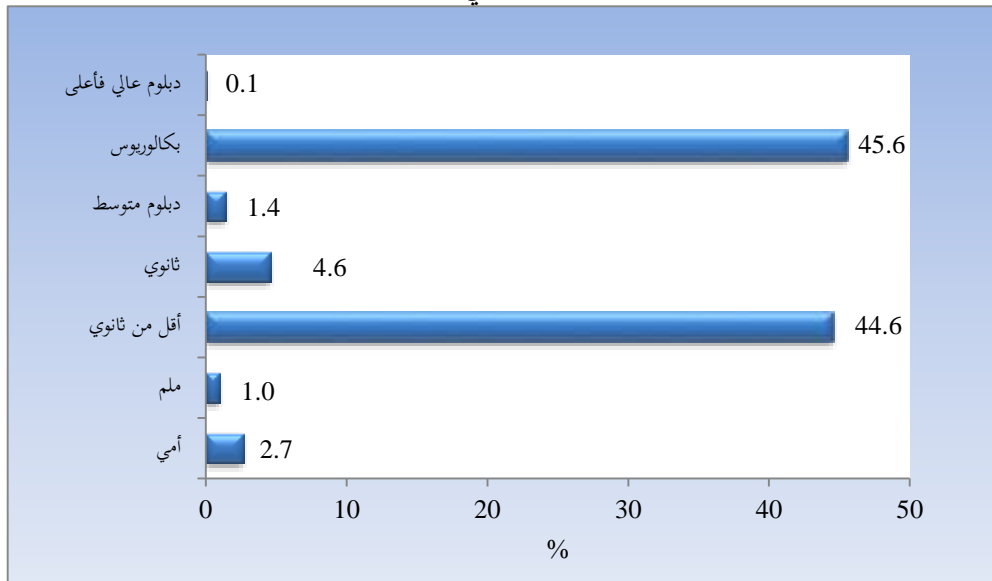
وحسب قطاع العمل، فقد كانت نسبة مساهمة القطاع الخاص في استحداث فرص العمل أعلى من بقية القطاعات، حيث بلغت 61.2% من إجمالي صافي فرص العمل المستحدثة بواقع 19655 فرصة عمل، أما بالنسبة لمساهمة القطاع العام فقد ساهم بما نسبته 35.6% من صافي فرص العمل المستحدثة بواقع 11434 فرصة عمل، (الشكل 3.2).

شكل 2.3: التوزيع النسبي لصافي فرص العمل المستحدثة للأفراد حسب قطاع العمل
لنصف الثاني، 2017



وأظهرت البيانات أن 44.6% من إجمالي صافي فرص العمل المستحدثة والبالغة 14327 وظيفة قد حظي بها الأفراد ذوي المؤهل التعليمي أقل من ثانوي. وحصل الأفراد من حملة المؤهل التعليمي بكالوريوس على 45.6% من إجمالي صافي فرص العمل المستحدثة بواقع 14642 فرصة عمل، تلاهم حملة المؤهل التعليمي ثانوي الذين حصلوا على 4.6% من مجموع صافي فرص العمل بواقع 1491 فرصة عمل، (الشكل 4.2).

شكل 2.4: التوزيع النسبي لصافي فرص العمل المستحدثة للأفراد حسب المستوى التعليمي
لنصف الثاني، 2017



ويبين (الجدول 1.2) أن القطاع العام وفرّ أكبر عدد من صافي فرص العمل المستحدثة للأفراد الذكور الذين مستواهم التعليمي أقل من ثانوي، حيث بلغ 4550 فرصة عمل، في حين وفرّ القطاع الخاص 5511 فرصة عمل لنفس المستوى التعليمي.

أما بالنسبة للإناث، فقد كان أعلى صافي فرص عمل للواتي يحملن مؤهلاً تعليمياً بكالوريوس في القطاع الخاص حيث بلغت 4340 فرصة عمل، وفقدت الإناث اللاتي يحملن المؤهل العلمي دبلوم عالي فأعلى 53 فرصة عمل في القطاع العام و131 فرصة عمل في القطاع الخاص، بينما حصلت الإناث ممن يحملن المؤهل العلمي أمي على 127 فرصة عمل في قطاع العمل في المنازل، (جدول 1.2).

جدول 1.2: صافي فرص العمل المستحدثة للأفراد حسب الجنس، قطاع العمل، والمستوى التعليمي للنصف

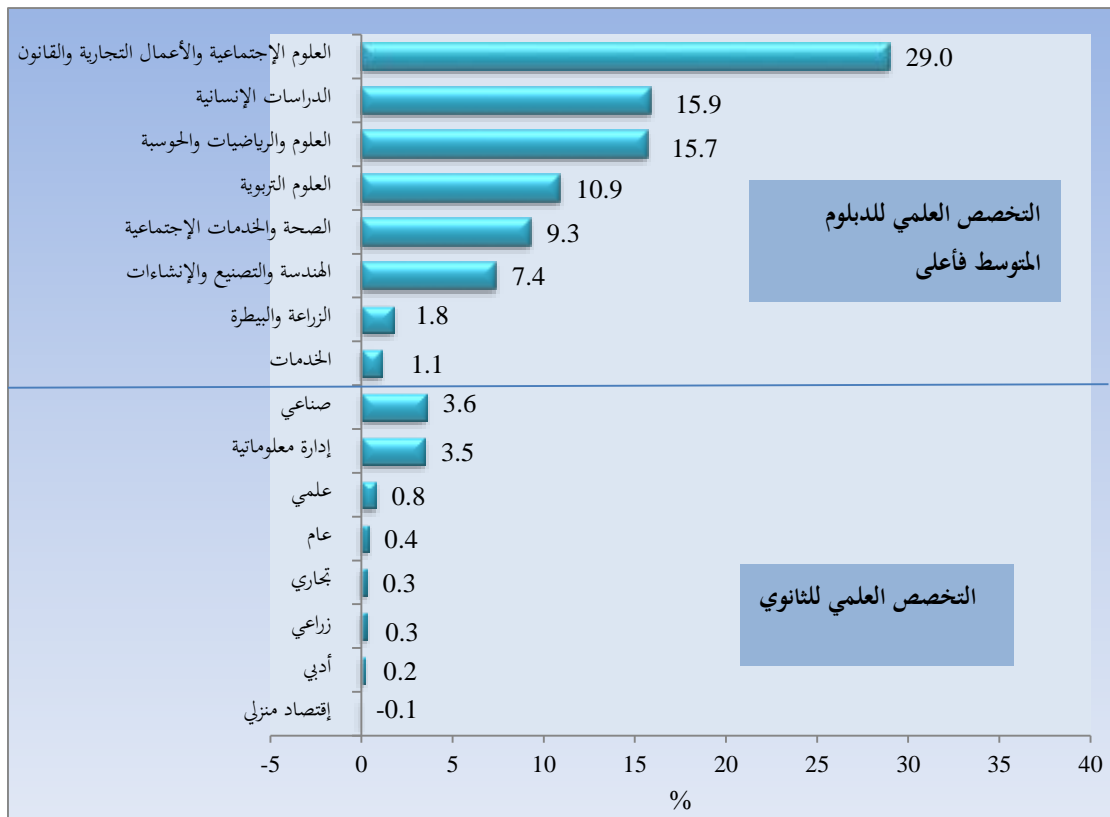
الثاني، 2017

المجموع	الجنس وقطاع العمل								المستوى التعليمي
	إناث				ذكور				
	عمل في المنازل	هينات دولية	قطاع خاص	قطاع عام	عمل في المنازل	هينات دولية	قطاع خاص	قطاع عام	
870	127	22	528	0	0	60	133	0	أمي
319	0	0	91	15	0	31	82	100	ملم
14327	66	30	3951	185	0	34	5511	4550	أقل من ثانوي
1491	116	0	10	180	0	-24	1088	122	ثانوي
454	0	-53	184	438	0	-34	-71	-10	دبلوم متوسط
14642	34	460	4340	3110	0	125	3767	2807	بكالوريوس
19	0	0	-131	-53	0	39	173	-10	دبلوم عالي
32122	342	459	8973	3875	0	232	10683	7559	المجموع

ملاحظة: يوجد اختلاف طفيف في مجاميع بعض الجداول بسبب عملية التثقيب (الترجيح) والتقريب.

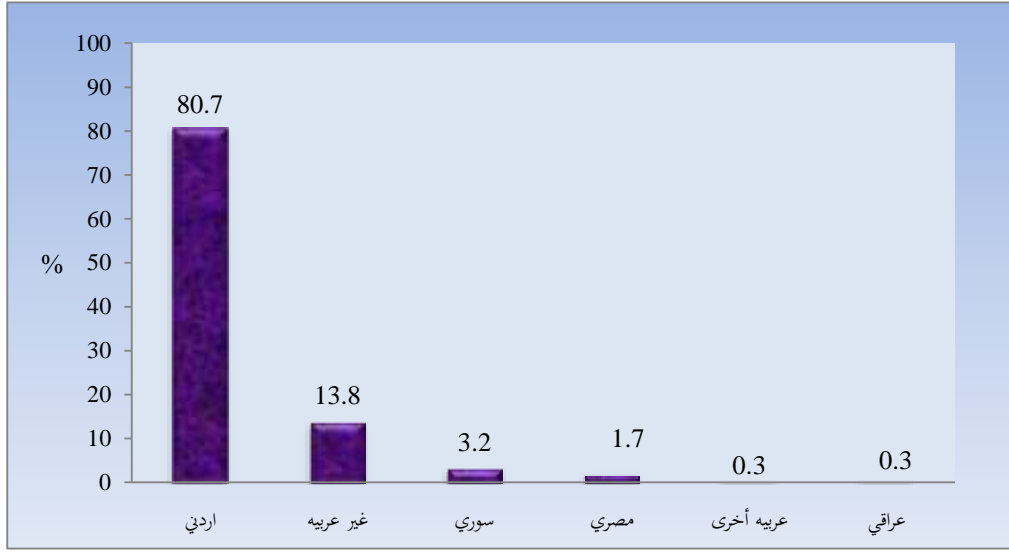
وأظهرت النتائج أن 29% من إجمالي صافي فرص العمل المستحدثة قد حظي بها الأفراد من حملة المؤهل التعليمي الدبلوم المتوسط فأعلى، ممن تخصصوا في العلوم الاجتماعية والأعمال التجارية والقانون بواقع 4814 وظيفة، تلاهم الأفراد المتخصصون في الدراسات الإنسانية بنسبة 15.9%. أما حملة المؤهل الثانوي الفرع الصناعي، فقد حصلوا على 594 وظيفة بنسبة 3.6% من إجمالي صافي فرص العمل المستحدثة، فيما حصل حملة الشهادة الثانوية في فرع الإدارة المعلوماتية على 589 وظيفة بنسبة 3.5% من إجمالي صافي فرص العمل المستحدثة، (الشكل 5.2).

شكل 5.2: التوزيع النسبي لصافي فرص العمل المستحدثة للأفراد ممن يحملون المؤهل التعليمي الثانوي فأعلى حسب التخصص العلمي للنصف الثاني، 2017



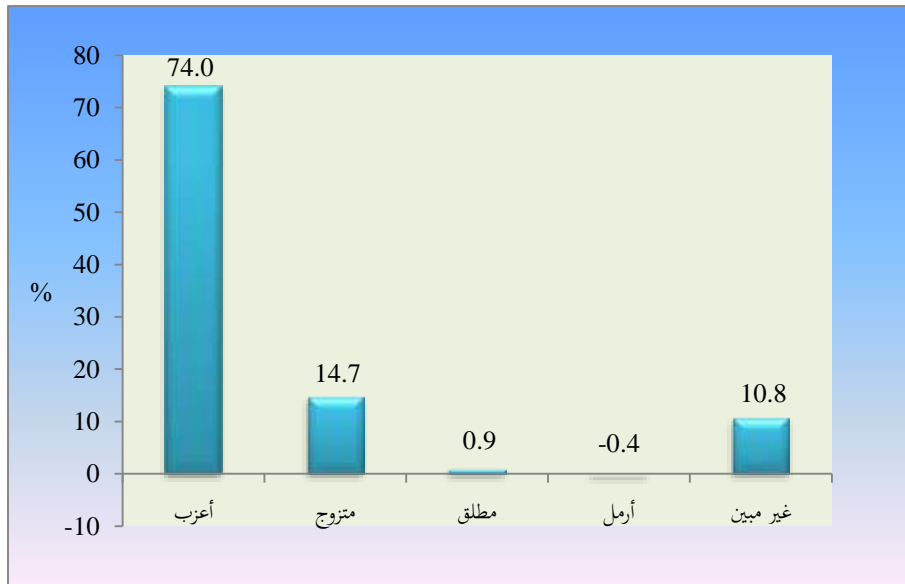
وحصد الأردنيون النسبة الأكبر من إجمالي صافي فرص العمل المستحدثة بواقع 25921 وظيفة بنسبة بلغت 80.7%، بينما حظيت العمالة السورية على نسبة بلغت 3.2% من إجمالي صافي فرص العمل المستحدثة، في حين بلغت نسبة صافي فرص العمل المستحدثة للجنسيات غير العربية 13.8%، (الشكل 6.2).

شكل 2.6: التوزيع النسبي لصافي فرص العمل المستحدثة للأفراد حسب الجنسية
للنصف الثاني، 2017



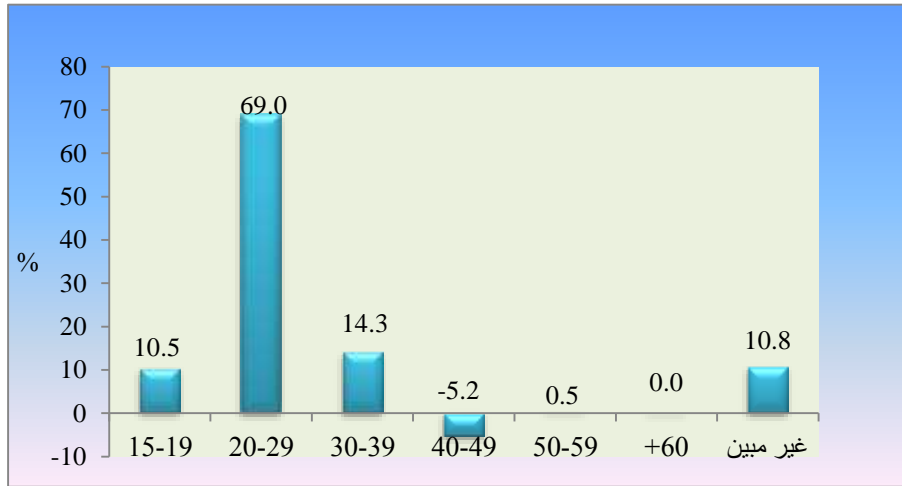
بلغ صافي فرص العمل المستحدثة لفئة العزاب 23775 فرصة عمل بنسبة بلغت 74% من إجمالي صافي فرص العمل المستحدثة خلال النصف الثاني من عام 2017، وبالمقابل حصل المتزوجون على نسبة 14.7% من إجمالي صافي فرص العمل المستحدثة، في حين حصل المطلقون على نسبة 0.9% من إجمالي صافي فرص العمل المستحدثة، (الشكل 7.2).

شكل 2.7: التوزيع النسبي لصافي فرص العمل المستحدثة للأفراد حسب الحالة الزوجية
للنصف الثاني، 2017



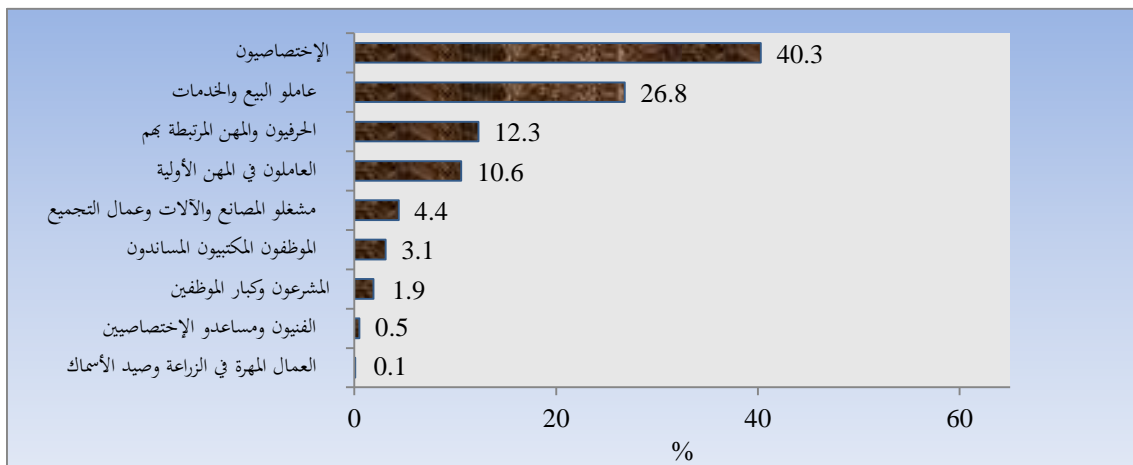
أما حسب الفئات العمرية، فتركز الإهتمام في التوظيف على الفئات العمرية الصغيرة، حيث كانت غالبية فرص العمل المستحدثة للفئة العمرية 20-29 سنة وبلغ عددها 22154 فرصة عمل شكلت ما نسبته 69% من إجمالي صافي فرص العمل المستحدثة، فيما كانت الفئة العمرية 40-49 سنة الفئة الفاقدة للوظائف، حيث بلغ عدد الوظائف المفقودة 1662 فرصة عمل بنسبة بلغت 5.2%، (الشكل 8.2).

شكل 8.2: التوزيع النسبي لصافي فرص العمل المستحدثة للأفراد حسب الفئات العمرية للنصف الثاني، 2017



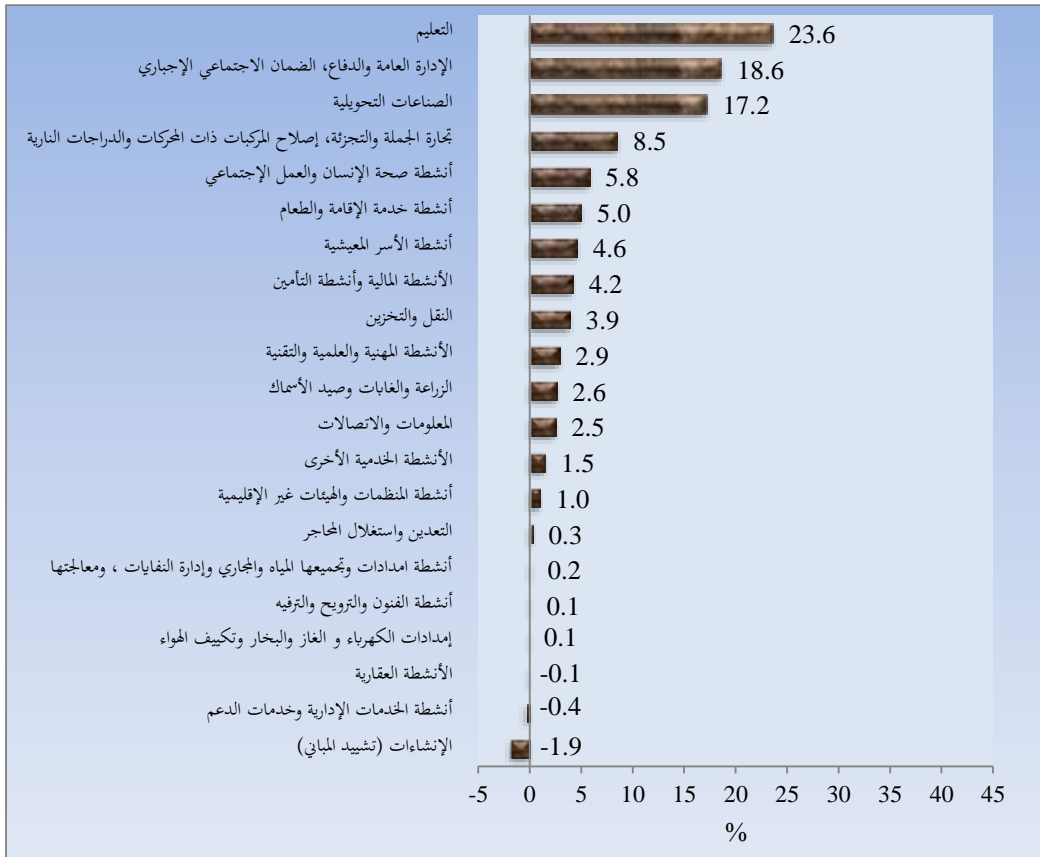
حاز الاختصاصيون على 40.3% من إجمالي صافي فرص العمل المستحدثة بواقع 12957 فرصة عمل، تلاهم العاملون في البيع والخدمات بنسبة بلغت 26.8% بواقع 8621 فرصة عمل، ثم الحرفيون والمهن المرتبطة بهم بنسبة بلغت 12.3%، (الشكل 9.2).

شكل 9.2: التوزيع النسبي لصافي فرص العمل المستحدثة للأفراد حسب المهنة الرئيسية للنصف الثاني، 2017



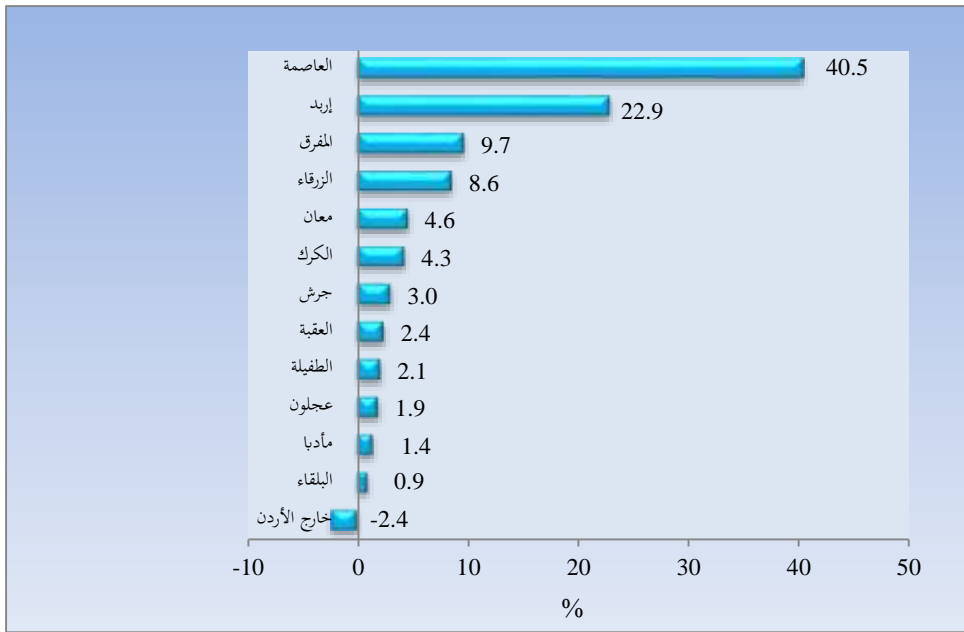
وحاز نشاط التعليم على أعلى عدد من صافي فرص العمل المستحدثة في النصف الثاني من عام 2017، حيث بلغت 7566 وظيفة بنسبة بلغت 23.6%، تلاه نشاط الإدارة العامة والدفاع بنسبة بلغت 18.6% من إجمالي صافي فرص العمل المستحدثة، ونلاحظ بأن هناك نشاطات طاردة للعمل وأبرزها نشاط الإنشاءات (تشبيد المباني) بنسبة بلغت 1.9%، (الشكل 10.2).

شكل 10.2: التوزيع النسبي لصافي فرص العمل المستحدثة للأفراد حسب النشاط الاقتصادي للنصف الثاني، 2017



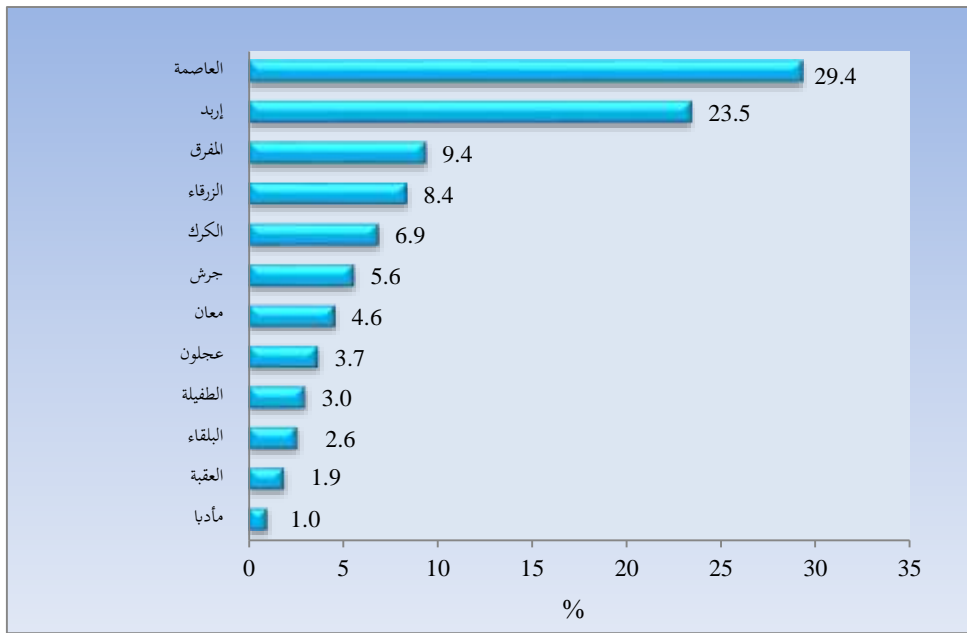
أما من حيث مكان العمل، فقد تركز ما نسبته 40.5% من إجمالي صافي فرص العمل المستحدثة في محافظة العاصمة، حيث اجتذبت 13017 فرصة عمل. وجاءت محافظة إربد في المرتبة الثانية، حيث شكل صافي فرص العمل المستحدثة فيها ما نسبته 22.9%. تلاها محافظة المفرق بنسبة بلغت 7.9% من إجمالي صافي فرص العمل المستحدثة، (الشكل 11.2).

شكل 11.2: التوزيع النسبي لصافي فرص العمل المستحدثة للأفراد حسب مكان العمل
لنصف الثاني، 2017



وبالنظر إلى مكان الإقامة، فقد حصل سكان محافظة العاصمة على النسبة الأكبر من إجمالي صافي فرص العمل المستحدثة بواقع 9428 فرصة عمل شكلت ما نسبته 29.4%، تلاهم سكان محافظة إربد إذ حصل سكانها على 7538 فرصة عمل أي ما نسبته 23.5%، فيما حصل سكان محافظة مادبا على أقل نسبة من إجمالي صافي فرص العمل المستحدثة حيث بلغت 1%، (الشكل 12.2).

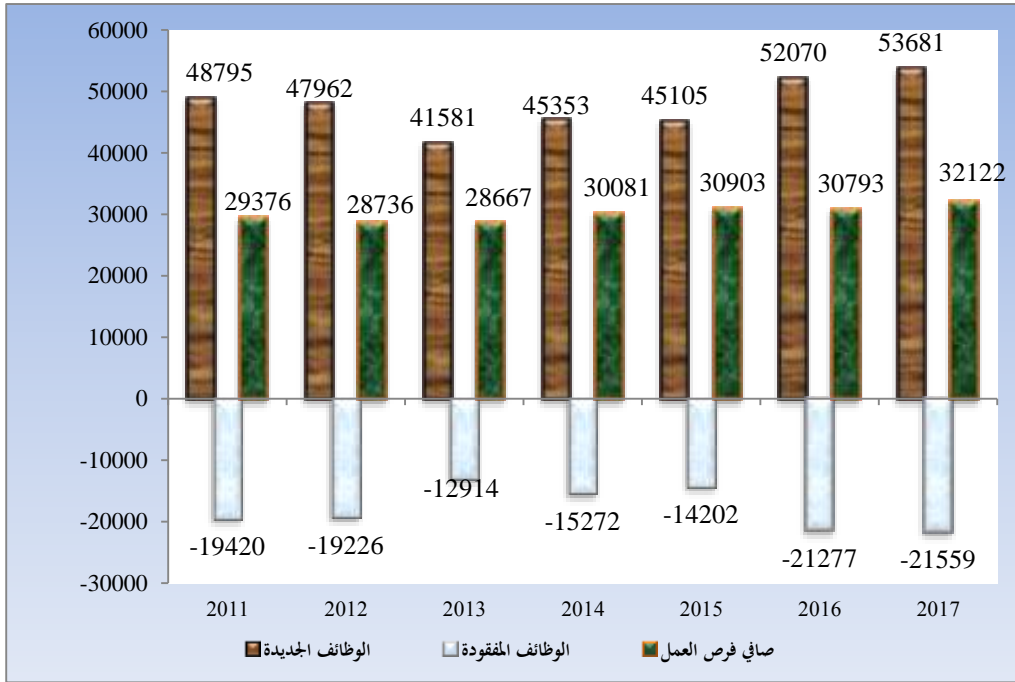
شكل 2.12: التوزيع النسبي لصافي فرص العمل المستحدثة للأفراد حسب مكان الإقامة
لنصف الثاني، 2017



3. مقارنة النتائج للنصف الثاني للسنوات 2011-2017

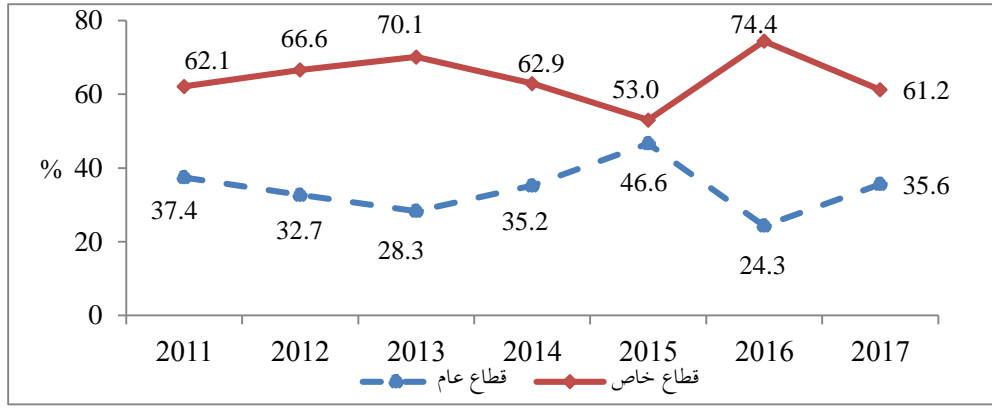
يوضح الشكل (1.3) إرتفاع صافي فرص العمل خلال النصف الثاني من عام 2017 مقارنة بنفس الفترة خلال الأعوام 2011-2016، كما ويوضح إرتفاع عدد الوظائف الجديدة خلال النصف الثاني من عام 2017 مقارنةً بالسنوات 2011-2016.

شكل 3.1: صافي فرص العمل الجديدة، والمفقودة، والمستحدثة للنصف الثاني، 2011-2017



وإنخفض صافي فرص العمل المستحدثة في القطاع الخاص للنصف الثاني من عام 2017 مقارنة بالنصف الثاني للأعوام 2011-2016 بإستثناء عام 2015. ويلاحظ أيضاً ارتفاع ملموس لصافي فرص العمل المستحدثة في القطاع العام للنصف الثاني من عام 2017 مقارنة بالنصف الثاني للسنوات الخمس السابقة بإستثناء عام 2015. وتظهر النتائج تفوق القطاع الخاص بشكل واضح على القطاع العام في إستحداث فرص عمل جديدة على مدار السنوات الخمس الماضية، (الشكل 2.3).

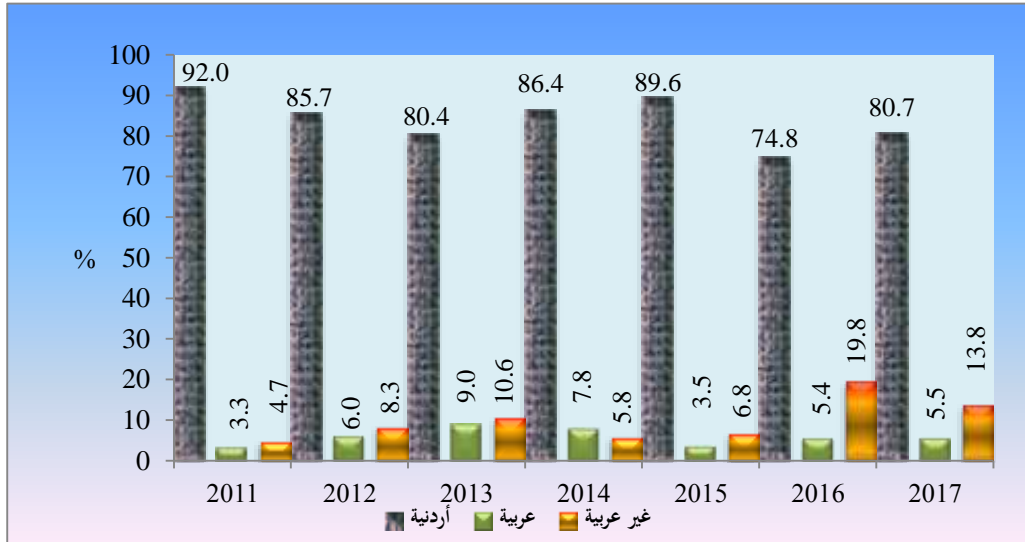
شكل 3.2: صافي فرص العمل المستحدثة للأفراد حسب قطاع العمل* للنصف الثاني، 2011 - 2017



*تم استثناء قطاع الهيئات الدولية والعمل في المنازل بسبب قلة عدد الحالات

وإنفرد الأردنيون بالحصة الأكبر من صافي فرص العمل المستحدثة للنصف الثاني من عام 2017، بنسبة بلغت 80.7%، بينما انخفضت حصة العمالة غير العربية خلال النصف الثاني من عام 2017 حيث بلغت النسبة 13.8% من صافي فرص العمل، وارتفعت نسبة فرص العمل الصافية للعمالة العربية خلال النصف الثاني من هذا العام مقارنة مع نفس الفترة من العام السابق، (الشكل 3.3).

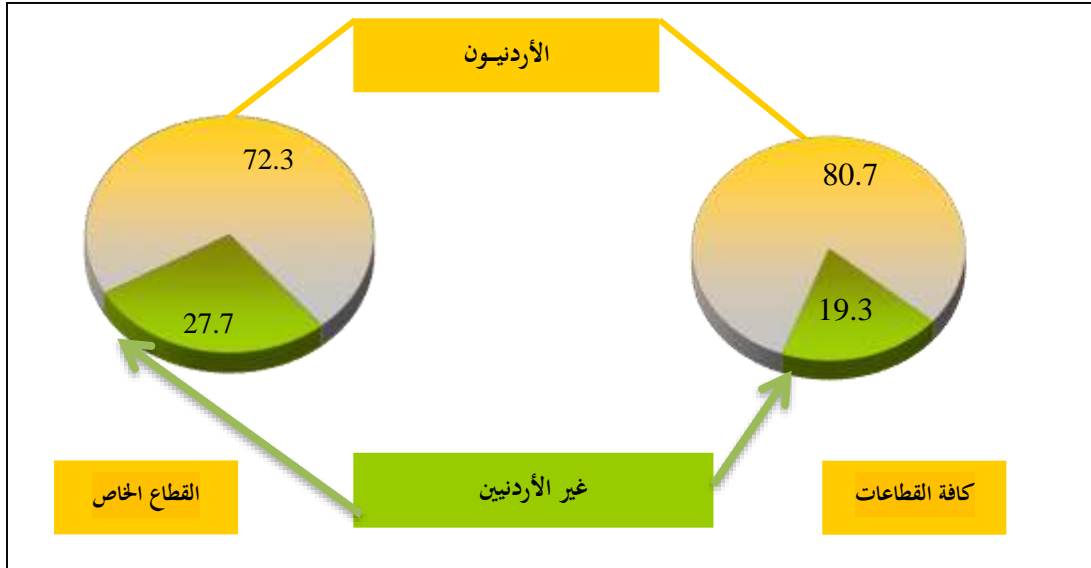
شكل 3.3: التوزيع النسبي لصافي فرص العمل المستحدثة للأفراد حسب الجنسية للنصف الثاني، 2011 - 2017



4. العمالة الأجنبية مقارنة بالعمالة الأردنية

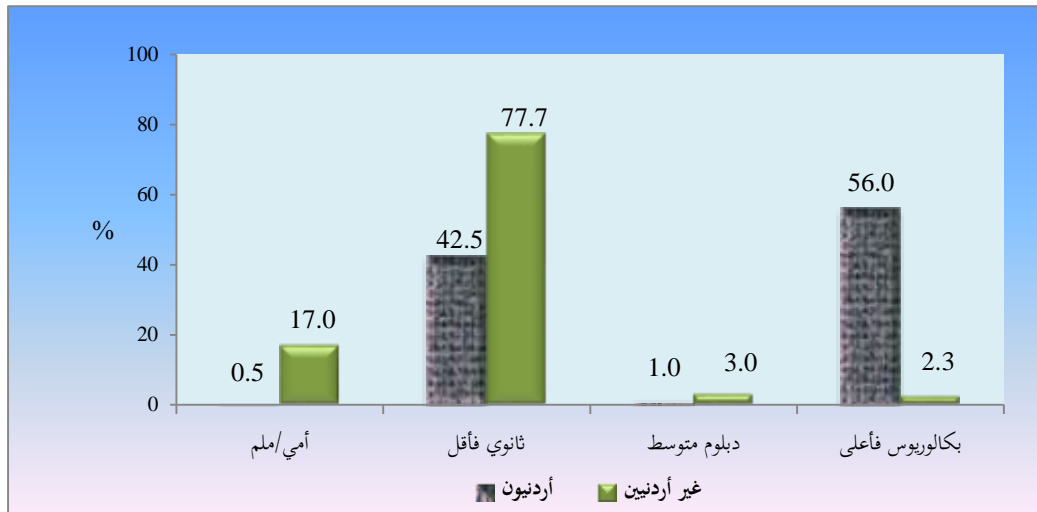
بينت نتائج المسح أن صافي فرص العمل المستحدثة للعمالة الوافدة (غير الأردنيين) للنصف الثاني من عام 2017 بلغ 6201 فرصة عمل، مقارنة بـ 25921 وظيفة للأردنيين، وبذلك يكون صافي الوظائف المستحدثة للعمالة الوافدة قد شكلت ما نسبته 19.3% من إجمالي صافي فرص العمل التي استحدثتها الإقتصاد الأردني. وعند إستثناء وظائف القطاع العام التي يذهب معظمها للأردنيين ووظائف الهيئات الدولية وأعمال المنازل، يلاحظ أن العمالة الوافدة قد حصلوا على نسبة بلغت 27.7% من وظائف القطاع الخاص، (الشكل 1.4).

شكل 1.4: التوزيع النسبي لصافي فرص العمل المستحدثة في كافة القطاعات، وفي القطاع الخاص حسب الجنسية للنصف الثاني، 2017



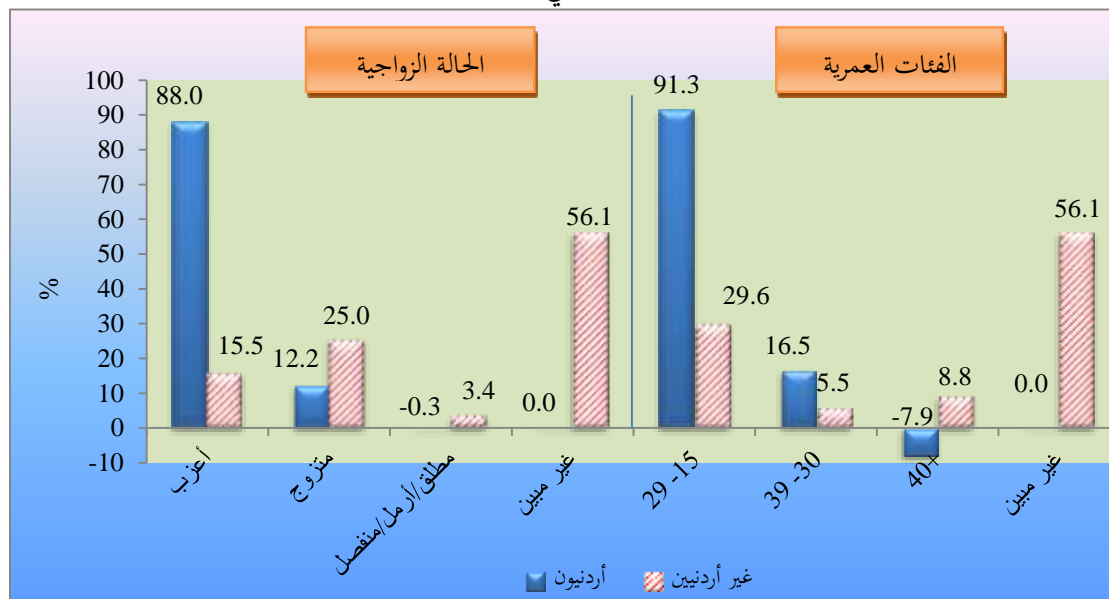
ويلاحظ أن غالبية صافي فرص العمل المستحدثة لغير الأردنيين كانت للذين مستواهم التعليمي ثانوي فأقل بنسبة بلغت 77.7% وهو ما يتفق مع طبيعة المهن والقطاعات التي تتركز فيها العمالة الأجنبية. كما ويلاحظ إرتفاع نسبة (غير المتعلمين) بين العاملين الوافدين مقارنة مع الأردنيين، حيث ذهب 17% من إجمالي الوظائف التي حصل عليها الوافدين خلال النصف الثاني من عام 2017 للوافدين غير المتعلمين، (الشكل 2.4).

شكل 2.4: التوزيع النسبي لصافي فرص العمل المستحدثة حسب الجنسية والمستوى التعليمي
لنصف الثاني، 2017



ويلاحظ تركز صافي فرص العمل المستحدثة للأردنيين ضمن الفئة العمرية 15-29 حيث بلغت 91.3%، وفي المرتبة الثانية الفئة العمرية 30-39 بنسبة بلغت 16.5%، وكانت الوظائف مفقودة للأفراد الذين أعمارهم 40 سنة فأكثر، وحسب الحالة الزوجية فيلاحظ بأن غالبية صافي فرص العمل المستحدثة للأردنيين كانت من نصيب العزاب، حيث بلغت النسبة 88%، وأما غير الاردنيين نلاحظ أن ما نسبته 25% كانت للمتزوجين، في حين كانت النسبة للعزاب 15.5%، (الشكل 3.4).

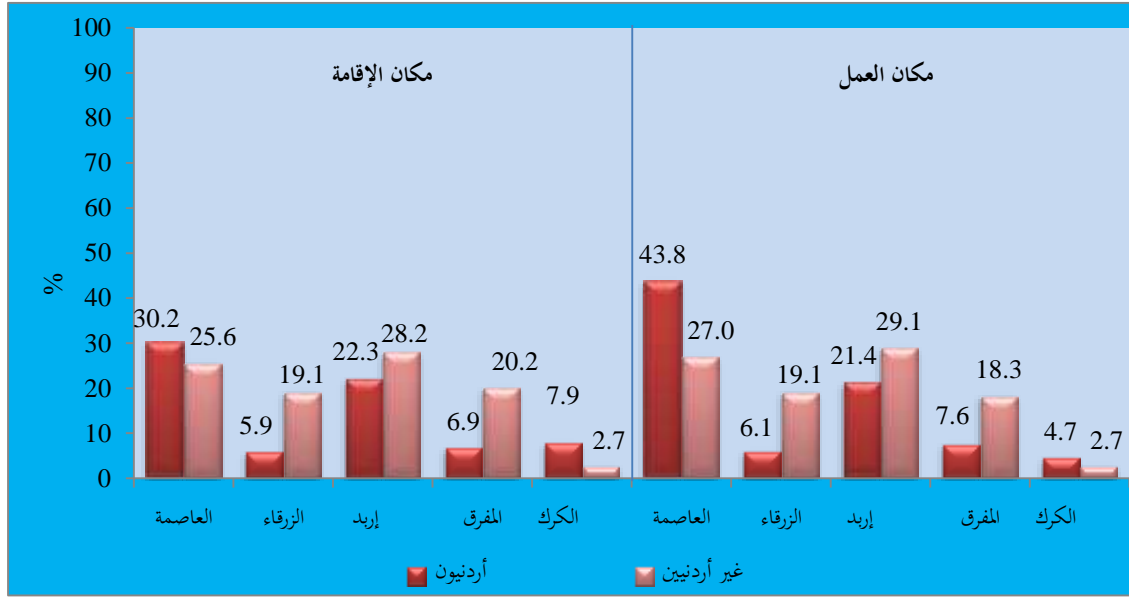
شكل 3.4: التوزيع النسبي لصافي فرص العمل المستحدثة حسب الجنسية، الفئات العمرية، والحالة الزوجية
لنصف الثاني، 2017



وتشير النتائج إلى أن معظم التوظيف لغير الأردنيين كان متقارباً ما بين مكان العمل ومكان الإقامة حيث تساوت في كل من محافظات الزرقاء والكرك والعقبة، وقد يعود ذلك إلى أن مكان العمل هو نفسه مكان الإقامة بالنسبة لهم، كما في حالة خدم المنازل وحراس العمارات والبوابين. ويلاحظ إرتفاع النسبة من صافي فرص العمل المستحدثة لغير الأردنيين في محافظات إربد والعاصمة كمكان عمل (29.1%، 27%) على التوالي، كما حازت على أعلى نسبة من صافي فرص العمل أيضاً كمكان إقامة (28.2%، 25.6%) على التوالي، (الشكل 4.4).

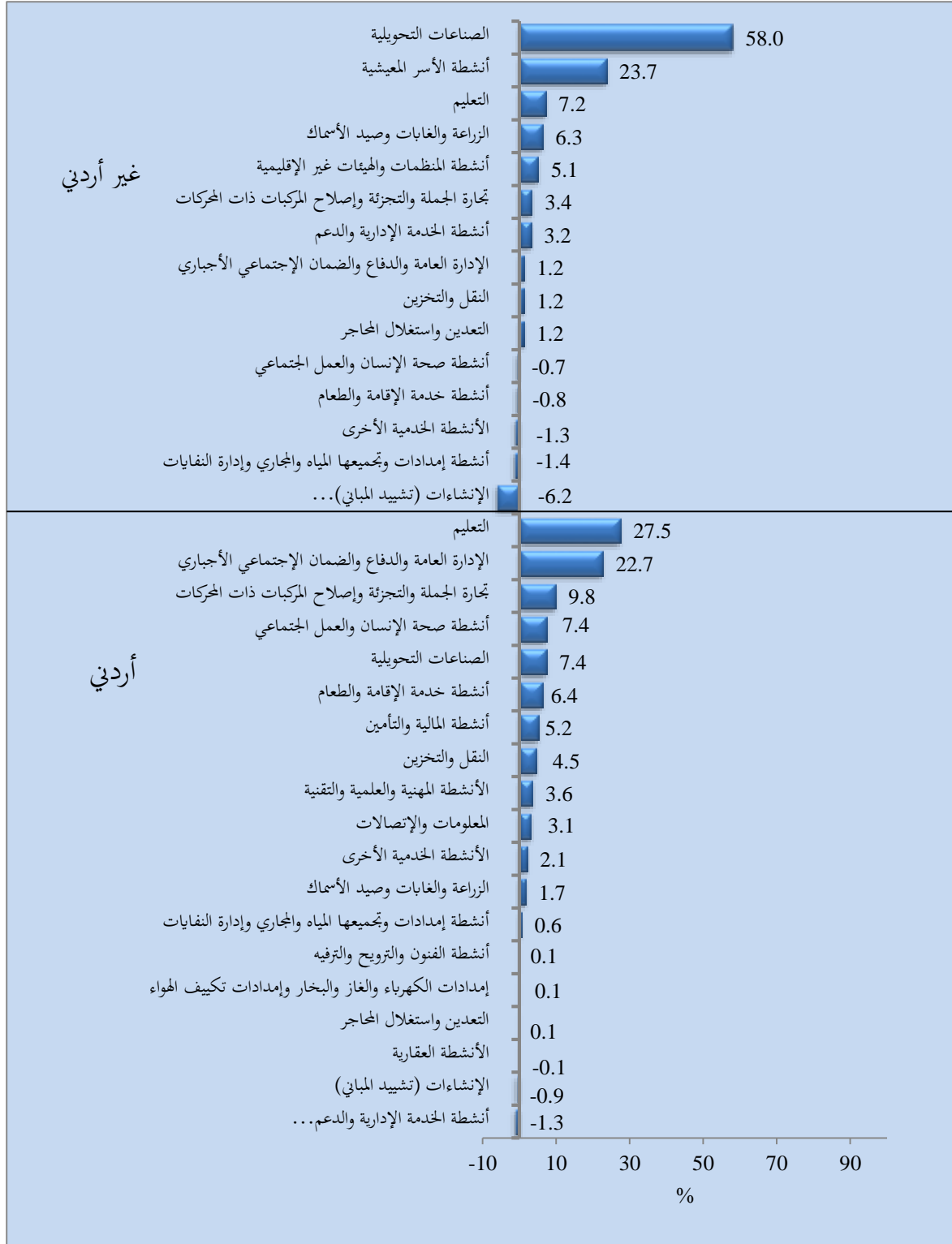
شكل 4.4: النسبة المئوية لصافي فرص العمل المستحدثة لأهم المحافظات حسب الجنسية، مكان العمل ومكان

الإقامة للنصف الثاني، 2017



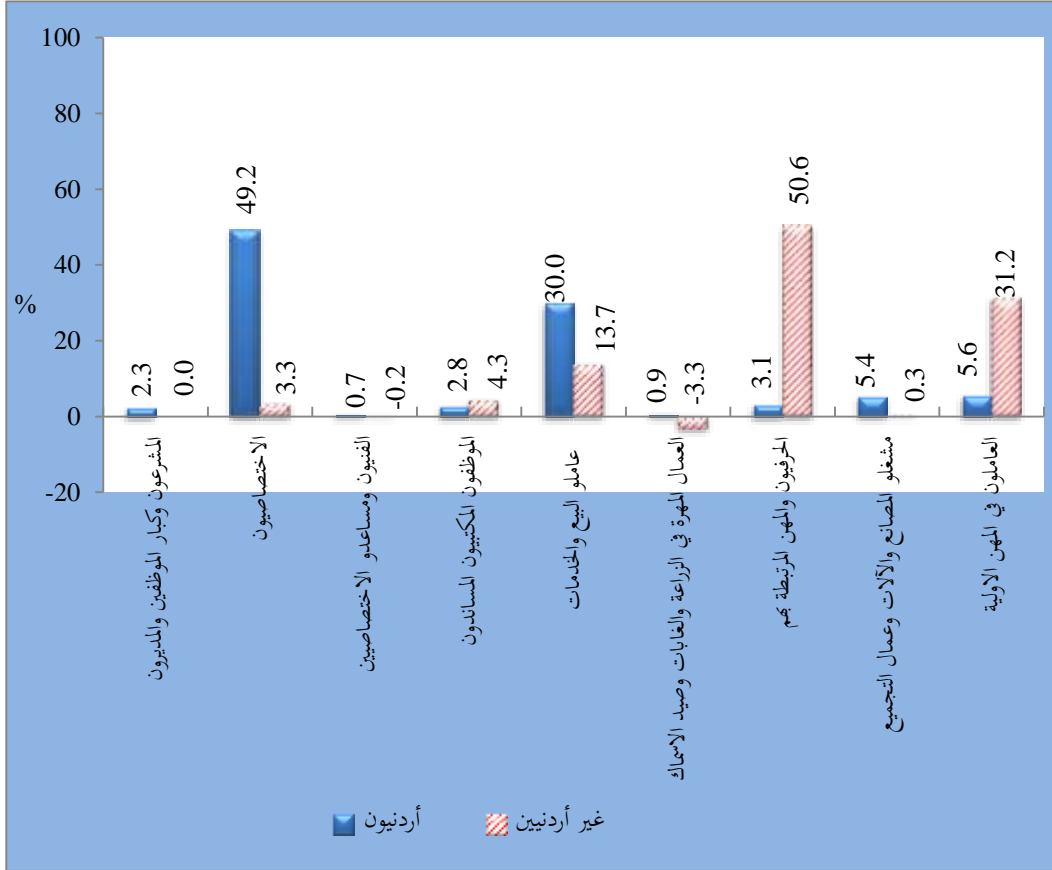
كما يلاحظ أن النسبة الأكبر من صافي الفرص المستحدثة للعمالة الوافدة كان معظمها في أنشطة الصناعات التحويلية بنسبة بلغت 58%، أما النشاط الإقتصادي الثاني من حيث استخدام العمالة الوافدة، فكان قطاع أنشطة الأسر المعيشية حيث تركز فيه ما نسبته 23.7%، بينما كان تركز معظم الوظائف بالنسبة للأردنيين في أنشطة التعليم حيث بلغت النسبة 27.5% تلاه نشاط الإدارة والدفاع بنسبة بلغت 22.7% ثم جاء نشاط تجارة الجملة والتجزئة وإصلاح المركبات ذات المحركات والدراجات النارية حيث بلغت النسبة 9.8% من صافي الفرص المستحدثة للأردنيين، (الشكل 5.4).

شكل 4.5: النسبة المئوية لصافي فرص العمل المستحدثة حسب الجنسية وأهم قطاعات النشاط الإقتصادي
لنصف الثاني، 2017



أما حسب المهنة، فقد كان صافي فرص العمل المستحدثة للعمالة الوافدة بمهنة الحرفيين والمهنة المرتبطة بهم بالمرتبة الأولى بنسبة بلغت 50.6%، ثم جاء في المرتبة الثانية العاملون في المهنة الأولية بنسبة بلغت 31.2% من إجمالي صافي وظائف العمالة الوافدة المستحدثة. أما بالنسبة للأردنيين فقد تركزت فرص عملهم في مهنة الإختصاصيون بنسبة بلغت 49.2%، وجاء في المرتبة الثانية العاملون في البيع والخدمات بنسبة 30%، (الشكل 6.4).

شكل 6.4: التوزيع النسبي لصافي فرص العمل المستحدثة حسب الجنسية والمهنة الرئيسية للنصف الثاني، 2017



5. حركة العمالة بين المحافظات

أظهرت النتائج أن جميع الوظائف التي استحدثت في محافظة الكرك كانت لقاطنيها, تلاها محافظة جرش حيث بلغت الوظائف التي استحدثت لقاطنيها بنسبة 93.3%, أما بالنسبة لمحافظة العاصمة فقد بلغت نسبة الوظائف التي استحدثت فيها لقاطنيها 77.2%.

كما بينت نتائج المسح أن محافظة الزرقاء كانت الأقل من بين المحافظات من حيث الوظائف المستحدثة لقاطنيها بنسبة بلغت 42.8%, (الجدول 1.5).

جدول 1.5: التوزيع النسبي لصافي فرص العمل حسب المحافظات الجاذبة والمصدرة
للنصف الثاني، 2017

المحافظة	فرص العمل المستحدثة		المجموع = 100%
	المقيمون داخل المحافظة %	المقيمون خارج المحافظة %	
العاصمة	77.2	22.8	13017
البلقاء	61.5	38.5	282
الزرقاء	42.8	57.2	2772
مأدبا	72.7	27.3	453
إربد	60.7	39.3	7349
المفرق	84.8	15.2	3104
جرش	93.3	6.7	949
عجلون	90.7	9.3	613
الكرك	117.8	-17.8	1384
الطفيلة	88.3	11.7	690
معان	85.1	14.9	1488
العقبة	53.4	46.6	786

وبتفصيل أكثر يظهر الجدول (2.5) بأن محافظة الزرقاء (من حيث التوزيع النسبي لعدد الوظائف المستحدثة) كانت الأكثر إستقطاباً للعمالة من خارجها، حيث أستحدث فيها 2772 فرصة عمل، إستغل قاطنيها 1188 فرصة، وذهبت 275 فرصة عمل لسكان محافظة المفرق و183 فرصة عمل لسكان محافظة عجلون، و117 فرصة عمل لمحافظة جرش، وبالمرتبة الثانية جاءت محافظة العقبة من حيث استقطاب العمالة من المحافظات الأخرى، حيث توفر فيها 786 فرصة عمل حصل سكانها على 420 فرصة عمل و107 فرصة عمل ذهبت لسكان محافظة إربد، ومن حيث أقل المحافظات استقطاباً للعمالة من خارجها كانت محافظة جرش.

وأظهرت النتائج أن معظم الإناث حصلن على فرص عملهن في المحافظات التي يقطن فيها أو المحافظات المجاورة القريبة جداً، وبالنسبة للذكور فقد حصلوا على فرص عملهم في محافظاتهم بالدرجة الأولى مع وجود إنتشار واضح لهم في المحافظات الأخرى خارج المحافظة التي يقطنون فيها، الجدولان (3.5 و4.5).

جدول 5.2: توزيع صافي فرص العمل المستحدثة حسب مكان العمل ومكان الإقامة للنصف الثاني، 2017

مكان الإقامة													مكان العمل
المجموع	العقبة	معان	الطفيلة	الكرك	عجلون	جرش	المفرق	إربد	مأدبا	الزرقاء	البلقاء	العاصمة	
13017	30	140	78	317	169	570	63	487	21	488	610	9868	العاصمة
282	0	0	20	0	33	13	0	0	0	74	174	-31	البلقاء
2772	47	-24	51	0	183	117	275	60	0	1188	20	-95	الزرقاء
453	-13	12	22	0	0	0	0	-19	329	62	0	60	مأدبا
7349	33	-14	58	0	178	120	102	4457	0	61	0	0	إربد
3104	0	0	0	0	40	61	2632	474	0	-103	0	0	المفرق
949	0	0	0	0	25	886	-23	62	0	0	0	0	جرش
613	0	0	0	0	556	60	0	-3	0	0	0	0	عجلون
1384	46	37	21	1630	0	0	-46	-125	0	0	0	-180	الكرك
690	16	11	609	23	31	0	0	0	0	0	0	0	الطفيلة
1488	35	1267	44	122	0	0	0	0	0	0	0	21	معان
786	420	44	59	82	0	10	28	107	-20	67	31	-43	العقبة
32886	615	1473	962	2174	1215	1837	3031	5501	331	1836	834	13078	المجموع

ملاحظة: يوجد اختلاف طفيف في مجاميع بعض الجداول بسبب عملية التثقيب (الترجيح) والتقريب.

جدول 3.5: توزيع صافي فرص العمل المستحدثة للإناث حسب مكان العمل ومكان الإقامة للنصف الثاني، 2017

مكان الإقامة													مكان العمل
المجموع	العقبة	معان	الطفيلة	الكرك	عجلون	جرش	المفرق	إربد	مأدبا	الزرقاء	البلقاء	العاصمة	
4685	0	0	-7	25	80	202	0	151	0	232	138	3863	العاصمة
75	0	0	0	0	0	13	0	0	0	0	62	0	البلقاء
1054	0	0	21	0	8	0	28	24	0	498	0	475	الزرقاء
98	0	0	0	0	0	0	0	0	98	0	0	0	مأدبا
4375	0	0	0	0	76	113	53	2450	0	0	0	1682	إربد
954	0	0	0	0	0	0	954	0	0	0	0	0	المفرق
424	0	0	0	0	0	424	0	0	0	0	0	0	جرش
366	0	0	0	0	326	40	0	0	0	0	0	0	عجلون
854	0	0	0	853	0	0	0	0	0	0	0	1	الكرك
400	0	0	400	0	0	0	0	0	0	0	0	0	الطفيلة
259	0	229	0	29	0	0	0	0	0	0	0	0	معان
162	129	48	0	0	0	0	-15	0	0	0	0	0	العقبة
13703	129	277	413	907	491	792	1020	2625	98	730	200	6021	المجموع

ملاحظة: يوجد اختلاف طفيف في مجاميع بعض الجداول بسبب عملية التثقيب (الترجيح) والتقريب.

جدول 5.4: توزيع صافي فرص العمل المستحدثة للذكور حسب مكان العمل ومكان الإقامة للنصف الثاني، 2017

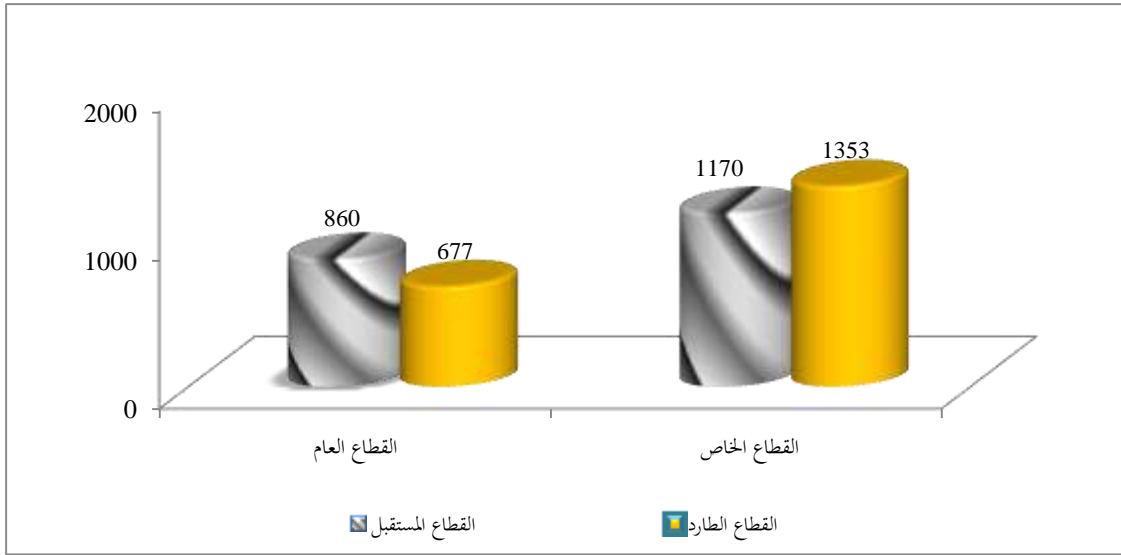
مكان الإقامة													مكان العمل
المجموع	العقبة	معان	الطفيلة	الكرك	عجلون	جرش	المفرق	إربد	مأدبا	الزرقاء	البلقاء	العاصمة	
8332	30	140	86	292	89	368	63	336	21	255	471	6181	العاصمة
207	0	0	20	0	33	0	0	0	0	74	112	-31	البلقاء
1718	47	-24	30	0	175	117	247	36	0	690	20	380	الزرقاء
355	-13	12	22	0	0	0	0	-19	231	62	0	60	مأدبا
2974	33	-14	58	0	102	7	49	2007	0	61	0	671	إربد
2151	0	0	0	0	40	61	1679	474	0	-103	0	0	المفرق
525	0	0	0	0	25	462	-23	62	0	0	0	0	جرش
247	0	0	0	0	230	20	0	-3	0	0	0	0	عجلون
531	46	37	21	777	0	0	-46	-125	0	0	0	-180	الكرك
290	16	11	210	23	31	0	0	0	0	0	0	0	الطفيلة
1230	35	1037	44	93	0	0	0	0	0	0	0	21	معان
624	291	-4	59	82	0	10	43	107	-20	67	31	-43	العقبة
19184	486	1196	548	1267	724	1045	2012	2876	233	1106	634	7058	المجموع

ملاحظة: يوجد اختلاف طفيف في مجاميع بعض الجداول بسبب عملية التثقيب (الترجيح) والتقريب.

6. الدوران الوظيفي

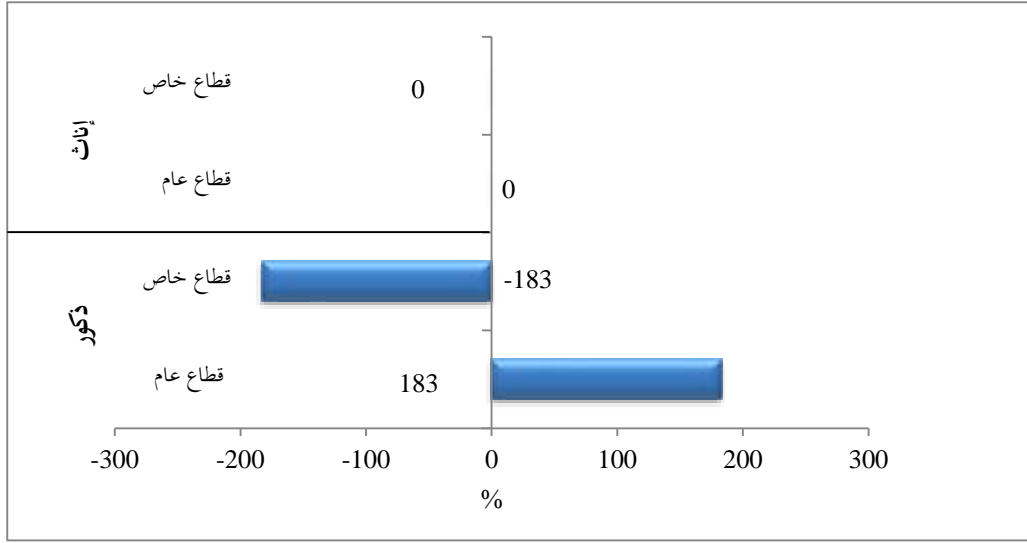
يتعلق هذا الجزء بحركة العمالة خلال فترة الدراسة بين الأنشطة والقطاعات المختلفة، وبشكل أكثر تحديداً تم دراسة أولئك الذين كانوا ولا زالوا يعملون خلال النصف الثاني من عام 2017، ولكنهم قاموا بتغيير عملهم، وقد بلغ عددهم 2030 عاملاً خلال النصف الثاني من عام 2017، وبالنظر إلى القطاع الذي حصل فيه تغيير يلاحظ بأن القطاع العام مستقبلاً والخاص كان طارداً للوظائف، (الشكل 1.6).

شكل 1.6: صافي عدد الأفراد الذين غيروا عملهم حسب قطاع العمل للنصف الثاني، 2017



ويلاحظ أن القطاع العام كان مستقبلاً للذكور حيث بلغ عدد الأفراد 183 عاملاً، بينما كان القطاع الخاص طارداً لهم حيث بلغ عدد الذين خرجوا 183 عاملاً، وبالنسبة للإناث نلاحظ بأن القطاعين العام والخاص لم يشهدا أي تغيير، (الشكل 2.6).

شكل 6.2: صافي عدد الأفراد الذين غيروا عملهم حسب قطاع العمل للنصف الثاني حسب الجنس، 2017



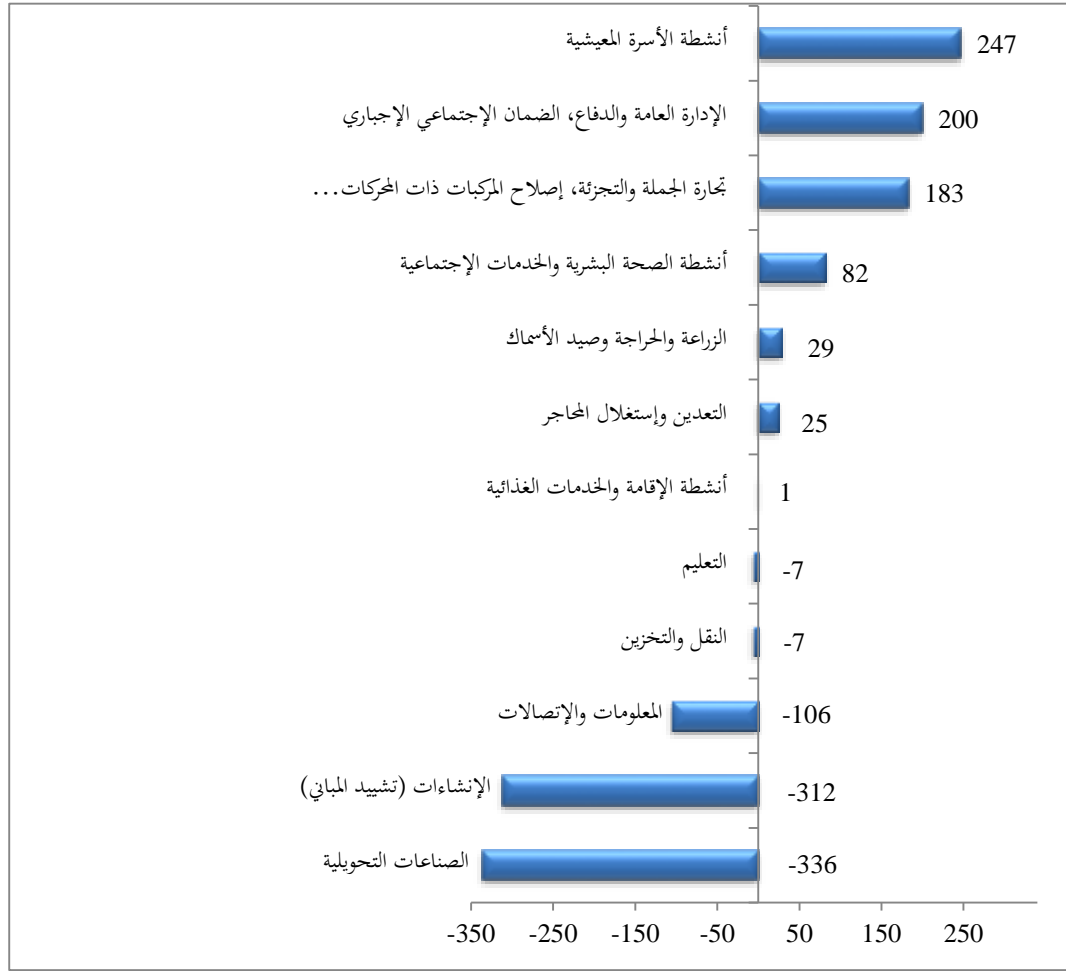
وأظهرت النتائج بأن القطاع العام كان جذاباً للعمالة أكثر من القطاع الخاص إذ كان هناك 314 فرداً انتقلوا من القطاع الخاص إلى القطاع العام. فيما جذب القطاع الخاص 131 فرداً من القطاع العام، (الجدول 1.6).

جدول 1.6: صافي عدد الأفراد الذين غيروا عملهم حسب قطاع العمل للمستقبل والطارء للنصف الثاني، 2017

المجموع	القطاع الطارئ		القطاع المستقبل
	القطاع الخاص	القطاع العام	
861	314	547	القطاع العام
1170	1039	131	القطاع الخاص
2030	1353	678	المجموع

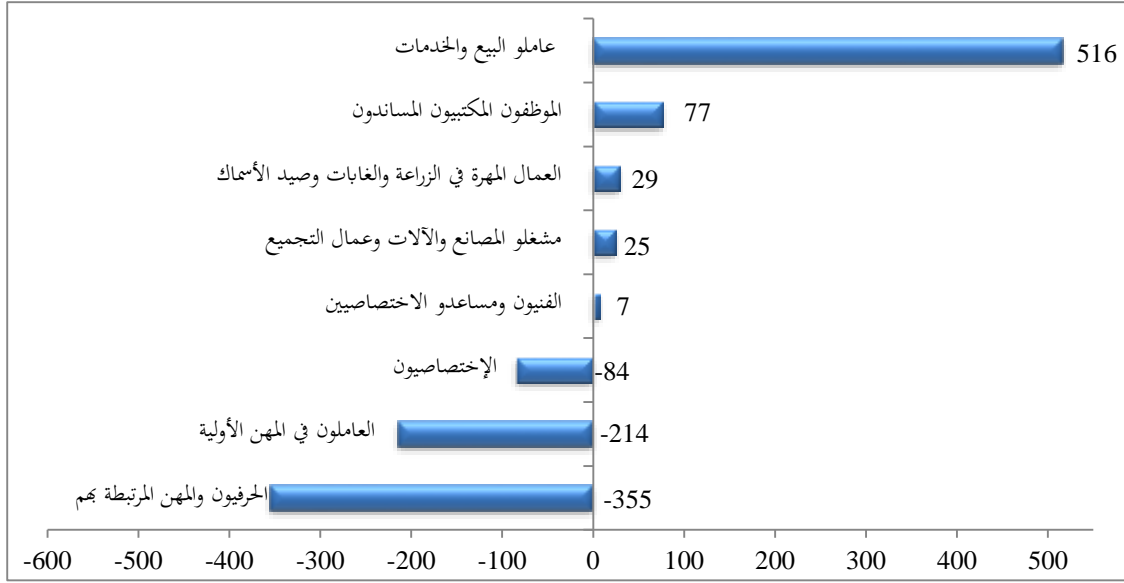
كما يلاحظ أن أنشطة أنشطة الأسرة المعيشية والإدارة العامة والدفاع، الضمان الإجتماعي الإجباري وتجارة الجملة والتجزئة، إصلاح المركبات ذات المحركات والدراجات النارية كانت أبرز القطاعات المستقطبة للعمالة، في حين كانت الصناعات التحويلية من أكثر القطاعات الطارئة للعمالة، (الشكل 3.6).

شكل 3.6: صافي عدد الأفراد الذين غيروا عملهم حسب النشاط الاقتصادي للنصف الثاني، 2017



كما يلاحظ أن مهن عاملو البيع والخدمات، الموظفون المكتبيون المساندون، كانت المهن الأكثر استقطاباً للأفراد الذين انتقلوا إليها، أما المهن الطاردة فقد كان أبرزها الحرفيون والمهن المرتبطة بهم، العاملون في المهن الأولية، (الشكل 4.6).

شكل 4.6: صافي عدد الأفراد الذين غيروا عملهم حسب المهنة الرئيسية للنصف الثاني، 2017



ويلاحظ أن عاملو البيع والخدمات والإختصاصيون كانت المهن الأكثر استقطاباً للذكور، بينما كانت مهنة الحرفيون والمهن المرتبطة بهم، وعاملو البيع والخدمات طاردة لهم، (جدول 24.8). كما يلاحظ أن معظم التنقل بين المهن كان بين مهنتي الحرفيون والمهن المرتبطة بهم وعاملو البيع والخدمات وبواقع 320 وظيفة، (الجدول 2.6).

جدول 6.2: صافي عدد الأفراد الذين غيروا عملهم حسب المهنة الرئيسية المستقبلية والطاردة للنصف الثاني، 2017

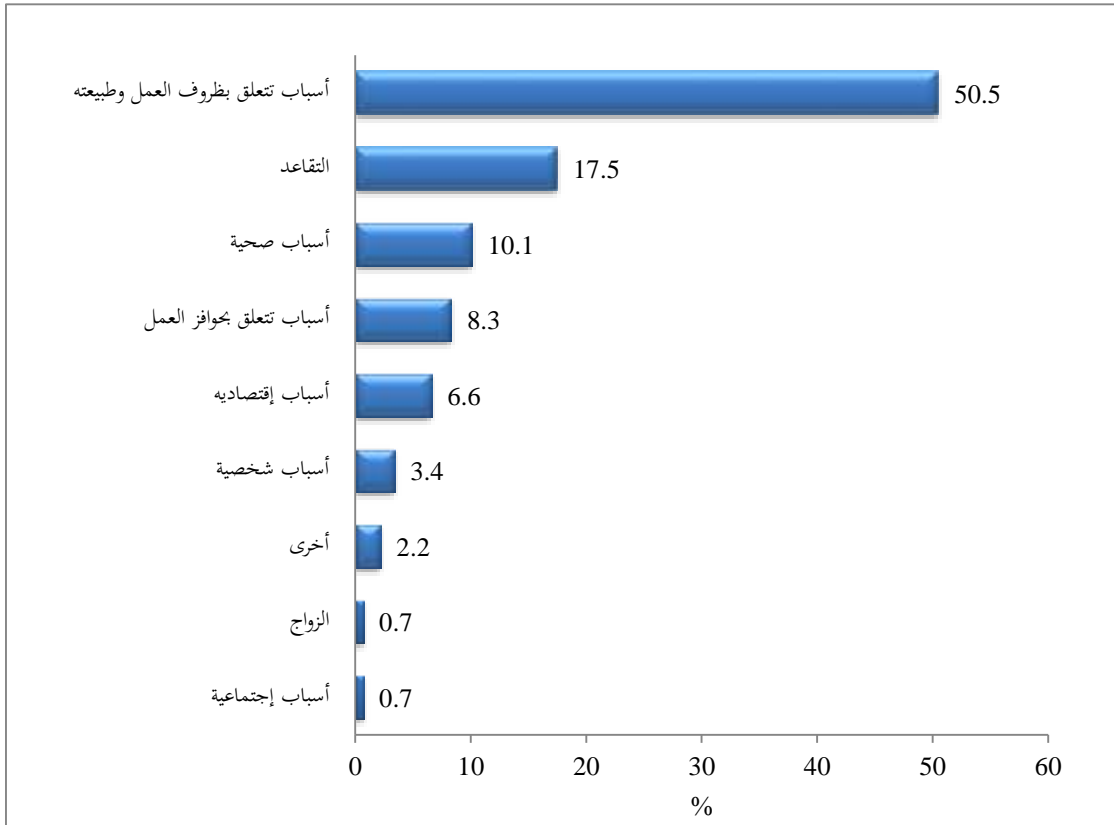
المهنة الطاردة									المهنة المستقبلية
المجموع	العاملون في المهن الأولية	مشغلو المصانع والآلات وعمال التجميع	الحرفيون والمهن المرتبطة بهم	العمال المهرة في الزراعة والغابات وصيد الأسماك	عاملو البيع والخدمات	الموظفون المكتبيون المساندون	الفنيون ومساعدو الإختصاصيين	الإختصاصيون	
337	0	0	0	0	0	0	0	337	الإختصاصيون
217	0	69	0	0	0	0	148	0	الفنيون ومساعدو الإختصاصيين
133	38	0	20	0	13	26	0	37	الموظفون المكتبيون المساندون
942	191	102	320	0	251	30	0	48	عاملو البيع والخدمات
72	0	0	0	0	72	0	0	0	العمال المهرة في الزراعة والغابات وصيد الأسماك
88	0	0	88	0	0	0	0	0	الحرفيون والمهن المرتبطة بهم
224	0	28	0	43	90	0	62	0	مشغلو المصانع والآلات وعمال التجميع
15	0	0	15	0	0	0	0	0	العاملون في المهن الأولية
2030	229	199	443	43	427	56	211	422	المجموع

ملاحظة: يوجد إختلاف طفيف في مجاميع بعض الجداول بسبب عملية التثقيل (الترجيح) والتقريب.

7. أسباب ترك العمل

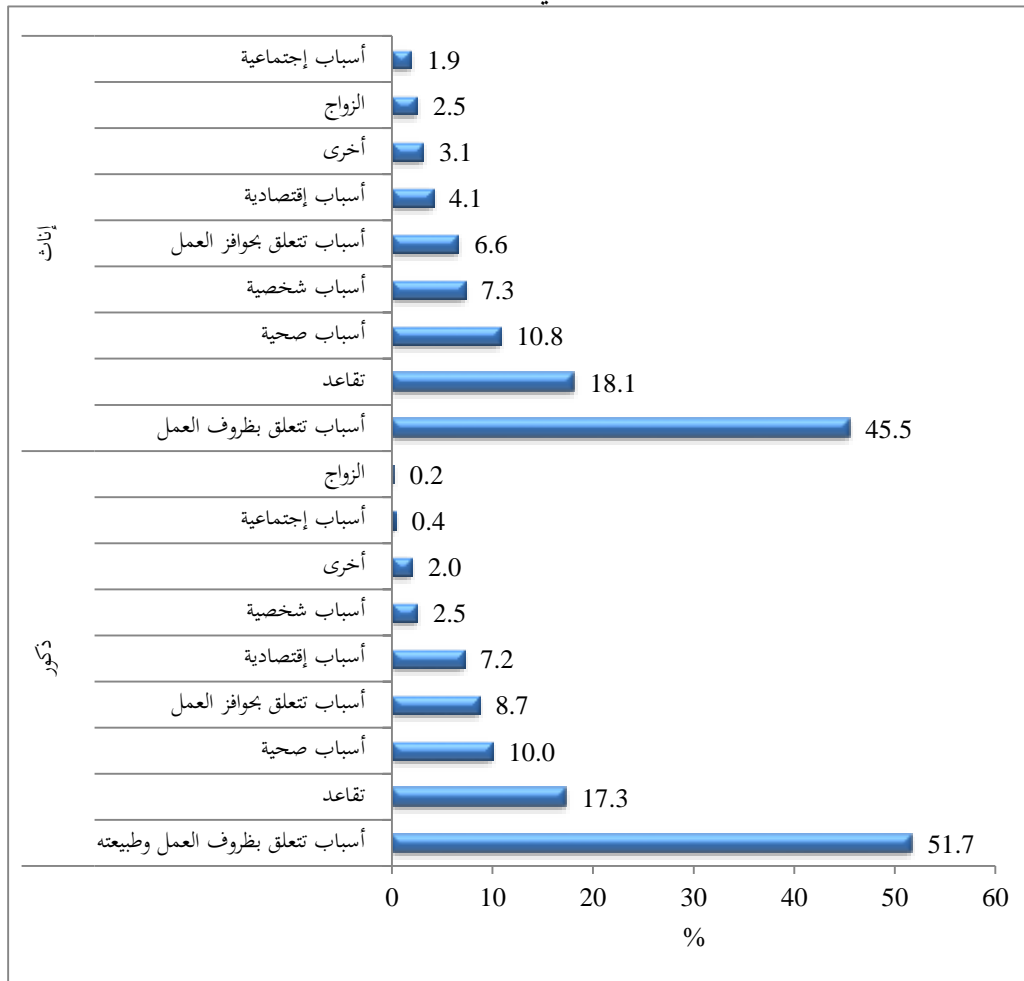
لتحديد حجم فرص العمل التي يستحدثها الإقتصاد الأردني، لا بد من التعرف على الأسباب والمعوقات التي تؤدي بالفرد إلى ترك عمله والبحث عن عمل جديد. وبالنظر إلى الأسباب التي أدت إلى ترك العمل، يلاحظ أن الأسباب التي تتعلق بظروف العمل وطبيعته كانت السبب الرئيسي لترك العمل والتي تشمل بُعد مكان العمل عن مكان الإقامة، وطول ساعات العمل الرسمي وغيرها بنسبة بلغت 50.5%، أما السبب الرئيسي الثاني فكان التقاعد بنسبة بلغت 17.5%، وجاء ترك العمل لأسباب إقتصادية والتي تشمل إغلاق المؤسسة، إنهاء المشروع، والعمل الموسمي وتأسيس عمل خاص وغيرها في المرتبة الخامسة بما نسبته 6.6%، (الشكل 1.7).

شكل 1.7: التوزيع النسبي للأفراد الذين تركوا عملهم حسب سبب ترك العمل للنصف الثاني، 2017



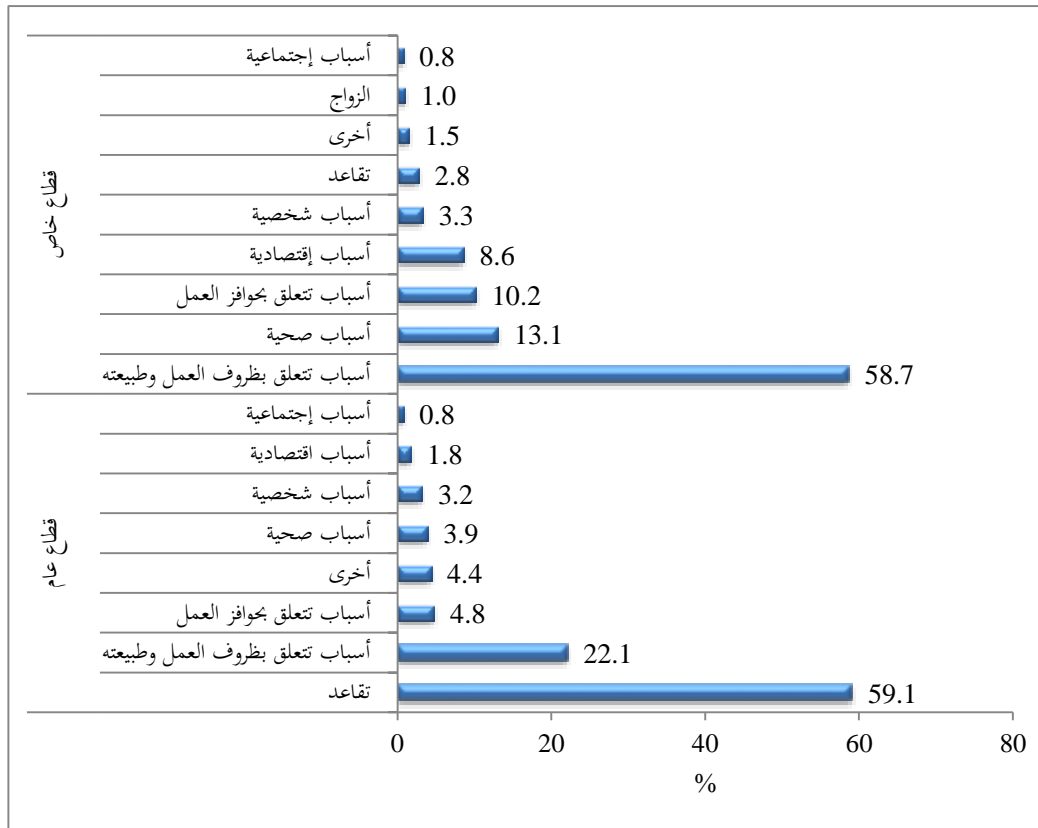
ويلاحظ أن 45.5% من الإناث تركن عملهن لأسباب تتعلق بظروف العمل، وبنسبة 1.18% بسبب التقاعد، ثم لأسباب صحية بنسبة بلغت 10.8%. أما بالنسبة للذكور، فإن ما نسبته 51.7% منهم تركوا العمل بسبب ظروف العمل وطبيعته، يليه وبنسبة 17.3% لأسباب التقاعد، وبنسبة 10% لأسباب صحية، (الشكل 2.7).

شكل 2.7: التوزيع النسبي للأفراد الذين تركوا عملهم حسب سبب ترك العمل والجنس للنصف الثاني، 2017



كما يلاحظ أن الأسباب التي تتعلق بظروف العمل وطبيعته والأسباب الصحية والأسباب المتعلقة بحوافز العمل كانت الأسباب الأكثر لفقدان الوظائف في القطاع الخاص. أما الوظائف التي فقدت في القطاع العام، فيلاحظ أن ما نسبته 59.1% كان بسبب التقاعد، يليه لأسباب تتعلق بظروف العمل وطبيعته بنسبة 22.1%، (الشكل 3.7).

شكل 3.7: التوزيع النسبي للأفراد الذين تركوا عملهم حسب سبب ترك العمل وقطاع العمل للنصف الثاني، 2017



8. الجداول التفصيلية

جدول 1.8: التوزيع النسبي للأفراد الذين حصلوا على عمل جديد والذين تركوا العمل وصافي عدد الوظائف حسب الجنس، قطاع العمل، والجنسية للنصف الثاني، 2017

صافي عدد الوظائف		ترك العمل		عمل جديد		الخصائص الأساسية
%	العدد	%	العدد	%	العدد	
الجنس						
57.5	18473	81.2	17511	67.0	35984	ذكر
42.5	13649	18.8	4048	33.0	17697	أنثى
قطاع العمل						
35.6	11434	26.3	5667	31.9	17101	قطاع عام
61.2	19655	68.8	14833	64.2	34488	قطاع خاص
2.1	690	4.5	978	3.1	1668	هيئات دولية
1.1	342	0.4	82	0.8	424	عمل في المنازل
الجنسية						
80.7	25921	87.3	18820	83.3	44741	أردنية
1.7	531	2.5	532	2.0	1063	مصرية
3.2	1041	9.4	2032	5.7	3073	سورية
0.3	96	0.1	29	0.2	125	عراقية
0.3	85	0.7	147	0.4	232	عربية أخرى
13.8	4447	0.0	0	8.3	4447	غير عربية
100.0	32122	100.0	21559	100.0	53681	المجموع

ملاحظة: يوجد إختلاف طفيف في مجاميع بعض الجداول بسبب عملية التثقيب (الترجيح) والتقريب.

جدول 8.2: التوزيع النسبي لصافي فرص العمل المستحدثة حسب الجنس، قطاع العمل، والجنسية
لنصف الثاني، 2017

المجموع		أنثى		ذكر		الخصائص الأساسية
%	العدد	%	العدد	%	العدد	
قطاع العمل						
35.6	11434	28.4	3875	40.9	7559	قطاع عام
61.2	19656	65.7	8973	57.8	10683	قطاع خاص
2.1	690	3.4	459	1.3	232	هيئات دولية
1.1	342	2.5	342	0.0	0	عمل في المنازل
الجنسية						
80.7	25921	73.9	10085	85.7	15836	أردنية
1.7	531	-1.1	-146	3.7	677	مصرية
3.2	1041	2.0	274	4.2	767	سورية
0.3	96	0.0	0	0.5	96	عراقية
0.3	85	0.2	21	0.3	64	عربية أخرى
13.8	4447	25.0	3413	5.6	1034	غير عربية
100.0	32122	100.0	13649	100.0	18473	المجموع

ملاحظة: يوجد اختلاف طفيف في مجاميع بعض الجداول بسبب عملية التثقيب (الترجيح) والتقريب.

جدول 3.8: التوزيع النسبي للأفراد الذين حصلوا على عمل جديد، والذين تركوا العمل، وصافي عدد الوظائف

حسب النشاط الإقتصادي للنصف الثاني، 2017

صافي عدد الوظائف		ترك العمل		عمل جديد		النشاط الإقتصادي
%	العدد	%	العدد	%	العدد	
2.6	821	2.7	588	2.6	1408	الزراعة والغابات وصيد الأسماك
0.3	94	1.6	344	0.8	438	التعدين واستغلال المحاجر
17.2	5523	12.9	2783	15.5	8306	الصناعات التحويلية
0.1	37	0.6	127	0.3	164	إمدادات الكهرباء والغاز والبخار وإمدادات تكييف الهواء
0.2	56	0.8	170	0.4	225	أنشطة إمدادات وتجميعها المياه والمجاري وإدارة النفايات
-1.9	-619	8.8	1896	2.4	1277	الإنشاءات (تشديد المباني)
8.5	2738	14.4	3113	10.9	5852	تجارة الجملة والتجزئة وإصلاح المركبات ذات المحركات
3.9	1242	4.0	866	3.9	2108	النقل والتخزين
5.0	1619	6.2	1337	5.5	2957	أنشطة خدمة الإقامة والطعام
2.5	805	1.9	409	2.3	1214	المعلومات والإتصالات
4.2	1338	0.6	128	2.7	1466	أنشطة المالية والتأمين
-0.1	-31	0.7	156	0.2	125	الأنشطة العقارية
2.9	934	2.5	528	2.7	1463	الأنشطة المهنية والعلمية والتقنية
-0.4	-127	3.2	688	1.0	561	أنشطة الخدمة الإدارية والدعم
18.6	5968	20.3	4372	19.3	10340	الإدارة العامة والدفاع والضمان الإجتماعي الإجباري
23.6	7566	9.0	1939	17.7	9506	التعليم
5.8	1870	4.2	899	5.2	2769	أنشطة صحة الإنسان والعمل الإجتماعي
0.1	33	0.1	26	0.1	59	أنشطة الفنون والترفيه
1.5	468	1.3	279	1.4	747	الأنشطة الخدمية الأخرى
4.6	1469	0.1	23	2.8	1492	أنشطة الأسر المعيشية
1.0	317	4.1	886	2.2	1203	أنشطة المنظمات والهيئات غير الإقليمية
100.0	32122	100.0	21559	100.0	53681	المجموع

ملاحظة: يوجد إختلاف طفيف في مجاميع بعض الجداول بسبب عملية التثقيل (الترجيح) والتقريب.

جدول 4.8: التوزيع النسبي للأفراد الذين حصلوا على عمل جديد، والذين تركوا العمل، وصافي عدد الوظائف

حسب المهنة الرئيسية للنصف الثاني، 2017

صافي عدد الوظائف		ترك العمل		عمل جديد		المهنة الرئيسية
%	العدد	%	العدد	%	العدد	
1.9	602	0.0	0	1.1	602	المشروعون وكبار الموظفين والمديرون والإختصاصيون
40.3	12957	23.2	5005	33.5	17962	الإختصاصيون
0.5	161	8.3	1799	3.7	1960	الفنيون ومساعدو الإختصاصيين
3.1	1002	4.8	1026	3.8	2029	الموظفون المكتبيون المساندون
26.8	8621	30.2	6518	28.2	15139	عاملو البيع والخدمات
0.1	17	2.3	487	0.9	505	العمال المهرة في الزراعة والغابات وصيد الأسماك
12.3	3949	13.7	2960	12.9	6910	الحرفيون والمهنة المرتبطة بهم
4.4	1423	8.9	1929	6.2	3351	مشغلو المصانع والآلات وعمال التجميع
10.6	3390	8.5	1834	9.7	5224	العاملون في المهنة الأولية
100.0	32122	100.0	21559	100.0	53681	المجموع

ملاحظة: يوجد إختلاف طفيف في مجاميع بعض الجداول بسبب عملية التثقيب (الترجيح) والتقريب.

جدول 5.8: التوزيع النسبي لصافي فرص العمل المستحدثة حسب الجنس، والنشاط الإقتصادي
للنصف الثاني، 2017

المجموع		انثى		ذكر		النشاط الإقتصادي
%	العدد	%	العدد	%	العدد	
2.6	821	1.6	218	3.3	603	الزراعة والغابات وصيد الأسماك
0.3	94	-0.1	-8	0.5	101	التعدين واستغلال المحاجر
17.2	5523	22.0	3000	13.7	2523	الصناعات التحويلية
0.1	37	0.0	0	0.2	37	إمدادات الكهرباء والغاز والبخار وإمدادات تكييف
0.2	56	0.0	0	0.3	56	أنشطة امدادات وتجميعها المياه والمجاري وإدارة النفايات
-1.9	-619	0.5	63	-3.7	-682	الإنشاءات (تشبيد المباني)
8.5	2738	4.8	657	11.3	2081	تجارة الجملة والتجزئة وإصلاح المركبات ذات المحركات
3.9	1242	0.2	21	6.6	1221	النقل والتخزين
5.0	1619	0.6	82	8.3	1537	أنشطة خدمة الإقامة والطعام
2.5	805	3.8	522	1.5	283	المعلومات والاتصالات
4.2	1338	4.3	583	4.1	755	أنشطة المالية والتأمين
-0.1	-31	0.0	0	-0.2	-31	الأنشطة العقارية
2.9	934	2.2	303	3.4	631	الأنشطة المهنية والعلمية والتقنية
-0.4	-127	-0.3	-38	-0.5	-88	أنشطة الخدمة الإدارية والدعم
18.6	5968	8.0	1098	26.4	4871	الإدارة العامة والدفاع والضمان الإجتماعي الإجباري
23.6	7566	36.2	4945	14.2	2621	التعليم
5.8	1870	7.4	1016	4.6	853	أنشطة صحة الإنسان والعمل الإجتماعي
0.1	33	0.0	0	0.2	33	أنشطة الفنون والترفيه والترفيه
1.5	468	0.1	15	2.5	453	الأنشطة الخدمية الأخرى
4.6	1469	6.9	944	2.8	525	أنشطة الأسر المعيشية
1.0	317	1.7	226	0.5	91	أنشطة المنظمات والهيئات غير الإقليمية
100.0	32122	100.0	13649	100.0	18473	المجموع

ملاحظة: يوجد إختلاف طفيف في مجاميع بعض الجداول بسبب عملية التثقيب (الترجيح) والتقريب.

جدول 6.8: التوزيع النسبي لصافي فرص العمل المستحدثة حسب الجنس والمهنة الرئيسية
للنصف الثاني، 2017

المجموع		أنثى		ذكر		المهنة الرئيسية
%	العدد	%	العدد	%	العدد	
1.9	602	1.1	151	2.4	451	المشروعون وكبار الموظفين والمديرون والإختصاصيون
40.3	12957	54.6	7453	29.8	5504	الإختصاصيون
0.5	161	0.9	119	0.2	42	الفنيون ومساعدو الإختصاصيين
3.1	1002	2.5	344	3.6	659	الموظفون المكتبيون المساندون
26.8	8621	4.5	618	43.3	8002	عاملو البيع والخدمات
0.1	17	0.0	0	0.1	17	العمال المهرة في الزراعة والغابات وصيد الأسماك
12.3	3949	21.5	2934	5.5	1015	الحرفيون والمهن المرتبطة بهم
4.4	1423	0.0	0	7.7	1423	مشغلو المصانع والآلات وعمال التجميع
10.6	3390	14.9	2029	7.4	1361	العاملون في المهن الأولية
100.0	32122	100.0	13649	100.0	18473	المجموع

ملاحظة: يوجد إختلاف طفيف في مجاميع بعض الجداول بسبب عملية التقيل (الترجيح) والتقريب.

جدول 7.8: التوزيع النسبي للأفراد الذين حصلوا على عمل جديد، والذين تركوا العمل، وصافي عدد الوظائف، حسب مكان الإقامة، ومكان العمل للنصف الثاني، 2017

صافي عدد الوظائف		ترك العمل		عمل جديد		مكان الإقامة ومكان العمل
%	العدد	%	العدد	%	العدد	
مكان الإقامة						
29.4	9428	30.2	6507	29.7	15935	العاصمة
2.6	834	0.7	157	1.8	991	البلقاء
8.4	2704	8.2	1768	8.3	4472	الزرقاء
1.0	331	0.8	183	1.0	514	مأدبا
23.5	7538	32.0	6895	26.9	14433	إربد
9.4	3031	10.5	2270	9.9	5301	المفرق
5.6	1803	4.1	875	5.0	2678	جرش
3.7	1199	1.8	378	2.9	1576	عجلون
6.9	2204	5.9	1268	6.5	3472	الكرك
3.0	962	1.4	308	2.4	1269	الطفيلة
4.6	1473	2.5	533	3.7	2006	معان
1.9	615	1.9	419	1.9	1033	العقبة
مكان العمل						
40.5	13017	39.3	8464	40.0	21481	العاصمة
0.9	282	0.7	155	0.8	436	البلقاء
8.6	2772	8.0	1720	8.4	4492	الزرقاء
1.4	453	0.5	112	1.1	565	مأدبا
22.9	7349	22.8	4916	22.8	12265	إربد
9.7	3104	8.3	1796	9.1	4900	المفرق
3.0	949	2.4	523	2.7	1472	جرش
1.9	613	1.4	301	1.7	914	عجلون
4.3	1384	6.5	1404	5.2	2788	الكرك
2.1	690	1.3	287	1.8	977	الطفيلة
4.6	1488	1.5	325	3.4	1814	معان
2.4	786	3.3	718	2.8	1504	العقبة
-2.4	-766	3.9	838	0.1	72	خارج الأردن
100.0	32122	100.0	21559	100.0	53681	المجموع

ملاحظة: يوجد إختلاف طفيف في مجاميع بعض الجداول بسبب عملية التقيل (الترجيح) والتقريب.

جدول 8.8: التوزيع النسبي لصافي فرص العمل المستحدثة حسب الجنس، مكان الإقامة، ومكان العمل للنصف الثاني، 2017

المجموع		أنثى		ذكر		مكان الإقامة ومكان العمل
%	العدد	%	العدد	%	العدد	
مكان الإقامة						
29.4	9428	26.6	3628	31.4	5800	العاصمة
2.6	834	1.5	200	3.4	634	البلقاء
8.4	2704	10.1	1385	7.1	1319	الزرقاء
1.0	331	0.7	98	1.3	233	مأدبا
23.5	7538	31.6	4307	17.5	3231	إربد
9.4	3031	7.5	1020	10.9	2012	المفرق
5.6	1803	5.8	792	5.5	1011	جرش
3.7	1199	3.6	491	3.8	708	عجلون
6.9	2204	6.7	908	7.0	1296	الكرك
3.0	962	3.0	413	3.0	548	الطفيلة
4.6	1473	2.0	277	6.5	1196	معان
1.9	615	0.9	129	2.6	486	العقبة
مكان العمل						
40.5	13017	34.3	4685	45.1	8332	العاصمة
0.9	282	0.6	75	1.1	207	البلقاء
8.6	2772	7.7	1054	9.3	1718	الزرقاء
1.4	453	0.7	98	1.9	355	مأدبا
22.9	7349	32.1	4375	16.1	2974	إربد
9.7	3104	7.0	954	11.6	2151	المفرق
3.0	949	3.1	424	2.8	525	جرش
1.9	613	2.7	366	1.3	247	عجلون
4.3	1384	6.3	854	2.9	531	الكرك
2.1	690	2.9	400	1.6	290	الطفيلة
4.6	1488	1.9	259	6.7	1230	معان
2.4	786	1.2	162	3.4	624	العقبة
-2.4	-766	-0.4	-55	-3.8	-711	خارج الأردن
100.0	32122	100.0	13649	100.0	18473	المجموع

ملاحظة: يوجد إختلاف طفيف في مجاميع بعض الجداول بسبب عملية التقريب (الترجيح) والتقريب.

جدول 8.9: التوزيع النسبي للأفراد الذين حصلوا على عمل جديد، والذين تركوا العمل، وصافي عدد الوظائف، حسب العمر، الحالة الزوجية، والمستوى التعليمي للنصف الثاني، 2017

صافي عدد الوظائف		ترك العمل		عمل جديد		الخصائص الأساسية
%	العدد	%	العدد	%	العدد	
العمر						
10.5	3358	3.3	710	7.6	4067	19-15
69.0	22154	33.0	7118	54.5	29272	29-20
14.3	4606	21.7	4683	17.3	9289	39-30
-5.2	-1662	29.7	6404	8.8	4742	49-40
0.5	175	9.2	1994	4.0	2168	59-50
0.0	13	3.0	650	1.2	664	+60
10.8	3478	0.0	0	6.5	3478	غير مبين
الحالة الزوجية						
74.0	23775	39.8	8585	60.3	32359	أعزب
14.7	4712	57.3	12351	31.8	17063	متزوج
0.9	280	0.8	182	0.9	463	مطلق
-0.4	-123	2.0	441	0.6	318	أرمل
0.0	0	0.0	0	0.0	0	منفصل
10.8	3478	0.0	0	6.5	3478	غير مبين
المستوى التعليمي						
2.7	870	0.2	51	1.7	921	أمي
1.0	319	1.9	415	1.4	734	ملم
44.6	14327	51.1	11016	47.2	25343	أقل من ثانوي
4.6	1491	10.4	2232	6.9	3723	ثانوي
1.4	454	10.0	2161	4.9	2614	دبلوم متوسط
45.6	14642	22.5	4847	36.3	19490	بكالوريوس
0.1	19	3.9	837	1.6	855	دبلوم عالي فأعلى
100.0	32122	100.0	21559	100.0	53681	المجموع

ملاحظة: يوجد إختلاف طفيف في مجاميع بعض الجداول بسبب عملية التقيل (الترجيح) والتقريب.

جدول 8.10: التوزيع النسبي لصافي فرص العمل المستحدثة حسب الجنس، العمر، الحالة الزوجية، والمستوى التعليمي للنصف الثاني، 2017

المجموع		أنثى		ذكر		الخصائص الأساسية
%	العدد	%	العدد	%	العدد	
العمر						
10.5	3358	0.7	96	17.7	3262	19-15
69.0	22154	56.3	7683	78.3	14472	29-20
14.3	4606	24.2	3306	7.0	1300	39-30
-5.2	-1662	2.4	330	-10.8	-1992	49-40
0.5	175	-1.5	-209	2.1	384	59-50
0.0	13	0.0	0	0.1	13	+60
10.8	3478	17.9	2444	5.6	1034	غير مبين
الحالة الزوجية						
74.0	23775	53.3	7272	89.3	16503	أعزب
14.7	4712	28.3	3864	4.6	847	متزوج
0.9	280	1.4	191	0.5	89	مطلق
-0.4	-123	-0.9	-123	0.0	0	أرمل
0.0	0	0.0	0	0.0	0	منفصل
10.8	3478	17.9	2444	5.6	1034	غير مبين
المستوى التعليمي						
2.7	870	5.0	677	1.0	193	أمي
1.0	319	0.8	105	1.2	214	ملم
44.6	14327	31.0	4231	54.7	10096	أقل من ثانوي
4.6	1491	2.2	306	6.4	1185	ثانوي
1.4	454	4.2	569	-0.6	-115	دبلوم متوسط
45.6	14642	58.2	7943	36.3	6699	بكالوريوس
0.1	19	-1.3	-183	1.1	202	دبلوم عالي فأعلى
100.0	32122	100.0	13649	100.0	18473	المجموع

ملاحظة: يوجد إختلاف طفيف في مجاميع بعض الجداول بسبب عملية التثقيب (الترجيح) والتقريب.

جدول 8.11: التوزيع النسبي للأفراد ممن يحملون المستوى التعليمي ثانوي فأعلى الذين حصلوا على عمل جديد، والذين تركوا العمل، وصافي عدد الوظائف حسب التخصص العلمي للنصف الثاني، 2017

صافي عدد الوظائف		ترك العمل		عمل جديد		التخصص العلمي
%	العدد	%	العدد	%	العدد	
التخصص العلمي للثانوي						
0.4	74	0.8	85	0.6	159	عام
0.2	30	10.8	1092	4.2	1122	أدبي
0.8	137	3.6	362	1.9	500	علمي
3.5	589	1.7	167	2.8	756	إدارة معلوماتية
0.3	50	0.9	95	0.5	145	تجاري
0.0	-2	1.0	96	0.4	94	تربوي
3.6	594	2.8	284	3.3	878	صناعي
0.3	43	0.0	0	0.2	43	زراعي
-0.1	-24	0.2	24	0.0	0	اقتصاد منزلي
0.0	0	0.3	27	0.1	27	فندقي
التخصص العلمي للدبلوم المتوسط فأعلى						
1.1	181	6.5	651	3.1	832	الخدمات
1.8	305	0.7	66	1.4	371	الزراعة والبيطرة
10.9	1816	7.9	800	9.8	2615	العلوم التربوية
9.3	1539	7.9	797	8.8	2337	الصحة والخدمات الإجتماعية
7.4	1221	12.1	1223	9.2	2444	الهندسة والتصنيع والإنشاءات
15.7	2606	9.0	905	13.2	3511	العلوم والرياضيات والحوسبة
15.9	2632	11.7	1175	14.3	3807	الدراسات الإنسانية
29.0	4814	22.1	2229	26.4	7042	العلوم الإجتماعية والأعمال التجارية والقانون
100.0	16606	100.0	10077	100.0	26682	المجموع

ملاحظة: يوجد إختلاف طفيف في مجاميع بعض الجداول بسبب عملية التثقيب (الترجيح) والتقريب.

* أخرى تشمل: شرعي، تربية طفل.

جدول 8.12: التوزيع النسبي لصافي فرص العمل المستحدثة للأفراد من يحملون المستوى التعليمي ثانوي فأعلى

حسب الجنس والتخصص العلمي للنصف الثاني، 2017

المجموع		أنثى		ذكر		التخصص العلمي
%	العدد	%	العدد	%	العدد	
التخصص العلمي للثانوي						
0.4	74	1.8	159	-1.1	-85	عام
0.3	43	0.0	0	0.5	43	زراعي
0.0	-2	0.0	0	0.0	-2	تربوي
0.3	50	0.0	0	0.6	50	تجاري
3.6	594	0.0	0	7.4	594	صناعي
0.8	137	-0.7	-57	2.4	194	علمي
0.2	30	0.3	27	0.0	3	أدبي
3.5	589	2.1	177	5.2	412	إدارة معلوماتية
-0.1	-24	0.0	0	-0.3	-24	أخرى*
التخصص العلمي للدبلوم المتوسط فأعلى						
1.1	181	0.1	5	2.2	177	الخدمات
1.8	305	0.4	35	3.4	270	الزراعة والبيطرة
10.9	1816	21.0	1813	0.0	3	العلوم التربوية
9.3	1539	9.9	855	8.6	685	الصحة والخدمات الإجتماعية
7.4	1221	2.7	235	12.4	986	الهندسة والتصنيع والإنشاءات
15.7	2606	15.7	1356	15.7	1250	العلوم والرياضيات والحوسبة
15.9	2632	23.1	1993	8.0	639	الدراسات الإنسانية
29.0	4814	23.6	2038	34.8	2776	العلوم الإجتماعية والأعمال التجارية والقانون
100.0	16606	100.0	8635	100.0	7970	المجموع

ملاحظة: يوجد إختلاف طفيف في مجاميع بعض الجداول بسبب عملية التثقيب (الترجيح) والتقريب.

* أخرى تشمل: إقتصاد منزلي، فندقي.

جدول 8.13: التوزيع النسبي لصافي فرص العمل المستحدثة حسب الجنسية، الجنس، المستوى التعليمي، الحالة

الزواجية، العمر، وقطاع العمل للنصف الثاني، 2017

غير الأردنيين		الأردنيون		الخصائص الأساسية
%	العدد	%	العدد	
الجنس				
42.5	2637	61.1	15836	ذكر
57.5	3563	38.9	10085	أنثى
المستوى التعليمي				
10.9	677	0.7	194	أمي
6.1	379	-0.2	-60	ملم
71.5	4431	38.2	9897	أقل من ثانوي
6.2	386	4.3	1105	ثانوي
3.0	188	1.0	265	دبلوم متوسط
0.9	54	56.3	14589	بكالوريوس
1.4	87	-0.3	-68	دبلوم عالي فأعلى
الحالة الزوجية				
15.5	960	88.0	22815	أعزب
25.0	1551	12.2	3160	متزوج
0.1	8	1.0	272	مطلق
3.3	204	-1.3	-326	أرمل
0.0	0	0.0	0	منفصل
56.1	3478	0.0	0	غير مبين
فئات العمر				
2.7	169	12.3	3188	19-15
26.9	1668	79.0	20486	29-20
5.5	339	16.5	4267	39-30
-2.6	-162	-5.8	-1501	49-40
8.9	551	-1.5	-376	59-50
2.5	156	-0.6	-143	+60
56.1	3478	0.0	0	غير مبين
قطاع العمل				
-0.1	-6	44.1	11440	قطاع عام
87.7	5439	54.8	14217	قطاع خاص
7.2	445	0.9	246	هيئات دولية
5.2	323	0.1	19	أعمال في المنازل
100.0	6201	100.0	25921	المجموع

ملاحظة: يوجد إختلاف طفيف في مجاميع بعض الجداول بسبب عملية التثقيف (الترجيح) والتقريب.

جدول 8.14: التوزيع النسبي لصافي فرص العمل المستحدثة حسب الجنسية، مكان الإقامة، ومكان العمل للنصف الثاني، 2017

غير الأردنيين		الأردنيون		مكان الإقامة ومكان العمل
%	العدد	%	العدد	
مكان الإقامة				
25.6	1589	30.2	7839	العاصمة
0.0	0	3.2	834	البلقاء
19.1	1183	5.9	1521	الزرقاء
0.7	46	1.1	285	مأدبا
28.2	1746	22.3	5793	إربد
20.2	1251	6.9	1780	المفرق
-0.7	-43	7.1	1847	جرش
0.7	42	4.5	1156	عجلون
2.7	168	7.9	2036	الكرك
0.5	31	3.6	931	الطفيلة
1.3	84	5.4	1389	معان
1.7	105	2.0	510	العقبة
مكان العمل				
27.0	1675	43.8	11342	العاصمة
0.0	0	1.1	282	البلقاء
19.1	1184	6.1	1588	الزرقاء
0.7	46	1.6	408	مأدبا
29.1	1805	21.4	5544	إربد
18.3	1138	7.6	1967	المفرق
-1.1	-71	3.9	1020	جرش
0.9	59	2.1	554	عجلون
2.7	168	4.7	1216	الكرك
0.1	8	2.6	681	الطفيلة
1.7	106	5.3	1382	معان
1.7	105	2.6	681	العقبة
-0.4	-22	-2.9	-743	خارج الأردن
100.0	6201	100.0	25921	المجموع

ملاحظة: يوجد إختلاف طفيف في مجاميع بعض الجداول بسبب عملية التثقيب (الترجيح) والتقريب.

جدول 8.15: التوزيع النسبي لصافي فرص العمل المستحدثة حسب الجنسية والنشاط الإقتصادي للنصف الثاني،

2017

غير الأردنيين		الأردنيون		النشاط الإقتصادي
%	العدد	%	العدد	
6.3	391	1.7	429	الزراعة والغابات وصيد الأسماك
1.2	76	0.1	18	التعدين واستغلال المحاجر
58.0	3597	7.4	1926	الصناعات التحويلية
0.0	0	0.1	37	إمدادات الكهرباء والغاز والبخار وإمدادات تكييف الهواء
-1.4	-88	0.6	143	أنشطة إمدادات وتجميعها المياه والمجاري وإدارة النفايات
-6.2	-386	-0.9	-233	الإنشاءات (تشديد المباني)
3.4	208	9.8	2530	تجارة الجملة والتجزئة وإصلاح المركبات ذات المحركات
1.2	75	4.5	1166	النقل والتخزين
-0.8	-48	6.4	1667	أنشطة خدمة الإقامة والطعام
0.0	0	3.1	805	المعلومات والاتصالات
0.0	0	5.2	1338	أنشطة المالية والتأمين
0.0	0	-0.1	-31	الأنشطة العقارية
0.0	0	3.6	934	الأنشطة المهنية والعلمية والتقنية
3.2	197	-1.3	-324	أنشطة الخدمة الإدارية والدعم
1.2	76	22.7	5893	الإدارة العامة والدفاع والضمان الإجتماعي الإجباري
7.2	444	27.5	7122	التعليم
-0.7	-45	7.4	1915	أنشطة صحة الإنسان والعمل الإجتماعي
0.0	0	0.1	33	أنشطة الفنون والترفيه
-1.3	-84	2.1	552	الأنشطة الخدمية الأخرى
23.7	1469	0.0	0	أنشطة الأسر المعيشية
5.1	317	0.0	0	أنشطة المنظمات وهيئات غير الإقليمية
100.0	6201	100.0	25921	المجموع

ملاحظة: يوجد إختلاف طفيف في مجاميع بعض الجداول بسبب عملية التثقيب (الترجيح) والتقريب.

جدول 8.16: التوزيع النسبي لصافي فرص العمل المستحدثة حسب الجنسية والمهنة الرئيسية
للنصف الثاني، 2017

غير الأردنيين		الأردنيون		المهنة الرئيسية
%	العدد	%	العدد	
0.0	0	2.3	602	المشروعون وكبار الموظفين والمديرون والإختصاصيون
3.3	207	49.2	12749	الإختصاصيون
-0.2	-11	0.7	171	الفنيون ومساعدو الإختصاصيين
4.3	264	2.8	739	الموظفون المكتبيون المساندون
13.7	851	30.0	7770	عاملو البيع والخدمات
-3.3	-205	0.9	223	العمال المهرة في الزراعة والغابات وصيد الأسماك
50.6	3140	3.1	810	الحرفيون والمهن المرتبطة بهم
0.3	19	5.4	1404	مشغلو المصانع والآلات وعمال التجميع
31.2	1936	5.6	1454	العاملون في المهن الأولية
100.0	6201	100.0	25921	المجموع

ملاحظة: يوجد اختلاف طفيف في مجاميع بعض الجداول بسبب عملية التثقيب (الترجيح) والتقريب.

جدول 8.17: توزيع صافي فرص العمل المستحدثة حسب النشاط الإقتصادي والجنسية للنصف الثاني، 2017

الجنسية							النشاط الإقتصادي
أردني	مصري	سوري	عراقي	عربية أخرى	غير عربية	المجموع	
429	-10	401	0	0	0	821	الزراعة والغابات وصيد الأسماك
18	0	76	0	0	0	94	التعدين واستغلال المحاجر
1926	-20	135	-29	33	3478	5523	الصناعات التحويلية
37	0	0	0	0	0	37	إمدادات الكهرباء والغاز والبخار وإمدادات تكييف
143	0	-88	0	0	0	56	أنشطة امدادات وتجميعها المياه والمحاري وإدارة
-233	-298	-52	0	-37	0	-619	الإنشاءات (تشبيد المباني)
2530	114	81	0	13	0	2738	تجارة الجملة والتجزئة وإصلاح المركبات ذات المحركات
1166	75	0	0	0	0	1242	النقل والتخزين
1667	0	-93	0	46	0	1619	أنشطة خدمة الإقامة والطعام
805	0	0	0	0	0	805	المعلومات والإتصالات
1338	0	0	0	0	0	1338	أنشطة المالية والتأمين
-31	0	0	0	0	0	-31	الأنشطة العقارية
934	0	0	0	0	0	934	الأنشطة المهنية والعلمية والتقنية
-324	151	0	0	0	46	-127	أنشطة الخدمة الإدارية والدعم
5893	0	106	0	-30	0	5968	الإدارة العامة والدفاع والضمان الإجتماعي الأجنبي
7122	-30	310	125	39	0	7566	التعليم
1915	0	-45	0	0	0	1870	أنشطة صحة الإنسان والعمل الاجتماعي
33	0	0	0	0	0	33	أنشطة الفنون والترفيه
552	0	-84	0	0	0	468	الأنشطة الخدمية الأخرى
0	548	-23	0	21	923	1469	أنشطة الأسر المعيشية
0	0	317	0	0	0	317	أنشطة المنظمات والمهيات غير الإقليمية
25921	531	1041	96	85	4447	32122	المجموع

ملاحظة: يوجد إختلاف طفيف في مجاميع بعض الجداول بسبب عملية التثقيف (الترجيح) والتقريب.

جدول 8.18: توزيع صافي فرص العمل المستحدثة حسب المهنة الرئيسية والجنسية للنصف الثاني، 2017

الجنسية							المهنة الرئيسية
أردنية	مصرية	سورية	عراقي	عربية أخرى	غير عربية	المجموع	
602	0	0	0	0	0	602	المشروعون وكبار الموظفين والمديرون والإختصاصيون
12749	-82	82	125	83	0	12957	الإختصاصيون
171	0	20	0	-30	0	161	الفنيون ومساعدو الإختصاصيين
739	43	220	0	0	0	1002	الموظفون المكتبيون المساندون
7770	785	8	0	59	0	8621	عاملو البيع والخدمات
223	-10	-196	0	0	0	17	العمال المهرة في الزراعة والغابات وصيد الأسماك
810	-318	45	-29	-37	3478	3949	الحرفيون والمهن المرتبطة بهم
1404	75	-46	0	-10	0	1423	مشغلو المصانع والآلات وعمال التجميع
1454	37	908	0	21	969	3390	العاملون في المهن الأولية
25921	531	1041	96	85	4447	32122	المجموع

ملاحظة: يوجد إختلاف طفيف في مجاميع بعض الجداول بسبب عملية التثقيل (الترجيح) والتقريب.

جدول 8. 19: توزيع صافي فرص العمل المستحدثة للذكور حسب النشاط الإقتصادي والجنسية
للنصف الثاني، 2017

الجنسية							النشاط الإقتصادي
أردنية	مصرية	سورية	عراقي	عربية أخرى	غير عربية	المجموع	
288	-10	325	0	0	0	603	الزراعة والغابات وصيد الأسماك
26	0	76	0	0	0	101	التعدين واستغلال المحاجر
1274	52	158	-29	33	1034	2523	الصناعات التحويلية
37	0	0	0	0	0	37	إمدادات الكهرباء والغاز والبخار وإمدادات تكييف
143	0	-88	0	0	0	56	أنشطة إمدادات وتجميعها المياه والمجاري وإدارة
-296	-298	-52	0	-37	0	-682	الإنشاءات (تشديد المباني)
1858	114	96	0	13	0	2081	تجارة الجملة والتجزئة وإصلاح المركبات ذات المحركات
1146	75	0	0	0	0	1221	النقل والتخزين
1585	0	-93	0	46	0	1537	أنشطة خدمة الإقامة والطعام
283	0	0	0	0	0	283	المعلومات والاتصالات
755	0	0	0	0	0	755	أنشطة المالية والتأمين
-31	0	0	0	0	0	-31	الأنشطة العقارية
631	0	0	0	0	0	631	الأنشطة المهنية والعلمية والتقنية
-239	151	0	0	0	0	-88	أنشطة الخدمة الإدارية والدعم
4795	0	106	0	-30	0	4871	الإدارة العامة والدفاع والضمان الإجتماعي الإجباري
2310	43	104	125	39	0	2621	التعليم
899	0	-45	0	0	0	853	أنشطة صحة الإنسان والعمل الإجتماعي
33	0	0	0	0	0	33	أنشطة الفنون والترفيه
497	0	-44	0	0	0	453	الأنشطة الخدمية الأخرى
0	548	-23	0	0	0	525	أنشطة الأسر المعيشية
-157	0	248	0	0	0	91	أنشطة المنظمات وهيئات غير الإقليمية
15836	677	767	96	64	1034	18473	المجموع

ملاحظة: يوجد إختلاف طفيف في مجاميع بعض الجداول بسبب عملية التقيل (الترجيح) والتقريب.

جدول 8. 20: توزيع صافي فرص العمل المستحدثة للإناث حسب النشاط الإقتصادي والجنسية
للنصف الثاني، 2017

الجنسية							النشاط الإقتصادي
أردنية	مصرية	سورية	عراقي	عربية أخرى	غير عربية	المجموع	
142	0	76	0	0	0	218	الزراعة والحراجه وصيد الأسماك
-8	0	0	0	0	0	-8	التعدين وإستغلال المحاجر
652	-72	-23	0	0	2444	3000	الصناعات التحويلية
0	0	0	0	0	0	0	إمدادات الكهرباء و الغاز والبخار وتكييف الهواء
0	0	0	0	0	0	0	إمدادات المياه، أنشطة المجاري، وإدارة النفايات (الفضلات) ومعالجتها
63	0	0	0	0	0	63	الإنشاءات (تشبيد المباني)
672	0	-15	0	0	0	657	تجارة الجملة والتجزئة، إصلاح المركبات ذات المحركات والدراجات النارية
21	0	0	0	0	0	21	النقل والتخزين
82	0	0	0	0	0	82	أنشطة الإقامة والخدمات الغذائية
522	0	0	0	0	0	522	المعلومات والإتصالات
583	0	0	0	0	0	583	الأنشطة المالية وأنشطة التأمين
0	0	0	0	0	0	0	الأنشطة العقارية
303	0	0	0	0	0	303	الأنشطة المهنية والعلمية والتقنية
-85	0	0	0	0	46	-38	أنشطة الخدمات الإدارية وخدمات الدعم
1098	0	0	0	0	0	1098	الإدارة العامة والدفاع، الضمان الإجتماعي الإجباري
4813	-73	206	0	0	0	4945	التعليم
1016	0	0	0	0	0	1016	أنشطة الصحة البشرية والخدمات الإجتماعية
0	0	0	0	0	0	0	الفنون والترفيه والترفيه
54	0	-39	0	0	0	15	أنشطة الخدمات الأخرى
0	0	0	0	21	923	944	أنشطة الأسرة المعيشية كصاحب عمل، أنشطة الأسر المعيشية لإنتاج السلع وخدمات غير مميزة لاستعمالها الخاص
157	0	70	0	0	0	226	أنشطة المنظمات والهياكل الخارجة عن نطاق الولاية الإقليمية
10085	-146	274	0	21	3413	13649	المجموع

ملاحظة: يوجد إختلاف طفيف في مجاميع بعض الجداول بسبب عملية التثقيل (الترجيح) والتقريب.

جدول 8. 21: توزيع الأفراد الذين غيروا عملهم حسب قطاع العمل المستقبل والطارء والنشاط الإقتصادي

لنصف الثاني، 2017

التغيير	القطاع الطارد	القطاع المستقبل	قطاع العمل والنشاط الإقتصادي
قطاع العمل			
183	677	860	قطاع عام
-183	1353	1170	قطاع خاص
النشاط الإقتصادي			
29	43	72	الزراعة والحراة وصيد الأسماك
25	0	25	التعدين وإستغلال المحاجر
-336	487	151	الصناعات التحويلية
-312	336	24	الإنشاءات (تشبيد المباني)
183	268	451	تجارة الجملة والتجزئة، إصلاح المركبات ذات المحركات والدراجات
-7	69	62	النقل والتخزين
1	72	74	أنشطة الإقامة والخدمات الغذائية
-106	106	0	المعلومات والاتصالات
0	30	30	أنشطة الخدمات الإدارية وخدمات الدعم
200	373	573	الإدارة العامة والدفاع، الضمان الإجتماعي الإجباري
-7	174	167	التعليم
82	48	129	أنشطة الصحة البشرية والخدمات الإجتماعية
0	26	26	الفنون والترفيه والترويح
247	0	247	أنشطة الأسرة المعيشية
	2030	2030	المجموع

ملاحظة: يوجد إختلاف طفيف في مجاميع بعض الجداول بسبب عملية التقيل (الترجيح) والتقريب.

جدول 8. 22: توزيع الأفراد الذين غيروا عملهم حسب قطاع العمل المستقبل والطارد والمهنة الرئيسية
لنصف الثاني، 2017

التغيير	القطاع الطارد	القطاع المستقبل	المهنة الرئيسية
-84	422	337	الإختصاصيون
7	211	217	الفنيون ومساعدو الاختصاصيين
77	56	133	الموظفون المكتئبون المساندون
516	427	942	عاملو البيع والخدمات
29	43	72	العمال المهرة في الزراعة والغابات وصيد الأسماك
-355	443	88	الحرفيون والمهنة المرتبطة بهم
25	199	224	مشغلو المصانع والآلات وعمال التجميع
-214	229	15	العاملون في المهنة الأولية
	2030	2030	المجموع

ملاحظة: يوجد اختلاف طفيف في مجاميع بعض الجداول بسبب عملية التثقيب (الترجيح) والتقريب.

جدول 8.23: توزيع الأفراد الذين غيروا عملهم حسب قطاع العمل المستقبل والطارء والنشاط الإقتصادي،

والجنس للنصف الثاني، 2017

التغيير		القطاع الطارء		القطاع المستقبل		قطاع العمل والنشاط الإقتصادي
أنثى	ذكر	أنثى	ذكر	أنثى	ذكر	
قطاع العمل						
0	183	124	553	124	736	قطاع عام
0	-183	0	1353	0	1170	قطاع خاص
النشاط الإقتصادي						
0	29	0	43	0	72	الزراعة والحراة وصيد الأسماك
0	25	0	0	0	25	التعدين وإستغلال الحاجر
0	-336	0	487	0	151	الصناعات التحويلية
0	-312	0	336	0	24	الإنشاءات (تشبيء المباني)
0	183	0	268	0	451	تجارة الجملة والتجزئة، إصلاح المركبات ذات المحركات والدراجات
0	-7	34	35	34	28	النقل والتخزين
0	1	0	72	0	74	أنشطة الإقامة والخدمات الغذائية
0	-106	0	106	0	0	المعلومات والإتصالات
0	0	0	30	0	30	أنشطة الخدمات الإدارية وخدمات الدعم
48	152	0	373	48	525	الإدارة العامة والدفاع، الضمان الإجتماعي الإجباري
0	-7	43	131	43	124	التعليم
-48	129	48	0	0	129	أنشطة الصحة البشرية والخدمات الإجتماعية
0	0	0	26	0	26	الفنون والترفيه والترويح
0	247	0	0	0	247	أنشطة الأسر المعيشية
		124	1906	124	1906	المجموع

ملاحظة: يوجد إختلاف طفيف في مجاميع بعض الجداول بسبب عملية التقليل (الترجيح) والتقريب.

جدول 8. 24: توزيع الأفراد الذين غيروا عملهم حسب قطاع العمل المستقبل والطارء، المهنة الرئيسية والجنس للنصف الثاني، 2017

التغير		القطاع الطارد		القطاع المستقبل		المهنة الرئيسية
أنثى	ذكر	أنثى	ذكر	أنثى	ذكر	
-48	-37	124	297	76	261	الإختصاصيون
0	7	0	211	0	217	الفنيون ومساعدو الاختصاصيين
0	77	0	56	0	133	الموظفون المكتبيون المساندون
48	468	0	427	48	895	عاملو البيع والخدمات
0	29	0	43	0	72	العمال المهرة في الزراعة والغابات وصيد الأسماك
0	-355	0	443	0	88	الحرفيون والمهن المرتبطة بهم
0	25	0	199	0	224	مشغلو المصانع والآلات وعمال التجميع
0	-214	0	229	0	15	العاملون في المهن الأولية
		124	1906	124	1906	المجموع

ملاحظة: يوجد إختلاف طفيف في مجاميع بعض الجداول بسبب عملية التثقيل (الترجيح) والتقريب.

جدول 8.25: صافي عدد الأفراد الذين غيروا عملهم حسب النشاط الإقتصادي للنصف الثاني، 2017

النشاط الطارد															النشاط المستقبلي
المجموع	أنشطة الأسر المعيشية	أنشطة الفنون والترفيه والترفيه	أنشطة صحة الإنسان والعمل الاجتماعي	التعليم	الإدارة العامة والدفاع والضمان الاجتماعي الإجباري	أنشطة الخدمة الإدارية والدعم	المعلومات والاتصالات	أنشطة خدمة الإقامة والطعام	النقل والتخزين	تجارة الجملة والتجزئة وإصلاح المركبات ذات المحركات	الإنشاءات (تشبيد المباني)	الصناعات التحويلية	التعدين واستغلال الحجر	الزراعة والغابات وصيد الأسماك	
72	0	0	0	0	0	0	0	72	0	0	0	0	0	0	الزراعة والغابات وصيد الأسماك
25	0	0	0	0	0	0	0	0	0	0	0	25	0	0	التعدين واستغلال الحجر
151	0	0	0	0	0	0	0	0	0	62	0	88	0	0	الصناعات التحويلية
24	0	0	0	0	24	0	0	0	0	0	0	0	0	0	الإنشاءات (تشبيد المباني)
451	0	0	0	0	29	0	78	0	35	205	15	89	0	0	تجارة الجملة والتجزئة وإصلاح المركبات ذات المحركات والدراجات
62	0	0	0	28	0	0	0	0	34	0	0	0	0	0	النقل والتخزين
74	0	0	0	0	0	0	0	0	0	0	74	0	0	0	أنشطة خدمة الإقامة والطعام
0	0	0	0	0	0	0	0	0	0	0	0	0	0	0	المعلومات والاتصالات
30	0	0	0	0	0	30	0	0	0	0	0	0	0	0	أنشطة الخدمة الإدارية والدعم
573	0	0	48	21	320	0	28	0	0	0	0	113	0	43	الإدارة العامة والدفاع والضمان الاجتماعي الإجباري
167	0	0	0	124	0	0	0	0	0	0	0	43	0	0	التعليم
129	0	0	0	0	0	0	0	0	0	0	0	129	0	0	أنشطة صحة الإنسان والعمل الاجتماعي
26	0	26	0	0	0	0	0	0	0	0	0	0	0	0	أنشطة الفنون والترفيه والترفيه
247	0	0	0	0	0	0	0	0	0	0	247	0	0	0	أنشطة الأسر المعيشية
2030	0	26	48	174	373	30	106	72	69	268	336	487	0	43	المجموع

ملاحظة: يوجد إختلاف طفيف في مجاميع بعض الجداول بسبب عملية التثقيب (الترجيح) والتقريب

جدول 8.26: التوزيع النسبي للأفراد الذين تركوا عملهم حسب سبب ترك العمل والجنس
للنصف الثاني، 2017

المجموع		أنثى		ذكر		سبب ترك العمل
%	العدد	%	العدد	%	العدد	
6.6	1430	4.1	167	7.2	1264	أسباب إقتصادية
8.3	1784	6.6	267	8.7	1518	أسباب تتعلق بخوافز العمل
50.5	10890	45.5	1841	51.7	9049	أسباب تتعلق بظروف العمل وطبيعته
0.7	154	1.9	78	0.4	75	أسباب إجتماعية
3.4	731	7.3	296	2.5	435	أسباب شخصية
0.7	144	2.5	102	0.2	42	الزواج
17.5	3766	18.1	734	17.3	3033	تقاعد
10.1	2182	10.8	438	10.0	1744	أسباب صحية
2.2	476	3.1	125	2.0	351	أخرى
100.0	21559	100.0	4048	100.0	17511	المجموع

ملاحظة: يوجد اختلاف طفيف في مجاميع بعض الجداول بسبب عملية التثقيب (الترجيح) والتقريب.

جدول 8.27: التوزيع النسبي للأفراد الذين تركوا عملهم حسب سبب ترك العمل وقطاع العمل للنصف الثاني، 2017

المجموع		عمل في المنازل		هيئات دولية		قطاع خاص		قطاع عام		سبب ترك العمل
%	العدد	%	العدد	%	العدد	%	العدد	%	العدد	
6.6	1430	0.0	0	5.4	53	8.6	1276	1.8	102	أسباب إقتصادية
8.3	1784	0.0	0	0.0	0	10.2	1513	4.8	272	أسباب تتعلق بخوافز العمل
50.5	10890	100.0	82	87.4	855	58.7	8701	22.1	1252	أسباب تتعلق بظروف
0.7	154	0.0	0	0.0	0	0.8	111	0.8	43	أسباب إجتماعية
3.4	731	0.0	0	5.6	55	3.3	493	3.2	183	أسباب شخصية
0.7	144	0.0	0	0.0	0	1.0	144	0.0	0	الزواج
17.5	3766	0.0	0	0.0	0	2.8	420	59.1	3347	تقاعد
10.1	2182	0.0	0	1.5	15	13.1	1945	3.9	222	أسباب صحية
2.2	476	0.0	0	0.0	0	1.5	229	4.4	247	أخرى
100.0	21559	100.0	82	100.0	978	100.0	14833	100.0	5667	المجموع

ملاحظة: يوجد إختلاف طفيف في مجاميع بعض الجداول بسبب عملية التثقيب (الترجيح) والتقريب.

9. الملاحق

1.9 المشاركون في التقرير

الإشراف والمراجعة

- د. قاسم الزعبي
- ناصر النحلة

تدقيق

- غيداء خصاونه
- إيمان بني مفرج

الإعداد

- رائد سلامة
- محمد سليحات

2.9 إستمارة المسح



مسح فرص العمل المستحدثة
كانون ثانى - شباط 2018

البيانات سرية بموجب قانون الإحصاءات

استمارة الأسرة

1. البيانات التعريفية

101	المحافظة:	110	رقم العنقود:	_____		
102	اللواء:	111	رقم المبنى:	()		
103	القضاء:	112	رقم المسكن:	()		
104	التجمع السكاني:	113	رقم الاسرة في العنقود:	_____		
105	المنطقة:	114	عدد أفراد الأسرة المعتادين:	ذكور	اناث	مجموع
106	الحي:			_____	_____	_____
107	رقم البلوك:	115	عدد الأفراد الذين تركوا الأسرة:	ذكور	اناث	مجموع
108	رقم الطبقة:			_____	_____	_____
109	رقم الجولة والمكررة:	116	رقم الهاتف (ان وجد):	()		
118	رقم الزيارة:	الزيارة الثاني	الزيارة الثانية	الزيارة الثالثة		
119	تاريخ تعبئة الاستمارة:	يوم شهر	يوم شهر	يوم شهر		
120	وقت بدء المقابلة:	دقيقة ساعة	دقيقة ساعة	دقيقة ساعة		
121	نتيجة الزيارة النهائية:	_____	_____	_____		
	1. تمت المقابلة					
	2. أرجئت					
	3. لا يوجد عضو مؤهل					
	4. رفضت الأسرة					
	5. المسكن مغلق					
	6. المسكن خالي					
	7. اخرى (حددي)					
122	وقت انتهاء المقابلة:	دقيقة ساعة	دقيقة ساعة	دقيقة ساعة		

ملاحظة للباحثة: إذا استعملت استمارة مكملة ضعني إشارة × في المربع _____

2. بيانات افراد الاسرة

206	205		204	203		202	201
كم كان عمرك في آخر عيد ميلادك؟ الباحثة: اقل من سنة سجلي 00 97 فأكثر سجلي 97	ما تاريخ ميلادك بالشهر والسنة؟ الشهر لا اعرف 98 السنة لا اعرف 9998		الجنس 1. ذكر 2. انثى	العلاقة برب الأسرة 1. زوج/ زوجة 2. ابن / ابنه 3. اب / ام 4. حفيد/ حفيده 5. اخ / أخت 6. أقارب آخرون 7. خادم/ خادمه 8. آخرون		الاسم (ثلاثة مقاطع) أ. أفراد الاسرة المعتادين	رقم الفرد
xx	xxxx	xx	x	x			xx
				0	رب الأسرة		01
							02
							03
							04
							05
							06
							07
							08
							09
							10
							11
							12
							13
							14
							15
ب. الأفراد الذين كانوا يعيشون مع الأسرة (بمن فيهم غير الأردنيين) وتركوها منذ 2017/7/1 ولغاية 2017/12/31 بسبب الوفاة او السفر إلى الخارج							
							91
							92
							93
							94

5. بيانات عامة عن فرص العمل المستحدثة لدى الأسرة
للأفراد الذين أعمارهم 15 سنة فأكثر

الباحثة: تتعلق الأسئلة 501- 503 بأفراد الأسرة الذين تم تسجيلهم في السؤال 202 في القسمين أ وب، وتأكدي من وجود فرد او اكثر لكل سؤال.			
501	هل غير أي فرد من أفراد الأسرة المسجلين (بمن فيهم غير الأردنيين) عمله/ مهنته منذ 2017/7/1 ولغاية 2017/12/31؟ 1..... نعم 2..... لا	اسم الفرد _____ رقم سطر الفرد	اسم الفرد _____ رقم سطر الفرد
502	هل حصل أي فرد من أفراد الأسرة المسجلين (بمن فيهم غير الأردنيين) على عمل جديد منذ 2017/7/1 ولغاية 2017/12/31؟ 1..... نعم 2..... لا	اسم الفرد _____ رقم سطر الفرد	اسم الفرد _____ رقم سطر الفرد
503	هل ترك/ فقد أي فرد من افراد الأسرة المسجلين (بمن فيهم غير الأردنيين) عمله منذ 2017/7/1 ولغاية 2017/12/31 لأي سبب من الأسباب. 1..... نعم 2..... لا	اسم الفرد _____ رقم سطر الفرد	اسم الفرد _____ رقم سطر الفرد
504	عدد الأفراد الذين ظهر لهم رقم سطر في الأسئلة 501- 503 ضمن تسلسل الأفراد المسجلين في السؤال 201، في حالة عدم ورود أفراد في أي من الأسئلة 501 - 503 ضعي دائرة حول الرمز 0 وانهي المقابلة	0 ← انهي المقابلة 	
ملاحظة للباحثة: لجميع أفراد الأسرة المسجلين وظهر لهم رقم سطر في الأسئلة 501 - 503 انتقلي إلى الاستمارة الفردية (القسم السادس)			

مراحل العمل

التاريخ	الرقم Xxx	الاسم
2017/ /		الباحثة:
2017/ /		المراقب:
2017/ /		المدقق الميداني:
2017/ /		المدقق المكتبي:
2017/ /		الرمز:
2017/ /		المدخلية:



مسح فرص العمل المستحدثة
كانون ثاني- شباط 2017

البيانات سرية بموجب قانون الإحصاءات

الاستمارة الفردية

1. البيانات التعريفية

المحافظة:	101	رقم الجولة والمكررة:	109	_____	
اللىواء:	102	رقم العنقود:	110	_____	
القضاء:	103	رقم المبنى:	111	()	
التجمع السكاني:	104	رقم المسكن:	112	()	
المنطقة:	105	رقم الاسرة في العنقود:	113	_____	
الحي:	106	رقم الهاتف (ان وجد):	116	()	
رقم البلوك:	107	رقم الفرد في الأسرة:	201	_____	
رقم الطبقة:	108	اسم الفرد:	202	
رقم الزيارة:	118	الزيارة الثانية	_____	الزيارة الثالثة	_____
تاريخ تعبئة الاستمارة:	119	يوم شهر	_____	يوم شهر	_____
نتيجة الزيارة النهائية:	121	_____	_____	_____	_____
1. تمت المقابلة					
2. أرجئت					
3. الفرد المؤهل غير موجود					
4. رفض/ رفضت					
5. تمت جزئياً					
6. الفرد غير قادر على الاجابة					
7. اخرى (حددي)					

6. خلفية عامة عن المستجيب/ المستجيبة
(لجميع الأفراد الذين أعمارهم 15 سنة فأكثر)

صباح/ مساء الخير، انا من دائرة الإحصاءات العامة، نقوم بتنفيذ مسح وطني حول فرص العمل المستحدثة ونقدر مشاركتك في هذا المسح، واولد ان اسألك بعض الأسئلة، وسوف تساعد هذه المعلومات متخذي القرار في القطاعين العام والخاص للتخطيط في هذا المجال وسوف اخذ من وقتك بحدود 10 -15 دقيقة لتعبئة الاستمارة، وكل المعلومات التي سنتدلي بها ستعامل بسرية تامة ولن يطلع عليها أشخاص آخرون.

والآن، هل ترغب/ ترغبين ان تسأل/ تسألي أي شيء حول المسح؟
هل يمكنني ان ابدأ المقابلة الان؟

توقيع الباحثة التاريخ

المستجيب/ المستجيبة وافق/ وافقت ان يشارك/ تشارك في المقابلة — 1
المستجيب/ المستجيبة رفض/ رفضت ان يشارك/ تشارك في المقابلة — 2 ← انتهت المقابلة

رقم السؤال	السؤال	البدائل	الانتقالات
600	للباحثة: سجلي الوقت	الساعة الدقيقة	□□ □□ □□ □□
601	الجنس	ذكر 1 انثى 2	
602	ما تاريخ ميلادك بالشهر والسنة؟	الشهر لا اعرف 98 السنة لا اعرف 9998	□□ □□ □□ □□ □□ □□ □□ □□ □□ □□
603	كم كان عمرك في آخر عيد ميلاد لك؟ الباحثة: قارن الإجابة وصحي إجابة الأسئلة 205 و206 إذا كانت الإجابة غير متسقة	العمر بالسنوات الكاملة العمر اقل من 15 سنة ← 00	□□ □□ انهي المقابلة لهذا الفرد وصحي السؤالين (205 و 206) والاسئلة (501 - 504) و انتقلي إلى فرد آخر ان وجد
604	منذ تاريخ 2017/7/1 ولغاية 2017/12/31 هل غير/ حصل/ ترك الفرد عمله / مهنته؟	نعم 1 لا ← 2	صحي البيانات الواردة في الاسئلة (501 - 504) وانتقلي إلى فرد اخر ان وجد
605	الحالة الزوجية	اعزب 1 متزوج 2 مطلق 3 أرمل 4 منفصل 5	
606	الجنسية	أردني 1 مصري 2 سوري 3 عراقي 4 عربية أخرى 5 غير عربية 6	

607	هل أنت ملتحق حالياً أو سبق لك الالتحاق بمؤسسة تعليمية؟	نعم، ملتحق حالياً 1 نعم، سبق له الالتحاق 2 لا 3	استمري 609
-----	---	---	---------------

الانتقالات	البدائل	السؤال	رقم السؤال
	عدد السنوات □□	عدد السنوات الدراسية التي اكملها الفرد بنجاح؟	608
611	1 أمي 2 ملم 3 إبتدائي 4 إعدادي 5 اساسي 6 تلمذه مهنية 7 ثانوي 8 دبلوم متوسط 9 بكالوريوس 10 دبلوم عالي 11 ماجستير 12 دكتوراه	الحالة التعليمية	609
استمري	التخصص: _____ □□□□□□	التخصص العلمي	610

للفرد الذي غير عمله/ مهنته أو حصل على عمل جديد أو ترك العمل

ملاحظة للباحثة: سجلي جميع الاعمال التي عملها الفرد خلال الفترة 2017 /7/1 ولغاية 2017/12/31											
616		615		614		613		612		611	
ما اسم المؤسسة التي تعمل/ عملت بها؟		ما هو السبب الرئيسي لتركك العمل؟ 1. اسباب اقتصادية 2. اسباب تتعلق بجوافر العمل 3. اسباب تتعلق بظروف العمل وطبيعته 4. اسباب اجتماعية 5. اسباب شخصية 6. الزواج 7. تقاعد 8. اسباب صحية 9. أخرى (حددي)		تاريخ تركه للعمل		هل مازلت مرتبطاً بالعمل 1. نعم 2. لا		تاريخ ابتداء العمل		سجل العمل	
x		x		سنة	شهر	x		سنة	شهر		
				_____	_____	1		_____	_____	1. آخر مصلحة / مؤسسة عمل بها الفرد	
				_____	_____	2		_____	_____		
				_____	_____	1		_____	_____	2. العمل الذي سبق العمل الأخير مباشرة	
				_____	_____	2		_____	_____		
				_____	_____	1		_____	_____	3. العمل الذي سبق العمل الثاني قبل الأخير مباشرة	
				_____	_____	2		_____	_____		
				_____	_____	1		_____	_____	4. العمل الذي سبق العمل الثالث قبل الأخير مباشرة	
				_____	_____	2		_____	_____		
				_____	_____	1		_____	_____	5. العمل الذي سبق العمل الرابع قبل الأخير مباشرة	
				_____	_____	2		_____	_____		

622	وقت انتهاء المقابلة	الساعة الدقيقة
	الباحثة: انهي المقابلة، واشكري المستجيب/ المستجيبة وانتقلي إلى الفرد التالي ان وجد	

مراحل العمل

التاريخ	الرقم XXX	الاسم
2017/ /		الباحثة:
2017/ /		المراقب:
2017/ /		المدقق الميداني:
2017/ /		المدقق المكتبي:
2017/ /		المرمز:
2017/ /		المدخلة: