



مسح فرص العمل المستحدثة

السنوي 2016

التقرير التحليلي

مديرية المنهجيات والأبحاث
قسم التحليل والدراسات



مسح فرص العمل المستحدثة

السنوي 2016

التقرير التحليلي

مديرية المنهجيات والأبحاث
قسم التحليل والدراسات

تقديم

يسر دائرة الإحصاءات العامة أن تقدم التقرير التحليلي للنتائج السنوية لمسح فرص العمل المستحدثة لعام 2016. حيث غطى المسح عينة من الأسر بلغ حجمها حوالي 80 ألف أسرة بصورة تضمن التمثيل على مستوى المملكة والحضر والريف والأقاليم الثلاثة والمحافظات. وقد استندت العينة إلى الإطار الذي وفرته نتائج التعداد العام للسكان والمساكن لعام 2015.

يتضمن التقرير أهداف المسح ومنهجيته وأسلوب جمع البيانات والنتائج التحليلية، بالإضافة إلى الجداول التفصيلية للمواضيع التي غطاها المسح كفرص العمل الجديدة في سوق العمل الأردني وتلك التي فقدتها خلال فترتي الإسناد الزمني (1/1- 2016/6/30) للنصف الأول و(7/1- 2016/12/31) للنصف الثاني من العام، بما يُمكن من حساب صافي فرص العمل المستحدثة وحركتها بين المحافظات، وأسباب ترك العمل.

وتود دائرة الإحصاءات العامة أن تعبر عن عميق شكرها لجميع أسر العينة التي كان لتجاوبها وتعاونها أكبر الأثر في إنجاح هذا المسح. والذين ساهموا بإنجاحه من الدائرة وخارجها، آمليين أن تفيد المعلومات الواردة في هذا التقرير جميع المهتمين بقضايا إحصاءات العمل بصورة خاصة سواءً على مستوى متخذي القرار وواضعي السياسات أو المخططين والباحثين على المستويين العام والخاص.

د. قاسم الزعبي

المدير العام

الملخص التنفيذي

أظهرت نتائج مسح فرص العمل المستحدثة لعام 2016، أن صافي فرص العمل المستحدثة خلال عام 2016 قد بلغ 57087 فرصة عمل مقارنة مع 48087 فرصة عمل خلال عام 2015، وجاء ذلك نتيجة استحداث 94604 فرصة عمل جديدة وفقدان 37517 فرصة عمل. واستحدث القطاع العام 15024 فرصة عمل خلال عام 2016، أما القطاع الخاص فقد تمكن من استحداث 41437 فرصة عمل في عام 2016 مقارنة مع 26801 فرصة عمل استحدثت خلال عام 2015.

كما بينت نتائج المسح أن معظم فرص العمل المستحدثة كانت للأردنيين وبواقع 45300 فرصة عمل أي ما نسبته 79.4% من إجمالي صافي فرص العمل المستحدثة مقارنة مع 43574 فرصة عمل خلال عام 2015 وبمعدل إرتفاع 1726 فرصه عمل.

وأشارت النتائج أيضاً إلى استحواذ سكان محافظة العاصمة على النسبة الأكبر 39.1% من صافي فرص العمل المستحدثة تلاها سكان محافظة إربد بنسبة بلغت 23.1%. وقد جاءت محافظة الزرقاء في المرتبة الثالثة حيث استحوذت على ما نسبته 10.9% من صافي فرص العمل المستحدثة لهذا العام. أما المحافظة الأقل استحواذاً خلال هذا العام فقد كانت محافظة الكرك. أما كمكان عمل، فما زالت محافظة العاصمة الأكثر استحداثاً لفرص العمل، حيث استحدثت 47.9% من صافي فرص العمل المستحدثة، تلاها محافظة إربد بنسبة بلغت 19.3%.

أما توزيع فرص العمل المستحدثة حسب المستوى التعليمي، فيلاحظ بأن 53.3% من إجمالي صافي فرص العمل المستحدثة كانت للأفراد الذين يحملون المؤهل التعليمي أقل من ثانوي، فيما حصل حملة المؤهل التعليمي العالي (بكالوريوس فأعلى) على 31.9% من فرص العمل المستحدثة، و6.8% من صافي الفرص المستحدثة كانت للأفراد من حملة المؤهل التعليمي ثانوي.

قائمة المحتويات

الصفحة

أ	تقديم	1
ج	الملخص التنفيذي	1
هـ	قائمة المحتويات	1
ز	قائمة الجداول	1
ط	قائمة الأشكال	1
1	1. خلفية عامة	1
1	1.1 المقدمة	1
1	2.1 أهداف المسح	1
2	3.1 المنهجية	2
2	4.1 جمع البيانات	2
2	5.1 إعداد التقرير التحليلي	2
3	2. نتائج صافي فرص العمل المستحدثة	3
3	1.2 صافي فرص العمل المستحدثة حسب الجنس للأعوام 2011 - 2016	3
4	2.2 صافي فرص العمل المستحدثة حسب قطاع العمل	4
4	3.2 صافي فرص العمل المستحدثة حسب الجنسية	4
5	4.2 صافي فرص العمل المستحدثة حسب النشاط الاقتصادي	5
7	5.2 صافي فرص العمل المستحدثة حسب المهنة الرئيسية	7
7	6.2 صافي فرص العمل المستحدثة حسب مكان الإقامة	7
9	7.2 صافي فرص العمل المستحدثة حسب مكان العمل	9
10	8.2 صافي فرص العمل المستحدثة حسب العمر	10
10	9.2 صافي فرص العمل المستحدثة حسب الحالة الزوجية	10
11	10.2 صافي فرص العمل المستحدثة حسب المستوى التعليمي	11
12	11.2 صافي فرص العمل المستحدثة حسب التخصص العلمي	12
15	3. حركة العمالة بين المحافظات	15
17	4. أسباب ترك العمل	17
19	5. الجداول التفصيلية	19

قائمة الجداول

الصفحة

رقم الجدول

- جدول 1: التوزيع النسبي لصافي فرص العمل حسب المحافظات الجاذبة والمصدرة للنصف الثاني،
2016..... 15
- جدول 2: التوزيع النسبي للأفراد الذين تركوا عملهم حسب سبب ترك العمل للأعوام،
2016-2011..... 17
- جدول 3: التوزيع النسبي للأفراد الذين حصلوا على عمل جديد والذين تركوا العمل
وصافي عدد الوظائف المستحدثة حسب الجنس وقطاع العمل والجنسية، 2016..... 19
- جدول 4: التوزيع النسبي للأفراد الذين حصلوا على عمل جديد والذين تركوا العمل
وصافي عدد الوظائف المستحدثة حسب النشاط الاقتصادي، 2016..... 20
- جدول 5: التوزيع النسبي للأفراد الذين حصلوا على عمل جديد والذين تركوا العمل
وصافي عدد الوظائف المستحدثة حسب المهنة الرئيسية، 2016..... 21
- جدول 6: التوزيع النسبي للأفراد الذين حصلوا على عمل جديد والذين تركوا العمل
وصافي عدد الوظائف المستحدثة حسب مكان الإقامة ومكان العمل، 2016..... 22
- جدول 7: التوزيع النسبي للأفراد الذين حصلوا على عمل جديد والذين تركوا العمل
وصافي عدد الوظائف حسب العمر والحالة الزوجية والمستوى التعليمي، 2016..... 23
- جدول 8: التوزيع النسبي للأفراد ممن يحملون المؤهل العلمي الثانوي فأعلى الذين
حصلوا على عمل جديد والذين تركوا العمل وصافي عدد الوظائف حسب
المستوى التعليمي والتخصص العلمي، 2016..... 24
- جدول 9: توزيع صافي فرص العمل المستحدثة حسب مكان العمل ومكان الإقامة، 2016..... 25
- جدول 10: توزيع صافي فرص العمل المستحدثة للذكور حسب مكان العمل ومكان الإقامة،
2016..... 26
- جدول 11: توزيع صافي فرص العمل المستحدثة للإناث حسب مكان العمل ومكان الإقامة،
2016..... 27
- جدول 12: التوزيع النسبي للأفراد الذين تركوا عملهم حسب أسباب ترك العمل، 2016..... 28

قائمة الأشكال

رقم الشكل	الصفحة
شكل 1: صافي فرص العمل المستحدثة حسب الجنس للأعوام، 2011 - 2016.....	3
شكل 2: صافي فرص العمل المستحدثة في القطاعين العام والخاص للأعوام، 2011 - 2016.....	4
شكل 3: صافي فرص العمل المستحدثة حسب الجنسية للأعوام، 2011 - 2016.....	5
شكل 4: التوزيع النسبي لصافي فرص العمل المستحدثة حسب النشاط الاقتصادي، 2016.....	6
شكل 5: التوزيع النسبي لصافي فرص العمل المستحدثة حسب المهنة الرئيسية، 2016.....	7
شكل 6: التوزيع النسبي لصافي فرص العمل المستحدثة حسب مكان الإقامة، 2016.....	8
شكل 7: معدل التغير لصافي فرص العمل المستحدثة حسب مكان الإقامة بين عامي 2015 و 2016.....	8
شكل 8: التوزيع النسبي لصافي فرص العمل المستحدثة حسب مكان العمل، 2016.....	9
شكل 9: معدل التغير لصافي فرص العمل المستحدثة حسب مكان العمل بين عامي 2015 و 2016.....	9
شكل 10: معدل التغير لصافي فرص العمل المستحدثة حسب الفئات العمرية بين عامي 2015 و 2016.....	10
شكل 11: معدل التغير لصافي فرص العمل المستحدثة حسب لحالة الزوجية بين عامي 2015 و 2016.....	11
شكل 12: التوزيع النسبي لصافي فرص العمل المستحدثة حسب المستوى التعليمي، 2016.....	11
شكل 13: معدل التغير لصافي فرص العمل المستحدثة حسب المستوى التعليمي بين عامي 2015 و 2016.....	12
شكل 14: معدل التغير لصافي فرص العمل المستحدثة للأفراد ممن يحملون المستوى التعليمي ثانوي فأعلى حسب التخصص العلمي بين عامي 2015 و 2016.....	13
شكل 15: التوزيع النسبي للأفراد الذين تركوا عملهم حسب سبب ترك العمل للأعوام، 2011 - 2016.....	17
شكل 16: التوزيع النسبي للأفراد الذين تركوا عملهم في القطاعين العام والخاص حسب سبب ترك العمل، 2016.....	18

1. خلفية عامة

1.1 المقدمة

يمثل استحداث فرص عمل جديدة التحدي الأكبر الذي يواجه الاقتصاد الأردني، وخاصة أن الأردن من الدول التي تعاني من نقص في الموارد الاقتصادية ووفرة في الأيدي العاملة بالإضافة إلى الأزمة الاقتصادية والمالية التي يعاني منها العالم أجمع. فالأيدي العاملة ليست حاجة كمالية في حياة الدورة الاقتصادية بل هي جوهرها، لذلك كان من الضروري الحصول على المؤشرات المتعلقة بحجم الوظائف التي يستحدثها الاقتصاد الأردني من خلال تقدير حجم الوظائف المستحدثة والذي يعتبر من المؤشرات الهامة التي تعطي صورة عن مستوى النشاط الاقتصادي ومدى انعكاس النمو الذي يحققه الاقتصاد على المستوى المعيشي للأفراد من خلال حصولهم على وظائف جديدة.

وتأتي أهمية هذا المسح كونه مسحاً متخصصاً في هذا الجانب، في حين أن المسوحات التي تنفذها الدائرة تختص بقياس معدل البطالة ومعدل المشاركة في النشاط الاقتصادي وخصائص قوة العمل، ولا يمكن إعطاء صورة واضحة عن حجم التغير في الوظائف من هذه البيانات، إضافة إلى عدم إمكانية التعرف على خصائص الأفراد الذين يحصلون على تلك الفرص، فمثلاً هل تتوفر تلك الفرص للأردنيين أم لغير الأردنيين؟ وهل تتوفر فرص العمل للمتعلمين أم للعمال غير المهرة؟ وغيرها من الأسئلة التي لا بد من الإجابة عليها من أجل دعم عمليات صنع القرار ورسم السياسات التنموية الهادفة إلى زيادة النمو الاقتصادي والتشغيل لتحقيق الأهداف في خفض نسب الفقر والبطالة في الأردن.

2.1 أهداف المسح

يهدف هذا المسح إلى توفير بيانات إحصائية حديثة عن حجم الوظائف الجديدة في سوق العمل الأردني وتلك التي تم فقدانها خلال عام 2016 أي خلال فترتي الإسناد الزمني (1/1-2016/6/30) للنصف الأول و(7/1-2016/12/31) للنصف الثاني من العام، بما يُمكن من حساب صافي فرص العمل المستحدثة وحركتها بين المحافظات، وأسباب ترك العمل، مع التعرف على الخصائص الديموغرافية والاجتماعية، والاقتصادية المختلفة للأفراد ممن أعمارهم 15 سنة فأكثر الذين شملهم المسح (الأفراد الذين حصل تغيير على الوضع العملي لهم)، والتعرف على أنواع المهن التي خلقها سوق العمل والأنشطة الاقتصادية التي وفرت فرص عمل. وتقوم دائرة الإحصاءات العامة بتنفيذ هذا المسح بشكل دوري وبواقع مرتين في العام، وذلك بهدف تطوير بيانات إحصاءات العمل وتوفير قاعدة بيانات إحصائية حديثة عن حجم الوظائف الجديدة والمفقودة في سوق العمل الأردني، بالإضافة إلى توفير المعلومات الخاصة بالعرض والطلب في سوق العمل الأردني.

3.1 المنهجية

نفذت دائرة الإحصاءات العامة مسح فرص العمل المستحدثة خلال فترتي الإسناد الزمني (2016/6/30-1/1) للنصف الأول و(7/1- 2016/12/31) للنصف الثاني من العام، حيث غطى المسح حوالي 80 ألف أسرة موزعة على جميع محافظات المملكة والأقاليم الثلاثة والحضر والريف.

4.1 جمع البيانات

تم استخدام الأجهزة اللوحية (Tablet) في جمع ومعالجة البيانات في هذا المسح، حيث استخدمت الاستمارة الإلكترونية بدلاً من الاستمارة الورقية. وجمعت البيانات عن الأفراد الذين حصل تغير على الوضع العملي لهم (الذين حصلوا على عمل جديد أو تركوا عملهم أو غيروا عملهم) بأسلوب المقابلة الشخصية، وذلك لبحث تاريخهم الوظيفي خلال فترتي الإسناد الزمني السابقة الذكر. وقد تم جمع بيانات استمارة الأسرة في المرحلة الأولى وذلك من خلال جمع بيانات عن جميع أفراد الأسرة المتواجدين في الأسرة وقت الزيارة، وكذلك الأفراد الذين كانوا يعيشون مع الأسرة (بمن فيهم الأفراد غير الأردنيين) وتركوا الأسرة خلال فترتي الإسناد الزمني للمسح (1/1- 2016/6/30) للنصف الأول و(7/1- 2016/12/31) للنصف الثاني من العام بسبب الوفاة أو السفر إلى الخارج.

أما في المرحلة الثانية، ومن خلال استمارة الأسرة، فقد تم تحديد الأسر التي حصل لديها أي تغير على الوضع العملي لأي فرد من أفرادها وعلى عدد الأفراد الكلي الذين حصل تغير على عملهم والتي من خلاله تم استيفاء بيانات الاستمارة الفردية لكل فرد حصل تغير على عمله إن كان بحصوله على عمل جديد أو تركه للعمل أو تغير لعمله من خلال جمع بيانات التاريخ الوظيفي لكل عمل مارسه أو ما زال يمارسه، وذلك لاحتساب مؤشرات المسح الرئيسية وهي حجم الوظائف الجديدة، وحجم الوظائف المفقودة، وصافي الوظائف المستحدثة.

5.1 إعداد التقرير التحليلي

تم إعداد هذا التقرير واستخراج الجداول التفصيلية من خلال دمج بيانات النصف الأول مع بيانات النصف الثاني لعام 2016. وقد تم معالجة البيانات الصادرة عن وزارة العمل والتي تخص العاملين غير الأردنيين في المناطق الصناعية المؤهلة (QIZ)، وذلك بإضافتها إلى الجداول التفصيلية، حيث بلغ صافي الوظائف 6234 وظيفة خاصة بالعمال الوافدين، وأضيفت إلى صافي الوظائف المستحدثة والتي تم التوصل إليها من بيانات المسح حيث بلغت 50853 وظيفة.

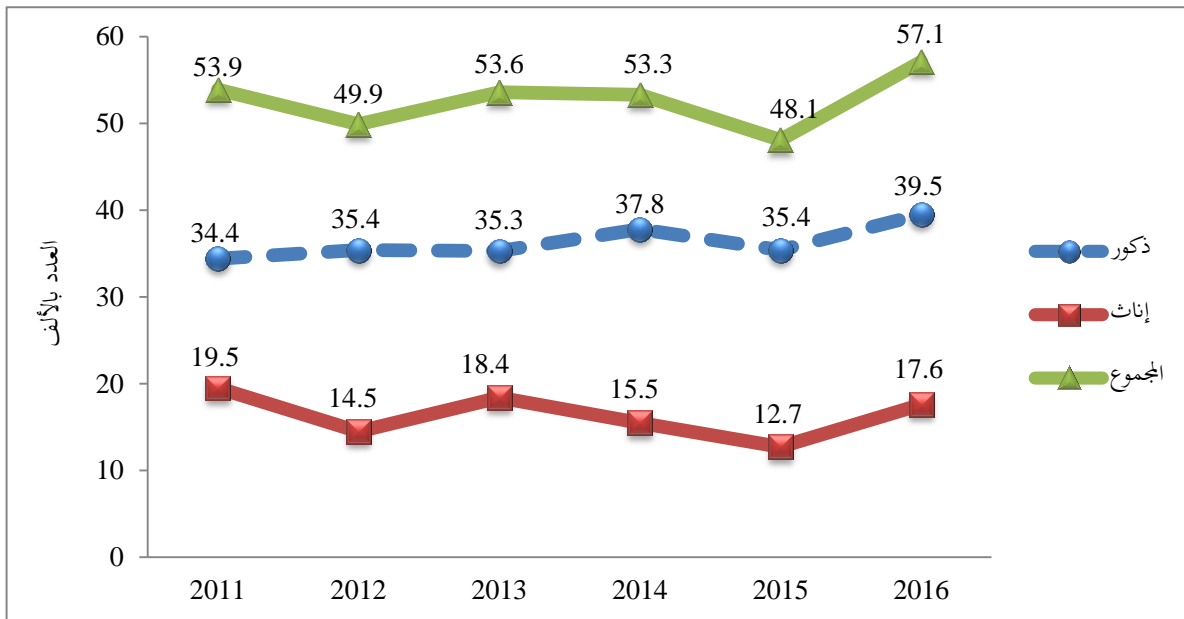
2. نتائج صافي فرص العمل المستحدثة

1.2 صافي فرص العمل المستحدثة حسب الجنس للأعوام 2011 - 2016

بلغ صافي عدد الوظائف التي تم استحداثها في سوق العمل الأردني 57087 فرصة عمل خلال عام 2016، وبمعدل تغير متزايد عن العام الماضي بلغ نسبته 18.7%، حيث بلغ عدد الوظائف الجديدة 94604 فرصة عمل وعدد الوظائف التي تم تركها 37517 وظيفة. وأوضحت النتائج أن صافي فرص العمل المستحدثة للذكور بلغ 39534 فرصة عمل شكلت نسبة مقدارها 69.3% من مجموع صافي فرص العمل المستحدثة الكلي، في حين بلغ صافي الفرص للإناث 17552 فرصة عمل أي ما نسبته 30.7%.

ويلاحظ من توزيع صافي فرص العمل حسب الجنس أن هناك اختلاف بين عامي 2015 و2016 حيث ارتفع صافي الفرص المستحدثة للذكور من 35410 فرصة عمل إلى 39534 فرصة عمل أي بفارق حوالي 4124 فرصة عمل، وكذلك إرتفع صافي فرص العمل للإناث من 12678 في عام 2015 إلى 17552 فرصة عمل في عام 2016، (شكل 1).

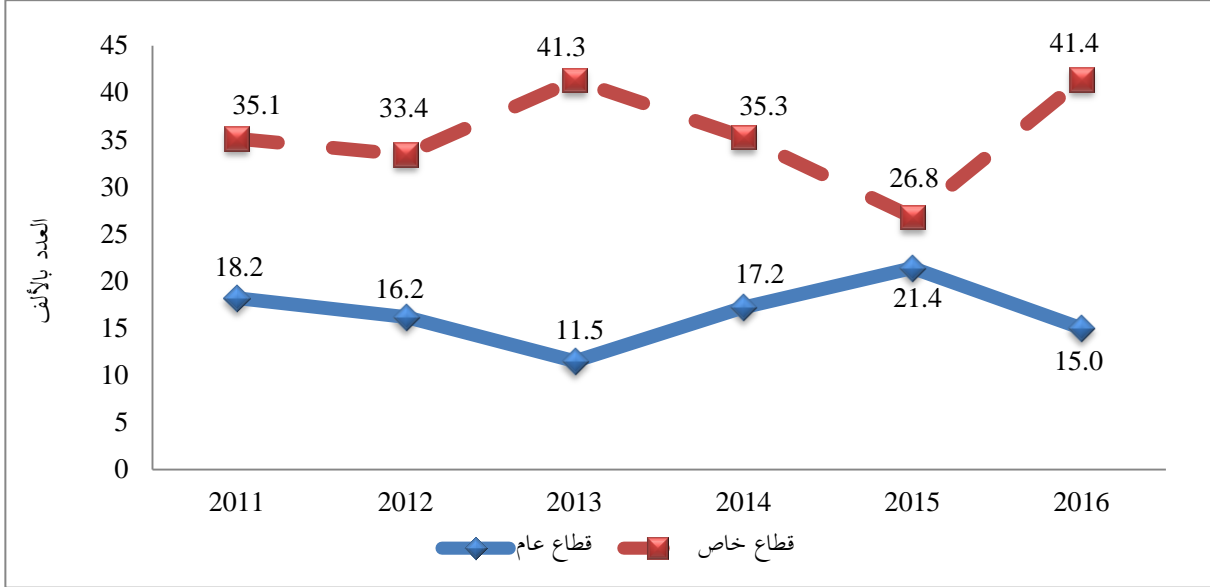
شكل 1: صافي فرص العمل المستحدثة حسب الجنس للأعوام 2011-2016



2.2 صافي فرص العمل المستحدثة حسب قطاع العمل

ساهم القطاع الخاص بغالبية الوظائف المستحدثة 41437 وبما نسبته 72.6%، وبمعدل تغير متزايد عن العام الماضي بلغ نسبته 54.6%، في حين انخفضت مساهمة القطاع العام والذي يشمل الادارة العامة والدفاع والقطاع التعليمي والصحي العام بما نسبته 18.1% مقارنة مع عام 2015، أما حصة الهيئات الدولية في استحداث الوظائف فكانت ضئيلة جداً، (شكل 2).

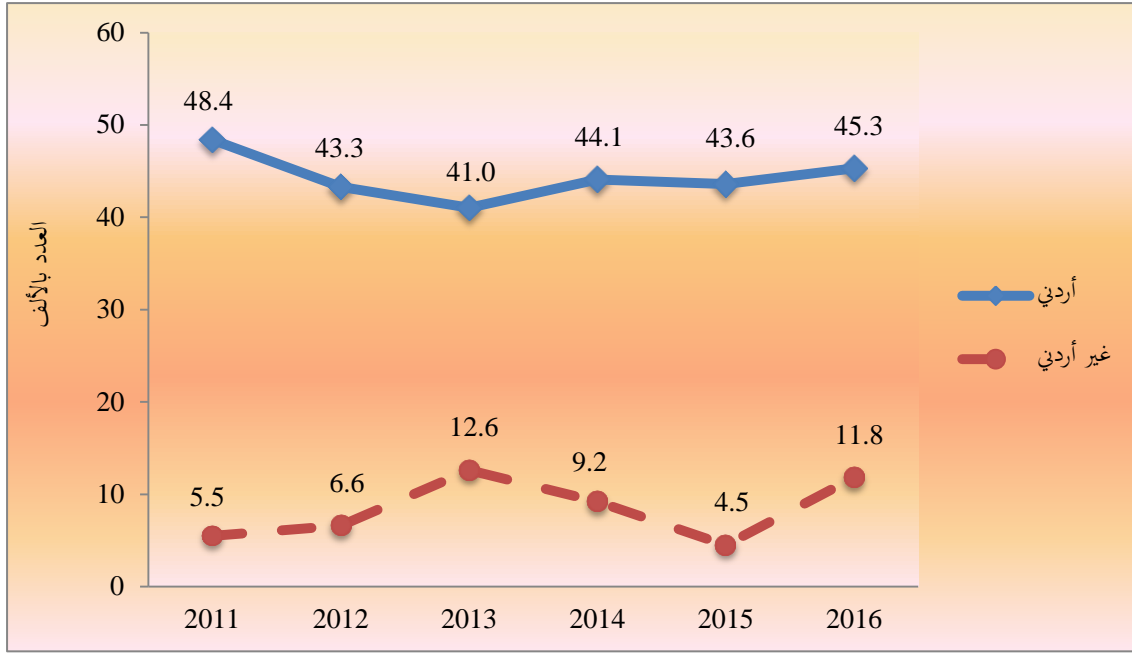
شكل 2: صافي فرص العمل المستحدثة في القطاعين العام والخاص للمنظم للأعوام 2011 - 2016



3.2 صافي فرص العمل المستحدثة حسب الجنسية

أما حسب الجنسية، فيلاحظ أن هناك إرتفاعاً في استحداث الوظائف للأردنيين في عام 2016 مقارنة بالعام الذي سبقه، حيث أظهرت نتائج المسح أن صافي فرص العمل المستحدثة في عام 2016 للأردنيين قد بلغت 45300 فرصة عمل مقارنة مع 43574 فرصة عمل خلال العام المنصرم. أما بالنسبة للعمالة غير الأردنية، فقد حصلت على 11787 وظيفة خلال هذا العام، حيث ارتفعت نسبة النمو للعمالة غير الأردنية لتصل إلى 161.1% عن عام 2015. ويشير إزدياد الطلب على العمالة الوافدة في المجتمع الأردني بسبب نزوح العديد من اللاجئين إلى الأردن بسبب الظروف السائدة في المنطقة العربية ودخول جزء كبير منهم إلى سوق العمل الأردني ويجوز أقل من الأردنيون، (شكل 3).

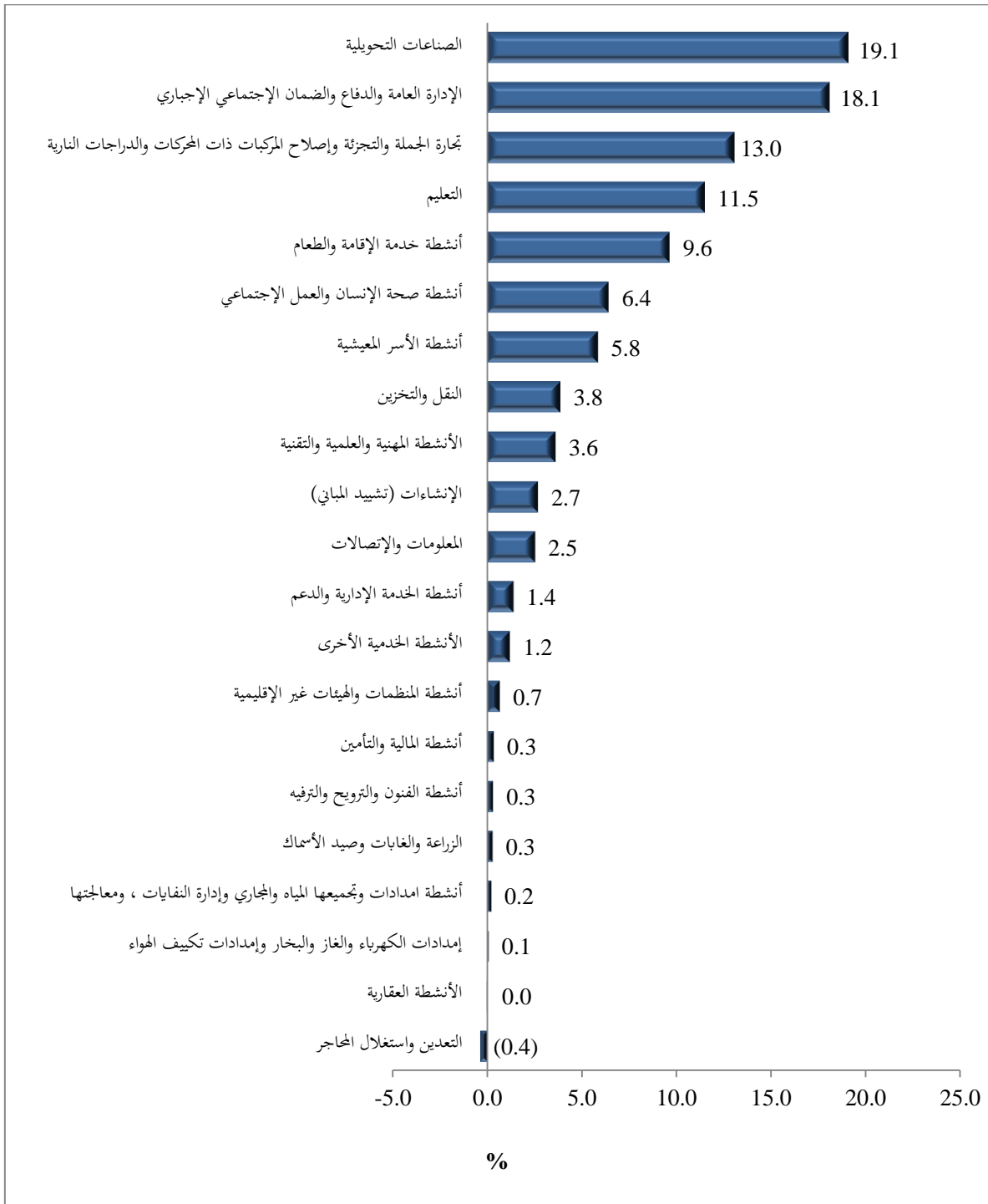
شكل 3: صافي فرص العمل المستحدثة حسب الجنسية للأعوام 2011 - 2016



4.2 صافي فرص العمل المستحدثة حسب النشاط الاقتصادي

بينت نتائج المسح أن غالبية فرص العمل المستحدثة قد تركزت في الصناعات التحويلية، وبلغت 10875 فرصة عمل شكلت نسبة مقدارها 19.1% من إجمالي صافي فرص العمل المستحدثة، وجاء في المرتبة الثانية الإدارة العامة والدفاع والضمان الاجتماعي الإجباري بنسبة مقدارها 18.1% من إجمالي صافي فرص العمل المستحدثة، وتبين أن النشاطات الأقل حظاً في استحداث فرص عمل فيها هي الأنشطة العقارية، وإمدادات الكهرباء والغاز والبخار وإمدادات تكييف الهواء، بينما نشاط التعدين واستغلال المحاجر كان طارداً للوظائف، (شكل 4).

شكل 4: التوزيع النسبي لصافي فرص العمل المستحدثة حسب النشاط الإقتصادي، 2016

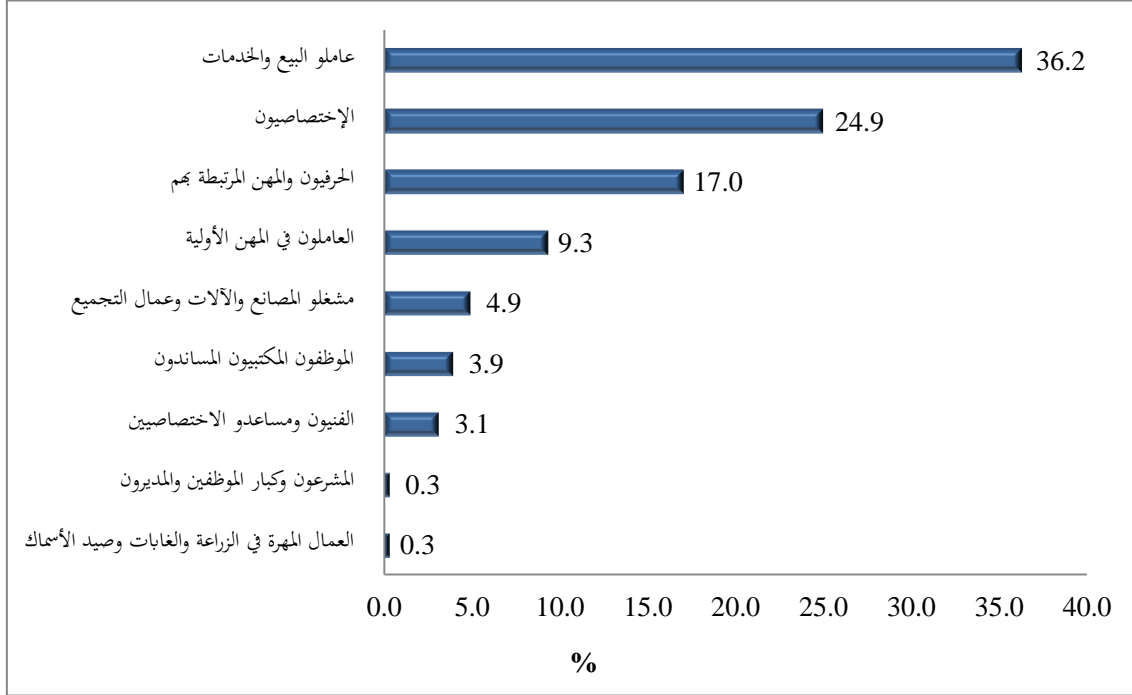


ملاحظة: بين الأقواس تعني الوظائف المفقودة/نسبة الوظائف المفقودة، وفي المجموع يطرح ما بين الأقواس.

5.2 صافي فرص العمل المستحدثة حسب المهنة الرئيسية

أما من حيث المهنة، فتشير نتائج المسح إلى أن 36.2% من إجمالي صافي فرص العمل المستحدثة كانت لمهنة عاملو البيع والخدمات، تلاها الإختصاصيون بنسبة بلغت 24.9%، وكانت مهن العمال المهرة في الزراعة والغابات وصيد الأسماك والمشرعون وكبار الموظفين والمديرون أقل المهن نصيباً من ناحية فرص العمل المستحدثة، (شكل 5).

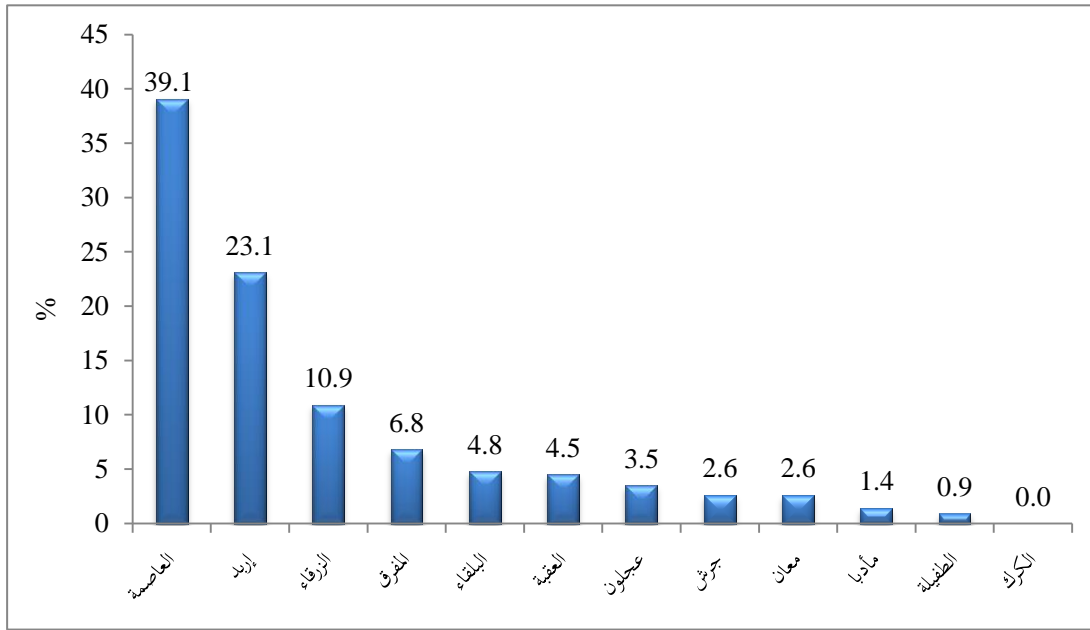
شكل 5: التوزيع النسبي لصافي فرص العمل المستحدثة حسب المهنة الرئيسية، 2016



6.2 صافي فرص العمل المستحدثة حسب مكان الإقامة

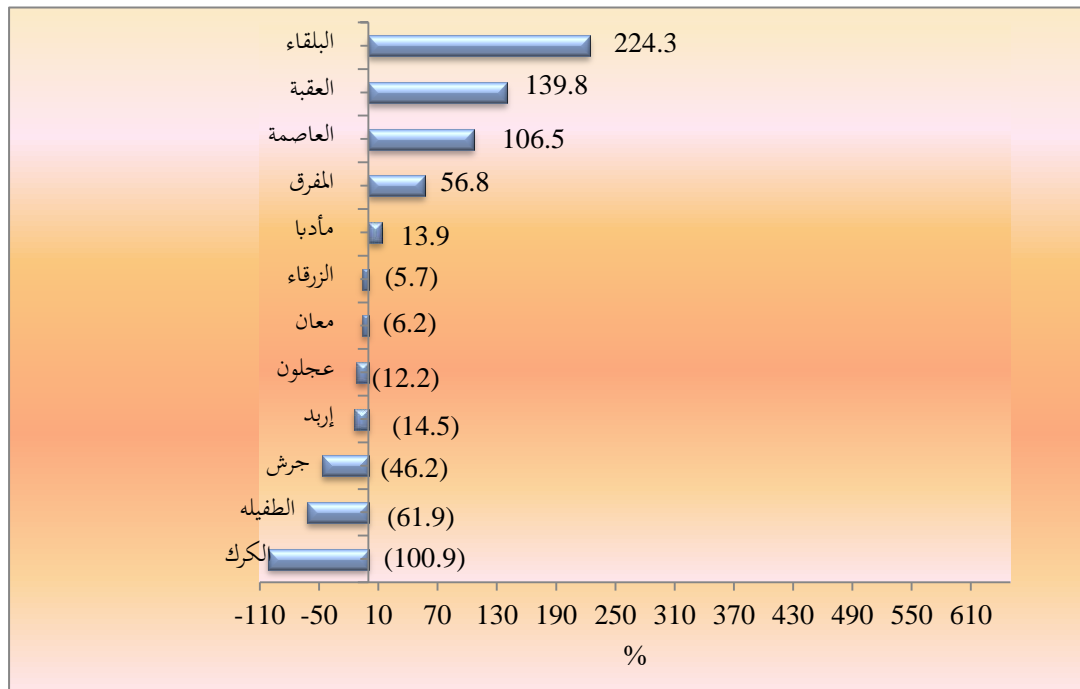
تشير نتائج المسح إلى أن سكان محافظة العاصمة يستحوذون على النسبة الأعلى من صافي فرص العمل المستحدثة، فيما حصل سكان محافظة الكرك على أقل نسبة من صافي فرص العمل المستحدثة، وتركز 22312 فرصة عمل لسكان محافظة العاصمة شكلت ما نسبته 39.1% من إجمالي صافي فرص العمل المستحدثة على مستوى المملكة، تلاها محافظة إربد إذ بلغ صافي فرص العمل المستحدثة لسكانها 13180 فرصة عمل أو ما نسبته 23.1% من إجمالي صافي الفرص، (شكل 6).

شكل 6: التوزيع النسبي لصافي فرص العمل المستحدثة حسب مكان الإقامة، 2016



ويلاحظ أن هناك نمواً كبيراً في صافي فرص العمل المستحدثة لسكان محافظة البلقاء عن عام 2015 بلغت نسبته 224.3%، فيما كان هناك تراجع كبير في صافي فرص العمل المستحدثة لسكان محافظة الكرك بما نسبته 100.9% عن عام 2015، حيث كان صافي فرص العمل المستحدثة في عام 2015 لسكان محافظة الكرك 2336 فرصة عمل وفي عام 2016 تراجعت إلى 21 فرصة عمل، (شكل 7).

شكل 7: معدل التغير لصافي فرص العمل المستحدثة حسب مكان الإقامة بين عامي 2015 و2016

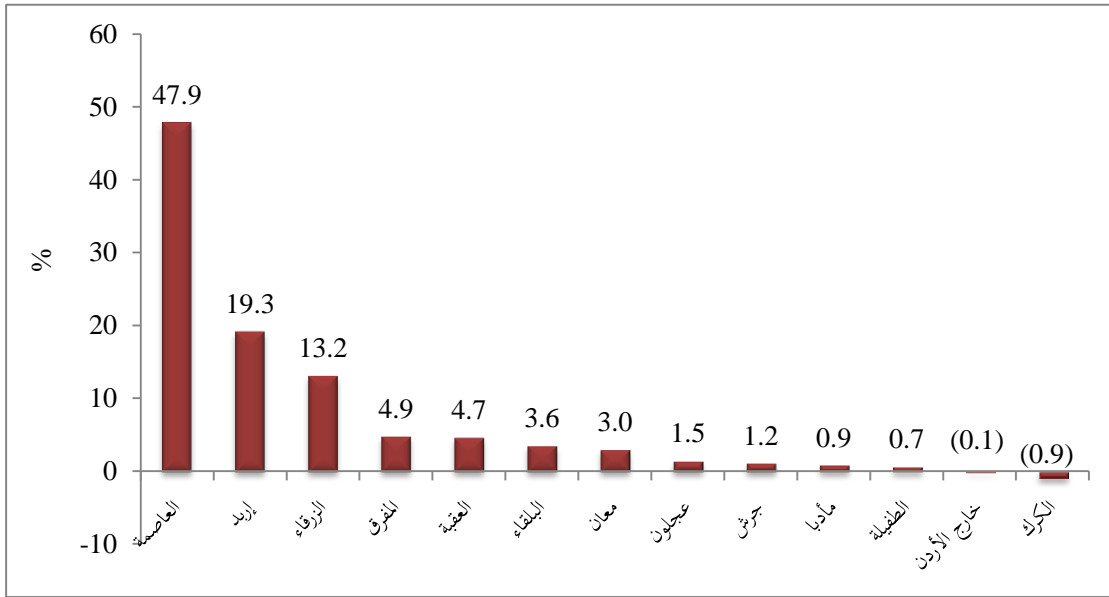


ملاحظة: بين الأقواس تعني الوظائف المفقودة/نسبة الوظائف المفقودة، وفي المجموع يطرح ما بين الأقواس.

7.2 صافي فرص العمل المستحدثة حسب مكان العمل

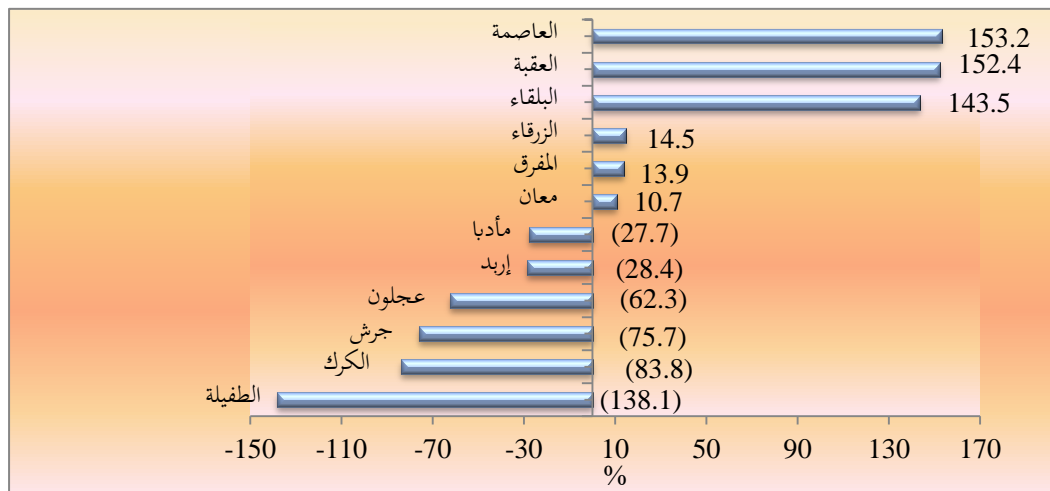
حققت محافظة العاصمة المرتبة الأولى في استحداثها للوظائف كمركز عمل، حيث كان هناك 27360 فرصة عمل أي ما نسبته 47.9% من إجمالي صافي الوظائف المستحدثة، وجاءت محافظة إربد في المرتبة الثانية، حيث بلغ صافي فرص العمل المستحدثة فيها ما نسبته 19.3% من إجمالي صافي فرص العمل الكلي، بينما محافظة الطفيلة كانت الأقل من بين المحافظات باستحداث فرص عمل بنسبة بلغت 0.7%، (الشكل 8).

شكل 8: التوزيع النسبي لصافي فرص العمل المستحدثة حسب مكان العمل، 2016



ملاحظة: بين الأقواس تعني الوظائف المفقودة/نسبة الوظائف المفقودة، وفي المجموع يطرح ما بين الأقواس.

شكل 9: معدل التغير لصافي فرص العمل المستحدثة حسب مكان العمل بين عامي 2015 و2016



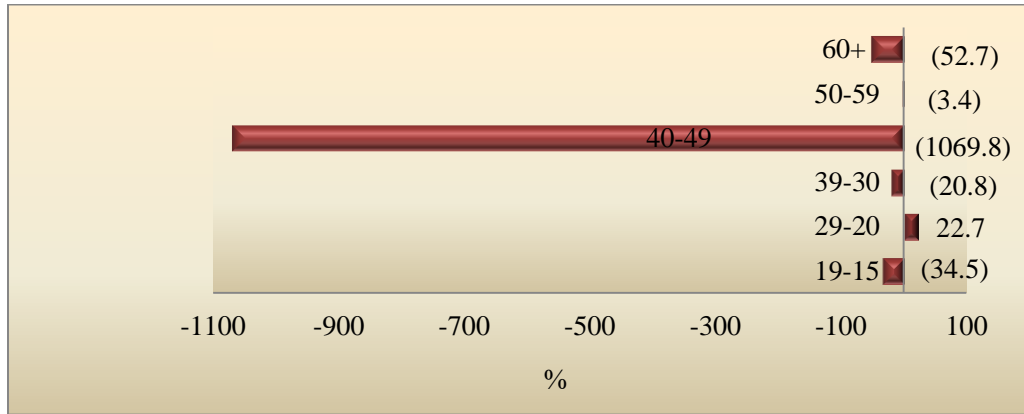
ملاحظة: بين الأقواس تعني الوظائف المفقودة/نسبة الوظائف المفقودة، وفي المجموع يطرح ما بين الأقواس.

8.2 صافي فرص العمل المستحدثة حسب العمر

وأظهرت نتائج المسح بأن الفئة العمرية (20-29) سنة قد حصلت على الحصة الأكبر من صافي فرص العمل المستحدثة 38201 فرصة عمل، تلاها فئة الشباب صغار السن (15-19) سنة 9092 فرصة عمل، وتراجعت فرص العمل المستحدثة للأفراد ممن أعمارهم 50 سنة فأكثر، الجدول (7).

وبالنظر إلى نسبة التغير (النمو) بين عامي 2015 و2016 لفرص العمل المستحدثة حسب فئات العمر يلاحظ أن هناك تراجعاً بشكل متفاوت في الفئات العمرية، حيث كان أبرزها الفئة العمرية (40-49) بنسبة تراجع بلغت 1069.8%، (شكل 10).

شكل 10: معدل التغير لصافي فرص العمل المستحدثة حسب الفئات العمرية بين عامي 2015 و2016



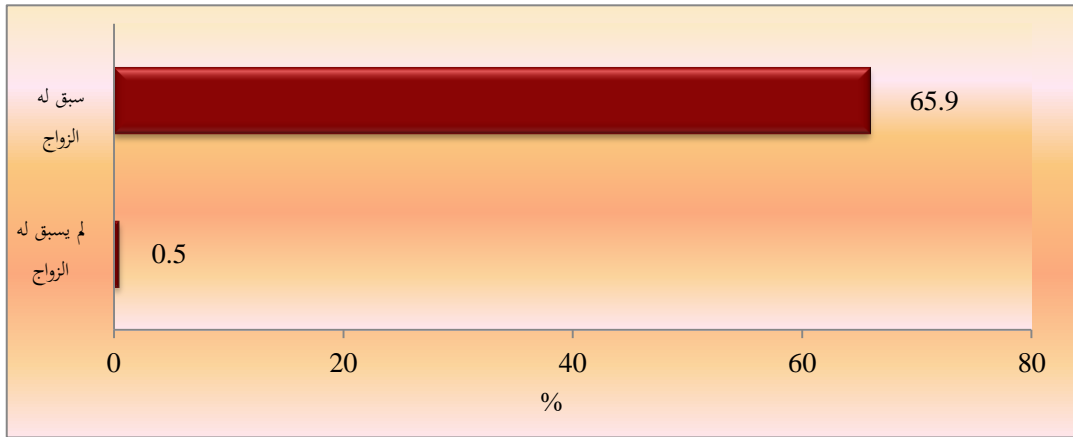
ملاحظة: بين الأقواس تعني الوظائف المفقودة/نسبة الوظائف المفقودة، وفي المجموع يطرح ما بين الأقواس.

9.2 صافي فرص العمل المستحدثة حسب الحالة الزوجية

أظهرت نتائج المسح أن معظم صافي فرص العمل المستحدثة تذهب للأفراد الذين لم يسبق لهم الزواج مقارنة بالحالات الزوجية الأخرى، حيث بلغ صافي فرص العمل المستحدثة للأفراد العزاب 45005 فرصة عمل في عام 2016، فيما بلغت فرص العمل للأفراد الذين سبق لهم الزواج 5846 فرصة عمل.

وبينت النتائج إلى أن معدل التغير بين عامي 2015 و2016 لفرص العمل المستحدثة حسب الحالة الزوجية قد سجلت تزايداً في عام 2016 لمن سبق لهم الزواج وبمقدار 65.9%، (شكل 11).

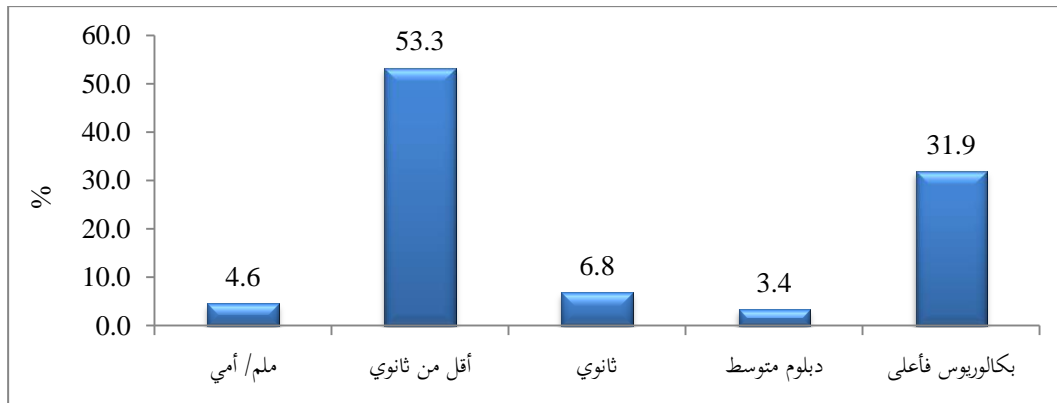
شكل 11: معدل التغير لصافي فرص العمل المستحدثة حسب الحالة الزوجية بين عامي 2015 و2016



10.2 صافي فرص العمل المستحدثة حسب المستوى التعليمي

أظهرت نتائج المسح أن حوالي 53.3% من إجمالي صافي الوظائف المستحدثة كانت للأفراد ممن يحملون المؤهل التعليمي أقل من ثانوي 30450 وظيفة، فيما حصل حملة المؤهل التعليمي البكالوريوس فأعلى على 31.9% من صافي فرص العمل الكلي، تلاهم الأفراد من حملة المؤهل التعليمي الثانوي الذين حصلوا على 6.8% من مجموع صافي فرص العمل، (الشكل 12).

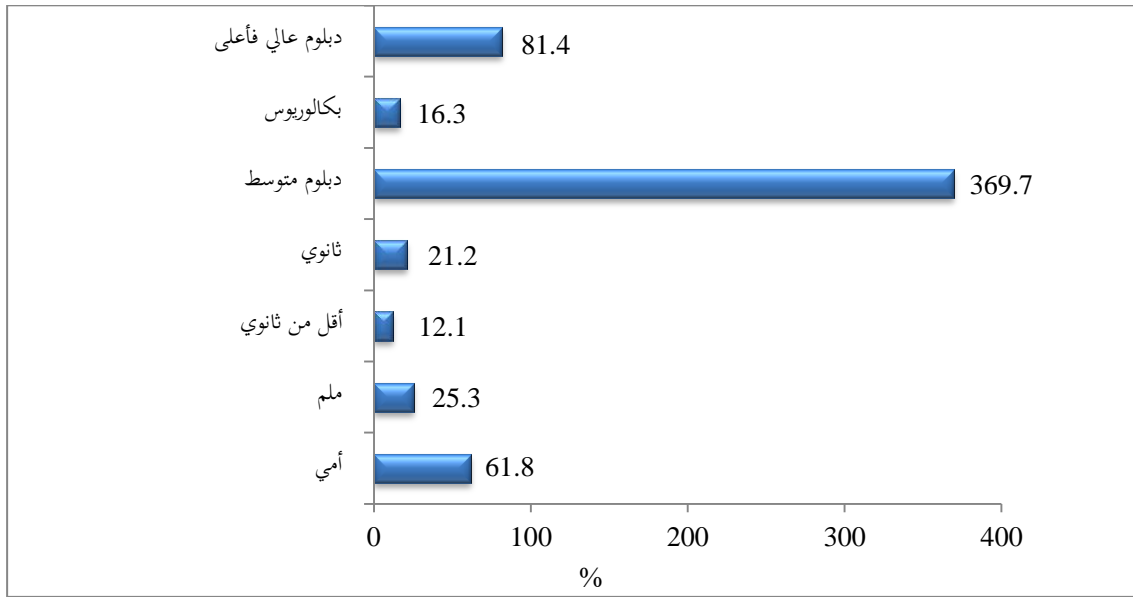
شكل 12: التوزيع النسبي لصافي فرص العمل المستحدثة حسب المستوى التعليمي، 2016



وبالنظر إلى معدل التغير (النمو) لصافي فرص العمل المستحدثة بين عامي 2015 و2016 حسب المستوى التعليمي، يتبين أن هنالك نمواً في صافي فرص العمل المستحدثة للأفراد الذين مستواهم التعليمي دبلوم متوسط حيث بلغ معدل النمو 369.7%، (الشكل 13).

كما وأظهرت النتائج أيضاً تزايداً في صافي فرص العمل المستحدثة للأفراد الذين يحملون المؤهل التعليمي دبلوم متوسط وملم/أمي، بينما انخفضت النسبة بين الأفراد الذين مستواهم التعليمي أقل من ثانوي وبكالوريوس فأعلى وبنسب متفاوتة لكل منهم مقارنة بعام 2015.

شكل 13: معدل التغير لصافي فرص العمل المستحدثة حسب المستوى التعليمي بين عامي 2015 و2016



11.2 صافي فرص العمل المستحدثة حسب التخصص العلمي

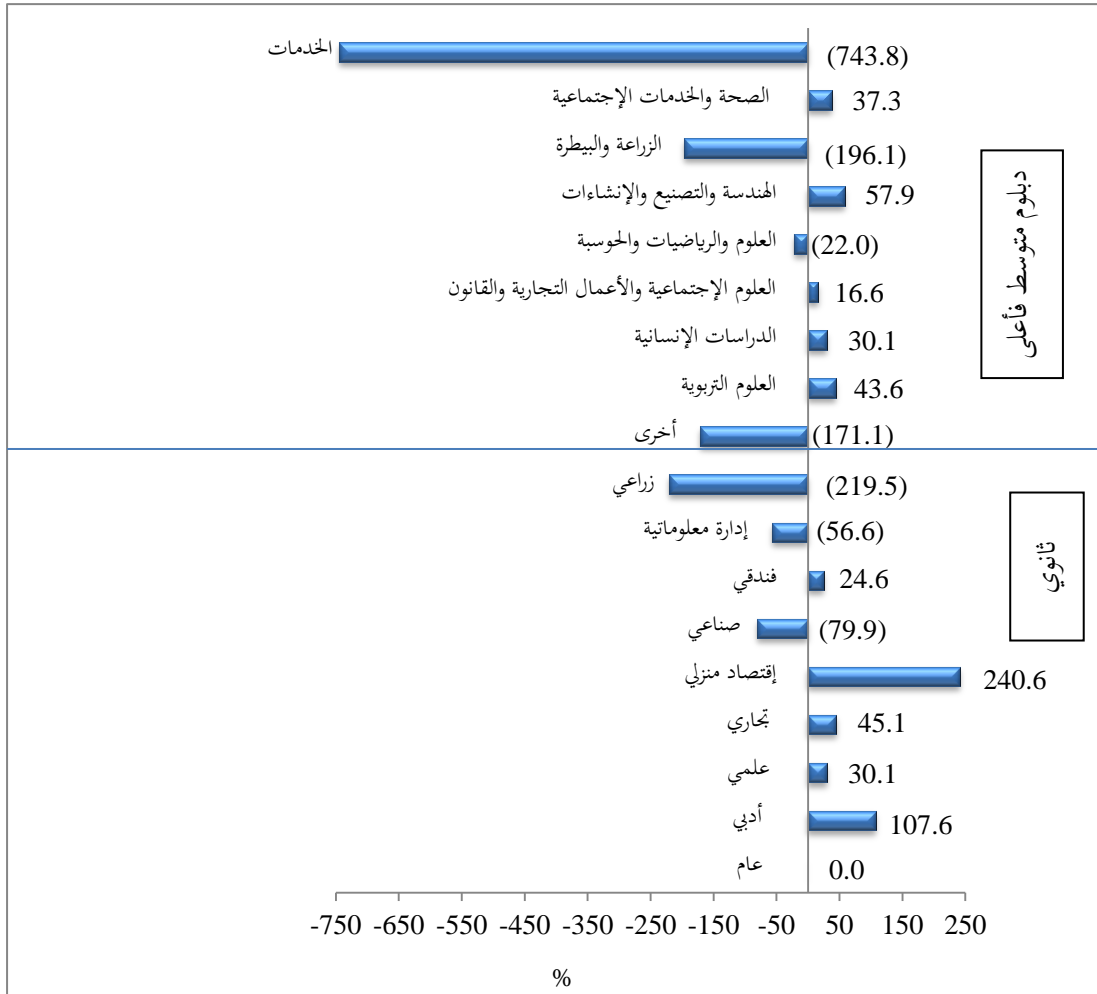
إن عملية الموازنة بين مخرجات التعليم وسوق العمل (أي دراسة العرض والطلب في سوق العمل) تعتبر من أهم المواضيع التي يعنى بها واضعو السياسات ومنتخذي القرارات. وقد بينت نتائج المسح أن من أكثر التخصصات العلمية الحاصلة على صافي فرص العمل المستحدثة للأفراد ممن يحملون الدبلوم المتوسط فأعلى، كان تخصص العلوم الإجتماعية والأعمال التجارية والقانونية 5406 وظيفة. أما الأفراد الذين يحملون المستوى التعليمي الثانوي، فقد حصل حملة مؤهل الثانوي الأدبي على 1891 وظيفة.

وعند تحليل معدلات التغير لصافي فرص العمل المستحدثة بين عامي 2015 و2016 حسب التخصص العلمي يتبين أن تخصص الهندسة والتصنيع والإنشاءات قد حاز على أعلى معدل نمو بين الأفراد ذوي المؤهل التعليمي دبلوم متوسط فأعلى إذ بلغ معدل نموه 57.9%، في حين كان معدل النمو في تخصص العلوم التربوية 43.6%، فيما سجلت التخصصات الخدمات، الزراعة والبيطرة، والعلوم والرياضيات تراجعاً بنسب متفاوتة وكان أبرزها تخصص الخدمات بنسبة بلغت 743.8%.

كما شهد تخصص الزراعي ضمن تخصصات الثانوية تراجعاً ملموساً بمعدل تغير وصل إلى 219.5%، تلاه في التراجع تخصص الصناعي ثم الإدارة المعلوماتية 79.9% و 56.6% على التوالي.

شكل 14: معدل التغير لصافي فرص العمل المستحدثة للأفراد ممن يحملون المستوى التعليمي ثانوي فأعلى حسب

التخصص العلمي بين عامي 2015 و2016



ملاحظة: بين الأقواس تعني الوظائف المفقودة/نسبة الوظائف المفقودة، وفي المجموع يطرح ما بين الأقواس.

3. حركة العمالة بين المحافظات

يلاحظ أن نسبة الوظائف التي استحدثت في محافظة العاصمة للأفراد المقيمين فيها كانت 78.3%، أما لغير القاطنين فيها فقد بلغت 21.7% حصل عليها سكان باقي المحافظات من الوظائف في محافظة العاصمة. أما صافي الوظائف المستحدثة في محافظة عجلون، فيلاحظ أن الجزء الأكبر منها كان لقاطنيها بنسبة بلغت 99.2% من صافي فرص العمل المستحدثة فيها. أما صافي فرص العمل المستحدثة في محافظة إربد 95.1% كانت لقاطنيها. وتباينت نسب الوظائف التي استحدثتها المحافظات لسكانها كنسبة من إجمالي صافي الفرص المستحدثة فيها، في حين سجلت محافظة الطفيلة أقل النسب، (جدول 1).

جدول 1: التوزيع النسبي لصافي فرص العمل حسب المحافظات الجاذبة والمصدرة، لعام 2016

المجموع = 100%	فرص العمل المستحدثة		مكان العمل
	المقيمون خارج المحافظة %	المقيمون داخل المحافظة %	
27360	21.7	78.3	العاصمة
2072	27.3	72.7	البلقاء
7552	42.6	57.4	الزرقاء
502	4.8	95.2	مأدبا
11038	4.9	95.1	إربد
2801	7.5	92.5	المفرق
665	26.6	73.4	جرش
861	0.8	99.2	عجلون
(489)	(60.1)	160.1	الكرك
379	53.8	46.2	الطفيلة
1735	25.8	74.2	معان
2688	16.5	83.5	العقبة

ملاحظة: يوجد اختلاف طفيف في مجاميع بعض الجداول بسبب عملية التثقيب (الترجيح) والتقريب.
ملاحظة: بين الأقواس تعني الوظائف المفقودة/نسبة الوظائف المفقودة، وفي المجموع يطرح ما بين الأقواس.

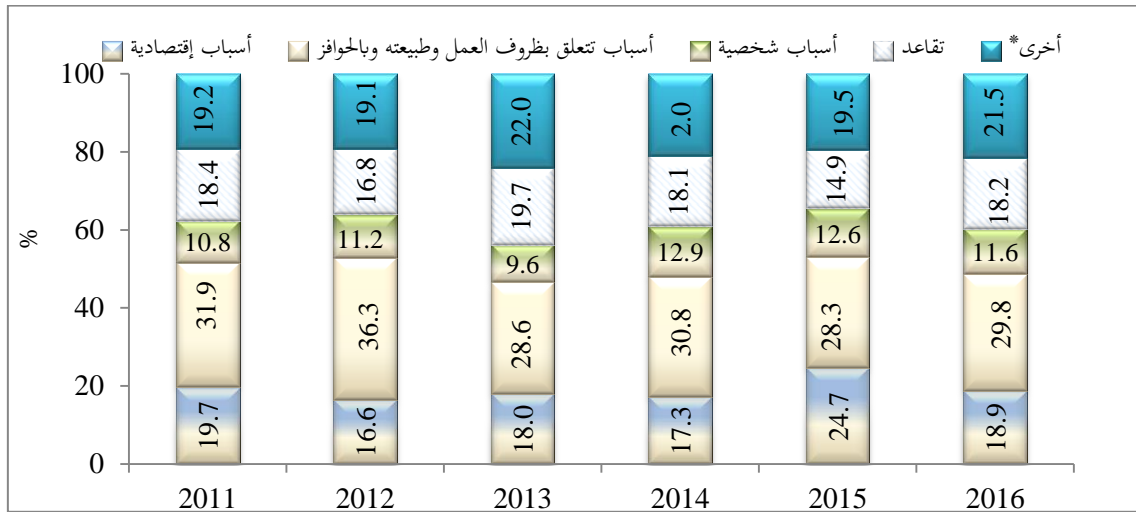
4. أسباب ترك العمل

وبشكلٍ عام أظهرت النتائج أن السبب الرئيس لترك العمل خلال الخمس سنوات السابقة يعود للأسباب المتعلقة بظروف العمل وطبيعته هي من أكثر الأسباب التي أدت إلى ترك الكثير من الأفراد للوظائف بنسبة بلغت 29.8%، تلاه بالمرتبة الثانية الأسباب الاقتصادية كأحد أهم الأسباب لترك العمل وبما نسبته 18.9%، (الجدول 2 والشكل 15).

جدول 2: التوزيع النسبي للأفراد الذين تركوا عملهم حسب سبب ترك العمل للأعوام 2011 - 2016

2016	2015	2014	2013	2012	2011	أسباب ترك العمل
18.9	24.7	17.3	17.9	16.6	19.7	أسباب إقتصادية
7.2	6.4	9.5	10.8	10.6	11.2	أسباب تتعلق بحوافز العمل
29.8	28.3	30.8	28.5	36.3	31.9	أسباب تتعلق بظروف العمل وطبيعته
2.0	0.6	1.4	1.3	2.2	1.1	أسباب إجتماعية
11.6	12.6	12.9	9.6	11.2	10.8	أسباب شخصية
1.3	0.6	0.7	0.4	0.4	0.5	الزواج
18.2	14.9	18.1	19.7	16.8	18.4	تقاعد
3.1	7.1	7.4	7.0	4.5	4.8	أسباب صحية
7.9	4.8	2.0	4.9	1.4	1.5	أخرى
37517	28676	27460	28298	36882	42785	المجموع

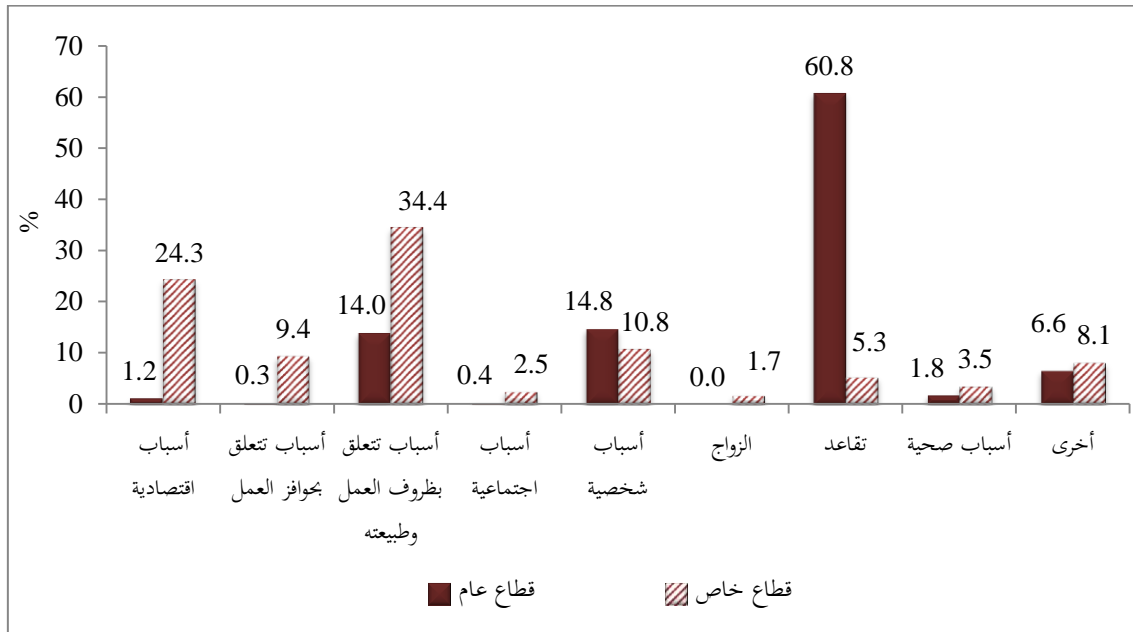
شكل 15: التوزيع النسبي للأفراد الذين تركوا عملهم حسب سبب ترك العمل للأعوام 2011-2016



*أخرى تشمل أسباب تتعلق بحوافز العمل، أسباب إجتماعية، أسباب شخصية، زواج، أسباب صحية.

وعند توزيع أسباب ترك العمل حسب قطاع العمل، فقد أظهرت نتائج المسح بأن التقاعد كان السبب الرئيس لترك العمل في القطاع العام، حيث بلغت النسبة 60.8%، وقد جاءت الأسباب الشخصية بالمرتبة الثانية بنسبة بلغت 14.8%، أما بالنسبة للقطاع الخاص فقد جاءت أسباب ظروف العمل وطبيعته في مقدمة أسباب ترك العمل في هذا القطاع ثم الأسباب الاقتصادية بنسب بلغت (34.4% و 24.3%) على التوالي، (شكل 16).

شكل 16: التوزيع النسبي للأفراد الذين تركوا عملهم في القطاعين العام والخاص حسب سبب ترك العمل، 2016



5. الجداول التفصيلية

جدول 3: التوزيع النسبي للأفراد الذين حصلوا على عمل جديد والذين تركوا العمل وصافي عدد الوظائف المستحدثة حسب الجنس وقطاع العمل والجنسية، لعام 2016

صافي عدد الوظائف		ترك العمل		عمل جديد		الخصائص الأساسية
%	العدد	%	العدد	%	العدد	
الجنس						
69.3	39534	71.4	26770	70.1	66304	ذكر
30.7	17552	28.6	10748	29.9	28300	أنثى
قطاع العمل						
26.3	15024	22.9	8599	25.0	23622	قطاع عام
72.6	41437	76.3	28625	74.1	70062	قطاع خاص
1.1	626	0.8	293	1.0	919	هيئات دولية
الجنسية						
79.4	45300	85.3	31995	81.7	77295	أردنية
2.9	1676	0.7	276	2.1	1952	مصرية
1.8	1010	1.8	687	1.8	1697	سورية
0.7	370	0.9	353	0.8	723	عربية أخرى
15.3	8731	11.2	4206	13.7	12936	غير عربية
100.0	57087	100.0	37517	100.0	94604	المجموع*

ملاحظة: يوجد هناك إختلاف طفيف في مجاميع بعض الجداول بسبب عملية التثقيب (الترجيح) والتقريب.

* المجموع يمثل كل خاصية من خصائص الأفراد كلاً على حدة.

جدول 4: التوزيع النسبي للأفراد الذين حصلوا على عمل جديد والذين تركوا العمل وصافي عدد الوظائف

المستحدثة حسب النشاط الإقتصادي، لعام 2016

صافي عدد الوظائف		ترك العمل		عمل جديد		النشاط الاقتصادي
%	العدد	%	العدد	%	العدد	
0.3	151	1.0	359	0.5	510	الزراعة والغابات وصيد الأسماك
(0.4)	(218)	1.7	621	0.4	403	التعدين واستغلال المحاجر
19.1	10875	23.6	8854	20.9	19729	الصناعات التحويلية
0.1	31	1.6	598	0.7	629	إمدادات الكهرباء والغاز والبخار وإمدادات تكييف الهواء
0.2	108	0.1	56	0.2	164	أنشطة إمدادات وتجميعها المياه والمجاري وإدارة النفايات
2.7	1527	4.0	1492	3.2	3019	الإنشاءات (تشبيد المباني)
13.0	7438	12.7	4779	12.9	12217	تجارة الجملة والتجزئة وإصلاح المركبات ذات المحركات
3.8	2194	7.2	2683	5.2	4876	النقل والتخزين
9.6	5496	6.0	2233	8.2	7729	أنشطة خدمة الإقامة والطعام
2.5	1432	0.8	297	1.8	1729	المعلومات والاتصالات
0.3	189	2.0	737	1.0	927	أنشطة المالية والتأمين
0.0	(20)	0.1	20	0.0	0	الأنشطة العقارية
3.6	2051	2.9	1106	3.3	3157	الأنشطة المهنية والعلمية والتقنية
1.4	778	3.3	1239	2.1	2017	أنشطة الخدمة الإدارية والدعم
18.1	10310	15.8	5921	17.2	16231	الإدارة العامة والدفاع والضمان الإجتماعي الإجباري
11.5	6550	10.4	3902	11.0	10452	التعليم
6.4	3653	3.9	1478	5.4	5131	أنشطة صحة الإنسان والعمل الإجتماعي
0.3	168	0.1	41	0.2	209	أنشطة الفنون والترفيه
1.2	672	2.0	740	1.5	1412	الأنشطة الخدمية الأخرى
5.8	3327	0.6	221	3.7	3548	أنشطة الأسر المعيشية
0.7	374	0.4	141	0.5	515	أنشطة المنظمات والهيئات غير الإقليمية
100	57087	100	37517	100	94604	المجموع

*ملاحظة: يوجد هناك اختلاف طفيف في مجاميع بعض الجداول بسبب عملية التثقيب (الترجيح) والتقريب.
ملاحظة: بين الأقواس تعني الوظائف المفقودة/نسبة الوظائف المفقودة، وفي المجموع يطرح ما بين الأقواس.

جدول 5: التوزيع النسبي للأفراد الذين حصلوا على عمل جديد والذين تركوا العمل وصافي عدد الوظائف
المستحدثة حسب المهنة الرئيسية، لعام 2016

صافي عدد الوظائف		ترك العمل		عمل جديد		المهنة الرئيسية
%	العدد	%	العدد	%	العدد	
0.3	175	0.3	130	0.3	305	المشروعون وكبار الموظفين والمديرون
24.9	14232	20.9	7828	23.3	22060	الإختصاصيون
3.1	1796	7.5	2810	4.9	4606	الفنيون ومساعدو الإختصاصيين
3.9	2229	3.8	1416	3.9	3645	الموظفون المكتبيون المساندون
36.2	20658	24.9	9327	31.7	29984	عاملو البيع والخدمات
0.3	187	0.8	291	0.5	477	العمال المهرة في الزراعة والغابات وصيد الأسماك
17.0	9728	21.9	8219	19.0	17948	الحرفيون والمهن المرتبطة بهم
4.9	2769	10.8	4045	7.2	6814	مشغلو المصانع والآلات وعمال التجميع
9.3	5313	9.2	3451	9.3	8764	العاملون في المهن الأولية
100.0	57087	100.0	37517	100.0	94604	المجموع

*ملاحظة: يوجد هناك إختلاف طفيف في مجاميع بعض الجداول بسبب عملية التثقيب (الترجيح) والتقريب.

جدول 6: التوزيع النسبي للأفراد الذين حصلوا على عمل جديد والذين تركوا العمل وصافي عدد الوظائف المستحدثة حسب مكان الإقامة ومكان العمل، لعام 2016

صافي عدد الوظائف		ترك العمل		عمل جديد		مكان الإقامة/ مكان العمل
%	العدد	%	العدد	%	العدد	
مكان الإقامة						
39.1	22312	31.1	11684	35.9	33996	العاصمة
4.8	2760	4.9	1856	4.9	4616	البلقاء
10.9	6219	15.1	5668	12.6	11887	الزرقاء
1.4	791	1.8	665	1.5	1456	مأدبا
23.1	13180	22.9	8604	23.0	21784	إربيد
6.8	3856	4.6	1736	5.9	5592	المفرق
2.6	1470	2.9	1082	2.7	2552	جرش
3.5	2005	2.1	794	3.0	2800	عجلون
0.0	(21)	10.0	3757	3.9	3736	الكرك
0.9	489	0.8	303	0.8	792	الطفيلة
2.6	1471	0.4	152	1.7	1623	معان
4.5	2554	3.2	1216	4.0	3770	العقبة
مكان العمل						
47.9	27360	44.4	16657	46.5	44017	العاصمة
3.6	2072	2.3	865	3.1	2938	البلقاء
13.2	7552	13.5	5049	13.3	12601	الزرقاء
0.9	502	1.3	501	1.1	1003	مأدبا
19.3	11038	15.6	5868	17.9	16906	إربيد
4.9	2801	5.2	1964	5.0	4765	المفرق
1.2	665	1.2	460	1.2	1125	جرش
1.5	861	1.2	456	1.4	1317	عجلون
(0.9)	(489)	9.5	3555	3.2	3066	الكرك
0.7	379	0.8	318	0.7	698	الطفيلة
3.0	1735	0.4	152	2.0	1887	معان
4.7	2688	4.1	1524	4.5	4212	العقبة
(0.1)	(78)	0.4	148	0.1	70	خارج الأردن
100.0	57087	100.0	37517	100.0	94604	المجموع*

ملاحظة: يوجد هناك اختلاف طفيف في مجاميع بعض الجداول بسبب عملية التثقيب (الترجيح) والتقريب.
ملاحظة: بين الأقواس تعني الوظائف المفقودة/نسبة الوظائف المفقودة، وفي المجموع يطرح ما بين الأقواس.
* المجموع يمثل كل خاصية من خصائص الأفراد كلاً على حدة.

جدول 7: التوزيع النسبي للأفراد الذين حصلوا على عمل جديد والذين تركوا العمل وصافي عدد الوظائف حسب

العمر والحالة الزوجية والمستوى التعليمي، لعام 2016

صافي عدد الوظائف		ترك العمل		عمل جديد		العمر والحالة الزوجية والمستوى التعليمي
%	العدد	%	العدد	%	العدد	
العمر						
15.9	9092	3.9	1480	11.2	10572	19 -15
66.9	38201	32.5	12184	53.3	50385	29 -20
7.2	4120	21.9	8230	13.1	12350	39 -30
1.6	931	17.7	6647	8.0	7578	49 -40
(2.2)	(1234)	10.6	3989	2.9	2755	59 -50
(0.5)	(257)	2.7	1002	0.8	745	+ 60
10.9	6234	10.6	3985	10.8	10219	غير مبين
الحالة الزوجية						
78.8	45005	39.1	14687	63.1	59692	أعزب
8.5	4838	48.8	18293	24.5	23131	متزوج
1.0	567	0.8	305	0.9	873	مطلق
0.2	107	0.7	247	0.4	354	أرمل
0.6	334	0.0	0	0.4	334	منفصل
10.9	6234	10.6	3985	10.8	10219	غير مبين
المستوى التعليمي						
2.6	1485	0.9	321	1.9	1807	أمي
2.0	1138	1.0	365	1.6	1503	ملم
53.3	30450	55.8	20921	54.3	51370	أقل من ثانوي
6.8	3883	9.5	3554	7.9	7437	ثانوي
3.4	1940	10.2	3830	6.1	5770	دبلوم متوسط
31.0	17693	20.2	7577	26.7	25270	بكالوريوس
0.9	497	2.5	949	1.5	1447	دبلوم عالي فأعلى
100.0	57087	100.0	37517	100.0	94604	المجموع*

ملاحظة: يوجد هناك إختلاف طفيف في مجاميع بعض الجداول بسبب عملية التثقيب (الترجيح) والتقريب.

ملاحظة: بين الأقواس تعني الوظائف المفقودة/نسبة الوظائف المفقودة، وفي المجموع يطرح ما بين الأقواس.

* المجموع يمثل كل خاصية من خصائص الأفراد كلاً على حدة.

جدول 8: التوزيع النسبي للأفراد ممن يحملون المؤهل العلمي الثانوي فأعلى الذين حصلوا على عمل جديد والذين تركوا العمل وصافي عدد الوظائف حسب المستوى التعليمي والتخصص العلمي، لعام 2016

صافي عدد الوظائف		ترك العمل		عمل جديد		المستوى التعليمي والتخصص العلمي
%	العدد	%	العدد	%	العدد	
الثانوي						
0.4	104	1.2	191	0.7	295	عام
0.8	190	0.0	0	0.5	190	زراعي
0.6	142	0.3	53	0.5	195	فندقي
0.7	165	0.6	94	0.6	259	تجاري
0.5	130	3.9	623	1.9	753	صناعي
2.0	484	3.0	479	2.4	963	علمي
7.9	1891	9.3	1487	8.5	3378	أدبي
1.8	432	2.6	407	2.1	839	إدارة معلوماتية
1.4	348	1.4	218	1.4	566	أخرى (1)
100.0	3883	100.0	3552	100.0	7437	المجموع
الدبلوم المتوسط فأعلى						
10.2	2442	9.4	1497	9.9	3938	العلوم التربوية
10.6	2555	14.4	2296	12.1	4850	الدراسات الإنسانية
22.5	5406	19.7	3142	21.4	8548	العلوم الإجتماعية والأعمال التجارية والقانون
8.3	1984	9.9	1579	8.9	3564	العلوم والرياضيات والحوسبة
18.8	4517	9.9	1574	15.3	6091	الهندسة والتصنيع والإنشاءات
(0.6)	(149)	1.9	304	0.4	154	الزراعة والبيطرة
12.1	2907	9.5	1517	11.1	4424	الصحة والخدمات الإجتماعية
2.0	470	2.8	447	2.3	917	الخدمات
100.0	15960	100.0	8038	100.0	23997	المجموع*

(1) تشمل عام، تربية طفل، إقتصاد منزلي، شرعي، كهربائي.

ملاحظة: يوجد هناك إختلاف طفيف في مجاميع بعض الجداول بسبب عملية التثقيف (الترجيح) والتقريب.

ملاحظة: بين الأقواس تعني الوظائف المفقودة/نسبة الوظائف المفقودة، وفي المجموع يطرح ما بين الأقواس.

* المجموع يمثل كل خاصية من خصائص الأفراد كلاً على حدة.

جدول 9: توزيع صافي فرص العمل المستحدثة حسب مكان العمل ومكان الإقامة، لعام 2016

مكان الإقامة													مكان العمل
المجموع	العقبة	معان	الطفيلة	الكرك	عجلون	جرش	المفرق	إربد	مأدبا	الزرقاء	البلقاء	العاصمة	
27360	100	62	162	299	501	544	367	1030	206	1611	1054	21424	العاصمة
2072	0	0	0	0	(43)	48	31	167	30	15	1506	318	البلقاء
7552	19	61	30	149	324	217	630	1077	88	4336	216	405	الزرقاء
502	0	37	0	0	32	21	47	0	478	0	0	(113)	مأدبا
11038	0	0	0	60	91	93	101	10492	0	164	(56)	93	إربد
2801	0	0	49	0	143	16	2592	(258)	0	122	68	68	المفرق
665	0	0	0	0	38	488	(28)	95	0	0	0	72	جرش
861	0	0	0	0	854	(30)	0	37	0	0	0	0	عجلون
(489)	19	19	(36)	(783)	45	0	(5)	145	27	81	0	0	الكرك
379	11	0	175	70	0	(2)	90	13	0	0	23	0	الطفيلة
1735	159	1288	0	116	64	20	30	96	(38)	0	0	0	معان
2688	2245	4	109	68	(43)	54	0	297	0	(109)	17	45	العقبة
(78)	0	0	0	0	0	0	0	(11)	0	0	(67)	0	خارج الأردن
57087	2554	1471	489	(21)	2005	1470	3856	13180	791	6219	2760	22312	المجموع

*ملاحظة: يوجد هناك إختلاف طفيف في مجاميع بعض الجداول بسبب عملية التثقيب (الترجيح) والتقريب.

ملاحظة: بين الأقواس تعني الوظائف المفقودة/نسبة الوظائف المفقودة، وفي المجموع يطرح ما بين الأقواس.

جدول 10: توزيع صافي فرص العمل المستحدثة للذكور حسب مكان العمل ومكان الإقامة، لعام 2016

مكان الإقامة													مكان العمل
المجموع	العقبة	معان	الطفيلة	الكرك	عجلون	جرش	المفرق	إربد	مأدبا	الزرقاء	البلقاء	العاصمة	
18247	100	62	131	223	521	403	298	955	206	1519	1037	12791	العاصمة
1452	0	0	0	0	(43)	48	31	81	0	0	997	338	البلقاء
6122	19	61	30	149	324	217	693	918	88	2807	216	600	الزرقاء
145	0	37	0	0	32	21	47	0	122	0	0	(113)	مأدبا
5919	0	0	0	37	48	10	101	5523	0	164	(56)	93	إربد
2261	0	0	49	0	168	(10)	2088	(258)	0	87	68	68	المفرق
491	0	0	0	0	38	314	(28)	95	0	0	0	72	جرش
476	0	0	0	0	538	(30)	0	(32)	0	0	0	0	عجلون
435	19	19	(36)	141	45	0	(5)	145	27	81	0	0	الكرك
327	11	0	123	70	0	(2)	90	13	0	0	23	0	الطفيلة
1607	159	1160	0	116	64	20	30	96	(38)	0	0	0	معان
2128	1730	4	64	68	(43)	54	0	297	0	(109)	17	45	العقبة
(78)	0	0	0	0	0	0	0	(11)	0	0	(67)	0	خارج الأردن
39534	2039	1343	362	804	1691	1045	3347	7822	404	4550	2234	13894	المجموع

ملاحظة: يوجد هناك إختلاف طفيف في مجاميع بعض الجداول بسبب عملية التثقيب (الترجيح) والتقريب.

ملاحظة: بين الأقواس تعني الوظائف المفقودة/نسبة الوظائف المفقودة، وفي المجموع يطرح ما بين الأقواس.

جدول 11: توزيع صافي فرص العمل المستحدثة للإناث حسب مكان العمل ومكان الإقامة، لعام 2016

مكان الإقامة													مكان العمل
المجموع	العقبة	معان	الطفيلة	الكرك	عجلون	جرش	المفرق	إربد	مأدبا	الزرقاء	البلقاء	العاصمة	
9113	0	0	30	76	(20)	142	69	74	0	92	17	8633	العاصمة
620	0	0	0	0	0	0	0	86	30	15	509	(20)	البلقاء
1430	0	0	0	0	0	0	(63)	160	0	1528	0	(196)	الزرقاء
357	0	0	0	0	0	0	0	0	357	0	0	0	مأدبا
5119	0	0	0	23	43	83	0	4970	0	0	0	0	إربد
540	0	0	0	0	(24)	25	504	0	0	35	0	0	المفرق
174	0	0	0	0	0	174	0	0	0	0	0	0	جرش
384	0	0	0	0	316	0	0	69	0	0	0	0	عجلون
(924)	0	0	0	(924)	0	0	0	0	0	0	0	0	الكرك
52	0	0	52	0	0	0	0	0	0	0	0	0	الطفيلة
128	0	128	0	0	0	0	0	0	0	0	0	0	معان
560	515	0	45	0	0	0	0	0	0	0	0	0	العقبة
0	0	0	0	0	0	0	0	0	0	0	0	0	خارج الأردن
17552	515	128	127	-825	314	424	510	5358	387	1669	526	8418	المجموع

*ملاحظة: يوجد هناك إختلاف طفيف في مجاميع بعض الجداول بسبب عملية التثقيب (الترجيح) والتقريب.
ملاحظة: بين الأقواس تعني الوظائف المفقودة/نسبة الوظائف المفقودة، وفي المجموع يطرح ما بين الأقواس .

جدول 12: التوزيع النسبي للأفراد الذين تركوا عملهم حسب أسباب ترك العمل،
لعام 2016

أسباب ترك العمل	العدد	%
أسباب اقتصادية	7083	18.9
أسباب تتعلق بخوافز العمل	2711	7.2
أسباب تتعلق بظروف العمل وطبيعته	11194	29.8
أسباب اجتماعية	745	2.0
أسباب شخصية	4360	11.6
الزواج	486	1.3
تقاعد	6836	18.2
أسباب صحية	1148	3.1
أخرى	2953	7.9
المجموع	37517	100.0

*ملاحظة: يوجد هناك إختلاف طفيف في مجاميع بعض الجداول بسبب عملية التثقيب (الترجيح) والتقريب.