



مسح فرص العمل المستهدفة النصف الثاني 2016

التقرير التحليلي

مديرية الأساليب والمنهجيات الإحصائية
قسم التحليل الإحصائي

أيلول - 2018



مسح فرص العمل المستحدثة

النصف الثاني 2016

التقرير التحليلي

مديرية الأساليب والمنهجيات الإحصائية
قسم التحليل الإحصائي

تقديم

يسر دائرة الإحصاءات العامة أن تقدم التقرير التحليلي لنتائج مسح فرص العمل المستحدثة للنصف الثاني من عام 2016. غطى المسح عينة من الأسر بلغ حجمها حوالي 40 ألف أسرة بصورة تضمن التمثيل على مستوى المملكة والحضر والريف والأقاليم والمحافظات. وقد استندت العينة إلى الإطار الذي وفرته نتائج التعداد العام للسكان والمساكن لعام 2015.

ويتضمن التقرير منهجية المسح وأسلوب جمع البيانات والنتائج التحليلية، بالإضافة إلى الجداول التفصيلية للمواضيع التي غطاها المسح كفرص العمل الجديدة في سوق العمل الأردني، وتلك التي فقدتها خلال فترة الإسناد الزمني (7/1- 2016/12/31)، بما يُمكن من حساب صافي فرص العمل المستحدثة وحركتها بين المحافظات، بالإضافة إلى الدوران الوظيفي وأسباب ترك العمل.

وفي هذه المناسبة، تود دائرة الإحصاءات العامة أن تعبر عن عميق شكرها لجميع أسر العينة التي كان لتجاوبها وتعاونها أكبر الأثر في إنجاح هذا المسح، وكذلك الذين ساهموا بإنجاحه من الدائرة وخارجها، آمليين أن تفيد المعلومات الواردة في هذا التقرير جميع المهتمين بقضايا إحصاءات العمل بصورة خاصة سواءً على مستوى متخذي القرار أو على مستوى واضعي السياسات على المستويين العام والخاص.

د. قاسم الزعبي

المدير العام

الملخص التنفيذي

يعرض تقرير فرص العمل المستحدثة للنصف الثاني من عام 2016، والذي أصدرته دائرة الإحصاءات العامة صورة واضحة عن الواقع الاقتصادي في الأردن من حيث عدد فرص العمل التي استحدثتها سوق العمل الأردني خلال النصف الثاني من عام 2016، إضافة إلى توزيع هذه الفرص على القطاعات الاقتصادية المختلفة وبيان أكثر القطاعات إستحداثاً للفرص وتوزيعها حسب المحافظات.

ولغايات هذا التقرير، فإنه يمكن تعريف صافي فرص العمل المستحدثة بأنها الوظائف الجديدة التي استحدثتها سوق العمل مطروحاً منها الوظائف المفقودة خلال فترة الإسناد الزمني. وتعرف فرص العمل الجديدة بأنها الوظائف الجديدة التي حصل عليها الأفراد خلال فترة الإسناد الزمني، كما وتعرف الوظائف المفقودة بأنها الوظائف التي تركها الأفراد خلال فترة الإسناد الزمني.

وقد تم إضافة الوظائف الجديدة والمفقودة وصافي فرص العمل في المناطق الصناعية المؤهلة (QIZ) التي تم الحصول عليها من وزارة العمل إلى الوظائف الجديدة والمفقودة وصافي فرص العمل المحسوبة من خلال المسح.

وفيما يلي أهم النتائج الرئيسية خلال فترة الإسناد الزمنية للمسح 07/1-2016/12/31:

- صافي فرص العمل المستحدثة للنصف الثاني من عام 2016 بلغت 30793 فرصة عمل، إذ بلغ عدد الوظائف الجديدة 52070 وظيفة، فيما بلغ عدد الوظائف المفقودة 21277 وظيفة.
- بلغ صافي عدد الوظائف في المناطق الصناعية المؤهلة 4825 وظيفة جديدة وذلك خلال فترة الإسناد الزمنية 07/1-2016/12/31.
- بلغ صافي فرص العمل المستحدثة للذكور 19052 فرصة خلال النصف الثاني من عام 2016، بينما كانت للإناث 11741 فرصة عمل.
- 74.5% من صافي الوظائف المستحدثة استحدثتها القطاع الخاص 22939 فرصة عمل، مقابل 24.3% استحدثتها القطاع العام بواقع 7453 فرصة عمل.
- 74.8% من صافي فرص العمل المستحدثة للأردنيين 23026 فرصة عمل.
- استحوذ سكان محافظة العاصمة على النسبة الأعلى من صافي فرص العمل المستحدثة بينما حصل سكان محافظة الطفيلة على أقل نسبة.
- كمكان للعمل، استحوذت محافظات العاصمة وإربد على 71.1% من إجمالي صافي الوظائف المستحدثة.
- تركزت صافي الوظائف المستحدثة في الفئة العمرية (20-29)، وتراجعت في الفئة العمرية (50 سنة فأكثر).

- من حيث الحالة الزوجية بلغت نسبة العزاب 72.3% من صافي فرص العمل المستحدثة، بينما حصل المتزوجون على 9.4% من صافي فرص العمل المستحدثة.
- 44% من صافي فرص العمل المستحدثة كانت للأفراد ذوي المستوى التعليمي الأقل من ثانوي، بينما استحوذ الأفراد الحاصلون على درجة البكالوريوس فأعلى على نسبة 40.4%.
- كان حملة تخصصات العلوم الاجتماعية والأعمال التجارية والقانون الأعلى توظيفاً بين حملة دبلوم متوسط فأعلى، والفرع الأدبي الأعلى توظيفاً لحملة الثانوية العامة.
- الأسباب المتعلقة بظروف العمل وطبيعته كانت السبب الأكبر لترك العمل لكلا الجنسين.

قائمة المحتويات

الصفحة

أ.....	تقديم
ج.....	الملخص التنفيذي
ه.....	قائمة المحتويات
ز.....	قائمة الجداول
ك.....	قائمة الأشكال
1.....	1. خلفية عامة
1.....	1.1 مقدمة
1.....	2.1 أهداف المسح
2.....	3.1 منهجية المسح
2.....	4.1 جمع البيانات
2.....	5.1 إعداد التقرير التحليلي
3.....	2. النتائج
13.....	3. مقارنة النتائج للنصف الثاني للسنوات 2011-2016
15.....	4. العمالة الأجنبية مقارنة بالعمالة الأردنية
21.....	5. حركة العمالة بين المحافظات
27.....	6. الدوران الوظيفي
33.....	7. أسباب ترك العمل
37.....	8. الجداول التفصيلية
65.....	9. الملاحق
67.....	1.9 المشاركون في التقرير
69.....	2.9 إستمارة المسح

قائمة الجداول

رقم الجدول	الصفحة
جدول 2. 1: صافي فرص العمل المستحدثة للأفراد حسب الجنس، قطاع العمل، والمستوى التعليمي لنصف الثاني، 2016.....	6
جدول 5. 1: التوزيع النسبي لصافي فرص العمل حسب المحافظات الجاذبة والمصدرة للنصف الثاني، 2016.....	21
جدول 5. 2: توزيع صافي فرص العمل المستحدثة حسب مكان العمل ومكان الإقامة للنصف الثاني، 2016.....	23
جدول 5. 3: توزيع صافي فرص العمل المستحدثة للإناث حسب مكان العمل ومكان الإقامة لنصف الثاني، 2016.....	24
جدول 5. 4: توزيع صافي فرص العمل المستحدثة للذكور حسب مكان العمل ومكان الإقامة لنصف الثاني، 2016.....	25
جدول 6. 1: صافي عدد الأفراد الذين غيروا عملهم حسب قطاع العمل المستقبل والطارده لنصف الثاني، 2016.....	28
جدول 6. 2: صافي عدد الأفراد الذين غيروا عملهم حسب المهنة الرئيسية المستقبلية والطارده لنصف الثاني، 2016.....	31
جدول 8. 1: التوزيع النسبي للأفراد الذين حصلوا على عمل جديد والذين تركوا العمل وصافي عدد الوظائف حسب الجنس، قطاع العمل، والجنسية للنصف الثاني، 2016.....	37
جدول 8. 2: التوزيع النسبي لصافي فرص العمل المستحدثة حسب الجنس، قطاع العمل، والجنسية للنصف الثاني، 2016.....	38
جدول 8. 3: التوزيع النسبي للأفراد الذين حصلوا على عمل جديد، والذين تركوا العمل، وصافي عدد الوظائف حسب النشاط الاقتصادي للنصف الثاني، 2016.....	39
جدول 8. 4: التوزيع النسبي للأفراد الذين حصلوا على عمل جديد، والذين تركوا العمل، وصافي عدد الوظائف حسب المهنة الرئيسية للنصف الثاني، 2016.....	40
جدول 8. 5: التوزيع النسبي لصافي فرص العمل المستحدثة حسب الجنس، والنشاط الاقتصادي لنصف الثاني، 2016.....	41
جدول 8. 6: التوزيع النسبي لصافي فرص العمل المستحدثة حسب الجنس والمهنة الرئيسية للنصف الثاني، 2016.....	41

تابع/ قائمة الجداول

رقم الجدول	الصفحة
جدول 8.7: التوزيع النسبي للأفراد الذين حصلوا على عمل جديد، والذين تركوا العمل، وصافي عدد الوظائف، حسب مكان الإقامة، ومكان العمل للنصف الثاني، 2016.....	43
جدول 8.8: التوزيع النسبي لصافي فرص العمل المستحدثة حسب الجنس، مكان الإقامة، ومكان العمل للنصف الثاني، 2016.....	44
جدول 8.9: التوزيع النسبي للأفراد الذين حصلوا على عمل جديد، والذين تركوا العمل، وصافي عدد الوظائف، حسب العمر، الحالة الزوجية، والمستوى التعليمي للنصف الثاني، 2016.....	45
جدول 8.10: التوزيع النسبي لصافي فرص العمل المستحدثة حسب الجنس، العمر، الحالة الزوجية، والمستوى التعليمي للنصف الثاني، 2016.....	46
جدول 8.11: التوزيع النسبي للأفراد ممن يحملون المستوى التعليمي ثانوي فأعلى الذين حصلوا على عمل جديد، والذين تركوا العمل، وصافي عدد الوظائف حسب التخصص العلمي للنصف الثاني، 2016.....	47
جدول 8.12: التوزيع النسبي لصافي فرص العمل المستحدثة للأفراد ممن يحملون المستوى التعليمي ثانوي فأعلى حسب الجنس والتخصص العلمي للنصف الثاني، 2016.....	48
جدول 8.13: التوزيع النسبي لصافي فرص العمل المستحدثة حسب الجنسية، الجنس، المستوى التعليمي، الحالة الزوجية، العمر، وقطاع العمل للنصف الثاني، 2016.....	49
جدول 8.14: التوزيع النسبي لصافي فرص العمل المستحدثة حسب الجنسية، مكان الإقامة، ومكان العمل للنصف الثاني، 2016.....	50
جدول 8.15: التوزيع النسبي لصافي فرص العمل المستحدثة حسب الجنسية والنشاط الاقتصادي للنصف الثاني، 2016.....	51
جدول 8.16: التوزيع النسبي لصافي فرص العمل المستحدثة حسب الجنسية والمهنة الرئيسية للنصف الثاني، 2016.....	52
جدول 8.17: توزيع صافي فرص العمل المستحدثة حسب النشاط الاقتصادي والجنسية للنصف الثاني، 2016.....	53
جدول 8.18: توزيع صافي فرص العمل المستحدثة حسب المهنة الرئيسية والجنسية للنصف الثاني، 2016.....	54
جدول 8.19: توزيع صافي فرص العمل المستحدثة للذكور حسب النشاط الاقتصادي والجنسية للنصف الثاني، 2016.....	55

تابع/ قائمة الجداول

رقم الجدول	الصفحة
جدول 8. 20: توزيع صافي فرص العمل المستحدثة للإناث حسب النشاط الاقتصادي والجنسية لنصف الثاني، 2016.....	56
جدول 8. 21: توزيع الأفراد الذين غيروا عملهم حسب قطاع العمل المستقبل والطاردي والنشاط الاقتصادي للنصف الثاني، 2016.....	57
جدول 8. 22: توزيع الأفراد الذين غيروا عملهم حسب قطاع العمل المستقبل والطاردي والمهنة الرئيسية للنصف الثاني، 2016.....	58
جدول 8. 23: توزيع الأفراد الذين غيروا عملهم حسب قطاع العمل المستقبل والطاردي والنشاط الاقتصادي، والجنس للنصف الثاني، 2016.....	59
جدول 8. 24: توزيع الأفراد الذين غيروا عملهم حسب قطاع العمل المستقبل والطاردي، المهنة الرئيسية والجنس للنصف الثاني، 2016.....	60
جدول 8. 25: صافي عدد الأفراد الذين غيروا عملهم حسب النشاط الاقتصادي للنصف الثاني ، 2016.....	61
جدول 8. 26: التوزيع النسبي للأفراد الذين تركوا عملهم حسب سبب ترك العمل والجنس لنصف الثاني، 2016.....	62
جدول 8. 27: التوزيع النسبي للأفراد الذين تركوا عملهم حسب سبب ترك العمل وقطاع العمل للنصف الثاني، 2016.....	63

قائمة الأشكال

رقم الشكل	الصفحة
شكل 2. 1: التوزيع النسبي لصافي فرص العمل المستحدثة للأفراد حسب الأشهر للنصف الثاني، 2016	3
شكل 2. 2: التوزيع النسبي للأفراد الذين حصلوا على عمل جديد أو تركوا عملهم وصافي فرص العمل المستحدثة حسب الجنس للنصف الثاني، 2016	4
شكل 2. 3: التوزيع النسبي لصافي فرص العمل المستحدثة للأفراد حسب قطاع العمل للنصف الثاني، 2016	5
شكل 2. 4: التوزيع النسبي لصافي فرص العمل المستحدثة للأفراد حسب المستوى التعليمي للنصف الثاني، 2016	5
شكل 2. 5: التوزيع النسبي لصافي فرص العمل المستحدثة للأفراد ممن يحملون المؤهل التعليمي الثانوي فأعلى حسب التخصص العلمي للنصف الثاني، 2016	7
شكل 2. 6: التوزيع النسبي لصافي فرص العمل المستحدثة للأفراد حسب الجنسية للنصف الثاني، 2016	8
شكل 2. 7: التوزيع النسبي لصافي فرص العمل المستحدثة للأفراد حسب الحالة الزوجية للنصف الثاني، 2016	8
شكل 2. 8: التوزيع النسبي لصافي فرص العمل المستحدثة للأفراد حسب الفئات العمرية للنصف الثاني، 2016	9
شكل 2. 9: التوزيع النسبي لصافي فرص العمل المستحدثة للأفراد حسب المهنة الرئيسية للنصف الثاني، 2016	9
شكل 2. 10: التوزيع النسبي لصافي فرص العمل المستحدثة للأفراد حسب النشاط الاقتصادي للنصف الثاني، 2016	10
شكل 2. 11: التوزيع النسبي لصافي فرص العمل المستحدثة للأفراد حسب مكان العمل للنصف الثاني، 2016	11
شكل 2. 12: التوزيع النسبي لصافي فرص العمل المستحدثة للأفراد حسب مكان الإقامة للنصف الثاني، 2016	11
شكل 3. 1: صافي فرص العمل الجديدة، والمفقودة، والمستحدثة للنصف الثاني، 2011-2016	13

تابع/ قائمة الأشكال

رقم الشكل	الصفحة
شكل 3.2: صافي فرص العمل المستحدثة للأفراد حسب قطاع العمل لنصف الثاني، 2011-2016	14
شكل 3.3: التوزيع النسبي لصافي فرص العمل المستحدثة للأفراد حسب الجنسية للنصف الثاني، 2011 - 2016	14
شكل 4.1: التوزيع النسبي لصافي فرص العمل المستحدثة في كافة القطاعات، وفي القطاع الخاص حسب الجنسية للنصف الثاني، 2016	15
شكل 4.2: التوزيع النسبي لصافي فرص العمل المستحدثة حسب الجنسية والمستوى التعليمي للنصف الثاني، 2016	16
شكل 4.3: التوزيع النسبي لصافي فرص العمل المستحدثة حسب الجنسية، الفئات العمرية، والحالة الزوجية للنصف الثاني، 2016	16
شكل 4.4: النسبة المئوية لصافي فرص العمل المستحدثة لأهم المحافظات حسب الجنسية، مكان العمل ومكان الإقامة للنصف الثاني، 2016	17
شكل 4.5: النسبة المئوية لصافي فرص العمل المستحدثة حسب الجنسية وأهم قطاعات النشاط الاقتصادي للنصف الثاني، 2016	18
شكل 4.6: التوزيع النسبي لصافي فرص العمل المستحدثة حسب المهنة الرئيسية للنصف الثاني، 2016	19
شكل 6.1: صافي عدد الأفراد الذين غيروا عملهم حسب قطاع العمل للنصف الثاني، 2016	27
شكل 6.2: صافي عدد الأفراد الذين غيروا عملهم حسب قطاع العمل والجنس للنصف الثاني، 2016	28
شكل 6.3: صافي عدد الأفراد الذين غيروا عملهم حسب النشاط الاقتصادي للنصف الثاني، 2016	29
شكل 6.4: صافي عدد الأفراد الذين غيروا عملهم حسب المهنة الرئيسية للنصف الثاني، 2015	30
شكل 7.1: التوزيع النسبي للأفراد الذين تركوا عملهم حسب سبب ترك العمل للنصف الثاني، 2016	33
شكل 7.2: التوزيع النسبي للأفراد الذين تركوا عملهم حسب سبب ترك العمل والجنس للنصف الثاني، 2016	34
شكل 7.3: التوزيع النسبي للأفراد الذين تركوا عملهم حسب سبب ترك العمل وقطاع العمل للنصف الثاني، 2016	35

1. خلفية عامة

1.1 مقدمة

إن استحداث فرص عمل جديدة يمثل التحدي الأكبر الذي يواجه الاقتصاد الأردني، وخاصة أن الأردن من الدول التي تعاني من نقص في الموارد الاقتصادية ووفرة الأيدي العاملة. فالأيدي العاملة ليست حاجة كمالية في حياة الدورة الاقتصادية بل هي جوهرها، لذلك كان من الضروري الحصول على المؤشرات المتعلقة بحجم الوظائف التي يستحدثها الاقتصاد الأردني من خلال تقدير حجم المستحدثة منها، والذي يعتبر من المؤشرات الهامة التي تعطي صورة عن مستوى النشاط الاقتصادي، ومدى انعكاس النمو الذي يحققه الاقتصاد على المستوى المعيشي للأفراد من خلال حصولهم على وظائف جديدة. ولأهمية هذا المؤشر الهام بالعمالة والتشغيل في الأردن أبدت دائرة الإحصاءات العامة جُل اهتمامها بتنفيذ مسح مستقل ومتخصص لتقدير حجم الوظائف المستحدثة.

وتختص المسوح التي تنفذها الدائرة بقياس معدل البطالة ومعدل المشاركة في النشاط الاقتصادي وخصائص قوة العمل، ولا يمكن إعطاء صورة واضحة عن حجم التغير في الوظائف من هذه البيانات، إضافة إلى عدم إمكانية التعرف على خصائص الذين يحصلون على تلك الفرص، فمثلا هل تتوفر تلك الفرص للأردنيين أم للعمالة الوافدة؟ وهل تتوفر فرص العمل للمتعلمين أم للعمال غير المهرة؟ وغيرها من الأسئلة التي لا بد من الإجابة عليها من أجل وضع سياسات سليمة، ومراجعة ما توفره خطط التنمية من فرص عمل، ومدى استجابة النظام التعليمي لاحتياجات سوق العمل.

2.1 أهداف المسح

يهدف هذا المسح إلى توفير بيانات إحصائية حديثة عن حجم الوظائف الجديدة في سوق العمل الأردني وتلك التي تم فقدها خلال النصف الثاني من عام 2016، أي خلال الفترة (2016/7/1 - 2016/12/31) مع التعرف على الخصائص الديموغرافية، والاجتماعية، والاقتصادية المختلفة للأفراد ممن أعمارهم 15 سنة فأكثر الذين شملهم المسح (الأفراد الذين حصل تغيير على الوضع العملي لهم)، والتعرف على أنواع المهن التي خلقها سوق العمل والأنشطة الاقتصادية التي وفرت فرص عمل. وتقوم دائرة الإحصاءات العامة بتنفيذ هذا المسح بشكل دوري وبواقع مرتين في العام، وذلك بهدف تطوير بيانات إحصاءات العمل وتوفير قاعدة بيانات إحصائية حديثة عن حجم الوظائف الجديدة والمفقودة في سوق العمل الأردني، بالإضافة إلى توفير المعلومات الخاصة بالعرض والطلب في سوق العمل.

3.1 منهجية المسح

نفذت دائرة الإحصاءات العامة مسح فرص العمل المستحدثة عن النصف الثاني من عام 2016 والذي يغطي فترة الإسناد الزمني (2016/7/1 - 2016/12/31). وغطى المسح حوالي 40 ألف أسرة موزعة على جميع محافظات المملكة، وتبين أن (1139) أسرة حصل فيها فرد أو أكثر على عمل جديد أو ترك عمله أو غيّرهُ إلى عمل آخر، فيما بلغ عدد الأفراد ضمن هذه الأسر الذين حصل تغيير على عملهم 1191 فرداً.

4.1 جمع البيانات

تم استخدام الأجهزة اللوحية (Tablet) في جمع ومعالجة البيانات في هذا المسح، حيث استخدمت الاستمارة الإلكترونية بدلاً من الاستمارة الورقية. وجمعت البيانات عن الأفراد الذين حصل تغيير على الوضع العملي لهم (الذين حصلوا على عمل جديد أو تركوا عملهم أو غيروا عملهم) بأسلوب المقابلة الشخصية، وذلك لبحث تاريخهم الوظيفي خلال فترة الستة أشهر الثانية من عام 2016. وذلك من خلال جمع بيانات عن جميع أفراد الأسرة المتواجدين في الأسرة وقت الزيارة، وكذلك الأفراد الذين كانوا يعيشون مع الأسرة (بمن فيهم الأفراد غير الأردنيين) وتركوا الأسرة خلال فترة الإسناد الزمني الخاصة بالمسح (2016/7/1 - 2016/12/31) بسبب الوفاة أو السفر إلى الخارج.

أما في المرحلة الثانية ومن خلال استمارة الأسرة، فقد تم تحديد الأسر التي حصل لديها أي تغيير على الوضع العملي لأي فرد من أفرادها وعلى عدد الأفراد الكلي الذين حصل تغيير على عملهم والتي من خلاله تم استيفاء بيانات الاستمارة الفردية لكل فرد حصل تغيير على عمله إن كان بحصوله على عمل جديد أو تركه للعمل أو تغيير لعمله من خلال جمع بيانات التاريخ الوظيفي لكل عمل مارسه أو مازال يمارسه، وذلك لاحتساب مؤشرات المسح الرئيسية وهي حجم الوظائف الجديدة، وحجم الوظائف المفقودة، وصافي الوظائف المستحدثة.

5.1 إعداد التقرير التحليلي

بعد الحصول على البيانات النهائية من مديرية تكنولوجيا المعلومات، تم إعداد هذا التقرير واستخراج الجداول التفصيلية من خلال استخدام حزمة البرامج الإحصائية الجاهزة SPSS، وقد تمت معالجة البيانات الصادرة عن وزارة العمل والتي تخص العاملين غير الأردنيين في المناطق الصناعية المؤهلة QIZ، وذلك بإضافتها إلى الجداول التفصيلية حيث بلغ صافي الوظائف المستحدثة فيها 4825 وظيفة جديدة خاصة بالعمال الوافدين، وأضيفت إلى صافي الوظائف المستحدثة والتي تم التوصل إليها من بيانات المسح حيث بلغت 25968 وظيفة، وبالتالي فقد أصبح مجموع الوظائف المستحدثة 30793 وظيفة.

2. النتائج

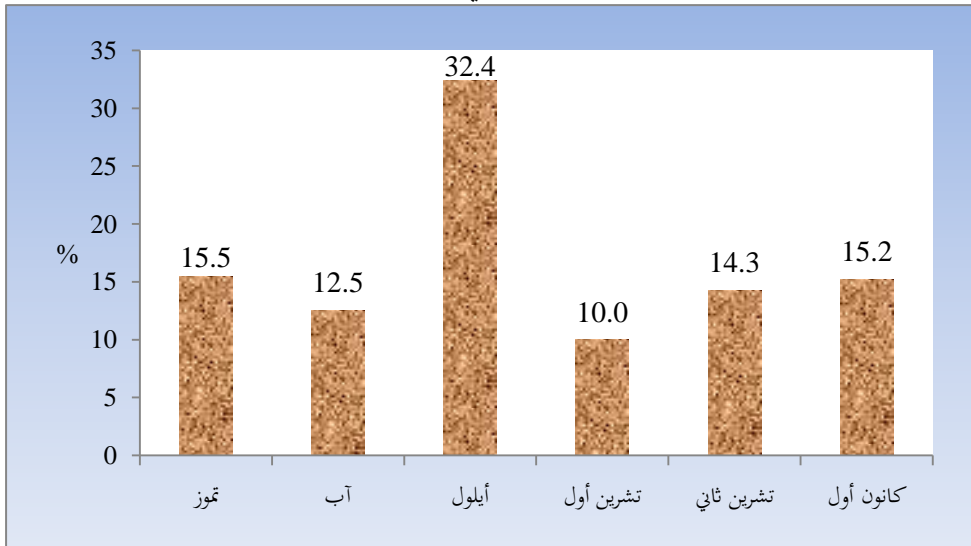
يقيس مسح فرص العمل المستحدثة حجم التشغيل وفرص العمل التي يستحدثها الاقتصاد الأردني، وبما أنه مسح أسري لا يشمل المساكن الجماعية كمساكن العمال والمرضات الخ، والتي على الأغلب تقطنها العمالة الوافدة لذلك تم تغطية المناطق الصناعية المؤهلة، حيث تم الحصول على التغير في التوظيف في هذه المناطق من بيانات وزارة العمل الخاصة بهذه المناطق وتم إضافتها إلى نتائج المسح.

وقد أظهرت بيانات وزارة العمل ازدياد فرص العمل المستحدثة للعاملين الوافدين في المناطق الصناعية المؤهلة حيث بلغت 4825 وظيفة. وإن عدد الوظائف الجديدة التي استحدثها الاقتصاد الأردني خلال النصف الثاني من عام 2016 بلغ 52070 فرصة عمل وعدد الوظائف التي تم تركها بلغ 20326 فرصة عمل، وبذلك فإن صافي فرص العمل المستحدثة للنصف الثاني من عام 2016 بلغ 30793 فرصة عمل.

وحسب الأشهر، فقد حقق شهر أيلول أعلى نسبة من إجمالي صافي فرص العمل المستحدثة للنصف الثاني من عام 2016 بنسبة بلغت 32.4%، حيث بلغ عدد الوظائف المستحدثة فيه 9988 وظيفة، تلاه شهر تموز بنسبة بلغت 15.5% من إجمالي صافي فرص العمل المستحدثة، فيما شهد شهر تشرين أول أدنى عدد لفرص العمل المستحدثة إذ بلغت 10% من إجمالي صافي فرص العمل المستحدثة، (الشكل 1.2).

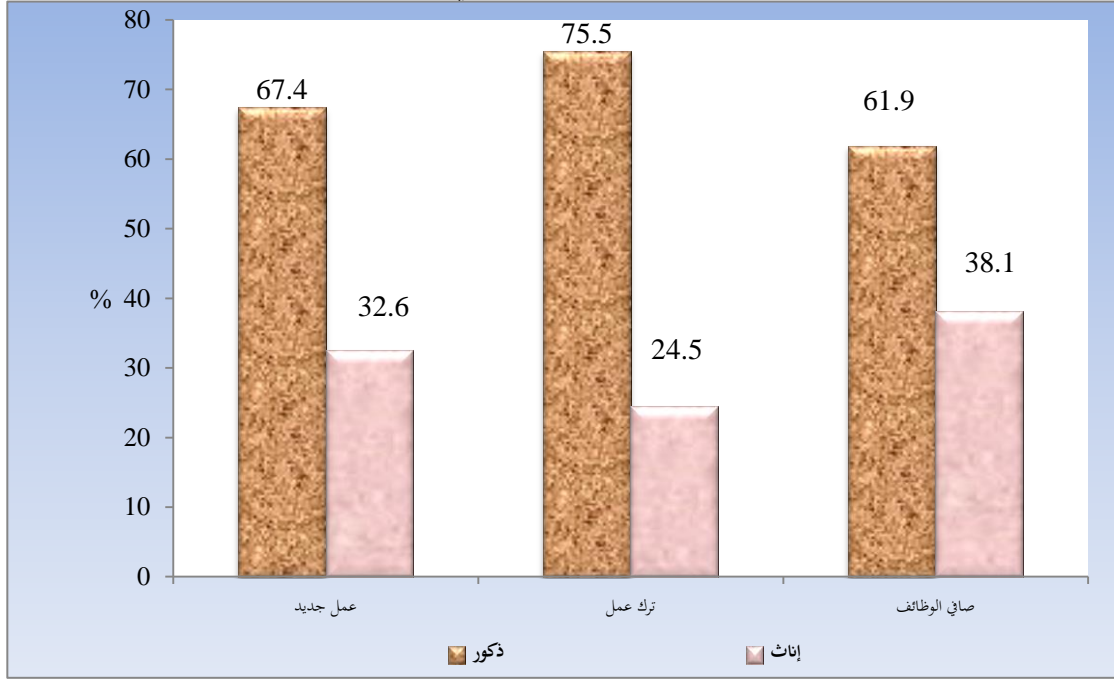
شكل 1.2: التوزيع النسبي لصافي فرص العمل المستحدثة للأفراد حسب الأشهر

لنصف الثاني، 2016



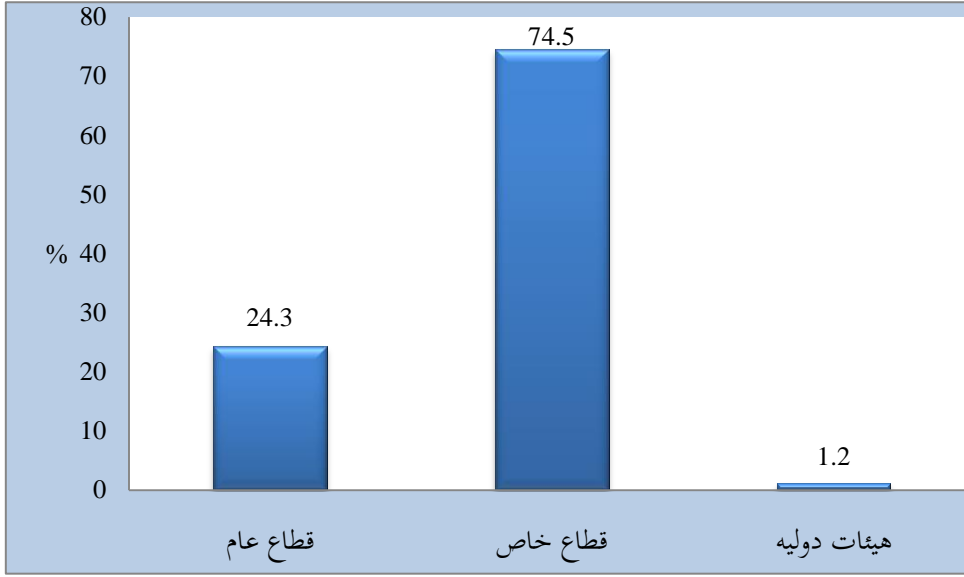
أما حسب الجنس، فقد بلغ صافي فرص العمل المستحدثة للذكور 19052 فرصة عمل شكلت ما نسبته 61.9% من إجمالي صافي فرص العمل المستحدثة، في حين بلغ صافي الفرص للإناث 11741 فرصة ونسبة بلغت 38.1%. وقد بلغ عدد الوظائف التي تركها الذكور 16064 وظيفة ونسبة 75.5%، بينما بلغ عدد الوظائف التي تركتها الإناث 5213 وظيفة ونسبة بلغت 24.5%، (الشكل 2.2).

شكل 2.2: التوزيع النسبي للأفراد الذين حصلوا على عمل جديد أو تركوا عملهم وصافي فرص العمل المستحدثة حسب الجنس للنصف الثاني، 2016



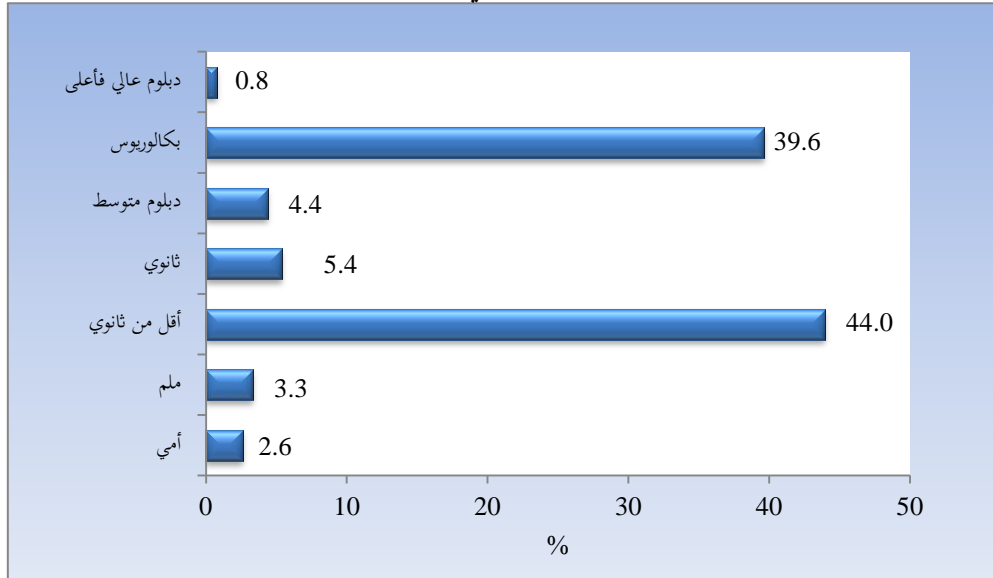
وحسب قطاع العمل، فقد كانت نسبة مساهمة القطاع الخاص في استحداث فرص العمل أعلى من بقية القطاعات، حيث بلغت 74.5% من إجمالي صافي فرص العمل المستحدثة بواقع 22939 فرصة عمل، أما بالنسبة لمساهمة القطاع العام فقد ساهم بما نسبته 24.3% من صافي فرص العمل المستحدثة بواقع 7453 فرصة عمل، (الشكل 3.2).

شكل 2.3: التوزيع النسبي لصافي فرص العمل المستحدثة للأفراد حسب قطاع العمل
لنصف الثاني، 2016



وأظهرت البيانات أن 44% من إجمالي صافي فرص العمل المستحدثة والبالغه 13537 وظيفة قد حظي بها الأفراد ذوي المؤهل التعليمي أقل من ثانوي. وحصل الأفراد من حملة المؤهل التعليمي بكالوريوس على 40.4% من إجمالي صافي فرص العمل المستحدثة بواقع 12430 فرصة عمل، تلاهم حملة المؤهل التعليمي ثانوي الذين حصلوا على 5.4% من مجموع صافي فرص العمل بواقع 1650 فرصة عمل، (الشكل 4.2).

شكل 2.4: التوزيع النسبي لصافي فرص العمل المستحدثة للأفراد حسب المستوى التعليمي
لنصف الثاني، 2016



وبين (الجدول 1.2) أن القطاع الخاص وفرّ أكبر عدد من صافي فرص العمل المستحدثة للأفراد الذكور الذين مستواهم التعليمي أقل من ثانوي، حيث بلغ 7038 فرصة عمل، في حين وقرّ القطاع العام 5074 فرصة عمل لجميع المستويات التعليمية.

أما بالنسبة للإناث، فقد كان أعلى صافي فرص عمل للواتي يحملن مؤهلاً تعليمياً أقل من ثانوي في القطاع الخاص حيث بلغت 4266 فرصة عمل، وفقدت الإناث اللاتي يحملن المؤهل العلمي دبلوم عالي فأعلى 66 فرصة عمل في القطاع العام و 73 فرصة عمل في القطاع الخاص، بينما فقدت الإناث ممن يحملن المؤهل العلمي ثانوي 36 فرصة عمل في القطاع العام، وفقدت الإناث أيضاً ممن يحملن المؤهل العلمي بكالوريوس 38 فرصة عمل في الهيئات الدولية. (جدول 1.2).

جدول 1.2: صافي فرص العمل المستحدثة للأفراد حسب الجنس، قطاع العمل، والمستوى التعليمي للنصف

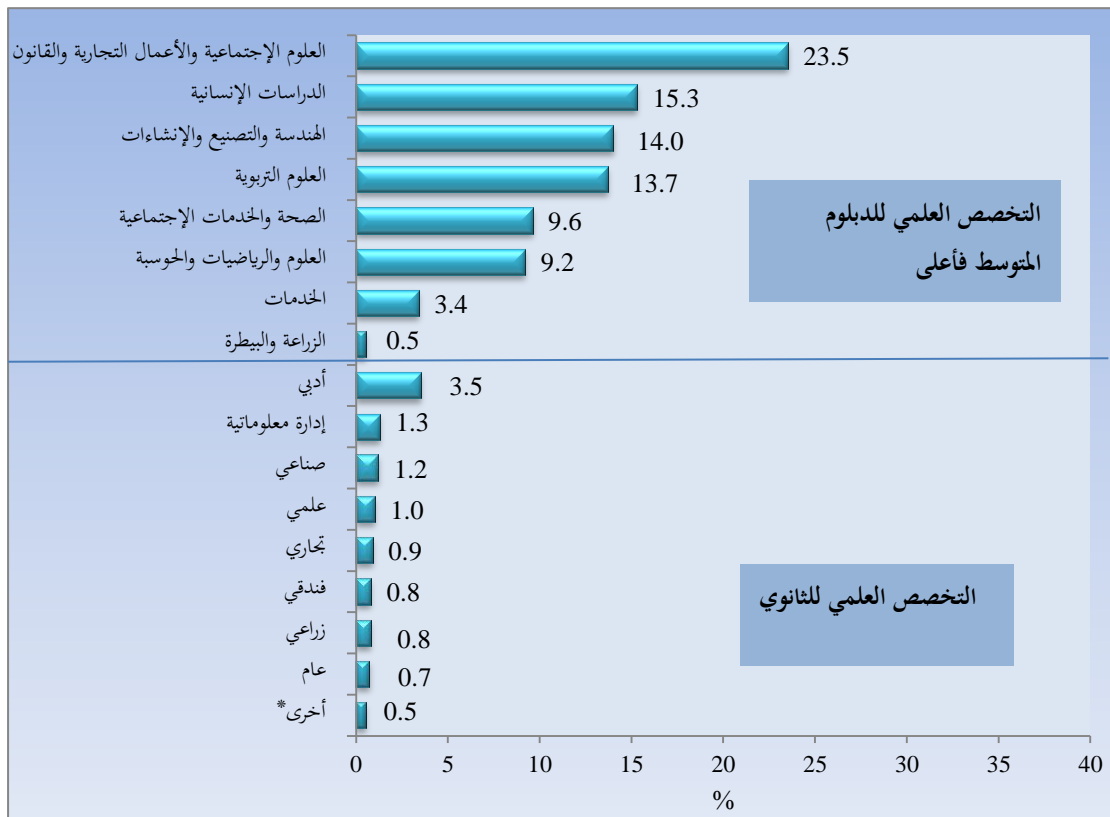
الثاني، 2016

المجموع	الجنس وقطاع العمل						المستوى التعليمي
	إناث			ذكور			
	هيئات دولية	قطاع خاص	قطاع عام	هيئات دولية	قطاع خاص	قطاع عام	
800	0	619	0	0	131	50	أمي
1029	0	377	23	0	609	19	ملم
13537	0	4266	36	(7)	7038	2204	أقل من ثانوي
1649	0	272	(36)	0	1386	28	ثانوي
1350	0	432	285	0	465	168	دبلوم متوسط
12191	(38)	3183	2156	121	4209	2561	بكالوريوس
239	307	(73)	(66)	0	26	44	دبلوم عالي فأعلى
30793	268	9075	2398	114	13864	5074	المجموع

ملاحظة: يوجد اختلاف طفيف في مجاميع بعض الجداول بسبب عملية التثقيب (الترجيح) والتقريب.
ملاحظة: بين الأقواس تعني الوظائف المفقودة/نسبة الوظائف المفقودة، وفي المجموع يطرح ما بين الأقواس.

وأظهرت النتائج أن 23.5% من إجمالي صافي فرص العمل المستحدثة هي للأفراد من حملة المؤهل التعليمي الدبلوم المتوسط فأعلى، قد حظي بها الأفراد الذين تخصصوا في العلوم الاجتماعية والأعمال التجارية والقانون بواقع 3628 وظيفة، تلاهم الأفراد المتخصصون في الدراسات الإنسانية بنسبة 15.3%. أما حملة المؤهل الثانوي الفرع الأدبي، فقد حصلوا على 548 وظيفة بنسبة 3.5% من إجمالي صافي فرص العمل المستحدثة، فيما حصل حملة الشهادة الثانوية في فرع الإدارة المعلوماتية على 194 وظيفة بنسبة 1.3% من إجمالي صافي فرص العمل المستحدثة، (الشكل 5.2).

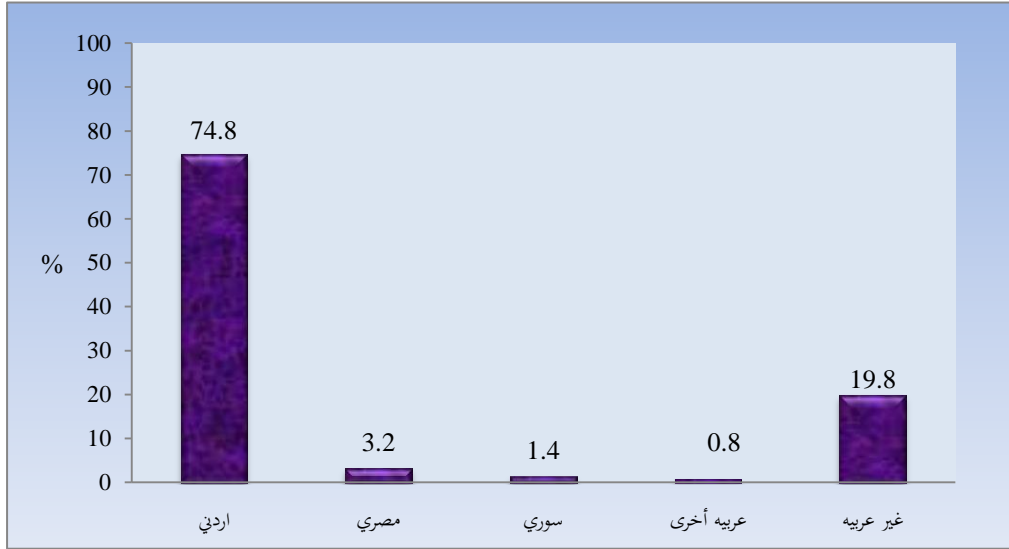
شكل 5.2: التوزيع النسبي لصافي فرص العمل المستحدثة للأفراد ممن يحملون المؤهل التعليمي الثانوي فأعلى حسب التخصص العلمي للنصف الثاني، 2016



* ملاحظة: أخرى تشمل: شرعي، كهربائي، إقتصاد منزلي، تمريضي، تربية طفل.

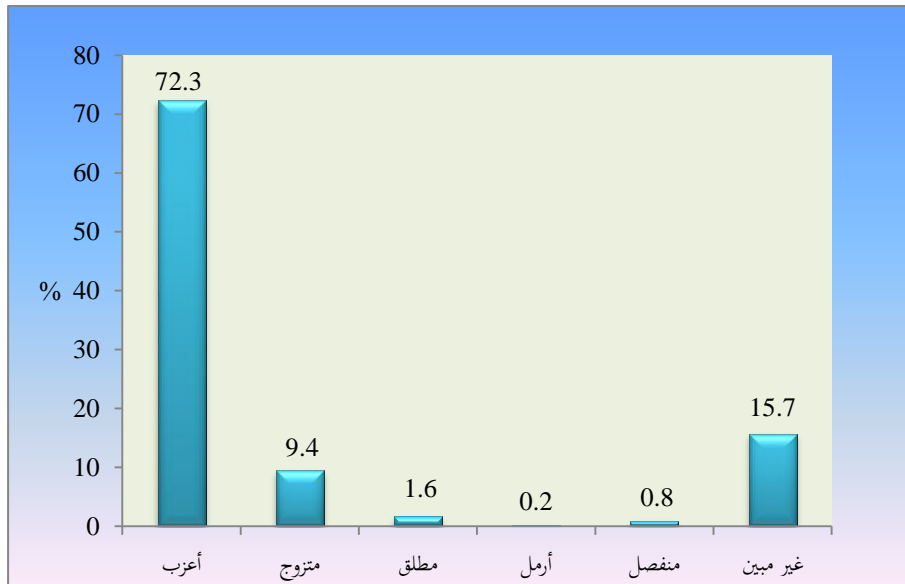
وحصد الأردنيون النسبة الأكبر من إجمالي صافي فرص العمل المستحدثة بواقع 23026 وظيفة بنسبة بلغت 74.8%، بينما حظيت العمالة المصرية على نسبة بلغت 3.2% من إجمالي صافي فرص العمل المستحدثة، في حين بلغت نسبة صافي فرص العمل المستحدثة للجنسيات غير العربية 19.8%، (الشكل 6.2).

شكل 2.6: التوزيع النسبي لصافي فرص العمل المستحدثة للأفراد حسب الجنسية
للنصف الثاني، 2016



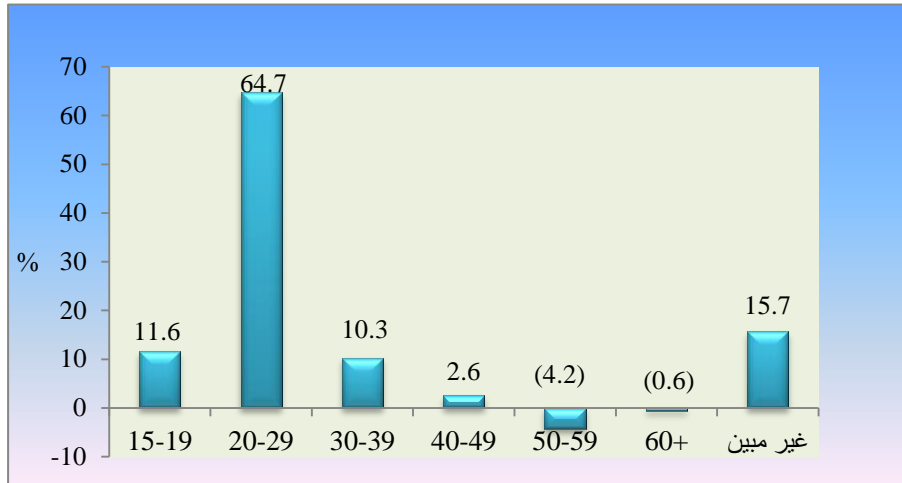
بلغ صافي فرص العمل المستحدثة لفئة العزاب 22275 فرصة عمل بنسبة بلغت 72.3% من إجمالي صافي فرص العمل المستحدثة خلال النصف الثاني من عام 2016، وبالمقابل حصل المتزوجون على 9.4% من إجمالي صافي فرص العمل المستحدثة، في حين حصل المطلقون على 1.6% من إجمالي صافي فرص العمل المستحدثة، (الشكل 7.2).

شكل 2.7: التوزيع النسبي لصافي فرص العمل المستحدثة للأفراد حسب الحالة الزوجية
للنصف الثاني، 2016



أما حسب الفئات العمرية، فتركز الإهتمام في التوظيف على الفئات العمرية الصغيرة، حيث كانت غالبية فرص العمل المستحدثة للفئة العمرية 20-29 سنة وبلغ عددها 19924 فرصة عمل شكلت ما نسبته 64.7% من إجمالي صافي فرص العمل المستحدثة، فيما كانت الفئة العمرية 50 سنة فأكثر الفئة الفاقدة للوظائف، حيث بلغ عدد الوظائف المفقودة 1482 فرصة عمل بنسبة بلغت (-4.8)، (الشكل 8.2).

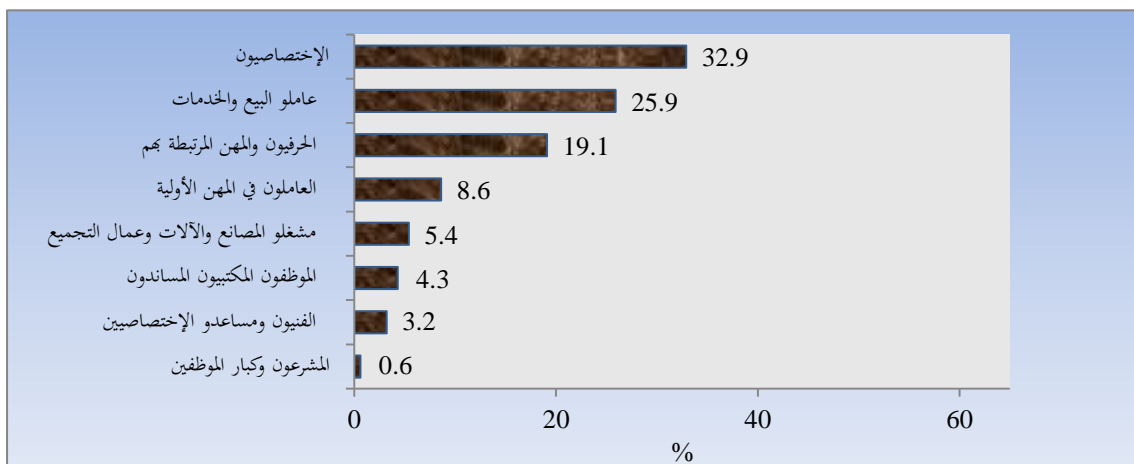
شكل 8.2: التوزيع النسبي لصافي فرص العمل المستحدثة للأفراد حسب الفئات العمرية للنصف الثاني، 2016



ملاحظة: بين الأقواس تعني الوظائف المفقودة/نسبة الوظائف المفقودة، وفي المجموع يطرح ما بين الأقواس.

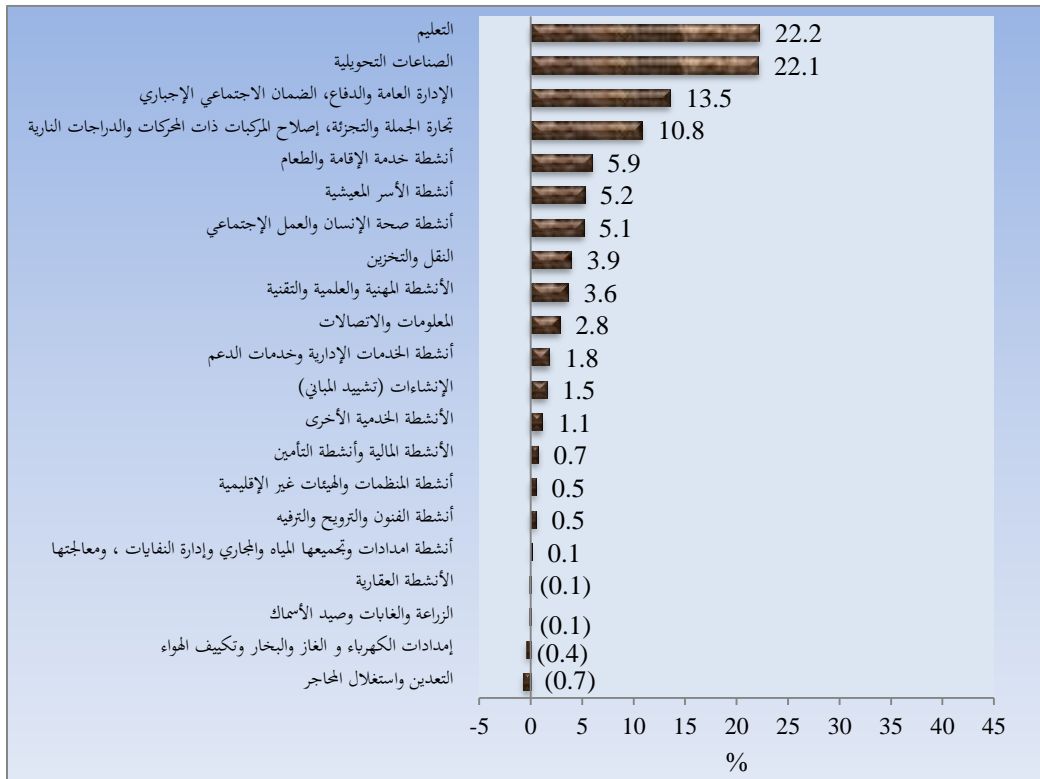
يظهر الشكل أن 32.9% من إجمالي صافي فرص العمل المستحدثة كانت للإختصاصيين بواقع 10128 فرصة عمل، تلاهم العاملون في البيع والخدمات بنسبة بلغت 25.9% بواقع 7966 فرصة عمل، ثم الحرفيون والمهنة المرتبطة بهم بنسبة بلغت 19.1%، (الشكل 9.2).

شكل 9.2: التوزيع النسبي لصافي فرص العمل المستحدثة للأفراد حسب المهنة الرئيسية للنصف الثاني، 2016



وحاز نشاطي التعليم والصناعات التحويلية على أعلى عدد من صافي فرص العمل المستحدثة في النصف الثاني من عام 2016، حيث بلغت للتعليم 6834 وظيفة بنسبة بلغت 22.2% وبينما بلغت عدد الوظائف في الصناعات التحويلية 6803 وظيفة وبنسبة بلغت 22.1% من إجمالي صافي فرص العمل المستحدثة، تلاهما نشاط الإدارة العامة والدفاع، الضمان الإجتماعي الإجباري وبنسبة بلغت 13.5% من إجمالي صافي فرص العمل المستحدثة، ونلاحظ بأن هناك نشاطات طاردة للعمل وأبرزها نشاط التعدين واستغلال المحاجر بنسبة بلغت 0.7%، (الشكل 10.2).

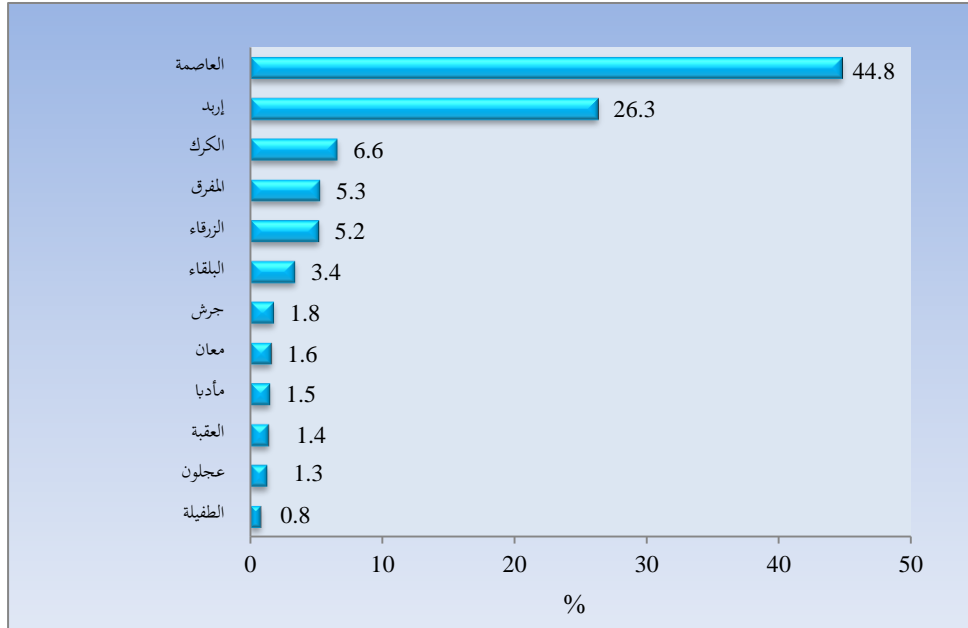
شكل 10.2: التوزيع النسبي لصافي فرص العمل المستحدثة للأفراد حسب النشاط الاقتصادي للنصف الثاني، 2016



ملاحظة: بين الأقواس تعني الوظائف المفقودة/نسبة الوظائف المفقودة، وفي المجموع يطرح ما بين الأقواس.

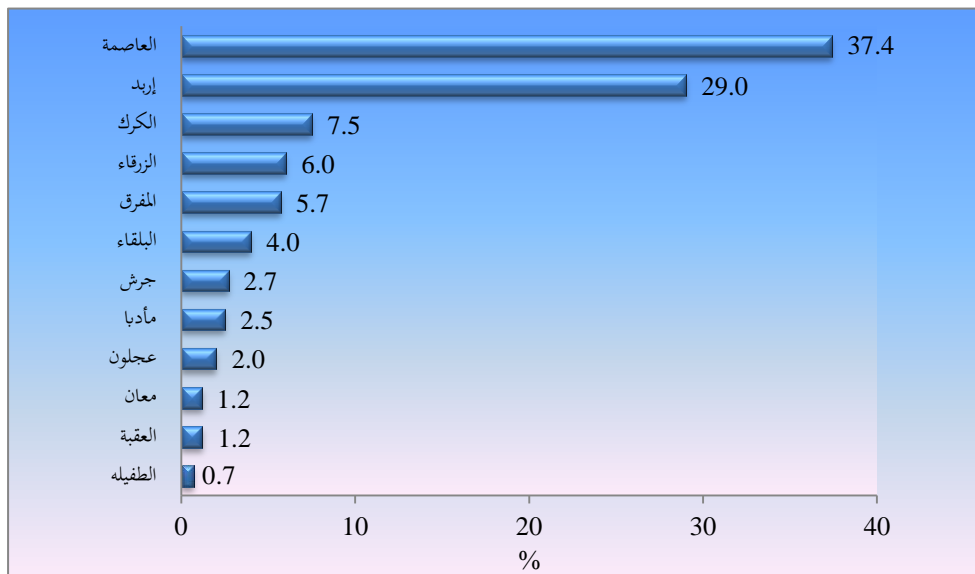
أما من حيث مكان العمل، فقد تركز 44.8% من إجمالي صافي فرص العمل المستحدثة في محافظة العاصمة، حيث اجتذبت 13810 فرصة عمل. وجاءت محافظة إربد في المرتبة الثانية، حيث شكل صافي فرص العمل المستحدثة فيها 26.3%. تلاها محافظة الكرك بنسبة بلغت 6.6% من إجمالي صافي فرص العمل المستحدثة، (الشكل 11.2).

شكل 11.2: التوزيع النسبي لصافي فرص العمل المستحدثة للأفراد حسب مكان العمل
لنصف الثاني، 2016



وبالنظر إلى مكان الإقامة، فقد حصل سكان محافظة العاصمة على النسبة الأكبر من إجمالي صافي فرص العمل المستحدثة بواقع 11516 فرصة عمل شكلت ما نسبته 37.4%، تلاهم سكان محافظة إربد إذ حصل سكانها على 8919 فرصة عمل أي ما نسبته 29%، فيما حصل سكان محافظة الطفيلة على أقل نسبة من إجمالي صافي فرص العمل المستحدثة 0.7%، (الشكل 12.2).

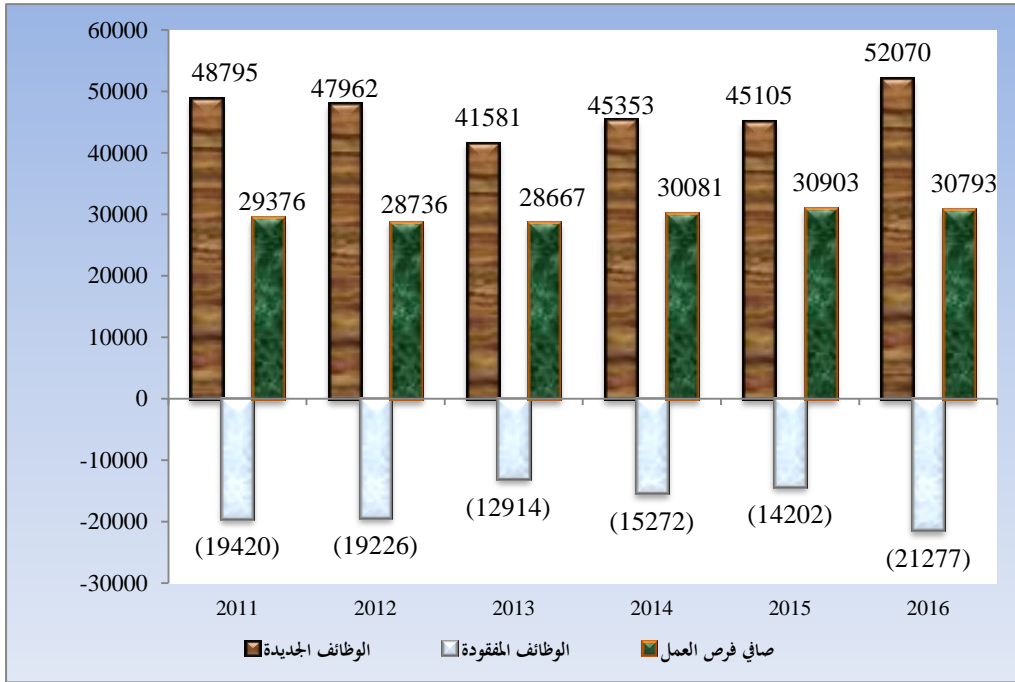
شكل 12.2: التوزيع النسبي لصافي فرص العمل المستحدثة للأفراد حسب مكان الإقامة
لنصف الثاني، 2016



3. مقارنة النتائج للنصف الثاني للسنوات 2011-2016

يوضح الشكل (1.3) إرتفاع صافي فرص العمل خلال النصف الثاني من عام 2016 مقارنة بنفس الفترة خلال الأعوام 2011-2014، كما ويوضح إرتفاع عدد الوظائف الجديدة خلال النصف الثاني من عام 2016 مقارنةً بالسنوات 2011-2015.

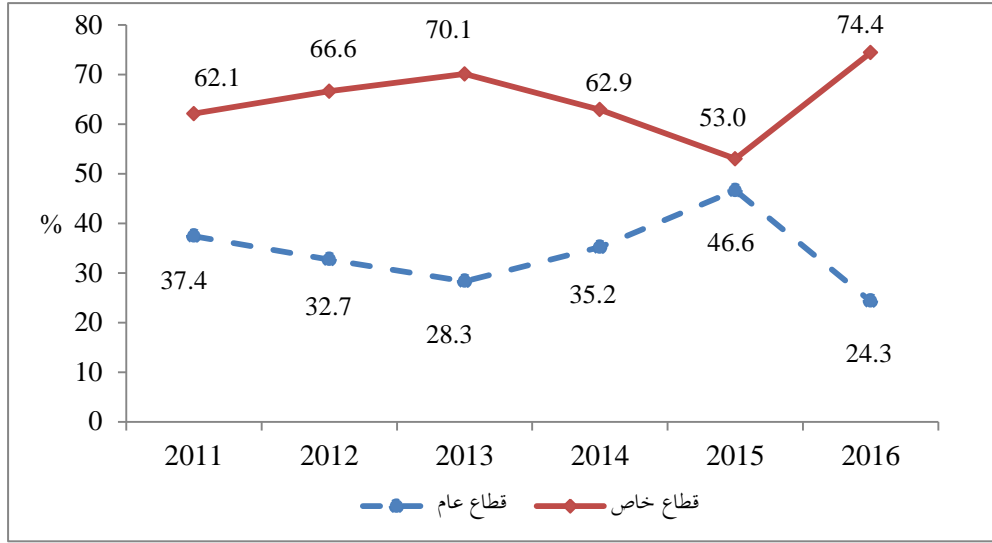
شكل 3.1: صافي فرص العمل الجديدة، والمفقودة، والمستحدثة للنصف الثاني، 2011-2016



ملاحظة: بين الأقواس تعني الوظائف المفقودة/نسبة الوظائف المفقودة، وفي المجموع يطرح ما بين الأقواس.

وارتفع صافي فرص العمل المستحدثة في القطاع الخاص للنصف الثاني من عام 2016 مقارنة بالنصف الثاني للأعوام 2011-2015. ويلاحظ أيضاً انخفاض ملموس لصافي فرص العمل المستحدثة في القطاع العام للنصف الثاني من عام 2016 مقارنة بالنصف الثاني للسنوات الخمس السابقة. وتظهر النتائج تفوق القطاع الخاص بشكل واضح على القطاع العام في إستحداث فرص عمل جديدة على مدار السنوات الخمس الماضية، (الشكل 2.3).

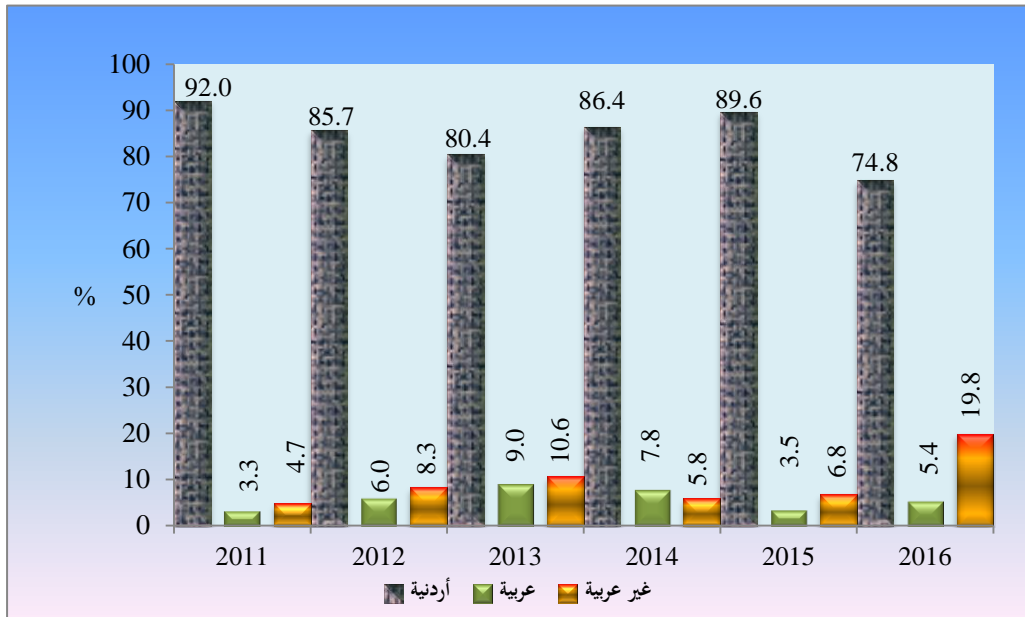
شكل 3.2: صافي فرص العمل المستحدثة للأفراد حسب قطاع العمل* للنصف الثاني، 2011 - 2016



*تم استثناء قطاع الهيئات الدولية بسبب قلة عدد الحالات.

وإنفرد الأردنيون بالحصة الأكبر من صافي فرص العمل المستحدثة للنصف الثاني في الأعوام 2011-2016، بنسبة بلغت 74.8%، بينما ارتفعت حصة العمالة غير العربية خلال النصف الثاني من عام 2016 حيث بلغت النسبة 19.8% من صافي فرص العمل، وارتفعت نسبة فرص العمل الصافية للعمالة العربية خلال النصف الثاني من هذا العام مقارنة مع نفس الفترة من العام السابق، (الشكل 3.3).

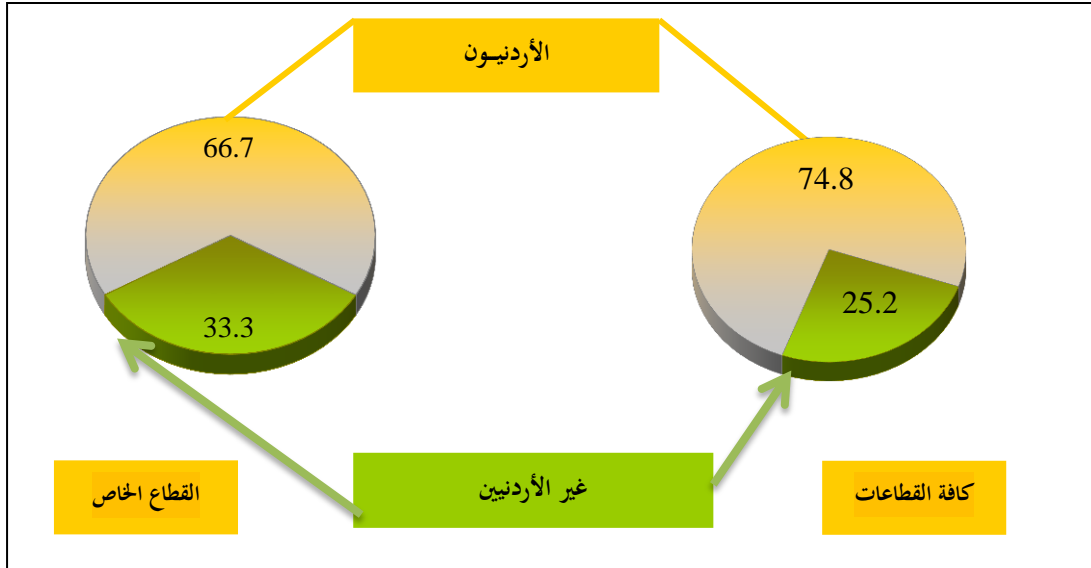
شكل 3.3: التوزيع النسبي لصافي فرص العمل المستحدثة للأفراد حسب الجنسية للنصف الثاني، 2011 - 2016



4. العمالة الأجنبية مقارنة بالعمالة الأردنية

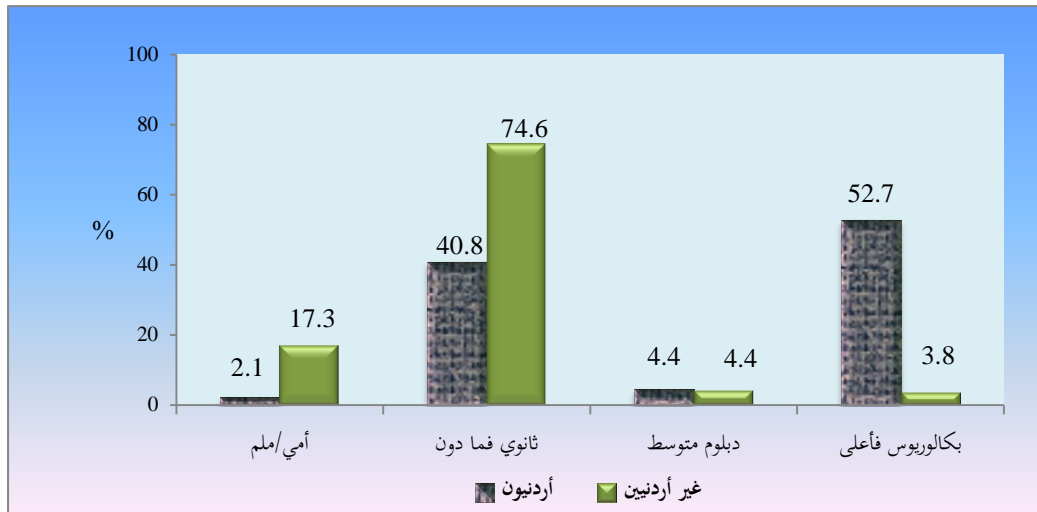
بينت نتائج المسح أن صافي فرص العمل المستحدثة للعمالة الوافدة (غير الأردنيين) للنصف الثاني من عام 2016 بلغ 7767 فرصة عمل، مقارنة بـ 23026 وظيفة للأردنيين، وبذلك يكون صافي الوظائف للعمالة الوافدة المستحدثة قد شكلت ما نسبته 25.2% من إجمالي صافي فرص العمل التي استحدثتها الإقتصاد الأردني. وعند إستثناء وظائف القطاع العام التي يذهب معظمها للأردنيين ووظائف الهيئات الدولية، يلاحظ أن العمالة الوافدة قد حصلوا على نسبة بلغت 33.3% من وظائف القطاع الخاص، (الشكل 1.4).

شكل 1.4: التوزيع النسبي لصافي فرص العمل المستحدثة في كافة القطاعات، وفي القطاع الخاص حسب الجنسية للنصف الثاني، 2016



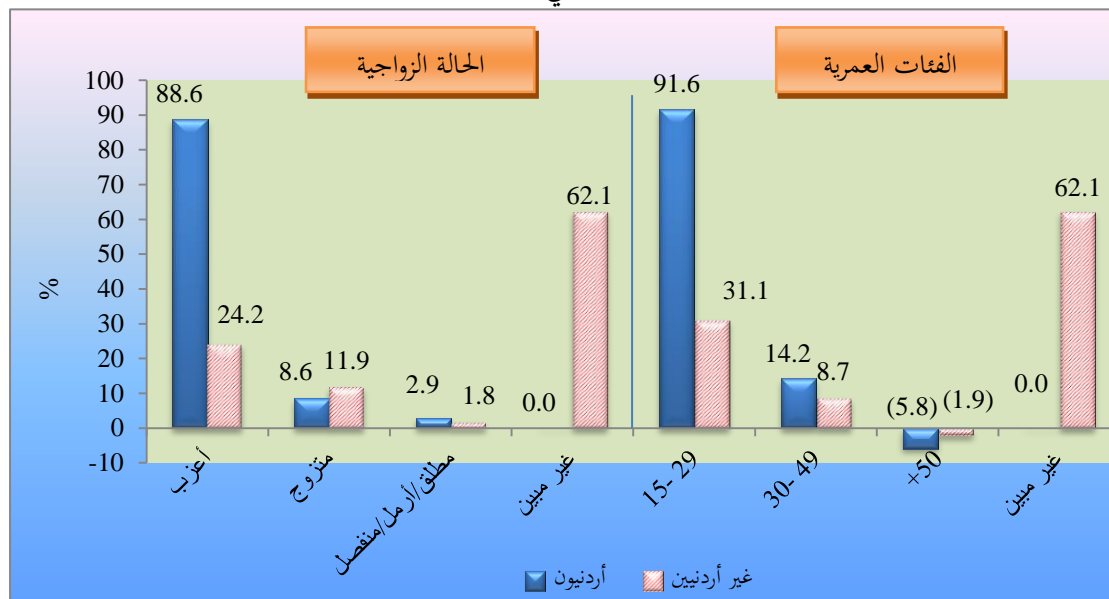
ويلاحظ أن غالبية صافي فرص العمل المستحدثة لغير الأردنيين كانت للذين مستواهم التعليمي ثانوي فما دون بنسبة بلغت 74.6% وهو ما يتفق مع طبيعة المهن والقطاعات التي تتركز فيها العمالة الأجنبية. كما ويلاحظ ارتفاع نسبة (غير المتعلمين) بين العاملين الوافدين مقارنة مع الأردنيين، حيث بلغت النسبة للوافدين (غير المتعلمين) 17.3% من إجمالي الوظائف التي حصل عليها الوافدون، (الشكل 2.4).

شكل 2.4: التوزيع النسبي لصافي فرص العمل المستحدثة حسب الجنسية والمستوى التعليمي
لنصف الثاني، 2016



ويلاحظ تركز صافي فرص العمل المستحدثة للأردنيين ضمن الفئة العمرية 15-29 حيث بلغت 91.6%، وفي الفئة العمرية 30-49 المرتبة الثانية بنسبة بلغت 14.2%، وكانت الوظائف مفقودة للأفراد الذين أعمارهم 50 سنة فأكثر، وحسب الحالة الزوجية فيلاحظ بأن غالبية صافي فرص العمل المستحدثة للأردنيين كانت من نصيب العزاب، حيث بلغت 88.6%، وأما غير الأردنيين نلاحظ أن 11.9% كانت للمتزوجين، في حين كانت للعزاب 24.2% (الشكل 3.4).

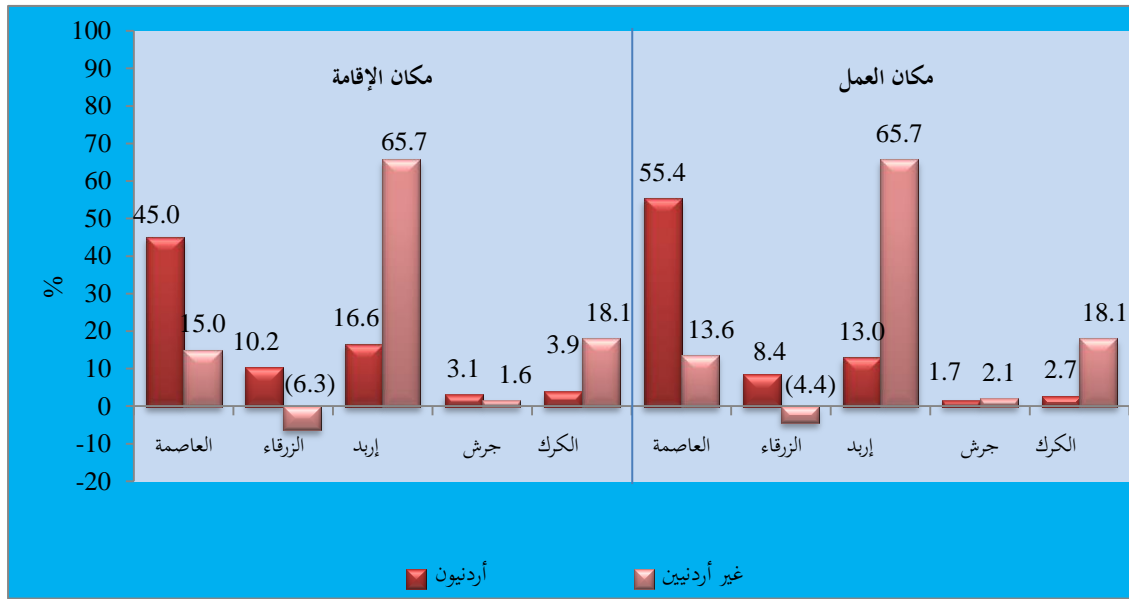
شكل 3.4: التوزيع النسبي لصافي فرص العمل المستحدثة حسب الجنسية، الفئات العمرية، والحالة الزوجية
لنصف الثاني، 2016



ملاحظة: بين الأقواس تعني الوظائف المفقودة/نسبة الوظائف المفقودة، وفي المجموع يطرح ما بين الأقواس.

وتشير النتائج إلى أن معظم التوظيف لغير الأردنيين كان متقارباً ما بين مكان العمل ومكان الإقامة، وقد يعود ذلك إلى أن مكان العمل هو نفسه مكان الإقامة بالنسبة لهم، كما في حالة خدم المنازل وحراس العمارات والبوابين أو العاملين في الإنشاءات والمصانع. ويلاحظ إرتفاع النسبة من صافي فرص العمل المستحدثة لغير الأردنيين في محافظات إربد والكرك والعاصمة كمكان عمل (65.7%، 18.1%، 13.6%) على التوالي، كما حازت على أعلى صافي لفرص العمل أيضاً كمكان إقامة (65.7%، 18.1%، 15.0%) على التوالي، (الشكل 4.4).

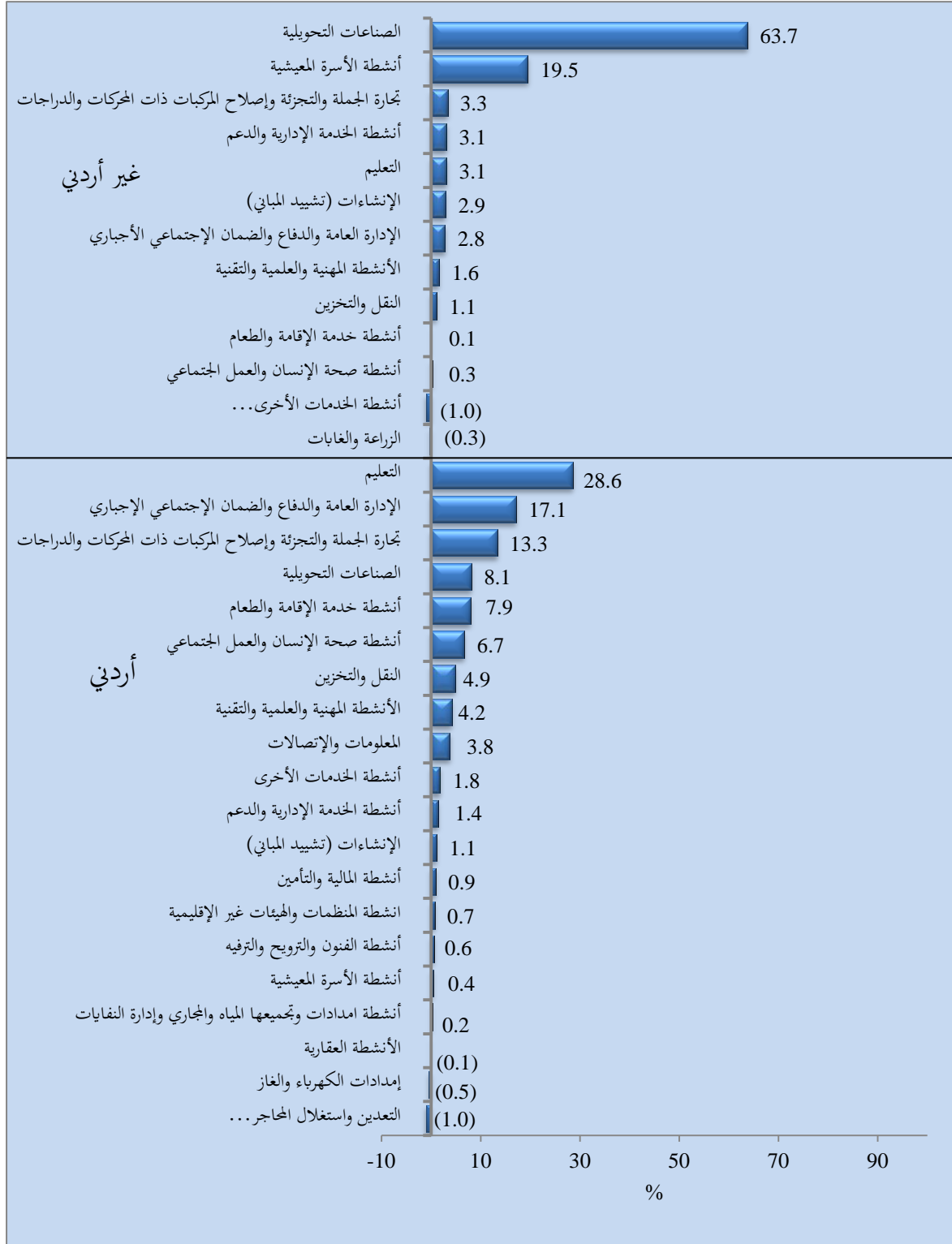
شكل 4.4: النسبة المئوية لصافي فرص العمل المستحدثة لأهم المحافظات حسب الجنسية، مكان العمل ومكان الإقامة للنصف الثاني، 2016



ملاحظة: بين الأقواس تعني الوظائف المفقودة/نسبة الوظائف المفقودة، وفي المجموع يطرح ما بين الأقواس.

كما يلاحظ أن النسبة الأكبر من صافي الفرص المستحدثة للعمالة الوافدة كان معظمها في أنشطة الصناعات التحويلية بنسبة بلغت 63.7%، أما النشاط الإقتصادي الثاني من حيث استخدام العمالة الوافدة، فكان قطاع أنشطة الأسر المعيشية حيث تركز فيه 19.5%، بينما كان تركز معظم الوظائف بالنسبة للأردنيين في أنشطة التعليم والإدارة والدفاع وتجارة الجملة والتجزئة وإصلاح المركبات ذات المحركات والدراجات النارية حيث بلغت النسبة 59% من صافي الفرص المستحدثة للأردنيين، (الشكل 5.4).

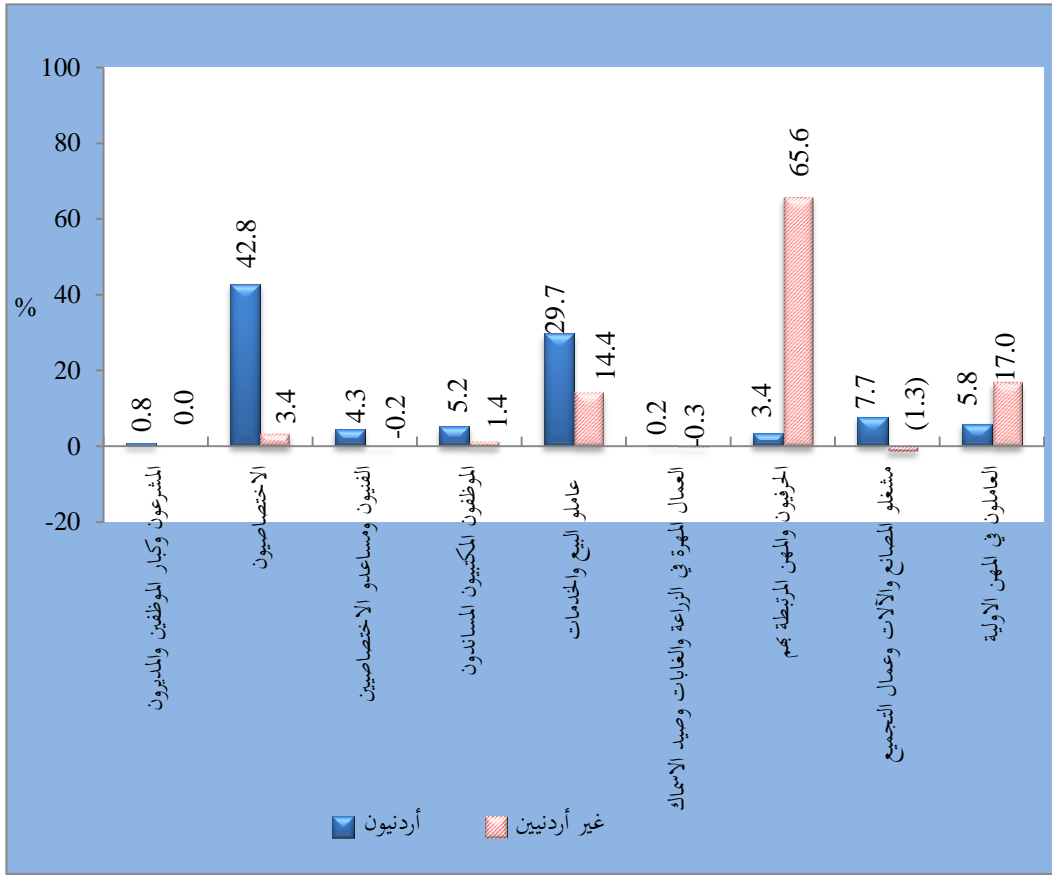
شكل 4.5: النسبة المئوية لصافي فرص العمل المستحدثة حسب الجنسية وأهم قطاعات النشاط الاقتصادي
لنصف الثاني، 2016



ملاحظة: بين الأقواس تعني الوظائف المفقودة/نسبة الوظائف المفقودة، وفي المجموع يطرح ما بين الأقواس.

أما حسب المهنة، فقد كان صافي فرص العمل المستحدثة للعمالة الوافدة بمهنة الحرفيين والمهن المرتبطة بهم بالمرتبة الأولى بنسبه بلغت 65.6%، ثم جاء في المرتبة الثانية العاملون في المهن الأولية بنسبة بلغت 17% من إجمالي صافي وظائف العمالة الوافدة المستحدثة. أما بالنسبة للأردنيين، فقد تركزت فرص عملهم في مهنة الإختصاصيون بنسبة بلغت 42.8%، وجاء في المرتبة الثانية العاملون في البيع والخدمات بنسبة 29.7%، (الشكل 6.4).

شكل 6.4: التوزيع النسبي لصافي فرص العمل المستحدثة حسب الجنسية والمهنة الرئيسية للنصف الثاني، 2016



ملاحظة: بين الأقواس تعني الوظائف المفقودة/نسبة الوظائف المفقودة، وفي المجموع يطرح ما بين الأقواس.

5. حركة العمالة بين المحافظات

أظهرت النتائج أن جميع الوظائف التي استحدثت في محافظه مادبا كانت لقاطنيها، تلاها محافظة إربد حيث بلغت الوظائف التي استحدثت لقاطنيها بنسبة 96.8%، أما بالنسبة لمحافظة العاصمة فقد بلغت نسبة الوظائف التي استحدثت فيها لقاطنيها 79.8%.

كما بينت نتائج المسح أن محافظه جرش كانت الأقل من بين المحافظات من حيث الوظائف المستحدثة لقاطنيها بنسبة بلغت 62.9%، (الجدول 1.5).

جدول 1.5: التوزيع النسبي لصافي فرص العمل حسب المحافظات الجاذبة والمصدرة
للنصف الثاني، 2016

المحافظة	فرص العمل المستحدثة		المجموع = 100%
	المقيمون داخل المحافظة %	المقيمون خارج المحافظة %	
العاصمة	79.8	20.2	13810
البلقاء	65.9	34.1	1033
الزرقاء	73.7	26.3	1602
مادبا	109.6	(9.6)	467
إربد	96.8	3.2	8096
المفرق	83.4	16.6	1640
جرش	62.9	37.1	544
عجلون	90.9	9.1	394
الكرك	95.6	4.4	2037
الطفيلة	77.3	22.7	251
معان	71.6	28.4	483
العقبة	85.6	14.4	437

ملاحظة: بين الأقواس تعني الوظائف المفقودة/نسبة الوظائف المفقودة، وفي المجموع يصرح ما بين الأقواس.

وبتفصيل أكثر يظهر الجدول (2.5) بأن محافظة جرش (من حيث التوزيع النسبي لعدد الوظائف المستحدثة للمقيمين داخل المحافظة وخارجها) كانت الأكثر إستقطاباً للعمالة من المقيمين خارج المحافظة، حيث أستحدث فيها 544 فرصة عمل، إستغل قاطنيها 342 فرصة أي ما نسبته 62.9% من فرص العمل، وذهبت 95 فرصة عمل أي ما نسبته 17.5% لسكان محافظة إربد و72 فرصة عمل أي ما نسبته 13.2% لسكان محافظة العاصمة، و35 فرصة عمل أي ما نسبته 6.5% لمحافظة المفرق، وبالمرتبة الثانية جاءت محافظة البلقاء من حيث استقطاب العمالة من المحافظات الأخرى، حيث توفر فيها 1033 فرصة عمل حصل سكانها على 681 فرصة عمل أي ما نسبته 65.9% و289 فرصة عمل أي ما نسبته 28.0% ذهبت لسكان محافظة العاصمة، ومن حيث أقل المحافظات استقطاباً للعمالة من خارجها كانت محافظة إربد. ويظهر أيضاً أن محافظة مادبا كانت طاردة للوظائف لغير المقيمين فيها.

وأظهرت النتائج أن معظم الإناث حصلن على فرص عملهن في المحافظات التي يقطن فيها أو المحافظات المجاورة القريبة جداً، وبالنسبة للذكور فقد حصلو على فرص عملهم في محافظاتهم بالدرجة الأولى مع وجود إنتشار واضح لهم في المحافظات الأخرى خارج المحافظة التي يقطنون فيها، الجدولان (3.5 و 4.5).

جدول 2.5: توزيع صافي فرص العمل المستحدثة حسب مكان العمل ومكان الإقامة للنصف الثاني، 2016

مكان الإقامة													مكان العمل
المجموع	العقبة	معان	الطفيلة	الكرك	عجلون	جرش	المفرق	إربد	مأدبا	الزرقاء	البلقاء	العاصمة	
13809	0	0	0	152	96	341	142	922	189	498	452	11017	العاصمة
1033	0	0	0	0	0	48	0	0	0	15	681	289	البلقاء
1602	0	0	0	0	71	53	144	(172)	88	1181	21	216	الزرقاء
467	0	0	0	0	0	21	47	0	512	0	0	(113)	مأدبا
8097	0	0	0	37	21	66	55	7837	0	81	0	0	إربد
1640	0	0	13	0	95	(10)	1368	(65)	0	122	49	68	المفرق
544	0	0	0	0	0	342	35	95	0	0	0	72	جرش
395	0	0	0	0	358	0	0	37	0	0	0	0	عجلون
2037	0	19	0	1948	0	0	(35)	78	27	0	0	0	الكرك
251	0	0	194	70	0	(36)	0	0	0	0	23	0	الطفيلة
484	0	346	0	28	32	20	0	96	(38)	0	0	0	معان
437	374	0	0	68	(43)	(5)	0	92	0	(34)	17	(32)	العقبة
30793	374	365	207	2303	630	840	1756	8920	778	1863	1243	11517	المجموع

ملاحظة: يوجد اختلاف طفيف في مجاميع بعض الجداول بسبب عملية التثقيف (الترجيح) والتقريب.

ملاحظة: بين الأقواس تعني الوظائف المفقودة/نسبة الوظائف المفقودة، وفي المجموع يطرح ما بين الأقواس.

جدول 5.3: توزيع صافي فرص العمل المستحدثة للإناث حسب مكان العمل ومكان الإقامة للنصف الثاني، 2016

مكان الإقامة													مكان العمل
العقبة	معان	الطفيلة	الكرك	عجلون	جرش	المفرق	إربد	مأدبا	الزرقاء	البلقاء	العاصمة	المجموع	
3911	0	0	0	0	0	42	0	74	0	15	(8)	3788	العاصمة
206	0	0	0	0	0	0	0	0	0	15	211	(20)	البلقاء
126	0	0	0	0	0	0	0	0	0	245	0	(119)	الزرقاء
314	0	0	0	0	0	0	0	0	314	0	0	0	مأدبا
4371	0	0	0	0	0	32	0	4339	0	0	0	0	إربد
454	0	0	0	0	0	(3)	422	0	0	35	0	0	المفرق
175	0	0	0	0	0	175	0	0	0	0	0	0	جرش
243	0	0	0	0	174	0	0	69	0	0	0	0	عجلون
1673	0	0	0	1673	0	0	0	0	0	0	0	0	الكرك
98	0	0	98	0	0	0	0	0	0	0	0	0	الطفيلة
0	0	0	0	0	0	0	0	0	0	0	0	0	معان
170	170	0	0	0	0	0	0	0	0	0	0	0	العقبة
11741	170	0	98	1673	174	246	422	4482	314	310	203	3649	المجموع

ملاحظة: يوجد اختلاف طفيف في مجاميع بعض الجداول بسبب عملية التثقيب (الترجيح) والتقريب.
ملاحظة: بين الأقواس تعني الوظائف المفقودة/نسبة الوظائف المفقودة، وفي المجموع يطرح ما بين الأقواس.

جدول 4.5: توزيع صافي فرص العمل المستحدثة للذكور حسب مكان العمل ومكان الإقامة للنصف الثاني، 2016

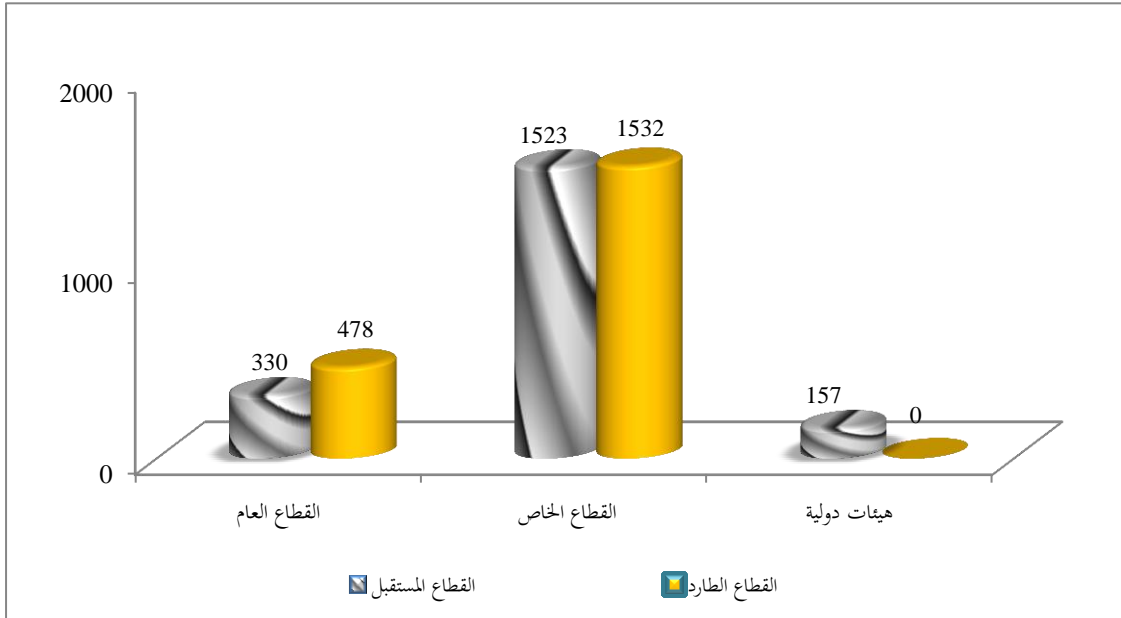
مكان الإقامة													مكان العمل
العقبة	معان	الطفيلة	الكرك	عجلون	جرش	المفرق	إربد	مأدبا	الزرقاء	البلقاء	العاصمة	المجموع	
9898	0	0	0	152	96	299	142	848	189	483	460	7229	العاصمة
827	0	0	0	0	0	48	0	0	0	0	470	308	البلقاء
1476	0	0	0	0	71	53	144	(172)	88	936	21	335	الزرقاء
153	0	0	0	0	0	21	47	0	198	0	0	(113)	مأدبا
3725	0	0	0	37	21	34	55	3497	0	81	0	0	إربد
1187	0	0	13	0	95	(8)	946	(65)	0	87	49	68	المفرق
369	0	0	0	0	0	167	35	95	0	0	0	72	جرش
152	0	0	0	0	184	0	0	(32)	0	0	0	0	عجلون
364	0	19	0	275	0	0	(35)	78	27	0	0	0	الكرك
153	0	0	96	70	0	(36)	0	0	0	0	23	0	الطفيلة
483	0	346	0	28	32	20	0	96	(38)	0	0	0	معان
267	204	0	0	68	(43)	(5)	0	92	0	(34)	17	(32)	العقبة
19052	204	365	109	630	456	593	1334	4437	464	1553	1040	7867	المجموع

ملاحظة: يوجد اختلاف طفيف في مجاميع بعض الجداول بسبب عملية التثقيب (الترجيح) والتقريب.
ملاحظة: بين الأقواس تعني الوظائف المفقودة/نسبة الوظائف المفقودة، وفي المجموع يطرح ما بين الأقواس.

6. الدوران الوظيفي

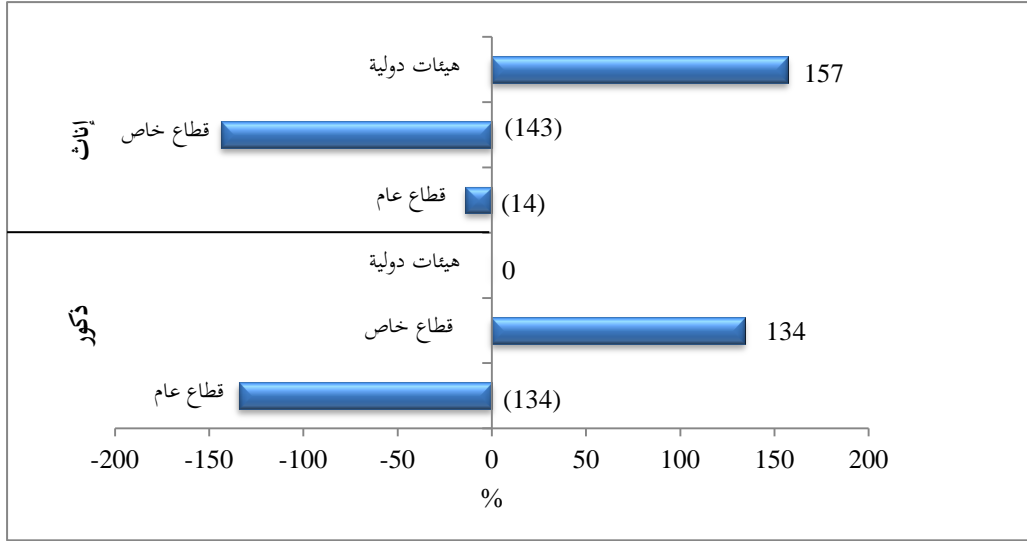
يتعلق هذا الجزء بحركة العمالة خلال فترة الدراسة بين الأنشطة والقطاعات المختلفة، وبشكل أكثر تحديداً تم دراسة أولئك الذين كانوا ولا زالوا يعملون خلال النصف الثاني من عام 2016، ولكنهم قاموا بتغيير عملهم، وقد بلغ عددهم خلال النصف الثاني من عام 2016 حوالي 2000 عامل، وبالنظر إلى القطاع الذي حصل فيه تغيير يلاحظ بأن القطاع العام والخاص كانا طاردان للوظائف في حين كان قطاع الهيئات الدولية مستقبلاً للوظائف، (الشكل 1.6).

شكل 1.6: صافي عدد الأفراد الذين غيروا عملهم حسب قطاع العمل للنصف الثاني، 2016



ويلاحظ أن القطاع الخاص كان مستقبلاً للذكور حيث بلغ عدد الأفراد 134 عاملاً بينما كان القطاع العام طارداً لهم حيث بلغ الذين خرجوا 134 عاملاً، وبالنسبة للإناث نلاحظ بأن القطاع العام والخاص كانا طاردان للإناث، أما بالنسبة لقطاع الهيئات الدولية فقد كان مستقبلاً للإناث حيث بلغ عددهن 157 عاملة، (الشكل 2.6).

شكل 6.2: صافي عدد الأفراد الذين غيروا عملهم حسب قطاع العمل للنصف الثاني حسب الجنس، 2016



ملاحظة: بين الأقواس تعني الوظائف المفقودة/نسبة الوظائف المفقودة، وفي المجموع يطرح ما بين الأقواس.

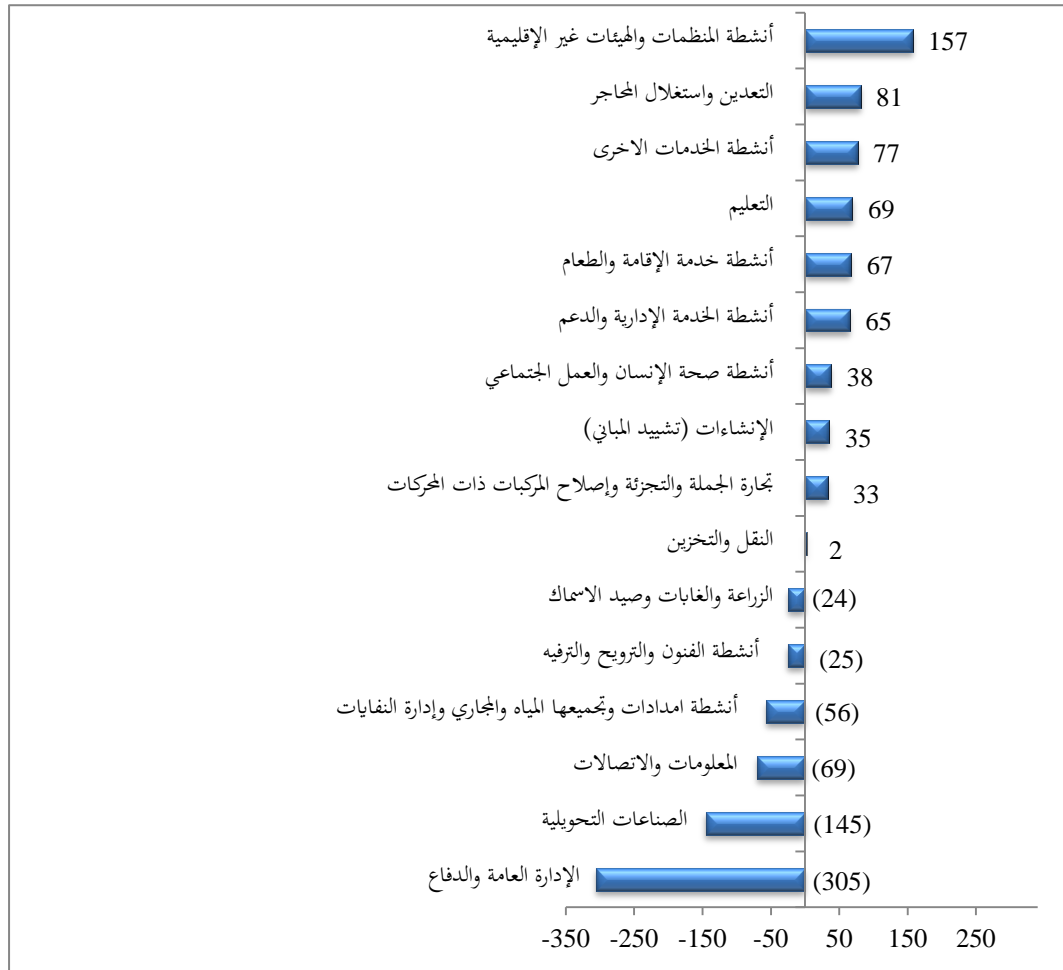
وأظهرت النتائج بأن القطاع العام كان جذاباً للعمالة أكثر من القطاع الخاص إذ كان هناك 182 فرداً انتقلوا من القطاع الخاص إلى القطاع العام. فيما جذب القطاع الخاص 172 فرداً من القطاع العام، وجذب قطاع الهيئات الدولية 157 فرداً من القطاع العام، (الجدول 1.6).

جدول 1.6: صافي عدد الأفراد الذين غيروا عملهم حسب قطاع العمل المستقبل والطارء للنصف الثاني، 2016

المجموع	القطاع الطارئ		القطاع المستقبل
	القطاع الخاص	القطاع العام	
330	182	148	القطاع العام
1523	1351	172	القطاع الخاص
157	0	157	قطاع الهيئات الدولية
2010	1533	477	المجموع

كما يلاحظ أن أنشطة الهيئات والمنظمات الخارجية وأنشطة التعدين واستغلال المحاجر وأنشطة الخدمات الأخرى، كانت أبرز القطاعات المستقطبة للعمالة، في حين كان الإدارة العامة والدفاع والصناعات التحويلية من أكثر القطاعات الطاردة للعمالة، (الشكل 3.6).

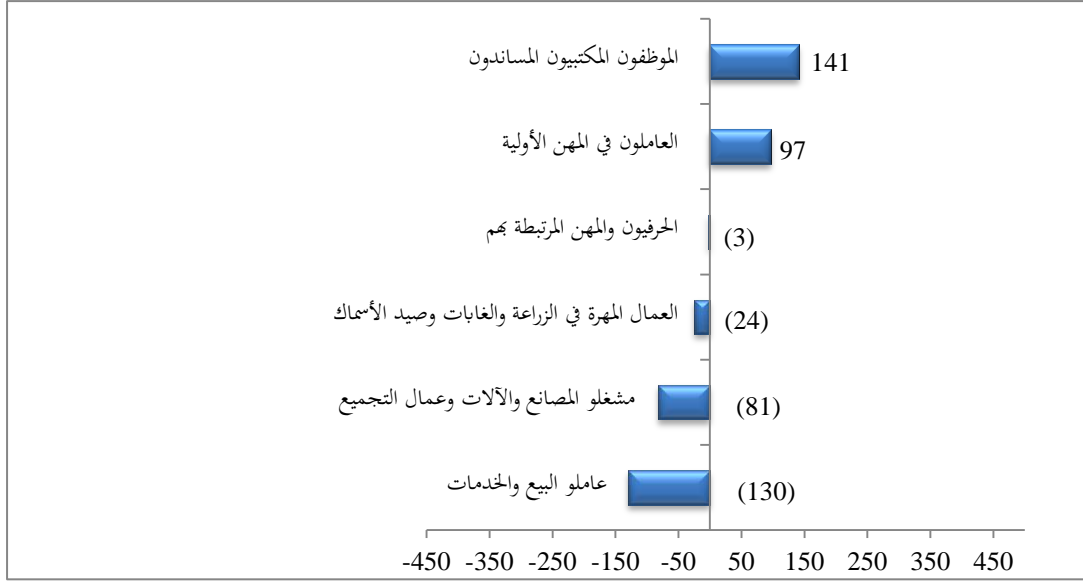
شكل 3.6: صافي عدد الأفراد الذين غيروا عملهم حسب النشاط الإقتصادي للنصف الثاني، 2016



ملاحظة: بين الأقواس تعني الوظائف المفقودة/نسبة الوظائف المفقودة، وفي المجموع يطرح ما بين الأقواس.

كما يلاحظ أن مهن الموظفين المكتتبون المساندون، والعاملون في المهن الأولية، كانت المهن الأكثر استقطاباً للأفراد الذين انتقلوا إليها من المهن الأخرى والتي كان أبرزها عاملو البيع والخدمات، ومشغلو المصانع والآلات وعمال التجميع، (الشكل 4.6).

شكل 6.4: صافي عدد الأفراد الذين غيروا عملهم حسب المهنة الرئيسية للنصف الثاني، 2016



ملاحظة: بين الأقواس تعني الوظائف المفقودة/نسبة الوظائف المفقودة، وفي المجموع يطرح ما بين الأقواس.

ويلاحظ أن الموظفون المكتبيون المساندون والعاملون في المهن الأولية كانت المهنة الأكثر استقطاباً للذكور، بينما كانت مهنة عاملو البيع والخدمات، ومشغلو المصانع والآلات وعمال التجميع طاردة لهم، (جدول 24.8). كما يلاحظ أن معظم التنقل بين المهنة كان بين مهنتي الموظفون المكتبيون المساندون، وعاملو البيع والخدمات وبواقع 156 وظيفة، (الجدول 2.6).

جدول 6.2: صافي عدد الأفراد الذين غيروا عملهم حسب المهنة الرئيسية المستقبلية والطاردة للنصف الثاني، 2016

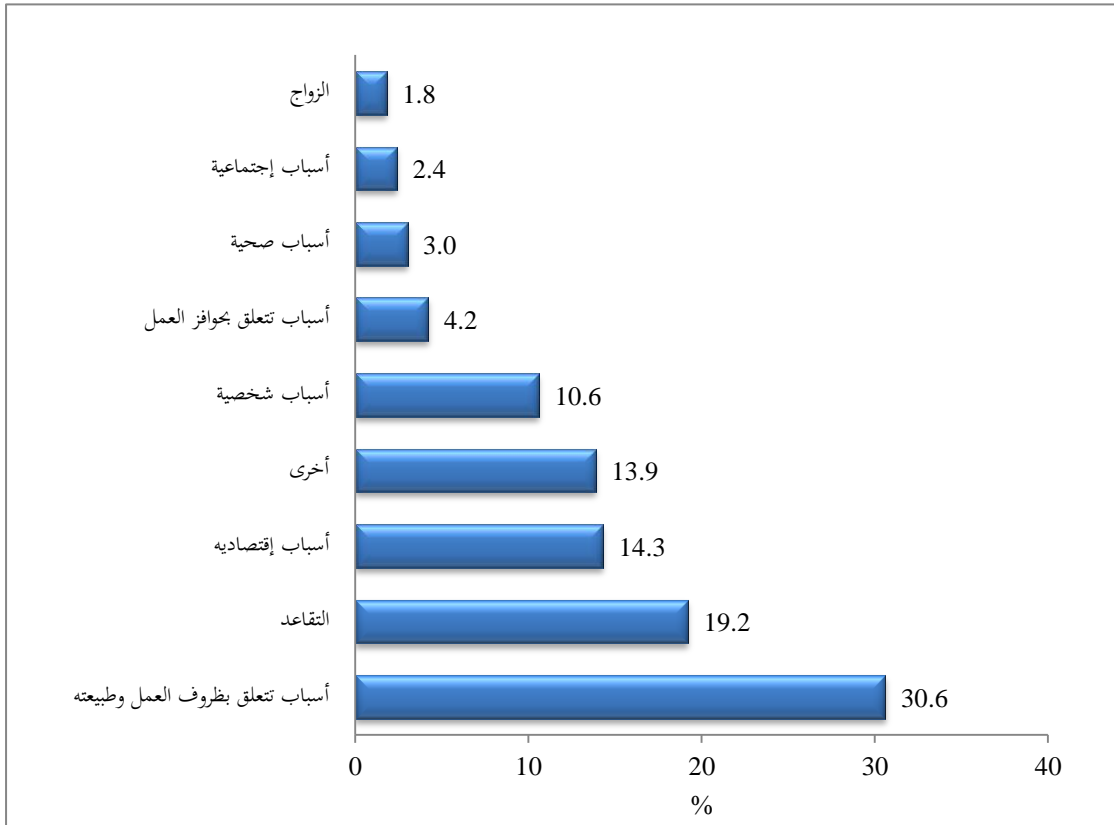
المهنة الطاردة								المهنة المستقبلية
المجموع	العاملون في المهن الأولية	مشغلو المصانع والآلات وعمال التجميع	الحرفيون والمهن المرتبطة بهم	العمال المهرة في الزراعة والغابات وصيد الأسماك	عاملو البيع والخدمات	الموظفون المكتبيون المساندون	الإختصاصيون	
533	0	0	0	0	0	0	533	الإختصاصيون
156	0	0	0	0	156	0	0	الموظفون المكتبيون المساندون
419	89	44	0	24	262	0	0	عاملو البيع والخدمات
0	0	0	0	0	0	0	0	العمال المهرة في الزراعة والغابات وصيد الأسماك
190	0	0	123	0	67	0	0	الحرفيون والمهن المرتبطة بهم
329	0	229	69	0	30	0	0	مشغلو المصانع والآلات وعمال التجميع
384	198	137	0	0	34	15	0	العاملون في المهن الأولية
2010	287	410	192	24	549	15	533	المجموع

ملاحظة: يوجد إختلاف طفيف في مجاميع بعض الجداول بسبب عملية التثقيف (الترجيح) والتقريب.

7. أسباب ترك العمل

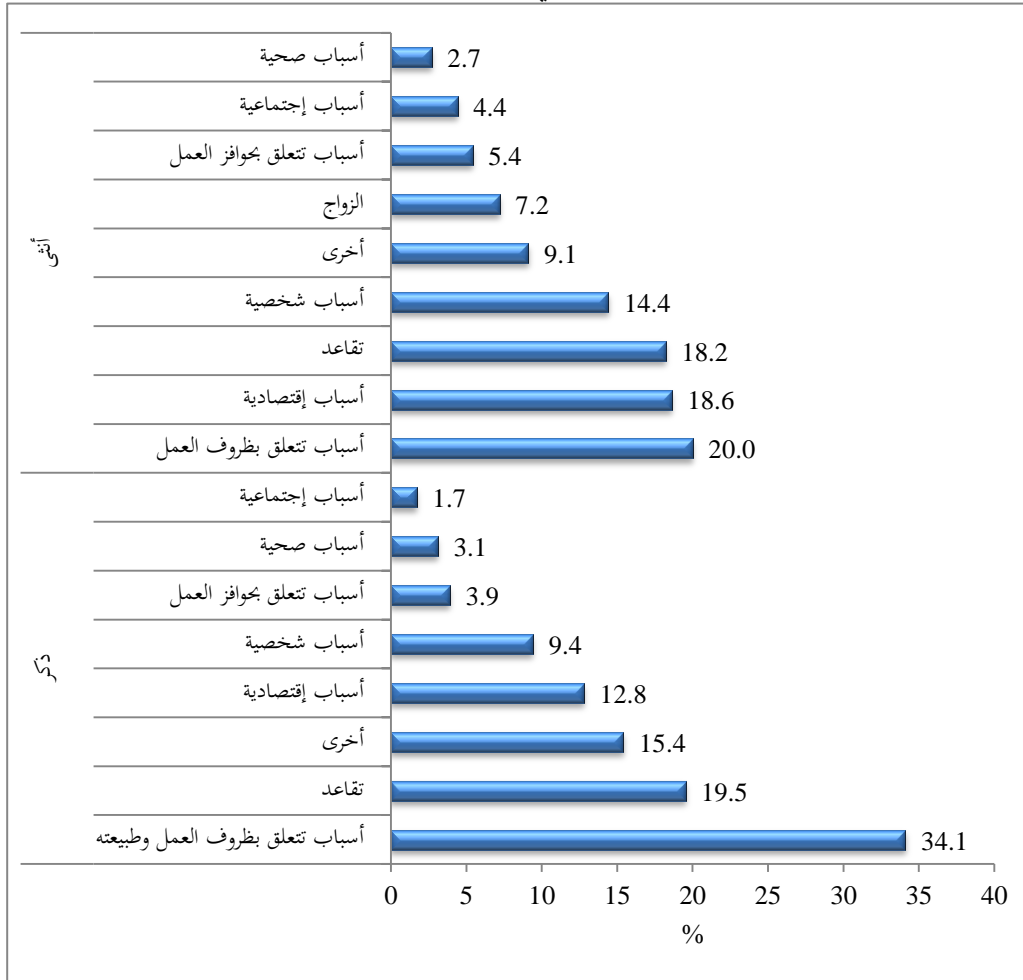
لتحديد حجم فرص العمل التي يستحدثها الإقتصاد الأردني، لا بد من التعرف على الأسباب والمعوقات التي تؤدي بالفرد إلى ترك عمله والبحث عن عمل جديد. وبالنظر إلى الأسباب التي أدت إلى ترك العمل، يلاحظ أن الأسباب التي تتعلق بظروف العمل وطبيعته كانت السبب الرئيسي لترك العمل والتي تشمل بُعد مكان العمل عن مكان الإقامة، وطول ساعات العمل الرسمي وغيرها بنسبة بلغت 30.6%، أما السبب الرئيسي الثاني فكان التقاعد بنسبة بلغت 19.2%، وجاء ترك العمل لأسباب إقتصادية والتي تشمل إغلاق المؤسسة، إنهاء المشروع، والعمل الموسمي وتأسيس عمل خاص وغيرها في المرتبة الثالثة بما نسبته 14.3%. (الشكل 1.7).

شكل 1.7: التوزيع النسبي للأفراد الذين تركوا عملهم حسب سبب ترك العمل للنصف الثاني، 2016



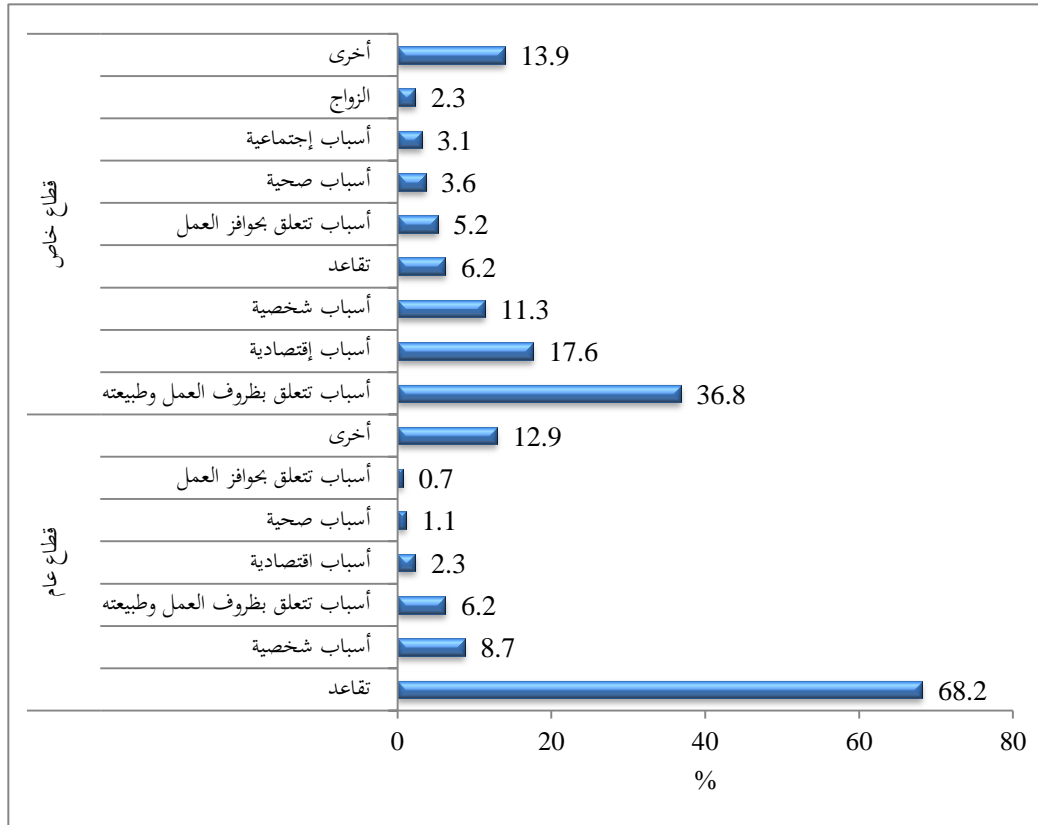
ويلاحظ أن 20% من الإناث تركن عملهن لأسباب تتعلق بظروف العمل، وبنسبة 18.6% لأسباب إقتصادية، ثم لأسباب التقاعد بنسبة بلغت 18.2%. أما بالنسبة للذكور، فإن 34.1% منهم تركوا العمل بسبب ظروف العمل وطبيعته، يليه وبنسبة 19.5% لأسباب التقاعد، و15.4% لأسباب أخرى، (الشكل 2.7).

شكل 2.7: التوزيع النسبي للأفراد الذين تركوا عملهم حسب سبب ترك العمل والجنس للنصف الثاني، 2016



كما يلاحظ أن الأسباب التي تتعلق بظروف العمل وطبيعته والأسباب الاقتصادية والأسباب الأخرى كانت الأسباب الأكثر لفقدان الوظائف في القطاع الخاص. أما الوظائف التي فقدت في القطاع العام، فيلاحظ أن 68.2% كان بسبب التقاعد، يليه لأسباب أخرى بنسبة 12.9%، (الشكل 3.7).

شكل 3.7: التوزيع النسبي للأفراد الذين تركوا عملهم حسب سبب ترك العمل وقطاع العمل
لنصف الثاني، 2016



8. الجداول التفصيلية

جدول 8.1: التوزيع النسبي للأفراد الذين حصلوا على عمل جديد والذين تركوا العمل وصافي عدد الوظائف حسب الجنس، قطاع العمل، والجنسية للنصف الثاني، 2016

صافي عدد الوظائف		ترك العمل		عمل جديد		الخصائص الأساسية
%	العدد	%	العدد	%	العدد	
الجنس						
61.9	19052	75.5	16064	67.4	35116	ذكر
38.1	11741	24.5	5213	32.6	16954	أنثى
قطاع العمل						
24.3	7472	20.6	4392	22.8	11864	قطاع عام
74.5	22938	78.3	16655	76.0	39594	قطاع خاص
1.2	383	1.1	230	1.2	613	هيئات دولية
الجنسية						
74.8	23026	89.3	19005	80.7	42032	أردنية
3.2	998	1.1	234	2.4	1233	مصرية
1.4	434	2.6	556	1.9	990	سورية
(0.4)	(119)	0.6	119	0.0	0	عراقية
1.2	356	0.9	191	1.0	547	عربية أخرى
19.8	6098	5.5	1172	14.0	7270	غير عربية
100.0	30793	100.0	21277	100.0	52071	المجموع*

ملاحظة: يوجد إختلاف طفيف في مجاميع بعض الجداول بسبب عملية التثقيب (الترجيح) والتقريب.
ملاحظة: بين الأقواس تعني الوظائف المفقودة/نسبة الوظائف المفقودة، وفي المجموع يطرح ما بين الأقواس.
* المجموع يمثل كل خاصية من خصائص الأفراد كلاً على حدة.

جدول 8.2: التوزيع النسبي لصافي فرص العمل المستحدثة حسب الجنس، قطاع العمل، والجنسية
للنصف الثاني، 2016

المجموع		أنثى		ذكر		الخصائص الأساسية
%	العدد	%	العدد	%	العدد	
قطاع العمل						
24.3	7472	20.4	2398	26.6	5074	قطاع عام
74.5	22938	77.3	9075	72.8	13864	قطاع خاص
1.2	383	2.3	268	0.6	114	هيئات دولية
الجنسية						
74.8	23026	57.2	6719	85.6	16308	أردنية
3.2	998	0.2	23	5.1	975	مصرية
1.4	434	(0.9)	(111)	2.9	545	سورية
(0.4)	(119)	0.0	0	(0.6)	(119)	عراقية
1.2	356	1.4	159	1.0	197	عربية أخرى
19.8	6098	42.2	4951	6.0	1147	غير عربية
100.0	30793	100.0	11741	100.0	19052	المجموع*

ملاحظة: يوجد اختلاف طفيف في مجاميع بعض الجداول بسبب عملية التقيل (الترجيح) والتقريب.
ملاحظة: بين الأقواس تعني الوظائف المفقودة/نسبة الوظائف المفقودة، وفي المجموع يطرح ما بين الأقواس.
* المجموع يمثل كل خاصية من خصائص الأفراد كلاً على حدة.

جدول 8.3: التوزيع النسبي للأفراد الذين حصلوا على عمل جديد، والذين تركوا العمل، وصافي عدد الوظائف

حسب النشاط الإقتصادي للنصف الثاني، 2016

صافي عدد الوظائف		ترك العمل		عمل جديد		النشاط الإقتصادي
%	العدد	%	العدد	%	العدد	
(0.1)	(21)	1.7	359	0.7	339	الزراعة والغابات وصيد الأسماك
(0.7)	(228)	2.1	457	0.4	230	التعدين واستغلال المحاجر
22.1	6803	20.3	4315	21.4	11119	الصناعات التحويلية
(0.4)	(117)	2.6	559	0.8	442	إمدادات الكهرباء والغاز والبخار وإمدادات تكييف الهواء
0.1	39	0.3	56	0.2	95	أنشطة إمدادات وتجميعها المياه ومحاري وإدارة النفايات
1.5	468	4.6	986	2.8	1454	الإنشاءات (تشبيد المباني)
10.8	3323	14.7	3117	12.4	6440	تجارة الجملة والتجزئة وإصلاح المركبات ذات المحركات
3.9	1204	8.1	1722	5.6	2926	النقل والتخزين
5.9	1829	5.7	1212	5.8	3040	أنشطة خدمة الإقامة والطعام
2.8	864	1.4	297	2.2	1161	المعلومات والاتصالات
0.7	208	2.1	441	1.2	650	أنشطة المالية والتأمين
(0.1)	(20)	0.1	20	0.0	0	الأنشطة العقارية
3.6	1097	2.9	626	3.3	1723	الأنشطة المهنية والعلمية والتقنية
1.8	567	3.2	685	2.4	1251	أنشطة الخدمة الإدارية والدعم
13.5	4143	13.1	2796	13.3	6938	الإدارة العامة والدفاع والضمان الإجتماعي الإجباري
22.2	6834	8.6	1828	16.6	8662	التعليم
5.1	1576	4.2	893	4.7	2469	أنشطة صحة الإنسان والعمل الإجتماعي
0.5	140	0.2	41	0.3	181	أنشطة الفنون والترفيه والترفيه
1.1	341	2.8	587	1.8	928	الأنشطة الخدمية الأخرى
5.2	1594	1.0	221	3.5	1815	أنشطة الأسر المعيشية
0.5	150	0.3	59	0.4	209	أنشطة المنظمات والهيئات غير الإقليمية
100.0	30793	100.0	21277	100.0	52071	المجموع

ملاحظة: يوجد إختلاف طفيف في مجاميع بعض الجداول بسبب عملية التثقيب (الترجيح) والتقريب.
ملاحظة: بين الأقواس تعني الوظائف المفقودة/نسبة الوظائف المفقودة، وفي المجموع يطرح ما بين الأقواس.

جدول 4.8: التوزيع النسبي للأفراد الذين حصلوا على عمل جديد، والذين تركوا العمل، وصافي عدد الوظائف

حسب المهنة الرئيسية للنصف الثاني، 2016

صافي عدد الوظائف		ترك العمل		عمل جديد		المهنة الرئيسية
%	العدد	%	العدد	%	العدد	
0.6	193	0.2	45	0.5	238	المشروعون وكبار الموظفين والمدبرون والإختصاصيون
32.9	10128	20.9	4444	28.0	14572	الإختصاصيون
3.2	986	6.6	1413	4.6	2399	الفنيون ومساعدو الإختصاصيين
4.3	1311	4.4	939	4.3	2250	الموظفون المكتبيون المساندون
25.9	7966	23.5	4996	24.9	12962	عاملو البيع والخدمات
0.0	15	1.4	291	0.6	306	العمال المهرة في الزراعة والغابات وصيد الأسماك
19.1	5871	17.7	3772	18.5	9643	الحرفيون والمهن المرتبطة بهم
5.4	1667	13.4	2846	8.7	4513	مشغلو المصانع والآلات وعمال التجميع
8.6	2657	11.9	2531	10.0	5188	العاملون في المهن الأولية
100.0	30793	100.0	21277	100.0	52071	المجموع

ملاحظة: يوجد إختلاف طفيف في مجاميع بعض الجداول بسبب عملية التثقيل (الترجيح) والتقريب.

جدول 5.8: التوزيع النسبي لصافي فرص العمل المستحدثة حسب الجنس، والنشاط الإقتصادي
للنصف الثاني، 2016

المجموع		انثى		ذكر		النشاط الإقتصادي
%	العدد	%	العدد	%	العدد	
(0.1)	(21)	0.7	79	(0.5)	(100)	الزراعة والغابات وصيد الأسماك
(0.7)	(228)	0.0	0	(1.2)	(228)	التعدين واستغلال المحاجر
22.1	6803	32.9	3859	15.5	2944	الصناعات التحويلية
(0.4)	(117)	0.0	0	(0.6)	(117)	إمدادات الكهرباء والغاز والبخار وإمدادات تكييف
0.1	39	0.0	0	0.2	39	أنشطة امدادات وتجميعها المياه والمجاري وإدارة النفايات
1.5	468	(0.3)	(35)	2.6	503	الإنشاءات (تشبيد المباني)
10.8	3323	0.3	39	17.2	3284	تجارة الجملة والتجزئة وإصلاح المركبات ذات المحركات
3.9	1204	0.0	0	6.3	1204	النقل والتخزين
5.9	1829	0.3	29	9.4	1799	أنشطة خدمة الإقامة والطعام
2.8	864	(0.4)	(50)	4.8	914	المعلومات والاتصالات
0.7	208	0.7	83	0.7	125	أنشطة المالية والتأمين
(0.1)	(20)	0.0	0	(0.1)	(20)	الأنشطة العقارية
3.6	1097	1.0	117	5.1	980	الأنشطة المهنية والعلمية والتقنية
1.8	567	0.3	38	2.8	529	أنشطة الخدمة الإدارية والدعم
13.5	4143	1.0	119	21.1	4024	الإدارة العامة والدفاع والضمان الإجتماعي الإجباري
22.2	6834	43.1	5059	9.3	1775	التعليم
5.1	1576	7.7	900	3.5	676	أنشطة صحة الإنسان والعمل الإجتماعي
0.5	140	0.0	0	0.7	140	أنشطة الفنون والترفيه
1.1	341	1.4	159	1.0	182	الأنشطة الخدمية الأخرى
5.2	1594	10.1	1187	2.1	407	أنشطة الأسر المعيشية
0.5	150	1.3	157	0.0	(7)	أنشطة المنظمات والهيئات غير الإقليمية
100.0	30793	100.0	11741	100.0	19052	المجموع

ملاحظة: يوجد إختلاف طفيف في مجاميع بعض الجداول بسبب عملية التقيل (الترجيح) والتقريب.
ملاحظة: بين الأقواس تعني الوظائف المفقودة/نسبة الوظائف المفقودة، وفي المجموع يطرح ما بين الأقواس.

جدول 6.8: التوزيع النسبي لصافي فرص العمل المستحدثة حسب الجنس والمهنة الرئيسية
للنصف الثاني، 2016

المجموع		أنثى		ذكر		المهنة الرئيسية
%	العدد	%	العدد	%	العدد	
0.6	193	0.1	16	0.9	177	المشروعون وكبار الموظفين والمديرون والإختصاصيون
32.9	10128	44.5	5226	25.7	4902	الإختصاصيون
3.2	986	3.5	411	3.0	575	الفنيون ومساعدو الإختصاصيين
4.3	1311	0.8	92	6.4	1219	الموظفون المكتبيون المساندون
25.9	7966	8.1	947	36.8	7018	عاملو البيع والخدمات
0.0	15	0.7	79	(0.3)	(64)	العمال المهرة في الزراعة والغابات وصيد الأسماك
19.1	5871	34.8	4088	9.4	1783	الحرفيون والمهن المرتبطة بهم
5.4	1667	0.0	0	8.7	1667	مشغلو المصانع والآلات وعمال التجميع
8.6	2657	7.5	881	9.3	1776	العاملون في المهن الأولية
100.0	30793	100.0	11741	100.0	19052	المجموع

ملاحظة: يوجد إختلاف طفيف في مجاميع بعض الجداول بسبب عملية التثقيف (الترجيح) والتقريب.
ملاحظة: بين الأقواس تعني الوظائف المفقودة/نسبة الوظائف المفقودة، وفي المجموع يطرح ما بين الأقواس.

جدول 7.8: التوزيع النسبي للأفراد الذين حصلوا على عمل جديد، والذين تركوا العمل، وصافي عدد الوظائف، حسب مكان الإقامة، ومكان العمل للنصف الثاني، 2016

صافي عدد الوظائف		ترك العمل		عمل جديد		مكان الإقامة ومكان العمل
%	العدد	%	العدد	%	العدد	
مكان الإقامة						
37.4	11516	38.7	8235	37.9	19751	العاصمة
4.0	1243	5.6	1194	4.7	2437	البلقاء
6.0	1863	20.1	4286	11.8	6148	الزرقاء
2.5	777	2.5	522	2.5	1299	مأدبا
29.0	8919	20.7	4410	25.6	13329	إربيد
5.7	1756	4.4	940	5.2	2696	المفرق
2.7	839	2.6	562	2.7	1400	جرش
2.0	631	1.2	247	1.7	877	عجلون
7.5	2303	0.9	197	4.8	2500	الكرك
0.7	207	0.0	0	0.4	207	الطفيلة
1.2	365	0.0	0	0.7	365	معان
1.2	374	3.2	685	2.0	1059	العقبة
مكان العمل						
44.8	13810	52.4	11149	47.9	24959	العاصمة
3.4	1033	2.3	479	2.9	1512	البلقاء
5.2	1602	16.5	3520	9.8	5122	الزرقاء
1.5	467	1.8	376	1.6	842	مأدبا
26.3	8096	14.0	2979	21.3	11075	إربيد
5.3	1640	5.9	1249	5.5	2889	المفرق
1.8	544	1.3	267	1.6	811	جرش
1.3	394	0.7	156	1.1	551	عجلون
6.6	2037	0.9	196	4.3	2233	الكرك
0.8	251	0.2	36	0.6	287	الطفيلة
1.6	483	0.2	38	1.0	522	معان
1.4	437	3.9	831	2.4	1268	العقبة
100.0	30793	100.0	21277	100.0	52071	المجموع*

ملاحظة: يوجد إختلاف طفيف في مجاميع بعض الجداول بسبب عملية التثقيب (الترجيح) والتقريب.
*المجموع يمثل كل خاصية من خصائص الأفراد كلاً على حدة.

جدول 8.8: التوزيع النسبي لصافي فرص العمل المستحدثة حسب الجنس، مكان الإقامة، ومكان العمل للنصف

الثاني، 2016

المجموع		أنثى		ذكر		مكان الإقامة ومكان العمل
%	العدد	%	العدد	%	العدد	
مكان الإقامة						
37.4	11516	31.1	3650	41.3	7867	العاصمة
4.0	1243	1.7	203	5.5	1040	البلقاء
6.0	1863	2.6	309	8.2	1553	الزرقاء
2.5	777	2.7	314	2.4	463	مأدبا
29.0	8919	38.2	4482	23.3	4437	إربيد
5.7	1756	3.6	422	7.0	1334	المفرق
2.7	839	2.1	246	3.1	593	جرش
2.0	631	1.5	174	2.4	456	عجلون
7.5	2303	14.2	1673	3.3	630	الكرك
0.7	207	0.8	98	0.6	109	الطفيلة
1.2	365	0.0	0	1.9	365	معان
1.2	374	1.5	170	1.1	204	العقبة
مكان العمل						
44.8	13810	33.3	3912	52.0	9898	العاصمة
3.4	1033	1.8	206	4.3	827	البلقاء
5.2	1602	1.1	126	7.7	1476	الزرقاء
1.5	467	2.7	314	0.8	153	مأدبا
26.3	8096	37.2	4371	19.6	3725	إربيد
5.3	1640	3.9	453	6.2	1187	المفرق
1.8	544	1.5	175	1.9	369	جرش
1.3	394	2.1	243	0.8	152	عجلون
6.6	2037	14.2	1673	1.9	364	الكرك
0.8	251	0.8	98	0.8	153	الطفيلة
1.6	483	0.0	0	2.5	483	معان
1.4	437	1.5	170	1.4	267	العقبة
100.0	30793	100.0	11741	100.0	19052	المجموع*

ملاحظة: يوجد إختلاف طفيف في مجاميع بعض الجداول بسبب عملية التثقيب (الترجيح) والتقريب.

*المجموع يمثل كل خاصية من خصائص الأفراد كلاً على حدة.

جدول 8.9: التوزيع النسبي للأفراد الذين حصلوا على عمل جديد، والذين تركوا العمل، وصافي عدد الوظائف، حسب العمر، الحالة الزوجية، والمستوى التعليمي للنصف الثاني، 2016

صافي عدد الوظائف		ترك العمل		عمل جديد		الخصائص الأساسية
%	العدد	%	العدد	%	العدد	
العمر						
11.6	3577	4.5	963	8.7	4540	19-15
64.7	19924	33.4	7105	51.9	27028	29-20
10.3	3160	21.7	4622	14.9	7781	39-30
2.6	790	19.4	4133	9.5	4922	49-40
(4.2)	(1298)	13.7	2917	3.1	1619	59-50
(0.6)	(184)	2.8	588	0.8	403	+60
15.7	4825	4.5	951	11.1	5776	غير مبين
الحالة الزوجية						
72.3	22275	36.5	7774	57.7	30049	أعزب
9.4	2900	56.6	12036	28.7	14936	متزوج
1.6	485	1.4	305	1.5	791	مطلق
0.2	56	1.0	210	0.5	266	أرمل
0.8	253	0.0	0	0.5	253	منفصل
15.7	4825	4.5	951	11.1	5776	غير مبين
المستوى التعليمي						
2.6	800	1.2	257	2.0	1057	أمي
3.3	1029	1.0	219	2.4	1248	ملم
44.0	13536	54.0	11499	48.1	25036	أقل من ثانوي
5.4	1650	10.7	2278	7.5	3928	ثانوي
4.4	1348	9.7	2070	6.6	3418	دبلوم متوسط
39.6	12192	20.0	4258	31.6	16450	بكالوريوس
0.8	238	3.3	695	1.8	933	دبلوم عالي فأعلى
100.0	30793	100.0	21277	100.0	52071	المجموع*

ملاحظة: يوجد إختلاف طفيف في مجاميع بعض الجداول بسبب عملية التثقيف (الترجيح) والتقريب.
ملاحظة: بين الأقواس تعني الوظائف المفقودة/نسبة الوظائف المفقودة، وفي المجموع يطرح ما بين الأقواس.
*المجموع يمثل كل خاصية من خصائص الأفراد كلاً على حدة.

جدول 8.10: التوزيع النسبي لصافي فرص العمل المستحدثة حسب الجنس، العمر، الحالة الزوجية، والمستوى التعليمي للنصف الثاني، 2016

المجموع		أنثى		ذكر		الخصائص الأساسية
%	العدد	%	العدد	%	العدد	
العمر						
11.6	3577	1.0	120	18.1	3458	19-15
64.7	19924	46.2	5422	76.1	14502	29-20
10.3	3160	21.7	2543	3.2	617	39-30
2.6	790	4.0	465	1.7	324	49-40
(4.2)	(1298)	(3.5)	(406)	(4.7)	(892)	59-50
(0.6)	(184)	(0.7)	(81)	(0.5)	(104)	+60
15.7	4825	31.3	3678	6.0	1147	غير مبين
الحالة الزوجية						
72.3	22275	48.0	5638	87.3	16637	أعزب
9.4	2900	15.1	1772	5.9	1127	متزوج
1.6	485	4.1	483	0.0	2	مطلق
0.2	56	0.5	56	0.0	0	أرمل
0.8	253	1.0	114	0.7	139	منفصل
15.7	4825	31.3	3678	6.0	1147	غير مبين
المستوى التعليمي						
2.6	800	5.3	619	1.0	182	أمي
3.3	1029	3.4	401	3.3	629	ملم
44.0	13536	36.6	4301	48.5	9235	أقل من ثانوي
5.4	1650	2.0	236	7.4	1414	ثانوي
4.4	1348	6.1	716	3.3	632	دبلوم متوسط
39.6	12192	45.1	5301	36.2	6891	بكالوريوس
0.8	238	1.4	168	0.4	70	دبلوم عالي فأعلى
100.0	30793	100.0	11741	100.0	19052	المجموع*

ملاحظة: يوجد إختلاف طفيف في مجاميع بعض الجداول بسبب عملية التثقيف (الترجيح) والتقريب.
ملاحظة: بين الأقواس تعني الوظائف المفقودة/نسبة الوظائف المفقودة، وفي المجموع يطرح ما بين الأقواس.
*المجموع يمثل كل خاصية من خصائص الأفراد كالأعلى حدة.

جدول 8.11: التوزيع النسبي للأفراد ممن يحملون المستوى التعليمي ثانوي فأعلى الذين حصلوا على عمل جديد، والذين تركوا العمل، وصافي عدد الوظائف حسب التخصص العلمي للنصف الثاني، 2016

صافي عدد الوظائف		ترك العمل		عمل جديد		التخصص العلمي
%	العدد	%	العدد	%	العدد	
التخصص العلمي للثانوي						
0.7	104	2.1	191	1.2	295	عام
0.8	124	0.0	0	0.5	124	زراعي
0.8	124	0.0	0	0.5	124	فندقي
0.9	135	1.0	94	0.9	230	تجاري
1.2	184	2.7	253	1.8	438	صناعي
1.0	161	4.1	385	2.2	546	علمي
3.5	548	11.0	1026	6.4	1574	أدبي
1.3	194	1.2	110	1.2	304	إدارة معلوماتية
0.5	75	2.3	218	1.2	293	أخرى*
التخصص العلمي للدبلوم المتوسط فأعلى						
3.4	531	1.8	168	2.8	699	الخدمات
0.5	76	0.3	31	0.4	108	الزراعة والبيطرة
13.7	2112	9.7	899	12.2	3011	العلوم التربوية
9.6	1475	9.9	919	9.7	2394	الصحة والخدمات الإجتماعية
14.0	2167	13.1	1214	13.7	3382	الهندسة والتصنيع والإنشاءات
9.2	1422	13.1	1219	10.7	2641	العلوم والرياضيات والحوسبة
15.3	2366	11.3	1052	13.8	3418	الدراسات الإنسانية
23.5	3628	16.4	1522	20.8	5149	العلوم الإجتماعية والأعمال التجارية والقانون
100.0	15427	100.0	9302	100.0	24729	المجموع**

ملاحظة: يوجد إختلاف طفيف في مجاميع بعض الجداول بسبب عملية التثقيل (الترجيح) والتقريب.

* أخرى تشمل: شرعي، كهربائي، إقتصاد منزلي، ترميزي، تربية طفل.

**المجموع يمثل كل خاصية من خصائص الأفراد كلاً على حدة.

جدول 8.12: التوزيع النسبي لصافي فرص العمل المستحدثة للأفراد من يحملون المستوى التعليمي ثانوي فأعلى

حسب الجنس والتخصص العلمي للنصف الثاني، 2016

المجموع		أنثى		ذكر		التخصص العلمي
%	العدد	%	العدد	%	العدد	
التخصص العلمي للثانوي						
0.7	103	(0.9)	(57)	1.8	160	عام
0.8	124	0.0	0	1.4	124	زراعي
0.8	124	0.0	0	1.4	124	فندقي
0.9	136	(0.7)	(44)	2.0	180	تجاري
1.2	184	0.0	0	2.0	184	صناعي
1.0	161	0.0	0	1.8	161	علمي
3.6	548	3.6	231	3.5	317	أدبي
1.3	194	1.5	96	1.1	98	إدارة معلوماتية
0.5	75	0.2	10	0.7	65	أخرى*
التخصص العلمي للدبلوم المتوسط فأعلى						
3.4	531	4.9	315	2.4	216	الخدمات
0.5	76	0.5	31	0.5	46	الزراعة والبيطرة
13.7	2112	23.7	1524	6.5	588	العلوم التربوية
9.6	1475	13.2	849	7.0	626	الصحة والخدمات الإجتماعية
14.0	2167	9.2	592	17.5	1575	الهندسة والتصنيع والإنشاءات
9.2	1422	11.3	728	7.7	693	العلوم والرياضيات والحوسبة
15.3	2366	23.8	1528	9.3	839	الدراسات الإنسانية
23.5	3628	9.6	618	33.4	3010	العلوم الإجتماعية والأعمال التجارية والقانون
100.0	15427	100.0	6421	100.0	9007	المجموع**

ملاحظة: يوجد إختلاف طفيف في مجاميع بعض الجداول بسبب عملية التثقيب (الترجيح) والتقريب.

* أخرى تشمل: شرعي، كهربائي، إقتصاد منزلي، ترميزي، تربية طفل.

ملاحظة: بين الأقواس تعني الوظائف المفقودة/نسبة الوظائف المفقودة، وفي المجموع يطرح ما بين الأقواس.

**المجموع يمثل كل خاصية من خصائص الأفراد كلاً على حدة.

جدول 8.13: التوزيع النسبي لصافي فرص العمل المستحدثة حسب الجنسية، الجنس، المستوى التعليمي، الحالة

الزواجية، العمر، وقطاع العمل للنصف الثاني، 2016

غير الأردنيين		الأردنيون		الخصائص الأساسية
%	العدد	%	العدد	
الجنس				
35.3	2745	70.8	16308	ذكر
64.7	5022	29.2	6719	أنثى
المستوى التعليمي				
10.9	850	(0.2)	(50)	أمي
6.3	492	2.3	537	ملم
69.4	5388	35.4	8149	أقل من ثانوي
5.2	406	5.4	1243	ثانوي
4.4	338	4.4	1009	دبلوم متوسط
3.8	293	51.7	11899	بكالوريوس
0.0	0	1.0	238	دبلوم عالي فأعلى
الحالة الزواجية				
24.2	1878	88.6	20397	أعزب
11.9	927	8.6	1973	متزوج
1.2	94	1.7	391	مطلق
0.5	43	0.1	13	أرمل
0.0	0	1.1	253	منفصل
62.1	4825	0.0	0	غير مبين
فئات العمر				
3.5	272	14.4	3306	19-15
27.6	2143	77.2	17781	29-20
6.4	493	11.6	2666	39-30
2.4	184	2.6	606	49-40
(1.9)	(149)	(5.0)	(1148)	59-50
0.0	0	(0.8)	(184)	+60
62.1	4825	0.0	0	غير مبين
قطاع العمل				
1.5	120	31.9	7352	قطاع عام
98.2	7630	66.5	15308	قطاع خاص
0.2	17	1.6	366	هيئات دولية
100.0	7767	100.0	23026	المجموع*

ملاحظة: يوجد إختلاف طفيف في مجاميع بعض الجداول بسبب عملية التثقيب (الترجيح) والتقريب.
ملاحظة: بين الأقواس تعني الوظائف المفقودة/نسبة الوظائف المفقودة، وفي المجموع يطرح ما بين الأقواس.
*المجموع يمثل كل خاصية من خصائص الأفراد كلاً على حدة.

جدول 14.8: التوزيع النسبي لصافي فرص العمل المستحدثة حسب الجنسية، مكان الإقامة، ومكان العمل للنصف الثاني، 2016

غير الأردنيين		الأردنيون		مكان الإقامة ومكان العمل
%	العدد	%	العدد	
مكان الإقامة				
15.0	1164	45.0	10352	العاصمة
0.7	57	5.2	1187	البلقاء
(6.3)	(485)	10.2	2348	الزرقاء
1.1	86	3.0	691	مأدبا
65.7	5100	16.6	3820	إربد
1.0	74	7.3	1682	المفرق
1.6	125	3.1	714	جرش
0.5	40	2.6	590	عجلون
18.1	1407	3.9	896	الكرك
0.1	11	0.9	196	الطفيلة
0.0	0	1.6	365	معان
2.4	188	0.8	186	العقبة
مكان العمل				
13.6	1058	55.4	12752	العاصمة
(0.3)	(25)	4.6	1058	البلقاء
(4.4)	(343)	8.4	1944	الزرقاء
1.1	86	1.7	380	مأدبا
65.7	5100	13.0	2996	إربد
1.5	119	6.6	1521	المفرق
2.1	162	1.7	382	جرش
0.5	40	1.5	354	عجلون
18.1	1407	2.7	630	الكرك
0.1	11	1.0	240	الطفيلة
0.0	0	2.1	483	معان
2.0	152	1.2	286	العقبة
100.0	7767	100.0	23026	المجموع*

ملاحظة: يوجد إختلاف طفيف في مجاميع بعض الجداول بسبب عملية التثقيب (الترجيح) والتقريب.
ملاحظة: بين الأقواس تعني الوظائف المفقودة/نسبة الوظائف المفقودة، وفي المجموع يطرح ما بين الأقواس.
*المجموع يمثل كل خاصية من خصائص الأفراد كلاً على حدة.

جدول 8.15: التوزيع النسبي لصافي فرص العمل المستحدثة حسب الجنسية والنشاط الإقتصادي للنصف الثاني،

2016

غير الأردنيين		الأردنيون		النشاط الإقتصادي
%	العدد	%	العدد	
(0.3)	(21)	0.0	0	الزراعة والغابات وصيد الأسماك
0.0	0	(1.0)	(228)	التعدين واستغلال المحاجر
63.7	4948	8.1	1855	الصناعات التحويلية
0.0	0	(0.5)	(117)	إمدادات الكهرباء والغاز والبخار وإمدادات تكييف الهواء
0.0	0	0.2	39	أنشطة إمدادات وتجميعها المياه والمجاري وإدارة النفايات
2.9	223	1.1	246	الإنشاءات (تشديد المباني)
3.3	254	13.3	3068	تجارة الجملة والتجزئة وإصلاح المركبات ذات المحركات
1.1	84	4.9	1119	النقل والتخزين
0.1	6	7.9	1822	أنشطة خدمة الإقامة والطعام
0.0	0	3.8	864	المعلومات والاتصالات
0.0	0	0.9	208	أنشطة المالية والتأمين
0.0	0	(0.1)	(20)	الأنشطة العقارية
1.6	125	4.2	972	الأنشطة المهنية والعلمية والتقنية
3.1	237	1.4	329	أنشطة الخدمة الإدارية والدعم
2.8	215	17.1	3927	الإدارة العامة والدفاع والضمان الإجتماعي الإجباري
3.1	238	28.6	6595	التعليم
0.3	23	6.7	1552	أنشطة صحة الإنسان والعمل الاجتماعي
0.0	0	0.6	140	أنشطة الفنون والترفيه
(1.0)	(80)	1.8	421	الأنشطة الخدمية الأخرى
19.5	1513	0.4	81	أنشطة الأسر المعيشية
0.0	0	0.7	150	أنشطة المنظمات والهيئات غير الإقليمية
100.0	7767	100.0	23026	المجموع

ملاحظة: يوجد إختلاف طفيف في مجاميع بعض الجداول بسبب عملية التثقيب (الترجيح) والتقريب.
ملاحظة: بين الأقواس تعني الوظائف المفقودة/نسبة الوظائف المفقودة، وفي المجموع يطرح ما بين الأقواس.

جدول 8.16: التوزيع النسبي لصافي فرص العمل المستحدثة حسب الجنسية والمهنة الرئيسية
للنصف الثاني، 2016

غير الأردنيين		الأردنيون		المهنة الرئيسية
%	العدد	%	العدد	
0.0	0	0.8	193	المشروعون وكبار الموظفين والمديرون والإختصاصيون
3.4	266	42.8	9862	الإختصاصيون
(0.2)	(15)	4.3	1000	الفنيون ومساعدو الإختصاصيين
1.4	109	5.2	1202	الموظفون المكتبيون المساندون
14.4	1118	29.7	6848	عاملو البيع والخدمات
(0.3)	(21)	0.2	36	العمال المهرة في الزراعة والغابات وصيد الأسماك
65.6	5098	3.4	774	الحرفيون والمهنة المرتبطة بهم
(1.3)	(104)	7.7	1771	مشغلو المصانع والآلات وعمال التجميع
17.0	1317	5.8	1340	العاملون في المهنة الأولية
100.0	7767	100.0	23026	المجموع

ملاحظة: يوجد اختلاف طفيف في مجاميع بعض الجداول بسبب عملية التثقيل (الترجيح) والتقريب.
ملاحظة: بين الأقواس تعني الوظائف المفقودة/نسبة الوظائف المفقودة، وفي المجموع طرح ما بين الأقواس.

جدول 17.8: توزيع صافي فرص العمل المستحدثة حسب النشاط الإقتصادي والجنسية للنصف الثاني، 2016

الجنسية						النشاط الإقتصادي
أردنية	مصرية	سورية	عربية أخرى	غير عربية	المجموع	
0	24	(45)	0	0	(21)	الزراعة والغابات وصيد الأسماك
(228)	0	0	0	0	(228)	التعدين واستغلال المحاجر
1855	119	(60)	64	4825	6803	الصناعات التحويلية
(117)	0	0	0	0	(117)	إمدادات الكهرباء والغاز والبخار وإمدادات تكييف
39	0	0	0	0	39	أنشطة امدادات وتجميعها المياه والمجاري وإدارة
246	30	229	(37)	0	468	الإنشآت (تشبيد المباني)
3068	(105)	221	138	0	3323	تجارة الجملة والتجزئة وإصلاح المركبات ذات المحركات
1119	84	0	0	0	1204	النقل والتخزين
1822	(37)	44	0	0	1829	أنشطة خدمة الإقامة والطعام
864	0	0	0	0	864	المعلومات والإتصالات
208	0	0	0	0	208	أنشطة المالية والتأمين
-20	0	0	0	0	(20)	الأنشطة العقارية
972	0	0	125	0	1097	الأنشطة المهنية والعلمية والتقنية
329	241	0	(109)	105	567	أنشطة الخدمة الإدارية والدعم
3927	172	44	0	0	4143	الإدارة العامة والدفاع والضمان الإجتماعي الإجباري
6595	0	0	176	63	6834	التعليم
1552	23	0	0	0	1576	أنشطة صحة الإنسان والعمل الاجتماعي
140	0	0	0	0	140	أنشطة الفنون والترفيه والترفيه
421	39	0	(119)	0	341	الأنشطة الخدمية الأخرى
81	407	0	0	1106	1594	أنشطة الأسر المعيشية
150	0	0	0	0	150	أنشطة المنظمات والهيات غير الإقليمية
23026	998	434	238	6098	30793	المجموع

ملاحظة: يوجد إختلاف طفيف في مجاميع بعض الجداول بسبب عملية التثقيف (الترجيح) والتقريب.
ملاحظة: بين الأقواس تعني الوظائف المفقودة/نسبة الوظائف المفقودة، وفي المجموع يطرح ما بين الأقواس.

جدول 8.18: توزيع صافي فرص العمل المستحدثة حسب المهنة الرئيسية والجنسية للنصف الثاني، 2016

الجنسية						المهنة الرئيسية
أردنية	مصرية	سورية	عربية أخرى	غير عربية	المجموع	
193	0	0	0	0	193	المشروعون وكبار الموظفين والمدبرون والإختصاصيون
9862	122	0	81	63	10128	الإختصاصيون
1000	0	0	(15)	0	985	الفنيون ومساعدو الإختصاصيين
1202	0	0	109	0	1311	الموظفون المكتبيون المساندون
6848	665	315	138	0	7966	عاملو البيع والخدمات
36	24	(45)	0	0	15	العمال المهرة في الزراعة والغابات وصيد الأسماك
774	30	199	43	4825	5871	الحرفيون والمهن المرتبطة بهم
1771	14	0	(119)	0	1666	مشغلو المصانع والآلات وعمال التجميع
1340	142	(36)	0	1210	2656	العاملون في المهن الأولية
23026	997	433	237	6098	30793	المجموع

ملاحظة: يوجد إختلاف طفيف في مجاميع بعض الجداول بسبب عملية التثقيب (الترجيح) والتقريب.
ملاحظة: بين الأقواس تعني الوظائف المفقودة/نسبة الوظائف المفقودة، وفي المجموع يطرح ما بين الأقواس.

جدول 8.19: توزيع صافي فرص العمل المستحدثة للذكور حسب النشاط الإقتصادي والجنسية
للنصف الثاني، 2016

الجنسية						النشاط الإقتصادي
أردنية	مصرية	سورية	عربية أخرى	غير عربية	المجموع	
(79)	24	(45)	0	0	(100)	الزراعة والغابات وصيد الأسماك
(228)	0	0	0	0	(228)	التعدين واستغلال المحاجر
1563	119	51	64	1147	2944	الصناعات التحويلية
(117)	0	0	0	0	(117)	إمدادات الكهرباء والغاز والبخار وإمدادات تكييف
39	0	0	0	0	39	أنشطة إمدادات وتجميعها المياه والمجاري وإدارة
281	30	229	(37)	0	503	الإنشاءات (تشبيد المباني)
3029	(105)	221	138	0	3284	تجارة الجملة والتجزئة وإصلاح المركبات ذات المحركات
1119	84	0	0	0	1204	النقل والتخزين
1793	(37)	44	0	0	1799	أنشطة خدمة الإقامة والطعام
914	0	0	0	0	914	المعلومات والاتصالات
125	0	0	0	0	125	أنشطة المالية والتأمين
(20)	0	0	0	0	(20)	الأنشطة العقارية
855	0	0	125	0	980	الأنشطة المهنية والعلمية والتقنية
396	241	0	(109)	0	529	أنشطة الخدمة الإدارية والدعم
3808	172	44	0	0	4024	الإدارة العامة والدفاع والضمان الإجتماعي الإجباري
1758	0	0	17	0	1775	التعليم
676	0	0	0	0	676	أنشطة صحة الإنسان والعمل الإجتماعي
140	0	0	0	0	140	أنشطة الفنون والترفيه
262	39	0	(119)	0	182	الأنشطة الخدمية الأخرى
0	407	0	0	0	407	أنشطة الأسر المعيشية
(7)	0	0	0	0	(7)	أنشطة المنظمات والهيئات غير الإقليمية
16308	975	545	78	1147	19053	المجموع

ملاحظة: يوجد اختلاف طفيف في مجاميع بعض الجداول بسبب عملية التثقيب (التزجيج) والتقريب.
ملاحظة: بين الأقواس تعني الوظائف المفقودة/نسبة الوظائف المفقودة، وفي المجموع يطرح ما بين الأقواس.

جدول 8. 20: توزيع صافي فرص العمل المستحدثة للإناث حسب النشاط الإقتصادي والجنسية
للنصف الثاني، 2016

الجنسية						النشاط الإقتصادي
أردنية	مصرية	سورية	عربية أخرى	غير عربية	المجموع	
79	0	0	0	0	79	الزراعة والحراجه وصيد الأسماك
0	0	0	0	0	0	التعدين وإستغلال المحاجر
292	0	(111)	0	3678	3859	الصناعات التحويلية
0	0	0	0	0	0	إمدادات الكهرباء و الغاز والبخار وتكييف الهواء
0	0	0	0	0	0	إمدادات المياه، أنشطة المجاري، وإدارة النفايات (الفضلات) ومعالجتها
(35)	0	0	0	0	(35)	الإنشاءات (تشبيد المباني)
39	0	0	0	0	39	تجارة الجملة والتجزئة، إصلاح المركبات ذات المحركات والدراجات النارية
0	0	0	0	0	0	النقل والتخزين
29	0	0	0	0	29	أنشطة الإقامة والخدمات الغذائية
(50)	0	0	0	0	(50)	المعلومات والاتصالات
83	0	0	0	0	83	الأنشطة المالية وأنشطة التأمين
0	0	0	0	0	0	الأنشطة العقارية
117	0	0	0	0	117	الأنشطة المهنية والعلمية والتقنية
(67)	0	0	0	105	38	أنشطة الخدمات الإدارية وخدمات الدعم
119	0	0	0	0	119	الإدارة العامة والدفاع، الضمان الإجتماعي الإجباري
4837	0	0	159	63	5059	التعليم
877	23	0	0	0	900	أنشطة الصحة البشرية والخدمات الإجتماعية
0	0	0	0	0	0	الفنون والترفيه والترويح
159	0	0	0	0	159	أنشطة الخدمات الأخرى
81	0	0	0	1106	1187	أنشطة الأسرة المعيشية كصاحب عمل، أنشطة الأسر المعيشية لإنتاج السلع وخدمات غير مميزة لاستعمالها الخاص
157	0	0	0	0	157	أنشطة المنظمات والهيئات الخارجة عن نطاق الولاية الإقليمية
6717	23	(111)	159	4952	11740	المجموع

ملاحظة: يوجد إختلاف طفيف في مجاميع بعض الجداول بسبب عملية التثقيل (الترجيح) والتقريب.
ملاحظة: بين الأقواس تعني الوظائف المفقودة/نسبة الوظائف المفقودة، وفي المجموع يطرح ما بين الأقواس.

جدول 8. 21: توزيع الأفراد الذين غيروا عملهم حسب قطاع العمل المستقبل والطارء والنشاط الإقتصادي
لنصف الثاني، 2016

التغيير	القطاع الطارء	القطاع المستقبل	قطاع العمل والنشاط الإقتصادي
قطاع العمل			
(148)	478	330	قطاع عام
(9)	1532	1523	قطاع خاص
157	0	157	هيئات دولية
النشاط الإقتصادي			
(24)	24	0	الزراعة والحراة وصيد الأسماك
81	0	81	التعدين وإستغلال المحاجر
(145)	348	203	الصناعات التحويلية
(56)	56	0	إمدادات المياه، أنشطة مجاري، وإدارة النفايات (الفضلات) ومعالجتها
35	62	96	الإنشآت (تشبيد المباني)
33	380	412	تجارة الجملة والتجزئة، إصلاح المركبات ذات المحركات والدراجات
2	176	179	النقل والتخزين
67	167	233	أنشطة الإقامة والخدمات الغذائية
(69)	69	0	المعلومات والإتصالات
65	15	81	أنشطة الخدمات الإدارية وخدمات الدعم
(305)	305	0	الإدارة العامة والدفاع، الضمان الإجتماعي الإجباري
69	99	169	التعليم
38	36	74	أنشطة الصحة البشرية والخدمات الإجتماعية
(25)	25	0	الفنون والترفيه والترويح
77	249	325	أنشطة الخدمات الأخرى
157	0	157	أنشطة المنظمات والهيئات الخارجة عن نطاق الولاية الإقليمية
	2010	2010	المجموع*

ملاحظة: يوجد إختلاف طفيف في مجاميع بعض الجداول بسبب عملية التثقيل (الترجيح) والتقريب.
ملاحظة: بين الأقواس تعني الوظائف المفقودة/نسبة الوظائف المفقودة، وفي المجموع يطرح ما بين الأقواس.
*المجموع يمثل كل خاصية من خصائص الأفراد كلاً على حدة.

جدول 8. 22: توزيع الأفراد الذين غيروا عملهم حسب قطاع العمل المستقبل والطارد والمهنة الرئيسية
لنصف الثاني، 2016

التغيير	القطاع الطارد	القطاع المستقبل	المهنة الرئيسية
0	533	533	المشروعون وكبار الموظفين والمدبرون والإختصاصيون
141	15	156	الموظفون المكتبيون المساندون
(130)	549	419	عاملو البيع والخدمات
(24)	24	0	العمال المهرة في الزراعة والغابات وصيد الأسماك
(3)	193	190	الحرفيون والمهن المرتبطة بهم
(81)	410	329	مشغلو المصانع والآلات وعمال التجميع
97	287	384	العاملون في المهن الأولية
	1839	1839	المجموع

ملاحظة: يوجد اختلاف طفيف في مجاميع بعض الجداول بسبب عملية التثقيب (الترجيح) والتقريب.
ملاحظة: بين الأقواس تعني الوظائف المفقودة/نسبة الوظائف المفقودة، وفي المجموع يطرح ما بين الأقواس.

جدول 8. 23: توزيع الأفراد الذين غيروا عملهم حسب قطاع العمل المستقبل والطارد والنشاط الإقتصادي،
والجنس للنصف الثاني، 2016

التغيير		القطاع الطارد		القطاع المستقبل		قطاع العمل والنشاط الإقتصادي
أنثى	ذكر	أنثى	ذكر	أنثى	ذكر	
قطاع العمل						
(14)	(134)	183	295	169	161	قطاع عام
(143)	134	297	1235	154	1370	قطاع خاص
157	0	0	0	157	0	هيئات دولية
النشاط الإقتصادي						
0	(24)	0	24	0	0	الزراعة والحراثة وصيد الأسماك
0	81	0	0	0	81	التعدين وإستغلال المحاجر
0	(145)	0	348	0	203	الصناعات التحويلية
0	(56)	0	56	0	0	إمدادات المياه، أنشطة المجاري، وإدارة النفايات (الفضلات) ومعالجتها
0	35	0	62	0	96	الإنشاءات (تشبيد المباني)
0	33	0	380	0	412	تجارة الجملة والتجزئة، إصلاح المركبات ذات المحركات والدراجات
0	2	0	176	0	179	النقل والتخزين
0	67	0	167	0	233	أنشطة الإقامة والخدمات الغذائية
(69)	0	69	0	0	0	المعلومات والاتصالات
0	65	0	15	0	81	أنشطة الخدمات الإدارية وخدمات الدعم
(157)	(147)	157	147	0	0	الإدارة العامة والدفاع، الضمان الإجتماعي الإجباري
69	0	99	0	169	0	التعليم
0	38	0	36	0	74	أنشطة الصحة البشرية والخدمات الإجتماعية
0	(25)	0	25	0	0	الفنون والترفيه والترويج
0	77	154	95	154	172	أنشطة الخدمات الأخرى
157	0	0	0	157	0	أنشطة المنظمات والهيئات الخارجة عن نطاق الولاية الإقليمية
		480	1530	480	1530	المجموع*

ملاحظة: يوجد إختلاف طفيف في مجاميع بعض الجداول بسبب عملية التثقيب (الترجيح) والتقريب.
ملاحظة: بين الأقواس تعني الوظائف المفقودة/نسبة الوظائف المفقودة، وفي المجموع يطرح ما بين الأقواس.
*المجموع يمثل كل خاصية من خصائص الأفراد كلاً على حدة.

جدول 8. 24: توزيع الأفراد الذين غيروا عملهم حسب قطاع العمل المستقبل والطارء، المهنة الرئيسية والجنس للنصف الثاني، 2016

التغيير		القطاع الطارد		القطاع المستقبل		المهنة الرئيسية
أنثى	ذكر	أنثى	ذكر	أنثى	ذكر	
0	0	326	206	326	206	المشروعون وكبار الموظفين والمديرون والإختصاصيون
0	141	0	15	0	156	الموظفون المكتبيون المساندون
0	(130)	154	395	154	265	عاملو البيع والخدمات
0	(24)	0	24	0	0	العمال المهرة في الزراعة والغابات وصيد الأسماك
0	(3)	0	193	0	190	الحرفيون والمهن المرتبطة بهم
0	(81)	0	210	0	91	مشغلو المصانع والآلات وعمال التجميع
0	97	0	287	0	329	العاملون في المهن الأولية
		480	1530	480	1530	المجموع

ملاحظة: يوجد إختلاف طفيف في مجاميع بعض الجداول بسبب عملية التثقيب (الترجيح) والتقريب.
ملاحظة: بين الأقواس تعني الوظائف المفقودة/نسبة الوظائف المفقودة، وفي المجموع يطرح ما بين الأقواس.

جدول 8.25: صافي عدد الأفراد الذين غيروا عملهم حسب النشاط الإقتصادي للنصف الثاني، 2016

النشاط الطارد														النشاط المستقبل	
المجموع	القبول والترويج والتدريب	المعلومات والاتصالات	الزراعة والحراجة وصيد الأسماك	الإدارة العامة والدفاع	إمدادات المياه والحراجة	الأنشطة الخدمية الأخرى	أنشطة الصحة البشرية	التعليم	أنشطة الخدمة الإدارية	أنشطة الإقامة والخدمات الغذائية	النقل والتخزين	تجارة الجملة والتجزئة	الإنشاءات (تشديد المباني)		الصناعات التحويلية
202	0	0	0	0	56	0	0	0	15	0	0	0	0	131	الصناعات التحويلية
96	0	0	0	35	0	0	0	0	0	0	0	0	62	0	الإنشاءات (تشديد المباني)
412	25	0	0	32	0	0	0	0	0	0	0	262	0	94	تجارة الجملة والتجزئة
179	0	0	0	0	0	0	0	0	0	0	34	75	0	69	النقل والتخزين
233	0	0	24	0	0	0	0	0	0	167	0	43	0	0	أنشطة الإقامة والخدمات الغذائية
81	0	0	0	81	0	0	0	0	0	0	0	0	0	0	أنشطة الخدمة الإدارية
169	0	69	0	0	0	0	0	99	0	0	0	0	0	0	التعليم
74	0	0	0	0	0	38	36	0	0	0	0	0	0	0	أنشطة الصحة البشرية
325	0	0	0	0	0	211	0	0	0	0	62	0	0	53	الأنشطة الخدمية الأخرى
157	0	0	0	157	0	0	0	0	0	0	0	0	0	0	أنشطة المنظمات والهيئات الخارجة
81	0	0	0	0	0	0	0	0	0	0	81	0	0	0	التعيين واستغلال المهاجر
2010	25	69	24	305	56	249	36	99	15	167	177	380	62	348	المجموع

ملاحظة: يوجد إختلاف طفيف في مجاميع بعض الجداول بسبب عملية التثقيب (الترجيح) والتقريب

جدول 8.26: التوزيع النسبي للأفراد الذين تركوا عملهم حسب سبب ترك العمل والجنس
للنصف الثاني، 2016

المجموع		أنثى		ذكر		سبب ترك العمل
%	العدد	%	العدد	%	العدد	
14.3	3033	18.6	970	12.8	2064	أسباب إقتصادية
4.2	904	5.4	279	3.9	625	أسباب تتعلق بخوافز العمل
30.6	6515	20.0	1044	34.1	5471	أسباب تتعلق بظروف العمل وطبيعته
2.4	510	4.4	232	1.7	278	أسباب إجتماعية
10.6	2259	14.4	748	9.4	1510	أسباب شخصية
1.8	376	7.2	376	0.0	0	الزواج
19.2	4081	18.2	950	19.5	3131	تقاعد
3.0	647	2.7	142	3.1	506	أسباب صحية
13.9	2953	9.1	472	15.4	2480	أخرى
100.0	21278	100.0	5214	100.0	16064	المجموع

ملاحظة: يوجد اختلاف طفيف في مجاميع بعض الجداول بسبب عملية التثقيب (الترجيح) والتقريب.

جدول 27.8: التوزيع النسبي للأفراد الذين تركوا عملهم حسب سبب ترك العمل وقطاع العمل للنصف الثاني، 2016

المجموع		هيئات دولية		قطاع خاص		قطاع عام		سبب ترك العمل
%	العدد	%	العدد	%	العدد	%	العدد	
14.3	3033	0.0	0	17.6	2934	2.3	99	أسباب إقتصادية
4.2	904	0.0	0	5.2	874	0.7	30	أسباب تتعلق بخوافز العمل
30.6	6515	46.4	107	36.8	5914	6.2	274	أسباب تتعلق بظروف العمل
2.4	510	0.0	0	3.1	510	0.0	0	أسباب إجتماعية
10.6	2259	0.0	0	11.3	1878	8.7	381	أسباب شخصية
1.8	376	0.0	0	2.3	376	0.0	0	الزواج
19.2	4081	25.6	59	6.2	1028	68.2	2994	تقاعد
3.0	647	0.0	0	3.6	599	1.1	48	أسباب صحية
13.9	2953	28.0	65	13.9	2322	12.9	566	أخرى
100.0	21278	100.0	230	100.0	16655	100.0	4392	المجموع

ملاحظة: يوجد إختلاف طفيف في مجاميع بعض الجداول بسبب عملية التثقيل (الترجيح) والتقريب.

9. الملاحق

1.9 المشاركون في التقرير

الإشراف والمراجعة

- د. قاسم الزعبي
- ناصر النحلة
- غيداء خصاونة
- إيمان بني مفرج

الإعداد

- خالد الهروط
- رائد سلامة.
- مُحمَّد السليحات
- عبدالرحمن حمودة

2.9 إستمارة المسح

مسح فرص العمل المستحدثة
كانون ثاني- آذار 2017

البيانات سرية بموجب قانون الإحصاءات

استمارة الأسرة

1. البيانات التعريفية

101	المحافظة:	110	رقم العنقود:	_____
102	اللواء:	111	رقم المبنى:	()
103	القضاء:	112	رقم المسكن:	()
104	التجمع السكاني:	113	رقم الاسرة في العنقود:	_____
105	المنطقة:	114	عدد أفراد الأسرة	ذكور
106	الحي:		المعتادين:	اناث مجموع
107	رقم البلوك:	115	عدد الأفراد الذين	تركوا الأسرة:
108	رقم الطبقة:			
109	رقم الجولة والمكررة:	116	رقم الهاتف (ان وجد):	()
118	رقم الزيارة:		الزيارة الثانية	الزيارة الثالثة
119	تاريخ تعبئة الاستمارة:		يوم شهر	يوم شهر
120	وقت بدء المقابلة:		دقيقة ساعة	دقيقة ساعة
121	نتيجة الزيارة النهائية:			
	1. تمت المقابلة			
	2. أرجئت			
	3. لا يوجد عضو مؤهل			
	4. رفضت الأسرة			
	5. المسكن مغلق			
	6. المسكن خالي			
	7. اخرى (حددي)			
122	وقت انتهاء المقابلة:		دقيقة ساعة	دقيقة ساعة

ملاحظة للباحثة: إذا استعملت استمارة مكملة ضعي إشارة × في المربع _____

2. بيانات افراد الاسرة

206	205		204	203		202	201
كم كان عمرك في آخر عيد ميلادك؟	ما تاريخ ميلادك بالشهر والسنة؟		الجنس	العلاقة بررب الأسرة		الاسم (ثلاثة مقاطع)	رقم الفرد
الباحثة: اقل من سنة سجلي 00 97 فأكثر سجلي 97	الشهر لا اعرف 98	السنة لا اعرف 9998	1. ذكر 2. انثى	1. زوج/ زوجة 2. ابن / ابنة 3. اب / ام 4. حفيد/ حفيده 5. اخ / أخت 6. أقارب آخرون 7. خادم /خادمه 8. آخرون		أ. أفراد الاسرة المعتادين	
xx	xxxx	xx	x	x			xx
				0	رب الأسرة		01
							02
							03
							04
							05
							06
							07
							08
							09
							10
							11
							12
							13
							14
							15
ب. الأفراد الذين كانوا يعيشون مع الأسرة (بمن فيهم غير الأردنيين) وتركوها منذ 2016/7/1 ولغاية 2016/12/31 بسبب الوفاة او السفر إلى الخارج							
							91
							92
							93
							94

5. بيانات عامة عن فرص العمل المستحدثة لدى الأسرة
للأفراد الذين أعمارهم 15 سنة فأكثر

الباحثة: تتعلق الأسئلة 501-503 بأفراد الأسرة الذين تم تسجيلهم في السؤال 202 في القسمين أ وب، وتأكدي من وجود فرد او اكثر لكل سؤال.			
501	هل غير أي فرد من أفراد الأسرة المسجلين (بمن فيهم غير الأردنيين) عمله/ مهنته منذ 2016/7/1 ولغاية 2016/12/31? 1..... نعم 2..... لا	اسم الفرد _____ رقم سطر الفرد __ __	اسم الفرد _____ رقم سطر الفرد __ __
502	هل حصل أي فرد من أفراد الأسرة المسجلين (بمن فيهم غير الأردنيين) على عمل جديد منذ 2016/7/1 ولغاية 2016/12/31? 1..... نعم 2..... لا	اسم الفرد _____ رقم سطر الفرد __ __	اسم الفرد _____ رقم سطر الفرد __ __
503	هل ترك/ فقد أي فرد من أفراد الأسرة المسجلين (بمن فيهم غير الأردنيين) عمله منذ 2016/7/1 ولغاية 2016/12/31 لأي سبب من الأسباب. 1..... نعم 2..... لا	اسم الفرد _____ رقم سطر الفرد __ __	اسم الفرد _____ رقم سطر الفرد __ __
504	عدد الأفراد الذين ظهر لهم رقم سطر في الأسئلة 501-503 ضمن تسلسل الأفراد المسجلين في السؤال 201، في حالة عدم ورود أفراد في أي من الأسئلة 501 - 503 ضعي دائرة حول الرمز 0 وانهي المقابلة	0 ← انهي المقابلة __ __	
ملاحظة للباحثة: لجميع أفراد الأسرة المسجلين وظهر لهم رقم سطر في الأسئلة 501 - 503 انتقلي إلى الاستمارة الفردية (القسم السادس)			

مراحل العمل

التاريخ	الرقم Xxx	الاسم
2016/ /		الباحثة:
2016/ /		المراقب:
2016/ /		المدقق الميداني:
2016/ /		المدقق المكتبي:
2016/ /		الرمز:
2016/ /		المدخلية:

مسح فرص العمل المستحدثة
كانون ثاني- آذار 2017

البيانات سرية بموجب قانون الإحصاءات

الاستمارة الفردية

1. البيانات التعريفية

101	المحافظة:	109	رقم الجولة والمكررة:	_____
102	السواء:	110	رقم العقود:	_____
103	القضاء:	111	رقم المبنى:	(_____)
104	التجمع السكاني:	112	رقم المسكن:	(_____)
105	المنطقة:	113	رقم الاسرة في العقود:	_____
106	الحي:	116	رقم الهاتف (ان وجد):	(_____)
107	رقم البلوك:	201	رقم الفرد في الأسرة:	_____
108	رقم الطبقة:	202	اسم الفرد:	_____
118	رقم الزيارة:		الزيارة الثانيى	الزيارة الثانية
119	تاريخ تعبئة الاستمارة:		يوم شهر	يوم شهر
121	نتيجة الزيارة النهائية:		الزيارة الثالثة	
	1. تمت المقابلة		يوم شهر	
	2. أرجئت			
	3. الفرد المؤهل غير موجود			
	4. رفض/ رفضت			
	5. تمت جزئياً			
	6. الفرد غير قادر على الاجابة			
	7. اخرى (حددي)			

6. خلفية عامة عن المستجيب/ المستجيبة
(جميع الأفراد الذين أعمارهم 15 سنة فأكثر)

صباح/ مساء الخير، انا من دائرة الإحصاءات العامة، نقوم بتنفيذ مسح وطني حول فرص العمل المستحدثة ونقدر مشاركتك في هذا المسح، واولد ان اسألك بعض الأسئلة، وسوف تساعد هذه المعلومات متخذي القرار في القطاعين العام والخاص للتخطيط في هذا المجال وسوف اخذ من وقتك بحدود 10-15 دقيقة لتعبئة الاستمارة، وكل المعلومات التي ستدلي بها ستعامل بسرية تامة ولن يطلع عليها أشخاص آخرون.

والآن، هل ترغب/ ترغبين ان تسأل/ تسألي أي شيء حول المسح؟

هل يمكنني ان ابدأ المقابلة الان؟

توقيع الباحثة التاريخ

المستجيب/ المستجيبة وافق/ وافقت ان يشارك/ تشارك في المقابلة — 1

المستجيب/ المستجيبة رفض/ رفضت ان يشارك/ تشارك في المقابلة — 2 ← انتهت المقابلة

رقم السؤال	السؤال	البدائل	الانتقالات
600	للباحثة: سجلي الوقت	الساعة الدقيقة	□□ □□ □□ □□
601	الجنس	ذكر انثى	1 2
602	ما تاريخ ميلادك بالشهر والسنة؟	الشهر لا اعرف السنة لا اعرف	□□ □□ 98 □□□□ □□□□ 9998
603	كم كان عمرك في آخر عيد ميلاد لك؟ الباحثة: قارن الإجابة وصحي إجابة الأسئلة 205 و206 إذا كانت الإجابة غير متسقة	العمر بالسنوات الكاملة العمر اقل من 15 سنة	□□ □□ 00 ←
604	منذ تاريخ 2016/7/1 ولغاية 2016/12/31 هل غير/ حصل/ ترك الفرد عمله / مهنته؟	نعم لا	1 2 ←
605	الحالة الزوجية	اعزب متزوج مطلق أرمل منفصل	1 2 3 4 5
606	الجنسية	أردني مصري سوري عراقي عربية أخرى غير عربية	1 2 3 4 5 6

607	هل أنت ملتحق حالياً أو سبق لك الالتحاق بمؤسسة تعليمية؟	نعم، ملتحق حالياً 1 نعم، سبق له الالتحاق 2 لا 3 ←	استمري 609
-----	---	---	---------------

الانتقالات	البدائل	السؤال	رقم السؤال
	عدد السنوات □□	عدد السنوات الدراسية التي اكملها الفرد بنجاح؟	608
611	1 أمي 2 ملم 3 إبتدائي 4 إعدادي 5 اساسي 6 تلمذه مهنية 7 ثانوي 8 دبلوم متوسط 9 بكالوريوس 10 دبلوم عالي 11 ماجستير 12 دكتوراه	الحالة التعليمية	609
استمري	التخصص: _____ □□□□□□	التخصص العلمي	610

للفرد الذي غير عمله/ مهنته أو حصل على عمل جديد أو ترك العمل

ملاحظة للباحثة: سجلي جميع الاعمال التي عملها الفرد خلال الفترة 2016 /7/1 ولغاية 2016/12/31							
616	615	614	613	612	611		
ما اسم المؤسسة التي تعمل/ عملت بها؟	ما هو السبب الرئيسي لتركك العمل؟ 1. اسباب اقتصادية 2. اسباب تتعلق بحوافز العمل 3. اسباب تتعلق بظروف العمل وطبيعته 4. اسباب اجتماعية 5. اسباب شخصية 6. الزواج 7. تقاعد 8. اسباب صحية 9. أخرى (حددي)	تاريخ تركه للعمل	هل مازلت مرتبطاً بالعمل 1. نعم ↓ 616 2. لا	تاريخ ابتداء العمل	سجل العمل		
×	×	سنة	شهر	×	سنة	شهر	×
				1			1. آخر مصلحة / مؤسسة عمل بها الفرد
				2			
				1			2. العمل الذي سبق العمل الأخير مباشرة
				2			
				1			3. العمل الذي سبق العمل الثاني قبل الأخير مباشرة
				2			
				1			4. العمل الذي سبق العمل الثالث قبل الأخير مباشرة
				2			
				1			5. العمل الذي سبق العمل الرابع قبل الأخير مباشرة
				2			

622	وقت انتهاء المقابلة	الساعة الدقيقة
	الباحثة: انهي المقابلة، واشكري المستجيب/ المستجيبة وانتقلي إلى الفرد التالي ان وجد	

مراحل العمل

التاريخ	الرقم XXX	الاسم
2016/ /		الباحثة:
2016/ /		المراقب:
2016/ /		المدقق الميداني:
2016/ /		المدقق المكتبي:
2016/ /		المرمز:
2016/ /		المدخلة: