



مسح فرص العمل المستحدثة النصف الأول 2016

التقرير التحليلي

مديرية الأساليب والمنهجيات الإحصائية
قسم التحليل الإحصائي



مسح فرص العمل المستهدفة

النصف الأول 2016

التقرير التحليلي

مديرية الأساليب والمنهجيات الإحصائية
قسم التحليل الإحصائي

تقديم

يسر دائرة الإحصاءات العامة أن تقدم التقرير التحليلي لنتائج مسح فرص العمل المستحدثة للنصف الأول من عام 2016. وغطى المسح عينة من الأسر بلغ حجمها حوالي 40 ألف أسرة بصورة تضمن التمثيل على مستوى المملكة والحضر والريف والأقاليم والمحافظات. وقد استندت العينة إلى الإطار الذي وفرته نتائج التعداد العام للسكان والمساكن لعام 2004.

ويتضمن التقرير منهجية المسح وأسلوب جمع البيانات كما يتضمن خلاصة تنفيذيه بالإضافة إلى النتائج التحليلية، إلى جانب الجداول التفصيلية للمواضيع التي غطاها المسح ومنها العمل الجديدة في سوق العمل الأردني، وتلك التي فقدتها خلال فترة الإسناد الزمني (1/1 - 2016/06/30)، وصافي فرص العمل المستحدثة وحركتها بين المحافظات، بالإضافة إلى الدوران الوظيفي وأسباب ترك العمل.

وفي هذه المناسبة، تود دائرة الإحصاءات العامة أن تعبر عن عميق شكرها لجميع أسر العينة التي كان لتجاوبها وتعاونها أكبر الأثر في إنجاح هذا المسح، وكذلك الذين ساهموا بإنجاحه من الدائرة وخارجها، آمليين أن تفيد المعلومات الواردة في هذا التقرير جميع المهتمين بقضايا إحصاءات العمل بصورة خاصة سواء على مستوى متخذي القرار وواضعي السياسات على المستويين العام والخاص.

وتأمل الدائرة من المهتمين بهذا المجال تزويدها بملاحظاتهم الموضوعية والبناءة التي تسهم في تطوير وتحسين هذا التقرير مستقبلاً.

د. قاسم الزعبي

المدير العام

الملخص التنفيذي

يشكل تقرير فرص العمل المستحدثة للنصف الأول من عام 2016، والذي أصدرته دائرة الإحصاءات العامة مرآة للواقع الاقتصادي في الأردن وإمكانياته في توفير فرص العمل، ويتناول التقرير عدد فرص العمل التي استحدثتها سوق العمل الأردني خلال النصف الأول من عام 2016، إضافة إلى توزيع هذه الفرص على القطاعات الاقتصادية المختلفة وبيان أكثر القطاعات إستحداثاً لفرص العمل وتوزيعها حسب المحافظات.

ولغايات هذا التقرير، فإنه يمكن تعريف صافي فرص العمل المستحدثة بأنها الوظائف الجديدة التي استحدثتها سوق العمل مطروحاً منها الوظائف المفقودة خلال فترة الإسناد الزمني. وتعرف فرص العمل الجديدة بأنها الوظائف الجديدة التي حصل عليها الأفراد خلال فترة الإسناد الزمني، كما وتعرف الوظائف المفقودة بأنها الوظائف التي تركها الأفراد خلال فترة الإسناد الزمني.

وقد تم إضافة الوظائف الجديدة والمفقودة وصافي فرص العمل في المناطق الصناعية المؤهلة (QIZ) التي تم الحصول عليها من وزارة العمل إلى الوظائف الجديدة والمفقودة وصافي فرص العمل المحسوبة من خلال المسح.

وفيما يلي أهم النتائج الرئيسية للمسح:

- بلغ صافي فرص العمل المستحدثة للنصف الأول من عام 2016 حوالي 26 ألف فرصة عمل، إذ بلغ عدد الوظائف الجديدة حوالي 43 ألف وظيفة، فيما بلغ عدد الوظائف المفقودة حوالي 16 ألف وظيفة.
- بلغ صافي عدد الوظائف في المناطق الصناعية المؤهلة 1409 وظيفة مفقودة وذلك خلال الفترة الزمنية 1/1 - 2016/06/30.
- بلغ صافي فرص العمل المستحدثة للذكور حوالي 20 ألف فرصة خلال النصف الأول من عام 2016، بينما كانت للإناث حوالي 6 آلاف فرصة عمل.
- 64.6% صافي الوظائف المستحدثة استحدثتها القطاع الخاص المنظم (حوالي 17 ألف فرصة عمل)، مقابل 28.8% استحدثتها القطاع العام.
- تذهب معظم صافي فرص العمل المستحدثة للأردنيين (حوالي 22 ألف فرصة).
- كمكان إقامة، استحوذ سكان محافظة العاصمة على النسبة الأعلى من صافي فرص العمل المستحدثة وكان هناك فقدان للوظائف في محافظة الكرك.
- كمكان للعمل، استحوذت محافظات العاصمة والزرقاء وإربد على 85.3% من إجمالي صافي الوظائف المستحدثة.

- تركزت صافي الوظائف المستحدثة في الفئات العمرية (20-29) بنسبة بلغت 69.5%.
- ذهبت غالبية صافي فرص العمل المستحدثة للعزاب 86.5%.
- 64.3% من صافي فرص العمل المستحدثة للأفراد ذوي المستوى التعليمي الأقل من ثانوي، واستحوذ الأفراد الحاصلون على درجة البكالوريوس فأعلى على حوالي 22% من صافي فرص العمل المستحدثة.
- حملة التخصصات الهندسة والتصنيع والإنشاءات الأعلى توظيفاً بين حملة دبلوم متوسط فأعلى، وتخصص الأدبي الأعلى توظيفاً لحملة الثانوية العامة.
- الأسباب المتعلقة بظروف العمل وطبيعته كانت السبب الأكبر لترك العمل بالنسبة للذكور حيث بلغت 30.6%، بينما للإناث كانت الأسباب الإقتصادية هي الأبرز لترك العمل.

قائمة المحتويات

الصفحة

أ.....	تقديم
ج.....	الملخص التنفيذي
ه.....	قائمة المحتويات
ز.....	قائمة الجداول
ك.....	قائمة الأشكال
1.....	1. خلفية عامة
1.....	1.1 مقدمة
1.....	2.1 أهداف المسح
2.....	3.1 منهجية المسح
2.....	4.1 جمع البيانات
2.....	5.1 إعداد التقرير التحليلي
3.....	
3.....	2. النتائج التحليلية
13.....	3. مقارنة النتائج للنصف الأول للسنوات 2008-2016
15.....	4. العمالة الأجنبية مقارنة بالعمالة الأردنية
21.....	5. حركة العمالة بين المحافظات
27.....	6. الدوران الوظيفي
33.....	7. أسباب ترك العمل
37.....	8. الجداول التفصيلية
65.....	9. الملاحق
67.....	1.9 إستمارة المسح

قائمة الجداول

رقم الجدول	الصفحة
جدول 2. 1: صافي فرص العمل المستحدثة للأفراد حسب الجنس، قطاع العمل، والمستوى التعليمي للنصف الأول، 2016.....	6
جدول 5. 1: التوزيع النسبي لصافي فرص العمل حسب المحافظات الجاذبة والمصدرة للنصف الأول، 2016.....	21
جدول 5. 2: توزيع صافي فرص العمل المستحدثة حسب مكان العمل ومكان الإقامة للنصف الأول، 2016.....	23
جدول 5. 3: توزيع صافي فرص العمل المستحدثة للإناث حسب مكان العمل ومكان الإقامة للنصف الأول، 2016.....	24
جدول 5. 4: توزيع صافي فرص العمل المستحدثة للذكور حسب مكان العمل ومكان الإقامة للنصف الأول، 2016.....	25
جدول 6. 1: صافي عدد الأفراد الذين غيروا عملهم حسب قطاع العمل المستقبل والطارء للنصف الأول، 2016.....	28
جدول 6. 2: صافي عدد الأفراد الذين غيروا عملهم حسب المهنة الرئيسية المستقبلية والطارء للنصف الأول، 2016.....	31
جدول 8. 1: التوزيع النسبي للأفراد الذين حصلوا على عمل جديد والذين تركوا العمل وصافي عدد الوظائف حسب الجنس، قطاع العمل، والجنسية للنصف الأول، 2016.....	37
جدول 8. 2: التوزيع النسبي لصافي فرص العمل المستحدثة حسب الجنس، قطاع العمل، والجنسية للنصف الأول، 2016.....	38
جدول 8. 3: التوزيع النسبي للأفراد الذين حصلوا على عمل جديد، والذين تركوا العمل، وصافي عدد الوظائف حسب النشاط الاقتصادي للنصف الأول، 2016.....	39
جدول 8. 4: التوزيع النسبي للأفراد الذين حصلوا على عمل جديد، والذين تركوا العمل، وصافي عدد الوظائف حسب المهنة الرئيسية للنصف الأول، 2016.....	40
جدول 8. 5: التوزيع النسبي لصافي فرص العمل المستحدثة حسب الجنس، والنشاط الاقتصادي للنصف الأول، 2016.....	41
جدول 8. 6: التوزيع النسبي لصافي فرص العمل المستحدثة حسب الجنس والمهنة الرئيسية للنصف الأول، 2016.....	42

- جدول 8.7: التوزيع النسبي للأفراد الذين حصلوا على عمل جديد، والذين تركوا العمل، وصافي عدد الوظائف، حسب مكان الإقامة، ومكان العمل للنصف الأول، 2016.....43
- جدول 8.8: التوزيع النسبي لصافي فرص العمل المستحدثة حسب الجنس، مكان الإقامة، ومكان العمل للنصف الأول، 2016.....44
- جدول 8.9: التوزيع النسبي للأفراد الذين حصلوا على عمل جديد، والذين تركوا العمل، وصافي عدد الوظائف، حسب العمر، الحالة الزوجية، والمستوى التعليمي للنصف الأول، 2016.....45
- جدول 8.10: التوزيع النسبي لصافي فرص العمل المستحدثة حسب الجنس، العمر، الحالة الزوجية، والمستوى التعليمي للنصف الأول، 2016.....46
- جدول 8.11: التوزيع النسبي للأفراد ممن يحملون المستوى التعليمي ثانوي فأعلى الذين حصلوا على عمل جديد، والذين تركوا العمل، وصافي عدد الوظائف حسب التخصص العلمي للنصف الأول، 2016.....47
- جدول 8.12: التوزيع النسبي لصافي فرص العمل المستحدثة للأفراد ممن يحملون المستوى التعليمي ثانوي فأعلى حسب الجنس والتخصص العلمي للنصف الأول، 2016.....48
- جدول 8.13: التوزيع النسبي لصافي فرص العمل المستحدثة حسب الجنسية، الجنس، المستوى التعليمي، الحالة الزوجية، العمر، وقطاع العمل للنصف الأول، 2016.....49
- جدول 8.14: التوزيع النسبي لصافي فرص العمل المستحدثة حسب الجنسية، مكان الإقامة، ومكان العمل للنصف الأول، 2016.....50
- جدول 8.15: التوزيع النسبي لصافي فرص العمل المستحدثة حسب الجنسية والنشاط الاقتصادي للنصف الأول، 2016.....51
- جدول 8.16: التوزيع النسبي لصافي فرص العمل المستحدثة حسب الجنسية والمهنة الرئيسية للنصف الأول، 2016.....52
- جدول 8.17: توزيع صافي فرص العمل المستحدثة حسب النشاط الاقتصادي والجنسية للنصف الأول، 2016.....53
- جدول 8.18: توزيع صافي فرص العمل المستحدثة حسب المهنة الرئيسية والجنسية للنصف الأول، 2016.....54
- جدول 8.19: توزيع صافي فرص العمل المستحدثة للذكور حسب النشاط الاقتصادي والجنسية للنصف الأول، 2016.....55
- جدول 8.20: توزيع صافي فرص العمل المستحدثة للإناث حسب النشاط الاقتصادي والجنسية للنصف الأول، 2016.....56

- جدول 8. 21: توزيع الأفراد الذين غيروا عملهم حسب قطاع العمل المستقبل والطارء والنشاط الاقتصادي للنصف الأول، 2016..... 57
- جدول 8. 22: توزيع الأفراد الذين غيروا عملهم حسب قطاع العمل المستقبل الطارد والمهنة الرئيسية للنصف الأول، 2016..... 58
- جدول 8. 23: توزيع الأفراد الذين غيروا عملهم حسب قطاع العمل المستقبل والطارء والنشاط الاقتصادي، والجنس للنصف الأول، 2016..... 59
- جدول 8. 24: توزيع الأفراد الذين غيروا عملهم حسب قطاع العمل المستقبل والطارء، المهنة الرئيسية والجنس للنصف الأول، 2016..... 60
- جدول 8. 25: صافي عدد الأفراد الذين غيروا عملهم حسب النشاط الاقتصادي للنصف الأول ، 2016..... 61
- جدول 8. 26: التوزيع النسبي للأفراد الذين تركوا عملهم حسب سبب ترك العمل والجنس للنصف الأول، 2016..... 62
- جدول 8. 27: التوزيع النسبي للأفراد الذين تركوا عملهم حسب سبب ترك العمل وقطاع العمل للنصف الأول، 2016..... 63

قائمة الأشكال

رقم الشكل	الصفحة
شكل 2. 1: التوزيع النسبي لصافي فرص العمل المستحدثة للأفراد حسب الأشهر للنصف الأول، 2016.....	3
شكل 2. 2: التوزيع النسبي للأفراد الذين حصلوا على عمل جديد أو تركوا عملهم وصافي فرص العمل المستحدثة حسب الجنس للنصف الأول، 2016.....	4
شكل 2. 3: التوزيع النسبي لصافي فرص العمل المستحدثة للأفراد حسب قطاع العمل للنصف الأول، 2016.....	5
شكل 2. 4: التوزيع النسبي لصافي فرص العمل المستحدثة للأفراد حسب المستوى التعليمي للنصف الأول، 2016.....	5
شكل 2. 5: التوزيع النسبي لصافي فرص العمل المستحدثة للأفراد ممن يحملون المؤهل التعليمي الثانوي فأعلى حسب التخصص العلمي للنصف الأول، 2016.....	7
شكل 2. 6: التوزيع النسبي لصافي فرص العمل المستحدثة للأفراد حسب الجنسية للنصف الأول، 2016.....	8
شكل 2. 7: التوزيع النسبي لصافي فرص العمل المستحدثة للأفراد حسب الحالة الزوجية للنصف الأول، 2016.....	8
شكل 2. 8: التوزيع النسبي لصافي فرص العمل المستحدثة للأفراد حسب الفئات العمرية للنصف الأول، 2016.....	9
شكل 2. 9: التوزيع النسبي لصافي فرص العمل المستحدثة للأفراد حسب المهنة الرئيسية للنصف الأول، 2016.....	9
شكل 2. 10: التوزيع النسبي لصافي فرص العمل المستحدثة للأفراد حسب النشاط الاقتصادي للنصف الأول، 2016.....	10
شكل 2. 11: التوزيع النسبي لصافي فرص العمل المستحدثة للأفراد حسب مكان العمل للنصف الأول، 2016.....	11
شكل 2. 12: التوزيع النسبي لصافي فرص العمل المستحدثة للأفراد حسب مكان الإقامة للنصف الأول، 2016.....	11
شكل 3. 1: صافي فرص العمل الجديدة، والمفقودة، والمستحدثة للنصف الأول، 2008-2016.....	13

- شكل 3. 2: صافي فرص العمل المستحدثة للأفراد حسب قطاع العمل لنصف الأول،
14.....2008-2016
- شكل 3. 3: التوزيع النسبي لصافي فرص العمل المستحدثة للأفراد حسب الجنسية
لنصف الأول، 2008 - 2016.....14
- شكل 4. 1: التوزيع النسبي لصافي فرص العمل المستحدثة في كافة القطاعات، وفي
القطاع الخاص حسب الجنسية للنصف الأول، 2016.....15
- شكل 4. 2: التوزيع النسبي لصافي فرص العمل المستحدثة حسب الجنسية والمستوى التعليمي
لنصف الأول، 2016.....16
- شكل 4. 3: التوزيع النسبي لصافي فرص العمل المستحدثة حسب الجنسية، العمر، والحالة الزوجية
لنصف الأول، 2016.....16
- شكل 4. 4: النسبة المئوية لصافي فرص العمل المستحدثة لأهم المحافظات حسب الجنسية،
مكان العمل ومكان الإقامة للنصف الأول، 2016.....17
- شكل 4. 5: النسبة المئوية لصافي فرص العمل المستحدثة حسب الجنسية وأهم قطاعات النشاط
الاقتصادي للنصف الأول، 2016.....18
- شكل 4. 6: التوزيع النسبي لصافي فرص العمل المستحدثة حسب المهنة الرئيسية
لنصف الأول، 2016.....19
- شكل 6. 1: صافي عدد الأفراد الذين غيروا عملهم حسب قطاع العمل للنصف الأول، 2016.....27
- شكل 6. 2: صافي عدد الأفراد الذين غيروا عملهم حسب قطاع العمل والجنس للنصف الأول،
2016.....28
- شكل 6. 3: صافي عدد الأفراد الذين غيروا عملهم حسب النشاط الاقتصادي للنصف الأول،
2016.....29
- شكل 6. 4: صافي عدد الأفراد الذين غيروا عملهم حسب المهنة الرئيسية للنصف الأول، 2016.....30
- شكل 7. 1: التوزيع النسبي للأفراد الذين تركوا عملهم حسب سبب ترك العمل للنصف الأول،
2016.....33
- شكل 7. 2: التوزيع النسبي للأفراد الذين تركوا عملهم حسب سبب ترك العمل والجنس
لنصف الأول، 2016.....34
- شكل 7. 3: التوزيع النسبي للأفراد الذين تركوا عملهم حسب سبب ترك العمل وقطاع العمل
لنصف الأول، 2016.....35

1. خلفية عامة

1.1 مقدمة

إن استحداث فرص عمل جديدة يمثل التحدي الأكبر الذي يواجه الاقتصاد الأردني، وخاصة أن الأردن من الدول التي تعاني من نقص في الموارد الاقتصادية ووفرة الأيدي العاملة. فالأيدي العاملة ليست حاجة كمالية في حياة الدورة الاقتصادية بل هي جوهرها، لذلك كان من الضروري الحصول على المؤشرات المتعلقة بحجم الوظائف التي يستحدثها الاقتصاد الأردني من خلال تقدير حجم المستحدثة منها، والذي يعتبر من المؤشرات الهامة التي تعطي صورة عن مستوى النشاط الاقتصادي، ومدى انعكاس النمو الذي يحققه الاقتصاد على المستوى المعيشي للأفراد من خلال حصولهم على وظائف جديدة. وقد غاب هذا المؤشر الهام عن قواعد المعلومات الخاصة بالعمالة والتشغيل في الأردن إلى أن بدأت دائرة الإحصاءات العامة بتنفيذ مسح مستقل ومتخصص لتقدير حجم الوظائف المستحدثة.

وتختص الدراسات التي تنفذها الدائرة بقياس معدل البطالة ومعدل المشاركة في النشاط الاقتصادي وخصائص قوة العمل، ولا يمكن إعطاء صورة واضحة عن حجم التغير في الوظائف من هذه البيانات، إضافة إلى عدم إمكانية التعرف على خصائص الذين يحصلون على تلك الفرص، فمثلا هل تتوفر تلك الفرص للأردنيين أم للعمالة الوافدة؟ وهل تتوفر فرص العمل للمتعلمين أم للعمال غير المهرة؟ وغيرها من الأسئلة التي لا بد من الإجابة عليها من أجل وضع سياسات سليمة، ومراجعة ما توفره خطط التنمية من فرص عمل، ومدى استجابة النظام التعليمي لاحتياجات سوق العمل.

2.1 أهداف المسح

يهدف هذا المسح إلى توفير بيانات إحصائية حديثة عن حجم الوظائف الجديدة في سوق العمل الأردني وتلك التي تم فقدانها خلال النصف الأول من عام 2016، أي خلال الفترة (2016/1/1 - 2016/6/30) مع التعرف على الخصائص الديموغرافية والاجتماعية، والاقتصادية المختلفة للأفراد ممن أعمارهم 15 سنة فأكثر الذين شملهم المسح (الأفراد الذين حصل تغيير على الوضع العملي لهم)، والتعرف على أنواع المهن التي خلقها سوق العمل والأنشطة الاقتصادية التي وفرت فرص عمل. وتقوم دائرة الإحصاءات العامة بتنفيذ هذا المسح بشكل دوري وبواقع مرتين في العام، وذلك بهدف تطوير بيانات إحصاءات العمل وتوفير قاعدة بيانات إحصائية حديثة عن حجم الوظائف الجديدة والمفقودة في سوق العمل الأردني، بالإضافة إلى توفير المعلومات الخاصة بالعرض والطلب في سوق العمل.

3.1 منهجية المسح

نفذت دائرة الإحصاءات العامة مسح فرص العمل المستحدثة عن النصف الأول من عام 2016 خلال الفترة (تموز - أيلول 2016). وغطى المسح حوالي 40 ألف أسرة موزعة على جميع محافظات المملكة، وتبين أن (836) أسرة حصل فيها فرد أو أكثر على عمل جديد أو ترك عمله أو غيره إلى عمل آخر، فيما بلغ عدد الأفراد ضمن هذه الأسر والذين حصل تغير على عملهم 909 فرداً.

4.1 جمع البيانات

تم استخدام تقنية الأجهزة الكفية (PDA) في جمع ومعالجة البيانات في هذا المسح، حيث استخدمت الاستمارة الإلكترونية بدلاً من الاستمارة الورقية. وجمعت البيانات عن الأفراد الذين حصل تغير على الوضع العملي لهم (الذين حصلوا على عمل جديد أو تركوا عملهم أو غيروا عملهم) بأسلوب المقابلة الشخصية، وذلك لبحث تاريخهم الوظيفي خلال فترة الستة أشهر الأولى من عام 2016. وقد تم جمع بيانات استمارة الأسرة في المرحلة الأولى، وذلك من خلال جمع بيانات عن جميع أفراد الأسرة المتواجدين في الأسرة وقت الزيارة، وكذلك الأفراد الذين كانوا يعيشون مع الأسرة (بمن فيهم الأفراد غير الأردنيين) وتركوا الأسرة خلال فترة الإسناد الزمني الخاصة بالمسح (2016/1/1 - 2016/6/30) بسبب الوفاة أو السفر إلى الخارج.

أما في المرحلة الثانية ومن خلال استمارة الأسرة، فقد تم تحديد الأسر التي حصل لديها أي تغير على الوضع العملي لأي فرد من أفرادها وعلى عدد الأفراد الكلي الذين حصل تغير على عملهم والتي من خلاله تم استيفاء بيانات الاستمارة الفردية لكل فرد حصل تغير على عمله إن كان بحصوله على عمل جديد أو تركه للعمل أو تغير لعمله من خلال جمع بيانات التاريخ الوظيفي لكل عمل مارسه أو مازال يمارسه، وذلك لاحتساب مؤشرات المسح الرئيسية وهي حجم الوظائف الجديدة، وحجم الوظائف المفقودة، وصافي الوظائف المستحدثة.

5.1 إعداد التقرير التحليلي

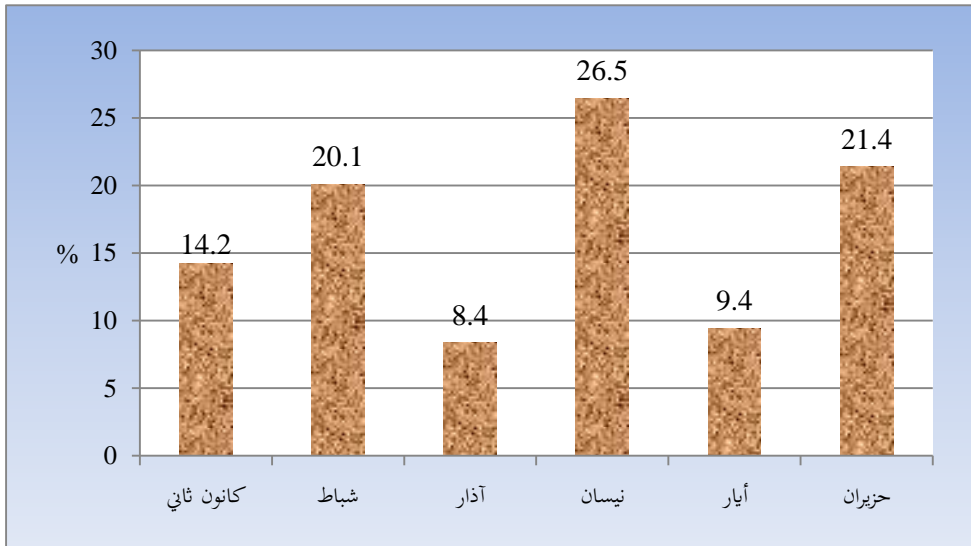
بعد الحصول على البيانات النهائية من مديرية تكنولوجيا المعلومات، تم إعداد هذا التقرير واستخراج الجداول التفصيلية من خلال استخدام حزمة البرامج الإحصائية الجاهزة SPSS، وقد تم معالجة البيانات الصادرة عن وزارة العمل والتي تخص العاملين غير الأردنيين في المناطق الصناعية المؤهلة QIZ، وذلك بإضافتها إلى الجداول التفصيلية حيث بلغ صافي الوظائف المستحدثة فيها 1409 وظيفة خاصة بالعمال الوافدين، وأضيفت إلى صافي الوظائف المستحدثة والتي تم التوصل إليها من بيانات المسح حيث بلغت 24884 وظيفة، وبالتالي فقد بلغ مجموع الوظائف المستحدثة 26293 وظيفة.

2. النتائج التحليلية

يقيس مسح فرص العمل المستحدثة حجم التشغيل وفرص العمل التي يخلقها الاقتصاد الأردني، وبما أنه مسح أسري لا يشمل المساكن الجماعية كمساكن العمال والمرضات الخ، والتي على الأغلب تقطنها العمالة الوافدة لذلك تم تغطية المناطق الصناعية المؤهلة، حيث تم الحصول على التغير في التوظيف في هذه المناطق من بيانات وزارة العمل الخاصة بهذه المناطق وتم إضافتها إلى نتائج المسح.

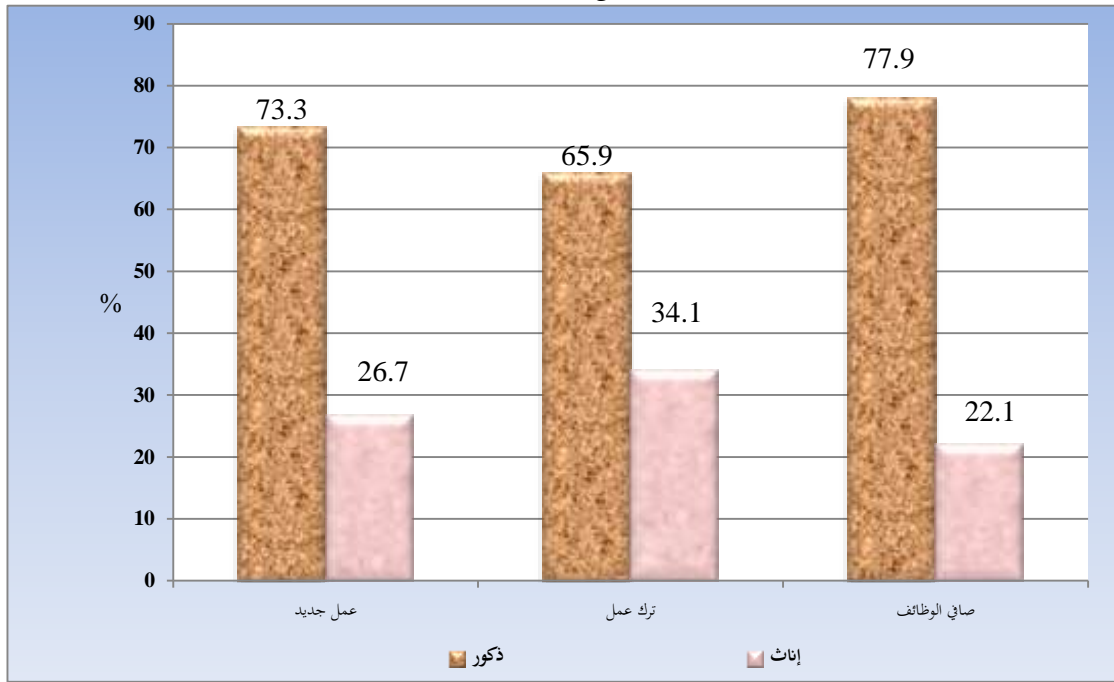
وقد أظهرت بيانات وزارة العمل زيادة فرص العمل المستحدثة للعاملين الوافدين في المناطق الصناعية المؤهلة حيث بلغت 1409 وظيفة. وبلغ عدد الوظائف الجديدة التي استحدثتها الاقتصاد الأردني خلال النصف الأول من عام 2016 حوالي 43 ألف فرصة عمل وعدد الوظائف التي تم تركها حوالي 16 ألف فرصة عمل. وحسب الأشهر، فقد حقق شهر نيسان أعلى نسبة من إجمالي صافي فرص العمل المستحدثة للستة أشهر الأولى من عام 2016 بنسبة بلغت 26.5%، حيث بلغ عدد الوظائف المستحدثة فيه ما يقارب 7 آلاف وظيفة، تلاه شهر حزيران بنسبة بلغت 21.4% من إجمالي صافي فرص العمل المستحدثة، فيما شهد شهر آذار أدنى عدد لفرص العمل المستحدثة (حوالي 8%) من إجمالي صافي فرص العمل المستحدثة، (الشكل 1.2).

شكل 1.2: التوزيع النسبي لصافي فرص العمل المستحدثة للأفراد حسب الأشهر للنصف الأول، 2016



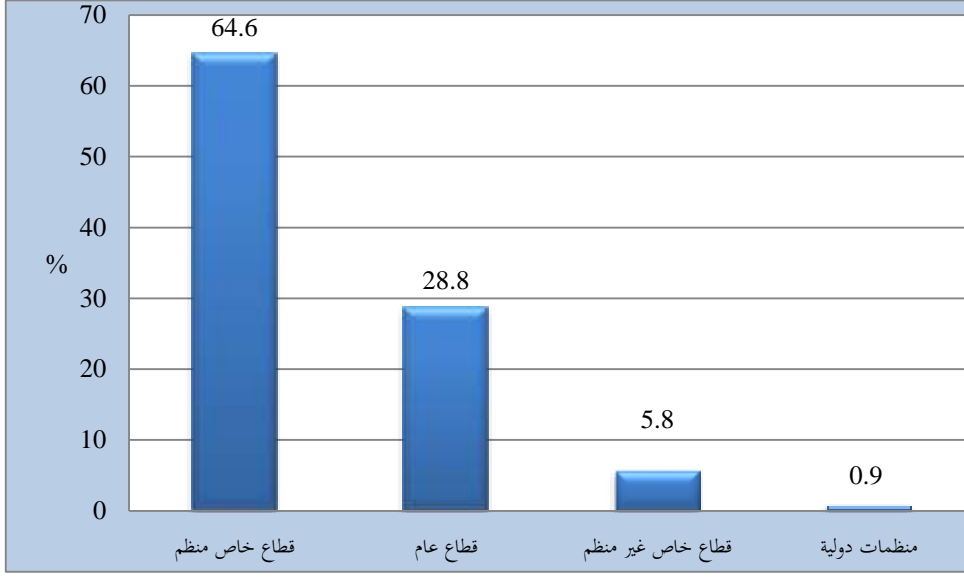
أما حسب الجنس، فقد بلغ صافي فرص العمل المستحدثة للذكور حوالي 20 ألف فرصة عمل شكلت ما نسبته 77.9% من إجمالي صافي فرص العمل المستحدثة، في حين بلغ صافي الفرص للإناث حوالي 6 آلاف فرصة وبنسبة 22.1%. وقد بلغ عدد الوظائف التي تركها الذكور حوالي 11 ألف وظيفة وبنسبة ما يقارب 66%، بينما بلغ عدد الوظائف التي تركتها الإناث حوالي 6 آلاف وظيفة وبنسبة حوالي 34%، (الشكل 2.2).

شكل 2.2: التوزيع النسبي للأفراد الذين حصلوا على عمل جديد أو تركوا عملهم وصافي فرص العمل المستحدثة حسب الجنس للنصف الأول، 2016



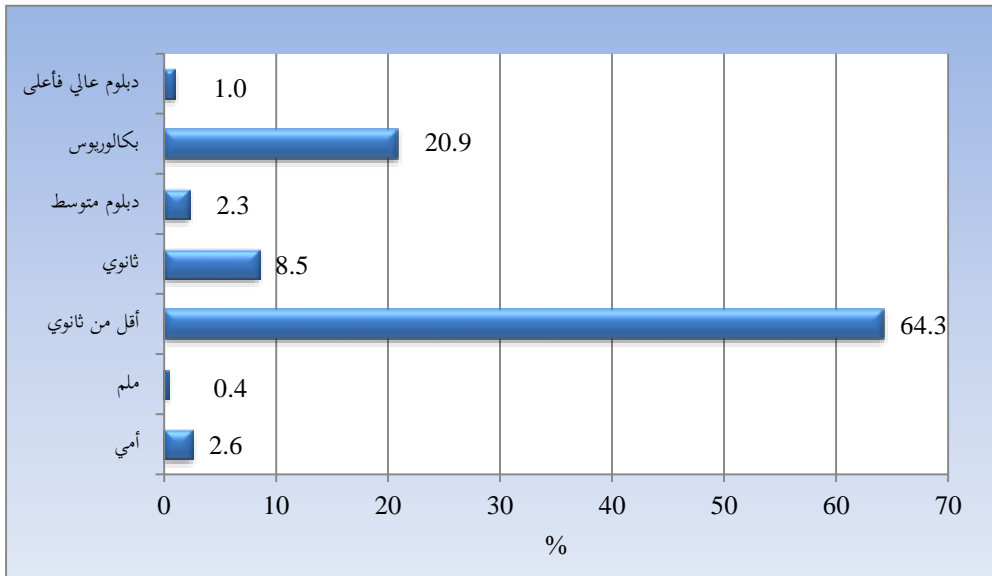
وحسب قطاع العمل، فقد كانت نسبة مساهمة القطاع الخاص المنظم في استحداث فرص العمل أعلى من بقية القطاعات، حيث بلغت 64.6% من إجمالي صافي فرص العمل المستحدثة (حوالي 17 ألف فرصة عمل)، أما بالنسبة لمساهمة القطاع العام فقد ساهم بما نسبته حوالي 29% من صافي فرص العمل المستحدثة (حوالي 8 آلاف فرصة عمل)، ويتبين أن المنظمات الدولية كانت نسبتها قليلة جداً، (الشكل 3.2).

شكل 2.3: التوزيع النسبي لصافي فرص العمل المستحدثة للأفراد حسب قطاع العمل
للنصف الأول، 2016



وأظهرت النتائج أن 64.3% من إجمالي صافي فرص العمل المستحدثة (حوالي 17 ألف وظيفة) قد حظي بها الأفراد ذوي المؤهل التعليمي أقل من ثانوي. وحصل الأفراد من حملة المؤهل التعليمي بكالوريوس على 20.9% من إجمالي صافي فرص العمل المستحدثة (حوالي 6 آلاف فرصة عمل)، تلاهم حملة المؤهل التعليمي ثانوي الذين حصلوا على 8.5% من مجموع صافي فرص العمل (حوالي 2000 فرصة عمل)، (الشكل 4.2).

شكل 2.4: التوزيع النسبي لصافي فرص العمل المستحدثة للأفراد حسب المستوى التعليمي
للنصف الأول، 2016



وبين (الجدول 1.2) أن القطاع الخاص المنظم وفرّ أكبر عدد من صافي فرص العمل المستحدثة للأفراد الذكور الذين مستواهم التعليمي أقل من ثانوي، حيث بلغ حوالي 7.9 ألف فرصة عمل، في حين وفرّ القطاع العام حوالي 5.4 ألف فرصة عمل. وفقد الأفراد الذكور الذين مستواهم التعليمي ملم 63 وظيفة في القطاع العام وفقدت نفس الفئة التعليمية في القطاع الخاص المنظم 37 فرصة عمل، وبلغ عدد الوظائف المؤفّرة للأفراد الذكور الذين مستواهم التعليمي بكالوريوس في القطاع الخاص المنظم 2207 وظيفة، أما في القطاع العام 1447 وظيفة.

أما بالنسبة للإناث، فقد كان أعلى صافي فرص عمل للواتي يحملن مؤهلاً تعليمياً أقل من ثانوي في القطاع الخاص المنظم حيث بلغت 2667 فرصة عمل، وفقدت الإناث اللاتي يحملن مؤهلاً تعليمياً دبلوم متوسط 280 فرصة عمل في القطاع العام، وفقدت الإناث أيضاً اللاتي يحملن المؤهل التعليمي دبلوم عالي فأعلى 112 وظيفة في القطاع العام.

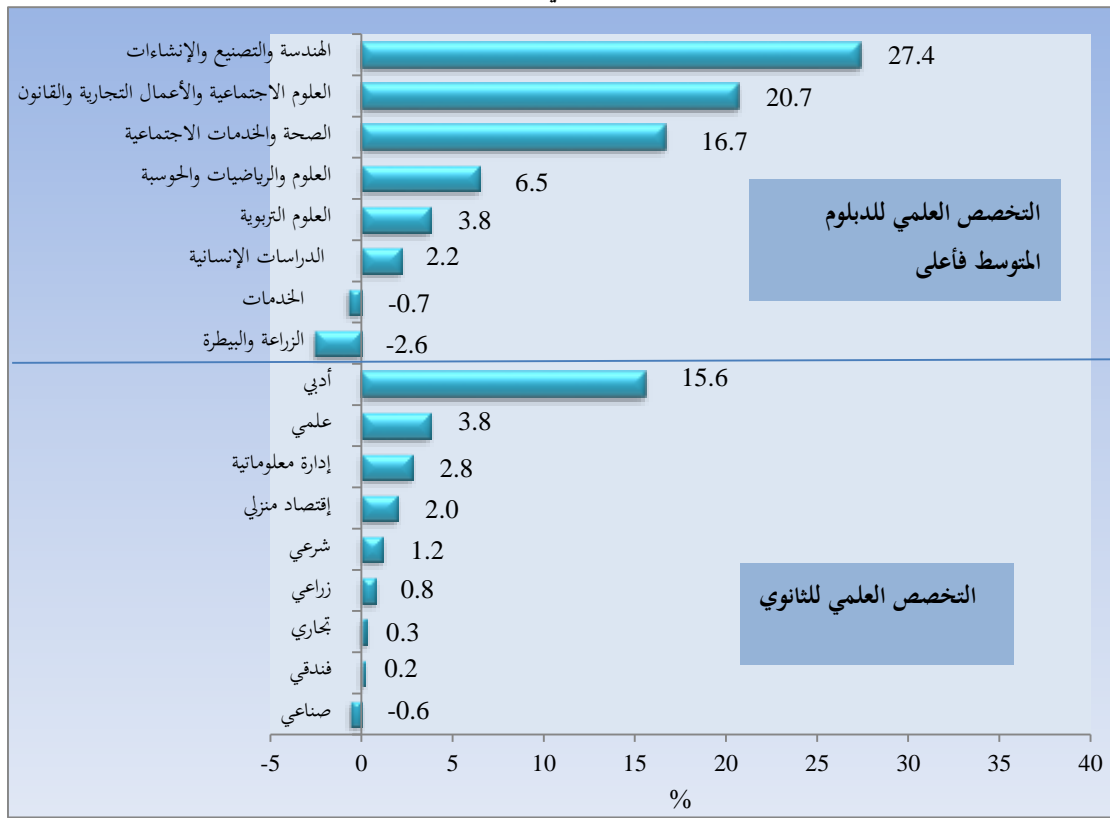
جدول 1.2: صافي فرص العمل المستحدثة للأفراد حسب الجنس، قطاع العمل، والمستوى التعليمي للنصف الأول، 2016

المجموع	الجنس وقطاع العمل							المستوى التعليمي	
	إناث				ذكور				
	منظمات غير حكومية	قطاع خاص غير منظم	قطاع خاص منظم	قطاع عام	منظمات غير حكومية	قطاع خاص غير منظم	قطاع خاص منظم		قطاع عام
685	0	156	381	0	0	35	113	0	أمي
108	0	0	184	0	0	25	-37	-63	ملم
1694	0	147	2667	187	0	599	7936	5378	أقل من ثانوي
2234	0	0	386	401	0	81	1130	235	ثانوي
593	0	0	508	-280	-29	0	313	80	دبلوم متوسط
5501	70	0	790	325	183	479	2207	1447	بكالوريوس
259	0	0	0	-112	0	0	398	-26	دبلوم عالي فأعلى
26293	70	303	4917	521	154	1219	12060	7050	المجموع

ملاحظة: يوجد اختلاف طفيف في مجاميع بعض الجداول بسبب عملية التثقيب (الترجيح) والتقريب.

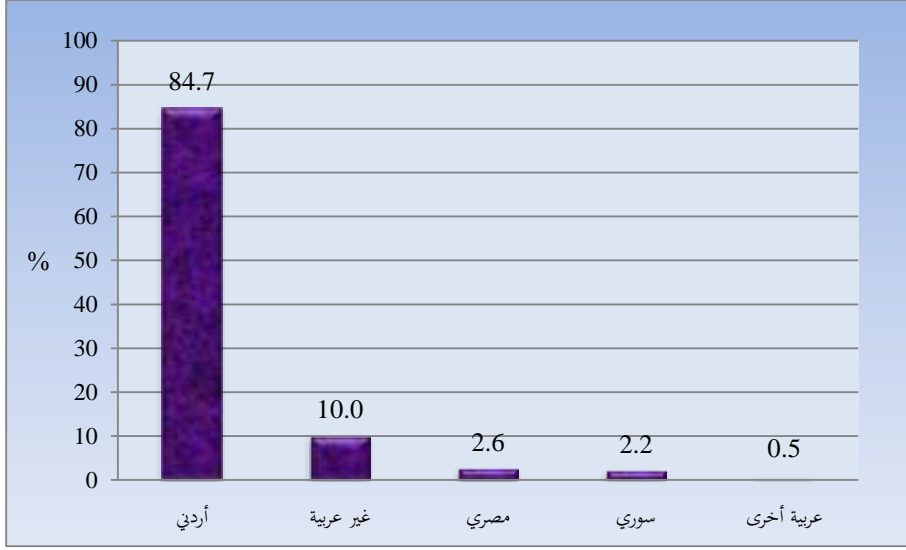
وأظهرت النتائج أن حوالي 27% من إجمالي صافي فرص العمل المستحدثة للأفراد من حملة المؤهل التعليمي الثانوي فأعلى قد حظي بها الأفراد الذين تخصصوا في الهندسة والتصنيع والإنشاءات (حوالي 1.8 ألف وظيفة)، تلاهم الأفراد المتخصصون في العلوم الاجتماعية والأعمال التجارية والقانون بنسبة حوالي 21%. أما حملة المؤهل الثانوي الأدبي، فقد حصلوا على 1343 وظيفة بنسبة حوالي 16% من إجمالي صافي فرص العمل المستحدثة، فيما حصل حملة الشهادة الثانوية في الفرع العلمي على 323 وظيفة وبنسبة بلغت حوالي 4%، (الشكل 5.2).

شكل 5.2: التوزيع النسبي لصافي فرص العمل المستحدثة للأفراد ممن يحملون المؤهل التعليمي الثانوي فأعلى حسب التخصص العلمي للنصف الأول، 2016



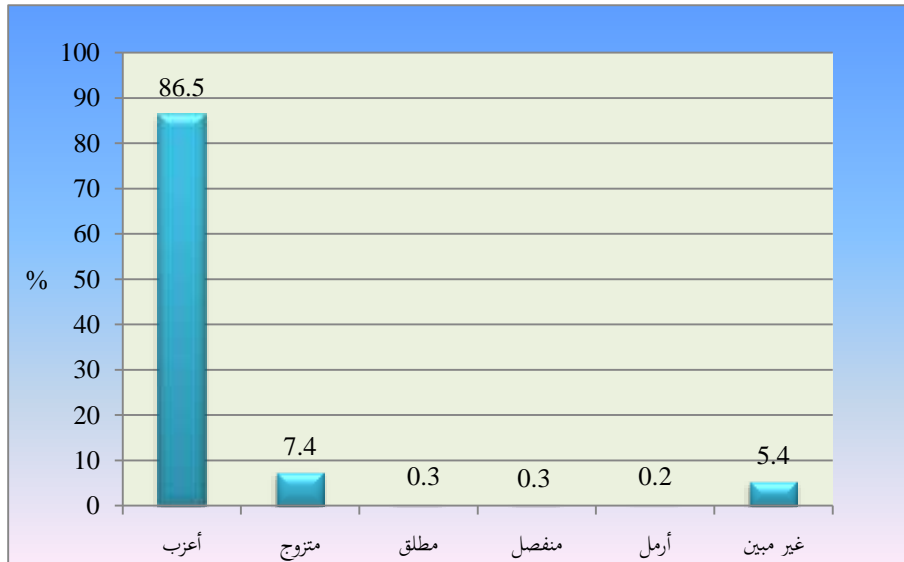
وحصد الأردنيون النسبة الأكبر من إجمالي صافي فرص العمل المستحدثة، حيث بلغت حوالي 84.7% (حوالي 22 ألف وظيفة)، بينما حظيت العمالة المصرية على نسبة بلغت حوالي 3% من إجمالي صافي فرص العمل المستحدثة، وحصلت العمالة السورية من فرص العمل المستحدثة على ما مقداره 576 وظيفة، (الشكل 6.2).

شكل 2.6: التوزيع النسبي لصافي فرص العمل المستحدثة للأفراد حسب الجنسية
للنصف الأول، 2016



وحظي العزّاب على معظم فرص العمل المستحدثة خلال النصف الأول من عام 2016، حيث بلغ صافي فرص العمل المستحدثة لهذه الفئة حوالي 23 ألف فرصة عمل شكلت ما نسبته حوالي 87% من إجمالي صافي فرص العمل المستحدثة. في حين حاز المتزوجون على حوالي 7% من إجمالي صافي فرص العمل المستحدثة، وحصل المطلقون والمنفصلون على 0.3% من إجمالي صافي فرص العمل المستحدثة لكليهما، (الشكل 7.2).

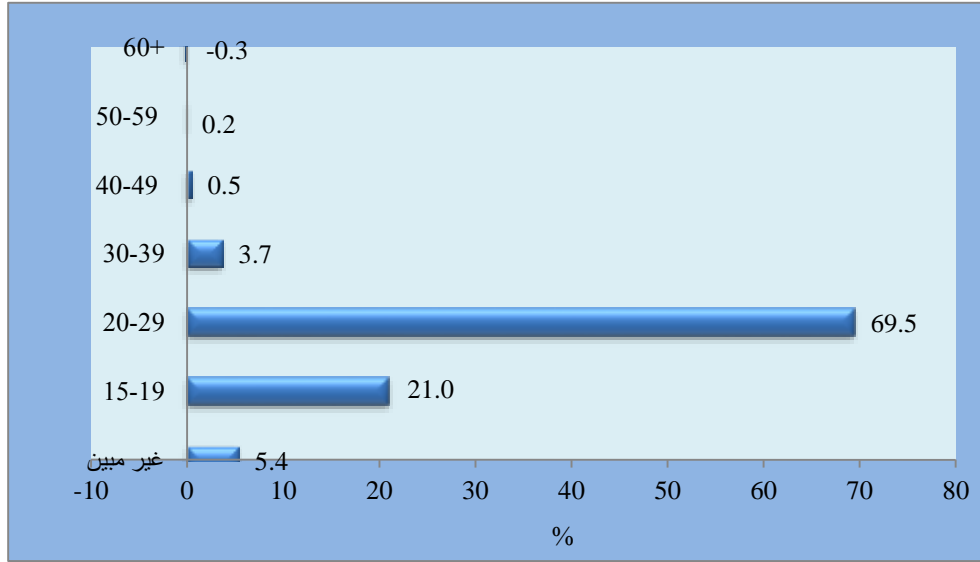
شكل 2.7: التوزيع النسبي لصافي فرص العمل المستحدثة للأفراد حسب الحالة الزوجية
للنصف الأول، 2016



أما حسب الفئات العمرية، فتركز الاهتمام في التوظيف على الفئات العمرية الصغيرة، حيث كانت غالبية

فرص العمل المستحدثة للفئة العمرية 20-29 سنة وبلغ عددها حوالي 18 ألف فرصة عمل شكلت ما نسبته 69.5% من إجمالي صافي فرص العمل المستحدثة. تلاها الفئة العمرية 15-19 سنة (حوالي 6 آلاف فرصة عمل) أي ما نسبته 21% من إجمالي صافي فرص العمل المستحدثة. وفي المقابل تراجع صافي فرص العمل المستحدثة للأفراد في الفئة العمرية 60 سنة فأكثر، (الشكل 8.2).

شكل 8.2: التوزيع النسبي لصافي فرص العمل المستحدثة للأفراد حسب الفئات العمرية للنصف الأول، 2016



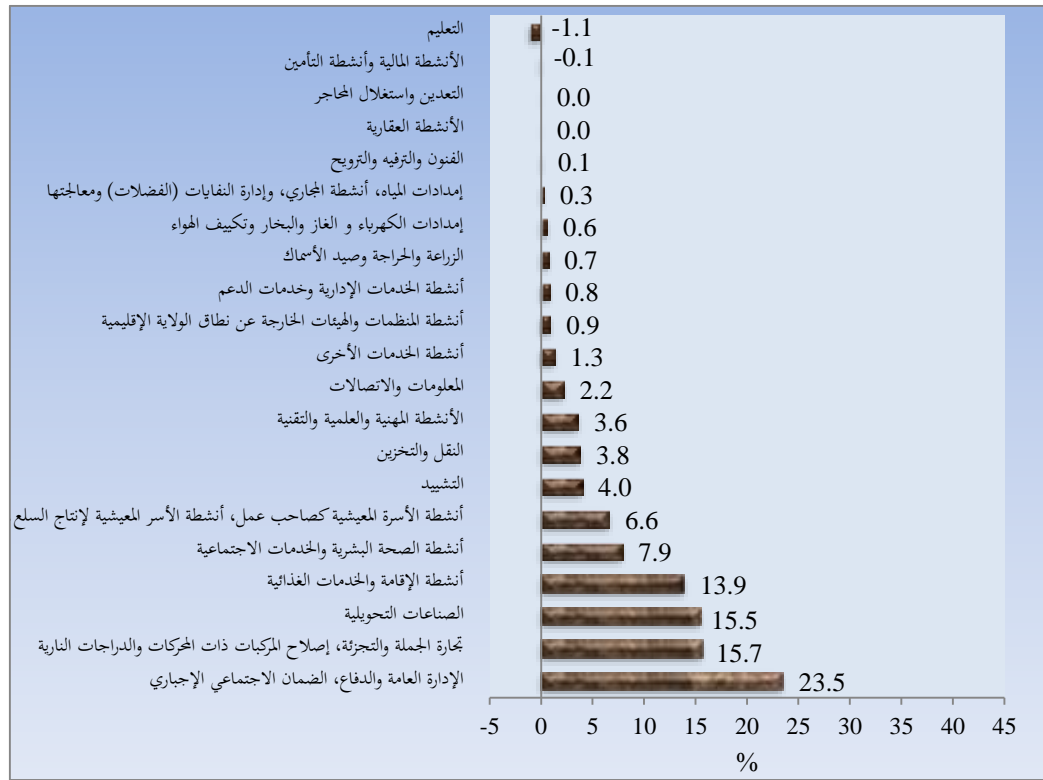
وتظهر النتائج إلى أن حوالي 48% من إجمالي صافي فرص العمل المستحدثة كانت لعاملتي البيع والخدمات (حوالي 13 ألف فرصة عمل)، تلاهم المشرعون وكبار الموظفين والإختصاصيون بنسبة بلغت حوالي 16% (حوالي 4 آلاف فرصة عمل)، ثم الحرفيون والمهن المرتبطة بهم (حوالي 15%)، (الشكل 9.2).

شكل 9.2: التوزيع النسبي لصافي فرص العمل المستحدثة للأفراد حسب المهنة الرئيسية للنصف الأول، 2016



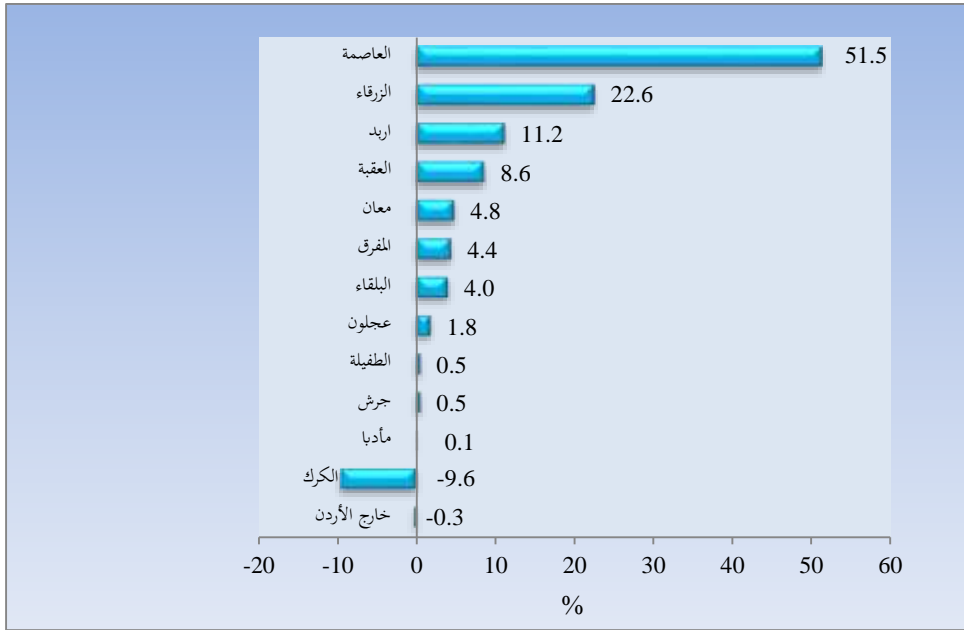
وحاز نشاط الإدارة العامة والدفاع والضمان الاجتماعي الإجباري على أعلى عدد من صافي فرص العمل المستحدثة في النصف الأول من عام 2016، حيث بلغت حوالي 6 آلاف وظيفة وبنسبة حوالي 24% من إجمالي صافي فرص العمل المستحدثة، تلاه نشاط تجارة الجملة والتجزئة، إصلاح المركبات ذات المحركات والدراجات النارية الذي استحدث حوالي 4 آلاف وظيفة وبنسبة حوالي 16%، وجاء نشاط الصناعات التحويلية في المرتبة الثالثة (حوالي 16%) من إجمالي صافي فرص العمل المستحدثة. أما الأنشطة المالية وأنشطة التأمين والتعليم فقد كانت الأنشطة الفاقدة لفرص العمل، (الشكل 10.2).

شكل 10.2: التوزيع النسبي لصافي فرص العمل المستحدثة للأفراد حسب النشاط الاقتصادي للنصف الأول، 2016



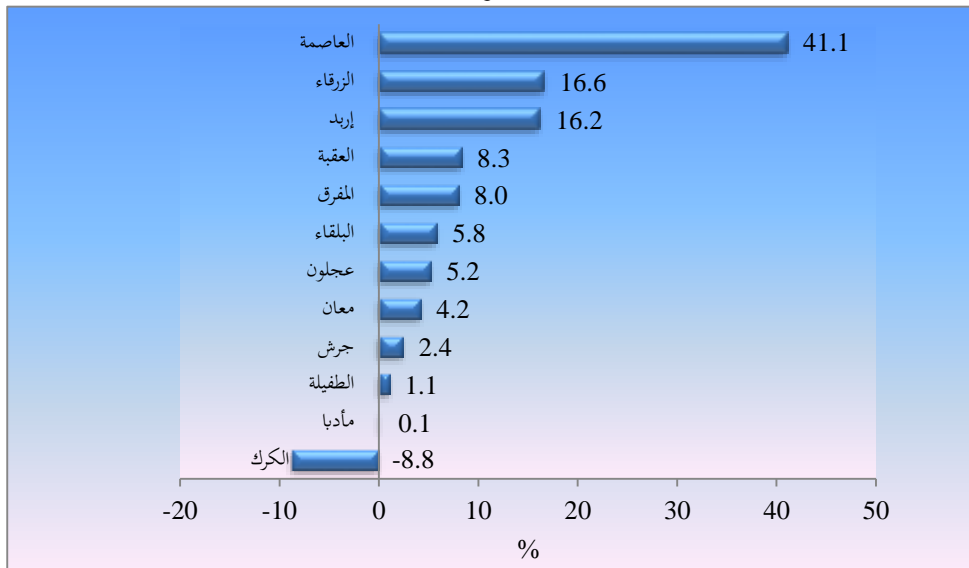
أما من حيث مكان العمل، فقد تركز حوالي نصف صافي فرص العمل المستحدثة في محافظة العاصمة، حيث اجتذبت حوالي 14 ألف فرصة عمل أي ما نسبته حوالي 52% من إجمالي صافي فرص العمل المستحدثة. وجاءت محافظة الزرقاء في المرتبة الثانية، حيث شكل صافي فرص العمل المستحدثة فيها حوالي 23%. تلاها محافظة إربد بنسبة بلغت 11.2% من إجمالي صافي فرص العمل المستحدثة، وكان هناك فقدان للوظائف في محافظة الكرك، (الشكل 11.2).

شكل 2.11: التوزيع النسبي لصافي فرص العمل المستحدثة للأفراد حسب مكان العمل
للنصف الأول، 2016



وبالنظر إلى مكان الإقامة، فقد حصل سكان محافظة العاصمة على النسبة الأكبر من إجمالي صافي فرص العمل المستحدثة بنسبة بلغت حوالي 41% (حوالي 11 ألف وظيفة)، تلاهم سكان محافظة الزرقاء إذ حصل سكانها على 4357 فرصة عمل أي ما نسبته حوالي 17%، وكان هناك فقدان للوظائف في محافظة الكرك، (الشكل 2.12).

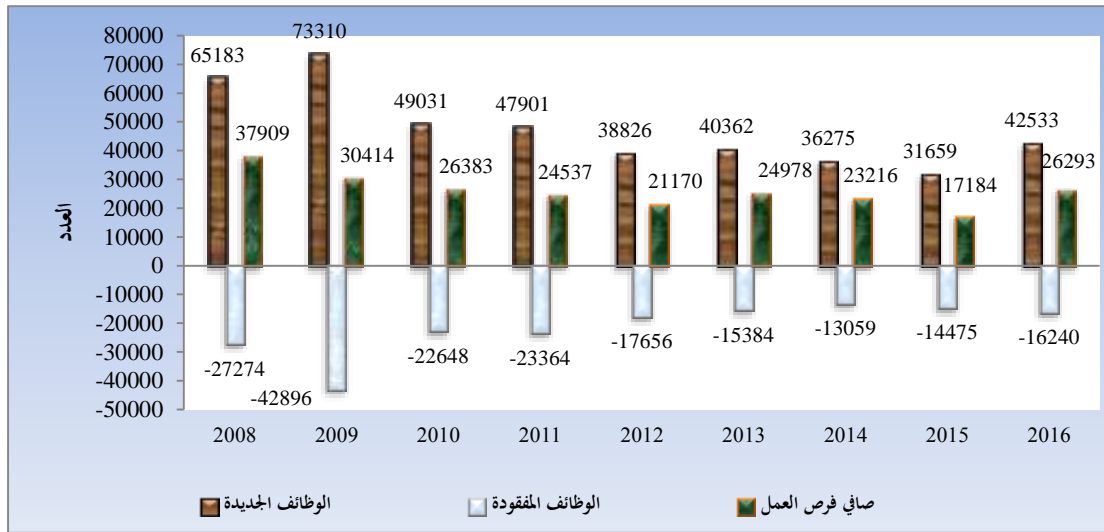
شكل 2.12: التوزيع النسبي لصافي فرص العمل المستحدثة للأفراد حسب مكان الإقامة
للنصف الأول، 2016



3. مقارنة النتائج للنصف الأول للسنوات 2008-2016

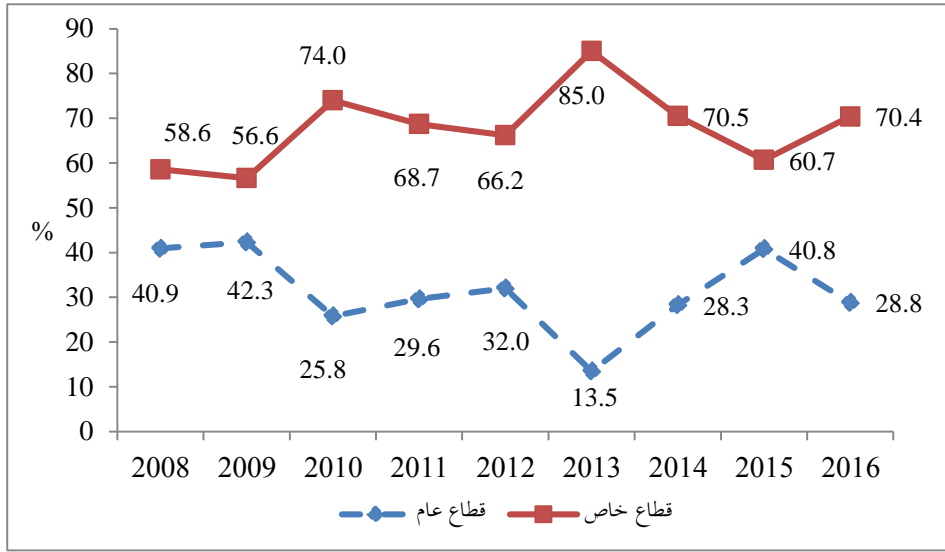
يوضح الشكل (1.3) إرتفاع صافي فرص العمل خلال النصف الأول من عام 2016 مقارنة بنفس الفترة خلال الأعوام 2011-2015، كما ويوضح إرتفاع عدد الوظائف الجديدة خلال النصف الأول من عام 2016 مقارنة بنفس الفترة خلال الأعوام 2011-2015.

شكل 3.1: صافي فرص العمل الجديدة، والمفقودة، والمستحدثة للنصف الأول، 2008-2016



وإرتفع صافي فرص العمل المستحدثة في القطاع الخاص (الذي يشمل القطاع الخاص المنظم وغير المنظم) للنصف الأول من عام 2016 مقارنة بالنصف الأول لعام 2015 إلا أنه بقي أعلى من الأعوام 2008-2009، والأعوام 2011-2012. ويلاحظ أيضاً إنخفاض صافي فرص العمل المستحدثة في القطاع العام للنصف الأول من عام 2016 مقارنة بالنصف الأول لعام 2015. وتظهر النتائج تفوق القطاع الخاص بشكل واضح على القطاع العام في استحداث فرص عمل جديدة على مدار السنوات الثمان الماضية، (الشكل 2.3).

شكل 3.2: صافي فرص العمل المستحدثة للأفراد حسب قطاع العمل* للنصف الأول، 2008 - 2016

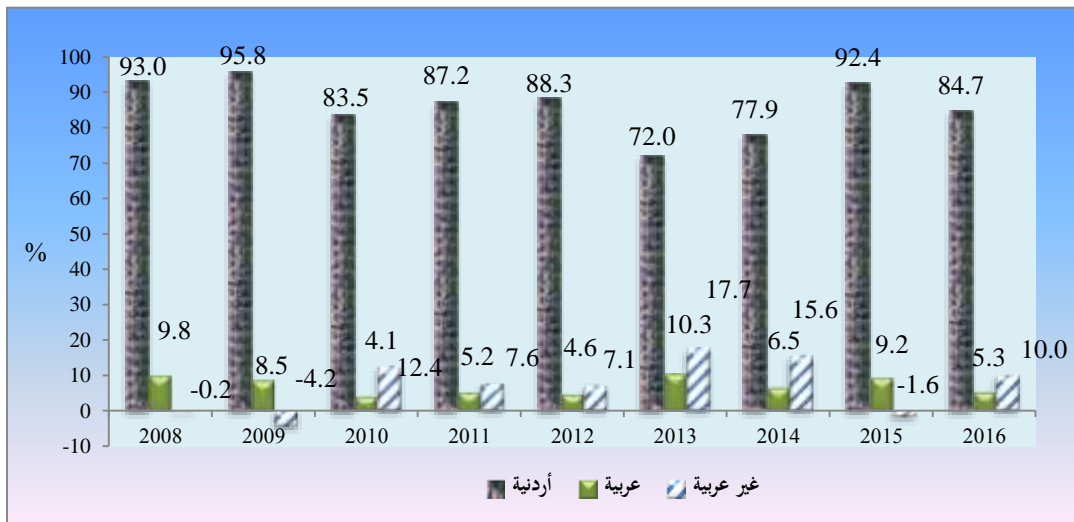


*تم استثناء قطاع المنظمات غير الحكومية بسبب قلة عدد الحالات

وانفرد الأردنيون بالحصة الأكبر من صافي فرص العمل المستحدثة للنصف الأول في الأعوام 2008-2016، بينما إرتفعت حصة العمالة غير العربية خلال النصف الأول من عام 2016 حيث وصلت النسبة من صافي فرص العمل 10%، وانخفضت نسبة فرص العمل الصافية للعمالة العربية خلال النصف الأول من هذا العام مقارنة مع نفس الفترة من العام السابق، (الشكل 3.3).

شكل 3.3: التوزيع النسبي لصافي فرص العمل المستحدثة للأفراد حسب الجنسية

للنصف الأول، 2008 - 2016

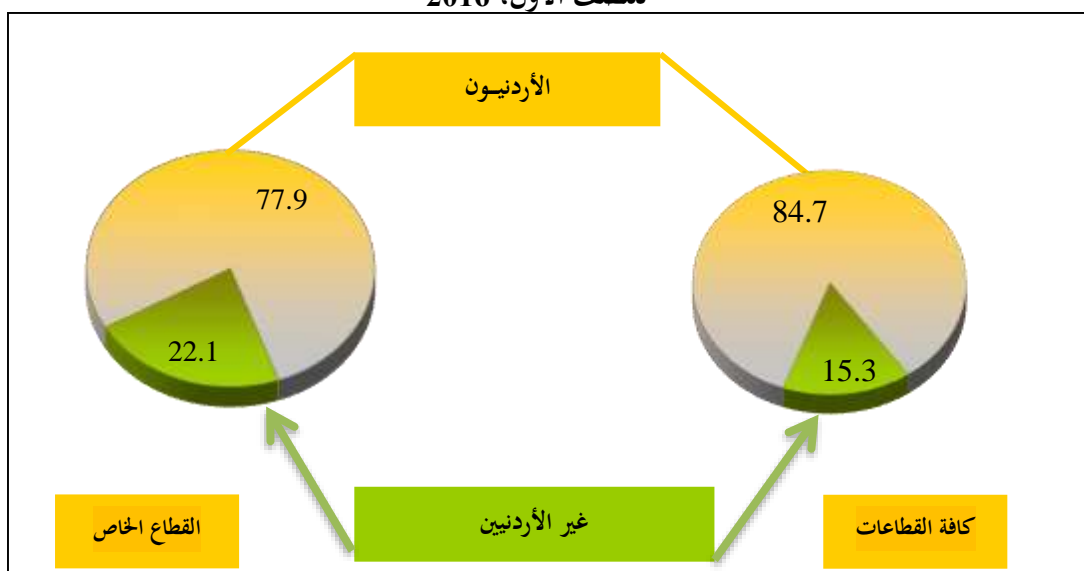


4. العمالة الأجنبية مقارنة بالعمالة الأردنية

بلغ صافي فرص العمل المستحدثة للعمالة الوافدة (غير الأردنيين) للنصف الأول من عام 2016 ما يقارب 4 آلاف فرصة عمل مقارنة بحوالي 22 ألف وظيفة للأردنيين، وبذلك يكون صافي وظائف الأجانب المستحدثة قد شكل ما نسبته 15.3% من إجمالي صافي فرص العمل التي استحدثتها الاقتصاد الأردني. وعند استثناء وظائف القطاع العام التي يذهب معظمها للأردنيين ووظائف المنظمات غير الحكومية، يلاحظ أن الأجانب قد حصلوا على نسبة بلغت حوالي 22% من وظائف القطاع الخاص المنظم وغير المنظم، (الشكل 1.4).

شكل 1.4: التوزيع النسبي لصافي فرص العمل المستحدثة في كافة القطاعات، وفي القطاع الخاص حسب الجنسية

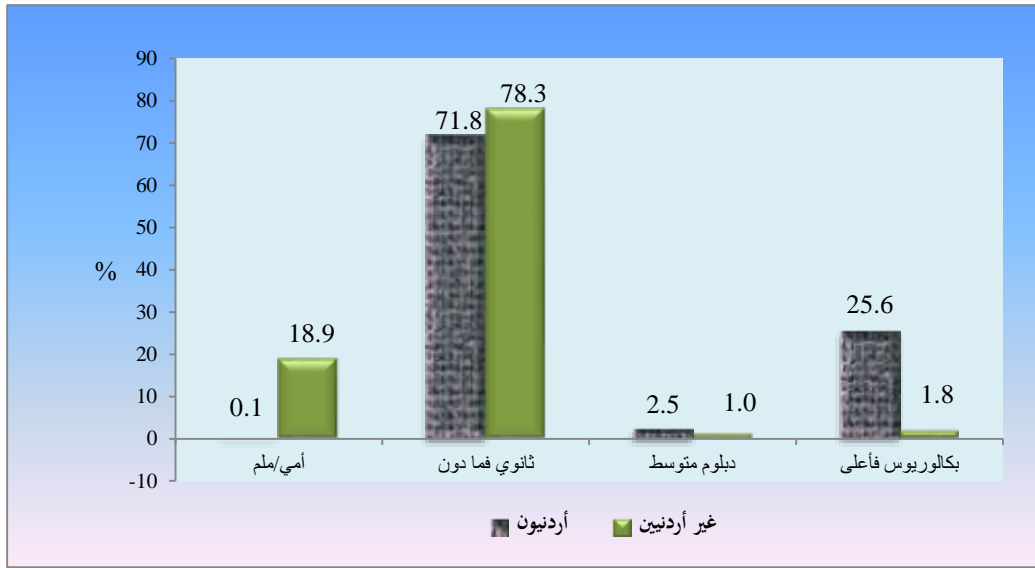
للنصف الأول، 2016



ومن خلال دراسة خصائص العمالة الوافدة المختلفة ومقارنتها بالعمالة الأردنية، يلاحظ أن حوالي نصف صافي الوظائف المستحدثة للعمالة الوافدة (50.5%) كانت للذكور (2029 فرصة عمل) في حين كان نصيب الإناث 1991 فرصة عمل وبنسبة بلغت 49.5%، (جدول 13.8).

ويلاحظ أن غالبية صافي فرص العمل المستحدثة للأجانب كانت للذين مستواهم التعليمي ثانوي فما دون بنسبة بلغت حوالي 78% وهو ما يتفق مع طبيعة المهن والقطاعات التي تتركز فيها العمالة الأجنبية. كما ويلاحظ إنخفاض نسبة (غير المتعلمين) بين العاملين الوافدين مقارنة مع الأردنيين، حيث بلغت النسبة للوافدين 18.9% من إجمالي الوظائف التي حصل عليها الوافدون، (الشكل 2.4).

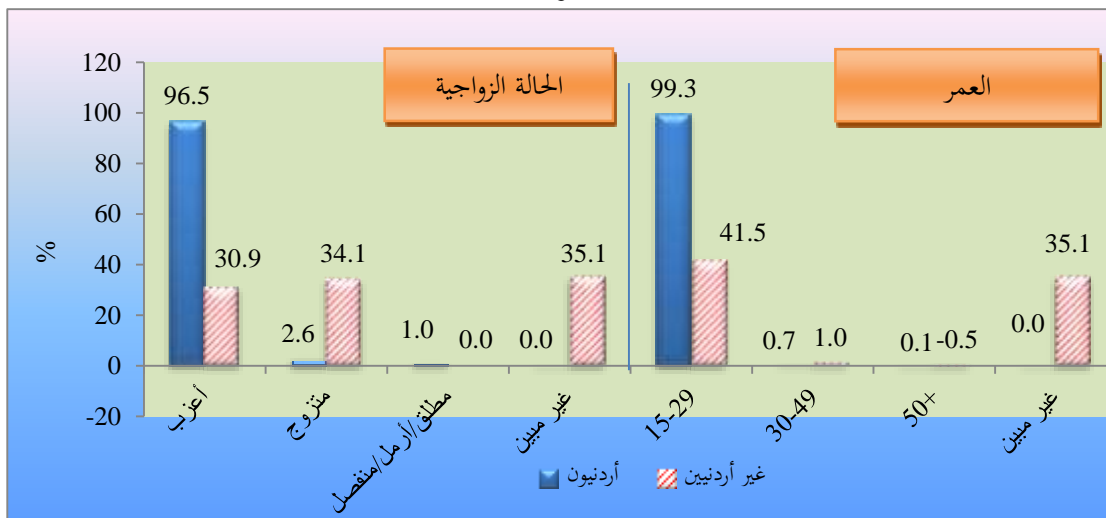
شكل 2.4: التوزيع النسبي لصافي فرص العمل المستحدثة حسب الجنسية والمستوى التعليمي للنصف الأول، 2016



ويلاحظ تركيز صافي فرص العمل المستحدثة للأردنيين ضمن الفئة العمرية (15-29) حيث بلغت حوالي 99%، وبقية الفئات العمرية كانت نسبتها قليلة، (الشكل 3.4).

وذهب 34% من صافي الوظائف المستحدثة لغير الأردنيين للأفراد المتزوجين في حين ذهب 96.5% من صافي وظائف الأردنيين للعزاب، والأردنيين المتزوجين حصلوا على فرص عمل بما نسبته حوالي 3%، الشكل (3.4).

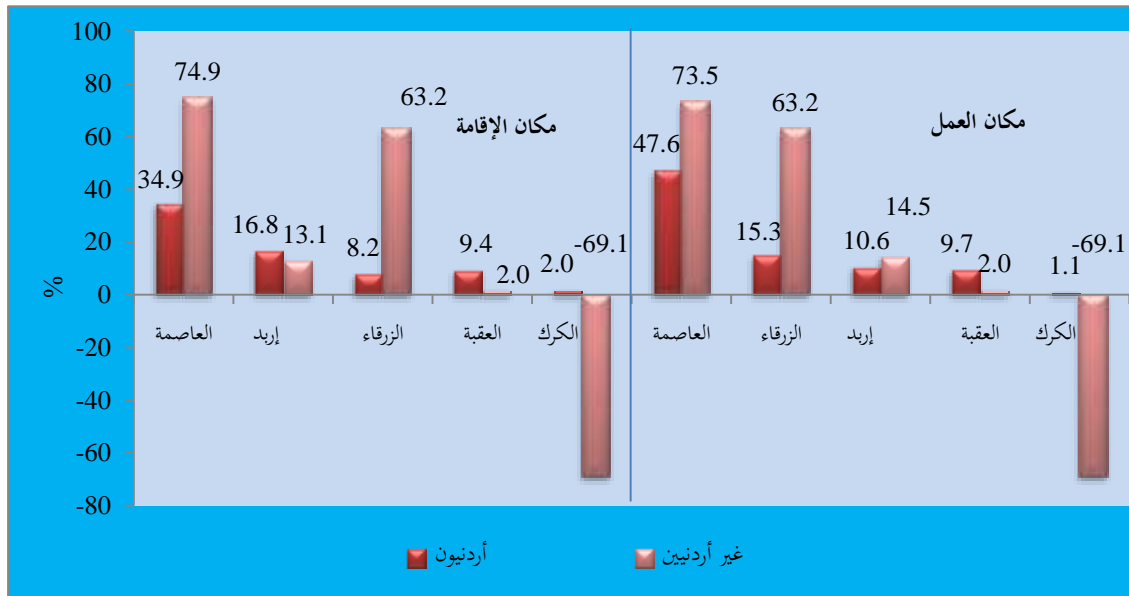
شكل 3.4: التوزيع النسبي لصافي فرص العمل المستحدثة حسب الجنسية، العمر، والحالة الزوجية للنصف الأول، 2016



وتشير النتائج إلى أن معظم التوظيف لغير الأردنيين كان متقارباً ما بين مكان العمل ومكان الإقامة، وقد يعود ذلك إلى أن مكان العمل هو نفسه مكان الإقامة بالنسبة لهم، كما في حالة خدم المنازل وحراس العمارات والبوابين أو العاملين في الإنشاءات والمصانع. ويلاحظ ارتفاع النسبة من صافي فرص العمل المستحدثة لغير الأردنيين في محافظتي العاصمة والزرقاء كمكان عمل (73.5%، 63.2%) على التوالي، كما حازتا على أعلى صافي لفرص العمل أيضاً كمكان إقامة (74.9%، 63.2%) على التوالي، وذلك بسبب أن النسبة الأعلى من هؤلاء العاملين هم من خدم المنازل والبوابين وحراس العمارات والذين يتم استخدامهم في محافظتي العاصمة والزرقاء بنسبة عالية، (الشكل 4.4).

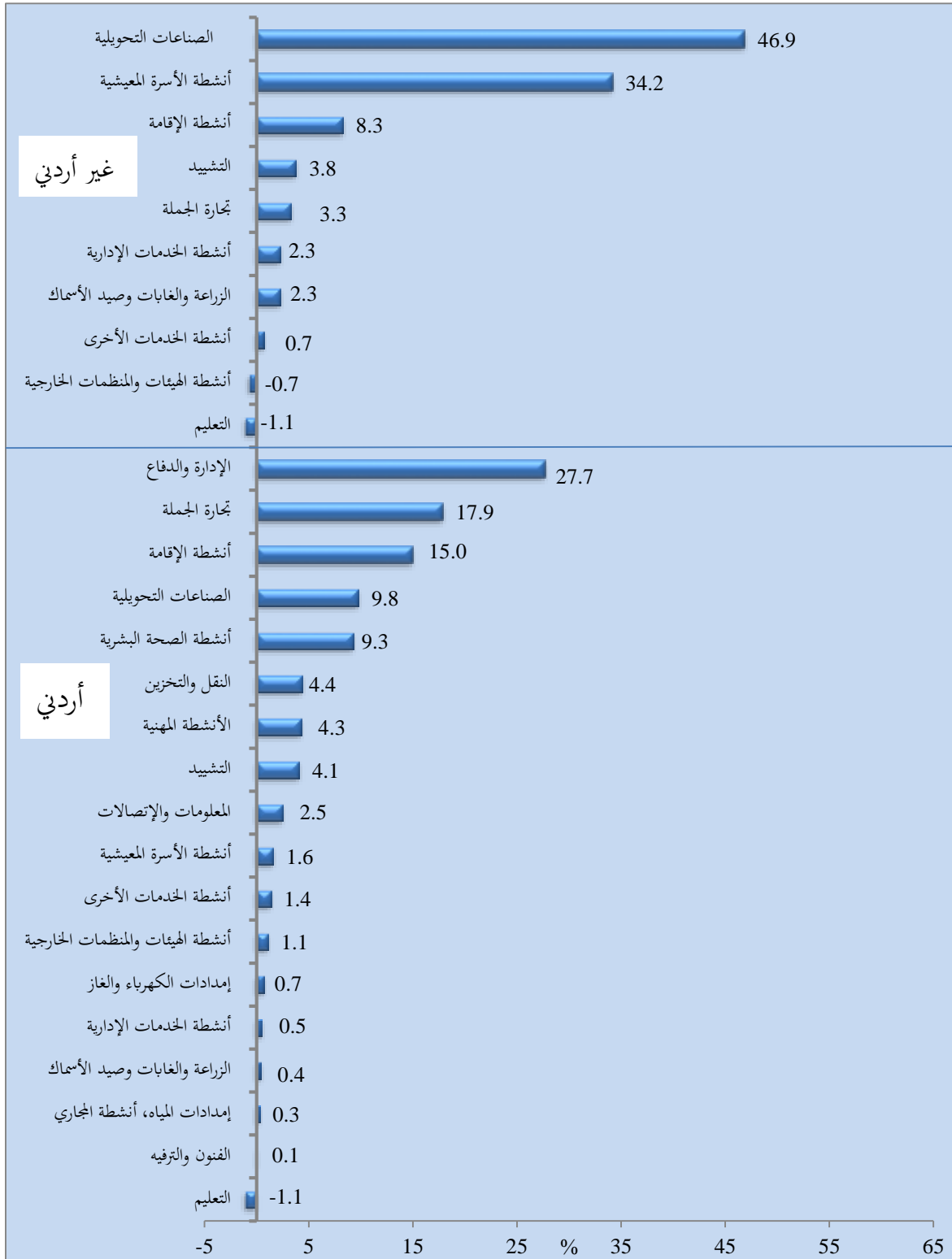
شكل 4.4: النسبة المئوية لصافي فرص العمل المستحدثة لأهم المحافظات حسب الجنسية، مكان العمل ومكان

الإقامة للنصف الأول، 2016



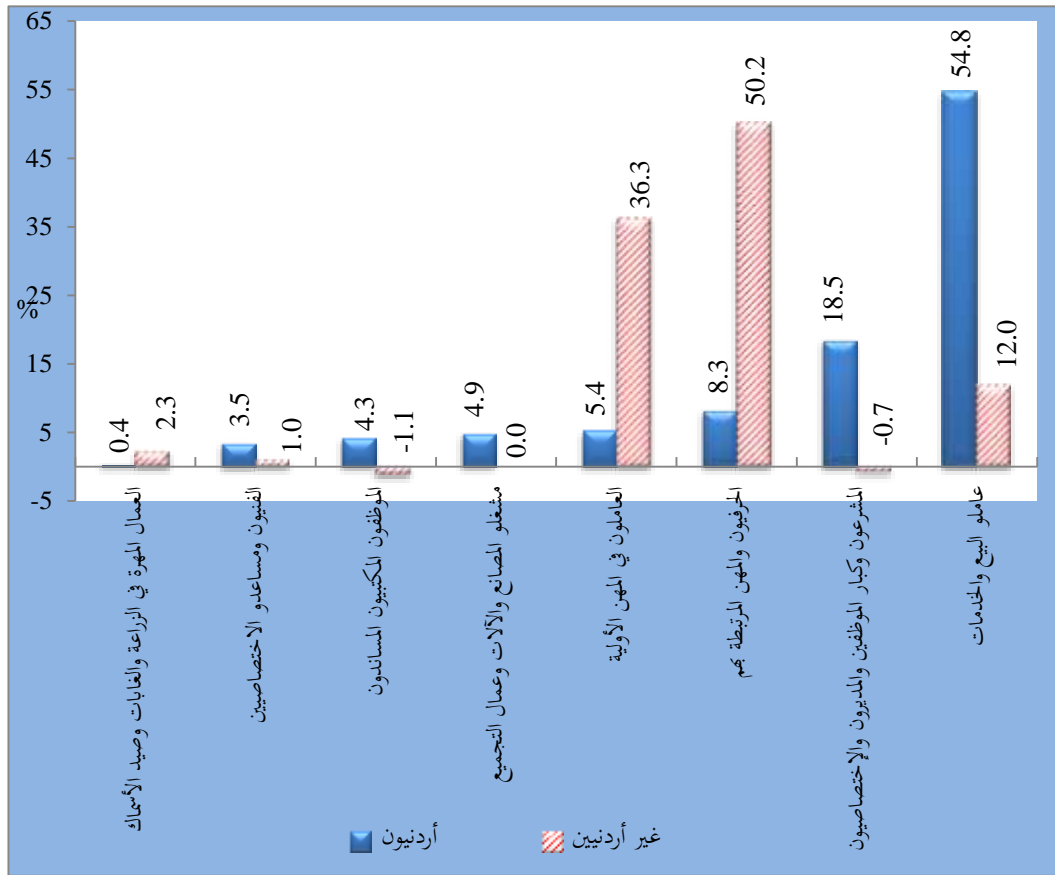
كما يلاحظ أن النسبة الأكبر من صافي الفرص المستحدثة للعمالة الوافدة كان معظمها في أنشطة الصناعات التحويلية بنسبة بلغت حوالي 47%. أما النشاط الاقتصادي الثاني من حيث استخدام العمالة الوافدة، فكان قطاع أنشطة الأسرة المعيشية حيث تركز فيه حوالي 34%، يليهما أنشطة الإقامة بنسبة حوالي 8%، (الشكل 5.4).

شكل 5.4: النسبة المئوية لصافي فرص العمل المستحدثة حسب الجنسية وأهم قطاعات النشاط الاقتصادي
للنصف الأول، 2016



أما حسب المهنة، فقد ذهب ما يقارب نصف صافي فرص العمل للعمالة الوافدة إلى الحرفيون والمهنة المرتبطة بهم بنسبة بلغت 50.2%، ثم جاء في المرتبة الثانية العاملين في المهنة الأولية (حوالي 36%) من إجمالي صافي وظائف العمالة الوافدة المستحدثة. أما بالنسبة للأردنيين، فقد تركزت فرص عملهم في مهنة العاملون في البيع والخدمات بنسبة بلغت حوالي 55%، وجاء في المرتبة الثانية المشرعون وكبار الموظفين والمدبرون والإختصاصيون بنسبة 18.5%، (الشكل 6.4).

شكل 6.4: التوزيع النسبي لصافي فرص العمل المستحدثة حسب الجنسية والمهنة الرئيسية للنصف الأول، 2016



5. حركة العمالة بين المحافظات

أظهرت النتائج أن نسبة الوظائف التي استحدثت في محافظة العاصمة للأفراد المقيمين فيها كانت حوالي 77%، أما لغير القاطنين فيها، فبلغت حوالي 23% حصل عليها بشكل رئيسي سكان محافظات الزرقاء والبلقاء وعجلون، كما حصل سكان محافظات المفرق وجرش والطفيلة والكرك على عدد لا بأس به من الوظائف في محافظة العاصمة. أما صافي الوظائف المستحدثة في محافظة جرش، فيلاحظ أن 119.9% من صافي الوظائف التي استحدثت فيها كانت لقاطنيها ومن ثم لسكان محافظة عجلون. أما صافي فرص العمل المستحدثة في محافظة الكرك، فيلاحظ أن 108.1% كان لقاطنيها. أما صافي الوظائف المستحدثة في محافظة عجلون، فيلاحظ أن 106.4% من صافي الوظائف التي استحدثت فيها كانت لقاطنيها. وبالنظر إلى حجم الوظائف التي استحدثتها المحافظات لسكانها كنسبة من إجمالي صافي الفرص المستحدثة فيها، فيلاحظ أن محافظة جرش قد حصلت على أعلى نسبة، تلاها محافظة الكرك ثم محافظة عجلون، في حين سجلت محافظة مادبا الأكثر طرداً لسكانها حيث بلغت النسبة 97.3%، (الجدول 1.5)

جدول 1.5: التوزيع النسبي لصافي فرص العمل حسب المحافظات الجاذبة والمصدرة
للنصف الأول، 2016

المحافظة	فرص العمل المستحدثة		المجموع = 100%
	المقيمون داخل المحافظة %	المقيمون خارج المحافظة %	
العاصمة	76.8	23.2	13550
البلقاء	79.3	20.7	1039
الزرقاء	53.0	47.0	5950
مادبا	-97.3	197.3	35
إربد	90.3	9.7	2942
المفرق	105.5	-5.5	1160
جرش	119.9	-19.9	122
عجلون	106.4	-6.4	466
الكرك	108.1	-8.1	-2525
الطفيلة	-15.1	115.1	129
معان	75.3	24.7	1252
العقبة	83.1	16.9	2251

وأظهرت النتائج أن معظم الإناث حصلن على فرص عملهن في المحافظات التي يقطن فيها أو المحافظات المجاورة القريبة جداً باستثناء محافظات الكرك والطفيلة وجرش التي تعتبر طاردة للإناث القاطنات داخلها، وبالنسبة للذكور فقد حصلوا على فرص عملهم في محافظاتهم في حين اعتبرت محافظتي الكرك ومأدبا طارده من الوظائف داخلها،
الجدولان (3.5 و 4.5).

جدول 5.2: توزيع صافي فرص العمل المستحدثة حسب مكان العمل ومكان الإقامة للنصف الأول، 2016

مكان الإقامة													مكان العمل
المجموع	العقبة	معان	الطفيلة	الكرك	عجلون	جرش	المفرق	اربد	مأدبا	الزرقاء	البلقاء	العاصمة	
13550	100	62	162	146	405	203	225	107	18	1112	602	10407	العاصمة
1039	0	0	0	0	-43	0	31	167	30	0	825	29	البلقاء
5950	19	61	30	149	253	165	486	1249	0	3155	195	189	الزرقاء
35	0	37	0	0	32	0	0	0	-34	0	0	0	مأدبا
2942	0	0	0	23	70	28	46	2656	0	83	-56	93	إربد
1160	0	0	36	0	48	26	1225	-193	0	0	19	0	المفرق
122	0	0	0	0	38	146	-62	0	0	0	0	0	جرش
466	0	0	0	0	496	-30	0	0	0	0	0	0	عجلون
-2525	19	0	-36	-2731	45	0	30	67	0	81	0	0	الكرك
129	11	0	-19	0	0	34	90	13	0	0	0	0	الطفيلة
1252	159	942	0	89	32	0	30	0	0	0	0	0	معان
2251	1871	4	109	0	0	59	0	205	0	-75	0	77	العقبة
-78	0	0	0	0	0	0	0	-11	0	0	-67	0	خارج الأردن
26293	2180	1106	282	-2324	1375	631	2101	4261	13	4357	1517	10796	المجموع

ملاحظة: يوجد اختلاف طفيف في مجاميع بعض الجداول بسبب عملية التثقيب (الترجيح) والتقريب.

جدول 3.5: توزيع صافي فرص العمل المستحدثة للإناث حسب مكان العمل ومكان الإقامة للنصف الأول، 2016

مكان الإقامة													مكان العمل
العقبة	معان	الطفيلة	الكرك	عجلون	جرش	المفرق	اربد	مأدبا	الزرقاء	البلقاء	العاصمة	الاجموع	
5201	0	0	30	76	-20	100	69	0	0	76	25	4845	العاصمة
414	0	0	0	0	0	0	0	86	30	0	298	0	البلقاء
1303	0	0	0	0	0	0	-63	160	0	1284	0	-77	الزرقاء
43	0	0	0	0	0	0	0	0	43	0	0	0	مأدبا
748	0	0	0	23	43	52	0	630	0	0	0	0	إربد
86	0	0	0	0	-24	28	82	0	0	0	0	0	المفرق
-1	0	0	0	0	0	-1	0	0	0	0	0	0	جرش
141	0	0	0	0	141	0	0	0	0	0	0	0	عجلون
-2597	0	0	0	-2597	0	0	0	0	0	0	0	0	الكرك
-46	0	0	-46	0	0	0	0	0	0	0	0	0	الطفيلة
128	0	128	0	0	0	0	0	0	0	0	0	0	معان
390	345	0	45	0	0	0	0	0	0	0	0	0	العقبة
0	0	0	0	0	0	0	0	0	0	0	0	0	خارج الأردن
5811	345	128	29	-2498	140	178	88	876	73	1360	323	4769	الاجموع

ملاحظة: يوجد اختلاف طفيف في مجاميع بعض الجداول بسبب عملية التثقيب (الترجيح) والتقريب.

جدول 4.5: توزيع صافي فرص العمل المستحدثة للذكور حسب مكان العمل ومكان الإقامة للنصف الأول، 2016

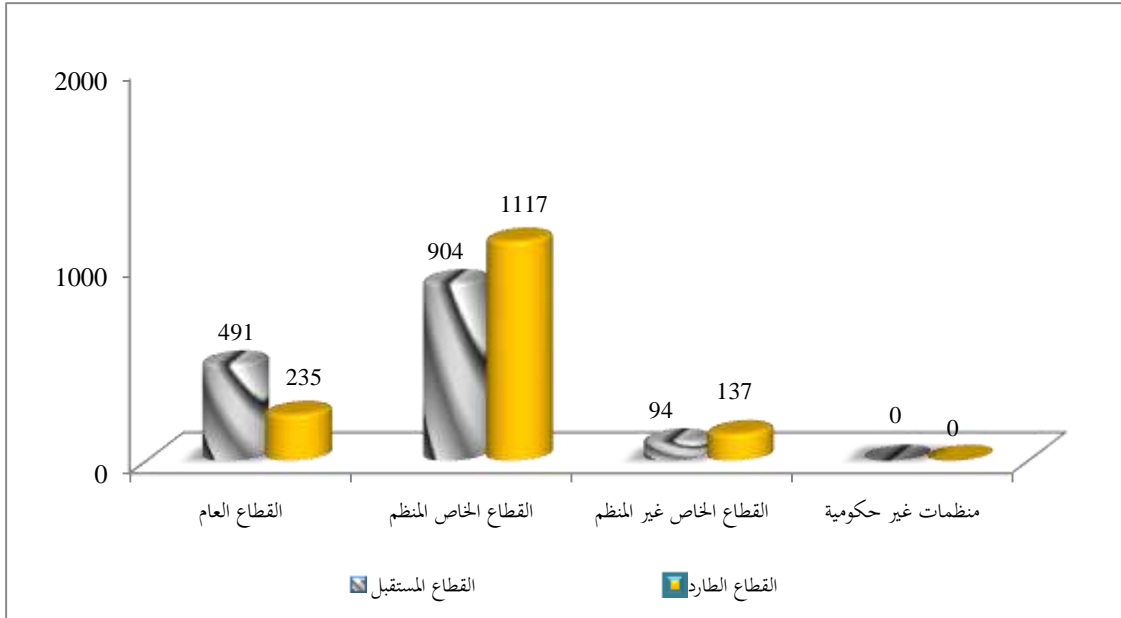
مكان الإقامة													مكان العمل
المجموع	العقبة	معان	الطفيلة	الكرك	عجلون	جرش	المفرق	إربد	مأدبا	الزرقاء	البلقاء	العاصمة	
8349	100	62	131	71	425	104	156	107	18	1036	577	5562	العاصمة
625	0	0	0	0	-43	0	31	81	0	0	527	29	البلقاء
4647	19	61	30	149	253	165	549	1090	0	1871	195	266	الزرقاء
-8	0	37	0	0	32	0	0	0	-77	0	0	0	مأدبا
2194	0	0	0	0	27	-24	46	2025	0	83	-56	93	إربد
1074	0	0	36	0	72	-2	1142	-193	0	0	19	0	المفرق
123	0	0	0	0	38	147	-62	0	0	0	0	0	جرش
325	0	0	0	0	355	-30	0	0	0	0	0	0	عجلون
71	19	0	-36	-134	45	0	30	67	0	81	0	0	الكرك
175	11	0	27	0	0	34	90	13	0	0	0	0	الطفيلة
1124	159	814	0	89	32	0	30	0	0	0	0	0	معان
1861	1526	4	64	0	0	59	0	205	0	-75	0	77	العقبة
-78	0	0	0	0	0	0	0	-11	0	0	-67	0	خارج الأردن
20482	1835	978	253	174	1235	453	2013	3385	-59	2997	1194	6027	المجموع

ملاحظة: يوجد اختلاف طفيف في مجاميع بعض الجداول بسبب عملية التثقيب (الترجيح) والتقريب.

6. الدوران الوظيفي

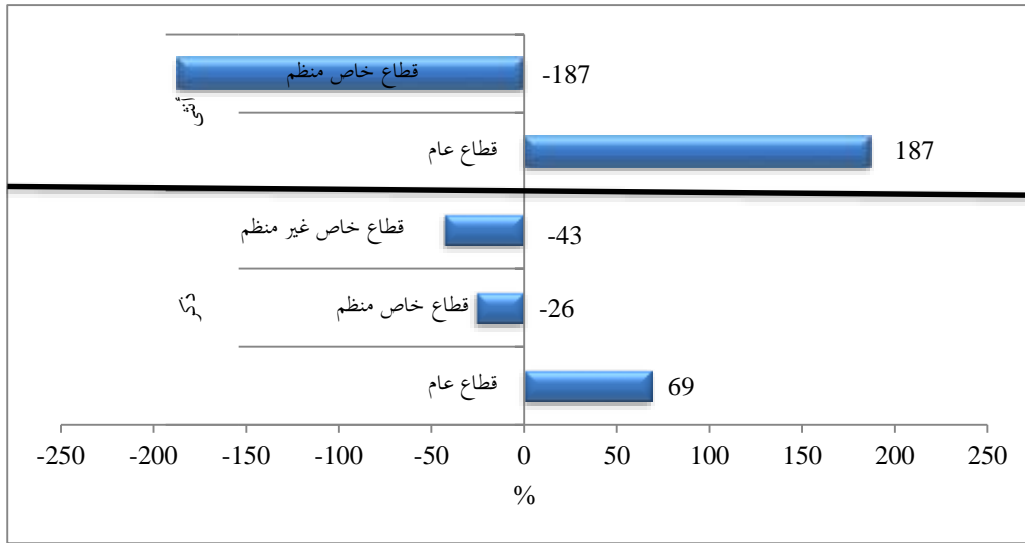
يتعلق هذا الجزء بحركة العمالة خلال فترة الدراسة بين الأنشطة والقطاعات المختلفة، وبشكل أكثر تحديداً تم دراسة أولئك الذين كانوا ولا زالوا يعملون خلال النصف الأول من عام 2016، ولكنهم قاموا بتغيير عملهم. وقد بلغ عددهم خلال النصف الأول من عام 2016 حوالي 1.5 ألف عامل، وبالنظر إلى القطاع الذي حصل فيه تغيير يلاحظ بأن القطاعين الخاص والمنظم والخاص غير المنظم كانا طارداً للوظائف في حين كان القطاع العام مستقبلاً للوظائف، (الشكل 1.6).

شكل 1.6: صافي عدد الأفراد الذين غيروا عملهم حسب قطاع العمل للنصف الأول، 2016



ويلاحظ بأن القطاعين الخاص غير المنظم والخاص المنظم كانا طارداً للذكور، حيث بلغ عدد الأفراد الذكور الذين خرجوا 43 و26 عاملاً على التوالي، بينما كان القطاع الخاص المنظم طارداً للإناث، حيث بلغ عدد الإناث اللواتي خرجن من القطاع 187 عاملة. أما بالنسبة للقطاع العام فقد كان مستقبلاً للذكور والإناث، (الشكل 2.6).

شكل 6. 2: صافي عدد الأفراد الذين غيروا عملهم حسب قطاع العمل والجنس للنصف الأول، 2016



وأظهرت النتائج بأن القطاع العام كان جذاباً للعمالة من القطاع الخاص المنظم، إذ كان هناك 335 فرداً انتقلوا من القطاع الخاص المنظم إلى القطاع العام و43 فرداً من القطاع الخاص غير المنظم. فيما جذب القطاع الخاص المنظم 122 فرداً من القطاع العام، (الجدول 1.6).

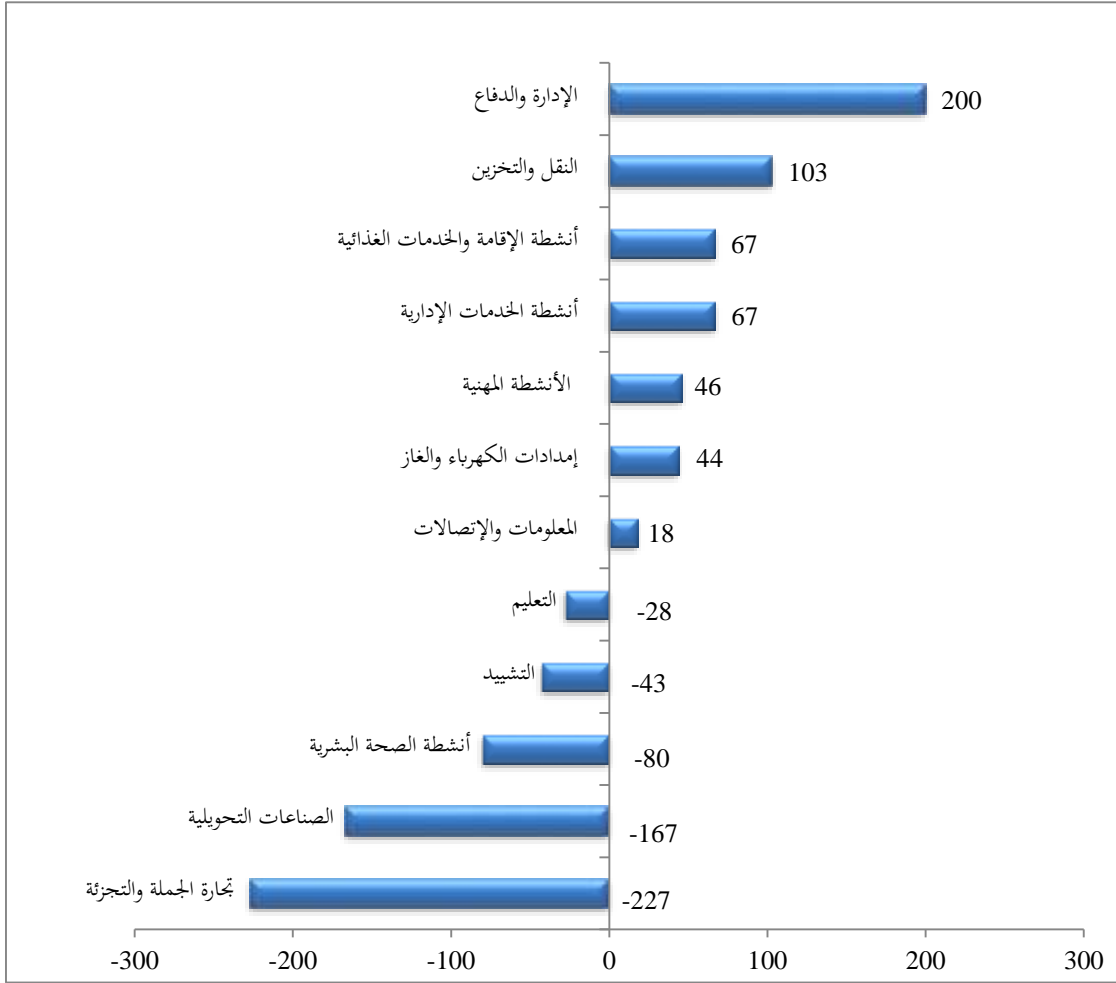
جدول 1.6: صافي عدد الأفراد الذين غيروا عملهم حسب قطاع العمل المستقبل والطارء للنصف الأول، 2016

المجموع	القطاع الطارئ				القطاع المستقبل
	هيئات دولية	قطاع خاص غير منظم	قطاع خاص منظم	القطاع العام	
491	0	43	335	113	القطاع العام
904	0	0	782	122	قطاع خاص منظم
94	0	94	0	0	قطاع خاص غير منظم
0	0	0	0	0	هيئات دولية
1489	0	137	1117	235	المجموع

ملاحظة: يوجد اختلاف طفيف في مجاميع بعض الجداول بسبب عملية التثقيب (الترجيح) والتقريب.

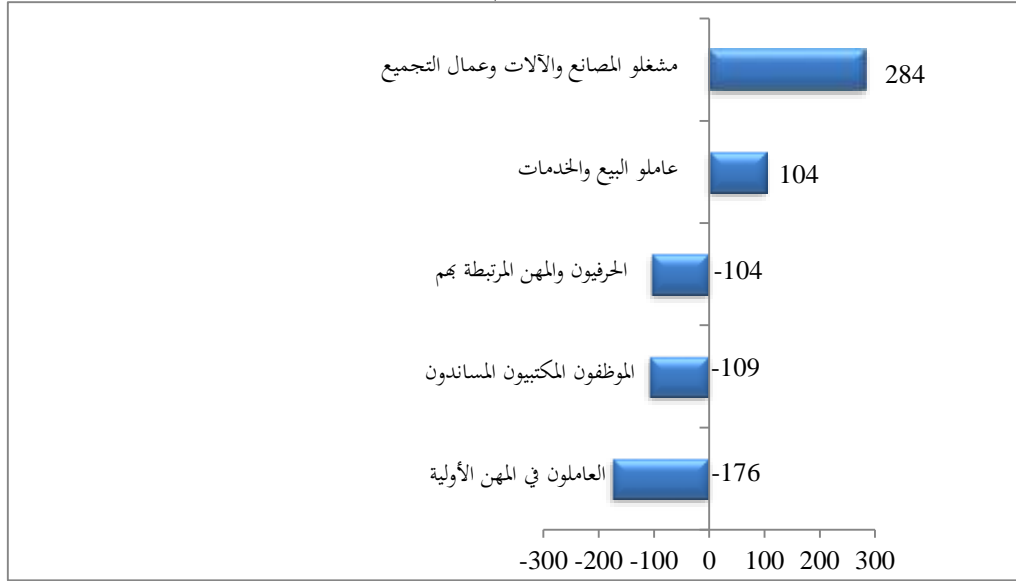
أظهرت النتائج أن أنشطة الإدارة والدفاع، والنقل والتخزين، الإقامة والخدمات الغذائية، الخدمات الإدارية، والأنشطة المهنية، كانت أبرز القطاعات المستقطبة للعمالة من القطاعات الطاردة لها والتي كان أبرزها تجارة الجملة والتجزئة، والصناعات التحويلية، وأنشطة الصحة البشرية، (الشكل 3.6).

شكل 3.6: صافي عدد الأفراد الذين غيروا عملهم حسب النشاط الاقتصادي للنصف الأول، 2016



أظهرت النتائج أن مهن مشغلو المصانع والآلات وعمال التجميع، وعاملو البيع والخدمات، كانت المهن الأكثر استقطاباً للأفراد الذين انتقلوا إليها من المهن الأخرى والتي كان أبرزها العاملون في المهن الأولية، والموظفون المكتبيون المساندون، والحرفيون والمهن المرتبطة بهم، (الشكل 6.4).

شكل 4.6: صافي عدد الأفراد الذين غيروا عملهم حسب المهنة الرئيسية للنصف الأول، 2016



ويلاحظ أن مهنة عاملو البيع والخدمات كانت المهنة الأكثر استقطاباً من مهنة الحرفيون والمهن المرتبطة بهم حيث بلغت 153 وظيفة، وطردت أيضاً مهنة العاملون في المهن الأولية 100 وظيفة إستقبلتها مهنة عاملو البيع والخدمات، وإستقبل مشغلو المصانع والآلات وعمال التجميع 111 وظيفة من مهنة عاملو البيع والخدمات التي قامت بطردهم، (الجدول 2.6).

جدول 6.2: صافي عدد الأفراد الذين غيروا عملهم حسب المهنة الرئيسية المستقبلية والطاردة للنصف الأول، 2016

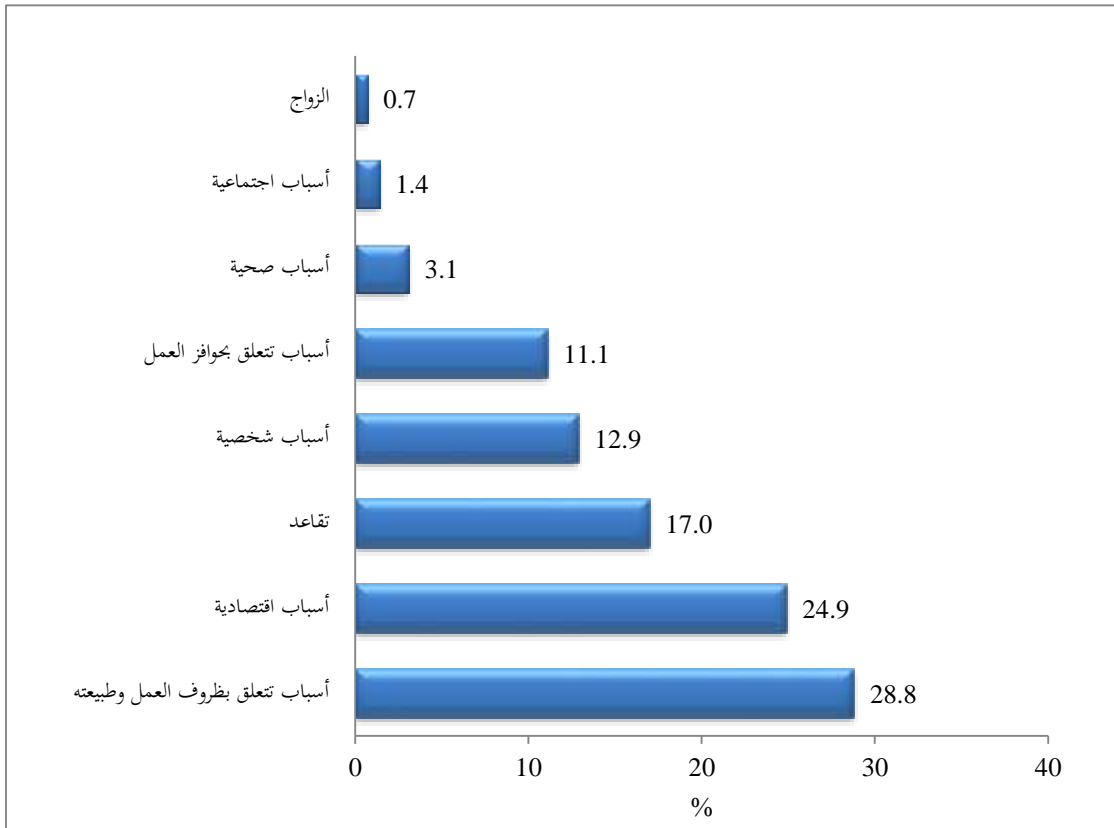
المهنة الطاردة							المهنة المستقبلية
المجموع	العاملون في المهن الأولية	الحرفيون والمهن المرتبطة بهم	عاملو البيع والخدمات	الموظفون المكتبيون المساندون	الفنيون ومساعدو الإختصاصيين	الإختصاصيون	
147	0	0	0	0	0	147	الإختصاصيون
78	0	0	0	0	78	0	الفنيون ومساعدو الإختصاصيين
874	100	153	553	69	0	0	عاملو البيع والخدمات
88	0	0	88	0	0	0	الحرفيون والمهن المرتبطة بهم
284	94	39	111	40	0	0	مشغلو المصانع والآلات وعمال التجميع
18	0	0	18	0	0	0	العاملون في المهن الأولية
1489	194	192	770	109	78	147	المجموع

ملاحظة: يوجد اختلاف طفيف في مجاميع بعض الجداول بسبب عملية التثقيل (الترجيح) والتقريب.

7. أسباب ترك العمل

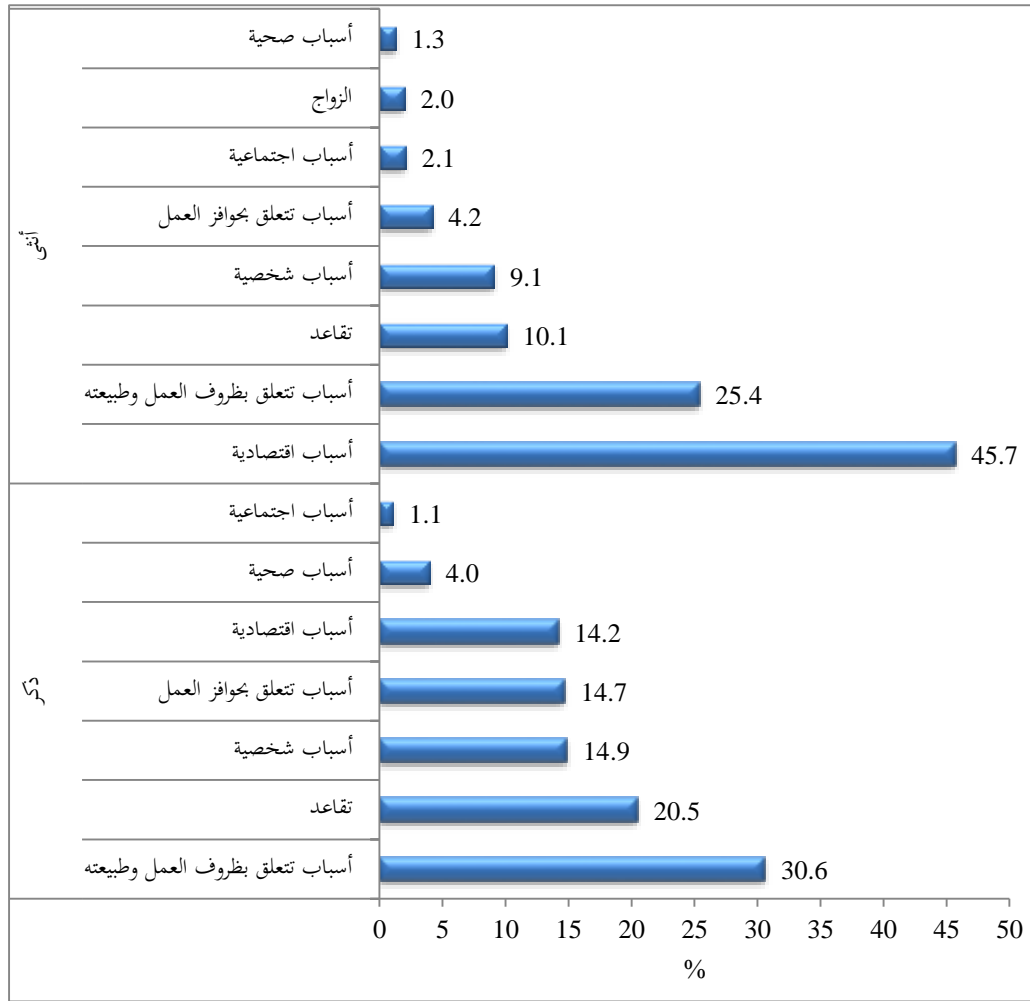
لتحديد حجم فرص العمل التي يستحدثها الاقتصاد الأردني، لا بد من التعرف على الأسباب والمعوقات التي تؤدي بالفرد إلى ترك عمله والبحث عن عمل جديد. وبالنظر إلى الأسباب التي أدت إلى ترك العمل، يلاحظ أن الأسباب المتعلقة بظروف العمل وطبيعته والتي تشمل بُعد مكان العمل عن مكان الإقامة، وطول ساعات العمل الرسمي، كانت السبب الرئيسي لترك العمل بنسبة بلغت حوالي 29%. أما السبب الرئيسي الثاني، فكان لأسباب اقتصادية بنسبة بلغت حوالي 25%، والتي تشمل (إغلاق المؤسسة، إنهاء المشروع، والعمل الموسمي وتأسيس عمل خاص). وجاء ترك العمل بسبب التقاعد في المرتبة الثالثة بما نسبته 17%. أما ترك العمل للأسباب الشخصية فقد بلغت النسبة حوالي 13%، وكانت النسبة الأدنى للزواج (الشكل 1.7).

شكل 1.7: التوزيع النسبي للأفراد الذين تركوا عملهم حسب سبب ترك العمل للنصف الأول، 2016



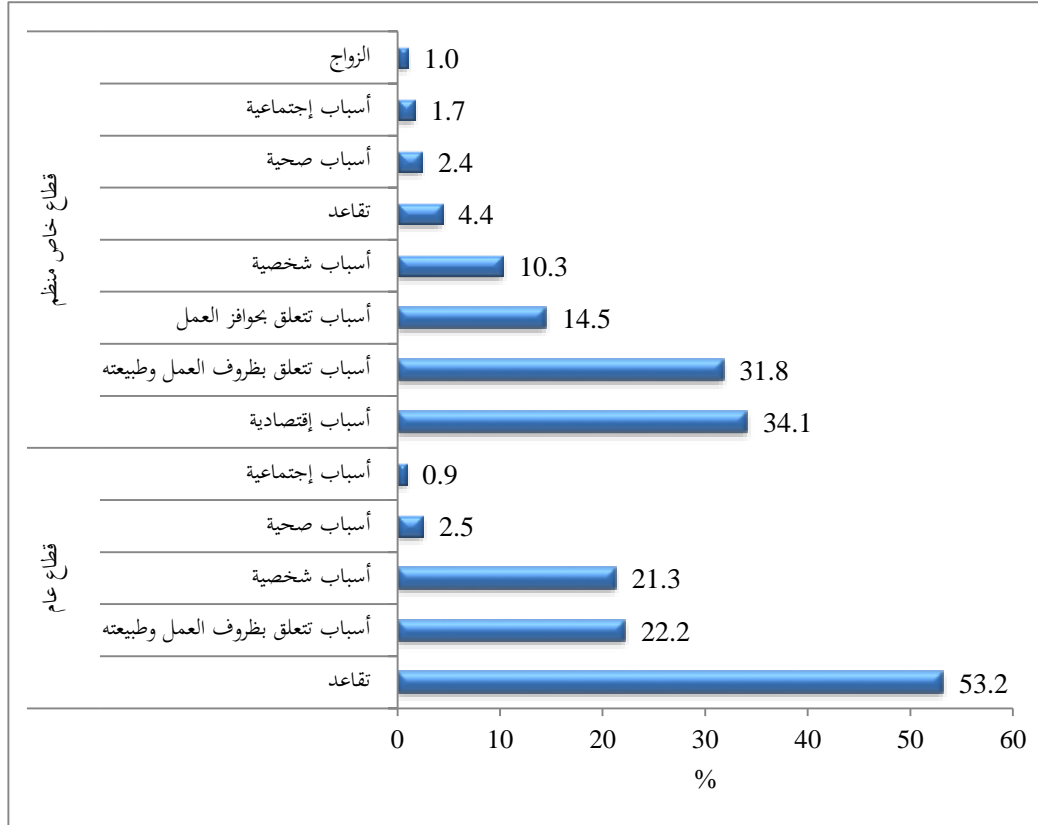
أظهرت النتائج أن حوالي 46% من الإناث تركن عملهن لأسباب اقتصادية، وبنسبة حوالي 25% لأسباب تتعلق بظروف العمل وطبيعته، ثم لأسباب التقاعد بنسبة بلغت حوالي 10%. أما بالنسبة للذكور، فإن حوالي 31% منهم تركوا العمل بسبب ظروف العمل وطبيعته، يليه وبنسبة 20.5% بسبب التقاعد، و14.9% لأسباب شخصية، (الشكل 2.7).

شكل 2.7: التوزيع النسبي للأفراد الذين تركوا عملهم حسب سبب ترك العمل والجنس للنصف الأول، 2016



أظهرت النتائج أن الأسباب الاقتصادية وأسباب ظروف العمل وطبيعته وأسباب تتعلق بحوافز العمل والأسباب الشخصية كانت الأسباب الأكثر لفقدان الوظائف في القطاع الخاص المنظم. أما الوظائف التي فقدت في القطاع العام، فيلاحظ أن حوالي 53% كان بسبب التقاعد، يليه الأسباب التي تتعلق بظروف العمل وطبيعته بنسبة حوالي 22%، (الشكل 3.7).

شكل 3.7: التوزيع النسبي للأفراد الذين تركوا عملهم حسب سبب ترك العمل وقطاع العمل للنصف الأول، 2016



8. الجداول التفصيلية

جدول 8.1: التوزيع النسبي للأفراد الذين حصلوا على عمل جديد والذين تركوا العمل وصافي عدد الوظائف حسب الجنس، قطاع العمل، والجنسية للنصف الأول، 2016

صافي عدد الوظائف		ترك العمل		عمل جديد		الخصائص الأساسية
%	العدد	%	العدد	%	العدد	
الجنس						
77.9	20482	65.9	10706	73.3	31188	ذكر
22.1	5811	34.1	5534	26.7	11345	أنثى
قطاع العمل						
28.8	7571	25.8	4188	27.6	11758	قطاع عام
64.6	16976	70.6	11465	66.9	28441	قطاع خاص منظم
5.8	1522	3.1	505	4.8	2027	قطاع خاص غير منظم
0.9	224	0.5	82	0.7	306	منظمات غير حكومية
الجنسية						
84.7	22273	80.0	12990	82.9	25263	أردني
2.6	678	0.3	42	1.7	720	مصري
2.2	576	0.8	131	1.7	707	سوري
0.0	0	0.0	0	0.0	0	عراقي
0.5	133	0.3	44	0.4	177	عربية أخرى
10.0	2633	18.7	3034	13.3	5667	غير عربية
100.0	26293	100.0	16240	100.0	42533	المجموع

ملاحظة: يوجد اختلاف طفيف في مجاميع بعض الجداول بسبب عملية التقيل (الترجيح) والتقريب.

جدول 2.8: التوزيع النسبي لصافي فرص العمل المستحدثة حسب الجنس، قطاع العمل، والجنسية للنصف الأول،

2016

المجموع		أنثى		ذكر		الخصائص الأساسية
%	العدد	%	العدد	%	العدد	
قطاع العمل						
28.8	7571	9.0	521	34.4	7050	قطاع عام
64.6	16976	84.6	4917	58.9	12060	قطاع خاص منظم
5.8	1522	5.2	303	6.0	1219	قطاع خاص غير منظم
0.9	224	1.2	70	0.8	154	منظمات غير حكومية
الجنسية						
84.7	22273	65.7	3820	90.1	18453	أردني
2.6	678	0.0	0	3.3	678	مصري
2.2	576	0.0	0	2.8	576	سوري
0.0	0	0.0	0	0.0	0	عراقي
0.5	133	0.9	52	0.4	82	عربية أخرى
10.0	2633	33.4	1940	3.4	693	غير عربية
100.0	26293	100.0	5811	100.0	20482	المجموع

ملاحظة: يوجد اختلاف طفيف في مجاميع بعض الجداول بسبب عملية التثقيب (الترجيح) والتقريب.

جدول 3.8: التوزيع النسبي للأفراد الذين حصلوا على عمل جديد، والذين تركوا العمل، وصافي عدد الوظائف حسب النشاط الاقتصادي للنصف الأول، 2016

صافي عدد الوظائف		ترك العمل		عمل جديد		النشاط الاقتصادي
%	العدد	%	العدد	%	العدد	
0.7	171	0.0	0	0.4	171	الزراعة والحراجه وصيد الأسماك
0.0	9	1.0	164	0.4	173	التعدين واستغلال المحاجر
15.5	4072	27.9	4538	20.2	8611	الصناعات التحويلية
0.6	148	0.2	39	0.4	187	إمدادات الكهرباء و الغاز والبخار وتكييف الهواء
0.3	70	0.0	0	0.2	70	إمدادات المياه، أنشطة مجاري، وإدارة النفايات (الفضلات) ومعالجتها
4.0	1058	3.1	506	3.7	1564	التشييد
15.7	4116	10.2	1662	13.6	5777	تجارة الجملة والتجزئة، إصلاح المركبات ذات المحركات والدراجات
3.8	990	5.9	961	4.6	1951	النقل والتخزين
13.9	3667	6.3	1022	11.0	4689	أنشطة الإقامة والخدمات الغذائية
2.2	568	0.0	0	1.3	868	المعلومات والاتصالات
-0.1	-19	1.8	296	0.7	277	الأنشطة المالية وأنشطة التأمين
0.0	0	0.0	0	0.0	0	الأنشطة العقارية
3.6	954	3.0	480	3.4	1434	الأنشطة المهنية والعلمية والتقنية
0.8	211	3.4	554	1.8	766	أنشطة الخدمات الإدارية وخدمات الدعم
23.5	6167	19.2	3126	21.8	9293	الإدارة العامة والدفاع، الضمان الإجتماعي الإجباري
-1.1	-283	12.8	2074	4.2	1790	التعليم
7.9	2077	3.6	584	6.3	2662	أنشطة الصحة البشرية والخدمات الإجتماعية
0.1	28	0.0	0	0.1	28	الفنون والترفيه والترفيه
1.3	331	0.9	153	1.1	484	أنشطة الخدمات الأخرى
6.6	1733	0.0	0	4.1	1733	أنشطة الأسرة المعيشية كصاحب عمل، أنشطة الأسر المعيشية لإنتاج السلع وخدمات غير مميزة لإستعمالها الخاص
0.9	224	0.5	82	0.7	306	أنشطة المنظمات والهياكل الخارجية عن نطاق الولاية الإقليمية
100.0	26293	100.0	16240	100.0	42533	المجموع

ملاحظة: يوجد اختلاف طفيف في مجاميع بعض الجداول بسبب عملية التثقيب (الترجيح) والتقريب.

جدول 4.8: التوزيع النسبي للأفراد الذين حصلوا على عمل جديد، والذين تركوا العمل، وصافي عدد الوظائف

حسب المهنة الرئيسية للنصف الأول، 2016

صافي عدد الوظائف		ترك العمل		عمل جديد		المهنة الرئيسية
%	العدد	%	العدد	%	العدد	
15.5	4086	21.4	3470	17.8	7556	المشروعون وكبار الموظفين والمديرون والإختصاصيون
3.1	810	8.6	1397	5.2	2207	الفتيون ومساعدو الإختصاصيين
3.5	918	2.9	477	3.3	1395	الموظفون المكتبيون المساندون
48.3	12692	26.7	4331	40.0	17023	عاملو البيع والخدمات
0.7	171	0.0	0	0.4	171	العمال المهرة في الزراعة والغابات وصيد الأسماك
14.7	3857	27.4	4447	19.5	8304	الحرفيون والمهن المرتبطة بهم
4.2	1102	7.4	1199	5.4	2301	مشغلو المصانع والآلات وعمال التجميع
10.1	2656	5.7	920	8.4	3576	العاملون في المهن الأولية
100.0	26293	100.0	16240	100.0	42533	المجموع

ملاحظة: يوجد اختلاف طفيف في مجاميع بعض الجداول بسبب عملية التثقيب (الترجيح) والتقريب.

جدول 5.8: التوزيع النسبي لصافي فرص العمل المستحدثة حسب الجنس، والنشاط الاقتصادي
للنصف الأول، 2016

المجموع		انثى		ذكر		النشاط الاقتصادي
%	العدد	%	العدد	%	العدد	
0.7	171	0.0	0	0.8	171	الزراعة والحراثة وصيد الأسماك
0.0	9	-1.0	-56	0.3	65	التعدين واستغلال المحاجر
15.5	4072	25.5	1482	12.6	2590	الصناعات التحويلية
0.6	148	0.0	0	0.7	148	إمدادات الكهرباء و الغاز والبخار وتكييف الهواء
0.3	70	0.0	0	0.3	70	إمدادات المياه، أنشطة المجاري، وإدارة النفايات (الفضلات)
4.0	1058	0.0	0	5.2	1058	التشييد
15.7	4116	9.8	570	17.3	3545	تجارة الجملة والتجزئة، إصلاح المركبات ذات المحركات والدراجات
3.8	990	2.8	165	4.0	825	النقل والتخزين
13.9	3667	7.5	435	15.8	3232	أنشطة الإقامة والخدمات الغذائية
2.2	568	1.5	89	2.3	479	المعلومات والاتصالات
-0.1	-19	0.9	51	-0.3	-70	الأنشطة المالية وأنشطة التأمين
0.0	0	0.0	0	0.0	0	الأنشطة العقارية
3.6	954	2.7	155	3.9	799	الأنشطة المهنية والعلمية والتقنية
0.8	211	3.7	214	0.0	-3	أنشطة الخدمات الإدارية وخدمات الدعم
23.5	6167	6.6	385	28.2	5782	الإدارة العامة والدفاع، الضمان الاجتماعي الإجباري
-1.1	-283	-7.9	-460	0.9	176	التعليم
7.9	2077	20.5	1193	4.3	884	أنشطة الصحة البشرية والخدمات الاجتماعية
0.1	28	0.0	0	0.1	28	الفنون والترفيه والترفيه
1.3	331	2.3	134	1.0	197	أنشطة الخدمات الأخرى
6.6	1733	23.8	1383	1.7	350	أنشطة الأسرة المعيشية كصاحب عمل، أنشطة الأسر المعيشية لإنتاج السلع وخدمات غير مميزة لإستعمالها الخاص
0.9	224	1.2	70	0.8	154	أنشطة المنظمات والهيئات الخارجية عن نطاق الولاية الإقليمية
100.0	26293	100.0	5811	100.0	20482	المجموع

ملاحظة: يوجد اختلاف طفيف في مجاميع بعض الجداول بسبب عملية التثقيب (الترجيح) والتقريب.

جدول 6.8: التوزيع النسبي لصافي فرص العمل المستحدثة حسب الجنس والمهنة الرئيسية
للنصف الأول، 2016

المجموع		أنثى		ذكر		المهنة الرئيسية
%	العدد	%	العدد	%	العدد	
15.5	4086	17.3	1007	15.0	3079	المشروعون وكبار الموظفين والمديرون والإختصاصيون
3.1	810	4.2	244	2.8	567	الفنيون ومساعدو الإختصاصيين
3.5	918	6.1	352	2.8	566	الموظفون المكتبيون المساندون
48.3	12692	21.4	1241	55.9	11451	عاملو البيع والخدمات
0.7	171	0.0	0	0.8	171	العمال المهرة في الزراعة والغابات وصيد الأسماك
14.7	3857	15.5	902	14.4	2955	الحرفيون والمهن المرتبطة بهم
4.2	1102	4.2	241	4.2	861	مشغلو المصانع والآلات وعمال التجميع
10.1	2656	31.4	1824	4.1	832	العاملون في المهن الأولية
100.0	26293	100.0	5811	100.0	20482	المجموع

ملاحظة: يوجد اختلاف طفيف في مجاميع بعض الجداول بسبب عملية التثقيب (الترجيح) والتقريب.

جدول 8.7: التوزيع النسبي للأفراد الذين حصلوا على عمل جديد، والذين تركوا العمل، وصافي عدد الوظائف، حسب مكان الإقامة، ومكان العمل للنصف الأول، 2016

صافي عدد الوظائف		ترك العمل		عمل جديد		مكان الإقامة ومكان العمل
%	العدد	%	العدد	%	العدد	
مكان الإقامة						
41.1	10796	21.2	3449	33.5	14245	العاصمة
5.8	1517	4.1	663	5.1	2179	البلقاء
16.6	4357	8.5	1382	13.5	5738	الزرقاء
0.1	13	0.9	143	0.4	157	مأدبا
16.2	4261	25.8	4194	19.9	8455	إربد
8.0	2101	4.9	795	6.8	2896	المفرق
2.4	631	3.2	520	2.7	1151	جرش
5.2	1375	3.4	547	4.5	1922	عجلون
-8.8	-2324	21.9	3560	2.9	1236	الكرك
1.1	282	1.9	303	1.4	585	الطفيلة
4.2	1106	0.9	152	3.0	1258	معان
8.3	2180	3.3	531	6.4	2710	العقبة
مكان العمل						
51.5	13550	33.9	5507	44.8	19057	العاصمة
4.0	1039	2.4	387	3.4	1426	البلقاء
22.6	5950	9.4	1529	17.6	7479	الزرقاء
0.1	35	0.8	125	0.4	161	مأدبا
11.2	2942	17.8	2889	13.7	5831	إربد
4.4	1160	4.4	715	4.4	1875	المفرق
0.5	122	1.2	193	0.7	314	جرش
1.8	466	1.8	300	1.8	766	عجلون
-9.6	-2525	20.7	3359	2.0	833	الكرك
0.5	129	1.7	283	1.0	411	الطفيلة
4.8	1252	0.7	114	3.2	1366	معان
8.6	2251	4.3	693	6.9	2944	العقبة
-0.3	-78	0.9	148	0.2	70	خارج الأردن
100.0	26293	100.0	16240	100.0	42533	المجموع

ملاحظة: يوجد اختلاف طفيف في مجاميع بعض الجداول بسبب عملية التثقيب (الترجيح) والتقريب.

جدول 8.8: التوزيع النسبي لصافي فرص العمل المستحدثة حسب الجنس، مكان الإقامة، ومكان العمل للنصف الأول، 2016

المجموع		أنثى		ذكر		مكان الإقامة ومكان العمل
%	العدد	%	العدد	%	العدد	
مكان الإقامة						
41.1	10796	82.1	4769	29.4	6027	العاصمة
5.8	1517	5.6	323	5.8	1194	البلقاء
16.6	4357	23.4	1360	14.6	2997	الزرقاء
0.1	13	1.3	73	-0.3	-59	مأدبا
16.2	4261	15.1	876	16.5	3385	إربيد
8.0	2101	1.5	88	9.8	2013	المفرق
2.4	631	3.1	178	2.2	453	جرش
5.2	1375	2.4	140	6.0	1235	عجلون
-8.8	-2324	-43.0	-2498	0.8	174	الكرك
1.1	282	0.5	29	1.2	253	الطفيلة
4.2	1106	2.2	128	4.8	978	معان
8.3	2180	5.9	345	9.0	1835	العقبة
مكان العمل						
51.5	13550	89.5	5201	40.8	8349	العاصمة
4.0	1039	7.1	414	3.1	625	البلقاء
22.6	5950	22.4	1303	22.7	4647	الزرقاء
0.1	35	0.7	43	0.0	-8	مأدبا
11.2	2942	12.9	748	10.7	2194	إربيد
4.4	1160	1.5	86	5.2	1074	المفرق
0.5	122	0.0	-1	0.6	123	جرش
1.8	466	2.4	141	1.6	325	عجلون
-9.6	-2525	-44.7	-2597	0.3	71	الكرك
0.5	129	-0.8	-46	0.9	175	الطفيلة
4.8	1252	2.2	128	5.5	1124	معان
8.6	2251	6.7	390	9.1	1861	العقبة
-0.3	-78	0.0	0	-0.4	-78	خارج الأردن
100.0	26293	100.0	5811	100.0	20482	المجموع

ملاحظة: يوجد اختلاف طفيف في مجاميع بعض الجداول بسبب عملية التثقيب (الترجيح) والتقريب.

جدول 9.8: التوزيع النسبي للأفراد الذين حصلوا على عمل جديد، والذين تركوا العمل، وصافي عدد الوظائف، حسب العمر، الحالة الزوجية، والمستوى التعليمي للنصف الأول، 2016

صافي عدد الوظائف		ترك العمل		عمل جديد		الخصائص الأساسية
%	العدد	%	العدد	%	العدد	
العمر						
21.0	5514	3.2	518	14.2	6032	19-15
69.5	18277	31.3	5079	54.9	23356	29-20
3.7	961	22.2	3608	10.7	4569	39-30
0.5	141	15.5	2514	6.2	2655	49-40
0.2	64	6.6	1073	2.7	1136	59-50
-0.3	-73	2.6	415	0.8	342	+60
5.4	1409	18.7	3034	10.4	4443	غير مبين
الحالة الزوجية						
86.5	22731	42.6	6913	69.7	29643	أعزب
7.4	1938	38.5	6257	19.3	8195	متزوج
0.3	82	0.0	0	0.2	82	مطلق
0.2	51	0.2	37	0.2	88	أرمل
0.3	81	0.0	0	0.2	81	منفصل
5.4	1409	18.7	3034	10.4	4443	غير مبين
المستوى التعليمي						
2.6	685	0.4	65	1.8	750	أمي
0.4	108	0.9	146	0.6	254	ملم
64.3	16913	58.0	9421	61.9	26334	أقل من ثانوي
8.5	2234	7.9	1276	8.3	3509	ثانوي
2.3	593	10.8	1759	5.5	2352	دبلوم متوسط
20.9	5501	20.4	3319	20.7	8820	بكالوريوس
1.0	259	1.6	254	1.2	513	دبلوم عالي فأعلى
100.0	26293	100.0	16240	100.0	42533	المجموع

ملاحظة: يوجد اختلاف طفيف في مجاميع بعض الجداول بسبب عملية التثقيب (الترجيح) والتقريب.

جدول 8.10: التوزيع النسبي لصافي فرص العمل المستحدثة حسب الجنس، العمر، الحالة الزوجية، والمستوى التعليمي للنصف الأول، 2016

المجموع		أنثى		ذكر		الخصائص الأساسية
%	العدد	%	العدد	%	العدد	
العمر						
21.0	5514	6.0	347	25.2	5168	19-15
69.5	18277	81.3	4725	66.2	13552	29-20
3.7	961	10.3	598	1.8	363	39-30
0.5	141	-8.2	-476	3.0	617	49-40
0.2	64	-1.7	-98	0.8	162	59-50
-0.3	-73	0.0	0	-0.4	-73	+60
5.4	1409	12.3	716	3.4	693	غير مبين
الحالة الزوجية						
86.5	22731	65.5	3805	92.4	18926	أعزب
7.4	1938	19.4	1125	4.0	813	متزوج
0.3	82	1.0	61	0.1	22	مطلق
0.2	51	0.4	23	0.1	28	أرمل
0.3	81	1.4	81	0.0	0	منفصل
5.4	1409	12.3	716	3.4	693	غير مبين
المستوى التعليمي						
2.6	685	9.2	537	0.7	148	أمي
0.4	108	3.2	184	-0.4	-76	ملم
64.3	16913	51.6	3001	67.9	13912	أقل من ثانوي
8.5	2234	13.6	788	7.1	1446	ثانوي
2.3	593	3.9	228	1.8	365	دبلوم متوسط
20.9	5501	20.4	1185	21.1	4316	بكالوريوس
1.0	259	-1.9	-112	1.8	371	دبلوم عالي فأعلى
100.0	26293	100.0	5811	100.0	20482	المجموع

ملاحظة: يوجد اختلاف طفيف في مجاميع بعض الجداول بسبب عملية التقدير (الترجيح) والتقريب.

جدول 11.8: التوزيع النسبي للأفراد ممن يحملون المستوى التعليمي ثانوي فأعلى الذين حصلوا على عمل جديد، والذين تركوا العمل، وصافي عدد الوظائف حسب التخصص العلمي للنصف الأول، 2016

صافي عدد الوظائف		ترك العمل		عمل جديد		التخصص العلمي
%	العدد	%	العدد	%	العدد	
التخصص العلمي للثانوي						
15.6	1343	7.0	461	11.9	1804	أدبي
3.8	323	1.4	94	2.7	417	علمي
1.2	104	0.0	0	0.7	104	شرعي
2.8	238	4.5	297	3.5	535	إدارة معلوماتية
0.3	29	0.0	0	0.2	29	تجاري
-0.6	-55	5.6	370	2.1	315	صناعي
0.8	66	0.0	0	0.4	66	زراعي
2.0	169	0.0	0	1.1	169	إقتصاد منزلي
0.2	17	0.8	53	0.5	71	فندقي
التخصص العلمي للدبلوم المتوسط فأعلى						
3.8	330	9.0	598	6.1	928	العلوم التربوية
2.2	188	18.8	1244	9.4	1432	الدراسات الإنسانية
20.7	1778	24.5	1620	22.4	3398	العلوم الإجتماعية والأعمال التجارية والقانون
6.5	562	5.5	361	6.1	923	العلوم والرياضيات والحوسبة
27.4	2349	5.4	360	17.8	2709	الهندسة والتصنيع والإنشاءات
-2.6	-226	4.1	272	0.3	47	الزراعة والبيطرة
16.7	1432	9.1	598	13.4	2030	الصحة والخدمات الإجتماعية
-0.7	-61	4.2	279	1.4	218	الخدمات
100.0	8586	100.0	6608	100.0	15194	المجموع

ملاحظة: يوجد اختلاف طفيف في مجاميع بعض الجداول بسبب عملية التثقيف (الترجيح) والتقريب.

جدول 8.12: التوزيع النسبي لصافي فرص العمل المستحدثة للأفراد من يحملون المستوى التعليمي ثانوي فأعلى حسب الجنس والتخصص العلمي للنصف الأول، 2016

المجموع		أنثى		ذكر		التخصص العلمي
%	العدد	%	العدد	%	العدد	
التخصص العلمي للثانوي						
15.6	1343	23.8	497	13.0	847	أدبي
3.8	323	1.3	28	4.5	295	علمي
1.2	104	0.0	0	1.6	104	شرعي
2.8	238	4.5	94	2.2	143	إدارة معلوماتية
0.3	29	0.0	0	0.4	29	تجاري
-0.6	-55	0.0	0	-0.9	-55	صناعي
0.8	66	0.0	0	1.0	66	زراعي
2.0	169	8.1	169	0.0	0	إقتصاد منزلي
0.2	17	0.0	0	0.3	17	فندقي
التخصص العلمي للدبلوم المتوسط فأعلى						
3.8	330	15.5	323	0.1	7	العلوم التربوية
2.2	188	-15.8	-330	8.0	518	الدراسات الإنسانية
20.7	1778	27.7	579	18.4	1199	العلوم الإجتماعية والأعمال التجارية والقانون
6.5	562	-13.1	-274	12.9	837	العلوم والرياضيات والحوسبة
27.4	2349	14.9	311	31.4	2038	الهندسة والتصنيع والإنشاءات
-2.6	-226	0.2	4	-3.5	-230	الزراعة والبيطرة
16.7	1432	39.6	828	9.3	604	الصحة والخدمات الإجتماعية
-0.7	-61	-6.8	-141	1.2	80	الخدمات
100.0	8586	100.0	2089	100.0	6498	المجموع

ملاحظة: يوجد اختلاف طفيف في مجاميع بعض الجداول بسبب عملية التثقيف (الترجيح) والتقريب.

جدول 8.13: التوزيع النسبي لصافي فرص العمل المستحدثة حسب الجنسية، الجنس، المستوى التعليمي، الحالة الزوجية، العمر، وقطاع العمل للنصف الأول، 2016

غير الأردنيين		الأردنيون		الخصائص الأساسية
%	العدد	%	العدد	
الجنس				
50.5	2029	82.8	18453	ذكر
49.5	1991	17.2	3820	أنثى
المستوى التعليمي				
13.7	549	0.6	136	أمي
5.2	209	-0.5	-101	ملم
77.7	3124	61.9	13789	أقل من ثانوي
0.6	24	9.9	2210	ثانوي
1.0	42	2.5	551	دبلوم متوسط
1.8	72	24.4	5429	بكالوريوس
0.0	0	1.2	259	دبلوم عالي فأعلى
الحالة الزوجية				
30.9	1242	96.5	21489	أعزب
34.1	1369	2.6	570	متزوج
0.0	0	0.4	82	مطلق
0.0	0	0.2	51	أرمل
0.0	0	0.4	81	منفصل
35.1	1409	0.0	0	غير مبين
فئات العمر				
5.8	233	23.7	5282	19-15
35.7	1434	75.6	16843	29-20
22.5	903	0.3	58	39-30
1.5	62	0.4	79	49-40
-0.5	-22	0.4	85	59-50
0.0	0	-0.3	-73	+60
35.1	1409	0.0	0	غير مبين
قطاع العمل				
-1.1	-44	34.2	7614	قطاع عام
92.3	3712	59.6	13265	قطاع خاص منظم
9.5	381	5.1	1141	قطاع خاص غير منظم
-0.7	-29	1.1	253	منظمات غير حكومية
100.0	4020	100.0	22273	المجموع

ملاحظة: يوجد اختلاف طفيف في مجاميع بعض الجداول بسبب عملية التقبل (الترجيح) والتقريب.

جدول 8.14: التوزيع النسبي لصافي فرص العمل المستحدثة حسب الجنسية، مكان الإقامة، ومكان العمل للنصف الأول، 2016

غير الأردنيين		الأردنيون		مكان الإقامة ومكان العمل
%	العدد	%	العدد	
مكان الإقامة				
74.9	3012	34.9	7784	العاصمة
3.9	155	6.1	1362	البلقاء
63.2	2541	8.2	1816	الزرقاء
0.0	0	0.1	13	مأدبا
13.1	526	16.8	3735	إربد
3.0	120	8.9	1981	المفرق
1.5	59	2.6	572	جرش
1.5	59	5.9	1316	عجلون
-69.1	-2778	2.0	455	الكرك
0.0	0	1.3	282	الطفيلة
6.1	245	3.9	861	معان
2.0	82	9.4	2098	العقبة
مكان العمل				
73.5	2954	47.6	10596	العاصمة
3.9	155	4.0	884	البلقاء
63.2	2541	15.3	3410	الزرقاء
0.0	0	0.2	35	مأدبا
14.5	584	10.6	2358	إربد
3.0	120	4.7	1041	المفرق
0.6	26	0.4	96	جرش
1.5	59	1.8	408	عجلون
-69.1	-2778	1.1	253	الكرك
0.8	34	0.4	95	الطفيلة
6.1	245	4.5	1007	معان
2.0	82	9.7	2169	العقبة
0.0	0	-0.3	-78	خارج الأردن
100.0	4020	100.0	22273	المجموع

ملاحظة: يوجد اختلاف طفيف في مجاميع بعض الجداول بسبب عملية التثقيب (الترجيح) والتقريب.

جدول 8.15: التوزيع النسبي لصافي فرص العمل المستحدثة حسب الجنسية والنشاط الاقتصادي للنصف الأول،

2016

غير الأردنيين		الأردنيون		النشاط الاقتصادي
%	العدد	%	العدد	
2.3	91	0.4	80	الزراعة والحراجه وصيد الأسماك
0.0	0	0.0	9	التعدين واستغلال المحاجر
46.9	1887	9.8	2186	الصناعات التحويلية
0.0	0	0.7	148	إمدادات الكهرباء و الغاز والبخار وتكييف الهواء
0.0	0	0.3	70	إمدادات المياه، أنشطة المجاري، وإدارة النفايات (الفضلات) ومعالجتها
3.8	151	4.1	908	التشييد
3.3	132	17.9	3983	تجارة الجملة والتجزئة، إصلاح المركبات ذات المحركات والدراجات النارية
0.0	0	4.4	990	النقل والتخزين
8.3	335	15.0	3332	أنشطة الإقامة والخدمات الغذائية
0.0	0	2.5	568	المعلومات والاتصالات
0.0	0	-0.1	-19	الأنشطة المالية وأنشطة التأمين
0.0	0	0.0	0	الأنشطة العقارية
0.0	0	4.3	954	الأنشطة المهنية والعلمية والتقنية
2.3	92	0.5	120	أنشطة الخدمات الإدارية وخدمات الدعم
0.0	0	27.7	6167	الإدارة العامة والدفاع، الضمان الإجتماعي الإجباري
-1.1	-44	-1.1	-240	التعليم
0.0	0	9.3	2077	أنشطة الصحة البشرية والخدمات الإجتماعية
0.0	0	0.1	28	الفنون والترفيه والترويح
0.7	29	1.4	303	أنشطة الخدمات الأخرى
34.2	1376	1.6	356	أنشطة الأسرة المعيشية كصاحب عمل، أنشطة الأسر المعيشية لإنتاج السلع وخدمات غير مميزة لإستعمالها الخاص
-0.7	-29	1.1	253	أنشطة المنظمات والهيئات الخارجية عن نطاق الولاية الإقليمية
100.0	4020	100.0	22273	المجموع

ملاحظة: يوجد اختلاف طفيف في مجاميع بعض الجداول بسبب عملية التثقيب (الترجيح) والتقريب.

جدول 8.16: التوزيع النسبي لصافي فرص العمل المستحدثة حسب الجنسية والمهنة الرئيسية
للنصف الأول، 2016

غير الأردنيين		الأردنيون		المهنة الرئيسية
%	العدد	%	العدد	
-0.7	-29	18.5	4115	المشروعون وكبار الموظفين والمديرون والإختصاصيون
1.0	42	3.5	769	الفنيون ومساعدو الإختصاصيين
-1.1	-44	4.3	962	الموظفون المكتبيون المساندون
12.0	483	54.8	12209	عاملو البيع والخدمات
2.3	91	0.4	80	العمال المهرة في الزراعة والغابات وصيد الأسماك
50.2	2017	8.3	1840	الحرفيون والمهن المرتبطة بهم
0.0	0	4.9	1102	مشغلو المصانع والآلات وعمال التجميع
36.3	1460	5.4	1196	العاملون في المهن الأولية
100.0	4020	100.0	22273	المجموع

ملاحظة: يوجد اختلاف طفيف في مجاميع بعض الجداول بسبب عملية التثقيب (الترجيح) والتقريب.

جدول 8.17: توزيع صافي فرص العمل المستحدثة حسب النشاط الاقتصادي والجنسية للنصف الأول، 2016

الجنسية							النشاط الاقتصادي
أردني	مصري	سوري	عراقي	عربية	غير عربية	المجموع	
80	91	0	0	0	0	171	الزراعة والحراجه وصيد الأسماك
9	0	0	0	0	0	9	التعدين واستغلال المحاجر
2186	262	124	0	92	1409	4072	الصناعات التحويلية
148	0	0	0	0	0	148	إمدادات الكهرباء و الغاز والبخار وتكييف الهواء
70	0	0	0	0	0	70	إمدادات المياه، أنشطة المجاري، وإدارة النفايات (الفضلات) ومعالجتها
908	92	25	0	34	0	1058	التشييد
3983	-42	174	0	0	0	4116	تجارة الجملة والتجزئة، إصلاح المركبات ذات المحركات والدراجات النارية
990	0	0	0	0	0	990	النقل والتخزين
3332	144	191	0	0	0	3667	أنشطة الإقامة والخدمات الغذائية
568	0	0	0	0	0	568	المعلومات والاتصالات
-19	0	0	0	0	0	-19	الأنشطة المالية وأنشطة التأمين
0	0	0	0	0	0	0	الأنشطة العقارية
954	0	0	0	0	0	954	الأنشطة المهنية والعلمية والتقنية
120	0	92	0	0	0	211	أنشطة الخدمات الإدارية وخدمات الدعم
6167	0	0	0	0	0	6167	الإدارة العامة والدفاع، الضمان الإجتماعي الإجباري
-240	0	0	0	-44	0	-283	التعليم
2077	0	0	0	0	0	2077	أنشطة الصحة البشرية والخدمات الإجتماعية
28	0	0	0	0	0	28	الفنون والترفيه والترويح
303	29	0	0	0	0	331	أنشطة الخدمات الأخرى
356	101	0	0	52	1224	1733	أنشطة الأسرة المعيشية كصاحب عمل، أنشطة الأسر المعيشية لإنتاج السلع وخدمات غير مميزة لإستعمالها الخاص
253	0	-29	0	0	0	224	أنشطة المنظمات وهيئات الخارجية عن نطاق الولاية الإقليمية
22273	678	576	0	133	2633	26293	المجموع

ملاحظة: يوجد اختلاف طفيف في مجاميع بعض الجداول بسبب عملية التثقيب (الترجيح) والتقريب.

جدول 8.18: توزيع صافي فرص العمل المستحدثة حسب المهنة الرئيسية والجنسية للنصف الأول، 2016

الجنسية							المهنة الرئيسية
أردني	مصري	سوري	عراقي	عربية	غير عربية	المجموع	
4115	0	-29	0	0	0	4086	المشروعون وكبار الموظفين والمديرون والإختصاصيون
769	42	0	0	0	0	810	الفنيون ومساعدو الإختصاصيين
962	0	-44	0	0	0	918	الموظفون المكتبيون المساندون
12209	161	365	0	-44	0	12692	عاملو البيع والخدمات
80	91	0	0	0	0	171	العمال المهرة في الزراعة والغابات وصيد الأسماك
1840	313	170	0	125	1409	3857	الحرفيون والمهن المرتبطة بهم
1102	0	0	0	0	0	1102	مشغلو المصانع والآلات وعمال التجميع
1196	71	114	0	52	1224	2656	العاملون في المهن الأولية
22273	678	576	0	133	2633	26293	المجموع

ملاحظة: يوجد اختلاف طفيف في مجاميع بعض الجداول بسبب عملية التثقيب (الترجيح) والتقريب.

جدول 8.19: توزيع صافي فرص العمل المستحدثة للذكور حسب النشاط الاقتصادي والجنسية
للنصف الأول، 2016

الجنسية							النشاط الاقتصادي
أردني	مصري	سوري	عراقي	عربية	غير عربية	المجموع	
80	91	0	0	0	0	171	الزراعة والحراجه وصيد الأسماك
65	0	0	0	0	0	65	التعدين واستغلال المحاجر
1419	262	124	0	92	1409	3306	الصناعات التحويلية
148	0	0	0	0	0	148	إمدادات الكهرباء و الغاز والبخار وتكييف الهواء
70	0	0	0	0	0	70	إمدادات المياه، أنشطة المجاري، وإدارة النفايات (الفضلات) ومعالجتها
908	92	25	0	34	0	1058	التشييد
3413	-42	174	0	0	0	3545	تجارة الجملة والتجزئة، إصلاح المركبات ذات المحركات والدراجات النارية
825	0	0	0	0	0	825	النقل والتخزين
2897	144	191	0	0	0	3232	أنشطة الإقامة والخدمات الغذائية
479	0	0	0	0	0	479	المعلومات والاتصالات
-70	0	0	0	0	0	-70	الأنشطة المالية وأنشطة التأمين
0	0	0	0	0	0	0	الأنشطة العقارية
799	0	0	0	0	0	799	الأنشطة المهنية والعلمية والتقنية
-94	0	92	0	0	0	-3	أنشطة الخدمات الإدارية وخدمات الدعم
5782	0	0	0	0	0	5782	الإدارة العامة والدفاع، الضمان الإجتماعي الإجباري
220	0	0	0	-44	0	176	التعليم
884	0	0	0	0	0	884	أنشطة الصحة البشرية والخدمات الإجتماعية
28	0	0	0	0	0	28	الفنون والترفيه والترفيه
168	29	0	0	0	0	197	أنشطة الخدمات الأخرى
249	101	0	0	0	0	350	أنشطة الأسرة المعيشية كصاحب عمل، أنشطة الأسر المعيشية لإنتاج السلع وخدمات غير مميزة لاستعمالها الخاص
183	0	-29	0	0	0	154	أنشطة المنظمات والهياكل الخارجية عن نطاق الولاية الإقليمية
18453	678	576	0	82	1409	21198	المجموع

ملاحظة: يوجد اختلاف طفيف في مجاميع بعض الجداول بسبب عملية التثقيب (الترجيح) والتقريب.

جدول 8. 20: توزيع صافي فرص العمل المستحدثة للإناث حسب النشاط الاقتصادي والجنسية
للنصف الأول، 2016

الجنسية							النشاط الاقتصادي
أردني	مصري	سوري	عراقي	عربية	غير عربية	المجموع	
0	0	0	0	0	0	0	الزراعة والحراجه وصيد الأسماك
-56	0	0	0	0	0	-56	التعدين واستغلال المحاجر
766	0	0	0	0	1409	2175	الصناعات التحويلية
0	0	0	0	0	0	0	إمدادات الكهرباء و الغاز والبخار وتكييف الهواء
0	0	0	0	0	0	0	إمدادات المياه، أنشطة المجاري، وإدارة النفايات (الفضلات) ومعالجتها
0	0	0	0	0	0	0	التشييد
570	0	0	0	0	0	570	تجارة الجملة والتجزئة، إصلاح المركبات ذات المحركات والدراجات النارية
165	0	0	0	0	0	165	النقل والتخزين
435	0	0	0	0	0	435	أنشطة الإقامة والخدمات الغذائية
89	0	0	0	0	0	89	المعلومات والاتصالات
51	0	0	0	0	0	51	الأنشطة المالية وأنشطة التأمين
0	0	0	0	0	0	0	الأنشطة العقارية
155	0	0	0	0	0	155	الأنشطة المهنية والعلمية والتقنية
214	0	0	0	0	0	214	أنشطة الخدمات الإدارية وخدمات الدعم
385	0	0	0	0	0	385	الإدارة العامة والدفاع، الضمان الإجتماعي الإجباري
-460	0	0	0	0	0	-460	التعليم
1193	0	0	0	0	0	1193	أنشطة الصحة البشرية والخدمات الإجتماعية
0	0	0	0	0	0	0	الفنون والترفيه والترويج
134	0	0	0	0	0	134	أنشطة الخدمات الأخرى
108	0	0	0	0	1224	1383	أنشطة الأسرة المعيشية كصاحب عمل، أنشطة الأسر المعيشية لإنتاج السلع وخدمات غير مميزة لإستعمالها الخاص
70	0	0	0	0	0	70	أنشطة المنظمات والهيات الخارجية عن نطاق الولاية الإقليمية
3820	0	0	0	52	2633	6504	المجموع

ملاحظة: يوجد اختلاف طفيف في مجاميع بعض الجداول بسبب عملية التثقيل (الترجيح) والتقريب.

جدول 8. 21: توزيع الأفراد الذين غيروا عملهم حسب قطاع العمل المستقبل والطارء والنشاط الاقتصادي
للنصف الأول، 2016

التغيير	القطاع الطارء	القطاع المستقبل	قطاع العمل والنشاط الاقتصادي
قطاع العمل			
256	235	491	قطاع عام
-213	1117	904	قطاع خاص منظم
-43	137	94	قطاع خاص غير منظم
0	0	0	منظمات غير حكومية
النشاط الاقتصادي			
-167	249	82	الصناعات التحويلية
44	0	44	إمدادات الكهرباء و الغاز والبخار وتكييف الهواء
-43	43	0	التشييد
-227	693	466	تجارة الجملة والتجزئة، إصلاح المركبات ذات المحركات والدراجات
103	46	149	النقل والتخزين
67	0	67	أنشطة الإقامة والخدمات الغذائية
18	0	18	المعلومات والاتصالات
46	0	46	الأنشطة المهنية والعلمية والتقنية
67	0	67	أنشطة الخدمات الإدارية وخدمات الدعم
200	200	400	الإدارة العامة والدفاع، الضمان الإجتماعي الإجباري
-28	28	0	التعليم
-80	171	91	أنشطة الصحة البشرية والخدمات الإجتماعية
0	58	58	أنشطة الخدمات الأخرى
	1489	1489	المجموع

ملاحظة: يوجد اختلاف طفيف في مجاميع بعض الجداول بسبب عملية التثقيل (الترجيح) والتقريب.

جدول 8. 22: توزيع الأفراد الذين غيروا عملهم حسب قطاع العمل المستقبل الطارد والمهنة الرئيسية
لنصف الأول، 2016

التغيير	القطاع الطارد	القطاع المستقبل	المهنة الرئيسية
0	147	147	الإختصاصيون
0	78	78	الفنيون ومساعدو الإختصاصيين
-109	109	0	الموظفون المكتبيون المساندون
104	770	874	عاملو البيع والخدمات
-104	192	88	الحرفيون والمهن المرتبطة بهم
284	0	284	مشغلو المصانع والآلات وعمال التجميع
-176	194	18	العاملون في المهن الأولية
	1489	1489	المجموع

ملاحظة: يوجد اختلاف طفيف في مجاميع بعض الجداول بسبب عملية التثقيب (الترجيح) والتقريب.

جدول 8. 23: توزيع الأفراد الذين غيروا عملهم حسب قطاع العمل المستقبل والطارء والنشاط الاقتصادي،
والجنس للنصف الأول، 2016

التغيير		القطاع الطارء		القطاع المستقبل		قطاع العمل والنشاط الاقتصادي
انثى	ذكر	انثى	ذكر	انثى	ذكر	
قطاع العمل						
187	69	124	110	312	179	قطاع عام
-187	-26	269	848	82	823	قطاع خاص منظم
0	-43	0	137	0	94	قطاع خاص غير منظم
0	0	0	0	0	0	منظمات غير حكومية
النشاط الاقتصادي						
-92	-75	132	117	40	42	الصناعات التحويلية
0	44	0	0	0	44	إمدادات الكهرباء و الغاز والبخار وتكييف الهواء
0	-43	0	43	0	0	التشييد
0	-227	0	693	0	466	تجارة الجملة والتجزئة، إصلاح المركبات ذات المحركات والدراجات
0	103	0	46	0	149	النقل والتخزين
0	67	0	0	0	67	أنشطة الإقامة والخدمات الغذائية
0	18	0	0	0	18	المعلومات والاتصالات
0	46	0	0	0	46	الأنشطة المهنية والعلمية والتقنية
42	26	0	0	42	26	أنشطة الخدمات الإدارية وخدمات الدعم
159	41	90	110	249	151	الإدارة العامة والدفاع، الضمان الإجتماعي الإجباري
0	-28	0	28	0	0	التعليم
-109	28	171	0	63	28	أنشطة الصحة البشرية والخدمات الإجتماعية
0	0	0	58	0	58	أنشطة الخدمات الأخرى
		393	1096	393	1096	المجموع

ملاحظة: يوجد اختلاف طفيف في مجاميع بعض الجداول بسبب عملية التثقيب (الترجيح) والتقريب.

جدول 8.24: توزيع الأفراد الذين غيروا عملهم حسب قطاع العمل المستقبل والطارء، المهنة الرئيسية والجنس للنصف الأول، 2016

التغيير		القطاع الطارء		القطاع المستقبل		المهنة الرئيسية
أنثى	ذكر	أنثى	ذكر	أنثى	ذكر	
0	0	118	28	118	28	الإختصاصيون
0	0	34	44	34	44	الفنيون ومساعدو الإختصاصيين
-109	0	109	0	0	0	الموظفون المكتبيون المساندون
201	-96	0	770	201	674	عاملو البيع والخدمات
-32	-72	32	160	0	88	الحرفيون والمهن المرتبطة بهم
40	244	0	0	40	244	مشغلو المصانع والآلات وعمال التجميع
-100	-76	100	94	0	18	العاملون في المهن الأولية
		393	1096	393	1096	المجموع

ملاحظة: يوجد اختلاف طفيف في مجاميع بعض الجداول بسبب عملية التقيل (الترجيح) والتقريب.

جدول 8.25: صافي عدد الأفراد الذين غيروا عملهم حسب النشاط الاقتصادي للنصف الأول، 2016

المجموع	النشاط الطارد													النشاط المستقبل
	الأنشطة الخدمية الأخرى	أنشطة الصحة البشرية	التعليم	الإدارة العامة والدفاع	أنشطة الخدمة الإدارية	الأنشطة المهنية والعلمية	المعلومات والاتصالات	أنشطة الإقامة والخدمات الغذائية	النقل والتخزين	تجارة الجملة والتجزئة	التشييد	إمدادات الكهرباء والغاز والبخار	الصناعات التحويلية	
82	0	40	0	0	0	0	0	0	0	42	0	0	0	الصناعات التحويلية
44	0	0	0	0	0	0	0	0	0	44	0	0	0	إمدادات الكهرباء والغاز والبخار
0	0	0	0	0	0	0	0	0	0	0	0	0	0	التشييد
466	0	0	0	55	0	0	0	0	0	411	0	0	0	تجارة الجملة والتجزئة
149	0	0	0	0	0	0	0	0	0	111	0	0	39	النقل والتخزين
67	0	0	0	0	0	0	0	0	0	67	0	0	0	أنشطة الإقامة والخدمات الغذائية
18	0	0	0	0	0	0	0	0	0	18	0	0	0	المعلومات والاتصالات
46	0	0	0	0	0	0	0	0	46	0	0	0	0	الأنشطة المهنية والعلمية
67	0	0	0	67	0	0	0	0	0	0	0	0	0	أنشطة الخدمة الإدارية
400	0	69	0	78	0	0	0	0	0	0	43	0	210	الإدارة العامة والدفاع
0	0	0	0	0	0	0	0	0	0	0	0	0	0	التعليم
91	0	63	28	0	0	0	0	0	0	0	0	0	0	أنشطة الصحة البشرية
58	58	0	0	0	0	0	0	0	0	0	0	0	0	الأنشطة الخدمية الأخرى
1489	58	171	28	200	0	0	0	0	46	693	43	0	249	المجموع

ملاحظة: يوجد اختلاف طفيف في مجاميع بعض الجداول بسبب عملية التثقيب (الترجيح) والتقريب

جدول 8.26: التوزيع النسبي للأفراد الذين تركوا عملهم حسب سبب ترك العمل والجنس
للنصف الأول، 2016

المجموع		أنثى		ذكر		سبب ترك العمل
%	العدد	%	العدد	%	العدد	
24.9	4050	45.7	2530	14.2	1520	أسباب إقتصادية
11.1	1808	4.2	235	14.7	1573	أسباب تتعلق بحوافز العمل
28.8	4679	25.4	1408	30.6	3271	أسباب تتعلق بظروف العمل وطبيعته
1.4	235	2.1	114	1.1	121	أسباب إجتماعية
12.9	2102	9.1	505	14.9	1597	أسباب شخصية
0.7	110	2.0	110	0.0	0	الزواج
17.0	2756	10.1	560	20.5	2196	تقاعد
3.1	501	1.3	72	4.0	429	أسباب صحية
0.0	0	0.0	0	0.0	0	أخرى
100.0	16240	100.0	5534	100.0	10706	المجموع

ملاحظة: يوجد اختلاف طفيف في مجاميع بعض الجداول بسبب عملية التثقيب (الترجيح) والتقريب.

جدول 8.27: التوزيع النسبي للأفراد الذين تركوا عملهم حسب سبب ترك العمل وقطاع العمل للنصف الأول، 2016

المجموع		منظمات غير حكومية		قطاع خاص غير منظم		قطاع خاص منظم		قطاع عام		سبب ترك العمل
%	العدد	%	العدد	%	العدد	%	العدد	%	العدد	
24.9	4050	35.2	29		115	34.1	3906	0.0	0	أسباب اقتصادية
11.1	1808	0.0	0	22.8	150	14.5	1658	0.0	0	أسباب تتعلق بحوافز العمل
28.8	4679	29.6	24	29.6	85	31.8	3641	22.2	928	أسباب تتعلق بظروف العمل
1.4	235	0.0	0	16.9	0	1.7	198	0.9	37	أسباب اجتماعية
12.9	2102	0.0	0	0.0	30	10.3	1180	21.3	891	أسباب شخصية
0.7	110	0.0	0	6.0	0	1.0	110	0.0	0	الزواج
17.0	2756	35.3	29	0.0	0	4.4	501	53.2	2226	تقاعد
3.1	501	0.0	0	0.0	125	2.4	270	2.5	106	أسباب صحية
0.0	0	0.0	0	24.7	0	0.0	0	0.0	0	أخرى
100.0	16240	100.0	82	100.0	505	100.0	11465	100.0	4188	المجموع

ملاحظة: يوجد اختلاف طفيف في مجاميع بعض الجداول بسبب عملية التثقيف (الترجيح) والتقريب.

9. الملاحق

1.9 إستمارة المسح



مسح فرص العمل المستحدثة
تموز - آب 2016

البيانات سرية بموجب قانون الإحصاءات

استمارة الأسرة

1. البيانات التعريفية

101	المحافظة:	110	رقم العنقود:	_____	
102	اللواء:	111	رقم المبنى:	()	
103	القضاء:	112	رقم المسكن:	()	
104	التجمع السكاني:	113	رقم الاسرة في العنقود:	_____	
105	المنطقة:	114	عدد أفراد الأسرة	مجموع ذكور اناث	
106	الحي:		المعتادين:	_____	
107	رقم البلوك:	115	عدد الأفراد الذين تركوا الأسرة:	مجموع ذكور اناث	
108	رقم الطبقة:			_____	
109	رقم الجولة والمكررة:	116	رقم الهاتف (ان وجد):	()	
118	رقم الزيارة:		الزيارة الأولى	الزيارة الثانية	الزيارة الثالثة
119	تاريخ تعبئة الاستمارة:	يوم شهر	يوم شهر	يوم شهر	
120	وقت بدء المقابلة:	دقيقة ساعة	دقيقة ساعة	دقيقة ساعة	
121	نتيجة الزيارة النهائية:				
	1. تمت المقابلة				
	2. أرجئت				
	3. لا يوجد عضو مؤهل				
	4. رفضت الأسرة				
	5. المسكن مغلق				
	6. المسكن خالي				
	7. اخرى (حددي)				
122	وقت انتهاء المقابلة:	دقيقة ساعة	دقيقة ساعة	دقيقة ساعة	

ملاحظة للباحثة: إذا استعملت استمارة مكملة ضعي إشارة × في المربع _____

2. بيانات أفراد الاسرة

206	205		204	203		202	201
كم كان عمرك في آخر عيد ميلادك؟	ما تاريخ ميلادك بالشهر والسنة؟		الجنس	العلاقة برب الأسرة		الاسم (ثلاثة مقاطع)	رقم الفرد
الباحثة: اقل من سنة سجلي 00 97 فأكثر سجلي 97	الشهر لا اعرف 98	السنة لا اعرف 9998	1. ذكر 2. انثى	1. زوج/ زوجة 2. ابن / ابنه 3. اب / ام 4. حفيد/ حفيده 5. اخ / أخت 6. أقارب آخرون 7. خادم/ خادمه 8. آخرون			
	سنة	شهر				أ. أفراد الاسرة المعتادين	
xx	xxxx	xx	x	x			xx
				0	رب الأسرة		01
							02
							03
							04
							05
							06
							07
							08
							09
							10
							11
							12
							13
							14
							15
ب. الأفراد الذين كانوا يعيشون مع الأسرة (بمن فيهم غير الأردنيين) وتركوها منذ 2016/1/1 ولغاية 2016/6/30 بسبب الوفاة او السفر إلى الخارج							
							91
							92
							93
							94

5. بيانات عامة عن فرص العمل المستحدثة لدى الأسرة
للأفراد الذين أعمارهم 15 سنة فأكثر

الباحثة: تتعلق الأسئلة 501-503 بأفراد الأسرة الذين تم تسجيلهم في السؤال 202 في القسمين أ وب، وتأكدي من وجود فرد او اكثر لكل سؤال.			
501	هل غير أي فرد من أفراد الأسرة المسجلين (بمن فيهم غير الأردنيين) عمله/ مهنته منذ 2016/1/1 ولغاية 2016/6/30؟ 1..... نعم 2..... لا	اسم الفرد _____ رقم سطر الفرد __ __	اسم الفرد _____ رقم سطر الفرد __ __
502	هل حصل أي فرد من أفراد الأسرة المسجلين (بمن فيهم غير الأردنيين) على عمل جديد منذ 2016/1/1 ولغاية 2016/6/30؟ 1..... نعم 2..... لا	اسم الفرد _____ رقم سطر الفرد __ __	اسم الفرد _____ رقم سطر الفرد __ __
503	هل ترك/ فقد أي فرد من افراد الأسرة المسجلين (بمن فيهم غير الأردنيين) عمله منذ 2016/1/1 ولغاية 2016/6/30 لأي سبب من الأسباب. 1..... نعم 2..... لا	اسم الفرد _____ رقم سطر الفرد __ __	اسم الفرد _____ رقم سطر الفرد __ __
504	عدد الأفراد الذين ظهر لهم رقم سطر في الأسئلة 501-503 ضمن تسلسل الأفراد المسجلين في السؤال 201، في حالة عدم ورود أفراد في أي من الأسئلة 501 - 503 ضعي دائرة حول الرمز 0 وانهي المقابلة	0 ← انهي المقابلة __ __	
ملاحظة للباحثة: لجميع أفراد الأسرة المسجلين وظهر لهم رقم سطر في الأسئلة 501 - 503 انتقلي إلى الاستمارة الفردية (القسم السادس)			

مراحل العمل

التاريخ	الرقم Xxx	الاسم
2016/ /		الباحثة:
2016/ /		المراقب:
2016/ /		المدقق الميداني:
2016/ /		المدقق المكتبي:
2016/ /		الرمز:
2016/ /		المدخلة:



مسح فرص العمل المستحدثة
تموز - آب 2016

البيانات سرية بموجب قانون الإحصاءات

الاستمارة الفردية

1. البيانات التعريفية

المحافظة:	101	رقم الجولة والمكررة:	109	_____			
اللواء:	102	رقم العقود:	110	_____			
القضاء:	103	رقم المبنى:	111	()			
التجمع السكاني:	104	رقم المسكن:	112	()			
المنطقة:	105	رقم الاسرة في العقود:	113	_____			
الحي:	106	رقم الهاتف (ان وجد):	116	()			
رقم البلوك:	107	رقم الفرد في الأسرة:	201	_____			
رقم الطبقة:	108	اسم الفرد:	202			
رقم الزيارة:	118	الزيارة الأولى	_____	الزيارة الثانية	_____	الزيارة الثالثة	_____
تاريخ تعبئة الاستمارة:	119	يوم شهر	_____	يوم شهر	_____	يوم شهر	_____
نتيجة الزيارة النهائية:	121	_____	_____	_____	_____	_____	_____
1. تمت المقابلة 2. أرجئت 3. الفرد المؤهل غير موجود 4. رفض/ رفضت 5. تمت جزئياً 6. الفرد غير قادر على الاجابة 7. اخرى (حددي)							

6. خلفية عامة عن المستجيب/ المستجيبة
(لجميع الأفراد الذين أعمارهم 15 سنة فأكثر)

صباح/ مساء الخير، انا من دائرة الإحصاءات العامة، نقوم بتنفيذ مسح وطني حول فرص العمل المستحدثة ونقدر مشاركتك في هذا المسح، واولد ان اسألك بعض الأسئلة، وسوف تساعد هذه المعلومات متخذي القرار في القطاعين العام والخاص للتخطيط في هذا المجال وسوف اخذ من وقتك بحدود 10-15 دقيقة لتعبئة الاستمارة، وكل المعلومات التي ستدلي بها ستعامل بسرية تامة ولن يطلع عليها أشخاص آخرون.
والآن، هل ترغب/ ترغيبين ان تسأل/ تسألي أي شيء حول المسح؟
هل يمكنني ان ابدأ المقابلة الان؟
توقيع الباحثة التاريخ

المستجيب/ المستجيبة وافق/ وافقت ان يشارك/ تشارك في المقابلة — 1
المستجيب/ المستجيبة رفض/ رفضت ان يشارك/ تشارك في المقابلة — 2 ← انتهت المقابلة

رقم السؤال	السؤال	البدايل	الانتقالات
600	للباحثة: سجلي الوقت	الساعة الدقيقة	
601	الجنس	ذكر 1 انثى 2	
602	ما تاريخ ميلادك بالشهر والسنة؟	الشهر لا اعرف 98 السنة لا اعرف 9998	
603	كم كان عمرك في آخر عيد ميلاد لك؟ الباحثة: قارن الإجابة وصحي إجابة الأسئلة 205 و206 إذا كانت الإجابة غير متسقة	العمر بالسنوات الكاملة العمر اقل من 15 سنة ← 00	انهي المقابلة لهذا الفرد وصحي السؤالين (205 و 206) والاسئلة (501 - 504) وانتقلي إلى فرد آخر ان وجد
604	منذ تاريخ 2016/1/1 ولغاية 2016/6/30 هل غير/ حصل/ ترك الفرد عمله / مهنته؟	نعم 1 لا 2 ←	صحي البيانات الواردة في الاسئلة (501 - 504) وانتقلي إلى فرد اخر ان وجد
605	الحالة الزوجية	اعزب 1 متزوج 2 مطلق 3 أرمل 4 منفصل 5	
606	الجنسية	أردني 1 مصري 2 سوري 3 عراقي 4 عربية أخرى 5 غير عربية 6	
607	هل أنت ملتحق حالياً أو سبق لك الالتحاق بمؤسسة تعليمية؟	نعم، ملتحق حالياً 1 نعم، سبق له الالتحاق 2 لا 3 ←	استمري 609

الانتقالات	البدائل	السؤال	رقم السؤال
	عدد السنوات [][]	عدد السنوات الدراسية التي اكملها الفرد بنجاح؟	608
611	<ul style="list-style-type: none"> 1 أمي 2 ملم 3 ابتدائي 4 إعدادي 5 اساسي 6 تلمذه مهنية 	الحالة التعليمية	609
استمري	<ul style="list-style-type: none"> 7 ثانوي 8 دبلوم متوسط 9 بكالوريوس 10 دبلوم عالي 11 ماجستير 12 دكتوراه 		
	التخصص: _____ [][][][][][][][]	التخصص العلمي	610

للفرد الذي غير عمله/ مهنته أو حصل على عمل جديد أو ترك العمل

ملاحظة للباحثة: سجلي جميع الاعمال التي عملها الفرد خلال الفترة 2016 /1/1 ولغاية 2016/6/30											
616		615		614		613		612		611	
ما اسم المؤسسة التي تعمل/ عملت بها؟		ما هو السبب الرئيسي لترك العمل؟ 1. اسباب اقتصادية 2. اسباب تتعلق بحوافز العمل 3. اسباب تتعلق بظروف العمل وطبيعته 4. اسباب اجتماعية 5. اسباب شخصية 6. الزواج 7. تقاعد 8. اسباب صحية 9. أخرى (حددي)		تاريخ تركه للعمل		هل مازلت مرتبطاً بالعمل 1. نعم 2. لا 616		تاريخ ابتداء العمل		سجل العمل	
x		x		سنة		شهر		سنة		شهر	
											1. آخر مصلحة / مؤسسة عمل بها الفرد
											2. العمل الذي سبق العمل الأخير مباشرة
											3. العمل الذي سبق العمل الثاني قبل الأخير مباشرة
											4. العمل الذي سبق العمل الثالث قبل الأخير مباشرة
											5. العمل الذي سبق العمل الرابع قبل الأخير مباشرة

622	وقت انتهاء المقابلة	الساعة الدقيقة
	الباحثة: انهي المقابلة، واشكري المستجيب/ المستجيبة وانتقلي إلى الفرد التالي ان وجد	

خلال الفترة 2016 /1/1 ولغاية 2016/6/30

ابتداءً من آخر مصلحة / مؤسسة عمل بها							
621	620	619		618		617	
هل عملت أي عمل قبل هذا العمل منذ 2016/1/1 ولغاية 2016/6/30؟	ما حالتك العملية الحالية/ السابقة	ما المهنة الرئيسية الحالية/ السابقة؟		النشاط الاقتصادي الرئيسي الحالي/ السابق للمؤسسة؟ (أهم المنتجات أو السلع والخدمات التي تنتجها أو تقدمها المؤسسة)		عنوان مكان العمل الحالي/ السابق	
1. نعم ← إلى س 611 العمل السابق 2. لا ← س 622	1. مستخدم بأجر 2. صاحب عمل مع وجود مستخدمين آخرين 3. يعمل لحسابه دون وجود مستخدمين آخرين 4. يعمل لدى الأسرة دون اجر 5. يعمل دون اجر					لواء / محافظة	
×	×	xxx		xxx		xxx	

ملاحظات:

يرجى من الباحث تسجيل كافة الملاحظات والمشاكل التي تواجهها، وطريقة حلها، ومن قام بحلها، وذلك بعد الرجوع للمختصين في المركز عمان.

مراحل العمل

التاريخ	الرقم XXX	الاسم
2016/ /		الباحثة:
2016/ /		المراقب:
2016/ /		المدقق الميداني:
2016/ /		المدقق المكتبي:
2016/ /		المرمز:
2016/ /		المدخلة: