



# مسح فرص العمل المستحدثة النصف الثاني 2015

## التقرير التحليلي

مديرية الأساليب والمنهجيات الإحصائية  
قسم التحليل الإحصائي

تشرين ثاني - 2016





# مسح فرص العمل المستحدثة

## النصف الثاني 2015

### التقرير التحليلي

مديرية الأساليب والمنهجيات الإحصائية  
قسم التحليل الإحصائي



## تقديم

يسر دائرة الإحصاءات العامة أن تقدم التقرير التحليلي لنتائج مسح فرص العمل المستحدثة للنصف الثاني من عام 2015. غطى المسح عينة من الأسر بلغ حجمها حوالي 40 ألف أسرة بصورة تضمن التمثيل على مستوى المملكة والحضر والريف والأقاليم والمحافظات. وقد استندت العينة إلى الإطار الذي وفرته نتائج التعداد العام للسكان والمساكن لعام 2004.

ويتضمن التقرير منهجية المسح وأسلوب جمع البيانات والنتائج التحليلية، بالإضافة إلى الجداول التفصيلية للمواضيع التي غطاها المسح كفرص العمل الجديدة في سوق العمل الأردني، وتلك التي فقدتها خلال فترة الإسناد الزمني (7/1- 2015/12/31)، بما يُمكن من حساب صافي فرص العمل المستحدثة وحركتها بين المحافظات، بالإضافة إلى الدوران الوظيفي وأسباب ترك العمل.

وفي هذه المناسبة، تود دائرة الإحصاءات العامة أن تعبر عن عميق شكرها لجميع أسر العينة التي كان لتجاوبها وتعاونها أكبر الأثر في إنجاح هذا المسح، وكذلك الذين ساهموا بإنجاحه من الدائرة وخارجها، آمليين أن تفيد المعلومات الواردة في هذا التقرير جميع المهتمين بقضايا إحصاءات العمل بصورة خاصة سواءً على مستوى متخذي القرار وواضعي السياسات على المستويين العام والخاص.

د. قاسم الزعبي

المدير العام



## الملخص التنفيذي

يعرض تقرير فرص العمل المستحدثة للنصف الثاني من عام 2015، والذي أصدرته دائرة الإحصاءات العامة صورة واضحة عن الواقع الاقتصادي في الأردن من حيث عدد فرص العمل التي استحدثتها سوق العمل الأردني خلال النصف الثاني من عام 2015، إضافة إلى توزيع هذه الفرص على القطاعات الاقتصادية المختلفة وبيان أكثر القطاعات إستحداثاً للفرص وتوزيعها حسب المحافظات.

ولغايات هذا التقرير، فإنه يمكن تعريف صافي فرص العمل المستحدثة بأنها الوظائف الجديدة التي استحدثتها سوق العمل مطروحاً منها الوظائف المفقودة خلال فترة الإسناد الزمني. وتعرف فرص العمل الجديدة بأنها الوظائف الجديدة التي حصل عليها الأفراد خلال فترة الإسناد الزمني، كما وتعرف الوظائف المفقودة بأنها الوظائف التي تركها الأفراد خلال فترة الإسناد الزمني.

وقد تم إضافة الوظائف الجديدة والمفقودة وصافي فرص العمل في المناطق الصناعية المؤهلة (QIZ) التي تم الحصول عليها من وزارة العمل إلى الوظائف الجديدة والمفقودة وصافي فرص العمل المحسوبة من خلال المسح.

وفيما يلي أهم النتائج الرئيسية للمسح:

- بلغ صافي فرص العمل المستحدثة للنصف الثاني من عام 2015 حوالي 31 ألف فرصة عمل، إذ بلغ عدد الوظائف الجديدة حوالي 45 ألف وظيفة، فيما بلغ عدد الوظائف المفقودة حوالي 14 ألف وظيفة.
- بلغ صافي عدد الوظائف في المناطق الصناعية المؤهلة 569 وظيفة جديدة وذلك خلال الفترة الزمنية 07/1-2015/12/31.
- بلغ صافي فرص العمل المستحدثة للذكور ما يقارب 20 ألف فرصة خلال النصف الثاني من عام 2015، بينما كانت للإناث حوالي 11 ألف فرصة عمل.
- أكثر من نصف صافي الوظائف المستحدثة استحدثتها القطاع الخاص المنظم (حوالي 16.4 ألف فرصة عمل)، مقابل 46.6% استحدثتها القطاع العام.
- تذهب معظم صافي فرص العمل المستحدثة للأردنيين (حوالي 27.7 ألف فرصة).
- استحوذ سكان محافظة إربد على النسبة الأعلى من صافي فرص العمل المستحدثة وسكان محافظة مادبا على أقل نسبة.
- كمكان للعمل، استحوذت محافظات العاصمة والزرقاء وإربد على حوالي 77% من إجمالي صافي الوظائف المستحدثة.
- تركزت صافي الوظائف المستحدثة في الفئات العمرية (20-29)، وتراجعت للفئة العمرية 40 سنة فأكثر.

- ذهبت غالبية صائفي فرص العمل المستحدثة للعزاب، (حوالي 84%).
- 43.9% من صائفي فرص العمل المستحدثة للأفراد ذوي المستوى التعليمي الأقل من ثانوي، واستحوذ الأفراد الحاصلون على درجة البكالوريوس فأعلى على حوالي 42% من صائفي فرص العمل المستحدثة.
- كان حملة التخصصات العلوم الاجتماعية والأعمال التجارية والقانون الأعلى توظيفاً بين حملة الثانوي فأعلى، وتخصص الإدارة المعلوماتية الأعلى توظيفاً لحملة الثانوية العامة.
- الأسباب المتعلقة بظروف العمل وطبيعته كانت السبب الأكبر لترك العمل لكلا الجنسين.

## قائمة المحتويات

### الصفحة

أ.....	تقديم
ج.....	الملخص التنفيذي
ه.....	قائمة المحتويات
ز.....	قائمة الجداول
ك.....	قائمة الأشكال
1.....	1. خلفية عامة
1.....	1.1 مقدمة
1.....	2.1 أهداف المسح
2.....	3.1 منهجية المسح
2.....	4.1 جمع البيانات
2.....	5.1 إعداد التقرير التحليلي
3.....	2. النتائج
13.....	3. مقارنة النتائج للنصف الثاني للسنوات 2008-2015
15.....	4. العمالة الأجنبية مقارنة بالعمالة الأردنية
21.....	5. حركة العمالة بين المحافظات
27.....	6. الدوران الوظيفي
33.....	7. أسباب ترك العمل
37.....	8. الجداول التفصيلية
65.....	9. الملاحق
67.....	1.9 المشاركون في التقرير
69.....	2.9 إستمارة المسح



## قائمة الجداول

رقم الجدول	الصفحة
جدول 2.1: صافي فرص العمل المستحدثة للأفراد حسب الجنس، قطاع العمل، والمستوى التعليمي لنصف الثاني، 2015.....	6
جدول 5.1: التوزيع النسبي لصافي فرص العمل حسب المحافظات الجاذبة والمصدرة للنصف الثاني، 2015.....	21
جدول 5.2: توزيع صافي فرص العمل المستحدثة حسب مكان العمل ومكان الإقامة للنصف الثاني، 2015.....	23
جدول 5.3: توزيع صافي فرص العمل المستحدثة للإناث حسب مكان العمل ومكان الإقامة لنصف الثاني، 2015.....	24
جدول 5.4: توزيع صافي فرص العمل المستحدثة للذكور حسب مكان العمل ومكان الإقامة لنصف الثاني، 2015.....	25
جدول 6.1: صافي عدد الأفراد الذين غيروا عملهم حسب قطاع العمل المستقبلي والطاردي لنصف الثاني، 2015.....	28
جدول 6.2: صافي عدد الأفراد الذين غيروا عملهم حسب المهنة الرئيسية المستقبلية والطاردي لنصف الثاني، 2015.....	31
جدول 8.1: التوزيع النسبي للأفراد الذين حصلوا على عمل جديد والذين تركوا العمل وصافي عدد الوظائف حسب الجنس، قطاع العمل، والجنسية للنصف الثاني، 2015.....	37
جدول 8.2: التوزيع النسبي لصافي فرص العمل المستحدثة حسب الجنس، قطاع العمل، والجنسية للنصف الثاني، 2015.....	38
جدول 8.3: التوزيع النسبي للأفراد الذين حصلوا على عمل جديد، والذين تركوا العمل، وصافي عدد الوظائف حسب النشاط الاقتصادي للنصف الثاني، 2015.....	39
جدول 8.4: التوزيع النسبي للأفراد الذين حصلوا على عمل جديد، والذين تركوا العمل، وصافي عدد الوظائف حسب المهنة الرئيسية للنصف الثاني، 2015.....	40
جدول 8.5: التوزيع النسبي لصافي فرص العمل المستحدثة حسب الجنس، والنشاط الاقتصادي لنصف الثاني، 2015.....	41
جدول 8.6: التوزيع النسبي لصافي فرص العمل المستحدثة حسب الجنس والمهنة الرئيسية للنصف الثاني، 2015.....	42

## تابع/ قائمة الجداول

رقم الجدول	الصفحة
جدول 8.7: التوزيع النسبي للأفراد الذين حصلوا على عمل جديد، والذين تركوا العمل، وصافي عدد الوظائف، حسب مكان الإقامة، ومكان العمل للنصف الثاني، 2015.....	43
جدول 8.8: التوزيع النسبي لصافي فرص العمل المستحدثة حسب الجنس، مكان الإقامة، ومكان العمل للنصف الثاني، 2015.....	44
جدول 8.9: التوزيع النسبي للأفراد الذين حصلوا على عمل جديد، والذين تركوا العمل، وصافي عدد الوظائف، حسب العمر، الحالة الزوجية، والمستوى التعليمي للنصف الثاني، 2015.....	45
جدول 8.10: التوزيع النسبي لصافي فرص العمل المستحدثة حسب الجنس، العمر، الحالة الزوجية، والمستوى التعليمي للنصف الثاني، 2015.....	46
جدول 8.11: التوزيع النسبي للأفراد ممن يحملون المستوى التعليمي ثانوي فأعلى الذين حصلوا على عمل جديد، والذين تركوا العمل، وصافي عدد الوظائف حسب التخصص العلمي للنصف الثاني، 2015.....	47
جدول 8.12: التوزيع النسبي لصافي فرص العمل المستحدثة للأفراد ممن يحملون المستوى التعليمي ثانوي فأعلى حسب الجنس والتخصص العلمي للنصف الثاني، 2015.....	48
جدول 8.13: التوزيع النسبي لصافي فرص العمل المستحدثة حسب الجنسية، الجنس، المستوى التعليمي، الحالة الزوجية، العمر، وقطاع العمل للنصف الثاني، 2015.....	49
جدول 8.14: التوزيع النسبي لصافي فرص العمل المستحدثة حسب الجنسية، مكان الإقامة، ومكان العمل للنصف الثاني، 2015.....	50
جدول 8.15: التوزيع النسبي لصافي فرص العمل المستحدثة حسب الجنسية والنشاط الاقتصادي للنصف الثاني، 2015.....	51
جدول 8.16: التوزيع النسبي لصافي فرص العمل المستحدثة حسب الجنسية والمهنة الرئيسية للنصف الثاني، 2015.....	52
جدول 8.17: توزيع صافي فرص العمل المستحدثة حسب النشاط الاقتصادي والجنسية للنصف الثاني، 2015.....	53
جدول 8.18: توزيع صافي فرص العمل المستحدثة حسب المهنة الرئيسية والجنسية للنصف الثاني، 2015.....	54
جدول 8.19: توزيع صافي فرص العمل المستحدثة للذكور حسب النشاط الاقتصادي والجنسية للنصف الثاني، 2015.....	55

## تابع/ قائمة الجداول

رقم الجدول	الصفحة
جدول 8. 20: توزيع صافي فرص العمل المستحدثة للإناث حسب النشاط الاقتصادي والجنسية لنصف الثاني، 2015.....	56
جدول 8. 21: توزيع الأفراد الذين غيروا عملهم حسب قطاع العمل المستقبل والطاردي والنشاط الاقتصادي للنصف الثاني، 2015.....	57
جدول 8. 22: توزيع الأفراد الذين غيروا عملهم حسب قطاع العمل المستقبل والطاردي والمهنة الرئيسية للنصف الثاني، 2015.....	58
جدول 8. 23: توزيع الأفراد الذين غيروا عملهم حسب قطاع العمل المستقبل والطاردي والنشاط الاقتصادي، والجنس للنصف الثاني، 2015.....	59
جدول 8. 24: توزيع الأفراد الذين غيروا عملهم حسب قطاع العمل المستقبل والطاردي، المهنة الرئيسية والجنس للنصف الثاني، 2015.....	60
جدول 8. 25: صافي عدد الأفراد الذين غيروا عملهم حسب النشاط الاقتصادي للنصف الثاني ، 2015.....	61
جدول 8. 26: التوزيع النسبي للأفراد الذين تركوا عملهم حسب سبب ترك العمل والجنس لنصف الثاني، 2015.....	62
جدول 8. 27: التوزيع النسبي للأفراد الذين تركوا عملهم حسب سبب ترك العمل وقطاع العمل للنصف الثاني، 2015.....	63



## قائمة الأشكال

رقم الشكل	الصفحة
شكل 2.1: التوزيع النسبي لصافي فرص العمل المستحدثة للأفراد حسب الأشهر للنصف الثاني، 2015	3
شكل 2.2: التوزيع النسبي للأفراد الذين حصلوا على عمل جديد أو تركوا عملهم وصافي فرص العمل المستحدثة حسب الجنس للنصف الثاني، 2015	4
شكل 2.3: التوزيع النسبي لصافي فرص العمل المستحدثة للأفراد حسب قطاع العمل للنصف الثاني، 2015	5
شكل 2.4: التوزيع النسبي لصافي فرص العمل المستحدثة للأفراد حسب المستوى التعليمي للنصف الثاني، 2015	5
شكل 2.5: التوزيع النسبي لصافي فرص العمل المستحدثة للأفراد ممن يحملون المؤهل التعليمي الثانوي فأعلى حسب التخصص العلمي للنصف الثاني، 2015	7
شكل 2.6: التوزيع النسبي لصافي فرص العمل المستحدثة للأفراد حسب الجنسية للنصف الثاني، 2015	8
شكل 2.7: التوزيع النسبي لصافي فرص العمل المستحدثة للأفراد حسب الحالة الزوجية للنصف الثاني، 2015	8
شكل 2.8: التوزيع النسبي لصافي فرص العمل المستحدثة للأفراد حسب الفئات العمرية للنصف الثاني، 2015	9
شكل 2.9: التوزيع النسبي لصافي فرص العمل المستحدثة للأفراد حسب المهنة الرئيسية للنصف الثاني، 2015	9
شكل 2.10: التوزيع النسبي لصافي فرص العمل المستحدثة للأفراد حسب النشاط الاقتصادي للنصف الثاني، 2015	10
شكل 2.11: التوزيع النسبي لصافي فرص العمل المستحدثة للأفراد حسب مكان العمل للنصف الثاني، 2015	11
شكل 2.12: التوزيع النسبي لصافي فرص العمل المستحدثة للأفراد حسب مكان الإقامة للنصف الثاني، 2015	11
شكل 3.1: صافي فرص العمل الجديدة، والمفقودة، والمستحدثة للنصف الثاني، 2007-2015	13

## تابع / قائمة الأشكال

رقم الشكل	الصفحة
شكل 3.2: صافي فرص العمل المستحدثة للأفراد حسب قطاع العمل لنصف الثاني، 2007-2015	14
شكل 3.3: التوزيع النسبي لصافي فرص العمل المستحدثة للأفراد حسب الجنسية للنصف الثاني، 2007 - 2015	14
شكل 4.1: التوزيع النسبي لصافي فرص العمل المستحدثة في كافة القطاعات، وفي القطاع الخاص حسب الجنسية للنصف الثاني، 2015	15
شكل 4.2: التوزيع النسبي لصافي فرص العمل المستحدثة حسب الجنسية والمستوى التعليمي للنصف الثاني، 2015	16
شكل 4.3: التوزيع النسبي لصافي فرص العمل المستحدثة حسب الجنسية، الفئات العمرية، والحالة الزوجية للنصف الثاني، 2015	16
شكل 4.4: النسبة المئوية لصافي فرص العمل المستحدثة لأهم المحافظات حسب الجنسية، مكان العمل ومكان الإقامة للنصف الثاني، 2015	17
شكل 4.5: النسبة المئوية لصافي فرص العمل المستحدثة حسب الجنسية وأهم قطاعات النشاط الاقتصادي للنصف الثاني، 2015	18
شكل 4.6: التوزيع النسبي لصافي فرص العمل المستحدثة حسب المهنة الرئيسية للنصف الثاني، 2015	19
شكل 6.1: صافي عدد الأفراد الذين غيروا عملهم حسب قطاع العمل للنصف الثاني، 2015	27
شكل 6.2: صافي عدد الأفراد الذين غيروا عملهم حسب قطاع العمل والجنس للنصف الثاني، 2015	28
شكل 6.3: صافي عدد الأفراد الذين غيروا عملهم حسب النشاط الاقتصادي للنصف الثاني، 2015	29
شكل 6.4: صافي عدد الأفراد الذين غيروا عملهم حسب المهنة الرئيسية للنصف الثاني، 2015	30
شكل 7.1: التوزيع النسبي للأفراد الذين تركوا عملهم حسب سبب ترك العمل للنصف الثاني، 2015	33
شكل 7.2: التوزيع النسبي للأفراد الذين تركوا عملهم حسب سبب ترك العمل والجنس للنصف الثاني، 2015	34
شكل 7.3: التوزيع النسبي للأفراد الذين تركوا عملهم حسب سبب ترك العمل وقطاع العمل للنصف الثاني، 2015	35

## 1. خلفية عامة

### 1.1 مقدمة

إن استحداث فرص عمل جديدة يمثل التحدي الأكبر الذي يواجه الاقتصاد الأردني، وخاصة أن الأردن من الدول التي تعاني من نقص في الموارد الاقتصادية ووفرة الأيدي العاملة. فالأيدي العاملة ليست حاجة كمالية في حياة الدورة الاقتصادية بل هي جوهرها، لذلك كان من الضروري الحصول على المؤشرات المتعلقة بحجم الوظائف التي يستحدثها الاقتصاد الأردني من خلال تقدير حجم المستحدثة منها، والذي يعتبر من المؤشرات الهامة التي تعطي صورة عن مستوى النشاط الاقتصادي، ومدى انعكاس النمو الذي يحققه الاقتصاد على المستوى المعيشي للأفراد من خلال حصولهم على وظائف جديدة. وقد غاب هذا المؤشر الهام عن قواعد المعلومات الخاصة بالعمالة والتشغيل في الأردن إلى أن بدأت دائرة الإحصاءات العامة بتنفيذ مسح مستقل ومتخصص لتقدير حجم الوظائف المستحدثة.

وتختص الدراسات التي تنفذها الدائرة بقياس معدل البطالة ومعدل المشاركة في النشاط الاقتصادي وخصائص قوة العمل، ولا يمكن إعطاء صورة واضحة عن حجم التغير في الوظائف من هذه البيانات، إضافة إلى عدم إمكانية التعرف على خصائص الذين يحصلون على تلك الفرص، فمثلا هل تتوفر تلك الفرص للأردنيين أم للعمالة الوافدة؟ وهل تتوفر فرص العمل للمتعلمين أم للعمال غير المهرة؟ وغيرها من الأسئلة التي لا بد من الإجابة عليها من أجل وضع سياسات سليمة، ومراجعة ما توفره خطط التنمية من فرص عمل، ومدى استجابة النظام التعليمي لاحتياجات سوق العمل.

### 2.1 أهداف المسح

يهدف هذا المسح إلى توفير بيانات إحصائية حديثة عن حجم الوظائف الجديدة في سوق العمل الأردني وتلك التي تم فقدها خلال النصف الثاني من عام 2015، أي خلال الفترة (2015/7/1 - 2015/12/31) مع التعرف على الخصائص الديموغرافية والاجتماعية، والاقتصادية المختلفة للأفراد ممن أعمارهم 15 سنة فأكثر الذين شملهم المسح (الأفراد الذين حصل تغيير على الوضع العملي لهم)، والتعرف على أنواع المهن التي خلقها سوق العمل والأنشطة الاقتصادية التي وفرت فرص عمل. وتقوم دائرة الإحصاءات العامة بتنفيذ هذا المسح بشكل دوري وبواقع مرتين في العام، وذلك بهدف تطوير بيانات إحصاءات العمل وتوفير قاعدة بيانات إحصائية حديثة عن حجم الوظائف الجديدة والمفقودة في سوق العمل الأردني، بالإضافة إلى توفير المعلومات الخاصة بالعرض والطلب في سوق العمل.

### 3.1 منهجية المسح

نفذت دائرة الإحصاءات العامة مسح فرص العمل المستحدثة عن النصف الثاني من عام 2015 خلال الفترة (كانون ثاني- آذار 2016). وغطى المسح حوالي 40 ألف أسرة موزعة على جميع محافظات المملكة، وتبين أن (982) أسرة حصل فيها فرد أو أكثر على عمل جديد أو ترك عمله أو غيره إلى عمل آخر، فيما بلغ عدد الأفراد ضمن هذه الأسر الذين حصل تغير على عملهم 1051 فرداً.

### 4.1 جمع البيانات

تم استخدام تقنية الأجهزة الكفية (PDA) في جمع ومعالجة البيانات في هذا المسح، حيث استخدمت الاستمارة الإلكترونية بدلاً من الاستمارة الورقية. وجمعت البيانات عن الأفراد الذين حصل تغير على الوضع العملي لهم (الذين حصلوا على عمل جديد أو تركوا عملهم أو غيروا عملهم) بأسلوب المقابلة الشخصية، وذلك لبحث تاريخهم الوظيفي خلال فترة الستة أشهر الثانية من عام 2015. وقد تم جمع بيانات استمارة الأسرة في المرحلة الثانية، وذلك من خلال جمع بيانات عن جميع أفراد الأسرة المتواجدين في الأسرة وقت الزيارة، وكذلك الأفراد الذين كانوا يعيشون مع الأسرة (بمن فيهم الأفراد غير الأردنيين) وتركوا الأسرة خلال فترة الإسناد الزمني الخاصة بالمسح (2015/7/1 - 2015/12/31) بسبب الوفاة أو السفر إلى الخارج.

أما في المرحلة الثانية ومن خلال استمارة الأسرة، فقد تم تحديد الأسر التي حصل لديها أي تغير على الوضع العملي لأي فرد من أفرادها وعلى عدد الأفراد الكلي الذين حصل تغير على عملهم والتي من خلاله تم استيفاء بيانات الاستمارة الفردية لكل فرد حصل تغير على عمله إن كان بحصوله على عمل جديد أو تركه للعمل أو تغير لعمله من خلال جمع بيانات التاريخ الوظيفي لكل عمل مارسه أو مازال يمارسه، وذلك لاحتساب مؤشرات المسح الرئيسية وهي حجم الوظائف الجديدة، وحجم الوظائف المفقودة، وصافي الوظائف المستحدثة.

### 5.1 إعداد التقرير التحليلي

بعد الحصول على البيانات النهائية من مديرية تكنولوجيا المعلومات، تم إعداد هذا التقرير واستخراج الجداول التفصيلية من خلال استخدام حزمة البرامج الإحصائية الجاهزة SPSS، وقد تم معالجة البيانات الصادرة عن وزارة العمل والتي تخص العاملين غير الأردنيين في المناطق الصناعية المؤهلة QIZ، وذلك بإضافتها إلى الجداول التفصيلية حيث بلغ صافي الوظائف المستحدثة فيها 569 وظيفة جديدة خاصة بالعمال الوافدين، وأضيفت إلى صافي الوظائف المستحدثة والتي تم التوصل إليها من بيانات المسح حيث بلغت 30334 وظيفة، وبالتالي فقد بلغ مجموع الوظائف المستحدثة 30903 وظيفة.

## 2. النتائج

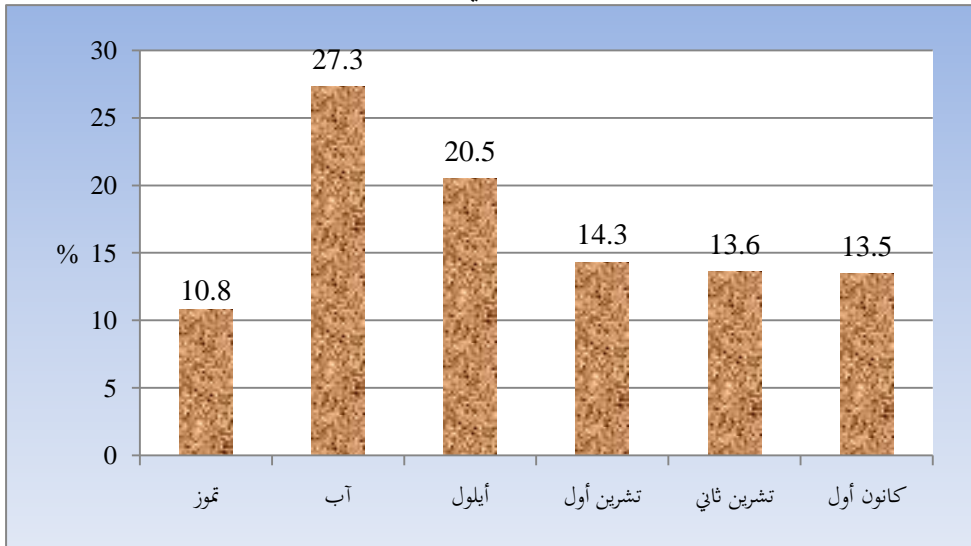
يقيس مسح فرص العمل المستحدثة حجم التشغيل وفرص العمل التي يستحدثها الاقتصاد الأردني، وبما أنه مسح أسري لا يشمل المساكن الجماعية كمساكن العمال والمرضات .... الخ، والتي على الأغلب تقطنها العمالة الوافدة لذلك تم تغطية المناطق الصناعية المؤهلة، حيث تم الحصول على التغير في التوظيف في هذه المناطق من بيانات وزارة العمل الخاصة بهذه المناطق وتم إضافتها إلى نتائج المسح.

وقد أظهرت بيانات وزارة العمل ازدياد فرص العمل المستحدثة للعاملين الوافدين في المناطق الصناعية المؤهلة حيث بلغت 569 وظيفة. وبلغ عدد الوظائف الجديدة التي استحدثها الاقتصاد الأردني خلال النصف الثاني من عام 2015 حوالي 45 ألف فرصة عمل وعدد الوظائف التي تم تركها حوالي 14 ألف فرصة عمل.

وحسب الأشهر، فقد حقق شهر آب أعلى نسبة من إجمالي صافي فرص العمل المستحدثة للنصف الثاني من عام 2015 بنسبة بلغت 27.3%، حيث بلغ عدد الوظائف المستحدثة فيه حوالي 8.4 آلاف وظيفة، تلاه شهر أيلول بنسبة بلغت 20.5% من إجمالي صافي فرص العمل المستحدثة، فيما شهد شهر تموز أدنى عدد لفرص العمل المستحدثة (حوالي 11%) من إجمالي صافي فرص العمل المستحدثة، (الشكل 1.2).

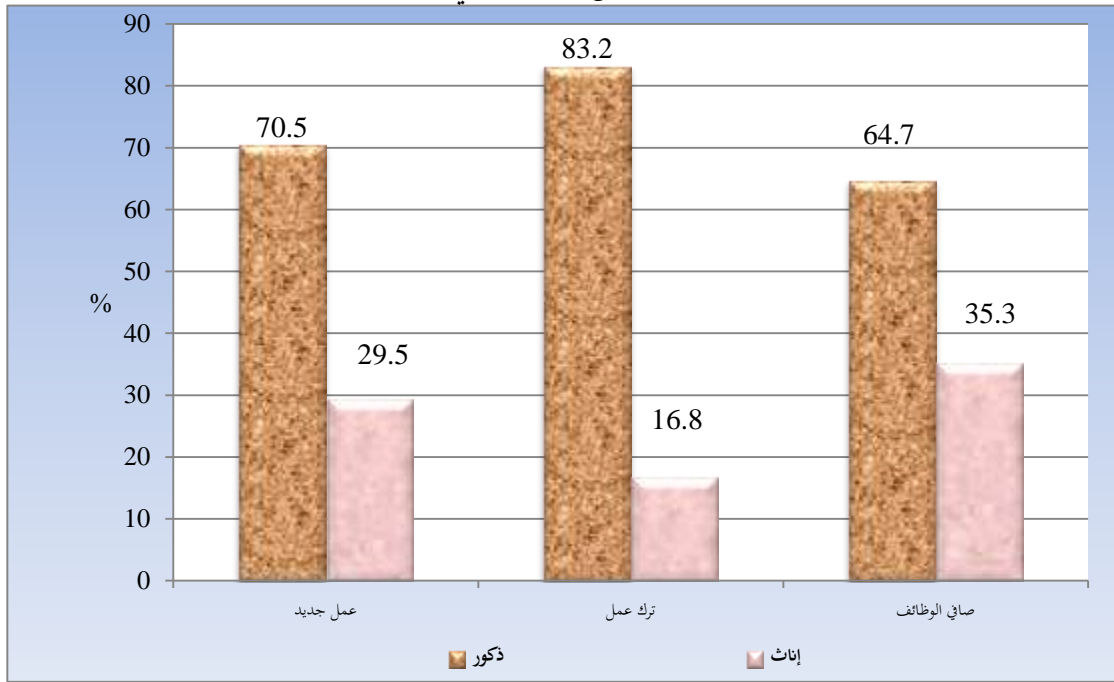
شكل 1.2: التوزيع النسبي لصافي فرص العمل المستحدثة للأفراد حسب الأشهر

لنصف الثاني، 2015



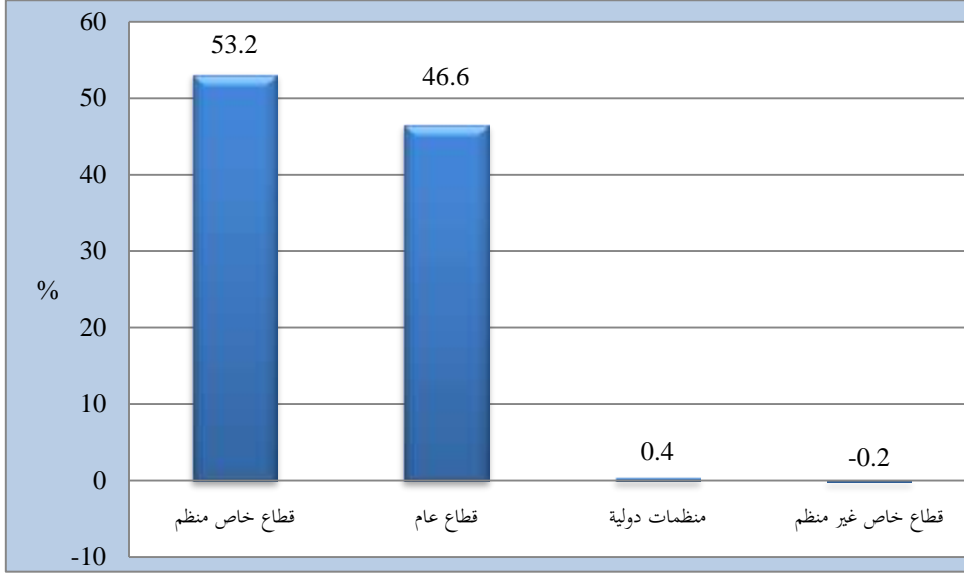
أما حسب الجنس، فقد بلغ صافي فرص العمل المستحدثة للذكور ما يقارب 20 ألف فرصة عمل شكلت ما نسبته 64.7% من إجمالي صافي فرص العمل المستحدثة، في حين بلغ صافي الفرص للإناث حوالي 11 ألف فرصة وبنسبة 35.3%. وقد بلغ عدد الوظائف التي تركها الذكور حوالي 12 ألف وظيفة وبنسبة حوالي 83%، بينما بلغ عدد الوظائف التي تركتها الإناث حوالي 2.4 ألف وظيفة وبنسبة حوالي 17%، (الشكل 2.2).

شكل 2.2: التوزيع النسبي للأفراد الذين حصلوا على عمل جديد أو تركوا عملهم وصافي فرص العمل المستحدثة حسب الجنس للنصف الثاني، 2015



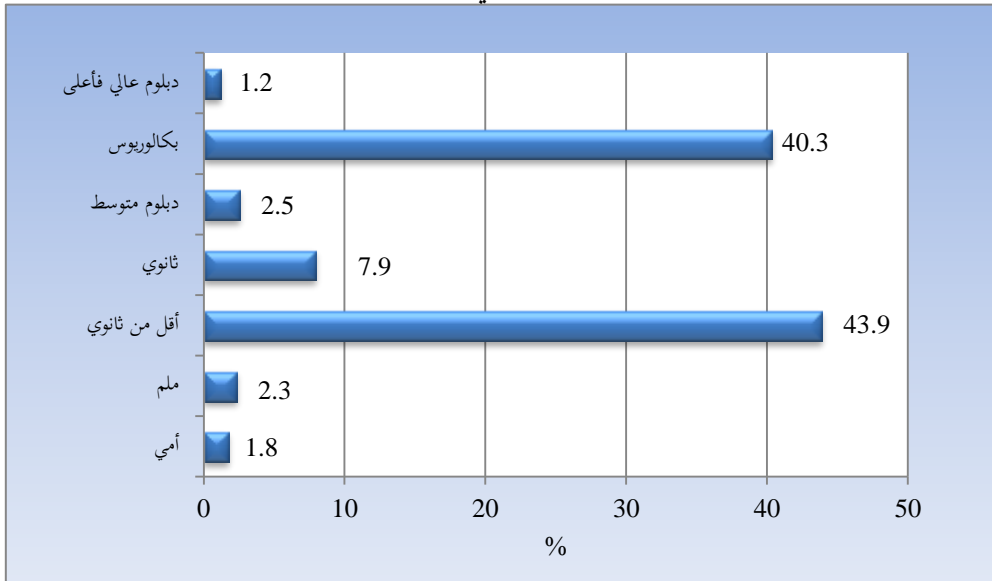
وحسب قطاع العمل، فقد كانت نسبة مساهمة القطاع الخاص المنظم في استحداث فرص العمل أعلى من بقية القطاعات، حيث بلغت 53.2% من إجمالي صافي فرص العمل المستحدثة (حوالي 16.4 ألف فرصة عمل)، أما بالنسبة لمساهمة القطاع العام فقد ساهم بما نسبته حوالي 47% من صافي فرص العمل المستحدثة (حوالي 14.4 ألف فرصة عمل)، ويتبين أن القطاع الخاص غير المنظم كان طارداً للوظائف، (الشكل 3.2).

شكل 2.3: التوزيع النسبي لصافي فرص العمل المستحدثة للأفراد حسب قطاع العمل  
لنصف الثاني، 2015



وأظهرت البيانات أن 43.9% من إجمالي صافي فرص العمل المستحدثة (حوالي 13.6 ألف وظيفة) قد حظي بها الأفراد ذوي المؤهل التعليمي أقل من ثانوي. وحصل الأفراد من حملة المؤهل التعليمي بكالوريوس على حوالي 40% من إجمالي صافي فرص العمل المستحدثة (حوالي 12.5 ألف فرصة عمل)، تلاهم حملة المؤهل التعليمي ثانوي الذين حصلوا على ما يقارب 8% من مجموع صافي فرص العمل (حوالي 2.5 ألف فرصة عمل)، (الشكل 4.2).

شكل 2.4: التوزيع النسبي لصافي فرص العمل المستحدثة للأفراد حسب المستوى التعليمي  
لنصف الثاني، 2015



ويبين (الجدول 1.2) أن القطاع العام وفرّ أكبر عدد من صافي فرص العمل المستحدثة للأفراد الذكور الذين مستواهم التعليمي أقل من ثانوي، حيث بلغ حوالي 7.7 ألف فرصة عمل، في حين وفرّ القطاع الخاص المنظم حوالي 3.7 آلاف فرصة عمل. وفقد الأفراد الذكور الذين مستواهم التعليمي أقل من ثانوي والدبلوم المتوسط 294 و42 وظيفة على التوالي في القطاع الخاص غير المنظم، وفقدت أيضاً 16 فرصة عمل للأفراد الذكور الذين مستواهم التعليمي دبلوم عالي فأعلى في القطاع الخاص المنظم.

أما بالنسبة للإناث، فقد كان أعلى صافي فرص عمل للتوابعي يحملن مؤهلاً تعليمياً بكالوريوس في القطاع الخاص المنظم حيث بلغت حوالي 3.4 ألف فرصة عمل، وفقدت الإناث اللاتي يحملن المؤهل العلمي دبلوم متوسط 54 فرصة عمل في القطاع العام.

جدول 1.2: صافي فرص العمل المستحدثة للأفراد حسب الجنس، قطاع العمل، والمستوى التعليمي للنصف

الثاني، 2015

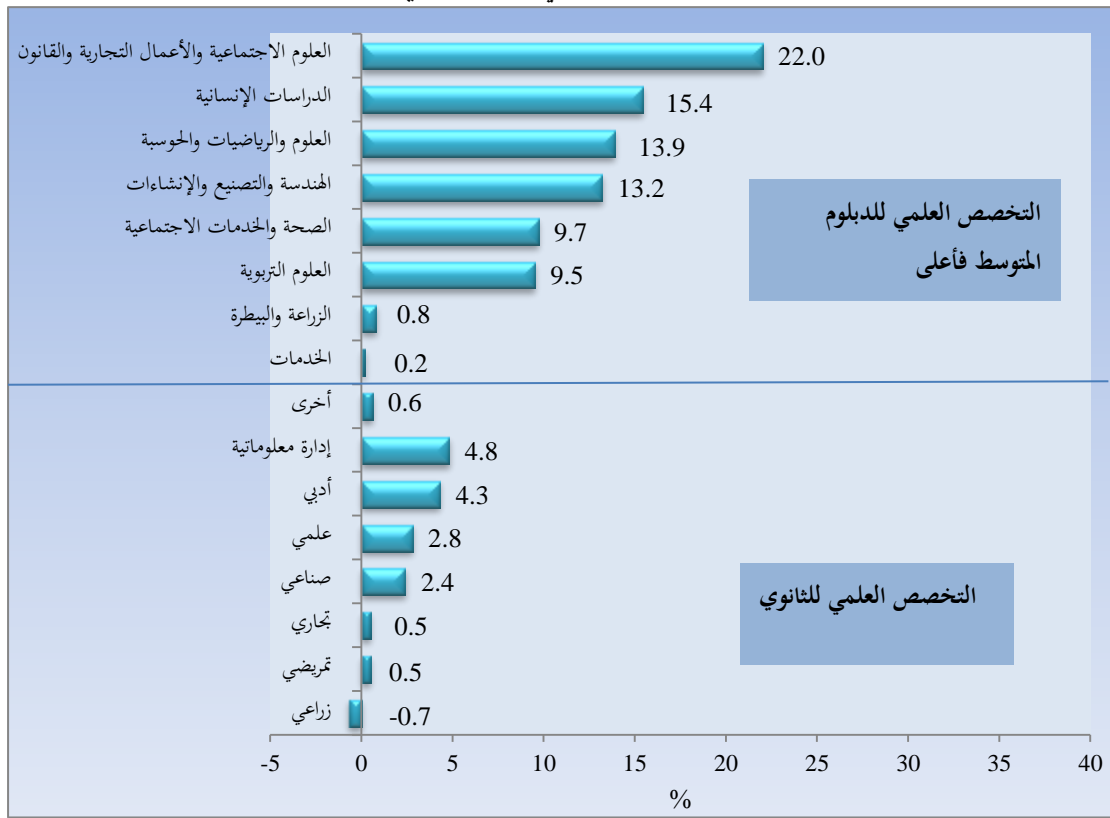
المجموع	الجنس وقطاع العمل								المستوى التعليمي
	إناث				ذكور				
	منظمات غير حكومية	قطاع خاص غير منظم	قطاع خاص منظم	قطاع عام	منظمات غير حكومية	قطاع خاص غير منظم	قطاع خاص منظم	قطاع عام	
546	0	32	461	0	0	0	25	28	أمي
721	0	0	497	0	0	34	106	83	ملم
13571	0	39	2229	176	28	-294	3725	7668	أقل من ثانوي
2450	0	50	480	50	38	84	772	977	ثانوي
786	0	0	518	-54	0	-42	172	192	دبلوم متوسط
12461	55	26	3392	2729	16	0	3855	2388	بكالوريوس
369	0	0	225	0	0	0	-16	160	دبلوم عالي فأعلى
30903	55	148	7801	2901	82	-218	8639	11497	المجموع

ملاحظة: يوجد اختلاف طفيف في مجاميع بعض الجداول بسبب عملية التثقيف (الترجيح) والتقريب.

وأظهرت النتائج أن 22% من إجمالي صافي فرص العمل المستحدثة للأفراد من حملة المؤهل التعليمي الثانوي فأعلى قد حظي بها الأفراد الذين تخصصوا في العلوم الاجتماعية والأعمال التجارية والقانون (حوالي 3.5 ألف وظيفة)، تلاهم الأفراد المتخصصون في الدراسات الإنسانية بنسبة حوالي 15%. أما حملة المؤهل الثانوي فرع الإدارة المعلوماتية، فقد حصلوا على 766 وظيفة بنسبة حوالي 5% من إجمالي صافي فرص العمل المستحدثة، فيما حصل حملة الشهادة الثانوية في الفرع الأدبي على 697 وظيفة، (الشكل 5.2).

شكل 5.2: التوزيع النسبي لصافي فرص العمل المستحدثة للأفراد ممن يحملون المؤهل التعليمي الثانوي فأعلى

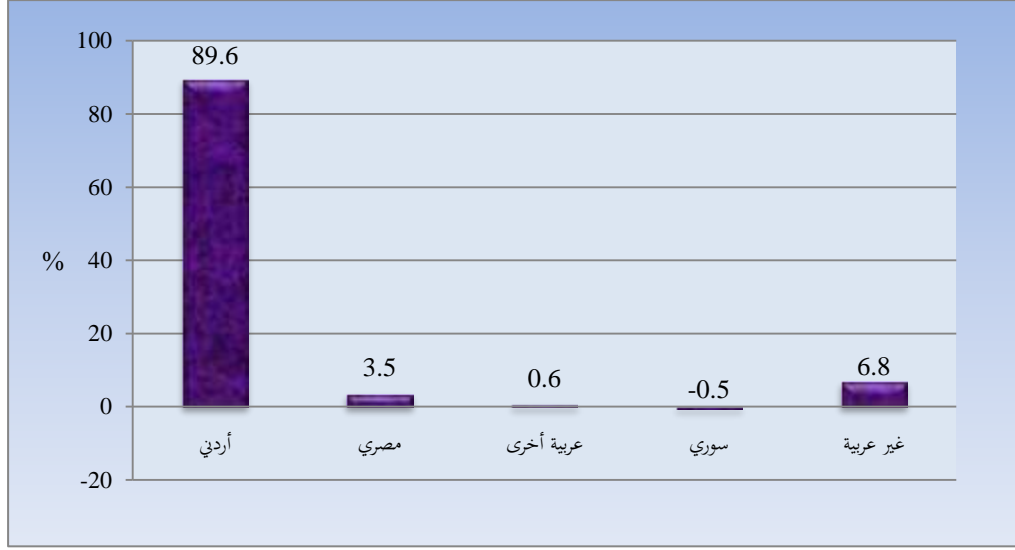
حسب التخصص العلمي للنصف الثاني، 2015



\* ملاحظة: أخرى تشمل تجميل وتربية طفل.

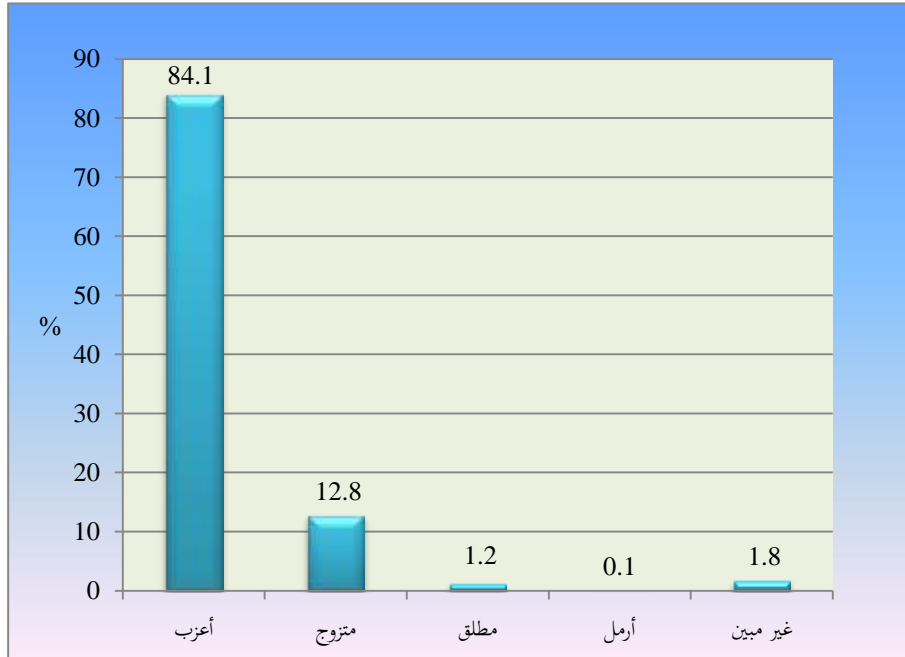
وحصد الأردنيون النسبة الأكبر من إجمالي صافي فرص العمل المستحدثة، حيث بلغت حوالي 90% (حوالي 27.7 ألف وظيفة)، بينما حظيت العمالة المصرية على نسبة بلغت حوالي 4% من إجمالي صافي فرص العمل المستحدثة، وفقدت العمالة السورية ما مقداره 157 وظيفة، (الشكل 6.2).

شكل 2.6: التوزيع النسبي لصافي فرص العمل المستحدثة للأفراد حسب الجنسية للنصف الثاني، 2015



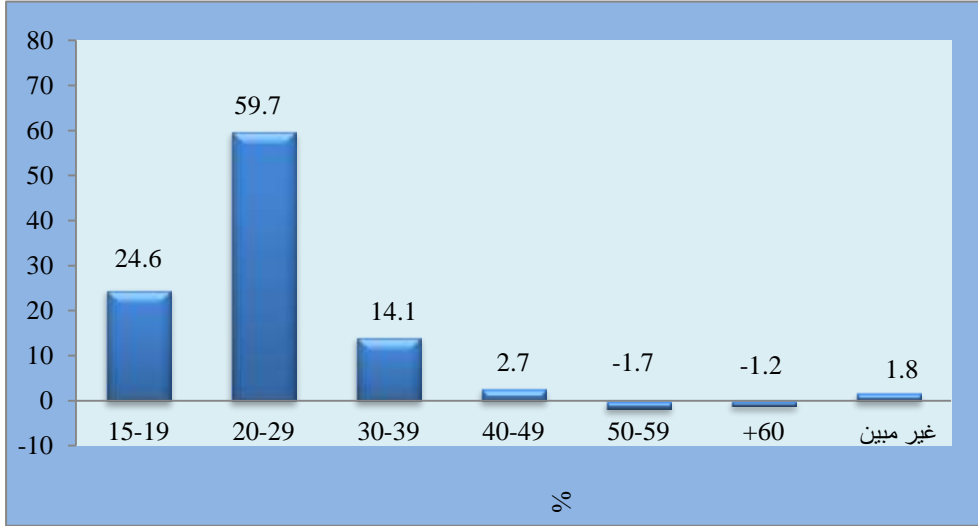
وحظي العزّاب على معظم فرص العمل المستحدثة خلال النصف الثاني من عام 2015، حيث بلغ صافي فرص العمل المستحدثة لهذه الفئة حوالي 26 ألف فرصة عمل شكلت ما نسبته حوالي 84% من إجمالي صافي فرص العمل المستحدثة. وبالمقابل حصل المتزوجون على حوالي 13% من إجمالي صافي فرص العمل المستحدثة، في حين حصل المطلقون على حوالي 1% من إجمالي صافي فرص العمل المستحدثة، (الشكل 7.2).

شكل 2.7: التوزيع النسبي لصافي فرص العمل المستحدثة للأفراد حسب الحالة الزوجية للنصف الثاني، 2015



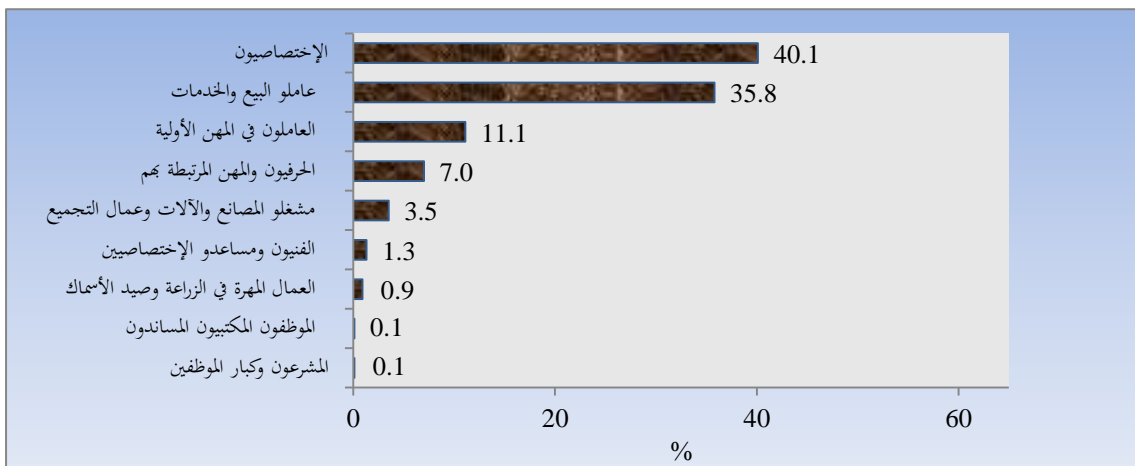
أما حسب الفئات العمرية، فتركز الاهتمام في التوظيف على الفئات العمرية الصغيرة، حيث كانت غالبية فرص العمل المستحدثة للفئة العمرية 20-29 سنة وبلغ عددها حوالي 18.4 ألف فرصة عمل شكلت ما نسبته 59.7% من إجمالي صافي فرص العمل المستحدثة. تلاها الفئة العمرية 15-19 سنة (حوالي 7.6 ألف فرصة عمل) أي ما نسبته حوالي 25% من إجمالي صافي فرص العمل المستحدثة. وفي المقابل تراجع صافي فرص العمل المستحدثة للأفراد في الفئة العمرية 50 سنة فأكثر، (الشكل 8.2).

شكل 8.2: التوزيع النسبي لصافي فرص العمل المستحدثة للأفراد حسب الفئات العمرية للنصف الثاني، 2015



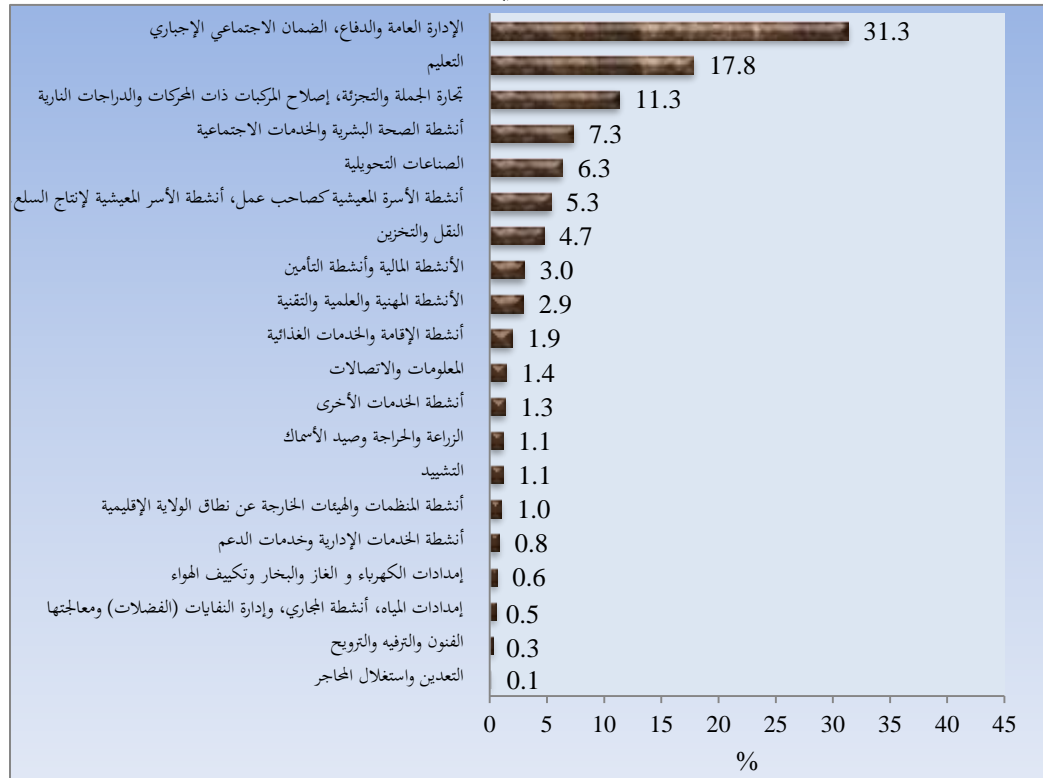
وتظهر النتائج إلى أن حوالي 40% من إجمالي صافي فرص العمل المستحدثة كانت للإختصاصيون (حوالي 12.4 ألف فرصة عمل)، تلاهم العاملون في البيع والخدمات بنسبة بلغت حوالي 36% (حوالي 11 ألف فرصة عمل)، ثم العاملون في المهن الأولية (حوالي 11%)، (الشكل 9.2).

شكل 9.2: التوزيع النسبي لصافي فرص العمل المستحدثة للأفراد حسب المهنة الرئيسية للنصف الثاني، 2015



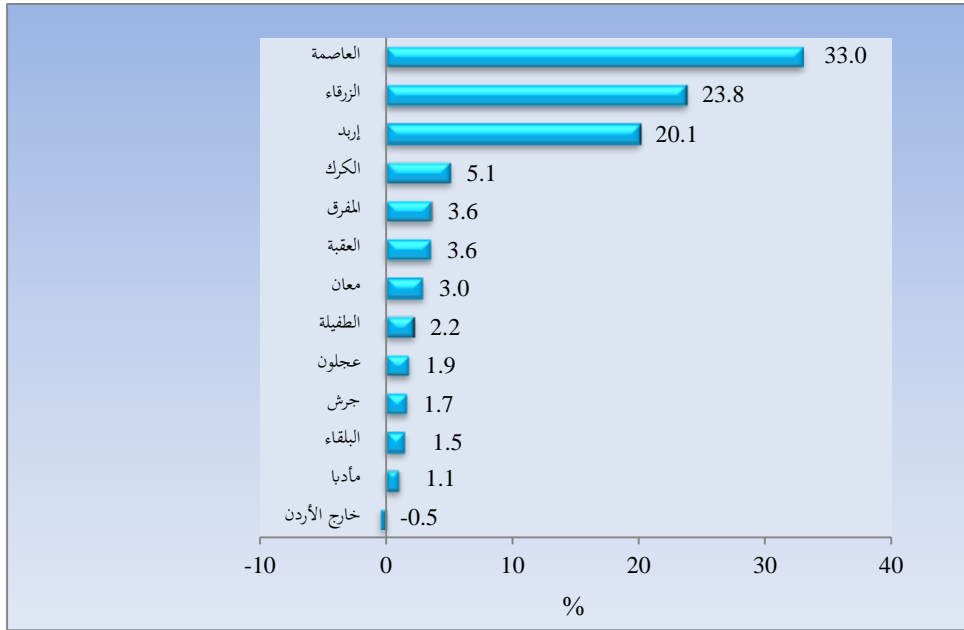
وحاز نشاط الإدارة العامة والدفاع والضمان الاجتماعي الإجباري على أعلى عدد من صافي فرص العمل المستحدثة في النصف الثاني من عام 2015، حيث بلغت حوالي 9.7 ألف وظيفة وبنسبة حوالي 31% من إجمالي صافي فرص العمل المستحدثة، تلاه نشاط التعليم الذي استحدث حوالي 5.5 ألف وظيفة وبنسبة حوالي 18%، وجاء نشاط تجارة الجملة والتجزئة في المرتبة الثالثة (حوالي 11%) من إجمالي صافي فرص العمل المستحدثة، (الشكل 10.2).

شكل 10.2: التوزيع النسبي لصافي فرص العمل المستحدثة للأفراد حسب النشاط الاقتصادي للنصف الثاني، 2015



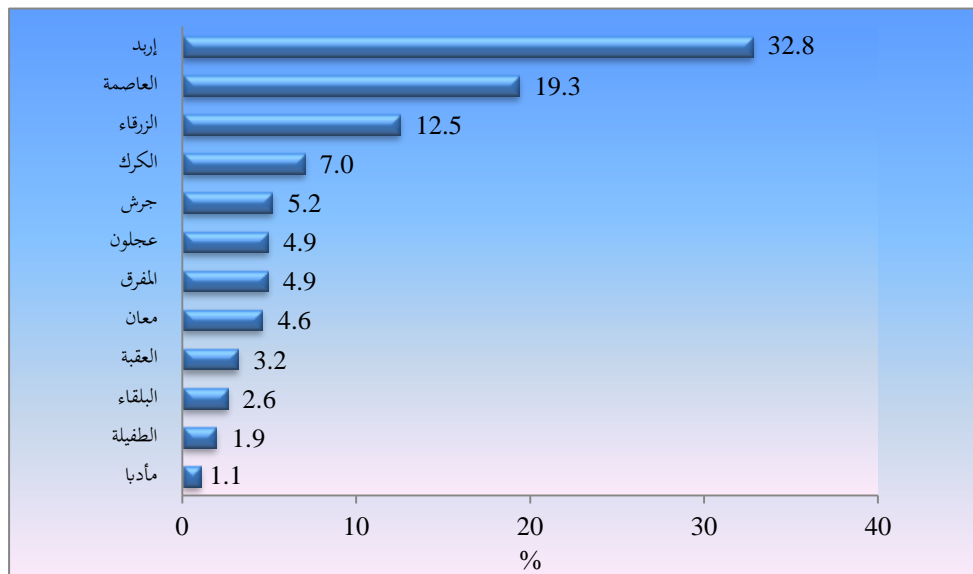
أما من حيث مكان العمل، فقد تركز 33% من إجمالي صافي فرص العمل المستحدثة في محافظة العاصمة، حيث اجتذبت حوالي 10 آلاف فرصة عمل. وجاءت محافظة الزرقاء في المرتبة الثانية، حيث شكل صافي فرص العمل المستحدثة فيها حوالي 24%. تلاها محافظة إربد بنسبة بلغت 20.1% من إجمالي صافي فرص العمل المستحدثة، (الشكل 11.2).

شكل 2. 11: التوزيع النسبي لصافي فرص العمل المستحدثة للأفراد حسب مكان العمل  
لنصف الثاني، 2015



وبالنظر إلى مكان الإقامة، فقد حصل سكان محافظة إربد على النسبة الأكبر من إجمالي صافي فرص العمل المستحدثة بنسبة بلغت حوالي 33% (حوالي 10 آلاف وظيفة)، تلاهم سكان محافظة العاصمة إذ حصل سكانها على 5977 فرصة عمل أي ما نسبته حوالي 19%، فيما حصل سكان محافظة مادبا على أقل نسبة من إجمالي صافي فرص العمل المستحدثة (1.1%)، (الشكل 2.11).

شكل 2. 12: التوزيع النسبي لصافي فرص العمل المستحدثة للأفراد حسب مكان الإقامة  
لنصف الثاني، 2015

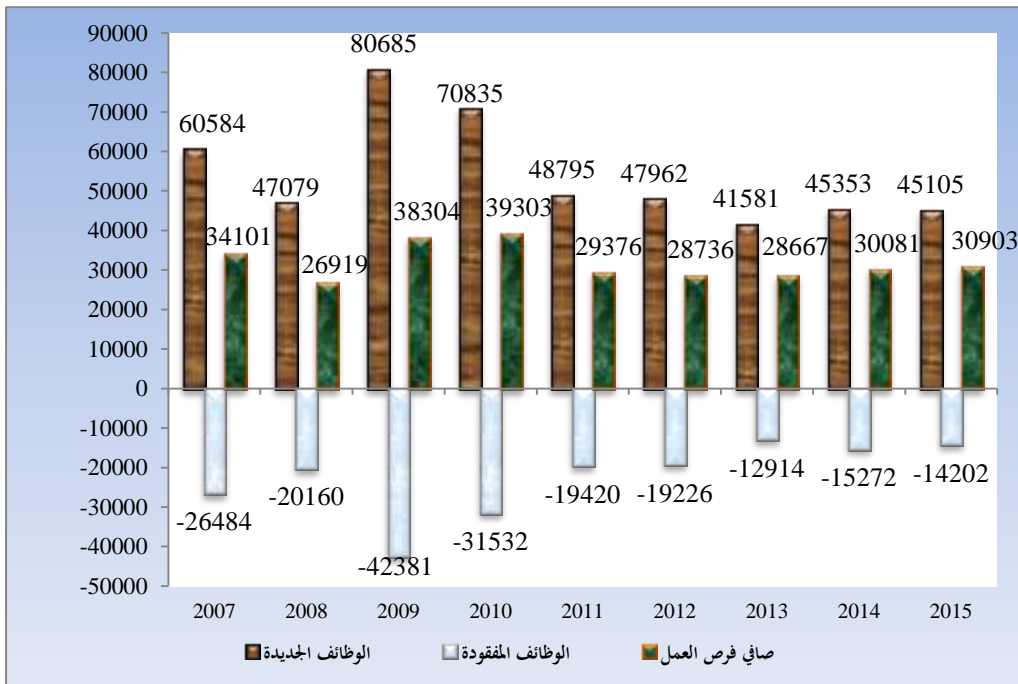




### 3. مقارنة النتائج للنصف الثاني للسنوات 2007-2015

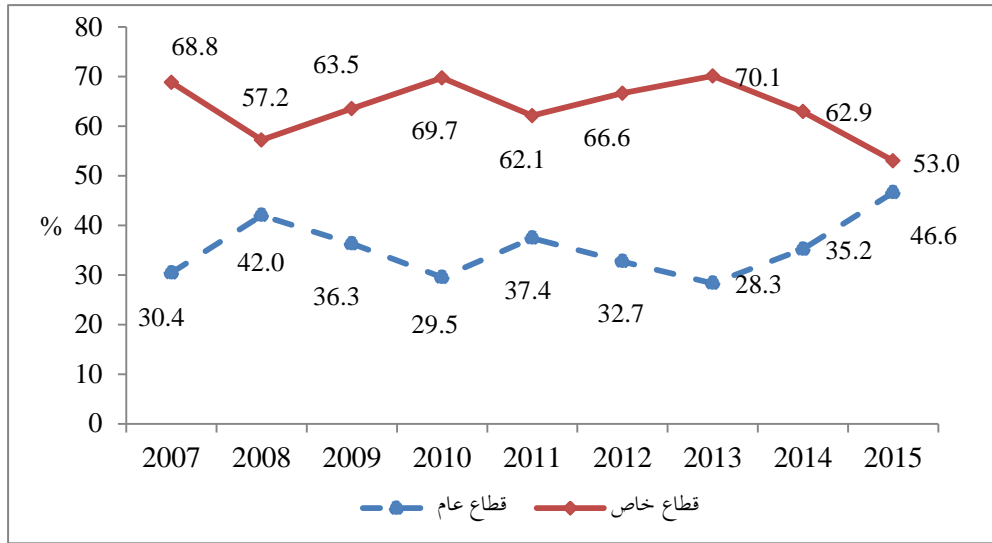
يوضح الشكل (1.3) ارتفاع صافي فرص العمل خلال النصف الثاني من عام 2015 مقارنة بنفس الفترة خلال الأعوام 2011-2014، كما ويوضح إنخفاض عدد الوظائف الجديدة خلال النصف الثاني من عام 2015 مقارنةً بالسنوات السابقة، باستثناء النصف الثاني عام 2013.

شكل 3.1: صافي فرص العمل الجديدة، والمفقودة، والمستحدثة للنصف الثاني، 2007-2015



ونخفض صافي فرص العمل المستحدثة في القطاع الخاص (الذي يشمل القطاع الخاص المنظم وغير المنظم) للنصف الثاني من عام 2015 مقارنة بالنصف الثاني للأعوام 2007-2014. ويلاحظ أيضاً ارتفاع ملموس لصافي فرص العمل المستحدثة في القطاع العام للنصف الثاني من عام 2015 مقارنة بالنصف الثاني للسنوات الثماني السابقة. وتظهر النتائج تفوق القطاع الخاص بشكل واضح على القطاع العام في استحداث فرص عمل جديدة على مدار السنوات الثماني الماضية، (الشكل 2.3).

شكل 3.2: صافي فرص العمل المستحدثة للأفراد حسب قطاع العمل\* للنصف الثاني، 2007 - 2015

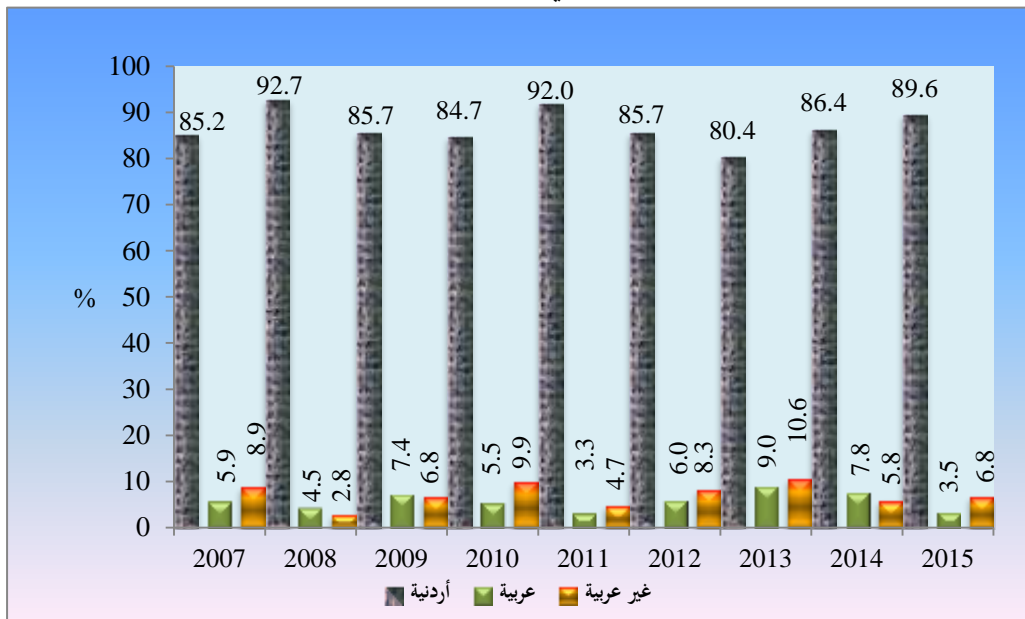


\*تم استثناء قطاع المنظمات غير الحكومية بسبب قلة عدد الحالات

وانفرد الأردنيون بالحصة الأكبر من صافي فرص العمل المستحدثة للنصف الثاني في الأعوام 2008-2015، بينما ارتفعت حصة العمالة غير العربية خلال النصف الثاني من عام 2015 حيث وصلت النسبة من صافي فرص العمل حوالي 7%، وانخفضت نسبة فرص العمل الصافية للعمالة العربية خلال النصف الثاني من هذا العام مقارنة مع نفس الفترة من العام السابق، (الشكل 3.3).

شكل 3.3: التوزيع النسبي لصافي فرص العمل المستحدثة للأفراد حسب الجنسية

للنصف الثاني، 2007 - 2015

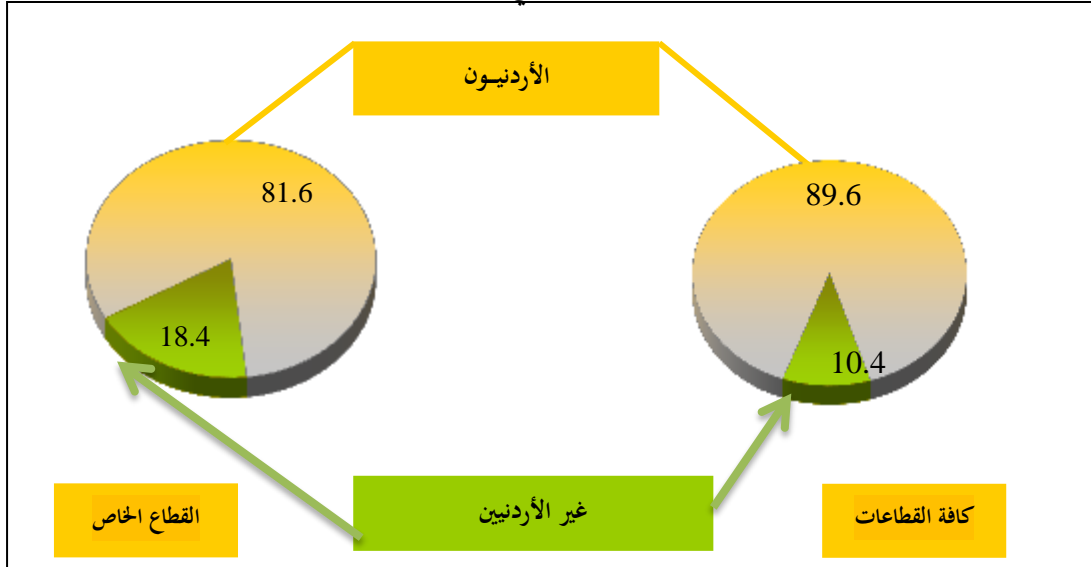


#### 4. العمالة الأجنبية مقارنة بالعمالة الأردنية

بلغ صافي فرص العمل المستحدثة للعمالة الوافدة (غير الأردنيين) للنصف الثاني من عام 2015، 3199 فرصة عمل مقارنة بحوالي 27.7 ألف وظيفة للأردنيين، وبذلك يكون صافي وظائف الأجانب المستحدثة قد شكل ما نسبته 10.4% من إجمالي صافي فرص العمل التي استحدثتها الاقتصاد الأردني. وعند استثناء وظائف القطاع العام التي يذهب معظمها للأردنيين ووظائف المنظمات غير الحكومية، يلاحظ أن الأجانب قد حصلوا على نسبة بلغت حوالي 18% من وظائف القطاع الخاص المنظم وغير المنظم، (الشكل 1.4).

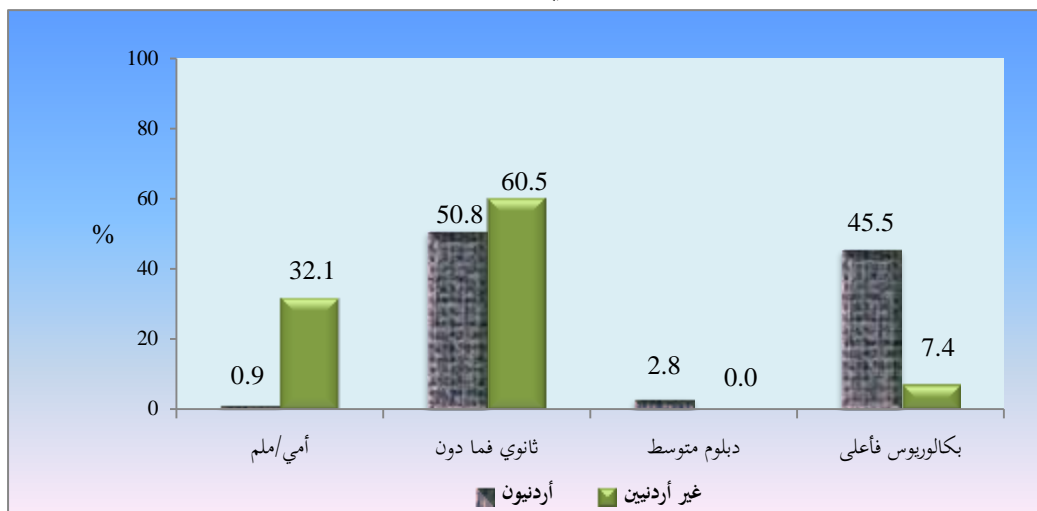
شكل 1.4: التوزيع النسبي لصافي فرص العمل المستحدثة في كافة القطاعات، وفي القطاع الخاص حسب الجنسية

لنصف الثاني، 2015



ويلاحظ أن غالبية صافي فرص العمل المستحدثة للأجانب كانت للذين مستواهم التعليمي ثانوي فما دون بنسبة بلغت حوالي 61% وهو ما يتفق مع طبيعة المهن والقطاعات التي تتركز فيها العمالة الأجنبية. كما ويلاحظ إنخفاض نسبة (غير المتعلمين) بين العاملين الوافدين مقارنة مع الأردنيين، حيث بلغت النسبة للوافدين 32.1% من إجمالي الوظائف التي حصل عليها الوافدون، (الشكل 2.4).

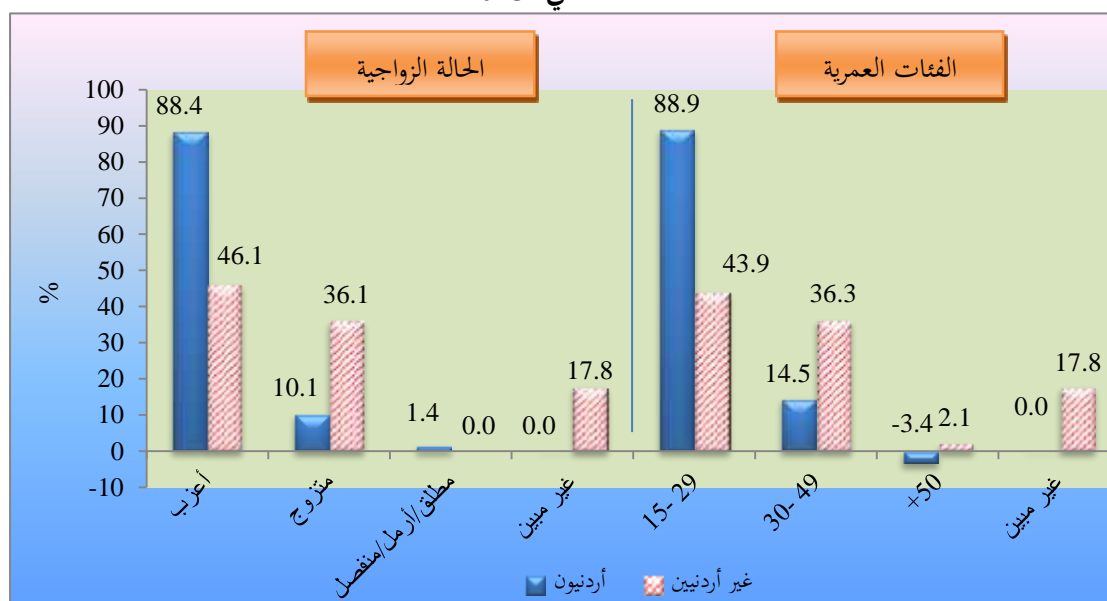
شكل 2.4: التوزيع النسبي لصافي فرص العمل المستحدثة حسب الجنسية والمستوى التعليمي  
للنصف الثاني، 2015



ويلاحظ تركز صافي فرص العمل المستحدثة للأردنيين ضمن الفئة العمرية (15-29) حيث بلغت حوالي 89%، وفي المرتبة الثانية الفئة العمرية (30-49) بنسبة بلغت 14.5%، وكانت الوظائف مفقودة للأفراد الذين أعمارهم 50 سنة فأكثر، (الشكل 3.4).

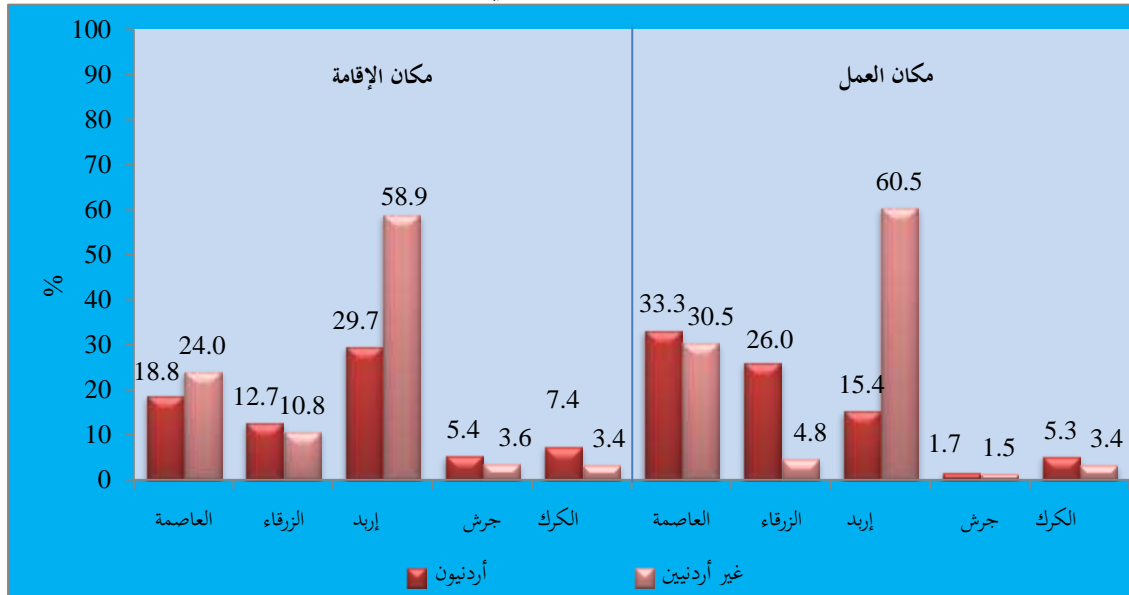
وذهب 36.1% من صافي الوظائف المستحدثة لغير الأردنيين للأفراد المتزوجين في حين ذهبت حوالي 88% من صافي وظائف الأردنيين للعزاب، والأردنيين المتزوجين حصلوا على فرص عمل بما نسبته حوالي 10%، الشكل (3.4).

شكل 3.4: التوزيع النسبي لصافي فرص العمل المستحدثة حسب الجنسية، الفئات العمرية، والحالة الزوجية  
للنصف الثاني، 2015



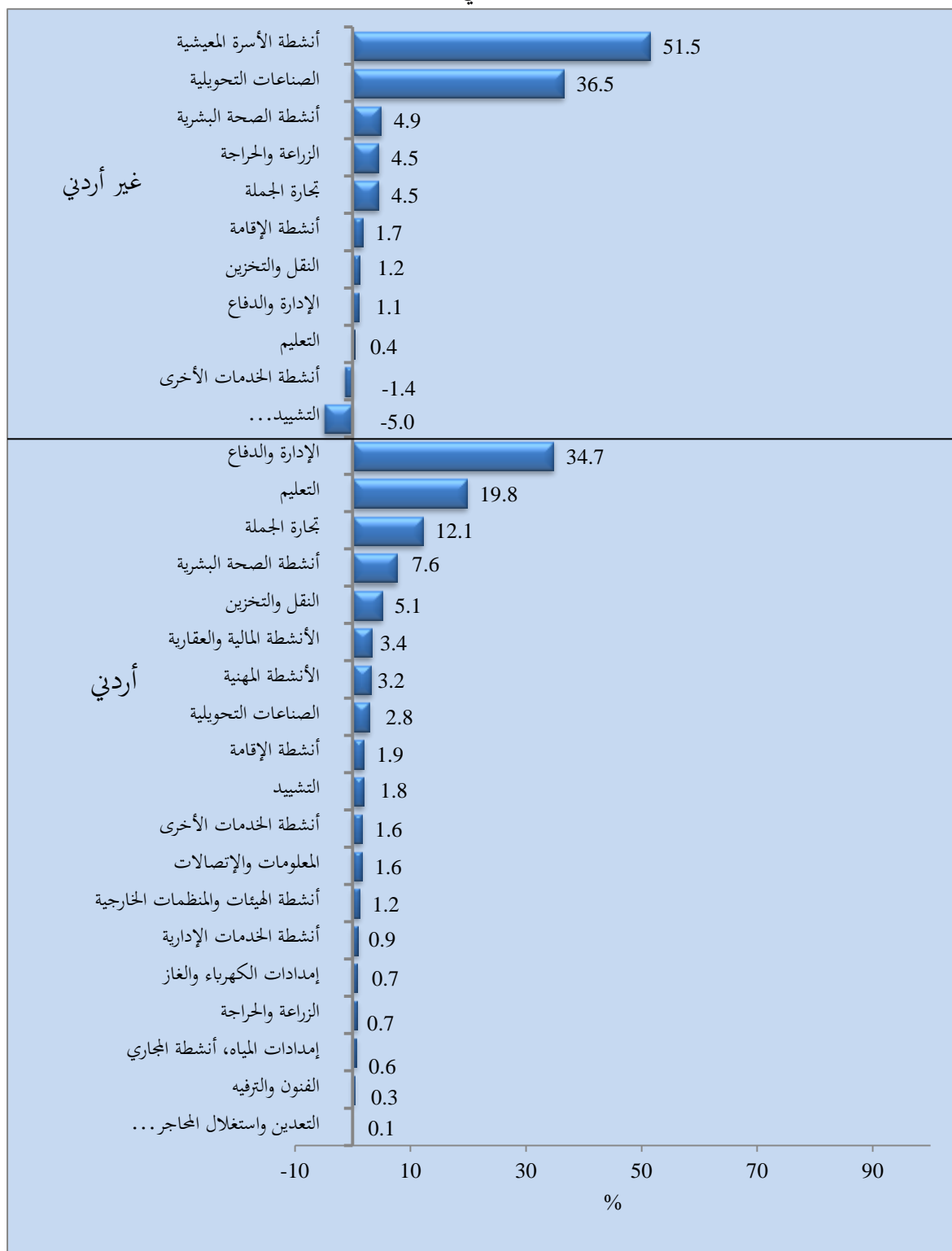
وتشير النتائج إلى أن معظم التوظيف لغير الأردنيين كان متقارباً ما بين مكان العمل ومكان الإقامة، وقد يعود ذلك إلى أن مكان العمل هو نفسه مكان الإقامة بالنسبة لهم، كما في حالة خدم المنازل وحراس العمارات والبوابين أو العاملين في الإنشاءات والمصانع. ويلاحظ ارتفاع النسبة من صافي فرص العمل المستحدثة لغير الأردنيين في محافظتي إربد والعاصمة كمكان عمل (60.5%، 30.5%) على التوالي، كما حازتا على أعلى صافي لفرص العمل أيضاً كمكان إقامة (58.9%، 24.0%) على التوالي، وذلك بسبب أن النسبة الأعلى من هؤلاء العاملين هم من خدم المنازل والبوابين وحراس العمارات والذين يتم استخدامهم في محافظتي إربد والعاصمة بنسبة عالية، (الشكل 4.4).

شكل 4.4: النسبة المئوية لصافي فرص العمل المستحدثة لأهم المحافظات حسب الجنسية، مكان العمل ومكان الإقامة للنصف الثاني، 2015



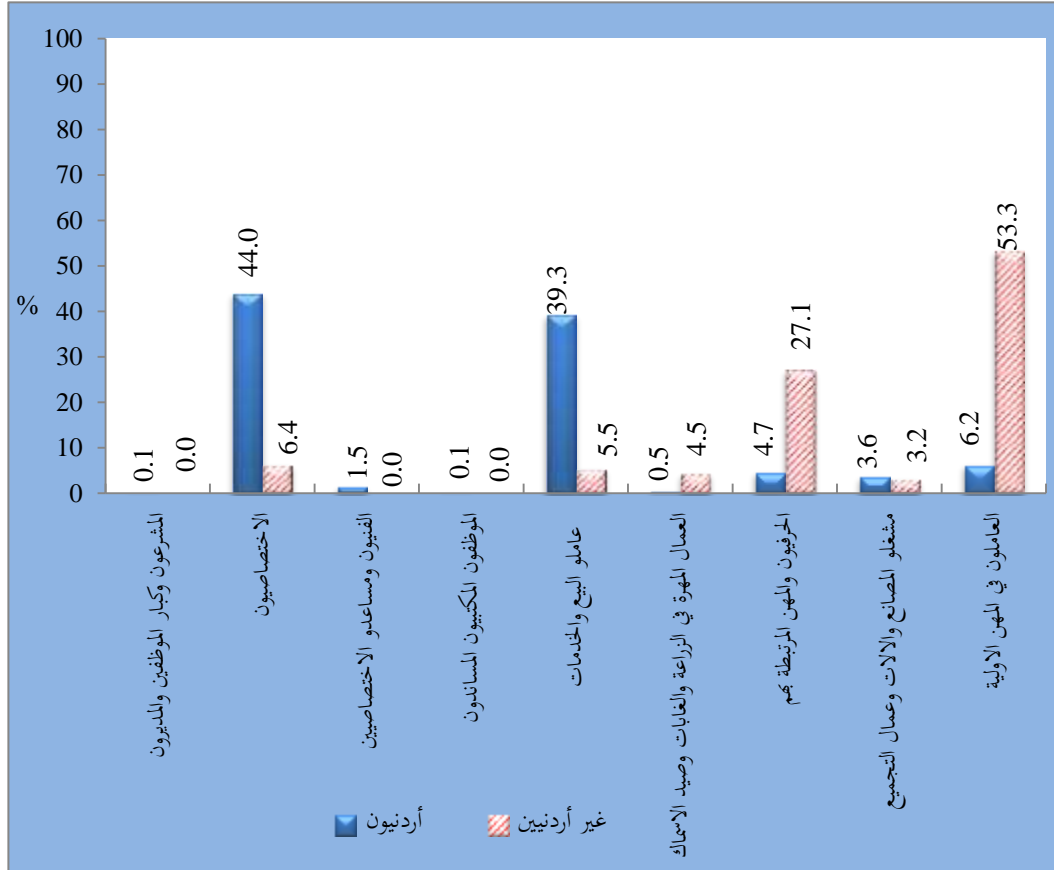
كما يلاحظ أن النسبة الأكبر من صافي الفرص المستحدثة للعمالة الوافدة كان معظمها في أنشطة الأسرة المعيشية بنسبة بلغت حوالي 52% وتتركز بشكل رئيسي في العمالة غير الأردنية. أما النشاط الاقتصادي الثاني من حيث استخدام العمالة الوافدة، فكان قطاع الصناعات التحويلية حيث تركز فيه حوالي 37%، يليهما أنشطة الصحة البشرية بنسبة حوالي 5%، بينما كان معظم تركز الوظائف بالنسبة للأردنيين في أنشطة الإدارة والدفاع والتعليم وتجارة الجملة حيث بلغت النسبة حوالي 67% من صافي الفرص المستحدثة للأردنيين، (الشكل 5.4).

شكل 4.5: النسبة المئوية لصافي فرص العمل المستحدثة حسب الجنسية وأهم قطاعات النشاط الاقتصادي  
لنصف الثاني، 2015



أما حسب المهنة، فقد ذهب أكثر من نصف صافي فرص العمل للعمالة الوافدة إلى العاملين في المهنة الأولية بنسبة بلغت حوالي 53%، ثم جاء في المرتبة الثانية الحرفيون والمهن المرتبطة بهم (حوالي 27%) من إجمالي صافي وظائف العمالة الوافدة المستحدثة. أما بالنسبة للأردنيين، فقد تركزت فرص عملهم في مهنة الإختصاصيون بنسبة بلغت 44%، وجاء في المرتبة الثانية العاملون في البيع والخدمات بنسبة 39.3%، (الشكل 6.4).

شكل 6.4: التوزيع النسبي لصافي فرص العمل المستحدثة حسب الجنسية والمهنة الرئيسية للنصف الثاني، 2015





## 5. حركة العمالة بين المحافظات

أظهرت النتائج أن نسبة الوظائف التي استحدثت في محافظة العاصمة للأفراد المقيمين فيها كانت حوالي 58%، أمّا لغير القاطنين فيها، فبلغت حوالي 42% حصل عليها بشكل رئيسي سكان محافظات إربد والزرقاء وجرش والكرك، كما حصل سكان محافظات البلقاء والطفيلة على عدد لا بأس به من الوظائف في محافظة العاصمة. أما صافي الوظائف المستحدثة في محافظة عجلون، فيلاحظ أن جميع الوظائف قد ذهبت إلى قاطنيها، كما أن هنالك 38 فرصة عمل (6.6%) قد فقدت من سكان محافظة المفرق الذين كانوا يعملون في عجلون وقد ذهبت لسكان محافظة عجلون أيضاً. أما صافي الوظائف المستحدثة في محافظة إربد، فيلاحظ أن 98.2% من صافي الوظائف التي استحدثت فيها كانت لقاطنيها. أما صافي فرص العمل المستحدثة في محافظة مادبا، فيلاحظ أن 100% كان لقاطنيها. وبالنظر إلى حجم الوظائف التي استحدثتها المحافظات لسكانها كنسبة من إجمالي صافي الفرص المستحدثة فيها، فيلاحظ أن محافظة عجلون قد حصلت على أعلى نسبة، تلاها محافظة مادبا ثم محافظة إربد، (الجدول 1.5).

جدول 1.5: التوزيع النسبي لصافي فرص العمل حسب المحافظات الجاذبة والمصدرة  
للنصف الثاني، 2015

المحافظة	فرص العمل المستحدثة		المجموع = 100%
	المقيمون داخل المحافظة %	المقيمون خارج المحافظة %	
العاصمة	57.6	42.4	10190
البلقاء	59.9	40.1	470
الزرقاء	35.1	64.9	7344
مادبا	100.0	0.0	331
إربد	98.2	1.8	6209
المفرق	77.0	23.0	1119
جرش	92.0	8.0	525
عجلون	106.6	-6.6	574
الكرك	85.5	14.5	1581
الطفيلة	55.5	44.5	688
معان	73.7	26.3	912
العقبة	82.0	18.0	1100

وأظهرت النتائج أن معظم الإناث حصلن على فرص عملهن في المحافظات التي يقطن فيها أو المحافظات المجاورة القريبة جداً باستثناء محافظة العاصمة التي استقطبت نسب لا بأس بها من الإناث القاطنات خارجهما، وبالنسبة للذكور فقد حصلو على فرص عملهم في محافظاتهم بالدرجة الأولى مع وجود انتشار واضح لهم في المحافظات الأخرى خارج المحافظة التي يقطنون فيها، الجدولان (3.5 و 4.5).

جدول 5.2: توزيع صافي فرص العمل المستحدثة حسب مكان العمل ومكان الإقامة للنصف الثاني، 2015

مكان الإقامة													مكان العمل
المجموع	العقبة	معان	الطفيلة	الكرك	عجلون	جرش	المفرق	اريد	مأدبا	الزرقاء	البلقاء	العاصمة	
10190	24	136	159	403	123	499	-100	1715	-86	1124	319	5874	العاصمة
470	0	0	0	37	0	0	0	122	0	0	282	30	البلقاء
7344	19	473	53	63	640	470	674	1984	80	2581	148	159	الزرقاء
331	0	0	0	0	0	0	0	0	331	0	0	0	مأدبا
6209	0	0	0	0	-9	121	2	6095	0	0	0	0	اريد
1119	0	30	0	27	27	25	862	90	0	0	59	0	المفرق
525	0	0	0	0	42	483	0	0	0	0	0	0	جرش
574	0	0	0	0	612	0	-38	0	0	0	0	0	عجلون
1581	0	0	-18	1352	49	0	79	118	0	0	0	0	الكرك
688	0	0	382	191	0	0	0	0	0	115	0	0	الطفيلة
912	40	672	86	64	0	0	0	50	0	0	0	0	معان
1100	902	106	-60	0	34	0	35	41	0	43	0	0	العقبة
-139	0	0	0	34	0	0	0	-87	0	0	0	-86	خارج الأردن
30903	984	1417	602	2172	1518	1599	1513	10127	325	3862	807	5977	المجموع

ملاحظة: يوجد اختلاف طفيف في مجاميع بعض الجداول بسبب عملية التثقيب (الترجيح) والتقريب.

جدول 3.5: توزيع صافي فرص العمل المستحدثة للإناث حسب مكان العمل ومكان الإقامة للنصف الثاني، 2015

مكان الإقامة													مكان العمل
العقبة	معان	الطفيلة	الكرك	عجلون	جرش	المفرق	اربد	مأدبا	الزرقاء	البلقاء	العاصمة	الاجممع	
3514	0	0	0	81	0	43	0	186	-24	235	19	2974	العاصمة
31	0	0	0	0	0	0	0	0	0	0	31	0	البلقاء
991	0	0	0	26	0	0	0	0	0	965	0	0	الزرقاء
244	0	0	0	0	0	0	0	0	244	0	0	0	مأدبا
3599	0	0	0	0	-3	-18	0	3620	0	0	0	0	اربد
492	0	0	0	0	0	23	469	0	0	0	0	0	المفرق
248	0	0	0	0	42	206	0	0	0	0	0	0	جرش
297	0	0	0	0	297	0	0	0	0	0	0	0	عجلون
743	0	0	0	743	0	0	0	0	0	0	0	0	الكرك
196	0	0	156	40	0	0	0	0	0	0	0	0	الطفيلة
264	0	264	0	0	0	0	0	0	0	0	0	0	معان
284	284	0	0	0	0	0	0	0	0	0	0	0	العقبة
0	0	0	0	0	0	0	0	0	0	0	0	0	خارج الأردن
10904	284	264	156	890	337	254	469	3805	221	1199	50	2974	الاجممع

ملاحظة: يوجد اختلاف طفيف في مجاميع بعض الجداول بسبب عملية التثقيب (الترجيح) والتقريب.

جدول 5.4: توزيع صافي فرص العمل المستحدثة للذكور حسب مكان العمل ومكان الإقامة للنصف الثاني، 2015

مكان الإقامة													مكان العمل
العقبة	معان	الطفيلة	الكرك	عجلون	جرش	المفرق	اريد	مأدبا	الزرقاء	البلقاء	العاصمة	المجموع	
6676	24	136	159	322	123	456	-100	1529	-62	889	300	2900	العاصمة
439	0	0	0	37	0	0	0	122	0	0	250	30	البلقاء
6353	19	473	53	37	640	470	674	1984	80	1616	148	159	الزرقاء
87	0	0	0	0	0	0	0	0	87	0	0	0	مأدبا
2610	0	0	0	0	-6	140	2	2475	0	0	0	0	اريد
627	0	30	0	27	27	2	392	90	0	0	59	0	المفرق
277	0	0	0	0	0	277	0	0	0	0	0	0	جرش
277	0	0	0	0	315	0	-38	0	0	0	0	0	عجلون
838	0	0	-18	609	49	0	79	118	0	0	0	0	الكرك
492	0	0	226	151	0	0	0	0	0	115	0	0	الطفيلة
648	40	408	86	64	0	0	0	50	0	0	0	0	معان
816	618	106	-60	0	34	0	35	41	0	43	0	0	العقبة
-139	0	0	0	34	0	0	0	-87	0	0	0	-86	خارج الأردن
19999	700	1153	446	1282	1181	1345	1044	6321	104	2663	757	3002	المجموع

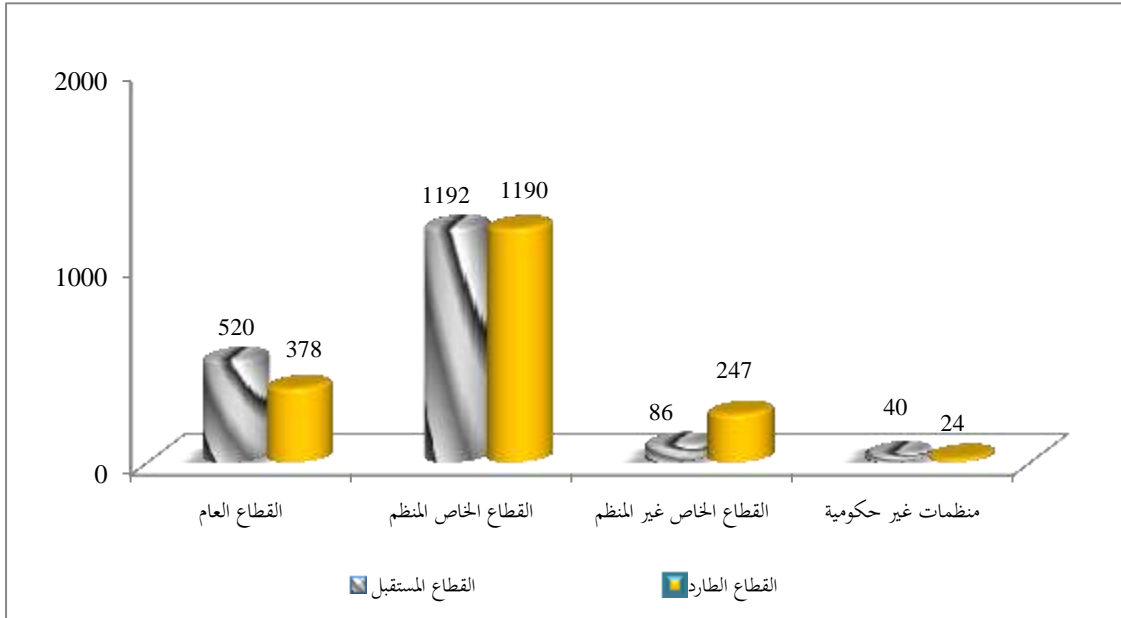
ملاحظة: يوجد اختلاف طفيف في مجاميع بعض الجداول بسبب عملية التثقيب (الترجيح) والتقريب.



## 6. الدوران الوظيفي

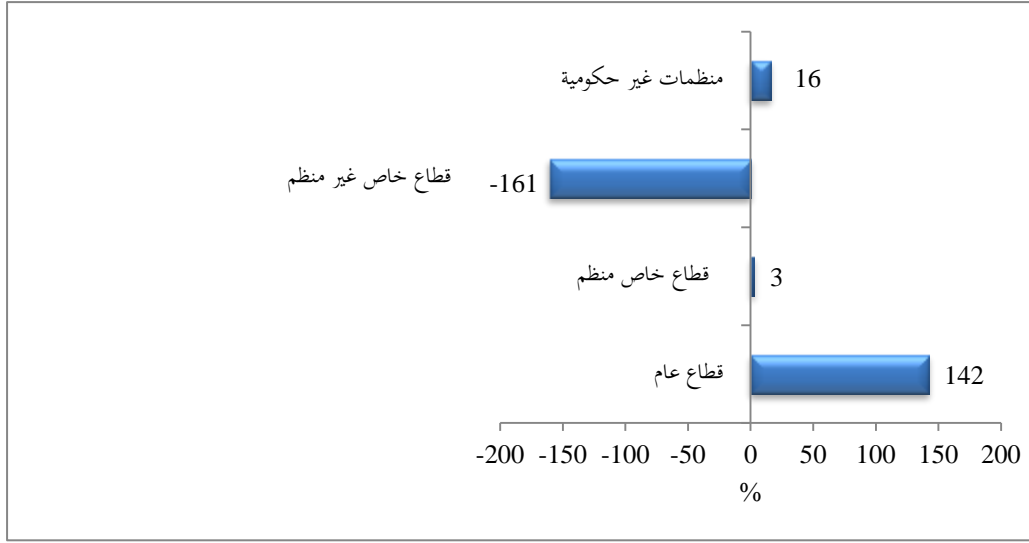
يتعلق هذا الجزء بحركة العمالة خلال فترة الدراسة بين الأنشطة والقطاعات المختلفة، وبشكل أكثر تحديداً تم دراسة أولئك الذين كانوا ولا زالوا يعملون خلال النصف الثاني من عام 2015، ولكنهم قاموا بتغيير عملهم. وقد بلغ عددهم خلال النصف الثاني من عام 2015 حوالي 1.8 ألف عامل، وبالنظر إلى القطاع الذي حصل فيه تغيير يلاحظ بأن القطاع الخاص غير المنظم كان طارداً للوظائف في حين كان القطاع العام والقطاع الخاص المنظم مستقبلين للوظائف، (الشكل 1.6).

شكل 1.6: صافي عدد الأفراد الذين غيروا عملهم حسب قطاع العمل للنصف الثاني، 2015



ويلاحظ أن القطاع الخاص غير المنظم قد كان طارداً للذكور، حيث بلغ عدد الأفراد الذكور الذين خرجوا 161 عاملاً، أما بالنسبة للقطاع العام والمنظمات غير الحكومية والقطاع الخاص المنظم، فقد كانا مستقبلين للذكور، (الشكل 2.6).

شكل 2.6: صافي عدد الأفراد الذكور الذين غيروا عملهم حسب قطاع العمل للنصف الثاني، 2015



وأظهرت النتائج بأن القطاع العام كان جذاباً للعمال من القطاع الخاص المنظم إذ كان هناك 276 فرداً انتقلوا من القطاع الخاص المنظم إلى القطاع العام و24 فرداً من الهيئات الدولية. فيما جذب القطاع الخاص المنظم 118 فرداً من القطاع العام و161 فرداً من القطاع الخاص غير المنظم، (الجدول 1.6).

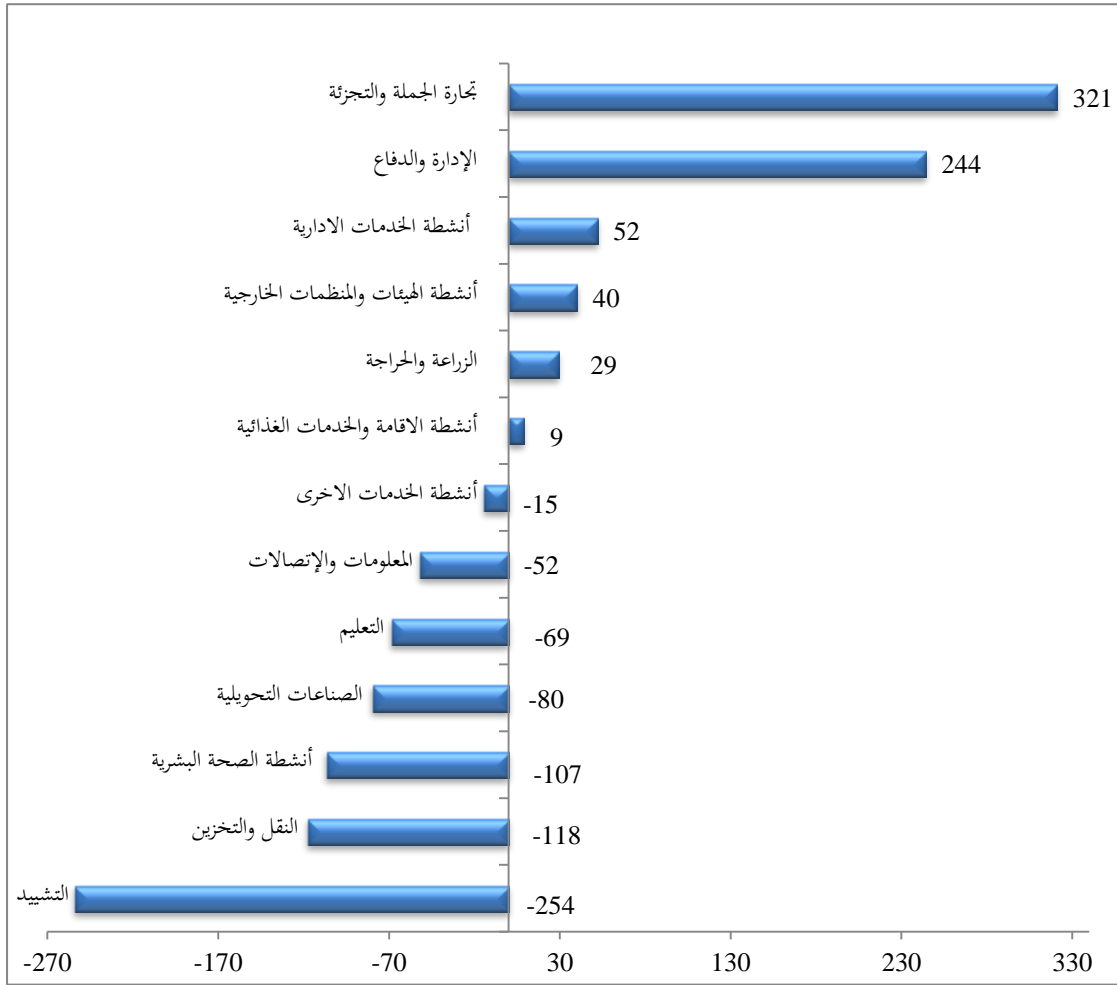
جدول 1.6: صافي عدد الأفراد الذكور الذين غيروا عملهم حسب قطاع العمل المستقبل والطارء للنصف الثاني، 2015

المجموع	القطاع الطارئ				القطاع المستقبل
	هيئات دولية	قطاع خاص غير منظم	قطاع خاص منظم	القطاع العام	
520	24	0	276	220	القطاع العام
1192	0	161	913	118	قطاع خاص منظم
86	0	86	0	0	قطاع خاص غير منظم
40	0	0	0	40	هيئات دولية
1839	24	247	1190	378	المجموع

ملاحظة: يوجد اختلاف طفيف في مجاميع بعض الجداول بسبب عملية التثقيب (الترجيح) والتقريب.

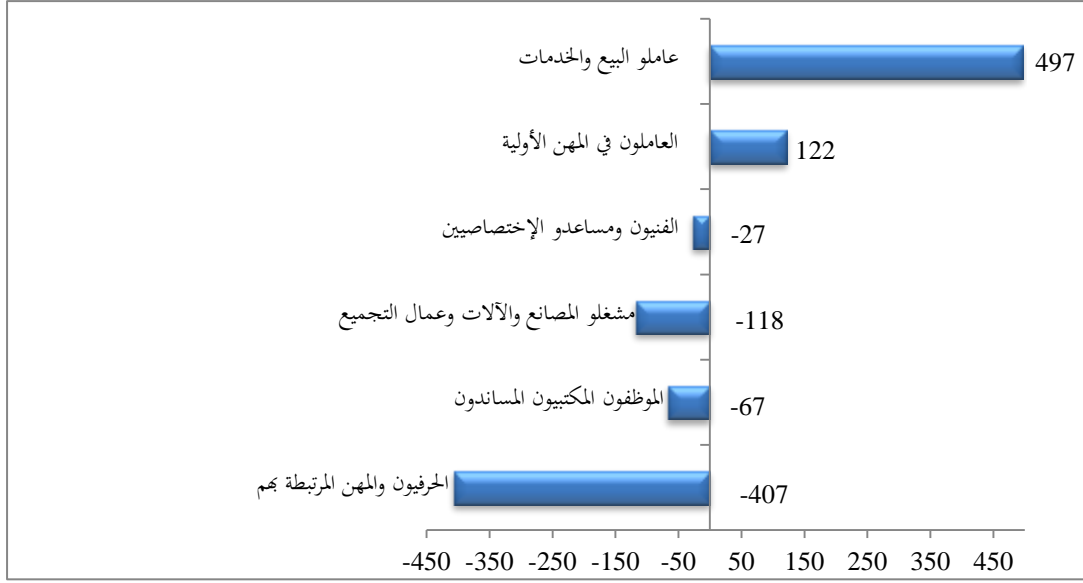
كما يلاحظ أن أنشطة تجارة الجملة والتجزئة، والإدارة والدفاع، وأنشطة الخدمات الإدارية، وأنشطة الهيئات والمنظمات الخارجية، كانت أبرز القطاعات المستقطبة للعمالة، في حين كان قطاع التشييد، والنقل والتخزين، وأنشطة الصحة البشرية، والصناعات التحويلية من القطاعات الطاردة للعمالة، (الشكل 3.6).

شكل 3.6: صافي عدد الأفراد الذين غيروا عملهم حسب النشاط الاقتصادي للنصف الثاني، 2015



كما يلاحظ أن مهنيي البيع والخدمات، والعاملون في المهن الأولية، كانت المهن الأكثر استقطاباً للأفراد الذين انتقلوا إليها من المهن الأخرى والتي كان أبرزها الحرفيون والمهنيون المرتبطة بهم، والموظفون المكتبيون المساندون، ومشغلو المصانع والآلات وعمال التجميع، والفنيون ومساعدو الاختصاصيين، (الشكل 4.6).

شكل 4.6: صافي عدد الأفراد الذين غيروا عملهم حسب المهنة الرئيسية للنصف الثاني، 2015



ويلاحظ أن مهن عاملو البيع والخدمات والإختصاصيين والمرشعون والموظفون المكتبيون كانت المهن الأكثر استقطاباً للذكور، بينما كانت مهنة الحرفيون والمهن المرتبطة بهم، ومشغلو المصانع والآلات وعمال التجميع طاردة لهم، (جدول 24.8). كما يلاحظ أن معظم التنقل بين المهن كان بين مهنتي الحرفيون والمهن المرتبطة بهم، وعاملو البيع والخدمات وبواقع 235 وظيفة، (الجدول 2.6).

جدول 2.6: صافي عدد الأفراد الذين غيروا عملهم حسب المهنة الرئيسية المستقبلية والطاردة للنصف الثاني، 2015

المهنة الطاردة								المهنة المستقبلية
المجموع	مشغلو المصانع والالات وعمال التجميع	الحرفيون والمهن المرتبطة بهم	عاملو البيع والخدمات	الموظفون المكتبيون المساندون	الفنيون ومساعدو الاختصاصيين	الإختصاصيون	المشروعون وكبار الموظفين والمديرون	
45	0	0	0	0	0	0	45	المشروعون وكبار الموظفين والمديرون
525	0	0	0	0	0	525	0	الإختصاصيون
28	0	0	28	0	0	0	0	الفنيون ومساعدو الاختصاصيين
135	0	50	0	85	0	0	0	الموظفون المكتبيون المساندون
893	118	235	367	117	55	0	0	عاملو البيع والخدمات
0	0	0	0	0	0	0	0	الحرفيون والمهن المرتبطة بهم
91	91	0	0	0	0	0	0	مشغلو المصانع والالات وعمال التجميع
122	0	122	0	0	0	0	0	العاملون في المهن الأولية
1839	210	407	395	203	55	525	45	المجموع

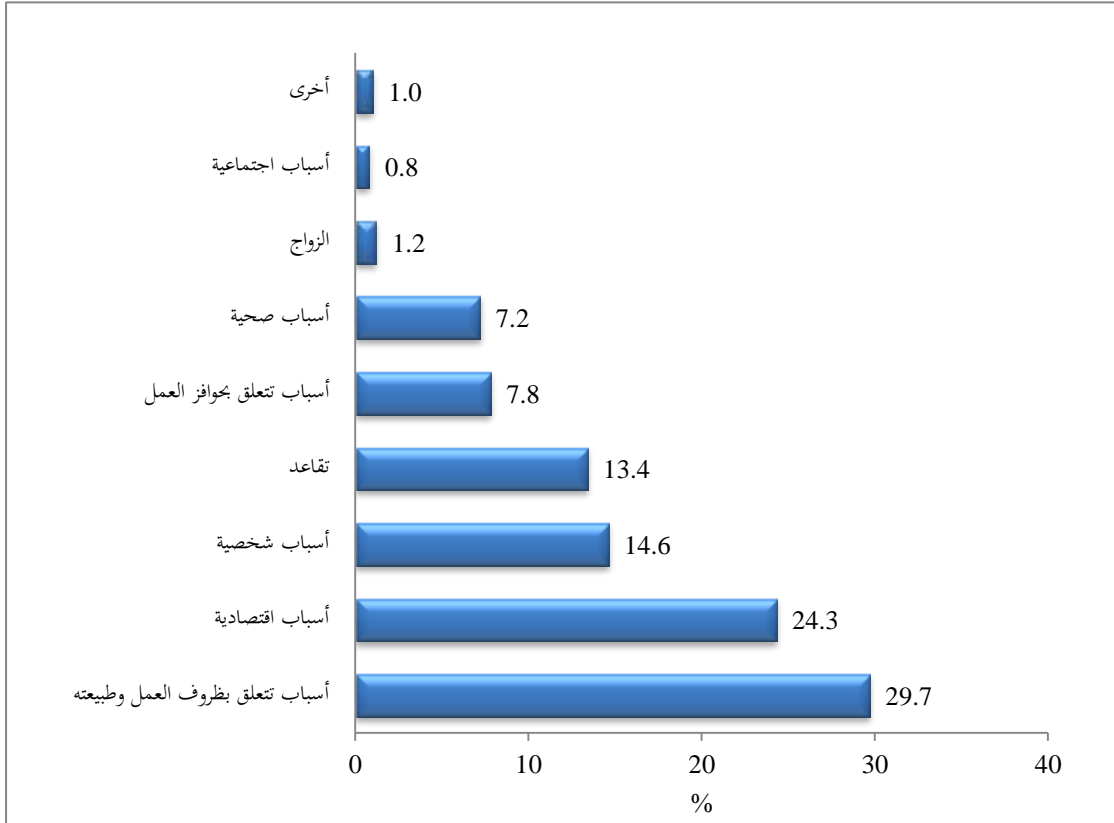
ملاحظة: يوجد اختلاف طفيف في مجاميع بعض الجداول بسبب عملية التقبل (الترجيح) والتقريب.



## 7. أسباب ترك العمل

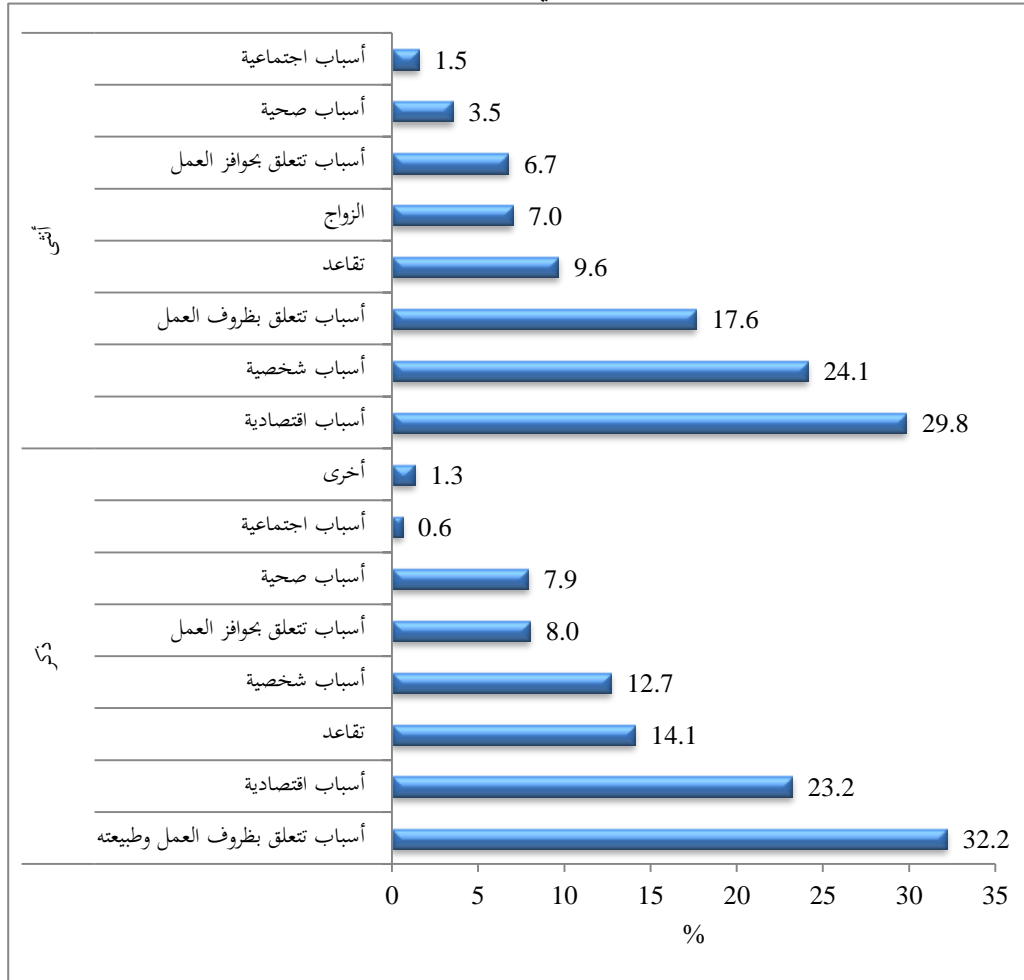
لتحديد حجم فرص العمل التي يستحدثها الاقتصاد الأردني، لا بد من التعرف على الأسباب والمعوقات التي تؤدي بالفرد إلى ترك عمله والبحث عن عمل جديد. وبالنظر إلى الأسباب التي أدت إلى ترك العمل، يلاحظ أن الأسباب التي تتعلق بظروف العمل وطبيعته كانت السبب الرئيسي لترك العمل والتي تشمل بُعد مكان العمل عن مكان الإقامة، وطول ساعات العمل الرسمي بنسبة بلغت حوالي 30%، أما السبب الرئيسي الثاني فكان الأسباب الاقتصادية بنسبة بلغت حوالي 24%، والتي تشمل (إغلاق المؤسسة، إنهاء المشروع، والعمل الموسمي وتأسيس عمل خاص). وجاء ترك العمل لأسباب شخصية في المرتبة الثالثة بما نسبته حوالي 15%. أما ترك العمل بسبب التقاعد فقد بلغت النسبة حوالي 13%، (الشكل 1.7).

شكل 1.7: التوزيع النسبي للأفراد الذين تركوا عملهم حسب سبب ترك العمل للنصف الثاني، 2015



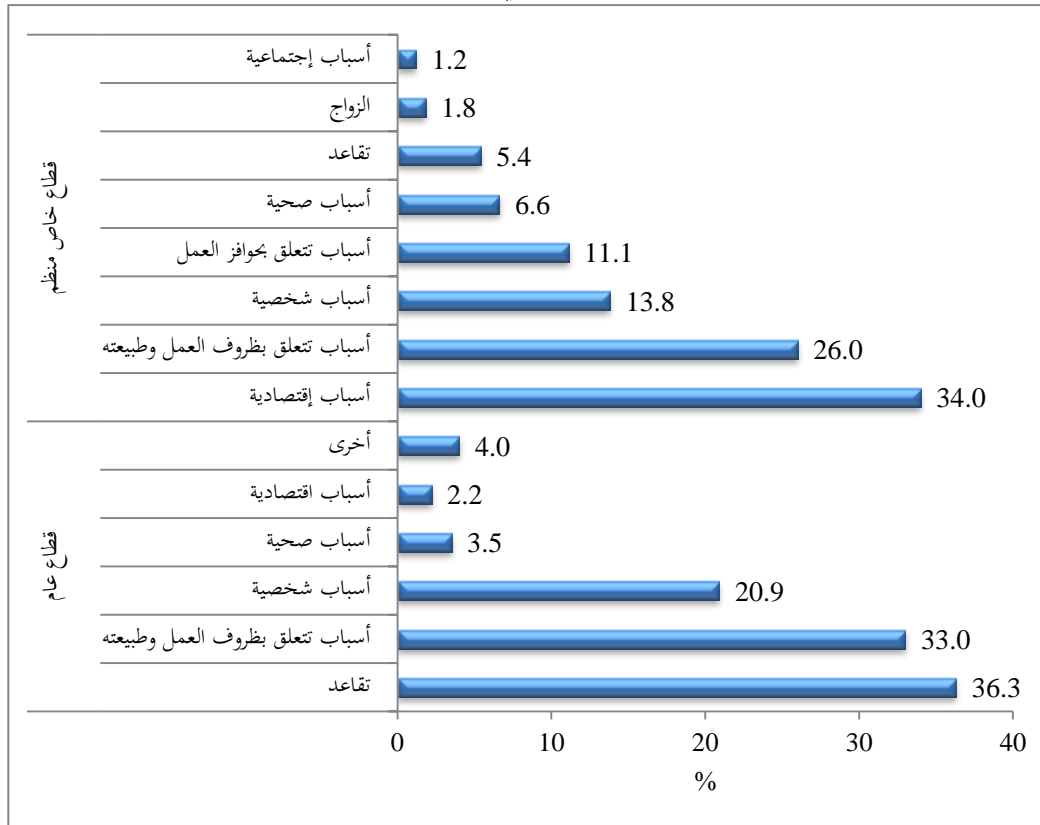
ويلاحظ أن حوالي 30% من الإناث تركن عملهن لأسباب اقتصادية، وبنسبة حوالي 24% لأسباب شخصية، ثم لأسباب تتعلق بظروف العمل وطبيعته بنسبة بلغت حوالي 18%. أما بالنسبة للذكور، فإن حوالي 32% منهم تركوا العمل بسبب ظروف العمل وطبيعته، يليه وبنسبة 23.2% لأسباب اقتصادية، و14.1% بسبب التقاعد، (الشكل 2.7).

شكل 2.7: التوزيع النسبي للأفراد الذين تركوا عملهم حسب سبب ترك العمل والجنس للنصف الثاني، 2015



كما يلاحظ أن الأسباب الاقتصادية وأسباب ظروف العمل وطبيعته والأسباب الشخصية كانت الأسباب الأكثر لفقدان الوظائف في القطاع الخاص المنظم. أما الوظائف التي فقدت في القطاع العام، فيلاحظ أن حوالي 36% كان بسبب التقاعد، يليه الأسباب التي تتعلق بظروف العمل وطبيعته بنسبة 33.3%، (الشكل 3.7).

شكل 3.7: التوزيع النسبي للأفراد الذين تركوا عملهم حسب سبب ترك العمل وقطاع العمل للنصف الثاني، 2015





## 8. الجداول التفصيلية

جدول 8.1: التوزيع النسبي للأفراد الذين حصلوا على عمل جديد والذين تركوا العمل وصافي عدد الوظائف حسب الجنس، قطاع العمل، والجنسية للنصف الثاني، 2015

صافي عدد الوظائف		ترك العمل		عمل جديد		الخصائص الأساسية
%	العدد	%	العدد	%	العدد	
<b>الجنس</b>						
64.7	19999	83.2	11810	70.5	31810	ذكر
35.3	10904	16.8	2391	29.5	13295	أنثى
<b>قطاع العمل</b>						
46.6	14398	27.1	3852	40.4	18250	قطاع عام
53.2	16439	64.6	9179	56.8	25618	قطاع خاص منظم
-0.2	-70	8.1	1147	2.4	1077	قطاع خاص غير منظم
0.4	136	0.2	24	0.4	161	منظمات غير حكومية
<b>الجنسية</b>						
89.6	27704	84.9	12062	88.2	39766	أردني
3.5	1071	0.3	43	2.5	1114	مصري
-0.5	-157	4.8	680	1.2	523	سوري
0.6	179	0.8	110	0.6	289	عربية أخرى
6.8	2106	9.2	1306	7.6	3412	غير عربية
<b>100.0</b>	<b>30903</b>	<b>100.0</b>	<b>14202</b>	<b>100.0</b>	<b>45105</b>	<b>المجموع</b>

ملاحظة: يوجد اختلاف طفيف في مجاميع بعض الجداول بسبب عملية التثقيب (الترجيح) والتقريب.

جدول 2.8: التوزيع النسبي لصافي فرص العمل المستحدثة حسب الجنس، قطاع العمل، والجنسية للنصف الثاني،

2015

المجموع		أنثى		ذكر		الخصائص الأساسية
%	العدد	%	العدد	%	العدد	
<b>قطاع العمل</b>						
46.6	14398	26.6	2901	57.5	11497	قطاع عام
53.2	16439	71.5	7801	43.2	8639	قطاع خاص منظم
-0.2	-70	1.4	148	-1.1	-218	قطاع خاص غير منظم
0.4	136	0.5	55	0.4	82	منظمات غير حكومية
<b>الجنسية</b>						
89.6	27704	78.4	8553	95.8	19151	أردني
3.5	1071	1.8	193	4.4	878	مصري
-0.5	-157	0.6	62	-1.1	-219	سوري
0.0	0	0.0	0	0.0	0	عراقي
0.6	179	0.4	47	0.7	132	عربية أخرى
6.8	2106	18.8	2048	0.3	58	غير عربية
<b>100.0</b>	<b>30903</b>	<b>100.0</b>	<b>10904</b>	<b>100.0</b>	<b>19999</b>	<b>المجموع</b>

ملاحظة: يوجد اختلاف طفيف في مجاميع بعض الجداول بسبب عملية التثقيب (الترجيح) والتقريب.

جدول 8.3: التوزيع النسبي للأفراد الذين حصلوا على عمل جديد، والذين تركوا العمل، وصافي عدد الوظائف

حسب النشاط الاقتصادي للنصف الثاني، 2015

صافي عدد الوظائف		ترك العمل		عمل جديد		النشاط الاقتصادي
%	العدد	%	العدد	%	العدد	
1.1	343	1.8	250	1.3	593	الزراعة والحراثة وصيد الأسماك
0.1	16	1.7	240	0.6	256	التعدين واستغلال المحاجر
6.3	1954	23.6	3348	11.8	5302	الصناعات التحويلية
0.6	200	0.3	39	0.5	239	إمدادات الكهرباء و الغاز والبخار وتكييف الهواء
0.5	154	0.3	47	0.4	201	إمدادات المياه، أنشطة المجاري، وإدارة النفايات (الفضلات) ومعالجتها
1.1	345	5.6	793	2.5	1138	التشييد
11.3	3505	14.8	2095	12.4	5600	تجارة الجملة والتجزئة، إصلاح المركبات ذات المحركات والدراجات النارية
4.7	1439	7.4	1055	5.5	2495	النقل والتخزين
1.9	581	7.0	1000	3.5	1582	أنشطة الإقامة والخدمات الغذائية
1.4	432	1.8	261	1.5	693	المعلومات والاتصالات
3.0	929	0.1	16	2.1	945	الأنشطة المالية وأنشطة التأمين
0.0	0	0.0	0	0.0	0	الأنشطة العقارية
2.9	882	1.5	210	2.4	1092	الأنشطة المهنية والعلمية والتقنية
0.8	254	2.0	280	1.2	534	أنشطة الخدمات الإدارية وخدمات الدعم
31.3	9659	19.4	2756	27.5	12415	الإدارة العامة والدفاع، الضمان الاجتماعي الإجباري
17.8	5487	6.8	970	14.3	6457	التعليم
7.3	2260	3.5	494	6.1	2754	أنشطة الصحة البشرية والخدمات الاجتماعية
0.3	83	0.0	0	0.2	83	الفنون والترفيه والترويح
1.3	412	2.1	297	1.6	708	أنشطة الخدمات الأخرى
5.3	1647	0.0	0	3.7	1647	أنشطة الأسرة المعيشية كصاحب عمل، أنشطة الأسر المعيشية لإنتاج السلع وخدمات غير مميزة لاستعمالها الخاص
1.0	321	0.3	49	0.8	370	أنشطة المنظمات والهياكل الخارجة عن نطاق الولاية الإقليمية
<b>100.0</b>	<b>30903</b>	<b>100.0</b>	<b>14202</b>	<b>100.0</b>	<b>45105</b>	<b>المجموع</b>

ملاحظة: يوجد اختلاف طفيف في مجاميع بعض الجداول بسبب عملية التثقيب (الترجيح) والتقريب.

جدول 8.4: التوزيع النسبي للأفراد الذين حصلوا على عمل جديد، والذين تركوا العمل، وصافي عدد الوظائف

حسب المهنة الرئيسية للنصف الثاني، 2015

صافي عدد الوظائف		ترك العمل		عمل جديد		المهنة الرئيسية
%	العدد	%	العدد	%	العدد	
0.1	26	0.3	45	0.2	71	المشروعون وكبار الموظفين والمديرون والإختصاصيون
40.1	12394	17.2	2441	32.9	14834	الإختصاصيون
1.3	407	3.9	550	2.1	957	الفنيون ومساعدو الإختصاصيين
0.1	41	6.8	972	2.2	1013	الموظفون المكتبيون المساندون
35.8	11068	29.7	4211	33.9	15278	عاملو البيع والخدمات
0.9	280	1.8	250	1.2	530	العمال المهرة في الزراعة والغابات وصيد الأسماك
7.0	2160	23.5	3341	12.2	5501	الحرفيون والمهن المرتبطة بهم
3.5	1097	10.8	1530	5.8	2627	مشغلو المصانع والآلات وعمال التجميع
11.1	3432	6.1	862	9.5	4293	العاملون في المهن الأولية
<b>100.0</b>	<b>30903</b>	<b>100.0</b>	<b>14202</b>	<b>100.0</b>	<b>45105</b>	<b>المجموع</b>

ملاحظة: يوجد اختلاف طفيف في مجاميع بعض الجداول بسبب عملية التثقيب (الترجيح) والتقريب.

جدول 5.8: التوزيع النسبي لصافي فرص العمل المستحدثة حسب الجنس، والنشاط الاقتصادي  
للنصف الثاني، 2015

المجموع		انثى		ذكر		النشاط الاقتصادي
%	العدد	%	العدد	%	العدد	
1.1	343	1.0	110	1.2	232	الزراعة والحراثة وصيد الأسماك
0.1	16	0.0	0	0.1	16	التعدين واستغلال المحاجر
6.3	1954	10.7	1167	3.9	787	الصناعات التحويلية
0.6	200	0.0	0	1.0	200	إمدادات الكهرباء و الغاز والبخار وتكييف الهواء
0.5	154	0.0	0	0.8	154	إمدادات المياه، أنشطة المجاري، وإدارة النفايات (الفضلات) ومعالجتها
1.1	345	0.8	88	1.3	257	التشييد
11.3	3505	6.8	742	13.8	2763	تجارة الجملة والتجزئة، إصلاح المركبات ذات المحركات والدراجات النارية
4.7	1439	1.4	148	6.5	1291	النقل والتخزين
1.9	581	3.8	418	0.8	163	أنشطة الإقامة والخدمات الغذائية
1.4	432	0.2	19	2.1	413	المعلومات والاتصالات
3.0	929	2.5	270	3.3	659	الأنشطة المالية وأنشطة التأمين
0.0	0	0.0	0	0.0	0	الأنشطة العقارية
2.9	882	4.7	511	1.9	370	الأنشطة المهنية والعلمية والتقنية
0.8	254	0.7	80	0.9	174	أنشطة الخدمات الإدارية وخدمات الدعم
31.3	9659	3.4	375	46.4	9284	الإدارة العامة والدفاع، الضمان الاجتماعي الإجباري
17.8	5487	33.6	3664	9.1	1823	التعليم
7.3	2260	14.2	1554	3.5	706	أنشطة الصحة البشرية والخدمات الاجتماعية
0.3	83	0.0	0	0.4	83	الفنون والترفيه والترفيه
1.3	412	0.5	52	1.8	359	أنشطة الخدمات الأخرى
5.3	1647	13.6	1480	0.8	167	أنشطة الأسرة المعيشية كصاحب عمل، أنشطة الأسر المعيشية لإنتاج السلع وخدمات غير مميزة لاستعمالها الخاص
1.0	321	2.1	225	0.5	97	أنشطة المنظمات والهيئات الخارجة عن نطاق الولاية الإقليمية
<b>100.0</b>	<b>30903</b>	<b>100.0</b>	<b>10904</b>	<b>100.0</b>	<b>19999</b>	<b>المجموع</b>

ملاحظة: يوجد اختلاف طفيف في مجاميع بعض الجداول بسبب عملية التثقيب (الترجيح) والتقريب.

جدول 6.8: التوزيع النسبي لصافي فرص العمل المستحدثة حسب الجنس والمهنة الرئيسية  
للنصف الثاني، 2015

المجموع		أنثى		ذكر		المهنة الرئيسية
%	العدد	%	العدد	%	العدد	
0.1	26	0.2	26	0.0	0	المشروعون وكبار الموظفين والمديرون والإختصاصيون
40.1	12394	60.5	6595	29.0	5798	الإختصاصيون
1.3	407	2.3	255	0.8	152	الفنيون ومساعدو الإختصاصيين
0.1	41	2.3	246	-1.0	-206	الموظفون المكتبيون المساندون
35.8	11068	5.8	636	52.2	10431	عاملو البيع والخدمات
0.9	280	1.0	110	0.8	170	العمال المهرة في الزراعة والغابات وصيد الأسماك
7.0	2160	8.0	870	6.5	1290	الحرفيون والمهن المرتبطة بهم
3.5	1097	0.3	37	5.3	1060	مشغلو المصانع والآلات وعمال التجميع
11.1	3432	19.5	2128	6.5	1304	العاملون في المهن الأولية
<b>100.0</b>	<b>30903</b>	<b>100.0</b>	<b>10904</b>	<b>100.0</b>	<b>19999</b>	<b>المجموع</b>

ملاحظة: يوجد اختلاف طفيف في مجاميع بعض الجداول بسبب عملية التقيل (الترجيح) والتقريب.

جدول 7.8: التوزيع النسبي للأفراد الذين حصلوا على عمل جديد، والذين تركوا العمل، وصافي عدد الوظائف، حسب مكان الإقامة، ومكان العمل للنصف الثاني، 2015

صافي عدد الوظائف		ترك العمل		عمل جديد		مكان الإقامة ومكان العمل
%	العدد	%	العدد	%	العدد	
<b>مكان الإقامة</b>						
19.3	5977	28.5	4044	22.2	10021	العاصمة
2.6	807	5.3	757	3.5	1565	البلقاء
12.5	3862	9.4	1339	11.5	5201	الزرقاء
1.1	325	4.1	585	2.0	910	مأدبا
32.8	10127	25.1	3566	30.4	13693	إربد
4.9	1513	6.6	937	5.4	2450	المفرق
5.2	1599	2.5	350	4.3	1949	جرش
4.9	1518	2.6	364	4.2	1882	عجلون
7.0	2172	4.9	702	6.4	2874	الكرك
1.9	602	2.5	355	2.1	957	الطفيلة
4.6	1417	2.1	298	3.8	1716	معان
3.2	984	6.4	904	4.2	1888	العقبة
<b>مكان العمل</b>						
33.0	10190	41.3	5859	35.6	16049	العاصمة
1.5	470	2.8	391	1.9	861	البلقاء
23.8	7344	12.9	1833	20.3	9176	الزرقاء
1.1	331	1.3	188	1.2	519	مأدبا
20.1	6209	20.0	2837	20.1	9046	إربد
3.6	1119	3.1	437	3.4	1556	المفرق
1.7	525	1.3	190	1.6	716	جرش
1.9	574	1.1	153	1.6	727	عجلون
5.1	1581	4.0	573	4.8	2153	الكرك
2.2	688	1.6	221	2.0	909	الطفيلة
3.0	912	2.1	298	2.7	1210	معان
3.6	1100	6.9	987	4.6	2086	العقبة
-0.5	-139	1.7	236	0.2	96	خارج الأردن
<b>100.0</b>	<b>30903</b>	<b>100.0</b>	<b>14202</b>	<b>100.0</b>	<b>45105</b>	<b>المجموع</b>

ملاحظة: يوجد اختلاف طفيف في مجاميع بعض الجداول بسبب عملية التقريب (الترجيح) والتقريب.

جدول 8.8: التوزيع النسبي لصافي فرص العمل المستحدثة حسب الجنس، مكان الإقامة، ومكان العمل للنصف الثاني، 2015

المجموع		أنثى		ذكر		مكان الإقامة ومكان العمل
%	العدد	%	العدد	%	العدد	
<b>مكان الإقامة</b>						
19.3	5977	27.3	2974	15.0	3002	العاصمة
2.6	807	0.5	50	3.8	757	البلقاء
12.5	3862	11.0	1199	13.3	2663	الزرقاء
1.1	325	2.0	221	0.5	104	مأدبا
32.8	10127	34.9	3805	31.6	6321	إربد
4.9	1513	4.3	469	5.2	1044	المفرق
5.2	1599	2.3	254	6.7	1345	جرش
4.9	1518	3.1	337	5.9	1181	عجلون
7.0	2172	8.2	890	6.4	1282	الكرك
1.9	602	1.4	156	2.2	446	الطفيلة
4.6	1417	2.4	264	5.8	1153	معان
3.2	984	2.6	284	3.5	700	العقبة
<b>مكان العمل</b>						
33.0	10190	32.2	3514	33.4	6676	العاصمة
1.5	470	0.3	31	2.2	439	البلقاء
23.8	7344	9.1	991	31.8	6353	الزرقاء
1.1	331	2.2	244	0.4	87	مأدبا
20.1	6209	33.0	3599	13.1	2610	إربد
3.6	1119	4.5	492	3.1	627	المفرق
1.7	525	2.3	248	1.4	277	جرش
1.9	574	2.7	297	1.4	277	عجلون
5.1	1581	6.8	743	4.2	838	الكرك
2.2	688	1.8	196	2.5	492	الطفيلة
3.0	912	2.4	264	3.2	648	معان
3.6	1100	2.6	284	4.1	816	العقبة
-0.5	-139	0.0	0	-0.7	-139	خارج الأردن
<b>100.0</b>	<b>30903</b>	<b>100.0</b>	<b>10904</b>	<b>100.0</b>	<b>19999</b>	<b>المجموع</b>

ملاحظة: يوجد اختلاف طفيف في مجاميع بعض الجداول بسبب عملية التثقيب (الترجيح) والتقريب.

جدول 8.9: التوزيع النسبي للأفراد الذين حصلوا على عمل جديد، والذين تركوا العمل، وصافي عدد الوظائف، حسب العمر، الحالة الزوجية، والمستوى التعليمي للنصف الثاني، 2015

صافي عدد الوظائف		ترك العمل		عمل جديد		الخصائص الأساسية
%	العدد	%	العدد	%	العدد	
<b>العمر</b>						
24.6	7594	3.5	498	17.9	8092	19-15
59.7	18438	39.8	5652	53.4	24090	29-20
14.1	4350	22.3	3168	16.7	7519	39-30
2.7	824	14.3	2032	6.3	2856	49-40
-1.7	-510	7.3	1040	1.2	530	59-50
-1.2	-361	3.6	505	0.3	144	+60
1.8	569	9.2	1306	4.2	1875	غير مبين
<b>الحالة الزوجية</b>						
84.1	25976	47.0	6670	72.4	32645	أعزب
12.8	3964	43.3	6142	22.4	10106	متزوج
1.2	358	0.6	83	1.0	441	مطلق
0.1	37	0.0	0	0.1	37	أرمل
1.8	569	9.2	1306	4.2	1875	غير مبين
<b>المستوى التعليمي</b>						
1.8	546	0.0	0	1.2	546	أمي
2.3	721	0.6	86	1.8	807	ملم
43.9	13571	68.2	9680	51.5	23251	أقل من ثانوي
7.9	2450	7.9	1122	7.9	3572	ثانوي
2.5	786	6.9	987	3.9	1772	دبلوم متوسط
40.3	12461	14.7	2094	32.3	14555	بكالوريوس
1.2	369	1.6	233	1.3	602	دبلوم عالي فأعلى
<b>100.0</b>	<b>30903</b>	<b>100.0</b>	<b>14202</b>	<b>100.0</b>	<b>45105</b>	<b>المجموع</b>

ملاحظة: يوجد اختلاف طفيف في مجاميع بعض الجداول بسبب عملية التثقيب (الترجيح) والتقريب.

جدول 8.10: التوزيع النسبي لصافي فرص العمل المستحدثة حسب الجنس، العمر، الحالة الزوجية، والمستوى التعليمي للنصف الثاني، 2015

المجموع		أنثى		ذكر		الخصائص الأساسية
%	العدد	%	العدد	%	العدد	
<b>العمر</b>						
24.6	7594	5.1	551	35.2	7042	19-15
59.7	18438	56.0	6102	61.7	12336	29-20
14.1	4350	25.1	2738	8.1	1612	39-30
2.7	824	9.1	990	-0.8	-166	49-40
-1.7	-510	0.1	11	-2.6	-521	59-50
-1.2	-361	0.0	0	-1.8	-361	+60
1.8	569	4.7	511	0.3	58	غير مبین
<b>الحالة الزوجية</b>						
84.1	25976	53.9	5872	100.5	20104	أعزب
12.8	3964	37.1	4043	-0.4	-79	متزوج
1.2	358	4.0	441	-0.4	-83	مطلق
0.1	37	0.3	37	0.0	0	أرمل
1.8	569	4.7	511	0.3	58	غير مبین
<b>المستوى التعليمي</b>						
1.8	546	4.5	493	0.3	53	أمي
2.3	721	4.6	497	1.1	223	ملم
43.9	13571	22.4	2444	55.6	11127	أقل من ثانوي
7.9	2450	5.3	580	9.3	1870	ثانوي
2.5	786	4.3	464	1.6	322	دبلوم متوسط
40.3	12461	56.9	6201	31.3	6260	بكالوريوس
1.2	369	2.1	225	0.7	144	دبلوم عالي فأعلى
<b>100.0</b>	<b>30903</b>	<b>100.0</b>	<b>10904</b>	<b>100.0</b>	<b>19999</b>	<b>المجموع</b>

ملاحظة: يوجد اختلاف طفيف في مجاميع بعض الجداول بسبب عملية التثقيب (الترجيح) والتقريب.

جدول 11.8: التوزيع النسبي للأفراد ممن يحملون المستوى التعليمي ثانوي فأعلى الذين حصلوا على عمل جديد، والذين تركوا العمل، وصافي عدد الوظائف حسب التخصص العلمي للنصف الثاني، 2015

صافي عدد الوظائف		ترك العمل		عمل جديد		التخصص العلمي
%	العدد	%	العدد	%	العدد	
<b>التخصص العلمي للثانوي</b>						
4.3	697	11.3	503	5.9	1200	أدبي
2.8	454	4.6	206	3.2	660	علمي
0.5	78	2.2	99	0.9	177	تجاري
0.5	78	0.0	0	0.4	78	تمريضي
2.4	390	3.8	169	2.7	559	صناعي
4.7	766	0.8	37	3.9	803	إدارة معلوماتية
-0.7	-109	2.5	109	0.0	0	زراعي
0.2	34	0.0	0	0.2	34	تجميل
0.4	61	0.0	0	0.3	61	تربية طفل
<b>التخصص العلمي للدبلوم المتوسط فأعلى</b>						
9.5	1533	12.5	554	10.2	2087	العلوم التربوية
15.4	2479	11.6	514	14.6	2992	الدراسات الإنسانية
22.0	3537	26.5	1177	23.0	4714	العلوم الاجتماعية والأعمال التجارية والقانون
13.9	2227	7.2	319	12.4	2546	العلوم والرياضيات والحوسبة
13.2	2115	4.8	213	11.4	2328	الهندسة والتصنيع والإنشاءات
0.8	133	0.0	0	0.7	133	الزراعة والبيطرة
9.7	1565	5.7	255	8.9	1820	الصحة والخدمات الاجتماعية
0.2	27	6.4	282	1.5	309	الخدمات
<b>100.0</b>	<b>16065</b>	<b>100.0</b>	<b>4436</b>	<b>100.0</b>	<b>20501</b>	<b>المجموع</b>

ملاحظة: يوجد اختلاف طفيف في مجاميع بعض الجداول بسبب عملية التثقيب (الترجيح) والتقريب.

جدول 8.12: التوزيع النسبي لصافي فرص العمل المستحدثة للأفراد ممن يحملون المستوى التعليمي ثانوي فأعلى

حسب الجنس والتخصص العلمي للنصف الثاني، 2015

المجموع		أنثى		ذكر		التخصص العلمي
%	العدد	%	العدد	%	العدد	
<b>التخصص العلمي للثانوي</b>						
4.3	697	4.8	357	4.0	340	أدبي
2.8	454	0.1	5	5.2	449	علمي
0.5	78	0.7	50	0.3	29	تجاري
0.5	78	0.6	48	0.3	30	تمريضي
2.4	390	0.0	0	4.5	390	صناعي
4.8	766	0.3	24	8.6	742	إدارة معلوماتية
-0.7	-109	0.0	0	-1.3	-109	زراعي
0.2	34	0.5	34	0.0	0	تحميل
0.4	61	0.8	61	0.0	0	تربية طفل
<b>التخصص العلمي للدبلوم المتوسط فأعلى</b>						
9.5	1533	17.0	1270	3.1	263	العلوم التربوية
15.4	2479	21.7	1621	10.0	858	الدراسات الإنسانية
22.0	3537	19.5	1454	24.2	2084	العلوم الاجتماعية والأعمال التجارية والقانون
13.9	2227	14.9	1113	13.0	1114	العلوم والرياضيات والحوسبة
13.2	2115	4.2	316	20.9	1798	الهندسة والتصنيع والإنشاءات
0.8	133	0.0	0	1.6	133	الزراعة والبيطرة
9.7	1565	16.6	1243	3.7	322	الصحة والخدمات الاجتماعية
0.2	27	-1.7	-128	1.8	155	الخدمات
<b>100.0</b>	<b>16065</b>	<b>100.0</b>	<b>7469</b>	<b>100.0</b>	<b>8596</b>	<b>المجموع</b>

ملاحظة: يوجد اختلاف طفيف في مجاميع بعض الجداول بسبب عملية التقيل (الترجيح) والتقريب.

جدول 8.13: التوزيع النسبي لصافي فرص العمل المستحدثة حسب الجنسية، الجنس، المستوى التعليمي، الحالة

الزواجية، العمر، وقطاع العمل للنصف الثاني، 2015

غير الأردنيين		الأردنيون		الخصائص الأساسية
%	العدد	%	العدد	
<b>الجنس</b>				
26.5	848	69.1	19151	ذكر
73.5	2351	30.9	8553	أنثى
<b>المستوى التعليمي</b>				
15.2	485	0.2	61	أمي
17.0	543	0.6	178	ملم
49.5	1583	43.3	11988	أقل من ثانوي
11.0	352	7.6	2098	ثانوي
0.0	0	2.8	786	دبلوم متوسط
7.4	236	44.1	12225	بكالوريوس
0.0	0	1.3	369	دبلوم عالي فأعلى
<b>الحالة الزواجية</b>				
46.1	1476	88.4	24500	أعزب
36.1	1155	10.1	2809	متزوج
0.0	0	1.3	358	مطلق
0.0	0	0.1	37	أرمل
17.8	569	0.0	0	غير مبين
<b>فئات العمر</b>				
13.9	445	25.8	7148	19-15
30.0	960	63.1	17478	29-20
30.8	986	12.1	3364	39-30
5.4	174	2.3	650	49-40
2.1	66	-2.1	-576	59-50
0.0	0	-1.3	-361	+60
17.8	569	0.0	0	غير مبين
<b>قطاع العمل</b>				
6.0	192	51.3	14206	قطاع عام
103.0	3297	47.4	13142	قطاع خاص منظم
-9.0	-289	0.8	219	قطاع خاص غير منظم
0.0	0	0.5	136	منظمات غير حكومية
<b>100.0</b>	<b>3199</b>	<b>100.0</b>	<b>27704</b>	<b>المجموع</b>

ملاحظة: يوجد اختلاف طفيف في مجاميع بعض الجداول بسبب عملية التقيل (الترجيح) والتقريب.

جدول 8.14: التوزيع النسبي لصافي فرص العمل المستحدثة حسب الجنسية، مكان الإقامة، ومكان العمل للنصف الثاني، 2015

غير الأردنيين		الأردنيون		مكان الإقامة ومكان العمل
%	العدد	%	العدد	
<b>مكان الإقامة</b>				
24.0	769	18.8	5208	العاصمة
-1.9	-61	3.1	868	البلقاء
10.8	344	12.7	3518	الزرقاء
-1.3	-42	1.3	367	مأدبا
58.9	1885	29.7	8242	إربد
-0.2	-6	5.5	1519	المفرق
3.6	115	5.4	1484	جرش
0.0	0	5.5	1518	عجلون
3.4	109	7.4	2063	الكرك
0.8	25	2.1	577	الطفيلة
0.0	0	5.1	1417	معان
1.9	61	3.3	924	العقبة
<b>مكان العمل</b>				
30.5	977	33.3	9213	العاصمة
-1.9	-61	1.9	531	البلقاء
4.8	152	26.0	7192	الزرقاء
-1.3	-42	1.3	373	مأدبا
60.5	1935	15.4	4274	إربد
-0.2	-6	4.1	1125	المفرق
1.5	49	1.7	476	جرش
0.0	0	2.1	574	عجلون
3.4	109	5.3	1471	الكرك
0.8	25	2.4	663	الطفيلة
0.0	0	3.3	912	معان
1.9	61	3.7	1039	العقبة
0.0	0	-0.5	-139	خارج الأردن
<b>100.0</b>	<b>3199</b>	<b>100.0</b>	<b>27704</b>	<b>المجموع</b>

ملاحظة: يوجد اختلاف طفيف في مجاميع بعض الجداول بسبب عملية التثقيب (الترجيح) والتقريب.

جدول 8.15: التوزيع النسبي لصافي فرص العمل المستحدثة حسب الجنسية والنشاط الاقتصادي للنصف الثاني،

2015

غير الأردنيين		الأردنيون		النشاط الاقتصادي
%	العدد	%	العدد	
4.5	143	0.7	199	الزراعة والحراجه وصيد الأسماك
0.0	0	0.1	16	التعدين واستغلال المحاجر
36.4	1165	2.8	786	الصناعات التحويلية
0.0	0	0.7	200	إمدادات الكهرباء و الغاز والبخار وتكييف الهواء
0.0	0	0.6	154	إمدادات المياه، أنشطة المجاري، وإدارة النفايات (الفضلات) ومعالجتها
-5.0	-159	1.8	504	التشييد
4.5	145	12.1	3360	تجارة الجملة والتجزئة، إصلاح المركبات ذات المحركات والدراجات النارية
1.2	37	5.1	1402	النقل والتخزين
1.7	54	1.9	527	أنشطة الإقامة والخدمات الغذائية
0.0	0	1.6	432	المعلومات والاتصالات
0.0	0	3.4	929	الأنشطة المالية وأنشطة التأمين
0.0	0	0.0	0	الأنشطة العقارية
0.0	0	3.2	882	الأنشطة المهنية والعلمية والتقنية
0.0	0	0.9	254	أنشطة الخدمات الإدارية وخدمات الدعم
1.1	36	34.7	9624	الإدارة العامة والدفاع، الضمان الاجتماعي الإجباري
0.4	14	19.8	5473	التعليم
4.9	156	7.6	2104	أنشطة الصحة البشرية والخدمات الاجتماعية
0.0	0	0.3	83	الفنون والترفيه والترويح
-1.4	-43	1.6	455	أنشطة الخدمات الأخرى
51.5	1647	0.0	0	أنشطة الأسرة المعيشية كصاحب عمل، أنشطة الأسر المعيشية لإنتاج السلع وخدمات غير مميزة لاستعمالها الخاص
0.0	0	1.2	321	أنشطة المنظمات والهيئات الخارجة عن نطاق الولاية الإقليمية
<b>100.0</b>	<b>3199</b>	<b>100.0</b>	<b>27704</b>	<b>المجموع</b>

ملاحظة: يوجد اختلاف طفيف في مجاميع بعض الجداول بسبب عملية التثقيب (الترجيح) والتقريب.

جدول 8.16: التوزيع النسبي لصافي فرص العمل المستحدثة حسب الجنسية والمهنة الرئيسية  
للنصف الثاني، 2015

غير الأردنيين		الأردنيون		المهنة الرئيسية
%	العدد	%	العدد	
0.0	0	0.1	26	المشروعون وكبار الموظفين والمديرون والإختصاصيون
6.4	203	44.0	12190	الإختصاصيون
0.0	0	1.5	407	الفنيون ومساعدو الإختصاصيين
0.0	0	0.1	41	الموظفون المكتبيون المساندون
5.5	176	39.3	10891	عاملو البيع والخدمات
4.5	143	0.5	137	العمال المهرة في الزراعة والغابات وصيد الأسماك
27.1	868	4.7	1291	الحرفيون والمهنة المرتبطة بهم
3.2	102	3.6	995	مشغلو المصانع والآلات وعمال التجميع
53.3	1707	6.2	1725	العاملون في المهنة الأولية
<b>100.0</b>	<b>3199</b>	<b>100.0</b>	<b>27704</b>	<b>المجموع</b>

ملاحظة: يوجد اختلاف طفيف في مجاميع بعض الجداول بسبب عملية التثقيف (الترجيح) والتقريب.

جدول 8.17: توزيع صافي فرص العمل المستحدثة حسب النشاط الاقتصادي والجنسية للنصف الثاني، 2015

الجنسية							النشاط الاقتصادي
أردني	مصري	سوري	عراقي	عربية	غير عربية	المجموع	
199	193	-50	0	0	0	343	الزراعة والحراجه وصيد الأسماك
16	0	0	0	0	0	16	التعدين واستغلال المحاجر
786	224	227	0	148	-569	1954	الصناعات التحويلية
200	0	0	0	0	0	200	إمدادات الكهرباء و الغاز والبخار وتكييف الهواء
154	0	0	0	0	0	154	إمدادات المياه، أنشطة المجاري، وإدارة النفايات (الفضلات) ومعالجتها
504	112	-231	0	-40	0	345	التشييد
3360	156	-34	0	24	0	3505	تجارة الجملة والتجزئة، إصلاح المركبات ذات المحركات والدراجات النارية
1402	37	0	0	0	0	1439	النقل والتخزين
527	34	-36	0	0	57	581	أنشطة الإقامة والخدمات الغذائية
432	0	0	0	0	0	432	المعلومات والاتصالات
929	0	0	0	0	0	929	الأنشطة المالية وأنشطة التأمين
0	0	0	0	0	0	0	الأنشطة العقارية
882	0	0	0	0	0	882	الأنشطة المهنية والعلمية والتقنية
254	0	0	0	0	0	254	أنشطة الخدمات الإدارية وخدمات الدعم
9624	36	0	0	0	0	9659	الإدارة العامة والدفاع، الضمان الاجتماعي الإجباري
5473	0	-33	0	47	0	5487	التعليم
2104	156	0	0	0	0	2260	أنشطة الصحة البشرية والخدمات الاجتماعية
83	0	0	0	0	0	83	الفنون والترفيه والترويح
455	-43	0	0	0	0	412	أنشطة الخدمات الأخرى
0	167	0	0	0	1480	1647	أنشطة الأسرة المعيشية كصاحب عمل، أنشطة الأسر المعيشية لإنتاج السلع وخدمات غير مميزة لاستعمالها الخاص
321	0	0	0	0	0	321	أنشطة المنظمات وهيئات الخارجة عن نطاق الولاية الإقليمية
<b>27704</b>	<b>1071</b>	<b>-157</b>	<b>0</b>	<b>179</b>	<b>2106</b>	<b>30903</b>	<b>المجموع</b>

ملاحظة: يوجد اختلاف طفيف في مجاميع بعض الجداول بسبب عملية التثقيب (الترجيح) والتقريب.

جدول 8.18: توزيع صافي فرص العمل المستحدثة حسب المهنة الرئيسية والجنسية للنصف الثاني، 2015

الجنسية							المهنة الرئيسية
أردني	مصري	سوري	عراقي	عربية	غير عربية	المجموع	
26	0	0	0	0	0	26	المشروعون وكبار الموظفين والمديرون والإختصاصيون
12190	0	62	0	141	0	12394	الإختصاصيون
407	0	0	0	0	0	407	الفنيون ومساعدو الإختصاصيين
41	0	0	0	0	0	41	الموظفون المكتبيون المساندون
10891	358	-112	0	-70	0	11068	عاملو البيع والخدمات
137	193	-50	0	0	0	280	العمال المهرة في الزراعة والغابات وصيد الأسماك
1291	246	-25	0	78	569	2160	الحرفيون والمهن المرتبطة بهم
995	37	34	0	30	0	1097	مشغلو المصانع والآلات وعمال التجميع
1725	236	-67	0	0	1537	3432	العاملون في المهن الأولية
<b>27704</b>	<b>1071</b>	<b>-157</b>	<b>0</b>	<b>179</b>	<b>2106</b>	<b>30903</b>	<b>المجموع</b>

ملاحظة: يوجد اختلاف طفيف في مجاميع بعض الجداول بسبب عملية التثقيل (الترجيح) والتقريب.

جدول 8.19: توزيع صافي فرص العمل المستحدثة للذكور حسب النشاط الاقتصادي والجنسية  
للنصف الثاني، 2015

الجنسية							النشاط الاقتصادي
أردني	مصري	سوري	عراقي	عربية	غير عربية	المجموع	
89	193	-50	0	0	0	232	الزراعة والحراجه وصيد الأسماك
16	0	0	0	0	0	16	التعدين واستغلال المحاجر
130	224	227	0	148	58	787	الصناعات التحويلية
200	0	0	0	0	0	200	إمدادات الكهرباء و الغاز والبخار وتكييف الهواء
154	0	0	0	0	0	154	إمدادات المياه، أنشطة المجاري، وإدارة النفايات (الفضلات) ومعالجتها
416	112	-231	0	-40	0	257	التشييد
2713	156	-130	0	24	0	2763	تجارة الجملة والتجزئة، إصلاح المركبات ذات المحركات والدراجات النارية
1291	0	0	0	0	0	1291	النقل والتخزين
165	34	-36	0	0	0	163	أنشطة الإقامة والخدمات الغذائية
413	0	0	0	0	0	413	المعلومات والاتصالات
659	0	0	0	0	0	659	الأنشطة المالية وأنشطة التأمين
0	0	0	0	0	0	0	الأنشطة العقارية
370	0	0	0	0	0	370	الأنشطة المهنية والعلمية والتقنية
174	0	0	0	0	0	174	أنشطة الخدمات الإدارية وخدمات الدعم
9249	36	0	0	0	0	9284	الإدارة العامة والدفاع، الضمان الاجتماعي الإجباري
1823	0	0	0	0	0	1823	التعليم
706	0	0	0	0	0	706	أنشطة الصحة البشرية والخدمات الاجتماعية
83	0	0	0	0	0	83	الفنون والترفيه والترفيه
402	-43	0	0	0	0	359	أنشطة الخدمات الأخرى
0	167	0	0	0	0	167	أنشطة الأسرة المعيشية كصاحب عمل، أنشطة الأسر المعيشية لإنتاج السلع وخدمات غير مميزة لاستعمالها الخاص
97	0	0	0	0	0	97	أنشطة المنظمات والهياكل الخارجة عن نطاق الولاية الإقليمية
<b>19151</b>	<b>878</b>	<b>-219</b>	<b>0</b>	<b>132</b>	<b>58</b>	<b>19999</b>	<b>المجموع</b>

ملاحظة: يوجد اختلاف طفيف في مجاميع بعض الجداول بسبب عملية التثقيب (الترجيح) والتقريب.

جدول 8. 20: توزيع صافي فرص العمل المستحدثة للإناث حسب النشاط الاقتصادي والجنسية  
للنصف الثاني، 2015

الجنسية							النشاط الاقتصادي
أردني	مصري	سوري	عراقي	عربية	غير عربية	المجموع	
110	0	0	0	0	0	110	الزراعة والحراثة وصيد الأسماك
0	0	0	0	0	0	0	التعدين واستغلال المحاجر
1167	511	0	0	0	0	656	الصناعات التحويلية
0	0	0	0	0	0	0	إمدادات الكهرباء و الغاز والبخار وتكييف الهواء
0	0	0	0	0	0	0	إمدادات المياه، أنشطة المجاري، وإدارة النفايات (الفضلات) ومعالجتها
88	0	0	0	0	0	88	التشييد
742	0	0	0	96	0	646	تجارة الجملة والتجزئة، إصلاح المركبات ذات المحركات والدراجات النارية
148	0	0	0	0	37	111	النقل والتخزين
418	57	0	0	0	0	362	أنشطة الإقامة والخدمات الغذائية
19	0	0	0	0	0	19	المعلومات والاتصالات
270	0	0	0	0	0	270	الأنشطة المالية وأنشطة التأمين
0	0	0	0	0	0	0	الأنشطة العقارية
511	0	0	0	0	0	511	الأنشطة المهنية والعلمية والتقنية
80	0	0	0	0	0	80	أنشطة الخدمات الإدارية وخدمات الدعم
375	0	0	0	0	0	375	الإدارة العامة والدفاع، الضمان الاجتماعي الإجباري
3664	0	47	0	-33	0	3650	التعليم
1554	0	0	0	0	156	1397	أنشطة الصحة البشرية والخدمات الاجتماعية
0	0	0	0	0	0	0	الفنون والترفيه والترويح
52	0	0	0	0	0	52	أنشطة الخدمات الأخرى
1480	1480	0	0	0	0	0	أنشطة الأسرة المعيشية كصاحب عمل، أنشطة الأسر المعيشية لإنتاج السلع وخدمات غير مميزة لاستعمالها الخاص
225	0	0	0	0	0	225	أنشطة المنظمات والهيئات الخارجة عن نطاق الولاية الإقليمية
<b>10904</b>	<b>2048</b>	<b>47</b>	<b>0</b>	<b>62</b>	<b>193</b>	<b>8553</b>	<b>المجموع</b>

ملاحظة: يوجد اختلاف طفيف في مجاميع بعض الجداول بسبب عملية التثقيب (الترجيح) والتقريب.

جدول 8. 21: توزيع الأفراد الذين غيروا عملهم حسب قطاع العمل المستقبل والطارد والنشاط الاقتصادي  
لنصف الثاني، 2015

التغيير	القطاع الطارد	القطاع المستقبل	قطاع العمل والنشاط الاقتصادي
<b>قطاع العمل</b>			
142	378	520	قطاع عام
2	1190	1192	قطاع خاص منظم
-161	247	86	قطاع خاص غير منظم
16	24	40	منظمات غير حكومية
<b>النشاط الاقتصادي</b>			
29	0	29	الزراعة والحراثة وصيد الأسماك
0	41	41	التعدين واستغلال المحاجر
-80	253	173	الصناعات التحويلية
0	0	0	إمدادات الكهرباء و الغاز والبخار وتكييف الهواء
0	47	47	إمدادات المياه، أنشطة مجاري، وإدارة النفايات (الفضلات) ومعالجتها
-254	254	0	التشييد
321	191	513	تجارة الجملة والتجزئة، إصلاح المركبات ذات المحركات والدراجات
-118	206	87	النقل والتخزين
9	28	37	أنشطة الإقامة والخدمات الغذائية
-52	148	96	المعلومات والاتصالات
0	0	0	الأنشطة المالية وأنشطة التأمين
0	0	0	الأنشطة العقارية
0	0	0	الأنشطة المهنية والعلمية والتقنية
52	0	52	أنشطة الخدمات الإدارية وخدمات الدعم
244	89	333	الإدارة العامة والدفاع، الضمان الاجتماعي الإجباري
-69	138	69	التعليم
-107	303	196	أنشطة الصحة البشرية والخدمات الاجتماعية
0	0	0	الفنون والترفيه والترويح
-15	141	125	أنشطة الخدمات الأخرى
0	0	0	أنشطة الأسرة المعيشية كصاحب عمل، أنشطة الأسر المعيشية لإنتاج السلع وخدمات غير مميزة لاستعمالها الخاص
40	0	40	أنشطة المنظمات والهيئات الخارجة عن نطاق الولاية الإقليمية
	<b>1839</b>	<b>1839</b>	<b>المجموع</b>

ملاحظة: يوجد اختلاف طفيف في مجاميع بعض الجداول بسبب عملية التثقيب (الترجيح) والتقريب.

جدول 8. 22: توزيع الأفراد الذين غيروا عملهم حسب قطاع العمل المستقبل الطارد والمهنة الرئيسية  
لنصف الثاني، 2015

التغيير	القطاع الطارد	القطاع المستقبل	المهنة الرئيسية
0	45	45	المشروعون وكبار الموظفين والمدبرون والإختصاصيون
0	525	525	الإختصاصيون
-27	55	28	الفنيون ومساعدو الإختصاصيين
-67	203	135	الموظفون المكتبيون المساندون
498	395	893	عاملو البيع والخدمات
0	0	0	العمال المهرة في الزراعة والغابات وصيد الأسماك
-407	407	0	الحرفيون والمهن المرتبطة بهم
-118	210	91	مشغلو المصانع والآلات وعمال التجميع
122	0	122	العاملون في المهن الأولية
	<b>1839</b>	<b>1839</b>	<b>المجموع</b>

ملاحظة: يوجد اختلاف طفيف في مجاميع بعض الجداول بسبب عملية التثقيب (الترجيح) والتقريب.

جدول 8. 23: توزيع الأفراد الذين غيروا عملهم حسب قطاع العمل المستقبل والطارد والنشاط الاقتصادي،  
والجنس للنصف الثاني، 2015

التغيير		القطاع الطارد		القطاع المستقبل		قطاع العمل والنشاط الاقتصادي
انثى	ذكر	انثى	ذكر	انثى	ذكر	
<b>قطاع العمل</b>						
0	142	0	378	0	520	قطاع عام
0	3	131	1059	131	1062	قطاع خاص منظم
0	-161	0	247	0	86	قطاع خاص غير منظم
0	16	0	24	0	40	منظمات غير حكومية
<b>النشاط الاقتصادي</b>						
0	29	0	0	0	29	الزراعة والحراثة وصيد الأسماك
0	0	0	41	0	41	التعدين واستغلال الحاجر
0	-80	0	253	0	173	الصناعات التحويلية
0	0	0	0	0	0	إمدادات الكهرباء و الغاز والبخار وتكييف الهواء
0	0	0	47	0	47	إمدادات المياه، أنشطة المجاري، وإدارة النفايات (الفضلات) ومعالجتها
0	-254	0	254	0	0	التشييد
0	321	0	191	0	513	تجارة الجملة والتجزئة، إصلاح المركبات ذات المحركات والدراجات
0	-118	0	206	0	87	النقل والتخزين
0	9	0	28	0	37	أنشطة الإقامة والخدمات الغذائية
-52	0	52	96	0	96	المعلومات والاتصالات
0	0	0	0	0	0	الأنشطة المالية وأنشطة التأمين
0	0	0	0	0	0	الأنشطة العقارية
0	0	0	0	0	0	الأنشطة المهنية والعلمية والتقنية
52	0	0	0	52	0	أنشطة الخدمات الإدارية وخدمات الدعم
0	244	0	89	0	333	الإدارة العامة والدفاع، الضمان الاجتماعي الإجباري
0	-69	0	138	0	69	التعليم
0	-107	78	224	78	118	أنشطة الصحة البشرية والخدمات الاجتماعية
0	0	0	0	0	0	الفنون والترفيه والترويح
0	-15	0	141	0	125	أنشطة الخدمات الأخرى
0	0	0	0	0	0	أنشطة الأسرة المعيشية كصاحب عمل، أنشطة الأسر المعيشية
0	40	0	0	0	40	أنشطة المنظمات والهبات الخارجة عن نطاق الولاية الإقليمية
		<b>131</b>	<b>1709</b>	<b>131</b>	<b>1709</b>	<b>المجموع</b>

ملاحظة: يوجد اختلاف طفيف في مجاميع بعض الجداول بسبب عملية التثقيب (الترجيح) والتقريب.

جدول 8. 24: توزيع الأفراد الذين غيروا عملهم حسب قطاع العمل المستقبل والطارء، المهنة الرئيسية والجنس للنصف الثاني، 2015

التغيير		القطاع الطارد		القطاع المستقبل		المهنة الرئيسية
أنثى	ذكر	أنثى	ذكر	أنثى	ذكر	
0	0	0	45	0	45	المشروعون وكبار الموظفين والمدبرون والإختصاصيون
0	0	131	394	131	394	الإختصاصيون
0	-27	0	55	0	28	الفنيون ومساعدو الإختصاصيين
0	-67	0	203	0	135	الموظفون المكتبيون المساندون
0	498	0	395	0	893	عاملو البيع والخدمات
0	0	0	0	0	0	العمال المهرة في الزراعة والغابات وصيد الأسماك
0	-407	0	407	0	0	الحرفيون والمهن المرتبطة بهم
0	-118	0	210	0	91	مشغلو المصانع والآلات وعمال التجميع
0	122	0	0	0	122	العاملون في المهن الأولية
		<b>131</b>	<b>1709</b>	<b>131</b>	<b>1709</b>	<b>المجموع</b>

ملاحظة: يوجد اختلاف طفيف في مجاميع بعض الجداول بسبب عملية التثقيب (الترجيح) والتقريب.

جدول 8.25: صافي عدد الأفراد الذين غيروا عملهم حسب النشاط الاقتصادي للنصف الثاني، 2015

الجمع	النشاط الطارد																				النشاط المستقبلي
	أنشطة المنظمات والهيئات الخارجة	أنشطة الأسر المعيشية كصاحب عمل	الأنشطة الخدمية الأخرى	الفنون والترفيه والترويح	أنشطة الصحة البشرية	التعليم	الإدارة العامة والدفاع	أنشطة الخدمة الإدارية	الأنشطة المهنية والعلمية	الأنشطة العقارية	أنشطة المالية والتأمين	المعلومات والاتصالات	أنشطة الإقامة والخدمات الغذائية	النقل والتخزين	تجارة الجملة والتجزئة	التشييد	إمدادات المياه والطاقة	إمدادات الكهرباء والغاز والبخار	الصناعات التحويلية	التعدين واستغلال الحجر	
29	0	0	0	0	0	29	0	0	0	0	0	0	0	0	0	0	0	0	0	0	0
41	0	0	0	0	0	0	0	0	0	0	0	0	0	0	0	0	0	0	0	41	0
173	0	0	0	0	0	0	0	0	0	0	0	0	0	0	0	0	0	173	0	0	0
0	0	0	0	0	0	0	0	0	0	0	0	0	0	0	0	0	0	0	0	0	0
47	0	0	0	0	0	0	0	0	0	0	0	0	0	0	0	47	0	0	0	0	0
0	0	0	0	0	0	0	0	0	0	0	0	0	0	0	0	0	0	0	0	0	0
513	0	0	43	0	0	0	89	0	0	0	0	0	0	163	216	0	0	0	0	0	0
87	0	0	0	0	0	0	0	0	0	0	0	0	87	0	0	0	0	0	0	0	0
37	0	0	0	0	0	0	0	0	0	0	0	0	0	0	37	0	0	0	0	0	0
96	0	0	0	0	0	0	0	0	0	0	96	0	0	0	0	0	0	0	0	0	0
0	0	0	0	0	0	0	0	0	0	0	0	0	0	0	0	0	0	0	0	0	0
0	0	0	0	0	0	0	0	0	0	0	0	0	0	0	0	0	0	0	0	0	0
0	0	0	0	0	0	0	0	0	0	0	0	0	0	0	0	0	0	0	0	0	0
52	0	0	0	0	0	0	0	0	0	0	52	0	0	0	0	0	0	0	0	0	0
333	0	0	0	0	107	0	0	0	0	0	0	0	118	28	0	0	0	80	0	0	0
69	0	0	0	0	0	69	0	0	0	0	0	0	0	0	0	0	0	0	0	0	0
196	0	0	0	0	196	0	0	0	0	0	0	0	0	0	0	0	0	0	0	0	0
0	0	0	0	0	0	0	0	0	0	0	0	0	0	0	0	0	0	0	0	0	0
125	0	0	97	0	0	0	0	0	0	0	0	28	0	0	0	0	0	0	0	0	0
0	0	0	0	0	0	0	0	0	0	0	0	0	0	0	0	0	0	0	0	0	0
40	0	0	0	0	0	40	0	0	0	0	0	0	0	0	0	0	0	0	0	0	0
1839	0	0	141	0	303	138	89	0	0	0	148	28	206	191	254	47	0	253	41	0	0

ملاحظة: يوجد اختلاف طفيف في مجاميع بعض الجداول بسبب عملية التثقيب (الترجيح) والتقريب

جدول 8.26: التوزيع النسبي للأفراد الذين تركوا عملهم حسب سبب ترك العمل والجنس  
للنصف الثاني، 2015

المجموع		أنثى		ذكر		سبب ترك العمل
%	العدد	%	العدد	%	العدد	
24.3	3453	29.8	713	23.2	2740	أسباب اقتصادية
7.8	1104	6.7	161	8.0	943	أسباب تتعلق بخوافز العمل
29.7	4222	17.6	422	32.2	3800	أسباب تتعلق بظروف العمل وطبيعته
0.8	107	1.5	37	0.6	70	أسباب اجتماعية
14.6	2071	24.1	577	12.7	1495	أسباب شخصية
1.2	168	7.0	168	0.0	0	الزواج
13.4	1900	9.6	230	14.1	1670	تقاعد
7.2	1022	3.5	84	7.9	938	أسباب صحية
1.1	156	0.0	0	1.3	156	أخرى
<b>100.0</b>	<b>14202</b>	<b>100.0</b>	<b>2391</b>	<b>100.0</b>	<b>11810</b>	<b>المجموع</b>

ملاحظة: يوجد اختلاف طفيف في مجاميع بعض الجداول بسبب عملية التثقيب (الترجيح) والتقريب.

جدول 8.27: التوزيع النسبي للأفراد الذين تركوا عملهم حسب سبب ترك العمل وقطاع العمل للنصف الثاني، 2015

المجموع		منظمات غير حكومية		قطاع خاص غير منظم		قطاع خاص منظم		قطاع عام		سبب ترك العمل
%	العدد	%	العدد	%	العدد	%	العدد	%	العدد	
24.3	3453	0.0	0	21.4	245	34.0	3121	2.2	86	أسباب اقتصادية
7.8	1104	0.0	0	7.5	86	11.1	1018	0.0	0	أسباب تتعلق بخوافز العمل
29.7	4222	100.0	24	47.0	539	26.0	2389	33.0	1269	أسباب تتعلق بظروف العمل
0.8	107	0.0	0	0.0	0	1.2	107	0.0	0	أسباب اجتماعية
14.6	2071	0.0	0	0.0	0	13.8	1266	20.9	805	أسباب شخصية
1.2	168	0.0	0	0.0	0	1.8	168	0.0	0	الزواج
13.4	1900	0.0	0	0.0	0	5.4	500	36.3	1400	تقاعد
7.2	1022	0.0	0	24.1	276	6.6	610	3.5	136	أسباب صحية
1.1	156	0.0	0	0.0	0	0.0	0	4.0	156	أخرى
<b>100.0</b>	<b>14202</b>	<b>100.0</b>	<b>24</b>	<b>100.0</b>	<b>1147</b>	<b>100.0</b>	<b>9179</b>	<b>100.0</b>	<b>3852</b>	<b>المجموع</b>

ملاحظة: يوجد اختلاف طفيف في مجاميع بعض الجداول بسبب عملية التثقيب (الترجيح) والتقريب.



## 9. الملاحق



## 1.9 المشاركون في التقرير

### الإشراف والمراجعة

- د. قاسم الزعبي
- إخلص عرنكي
- عبدالودود معتوق
- مُحمَّد ثنيان
- أحمد موافي

### الإعداد

- خالد الهروط
- رائد سلامة



## 2.9 إستمارة المسح





مسح فرص العمل المستحدثة  
كانون ثانى - آذار 2016

البيانات سرية بموجب قانون الإحصاءات

استمارة الأسرة

1. البيانات التعريفية

101	المحافظة:	110	رقم العنقود:	_____
102	اللواء:	111	رقم المبنى:	( )
103	القضاء:	112	رقم المسكن:	( )
104	التجمع السكاني:	113	رقم الاسرة في العنقود:	_____
105	المنطقة:	114	عدد أفراد الأسرة	مجموع ذكور اناث
106	الحي:		المعتادين:	_____
107	رقم البلوك:	115	عدد الأفراد الذين تركوا الأسرة:	مجموع ذكور اناث
108	رقم الطبقة:			_____
109	رقم الجولة والمكررة:	116	رقم الهاتف (ان وجد):	( )
118	رقم الزيارة:		الزيارة الثانية	الزيارة الثالثة
119	تاريخ تعبئة الاستمارة:		يوم شهر	يوم شهر
120	وقت بدء المقابلة:		دقيقة ساعة	دقيقة ساعة
121	نتيجة الزيارة النهائية:			
				1. تمت المقابلة 2. أرجئت 3. لا يوجد عضو مؤهل 4. رفضت الأسرة 5. المسكن مغلق 6. المسكن خالي 7. اخرى (حددي) .....
122	وقت انتهاء المقابلة:		دقيقة ساعة	دقيقة ساعة

ملاحظة للباحثة: إذا استعملت استمارة مكملة ضعي إشارة × في المربع \_\_\_\_\_

## 2. بيانات افراد الاسرة

206	205		204	203		202	201
كم كان عمرك في آخر عيد ميلاد لك؟	ما تاريخ ميلادك بالشهر والسنة؟		الجنس	العلاقة بررب الأسرة		الاسم ..... (ثلاثة مقاطع)	رقم الفرد
الباحثة: اقل من سنة سجلي 00 97 فأكثر سجلي 97	الشهر لا اعرف 98	السنة لا اعرف 9998	1. ذكر 2. انثى	1. زوج/ زوجة 2. ابن / ابنة 3. اب / ام 4. حفيد/ حفيده 5. اخ / أخت 6. أقارب آخرون 7. خادم /خادمه 8. آخرون		أ. أفراد الاسرة المعتادين	
xx	xxxx	xx	x	x			xx
				0	رب الأسرة		01
							02
							03
							04
							05
							06
							07
							08
							09
							10
							11
							12
							13
							14
							15
ب. الأفراد الذين كانوا يعيشون مع الأسرة (بمن فيهم غير الأردنيين) وتركوها منذ 2015/7/1 ولغاية 2015/12/31 بسبب الوفاة او السفر إلى الخارج							
							91
							92
							93
							94

5. بيانات عامة عن فرص العمل المستحدثة لدى الأسرة  
للأفراد الذين أعمارهم 15 سنة فأكثر

الباحثة: تتعلق الأسئلة 501-503 بأفراد الأسرة الذين تم تسجيلهم في السؤال 202 في القسمين أ وب، وتأكدي من وجود فرد او اكثر لكل سؤال.			
501	هل غير أي فرد من أفراد الأسرة المسجلين (بمن فيهم غير الأردنيين) عمله/ مهنته منذ 2015/7/1 ولغاية 2015/12/31؟ 1..... نعم 2..... لا	اسم الفرد _____ رقم سطر الفرد  __ __	اسم الفرد _____ رقم سطر الفرد  __ __
502	هل حصل أي فرد من أفراد الأسرة المسجلين (بمن فيهم غير الأردنيين) على عمل جديد منذ 2015/7/1 ولغاية 2015/12/31؟ 1..... نعم 2..... لا	اسم الفرد _____ رقم سطر الفرد  __ __	اسم الفرد _____ رقم سطر الفرد  __ __
503	هل ترك/ فقد أي فرد من أفراد الأسرة المسجلين (بمن فيهم غير الأردنيين) عمله منذ 2015/7/1 ولغاية 2015/12/31 لأي سبب من الأسباب. 1..... نعم 2..... لا	اسم الفرد _____ رقم سطر الفرد  __ __	اسم الفرد _____ رقم سطر الفرد  __ __
504	عدد الأفراد الذين ظهر لهم رقم سطر في الأسئلة 501-503 ضمن تسلسل الأفراد المسجلين في السؤال 201، في حالة عدم ورود أفراد في أي من الأسئلة 501 - 503 ضعي دائرة حول الرمز 0 وانهي المقابلة	0 ← انهي المقابلة  __ __	
ملاحظة للباحثة: لجميع أفراد الأسرة المسجلين وظهر لهم رقم سطر في الأسئلة 501 - 503 انتقلي إلى الاستمارة الفردية (القسم السادس)			

## مراحل العمل

التاريخ	الرقم Xxx	الاسم
2016/ /		الباحثة:
2016/ /		المراقب:
2016/ /		المدقق الميداني:
2016/ /		المدقق المكتبي:
2016/ /		الرمز:
2016/ /		المدخلية:



مسح فرص العمل المستحدثة  
كانون ثاني- آذار 2016

البيانات سرية بموجب قانون الإحصاءات

الاستمارة الفردية

1. البيانات التعريفية

المحافظة:	101	رقم الجولة والمكررة:	109	_____	
اللسواء:	102	رقم العقود:	110	_____	
القضاء:	103	رقم المبنى:	111	( )	
التجمع السكاني:	104	رقم المسكن:	112	( )	
المنطقة:	105	رقم الاسرة في العقود:	113	_____	
الحي:	106	رقم الهاتف (ان وجد):	116	( )	
رقم البلوك:	107	رقم الفرد في الأسرة:	201	_____	
رقم الطبقة:	108	اسم الفرد: .....	202	_____	
رقم الزيارة:	118	الزيارة الثانية	_____	الزيارة الثالثة	_____
تاريخ تعبئة الاستمارة:	119	يوم شهر	_____	يوم شهر	_____
نتيجة الزيارة النهائية:	121	_____	_____	_____	_____
1. تمت المقابلة					
2. أرجئت					
3. الفرد المؤهل غير موجود					
4. رفض/ رفضت					
5. تمت جزئياً					
6. الفرد غير قادر على الاجابة					
7. اخرى (حددي) .....					

6. خلفية عامة عن المستجيب/ المستجيبة  
(جميع الأفراد الذين أعمارهم 15 سنة فأكثر)

صباح/ مساء الخير، انا ..... من دائرة الإحصاءات العامة، نقوم بتنفيذ مسح وطني حول فرص العمل المستحدثة ونقدر مشاركتك في هذا المسح، واولد ان اسألك بعض الأسئلة، وسوف تساعد هذه المعلومات متخذي القرار في القطاعين العام والخاص للتخطيط في هذا المجال وسوف اخذ من وقتك بحدود 10 -15 دقيقة لتعبئة الاستمارة، وكل المعلومات التي ستدلي بها ستعامل بسرية تامة ولن يطلع عليها أشخاص آخرون.

والآن، هل ترغب/ ترغبين ان تسأل/ تسألي أي شيء حول المسح؟

هل يمكنني ان ابدأ المقابلة الان؟

توقيع الباحثة ..... التاريخ .....

المستجيب/ المستجيبة وافق/ وافقت ان يشارك/ تشارك في المقابلة — 1

المستجيب/ المستجيبة رفض/ رفضت ان يشارك/ تشارك في المقابلة — 2 ← انتهت المقابلة

رقم السؤال	السؤال	البدائل	الانتقالات
600	للباحثة: سجلي الوقت	الساعة ..... الدقيقة .....	□□ □□ □□ □□
601	الجنس	ذكر ..... انثى .....	1 2
602	ما تاريخ ميلادك بالشهر والسنة؟	الشهر ..... لا اعرف ..... السنة ..... لا اعرف .....	□□ □□ 98 □□□□ □□□□ 9998
603	كم كان عمرك في آخر عيد ميلاد لك؟ الباحثة: قارن الإجابة وصحي إجابة الأسئلة 205 و206 إذا كانت الإجابة غير متسقة	العمر بالسنوات الكاملة ..... العمر اقل من 15 سنة .....	□□ □□ 00 ←
604	منذ تاريخ 2015/7/1 ولغاية 2015/12/31 هل غير/ حصل/ ترك الفرد عمله / مهنته؟	نعم ..... لا .....	1 2 ←
605	الحالة الزوجية	اعزب ..... متزوج ..... مطلق ..... أرمل ..... منفصل .....	1 2 3 4 5
606	الجنسية	أردني ..... مصري ..... سوري ..... عراقي ..... عربية أخرى ..... غير عربية .....	1 2 3 4 5 6

607	هل أنت ملتحق حالياً أو سبق لك الالتحاق بمؤسسة تعليمية؟	نعم، ملتحق حالياً ..... 1 نعم، سبق له الالتحاق ..... 2 لا ..... 3 ←	استمري 609
-----	---	---	---------------

الانتقالات	البدائل	السؤال	رقم السؤال
	عدد السنوات ..... □□□	عدد السنوات الدراسية التي اكملها الفرد بنجاح؟	608
611	1 ..... أمي 2 ..... ملم 3 ..... إبتدائي 4 ..... إعدادي 5 ..... اساسي 6 ..... تلمذه مهنية 7 ..... ثانوي 8 ..... دبلوم متوسط 9 ..... بكالوريوس 10 ..... دبلوم عالي 11 ..... ماجستير 12 ..... دكتوراه	الحالة التعليمية	609
استمري	التخصص: _____ □□□□□□	التخصص العلمي	610

للفرد الذي غير عمله/ مهنته أو حصل على عمل جديد أو ترك العمل

ملاحظة للباحثة: سجلي جميع الاعمال التي عملها الفرد خلال الفترة 2015 /7/1 ولغاية 2015/12/31

616	615	614	613	612	611
ما اسم المؤسسة التي تعمل/ عملت بها؟	ما هو السبب الرئيسي لترك العمل؟ 1. اسباب اقتصادية 2. اسباب تتعلق بحوافز العمل 3. اسباب تتعلق بظروف العمل وطبيعته 4. اسباب اجتماعية 5. اسباب شخصية 6. الزواج 7. تقاعد 8. اسباب صحية 9. أخرى (حددي)	تاريخ تركه للعمل	هل مازلت مرتبطاً بالعمل 1. نعم 2. لا 616	تاريخ ابتداء العمل	سجل العمل
×	×	سنة شهر	×	سنة شهر	
			1		1. آخر مصلحة / مؤسسة عمل بها الفرد
			2		
			1		2. العمل الذي سبق العمل الأخير مباشرة
			2		
			1		3. العمل الذي سبق العمل الثاني قبل الأخير مباشرة
			2		
			1		4. العمل الذي سبق العمل الثالث قبل الأخير مباشرة
			2		
			1		5. العمل الذي سبق العمل الرابع قبل الأخير مباشرة
			2		

622	وقت انتهاء المقابلة	الساعة ..... الدقيقة .....
	الباحثة: انهي المقابلة، واشكري المستجيب/ المستجيبة وانتقلي إلى الفرد التالي ان وجد	



## مراحل العمل

التاريخ	الرقم XXX	الاسم
2016/ /		الباحثة:
2016/ /		المراقب:
2016/ /		المدقق الميداني:
2016/ /		المدقق المكتبي:
2016/ /		المرمز:
2016/ /		المدخلة: