



مسح فرص العمل المستحدثة النصف الثاني من عام 2013

التقرير التحليلي

مديرية الأساليب والمنهجيات الإحصائية
قسم التحليل الإحصائي

أيلول - 2014



مسح فرص العمل المستهدفة النصف الثاني من عام 2013

التقرير التحليلي

مديرية الأساليب والمنهجيات الإحصائية
قسم التحليل الإحصائي

تقديم

يسر دائرة الإحصاءات العامة أن تقدم التقرير التحليلي لنتائج مسح فرص العمل المستحدثة للنصف الثاني من عام 2013. حيث غطى المسح عينة من الأسر بلغ حجمها حوالي 40 ألف أسرة بصورة تضمن التمثيل على مستوى المملكة والحضر والريف والأقاليم والمحافظات. وقد استندت العينة إلى الإطار الذي وفرته نتائج التعداد العام للسكان والمساكن لعام 2004.

ويتضمن التقرير أهداف المسح ومنهجيته وأسلوب جمع البيانات، كما يستعرض التقرير النتائج التحليلية وخاصة فرص العمل الجديدة في سوق العمل الأردني وتوزيعها حسب القطاعات الاقتصادية والمحافظات، وتلك التي فقدها خلال فترة الإسناد الزمني (2013/12/31-7/1)، وكذلك صافي فرص العمل المستحدثة وحركتها بين المحافظات، بالإضافة إلى الدوران الوظيفي وأسباب ترك العمل.

وفي هذه المناسبة، تود دائرة الإحصاءات العامة أن تعبر عن عميق شكرها لجميع أسر العينة التي كان لتجاوبها وتعاونها أكبر الأثر في إنجاح هذا المسح، والشكر موصول للذين ساهموا بإنجاح هذا العمل من الدائرة وخارجها، أملين أن يشكل هذا التقرير مصدراً للمعلومات اللازمة لمتخذي القرار وواضعي السياسات التي من شأنها استحداث فرص في سوق العمل من المسؤولين في القطاع العام والقطاع الخاص والمؤسسات الأكاديمية والتدريبية المعنية في المملكة.

د. قاسم الزعبي

المدير العام

الملخص التنفيذي

أصدرت دائرة الإحصاءات العامة تقرير فرص العمل المستحدثة للنصف الثاني من عام 2013، والذي يعرض صورة واضحة عن واقع الاقتصاد الأردني من حيث عدد فرص العمل التي تم استحداثها خلال النصف الثاني من عام 2013، إضافة إلى توزيع هذه الفرص على القطاعات الاقتصادية المختلفة وبيان أكثر القطاعات إستحداثاً للفرص وتوزيعها حسب المحافظات.

ولغايات هذا التقرير، فإنه يمكن تعريف صافي فرص العمل المستحدثة بأنها الوظائف الجديدة التي استحدثتها سوق العمل مطروحاً منها الوظائف المفقودة خلال فترة الإسناد الزمني. وتعرف فرص العمل الجديدة بأنها الوظائف الجديدة التي حصل عليها الأفراد خلال فترة الإسناد الزمني، كما وتعرف الوظائف المفقودة بأنها الوظائف التي تركها الأفراد خلال فترة الإسناد الزمني.

وقد تم إضافة الوظائف الجديدة والمفقودة وصافي فرص العمل في المناطق الصناعية المؤهلة (QIZ) التي تم الحصول عليها من وزارة العمل إلى الوظائف الجديدة والمفقودة وصافي فرص العمل المحسوبة من خلال المسح.

وفيما يلي أهم النتائج الرئيسية للمسح:

- بلغ صافي فرص العمل المستحدثة للنصف الثاني من عام 2013 حوالي 29 ألف فرصة عمل، حيث بلغ عدد الوظائف الجديدة حوالي 42 ألف وظيفة، في حين بلغ عدد الوظائف المفقودة حوالي 13 ألف وظيفة.
- بلغ صافي عدد الوظائف في المناطق الصناعية المؤهلة 2215 وظيفة وذلك خلال الفترة الزمنية 2013/12/31 - 7/1.
- بلغ صافي فرص العمل المستحدثة للذكور حوالي 18 ألف فرصة خلال النصف الثاني من عام 2013، وحوالي 10 آلاف فرصة عمل للإناث.
- غالبية صافي الوظائف المستحدثة استحدثتها القطاع الخاص المنظم (حوالي 20 ألف فرصة عمل)، مقابل حوالي 8 آلاف من صافي الوظائف استحدثتها القطاع الحكومي.
- تذهب معظم صافي فرص العمل المستحدثة للأردنيين (حوالي 23 ألف فرصة).
- استحوذت محافظة العاصمة على النسبة الأعلى من صافي فرص العمل المستحدثة ومحافظة العقبة على أقل نسبة.
- كمكان للعمل، استحوذت محافظات العاصمة واربد والزرقاء على حوالي 72% من إجمالي صافي الوظائف المستحدثة.
- تركزت صافي الوظائف المستحدثة في الفئات العمرية (15-39)، وتراجعت للفئات 40 سنة فأكثر.

- ذهبت غالبية صايفي فرص العمل المستحدثة للعزاب، حوالي 73%.
- حوالي 49% من صايفي فرص العمل المستحدثة كانت بين الأفراد ذوي المستوى التعليمي الأقل من ثانوي، وحوالي 39% من صايفي فرص العمل المستحدثة كانت للأفراد الذين مستواهم التعليمي بكالوريوس فأعلى.
- كان حملة تخصصات الدراسات الانسانية الأعلى توظيفاً بين حملة الدبلوم المتوسط فأعلى، وتخصص الأدبي الأعلى توظيفاً لحملة الثانوية العامة.
- كانت الأسباب المتعلقة بظروف العمل وطبيعته السبب الأكبر لترك العمل للذكور، بينما كان التقاعد السبب الرئيسي لترك العمل بالنسبة للإناث.

قائمة المحتويات

الصفحة

أ.....	تقديم
ج.....	الملخص التنفيذي
ه.....	قائمة المحتويات
ز.....	قائمة الجداول
ك.....	قائمة الأشكال
1.....	1. خلفية عامة
1.....	1.1 مقدمة
1.....	2.1 أهداف المسح
2.....	3.1 منهجية المسح
2.....	4.1 جمع البيانات
2.....	5.1 إعداد التقرير التحليلي
3.....	2. النتائج
13.....	3. مقارنة النتائج للنصف الثاني للسنوات 2007-2013
15.....	4. العمالة الأجنبية مقارنة بالعمالة الأردنية
21.....	5. حركة العمالة بين المحافظات
27.....	6. الدوران الوظيفي
33.....	7. أسباب ترك العمل
37.....	8. الجداول التفصيلية
65.....	9. الملاحق
67.....	1.9 المشاركون في التقرير
69.....	2.9 إستمارة المسح

قائمة الجداول

رقم الجدول	الصفحة
جدول 2.1: صافي فرص العمل المستحدثة للأفراد حسب الجنس، وقطاع العمل، والمستوى التعليمي للنصف الثاني، 2013.....	6
جدول 5.1: التوزيع النسبي لصافي فرص العمل حسب المحافظات الجاذبة والمصدرة للنصف الثاني، 2013.....	21
جدول 5.2: توزيع صافي فرص العمل المستحدثة حسب مكان العمل ومكان الإقامة للنصف الثاني، 2013.....	23
جدول 5.3: توزيع صافي فرص العمل المستحدثة للإناث حسب مكان العمل ومكان الإقامة للنصف الثاني، 2013.....	24
جدول 5.4: توزيع صافي فرص العمل المستحدثة للذكور حسب مكان العمل ومكان الإقامة للنصف الثاني، 2013.....	25
جدول 6.1: صافي عدد الأفراد الذين غيروا عملهم حسب قطاع العمل المستقبل والطاردة للنصف الثاني، 2013.....	28
جدول 6.2: صافي عدد الأفراد الذين غيروا عملهم حسب المهنة الرئيسية المستقبلية والطاردة للنصف الثاني، 2013.....	31
جدول 8.1: التوزيع النسبي للأفراد الذين حصلوا على عمل جديد والذين تركوا العمل وصافي عدد الوظائف حسب الجنس، قطاع العمل، والجنسية للنصف الثاني، 2013.....	37
جدول 8.2: التوزيع النسبي لصافي فرص العمل المستحدثة حسب الجنس، قطاع العمل، والجنسية للنصف الثاني، 2013.....	38
جدول 8.3: التوزيع النسبي للأفراد الذين حصلوا على عمل جديد، والذين تركوا العمل، وصافي عدد الوظائف حسب النشاط الاقتصادي للنصف الثاني، 2013.....	39
جدول 8.4: التوزيع النسبي للأفراد الذين حصلوا على عمل جديد، والذين تركوا العمل، وصافي عدد الوظائف حسب المهنة الرئيسية للنصف الثاني، 2013.....	40
جدول 8.5: التوزيع النسبي لصافي فرص العمل المستحدثة حسب الجنس، والنشاط الاقتصادي للنصف الثاني، 2013.....	41
جدول 8.6: التوزيع النسبي لصافي فرص العمل المستحدثة حسب الجنس والمهنة الرئيسية للنصف الثاني، 2013.....	42

تابع/ قائمة الجداول

رقم الجدول	الصفحة
جدول 8.7: التوزيع النسبي للأفراد الذين حصلوا على عمل جديد، والذين تركوا العمل، وصافي عدد الوظائف، حسب مكان الإقامة، ومكان العمل للنصف الثاني، 2013.....	43
جدول 8.8: التوزيع النسبي لصافي فرص العمل المستحدثة حسب الجنس، مكان الإقامة، ومكان العمل للنصف الثاني، 2013.....	44
جدول 8.9: التوزيع النسبي للأفراد الذين حصلوا على عمل جديد، والذين تركوا العمل، وصافي عدد الوظائف، حسب العمر، الحالة الزوجية، والمستوى التعليمي للنصف الثاني، 2013.....	45
جدول 8.10: التوزيع النسبي لصافي فرص العمل المستحدثة حسب الجنس، العمر، الحالة الزوجية ، والمستوى التعليمي للنصف الثاني، 2013.....	46
جدول 8.11: التوزيع النسبي للأفراد ممن يحملون المستوى التعليمي ثانوي فأعلى الذين حصلوا على عمل جديد، والذين تركوا العمل، وصافي عدد الوظائف حسب التخصص العلمي للنصف الثاني، 2013.....	47
جدول 8.12: التوزيع النسبي لصافي فرص العمل المستحدثة للأفراد ممن يحملون المستوى التعليمي ثانوي فأعلى حسب الجنس والتخصص العلمي للنصف الثاني، 2013.....	48
جدول 8.13: التوزيع النسبي لصافي فرص العمل المستحدثة حسب الجنسية، الجنس، المستوى التعليمي، الحالة الزوجية، العمر، وقطاع العمل للنصف الثاني، 2013.....	49
جدول 8.14: التوزيع النسبي لصافي فرص العمل المستحدثة حسب الجنسية، مكان الإقامة، ومكان العمل للنصف الثاني، 2013.....	50
جدول 8.15: التوزيع النسبي لصافي فرص العمل المستحدثة حسب الجنسية والنشاط الاقتصادي للنصف الثاني، 2013.....	51
جدول 8.16: التوزيع النسبي لصافي فرص العمل المستحدثة حسب الجنسية والمهنة الرئيسية للنصف الثاني، 2013.....	52
جدول 8.17: توزيع صافي فرص العمل المستحدثة حسب النشاط الاقتصادي والجنسية للنصف الثاني، 2013.....	53
جدول 8.18: توزيع صافي فرص العمل المستحدثة حسب المهنة الرئيسية والجنسية للنصف الثاني، 2013.....	54

تابع / قائمة الجداول

رقم الجدول	الصفحة
جدول 8. 19: توزيع صافي فرص العمل المستحدثة للذكور حسب النشاط الاقتصادي والجنسية للنصف الثاني، 2013.....	55
جدول 8. 20: توزيع صافي فرص العمل المستحدثة للإناث حسب النشاط الاقتصادي والجنسية للنصف الثاني، 2013.....	56
جدول 8. 21: توزيع الأفراد الذين غيروا عملهم حسب قطاع العمل المستقبل والطاردي والنشاط الاقتصادي للنصف الثاني، 2013.....	57
جدول 8. 22: توزيع الأفراد الذين غيروا عملهم حسب قطاع العمل المستقبل والطاردي والمهنة الرئيسية للنصف الثاني، 2013.....	58
جدول 8. 23: توزيع الأفراد الذين غيروا عملهم حسب قطاع العمل المستقبل والطاردي والنشاط الاقتصادي، والجنس للنصف الثاني، 2013.....	59
جدول 8. 24: توزيع الأفراد الذين غيروا عملهم حسب قطاع العمل المستقبل والطاردي، المهنة الرئيسية والجنس للنصف الثاني، 2013.....	60
جدول 8. 25: صافي عدد الأفراد الذين غيروا عملهم حسب النشاط الاقتصادي للنصف الثاني، 2013.....	61
جدول 8. 26: التوزيع النسبي للأفراد الذين تركوا عملهم حسب سبب ترك العمل والجنس للنصف الثاني، 2013.....	62
جدول 8. 27: التوزيع النسبي للأفراد الذين تركوا عملهم حسب سبب ترك العمل وقطاع العمل للنصف الثاني، 2013.....	63

قائمة الأشكال

رقم الشكل	الصفحة
شكل 2. 1: التوزيع النسبي لصافي فرص العمل المستحدثة للأفراد حسب الأشهر للنصف الثاني، 2013	3
شكل 2. 2: التوزيع النسبي للأفراد الذين حصلوا على عمل جديد أو تركوا عملهم وصافي فرص العمل المستحدثة حسب الجنس للنصف الثاني، 2013	4
شكل 2. 3: التوزيع النسبي لصافي فرص العمل المستحدثة للأفراد حسب قطاع العمل للنصف الثاني، 2013	5
شكل 2. 4: التوزيع النسبي لصافي فرص العمل المستحدثة للأفراد حسب المستوى التعليمي للنصف الثاني، 2013	5
شكل 2. 5: التوزيع النسبي لصافي فرص العمل المستحدثة للأفراد ممن يحملون المؤهل التعليمي الثانوي فأعلى حسب التخصص العلمي للنصف الثاني، 2013	7
شكل 2. 6: التوزيع النسبي لصافي فرص العمل المستحدثة للأفراد حسب الجنسية للنصف الثاني، 2013	8
شكل 2. 7: التوزيع النسبي لصافي فرص العمل المستحدثة للأفراد حسب الحالة الزوجية للنصف الثاني، 2013	8
شكل 2. 8: التوزيع النسبي لصافي فرص العمل المستحدثة للأفراد حسب الفئات العمرية للنصف الثاني، 2013	9
شكل 2. 9: التوزيع النسبي لصافي فرص العمل المستحدثة للأفراد حسب المهنة الرئيسية للنصف الثاني، 2013	9
شكل 2. 10: التوزيع النسبي لصافي فرص العمل المستحدثة للأفراد حسب النشاط الاقتصادي للنصف الثاني، 2013	10
شكل 2. 11: التوزيع النسبي لصافي فرص العمل المستحدثة للأفراد حسب مكان العمل للنصف الثاني، 2013	11
شكل 2. 12: التوزيع النسبي لصافي فرص العمل المستحدثة للأفراد حسب مكان الإقامة للنصف الثاني، 2013	11
شكل 3. 1: صافي فرص العمل الجديدة، والمفقودة، والمستحدثة للنصف الثاني، 2007-2013	13
شكل 3. 2: التوزيع النسبي لصافي فرص العمل المستحدثة للأفراد حسب قطاع العمل للنصف الثاني، 2007 - 2013	14

قائمة الأشكال

رقم الشكل	الصفحة
شكل 3.3: التوزيع النسبي لصافي فرص العمل المستحدثة للأفراد حسب الجنسية للنصف الثاني، 2007 - 2013	14
شكل 4.1: التوزيع النسبي لصافي فرص العمل المستحدثة في كافة القطاعات، وفي القطاع الخاص حسب الجنسية للنصف الثاني، 2013	15
شكل 4.2: التوزيع النسبي لصافي فرص العمل المستحدثة حسب الجنسية، والمستوى التعليمي للنصف الثاني، 2013	16
شكل 4.3: التوزيع النسبي لصافي فرص العمل المستحدثة حسب الجنسية، والعمر، والحالة الزوجية للنصف الثاني، 2013	16
شكل 4.4: النسبة المئوية لصافي فرص العمل المستحدثة لأهم المحافظات حسب الجنسية، ومكان العمل ومكان الإقامة للنصف الثاني، 2013	17
شكل 4.5: النسبة المئوية لصافي فرص العمل المستحدثة حسب الجنسية، وأهم قطاعات النشاط الاقتصادي للنصف الثاني، 2013	18
شكل 4.6: التوزيع النسبي لصافي فرص العمل المستحدثة حسب الجنسية، والمهنة الرئيسية للنصف الثاني، 2013	19
شكل 6.1: صافي عدد الأفراد الذين غيروا عملهم حسب قطاع العمل للنصف الثاني، 2013	27
شكل 6.2: صافي عدد الأفراد الذين غيروا عملهم حسب قطاع العمل والجنس للنصف الثاني، 2013	28
شكل 6.3: صافي عدد الأفراد الذين غيروا عملهم حسب النشاط الاقتصادي للنصف الثاني، 2013	29
شكل 6.4: صافي عدد الأفراد الذين غيروا عملهم حسب المهنة الرئيسية للنصف الثاني، 2013	30
شكل 7.1: التوزيع النسبي للأفراد الذين تركوا عملهم حسب سبب ترك العمل للنصف الثاني، 2013	33
شكل 7.2: التوزيع النسبي للأفراد الذين تركوا عملهم حسب سبب ترك العمل والجنس للنصف الثاني، 2013	34
شكل 7.3: التوزيع النسبي للأفراد الذين تركوا عملهم حسب سبب ترك العمل وقطاع العمل للنصف الثاني، 2013	35

1. خلفية عامة

1.1 مقدمة

إن استحداث فرص عمل جديدة يمثل التحدي الأكبر الذي يواجه الاقتصاد الأردني، وخاصة أن الأردن من الدول التي تعاني من نقص في الموارد الاقتصادية ووفرة في الأيدي العاملة. فالأيدي العاملة ليست حاجة كمالية في حياة الدورة الاقتصادية بل هي جوهرها، لذلك كان من الضروري الحصول على المؤشرات المتعلقة بحجم الوظائف التي يستحدثها الاقتصاد الأردني من خلال تقدير حجم الوظائف المستحدثة منها، والذي يعتبر من المؤشرات الهامة التي تعطي صورة عن مستوى النشاط الاقتصادي، ومدى انعكاس النمو الذي يحققه الاقتصاد على المستوى المعيشي للأفراد من خلال حصولهم على وظائف جديدة. وقد غاب هذا المؤشر الهام عن قواعد المعلومات الخاصة بالعمالة والتشغيل في الأردن إلى أن بدأت دائرة الإحصاءات العامة بتنفيذ مسح مستقل ومتخصص لتقدير حجم الوظائف المستحدثة.

وتختص المسوحات التي تنفذها الدائرة بقياس معدل البطالة ومعدل المشاركة الاقتصادية وخصائص قوة العمل، وتوفر مؤشرات عن حجم التغير في الوظائف، إضافة إلى عدم إمكانية التعرف على خصائص الأفراد الذين يحصلون على تلك الفرص، فمثلا هل تتوفر تلك الفرص للأردنيين أم للعمالة الوافدة؟ وهل تتوفر فرص العمل للمتعلمين أم للعمال غير المهرة؟ وغيرها من الأسئلة التي لا بد من الإجابة عليها من أجل وضع سياسات سليمة، ومراجعة ما توفره خطط التنمية من فرص عمل، ومدى استجابة النظام التعليمي لاحتياجات سوق العمل.

2.1 أهداف المسح

يهدف هذا المسح إلى توفير بيانات إحصائية حديثة عن حجم الوظائف الجديدة في سوق العمل الأردني وتلك التي تم فقدها خلال النصف الثاني من عام 2013، أي خلال الفترة (2013/7/1 - 2013/12/31) مع التعرف على الخصائص الديموغرافية والاجتماعية والاقتصادية المختلفة للأفراد ممن أعمارهم 15 سنة فأكثر الذين شملهم المسح (الأفراد الذين حصل تغيير على الوضع العملي لهم)، والتعرف على أنواع المهن التي استحدثتها سوق العمل والأنشطة الاقتصادية التي وفرت فرص عمل. وتقوم دائرة الإحصاءات العامة بتنفيذ هذا المسح بشكل دوري وبواقع مرتين في العام، وذلك بهدف تطوير بيانات إحصاءات العمل وتوفير قاعدة بيانات إحصائية حديثة عن حجم الوظائف الجديدة والمفقودة في سوق العمل الأردني، بالإضافة إلى توفير المعلومات الخاصة بالعرض والطلب في سوق العمل.

3.1 منهجية المسح

نفذت دائرة الإحصاءات العامة مسح فرص العمل المستحدثة عن النصف الثاني من عام 2013 خلال الفترة (كانون ثاني- آذار 2013). وغطى المسح حوالي 40 ألف أسرة موزعة على جميع محافظات المملكة، وتبين أن أسرة حصل فرد فيها أو أكثر على عمل جديد أو ترك عمله أو غيره إلى عمل آخر، فيما بلغ عدد الأفراد ضمن هذه الأسر والذين حصل تغير على عملهم 1386 فرداً.

4.1 جمع البيانات

تم استخدام تقنية الأجهزة الكفية (PDA) في جمع ومعالجة البيانات في هذا المسح، حيث استخدمت الاستمارة الإلكترونية بدلاً من الاستمارة الورقية. وجمعت البيانات عن هؤلاء الأفراد الذين حصل تغير على الوضع العملي لهم (الذين حصلوا على عمل جديد أو تركوا عملهم أو غيروا عملهم) بأسلوب المقابلة الشخصية، وذلك لبحث تاريخهم الوظيفي خلال فترة الستة أشهر الثانية من عام 2013. وقد تم جمع بيانات استمارة الأسرة في المرحلة الأولى وذلك من خلال جمع بيانات عن جميع أفراد الأسرة المتواجدين في الأسرة وقت الزيارة، وكذلك الأفراد الذين كانوا يعيشون مع الأسرة (بمن فيهم الأفراد غير الأردنيين) وتركوا الأسرة خلال فترة الإسناد الزمني الخاصة بالمسح (2013/7/1 - 2013/12/31) بسبب الوفاة أو السفر إلى الخارج.

أما في المرحلة الثانية ومن خلال استمارة الأسرة، فقد تم تحديد الأسر التي حصل لديها أي تغير على الوضع العملي لأي فرد من أفرادها وعلى عدد الأفراد الكلي الذين حصل تغير على عملهم والتي من خلاله تم استيفاء بيانات الاستمارة الفردية لكل فرد حصل تغير على عمله إن كان بحصوله على عمل جديد أو تركه للعمل أو تغيير لعمله من خلال جمع بيانات التاريخ الوظيفي لكل عمل مارسه أو مازال يمارسه، وذلك لاحتساب مؤشرات المسح الرئيسية وهي حجم الوظائف الجديدة، وحجم الوظائف المفقودة، وصافي الوظائف المستحدثة.

5.1 إعداد التقرير التحليلي

بعد الحصول على البيانات النهائية من مديرية تكنولوجيا المعلومات، تم إعداد هذا التقرير واستخراج الجداول التفصيلية من خلال استخدام حزمة البرامج الإحصائية الجاهزة SPSS، وقد تم معالجة البيانات الصادرة عن وزارة العمل والتي تخص العاملين غير الأردنيين في المناطق الصناعية المؤهلة QIZ، وذلك بإضافتها إلى الجداول التفصيلية حيث بلغ صافي الوظائف المستحدثة فيها 2215 وظيفة خاصة بالعمال الوافدين، وأضيفت إلى صافي الوظائف المستحدثة والتي تم التوصل إليها من بيانات المسح حيث بلغت (26452) وظيفة.

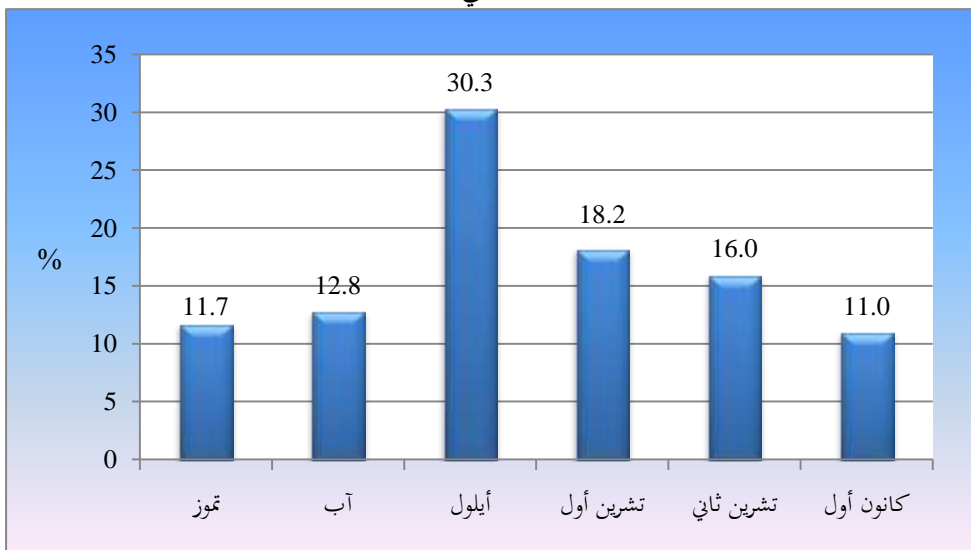
2. النتائج

يقيس مسح فرص العمل المستحدثة حجم التشغيل وفرص العمل التي يستحدثها الاقتصاد الأردني، وحيث أنه مسح أسري لا يشمل المساكن الجماعية كمساكن العمال والمرضات.... الخ، والتي على الأغلب تقطنها العمالة الوافدة لذلك تم تغطية المناطق الصناعية المؤهلة، حيث تم الحصول على التغير في التوظيف في هذه المناطق من بيانات وزارة العمل الخاصة بهذه المناطق وتم إضافتها إلى نتائج المسح.

وقد أظهرت بيانات وزارة العمل ازدياد فرص العمل المستحدثة للعاملين الوافدين في المناطق الصناعية المؤهلة بما مقداره 2215 وظيفة. وبلغ عدد الوظائف الجديدة التي استحدثها الاقتصاد الأردني خلال النصف الثاني من عام 2013 حوالي 39 ألف فرصة عمل وعدد الوظائف التي تم تركها حوالي 13 ألف فرصة عمل.

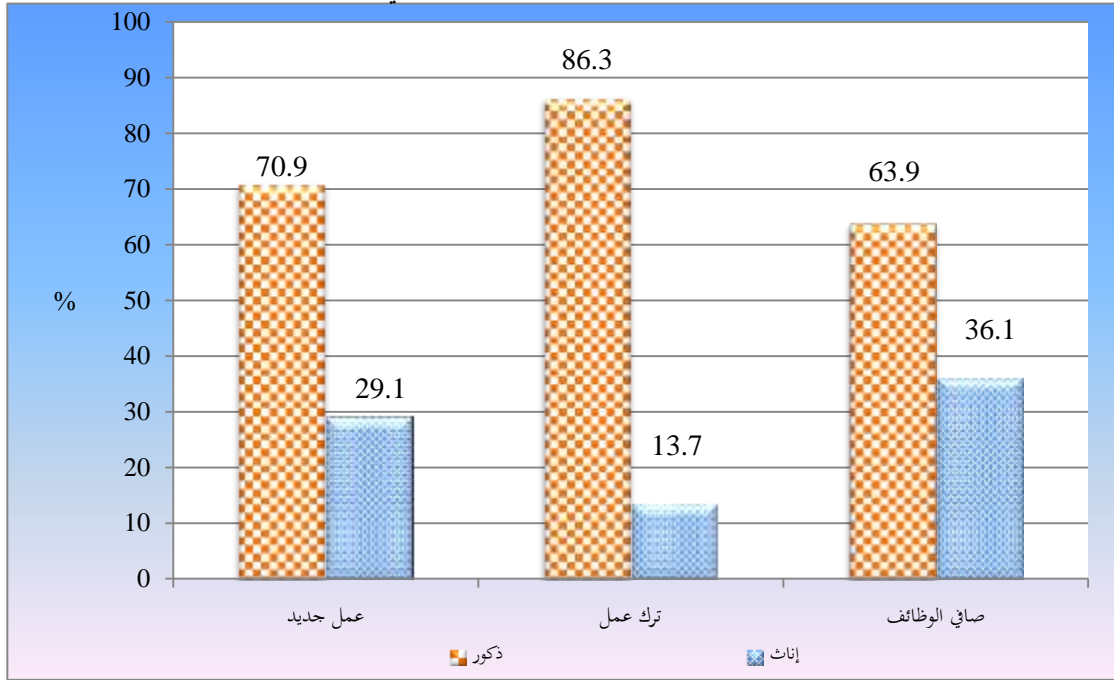
وحسب الأشهر، فقد حقق شهر أيلول أعلى نسبة من إجمالي صافي فرص العمل المستحدثة للستة أشهر الثانية من عام 2013 بنسبة بلغت 30.3%، حيث بلغ عدد الوظائف المستحدثة فيه حوالي 9 آلاف وظيفة، تلاه شهر تشرين أول بنسبة بلغت 18.2% من إجمالي صافي فرص العمل المستحدثة، فيما شهد شهر كانون أول أدنى عدد لفرص العمل المستحدثة (11%) من إجمالي صافي فرص العمل المستحدثة، (الشكل 1.2).

شكل 2.1: التوزيع النسبي لصافي فرص العمل المستحدثة للأفراد حسب الأشهر للنصف الثاني، 2013



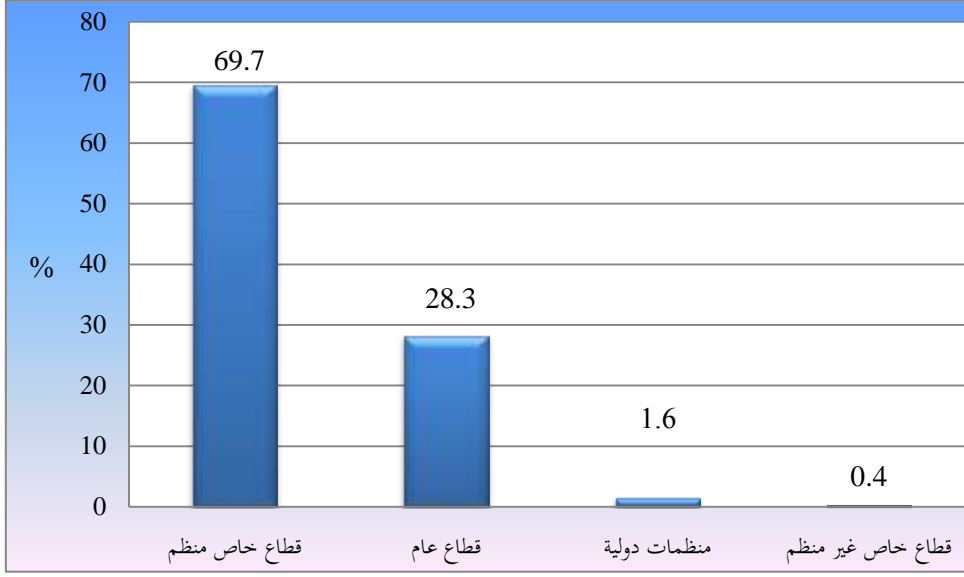
أما حسب الجنس، فقد بلغ صافي فرص العمل المستحدثة للذكور حوالي 18 ألف فرصة عمل شكلت ما نسبته ما يقارب 64% من إجمالي صافي فرص العمل المستحدثة، في حين بلغ صافي الفرص للإناث حوالي 10 آلاف فرصة وبنسبة حوالي 36%. وقد بلغ عدد الوظائف التي تركها الذكور حوالي 11 ألف وظيفة وبنسبة حوالي 86%، بينما بلغ عدد الوظائف التي تركتها الإناث حوالي ألفي وظيفة وبنسبة حوالي 14%، (الشكل 2.2).

شكل 2.2: التوزيع النسبي للأفراد الذين حصلوا على عمل جديد أو تركوا عملهم وصافي فرص العمل المستحدثة حسب الجنس للنصف الثاني، 2013



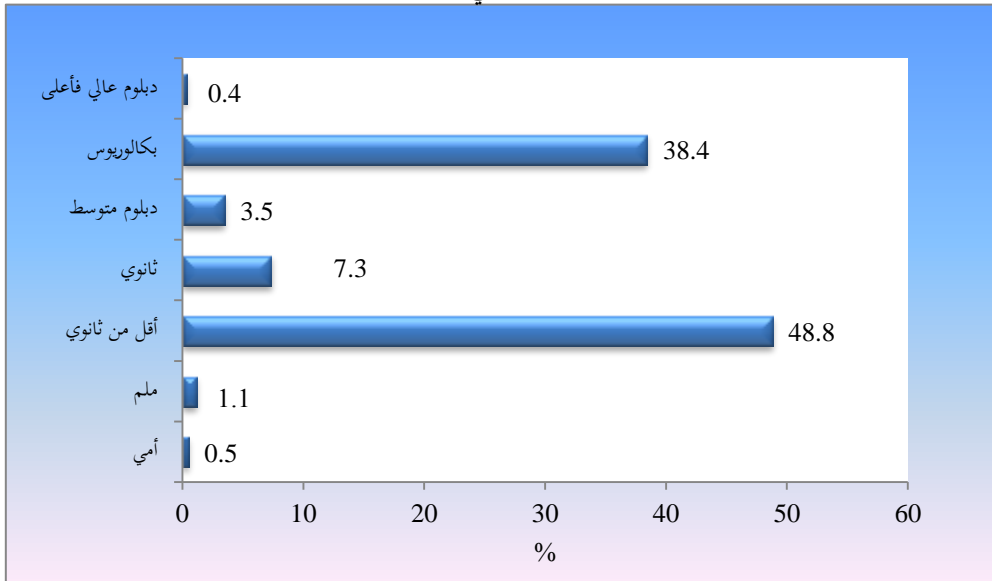
وحسب قطاع العمل، فقد كانت نسبة مساهمة القطاع الخاص المنظم في استحداث فرص العمل أعلى من بقية القطاعات حيث بلغت حوالي 70% من إجمالي صافي فرص العمل المستحدثة (حوالي 20 ألف فرصة عمل)، أما بالنسبة لمساهمة القطاع العام فقد ساهم بما نسبته حوالي 28% من صافي فرص العمل المستحدثة (حوالي 8 آلاف فرصة عمل)، (الشكل 3.2).

شكل 2.3: التوزيع النسبي لصافي فرص العمل المستحدثة للأفراد حسب قطاع العمل
للنصف الثاني، 2013



وبينت النتائج أن حوالي 49% من إجمالي صافي فرص العمل المستحدثة (ما يقارب 14 ألف وظيفة) قد حظي بها الأفراد ذوي المؤهل التعليمي أقل من ثانوي. وحصل الأفراد من حملة المؤهل التعليمي بكالوريوس على حوالي 38% من إجمالي صافي فرص العمل المستحدثة (حوالي 11 ألف فرصة عمل)، تلاهم حملة المؤهل التعليمي ثانوي الذين حصلوا على حوالي 7% من مجموع صافي فرص العمل (حوالي 2000 فرصة عمل)، (الشكل 4.2).

شكل 2.4: التوزيع النسبي لصافي فرص العمل المستحدثة للأفراد حسب المستوى التعليمي
للنصف الثاني، 2013



ويبين (الجدول 1.2) أن القطاع الخاص المنظم وفرّ أكبر عدد من صافي فرص العمل المستحدثة للأفراد الذكور الذين مستواهم التعليمي أقل من ثانوي، حيث بلغ حوالي 6.5 ألف فرصة عمل، في حين وفرّ القطاع العام حوالي 3000 فرصة عمل. وفقد الأفراد الذكور الذين مستواهم التعليمي دبلوم متوسط 161 وظيفة في القطاع العام، وبلغ عدد الوظائف المفقودة للأفراد الذكور الذين مستواهم التعليمي دبلوم متوسط في القطاع الخاص غير المنظم 66 وظيفة، أما قطاع المنظمات غير الحكومية فقد كان صافي الوظائف التي حصل عليها الذكور الذين مستواهم التعليمي بكالوريوس 235 وظيفة.

أما بالنسبة للإناث، فقد كان أعلى صافي فرص عمل للواتي يحملن مؤهلاً تعليمياً أقل من ثانوي في القطاع الخاص المنظم (3.7) ألف فرصة عمل، وفقدت الإناث اللاتي يحملن مؤهل دبلوم متوسط 66 فرصة عمل في القطاع العام، وبلغ صافي فرص العمل المستحدثة للإناث اللاتي يحملن المؤهل التعليمي بكالوريوس 2803 وظيفة في القطاع الخاص المنظم، وكما حصلن أيضاً على 2372 وظيفة في القطاع العام.

جدول 1.2: صافي فرص العمل المستحدثة للأفراد حسب الجنس، قطاع العمل، والمستوى التعليمي للنصف

الثاني، 2013

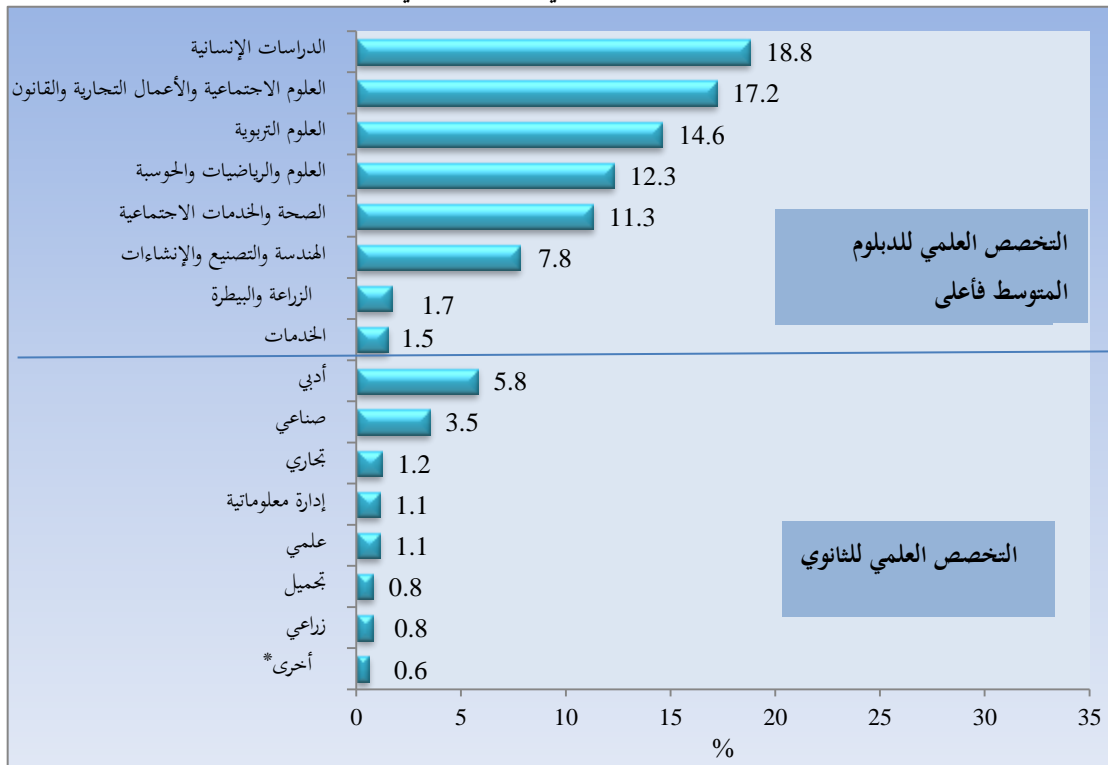
المجموع	إناث			ذكور				قطاع العمل المستوى التعليمي	
	منظمات غير حكومية	قطاع خاص غير منظم	قطاع خاص منظم	قطاع عام	منظمات غير حكومية	قطاع خاص غير منظم	قطاع خاص منظم		قطاع عام
139	0	0	114	0	0	25	0	0	أمي
328	0	0	0	0	0	-44	342	30	ملم
13988	-19	-14	3783	76	36	172	6534	3420	أقل من ثانوي
2101	0	0	540	3	19	154	1075	310	ثانوي
991	0	0	403	-66	0	-66	881	-161	دبلوم متوسط
11017	197	0	2803	2372	235	-126	3343	2193	بكالوريوس
103	0	0	96	62	0	0	66	-121	دبلوم عالي فأعلى
28667	178	-14	7739	2447	290	115	12241	5671	المجموع

ملاحظة: يوجد اختلاف طفيف في مجاميع بعض الجداول بسبب عملية التقبل (الترجيح) والتقريب.

وبينت النتائج أن حوالي 19% من إجمالي صافي فرص العمل المستحدثة للأفراد من حملة المؤهل التعليمي دبلوم متوسط فأعلى قد حظي بها الأفراد الذين تخصصوا في الدراسات الإنسانية (حوالي 2.6 ألف وظيفة)، تلاهم الأفراد المتخصصون في العلوم الاجتماعية والأعمال التجارية والقانون بنسبة حوالي 17%. أما حملة المؤهل الثانوي الأدبي، فقد حصلوا على حوالي 800 وظيفة بنسبة حوالي 6% من إجمالي صافي فرص العمل المستحدثة، فيما حصل حاملو الشهادة الثانوية في فرع الصناعة على 493 وظيفة، (الشكل 5.2).

شكل 5.2: التوزيع النسبي لصافي فرص العمل المستحدثة للأفراد ممن يحملون المؤهل التعليمي الثانوي فأعلى

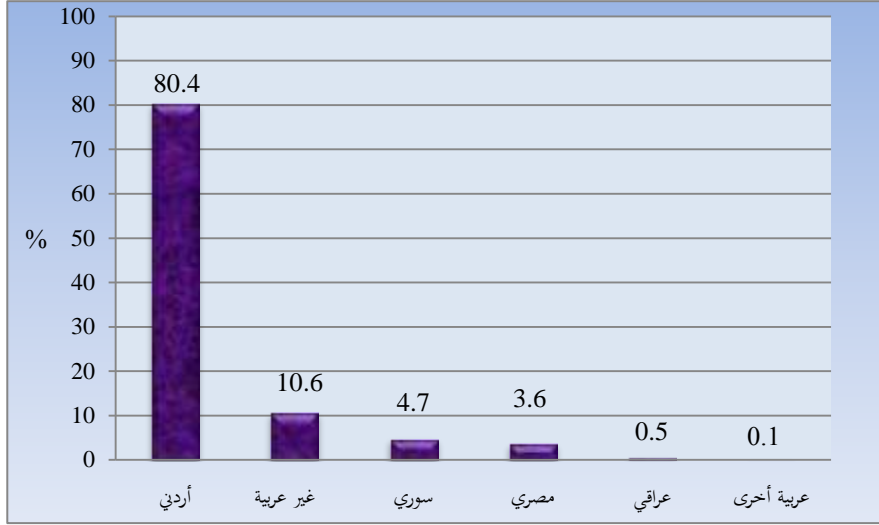
حسب التخصص العلمي للنصف الثاني، 2013



* أخرى: عام، تمريضي، فندقي، تربية طفل.

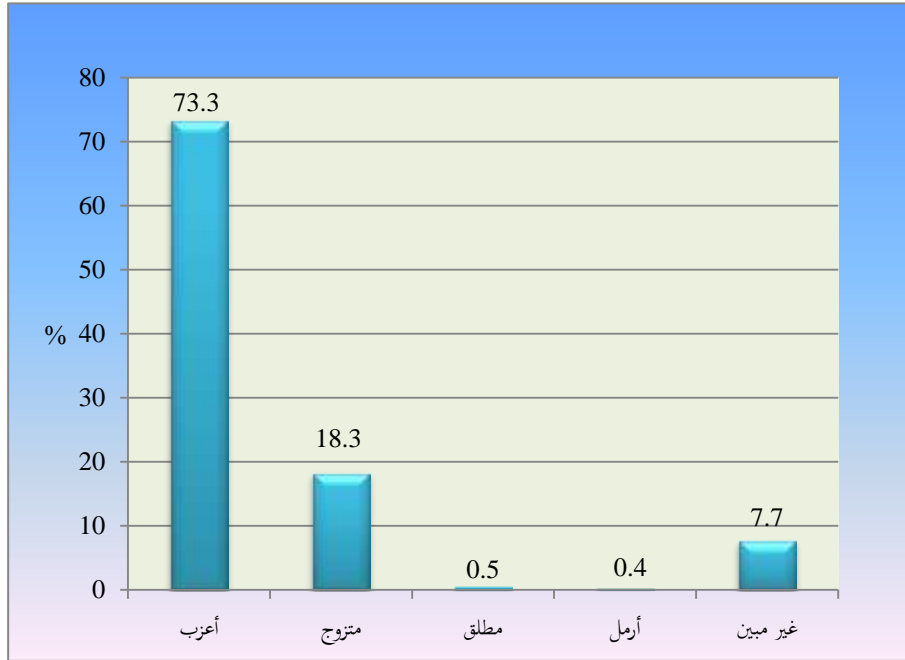
واستحوذ الأردنيون على النسبة الأكبر من إجمالي صافي فرص العمل المستحدثة، بنسبة بلغت حوالي 80% (حوالي 23 ألف وظيفة)، بينما حظيت العمالة غير العربية على ما نسبته حوالي 11% من إجمالي صافي فرص العمل المستحدثة، وحصلت العمالة (المصرية، السورية، العراقية والعربية الأخرى) على 2572 وظيفة، (الشكل 6.2).

شكل 2.6: التوزيع النسبي لصافي فرص العمل المستحدثة للأفراد حسب الجنسية
للنصف الثاني، 2013



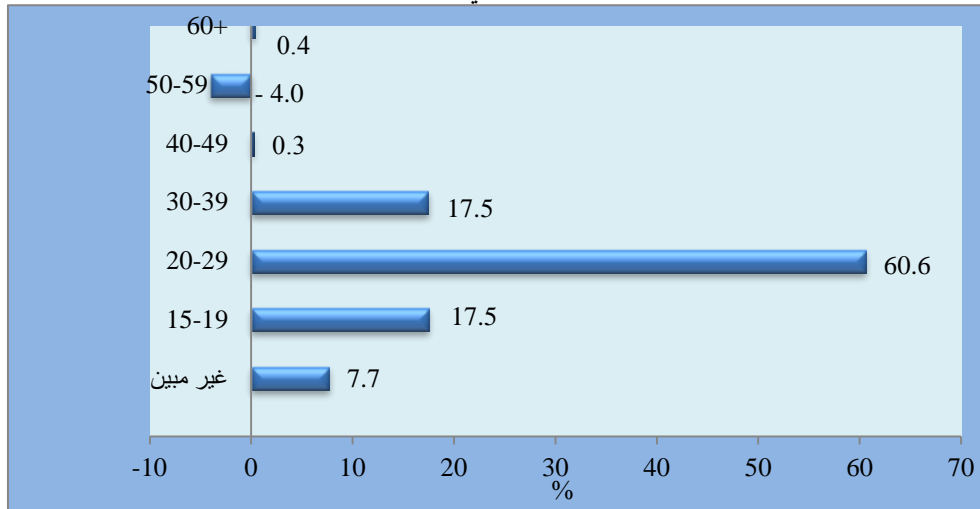
وحظي العزّاب على معظم فرص العمل المستحدثة حوالي 21 ألف فرصة عمل شكلت ما نسبته حوالي 73% من إجمالي صافي فرص العمل المستحدثة. وبالمقابل، حصل المتزوجون على حوالي 18% والمطلقون على 0.5% من إجمالي صافي فرص العمل المستحدثة، (الشكل 7.2).

شكل 2.7: التوزيع النسبي لصافي فرص العمل المستحدثة للأفراد حسب الحالة الزوجية
للنصف الثاني، 2013



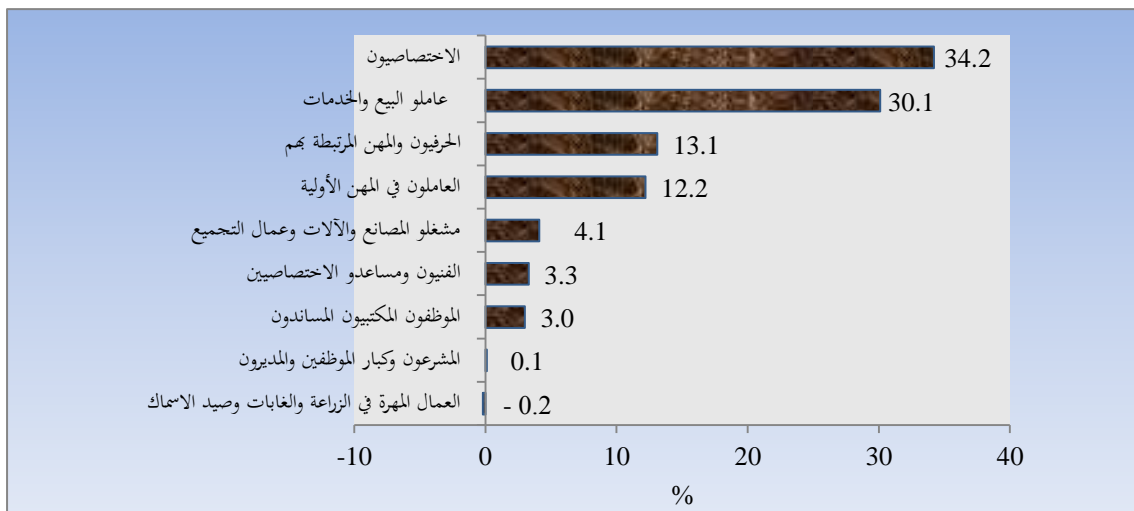
أما حسب العمر، فقد كانت غالبية فرص العمل المستحدثة للفئة العمرية 20-29 سنة حيث بلغ عددها حوالي 17 ألف فرصة عمل شكلت ما نسبته حوالي 61% من إجمالي صافي فرص العمل المستحدثة. تلاها الفئتين العمريتين 15-19 و30-39 سنة (حوالي 5 آلاف فرصة عمل لكل منها) أي ما نسبته حوالي 18% من إجمالي صافي فرص العمل المستحدثة. وفي المقابل تراجع صافي فرص العمل المستحدثة للأفراد في الفئة العمرية 40 سنة فأكثر، (الشكل 8.2).

شكل 8.2: التوزيع النسبي لصافي فرص العمل المستحدثة للأفراد حسب الفئات العمرية للنصف الثاني، 2013



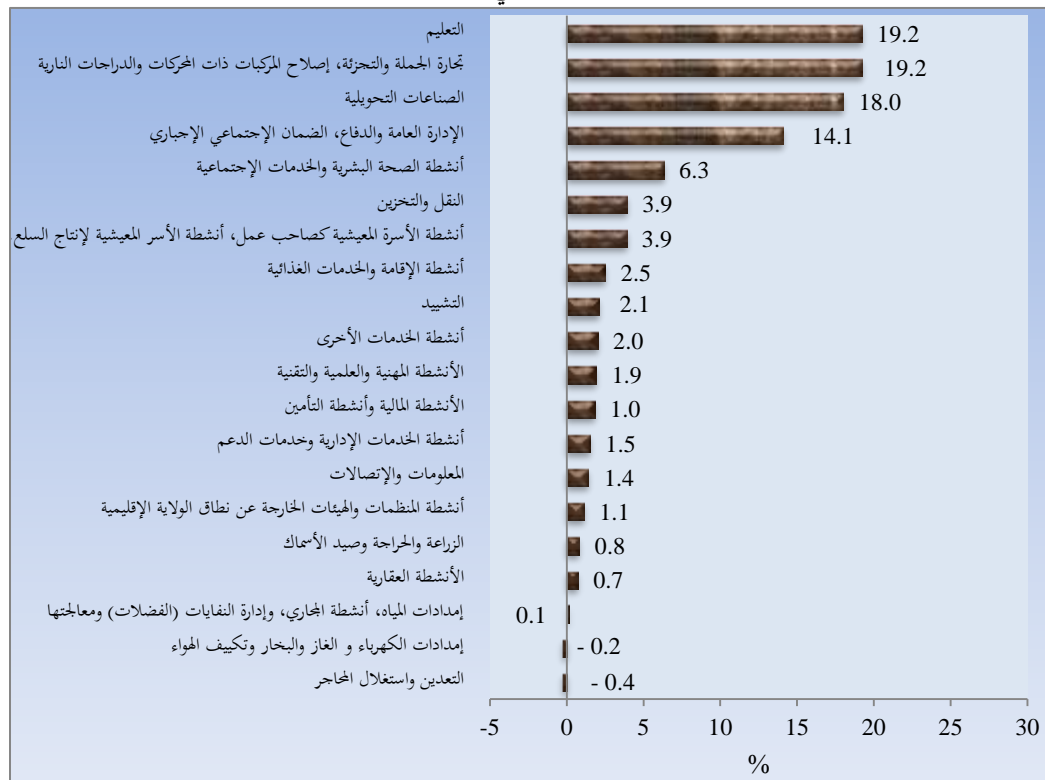
وتشير النتائج إلى أن حوالي 34% من إجمالي صافي فرص العمل المستحدثة كانت للإختصاصيين (حوالي 10 آلاف فرصة عمل)، تلاهم عاملو البيع والخدمات بنسبة بلغت حوالي 30% (حوالي 9 آلاف فرصة عمل)، ثم الحرفيون والمهن المرتبطة بهم (حوالي 13%)، (الشكل 9.2).

شكل 9.2: التوزيع النسبي لصافي فرص العمل المستحدثة للأفراد حسب المهنة الرئيسية للنصف الثاني، 2013



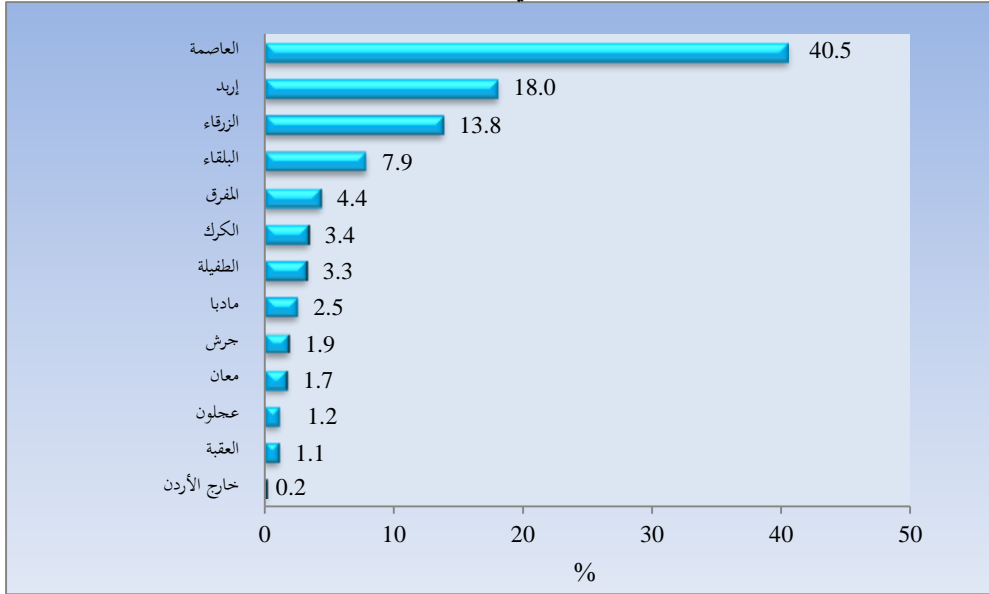
أما حسب الأنشطة الاقتصادية، فقد استحوذ نشاط كل من التعليم وتجارة الجملة والتجزئة على أعلى عدد من صافي فرص العمل المستحدثة، حيث بلغت حوالي 5.5 ألف وظيفة لكل منهما ونسبة حوالي 19% من إجمالي صافي فرص العمل المستحدثة، تلاه نشاط الصناعات التحويلية الذي استحدث حوالي 5 آلاف وظيفة ونسبة 18%، أما نشاط الإدارة العامة والدفاع والضمان الاجتماعي الإجباري فقد جاء في المرتبة الثالثة (حوالي 14%). في حين كانت أنشطة امدادات الكهرباء والغاز والتعدين واستغلال المحاجر هي الأنشطة الفاقدة لفرص العمل، (الشكل 10.2).

شكل 10.2: التوزيع النسبي لصافي فرص العمل المستحدثة للأفراد حسب النشاط الاقتصادي للنصف الثاني، 2013



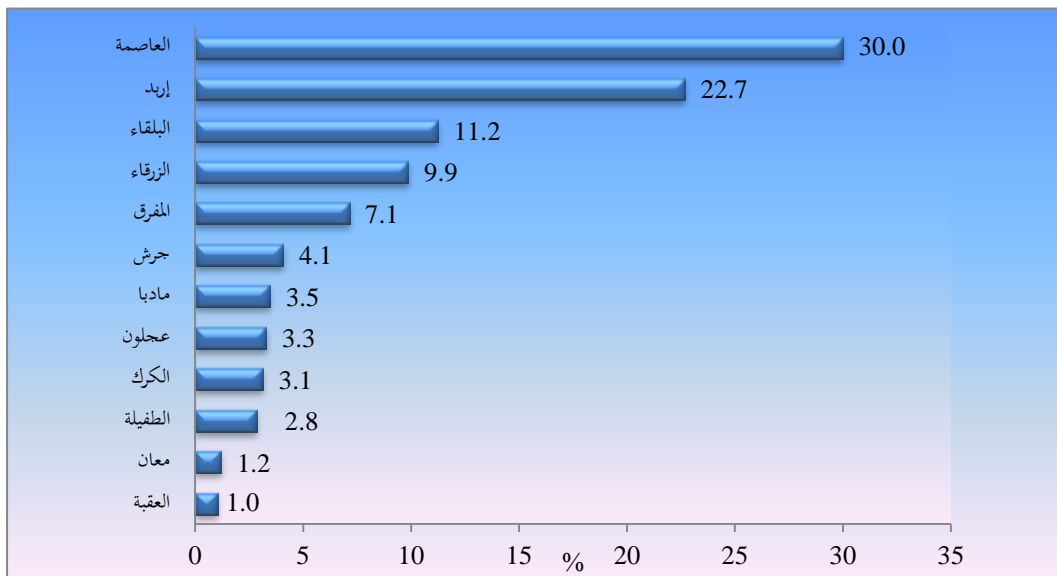
تركز حوالي خمسي صافي فرص العمل المستحدثة في محافظة العاصمة، حيث اجتذبت حوالي 12 ألف فرصة عمل أي ما نسبته حوالي 41% من إجمالي صافي فرص العمل المستحدثة. وجاءت محافظة إربيد في المرتبة الثانية بنسبة بلغت 18%. تلاها محافظة الزرقاء بنسبة بلغت حوالي 14% من إجمالي صافي فرص العمل المستحدثة، وكان لمحافظة العقبة النصيب الأقل من إجمالي صافي فرص العمل المستحدثة حيث بلغت نسبتها 1.1%، (الشكل 11.2).

شكل 2.11: التوزيع النسبي لصافي فرص العمل المستحدثة للأفراد حسب مكان العمل
للنصف الثاني، 2013



بالنظر إلى مكان الإقامة، فقد حصل سكان محافظة العاصمة على النسبة الأكبر من إجمالي صافي فرص العمل المستحدثة بنسبة بلغت 30% (حوالي 8.6 ألف وظيفة)، تلاهم سكان محافظة إربد إذ حصل سكانها على حوالي 6.5 ألف فرصة عمل أي ما نسبته حوالي 23%، فيما حصل سكان محافظة العقبة على أقل نسبة من إجمالي صافي فرص العمل المستحدثة (1.0%)، (الشكل 2.11).

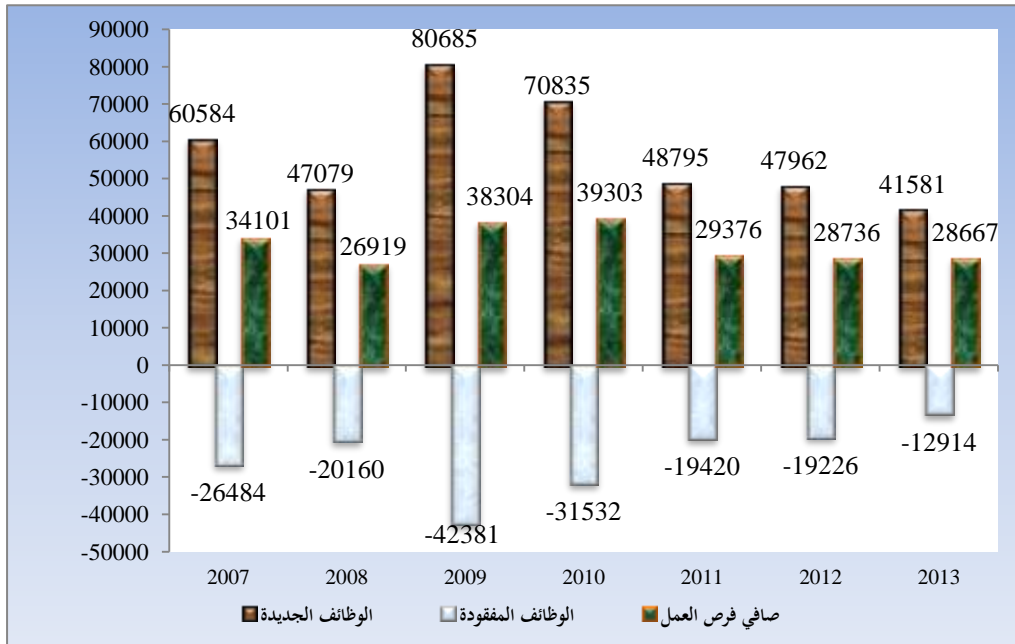
شكل 2.12: التوزيع النسبي لصافي فرص العمل المستحدثة للأفراد حسب مكان الإقامة
للنصف الثاني، 2013



3. مقارنة النتائج للنصف الأول للسنوات 2007-2013

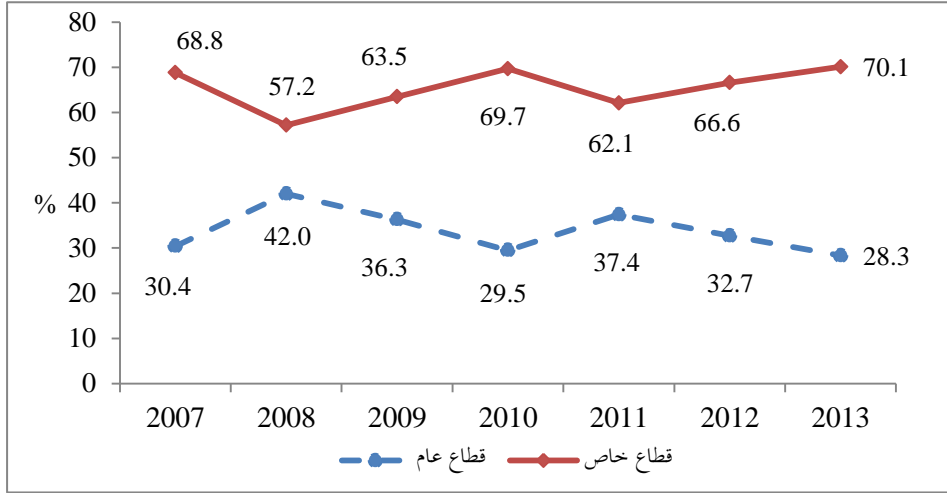
يوضح الشكل (1.3) إنخفاض صافي فرص العمل خلال النصف الثاني من عام 2013 مقارنة مع نفس الفترة خلال الأعوام 2009-2012، كما ويوضح إنخفاض عدد الوظائف الجديدة والمفقودة خلال النصف الثاني من عام 2013 مقارنةً بالسنوات 2007-2012.

شكل 3.1: صافي فرص العمل الجديدة، والمفقودة، والمستحدثة للنصف الثاني، 2007-2013



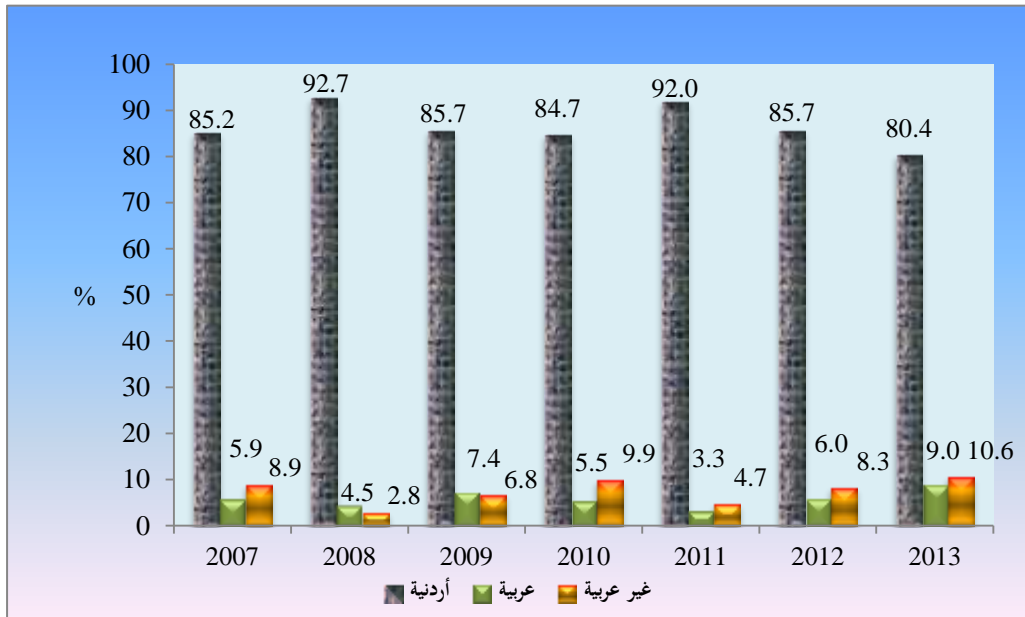
وارتفع صافي فرص العمل المستحدثة في القطاع الخاص (الذي يشمل القطاع الخاص المنظم وغير المنظم) للنصف الثاني من عام 2013 مقارنة بالنصف الثاني خلال الأعوام 2007 - 2012. ويلاحظ أيضاً إنخفاض صافي فرص العمل المستحدثة في القطاع العام للنصف الثاني من عام 2013 مقارنة مع نفس الفترة خلال الأعوام 2007 - 2012. وتظهر النتائج تفوق القطاع الخاص بشكل واضح على القطاع العام في استحداث فرص عمل جديدة على مدار السنوات الست الماضية، (الشكل 2.3).

شكل 3.2: التوزيع النسبي لصافي فرص العمل المستحدثة للأفراد حسب قطاع العمل
للنصف الثاني، 2007 - 2013



وانفرد الأردنيون بالحصة الأكبر من صافي فرص العمل المستحدثة للنصف الثاني في الأعوام 2007-2013، فيما ارتفع نصيب العمالة غير العربية لتصل النسبة إلى حوالي 11%، وارتفعت نسبة صافي فرص العمل للعمالة العربية خلال النصف الثاني من هذا العام مقارنة مع نفس الفترة من الأعوام السابقة، (الشكل 3.3).

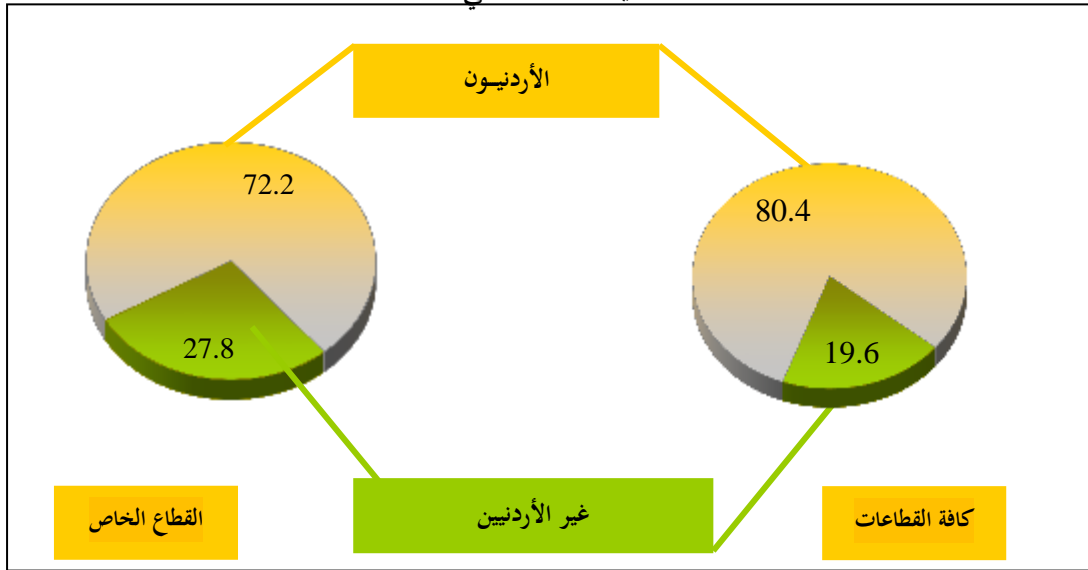
شكل 3.3: التوزيع النسبي لصافي فرص العمل المستحدثة للأفراد حسب الجنسية
للنصف الثاني، 2007 - 2013



4. العمالة الأجنبية مقارنة بالعمالة الأردنية

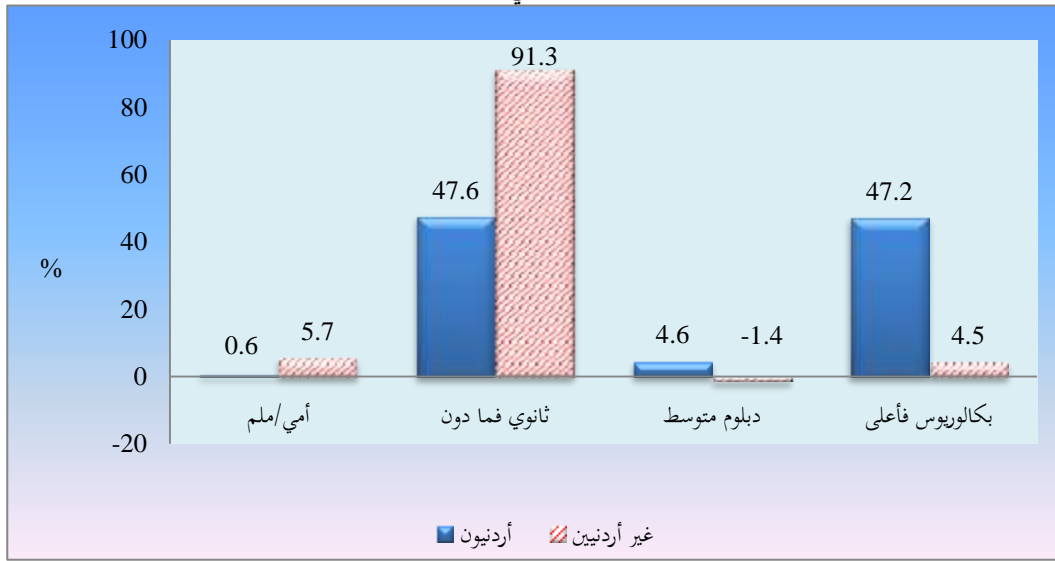
بلغ صافي فرص العمل المستحدثة للعمالة الوافدة (غير الأردنيين) للنصف الثاني من عام 2013 حوالي 6 آلاف فرصة عمل مقارنة بحوالي 23 ألف وظيفة للأردنيين، وبذلك يشكل صافي وظائف غير الأردنيين ما نسبته حوالي 20% من إجمالي صافي فرص العمل التي استحدثتها الاقتصاد الأردني. وعند استثناء وظائف القطاع العام التي يذهب معظمها للأردنيين ووظائف المنظمات غير الحكومية، يلاحظ أن الأجانب قد حصلوا على نسبة بلغت حوالي 28% من وظائف القطاع الخاص المنظم وغير المنظم، (الشكل 1.4).

شكل 1.4: التوزيع النسبي لصافي فرص العمل المستحدثة في كافة القطاعات، وفي القطاع الخاص حسب الجنسية للنصف الثاني، 2013



ويلاحظ أن غالبية صافي فرص العمل المستحدثة للأجانب كانت للذين مستواهم التعليمي ثانوي فما دون بنسبة بلغت حوالي 91% وهو ما يتفق مع طبيعة المهن والقطاعات التي تتركز فيها العمالة الأجنبية. كما ويلاحظ ارتفاع نسبة (غير المتعلمين) بين العاملين الوافدين مقارنة مع الأردنيين، حيث بلغت النسبة حوالي 6% مقارنة مع (0.6%) بالنسبة للأردنيين، (الشكل 2.4).

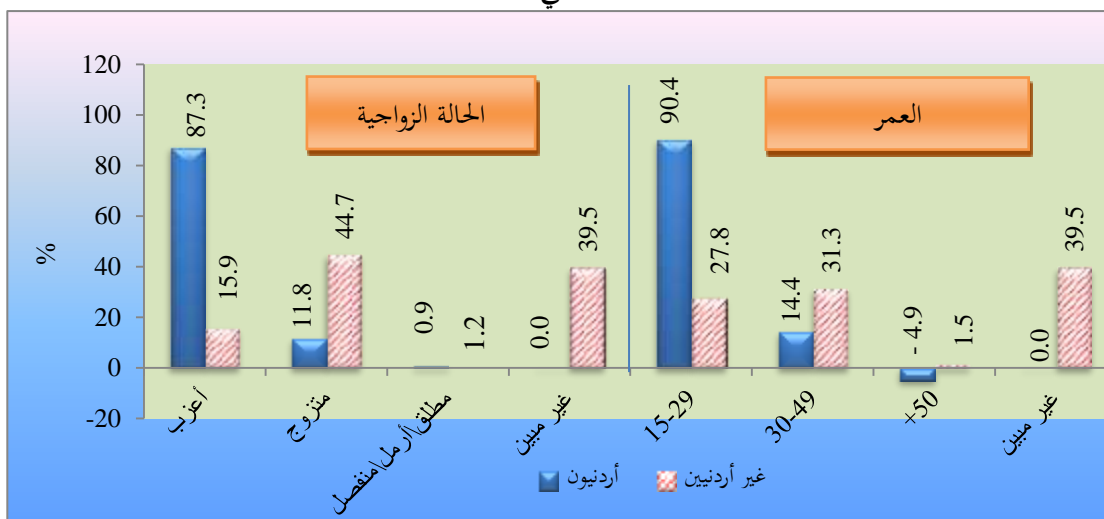
شكل 4.2: التوزيع النسبي لصافي فرص العمل المستحدثة حسب الجنسية والمستوى التعليمي
للنصف الثاني، 2013



ويلاحظ تركيز صافي فرص العمل المستحدثة للأردنيين ضمن الفئة العمرية (15-29) حيث بلغت حوالي 90%، (الشكل 3.4).

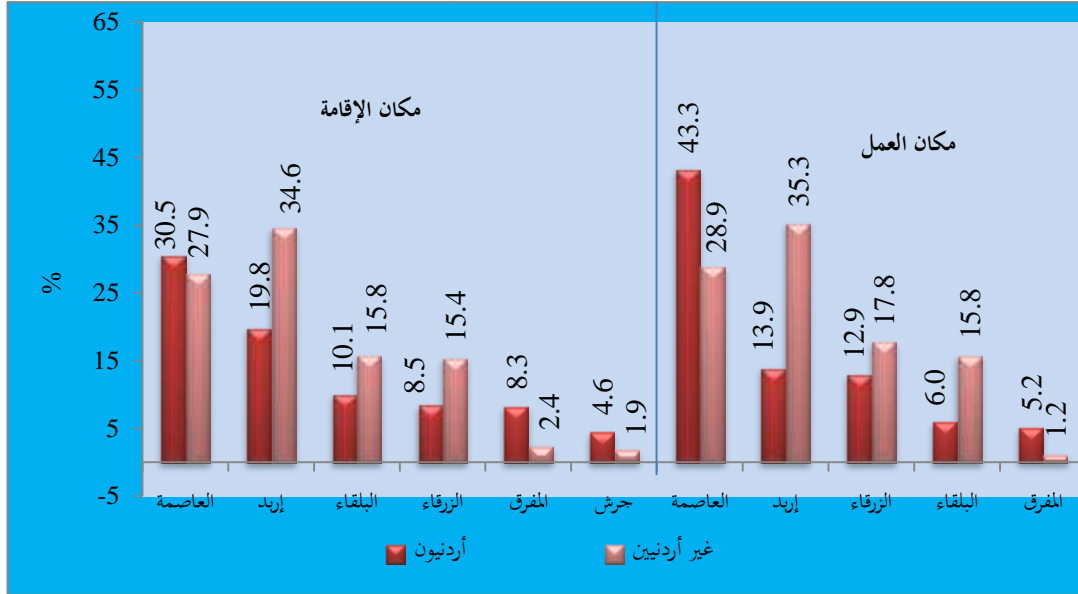
أما حسب الحالة الزوجية، فإن حوالي 45% من صافي الوظائف المستحدثة لغير الأردنيين كانت للأفراد المتزوجين، في حين كانت للأردنيين العزاب حوالي 87%، (الشكل 3.4).

شكل 4.3: التوزيع النسبي لصافي فرص العمل المستحدثة حسب الجنسية، العمر، والحالة الزوجية
للنصف الثاني، 2013



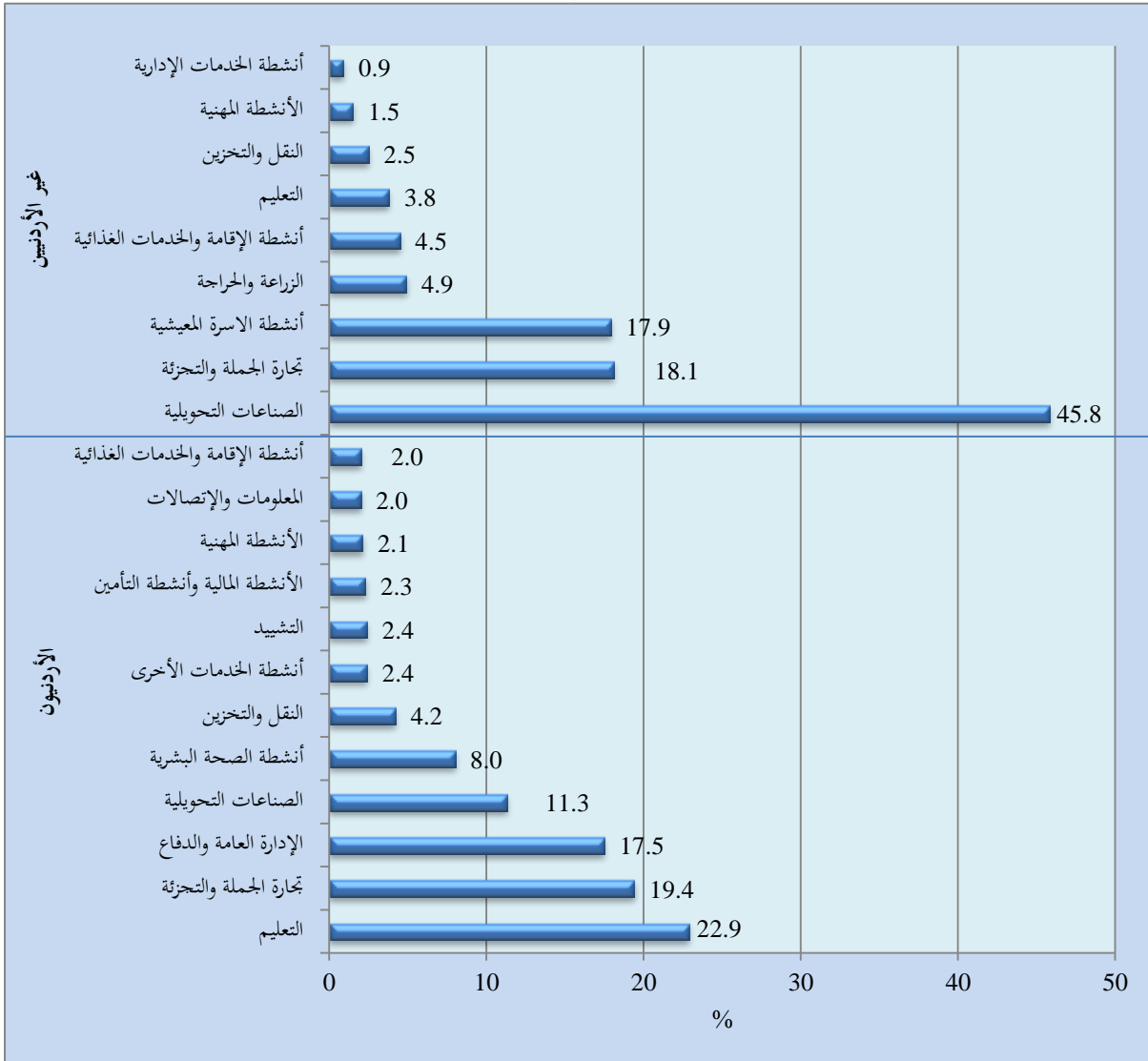
وتتركز النسبة الأكبر من صافي فرص العمل المستحدثة لغير الأردنيين في محافظة إربد كمكان عمل (35.3%) وكمكان إقامة (34.6%)، ويلاحظ أيضاً أن حوالي 18% من إجمالي صافي الوظائف المستحدثة للأفراد غير الأردنيين كانت في محافظة الزرقاء كمكان عمل، (الشكل 4.4).

شكل 4.4: النسبة المئوية لصافي فرص العمل المستحدثة لأهم المحافظات حسب الجنسية، مكان العمل ومكان الإقامة للنصف الثاني، 2013



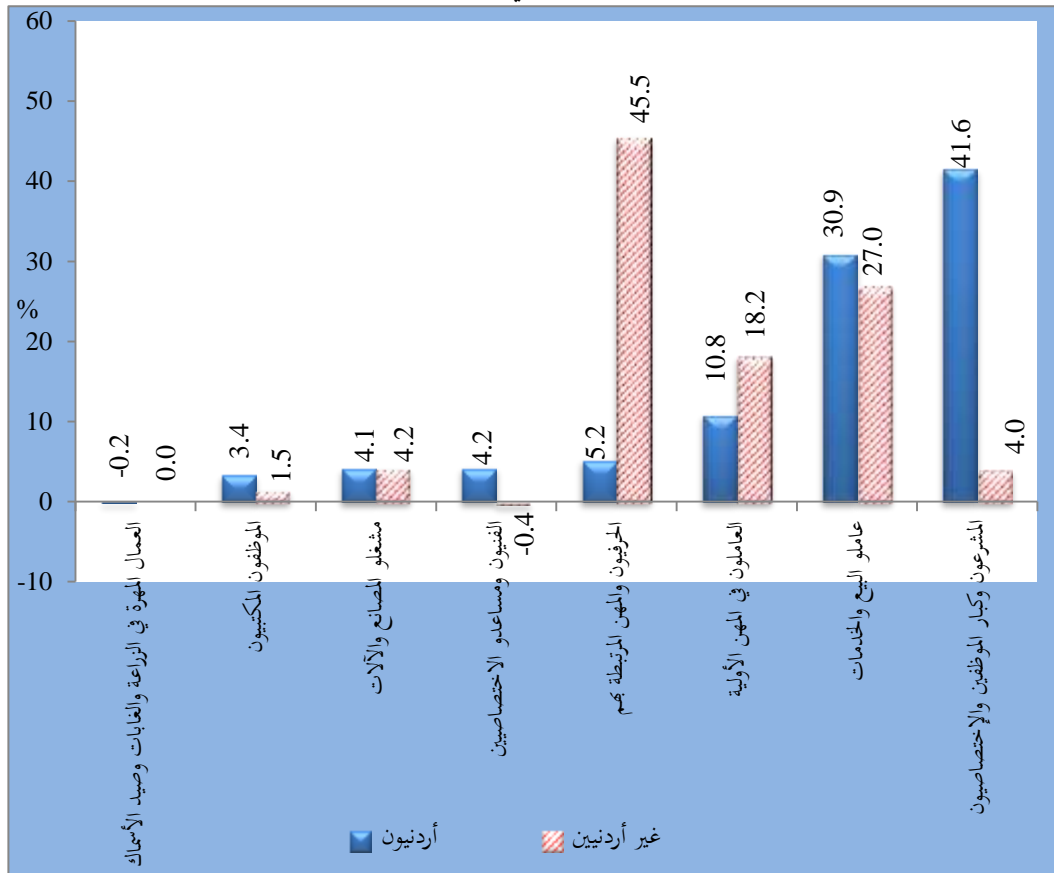
كما يلاحظ أن النسبة الأكبر من صافي الفرص المستحدثة للعمالة غير الأردنية كان في نشاط الصناعات التحويلية بنسبة بلغت حوالي 46% معظمها لدى العمالة غير العربية. أما قطاع تجارة الجملة والتجزئة فقد تركز فيه 18.1%، يليهما نشاط أنشطة الأسر المعيشية بنسبة 17.9%، (الشكل 5.4).

شكل 4.5: النسبة المئوية لصافي فرص العمل المستحدثة حسب الجنسية وأهم قطاعات النشاط الاقتصادي للنصف الثاني، 2013



أما حسب المهنة، فقد تركز حوالي 46% من صافي فرص العمل للعمالة الوافدة العاملة في مهن الحرفيين والمهن المرتبطة بهم، ثم جاء في المرتبة الثانية مهن الذين يعملون في البيع والخدمات (27%). أما بالنسبة للأردنيين، فقد تركزت فرص عملهم في مهنة المشرعون وكبار الموظفين والإختصاصيون بنسبة حوالي 42%، ثم العاملون في مهنة البيع والخدمات بنسبة بلغت ما يقارب 31%، (الشكل 6.4).

شكل 6.4: التوزيع النسبي لصافي فرص العمل المستحدثة حسب الجنسية والمهنة الرئيسية
للنصف الثاني، 2013



5. حركة العمالة بين المحافظات

بينت النتائج أن نسبة 71% من الوظائف التي استحدثت في محافظة العاصمة كانت للأفراد المقيمين فيها، وحوالي 29% لغير القاطنين فيها، حصل عليها بشكل رئيسي سكان محافظات البلقاء والزرقاء وإربد، أما سكان محافظتي مادبا وعجلون فقد حصلوا على عدد لا بأس به من الوظائف في محافظة العاصمة. أما صافي الوظائف المستحدثة في محافظة البلقاء، فيلاحظ أن حوالي 91% من صافي الوظائف التي استحدثت فيها كانت لقاطنيها ومن ثم لسكان محافظات العاصمة والزرقاء. أما صافي الوظائف المستحدثة في محافظة الكرك، فيلاحظ أنها كانت لقاطنيها. أما صافي فرص العمل المستحدثة في محافظة إربد، فيلاحظ أن 96% كان لقاطنيها. وبالنظر إلى حجم الوظائف التي استحدثتها المحافظات لسكانها كنسبة من إجمالي صافي الفرص المستحدثة فيها، فيلاحظ أن محافظة المفرق قد حصلت على أعلى نسبة، تلاها محافظة الكرك ثم محافظتي إربد ومادبا، في حين سجلت محافظة الزرقاء أقل النسب، (الجدولان 1.5 و 2.5).

جدول 1.5: التوزيع النسبي لصادفي فرص العمل حسب المحافظات الجاذبة والمصدرة للنصف الثاني، 2013

المجموع = 100%	فرص العمل المستحدثة		المحافظة
	المقيمون خارج المحافظة %	المقيمون داخل المحافظة %	
11610	28.9	71.1	العاصمة
2261	8.9	91.1	البلقاء
3964	53.4	46.6	الزرقاء
730	5.8	94.2	مادبا
5173	4.0	96.0	إربد
1259	-4.4	104.4	المفرق
542	7.7	92.3	جرش
332	13.9	86.1	عجلون
982	0.0	100.0	الكرك
937	29.0	71.0	الطفيلة
503	39.6	60.4	معان
326	20.9	79.1	العقبة

ملاحظة: يوجد اختلاف طفيف في مجاميع بعض الجداول بسبب عملية التثليل (الترجيح) والتقريب.

ويلاحظ أن معظم الإناث حصلن على فرص عملهن في المحافظات التي يقطنّ فيها أو المحافظات المجاورة باستثناء محافظة العاصمة التي استقطبت نسبة لا بأس بها من الإناث القاطنات خارجها، وبعكس ذلك بالنسبة للذكور الذين ينتشرون في أغلب المحافظات حسب توفر فرصة عمل، الجدولان (3.5 و 4.5).

جدول 2.5: توزيع صافي فرص العمل المستحدثة حسب مكان العمل ومكان الإقامة للنصف الثاني، 2013

مكان الإقامة													مكان العمل
المجموع	العقبة	معان	الطفيلة	الكرك	عجلون	جرش	المفرق	اربد	مأدبا	الزرقاء	البلقاء	العاصمة	
11610	40	23	-9	0	289	228	126	566	299	759	1029	8260	العاصمة
2261	0	0	0	-49	0	0	0	25	22	47	2059	157	البلقاء
3964	0	0	68	54	319	256	593	560	31	1847	57	179	الزرقاء
730	0	0	0	0	0	42	0	0	688	0	0	0	مأدبا
5173	0	0	-9	0	108	-11	6	4968	0	0	0	111	اربد
1259	0	0	0	-22	-47	56	1315	-104	0	61	0	0	المفرق
542	0	0	42	0	0	500	0	0	0	0	0	0	جرش
332	0	0	0	0	286	0	0	46	0	0	0	0	عجلون
982	0	0	0	982	0	0	0	0	0	0	0	0	الكرك
937	0	0	665	-17	0	30	20	94	-21	166	0	0	الطفيلة
503	0	304	26	8	25	35	-37	92	0	0	50	0	معان
326	258	17	6	-9	-38	-20	0	106	-22	0	28	0	العقبة
50	0	0	28	-46	0	51	24	153	0	-51	0	-109	خارج الأردن
28667	298	344	817	901	942	1167	2047	6506	997	2829	3223	8598	المجموع

ملاحظة: يوجد اختلاف طفيف في مجاميع بعض الجداول بسبب عملية التثقيب (الترجيح) والتقريب.

جدول 3.5: توزيع صافي فرص العمل المستحدثة للإناث حسب مكان العمل ومكان الإقامة للنصف الثاني، 2013

مكان الإقامة													مكان العمل
المجموع	العقبة	معان	الطفيلة	الكرك	عجلون	جرش	المفرق	اريد	مأدبا	الزرقاء	البلقاء	العاصمة	
3183	0	0	-29	0	54	66	0	-13	31	182	279	2613	العاصمة
212	0	0	0	0	0	0	0	0	0	0	212	0	البلقاء
1236	0	0	0	0	0	0	161	0	0	1075	0	0	الزرقاء
302	0	0	0	0	0	0	0	0	302	0	0	0	مأدبا
3292	0	0	0	0	73	0	11	3142	0	0	0	66	اريد
488	0	0	0	0	0	0	426	0	0	62	0	0	المفرق
201	0	0	0	0	0	201	0	0	0	0	0	0	جرش
30	0	0	0	0	30	0	0	0	0	0	0	0	عجلون
645	0	0	0	645	0	0	0	0	0	0	0	0	الكرك
391	0	0	309	52	0	30	0	0	0	0	0	0	الطفيلة
144	0	128	16	0	0	0	0	0	0	0	0	0	معان
169	151	0	0	18	0	0	0	0	0	0	0	0	العقبة
60	0	0	0	0	0	0	0	60	0	0	0	0	خارج الأردن
10350	151	128	296	715	157	297	598	3189	333	1319	491	2679	المجموع

ملاحظة: يوجد اختلاف طفيف في مجاميع بعض الجداول بسبب عملية التثقيب (الترجيح) والتقريب.

جدول 4.5: توزيع صافي فرص العمل المستحدثة للذكور حسب مكان العمل ومكان الإقامة للنصف الثاني، 2013

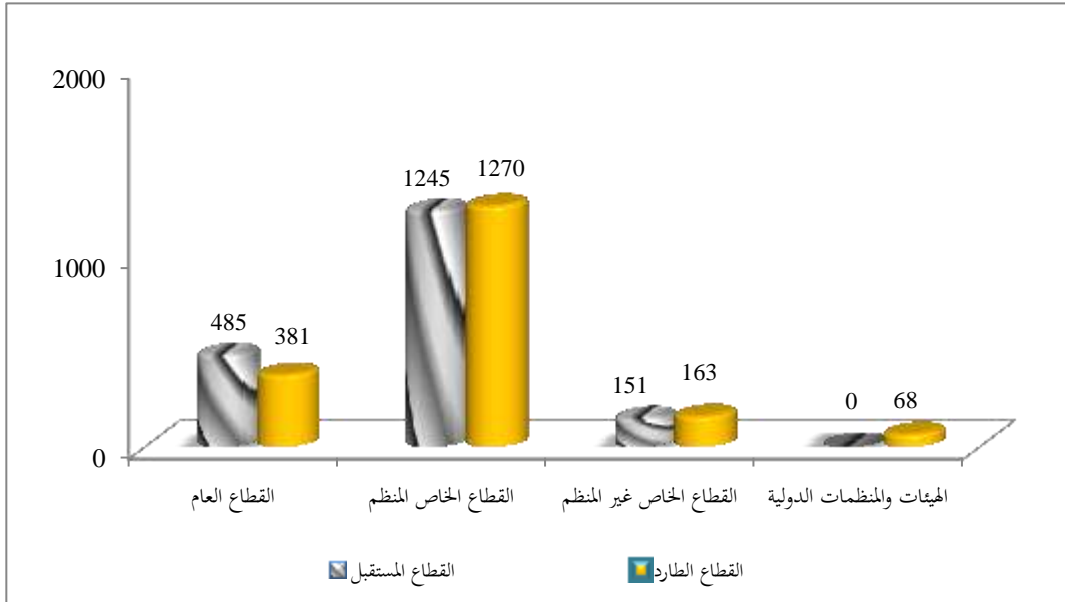
مكان الإقامة													مكان العمل
المجموع	العقبة	معان	الطفيلة	الكرك	عجلون	جرش	المفرق	اريد	مأدبا	الزرقاء	البلقاء	العاصمة	
8427	40	23	20	0	235	162	126	579	268	577	750	5647	العاصمة
2049	0	0	0	-49	0	0	0	25	22	47	1847	157	البلقاء
2730	0	0	68	54	319	256	433	560	31	773	57	179	الزرقاء
428	0	0	0	0	0	42	0	0	386	0	0	0	مأدبا
1882	0	0	-9	0	35	-11	-4	1826	0	0	0	45	اريد
771	0	0	0	-22	-47	56	889	-104	0	-1	0	0	المفرق
341	0	0	42	0	0	299	0	0	0	0	0	0	جرش
302	0	0	0	0	256	0	0	46	0	0	0	0	عجلون
337	0	0	0	337	0	0	0	0	0	0	0	0	الكرك
547	0	0	357	-69	0	0	20	94	-21	166	0	0	الطفيلة
359	0	176	10	8	25	35	-37	92	0	0	50	0	معان
158	107	17	6	-26	-38	-20	0	106	-22	0	28	0	العقبة
-10	0	0	28	-46	0	51	24	93	0	-51	0	-109	خارج الأردن
18317	147	216	522	187	785	870	1451	3317	664	1511	2732	5919	المجموع

ملاحظة: يوجد اختلاف طفيف في مجاميع بعض الجداول بسبب عملية التثقيب (الترجيح) والتقريب.

6. الدوران الوظيفي

يتعلق هذا الجزء بحركة العمالة خلال فترة الدراسة بين الأنشطة والقطاعات المختلفة، حيث تم دراسة أولئك الذين كانوا ولا زالوا يعملون خلال النصف الثاني من عام 2013، ولكنهم قاموا بتغيير عملهم. وقد بلغ عددهم حوالي 1.9 ألف عامل، وبالنظر إلى القطاع الذي حصل فيه تغيير يلاحظ بأن القطاع الخاص المنظم والغير منظم والهيئات الدولية كانت قطاعات طاردة للوظائف في حين كان القطاع العام مستقبلاً للوظائف، (الشكل 1.6).

شكل 1.6: صافي عدد الأفراد الذين غيروا عملهم حسب قطاع العمل للنصف الثاني، 2013



ويلاحظ أن الهيئات الدولية والقطاع الخاص غير المنظم قد كانا طارداً للذكور حيث بلغ عدد الأفراد الذكور الذين خرجوا من هذين القطاعين 69 و12 عاملاً على التوالي. أما بالنسبة للقطاع العام والخاص المنظم، فقد كانا مستقبلاً للذكور، أما بالنسبة للإناث فقد كان القطاع العام مستقبلاً لهن حيث بلغ عددهن 37 عاملة، بينما كان القطاع الخاص غير المنظم طارداً لهن حيث بلغ عددهن 37 عاملة، (الشكل 2.6).

شكل 6.2: صافي عدد الأفراد الذين غيروا عملهم حسب قطاع العمل والجنس للنصف الثاني، 2013



ويلاحظ بأن القطاع العام كان جاذباً للعمالة من القطاع الخاص المنظم إذ كان هناك 111 فرداً انتقلوا من القطاع الخاص المنظم إلى القطاع العام. فيما جذب القطاع الخاص المنظم 43 فرداً من القطاع العام و106 فرداً جاءوا من القطاع الخاص غير المنظم، (جدول 1.6).

جدول 1.6: صافي عدد الأفراد الذين غيروا عملهم حسب قطاع العمل المستقبل والطارء

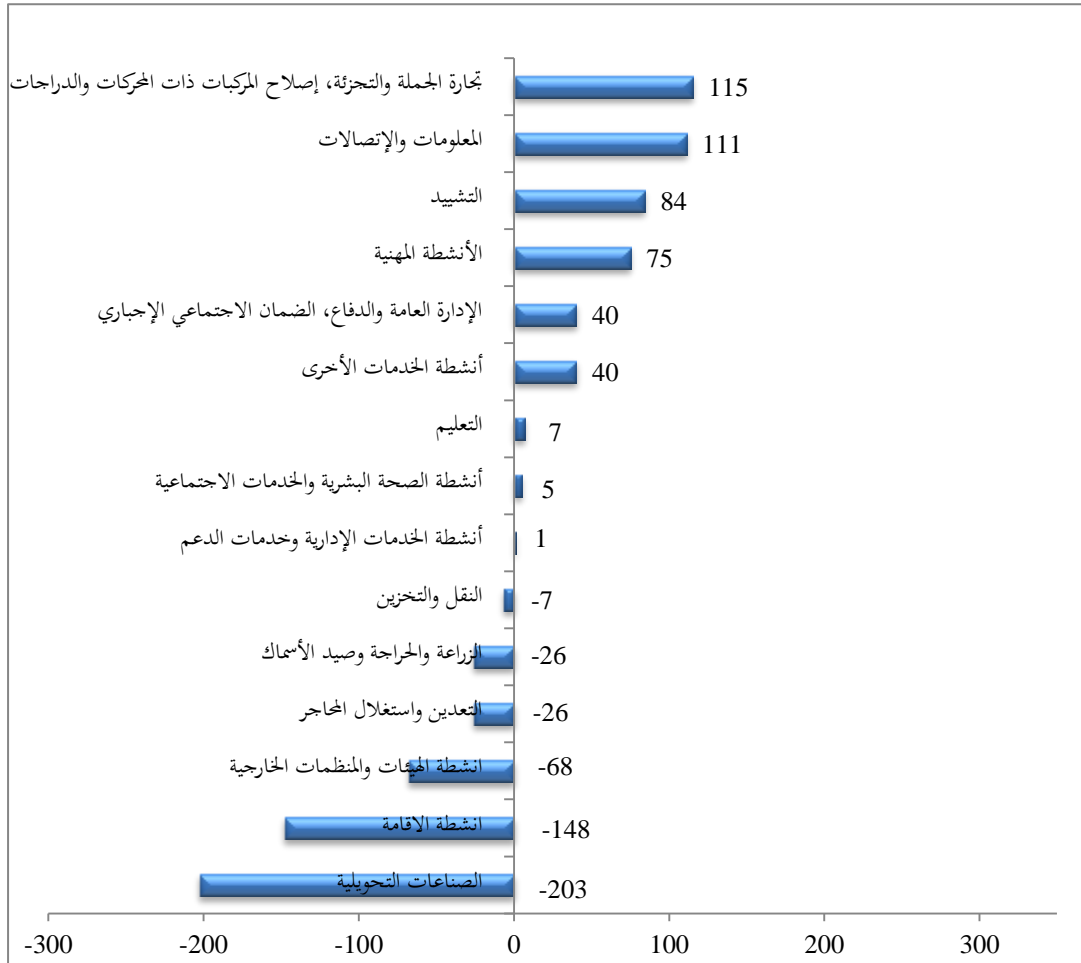
لنصف الثاني، 2013

المجموع	القطاع الطارئ				القطاع المستقبل
	الهيئات الدولية	قطاع خاص غير منظم	قطاع خاص منظم	القطاع العام	
485	0	57	111	318	القطاع العام
1245	68	106	1028	43	قطاع خاص منظم
151	0	0	131	20	قطاع خاص غير منظم
1882	68	163	1270	381	المجموع

ملاحظة: يوجد اختلاف طفيف في مجاميع بعض الجداول بسبب عملية التقريب (الترجيح) والتقريب.

كما يلاحظ أن أنشطة تجارة الجملة والتجزئة، والمعلومات والاتصالات، وأنشطة التشييد، والأنشطة المهنية، والإدارة العامة والدفاع، والخدمات الأخرى، ونشاط التعليم وأنشطة الصحة البشرية، والخدمات الإدارية كانت أبرز القطاعات المستقطبة للعمالة من القطاعات الطاردة لها والتي كان أبرزها، الصناعات التحويلية وأنشطة الإقامة، وأنشطة الهيئات الدولية، وأنشطة التعدين واستغلال المحاجر ونشاط الزراعة والحراجة ثم نشاط النقل والتخزين، (الشكل 3.6).

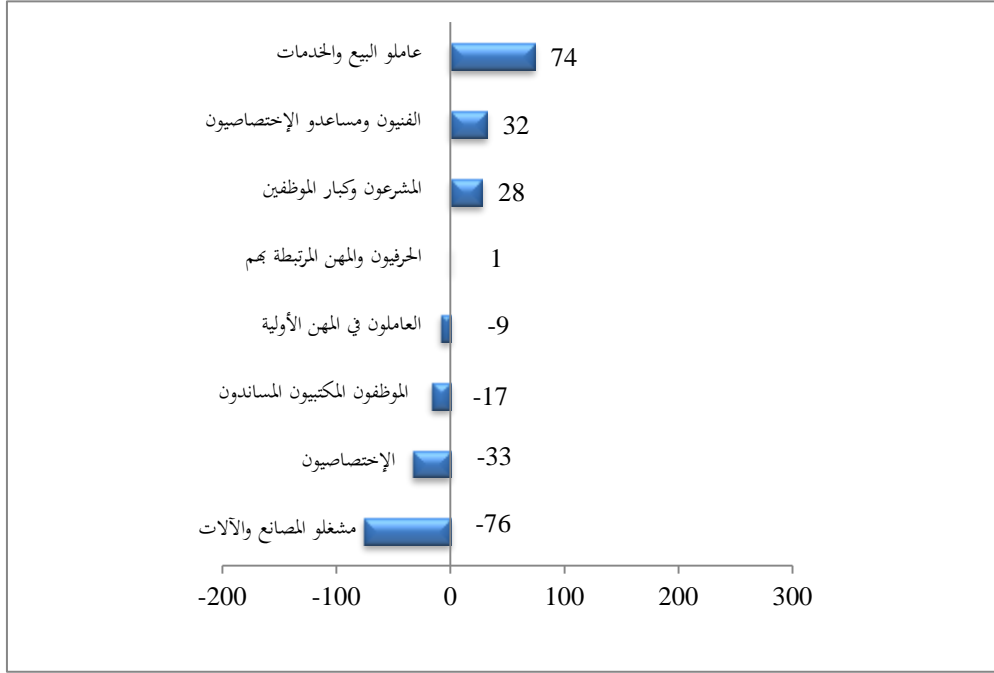
شكل 3.6: صافي عدد الأفراد الذين غيروا عملهم حسب النشاط الاقتصادي للنصف الثاني، 2013



وفيما يتعلق بالذكر، فكان نشاط تجارة الجملة الأكثر إستقبالاً لهم فيما كان نشاط الصناعات التحويلية الأكثر طرداً لهم بواقع 203 وظيفة، (الجدول 23.8).

كما يلاحظ أن عاملو البيع والخدمات والفنيون ومساعدو الإختصاصيون والمشرعون وكبار الموظفين والحرفيون والمهن المرتبطة بهم كانت المهن الأكثر استقطاباً للأفراد الذين انتقلوا إليها من المهن الأخرى والتي كان أبرزها مشغلو المصانع والآلات والإختصاصيون، (الشكل 4.6).

شكل 6.4: صافي عدد الأفراد الذين غيروا عملهم حسب المهنة الرئيسية للنصف الثاني، 2013



ويلاحظ أن مهن عاملو البيع والخدمات ومهنة الموظفون المكتبيون ومهن الفنيون ومساعدو الإختصاصيون والحرفيون والمهن المرتبطة بهم كانت المهن المستقطبة للذكور، وكانت مهنة مشغلو المصانع والآلات والإختصاصيون الأكثر طرداً لهم. أما بالنسبة للإناث، فقد كانت مهنة الإختصاصيون هي المهن الأكثر استقطاباً لهن، فيما كانت مهنة الموظفون المكتبيون المساندون هي من أكثر المهن الطاردة لهن، (جدول 24.8). كما يلاحظ أن معظم التنقل بين المهن كان بين مهنتي مشغلو المصانع والآلات وعاملو البيع والخدمات وبواقع 86 وظيفة، (جدول 2.6).

جدول 6.2: صافي عدد الأفراد الذين غيروا عملهم حسب المهنة الرئيسية المستقبلية والطاردة للنصف الثاني، 2013

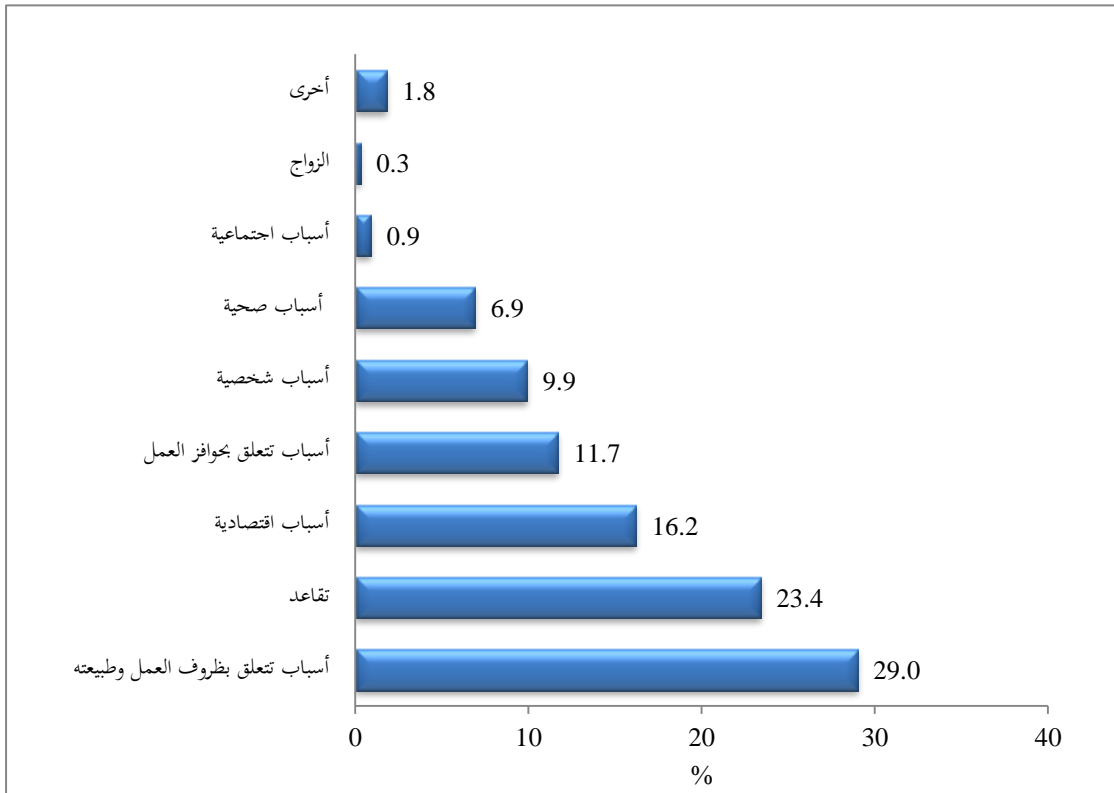
المجموع	القطاع الطارد							المهنة المستقبلية
	العاملون في المهنة الأولية	مشغلو المصانع والآلات	الحرفيون والمهنة المرتبطة بهم	عاملو البيع والخدمات	الموظفون المكتبيون المساندون	الفنيون ومساعدو الإختصاصيون	الإختصاصيون	
28	0	0	0	0	0	0	28	المشروعون وكبار الموظفين والمديرون
390	0	0	0	0	33	0	357	الإختصاصيون
101	0	40	0	0	19	42	0	الفنيون ومساعدو الإختصاصيين
59	34	0	0	25	0	0	0	الموظفون المكتبيون المساندون
391	17	86	74	123	24	28	38	عاملو البيع والخدمات
399	33	0	324	42	0	0	0	الحرفيون والمهنة المرتبطة بهم
250	0	180	0	71	0	0	0	مشغلو المصانع والآلات
264	189	20	0	56	0	0	0	العاملون في المهنة الأولية
1882	273	326	398	317	76	69	423	المجموع

ملاحظة: يوجد اختلاف طفيف في مجاميع بعض الجداول بسبب عملية التثقيب (الترجيح) والتقريب.

7. أسباب ترك العمل

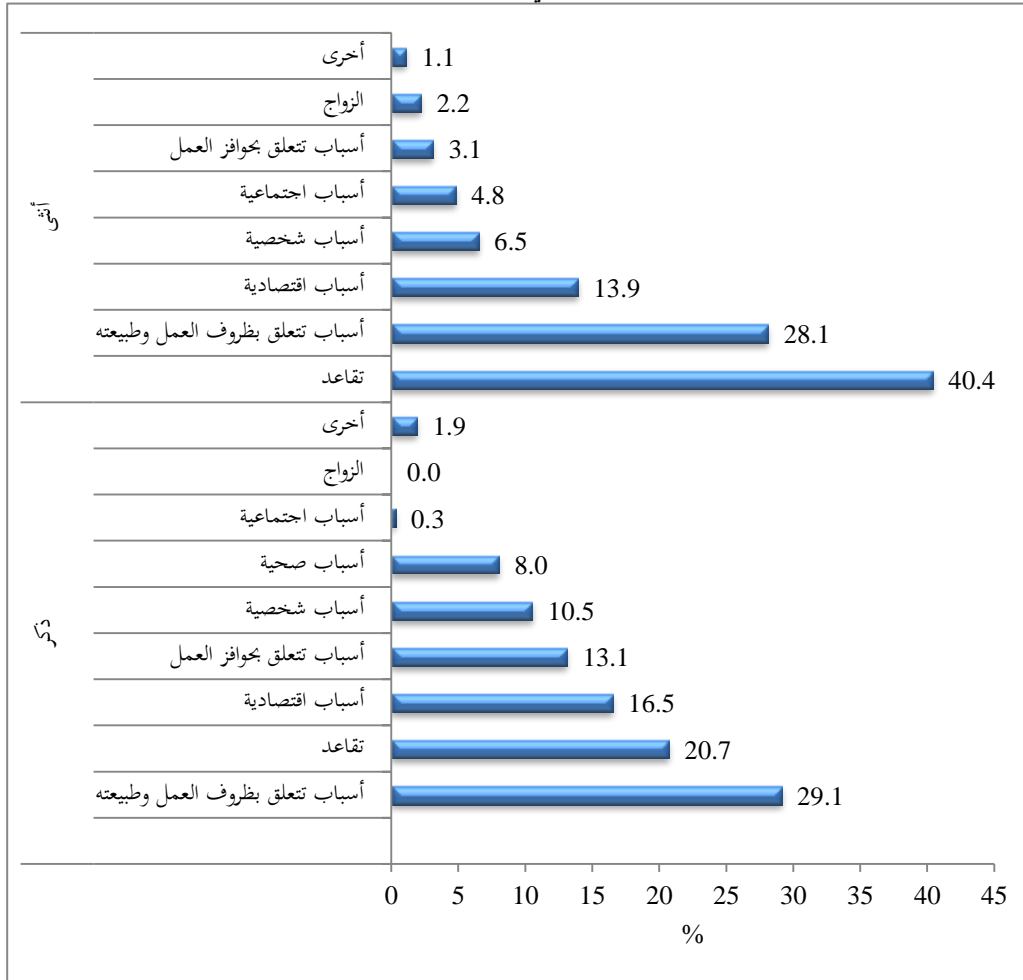
لتحديد حجم فرص العمل التي يستحدثها الاقتصاد الأردني، لا بد من التعرف على الأسباب والمعوقات التي تؤدي بالفرد إلى ترك عمله والبحث عن عمل جديد. وبالنظر إلى الأسباب التي أدت إلى ترك العمل، يلاحظ أن الأسباب المتعلقة بظروف العمل وطبيعته والتي تشمل (بعد مكان العمل عن مكان الإقامة، وطول ساعات العمل الرسمي) كانت السبب الرئيسي لترك العمل بنسبة بلغت 29%. وجاء ترك العمل بسبب التقاعد في المرتبة الثانية بما نسبته حوالي 23%، أما الأسباب الاقتصادية فقد ساهمت بنسبة حوالي 16% والتي تشمل (إغلاق المؤسسة، إنهاء المشروع، والعمل الموسمي وتأسيس عمل خاص).. أما ترك العمل للأسباب المتعلقة بخوافز العمل فقد بلغت النسبة حوالي 12%، (الشكل 1.7).

شكل 1.7: التوزيع النسبي للأفراد الذين تركوا عملهم حسب سبب ترك العمل للنصف الثاني، 2013



ويلاحظ أن حوالي 40% من الإناث تركن عملهن بسبب التقاعد، وبنسبة حوالي 28% لأسباب تتعلق بظروف العمل وطبيعته، ولأسباب اقتصادية بنسبة بلغت ما يقارب 14%. أما بالنسبة للذكور، فإن حوالي 29% منهم تركوا العمل بسبب ظروف العمل وطبيعته، وحوالي 21% بسبب التقاعد، وحوالي 17% لأسباب اقتصادية، (الشكل 2.7).

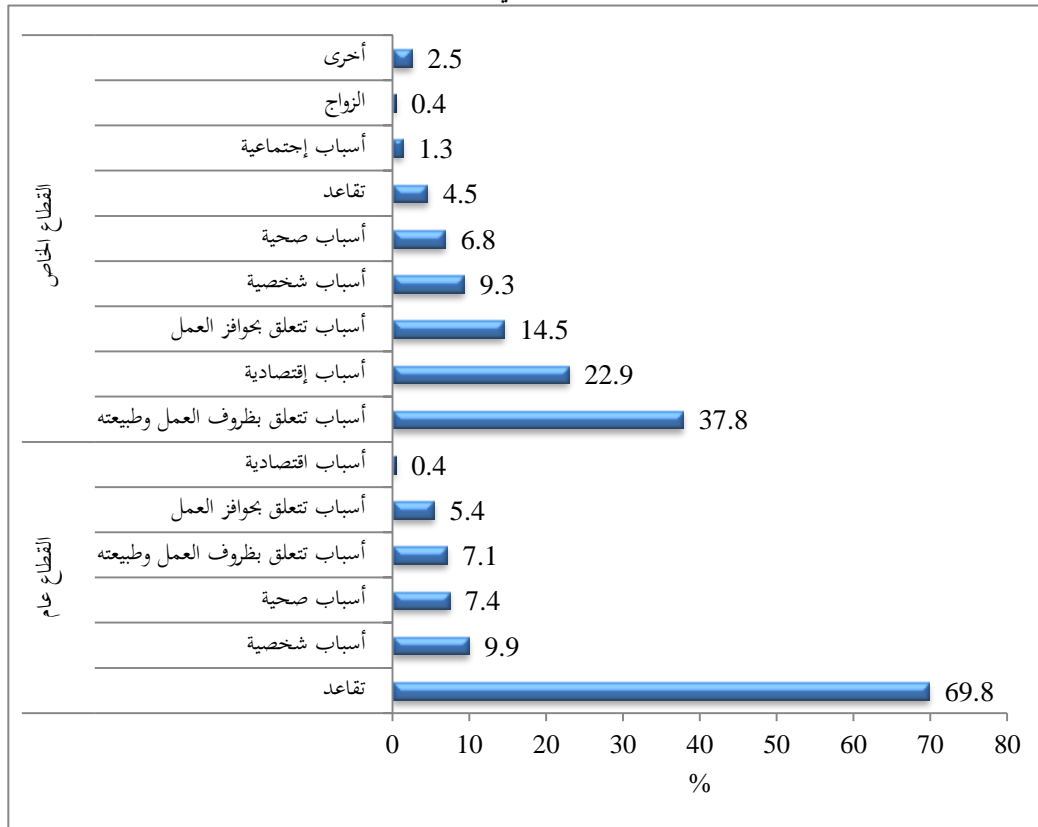
شكل 2.7: التوزيع النسبي للأفراد الذين تركوا عملهم حسب سبب ترك العمل والجنس للنصف الثاني، 2013



كما يلاحظ أن ظروف العمل وطبيعته والأسباب الاقتصادية والأسباب التي تتعلق بخوافز العمل كانت الأسباب الأكثر لفقدان الوظائف في القطاع الخاص بشقيه (المنظم والغير منظم). أما الوظائف التي فقدت في القطاع العام، فيلاحظ أن أكثر من ثلثها كان بسبب التقاعد، يليه لأسباب شخصية بنسبة ما يقارب 10%، (الشكل 3.7).

أما بخصوص الوظائف التي فقدت في المنظمات غير الحكومية كانت لسببين، وكان السبب الأبرز لترك العمل هو لأسباب شخصية بنسبة بلغت حوالي 58%، والسبب الثاني بنسبة ما يقارب 42% لأسباب تتعلق بظروف العمل، (جدول 27.8).

شكل 3.7: التوزيع النسبي للأفراد الذين تركوا عملهم حسب سبب ترك العمل وقطاع العمل للنصف الثاني، 2013



8. الجداول التفصيلية

جدول 8.1: التوزيع النسبي للأفراد الذين حصلوا على عمل جديد والذين تركوا العمل وصافي عدد الوظائف حسب الجنس، قطاع العمل، والجنسية للنصف الثاني، 2013

صافي عدد الوظائف		ترك العمل		عمل جديد		الخصائص الأساسية
%	العدد	%	العدد	%	العدد	
الجنس						
63.9	18317	86.3	11148	70.9	29465	ذكر
36.1	10350	13.7	1766	29.1	12116	أنثى
قطاع العمل						
28.3	8118	29.0	3742	28.5	11860	قطاع عام
69.7	19982	60.7	7839	66.9	27821	قطاع خاص منظم
0.4	101	9.4	1215	3.2	1316	قطاع خاص غير منظم
1.6	467	0.9	117	1.4	584	منظمات غير حكومية
الجنسية						
80.4	23052	89.6	11575	83.3	34628	أردني
3.6	1045	2.0	255	3.1	1300	مصري
4.7	1335	5.4	696	4.9	2031	سوري
0.5	154	0.0	0	0.4	154	عراقي
0.1	38	1.4	186	0.5	224	عربية أخرى
10.6	3043	1.5	200	7.8	3243	غير عربية
100.0	28667	100.0	12914	100.0	41581	المجموع

ملاحظة: يوجد اختلاف طفيف في مجاميع بعض الجداول بسبب عملية التثقيف (الترجيح) والتقريب.

جدول 2.8: التوزيع النسبي لصافي فرص العمل المستحدثة حسب الجنس، قطاع العمل، والجنسية للنصف الثاني، 2013

المجموع		أنثى		ذكر		الخصائص الأساسية
%	العدد	%	العدد	%	العدد	
قطاع العمل						
28.3	8118	23.6	2446	31.0	5672	قطاع عام
69.7	19982	74.8	7740	66.8	12242	قطاع خاص منظم
0.3	100	-0.1	-14	0.6	114	قطاع خاص غير منظم
1.6	468	1.7	178	1.6	290	منظمات غير حكومية
الجنسية						
80.4	23052	72.3	7487	85.0	15565	أردني
3.6	1045	0.4	45	5.5	1000	مصري
4.7	1335	0.4	44	7.0	1291	سوري
0.5	154	0.0	0	0.8	154	عراقي
0.1	39	0.0	5	0.2	34	عربية أخرى
10.6	3043	26.8	2769	1.5	274	غير عربية
100.0	28667	100.0	10350	100.0	18317	المجموع

ملاحظة: يوجد اختلاف طفيف في مجاميع بعض الجداول بسبب عملية التثقيب (الترجيح) والتقريب.

جدول 8.3: التوزيع النسبي للأفراد الذين حصلوا على عمل جديد، والذين تركوا العمل، وصافي عدد الوظائف حسب النشاط الاقتصادي للنصف الثاني، 2013

صافي عدد الوظائف		ترك العمل		عمل جديد		النشاط الاقتصادي
%	العدد	%	العدد	%	العدد	
0.8	241	1.4	186	1.0	427	الزراعة والحراثة وصيد الأسماك
-0.3	-87	1.3	163	0.2	76	التعدين واستغلال المحاجر
18.0	5168	14.5	1875	16.9	7043	الصناعات التحويلية
-0.3	-82	1.0	129	0.1	47	إمدادات الكهرباء و الغاز والبخار وتكييف الهواء
0.1	40	0.0	0	0.1	40	إمدادات المياه، أنشطة المجاري، وإدارة النفايات (الفضلات) ومعالجتها
2.1	595	11.7	1513	5.1	2108	التشييد
19.2	5492	14.1	1824	17.6	7316	تجارة الجملة والتجزئة، إصلاح المركبات ذات المحركات والدراجات
3.9	1107	6.4	826	4.6	1933	النقل والتخزين
2.5	713	7.9	1016	4.2	1729	أنشطة الإقامة والخدمات الغذائية
1.4	412	2.5	328	1.8	740	المعلومات والاتصالات
1.8	521	0.8	101	1.5	622	الأنشطة المالية وأنشطة التأمين
0.7	215	0.0	0	0.5	215	الأنشطة العقارية
1.9	559	1.5	195	1.8	754	الأنشطة المهنية والعلمية والتقنية
1.5	425	1.9	248	1.6	673	أنشطة الخدمات الإدارية وخدمات الدعم
14.1	4048	18.1	2336	15.4	6384	الإدارة العامة والدفاع، الضمان الاجتماعي الإجباري
19.2	5500	10.7	1378	16.5	6878	التعليم
6.3	1803	3.9	503	5.5	2306	أنشطة الصحة البشرية والخدمات الاجتماعية
0.0	0	0.0	0	0.0	0	الفنون والترفيه والترويج
2.0	563	1.2	158	1.7	721	أنشطة الخدمات الأخرى
3.9	1105	0.1	18	2.7	1123	أنشطة الأسرة المعيشية كصاحب عمل، أنشطة الأسر المعيشية لإنتاج السلع وخدمات غير مميزة لاستعمالها الخاص
1.1	328	0.9	117	1.1	445	أنشطة المنظمات والهيئات الخارجة عن نطاق الولاية الإقليمية
100.0	28667	100.0	12914	100.0	41581	المجموع

ملاحظة: يوجد اختلاف طفيف في مجاميع بعض الجداول بسبب عملية التثقيب (الترجيح) والتقريب.

جدول 8.4: التوزيع النسبي للأفراد الذين حصلوا على عمل جديد، والذين تركوا العمل، وصافي عدد الوظائف حسب المهنة الرئيسية للنصف الثاني، 2013

صافي عدد الوظائف		ترك العمل		عمل جديد		المهنة الرئيسية
%	العدد	%	العدد	%	العدد	
34.3	9842	20.6	2664	30.1	12506	المشروعون وكبار الموظفين والمديرون والإختصاصيون
3.3	944	5.9	763	4.1	1707	الفتيون ومساعدو الإختصاصيين
3.0	865	3.5	452	3.2	1317	الموظفون المكتبيون المساندون
30.1	8638	28.9	3730	29.7	12368	عاملو البيع والخدمات
-0.2	-44	0.5	62	0.0	18	العمال المهرة في الزراعة والغابات وصيد الأسماك
13.1	3745	22.1	2858	15.9	6603	الحرفيون والمهن المرتبطة بهم
4.1	1171	11.4	1472	6.4	2643	مشغلو المصانع والآلات وعمال التجميع
12.2	3504	7.1	914	10.6	4418	العاملون في المهن الأولية
100.0	28667	100.0	12914	100.0	41581	المجموع

ملاحظة: يوجد اختلاف طفيف في مجاميع بعض الجداول بسبب عملية التثقيف (الترجيح) والتقريب.

جدول 5.8: التوزيع النسبي لصافي فرص العمل المستحدثة حسب الجنس، والنشاط الاقتصادي
للنصف الثاني، 2013

المجموع		انثى		ذكر		النشاط الاقتصادي
%	العدد	%	العدد	%	العدد	
0.8	241	0.4	40	1.1	201	الزراعة والحراثة وصيد الأسماك
-0.3	-87	0.0	0	-0.5	-87	التعدين واستغلال المحاجر
18.0	5168	25.2	2610	14.0	2558	الصناعات التحويلية
-0.3	-82	0.0	0	-0.4	-82	إمدادات الكهرباء و الغاز والبخار وتكييف الهواء
0.1	40	0.0	0	0.2	40	إمدادات المياه، أنشطة المجاري، وإدارة النفايات (الفضلات)
2.1	595	2.0	203	2.1	392	التشييد
19.2	5492	6.0	618	26.6	4874	تجارة الجملة والتجزئة، إصلاح المركبات ذات المحركات والدراجات
3.9	1107	0.2	20	5.9	1087	النقل والتخزين
2.5	713	0.0	0	3.9	713	أنشطة الإقامة والخدمات الغذائية
1.4	411	1.4	145	1.5	266	المعلومات والاتصالات
1.8	521	1.9	194	1.8	327	الأنشطة المالية وأنشطة التأمين
0.7	215	0.5	55	0.9	160	الأنشطة العقارية
1.9	559	4.1	425	0.7	134	الأنشطة المهنية والعلمية والتقنية
1.5	426	2.9	302	0.7	124	أنشطة الخدمات الإدارية وخدمات الدعم
14.1	4048	3.9	399	19.9	3649	الإدارة العامة والدفاع، الضمان الاجتماعي الإجباري
19.2	5500	35.8	3707	9.8	1793	التعليم
6.3	1803	5.3	546	6.9	1258	أنشطة الصحة البشرية والخدمات الاجتماعية
0.0	0	0.0	0	0.0	0	الفنون والترفيه والترفيه
2.0	563	0.6	67	2.7	496	أنشطة الخدمات الأخرى
3.9	1105	8.9	926	1.0	179	أنشطة الأسرة المعيشية كصاحب عمل، أنشطة الأسر المعيشية لإنتاج السلع وخدمات غير مميزة لاستعمالها الخاص
1.1	329	0.9	93	1.3	236	أنشطة المنظمات وهيئات الخارجة عن نطاق الولاية الإقليمية
100.0	28667	100.0	10350	100.0	18317	المجموع

ملاحظة: يوجد اختلاف طفيف في مجاميع بعض الجداول بسبب عملية التثقيب (الترجيح) والتقريب.

جدول 6.8: التوزيع النسبي لصافي فرص العمل المستحدثة حسب الجنس والمهنة الرئيسية
للنصف الثاني، 2013

المجموع		أنثى		ذكر		المهنة الرئيسية
%	العدد	%	العدد	%	العدد	
34.3	9842	48.8	5052	26.2	4790	المشروعون وكبار الموظفين والمديرون والإختصاصيون
3.3	946	5.0	513	2.4	433	الفنيون ومساعدو الاختصاصيين
3.0	866	3.3	341	2.9	525	الموظفون المكتبيون المساندون
30.1	8639	6.3	655	43.6	7984	عاملو البيع والخدمات
-0.2	-44	0.0	0	-0.2	-44	العمال المهرة في الزراعة والغابات وصيد الأسماك
13.1	3746	21.9	2270	8.1	1476	الحرفيون والمهن المرتبطة بهم
4.1	1171	0.0	0	6.4	1171	مشغلو المصانع والآلات وعمال التجميع
12.2	3505	14.7	1522	10.8	1983	العاملون في المهن الأولية
100.0	28667	100.0	10350	100.0	18317	المجموع

ملاحظة: يوجد اختلاف طفيف في مجاميع بعض الجداول بسبب عملية التثقيب (الترجيح) والتقريب.

جدول 7.8: التوزيع النسبي للأفراد الذين حصلوا على عمل جديد، والذين تركوا العمل، وصافي عدد الوظائف، حسب مكان الإقامة، ومكان العمل للنصف الثاني، 2013

صافي عدد الوظائف		ترك العمل		عمل جديد		مكان الإقامة ومكان العمل
%	العدد	%	العدد	%	العدد	
مكان الإقامة						
30.0	8598	29.9	3856	30.0	12454	العاصمة
11.2	3223	5.2	671	9.4	3894	البلقاء
9.9	2830	13.1	1687	10.9	4517	الزرقاء
3.5	996	0.9	112	2.7	1108	مأدبا
22.7	6504	23.4	3025	22.9	9529	إربد
7.1	2047	7.6	979	7.3	3026	المفرق
4.1	1168	4.4	565	4.2	1733	جرش
3.3	943	2.0	257	2.9	1200	عجلون
3.1	901	8.5	1103	4.8	2004	الكرك
2.8	816	3.5	456	3.1	1272	الطفيلة
1.2	344	0.8	103	1.1	447	معان
1.0	298	0.8	98	1.0	396	العقبة
مكان العمل						
40.5	11611	43.2	5581	41.3	17192	العاصمة
7.9	2262	4.4	570	6.8	2832	البلقاء
13.8	3963	11.7	1510	13.2	5473	الزرقاء
2.5	730	0.4	48	1.9	778	مأدبا
18.0	5173	16.5	2136	17.6	7309	إربد
4.4	1258	7.7	992	5.4	2250	المفرق
1.9	542	1.7	214	1.8	756	جرش
1.2	332	1.1	140	1.1	472	عجلون
3.4	983	4.9	636	3.9	1619	الكرك
3.3	937	2.5	328	3.0	1265	الطفيلة
1.7	501	1.5	197	1.7	698	معان
1.1	325	2.5	321	1.6	646	العقبة
0.2	49	1.9	241	0.7	290	خارج الأردن
100.0	28667	100.0	12914	100.0	41581	المجموع

ملاحظة: يوجد اختلاف طفيف في مجاميع بعض الجداول بسبب عملية التقريب (الترجيح) والتقريب.

جدول 8.8: التوزيع النسبي لصافي فرص العمل المستحدثة حسب الجنس، مكان الإقامة، ومكان العمل

للنصف الثاني، 2013

المجموع		أنثى		ذكر		مكان الإقامة ومكان العمل
%	العدد	%	العدد	%	العدد	
مكان الإقامة						
30.0	8598	25.9	2680	32.3	5918	العاصمة
11.2	3222	4.7	490	14.9	2732	البلقاء
9.9	2829	12.7	1318	8.2	1511	الزرقاء
3.5	997	3.2	333	3.6	664	مأدبا
22.7	6504	30.8	3188	18.1	3316	إربد
7.1	2048	5.8	597	7.9	1451	المفرق
4.1	1167	2.9	297	4.7	870	جرش
3.3	943	1.5	157	4.3	786	عجلون
3.1	900	6.9	714	1.0	186	الكرك
2.8	816	2.9	296	2.8	520	الطفيلة
1.2	344	1.2	128	1.2	216	معان
1.0	298	1.5	151	0.8	147	العقبة
مكان العمل						
40.5	11612	30.8	3183	46.0	8429	العاصمة
7.9	2262	2.0	212	11.2	2050	البلقاء
13.8	3963	11.9	1235	14.9	2728	الزرقاء
2.5	731	2.9	302	2.3	429	مأدبا
18.0	5173	31.8	3291	10.3	1882	إربد
4.4	1258	4.7	488	4.2	770	المفرق
1.9	542	1.9	201	1.9	341	جرش
1.2	332	0.3	30	1.6	302	عجلون
3.4	982	6.2	645	1.8	337	الكرك
3.3	937	3.8	391	3.0	546	الطفيلة
1.7	501	1.4	144	1.9	357	معان
1.1	326	1.6	169	0.9	157	العقبة
0.2	49	0.6	60	-0.1	-11	خارج الأردن
100.0	28667	100.0	10350	100.0	18317	المجموع

ملاحظة: يوجد اختلاف طفيف في مجاميع بعض الجداول بسبب عملية التقيل (الترجيح) والتقريب.

جدول 8.9: التوزيع النسبي للأفراد الذين حصلوا على عمل جديد، والذين تركوا العمل، وصافي عدد الوظائف، حسب العمر، الحالة الزوجية، والمستوى التعليمي للنصف الثاني، 2013

صافي عدد الوظائف		ترك العمل		عمل جديد		الخصائص الأساسية
%	العدد	%	العدد	%	العدد	
العمر						
17.5	5027	3.6	471	13.2	5498	19-15
60.6	17377	32.6	4215	51.9	21592	29-20
17.5	5005	24.3	3138	19.6	8143	39-30
0.3	80	24.4	3151	7.8	3231	49-40
-4.0	-1151	12.5	1612	1.1	461	59-50
0.4	114	1.1	145	0.6	259	+60
7.7	2215	1.4	182	5.8	2397	غير مبين
الحالة الزوجية						
73.3	21009	40.2	5197	63.0	26206	أعزب
18.3	5234	57.2	7390	30.4	12624	متزوج
0.5	134	0.6	81	0.5	215	مطلق
0.3	75	0.5	63	0.3	138	أرمل
7.7	2215	1.4	182	5.8	2397	غير مبين
المستوى التعليمي						
0.5	139	0.5	67	0.5	206	أمي
1.1	328	0.8	107	1.0	435	ملم
48.8	13989	58.8	7590	51.9	21579	أقل من ثانوي
7.3	2100	8.1	1050	7.6	3150	ثانوي
3.5	991	12.6	1629	6.3	2620	دبلوم متوسط
38.4	11017	16.4	2114	31.6	13131	بكالوريوس
0.4	102	2.8	358	1.1	460	دبلوم عالي فأعلى
100.0	28667	100.0	12914	100.0	41581	المجموع

ملاحظة: يوجد اختلاف طفيف في مجاميع بعض الجداول بسبب عملية التقريب (الترجيح) والتقريب.

جدول 10.8: التوزيع النسبي لصافي فرص العمل المستحدثة حسب الجنس، العمر، الحالة الزوجية، والمستوى التعليمي للنصف الثاني، 2013

المجموع		أنثى		ذكر		الخصائص الأساسية
%	العدد	%	العدد	%	العدد	
العمر						
17.5	5027	0.3	33	27.3	4994	19-15
60.6	17377	59.9	6197	61.0	11180	29-20
17.5	5005	23.0	2385	14.3	2620	39-30
0.3	80	0.0	-4	0.5	84	49-40
-4.0	-1151	-2.0	-203	-5.2	-948	59-50
0.4	114	0.0	0	0.6	114	+60
7.7	2215	18.8	1941	1.5	274	غير مبین
الحالة الزوجية						
73.3	21010	49.7	5146	86.6	15864	أعزب
18.3	5233	29.2	3022	12.1	2211	متزوج
0.5	134	1.6	166	-0.2	-32	مطلق
0.3	75	0.7	75	0.0	0	أرمل
7.7	2215	18.8	1941	1.5	274	غير مبین
المستوى التعليمي						
0.5	139	1.1	114	0.1	25	أمي
1.1	328	0.0	0	1.8	328	ملم
48.8	13989	37.0	3826	55.5	10163	أقل من ثانوي
7.3	2100	5.2	542	8.5	1558	ثانوي
3.5	990	3.2	336	3.6	654	دبلوم متوسط
38.4	11017	51.9	5372	30.8	5645	بكالوريوس
0.4	103	1.5	158	-0.3	-55	دبلوم عالي فأعلى
100.0	28667	100.0	10350	100.0	18317	المجموع

ملاحظة: يوجد اختلاف طفيف في مجاميع بعض الجداول بسبب عملية التثقيب (الترجيح) والتقريب.

جدول 11.8: التوزيع النسبي للأفراد ممن يحملون المستوى التعليمي ثانوي فأعلى الذين حصلوا على عمل جديد، والذين تركوا العمل، وصافي عدد الوظائف حسب التخصص العلمي للنصف الثاني، 2013

صافي عدد الوظائف		ترك العمل		عمل جديد		التخصص العلمي
%	العدد	%	العدد	%	العدد	
التخصص العلمي للثانوي						
0.4	62	0.0	0	2.0	62	عام
5.8	818	56.1	589	44.7	1407	أدبي
1.1	159	12.3	129	9.1	288	علمي
1.2	165	0.0	0	5.2	165	تجاري
-0.1	-19	9.7	102	2.6	83	تريضي
3.5	493	8.0	84	18.3	577	صناعي
0.2	27	0.0	0	0.9	27	فندقي
1.1	161	10.9	114	8.7	275	إدارة معلوماتية
0.8	110	3.0	32	4.5	142	زراعي
0.8	112	0.0	0	3.6	112	تحميل
0.1	12	0.0	0	0.4	12	تربية طفل
التخصص العلمي للدبلوم المتوسط فأعلى						
14.6	2081	11.8	483	15.8	2564	العلوم التربوية
18.8	2670	10.9	448	19.2	3118	الدراسات الإنسانية
17.2	2444	28.9	1185	22.4	3629	العلوم الاجتماعية والأعمال التجارية والقانون
12.3	1745	27.2	1116	17.6	2861	العلوم والرياضيات والحوسبة
7.8	1115	8.9	363	9.1	1478	الهندسة والتصنيع والإنشاءات
1.7	235	0.0	0	1.4	235	الزراعة والبيطرة
11.3	1604	8.6	351	12.1	1955	الصحة والخدمات الاجتماعية
1.5	215	3.8	155	2.3	370	الخدمات
100.0	14209	100.0	5151	100.0	19630	المجموع

ملاحظة: يوجد اختلاف طفيف في مجاميع بعض الجداول بسبب عملية التثقيب (الترجيح) والتقريب.

جدول 8.12: التوزيع النسبي لصافي فرص العمل المستحدثة للأفراد ممن يحملون المستوى التعليمي ثانوي

فأعلى حسب الجنس والتخصص العلمي للنصف الثاني، 2013

المجموع		أنثى		ذكر		التخصص العلمي
%	العدد	%	العدد	%	العدد	
التخصص العلمي للثانوي						
0.4	62	0.0	0	4.0	62	عام
5.8	817	61.9	334	31.0	483	أدبي
1.1	159	13.7	74	5.5	85	علمي
1.2	165	0.0	0	10.6	165	تجاري
-0.1	-20	5.9	32	-3.3	-52	تمريضي
3.5	493	0.0	0	31.6	493	صناعي
0.2	27	0.0	0	1.7	27	فندقي
1.1	161	-4.4	-24	11.9	185	إدارة معلوماتية
0.8	110	0.0	0	7.1	110	زراعي
0.8	112	20.7	112	0.0	0	تجميل
0.1	12	2.2	12	0.0	0	تربية طفل
التخصص العلمي للدبلوم المتوسط فأعلى						
14.6	2082	26.5	1553	8.5	529	العلوم التربوية
18.8	2670	27.1	1588	17.3	1082	الدراسات الإنسانية
17.2	2444	16.1	944	24.0	1500	العلوم الاجتماعية والأعمال التجارية والقانون
12.3	1746	20.0	1171	9.2	575	العلوم والرياضيات والحوسبة
7.8	1115	1.8	106	16.2	1009	الهندسة والتصنيع والإنشاءات
1.7	235	1.2	68	2.7	167	الزراعة والبيطرة
11.3	1603	8.9	521	17.3	1082	الصحة والخدمات الاجتماعية
1.5	216	-1.4	-84	4.8	300	الخدمات
100.0	14209	100.0	6407	100.0	7802	المجموع

ملاحظة: يوجد اختلاف طفيف في مجاميع بعض الجداول بسبب عملية التثقيف (الترجيح) والتقريب.

جدول 8.13: التوزيع النسبي لصافي فرص العمل المستحدثة حسب الجنسية، الجنس، المستوى التعليمي، الحالة الزوجية، العمر، وقطاع العمل للنصف الثاني، 2013

غير الأردنيين		الأردنيون		الخصائص الأساسية
%	العدد	%	العدد	
الجنس				
49.0	2752	67.5	15565	ذكر
51.0	2863	32.5	7487	أنثى
المستوى التعليمي				
1.8	99	0.2	40	أمي
4.0	222	0.5	105	ملم
75.8	4257	42.2	9734	أقل من ثانوي
15.4	866	5.4	1234	ثانوي
-1.4	-80	4.6	1071	دبلوم متوسط
4.5	250	46.7	10767	بكالوريوس
0.0	0	0.4	102	دبلوم عالي فأعلى
الحالة الزوجية				
15.9	891	87.3	20118	أعزب
44.7	2509	11.8	2726	متزوج
0.0	0	0.6	134	مطلق
0.0	0	0.3	75	أرمل
39.4	2215	0.0	0	غير مبین
فئات العمر				
4.6	257	20.7	4769	19-15
23.2	1302	69.7	16074	29-20
28.3	1588	14.8	3418	39-30
3.0	170	-0.4	-91	49-40
-1.0	-58	-4.7	-1093	59-50
2.5	140	-0.1	-26	+60
39.4	2215	0.0	0	غير مبین
قطاع العمل				
1.1	64	34.9	8053	قطاع عام
97.4	5471	62.9	14510	قطاع خاص منظم
1.9	109	0.0	-8	قطاع خاص غير منظم
-0.5	-30	2.2	497	منظمات غير حكومية
100.0	5615	100.0	23052	المجموع

ملاحظة: يوجد اختلاف طفيف في مجاميع بعض الجداول بسبب عملية التقيل (الترجيح) والتقريب.

جدول 14.8: التوزيع النسبي لصافي فرص العمل المستحدثة حسب الجنسية، مكان الإقامة، ومكان العمل للنصف الثاني، 2013

غير الأردنيين		الأردنيون		مكان الإقامة ومكان العمل
%	العدد	%	العدد	
مكان الإقامة				
27.9	1565	30.5	7033	العاصمة
15.8	888	10.1	2334	البلقاء
15.4	866	8.5	1964	الزرقاء
2.4	137	3.7	860	مأدبا
34.6	1944	19.8	4560	إربد
2.4	133	8.3	1915	المفرق
1.9	106	4.6	1062	جرش
0.0	0	4.1	943	عجلون
-1.7	-93	4.3	995	الكرك
0.4	24	3.4	792	الطفيلة
0.3	17	1.4	328	معان
0.5	29	1.2	269	العقبة
مكان العمل				
28.9	1623	43.3	9988	العاصمة
15.8	888	6.0	1373	البلقاء
17.8	1000	12.9	2963	الزرقاء
2.4	137	2.6	594	مأدبا
35.3	1980	13.9	3195	إربد
1.2	70	5.2	1188	المفرق
0.9	49	2.1	493	جرش
0.0	0	1.4	332	عجلون
-0.8	-47	4.5	1030	الكرك
0.4	24	4.0	913	الطفيلة
0.3	17	2.1	485	معان
0.5	29	1.3	297	العقبة
-2.8	-155	0.9	205	خارج الأردن
100.0	5615	100.0	23052	المجموع

ملاحظة: يوجد اختلاف طفيف في مجاميع بعض الجداول بسبب عملية التثقيب (الترجيح) والتقريب.

جدول 8.15: التوزيع النسبي لصافي فرص العمل المستحدثة حسب الجنسية والنشاط الاقتصادي للنصف الثاني، 2013

غير الأردنيين		الأردنيون		النشاط الاقتصادي
%	العدد	%	العدد	
4.9	277	-0.2	-36	الزراعة والحراثة وصيد الأسماك
0.0	0	-0.4	-87	التعدين واستغلال المحاجر
45.8	2572	11.3	2596	الصناعات التحويلية
0.0	0	-0.4	-82	إمدادات الكهرباء و الغاز والبخار وتكييف الهواء
0.0	0	0.2	40	إمدادات المياه، أنشطة المجاري، وإدارة النفايات (الفضلات) ومعالجتها
0.9	51	2.4	545	التشييد
18.1	1014	19.4	4479	تجارة الجملة والتجزئة، إصلاح المركبات ذات المحركات والدراجات النارية
2.5	138	4.2	968	النقل والتخزين
4.5	254	2.0	458	أنشطة الإقامة والخدمات الغذائية
-0.8	-46	2.0	458	المعلومات والاتصالات
0.0	0	2.3	521	الأنشطة المالية وأنشطة التأمين
0.7	42	0.8	173	الأنشطة العقارية
1.5	86	2.1	473	الأنشطة المهنية والعلمية والتقنية
0.9	52	1.6	373	أنشطة الخدمات الإدارية وخدمات الدعم
0.4	20	17.5	4028	الإدارة العامة والدفاع، الضمان الاجتماعي الإجباري
3.8	211	22.9	5289	التعليم
-0.9	-49	8.0	1852	أنشطة الصحة البشرية والخدمات الاجتماعية
0.0	0	0.0	0	الفنون والترفيه والترويح
0.3	16	2.4	546	أنشطة الخدمات الأخرى
17.9	1007	0.4	98	أنشطة الأسرة المعيشية كصاحب عمل، أنشطة الأسر المعيشية لإنتاج السلع وخدمات غير مميزة لاستعمالها الخاص
-0.5	-30	1.6	358	أنشطة المنظمات والهيئات الخارجة عن نطاق الولاية الإقليمية
100.0	5615	100.0	23052	المجموع

ملاحظة: يوجد اختلاف طفيف في مجاميع بعض الجداول بسبب عملية التقدير (الترجيح) والتقريب.

جدول 16.8: التوزيع النسبي لصافي فرص العمل المستحدثة حسب الجنسية والمهنة الرئيسية
لنصف الثاني، 2013

غير الأردنيين		الأردنيون		المهنة الرئيسية
%	العدد	%	العدد	
4.0	227	41.7	9615	المشروعون وكبار الموظفين والمديرون والإختصاصيون
-0.4	-23	4.2	968	الفنيون ومساعدو الاختصاصيين
1.5	85	3.4	779	الموظفون المكتبيون المساندون
27.0	1517	30.9	7121	عاملو البيع والخدمات
0.0	0	-0.2	-44	العمال المهرة في الزراعة والغابات وصيد الأسماك
45.5	2555	5.2	1190	الحرفيون والمهنة المرتبطة بهم
4.1	233	4.1	938	مشغلو المصانع والآلات وعمال التجميع
18.2	1022	10.8	2482	العاملون في المهنة الأولية
100.0	5615	100.0	23052	المجموع

ملاحظة: يوجد اختلاف طفيف في مجاميع بعض الجداول بسبب عملية التثقيب (الترجيح) والتقريب.

جدول 8.17: توزيع صافي فرص العمل المستحدثة حسب النشاط الاقتصادي والجنسية للنصف الثاني، 2013

الجنسية							النشاط الاقتصادي
المجموع	غير عربية	عربية	عراقي	سوري	مصري	أردني	
241	0	48	0	15	214	-36	الزراعة والحراثة وصيد الأسماك
-87	0	0	0	0	0	-87	التعدين واستغلال المحاجر
5168	2215	-14	0	154	217	2596	الصناعات التحويلية
-82	0	0	0	0	0	-82	إمدادات الكهرباء و الغاز والبخار وتكييف الهواء
40	0	0	0	0	0	40	إمدادات المياه، أنشطة المجاري، وإدارة النفايات (الفضلات) ومعالجتها
594	0	48	0	-197	198	545	التشييد
5493	0	8	0	874	132	4479	تجارة الجملة والتجزئة، إصلاح المركبات ذات المحركات والدراجات النارية
1106	0	0	125	13	0	968	النقل والتخزين
712	0	0	29	124	101	458	أنشطة الإقامة والخدمات الغذائية
412	0	0	0	-46	0	458	المعلومات والاتصالات
521	0	0	0	0	0	521	الأنشطة المالية وأنشطة التأمين
215	0	0	0	42	0	173	الأنشطة العقارية
559	0	0	0	86	0	473	الأنشطة المهنية والعلمية والتقنية
425	0	0	0	-33	85	373	أنشطة الخدمات الإدارية وخدمات الدعم
4048	0	0	0	0	20	4028	الإدارة العامة والدفاع، الضمان الاجتماعي الإجباري
5501	0	27	0	140	45	5289	التعليم
1803	0	-49	0	0	0	1852	أنشطة الصحة البشرية والخدمات الاجتماعية
0	0	0	0	0	0	0	الفنون والترفيه والترفيه
562	0	0	0	16	0	546	أنشطة الخدمات الأخرى
1105	828	0	0	145	34	98	أنشطة الأسرة المعيشية كصاحب عمل، أنشطة الأسر المعيشية لإنتاج السلع وخدمات غير مميزة لاستعمالها الخاص
328	0	-30	0	0	0	358	أنشطة المنظمات والهيئات الخارجة عن نطاق الولاية الإقليمية
28667	3043	38	154	1333	1046	23052	المجموع

ملاحظة: يوجد اختلاف طفيف في مجاميع بعض الجداول بسبب عملية التثقيب (الترجيح) والتقريب.

جدول 8.18: توزيع صافي فرص العمل المستحدثة حسب المهنة الرئيسية والجنسية للنصف الثاني، 2013

الجنسية							المهنة الرئيسية
المجموع	غير عربية	عربية	عراقي	سوري	مصري	أردني	
9842	0	65	0	117	45	9615	المشروعون وكبار الموظفين والمديرون والإختصاصيون
945	0	0	0	-23	0	968	الفتيون ومساعدو الاختصاصيين
864	0	0	0	44	41	779	الموظفون المكتبيون المساندون
8638	0	-49	29	1054	483	7121	عاملو البيع والخدمات
-44	0	0	0	0	0	-44	العمال المهرة في الزراعة والغابات وصيد الأسماك
3745	2215	-6	0	34	312	1190	الحرفيون والمهن المرتبطة بهم
1171	0	0	0	71	162	938	مشغلو المصانع والآلات وعمال التجميع
3502	828	28	125	37	2	2482	العاملون في المهن الأولية
28667	3043	38	154	1333	1046	23052	المجموع

ملاحظة: يوجد اختلاف طفيف في مجاميع بعض الجداول بسبب عملية التثقيب (الترجيح) والتقريب.

جدول 8.19: توزيع صافي فرص العمل المستحدثة للذكور حسب النشاط الاقتصادي والجنسية
للنصف الثاني، 2013

الجنسية							النشاط الاقتصادي
المجموع	غير عربية	عربية	عراقي	سوري	مصري	أردني	
201	0	48	0	15	214	-76	الزراعة والحراثة وصيد الأسماك
-87	0	0	0	0	0	-87	التعدين واستغلال المحاجر
2558	274	-41	0	154	217	1954	الصناعات التحويلية
-82	0	0	0	0	0	-82	إمدادات الكهرباء و الغاز والبخار وتكييف الهواء
40	0	0	0	0	0	40	إمدادات المياه، أنشطة المجاري، وإدارة النفايات (الفضلات) ومعالجتها
391	0	48	0	-197	198	342	التشييد
4875	0	8	0	874	132	3861	تجارة الجملة والتجزئة، إصلاح المركبات ذات المحركات والدراجات النارية
1086	0	0	125	13	0	948	النقل والتخزين
712	0	0	29	124	101	458	أنشطة الإقامة والخدمات الغذائية
267	0	0	0	-46	0	313	المعلومات والاتصالات
327	0	0	0	0	0	327	الأنشطة المالية وأنشطة التأمين
159	0	0	0	42	0	117	الأنشطة العقارية
135	0	0	0	42	0	93	الأنشطة المهنية والعلمية والتقنية
123	0	0	0	-33	85	71	أنشطة الخدمات الإدارية وخدمات الدعم
3649	0	0	0	0	20	3629	الإدارة العامة والدفاع، الضمان الاجتماعي الإجباري
1794	0	0	0	140	0	1654	التعليم
1258	0	0	0	0	0	1258	أنشطة الصحة البشرية والخدمات الاجتماعية
0	0	0	0	0	0	0	الفنون والترفيه والترفيه
495	0	0	0	16	0	479	أنشطة الخدمات الأخرى
179	0	0	0	145	34	0	أنشطة الأسرة المعيشية كصاحب عمل، أنشطة الأسر المعيشية لإنتاج السلع وخدمات غير مميزة لاستعمالها الخاص
236	0	-30	0	0	0	266	أنشطة المنظمات والهياكل الخارجة عن نطاق الولاية الإقليمية
18317	274	34	154	1291	1000	15565	المجموع

ملاحظة: يوجد اختلاف طفيف في مجاميع بعض الجداول بسبب عملية التثقيب (الترجيح) والتقريب.

جدول 8.20: توزيع صافي فرص العمل المستحدثة للإناث حسب النشاط الاقتصادي والجنسية
للنصف الثاني، 2013

الجنسية							النشاط الاقتصادي
المجموع	غير عربية	عربية	عراقي	سوري	مصري	أردني	
40	0	0	0	0	0	40	الزراعة والحراثة وصيد الأسماك
0	0	0	0	0	0	0	التعدين واستغلال المحاجر
2610	1941	27	0	0	0	642	الصناعات التحويلية
0	0	0	0	0	0	0	إمدادات الكهرباء و الغاز والبخار وتكييف الهواء
0	0	0	0	0	0	0	إمدادات المياه، أنشطة المجاري، وإدارة النفايات (الفضلات) ومعالجتها
203	0	0	0	0	0	203	التشييد
618	0	0	0	0	0	618	تجارة الجملة والتجزئة، إصلاح المركبات ذات المحركات والدراجات النارية
20	0	0	0	0	0	20	النقل والتخزين
0	0	0	0	0	0	0	أنشطة الإقامة والخدمات الغذائية
145	0	0	0	0	0	145	المعلومات والاتصالات
194	0	0	0	0	0	194	الأنشطة المالية وأنشطة التأمين
55	0	0	0	0	0	55	الأنشطة العقارية
424	0	0	0	44	0	380	الأنشطة المهنية والعلمية والتقنية
302	0	0	0	0	0	302	أنشطة الخدمات الإدارية وخدمات الدعم
399	0	0	0	0	0	399	الإدارة العامة والدفاع، الضمان الاجتماعي الإجباري
3707	0	27	0	0	45	3635	التعليم
546	0	-49	0	0	0	595	أنشطة الصحة البشرية والخدمات الاجتماعية
0	0	0	0	0	0	0	الفنون والترفيه والترويح
67	0	0	0	0	0	67	أنشطة الخدمات الأخرى
926	828	0	0	0	0	98	أنشطة الأسرة المعيشية كصاحب عمل، أنشطة الأسر المعيشية لإنتاج السلع وخدمات غير مميزة لاستعمالها الخاص
93	0	0	0	0	0	93	أنشطة المنظمات والهيات الخارجة عن نطاق الولاية الإقليمية
10350	2769	5	0	44	45	7487	المجموع

ملاحظة: يوجد اختلاف طفيف في مجاميع بعض الجداول بسبب عملية التثقيف (الترجيح) والتقريب.

جدول 8. 21: توزيع الأفراد الذين غيروا عملهم حسب قطاع العمل المستقبل والطارد والنشاط الاقتصادي
لنصف الثاني، 2013

التغيير	القطاع الطارد	القطاع المستقبل	قطاع العمل والنشاط الاقتصادي
قطاع العمل			
105	381	485	قطاع عام
-24	1270	1245	قطاع خاص منظم
-13	163	151	قطاع خاص غير منظم
-68	68	0	منظمات غير حكومية
النشاط الاقتصادي			
-26	26	0	الزراعة والحراثة وصيد الأسماك
-26	49	23	التعدين واستغلال المحاجر
-203	334	131	الصناعات التحويلية
0	0	0	إمدادات الكهرباء و الغاز والبخار وتكييف الهواء
0	0	0	إمدادات المياه، أنشطة مجاري، وإدارة النفايات (الفضلات) ومعالجتها
84	190	274	التشييد
115	290	405	تجارة الجملة والتجزئة، إصلاح المركبات ذات المحركات والدراجات
-7	242	235	النقل والتخزين
-148	218	70	أنشطة الإقامة والخدمات الغذائية
111	0	111	المعلومات والاتصالات
0	0	0	الأنشطة المالية وأنشطة التأمين
0	0	0	الأنشطة العقارية
75	0	75	الأنشطة المهنية والعلمية والتقنية
1	46	47	أنشطة الخدمات الإدارية وخدمات الدعم
40	208	248	الإدارة العامة والدفاع، الضمان الاجتماعي الإجباري
7	105	112	التعليم
5	105	110	أنشطة الصحة البشرية والخدمات الاجتماعية
0	0	0	الفنون والترفيه والترويح
40	0	40	أنشطة الخدمات الأخرى
0	0	0	أنشطة الأسرة المعيشية كصاحب عمل، أنشطة الأسر المعيشية لإنتاج السلع وخدمات غير مميزة لاستعمالها الخاص
-68	68	0	أنشطة المنظمات والهيئات الخارجة عن نطاق الولاية الإقليمية
	1882	1882	المجموع

ملاحظة: يوجد اختلاف طفيف في مجاميع بعض الجداول بسبب عملية التثقيب (الترجيح) والتقريب.

جدول 8. 22: توزيع الأفراد الذين غيروا عملهم حسب قطاع العمل المستقبل الطارد والمهنة الرئيسية
لنصف الثاني، 2013

التغيير	القطاع الطارد	القطاع المستقبل	المهنة الرئيسية
-5	423	418	المشروعون وكبار الموظفين والمدبرون والإختصاصيون
32	69	101	الفنيون ومساعدو الإختصاصيين
-17	76	59	الموظفون المكتبيون المساندون
74	317	391	عاملو البيع والخدمات
1	398	399	الحرفيون والمهن المرتبطة بهم
-76	326	250	مشغلو المصانع والآلات وعمال التجميع
-9	273	264	العاملون في المهن الأولية
	1882	1882	المجموع

ملاحظة: يوجد اختلاف طفيف في مجاميع بعض الجداول بسبب عملية التثقيب (الترجيح) والتقريب.

جدول 8. 23: توزيع الأفراد الذين غيروا عملهم حسب قطاع العمل المستقبل والطارد والنشاط الاقتصادي،
والجنس للنصف الثاني، 2013

التغيير		القطاع الطارد		القطاع المستقبل		قطاع العمل والنشاط الاقتصادي
انثى	ذكر	انثى	ذكر	انثى	ذكر	
قطاع العمل						
37	69	52	328	89	397	قطاع عام
-37	12	37	1233	0	1245	قطاع خاص منظم
0	-12	0	163	0	151	قطاع خاص غير منظم
0	-68	0	68	0	0	منظمات غير حكومية
النشاط الاقتصادي						
0	-26	0	26	0	0	الزراعة والحراثة وصيد الأسماك
0	-26	0	49	0	23	التعدين واستغلال المحاجر
0	-203	0	334	0	131	الصناعات التحويلية
0	0	0	0	0	0	إمدادات الكهرباء و الغاز والبخار وتكييف الهواء
0	0	0	0	0	0	إمدادات المياه، أنشطة المجاري، وإدارة النفايات (الفضلات) ومعالجتها
0	84	0	190	0	274	التشييد
0	115	0	290	0	405	تجارة الجملة والتجزئة، إصلاح المركبات ذات المحركات والدراجات
0	-7	0	242	0	235	النقل والتخزين
0	-148	0	218	0	70	أنشطة الإقامة والخدمات الغذائية
0	111	0	0	0	111	المعلومات والاتصالات
0	0	0	0	0	0	الأنشطة المالية وأنشطة التأمين
0	0	0	0	0	0	الأنشطة العقارية
0	75	0	0	0	75	الأنشطة المهنية والعلمية والتقنية
0	1	0	46	0	47	أنشطة الخدمات الإدارية وخدمات الدعم
-33	73	52	156	20	229	الإدارة العامة والدفاع، الضمان الاجتماعي الإجباري
52	-45	17	88	69	42	التعليم
-20	25	20	85	0	110	أنشطة الصحة البشرية والخدمات الاجتماعية
0	0	0	0	0	0	الفنون والترفيه والترويج
0	40	0	0	0	40	أنشطة الخدمات الأخرى
0	0	0	0	0	0	أنشطة الأسرة المعيشية كصاحب عمل، أنشطة الأسر المعيشية
0	-68	0	68	0	0	أنشطة المنظمات وهيئات الخارجة عن نطاق الولاية الإقليمية
		89	1973	89	1973	المجموع

ملاحظة: يوجد اختلاف طفيف في مجاميع بعض الجداول بسبب عملية التثقيب (الترجيح) والتقريب.

جدول 8. 24: توزيع الأفراد الذين غيروا عملهم حسب قطاع العمل المستقبل والطارء، المهنة الرئيسية والجنس للنصف الثاني، 2013

التغيير		القطاع الطارد		القطاع المستقبل		المهنة الرئيسية
أنثى	ذكر	أنثى	ذكر	أنثى	ذكر	
33	-37	37	386	70	349	المشروعون وكبار الموظفين والمديرون والإختصاصيون
19	13	0	69	19	82	الفنيون ومساعدو الإختصاصيين
-52	35	52	24	0	59	الموظفون المكتبيون المساندون
0	74	0	317	0	391	عاملو البيع والخدمات
0	1	0	398	0	399	الحرفيون والمهن المرتبطة بهم
0	-76	0	326	0	250	مشغلو المصانع والآلات وعمال التجميع
0	-9	0	273	0	264	العاملون في المهن الأولية
		89	1973	89	1973	المجموع

ملاحظة: يوجد اختلاف طفيف في مجاميع بعض الجداول بسبب عملية التثقيف (الترجيح) والتقريب.

جدول 8.25: صافي عدد الأفراد الذين غيروا عملهم حسب النشاط الاقتصادي للنصف الثاني، 2013

المجموع	النشاط الطارد																				النشاط المستقبل
	النشطة المنظمات والهيات الخارجية	النشطة الأسر المعيشية كصاحب عمل	النشطة الخدمية الأخرى	الفنون والترفيه	أنشطة الصحة البشرية	التعليم	الإدارة العامة والدفاع	أنشطة الخدمة الإدارية	النشطة المهنية والعلمية	النشطة العقارية	أنشطة المالية والتأمين	المعلومات والاتصالات	والخدمات الإقامة الغذائية	النقل والتخزين	تجارة الجملة والتجزئة	التشييد	امدادات المياه والمجاري	إمدادات الكهرباء والغاز والبخار	الصناعات التحويلية	التعدين واستغلال المعاجر	
0	0	0	0	0	0	0	0	0	0	0	0	0	0	0	0	0	0	0	0	0	0
23	0	0	0	0	0	0	0	0	0	0	0	0	0	0	0	0	0	0	0	23	0
131	0	0	0	0	0	0	0	0	0	0	0	0	51	20	0	0	0	0	61	0	0
0	0	0	0	0	0	0	0	0	0	0	0	0	0	0	0	0	0	0	0	0	0
0	0	0	0	0	0	0	0	0	0	0	0	0	0	0	0	0	0	0	0	0	0
274	0	0	0	0	0	0	0	33	0	0	0	0	42	0	0	124	0	0	49	0	26
405	0	0	0	0	0	0	0	0	0	0	0	0	69	72	149	66	0	0	48	0	0
235	0	0	0	0	0	0	20	0	0	0	0	0	0	52	67	0	0	0	95	0	0
70	0	0	0	0	0	0	0	13	0	0	0	0	56	0	0	0	0	0	0	0	0
111	68	0	0	0	0	0	43	0	0	0	0	0	0	0	0	0	0	0	0	0	0
0	0	0	0	0	0	0	0	0	0	0	0	0	0	0	0	0	0	0	0	0	0
0	0	0	0	0	0	0	0	0	0	0	0	0	0	0	0	0	0	0	0	0	0
75	0	0	0	0	0	0	0	0	0	0	0	0	0	42	34	0	0	0	0	0	0
47	0	0	0	0	0	0	0	0	0	0	0	0	0	0	0	0	0	0	47	0	0
248	0	0	0	0	20	60	78	0	0	0	0	0	0	16	41	0	0	0	34	0	0
112	0	0	0	0	0	45	67	0	0	0	0	0	0	0	0	0	0	0	0	0	0
110	0	0	0	0	85	0	0	0	0	0	0	0	0	0	0	0	0	0	0	25	0
0	0	0	0	0	0	0	0	0	0	0	0	0	0	0	0	0	0	0	0	0	0
40	0	0	0	0	0	0	0	0	0	0	0	0	0	40	0	0	0	0	0	0	0
0	0	0	0	0	0	0	0	0	0	0	0	0	0	0	0	0	0	0	0	0	0
0	0	0	0	0	0	0	0	0	0	0	0	0	0	0	0	0	0	0	0	0	0
1882	68	0	0	0	105	105	208	46	0	0	0	0	218	242	290	190	0	0	334	49	26

ملاحظة: يوجد اختلاف طفيف في مجاميع بعض الجداول بسبب عملية التثقيب (الترجيح) والتقريب

جدول 8.26: التوزيع النسبي للأفراد الذين تركوا عملهم حسب سبب ترك العمل والجنس
للنصف الثاني، 2013

المجموع		أنثى		ذكر		سبب ترك العمل
%	العدد	%	العدد	%	العدد	
16.2	2087	13.9	245	16.5	1842	أسباب اقتصادية
11.7	1514	3.1	54	13.1	1460	أسباب تتعلق بحوافز العمل
29.0	3742	28.1	497	29.1	3245	أسباب تتعلق بظروف العمل
0.9	118	4.8	85	0.3	33	أسباب اجتماعية
9.9	1283	6.5	115	10.5	1168	أسباب شخصية
0.3	38	2.2	38	0.0	0	الزواج
23.3	3015	40.4	713	20.6	2302	تقاعد
6.9	890	0.0	0	8.0	890	أسباب صحية
1.8	227	1.1	20	1.9	207	أخرى
100.0	12914	100	1766	100.0	11148	المجموع

ملاحظة: يوجد اختلاف طفيف في مجاميع بعض الجداول بسبب عملية التثقيب (الترجيح) والتقريب.

جدول 8.27: التوزيع النسبي للأفراد الذين تركوا عملهم حسب سبب ترك العمل وقطاع العمل للنصف الثاني، 2013

المجموع		منظمات غير حكومية		قطاع خاص غير منظم		قطاع خاص منظم		قطاع عام		سبب ترك العمل
%	العدد	%	العدد	%	العدد	%	العدد	%	العدد	
16.2	2088	0.0	0	7.5	92	25.3	1981	0.4	15	أسباب اقتصادية
11.7	1513	0.0	0	3.1	37	16.2	1273	5.4	203	أسباب تتعلق بحوافز العمل
29.0	3741	42.1	49	58.5	711	34.6	2715	7.1	266	أسباب تتعلق بظروف العمل
0.9	118	0.0	0	0.0	0	1.5	118	0.0	0	أسباب اجتماعية
9.9	1283	57.9	68	6.9	84	9.7	761	9.9	370	أسباب شخصية
0.3	38	0.0	0	0.0	0	0.5	38	0.0	0	الزواج
23.3	3015	0.0	0	6.5	80	4.1	324	69.8	2611	تقاعد
6.9	891	0.0	0	17.4	211	5.1	403	7.4	277	أسباب صحية
1.8	226	0.0	0	0.0	0	2.9	226	0.0	0	أخرى
100.0	15384	100.0	48	100.0	1215	100.0	7839	100.0	3742	المجموع

ملاحظة: يوجد اختلاف طفيف في مجاميع بعض الجداول بسبب عملية التثقيب (الترجيح) والتقريب.

9. الملاحق

1.9 المشاركون في التقرير

الإشراف والمراجعة

- د. قاسم الزعبي
- أ. عبدالودود معتوق
- د. علي الشبلي

الإعداد

- أ. محمد ثنيان
- أ. غيداء الخصاونة
- أ. خالد الهروط
- أ. عبدالله مصطفى

2.9 إستمارة المسح

مسح فرص العمل المستحدثة
كانون ثانى - آذار 2014

البيانات سرية بموجب قانون الإحصاءات

استمارة الأسرة

1. البيانات التعريفية

101	المحافظة:	110	رقم العنقود:	_____
102	اللواء:	111	رقم المبنى:	()
103	القضاء:	112	رقم المسكن:	()
104	التجمع السكاني:	113	رقم الاسرة في العنقود:	_____
105	المنطقة:	114	عدد أفراد الأسرة	مجموع ذكور اناث
106	الحي:		المعتادين:	_____
107	رقم البلوك:	115	عدد الأفراد الذين تركوا الأسرة:	مجموع ذكور اناث
108	رقم الطبقة:			_____
109	رقم الجولة والمكررة:	116	رقم الهاتف (ان وجد):	()
118	رقم الزيارة:		الزيارة الأولى	الزيارة الثانية
119	تاريخ تعبئة الاستمارة:		يوم شهر	يوم شهر
120	وقت بدء المقابلة:		دقيقة ساعة	دقيقة ساعة
121	نتيجة الزيارة النهائية:			
122	وقت انتهاء المقابلة:		دقيقة ساعة	دقيقة ساعة

ملاحظة للباحثة: إذا استعملت استمارة مكملة ضعي إشارة × في المربع _____

2. بيانات افراد الاسرة

206	205		204	203		202	201
كم كان عمرك في آخر عيد ميلاد لك؟ الباحثة: اقل من سنة سجلي 00 97 فأكثر سجلي 97	ما تاريخ ميلادك بالشهر والسنة؟ الشهر لا اعرف 98 السنة لا اعرف 9998		الجنس 1. ذكر 2. انثى	العلاقة بررب الأسرة 1. زوج/ زوجة 2. ابن / ابنة 3. اب / ام 4. حفيد/ حفيده 5. اخ / أخت 6. أقارب آخرون 7. خادم /خادمه 8. آخرون		الاسم (ثلاثة مقاطع) أ. أفراد الاسرة المعتادين	رقم الفرد
xx	xxxx	xx	x	x			xx
				0	رب الأسرة		01
							02
							03
							04
							05
							06
							07
							08
							09
							10
							11
							12
							13
							14
							15
ب. الأفراد الذين كانوا يعيشون مع الأسرة (بمن فيهم غير الأردنيين) وتركوها منذ 2013/7/1 ولغاية 2013/12/31 بسبب الوفاة او السفر إلى الخارج							
							91
							92
							93
							94

5. بيانات عامة عن فرص العمل المستحدثة لدى الأسرة
للأفراد الذين أعمارهم 15 سنة فأكثر

الباحثة: تتعلق الأسئلة 501-503 بأفراد الأسرة الذين تم تسجيلهم في السؤال 202 في القسمين أ وب، وتأكدي من وجود فرد او اكثر لكل سؤال.			
501	هل غير أي فرد من أفراد الأسرة المسجلين (بمن فيهم غير الأردنيين) عمله/ مهنته منذ 2013/7/1 ولغاية 2013/12/31؟ 1..... نعم 2..... لا	اسم الفرد _____ رقم سطر الفرد __ __	اسم الفرد _____ رقم سطر الفرد __ __
502	هل حصل أي فرد من أفراد الأسرة المسجلين (بمن فيهم غير الأردنيين) على عمل جديد منذ 2013/7/1 ولغاية 2013/12/31؟ 1..... نعم 2..... لا	اسم الفرد _____ رقم سطر الفرد __ __	اسم الفرد _____ رقم سطر الفرد __ __
503	هل ترك/ فقد أي فرد من افراد الأسرة المسجلين (بمن فيهم غير الأردنيين) عمله منذ 2013/7/1 ولغاية 2013/12/31 لأي سبب من الأسباب. 1..... نعم 2..... لا	اسم الفرد _____ رقم سطر الفرد __ __	اسم الفرد _____ رقم سطر الفرد __ __
504	عدد الأفراد الذين ظهر لهم رقم سطر في الأسئلة 501-503 ضمن تسلسل الأفراد المسجلين في السؤال 201، في حالة عدم ورود أفراد في أي من الأسئلة 501 - 503 ضعي دائرة حول الرمز 0 وانهي المقابلة	0 ← انهي المقابلة __	
ملاحظة للباحثة: لجميع أفراد الأسرة المسجلين وظهر لهم رقم سطر في الأسئلة 501 - 503 انتقلي إلى الاستمارة الفردية (القسم السادس)			

مراحل العمل

التاريخ	الرقم XXX	الاسم
2014/ /		الباحثة:
2014/ /		المراقب:
2014/ /		المدقق الميداني:
2014/ /		المدقق المكتبي:
2014/ /		الرمز:
2014/ /		المدخلة:



مسح فرص العمل المستحدثة
كانون ثاني- آذار 2014

البيانات سرية بموجب قانون الإحصاءات

الاستمارة الفردية

1. البيانات التعريفية

المحافظة:	101	رقم الجولة والمكررة:	109	_____											
اللواء:	102	رقم العنقود:	110	_____											
القضاء:	103	رقم المبنى:	111	()											
التجمع السكاني:	104	رقم المسكن:	112	()											
المنطقة:	105	رقم الاسرة في العنقود:	113	_____											
الحي:	106	رقم الهاتف (ان وجد):	116	()											
رقم البلوك:	107	رقم الفرد في الأسرة:	201	_____											
رقم الطبقة:	108	اسم الفرد:	202	_____											
رقم الزيارة:	118	الزيارة الأولى	_____	الزيارة الثانية	_____	الزيارة الثالثة	_____								
تاريخ تعبئة الاستمارة:	119	يوم شهر	_____	يوم شهر	_____	يوم شهر	_____								
نتيجة الزيارة النهائية:	121	1. تمت المقابلة	_____	2. أرجئت	_____	3. الفرد المؤهل غير موجود	_____	4. رفض/ رفضت	_____	5. تمت جزئياً	_____	6. الفرد غير قادر على الاجابة	_____	7. اخرى (حددي)	_____

6. خلفية عامة عن المستجيب/ المستجيبة
(جميع الأفراد الذين أعمارهم 15 سنة فأكثر)

صباح/ مساء الخير، انا من دائرة الإحصاءات العامة، نقوم بتنفيذ مسح وطني حول فرص العمل المستحدثة ونقدر مشاركتك في هذا المسح، واولد ان اسألك بعض الأسئلة، وسوف تساعد هذه المعلومات متخذي القرار في القطاعين العام والخاص للتخطيط في هذا المجال وسوف اخذ من وقتك بحدود 10-15 دقيقة لتعبئة الاستمارة، وكل المعلومات التي ستدلي بها ستعامل بسرية تامة ولن يطلع عليها أشخاص آخرون.

والآن، هل ترغب/ ترغبين ان تسأل/ تسألي أي شيء حول المسح؟

هل يمكنني ان ابدأ المقابلة الان؟

توقيع الباحثة التاريخ

المستجيب/ المستجيبة وافق/ وافقت ان يشارك/ تشارك في المقابلة — 1

المستجيب/ المستجيبة رفض/ رفضت ان يشارك/ تشارك في المقابلة — 2 ← انتهت المقابلة

رقم السؤال	السؤال	البدائل	الانتقالات
600	للباحثة: سجلي الوقت	الساعة الدقيقة	□□ □□ □□ □□
601	الجنس	ذكر انثى	1 2
602	ما تاريخ ميلادك بالشهر والسنة؟	الشهر لا اعرف السنة لا اعرف	□□ □□ 98 □□□□ □□ 9998
603	كم كان عمرك في آخر عيد ميلاد لك؟ الباحثة: قارن الإجابة وصحي إجابة الأسئلة 205 و206 إذا كانت الإجابة غير متسقة	العمر بالسنوات الكاملة العمر اقل من 15 سنة	□□ □□ ← 00
604	منذ تاريخ 2013/7/1 ولغاية 2013/12/31 هل غير/ حصل/ ترك الفرد عمله / مهنته؟	نعم لا	1 ← 2
605	الحالة الزوجية	اعزب متزوج مطلق أرمل منفصل	1 2 3 4 5
606	الجنسية	أردني مصري سوري عراقي عربية أخرى غير عربية	1 2 3 4 5 6

607	هل أنت ملتحق حالياً أو سبق لك الالتحاق بمؤسسة تعليمية؟	نعم، ملتحق حالياً 1 نعم، سبق له الالتحاق 2 لا 3 ←	استمري 609
-----	---	---	---------------

الانتقالات	البدائل	السؤال	رقم السؤال
	عدد السنوات □□	عدد السنوات الدراسية التي اكملها الفرد بنجاح؟	608
611	1 أمي 2 ملم 3 إبتدائي 4 إعدادي 5 اساسي 6 تلمذه مهنية 7 ثانوي 8 دبلوم متوسط 9 بكالوريوس 10 دبلوم عالي 11 ماجستير 12 دكتوراه	الحالة التعليمية	609
استمري	التخصص: _____ □□□□□□	التخصص العلمي	610

للفرد الذي غير عمله/ مهنته أو حصل على عمل جديد أو ترك العمل

ملاحظة للباحثة: سجلي جميع الاعمال التي عملها الفرد خلال الفترة 2013 /7/1 ولغاية 2013/12/31							
616	615	614	613	612	611		
ما اسم المؤسسة التي تعمل/ عملت بها؟	ما هو السبب الرئيسي لتركك العمل؟ 1. اسباب اقتصادية 2. اسباب تتعلق بحوافز العمل 3. اسباب تتعلق بظروف العمل وطبيعته 4. اسباب اجتماعية 5. اسباب شخصية 6. الزواج 7. تقاعد 8. اسباب صحية 9. أخرى (حددي)	تاريخ تركه للعمل	هل مازلت مرتبطاً بالعمل 1. نعم 2. لا 616	تاريخ ابتداء العمل	سجل العمل		
×	×	سنة	شهر	×	سنة	شهر	
				1			1. آخر مصلحة / مؤسسة عمل بها الفرد
				2			
				1			2. العمل الذي سبق العمل الأخير مباشرة
				2			
				1			3. العمل الذي سبق العمل الثاني قبل الأخير مباشرة
				2			
				1			4. العمل الذي سبق العمل الثالث قبل الأخير مباشرة
				2			
				1			5. العمل الذي سبق العمل الرابع قبل الأخير مباشرة
				2			

622	وقت انتهاء المقابلة	الساعة الدقيقة
	الباحثة: انهي المقابلة، واشكري المستجيب/ المستجيبة وانتقلي إلى الفرد التالي ان وجد	

مراحل العمل

التاريخ	الرقم XXX	الاسم
2014/ /		الباحثة:
2014/ /		المراقب:
2014/ /		المدقق الميداني:
2014/ /		المدقق المكتبي:
2014/ /		المرمز:
2014/ /		المدخلية: