



مسح فرص العمل المستحدثة

السنوي 2012

التقرير التحليلي

مديرية الأساليب والمنهجيات الإحصائية

أيلول-2013



مسح فرص العمل المستحدثة

السنوي 2012

التقرير التحليلي

مديرية الأساليب والمنهجيات الإحصائية

تقديم

يسر دائرة الإحصاءات العامة أن تقدم هذا التقرير التحليلي للنتائج السنوية لمسح فرص العمل المستحدثة لعام 2012. غطى المسح عينة من الأسر بلغ حجمها حوالي 80 ألف أسرة بصورة تضمن التمثيل على مستوى المملكة والحضر والريف والأقاليم الثلاثة والمحافظات. وقد استندت العينة إلى الإطار الذي وفرته نتائج التعداد العام للسكان والمساكن لعام 2004.

يتضمن هذا التقرير منهجية المسح وأسلوب جمع البيانات والنتائج التحليلية، بالإضافة إلى الجداول التفصيلية للمواضيع التي غطاها المسح كفرص العمل الجديدة في سوق العمل الأردني وتلك التي فقدتها خلال فترتي الإسناد الزمني (2012/6/30-1/1) للنصف الأول من العام و(2012/12/31-7/1) للنصف الثاني، بما يُمكن من حساب صافي فرص العمل المستحدثة وحركتها بين المحافظات، وأسباب ترك العمل.

وتود دائرة الإحصاءات العامة أن تعبر عن عميق شكرها لجميع أسر العينة التي كان لتجاوبها وتعاونها أكبر الأثر في إنجاح هذا المسح. والذين ساهموا بإنجاحه من الدائرة وخارجها، آمليين أن تفيد المعلومات الواردة في هذا التقرير جميع المهتمين بقضايا إحصاءات العمل بصورة خاصة سواءً على مستوى متخذي القرار وواضعي السياسات أو المخططين والباحثين على المستويين العام والخاص.

فتحي النسور

المدير العام

الملخص التنفيذي

أظهرت بيانات مسح فرص العمل المستحدثة لعام 2012، أن صافي فرص العمل المستحدثة خلال عام 2012 قد بلغ حوالي 50 ألف فرصة عمل مقارنة مع حوالي 54 ألف فرصة عمل خلال عام 2011، وجاء ذلك نتيجة استحداث حوالي 87 ألف فرصة عمل جديدة وفقدان حوالي 37 ألف فرصة عمل. واستحدث القطاع العام حوالي 25 ألف فرصة عمل خلال عام 2012، أما القطاع الخاص (بشقيه المنظم وغير المنظم) فقد تمكن من استحداث حوالي 61 ألف فرصة عمل في عام 2012 مقارنة مع حوالي 67 ألف فرصة عمل استحدثت خلال عام 2011 وبتراجع نسبته حوالي 9%.

كما بينت النتائج أن معظم فرص العمل المستحدثة كانت للأردنيين وبواقع حوالي 43 ألف فرصة عمل أي ما نسبته حوالي 87% من إجمالي صافي فرص العمل المستحدثة مقارنة مع حوالي 48 ألف فرصة عمل خلال عام 2011 وبتراجع نسبته حوالي 11%.

كما وأشارت النتائج أيضاً إلى استحواذ سكان العاصمة على النسبة الأكبر (32.8%) من صافي فرص العمل المستحدثة تلاها سكان محافظة اربد بنسبة بلغت حوالي 21%. وقد جاءت محافظة الزرقاء في المرتبة الثالثة حيث استحوذت على ما نسبته 13% من صافي فرص العمل المستحدثة لهذا العام. أما المحافظة الأقل استحواذاً خلال هذا العام فقد كانت محافظة معان (1.1%). أما كمكان عمل، فما زالت محافظة العاصمة الأكثر استحداثاً لفرص العمل، حيث استحدثت حوالي 46% من صافي فرص العمل المستحدثة، تلاها محافظة الزرقاء بنسبة 19%.

أما توزيع فرص العمل المستحدثة حسب المستوى التعليمي، فيلاحظ بأن حوالي 49% من إجمالي صافي فرص العمل المستحدثة كانت للأفراد الذين يحملون المؤهل التعليمي أقل من ثانوي، فيما حصل حملة المؤهل التعليمي العالي (بكالوريوس فأعلى) على حوالي 35% من فرص العمل المستحدثة، وحوالي 9% من صافي الفرص المستحدثة كانت للأفراد من حملة المؤهل التعليمي ثانوي.

المشاركون في التقرير

الإشراف والمراجعة

• أ. بتول عبيد

الإعداد

• أحمد موافي

• خالد الهروط

قائمة المحتويات

الصفحة

أ	تقديم
ج	الملخص التنفيذي
هـ	المشاركون في التقرير
ز	قائمة المحتويات
ط	قائمة الجداول
ك	قائمة الأشكال
1	1. خلفية عامة
1	1.1 المقدمة
3	2. نتائج صافي فرص العمل المستحدثة
3	1.2 صافي فرص العمل المستحدثة حسب الجنس (2007 – 2012)
4	2.2 صافي فرص العمل المستحدثة حسب الأشهر
4	3.2 صافي فرص العمل المستحدثة حسب قطاع العمل
5	4.2 صافي فرص العمل المستحدثة حسب الجنسية
6	5.2 صافي فرص العمل المستحدثة حسب النشاط الاقتصادي
7	6.2 صافي فرص العمل المستحدثة حسب المهنة الرئيسية
7	7.2 صافي فرص العمل المستحدثة حسب مكان الإقامة
9	8.2 صافي فرص العمل المستحدثة حسب مكان العمل
10	9.2 صافي فرص العمل المستحدثة حسب العمر
10	10.2 صافي فرص العمل المستحدثة حسب الحالة الزوجية
11	11.2 صافي فرص العمل المستحدثة حسب المستوى التعليمي
12	12.2 صافي فرص العمل المستحدثة حسب التخصص العلمي
15	3. حركة العمالة بين المحافظات
17	4. أسباب ترك العمل
19	5. الجداول التفصيلية

قائمة الجداول

رقم الجدول	الصفحة
جدول 3. 1: التوزيع النسبي لصافي فرص العمل حسب المحافظات الجاذبة والمصدرة للنصف الثاني، 2012.....	15
جدول 4. 1: التوزيع النسبي للأفراد الذين تركوا عملهم حسب سبب ترك العمل للأعوام 2007-2012.....	17
جدول 5. 1: التوزيع النسبي للأفراد الذين حصلوا على عمل جديد والذين تركوا العمل وصافي عدد الوظائف المستحدثة حسب الجنس، قطاع العمل والجنسية، 2012.....	19
جدول 5. 2: التوزيع النسبي للأفراد الذين حصلوا على عمل جديد والذين تركوا العمل وصافي عدد الوظائف المستحدثة حسب النشاط الاقتصادي، 2012.....	20
جدول 5. 3: التوزيع النسبي للأفراد الذين حصلوا على عمل جديد والذين تركوا العمل وصافي عدد الوظائف المستحدثة حسب المهنة الرئيسية، 2012.....	21
جدول 5. 4: التوزيع النسبي للأفراد الذين حصلوا على عمل جديد والذين تركوا العمل وصافي عدد الوظائف المستحدثة حسب مكان الإقامة ومكان العمل، 2012.....	22
جدول 5. 5: التوزيع النسبي للأفراد الذين حصلوا على عمل جديد والذين تركوا العمل وصافي عدد الوظائف حسب العمر، الحالة الزوجية والمستوى التعليمي، 2012.....	23
جدول 5. 6: التوزيع النسبي للأفراد ممن يحملون المؤهل العلمي الثانوي فأعلى الذين حصلوا على عمل جديد والذين تركوا العمل وصافي عدد الوظائف حسب المستوى التعليمي والتخصص العلمي، 2012.....	24
جدول 5. 7: توزيع صافي فرص العمل المستحدثة حسب مكان العمل ومكان الإقامة، 2012.....	25
جدول 5. 8: توزيع صافي فرص العمل المستحدثة للذكور حسب مكان العمل ومكان الإقامة، 2012.....	26
جدول 5. 9: توزيع صافي فرص العمل المستحدثة للإناث حسب مكان العمل ومكان الإقامة، 2012.....	27
جدول 5. 10: التوزيع النسبي للأفراد الذين تركوا عملهم حسب أسباب ترك العمل، 2012.....	28

قائمة الأشكال

رقم الشكل	الصفحة
شكل 1: صافي فرص العمل المستحدثة حسب الجنس للسنوات 2007-2012	3
شكل 2: صافي فرص العمل المستحدثة حسب الأشهر، 2012	4
شكل 3: صافي فرص العمل المستحدثة في القطاعين العام والخاص للسنوات 2007 - 2012	5
شكل 4: صافي فرص العمل المستحدثة حسب الجنسية للسنوات 2007 - 2012	5
شكل 5: التوزيع النسبي لصافي فرص العمل المستحدثة في القطاعين العام والخاص حسب النشاط الاقتصادي، 2012	6
شكل 6: التوزيع النسبي لصافي فرص العمل المستحدثة في القطاعين العام والخاص حسب المهنة الرئيسية، 2012	7
شكل 7: التوزيع النسبي لصافي فرص العمل المستحدثة حسب مكان الإقامة، 2012	8
شكل 8: معدل التغير لصافي فرص العمل المستحدثة حسب مكان الإقامة بين عامي 2011 و2012	8
شكل 9: التوزيع النسبي لصافي فرص العمل المستحدثة حسب مكان العمل، 2012	9
شكل 10: معدل التغير لصافي فرص العمل المستحدثة حسب مكان العمل بين عامي 2011 و2012	9
شكل 11: معدل التغير لصافي فرص العمل المستحدثة حسب الفئات العمرية بين عامي 2011 و2012	10
شكل 12: معدل التغير لصافي فرص العمل المستحدثة حسب الحالة الزوجية بين عامي 2011 و2012	11
شكل 13: التوزيع النسبي لصافي فرص العمل المستحدثة حسب المستوى التعليمي، 2012	11
شكل 14: معدل التغير لصافي فرص العمل المستحدثة حسب المستوى التعليمي بين عامي 2011 و2012	12
شكل 15: معدل التغير لصافي فرص العمل المستحدثة للأفراد ممن يحملون المستوى التعليمي ثانوي فأعلى حسب التخصص العلمي بين عامي 2011 و2012	13
شكل 16: التوزيع النسبي للأفراد الذين تركوا عملهم حسب سبب ترك العمل للأعوام 2007-2012	18
شكل 17: التوزيع النسبي للأفراد الذين تركوا عملهم في القطاعين العام والخاص المنظم حسب سبب ترك العمل، 2012	18

1. خلفية عامة

1.1 المقدمة

يمثل استحداث فرص عمل جديدة التحدي الأكبر الذي يواجه الاقتصاد الأردني، وخاصة أن الأردن من الدول التي تعاني من نقص في الموارد الاقتصادية ووفرة في الأيدي العاملة بالإضافة إلى الأزمة الاقتصادية والمالية التي يعاني منها العالم أجمع. فالأيدي العاملة ليست حاجة كمالية في حياة الدورة الاقتصادية بل هي جوهرها، لذلك كان من الضروري الحصول على المؤشرات المتعلقة بحجم الوظائف التي يستحدثها الاقتصاد الأردني من خلال تقدير حجم الوظائف المستحدثة والذي يعتبر من المؤشرات الهامة التي تعطي صورة عن مستوى النشاط الاقتصادي ومدى انعكاس النمو الذي يحققه الاقتصاد على المستوى المعيشي للأفراد من خلال حصولهم على وظائف جديدة.

وتأتي أهمية هذا المسح في كونه مسحاً متخصصاً في هذا الجانب، في حين أن الدراسات التي تنفذها الدائرة تختص بقياس معدل البطالة ومعدل المشاركة في النشاط الاقتصادي وخصائص قوة العمل، ولا يمكن إعطاء صورة واضحة عن حجم التغير في الوظائف من هذه البيانات، إضافة إلى عدم إمكانية التعرف على خصائص الذين يحصلون على تلك الفرص، فمثلاً هل تتوفر تلك الفرص للأردنيين أم لغير الأردنيين؟ وهل تتوفر فرص العمل للمتعلمين أم للعمال غير المهرة؟ وغيرها من الأسئلة التي لا بد من الإجابة عليها من أجل دعم عمليات صنع القرار ورسم السياسات التنموية الهادفة إلى زيادة النمو الاقتصادي والتشغيل لتحقيق الأهداف في خفض نسب الفقر والبطالة في الأردن.

2.1 أهداف المسح

يهدف هذا المسح إلى توفير بيانات إحصائية حديثة عن حجم الوظائف الجديدة في سوق العمل الأردني وتلك التي تم فقدانها خلال عام 2012 أي خلال فترتي الإسناد الزمني (1/1-2012/6/30) للنصف الأول من العام و(7/1-2012/12/31) للنصف الثاني، بما يُمكن من حساب صافي فرص العمل المستحدثة وحركتها بين المحافظات، وأسباب ترك العمل، مع التعرف على الخصائص الديموغرافية والاجتماعية، والاقتصادية المختلفة للأفراد ممن أعمارهم 15 سنة فأكثر الذين شملهم المسح (الأفراد الذين حصل تغيير على الوضع العملي لهم)، والتعرف على أنواع المهن التي خلقها سوق العمل والأنشطة الاقتصادية التي وفرت فرص عمل. وتقوم دائرة الإحصاءات العامة بتنفيذ هذا المسح بشكل دوري وبواقع مرتين في العام، وذلك بهدف تطوير بيانات إحصاءات العمل وتوفير قاعدة بيانات إحصائية حديثة عن حجم الوظائف الجديدة والمفقودة في سوق العمل الأردني، بالإضافة إلى توفير المعلومات الخاصة بالعرض والطلب في سوق العمل.

3.1 المنهجية

نفذت دائرة الإحصاءات العامة مسح فرص العمل المستحدثة خلال فترتي الإسناد الزمني (1/1-2012/6/30) للنصف الأول من العام و(7/1-2012/12/31) للنصف الثاني، وغطى المسح حوالي 80 ألف أسرة موزعة على جميع محافظات المملكة والأقاليم الثلاثة والحضر والريف.

4.1 جمع البيانات

تم استخدام تقنية الأجهزة الكفية (PDA) في جمع بيانات هذا المسح، حيث بدأت دائرة الإحصاءات العامة باستخدام الاستمارة الإلكترونية بدلاً من الاستمارة الورقية منذ عام 2008. وجمعت البيانات عن الأفراد الذين حصل تغير على الوضع العملي لهم (الذين حصلوا على عمل جديد أو تركوا عملهم أو غيروا عملهم) بأسلوب المقابلة الشخصية، وذلك لبحث تاريخهم الوظيفي خلال فترتي الإسناد الزمني السابقة الذكر. وقد تم جمع بيانات استمارة الأسرة في المرحلة الأولى وذلك من خلال جمع بيانات عن جميع أفراد الأسرة المتواجدين في الأسرة وقت الزيارة، وكذلك الأفراد الذين كانوا يعيشون مع الأسرة (بمن فيهم الأفراد غير الأردنيين) وتركوا الأسرة خلال فترتي الإسناد الزمني للمسح (1/1-2012/6/30) للنصف الأول من العام و(7/1-2012/12/31) للنصف الثاني بسبب الوفاة أو السفر إلى الخارج.

أما في المرحلة الثانية، ومن خلال استمارة الأسرة، فقد تم تحديد الأسر التي حصل لديها أي تغير على الوضع العملي لأي فرد من أفرادها وعلى عدد الأفراد الكلي الذين حصل تغير على عملهم والتي من خلاله تم استيفاء بيانات الاستمارة الفردية لكل فرد حصل تغير على عمله إن كان بحصوله على عمل جديد أو تركه للعمل أو تغير لعمله من خلال جمع بيانات التاريخ الوظيفي لكل عمل مارسه أو ما زال يمارسه، وذلك لاحتساب مؤشرات المسح الرئيسية وهي حجم الوظائف الجديدة، وحجم الوظائف المفقودة، وصافي الوظائف المستحدثة.

5.1 إعداد التقرير التحليلي

تم إعداد هذا التقرير واستخراج الجداول التفصيلية من خلال دمج بيانات النصف الأول مع بيانات النصف الثاني لعام 2012. وقد تم معالجة البيانات الصادرة عن وزارة العمل والتي تخص العاملين غير الأردنيين في المناطق الصناعية المؤهلة (QIZ)، وذلك بإضافتها إلى الجداول التفصيلية، حيث بلغ صافي الوظائف المستحدثة فيها 1837 وظيفة خاصة بالعمال الوافدين، وأضيفت إلى صافي الوظائف المستحدثة والتي تم التوصل إليها من بيانات المسح حيث بلغت 48068 وظيفة.

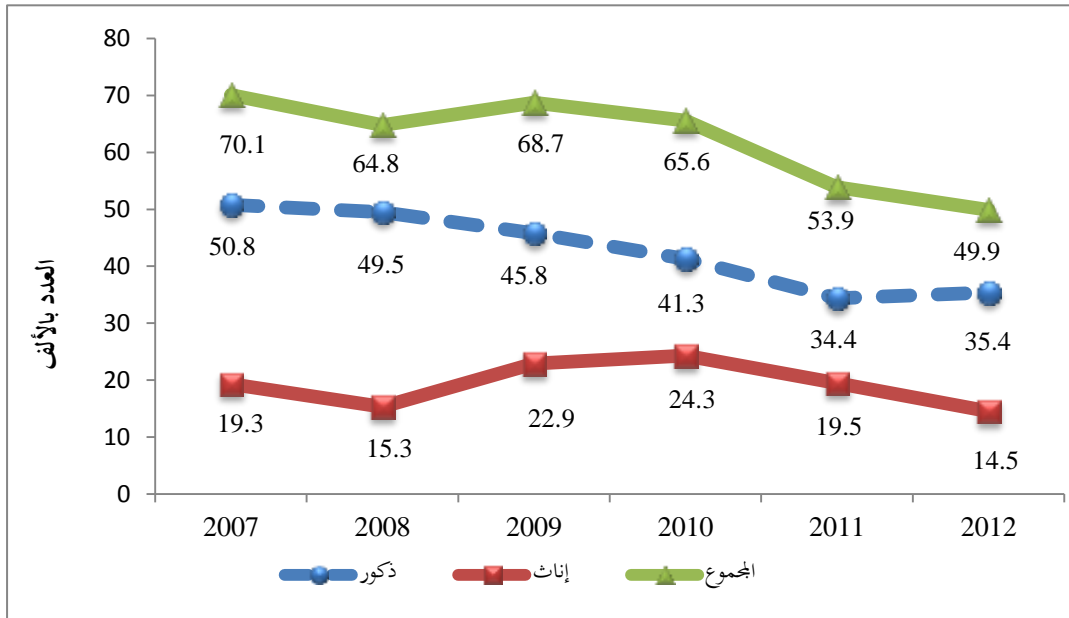
2. نتائج صافي فرص العمل المستحدثة

1.2 صافي فرص العمل المستحدثة حسب الجنس (2007 – 2012)

بلغ صافي عدد الوظائف التي تم استحداثها في سوق العمل الأردني خلال عام 2012 حوالي 50 ألف فرصة عمل بتراجع عن العام الماضي بنسبة بلغت حوالي 7%، حيث بلغ عدد الوظائف الجديدة حوالي 87 ألف فرصة عمل وعدد الوظائف التي تم تركها حوالي 37 ألف فرصة. وأوضحت النتائج أن صافي فرص العمل المستحدثة للذكور بلغ حوالي 35.4 ألف فرصة عمل شكلت نسبة مقدارها 71% من مجموع صافي فرص العمل المستحدثة الكلي، في حين بلغ صافي الفرص للإناث حوالي 14.4 ألف فرصة عمل أي ما نسبته 29%.

ويلاحظ من توزيع صافي فرص العمل حسب الجنس أن هناك اختلاف واضح بين عامي 2011 و2012 حيث ارتفع صافي الفرص المستحدثة للذكور من حوالي 34.4 ألف فرصة عمل إلى حوالي 35.4 ألف أي بفارق حوالي ألف فرصة، في حين انخفض صافي فرص العمل للإناث من حوالي 19.5 ألف في عام 2011 إلى حوالي 14.5 ألف في عام 2012.

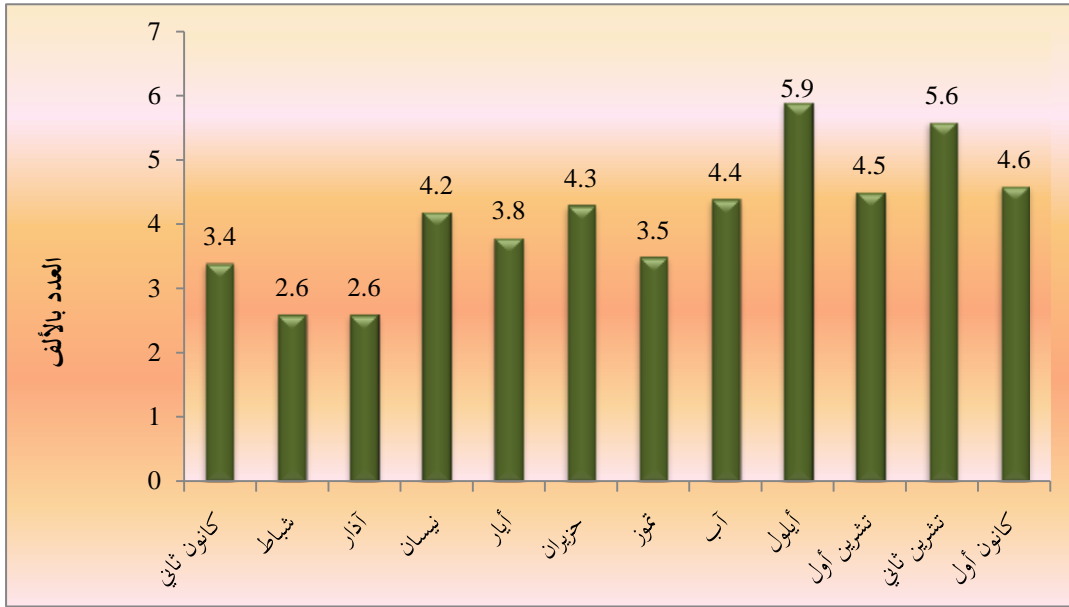
شكل 1: صافي فرص العمل المستحدثة حسب الجنس للسنوات 2007-2012



2.2 صافي فرص العمل المستحدثة حسب الأشهر

أما توزيع صافي فرص العمل المستحدثة حسب الأشهر، فيشير إلى أن شهر أيلول شهد أعلى معدل توظيف (5.9 ألف) فرصة عمل من إجمالي صافي فرص العمل المستحدثة شكلت ما نسبته (12%)، يليه شهر تشرين ثاني بتوظيف 5.6 ألف فرصة عمل شكلت ما نسبته حوالي (11%) من مجموع صافي فرص العمل المستحدثة، وقد كان أقل صافي فرص عمل خلال شهري آذار وشباط (حوالي 2.6 ألف) ووظيفة وينسبة بلغت حوالي 5% لكل منهما.

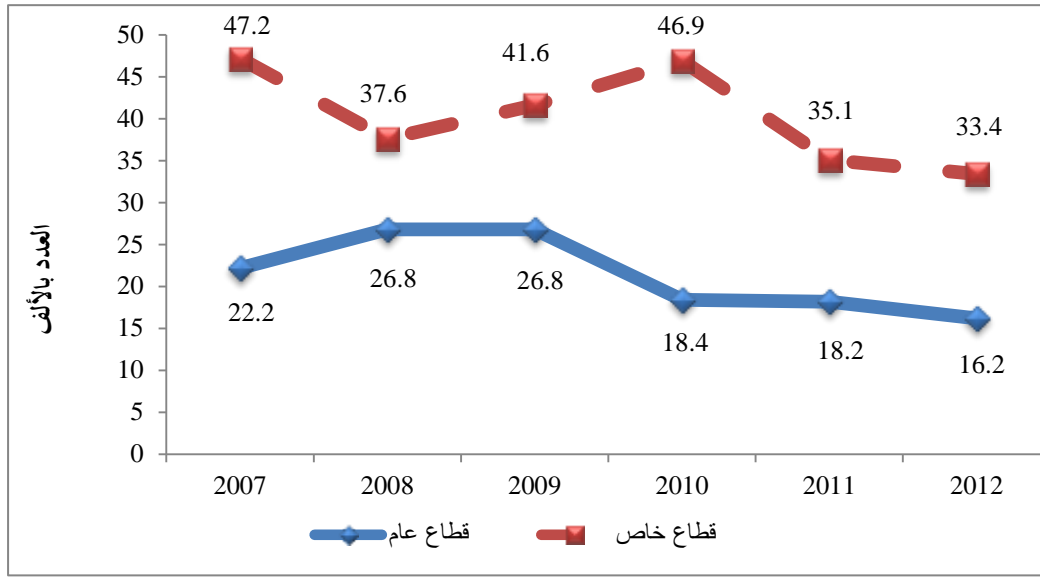
شكل 2: صافي فرص العمل المستحدثة حسب الأشهر، 2012



3.2 صافي فرص العمل المستحدثة حسب قطاع العمل

وساهم القطاع الخاص بغالبية الوظائف المستحدثة (حوالي 33 ألف فرصة) وبما نسبته 67%، وقد شهد هذا القطاع نمواً بسيطاً بما نسبته حوالي 2% عن عام 2011، في حين تراجع مساهمة القطاع العام والذي يشمل الإدارة العامة والدفاع والقطاع التعليمي والصحي العام بما نسبته حوالي 1% مقارنة مع عام 2011، أما حصة المنظمات غير الحكومية في استحداث الوظائف فكانت ضئيلة جداً.

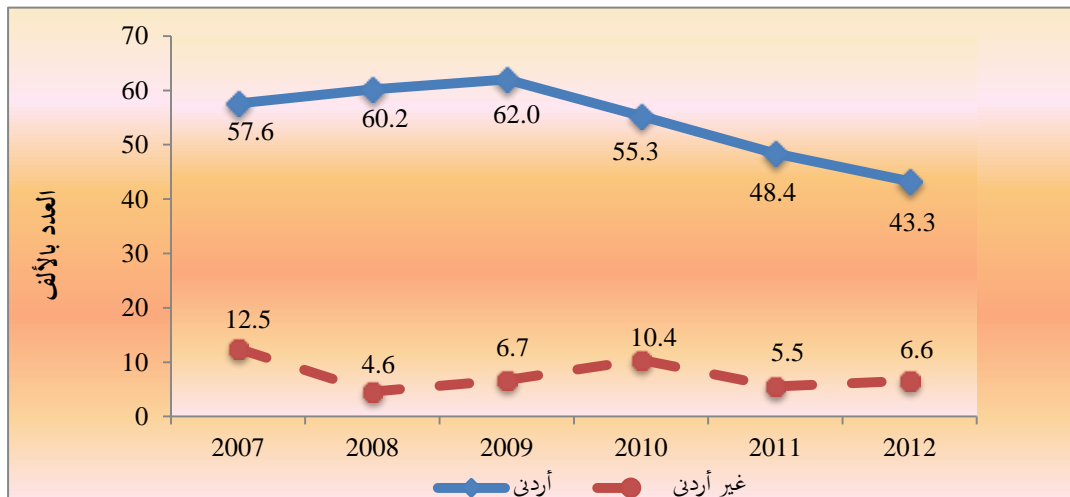
شكل 3: صافي فرص العمل المستحدثة في القطاعين العام والخاص للسنوات 2007 - 2012



4.2 صافي فرص العمل المستحدثة حسب الجنسية

أما حسب الجنسية، فيلاحظ أن هناك تراجعاً في استحداث الوظائف للأردنيين في عام 2012 مقارنة بالعام الذي سبقه، حيث أظهرت النتائج أن نسبة فرص العمل المستحدثة في عام 2012 للأردنيين قد بلغت حوالي 87% من صافي فرص العمل الكلي (حوالي 43 ألف فرصة عمل) مقارنة مع حوالي 48 ألف فرصة عمل خلال العام المنصرم. أما بالنسبة للعمالة غير الأردنية، فقد حصلت على حوالي 7 آلاف وظيفة فقط خلال هذا العام وبنمو بلغت نسبته حوالي 17% عن عام 2011. ويشير هذا إلى أن العمالة الوافدة ما زالت مطلوبة في المجتمع الأردني بالرغم من السياسات والاستراتيجيات التي تدعم إحلال العمالة الأردنية مكان العمالة الوافدة، بالإضافة إلى نزوح العديد من اللاجئين إلى الأردن بسبب الظروف السائدة في المنطقة العربية ودخول جزء كبير منهم إلى سوق العمل الأردني.

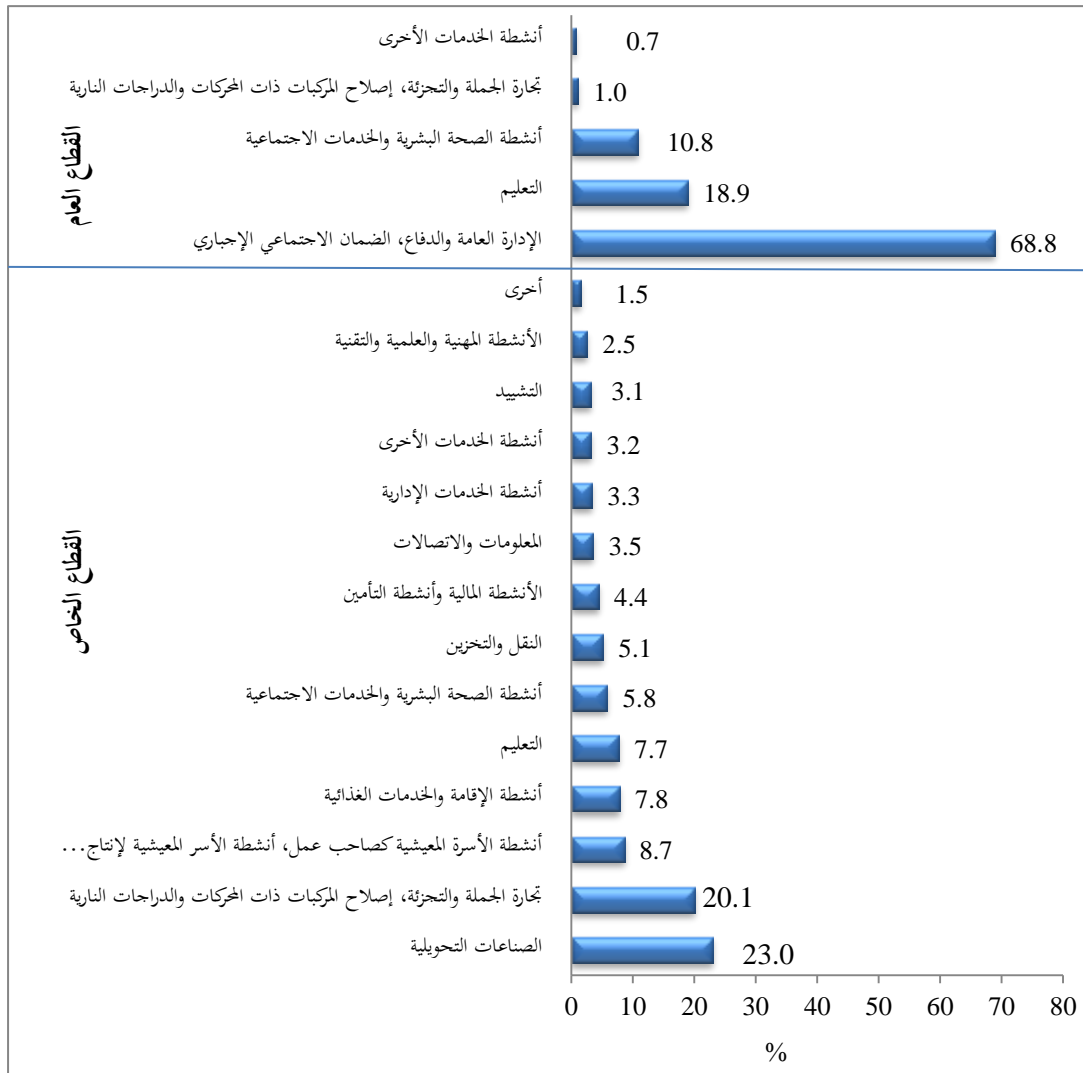
شكل 4: صافي فرص العمل المستحدثة حسب الجنسية للسنوات 2007 - 2012



5.2 صافي فرص العمل المستحدثة حسب النشاط الاقتصادي

بينت النتائج أن التوظيف في القطاعات الخدمية كان أعلى منه في القطاعات الإنتاجية في القطاع العام، فلا زال كاهل الحكومة مثقل بتوفير فرص عمل للأردنيين. حيث أن غالبية فرص العمل المستحدثة قد تركزت في قطاع الإدارة العامة والدفاع وبلغت حوالي 11 ألف فرصة عمل شكلت نسبة مقدارها حوالي 69% من مجموع صافي فرص العمل المستحدثة في القطاع العام، وجاء في المرتبة الثانية التعليم حيث شكلت فرص العمل المستحدثة فيه حوالي 19%. أما القطاع الخاص بشقيه (المنظم وغير المنظم) تركزت فرص العمل المستحدثة في نشاط الصناعات التحويلية حيث شكلت فرص العمل المستحدثة فيه 23% من مجموع صافي فرص العمل، تلاه نشاط تجارة الجملة والتجزئة وإصلاح المركبات ذات المحركات والدراجات النارية فقد استحدث حوالي 7 آلاف فرصة عمل أي حوالي 20% من إجمالي صافي فرص العمل المستحدثة في القطاع الخاص.

شكل 5: التوزيع النسبي لصافي فرص العمل المستحدثة في القطاعين العام والخاص حسب النشاط الاقتصادي، 2012

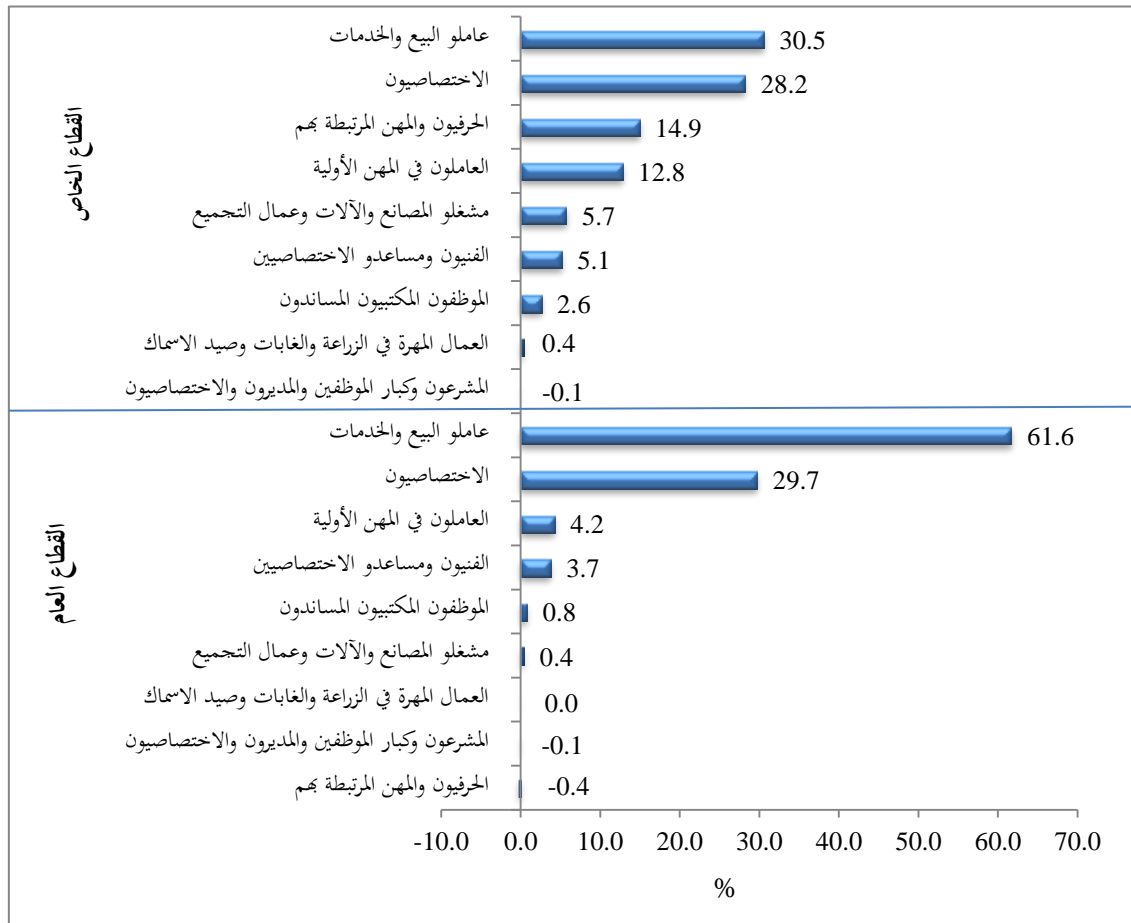


6.2 صافي فرص العمل المستحدثة حسب المهنة الرئيسية

أما من حيث المهنة، فتشير النتائج إلى أن 61.6% من إجمالي صافي فرص العمل المستحدثة في القطاع العام كانت لمهنة عاملو البيع والخدمات، تلاها العاملون في مهنة الاختصاصيين بنسبة بلغت حوالي 30%، وفيما يتعلق بالقطاع الخاص فتشير النتائج إلى أن حوالي 31% من إجمالي صافي فرص العمل المستحدثة في هذا القطاع كانت لمهنة عاملو البيع والخدمات أيضاً، تلاها العاملون في مهنة الاختصاصيين بنسبة بلغت حوالي 28%.

شكل 6: التوزيع النسبي لصافي فرص العمل المستحدثة في القطاعين العام والخاص حسب المهنة

الرئيسية، 2012

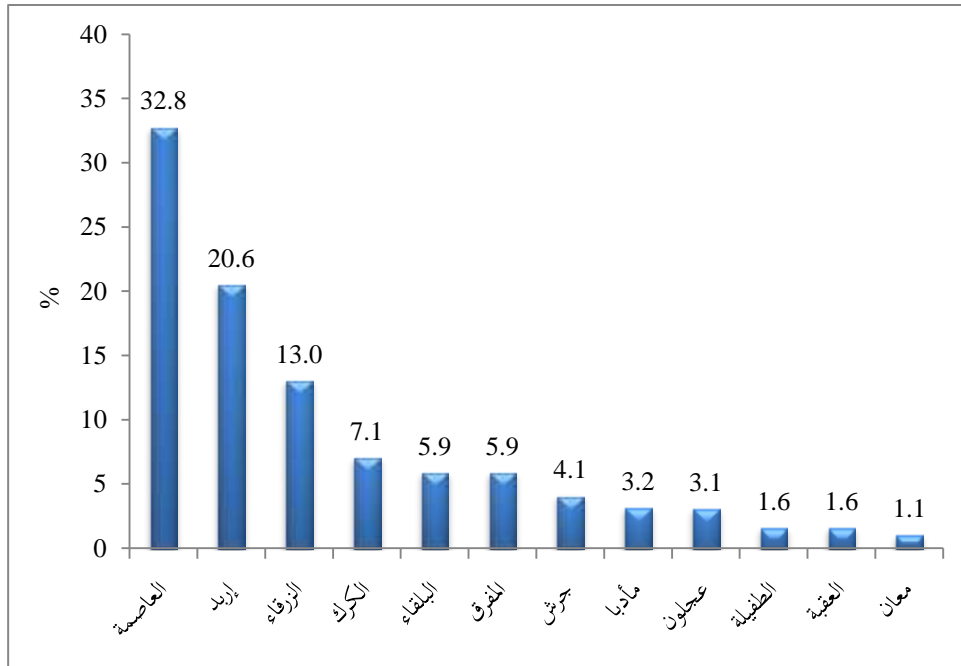


7.2 صافي فرص العمل المستحدثة حسب مكان الإقامة

تشير النتائج إلى أن سكان العاصمة يستحوذون على النسبة الأعلى من صافي فرص العمل المستحدثة، فيما حصل سكان محافظة معان على أقل نسبة. وتتركز حوالي 16 ألف فرصة عمل لسكان محافظة العاصمة شكلت ما نسبته 33% من إجمالي صافي فرص العمل المستحدثة على مستوى المملكة، تلاها

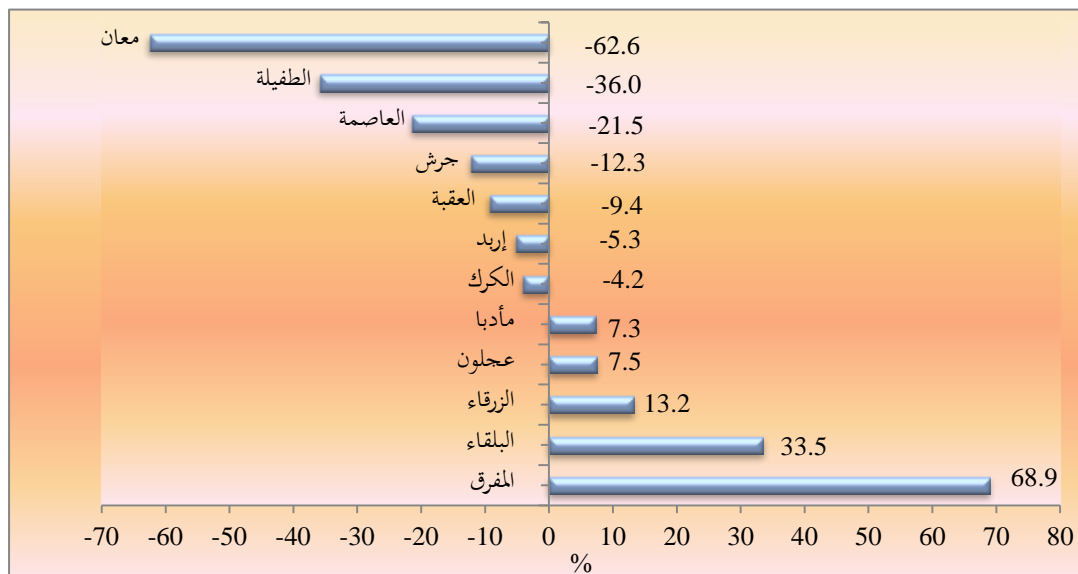
محافظة اربد إذ بلغ صافي فرص العمل المستحدثة لسكانها حوالي 10 آلاف فرصة عمل أو ما نسبته حوالي 21% من إجمالي صافي الفرص.

شكل 7: التوزيع النسبي لصافي فرص العمل المستحدثة حسب مكان الإقامة، 2012



ويلاحظ أن هناك نمواً كبيراً في صافي فرص العمل المستحدثة لسكان محافظة المفرق عن عام 2011 بلغت نسبته حوالي 69%، فيما كان هناك تراجع كبير في صافي فرص العمل المستحدثة لسكان محافظة معان بما نسبته حوالي 63% عن عام 2011 حيث كان صافي فرص العمل المستحدثة لسكان محافظة معان في عام 2011 حوالي 1.4 ألف فرصة عمل وفي عام 2012 تراجعت إلى حوالي 533 فرصة عمل.

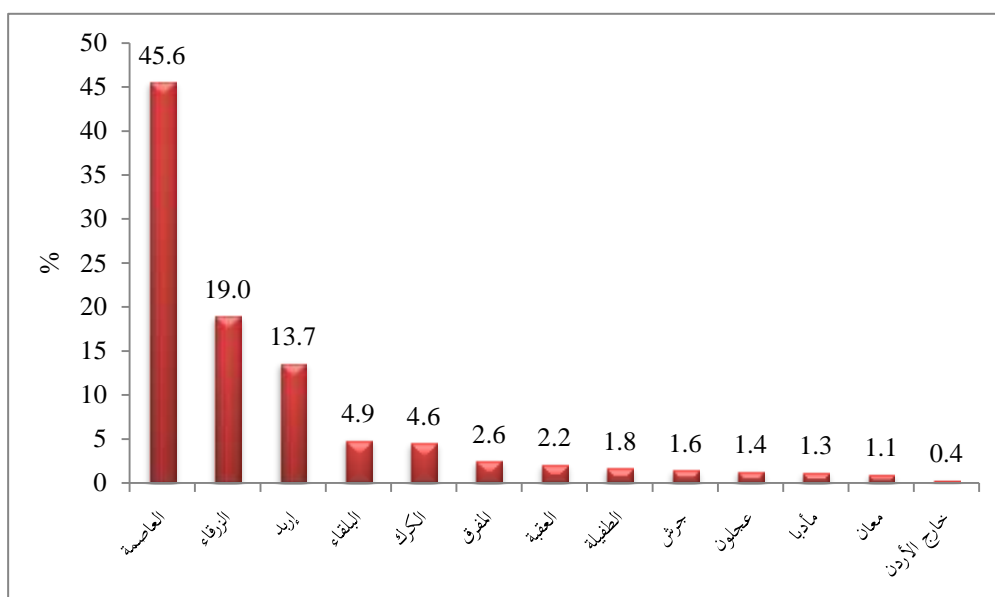
شكل 8: معدل التغير لصافي فرص العمل المستحدثة حسب مكان الإقامة بين عامي 2011 و2012



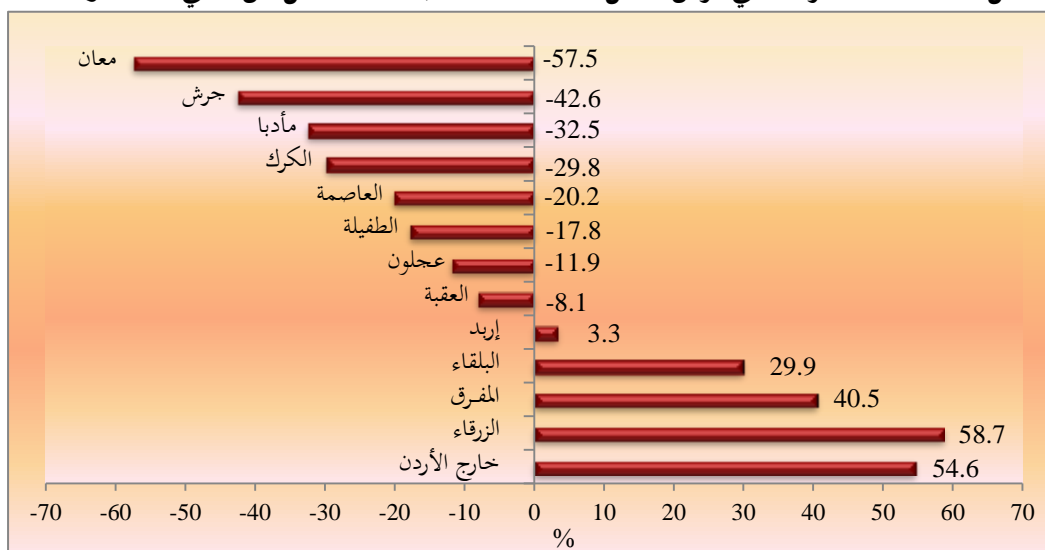
8.2 صافي فرص العمل المستحدثة حسب مكان العمل

احتلت محافظة العاصمة المرتبة الأولى في استحداثها للوظائف كمركز عمل، حيث كان هناك حوالي 23 ألف فرصة عمل أي ما نسبته حوالي 46% من إجمالي صافي الوظائف المستحدثة. وجاءت محافظة الزرقاء في المرتبة الثانية، حيث بلغ صافي فرص العمل المستحدثة فيها ما نسبته 19% من إجمالي صافي فرص العمل الكلي وبأعلى معدل نمو نسبته 58.7% عن عام 2011، حيث كان صافي فرص العمل المستحدثة فيها 5984 فرصة عمل خلال عام 2011، مقابل 9499 في عام 2012.

شكل 9: التوزيع النسبي لصافي فرص العمل المستحدثة حسب مكان العمل، 2012



شكل 10: معدل التغير لصافي فرص العمل المستحدثة حسب مكان العمل بين عامي 2011 و2012

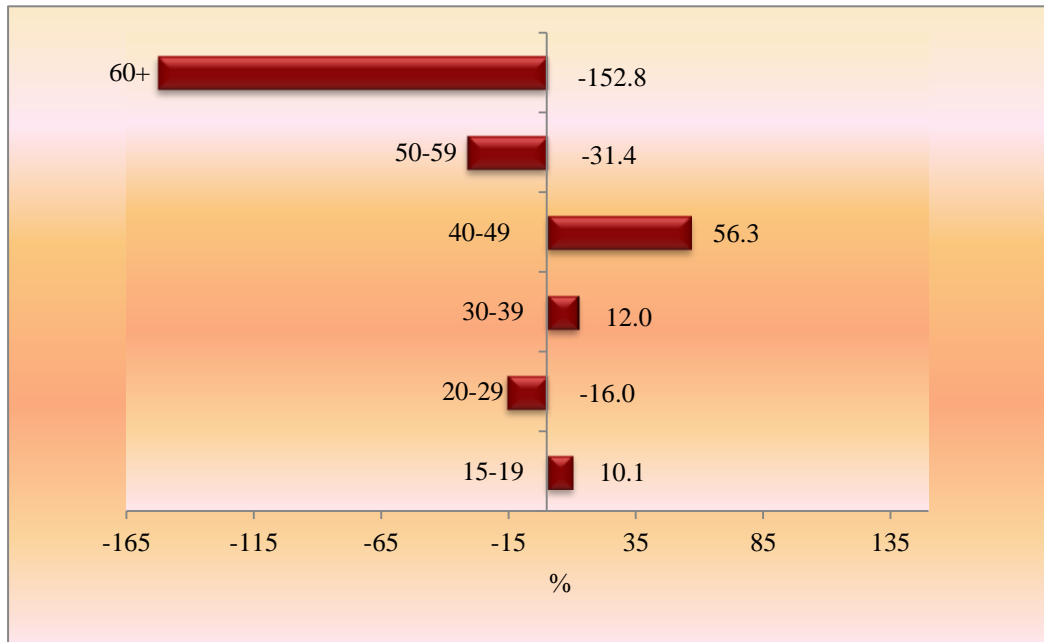


9.2 صافي فرص العمل المستحدثة حسب العمر

وأظهرت النتائج بأن الفئة العمرية (20-29) سنة قد حصلت على الحصة الأكبر من صافي فرص العمل المستحدثة (حوالي 32 ألف فرصة عمل)، تلاها فئة الشباب صغار السن (15-19) سنة (حوالي 12 ألف فرصة عمل). وتراجعت فرص العمل المستحدثة للأفراد ممن أعمارهم 50 سنة فأكثر.

وبالنظر إلى نسبة التغير (النمو) بين عامي 2011 و2012 لفرص العمل المستحدثة حسب فئات العمر يلاحظ أن هناك نمواً بشكل متفاوت في الفئات العمرية، حيث كان أبرزها الفئة العمرية (40-49) بنسبة نمو بلغت حوالي 56%، تلتها الفئة العمرية (30-39) بنسبة نمو بلغت 12%، وكانت الفئة العمرية (60+) الأكثر تراجعاً لفرص العمل المستحدثة حيث بلغت نسبة التغير حوالي 153% عن عام 2011.

شكل 11: معدل التغير لصافي فرص العمل المستحدثة حسب الفئات العمرية بين عامي 2011 و2012

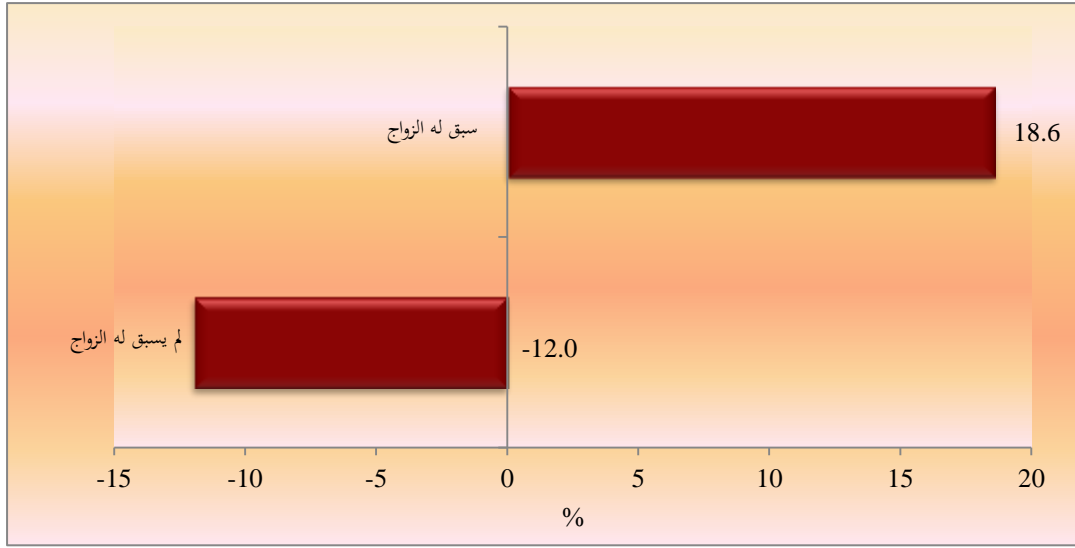


10.2 صافي فرص العمل المستحدثة حسب الحالة الزوجية

معظم صافي فرص العمل المستحدثة تذهب للأفراد الذين لم يسبق لهم الزواج مقارنة بالحالات الزوجية الأخرى، حيث بلغ صافي فرص العمل المستحدثة للأفراد العزاب حوالي 42 ألف فرصة عمل في عام 2012، فيما بلغت فرص العمل للأفراد الذين سبق لهم الزواج حوالي 6 آلاف فرصة.

وبينت النتائج إلى أن معدل التغير بين عامي 2011 و2012 لفرص العمل المستحدثة حسب الحالة الزوجية قد سجلت تراجعاً في عام 2012 بالنسبة لفرص العمل المستحدثة لمن لم يسبق لهم الزواج وبمقدار (12%).

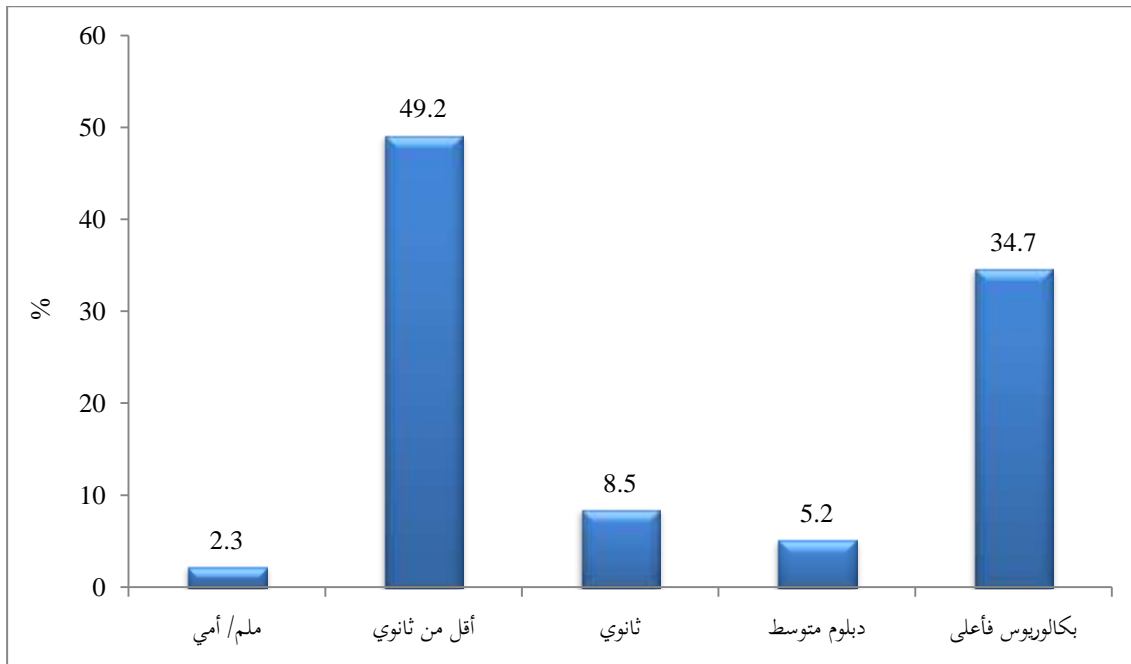
شكل 12: معدل التغير لصافي فرص العمل المستحدثة حسب الحالة الزوجية بين عامي 2011 و2012



11.2 صافي فرص العمل المستحدثة حسب المستوى التعليمي

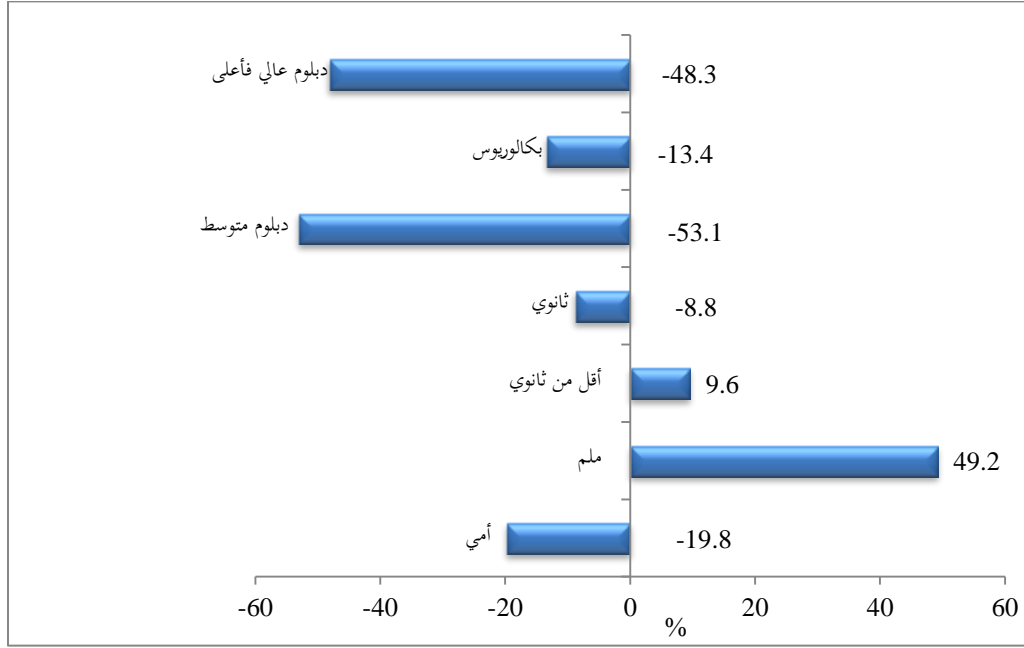
أظهرت نتائج المسح أن حوالي 49% من إجمالي صافي الوظائف المستحدثة كانت للأفراد ممن يحملون المؤهل التعليمي أقل من ثانوي (حوالي 25 ألف وظيفة)، فيما حصل حملة المؤهل التعليمي البكالوريوس على حوالي 34% من صافي فرص العمل الكلي، تلاهم الأفراد من حملة المؤهل التعليمي الثانوي الذين حصلوا على 8.5% من مجموع صافي فرص العمل.

شكل 13: التوزيع النسبي لصافي فرص العمل المستحدثة حسب المستوى التعليمي، 2012



وبالنظر إلى معدل التغير لصافي فرص العمل المستحدثة بين عامي 2011 و2012 حسب الحالة التعليمية، يتبين أن هنالك نمواً واضحاً في صافي فرص العمل المستحدثة للأفراد الملمين والأفراد الذين يحملون المؤهل التعليمي أقل من ثانوي حيث بلغ معدل النمو (49.2% و9.6%) لكل منهما على التوالي، كما أظهرت البيانات أيضاً التراجع الواضح في صافي فرص العمل المستحدثة للأفراد الأميين والأفراد الذين يحملون المؤهل التعليمي ثانوي فأعلى وينسب متفاوتة لكل منها.

شكل 14: معدل التغير لصافي فرص المستحدثة حسب المستوى التعليمي بين عامي 2011 و2012

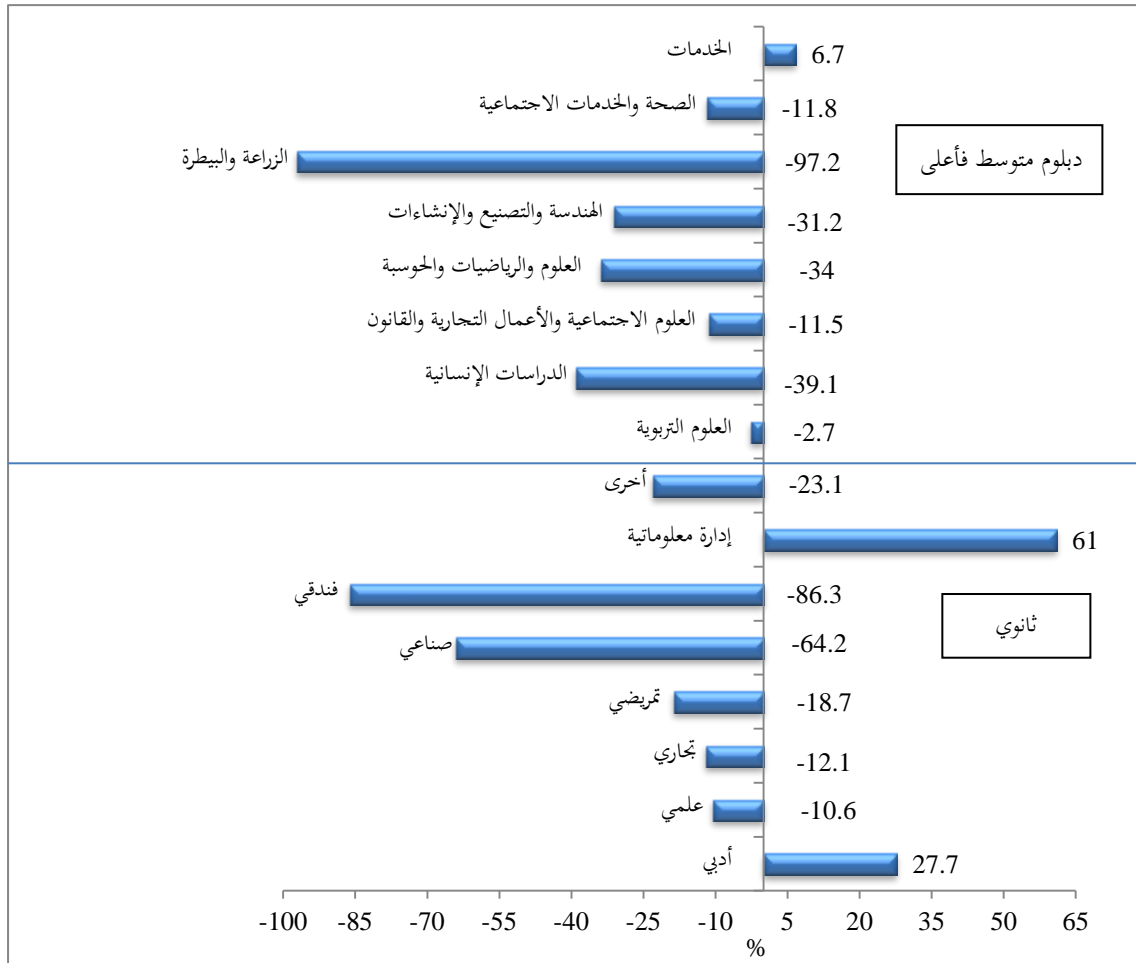


12.2 صافي فرص العمل المستحدثة حسب التخصص العلمي

إن عملية الموازنة بين مخرجات التعليم وسوق العمل (أي دراسة العرض والطلب في سوق العمل) تعتبر من أهم المواضيع التي يعنى بها واضعو السياسات ومتخذو القرارات. وقد بينت النتائج أن من أكثر التخصصات العلمية الحاصلة على صافي فرص العمل المستحدثة للأفراد ممن يحملون الدبلوم المتوسط فأعلى، كان تخصص العلوم الاجتماعية والأعمال التجارية والقانون (حوالي 6 آلاف وظيفة). أما الأفراد الذين يحملون المستوى التعليمي الثانوي، فقد حصل حملة مؤهل الثانوي الإدارة المعلوماتية على حوالي 1.4 ألف وظيفة فيما حصل حملة المؤهل الثانوي الأدبي على حوالي 1.3 ألف وظيفة.

وعند تحليل معدلات التغير لصافي فرص العمل المستحدثة بين عامي 2011 و2012 حسب التخصص العلمي يتبين أن تخصص الخدمات قد حاز على أعلى معدل نمو بين الأفراد ذوي المؤهل التعليمي دبلوم متوسط فأعلى إذ بلغ معدل نموه 6.7%، فيما حقق بقية التخصصات تراجعاً بنسب متفاوتة وكان أبرزها تخصص الزراعة والبيطرة بنسبة بلغت 97.2%.

شكل 15: معدل التغير لصافي فرص العمل المستحدثة للأفراد ممن يحملون المستوى التعليمي ثانوي فأعلى حسب التخصص العلمي بين عامي 2011 و2012



3. حركة العمالة بين المحافظات

يلاحظ أن نسبة الوظائف التي استحدثت في محافظة العاصمة للأفراد المقيمين فيها كانت حوالي 68%. أما لغير القاطنين فيها فبلغت حوالي 32% حصل عليها بشكل رئيسي سكان محافظات البلقاء والزرقاء وإربد، كما حصل سكان محافظات مادبا وجرش والكرك وعجلون على عدد لا بأس به من الوظائف في محافظة العاصمة. أما صافي الوظائف المستحدثة في محافظة البلقاء، فيلاحظ أن حوالي 62% من صافي الوظائف التي استحدثت فيها كانت لقاطنيها ومن ثم لسكان محافظات إربد والعاصمة والزرقاء، وحصل سكان المحافظات الأخرى على نسب متفاوتة. أما صافي الوظائف المستحدثة في محافظة إربد، فيلاحظ أن الجزء الأكبر منها كان لقاطنيها بنسبة بلغت 94.5% من صافي فرص العمل المستحدثة فيها. أما صافي فرص العمل المستحدثة في محافظة الكرك، فيلاحظ أيضاً أن 97.4% كانت لقاطنيها. وبالنظر إلى حجم الوظائف التي استحدثتها المحافظات لسكانها كنسبة من إجمالي صافي الفرص المستحدثة فيها، فيلاحظ أن محافظة المفرق قد حصلت على أعلى نسبة، تلاها محافظة مادبا ثم محافظتا الكرك وإربد في حين سجلت محافظة الزرقاء أقل النسب.

جدول 3.1: التوزيع النسبي لصافي فرص العمل حسب المحافظات الجاذبة والمصدرة السنوي، 2012

المجموع = 100%	فرص العمل المستحدثة		مكان العمل
	المقيمون خارج المحافظة %	المقيمون داخل المحافظة %	
22762	32.2	67.8	العاصمة
2447	38.5	61.5	البلقاء
9498	52.6	47.4	الزرقاء
640	-5.0	105.0	مادبا
6815	5.5	94.5	إربد
1273	-27.1	127.1	المفرق
785	19.6	80.4	جرش
693	16.1	83.9	عجلون
2312	2.6	97.4	الكرك
883	41.6	58.4	الطفيلة
531	30.2	69.8	معان
1084	33.3	66.7	العقبة

ملاحظة: يوجد اختلاف طفيف في مجاميع بعض الجداول بسبب عملية التقريب (الترجيح) والتقريب.

4. أسباب ترك العمل

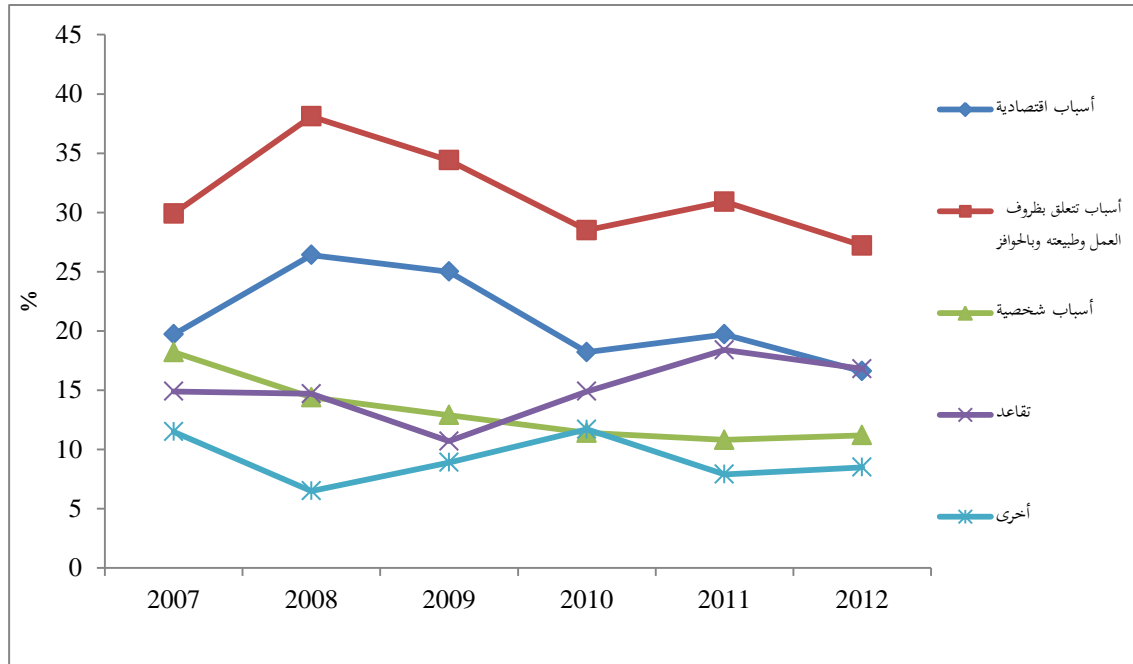
ما تزال ظروف العمل وطبيعته هي من أكثر الأسباب التي أدت إلى ترك الكثير من الأفراد للوظائف بنسبة بلغت حوالي 36%، تلاه بالمرتبة الثانية التقاعد كأحد أهم الأسباب لترك العمل وبما نسبته حوالي 17%، (الجدول 1.4).

جدول 1.4: التوزيع النسبي للأفراد الذين تركوا عملهم حسب سبب ترك العمل للأعوام 2007-2012

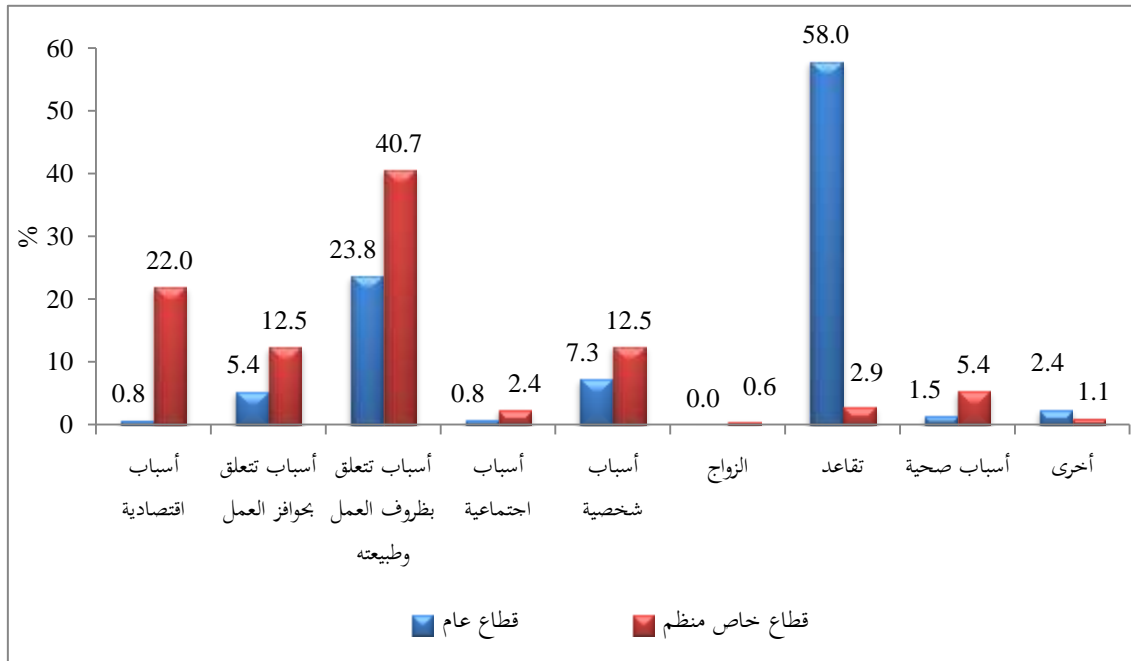
2012	2011	2010	2009	2008	2007	أسباب ترك العمل
16.6	19.7	18.2	25.0	26.4	19.7	أسباب اقتصادية
10.6	11.2	10.3	9.4	11.7	10.2	أسباب تتعلق بخوافز العمل
36.3	31.9	33.5	33.1	26.3	25.7	أسباب تتعلق بظروف العمل وطبيعته
2.2	1.1	1.9	1.1	0.7	0.9	أسباب اجتماعية
11.2	10.8	11.4	12.9	14.4	18.2	أسباب شخصية
0.4	0.5	0.4	0.6	0.8	0.6	الزواج
16.8	18.4	14.9	10.7	14.7	14.9	تقاعد
4.5	4.8	6.6	5.4	2.1	5.0	أسباب صحية
1.4	1.5	2.8	1.8	2.9	5.0	أخرى
36882	42785	54180	85277	47434	55871	المجموع

وعند توزيع أسباب ترك العمل حسب قطاع العمل، فقد أظهرت النتائج بأن التقاعد كان السبب الرئيس لترك العمل في القطاع العام، حيث بلغت النسبة 58%، وقد جاءت الأسباب المتعلقة بطبيعة العمل وظروفه بالمرتبة الثانية بنسبة بلغت (23.8%)، أما بالنسبة للقطاع الخاص فقد جاءت أسباب ظروف العمل وطبيعته وكذلك الأسباب الاقتصادية في مقدمة أسباب ترك العمل في هذا القطاع بنسب بلغت (40.7% و 22%) على التوالي.

شكل 16: التوزيع النسبي للأفراد الذين تركوا عملهم حسب سبب ترك العمل
للأعوام 2007-2012



شكل 17: التوزيع النسبي للأفراد الذين تركوا عملهم في القطاعين العام والخاص المنظم حسب سبب ترك العمل، 2012



5. الجداول التفصيلية

جدول 5.1: التوزيع النسبي للأفراد الذين حصلوا على عمل جديد والذين تركوا العمل وصافي عدد الوظائف المستحدثة حسب الجنس، قطاع العمل والجنسية، 2012

صافي عدد الوظائف		ترك العمل		عمل جديد		الخصائص الأساسية
%	العدد	%	العدد	%	العدد	
الجنس						
71.0	35408	81.4	30013	75.4	65421	ذكر
29.0	14497	18.6	6869	24.6	21366	أنثى
قطاع العمل						
32.4	16171	25.2	9296	29.3	25468	قطاع عام
65.3	32593	65.5	24170	65.4	56764	قطاع خاص منظم
1.7	826	8.9	3276	4.7	4101	قطاع خاص غير منظم
0.6	315	0.4	138	0.5	454	منظمات غير حكومية
الجنسية						
86.8	43314	94.9	35010	90.2	78325	أردني
2.2	1073	0.5	169	1.4	1243	مصري
2.5	1260	1.3	485	2.0	1745	سوري
0.3	134	0.3	97	0.3	231	عراقي
0.5	237	0.5	200	0.5	437	عربية أخرى
7.8	3886	2.5	920	5.5	4806	غير عربية
100.0	49905	100.0	36882	100.0	86787	المجموع

*ملاحظة: يوجد هناك اختلاف طفيف في مجاميع بعض الجداول بسبب عملية التثقيب (الترجيح) والتقريب.

جدول 5.2: التوزيع النسبي للأفراد الذين حصلوا على عمل جديد والذين تركوا العمل وصافي عدد الوظائف

المستحدثة حسب النشاط الاقتصادي، 2012

صافي عدد الوظائف		ترك العمل		عمل جديد		النشاط الاقتصادي
%	العدد	%	العدد	%	العدد	
0.3	174	1.3	490	0.8	664	الزراعة والحراثة وصيد الأسماك
0.2	120	0.5	181	0.3	301	التعدين واستغلال المحاجر
15.4	7695	14.7	5437	15.1	13132	الصناعات التحويلية
0.0	22	0.2	73	0.1	94	إمدادات الكهرباء و الغاز والبخار وتكييف الهواء
0.1	53	0.2	90	0.2	143	إمدادات المياه، أنشطة المجاري، وإدارة النفايات (الفضلات) ومعالجتها
2.1	1024	5.7	2103	3.6	3127	التشييد
13.8	6871	18.9	6967	15.9	13838	تجارة الجملة والتجزئة، إصلاح المركبات ذات المحركات والدراجات النارية
3.5	1745	8.4	3093	5.6	4837	النقل والتخزين
5.3	2623	6.2	2288	5.7	4912	أنشطة الإقامة والخدمات الغذائية
2.2	1087	2.0	732	2.1	1819	المعلومات والاتصالات
2.9	1466	1.6	575	2.4	2041	الأنشطة المالية وأنشطة التأمين
0.3	173	0.1	54	0.3	226	الأنشطة العقارية
1.7	843	2.7	978	2.1	1821	الأنشطة المهنية والعلمية والتقنية
2.2	1105	2.5	905	2.3	2010	أنشطة الخدمات الإدارية وخدمات الدعم
22.3	11124	17.5	6464	20.3	17588	الإدارة العامة والدفاع، الضمان الاجتماعي الإجباري
11.6	5771	10.4	3826	11.1	9597	التعليم
7.4	3692	3.3	1205	5.6	4897	أنشطة الصحة البشرية والخدمات الاجتماعية
0.1	45	0.7	267	0.4	312	الفنون والترفيه والترويح
2.3	1171	2.0	737	2.2	1908	أنشطة الخدمات الأخرى
5.8	2917	0.8	300	3.7	3217	أنشطة الأسرة المعيشية كصاحب عمل، أنشطة الأسر المعيشية لإنتاج السلع وخدمات غير مميزة لاستعمالها الخاص
0.4	186	0.3	118	0.4	304	أنشطة المنظمات والهيات الخارجية عن نطاق الولاية الإقليمية
100.0	49905	100.0	36882	100.0	86787	المجموع

*ملاحظة: يوجد هناك اختلاف طفيف في مجاميع بعض الجداول بسبب عملية التثقييل (الترجيح) والتقريب.

جدول 5.3: التوزيع النسبي للأفراد الذين حصلوا على عمل جديد والذين تركوا العمل وصافي عدد الوظائف المستحدثة حسب المهنة الرئيسية، 2012

صافي عدد الوظائف		ترك العمل		عمل جديد		المهنة الرئيسية
%	العدد	%	العدد	%	العدد	
-0.1	-37	0.3	119	0.1	82	المشروع وكبار الموظفين والمديرون
29.1	14503	19.8	7307	25.1	21810	الاختصاصيون
4.6	2320	8.0	2938	6.1	5257	الفنيون ومساعدو الاختصاصيين
1.9	928	5.6	2077	3.5	3005	الموظفون المكتبيون المساندون
40.5	20226	29.6	10903	35.9	31129	عاملو البيع والخدمات
0.2	120	0.6	211	0.4	331	العمال المهرة في الزراعة والغابات وصيد الأسماك
9.8	4915	15.3	5660	12.2	10575	الحرفيون والمهن المرتبطة بهم
4.0	1999	13.2	4872	7.9	6871	مشغلو المصانع والآلات وعمال التجميع
9.9	4933	7.6	2796	8.9	7728	العاملون في المهن الأولية
100.0	49905	100.0	36882	100.0	86787	المجموع

*ملاحظة: يوجد هناك اختلاف طفيف في مجاميع بعض الجداول بسبب عملية التثقيب (الترجيح) والتقريب.

جدول 5.4: التوزيع النسبي للأفراد الذين حصلوا على عمل جديد والذين تركوا العمل وصافي عدد الوظائف

المستحدثة حسب مكان الإقامة ومكان العمل، 2012

صافي عدد الوظائف		ترك العمل		عمل جديد		مكان الإقامة/ مكان العمل
%	العدد	%	العدد	%	العدد	
مكان الإقامة						
32.8	16362	38.5	14182	35.2	30544	العاصمة
5.9	2958	5.4	1996	5.7	4954	البلقاء
13.0	6510	9.0	3303	11.3	9813	الزرقاء
3.2	1584	4.5	1671	3.8	3255	مأدبا
20.6	10256	22.2	8206	21.3	18462	إربد
5.9	2956	4.3	1594	5.2	4550	المفرق
4.1	2038	2.1	768	3.2	2806	جرش
3.1	1553	3.1	1130	3.1	2683	عجلون
7.1	3529	6.2	2297	6.7	5826	الكرك
1.6	815	1.9	698	1.7	1513	الطفيلة
1.1	533	1.3	475	1.2	1008	معان
1.6	811	1.5	562	1.6	1373	العقبة
مكان العمل						
45.6	22762	49.0	18089	47.1	40851	العاصمة
4.9	2448	3.0	1100	4.1	3548	البلقاء
19.0	9499	9.7	3587	15.1	13086	الزرقاء
1.3	639	2.8	1017	1.9	1656	مأدبا
13.7	6815	14.4	5296	14.0	12111	إربد
2.6	1273	5.1	1882	3.6	3155	المفرق
1.6	785	0.9	332	1.3	1117	جرش
1.4	693	1.1	401	1.3	1094	عجلون
4.6	2312	4.7	1733	4.7	4045	الكرك
1.8	882	1.8	647	1.8	1529	الطفيلة
1.1	531	2.0	747	1.5	1278	معان
2.2	1083	3.1	1154	2.6	2237	العقبة
0.4	184	2.4	897	1.2	1081	خارج الأردن
100.0	49905	100.0	36882	100.0	86787	المجموع

*ملاحظة: يوجد هناك اختلاف طفيف في مجاميع بعض الجداول بسبب عملية التثقيب (الترجيح) والتقريب.

جدول 5.5: التوزيع النسبي للأفراد الذين حصلوا على عمل جديد والذين تركوا العمل وصافي عدد الوظائف حسب العمر، الحالة الزوجية والمستوى التعليمي، 2012

صافي عدد الوظائف		ترك العمل		عمل جديد		العمر والحالة الزوجية والمستوى التعليمي
%	العدد	%	العدد	%	العدد	
العمر						
24.3	12144	3.6	1332	15.5	13476	19-15
64.9	32385	35.7	13167	52.5	45552	29-20
7.3	3650	31.0	11444	17.4	15094	39-30
2.0	1013	19.5	7189	9.5	8202	49-40
-0.9	-452	5.5	2020	1.8	1568	59-50
-1.3	-670	3.1	1147	0.5	477	+ 60
3.7	1837	1.6	583	2.8	2420	غير مبين
الحالة الزوجية						
84.6	42229	39.3	14496	65.4	56725	أعزب
10.7	5321	57.9	21337	30.7	26658	متزوج
1.1	557	0.6	221	0.9	778	مطلق
-0.1	-40	0.7	245	0.2	205	أرمل
3.7	1837	1.6	583	2.8	2420	غير مبين
المستوى التعليمي						
0.5	272	1.7	632	1.0	904	أمي
1.8	907	2.5	928	2.1	1835	ملم
49.2	24555	52.0	19189	50.4	43744	أقل من ثانوي
8.5	4239	12.3	4537	10.1	8776	ثانوي
5.2	2609	11.1	4077	7.7	6686	دبلوم متوسط
33.8	16877	18.2	6698	27.2	23575	بكالوريوس
0.9	445	2.2	821	1.5	1266	دبلوم عالي فأعلى
100.0	49905	100.0	36882	100.0	86787	المجموع

*ملاحظة: يوجد هناك اختلاف طفيف في مجاميع بعض الجداول بسبب عملية التثقيب (الترجيح) والتقريب.

جدول 5.6: التوزيع النسبي للأفراد ممن يحملون المؤهل العلمي الثانوي فأعلى الذين حصلوا على عمل جديد والذين تركوا العمل وصافي عدد الوظائف حسب المستوى التعليمي والتخصص العلمي، 2012

صافي عدد الوظائف		ترك العمل		عمل جديد		المستوى التعليمي والتخصص العلمي
%	العدد	%	العدد	%	العدد	
الثانوي						
31.8	1349	46.7	2119	39.5	3469	أدبي
12.4	525	11.1	505	11.7	1030	علمي
5.0	210	7.6	346	6.3	556	تجاري
4.0	170	3.0	137	3.5	307	تمريضي
3.3	140	19.1	865	11.4	1005	صناعي
1.0	41	4.5	205	2.8	246	فندقي
5.7	243	0.3	12	2.9	256	زراعي
34.0	1443	4.9	220	18.9	1663	ادارة معلوماتية
2.8	119	2.8	127	2.8	246	أخرى ⁽¹⁾
100.0	4240	100.0	4536	100.0	8778	المجموع
الدبلوم المتوسط فأعلى						
12.1	2417	15.9	1843	13.5	4260	العلوم التربوية
13.4	2673	15.0	1737	14.0	4410	الدراسات الإنسانية
28.8	5740	28.3	3285	28.6	9025	العلوم الاجتماعية والأعمال التجارية والقانون
14.9	2968	15.1	1752	15.0	4720	العلوم والرياضيات والحوسبة
11.7	2332	13.9	1609	12.5	3941	الهندسة والتصنيع والإنشاءات
0.1	13	2.2	250	0.8	264	الزراعة والبيطرة
16.4	3265	6.3	726	12.7	3991	الصحة والخدمات الاجتماعية
2.6	523	3.4	395	2.9	917	الخدمات
100.0	19931	100.0	11597	100.0	31528	المجموع

(1) تشمل الشرعي، اقتصاد منزلي، التجميل، الخياطة، تربية طفل، تعليم صحي، عام.
*ملاحظة: يوجد هناك اختلاف طفيف في مجاميع بعض الجداول بسبب عملية التثقيب (الترجيح) والتقريب.

جدول 5.7: توزيع صافي فرص العمل المستحدثة حسب مكان العمل ومكان الإقامة، 2012

مكان الإقامة													مكان العمل
المجموع	العقبة	معان	الطفيلة	الكرك	عجلون	جرش	المفرق	إربد	مأدبا	الزرقاء	البلقاء	العاصمة	
22762	43	56	173	627	424	671	290	1394	758	1546	1346	15434	العاصمة
2449	0	-4	0	79	73	31	66	256	42	163	1506	237	البلقاء
9496	34	13	36	286	368	456	737	2512	108	4499	102	345	الزرقاء
637	0	0	0	0	-23	0	0	-58	671	20	0	27	مأدبا
6817	0	0	9	27	30	120	71	6438	-2	30	0	94	إربد
1274	0	0	-17	4	-16	-8	1619	-360	0	-31	-1	84	المفرق
783	0	0	0	0	30	630	30	65	0	0	0	28	جرش
694	0	0	0	0	582	1	9	102	0	0	0	0	عجلون
2312	0	20	8	2253	22	0	65	-21	11	52	-33	-65	الكرك
883	13	0	516	130	0	18	24	116	0	0	0	66	الطفيلة
530	0	370	-10	-15	38	50	-12	-17	12	141	0	-27	معان
1084	723	13	102	171	-28	20	-15	-2	44	-29	24	61	العقبة
184	0	66	0	-33	54	47	69	-166	-61	118	15	75	خارج الأردن
49905	812	534	817	3529	1554	2037	2955	10258	1583	6509	2958	16361	المجموع

*ملاحظة: يوجد هناك اختلاف طفيف في مجاميع بعض الجداول بسبب عملية التثقيب (الترجيح) والتقريب.

جدول 5.8: توزيع صافي فرص العمل المستحدثة للذكور حسب مكان العمل ومكان الإقامة، 2012

مكان الإقامة													مكان العمل
المجموع	العقبة	معان	الطفيلة	الكرك	عجلون	جرش	المفرق	إربد	مأدبا	الزرقاء	البلقاء	العاصمة	
15956	43	56	138	520	364	472	264	1219	483	1244	1171	9981	العاصمة
1693	0	-4	0	79	73	12	66	256	42	163	842	166	البلقاء
8179	34	13	36	286	368	456	695	2512	78	3253	102	345	الزرقاء
519	0	0	0	0	-23	0	0	-58	579	20	0	0	مأدبا
3964	0	0	9	27	-45	35	45	3770	-2	30	0	94	إربد
769	0	0	-17	4	-16	-8	1114	-360	0	-31	-1	84	المفرق
601	0	0	0	0	30	423	54	65	0	0	0	28	جرش
444	0	0	0	0	331	1	9	102	0	0	0	0	عجلون
1204	0	20	8	1145	22	0	65	-21	11	52	-33	-65	الكرك
759	13	0	396	126	0	18	24	116	0	0	0	66	الطفيلة
470	0	269	13	3	38	50	-12	-17	12	141	0	-27	معان
580	249	13	102	171	-58	20	-15	-2	44	-29	24	61	العقبة
272	0	66	0	-11	54	47	69	-100	-61	118	15	75	خارج الأردن
35408	339	433	685	2349	1140	1528	2380	7481	1186	4961	2120	10809	المجموع

*ملاحظة: يوجد هناك اختلاف طفيف في مجاميع بعض الجداول بسبب عملية التثقيب (الترجيح) والتقريب.

جدول 9.5: توزيع صافي فرص العمل المستحدثة للإناث حسب مكان العمل ومكان الإقامة، 2012

مكان الإقامة													مكان العمل
المجموع	العقبة	معان	الطفيلة	الكرك	عجلون	جرش	المفرق	إربد	مأدبا	الزرقاء	البلقاء	العاصمة	
6807	0	0	35	107	59	199	26	174	276	303	174	5453	العاصمة
753	0	0	0	0	0	19	0	0	0	0	663	71	البلقاء
1318	0	0	0	0	0	0	43	0	29	1246	0	0	الزرقاء
121	0	0	0	0	0	0	0	0	94	0	0	27	مأدبا
2853	0	0	0	0	74	85	26	2668	0	0	0	0	إربد
505	0	0	0	0	0	0	505	0	0	0	0	0	المفرق
183	0	0	0	0	0	207	-24	0	0	0	0	0	جرش
250	0	0	0	0	250	0	0	0	0	0	0	0	عجلون
1107	0	0	0	1107	0	0	0	0	0	0	0	0	الكرك
125	0	0	120	5	0	0	0	0	0	0	0	0	الطفيلة
61	0	102	-23	-18	0	0	0	0	0	0	0	0	معان
503	473	0	0	0	30	0	0	0	0	0	0	0	العقبة
-88	0	0	0	-22	0	0	0	-66	0	0	0	0	خارج الأردن
14497	473	102	132	1179	414	509	576	2776	399	1549	837	5552	المجموع

*ملاحظة: يوجد هناك اختلاف طفيف في مجاميع بعض الجداول بسبب عملية التثقيب (الترجيح) والتقريب.

جدول 10.5: التوزيع النسبي للأفراد الذين تركوا عملهم حسب أسباب ترك العمل، 2012

أسباب ترك العمل	العدد	%
أسباب اقتصادية	6128	16.6
أسباب تتعلق بخوافز العمل	3916	10.6
أسباب تتعلق بظروف العمل وطبيعته	13377	36.3
أسباب اجتماعية	806	2.2
أسباب شخصية	4141	11.2
الزواج	164	0.4
تقاعد	6184	16.8
أسباب صحية	1647	4.5
أخرى	518	1.4
المجموع	36882	100.0

*ملاحظة: يوجد هناك اختلاف طفيف في مجاميع بعض الجداول بسبب عملية التثقيب (الترجيح) والتقريب.

