



مسح فرص العمل المستحدثة النصف الثاني 2012

التقرير التحليلي

مديرية الأساليب والمنهجيات الإحصائية

تموز - 2013



مسح فرص العمل المستهدفة

النصف الثاني 2012

التقرير التحليلي

مديرية الأساليب والمنهجيات الإحصائية

تقديم

يسر دائرة الإحصاءات العامة أن تقدم التقرير التحليلي لنتائج مسح فرص العمل المستحدثة للنصف الثاني من عام 2012. وغطى المسح عينة من الأسر بلغ حجمها حوالي 40 ألف أسرة بصورة تضمن التمثيل على مستوى المملكة والحضر والريف والأقاليم والمحافظات. وقد استندت العينة إلى الإطار الذي وفرته نتائج التعداد العام للسكان والمساكن لعام 2004.

ويتضمن التقرير منهجية المسح وأسلوب جمع البيانات والنتائج التحليلية، بالإضافة إلى الجداول التفصيلية للمواضيع التي غطاها المسح كفرص العمل الجديدة في سوق العمل الأردني، وتلك التي فقدتها خلال فترة الإسناد الزمني (7/1-2012/12/31)، بما يُمكن من حساب صافي فرص العمل المستحدثة وحركتها بين المحافظات، بالإضافة إلى الدوران الوظيفي وأسباب ترك العمل.

وفي هذه المناسبة، تود دائرة الإحصاءات العامة أن تعبر عن عميق شكرها لجميع أسر العينة التي كان لتجاوبها وتعاونها أكبر الأثر في إنجاح هذا المسح، وكذلك الذين ساهموا بإنجاحه من الدائرة وخارجها، آمليين أن تفيد المعلومات الواردة في هذا التقرير جميع المهتمين بقضايا إحصاءات العمل بصورة خاصة سواءً على مستوى متخذي القرار وواضعي السياسات على المستويين العام والخاص.

فتحي النسور

المدير العام

الملخص التنفيذي

يعرض هذا التقرير صورة واضحة عن الواقع الاقتصادي في الأردن من حيث عدد فرص العمل التي استحدثتها سوق العمل الأردني خلال النصف الثاني من عام 2012، إضافة إلى توزيع هذه الفرص على القطاعات الاقتصادية المختلفة وبيان أكثر القطاعات إستحداثاً للفرص وتوزيعها حسب المحافظات.

ولغايات هذا التقرير، فإنه يمكن تعريف صافي فرص العمل المستحدثة بأنها الوظائف الجديدة التي استحدثتها سوق العمل مطروحاً منها الوظائف المفقودة خلال فترة الإسناد الزمني. وتعرف فرص العمل الجديدة بأنها الوظائف الجديدة التي حصل عليها الأفراد خلال فترة الإسناد الزمني، كما وتعرف الوظائف المفقودة بأنها الوظائف التي تركها الأفراد خلال فترة الإسناد الزمني.

وقد تم إضافة الوظائف الجديدة والمفقودة وصافي فرص العمل في المناطق الصناعية المؤهلة (QIZ) التي تم الحصول عليها من وزارة العمل إلى الوظائف الجديدة والمفقودة وصافي فرص العمل المحسوبة من خلال المسح.

وفيما يلي أهم النتائج الرئيسية للمسح:

- بلغ صافي فرص العمل المستحدثة للنصف الثاني من عام 2012 حوالي 29 ألف فرصة عمل، إذ بلغ عدد الوظائف الجديدة حوالي 48 ألف وظيفة، فيما بلغ عدد الوظائف المفقودة حوالي 19 ألف وظيفة.
- بلغ صافي عدد الوظائف في المناطق الصناعية المؤهلة 1060 وظيفة وذلك خلال الفترة الزمنية 2012/12/31 - 7/1.
- بلغ صافي فرص العمل المستحدثة للذكور حوالي 20 ألف فرصة، بينما كانت للإناث حوالي 8 آلاف فرصة عمل.
- 64.7% من صافي الوظائف المستحدثة استحدثتها القطاع الخاص المنظم (حوالي 19 ألف فرصة عمل)، مقابل حوالي 33% استحدثتها القطاع العام.
- تذهب معظم صافي فرص العمل المستحدثة للأردنيين (حوالي 25 ألف فرصة).
- استحوذ سكان محافظة العاصمة على النسبة الأعلى من صافي فرص العمل المستحدثة وسكان محافظة معان على أقل نسبة.
- كمكان للعمل، استحوذت محافظات العاصمة والزرقاء وإربد على حوالي 75% من إجمالي صافي الوظائف المستحدثة.
- تركزت صافي الوظائف المستحدثة في الفئة العمرية (15-39)، وتراجعت للفئة 50 سنة فأكثر.
- ذهبت غالبية صافي فرص العمل المستحدثة للعزاب، (حوالي 81%).

- ذهب حوالي 49% من صائبي فرص العمل المستحدثة للأفراد ذوي المستوى التعليمي الأقل من ثانوي، واستحوذ الأفراد الحاصلون على درجة البكالوريوس فأعلى على حوالي 37% من صائبي فرص العمل المستحدثة.
- كان حملة التخصصات العلوم الاجتماعية والأعمال التجارية والقانون الأعلى توظيفاً بين حملة الدبلوم المتوسط فأعلى، وتخصص الإدارة المعلوماتية الأعلى توظيفاً لحملة الثانوية العامة.
- الأسباب المتعلقة بظروف العمل وطبيعته كانت السبب الأكبر لترك العمل لكلا الجنسين.

قائمة المحتويات

الصفحة

أ.....	تقديم
ج.....	الملخص التنفيذي
ه.....	قائمة المحتويات
ز.....	قائمة الجداول
ك.....	قائمة الأشكال
1.....	1. خلفية عامة
1.....	1.1 مقدمة
1.....	2.1 أهداف المسح
2.....	3.1 منهجية المسح
2.....	4.1 جمع البيانات
2.....	5.1 إعداد التقرير التحليلي
3.....	2. النتائج
13.....	3. مقارنة النتائج للنصف الثاني للسنوات 2007-2012
15.....	4. العمالة الأجنبية مقارنة بالعمالة الأردنية
21.....	5. حركة العمالة بين المحافظات
27.....	6. الدوران الوظيفي
33.....	7. أسباب ترك العمل
37.....	8. الجداول التفصيلية
65.....	9. الملاحق
67.....	1.9 المشاركون في التقرير
69.....	2.9 إستمارة المسح

قائمة الجداول

رقم الجدول	الصفحة
جدول 2. 1: صافي فرص العمل المستحدثة للأفراد حسب الجنس، قطاع العمل، والمستوى التعليمي للنصف الثاني، 2012.....	6
جدول 5. 1: التوزيع النسبي لصافي فرص العمل حسب المحافظات الجاذبة والمصدرة للنصف الثاني، 2012.....	21
جدول 5. 2: توزيع صافي فرص العمل المستحدثة حسب مكان العمل ومكان الإقامة للنصف الثاني، 2012.....	23
جدول 5. 3: توزيع صافي فرص العمل المستحدثة للإناث حسب مكان العمل ومكان الإقامة للنصف الثاني، 2012.....	24
جدول 5. 4: توزيع صافي فرص العمل المستحدثة للذكور حسب مكان العمل ومكان الإقامة للنصف الثاني، 2012.....	25
جدول 6. 1: صافي عدد الأفراد الذين غيروا عملهم حسب قطاع العمل المستقبل والطارد للنصف الثاني، 2012.....	28
جدول 6. 2: صافي عدد الأفراد الذين غيروا عملهم حسب المهنة الرئيسية المستقبلية والطاردة للنصف الثاني، 2012.....	31
جدول 8. 1: التوزيع النسبي للأفراد الذين حصلوا على عمل جديد والذين تركوا العمل وصافي عدد الوظائف حسب الجنس، قطاع العمل، والجنسية للنصف الثاني، 2012.....	37
جدول 8. 2: التوزيع النسبي لصافي فرص العمل المستحدثة حسب الجنس، قطاع العمل، والجنسية للنصف الثاني، 2012.....	38
جدول 8. 3: التوزيع النسبي للأفراد الذين حصلوا على عمل جديد، والذين تركوا العمل، وصافي عدد الوظائف حسب النشاط الاقتصادي للنصف الثاني، 2012.....	39
جدول 8. 4: التوزيع النسبي للأفراد الذين حصلوا على عمل جديد، والذين تركوا العمل، وصافي عدد الوظائف حسب المهنة الرئيسية للنصف الثاني، 2012.....	40
جدول 8. 5: التوزيع النسبي لصافي فرص العمل المستحدثة حسب الجنس، والنشاط الاقتصادي للنصف الثاني، 2012.....	41

تابع/ قائمة الجداول

رقم الجدول	الصفحة
جدول 8.6: التوزيع النسبي لصافي فرص العمل المستحدثة حسب الجنس والمهنة الرئيسية للنصف الثاني، 2012.....	42
جدول 8.7: التوزيع النسبي للأفراد الذين حصلوا على عمل جديد، والذين تركوا العمل، وصافي عدد الوظائف، حسب مكان الإقامة، ومكان العمل للنصف الثاني، 2012.....	43
جدول 8.8: التوزيع النسبي لصافي فرص العمل المستحدثة حسب الجنس، مكان الإقامة، ومكان العمل للنصف الثاني، 2012.....	44
جدول 8.9: التوزيع النسبي للأفراد الذين حصلوا على عمل جديد، والذين تركوا العمل، وصافي عدد الوظائف، حسب العمر، الحالة الزوجية، والمستوى التعليمي للنصف الثاني، 2010.....	45
جدول 8.10: التوزيع النسبي لصافي فرص العمل المستحدثة حسب الجنس، العمر، الحالة الزوجية، والمستوى التعليمي للنصف الثاني، 2012.....	46
جدول 8.11: التوزيع النسبي للأفراد ممن يحملون المستوى التعليمي ثانوي فأعلى الذين حصلوا على عمل جديد، والذين تركوا العمل، وصافي عدد الوظائف حسب التخصص العلمي للنصف الثاني، 2010.....	47
جدول 8.12: التوزيع النسبي لصافي فرص العمل المستحدثة للأفراد ممن يحملون المستوى التعليمي ثانوي فأعلى حسب الجنس والتخصص العلمي للنصف الثاني، 2012.....	48
جدول 8.13: التوزيع النسبي لصافي فرص العمل المستحدثة حسب الجنسية، الجنس، المستوى التعليمي، الحالة الزوجية، العمر، وقطاع العمل للنصف الثاني، 2012.....	49
جدول 8.14: التوزيع النسبي لصافي فرص العمل المستحدثة حسب الجنسية، مكان الإقامة، ومكان العمل للنصف الثاني، 2012.....	50
جدول 8.15: التوزيع النسبي لصافي فرص العمل المستحدثة حسب الجنسية والنشاط الاقتصادي للنصف الثاني، 2012.....	51
جدول 8.16: التوزيع النسبي لصافي فرص العمل المستحدثة حسب الجنسية والمهنة الرئيسية للنصف الثاني، 2012.....	52
جدول 8.17: توزيع صافي فرص العمل المستحدثة حسب النشاط الاقتصادي والجنسية للنصف الثاني، 2012.....	53

تابع / قائمة الجداول

رقم الجدول	الصفحة
جدول 8. 18: توزيع صافي فرص العمل المستحدثة حسب المهنة الرئيسية والجنسية للنصف الثاني، 2012.....	54
جدول 8. 19: توزيع صافي فرص العمل المستحدثة للذكور حسب النشاط الاقتصادي والجنسية للنصف الثاني، 2012.....	55
جدول 8. 20: توزيع صافي فرص العمل المستحدثة للإناث حسب النشاط الاقتصادي والجنسية للنصف الثاني، 2012.....	56
جدول 8. 21: توزيع الأفراد الذين غيروا عملهم حسب قطاع العمل المستقبل والطارء والنشاط الاقتصادي للنصف الثاني، 2012.....	57
جدول 8. 22: توزيع الأفراد الذين غيروا عملهم حسب قطاع العمل المستقبل والطارء والمهنة الرئيسية للنصف الثاني، 2012.....	58
جدول 8. 23: توزيع الأفراد الذين غيروا عملهم حسب قطاع العمل المستقبل والطارء والنشاط الاقتصادي، والجنس للنصف الثاني، 2012.....	59
جدول 8. 24: توزيع الأفراد الذين غيروا عملهم حسب قطاع العمل المستقبل والطارء، المهنة الرئيسية والجنس للنصف الثاني، 2012.....	60
جدول 8. 25: صافي عدد الأفراد الذين غيروا عملهم حسب النشاط الاقتصادي للنصف الثاني، 2012.....	61
جدول 8. 26: التوزيع النسبي للأفراد الذين تركوا عملهم حسب سبب ترك العمل والجنس للنصف الثاني، 2012.....	62
جدول 8. 27: التوزيع النسبي للأفراد الذين تركوا عملهم حسب سبب ترك العمل وقطاع العمل للنصف الثاني، 2012.....	63

قائمة الأشكال

رقم الشكل	الصفحة
شكل 2. 1: التوزيع النسبي لصافي فرص العمل المستحدثة للأفراد حسب الأشهر للنصف الثاني، 2012.....	3
شكل 2. 2: التوزيع النسبي للأفراد الذين حصلوا على عمل جديد أو تركوا عملهم وصافي فرص العمل المستحدثة حسب الجنس للنصف الثاني، 2012.....	4
شكل 2. 3: التوزيع النسبي لصافي فرص العمل المستحدثة للأفراد حسب قطاع العمل للنصف الثاني، 2012.....	5
شكل 2. 4: التوزيع النسبي لصافي فرص العمل المستحدثة للأفراد حسب المستوى التعليمي للنصف الثاني، 2012.....	5
شكل 2. 5: التوزيع النسبي لصافي فرص العمل المستحدثة للأفراد ممن يحملون المؤهل التعليمي الثانوي فأعلى حسب التخصص العلمي للنصف الثاني، 2012.....	7
شكل 2. 6: التوزيع النسبي لصافي فرص العمل المستحدثة للأفراد حسب الجنسية للنصف الثاني، 2012.....	8
شكل 2. 7: التوزيع النسبي لصافي فرص العمل المستحدثة للأفراد حسب الحالة الزوجية للنصف الثاني، 2012.....	8
شكل 2. 8: التوزيع النسبي لصافي فرص العمل المستحدثة للأفراد حسب الفئات العمرية للنصف الثاني، 2012.....	9
شكل 2. 9: التوزيع النسبي لصافي فرص العمل المستحدثة للأفراد حسب المهنة الرئيسية للنصف الثاني، 2012.....	9
شكل 2. 10: التوزيع النسبي لصافي فرص العمل المستحدثة للأفراد حسب النشاط الاقتصادي للنصف الثاني، 2012.....	10
شكل 2. 11: التوزيع النسبي لصافي فرص العمل المستحدثة للأفراد حسب مكان العمل للنصف الثاني، 2012.....	11
شكل 2. 12: التوزيع النسبي لصافي فرص العمل المستحدثة للأفراد حسب مكان الإقامة للنصف الثاني، 2012.....	11
شكل 3. 1: صافي فرص العمل الجديدة، والمفقودة، والمستحدثة للنصف الثاني، 2007-2012.....	13
شكل 3. 2: التوزيع النسبي لصافي فرص العمل المستحدثة للأفراد حسب قطاع العمل للنصف الثاني، 2007-2012.....	14

تابع / قائمة الأشكال

رقم الشكل	الصفحة
شكل 3.3: التوزيع النسبي لصافي فرص العمل المستحدثة للأفراد حسب الجنسية للنصف الثاني، 2007-2012	14
شكل 4.1: التوزيع النسبي لصافي فرص العمل المستحدثة في كافة القطاعات، وفي القطاع الخاص حسب الجنسية للنصف الثاني، 2012	15
شكل 4.2: التوزيع النسبي لصافي فرص العمل المستحدثة حسب الجنسية والمستوى التعليمي للنصف الثاني، 2012	16
شكل 4.3: التوزيع النسبي لصافي فرص العمل المستحدثة حسب الجنسية، العمر، والحالة الزوجية للنصف الثاني، 2012	16
شكل 4.4: النسبة المئوية لصافي فرص العمل المستحدثة لأهم المحافظات حسب الجنسية، مكان العمل ومكان الإقامة للنصف الثاني، 2012	17
شكل 4.5: النسبة المئوية لصافي فرص العمل المستحدثة حسب الجنسية وأهم قطاعات النشاط الاقتصادي للنصف الثاني، 2012	18
شكل 4.6: التوزيع النسبي لصافي فرص العمل المستحدثة حسب الجنسية والمهنة الرئيسية للنصف الثاني، 2012	19
شكل 7.1: التوزيع النسبي للأفراد الذين تركوا عملهم حسب سبب ترك العمل للنصف الثاني، 2012	33
شكل 7.2: التوزيع النسبي للأفراد الذين تركوا عملهم حسب سبب ترك العمل والجنس للنصف الثاني، 2012	34
شكل 7.3: التوزيع النسبي للأفراد الذين تركوا عملهم حسب سبب ترك العمل وقطاع العمل للنصف الثاني، 2012	35

1. خلفية عامة

1.1 مقدمة

إن استحداث فرص عمل جديدة يمثل التحدي الأكبر الذي يواجه الاقتصاد الأردني، وخاصة أن الأردن من الدول التي تعاني من نقص في الموارد الاقتصادية ووفرة في الأيدي العاملة. فالأيدي العاملة ليست حاجة كمالية في حياة الدورة الاقتصادية بل هي جوهرها، لذلك كان من الضروري الحصول على المؤشرات المتعلقة بحجم الوظائف التي يستحدثها الاقتصاد الأردني من خلال تقدير حجم المستحدثة منها، والذي يعتبر من المؤشرات الهامة التي تعطي صورة عن مستوى النشاط الاقتصادي، ومدى انعكاس النمو الذي يحققه الاقتصاد على المستوى المعيشي للأفراد من خلال حصولهم على وظائف جديدة. وقد غاب هذا المؤشر الهام عن قواعد المعلومات الخاصة بالعمالة والتشغيل في الأردن إلى أن بدأت دائرة الإحصاءات العامة بتنفيذ مسح مستقل ومتخصص لتقدير حجم الوظائف المستحدثة.

وتختص الدراسات التي تنفذها الدائرة بقياس معدل البطالة ومعدل المشاركة في النشاط الاقتصادي وخصائص قوة العمل، ولا يمكن إعطاء صورة واضحة عن حجم التغير في الوظائف من هذه البيانات، إضافة إلى عدم إمكانية التعرف على خصائص الذين يحصلون على تلك الفرص، فمثلا هل تتوفر تلك الفرص للأردنيين أم للعمالة الوافدة؟ وهل تتوفر فرص العمل للمتعلمين أم للعمال غير المهرة؟ وغيرها من الأسئلة التي لا بد من الإجابة عليها من أجل وضع سياسات سليمة، ومراجعة ما توفره خطط التنمية من فرص عمل، ومدى استجابة النظام التعليمي لاحتياجات سوق العمل.

2.1 أهداف المسح

يهدف هذا المسح إلى توفير بيانات إحصائية حديثة عن حجم الوظائف الجديدة في سوق العمل الأردني وتلك التي تم فقدها خلال النصف الثاني من عام 2012، أي خلال الفترة (2012/7/1 - 2012/12/31) مع التعرف على الخصائص الديموغرافية، والاجتماعية، والاقتصادية المختلفة للأفراد ممن أعمارهم 15 سنة فأكثر الذين شملهم المسح (الأفراد الذين حصل تغيير على الوضع العملي لهم)، والتعرف على أنواع المهن التي خلقها سوق العمل والأنشطة الاقتصادية التي وفرت فرص عمل. وتقوم دائرة الإحصاءات العامة بتنفيذ هذا المسح بشكل دوري وواقع مرتين في العام، وذلك بهدف تطوير بيانات إحصاءات العمل وتوفير قاعدة بيانات إحصائية حديثة عن حجم الوظائف الجديدة والمفقودة في سوق العمل الأردني، بالإضافة إلى توفير المعلومات الخاصة بالعرض والطلب في سوق العمل.

3.1 منهجية المسح

نفذت دائرة الإحصاءات العامة مسح فرص العمل المستحدثة عن النصف الثاني من عام 2012 خلال الفترة (كانون ثاني - آذار 2013). وغطى المسح حوالي 40 ألف أسرة موزعة على جميع محافظات المملكة، وتبين أن 1811 أسرة حصل فرد فيها أو أكثر على عمل جديد أو ترك عمله أو غيره إلى عمل آخر، فيما بلغ عدد الأفراد ضمن هذه الأسر والذين حصل تغيير على عملهم 1928 فرداً.

4.1 جمع البيانات

تم استخدام تقنية الأجهزة الكفية (PDA) في جمع ومعالجة البيانات في هذا المسح، حيث استخدمت الاستمارة الإلكترونية بدلاً من الاستمارة الورقية. وجمعت البيانات عن هؤلاء الأفراد الذين حصل تغيير على الوضع العملي لهم (الذين حصلوا على عمل جديد أو تركوا عملهم أو غيروا عملهم) بأسلوب المقابلة الشخصية، وذلك لبحث تاريخهم الوظيفي خلال فترة الستة أشهر الثانية من عام 2012. وقد تم جمع بيانات استمارة الأسرة في المرحلة الأولى وذلك من خلال جمع بيانات عن جميع أفراد الأسرة المتواجدين في الأسرة وقت الزيارة، وكذلك الأفراد الذين كانوا يعيشون مع الأسرة (بمن فيهم الأفراد غير الأردنيين) وتركوا الأسرة خلال فترة الإسناد الزمني الخاصة بالمسح (2012/7/1 - 2012/12/31) بسبب الوفاة أو السفر إلى الخارج.

أما في المرحلة الثانية ومن خلال استمارة الأسرة، فقد تم تحديد الأسر التي حصل لديها أي تغيير على الوضع العملي لأي فرد من أفرادها وعلى عدد الأفراد الكلي الذين حصل تغيير على عملهم والتي من خلاله تم استيفاء بيانات الاستمارة الفردية لكل فرد حصل تغيير على عمله إن كان بحصوله على عمل جديد أو تركه للعمل أو تغيير لعمله من خلال جمع بيانات التاريخ الوظيفي لكل عمل مارسه أو مازال يمارسه، وذلك لاحتساب مؤشرات المسح الرئيسية وهي حجم الوظائف الجديدة، وحجم الوظائف المفقودة، وصافي الوظائف المستحدثة.

5.1 إعداد التقرير التحليلي

بعد الحصول على البيانات النهائية من مديرية تكنولوجيا المعلومات، تم إعداد هذا التقرير واستخراج الجداول التفصيلية من خلال استخدام حزمة البرامج الإحصائية الجاهزة SPSS، وقد تم معالجة البيانات الصادرة عن وزارة العمل والتي تخص العاملين غير الأردنيين في المناطق الصناعية المؤهلة QIZ، وذلك بإضافتها إلى الجداول التفصيلية حيث بلغ صافي الوظائف المستحدثة فيها 1060 وظيفة خاصة بالعمال الوافدين، وأضيفت إلى صافي الوظائف المستحدثة والتي تم التوصل إليها من بيانات المسح حيث بلغت 27676 وظيفة.

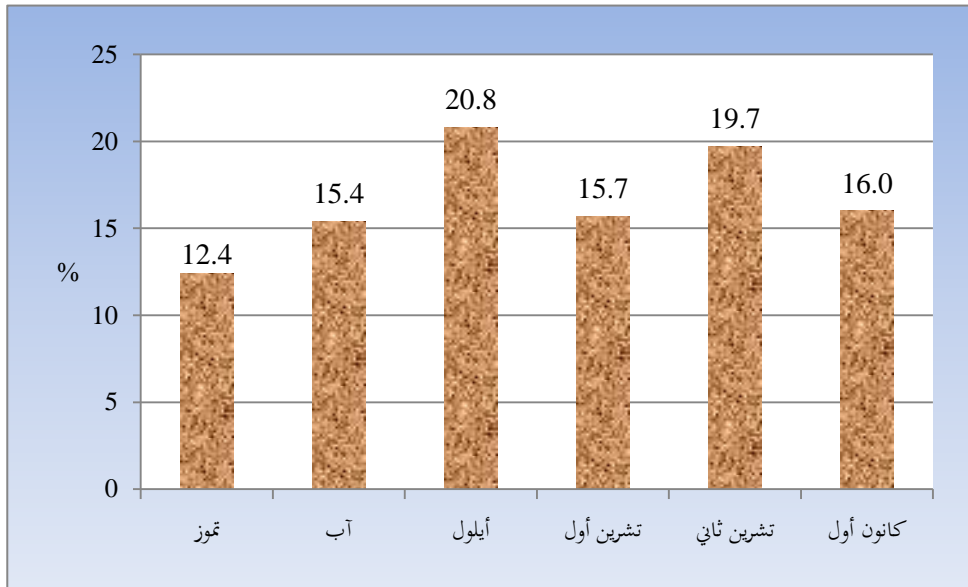
2. النتائج

يقيس مسح فرص العمل المستحدثة حجم التشغيل وفرص العمل التي يخلقها الاقتصاد الأردني، وحيث أنه مسح أسري لا يشمل المساكن الجماعية كمساكن العمال والمرضات.... الخ، والتي على الأغلب تقطنها العمالة الوافدة لذلك تم تغطية المناطق الصناعية المؤهلة، حيث تم الحصول على التغير في التوظيف في هذه المناطق من بيانات وزارة العمل الخاصة بهذه المناطق وتم إضافتها إلى نتائج المسح.

وقد أظهرت بيانات وزارة العمل ازدياد فرص العمل المستحدثة للعاملين الوافدين في المناطق الصناعية المؤهلة بما مقداره 1060 وظيفة، حيث بلغ عدد الوظائف الجديدة التي استحدثتها الاقتصاد الأردني خلال النصف الثاني من عام 2012 حوالي 48 ألف فرصة عمل وعدد الوظائف التي تم تركها حوالي 19 ألف فرصة عمل.

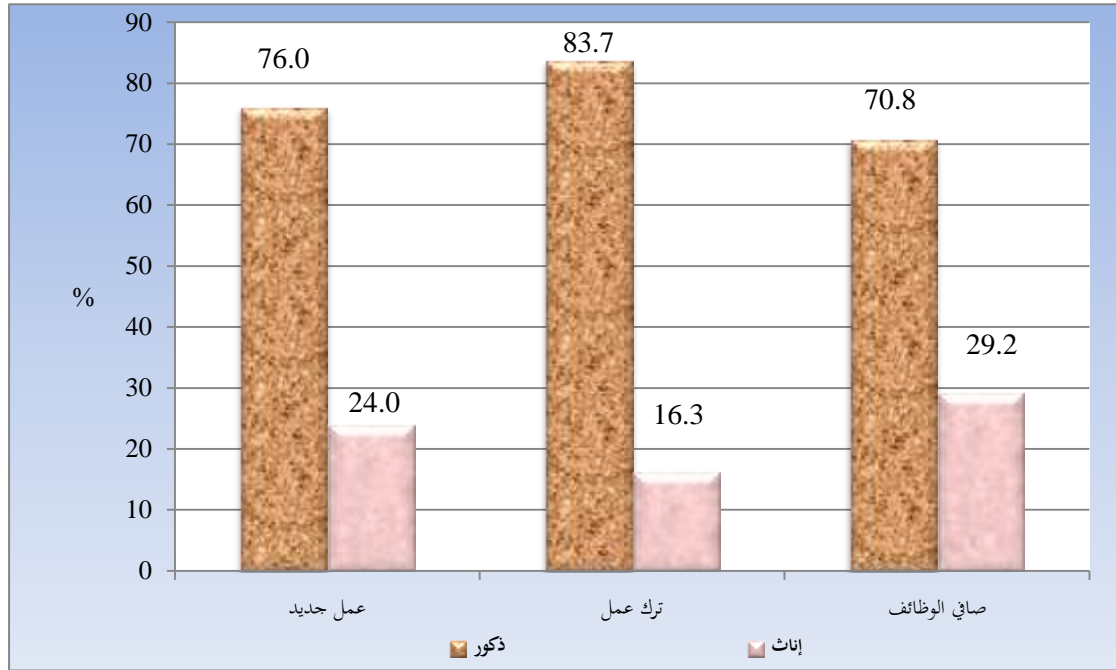
وحسب الأشهر، فقد حقق شهر أيلول أعلى نسبة من إجمالي صافي فرص العمل المستحدثة للستة أشهر الثانية من عام 2012 بنسبة بلغت حوالي 21%، حيث بلغ عدد الوظائف المستحدثة فيه حوالي 6 آلاف وظيفة، تلاه شهر تشرين ثاني بنسبة بلغت حوالي 20% من إجمالي صافي فرص العمل المستحدثة، حيث بلغ عدد الوظائف المستحدثة فيه 5669 وظيفة. فيما شهد شهر تموز أدنى عدد لفرص العمل المستحدثة (حوالي 12%) من إجمالي صافي فرص العمل المستحدثة، (الشكل 1.2).

شكل 1.2: التوزيع النسبي لصادفي فرص العمل المستحدثة للأفراد حسب الأشهر للنصف الثاني، 2012



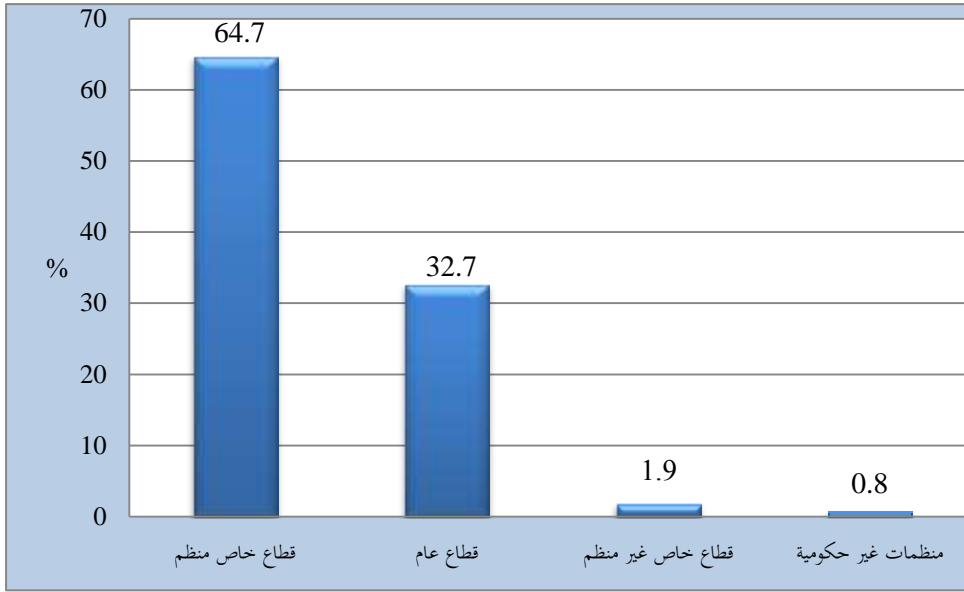
أما حسب الجنس، فقد بلغ صافي فرص العمل المستحدثة للذكور حوالي 20 ألف فرصة عمل شكلت ما نسبته حوالي 71% من إجمالي صافي فرص العمل المستحدثة، في حين بلغ صافي الفرص للإناث حوالي 8 آلاف فرصة وبنسبة حوالي 29%. وقد بلغ عدد الوظائف التي تركها الذكور حوالي 16 ألف وظيفة وبنسبة حوالي 84%، بينما بلغ عدد الوظائف التي تركتها الإناث حوالي 3 آلاف وظيفة وبنسبة حوالي 16%، (الشكل 2.2).

شكل 2.2: التوزيع النسبي للأفراد الذين حصلوا على عمل جديد أو تركوا عملهم وصافي فرص العمل المستحدثة حسب الجنس للنصف الثاني، 2012



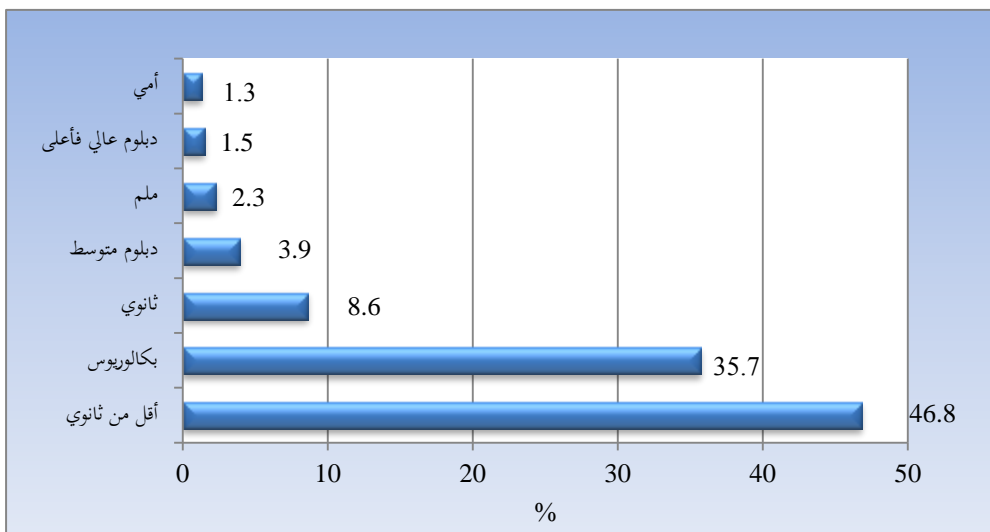
وحسب قطاع العمل، قد كانت نسبة مساهمة القطاع الخاص المنظم أعلى من بقية القطاعات حيث بلغت حوالي 65% من صافي فرص العمل المستحدثة (حوالي 19 ألف فرصة عمل)، أما بالنسبة لمساهمة القطاع العام فقد ساهم بما نسبته حوالي 33% من صافي فرص العمل المستحدثة (حوالي 9 آلاف فرصة عمل)، (الشكل 3.2).

شكل 2.3: التوزيع النسبي لصافي فرص العمل المستحدثة للأفراد حسب قطاع العمل
للنصف الثاني، 2012



وبينت النتائج أن حوالي 47% من إجمالي صافي فرص العمل المستحدثة (حوالي 13 ألف وظيفة) قد حظي بها الأفراد ذوي المؤهل التعليمي أقل من ثانوي. وحصل الأفراد من حملة المؤهل التعليمي بكالوريوس على حوالي 36% من إجمالي صافي فرص العمل المستحدثة (حوالي 10 آلاف فرصة عمل)، تلاهم حملة المؤهل التعليمي ثانوي الذين حصلوا على حوالي 9% من مجموع صافي فرص العمل (2463 فرصة عمل). وقد حصل الأفراد الذين مؤهلهم التعليمي دبلوم عالي فأعلى على نسبة متدنية جداً من صافي فرص العمل المستحدثة، حيث بلغت 2%، (الشكل 4.2).

شكل 2.4: التوزيع النسبي لصافي فرص العمل المستحدثة للأفراد حسب المستوى التعليمي
للنصف الثاني، 2012



ويبين (الجدول 1.2) أن القطاع الخاص المنظم وفرّ أكبر عدد من صافي فرص العمل المستحدثة للأفراد الذكور الذين مستواهم التعليمي أقل من ثانوي، حيث بلغ حوالي 7 آلاف فرصة عمل، في حين وفرّ القطاع العام حوالي 4 آلاف فرصة عمل. وفقد الأفراد الذكور الذين مستواهم التعليمي أمني 43 وظيفة في القطاع العام، وبلغ عدد الوظائف المفقودة للأفراد الذكور الذين مستواهم التعليمي أمني في القطاع الخاص غير المنظم 131 وظيفة، أما قطاع المنظمات غير الحكومية فقد كان صافي الوظائف التي حصل عليها الذكور الذين مستواهم التعليمي أقل من ثانوي 100 وظيفة.

أما بالنسبة للإناث، فقد كان أعلى صافي فرص عمل للواتي يحملن مؤهلاً تعليمياً أقل من ثانوي في القطاع الخاص المنظم (2.6) ألف فرصة عمل، وفي القطاع العام فقد كان أعلى صافي فرص عمل للواتي يحملن مؤهلاً تعليمياً بكالوريوس (2.3) ألف فرصة عمل، وفقدت الإناث اللاتي يحملن المؤهل دبلوم متوسط 60 فرصة عمل في القطاع العام، وبلغ صافي فرص العمل المستحدثة للإناث اللاتي يحملن المؤهل التعليمي بكالوريوس 1984 وظيفة في القطاع الخاص المنظم.

جدول 1.2: صافي فرص العمل المستحدثة للأفراد حسب الجنس، قطاع العمل، والمستوى التعليمي للنصف

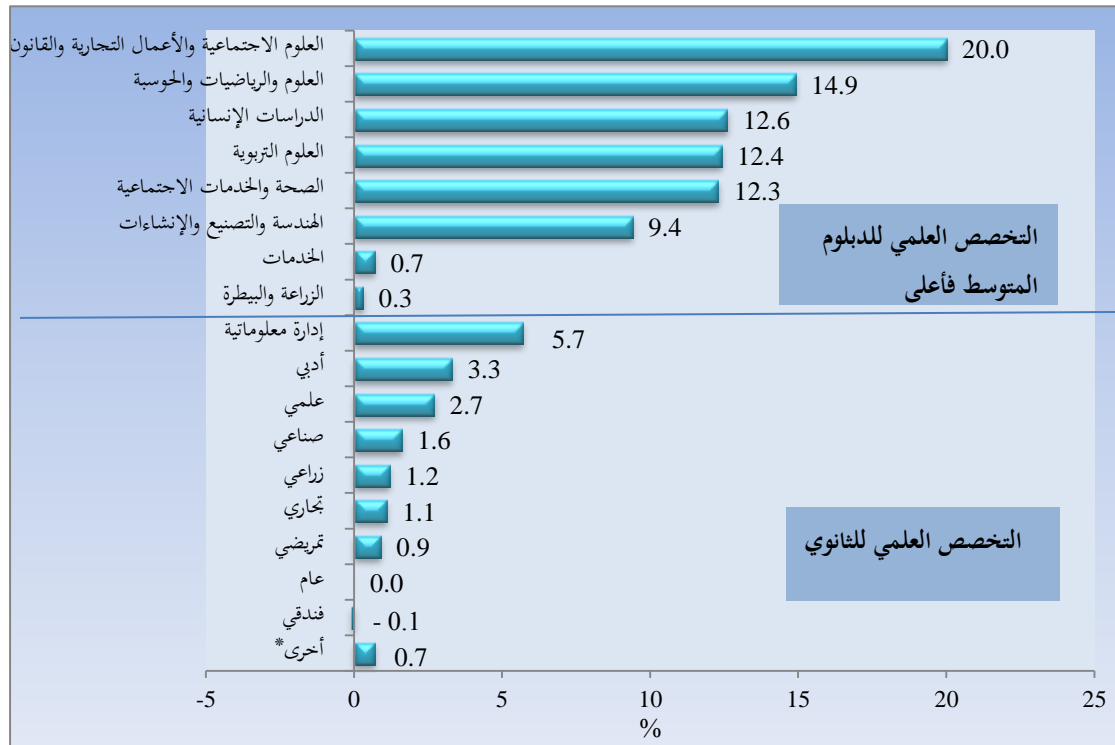
الثاني، 2012

المجموع	إناث				ذكور				قطاع العمل المستوى التعليمي
	منظمات غير حكومية	قطاع خاص غير منظم	قطاع خاص منظم	قطاع عام	منظمات غير حكومية	قطاع خاص غير منظم	قطاع خاص منظم	قطاع عام	
361	0	21	330	-21	0	-131	205	-43	أمني
649	0	0	232	0	0	62	347	8	ملم
13454	0	43	2578	151	100	349	6633	3599	أقل من ثانوي
2463	-78	18	162	91	0	154	1413	703	ثانوي
1122	47	0	316	-60	-21	22	478	339	دبلوم متوسط
10264	118	0	1984	2312	24	-1	3498	2328	بكالوريوس
423	0	0	130	9	29	0	273	-18	دبلوم عالي فأعلى
28736	88	82	5732	2482	133	456	12847	6915	المجموع

ملاحظة: يوجد اختلاف طفيف في مجاميع بعض الجداول بسبب عملية التثقيب (الترجيح) والتقريب.

وبينت النتائج أن 20% من إجمالي صافي فرص العمل المستحدثة للأفراد من حملة المؤهل الثانوي فأعلى قد حظي بها الأفراد الذين يحملون مؤهل الدبلوم المتوسط وتخصصوا في العلوم الاجتماعية والأعمال التجارية والقانون (حوالي 3 آلاف وظيفة)، تلاهم الأفراد المتخصصون في العلوم والرياضيات والحوسبة بنسبة حوالي 15%، أما حملة المؤهل الثانوي إدارة معلوماتية، فقد حصلوا على حوالي ألف وظيفة بنسبة حوالي 6% من إجمالي صافي فرص العمل المستحدثة، فيما حصل حاملو الشهادة الثانوية في فرع الأدبي على 476 وظيفة، (الشكل 5.2).

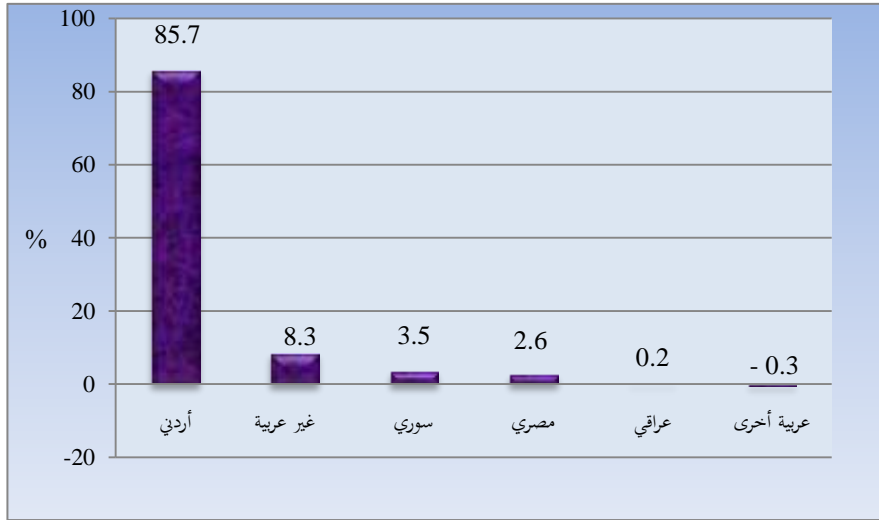
شكل 5.2: التوزيع النسبي لصافي فرص العمل المستحدثة للأفراد ممن يحملون المؤهل التعليمي الثانوي فأعلى حسب التخصص العلمي للنصف الثاني، 2012



*أخرى: شرعي، اقتصاد منزلي، تجميل، خياطة، تعليم صحي.

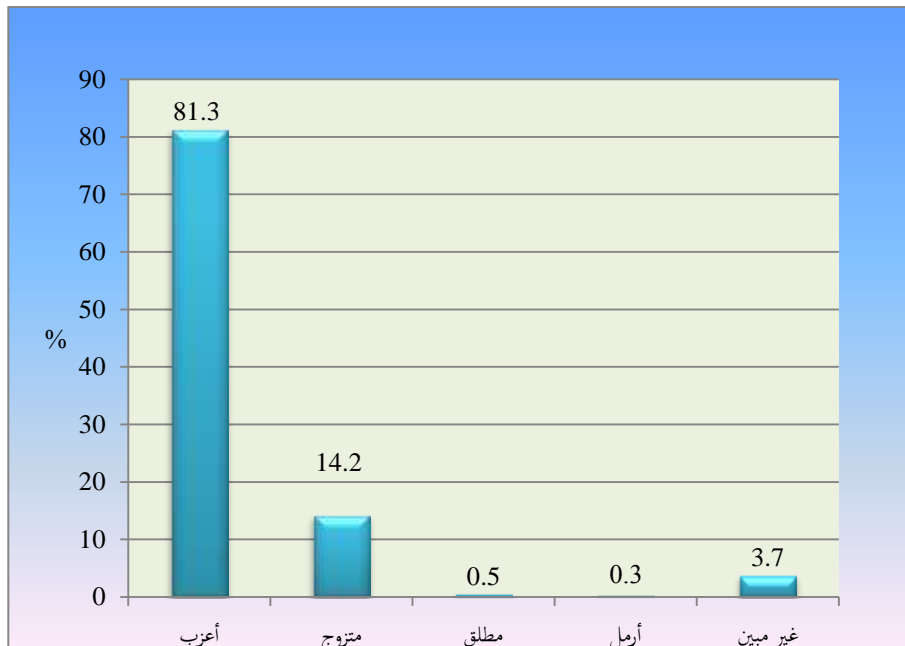
وحصد الأردنيون النسبة الأكبر من إجمالي صافي فرص العمل المستحدثة، حيث بلغت حوالي 86% (حوالي 25 ألف وظيفة)، بينما حظيت العمالة غير العربية على نسبة بلغت حوالي 8% من إجمالي صافي فرص العمل المستحدثة، وحصلت العمالة (المصرية، السورية، العراقية والعربية الأخرى) على ما مقداره 1728 وظيفة، (الشكل 6.2).

شكل 2.6: التوزيع النسبي لصافي فرص العمل المستحدثة للأفراد حسب الجنسية للنصف الثاني، 2012



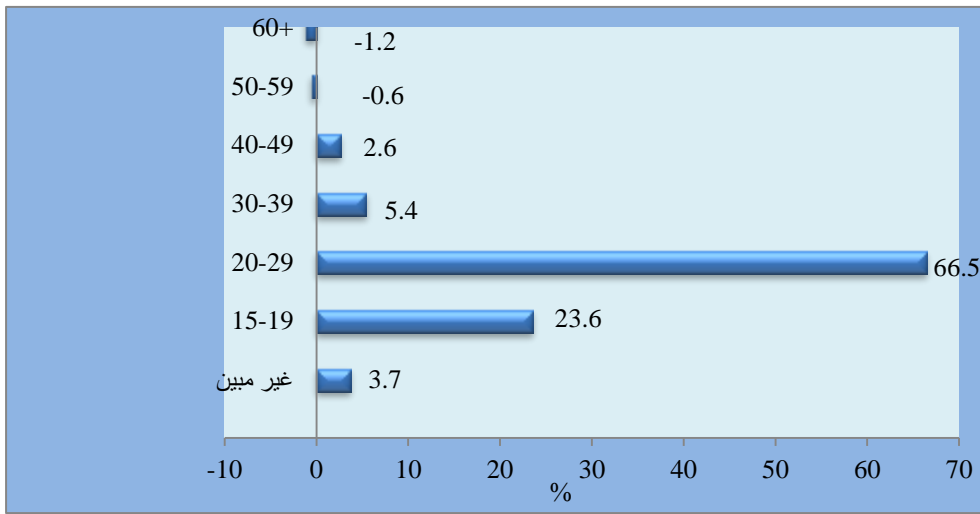
وحظي العزّاب على معظم فرص العمل المستحدثة خلال النصف الثاني من عام 2012، حيث بلغ صافي فرص العمل المستحدثة لهذه الفئة حوالي 23 ألف فرصة عمل شكلت ما نسبته حوالي 81% من إجمالي صافي فرص العمل المستحدثة. وبالمقابل، حصل المتزوجون على حوالي 14% من إجمالي صافي فرص العمل المستحدثة، في حين حصل المطلقون على حوالي 0.5% من إجمالي صافي فرص العمل المستحدثة، (الشكل 7.2).

شكل 2.7: التوزيع النسبي لصافي فرص العمل المستحدثة للأفراد حسب الحالة الزوجية للنصف الثاني، 2012



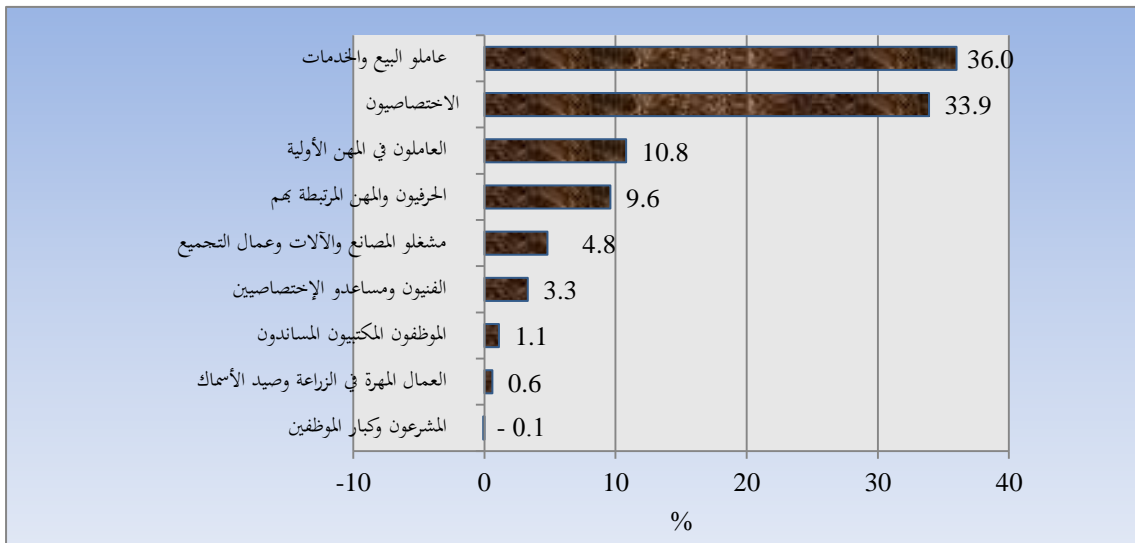
أما حسب العمر، فتركز الاهتمام في التوظيف على الفئات العمرية الصغيرة، حيث كانت غالبية فرص العمل المستحدثة للفئة العمرية 20-29 سنة وبلغ عددها حوالي 19 ألف فرصة عمل شكلت ما نسبته حوالي 67% من إجمالي صافي فرص العمل المستحدثة. تلاها الفئة العمرية 15-19 سنة (حوالي 7 آلاف فرصة عمل) أي ما نسبته حوالي 24% من إجمالي صافي فرص العمل المستحدثة. وفي المقابل تراجع صافي فرص العمل المستحدثة للأفراد في الفئة العمرية 50 سنة فأكثر، (الشكل 8.2).

شكل 8.2: التوزيع النسبي لصافي فرص العمل المستحدثة للأفراد حسب الفئات العمرية للنصف الثاني، 2012



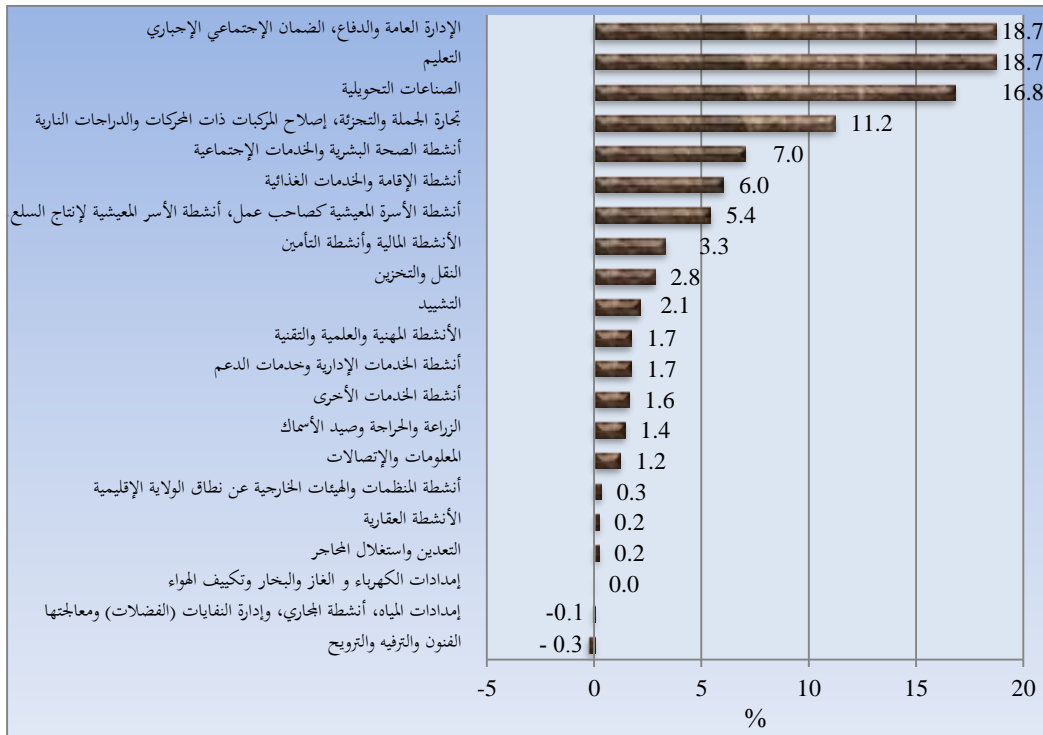
وتشير النتائج إلى أن 36% من إجمالي صافي فرص العمل المستحدثة كانت لعاملي البيع والخدمات (حوالي 10 آلاف فرصة عمل)، تلاهم الاختصاصيون بنسبة بلغت 33.9% (9741 فرصة عمل)، ثم العاملون في المهن الأولية بنسبة حوالي 11%، (الشكل 9.2).

شكل 9.2: التوزيع النسبي لصافي فرص العمل المستحدثة للأفراد حسب المهنة الرئيسية للنصف الثاني، 2012



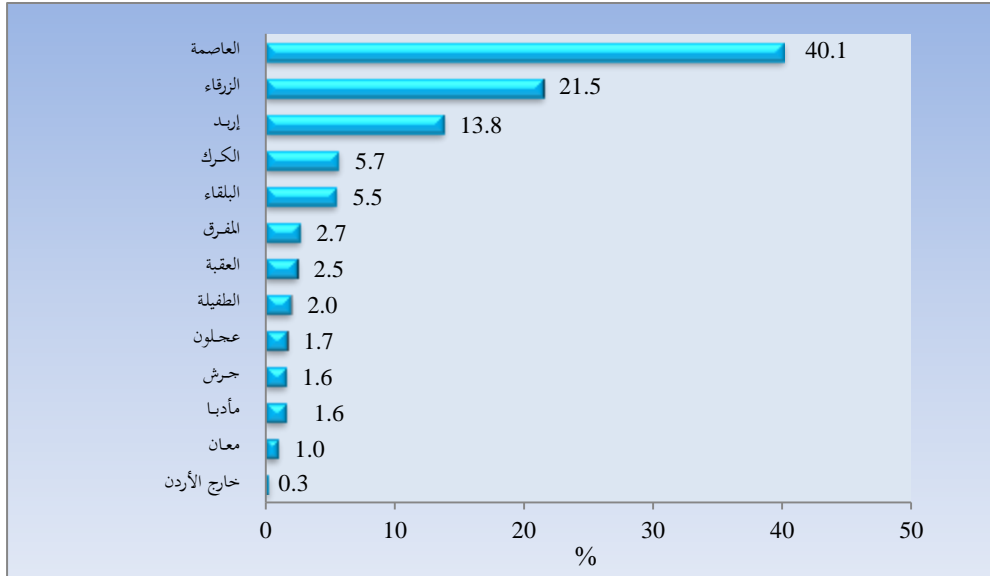
وحاز قطاع الإدارة العامة والدفاع والضمان الاجتماعي الإجباري وقطاع التعليم على أعلى عدد من صافي فرص العمل المستحدثة في النصف الثاني من عام 2012، حيث بلغت حوالي 5 آلاف وظيفة ونسبة حوالي 19% من إجمالي صافي فرص العمل المستحدثة لكل منهما، تلاهما قطاع الصناعات التحويلية الذي استحدث 4831 وظيفة ونسبة حوالي 17%، وجاء قطاع تجارة الجملة والتجزئة في المرتبة الثالثة (حوالي 11% من إجمالي صافي فرص العمل المستحدثة، (الشكل 10.2).

شكل 10.2: التوزيع النسبي لصافي فرص العمل المستحدثة للأفراد حسب النشاط الاقتصادي للنصف الثاني، 2012



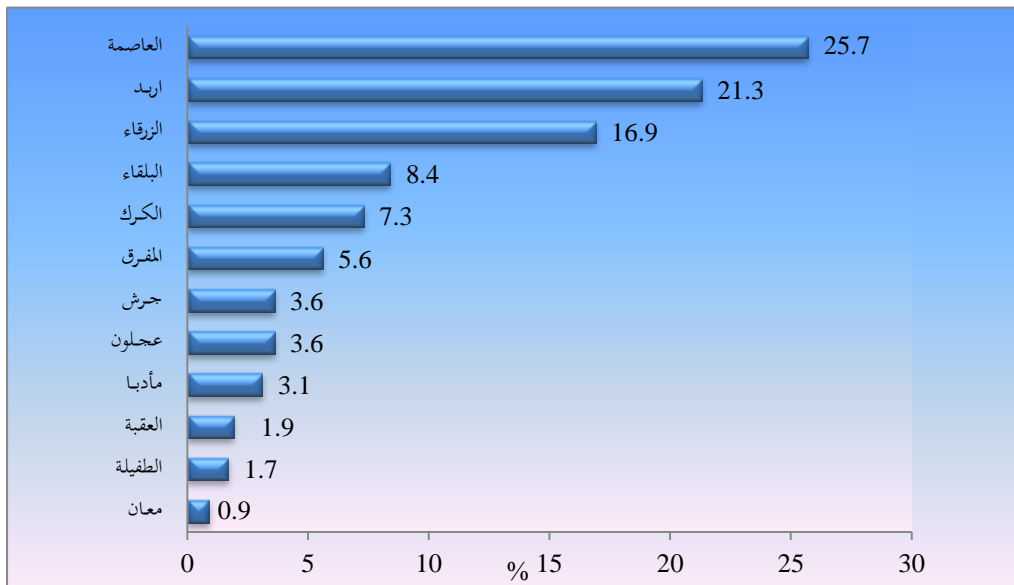
أما من حيث مكان العمل، فقد تركز ما يقارب 40% من صافي فرص العمل المستحدثة في محافظة العاصمة، حيث استحدثت فيها حوالي 12 ألف فرصة عمل من إجمالي صافي فرص العمل المستحدثة. وجاءت محافظة الزرقاء في المرتبة الثانية، حيث شكل صافي فرص العمل المستحدثة فيها حوالي 22%. تلاها محافظة إربد بنسبة بلغت حوالي 14% من إجمالي صافي فرص العمل المستحدثة، وكان لمحافظة معان النصيب الأقل من إجمالي صافي فرص العمل المستحدثة حيث بلغت نسبتها 1%، (الشكل 11.2).

شكل 2.11: التوزيع النسبي لصافي فرص العمل المستحدثة للأفراد حسب مكان العمل
للنصف الثاني، 2012



بالنظر إلى مكان الإقامة، فقد حصل سكان محافظة العاصمة على النسبة الأكبر من إجمالي صافي فرص العمل المستحدثة بنسبة بلغت حوالي 26% (حوالي 7 آلاف وظيفة)، تلاهم سكان محافظة إربد إذ حصل سكانها على حوالي 6 آلاف فرصة عمل أي ما نسبته حوالي 21%، فيما حصل سكان محافظ معان على أقل نسبة من إجمالي صافي فرص العمل المستحدثة (0.9%)، (الشكل 2.12).

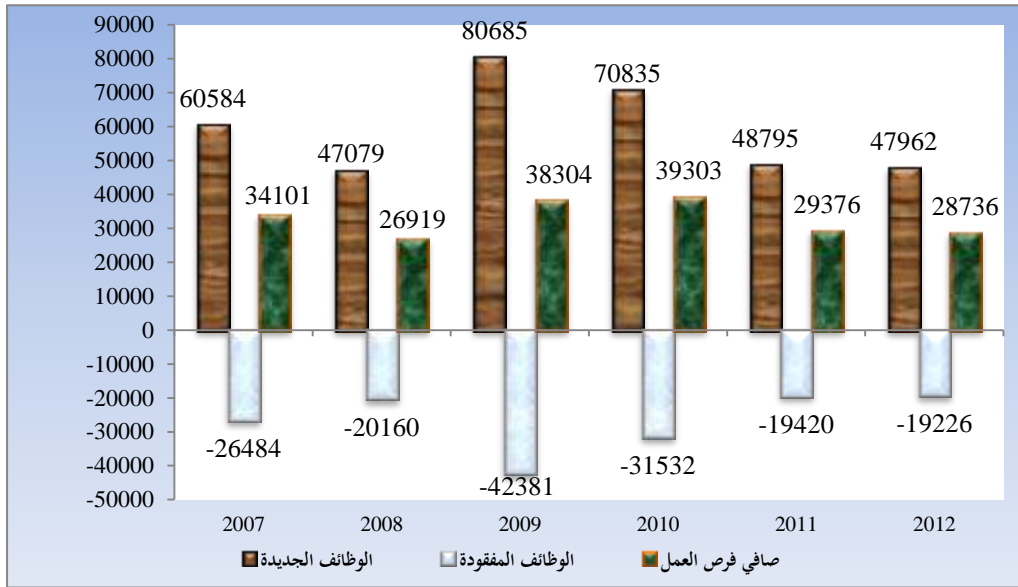
شكل 2.12: التوزيع النسبي لصافي فرص العمل المستحدثة للأفراد حسب مكان الإقامة
للنصف الثاني، 2012



3. مقارنة النتائج للنصف الثاني للسنوات 2007-2012

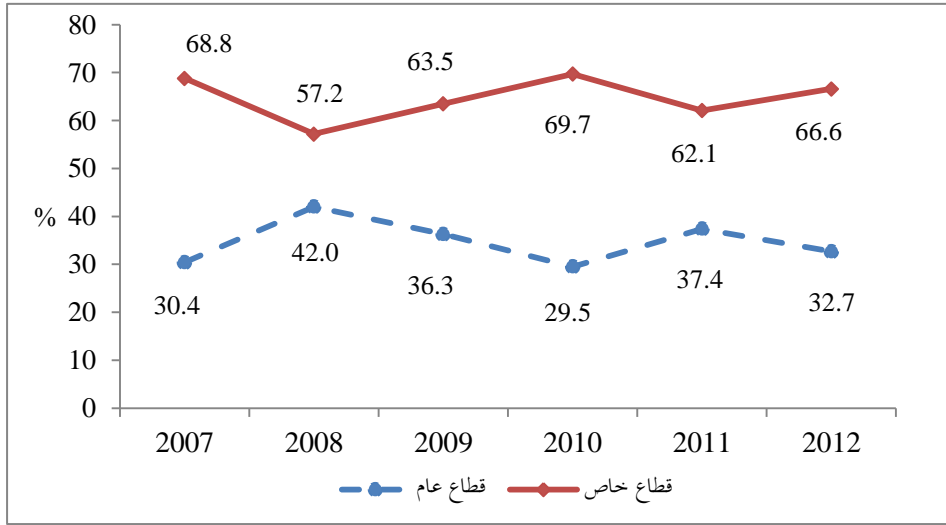
يوضح الشكل (1.3) إنخفاض صافي فرص العمل خلال النصف الثاني من عام 2012 مقارنة بنفس الفترة خلال الأعوام 2009 - 2011، كما ويوضح إنخفاض عدد الوظائف الجديدة والمفقودة خلال النصف الثاني من عام 2012 مقارنةً بالسنوات السابقة.

شكل 3.1: صافي فرص العمل الجديدة، والمفقودة، والمستحدثة للنصف الثاني، 2007-2012



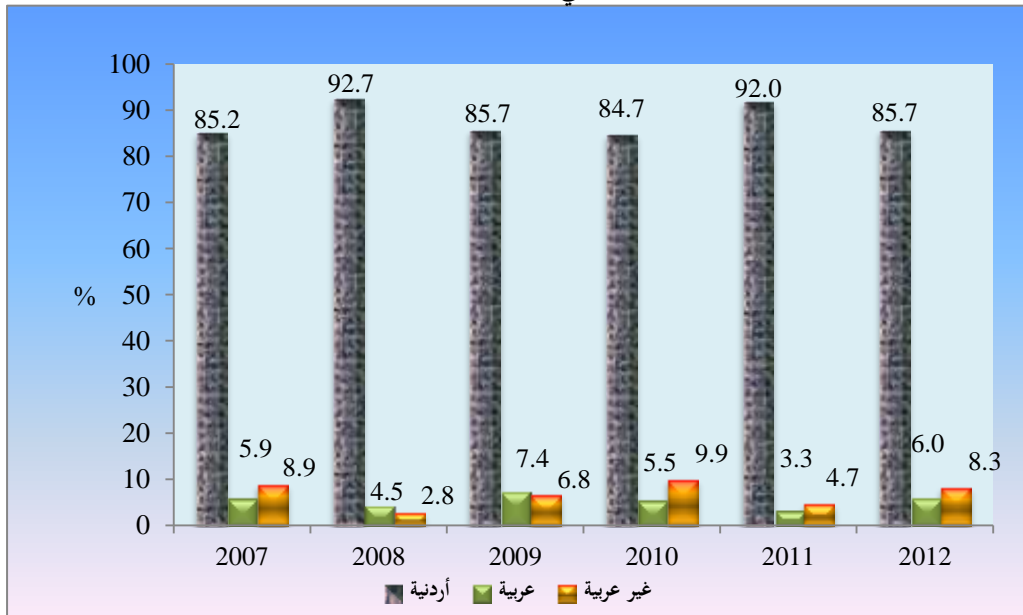
وانخفاض صافي فرص العمل المستحدثة في القطاع الخاص للنصف الثاني من عام 2012 مقارنة بالنصف الثاني في الأعوام 2007 و2010، وارتفع مقارنة بنفس الفترة للأعوام 2008، 2009 و2011. ويلاحظ أيضاً إرتفاع صافي فرص العمل المستحدثة في القطاع العام للنصف الثاني من عام 2012 مقارنة بنفس الفترة للأعوام 2007 و2010 وإنخفاضها في النصف الثاني من عام 2012 مقارنة مع نفس الفترة للأعوام 2008، 2009 و2011. وتظهر النتائج تفوق القطاع الخاص بشكل واضح على القطاع العام في استحداث فرص عمل جديدة على مدار السنوات الست الماضية، (الشكل 2.3).

شكل 3.2: التوزيع النسبي لصافي فرص العمل المستحدثة للأفراد حسب قطاع العمل
للنصف الثاني، 2007-2012



وانفرد الأردنيون بالحصة الأكبر من صافي فرص العمل المستحدثة للنصف الثاني في الأعوام 2007-2012، فيما ازداد نصيب العمالة غير العربية خلال النصف الثاني من عام 2012 لتصل نسبة صافي فرص العمل التي حصلوا عليها إلى حوالي 8% من إجمالي صافي فرص العمل المستحدثة مقارنة مع نفس الفترة في الأعوام 2008، 2009 و2011، وارتفعت نسبة فرص العمل الصافية للعمالة العربية خلال النصف الثاني من هذا العام مقارنة مع نفس الفترة في الأعوام 2007-2008 و2010-2011، (الشكل 3.3).

شكل 3.3: التوزيع النسبي لصافي فرص العمل المستحدثة للأفراد حسب الجنسية
للنصف الثاني، 2007-2012

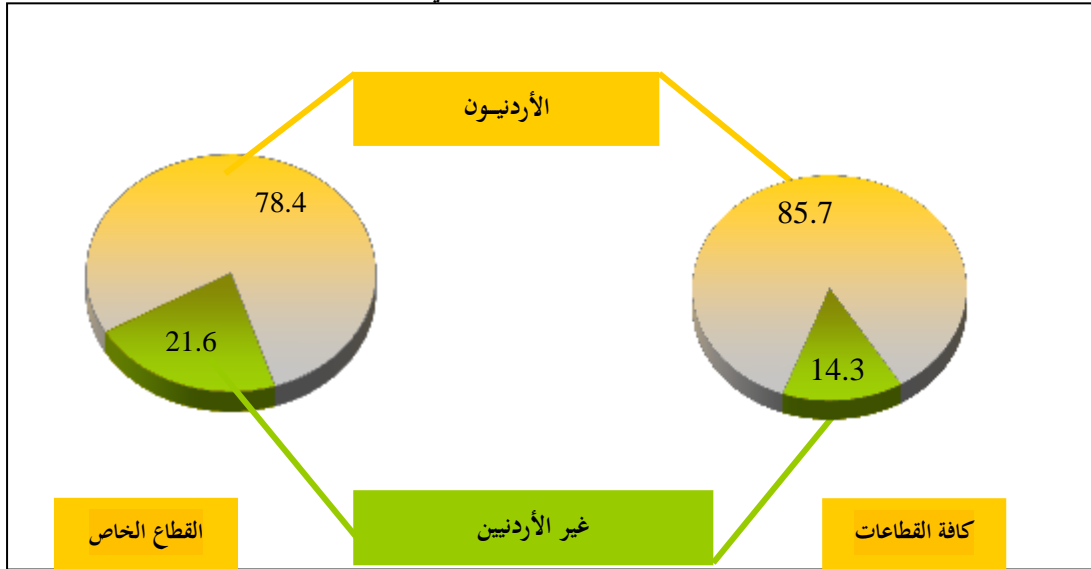


4. العمالة الأجنبية مقارنة بالعمالة الأردنية

بلغ صافي فرص العمل المستحدثة للعمالة الوافدة (غير الأردنيين) للنصف الثاني من عام 2012 حوالي 4 آلاف فرصة عمل مقارنة بحوالي 25 ألف وظيفة للأردنيين، وبذلك يكون صافي وظائف الأجانب المستحدثة قد شكل ما نسبته حوالي 14% من إجمالي صافي فرص العمل التي استحدثتها الاقتصاد الأردني. وعند استثناء وظائف القطاع العام التي يذهب معظمها للأردنيين ووظائف المنظمات غير الحكومية، يلاحظ أن الأجانب قد حصلوا على نسبة بلغت حوالي 22% من وظائف القطاع الخاص (المنظم وغير المنظم)، (الشكل 1.4).

شكل 1.4: التوزيع النسبي لصافي فرص العمل المستحدثة في كافة القطاعات، وفي القطاع الخاص

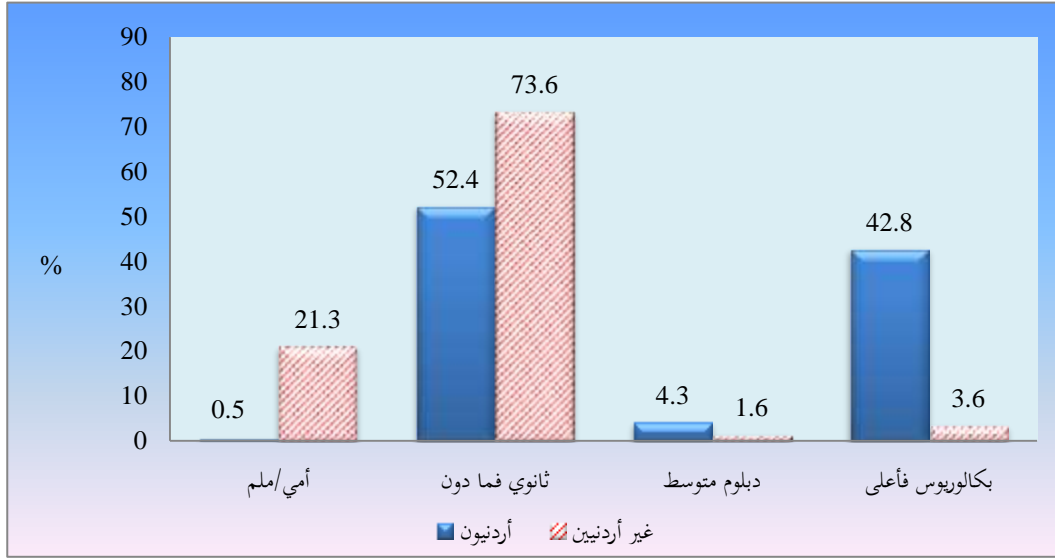
حسب الجنسية للنصف الثاني، 2012



ومن خلال دراسة خصائص العمالة الوافدة المختلفة ومقارنتها بالعمالة الأردنية، يلاحظ أن أقل من ثلثي صافي الوظائف المستحدثة للعمالة الوافدة (63.8%) كانت للإناث (حوالي 2.6 ألف فرصة عمل) في حين كان نصيب الذكور حوالي 1.5 ألف فرصة عمل ونسبة بلغت حوالي 36%، (جدول 13.8).

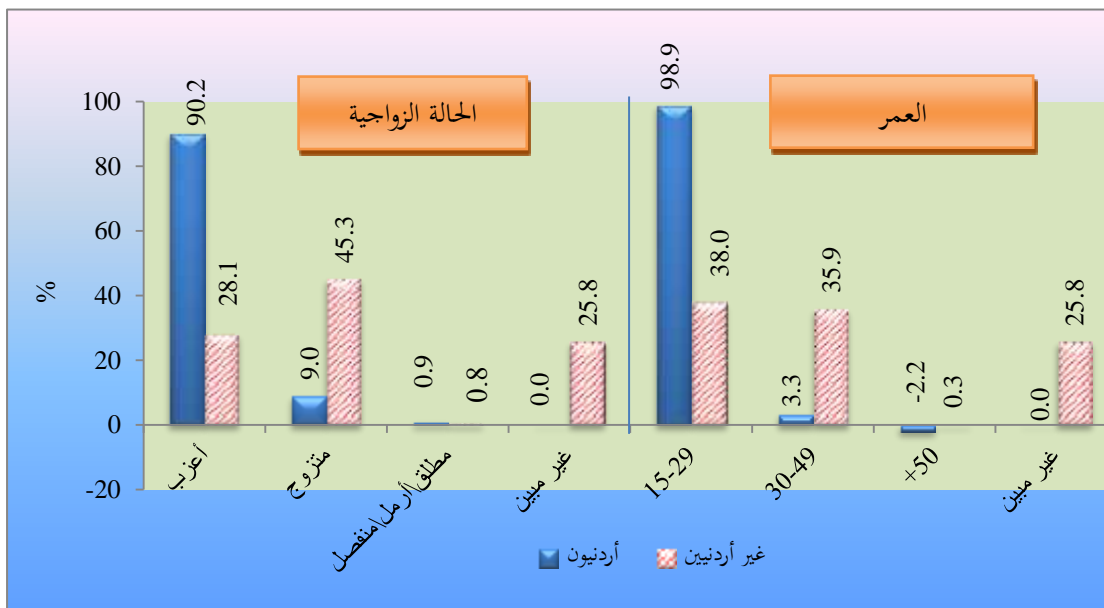
ويلاحظ أن غالبية صافي فرص العمل المستحدثة للأجانب كانت للذين مستواهم التعليمي ثانوي فما دون بنسبة بلغت حوالي 74% وهو ما يتفق مع طبيعة المهن والقطاعات التي تتركز فيها العمالة الأجنبية. كما ويلاحظ ارتفاع نسبة (غير المتعلمين) بين العاملين الوافدين مقارنة مع الأردنيين، حيث بلغت النسبة للوافدين حوالي 21% من إجمالي الوظائف التي حصل عليها الوافدون مقارنة مع (0.5%) بالنسبة للأردنيين، (الشكل 2.4).

شكل 4.2: التوزيع النسبي لصافي فرص العمل المستحدثة حسب الجنسية والمستوى التعليمي للنصف الثاني، 2012



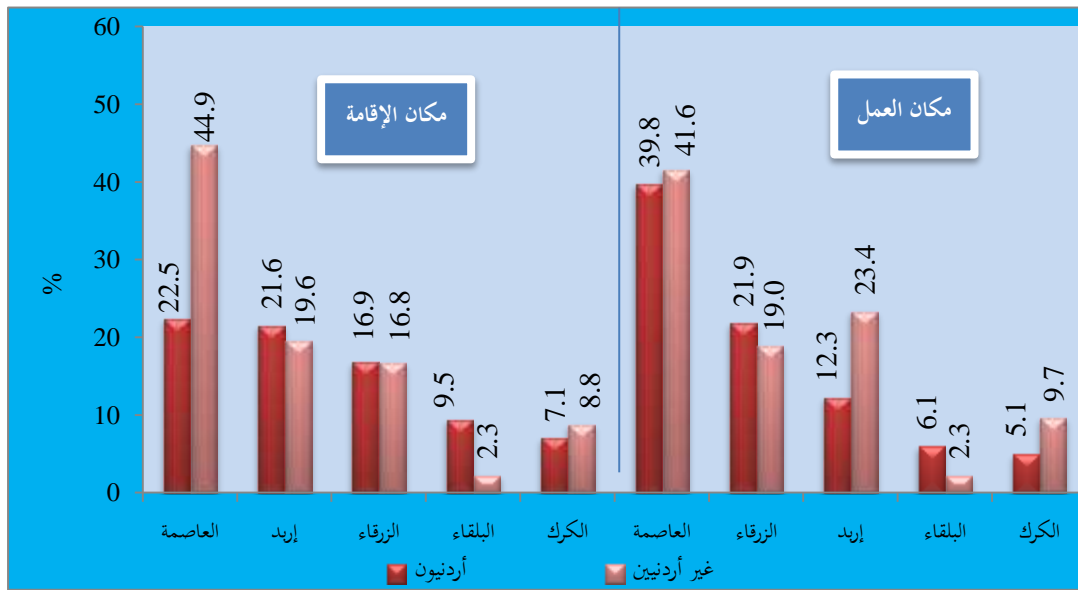
ويلاحظ تركيز صافي فرص العمل المستحدثة للعمالة الوافدة في الفئات العمرية التي تقل عن 30 سنة حيث بلغت النسبة 38%، فيما كانت النسبة الأعلى للأردنيين ضمن نفس الفئة العمرية عالية جداً حيث وصلت إلى حوالي 99%. وذهب حوالي 45% من صافي الوظائف المستحدثة لغير الأردنيين للأفراد المتزوجين في حين ذهبت الغالبية العظمى من صافي وظائف الأردنيين للعزاب بما نسبته 90.2%، الشكل (3.4).

شكل 4.3: التوزيع النسبي لصافي فرص العمل المستحدثة حسب الجنسية، العمر، والحالة الزوجية للنصف الثاني، 2012



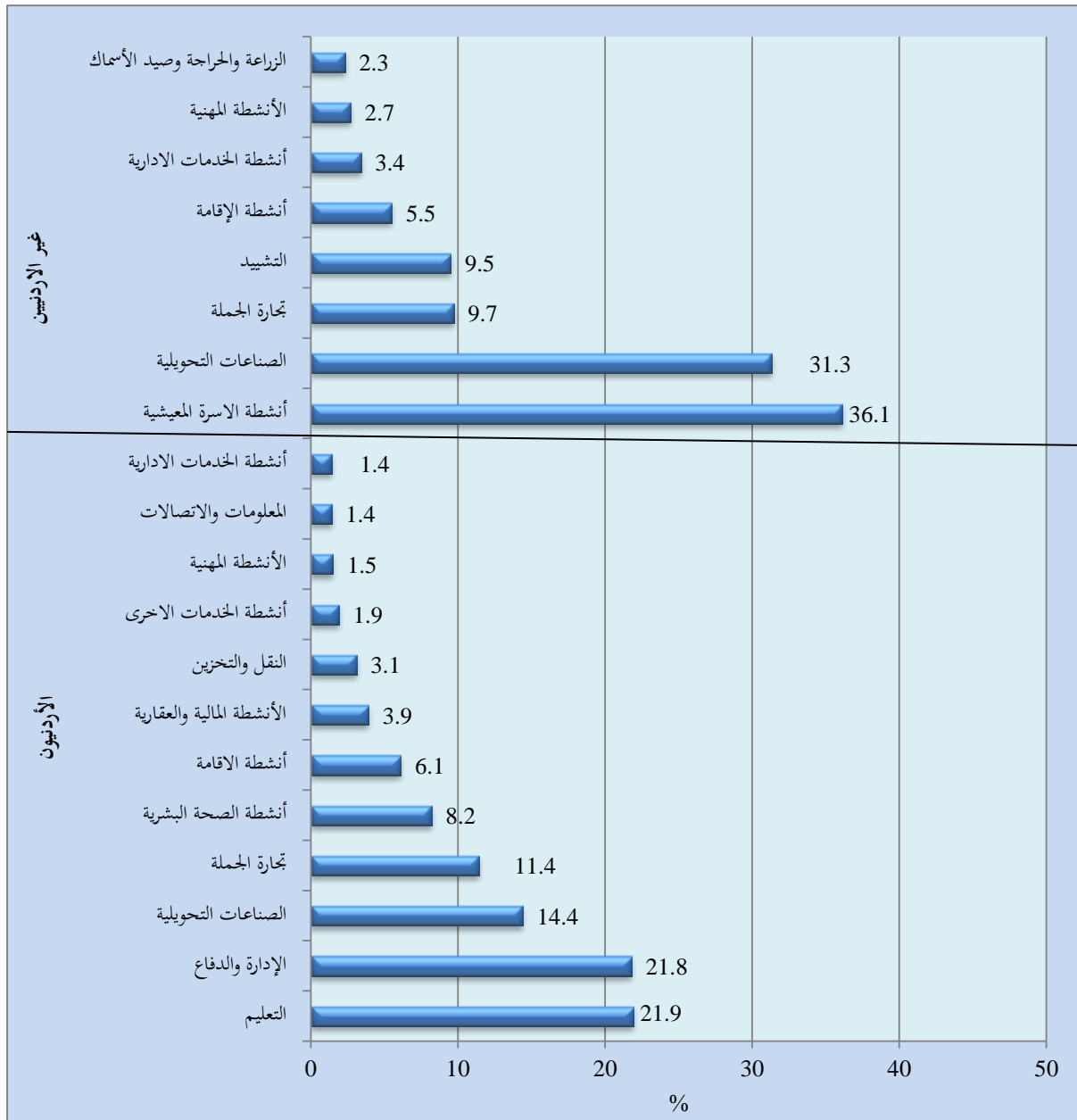
وتشير النتائج إلى أن معظم التوظيف لغير الأردنيين كان متقارباً ما بين مكان العمل ومكان الإقامة وقد يعود ذلك إلى أن مكان العمل هو نفسه مكان الإقامة بالنسبة لهم، كما في حالة خدم المنازل وحراس العمارات والبوابين أو العاملين في الإنشاءات والمصانع. وتتركز النسبة الأكبر من صافي فرص العمل المستحدثة لغير الأردنيين في محافظة العاصمة كمكان عمل (حوالي 42%) وكمكان إقامة (ما يقارب 45%)، وذلك بسبب أن النسبة الأعلى من هؤلاء العاملين هم من خدم المنازل والبوابين وحراس العمارات والذين يتم استخدامهم في محافظة العاصمة بنسبة عالية، إضافة إلى أن غالبية المؤسسات والشركات تتركز في محافظة العاصمة. ويلاحظ أيضاً أن حوالي 23% من إجمالي صافي الوظائف المستحدثة للأفراد غير الأردنيين كانت في محافظة إربد كمكان عمل، (الشكل 4.4).

شكل 4.4: النسبة المئوية لصافي فرص العمل المستحدثة لأهم المحافظات حسب الجنسية، مكان العمل ومكان الإقامة للنصف الثاني، 2012



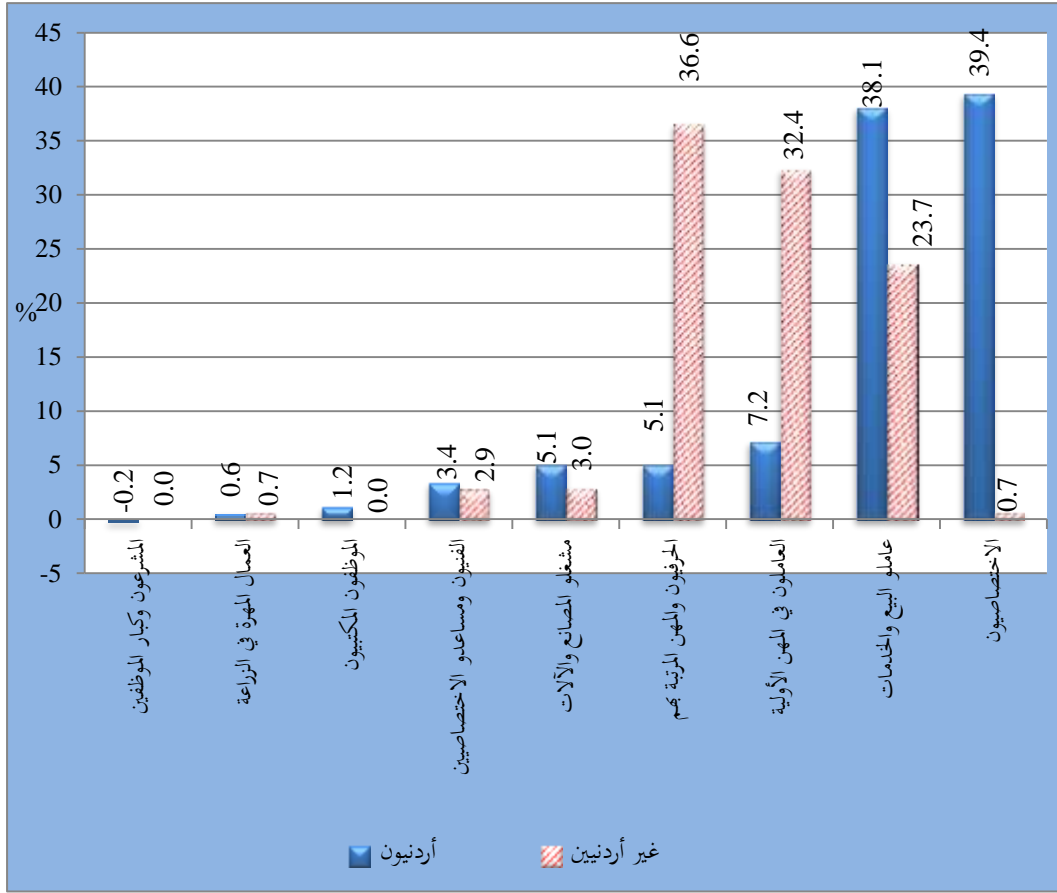
كما يلاحظ أن النسبة الأكبر من صافي الفرص المستحدثة للعمالة الوافدة كان في قطاع أنشطة الأسر المعيشية بنسبة بلغت حوالي 36% وهي تشمل الخدم وحرس المنازل وغيرها وتتركز بشكل رئيسي في العمالة غير العربية. أما النشاط الاقتصادي الثاني من حيث استخدام العمالة الوافدة، فكان نشاط الصناعات التحويلية حيث تركز فيه حوالي 31%، يليهما نشاط تجارة الجملة والتجزئة بنسبة حوالي 10%، (الشكل 5.4).

شكل 4.5: النسبة المئوية لصافي فرص العمل المستحدثة حسب الجنسية وأهم قطاعات النشاط الاقتصادي للنصف الثاني، 2012



أما حسب المهنة، فقد ذهبت حوالي 37% من صافي فرص العمل الخاصة بالعمالة الوافدة لمهنة الحرفيين والمهنة المرتبطة بهم، ثم جاء في المرتبة الثانية العاملين في المهن الأولية (حوالي 32%) من إجمالي صافي وظائف العمالة الوافدة المستحدثة. أما بالنسبة للأردنيين، فقد تركزت فرص عملهم في مهنة الاختصاصيين بنسبة بلغت حوالي 39%، وجاء في المرتبة الثانية العاملون في مهن البيع والخدمات بنسبة ما يقارب 38%، (الشكل 6.4).

شكل 6.4: التوزيع النسبي لصافي فرص العمل المستحدثة حسب الجنسية والمهنة الرئيسية للنصف الثاني، 2012



5. حركة العمالة بين المحافظات

يلاحظ أن نسبة الوظائف التي استحدثت في محافظة العاصمة للأفراد المقيمين فيها كانت حوالي 61%. أما لغير القاطنين فيها، فبلغت حوالي 39% حصل عليها بشكل رئيسي سكان محافظات البلقاء والزرقاء وإربد، كما حصل سكان محافظتنا عجلون وجرش على عدد لا بأس به من الوظائف في محافظة العاصمة. أما صافي الوظائف المستحدثة في محافظة البلقاء، فيلاحظ أن حوالي 80% من صافي الوظائف التي استحدثت فيها كانت لقاطنيها ومن ثم لسكان محافظات الزرقاء والعاصمة وإربد، وحصل سكان المحافظات الأخرى على نسب متفاوتة. أما صافي الوظائف المستحدثة في محافظة إربد، فيلاحظ أن الجزء الأكبر منها كان لقاطنيها بنسبة بلغت 99.6% من صافي فرص العمل المستحدثة فيها. أما صافي فرص العمل المستحدثة في محافظة الكرك، فيلاحظ أيضاً أن 96.2% كان لقاطنيها. وبالنظر إلى حجم الوظائف التي استحدثتها المحافظات لسكانها كنسبة من إجمالي صافي الفرص المستحدثة فيها، فيلاحظ أن محافظة المفرق قد حصلت على أعلى نسبة، تلاها محافظة مادبا ثم محافظتنا إربد والكرك في حين سجلت محافظة الزرقاء أقل النسب، (الجدولان 1.5 و 2.5).

جدول 1.5: التوزيع النسبي لصافي فرص العمل حسب المحافظات الجاذبة والمصدرة للنصف الثاني، 2012

المحافظة	فرص العمل المستحدثة		المجموع = 100%
	المقيمون داخل المحافظة %	المقيمون خارج المحافظة %	
العاصمة	61.1	38.9	11520
البلقاء	79.8	20.2	1590
الزرقاء	56.5	43.5	6164
مادبا	107.6	-7.6	449
إربد	99.6	0.4	3979
المفرق	120.1	-20.1	786
جرش	77.5	22.5	469
عجلون	79.3	20.7	478
الكرك	96.2	3.8	1648
الطفيلة	60.4	39.6	576
معان	59.9	40.1	273
العقبة	72.9	27.1	710

ملاحظة: يوجد اختلاف طفيف في مجاميع بعض الجداول بسبب عملية التقدير (التقريب) والتقريب.

كما ويلاحظ بأن معظم الإناث حصلن على فرص عملهن في المحافظات التي يقطن فيها أو المحافظات المجاورة القريبة جداً باستثناء محافظة العاصمة التي استقطبت نسبة لا بأس بها من الإناث القاطنات خارجها، وبالعكس ذلك بالنسبة للذكور الذين ينتشرون في أغلب المحافظات حسب توفر فرصة عمل، الجدولان (3.5 و4.5).

جدول 2.5: توزيع صافي فرص العمل المستحدثة حسب مكان العمل ومكان الإقامة للنصف الثاني، 2012

مكان الإقامة													مكان العمل
المجموع	العقبة	معان	الطفيلة	الكرك	عجلون	جرش	المفرق	اريد	مأدبا	الزرقاء	البلقاء	العاصمة	
11520	0	70	87	271	332	301	233	841	257	1023	1068	7037	العاصمة
1590	0	-4	0	46	-29	0	44	69	0	123	1269	73	البلقاء
6164	21	0	29	84	345	236	298	1370	64	3482	46	188	الزرقاء
449	0	0	0	0	-23	0	0	-39	482	0	0	27	مأدبا
3979	0	0	0	0	-16	43	-11	3963	28	0	0	-27	اريد
786	0	0	-17	-18	-28	1	944	-202	0	-25	0	131	المفرق
469	0	0	0	0	12	363	0	65	0	0	0	28	جرش
478	0	0	0	0	380	20	25	53	0	0	0	0	عجلون
1648	0	0	31	1585	22	0	45	-21	34	0	0	-48	الكرك
576	0	0	348	69	0	18	24	116	0	0	0	0	الطفيلة
273	0	164	0	9	11	0	-28	-54	12	159	0	0	معان
710	518	-34	17	88	-4	17	9	45	0	-29	24	59	العقبة
95	0	53	0	-35	31	43	22	-78	0	118	19	-78	خارج الأردن
28736	538	249	495	2099	1033	1043	1607	6127	877	4851	2425	7392	المجموع

ملاحظة: يوجد اختلاف طفيف في مجاميع بعض الجداول بسبب عملية التثقيب (الترجيح) والتقريب.

جدول 3.5: توزيع صافي فرص العمل المستحدثة للإناث حسب مكان العمل ومكان الإقامة للنصف الثاني، 2012

مكان الإقامة													مكان العمل
المجموع	العقبة	معان	الطفيلة	الكرك	عجلون	جرش	المفرق	اريد	مأدبا	الزرقاء	البلقاء	العاصمة	
3215	0	0	35	49	33	104	26	133	29	306	68	2431	العاصمة
456	0	0	0	0	0	0	0	0	0	0	440	16	البلقاء
894	0	0	0	0	0	0	11	0	29	854	0	0	الزرقاء
86	0	0	0	0	0	0	0	0	59	0	0	27	مأدبا
1668	0	0	0	0	32	50	0	1586	0	0	0	0	اريد
319	0	0	0	0	0	0	319	0	0	0	0	0	المفرق
135	0	0	0	0	0	135	0	0	0	0	0	0	جرش
153	0	0	0	0	153	0	0	0	0	0	0	0	عجلون
947	0	0	0	947	0	0	0	0	0	0	0	0	الكرك
106	0	0	129	-23	0	0	0	0	0	0	0	0	الطفيلة
62	0	80	0	-18	0	0	0	0	0	0	0	0	معان
409	409	0	0	0	0	0	0	0	0	0	0	0	العقبة
-66	0	0	0	0	0	0	0	-66	0	0	0	0	خارج الأردن
8385	409	80	164	955	219	288	356	1653	117	1160	508	2475	المجموع

ملاحظة: يوجد اختلاف طفيف في مجاميع بعض الجداول بسبب عملية التثقيب (الترجيح) والتقريب.

جدول 4.5: توزيع صافي فرص العمل المستحدثة للذكور حسب مكان العمل ومكان الإقامة للنصف الثاني، 2012

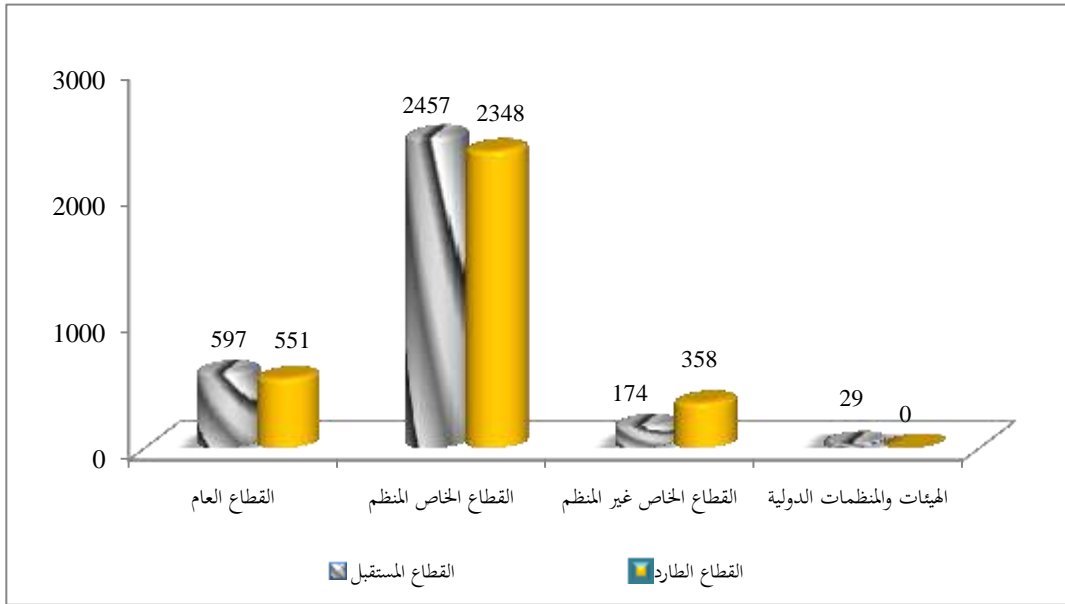
مكان الإقامة													مكان العمل
المجموع	العقبة	معان	الطفيلة	الكرك	عجلون	جرش	المفرق	اريد	مأدبا	الزرقاء	البلقاء	العاصمة	
8305	0	70	52	222	298	197	207	708	228	717	999	4606	العاصمة
1133	0	-4	0	46	-29	0	44	69	0	123	829	57	البلقاء
5269	21	0	29	84	345	236	287	1370	34	2628	46	188	الزرقاء
363	0	0	0	0	-23	0	0	-39	424	0	0	0	مأدبا
2312	0	0	0	0	-49	-7	-11	2377	28	0	0	-27	اريد
467	0	0	-17	-18	-28	1	625	-202	0	-25	0	131	المفرق
334	0	0	0	0	12	228	0	65	0	0	0	28	جرش
325	0	0	0	0	226	20	25	53	0	0	0	0	عجلون
700	0	0	31	637	22	0	45	-21	34	0	0	-48	الكرك
470	0	0	219	93	0	18	24	116	0	0	0	0	الطفيلة
211	0	84	0	27	11	0	-28	-54	12	159	0	0	معان
301	109	-34	17	88	-4	17	9	45	0	-29	24	59	العقبة
161	0	53	0	-35	31	43	22	-12	0	118	19	-78	خارج الأردن
20351	130	169	331	1143	814	755	1251	4474	760	3691	1917	4917	المجموع

ملاحظة: يوجد اختلاف طفيف في مجاميع بعض الجداول بسبب عملية التثقيب (الترجيح) والتقريب.

6. الدوران الوظيفي

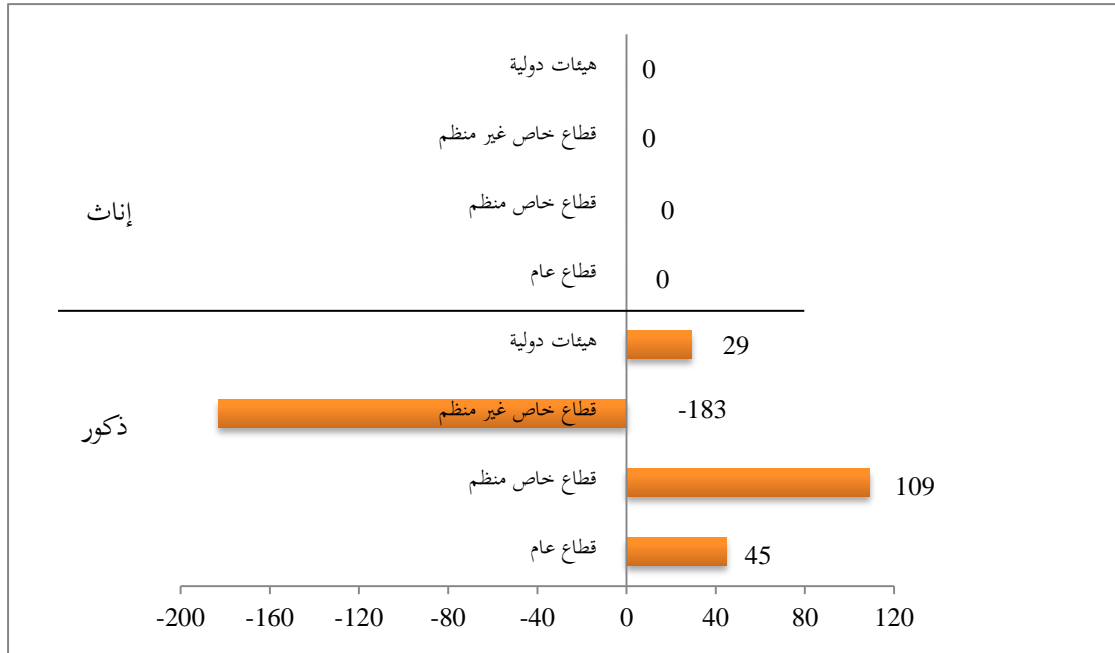
يتعلق هذا الجزء بحركة العمالة خلال فترة الدراسة بين الأنشطة والقطاعات المختلفة، وبشكل أكثر تحديداً تم دراسة أولئك الذين كانوا ولا زالوا يعملون خلال النصف الثاني من عام 2012، ولكنهم قاموا بتغيير عملهم. وقد بلغ عددهم خلال النصف الثاني من عام 2012 حوالي 3 آلاف عامل، وبالنظر إلى القطاع الذي حصل فيه تغيير يلاحظ بأن القطاع العام والقطاع الخاص المنظم كان مستقبلاً للوظائف في حين كان القطاع الخاص غير المنظم طارداً للوظائف، (الشكل 1.6).

شكل 1.6: صافي عدد الأفراد الذين غيروا عملهم حسب قطاع العمل للنصف الثاني، 2012



ويلاحظ أن القطاع العام والقطاع الخاص المنظم والهيئات الدولية تعتبر مستقبلية للذكور، في حين كان القطاع الخاص غير المنظم طارداً للذكور حيث بلغ عدد الأفراد الذكور الذين خرجوا من هذا القطاع 183 عاملاً، ولم يحدث تغيير بالنسبة للإناث في كافة القطاعات، (الشكل 2.6).

شكل 6.2: صافي عدد الأفراد الذين غيروا عملهم حسب قطاع العمل والجنس للنصف الثاني، 2012



ويلاحظ بأن القطاع العام كان جاذباً للعمال من القطاع الخاص المنظم إذ كان هناك 173 فرداً انتقلوا من القطاع الخاص المنظم إلى القطاع العام. فيما جذب القطاع الخاص المنظم 187 فرداً من القطاع العام و189 فرداً جاءوا من القطاع الخاص غير المنظم، (جدول 1.6).

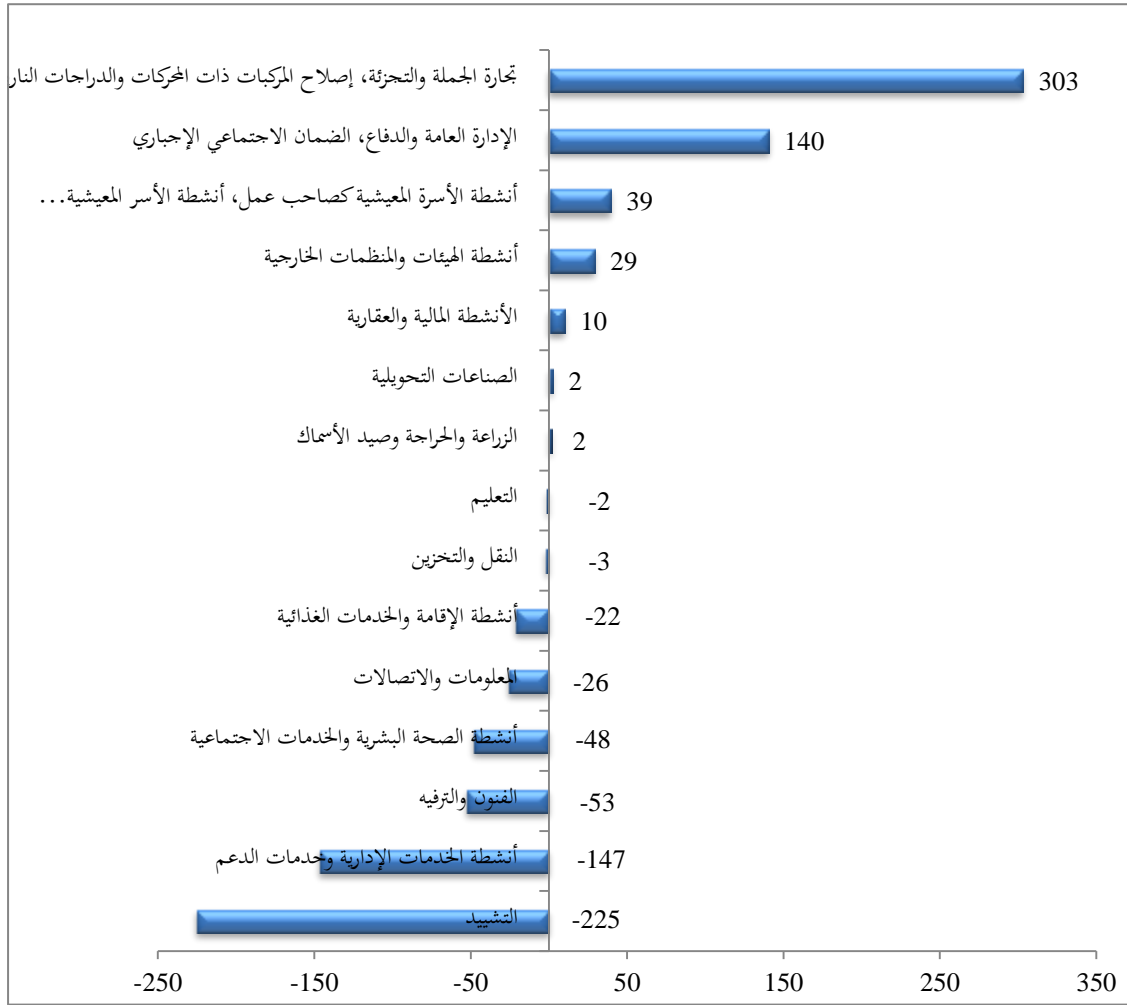
جدول 1.6: صافي عدد الأفراد الذين غيروا عملهم حسب قطاع العمل المستقبل والطارء للنصف الثاني، 2012

المجموع	القطاع الطارئ			القطاع المستقبل
	قطاع خاص غير منظم	قطاع خاص منظم	القطاع العام	
597	95	173	329	القطاع العام
2457	189	2081	187	قطاع خاص منظم
174	74	65	35	قطاع خاص غير منظم
29	0	29	0	منظمات وهيئات دولية
3257	358	2348	551	المجموع

ملاحظة: يوجد اختلاف طفيف في مجاميع بعض الجداول بسبب عملية التثقيب (الترجيح) والتقريب.

كما يلاحظ أن أنشطة تجارة الجملة، والإدارة العامة والدفاع، وأنشطة الأسر المعيشية وأنشطة الهيئات والمنظمات الخارجية ثم أنشطة المالية والتأمين، كانت أبرز القطاعات المستقطبة للعمالة من القطاعات الطاردة لها والتي كان أبرزها التشييد وأنشطة الخدمات الإدارية، والفنون والترفيه وأنشطة الصحة البشرية والمعلومات والاتصالات ثم قطاع أنشطة الإقامة، (الشكل 3.6).

شكل 3.6: صافي عدد الأفراد الذين غيروا عملهم حسب النشاط الاقتصادي للنصف الثاني، 2012

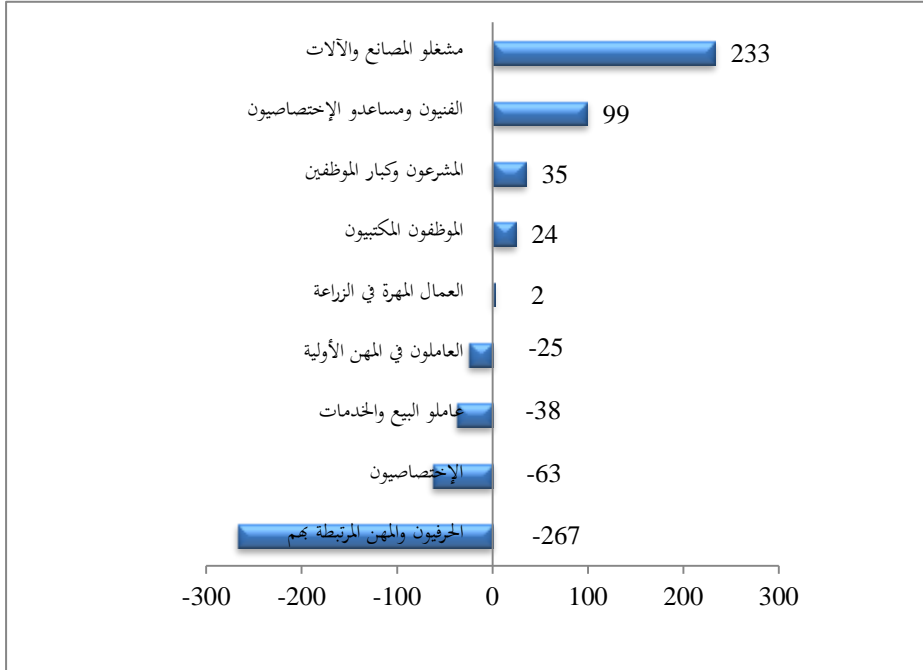


ويلاحظ بأن غالبية الأنشطة الاقتصادية لم يحدث فيها تغيير بين الإناث وتركز التغيير في الوظائف لدى الذكور، وكان نشاط التشييد الأكثر طرداً للذكور بواقع 225 فرداً ثم قطاع الخدمات الإدارية بواقع 147 فرداً، (الجدول 23.8).

كما يلاحظ أن مشغلي المصانع والآلات والفنيين ومساعدى الاختصاصيين والمشرعين وكبار الموظفين والموظفين المكتبيين كانت المهن الأكثر استقطاباً للأفراد الذين انتقلوا إليها من المهن الأخرى والتي كان أبرزها الحرفيون والمهن المرتبطة بهم، (الشكل 4.6).

شكل 4.6: صافي عدد الأفراد الذين غيروا عملهم حسب المهنة الرئيسية

لنصف الثاني، 2012



ويلاحظ أن مهن مشغلو المصانع والآلات والفنيون ومساعدو الاختصاصيين والعاملون في المهن الأولية والمشروعون وكبار الموظفين ثم كانت مهن الاختصاصيين كانت المهن الأكثر استقطاباً للذكور، وكانت مهن الحرفيون والمهن المرتبطة بهم الأكثر طرداً لهم. أما بالنسبة للإناث، فقد كانت مهنة الفنيين ومساعدو الاختصاصيين ومهنة الموظفون المكتبيون المساندون هي المهن الأكثر استقطاباً لهن، فيما كانت مهنة الاختصاصيين هي من أكثر المهن الطاردة لهن، (جدول 24.8). كما يلاحظ إلى أن معظم التنقل بين المهن كان بين مهنتي الحرفيون والمهن المرتبطة بهم وعاملو البيع والخدمات وبواقع 330 وظيفة، (جدول 2.6).

جدول 6.2: صافي عدد الأفراد الذين غيروا عملهم حسب المهنة الرئيسية المستقبلية والطاردة للنصف الثاني، 2012

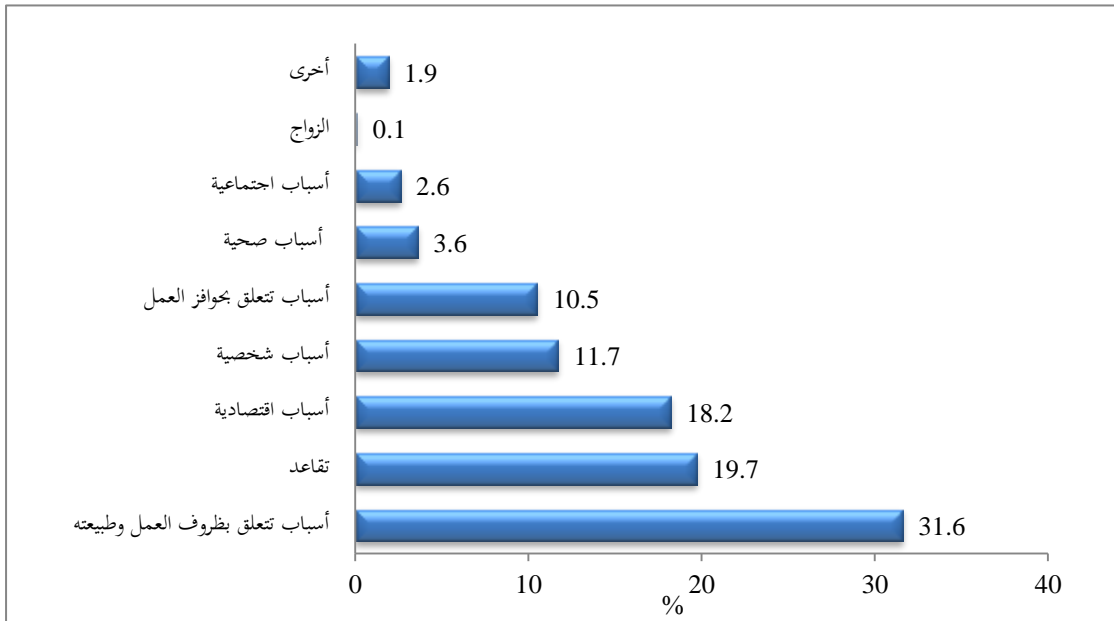
المجموع	المهنة الطاردة								المهنة المستقبلية
	العاملون في المهن الأولية	مشغلو المصانع والآلات	الحرفيون والمهن المرتبطة بهم	العمال المهرة في الزراعة وصيد الأسماك	عاملو البيع والخدمات	الموظفون المكتبيون المساندون	الفنيون ومساعدو الاختصاصيين	الاختصاصيون	
35	0	0	0	0	0	0	0	35	المشروعون وكبار الموظفين والمدبرون
606	0	0	0	0	17	0	0	590	الاختصاصيون
342	70	0	0	0	76	0	196	0	الفنيون ومساعدو الاختصاصيين
59	0	0	0	0	0	14	0	45	الموظفون المكتبيون المساندون
1047	22	85	330	28	545	20	17	0	عاملو البيع والخدمات
72	0	0	0	43	30	0	0	0	العمال المهرة في الزراعة وصيد الأسماك
424	0	25	287	0	82	0	30	0	الحرفيون والمهن المرتبطة بهم
473	69	129	54	0	220	0	0	0	مشغلو المصانع والآلات
198	63	0	20	0	115	0	0	0	العاملون في المهن الأولية
3257	223	240	691	71	1085	34	243	669	المجموع

ملاحظة: يوجد اختلاف طفيف في مجاميع بعض الجداول بسبب عملية التثقيب (الترجيح) والتقريب.

7. أسباب ترك العمل

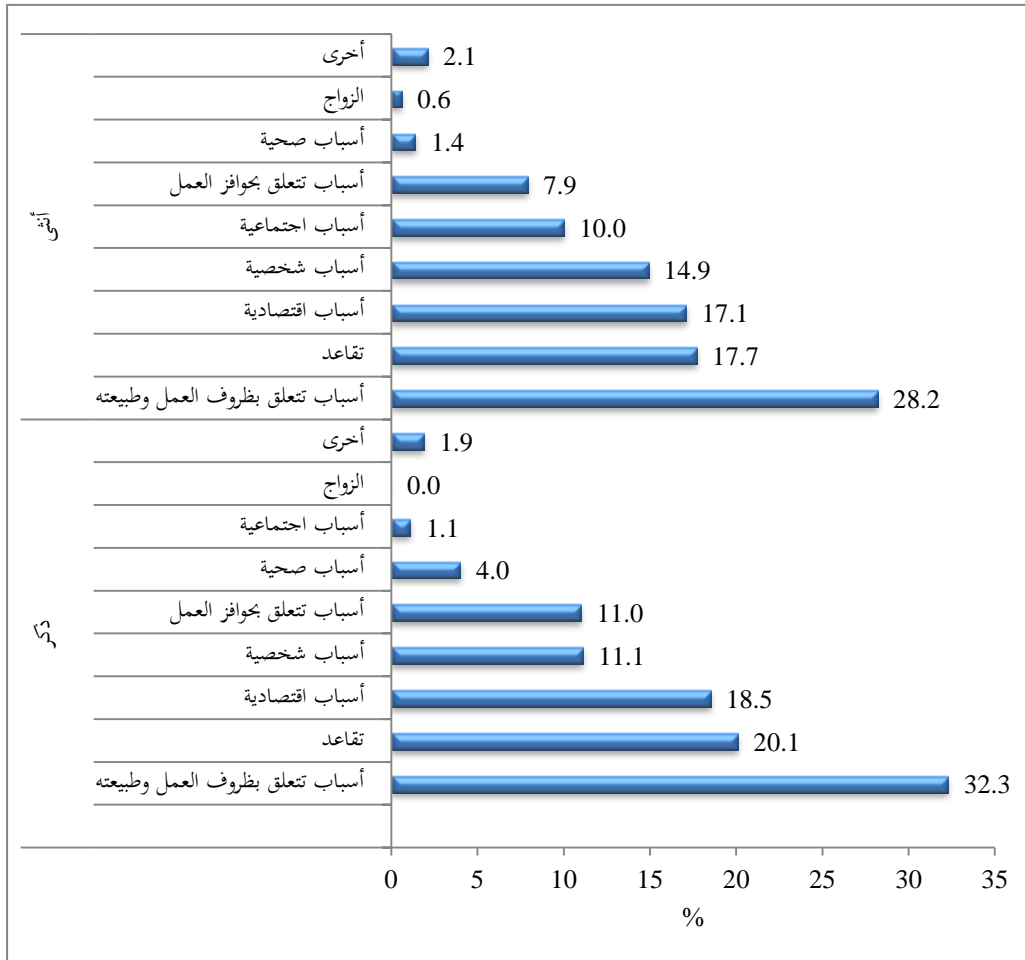
لتحديد حجم فرص العمل التي يستحدثها الاقتصاد الأردني، لا بد من التعرف على الأسباب والمعوقات التي تؤدي بالفرد إلى ترك عمله والبحث عن عمل جديد. وبالنظر إلى الأسباب التي أدت إلى ترك العمل، يلاحظ أن الأسباب المتعلقة بظروف العمل وطبيعته والتي تشمل بعد مكان العمل عن مكان الإقامة، وطول ساعات العمل الرسمي، كانت السبب الرئيسي لترك العمل بنسبة بلغت حوالي 32%. أما السبب الرئيسي الثاني، فكان التقاعد بنسبة حوالي 20%، وجاء ترك العمل لأسباب اقتصادية في المرتبة الثالثة بما نسبته حوالي 18% والتي تشمل إغلاق المؤسسة، إنهاء المشروع، والعمل الموسمي وتأسيس عمل خاص. أما ترك العمل للأسباب الشخصية فقد بلغت النسبة حوالي 12%، وتحدد الأسباب الشخصية التي أدت إلى ترك العمل على أنها (عدم الرغبة في العمل وعدم تناسب العمل مع المؤهل التعليمي للفرد، وتفضيل العمل الحكومي على العمل في القطاع الخاص، بالإضافة إلى رعاية الأسرة والأطفال)، (الشكل 1.7).

شكل 1.7: التوزيع النسبي للأفراد الذين تركوا عملهم حسب سبب ترك العمل للنصف الثاني، 2012



ويلاحظ أن حوالي 28% من الإناث تركن عملهن لأسباب تتعلق بظروف العمل وطبيعته، وبنسبة حوالي 18% بسبب التقاعد، ثم لأسباب اقتصادية بنسبة بلغت حوالي 17%. أما بالنسبة للذكور، فإن حوالي 32% منهم تركوا العمل بسبب ظروف العمل وطبيعته، يليه وبنسبة حوالي 20% بسبب التقاعد، وحوالي 19% لأسباب اقتصادية، (الشكل 2.7).

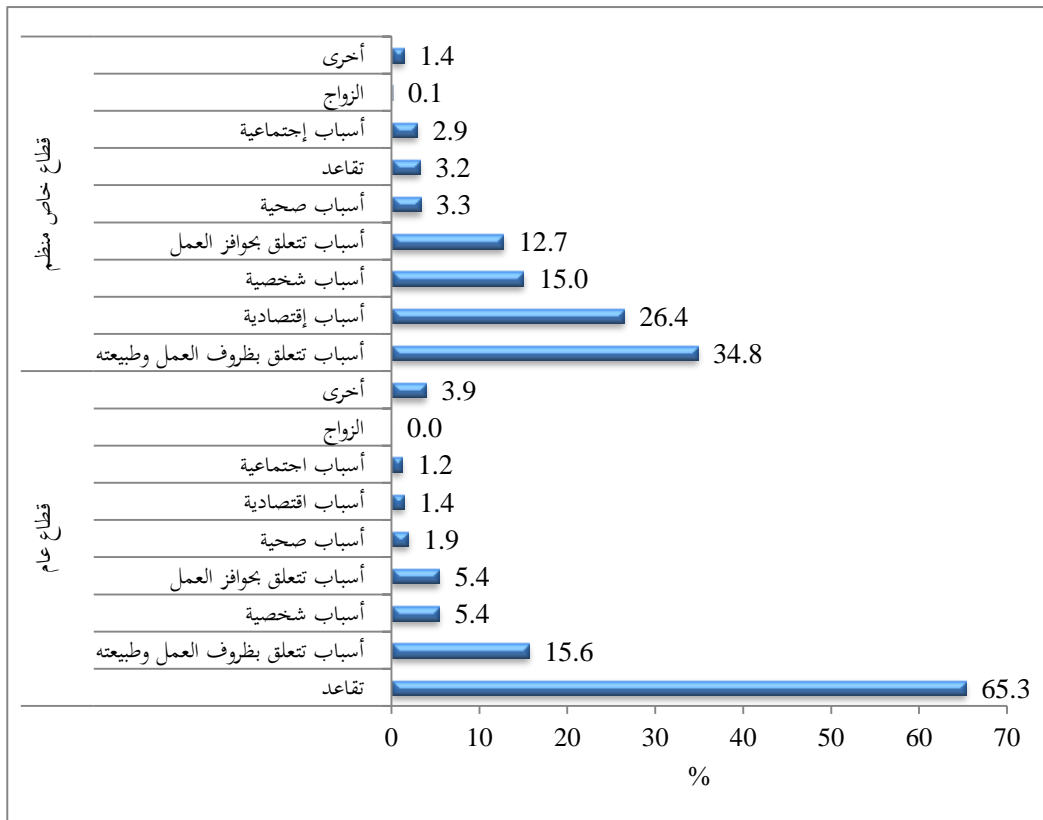
شكل 2.7: التوزيع النسبي للأفراد الذين تركوا عملهم حسب سبب ترك العمل والجنس للنصف الثاني، 2012



كما يلاحظ أن ظروف العمل وطبيعته والأسباب الاقتصادية والأسباب الشخصية كانت الأسباب الأكثر لفقدان الوظائف في القطاع الخاص المنظم. أما الوظائف التي فقدت في القطاع العام، فيلاحظ أن حوالي الثلثي كان بسبب التقاعد، يليه الأسباب التي تتعلق بظروف العمل وطبيعته بنسبة حوالي 16%، (الشكل 3.7).

أما بخصوص الوظائف التي فقدت في المنظمات غير الحكومية، فيلاحظ أن السبب الأبرز لترك العمل لأسباب اجتماعية بنسبة بلغت ما يقارب 79%، والسبب الثاني لأسباب اقتصادية بنسبة بلغت ما يقارب 21%، (جدول 27.8).

شكل 3.7: التوزيع النسبي للأفراد الذين تركوا عملهم حسب سبب ترك العمل وقطاع العمل للنصف الثاني، 2012



8. الجداول التفصيلية

جدول 8.1: التوزيع النسبي للأفراد الذين حصلوا على عمل جديد والذين تركوا العمل وصافي عدد الوظائف حسب الجنس، قطاع العمل، والجنسية للنصف الثاني، 2012

صافي عدد الوظائف		ترك العمل		عمل جديد		الخصائص الأساسية
%	العدد	%	العدد	%	العدد	
الجنس						
70.8	20351	83.7	16097	76.0	36448	ذكر
29.2	8385	16.3	3129	24.0	11514	أنثى
قطاع العمل						
32.7	9397	27.0	5199	30.4	14597	قطاع عام
64.7	18579	63.4	12197	64.2	30777	قطاع خاص منظم
1.9	538	9.0	1731	4.7	2268	قطاع خاص غير منظم
0.8	221	0.5	98	0.7	320	منظمات غير حكومية
الجنسية						
85.7	24627	94.7	18202	89.3	42830	أردني
2.6	754	0.3	58	1.7	813	مصري
3.5	998	2.0	380	2.9	1378	سوري
0.2	58	0.3	52	0.2	110	عراقي
-0.3	-82	0.7	130	0.1	48	عربية أخرى
8.3	2380	2.1	403	5.8	2783	غير عربية
100.0	28736	100.0	19226	100.0	47962	المجموع

ملاحظة: يوجد اختلاف طفيف في مجاميع بعض الجداول بسبب عملية التثقيب (الترجيح) والتقريب.

جدول 2.8: التوزيع النسبي لصافي فرص العمل المستحدثة حسب الجنس، قطاع العمل، والجنسية للنصف الثاني، 2012

المجموع		أنثى		ذكر		الخصائص الأساسية
%	العدد	%	العدد	%	العدد	
قطاع العمل						
32.7	9397	29.6	2482	34.0	6915	قطاع عام
64.7	18579	68.4	5733	63.1	12847	قطاع خاص منظم
1.9	538	1.0	82	2.2	456	قطاع خاص غير منظم
0.8	221	1.1	88	0.7	133	منظمات غير حكومية
الجنسية						
85.7	24627	68.7	5763	92.7	18865	أردني
2.6	754	0.0	0	3.7	754	مصري
3.5	998	-0.5	-39	5.1	1038	سوري
0.2	58	0.0	0	0.3	58	عراقي
-0.3	-82	0.0	0	-0.4	-82	عربية أخرى
8.3	2380	31.7	2662	-1.4	-282	غير عربية
100.0	28736	100.0	8385	100.0	20351	المجموع

ملاحظة: يوجد اختلاف طفيف في مجاميع بعض الجداول بسبب عملية التثقيب (الترجيح) والتقريب.

جدول 8.3: التوزيع النسبي للأفراد الذين حصلوا على عمل جديد، والذين تركوا العمل، وصافي عدد الوظائف حسب النشاط الاقتصادي للنصف الثاني، 2012

صافي عدد الوظائف		ترك العمل		عمل جديد		النشاط الاقتصادي
%	العدد	%	العدد	%	العدد	
1.4	403	0.6	112	1.1	515	الزراعة والحراثة وصيد الأسماك
0.2	47	0.6	117	0.3	164	التعدين واستغلال المحاجر
16.8	4831	15.2	2913	16.1	7744	الصناعات التحويلية
0.0	5	0.1	20	0.1	24	إمدادات الكهرباء و الغاز والبخار وتكييف الهواء
-0.1	-37	0.2	37	0.0	0	إمدادات المياه، أنشطة المجاري، وإدارة النفايات (الفضلات) ومعالجتها
2.1	611	6.0	1145	3.7	1756	التشييد
11.2	3219	18.9	3624	14.3	6843	تجارة الجملة والتجزئة، إصلاح المركبات ذات المحركات والدراجات النارية
2.8	809	9.3	1782	5.4	2590	النقل والتخزين
6.0	1729	5.8	1107	5.9	2837	أنشطة الإقامة والخدمات الغذائية
1.2	348	2.2	423	1.6	771	المعلومات والاتصالات
3.3	949	1.3	252	2.5	1201	الأنشطة المالية وأنشطة التأمين
0.2	49	0.3	54	0.2	102	الأنشطة العقارية
1.7	486	2.4	463	2.0	949	الأنشطة المهنية والعلمية والتقنية
1.7	478	1.9	373	1.8	851	أنشطة الخدمات الإدارية وخدمات الدعم
18.7	5380	20.1	3856	19.3	9236	الإدارة العامة والدفاع، الضمان الاجتماعي الإجباري
18.7	5378	8.5	1635	14.6	7013	التعليم
7.0	2017	2.6	502	5.3	2519	أنشطة الصحة البشرية والخدمات الاجتماعية
-0.3	-91	1.0	201	0.2	110	الفنون والترفيه والترفيه
1.6	466	2.5	480	2.0	946	أنشطة الخدمات الأخرى
5.4	1565	0.2	32	3.3	1597	أنشطة الأسرة المعيشية كصاحب عمل، أنشطة الأسر المعيشية لإنتاج السلع وخدمات غير مميزة لاستعمالها الخاص
0.3	95	0.5	98	0.4	193	أنشطة المنظمات وهيئات الخارجة عن نطاق الولاية الإقليمية
100.0	28736	100.0	19226	100.0	47962	المجموع

ملاحظة: يوجد اختلاف طفيف في مجاميع بعض الجداول بسبب عملية التقيل (الترجيح) والتقريب.

جدول 4.8: التوزيع النسبي للأفراد الذين حصلوا على عمل جديد، والذين تركوا العمل، وصافي عدد الوظائف حسب المهنة الرئيسية للنصف الثاني، 2012

صافي عدد الوظائف		ترك العمل		عمل جديد		المهنة الرئيسية
%	العدد	%	العدد	%	العدد	
-0.1	-38	0.4	73	0.1	35	المشروعون وكبار الموظفين والمديرون
33.9	9741	17.7	3397	27.4	13138	الاختصاصيون
3.3	958	8.8	1700	5.5	2657	الفنيون ومساعدو الاختصاصيين
1.1	305	4.5	870	2.4	1175	الموظفون المكتبيون المساندون
36.0	10354	31.1	5970	34.0	16324	عاملو البيع والخدمات
0.6	176	0.4	83	0.5	259	العمال المهرة في الزراعة والغابات وصيد الأسماك
9.6	2760	18.3	3515	13.1	6275	الحرفيون والمهن المرتبطة بهم
4.8	1376	13.4	2585	8.3	3961	مشغلو المصانع والآلات وعمال التجميع
10.8	3105	5.4	1033	8.6	4137	العاملون في المهن الأولية
100.0	28736	100.0	19226	100.0	47962	المجموع

ملاحظة: يوجد اختلاف طفيف في مجاميع بعض الجداول بسبب عملية التثقيب (الترجيح) والتقريب.

جدول 5.8: التوزيع النسبي لصافي فرص العمل المستحدثة حسب الجنس، والنشاط الاقتصادي
للنصف الثاني، 2012

المجموع		انثى		ذكر		النشاط الاقتصادي
%	العدد	%	العدد	%	العدد	
1.4	403	1.5	122	1.4	281	الزراعة والحراجه وصيد الأسماك
0.2	47	0.0	0	0.2	47	التعدين واستغلال الحاجر
16.8	4831	23.4	1965	14.1	2866	الصناعات التحويلية
0.0	5	0.0	0	0.0	5	إمدادات الكهرباء و الغاز والبخار وتكييف الهواء
-0.1	-37	0.0	0	-0.2	-37	إمدادات المياه، أنشطة المجاري، وإدارة النفايات
2.1	611	0.4	30	2.9	581	التشييد
11.2	3219	1.1	93	15.4	3125	تجارة الجملة والتجزئة، إصلاح المركبات ذات المحركات
2.8	809	-0.9	-74	4.3	883	النقل والتخزين
6.0	1729	-1.0	-83	8.9	1812	أنشطة الإقامة والخدمات الغذائية
1.2	348	1.4	120	1.1	228	المعلومات والاتصالات
3.3	949	2.0	172	3.8	777	الأنشطة المالية وأنشطة التأمين
0.2	49	0.4	32	0.1	17	الأنشطة العقارية
1.7	486	-0.4	-30	2.5	516	الأنشطة المهنية والعلمية والتقنية
1.7	478	0.3	26	2.2	452	أنشطة الخدمات الإدارية وخدمات الدعم
18.7	5380	3.4	284	25.0	5096	الإدارة العامة والدفاع، الضمان الاجتماعي الإجباري
18.7	5378	40.1	3360	9.9	2019	التعليم
7.0	2017	11.5	964	5.2	1053	أنشطة الصحة البشرية والخدمات الاجتماعية
-0.3	-91	0.5	46	-0.7	-137	الفنون والترفيه والترويح
1.6	466	1.0	85	1.9	381	أنشطة الخدمات الأخرى
5.4	1565	15.4	1288	1.4	277	أنشطة الأسرة المعيشية كصاحب عمل، أنشطة الأسر المعيشية لإنتاج السلع وخدمات غير مميزة لاستعمالها الخاص
0.3	95	-0.2	-14	0.5	109	أنشطة المنظمات والهياكل الخارجة عن نطاق الولاية
100.0	28736	100.0	8385	100.0	20351	المجموع

ملاحظة: يوجد اختلاف طفيف في مجاميع بعض الجداول بسبب عملية التثقيب (الترجيح) والتقريب.

جدول 6.8: التوزيع النسبي لصافي فرص العمل المستحدثة حسب الجنس والمهنة الرئيسية
للنصف الثاني، 2012

المجموع		أنثى		ذكر		المهنة الرئيسية
%	العدد	%	العدد	%	العدد	
-0.1	-38	-0.3	-27	-0.1	-11	المشروعون وكبار الموظفين والمديرون
33.9	9741	54.1	4538	25.6	5203	الاختصاصيون
3.3	958	-0.5	-39	4.9	997	الفنيون ومساعدو الاختصاصيين
1.1	305	3.5	297	0.0	8	الموظفون المكتبيون المساندون
36.0	10354	6.4	538	48.2	9816	عاملو البيع والخدمات
0.6	176	0.2	18	0.8	158	العمال المهرة في الزراعة والغابات وصيد الأسماك
9.6	2760	16.4	1377	6.8	1383	الحرفيون والمهن المرتبطة بهم
4.8	1376	0.0	0	6.8	1376	مشغلو المصانع والآلات وعمال التجميع
10.8	3105	20.1	1684	7.0	1420	العاملون في المهن الأولية
100.0	28736	100.0	8385	100.0	20351	المجموع

ملاحظة: يوجد اختلاف طفيف في مجاميع بعض الجداول بسبب عملية التقيل (الترجيح) والتقريب.

جدول 7.8: التوزيع النسبي للأفراد الذين حصلوا على عمل جديد، والذين تركوا العمل، وصافي عدد الوظائف، حسب مكان الإقامة، ومكان العمل للنصف الثاني، 2012

صافي عدد الوظائف		ترك العمل		عمل جديد		الخصائص الأساسية
%	العدد	%	العدد	%	العدد	
مكان الإقامة						
25.7	7392	37.5	7210	30.4	14602	العاصمة
8.4	2425	4.0	760	6.6	3186	البلقاء
16.9	4851	9.3	1793	13.9	6644	الزرقاء
3.1	877	2.1	409	2.7	1286	مأدبا
21.3	6127	26.3	5059	23.3	11186	إربد
5.6	1607	4.1	782	5.0	2390	المفرق
3.6	1043	2.4	460	3.1	1503	جرش
3.6	1033	3.5	677	3.6	1710	عجلون
7.3	2098	5.6	1082	6.6	3181	الكرك
1.7	495	1.5	296	1.6	790	الطفيلة
0.9	249	1.6	299	1.1	547	معان
1.9	538	2.1	399	2.0	937	العقبة
مكان العمل						
40.1	11520	46.4	8912	42.6	20432	العاصمة
5.5	1590	3.2	617	4.6	2207	البلقاء
21.5	6164	10.9	2104	17.2	8268	الزرقاء
1.6	449	1.6	299	1.6	747	مأدبا
13.8	3979	16.7	3215	15.0	7194	إربد
2.7	786	4.9	943	3.6	1729	المفرق
1.6	469	1.1	205	1.4	674	جرش
1.7	478	1.4	270	1.6	748	عجلون
5.7	1647	3.6	686	4.9	2333	الكرك
2.0	576	1.6	303	1.8	879	الطفيلة
1.0	273	2.4	453	1.5	726	معان
2.5	710	3.8	723	3.0	1432	العقبة
0.3	95	2.6	497	1.2	592	خارج الأردن
100.0	28736	100.0	19226	100.0	47962	المجموع

ملاحظة: يوجد اختلاف طفيف في مجاميع بعض الجداول بسبب عملية التقريب (التقريب) والتقريب.

جدول 8.8: التوزيع النسبي لصافي فرص العمل المستحدثة حسب الجنس، مكان الإقامة، ومكان العمل للنصف الثاني، 2012

المجموع		أنثى		ذكر		الخصائص الأساسية
%	العدد	%	العدد	%	العدد	
مكان الإقامة						
25.7	7392	29.5	2475	24.2	4917	العاصمة
8.4	2425	6.1	508	9.4	1917	البلقاء
16.9	4851	13.8	1160	18.1	3691	الزرقاء
3.1	877	1.4	117	3.7	760	مأدبا
21.3	6127	19.7	1653	22.0	4474	إربد
5.6	1607	4.2	356	6.1	1251	المفرق
3.6	1043	3.4	288	3.7	755	جرش
3.6	1033	2.6	219	4.0	814	عجلون
7.3	2098	11.4	955	5.6	1143	الكرك
1.7	495	2.0	164	1.6	331	الطفيلة
0.9	249	1.0	80	0.8	169	معان
1.9	538	4.9	409	0.6	130	العقبة
مكان العمل						
40.1	11520	38.3	3215	40.8	8305	العاصمة
5.5	1590	5.4	456	5.6	1133	البلقاء
21.5	6164	10.7	894	25.9	5270	الزرقاء
1.6	449	1.0	86	1.8	363	مأدبا
13.8	3979	19.9	1668	11.4	2311	إربد
2.7	786	3.8	319	2.3	467	المفرق
1.6	469	1.6	135	1.6	334	جرش
1.7	478	1.8	153	1.6	325	عجلون
5.7	1647	11.3	947	3.4	700	الكرك
2.0	576	1.3	106	2.3	470	الطفيلة
1.0	273	0.7	62	1.0	211	معان
2.5	710	4.9	409	1.5	301	العقبة
0.3	95	-0.8	-66	0.8	161	خارج الأردن
100.0	28736	100.0	8385	100.0	20351	المجموع

ملاحظة: يوجد اختلاف طفيف في مجاميع بعض الجداول بسبب عملية التقيل (الترجيح) والتقريب.

جدول 8.9: التوزيع النسبي للأفراد الذين حصلوا على عمل جديد، والذين تركوا العمل، وصافي عدد الوظائف، حسب العمر، الحالة الزوجية، والمستوى التعليمي للنصف الثاني، 2010

صافي عدد الوظائف		ترك العمل		عمل جديد		الخصائص الأساسية
%	العدد	%	العدد	%	العدد	
العمر						
23.6	6792	3.2	608	15.4	7400	19-15
66.5	19113	33.2	6375	53.1	25488	29-20
5.4	1540	32.1	6163	16.1	7704	39-30
2.6	752	19.8	3816	9.5	4567	49-40
-0.6	-184	6.7	1283	2.3	1099	59-50
-1.2	-337	3.3	627	0.6	291	+60
3.7	1060	1.8	354	2.9	1414	غير مبين
الحالة الزوجية						
81.3	23360	37.8	7265	63.9	30625	أعزب
14.2	4071	59.6	11456	32.4	15527	متزوج
0.5	146	0.5	89	0.5	235	مطلق
0.3	98	0.3	62	0.3	160	أرمل
3.7	1060	1.8	354	2.9	1414	غير مبين
المستوى التعليمي						
1.3	361	1.7	335	1.5	696	أمي
2.3	649	1.7	323	2.0	973	ملم
46.8	13454	53.4	10274	49.5	23728	أقل من ثانوي
8.6	2463	12.6	2427	10.2	4890	ثانوي
3.9	1122	12.1	2327	7.2	3448	دبلوم متوسط
35.7	10264	15.5	2989	27.6	13253	بكالوريوس
1.5	423	2.9	551	2.0	974	دبلوم عالي فأعلى
100.0	28736	100.0	19226	100.0	47962	المجموع

ملاحظة: يوجد اختلاف طفيف في مجاميع بعض الجداول بسبب عملية التقريب (الترجيح) والتقريب.

جدول 10.8: التوزيع النسبي لصافي فرص العمل المستحدثة حسب الجنس، العمر، الحالة الزوجية، والمستوى التعليمي للنصف الثاني، 2012

المجموع		أنثى		ذكر		الخصائص الأساسية
%	العدد	%	العدد	%	العدد	
العمر						
23.6	6792	1.7	143	32.7	6649	19-15
66.5	19113	69.4	5820	65.3	13293	29-20
5.4	1540	12.0	1010	2.6	531	39-30
2.6	752	1.3	109	3.2	643	49-40
-0.6	-184	-0.5	-38	-0.7	-146	59-50
-1.2	-337	0.0	0	-1.7	-337	+60
3.7	1060	16.0	1342	-1.4	-282	غير مبين
الحالة الزوجية						
81.3	23360	50.5	4236	94.0	19125	أعزب
14.2	4071	31.3	2621	7.1	1451	متزوج
0.5	146	1.4	120	0.1	26	مطلق
0.3	98	0.8	67	0.2	31	أرمل
3.7	1060	16.0	1342	-1.4	-282	غير مبين
المستوى التعليمي						
1.3	361	3.9	330	0.2	31	أمي
2.3	649	2.8	232	2.0	417	ملم
46.8	13453	33.1	2772	52.5	10681	أقل من ثانوي
8.6	2463	2.3	193	11.2	2270	ثانوي
3.9	1122	3.6	304	4.0	818	دبلوم متوسط
35.7	10264	52.6	4414	28.7	5849	بكالوريوس
1.5	423	1.7	139	1.4	284	دبلوم عالي فأعلى
100.0	28736	100.0	8385	100.0	20351	المجموع

ملاحظة: يوجد اختلاف طفيف في مجاميع بعض الجداول بسبب عملية التثقيب (الترجيح) والتقريب.

جدول 8.11: التوزيع النسبي للأفراد ممن يحملون المستوى التعليمي ثانوي فأعلى الذين حصلوا على عمل جديد، والذين تركوا العمل، وصافي عدد الوظائف حسب التخصص العلمي للنصف الثاني، 2012

صافي عدد الوظائف		ترك العمل		عمل جديد		التخصص العلمي
%	العدد	%	العدد	%	العدد	
التخصص العلمي للثانوي						
0.0	6	0.7	59	0.3	64	عام
3.3	476	17.1	1414	8.4	1891	أدبي
2.7	386	2.8	228	2.7	615	علمي
1.1	163	1.3	106	1.2	268	تجاري
0.9	129	0.0	0	0.6	129	تربوي
1.6	226	4.6	379	2.7	605	صناعي
-0.1	-8	2.0	163	0.7	155	فندقي
1.2	172	0.0	0	0.8	172	زراعي
5.7	808	0.4	35	3.7	843	إدارة معلوماتية
0.7	105	0.5	43	0.7	148	أخرى*
التخصص العلمي للدبلوم المتوسط فأعلى						
12.4	1774	11.7	973	12.2	2747	العلوم التربوية
12.6	1805	11.5	958	12.2	2763	الدراسات الإنسانية
20.0	2857	19.6	1629	19.9	4487	العلوم الاجتماعية والأعمال التجارية والقانون
14.9	2129	8.4	695	12.5	2824	العلوم والرياضيات والحوسبة
9.4	1343	12.7	1050	10.6	2393	الهندسة والتصنيع والإنشاءات
0.3	45	1.0	79	0.5	124	الزراعة والبيطرة
12.3	1753	4.1	340	9.3	2094	الصحة والخدمات الاجتماعية
0.7	102	1.7	143	1.1	245	الخدمات
100.0	14272	100.0	8294	100.0	22566	المجموع

* تشمل الشرعي، اقتصاد منزلي، تجميل، خياطة، تعليم صحي.

ملاحظة: يوجد اختلاف طفيف في مجاميع بعض الجداول بسبب عملية التثقيب (الترجيح) والتقريب.

جدول 8.12: التوزيع النسبي لصافي فرص العمل المستحدثة للأفراد ممن يحملون المستوى التعليمي ثانوي
فأعلى حسب الجنس والتخصص العلمي للنصف الثاني، 2012

المجموع		أنثى		ذكر		التخصص العلمي
%	العدد	%	العدد	%	العدد	
التخصص العلمي للثانوي						
0.0	6	1.3	64	-0.6	-59	عام
3.3	476	-1.4	-70	5.9	546	أدبي
2.7	386	1.7	87	3.2	299	علمي
1.1	163	-1.0	-48	2.3	211	تجاري
0.9	129	1.1	54	0.8	75	تمريضي
1.6	226	0.0	0	2.5	226	صناعي
-0.1	-8	0.0	0	-0.1	-8	فندقي
1.2	172	0.0	0	1.9	172	زراعي
5.7	808	0.8	42	8.3	766	إدارة معلوماتية
0.7	105	1.3	64	0.4	41	أخرى*
التخصص العلمي للدبلوم المتوسط فأعلى						
12.4	1774	25.9	1307	5.1	468	العلوم التربوية
12.6	1805	20.3	1023	8.5	782	الدراسات الإنسانية
20.0	2857	9.0	454	26.1	2403	العلوم الاجتماعية والأعمال التجارية والقانون
14.9	2129	16.2	816	14.2	1313	العلوم والرياضيات والحوسبة
9.4	1343	8.3	417	10.0	925	الهندسة والتصنيع والإنشاءات
0.3	45	2.5	124	-0.9	-79	الزراعة والبيطرة
12.3	1753	14.1	710	11.3	1044	الصحة والخدمات الاجتماعية
0.7	102	0.1	6	1.0	96	الخدمات
100.0	14272	100.0	5050	100.0	9221	المجموع

* تشمل الشرعي، اقتصاد منزلي، تجميل، خياطة، تعليم صحي.

ملاحظة: يوجد اختلاف طفيف في مجاميع بعض الجداول بسبب عملية التثقيب (الترجيح) والتقريب.

جدول 8.13: التوزيع النسبي لصافي فرص العمل المستحدثة حسب الجنسية، الجنس، المستوى التعليمي، الحالة الزوجية، العمر، وقطاع العمل للنصف الثاني، 2012

غير الأردنيين		الأردنيون		الخصائص الأساسية
%	العدد	%	العدد	
الجنس				
36.2	1486	76.6	18865	ذكر
63.8	2623	23.4	5763	أنثى
المستوى التعليمي				
12.2	503	-0.6	-142	أمي
9.1	373	1.1	276	ملم
57.9	2381	45.0	11073	أقل من ثانوي
15.6	640	7.4	1823	ثانوي
1.6	65	4.3	1057	دبلوم متوسط
3.6	147	41.1	10116	بكالوريوس
0.0	0	1.7	423	دبلوم عالي فأعلى
الحالة الزوجية				
28.1	1155	90.2	22206	أعزب
45.3	1862	9.0	2210	متزوج
0.0	0	0.6	146	مطلق
0.8	32	0.3	66	أرمل
25.8	1060	0.0	0	غير مبین
فئات العمر				
7.7	315	26.3	6477	19-15
30.3	1244	72.6	17869	29-20
19.2	790	3.0	750	39-30
16.7	685	0.3	67	49-40
1.2	51	-1.0	-235	59-50
-0.9	-36	-1.2	-301	+60
25.8	1060	0.0	0	غير مبین
قطاع العمل				
-0.4	-15	38.2	9413	قطاع عام
91.7	3768	60.1	14811	قطاع خاص منظم
8.7	356	0.7	182	قطاع خاص غير منظم
0.0	0	0.9	221	منظمات غير حكومية
100.0	4109	100.0	24627	المجموع

ملاحظة: يوجد اختلاف طفيف في مجاميع بعض الجداول بسبب عملية التقيل (الترجيح) والتقريب.

جدول 14.8: التوزيع النسبي لصافي فرص العمل المستحدثة حسب الجنسية، مكان الإقامة، ومكان العمل

لنصف الثاني، 2012

غير الأردنيين		الأردنيون		الخصائص الأساسية
%	العدد	%	العدد	
مكان الإقامة				
44.9	1846	22.5	5546	العاصمة
2.3	95	9.5	2331	البلقاء
16.8	691	16.9	4160	الزرقاء
1.5	61	3.3	816	مأدبا
19.6	806	21.6	5321	إربد
2.6	106	6.1	1501	المفرق
0.8	34	4.1	1009	جرش
0.4	17	4.1	1016	عجلون
8.8	361	7.1	1738	الكرك
1.8	73	1.7	422	الطفيلة
-0.9	-36	1.2	285	معان
1.4	56	2.0	483	العقبة
مكان العمل				
41.6	1709	39.8	9811	العاصمة
2.3	95	6.1	1495	البلقاء
19.0	779	21.9	5385	الزرقاء
0.9	39	1.7	410	مأدبا
23.4	960	12.3	3019	إربد
3.8	156	2.6	630	المفرق
1.7	69	1.6	400	جرش
0.9	36	1.8	443	عجلون
9.7	397	5.1	1250	الكرك
1.8	73	2.0	503	الطفيلة
-0.9	-36	1.3	309	معان
1.4	56	2.7	654	العقبة
-5.4	-224	1.3	318	خارج الأردن
100.0	4109	100.0	24627	المجموع

ملاحظة: يوجد اختلاف طفيف في مجاميع بعض الجداول بسبب عملية التثقيب (الترجيح) والتقريب.

جدول 8.15: التوزيع النسبي لصافي فرص العمل المستحدثة حسب الجنسية والنشاط الاقتصادي
للنصف الثاني، 2012

غير الأردنيين		الأردنيون		النشاط الاقتصادي
%	العدد	%	العدد	
2.3	96	1.2	307	الزراعة والحراثة وصيد الأسماك
0.0	0	0.2	47	التعدين واستغلال المحاجر
31.3	1286	14.4	3545	الصناعات التحويلية
0.0	0	0.0	5	إمدادات الكهرباء و الغاز والبخار وتكييف الهواء
-0.9	-37	0.0	0	إمدادات المياه، أنشطة المجاري، وإدارة النفايات (الفضلات) ومعالجتها
9.5	389	0.9	222	التشييد
9.7	399	11.4	2820	تجارة الجملة والتجزئة، إصلاح المركبات ذات المحركات والدراجات النارية
1.0	43	3.1	765	النقل والتخزين
5.5	225	6.1	1505	أنشطة الإقامة والخدمات الغذائية
0.0	0	1.4	348	المعلومات والاتصالات
0.0	0	3.9	949	الأنشطة المالية وأنشطة التأمين
0.0	0	0.2	49	الأنشطة العقارية
2.7	110	1.5	376	الأنشطة المهنية والعلمية والتقنية
3.4	139	1.4	339	أنشطة الخدمات الإدارية وخدمات الدعم
0.0	1	21.8	5379	الإدارة العامة والدفاع، الضمان الاجتماعي الإجباري
-0.4	-16	21.9	5394	التعليم
0.0	0	8.2	2017	أنشطة الصحة البشرية والخدمات الاجتماعية
0.0	0	-0.4	-91	الفنون والترفيه والترويح
-0.2	-9	1.9	475	أنشطة الخدمات الأخرى
36.1	1482	0.3	82	أنشطة الأسرة المعيشية كصاحب عمل، أنشطة الأسر المعيشية لإنتاج السلع وخدمات غير مميزة لاستعمالها الخاص
0.0	0	0.4	95	أنشطة المنظمات والهيئات الخارجة عن نطاق الولاية الإقليمية
100.0	4109	100.0	24627	المجموع

ملاحظة: يوجد اختلاف طفيف في مجاميع بعض الجداول بسبب عملية التقدير (الترجيح) والتقريب.

جدول 16.8: التوزيع النسبي لصافي فرص العمل المستحدثة حسب الجنسية والمهنة الرئيسية
للنصف الثاني، 2012

غير الأردنيين		الأردنيون		المهنة الرئيسية
%	العدد	%	العدد	
0.0	0	-0.2	-38	المشروعون وكبار الموظفين والمديرون
0.7	30	39.4	9711	الاختصاصيون
2.9	121	3.4	837	الفنيون ومساعدو الاختصاصيين
0.0	0	1.2	305	الموظفون المكتبيون المساندون
23.7	974	38.1	9380	عاملو البيع والخدمات
0.7	28	0.6	148	العمال المهرة في الزراعة والغابات وصيد الأسماك
36.6	1505	5.1	1255	الحرفيون والمهنة المرتبطة بهم
3.0	122	5.1	1254	مشغلو المصانع والآلات وعمال التجميع
32.4	1329	7.2	1775	العاملون في المهنة الأولية
100.0	4109	100.0	24627	المجموع

ملاحظة: يوجد اختلاف طفيف في مجاميع بعض الجداول بسبب عملية التثقيف (الترجيح) والتقريب.

جدول 8.17: توزيع صافي فرص العمل المستحدثة حسب النشاط الاقتصادي والجنسية للنصف الثاني، 2012

الجنسية							النشاط الاقتصادي
المجموع	غير عربية	عربية	عراقي	سوري	مصري	أردني	
403	0	0	0	0	96	307	الزراعة والحراثة وصيد الأسماك
47	0	0	0	0	0	47	التعدين واستغلال المخاجر
4832	1060	-32	0	132	126	3545	الصناعات التحويلية
5	0	0	0	0	0	5	إمدادات الكهرباء و الغاز والبخار وتكييف الهواء
-37	0	0	0	-37	0	0	إمدادات المياه، أنشطة المجاري، وإدارة النفايات (الفضلات) ومعالجتها
611	0	-52	0	285	156	222	التشييد
3219	0	-8	-52	393	66	2820	تجارة الجملة والتجزئة، إصلاح المركبات ذات المحركات والدراجات النارية
809	0	11	0	32	0	765	النقل والتخزين
1729	0	0	0	176	49	1505	أنشطة الإقامة والخدمات الغذائية
348	0	0	0	0	0	348	المعلومات والاتصالات
949	0	0	0	0	0	949	الأنشطة المالية وأنشطة التأمين
49	0	0	0	0	0	49	الأنشطة العقارية
486	0	0	110	0	0	376	الأنشطة المهنية والعلمية والتقنية
478	0	0	0	56	84	339	أنشطة الخدمات الإدارية وخدمات الدعم
5380	0	0	0	-14	15	5379	الإدارة العامة والدفاع، الضمان الاجتماعي الإجباري
5378	0	0	0	-16	0	5394	التعليم
2017	0	0	0	0	0	2017	أنشطة الصحة البشرية والخدمات الاجتماعية
-91	0	0	0	0	0	-91	الفنون والترفيه والترويج
466	0	0	0	-9	0	475	أنشطة الخدمات الأخرى
1565	1320	0	0	0	162	82	أنشطة الأسرة المعيشية كصاحب عمل، أنشطة الأسر المعيشية لإنتاج السلع وخدمات غير مميزة لاستعمالها الخاص
95	0	0	0	0	0	95	أنشطة المنظمات والهيئات الخارجة عن نطاق الولاية
28736	2380	-82	58	998	754	24627	المجموع

ملاحظة: يوجد اختلاف طفيف في مجاميع بعض الجداول بسبب عملية التقريب (التزجيج) والتقريب.

جدول 8.18: توزيع صافي فرص العمل المستحدثة حسب المهنة الرئيسية والجنسية للنصف الثاني، 2012

الجنسية							المهنة الرئيسية
المجموع	غير عربية	عربية	عراقي	سوري	مصري	أردني	
-38	0	0	0	0	0	-38	المشروعون وكبار الموظفين والمديرون
9741	0	0	110	-80	0	9711	الاختصاصيون
958	49	0	0	72	0	837	الفنيون ومساعدو الاختصاصيين
305	0	0	0	0	0	305	الموظفون المكتبيون المساندون
10354	0	-8	0	545	436	9380	عاملو البيع والخدمات
176	0	0	0	0	28	148	العمال المهرة في الزراعة والغابات وصيد الأسماك
2760	1060	-84	-52	386	196	1255	الحرفيون والمهن المرتبطة بهم
1376	0	11	0	24	86	1254	مشغلو المصانع والآلات وعمال التجميع
3105	1271	0	0	51	8	1775	العاملون في المهن الأولية
28736	2380	-82	58	998	754	24627	المجموع

ملاحظة: يوجد اختلاف طفيف في مجاميع بعض الجداول بسبب عملية التثقيب (الترجيح) والتقريب.

جدول 8.19: توزيع صافي فرص العمل المستحدثة للذكور حسب النشاط الاقتصادي والجنسية
للنصف الثاني، 2012

الجنسية							النشاط الاقتصادي
المجموع	غير عربية	عربية	عراقي	سوري	مصري	أردني	
281	0	0	0	0	96	185	الزراعة والحراثة وصيد الأسماك
47	0	0	0	0	0	47	التعدين واستغلال المحاجر
2866	-282	-32	0	132	126	2922	الصناعات التحويلية
5	0	0	0	0	0	5	إمدادات الكهرباء و الغاز والبخار وتكييف الهواء
-37	0	0	0	-37	0	0	إمدادات المياه، أنشطة المجاري، وإدارة النفايات (الفضلات) ومعالجتها
581	0	-52	0	285	156	192	التشييد
3125	0	-8	-52	393	66	2726	تجارة الجملة والتجزئة، إصلاح المركبات ذات المحركات والدراجات النارية
883	0	11	0	32	0	840	النقل والتخزين
1812	0	0	0	176	49	1587	أنشطة الإقامة والخدمات الغذائية
228	0	0	0	0	0	228	المعلومات والاتصالات
777	0	0	0	0	0	777	الأنشطة المالية وأنشطة التأمين
17	0	0	0	0	0	17	الأنشطة العقارية
516	0	0	110	0	0	406	الأنشطة المهنية والعلمية والتقنية
452	0	0	0	56	84	313	أنشطة الخدمات الإدارية وخدمات الدعم
5096	0	0	0	-14	15	5095	الإدارة العامة والدفاع، الضمان الاجتماعي الإجباري
2019	0	0	0	50	0	1969	التعليم
1053	0	0	0	0	0	1053	أنشطة الصحة البشرية والخدمات الاجتماعية
-137	0	0	0	0	0	-137	الفنون والترفيه والترفيه
381	0	0	0	-36	0	417	أنشطة الخدمات الأخرى
277	0	0	0	0	162	114	أنشطة الأسرة المعيشية كصاحب عمل، أنشطة الأسر المعيشية لإنتاج السلع وخدمات غير مميزة لاستعمالها الخاص
109	0	0	0	0	0	109	أنشطة المنظمات والهياكل الخارجة عن نطاق الولاية الإقليمية
20351	-282	-82	58	1038	754	18865	المجموع

ملاحظة: يوجد اختلاف طفيف في مجاميع بعض الجداول بسبب عملية التثقيب (الترجيح) والتقريب.

جدول 8.20: توزيع صافي فرص العمل المستحدثة للإناث حسب النشاط الاقتصادي والجنسية

للنصف الثاني، 2012

الجنسية							النشاط الاقتصادي
المجموع	غير عربية	عربية	عراقي	سوري	مصري	أردني	
122	0	0	0	0	0	122	الزراعة والحراثة وصيد الأسماك
0	0	0	0	0	0	0	التعدين واستغلال المحاجر
1965	1342	0	0	0	0	623	الصناعات التحويلية
0	0	0	0	0	0	0	إمدادات الكهرباء و الغاز والبخار وتكييف الهواء
0	0	0	0	0	0	0	إمدادات المياه، أنشطة المجاري، وإدارة النفايات (الفضلات) ومعالجتها
30	0	0	0	0	0	30	التشييد
93	0	0	0	0	0	93	تجارة الجملة والتجزئة، إصلاح المركبات ذات المحركات والدراجات النارية
-74	0	0	0	0	0	-74	النقل والتخزين
-83	0	0	0	0	0	-83	أنشطة الإقامة والخدمات الغذائية
120	0	0	0	0	0	120	المعلومات والاتصالات
172	0	0	0	0	0	172	الأنشطة المالية وأنشطة التأمين
32	0	0	0	0	0	32	الأنشطة العقارية
-30	0	0	0	0	0	-30	الأنشطة المهنية والعلمية والتقنية
26	0	0	0	0	0	26	أنشطة الخدمات الإدارية وخدمات الدعم
284	0	0	0	0	0	284	الإدارة العامة والدفاع، الضمان الاجتماعي الإجباري
3360	0	0	0	-66	0	3426	التعليم
964	0	0	0	0	0	964	أنشطة الصحة البشرية والخدمات الاجتماعية
46	0	0	0	0	0	46	الفنون والترفيه والترويح
85	0	0	0	27	0	58	أنشطة الخدمات الأخرى
1288	1320	0	0	0	0	-32	أنشطة الأسرة المعيشية كصاحب عمل، أنشطة الأسر المعيشية لإنتاج السلع وخدمات غير مميزة لاستعمالها الخاص
-14	0	0	0	0	0	-14	أنشطة المنظمات والهيئات الخارجة عن نطاق الولاية الإقليمية
8385	2662	0	0	-39	0	5763	المجموع

ملاحظة: يوجد اختلاف طفيف في مجاميع بعض الجداول بسبب عملية التثقيب (الترجيح) والتقريب.

جدول 8. 21: توزيع الأفراد الذين غيروا عملهم حسب قطاع العمل المستقبل والطارد والنشاط الاقتصادي
لنصف الثاني، 2012

التغيير	القطاع الطارد	القطاع المستقبل	الخصائص الأساسية
قطاع العمل			
45	551	597	قطاع عام
109	2348	2457	قطاع خاص منظم
-183	358	174	قطاع خاص غير منظم
29	0	29	منظمات غير حكومية
النشاط الاقتصادي			
2	92	93	الزراعة والحراثة وصيد الأسماك
0	0	0	التعدين واستغلال المحاجر
2	524	527	الصناعات التحويلية
0	0	0	إمدادات الكهرباء و الغاز والبخار وتكييف الهواء
0	0	0	إمدادات المياه، أنشطة مجاري، وإدارة النفايات (الفضلات)
-225	298	72	التشييد
303	581	884	تجارة الجملة والتجزئة، إصلاح المركبات ذات المحركات والدراجات
-3	217	214	النقل والتخزين
-22	312	290	أنشطة الإقامة والخدمات الغذائية
-26	89	63	المعلومات والاتصالات
10	17	26	الأنشطة المالية وأنشطة التأمين
0	0	0	الأنشطة العقارية
0	54	54	الأنشطة المهنية والعلمية والتقنية
-147	167	20	أنشطة الخدمات الإدارية وخدمات الدعم
140	277	417	الإدارة العامة والدفاع، الضمان الاجتماعي الإجباري
-2	231	229	التعليم
-48	66	18	أنشطة الصحة البشرية والخدمات الاجتماعية
-53	53	0	الفنون والترفيه والترويح
0	280	280	أنشطة الخدمات الأخرى
39	0	39	أنشطة الأسرة المعيشية كصاحب عمل، أنشطة الأسر المعيشية لإنتاج السلع وخدمات غير مميزة لاستعمالها الخاص
29	0	29	أنشطة المنظمات والهيئات الخارجة عن نطاق الولاية الإقليمية
	3257	3257	المجموع

ملاحظة: يوجد اختلاف طفيف في مجاميع بعض الجداول بسبب عملية التثقيب (الترجيح) والتقريب.

جدول 8. 22: توزيع الأفراد الذين غيروا عملهم حسب قطاع العمل المستقبل الطارد والمهنة الرئيسية
لنصف الثاني، 2012

التغيير	القطاع الطارد	القطاع المستقبل	المهنة الرئيسية
35	0	35	المشروعون وكبار الموظفين والمديرون
-63	669	606	الإختصاصيون
99	243	342	الفنيون ومساعدو الإختصاصيين
24	34	59	الموظفون المكتبيون المساندون
-38	1085	1047	عاملو البيع والخدمات
2	71	72	العمال المهرة في الزراعة والغابات وصيد الأسماك
-267	691	424	الحرفيون والمهن المرتبطة بهم
233	240	473	مشغلو المصانع والآلات وعمال التجميع
-25	223	198	العاملون في المهن الأولية
	3257	3257	المجموع

ملاحظة: يوجد اختلاف طفيف في مجاميع بعض الجداول بسبب عملية التثقيف (الترجيح) والتقريب.

جدول 8. 23: توزيع الأفراد الذين غيروا عملهم حسب قطاع العمل المستقبل والطارء والنشاط الاقتصادي، والجنس للنصف الثاني، 2012

التغيير		القطاع الطارء		القطاع المستقبل		الخصائص الأساسية
انثى	ذكر	انثى	ذكر	انثى	ذكر	
قطاع العمل						
0	45	134	417	134	462	قطاع عام
0	109	63	2285	63	2394	قطاع خاص منظم
0	-183	0	358	0	174	قطاع خاص غير منظم
0	29	0	0	0	29	منظمات غير حكومية
النشاط الاقتصادي						
0	2	0	92	0	93	الزراعة والحراة وصيد الأسماك
0	0	0	0	0	0	التعدين واستغلال الحاجر
0	2	14	510	14	513	الصناعات التحويلية
0	0	0	0	0	0	إمدادات الكهرباء والغاز والبخار وتكييف الهواء
0	0	0	0	0	0	إمدادات المياه، أنشطة المجاري، وإدارة النفايات (الفضلات)
0	-225	0	298	0	72	التشييد
0	303	0	581	0	884	تجارة الجملة والتجزئة، إصلاح المركبات ذات المحركات والدراجات النارية
0	-3	0	217	0	214	النقل والتخزين
0	-22	49	263	49	241	أنشطة الإقامة والخدمات الغذائية
0	-26	0	89	0	63	المعلومات والاتصالات
0	10	0	17	0	26	الأنشطة المالية وأنشطة التأمين
0	0	0	0	0	0	الأنشطة العقارية
0	0	0	54	0	54	الأنشطة المهنية والعلمية والتقنية
0	-147	0	167	0	20	أنشطة الخدمات الإدارية وخدمات الدعم
0	140	45	232	45	372	الإدارة العامة والدفاع، الضمان الاجتماعي الإجباري
0	-2	72	159	72	157	التعليم
0	-48	18	48	18	0	أنشطة الصحة البشرية والخدمات الاجتماعية
0	-53	0	53	0	0	الفنون والترفيه والترفيه
0	0	0	280	0	280	أنشطة الخدمات الأخرى
0	39	0	0	0	39	أنشطة الأسرة المعيشية كصاحب عمل، أنشطة الأسر المعيشية لإنتاج السلع وخدمات غير مميزة لاستعمالها الخاص
0	29	0	0	0	29	أنشطة المنظمات وهيئات الخارجة عن نطاق الولاية الإقليمية
		197	3060	197	3060	المجموع

ملاحظة: يوجد اختلاف طفيف في مجاميع بعض الجداول بسبب عملية التثليل (الترجيح) والتقريب.

جدول 8.24: توزيع الأفراد الذين غيروا عملهم حسب قطاع العمل المستقبل والطارء، المهنة الرئيسية والجنس للنصف الثاني، 2012

التغيير		القطاع الطارء		القطاع المستقبل		المهنة الرئيسية
أنثى	ذكر	أنثى	ذكر	أنثى	ذكر	
23	12	0	0	23	12	المشروعون وكبار الموظفين والمديرون
-68	5	122	548	54	553	الإختصاصيون
49	51	0	243	49	294	الفنيون ومساعدو الإختصاصيين
45	-20	0	34	45	14	الموظفون المكتبيون المساندون
0	-38	0	1085	0	1047	عاملو البيع والخدمات
0	2	0	71	0	72	العمال المهرة في الزراعة والغابات وصيد الأسماك
0	-267	0	691	0	424	الحرفيون والمهن المرتبطة بهم
0	233	0	240	0	473	مشغلو المصانع والآلات وعمال التجميع
-49	24	76	148	27	171	العاملون في المهن الأولية
		197	3060	197	3060	المجموع

ملاحظة: يوجد اختلاف طفيف في مجاميع بعض الجداول بسبب عملية التثقيل (التزجيج) والتقريب.

جدول 8.25: صافي عدد الأفراد الذين غيروا عملهم حسب النشاط الاقتصادي للنصف الثاني، 2012

المجموع	النشاط الطارد																				النشاط المستقبل									
	النشاط المتغيرات والهبات الخارجية	النشطة الأسر المعيشية كصاحب عمل	النشطة الخدمات	الفنون والترفيه والترويح	النشطة الصحية البشرية	التعليم	الإدارة العامة والدفاع	النشطة الإدارية	النشطة المهنية والعلمية	النشطة العقارية	النشطة المالية والتأمين	المعلومات والاتصالات	الخدمات الإقامة والغذائية	النقل والتخزين	تجارة الجملة والتجزئة	التشييد	إمدادات المياه والمخاري	إمدادات الكهرباء والغاز والبخار	الصناعات التحويلية	التعدين واستغلال المعاجير		الزراعة والحراجة وصيد الأسماك								
93	0	0	0	0	0	0	51	0	0	0	0	0	0	0	0	0	0	0	0	0	43	الزراعة والحراجة وصيد الأسماك								
0	0	0	0	0	0	0	0	0	0	0	0	0	0	0	0	0	0	0	0	0	0	التعدين واستغلال المعاجير								
527	0	0	0	0	0	0	0	49	0	0	0	0	47	25	0	20	0	0	385	0	0	الصناعات التحويلية								
0	0	0	0	0	0	0	0	0	0	0	0	0	0	0	0	0	0	0	0	0	0	إمدادات الكهرباء والغاز والبخار								
0	0	0	0	0	0	0	0	0	0	0	0	0	0	0	0	0	0	0	0	0	0	إمدادات المياه والمخاري								
72	0	0	0	0	30	0	0	0	0	0	0	0	0	0	42	0	0	0	0	0	0	0	التشييد							
884	0	0	0	53	0	0	65	20	0	0	0	0	107	46	426	96	0	0	22	0	49	تجارة الجملة والتجزئة								
214	0	0	0	0	18	0	14	47	0	0	0	0	0	106	29	0	0	0	0	0	0	0	النقل والتخزين							
290	0	0	0	0	0	0	16	0	0	0	0	26	92	0	43	22	0	0	90	0	0	0	أنشطة الإقامة والخدمات الغذائية							
63	0	0	0	0	0	0	0	0	0	0	0	63	0	0	0	0	0	0	0	0	0	0	0	المعلومات والاتصالات						
26	0	0	0	0	0	0	0	0	0	0	0	0	0	0	0	0	0	0	26	0	0	0	0	0	أنشطة المالية والتأمين					
0	0	0	0	0	0	0	0	0	0	0	0	0	0	0	0	0	0	0	0	0	0	0	0	0	0	الأنشطة العقارية				
54	0	0	0	0	0	0	0	0	54	0	0	0	0	0	0	0	0	0	0	0	0	0	0	0	0	0	الأنشطة المهنية والعلمية			
20	0	0	0	0	0	0	0	0	0	0	0	0	20	0	0	0	0	0	0	0	0	0	0	0	0	0	أنشطة الخدمة الإدارية			
417	0	0	0	0	0	99	103	22	0	0	17	0	45	0	15	117	0	0	0	0	0	0	0	0	0	0	0	الإدارة العامة والدفاع		
229	0	0	0	0	0	132	28	0	0	0	0	0	0	0	69	0	0	0	0	0	0	0	0	0	0	0	0	التعليم		
18	0	0	0	0	18	0	0	0	0	0	0	0	0	0	0	0	0	0	0	0	0	0	0	0	0	0	0	أنشطة الصحة البشرية		
0	0	0	0	0	0	0	0	0	0	0	0	0	0	0	0	0	0	0	0	0	0	0	0	0	0	0	0	الفنون والترفيه والترويح		
280	0	0	280	0	0	0	0	0	0	0	0	0	0	0	0	0	0	0	0	0	0	0	0	0	0	0	0	0	أنشطة الخدمات الأخرى	
39	0	0	0	0	0	0	0	0	0	0	0	0	0	39	0	0	0	0	0	0	0	0	0	0	0	0	0	0	أنشطة الأسر المعيشية كصاحب عمل	
29	0	0	0	0	0	0	0	29	0	0	0	0	0	0	0	0	0	0	0	0	0	0	0	0	0	0	0	0	0	أنشطة المنظمات والهبات الخارجية
3257	0	0	280	53	66	231	277	167	54	0	17	89	312	217	581	298	0	0	524	0	92	المجموع								

ملاحظة: يوجد اختلاف طفيف في مجاميع بعض الجداول بسبب عملية التثقيب (الترجيح) والتقريب

جدول 8.26: التوزيع النسبي للأفراد الذين تركوا عملهم حسب سبب ترك العمل والجنس
للنصف الثاني، 2012

المجموع		أنثى		ذكر		سبب ترك العمل
%	العدد	%	العدد	%	العدد	
18.2	3505	17.1	534	18.5	2971	أسباب اقتصادية
10.5	2023	7.9	249	11.0	1775	أسباب تتعلق بخوافز العمل
31.6	6083	28.2	883	32.3	5199	أسباب تتعلق بظروف العمل وطبيعته
2.6	496	10.0	313	1.1	183	أسباب اجتماعية
11.7	2250	14.9	468	11.1	1782	أسباب شخصية
0.1	18	0.6	18	0.0	0	الزواج
19.7	3788	17.7	553	20.1	3235	تقاعد
3.6	689	1.4	45	4.0	644	أسباب صحية
1.9	374	2.1	66	1.9	308	أخرى
100.0	19226	100.0	3129	100.0	16097	المجموع

ملاحظة: يوجد اختلاف طفيف في مجاميع بعض الجداول بسبب عملية التثقيف (الترجيح) والتقريب.

جدول 8.27: التوزيع النسبي للأفراد الذين تركوا عملهم حسب سبب ترك العمل وقطاع العمل للنصف الثاني، 2012

المجموع		منظمات غير حكومية		قطاع خاص غير منظم		قطاع خاص منظم		قطاع عام		سبب ترك العمل
%	العدد	%	العدد	%	العدد	%	العدد	%	العدد	
18.2	3505	21.1	21	11.0	191	26.4	3223	1.4	70	أسباب اقتصادية
10.5	2023	0.0	0	11.3	196	12.7	1549	5.4	279	أسباب تتعلق بحوافز العمل
31.6	6083	0.0	0	59.2	1024	34.8	4246	15.6	812	أسباب تتعلق بظروف العمل
2.6	496	78.9	78	0.0	0	2.9	358	1.2	61	أسباب اجتماعية
11.7	2250	0.0	0	7.8	136	15.0	1834	5.4	280	أسباب شخصية
0.1	18	0.0	0	0.0	0	0.1	18	0.0	0	الزواج
19.7	3788	0.0	0	0.0	0	3.2	391	65.3	3397	تقاعد
3.6	689	0.0	0	8.8	184	3.3	405	1.9	99	أسباب صحية
1.9	374	0.0	0	0.0	0	1.4	173	3.9	201	أخرى
100.0	19226	100.0	98	100.0	1731	100.0	12198	100.0	5199	المجموع

ملاحظة: يوجد اختلاف طفيف في مجاميع بعض الجداول بسبب عملية التثقيب (الترجيح) والتقريب.

9. الملاحق

1.9 المشاركون في التقرير

الإشراف والمراجعة

- أ. فتحي النسور
- أ. كمال صالح
- أ. بتول عبيد

الإعداد

- أحمد موافي
- خالد الهروط

2.9 إستمارة المسح

مسح فرص العمل المستحدثة
كانون ثانى- آذار 2013

البيانات سرية بموجب قانون الإحصاءات

استمارة الأسرة

1. البيانات التعريفية

101	المحافظة:	110	رقم العقود:	_____
102	اللواء:	111	رقم المبنى:	()
103	القضاء:	112	رقم المسكن:	()
104	التجمع السكاني:	113	رقم الاسرة في العقود:	_____
105	المنطقة:	114	عدد أفراد الأسرة	مجموع ذكور اناث
106	الحي:		المعتادين:	_____
107	رقم البلوك:	115	عدد الأفراد الذين تركوا الأسرة:	مجموع ذكور اناث
108	رقم الطبقة:			_____
109	رقم الجولة والمكررة:	116	رقم الهاتف (ان وجد):	()
118	رقم الزيارة:		الزيارة الأولى	الزيارة الثانية
119	تاريخ تعبئة الاستمارة:		يوم شهر	يوم شهر
120	وقت بدء المقابلة:		دقيقة ساعة	دقيقة ساعة
121	نتيجة الزيارة النهائية:			
122	وقت انتهاء المقابلة:		دقيقة ساعة	دقيقة ساعة

ملاحظة للباحثة: إذا استعملت استمارة مكملة ضعي إشارة × في المربع _____

2. بيانات افراد الاسرة

206	205		204	203		202	201
كم كان عمرك في آخر عيد ميلاد لك؟	ما تاريخ ميلادك بالشهر والسنة؟		الجنس	العلاقة بررب الأسرة		الاسم (ثلاثة مقاطع)	رقم الفرد
الباحثة: اقل من سنة سجلي 00 97 فأكثر سجلي 97	الشهر لا اعرف 98	السنة لا اعرف 9998	1. ذكر 2. انثى	1. زوج/ زوجة 2. ابن / ابنة 3. اب / ام 4. حفيد/ حفيده 5. اخ / أخت 6. أقارب آخرون 7. خادم /خادمه 8. آخرون		أ. أفراد الاسرة المعتادين	
xx	xxxx	xx	x	x			xx
				0	رب الأسرة		01
							02
							03
							04
							05
							06
							07
							08
							09
							10
							11
							12
							13
							14
							15
ب. الأفراد الذين كانوا يعيشون مع الأسرة (بمن فيهم غير الأردنيين) وتركوها منذ 2012/7/1 ولغاية 2012/12/31 بسبب الوفاة او السفر إلى الخارج							
							91
							92
							93
							94

5. بيانات عامة عن فرص العمل المستحدثة لدى الأسرة
للأفراد الذين أعمارهم 15 سنة فأكثر

الباحثة: تتعلق الأسئلة 501-503 بأفراد الأسرة الذين تم تسجيلهم في السؤال 202 في القسمين أ وب، وتأكدي من وجود فرد او اكثر لكل سؤال.			
501	هل غير أي فرد من أفراد الأسرة المسجلين (بمن فيهم غير الأردنيين) عمله/ مهنته منذ 2012/7/1 ولغاية 2012/12/31؟ 1..... نعم 2..... لا	اسم الفرد _____ رقم سطر الفرد __ __	اسم الفرد _____ رقم سطر الفرد __ __
502	هل حصل أي فرد من أفراد الأسرة المسجلين (بمن فيهم غير الأردنيين) على عمل جديد منذ 2012/7/1 ولغاية 2012/12/31؟ 1..... نعم 2..... لا	اسم الفرد _____ رقم سطر الفرد __ __	اسم الفرد _____ رقم سطر الفرد __ __
503	هل ترك/ فقد أي فرد من أفراد الأسرة المسجلين (بمن فيهم غير الأردنيين) عمله منذ 2012/7/1 ولغاية 2012/12/31 لأي سبب من الأسباب. 1..... نعم 2..... لا	اسم الفرد _____ رقم سطر الفرد __ __	اسم الفرد _____ رقم سطر الفرد __ __
504	عدد الأفراد الذين ظهر لهم رقم سطر في الأسئلة 501-503 ضمن تسلسل الأفراد المسجلين في السؤال 201، في حالة عدم ورود أفراد في أي من الأسئلة 501 - 503 ضعي دائرة حول الرمز 0 وانهي المقابلة	0 ← انهي المقابلة __ __	
ملاحظة للباحثة: لجميع أفراد الأسرة المسجلين وظهر لهم رقم سطر في الأسئلة 501 - 503 انتقلي إلى الاستمارة الفردية (القسم السادس)			

مراحل العمل

التاريخ	الرقم XXX	الاسم
2013/ /		الباحثة:
2013/ /		المراقب:
2013/ /		المدقق الميداني:
2013/ /		المدقق المكتبي:
2013/ /		الرمز:
2013/ /		المدخلية:



مسح فرص العمل المستحدثة
كانون ثاني - آذار 2013

البيانات سرية بموجب قانون الإحصاءات

الاستمارة الفردية

1. البيانات التعريفية

المحافظة:	101	رقم الجولة والمكررة:	109	_____			
اللسواء:	102	رقم العقود:	110	_____			
القضاء:	103	رقم المبنى:	111	()			
التجمع السكاني:	104	رقم المسكن:	112	()			
المنطقة:	105	رقم الاسرة في العقود:	113	_____			
الحي:	106	رقم الهاتف (ان وجد):	116	()			
رقم البلوك:	107	رقم الفرد في الأسرة:	201	_____			
رقم الطبقة:	108	اسم الفرد:	202	_____			
رقم الزيارة:	118	الزيارة الأولى	_____	الزيارة الثانية	_____	الزيارة الثالثة	_____
تاريخ تعبئة الاستمارة:	119	يوم شهر	_____	يوم شهر	_____	يوم شهر	_____
نتيجة الزيارة النهائية:	121	_____	_____	_____	_____	_____	_____
1. تمت المقابلة							
2. أرجئت							
3. الفرد المؤهل غير موجود							
4. رفض/ رفضت							
5. تمت جزئياً							
6. الفرد غير قادر على الاجابة							
7. اخرى (حددي)							

6. خلفية عامة عن المستجيب/ المستجيبة
(لجميع الأفراد الذين أعمارهم 15 سنة فأكثر)

صباح/ مساء الخير، انا من دائرة الإحصاءات العامة، نقوم بتنفيذ مسح وطني حول فرص العمل المستحدثة ونقدر مشاركتك في هذا المسح، واولد ان اسألك بعض الأسئلة، وسوف تساعد هذه المعلومات متخذي القرار في القطاعين العام والخاص للتخطيط في هذا المجال وسوف اخذ من وقتك بحدود 10-15 دقيقة لتعبئة الاستمارة، وكل المعلومات التي ستدلي بها ستعامل بسرية تامة ولن يطلع عليها أشخاص آخرون.

والآن، هل ترغب/ ترغبين ان تسأل/ تسألي أي شيء حول المسح؟

هل يمكنني ان ابدأ المقابلة الان؟

توقيع الباحثة التاريخ

المستجيب/ المستجيبة وافق/ وافقت ان يشارك/ تشارك في المقابلة — 1

المستجيب/ المستجيبة رفض/ رفضت ان يشارك/ تشارك في المقابلة — 2 ← انتهت المقابلة

رقم السؤال	السؤال	البدائل	الانتقالات
600	للباحثة: سجلي الوقت	الساعة الدقيقة	□□ □□ □□ □□
601	الجنس	ذكر انثى	1 2
602	ما تاريخ ميلادك بالشهر والسنة؟	الشهر لا اعرف السنة لا اعرف	□□ □□ 98 □□□□ □□□□ 9998
603	كم كان عمرك في آخر عيد ميلاد لك؟ الباحثة: قارن الإجابة وصحي إجابة الأسئلة 205 و206 إذا كانت الإجابة غير متسقة	العمر بالسنوات الكاملة العمر اقل من 15 سنة	□□ □□ ← 00
604	منذ تاريخ 2012/7/1 ولغاية 2012/12/31 هل غير/ حصل/ ترك الفرد عمله / مهنته؟	نعم لا	1 ← 2
605	الحالة الزوجية	اعزب متزوج مطلق أرمل منفصل	1 2 3 4 5
606	الجنسية	أردني مصري سوري عراقي عربية أخرى غير عربية	1 2 3 4 5 6

607	هل أنت ملتحق حالياً أو سبق لك الالتحاق بمؤسسة تعليمية؟	نعم، ملتحق حالياً 1 نعم، سبق له الالتحاق 2 لا 3 ←	استمري 609
-----	---	---	---------------

رقم السؤال	السؤال	البدائل	الانتقالات
608	عدد السنوات الدراسية التي اكملها الفرد بنجاح؟	عدد السنوات □□	
609	الحالة التعليمية	1 أمي 2 ملم 3 إبتدائي 4 إعدادي 5 اساسي 6 تلمذه مهنية 7 ثانوي 8 دبلوم متوسط 9 بكالوريوس 10 دبلوم عالي 11 ماجستير 12 دكتوراه	611 استمري
610	التخصص العلمي	التخصص: _____ □□□□□□	

للفرد الذي غير عمله/ مهنته أو حصل على عمل جديد أو ترك العمل

ملاحظة للباحثة: سجلي جميع الاعمال التي عملها الفرد خلال الفترة 2012 /7/1 و لغاية 2012/12/31											
616		615		614		613		612		611	
ما اسم المؤسسة التي تعمل/ عملت بها؟		ما هو السبب الرئيسي لتركك العمل؟ 1. اسباب اقتصادية 2. اسباب تتعلق بحوافز العمل 3. اسباب تتعلق بظروف العمل وطبيعته 4. اسباب اجتماعية 5. اسباب شخصية 6. الزواج 7. تقاعد 8. اسباب صحية 9. أخرى (حددي)		تاريخ تركه للعمل		هل مازلت مرتبطاً بالعمل 1. نعم 2. لا 616		تاريخ ابتداء العمل		سجل العمل	
×		×		سنة		×		سنة			
				شهر				شهر			
							1				1. آخر مصلحة / مؤسسة عمل بها الفرد
							2				
							1				2. العمل الذي سبق العمل الأخير مباشرة
							2				
							1				3. العمل الذي سبق العمل الثاني قبل الأخير مباشرة
							2				
							1				4. العمل الذي سبق العمل الثالث قبل الأخير مباشرة
							2				
							1				5. العمل الذي سبق العمل الرابع قبل الأخير مباشرة
							2				

622	وقت انتهاء المقابلة	الساعة الدقيقة
	الباحثة: انهي المقابلة، واشكري المستجيب/ المستجيبة وانتقلي إلى الفرد التالي ان وجد	

مراحل العمل

التاريخ	الرقم XXX	الاسم
2013/ /		الباحثة:
2013/ /		المراقب:
2013/ /		المدقق الميداني:
2013/ /		المدقق المكتبي:
2013/ /		المرمز:
2013/ /		المدخلة: