



مسح فرص العمل المستحدثة 2011 لتقرير

إعداد

مديرية المسوح الأسرية

قسم قوة العمل

آب 2012



مسح فرص العمل المستحدثة 2011 لتقرير

إعداد

مديرية المسوح الأسرية

قسم قوة العمل

آب 2012

تقديم

يسر دائرة الإحصاءات العامة أن تقدم التقرير السنوي لمسح فرص العمل المستحدثة الذي يتضمن النتائج الرئيسية لجولتي المسح التي تم تنفيذها خلال الفترة تموز - أيلول من عام 2011 لتغطي النصف الأول من عام 2011 وكانون ثاني - آذار 2012 لتغطي النصف الثاني من العام ذاته، وقد تم دمج بيانات الجولتين لتوفير مؤشرات سنوية على مستوى عام 2011 كاملاً. وشملت جولتا المسح مجتمعة عينة من الأسر بلغ حجمها حوالي ثمانين ألف أسرة لضمان التمثيل على مستوى المملكة والأقاليم والحضر والريف والمحافظات. واستندت هذه العينة إلى الإطار الذي وفرته نتائج التعداد العام للسكان والمساكن لعام 2004.

يتضمن هذا التقرير منهجية المسح والجدول التفصيلية للنتائج ذات العلاقة بالموضوعات التي غطاها المسح، كفرص العمل الجديدة في سوق العمل الأردني وتلك التي فقدتها خلال الفترة 1/1-2011/12/31، بما يمكن من حساب فرص العمل المستحدثة وحركتها بين المحافظات، بالإضافة إلى الدوران الوظيفي وأسباب ترك العمل.

وتود دائرة الإحصاءات العامة أن تعبر عن عميق شكرها لجميع أسر العينة التي كان لتجاوبها وتعاونها أكبر الأثر في إنجاح هذا المسح، وكذلك للذين ساهموا بإنجاحه من الدائرة وخارجها، آملين أن تفيد المعلومات الواردة في هذا التقرير جميع المهتمين بقضايا سوق العمل سواء من متخذي القرار أو المخططيين والباحثين على المستويين العام والخاص.

فتحي النسور

المدير العام

الملخص التنفيذي

أظهرت بيانات مسح فرص العمل المستحدثة لعام 2011، أن صافي فرص العمل المستحدثة خلال عام 2011 قد بلغ حوالي 54 ألف فرصة عمل مقارنة مع حوالي 66 ألف فرصة عمل خلال عام 2010. وجاء ذلك نتيجة استحداث حوالي 97 ألف فرصة عمل جديدة وفقدان حوالي 43 ألف فرصة عمل. واستحدث القطاع العام حوالي 18 ألف فرصة عمل خلال عام 2011، أما القطاع الخاص فقد تمكن من استحداث حوالي 35 ألف فرصة عمل في عام 2011 مقارنة مع حوالي 47 ألف فرصة عمل استحدثت خلال عام 2010 وبتراجع مقداره 26%.

كما بينت النتائج أن معظم فرص العمل المستحدثة كانت للأردنيين وبواقع حوالي 48 ألف فرصة عمل أي حوالي 90% من إجمالي صافي فرص العمل المستحدثة مقارنة مع حوالي 55 ألف فرصة عمل خلال عام 2010 وبتراجع بلغ حوالي 13%.

وأشارت النتائج أيضاً إلى استحواذ سكان محافظة العاصمة على النسبة الأكبر (38.6%) من صافي فرص العمل المستحدثة تلاهم سكان محافظة إربد بنسبة بلغت حوالي 20%. وقد جاءت محافظة الزرقاء في المرتبة الثالثة حيث استحوذت على حوالي 11% من صافي فرص العمل المستحدثة. أما المحافظة الأقل استحواذاً على فرص العمل المستحدثة خلال عام 2011، فقد كانت محافظة العقبة (1.7%) أما كمكان عمل، فما زالت محافظة العاصمة الأكثر استحداثاً لفرص العمل، حيث استحدثت حوالي 53% من صافي فرص العمل المستحدثة، تلاها محافظة إربد بنسبة بلغت حوالي 12%.

أما توزيع فرص العمل المستحدثة حسب المستوى التعليمي، فيلاحظ أن حوالي 42% من إجمالي صافي فرص العمل المستحدثة كانت للأفراد الذين يحملون المؤهل التعليمي أقل من ثانوي، فيما حصل حملة المؤهلات العليا (بكالوريوس فأعلى) على حوالي 38% من فرص العمل المستحدثة، وحوالي 10% من صافي الفرص المستحدثة كانت للأفراد من حملة المؤهل التعليمي دبلوم متوسط.

المحتويات

الصفحة

أ.....	تقديم
ج.....	الملخص التنفيذي
ه.....	المحتويات
ز.....	قائمة الجداول
ط.....	قائمة الأشكال
1.....	1. خلفية عامة عن المسح
1.....	1.1 مقدمة
1.....	2.1 أهداف المسح
2.....	3.1 إطار المسح
2.....	4.1 تصميم العينة
3.....	2. المرحلة التحضيرية
3.....	1.2 الوثائق الرئيسية للمسح
4.....	1.1.2 استمارة المسح
4.....	2.1.2 كتيب التعليمات
4.....	3.1.2 كتيب الترميز
4.....	2.2 التعاريف والتصانيف
10.....	3.2 تنظيم كوادرات المسح
11.....	4.2 إختيار الباحثين وتدريبهم
12.....	3. مرحلة جمع البيانات
12.....	1.3 تنظيم العمل الميداني
12.....	2.3 أسلوب جمع البيانات
12.....	3.3 التدقيق الميداني
13.....	4. مرحلة تجهيز البيانات
13.....	1.4 التجهيز المكتبي
13.....	2.4 التجهيز الإلكتروني
14.....	3.4 تبويب النتائج ونشرها

تابع / المحتويات

الصفحة

14	إعداد التقرير التحليلي
14	1.5 النتائج
24	2.5 حركة العمالة بين المحافظات
25	3.5 أسباب ترك العمل
27	4.5 الجداول التفصيلية مضافا إليها أرقام المناطق الصناعيه المؤهلة (QIZ)
39	6. الملاحق
41	1.6 المشاركون في التقرير

قائمة الجداول

الصفحة	رقم الجدول	الوصف
3	جدول أ:	توزيع الأسر والمقابلات الفردية حسب نتيجة الزيارة والمحافظه 2010
24	جدول 1.2.5:	التوزيع النسبي لصافي فرص العمل المستحدثة حسب مكان العمل ومكان الإقامة لعام 2011
الجدول التفصيلية مضافاً إليها أرقام المناطق الصناعية المؤهلة (QIZ)		
29	جدول 1.4.5:	التوزيع النسبي للأفراد الذين حصلوا على عمل جديد أو الذين تركوا العمل وصافي عدد الوظائف المستحدثة حسب الجنس، قطاع العمل والجنسية 2011
30	جدول 2.4.5:	التوزيع النسبي للأفراد الذين حصلوا على عمل جديد أو الذين تركوا العمل وصافي عدد الوظائف حسب النشاط الاقتصادي 2011
31	جدول 3.4.5:	التوزيع النسبي للأفراد الذين حصلوا على عمل جديد أو الذين تركوا العمل وصافي عدد الوظائف المستحدثة حسب المهنة الرئيسية 2011
32	جدول 4.4.5:	التوزيع النسبي للأفراد الذين حصلوا على عمل جديد أو الذين تركوا العمل وصافي عدد الوظائف المستحدثة حسب مكان الإقامة ومكان العمل 2011
33	جدول 5.4.5:	التوزيع النسبي للأفراد الذين حصلوا على عمل جديد أو الذين تركوا العمل وصافي عدد الوظائف حسب العمر، الحالة الزوجية والمستوى التعليمي 2011
34	جدول 6.4.5:	التوزيع النسبي للأفراد ممن يحملون المؤهل العلمي الثانوي فأعلى الذين حصلوا على عمل جديد أو الذين تركوا العمل وصافي عدد الوظائف حسب التخصص العلمي 2011
35	جدول 7.4.5:	توزيع صافي فرص العمل المستحدثة حسب مكان العمل ومكان الإقامة 2011
36	جدول 8.4.5:	توزيع صافي فرص العمل المستحدثة للذكور حسب مكان العمل ومكان الإقامة 2011
37	جدول 9.4.5:	توزيع صافي فرص العمل المستحدثة للإناث حسب مكان العمل ومكان الإقامة 2011
38	جدول 10.4.5:	التوزيع النسبي للأفراد الذين تركوا عملهم حسب أسباب ترك العمل 2011

الصفحة	قائمة الأشكال	رقم الشكل
15	صافي فرص العمل المستحدثة حسب الجنس للسنوات 2007-2011	الشكل 1.1.5:
16	صافي فرص العمل المستحدثة حسب الأشهر 2011	الشكل 2.1.5:
16	التوزيع النسبي لصافي فرص العمل المستحدثة حسب قطاع العمل للسنوات 2007-2011	الشكل 3.1.5:
17	صافي فرص العمل المستحدثة حسب الجنسية للسنوات 2007 - 2011	الشكل 4.1.5:
18	التوزيع النسبي لصافي فرص العمل المستحدثة حسب النشاط الاقتصادي 2011	الشكل 5.1.5:
19	التوزيع النسبي لصافي فرص العمل المستحدثة حسب المهنة الرئيسية، 2011	الشكل 6.1.5:
20	معدل التغير لصافي فرص العمل المستحدثة حسب مكان الإقامة لعامي 2010 و 2011	الشكل 7.1.5:
20	معدل التغير لصافي فرص العمل المستحدثة حسب مكان العمل لعامي 2010 و 2011	الشكل 8.1.5:
21	معدل التغير لصافي فرص العمل المستحدثة حسب الفئات العمرية لعامي 2010 و 2011	الشكل 9.1.5:
22	معدل التغير لصافي فرص العمل المستحدثة حسب الحالة الزوجية لعامي 2010 و 2011	الشكل 10.1.5:
22	معدل التغير لصافي فرص العمل المستحدثة حسب المستوى التعليمي 2010 و 2011	الشكل 11.1.5:
	معدل التغير لصافي فرص العمل المستحدثة للأفراد ممن يحملون المستوى التعليمي ثانوي فأعلى حسب التخصص	الشكل 12.1.5:
23	العلمي لعامي 2010 و 2011	
25	التوزيع النسبي للأفراد الذين تركوا عملهم حسب سبب ترك العمل للأعوام 2007-2011	الشكل 1.3.5:

1. خلفية عامة عن المسح

1.1 مقدمة

نفذت دائرة الإحصاءات العامة جولتين من مسح فرص العمل المستحدثة خلال الفترة تموز - أيلول 2011 لتغطي النصف الأول من عام 2011 وكانون ثاني - آذار 2012 لتغطي النصف الثاني من العام ذاته. وغطى هذا المسح حوالي 80 ألف أسرة موزعة على جميع محافظات المملكة، حيث تم اختيار الأسر وفق أسس علمية بأسلوب تصميم العينات الطبقيّة العنقودية متعددة المراحل. وتجدر الإشارة إلى أن عينة المسح تمثل المملكة والمحافظات والأقاليم الثلاثة والحضر والريف.

ويعرض هذا التقرير أهداف المسح ومنهجيته من خلال التركيز على مراحل التنفيذ وتصميم وسحب العينة. ونفذ المسح على عدة مراحل هي المرحلة التحضيرية التي تشمل التصميم والتحضير الجغرافي، ومرحلة جمع البيانات من الميدان، ثم مرحلة التجهيز التي تغطي عمليات التدقيق والترميز. أما المرحلة الأخيرة فكانت استخراج النتائج ونشرها.

وتتبع أهمية المسح من كونه يوفر قاعدة بيانات إحصائية حديثة عن حجم الوظائف الجديدة في سوق العمل الأردني وتلك التي فقدتها السوق خلال النصف الأول والثاني من عام 2011، مما يساعد المهتمين والباحثين ومتخذي القرار في رسم السياسات الخاصة بتطوير بيانات سوق العمل الأردني وتوفير المعلومات الخاصة بالعرض والطلب في سوق العمل.

ومن الجدير ذكره بأن دائرة الإحصاءات العامة قامت بجمع البيانات من خلال استمارة إلكترونية بدلاً من الإستمارة الورقية وذلك باستخدام الأجهزة الكفية (PDA).

2.1 أهداف المسح

يهدف المسح إلى ما يلي:

أ. التعرف على الخصائص الديموغرافية والاجتماعية والاقتصادية للأفراد الذين أعمارهم 15 سنة فأكثر الذين حدث لهم تغيير في حالتهم الاقتصادية.

ب. التعرف على حجم فرص العمل المستحدثة في سوق العمل الأردني خلال الفترة 1/1 - 2011/12/31.

ج. التعرف على سجل العمل للأفراد الذين حدث لديهم تغيير في حالتهم الاقتصادية خلال فترة الإسناد الزمني.

د. التعرف على المهن والأعمال التي يخلقها سوق العمل.

هـ. التعرف على التركيب المهني والنشاط الإقتصادي والحالة العملية للأفراد الذين حدث لهم تغيير في حالتهم الاقتصادية

3.1 إطار المسح

تستند عينة المسح إلى الإطار الذي وفرته نتائج التعداد العام للسكان والمساكن لعام 2004، حيث تم تقسيم المملكة إلى طبقات اعتبرت كل مدينة يبلغ أو يزيد عدد سكانها عن 100 ألف نسمة مدينة كبيرة وقد بلغ عددها 6 مدن. وقسمت كل محافظة (باستثناء ألد 6 مدن الكبيرة) إلى ريف وحضر، حيث اعتبر بقية الحضر في كل محافظة طبقة مستقلة، واعتبر الريف طبقة مستقلة وبلغ عدد الطبقات الكلي 30 طبقة.

ونظراً لوجود تفاوت كبير في الخصائص الاجتماعية-الاقتصادية في المدن الكبرى بشكل خاص وفي الحضر بشكل عام، فقد جرى تقسيم كل طبقة من طبقات المدن الكبرى وطبقات الحضر إلى أربع طبقات جزئية حسب الخصائص الاجتماعية والاقتصادية التي وفرها التعداد العام للسكان والمساكن وذلك بهدف توفير طبقات متجانسة. واستثنى من الإطار السكان المقيمون في المناطق النائية (وهم على الأغلب سكان رحل)، إضافة إلى أن الإطار لا يشمل المساكن الجماعية (الأشخاص المقيمون في الفنادق والمستشفيات ومعسكرات العمال ونزلاء السجون وما إلى ذلك).

4.1 تصميم العينة

صممت عينة المسح بأسلوب المعاينة الطبقيّة العنقودية من مرحلتين. وقد صممت عينة رئيسية في عام 2010 اعتماداً على بيانات التعداد العام للسكان والمساكن 2004 لتنفيذ المسوح الأسرية، وهي ممثلة على مستوى المملكة والحضر والريف والأقاليم والمحافظات. وتم اختيار العينة على مرحلتين: في المرحلة الأولى، سحبت عينة وحدات المعاينة الأولية بأسلوب المعاينة المتناسبة مع الحجم والمسحوبة بانتظام حيث اعتبر عدد الأسر في كل وحدة معاينة أولية (عنقود) وزناً أو حجماً له. أما في المرحلة الثانية، فقد تم تحديث بلوكات وحدات المعاينة الأولية (العناقيد) التي تم اختيارها في المرحلة الأولى، ثم تم اختيار عدد ثابت من الأسر بأسلوب المعاينة العشوائية المنتظمة كوحدة معاينة نهائية من كل وحدة معاينة أولية (عنقود). وغطى المسح حوالي 80 ألف أسرة موزعة على جميع محافظات المملكة، وقد تبين أن 3762 أسرة حصل فرد أو أكثر من أفرادها على عمل جديد أو ترك عمله أو غيره إلى عمل آخر.

ويبين جدول أ توزيع الأسر التي حصل أي فرد فيها على عمل جديد، ترك العمل أو تغيير العمل حسب المحافظة، وتوزيع المقابلات الفردية حسب نتيجة المقابلة والمحافظة. وقد تم احتساب أخطاء المعاينة حسب العديد من المتغيرات ذات العلاقة (انظر الملحق 1.5).

جدول أ: توزيع الأسر التي حصل فيها أي فرد على عمل جديد أو ترك العمل أو غير العمل والمقابلات الفردية حسب نتيجة الزيارة والمحافظه 2011

نتيجة المقابلة		عدد الأفراد	عدد الأسر	المحافظة
المجموع	تمت			
869	869	869	814	العاصمة
213	213	213	198	البلقاء
577	577	577	539	الزرقاء
162	162	162	145	مادبا
671	671	671	621	إربد
232	232	232	220	المفرق
300	300	300	280	جرش
199	199	199	185	عجلون
430	430	430	400	الكرك
178	178	178	171	الطفيلة
121	121	121	115	معان
80	80	80	74	العقبة
4032	4032	4032	3762	المجموع

وتجدر الإشارة إلى أن عينة المسح لا تمثل السكان غير الأردنيين الذين يعيشون في المساكن الجماعية، وذلك لأنها مبنية على أساس الأسر التي تقيم في مساكن تقليدية ولا تشمل الأسر الجماعية التي تقيم في المساكن الجماعية. لذا فإن أسر غير الأردنيين التي شملها هذا المسح هي إلى حد كبير أسر خاصة أو أسر جماعية تسكن في مساكن تقليدية.

2. المرحلة التحضيرية

تضمنت المرحلة التحضيرية للمسح مجموعة من العمليات المتداخلة لإعداد خطة العمل وبرنامجها الزمني وتوفير الكوادر البشرية المطلوبة للتنفيذ في الوقت المحدد وتوزيع مهامها وأماكن عملها. وشملت الأعمال التحضيرية وضع المفاهيم والتعاريف وتجهيز وثائق المسح كالتعليمات المتعلقة بكيفية استيفاء البيانات والنماذج ذات العلاقة وإعداد نظام تجهيز البيانات اليدوي بما في ذلك نظامي التدقيق والدليل (الترميز) وتعليماتهما، ثم إعداد برامج التنفيذ الإلكتروني وتنصيبها على الأجهزة الكفية وبرامج تنقية البيانات من الأخطاء لاستخراج الجداول. كما تم تجهيز شاشات خاصة لتدقيق البيانات الواردة من الميدان، حيث كان يتم أولاً بأول نقل البيانات من الأجهزة الكفية إلى أجهزة الحاسب الآلي في الدائرة الرئيسية.

1.2 الوثائق الرئيسية للمسح

تتضمن هذه الوثائق كتيبات التعليمات الخاصة بالمراقبات الميدانيات والباحثات وقواعد التدقيق المكتبي والإلكتروني وكتيبات الترميز العام والمتخصص بالإضافة إلى النماذج المكتملة لهذه الوثائق مثل نماذج توصيف حدود الأحياء وقوائم أسماء أرباب الأسر في وحدات العينة والمخططات التقريبية للأحياء ونماذج سير ومتابعة الإنجاز الميداني والمكتبي ونماذج تدقيق للعاملين في التجهيز المكتبي والإلكتروني.

1.1.2 استثمار المسح

تم تصميم الإستثمار الخاصة بهذا المسح إلكترونياً على الأجهزة الكفية، حيث تم مراجعتها من قبل الفنيين والمختصين في الدائرة، ووضعت بصورتها النهائية بعد إنهاء البرنامج التدريبي للعاملين الميدانيين. كما قسمت الإستثمار إلى موضوعات رئيسية، يضم كل موضوع مجموعة من الأسئلة المتسقة والواضحة. كما أخذ بالإعتبار عند تصميم الإستثمار تسهيل عملية إدخال البيانات على الأجهزة الكفية وتدقيقها. كما تضمنت الإستثمار خصائص أفراد الأسرة بالإضافة إلى البيانات التعريفية التي شملت التقسيمات الإدارية للمملكة من محافظات ووحدات إدارية أخرى والتقسيمات الخاصة بالعمل الإحصائي (أنظر الملحق 2.5).

2.1.2 كتيب التعليمات

يتضمن هذا الكتيب التعاريف والمفاهيم المستخدمة في المسح والتعليمات المفصلة للعاملين الميدانيين والمكتبيين على اختلاف مستوياتهم الإشرافية والتنفيذية. كما تضمن شرحاً مفصلاً لجميع الأسئلة والمفاهيم الواردة في الإستثمار بمختلف أقسامها والتصانيف المستخدمة في كل منها، بالإضافة إلى كيفية استيفاء البيانات بصورة تكفل الحصول على أعلى درجة ممكنة من صحة البيانات ودقتها. ويشمل الكتيب أيضاً قواعد التدقيق الأساسية التي يجب أن يتبعها العاملون بمختلف مستوياتهم أثناء قيامهم بتدقيق الإستثمارات من خلال شاشات التدقيق المعدة مسبقاً مع التركيز على اكتمال الإستثمار وعلى العلاقات المنطقية بين الإجابات (الإساق الداخلي) وكيفية اكتشاف الأخطاء وتصحيحها.

3.1.2 كتيب الترميز

روعي في تصميم استثمار المسح أن تكون جميع الأسئلة (باستثناء المهنة والنشاط الإقتصادي والتخصص العلمي) ذات رموز محددة مسبقاً. لذلك فقد تضمن هذا الدليل كيفية معالجة البيانات المرمزة مسبقاً في الاستثمار وكيفية ترميز البيانات ذات الإجابات المحددة وتتطلب وضع رموز مناظرة لها (أو ما يعرف بالترميز العام)، كما تضمن الكتيب تعليمات تتعلق بالترميز المتخصص وذلك بالاعتماد على الكتيبات المعيارية الصادرة عن الأمم المتحدة ووكالاتها المتخصصة.

2.2 التعاريف والتصانيف

تم إعداد التعاريف والتصانيف المستخدمة للمسح لعام 2011، بالاعتماد على المعايير الدولية الصادرة عن الأمم المتحدة وبعض وكالاتها المتخصصة مع إجراء بعض التعديلات الطفيفة لتلائم الظروف المحلية في الأردن. وفيما يلي أهم التعاريف المستخدمة في المسح:

التجمع السكاني: هو المكان الذي يقيم فيه السكان كأفراد أو جماعات في مبانٍ ومساكن ثابتة أو متحركة. ولأغراض هذا المسح، يعتبر التجمع السكاني هو مكان الإقامة المعتادة الحالية للأسرة التي ظهرت

في العينه أي مكان تواجد مسكن تلك الأسرة. وقد اعتمدت التجمعات السكانية الواردة في دليل التقسيمات الجغرافية في الأردن لهذا الغرض.

الحضر والريف: لغايات هذا المسح اعتبرت التجمعات التي بلغ عدد سكانها 5000 نسمة أو أكثر حسب نتائج التعداد العام للسكان والمساكن لعام 2004 "حضرا"، وأعتبرت باقي التجمعات "ريفا".

البلوك (الحي): مجموعة من المباني تكون تجمعاً سكانياً أو جزءاً من تجمع سكاني، له حدود إصطناعية كالشوارع المعبدة وغير المعبدة أو الدخلات والممرات أو الأدراج أو أعمدة الكهرباء والهاتف أو سكة الحديد... الخ أو حدود طبيعية كالجبال أو الأنهار أو الأودية التي يمكن التعرف عليها على الطبيعة بسهولة. وقد وضع حول حدود كل بلوك علامات مميزة ذات أشكال مستطيلة تبين حدوده الخارجية وتحمل رقما يميزه عن البلوكات المجاورة، بالإضافة إلى أسهم البداية والإستمرار والنهائية لتوضيح الحدود الخارجية للبلوك بشكل تام.

المبنى: هو كل مشيد قائم بذاته مثبت على اليابسة أو الماء بصفة دائمة أو مؤقتة مكون من أي مادة كانت، يتكون من طابق واحد أو أكثر وله سقف، يستخدم لسكن الأدميين أو لممارسة العمل أو العبادة أو التسلية، له باب (مدخل) أو أكثر يؤدي من طريق عام أو خاص إلى جميع أو غالبية مشتملاته. وتعتبر ملحقات المبنى مثل (الكراج، دكان، دورة المياه، المخزن) من توابع المبنى الأساسية وليست مباني مستقلة. ولا تعتبر كل من مظلات مواقف الباصات أو الجسور أو أكشاك محولات الكهرباء أو المباني المهجورة مباني.

المسكن: هو عبارة عن مبنى بأكمله (أو جزء من مبنى) له جدران وسقف، أعد أصلا لسكن أسرة معيشية واحدة أو أكثر مهما كانت صفة إشغاله حتى وإن كان خالياً أو مغلقاً أو تحت التشييد وقت المسح. يتكون المسكن من غرفة أو أكثر مع منافعها وله باب مستقل عن المساكن الأخرى يؤدي مباشرة (أو عن طريق ممر أو درج) إلى الطريق العام دون المرور بمساكن أخرى. ولا تعتبر مسكناً المباني المهجورة التي لا تصلح للسكن الأدمي.

الأسرة الخاصة: هي عبارة عن فرد أو أكثر يشغلون وحدة سكنية مستقلة (أو جزءاً منها). وللأسرة رئيس هو "رب الأسرة" ويساهم أفرادها في الإنفاق من دخل رب الأسرة و/ أو بعض أفرادها. ومن الشائع وجود صلة قرى تربط معظم أفراد الأسرة الواحدة بعضهم ببعض، كما أنه من الشائع أيضاً أن يشترك أفراد الأسرة في وجبات الطعام أو بعضها.

رب الأسرة: هو أحد أفراد الأسرة المعتادين الموجودين داخل الأردن (وفق تعريف الأسرة الخاصة أعلاه)، المعترف به على أنه كذلك من قبل أفراد الأسرة وعادة ما يكون هو المسؤول عن الترتيبات المعيشية للأسرة، وعن اتخاذ القرارات المتعلقة بشؤونها. ومن الممكن أن يكون رب الأسرة ذكراً أو أنثى، مع مراعاة ألا يقل عمره / عمرها عن 15 سنة.

العمر بالسنوات الكاملة: هو الفترة الزمنية المقدرة أو المحسوبة بين تاريخ الميلاد وتاريخ المقابلة، معبرا عنها بالسنوات الكاملة أي بإهمال الشهور والأيام مهما كان عددها.

الفرد المؤهل للمقابلة الفردية: هو كل فرد عمره 15 سنة فأكثر سواءً كان ذكراً أم أنثى، غير عمله أو مهنته أو حصل على عمل جديد أو ترك العمل/ فقدته ولم يحصل على عمل بعد ذلك خلال فترة الإسناد الزمني للمسح (1/1-2011/12/31).

الجنسية: هي تبعية الفرد القانونية لدولة معينة وتحدد عادةً بجواز السفر الذي يحمله الفرد أو الذي له الحق في الحصول عليه.

الإلتحاق بمؤسسة تعليمية: يعتبر ملتحقاً بالدراسة كل شخص يبلغ من العمر 15 سنة فأكثر ومسجل أو سبق وأن سجل في مؤسسة تعليمية خاصة أو حكومية سواءً في الأردن أو خارجه، ويذهب أو كان يذهب إلى هذه المؤسسة التعليمية بانتظام بقصد الحصول على مؤهل تعليمي أو شهادة علمية، ولا تقل مدة الإلتحاق في هذه المؤسسة عن سنة دراسية واحدة. من الأمثلة على ذلك الملتحقون بالدراسة في الصفوف 1-10 في المرحلة الأساسية، أو في الصفين الأول والثاني الثانوي، أو الملتحقون في كليات المجتمع والجامعات والمعاهد التي لا تقل مدة الدراسة فيها عن سنة دراسية واحدة.

عدد السنوات التي أكملها الفرد بنجاح: يقصد بها عدد السنوات الدراسية التي أتمها الفرد بنجاح دون حساب سنوات الإعادة أو الرسوب.

الحالة التعليمية: يقصد بها الحالة التعليمية التي يكون عليها الفرد الذي يبلغ من العمر 15 سنة فأكثر وقت المقابلة. وقد تكون إحدى الحالات التالية:

لا يحمل أي مؤهل علمي مثل:

أمي: هو الفرد الذي لا يستطيع القراءة والكتابة معا بأي لغة كانت، بالتالي لا يستطيع كتابة وصف بسيط عن حياته.

ملم: هو الفرد الذي يستطيع القراءة والكتابة معا بأي لغة كانت ولا يحمل مؤهلاً علمياً.

يحمل مؤهلاً علمياً: يقصد به أعلى مرحلة دراسية أتمها الفرد بنجاح حتى يوم المقابلة وقد تكون إحدى المراحل التالية:

1. ابتدائي
2. إعدادي
3. أساسي
4. تلمذة مهنية
5. ثانوي
6. دبلوم متوسط
7. بكالوريوس
8. دبلوم عالي
9. ماجستير
10. دكتوراه

التخصص العلمي: يقصد به الحقل الدراسي الذي تخصص به الفرد وحصل فيه على آخر مؤهل علمي، من الأمثلة على ذلك:

الأفراد الذين حصلوا على مؤهل الثانوية العامة بتخصص:

1. أدبي
 2. علمي
 3. تجاري
 4. بريدي
 5. فندقى
 6. تمريضى
- وهكذا ...

الأفراد الذين حصلوا على مؤهل دبلوم متوسط بتخصص:

1. تربية رياضية
 2. تاريخ
 3. موسيقى
 4. إحصاء تطبيقي
 5. محاسبة
 6. علوم بريدية
- وهكذا ...

الأفراد الذين حصلوا على مؤهل علمي بكالوريوس فأعلى بتخصص:

1. تاريخ
 2. آثار
 3. فلسفة
 4. إقتصاد
 5. محاسبة
 6. طب أسنان
 7. طب قلب
 8. هندسة كهربائية
 9. هندسة صناعية
 10. علم التربة
 11. زراعة
 12. إدارة عامة
- وهكذا...

الحالة الزوجية: هي الحالة المدنية الحالية التي يكون عليها الفرد الذي بلغ من العمر 15 سنة فأكثر وقت المقابلة، وقد تكون إحدى الحالات التالية:

أعزب (لم يسبق له الزواج): هو الفرد الذي يبلغ عمره/عمرها 15 سنة فأكثر، ولم يتزوج زوجاً فعلياً وفقاً للعرف السائد (أي لم يتم الدخول بعد).

متزوج: هو الفرد الذي يبلغ عمره/عمرها 15 سنة فأكثر، المتزوج زوجاً فعلياً وفقاً للعرف السائد سواءً كانت (الزوجة أو الزوج) مقيماً مع الطرف الآخر أم لا وقت المقابلة.

مطلق: هو الفرد الذي يبلغ عمره/عمرها 15 سنة فأكثر، وسبق له الزواج فعلاً وانفصم آخر زواج بالطلاق ولم يتزوج مرة أخرى.

أرمل: هو الفرد الذي يبلغ عمره/عمرها 15 سنة فأكثر، وسبق له الزواج فعلاً وانفصم آخر زواج بوفاة الطرف الآخر ولم يتزوج مرة أخرى.

منفصل: هو الفرد الذي يبلغ عمره/عمرها 15 سنة فأكثر، وسبق له الزواج فعلاً وابتعد عن القرين دون وقوع الطلاق أو الوفاة.

تغيير العمل / المهنة: يقصد بها انتقال الفرد من مؤسسة إلى أخرى أو انتقاله من نشاط إقتصادي إلى نشاط آخر أو انتقال الفرد من العمل في مهنة ما إلى مهنة أخرى وذلك خلال فترة الإسناد الزمني للمسح (1/1-2011/12/31).

الحصول على عمل جديد: يقصد به حصول الفرد على عمل جديد خلال فترة الإسناد الزمني للمسح (1/1-2011/12/31)، ويعتبر الفرد حاصلاً على عمل جديد إذا بدأ العمل خلال فترة الإسناد الزمني للمسح، ولم يسبق له العمل من قبل، أو بدأ العمل خلال فترة الإسناد الزمني بغض النظر عن عمل الفرد سابقاً قبل فترة الإسناد الزمني أم لا.

ترك العمل / فقد العمل: يقصد بترك العمل / فقدته خروج الفرد من سوق العمل أي أن الفرد أصبح غير نشيط اقتصادياً وذلك خلال فترة الإسناد الزمني للمسح (1/1-2011/12/31)، ولا يعتبر الذي يحصل على عمل خلال فترة الإسناد الزمني للمسح، تاركاً للعمل، كما ولا يعتبر تاركاً للعمل الفرد المتقاعد قبل 1/1/2011 وحصل على عمل خلال فترة الإسناد الزمني للمسح (1/1-2011/12/31).

حالة النشاط الإقتصادي: تعني علاقة كل من هو في سن العمل 15 سنة فأكثر من أفراد الأسرة بالنشاط الإقتصادي خلال السبعة أيام التي سبقت يوم المقابلة، حيث يمكن أن تكون إحدى التصنيفات التالية:

المشتغل: هو الفرد الذي عمره 15 سنة فأكثر، الذي زاول أو يزاول عملاً في القطاع العام أو القطاع الخاص على أن لا يقل عدد ساعات العمل خلال السبعة أيام التي سبقت يوم المقابلة عن ساعة واحدة. وتشمل هذه الفئة ما يلي:

المشتغل بأجر: هو الفرد الذي يبلغ عمره/عمرها 15 سنة فأكثر الذي زاول عملاً في القطاع العام أو القطاع الخاص براتب شهري أو بأجر أسبوعي أو يومي أو غير ذلك، على أن لا يقل عدد ساعات العمل خلال السبعة أيام التي سبقت يوم المقابلة عن ساعة واحدة. وتشمل هذه الفئة العاملين المرتبطين بعقد عمل أو بعمل حتى وإن لم يزاولوا هذا العمل خلال السبعة أيام التي سبقت يوم المقابلة بسبب مرض مؤقت أو إجازات أو ظروف الطقس وما شابه ذلك.

المشتغل في مصلحة خاصة يملكها: هو الفرد الذي يبلغ عمره/عمرها 15 سنة فأكثر، الذي زاول عملاً خلال السبعة أيام التي سبقت يوم المقابلة في مصلحة خاصة يملكها بالكامل (كالبقال مثلاً)، وقد يكون من أصحاب المهن الذين لا يملكون مصلحة خاصة (محل) كالدهان، الطريش، والبنّاء... الخ.

المشتغل في مصلحة يملك جزءاً منها: هو الفرد الذي يبلغ عمره/عمرها 15 سنة فأكثر، الذي زاول عملاً خلال السبعة أيام التي سبقت يوم المقابلة في مصلحة خاصة يملك جزءاً منها (أي له شركاء آخرون) كالبقال الذي يملك جزءاً من بقالته، والنجار الذي يملك جزءاً من المنجرة.

المشتغل في مصلحة تخص الأسرة دون أجر: هو الفرد الذي عمره/عمرها 15 سنة فأكثر، والذي زاول عملاً خلال السبعة أيام التي سبقت يوم المقابلة في مصلحة خاصة تملكها الأسرة أو أحد أفرادها دون أن يتقاضى هذا الفرد أي أجر نقدي أو عيني.

المشتغل في أي عمل آخر: هو الفرد الذي عمره/عمرها 15 سنة فأكثر، الذي زاول أي عمل آخر غير ما ذكر سابقاً خلال السبعة أيام التي سبقت يوم المقابلة.

اسم المؤسسة التي يعمل بها الفرد: إسم الوزارة، الدائرة، الهيئة، الشركة، المحل التجاري الخ التي يعمل بها الفرد في الوقت الحالي.

مكان العمل: يقصد به إسم اللواء والمحافضة التي يتواجد فيها المكان الذي يمارس فيه الفرد عمله الرئيسي.

النشاط الإقتصادي الحالي: يقصد به نوع الإنتاج الرئيسي الذي تنتجه المؤسسة التي يعمل بها الشخص من السلع الإقتصادية، أو ما تقدمه من خدمات. أما العاملون غير المرتبطين بمؤسسات فيتم تحديد وتسجيل نشاطهم الإقتصادي استناداً إلى المهنة التي يمارسونها.

يجب مراعاة توصيف النشاط الإقتصادي للمؤسسة أي توصيف ما تنتجه المؤسسة من السلع، والخدمات وإنتاج وتصنيع المنتجات الأولية سواء للسوق أو للمقايضة أو للاستهلاك الخاص، وما ينتجه القطاع العائلي للمتاجرة واستهلاكه الخاص. يجب التمييز بين ما إذا كان هذا النشاط تجارة جملة، أو تجارة تجزئة، نقل بضائع، نقل أفراد، نقل بري، نقل جوي، نقل بحري، إدارة عامة، تعليم، صحة، تربية حيوانات، زراعة حبوب، أو زراعة أشجار، أو زراعة متقطعة.... الخ.

يجب التمييز بين أنواع الأنشطة التي تمارسها بعض المؤسسات مثل وزارة التربية والتعليم، وزارة الزراعة، وزارة الصحة، ووزارة النقل وغيرها. حيث أن المعلم الذي يعمل في مدرسة، أو المدير في المدرسة فيعتبر نشاط المدرسة أنه في قطاع التعليم، في حين أن موظفي المركز الرئيسي في وزارة التربية والتعليم ينتمون إلى نشاط قطاع الإدارة العامة. كذلك الحال بالنسبة لوزارة الصحة فإن العاملين في المركز الرئيسي للوزارة ينتمون إلى قطاع الإدارة العامة، في حين أن العاملين في المستشفيات أو المراكز والعيادات الصحية ينتمون إلى نشاط قطاع الصحة. وهكذا يقاس على العاملين في باقي المؤسسات الأخرى.

المهنة الحالية/ السابقة: يقصد بها نوع العمل الذي مارسه الفرد المشتغل خلال السبعة أيام التي سبقت يوم المقابلة. كأن يذكر طبيب نسائية، طبيب عام، طبيب أسنان، عامل تنظيفات، مدرس مرحلة أساسية، مدرس مرحلة ثانوية وهكذا.

الحالة العملية الحالية/ السابقة: يقصد بها وضع الفرد المشتغل أثناء ممارسته لعمله، وقد تكون إحدى التصنيفات التالية:

مستخدم بأجر: هو الفرد الذي يعمل لدى فرد آخر أو مؤسسة نظير أجر نقدي أو عيني سواء كان هذا الأجر بالساعة أو اليوم أو الأسبوع أو الشهر وسواء حسب عن طريق الإنتاج أو العمولة أو أي أسلوب آخر.

صاحب عمل: هو الفرد الذي يعمل في مؤسسة يملكها أو يملك جزءاً منها أو في مهنة أو تجارة ويعمل تحت إشرافه مستخدمون آخرون بأجر نقدي أو عيني.

يعمل لحسابه: هو الفرد الذي يعمل في مؤسسة يملكها أو يملك جزءاً منها، أو في مهنة أو تجارة ولا يعمل تحت إشرافه مستخدمون آخرون بأجر نقدي أو عيني.

يعمل لدى الأسرة دون أجر: هو الفرد الذي يعمل لدى الأسرة أو أحد أفرادها دون أن يتقاضى أجراً نقدياً أو عينياً حتى وإن تقاضى مكافأة رمزية.

يعمل دون أجر: هو الفرد الذي يعمل لدى فرد أو أفراد آخرين من غير أفراد الأسرة أو لدى مؤسسة دون أن يتقاضى أجراً نقدياً أو عينياً، حتى وإن تقاضى مكافأة رمزية كالصبيبة والمتدربين.

3.2 تنظيم كوادر المسح

تم تنظيم الكوادر البشرية التي شاركت في العمل الإداري والميداني للمسح على النحو التالي:

إدارة المسح: تتألف من المدير العام لدائرة الإحصاءات العامة المدير الوطني للمسح، ومدير مديرية المسوح الأسرية في الدائرة مديراً تنفيذياً للمسح ومساعديه من المتخصصين في هذه المديرية في مختلف النواحي الفنية والميدانية والإدارية.

المشرف: هو الشخص المسؤول عن تنفيذ العمل الميداني في مختلف مناطق المملكة. تتحدد مهام المشرف بالإشراف على عمل الفرق الميدانية وتخطيط العمليات الميدانية الأساسية وفق البرنامج الزمني وإنتاجيتها وتقديم العمل. كما يعتبر المشرف حلقة الوصل بين الفرق الميدانية وإدارة المسح، ويقوم بتزويد إدارة المسح بتقارير حول تقدم سير العمل أولاً بأول. وقد تم اختيار المشرف من بين موظفي دائرة الإحصاءات العامة ممن يتمتعون بخبرة طويلة في مجال الإشراف الميداني على التعدادات والمسوح بالعينة.

المفتشون: تتحدد مسؤولية المفتش بالإشراف على عدد من المراقبين، حيث يقوم بوضع خطة العمل اليومية والأسبوعية بالتعاون مع المشرف الميداني ويقوم بتوزيع العمل اليومي عليهم وتأمينهم بكافة المستلزمات لهم وللباحثين معهم، بالإضافة إلى تزويد المشرف بتقارير عن سير العمل الميداني والمكتبي، والقيام بعملية التدقيق النهائي على عينة من الإستمارات في الميدان والمكتب، كما يعتبر حلقة الوصل بين المراقبين والمشرف الميداني.

المراقبون: تتحدد مسؤولية كل مراقب بتنفيذ العمل اليومي للفريق الذي يقوده. يرتبط بكل مراقب فريق من الباحثين مكون من 3-4 أشخاص. يقوم المراقب بتوزيع العمل اليومي على أعضاء فريقه، يرافقهم في الميدان ويبقى متواجداً معهم طيلة الوقت حيث يقوم بمهام إدارة العمل وإجراء التدقيق اللازم على عملهم أولاً بأول، وحل كافة الإشكالات التي قد تقع في الميدان. كما يزود المشرف بتقارير العمل اليومية والإنتاج وسير العمل. وقد تم اختيار المراقبين من الموظفين الذين يتمتعون بالخبرة الجيدة في هذا المجال.

الباحثون: تتحدد مهمة الباحث في زيارة الأسر المخصصة له الواقعة في العينة ومقابلتها وجمع البيانات منها ومراجعة الإستمارة في مسكن الأسرة قبل مغادرته للتأكد من أنه قد استوفى جميع البيانات المطلوبة. هذه الغاية فقد تم إختيار الباحثين حسب معايير ذات علاقة بطبيعة العمل، وكان التركيز على نوعية الباحثين من حيث المستوى التعليمي، حيث كانوا بشكل رئيسي من خريجي الجامعات ومن ذوي الإختصاص بالعمل المطلوب إنجازه.

المدققون: تتلخص مهمة هؤلاء في تدقيق الإستمارات المستكملة التي ترد من الميدان أولاً بأول من أجل الكشف السريع للأخطاء إن وجدت وإعادة الإستمارات إلى الميدان لتصحيحها على الأجهزة الكفية حيثما يلزم. ويقوم المدققون بالإتصال بالمشرف الميداني وإدارة المسح في المركز من خلال المراقبين والمفتشين للحصول على الإستشارات الفنية مباشرة من أجل السرعة في الإنجاز وللحيلولة دون حصول تأخير في العمل.

4.2 اختيار الباحثين وتدريبهم

تم اختيار العاملين على مختلف مستوياتهم الإشرافية والتنفيذية حسب عدة أسس من بينها الخبرة السابقة في مجال التعدادات والمسوح والدراسات الإحصائية، المعرفة بالمناطق الجغرافية المختلفة والمؤهل العلمي، حيث كان جميع العاملين ممن يحملون مؤهلات علمية بكالوريوس فأعلى. تم وضع خطة تدريب الكوادر الميدانية وبقية العاملين في المسح قبل البدء في تنفيذ جمع البيانات من الميدان. كما تم عقد دورة تدريبية من قبل إدارة المسح في المركز الرئيسي في عمان شملت أهداف المسح وأسلوب جمع البيانات، سرية المعلومات، كيفية التعامل مع الأسر والتغلب على الصعوبات. كما تضمن البرنامج شرحاً مفصلاً لمدخلات الإستمارة والمفاهيم المستخدمة فيها والتعليمات المتعلقة بجمع البيانات وتدقيقها في الميدان. كذلك تم تدريبهم على الأساليب الإشرافية وعلى تنظيم العمل وتحديد المسؤوليات المناطة بكل منهم، وعلى أسلوب العينة وتنظيمها ومواقعها الجغرافية وحجم العمل في مختلف المناطق في المملكة. بالإضافة إلى شرح النظام الترميمي المستخدم في إطار حصر الأسر في المملكة وكيفية استخدامه للوصول إلى الأسر الواقعة في عينة المسح، بعد ذلك عقدت دورة تدريبية خاصة حول كيفية استخدام الأجهزة الكفية في جمع البيانات والتعامل مع الإستمارة الإلكترونية.

بالإضافة إلى ذلك، فقد أجريت عدة تطبيقات عملية مكتبية وميدانية على تعبئة الإستمارة باستخدام الأجهزة الكفية وكانت الأخطاء التي تظهر في تلك التطبيقات تشرح بالتفصيل للباحثين لتفاديها أثناء عملية جمع البيانات الفعلية حيث استغرق البرنامج التدريبي للعاملين عشرة أيام.

تم تدريب العاملين في عمليات التجهيز المكثي للبيانات تدريباً إضافياً على قواعد التدقيق وكيفية اكتشاف الأخطاء وتصحيح الممكن منها لضمان اتساق الإجابات، تم كذلك تدريب المرمرين على قواعد الترميز وأساليبه. وأخيراً تدريب بعض العاملين في التجهيز المكثي على كيفية تنظيف البيانات من الأخطاء مكثياً.

3. مرحلة جمع البيانات

1.3 تنظيم العمل الميداني

تم في هذه المرحلة زيارة الأسر الواقعة في عينة المسح. في المرحلة الأولى تم جمع بيانات عن جميع الأفراد المتواجدين في الأسرة، وكذلك الأفراد الذين كانوا يعيشون مع الأسرة (بما فيهم غير الأردنيين) وتركوها خلال فترة الإسناد الزمني للمسح (1/1-2011/12/31)، أما في المرحلة الثانية ومن خلال استمارة الأسرة فقد تم تحديد الأفراد الذين حصل لديهم أي تغيير في عملهم أو أنهم حصلوا على عمل جديد أو أنهم تركوا العمل، فتم استيفاء بيانات العمل من خلال الإستمارة الفردية لكل فرد حصل عليه تغيير. وتمشياً مع الأهداف المتوخاة من المسح ومع طبيعة البيانات الرئيسية المطلوب جمعها، فقد تم وضع الخطط اللازمة للإنتهاء من تنفيذ هذه المرحلة خلال فترة قصيرة. كما تم تنظيم العمل الميداني بشكل يضمن السيطرة والدقة واتساق العمليات الميدانية للحصول على أفضل النتائج.

2.3 أسلوب جمع البيانات

من حيث آلية العمل، فقد كان المراقب يقوم باستلام منطقة العمل الموكلة إليه من المفتش، واستلام ما يلزمه من الأجهزة الكفية، ويتعرف على موقع عمله باستخدام الخرائط والمخططات التقريبية (اسكتشات) المعدة مسبقاً. ويتوجه المراقب مع فريقه يومياً إلى الميدان ويقوم بتوزيع المساكن المتقاربة على الباحثين للتقليل من مسافات انتقال كل منهم قدر الإمكان لزيادة الفاعلية. وكان المراقب يقوم بالتنقل بين أعضاء الفريق للإطلاع على سير العمل وعلى بعض الإستمارات المستكملة وحضور بعض المقابلات والمساعدة في حل المشكلات التي قد تصادف الباحثين في العمل.

3.3 التدقيق الميداني

من المهمات التي كان يقوم بها المراقب أيضاً تنظيم كشوف الإنتاج اليومي والأسبوعي وتزويد المفتش بهذه القوائم. ويقوم المفتش بتزويد المشرف الذي يقوم بدوره بتزويد مدير المسح بهذه الكشوف التي يتم الإطلاع عليها وتقييمها وإبداء الملاحظات إن وجدت ومراجعتها مع المشرف. ويتيح ذلك معرفة جيدة ويومية عن سير العمل لمختلف الجهات الإشرافية ابتداءً بالمراقب وانتهاءً بإدارة المسح ومقارنة ذلك مع الخطة باستمرار وإجراء التعديلات الضرورية إن لزم الأمر.

أما بالنسبة للإستمارات المستكملة، فيتم تدقيقها في الميدان أولاً بأول والتأكد من اكتمال البيانات المستوفاة، وأن جميع المساكن المختارة في أي عنقود قد تمت زيارتها ويوجد لها استمارات يظهر فيها نتيجة الزيارة. وبعد ذلك تم نقل البيانات من الأجهزة الكفية إلى أجهزة الحاسوب المتوافرة في الأقاليم وإرسالها إلكترونياً إلى المركز الرئيسي في الدائرة.

بالنسبة للمفتش في المنطقة، فيتحمل مسؤولية إدارة العمل كاملة في منطقته في ضوء الخطة المرسومة، ومتابعة سير أعمال المراقبين في منطقته عن كثب بالإضافة إلى مراجعة تقاريرهم اليومية عن مستوى سير الإنجاز ومواكبته لخطة إنجاز العمل. وعلى ضوء ذلك، كان يعد تقاريره اليومية حول إنجاز العمل. كما كان يراقب نوعية العمل من خلال العينات التي كان يدققها مكتبيا وميدانيا والتنبيه في حالة وجود أخطاء لأي من العاملين تحت إشرافه. ومن جهة أخرى، فقد كان المفتش على اتصال دائم مع الإدارة المركزية للمسح للوقوف على كل المستجدات وتلقي التعليمات الجديدة ولإطلاعها على سير العمل في منطقته والإستعانة بها في حل المشاكل الفنية وغيرها في حالة مواجهتها وعدم القدرة على اتخاذ قرارات بشأنها. وتجدر الإشارة إلى أن إداريي المسح كانوا يقومون بزيارات متكررة بين الحين والآخر لمختلف المحافظات للتعرف على مدى التقدم في العمل وفيما إذا كان العاملون الميدانيون يواجهون أية صعوبات أو إشكالات.

4. مرحلة تجهيز البيانات

1.4 التجهيز المكتبي

أثناء عملية جمع البيانات من الميدان كانت الإستثمارات المستكملة والمدققة ميدانيا ترسل إلكترونياً أولاً بأول إلى المركز الرئيسي في الدائرة، حيث باشرت مجموعات التدقيق المكتبي في تدقيق الإستثمارات. وتم التركيز في هذه المرحلة بصورة خاصة على تدقيق اتساق البيانات واكتمالها لتقليل حجم الخطأ في مرحلة التدقيق الإلكتروني فيما بعد. وبدأت عملية التدقيق المكتبي للإستثمارات، وذلك بصورة متداخلة مع مرحلة العمل الميداني. وقد تم تشكيل مجموعة متخصصة من أفضل المدققين والمرمزين وتحت إشراف الجهاز الرئيسي للمسح للقيام بمراجعة الترميز المتخصص من خلال جهاز الحاسب بغية تقليل حجم الأخطاء إلى أدنى حد ممكن.

2.4 التجهيز الإلكتروني

بدأت هذه المرحلة بقيام المختصين بعملية التجهيز الإلكتروني بإجراء التدقيق الآلي الفوري على البيانات التي يتم جمعها من الميدان باستخدام الأجهزة الكفية من خلال أجهزة الحاسب، حيث تم التركيز على اكتمال البيانات وفيما إذا كانت القيمة المرمزة تقع ضمن المدى الصحيح، كما تم تطبيق قواعد الإتساق مباشرة أثناء عملية جمع البيانات إلكترونياً للتأكد من أن البيانات متسقة مع بعضها البعض.

بعد الإنتهاء من إعداد ملف بالبيانات الخالية من الأخطاء، تم عمل جداول تكرارية لجميع المتغيرات التي تمت دراستها من قبل المختصين في إدارة المسح من حيث الإكتمال والمدى والمنطقية والإتساق. على أثر ذلك، طبقت بعض القواعد المباشرة على بعض الأسئلة وتمت مراجعتها مع الإستثمارات وقبولها بشكل نهائي، كما تم تصحيح البعض منها. وبعد ذلك تم تبويب النتائج حسب الجداول الهيكلية المعدة مسبقاً ودققت الجداول المستخرجة من حيث الإتساق الداخلي للبيانات في الجدول الواحد والإتساق الخارجي بين الجداول المختلفة ذات العلاقة.

3.4 تبويب النتائج ونشرها

تم اعتماد خطة جدولة النتائج لمسح فرص العمل المستحدثة السابقة وأعدت البرامج اللازمة لذلك، وتم تجريبها. وبعد الإنتهاء من جميع عمليات التجهيز المكتبي والإلكتروني تمت المباشرة باستخراج الجداول باستخدام حزم البرامج الحديثة المتوافرة والمعروفة باسم ORACLE. وتم تدقيق الجداول بحيث تكون صحيحة وخالية من الأخطاء من حيث الشكل والمضمون. وتطلب ذلك إجراء التدقيق الشكلي والصيغة الصحيحة للعناوين والمفاهيم المستخدمة في كل جدول وترجمتها، بالإضافة إلى تدقيق الأرقام الواردة فيه حسب تفصيلاتها ومواصفاتها واتساقها داخل الجدول الواحد ومع الجداول الأخرى. بالإضافة إلى ذلك فقد تم تشكيل فريق عمل لإعداد التقرير التحليلي الشامل لجميع تفاصيل المسح ونتائجه، وذلك باستخدام الحزمة الإحصائية الجاهزة SPSS في تحليل البيانات، واستخراج المؤشرات الرئيسية للمسح. وقد تلى ذلك إعداد التقرير الحالي الذي اشتمل على توثيق جميع العمليات التي تمت في المسح.

5. إعداد التقرير التحليلي

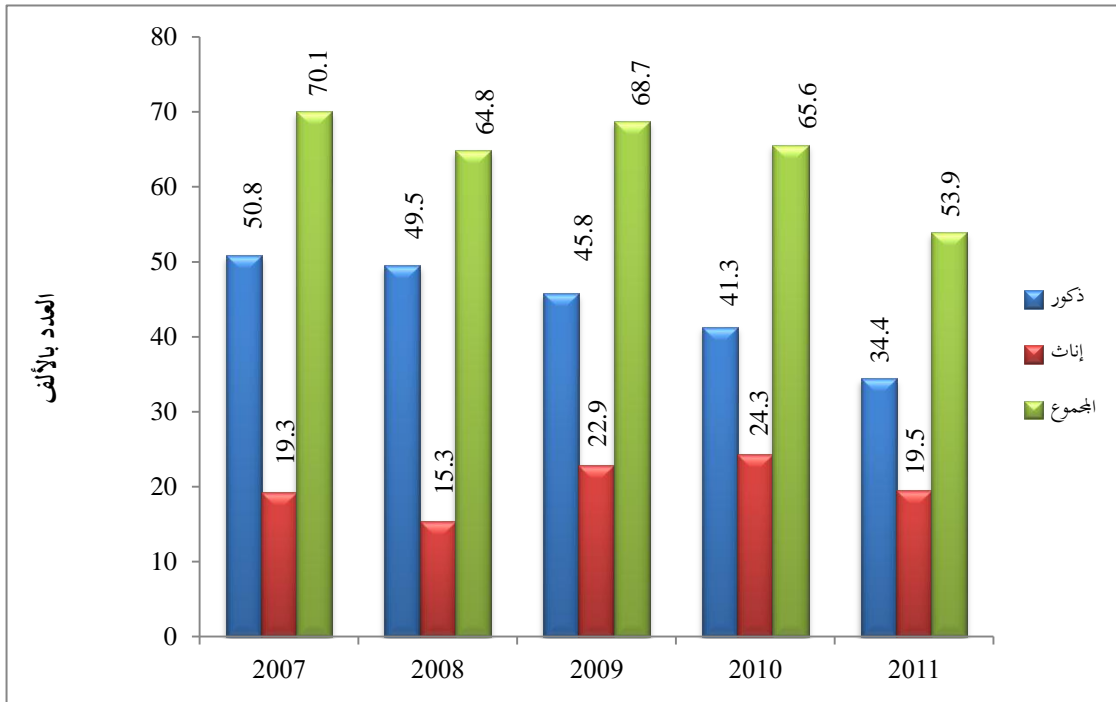
تم إعداد هذا التقرير واستخراج الجداول التفصيلية من خلال دمج بيانات النصف الأول مع بيانات النصف الثاني لعام 2011. وقد تم معالجة البيانات الصادرة عن وزارة العمل والتي تخص العاملين غير الأردنيين في المناطق الصناعية المؤهلة QIZ، وذلك بإضافتها إلى الجداول التفصيلية، حيث بلغ صافي الوظائف المستحدثة فيها 1025 وظيفة خاصة بالعمال الوافدين، وأضيفت إلى صافي الوظائف المستحدثة والتي تم التوصل إليها من بيانات المسح حيث بلغت 52888 وظيفة.

1.5 النتائج

بلغ صافي عدد الوظائف التي تم استحداثها في سوق العمل الأردني خلال عام 2011 حوالي 54 ألف فرصة عمل بتراجع مقدارة حوالي 18% عن عام 2010، حيث بلغ عدد الوظائف الجديدة حوالي 97 ألف فرصة عمل وعدد الوظائف التي تم تركها ما يقارب 43 ألف فرصة. وأوضحت النتائج أن صافي فرص العمل المستحدثة للذكور بلغ حوالي 34 ألف فرصة عمل شكلت نسبة مقدارها حوالي 64% من المجموع الكلي لصافي فرص العمل المستحدثة الكلي، في حين بلغ صافي الفرص للإناث حوالي 20 ألف فرصة عمل أي ما نسبته حوالي 36%.

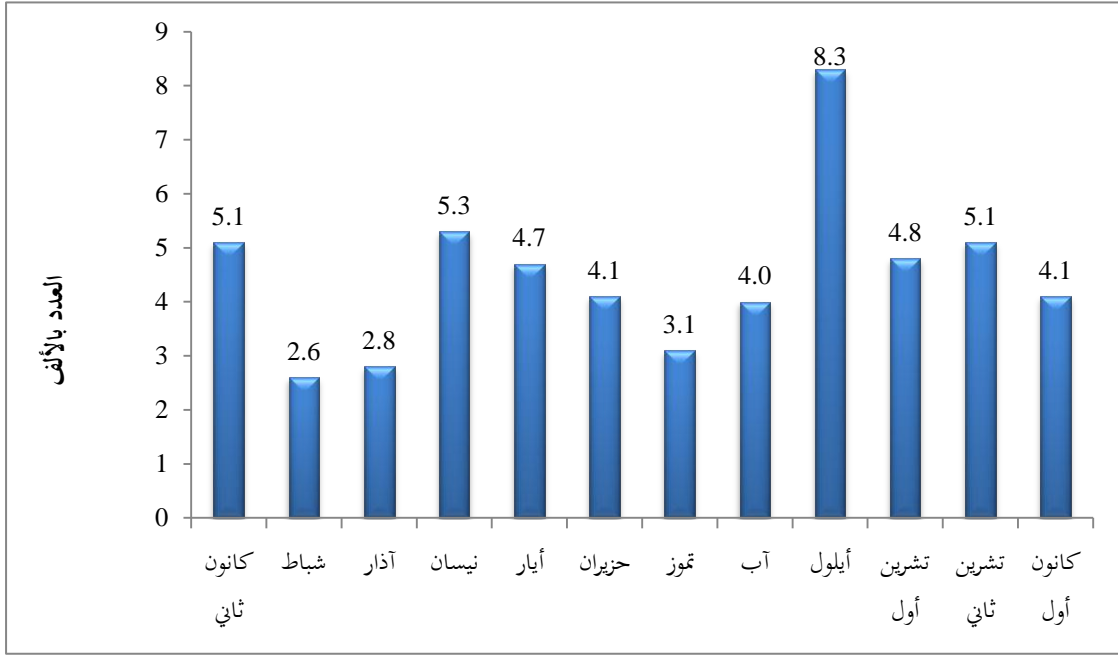
ويلاحظ من خلال توزيع صافي فرص العمل حسب الجنس أن هناك انخفاض واضح في فرص العمل المستحدثة بين عامي 2010 و2011، حيث انخفض صافي فرص العمل المستحدثة للإناث من حوالي 24 ألف فرصة في عام 2010 إلى 20 ألف في عام 2011. كما انخفض صافي فرص العمل المستحدثة للذكور من حوالي 41 ألف فرصة في عام 2010 إلى 34 ألف في عام 2011.

شكل 1.1.5: صافي فرص العمل المستحدثة حسب الجنس للسنوات 2007-2011



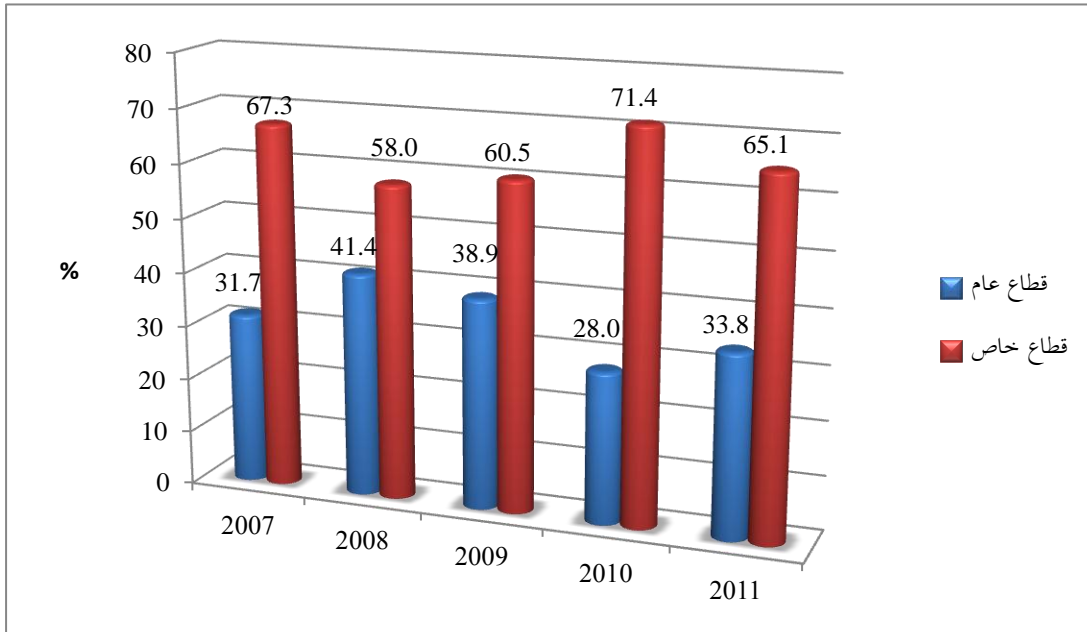
أما توزيع صافي فرص العمل المستحدثة حسب الأشهر، فيشير إلى أن شهر أيلول شهد أعلى معدل توظيف (حوالي 8 آلاف) فرصة عمل شكلت حوالي 15% من إجمالي صافي فرص العمل المستحدثة، يليه شهر نيسان بمعدل توظيف مقداره حوالي 7 آلاف فرصة عمل شكلت حوالي 10% من مجموع صافي فرص العمل المستحدثة، وقد كان شهر شباط أقل الأشهر من حيث صافي فرص العمل حيث بلغ مجموعها حوالي 3 آلاف فرصة عمل وبنسبة بلغت حوالي 5%.

شكل 2.1.5: صافي فرص العمل المستحدثة حسب الأشهر 2011



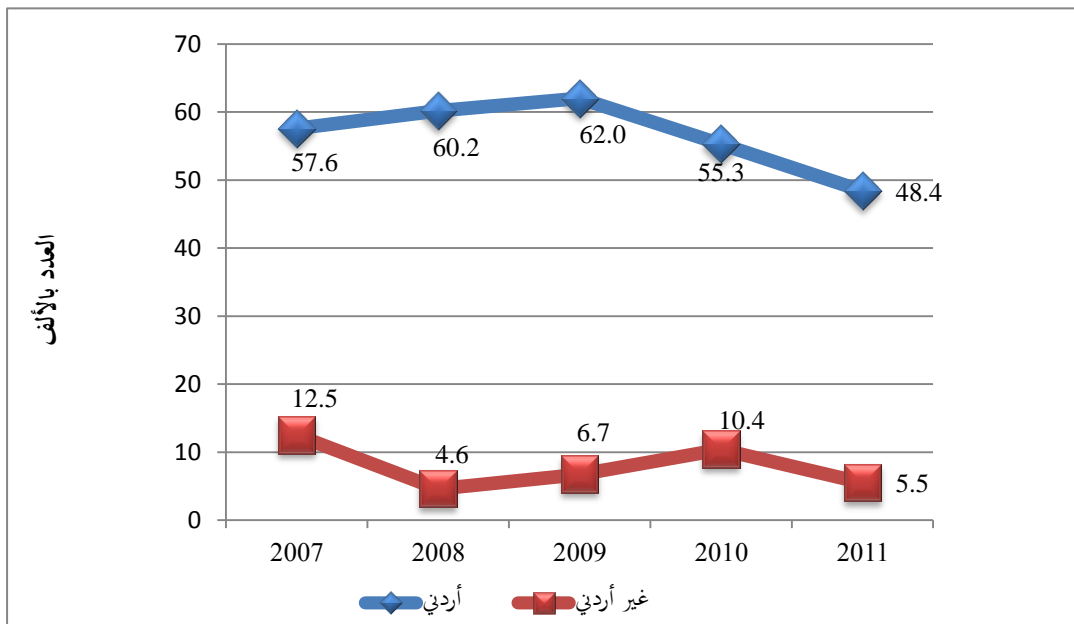
وساهم القطاع الخاص بغالبية صافي فرص العمل المستحدثة لعام 2011 (حوالي 35 ألف فرصة عمل) أو حوالي 65% من إجمالي صافي فرص العمل المستحدثة. وقد شهد هذا القطاع تراجعاً واضحاً بما نسبته حوالي 25% عن عام 2010، في حين ارتفعت مساهمة القطاع العام والذي يشمل الإدارة العامة والدفاع والقطاع التعليمي والصحي العام من 28% في عام 2010 إلى 34% في عام 2011. أما حصة المنظمات والهيئات الدولية في استحداث الوظائف فكانت ضئيلة جداً.

شكل 3.1.5: التوزيع النسبي لصافي فرص العمل المستحدثة حسب قطاع العمل للسنوات 2007 - 2011



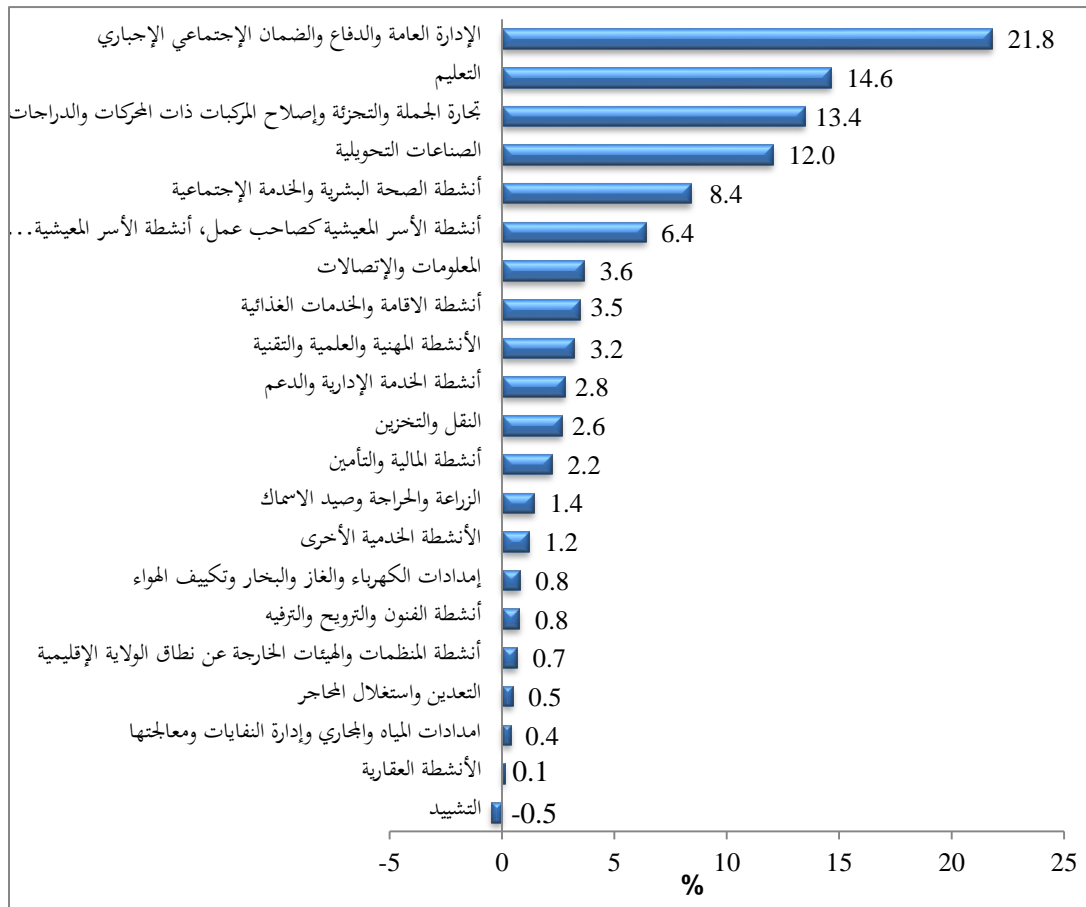
أما حسب الجنسية، فيلاحظ أن هناك نمواً في استحداث الوظائف للأردنيين في عام 2011 مقارنة بالعام الذي سبقه، حيث أظهرت النتائج أن نسبة صافي فرص العمل المستحدثة في عام 2011 للأردنيين قد بلغت حوالي 90% من إجمالي صافي فرص العمل المستحدثة (حوالي 48 ألف فرصة عمل) بينما كانت نسبتها حوالي 84% في عام 2010. أما بالنسبة للعمالة غير الأردنية، فقد حصلت على صافي فرص عمل مقداره حوالي 6 آلاف وظيفة فقط خلال عام 2011 وبتراجع مقداره حوالي 47% عن عام 2010 ويشير هذا إلى أن السياسات والاستراتيجيات التي تدعم إحلال العمالة الأردنية مكان العمالة الوافدة بدأت بالتنامي خلال عام 2011.

شكل 4.1.5: صافي فرص العمل المستحدثة حسب الجنسية للسنوات 2007 - 2011



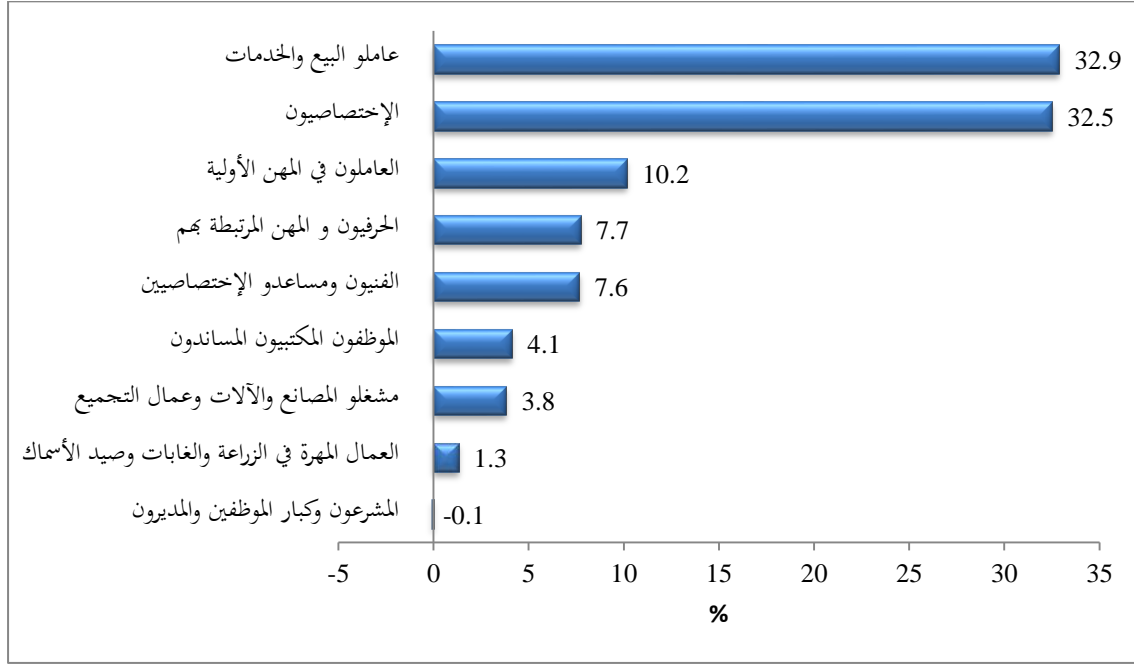
بينت النتائج أن التوظيف في القطاعات الخدمية كان أعلى منه في القطاعات الإنتاجية. فلا يزال كاهل الحكومة مثقل بتوفير فرص عمل للأردنيين، حيث أن غالبية فرص العمل المستحدثة تركزت في قطاع الإدارة العامة والدفاع وبلغت حوالي 12 ألف فرصة عمل شكلت حوالي 22% من مجموع صافي فرص العمل المستحدثة، يليه نشاط التعليم حيث شكلت فرص العمل المستحدثة فيه حوالي 15% من مجموع صافي فرص العمل. أما قطاع تجارة الجملة والتجزئة وإصلاح المركبات، فقد استحدث حوالي 7 آلاف فرصة عمل وبما نسبته حوالي 13% من إجمالي صافي فرص العمل.

شكل 5.1.5: التوزيع النسبي لصافي فرص العمل المستحدثة حسب النشاط الاقتصادي 2011



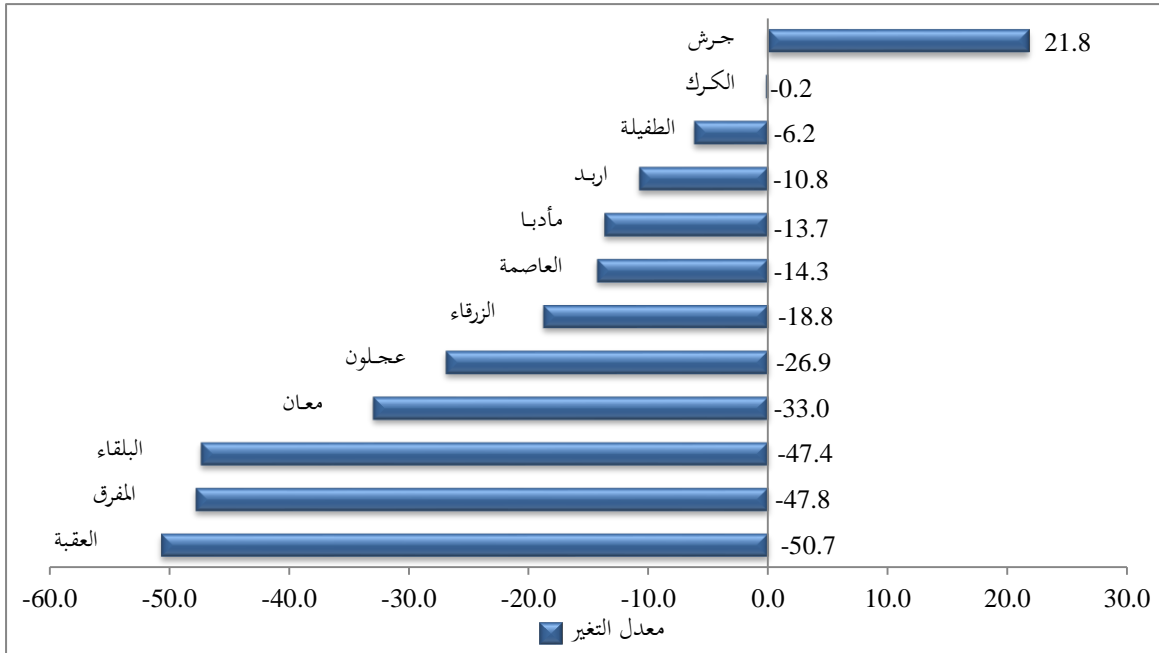
أما من حيث المهنة، فتشير النتائج إلى أن 32.9% من إجمالي صافي فرص العمل المستحدثة كانت مهنة عاملي البيع والخدمات تلاها مهنة الإختصاصيين بنسبة بلغت 32.5%، ثم جاء في المرتبة الثالثة مهنة العاملون في المهن الأولية وبنسبة بلغت 10.2%.

شكل 6.1.5: التوزيع النسبي لصافي فرص العمل المستحدثة حسب المهنة الرئيسية، 2011



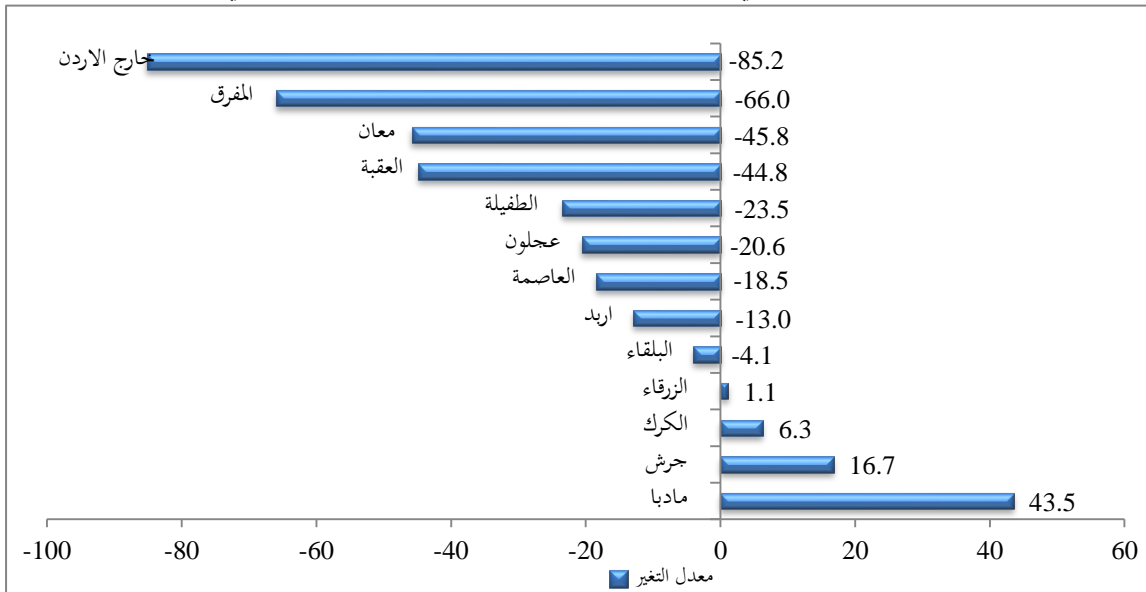
وتشير النتائج إلى أن سكان محافظة العاصمة قد استحوذوا على النسبة الأعلى من صافي فرص العمل المستحدثة، فيما حصل سكان محافظة العقبة على أقل نسبة. وقد استحوذ سكان محافظة العاصمة على حوالي 21 ألف فرصة عمل شكلت ما نسبته 38.6% من إجمالي صافي فرص العمل المستحدثة على مستوى المملكة، تلاها محافظة إربد التي بلغ صافي فرص العمل المستحدثة لسكانها حوالي 11 ألف فرصة عمل أو حوالي 20% من إجمالي صافي فرص العمل المستحدثة (جدول 4.4.5). ويلاحظ أن هناك نمواً كبيراً في صافي فرص العمل المستحدثة لسكان محافظة جرش بمقدار 22% وذلك عن عام 2010. بينما كان هناك تراجع كبير في صافي فرص العمل المستحدثة لباقي محافظات المملكة وكان التراجع الأكبر في محافظة العقبة.

شكل 7.1.5: معدل التغير لصافي فرص العمل المستحدثة حسب مكان الإقامة لعامي 2010 و2011



واحتلت محافظة العاصمة المرتبة الأولى في استحداثها للوظائف كمركز عمل، حيث استحوذت على حوالي 29 ألف فرصة عمل وبما نسبته حوالي 53% من إجمالي صافي الوظائف المستحدثة. وجاءت محافظة إربد في المرتبة الثانية، حيث بلغ صافي فرص العمل المستحدثة فيها حوالي 7 آلاف فرصة عمل وبنسبة مقدارها حوالي 12% من إجمالي صافي فرص العمل المستحدثة (جدول 4.4.5). ويلاحظ أن هناك نمواً كبيراً في صافي فرص العمل المستحدثة في محافظة مأدبا وبمقدار 44% وذلك عن عام 2010، حيث كان صافي فرص العمل المستحدثة فيها 660 فرصة عمل مقابل 947 فرصة عمل في عام 2011. أما المحافظات الأخرى التي استحدثت فيها فرص عمل بشكل واضح فكانت محافظات جرش والكرك والزرقاء.

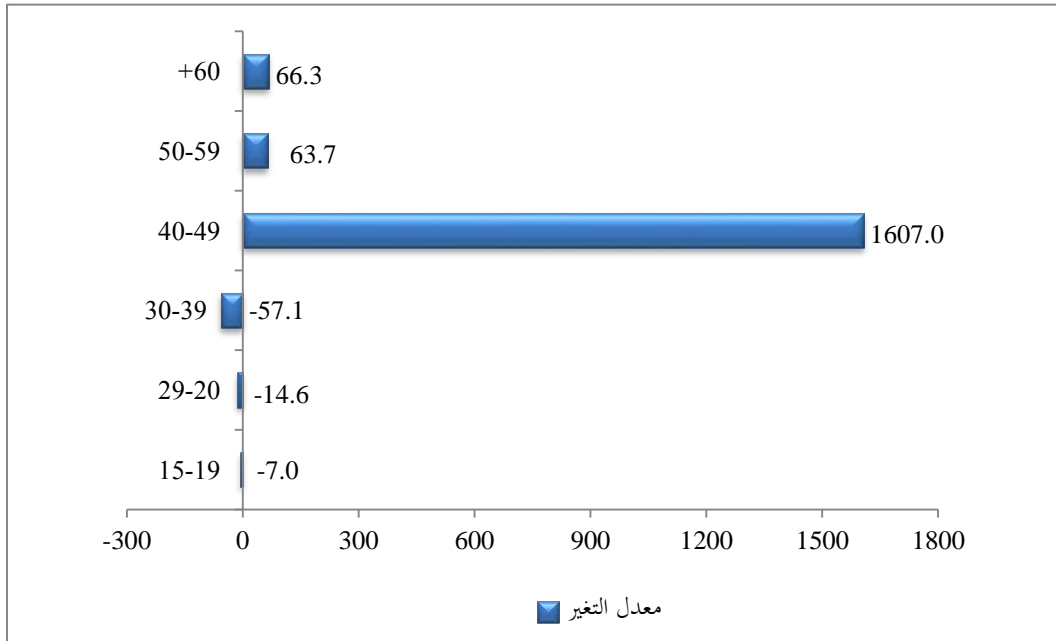
شكل 8.1.5: معدل التغير لصافي فرص العمل المستحدثة حسب مكان العمل لعامي 2010 و2011



وحصلت الفئة العمرية 20-29 سنة على الحصة الأكبر من صافي فرص العمل المستحدثة (حوالي 39 ألف فرصة عمل)، تلاها فئة الشباب صغار السن الأقل من 20 سنة (حوالي 11 ألف فرصة عمل). وتراجعت فرص العمل المستحدثة للأفراد ممن أعمارهم 50 سنة فأكثر (جدول 5.4.5).

وبالنظر إلى نسبة التغير بين عامي 2010 و2011 لفرص العمل المستحدثة حسب فئات العمر، يلاحظ أن هناك نمواً للفئات العمرية الكبيرة 40 سنة فأكثر، حيث كانت الفئة العمرية (40-49) سنة الأكثر نمواً لفرص العمل المستحدثة حيث بلغت النسبة حوالي 1607% عن عام 2010، بينما تراجعت الفئات العمرية الأقل من 40 سنة.

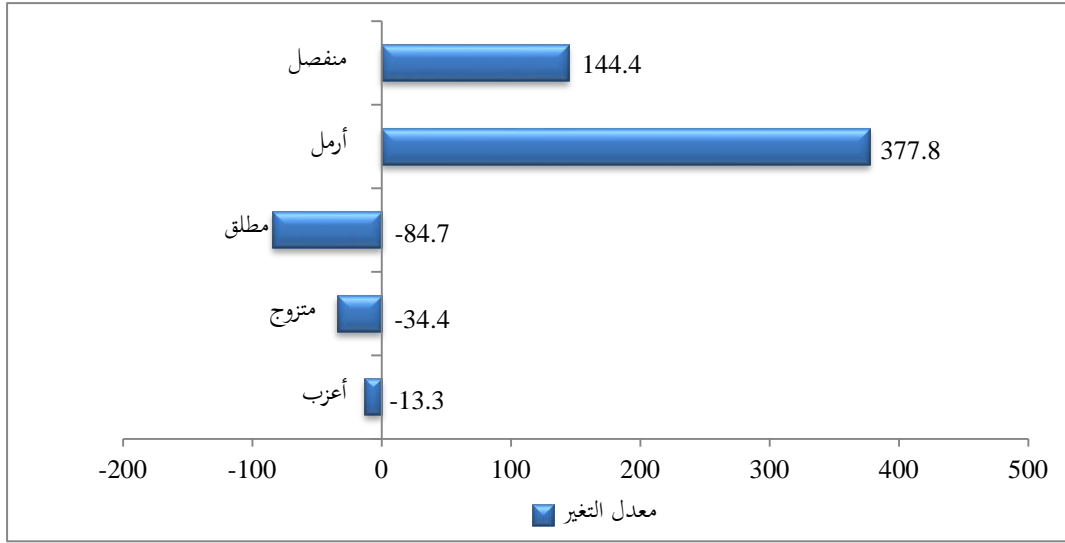
شكل 9.1.5: معدل التغير لصادفي فرص العمل المستحدثة حسب الفئات العمرية لعامي 2010 و2011



وذهبت معظم صافي فرص العمل المستحدثة للأفراد العزاب مقارنة بالحالات الزوجية الأخرى، حيث بلغ صافي فرص العمل المستحدثة لهم حوالي 48 ألف فرصة عمل في عام 2011، بينما بلغت فرص العمل للأفراد المتزوجين حوالي 5 آلاف فرصة (جدول 5.4.5).

وتشير النتائج إلى أن نسبة التغير بين عامي 2010 و2011 لفرص العمل المستحدثة حسب الحالة الزوجية قد سجلت تراجعاً في عام 2011 بالنسبة لفرص العمل المستحدثة للعزاب والمتزوجون وبمقدار (13%، 34%) على التوالي.

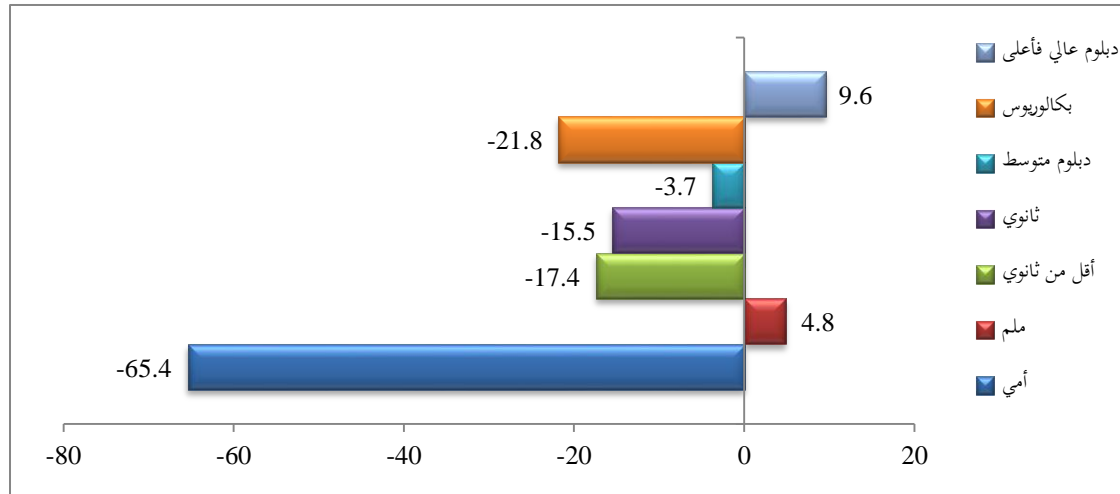
شكل 10.1.5: معدل التغير لصافي فرص العمل المستحدثة حسب الحالة الزوجية لعامي 2010 و2011



وأظهرت نتائج المسح أن حوالي 42% من إجمالي صافي الوظائف المستحدثة كانت للأفراد الذين يحملون المؤهل التعليمي أقل من ثانوي (حوالي 22 ألف فرصة عمل)، بينما حصل حملة المؤهل التعليمي (بكالوريوس فأعلى) على حوالي 38% من إجمالي صافي فرص العمل (حوالي 20 ألف فرصة عمل)، تلاهم الأفراد من حملة المؤهل التعليمي الدبلوم المتوسط الذين حصلوا على حوالي 10% من إجمالي صافي فرص العمل (جدول 5.4.5).

وبالنظر إلى معدل التغير لصافي فرص العمل المستحدثة بين عامي 2010 و2011 حسب الحالة التعليمية، يتبين أن هناك نمواً في صافي فرص العمل المستحدثة للأفراد الملمين والأفراد الذين يحملون المؤهل التعليمي دبلوم عالي فأعلى حيث بلغ معدل النمو 4.8% و9.6% لكل منهما على التوالي، كما وأظهرت النتائج أيضاً تراجعاً واضحاً في صافي فرص العمل المستحدثة للأفراد الأميين إذ بلغ معدل التغير (65.4%).

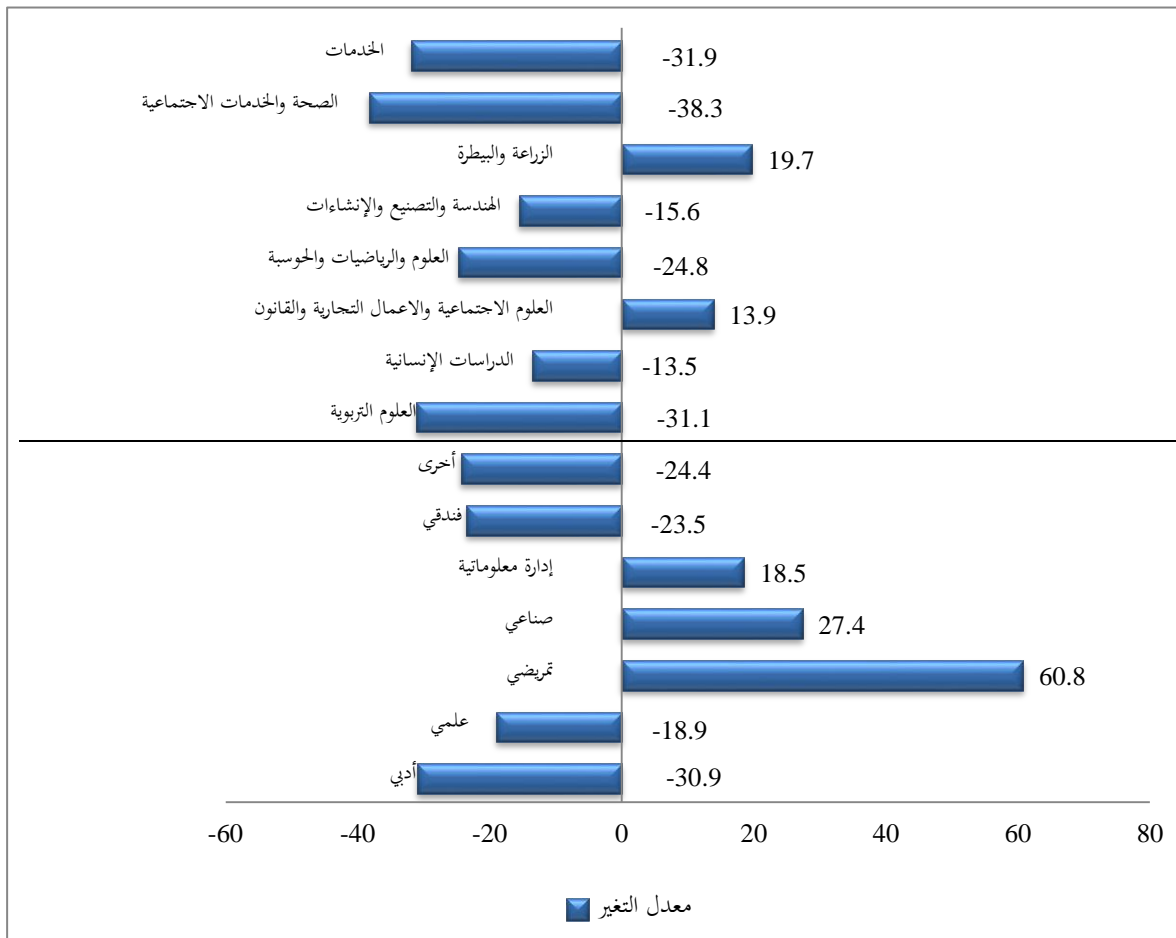
شكل 11.1.5: معدل التغير لصافي فرص العمل المستحدثة حسب المستوى التعليمي لعامي 2010 و2011



إن عملية الموازنة بين مخرجات التعليم وسوق العمل (أي دراسة العرض والطلب في سوق العمل) تعتبر من أهم المواضيع التي يعنى بها واضعو السياسات ومنتخذي القرارات. وقد بينت النتائج أن تخصص العلوم الإجتماعية والأعمال التجارية والقانون أكثر التخصصات العلمية الحاصلة على صافي فرص العمل المستحدثة للأفراد ممن يحملون الدبلوم المتوسط فأعلى (حوالي 6 آلاف فرصة عمل). أما الأفراد الذين يحملون المستوى التعليمي الثانوي، فقد حصل حملة مؤهل الثانوي الأدبي على حوالي ألفي وظيفة فيما حصل حملة المؤهل الثانوي الإدارة المعلوماتية على حوالي ألف فرصة عمل (جدول 6.4.5).

وعند تحليل معدلات التغير لصافي فرص العمل المستحدثة بين عامي 2010 و2011 حسب التخصص العلمي، يتبين أن تخصص الزراعة والبيطرة قد حاز على أعلى معدل نمو بين الأفراد الذين يحملون المؤهل التعليمي دبلوم متوسط فأعلى إذ بلغ المعدل 19.7%، فيما حقق تخصص الصحة والخدمات الإجتماعية تراجعاً مقداره 38.3%.

شكل 12.1.5 معدل التغير لصافي فرص العمل المستحدثة للأفراد ممن يحملون المستوى التعليمي ثانوي فأعلى حسب التخصص العلمي لعامي 2010 و2011



2.5 حركة العمالة بين المحافظات

وبالنظر إلى تفاصيل حركة العمالة بين المحافظات، يلاحظ أن نسبة الوظائف التي استحدثت في محافظة العاصمة للأفراد المقيمين فيها كانت 71.3% أما لغير القاطنين فيها فبلغت النسبة 28.7% حصل عليها بشكل رئيسي سكان محافظات إربد والزرقاء والبلقاء، بالإضافة إلى حصول سكان محافظتي الكرك وجرش على عدد لا بأس به من الوظائف في محافظة العاصمة. أما صافي الوظائف المستحدثة في محافظة الزرقاء، فيلاحظ أن ما نسبته 61.5% من صافي الوظائف التي استحدثت فيها كانت لقاطنيها ومن ثم لسكان محافظة إربد، وحصل سكان المحافظات الأخرى على نسب متفاوتة. كما يلاحظ أن 75.5% من صافي فرص العمل المستحدثة في محافظة مادبا حصل عليها سكان المحافظة، أما صافي الوظائف المستحدثة في محافظة إربد فيلاحظ أن الجزء الأكبر كانت لقاطنيها وبنسبة بلغت 96.5%. في حين أن 82.7% من صافي الوظائف المستحدثة في محافظة جرش حصل عليها سكان المحافظة نفسها، وباقي الوظائف حصل عليها سكان محافظتنا إربد والمفرق. وبالنظر إلى حجم الوظائف التي استحدثتها المحافظات لسكانها كنسبة من إجمالي صافي الفرص المستحدثة فيها، يلاحظ أن محافظة المفرق قد حصلت على أعلى نسبة، تلاها محافظة عجلون ثم إربد في حين سجلت محافظة البلقاء أقل النسب (الجدولان 1.5 و 2.5).

جدول 1.2.5: التوزيع النسبي لصافي فرص العمل المستحدثة حسب مكان

العمل ومكان الإقامة لعام 2011

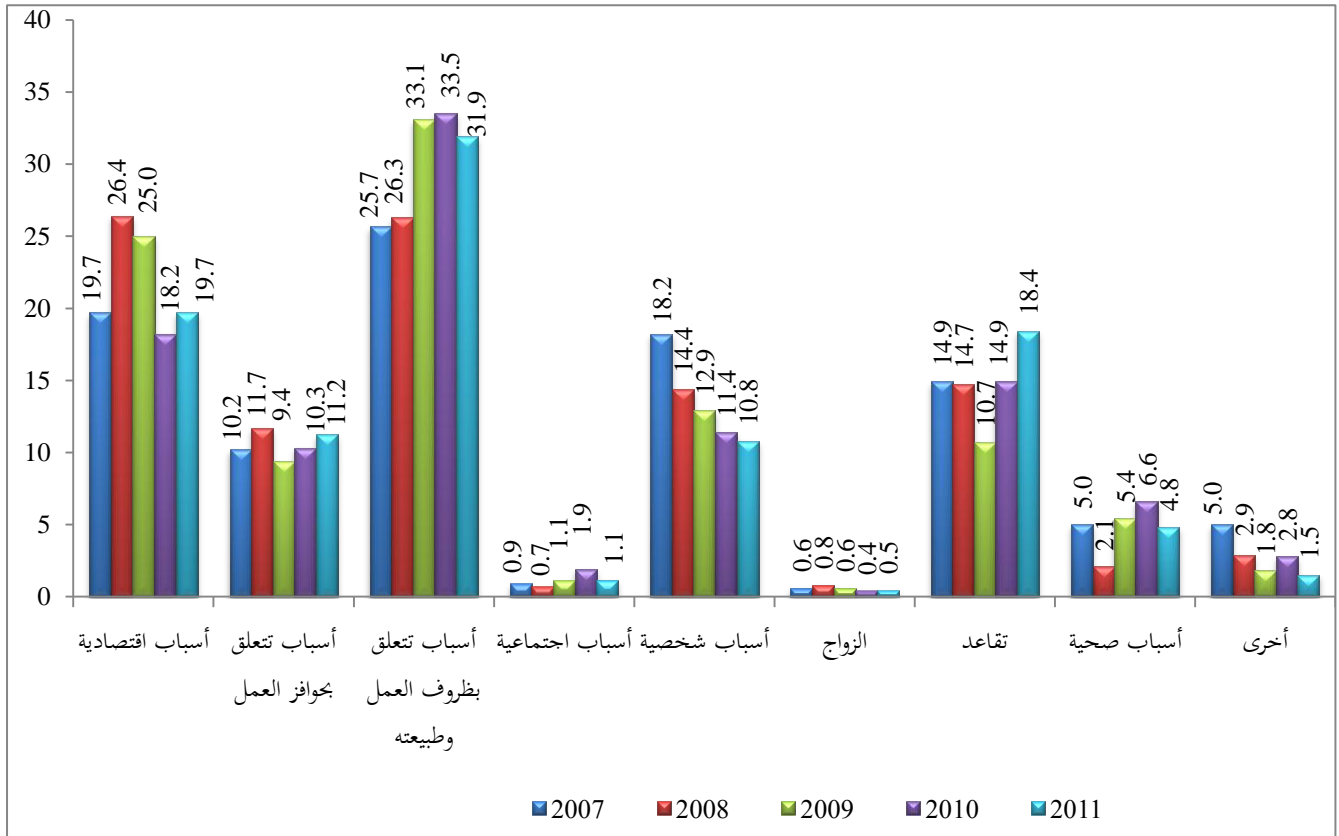
المجموع	مكان الإقامة		مكان العمل
	المقيمون خارج مكان عملهم %	المقيمون في مكان عملهم %	
100.0	28.7	71.3	العاصمة
100.0	51.9	48.1	البلقاء
100.0	38.5	61.5	الزرقاء
100.0	24.5	75.5	مادبا
100.0	3.5	96.5	إربد
100.0	0.8	99.2	المفرق
100.0	17.3	82.7	جرش
100.0	1.9	98.1	عجلون
100.0	25.2	74.8	الكرك
100.0	34.9	65.1	الطفيلة
100.0	22.4	77.6	معان
100.0	36.9	63.1	العقبة

وبالنظر إلى حركة العمالة بين المحافظات حسب الجنس، يلاحظ أن معظم الإناث حصلن على فرص عملهن في المحافظات التي يقطن فيها أو المحافظات المجاورة القريبة جداً. ومن الجدير بالذكر أن محافظتنا جرش وعجلون لم تستقطبان أي وظائف للإناث من خارجهما. أما بالنسبة للذكور، فقد حصلت محافظة المفرق على النسبة الأكبر من إجمالي صافي الفرص المستحدثة لسكانها ومن ثم محافظة عجلون فيما سجلت محافظة الزرقاء أقل النسب بين باقي المحافظات (الجدول 3.5).

3.5 أسباب ترك العمل

لا تزال الأسباب التي تتعلق بظروف العمل وطبيعته تلعب دوراً كبيراً في ترك الكثير من الأفراد لوظائفهم بنسبة بلغت حوالي 32% وبفارق بسيط عن عام 2010، تلاه في المرتبة الثانية الأسباب الاقتصادية كأحد أهم الأسباب لترك العمل وبما نسبته حوالي 20%.

شكل 1.3.5: التوزيع النسبي للأفراد الذين تركوا عملهم حسب سبب ترك العمل للأعوام 2007 - 2011



4.5 الجداول التفصيلية مضافا إليها أرقام المناطق الصناعيه المؤهلة (QIZ)

جدول 1.4.5: التوزيع النسبي للأفراد الذين حصلوا على عمل جديد أو الذين تركوا العمل وصافي عدد الوظائف المستحدثة حسب الجنس، قطاع العمل والجنسية 2011

صافي عدد الوظائف		ترك العمل		عمل جديد		الخصائص الأساسية
%	العدد	%	العدد	%	العدد	
الجنس						
63.8	34376	86.1	36857	73.7	71233	ذكر
36.2	19537	13.9	5927	26.3	25463	أنثى
قطاع العمل						
33.8	18248	25.9	11091	30.3	29340	قطاع عام
64.1	34570	64.5	27595	64.3	62165	قطاع خاص منظم
1.0	544	9.5	4076	4.8	4621	قطاع خاص غير منظم
1.0	551	0.0	20	0.6	572	منظمات غير حكومية
الجنسية						
89.8	48417	91.4	39118	90.5	87536	أردني
3.2	1703	1.4	585	2.4	2288	مصري
-0.1	-27	0.4	173	0.2	146	سوري
0.3	185	0.2	76	0.3	261	عراقي
0.7	393	0.7	300	0.7	693	عربية أخرى
6.0	3243	5.9	2531	6.0	5773	غير عربية
100.0	53913	100.0	42784	100.0	96696	المجموع

*ملاحظة: يوجد هناك اختلاف طفيف في مجاميع بعض الجداول بسبب عملية التثقيب (الترجيح) والتقريب.

جدول 2.4.5: التوزيع النسبي للأفراد الذين حصلوا على عمل جديد أو الذين تركوا العمل وصافي عدد الوظائف

حسب النشاط الاقتصادي 2011

صافي عدد الوظائف		ترك العمل		عمل جديد		النشاط الاقتصادي
%	العدد	%	العدد	%	العدد	
1.4	769	1.4	620	1.4	1388	الزراعة والحراثة وصيد الأسماك
0.5	255	0.8	338	0.6	593	التعدين واستغلال المحاجر
12.0	6486	19.5	8359	15.4	14845	الصناعات التحويلية
0.8	427	0.1	22	0.5	449	إمدادات الكهرباء و الغاز والبحار وتكييف الهواء
0.4	217	0.3	122	0.4	339	إمدادات المياه، أنشطة المجاري، وإدارة النفايات (الفضلات) ومعالجتها
-0.5	-254	7.4	3169	3.0	2915	التشييد
13.4	7249	17.4	7459	15.2	14707	تجارة الجملة والتجزئة، إصلاح المركبات ذات المحركات والدراجات النارية
2.6	1428	7.1	3056	4.6	4485	النقل والتخزين
3.5	1866	5.4	2316	4.3	4182	أنشطة الإقامة والخدمات الغذائية
3.6	1963	1.3	544	2.6	2508	المعلومات والاتصالات
2.2	1190	1.8	773	2.0	1963	الأنشطة المالية وأنشطة التأمين
0.1	69	0.3	134	0.2	203	الأنشطة العقارية
3.2	1734	1.5	662	2.5	2396	الأنشطة المهنية والعلمية والتقنية
2.8	1506	1.6	701	2.3	2206	أنشطة الخدمة الإدارية والدعم
21.8	11749	20.3	8670	21.1	20419	الإدارة العامة والدفاع، الضمان الاجتماعي الإجباري
14.6	7880	7.3	3119	11.4	10999	التعليم
8.4	4525	2.5	1083	5.8	5608	أنشطة الصحة البشرية والخدمة الاجتماعية
0.8	413	0.4	184	0.6	598	أنشطة الفنون والترفيه والترفيه
1.2	647	2.9	1220	1.9	1867	أنشطة الخدمات الأخرى
6.4	3436	0.5	232	3.8	3669	أنشطة الأسرة المعيشية كصاحب عمل، أنشطة الأسر المعيشية لإنتاج
0.7	357	0.0	0	0.4	357	سلع وخدمات غير مميزة لإستعمالها الخاص
						أنشطة المنظمات والهيئات الخارجة عن نطاق الولاية الإقليمية
100.0	53913	100.0	42784	100.0	96696	المجموع

*ملاحظة: يوجد هناك اختلاف طفيف في مجاميع بعض الجداول بسبب عملية التقيل (الترجيح) والتقريب.

جدول 3.4.5: التوزيع النسبي للأفراد الذين حصلوا على عمل جديد أو الذين تركوا العمل وصافي عدد الوظائف

المستحدثة حسب المهنة الرئيسية 2011

صافي عدد الوظائف		ترك العمل		عمل جديد		المهنة الرئيسية
%	العدد	%	العدد	%	العدد	
-0.1	-48	0.3	147	0.1	99	المشروع وكبار الموظفين والمديرون
32.5	17515	13.8	5886	24.2	23401	الاختصاصيون
7.6	4121	5.4	2310	6.7	6431	الفنيون ومساعدو الاختصاصيين
4.1	2220	4.9	2110	4.5	4329	الموظفون المكتبيون المساندون
32.9	17723	30.9	13232	32.0	30955	عاملو البيع والخدمات
1.3	698	0.5	228	1.0	928	العمال المهرة في الزراعة والغابات وصيد الأسماك
7.7	4157	22.6	9678	14.3	13835	الحرفيون والمهن المرتبطة بهم
3.8	2051	12.1	5187	7.5	7238	مشغلو المصانع والآلات وعمال التجميع
10.2	5474	9.4	4007	9.8	9481	العاملون في المهن الأولية
100.0	53913	100.0	42784	100.0	96696	المجموع

*ملاحظة: يوجد هناك اختلاف طفيف في مجاميع بعض الجداول بسبب عملية التثقيب (الترجيح) والتقريب.

جدول 4.4.5: التوزيع النسبي للأفراد الذين حصلوا على عمل جديد أو الذين تركوا العمل وصافي عدد الوظائف

المستحدثة حسب مكان الإقامة ومكان العمل 2011

صافي عدد الوظائف		ترك العمل		عمل جديد		مكان الإقامة/ مكان العمل
%	العدد	%	العدد	%	العدد	
مكان الإقامة						
38.6	20837	32.8	14041	36.1	34879	العاصمة
4.1	2216	4.9	2110	4.5	4326	البلقاء
10.7	5752	19.3	8266	14.5	14017	الزرقاء
2.7	1476	2.3	984	2.5	2460	مأدبا
20.1	10832	19.2	8195	19.7	19027	إربد
3.2	1750	3.6	1533	3.4	3282	المفرق
4.3	2323	3.3	1394	3.8	3717	جرش
2.7	1445	3.0	1296	2.8	2741	عجلون
6.8	3685	6.4	2754	6.7	6439	الكرك
2.4	1273	2.0	840	2.2	2114	الطفيلة
2.6	1427	1.2	523	2.0	1950	معان
1.7	895	2.0	847	1.8	1742	العقبة
مكان العمل						
52.9	28523	45.3	19397	49.6	47920	العاصمة
3.5	1884	3.4	1453	3.5	3337	البلقاء
11.1	5984	15.3	6558	13.0	12542	الزرقاء
1.8	947	1.3	541	1.5	1488	مأدبا
12.2	6599	14.1	6012	13.0	12612	إربد
1.7	906	3.8	1612	2.6	2519	المفرق
2.5	1368	1.9	802	2.2	2171	جرش
1.5	787	1.7	731	1.6	1517	عجلون
6.1	3294	5.2	2238	5.7	5533	الكرك
2.0	1073	1.5	633	1.8	1707	الطفيلة
2.3	1248	1.4	581	1.9	1829	معان
2.2	1178	3.2	1357	2.6	2535	العقبة
0.2	119	2.0	866	1.0	986	خارج الأردن
100.0	53913	100.0	42784	100.0	96696	المجموع

*ملاحظة: يوجد هناك اختلاف طفيف في مجاميع بعض الجداول بسبب عملية التثقييل (الترجيح) والتقريب.

جدول 5.4.5: التوزيع النسبي للأفراد الذين حصلوا على عمل جديد أو الذين تركوا العمل وصافي عدد الوظائف

حسب العمر، الحالة الزوجية والمستوى التعليمي 2011

صافي عدد الوظائف		ترك العمل		عمل جديد		العمر والحالة الزوجية والمستوى التعليمي
%	العدد	%	العدد	%	العدد	
العمر						
20.5	11031	4.1	1748	13.2	12779	19-15
71.5	38558	33.2	14225	54.6	52784	29-20
6.0	3259	30.4	13016	16.8	16275	39-30
1.2	648	18.9	8082	9.0	8730	49-40
-0.6	-344	5.8	2478	2.2	2135	59-50
-0.5	-265	2.1	883	0.6	618	+ 60
1.9	1025	5.5	2351	3.5	3376	غير مبين
الحالة الزوجية						
89.0	47964	33.4	14300	64.4	62264	أعزب
8.9	4772	59.8	25606	31.4	30379	متزوج
0.1	56	1.0	409	0.5	465	مطلق
0.0	25	0.3	118	0.1	145	أرمل
0.1	68	0.0	0	0.1	68	منفصل
1.9	1025	5.5	2351	3.5	3376	غير مبين
المستوى التعليمي						
0.6	339	2.4	1025	1.4	1363	أمي
1.1	608	2.1	912	1.6	1522	ملم
41.6	22413	58.7	25106	49.1	47519	أقل من ثانوي
8.6	4650	13.5	5792	10.8	10443	ثانوي
10.3	5561	8.0	3405	9.3	8966	دبلوم متوسط
36.1	19481	13.9	5949	26.3	25430	بكالوريوس
1.6	860	1.4	594	1.5	1454	دبلوم عالي فأعلى
100.0	53913	100.0	42784	100.0	96696	المجموع

*ملاحظة: يوجد هناك اختلاف طفيف في مجاميع بعض الجداول بسبب عملية التثقيب (الترجيح) والتقريب.

جدول 6.4.5: التوزيع النسبي للأفراد ممن يحملون المؤهل العلمي الثانوي فأعلى الذين حصلوا على عمل جديد أو الذين تركوا العمل وصافي عدد الوظائف حسب التخصص العلمي 2011

صافي عدد الوظائف		ترك العمل		عمل جديد		التخصص العلمي
%	العدد	%	العدد	%	العدد	
التخصص العلمي للثانوي						
0.3	92	0.0	0	0.2	92	عام
5.1	1560	19.2	3026	9.9	4585	أدبي
1.9	587	4.4	688	2.8	1274	علمي
2.9	896	1.5	231	2.4	1127	ادارة معلوماتية
0.8	239	1.4	219	1.0	457	تجاري
0.7	209	0.2	25	0.5	234	تمريضي
1.3	391	6.7	1057	3.1	1448	صناعي
1.0	299	2.1	334	1.4	634	فندقي
1.2	379	1.4	214	1.3	592	أخرى*
التخصص العلمي للدبلوم المتوسط فأعلى						
8.1	2485	7.9	1240	8.0	3725	العلوم التربوية
14.4	4392	7.9	1244	12.2	5635	الدراسات الإنسانية
21.2	6489	22.0	3457	21.5	9947	العلوم الاجتماعية والأعمال التجارية والقانون
14.7	4494	7.5	1182	12.3	5677	العلوم والرياضيات والحوسبة
11.1	3388	7.5	1188	9.9	4576	الهندسة والتصنيع والإنشاءات
1.5	462	0.7	106	1.2	568	الزراعة والبيطرة
12.1	3702	7.5	1182	10.6	4884	الصحة والخدمات الاجتماعية
1.6	490	2.2	348	1.8	838	الخدمات
100.0	30552	100.0	15740	100.0	46293	المجموع

*ملاحظة: يوجد هناك اختلاف طفيف في مجاميع بعض الجداول بسبب عملية التثقيب (الترجيح) والتقريب.

* تشمل الشرعي، الزراعي، التجميل، الخياطة، تربية طفل.

جدول 7.4.5: توزيع صافي فرص العمل المستحدثة حسب مكان العمل ومكان الإقامة 2011

مكان الإقامة													مكان العمل
المجموع	العقبة	معان	الطفيلة	الكرك	عجلون	جرش	المفرق	اريد	مأدبا	الزرقاء	البلقاء	العاصمة	
28523	59	201	397	758	190	719	481	2192	521	1504	1155	20348	العاصمة
1884	0	42	-18	46	96	58	30	437	-34	126	906	197	البلقاء
5984	62	43	97	64	308	254	213	1016	115	3683	179	-51	الزرقاء
947	0	0	0	-3	0	-21	0	52	715	77	33	93	مأدبا
6599	0	0	-4	56	21	4	73	6369	20	33	0	27	اريد
906	0	0	-21	111	-23	27	899	-153	48	82	-19	-44	المفرق
1368	0	0	0	0	-10	1132	21	227	0	0	0	0	جرش
787	0	0	0	0	772	21	16	-38	0	0	17	0	عجلون
3294	77	-6	98	2465	42	119	16	139	46	63	0	237	الكرك
1073	0	39	699	16	13	-6	41	150	15	28	0	80	الطفيلة
1248	-44	968	61	31	0	4	18	221	29	-11	-29	0	معان
1178	743	166	-9	64	-41	-13	-18	79	0	94	-27	138	العقبة
119	0	-26	-26	75	77	29	-39	142	0	73	0	-187	خارج الأردن
53913	895	1427	1273	3685	1445	2323	1750	10832	1476	5752	2216	20837	المجموع

*ملاحظة: يوجد هناك اختلاف طفيف في مجاميع بعض الجداول بسبب عملية التثقيب (الترجيح) والتقريب.

جدول 8.4.5: توزيع صافي فرص العمل المستحدثة للذكور حسب مكان العمل ومكان الإقامة 2011

مكان الإقامة													مكان العمل
المجموع	العقبة	معان	الطفيلة	الكرك	عجلون	جرش	المفرق	اريد	مأدبا	الزرقاء	البلقاء	العاصمة	
18466	35	201	373	614	151	621	375	1898	454	1132	773	11838	العاصمة
1368	0	42	-18	46	96	58	30	392	-34	101	670	-13	البلقاء
3960	62	43	97	78	308	238	169	1016	115	1654	179	1	الزرقاء
488	0	0	0	-3	0	-21	0	0	331	77	33	70	مأدبا
3438	0	0	-4	56	8	-33	12	3321	20	33	0	27	اريد
664	0	0	-21	111	-23	13	670	-153	48	82	-19	-44	المفرق
971	0	0	0	0	-10	733	21	227	0	0	0	0	جرش
705	0	0	0	0	690	21	16	-38	0	0	17	0	عجلون
1844	77	-6	98	1084	21	119	16	139	46	63	0	189	الكرك
627	0	39	275	16	13	-6	19	150	15	28	0	80	الطفيلة
962	0	647	51	31	0	4	18	221	29	-11	-29	0	معان
787	478	166	-9	44	-41	-13	-18	79	0	46	-27	81	العقبة
97	0	-26	-26	53	77	29	-39	142	0	73	0	-187	خارج الأردن
34376	651	1106	815	2131	1288	1761	1286	7393	1024	3279	1599	12041	المجموع

جدول 9.4.5: توزيع صافي فرص العمل المستحدثة للإناث حسب مكان العمل ومكان الإقامة 2011

مكان الإقامة													مكان العمل
المجموع	العقبة	معان	الطفيلة	الكرك	عجلون	جرش	المفرق	اريد	مأدبا	الزرقاء	البلقاء	العاصمة	
10057	23	0	25	144	39	98	106	293	67	371	382	8509	العاصمة
516	0	0	0	0	0	0	0	45	0	25	236	210	البلقاء
2023	0	0	0	-14	0	16	45	0	0	2029	0	-52	الزرقاء
460	0	0	0	0	0	0	0	52	384	0	0	23	مأدبا
3161	0	0	0	0	14	37	61	3049	0	0	0	0	اريد
243	0	0	0	0	0	13	229	0	0	0	0	0	المفرق
398	0	0	0	0	0	398	0	0	0	0	0	0	جرش
82	0	0	0	0	82	0	0	0	0	0	0	0	عجلون
1451	0	0	0	1381	21	0	0	0	0	0	0	48	الكرك
446	0	0	424	0	0	0	22	0	0	0	0	0	الطفيلة
287	-44	321	10	0	0	0	0	0	0	0	0	0	معان
392	266	0	0	20	12	0	0	0	0	49	0	57	العقبة
22	0	0	0	22	0	0	0	0	0	0	0	0	خارج الأردن
19537	244	321	458	1554	156	562	464	3440	451	2473	618	8797	المجموع

*ملاحظة: يوجد هناك اختلاف طفيف في مجاميع بعض الجداول بسبب عملية التثقيب (الترجيح) والتقريب.

جدول 10.4.5: التوزيع النسبي للأفراد الذين تركوا عملهم حسب أسباب ترك العمل 2011

أسباب ترك العمل	العدد	%
أسباب اقتصادية	8428	19.7
أسباب تتعلق بخوافز العمل	4799	11.2
أسباب تتعلق بظروف العمل وطبيعته	13662	31.9
أسباب اجتماعية	490	1.1
أسباب شخصية	4618	10.8
الزواج	196	0.5
تقاعد	7882	18.4
أسباب صحية	2067	4.8
أخرى	643	1.5
المجموع	42785	100.0

*ملاحظة: يوجد هناك اختلاف طفيف في مجاميع بعض الجداول بسبب عملية التثقيف (الترجيح) والتقريب.

6. الملاحق

1.6 المشاركون في التقرير

الإشراف والمراجعة

أ. فتحي النسور

أ. كمال الصالح

د. زينب الدباغ

إعداد التقرير التحليلي

محمد الجندي

خالد الشبول

مها طافش

جيهان القريوتي