



مسح فرص العمل المستحدثة للنصف الثاني 2011 التقرير التحليلي

إعداد
مديرية المسوح الأسرية
قسم قوة العمل

تموز 2012



المملكة العربية الفلسطينية
الجمهورية العربية الفلسطينية

مسح فرص العمل المستحدثة للنصف الثاني 2011 التقرير التحليلي

إعداد
مديرية المسوح الأسرية
قسم قوة العمل

تموز 2012

تقديم

يسر دائرة الإحصاءات العامة أن تقدم التقرير التحليلي والجداول التفصيلية لمسح فرص العمل المستحدثة للنصف الثاني من عام 2011، الذي نفذته الدائرة خلال الفترة كانون ثاني - آذار 2012. وشمل المسح عينة من الأسر بلغ حجمها حوالي 40 ألف أسرة لضمان التمثيل على مستوى المملكة والمحافظات والأقاليم والحضر والريف. واستندت العينة إلى الإطار الذي وفرته نتائج التعداد العام للسكان والمساكن لعام 2004.

ويتضمن التقرير منهجية المسح والجداول التفصيلية للنتائج ذات العلاقة بالموضوعات التي غطاها المسح، وتشمل الخصائص الديموغرافية والاجتماعية والإقتصادية للأفراد، بالإضافة إلى التعرف على خصائص الأفراد. وتنبع أهمية هذا المسح من كونه يوفر قاعدة بيانات إحصائية حديثة ومستمرة عن حجم فرص العمل المستحدثة في سوق العمل الأردني خلال الفترة 7/1 - 2011/12/31 مما يساعد في رسم السياسات الخاصة بتطوير بيانات سوق العمل الأردني.

وبهذه المناسبة تود دائرة الإحصاءات العامة أن تعبر عن عميق شكرها لجميع أسر العينة التي كان لتجاوبها وتعاونها أكبر الأثر في إنجاح هذا المسح، وكذلك للذين ساهموا بإنجاحه من الدائرة وخارجها، أملين أن تفيد المعلومات الواردة في هذا التقرير جميع المهتمين بقضايا إحصاءات العمل سواء من متخذي القرار أو المخططين والباحثين على المستويين العام والخاص.

فتحي النسور
المدير العام

الملخص التنفيذي

يعرض تقرير فرص العمل المستحدثة للنصف الثاني من عام 2011، والذي أصدرته دائرة الإحصاءات العامة صورة واضحة عن الواقع الإقتصادي في الأردن من حيث عدد فرص العمل التي استحدثتها سوق العمل الأردني خلال النصف الثاني من عام 2011، إضافة إلى توزيع هذه الفرص على القطاعات الإقتصادية المختلفة وبيان أكثر القطاعات إستحداثاً للفرص وتوزيعها حسب المحافظات.

ولغايات هذا التقرير، فإنه يمكن تعريف صافي فرص العمل المستحدثة بأنها الوظائف الجديدة التي استحدثتها سوق العمل مطروحاً منها الوظائف المفقودة خلال فترة الإسناد الزمني. وتعرف فرص العمل الجديدة بأنها الوظائف الجديدة التي حصل عليها الأفراد خلال فترة الإسناد الزمني، كما وتعرف الوظائف المفقودة بأنها الوظائف التي تركها الأفراد خلال فترة الإسناد الزمني.

وقد تم إضافة الأعمال الجديدة والمفقودة وصافي فرص العمل في المناطق الصناعية المؤهلة (QIZ) التي تم الحصول عليها من وزارة العمل إلى الأعمال الجديدة والمفقودة وصافي فرص العمل المحسوبة من خلال المسح.

وفيما يلي أهم النتائج الرئيسية للمسح:

- بلغ صافي فرص العمل المستحدثة حوالي 29 ألف فرصة عمل.
- بلغ عدد الوظائف الجديدة حوالي 49 ألف وظيفة، أما الوظائف المفقودة فقد بلغت حوالي 19 ألف وظيفة.
- بلغ صافي عدد الوظائف في المناطق الصناعية المؤهلة 629 وظيفة.
- بلغ صافي فرص العمل المستحدثة للذكور حوالي 19 ألف فرصة عمل وحوالي 11 آلاف فرصة عمل للإناث.
- حوالي ثلثي صافي فرص العمل المستحدثة خلقها القطاع الخاص المنظم (حوالي 18 ألف فرصة عمل).
- حوالي 37% من صافي فرص العمل استحدثتها القطاع الحكومي.
- كانت معظم صافي فرص العمل المستحدثة للأردنيين (حوالي 27 ألف فرصة عمل).
- استحوذ سكان محافظة العاصمة على النسبة الأعلى من صافي فرص العمل المستحدثة وسكان محافظة العقبة على النسبة الأقل.
- استحوذت محافظات العاصمة والزرقاء واربند على حوالي 73% من إجمالي صافي فرص العمل المستحدثة.
- تركز معظم صافي الوظائف المستحدثة للأفراد في الفئة العمرية (15-29) سنة، وتراجعت للأفراد للفئة العمرية 50 سنة فأكثر.
- غالبية صافي فرص العمل المستحدثة كانت للأفراد الذين لم يسبق لهم الزواج (حوالي 87%).

- حوالي 39% من صايفي فرص العمل المستحدثة كانت للأفراد الذين يحملون مؤهلات علمية أقل من ثانوي، وحصل حاملو درجة البكالوريوس فأعلى على حوالي 42% من إجمالي صايفي فرص العمل المستحدثة.
- الأفراد الذين يحملون تخصصات الدراسات الإنسانية كانوا الأعلى توظيفاً بين حملة الدبلوم المتوسط فأعلى، وكان الأفراد الذين يحملون التخصص الأدبي هم الأعلى توظيفاً بين حملة الثانوية العامة.
- كانت الأسباب المتعلقة بظروف العمل وطبيعته السبب الأكبر لترك الأفراد لأعمالهم وذلك لكلا الجنسين.

المحتويات

الصفحة	
أ	تقديم
ج	الملخص التنفيذي
هـ	المحتويات
ز	قائمة الجداول
ك	قائمة الأشكال
1	1. خلفية عامة عن المسح
1	1.1 مقدمة
1	2.1 أهداف المسح
2	3.1 إطار المسح
2	4.1 عينة المسح
2	1.4.1 تصميم العينة
3	2.4.1 شمول العينة
5	2. المرحلة التحضيرية
5	1.2 الوثائق الرئيسية للمسح
5	1.1.2 إستمارة المسح
6	2.1.2 كتيب التعليمات
6	3.1.2 كتيب الترميز
6	2.2 التعاريف والتصانيف
11	3.2 تنظيم كوادر المسح
12	4.2 إختيار الباحثين وتدريبهم
13	3. مرحلة جمع البيانات
13	1.3 تنظيم العمل الميداني
13	2.3 أسلوب جمع البيانات
13	3.3 التدقيق الميداني
14	4. مرحلة تجهيز البيانات
14	1.4 التجهيز المكتبي
14	2.4 التجهيز الإلكتروني
14	3.4 تبويب النتائج ونشرها
15	5. إعداد التقرير التحليلي
15	1.5 النتائج
25	2.5 مقارنة النتائج للنصف الثاني للأعوام 2007-2011

تابع / المحتويات

الصفحة

27	3.5 العمالة الوافدة مقارنة بالعمالة المحلية
33	4.5 حركة العمالة بين المحافظات
37	5.5 الدوران الوظيفي
41	6.5 أسباب ترك العمل
43	7.5 الجداول التفصيلية مضافاً إليها أرقام المناطق الصناعية المؤهلة (QIZ)
65	6. الملاحق
67	1.6 المشاركون في التقرير

قائمة الجداول

رقم الجدول	الصفحة
جدول 1.1.4.1 : حجم العينة وتوزيعها حسب الإقليم والمحافظة	3
جدول 1.2.4.1: توزيع المقابلات حسب الإقليم والمحافظة ونتيجة الزيارة	4
جدول 2.2.4.1: توزيع المقابلات الفردية حسب الإقليم والمحافظة ونتيجة الزيارة	4
جدول 1.1.5: صافي فرص العمل المستحدثة للأفراد حسب الجنس وقطاع العمل والمستوى التعليمي للنصف الثاني من عام 2011	18
جدول 1.4.5: التوزيع النسبي لصافي فرص العمل المستحدثة حسب المحافظة ومكان الإقامة للنصف الثاني من عام 2011....	33
جدول 2.4.5: توزيع صافي فرص العمل المستحدثة حسب مكان العمل ومكان الإقامة للنصف الثاني من عام 2011	34
جدول 3.4.5: توزيع صافي فرص العمل المستحدثة حسب مكان العمل، مكان الإقامة والجنس للنصف الثاني من عام 2011	35
جدول 1.5.5: توزيع الأفراد الذين غيروا عملهم حسب قطاع العمل المستقبل والطارء للنصف الثاني من عام 2011	38
جدول 2.5.5: توزيع الأفراد الذين غيروا عملهم حسب المهنة الرئيسية المستقبلية والطارء للنصف الثاني من عام 2011	40
الجدول التفصيلية مضافاً إليها أرقام المناطق الصناعية المؤهلة (QIZ)	
جدول 1.7.5: التوزيع النسبي للأفراد الذين حصلوا على عمل جديد أو الذين تركوا العمل وصافي عدد الوظائف حسب الجنس، قطاع العمل والجنسية للنصف الثاني من عام 2011	45
جدول 2.7.5: التوزيع النسبي لصافي فرص العمل المستحدثة حسب الجنس، قطاع العمل والجنسية للنصف الثاني من عام 2011	46
جدول 3.7.5: التوزيع النسبي للأفراد الذين حصلوا على عمل جديد أو الذين تركوا العمل وصافي عدد الوظائف حسب النشاط الاقتصادي والمهنة الرئيسية للنصف الثاني من عام 2011	47
جدول 4.7.5: التوزيع النسبي لصافي فرص العمل المستحدثة حسب الجنس، النشاط الاقتصادي والمهنة الرئيسية للنصف الثاني من عام 2011	48
جدول 5.7.5: التوزيع النسبي للأفراد الذين حصلوا على عمل جديد أو الذين تركوا العمل وصافي عدد الوظائف حسب مكان الإقامة ومكان العمل للنصف الثاني من عام 2011	49
جدول 6.7.5: التوزيع النسبي لصافي فرص العمل المستحدثة حسب الجنس ومكان الإقامة ومكان العمل للنصف الثاني من عام 2011	50
جدول 7.7.5: التوزيع النسبي للأفراد الذين حصلوا على عمل جديد أو الذين تركوا العمل وصافي عدد الوظائف حسب العمر والحالة الزوجية والمستوى التعليمي للنصف الثاني من عام 2011	51
جدول 8.7.5: التوزيع النسبي لصافي فرص العمل المستحدثة حسب الجنس والعمر والحالة الزوجية والمستوى التعليمي للنصف الثاني من عام 2011	52
جدول 9.7.5: التوزيع النسبي للأفراد الذين مستواهم التعليمي ثانوي فأعلى وحصلوا على عمل جديد أو تركوا العمل وصافي عدد الوظائف حسب التخصص العلمي للنصف الثاني من عام 2011	53

تابع/ قائمة الجداول

رقم الجدول

الصفحة

- جدول 10.7.5: التوزيع النسبي لصافي فرص العمل المستحدثة للأفراد الذين مستواهم التعليمي ثانوي فأعلى حسب الجنس والتخصص العلمي للنصف الثاني من عام 2011.....54
- جدول 11.7.5: التوزيع النسبي لصافي فرص العمل المستحدثة حسب الجنسية، الجنس، المستوى التعليمي، الحالة الزوجية، العمر وقطاع العمل للنصف الثاني من عام 2011.....55
- جدول 12.7.5: التوزيع النسبي لصافي فرص العمل المستحدثة حسب الجنسية، ومكان الإقامة، ومكان العمل للنصف الثاني من عام 2011.....56
- جدول 13.7.5: التوزيع النسبي لصافي فرص العمل المستحدثة حسب الجنسية، النشاط الاقتصادي والمهنة الرئيسية للنصف الثاني من عام 2011.....57
- جدول 14.7.5: التوزيع النسبي لصافي فرص العمل المستحدثة حسب الجنسية، النشاط الإقتصادي والمهنة الرئيسية للنصف الثاني من عام 2011.....58
- جدول 15.7.5: التوزيع النسبي لصافي فرص العمل المستحدثة حسب الجنسية، النشاط الإقتصادي والجنس للنصف الثاني من عام 2011.....59
- جدول 16.7.5: توزيع الأفراد الذين غيروا عملهم حسب قطاع العمل المستقبل والطارء، النشاط الإقتصادي والمهنة الرئيسية للنصف الثاني من عام 2011.....60
- جدول 17.7.5: توزيع الأفراد الذين غيروا عملهم حسب قطاع العمل المستقبل والطارء، الجنس، النشاط الإقتصادي والمهنة الرئيسية للنصف الثاني من عام 2011.....61
- جدول 18.7.5: توزيع الأفراد الذين غيروا عملهم حسب النشاط الإقتصادي للنصف الثاني من عام 2011.....62
- جدول 19.7.5: التوزيع النسبي للأفراد الذين تركوا عملهم حسب الجنس وسبب ترك العمل، للنصف الثاني من عام 2011..64
- جدول 20.7.5: التوزيع النسبي للأفراد الذين تركوا عملهم حسب قطاع العمل و سبب ترك العمل، للنصف الثاني من عام 2011.....64

قائمة الأشكال

الصفحة

رقم الشكل

- الشكل 1.1.5: التوزيع النسبي لصافي فرص العمل المستحدثة للأفراد حسب الأشهر للنصف الثاني من عام 2011..... 15
- الشكل 2.1.5: التوزيع النسبي للأفراد الذين حصلوا على عمل جديد أو تركوا عملهم وصافي فرص العمل المستحدثة حسب الجنس للنصف الثاني من عام 2011..... 16
- الشكل 3.1.5: التوزيع النسبي لصافي فرص العمل المستحدثة للأفراد حسب قطاع العمل للنصف الثاني من عام 2011..... 16
- الشكل 4.1.5: التوزيع النسبي لصافي فرص العمل المستحدثة للأفراد حسب المستوى التعليمي للنصف الثاني من عام 2011.. 17
- الشكل 5.1.5: التوزيع النسبي لصافي فرص العمل المستحدثة للأفراد الذين يحملون المؤهل التعليمي الثانوي فأعلى حسب التخصص العلمي للنصف الثاني من عام 2011..... 19
- الشكل 6.1.5: التوزيع النسبي لصافي فرص العمل المستحدثة للأفراد حسب الجنسية، للنصف الثاني من عام 2011..... 19
- الشكل 7.1.5: التوزيع النسبي لصافي فرص العمل المستحدثة للأفراد حسب الحالة الزوجية للنصف الثاني من عام 2011.... 20
- الشكل 8.1.5: التوزيع النسبي لصافي فرص العمل المستحدثة للأفراد حسب الفئات العمرية العريضة للنصف الثاني من عام 2011..... 20
- الشكل 9.1.5: التوزيع النسبي لصافي فرص العمل المستحدثة للأفراد حسب المهنة الرئيسية للنصف الثاني من عام 2011..... 21
- الشكل 10.1.5: التوزيع النسبي لصافي فرص العمل المستحدثة للأفراد حسب النشاط الاقتصادي للنصف الثاني من عام 2011..... 22
- الشكل 11.1.5: التوزيع النسبي لصافي فرص العمل المستحدثة للأفراد حسب مكان العمل للنصف الثاني من عام 2011.... 23
- الشكل 12.1.5: التوزيع النسبي لصافي فرص العمل المستحدثة للأفراد حسب مكان الإقامة للنصف الثاني من عام 2011... 23
- الشكل 1.2.5: صافي فرص العمل المستحدثة وعدد الوظائف الجديدة والمفقودة للنصف الثاني للأعوام 2007-2011..... 25
- الشكل 2.2.5: التوزيع النسبي لصافي فرص العمل المستحدثة للأفراد حسب قطاع العمل للنصف الثاني للأعوام 2007 - 2011..... 25
- الشكل 3.2.5: التوزيع النسبي لصافي فرص العمل المستحدثة للأفراد حسب الجنسية للنصف الثاني للأعوام 2007- 2011..... 26
- الشكل 1.3.5: التوزيع النسبي لصافي فرص العمل المستحدثة للأفراد في كافة القطاعات وفي القطاع الخاص حسب الجنسية للنصف الثاني من عام 2011..... 27
- الشكل 2.3.5: التوزيع النسبي لصافي فرص العمل المستحدثة للأفراد حسب الجنسية والمستوى التعليمي للنصف الثاني من عام 2011..... 28
- الشكل 3.3.5: التوزيع النسبي لصافي فرص العمل المستحدثة للأفراد حسب الجنسية والفئات العمرية العريضة والحالة الزوجية للنصف الثاني من عام 2011..... 28
- الشكل 4.3.5: النسبة المئوية لصافي فرص العمل المستحدثة للأفراد حسب الجنسية وأهم المحافظات ومكان الإقامة ومكان العمل للنصف الثاني من عام 2011..... 29

تابع/ قائمة الأشكال

رقم الشكل	الصفحة
الشكل 5.3.5: النسبة المئوية لصافي فرص العمل المستحدثة للأفراد حسب الجنسية وأهم قطاعات النشاط الإقتصادي للنصف الثاني من عام 2011	30
الشكل 6.3.5: التوزيع النسبي لصافي فرص العمل المستحدثة للأفراد حسب الجنسية والمهنة الرئيسية للنصف الثاني من عام 2011	31
الشكل 1.5.5: توزيع الأفراد الذين غيروا عملهم حسب قطاع العمل للنصف الثاني من عام 2011	37
الشكل 2.5.5: توزيع الأفراد الذين غيروا عملهم حسب قطاع العمل والجنس للنصف الثاني من عام 2011	38
الشكل 4.5.5: توزيع الأفراد الذين غيروا عملهم حسب النشاط الاقتصادي للنصف الثاني من عام 2011	39
الشكل 5.5.5: توزيع الأفراد الذين غيروا عملهم حسب المهنة الرئيسية للنصف الثاني من عام 2011	40
الشكل 1.6.5: التوزيع النسبي للأفراد الذين تركوا عملهم حسب سبب ترك العمل للنصف الثاني من عام 2011	41
الشكل 2.6.5: التوزيع النسبي للأفراد الذين تركوا عملهم حسب سبب ترك العمل والجنس للنصف الثاني من عام 2011	42
الشكل 3.6.5: التوزيع النسبي للأفراد الذين تركوا عملهم حسب سبب ترك العمل وقطاع العمل للنصف الثاني من عام 2011	42

1. خلفية عامة عن المسح

1.1 مقدمة

نفذت دائرة الإحصاءات العامة الجولة الثانية من مسح فرص العمل المستحدثة خلال الفترة كانون ثاني - آذار 2012. وغطى المسح حوالي 40 ألف أسرة موزعة على جميع محافظات المملكة، حيث تم إختيار الأسر وفق أسس علمية بأسلوب تصميم العينات الطبقيّة العنقودية متعددة المراحل. وتجدر الإشارة إلى أن عينة المسح تمثل المملكة والمحافظات والأقاليم الثلاثة والحضر والريف.

ويعرض هذا التقرير أهداف المسح ومنهجيته والنتائج الرئيسية من خلال التركيز على مراحل التنفيذ وتصميم وسحب العينة. ونفذ المسح على عدة مراحل هي المرحلة التحضيرية التي تشمل التصميم والتحضير الجغرافي، ومرحلة جمع المعلومات من الميدان، ثم مرحلة التجهيز التي غطت عمليات التدقيق والتمييز، أما المرحلة الأخيرة فكانت إستخراج النتائج ونشرها.

وتتبع أهمية المسح من كونه يوفر قاعدة بيانات إحصائية حديثة عن حجم الوظائف الجديدة في سوق العمل الأردني وتلك التي فقدتها السوق خلال الفترة 7/1 - 2011/12/31، مما يساعد المهتمين والباحثين ومتخذي القرار في رسم السياسات الخاصة بتطوير بيانات سوق العمل الأردني وتوفير المعلومات الخاصة بالعرض والطلب في سوق العمل.

ومن الجدير ذكره بأن دائرة الإحصاءات العامة إستخدمت تكنولوجيا الأجهزة الكفية (PDA) في جمع ومعالجة البيانات من خلال إستمارة إلكترونية بدلا من الإستمارة الورقية.

2.1 أهداف المسح

يهدف المسح إلى ما يلي:

أ. معرفة الخصائص الديموغرافية والإجتماعية والإقتصادية للأفراد الذين أعمارهم 15 سنة فأكثر والذين حدث لهم تغيير في حالتهم الإقتصادية.

ب. التعرف على حجم فرص العمل المستحدثة في سوق العمل الأردني خلال الفترة 7/1 - 2011/12/31.

ج. التعرف على سجل العمل للأفراد الذين حدث لديهم تغيير في حالتهم الإقتصادية خلال فترة الإسناد الزمني.

د. التعرف على المهن والأعمال التي يخلقها سوق العمل.

هـ. التعرف على التركيب المهني والنشاط الإقتصادي والحالة العملية للأفراد الذين حدث لهم تغيير في حالتهم الإقتصادية.

3.1 إطار المسح

تستند عينة هذا المسح إلى الإطار الذي وفرته نتائج التعداد العام للسكان والمساكن لعام 2004. وتم تقسيم المملكة إلى طبقات، حيث اعتبرت كل مدينة يبلغ أو يزيد عدد سكانها عن 100 ألف نسمة مدينة كبيرة وقد بلغ عددها 6 مدن، وقسمت كل محافظة (باستثناء الـ 6 مدن الكبيرة) إلى ريف وحضر، حيث اعتبر بقية الحضر في كل محافظة طبقة مستقلة، في حين أعتبر الريف طبقة مستقلة وبلغ عدد الطبقات الكلي 30 طبقة.

ونظراً لوجود تفاوت كبير في الخصائص الاجتماعية-الاقتصادية في المدن الكبرى بشكل خاص وفي الحضر بشكل عام، فقد جرى تقسيم كل طبقة من طبقات المدن الكبرى وطبقات الحضر إلى أربع طبقات جزئية حسب الخصائص الاجتماعية والاقتصادية التي وفرها التعداد العام للسكان والمساكن وذلك بهدف توفير طبقات متجانسة. واستثنى من الإطار السكان المقيمون في المناطق النائية (وهم على الأغلب سكان رحل) إضافة إلى أن الإطار لا يشمل المساكن الجماعية (الأشخاص المقيمون في الفنادق والمستشفيات ومعسكرات العمال ونزلاء السجون وما إلى ذلك).

4.1 عينة المسح

1.4.1 تصميم العينة

صممت عينة المسح بأسلوب المعاينة الطبقيّة العنقودية من مرحلتين. وقد صممت عينة رئيسية في عام 2007 اعتماداً على بيانات التعداد العام للسكان والمساكن 2004 لتنفيذ المسوح الأسرية. وتعتبر عينة هذا المسح ممثلة على مستوى المملكة والحضر والريف، والأقاليم والمحافظة. وبلغ حجم العينة الكلي 1336 وحدة معاينة أولية (عناقيد) وزعت على المحافظات وعلى الحضر والريف والمدن الكبيرة في كل محافظة حسب وزن كل منها من حيث عدد الأفراد والأسر فيها والتباين داخل كل طبقة مع إجراء بعض التعديلات البسيطة على عدد وحدات المعاينة بحيث تكون من مضاعفات الرقم 8.

وتتكون العينة الرئيسية من 40 مكررة، كل مكررة مكونة من 167 وحدة معاينة أولية. ولأغراض المسح الحالي، أستخدمت ثماني مكررات من مكررات العينة الرئيسية. ولضمان إنتشار العينة بشكل جيد، فقد تم ترتيب وحدات المعاينة الأولية ضمن كل طبقة حسب الخصائص الجغرافية ثم حسب الخصائص الاجتماعية - الاقتصادية و بعد ذلك، تم إختيار العينة على مرحلتين: في المرحلة الأولى سحبت عينة وحدات المعاينة الأولية بأسلوب المعاينة المتناسبة مع الحجم والمسحوبة بانتظام، حيث أعتبر عدد الأسر في كل وحدة معاينة أولية (عنقود) وزناً أو حجماً له.

أما بالنسبة للمرحلة الثانية، فقد تم تحديث بلوكات وحدات المعاينة الأولية (العناقيد) التي تم إختيارها في المرحلة الأولى، ثم تم إختيار عدد ثابت من الأسر بأسلوب المعاينة العشوائية المنتظمة كوحدة معاينة نهائية بلغت 30 أسرة من كل وحدة معاينة أولية (عنقود). ويبين الجدول 1.1.4.1 توزيع وحدات المعاينة الأولية وعدد الأسر في العينة المطلوب زيارتها حسب الأقاليم والمحافظة والحضر والريف.

جدول 1.1.4.1 : حجم العينة وتوزيعها حسب الإقليم والمحافظه

عدد الأسر في العينة			عدد وحدات المعاينة الأولية			الإقليم / المحافظة
مجموع	ريف	حضر	مجموع	ريف	حضر	
21600	3600	18000	720	120	600	إقليم الوسط
11280	1440	9840	376	48	328	العاصمة
3120	1200	1920	104	40	64	البلقاء
5760	480	5280	192	16	176	الزرقاء
1440	480	960	48	16	32	مادبا
12720	4080	8640	424	136	288	إقليم الشمال
6480	1200	5280	216	40	176	اريد
2640	1440	1200	88	48	40	المفرق
2160	960	1200	72	32	40	جرش
1440	480	960	48	16	32	عجلون
5760	2640	3120	192	88	104	إقليم الجنوب
2400	1440	960	80	48	32	الكرك
1200	480	720	40	16	24	الطفيلة
1200	480	720	40	16	24	معان
960	240	720	32	8	24	العقبة
40080	10320	29760	1336	344	992	المجموع

2.4.1 شمول العينة

أظهرت نتائج العمل الميداني أنه قد تم زيارة جميع أسر العينة. ويبين الجدول 1.2.4.1 توزيع هذه الأسر حسب الإقليم والمحافظه والنتيجة النهائية للزيارة. وأشارت النتائج إلى أن عدد المقابلات المكتملة التي تمت بنجاح بلغ 37165 أسرة شكلت نسبة مقدارها 92.7% من مجموع الأسر في العينة. كما يبين الجدول المقابلات التي لم تسفر عن مقابلة مكتملة حسب السبب الرئيسي. ومن أسباب عدم إتمام المقابلة (على الرغم من إعادة الزيارة ثلاث مرات) أن 1.3% من المساكن وقت الزيارة كانت مغلقة. وتشير النتائج إلى أن نسبة الإستجابة الكلية المحسوبة على أساس عدد الإستمارات التي تم إستكمالها مقسوما على عدد المقابلات المتوقع إكتمالها (بإستثناء المساكن الخالية) قد بلغت 97.2%.

ويوضح الجدول 2.2.4.1 توزيع المقابلات الفردية حسب الإقليم والمحافظه ونتيجة الزيارة.

جدول 1.2.4.1: توزيع المقابلات حسب الإقليم والمحافظه ونتيجة الزيارة

الإقليم / المحافظة	تمت	مغلق	رفضت	خالي	أخرى	العدد الكلي للإستمارات
إقليم الوسط	20089	236	227	961	87	21600
العاصمة	10303	172	170	598	37	11280
البلقاء	2978	18	11	104	9	3120
الزرقاء	5458	41	40	194	27	5760
مأدبا	1350	5	6	65	14	1440
إقليم الشمال	11733	258	92	592	45	12720
اريد	5934	164	63	306	13	6480
المفرق	2450	39	12	117	22	2640
جرش	2009	23	13	106	9	2160
عجلون	1340	32	4	63	1	1440
إقليم الجنوب	5343	39	34	309	35	5760
الكرك	2246	15	10	117	12	2400
الطفيلة	1126	6	5	57	6	1200
معان	1084	10	10	84	12	1200
العقبة	887	8	9	51	5	960
المجموع	37165	533	353	1862	167	40080

جدول 2.2.4.1: توزيع المقابلات الفردية حسب الإقليم والمحافظه ونتيجة الزيارة

الإقليم / المحافظة	تمت	المجموع
إقليم الوسط	924	924
العاصمة	428	428
البلقاء	124	124
الزرقاء	242	242
مادبا	130	130
إقليم الشمال	703	703
اريد	348	348
المفرق	98	98
جرش	156	156
عجلون	101	101
إقليم الجنوب	439	439
الكرك	245	245
الطفيلة	101	101
معان	56	56
العقبة	37	37
المجموع	2066	2066

وتجدر الإشارة إلى أن عينة هذا المسح لا تمثل السكان غير الأردنيين، وذلك لأنها مبنية على أساس الأسر التي تقيم في مساكن تقليدية ولا تشمل الأسر الجماعية التي تقيم في المساكن الجماعية. لذا، فإن أسر غير الأردنيين التي شملها هذا المسح هي إلى حد كبير أسر خاصة أو أسر جماعية تسكن في مساكن تقليدية. ومن المعروف أن عددا كبيرا من العمالة الوافدة يقيم بشكل جماعات ويمضي معظم الوقت في العمل، لذا يضاعف احتمال تواجدهم أثناء النهار وحتى المساء (الوقت الذي يتم فيه جمع البيانات) في هذه المساكن. بالإضافة إلى أن نسبة كبيرة من العمالة الوافدة تقيم في أماكن عملها كورش العمل أو محلات البيع أو أماكن الحراسة أو في المباني تحت الإنشاء. ومن المعروف أن هذه الأماكن غير مصنفة كمساكن مأهولة لغايات سحب العينات الأسرية. ولهذا الأسباب جميعها، فإن مستوى تغطية غير الأردنيين في الدراسات الأسرية لم تكن مكتملة، وعليه فلن يتم نشر بيانات عن هذه الفئة.

2. المرحلة التحضيرية

تضمنت المرحلة التحضيرية للمسح مجموعة من العمليات المتداخلة لإعداد خطة العمل وبرنامجها الزمني وتوفير الكوادر البشرية المطلوبة للتنفيذ في الوقت المحدد وتوزيع مهامها وأماكن عملها. وشملت الأعمال التحضيرية وضع المفاهيم والتعاريف وتجهيز وثائق المسح كالتعليمات المتعلقة بكيفية إستيفاء البيانات والنماذج ذات العلاقة وإعداد نظام تجهيز البيانات اليدوي بما في ذلك نظامي التدقيق والدليل (الترميز) وتعليماتهما، ثم إعداد برامج التنفيذ الإلكتروني وتنصيبها على الأجهزة الكفية وبرامج تنقية البيانات من الأخطاء لإستخراج الجداول. كما تم تجهيز شاشات خاصة لتدقيق البيانات الواردة من الميدان، حيث يتم نقل البيانات من الأجهزة الكفية أولاً بأول إلى أجهزة الحاسب في الدائرة الرئيسية.

1.2 الوثائق الرئيسية للمسح

تتضمن هذه الوثائق كتيبات التعليمات الخاصة بالمراقبات الميدانية والباحثات وقواعد التدقيق المكتبي والإلكتروني وكتيبات الترميز العام والمتخصص بالإضافة إلى النماذج المكتملة لهذه الوثائق مثل نماذج توصيف حدود الأحياء وقوائم أسماء أرباب الأسر في وحدات العينة والمخططات التقريبية للأحياء ونماذج سير ومتابعة الإنجاز الميداني والمكتبي ونماذج تدقيق الإستمارات للعاملين في التجهيز المكتبي والعاملين في التجهيز الإلكتروني.

1.1.2 إستمارة المسح

تم تصميم الإستمارة الخاصة بهذا المسح إلكترونياً على الأجهزة الكفية، حيث تم مراجعتها من قبل الفنيين والمختصين في الدائرة، ووضعت بصورتها النهائية بعد إنهاء البرنامج التدريبي للعاملين الميدانيين. كما قسمت الإستمارة إلى موضوعات رئيسية، يضم كل موضوع مجموعة من الأسئلة المتسقة والواضحة. وأخذ بالإعتبار عند تصميم الإستمارة تسهيل عملية إدخال البيانات على الجهاز الكفي وتدقيقها. كما تضمنت الإستمارة خصائص أفراد الأسرة بالإضافة إلى البيانات التعريفية التي شملت التقسيمات الإدارية للمملكة من محافظات ووحدات إدارية أخرى والتقسيمات الخاصة بالعمل الإحصائي (أنظر الملحق 3.6).

2.1.2 كتيب التعليمات

تضمن هذا الكتيب التعاريف والمفاهيم المستخدمة في المسح والتعليمات المفصلة للعاملين الميدانيين والمكتبيين على اختلاف مستوياتهم الإشرافية والتنفيذية. كما تضمن شرحاً مفصلاً لجميع الأسئلة والمفاهيم الواردة في الإستمارة بمختلف أقسامها والتصانيف المستخدمة لكل منها، بالإضافة إلى كيفية استيفاء البيانات بصورة تكفل الحصول على أعلى درجة ممكنة من صحة البيانات ودقتها. وإشتمل الكتيب أيضاً على قواعد التدقيق الأساسية التي يجب أن يتبعها العاملون بمختلف مستوياتهم أثناء قيامهم بتدقيق الإستمارات من خلال شاشات التدقيق المعدة مسبقاً مع التركيز على إكمال الإستمارة وعلى العلاقات المنطقية بين الإجابات (الإتساق الداخلي) وكيفية اكتشاف الأخطاء وتصحيحها.

3.1.2 كتيب الترميز

روعي في تصميم إستمارة المسح أن تكون جميع الأسئلة (باستثناء التجمع السكاني والمهنة والنشاط الإقتصادي والتخصص العلمي) ذات رموز محددة مسبقاً. كما تضمن كتيب الترميز كيفية معالجة البيانات المرمنة مسبقاً في الإستمارة وكيفية ترميز البيانات ذات الإجابات المحددة وتتطلب وضع رموز مناظرة لها (أو ما يعرف بالترميز العام)، كما تضمن الكتيب تعليمات تتعلق بالترميز المتخصص وذلك بالإعتماد على الكتيبات المعيارية الصادرة عن الأمم المتحدة ووكالاتها المتخصصة.

2.2 التعاريف والتصانيف

تم إعداد التعاريف والتصانيف المستخدمة للمسح لعام 2011، بالإعتماد على المعايير الدولية الصادرة عن الأمم المتحدة وبعض وكالاتها المتخصصة مع إجراء بعض التعديلات الطفيفة لتلائم الظروف المحلية في الأردن. وفيما يلي أهم التعاريف المستخدمة في المسح:

التجمع السكاني: هو المكان الذي يقيم فيه السكان كأفراد أو جماعات في مبان ومساكن ثابتة أو متحركة. ولأغراض هذا المسح، يعتبر التجمع السكاني هو مكان الإقامة المعتاد الحالي للأسرة التي ظهرت في العينه أي مكان تواجد مسكن تلك الأسرة. وقد أعتمدت التجمعات السكانية الواردة في دليل التقسيمات الجغرافية في الأردن لهذا الغرض.

الحضر والريف: لغايات هذا المسح، أعتبرت التجمعات التي بلغ عدد سكانها 5000 نسمة أو أكثر حسب نتائج التعداد العام للسكان والمساكن لعام 2004 "حضرًا"، وأعتبرت باقي التجمعات "ريفًا".

البلوك (الحي): مجموعة من المباني تكون تجمعاً سكانياً أو جزءاً من تجمع سكاني، له حدود اصطناعية كالشوارع المعبدة وغير المعبدة أو الدخلات والممرات أو الأدراج أو أعمدة الكهرباء والهاتف أو سكة الحديد... الخ أو حدود طبيعية كالجبال أو الأنهار أو الأودية التي يمكن التعرف عليها على أرض الواقع بسهولة. وقد وضع حول حدود كل بلوك علامات مميزة ذات أشكال مستطيلة تبين حدوده الخارجية وتحمل رقماً يميزه عن البلوكات المجاورة، بالإضافة إلى أسهم البداية والإستمرار والنهائية لتوضيح الحدود الخارجية للبلوك بشكل تام.

المبنى: هو كل مشيد قائم بذاته مثبت على اليابسة أو الماء بصفة دائمة أو مؤقتة مكون من أي مادة كانت، يتكون من طابق واحد أو أكثر وله سقف، يستخدم لسكن الأدميين أو لممارسة العمل أو العبادة أو التسلية، له

باب (مدخل) أو أكثر يؤدي من طريق عام أو خاص إلى جميع أو غالبية مشتملاته. وتعتبر ملحقات المبنى مثل (الكراج، دكان، دورة المياه، المخزن) من توابع المبنى الأساسية وليست مباني مستقلة. ولا تعتبر مبانٍ كل من المظلات، مواقف الباصات، الجسور، الأكشاك، محولات الكهرباء أو المباني المهجورة.

المسكن: هو عبارة عن مبنى بأكمله (أو جزء من مبنى) له جدران وسقف، أعد أصلاً لسكن أسرة معيشية واحدة أو أكثر مهما كانت صفة إشغاله حتى وإن كان خالياً أو مغلقاً أو تحت التشييد وقت المسح. ويتكون المسكن من غرفة أو أكثر مع منافعها وله باب مستقل عن المساكن الأخرى يؤدي مباشرة (أو عن طريق ممر أو درج) إلى الطريق العام دون المرور بمساكن أخرى. ولا تعتبر مسكناً المباني المهجورة التي لا تصلح للسكن الأدمي.

الأسرة الخاصة: هي عبارة عن فرد أو أكثر يشغلون وحدة سكنية مستقلة (أو جزءاً منها). وللأسرة رئيس هو "رب الأسرة" ويساهم أفرادها في الإنفاق من دخل رب الأسرة و/ أو بعض أفرادها. ومن الشائع وجود صلة قرى تربط معظم أفراد الأسرة الواحدة بعضهم ببعض، كما أنه من الشائع أيضاً أن يشترك أفراد الأسرة في وجبات الطعام أو بعضها.

رب الأسرة: هو أحد أفراد الأسرة المعتادين الموجودين داخل الأردن (وفق تعريف الأسرة الخاصة أعلاه)، المعترف به على أنه كذلك من قبل أفراد الأسرة وعادة ما يكون هو المسؤول عن الترتيبات المعيشية للأسرة، وعن إتخاذ القرارات المتعلقة بشؤونها. ومن الممكن أن يكون رب الأسرة ذكراً أو أنثى، مع مراعاة ألا يقل عمره / عمرها عن 15 سنة.

العمر بالسنوات الكاملة: هو الفترة الزمنية المقدرة أو المحسوبة بين تاريخ الميلاد وتاريخ المقابلة، معبرا عنها بالسنوات الكاملة أي بإهمال الشهور والأيام مهما كان عددها.

الفرد المؤهل للمقابلة الفردية

هو كل فرد عمره 15 سنة فأكثر سواء كان ذكراً أم أنثى، غير عمله أو مهنته أو حصل على عمل جديد أو ترك العمل/ فقدته ولم يحصل على عمل بعد ذلك خلال فترة الإسناد الزمني 7/1 - 2011/12/31.

الجنسية: هي تبعية الفرد القانونية لدولة معينة وتحدد عادةً بجواز السفر الذي يحمله الفرد أو الذي له الحق في الحصول عليه.

الإلتحاق بمؤسسة تعليمية: يعتبر ملتحقاً بالدراسة كل شخص يبلغ من العمر 15 سنة فأكثر ومسجل أو سبق وأن سجل في مؤسسة تعليمية خاصة أو حكومية سواء في الأردن أو خارجه، ويذهب أو كان يذهب إلى هذه المؤسسة التعليمية بانتظام بقصد الحصول على مؤهل تعليمي أو شهادة علمية، ولا تقل مدة الإلتحاق في هذه المؤسسة عن سنة دراسية واحدة. من الأمثلة على ذلك، الملتحقون بالدراسة في الصفوف 1-10 في المرحلة الأساسية، أو في الصفين الأول والثاني الثانوي، أو الملتحقون في كليات المجتمع والجامعات والمعاهد التي لا تقل مدة الدراسة فيها عن سنة دراسية واحدة.

عدد السنوات التي أكملها الفرد بنجاح: يقصد بها عدد السنوات الدراسية التي أتمها الفرد بنجاح دون حساب سنوات الإعادة أو الرسوب.

الحالة التعليمية: يقصد بها الحالة التعليمية التي يكون عليها الفرد الذي يبلغ من العمر 15 سنة فأكثر وقت المقابلة. وقد تكون إحدى الحالات التالية:

لا يحمل الفرد مؤهلا علميا مثل:

أمي: هو الفرد الذي لا يستطيع القراءة والكتابة معا بأي لغة كانت، بالتالي لا يستطيع كتابة وصف بسيط عن حياته.

ملم: هو الفرد الذي يستطيع القراءة والكتابة معا بأي لغة كانت ولا يحمل مؤهلا علميا.

يحمل هذا الفرد مؤهلا علميا: يقصد به أعلى مرحلة دراسية أتمها الفرد بنجاح حتى يوم المقابلة وقد تكون إحدى المراحل التالية:

- | | |
|----------------|----------------|
| 1. إبتدائي | 6. دبلوم متوسط |
| 2. إعدادي | 7. بكالوريوس |
| 3. أساسي | 8. دبلوم عالي |
| 4. تلمذة مهنية | 9. ماجستير |
| 5. ثانوي | 10. دكتوراه |

التخصص العلمي: يقصد به الحقل الدراسي الذي تخصص به الفرد وحصل فيه على آخر مؤهل علمي، من الأمثلة على ذلك:

الأفراد الذين حصلوا على مؤهل الثانوية العامة بتخصص:

- | | |
|----------|-----------|
| 1. أدبي | 4. بريدي |
| 2. علمي | 5. فندقي |
| 3. تجاري | 6. تمريضي |
- وهكذا ...

أو الأفراد الذين حصلوا على مؤهل دبلوم متوسط بتخصص:

- | | |
|-----------------|-----------------|
| 1. تربية رياضية | 4. إحصاء تطبيقي |
| 2. تاريخ | 5. محاسبة |
| 3. موسيقى | 6. علوم بريرية |
- وهكذا ...

أو الأفراد الذين حصلوا على مؤهل علمي بكالوريوس فأعلى بتخصص:

- | | |
|-------------|-------------------|
| 1. تاريخ | 7. طب قلب |
| 2. آثار | 8. هندسة كهربائية |
| 3. فلسفة | 9. هندسة صناعية |
| 4. اقتصاد | 10. علم التربة |
| 5. محاسبة | 11. زراعة |
| 6. طب أسنان | 12. إدارة عامة |
- وهكذا ...

الحالة الزوجية: هي الحالة المدنية الحالية التي يكون عليها الفرد الذي بلغ من العمر 15 سنة فأكثر وقت المقابلة، وقد تكون إحدى الحالات التالية:

أعزب (لم يسبق له الزواج): هو الفرد الذي يبلغ عمره/عمرها 15 سنة فأكثر، ولم يتزوج زواجا فعلياً وفقاً للعرف السائد (أي لم يتم الدخول بعد).

متزوج: هو الفرد الذي يبلغ عمره/عمرها 15 سنة فأكثر، المتزوج زواجا فعلياً وفقاً للعرف السائد سواء كانت (الزوجة أو الزوج) مقيماً مع الطرف الآخر أم لا وقت المقابلة.

مطلق: هو الفرد الذي يبلغ عمره/عمرها 15 سنة فأكثر، وسبق له الزواج فعلاً وانفصم آخر زواج بالطلاق ولم يتزوج مرة أخرى.

أرمل: هو الفرد الذي يبلغ عمره/عمرها 15 سنة فأكثر، وسبق له الزواج فعلاً وانفصم آخر زواج بوفاة الطرف الآخر ولم يتزوج مرة أخرى.

منفصل: هو الفرد الذي يبلغ عمره/عمرها 15 سنة فأكثر، وسبق له الزواج فعلاً وابتعد عن القرين دون وقوع الطلاق أو الوفاة.

تغيير العمل / المهنة: يقصد بها انتقال الفرد من مؤسسة إلى أخرى أو انتقاله من نشاط اقتصادي إلى نشاط آخر أو انتقال الفرد من العمل في مهنة ما إلى مهنة أخرى وذلك خلال فترة الإسناد الزمني 7/1 - 2011/12/31.

الحصول على عمل جديد: يقصد به حصول الفرد على عمل جديد خلال فترة الإسناد الزمني 7/1 - 2011/12/31، ويعتبر الفرد حاصلاً على عمل جديد إذا بدأ العمل خلال فترة الإسناد الزمني ولم يسبق له العمل من قبل، أو بدأ العمل خلال فترة الإسناد الزمني بغض النظر عن كونه عمل قبل فترة الإسناد الزمني أم لا.

ترك العمل / فقد العمل: يقصد بترك العمل / فقدته خروج الفرد من سوق العمل أي أن الفرد أصبح غير نشيط اقتصادياً وذلك خلال فترة الإسناد الزمني 7/1 - 2011/12/31، ولا يعتبر الذي يحصل على عمل خلال فترة الإسناد الزمني تاركاً للعمل.

حالة النشاط الاقتصادي: تعني علاقة كل من هو في سن العمل 15 سنة فأكثر من أفراد الأسرة بالنشاط الاقتصادي خلال السبعة أيام التي سبقت يوم المقابلة، حيث يمكن أن تكون إحدى التصنيفات التالية:

المشتغل: هو الفرد الذي عمره 15 سنة فأكثر، الذي زاول أو يزاول عملاً في القطاع العام أو القطاع الخاص على أن لا يقل عدد ساعات العمل خلال السبعة أيام التي سبقت يوم المقابلة عن ساعة واحدة. وتشمل هذه الفئة ما يلي:

المشتغل بأجر: هو الفرد الذي يبلغ عمره/عمرها 15 سنة فأكثر الذي زاول عملاً في القطاع العام أو القطاع الخاص براتب شهري أو بأجر أسبوعي أو يومي أو غير ذلك، على أن لا يقل عدد ساعات العمل خلال السبعة أيام التي سبقت يوم المقابلة عن ساعة واحدة. وتشمل هذه الفئة العاملين المرتبطين بعقد عمل أو بعمل حتى وإن لم يزاولوا هذا العمل خلال السبعة أيام التي سبقت يوم المقابلة بسبب مرض مؤقت أو إجازات أو ظروف الطقس وما شابه ذلك.

المشتغل في مصلحة خاصة يملكها: هو الفرد الذي يبلغ عمره/عمرها 15 سنة فأكثر، الذي زاول عملاً خلال السبعة أيام التي سبقت يوم المقابلة في مصلحة خاصة يملكها بالكامل (كالبقال مثلاً)، وقد يكون من أصحاب المهن الذين لا يملكون مصلحة خاصة (محل) كالدهان، الطريش، والبناء... الخ.

المشتغل في مصلحة يملك جزءاً منها: هو الفرد الذي يبلغ عمره/عمرها 15 سنة فأكثر، الذي زاول عملاً خلال السبعة أيام التي سبقت يوم المقابلة في مصلحة خاصة يملك جزءاً منها (أي له شركاء آخرون) كالبقال الذي يملك جزءاً من بقالته، والنجار الذي يملك جزءاً من المنجرة.

المشتغل في مصلحة تخص الأسرة دون أجر: هو الفرد الذي عمره/عمرها 15 سنة فأكثر، والذي زاول عملاً خلال السبعة أيام التي سبقت يوم المقابلة في مصلحة خاصة تملكها الأسرة أو أحد أفرادها دون أن يتقاضى هذا الفرد أي أجر نقدي أو عيني.

المشتغل في أي عمل آخر: هو الفرد الذي عمره/عمرها 15 سنة فأكثر، الذي زاول أي عمل آخر غير ما ذكر سابقاً خلال السبعة أيام التي سبقت يوم المقابلة.

إسم المؤسسة التي يعمل بها الفرد: إسم الوزارة، الدائرة، الهيئة، الشركة، المحل التجاري الخ التي يعمل بها الفرد في الوقت الحالي.

مكان العمل: يقصد به اسم اللواء والمحافظه التي يتواجد فيها المكان الذي يمارس فيه الفرد عمله الرئيسي.

النشاط الإقتصادي الحالي: يقصد به نوع الإنتاج الرئيسي الذي تنتجه المؤسسة التي يعمل بها الشخص من السلع الإقتصادية، أو ما تقدمه من خدمات. أما العاملون غير المرتبطين بمؤسسات فيتم تحديد وتسجيل نشاطهم الإقتصادي استناداً إلى المهنة التي يمارسونها.

يجب مراعاة توصيف النشاط الإقتصادي للمؤسسة أي توصيف ما تنتجه المؤسسة من السلع، والخدمات وإنتاج وتصنيع المنتجات الأولية سواء للسوق أو للمقايسة أو للإستهلاك الخاص، وما ينتجه القطاع العائلي للمتاجرة واستهلاكه الخاص. يجب التمييز بين ما إذا كان هذا النشاط تجارة جملة، أو تجارة تجزئة، نقل بضائع، نقل أفراد، نقل بري، نقل جوي، نقل بحري، إدارة عامة، تعليم، صحة، تربية حيوانات، زراعة حبوب، أو زراعة أشجار، أو زراعة متقطعة.... الخ.

يجب التمييز بين أنواع الأنشطة التي تمارسها بعض المؤسسات مثل وزارة التربية والتعليم، وزارة الزراعة، وزارة الصحة، ووزارة النقل وغيرها. حيث أن المعلم الذي يعمل في مدرسة، أو المدير في المدرسة فيعتبر نشاط المدرسة انه في قطاع التعليم، في حين أن موظفي المركز الرئيسي في وزارة التربية والتعليم فإنهم ينتمون إلى نشاط قطاع الإدارة العامة. كذلك الحال بالنسبة لوزارة الصحة فإن العاملين في المركز الرئيسي للوزارة ينتمون إلى قطاع الإدارة العامة، في حين أن العاملين في المستشفيات أو المراكز والعيادات الصحية فإنهم ينتمون إلى نشاط قطاع الصحة. وهكذا يقاس على العاملين في باقي المؤسسات الأخرى.

المهنة الحالية/ السابقة: يقصد بها نوع العمل الذي مارسه الفرد المشتغل خلال السبعة أيام التي سبقت يوم المقابلة. كأن يذكر طبيب نسائية، طبيب عام، طبيب أسنان، عامل تنظيفات، مدرس مرحلة أساسية، مدرس مرحلة ثانوية وهكذا.

الحالة العملية الحالية/ السابقة: يقصد بها وضع الفرد المشتغل أثناء ممارسته لعمله، وقد تكون إحدى التصنيفات التالية:

مستخدم بأجر: هو الفرد الذي يعمل لدى فرد آخر أو مؤسسة نظير أجر نقدي أو عيني سواء كان هذا الأجر بالساعة أو باليوم أو بالأسبوع أو بالشهر وسواءً حسب عن طريق الإنتاج أو العمولة أو أي أسلوب آخر.

صاحب عمل: هو الفرد الذي يعمل في مؤسسة يملكها أو يملك جزءاً منها أو في مهنة أو تجارة ويعمل تحت إشرافه مستخدمون آخرون بأجر نقدي أو عيني.

يعمل لحسابه: هو الفرد الذي يعمل في مؤسسة يملكها أو يملك جزءاً منها، أو في مهنة أو تجارة ولا يعمل تحت إشرافه مستخدمون آخرون بأجر نقدي أو عيني.

يعمل لدى الأسرة دون أجر: هو الفرد الذي يعمل لدى الأسرة أو أحد أفرادها دون أن يتقاضى أجراً نقدياً أو عينياً حتى وإن تقاضى مكافأة رمزية.

يعمل دون أجر: هو الفرد الذي يعمل لدى فرد أو أفراد آخرين من غير أفراد الأسرة أو لدى مؤسسة دون أن يتقاضى أجراً نقدياً أو عينياً، حتى وإن تقاضى مكافأة رمزية كالصبيبة والمتدربين.

3.2 تنظيم كوادر المسح

تم تنظيم الكوادر البشرية التي شاركت في العمل الإداري والميداني للمسح على النحو التالي:

إدارة المسح: تتألف من المدير العام لدائرة الإحصاءات العامة (المدير الوطني للمسح)، ومدير مديرية المسح الأسرية في الدائرة مديراً تنفيذياً للمسح والمتخصصين في مختلف النواحي الفنية والميدانية والإدارية.

المشرف: هو الشخص المسؤول عن تنفيذ العمل الميداني في مختلف مناطق المملكة. وتحدد مهام المشرف بالإشراف على عمل الفرق الميدانية وتخطيط العمليات الميدانية الأساسية وفق البرنامج الزمني وإنتاجيتها وتقديم العمل. ويعتبر المشرف حلقة الوصل بين الفرق الميدانية وإدارة المسح، ويقوم بتزويد إدارة المسح بتقارير حول تقدم سير العمل أولاً بأول. وقد تم إختيار المشرف من بين موظفي دائرة الإحصاءات العامة ممن يتمتعون بخبرة طويلة في مجال الإشراف الميداني على التعدادات والمسوح بالعينة.

المفتشون: تتحدد مسؤولية المفتش بالإشراف على عدد من المراقبين، حيث يقوم بوضع خطة العمل اليومية والأسبوعية بالتعاون مع المشرف الميداني ويقوم بتوزيع العمل اليومي عليهم وتأمينهم بكافة المستلزمات لهم وللباحثين معهم، بالإضافة الى تزويد المشرف بتقارير عن سير العمل الميداني والمكتبي، والقيام بعملية التدقيق النهائي على عينة من الإستمارات في الميدان والمكتب، كما يعتبر حلقة الوصل بين المراقبين والمشرف الميداني.

المراقبون: تتحدد مسؤولية كل مراقب بتنفيذ العمل اليومي للفرق الذي يقوده. ويرتبط بكل مراقب فريق من الباحثين مكون من 3-4 أشخاص. ويقوم المراقب بتوزيع العمل اليومي على أعضاء فريقه، يرافقهم في الميدان ويبقى متواجداً معهم طيلة الوقت حيث يقوم بمهام إدارة العمل وإجراء التدقيق اللازم على عملهم أولاً بأول، وحل كافة الإشكالات التي قد تقع في الميدان. كما يزود المشرف بتقارير العمل اليومية والإنتاج وسير العمل. وقد تم إختيار المراقبين من الموظفين الذين يتمتعون بالخبرة الجيدة في هذا المجال.

الباحثون: تتحدد مهمة الباحث في زيارة الأسر المخصصة له في العينة ومقابلتها وجمع البيانات منها ومراجعة الإستمارة في مسكن الأسرة قبل مغادرته للتأكد من أنه قد إستوفى جميع البيانات المطلوبة. ولهذا الغاية، فقد تم إختيار الباحثين حسب معايير ذات علاقة بطبيعة العمل، وكان التركيز على نوعية الباحثين من حيث المستوى

التعليمي، حيث كانوا بشكل رئيسي من خريجي الجامعات ومن ذوي الإختصاص بالعمل المطلوب إنجازه. **المدققون:** تتلخص مهمتهم في تدقيق الإستثمارات المستكملة التي ترد من الميدان أولاً بأول من أجل الكشف السريع عن الأخطاء إن وجدت وإعادة الإستثمارات إلى الميدان لتصبحها على الأجهزة الكفية وقت اللزوم. ويقوم المدققون بالإتصال بالمشرف الميداني وإدارة المسح في المركز من خلال المراقبين والمفتشين للحصول على الإستشارات الفنية مباشرة من اجل السرعة في الإنجاز وللحيلولة دون حصول تأخير في العمل.

4.2 إختيار الباحثين وتدريبهم

تم إختيار العاملين على مختلف مستوياتهم الإشرافية والتنفيذية حسب عدة أسس من بينها الخبرة السابقة في مجال التعدادات والمسوح والدراسات الإحصائية، المعرفة بالمناطق الجغرافية المختلفة والمؤهل العلمي، حيث كان جميع العاملين ممن يحملون مؤهلات علمية بكالوريوس فأعلى. وتم وضع خطة تدريب الكوادر الميدانية وبقية العاملين في المسح قبل البدء بتنفيذ جمع البيانات من الميدان. كما تم عقد دورة تدريبية من قبل إدارة المسح في المركز الرئيسي في عمان شملت أهداف المسح وأسلوب جمع البيانات، سرية المعلومات، كيفية التعامل مع الأسر والتغلب على الصعوبات. كما تضمن البرنامج شرحاً مفصلاً لمدخلات الإستثمار والمفاهيم المستخدمة فيها والتعليمات المتعلقة بجمع البيانات وتدقيقها في الميدان. وكذلك تم تدريبهم على الأساليب الإشرافية وعلى تنظيم العمل وتحديد المسؤوليات المناطة بكل منهم، وعلى أسلوب العينة وتنظيمها ومواقعها الجغرافية وحجم العمل في مختلف المناطق في المملكة. بالإضافة إلى شرح النظام التقييمي المستخدم في إطار حصر الأسر في المملكة وكيفية إستخدامه للوصول إلى الأسر الواقعة في عينة المسح. وبعد ذلك، عقدت دورة تدريبية خاصة حول كيفية إستخدام الأجهزة الكفية في جمع البيانات والتعامل مع الإستمارات إلكترونياً.

وقد أجريت عدة تطبيقات عملية مكتبية وميدانية على تعبئة الإستمارات بإستخدام الأجهزة الكفية وكانت الأخطاء التي تظهر في تلك التطبيقات تشرح بالتفصيل للباحثين لتفاديها أثناء عملية جمع البيانات الفعلية، حيث استغرق البرنامج التدريبي للعاملين عشرة أيام.

وتم تدريب العاملين في عمليات التجهيز المكتبي للبيانات تدريباً إضافياً على قواعد التدقيق وكيفية إكتشاف الأخطاء وتصحيح الممكن منها لضمان إتساق الإجابات، وتم تدريب المرمرزين على قواعد الترميز وأساليبه وخصوصاً الترميز المتخصص. كما تم تدريب بعض العاملين في التجهيز المكتبي على كيفية تنظيف البيانات من الأخطاء مكتبياً.

3. مرحلة جمع البيانات

1.3 تنظيم العمل الميداني

تم البدء في هذه المرحلة بتاريخ 2012/1/4، حيث تمت زيارة الأسر الواقعة في عينة المسح. وقد تم في المرحلة الأولى جمع بيانات عن جميع الأفراد المتواجدين في الأسرة، وكذلك الأفراد الذين كانوا يعيشون مع الأسرة بما (فيهم غير الأردنيين) وتركوها خلال فترة الإسناد الزمني للمسح 7/1-2011/12/31. أما في المرحلة الثانية، ومن خلال إستمارة الأسرة فقد تم تحديد الأفراد الذين جرى أي تغيير في عملهم أو حصلوا على عمل أو تركوا العمل، ثم تم إستيفاء بيانات العمل من خلال الإستمارة الفردية لكل فرد حصل عليه تغيير. وتمشياً مع الأهداف المتوخاة من المسح ومع طبيعة البيانات الرئيسية المطلوب جمعها، فقد تم وضع الخطط اللازمة للإنتهاء من تنفيذ هذه المرحلة خلال فترة قصيرة وكان يوم 2012/3/22 آخر أيام العمل الميداني.

2.3 أسلوب جمع البيانات

تضمنت آلية العمل قيام المراقب بإستلام منطقة العمل الموكلة إليه من المفتش، وإستلام ما يلزمه من الأجهزة الكفية، والتعرف على موقع عمله بإستخدام الخرائط والمخططات التقريبية (إسكتشات) المجهزة مسبقاً. ويتوجه المراقب مع فريقه يومياً إلى الميدان ويقوم بتوزيع المساكن المتقاربة على الباحثين للتقليل من مسافات إنتقال كل منهم قدر الإمكان لزيادة الفاعلية. ويقوم المراقب بالتنقل بين أعضاء الفريق للإطلاع على سير العمل والقيام بتدقيق بعض الإستمارات المستكملة وحضور بعض المقابلات والمساعدة في حل المشكلات التي قد تصادف الباحثين في العمل. وقد تم إستخدام أجهزة الكمبيوتر الكفية (PDA) في جمع بيانات المسح، حيث استخدمت الإستمارة الإلكترونية بدلاً من الإستمارة الورقية.

3.3 التدقيق الميداني

من المهمات التي كان يقوم بها المراقب أيضاً تنظيم كشوف الإنتاج اليومي والأسبوعي وتزويد المفتش بهذه القوائم. ويقوم المفتش بتزويد المشرف الذي يقوم بدوره بتزويد مدير المسح بهذه الكشوف التي يتم الإطلاع عليها وتقييمها وإبداء الملاحظات إن وجدت ومراجعتها مع المشرف. ويتيح ذلك معرفة جيدة ويومية عن سير العمل لمختلف الجهات الإشرافية إبتداءً بالمراقب وإنتهاءً بإدارة المسح ومقارنة ذلك مع الخطة بإستمرار وإجراء التعديلات الضرورية إن لزم الأمر.

أما بالنسبة للإستمارات المستكملة، فتم تدقيقها في الميدان أولاً بأول والتأكد من إكمال البيانات المستوفاة، وأن جميع المساكن المختارة في أي عنقود قد تمت زيارتها ويوجد لها إستمارات يظهر فيها نتيجة الزيارة. وبعد ذلك، تم نقل البيانات من الأجهزة الكفية إلى أجهزة الحاسوب المتوفرة في الأقاليم وإرسالها إلكترونياً إلى المركز الرئيسي في الدائرة.

بالنسبة لمفتش المنطقة، فيتحمل مسؤولية إدارة العمل كاملة في منطقته حسب الخطة المرسومة، ومتابعة سير أعمال المراقبين التابعين له عن كثب بالإضافة إلى مراجعة تقاريرهم اليومية عن مستوى سير الإنجاز ومواكبته لخطة إنجاز العمل. وعلى ضوء ذلك، يعد تقاريره اليومية حول إنجاز العمل. كما يراقب نوعية العمل من خلال العينات التي يدققها مكتيباً وميدانياً والتنبيه في حالة وجود أخطاء لأي من العاملين تحت إشرافه. ومن جهة أخرى، فقد كان المفتش على إتصال دائم مع الإدارة المركزية للمسح للوقوف على كل المستجدات وتلقي التعليمات الجديدة ولإطلاعها على سير العمل في منطقته والإستعانة بها في حل المشاكل الفنية وغيرها في حالة مواجهتها وعدم القدرة على إتخاذ قرارات بشأنها.

4. مرحلة تجهيز البيانات

1.4 التجهيز المكتبي

أثناء عملية جمع البيانات من الميدان تم نقل الإستمارات المستكملة والمدققة ميدانياً أولاً بأول إلى المركز الرئيسي في الدائرة، حيث باشرت مجموعات التدقيق المكتبي في تدقيق الإستمارات. وتم التركيز في هذه المرحلة بصورة خاصة على تدقيق إتساق البيانات وإكتمالها لتقليل حجم الخطأ في مرحلة التدقيق الإلكتروني فيما بعد. وبدأت عملية التدقيق المكتبي للإستمارات بتاريخ 2012/1/8 واستمرت حتى 2012/3/26، وذلك بصورة متداخلة مع مرحلة العمل الميداني. وقد تم تشكيل مجموعة متخصصة من أفضل المدققين والمرمزين وتحت إشراف الجهاز الرئيسي للمسح للقيام بمراجعة الترميز المتخصص من خلال جهاز الحاسب بغية تقليل حجم الأخطاء إلى أدنى حد ممكن.

2.4 التجهيز الإلكتروني

بدأت هذه المرحلة بقيام المختصين بعملية التجهيز الإلكتروني بإجراء التدقيق الآلي الفوري على البيانات التي تم جمعها من الميدان باستخدام الأجهزة الكافية من خلال أجهزة الكمبيوتر، حيث تم التركيز على إكتمال البيانات وفيما إذا كانت القيمة المرمزة تقع ضمن المدى الصحيح، كما تم تطبيق قواعد الإتساق مباشرة أثناء عملية جمع البيانات إلكترونياً، للتأكد من أن البيانات متسقة مع بعضها البعض.

وبعد الإنتهاء من إعداد ملف بالبيانات الخالية من الأخطاء، تم إعداد جداول تكرارية لجميع المتغيرات التي تمت دراستها من قبل المختصين في إدارة المسح من حيث الإكتمال والمدى والمنطقية والإتساق. وتم تطبيق بعض القواعد المباشرة على بعض الأسئلة ومراجعتها مع الإستمارات وقبولها بشكل نهائي، كما تم تصحيح البعض منها. وبعد ذلك، تم تبويب النتائج حسب الجداول الهيكلية المعدة مسبقاً ودققت الجداول المستخرجة من حيث الإتساق الداخلي للبيانات في الجدول الواحد والإتساق الخارجي بين الجداول المختلفة ذات العلاقة.

3.4 تبويب النتائج ونشرها

تم اعتماد خطة جدولة النتائج لمسح فرص العمل المستحدثة وأعدت البرامج اللازمة لذلك، وتم تجريبيها. وبعد الإنتهاء من جميع عمليات التجهيز المكتبي والإلكتروني تمت المباشرة بإستخراج الجداول بإستخدام برمجيات ORACLE. وتم تدقيق الجداول بحيث تكون صحيحة وخالية من الأخطاء من حيث الشكل والمضمون. وتطلب ذلك إجراء التدقيق الشكلي والصياغة الصحيحة للعناوين والمفاهيم المستخدمة في كل جدول وترجمتها، بالإضافة إلى تدقيق الأرقام الواردة فيه حسب تفصيلاتها ومواصفاتها وإتساقها داخل الجدول الواحد ومع الجداول الأخرى. بالإضافة إلى ذلك فقد تم تشكيل فريق عمل لإعداد التقرير التحليلي الشامل لجميع تفاصيل المسح ونتائجه، وذلك باستخدام الحزمة الإحصائية SPSS في تحليل البيانات، وإستخراج المؤشرات الرئيسية للمسح. وقد تلى ذلك إعداد التقرير الحالي الذي اشتمل على توثيق جميع العمليات التي تمت في المسح.

5. إعداد التقرير التحليلي

بعد الإنتهاء من تدقيق البيانات بشكلها النهائي، تم إعداد هذا التقرير وإستخراج الجداول التفصيلية، وتم معالجة البيانات الصادرة عن وزارة العمل والتي تخص العاملين غير الأردنيين في المناطق الصناعية المؤهلة (QIZ)، وإضافتها إلى الجداول التفصيلية حيث بلغ صافي الوظائف المستحدثة فيها 629 وظيفة خاصة بالعمال الوافدين، وأضيفت إلى صافي الوظائف المستحدثة التي تم التوصل إليها من بيانات المسح حيث بلغت 28747 وظيفة.

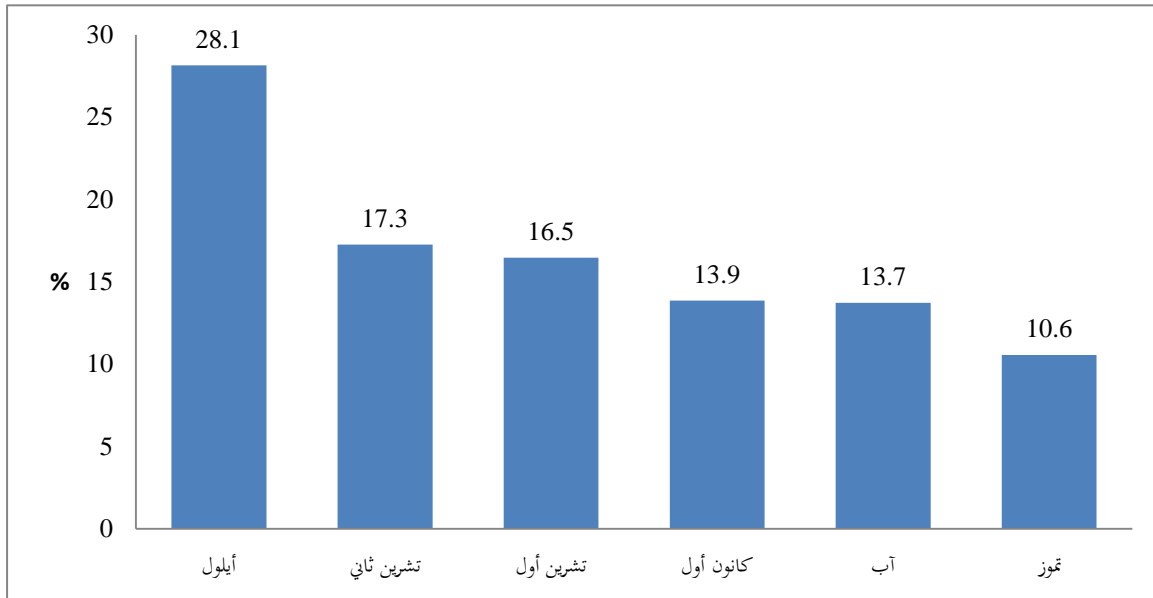
1.5 النتائج

يقيس مسح فرص العمل المستحدثة حجم التشغيل وفرص العمل التي يستحدثها الإقتصاد الأردني، وحيث أنه مسح أسري لا يشمل المساكن الجماعية كمساكن العمال والمرضات الخ، والتي على الأغلب تقطنها العمالة الوافدة، لذلك تم تغطية المناطق الصناعية المؤهلة حيث تم الحصول على حجم التغيير في الوظائف في هذه المناطق من بيانات وزارة العمل الخاصة بهذه المناطق وتم إضافتها إلى نتائج المسح.

وقد أظهرت بيانات وزارة العمل إزدياداً في فرص العمل المستحدثة للعاملين الوافدين في المناطق الصناعية المؤهلة مقداره 629 وظيفة، حيث بلغ عدد الوظائف الجديدة التي إستحدثها الإقتصاد الأردني خلال النصف الثاني من عام 2011 حوالي 49 ألف فرصة عمل وعدد الوظائف التي تم تركها ما يقارب 19 ألف فرصة عمل.

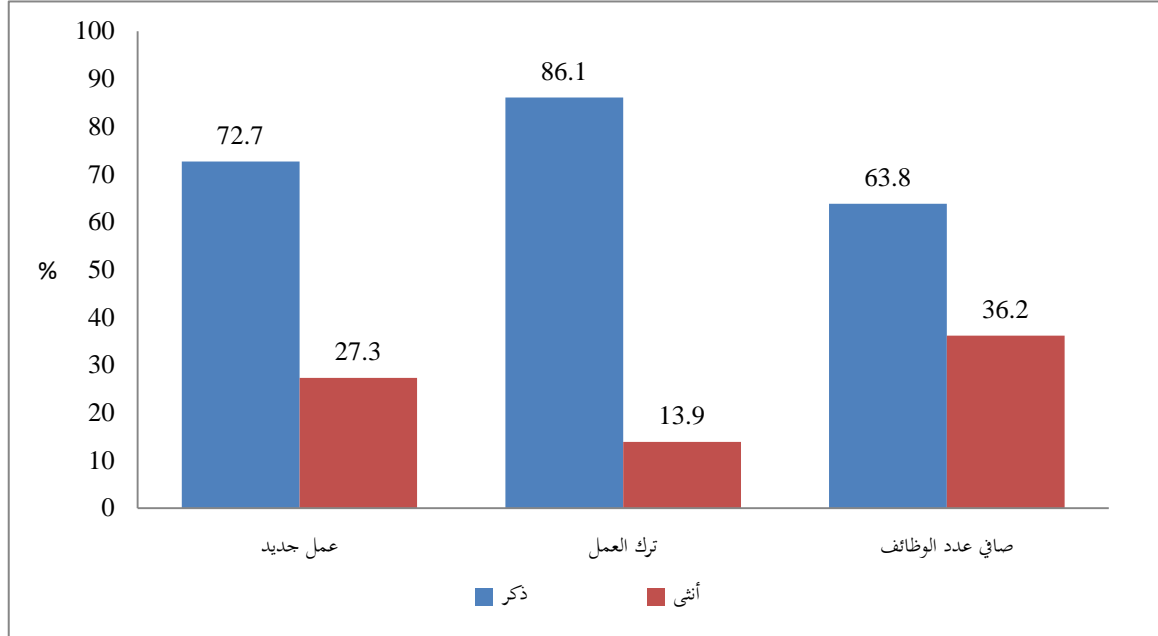
وحسب الأشهر، فقد حقق شهر أيلول أعلى نسبة من إجمالي صافي فرص العمل المستحدثة للسته أشهر خلال النصف الثاني من عام 2011 بنسبة بلغت 28.1% وبعدهد وظائف مستحدثة مقدارها 8265 وظيفة، تلاه شهر تشرين ثاني بنسبة بلغت 17.3% من إجمالي صافي فرص العمل المستحدثة وبعدهد وظائف مقدارها 5072 وظيفة. فيما شهد شهر تموز أدنى نسبة من صافي فرص العمل المستحدثة حيث بلغت 10.6% من إجمالي صافي فرص العمل المستحدثة وبعدهد وظائف مقدارها 3102 (الشكل 1.1.5).

الشكل 1.1.5: التوزيع النسبي لصافي فرص العمل المستحدثة للأفراد حسب الأشهر للنصف الثاني من عام 2011

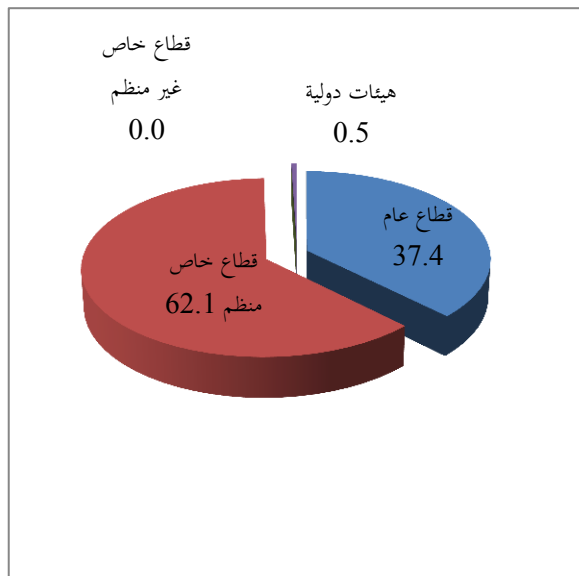


أما حسب الجنس، فقد بلغ صافي فرص العمل المستحدثة للذكور حوالي 19 ألف فرصة عمل شكلت ما نسبته 63.8% من إجمالي فرص العمل المستحدثة، في حين بلغ صافي فرص العمل المستحدثة للإناث حوالي 11 ألف فرصة عمل بنسبة مقدارها 36.2%. وقد بلغ عدد الوظائف التي تركها الذكور حوالي 17 ألف وظيفة وبنسبة مقدارها 86.1% من إجمالي الوظائف التي تركت بينما بلغ عدد الوظائف التي تركتها الإناث حوالي 3 آلاف وظيفة وبنسبة مقدارها 13.9% (الشكل 2.1.5).

الشكل 2.1.5: التوزيع النسبي للأفراد الذين حصلوا على عمل جديد أو تركوا عملهم و صافي فرص العمل المستحدثة حسب الجنس للنصف الثاني من عام 2011



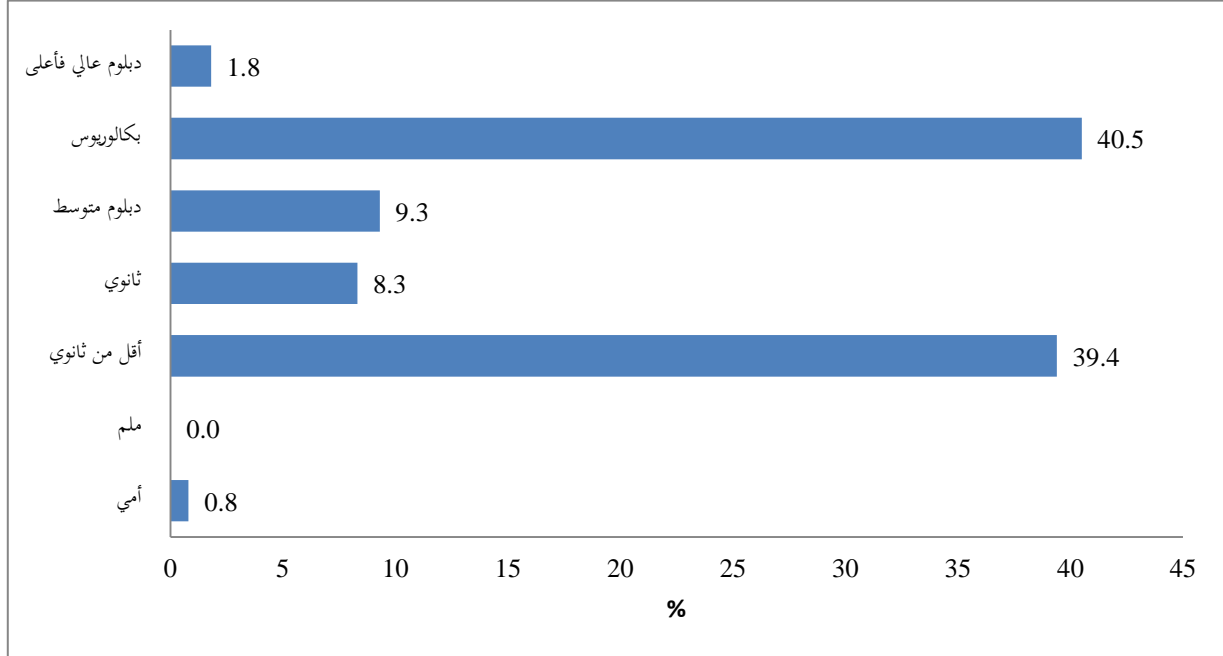
الشكل 3.1.5: التوزيع النسبي لصافي فرص العمل المستحدثة للأفراد حسب قطاع العمل للنصف الثاني من عام 2011



وحسب قطاع العمل، فقد بلغت نسبة مساهمة القطاع الخاص المنظم من إجمالي صافي فرص العمل المستحدثة 62.1% (حوالي 18 ألف فرصة عمل)، في حين بلغت نسبة مساهمة القطاع العام 37.4% (حوالي 11 آلاف فرصة عمل). وأما حصة الهيئات الدولية من فرص العمل الجديدة فقد كانت ضئيلة جداً حيث بلغت 153 فرصة عمل (الشكل 3.1.5).

أما حسب المستوى التعليمي، فأظهرت النتائج أن 40.5% من إجمالي صافي فرص العمل المستحدثة (11891 فرصة عمل) قد حظي بها الأفراد الذين مستواهم التعليمي بكالوريوس. وحصل الأفراد الذين يحملون المؤهل التعليمي أقل من ثانوي على 39.4% من إجمالي فرص العمل المستحدثة (11560 فرصة عمل)، تلاهم الأفراد الذين يحملون المؤهل التعليمي دبلوم متوسط والذين حصلوا على 9.3% من إجمالي صافي فرص العمل المستحدثة (2745 فرصة عمل). وقد حصل الأفراد الذين مستواهم التعليمي دبلوم عالي فأعلى على نسبة متدنية جداً من إجمالي صافي فرص العمل المستحدثة بما نسبته 1.8% (الشكل 4.1.5).

الشكل 4.1.5: التوزيع النسبي لصافي فرص العمل المستحدثة للأفراد حسب المستوى التعليمي للنصف الثاني من عام 2011



ويبين الجدول (5.1.5) أن القطاع الخاص المنظم قد وفر أكبر عدد من صافي فرص العمل المستحدثة للأفراد الذكور الذين مستواهم التعليمي أقل من ثانوي (4345 فرصة عمل). أما القطاع العام، فقد وفر حوالي 4272 الآف فرصة عمل للذكور الذين مستواهم التعليمي أقل من ثانوي، بينما تراجع صافي فرص العمل المستحدثة للأفراد الذكور الأميون والملمون (الذين يستطيعون القراءة والكتابة) بواقع 76 و59 وظيفة في القطاع العام لكل منهما على الترتيب. أما قطاع الهيئات الدولية، فقد كان صافي فرص العمل التي حصل عليها الذكور الذين مستواهم التعليمي بكالوريوس 82 وظيفة. ويبين الجدول أن صافي فرص العمل المستحدثة للذكور لم يتراجع في أي من قطاعات العمل.

أما بالنسبة للإناث، فقد كان أعلى صافي فرص عمل مستحدثة للإناث اللاتي مستواهن التعليمي بكالوريوس في القطاع الخاص المنظم حيث بلغ حوالي 4 آلاف فرصة عمل، وتراجع صافي فرص العمل المستحدثة للإناث في القطاع الخاص غير المنظم بواقع 42 فرصة عمل.

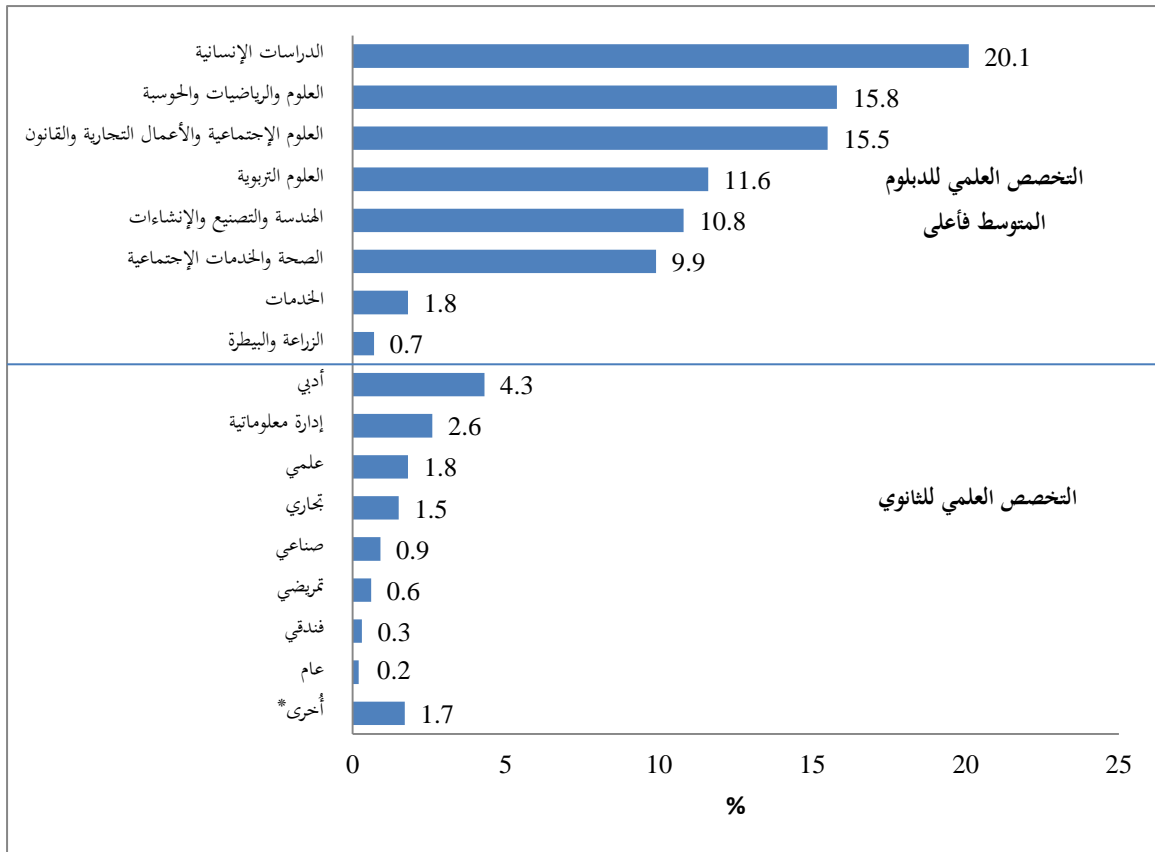
جدول 1.1.5: صافي فرص العمل المستحدثة للأفراد حسب الجنس وقطاع العمل والمستوى التعليمي للنصف الثاني من عام 2011

المجموع	المستوى التعليمي							الجنس وقطاع العمل
	دبلوم عالي فأعلى	بكالوريوس	دبلوم متوسط	ثانوي	أقل من ثانوي	ملم	أمي	
18747	252	6650	1656	1752	8573	-114	-22	ذكر
8166	101	2809	494	624	4272	-59	-76	قطاع عام
10463	151	3759	1011	1122	4345	62	15	قطاع خاص منظم
35	0	0	151	6	-44	-117	39	قطاع خاص غير منظم
82	0	82	0	0	0	0	0	هيئات دولية
10629	270	5241	1089	679	2988	111	251	أنثى
2817	193	1637	627	69	273	0	18	قطاع عام
7783	77	3604	391	610	2723	111	267	قطاع خاص منظم
-42	0	0	0	0	-8	0	-34	قطاع خاص غير منظم
71	0	0	71	0	0	0	0	هيئات دولية
29376	522	11981	2745	2431	11560	-3	229	المجموع

ملاحظة: يوجد اختلاف طفيف في مجاميع بعض الجداول بسبب عملية التثقيب (الترجيح) والتقريب.

وبينت النتائج أن 20.1% من إجمالي صافي فرص العمل المستحدثة كانت للأفراد الذين يحملون المؤهل التعليمي دبلوم متوسط فأعلى ممن تخصصوا في الدراسات الإنسانية (حوالي 4 آلاف وظيفة)، تلاهم الأفراد المتخصصون في العلوم والرياضيات والحوسبة بنسبة بلغت 15.8%. أما الأفراد الذين يحملون المستوى التعليمي الثانوي بتخصص أدبي، فقد حصلوا على 757 وظيفة بنسبة بلغت 4.3% من إجمالي صافي فرص العمل المستحدثة، فيما حصل الأفراد الذين يحملون المستوى التعليمي الثانوي بتخصص الإدارة المعلوماتية على 460 وظيفة بنسبة 2.6% (الشكل 5.1.5).

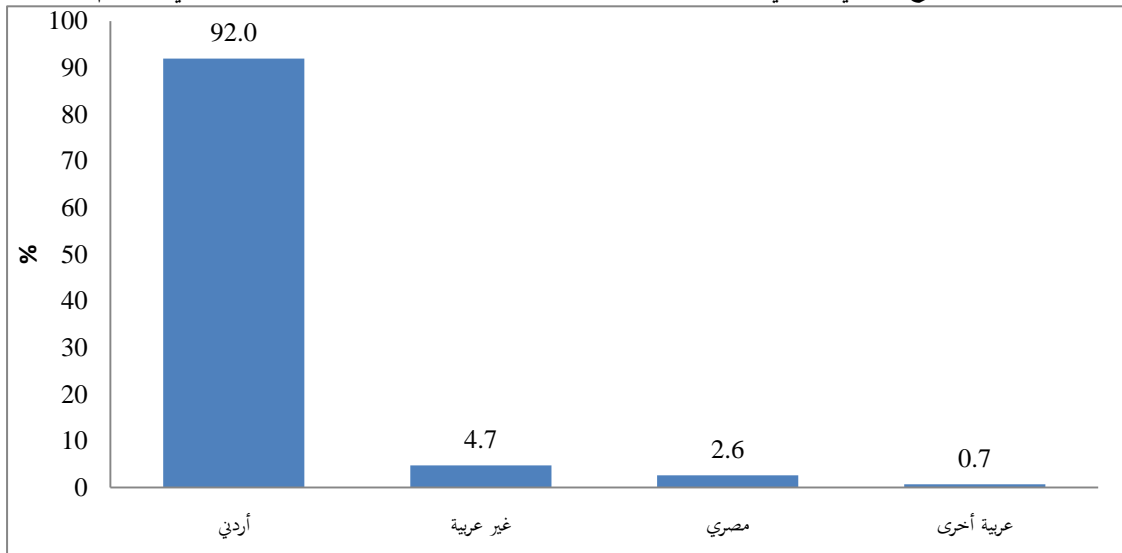
الشكل 5.1.5: التوزيع النسبي لصافي فرص العمل المستحدثة للأفراد الذين يحملون المؤهل التعليمي الثانوي فأعلى حسب التخصص العلمي للنصف الثاني من عام 2011



*أخرى: شرعي، زراعي، تجميل، تربية طفل، إقتصاد منزلي وخبياطة.

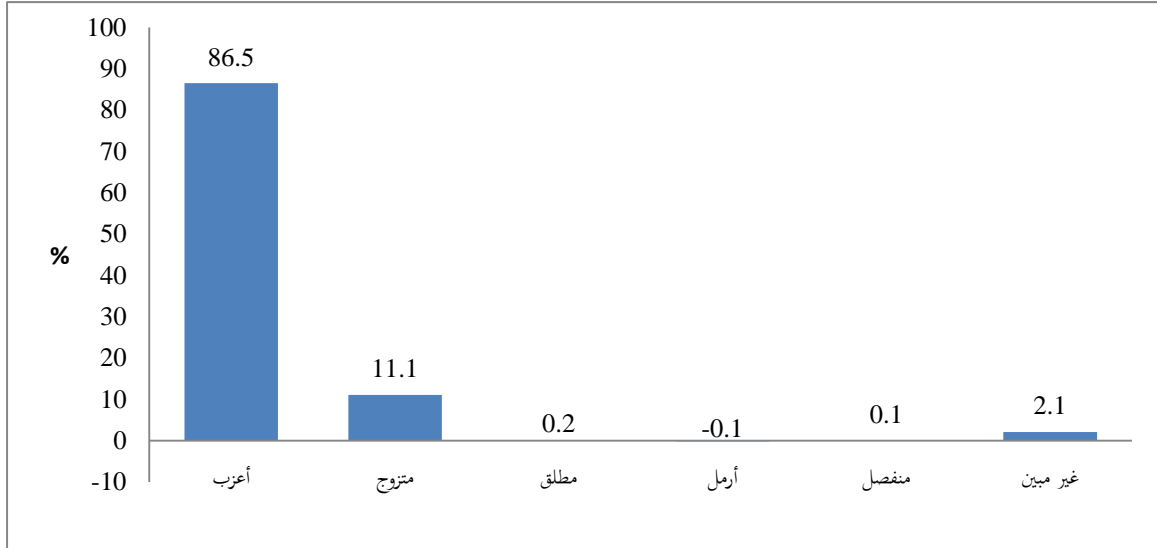
وحصل الأردنيون على النسبة الأعلى من إجمالي صافي فرص العمل المستحدثة، حيث بلغت نسبتهم 92.0% (حوالي 27 ألف فرصة عمل)، بينما جاءت العمالة غير العربية في المرتبة الثانية بنسبة بلغت 4.7% من إجمالي صافي فرص العمل المستحدثة، وحصلت العمالة المصرية على ما نسبته 2.6% من إجمالي فرص العمل المستحدثة (الشكل 6.1.5).

الشكل 6.1.5: التوزيع النسبي لصافي فرص العمل المستحدثة للأفراد حسب الجنسية، للنصف الثاني من عام 2011



وحظي الأفراد الذين لم يسبق لهم الزواج بمعظم فرص العمل المستحدثة للنصف الثاني من عام 2011، حيث بلغ صافي فرص العمل المستحدثة لهم حوالي 25 ألف فرصة عمل شكلت ما نسبته 86.5% من إجمالي صافي فرص العمل المستحدثة، وبالمقابل حصل المتزوجون حالياً على ما نسبته 11.1% من إجمالي صافي فرص العمل المستحدثة، في حين خسرت الأرمال ما نسبته 0.1% من إجمالي صافي فرص العمل المستحدثة (الشكل 7.1.5).

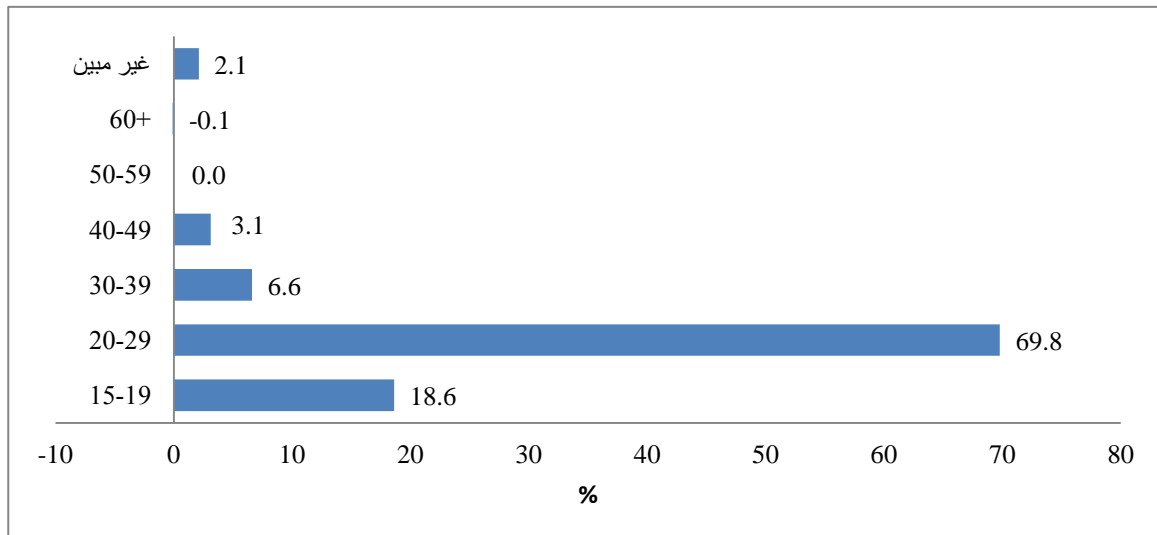
الشكل 7.1.5: التوزيع النسبي لصافي فرص العمل المستحدثة للأفراد حسب الحالة الزوجية للنصف الثاني من عام 2011



وتركز الاهتمام في توظيف الأفراد في القطاعات الاقتصادية المختلفة على الفئات العمرية الصغيرة القادرة على الإنتاج والعطاء، حيث كانت غالبية فرص العمل المستحدثة للأفراد في الفئة العمرية 20-29 سنة وبعدها مقداره حوالي 21 ألف فرصة عمل شكلت ما نسبته 69.8% من إجمالي صافي فرص العمل المستحدثة، تلاها الأفراد في الفئة العمرية 15-19 سنة (حوالي 5 آلاف فرصة عمل) أي ما نسبته 18.6% من إجمالي صافي فرص العمل المستحدثة، وفي المقابل تراجع صافي فرص العمل المستحدثة للأفراد في الفئة العمرية 50 سنة فأكثر بنسبة 0.1% (الشكل 8.1.5).

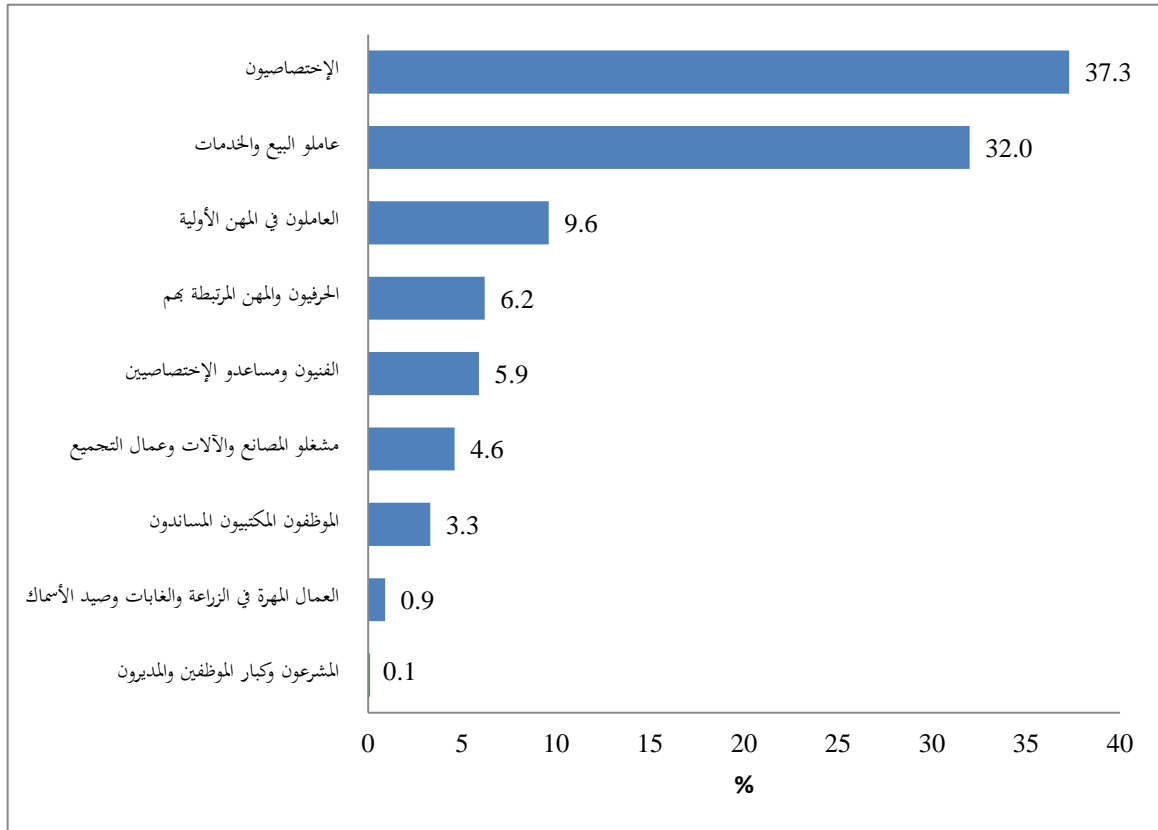
الشكل 8.1.5: التوزيع النسبي لصافي فرص العمل المستحدثة للأفراد حسب الفئات العمرية العريضة للنصف الثاني

من عام 2011



وتشير النتائج إلى أن 37.3% من إجمالي صافي فرص العمل المستحدثة كانت للعاملين في مهنة الإختصاصيين (حوالي 11 آلاف فرصة عمل)، تلاهم عاملو البيع والخدمات بنسبة بلغت 32.0% (حوالي 9 آلاف فرصة عمل)، ثم العاملون في المهن الأولية بنسبة بلغت 9.6% في حين حصل المشرعون وكبار الموظفين والمديرين على نسبة ضئيلة بلغت 0.1% من صافي فرص العمل المستحدثة (الشكل 9.1.5).

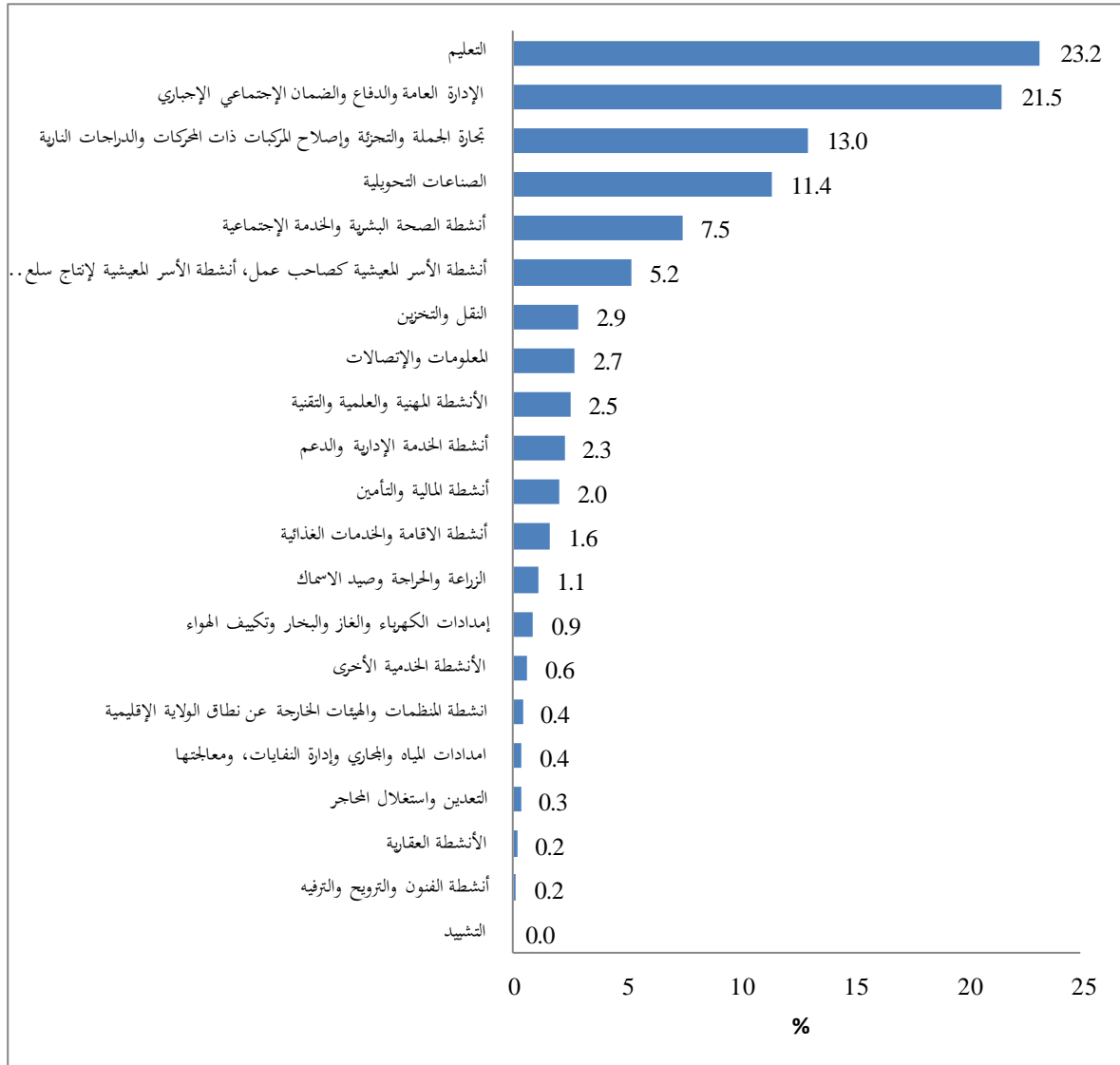
الشكل 9.1.5: التوزيع النسبي لصافي فرص العمل المستحدثة للأفراد حسب المهنة الرئيسية للنصف الثاني من عام 2011



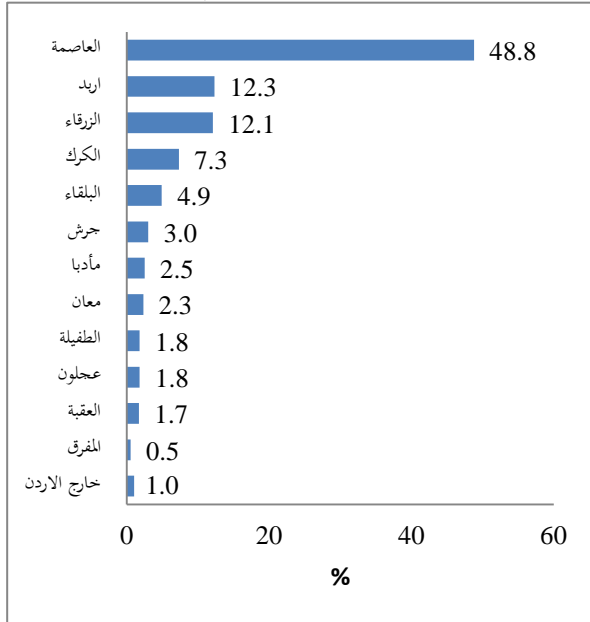
وحاز نشاط التعليم على أعلى عدد من صافي فرص العمل المستحدثة في النصف الثاني من عام 2011، حيث بلغ 6820 فرصة عمل ونسبة 23.2% من إجمالي فرص العمل المستحدثة، تلاه نشاط الإدارة العامة والدفاع والضمان الاجتماعي الاجباري الذي استحدث 6320 وظيفة بنسبة بلغت 21.5%، وجاء نشاط تجارة الجملة والتجزئة في المرتبة الثالثة بنسبة بلغت 13.0% من إجمالي صافي فرص العمل المستحدثة (الشكل 10.1.5).

الشكل 10.1.5: التوزيع النسبي لصافي فرص العمل المستحدثة للأفراد حسب النشاط الاقتصادي

لنصف الثاني من عام 2011

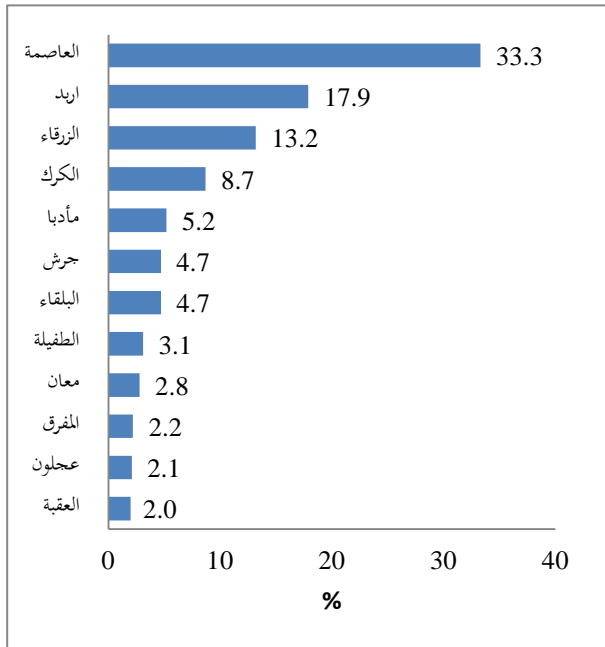


الشكل 11.1.5: التوزيع النسبي لصافي فرص العمل المستحدثة للأفراد حسب مكان العمل للنصف الثاني من عام 2011



وتركز حوالي نصف صافي فرص العمل المستحدثة في محافظة العاصمة، حيث اجتذبت حوالي 14 ألف فرصة عمل ونسبة 48.8% من إجمالي صافي فرص العمل المستحدثة، واحتلت محافظة اربد المرتبة الثانية في استحوادها على فرص العمل المستحدثة ونسبة بلغت 12.3% تلاها محافظة الزرقاء بنسبة 12.1% من إجمالي صافي فرص العمل المستحدثة، وكان لمحافظة المفرق النصيب الأقل من إجمالي فرص العمل المستحدثة حيث بلغت نسبتها 0.5% (الشكل 11.1.5).

الشكل 12.1.5: التوزيع النسبي لصافي فرص العمل المستحدثة للأفراد حسب مكان الإقامة للنصف الثاني من عام 2011

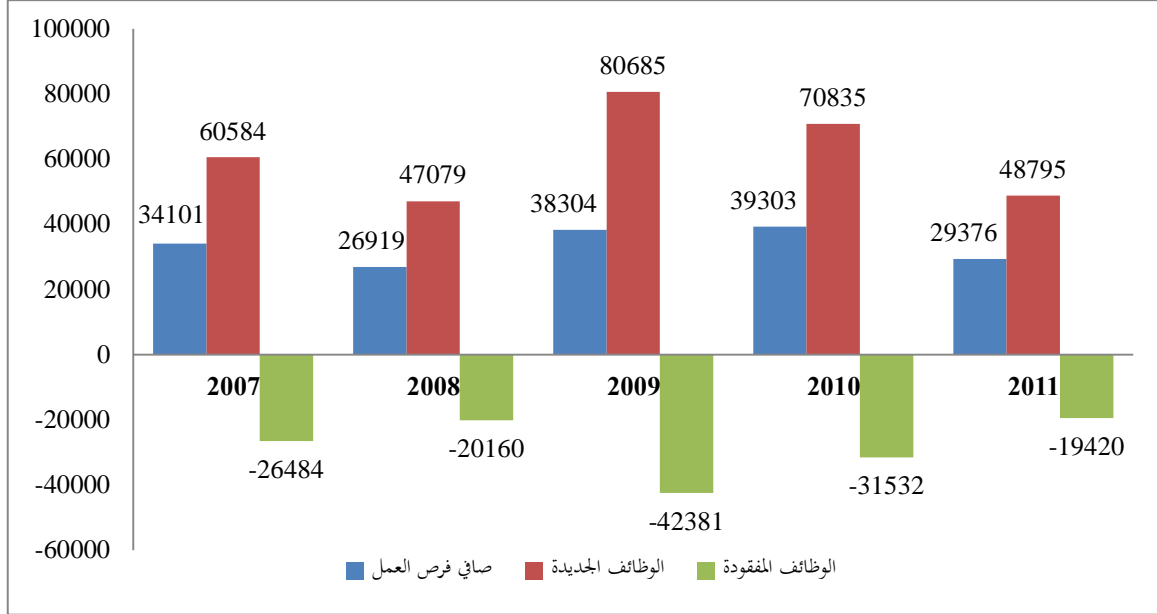


وحصل سكان محافظة العاصمة على النسبة الأكبر من إجمالي صافي فرص العمل المستحدثة بنسبة بلغت 33.3% (حوالي 10 ألف وظيفة) تلاها محافظة اربد إذ بلغ نصيب سكانها 17.9% من إجمالي صافي فرص العمل المستحدثة (حوالي 5 آلاف وظيفة). وحصل سكان محافظتي البلقاء وجرش على نفس النسبة من صافي فرص العمل المستحدثة 4.7% (حوالي 1300 وظيفة لكل منهما)، وكذلك تقاربت النسب التي حصلت عليها محافظات المفرق وعجلون (الشكل 12.1.5).

2.5 مقارنة النتائج للنصف الثاني للأعوام 2011-2007

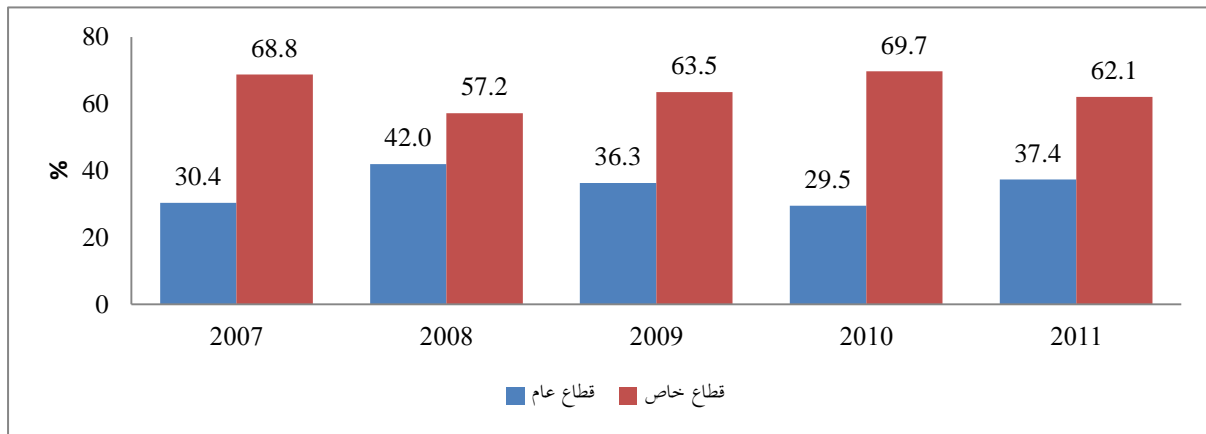
ويوضح الشكل (1.2.5) إنخفاض صافي فرص العمل المستحدثة والوظائف الجديدة خلال النصف الثاني من عام 2011 مقارنة بنفس الفترة خلال الأعوام 2007، 2009 و 2010 وارتفاعه عن عام 2008، كما يوضح إنخفاض عدد الوظائف المفقودة خلال النصف الثاني من عام 2011 مقارنة بنفس الفترة للأعوام 2007-2010.

الشكل 1.2.5: صافي فرص العمل المستحدثة وعدد الوظائف الجديدة والمفقودة للنصف الثاني للأعوام 2011-2007



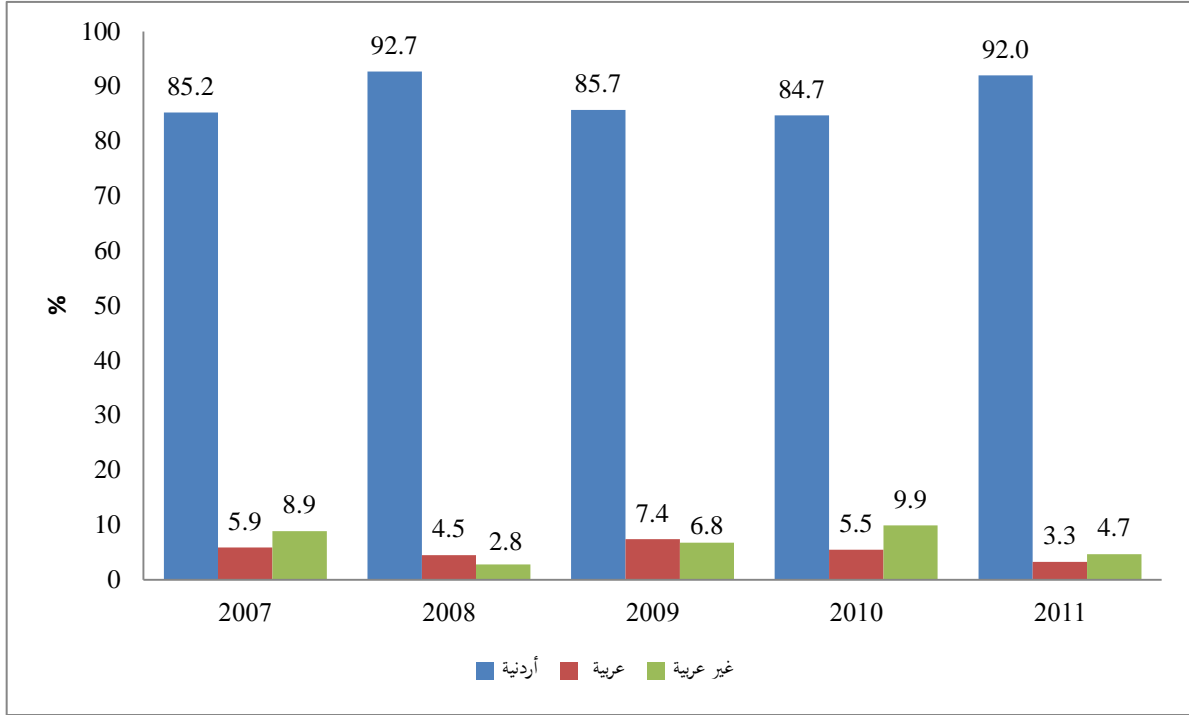
وإنخفض صافي فرص العمل المستحدثة في القطاع الخاص للنصف الثاني من عام 2011 مقارنة بالنصف الثاني في الأعوام 2007، 2009 و 2010 وارتفع مقارنة مع نفس الفترة من عام 2008. ويلاحظ أيضاً ارتفاع صافي فرص العمل المستحدثة في القطاع العام للنصف الثاني من عام 2011 مقارنة بنفس الفترة للأعوام 2007، 2009 و 2010 وإنخفاضها في النصف الثاني من عام 2011 مقارنة مع نفس الفترة من عام 2008. وتظهر النتائج تفوق القطاع الخاص بشكل واضح على القطاع العام في استحداث فرص عمل جديدة على مدار الخمس سنوات (الشكل 2.2.5).

الشكل 2.2.5: التوزيع النسبي لصافي فرص العمل المستحدثة للأفراد حسب قطاع العمل للنصف الثاني للأعوام 2011-2007



وحظي الأردنيون بالحصة الأكبر من صافي فرص العمل المستحدثة للنصف الثاني من الأعوام 2007-2011، فيما إنخفض نصيب العمالة غير العربية خلال النصف الثاني من عام 2011 حيث بلغت هذه النسبة 4.7% من إجمالي صافي فرص العمل المستحدثة مقارنة مع نفس الفترة في الأعوام 2007، 2009 و 2010 وإنخفضت نسبة فرص العمل المستحدثة للعمالة العربية خلال نفس الفترة من عام 2011 مقارنة بالأعوام 2007-2010 (الشكل 3.2.5).

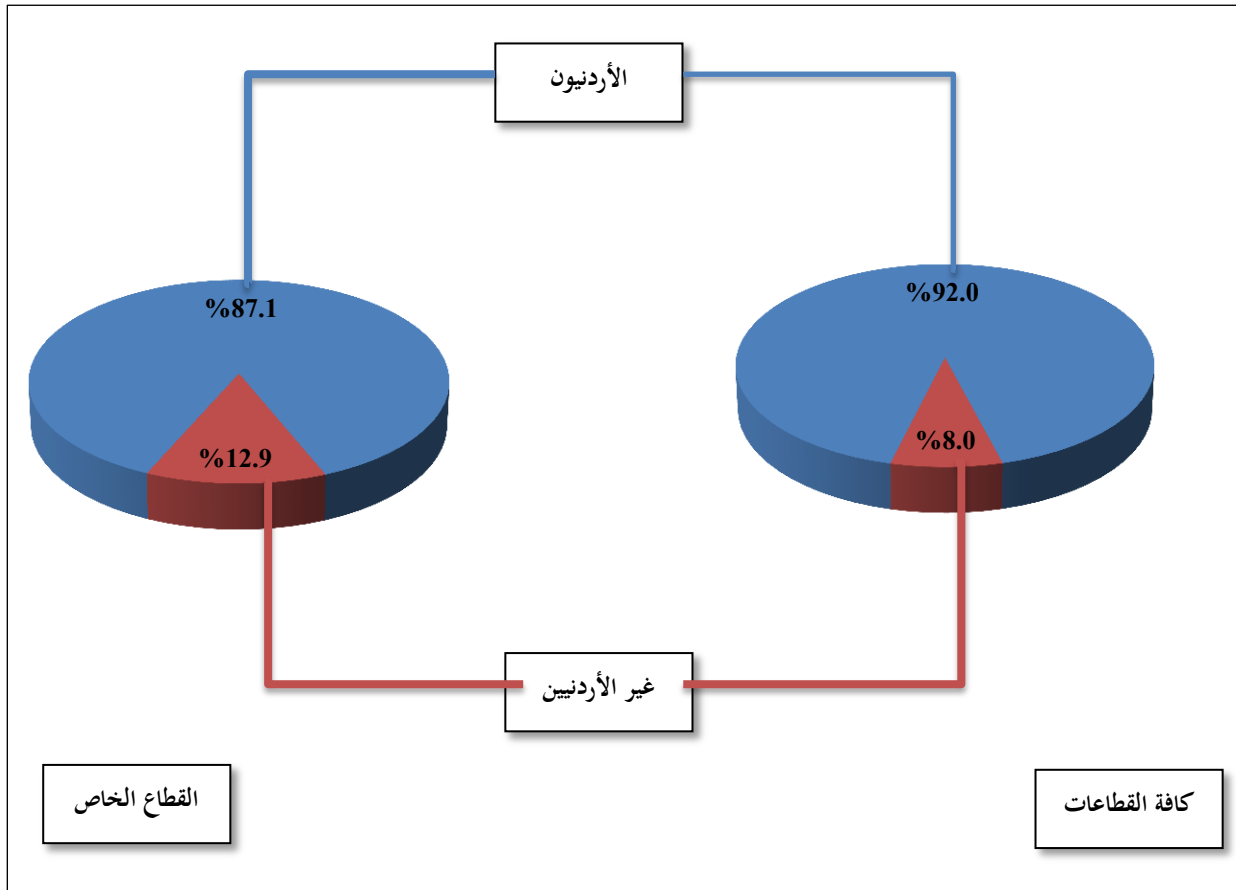
الشكل 3.2.5: التوزيع النسبي لصافي فرص العمل المستحدثة للأفراد حسب الجنسية للنصف الثاني للأعوام 2011-2007



3.5 العمالة الوافدة مقارنة بالعمالة المحلية

بلغ صافي فرص العمل المستحدثة للعمالة الوافدة (غير الأردنيين) للنصف الثاني من عام 2011، 2364 فرصة عمل مقارنة بحوالي 27 ألف فرصة عمل للأردنيين، وبذلك يكون صافي فرص العمل المستحدثة للعمالة الوافدة قد شكل ما نسبته 8.0% من إجمالي صافي فرص العمل التي استحدثتها الاقتصاد الأردني خلال النصف الثاني من عام 2011. وعند استثناء وظائف القطاع العام ووظائف الهيئات الدولية التي يذهب معظمها للأردنيين، يلاحظ أن العمال الوافدين قد حصلوا على ما نسبته 12.9% من وظائف القطاع الخاص (الشكل 1.3.5).

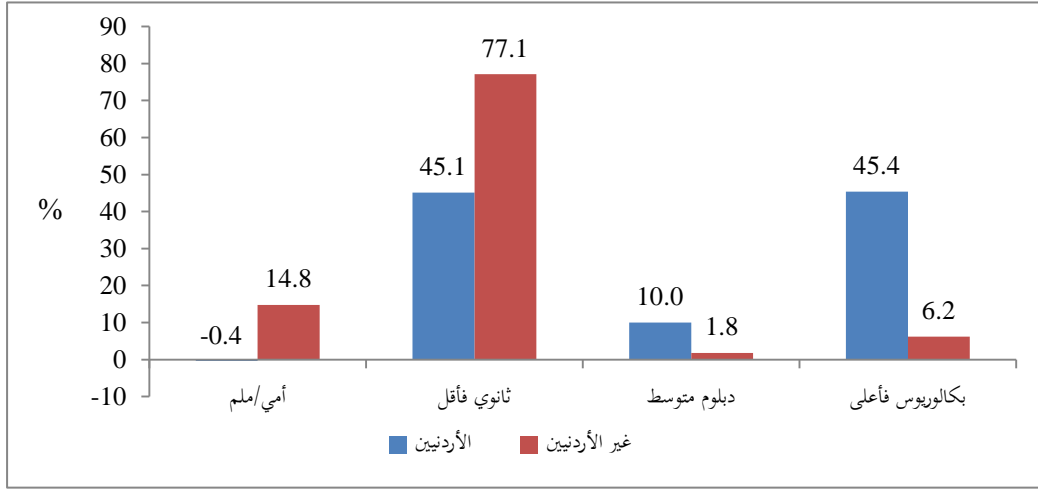
الشكل 1.3.5: التوزيع النسبي لصافي فرص العمل المستحدثة للأفراد في كافة القطاعات وفي القطاع الخاص حسب الجنسية للنصف الثاني من عام 2011



ومن خلال دراسة خصائص العمالة الوافدة (غير الأردنيين) حسب الجنس، يلاحظ أن صافي الوظائف المستحدثة للإناث الوافدات خلال النصف الثاني من عام 2011 كان 1763 فرصة عمل، مقابل 601 فرصة عمل للذكور (الجدول 11.7.5).

ويلاحظ أن غالبية صافي فرص العمل المستحدثة للعمالة الوافدة كانت للذين مستواهم التعليمي ثانوي فأقل بنسبة بلغت 77.1% وهو ما يتفق مع طبيعة المهن والقطاعات التي تتركز فيها العمالة الوافدة. كما يلاحظ ارتفاع نسبة الأميين والملمين بين العمال الوافدين مقارنة مع الأردنيين، حيث بلغت النسبة للوافدين 14.8% من إجمالي صافي الوظائف التي حصل عليها الوافدون، وفي المقابل خسروا الأردنيين ما نسبته 0.4% من إجمالي صافي الوظائف التي حصل عليها الأردنيون (الشكل 2.3.5).

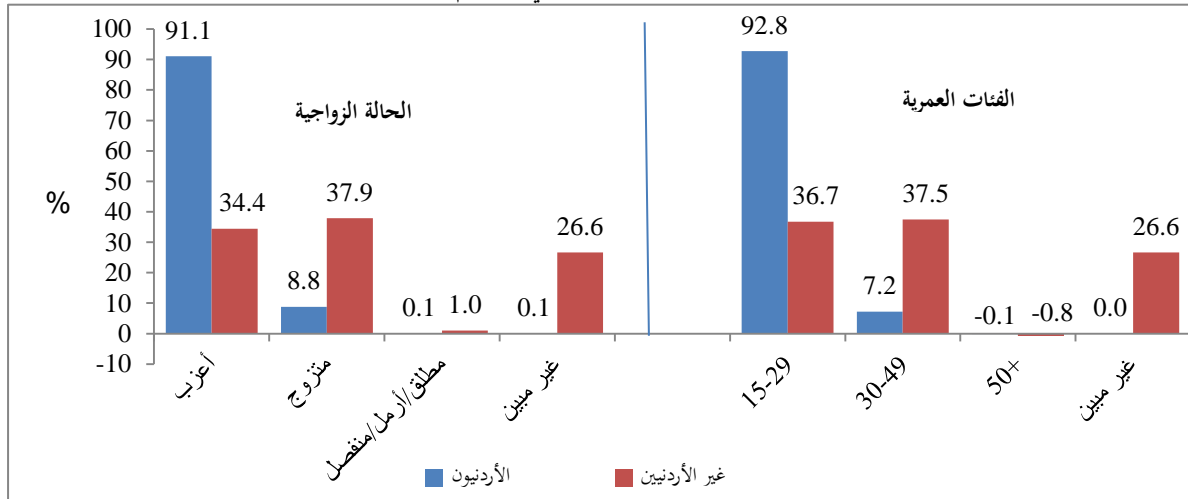
الشكل 2.3.5: التوزيع النسبي لصافي فرص العمل المستحدثة للأفراد حسب الجنسية والمستوى التعليمي للنصف الثاني من عام 2011



ويلاحظ أن الأفراد في الفئة العمرية 30-49 قد حصلوا على أعلى نسبة من صافي فرص العمل المستحدثة للعمالة الوافدة حيث بلغت 37.5% تلاها الفئة العمرية 15-29 حيث حصلت على ما نسبته 36.7% فيما كانت النسبة الأعلى للأردنيين في الفئة العمرية 15-29 حيث وصلت إلى 92.8% (الشكل 3.3.5).

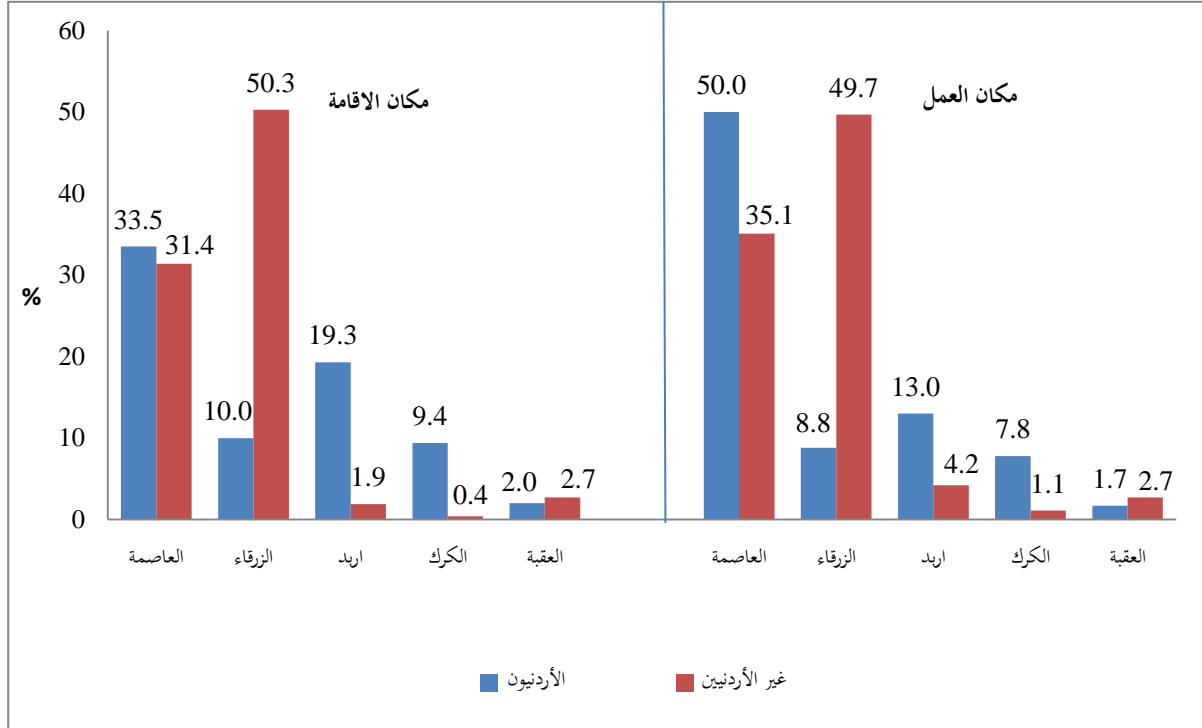
أما حسب الحالة الزوجية، فقد ذهب ما نسبته 37.9% من إجمالي صافي الوظائف المستحدثة لغير الأردنيين المتزوجين حالياً في حين ذهبت الغالبية العظمى من إجمالي صافي وظائف الأردنيين للذين لم يسبق لهم الزواج بنسبة بلغت 91.1% (الشكل 3.3.5).

الشكل 3.3.5: التوزيع النسبي لصافي فرص العمل المستحدثة للأفراد حسب الجنسية والفئات العمرية العريضة والحالة الزوجية للنصف الثاني من عام 2011



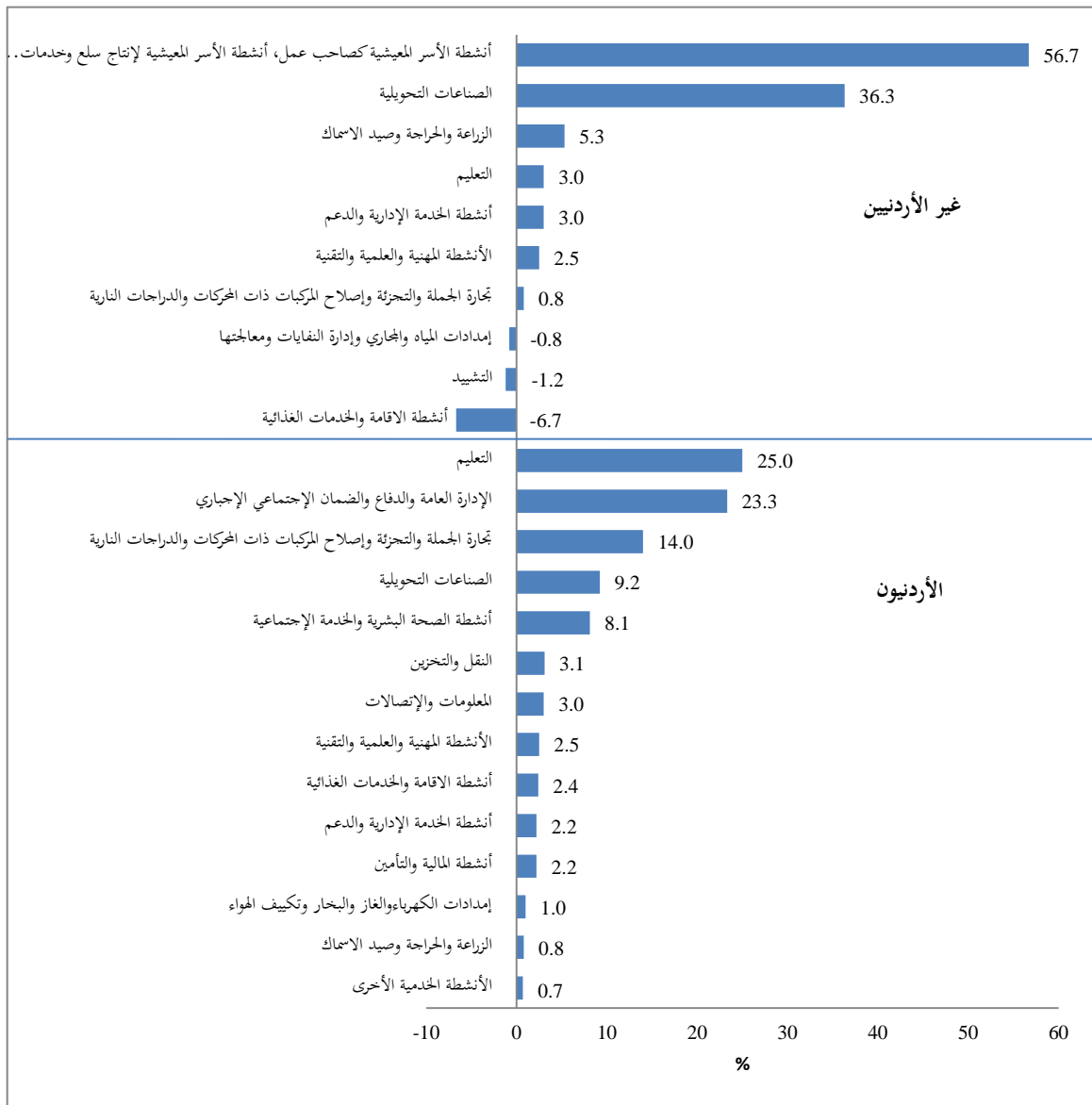
ويلاحظ أن معظم فرص العمل التي حصل عليها العمال الوافدون كانت متقاربة حسب مكان العمل ومكان الإقامة وقد يعود ذلك إلى أن مكان العمل هو نفسه مكان الإقامة بالنسبة لمعظمهم، كما في حالة خدم المنازل وحراس العمارات والبوابين أو العاملين في الإنشاءات والمصانع. وتتركز النسبة الأكبر من صافي فرص العمل المستحدثة للوافدين في محافظة الزرقاء كمكان عمل، حيث بلغت 49.7% من إجمالي صافي فرص العمل لهؤلاء الوافدين. كما تركز الوافدون أيضاً في محافظة الزرقاء كمكان إقامة وبنسبة بلغت 50.3% (الشكل 4.3.5).

الشكل 4.3.5: النسبة المئوية لصافي فرص العمل المستحدثة للأفراد حسب الجنسية وأهم المحافظات ومكان الإقامة ومكان العمل للنصف الثاني من عام 2011



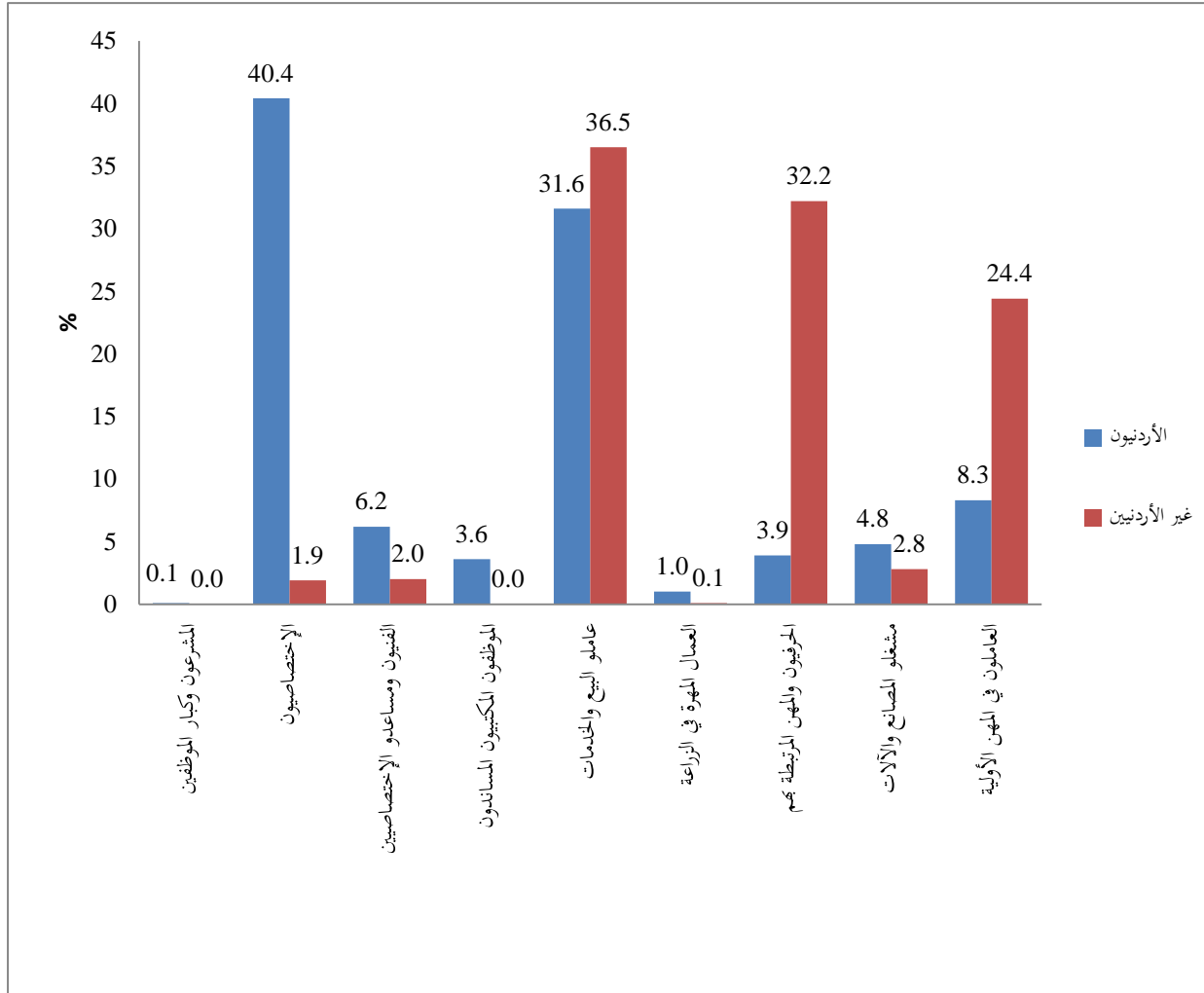
وأشارت النتائج إلى أن النسبة الأكبر من صافي فرص العمل المستحدثة للعمالة الوافدة كان معظمها في أنشطة الأسر المعيشية بنسبة بلغت 56.7% وهي تشمل الخدم وحرس المنازل وغيرها وتتركز هذه المهن بشكل رئيسي في العمالة غير العربية. ومن الجدير بالذكر أن العمالة المصرية حصلت في هذا النشاط على 636 وظيفة. أما النشاط الإقتصادي الثاني من حيث استخدام العمالة الوافدة، فقد كان نشاط الصناعات التحويلية وبنسبة بلغت 36.3%، يليه نشاط الزراعة والحراثة وصيد الاسماك بنسبة بلغت 5.3%، فيما فقد قطاع أنشطة الاقامة والخدمات الغذائية ما نسبته 6.7% من إجمالي فرص العمل المستحدثة للعمالة الوافدة، يليه قطاع التشييد وبنسبة بلغت 1.2%. وأشارت النتائج كذلك إلى أن النسبة الأكبر من صافي فرص العمل المستحدثة للأردنيين كانت في قطاع التعليم وبنسبة بلغت 25.0% (الشكل 5.3.5).

الشكل 5.3.5: النسبة المئوية لصافي فرص العمل المستحدثة للأفراد حسب الجنسية وأهم قطاعات النشاط الإقتصادي للنصف الثاني من عام 2011



وحصل عاملو البيع والخدمات على النسبة الأعلى من إجمالي صافي فرص العمل المستحدثة للعمالة الوافدة حيث بلغت 36.5%، تلاها مهنة الحرفيون والمهنة المرتبطة بهم بنسبة بلغت 32.2%. أما بالنسبة للأردنيين، فقد تركزت فرص عملهم في مهن الإختصاصيين بما نسبته 40.4% وجاءت مهنة العاملين في مهنة البيع والخدمات في المرتبة الثانية بنسبة بلغت 31.6% (الشكل 6.3.5).

الشكل 6.3.5: التوزيع النسبي لصافي فرص العمل المستحدثة للأفراد حسب الجنسية والمهنة الرئيسية للنصف الثاني من عام 2011



4.5 حركة العمالة بين المحافظات

يلاحظ أن نسبة الوظائف التي استحدثت في محافظة العاصمة للأفراد المقيمين فيها كانت 65.5% أما لغير القاطنين فيها فبلغت 34.5% حصل عليها بشكل رئيسي سكان محافظات اربد والزرقاء ومادبا، كما حصل سكان محافظتي الكرك والبلقاء على عدد لا بأس به من الوظائف في محافظة العاصمة. أما صافي الوظائف المستحدثة في محافظة الزرقاء، فيلاحظ أن ما نسبته 75.7% من صافي الوظائف التي استحدثت فيها كانت لقاطنيها ومن ثم لسكان محافظة اربد، وحصل سكان المحافظات الأخرى على نسب متفاوتة. كما يلاحظ أن ما نسبته 85.4% من صافي فرص العمل المستحدثة في محافظة مادبا حصل عليها سكان المحافظة، أما صافي الوظائف المستحدثة في محافظة اربد فيلاحظ أن الجزء الأكبر منها كان لقاطنيها بنسبة بلغت 98.5%. في حين أن 88.5% من صافي الوظائف المستحدثة في محافظة جرش حصل عليها سكان المحافظة نفسها، وباقي الوظائف حصل عليها سكان محافظتا اربد والمفرق. وبالنظر إلى حجم الوظائف التي استحدثتها المحافظات لسكانها كنسبة من إجمالي صافي الفرص المستحدثة فيها، فيلاحظ أن محافظة المفرق قد حصلت على أعلى نسبة، تلاها محافظة العقبة ثم محافظتا الطفيلة واريد في حين سجلت محافظة البلقاء أقل النسب (الجدولان 1.4.5 و 2.4.5).

جدول 1.4.5: التوزيع النسبي لصافي فرص العمل المستحدثة حسب المحافظة ومكان

الإقامة للنصف الثاني من عام 2011

المجموع	فرص العمل المستحدثة		مكان العمل
	المقيمون خارج المحافظة %	المقيمون داخل المحافظة %	
100.0	34.5	65.5	العاصمة
100.0	47.7	52.3	البلقاء
100.0	24.3	75.7	الزرقاء
100.0	14.6	85.4	مادبا
100.0	1.5	98.5	اريد
100.0	-121.2	221.2	المفرق
100.0	11.5	88.5	جرش
100.0	22.5	77.5	عجلون
100.0	24.3	75.7	الكرك
100.0	1.4	98.6	الطفيلة
100.0	13.8	86.2	معان
100.0	-0.2	100.2	العقبة

وبالنظر إلى حركة العمالة بين المحافظات حسب الجنس، يلاحظ أن معظم الإناث حصلن على فرص عملهن في المحافظات التي يقطن فيها أو المحافظات المجاورة القريبة جداً. ومن الجدير بالذكر أن محافظات جرش وعجلون والكرك والطفيلة ومعان لم تستقطب أي وظائف للإناث من خارجها. أما بالنسبة للذكور، فقد حصلت محافظة المفرق على النسبة الأكبر من إجمالي صافي الفرص المستحدثة لسكانها ومن ثم محافظة العقبة فيما سجلت محافظة البلقاء أقل النسب بين باقي المحافظات (الجدول 3.4.5).

جدول 2.4.5: توزيع صافي فرص العمل المستحدثة حسب مكان العمل ومكان الإقامة للنصف الثاني من عام 2011

مكان الإقامة													مكان العمل
المجموع	العقبة	معان	الطفيلة	الكرك	عجلون	جرش	المفرق	اربد	مادبا	الزرقاء	البلقاء	العاصمة	
14337	34	68	216	558	125	443	256	1035	648	978	592	9386	العاصمة
1430	0	42	-18	46	20	28	13	343	-6	89	748	126	البلقاء
3565	62	19	76	9	97	49	1	250	100	2697	73	132	الزرقاء
731	0	0	0	21	0	0	0	52	624	0	33	0	مادبا
3608	0	0	13	36	18	-13	24	3553	20	0	0	-43	اربد
139	0	0	0	59	-45	9	308	-214	48	-8	-19	0	المفرق
867	0	0	0	0	-22	768	21	101	0	0	0	0	جرش
533	0	0	0	0	413	0	16	88	0	0	17	0	عجلون
2132	26	20	65	1615	0	97	3	72	46	0	0	189	الكرك
529	0	0	522	16	0	-23	0	0	15	0	0	0	الطفيلة
686	-44	591	11	83	0	0	18	43	29	-16	-29	0	معان
513	514	86	35	28	-41	0	-18	-92	0	17	-27	9	العقبة
305	0	0	-2	75	56	29	0	34	0	126	0	-13	خارج الأردن
29376	591	825	918	2548	621	1385	641	5264	1525	3883	1389	9785	المجموع

ملاحظة: يوجد اختلاف طفيف في مجاميع بعض الجداول بسبب عملية التثقيب (الترجيح) والتقريب.

جدول 3.4.5: توزيع صافي فرص العمل المستحدثة حسب مكان العمل مكان الإقامة والجنس للنصف الثاني من عام 2011

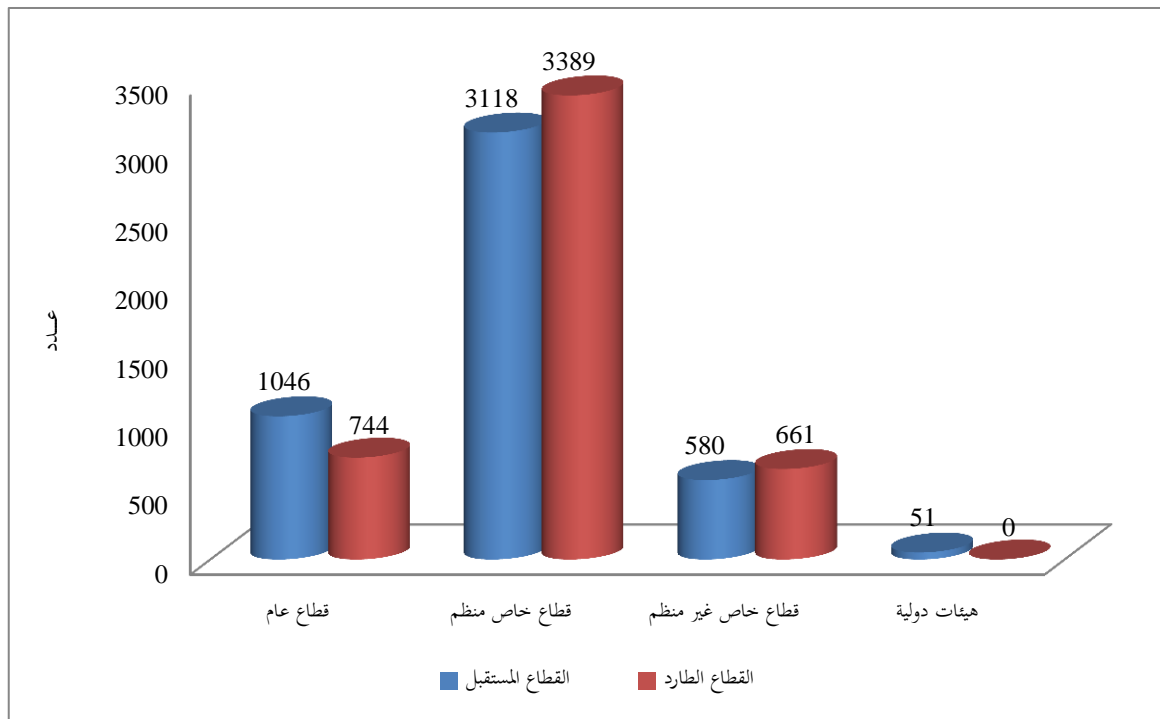
مكان العمل	مكان الإقامة												
	العقبة	معان	الطفيلة	الكرك	عجلون	جرش	المفرق	اريد	مادبا	الزرقاء	البلقاء	العاصمة	
المجموع													
ذكر													
العاصمة	10	68	216	409	86	395	198	962	586	797	554	5583	
البلقاء	0	42	-18	46	20	28	13	298	-6	64	483	126	
الزرقاء	62	19	76	9	97	18	-43	250	100	1413	73	132	
مادبا	0	0	0	21	0	0	0	0	257	0	33	0	
اريد	0	0	13	36	18	-25	1	1782	20	0	0	-43	
المفرق	0	0	0	59	-45	-5	186	-214	48	-8	-19	0	
جرش	0	0	0	0	-22	419	21	101	0	0	0	0	
عجلون	0	0	0	0	336	0	16	88	0	0	17	0	
الكرك	26	20	65	667	0	97	3	72	46	0	0	189	
الطفيلة	0	0	236	16	0	-23	0	0	15	0	0	0	
معان	0	397	11	83	0	0	18	43	29	-16	-29	0	
العقبة	302	86	35	28	-41	0	-18	-92	0	17	-27	-48	
خارج الأردن	0	0	-2	53	56	29	0	34	0	126	0	-13	
المجموع	400	631	632	1429	505	932	392	3324	1096	2394	1086	5926	
أنثى													
العاصمة	23	0	0	149	39	48	58	72	62	180	38	3802	
البلقاء	0	0	0	0	0	0	0	45	0	25	265	0	
الزرقاء	0	0	0	0	0	31	45	0	0	1284	0	0	
مادبا	0	0	0	0	0	0	0	52	367	0	0	0	
اريد	0	0	0	0	0	12	23	1771	0	0	0	0	
المفرق	0	0	0	0	0	13	122	0	0	0	0	0	
جرش	0	0	0	0	0	349	0	0	0	0	0	0	
عجلون	0	0	0	0	77	0	0	0	0	0	0	0	
الكرك	0	0	0	948	0	0	0	0	0	0	0	0	
الطفيلة	0	0	286	0	0	0	0	0	0	0	0	0	
معان	-44	194	0	0	0	0	0	0	0	0	0	0	
العقبة	213	0	0	0	0	0	0	0	0	0	0	57	
خارج الأردن	0	0	0	22	0	0	0	0	0	0	0	0	
المجموع	191	194	286	1119	116	453	249	1941	429	1489	303	3860	

ملاحظة: يوجد اختلاف طفيف في مجاميع بعض الجداول بسبب عملية التقيل (الترجيح) والتقريب.

5.5 الدوران الوظيفي

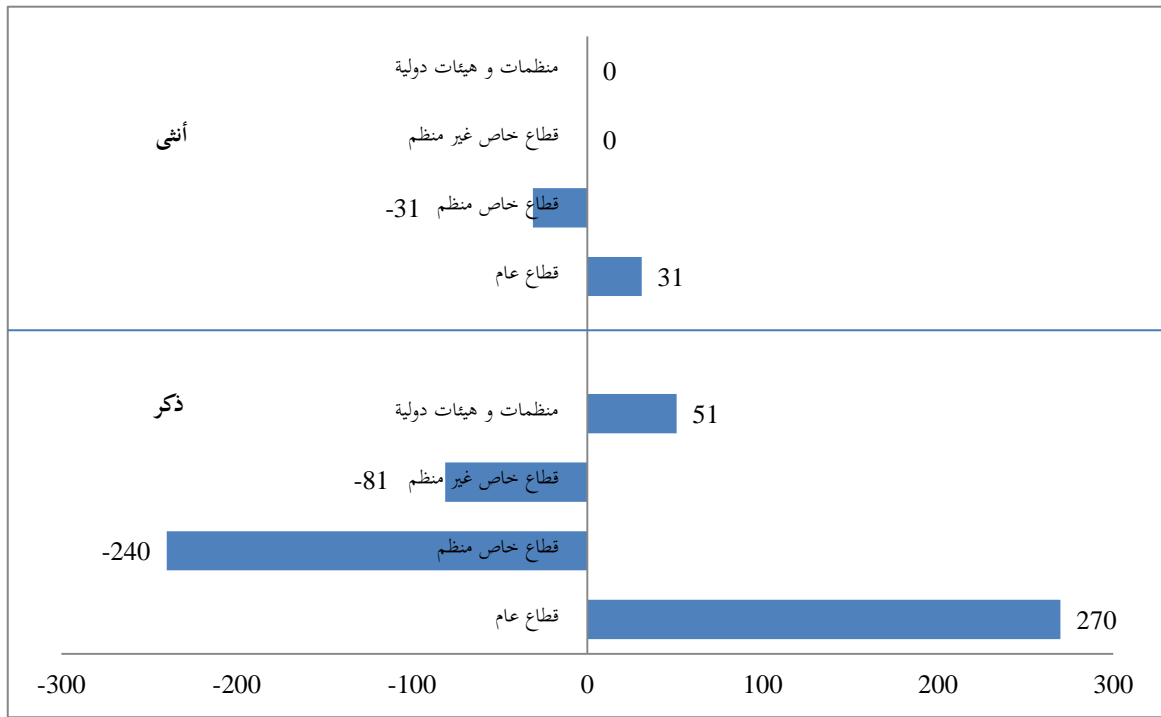
يتعلق هذا القسم بحركة العمالة بين الأنشطة والقطاعات المختلفة خلال فترة الدراسة، وبشكل أكثر تحديداً تم دراسة الأفراد الذين كانوا ولا زالوا يعملون خلال النصف الثاني من عام 2011، ولكنهم قاموا بتغيير عملهم. وقد بلغ عددهم 4795 عاملاً خلال النصف الثاني من عام 2011، وبالنظر إلى القطاع الذي حصل فيه تغيير يلاحظ بأن القطاع الخاص غير المنظم والقطاع الخاص المنظم كانا طارداً للوظائف في حين كان القطاع العام جاذباً لها (الشكل 1.5.5).

الشكل 1.5.5: توزيع الأفراد الذين غيروا عملهم حسب قطاع العمل للنصف الثاني من عام 2011



ويلاحظ أن القطاع الخاص المنظم يعتبر طارداً للذكور والإناث، حيث بلغ عدد الإناث اللاتي خرجن من هذا القطاع 31 عاملة استقبلهن القطاع العام، في حين كان القطاع الخاص غير المنظم طارداً للذكور ولم يحدث فيه تغيير بالنسبة للإناث. أما بالنسبة لقطاع الهيئات الدولية، فقد كان جاذباً للذكور ولم يحدث فيه تغيير بالنسبة للإناث. أما القطاع العام فكان جاذباً للذكور والإناث على حد سواء (الشكل 2.5.5).

الشكل 2.5.5: توزيع الأفراد الذين غيروا عملهم حسب قطاع العمل والجنس للنصف الثاني من عام 2011



ويلاحظ أن القطاع العام كان جاذباً للعمالة من القطاع الخاص المنظم بما مقداره 466 فرداً و 114 فرداً من القطاع الخاص غير المنظم. فيما جذب القطاع الخاص المنظم 279 فرداً من القطاع العام و 437 فرداً من القطاع الخاص غير المنظم (الجدول 1.5.5).

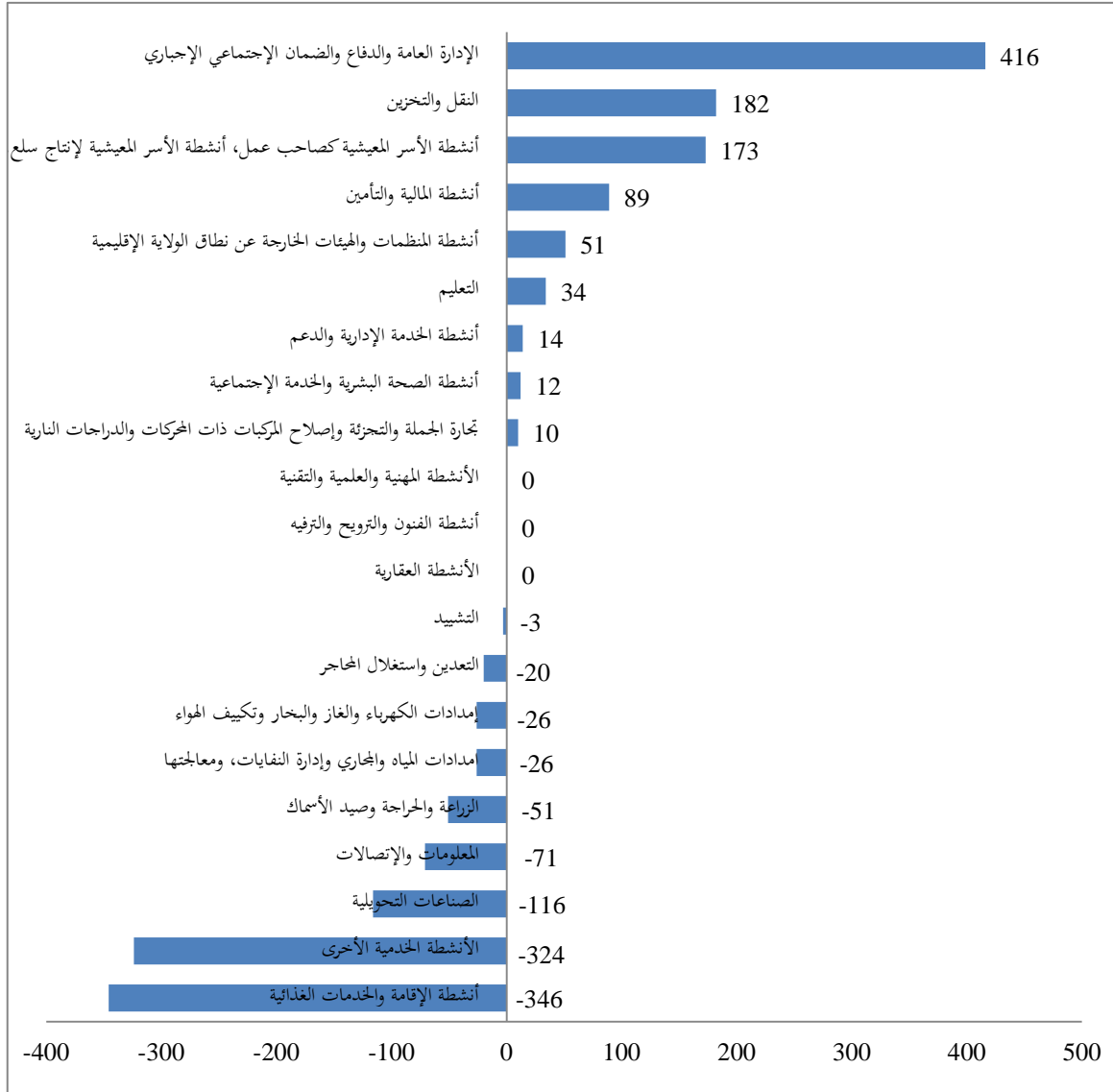
جدول 1.5.5: توزيع الأفراد الذين غيروا عملهم حسب قطاع العمل المستقبلي والطاردي للنصف الثاني من عام 2011

المجموع	القطاع الطاردي				القطاع الجاذب
	منظمات و هيئات دولية	قطاع خاص غير منظم	قطاع خاص منظم	القطاع العام	
1046	0	114	466	465	القطاع عام
3118	0	437	2401	279	قطاع خاص منظم
580	0	109	471	0	قطاع خاص غير منظم
51	0	0	51	0	منظمات وهيئات دولية
4795	0	661	3389	744	المجموع

ملاحظة: يوجد اختلاف طفيف في مجاميع بعض الجداول بسبب عملية التثقيب (الترجيح) والتقريب.

وبالنسبة للحراك الوظيفي بين الأنشطة الاقتصادية المختلفة، يلاحظ أن أنشطة الإدارة العامة والدفاع، والنقل والتخزين، وأنشطة الأسر المعيشية كصاحب عمل، وأنشطة المالية والتأمين كانت أبرز القطاعات الجاذبة للعمال من القطاعات الطاردة لها والتي كان أبرزها أنشطة الإقامة والخدمات الغذائية، والأنشطة الخدمية الأخرى، والصناعات التحويلية ثم المعلومات والاتصالات (الشكل 4.5.5).

الشكل 4.5.5: توزيع الأفراد الذين غيروا عملهم حسب النشاط الاقتصادي للنصف الثاني من عام 2011



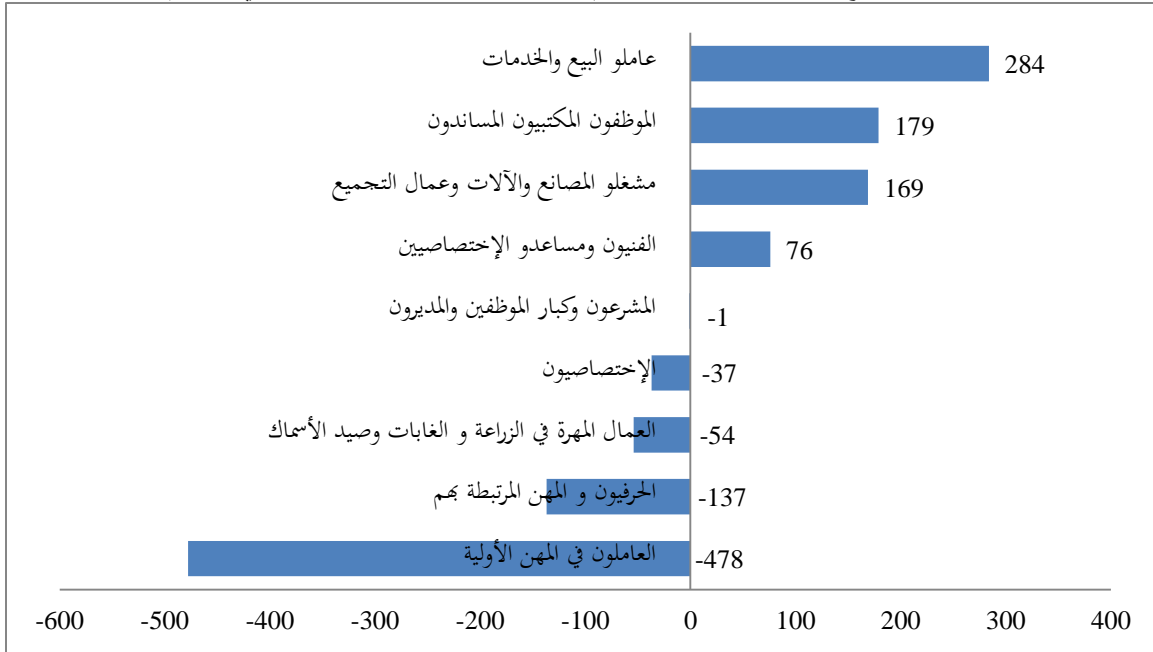
ويلاحظ أن نشاط الإدارة العامة والدفاع كان أكثر الأنشطة الجاذبة لكلا الجنسين فيما كانت أنشطة الخدمة الإدارية والدعم ونشاط تجارة الجملة والتجزئة الأكثر طرداً للإناث، وكان قطاع أنشطة الإقامة والخدمات الأكثر طرداً للذكور بواقع 346 وظيفة (جدول 17.7.5).

أما من حيث الحراك الوظيفي بين المهن، فيلاحظ أن مهن عاملو البيع والخدمات والموظفون المكتبيون المساندون ومشغلو المصانع والآلات وعمال التجميع كانت الأكثر استقبالية للأفراد الذين انتقلوا إليها من المهن الأخرى، و كانت مهنة العاملون في المهن الأولية والحرفيين والمهن المرتبطة بهم الأكثر طرداً للأفراد باتجاه المهن الأخرى (الشكل 5.5.5).

وبالنظر إلى التغيير في المهن بين الجنسين، يلاحظ أن مهنة عاملو البيع والخدمات كانت المهنة الأكثر جذباً

للدكتور، وكانت مهنة العاملون في المهن الأولية الأكثر طرداً لهم. أما بالنسبة للإناث فقد كانت مهنة المشرعون وكبار الموظفين والمديرون هي الأكثر استقطاباً لهم، فيما كانت مهنة عمالي البيع والخدمات هي أكثر المهن الطاردة للإناث (الجدول 17.8).

الشكل 5.5.5: توزيع الأفراد الذين غيروا عملهم حسب المهنة الرئيسية للنصف الثاني من عام 2011



كما يلاحظ أن مهنة الفنيون ومساعدو الإختصاصيين لم تطرد أياً من العاملين فيها إلى المهن الأخرى، في حين أن مهن العمال المهرة في الزراعة والغابات وصيد الأسماك لم تستقبل أياً من العاملين في المهن الأخرى، كما أن معظم التنقل بين المهن كان من مهنة العاملون في المهن الأولية بإتجاه مهنة عاملو البيع والخدمات وبواقع 423 فرداً (الجدول 2.5.5).

جدول 2.5.5: توزيع الأفراد الذين غيروا عملهم حسب المهنة الرئيسية المستقبلية والطاردة للنصف الثاني من عام 2011

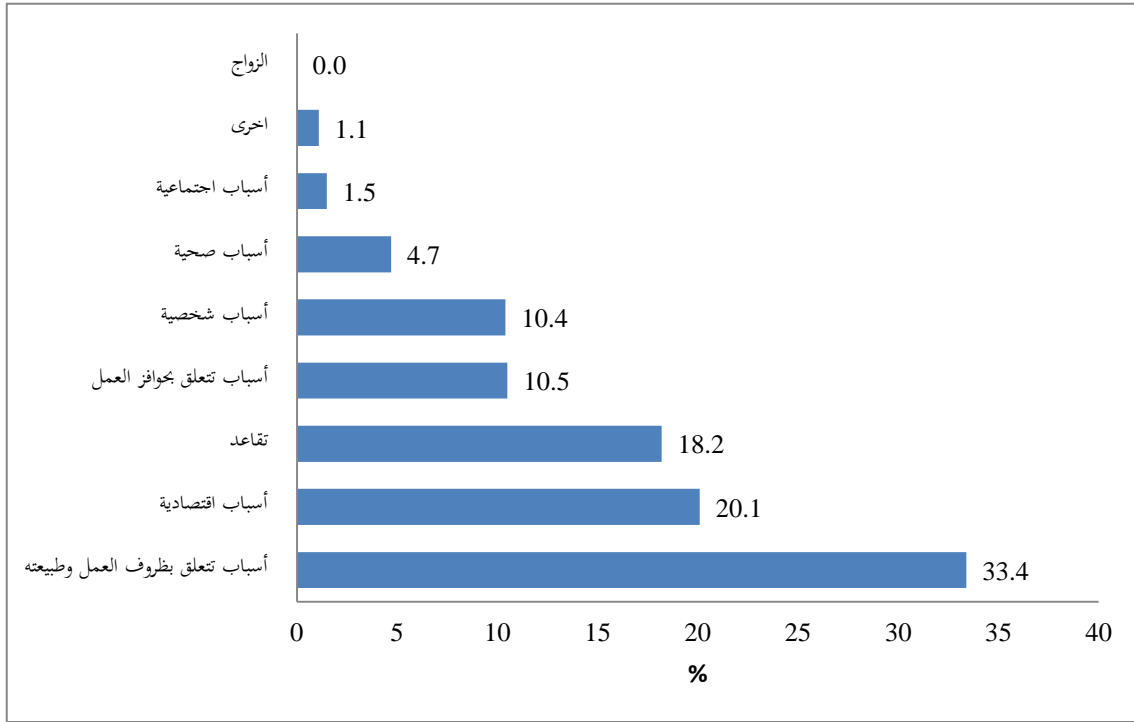
المجموع	المهنة الطاردة										المهنة المستقبلية
	العاملون في المهن الأولية	مشغلو المصانع والآلات وعمال التجميع	الحرفيون و المهن المرتبطة بهم	العمال المهرة في الزراعة و الغابات وصيد الأسماك	عاملو البيع والخدمات	الموظفون المكتبيون المساندون	الفنيون ومساعدو الإختصاصيين	الإختصاصيون	المشروعون وكبار الموظفين والمديرون	المشروعون وكبار الموظفين والمديرون	
17	0	0	0	0	0	0	0	17	0	المشروعون وكبار الموظفين والمديرون	
772	0	0	0	0	24	0	0	730	18	الإختصاصيون	
250	0	0	32	0	0	44	174	0	0	الفنيون ومساعدو الإختصاصيين	
270	29	18	52	0	148	21	0	0	0	الموظفون المكتبيون المساندون	
1570	423	133	324	54	573	0	0	62	0	عاملو البيع والخدمات	
18	0	0	0	18	0	0	0	0	0	العمال المهرة في الزراعة والغابات وصيد الأسماك	
842	67	52	480	0	216	26	0	0	0	الحرفيون و المهن المرتبطة بهم	
630	92	258	89	0	191	0	0	0	0	مشغلو المصانع والآلات وعمال التجميع	
427	293	0	0	0	134	0	0	0	0	العاملون في المهن الأولية	
4795	905	461	978	73	1286	91	174	809	18	المجموع	

ملاحظة: يوجد اختلاف طفيف في مجاميع بعض الجداول بسبب عملية التثقيب (الترجيح) والتقريب.

6.5 أسباب ترك العمل

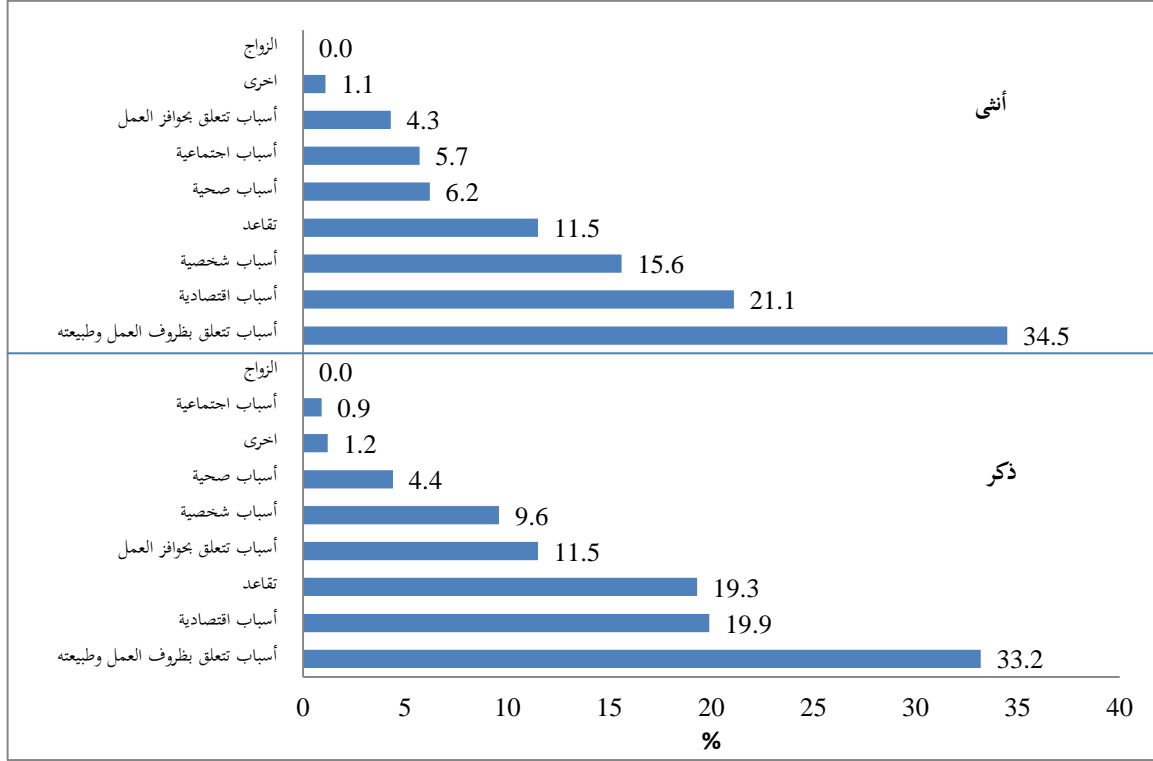
لتحديد حجم فرص العمل التي يستحدثها الإقتصاد الأردني ومدى مناسبتها للأفراد الذين سيدخلون سوق العمل، لا بد من التعرف على الأسباب والمعوقات التي تؤدي بالفرد إلى ترك عمله والبحث عن عمل جديد. وبالنظر إلى الأسباب التي أدت إلى ترك العمل يلاحظ أن الأسباب المتعلقة بظروف العمل وطبيعته والتي تشمل بعد مكان العمل عن مكان الإقامة، وطول ساعات العمل الرسمي، كانت السبب الرئيسي لترك العمل بما نسبته 33.4% من الأفراد، أما السبب الرئيسي الثاني فكان لأسباب إقتصادية بنسبة بلغت 20.1% والتي تشمل إغلاق المؤسسة، إنهاء المشروع، العمل الموسمي وتأسيس عمل خاص. وقد تلى ذلك ترك العمل بسبب التقاعد (18.2%)، أما ترك العمل للأسباب الشخصية فقد بلغ 10.4% وتحدد الأسباب الشخصية التي أدت إلى ترك العمل بعدم الرغبة في العمل وعدم تناسب العمل مع المؤهل العلمي للفرد، وتفضيل العمل الحكومي على العمل في القطاع الخاص، بالإضافة إلى رعاية الأسرة والأطفال (الشكل 1.6.5).

الشكل 1.6.5: التوزيع النسبي للأفراد الذين تركوا عملهم حسب سبب ترك العمل للنصف الثاني من عام 2011



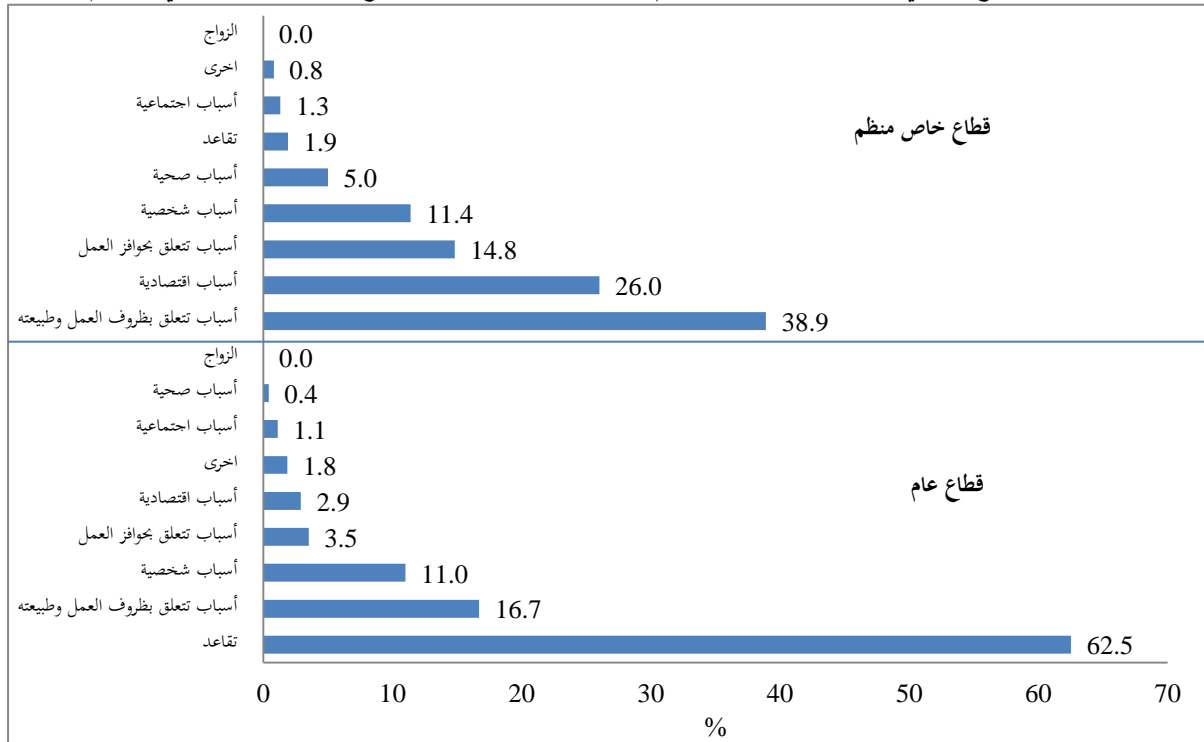
أما بالنسبة لأسباب ترك العمل حسب الجنس، فيلاحظ أن ما نسبته 34.5% من الإناث قد تركن عملهن لأسباب تتعلق بظروف العمل وطبيعته. أما الأسباب الإقتصادية، فقد كانت السبب الثاني لترك ما نسبته 21.1% من الإناث لأعمالهن، وقد جاءت الأسباب الشخصية ثالثاً بنسبة 15.6%. أما الذكور، فإن ما نسبته 33.2% منهم تركوا العمل بسبب ظروف العمل وطبيعته و 19.9% تركوا عملهم لأسباب إقتصادية، و 19.3% تركوه بسبب التقاعد (الشكل 2.6.5).

الشكل 2.6.5: التوزيع النسبي للأفراد الذين تركوا عملهم حسب سبب ترك العمل والجنس للنصف الثاني من عام 2011



ويلاحظ أن ظروف العمل وطبيعته والأسباب الاقتصادية والأسباب التي تتعلق بحوافز العمل كانت الأسباب الأكثر التي أدت إلى فقدان الوظائف في القطاع الخاص المنظم. أما في القطاع العام، فيلاحظ أن حوالي ثلثي الوظائف المفقودة فقدت بسبب التقاعد، ثم بسبب ظروف العمل وطبيعته بنسبة 16.7% (الشكل 3.6.5).

الشكل 3.6.5: التوزيع النسبي للأفراد الذين تركوا عملهم حسب سبب ترك العمل وقطاع العمل للنصف الثاني من عام 2011



أما بخصوص الوظائف التي فقدت خلال النصف الثاني من عام 2011 في القطاع الخاص غير المنظم فيلاحظ أن معظمها كان لأسباب تتعلق بظروف العمل وطبيعته ولأسباب اقتصادية (جدول 20.7.5).

7.5 الجداول التفصيلية مضافاً إليها أرقام المناطق الصناعية المؤهلة (QIZ)

جدول 1.7.5: التوزيع النسبي للأفراد الذين حصلوا على عمل جديد أو الذين تركوا العمل وصافي عدد الوظائف حسب الجنس،

قطاع العمل والجنسية للنصف الثاني من عام 2011

صافي عدد الوظائف		ترك العمل		عمل جديد		الخصائص الأساسية
%	العدد	%	العدد	%	العدد	
الجنس						
63.8	18747	86.1	16723	72.7	35470	ذكر
36.2	10629	13.9	2696	27.3	13325	أنثى
قطاع العمل						
37.4	10983	27.3	5303	33.4	16287	قطاع عام
62.1	18247	62.2	12071	62.1	30318	قطاع خاص منظم
0.0	-7	10.5	2045	4.2	2038	قطاع خاص غير منظم
0.5	153	0.0	0	0.3	153	هيئات دولية
الجنسية						
92.0	27012	91.0	17671	91.6	44683	أردني
2.6	777	2.4	459	2.5	1236	مصري
0.1	30	0.6	116	0.3	146	سوري
0.1	31	0.1	29	0.1	60	عراقي
0.5	139	1.0	189	0.7	328	عربية أخرى
4.7	1387	4.9	956	4.8	2342	غير عربية
100.0	29376	100.0	19420	100.0	48795	المجموع

ملاحظة: يوجد اختلاف طفيف في مجاميع بعض الجداول بسبب عملية التثقيب (الترجيح) والتقريب.

جدول 2.7.5: التوزيع النسبي لصافي فرص العمل المستحدثة حسب الجنس، قطاع العمل والجنسية للنصف الثاني

من عام 2011

المجموع		أنثى		ذكر		الخصائص الأساسية
%	العدد	%	العدد	%	العدد	
قطاع العمل						
37.4	10983	26.5	2817	43.6	8166	قطاع عام
62.1	18247	73.2	7783	55.8	10463	قطاع خاص منظم
0.0	-7	-0.4	-42	0.2	35	قطاع خاص غير منظم
0.5	153	0.7	71	0.4	82	هيئات دولية
الجنسية						
92.0	27012	83.4	8866	96.8	18145	أردني
2.6	777	0.0	0	4.1	777	مصري
0.1	30	0.0	0	0.2	30	سوري
0.1	31	0.6	60	-0.2	-29	عراقي
0.5	139	0.2	24	0.6	115	عربية أخرى
4.7	1387	15.8	1679	-1.6	-292	غير عربية
100.0	29376	100.0	10629	100.0	18747	المجموع

ملاحظة: يوجد اختلاف طفيف في مجاميع بعض الجداول بسبب عملية التثقيب (الترجيح) والتقريب.

جدول 3.7.5: التوزيع النسبي للأفراد الذين حصلوا على عمل جديد أو الذين تركوا العمل وصافي عدد الوظائف حسب النشاط

الاقتصادي والمهنة الرئيسية للنصف الثاني من عام 2011

صافي عدد الوظائف		ترك العمل		عمل جديد		الخصائص الأساسية
%	العدد	%	العدد	%	العدد	
النشاط الاقتصادي						
1.1	334	2.3	444	1.6	778	الزراعة والحراثة وصيد الاسماك
0.3	100	0.6	119	0.4	219	التعدين واستغلال المحاجر
11.4	3342	18.3	3548	14.1	6890	الصناعات التحويلية
0.9	267	0.1	22	0.6	289	إمدادات الكهرباء والغاز والبخار وتكييف الهواء
0.4	115	0.3	56	0.4	171	امدادات المياه والمحاري وإدارة النفايات ومعالجتها
0.0	0	6.9	1332	2.7	1332	التشييد
13.0	3807	19.1	3702	15.4	7508	تجارة الجملة والتجزئة وإصلاح المركبات ذات المحركات والدراجات النارية
2.9	846	6.1	1175	4.1	2021	النقل والتخزين
1.6	481	6.2	1195	3.4	1675	أنشطة الإقامة والخدمات الغذائية
2.7	804	1.6	310	2.3	1115	المعلومات والاتصالات
2.0	600	0.8	160	1.6	760	أنشطة المالية والتأمين
0.2	55	0.0	0	0.1	55	الأنشطة العقارية
2.5	743	1.3	261	2.1	1004	الأنشطة المهنية والعلمية والتقنية
2.3	662	1.2	230	1.8	892	أنشطة الخدمة الإدارية والدعم
21.5	6320	22.6	4392	22.0	10712	الإدارة العامة والدفاع والضمان الإجتماعي الإجباري
23.2	6820	5.5	1068	16.2	7888	التعليم
7.5	2195	1.8	352	5.2	2547	أنشطة الصحة البشرية والخدمة الإجتماعية
0.2	45	0.7	132	0.4	177	أنشطة الفنون والترفيه والترفيه
0.6	187	4.2	817	2.1	1004	الأنشطة الخدمية الأخرى
5.2	1531	0.5	105	3.4	1636	أنشطة الأسر المعيشية كصاحب عمل، أنشطة الأسر المعيشية لإنتاج سلع وخدمات غير مميزة لإستعمالها الخاص
0.4	122	0.0	0	0.3	122	أنشطة المنظمات والهيئات الخارجة عن نطاق الولاية الإقليمية
المهنة الرئيسية						
0.1	20	0.1	18	0.1	38	المشروعون وكبار الموظفين والمديرون
37.3	10947	11.3	2190	26.9	13137	الإختصاصيون
5.9	1735	5.8	1120	5.9	2855	الفنيون ومساعدو الإختصاصيين
3.3	970	4.7	913	3.9	1882	الموظفون المكتتبون المساندون
32.0	9410	31.3	6085	31.8	15495	عاملو البيع والخدمات
0.9	279	0.9	173	0.9	453	العمال المهرة في الزراعة والغابات وصيد الأسماك
6.2	1823	23.5	4569	13.1	6392	الحرفيون و المهن المرتبطة بهم
4.6	1363	10.9	2124	7.1	3487	مشغلو المصانع والآلات وعمال التجميع
9.6	2829	11.5	2228	10.4	5057	العاملون في المهن الأولية
100.0	29376	100.0	19420	100.0	48795	المجموع

ملاحظة: يوجد اختلاف طفيف في مجاميع بعض الجداول بسبب عملية التثقيب (الترجيح) والتقريب.

جدول 4.7.5: التوزيع النسبي لصافي فرص العمل المستحدثة حسب الجنس، النشاط الاقتصادي والمهنة الرئيسية للنصف الثاني من عام 2011

المجموع		أنثى		ذكر		الخصائص الأساسية
%	العدد	%	العدد	%	العدد	
النشاط الاقتصادي						
1.1	334	0.3	29	1.6	305	الزراعة والحراثة وصيد الاسماك
0.3	100	-0.2	-16	0.6	116	التعدين واستغلال المحاجر
11.4	3342	15.9	1686	8.8	1656	الصناعات التحويلية
0.9	267	0.3	35	1.2	232	إمدادات الكهرباء والغاز والبخار وتكييف الهواء
0.4	115	0.0	0	0.6	115	امدادات المياه والمجاري وإدارة النفايات ومعالجتها
0.0	0	0.4	44	-0.2	-44	التشييد
13.0	3807	6.6	697	16.6	3109	تجارة الجملة والتجزئة وإصلاح المركبات ذات المحركات والدراجات النارية
2.9	846	0.3	28	4.4	817	النقل والتخزين
1.6	481	0.7	70	2.2	411	أنشطة الإقامة والخدمات الغذائية
2.7	804	2.6	275	2.8	529	المعلومات والاتصالات
2.0	600	2.2	237	1.9	364	أنشطة المالية والتأمين
0.2	55	0.0	0	0.3	55	الأنشطة العقارية
2.5	743	3.2	344	2.1	399	الأنشطة المهنية والعلمية والتقنية
2.3	662	2.3	247	2.2	415	أنشطة الخدمة الإدارية والدعم
21.5	6320	4.8	512	31.0	5808	الإدارة العامة والدفاع والضمان الإجتماعي الإجباري
23.2	6820	39.6	4205	13.9	2615	التعليم
7.5	2195	11.8	1249	5.0	946	أنشطة الصحة البشرية والخدمة الإجتماعية
0.2	45	0.4	40	0.0	6	أنشطة الفنون والترويج والترفيه
0.6	187	0.8	83	0.6	104	الأنشطة الخدمية الأخرى
5.2	1531	7.5	793	3.9	738	أنشطة الأسر المعيشية كصاحب عمل، أنشطة الأسر المعيشية لإنتاج سلع وخدمات غير مميزة لإستعمالها الخاص
0.4	122	0.7	71	0.3	51	أنشطة المنظمات والهياكل الخارجة عن نطاق الولاية الإقليمية
المهنة الرئيسية						
0.1	20	0.4	38	-0.1	-18	المشروعون وكبار الموظفين والمدبرون
37.3	10947	51.5	5479	29.2	5468	الإختصاصيون
5.9	1735	7.7	818	4.9	917	الفنيون ومساعدو الإختصاصيين
3.3	970	6.0	639	1.8	331	الموظفون المكتبيون المساندون
32.0	9410	7.9	837	45.7	8573	عاملو البيع والخدمات
0.9	279	0.3	33	1.3	246	العمال المهرة في الزراعة و الغابات وصيد الأسماك
6.2	1823	12.4	1323	2.7	500	الحرفيون و المهن المرتبطة بهم
4.6	1363	0.0	0	7.3	1363	مشغلو المصانع والآلات وعمال التجميع
9.6	2829	13.8	1463	7.3	1366	العاملون في المهن الأولية
100.0	29376	100.0	10629	100.0	18747	المجموع

ملاحظة: يوجد اختلاف طفيف في مجاميع بعض الجداول بسبب عملية التثقيب (الترجيح) والتقريب.

جدول 5.7.5: التوزيع النسبي للأفراد الذين حصلوا على عمل جديد أو الذين تركوا العمل وصافي عدد الوظائف

حسب مكان الإقامة ومكان العمل للنصف الثاني من عام 2011

صافي عدد الوظائف		ترك العمل		عمل جديد		الخصائص الأساسية
%	العدد	%	العدد	%	العدد	
مكان الإقامة						
33.3	9785	34.1	6612	33.6	16398	العاصمة
4.7	1389	5.2	1011	4.9	2399	البلقاء
13.2	3883	13.4	2602	13.3	6484	الزرقاء
5.2	1525	3.1	608	4.4	2133	مادبا
17.9	5264	22.8	4426	19.9	9690	اريد
2.2	641	3.8	734	2.8	1374	المفرق
4.7	1385	3.5	683	4.2	2068	جرش
2.1	621	3.6	698	2.7	1319	عجلون
8.7	2548	6.5	1259	7.8	3807	الكرك
3.1	918	2.0	396	2.7	1314	الطفيلة
2.8	825	0.8	163	2.0	988	معان
2.0	591	1.2	228	1.7	819	العقبة
مكان العمل						
48.8	14337	45.1	8751	47.3	23088	العاصمة
4.9	1430	3.5	672	4.3	2102	البلقاء
12.1	3565	12.4	2399	12.2	5964	الزرقاء
2.5	731	1.9	371	2.3	1102	مادبا
12.3	3608	16.3	3175	13.9	6783	اريد
0.5	139	4.0	779	1.9	919	المفرق
3.0	867	2.3	442	2.7	1310	جرش
1.8	533	1.5	289	1.7	821	عجلون
7.3	2132	5.3	1026	6.5	3158	الكرك
1.8	529	1.6	308	1.7	837	الطفيلة
2.3	686	1.3	261	1.9	947	معان
1.7	513	3.0	592	2.3	1105	العقبة
1.0	305	1.8	353	1.4	659	خارج الاردن
100.0	29376	100.0	19420	100.0	48795	المجموع

ملاحظة: يوجد اختلاف طفيف في مجاميع بعض الجداول بسبب عملية التقدير (الترجيح) والتقريب.

جدول 6.7.5: التوزيع النسبي لصافي فرص العمل المستحدثة حسب الجنس ومكان الإقامة ومكان العمل

لنصف الثاني من عام 2011

المجموع		أنثى		ذكر		الخصائص الأساسية
%	العدد	%	العدد	%	العدد	
مكان الإقامة						
33.3	9785	36.3	3860	31.6	5926	العاصمة
4.7	1389	2.8	303	5.8	1086	البلقاء
13.2	3883	14.0	1489	12.8	2394	الزرقاء
5.2	1525	4.0	429	5.8	1096	مادبا
17.9	5264	18.3	1941	17.7	3324	اريد
2.2	641	2.3	249	2.1	392	المفرق
4.7	1385	4.3	453	5.0	932	جرش
2.1	621	1.1	116	2.7	505	عمجلون
8.7	2548	10.5	1119	7.6	1429	الكرك
3.1	918	2.7	286	3.4	632	الطفيلة
2.8	825	1.8	194	3.4	631	معان
2.0	591	1.8	191	2.1	400	العقبة
مكان العمل						
48.8	14337	42.1	4472	52.6	9865	العاصمة
4.9	1430	3.2	335	5.8	1095	البلقاء
12.1	3565	12.8	1359	11.8	2205	الزرقاء
2.5	731	4.0	420	1.7	312	مادبا
12.3	3608	17.0	1806	9.6	1802	اريد
0.5	139	1.3	136	0.0	4	المفرق
3.0	867	3.3	349	2.8	519	جرش
1.8	533	0.7	77	2.4	456	عمجلون
7.3	2132	8.9	948	6.3	1184	الكرك
1.8	529	2.7	286	1.3	243	الطفيلة
2.3	686	1.4	150	2.9	536	معان
1.7	513	2.5	270	1.3	243	العقبة
1.0	305	0.2	22	1.5	283	خارج الاردن
100.0	29376	100.0	10629	100.0	18747	المجموع

ملاحظة: يوجد اختلاف طفيف في مجاميع بعض الجداول بسبب عملية التثميل (الترجيح) والتقريب.

جدول 7.7.5: التوزيع النسبي للأفراد الذين حصلوا على عمل جديد أو الذين تركوا العمل وصافي عدد الوظائف حسب العمر والحالة الزوجية والمستوى التعليمي للنصف الثاني من عام 2011

صافي عدد الوظائف		ترك العمل		عمل جديد		الخصائص الأساسية
%	العدد	%	العدد	%	العدد	
العمر						
18.6	5450	5.7	1102	13.4	6552	19-15
69.8	20504	33.5	6505	55.4	27010	29-20
6.6	1930	33.6	6525	17.3	8455	39-30
3.1	903	15.8	3073	8.1	3976	49-40
0.0	-13	5.2	1007	2.0	994	59-50
-0.1	-28	1.6	304	0.6	276	+60
2.1	629	4.6	903	3.1	1532	غير مبين
الحالة الزوجية						
86.5	25418	35.6	6913	66.3	32331	أعزب
11.1	3272	58.6	11373	30.0	14646	متزوج
0.2	60	0.7	137	0.4	197	مطلق
-0.1	-28	0.5	94	0.1	67	أرمل
0.1	23	0.0	0	0.0	23	منفصل
2.1	629	4.6	903	3.1	1532	غير مبين
المستوى التعليمي						
0.8	229	2.8	537	1.6	765	أمي
0.0	-3	3.4	654	1.3	652	ملم
39.4	11560	62.5	12143	48.6	23703	أقل من ثانوي
8.3	2431	11.6	2251	9.6	4683	ثانوي
9.3	2745	7.2	1397	8.5	4142	دبلوم متوسط
40.5	11891	11.2	2177	28.8	14068	بكالوريوس
1.8	522	1.3	260	1.6	782	دبلوم عالي فأعلى
100.0	29376	100.0	19420	100.0	48795	المجموع

ملاحظة: يوجد اختلاف طفيف في مجاميع بعض الجداول بسبب عملية التثقيب (الترجيح) والتقريب.

جدول 8.7.5: التوزيع النسبي لصافي فرص العمل المستحدثة حسب الجنس والعمر والحالة الزوجية والمستوى التعليمي

لنصف الثاني من عام 2011

المجموع		أنثى		ذكر		الخصائص الأساسية
%	العدد	%	العدد	%	العدد	
العمر						
18.6	5450	3.0	315	27.4	5135	19-15
69.8	20504	63.0	6692	73.7	13812	29-20
6.6	1930	22.3	2369	-2.3	-439	39-30
3.1	903	4.6	492	2.2	411	49-40
0.0	-13	-1.1	-117	0.6	104	59-50
-0.1	-28	-0.4	-44	0.1	16	+60
2.1	629	8.7	921	-1.6	-292	غير مبين
الحالة الزوجية						
86.5	25418	64.6	6866	99.0	18552	أعزب
11.1	3272	25.8	2741	2.8	531	متزوج
0.2	60	0.8	87	-0.1	-27	مطلق
-0.1	-28	-0.1	-10	-0.1	-17	أرمل
0.1	23	0.2	23	0.0	0	منفصل
2.1	629	8.7	921	-1.6	-292	غير مبين
المستوى التعليمي						
0.8	229	2.4	251	-0.1	-22	أمي
0.0	-3	1.0	111	-0.6	-114	ملم
39.4	11560	28.1	2988	45.7	8573	أقل من ثانوي
8.3	2431	6.4	679	9.3	1752	ثانوي
9.3	2745	10.2	1089	8.8	1656	دبلوم متوسط
40.5	11891	49.3	5241	35.5	6650	بكالوريوس
1.8	522	2.5	270	1.3	252	دبلوم عالي فأعلى
100.0	29376	100.0	10629	100.0	18747	المجموع

ملاحظة: يوجد اختلاف طفيف في مجاميع بعض الجداول بسبب عملية التثقيب (الترجيح) والتقريب.

جدول 9.7.5: التوزيع النسبي للأفراد الذين مستواهم التعليمي ثانوي فأعلى وحصلوا على عمل جديد أو تركوا العمل وصافي

عدد الوظائف حسب التخصص العلمي للنصف الثاني من عام 2011

صافي عدد الوظائف		ترك العمل		عمل جديد		التخصص العلمي
%	العدد	%	العدد	%	العدد	
التخصص العلمي للثانوي						
0.2	37	0.0	0	0.2	37	عام
4.3	757	20.1	1226	8.4	1982	أدبي
1.8	313	3.5	216	2.2	529	علمي
2.6	460	2.3	138	2.5	598	إدارة معلوماتية
1.5	260	1.3	80	1.4	339	تجاري
0.6	97	0.0	0	0.4	97	تربوي
0.9	157	6.5	394	2.3	551	صناعي
0.3	49	0.9	57	0.4	106	فندقي
1.7	302	2.3	141	1.9	443	أخرى*
التخصص العلمي للدبلوم المتوسط فأعلى						
11.6	2034	8.0	489	10.7	2523	العلوم التربوية
20.1	3539	6.5	398	16.6	3937	الدراسات الإنسانية
15.5	2725	24.8	1509	17.9	4234	العلوم الإجتماعية والأعمال التجارية والقانون
15.8	2775	8.4	514	13.9	3289	العلوم والرياضيات والحوسبة
10.8	1908	8.1	496	10.2	2404	الهندسة والتصنيع والإنشاءات
0.7	131	1.1	64	0.8	195	الزراعة والبيطرة
9.9	1735	5.1	311	8.6	2046	الصحة والخدمات الإجتماعية
1.8	312	0.9	53	1.5	365	الخدمات
100.0	17590	100.0	6085	100.0	23675	المجموع

* تشمل شرعي، زراعي، تجميل، تربية طفل، اقتصاد منزلي وحياطة.

ملاحظة: يوجد اختلاف طفيف في مجاميع بعض الجداول بسبب عملية التثقيب (الترجيح) والتقريب.

جدول 10.7.5: التوزيع النسبي لصافي فرص العمل المستحدثة للأفراد الذين مستواهم التعليمي ثانوي فأعلى حسب الجنس والتخصص العلمي للنصف الثاني من عام 2011

المجموع		أنثى		ذكر		التخصص العلمي
%	العدد	%	العدد	%	العدد	
التخصص العلمي للثانوي						
0.2	37	0.5	37	0.0	0	عام
4.3	757	4.8	348	4.0	408	أدبي
1.8	313	0.8	59	2.5	253	علمي
2.6	460	2.2	157	2.9	303	إدارة معلوماتية
1.5	260	-0.7	-50	3.0	309	تجاري
0.6	97	0.0	0	0.9	97	تربوي
0.9	157	0.0	0	1.5	157	صناعي
0.3	49	0.0	0	0.5	49	فندقي
1.7	302	1.7	127	1.7	175	أخرى*
التخصص العلمي للدبلوم المتوسط فأعلى						
11.6	2034	21.9	1597	4.2	436	العلوم التربوية
20.1	3539	31.9	2323	11.8	1216	الدراسات الإنسانية
15.5	2725	8.8	643	20.2	2082	العلوم الإجتماعية والأعمال التجارية والقانون
15.8	2775	12.7	927	17.9	1847	العلوم والرياضيات والحوسبة
10.8	1908	2.8	201	16.6	1707	الهندسة والتصنيع والإنشاءات
0.7	131	1.3	94	0.4	37	الزراعة والبيطرة
9.9	1735	10.5	761	9.5	975	الصحة والخدمات الإجتماعية
1.8	312	0.7	54	2.5	257	الخدمات
100.0	17590	100.0	7280	100.0	10310	المجموع

* تشمل شرعي، زراعي، تجميل، تربية طفل، اقتصاد منزلي وخياطة.

ملاحظة: يوجد اختلاف طفيف في مجاميع بعض الجداول بسبب عملية التثقيب (الترجيح) والتقريب.

جدول 11.7.5: التوزيع النسبي لصافي فرص العمل المستحدثة حسب الجنسية، الجنس، المستوى التعليمي،

الحالة الزوجية، العمر وقطاع العمل للنصف الثاني من عام 2011

غير الأردنيين		الأردنيون		الخصائص الأساسية
%	العدد	%	العدد	
الجنس				
25.4	601	67.2	18145	ذكر
74.6	1763	32.8	8866	أنثى
المستوى التعليمي				
13.4	317	-0.3	-88	أمي
1.4	33	-0.1	-36	ملم
63.1	1492	37.3	10068	أقل من ثانوي
14.0	332	7.8	2099	ثانوي
1.8	43	10.0	2702	دبلوم متوسط
6.2	148	43.5	11744	بكالوريوس
0.0	0	1.9	522	دبلوم عالي فأعلى
الحالة الزوجية				
34.4	814	91.1	24604	أعزب
37.9	897	8.8	2375	متزوج
0.0	0	0.2	60	مطلق
0.0	0	-0.1	-28	أرمل
1.0	23	0.0	0	منفصل
26.6	629	0.0	0	غير مبين
فئات العمر				
5.0	118	19.7	5332	19-15
31.7	749	73.1	19755	29-20
33.5	792	4.2	1138	39-30
4.0	95	3.0	808	49-40
-0.8	-20	0.0	7	59-50
0.0	0	-0.1	-28	+60
26.6	629	0.0	0	غير مبين
قطاع العمل				
0.7	16	40.6	10968	قطاع عام
99.7	2357	58.8	15889	قطاع خاص منظم
-0.4	-9	0.0	2	قطاع خاص غير منظم
0.0	0	0.6	153	هيئات دولية
100.0	2364	100.0	27012	المجموع

ملاحظة: يوجد اختلاف طفيف في مجاميع بعض الجداول بسبب عملية التثقيب (الترجيح) والتقريب.

جدول 12.7.5: التوزيع النسبي لصافي فرص العمل المستحدثة حسب الجنسية، ومكان الإقامة مكان العمل
للنصف الثاني من عام 2011

غير الأردنيين		الأردنيون		الخصائص الأساسية
%	العدد	%	العدد	
مكان الإقامة				
31.4	743	33.5	9042	العاصمة
2.4	57	4.9	1332	البلقاء
50.3	1190	10.0	2693	الزرقاء
1.8	43	5.5	1482	مادبا
1.9	44	19.3	5220	اربد
0.0	0	2.4	641	المفرق
4.1	98	4.8	1288	جرش
1.0	24	2.2	597	عجلون
0.4	10	9.4	2538	الكرك
2.8	67	3.2	851	الطفيلة
1.1	26	3.0	800	معان
2.7	63	2.0	528	العقبة
مكان العمل				
35.1	829	50.0	13509	العاصمة
1.3	30	5.2	1400	البلقاء
49.7	1175	8.8	2390	الزرقاء
1.8	43	2.5	688	مادبا
4.2	98	13.0	3510	اربد
0.0	0	0.5	139	المفرق
3.5	82	2.9	785	جرش
1.0	24	1.9	509	عجلون
1.1	25	7.8	2107	الكرك
2.8	66	1.7	463	الطفيلة
2.0	46	2.4	640	معان
2.7	63	1.7	450	العقبة
-5.0	-117	1.6	422	خارج الاردن
100.0	2364	100.0	27012	المجموع

ملاحظة: يوجد اختلاف طفيف في مجاميع بعض الجداول بسبب عملية التثقيب (الترجيح) والتقريب.

جدول 13.7.5: التوزيع النسبي لصافي فرص العمل المستحدثة حسب الجنسية، النشاط الاقتصادي والمهنة الرئيسية للنصف

الثاني من عام 2011

غير الأردنيين		الأردنيون		الخصائص الرئيسية
%	العدد	%	العدد	
النشاط الاقتصادي				
5.3	125	0.8	209	الزراعة والحراجه وصيد الأسماك
0.0	0	0.4	100	التعدين واستغلال المحاجر
36.3	858	9.2	2485	الصناعات التحويلية
0.0	0	1.0	267	إمدادات الكهرباء والغاز والبخار وتكييف الهواء
-0.8	-20	0.5	134	إمدادات المياه والمحاري وإدارة النفايات ومعالجتها
-1.2	-29	0.1	28	التشييد
0.8	18	14.0	3789	تجارة الجملة والتجزئة وإصلاح المركبات ذات المحركات والدراجات النارية
0.1	3	3.1	842	النقل والتخزين
-6.7	-159	2.4	640	أنشطة الإقامة والخدمات الغذائية
0.0	0	3.0	804	المعلومات والاتصالات
0.0	0	2.2	600	أنشطة المالية والتأمين
0.0	0	0.2	55	الأنشطة العقارية
2.5	60	2.5	683	الأنشطة المهنية والعلمية والتقنية
3.0	70	2.2	592	أنشطة الخدمة الإدارية والدعم
0.7	16	23.3	6305	الإدارة العامة والدفاع والضمان الإجتماعي الإجباري
3.0	72	25.0	6748	التعليم
0.7	16	8.1	2179	أنشطة الصحة البشرية والخدمة الإجتماعية
0.0	0	0.2	45	أنشطة الفنون والترفيه والترفيه
-0.3	-7	0.7	194	الأنشطة الخدمية الأخرى
56.7	1341	0.7	190	أنشطة الأسر المعيشية كصاحب عمل، أنشطة الأسر المعيشية لإنتاج سلع وخدمات غير مميزة لإستهلاكها الخاص
0.0	0	0.5	122	أنشطة المنظمات والهيئات الخارجة عن نطاق الولاية الإقليمية
المهنة الرئيسية				
0.0	0	0.1	20	المشروعون وكبار الموظفين والمدبرون
1.9	45	40.4	10902	الإختصاصيون
2.0	47	6.2	1688	الفنيون ومساعدو الإختصاصيين
0.0	0	3.6	970	الموظفون المكتبيون المساندون
36.5	864	31.6	8546	عاملو البيع والخدمات
0.1	2	1.0	277	العمال المهرة في الزراعة والغابات وصيد الأسماك
32.2	762	3.9	1061	الحرفيون والمهن المرتبطة بهم
2.8	66	4.8	1297	مشغلو المصانع والآلات وعمال التجميع
24.4	577	8.3	2252	العاملون في المهن الأولية
100.0	2364	100.0	27012	المجموع

ملاحظة: يوجد اختلاف طفيف في مجاميع بعض الجداول بسبب عملية التثقيب (الترجيح) والتقريب.

جدول 14.7.5: التوزيع النسبي لصافي فرص العمل المستحدثة حسب الجنسية، النشاط الإقتصادي والمهنة الرئيسية للنصف الثاني من عام 2011

الجنسية							الخصائص الأساسية
المجموع	غير عربية	عربية أخرى	عراقي	سوري	مصري	أردني	
النشاط الإقتصادي							
334	0	16	0	0	109	209	الزراعة والحراجه وصيد الأسماك
100	0	0	0	0	0	100	التعدين واستغلال المحاجر
3342	629	16	0	103	110	2485	الصناعات التحويلية
267	0	0	0	0	0	267	إمدادات الكهرباء والغاز والبخار وتكييف الهواء
115	0	-20	0	0	0	134	إمدادات المياه والمحاري وإدارة النفايات، ومعالجتها
0	0	-16	0	25	-37	28	التشييد
3807	0	83	-29	-98	61	3789	تجارة الجملة والتجزئة وإصلاح المركبات ذات المحركات والدراجات النارية
846	0	3	0	0	0	842	النقل والتخزين
481	0	0	0	0	-159	640	أنشطة الإقامة والخدمات الغذائية
804	0	0	0	0	0	804	المعلومات والاتصالات
600	0	0	0	0	0	600	أنشطة المالية والتأمين
55	0	0	0	0	0	55	الأنشطة العقارية
743	0	0	60	0	0	683	الأنشطة المهنية والعلمية والتقنية
662	0	16	0	0	55	592	أنشطة الخدمة الإدارية والدعم
6320	0	16	0	0	0	6305	الإدارة العامة والدفاع والضمان الإجتماعي الإجباري
6820	0	72	0	0	0	6748	التعليم
2195	0	16	0	0	0	2179	أنشطة الصحة البشرية والخدمة الإجتماعية
45	0	0	0	0	0	45	أنشطة الفنون والترفيه والترفيه
187	0	-9	0	0	2	194	الأنشطة الخدمية الأخرى
1531	758	-53	0	0	636	190	أنشطة الأسر المعيشية كصاحب عمل، أنشطة الأسر المعيشية لإنتاج سلع وخدمات غير مميزة لإستعمالها الخاص
122	0	0	0	0	0	122	أنشطة المنظمات والهيئات الخارجة عن نطاق الولاية الإقليمية
المهنة الرئيسية							
20	0	0	0	0	0	20	المشروعون وكبار الموظفين والمدبرون
10947	0	45	0	0	0	10902	الإختصاصيون
1735	0	16	31	0	0	1688	الفنيون ومساعدو الإختصاصيين
970	0	0	0	0	0	970	الموظفون المكتتبون المساندون
9410	0	83	0	-98	879	8546	عاملو البيع والخدمات
279	0	0	0	0	2	277	العمال المهرة في الزراعة والغابات وصيد الأسماك
1823	629	14	0	128	-9	1061	الحرفيون والمهن المرتبطة بهم
1363	0	11	0	0	56	1297	مشغلو المصانع والآلات وعمال التجميع
2829	758	-30	0	0	-150	2252	العاملون في المهن الأولية
29376	1387	139	31	30	777	27012	المجموع

ملاحظة: يوجد اختلاف طفيف في مجاميع بعض الجداول بسبب عملية التثقيل (الترجيح) والتقريب.

جدول 15.7.5: التوزيع النسبي لصافي فرص العمل المستحدثة حسب الجنسية، النشاط الإقتصادي والجنس للنصف الثاني من عام 2011

المجموع	الجنسية						النشاط الإقتصادي
	غير عربية	عربية أخرى	عراقي	سوري	مصري	أردني	
							ذكر
305	0	0	0	0	109	196	الزراعة والحراجه وصيد الاسماك
116	0	0	0	0	0	116	التعدين واستغلال المحاجر
1656	-292	16	0	103	110	1719	الصناعات التحويلية
232	0	0	0	0	0	232	إمدادات الكهرباء والغاز والبخار وتكييف الهواء
115	0	-20	0	0	0	134	امدادات المياه والمجاري وإدارة النفايات، ومعالجتها
-44	0	-16	0	25	-37	-16	التشييد
3109	0	83	-29	-98	61	3092	تجارة الجملة والتجزئة وإصلاح المركبات ذات المحركات والدراجات النارية
817	0	3	0	0	0	814	النقل والتخزين
411	0	0	0	0	-159	570	أنشطة الإقامة والخدمات الغذائية
529	0	0	0	0	0	529	المعلومات والاتصالات
364	0	0	0	0	0	364	أنشطة المالية والتأمين
55	0	0	0	0	0	55	الأنشطة العقارية
399	0	0	0	0	0	399	الأنشطة المهنية والعلمية والتقنية
415	0	0	0	0	55	361	أنشطة الخدمة الإدارية والدعم
5808	0	16	0	0	0	5792	الإدارة العامة والدفاع والضمان الإجتماعي الإجباري
2615	0	27	0	0	0	2588	التعليم
946	0	16	0	0	0	930	أنشطة الصحة البشرية والخدمة الإجتماعية
6	0	0	0	0	0	6	أنشطة الفنون والترفيه
104	0	-9	0	0	2	111	الأنشطة الخدمية الأخرى
738	0	0	0	0	636	102	أنشطة الأسر المعيشية كصاحب عمل، أنشطة الأسر المعيشية لإنتاج سلع وخدمات غير مميزة لإستعمالها الخاص
51	0	0	0	0	0	51	أنشطة المنظمات وهيئات الخارجة عن نطاق الولاية الإقليمية
18747	-292	115	-29	30	777	18145	المجموع
							أنثى
29	0	16	0	0	0	13	الزراعة والحراجه وصيد الاسماك
-16	0	0	0	0	0	-16	التعدين واستغلال المحاجر
1686	921	0	0	0	0	765	الصناعات التحويلية
35	0	0	0	0	0	35	إمدادات الكهرباء والغاز والبخار وتكييف الهواء
0	0	0	0	0	0	0	امدادات المياه والمجاري وإدارة النفايات، ومعالجتها
44	0	0	0	0	0	44	التشييد
697	0	0	0	0	0	697	تجارة الجملة والتجزئة وإصلاح المركبات ذات المحركات والدراجات النارية
28	0	0	0	0	0	28	النقل والتخزين
70	0	0	0	0	0	70	أنشطة الإقامة والخدمات الغذائية
275	0	0	0	0	0	275	المعلومات والاتصالات
237	0	0	0	0	0	237	أنشطة المالية والتأمين
0	0	0	0	0	0	0	الأنشطة العقارية
344	0	0	60	0	0	284	الأنشطة المهنية والعلمية والتقنية
247	0	16	0	0	0	231	أنشطة الخدمة الإدارية والدعم
512	0	0	0	0	0	512	الإدارة العامة والدفاع والضمان الإجتماعي الإجباري
4204	0	45	0	0	0	4159	التعليم
1249	0	0	0	0	0	1249	أنشطة الصحة البشرية والخدمة الإجتماعية
40	0	0	0	0	0	40	أنشطة الفنون والترفيه
82	0	0	0	0	0	82	الأنشطة الخدمية الأخرى
792	757	-53	0	0	0	88	أنشطة الأسر المعيشية كصاحب عمل، أنشطة الأسر المعيشية لإنتاج سلع وخدمات غير مميزة لإستعمالها الخاص
71	0	0	0	0	0	71	أنشطة المنظمات وهيئات الخارجة عن نطاق الولاية الإقليمية
10627	1678	23	60	0	0	8866	المجموع

ملاحظة: يوجد اختلاف طفيف في مجاميع بعض الجداول بسبب عملية التثقيب (الترجيح) والتقريب.

جدول 16.7.5: توزيع الأفراد الذين غيروا عملهم حسب قطاع العمل المستقبل والطارء، النشاط الإقتصادي والمهنة الرئيسية

لنصف الثاني من عام 2011

التغيير	القطاع الطارء	القطاع المستقبل	الخصائص الأساسية
قطاع العمل			
301	744	1046	قطاع عام
-271	3389	3118	قطاع خاص منظم
-81	661	580	قطاع خاص غير منظم
51	0	51	هيئات دولية
النشاط الإقتصادي			
-51	104	53	الزراعة والحراة وصيد الأسماك
-20	63	44	التعدين واستغلال الحاجر
-116	643	527	الصناعات التحويلية
-26	26	0	إمدادات الكهرباء والغاز والبخار وتكييف الهواء
-26	37	11	إمدادات المياه والحار و إدارة النفايات، ومعالجتها
-3	353	351	التشييد
10	1091	1102	تجارة الجملة والتجزئة وإصلاح المركبات ذات المحركات والدراجات النارية
182	441	622	النقل والتخزين
-346	574	227	أنشطة الإقامة والخدمات الغذائية
-71	71	0	المعلومات والاتصالات
89	0	89	أنشطة المالية والتأمين
0	0	0	الأنشطة العقارية
0	83	83	الأنشطة المهنية والعلمية والتقنية
14	84	99	أنشطة الخدمة الإدارية والدعم
416	390	806	الإدارة العامة والدفاع والضمان الإجتماعي الإجباري
34	343	377	التعليم
12	56	69	أنشطة الصحة البشرية والخدمة الإجتماعية
0	0	0	أنشطة الفنون والترفيه والترفيه
-324	436	111	الأنشطة الخدمية الأخرى
173	0	173	أنشطة الأسر المعيشية كصاحب عمل، أنشطة الأسر المعيشية لإنتاج سلع وخدمات غير مميزة لإستعمالها الخاص
51	0	51	أنشطة المنظمات والهيئات الخارجة عن نطاق الولاية الإقليمية
المهنة الرئيسية			
-1	18	17	المشروعون وكبار الموظفين والمدبرون
-37	809	772	الإختصاصيون
76	174	250	الفنيون ومساعدو الإختصاصيين
179	91	270	الموظفون المكتبيون المساندون
284	1286	1570	عاملو البيع والخدمات
-54	73	18	العمال المهرة في الزراعة والغابات وصيد الأسماك
-137	978	842	الحرفيون والمهن المرتبطة بهم
169	461	630	مشغلو المصانع والآلات وعمال التجميع
-478	905	427	العاملون في المهن الأولية
0	4795	4795	المجموع

ملاحظة: يوجد اختلاف طفيف في مجاميع بعض الجداول بسبب عملية التثقيب (الترجيح) والتقريب.

جدول 17.7.5: توزيع الأفراد الذين غيروا عملهم حسب قطاع العمل المستقبل والطارء، الجنس، النشاط الإقتصادي والمهنة

الرئيسية للنصف الثاني من عام 2011

التغيير		القطاع الطارء		القطاع المستقبل		الخصائص الأساسية
أنثى	ذكر	أنثى	ذكر	أنثى	ذكر	
قطاع العمل						
31	270	112	632	143	902	قطاع عام
-31	-240	150	3239	119	2999	قطاع خاص منظم
0	-81	0	661	0	580	قطاع خاص غير منظم
0	51	0	0	0	51	هيئات دولية
النشاط الإقتصادي						
0	-51	0	104	0	53	الزراعة والحراة وصيد الاسماك
0	-20	0	63	0	44	التعدين واستغلال المحاجر
-11	-104	24	620	12	515	الصناعات التحويلية
0	-26	0	26	0	0	إمدادات الكهرباء والغاز والبخار وتكييف الهواء
0	-26	0	37	0	11	امدادات المياه والمجاري وإدارة النفايات، ومعالجتها
0	-3	0	353	0	351	التشييد
-18	28	37	1054	20	1082	تجارة الجملة والتجزئة وإصلاح المركبات ذات المحركات والدراجات النارية
0	182	0	441	0	622	النقل والتخزين
0	-346	0	574	0	227	أنشطة الإقامة والخدمات الغذائية
0	-71	0	71	0	0	المعلومات والاتصالات
19	70	0	0	19	70	أنشطة المالية والتأمين
0	0	0	0	0	0	الأنشطة العقارية
0	0	0	83	0	83	الأنشطة المهنية والعلمية والتقنية
-19	33	19	66	0	99	أنشطة الخدمة الإدارية والدعم
29	387	29	361	57	749	الإدارة العامة والدفاع والضمان الإجتماعي الإجباري
1	34	97	245	98	279	التعليم
0	12	56	0	56	12	أنشطة الصحة البشرية والخدمة الإجتماعية
0	0	0	0	0	0	أنشطة الفنون والترفيه والترفيه
0	-324	0	436	0	111	الأنشطة الخدمية الأخرى
0	173	0	0	0	173	أنشطة الأسر المعيشية كصاحب عمل، أنشطة الأسر المعيشية لإنتاج
0	51	0	0	0	51	سلع وخدمات غير مميزة لإستعمالها الخاص
0	51	0	0	0	51	أنشطة المنظمات والهيئات الخارجة عن نطاق الولاية الإقليمية
المهنة الرئيسية						
17	-18	0	18	17	0	المشروعون وكبار الموظفين والمديرون
-17	-20	154	655	137	635	الإختصاصيون
0	76	29	145	29	221	الفنيون ومساعدو الإختصاصيين
11	167	0	91	11	258	الموظفون المكتبيون المساندون
-18	302	37	1249	20	1550	عاملو البيع والخدمات
0	-54	0	73	0	18	العمال المهرة في الزراعة والغابات وصيد الأسماك
0	-137	0	978	0	842	الحرفيون والمهن المرتبطة بهم
0	169	0	461	0	630	مشغلو المصانع والآلات وعمال التجميع
6	-485	43	863	49	378	العاملون في المهن الأولية
0	0	262	4532	262	4532	المجموع

ملاحظة: يوجد اختلاف طفيف في مجاميع بعض الجداول بسبب عملية التثقيب (الترجيح) والتقريب.

جدول 18.7.5: توزيع الأفراد الذين غيروا عملهم حسب النشاط الإقتصادي للنصف الثاني من عام 2011

النشاط الطارد											النشاط المستقبل
أنشطة المالية والتأمين	المعلومات والإتصالات	أنشطة الإقامة والخدمات الغذائية	النقل والتخزين	تجارة الجملة والتجزئة وإصلاح المركبات ذات المحركات والدراجات النارية	التشييد	امدادات المياه والجاري وإدارة النفايات، ومعالجتها	إمدادات الكهرباء والغاز والبخار وتكييف الهواء	الصناعات التحويلية	التعدين وإستغلال الحاجر	الزراعة والحراجة وصيد الأسماك	
0	0	0	0	0	0	0	0	0	0	53	الزراعة والحراجة وصيد الأسماك
0	0	0	0	18	0	0	26	0	0	0	التعدين وإستغلال الحاجر
0	0	67	52	147	39	0	0	149	0	32	الصناعات التحويلية
0	0	0	0	0	0	0	0	0	0	0	إمدادات الكهرباء والغاز والبخار وتكييف الهواء
0	0	0	0	0	0	11	0	0	0	0	إمدادات المياه والجاري وإدارة النفايات، ومعالجتها
0	0	44	0	0	95	26	0	94	42	0	التشييد
0	47	0	70	437	155	0	0	186	0	20	تجارة الجملة والتجزئة وإصلاح المركبات ذات المحركات والدراجات النارية
0	0	0	77	151	0	0	0	55	0	0	النقل والتخزين
0	0	105	0	58	17	0	0	47	0	0	أنشطة الإقامة والخدمات الغذائية
0	0	0	0	0	0	0	0	0	0	0	المعلومات والإتصالات
0	0	47	0	24	0	0	0	0	0	0	أنشطة المالية والتأمين
0	0	0	0	0	0	0	0	0	0	0	الأنشطة العقارية
0	0	0	0	0	0	0	0	0	0	0	الأنشطة المهنية والعلمية والتقنية
0	0	55	0	23	0	0	0	0	21	0	أنشطة الخدمة الإدارية والدعم
0	24	84	125	143	35	0	0	113	0	0	الإدارة العامة والدفاع والضمان الإجتماعي الإجباري
0	0	0	66	18	12	0	0	0	0	0	التعليم
0	0	0	0	12	0	0	0	0	0	0	أنشطة الصحة البشرية والخدمة الإجتماعية
0	0	0	0	0	0	0	0	0	0	0	أنشطة الفنون والترفيه
0	0	0	0	60	0	0	0	0	0	0	الأنشطة الخدمية الأخرى
0	0	173	0	0	0	0	0	0	0	0	أنشطة الأسر المعيشية كصاحب عمل، أنشطة الأسر المعيشية لإنتاج سلع وخدمات غير مميزة لإستعمالها الخاص
0	0	0	51	0	0	0	0	0	0	0	أنشطة المنظمات والهيئات الخارجة عن نطاق الولاية الإقليمية
0	71	574	441	1091	353	37	26	643	63	104	المجموع

تابع/ جدول 18.7.5: توزيع الأفراد الذين غيروا عملهم حسب النشاط الاقتصادي للنصف الثاني من عام 2011

المجموع	النشاط الطارد										النشاط المستقبل
	أنشطة المنظمات والهيئات الخارجة عن نطاق الولاية الإقليمية	أنشطة الأسر المعيشية كصاحب عمل، أنشطة الأسر المعيشية لإنتاج سلع وخدمات غير مميزة لإستعمالها الخاص	الأنشطة الخدمية الأخرى	أنشطة الفنون والترويح والترفيه	أنشطة الصحة البشرية والخدمة الإجتماعية	التعليم	الإدارة العامة والدفاع والضمان الإجتماعي الإجباري	أنشطة الخدمة الإدارية والدعم	الأنشطة المهنية والعلمية والتقنية	الأنشطة العقارية	
53	0	0	0	0	0	0	0	0	0	0	الزراعة والحراجه وصيد الأسماك
44	0	0	0	0	0	0	0	0	0	0	التعدين واستغلال المحاجر
527	0	0	0	0	0	23	19	0	0	0	الصناعات التحويلية
0	0	0	0	0	0	0	0	0	0	0	إمدادات الكهرباء والغاز والبخار وتكييف الهواء
11	0	0	0	0	0	0	0	0	0	0	إمدادات المياه والمجاري وإدارة النفايات، ومعالجتها
351	0	0	24	0	0	0	0	26	0	0	التشييد
1102	0	0	24	0	0	23	116	24	0	0	تجارة الجملة والتجزئة وإصلاح المركبات ذات المحركات والدراجات النارية
622	0	0	246	0	0	0	78	16	0	0	النقل والتخزين
227	0	0	0	0	0	0	0	0	0	0	أنشطة الإقامة والخدمات الغذائية
0	0	0	0	0	0	0	0	0	0	0	المعلومات والاتصالات
89	0	0	0	0	0	0	0	19	0	0	أنشطة المالية والتأمين
0	0	0	0	0	0	0	0	0	0	0	الأنشطة العقارية
83	0	0	0	0	0	0	0	0	83	0	الأنشطة المهنية والعلمية والتقنية
99	0	0	0	0	0	0	0	0	0	0	أنشطة الخدمة الإدارية والدعم
806	0	0	47	0	0	77	158	0	0	0	الإدارة العامة والدفاع والضمان الإجتماعي الإجباري
377	0	0	43	0	0	220	18	0	0	0	التعليم
69	0	0	0	0	56	0	0	0	0	0	أنشطة الصحة البشرية والخدمة الإجتماعية
0	0	0	0	0	0	0	0	0	0	0	أنشطة الفنون والترويح والترفيه
111	0	0	51	0	0	0	0	0	0	0	الأنشطة الخدمية الأخرى
173	0	0	0	0	0	0	0	0	0	0	أنشطة الأسر المعيشية كصاحب عمل، أنشطة الأسر المعيشية لإنتاج سلع وخدمات غير مميزة لإستعمالها الخاص
51	0	0	0	0	0	0	0	0	0	0	أنشطة المنظمات والهيئات الخارجة عن نطاق الولاية الإقليمية
4795	0	0	436	0	56	343	390	84	83	0	المجموع

جدول 19.7.5: التوزيع النسبي للأفراد الذين تركوا عملهم حسب الجنس وسبب ترك العمل، للنصف الثاني من عام 2011

المجموع		أنثى		ذكر		سبب ترك العمل
%	العدد	%	العدد	%	العدد	
20.1	3900	21.1	568	19.9	3332	أسباب اقتصادية
10.5	2043	4.3	117	11.5	1926	أسباب تتعلق بخوافز العمل
33.4	6482	34.5	931	33.2	5551	أسباب تتعلق بظروف العمل وطبيعته
1.5	298	5.7	153	0.9	144	أسباب اجتماعية
10.4	2026	15.6	420	9.6	1606	أسباب شخصية
0.0	0	0.0	0	0.0	0	الزواج
18.2	3542	11.5	311	19.3	3231	تقاعد
4.7	906	6.2	168	4.4	738	أسباب صحية
1.1	223	1.1	29	1.2	195	أخرى
100.0	19420	100.0	2696	100.0	16723	المجموع

ملاحظة: يوجد اختلاف طفيف في مجاميع بعض الجداول بسبب عملية التثقيب (الترجيح) والتقريب.

جدول 20.7.5: التوزيع النسبي للأفراد الذين تركوا عملهم حسب قطاع العمل و سبب ترك العمل، للنصف

الثاني من عام 2011

المجموع		قطاع خاص غير منظم		قطاع خاص منظم		قطاع عام		سبب ترك العمل
%	العدد	%	العدد	%	العدد	%	العدد	
20.1	3900	29.8	609	26.0	3137	2.9	155	أسباب اقتصادية
10.5	2043	3.3	68	14.8	1786	3.5	188	أسباب تتعلق بخوافز العمل
33.4	6482	44.4	907	38.9	4691	16.7	883	أسباب تتعلق بظروف العمل وطبيعته
1.5	298	4.0	82	1.3	155	1.1	61	أسباب اجتماعية
10.4	2026	3.4	71	11.4	1370	11.0	585	أسباب شخصية
0.0	0	0.0	0	0.0	0	0.0	0	الزواج
18.2	3542	0.0	0	1.9	226	62.5	3316	تقاعد
4.7	906	13.4	274	5.0	609	0.4	23	أسباب صحية
1.2	223	1.7	34	0.8	96	1.8	93	أخرى
100.0	19420	100.0	2045	100.0	12071	100.0	5303	المجموع

ملاحظة: يوجد اختلاف طفيف في مجاميع بعض الجداول بسبب عملية التثقيب (الترجيح) والتقريب.

6. الملاحق

1.6 المشاركون في التقرير

الإشراف والمراجعة

أ.فتحي النسور

أ.كمال الصالح

د.زينب الدباغ

إعداد التقرير التحليلي

محمد الجندي

خالد الشبول

نوال الصقور

سامية الكايد

بسمان العجلوني

حمزة الشواورة