



المملكة الأردنية الهاشمية

# التقرير التحليلي لنتائج مسح

## فرص العمل المستحدثة

### لنصف الأول 2011

إعداد

دائرة الإحصاءات العامة

مديرية المسوح الأسرية



## تقديم

يسر دائرة الإحصاءات العامة أن تقدم التقرير التحليلي لنتائج مسح فرص العمل المستحدثة عن النصف الأول من عام 2011. وقد غطى المسح عينة من الأسر بلغ حجمها حوالي 40 ألف أسرة بصورة تضمن التمثيل على مستوى المملكة والحضر والريف والأقاليم والمحافظات. وقد استندت العينة إلى الإطار الذي وفرته نتائج التعداد العام للسكان والمساكن لعام 2004.

يتضمن التقرير منهجية المسح وأسلوب جمع البيانات والنتائج التحليلية بالإضافة إلى الجداول التفصيلية للمواضيع التي غطاها المسح كفرص العمل الجديدة في سوق العمل الأردني، وتلك التي فقدتها خلال فترة الإسناد الزمني (1/1 - 2011/6/30) بما يُمكن من حساب صافي فرص العمل المستحدثة وحركتها بين المحافظات بالإضافة إلى الدوران الوظيفي وأسباب ترك العمل.

وتود دائرة الإحصاءات العامة أن تعبر عن عميق شكرها لجميع أسر العينة التي كان لتجاوبها وتعاونها أكبر الأثر في إنجاح هذا المسح، وللذين ساهموا بإنجاحه من الدائرة وخارجها، أملين أن تفيد المعلومات الواردة في هذا التقرير جميع المهتمين بقضايا إحصاءات العمل بصورة خاصة سواءً على مستوى متخذي القرار وواضعي السياسات على المستويين العام والخاص أو الباحثين.

فتحي النسور

المدير العام



## الملخص التنفيذي

يعتبر مسح فرص العمل المستحدثة الذي تنفذه دائرة الإحصاءات العامة بشكل نصف سنوي من المسوح المتخصصة في تقدير عدد فرص العمل التي يستحدثها الإقتصاد الأردني. ويعكس هذا التقرير نتائج المسح للنصف الأول من عام 2011 والذي غطى الفترة الزمنية 1/1-2011/6/30. وقد بينت نتائج المسح ما يلي:

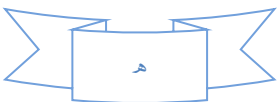
- بلغ صافي فرص العمل المستحدثة حوالي 25 ألف فرصة عمل.
- بلغ عدد الوظائف الجديدة حوالي 48 ألف وظيفة، أما الوظائف المفقودة فقد بلغت حوالي 23 ألف وظيفة.
- بلغ صافي عدد الوظائف في المناطق الصناعية المؤهلة 396 وظيفة.
- بلغ صافي فرص العمل المستحدثة للذكور حوالي 16 ألف فرصة عمل وحوالي 9 آلاف فرصة عمل للإناث.
- ثلثا صافي فرص العمل المستحدثة خلقها القطاع الخاص المنظم (حوالي 16 ألف فرصة عمل).
- حوالي 30% من صافي فرص العمل استحدثها القطاع الحكومي.
- كانت معظم صافي فرص العمل المستحدثة للأردنيين (حوالي 21 ألف فرصة عمل).
- استحوذ سكان محافظة العاصمة على النسبة الأعلى من صافي فرص العمل المستحدثة وسكان محافظة مادبا على النسبة الأقل.
- بالنسبة لمكان العمل، استحوذت محافظات العاصمة والزرقاء واريب على حوالي 80% من إجمالي صافي فرص العمل المستحدثة.
- تركز صافي الوظائف المستحدثة في الفئة العمرية (15-39) سنة، وتراجعت للفئة العمرية 40 سنة فأكثر.
- غالبية صافي فرص العمل المستحدثة كانت للأفراد الذين لم يسبق لهم الزواج (حوالي 92%).
- حوالي 44% من صافي فرص العمل المستحدثة كانت للأفراد الذين يحملون مؤهلات علمية أقل من ثانوي، وحصل حاملو درجة البكالوريوس فأعلى على حوالي 32% من إجمالي صافي فرص العمل المستحدثة.
- الأفراد الذين يحملون تخصصات العلوم الاجتماعية والأعمال التجارية والقانون كانوا الأعلى توظيفاً بين حملة الدبلوم المتوسط فأعلى، وكان الأفراد الذين يحملون تخصص الأدبي هم الأعلى توظيفاً بين حملة الثانوية العامة.
- كانت الأسباب المتعلقة بظروف العمل وطبيعته السبب الأكبر لترك الأفراد لأعمالهم وذلك لكلا الجنسين.



## المحتويات

الصفحة

أ	تقديم .....
ج	الملخص التنفيذي .....
هـ	المحتويات .....
ز	قائمة الجداول .....
ط	قائمة الأشكال .....
1	1. خلفية عامة .....
1	1.1 مقدمة .....
1	2.1 أهداف المسح .....
2	3.1 منهجية المسح .....
2	4.1 جمع البيانات .....
2	5.1 إعداد التقرير التحليلي .....
3	2. النتائج .....
13	3. مقارنة النتائج للنصف الأول للأعوام 2007-2011 .....
15	4. العمالة الوافدة مقارنة بالعمالة المحلية .....
21	5. حركة العمالة بين المحافظات .....
25	6. الدوران الوظيفي .....
29	7. أسباب ترك العمل .....
31	8. الجداول التفصيلية .....





## قائمة الجداول

رقم الجدول	الصفحة
جدول 1.2: صافي فرص العمل المستحدثة للأفراد حسب الجنس وقطاع العمل والمستوى التعليمي للنصف الأول من عام 2011.....6	6
جدول 1.5: التوزيع النسبي لصافي فرص العمل المستحدثة حسب المحافظة ومكان الإقامة للنصف الأول من عام 2011.....21	21
جدول 2.5: توزيع صافي فرص العمل المستحدثة حسب مكان العمل ومكان الإقامة للنصف الأول من عام 2011.....22	22
جدول 3.5: توزيع صافي فرص العمل المستحدثة حسب مكان العمل ومكان الإقامة والجنس للنصف الأول من عام 2011.....23	23
جدول 1.6: توزيع الأفراد الذين غيروا عملهم حسب قطاع العمل المستقبل والطاردة للنصف الأول من عام 2011.....26	26
جدول 2.6: توزيع الأفراد الذين غيروا عملهم حسب المهنة الرئيسية المستقبلية والطاردة للنصف الأول من عام 2011.....28	28
جدول 1.8: التوزيع النسبي للأفراد الذين حصلوا على عمل جديد أو الذين تركوا العمل وصافي عدد الوظائف حسب الجنس، قطاع العمل والجنسية للنصف الأول من عام 2011.....33	33
جدول 2.8: التوزيع النسبي لصافي فرص العمل المستحدثة حسب الجنس، قطاع العمل والجنسية للنصف الأول من عام 2011.....34	34
جدول 3.8: التوزيع النسبي للأفراد الذين حصلوا على عمل جديد أو الذين تركوا العمل وصافي عدد الوظائف حسب النشاط الاقتصادي والمهنة الرئيسية للنصف الأول من عام 2011.....35	35
جدول 4.8: التوزيع النسبي لصافي فرص العمل المستحدثة حسب الجنس، النشاط الاقتصادي والمهنة الرئيسية للنصف الأول من عام 2011.....36	36
جدول 5.8: التوزيع النسبي للأفراد الذين حصلوا على عمل جديد أو الذين تركوا العمل وصافي عدد الوظائف حسب مكان الإقامة ومكان العمل للنصف الأول من عام 2011.....37	37
جدول 6.8: التوزيع النسبي لصافي فرص العمل المستحدثة حسب الجنس ومكان الإقامة ومكان العمل للنصف الأول من عام 2011.....38	38
جدول 7.8: التوزيع النسبي للأفراد الذين حصلوا على عمل جديد أو الذين تركوا العمل وصافي عدد الوظائف حسب العمر والحالة الزوجية والمستوى التعليمي للنصف الأول من عام 2011.....39	39
جدول 8.8: التوزيع النسبي لصافي فرص العمل المستحدثة حسب الجنس والعمر والحالة الزوجية والمستوى التعليمي للنصف الأول من عام 2011.....40	40
جدول 9.8: التوزيع النسبي للأفراد الذين مستواهم التعليمي ثانوي فأعلى وحصلوا على عمل جديد أو تركوا العمل وصافي عدد الوظائف حسب التخصص العلمي للنصف الأول من عام 2011.....41	41
جدول 10.8: التوزيع النسبي لصافي فرص العمل المستحدثة للأفراد الذين مستواهم التعليمي ثانوي فأعلى حسب الجنس والتخصص العلمي للنصف الأول من عام 2011.....42	42
جدول 11.8: التوزيع النسبي لصافي فرص العمل المستحدثة حسب الجنسية، الجنس، المستوى التعليمي، الحالة الزوجية، العمر وقطاع العمل للنصف الأول من عام 2011.....43	43
جدول 12.8: التوزيع النسبي لصافي فرص العمل المستحدثة حسب الجنسية ومكان الإقامة ومكان العمل للنصف الأول من عام 2011.....44	44

- جدول 13.8: التوزيع النسبي لصافي فرص العمل المستحدثة حسب الجنسية والنشاط الاقتصادي والمهنة الرئيسية للنصف الأول من عام 2011 ..... 45
- جدول 14.8: التوزيع النسبي لصافي فرص العمل المستحدثة حسب النشاط الاقتصادي والمهنة الرئيسية والجنسية للنصف الأول من عام 2011 ..... 46
- جدول 15.8: التوزيع النسبي لصافي فرص العمل المستحدثة حسب النشاط الاقتصادي والجنس والجنسية للنصف الأول من عام 2011 ..... 47
- جدول 16.8: توزيع الأفراد الذين غيروا عملهم حسب قطاع العمل المستقبل والطارد والنشاط الاقتصادي والمهنة الرئيسية للنصف الأول من عام 2011 ..... 48
- جدول 17.8: توزيع الأفراد الذين غيروا عملهم حسب قطاع العمل المستقبل والطارد و الجنس والنشاط الاقتصادي والمهنة الرئيسية للنصف الأول من عام 2011 ..... 49
- جدول 18.8: توزيع الأفراد الذين غيروا عملهم حسب النشاط الاقتصادي للنصف الأول من عام 2011 ..... 50
- جدول 19.8: التوزيع النسبي للأفراد الذين تركوا عملهم حسب سبب ترك العمل والجنس، للنصف الأول من عام 2011 ..... 52
- جدول 20.8: التوزيع النسبي للأفراد الذين تركوا عملهم حسب سبب ترك العمل وقطاع العمل، للنصف الأول من عام 2011 ..... 52

## قائمة الأشكال

رقم الشكل	الصفحة
الشكل 1.2: التوزيع النسبي لصافي فرص العمل المستحدثة للأفراد حسب الأشهر للنصف الأول من عام 2011 .....	3
الشكل 2.2: التوزيع النسبي للأفراد الذين حصلوا على عمل جديد أو تركوا عملهم وصافي فرص العمل المستحدثة حسب الجنس للنصف الأول من عام 2011 .....	4
الشكل 3.2: التوزيع النسبي لصافي فرص العمل المستحدثة للأفراد حسب قطاع العمل، للنصف الأول من عام 2011 .....	4
الشكل 4.2: التوزيع النسبي لصافي فرص العمل المستحدثة للأفراد حسب المستوى التعليمي للنصف الأول من عام 2011 .....	5
الشكل 5.2: التوزيع النسبي لصافي فرص العمل المستحدثة للأفراد الذين يحملون المؤهل التعليمي الثانوي فأعلى حسب التخصص العلمي للنصف الأول من عام 2011 .....	7
الشكل 6.2: التوزيع النسبي لصافي فرص العمل المستحدثة للأفراد حسب الجنسية، للنصف الأول من عام 2011 .....	7
الشكل 7.2: التوزيع النسبي لصافي فرص العمل المستحدثة للأفراد حسب الحالة الزوجية للنصف الأول من عام 2011 .....	8
الشكل 8.2: التوزيع النسبي لصافي فرص العمل المستحدثة للأفراد حسب الفئات العمرية العريضة للنصف الأول من عام 2011 .....	8
الشكل 9.2: التوزيع النسبي لصافي فرص العمل المستحدثة للأفراد حسب المهنة الرئيسية للنصف الأول من عام 2011 .....	9
الشكل 10.2: التوزيع النسبي لصافي فرص العمل المستحدثة للأفراد حسب النشاط الاقتصادي للنصف الأول من عام 2011 .....	10
الشكل 11.2: التوزيع النسبي لصافي فرص العمل المستحدثة للأفراد حسب مكان العمل للنصف الأول من عام 2011 .....	11
الشكل 12.2: التوزيع النسبي لصافي فرص العمل المستحدثة للأفراد حسب مكان الإقامة للنصف الأول من عام 2011 .....	11
الشكل 1.3: صافي فرص العمل المستحدثة وعدد الوظائف الجديدة والمفقودة للنصف الأول للأعوام 2007-2011 .....	13
الشكل 2.3: التوزيع النسبي لصافي فرص العمل المستحدثة للأفراد حسب قطاع العمل للنصف الأول للأعوام 2007-2011 .....	13
الشكل 3.3: التوزيع النسبي لصافي فرص العمل المستحدثة للأفراد حسب الجنسية للنصف الأول للأعوام 2007-2011 .....	14
الشكل 1.4: التوزيع النسبي لصافي فرص العمل المستحدثة للأفراد في كافة القطاعات وفي القطاع الخاص حسب الجنسية للنصف الأول من عام 2011 .....	15
الشكل 2.4: التوزيع النسبي لصافي فرص العمل المستحدثة للأفراد حسب الجنسية والمستوى التعليمي للنصف الأول من عام 2011 .....	16
الشكل 3.4: التوزيع النسبي لصافي فرص العمل المستحدثة للأفراد حسب الجنسية والفئات العمرية العريضة والحالة الزوجية للنصف الأول من عام 2011 .....	16
الشكل 4.4: النسبة المئوية لصافي فرص العمل المستحدثة للأفراد حسب الجنسية وأهم المحافظات ومكان الإقامة ومكان العمل للنصف الأول من عام 2011 .....	17
الشكل 5.4: النسبة المئوية لصافي فرص العمل المستحدثة للأفراد حسب الجنسية وأهم قطاعات النشاط الاقتصادي للنصف الأول من عام 2011 .....	18
الشكل 6.4: التوزيع النسبي لصافي فرص العمل المستحدثة للأفراد حسب الجنسية والمهنة الرئيسية للنصف الأول من عام 2011 .....	19
الشكل 1.6: توزيع الأفراد الذين غيروا عملهم حسب قطاع العمل للنصف الأول من عام 2011 .....	25
الشكل 2.6: توزيع الأفراد الذين غيروا عملهم حسب قطاع العمل والجنس للنصف الأول من عام 2011 .....	26

- الشكل 3.6: توزيع الأفراد الذين غيروا عملهم حسب النشاط الاقتصادي للنصف الأول من عام 2011 ..... 27
- الشكل 4.6: توزيع الأفراد الذين غيروا عملهم حسب المهنة الرئيسية للنصف الأول من عام 2011 ..... 28
- الشكل 1.7: التوزيع النسبي للأفراد الذين تركوا عملهم حسب سبب ترك العمل للنصف الأول من عام 2011 ..... 29
- الشكل 2.7: التوزيع النسبي للأفراد الذين تركوا عملهم حسب سبب ترك العمل والجنس للنصف الأول من عام 2011 ..... 30
- الشكل 3.7: التوزيع النسبي للأفراد الذين تركوا عملهم حسب سبب ترك العمل وقطاع العمل للنصف الأول من عام 2011 ..... 30

## 1. خلفية عامة

### 1.1 مقدمة

مثل إستحداث فرص عمل جديدة التحدي الأكبر الذي واجه الإقتصاد الأردني خلال العقود الماضية وخاصة أن الأردن يعتبر من الدول التي تعاني من نقص في الموارد الإقتصادية ووفرة الأيدي العاملة المؤهلة. فالأيدي العاملة ليست حاجة كمالية في حياة الدورة الإقتصادية بل هي جوهرها، لذلك كان من الضروري الحصول على المؤشرات المتعلقة بحجم الوظائف التي يستحدثها الإقتصاد الأردني من خلال تقدير حجم فرص العمل المستحدثة منها، حيث يعتبر من المؤشرات الهامة التي تعطي صورة عن مستوى النشاط الإقتصادي ومدى انعكاس النمو الذي يحققه الإقتصاد على المستوى المعيشي للأفراد من خلال حصولهم على وظائف جديدة. وقد غاب هذا المؤشر الهام عن قواعد البيانات الخاصة بالعمالة والتشغيل في الأردن إلى أن بدأت دائرة الإحصاءات العامة بتنفيذ مسح مستقل ومتخصص لتقدير عدد الوظائف المستحدثة في عام 2006.

وتختص الدراسات التي تنفذها الدائرة بقياس معدلات البطالة ومعدلات المشاركة في النشاط الإقتصادي وخصائص قوة العمل، وهذه المؤشرات لا تعطي صورة واضحة عن حجم التغيير في الوظائف، إضافة إلى عدم إمكانية التعرف على خصائص الذين يحصلون على تلك الوظائف، فمثلاً هل تتوفر فرص العمل تلك للأردنيين أم للعمالة الوافدة؟ وهل تتوفر فرص العمل للمتعلمين أم لغير المتعلمين والعمال غير المهرة؟ وغيرها من الأسئلة التي لا بد من الإجابة عليها من أجل وضع سياسات سليمة، ومراجعة ما توفره خطط التنمية من فرص عمل، ومدى استجابة النظام التعليمي لاحتياجات سوق العمل.

### 2.1 أهداف المسح

يهدف هذا المسح إلى توفير بيانات ومؤشرات إحصائية عن عدد الوظائف الجديدة في سوق العمل الأردني وتلك التي تم فقدانها خلال النصف الأول من عام 2011 أي خلال الفترة 1/1-2011/6/30 والتعرف على الخصائص الديموغرافية والإجتماعية والإقتصادية للأفراد الذين أعمارهم 15 سنة فأكثر والذين تشملهم المسح (الأفراد الذين حصل تغيير على الوضع العملي لهم)، كما يهدف المسح إلى التعرف على أنواع المهن التي إستحدثها الإقتصاد الأردني والأنشطة الإقتصادية التي وفرت فرص العمل.

وتقوم دائرة الإحصاءات العامة بتنفيذ هذا المسح بشكل دوري وبواقع مرتين في العام، بهدف تطوير بيانات إحصاءات العمل وتوفير قاعدة بيانات إحصائية حديثة عن عدد الوظائف الجديدة والمفقودة في سوق العمل الأردني بالإضافة إلى توفير المعلومات الخاصة بالعرض والطلب في سوق العمل.

### 3.1 منهجية المسح

نفذت دائرة الإحصاءات العامة مسح فرص العمل المستحدثة للنصف الأول من عام 2011 خلال الفترة (تموز- أيلول 2011). وغطى المسح حوالي 40 ألف أسرة موزعة على جميع محافظات المملكة، وتبين أن هناك 1966 أسرة حصل فيها فرد واحد أو أكثر على عمل جديد أو ترك عمله أو غيره إلى عمل آخر، وقد بلغ عدد الأفراد الذين حصل تغيير على عملهم ضمن هذه الأسر 2165 فرداً.

### 4.1 جمع البيانات

تم استخدام أجهزة الكمبيوتر الكفية (PDA) في جمع بيانات هذا المسح، حيث استخدمت الاستمارة الإلكترونية بدلاً من الإستمارة الورقية. وجمعت البيانات عن الأفراد الذين حصل تغيير على الوضع العملي لهم (الذين حصلوا على عمل جديد أو تركوا عملهم أو غيروا عملهم) بأسلوب المقابلة الشخصية، وذلك لبحث تاريخهم الوظيفي خلال فترة الستة أشهر الأولى من عام 2011. وقد تم جمع بيانات استمارة الأسرة في المرحلة الأولى وذلك من خلال جمع بيانات عن جميع أفراد الأسرة المتواجدين وقت الزيارة، وكذلك الأفراد الذين كانوا يعيشون مع الأسرة (بمن فيهم الأفراد غير الأردنيين) وتركوا الأسرة خلال فترة الإسناد الزمني الخاصة بالمسح (1/1- 2011/6/30) بسبب الوفاة أو السفر إلى الخارج.

أما في المرحلة الثانية وبعد إستكمال إستمارة الأسرة وتحديد الأفراد المستهدفين في هذا المسح أي الذين حصلوا على عمل جديد أو الذين تركوا عملهم أو الذين غيروا العمل خلال فترة الإسناد الزمني، فقد تم جمع البيانات الخاصة بهم من خلال الإستمارة الفردية حيث تم استيفاء البيانات من كل فرد على حدة وجمعت بيانات عن تاريخهم الوظيفي لكل عمل مارسه الفرد أو ما زال يمارسه وذلك لإحتساب مؤشرات المسح الرئيسية المتمثلة بصافي فرص العمل المستحدثة ومعرفة حجم الوظائف الجديدة وحجم الوظائف المفقودة.

### 5.1 إعداد التقرير التحليلي

بعد الإنتهاء من تدقيق البيانات بشكلها النهائي، تم إعداد هذا التقرير واستخراج الجداول التفصيلية، وتم معالجة البيانات الصادرة عن وزارة العمل والتي تخص العاملين غير الأردنيين في المناطق الصناعية المؤهلة QIZ، وإضافتها إلى الجداول التفصيلية حيث بلغ صافي الوظائف المستحدثة فيها 396 وظيفة خاصة بالعمال الوافدين، وأضيفت إلى صافي الوظائف المستحدثة والتي تم التوصل إليها من بيانات المسح حيث بلغت 24141 وظيفة.

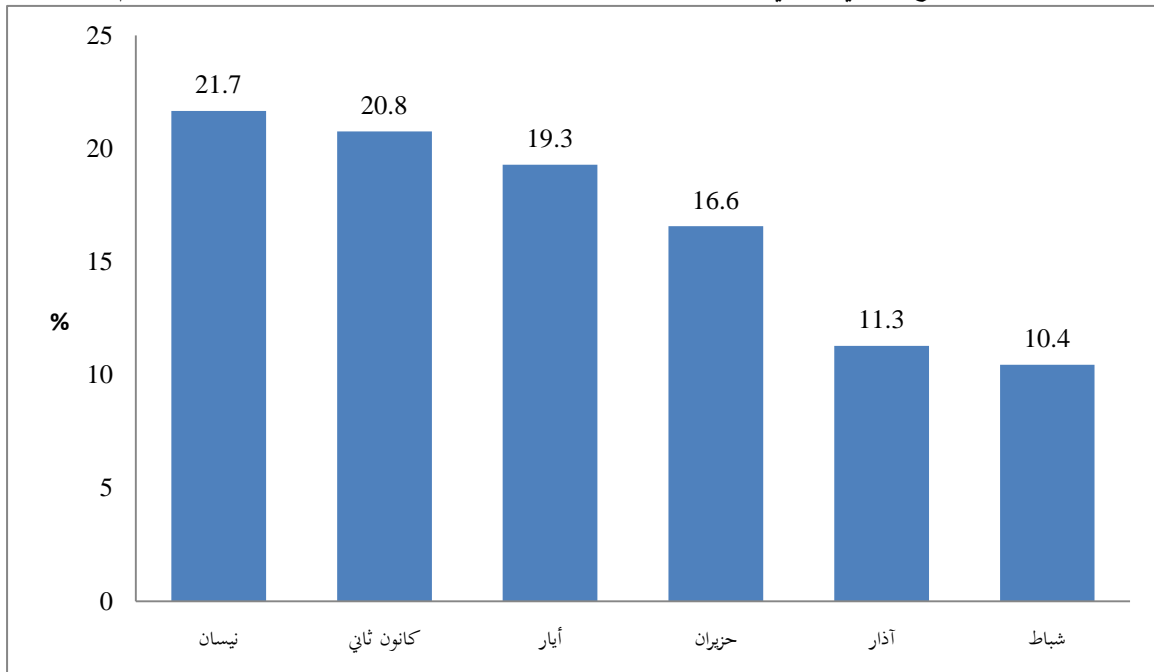
## 2. النتائج

يقيس مسح فرص العمل المستحدثة حجم التشغيل وفرص العمل التي يستحدثها الاقتصاد الأردني، وحيث أنه مسح أسري لا يشمل المساكن الجماعية كمساكن العمال والمرضات ..... الخ، والتي على الأغلب تقطنها العمالة الوافدة، لذلك تم تغطية المناطق الصناعية المؤهلة حيث تم الحصول على حجم التغيير في الوظائف في هذه المناطق من بيانات وزارة العمل الخاصة بهذه المناطق وتم إضافتها إلى نتائج المسح.

وقد أظهرت بيانات وزارة العمل ازدياداً في فرص العمل المستحدثة للعاملين الوافدين في المناطق الصناعية المؤهلة مقداره 396 وظيفة، حيث بلغ عدد الوظائف الجديدة التي إستحدثها الإقتصاد الأردني خلال النصف الأول من عام 2011 حوالي 48 ألف فرصة عمل وعدد الوظائف التي تم تركها ما يقارب 23 ألف فرصة عمل.

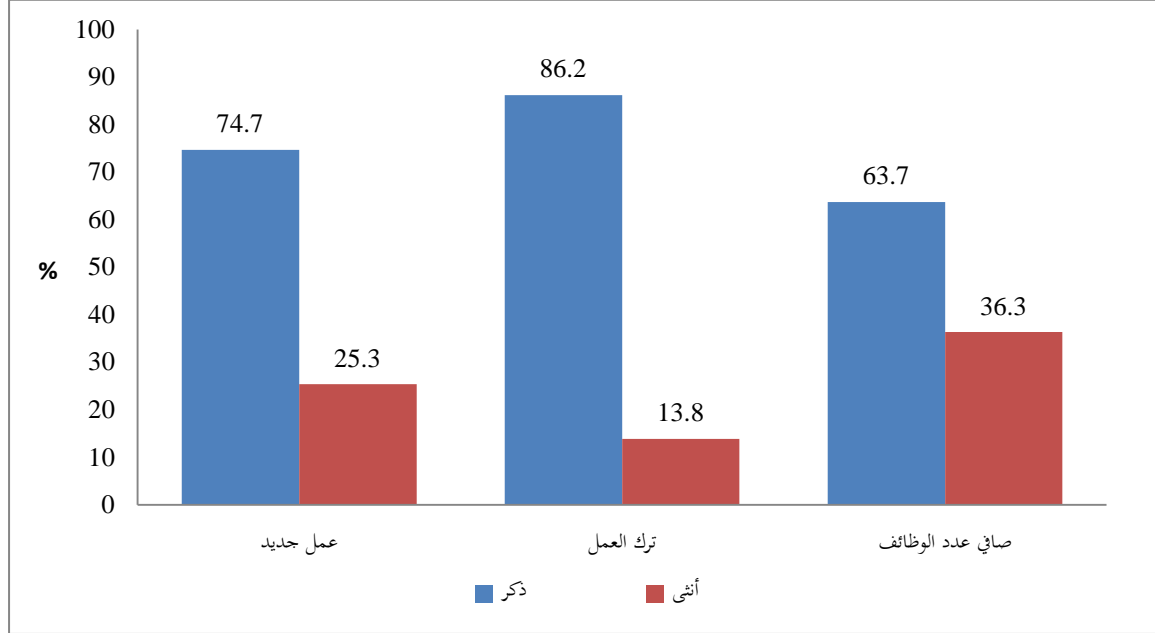
وحسب الأشهر، فقد حقق شهر نيسان أعلى نسبة من إجمالي صافي فرص العمل المستحدثة للسته أشهر الأولى من عام 2011 بنسبة بلغت 21.7% وبعده وظائف مستحدثة مقدارها 5316 وظيفة، تلاه شهر كانون ثاني بنسبة بلغت 20.8% من إجمالي صافي فرص العمل المستحدثة وبعده وظائف مقدارها 5092 وظيفة. فيما شهد شهر شباط أدنى نسبة من صافي فرص العمل المستحدثة حيث بلغت 10.4% من إجمالي صافي فرص العمل المستحدثة وبعده وظائف مقدارها 2563 (الشكل 1.2).

الشكل 1.2: التوزيع النسبي لصافي فرص العمل المستحدثة للأفراد حسب الأشهر للنصف الأول من عام 2011

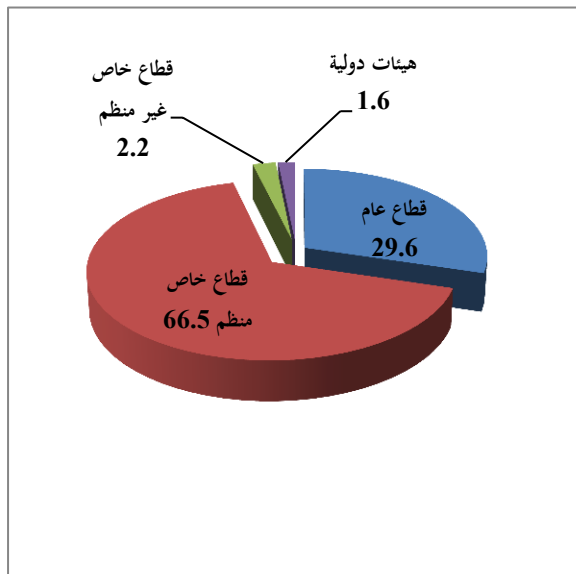


أما حسب الجنس، فقد بلغ صافي فرص العمل المستحدثة للذكور حوالي 16 ألف فرصة عمل شكلت ما نسبته 63.7% من إجمالي فرص العمل المستحدثة، في حين بلغ صافي فرص العمل المستحدثة للإناث حوالي 9 آلاف فرصة عمل بنسبة مقدارها 36.3%. وقد بلغ عدد الوظائف التي تركها الذكور حوالي 20 ألف وظيفة وبنسبة مقدارها 86.2% من إجمالي الوظائف التي تركت بينما بلغ عدد الوظائف التي تركتها الإناث حوالي 3 آلاف وظيفة وبنسبة مقدارها 13.8% (الشكل 2.2).

الشكل 2.2: التوزيع النسبي للأفراد الذين حصلوا على عمل جديد أو تركوا عملهم وصافي فرص العمل المستحدثة حسب الجنس للنصف الأول من عام 2011



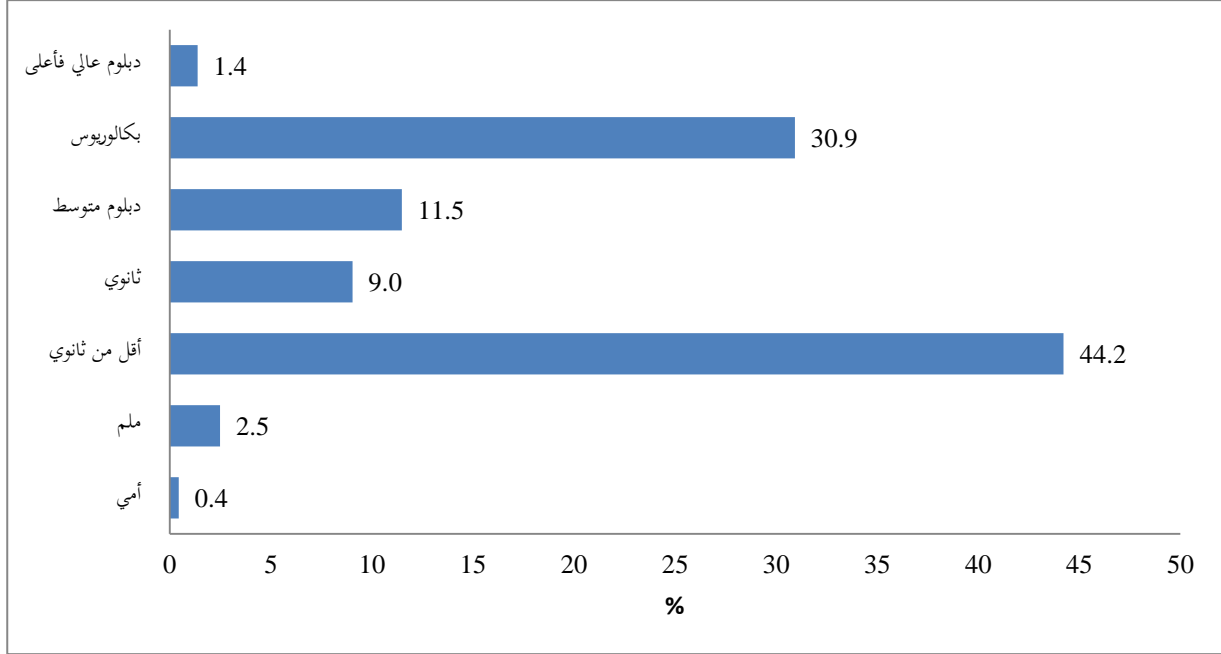
الشكل 3.2: التوزيع النسبي لصافي فرص العمل المستحدثة للأفراد حسب قطاع العمل للنصف الأول من عام 2011



وحسب قطاع العمل، بلغت نسبة مساهمة القطاع الخاص المنظم من إجمالي صافي فرص العمل المستحدثة 66.5% (حوالي 16 ألف فرصة عمل)، في حين بلغت نسبة مساهمة القطاع العام 29.6% (حوالي 7 آلاف فرصة عمل). أما صافي فرص العمل المستحدثة في القطاع الخاص غير المنظم، فقد كانت 551 فرصة عمل وبنسبة مقدارها 2.2%، وأما حصة الهيئات الدولية من فرص العمل الجديدة فقد كانت ضئيلة جداً حيث بلغت 398 فرصة عمل (الشكل 3.2).

أما حسب المستوى التعليمي، فأظهرت النتائج أن 44.2% من إجمالي صافي فرص العمل المستحدثة (حوالي 11 ألف فرصة عمل) قد حظي بها الأفراد الذين مستواهم التعليمي أقل من ثانوي. وحصل الأفراد الذين يحملون المؤهل التعليمي بكالوريوس على 30.9% من إجمالي فرص العمل المستحدثة (حوالي 8 آلاف فرصة عمل)، تلاهم الأفراد الذين يحملون المؤهل التعليمي دبلوم متوسط والذين حصلوا على 11.5% من إجمالي صافي فرص العمل المستحدثة (2816 فرصة عمل). وقد حصل الأفراد الذين مستواهم التعليمي دبلوم عالي فأعلى على نسبة متدنية جداً من إجمالي صافي فرص العمل المستحدثة أو ما نسبته 1.4% (الشكل 4.2).

الشكل 4.2: التوزيع النسبي لصافي فرص العمل المستحدثة للأفراد حسب المستوى التعليمي للنصف الأول من عام 2011



ويبين الجدول (1.2) أن القطاع الخاص المنظم قد وفر أكبر عدد من صافي فرص العمل المستحدثة للأفراد الذكور الذين مستواهم التعليمي أقل من ثانوي بحوالي 4 آلاف فرصة عمل خلال النصف الأول من عام 2011. أما القطاع العام، فقد وفر حوالي 3 آلاف فرصة عمل للذكور الذين مستواهم التعليمي أقل من ثانوي، بينما تراجع صافي فرص العمل المستحدثة للأفراد الذكور الذين يحملون مؤهل الدبلوم العالي فأعلى والأفراد الملمون (الذين يستطيعون القراءة والكتابة) بواقع 9 وظائف في القطاع العام لكل منهما، أما قطاع الهيئات الدولية فقد كان صافي فرص العمل التي حصل عليها الذكور الذين مستواهم التعليمي بكالوريوس 222 وظيفة.

أما بالنسبة للإناث، فقد كان أعلى صافي فرص عمل مستحدثة للإناث اللاتي مستواهن التعليمي أقل من ثانوي في القطاع الخاص المنظم بحوالي 4 آلاف فرصة عمل، وبلغ صافي فرص العمل المستحدثة للإناث اللاتي يحملن المؤهل التعليمي بكالوريوس 727 وظيفة في القطاع العام، ويبين الجدول أن صافي فرص العمل المستحدثة للإناث لم يتراجع في أي من قطاعات العمل.

جدول 1.2: صافي فرص العمل المستحدثة للأفراد حسب الجنس وقطاع العمل والمستوى التعليمي للنصف الأول من عام 2011

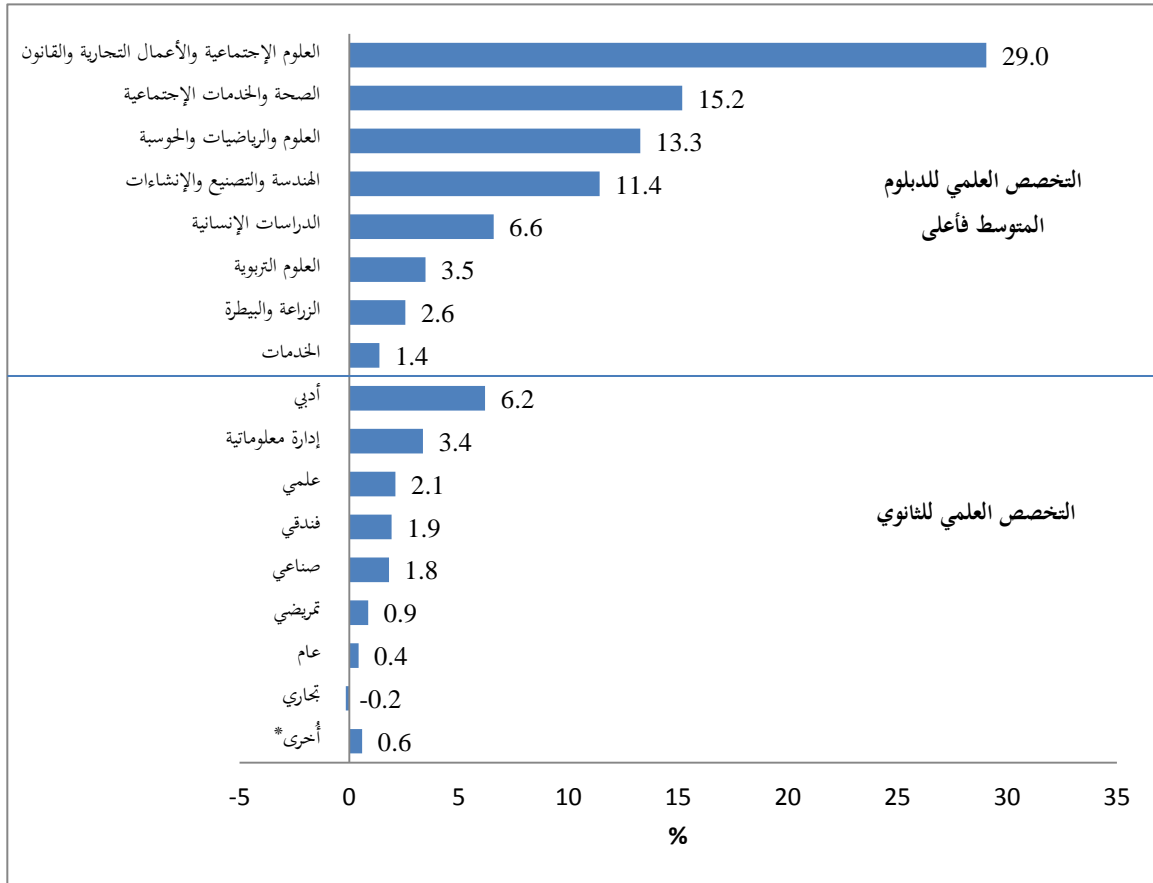
المجموع	المستوى التعليمي							الجنس وقطاع العمل
	دبلوم عالي فأعلى	بكالوريوس	دبلوم متوسط	ثانوي	أقل من ثانوي	ملم	أمي	
<b>15629</b>	<b>192</b>	<b>4744</b>	<b>1873</b>	<b>1512</b>	<b>6991</b>	<b>344</b>	<b>-26</b>	<b>ذكر</b>
<b>5611</b>	-9	1347	672	243	3362	-9	5	قطاع عام
<b>9318</b>	200	3116	1050	1187	3668	352	-257	قطاع خاص منظم
<b>428</b>	0	60	101	82	-40	0	225	قطاع خاص غير منظم
<b>272</b>	0	222	50	0	0	0	0	هيئات دولية
<b>8908</b>	<b>146</b>	<b>2846</b>	<b>943</b>	<b>707</b>	<b>3863</b>	<b>267</b>	<b>136</b>	<b>أنثى</b>
<b>1654</b>	69	727	341	393	123	0	0	قطاع عام
<b>7004</b>	32	2037	602	314	3616	267	136	قطاع خاص منظم
<b>123</b>	0	0	0	0	123	0	0	قطاع خاص غير منظم
<b>126</b>	45	81	0	0	0	0	0	هيئات دولية
<b>24537</b>	<b>338</b>	<b>7590</b>	<b>2816</b>	<b>2219</b>	<b>10854</b>	<b>611</b>	<b>110</b>	<b>المجموع</b>

ملاحظة: يوجد اختلاف طفيف في مجاميع بعض الجداول بسبب عملية التثقيف (الترجيح) والتقريب.

ولمعرفة التخصصات العلمية الأكثر طلباً في سوق العمل الأردني خلال النصف الأول من عام 2011، فقد بينت النتائج أن 29.0% من إجمالي صافي فرص العمل المستحدثة كانت للأفراد الذين يحملون المؤهل التعليمي دبلوم متوسط فأعلى ممن تخصصوا في العلوم الاجتماعية والأعمال التجارية والقانون (حوالي 4 آلاف وظيفة)، تلاهم الأفراد المتخصصون في الصحة والخدمات الاجتماعية بنسبة بلغت 15.2%. أما الأفراد الذين يحملون المستوى التعليمي الثانوي بتخصص أدبي، فقد حصلوا على 803 وظيفة بنسبة بلغت 6.2% من إجمالي صافي فرص العمل المستحدثة، فيما حصل الأفراد الذين يحملون المستوى التعليمي الثانوي بتخصص الإدارة المعلوماتية على 436 وظيفة بنسبة 3.4% (الشكل 5.2).

الشكل 5.2: التوزيع النسبي لصافي فرص العمل المستحدثة للأفراد الذين يحملون المؤهل التعليمي الثانوي فأعلى حسب

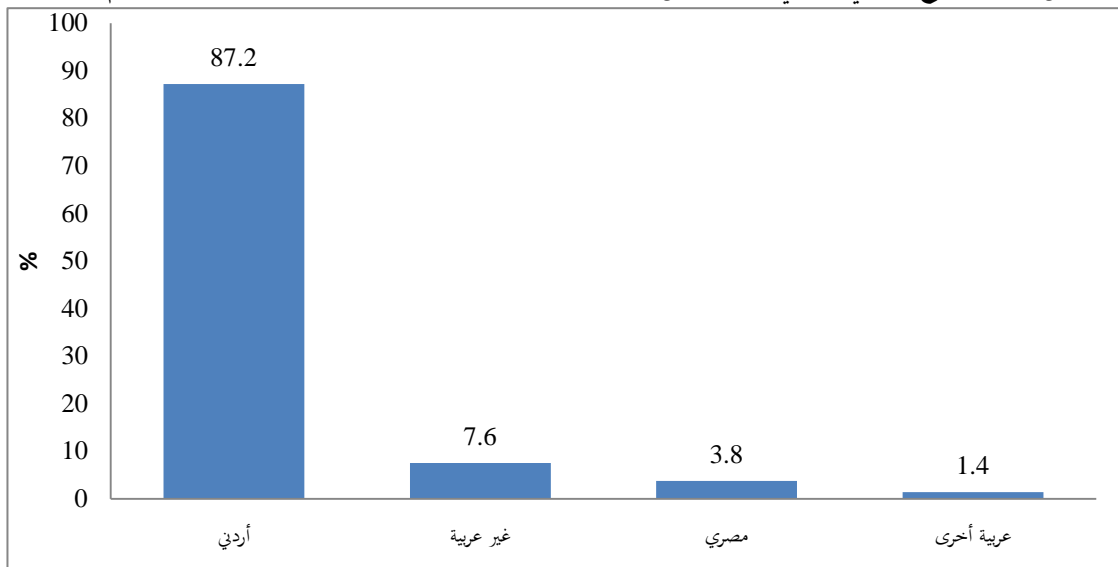
التخصص العلمي للنصف الأول من عام 2011



\*أخرى:- شرعي، زراعي، تجميل، تربية طفل.

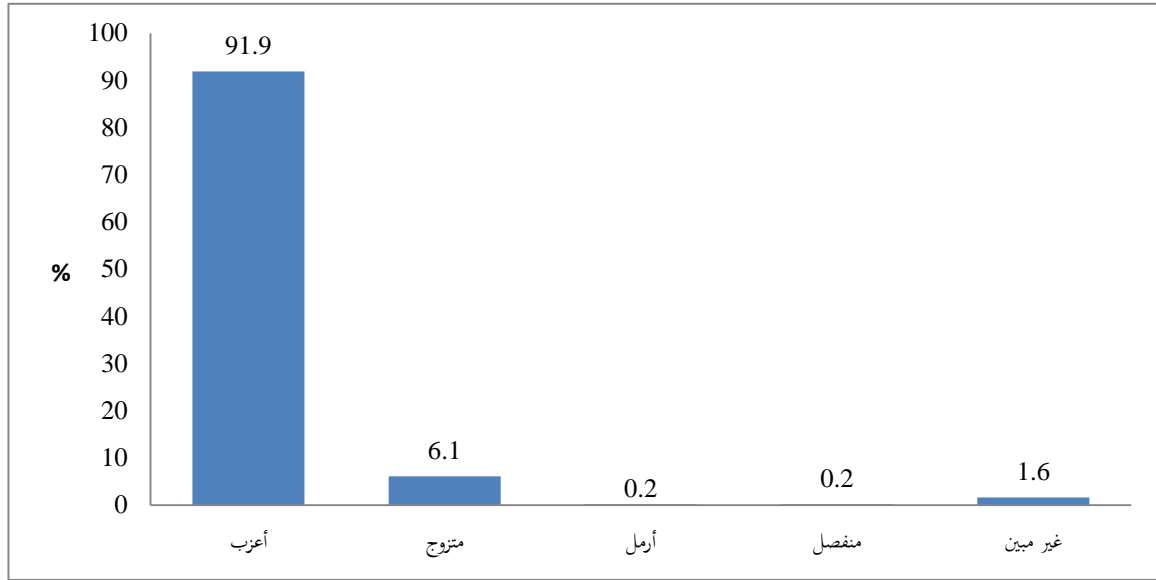
وحصل الأردنيون على النسبة الأعلى من إجمالي صافي فرص العمل المستحدثة، حيث بلغت نسبتهم 87.2% (حوالي 21 ألف فرصة عمل)، بينما جاءت العمالة غير العربية في المرتبة الثانية بنسبة بلغت 7.6% من إجمالي صافي فرص العمل المستحدثة، وحصلت العمالة المصرية على ما نسبته 3.8% من إجمالي فرص العمل المستحدثة (الشكل 6.2).

الشكل 6.2: التوزيع النسبي لصافي فرص العمل المستحدثة للأفراد حسب الجنسية، للنصف الأول من عام 2011



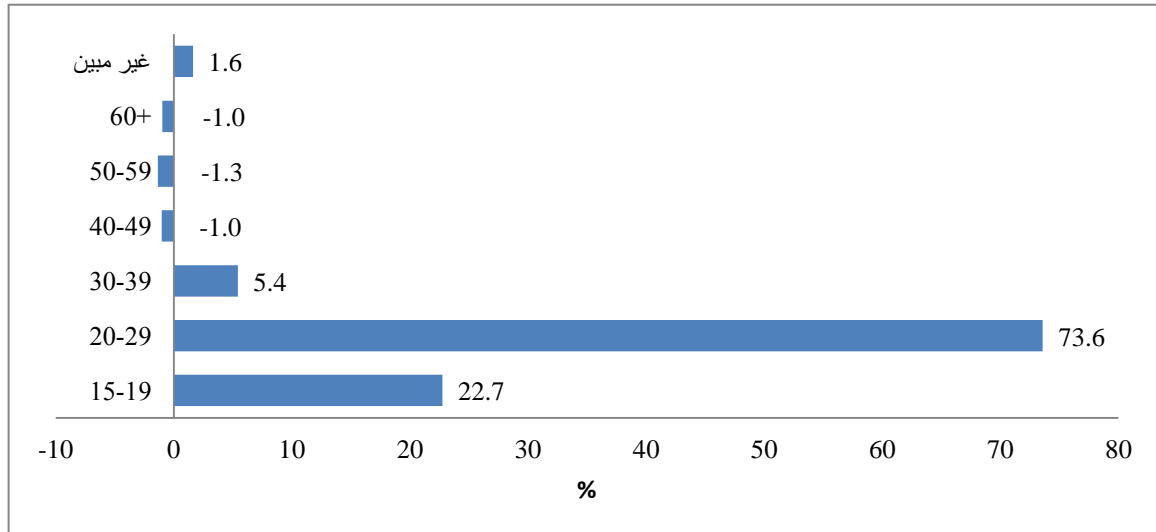
أما حسب الحالة الزوجية، فقد حظي الأفراد الذين لم يسبق لهم الزواج بمعظم فرص العمل المستحدثة للنصف الأول من عام 2011، حيث بلغ صافي فرص العمل المستحدثة لهم حوالي 23 ألف فرصة عمل شكلت ما نسبته 91.9% من إجمالي صافي فرص العمل المستحدثة، وبالمقابل حصل المتزوجون حالياً على ما نسبته 6.1% من إجمالي صافي فرص العمل المستحدثة، في حين حصل الأرامل والمنفصلون على ما نسبته 0.2% من إجمالي صافي فرص العمل المستحدثة لكل منهما (الشكل 7.2).

الشكل 7.2: التوزيع النسبي لصافي فرص العمل المستحدثة للأفراد حسب الحالة الزوجية للنصف الأول من عام 2011



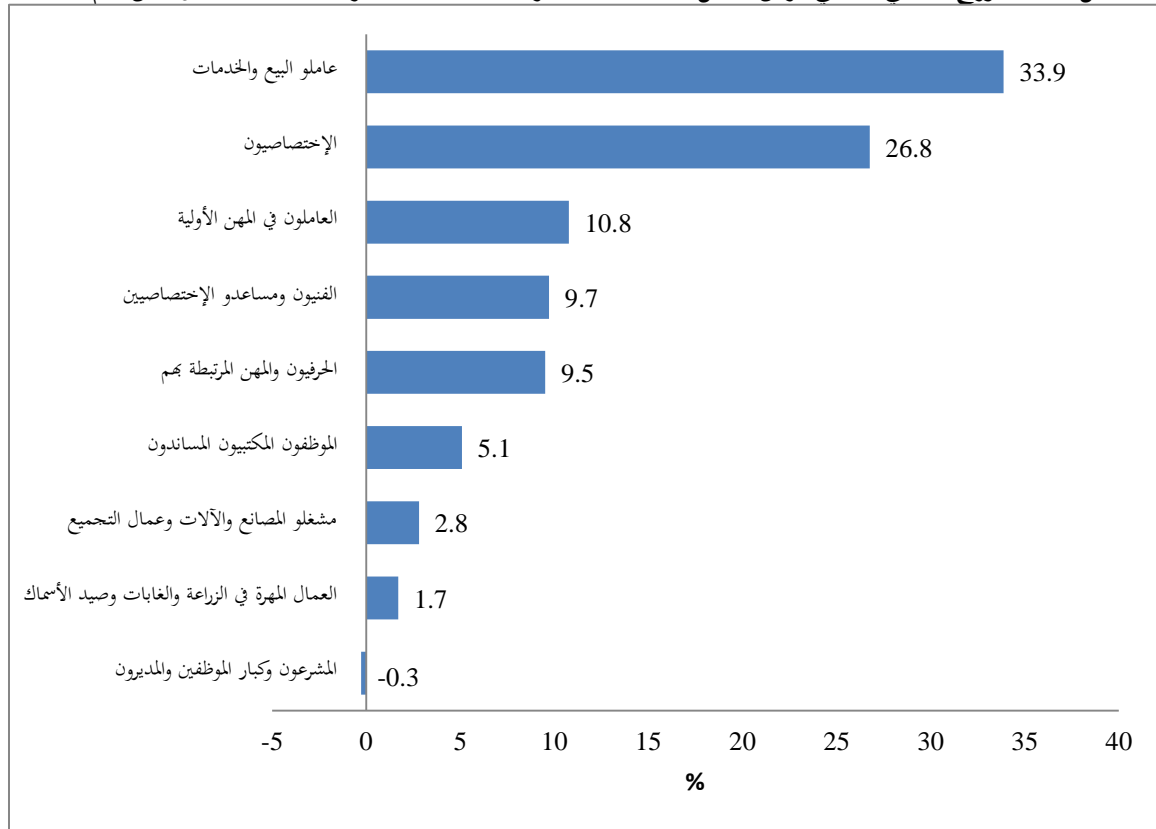
و تركز الاهتمام في توظيف الأفراد في القطاعات الاقتصادية المختلفة على الفئات العمرية الصغيرة القادرة على الإنتاج والعطاء، حيث كانت غالبية فرص العمل المستحدثة للفئة العمرية 20-29 سنة وبعدها مقداره حوالي 18 ألف فرصة عمل شكلت ما نسبته 73.6% من إجمالي صافي فرص العمل المستحدثة، تلاها الفئة العمرية 15-19 سنة (حوالي 6 آلاف فرصة عمل) أي ما نسبته 22.7% من إجمالي صافي فرص العمل المستحدثة، وفي المقابل تراجع صافي فرص العمل المستحدثة للأفراد في الفئة العمرية 40 سنة فأكثر بنسبة 3.3% (الشكل 8.2).

الشكل 8.2: التوزيع النسبي لصافي فرص العمل المستحدثة للأفراد حسب الفئات العمرية العريضة للنصف الأول من عام 2011



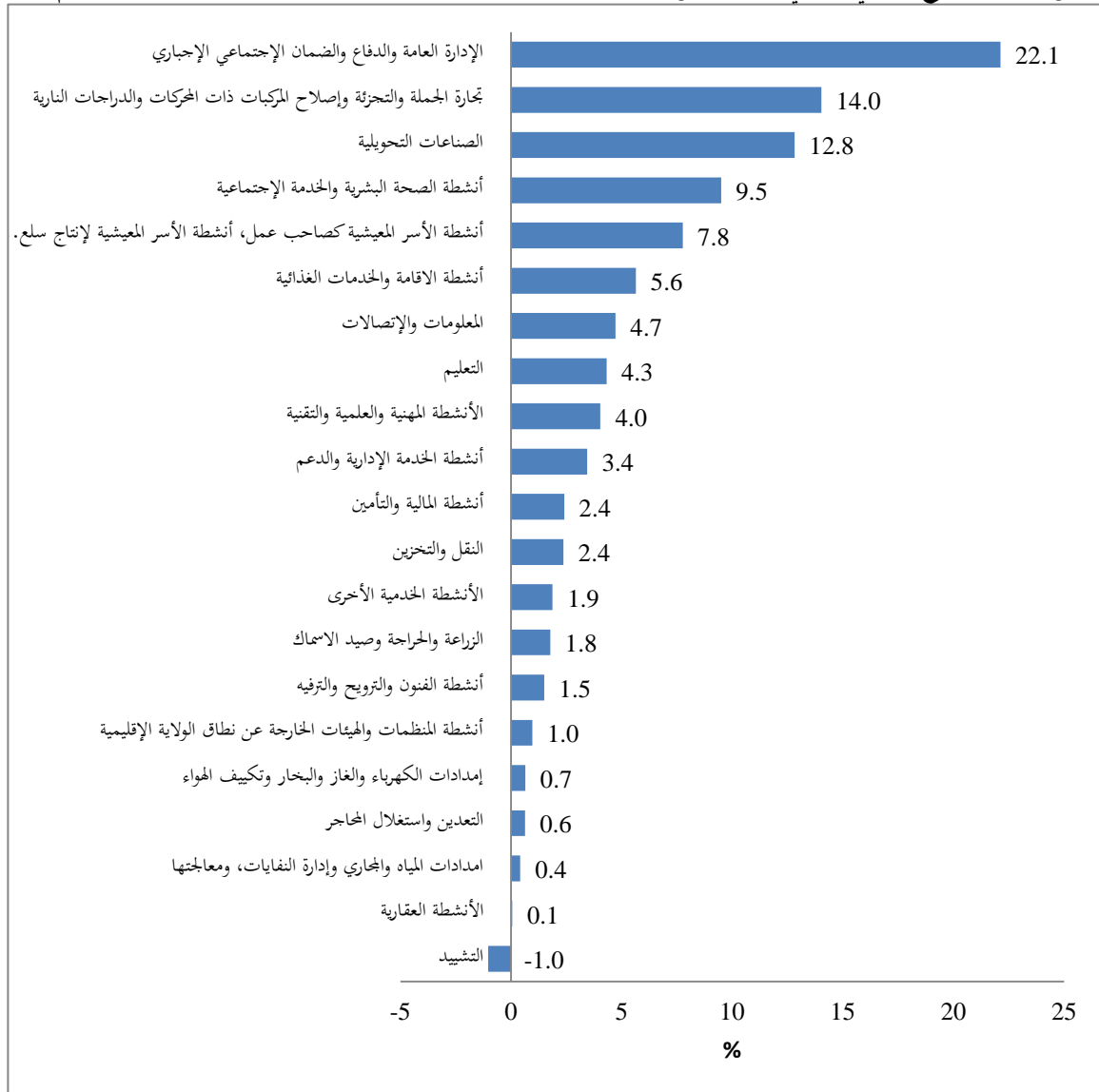
وتشير النتائج إلى أن 33.9% من إجمالي صافي فرص العمل المستحدثة كانت للعاملين في مهن البيع والخدمات والخدمات (حوالي 8 آلاف فرصة عمل)، تلاهم العاملون في مهن الاختصاصيين بنسبة بلغت 26.8% (حوالي 7 آلاف فرصة عمل)، ثم العاملون في المهن الأولية بنسبة بلغت 10.8% في حين تراجع صافي فرص العمل المستحدثة للمشرعين وكبار الموظفين والمدبرين بما نسبته 0.3% (الشكل 9.2).

الشكل 9.2: التوزيع النسبي لصافي فرص العمل المستحدثة للأفراد حسب المهنة الرئيسية للنصف الأول من عام 2011

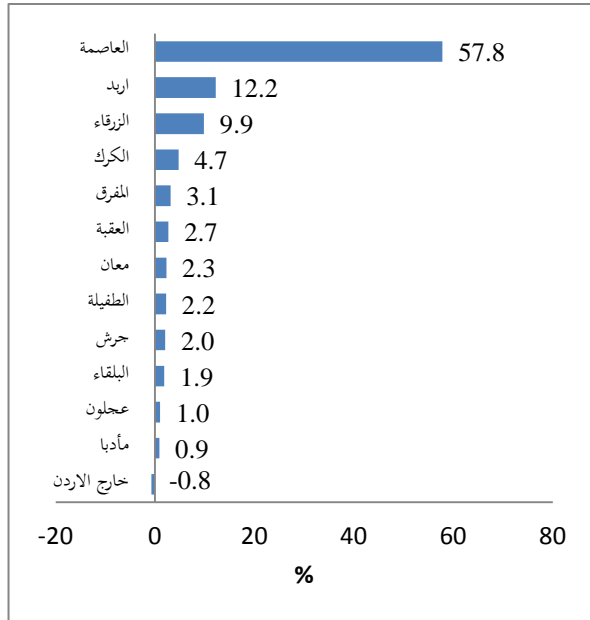


وحاز نشاط الإدارة العامة والدفاع والضمان الاجتماعي الإجباري على أعلى عدد من صافي فرص العمل المستحدثة في النصف الأول من عام 2011، حيث بلغت 5429 فرصة عمل ونسبة 22.1% من إجمالي فرص العمل المستحدثة، تلاه نشاط تجارة الجملة والتجزئة الذي استحدث 3442 وظيفة بنسبة بلغت 14.0%، وجاء نشاط الصناعات التحويلية في المرتبة الثالثة بنسبة بلغت 12.8% من إجمالي صافي فرص العمل المستحدثة، وتساوت كل من الأنشطة المالية والتأمين ونشاط النقل والتخزين في حصتهما من الوظائف حيث بلغت نسبتها 2.4% لكل منها من إجمالي صافي فرص العمل المستحدثة، ومن جهة أخرى يلاحظ تراجع صافي فرص العمل المستحدثة في نشاط التشييد (الشكل 10.2).

الشكل 10.2: التوزيع النسبي لصافي فرص العمل المستحدثة للأفراد حسب النشاط الاقتصادي للنصف الأول من عام 2011

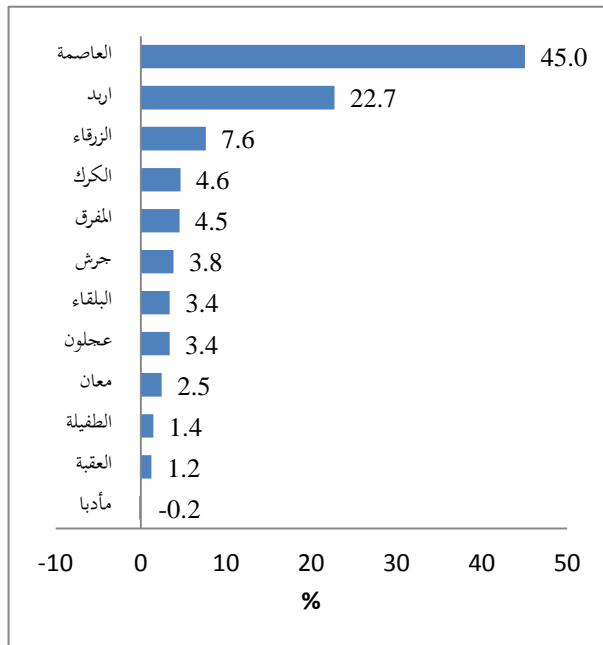


الشكل 11.2: التوزيع النسبي لصافي فرص العمل المستحدثة للأفراد حسب مكان العمل للنصف الأول من عام 2011



وتركز أكثر من نصف صافي فرص العمل المستحدثة في محافظة العاصمة، حيث اجتذبت حوالي 14 ألف فرصة عمل وبنسبة 57.8% من إجمالي صافي فرص العمل المستحدثة، واحتلت محافظة اربد المرتبة الثانية في استحوادها على فرص العمل المستحدثة وبنسبة بلغت 12.2% تلاها محافظة الزرقاء بنسبة 9.9% من إجمالي صافي فرص العمل المستحدثة، وكان لمحافظة مادبا النصيب الأقل من إجمالي فرص العمل المستحدثة حيث بلغت نسبتها 0.9% (الشكل 11.2).

الشكل 12.2: التوزيع النسبي لصافي فرص العمل المستحدثة للأفراد حسب مكان الإقامة للنصف الأول من عام 2011



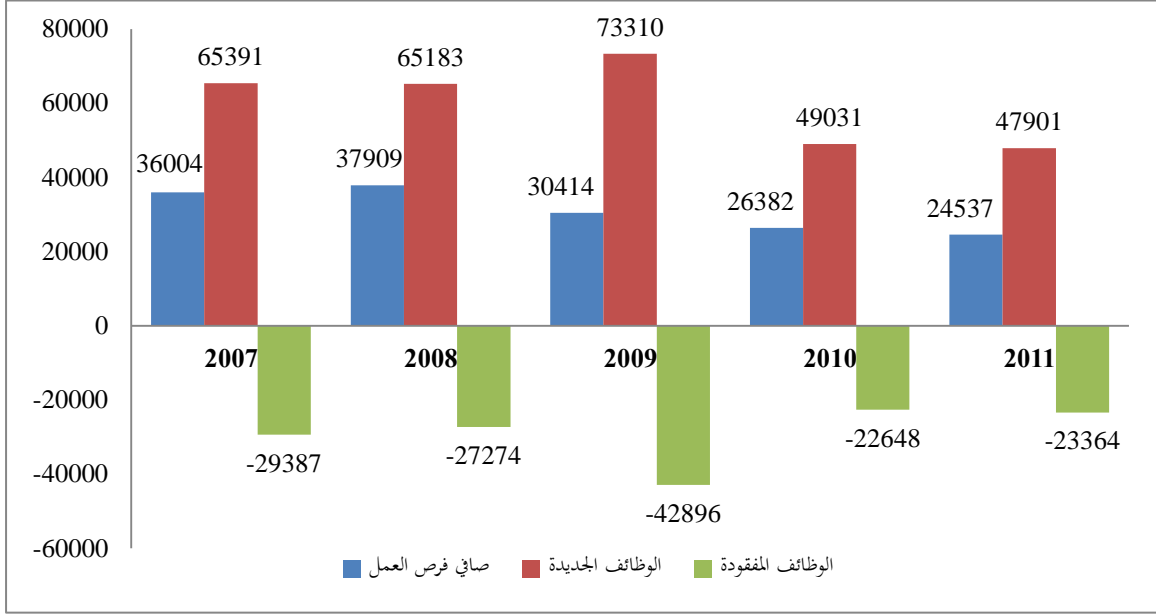
وحصل سكان محافظة العاصمة على النسبة الأكبر من إجمالي صافي فرص العمل المستحدثة بنسبة بلغت 45% (حوالي 11 ألف وظيفة) تلاها محافظة اربد إذ بلغ نصيب سكانها 22.7% من إجمالي صافي فرص العمل المستحدثة (حوالي 6 آلاف وظيفة). وحصل سكان محافظتي البلقاء وعجلون على نفس النسبة من صافي فرص العمل المستحدثة 3.4% (حوالي 800 وظيفة لكل منهما)، فيما فقد سكان محافظة مادبا ما نسبته 0.2% من إجمالي صافي فرص العمل المستحدثة (الشكل 12.2).



### 3. مقارنة النتائج للنصف الأول للأعوام 2007-2011

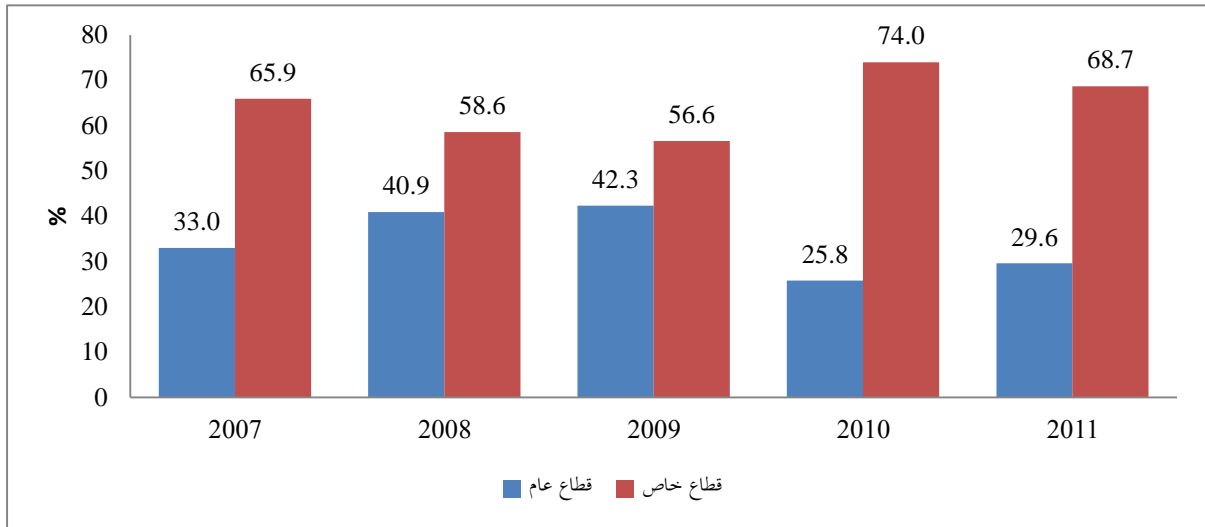
يوضح الشكل (1.3) إنخفاض صافي فرص العمل المستحدثة والوظائف الجديدة خلال النصف الأول من عام 2011 مقارنة بنفس الفترة خلال الأعوام 2007-2010، كما يوضح زيادة عدد الوظائف المفقودة خلال النصف الأول من عام 2011 مقارنة بنفس الفترة من عام 2010.

الشكل 1.3: صافي فرص العمل المستحدثة وعدد الوظائف الجديدة والمفقودة للنصف الأول للأعوام 2007-2011



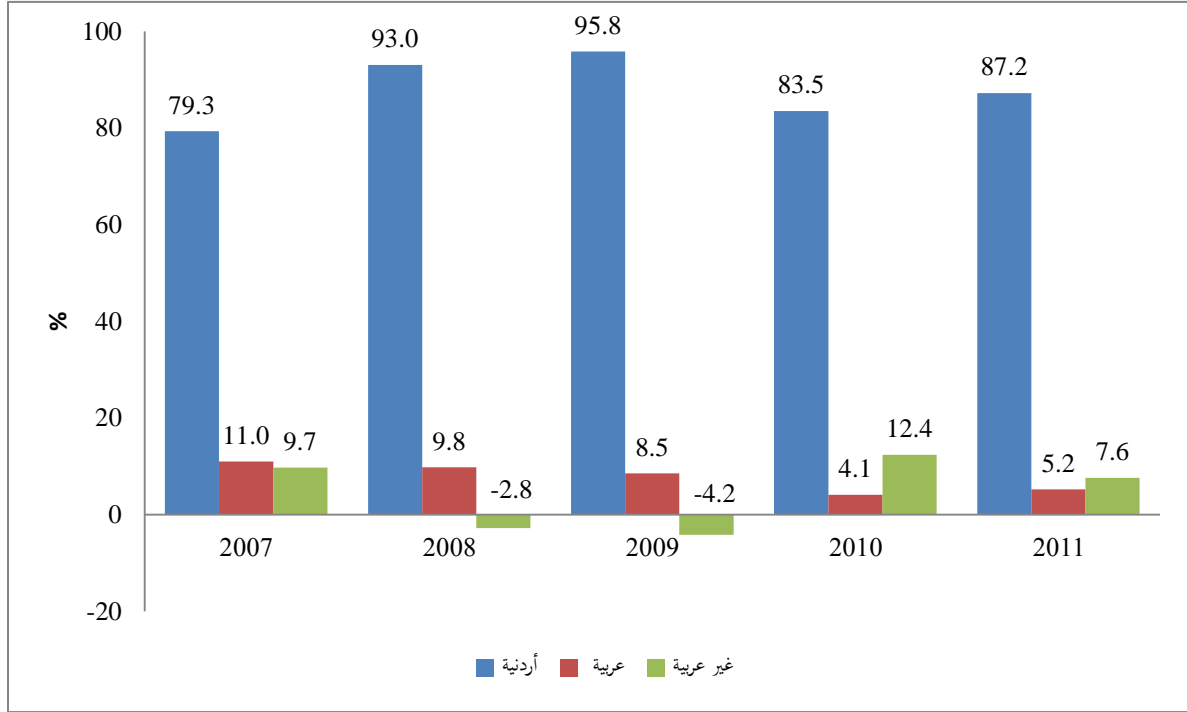
وتزايد صافي فرص العمل المستحدثة في القطاع الخاص للنصف الأول من عام 2011 مقارنة بالنصف الأول في الأعوام 2007-2009 وانخفض مقارنة مع نفس الفترة من عام 2010، ويلاحظ أيضاً انخفاض صافي فرص العمل المستحدثة في القطاع العام للنصف الأول من عام 2010 مقارنة بنفس الفترة للأعوام 2007-2009 وازديادها في النصف الأول من عام 2011 مقارنة مع نفس الفترة من عام 2010. وتظهر النتائج تفوق القطاع الخاص بشكل واضح على القطاع العام في استحداث فرص عمل جديدة على مدار الخمس سنوات (الشكل 2.3).

الشكل 2.3: التوزيع النسبي لصافي فرص العمل المستحدثة للأفراد حسب قطاع العمل للنصف الأول للأعوام 2007-2011



وحظي الأردنيون بالحصة الأكبر من صافي فرص العمل المستحدثة للنصف الأول من الأعوام 2007-2011، فيما إنخفض نصيب العمالة غير العربية خلال النصف الأول من عام 2011 حيث بلغت هذه النسبة 7.6% من إجمالي صافي فرص العمل المستحدثة مقارنة مع نفس الفترة من عام 2010 وازدادت نسبة فرص العمل المستحدثة للعمالة العربية خلال نفس الفترة من عام 2011 مقارنة مع العام السابق (الشكل 3.3).

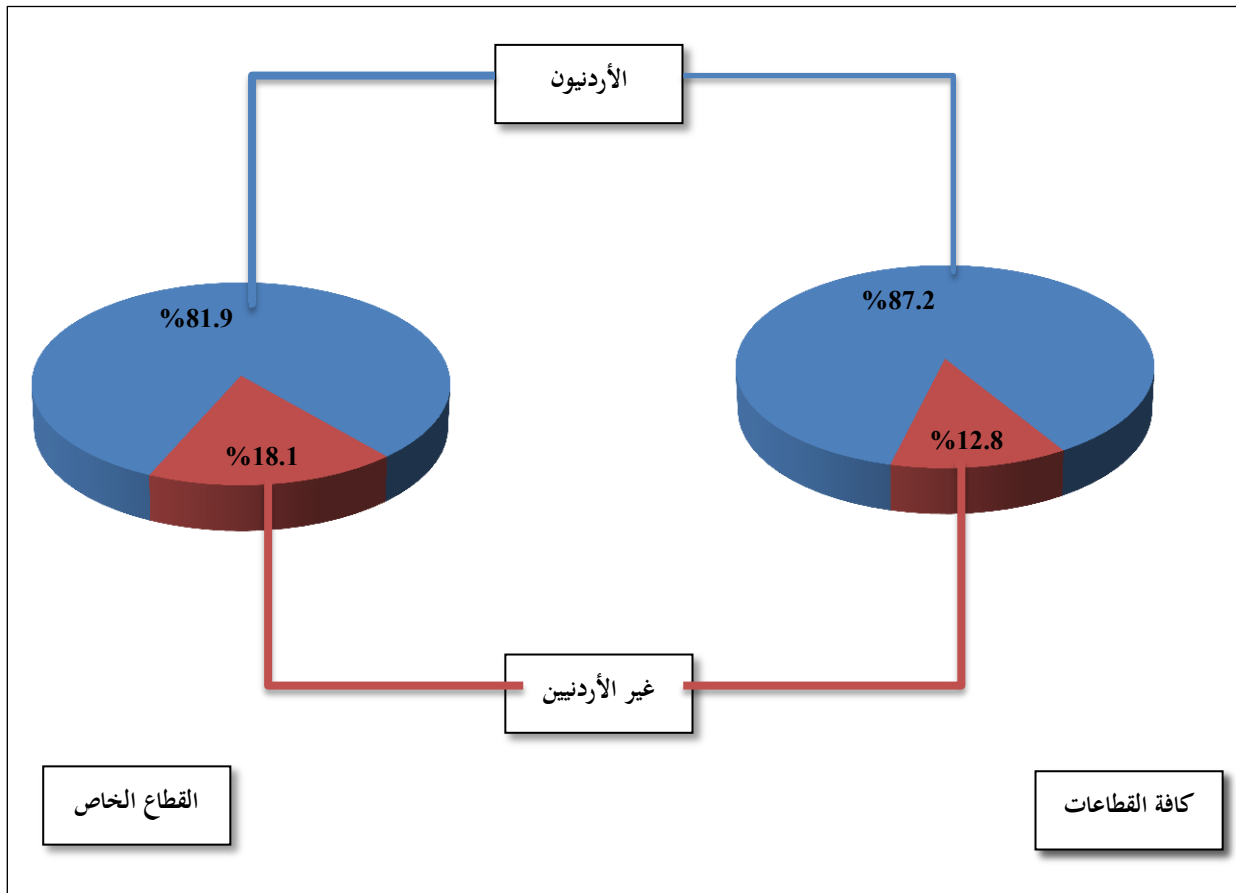
الشكل 3.3: التوزيع النسبي لصافي فرص العمل المستحدثة للأفراد حسب الجنسية للنصف الأول للأعوام 2011-2007



#### 4. العمالة الوافدة مقارنة بالعمالة المحلية

بلغ صافي فرص العمل المستحدثة للعمالة الوافدة (غير الأردنيين) للنصف الأول من عام 2011، ما يقارب 3 آلاف فرصة عمل مقارنة بحوالي 21 ألف فرصة عمل للأردنيين، وبذلك يكون صافي فرص العمل المستحدثة للعمالة الوافدة قد شكل ما نسبته 12.8% من إجمالي صافي فرص العمل التي استحدثتها الاقتصاد الأردني خلال النصف الأول من عام 2011. وعند استثناء وظائف القطاع العام ووظائف الهيئات الدولية التي يذهب معظمها للأردنيين، يلاحظ أن العمال الوافدين قد حصلوا على ما نسبته 18.1% من وظائف القطاع الخاص (الشكل 1.4).

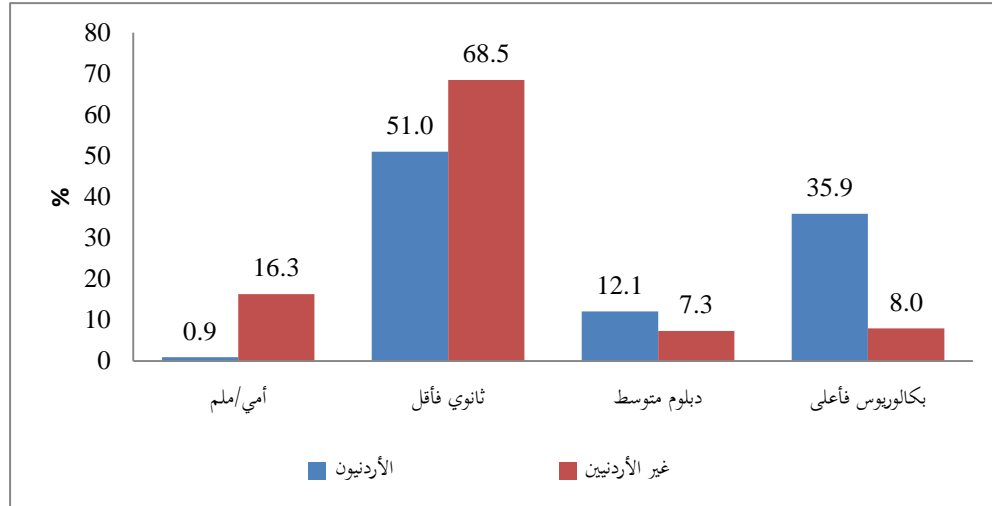
الشكل 1.4: التوزيع النسبي لصافي فرص العمل المستحدثة للأفراد في كافة القطاعات وفي القطاع الخاص حسب الجنسية للنصف الأول من عام 2011



ومن خلال دراسة خصائص العمالة الوافدة (غير الأردنيين) حسب الجنس، يلاحظ أن صافي الوظائف المستحدثة للعمالة الوافدة للإناث خلال النصف الأول من عام 2011 كانت 3427 فرصة عمل، في حين إنخفض صافي الفرص المستحدثة للوافدين الذكور بمقدار (294 فرصة عمل).

ويلاحظ أن غالبية صافي فرص العمل المستحدثة للعمالة الوافدة كانت للذين مستواهم التعليمي ثانوي فأقل بنسبة بلغت 68.5% وهو ما يتفق مع طبيعة المهن والقطاعات التي تتركز فيها العمالة الوافدة. كما يلاحظ ارتفاع نسبة الأميين والملمين بين العمال الوافدين مقارنة مع الأردنيين، حيث بلغت النسبة للوافدين 16.3% من إجمالي صافي الوظائف التي حصل عليها الوافدون مقارنة مع 1.0% بالنسبة للأردنيين (الشكل 2.4).

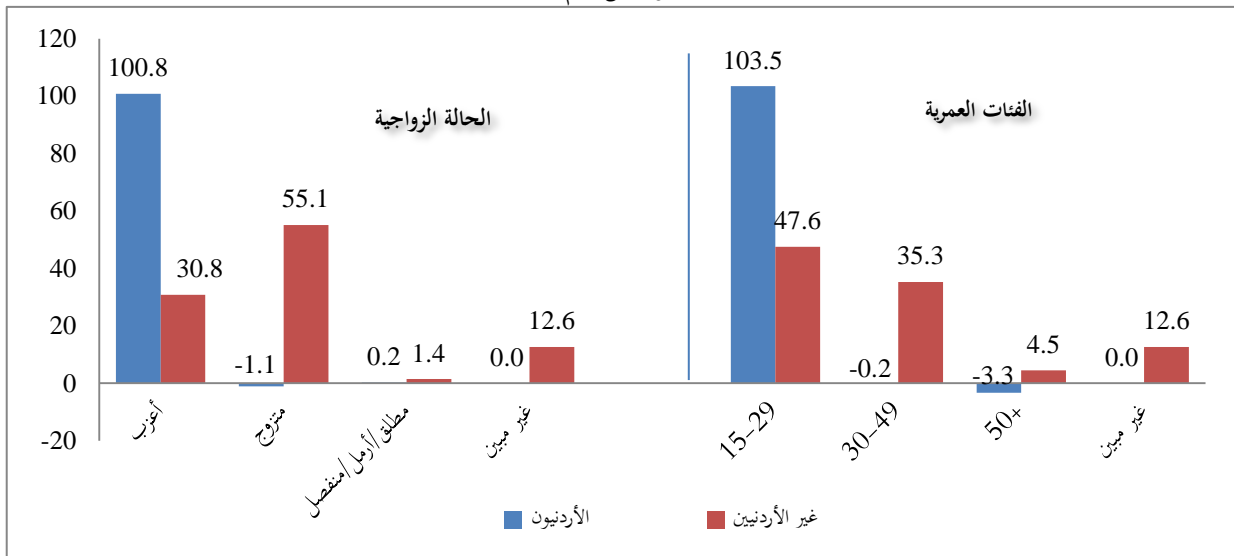
الشكل 2.4: التوزيع النسبي لصافي فرص العمل المستحدثة للأفراد حسب الجنسية والمستوى التعليمي للنصف الأول من عام 2011



ويلاحظ تركز صافي فرص العمل المستحدثة للعمالة الوافدة في الفئات العمرية التي تقل عن 30 سنة، حيث بلغت النسبة 47.6% فيما كانت النسبة للأردنيين ضمن نفس الفئة العمرية عالية جداً وصلت إلى 103.5% (الشكل 3.4).

أما حسب الحالة الزوجية، فقد ذهب ما نسبته 55.1% من إجمالي صافي الوظائف المستحدثة لغير الأردنيين المتزوجين حالياً في حين ذهبت الغالبية العظمى من إجمالي صافي وظائف الأردنيين للذين لم يسبق لهم الزواج بنسبة 100.8% (الشكل 3.4).

الشكل 3.4: التوزيع النسبي لصافي فرص العمل المستحدثة للأفراد حسب الجنسية والفئات العمرية والحالة الزوجية للنصف الأول من عام 2011



ويلاحظ أن معظم فرص العمل التي حصل عليها العمال الوافدين كانت متقاربة حسب مكان العمل ومكان الإقامة وقد يعود ذلك إلى أن مكان العمل هو نفسه مكان الإقامة بالنسبة لمعظمهم، كما في حالة خدم المنازل وحراس العمارات والبوابين أو العاملين في الإنشاءات والمصانع. وتتركز النسبة الأكبر من صافي فرص العمل المستحدثة للوافدين في محافظة العاصمة كمكان عمل، حيث بلغت 65.6% من إجمالي صافي فرص العمل لهؤلاء الوافدين. كما تركز الوافدون أيضاً في محافظة العاصمة كمكان إقامة وبنسبة بلغت 63.2%، وذلك بسبب أن النسبة الأعلى من هؤلاء العاملين هم من خدم المنازل والبوابين وحراس العمارات والذين يتم استخدامهم في محافظة العاصمة بنسبة عالية، إضافة إلى أن غالبية المؤسسات والشركات تتركز في العاصمة. ويلاحظ أيضاً أن ما نسبته 14.4% من إجمالي صافي فرص العمل المستحدثة للأفراد الوافدين كانت في محافظة اربد كمكان عمل ومكان إقامة (الشكل 4.4).

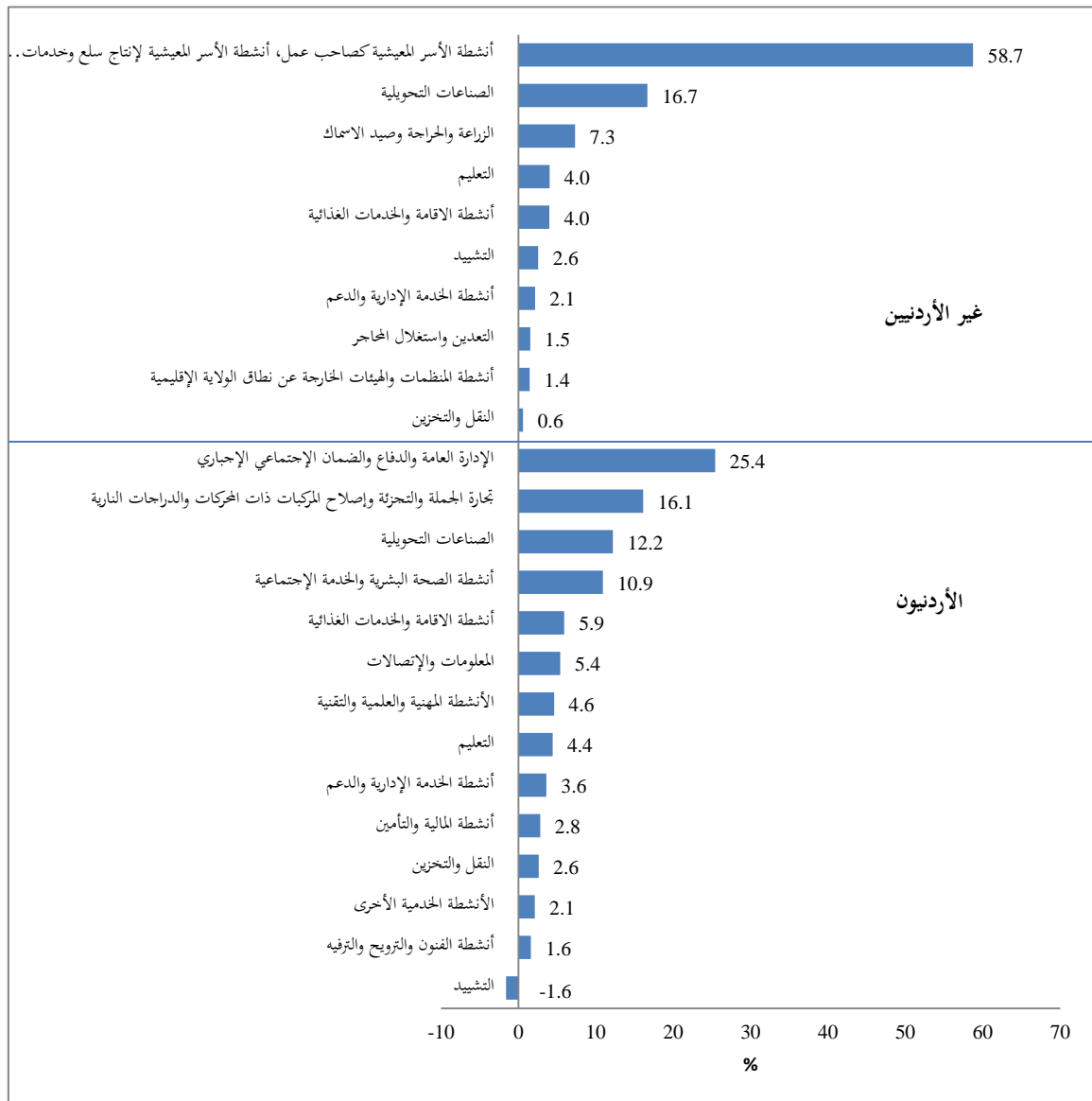
الشكل 4.4: النسبة المئوية لصافي فرص العمل المستحدثة للأفراد حسب الجنسية وأهم المحافظات ومكان الإقامة ومكان

#### العمل للنصف الأول من عام 2011



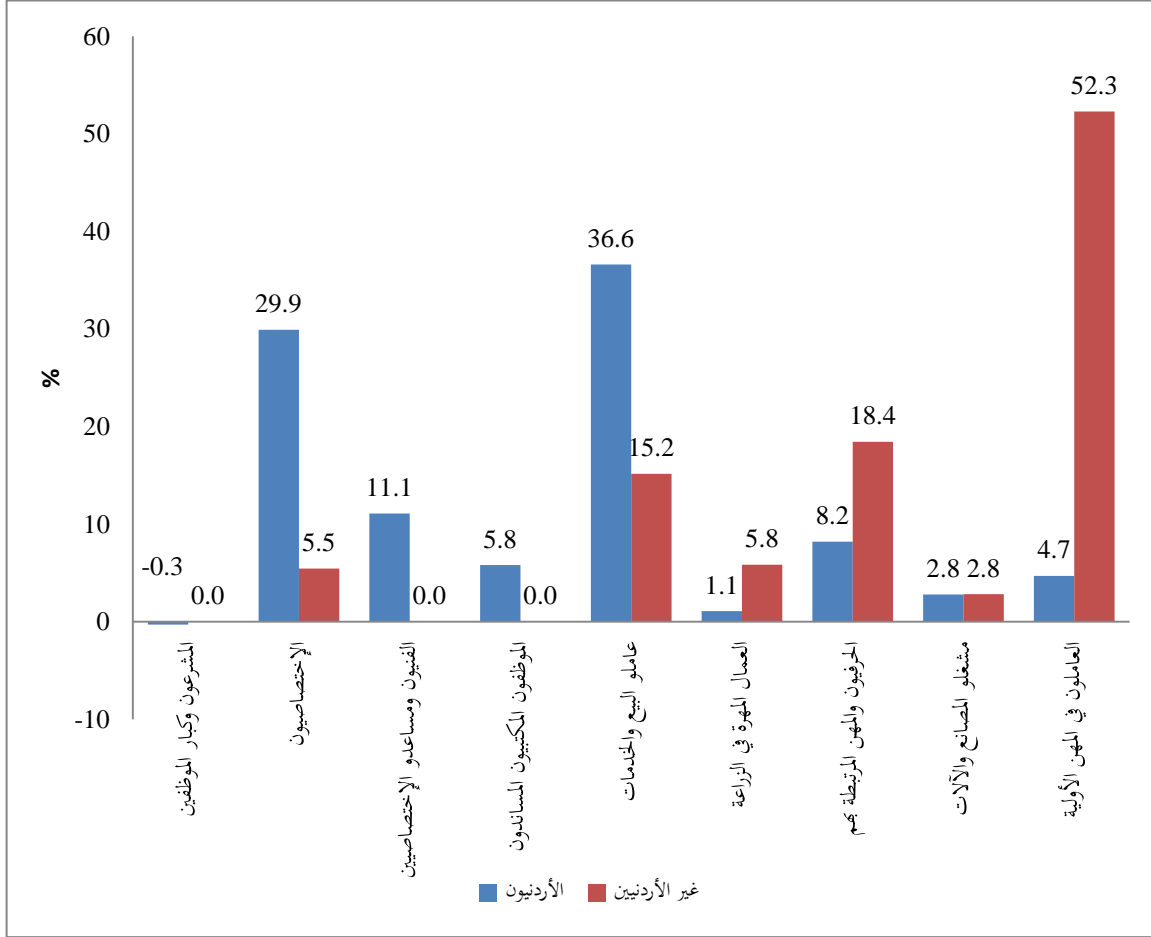
وأشارت النتائج إلى أن النسبة الأكبر من صافي فرص العمل المستحدثة للعمالة الوافدة كان معظمها في قطاع أنشطة الأسر المعيشية بنسبة بلغت 58.7% وهي تشمل الخدم وحرس المنازل وغيرها وتتركز هذه المهن بشكل رئيسي في العمالة غير العربية. ومن الجدير بالذكر أن العمالة المصرية حصلت في هذا النشاط على 281 وظيفة. أما النشاط الاقتصادي الثاني من حيث استخدام العمالة الوافدة، فقد كان نشاط الصناعات التحويلية وبنسبة 16.7%، يليه نشاط الزراعة والحراثة وصيد الاسماك بنسبة 7.3%، ويلاحظ أن هناك تفاوتاً ضئيلاً لصالح العمالة الوافدة في نشاط الزراعة والحراثة إذ أن العمالة الأردنية حصلت على 206 وظيفة خلال النصف الأول من عام 2011 في حين حصلت العمالة الوافدة على 299 وظيفة (الشكل 5.4).

الشكل 5.4: النسبة المئوية لصافي فرص العمل المستحدثة للأفراد حسب الجنسية وأهم قطاعات النشاط الاقتصادي للنصف الأول من عام 2011



أما حسب المهنة، فقد ذهب أكثر من نصف صافي فرص العمل للعمالة الوافدة العاملة في المهن الأولية بنسبة بلغت 52.3%، ثم جاءت مهن الحرفيين في المرتبة الثانية بنسبة 18.4% من إجمالي صافي فرص العمل المستحدثة لغير الأردنيين. أما بالنسبة للأردنيين، فقد تركزت فرص عملهم في مهن العاملين في البيع والخدمات بما نسبته 36.6% وجاءت مهنة الإختصاصيين في المرتبة الثانية بنسبة بلغت 29.9% (الشكل 6.4).

الشكل 6.4: التوزيع النسبي لصافي فرص العمل المستحدثة للأفراد حسب الجنسية والمهنة الرئيسية للنصف الأول من عام 2011





## 5. حركة العمالة بين المحافظات

بالنظر إلى تفاصيل حركة العمالة بين المحافظات، يلاحظ أن نسبة الوظائف التي استحدثت في محافظة العاصمة للأفراد المقيمين فيها كانت 77.3% أما لغير القاطنين فيها فبلغت النسبة 22.7% حصل عليها بشكل رئيسي سكان محافظات اربد والبلقاء والزرقاء وجرش والمفرق، بالإضافة إلى حصول سكان محافظتي الكرك والطفيلة على عدد لا بأس به من الوظائف في محافظة العاصمة. أما صافي الوظائف المستحدثة في محافظة الزرقاء، فيلاحظ أن ما نسبته 40.8% من صافي الوظائف التي استحدثت فيها كانت لقاطنيها ومن ثم لسكان محافظة اربد، وحصل سكان المحافظات الأخرى على نسب متفاوتة. كما يلاحظ أن ما نسبته 42.1% من صافي فرص العمل المستحدثة في محافظة مادبا حصل عليها سكان المحافظة، أما صافي الوظائف المستحدثة في محافظة اربد فيلاحظ أن الجزء الأكبر من صافي الوظائف التي استحدثت فيها كانت لقاطنيها بنسبة بلغت 94.1% ومن ثم لسكان محافظتي العاصمة والمفرق. في حين أن ما نسبته 72.7% من صافي الوظائف المستحدثة في محافظة جرش حصل عليها سكان المحافظة نفسها، وباقي الوظائف حصل عليها سكان محافظة اربد. وبالنظر إلى حجم الوظائف التي استحدثتها المحافظات لسكانها كنسبة من إجمالي صافي الفرص المستحدثة فيها، فيلاحظ أن محافظة عجلون قد حصلت على أعلى نسبة، تلاها محافظة اربد ثم محافظتا العاصمة والمفرق في حين سجلت محافظة الطفيلة أقل النسب الجدولان (1.5 و 2.5).

جدول 1.5: التوزيع النسبي لصافي فرص العمل المستحدثة حسب المحافظة

ومكان الإقامة للنصف الأول من عام 2011

المجموع	فرص العمل المستحدثة		المحافظة
	المقيمون خارج المحافظة %	المقيمون داخل المحافظة %	
100	22.7	77.3	العاصمة
100	65.2	34.8	البلقاء
100	59.2	40.8	الزرقاء
100	57.9	42.1	مادبا
100	5.9	94.1	اربد
100	22.9	77.1	المفرق
100	27.3	72.7	جرش
100	- 41.3	141.3	عجلون
100	26.9	73.1	الكرك
100	67.5	32.5	الطفيلة
100	32.9	67.1	معان
100	65.6	34.4	العقبة

وبالنظر إلى حركة العمالة بين المحافظات حسب الجنس، يلاحظ أن معظم الإناث حصلن على فرص عملهن في المحافظات التي يقطن فيها أو المحافظات المجاورة القريبة جداً. ومن الجدير بالذكر أن محافظات المفرق وجرش وعجلون لم تستقطب أي وظائف للإناث من خارجها. أما بالنسبة للذكور، فقد حصلت محافظة عجلون على النسبة الأكبر من إجمالي صافي الفرص المستحدثة لسكانها ومن ثم محافظة اربد فيما سجلت محافظة الطفيلة أقل النسب بين باقي المحافظات (الجدول 3.5).

جدول 2.5: توزيع صافي فرص العمل المستحدثة حسب مكان العمل ومكان الإقامة للنصف الأول من عام 2011

مكان العمل	مكان الإقامة											
	العقبة	معان	الطفيلة	الكرك	عجلون	جرش	المفرق	اريد	مادبا	الزرقاء	البلقاء	العاصمة
العاصمة	25	133	181	200	65	276	225	1157	-127	526	563	10962
البلقاء	0	0	0	0	76	30	17	94	-28	37	158	71
الزرقاء	0	24	21	55	211	205	212	766	15	986	106	-183
مادبا	0	0	0	-24	0	-21	0	0	91	77	0	93
اريد	0	0	-17	20	3	17	49	2816	0	33	0	70
المفرق	0	0	-21	52	22	18	591	61	0	90	0	-44
جرش	0	0	0	0	12	364	0	126	0	0	0	0
عجلون	0	0	0	0	359	21	0	-126	0	0	0	0
الكرك	51	-26	33	850	42	22	13	67	0	63	0	48
الطفيلة	0	39	177	0	13	17	41	150	0	28	0	80
معان	0	377	50	-52	0	4	0	178	0	5	0	0
العقبة	229	80	-44	36	0	-13	0	171	0	77	0	129
خارج الأردن	0	-26	-24	0	21	0	-39	108	0	-53	0	-174
المجموع	304	602	355	1137	824	938	1109	5568	-49	1869	827	11052

ملاحظة: يوجد اختلاف طفيف في مجاميع بعض الجداول بسبب عملية التثقيب (الترجيح) والتقريب.

جدول 3.5: توزيع صافي فرص العمل المستحدثة حسب مكان العمل، مكان الإقامة والجنس للنصف الأول من عام 2011

مكان العمل	مكان الإقامة												
	العاصمة	البلقاء	الزرقاء	مادبا	اريد	المفرق	جرش	عجلون	الكرك	الطفيلة	معان	العقبة	المجموع
<b>ذكر</b>													
العاصمة	6255	219	335	-132	936	177	226	65	205	157	133	25	8601
البلقاء	-139	187	37	-28	94	17	30	76	0	0	0	0	273
الزرقاء	-131	106	241	15	766	212	220	211	69	21	24	0	1755
مادبا	70	0	77	74	0	0	-21	0	-24	0	0	0	176
اريد	70	0	33	0	1539	11	-8	-10	20	-17	0	0	1636
المفرق	-44	0	90	0	61	484	18	22	52	-21	0	0	660
جرش	0	0	0	0	126	0	314	12	0	0	0	0	452
عجلون	0	0	0	0	-126	0	21	354	0	0	0	0	249
الكرك	0	0	63	0	67	13	22	21	417	33	-26	51	660
الطفيلة	80	0	28	0	150	19	17	13	0	39	39	0	384
معان	0	0	5	0	178	0	4	0	-52	40	250	0	426
العقبة	129	0	29	0	171	0	-13	0	16	-44	80	176	544
خارج الأردن	-174	0	-53	0	108	-39	0	21	0	-24	-26	0	-186
<b>المجموع</b>	<b>6115</b>	<b>513</b>	<b>885</b>	<b>-72</b>	<b>4069</b>	<b>894</b>	<b>829</b>	<b>783</b>	<b>702</b>	<b>183</b>	<b>475</b>	<b>251</b>	<b>15629</b>
<b>أنثى</b>													
العاصمة	4707	344	191	5	221	48	50	0	-5	25	0	0	5585
البلقاء	210	-29	0	0	0	0	0	0	0	0	0	0	181
الزرقاء	-52	0	745	0	0	0	-15	0	-14	0	0	0	664
مادبا	23	0	0	17	0	0	0	0	0	0	0	0	40
اريد	0	0	0	0	1278	38	25	14	0	0	0	0	1355
المفرق	0	0	0	0	0	107	0	0	0	0	0	0	107
جرش	0	0	0	0	0	0	49	0	0	0	0	0	49
عجلون	0	0	0	0	0	0	0	5	0	0	0	0	5
الكرك	48	0	0	0	0	0	0	21	433	0	0	0	503
الطفيلة	0	0	0	0	0	22	0	0	0	138	0	0	160
معان	0	0	0	0	0	0	0	0	0	10	127	0	137
العقبة	0	0	49	0	0	0	0	12	20	0	0	53	122
خارج الأردن	0	0	0	0	0	0	0	0	0	0	0	0	0
<b>المجموع</b>	<b>4937</b>	<b>315</b>	<b>984</b>	<b>22</b>	<b>1499</b>	<b>215</b>	<b>109</b>	<b>40</b>	<b>435</b>	<b>172</b>	<b>127</b>	<b>53</b>	<b>8908</b>

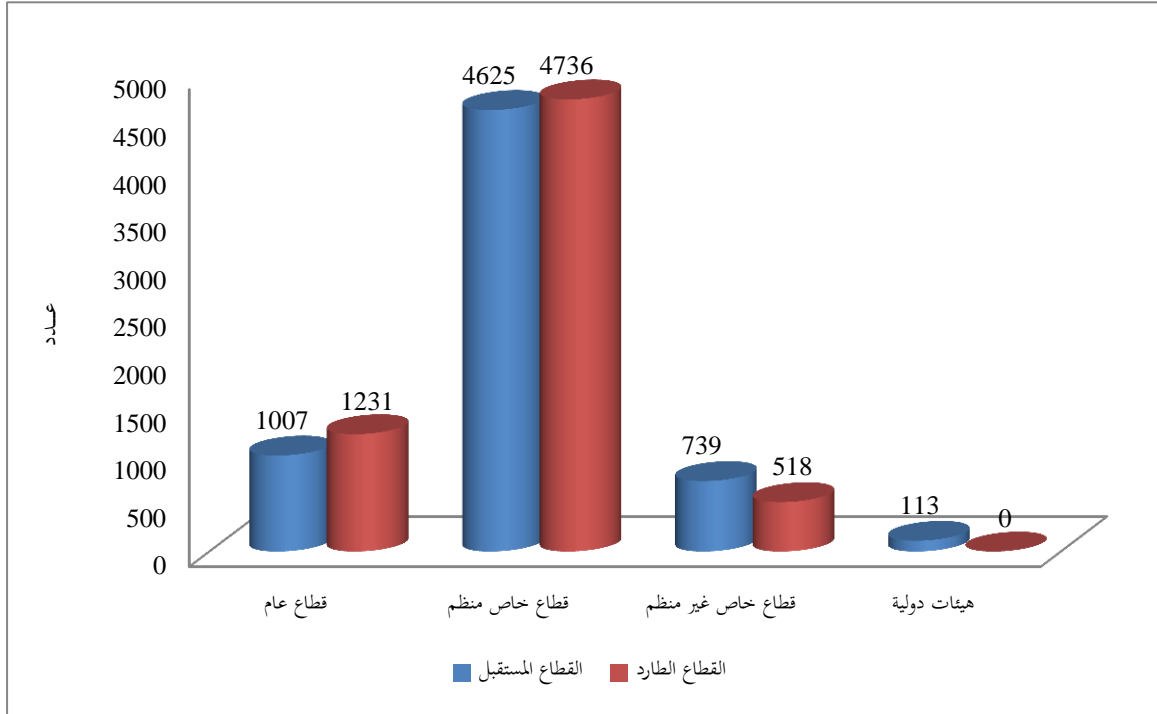
ملاحظة: يوجد اختلاف طفيف في مجاميع بعض الجداول بسبب عملية التثقيب (الترجيح) والتقريب.



## 6. الدوران الوظيفي

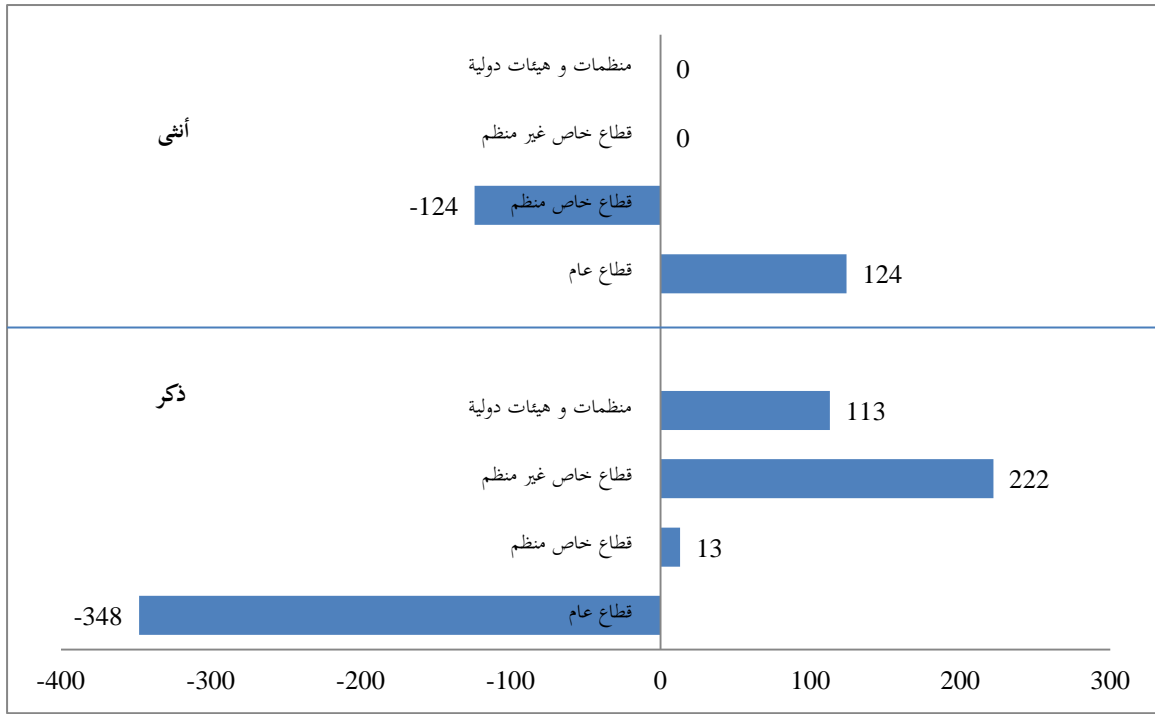
يتعلق هذا القسم بحركة العمالة بين الأنشطة والقطاعات المختلفة خلال فترة الدراسة، وبشكل أكثر تحديداً تم دراسة الأفراد الذين كانوا ولا زالوا يعملون خلال النصف الأول من عام 2011، ولكنهم قاموا بتغيير عملهم. وقد بلغ عددهم 6485 عاملاً خلال النصف الأول من عام 2011، وبالنظر إلى القطاع الذي حصل فيه تغيير يلاحظ بأن القطاع العام والقطاع الخاص المنظم كانا طارداً للوظائف في حين كان القطاع الخاص غير المنظم جاذباً لها (الشكل 1.6).

الشكل 1.6: توزيع الأفراد الذين غيروا عملهم حسب قطاع العمل للنصف الأول من عام 2011



وبالنظر إلى الأفراد الذين غيروا عملهم حسب الجنس، يلاحظ أن القطاع العام يعتبر طارداً للذكور وجاذباً للإناث، في حين كان القطاع الخاص المنظم جاذباً للذكور وطارداً للإناث حيث بلغ عدد الإناث اللاتي خرجن من هذا القطاع 124 عاملة استقبلهن القطاع العام. أما بالنسبة للقطاع الخاص غير المنظم وقطاع الهيئات الدولية، فقد كانا جاذبان للذكور ولم يحدث فيهما تغيير بالنسبة للإناث (الشكل 2.6).

الشكل 2.6: توزيع الأفراد الذين غيروا عملهم حسب قطاع العمل والجنس للنصف الأول من عام 2011



ويلاحظ أن القطاع العام كان جاذباً للعمالة من القطاع الخاص المنظم بما مقداره 598 فرداً و 12 فرداً من القطاع الخاص غير المنظم. فيما جذب القطاع الخاص المنظم 542 فرداً من القطاع العام و 324 فرداً من القطاع الخاص غير المنظم (الجدول 1.6).

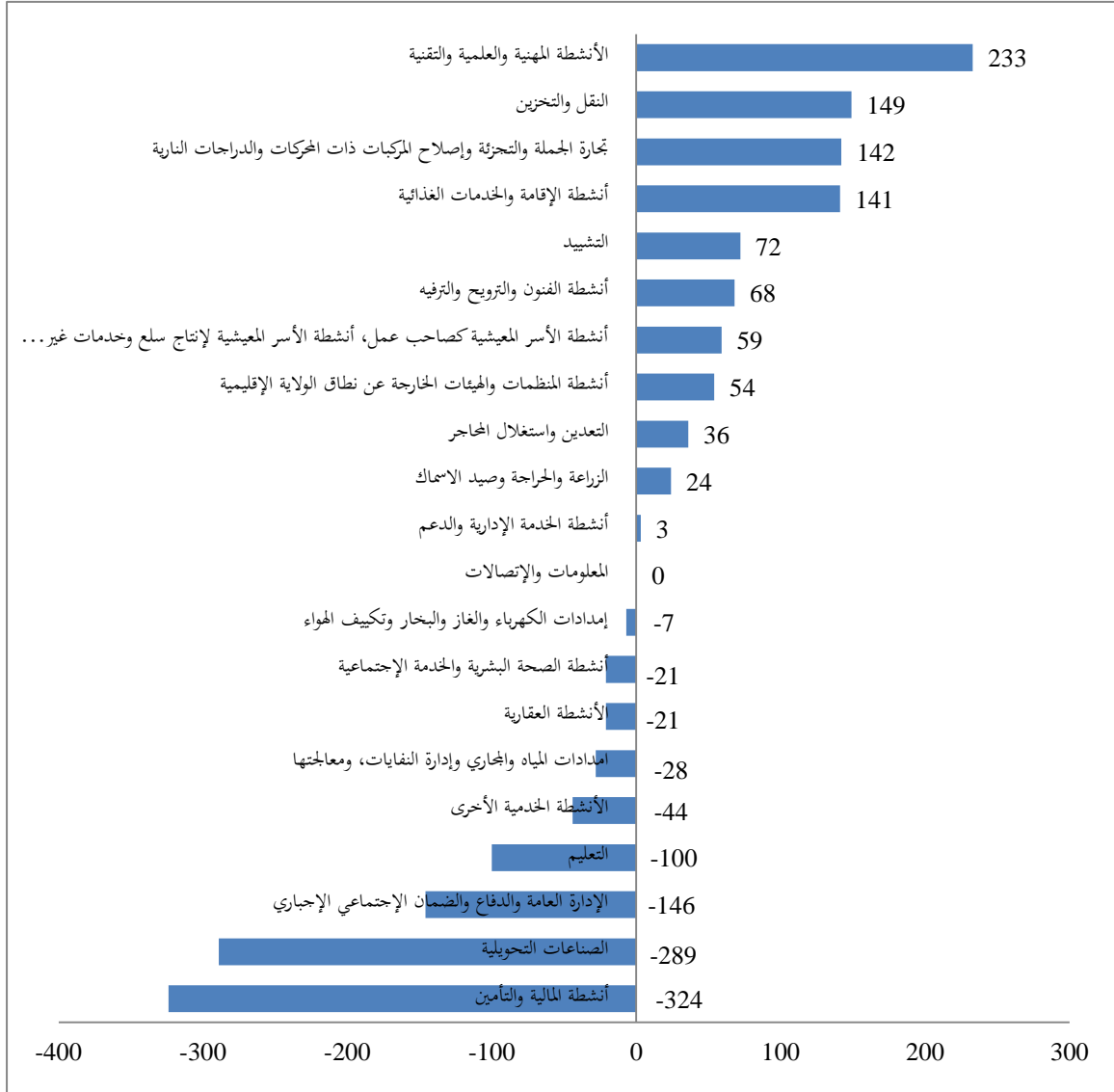
جدول 1.6: توزيع الأفراد الذين غيروا عملهم حسب قطاع العمل المستقبل والطارء للنصف الأول من عام 2011

المجموع	القطاع الطارء				القطاع الجاذب
	منظمات و هيئات دولية	قطاع خاص غير منظم	قطاع خاص منظم	القطاع العام	
1007	0	12	598	397	القطاع عام
4625	0	324	3760	542	قطاع خاص منظم
739	0	182	325	233	قطاع خاص غير منظم
113	0	0	54	59	منظمات وهيئات دولية
6485	0	518	4736	1231	المجموع

ملاحظة: يوجد اختلاف طفيف في مجاميع بعض الجداول بسبب عملية التثقيب (الترجيح) والتقريب.

وبالنسبة للحراك الوظيفي بين الأنشطة الاقتصادية المختلفة، يلاحظ أن الأنشطة المهنية والعلمية والتقنية، والنقل والتخزين، وتجارة الجملة والتجزئة، وأنشطة الإقامة والخدمات الغذائية كانت أبرز القطاعات الجاذبة للعمالة من القطاعات الطاردة لها والتي كان أبرزها الأنشطة المالية والتأمين، والصناعات التحويلية ثم الإدارة العامة والدفاع (الشكل 3.6).

الشكل 3.6: توزيع الأفراد الذين غيروا عملهم حسب النشاط الاقتصادي للنصف الأول من عام 2011



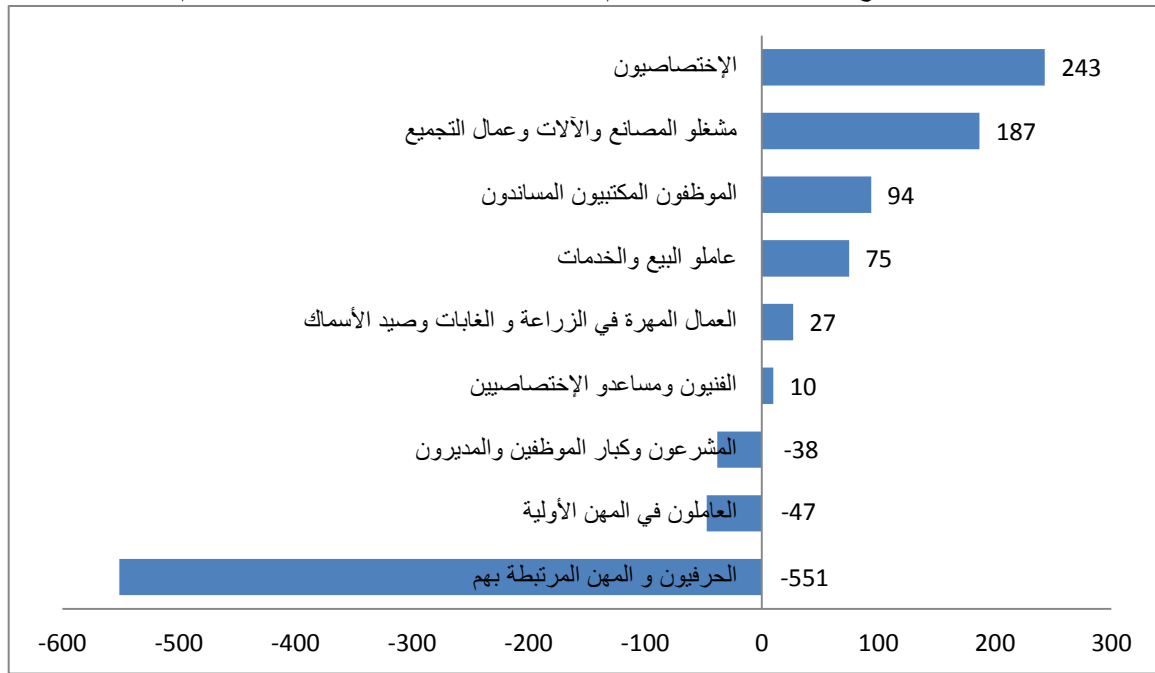
ويلاحظ أن نشاط الإدارة العامة والدفاع كان أكثر الأنشطة الجاذبة للإناث فيما كان نشاط تجارة الجملة والتجزئة الأكثر طرداً لهن، أما الذكور فقد كانت الأنشطة المهنية والعلمية والتقنية الأكثر إستقبالية لهم فيما كان قطاع الأنشطة المالية والتأمين الأكثر طرداً للذكور بواقع 260 وظيفة (جدول 17.8).

أما من حيث التنقل بين المهن، فيلاحظ أن مهن الاختصاصيين ومشغلي المصانع والآلات وعمال التجميع كانت الأكثر إستقبالية للأفراد الذين انتقلوا إليها من المهن الأخرى، وكانت مهنة الحرفيين والمهن المرتبطة بهم الأكثر طرداً للأفراد باتجاه المهن الأخرى (الشكل 4.6).

وبالنظر إلى التغيير في المهن بين الجنسين، يلاحظ أن مهن مشغلو المصانع والآلات وعمال التجميع، وعمال البيع والخدمات والموظفون المكتبيون المساندون كانت المهن الأكثر جذباً للذكور، وكانت مهن الحرفيين والمهن

المرتبطة بهم الأكثر طرداً لهم. أما بالنسبة للإناث فقد كانت مهن الاختصاصيين هي الأكثر استقطاباً لهم، فيما كانت مهنة عاملي البيع والخدمات هي أكثر المهن الطاردة للإناث (الجدول 17.8).

الشكل 4.6: توزيع الأفراد الذين غيروا عملهم حسب المهنة الرئيسية للنصف الأول من عام 2011



كما يلاحظ عند دراسة ظاهرة التنقل بين المهن الرئيسية المختلفة خلال النصف الأول من عام 2011 أن مهن العمال المهرة في الزراعة والغابات وصيد الأسماك لم تطرد أياً من العاملين فيها إلى المهن الأخرى، في حين أن مهن المشرعون وكبار الموظفين والمديرون لم تستقبل أياً من العاملين في المهن الأخرى، كما يشار هنا إلى أن معظم التنقل بين المهن كان بين مهنتي الحرفيون والمهن المرتبطة بهم وعمالو البيع والخدمات وبواقع 490 فرداً (الجدول 2.6)

جدول 2.6: توزيع الأفراد الذين غيروا عملهم حسب المهنة الرئيسية المستقبلية والطاردة للنصف الأول من عام 2011

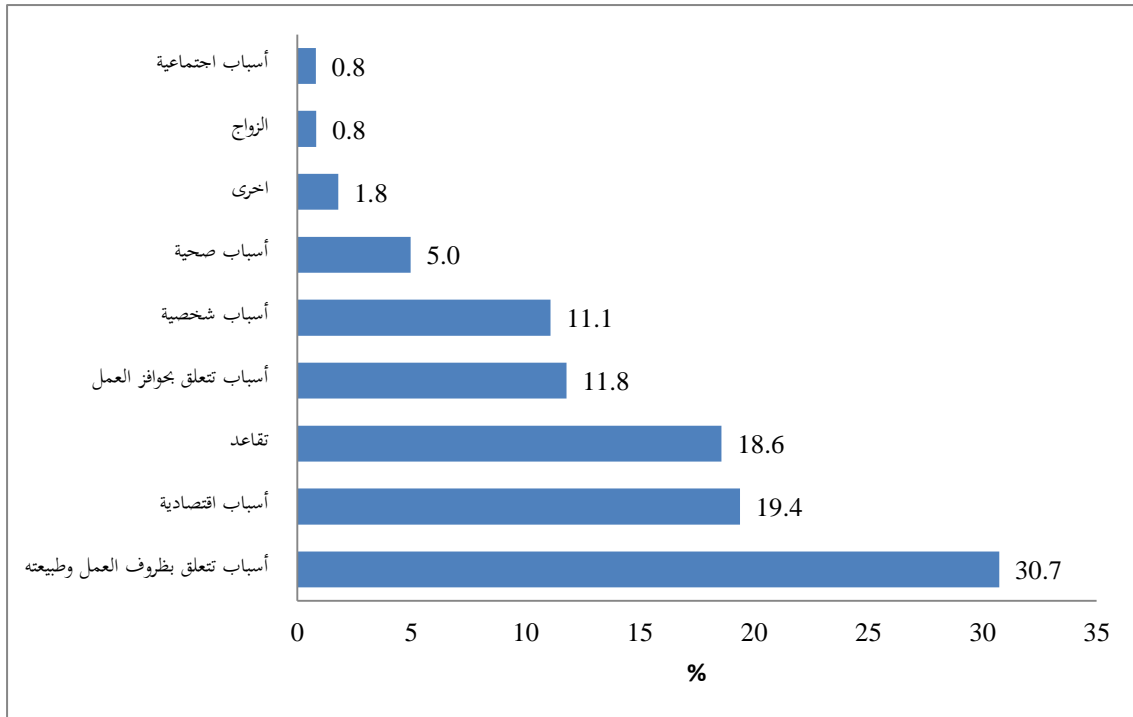
المجموع	المهنة الطاردة									المهنة المستقبلية
	العاملون في المهن الأولية	مشغلو المصانع والآلات وعمال التجميع	الحرفيون و المهن المرتبطة بهم	العمال المهرة في الزراعة و الغابات وصيد الأسماك	عاملو البيع والخدمات	الموظفون المكتبيون المساندون	الفنيون ومساعدو الإختصاصيين	الإختصاصيون	المشرعون وكبار الموظفين والمديرون	
0	0	0	0	0	0	0	0	0	0	المشرعون وكبار الموظفين والمديرون
1296	40	25	25	0	162	49	0	956	38	الإختصاصيون
175	0	47	12	0	18	27	70	0	0	الفنيون ومساعدو الإختصاصيين
366	111	49	69	0	50	62	0	25	0	الموظفون المكتبيون المساندون
2190	124	170	490	0	1200	118	17	72	0	عاملو البيع والخدمات
27	0	0	27	0	0	0	0	0	0	العمال المهرة في الزراعة والغابات وصيد الأسماك
1168	27	75	800	0	189	0	77	0	0	الحرفيون و المهن المرتبطة بهم
785	40	232	198	0	300	16	0	0	0	مشغلو المصانع والآلات وعمال التجميع
478	184	0	98	0	196	0	0	0	0	العاملون في المهن الأولية
6485	525	598	1719	0	2115	272	165	1053	38	المجموع

ملاحظة: يوجد اختلاف طفيف في مجاميع بعض الجداول بسبب عملية التثقيب (الترجيح) والتقريب.

## 7. أسباب ترك العمل

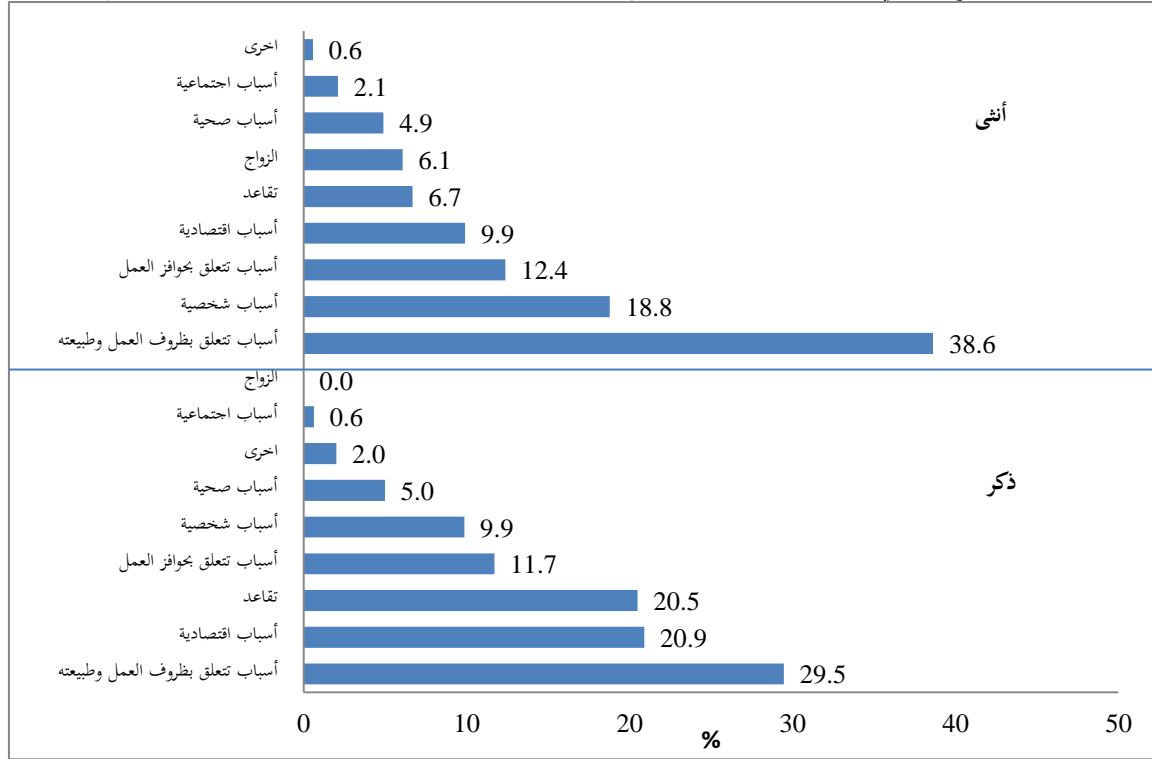
لتحديد حجم فرص العمل التي يخلقها الإقتصاد الأردني ومدى مناسبتها للأفراد الذين سيدخلون سوق العمل، لا بد من التعرف على الأسباب والمعوقات التي تؤدي بالفرد إلى ترك عمله والبحث عن عمل جديد. وبالنظر إلى الأسباب التي أدت إلى ترك العمل يلاحظ أن الأسباب المتعلقة بظروف العمل وطبيعته والتي تشمل بعد مكان العمل عن مكان الإقامة، وطول ساعات العمل الرسمي، كانت السبب الرئيسي لترك العمل لما نسبته 30.7% من الأفراد، أما السبب الرئيسي الثاني فكان لأسباب إقتصادية بنسبة بلغت 19.4% والتي تشمل إغلاق المؤسسة، إنهاء المشروع، العمل الموسمي وتأسيس عمل خاص. وقد تلى ذلك ترك العمل بسبب التقاعد (18.6%)، أما ترك العمل للأسباب الشخصية فقد بلغت نسبتها 11.1% وتحدد الأسباب الشخصية التي أدت إلى ترك العمل بعدم الرغبة في العمل وعدم تناسب العمل مع المؤهل العلمي للفرد، وتفضيل العمل الحكومي على العمل في القطاع الخاص، بالإضافة إلى رعاية الأسرة والأطفال (الشكل 1.7).

الشكل 1.7: التوزيع النسبي للأفراد الذين تركوا عملهم حسب سبب ترك العمل للنصف الأول من عام 2011



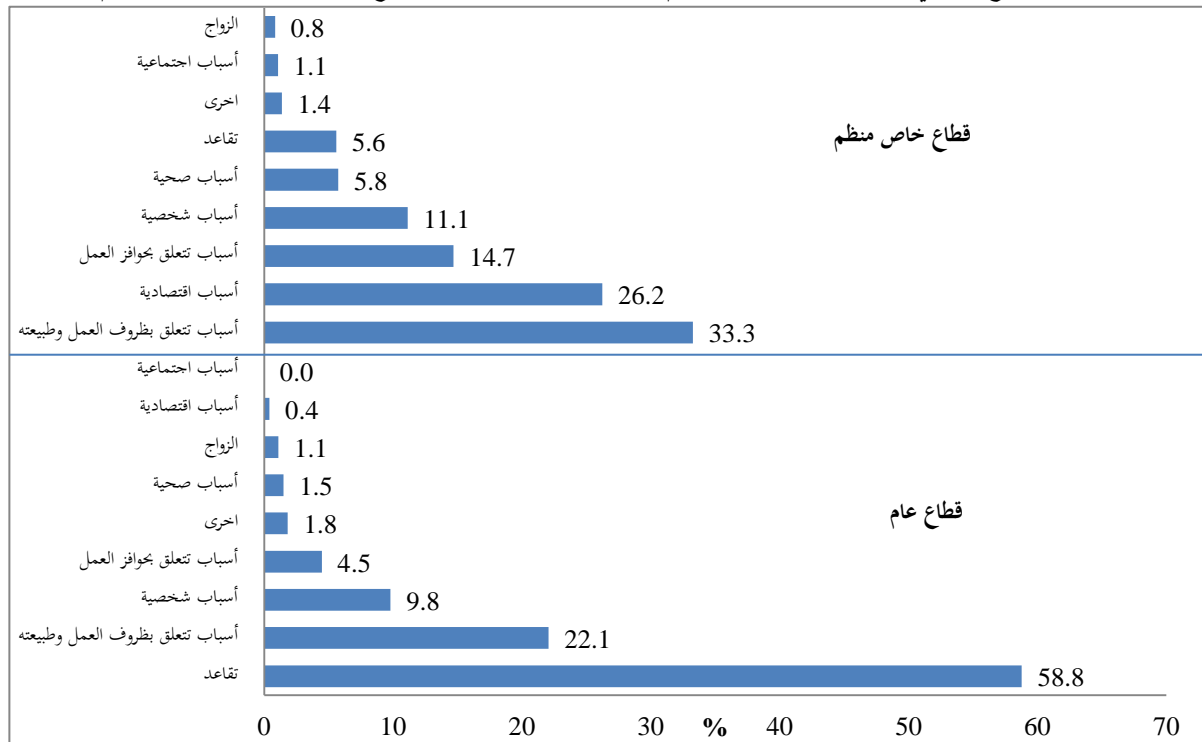
أما بالنسبة لأسباب ترك العمل حسب الجنس، فيلاحظ أن ما نسبته 38.6% من الإناث قد تركن عملهن لأسباب تتعلق بظروف العمل وطبيعته. أما الأسباب الشخصية، فقد كانت السبب الثاني لترك ما نسبته 18.8% من الإناث لأعمالهن، وقد جاءت الأسباب التي تتعلق بحوافز العمل ثالثاً بنسبة 12.4%. أما الذكور، فإن ما نسبته 29.5% منهم تركوا العمل بسبب ظروف العمل وطبيعته و20.9% تركوا عملهم لأسباب اقتصادية، و20.5% تركوه لأجل التقاعد (الشكل 2.7).

الشكل 2.7: التوزيع النسبي للأفراد الذين تركوا عملهم حسب سبب ترك العمل والجنس للنصف الأول من عام 2011



وبالنظر لإسباب ترك العمل حسب قطاع العمل، يلاحظ أن ظروف العمل وطبيعته والأسباب الاقتصادية والأسباب التي تتعلق بمخاوف العمل كانت الأسباب الأكثر تسبباً لفقدان الوظائف في القطاع الخاص المنظم. أما في القطاع العام، فيلاحظ أن أكثر من نصف الوظائف المفقودة فقدت بسبب التقاعد، ثم بسبب ظروف العمل وطبيعته بنسبة 22.1% (الشكل 3.7).

الشكل 3.7: التوزيع النسبي للأفراد الذين تركوا عملهم حسب سبب ترك العمل وقطاع العمل للنصف الأول من عام 2011



أما بخصوص الوظائف التي فقدت في قطاع الهيئات الدولية، فيلاحظ أن جميع الوظائف التي فقدت خلال النصف الأول من عام 2011 كانت بسبب التقاعد (جدول 20.8).

## 8. الجداول التفصيلية



جدول 1.8: التوزيع النسبي للأفراد الذين حصلوا على عمل جديد أو الذين تركوا العمل وصافي عدد الوظائف حسب الجنس،

قطاع العمل والجنسية للنصف الأول من عام 2011

صافي عدد الوظائف		ترك العمل		عمل جديد		الخصائص الأساسية
%	العدد	%	العدد	%	العدد	
<b>الجنس</b>						
63.7	15629	86.2	20134	74.7	35763	ذكر
36.3	8908	13.8	3231	25.3	12138	أنثى
<b>قطاع العمل</b>						
29.6	7265	24.8	5788	27.2	13053	قطاع عام
66.5	16323	66.4	15524	66.5	31847	قطاع خاص منظم
2.2	551	8.7	2031	5.4	2583	قطاع خاص غير منظم
1.6	398	0.1	20	0.9	419	هيئات دولية
<b>الجنسية</b>						
87.2	21405	91.8	21447	89.5	42853	أردني
3.8	926	0.5	126	2.2	1052	مصري
-0.2	-57	0.2	57	0.0	0	سوري
0.6	154	0.2	47	0.4	201	عراقي
1.0	254	0.5	111	0.8	365	عربية أخرى
7.6	1856	6.7	1575	7.2	3431	غير عربية
<b>100.0</b>	<b>24537</b>	<b>100.0</b>	<b>23364</b>	<b>100.0</b>	<b>47901</b>	<b>المجموع</b>

ملاحظة: يوجد اختلاف طفيف في مجاميع بعض الجداول بسبب عملية التثقيب (الترجيح) والتقريب.

جدول 2.8: التوزيع النسبي لصافي فرص العمل المستحدثة حسب الجنس، قطاع العمل والجنسية للنصف الأول من عام 2011

المجموع		أنثى		ذكر		الخصائص الأساسية
%	العدد	%	العدد	%	العدد	
<b>قطاع العمل</b>						
29.6	7265	18.6	1654	35.9	5611	قطاع عام
66.5	16323	78.6	7004	59.6	9318	قطاع خاص منظم
2.2	551	1.4	123	2.7	428	قطاع خاص غير منظم
1.6	398	1.4	126	1.7	272	هيئات دولية
<b>الجنسية</b>						
87.2	21405	61.5	5481	101.9	15924	أردني
3.8	926	0.0	0	5.9	926	مصري
-0.2	-57	0.0	0	-0.4	-57	سوري
0.6	154	0.3	30	0.8	124	عراقي
1.0	254	1.7	147	0.7	107	عربية أخرى
7.6	1856	36.5	3250	-8.9	-1394	غير عربية
<b>100.0</b>	<b>24537</b>	<b>100.0</b>	<b>8908</b>	<b>100.0</b>	<b>15629</b>	<b>المجموع</b>

ملاحظة: يوجد اختلاف طفيف في مجاميع بعض الجداول بسبب عملية التثقيب (الترجيح) والتقريب.

جدول 3.8: التوزيع النسبي للأفراد الذين حصلوا على عمل جديد أو الذين تركوا العمل وصافي عدد الوظائف حسب النشاط

الاقتصادي والمهنة الرئيسية للنصف الأول من عام 2011

صافي عدد الوظائف		ترك العمل		عمل جديد		الخصائص الأساسية
%	العدد	%	العدد	%	العدد	
<b>النشاط الاقتصادي</b>						
1.8	435	0.8	176	1.3	610	الزراعة والحراثة وصيد الأسماك
0.6	155	0.9	219	0.8	374	التعدين واستغلال المحاجر
12.8	3144	20.6	4811	16.6	7955	الصناعات التحويلية
0.7	160	0.0	0	0.3	160	إمدادات الكهرباء والغاز والبخار وتكييف الهواء
0.4	102	0.3	66	0.4	168	إمدادات المياه والمحاري وإدارة النفايات ومعالجتها
-1.0	-254	7.9	1837	3.3	1583	التشييد
14.0	3442	16.1	3757	15.0	7199	تجارة الجملة والتجزئة وإصلاح المركبات ذات المحركات والدراجات النارية
2.4	582	8.1	1881	5.1	2464	النقل والتخزين
5.6	1385	4.8	1121	5.2	2507	أنشطة الإقامة والخدمات الغذائية
4.7	1159	1.0	234	2.9	1393	المعلومات والاتصالات
2.4	590	2.6	613	2.5	1203	أنشطة المالية والتأمين
0.1	14	0.6	134	0.3	148	الأنشطة العقارية
4.0	991	1.7	401	2.9	1392	الأنشطة المهنية والعلمية والتقنية
3.4	844	2.0	471	2.7	1314	أنشطة الخدمة الإدارية والدعم
22.1	5429	18.3	4278	20.3	9707	الإدارة العامة والدفاع والضمان الإجتماعي الإجباري
4.3	1060	8.8	2051	6.5	3111	التعليم
9.5	2330	3.1	731	6.4	3061	أنشطة الصحة البشرية والخدمة الإجتماعية
1.5	368	0.2	52	0.9	421	أنشطة الفنون والترفيه
1.9	460	1.7	403	1.8	863	الأنشطة الخدمية الأخرى
7.8	1905	0.5	127	4.2	2033	أنشطة الأسر المعيشية كصاحب عمل، أنشطة الأسر المعيشية لإنتاج سلع وخدمات غير مميزة لإستعمالها الخاص
1.0	235	0.0	0	0.5	235	أنشطة المنظمات والهيئات الخارجة عن نطاق الولاية الإقليمية
<b>المهنة الرئيسية</b>						
-0.3	-68	0.6	129	0.1	61	المشروعون وكبار الموظفين والمدبرون
26.8	6568	15.8	3696	21.4	10264	الإختصاصيون
9.7	2386	5.1	1190	7.5	3576	الفنيون ومساعدو الإختصاصيين
5.1	1250	5.1	1197	5.1	2447	الموظفون المكتبيون المساندون
33.9	8313	30.6	7147	32.3	15460	عاملو البيع والخدمات
1.7	419	0.2	55	1.0	475	العمال المهرة في الزراعة والغابات وصيد الأسماك
9.5	2334	21.9	5109	15.5	7443	الحرفيون و المهن المرتبطة بهم
2.8	688	13.1	3063	7.8	3751	مشغلو المصانع والآلات وعمال التجميع
10.8	2645	7.6	1779	9.2	4424	العمالون في المهن الأولية
<b>100.0</b>	<b>24537</b>	<b>100.0</b>	<b>23364</b>	<b>100.0</b>	<b>47901</b>	<b>المجموع</b>

ملاحظة: يوجد اختلاف طفيف في مجاميع بعض الجداول بسبب عملية التثقيف (الترجيح) والتقريب.

جدول 4.8: التوزيع النسبي لصافي فرص العمل المستحدثة حسب الجنس، النشاط الاقتصادي والمهنة الرئيسية للنصف الأول من عام 2011

المجموع		أنثى		ذكر		الخصائص الأساسية
%	العدد	%	العدد	%	العدد	
<b>النشاط الاقتصادي</b>						
1.8	435	-0.1	-7	2.8	441	الزراعة والحراثة وصيد الاسماك
0.6	155	0.0	0	1.0	155	التعدين واستغلال المحاجر
12.8	3144	26.0	2315	5.3	829	الصناعات التحويلية
0.7	160	0.0	0	1.0	160	إمدادات الكهرباء والغاز والبخار وتكييف الهواء
0.4	102	0.3	25	0.5	77	امدادات المياه والمجاري وإدارة النفايات ومعالجتها
-1.0	-254	0.2	19	-1.7	-273	التشييد
14.0	3442	6.1	539	18.6	2903	تجارة الجملة والتجزئة وإصلاح المركبات ذات المحركات والدراجات النارية
2.4	582	0.7	63	3.3	519	النقل والتخزين
5.6	1385	1.1	99	8.2	1287	أنشطة الإقامة والخدمات الغذائية
4.7	1159	2.6	235	5.9	924	المعلومات والاتصالات
2.4	590	6.7	594	0.0	-4	أنشطة المالية والتأمين
0.1	14	0.3	28	-0.1	-14	الأنشطة العقارية
4.0	991	5.2	467	3.4	524	الأنشطة المهنية والعلمية والتقنية
3.4	844	3.2	282	3.6	562	أنشطة الخدمة الإدارية والدعم
22.1	5429	8.0	712	30.2	4718	الإدارة العامة والدفاع والضمان الإجتماعي الإجباري
4.3	1060	3.9	348	4.6	712	التعليم
9.5	2330	16.1	1438	5.7	892	أنشطة الصحة البشرية والخدمة الإجتماعية
1.5	368	1.3	114	1.6	254	أنشطة الفنون والترفيه
1.9	460	-0.3	-28	3.1	488	الأنشطة الخدمية الأخرى
7.8	1905	17.8	1582	2.1	323	أنشطة الأسر المعيشية كصاحب عمل، أنشطة الأسر المعيشية لإنتاج سلع وخدمات غير مميزة لإستعمالها الخاص
1.0	235	0.9	81	1.0	154	أنشطة المنظمات والهياكل الخارجة عن نطاق الولاية الإقليمية
<b>المهنة الرئيسية</b>						
-0.3	-68	-0.4	-32	-0.2	-36	المشروعون وكبار الموظفين والمدبرون
26.8	6568	26.7	2375	26.8	4193	الإختصاصيون
9.7	2386	14.7	1306	6.9	1081	الفنيون ومساعدو الإختصاصيين
5.1	1250	5.5	490	4.9	761	الموظفون المكتبيون المساندون
33.9	8313	10.6	942	47.2	7371	عاملو البيع والخدمات
1.7	419	0.0	0	2.7	419	العمال المهرة في الزراعة و الغابات وصيد الأسماك
9.5	2334	22.2	1982	2.3	352	الحرفيون و المهن المرتبطة بهم
2.8	688	0.0	0	4.4	688	مشغلو المصانع والآلات وعمال التجميع
10.8	2645	20.7	1845	5.1	800	العاملون في المهن الأولية
<b>100.0</b>	<b>24537</b>	<b>100.0</b>	<b>8908</b>	<b>100.0</b>	<b>15629</b>	<b>المجموع</b>

ملاحظة: يوجد اختلاف طفيف في مجاميع بعض الجداول بسبب عملية التثقيب (الترجيح) والتقريب.

جدول 5.8: التوزيع النسبي للأفراد الذين حصلوا على عمل جديد أو الذين تركوا العمل وصافي عدد الوظائف حسب مكان

الإقامة ومكان العمل للنصف الأول من عام 2011

صافي عدد الوظائف		ترك العمل		عمل جديد		الخصائص الأساسية
%	العدد	%	العدد	%	العدد	
<b>مكان الإقامة</b>						
45.0	11052	31.8	7429	38.6	18481	العاصمة
3.4	827	4.7	1099	4.0	1927	البلقاء
7.6	1869	24.2	5664	15.7	7533	الزرقاء
-0.2	-49	1.6	376	0.7	327	مادبا
22.7	5568	16.1	3769	19.5	9337	اريد
4.5	1109	3.4	799	4.0	1908	المفرق
3.8	938	3.0	711	3.4	1649	جرش
3.4	824	2.6	598	3.0	1422	عجلون
4.6	1137	6.4	1495	5.5	2632	الكرك
1.4	355	1.9	444	1.7	800	الطفيلة
2.5	602	1.5	360	2.0	962	معان
1.2	304	2.6	619	1.9	923	العقبة
<b>مكان العمل</b>						
57.8	14186	45.6	10646	51.8	24832	العاصمة
1.9	454	3.3	781	2.6	1235	البلقاء
9.9	2419	17.8	4159	13.7	6578	الزرقاء
0.9	216	0.7	170	0.8	386	مادبا
12.2	2991	12.1	2837	12.2	5829	اريد
3.1	767	3.6	833	3.3	1600	المفرق
2.0	501	1.5	360	1.8	861	جرش
1.0	254	1.9	442	1.5	696	عجلون
4.7	1162	5.2	1212	5.0	2375	الكرك
2.2	544	1.4	325	1.8	870	الطفيلة
2.3	562	1.4	320	1.8	882	معان
2.7	665	3.3	765	3.0	1430	العقبة
-0.8	-186	2.2	513	0.7	327	خارج الاردن
<b>100.0</b>	<b>24537</b>	<b>100.0</b>	<b>23364</b>	<b>100.0</b>	<b>47901</b>	<b>المجموع</b>

ملاحظة: يوجد اختلاف طفيف في مجاميع بعض الجداول بسبب عملية التثقيب (الترجيح) والتقريب.

جدول 6.8: التوزيع النسبي لصافي فرص العمل المستحدثة حسب الجنس ومكان الإقامة ومكان العمل للنصف الأول من عام 2011

المجموع		أنثى		ذكر		الخصائص الأساسية
%	العدد	%	العدد	%	العدد	
<b>مكان الإقامة</b>						
45.0	11052	55.4	4937	39.1	6115	العاصمة
3.4	827	3.5	315	3.3	513	البلقاء
7.6	1869	11.0	984	5.7	885	الزرقاء
-0.2	-49	0.2	22	-0.5	-72	مادبا
22.7	5568	16.8	1499	26.0	4069	اربد
4.5	1109	2.4	215	5.7	894	المفرق
3.8	938	1.2	109	5.3	829	جرش
3.4	824	0.5	40	5.0	783	عجلون
4.6	1137	4.9	435	4.5	702	الكرك
1.4	355	1.9	172	1.2	183	الطفيلة
2.5	602	1.4	127	3.0	475	معان
1.2	304	0.6	53	1.6	251	العقبة
<b>مكان العمل</b>						
57.8	14186	62.7	5585	55.0	8601	العاصمة
1.9	454	2.0	181	1.7	273	البلقاء
9.9	2419	7.5	664	11.2	1755	الزرقاء
0.9	216	0.4	40	1.1	176	مادبا
12.2	2991	15.2	1355	10.5	1636	اربد
3.1	767	1.2	107	4.2	660	المفرق
2.0	501	0.6	49	2.9	452	جرش
1.0	254	0.1	5	1.6	249	عجلون
4.7	1162	5.6	503	4.2	660	الكرك
2.2	544	1.8	160	2.5	384	الطفيلة
2.3	562	1.5	137	2.7	426	معان
2.7	665	1.4	122	3.5	544	العقبة
-0.8	-186	0.0	0	-1.2	-186	خارج الاردن
<b>100.0</b>	<b>24537</b>	<b>100.0</b>	<b>8908</b>	<b>100.0</b>	<b>15629</b>	<b>المجموع</b>

ملاحظة: يوجد اختلاف طفيف في مجاميع بعض الجداول بسبب عملية التثقيب (الترجيح) والتقريب.

جدول 7.8: التوزيع النسبي للأفراد الذين حصلوا على عمل جديد أو الذين تركوا العمل وصافي عدد الوظائف حسب العمر والحالة الزوجية والمستوى التعليمي للنصف الأول من عام 2011

صافي عدد الوظائف		ترك العمل		عمل جديد		الخصائص الأساسية
%	العدد	%	العدد	%	العدد	
<b>العمر</b>						
22.7	5581	2.8	646	13.0	6227	19-15
73.6	18054	33.0	7720	53.8	25774	29-20
5.4	1329	27.8	6491	16.3	7820	39-30
-1.0	-255	21.4	5009	9.9	4754	49-40
-1.3	-331	6.3	1471	2.4	1141	59-50
-1.0	-237	2.5	579	0.7	342	+60
1.6	396	6.2	1448	3.8	1844	غير مبين
<b>الحالة الزوجية</b>						
91.9	22546	31.6	7387	62.5	29933	أعزب
6.1	1500	60.9	14233	32.8	15733	متزوج
0.0	-4	1.2	272	0.6	268	مطلق
0.2	53	0.1	24	0.2	78	أرمل
0.2	45	0.0	0	0.1	45	منفصل
1.6	396	6.2	1448	3.8	1844	غير مبين
<b>المستوى التعليمي</b>						
0.4	110	2.1	488	1.2	598	أمي
2.5	611	1.1	258	1.8	870	ملم
44.2	10853	55.5	12963	49.7	23816	أقل من ثانوي
9.0	2219	15.2	3541	12.0	5760	ثانوي
11.5	2816	8.6	2008	10.1	4824	دبلوم متوسط
30.9	7590	16.1	3772	23.7	11362	بكالوريوس
1.4	338	1.4	334	1.4	672	دبلوم عالي فأعلى
<b>100.0</b>	<b>24537</b>	<b>100.0</b>	<b>23364</b>	<b>100.0</b>	<b>47901</b>	<b>المجموع</b>

ملاحظة: يوجد اختلاف طفيف في مجاميع بعض الجداول بسبب عملية التثقيف (الترجيح) والتقريب.

جدول 8.8: التوزيع النسبي لصادفي فرص العمل المستحدثة حسب الجنس والعمر والحالة الزوجية والمستوى التعليمي للنصف

الأول من عام 2011

المجموع		أنثى		ذكر		الخصائص الأساسية
%	العدد	%	العدد	%	العدد	
<b>العمر</b>						
22.7	5581	1.0	92	35.1	5489	19-15
73.6	18054	55.6	4955	83.8	13100	29-20
5.4	1329	17.0	1513	-1.2	-184	39-30
-1.0	-255	3.8	341	-3.8	-596	49-40
-1.3	-331	2.3	202	-3.4	-533	59-50
-1.0	-237	0.2	16	-1.6	-253	+60
1.6	396	20.1	1790	-8.9	-1394	غير مبین
<b>الحالة الزوجية</b>						
91.9	22546	55.5	4942	112.6	17604	أعزب
6.1	1500	23.8	2121	-4.0	-620	متزوج
0.0	-4	0.0	4	0.0	-8	مطلق
0.2	53	0.1	6	0.3	48	أرمل
0.2	45	0.5	45	0.0	0	منفصل
1.6	396	20.1	1790	-8.9	-1394	غير مبین
<b>المستوى التعليمي</b>						
0.4	110	1.5	136	-0.2	-26	أمي
2.5	611	3.0	267	2.2	344	ملم
44.2	10853	43.4	3863	44.7	6991	أقل من ثانوي
9.0	2219	7.9	707	9.7	1512	ثانوي
11.5	2816	10.6	943	12.0	1873	دبلوم متوسط
30.9	7590	31.9	2846	30.4	4744	بكالوريوس
1.4	338	1.6	146	1.2	192	دبلوم عالي فأعلى
<b>100.0</b>	<b>24537</b>	<b>100.0</b>	<b>8908</b>	<b>100.0</b>	<b>15629</b>	<b>المجموع</b>

ملاحظة: يوجد اختلاف طفيف في مجاميع بعض الجداول بسبب عملية التثقيب (الترجيح) والتقريب.

جدول 9.8: التوزيع النسبي للأفراد الذين مستواهم التعليمي ثانوي فأعلى وحصلوا على عمل جديد أو تركوا العمل وصافي عدد

الوظائف حسب التخصص العلمي للنصف الأول من عام 2011

صافي عدد الوظائف		ترك العمل		عمل جديد		التخصص العلمي
%	العدد	%	العدد	%	العدد	
<b>التخصص العلمي للتانوي</b>						
0.4	55	0.0	0	0.2	55	عام
6.2	803	18.6	1800	11.5	2603	أدبي
2.1	274	4.9	472	3.3	745	علمي
3.4	436	1.0	93	2.3	529	إدارة معلوماتية
-0.2	-21	1.4	139	0.5	118	تجاري
0.9	112	0.3	25	0.6	137	تمريضي
1.8	234	6.9	663	4.0	897	صناعي
1.9	250	2.9	277	2.3	528	فندقي
0.6	77	0.8	73	0.7	149	أخرى*
<b>التخصص العلمي للدبلوم المتوسط فأعلى</b>						
3.5	451	7.8	751	5.3	1202	العلوم التربوية
6.6	853	8.8	846	7.5	1698	الدراسات الإنسانية
29.0	3764	20.2	1948	25.3	5713	العلوم الإجتماعية والأعمال التجارية والقانون
13.3	1719	6.9	668	10.6	2388	العلوم والرياضيات والحوسبة
11.4	1480	7.2	692	9.6	2172	الهندسة والتصنيع والإنشاءات
2.6	331	0.4	42	1.7	373	الزراعة والبيطرة
15.2	1967	9.0	871	12.5	2838	الصحة والخدمات الإجتماعية
1.4	178	3.1	295	2.1	473	الخدمات
<b>100.0</b>	<b>12962</b>	<b>100.0</b>	<b>9655</b>	<b>100.0</b>	<b>22618</b>	<b>المجموع</b>

\* تشمل شرعي، زراعي، تجميل وتربية الطفل

ملاحظة: يوجد اختلاف طفيف في مجاميع بعض الجداول بسبب عملية التثقيب (الترجيح) والتقريب.

جدول 10.8: التوزيع النسبي لصافي فرص العمل المستحدثة للأفراد الذين مستواهم التعليمي ثانوي فأعلى حسب الجنس والتخصص العلمي للنصف الأول من عام 2011

المجموع		انثى		ذكر		التخصص العلمي
%	العدد	%	العدد	%	العدد	
<b>التخصص العلمي للثانوي</b>						
0.4	55	1.2	55	0.0	0	عام
6.2	803	9.1	424	4.6	379	أدبي
2.1	274	2.5	116	1.9	158	علمي
3.4	436	0.4	18	5.0	418	إدارة معلوماتية
-0.2	-21	-0.5	-21	0.0	0	تجاري
0.9	112	3.0	137	-0.3	-25	تربوي
1.8	234	0.0	0	2.8	234	صناعي
1.9	250	0.0	0	3.0	250	فندقي
0.6	77	-0.5	-21	1.2	97	اخرى*
<b>التخصص العلمي للدبلوم المتوسط فأعلى</b>						
3.5	451	0.0	0	5.4	451	العلوم التربوية
6.6	853	8.3	383	5.6	470	الدراسات الإنسانية
29.0	3764	29.8	1382	28.6	2383	العلوم الإجتماعية والأعمال التجارية والقانون
13.3	1719	11.4	531	14.3	1189	العلوم والرياضيات والحوسبة
11.4	1480	8.8	409	12.9	1071	الهندسة والتصنيع والإنشاءات
2.6	331	1.0	49	3.4	283	الزراعة والبيطرة
15.2	1967	23.7	1098	10.4	869	الصحة والخدمات الإجتماعية
1.4	178	1.8	83	1.1	95	الخدمات
<b>100.0</b>	<b>12962</b>	<b>100.0</b>	<b>4642</b>	<b>100.0</b>	<b>8321</b>	<b>المجموع</b>

\* تشمل شرعي، زراعي، تجميل وتربية الطفل

ملاحظة: يوجد اختلاف طفيف في مجاميع بعض الجداول بسبب عملية التثقيب (الترجيح) والتقريب.

جدول 11.8: التوزيع النسبي لصافي فرص العمل المستحدثة حسب الجنسية، الجنس، المستوى التعليمي، الحالة الزوجية،

العمر وقطاع العمل للنصف الأول من عام 2011

غير الأردنيين		الأردنيون		الخصائص الأساسية
%	العدد	%	العدد	
<b>الجنس</b>				
-9.4	-295	74.4	15924	ذكر
109.4	3427	25.6	5481	أنثى
<b>المستوى التعليمي</b>				
7.3	228	-0.6	-118	امي
9.0	283	1.5	328	ملم
61.2	1918	41.7	8935	اقل من ثانوي
7.2	226	9.3	1993	ثانوي
7.3	227	12.1	2588	دبلوم متوسط
3.2	100	35.0	7490	بكالوريوس
4.8	150	0.9	188	دبلوم عالي فأعلى
<b>الحالة الزوجية</b>				
30.8	964	100.8	21582	أعزب
55.1	1727	-1.1	-227	متزوج
0.0	0	0.0	-4	مطلق
0.0	0	0.2	53	أرمل
1.4	45	0.0	0	منفصل
12.6	396	0.0	0	غير مبين
<b>فئات العمر</b>				
6.2	193	25.2	5388	19-15
41.4	1298	78.3	16756	29-20
33.3	1042	1.3	287	39-30
2.0	63	-1.5	-317	49-40
0.5	17	-1.6	-347	59-50
4.0	124	-1.7	-361	+60
12.6	396	0.0	0	غير مبين
<b>قطاع العمل</b>				
0.0	0	33.9	7265	قطاع عام
90.6	2837	63.0	13486	قطاع خاص منظم
6.7	211	1.6	341	قطاع خاص غير منظم
2.7	84	1.5	314	هيئات دولية
<b>100.0</b>	<b>3132</b>	<b>100.0</b>	<b>21405</b>	<b>المجموع</b>

ملاحظة: يوجد اختلاف طفيف في مجاميع بعض الجداول بسبب عملية التقيل (الترجيح) والتقريب.

جدول 12.8: التوزيع النسبي لصادفي فرص العمل المستحدثة حسب الجنسية، ومكان الإقامة، ومكان العمل

لنصف الأول من عام 2011

غير الأردنيين		الأردنيون		الخصائص الأساسية
%	العدد	%	العدد	
<b>مكان الإقامة</b>				
63.2	1978	42.4	9074	العاصمة
2.2	70	3.5	757	البلقاء
7.7	241	7.6	1628	الزرقاء
0.0	0	-0.2	-49	مادبا
14.4	451	23.9	5117	اريد
-0.1	-3	5.2	1112	المفرق
1.3	40	4.2	898	جرش
1.4	42	3.7	781	عجلون
6.6	205	4.4	932	الكرك
0.0	0	1.7	355	الطفيلة
1.5	47	2.6	555	معان
1.9	60	1.1	244	العقبة
<b>مكان العمل</b>				
65.6	2054	56.7	12133	العاصمة
2.2	70	1.8	384	البلقاء
5.9	183	10.4	2235	الزرقاء
0.0	0	1.0	216	مادبا
14.4	451	11.9	2540	اريد
-0.1	-3	3.6	770	المفرق
0.7	22	2.2	479	جرش
1.4	42	1.0	212	عجلون
6.6	205	4.5	957	الكرك
0.0	0	2.5	544	الطفيلة
1.5	47	2.4	515	معان
1.9	60	2.8	606	العقبة
0.0	0	-0.9	-186	خارج الاردن
<b>100.0</b>	<b>3132</b>	<b>100.0</b>	<b>21405</b>	<b>المجموع</b>

ملاحظة: يوجد اختلاف طفيف في مجاميع بعض الجداول بسبب عملية التثقييل (الترجيح) والتقريب.

جدول 13.8: التوزيع النسبي لصافي فرص العمل المستحدثة حسب الجنسية، النشاط الاقتصادي والمهنة الرئيسية للنصف

الأول من عام 2011

غير الأردنيين		الأردنيون		الخصائص الرئيسية
%	العدد	%	العدد	
<b>النشاط الإقتصادي</b>				
7.3	229	1.0	206	الزراعة والحراثة وصيد الأسماك
1.5	47	0.5	108	التعدين واستغلال المحاجر
16.7	522	12.2	2622	الصناعات التحويلية
0.0	0	0.7	160	إمدادات الكهرباء والغاز والبخار وتكييف الهواء
0.0	0	0.5	102	إمدادات المياه والمحاري وإدارة النفايات ومعالجتها
2.6	80	-1.6	-334	التشييد
0.1	2	16.1	3440	تجارة الجملة والتجزئة وإصلاح المركبات ذات المحركات والدراجات النارية
0.6	18	2.6	564	النقل والتخزين
4.0	125	5.9	1261	أنشطة الإقامة والخدمات الغذائية
0.0	0	5.4	1159	المعلومات والاتصالات
0.0	0	2.8	590	أنشطة المالية والتأمين
0.0	0	0.1	14	الأنشطة العقارية
0.0	0	4.6	991	الأنشطة المهنية والعلمية والتقنية
2.1	67	3.6	777	أنشطة الخدمة الإدارية والدعم
0.0	0	25.4	5429	الإدارة العامة والدفاع والضمان الإجتماعي الإجباري
4.0	126	4.4	934	التعليم
0.0	0	10.9	2330	أنشطة الصحة البشرية والخدمة الإجتماعية
1.0	30	1.6	338	أنشطة الفنون والترفيه
0.0	0	2.1	460	الأنشطة الخدمية الأخرى
58.7	1840	0.3	65	أنشطة الأسر المعيشية كصاحب عمل، أنشطة الأسر المعيشية لإنتاج سلع وخدمات غير مميزة لإستعمالها الخاص
1.4	45	0.9	189	أنشطة المنظمات والهيئات الخارجة عن نطاق الولاية الإقليمية
<b>المهنة الرئيسية</b>				
0.0	0	-0.3	-68	المشروعون وكبار الموظفين والمدبرون
5.5	171	29.9	6397	الإختصاصيون
0.0	0	11.1	2386	الفنون ومساعدي الإختصاصيين
0.0	0	5.8	1250	الموظفون المكتبيون المساندون
15.2	475	36.6	7838	عاملو البيع والخدمات
5.8	183	1.1	236	العمال المهرة في الزراعة والغابات وصيد الأسماك
18.4	577	8.2	1757	الحرفيون والمهن المرتبطة بهم
2.8	89	2.8	599	مشغلو المصانع والآلات وعمال التجميع
52.3	1637	4.7	1008	العاملون في المهن الأولية
<b>100.0</b>	<b>3132</b>	<b>100.0</b>	<b>21405</b>	<b>المجموع</b>

ملاحظة: يوجد اختلاف طفيف في مجاميع بعض الجداول بسبب عملية التثقيب (الترجيح) والتقريب.

جدول 14.8: التوزيع النسبي لصافي فرص العمل المستحدثة حسب الجنسية، النشاط الإقتصادي والمهنة الرئيسية للنصف

الأول من عام 2011

الجنسية							الخصائص الأساسية
المجموع	غير عربية	عربية أخرى	عراقي	سوري	مصري	أردني	
<b>النشاط الإقتصادي</b>							
435	0	0	19	0	210	206	الزراعة والحراثة وصيد الأسماك
155	0	0	0	0	47	108	التعدين واستغلال المحاجر
3144	396	61	-47	0	112	2622	الصناعات التحويلية
160	0	0	0	0	0	160	إمدادات الكهرباء والغاز والبخار وتكييف الهواء
102	0	0	0	0	0	102	إمدادات المياه والمحاري وإدارة النفايات، ومعالجتها
-254	0	17	0	-57	119	-334	التشييد
3442	0	37	0	0	-36	3440	تجارة الجملة والتجزئة وإصلاح المركبات ذات المحركات والدراجات النارية
582	0	-29	47	0	0	564	النقل والتخزين
1385	0	0	0	0	125	1261	أنشطة الإقامة والخدمات الغذائية
1159	0	0	0	0	0	1159	المعلومات والاتصالات
590	0	0	0	0	0	590	أنشطة المالية والتأمين
14	0	0	0	0	0	14	الأنشطة العقارية
991	0	0	0	0	0	991	الأنشطة المهنية والعلمية والتقنية
844	0	0	0	0	67	777	أنشطة الخدمة الإدارية والدعم
5429	0	0	0	0	0	5429	الإدارة العامة والدفاع والضمان الإجتماعي الإجباري
1060	20	2	105	0	0	934	التعليم
2330	0	0	0	0	0	2330	أنشطة الصحة البشرية والخدمة الإجتماعية
368	0	0	30	0	0	338	أنشطة الفنون والترفيه والترفيه
460	0	0	0	0	0	460	الأنشطة الخدمية الأخرى
1905	1395	165	0	0	281	65	أنشطة الأسر المعيشية كصاحب عمل، أنشطة الأسر المعيشية لإنتاج
235	45	0	0	0	0	189	سلع وخدمات غير مميزة لإستعمالها الخاص أنشطة المنظمات والهيات الخارجه عن نطاق الولاية الإقليمية
<b>المهنة الرئيسية</b>							
-68	0	0	0	0	0	-68	المشروعون وكبار الموظفين والمدبرون
6568	65	2	105	0	0	6397	الإختصاصيون
2386	0	0	0	0	0	2386	الفنيون ومساعدي الإختصاصيين
1250	0	0	0	0	0	1250	الموظفون المكتبيون المساندون
8313	0	11	0	0	464	7838	عاملو البيع والخدمات
419	0	0	19	0	164	236	العمال المهرة في الزراعة والغابات وصيد الأسماك
2334	396	106	-47	-57	180	1757	الحرفيون والمهن المرتبطة بهم
688	0	-29	47	0	71	599	مشغلو المصانع والآلات وعمال التجميع
2645	1395	165	30	0	47	1008	العاملون في المهن الأولية
<b>24537</b>	<b>1856</b>	<b>254</b>	<b>154</b>	<b>-57</b>	<b>926</b>	<b>21405</b>	<b>المجموع</b>

ملاحظة: يوجد اختلاف طفيف في مجاميع بعض الجداول بسبب عملية التثقييل (الترجيح) والتقريب.

جدول 15.8: التوزيع النسبي لصافي فرص العمل المستحدثة حسب الجنسية، النشاط الاقتصادي والجنس للنصف الأول من عام 2011

الجنسية							النشاط الاقتصادي
المجموع	غير عربية	عربية أخرى	عراقي	سوري	مصري	أردني	
							<b>ذكر</b>
441	0	0	19	0	210	212	الزراعة والحراجه وصيد الاسماك
155	0	0	0	0	47	108	التعدين واستغلال المحاجر
829	-1394	61	-47	0	112	2096	الصناعات التحويلية
160	0	0	0	0	0	160	إمدادات الكهرباء والغاز والبخار وتكييف الهواء
77	0	0	0	0	0	77	امدادات المياه والمجاري وإدارة النفايات، ومعالجتها
-273	0	17	0	-57	119	-353	التشييد
2903	0	37	0	0	-36	2901	تجارة الجملة والتجزئة وإصلاح المركبات ذات المحركات والدراجات النارية
519	0	-29	47	0	0	501	النقل والتخزين
1287	0	0	0	0	125	1162	أنشطة الإقامة والخدمات الغذائية
924	0	0	0	0	0	924	المعلومات والاتصالات
-4	0	0	0	0	0	-4	أنشطة المالية والتأمين
-14	0	0	0	0	0	-14	الأنشطة العقارية
524	0	0	0	0	0	524	الأنشطة المهنية والعلمية والتقنية
562	0	0	0	0	67	494	أنشطة الخدمة الإدارية والدعم
4718	0	0	0	0	0	4718	الإدارة العامة والدفاع والضمان الإجتماعي الإجباري
712	0	20	105	0	0	588	التعليم
892	0	0	0	0	0	892	أنشطة الصحة البشرية والخدمة الإجتماعية
254	0	0	0	0	0	254	أنشطة الفنون والترفيه
488	0	0	0	0	0	488	الأنشطة الخدمية الأخرى
323	0	0	0	0	281	42	أنشطة الأسر المعيشية كصاحب عمل، أنشطة الأسر المعيشية لإنتاج سلع وخدمات غير مميزة لإستعمالها الخاص
154	0	0	0	0	0	154	أنشطة المنظمات وهيئات الخارجه عن نطاق الولاية الإقليمية
<b>15629</b>	<b>-1394</b>	<b>107</b>	<b>124</b>	<b>-57</b>	<b>926</b>	<b>15924</b>	<b>المجموع</b>
							<b>أنثى</b>
-7	0	0	0	0	0	-7	الزراعة والحراجه وصيد الاسماك
0	0	0	0	0	0	0	التعدين واستغلال المحاجر
2315	1790	0	0	0	0	525	الصناعات التحويلية
0	0	0	0	0	0	0	إمدادات الكهرباء والغاز والبخار وتكييف الهواء
25	0	0	0	0	0	25	امدادات المياه والمجاري وإدارة النفايات، ومعالجتها
19	0	0	0	0	0	19	التشييد
539	0	0	0	0	0	539	تجارة الجملة والتجزئة وإصلاح المركبات ذات المحركات والدراجات النارية
63	0	0	0	0	0	63	النقل والتخزين
99	0	0	0	0	0	99	أنشطة الإقامة والخدمات الغذائية
235	0	0	0	0	0	235	المعلومات والاتصالات
594	0	0	0	0	0	594	أنشطة المالية والتأمين
28	0	0	0	0	0	28	الأنشطة العقارية
467	0	0	0	0	0	467	الأنشطة المهنية والعلمية والتقنية
282	0	0	0	0	0	282	أنشطة الخدمة الإدارية والدعم
712	0	0	0	0	0	712	الإدارة العامة والدفاع والضمان الإجتماعي الإجباري
348	20	-18	0	0	0	346	التعليم
1438	0	0	0	0	0	1438	أنشطة الصحة البشرية والخدمة الإجتماعية
114	0	0	30	0	0	83	أنشطة الفنون والترفيه
-28	0	0	0	0	0	-28	الأنشطة الخدمية الأخرى
1582	1395	165	0	0	0	23	أنشطة الأسر المعيشية كصاحب عمل، أنشطة الأسر المعيشية لإنتاج سلع وخدمات غير مميزة لإستعمالها الخاص
81	45	0	0	0	0	36	أنشطة المنظمات وهيئات الخارجه عن نطاق الولاية الإقليمية
<b>8908</b>	<b>3250</b>	<b>147</b>	<b>30</b>	<b>0</b>	<b>0</b>	<b>5481</b>	<b>المجموع</b>

ملاحظة: يوجد اختلاف طفيف في مجاميع بعض الجداول بسبب عملية التثقييل (الترجيح) والتقريب.

جدول 16.8: توزيع الأفراد الذين غيروا عملهم حسب قطاع العمل المستقبل والطارء، النشاط الإقتصادي والمهنة الرئيسية

لنصف الأول من عام 2011

التغيير	القطاع الطارء	القطاع المستقبل	الخصائص الأساسية
<b>قطاع العمل</b>			
-224	1231	1007	قطاع عام
-111	4736	4625	قطاع خاص منظم
222	518	739	قطاع خاص غير منظم
113	0	113	هيئات دولية
<b>النشاط الإقتصادي</b>			
24	48	72	الزراعة والحراة وصيد الأسماك
36	80	116	التعدين واستغلال الحاجر
-289	1074	785	الصناعات التحويلية
-7	7	0	إمدادات الكهرباء والغاز والبخار وتكييف الهواء
-28	48	20	إمدادات المياه والحماي وإدارة النفايات، ومعالجتها
72	586	658	التشييد
142	1477	1619	تجارة الحملة والتجزئة وإصلاح المركبات ذات المحركات والدراجات النارية
149	420	568	النقل والتخزين
141	560	701	أنشطة الإقامة والخدمات الغذائية
0	97	97	المعلومات والإتصالات
-324	357	33	أنشطة المالية والتأمين
-21	21	0	الأنشطة العقارية
233	100	333	الأنشطة المهنية والعلمية والتقنية
3	117	120	أنشطة الخدمة الإدارية والدعم
-146	752	605	الإدارة العامة والدفاع والضمان الإجتماعي الإجباري
-100	281	181	التعليم
-21	261	240	أنشطة الصحة البشرية والخدمة الإجتماعية
68	0	68	أنشطة الفنون والترفيه والترفيه
-44	130	86	الأنشطة الخدمية الأخرى
59	70	128	أنشطة الأسر المعيشية كصاحب عمل، أنشطة الأسر المعيشية لإنتاج سلع وخدمات غير مميزة لإستعمالها الخاص
54	0	54	أنشطة المنظمات والهيئات الخارجة عن نطاق الولاية الإقليمية
<b>المهنة الرئيسية</b>			
-38	38	0	المشروعون وكبار الموظفين والمديرون
243	1053	1296	الإختصاصيون
10	165	175	الفنيون ومساعدو الإختصاصيين
94	272	366	الموظفون المكتبيون المساندون
75	2115	2190	عاملو البيع والخدمات
27	0	27	العمال المهرة في الزراعة والغابات وصيد الأسماك
-551	1719	1168	الحرفيون والمهن المرتبطة بهم
187	598	785	مشغلو المصانع والآلات وعمال التجميع
-47	525	478	العاملون في المهن الأولية
<b>0</b>	<b>6485</b>	<b>6485</b>	<b>المجموع</b>

ملاحظة: يوجد اختلاف طفيف في مجاميع بعض الجداول بسبب عملية التثقيل (الترجيح) والتقريب.

جدول 17.8: توزيع الأفراد الذين غيروا عملهم حسب قطاع العمل المستقبل والطارء، الجنس، النشاط الإقتصادي والمهنة

الرئيسية للنصف الأول من عام 2011

التغيير		القطاع الطارء		القطاع المستقبل		الخصائص الأساسية
انثى	ذكر	انثى	ذكر	انثى	ذكر	
<b>قطاع العمل</b>						
124	-348	26	1205	150	857	قطاع عام
-124	13	466	4270	343	4282	قطاع خاص منظم
0	222	0	518	0	739	قطاع خاص غير منظم
0	113	0	0	0	113	هيئات دولية
<b>النشاط الإقتصادي</b>						
0	24	0	48	0	72	الزراعة والحراة وصيد الاسماك
0	36	0	80	0	116	التعدين واستغلال المحاجر
-29	-259	74	999	45	740	الصناعات التحويلية
0	-7	0	7	0	0	إمدادات الكهرباء والغاز والبخار وتكييف الهواء
0	-28	0	48	0	20	امدادات المياه والبحري وإدارة النفايات، ومعالجتها
0	72	26	560	26	632	التشييد
-84	225	147	1329	64	1555	تجارة الجملة والتجزئة وإصلاح المركبات ذات المحركات والدراجات النارية
0	149	0	420	0	568	النقل والتخزين
0	141	0	560	0	701	أنشطة الإقامة والخدمات الغذائية
36	-36	11	86	48	50	المعلومات والإتصالات
-64	-260	64	294	0	33	أنشطة المالية والتأمين
0	-21	0	21	0	0	الأنشطة العقارية
-3	236	53	47	50	283	الأنشطة المهنية والعلمية والتقنية
50	-47	0	117	50	70	أنشطة الخدمة الإدارية والدعم
84	-230	0	752	84	521	الإدارة العامة والدفاع والضمان الإجتماعي الإجباري
-40	-60	80	201	40	141	التعليم
0	-21	0	261	0	240	أنشطة الصحة البشرية والخدمة الإجتماعية
27	42	0	0	27	42	أنشطة الفنون والترفيه والترفيه
0	-44	0	130	0	86	الأنشطة الخدمية الأخرى
23	36	37	33	60	69	أنشطة الأسر المعيشية كصاحب عمل، أنشطة الأسر المعيشية لإنتاج سلع وخدمات غير مميزة لإستعمالها الخاص
0	54	0	0	0	54	أنشطة المنظمات والهيئات الخارجة عن نطاق الولاية الإقليمية
<b>المهنة الرئيسية</b>						
0	-38	0	38	0	0	المشروعون وكبار الموظفين والمدبرون
122	121	83	969	205	1090	الإختصاصيون
0	10	0	165	0	175	الفنيون ومساعدي الإختصاصيين
-38	132	124	148	86	280	الموظفون المكتبيون المساندون
-73	149	174	1941	101	2089	عاملو البيع والخدمات
0	27	0	0	0	27	العمال المهرة في الزراعة والغابات وصيد الأسماك
-37	-514	51	1668	15	1154	الحرفيون والمهن المرتبطة بهم
0	187	0	598	0	785	مشغلو المصانع والآلات وعمال التجميع
27	-74	60	465	86	392	العاملون في المهن الأولية
<b>0</b>	<b>0</b>	<b>493</b>	<b>5992</b>	<b>493</b>	<b>5992</b>	<b>المجموع</b>

ملاحظة: يوجد اختلاف طفيف في مجاميع بعض الجداول بسبب عملية التثقيل (الترجيح) والتقريب.

جدول 18.8: توزيع الأفراد الذين غيروا عملهم حسب النشاط الإقتصادي للنصف الأول من عام 2011

النشاط الطارد											النشاط المستقبل
أنشطة المالية والتأمين	المعلومات والإتصالات	أنشطة الإقامة والخدمات الغذائية	النقل والتخزين	تجارة الجملة والتجزئة وإصلاح المركبات ذات المحركات والدراجات النارية	التشييد	إمدادات المياه والمجاري وإدارة النفايات، ومعالجتها	إمدادات الكهرباء والغاز والبخار وتكييف الهواء	الصناعات التحويلية	التعدين وإستغلال المحاجر	الزراعة والحراجة وصيد الأسماك	
0	0	0	0	0	72	0	0	0	0	0	الزراعة والحراجة وصيد الأسماك
0	0	0	28	0	0	0	0	0	40	0	التعدين وإستغلال المحاجر
0	0	18	0	139	46	0	0	488	40	5	الصناعات التحويلية
0	0	0	0	0	0	0	0	0	0	0	إمدادات الكهرباء والغاز والبخار وتكييف الهواء
0	0	0	20	0	0	0	0	0	0	0	إمدادات المياه والمجاري وإدارة النفايات، ومعالجتها
0	0	18	0	26	188	0	0	109	0	27	التشييد
64	59	73	141	655	160	0	0	170	0	0	تجارة الجملة والتجزئة وإصلاح المركبات ذات المحركات والدراجات النارية
0	0	43	112	203	18	0	0	47	0	0	النقل والتخزين
0	0	368	44	98	41	48	0	65	0	0	أنشطة الإقامة والخدمات الغذائية
0	0	0	50	48	0	0	0	0	0	0	المعلومات والاتصالات
0	0	0	0	0	0	0	0	5	0	0	أنشطة المالية والتأمين
0	0	0	0	0	0	0	0	0	0	0	الأنشطة العقارية
210	0	0	0	50	0	0	0	28	0	0	الأنشطة المهنية والعلمية والتقنية
0	0	0	0	50	19	0	0	0	0	0	أنشطة الخدمة الإدارية والدعم
30	0	39	0	156	30	0	7	114	0	17	الإدارة العامة والدفاع والضمان الإجتماعي الإجباري
0	11	0	25	0	0	0	0	0	0	0	التعليم
0	27	0	0	0	0	0	0	0	0	0	أنشطة الصحة البشرية والخدمة الإجتماعية
0	0	0	0	16	0	0	0	25	0	0	أنشطة الفنون والترفيه والترفيه
0	0	0	0	0	12	0	0	0	0	0	الأنشطة الخدمية الأخرى
0	0	0	0	36	0	0	0	23	0	0	أنشطة الأسر المعيشية كصاحب عمل، أنشطة الأسر المعيشية لإنتاج سلع وخدمات غير مميزة لإستعمالها الخاص
54	0	0	0	0	0	0	0	0	0	0	أنشطة المنظمات والهيئات الخارجة عن نطاق الولاية الإقليمية
<b>357</b>	<b>97</b>	<b>560</b>	<b>420</b>	<b>1477</b>	<b>586</b>	<b>48</b>	<b>7</b>	<b>1074</b>	<b>80</b>	<b>48</b>	<b>المجموع</b>

تابع/ جدول 18.8: توزيع الأفراد الذين غيروا عملهم حسب النشاط الإقتصادي للنصف الأول من عام 2011

النشاط الطارد											النشاط المستقبل
المجموع	أنشطة المنظمات والهيئات الخارجية عن نطاق الولاية الإقليمية	أنشطة الأسر المعيشية كصاحب عمل، أنشطة الأسر المعيشية لإنتاج سلع وخدمات غير مميزة لإستعمالها الخاص	الأنشطة الخدمية الأخرى	أنشطة الفنون والترويح والترفيه	أنشطة الصحة البشرية والخدمة الإجتماعية	التعليم	الإدارة العامة والدفاع والضمان الإجتماعي الإجباري	أنشطة الخدمة الإدارية والدعم	الأنشطة المهنية والعلمية والتقنية	الأنشطة العقارية	
72	0	0	0	0	0	0	0	0	0	0	الزراعة والحراجه وصيد الأسماك
116	0	0	0	0	0	0	48	0	0	0	التعدين واستغلال المحاجر
785	0	0	0	0	19	0	0	0	30	0	الصناعات التحويلية
0	0	0	0	0	0	0	0	0	0	0	إمدادات الكهرباء والغاز والبخار وتكييف الهواء
20	0	0	0	0	0	0	0	0	0	0	إمدادات المياه والمجاري وإدارة النفايات، ومعالجتها
658	0	0	0	0	0	0	290	0	0	0	التشييد
1619	0	0	5	0	29	20	155	19	47	21	تجارة الجملة والتجزئة وإصلاح المركبات ذات المحركات والدراجات النارية
568	0	0	81	0	0	0	64	0	0	0	النقل والتخزين
701	0	0	0	0	0	27	10	0	0	0	أنشطة الإقامة والخدمات الغذائية
97	0	0	0	0	0	0	0	0	0	0	المعلومات والإتصالات
33	0	0	0	0	0	28	0	0	0	0	أنشطة المالية والتأمين
0	0	0	0	0	0	0	0	0	0	0	الأنشطة العقارية
333	0	0	0	0	0	0	45	0	0	0	الأنشطة المهنية والعلمية والتقنية
120	0	0	0	0	0	0	0	51	0	0	أنشطة الخدمة الإدارية والدعم
605	0	0	17	0	0	68	105	0	23	0	الإدارة العامة والدفاع والضمان الإجتماعي الإجباري
181	0	0	0	0	0	110	34	0	0	0	التعليم
240	0	0	0	0	213	0	0	0	0	0	أنشطة الصحة البشرية والخدمة الإجتماعية
68	0	0	0	0	0	27	0	0	0	0	أنشطة الفنون والترويح والترفيه
86	0	0	27	0	0	0	0	47	0	0	الأنشطة الخدمية الأخرى
128	0	70	0	0	0	0	0	0	0	0	أنشطة الأسر المعيشية كصاحب عمل، أنشطة الأسر المعيشية لإنتاج سلع وخدمات غير مميزة لإستعمالها الخاص
54	0	0	0	0	0	0	0	0	0	0	أنشطة المنظمات والهيئات الخارجية عن نطاق الولاية الإقليمية
6485	0	70	130	0	261	281	752	117	100	21	المجموع

جدول 19.8: التوزيع النسبي للأفراد الذين تركوا عملهم حسب الجنس وسبب ترك العمل، للنصف الأول من عام 2011

المجموع		أنثى		ذكر		سبب ترك العمل
%	العدد	%	العدد	%	العدد	
19.4	4528	9.9	320	20.9	4208	أسباب اقتصادية
11.8	2756	12.4	400	11.7	2356	أسباب تتعلق بخوافز العمل
30.7	7180	38.6	1248	29.5	5932	أسباب تتعلق بظروف العمل وطبيعته
0.8	192	2.1	68	0.6	124	أسباب اجتماعية
11.1	2592	18.8	607	9.9	1985	أسباب شخصية
0.8	196	6.1	196	0.0	0	الزواج
18.6	4340	6.7	216	20.5	4124	تقاعد
5.0	1161	4.9	158	5.0	1003	أسباب صحية
1.8	420	0.5	18	2.0	402	اخرى
<b>100.0</b>	<b>23365</b>	<b>100.0</b>	<b>3231</b>	<b>100.0</b>	<b>20134</b>	<b>المجموع</b>

ملاحظة: يوجد اختلاف طفيف في مجاميع بعض الجداول بسبب عملية التثقيب (الترجيح) والتقريب.

جدول 20.8: التوزيع النسبي للأفراد الذين تركوا عملهم حسب قطاع العمل و سبب ترك العمل، للنصف الأول من عام 2011

المجموع		هيئات دولية		قطاع خاص غير منظم		قطاع خاص منظم		قطاع عام		سبب ترك العمل
%	العدد	%	العدد	%	العدد	%	العدد	%	العدد	
19.4	4528	0.0	0	21.2	431	26.2	4073	0.4	24	أسباب اقتصادية
11.8	2756	0.0	0	10.6	215	14.7	2282	4.5	259	أسباب تتعلق بخوافز العمل
30.7	7180	0.0	0	36.3	737	33.3	5166	22.1	1277	أسباب تتعلق بظروف العمل وطبيعته
0.8	192	0.0	0	1.2	24	1.1	168	0.0	0	أسباب اجتماعية
11.1	2592	0.0	0	14.6	296	11.1	1729	9.8	568	أسباب شخصية
0.8	196	0.0	0	0.0	0	0.8	131	1.1	64	الزواج
18.6	4340	100.0	20	2.4	49	5.6	868	58.8	3403	تقاعد
5.0	1161	0.0	0	8.9	181	5.8	893	1.5	87	أسباب صحية
1.8	420	0.0	0	4.9	99	1.4	214	1.8	106	اخرى
<b>100.0</b>	<b>23365</b>	<b>100.0</b>	<b>20</b>	<b>100.0</b>	<b>2031</b>	<b>100.0</b>	<b>15524</b>	<b>100.0</b>	<b>5788</b>	<b>المجموع</b>

ملاحظة: يوجد اختلاف طفيف في مجاميع بعض الجداول بسبب عملية التثقيب (الترجيح) والتقريب.