



المملكة الأردنية الهاشمية

التقرير التحليلي لنتائج مسح:

فرص العمل المستحدثة

لنصف الأول من عام 2010

إعداد

دائرة الإحصاءات العامة

مديرية المنهجيات والأساليب الإحصائية

قسم التحليل الإحصائي



كانون ثاني 2011

تقديم

يسر دائرة الإحصاءات العامة أن تقدم هذا التقرير التحليلي لنتائج النصف الأول من عام 2010 لمسح فرص العمل المستحدثة. غطى المسح عينة من الأسر بلغ حجمها حوالي 40 ألف أسرة بصورة تضمن التمثيل على مستوى المملكة والحضر والريف والأقاليم والمحافظات. وقد استندت العينة إلى الإطار الذي وفرته نتائج التعداد العام للسكان والمساكن لعام 2004.

يتضمن التقرير منهجية المسح وأسلوب جمع البيانات والنتائج التحليلية بالإضافة إلى الجداول التفصيلية للمواضيع التي غطاها المسح كفرص العمل الجديدة في سوق العمل الأردني، وتلك التي فقدتها خلال فترة الإسناد الزمني (2010/6/30-1/1)، بما يُمكن من حساب صافي فرص العمل المستحدثة وحركتها بين المحافظات، بالإضافة إلى الدوران الوظيفي وأسباب ترك العمل.

وتود دائرة الإحصاءات العامة أن تعبر عن عميق شكرها لجميع أسر العينة التي كان لتعاونها وتعاونها أكبر الأثر في إنجاح هذا المسح. كذلك الذين ساهموا بإنجاحه من الدائرة وخارجها، آمليين أن تفيد المعلومات الواردة في هذا التقرير جميع المهتمين بقضايا إحصاءات العمل بصورة خاصة سواءً على مستوى متخذي القرار وواضعي السياسات على المستويين العام والخاص.

المدير العام

د. حيدر فريحات

الملخص التنفيذي

يعتبر مسح فرص العمل المستحدثة من أهم المسوحات المتخصصة لتقدير حجم التشغيل وفرص العمل المستحدثة التي يخلقها الاقتصاد الأردني. ويعكس هذا التقرير نتائج المسح للنصف الأول من عام 2010 والذي غطى الفترة الزمنية 1/1 - 2010/6/30. وقد تلخصت هذه النتائج بأهم النقاط التالية:

- بلغ صافي فرص العمل المستحدثة للنصف الأول من عام 2010 ما مقداره حوالي 26 ألف فرصة عمل، إذ بلغ عدد الوظائف الجديدة حوالي 49 ألف وظيفة، فيما بلغ عدد الوظائف المفقودة حوالي 23 ألف وظيفة.
- بلغ صافي عدد الوظائف في المناطق الصناعية المؤهلة خلال الفترة الزمنية 1/1 - 2010/6/30 حوالي 1260 وظيفة.
- صافي فرص العمل المستحدثة للذكور حوالي 19 ألف فرصة خلال النصف الأول من عام 2010، بينما كانت للإناث حوالي 7 آلاف فرصة عمل.
- أكثر من ثلثي صافي الوظائف المستحدثة خلقها القطاع الخاص المنظم، (19 ألف فرصة عمل).
- حوالي 26% من صافي الوظائف استحدثتها الحكومة وخدماتها.
- تذهب معظم صافي فرص العمل المستحدثة للأردنيين (حوالي 22 ألف فرصة).
- استحوذ سكان العاصمة على النسبة الأعلى من صافي فرص العمل المستحدثة وسكان الطفيلة على أقل نسبة.
- بالنسبة لمكان العمل، استحوذت العاصمة والزرقاء واربد على حوالي 70% من إجمالي صافي الوظائف المستحدثة.
- تركزت صافي الوظائف المستحدثة في الفئات العمرية (15-39)، وتراجعت للفئات 40 سنة فأكثر.
- ذهبت غالبية صافي فرص العمل المستحدثة للعزاب، (حوالي 85%).
- ذهب حوالي 51% من صافي فرص العمل المستحدثة للأفراد ذوي المستوى التعليمي الأقل من ثانوي، وشكلت نسبة الحاصلين على درجة البكالوريوس فأعلى حوالي 31%.
- كان حملة التخصصات للعلوم الاجتماعية والأعمال التجارية والقانون الأعلى توظيفاً بين حملة الدبلوم المتوسط فأعلى، وتخصص الأدبي الأعلى توظيفاً لحملة الثانوية العامة.
- الأسباب المتعلقة بظروف العمل وطبيعته كانت السبب الأكبر لترك العمل لكلا الجنسين.

قائمة المحتويات

أ	تقديم	1
ب	الملخص التنفيذي	1
ج	قائمة المحتويات	1
د	قائمة الجداول	1
ز	قائمة الأشكال	1
1	1. خلفية عامة	1
1	1.1 مقدمة	1
1	2.1 أهداف المسح	1
2	3.1 منهجية المسح	2
2	4.1 جمع البيانات	2
2	5.1 إعداد التقرير التحليلي	2
3	2. النتائج	3
14	3. العمالة الأجنبية مقارنة بالعمالة المحلية	14
18	4. حركة العمالة بين المحافظات	18
23	5. الدوران الوظيفي	23
28	6. أسباب ترك العمل	28
31	7. الجداول التفصيلية	31

قائمة الجداول

- جدول 2. 1: صافي فرص العمل المستحدثة للأفراد حسب الجنس، وقطاع العمل، والمستوى التعليمي للنصف الأول، 2010.....6
- جدول 4. 1: التوزيع النسبي لصافي فرص العمل حسب المحافظات الجاذبة والمصدرة للنصف الأول، 2010.....18
- جدول 4. 2: توزيع صافي فرص العمل المستحدثة حسب مكان العمل ومكان الإقامة للنصف الأول، 2010.....20
- جدول 4. 3: توزيع صافي فرص العمل المستحدثة للإناث حسب مكان العمل ومكان الإقامة للنصف الأول، 2010.....21
- جدول 4. 4: توزيع صافي فرص العمل المستحدثة للذكور حسب مكان العمل ومكان الإقامة للنصف الأول، 2010.....22
- جدول 5. 1: صافي عدد الأفراد الذين غيروا عملهم حسب قطاع العمل المستقبل والطارء للنصف الأول، 2010... 24
- جدول 5. 2: صافي عدد الأفراد الذين غيروا عملهم حسب المهنة الرئيسية للنصف الأول، 2010.....27
- جدول 7. 1: التوزيع النسبي للأفراد الذين حصلوا على عمل جديد والذين تركوا العمل وصافي عدد الوظائف حسب الجنس، قطاع العمل، والجنسية للنصف الأول، 2010.....31
- جدول 7. 2: التوزيع النسبي لصافي فرص العمل المستحدثة حسب الجنس، قطاع العمل، والجنسية للنصف الأول، 2010.....32
- جدول 7. 3: التوزيع النسبي للأفراد الذين حصلوا على عمل جديد، والذين تركوا العمل، وصافي عدد الوظائف حسب النشاط الاقتصادي للنصف الأول، 2010.....33
- جدول 7. 4: التوزيع النسبي للأفراد الذين حصلوا على عمل جديد، والذين تركوا العمل، وصافي عدد الوظائف حسب المهنة الرئيسية للنصف الأول، 2010.....34
- جدول 7. 5: التوزيع النسبي لصافي فرص العمل المستحدثة حسب الجنس، والنشاط الاقتصادي للنصف الأول، 2010.....35
- جدول 7. 6: التوزيع النسبي لصافي فرص العمل المستحدثة حسب الجنس، والمهنة الرئيسية للنصف الأول، 2010.....36
- جدول 7. 7: التوزيع النسبي للأفراد الذين حصلوا على عمل جديد، والذين تركوا العمل، وصافي عدد الوظائف، حسب مكان الإقامة، ومكان العمل للنصف الأول، 2010.....37

- جدول 7.8: التوزيع النسبي لصافي فرص العمل المستحدثة حسب الجنس، ومكان الإقامة، ومكان العمل
للمنتصف الأول، 2010..... 38
- جدول 7.9: التوزيع النسبي للأفراد الذين حصلوا على عمل جديد، والذين تركوا العمل، وصافي عدد الوظائف،
حسب العمر، والحالة الزوجية، والمستوى التعليمي للمنتصف الأول، 2010..... 39
- جدول 7.10: التوزيع النسبي لصافي فرص العمل المستحدثة حسب الجنس، والعمر، والحالة الزوجية، والمستوى
التعليمي للمنتصف الأول، 2010..... 40
- جدول 7.11: التوزيع النسبي للأفراد ممن يحملون المستوى التعليمي ثانوي فأعلى الذين حصلوا على عمل
جديد، والذين تركوا العمل، وصافي عدد الوظائف حسب التخصص العلمي للمنتصف الأول، 2010... 41
- جدول 7.12: التوزيع النسبي لصافي فرص العمل المستحدثة للأفراد ممن يحملون المستوى التعليمي ثانوي فأعلى
حسب الجنس، والتخصص العلمي للمنتصف الأول، 2010..... 42
- جدول 7.13: التوزيع النسبي لصافي فرص العمل المستحدثة حسب الجنسية، الجنس، المستوى التعليمي، الحالة
الزواجية، العمر، وقطاع العمل للمنتصف الأول، 2010..... 43
- جدول 7.14: التوزيع النسبي لصافي فرص العمل المستحدثة حسب الجنسية، مكان الإقامة، ومكان العمل
للمنتصف الأول، 2010..... 44
- جدول 7.15: التوزيع النسبي لصافي فرص العمل المستحدثة حسب الجنسية والنشاط الاقتصادي للمنتصف
الأول، 2010..... 45
- جدول 7.16: التوزيع النسبي لصافي فرص العمل المستحدثة حسب الجنسية والمهنة الرئيسية للمنتصف الأول،
2010..... 46
- جدول 7.17: توزيع صافي فرص العمل المستحدثة حسب النشاط الاقتصادي والجنسية للمنتصف الأول،
2010..... 47
- جدول 7.18: توزيع صافي فرص العمل المستحدثة حسب المهنة الرئيسية والجنسية للمنتصف الأول، 2010..... 48
- جدول 7.19: توزيع صافي فرص العمل المستحدثة للذكور حسب النشاط الاقتصادي، الجنسية للمنتصف الأول،
2010..... 49
- جدول 7.20: توزيع صافي فرص العمل المستحدثة للإناث حسب النشاط الاقتصادي والجنسية للمنتصف الأول،
2010..... 50
- جدول 7.21: توزيع الأفراد الذين غيروا عملهم حسب قطاع العمل المستقبل والطارء والنشاط الاقتصادي
للمنتصف الأول، 2010..... 51
- جدول 7.22: توزيع الأفراد الذين غيروا عملهم حسب قطاع العمل المستقبل والطارء والمهنة الرئيسية للمنتصف
الأول، 2010..... 52

- جدول 7.23: توزيع الأفراد الذين غيروا عملهم حسب قطاع العمل المستقبل والطارء، النشاط الاقتصادي، والجنس للنصف الأول، 2010..... 53
- جدول 7.24: توزيع الأفراد الذين غيروا عملهم حسب قطاع العمل المستقبل والطارء، المهنة الرئيسية والجنس للنصف الأول، 2010..... 54
- جدول 7.25: صافي عدد الأفراد الذين غيروا عملهم حسب النشاط الاقتصادي للنصف الأول، 2010..... 55
- جدول 7.26: التوزيع النسبي للأفراد الذين تركوا عملهم حسب سبب ترك العمل والجنس للنصف الأول، 2010..... 56
- جدول 7.27: التوزيع النسبي للأفراد الذين تركوا عملهم حسب سبب ترك العمل وقطاع العمل للنصف الأول، 2010..... 57

قائمة الأشكال

- شكل 2. 1: التوزيع النسبي لصافي فرص العمل المستحدثة للأفراد حسب الأشهر للنصف الأول، 2010..... 3
- شكل 2. 2: التوزيع النسبي للأفراد الذين حصلوا على عمل جديد وتركوا عملهم وصافي فرص العمل المستحدثة حسب الجنس للنصف الأول، 2010..... 4
- شكل 2. 3: التوزيع النسبي لصافي فرص العمل المستحدثة للأفراد حسب قطاع العمل للنصف الأول، 2010..... 4
- شكل 2. 4: التوزيع النسبي لصافي فرص العمل المستحدثة للأفراد حسب المستوى التعليمي للنصف الأول، 2010..... 5
- شكل 2. 5: التوزيع النسبي لصافي فرص العمل المستحدثة للأفراد ممن يحملون المؤهل التعليمي الثانوي فأعلى حسب التخصص العلمي للنصف الأول، 2010..... 7
- شكل 2. 6: التوزيع النسبي لصافي فرص العمل المستحدثة للأفراد حسب الجنسية للنصف الأول، 2010..... 7
- شكل 2. 7: التوزيع النسبي لصافي فرص العمل المستحدثة للأفراد حسب الحالة الزوجية للنصف الأول، 2010..... 8
- شكل 2. 8: التوزيع النسبي لصافي فرص العمل المستحدثة للأفراد حسب العمر للنصف الأول، 2010..... 8
- شكل 2. 9: التوزيع النسبي لصافي فرص العمل المستحدثة للأفراد حسب المهنة الرئيسية للنصف الأول، 2010..... 9
- شكل 2. 10: التوزيع النسبي لصافي فرص العمل المستحدثة للأفراد حسب النشاط الاقتصادي للنصف الأول، 2010..... 10
- شكل 2. 11: التوزيع النسبي لصافي فرص العمل المستحدثة للأفراد حسب مكان العمل للنصف الأول، 2010..... 11
- شكل 2. 12: التوزيع النسبي لصافي فرص العمل المستحدثة للأفراد حسب مكان الإقامة للنصف الأول، 2010..... 11
- شكل 2. 13: صافي فرص العمل الجديدة، والمفقودة، والمستحدثة للنصف الأول، 2007 - 2010..... 12
- شكل 2. 14: التوزيع النسبي لصافي فرص العمل المستحدثة للأفراد حسب قطاع العمل للنصف الأول، 2007 - 2010..... 12
- شكل 2. 15: التوزيع النسبي لصافي فرص العمل المستحدثة للأفراد حسب الجنسية للنصف الأول، 2007 - 2010..... 13
- شكل 3. 1: التوزيع النسبي لصافي فرص العمل المستحدثة في كافة القطاعات، وفي القطاع الخاص حسب الجنسية للنصف الأول، 2010..... 14
- شكل 3. 2: التوزيع النسبي لصافي فرص العمل المستحدثة حسب الجنسية، والمستوى التعليمي للنصف الأول، 2010..... 15

- شكل 3.3: التوزيع النسبي لصافي فرص العمل المستحدثة حسب الجنسية، والعمر، والحالة الزوجية للنصف الأول، 2010..... 15
- شكل 3.4: التوزيع النسبي لصافي فرص العمل المستحدثة لأهم المحافظات حسب الجنسية، ومكان الإقامة، ومكان العمل للنصف الأول، 2010..... 16
- شكل 3.5: التوزيع النسبي لصافي فرص العمل المستحدثة حسب الجنسية، وأهم قطاعات النشاط الاقتصادي للنصف الأول، 2010..... 17
- شكل 3.6: التوزيع النسبي لصافي فرص العمل المستحدثة حسب الجنسية، والمهنة الرئيسية للنصف الأول، 2010..... 17
- شكل 5.1: صافي عدد الأفراد الذين غيروا عملهم حسب قطاع العمل للنصف الأول، 2010..... 23
- شكل 5.2: صافي عدد الأفراد الذين غيروا عملهم حسب قطاع العمل والجنس للنصف الأول، 2010..... 24
- شكل 5.3: صافي عدد الأفراد الذين غيروا عملهم حسب النشاط الاقتصادي للنصف الأول، 2010..... 25
- شكل 5.4: صافي عدد الأفراد الذين غيروا عملهم حسب المهنة الرئيسية للنصف الأول، 2010..... 26
- شكل 6.1: التوزيع النسبي للأفراد الذين تركوا عملهم حسب سبب ترك العمل للنصف الأول، 2010..... 28
- شكل 6.2: التوزيع النسبي للأفراد الذين تركوا عملهم حسب سبب ترك العمل والجنس للنصف الأول، 2010..... 29
- شكل 6.3: التوزيع النسبي للأفراد الذين تركوا عملهم حسب سبب ترك العمل وقطاع العمل للنصف الأول، 2010..... 30

1. خلفية عامة

1.1 مقدمة

إن خلق فرص عمل جديدة يمثل التحدي الأكبر الذي يواجه الاقتصاد الأردني، وخاصة أن الأردن من الدول التي تعاني من نقص في الموارد الاقتصادية ووفرة في الأيدي العاملة. فالأيدي العاملة ليست حاجة كمالية في حياة الدورة الاقتصادية بل هي جوهرها، لذلك كان من الضروري الحصول على المؤشرات المتعلقة بحجم الوظائف التي يخلقها الاقتصاد الأردني من خلال تقدير حجم المستحدثة منها، والذي يعتبر من المؤشرات الهامة التي تعطي صورة عن مستوى النشاط الاقتصادي، ومدى انعكاس النمو الذي يحققه الاقتصاد على المستوى المعيشي للأفراد من خلال حصولهم على وظائف جديدة. وقد غاب هذا المؤشر الهام عن قواعد المعلومات الخاصة بالعمالة والتشغيل في الأردن إلى أن بدأت دائرة الإحصاءات العامة بتنفيذ مسح مستقل ومتخصص لتقدير حجم الوظائف المستحدثة.

وتختص الدراسات التي تنفذها الدائرة بقياس معدل البطالة ومعدل المشاركة في النشاط الاقتصادي وخصائص قوة العمل، ولا يمكن إعطاء صورة واضحة عن حجم التغير في الوظائف من هذه البيانات، إضافة إلى عدم إمكانية التعرف على خصائص الذين يحصلون على تلك الفرص، فمثلاً هل تتوفر تلك الفرص للأردنيين أم للعمالة الوافدة؟ وهل تتوفر فرص العمل للمتعلمين أم للعمال غير المهرة؟ وغيرها من الأسئلة التي لا بد من الإجابة عليها من أجل وضع سياسات سليمة، ومراجعة ما توفره خطط التنمية من فرص عمل، ومدى استجابة النظام التعليمي لاحتياجات سوق العمل.

2.1 أهداف المسح

يهدف هذا المسح إلى توفير بيانات إحصائية حديثة عن حجم الوظائف الجديدة في سوق العمل الأردني وتلك التي تم فقدها خلال النصف الأول من عام 2010 أي خلال الفترة (2010/1/1 - 2010/6/30) مع التعرف على الخصائص الديموغرافية، والاجتماعية، والاقتصادية المختلفة للأفراد ممن أعمارهم 15 سنة فأكثر الذين شملهم المسح (الأفراد الذين حصل تغيير على الوضع العملي لهم)، والتعرف على أنواع المهن التي خلقها سوق العمل والأنشطة الاقتصادية التي وفرت فرص عمل. وتقوم دائرة الإحصاءات العامة بتنفيذ هذا المسح بشكل دوري وبواقع مرتين في العام، وذلك بهدف تطوير بيانات إحصاءات العمل وتوفير قاعدة بيانات إحصائية حديثة عن حجم الوظائف الجديدة والمفقودة في سوق العمل الأردني، بالإضافة إلى توفير المعلومات الخاصة بالعرض والطلب في سوق العمل.

3.1 منهجية المسح

نفذت دائرة الإحصاءات العامة مسح فرص العمل المستحدثة عن النصف الأول من عام 2010 خلال الفترة (تموز - أيلول 2010). وغطى المسح حوالي 40 ألف أسرة موزعة على جميع محافظات المملكة، وتبين أن هناك 2055 أسرة حصل فرد فيها أو أكثر على عمل جديد أو ترك عمله أو غيره إلى عمل آخر، فيما بلغ عدد الأفراد ضمن هذه الأسر والذين حصل تغيير على عملهم 2182 فرداً.

4.1 جمع البيانات

تم استخدام تقنية جديدة في جمع ومعالجة البيانات في هذا المسح، حيث جمعت البيانات من خلال استخدام أجهزة الكمبيوتر الكفية (PDA)، حيث استخدمت الاستمارة الإلكترونية بدلاً من الاستمارة الورقية. وجمعت البيانات عن هؤلاء الأفراد الذين حصل تغيير على الوضع العملي لهم (الذين حصلوا على عمل جديد أو تركوا عملهم أو غيروا عملهم) بأسلوب المقابلة الشخصية، وذلك لبحث تاريخهم الوظيفي خلال فترة الستة أشهر الأولى من عام 2010. وقد تم جمع بيانات استمارة الأسرة في المرحلة الأولى وذلك من خلال جمع بيانات عن جميع أفراد الأسرة المتواجدين في الأسرة وقت الزيارة، وكذلك الأفراد الذين كانوا يعيشون مع الأسرة (بمن فيهم الأفراد غير الأردنيين) وتركوا الأسرة خلال فترة الإسناد الزمني الخاصة بالمسح (2010/1/1 - 2010/6/30) بسبب الوفاة أو السفر إلى الخارج.

أما في المرحلة الثانية ومن خلال استمارة الأسرة، فقد تم تحديد الأسر التي حصل لديها أي تغيير على الوضع العملي لأي فرد من أفرادها وعلى عدد الأفراد الكلي الذين حصل تغيير على عملهم والتي من خلاله تم استيفاء بيانات الاستمارة الفردية لكل فرد حصل تغيير على عمله إن كان بحصوله على عمل جديد أو تركه للعمل أو تغيير لعمله من خلال جمع بيانات التاريخ الوظيفي لكل عمل مارسه أو مازال يمارسه، وذلك لاحتساب مؤشرات المسح الرئيسية وهي حجم الوظائف الجديدة، وحجم الوظائف المفقودة، وصافي الوظائف المستحدثة.

5.1 إعداد التقرير التحليلي

بعد الحصول على البيانات النهائية من مديرية تكنولوجيا المعلومات، تم إعداد هذا التقرير واستخراج الجداول التفصيلية من خلال استخدام حزمة البرامج الإحصائية الجاهزة SPSS، وقد تم معالجة البيانات الصادرة عن وزارة العمل والتي تخص العاملين غير الأردنيين في المناطق الصناعية المؤهلة QIZ، وذلك بإضافتها إلى الجداول التفصيلية حيث بلغ صافي الوظائف المستحدثة فيها 1260 وظيفة خاصة بالعمال الوافدين، وأضيفت إلى صافي الوظائف المستحدثة والتي تم التوصل إليها من بيانات المسح حيث بلغت 25122 وظيفة.

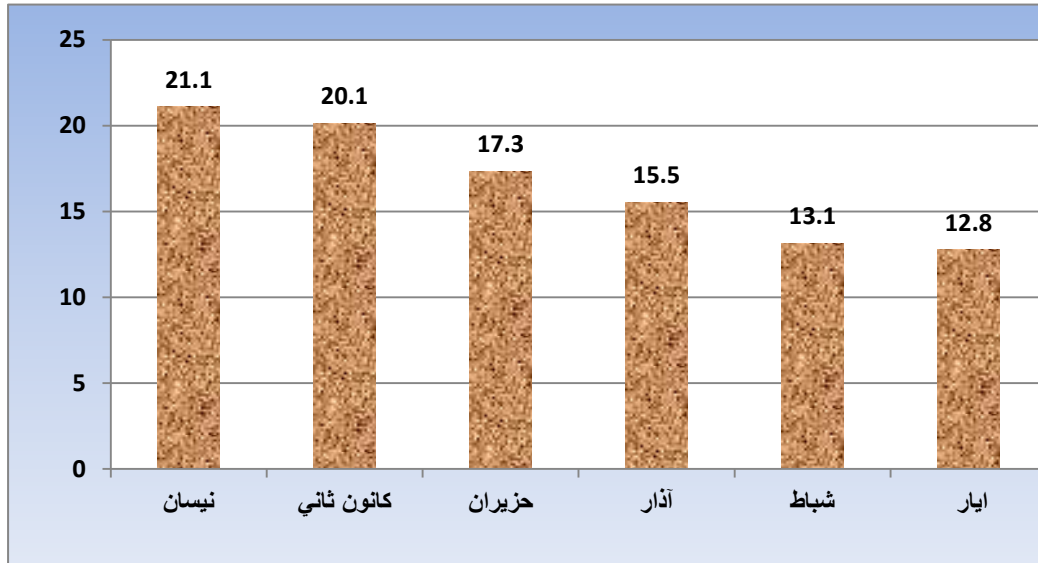
2. النتائج

يقيس مسح فرص العمل المستحدثة حجم التشغيل وفرص العمل التي يخلقها الاقتصاد الأردني، وحيث أنه مسح أسري لا يشمل المساكن الجماعية كمساكن العمال والمرضات... الخ، والتي على الأغلب تقطنها العمالة الوافدة لذلك تم تغطية المناطق الصناعية المؤهلة حيث تم الحصول على التغير في التوظيف في هذه المناطق من بيانات وزارة العمل الخاصة بهذه المناطق وتم إضافتها إلى نتائج المسح.

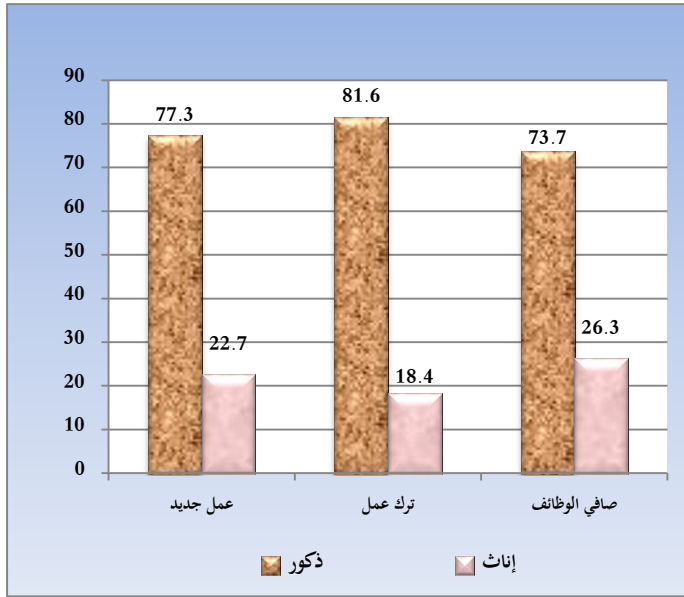
وقد أظهرت بيانات وزارة العمل ازدياد فرص العمل المستحدثة للعاملين الوافدين في المناطق الصناعية المؤهلة بما مقداره 1260 وظيفة، حيث بلغ عدد الوظائف الجديدة التي استحدثتها الاقتصاد الأردني خلال النصف الأول من عام 2010 حوالي 49 ألف فرصة عمل وعدد الوظائف التي تم تركها ما يقارب 23 ألف فرصة عمل.

وحسب الأشهر، فقد حقق شهر نيسان أعلى نسبة من إجمالي صافي فرص العمل المستحدثة للستة أشهر الأولى من عام 2010 بنسبة بلغت حوالي 21%، وقد بلغ عدد الوظائف المستحدثة حوالي 6 آلاف وظيفة، تلاه شهر كانون ثاني بنسبة بلغت حوالي 20% من إجمالي صافي فرص العمل المستحدثة حيث بلغ عدد الوظائف المستحدثة فيه حوالي 5 آلاف وظيفة. فيما شهد شهر أيار أدنى عدد من فرص العمل المستحدثة حوالي 13% من إجمالي صافي فرص العمل المستحدثة، الشكل (1.2).

شكل 1.2: التوزيع النسبي لصادفي فرص العمل المستحدثة للأفراد حسب الأشهر للنصف الأول، 2010

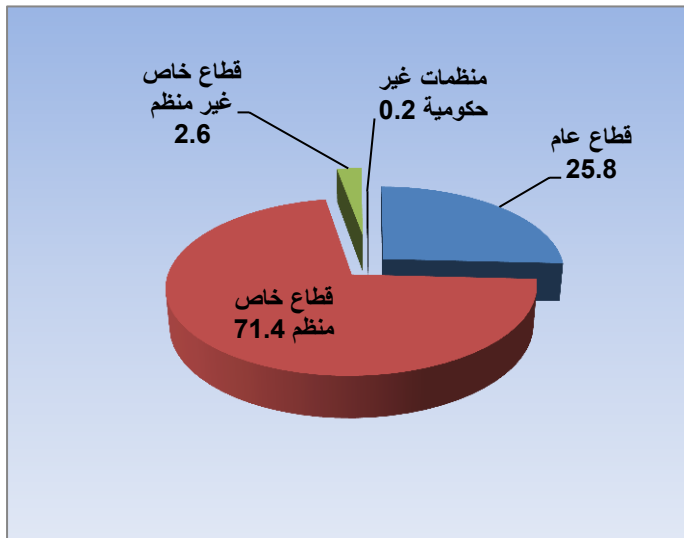


شكل 2.2: التوزيع النسبي للأفراد الذين حصلوا على عمل جديد وتركوا عملهم وصافي فرص العمل المستحدثة حسب الجنس للنصف الأول، 2010



أما حسب الجنس، فقد بلغ صافي فرص العمل المستحدثة للذكور حوالي 19 ألف فرصة عمل شكلت ما نسبته حوالي 74% من إجمالي صافي فرص العمل المستحدثة، في حين بلغ صافي الفرص للإناث حوالي 7 آلاف فرصة عمل. وقد بلغ عدد الوظائف التي تركها الذكور حوالي 18 ألف وظيفة وبنسبة حوالي 82%، بينما بلغ عدد الوظائف التي تركتها الإناث حوالي 4 آلاف وظيفة وبنسبة حوالي 18%، الشكل (2.2).

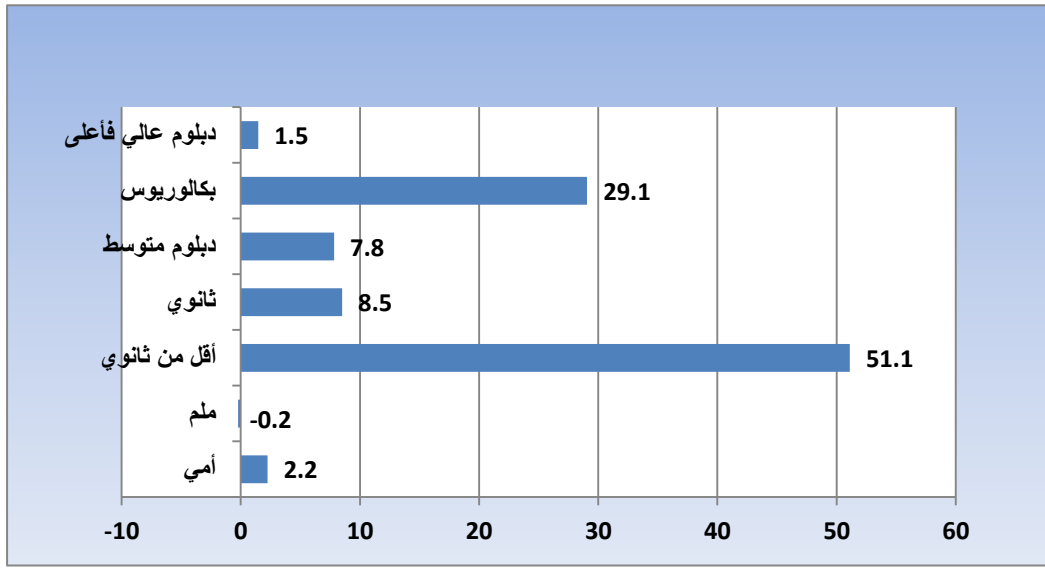
شكل 2.3: التوزيع النسبي لصافي فرص العمل المستحدثة للأفراد حسب قطاع العمل للنصف الأول، 2010



وحسب قطاع العمل، بلغت نسبة مساهمة القطاع الخاص المنظم من إجمالي صافي فرص العمل المستحدثة حوالي 71% (حوالي 19 ألف فرصة عمل)، في حين بلغت نسبة مساهمة القطاع العام حوالي 26% (حوالي 7 آلاف فرصة عمل)، وصافي الوظائف المستحدثة في القطاع الخاص غير المنظم كانت 680 فرصة، أما حصة المنظمات غير الحكومية في خلق الوظائف الجديدة فكانت ضئيلة جداً، الشكل (3.2).

أما حسب المستوى التعليمي، توضح النتائج أن حوالي 51% من إجمالي صافي فرص العمل المستحدثة (حوالي 13 ألف وظيفة) قد حظي بها الأفراد ممن مؤهلهم العلمي أقل من ثانوي. وحصل الأفراد من حملة المؤهل التعليمي بكالوريوس على حوالي 29% من إجمالي صافي فرص العمل المستحدثة (حوالي 8 آلاف فرصة عمل)، تلاهم حملة المؤهل التعليمي الثانوي الذين حصلوا على حوالي 9% من مجموع صافي فرص العمل (حوالي 2000 فرصة عمل). وقد حصل الأفراد الذين مؤهلهم التعليمي دبلوم عالي فأعلى على نسبة متدنية جداً من صافي فرص العمل المستحدثة، حيث بلغت حوالي 2%، بينما فقد الأفراد ممن مستواهم التعليمي ملم 0.2% من مجموع صافي فرص العمل المستحدثة، الشكل (4.2).

شكل 2.4: التوزيع النسبي لصافي فرص العمل المستحدثة للأفراد حسب المستوى التعليمي للنصف الأول، 2010



ويبين الجدول (1.2) أن القطاع الخاص المنظم وفر أكبر عدد من صافي فرص العمل المستحدثة للأفراد الذكور الذين مستواهم التعليمي أقل من ثانوي، حيث بلغ حوالي 6 آلاف فرصة عمل، وانصب أيضاً اهتمام القطاع العام على نفس فئة المستوى التعليمي من الذكور حيث بلغ صافي فرص العمل حوالي 3 آلاف فرصة عمل، بينما فقد الأفراد الذكور الذين يحملون مؤهل الدبلوم العالي فأعلى 28 وظيفة في القطاع العام، وبلغ عدد الوظائف المفقودة للأفراد الذكور الذين مستواهم التعليمي ملم في القطاع الخاص المنظم 27 وظيفة، أما قطاع المنظمات غير الحكومية فقد كان صافي الوظائف التي حصل عليها الذكور الذين مستواهم التعليمي أقل من ثانوي 41 وظيفة.

أما بالنسبة للإناث، فقد كان أعلى صافي فرص عمل للإناث يحملن مؤهل تعليمياً أقل من ثانوي والبكالوريوس في القطاع الخاص المنظم بحوالي 2000 فرصة عمل لكل منهما، وفقدت الإناث اللاتي يحملن المؤهل بكالوريوس 54 فرصة عمل في قطاع المنظمات غير الحكومية، وبلغ صافي فرص العمل المستحدثة للإناث اللاتي يحملن المؤهل دبلوم متوسط 454 وظيفة في القطاع العام.

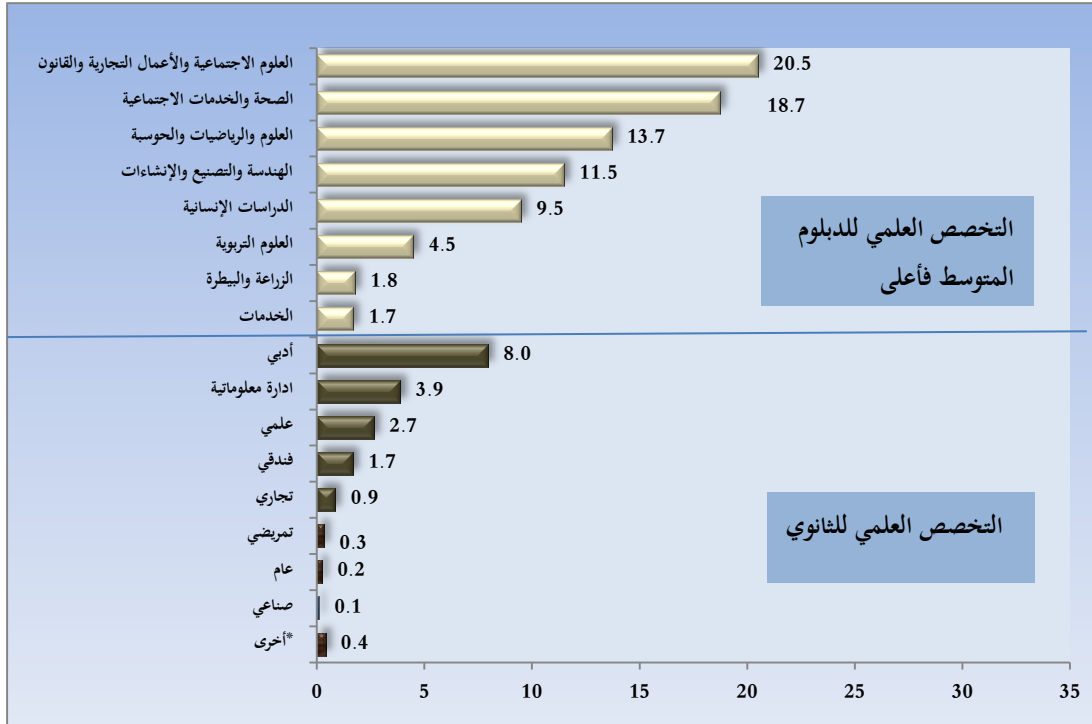
جدول 2. 1: صافي فرص العمل المستحدثة للأفراد حسب الجنس، وقطاع العمل، والمستوى التعليمي للنصف الأول، 2010

المجموع	إناث				ذكور				الجنس	
	منظمات غير حكومية	قطاع خاص غير منظم	قطاع خاص منظم	قطاع عام	منظمات غير حكومية	قطاع خاص غير منظم	قطاع خاص منظم	قطاع عام	قطاع العمل	المستوى التعليمي
595	0	12	422	61	0	9	29	62		أمي
-60	0	0	83	34	0	-121	-27	-29		ملم
13486	-20	20	2322	36	41	752	5608	3467		أقل من ثانوي
2245	0	0	281	29	-23	-8	1542	424		ثانوي
2066	49	0	124	454	29	22	1203	185		دبلوم متوسط
7669	-54	0	2223	715	0	-4	3401	1388		بكالوريوس
390	0	0	154	3	40	0	221	-28		دبلوم عالي فأعلى
26382	-25	32	5607	1332	87	650	13239	5469		المجموع

ملاحظة: يوجد اختلاف طفيف في مجاميع بعض الجداول بسبب عملية التقيل (الترجيح) والتقريب.

ولمعرفة التخصصات العلمية الأكثر طلباً، فقد بينت النتائج أن حوالي 21% من إجمالي صافي فرص العمل المستحدثة للأفراد من حملة المؤهل التعليمي الدبلوم المتوسط فأعلى ممن تخصصوا في العلوم الاجتماعية والأعمال التجارية والقانون (حوالي 3 آلاف وظيفة)، تلاهم الأفراد المتخصصون في الصحة والخدمات الاجتماعية بنسبة حوالي 19%. أما حملة المؤهل الثانوي الأدبي فقد حصلوا على حوالي ألف وظيفة بنسبه 8% من إجمالي صافي فرص العمل المستحدثة، فيما حصل حاملو الشهادة الثانوية في الإدارة المعلوماتية على 481 وظيفة، الشكل (5.2).

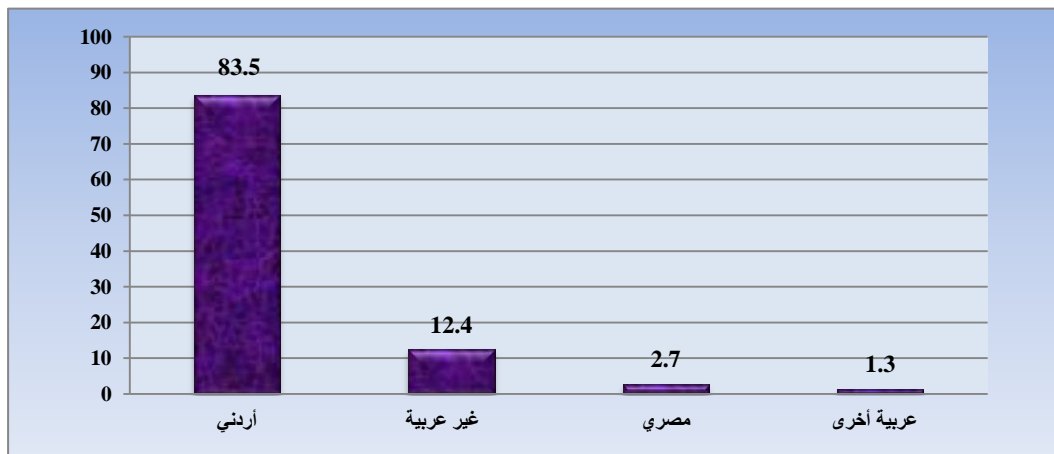
شكل 2.5: التوزيع النسبي لصافي فرص العمل المستحدثة للأفراد ممن يحملون المؤهل التعليمي الثانوي فأعلى حسب التخصص العلمي للنصف الأول، 2010



*أخرى: شرعي، زراعي، تجميل، خياطة

وبالنظر إلى **الجنسية**، فقد حصد الأردنيون النسبة الأكبر من إجمالي صافي فرص العمل المستحدثة، حيث بلغت حوالي 84% (حوالي 22 ألف وظيفة)، بينما حظيت العمالة غير العربية على المرتبة الثانية بنسبة بلغت حوالي 12% من إجمالي صافي فرص العمل المستحدثة، وحصلت العمالة المصرية من فرص العمل المستحدثة على ما مقداره 725 وظيفة، الشكل (6.2).

شكل 2.6: التوزيع النسبي لصافي فرص العمل المستحدثة للأفراد حسب الجنسية للنصف الأول، 2010



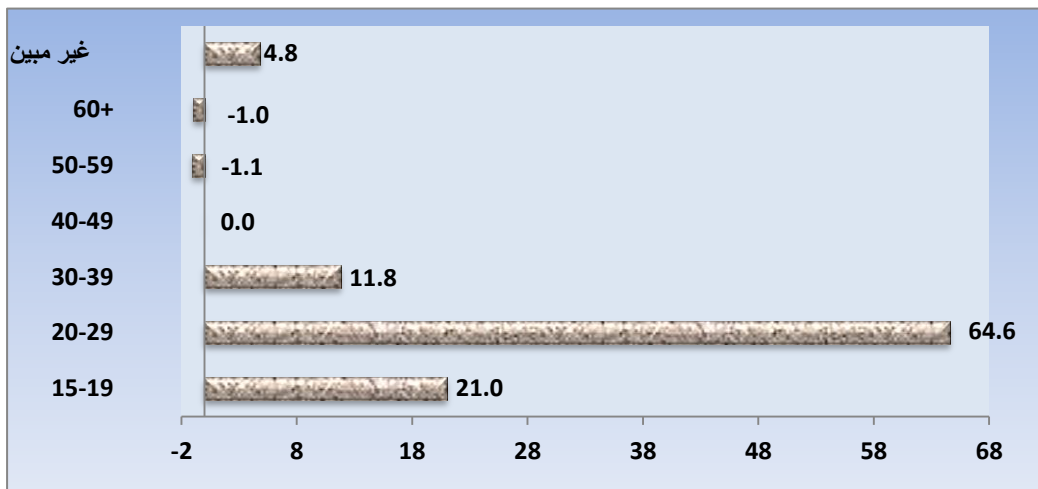
أما حسب الحالة الزوجية، فقد حظي العزّاب على معظم فرص العمل للنصف الأول من عام 2010، حيث بلغ صافي فرص العمل المستحدثة لهذه الفئة حوالي 23 ألف فرصة عمل شكلت ما نسبته حوالي 85% من إجمالي صافي فرص العمل المستحدثة، وبالمقابل حصل المتزوجون على ما نسبته 10% من إجمالي صافي فرص العمل المستحدثة، في حين حصل المطلقون على حوالي 0.2% من إجمالي صافي فرص العمل المستحدثة، الشكل (7.2).

شكل 7.2: التوزيع النسبي لصافي فرص العمل المستحدثة للأفراد حسب الحالة الزوجية للنصف الأول، 2010



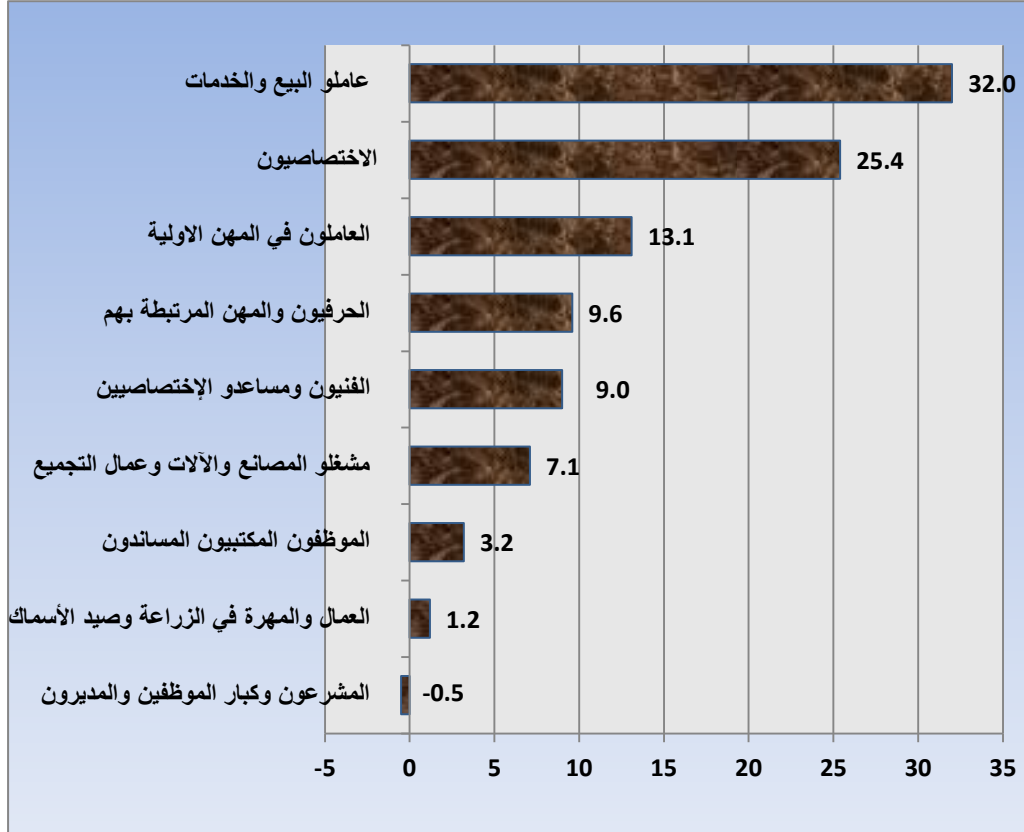
أما حسب العمر، فتركز الاهتمام في التوظيف على الفئات العمرية الصغيرة، حيث كانت غالبية فرص العمل المستحدثة للفئة العمرية 20-29 سنة وبلغ عددها حوالي 17 ألف فرصة عمل شكلت ما نسبته حوالي 65% من إجمالي صافي فرص العمل المستحدثة. تلاها الفئة العمرية 15-19 سنة (حوالي 6 آلاف فرصة عمل) أي ما نسبته 21% من إجمالي صافي فرص العمل المستحدثة، وفي المقابل تراجع صافي فرص العمل المستحدثة للأفراد في الفئة العمرية 40 سنة فأكثر، الشكل (8.2).

شكل 8.2: التوزيع النسبي لصافي فرص العمل المستحدثة للأفراد حسب العمر للنصف الأول، 2010



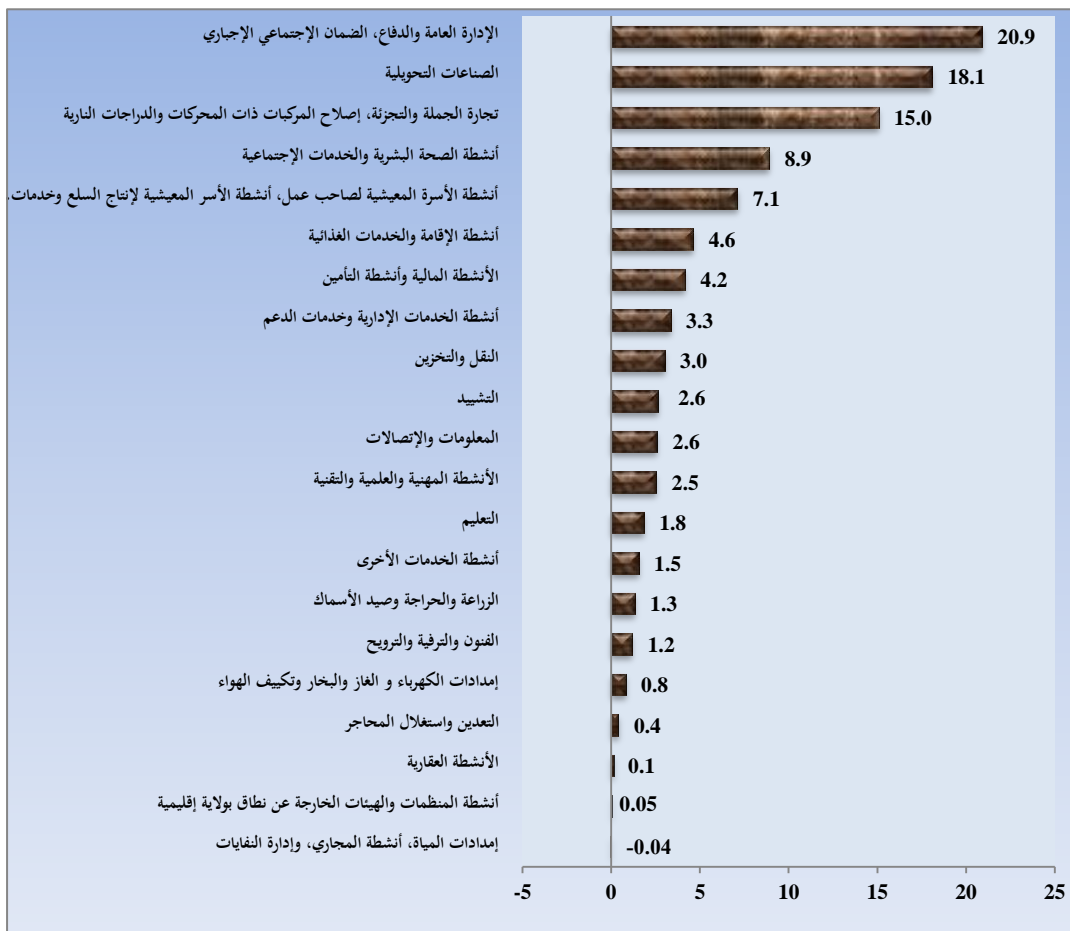
أما من حيث المهنة، فتشير النتائج إلى أن 32% من إجمالي صافي فرص العمل المستحدثة كانت للعاملين في البيع والخدمات (حوالي 8 آلاف فرصة عمل)، تلاهم الاختصاصيون بنسبة بلغت حوالي 25% (حوالي 7 آلاف فرصة عمل)، ثم العاملون في المهن الأولية بنسبة حوالي 13%، في حين فقد المشرعون وكبار الموظفين حوالي 120 وظيفة، الشكل (9.2).

شكل 9.2: التوزيع النسبي لصادف فرص العمل المستحدثة للأفراد حسب المهنة الرئيسية للنصف الأول، 2010



وبحسب النشاط الاقتصادي، فقد حاز نشاط الإدارة العامة والدفاع على أعلى عدد من صافي فرص العمل المستحدثة في النصف الأول من عام 2010، حيث بلغت حوالي 6 آلاف وظيفة وبنسبة حوالي 21% من إجمالي صافي فرص العمل المستحدثة، تلاه نشاط الصناعات التحويلية الذي استحدث ما يقارب 5 آلاف وظيفة وبنسبة حوالي 18%، وجاء نشاط تجارة الجملة والتجزئة في المرتبة الثالثة بنسبة 15% من إجمالي صافي فرص العمل المستحدثة، وتساوت كل من أنشطة (التشييد، والمعلومات والاتصالات) في حصتهما من الوظائف حيث بلغت نسبتهما حوالي 3% من إجمالي صافي فرص العمل المستحدثة، الشكل (10.2).

شكل 10.2: التوزيع النسبي لصافي فرص العمل المستحدثة للأفراد حسب النشاط الاقتصادي للنصف الأول، 2010

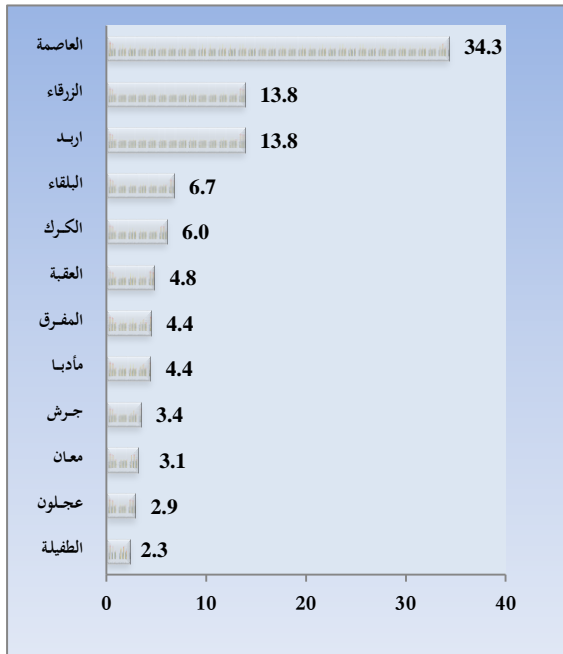


شكل 2.11: التوزيع النسبي لصافي فرص العمل المستحدثة للأفراد حسب مكان العمل للنصف الأول، 2010



أما من حيث مكان العمل، فقد تركز أكثر من نصف صافي فرص العمل المستحدثة في محافظة العاصمة، حيث اجتذبت حوالي 15 ألف فرصة عمل أي ما نسبته حوالي 55% من إجمالي صافي فرص العمل المستحدثة. وجاءت محافظة الزرقاء في المرتبة الثانية، حيث شكل صافي فرص العمل المستحدثة فيها ما نسبته حوالي 10%. تلاها محافظة العقبة بنسبة حوالي 6% من إجمالي صافي فرص العمل المستحدثة، وكان لمحافظة عجلون النصيب الأقل من إجمالي صافي فرص العمل المستحدثة حيث بلغت نسبتها حوالي 1%، الشكل (11.2).

شكل 2.12: التوزيع النسبي لصافي فرص العمل المستحدثة للأفراد حسب مكان الإقامة للنصف الأول، 2010

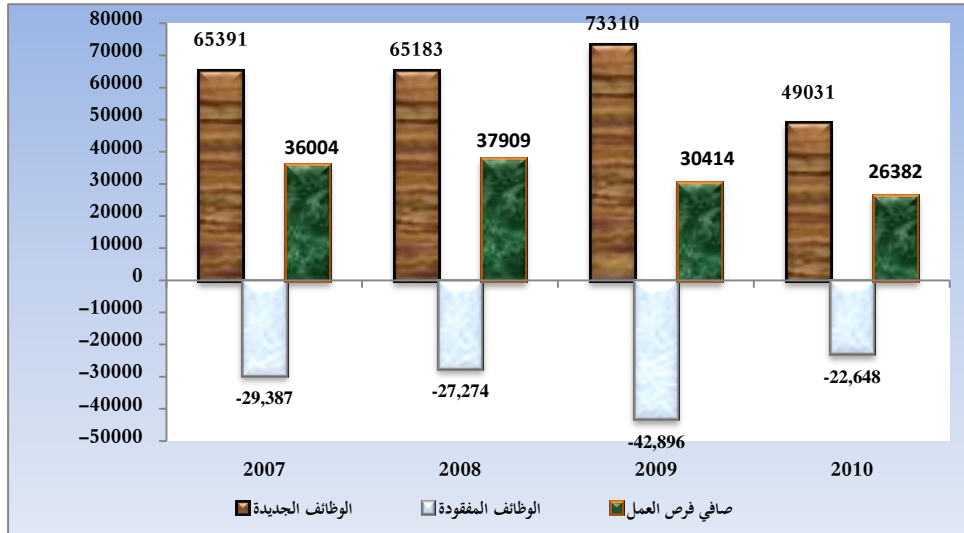


بالنظر إلى مكان الإقامة، فقد حصل سكان محافظة العاصمة على النسبة الأكبر من إجمالي صافي فرص العمل المستحدثة بنسبة بلغت حوالي 34% (حوالي 9 آلاف وظيفة)، تلاهم كل من سكان محافظتي الزرقاء وإربد إذ بلغ نصيب كل منهما حوالي 4 آلاف فرصة عمل أي ما نسبته حوالي 14%، ثم سكان محافظات البلقاء والكرك والعقبة (حوالي 7%، و6%، و5% على التوالي)، فيما حصل سكان محافظة الطفيلة على أقل نسبة من إجمالي صافي فرص العمل المستحدثة (2.3%)، الشكل (12.2).

مقارنة النتائج للنصف الأول للسنوات 2007 – 2010

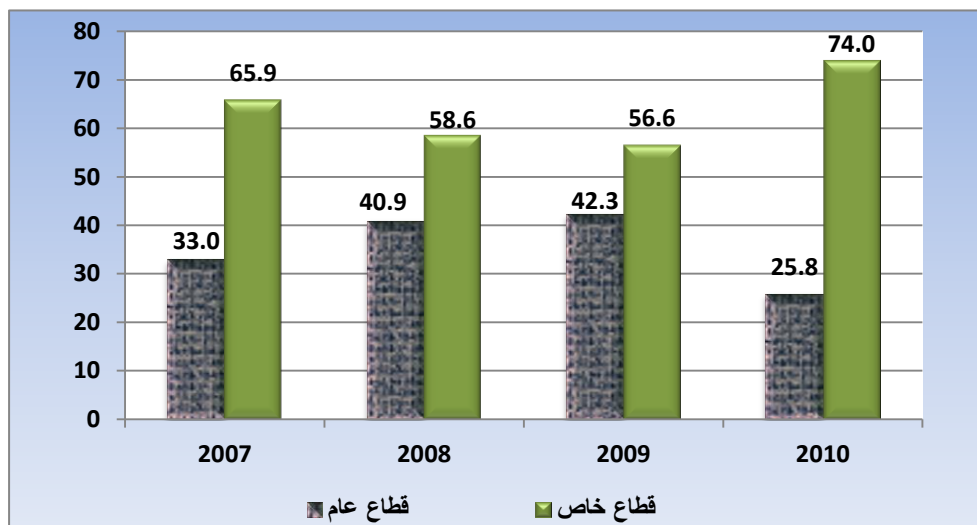
يوضح الشكل (13.2) انخفاض صافي فرص العمل خلال النصف الأول من عام 2010 مقارنة بنفس الفترة خلال الأعوام 2007 - 2009، كما ويوضح انخفاض عدد الوظائف الجديدة والمفقودة خلال النصف الأول من عام 2010 مقارنةً بالسنوات السابقة.

شكل 13.2: صافي فرص العمل الجديدة، والمفقودة، والمستحدثة للنصف الأول، 2007 – 2010



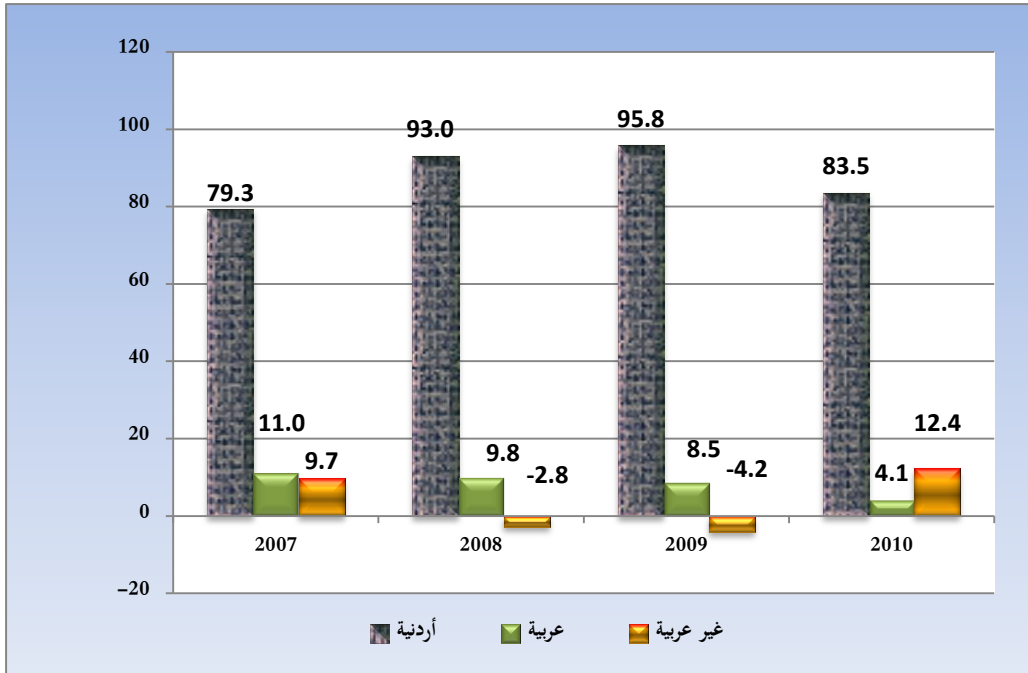
وتزايدت صافي فرص العمل المستحدثة في القطاع الخاص للنصف الأول من عام 2010 مقارنة بالنصف الأول في الأعوام 2007 - 2009، فيما انخفضت في القطاع العام لنفس الفترة. وتظهر النتائج تفوق القطاع الخاص على القطاع العام في استحداث فرص عمل جديدة على مدار الأربع سنوات، الشكل (14.2).

شكل 14.2: التوزيع النسبي لصافي فرص العمل المستحدثة للأفراد حسب قطاع العمل للنصف الأول، 2007 - 2010



وانفرد الأردنيون بالحصة الأكبر من صافي فرص العمل المستحدثة للنصف الأول من الأعوام 2007-2010، فيما ازداد نصيب العمالة غير العربية في عام 2010 لتصل نسبتهم من صافي فرص العمل إلى حوالي 12%، وانخفضت نسبة العمالة العربية خلال النصف الأول من هذا العام مقارنة مع نفس الفترة من الأعوام السابقة، الشكل (15.2).

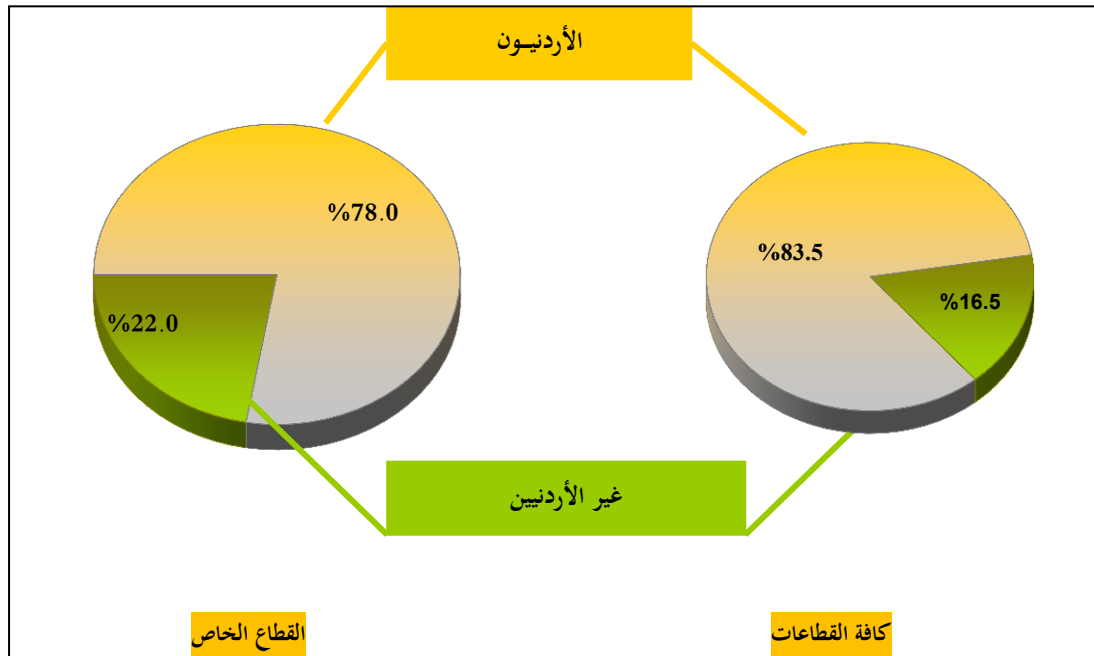
شكل 15.2: التوزيع النسبي لصافي فرص العمل المستحدثة للأفراد حسب الجنسية للنصف الأول، 2007 - 2010



3. العمالة الأجنبية مقارنة بالعمالة المحلية

بلغ صافي فرص العمل المستحدثة للعمالة الوافدة (غير الأردنيين) للنصف الأول من عام 2010 ما يقارب 4 آلاف فرصة عمل مقارنة بحوالي 22 ألف وظيفة للأردنيين، وبذلك يكون صافي وظائف الأجانب المستحدثة قد شكل ما نسبته حوالي 17% من إجمالي صافي فرص العمل التي استحدثتها الاقتصاد الأردني. وعند استثناء وظائف القطاع العام التي يذهب معظمها للأردنيين ووظائف المنظمات غير الحكومية، يلاحظ أن الأجانب قد حصلوا على نسبة بلغت 22% من وظائف القطاع الخاص، الشكل (1.3).

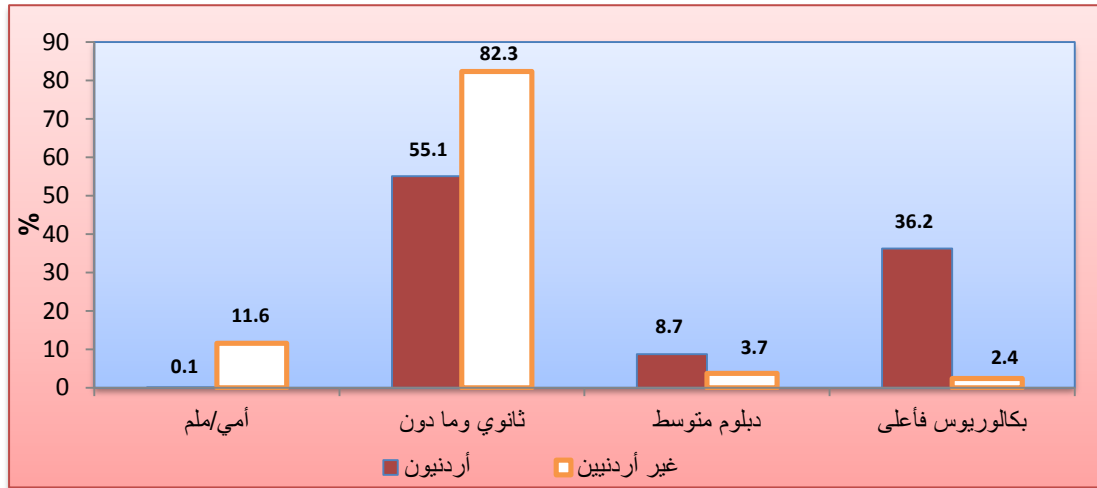
شكل 3.1: التوزيع النسبي لصافي فرص العمل المستحدثة في كافة القطاعات، وفي القطاع الخاص حسب الجنسية للنصف الأول، 2010



ومن خلال دراسة خصائص العمالة الوافدة المختلفة ومقارنتها بالعمالة الأردنية، يلاحظ أن نصف صافي الوظائف المستحدثة للعمالة الوافدة (51.7%) كانت للذكور حوالي 2.3 ألف فرصة عمل في حين كان نصيب الإناث الوافدات حوالي 2000 فرصة عمل وبنسبة بلغت حوالي 48%، جدول (13.7).

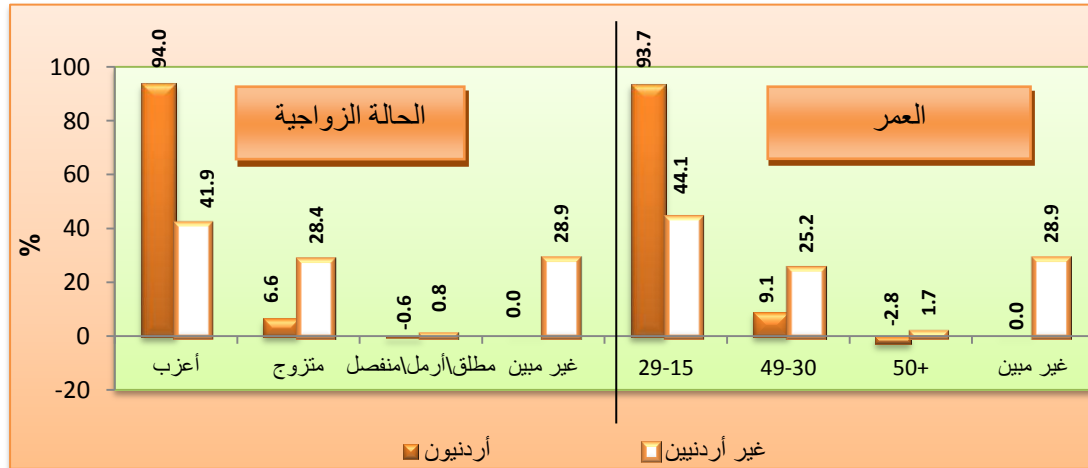
وبحسب **المستوى التعليمي**، يلاحظ أن غالبية صافي فرص العمل المستحدثة للأجانب كانت للذين مستواهم التعليمي ثانوي وما دون بنسبة بلغت حوالي 82% وهو ما يتفق مع طبيعة المهن والقطاعات التي تتركز فيها العمالة الأجنبية. كما ويلاحظ ارتفاع نسبة الأميين والملمين بين العاملين الوافدين مقارنة مع الأردنيين، حيث بلغت النسبة للوافدين حوالي 12% من إجمالي الوظائف التي حصل عليها الوافدون مقارنة مع 0.1% بالنسبة للأردنيين، الشكل (2.3).

شكل 3.2: التوزيع النسبي لصافي فرص العمل المستحدثة حسب الجنسية، والمستوى التعليمي للنصف الأول، 2010



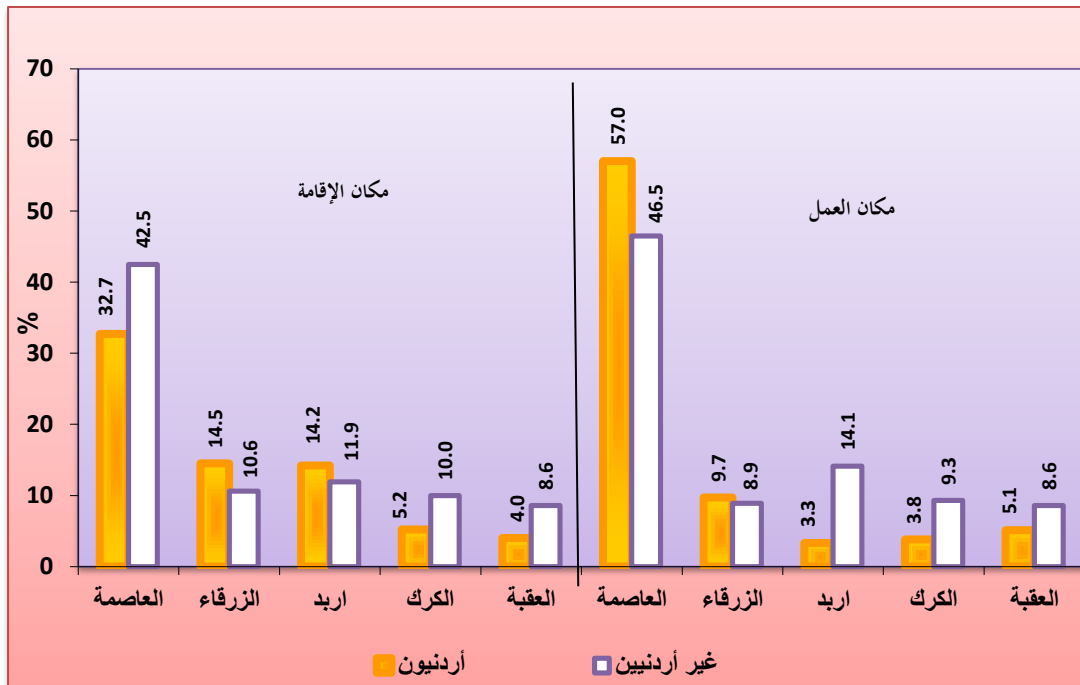
وحسب **التركيب العمري**، فيلاحظ تركيز صافي فرص العمل المستحدثة للعمالة الوافدة في الفئات العمرية التي تقل عن 30 سنة حيث بلغت النسبة حوالي 44% فيما كانت النسبة للأردنيين ضمن نفس الفئة العمرية عالية جداً وصلت إلى حوالي 94%. أما حسب **الحالة الزوجية**، فقد ذهب حوالي 42% من صافي الوظائف المستحدثة لغير الأردنيين العزاب في حين ذهبت الغالبية العظمى من صافي وظائف الأردنيين للعزاب أيضاً بنسبة 94%، الشكل (3.3).

شكل 3.3: التوزيع النسبي لصافي فرص العمل المستحدثة حسب الجنسية، والعمر، والحالة الزوجية للنصف الأول، 2010



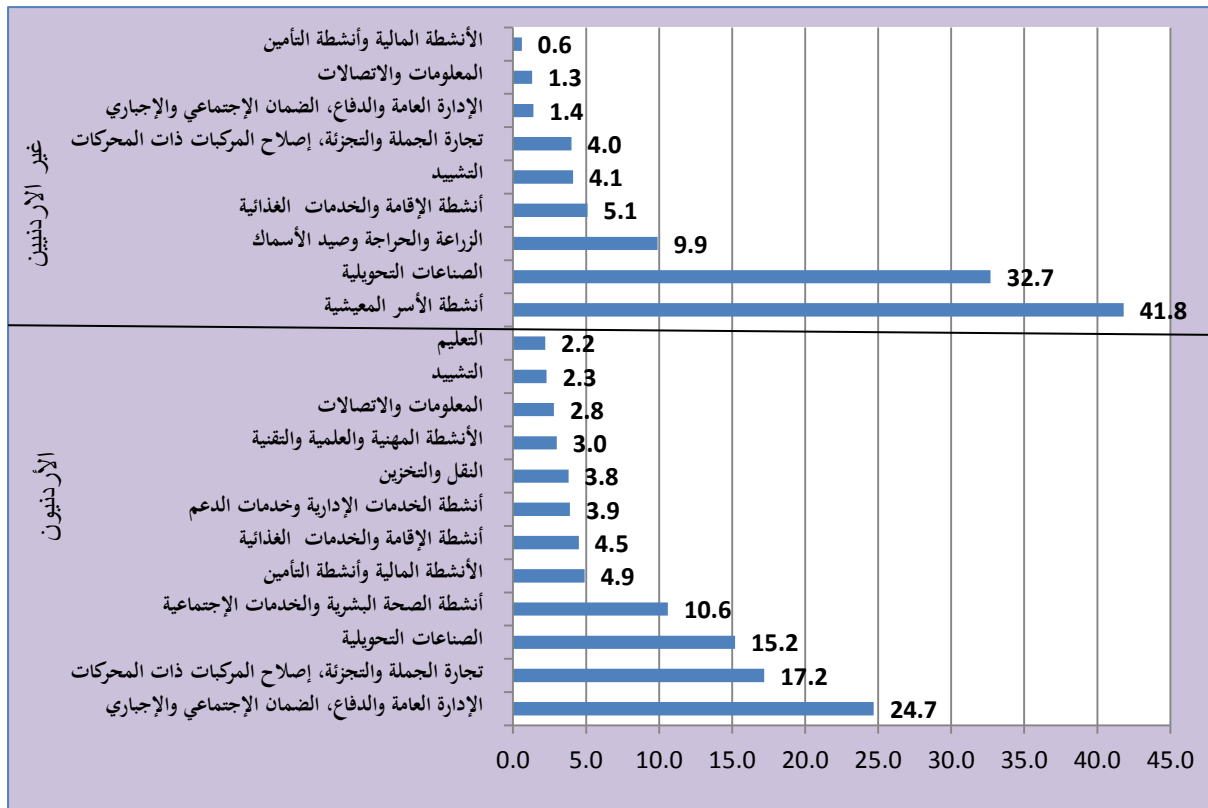
وبالنسبة لمكان العمل ومكان الإقامة، فإنه يلاحظ أن معظم التوظيف لغير الأردنيين كان متقارباً ما بين مكان العمل ومكان الإقامة وقد يعود ذلك إلى أن مكان العمل هو نفسه مكان الإقامة بالنسبة لهم، كما في حالة خدم المنازل وحراس العمارات والبوابين أو العاملين في الإنشاءات والمصانع. وتتركز النسبة الأكبر من صافي فرص العمل المستحدثة لغير الأردنيين في محافظة العاصمة كمكان عمل (حوالي 47%) وكمكان إقامة (حوالي 43%)، وذلك بسبب أن النسبة الأعلى من هؤلاء العاملين هم من خدم المنازل والبوابين وحراس العمارات والذين يتم استخدامهم في محافظة العاصمة بنسبة عالية، إضافة إلى أن غالبية المؤسسات والشركات تتركز في العاصمة. ويلاحظ أيضاً أن حوالي 14% من إجمالي صافي الوظائف المستحدثة للأفراد غير الأردنيين كانت في محافظة اربد كمكان عمل، الشكل (4.3).

شكل 3.4: النسبة المئوية لصافي فرص العمل المستحدثة لأهم المحافظات حسب الجنسية، ومكان الإقامة، ومكان العمل للنصف الأول، 2010



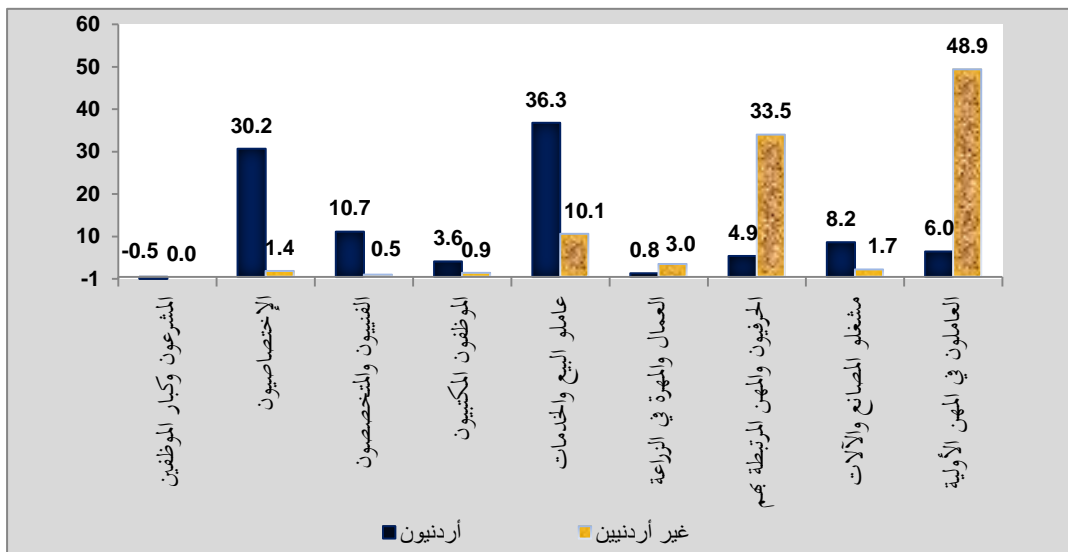
أما من حيث النشاط الاقتصادي، فيلاحظ أن النسبة الأكبر من صافي الفرص المستحدثة للعمالة الوافدة كان معظمها في قطاع أنشطة الأسر المعيشية بنسبة بلغت حوالي 42% وهي تشمل الخدم وحرس المنازل وغيرها وتتركز بشكل رئيسي في العمالة غير العربية. ومن الجدير بالذكر أن العمالة المصرية فقدت في هذا النشاط 233 وظيفة. أما النشاط الاقتصادي الثاني من حيث استخدام العمالة الوافدة، فكان نشاط الصناعات التحويلية حيث كان التركيز فيه حوالي 33%، يليهما نشاط الزراعة والحراثة وصيد الأسماك بنسبة حوالي 10%، ويلاحظ أن هناك إحصاءاً لصالح العمالة الوافدة في هذا القطاع إذ إن العمالة الأردنية فقدت 85 وظيفة في حين استقبلت العمالة الوافدة 431 وظيفة، الشكل (5.3).

شكل 3.5: النسبة المئوية لصافي فرص العمل المستحدثة حسب الجنسية، وأهم قطاعات النشاط الاقتصادي للنصف الأول، 2010



أما حسب المهنة، فقد كان حوالي نصف صافي فرص العمل للأجانب في المهن الأولية بنسبة بلغت حوالي 49%، ثم جاء في المرتبة الثانية الحرفيون والمهن المرتبطة بهم بنسبة حوالي 34% من إجمالي صافي وظائف الأجانب المستحدثة. أما بالنسبة للأردنيين، فقد تركزت فرص عملهم في مهن العاملون في البيع والخدمات بنسبة بلغت حوالي 36% وجاء في المرتبة الثانية الاختصاصيون بنسبة حوالي 30%، الشكل (6.3).

شكل 3.6: التوزيع النسبي لصافي فرص العمل المستحدثة حسب الجنسية، والمهنة الرئيسية للنصف الأول، 2010



4. حركة العمالة بين المحافظات

بلغ صافي فرص العمل المستحدثة في العاصمة والتي يشغلها أفراد من محافظات أخرى حوالي 21%، في حين كانت معظم المحافظات الأخرى مصدرة للعمالة وكان أبرز هذه المحافظات، محافظة إربد بما نسبته 8.8%، ثم بدرجات أقل محافظات الزرقاء والبلقاء ومأدبا وعجلون وجرش حيث حصل سكان هذه المحافظات على وظائف أكثر من الوظائف التي استحدثت في محافظاتهم مما يعني انتقالهم للعمل في المحافظات الأخرى، جدول (1.4).

جدول 1.4: التوزيع النسبي لصافي فرص العمل حسب المحافظات الجاذبة والمصدرة للنصف الأول، 2010

التغير %	فرص العمل المستحدثة		المحافظة
	حسب مكان الإقامة %	حسب مكان العمل %	
20.9	34.3	55.2	العاصمة
-2.7	6.7	4.0	البلقاء
-4.2	13.8	9.6	الزرقاء
-2.6	4.4	1.8	مأدبا
-8.8	13.8	5.1	إربد
0.1	4.5	4.6	المفرق
-1.6	3.4	1.8	جرش
-1.6	2.9	1.3	عجلون
-1.3	6.0	4.7	الكرك
-0.4	2.3	1.9	الطفيلة
0.0	3.1	3.1	معان
0.9	4.8	5.7	العقبة
1.2	0.0	1.2	خارج الأردن
	100.0	100.0	المجموع

بالنظر إلى تفاصيل أكثر عن حركة العمالة، يلاحظ أن الوظائف التي استحدثت في العاصمة لغير القاطنين فيها حصل عليها بشكل رئيسي سكان المحافظات المجاورة الزرقاء وإربد والبلقاء ومأدبا ومن ثم جرش وعجلون والمفرق، بالإضافة إلى حصول سكان محافظتي الطفيلة والكرك على عدد لا بأس به من الوظائف في العاصمة. وبالنسبة لصافي الوظائف المستحدثة في محافظة البلقاء، فيلاحظ أن الجزء الأكبر منها قد حصل عليها سكان المحافظة نفسها. أما صافي الوظائف المستحدثة في محافظة الزرقاء، فيلاحظ أن ما نسبته حوالي 48% من صافي الوظائف التي استحدثت فيها كان لقاطنيها ومن ثم لسكان محافظتي إربد والكرك وحصل سكان المحافظات الأخرى على نسب متفاوتة. كما يلاحظ أن جميع فرص العمل المستحدثة في محافظة مأدبا حصل عليها سكان المحافظة نفسها، أما صافي الوظائف المستحدثة في محافظة إربد، فيلاحظ أن الجزء الأكبر من صافي الوظائف التي استحدثت فيها كانت لقاطنيها، ومن ثم لسكان محافظتي العاصمة وعجلون، في حين أن حوالي 91% من صافي الوظائف المستحدثة في محافظة جرش حصل عليها سكان المحافظة نفسها، ومن ثم سكان محافظة العاصمة 9% . وبالنظر إلى حجم الوظائف التي تستحدثها المحافظة لسكانها كنسبة من إجمالي صافي الفرص المستحدثة فيها، فيلاحظ أن محافظة مأدبا قد حصلت على أعلى نسبة، تلاها محافظة معان ثم محافظتي إربد والكرك في حين سجلت محافظة الزرقاء أقل النسب، جدول (2.4).

وبالنظر إلى حركة العمالة بين المحافظات من نظرة جندرية، يلاحظ أن معظم الإناث حصلن على فرص عملهن في المحافظات التي يقطن فيها أو المحافظات المجاورة القريبة جداً باستثناء محافظة العاصمة التي استقطبت نسبة لا بأس بها من الإناث القاطنات خارجها، وبالعكس ذلك بالنسبة للذكور الذين ينتشرون في أغلب المحافظات حسب توفر فرصة عمل، (الجدولان 3.4 و 4.4).

جدول 4. 2: توزيع صافي فرص العمل المستحدثة حسب مكان العمل، ومكان الإقامة للنصف الأول، 2010

مكان الإقامة													مكان العمل
المجموع	العقبة	معان	الطفيلة	الكرك	عجلون	جرش	المفرق	اريد	مأدبا	الزرقاء	البلقاء	العاصمة	
14574	47	5	231	50	295	444	237	944	518	2410	774	8618	العاصمة
1057	0	18	0	35	-23	12	0	1	26	36	969	-17	البلقاء
2530	12	-27	-5	232	150	2	18	731	105	1206	24	82	الزرقاء
481	0	0	0	-25	0	0	0	0	506	0	0	0	مأدبا
1335	0	0	0	0	21	0	-49	1314	0	0	0	48	اريد
1211	0	22	0	11	-15	-39	909	261	0	61	0	0	المفرق
479	0	0	0	0	0	435	0	0	0	0	0	44	جرش
343	0	0	0	0	269	0	0	74	0	0	0	0	عجلون
1242	0	0	-26	1151	10	26	22	-29	0	24	16	48	الكرك
496	0	0	382	70	0	0	0	20	0	0	23	0	الطفيلة
815	-98	812	15	33	0	21	0	78	0	5	0	-50	معان
1497	1300	-32	6	31	10	2	0	119	0	5	0	56	العقبة
322	0	13	0	0	39	0	38	137	0	-96	-30	220	خارج الأردن
26382	1261	813	603	1589	757	902	1174	3650	1155	3652	1776	9051	المجموع

ملاحظة: يوجد اختلاف طفيف في مجاميع بعض الجداول بسبب عملية التثقيب (الترجيح) والتقريب.

جدول 4. 3: توزيع صافي فرص العمل المستحدثة للإناث حسب مكان العمل، ومكان الإقامة للنصف الأول، 2010

مكان الإقامة													مكان العمل
المجموع	العقبة	معان	الطفيلة	الكرك	عجلون	جرش	المفرق	اريد	مأدبا	الزرقاء	البلقاء	العاصمة	
4641	0	0	0	21	68	0	0	55	148	202	363	3784	العاصمة
515	0	0	0	0	0	0	0	0	0	20	434	61	البلقاء
464	0	0	0	25	0	0	-60	0	0	461	29	9	الزرقاء
117	0	0	0	0	0	0	0	0	117	0	0	0	مأدبا
-305	0	0	0	0	21	-14	-24	-288	0	0	0	0	اريد
160	0	0	0	0	0	0	160	0	0	0	0	0	المفرق
44	0	0	0	0	0	44	0	0	0	0	0	0	جرش
142	0	0	0	0	115	0	0	27	0	0	0	0	عجلون
384	0	0	0	384	0	0	0	0	0	0	0	0	الكرك
134	0	0	134	0	0	0	0	0	0	0	0	0	الطفيلة
256	0	256	0	0	0	0	0	0	0	0	0	0	معان
389	277	25	16	0	12	19	0	42	0	0	0	0	العقبة
0	0	0	0	0	0	0	0	0	0	0	0	0	خارج الأردن
6943	276	281	150	430	216	49	76	-164	265	683	826	3854	المجموع

ملاحظة: يوجد اختلاف طفيف في مجاميع بعض الجداول بسبب عملية التقيل (الترجيح) والتقريب.

جدول 4.4: توزيع صافي فرص العمل المستحدثة للذكور حسب مكان العمل، ومكان الإقامة للنصف الأول، 2010

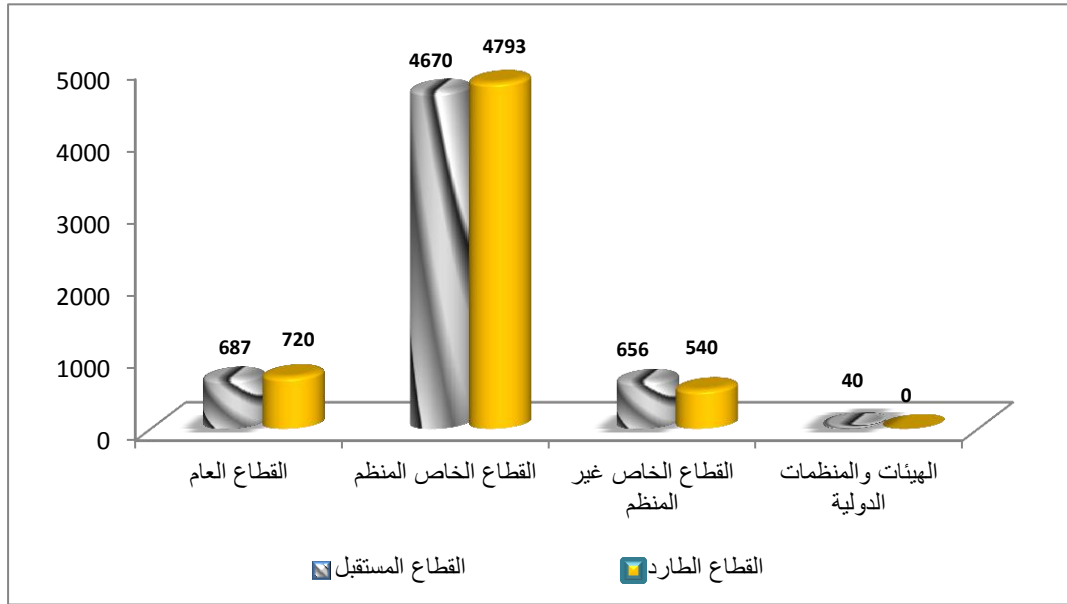
مكان الإقامة													مكان العمل
المجموع	العقبة	معان	الطفيلة	الكرك	عجلون	جرش	المفرق	اريد	مأدبا	الزرقاء	البلقاء	العاصمة	
9933	47	5	231	29	227	444	237	889	370	2208	411	4834	العاصمة
542	0	18	0	35	-23	12	0	1	26	17	535	-78	البلقاء
2066	12	-27	-5	208	150	1	77	731	105	745	-5	73	الزرقاء
364	0	0	0	-25	0	0	0	0	389	0	0	0	مأدبا
1640	0	0	0	0	0	14	-25	1603	0	0	0	48	اريد
1051	0	22	0	12	-15	-39	749	261	0	61	0	0	المفرق
434	0	0	0	0	0	390	0	0	0	0	0	44	جرش
201	0	0	0	0	155	0	0	47	0	0	0	0	عجلون
857	0	0	-26	767	10	25	22	-29	0	24	16	48	الكرك
362	0	0	248	70	0	0	0	21	0	0	23	0	الطفيلة
559	-98	557	15	33	0	21	0	77	0	5	0	-50	معان
1108	1024	-57	-10	31	-1	-17	0	77	0	5	0	56	العقبة
322	0	13	0	0	39	0	38	137	0	-96	-30	220	خارج الأردن
19440	984	532	453	1159	541	853	1098	3814	890	2968	950	5197	المجموع

ملاحظة: يوجد اختلاف طفيف في مجاميع بعض الجداول بسبب عملية التثقيب (الترجيح) والتقريب.

5. الدوران الوظيفي

يتعلق هذا الجزء بحركة العمالة خلال فترة الدراسة بين الأنشطة والقطاعات المختلفة، وبشكل أكثر تحديداً تم دراسة أولئك الذين كانوا ولا زالوا يعملون خلال النصف الأول من عام 2010، ولكنهم قاموا بتغيير عملهم. وقد بلغ عددهم خلال النصف الأول من عام 2010 حوالي 6 آلاف عامل، وبالنظر إلى القطاع الذي حصل فيه تغيير يلاحظ بأن القطاع العام كان طارداً للوظائف في حين كان القطاع الخاص المنظم طارداً للوظائف والقطاع الخاص غير المنظم كان مستقبلاً لها، الشكل (1.5).

شكل 1.5: صافي عدد الأفراد الذين غيروا عملهم حسب قطاع العمل للنصف الأول، 2010



وبالنظر إلى الأفراد الذين غيروا عملهم حسب الجنس، يلاحظ أن القطاع العام يعتبر مستقبلاً للذكور وطارداً للإناث، في حين كان القطاع الخاص المنظم طارداً للذكور ومستقبلاً للإناث حيث بلغ عدد الأفراد الذكور الذين خرجوا من هذا القطاع 190 عاملاً مقابل 67 من الإناث استقبلهن هذا القطاع بعد أن خرجن من القطاع العام. أما بالنسبة للقطاع الخاص غير المنظم فقد كان مستقبلاً للذكور ولم يحدث فيه تغيير بالنسبة للإناث و قطاع الهيئات الدولية كان مستقبلاً للذكور ولم يحدث فيه تغيير بالنسبة للإناث، الشكل (2.5).

شكل 5.2: صافي عدد الأفراد الذين غيروا عملهم حسب قطاع العمل، والجنس للنصف الأول، 2010



وبالنظر إلى القطاع الذي حصل فيه التغيير، يلاحظ بأن القطاع العام كان جاذباً للعمالة من القطاع الخاص المنظم إذ كان هناك 273 فرداً انتقلوا من القطاع الخاص المنظم إلى القطاع العام. فيما جذب القطاع الخاص المنظم 319 فرداً من القطاع العام و389 فرداً جاءوا من القطاع الخاص غير المنظم، جدول (1.5).

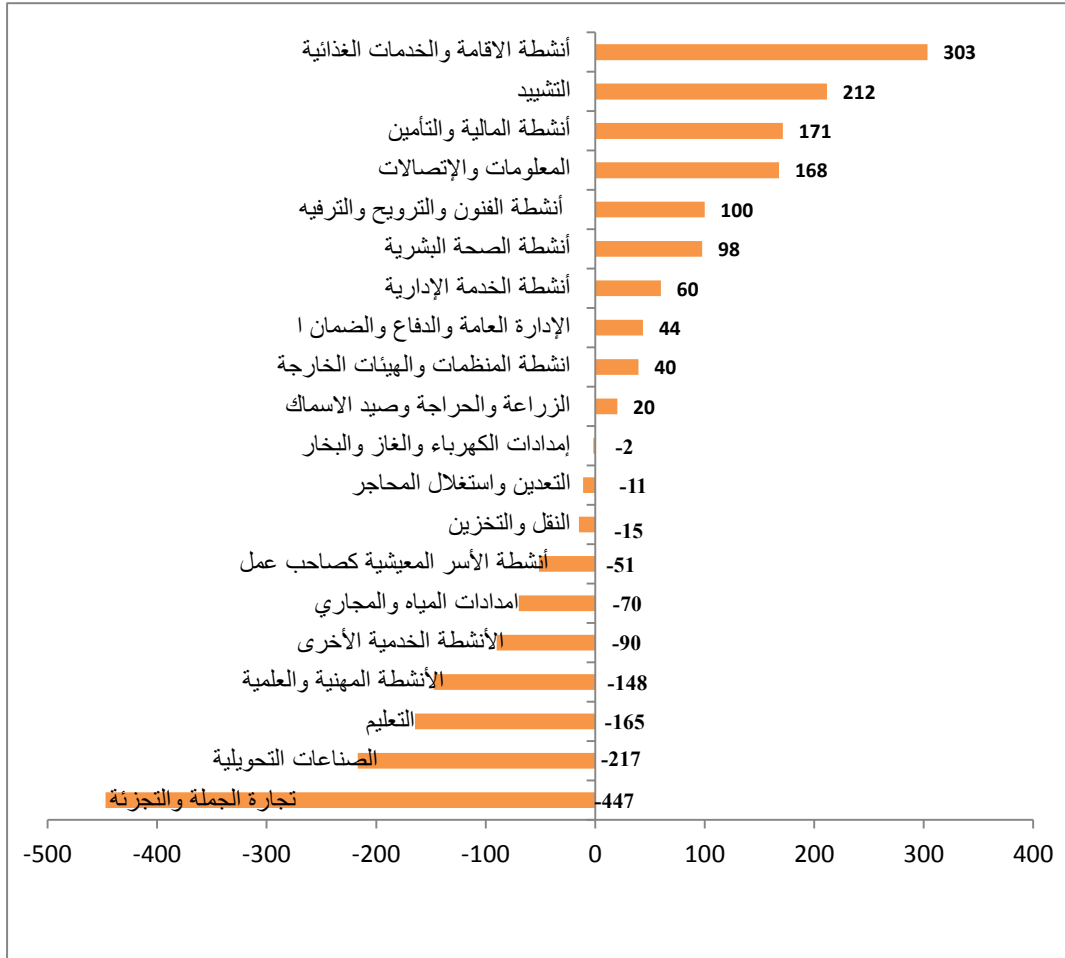
جدول 1.5: صافي عدد الأفراد الذين غيروا عملهم حسب قطاع العمل المستقبل والطارء للنصف الأول، 2010

المجموع	القطاع الطارئ				القطاع المستقبل
	منظمات وهيئات دولية	قطاع خاص غير منظم	قطاع خاص منظم	القطاع العام	
687	0	91	273	323	القطاع العام
4670	0	389	3962	319	قطاع خاص منظم
656	0	60	557	39	قطاع خاص غير منظم
40	0	0	0	40	منظمات وهيئات دولية
6052	0	540	4793	720	المجموع

ملاحظة: يوجد اختلاف طفيف في مجاميع بعض الجداول بسبب عملية التثقيب (الترجيح) والتقريب.

وبالنسبة للتنقل بين الأنشطة المختلفة، يلاحظ أن أنشطة الإقامة والخدمات الغذائية، والتشييد، وأنشطة المالية والتأمين ثم أنشطة المعلومات والاتصالات، كانت أبرز القطاعات المستقطبة للعمالة من القطاعات الطاردة لها والتي كان أبرزها تجارة الجملة والتجزئة، الصناعات التحويلية ثم قطاع التعليم، الشكل (3.5).

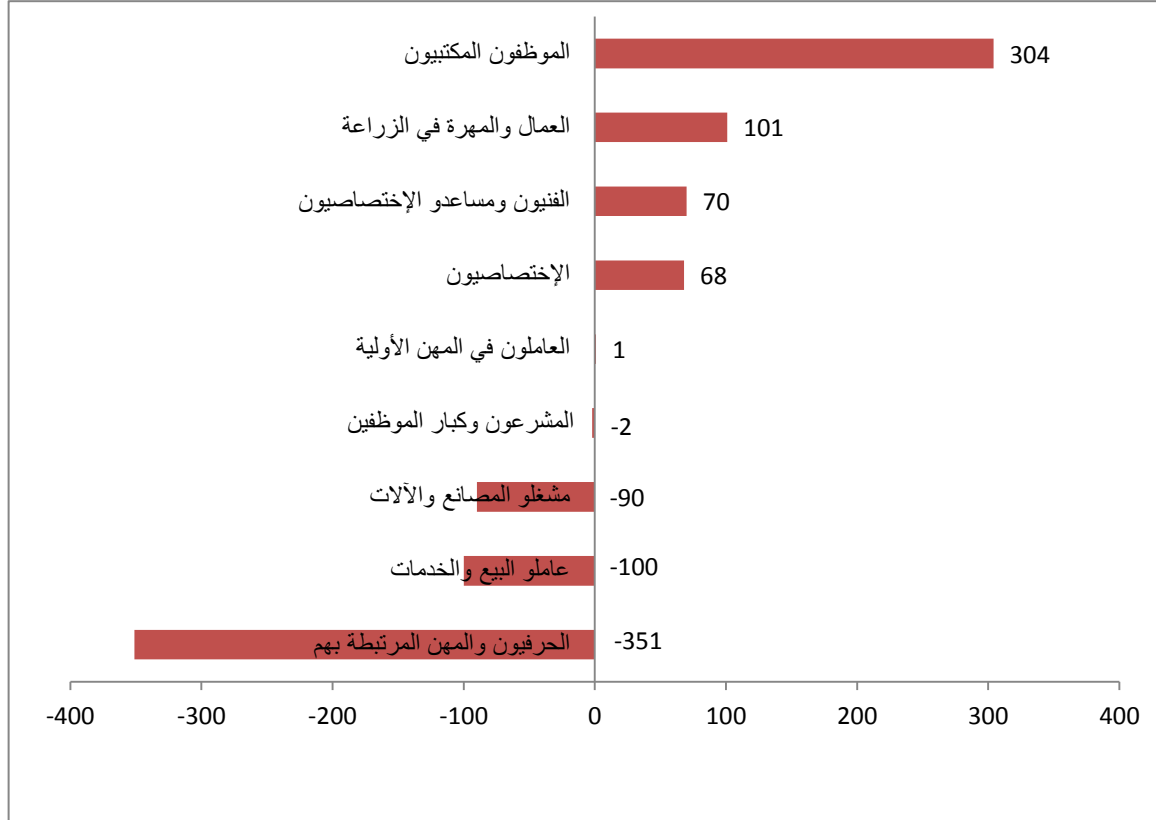
شكل 3.5: صافي عدد الأفراد الذين غيروا عملهم حسب النشاط الاقتصادي للنصف الأول، 2010



وبالنظر إلى الجنس، يلاحظ بأن غالبية الأنشطة الاقتصادية لم يحدث فيها تغيير بين الإناث وتركز التغيير في الوظائف لدى الذكور، كما يلاحظ أيضاً أن نشاط تجارة الجملة والتجزئة كان مستقبلاً للإناث بواقع 54 أنثى والأكثر طرداً للذكور بواقع 501 فرداً أما قطاع التعليم فكان طارداً للجنسين بواقع 113 فرداً من الذكور و52 من الإناث، جدول (23.7).

أما من حيث التنقل بين المهن، فيلاحظ أن الموظفون المكتبيون والعمال المهرة في الزراعة والغابات وصيد الأسماك كانت المهن الأكثر استقطاباً للأفراد الذين حولوا إليها من المهن الأخرى والتي كان أبرزها الحرفيون والمهن المرتبطة بهم، الشكل (4.5).

شكل 4.5: صافي عدد الأفراد الذين غيروا عملهم حسب المهنة الرئيسية للنصف الأول، 2010



وبالنظر إلى التغيير في المهن بين الجنسين، يلاحظ أن مهن الموظفون المكتبيون ومهن الفنيون ومساعدو الإختصاصيين ثم العمال المهرة في الزراعة والصيد كانت المهن الأكثر استقطاباً للذكور، وكانت مهن الحرفيون والمهن المرتبطة بهم الأكثر طرداً لهم. أما بالنسبة للإناث فقد كانت مهنة الموظفون المكتبيون هي الأكثر استقطاباً لهم، فيما كانت مهنة الفنيون ومساعدو الإختصاصيين هي من أكثر المهن الطاردة للإناث، جدول (24.7).

جدول 5. 2: صافي عدد الأفراد الذين غيروا عملهم حسب المهنة الرئيسية المستقبلية والطاردة للنصف الأول، 2010

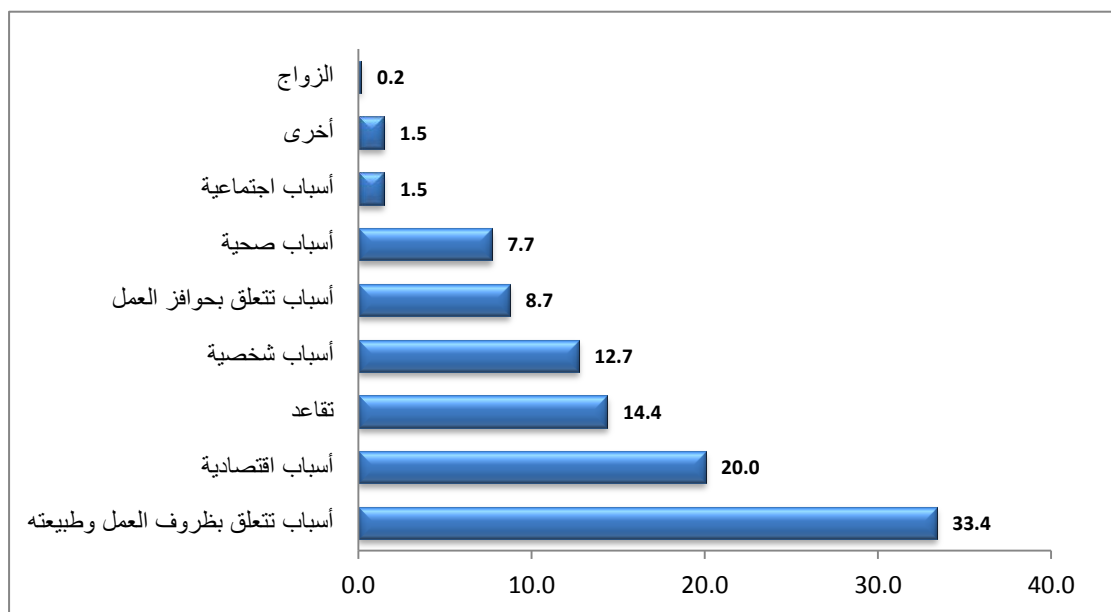
المجموع	المهنة الطاردة									المهنة المستقبلية
	العاملون في المهن الأولية	مشغلو المصانع والآلات	الحرفيون والمهن المرتبطة بهم	العمال والمهنة في الزراعة وصيد الأسماك	عاملو البيع والخدمات	الموظفون المكتبيون المساندون	الفنيون ومساعدو الاختصاصيين	الاختصاصيون	المشروعون وكبار الموظفين والمديرون	
37	0	0	0	0	0	0	9	29	0	المشروعون وكبار الموظفين والمديرون
1223	0	0	0	0	107	14	0	1063	40	الاختصاصيون
364	0	110	0	0	54	64	136	0	0	الفنيون ومساعدو الاختصاصيين
472	0	54	0	0	195	91	69	63	0	الموظفون المكتبيون المساندون
1929	90	148	403	29	1177	0	82	0	0	عاملو البيع والخدمات
130	9	24	64	0	33	0	0	0	0	العمال والمهنة في الزراعة وصيد الأسماك
621	95	101	203	0	222	0	0	0	0	الحرفيون والمهن المرتبطة بهم
840	0	491	194	0	155	0	0	0	0	مشغلو المصانع والآلات
436	242		109	0	85		0	0	0	العاملون في المهن الأولية
6052	435	930	972	29	2029	168	294	1155	40	المجموع

ملاحظة: يوجد اختلاف طفيف في مجاميع بعض الجداول بسبب عملية التثقيب (الترجيح) والتقريب.

6. أسباب ترك العمل

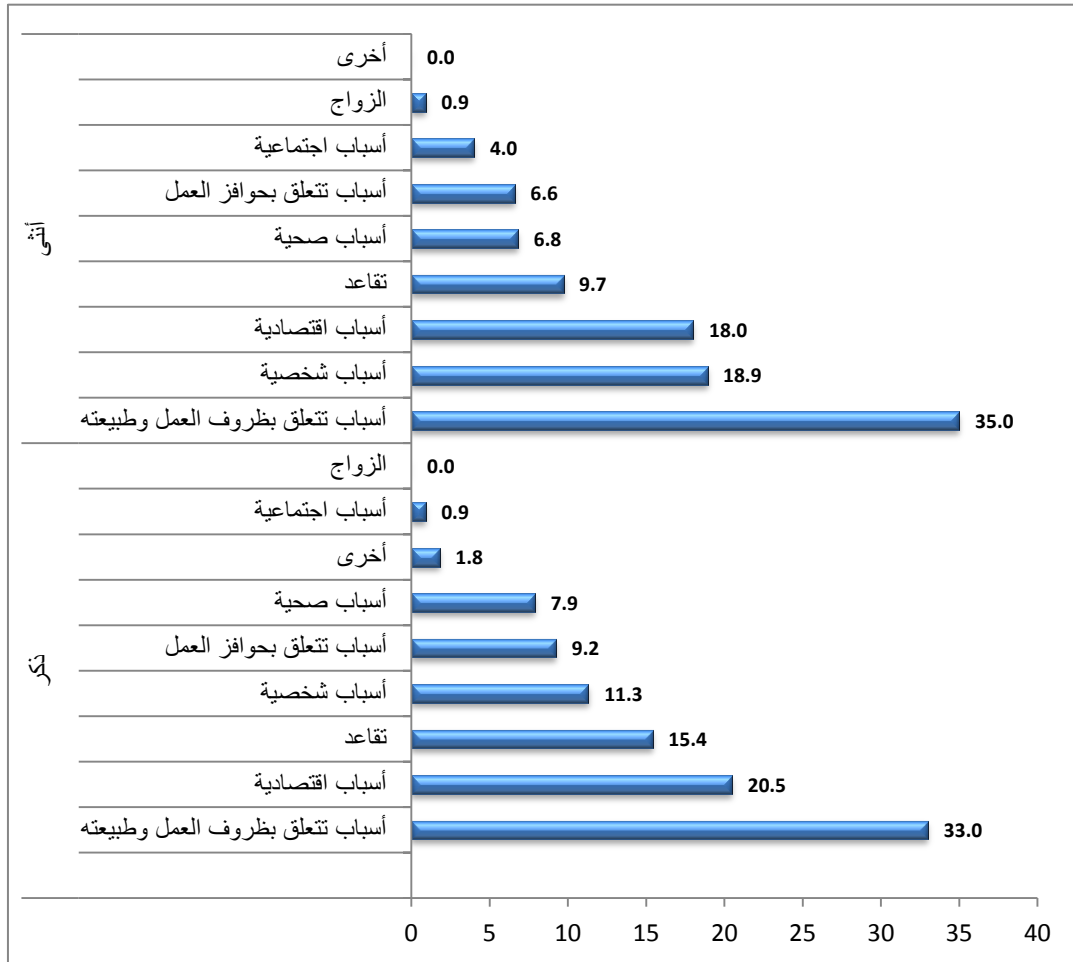
لتحديد حجم فرص العمل التي يخلقها الاقتصاد الأردني، لا بد من التعرف على الأسباب والمعوقات التي تؤدي بالفرد إلى ترك عمله والبحث عن عمل جديد. وبالنظر إلى الأسباب التي أدت إلى ترك العمل يلاحظ أن الأسباب المتعلقة بظروف العمل وطبيعته والتي تشمل بعد مكان العمل عن مكان الإقامة، وطول ساعات العمل الرسمي، كانت السبب الرئيسي لترك العمل لحوالي 33% من الأفراد، أما السبب الرئيسي الثاني فكان لأسباب اقتصادية بنسبة 20% والتي تشمل إغلاق المؤسسة، إنهاء المشروع، والعمل الموسمي وتأسيس عمل خاص. فيما تلاه ترك العمل بسبب التقاعد بما نسبته حوالي 14%، أما ترك العمل لأسباب الشخصية فقد بلغت ما نسبته حوالي 13% وتحدد الأسباب الشخصية التي أدت إلى ترك العمل على أنها (عدم الرغبة في العمل وعدم تناسب العمل مع المؤهل العلمي للفرد، وتفضيل العمل الحكومي على العمل في القطاع الخاص، بالإضافة إلى رعاية الأسرة والأطفال)، الشكل (1.6).

شكل 1.6: التوزيع النسبي للأفراد الذين تركوا عملهم حسب سبب ترك العمل للنصف الأول، 2010



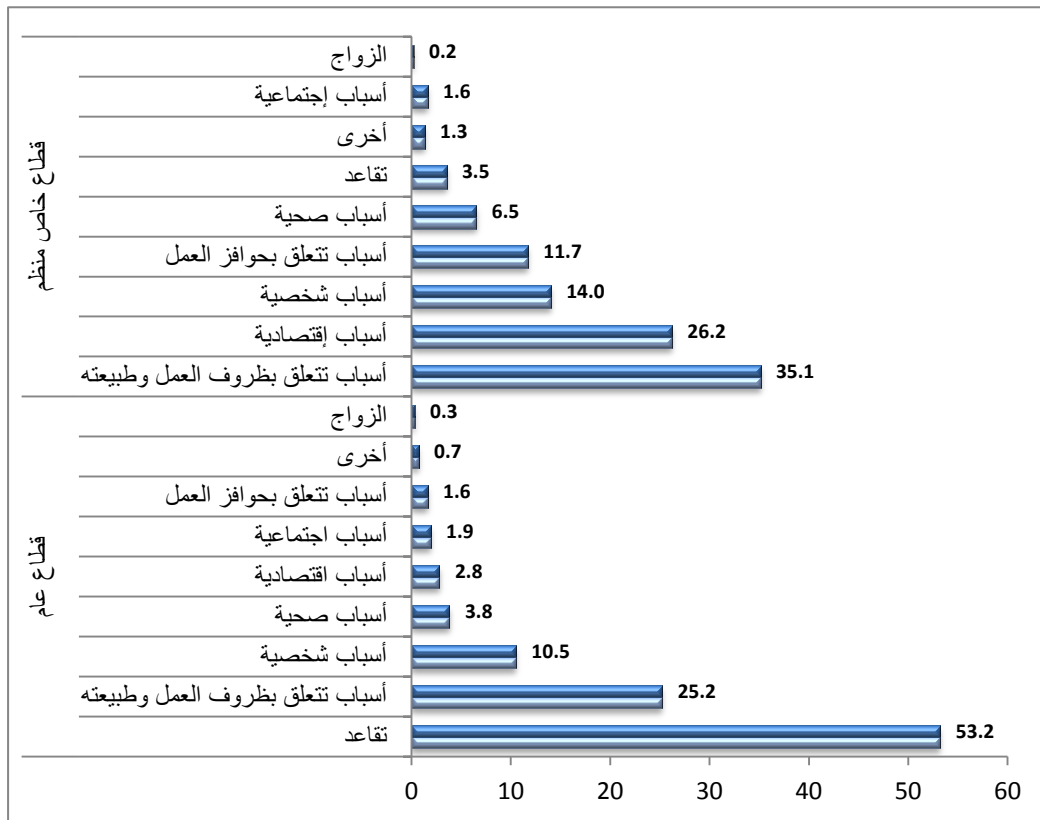
وبالنظر إلى أسباب ترك العمل حسب الجنس، فيلاحظ أن 35% من الإناث تركن عملهن لأسباب تتعلق بظروف العمل وطبيعته، وبنسبة حوالي 19% لأسباب شخصية، ثم لأسباب اقتصادية بنسبة بلغت 18%. أما بالنسبة للذكور فإن 33% منهم تركوا العمل بسبب ظروف العمل وطبيعته يليه وبنسبة حوالي 21% لأسباب اقتصادية وحوالي 15% بسبب التقاعد، شكل (2.6).

شكل 2.6: التوزيع النسبي للأفراد الذين تركوا عملهم حسب سبب ترك العمل والجنس للنصف الأول، 2010



وبالنظر إلى أسباب ترك العمل حسب قطاع العمل، يلاحظ أن ظروف العمل وطبيعته والأسباب الاقتصادية والأسباب الشخصية كانت الأسباب الأكثر لفقدان الوظائف في القطاع الخاص المنظم، أما الوظائف التي فقدت في القطاع العام فيلاحظ أن أكثر من النصف كان بسبب التقاعد، يليه الأسباب التي تتعلق بظروف العمل وطبيعته بنسبة حوالي 25% الشكل (3.6). أما بخصوص الوظائف التي فقدت بالمنظمات غير الحكومية فيلاحظ أن الأسباب الشخصية كانت السبب الرئيسي وبنسبة بلغت حوالي 56%، يليه التقاعد بنسبة بلغت حوالي 24%، جدول (26.7).

شكل 3.6: التوزيع النسبي للأفراد الذين تركوا عملهم حسب سبب ترك العمل وقطاع العمل للنصف الأول، 2010



7. الجداول التفصيلية

جدول 7.1: التوزيع النسبي للأفراد الذين حصلوا على عمل جديد والذين تركوا العمل وصافي عدد الوظائف حسب الجنس، قطاع العمل، والجنسية للنصف الأول، 2010

صافي عدد الوظائف		ترك العمل		عمل جديد		الخصائص الأساسية
%	العدد	%	العدد	%	العدد	
الجنس						
73.7	19440	81.6	18483	77.3	37923	ذكر
26.3	6943	18.4	4165	22.7	11108	أنثى
قطاع العمل						
25.8	6798	22.4	5081	24.2	11879	قطاع عام
71.4	18842	66.9	15161	69.4	34003	قطاع خاص منظم
2.6	680	10.2	2309	6.1	2989	قطاع خاص غير منظم
0.2	61	0.4	97	0.3	158	منظمات غير حكومية
الجنسية						
83.5	22024	91.8	20799	87.3	42823	أردني
2.7	725	3.5	784	3.1	1509	مصري
0.2	54	0.1	28	0.2	83	سوري
-0.1	-30	0.2	55	0.1	25	عراقي
1.2	328	0.9	197	1.1	525	عربية أخرى
12.4	3282	3.5	785	8.3	4067	غير عربية
100.0	26382	100.0	22648	100.0	49031	المجموع

ملاحظة: يوجد اختلاف طفيف في مجاميع بعض الجداول بسبب عملية التثقيب (الترجيح) والتقريب.

جدول 2.7: التوزيع النسبي لصفاتي فرص العمل المستحدثة حسب الجنس، قطاع العمل، والجنسية للنصف الأول، 2010

المجموع		انثى		ذكر		الخصائص الأساسية
%	العدد	%	العدد	%	العدد	
قطاع العمل						
25.8	6799	19.2	1331	28.1	5468	قطاع عام
71.4	18842	80.7	5606	68.1	13236	قطاع خاص منظم
2.6	680	0.4	31	3.3	649	قطاع خاص غير منظم
0.2	62	-0.4	-25	0.4	87	منظمات غير حكومية
الجنسية						
83.5	22024	69.7	4836	88.4	17188	أردني
2.7	725	0.0	0	3.7	725	مصري
0.2	54	0.5	32	0.1	22	سوري
-0.1	-30	0.0	0	-0.2	-30	عراقي
1.2	328	0.8	55	1.4	273	عربية أخرى
12.4	3282	29.1	2020	6.5	1262	غير عربية
100.0	26382	100.0	6943	100.0	19440	المجموع

ملاحظة: يوجد اختلاف طفيف في مجاميع بعض الجداول بسبب عملية التثقيف (الترجيح) والتقريب.

جدول 3.7: التوزيع النسبي للأفراد الذين حصلوا على عمل جديد، والذين تركوا العمل، وصافي عدد الوظائف حسب النشاط الاقتصادي للنصف الأول، 2010

صافي عدد الوظائف		ترك العمل		عمل جديد		الخصائص الأساسية
%	العدد	%	العدد	%	العدد	
النشاط الاقتصادي						
1.3	346	1.6	363	1.4	709	الزراعة والحراثة وصيد الأسماك
0.4	104	1.0	228	0.7	332	التعدين واستغلال المحاجر
18.1	4769	16.5	3731	17.3	8500	الصناعات التحويلية
0.8	212	0.4	83	0.6	295	إمدادات الكهرباء و الغاز والبخار وتكييف الهواء
						إمدادات المياه، أنشطة المحاري، وإدارة النفايات
-0.04	-11	0.1	30	0.0	18	(الفضلات) ومعالجتها
2.6	689	7.7	1737	4.9	2425	التشييد
						تجارة الجملة والتجزئة، إصلاح المركبات ذات
15.0	3970	16.7	3780	15.8	7750	المركبات والدراجات النارية
3.0	790	12.3	2783	7.3	3574	النقل والتخزين
4.6	1214	4.9	1115	4.7	2329	أنشطة الإقامة والخدمات الغذائية
2.6	682	3.4	780	3.0	1461	المعلومات والاتصالات
4.2	1094	0.4	98	2.4	1193	الأنشطة المالية وأنشطة التأمين
0.1	38	0.3	65	0.2	103	الأنشطة العقارية
2.5	668	2.1	482	2.3	1150	الأنشطة المهنية والعلمية والتقنية
3.3	881	1.4	311	2.4	1192	أنشطة الخدمات الإدارية وخدمات الدعم
20.9	5509	13.7	3109	17.6	8618	الإدارة العامة والدفاع، الضمان الاجتماعي
1.8	481	8.2	1854	4.8	2335	التعليم
8.9	2344	2.9	667	6.1	3011	أنشطة الصحة البشرية والخدمات الاجتماعية
1.2	309	0.2	47	0.7	356	الفنون والترفيه والترويج
1.5	405	2.0	461	1.8	866	أنشطة الخدمات الأخرى
						أنشطة الأسرة المعيشية لصاحب عمل، أنشطة
7.1	1874	3.7	830	5.5	2704	الأسر المعيشية لإنتاج السلع وخدمات غير مميزة
						لإستعمالها الخاص
0.05	13	0.4	97	0.2	110	أنشطة المنظمات وهيئات الخارجة عن نطاق
						ولاية إقليمية
100.0	26382	100.0	22648	100.0	49031	المجموع

ملاحظة: يوجد اختلاف طفيف في مجاميع بعض الجداول بسبب عملية التثقيب (الترجيح) والتقريب.

جدول 4.7: التوزيع النسبي للأفراد الذين حصلوا على عمل جديد، والذين تركوا العمل، وصافي عدد الوظائف حسب المهنة الرئيسية للنصف الأول، 2010

صافي عدد الوظائف		ترك العمل		عمل جديد		الخصائص الأساسية
%	العدد	%	العدد	%	العدد	
المهنة الرئيسية						
-0.5	-120	1.0	218	0.2	98	المشروعون وكبار الموظفين والمديرون
25.4	6700	16.7	3782	21.4	10483	الاختصاصيون
9.0	2368	5.4	1220	7.3	3588	الفنيون ومساعدو الاختصاصيين
3.2	838	7.1	1602	5.0	2440	الموظفون المكتبيون المساندون
32.0	8434	26.4	5978	29.4	14412	عاملو البيع والخدمات
1.2	307	0.6	125	0.9	431	العمال والمهرة في الزراعة والغابات وصيد الأسماك
9.6	2542	18.9	4274	13.9	6816	الحرفيون والمهن المرتبطة بهم
7.1	1870	16.3	3693	11.3	5563	مشغلو المصانع والآلات وعمال التجميع
13.1	3444	7.8	1756	10.6	5199	العاملون في المهن الأولية
100.0	26382	100.0	22648	100.0	49031	المجموع

ملاحظة: يوجد اختلاف طفيف في مجاميع بعض الجداول بسبب عملية التثقيب (الترجيح) والتقريب.

جدول 5.7: التوزيع النسبي لصافي فرص العمل المستحدثة حسب الجنس، والنشاط الاقتصادي للنصف الأول، 2010

المجموع		انثى		ذكر		الخصائص الأساسية
%	العدد	%	العدد	%	العدد	
النشاط الاقتصادي						
1.3	346	-0.5	-32	1.9	378	الزراعة والحراثة وصيد الأسماك
0.4	104	0.0	0	0.5	104	التعدين واستغلال الحاجر
18.1	4769	13.8	955	19.6	3815	الصناعات التحويلية
0.8	212	0.0	0	1.1	212	إمدادات الكهرباء و الغاز والبخار وتكييف الهواء
-0.04	-11	0.0	0	-0.1	-11	إمدادات المياه، أنشطة مجاري، وإدارة النفايات (الفضلات) ومعالجتها
2.6	689	1.1	77	3.1	612	التشييد
15.0	3970	15.2	1058	15.0	2912	تجارة الجملة والتجزئة، إصلاح المركبات ذات المحركات والدراجات النارية
3.0	790	-0.2	-17	4.2	807	النقل والتخزين
4.6	1214	-1.9	-131	6.9	1345	أنشطة الإقامة والخدمات الغذائية
2.6	682	2.0	137	2.8	545	المعلومات والاتصالات
4.2	1094	4.3	296	4.1	798	الأنشطة المالية وأنشطة التأمين
0.1	38	0.7	49	-0.1	-11	الأنشطة العقارية
2.5	668	-0.2	-13	3.5	681	الأنشطة المهنية والعلمية والتقنية
3.3	881	2.5	176	3.6	705	أنشطة الخدمات الإدارية وخدمات الدعم
20.9	5509	8.6	594	25.3	4915	الإدارة العامة والدفاع، الضمان الاجتماعي
1.8	481	0.2	17	2.4	465	التعليم
8.9	2344	24.8	1722	3.2	622	أنشطة الصحة البشرية والخدمات الاجتماعية
1.2	309	0.0	0	1.6	309	الفنون والترفيه والترويح
1.5	405	1.0	72	1.7	333	أنشطة الخدمات الأخرى
7.1	1874	29.6	2057	-0.9	-183	أنشطة الأسرة المعيشية لصاحب عمل، أنشطة الأسر المعيشية لإنتاج السلع وخدمات غير مميزة لاستعمالها الخاص
0.05	13	-1.1	-74	0.4	87	أنشطة المنظمات والهياكل الخارجة عن نطاق بولاية إقليمية
100.0	26382	100.0	6943	100.0	19440	المجموع

ملاحظة: يوجد اختلاف طفيف في مجاميع بعض الجداول بسبب عملية التثليل (التجميع) والتقريب.

جدول 6.7: التوزيع النسبي لصادفي فرص العمل المستحدثة حسب الجنس، والمهنة الرئيسية للنصف الأول، 2010

المجموع		أنثى		ذكر		الخصائص الأساسية
%	العدد	%	العدد	%	العدد	
المهنة الرئيسية						
-0.5	-120	-0.6	-39	-0.4	-81	المشروعون وكبار الموظفين والمديرون
25.4	6700	33.2	2302	22.6	4398	الاختصاصيون
9.0	2368	14.7	1018	6.9	1349	الفنيون ومساعدو الاختصاصيين
3.2	838	4.5	313	2.7	524	الموظفون المكتبيون المساندون
32.0	8434	10.5	729	39.6	7704	عاملو البيع والخدمات
						العمال والمهرة في الزراعة والغابات وصيد
1.2	307	-0.5	-32	1.7	339	الأسمك
9.6	2542	1.2	85	12.6	2457	الحرفيون والمهن المرتبطة بهم
7.1	1870	0.0	0	9.6	1870	مشغلو المصانع والآلات وعمال التجميع
13.1	3444	37.0	2566	4.5	878	العاملون في المهن الأولية
100.0	26382	100.0	6943	100.0	19440	المجموع

ملاحظة: يوجد اختلاف طفيف في مجاميع بعض الجداول بسبب عملية التثقيل (الترجيح) والتقريب.

جدول 7.7: التوزيع النسبي للأفراد الذين حصلوا على عمل جديد، والذين تركوا العمل، وصافي عدد الوظائف، حسب مكان الإقامة، ومكان العمل للنصف الأول، 2010

صافي عدد الوظائف		ترك العمل		عمل جديد		الخصائص الأساسية
%	العدد	%	العدد	%	العدد	
مكان الإقامة						
34.3	9051	39.2	8887	36.6	17938	العاصمة
6.7	1776	4.4	1001	5.7	2777	البلقاء
13.8	3652	15.4	3489	14.6	7140	الزرقاء
4.4	1155	1.7	379	3.1	1534	مأدبا
13.8	3650	18.3	4144	15.9	7794	اريد
4.4	1174	3.0	686	3.8	1859	المفرق
3.4	902	3.1	699	3.3	1601	جرش
2.9	757	1.4	306	2.2	1064	عجلون
6.0	1589	5.6	1258	5.8	2847	الكرك
2.3	603	0.8	184	1.6	787	الطفيلة
3.1	813	2.7	615	2.9	1428	معان
4.8	1261	4.4	1001	4.6	2261	العقبة
مكان العمل						
55.2	14574	48.6	11008	52.2	25583	العاصمة
4.0	1057	2.8	629	3.4	1686	البلقاء
9.6	2530	13.2	2982	11.2	5512	الزرقاء
1.8	481	1.1	253	1.5	734	مأدبا
5.1	1335	15.2	3443	9.7	4778	اريد
4.6	1211	2.4	551	3.6	1762	المفرق
1.8	479	2.0	454	1.9	933	جرش
1.3	343	0.5	122	0.9	465	عجلون
4.7	1242	4.3	975	4.5	2216	الكرك
1.9	496	0.6	134	1.3	630	الطفيلة
3.1	815	2.9	662	3.0	1477	معان
5.7	1497	5.8	1309	5.7	2806	العقبة
1.2	322	0.6	126	0.9	448	خارج الأردن
100.0	26382	100.0	22648	100.0	49030	المجموع

ملاحظة: يوجد اختلاف طفيف في مجاميع بعض الجداول بسبب عملية التقريب (الترجيح) والتقريب.

جدول 8.7: التوزيع النسبي لصافي فرص العمل المستحدثة حسب الجنس، ومكان الإقامة، ومكان العمل للنصف الأول، 2010

المجموع		انثى		ذكر		الخصائص الأساسية
%	العدد	%	العدد	%	العدد	
مكان الإقامة						
34.3	9051	55.5	3854	26.7	5197	العاصمة
6.7	1776	11.9	826	4.9	950	البلقاء
13.8	3652	9.8	683	15.3	2968	الزرقاء
4.4	1155	3.8	265	4.6	890	مأدبا
13.8	3650	-2.4	-164	19.6	3814	اريد
4.4	1174	1.1	76	5.6	1098	المفرق
3.4	902	0.7	49	4.4	853	جرش
2.9	757	3.1	216	2.8	541	عجلون
6.0	1589	6.2	430	6.0	1159	الكرك
2.3	603	2.2	150	2.3	453	الطفيلة
3.1	813	4.0	281	2.7	532	معان
4.8	1261	4.0	276	5.1	984	العقبة
مكان العمل						
55.2	14574	66.9	4641	51.1	9933	العاصمة
4.0	1057	7.4	515	2.8	542	البلقاء
9.6	2530	6.7	464	10.6	2066	الزرقاء
1.8	481	1.7	117	1.9	364	مأدبا
5.1	1335	-4.4	-305	8.4	1640	اريد
4.6	1211	2.3	160	5.4	1051	المفرق
1.8	479	0.6	44	2.2	434	جرش
1.3	343	2.0	142	1.0	201	عجلون
4.7	1242	5.5	384	4.4	857	الكرك
1.9	496	1.9	134	1.9	362	الطفيلة
3.1	815	3.7	256	2.9	559	معان
5.7	1497	5.6	389	5.7	1108	العقبة
1.2	322	0.0	0	1.7	322	خارج الأردن
100.0	26382	100.0	6943	100.0	19440	المجموع

ملاحظة: يوجد اختلاف طفيف في مجاميع بعض الجداول بسبب عملية التثليل (الترجيح) والتقريب.

جدول 7.9: التوزيع النسبي للأفراد الذين حصلوا على عمل جديد، والذين تركوا العمل، وصافي عدد الوظائف، حسب العمر، والحالة الزوجية، والمستوى التعليمي للنصف الأول، 2010

صافي عدد الوظائف		ترك العمل		عمل جديد		الخصائص الأساسية
%	العدد	%	العدد	%	العدد	
العمر						
21.0	5527	4.6	1043	13.4	6570	19-15
64.6	17044	37.3	8459	52.0	25503	29-20
11.8	3103	25.7	5814	18.2	8918	39-30
0.0	-6	18.4	4158	8.5	4152	49-40
-1.1	-290	8.9	2020	3.5	1730	59-50
-1.0	-256	2.9	666	0.8	410	60+
4.8	1260	2.2	487	3.6	1747	غير مبيّن
الحالة الزوجية						
85.4	22524	37.4	8466	63.2	30989	أعزب
10.2	2690	57.8	13085	32.2	15776	متزوج
0.2	60	1.7	391	0.9	451	مطلق
-0.5	-127	0.9	195	0.1	68	أرمل
-0.1	-25	0.1	25	0.0	0	منفصل
4.8	1260	2.2	487	3.6	1747	غير مبيّن
المستوى التعليمي						
2.2	593	1.6	352	1.9	945	أمي
-0.2	-60	3.6	806	1.5	746	ملم
51.1	13482	57.4	12989	54.0	26471	أقل من ثانوي
8.5	2244	11.5	2611	9.9	4855	ثانوي
7.8	2066	7.3	1659	7.6	3725	دبلوم متوسط
29.1	7668	16.6	3771	23.3	11439	بكالوريوس
1.5	388	2.0	461	1.7	849	دبلوم عالي فأعلى
100.0	26382	100.0	22648	100.0	49031	المجموع

ملاحظة: يوجد اختلاف طفيف في مجاميع بعض الجداول بسبب عملية التثقيف (الترجيح) والتقريب.

جدول 10.7: التوزيع النسبي لصافي فرص العمل المستحدثة حسب الجنس، والعمر، والحالة الزوجية، والمستوى التعليمي

لنصف الأول، 2010

المجموع		انثى		ذكر		الخصائص الأساسية
%	العدد	%	العدد	%	العدد	
العمر						
21.0	5527	5.2	362	26.6	5165	19-15
64.6	17044	76.5	5313	60.3	11731	29-20
11.8	3103	18.1	1257	9.5	1846	39-30
0.0	-6	2.3	158	-0.8	-164	49-40
-1.1	-290	-1.7	-119	-0.9	-171	59-50
-1.0	-256	-0.4	-27	-1.2	-229	60+
4.8	1260	0.0	-2	6.5	1262	غير مبين
الحالة الزوجية						
85.4	22524	74.7	5186	89.2	17338	أعزب
10.2	2690	26.3	1824	4.5	866	متزوج
0.2	60	0.5	37	0.1	23	مطلق
-0.5	-127	-1.1	-78	-0.3	-49	أرمل
-0.1	-25	-0.4	-25	0.0	0	منفصل
4.8	1260	0.0	-2	6.5	1262	غير مبين
المستوى التعليمي						
2.2	593	7.1	494	0.5	99	أمي
-0.2	-60	1.7	118	-0.9	-178	ملم
51.1	13482	33.9	2355	57.2	11128	أقل من ثانوي
8.5	2244	4.5	310	9.9	1934	ثانوي
7.8	2066	9.0	627	7.4	1439	دبلوم متوسط
29.1	7668	41.5	2884	24.6	4784	بكالوريوس
1.5	388	2.2	156	1.2	232	دبلوم عالي فأعلى
100.0	26382	100.0	6943	100.0	19440	المجموع

ملاحظة: يوحد اختلاف طفيف في مجاميع بعض الجداول بسبب عملية التقريب (الترجيح) والتقريب.

جدول 7.11: التوزيع النسبي للأفراد ممن يحملون المستوى التعليمي ثانوي فأعلى الذين حصلوا على عمل جديد، والذين تركوا العمل، وصافي عدد الوظائف حسب التخصص العلمي للنصف الأول، 2010

صافي عدد الوظائف		ترك العمل		عمل جديد		التخصص العلمي
%	العدد	%	العدد	%	العدد	
التخصص العلمي للثانوي						
0.2	30	0.3	24	0.3	54	عام
8.0	985	14.4	1221	10.6	2205	أدبي
2.7	329	2.4	205	2.6	534	علمي
0.9	107	2.2	187	1.4	294	تجاري
0.3	41	0.6	52	0.4	94	تمريضي
0.1	18	7.9	675	3.3	694	صناعي
1.7	208	0.6	47	1.2	255	فندقي
3.9	481	0.5	40	2.5	521	إدارة معلوماتية
0.4	45	1.9	160	1.0	205	أخرى*
التخصص العلمي للدبلوم						
المتوسط فأعلى						
4.5	553	6.5	548	5.3	1102	العلوم التربوية
9.5	1174	9.7	825	9.6	1999	الدراسات الإنسانية
20.5	2536	19.6	1667	20.1	4203	العلوم الاجتماعية والأعمال التجارية والقانون
13.7	1695	13.1	1118	13.5	2813	العلوم والرياضيات والحوسبة
11.5	1422	11.2	955	11.4	2377	الهندسة والتصنيع والإنشاءات
1.8	219	0.2	15	1.1	234	الزراعة والبيطرة
18.7	2317	5.3	448	13.2	2764	الصحة والخدمات الاجتماعية
1.7	207	3.7	315	2.5	522	الخدمات
100.0	12367	100.0	8501	100.0	20868	المجموع

* تشمل الشرعي، الزراعي، التجميل، الخياطة

ملاحظة: يوجد اختلاف طفيف في مجاميع بعض الجداول بسبب عملية التثقيف (الترجيح) والتقريب.

جدول 7.12: التوزيع النسبي لاصافي فرص العمل المستحدثة للأفراد ممن يحملون المستوى التعليمي ثانوي فأعلى حسب

الجنس، والتخصص العلمي للنصف الأول، 2010

المجموع		أنثى		ذكر		التخصص العلمي
%	العدد	%	العدد	%	العدد	
التخصص العلمي للثانوي						
0.2	30	1.4	54	-0.3	-24	عام
8.0	985	5.5	217	9.1	768	أدبي
2.7	329	2.0	80	3.0	250	علمي
0.9	107	0.6	25	1.0	81	تجاري
0.3	41	-0.3	-12	0.6	53	تمريضي
0.1	18	0.0	0	0.2	18	صناعي
1.7	208	0.0	0	2.5	208	فندقي
3.9	481	0.0	0	5.7	481	إدارة معلوماتية
0.4	45	-1.4	-54	1.2	99	أخرى*
التخصص العلمي للدبلوم						
المتوسط فأعلى						
4.5	553	6.8	270	3.4	283	العلوم التربوية
9.5	1174	19.8	787	4.6	387	الدراسات الإنسانية
						العلوم الاجتماعية والأعمال
20.5	2536	10.2	407	25.4	2129	التجارية والقانون
13.7	1695	14.4	571	13.4	1124	العلوم والرياضيات والحوسبة
11.5	1422	9.0	358	12.7	1063	الهندسة والتصنيع والإنشاءات
1.8	219	2.1	85	1.6	134	الزراعة والبيطرة
18.7	2317	28.3	1127	14.2	1190	الصحة والخدمات الاجتماعية
1.7	207	1.5	62	1.7	145	الخدمات
100.0	12367	100.0	3976	100.0	8390	المجموع

* تشمل الشرعي، الزراعي، التجميل، الخياطة

ملاحظة: يوجد اختلاف طفيف في مجاميع بعض الجداول بسبب عملية التثليل (الترجيح) والتقريب.

جدول 7.13: التوزيع النسبي لصافي فرص العمل المستحدثة حسب الجنسية، الجنس، المستوى التعليمي، الحالة الزوجية،

العمر، وقطاع العمل للنصف الأول، 2010

غير الأردنيين		الأردنيون		الخصائص الأساسية
%	العدد	%	العدد	
الجنس				
51.7	2253	78.0	17188	ذكر
48.3	2107	22.0	4836	انثى
المستوى التعليمي				
11.1	486	0.5	108	أمي
0.5	23	-0.4	-83	ملم
83.9	3657	44.6	9826	أقل من ثانوي
-1.6	-69	10.5	2313	ثانوي
3.7	159	8.7	1907	دبلوم متوسط
2.4	103	34.4	7566	بكالوريوس
0.0	0	1.8	388	دبلوم عالي فأعلى
الحالة الزوجية				
41.9	1825	94.0	20698	أعزب
28.4	1240	6.6	1451	متزوج
0.8	34	0.1	26	مطلق
0.0	0	-0.6	-127	أرمل
0.0	0	-0.1	-25	منفصل
28.9	1260	0.0	0	غير مبيّن
فئات العمر				
6.9	300	23.7	5228	19-15
37.2	1624	70.0	15419	29-20
18.9	824	10.4	2280	39-30
6.4	277	-1.3	-283	49-40
1.6	68	-1.6	-358	59-50
0.2	7	-1.2	-262	60+
28.9	1260	0.0	0	غير مبيّن
قطاع العمل				
1.4	61	30.6	6736	قطاع عام
97.8	4262	66.2	14582	قطاع خاص منظم
0.8	36	2.9	643	قطاع خاص غير منظم
0.0	0	0.3	61	منظمات غير حكومية
100.0	4359	100.0	22024	المجموع

ملاحظة: يوجد اختلاف طفيف في مجاميع بعض الجداول بسبب عملية التثقيف (الترجيح) والتقريب.

جدول 14.7: التوزيع النسبي لصافي فرص العمل المستحدثة حسب الجنسية، مكان الإقامة، ومكان العمل للنصف الأول،

2010

غير الأردنيين		الأردنيون		الخصائص الأساسية
%	العدد	%	العدد	
مكان الإقامة				
42.5	1853	32.7	7198	العاصمة
4.4	190	7.2	1586	البلقاء
10.6	463	14.5	3190	الزرقاء
3.0	131	4.6	1024	مأدبا
11.9	519	14.2	3131	اربد
0.9	40	5.1	1133	المفرق
4.5	194	3.2	708	جرش
0.9	38	3.3	720	عجلون
10.0	434	5.2	1155	الكرك
0.6	26	2.6	576	الطفيلة
2.2	97	3.3	716	معان
8.6	373	4.0	887	العقبة
مكان العمل				
46.5	2028	57.0	12546	العاصمة
3.7	162	4.1	895	البلقاء
8.9	389	9.7	2141	الزرقاء
2.6	113	1.7	368	مأدبا
14.1	612	3.3	722	اربد
0.9	40	5.3	1171	المفرق
3.2	138	1.5	341	جرش
0.9	38	1.4	305	عجلون
9.3	405	3.8	837	الكرك
0.6	27	2.1	469	الطفيلة
0.7	32	3.6	783	معان
8.6	374	5.1	1123	العقبة
0.0	0	1.5	322	خارج الأردن
100.0	4359	100.0	22024	المجموع

ملاحظة: يوجد اختلاف طفيف في مجاميع بعض الجداول بسبب عملية التثقيب (الترجيح) والتقريب.

جدول 15.7: التوزيع النسبي لصافي فرص العمل المستحدثة حسب الجنسية والنشاط الاقتصادي للنصف الأول، 2010

غير الأردنيين		الأردنيون		الخصائص الأساسية
%	العدد	%	العدد	
النشاط الاقتصادي				
9.9	431	-0.4	-85	الزراعة والحراثة وصيد الأسماك
-0.7	-29	0.6	133	التعدين واستغلال الحاجر
32.7	1425	15.2	3344	الصناعات التحويلية
0.0	0	1.0	212	إمدادات الكهرباء و الغاز والبخار وتكييف الهواء
0.0	0	-0.1	-11	إمدادات المياه، أنشطة المجاري، وإدارة النفايات (الفضلات) ومعالجتها
4.1	177	2.3	512	التشييد
4.0	174	17.2	3796	تجارة الجملة والتجزئة، إصلاح المركبات ذات المحركات والدراجات النارية
-0.9	-41	3.8	831	النقل والتخزين
5.1	221	4.5	993	أنشطة الإقامة والخدمات الغذائية
1.3	57	2.8	625	المعلومات والاتصالات
0.6	25	4.9	1069	الأنشطة المالية وأنشطة التأمين
0.0	0	0.2	38	الأنشطة العقارية
0.3	11	3.0	657	الأنشطة المهنية والعلمية والتقنية
0.4	18	3.9	863	أنشطة الخدمات الإدارية وخدمات الدعم
1.4	62	24.7	5447	الإدارة العامة والدفاع، الضمان الاجتماعي الإجباري
0.0	0	2.2	481	التعليم
0.0	0	10.6	2344	أنشطة الصحة البشرية والخدمات الاجتماعية
0.0	0	1.4	309	الفنون والترفيه والترويح
0.1	5	1.8	401	أنشطة الخدمات الأخرى
41.8	1824	0.2	51	أنشطة الأسرة المعيشية لصاحب عمل، أنشطة الأسر المعيشية لإنتاج السلع وخدمات غير مميزة لاستعمالها الخاص
0.0	0	0.1	13	أنشطة المنظمات والهياكل الخارجة عن نطاق بولاية إقليمية
100.0	4359	100.0	22024	المجموع

ملاحظة: يوجد اختلاف طفيف في مجاميع بعض الجداول بسبب عملية التثميل (الترجيح) والتقريب.

جدول 16.7: التوزيع النسبي لصافي فرص العمل المستحدثة حسب الجنسية والمهنة الرئيسية للنصف الأول، 2010

غير الأردنيين		الأردنيون		الخصائص الأساسية
%	العدد	%	العدد	
المهنة الرئيسية				
0.0	0	-0.5	-120	المشروعون وكبار الموظفين والمديرون
1.4	59	30.2	6641	الاختصاصيون
0.5	22	10.7	2346	الفنيون ومساعدو الاختصاصيين
0.9	40	3.6	798	الموظفون المكتبيون المساندون
10.1	441	36.3	7993	عاملو البيع والخدمات
3.0	131	0.8	176	العمال والمهرة في الزراعة والغابات وصيد الأسماك
33.5	1460	4.9	1082	الحرفيون والمهن المرتبطة بهم
1.7	75	8.2	1795	مشغلو المصانع والآلات وعمال التجميع
48.9	2131	6.0	1312	العاملون في المهن الأولية
100.0	435	100.0	22024	المجموع

ملاحظة: يوجد اختلاف طفيف في مجاميع بعض الجداول بسبب عملية التثقيل (الترجيح) والتقريب.

جدول 7.17: توزيع صافي فرص العمل المستحدثة حسب النشاط الاقتصادي والجنسية للنصف الأول، 2010

الجنسية							النشاط الاقتصادي
المجموع	غير عربية	عربية	عراقي	سوري	مصري	أردني	
346	0	0	-14	0	445	-85	الزراعة والحراجه وصيد الأسماك
104	0	0	0	0	-29	133	التعدين واستغلال المحاجر
4769	1260	-3	25	22	120	3344	الصناعات التحويلية
212	0	0	0	0	0	212	إمدادات الكهرباء و الغاز والبخار وتكييف الهواء
-11	0	0	0	0	0	-12	إمدادات المياه، أنشطة المجاري، وإدارة النفايات (الفضلات) ومعالجتها
689	0	138	0	8	31	512	التشييد
3970	0	27	0	24	123	3795	تجارة الجملة والتجزئة، إصلاح المركبات ذات المحركات والدراجات النارية
790	0	-41	0	0	0	832	النقل والتخزين
1214	0	20	0	0	201	993	أنشطة الإقامة والخدمات الغذائية
682	0	57	0	0	0	625	المعلومات والاتصالات
1094	0	25	0	0	0	1069	الأنشطة المالية وأنشطة التأمين
38	0	0	0	0	0	38	الأنشطة العقارية
668	0	51	0	0	-40	657	الأنشطة المهنية والعلمية والتقنية
881	0	18	0	0	0	863	أنشطة الخدمات الإدارية وخدمات الدعم
5509	0	0	0	0	61	5448	الإدارة العامة والدفاع، الضمان الاجتماعي الإجباري
481	0	0	0	0	0	481	التعليم
2344	0	0	0	0	0	2344	أنشطة الصحة البشرية والخدمات الاجتماعية
309	0	0	0	0	0	309	الفنون والترفيه والترفيه
405	0	0	-41	0	46	400	أنشطة الخدمات الأخرى
1875	2022	35	0	0	-233	51	أنشطة الأسرة المعيشية لصاحب عمل، أنشطة الأسر المعيشية لإنتاج السلع وخدمات غير مميزة لاستعمالها الخاص
13	0	0	0	0	0	13	أنشطة المنظمات والهيئات الخارجة عن نطاق بولاية إقليمية
26382	3282	327	-30	54	725	22024	المجموع

ملاحظة: يوجد اختلاف طفيف في مجاميع بعض الجداول بسبب عملية التثقيب (الترجيح) والتقريب.

جدول 18.7: توزيع صافي فرص العمل المستحدثة حسب المهنة الرئيسية والجنسية للنصف الأول، 2010

الجنسية							المهنة الرئيسية
المجموع	غير عربية	عربية	عراقي	سوري	مصري	أردني	
-120	0	0	0	0	0	-120	المشروعون وكبار الموظفين والمديرون
6700	0	108	-41	32	-40	6641	الاختصاصيون
2368	0	22	0	0	0	2346	الفنيون ومساعدو الاختصاصيين
838	0	25	0	0	15	798	الموظفون المكتبيون المساندون
8434	0	79	0	35	328	7993	عاملو البيع والخدمات
307	0	0	-14	0	145	176	العمال والمهرة في الزراعة والغابات وصيد الأسماك
2542	1260	120	25	-12	67	1082	الحرفيون والمهنة المرتبطة بهم
1870	0	-23	0	0	97	1795	مشغلو المصانع والآلات وعمال التنجيم
3444	2022	-4	0	0	114	1312	العاملون في المهنة الأولية
26382	3282	327	-30	54	725	22024	المجموع

ملاحظة: يوجد اختلاف طفيف في مجاميع بعض الجداول بسبب عملية التثقيب (الترجيح) والتقريب.

جدول 7.19: توزيع صافي فرص العمل المستحدثة للذكور حسب النشاط الاقتصادي والجنسية للنصف الأول، 2010

الجنسية							النشاط الاقتصادي
المجموع	غير عربية	عربية	عراقي	سوري	مصري	أردني	
378	0	0	-14	0	445	-52	الزراعة والحراثة وصيد الأسماك
104	0	0	0	0	-29	133	التعدين واستغلال المحاجر
3815	1262	-3	25	22	120	2388	الصناعات التحويلية
212	0	0	0	0	0	212	إمدادات الكهرباء و الغاز والبخار وتكييف الهواء
-11	0	0	0	0	0	-12	إمدادات المياه، أنشطة المجاري، وإدارة النفايات (الفضلات) ومعالجتها
612	0	138	0	8	31	435	التشييد
2912	0	7	0	-8	123	2789	تجارة الجملة والتجزئة، إصلاح المركبات ذات المحركات والدراجات النارية
807	0	-41	0	0	0	849	النقل والتخزين
1345	0	20	0	0	201	1124	أنشطة الإقامة والخدمات الغذائية
545	0	57	0	0	0	488	المعلومات والاتصالات
798	0	25	0	0	0	772	الأنشطة المالية وأنشطة التأمين
-11	0	0	0	0	0	-11	الأنشطة العقارية
681	0	51	0	0	-40	670	الأنشطة المهنية والعلمية والتقنية
705	0	18	0	0	0	687	أنشطة الخدمات الإدارية وخدمات الدعم
4915	0	0	0	0	61	4853	الإدارة العامة والدفاع، الضمان الاجتماعي الإجباري
465	0	0	0	0	0	464	التعليم
622	0	0	0	0	0	622	أنشطة الصحة البشرية والخدمات الاجتماعية
309	0	0	0	0	0	309	الفنون والترفيه والترويح
333	0	0	-41	0	46	329	أنشطة الخدمات الأخرى
-183	0	0	0	0	-233	51	أنشطة الأسرة المعيشية لصاحب عمل، أنشطة الأسر المعيشية لإنتاج السلع وخدمات غير مميزة لاستعمالها الخاص
87	0	0	0	0	0	87	أنشطة المنظمات والهيئات الخارجة عن نطاق بولاية إقليمية
19440	1262	272	-30	22	725	17188	المجموع

ملاحظة: يوجد اختلاف طفيف في مجاميع بعض الجداول بسبب عملية التثقيف (الترجيح) والتقريب.

جدول 7.20: توزيع صافي فرص العمل المستحدثة للإناث حسب النشاط الاقتصادي والجنسية للنصف الأول، 2010

الجنسية							النشاط الاقتصادي
المجموع	غير عربية	عربية	عراقي	سوري	مصري	أردني	
-32	0	0	0	0	0	-32	الزراعة والحراثة وصيد الأسماك
0	0	0	0	0	0	0	التعدين واستغلال المحاجر
955	-2	0	0	0	0	957	الصناعات التحويلية
0	0	0	0	0	0	0	إمدادات الكهرباء و الغاز والبخار وتكييف الهواء
0	0	0	0	0	0	0	إمدادات المياه، أنشطة المجاري، وإدارة النفايات (الفضلات) ومعالجتها
77	0	0	0	0	0	77	التشييد
1058	0	20	0	32	0	1006	تجارة الجملة والتجزئة، إصلاح المركبات ذات المحركات والدراجات النارية
-17	0	0	0	0	0	-17	النقل والتخزين
-131	0	0	0	0	0	-131	أنشطة الإقامة والخدمات الغذائية
137	0	0	0	0	0	137	المعلومات والاتصالات
296	0	0	0	0	0	296	الأنشطة المالية وأنشطة التأمين
49	0	0	0	0	0	49	الأنشطة العقارية
-13	0	0	0	0	0	-13	الأنشطة المهنية والعلمية والتقنية
176	0	0	0	0	0	176	أنشطة الخدمات الإدارية وخدمات الدعم
594	0	0	0	0	0	594	الإدارة العامة والدفاع، الضمان الاجتماعي الإجباري
17	0	0	0	0	0	17	التعليم
1722	0	0	0	0	0	1722	أنشطة الصحة البشرية والخدمات الاجتماعية
0	0	0	0	0	0	0	الفنون والترفيه والترفيه
72	0	0	0	0	0	72	أنشطة الخدمات الأخرى
2057	2022	35	0	0	0	0	أنشطة الأسرة المعيشية لصاحب عمل، أنشطة الأسر المعيشية لإنتاج السلع وخدمات غير مميزة لاستعمالها الخاص
-74	0	0	0	0	0	-74	أنشطة المنظمات والهياكل الخارجة عن نطاق بولاية إقليمية
6943	2020	55	0	32	0	4836	المجموع

ملاحظة: يوجد اختلاف طفيف في مجاميع بعض الجداول بسبب عملية التقريب (الترجيح) والتقريب.

جدول 7. 21: توزيع الأفراد الذين غيروا عملهم حسب قطاع العمل المستقبل والطارء والنشاط الاقتصادي للنصف الأول، 2010

التغيير	القطاع الطارء	القطاع المستقبل	الخصائص الأساسية
قطاع العمل			
-33	720	687	قطاع عام
-123	4793	4670	قطاع خاص منظم
116	540	656	قطاع خاص غير منظم
40	0	40	منظمات غير حكومية
النشاط الاقتصادي			
20	91	111	الزراعة والحراة وصيد الأسماك
-11	73	62	التعدين واستغلال الحاجر
-217	996	779	الصناعات التحويلية
-1	33	32	إمدادات الكهرباء و الغاز والبخار وتكييف الهواء
-70	70	0	إمدادات المياه، أنشطة المجاري، وإدارة النفايات (الفضلات) ومعالجتها
212	352	564	التشييد
-447	1713	1266	تجارة الجملة والتجزئة، إصلاح المركبات ذات المحركات والدراجات
-15	579	564	النقل والتخزين
304	512	816	أنشطة الإقامة والخدمات الغذائية
168	118	286	المعلومات والاتصالات
171	0	171	الأنشطة المالية وأنشطة التأمين
0	0	0	الأنشطة العقارية
-148	207	59	الأنشطة المهنية والعلمية والتقنية
60	110	170	أنشطة الخدمات الإدارية وخدمات الدعم
44	318	362	الإدارة العامة والدفاع، الضمان الاجتماعي الإجباري
-164	402	238	التعليم
98	44	142	أنشطة الصحة البشرية والخدمات الاجتماعية
100	0	100	الفنون والترفية والترهيب
-90	171	81	أنشطة الخدمات الأخرى
-51	262	211	أنشطة الأسرة المعيشية لصاحب عمل، أنشطة الأسر المعيشية لإنتاج السلع وخدمات غير مميزة لاستعمالها الخاص
40	0	40	أنشطة المنظمات والهيئات الخارجة عن نطاق بولاية إقليمية
	6052	6052	المجموع

ملاحظة: يوجد اختلاف طفيف في مجاميع بعض الجداول بسبب عملية التثقيل (الترجيح) والتقريب.

جدول 22.7: توزيع الأفراد الذين غيروا عملهم حسب قطاع العمل المستقبل الطارد والمهنة الرئيسية للنصف الأول، 2010

التغيير	القطاع الطارد	القطاع المستقبل	الخصائص الأساسية
المهنة الرئيسية			
-3	40	37	المشروعون وكبار الموظفين والمديرون
68	1155	1223	الإختصاصيون
70	294	364	الفنيون ومساعدو الإختصاصيين
304	168	472	الموظفون المكتتبون المساندون
-100	2029	1929	عاملو البيع والخدمات
101	29	130	العمال والمهرة في الزراعة والغابات وصيد الأسماك
-351	972	621	الحرفيون والمهن المرتبطة بهم
-90	930	840	مشغلو المصانع والآلات وعمال التجميع
1	435	436	العاملون في المهن الأولية
	6052	6052	المجموع

ملاحظة: يوجد اختلاف طفيف في مجاميع بعض الجداول بسبب عملية التثقيل (الترجيح) والتقريب.

جدول 7.23: توزيع الأفراد الذين غيروا عملهم حسب قطاع العمل المستقبل والطارء، النشاط الاقتصادي، والجنس للنصف الأول، 2010

التغيير		القطاع الطارء		القطاع المستقبل		الخصائص الأساسية
انثى	ذكر	انثى	ذكر	انثى	ذكر	
قطاع العمل						
-67	34	167	553	100	587	قطاع عام
67	-190	282	4511	349	4321	قطاع خاص منظم
0	116	0	540	0	656	قطاع خاص غير منظم
0	40	0	0	0	40	منظمات غير حكومية
النشاط الاقتصادي						
0	20	0	91	0	111	الزراعة والحراة وصيد الأسماك
0	-11	0	73	0	62	التعدين واستغلال المحاجر
0	-217	32	963	32	746	الصناعات التحويلية
0	-1	0	33	0	32	إمدادات الكهرباء والغاز والبخار وتكييف الهواء
0	-70	0	70	0	0	إمدادات المياه، أنشطة المجاري، وإدارة النفايات (الفضلات)
0	212	0	352	0	564	التشييد
54	-501	44	1669	98	1168	تجارة الجملة والتجزئة، إصلاح المركبات ذات المحركات والدراجات النارية
0	-15	0	579	0	564	النقل والتخزين
0	304	0	512	0	816	أنشطة الإقامة والخدمات الغذائية
0	168	70	48	70	216	المعلومات والاتصالات
0	171	0	0	0	171	الأنشطة المالية وأنشطة التامين
0	0	0	0	0	0	الأنشطة العقارية
-53	-94	53	153	0	59	الأنشطة المهنية والعلمية والتقنية
0	60	0	110	0	170	أنشطة الخدمات الإدارية وخدمات الدعم
-9	53	9	309	0	362	الإدارة العامة والدفاع، الضمان الاجتماعي الإجباري
-52	-113	197	205	145	92	التعليم
61	37	0	44	61	81	أنشطة الصحة البشرية والخدمات الاجتماعية
0	100	0	0	0	100	الفنون والترفية والترويج
0	-90	0	171	0	81	أنشطة الخدمات الأخرى
0	-51	42	220	42	169	أنشطة الأسرة المعيشية لصاحب عمل، أنشطة الأسر المعيشية لإنتاج السلع وخدمات غير مميزة لاستعمالها الخاص
0	40	0	0	0	40	أنشطة المنظمات والهيئات الخارجة عن نطاق بولاية إقليمية
		449	5604	449	5604	المجموع

ملاحظة: يوجد اختلاف طفيف في مجاميع بعض الجداول بسبب عملية التثليل (الترجيح) والتقريب.

جدول 7. 24: توزيع الأفراد الذين غيروا عملهم حسب قطاع العمل المستقبل والطارء، المهنة الرئيسية والجنس للنصف الأول، 2010

التغيير		القطاع الطارء		القطاع المستقبل		الخصائص الأساسية
أنثى	ذكر	أنثى	ذكر	أنثى	ذكر	
المهنة الرئيسية						
29	-31	0	40	29	9	المشروعون وكبار الموظفين والمديرون
-29	96	299	857	270	953	الإختصاصيون
-44	114	75	219	31	333	الفنيون ومساعدو الإختصاصيين
44	260	0	168	44	428	الموظفون المكتبيون المساندون
0	-100	0	2029	0	1929	عاملو البيع والخدمات
0	101	0	29	0	130	العمال والمهرة في الزراعة والغابات وصيد الأسماك
0	-352	32	940	32	588	الحرفيون والمهن المرتبطة بهم
0	-90	0	930	0	840	مشغلو المصانع والآلات وعمال التجميع
0	0	42	393	42	393	العاملون في المهن الأولية
		449	5604	449	5604	المجموع

ملاحظة: يوجد اختلاف طفيف في مجاميع بعض الجداول بسبب عملية التثقيف (الترجيح) والتقريب.

جدول 25.7: صافي عدد الأفراد الذين غيروا عملهم حسب النشاط الاقتصادي للنصف الأول، 2010

المجموع	النشاط الطارد																				النشاط المستقبل	
	انشطة المنظمات والهيئات الخارجة	أنشطة الأسر المعيشية كصاحب عمل	الأنشطة الخدمية الأخرى	أنشطة الفنون والترفيه	أنشطة الصحة البشرية	التعليم	الإدارة العامة والدفاع	أنشطة الخدمة الإدارية	الأنشطة المهنية والعلمية	الأنشطة العقارية	أنشطة المالية والتأمين	المعلومات والاتصالات	أنشطة الإقامة والخدمات الغذائية	النقل والتخزين	تجارة الجملة والتجزئة	التشييد	إمدادات المياه والمجاري	إمدادات الكهرباء والغاز والبخار	الصناعات التحويلية	التعدين واستغلال المحاجر		الزراعة والحراجة وصيد الأسماك
111	0	0	0	0	0	0	9	0	0	0	0	0	0	24	0	64	0	0	0	0	14	الزراعة والحراجة وصيد الأسماك
62	0	0	0	0	0	0	0	0	0	0	0	0	0	0	0	0	0	0	0	62	0	التعدين واستغلال المحاجر
779	0	0	0	0	0	63	30	23	94	0	0	0	0	75	207	0	0	0	238	0	48	الصناعات التحويلية
32	0	0	0	0	0	0	12	0	0	0	0	0	0	0	0	0	0	20	0	0	0	إمدادات الكهرباء والغاز والبخار
0	0	0	0	0	0	0	0	0	0	0	0	0	0	0	0	0	0	0	0	0	0	إمدادات المياه والمجاري
564	0	0	0	0	0	0	0	35	0	0	0	0	39	137	95	0	0	0	258	0	0	التشييد
1266	0	0	0	0	0	0	44	18	53	0	0	0	110	63	747	47	0	0	183	0	0	تجارة الجملة والتجزئة
564	0	0	59	0	0	0	39	0	0	0	0	0	0	172	122	90	0	0	71	11	0	النقل والتخزين
816	0	0	54	0	0	43	0	0	0	0	0	0	324	0	247	0	40	0	78	0	29	أنشطة الإقامة والخدمات الغذائية
286	0	0	0	0	0	0	20	0	0	0	0	118	0	0	46	19	30	0	54	0	0	المعلومات والاتصالات
171	0	51	42	0	20	0	0	0	0	0	0	0	59	0	0	0	0	0	0	0	0	أنشطة المالية والتأمين
0	0	0	0	0	0	0	0	0	0	0	0	0	0	0	0	0	0	0	0	0	0	الأنشطة العقارية
59	0	0	0	0	0	0	0	0	59	0	0	0	0	0	0	0	0	0	0	0	0	الأنشطة المهنية والعلمية
170	0	0	0	0	0	31	24	0	0	0	0	0	0	0	87	0	0	0	28	0	0	أنشطة الخدمة الإدارية
362	0	0	0	0	0	22	78	0	0	0	0	0	0	102	90	37	0	14	19	0	0	الإدارة العامة والدفاع
238	0	0	0	0	0	192	15	0	0	0	0	0	0	0	30	0	0	0	0	0	0	التعليم
142	0	0	0	0	24	52	9	33	0	0	0	0	0	23	0	0	0	0	0	0	0	أنشطة الصحة البشرية
100	0	0	0	0	0	0	0	0	0	0	0	0	20	80	0	0	0	0	0	0	0	أنشطة الفنون والترفيه
81	0	0	16	0	0	0	0	0	0	0	0	0	0	0	0	0	0	0	65	0	0	الأنشطة الخدمية الأخرى
211	0	211	0	0	0	0	0	0	0	0	0	0	0	0	0	0	0	0	0	0	0	أنشطة الأسر المعيشية كصاحب عمل
40	0	0	0	0	0	0	40	0	0	0	0	0	0	0	0	0	0	0	0	0	0	انشطة المنظمات والهيئات الخارجة
6052	0	262	171	0	44	402	318	110	207	0	0	118	512	579	1713	352	70	33	996	73	91	المجموع

ملاحظة: يوجد اختلاف طفيف في مجاميع بعض الجداول بسبب عملية التثقيب (الترجيح) والتقريب

جدول 7. 26: التوزيع النسبي للأفراد الذين تركوا عملهم حسب سبب ترك العمل والجنس للنصف الأول، 2010

المجموع		أنثى		ذكر		سبب ترك العمل
%	العدد	%	العدد	%	العدد	
20.0	4536	18.0	752	20.5	3784	أسباب اقتصادية
8.7	1980	6.6	274	9.2	1706	أسباب تتعلق بخوافز العمل
33.4	7559	35.0	1459	33.0	6099	أسباب تتعلق بظروف العمل وطبيعته
1.5	335	4.0	169	0.9	166	أسباب اجتماعية
12.7	2878	18.9	788	11.3	2090	أسباب شخصية
0.2	38	0.9	38	0.0	0	الزواج
14.4	3253	9.7	404	15.4	2849	تقاعد
7.7	1738	6.8	282	7.9	1456	أسباب صحية
1.5	333	0.0	0	1.8	333	أخرى
100.0	22648	100.0	4166	100.0	18483	المجموع

ملاحظة: يوجد اختلاف طفيف في مجاميع بعض الجداول بسبب عملية التثقيل (الترجيح) والتقريب.

جدول 7.27: التوزيع النسبي للأفراد الذين تركوا عملهم حسب سبب ترك العمل وقطاع العمل للنصف الأول، 2010

المجموع		منظمات غير حكومية		قطاع خاص غير منظم		قطاع خاص منظم		قطاع عام		سبب ترك العمل
%	العدد	%	العدد	%	العدد	%	العدد	%	العدد	
20.0	4536	0.0	0	18.4	425	26.2	3971	2.8	140	أسباب اقتصادية
8.7	1979	0.0	0	5.3	123	11.7	1773	1.6	83	أسباب تتعلق بخوافز العمل
33.4	7559	20.6	20	40.8	941	35.1	5319	25.2	1279	أسباب تتعلق بظروف العمل
1.5	335	0.0	0	0.0	0	1.6	238	1.9	97	أسباب اجتماعية
12.7	2878	55.7	54	7.0	162	14.0	2128	10.5	534	أسباب شخصية
0.2	38	0.0	0	0.0	0	0.2	23	0.3	15	النزوح
14.4	3253	23.7	23	0.0	0	3.5	526	53.2	2704	تقاعد
7.7	1737	0.0	0	24.1	557	6.5	989	3.8	191	أسباب صحية
1.5	333	0.0	0	4.4	101	1.3	194	0.7	38	أخرى
100.0	22648	100.0	97	100.0	2309	100.0	15161	100.0	5081	المجموع

ملاحظة: يوجد اختلاف طفيف في مجاميع بعض الجداول بسبب عملية التثقيف (الترجيح) والتقريب.