



المملكة العربية السعودية  
الجمهورية العربية السعودية

التقرير التحليلي للنتائج  
السنوية لمسح فرص العمل المستحدثة  
2007

أيلول 2008



# التقرير التحليلي للنتائج السنوية لمسح فرص العمل المستحدثة 2007

وحدة الأساليب الإحصائية

أيلول- 2008

Department of Statistics

P.O.Box: 2015

Postal Code : 11181 Amman - Jordan

Phone : 00962-6-5300700

Fax : 00962-6-5300710

E-mail : stat@dos.gov.jo

Website : www.dos.gov.jo

دائرة الإحصاءات العامة

ص . ب : 2015

الرمز البريدي: 11181 عمان الاردن

هاتف : 00962-6-5300700

فاكس : 00962-6-5300710

البريد الالكتروني : stat@dos.gov.jo

موقع الدائرة : www.dos.gov.jo

هاتف مجاني/مكتب خدمة الجمهور 080022217 Call Free\ Customer Service Office

تعمل دائرة الإحصاءات العامة على توسيع قاعدة متلقي تقاريرها و أخبارها الإحصائية ، فمن يرغب بالحصول على هذه الخدمة الالكترونية مجاناً تزويد الدائرة ببيده الالكتروني على العنوان اعلاه .

*The Department of Statistics is interested in expanding its free of charge service for the provision of press releases and statistical summaries .*

*Interested recipients may provide the Department with their e-mails on the above mentioned address*

## رسالتنا

توفير البيانات الإحصائية التي  
تلبى الاحتياجات المتنوعة والمتغيرة  
لستخدميها وإنتاجها بدرجة  
عالية من الجودة ونشرها بمواعيد  
زمنية مناسبة وبطرق تسهل  
الحصول عليها بما يساهم في  
عملية التنمية الشاملة .

## رؤيتنا



أن  
تكون دائرة  
الإحصاءات العامة  
بمستوى يضاهي أفضل  
المؤسسات الإحصائية الدولية  
بحيث تكون المرجعية الوطنية  
الموثوقة للمعلومة الإحصائية عالية  
الجودة .

## قيمتنا

- الالتزام بالمنهجيات العلمية  
والمهنية المتخصصة .
- الحيادية والاستقلالية .
- المحافظة على سرية المعلومات الإفرادية .
- الشفافية .
- التركيز على احتياجات مستخدمي البيانات .
- الالتزام بالمعايير الدولية للإحصاءات .
- تشجيع العمل بروح الفريق  
الواحد .

## تقديم

يسر دائرة الاحصاءات العامة أن تقدم هذا التقرير التحليلي للنتائج السنوية لمسح فرص العمل المستحدثة لعام 2007. غطى المسح عينة من الأسر بلغ حجمها حوالي 80 ألف أسرة بصورة تضمن التمثيل على مستوى المملكة والحضر والريف والأقاليم والمحافظات. وقد استندت هذه العينة الى الإطار الذي وفرته نتائج التعداد العام للسكان والمساكن لعام 2004.

يتضمن التقرير منهجية المسح وأسلوب جمع البيانات والنتائج التحليلية بالإضافة الى الجداول التفصيلية للمواضيع التي غطاها المسح كفرص العمل الجديدة في سوق العمل الأردني وتلك التي فقدتها خلال فترتي الاسناد الزمني (2007/6/30-1/1) للنصف الاول من العام و(2007/12/31-7/1) للنصف الثاني، بما يُمكن من حساب صافي فرص العمل المستحدثة وحركتها بين المحافظات، بالإضافة الى الدوران الوظيفي وأسباب ترك العمل.

تود دائرة الاحصاءات العامة أن تعبر عن عميق شكرها لجميع أسر العينة التي كان لتجاوبها وتعاونها أكبر الأثر في إنجاح هذا المسح، خاصة وهو المسح الأول من نوعه على مستوى المنطقة العربية. كذلك الذين ساهموا بإنجاحه من الدائرة وخارجها، آمليين ان تفيد المعلومات الواردة في هذا التقرير جميع المهتمين بقضايا احصاءات العمل بصورة خاصة سواء على مستوى متخذي القرار وواضعي السياسات على المستويين العام والخاص.

المدير العام

د. حيدر فريحات

الصفحة	المحتويات
ب	المحتويات .....
ج	فهرس الجداول.....
و	فهرس الأشكال البيانية.....
1	الملخص التنفيذي.....
5	1. خلفية عامة.....
7	1.1 مقدمة.....
7	2.1 أهداف المسح.....
8	3.1 منهجية المسح.....
8	4.1 جمع البيانات.....
9	2. النتائج الرئيسية.....
25	3. العمالة الأجنبية مقارنة بالعمالة المحلية.....
35	4. حركة العمالة بين المحافظات.....
43	5. الدوران الوظيفي.....
49	6. أسباب ترك العمل.....
53	7. الملاحق: الجداول التفصيلية.....
55	1.7 جداول النتائج الرئيسية.....
65	2.7 جداول العمالة الأردنية والعمالة الأجنبية.....
70	3.7 جداول حركة العمالة بين المحافظات.....
71	4.7 جداول الدوران الوظيفي.....
73	5.7 جداول أسباب ترك العمل.....

11	صافي الوظائف المستحدثة حسب الجنس لنصفي عام 2007	1-2
12	صافي الوظائف المستحدثة حسب قطاع العمل لنصفي عام 2007	2-2
13	التوزيع النسبي لصافي فرص العمل المستحدثة حسب قطاع العمل والجنس لنصفي عام 2007	3-2
14	صافي الوظائف المستحدثة حسب الجنسية لنصفي عام 2007	4-2
16	التوزيع النسبي لصافي الوظائف المستحدثة حسب النشاط الاقتصادي لنصفي عام 2007	5-2
18	التوزيع النسبي لصافي الوظائف المستحدثة حسب المهنة الرئيسية لنصفي عام 2007	6-2
19	التوزيع النسبي لصافي الوظائف المستحدثة حسب مكان العمل لنصفي عام 2007	7-2
22	التوزيع النسبي لصافي الوظائف المستحدثة حسب المستوى التعليمي لنصفي عام 2007	8-2
28	التوزيع النسبي لصافي فرص العمل المستحدثة حسب قطاع العمل والجنسية لنصفي عام 2007	1-3
28	التوزيع النسبي لصافي فرص العمل المستحدثة حسب المستوى التعليمي والجنسية لنصفي عام 2007	2-3
30	التوزيع النسبي لصافي فرص العمل المستحدثة حسب مكان العمل ومكان الإقامة والجنسية لنصفي عام 2007	3-3
32	التوزيع النسبي لصافي فرص العمل المستحدثة حسب النشاط الاقتصادي والجنسية لنصفي عام 2007	4-3
33	التوزيع النسبي لصافي فرص العمل المستحدثة حسب المهنة الرئيسية والجنسية لنصفي عام 2007	5-3
39	توزيع صافي فرص العمل المستحدثة حسب مكان العمل ومكان الإقامة، 2007.	1-4
40	توزيع صافي فرص العمل المستحدثة للإناث حسب مكان العمل ومكان الإقامة، 2007.	2-4
41	النسبة المئوية لصافي الوظائف المستحدثة حسب المحافظات الجاذبة والمصدرة لنصفي عام 2007	3-4
42	صافي عدد الافراد الذين غيروا عملهم حسب قطاع العمل لنصفي عام 2007	1-5
47	توزيع الافراد الذين غيروا عملهم حسب النشاط الاقتصادي المستقبل والطارء لنصفي عام 2007	2-5

<u>الصفحة</u>	<u>فهرس الجداول</u>	<u>رقم الجدول</u>
48	توزيع الافراد الذين غيروا عملهم حسب المهنة الرئيسية المستقبلية والطاردة لنصفي عام 2007	3-5
52	التوزيع النسبي للافراد الذين تركوا عملهم حسب سبب ترك العمل لنصفي عام 2007	1-6
55	التوزيع النسبي للأفراد الذين حصلوا على عمل جديد والذين تركوا العمل وصافي عدد الوظائف حسب الجنس، قطاع العمل و الجنسية، 2007.	1.1.7
56	التوزيع النسبي لصافي فرص العمل المستحدثة حسب الجنس، الأشهر، قطاع العمل و الجنسية، 2007	2.1.7
57	التوزيع النسبي للأفراد الذين حصلوا على عمل جديد والذين تركوا العمل وصافي عدد الوظائف حسب النشاط الاقتصادي و المهنة الرئيسية، 2007.	3.1.7
58	التوزيع النسبي لصافي فرص العمل المستحدثة حسب الجنس، النشاط الاقتصادي و المهنة الرئيسية، 2007.	4.1.7
59	التوزيع النسبي للأفراد الذين حصلوا على عمل جديد والذين تركوا العمل وصافي عدد الوظائف حسب مكان الإقامة ومكان العمل، 2007.	5.1.7
60	التوزيع النسبي لصافي فرص العمل المستحدثة حسب الجنس، مكان الإقامة ومكان العمل، 2007.	6.1.7
61	التوزيع النسبي للأفراد الذين حصلوا على عمل جديد والذين تركوا العمل وصافي عدد الوظائف حسب العمر، الحالة الزوجية والمستوى التعليمي، 2007.	7.1.7
62	التوزيع النسبي لصافي فرص العمل المستحدثة حسب الجنس، العمر، الحالة الزوجية والمستوى التعليمي، 2007.	8.1.7
63	التوزيع النسبي لأفراد ممن يحملون المستوى التعليمي ثانوي فأعلى الذين حصلوا على عمل جديد والذين تركوا العمل وصافي عدد الوظائف حسب التخصص العلمي، 2007.	9.1.7
64	التوزيع النسبي لصافي فرص العمل المستحدثة للأفراد ممن يحملون المستوى التعليمي ثانوي فأعلى حسب التخصص العلمي، 2007.	10.1.7
65	التوزيع النسبي لصافي فرص العمل المستحدثة حسب الجنسية، الجنس، المستوى التعليمي، الحالة الزوجية، العمر، وقطاع العمل، 2007.	1.2.7
66	التوزيع النسبي لصافي فرص العمل المستحدثة حسب الجنسية، مكان الإقامة ومكان العمل، 2007.	2.2.7
67	التوزيع النسبي لصافي فرص العمل المستحدثة حسب الجنسية، النشاط الاقتصادي والمهنة الرئيسية، 2007.	3.2.7

<u>الصفحة</u>	<u>فهرس الجداول</u>	<u>رقم لجدول</u>
68	توزيع صافي فرص العمل المستحدثة حسب النشاط الاقتصادي والجنسية، 2007.	4.2.7
69	توزيع صافي فرص العمل المستحدثة حسب النشاط الاقتصادي، الجنس والجنسية، 2007.	5.2.7
70	التوزيع النسبي لصافي فرص العمل المستحدثة حسب المحافظات الجاذبة والمصدرة، 2007.	1.3.7
71	توزيع الأفراد الذين غيروا عملهم حسب قطاع العمل، النشاط الاقتصادي والمهنة الرئيسية، 2007.	1.4.7
72	توزيع الأفراد الذين غيروا عملهم حسب قطاع العمل، النشاط الاقتصادي، المهنة الرئيسية والجنس، 2007.	2.4.7
73	التوزيع النسبي للأفراد الذين تركوا عملهم حسب سبب ترك العمل والجنس، 2007.	1.5.7
73	التوزيع النسبي للأفراد الذين تركوا عملهم حسب سبب ترك العمل وقطاع العمل، 2007.	2.5.7

11	التوزيع النسبي للأفراد الذين حصلوا على عمل جديد، أو تركوا العمل وصافي فرص العمل المستحدثة حسب الجنس، 2007.	1-2
12	صافي الوظائف المستحدثة حسب الأشهر، 2007.	2-2
13	التوزيع النسبي لصافي فرص العمل المستحدثة حسب قطاع العمل، 2007.	3-2
13	التوزيع النسبي لصافي فرص العمل المستحدثة حسب قطاع العمل والجنس، 2007.	4-2
14	التوزيع النسبي لصافي فرص العمل المستحدثة حسب الجنسية، 2007.	5-2
14	التوزيع النسبي لصافي فرص العمل المستحدثة حسب الجنسية والجنس، 2007.	6-2
15	التوزيع النسبي لصافي فرص العمل المستحدثة حسب النشاط الاقتصادي، 2007.	7-2
16	التوزيع النسبي لصافي فرص العمل المستحدثة حسب النشاط الاقتصادي والجنس، 2007.	8-2
17	التوزيع النسبي لصافي فرص العمل المستحدثة حسب المهنة الرئيسية، 2007.	9-2
17	التوزيع النسبي لصافي فرص العمل المستحدثة حسب المهنة الرئيسية والجنس، 2007.	10-2
18	التوزيع النسبي لصافي فرص العمل المستحدثة حسب مكان الإقامة، 2007.	11-2
19	التوزيع النسبي لصافي فرص العمل المستحدثة حسب مكان العمل، 2007.	12-2
20	التوزيع النسبي لصافي فرص العمل المستحدثة حسب العمر، 2007.	13-2
20	التوزيع النسبي لصافي فرص العمل المستحدثة حسب العمر والجنس، 2007.	14-2
21	التوزيع النسبي لصافي فرص العمل المستحدثة حسب الحالة الزوجية، 2007.	15-2
21	التوزيع النسبي لصافي فرص العمل المستحدثة حسب الحالة الزوجية والجنس، 2007.	16-2
22	التوزيع النسبي لصافي فرص العمل المستحدثة حسب المستوى التعليمي، 2007.	17-2
22	التوزيع النسبي لصافي فرص العمل المستحدثة حسب المستوى التعليمي والجنس، 2007.	18-2
23	التوزيع النسبي لصافي فرص العمل المستحدثة للأفراد ممن يحملون المستوى التعليمي الثانوي فأعلى حسب التخصص العلمي، 2007.	19-2

24	التوزيع النسبي لصافي فرص العمل المستحدثة للأفراد ممن يحملون المستوى التعليمي الثانوي فأعلى حسب التخصص العلمي والجنس، 2007.	20-2
27	التوزيع النسبي لصافي فرص العمل المستحدثة في كافة القطاعات حسب الجنسية، 2007.	1-3
27	التوزيع النسبي لصافي فرص العمل المستحدثة في القطاع الخاص حسب الجنسية، 2007.	2-3
28	التوزيع النسبي لصافي فرص العمل المستحدثة حسب الجنسية والمستوى التعليمي، 2007.	3-3
29	النسبة المئوية لصافي فرص العمل المستحدثة حسب الجنسية والحالة الزوجية والعمر، 2007.	4-3
30	التوزيع النسبي لصافي فرص العمل المستحدثة حسب الجنسية ومكان الإقامة ومكان العمل، 2007.	5-3
31	النسبة المئوية لصافي فرص العمل المستحدثة حسب الجنسية والنشاط الاقتصادي، 2007.	6-3
32	النسبة المئوية لصافي فرص العمل المستحدثة حسب الجنسية والمهنة الرئيسية، 2007.	7-3
37	التوزيع النسبي لصافي فرص العمل المستحدثة حسب مكان الإقامة ومكان العمل، 2007.	1-4
45	صافي عدد الافراد الذين غيروا عملهم حسب قطاع العمل، 2007.	1-5
46	صافي عدد الأفراد الذين غيروا عملهم حسب النشاط الاقتصادي، 2007.	2-5
48	صافي عدد الأفراد الذين غيروا عملهم حسب المهنة الرئيسية، 2007.	3-5
51	التوزيع النسبي للأفراد الذين تركوا عملهم حسب سبب ترك العمل، 2007.	1-6
51	التوزيع النسبي للأفراد الذين تركوا عملهم حسب سبب ترك العمل والجنس، 2007.	2-6
52	التوزيع النسبي للأفراد الذين تركوا عملهم حسب سبب ترك العمل وقطاع العمل، 2007.	3-6

# الملخص التنفيذي

## الملخص التنفيذي

فيما يلي سرد لأهم النقاط التي وردت في التقرير والذي يعكس نتائج مسح فرص العمل المستحدثة لعام 2007 والذي نفذ على جولتين، الجولة الأولى عن النصف الأول من العام فيما كانت الجولة الثانية عن النصف الثاني:

● مسح فرص العمل المستحدثة مسح مستقل ومتخصص لتقدير حجم التشغيل وفرص العمل المستحدثة التي يخلقها الاقتصاد الأردني، وهو مسح أسري لا يشمل المساكن الجماعية كمساكن العمال والمرضات... الخ والذي على الاغلب تسكن فيه العمالة الوافدة، لذا فإنه لم يتم تغطية العمالة الوافدة بشكل تام لتقدير فرص العمل المستحدثة لهم.

● بلغ صافي فرص العمل المستحدثة 70 ألف فرصة عمل وذلك خلال عام 2007 (36 ألف للنصف الأول و34 ألف للنصف الثاني)، معظمها للذكور وشهرايار يُحقق أعلى معدل توظيف.

● أكثر من ثلثي صافي الوظائف المستحدثة يخلقها القطاع الخاص (حوالي 47 ألف فرصة عمل 23 ألف لكل نصف من العام).

● تذهب معظم صافي الفرص المستحدثة للأردنيين 82%، وحوالي 29 ألف فرصة لكل نصف من العام.

● تستحدث القطاعات الخدمية معظم الوظائف، والحكومة وخدماتها وخاصة الادارة العامة والدفاع تستحوذ على الحصة الأكبر.

● تركز صافي الفرص المستحدثة في مهن المتخصصين والعاملين في المهن الأولية وخاصة الإناث.

● يستحوذ سكان العاصمة على النسبة الأعلى من صافي فرص العمل (42%) وسكان العقبة ومعان على أقل نسبة (1%).

● كمكان العمل، استحوذت العاصمة والزرقاء وإربد على حوالي 81% من إجمالي صافي الوظائف المستحدثة.

● تركز صافي الوظائف المستحدثة في الفئات العمرية الصغيرة (الفئات المنتجة) وخاصة في الفئة العمرية 20-29 سنة وتراجعها للفئات العمرية 50 سنة فأكثر.

- تذهب معظم فرص العمل المستحدثة للعزاب، (حوالي 85% في النصف الأول و79% للنصف الثاني).
- تذهب حوالي نصف صافي فرص العمل المستحدثة للأفراد غير المتعلمين (الأقل من ثانوي)، والحاصلين على بكالوريوس فأعلى يشكلون أقل من الثلث فقط.
- تخصصات العلوم الاجتماعية والاعمال التجارية والقانون الأعلى توظيفاً بين حملة الدبلوم المتوسط فأعلى، وتخصص الثانوي الأدبي الأعلى توظيفاً لحملة الثانوية العامة.
- معظم توظيف الأجانب كان في قطاع الأسر التي تعين أفرادا (70% للنصف الثاني و 64% للنصف الأول)، ولأصحاب المهن الأولية وبين ذوي التحصيل العلمي أقل من ثانوي، وإجلال لصالح العمالة الأردنية في قطاع السياحة.
- العاصمة والعقبة كانتا الأكثر جذبا للعمالة واربد الأكثر تصديرا لها، ومحافظة الزرقاء جاذبة في النصف الأول ومصدرة في النصف الثاني من العام. ومعظم الإناث يحصلن على فرص عمل في المحافظات التي يقطن بها أو المحافظات المجاورة والقريبة جدا.
- تحول في الوظائف إلى القطاع العام، وقطاع الصناعة التحويلية الأكثر طرداً للعمالة والادارة العامة والدفاع أكثر استقبالاً. أما التحول في المهن فكانت مهن العاملين في الحرف وما إليها الأكثر طرداً و الفنيون والمتخصصون المساعدون الأكثر استقبالاً.
- ظروف العمل غير المواتية كانت السبب الأكبر لترك العمل خاصة للذكور وارتفاع نسبة التقاعد في النصف الثاني من العام.

**.1**



## 1.1 مقدمة

يعتبر حجم الوظائف التي يخلقها الاقتصاد الأردني من المؤشرات الهامة التي تعطي صورة عن مستوى النشاط الاقتصادي ومدى انعكاس النمو الذي يحققه الإقتصاد على المستوى المعيشي للأفراد من خلال حصولهم على وظائف جديدة. وقد غاب هذا المؤشر الهام عن قواعد المعلومات الخاصة بالعمالة والتشغيل في الأردن إلى أن بدأت دائرة الإحصاءات العامة بتنفيذ مسح مستقل ومتخصص لتقدير حجم الوظائف المستحدثة. حيث تختص الدراسات التي تنفذها الدائرة بقياس معدل البطالة ومعدل المشاركة في النشاط الاقتصادي وخصائص قوة العمل، ولا يمكن إعطاء صورة واضحة عن حجم التغير في الوظائف من هذه البيانات، إضافة إلى عدم إمكانية التعرف على خصائص الذين يحصلون على تلك الفرص، فمثلا هل تتوفر تلك الفرص للأردنيين أم للعمالة الوافدة؟ وهل تتوفر فرص العمل للمتعلمين أم للعمال غير المهرة؟ وغيرها من الأسئلة التي لا بد من الإجابة عليها من أجل وضع سياسات سليمة ومراجعة ما توفره خطط التنمية من فرص عمل ومدى استجابة النظام التعليمي لاحتياجات سوق العمل.



## 2.1 أهداف المسح

يهدف هذا المسح إلى توفير بيانات إحصائية حديثة عن حجم الوظائف الجديدة في سوق العمل الأردني وتلك التي تم فقدها خلال نصفي العام (2007/1/1) ولغاية 2007/6/30 للنصف الأول و 2007/7/1 ولغاية 2007/12/31 للنصف الثاني) مع التعرف على الخصائص المختلفة للأفراد الذين شملهم المسح (الأفراد الذين حصل تغيير على الوضع العملي لهم)، والتعرف على أنواع المهن التي خلقها سوق العمل والأنشطة الاقتصادية التي وفرت فرص عمل. وتقوم دائرة الإحصاءات العامة بتنفيذ هذا المسح بشكل دوري وبواقع مرتين في العام، وذلك بهدف تطوير بيانات إحصاءات العمل وتوفير المعلومات الخاصة بالعرض والطلب في سوق العمل.

### 3.1 منهجية المسح

نفذت دائرة الإحصاءات العامة مسح فرص العمل المستحدثة في العام 2007 على جولتين، الجولة الأولى خلال الفترة من 8/1 - 2007/10/1، والجولة الثانية خلال الفترة من 1/16 - 2008/3/30. غطى المسح حوالي 80 ألف أسرة موزعة على جميع محافظات المملكة بواقع 40 ألف أسرة لكل جولة، وتبين أن هناك 5676 أسرة حصل فرد فيها أو أكثر على عمل جديد أو ترك عمله أو غيره إلى عمل آخر، فيما بلغ عدد الأفراد ضمن هذه الأسر والذين حصل تغيير على عملهم 6081 فرداً.

وحيث أن العينة لم تغط المناطق الصناعية المؤهلة فقد تم الحصول على التغيير في التوظيف في هذه المناطق من بيانات وزارة العمل الخاصة بهذه المناطق وتم إضافتها إلى بيانات المسح، وقد تبين أنه ليس هناك وظائف مستحدثة في هذه المناطق و إنما كان هناك تراجعاً في فرص العمل المستحدثة مقداره 252 فرصة عمل في نصفي عام 2007.

### 4.1 جمع البيانات

لقد تم جمع البيانات عن هؤلاء الأفراد الذين حصل تغيير على الوضع العملي لهم (الذين حصلوا على عمل جديد أو تركوا عملهم أو غيروا عملهم) بأسلوب المقابلة الشخصية، وذلك لبحث تاريخهم الوظيفي خلال فترة الستة أشهر الأولى من عام 2007 للجولة الأولى وفترة الستة أشهر الثانية من عام 2007 للجولة الثانية. وقد تم جمع بيانات استمارة الأسرة في المرحلة الأولى وذلك من خلال جمع بيانات عن جميع أفراد الأسرة المتواجدين في الأسرة وقت الزيارة، وكذلك الأفراد الذين كانوا يعيشون مع الأسرة (بمن فيهم غير الأردنيين) وتركوا الأسرة خلال فترتي الإسناد الزمني الخاصة بالمسح والتي هي من (2007/1/1 لغاية 2007/6/30) للجولة الأولى و(2007/7/1 لغاية 2007/12/31) للجولة الثانية بسبب الوفاة أو السفر إلى الخارج.

أما في المرحلة الثانية ومن خلال استمارة الأسرة فقد تم تحديد الأسر التي حصل لديها أي تغيير على الوضع العملي لأي فرد من أفرادها وعلى عدد الأفراد الكلي الذين حصل تغيير على عملهم والتي من خلاله تم استيفاء بيانات الاستمارة الفردية لكل فرد حصل تغيير على عمله ان كان بحصوله على عمل جديد أو تركه للعمل أو تغيير لعمله من خلال جمع بيانات التاريخ الوظيفي لكل عمل مارسه أو مازال يمارسه وذلك لاحتساب مؤشرات المسح الرئيسية وهي حجم الوظائف الجديدة وحجم الوظائف المفقودة وصافي الوظائف المستحدثة.

## 2. النتائج الرئيسية

## 2. النتائج الرئيسية

بلغ صافي عدد الوظائف التي تم استحداثها في سوق العمل الأردني خلال نصفي عام 2007 حوالي 70 ألف فرصة عمل، حيث بلغ عدد الوظائف الجديدة حوالي 126 ألف فرصة عمل وعدد الوظائف التي تم تركها ما يقارب 56 ألف فرصة عمل.

وأوضحت النتائج أن صافي فرص العمل المستحدثة للذكور بلغ حوالي 51 ألف فرصة عمل شكلت نسبة مقدارها حوالي 73% من مجموع صافي فرص العمل المستحدثة الكلي (28 ألف فرصة عمل للنصف الأول و 23 ألف للنصف الثاني)، في حين بلغ صافي الفرص للإناث حوالي 19 ألف فرصة عمل أي ما نسبته 27.5% (8 الألف للنصف الأول و 11 ألف للنصف الثاني). ويلاحظ أن حصة الإناث من الوظائف الجديدة حوالي ثلاثة أضعاف حصتهن من الوظائف المفقودة فيما كانت حوالي الضعف للذكور (جدول 1.1.7).

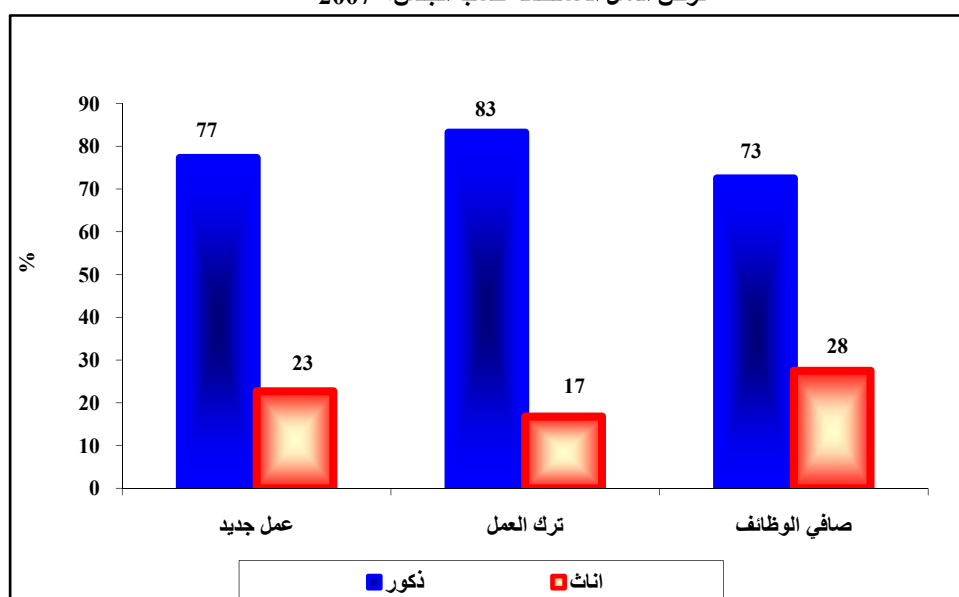
جدول (1-2) صافي الوظائف المستحدثة حسب الجنس لنصفي عام 2007

الجنس	النصف الأول	النصف الثاني	السنوي
ذكور	27629	23205	50834
إناث	8375	10896	19271
المجموع	36004	34101	70105

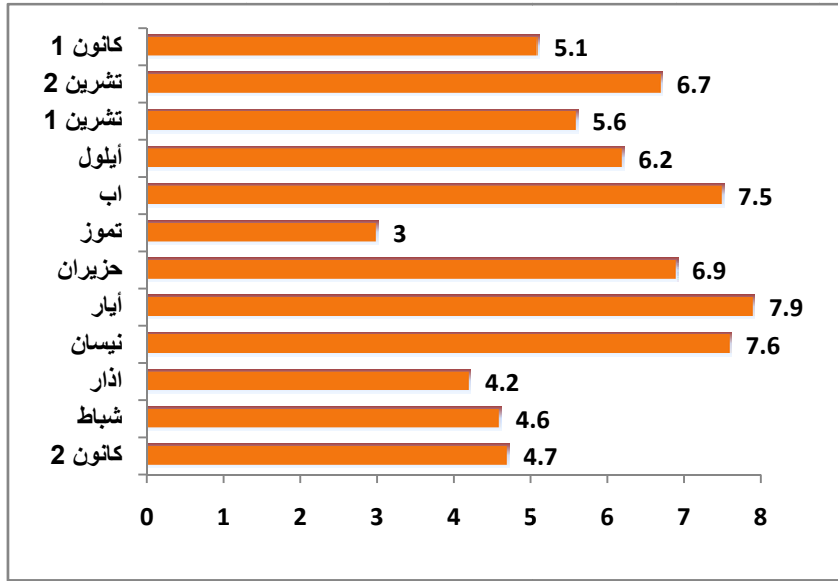
الضعف للذكور (جدول 1.1.7).

2007 70  
( 34 36)

الشكل (1 - 2) التوزيع النسبي للأفراد الذين حصلوا على عمل جديد أو تركوا العمل وصافي فرص العمل المستحدثة حسب الجنس، 2007



الشكل (2 - 2) صافي الوظائف المستحدثة حسب الأشهر، 2007



أما فيما يتعلق بصافي فرص العمل المستحدثة حسب الأشهر فقد بينت النتائج أن شهر أيار شهد أعلى معدل توظيف بما نسبته حوالي 11% من إجمالي صافي فرص العمل المستحدثة، يليه شهري نيسان وآب بنسبة (10.9%)، (10.7% على التوالي) من مجموع صافي فرص العمل المستحدثة.

ويلاحظ ان هناك تفاوت

بين فرص العمل المستحدثة حسب الأشهر والجنس، حيث شهد شهر أيار أعلى معدل توظيف بالنسبة للذكور فيما كان شهر آب الأعلى بالنسبة للإناث (جدول 2.1.7).

( 47 ) ( 23 ) ( )

ساهم القطاع الخاص بغالبية صافي الوظائف المستحدثة (حوالي 47 ألف فرصة) وبما نسبته 67.3%،

في حين كانت مساهمة القطاع العام والذي يشمل الحكومة و الدفاع والقطاع التعليمي والصحي العام ما

يقارب 22 ألف فرصة وصافي

الوظائف المستحدثة في النصف

الأول من العام هي الأعلى (حوالي

12 ألف فرصة عمل)، أما حصة

المنظمات غير الحكومية في خلق

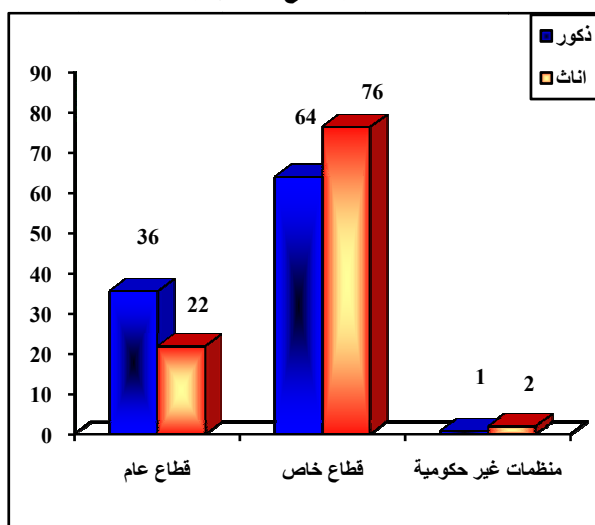
الوظائف فكانت ضئيلة جدا

(جدول 1.1.7).

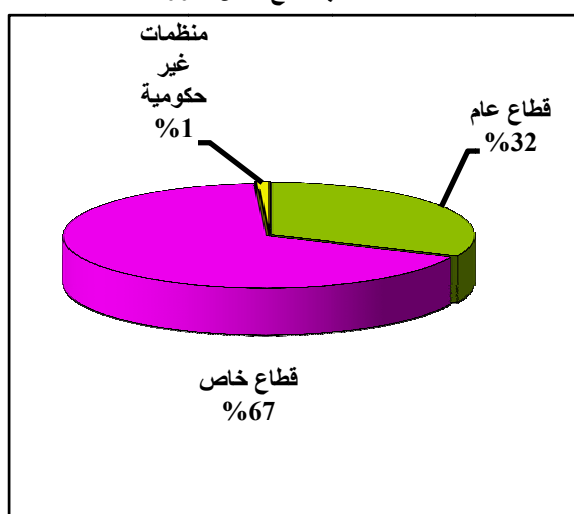
جدول (2-2) صافي الوظائف المستحدثة حسب قطاع العمل لنصفي عام 2007

السنوي	النصف الثاني	النصف الأول	قطاع العمل
22232	10359	11873	قطاع عام
47173	23452	23721	قطاع خاص
699	289	410	منظمات غير حكومية
<b>70105</b>	<b>34101</b>	<b>36004</b>	<b>المجموع</b>

الشكل (2 - 4) التوزيع النسبي لصافي فرص العمل  
المستحدثة حسب قطاع العمل والجنس، 2007



الشكل (2 - 3) التوزيع النسبي لصافي فرص العمل  
المستحدثة حسب قطاع العمل، 2007



وبحسب الجنس، يلاحظ أن هناك تباين في توزيع صافي فرص العمل بين الذكور والإناث حسب كل قطاع، حيث ان نسبة صافي الوظائف المستحدثة للإناث في القطاع الخاص من مجموع صافي فرص العمل المستحدثة في هذا القطاع أعلى مما هي عليه في القطاع العام، حيث بلغت النسبة للإناث في القطاع العام حوالي 19% فيما كانت النسبة في القطاع الخاص حوالي 31% مقارنة بالذكور التي بلغت حوالي 81% و 69% على التوالي.

جدول (2-3) التوزيع النسبي لصافي فرص العمل المستحدثة حسب قطاع العمل والجنس لنصفي عام 2007

السنوي		النصف الثاني		النصف الأول		قطاع العمل
إناث	ذكور	إناث	ذكور	إناث	ذكور	
18.9	81.1	28.2	71.8	10.8	89.2	قطاع عام
31.2	68.8	33.6	66.4	28.8	71.2	قطاع خاص
51.0	48.8	33.9	66.1	63.2	36.6	منظمات غير حكومية
27.5	72.5	39.0	68.0	23.3	76.7	المجموع

أظهرت النتائج أن النسبة الأكبر من صافي فرص العمل المستحدثة كانت للأردنيين حيث بلغت حوالي 82% من صافي فرص العمل الكلي (حوالي 58 ألف فرصة عمل) والباقي حوالي 12 ألف وظيفة كانت لغير الأردنيين. ويذكر هنا بأن العمالة غير العربية شكلت ما نسبته حوالي 9% من إجمالي صافي فرص العمل المستحدثة تلتها العمالة المصرية بفارق 2.8 نقطة مئوية، كما ويلاحظ أن نسبة الأردنيين ممن تركوا العمل (90.4%)، فاقت نسبة الذين حصلوا على عمل جديد (85.8%)، (جدول 1.1.7).

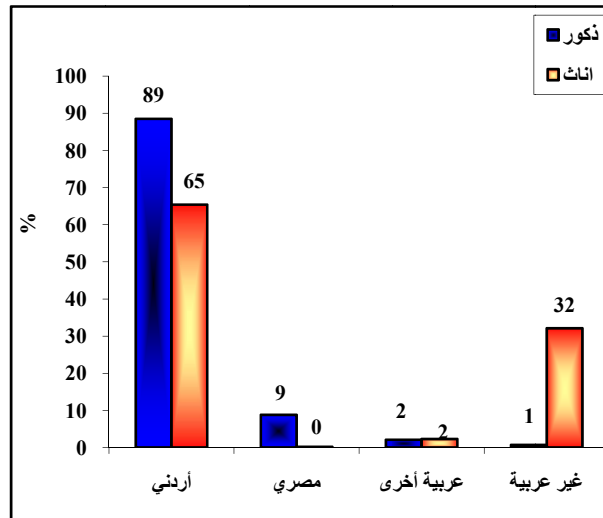
جدول (4-2) صافي الوظائف المستحدثة حسب الجنسية لنصفي عام 2007

الجنسية	النصف الأول	النصف الثاني	السنوي
أردني	28555	29040	57595
عربي	3970	2017	5987
غير عربي	3479	3044	6523
المجموع	36004	34101	70105

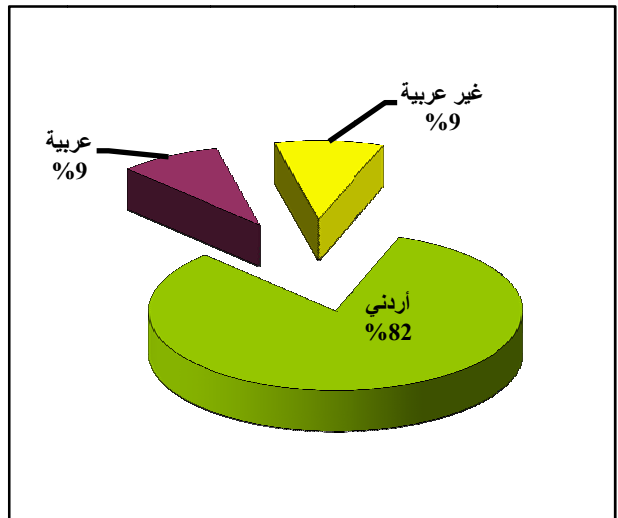
ويلاحظ من الجدول (4-2)، أن صافي فرص العمل المستحدثة قد انخفض لغير الأردنيين في النصف

الثاني من عام 2007 مقارنة بالنصف الأول (5061، 7449 على التوالي). وبمنظرة جنديرية، يلاحظ ان صافي الوظائف المستحدثة للذكور تتركز بشكل اكبر بين الأردنيين وبنسبة حوالي 89% والباقي للذكور الأجانب خاصة المصريين، أما صافي وظائف الإناث فيلاحظ ان الأردنيات حصلن على ثلثي الوظائف المستحدثة للإناث، والثلث الآخر حصلن عليه الإناث من الجنسيات غير العربية ويعود ارتفاع هذه النسبة الى استخدام الخادمت من الدول غير العربية (جدول 2.1.7).

الشكل (2 - 6) التوزيع النسبي لصافي فرص العمل المستحدثة حسب الجنسية والجنس، 2007

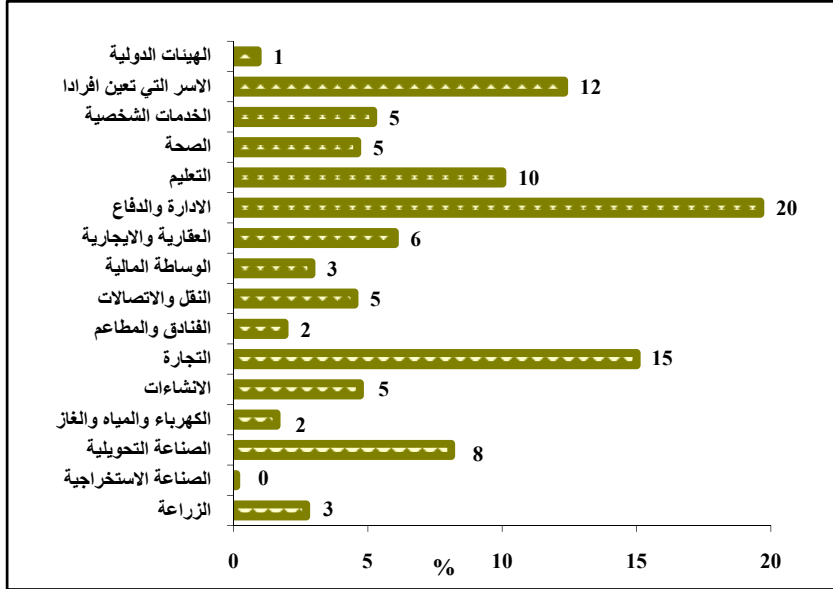


الشكل (2 - 5) التوزيع النسبي لصافي فرص العمل المستحدثة حسب الجنسية، 2007



بينت النتائج حسب النشاط الاقتصادي، أن نمو التوظيف في القطاعات الخدمية كان أعلى منه في القطاعات الإنتاجية. حيث تركزت غالبية صافي فرص العمل المستحدثة في قطاع الإدارة العامة والدفاع حوالي 14 ألف فرصة عمل شكلت نسبة مقدارها حوالي 20% من إجمالي صافي فرص العمل المستحدثة، تليها وبفارق خمس نقاط مئوية قطاع تجارة الجملة والتجزئة حيث بلغت ما يقارب 10 آلاف فرصة عمل ، اما قطاع الأسر التي تعين أفرادا فقد تم استحداث حوالي 9 آلاف فرصة عمل اي ما نسبته حوالي 12% من إجمالي صافي فرص العمل (جدول 3.1.7).

الشكل (2 - 7) التوزيع النسبي لصافي فرص العمل المستحدثة حسب النشاط الاقتصادي، 2007



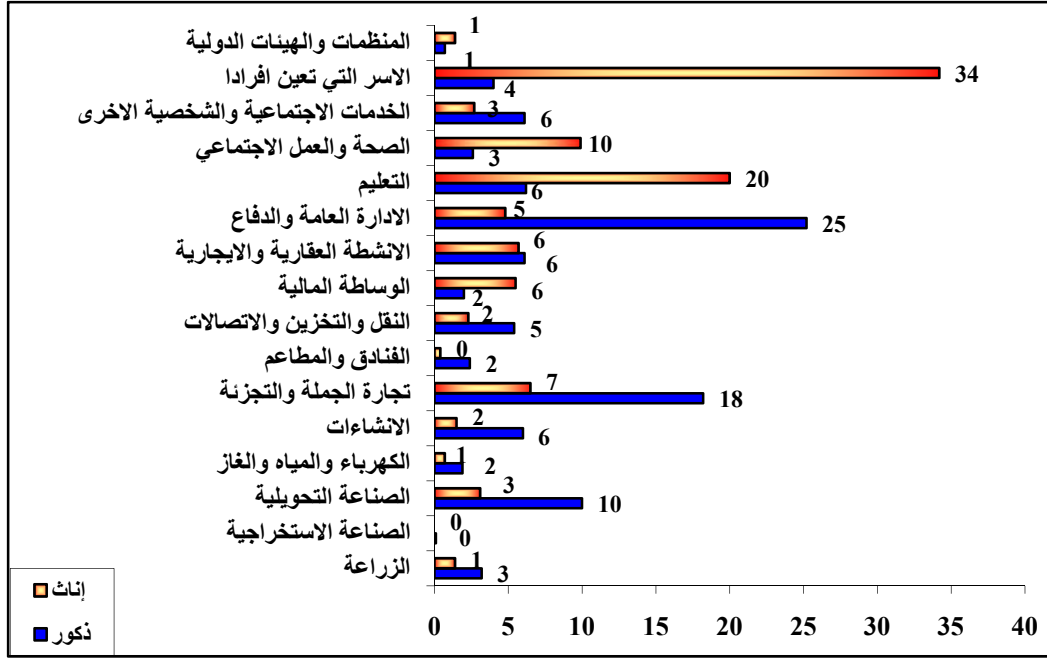
بينت النتائج ان هناك اختلافاً

واضحاً في توزيع صافي فرص العمل المستحدثة على قطاعات النشاط الاقتصادي حسب الجنس، فقد كان تركز الذكور في قطاع الإدارة العامة والدفاع (حوالي 13 ألف فرصة عمل) وبنسبة حوالي 25% من إجمالي صافي الوظائف المستحدثة للذكور، يليها قطاع التجارة ثم الصناعات التحويلية بما نسبته (18.2%، 10% على التوالي)، ومن ناحية اخرى فقد تركزت فرص عمل الإناث في قطاع

الأسر التي تعين أفرادا بحوالي 34% من إجمالي صافي الوظائف المستحدثة للإناث ويفسر ذلك بازدياد الطلب على استقدام الخادمت، أما قطاع التعليم فقد جاء بالمرتبة الثانية وبنسبة حوالي 20% (جدول 4.1.7).

وبمقارنة نصفي عام 2007 من حيث صافي الوظائف المستحدثة حسب النشاط الاقتصادي، يلاحظ بأن هناك بعض الأنشطة كانت في حالة استقرار وظيفي أو بتغير طفيف في كلا النصفين، بينما في المقابل شهدت الأنشطة الأخرى تغيراً واضحاً إما بالنقصان كقطاع الإدارة العامة والدفاع والذي انخفض الى نصف ما حققه تقريبا في النصف الأول، أو بالزيادة والتي برزت بشكل واضح تماماً في قطاع التعليم الذي شهد نمواً كبيراً في صافي الفرص المستحدثة بحوالي 17%، الجدول (2-5).

الشكل (2- 8) التوزيع النسبي لصافي فرص العمل المستحدثة حسب النشاط الاقتصادي والجنس، 2007



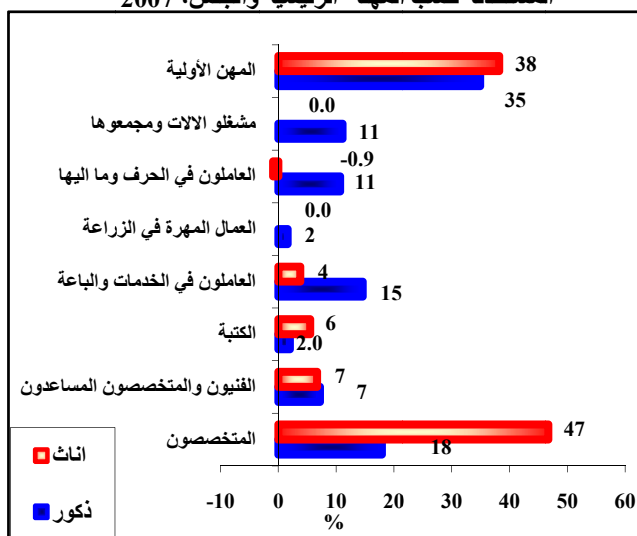
جدول (2-5) التوزيع النسبي لصافي الوظائف المستحدثة حسب النشاط الاقتصادي لنصفي عام 2007

النشاط الاقتصادي	النصف الأول	النصف الثاني	السنوي
الزراعة	2.8	2.6	2.7
صناعات استخراجية	0.2	-0.1	0.1
صناعات تحويلية	8.3	7.9	8.1
إمدادات الكهرباء والمياه والغاز	1.6	1.6	1.6
الإنشاءات	6.9	2.4	4.7
تجارة الجملة والتجزئة	12.3	17.8	15.0
الفنادق والمطاعم	2.2	1.5	1.9
النقل والتخزين والاتصالات	6.6	2.4	4.5
الوساطة المالية	3.3	2.6	2.9
الأنشطة العقارية والإيجارية وأنشطة المشاريع التجارية	4.8	7.2	6.0
الإدارة العامة والدفاع	26.6	12.2	19.6
التعليم	1.3	19.2	10.0
الصحة والعمل الاجتماعي	3.8	5.5	4.6
الخدمات الاجتماعية والشخصية الأخرى	4.7	5.6	5.2
الأسر الخاصة التي تعين أفراداً	13.4	11.1	12.3
المنظمات والهيئات الدولية	1.2	0.5	0.9
<b>المجموع = 100</b>	<b>36004</b>	<b>34101</b>	<b>70105</b>

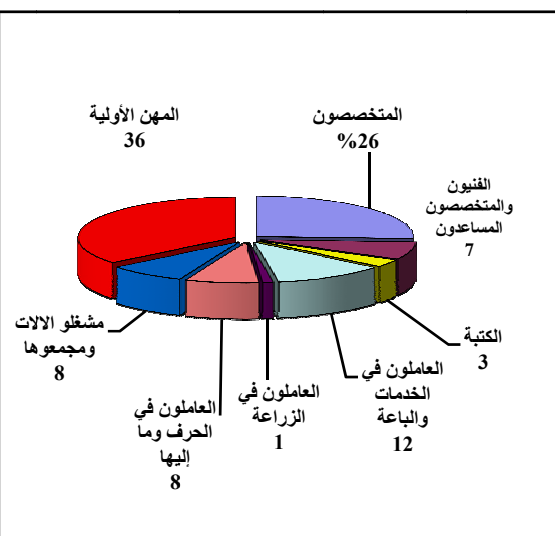
تشير النتائج إلى أن حوالي 36% من صافي الوظائف المستحدثة كانت للأفراد العاملين في المهن الأولية (حوالي 25 ألف وظيفة) تليها فئة المتخصصين بنسبة بلغت حوالي 26%، (جدول 3.1.7).

وتباين توزيع فرص العمل المستحدثة على المهن حسب الجنس، فقد تركزت الوظائف المستحدثة للإناث في مهن المتخصصين بنسبة حوالي 47% من صافي فرص العمل المستحدثة للإناث وفي المهن الأولية بنسبة حوالي 38%. أما الذكور فقد كان تركيزهم بشكل واضح في المهن الأولية بنسبة بلغت حوالي 35% ومهن المتخصصين بنسبة حوالي 18% تلاهما مهن العاملين في الخدمات و الباعة ومشغلي الآلات بما نسبته حوالي (15% و 11%) على التوالي. و يلاحظ الفرق بين الجنسين في فرص العمل المستحدثة في مهن الحرف وما إليها حيث كان هناك فقد للوظائف في هذه المهنة للإناث بمقدار 174 فرصة عمل مقابل حصول الذكور على حوالي 5 آلاف فرصة فيها. (جدول 4.1.7).

الشكل (2 - 10) التوزيع النسبي لصافي فرص العمل المستحدثة حسب المهنة الرئيسية والجنس، 2007



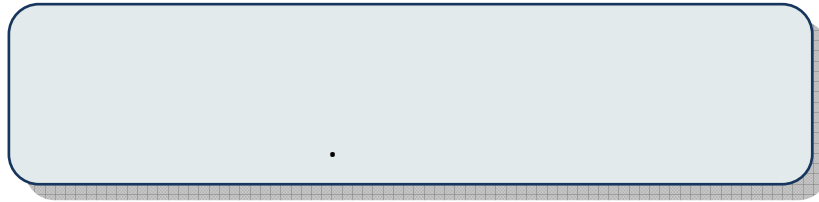
الشكل (2 - 9) التوزيع النسبي لصافي فرص العمل المستحدثة حسب المهنة الرئيسية، 2007



وبالنظر الى الجدول (2-6)، يلاحظ ارتفاع حصة المتخصصين من صافي فرص العمل المستحدثة في النصف الثاني مقارنة بالنصف الأول، ويعود ذلك الى ان التعيينات في القطاع العام التي عادة ما تتم في الأشهر الأولى من النصف الثاني من العام. أما بالنسبة للمهن الأولية فيعود سبب تراجع صافي فرص العمل في النصف الثاني الى ارتفاع تكلفة استقدام الاجنبيات وخاصة الفلبينيات حيث ارتفعت النسبة من 9.6% في النصف الاول الى 13.7% في النصف الثاني. ويلاحظ حصول نمو في وظائف العاملين في الخدمات والباعة حيث كان صافي الوظائف حوالي 8 آلاف وظيفة بما نسبته حوالي 12% من إجمالي صافي الوظائف (جدول 3.1.7).

جدول (2-6) التوزيع النسبي لصافي الوظائف المستحدثة حسب المهنة الرئيسية لنصفى عام 2007

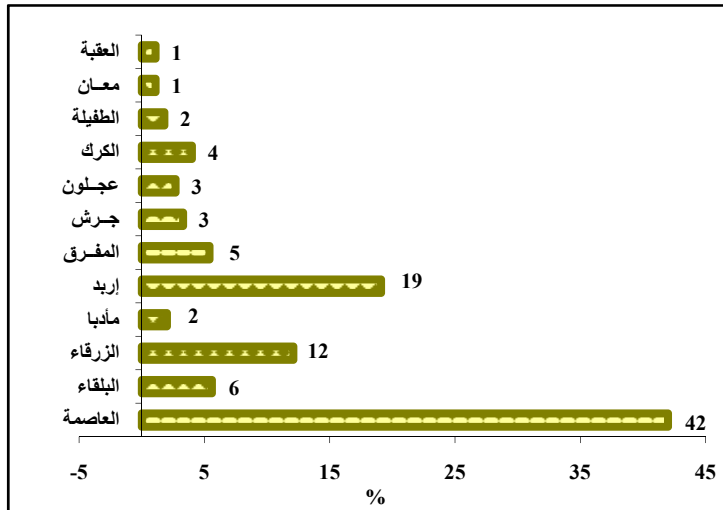
السوي	النصف الثاني	النصف الأول	المهنة الرئيسية
25.8	33.8	18.2	المتخصصون
7.1	8.2	6.0	الفنيون والمتخصصون المساعدون
3.0	0.8	5.1	الكتابة
11.6	13.7	9.6	العاملون في الخدمات والباعة
1.1	0.9	1.3	العمال المهرة في الزراعة وصيد الأسماك
7.5	6.6	8.4	العاملون في الحرف وما إليها
8.1	7.3	8.7	مشغلو الآلات ومجموعها
35.8	28.6	42.6	المهن الأولية
70105	34101	36004	المجموع = 100



تشير النتائج إلى أن سكان العاصمة يستحوذون على النسبة الأعلى من صافي فرص العمل المستحدثة فيما حصل سكان محافظتي العقبة ومعان على أقل نسبة. حيث تركزت حوالي 29 ألف فرصة عمل للأفراد المقيمين في محافظة العاصمة شكلوا نسبة مقدارها 42% من إجمالي صافي فرص العمل

المستحدثة على مستوى المملكة، تلاها بالدرجة الثانية محافظة اربد إذ بلغ صافي فرص العمل المستحدثة لسكانها حوالي 13 ألف فرصة عمل أو ما نسبته حوالي 19%، ثم لسكان محافظات الزرقاء والبلقاء والمفرق بنسب (12.1%، 5.6% و 5.4% على التوالي). في المقابل كان أقل صافي فرص عمل للأفراد المقيمين في محافظات الجنوب الطفيلة ومعان و العقبة (جدول 5.1.7).

الشكل (2 - 11) التوزيع النسبي لصافي فرص العمل المستحدثة حسب مكان الإقامة، 2007

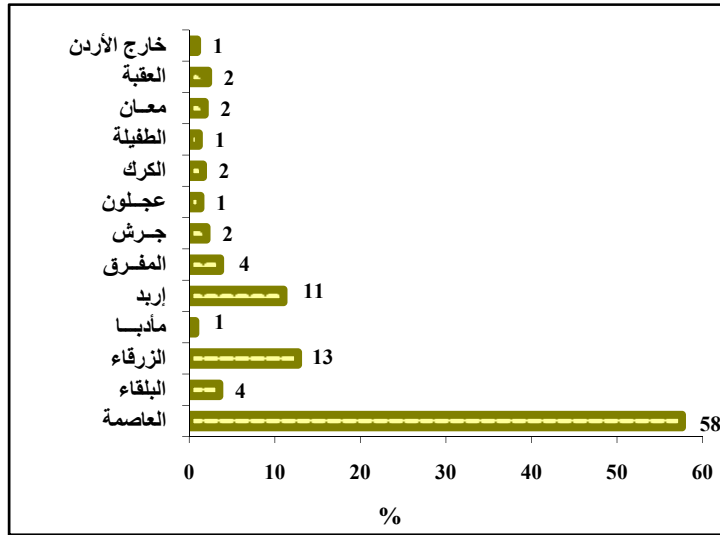


أما بالنسبة لتوزيع صافي فرص العمل المستحدثة حسب مكان الإقامة والجنس، فقد كان هناك تركيز لصافي فرص العمل للجنسين في المحافظات

الكبيرة العاصمة ثم محافظة اربد والزرقاء. أما المحافظات التي حصلت فيها الإناث على عدد فرص بنسب جيدة فكانت محافظتي معان والعقبة (43% و 40% على التوالي) من إجمالي صافي الفرص المستحدثة في المحافظة (جدول 6.1.7).

81%

الشكل (2- 12) التوزيع النسبي لصافي فرص العمل المستحدثة حسب مكان العمل، 2007



احتلت محافظة العاصمة المرتبة

الأولى في استحداثها للوظائف كمركز عمل، حيث كان هناك حوالي 40 ألف فرصة عمل كصافي فرص العمل المستحدثة في محافظة العاصمة أي ما نسبته حوالي 58% من إجمالي صافي الوظائف المستحدثة. وجاءت محافظة الزرقاء بالمرتبة الثانية حيث بلغ صافي فرص العمل المستحدثة فيها ما نسبته حوالي 13%. أما المحافظات الأخرى التي استحدثت فيها وظائف بشكل واضح فكانت محافظة اربد (جدول 5.1.7).

جدول (2-7) التوزيع النسبي لصافي الوظائف المستحدثة حسب مكان العمل لنصفي عام 2007

السوي	النصف الثاني	النصف الأول	مكان العمل
57.6	56.8	58.5	العاصمة
3.5	3.6	3.5	البلقاء
12.7	10.7	14.6	الزرقاء
0.7	1.6	-0.1	مادبا
11.0	11.9	10.2	اربد
3.6	4.7	2.6	المفرق
2.0	2.0	1.9	جرش
1.3	1.2	1.4	عجلون
1.6	1.7	1.4	الكرك
1.1	1.6	0.6	الطفيلة
1.8	1.9	1.7	معان
2.2	2.2	2.2	العقبة
0.9	0.1	1.5	خارج الأردن
70105	34101	36004	المجموع = 100

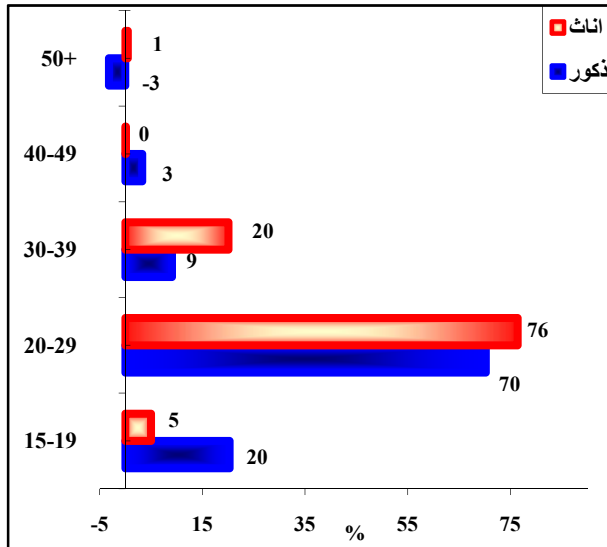
وتباينت نسب صافي فرص العمل المستحدثة بين الذكور والإناث حسب مكان عملهم، فبينما وفرت محافظة العاصمة حوالي 64% من مجموع صافي فرص العمل المستحدثة للإناث، وفرت المحافظة نسبة أقل من الوظائف للذكور بنسبة حوالي 55% من مجموع صافي فرص العمل المستحدثة للذكور. كما ويلاحظ أيضاً أن تركز صافي فرص العمل للذكور كان واضحاً في محافظات الزرقاء واربد بعد محافظة العاصمة (جدول 6.1.7).

وبالمقارنة ما بين نصفي العام، يلاحظ أن هناك تفاوت في نسبة صافي الفرص المستحدثة لكل محافظة حسب مكان العمل كما في محافظة مادبا.

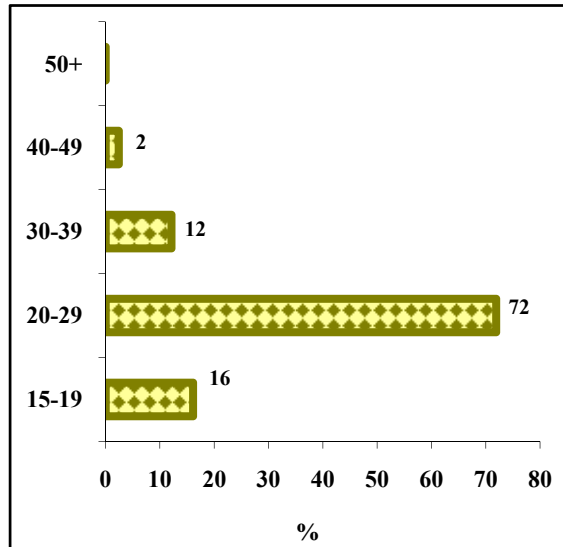
تشير النتائج إلى تركيز صافي الوظائف المستحدثة في الفئات العمرية الصغيرة وتراجعها للفئات 50 سنة فأكثر، حيث أن غالبية صافي فرص العمل المستحدثة كانت في الفئة العمرية 20-29 سنة إذ بلغ عددها حوالي 50 ألف فرصة عمل شكلت نسبة مقدارها حوالي 72% من إجمالي صافي فرص العمل المستحدثة، يليها بالدرجة الثانية وبفارق كبير صافي فرص العمل المستحدثة للأفراد في الفئة العمرية 15-19 سنة إذ بلغ صافي فرص العمل حوالي 11 ألف فرصة شكلت ما نسبته حوالي 16%. في المقابل يلاحظ تراجع صافي فرص العمل للفئات العمرية 50 سنة فأكثر، حيث كان صافي ما فقدته هذه الفئة 1560 فرصة (جدول 7.1.7).

ويلاحظ ان هناك تباين بين الجنسين في صافي فرص العمل المستحدثة في الفئات العمرية المختلفة، فبينما تركزت وظائف الإناث بشكل واضح في الفئة العمرية 20-29 سنة وبدرجة أقل في الفئة العمرية 30-39 سنة، كان تركيز الذكور في الفئة العمرية 20-29 عاماً واثم في الفئة العمرية 15-19 سنة، والسبب في ارتفاع نسبة الإناث في الفئة العمرية 20-29 سنة هو أن نسبة كبيرة من الإناث اللواتي يدخلن سوق العمل هن المتعلقات (التعليم الجامعي فأعلى)، بالإضافة إلى أن نسبة الخاديات في المنازل هي من الإناث في السن الأكثر إنتاجية. أما في الفئة العمرية 15-19 سنة فقد بلغت النسبة حوالي 20% للذكور مقابل حوالي 5% للإناث، وهذا يعكس تركيز جزء كبير من وظائف الذكور في المهن الأولية التي يلتحق بها الذكور في هذا السن. في المقابل فإن هناك فقدان في صافي الوظائف للذكور والإناث في الفئة العمرية 50 سنة فأكثر (جدول 8.1.7).

الشكل (2 - 14) التوزيع النسبي لصافي فرص العمل المستحدثة حسب العمر والجنس، 2007



الشكل (2 - 13) التوزيع النسبي لصافي فرص العمل المستحدثة حسب العمر، 2007



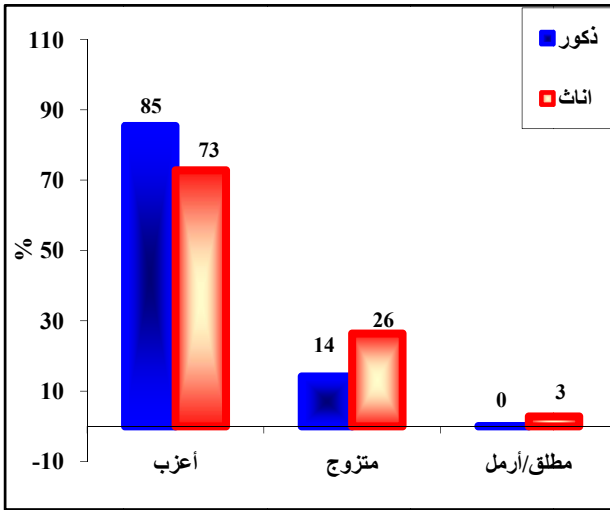
%85

%79

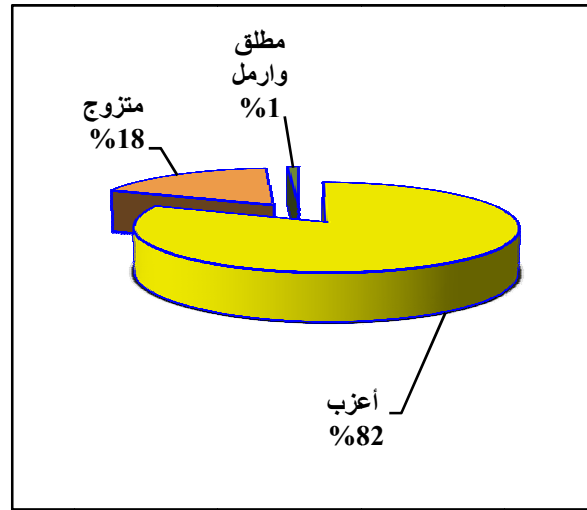
أظهرت النتائج أن معظم صافي فرص العمل المستحدثة كانت للعزاب مقارنة بالحالات الزوجية الأخرى، حيث بلغ صافي فرص العمل المستحدثة بين الأفراد العزاب حوالي 57 ألف فرصة عمل شكلت ما نسبته حوالي 82% من إجمالي صافي فرص العمل المستحدثة. ويبين جدول (7.1.7) أن تركيز فرص العمل الجديدة كان بنسبة 61.5% للعزاب، مقابل 35.6% للمتزوجين، في حين أن حوالي 58% من ترك الوظائف كان بين المتزوجين بما يقارب 33 ألف فرصة عمل.

وتباينت نسب فرص العمل المستحدثة للعزاب بين الذكور والإناث بشكل بسيط. أما بالنسبة للمتزوجين فيلاحظ أن الإناث المتزوجات حصلن على نسبة لا بأس بها من إجمالي فرص عمل الإناث (26.4%، جدول 8.1.7).

الشكل (2 - 16) التوزيع النسبي لصافي فرص العمل المستحدثة حسب الحالة الزوجية والجنس، 2007



الشكل (2 - 15) التوزيع النسبي لصافي فرص العمل المستحدثة حسب الحالة الزوجية، 2007



( )

بينت النتائج أن حوالي 47% من إجمالي صافي الوظائف المستحدثة ذهبت للأفراد ممن لم ينهوا التعليم الثانوي (حوالي 33 ألف وظيفة)، فيما حصل ذوو المؤهل العلمي العالي (البكالوريوس فأعلى) على 28% من مجموع صافي فرص العمل الكلي (حوالي 20 ألف فرصة عمل)، تلاهم الأفراد ذوي المستوى التعليمي الثانوي الذين حصلوا على 13.9% من مجموع فرص العمل (حوالي 10 آلاف فرصة عمل) (جدول 7.1.7).

جدول (8-2) التوزيع النسبي لصافي الوظائف المستحدثة حسب المستوى التعليمي لنصفي عام 2007

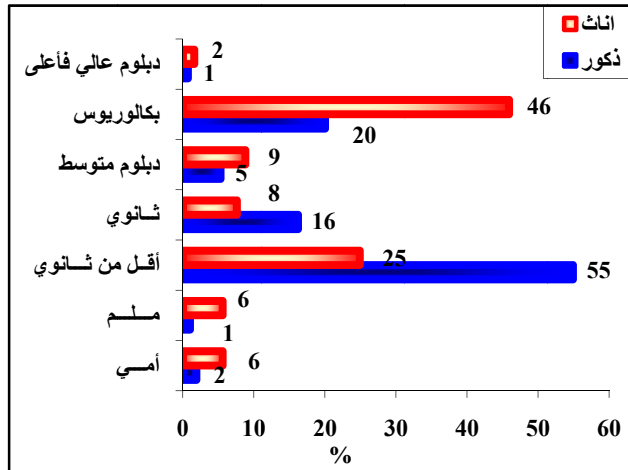
السوي	النصف الثاني	النصف الأول	المستوى التعليمي
5.2	5.4	5.0	أمي/ملم
46.6	42.1	50.9	أقل من ثانوي
13.9	11.9	15.8	ثانوي
6.2	5.3	7.1	دبلوم متوسط
28.0	35.3	21.2	بكالوريوس فأعلى
70105	34101	36004	المجموع = 100

تظهر النتائج ان هناك تباين في توزيع صافي فرص العمل بين الذكور والإناث حسب المستوى التعليمي، حيث ان تركيز الوظائف للذكور كان لأصحاب المستوى التعليمي الثانوي فأقل بنسبة حوالي 71%، أما بالنسبة للإناث فقد تركزت صافي الوظائف المستحدثة لذوات المستوى

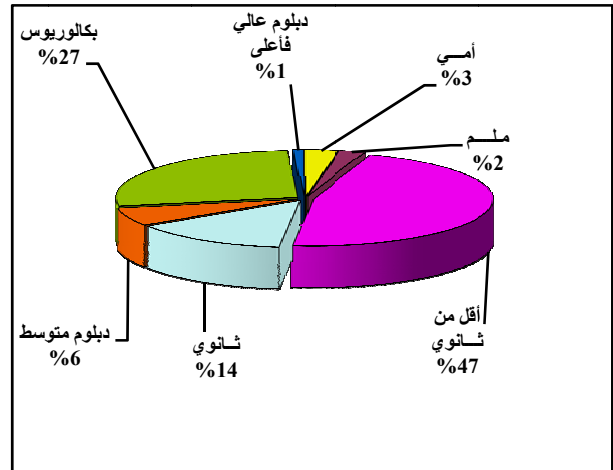
التعليمي الأعلى من الثانوي وبنسبة 56.3% (جدول 8.1.7).

ومن الجدول (2-11) يلاحظ انخفاض نسبة صافي فرص العمل المستحدثة للأفراد ذوي المستوى التعليمي الأقل من ثانوي في النصف الثاني من العام مقارنة بالنصف الأول، بينما كان العكس لحملة الشهادة الجامعية.

الشكل (2-18) التوزيع النسبي لصافي فرص العمل المستحدثة حسب المستوى التعليمي والجنس، 2007



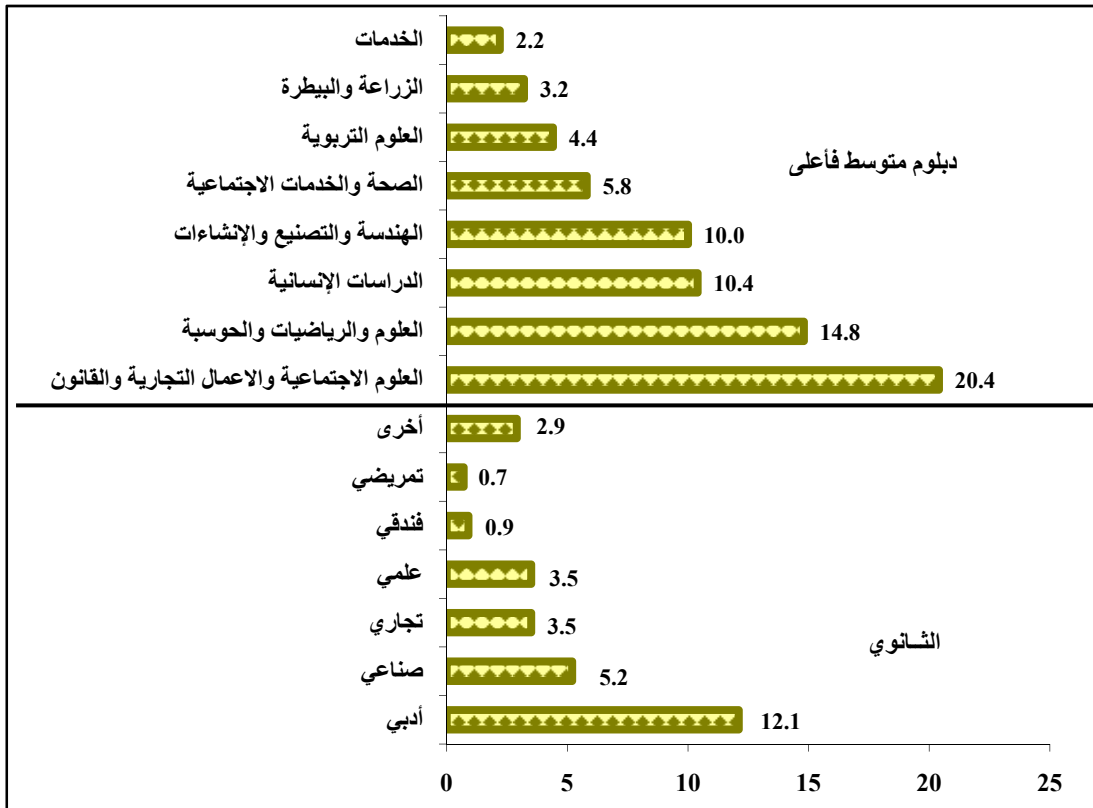
الشكل (2-17) التوزيع النسبي لصافي فرص العمل المستحدثة حسب المستوى التعليمي، 2007



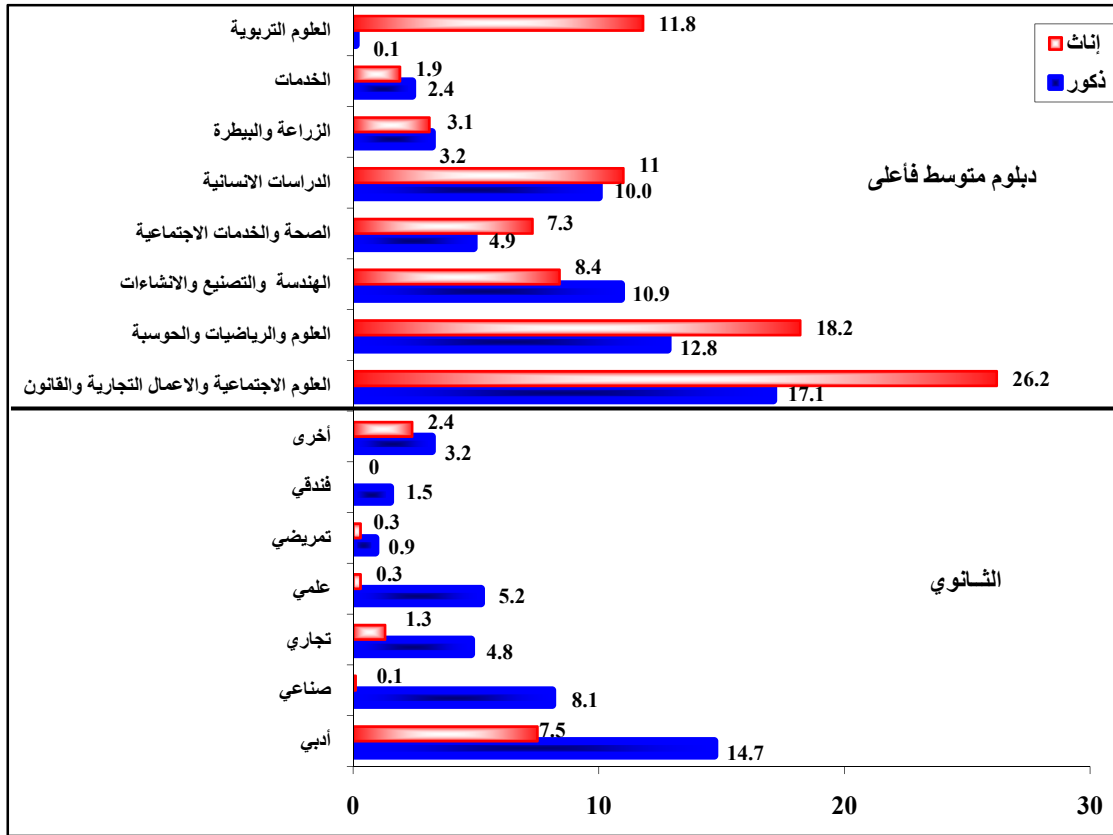
يعتبر الربط بين سوق العمل ومخرجات التعليم من المواضيع الهامة التي يعنى بها واضعي السياسات ومتخذي القرارات. وقد بينت النتائج أن من أكثر التخصصات العلمية الحاصلة على صافي فرص العمل المستحدثة للأفراد ممن يحملون الدبلوم المتوسط فأعلى، كان تخصص العلوم الإجتماعية والأعمال التجارية والقانون (حوالي 7 آلاف وظيفة)، تلاه تخصص العلوم والرياضيات والحوسبة (حوالي 5 آلاف وظيفة). أما الأفراد الذين يحملون المستوى التعليمي الثانوي، فإن الذين يحملون مؤهل الثانوي الأدبي منهم قد حصلوا على (حوالي 4 آلاف وظيفة) فيما حصل تخصص العلمي على (حوالي 1.1 ألف وظيفة) (جدول 9.1.7).

وتظهر البيانات ان هناك تقارب في توزيع صافي فرص العمل بين الذكور والإناث حسب التخصص العلمي، ويلاحظ تركز الوظائف لكلا الجنسين في تخصصات العلوم الاجتماعية والتجارية والقانون (26.2% للإناث مقابل 17.1% للذكور) بالإضافة إلى العلوم والرياضيات والحوسبة (18.2% للإناث مقابل 12.8% للذكور) (جدول 10.1.7).

الشكل (2 - 19) التوزيع النسبي لصافي فرص العمل المستحدثة للأفراد ممن يحملون المستوى التعليمي الثانوي فأعلى حسب التخصص العلمي، 2007

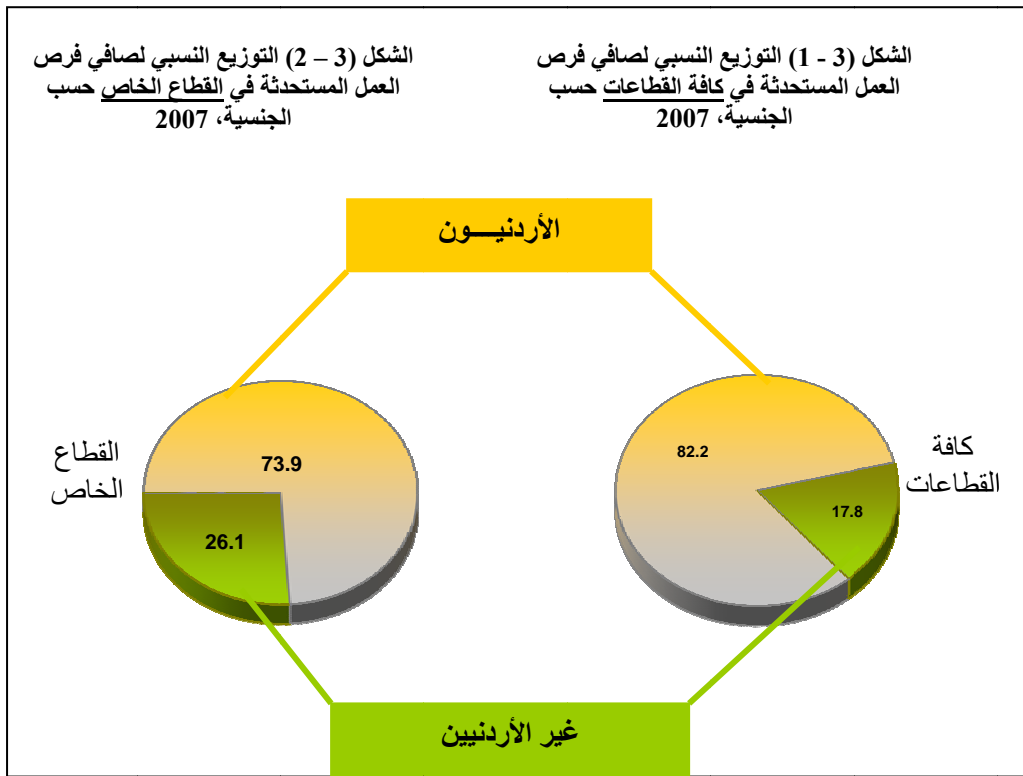


الشكل (2 - 20) التوزيع النسبي لصفاتي فرص العمل المستحدثة للأفراد ممن يحملون المستوى التعليمي الثانوي فأعلى حسب التخصص العلمي والجنس، 2007



## 3. العمالة الأجنبية مقارنة بالعمالة المحلية

بلغ عدد صافي فرص العمل المستحدثة للأجانب (غير الأردنيين) في عام 2007 ما يزيد عن 12 الف فرصة عمل مقارنة بحوالي 58 الف وظيفة للأردنيين، وبذلك تكون صافي وظائف الأجانب المستحدثة قد شكلت ما نسبته 17.8% من إجمالي صافي فرص العمل التي استحدثها الاقتصاد الأردني. وعند استثناء وظائف القطاع العام التي يذهب معظمها للأردنيين، يلاحظ إن الأجانب قد حصلوا على نسبة أعلى من الوظائف الخاصة بلغت حوالي 26.1%.



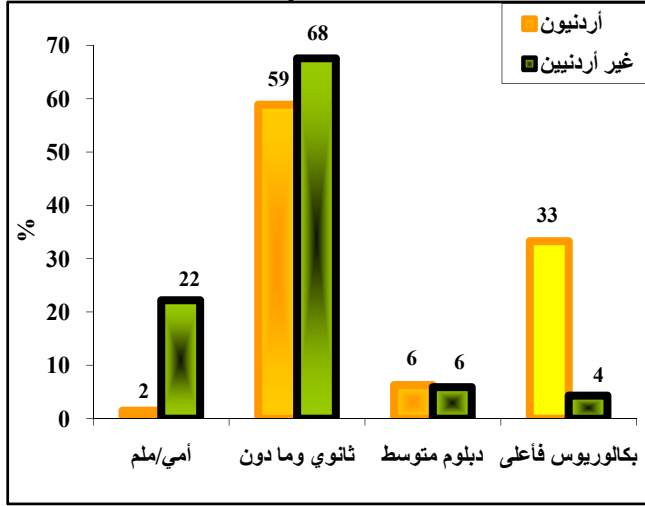
ومن خلال دراسة خصائص العمالة الوافدة المختلفة ومقارنتها بالأردنيين، فإنه بالنظر إلى صافي الوظائف المستحدثة حسب الجنس فإن أكثر من نصف الوظائف التي استحدثت للعمالة الوافدة بقليل (53.3%) كانت للإناث حوالي 7 الاف فرصة عمل في حين كان نصيب الذكور الوافدين حوالي 6 الاف فرصة عمل وبنسبة بلغت حوالي 47%.

وبمقارنة لصافي فرص العمل المستحدثة بين نصفي عام 2007، يلاحظ ارتفاع نسبة صافي الوظائف المستحدثة للأردنيين في النصف الثاني مقارنة بالنصف الأول من عام 2007، بينما انخفض نصيب العمالة الاجنبية من صافي فرص العمل للنصف الثاني كما في الجدول (1-3).

جدول (1-3) التوزيع النسبي لصافي فرص العمل المستحدثة حسب قطاع العمل والجنسية لنصفي عام 2007

السنوي		النصف الثاني		النصف الأول		قطاع العمل
غير أردنيين	أردنيون	غير أردنيين	أردنيون	غير أردنيين	أردنيون	
1.5	38.3	1.7	35.4	1.4	41.2	قطاع عام
98.6	60.5	97.7	63.7	99.1	57.2	قطاع خاص
0.0	1.2	0.6	0.9	-0.5	1.6	منظمات غير حكومية
17.8	82.2	14.8	85.2	20.7	79.3	المجموع

الشكل (3-3) التوزيع النسبي لصافي فرص العمل المستحدثة حسب الجنسية والمستوى التعليمي، 2007



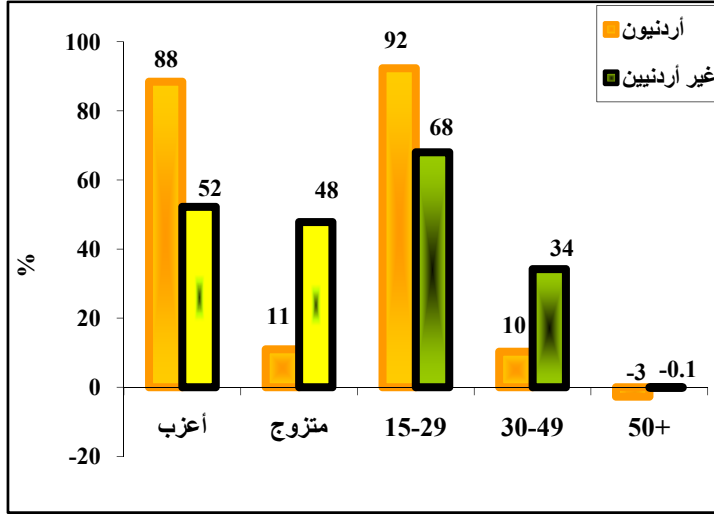
وبحسب المستوى التعليمي للعمالة الوافدة يلاحظ أن الغالبية العظمى من صافي فرص العمل المستحدثة للأجانب كانت لحملة مستوى الثانوي فما دون (حوالي 90%) وهو ما يتفق مع طبيعة المهن والقطاعات التي تتركز فيها العمالة الأجنبية. كما ويلاحظ ارتفاع نسبة الأميين والملمين بين العاملين الوافدين مقارنة مع الأردنيين حيث بلغت النسبة للوافدين بحدود 22% من إجمالي الوظائف التي حصل عليها الوافدون مقارنة مع نمو ضئيل لهذه الفئة بالنسبة للأردنيين (1.5%) (جدول 1.2.7).

جدول (2-3) التوزيع النسبي لصافي فرص العمل المستحدثة حسب المستوى التعليمي والجنسية لنصفي عام 2007

السنوي		النصف الثاني		النصف الأول		المستوى التعليمي
غير أردنيين	أردنيون	غير أردنيين	أردنيون	غير أردنيين	أردنيون	
22.2	1.5	26.8	1.6	19.1	1.4	أمي/ملم
67.6	58.9	65.6	51.9	68.9	66.1	ثانوي فما دون
5.9	6.3	4.1	5.5	7.1	7.1	دبلوم متوسط
4.3	33.3	3.3	40.9	4.9	25.4	بكالوريوس فأعلى
12509	57596	5060	29041	7449	28555	المجموع = 100

يلاحظ من الجدول (2-3) بأن صافي الفرص المستحدثة للعمالة الاجنبية قد انخفضت للأفراد المؤهلين علمياً (دبلوم متوسط وبكالوريوس فأعلى) في النصف الثاني مقارنة بالاول، بالمقابل ازدادت للأميين والملمين منهم، وعلى الجهة الأخرى فقد ارتفع صافي فرص العمل المستحدثة للاردنيين من حملة الشهادة الجامعية (بكالوريوس فأعلى) للنصف الثاني.

الشكل (3-4) النسبة المئوية لصافي فرص العمل المستحدثة حسب الجنسية والحالة الزوجية وفئات العمر، 2007

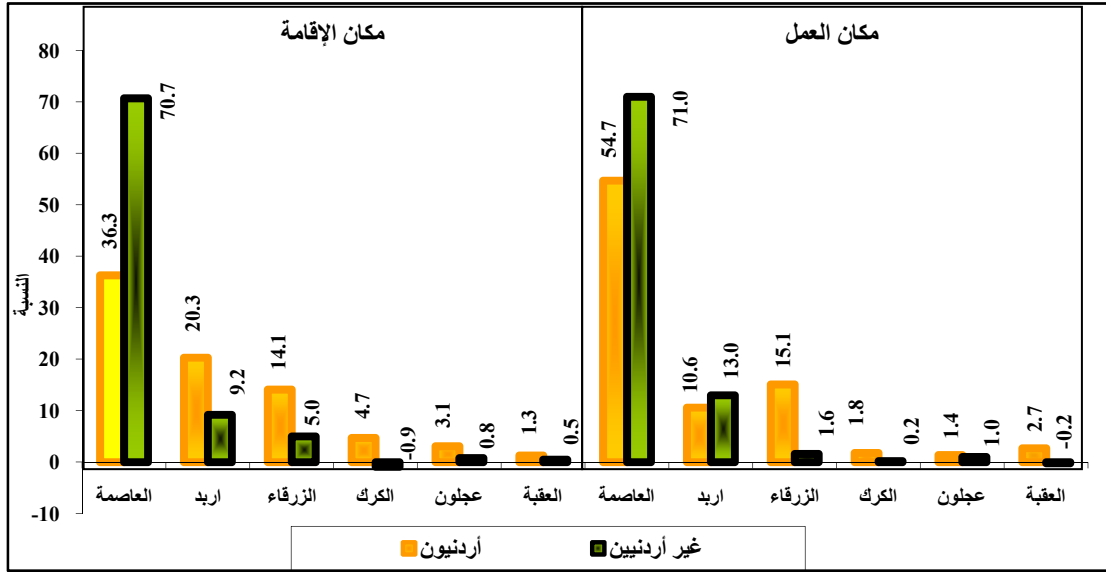


أما من حيث التركيب العمري فيلاحظ تركيز صافي فرص العمل المستحدثة للعمالة الوافدة في الفئات العمرية التي تقل عن 30 سنة (68%)، وكانت النسبة الأكبر للاردنيين ضمن الفئة العمرية 15-29 سنة وبنسبة حوالي 92%. أما من حيث الحالة الزوجية فحوالي 48% من صافي الوظائف المستحدثة لغير الاردنيين كانت للمتزوجين (جدول 1.2.7).

وبالنسبة لمكان العمل ومكان الإقامة فانه يلاحظ أن معظم التوظيف لغير الأردنيين قد كان متقارباً ما بين مكان العمل ومكان الإقامة وقد يعود ذلك إلى ان معظمهم يكون مكان العمل هو نفس مكان الإقامة بالنسبة لهم كما في حالة خدم المنازل وحراس العمارات والبوابين او العاملين في الإنشاءات والمصانع. ويتركز صافي فرص العمل المستحدثة في محافظة العاصمة (71%) من إجمالي صافي فرص العمل المستحدثة لغير الأردنيين كمكان عمل ومكان اقامة، وذلك بسبب أن النسبة الأعلى من هؤلاء العاملين هم خدم المنازل والبوابين وحراس العمارات والذين يتم استخدامهم في العاصمة، حيث ارتفاع مستوى المعيشة مقارنة بباقي المحافظات، إضافة إلى أن غالبية المؤسسات والشركات تتركز في العاصمة. ويلاحظ أيضاً أن 13% من إجمالي صافي الوظائف المستحدثة للأفراد غير الأردنيين كانت في محافظة اربد كمكان عمل (جدول 2.2.7).

ويلاحظ من الجدول (3-3) ان تركيبة توزيع صافي فرص العمل المستحدثة لغير الاردنيين على المحافظات قد تباينت بعض الشيء ما بين نصفي عام 2007.

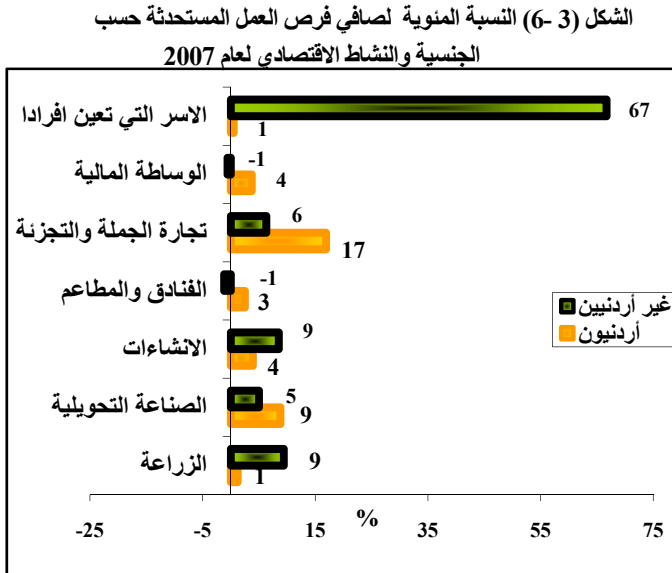
الشكل (3-5) النسبة المئوية لصافي فرص العمل المستحدثة حسب الجنسية، مكان الإقامة ومكان العمل، 2007



جدول (3-3) التوزيع النسبي لصافي فرص العمل المستحدثة حسب مكان العمل ومكان الإقامة والجنسية لنسفي عام 2007

السنوي		النصف الثاني		النصف الأول		مكان الإقامة
غير أردنيين	أردنيون	غير أردنيين	أردنيون	غير أردنيين	أردنيون	
70.7	36.6	58.8	35.8	72.1	37.4	العاصمة
9.2	20.3	14.5	20.2	12.2	20.4	إربد
5.0	14.1	-1.0	15.9	5.4	12.2	الزرقاء
-0.9	4.7	4.2	4.6	-1.8	4.8	الكرك
0.8	3.1	0.0	3.2	1.4	2.9	عجلون
0.5	1.3	-0.3	0.9	1.0	1.6	العقبة
14.7	19.9	23.8	19.4	9.7	20.7	باقي المحافظات
مكان العمل						
71.0	54.7	66.6	55.1	74.0	54.4	العاصمة
13.0	10.6	14.4	11.5	12.0	9.7	إربد
1.6	15.1	-3.6	13.2	5.1	17.0	الزرقاء
0.2	1.8	4.2	1.2	-2.5	2.4	الكرك
1.0	1.4	-0.4	1.5	1.9	1.3	عجلون
-0.2	2.7	-2.6	3.0	1.4	2.4	العقبة
13.4	13.7	21.4	14.5	8.1	12.8	باقي المحافظات
<b>12509</b>	<b>57596</b>	<b>5060</b>	<b>29041</b>	<b>7449</b>	<b>28555</b>	<b>المجموع = 100</b>

أما من حيث النشاط الاقتصادي، فيلاحظ أن صافي الفرص المستحدثة للوافدين كان معظمها في قطاع الأسر التي تعين أفراداً وهي تشمل خدم وحراس المنازل وغيرها والتي تتركز بشكل رئيسي في العمالة غير العربية والعمالة المصرية (77% و19% على التوالي). أما النشاط الاقتصادي الثاني من حيث استخدام العمالة الوافدة فكان قطاع الزراعة حيث كان



تركز العمالة الوافدة فيه بما نسبته حوالي 63%، كما يلاحظ أيضاً أن هناك استخدام للعمالة الوافدة في قطاع الإنشاءات بنسبة بلغت حوالي 32% يليها قطاع الصناعات التحويلية (حوالي 11%) ثم قطاع تجارة الجملة والتجزئة (حوالي 8%)، و يلاحظ ان هناك احلال لصالح العمالة الاجنبية في قطاع الصناعات الاستخراجية إذ ان الاردنيين خسروا 30 وظيفة في هذا القطاع (جدول 4.2.7).

ويلاحظ وجود تفاوت بين الذكور والإناث ضمن هذه التطورات، حيث أنه من الملاحظ ارتفاع الفجوة الجندرية لبعض القطاعات التي كانت صافي فرص التوظيف فيها لصالح الإناث كقطاع الأسر التي تعين أفراداً وقطاع الصحة حيث بلغت نسبة صافي فرص العمل المستحدثة للإناث من إجمالي صافي فرص العمل المستحدثة لكل قطاع حوالي (76% و 59% على التوالي) (جدول 5.2.7).

في المقابل كان هناك تراجعاً في صافي التوظيف للعمال الأجانب في عدة قطاعات أبرزها قطاعات الفنادق والمطاعم والوساطة المالية والمنظمات والهيئات الدولية. وقد قابل تراجع فرص العمالة الوافدة في هذه القطاعات زيادة في التوظيف للأردنيين فيها مما يشير إلى درجة من الإحلال لصالح الأردنيين في هذه القطاعات وخاصة في قطاع الوساطة المالية الذي حصل فيه الأردنيين على 2141 وظيفة، (جدول 3.2.7).

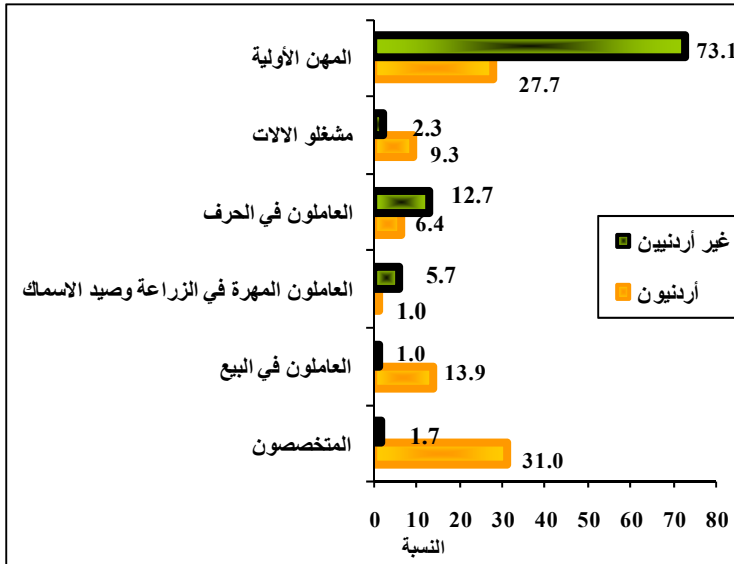
وشهدت بعض القطاعات للعمالة الأجنبية ارتفاعاً ملحوظاً من حيث صافي الوظائف المستحدثة للنصف الثاني عن النصف الأول كقطاع الزراعة والذي ارتفع إلى ثلاثة أضعاف ما كان عليه في النصف الأول وقطاع الأسر التي تعين أفراداً وقطاع تجارة الجملة والتجزئة، أما القطاعات الأخرى فقد انخفضت نسبة صافي فرص العمل المستحدثة فيها لغير الأردنيين وخصوصاً قطاع الإنشاءات والذي شهد هبوطاً في النصف الثاني بفارق بلغ حوالي 12%، (جدول 4-3).

جدول (3-4) التوزيع النسبي لصافي فرص العمل المستحدثة حسب النشاط الاقتصادي والجنسية لنصفي عام 2007

السنتوي		النصف الثاني		النصف الأول		النشاط الاقتصادي
غير اردنيين	اردنيون	غير اردنيين	اردنيون	غير اردنيين	اردنيون	
9.4	1.2	15.4	0.3	5.4	2.1	الزراعة
5.0	8.8	3.1	8.7	6.3	8.9	الصناعة التحويلية
8.5	3.9	1.2	2.6	13.4	5.2	الإنشاءات
-1.2	2.5	-0.8	1.9	-1.5	3.2	الفنادق والمطاعم
6.3	16.9	6.7	19.7	6.1	13.9	تجارة الجملة والتجزئة
-0.6	3.7	-1.6	3.3	0.0	4.1	الوساطة المالية
66.7	0.5	70.3	0.8	64.3	0.2	الأسر التي تعين افرادا
5.9	62.5	5.7	62.7	6.0	62.4	باقي الأنشطة
<b>12509</b>	<b>57596</b>	<b>5060</b>	<b>29041</b>	<b>7449</b>	<b>28555</b>	<b>المجموع = 100</b>

ومن حيث المهنة فقد كان أكثر من ثلثي صافي فرص العمل للأجانب في المهن الأولية ( وهذا يتفق مع تركيزهم في نشاط الأسر التي تعين أفراداً كما هو مبين أعلاه)، ثم جاء في المرتبة الثانية العاملون في الحرف وما إليها بنسبة حوالي 13% من إجمالي صافي وظائف الأجانب المستحدثة. أما بالنسبة للأردنيين فقد

الشكل (3-7) التوزيع النسبي لصافي فرص العمل المستحدثة حسب الجنسية والمهنة الرئيسية، 2007



تركزت فرص عملهم في مهن المتخصصين و المهن الأولية، (جدول 3.2.7).

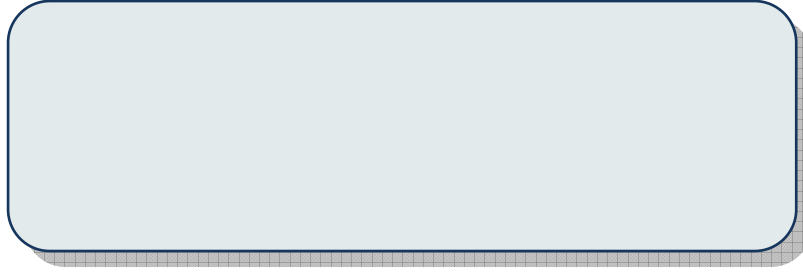
وبمقارنة نصفي العام، فقد ارتفعت النسبة المئوية لصافي الفرص المستحدثة للأجانب العاملين في المهن الأولية خلال النصف الثاني من العام 2007 ومهن الزراعة وصيد الأسماك والعاملون في الباعة ومشغلو الآلات بينما انخفضت هذه النسبة للعاملين في الحرف وما إليها بشكل واضح وكذلك بقية المهن

الأخرى في النصف الثاني مقارنة بالنصف الأول. أما عن الأردنيين فيلاحظ بأن معظم المهن قد شهدت نمواً في صافي الفرص المستحدثة باستثناء مشغلي الآلات والعاملون المهرة في الزراعة وصيد الأسماك (جدول 3-5).

جدول (5-3) التوزيع النسبي لصافي فرص العمل المستحدثة حسب المهنة الرئيسية والجنسية لنصفي عام 2007

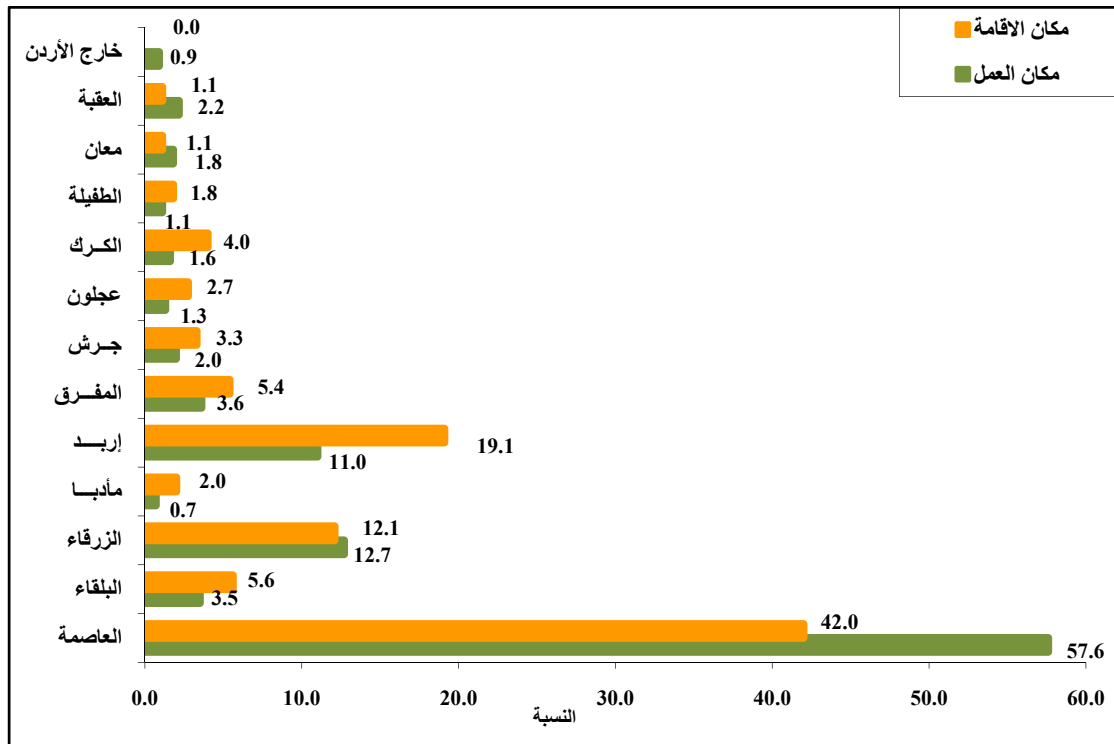
السني		النصف الثاني		النصف الأول		المهنة الرئيسية
غير اردنيون	اردنيون	غير اردنيون	اردنيون	غير اردنيون	اردنيون	
1.7	31.0	0.7	39.6	2.4	22.3	المتخصصون
1.0	13.9	2.2	15.7	0.3	12.0	العاملون في البيع
5.7	0.1	7.8	-0.3	4.2	0.6	العمال المهرة في الزراعة وصيد الأسماك
12.7	6.4	2.6	7.2	19.6	5.5	العاملون في الحرف
2.3	9.3	2.6	8.2	2.1	10.5	مشغلو الآلات
73.1	27.7	80.2	19.6	68.3	35.9	المهن الأولية
3.5	11.6	3.9	10.0	3.1	13.2	باقي المهن
<b>12509</b>	<b>57596</b>	<b>5060</b>	<b>29041</b>	<b>7449</b>	<b>28555</b>	<b>المجموع = 100</b>

## 4. حركة العمالة بين المحافظات



محافظة العاصمة كانت أكثر المحافظات جذبا للعمالة، حيث كان هناك ما نسبته حوالي 16% من إجمالي صافي الوظائف المستحدثة قد استحدثت في العاصمة ولكن لسكان المحافظات الأخرى، تلاها محافظة العقبة بما نسبته 1%، تليها محافظة معان بنسبة ضئيلة بلغت 0.7%. في المقابل فقد كانت جميع المحافظات الأخرى مصدرة للعمالة وكان ابرز هذه المحافظات، محافظة اربد بما نسبته 8%، ثم بدرجات أقل محافظات الكرك والبلقاء والمفرق حيث حصل سكان هذه المحافظات على وظائف أكثر من الوظائف التي استحدثت في محافظاتهم مما يعني انتقالهم للعمل في المحافظات الأخرى (جدول 1.3.7).

الشكل (4- 1) التوزيع النسبي لصافي فرص العمل المستحدثة حسب مكان الإقامة ومكان العمل، 2007



وبالنظر إلى تفاصيل أكثر عن حركة العمالة يلاحظ أن الوظائف التي استحدثت في العاصمة لغير القاطنين فيها حصل عليها بشكل رئيسي سكان المحافظات المجاورة وهي الزرقاء و اربد والبلقاء ومن ثم الكرك وجرش والمفرق وعجلون ، بالإضافة الى حصول سكان محافظة مادبا على عدد لا بأس به من الوظائف في العاصمة. وبالنسبة لصافي الوظائف المستحدثة في محافظة البلقاء فيلاحظ أن الجزء الأكبر منها قد حصل عليه سكان محافظة اربد.

أما صافي الوظائف المستحدثة في محافظة الزرقاء فيلاحظ ان الجزء الأكبر من صافي الوظائف التي استحدثت في هذه المحافظة ذهبت لسكان محافظة اربد والمفرق، وحصل سكان المحافظات الاخرى على نسب متفاوتة، في نفس الوقت يلاحظ أن الجزء الأكبر من صافي فرص العمل المستحدثة في المفرق حصل عليها سكان المحافظة نفسها بما نسبته (حوالي 70%)، ثم لسكان محافظة اربد (حوالي 18%) من صافي فرص العمل المستحدثة الكلي في محافظة المفرق.

ومن الملاحظات الأخرى أن حوالي نصف صافي فرص العمل المستحدثة لسكان محافظة اربد (47.2%) منتشرين في المحافظات الأخرى وخاصة محافظات العاصمة والزرقاء، في حين أن جزء كبير من صافي الوظائف المستحدثة في محافظة جرش حصل عليها سكان محافظات اربد والعاصمة والمفرق وعجلون. أما محافظة عجلون فان حوالي ثلثي (62.2%) صافي الوظائف فيها استحوذ عليها سكان المحافظة نفسها والباقي حصل عليه سكان محافظة اربد والمفرق والعاصمة.

وبالنظر إلى حجم الوظائف التي تستحدثها المحافظة لسكانها كنسبة من إجمالي صافي الفرص المستحدثة فيها، فيلاحظ أن محافظة مادبا قد حصلت على أعلى نسبة، تلاها محافظة اربد ثم محافظتي الكرك والطفيلة في حين سجلت محافظة معان أقل النسب، جدول (4-1).

وبالنظر إلى حركة العمالة بين المحافظات من نظرة جندرية، يلاحظ ان معظم الإناث حصلن على فرص عملهن في المحافظات التي يقطن فيها أو المحافظات المجاورة القريبة جداً باستثناء محافظة العاصمة التي استقطبت على نسبة لا بأس بها من الإناث القاطنات خارجها، وبعكس ذلك بالنسبة للذكور الذين ينتشرون في اغلب المحافظات حسب توفر فرصة عمل (جدول 4-2).

جدول (1-4) توزيع صافي فرص العمل المستحدثة حسب مكان العمل ومكان الإقامة، 2007

مكان الإقامة													مكان العمل
المجموع	العقبة	معان	الطفيلة	الكرك	عجلون	جرش	المفرق	اربد	مادبا	الزرقاء	البلقاء	العاصمة	
40410	43	130	109	800	600	746	605	3038	470	3616	1687	28563	العاصمة
2485	0	0	15	16	54	49	2	209	13	123	1942	62	البلقاء
8894	10	43	98	446	411	296	933	1552	163	4551	215	178	الزرقاء
516	0	0	0	-4	0	0	0	33	586	-27	27	-99	مادبا
7719	0	0	57	16	39	144	290	7049	78	-89	-11	143	اربد
2535	0	0	12	-12	83	-40	1783	462	-23	72	51	146	المفرق
1372	-14	0	0	-19	30	1049	88	163	0	0	-17	91	جرش
927	0	0	0	0	0	-4	34	348	0	-29	0	0	عجلون
1088	14	-2	64	934	0	33	32	104	-4	25	-5	-106	الكرك
784	0	-12	656	115	12	11	0	0	0	0	0	3	الطفيلة
1254	0	547	145	126	44	47	49	213	16	-6	0	74	معان
1521	735	104	78	374	34	14	-28	257	21	148	-11	-205	العقبة
602	0	-14	-2	-1	0	-66	17	-71	54	73	32	579	خارج الأريز
70105	789	796	1231	2790	1884	2282	3805	13357	1375	8458	3909	29431	المجموع

جدول (2-4) توزيع صافي فرص العمل المستحدثة للإناث حسب مكان العمل ومكان الإقامة، 2007  
مكان الإقامة

مكان العمل	العاصمة	البلقاء	الزرقاء	مادبا	اربد	المفرق	جرش	عجلون	الكرك	الطفيلة	معان	العقبة	المجموع
العاصمة	10730	263	644	91	229	69	78	36	64	0	-14	59	12247
البلقاء	16	727	44	0	0	0	11	0	0	0	0	0	799
الزرقاء	-71	11	868	0	0	-18	0	26	0	0	0	0	816
مادبا	53	0	0	240	0	0	0	0	0	0	0	0	293
اربد	0	-11	0	0	1952	0	40	11	0	18	0	0	2010
المفرق	0	0	0	0	71	617	0	0	0	0	0	0	689
جرش	0	0	0	0	40	22	382	0	0	0	0	0	444
عجلون	0	0	0	0	26	0	0	148	0	0	0	0	174
الكرك	0	0	0	0	0	0	0	0	637	8	12	0	656
الطفيلة	0	0	0	0	0	0	0	0	59	312	-15	0	356
معان	0	0	0	0	36	0	0	0	38	16	360	0	449
العقبة	0	0	0	0	33	0	0	0	0	0	0	260	293
خارج الأردن	94	0	0	0	0	0	-66	0	0	15	0	0	43
المجموع	10823	988	1557	331	2387	691	447	221	797	369	343	319	19271

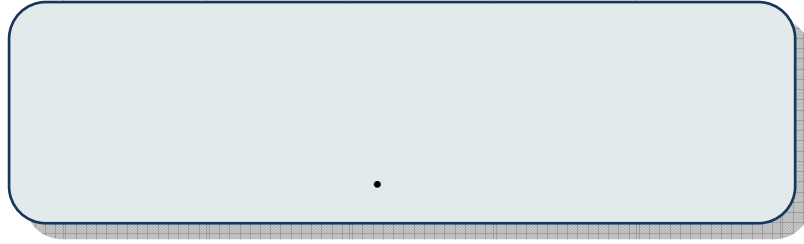
جدول (3-4) النسبة المئوية لصافي الوظائف المستحدثة حسب المحافظات  
الجاذبة والمصدرة لنصفي عام 2007

المحافظة	النصف الأول	النصف الثاني	السنوي
العاصمة	13.9	17.6	15.6
البلقاء	-2.0	-2.1	-2.1
الزرقاء	3.8	-2.7	0.6
مادبا	-1.7	-0.7	-1.3
اربد	-8.5	-7.5	-8.1
المفرق	-2.8	-0.8	-1.8
جرش	-1.4	-1.2	-1.3
عجلون	-1.2	-1.5	-1.4
الكرك	-2.1	-2.8	-2.4
الطفيلة	-0.9	-0.5	-0.7
معان	0.7	0.7	0.7
العقبة	0.7	1.5	1.1

ويبين الجدول (3-4) المحافظات الجاذبة والمصدرة وذلك حسب التوزيع النسبي لصافي فرص العمل المستحدثة فيها، ويلاحظ بأن بعض المحافظات الجاذبة للعمالة في النصف الأول بقيت كما هي عليه في النصف الثاني بل وزاد جذبها كالعاصمة والعقبة أما معان فبقيت على حالها، وأما عن المحافظات المصدرة للعمالة فبعضها ازداد تصديرها للعمالة وهي الكرك وعجلون والبلقاء وبقية المحافظات الأخرى شهدت انخفاضا في تصديرها للعمالة، ومما يلفت

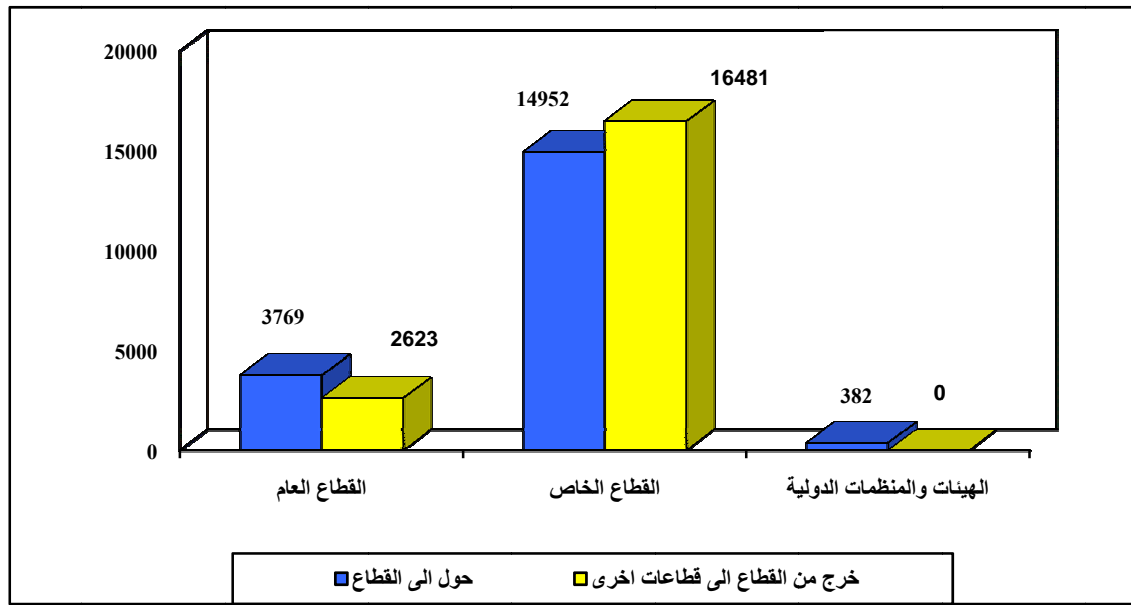
النظر اليه هو محافظة الزرقاء والتي شهدت تغيرا ملموسا بين النصفين حيث أنها شهدت تحولا كبيرا من محافظة مستقطبة للعمالة في النصف الأول الى محافظة مصدرة للعمالة في النصف الثاني من العام.

## 5. الدوران الوظيفي



يتعلق هذا الجزء بحركة العمالة خلال فترة الدراسة بين الأنشطة والقطاعات المختلفة، وبشكل أكثر تحديداً تم دراسة أولئك الذين كانوا ولا زالوا على رأس عملهم خلال عام 2007، ولكنهم قاموا بتغيير عملهم.

الشكل (5 - 1) صافي عدد الأفراد الذين غيروا عملهم حسب قطاع العمل، 2007



وقد بلغ عدد هؤلاء حوالي 19 ألف عامل، وبالنظر الى القطاع الذي حصل فيه تغيير بالنسبة للجنس فيلاحظ ان القطاع العام يعتبر مستقبلاً لكلا الجنسين، في حين كان القطاع الخاص طارداً لكلا الجنسين ايضاً جدول (2.4.7).

جدول (5-1) صافي عدد الافراد الذين غيروا عملهم حسب قطاع العمل لنسفي عام 2007

السني	النصف الثاني	النصف الأول	قطاع العمل
1147	1024	123	قطاع عام
-1529	-1292	-237	قطاع خاص
382	268	114	منظمات غير حكومية
19103	9216	9887	المجموع

ويلاحظ من الجدول (5-1) بأن صافي عدد الافراد الذين غيروا عملهم في النصف الثاني قد انخفض مقارنة بالنصف الاول، وبأن الذين خرجوا من القطاع

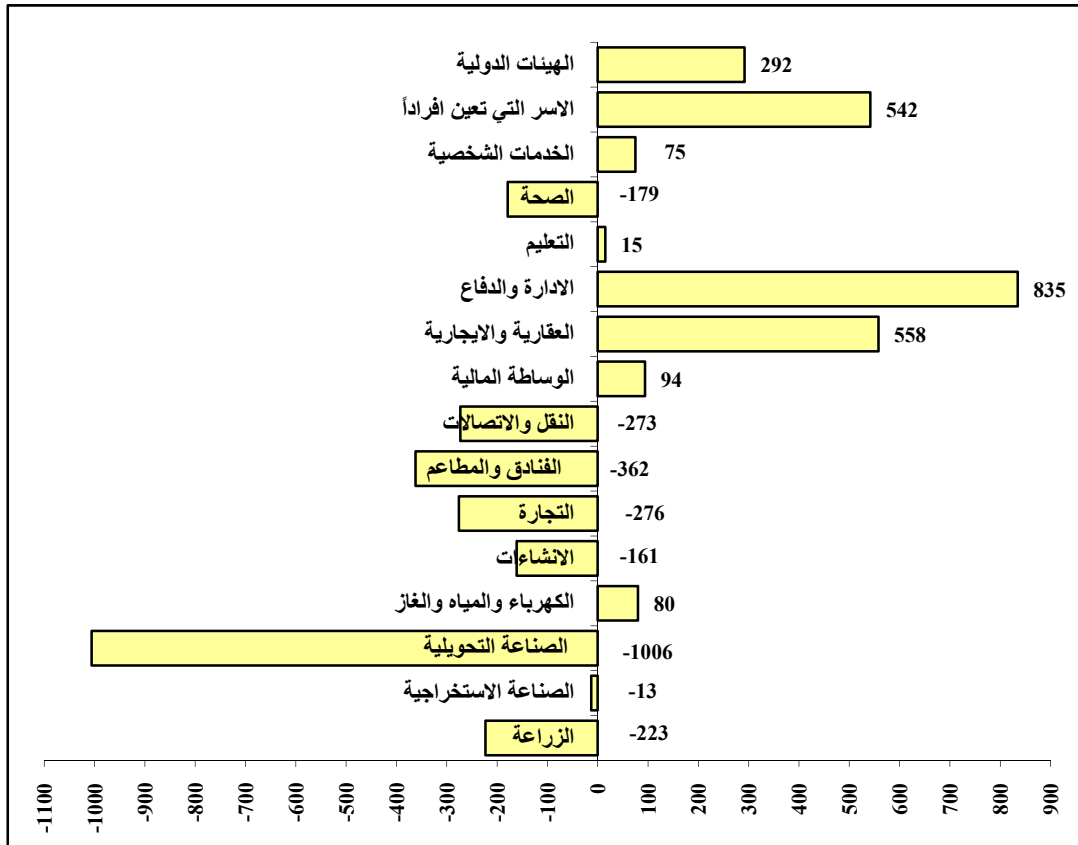
الخاص للعمل في قطاعات أخرى قد ازداد في النصف الثاني عن النصف الأول، وبالمقابل ازداد عدد الافراد الذين غيروا عملهم للعمل في القطاع العام بفارق 901 فرد عن النصف الأول وكذلك الحال في المنظمات غير الحكومية .

وبالنسبة للتنقل بين الأنشطة المختلفة يلاحظ أن قطاع الإدارة والدفاع، قطاع الأنشطة العقارية والمشاريع التجارية، ثم قطاع الأسر التي تعين أفرادا كانت ابرز القطاعات المستقطبة للعمالة من القطاعات الطاردة لها والتي كان أبرزها قطاع الصناعة التحويلية وقطاع الفنادق والمطاعم، ثم قطاعي التجارة والنقل والتخزين والاتصالات (جدول 1.4.7).

وبالنظر إلى الجنس، يلاحظ ان هناك تفاوت في الأنشطة الطاردة والمستقبلية بين الجنسين، حيث ان الأنشطة الطاردة بالنسبة للإناث كانت قطاعات الصحة والعمل الإجتماعي، والتعليم ثم الخدمات الإجتماعية والشخصية الأخرى، فيما كانت قطاعات الصناعات التحويلية، والفنادق والمطاعم ثم التجارة أكثر القطاعات الطاردة للذكور من قطاعات أخرى.

أما فيما يخص الأنشطة المستقبلية للإناث، فكان قطاع الأنشطة العقارية والايجارية وانشطة المشاريع التجارية هو الاكثر استقبالا للإناث وهو ما يشير إلى توجه المرأة للعمل والخوض في جميع المجالات والقطاعات، أما الذكور فكانت وجهتهم في التنقل الوظيفي الى قطاع الإدارة العامة والأسر التي تعين أفرادا ثم الأنشطة العقارية والايجارية وانشطة المشاريع التجارية (جدول 2.4.7).

الشكل (5 - 2) صافي عدد الافراد الذين غيروا عملهم حسب النشاط الاقتصادي، 2007



وقد طرأ بعض التحولات على بعض الأنشطة الاقتصادية في النصف الثاني من حيث صافي عدد الافراد الذين غيروا عملهم من القطاع الاقتصادي أو إليه، ومن الأنشطة التي تحولت من أنشطة مستقطبة للعمالة الى أنشطة طاردة لها، قطاع النقل والتخزين والاتصالات ثم قطاع الخدمات الاجتماعية والشخصية يليه قطاع الصناعات الاستخراجية، وأما القطاعات التي تحولت الى قطاعات جاذبة للعمالة بعد أن كانت طاردة لها قطاع التعليم والذي شهد تغيراً واضحاً في النصف الثاني ولعل ذلك بسبب التعيينات التي تحصل مع بدء العام الدراسي لعام 2007 وكذلك قطاع تجارة الجملة والتجزئة الذي شهد تغيراً واضحاً.

جدول (5-2) توزيع الافراد الذين غيروا عملهم حسب النشاط الاقتصادي المستقبل والطارد لنصفي عام 2007

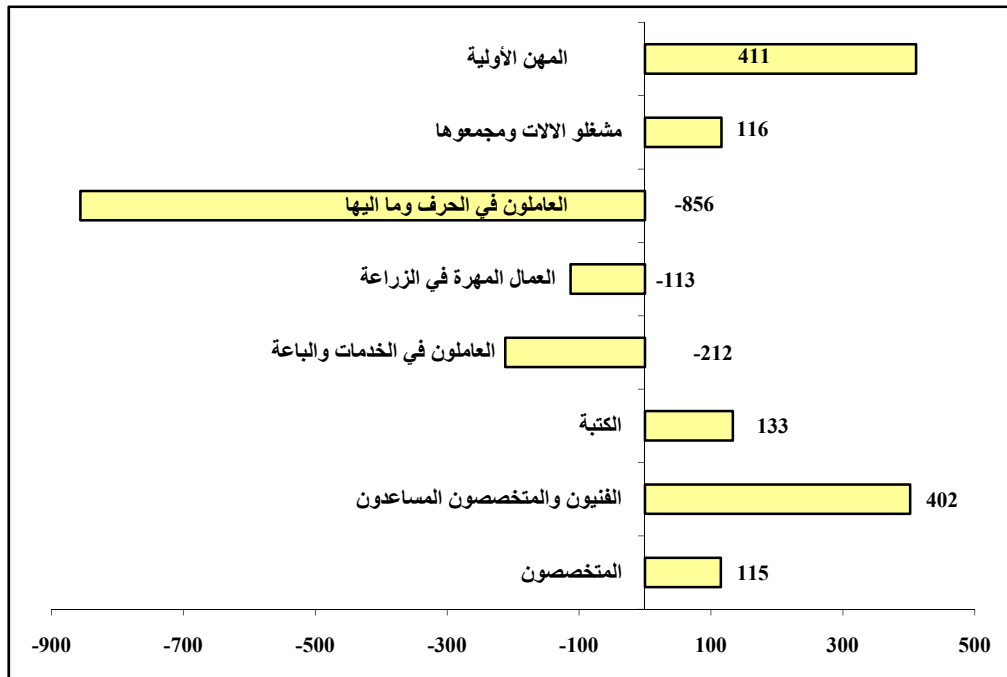
النشاط الاقتصادي	النصف الأول	النصف الثاني	السنوي
الزراعة	-102	-121	-223
صناعات استخراجية	9	-22	-13
صناعات تحويلية	-480	-526	-1006
إمدادات الكهرباء والمياه والغاز	43	37	80
الإنشاءات	-15	-146	-161
تجارة الجملة والتجزئة	-386	110	-267
الفنادق والمطاعم	-62	-299	-362
النقل والتخزين والاتصالات	250	-523	-273
الوساطة المالية	26	68	94
الأنشطة العقارية والإيجارية وأنشطة المشاريع التجارية	340	218	558
الإدارة العامة والدفاع	291	544	835
التعليم	-291	306	15
الصحة والعمل الاجتماعي	-113	-66	-179
الخدمات الاجتماعية والشخصية الأخرى	86	-11	75
الأسر الخاصة التي تعين أفراداً	289	253	542
المنظمات والهيئات الدولية	114	178	292

أما من حيث التنقل بين المهن، فيلاحظ أن العاملين في المهن الأولية، والفنيين والمتخصصين المساعدين ثم الكتبة كانت المهن الأكثر استقطاباً للأفراد الذين حولوا إليها من المهن الأخرى والتي كان أبرزها العاملون في الحرف والعاملون في الخدمات والباعة والعمال المهرة في الزراعة وصيد الأسماك (جدول 1.4.7).

وبالنظر إلى التغيير في المهن بين الجنسين، يلاحظ ان المهن الأولية، والفنيين والمتخصصين المساعدين كانت الأكثر استقطاباً للذكور من مهن العاملين في الحرف، و العاملين في الخدمات والباعة في المحلات. أما الإناث فقد كانت مهن الفنيين والمتخصصين المساعدين والمتخصصين هي

الأكثر استقطاباً لهن فيما كانت مهنة العاملين في الخدمات والباعة هي المهن الطاردة بالنسبة للإناث بالرغم من صافي عدد الفرص المستحدثة في هذه المهن المرتفع (جدول 2.4.7).

الشكل (5 - 3) صافي عدد الأفراد الذين غيروا عملهم حسب المهنة الرئيسية، 2007

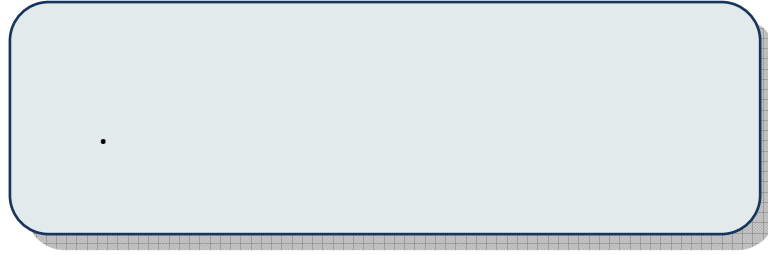


ولغايات المقارنة بين النصفين، فيلاحظ أن المهن الأولية كانت أكثر المهن استقطاباً للأفراد الذين حوّلوا إليها من المهن الأخرى في النصف الثاني على عكس ما كانت عليه في النصف الأول، ومما يلاحظ أيضاً تحول مهن مشغلي الآلات ومجموعها ومهن المكتبة من مهن جاذبة للعمالة إلى مهن مصدرة لها في النصف الثاني من العام 2007.

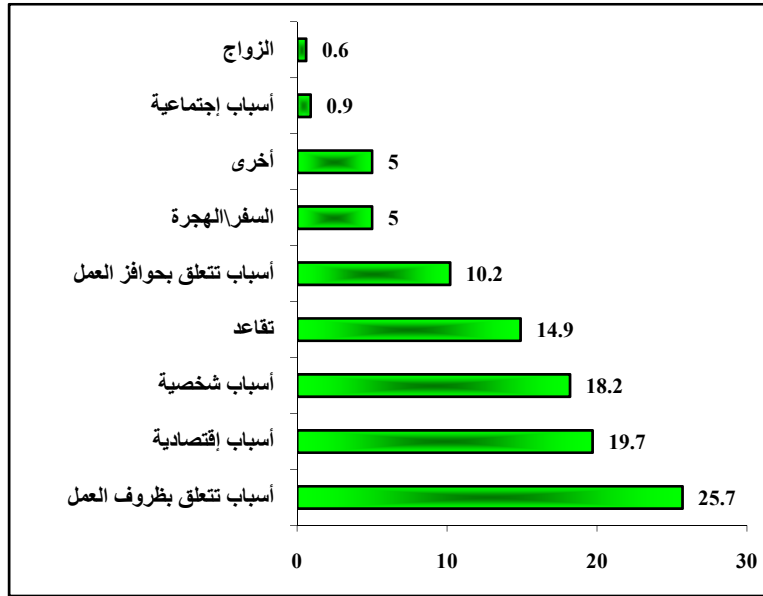
جدول (3-5) توزيع الأفراد الذين غيروا عملهم حسب المهنة الرئيسية المستقبلية والطاردة لنسفي عام 2007

السني	النصف الثاني	النصف الأول	المهنة الرئيسية
115	87	28	المتخصصون
402	351	51	الفنيون والمتخصصون المساعدون
133	-117	250	المكتبة
-212	-187	-25	العاملون في الخدمات والباعة
-113	-76	-37	العمال المهرة في الزراعة وصيد الأسماك
-856	-401	-455	العاملون في الحرف وما إليها
116	-136	252	مشغلو الآلات ومجموعها
411	476	-65	المهن الأولية

## 6. أسباب ترك العمل



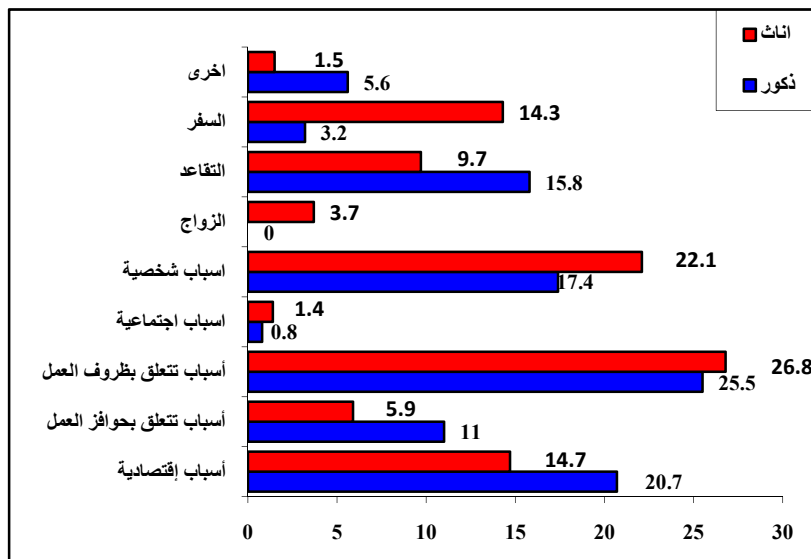
الشكل (6 - 1) التوزيع النسبي للأفراد الذين تركوا عملهم حسب سبب ترك العمل، 2007



20%، والتي تشمل إغلاق المؤسسة، إنهاء المشروع، العمل الموسمي وتأسيس عمل خاص. فيما تلاه الأسباب الشخصية بما نسبته حوالي 18% وتحدد الأسباب الشخصية التي أدت إلى ترك العمل على أنها

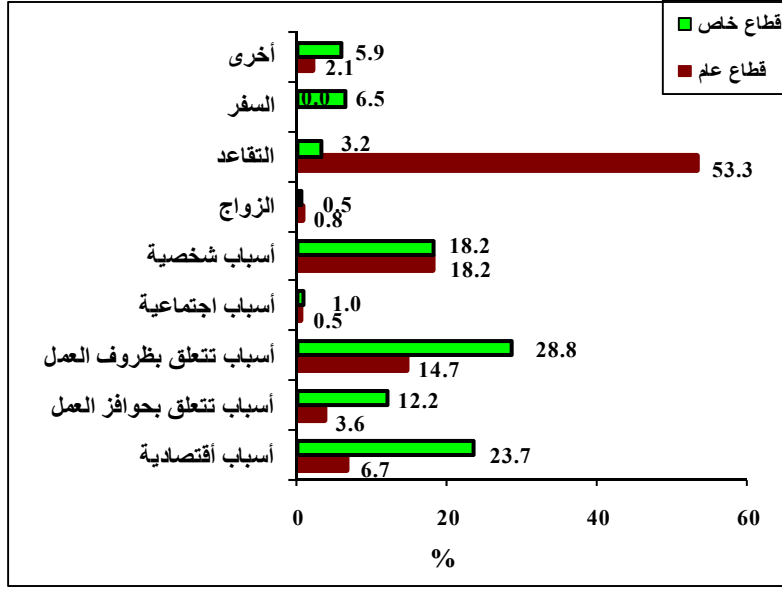
(عدم الرغبة في العمل وعدم تناسب العمل مع المؤهل العلمي للفرد إضافة إلى تفضيل العمل الحكومي على العمل في القطاع الخاص، بالإضافة إلى رعاية الأسرة والأطفال). أما التقاعد فقد كان له أهمية بما نسبته حوالي 15% (جدول 1.5.7).

الشكل (6 - 2) التوزيع النسبي للأفراد الذين تركوا عملهم حسب سبب ترك العمل والجنس، 2007



وبالنظر إلى أسباب ترك العمل حسب الجنس فهناك تشابه بين الجنسين، حيث يلاحظ ان حوالي 27% من الاناث تركن عملهن بسبب ظروف العمل وطبيعته، يليها بسبب الاسباب الشخصية وبنسبة حوالي 22%

الشكل (6 - 3) التوزيع النسبي للأفراد الذين تركوا عملهم حسب سبب ترك العمل وقطاع العمل، 2007



من الإناث، ثم الأسباب الاقتصادية بنسبة بلغت حوالي 15% . أما بالنسبة للذكور فإن حوالي 26% منهم تركوا العمل بسبب ظروف العمل يليه بنسبة حوالي 21% الأسباب الاقتصادية ثم الأسباب الشخصية بنسبة حوالي 17% (جدول 1.5.7).

وبالنظر إلى أسباب ترك العمل حسب القطاع، يلاحظ أن ظروف العمل وطبيعته والأسباب الاقتصادية والأسباب الشخصية كانت السبب في أكثر الوظائف التي فقدت في القطاع الخاص، أما الوظائف التي فقدت في القطاع العام فيلاحظ أن أكثر من النصف كان بسبب التقاعد، (جدول 2.5.7).

وبمقارنة نصفي العام، فقد انخفض عدد الافراد الذين تركوا العمل في النصف الثاني عن النصف الأول وبفارق حوالي ثلاثة آلاف فرد، وأما عن السبب وراء تركهم عملهم، ففي النصف الأول كانت الأسباب الرئيسية هي ما يتعلق بظروف العمل تليها الأسباب الاقتصادية ثم الأسباب الشخصية، بينما النصف الثاني كان مشابهها الى حد ما للنصف الأول إما بزيادة أو بنقصان ولكن ما يلاحظ انخفاض إسهام كل من الأسباب التي تتعلق بظروف العمل والأسباب الاقتصادية والأسباب الشخصية في ترك العمل في حين ارتفاع مساهمة التقاعد في ترك الافراد عملهم في النصف الثاني من العام 2007.

جدول (6-1) التوزيع النسبي للأفراد الذين تركوا عملهم حسب سبب ترك العمل لنصفي عام 2007

السبب	النصف الأول	النصف الثاني	السنوي
أسباب اقتصادية	23.2	15.9	19.7
أسباب تتعلق بحوافز العمل	9.1	11.3	10.2
أسباب تتعلق بظروف العمل	26.4	24.8	25.7
أسباب اجتماعية	1.2	0.5	0.9
أسباب شخصية	18.4	10.9	18.2
الزواج	0.9	0.2	0.6
تقاعد	10.9	19.2	14.9
السفر/الهجرة	5.1	4.9	5.0
أخرى	4.7	12.3	5.0
المجموع = 100	29387	26484	55871

## 7. الملاحق الجداول التفصيلية

## 1.7 النتائج الرئيسية

جدول (1.1.7) التوزيع النسبي للأفراد الذين حصلوا على عمل جديد والذين تركوا العمل وصافي عدد الوظائف حسب الجنس، الأشهر، قطاع العمل و الجنسية، 2007

صافي عدد الوظائف		ترك العمل		عمل جديد		الخصائص الأساسية
%	العدد	%	العدد	%	العدد	
<b>الجنس</b>						
72.5	50834	83.2	46503	77.3	97337	ذكور
27.5	19271	16.8	9367	22.7	28638	إناث
<b>الأشهر</b>						
6.7	4725	4.5	2519	5.8	7244	كانون ثاني
6.6	4600	6.5	3601	6.5	8201	شباط
6.1	4248	8.9	4928	7.3	9176	آذار
10.9	7642	8.9	4944	10.0	12586	نيسان
11.3	7918	10.7	5935	11.0	13853	ايار
9.8	6868	12.4	6875	10.9	13743	حزيران
4.3	3037	7.7	4285	5.8	7321	تموز
10.7	7511	7.7	4273	9.4	11783	أب
8.8	6161	8.8	4859	8.8	11019	أيلول
8.0	5607	7.7	4274	7.9	9881	تشرين أول
9.5	6674	7.6	4230	8.7	10904	تشرين ثاني
7.3	5112	8.5	4706	7.8	9818	كانون أول
<b>قطاع العمل</b>						
31.7	22232	23.2	12973	27.9	35206	قطاع عام
67.3	47173	76.3	42654	71.3	89827	قطاع خاص
1.0	699	0.4	243	0.7	942	منظمات غير حكومية
<b>الجنسية</b>						
82.1	57595	90.4	50522	85.8	108118	أردني
6.5	4531	1.6	910	4.3	5440	مصري
0.8	577	0.2	137	0.6	713	سوري
0.4	264	0.6	316	0.5	579	عراقي
0.9	615	1.5	838	1.2	1454	عربية أخرى
9.3	6523	5.6	3148	7.7	9671	غير عربية
<b>100.0</b>	<b>70105</b>	<b>100.0</b>	<b>55871</b>	<b>100.0</b>	<b>125975</b>	<b>المجموع</b>

جدول (2.1.7) التوزيع النسبي لصادفي فرص العمل المستحدثة حسب الجنس ، الأشهر، قطاع العمل و الجنسية، 2007

المجموع		إناث		ذكور		الخصائص الأساسية
%	العدد	%	العدد	%	العدد	
<b>الأشهر</b>						
6.7	4725	6.6	1275	6.8	3451	كانون ثاني
6.6	4600	7.4	1426	6.2	3174	شباط
6.1	4248	5.7	1090	6.2	3158	اذار
10.9	7642	11.6	2227	10.7	5415	نيسان
11.3	7918	6.8	1304	13.0	6613	ايار
9.8	6868	5.5	1052	11.4	5816	حزيران
4.3	3037	1.2	226	5.5	2811	تموز
10.7	7511	18.3	3530	7.8	3981	اب
8.8	6161	11.6	2241	7.7	3919	ايلول
8.0	5607	9.6	1859	7.4	3748	تشرين أول
9.5	6674	9.6	1854	9.5	4820	تشرين ثاني
7.3	5112	6.2	1186	7.7	3926	كانون أول
<b>قطاع العمل</b>						
31.7	22232	21.8	4206	35.5	18026	قطاع عام
67.3	47173	76.3	14706	63.9	32467	قطاع خاص
1.0	699	1.9	357	0.7	341	منظمات غير حكومية
<b>الجنسية</b>						
82.1	57594	65.4	12601	88.5	44994	أردني
6.5	4531	0.2	48	8.8	4483	مصري
0.8	577	0.5	91	1.0	485	سوري
0.4	264	0.6	122	0.3	142	عراقي
0.9	615	1.2	228	0.8	388	عربية أخرى
9.3	6523	32.1	6180	0.7	343	غير عربية
<b>100.0</b>	<b>70105</b>	<b>100.0</b>	<b>19271</b>	<b>100.0</b>	<b>50835</b>	<b>المجموع</b>

جدول (3.1.7) التوزيع النسبي للأفراد الذين حصلوا على عمل جديد والذين تركوا العمل وصافي عدد الوظائف حسب النشاط الاقتصادي والمهنة الرئيسية، 2007

صافي عدد الوظائف		ترك العمل		عمل جديد		الخصائص الأساسية
%	العدد	%	العدد	%	العدد	
<b>النشاط الاقتصادي</b>						
2.7	1873	1.5	823	2.1	2696	الزراعة
0.1	54	0.6	362	0.3	415	صناعات استخراجية
8.1	5697	20.6	11491	13.6	17188	صناعات تحويلية
1.6	1127	0.7	404	1.2	1531	إمدادات الكهرباء والمياه والغاز
4.7	3313	5.9	3292	5.2	6606	الإنشاءات
15.0	10499	15.3	8536	15.1	19035	تجارة الجملة والتجزئة
1.9	1300	5.5	3090	3.5	4391	الفنادق والمطاعم
4.5	3180	11.9	6629	7.8	9809	النقل والتخزين والاتصالات
2.9	2063	2.5	1393	2.7	3457	الوساطة المالية
6.0	4177	4.5	2538	5.3	6715	الأنشطة العقارية والإيجارية وانشطة المشاريع التجارية
19.6	13715	13.1	7341	16.7	21056	الإدارة العامة والدفاع
10.0	7006	9.3	5200	9.7	12205	التعليم
4.6	3255	3.9	2184	4.3	5437	الصحة والعمل الاجتماعي
5.2	3625	3.3	1838	4.3	5463	الخدمات الاجتماعية والشخصية الأخرى
12.3	8618	0.9	527	7.3	9146	الأسر الخاصة التي تعين أفراداً
0.9	606	0.4	219	0.7	826	المنظمات والهيئات الدولية
<b>المهنة الرئيسية</b>						
25.8	18093	18.8	10494	22.7	28587	المتخصصون
7.1	4966	8.9	4977	7.9	9942	الفنيون والمتخصصون المساعدون
3.0	2091	5.2	2903	4.0	4994	الكتبة
11.6	8135	14.3	7998	12.8	16133	العاملون في الخدمات والباعة
1.1	789	0.7	385	0.9	1174	العمال المهرة في الزراعة وصيد الأسماك
7.5	5272	21.3	11917	13.6	17188	العاملون في الحرف وما إليها
8.1	5648	14.6	8147	11.0	13796	مشغلو الآلات ومجموعها
35.8	25112	16.2	9048	27.1	34160	المهن الأولية
<b>100.0</b>	<b>70105</b>	<b>100.0</b>	<b>55871</b>	<b>100.0</b>	<b>125975</b>	<b>المجموع</b>

جدول (3.1.7) التوزيع النسبي للأفراد الذين حصلوا على عمل جديد والذين تركوا العمل وصافي عدد الوظائف حسب النشاط الاقتصادي والمهنة الرئيسية، 2007

صافي عدد الوظائف		ترك العمل		عمل جديد		الخصائص الأساسية
%	العدد	%	العدد	%	العدد	
<b>النشاط الاقتصادي</b>						
2.7	1873	1.5	823	2.1	2696	الزراعة
0.1	54	0.6	362	0.3	415	صناعات استخراجية
8.1	5697	20.6	11491	13.6	17188	صناعات تحويلية
1.6	1127	0.7	404	1.2	1531	إمدادات الكهرباء والمياه والغاز
4.7	3313	5.9	3292	5.2	6606	الإنشاءات
15.0	10499	15.3	8536	15.1	19035	تجارة الجملة والتجزئة
1.9	1300	5.5	3090	3.5	4391	الفنادق والمطاعم
4.5	3180	11.9	6629	7.8	9809	النقل والتخزين والاتصالات
2.9	2063	2.5	1393	2.7	3457	الوساطة المالية
6.0	4177	4.5	2538	5.3	6715	الأنشطة العقارية والإيجارية وانشطة المشاريع التجارية
19.6	13715	13.1	7341	16.7	21056	الإدارة العامة والدفاع
10.0	7006	9.3	5200	9.7	12205	التعليم
4.6	3255	3.9	2184	4.3	5437	الصحة والعمل الاجتماعي
5.2	3625	3.3	1838	4.3	5463	الخدمات الاجتماعية والشخصية الأخرى
12.3	8618	0.9	527	7.3	9146	الأسر الخاصة التي تعين أفراداً
0.9	606	0.4	219	0.7	826	المنظمات والهيئات الدولية
<b>المهنة الرئيسية</b>						
25.8	18093	18.8	10494	22.7	28587	المتخصصون
7.1	4966	8.9	4977	7.9	9942	الفنيون والمتخصصون المساعدون
3.0	2091	5.2	2903	4.0	4994	الكتبة
11.6	8135	14.3	7998	12.8	16133	العاملون في الخدمات والباعة
1.1	789	0.7	385	0.9	1174	العمال المهرة في الزراعة وصيد الأسماك
7.5	5272	21.3	11917	13.6	17188	العاملون في الحرف وما إليها
8.1	5648	14.6	8147	11.0	13796	مشغلو الآلات ومجموعها
35.8	25112	16.2	9048	27.1	34160	المهن الأولية
<b>100.0</b>	<b>70105</b>	<b>100.0</b>	<b>55871</b>	<b>100.0</b>	<b>125975</b>	<b>المجموع</b>

جدول (4.1.7) التوزيع النسبي لصفافي فرص العمل المستحدثة حسب الجنس، النشاط الاقتصادي والمهنة الرئيسية، 2007

المجموع		إناث		ذكور		الخصائص الأساسية
%	العدد	%	العدد	%	العدد	
<b>النشاط الاقتصادي</b>						
2.7	1873	1.4	264	3.2	1609	الزراعة
0.1	54	0.0	0	0.1	54	صناعات استخراجية
8.1	5697	3.1	591	10.0	5106	صناعات تحويلية
1.6	1127	0.7	142	1.9	985	إمدادات الكهرباء والمياه والغاز
4.7	3314	1.5	286	6.0	3029	الإنشاءات
15.0	10498	6.5	1246	18.2	9252	تجارة الجملة والتجزئة
1.9	1301	0.4	85	2.4	1216	الفنادق والمطاعم
4.5	3180	2.3	438	5.4	2742	النقل والتخزين والاتصالات
2.9	2063	5.5	1051	2.0	1012	الوساطة المالية
6.0	4176	5.7	1098	6.1	3078	الأنشطة العقارية والايجابية وانشطة المشاريع التجارية
19.6	13715	4.8	920	25.2	12795	الإدارة العامة والدفاع
10.0	7005	20.0	3856	6.2	3149	التعليم
4.6	3253	9.9	1917	2.6	1335	الصحة والعمل الاجتماعي
5.2	3625	2.7	518	6.1	3106	الخدمات الاجتماعية والشخصية الأخرى
12.3	8617	34.2	6589	4.0	2028	الأسر الخاصة التي تعين أفراداً
0.9	606	1.4	268	0.7	338	المنظمات والهيئات الدولية
<b>المهنة الرئيسية</b>						
25.8	18093	46.7	9007	17.9	9086	المتخصصون
7.1	4966	6.7	1288	7.2	3678	الفنيون والمتخصصون المساعدون
3.0	2092	5.5	1055	2.0	1036	الكتابة
11.6	8134	3.8	724	14.6	7410	العاملون في الخدمات والباعة
1.1	789	0.0	0	1.6	789	العمال المهرة في الزراعة وصيد الأسماك
7.5	5272	-0.9	-174	10.7	5445	العاملون في الحرف وما إليها
8.1	5648	0.0	0	11.1	5648	مشغلو الآلات ومجموعها
35.8	25112	38.2	7371	34.9	17740	المهن الأولية
<b>100.0</b>	<b>70105</b>	<b>100.0</b>	<b>19271</b>	<b>100.0</b>	<b>50835</b>	<b>المجموع</b>

جدول (5.1.7) التوزيع النسبي للأفراد الذين حصلوا على عمل جديد والذين تركوا العمل وصافي عدد الوظائف حسب مكان الإقامة ومكان العمل، 2007

صافي عدد الوظائف		ترك العمل		عمل جديد		الخصائص الأساسية
%	العدد	%	العدد	%	العدد	
<b>مكان الإقامة</b>						
42.0	29430	46.4	25927	43.9	55358	العاصمة
5.6	3908	5.2	2916	5.4	6824	البلقاء
12.1	8457	16.6	9279	14.1	17736	الزرقاء
2.0	1375	2.1	1184	2.0	2559	مأدبا
19.1	13357	14.4	8034	17.0	21391	اربـد
5.4	3806	2.8	1566	4.3	5372	المفرق
3.3	2281	2.5	1424	2.9	3705	جرش
2.7	1884	1.7	975	2.3	2859	عجلون
4.0	2789	4.1	2298	4.0	5089	الكرك
1.8	1231	1.2	691	1.5	1921	الطفيلة
1.1	796	1.4	774	1.2	1571	معان
1.1	790	1.4	801	1.3	1590	العقبة
<b>مكان العمل</b>						
57.6	40410	54.8	30619	56.4	71029	العاصمة
3.5	2485	3.3	1831	3.4	4316	البلقاء
12.7	8895	14.2	7943	13.4	16837	الزرقاء
0.7	517	1.4	804	1.0	1321	مأدبا
11.0	7718	10.6	5929	10.8	13647	اربـد
3.6	2535	2.9	1600	3.3	4136	المفرق
2.0	1371	1.2	674	1.6	2045	جرش
1.3	926	1.0	556	1.2	1482	عجلون
1.6	1088	3.7	2068	2.5	3156	الكرك
1.1	783	0.8	458	1.0	1242	الطفيلة
1.8	1254	1.3	716	1.6	1970	معان
2.2	1521	2.9	1610	2.5	3131	العقبة
0.9	602	1.9	1062	1.3	1664	خارج الأردن
<b>100.0</b>	<b>70105</b>	<b>100.0</b>	<b>55871</b>	<b>100.0</b>	<b>125975</b>	<b>المجموع</b>

جدول (6.1.7) التوزيع النسبي لصافي فرص العمل المستحدثة حسب الجنس، مكان الإقامة ومكان العمل، 2007

المجموع		إناث		ذكور		الخصائص الأساسية
%	العدد	%	العدد	%	العدد	
<b>مكان الإقامة</b>						
42.0	29430	56.2	10823	36.6	18608	العاصمة
5.6	3908	5.1	988	5.7	2920	البلقاء
12.1	8458	8.1	1557	13.6	6902	الزرقاء
2.0	1375	1.7	331	2.1	1044	مأدبا
19.1	13358	12.4	2387	21.6	10971	اربيد
5.4	3806	3.6	691	6.1	3115	المفرق
3.3	2281	2.3	446	3.6	1835	جرش
2.7	1884	1.1	221	3.3	1663	عجلون
4.0	2789	4.1	797	3.9	1992	الكرك
1.8	1232	1.9	369	1.7	862	الطفيلة
1.1	796	1.8	342	0.9	453	معان
1.1	790	1.7	319	0.9	470	العقبة
<b>مكان العمل</b>						
57.6	40411	63.6	12247	55.4	28164	العاصمة
3.5	2485	4.1	799	3.3	1686	البلقاء
12.7	8896	4.2	817	15.9	8079	الزرقاء
0.7	517	1.5	294	0.4	223	مأدبا
11.0	7717	10.4	2010	11.2	5708	اربيد
3.6	2535	3.6	689	3.6	1846	المفرق
2.0	1371	2.3	443	1.8	928	جرش
1.3	926	0.9	174	1.5	752	عجلون
1.6	1088	3.4	656	0.8	432	الكرك
1.1	783	1.8	356	0.8	428	الطفيلة
1.8	1254	2.3	449	1.6	805	معان
2.2	1521	1.5	293	2.4	1228	العقبة
0.9	602	0.2	43	1.1	559	خارج الأردن
<b>100.0</b>	<b>70105</b>	<b>100.0</b>	<b>19271</b>	<b>100.0</b>	<b>50835</b>	<b>المجموع</b>

جدول (6.1.7) التوزيع النسبي لصافي فرص العمل المستحدثة حسب الجنس، مكان الإقامة ومكان العمل، 2007

المجموع		إناث		ذكور		الخصائص الأساسية
%	العدد	%	العدد	%	العدد	
<b>مكان الإقامة</b>						
42.0	29430	56.2	10823	36.6	18608	العاصمة
5.6	3908	5.1	988	5.7	2920	البلقاء
12.1	8458	8.1	1557	13.6	6902	الزرقاء
2.0	1375	1.7	331	2.1	1044	مأدبا
19.1	13358	12.4	2387	21.6	10971	اربيد
5.4	3806	3.6	691	6.1	3115	المفرق
3.3	2281	2.3	446	3.6	1835	جرش
2.7	1884	1.1	221	3.3	1663	عجلون
4.0	2789	4.1	797	3.9	1992	الكرك
1.8	1232	1.9	369	1.7	862	الطفيلة
1.1	796	1.8	342	0.9	453	معان
1.1	790	1.7	319	0.9	470	العقبة
<b>مكان العمل</b>						
57.6	40411	63.6	12247	55.4	28164	العاصمة
3.5	2485	4.1	799	3.3	1686	البلقاء
12.7	8896	4.2	817	15.9	8079	الزرقاء
0.7	517	1.5	294	0.4	223	مأدبا
11.0	7717	10.4	2010	11.2	5708	اربيد
3.6	2535	3.6	689	3.6	1846	المفرق
2.0	1371	2.3	443	1.8	928	جرش
1.3	926	0.9	174	1.5	752	عجلون
1.6	1088	3.4	656	0.8	432	الكرك
1.1	783	1.8	356	0.8	428	الطفيلة
1.8	1254	2.3	449	1.6	805	معان
2.2	1521	1.5	293	2.4	1228	العقبة
0.9	602	0.2	43	1.1	559	خارج الأردن
<b>100.0</b>	<b>70105</b>	<b>100.0</b>	<b>19271</b>	<b>100.0</b>	<b>50835</b>	<b>المجموع</b>

جدول (7.1.7) التوزيع النسبي للأفراد الذين حصلوا على عمل جديد والذين تركوا العمل وصافي عدد الوظائف حسب العمر، الحالة الزوجية والمستوى التعليمي، 2007

صافي عدد الوظائف		ترك العمل		عمل جديد		الخصائص الأساسية
%	العدد	%	العدد	%	العدد	
<b>العمر</b>						
16.1	11279	2.9	1593	10.2	12872	19-15
71.9	50416	36.2	20199	56.1	70615	29-20
12.1	8513	30.8	17206	20.4	25719	39-30
2.4	1707	17.2	9633	9.0	11340	49-40
-1.4	-994	5.8	3259	1.8	2266	59-50
-0.8	-566	2.1	1199	0.5	633	60+
-0.4	-251	1.1	626	1.7	2115	غير مبين
<b>الحالة الزوجية</b>						
81.9	57447	35.7	19965	61.5	77412	أعزب
17.6	12313	58.3	32579	35.6	44892	متزوج
0.7	461	0.7	414	0.7	875	مطلق
0.2	133	0.2	131	0.2	265	أرمل
-0.4	-251	5.0	2782	2.0	2531	غير مبين
<b>المستوى التعليمي</b>						
3.0	2078	1.1	599	2.1	2676	أمي
2.2	1573	2.0	1108	2.1	2680	ملم
46.6	32673	53.8	30041	49.8	62714	أقل من ثانوي
13.9	9720	12.8	7127	13.4	16848	ثانوي
6.2	4370	10.2	5726	8.0	10097	دبلوم متوسط
27.1	19030	17.6	9820	22.9	28850	بكالوريوس
0.9	660	2.6	1449	1.7	2110	دبلوم عالي فأعلى
<b>100.0</b>	<b>70105</b>	<b>100.0</b>	<b>55871</b>	<b>100.0</b>	<b>125975</b>	<b>المجموع</b>

جدول (8.1.7) التوزيع النسبي لاصافي فرص العمل المستحدثة حسب الجنس، العمر، الحالة الزوجية والمستوى التعليمي، 2007

المجموع		إناث		ذكور		الخصائص الأساسية
%	العدد	%	العدد	%	العدد	
<b>العمر</b>						
16.1	11279	5.0	958	20.3	10321	19-15
71.9	50416	76.4	14721	70.2	35695	29-20
12.1	8513	20.1	3870	9.1	4643	39-30
2.4	1707	0.1	18	3.3	1689	49-40
-1.4	-994	-0.1	-11	-1.9	-983	59-50
-0.8	-566	0.6	111	-1.3	-677	60+
-0.4	-251	-2.1	-397	0.3	146	غير مبين
<b>الحالة الزوجية</b>						
81.9	57447	72.8	14035	85.4	43412	أعزب
17.6	12314	26.4	5080	14.2	7234	متزوج
0.7	461	2.0	395	0.1	66	مطلق
0.2	133	0.8	158	0.0	-25	أرمل
-0.4	-251	-2.1	-397	0.3	146	غير مبين
<b>المستوى التعليمي</b>						
3.0	2079	5.6	1088	1.9	991	أمي
2.2	1573	5.6	1078	1.0	495	ملم
46.6	32673	24.9	4789	54.9	27884	أقل من ثانوي
13.9	9720	7.6	1473	16.2	8248	ثانوي
6.2	4370	8.8	1692	5.3	2678	دبلوم متوسط
27.1	19029	45.9	8843	20.0	10186	بكالوريوس
0.9	660	1.6	308	0.7	353	دبلوم عالي فأعلى
<b>100.0</b>	<b>70105</b>	<b>100.0</b>	<b>19271</b>	<b>100.0</b>	<b>50834</b>	<b>المجموع</b>

جدول (9.1.7) التوزيع النسبي للأفراد ممن يحملون المستوى التعليمي ثانوي فأعلى الذين حصلوا على عمل جديد والذين تركوا العمل وصافي عدد الوظائف حسب التخصص العلمي، 2007

صافي عدد الوظائف		ترك العمل		عمل جديد		التخصص العلمي
%	العدد	%	العدد	%	العدد	
<b>التخصص العلمي للثانوي</b>						
12.1	4087	16.8	4058	14.1	8146	أدبي
3.5	1169	2.8	671	3.2	1840	علمي
3.5	1194	1.6	374	2.7	1568	تجاري
0.7	233	0.5	111	0.6	344	تمريضي
5.2	1746	5.9	1429	5.5	3175	صناعي
0.9	318	0.9	212	0.9	530	فندقي
2.9	974	1.1	271	2.2	1245	أخرى*
<b>التخصص العلمي للدبلوم المتوسط فأعلى</b>						
4.4	1481	5.3	1290	4.8	2772	العلوم التربوية
10.4	3503	9.8	2360	10.1	5863	الدراسات الإنسانية
20.4	6901	22.2	5353	21.2	12255	العلوم الاجتماعية والأعمال التجارية والقانون
14.8	4985	10.9	2634	13.2	7618	العلوم والرياضيات والحوسبة
10.0	3383	11.6	2788	10.7	6171	الهندسة والتصنيع والإنشاءات
3.2	1083	1.0	253	2.3	1337	الزراعة والبيطرة
5.8	1945	7.2	1737	6.4	3682	الصحة والخدمات الاجتماعية
2.2	760	2.4	582	2.3	1341	الخدمات
0.1	18	0.0	0	0.0	18	غير مبين
<b>100.0</b>	<b>33781</b>	<b>100.0</b>	<b>24123</b>	<b>100.0</b>	<b>57904</b>	<b>المجموع</b>

\* تشمل الثانوي العام، شرعي، إدارة معلوماتية، زراعي، ميكانيكي، تجميلي، خياطة، اقتصاد منزلي

جدول (10.1.7) التوزيع النسبي لاصافي فرص العمل المستحدثة للأفراد ممن يحملون المستوى التعليمي ثانوي فأعلى حسب الجنس والتخصص العلمي، 2007

المجموع		إناث		ذكور		التخصص العلمي
%	العدد	%	العدد	%	العدد	
<b>التخصص العلمي للثانوي</b>						
12.1	4087	7.5	926	14.7	3162	أدبي
3.5	1169	0.3	43	5.2	1125	علمي
3.5	1194	1.3	160	4.8	1033	تجاري
0.7	233	0.3	38	0.9	194	تمريضي
5.2	1746	0.1	14	8.1	1732	صناعي
0.9	318	0.0	0	1.5	318	فندقي
2.9	974	2.4	290	3.2	683	أخرى*
<b>التخصص العلمي للدبلوم المتوسط فأعلى</b>						
4.4	1481	11.8	1454	0.1	29	العلوم التربوية
10.4	3503	11.0	1356	10.0	2147	الدراسات الإنسانية
20.4	6901	26.2	3231	17.1	3670	العلوم الاجتماعية والأعمال التجارية والقانون
14.8	4985	18.2	2237	12.8	2747	العلوم والرياضيات والحوسبة
10.0	3383	8.4	1035	10.9	2347	الهندسة والتصنيع والإنشاءات
3.2	1083	3.1	387	3.2	696	الزراعة والبيطرة
5.8	1945	7.3	903	4.9	1042	الصحة والخدمات الاجتماعية
2.2	760	1.9	240	2.4	520	الخدمات
0.1	18	0.0	0	0.1	18	غير مبين
<b>100.0</b>	<b>33781</b>	<b>100.0</b>	<b>12315</b>	<b>100.0</b>	<b>21465</b>	<b>المجموع</b>

\*تشمل الثانوي العام، شرعي، إدارة معلوماتية، زراعي، ميكانيكي، تجميلي، خياطة، اقتصاد منزلي

## 2.7 العمالة الأردنية والعمالة الأجنبية

جدول (1.2.7) التوزيع النسبي لصافي الوظائف المستحدثة حسب الجنسية، الجنس، المستوى التعليمي، الحالة الزوجية، العمر، وقطاع العمل، 2007

غير الأردنيين		الأردنيون		الخصائص الأساسية
%	العدد	%	العدد	
<b>الجنس</b>				
46.7	5840	78.1	44994	ذكور
53.3	6669	21.9	12601	إناث
<b>المستوى التعليمي</b>				
14.3	1792	0.5	286	أمي
7.9	984	1.0	588	ملم
48.6	6080	46.2	26593	أقل من ثانوي
19.0	2377	12.7	7342	ثانوي
5.9	739	6.3	3632	دبلوم متوسط
5.0	623	32.0	18406	بكالوريوس
-0.7	-88	1.3	749	دبلوم عالي فأعلى
<b>الحالة الزوجية</b>				
52.2	6534	88.4	50913	أعزب
47.8	5982	11.0	6331	متزوج
1.1	132	0.6	329	مطلق
0.9	111	0.0	23	أرمل
-2.0	-251	0.0	0	غير ميبين
<b>فئات العمر</b>				
7.7	959	17.9	10320	19-15
60.3	7539	74.4	42876	29-20
24.2	3029	9.5	5483	39-30
10.0	1247	0.8	460	49-40
0.7	82	-1.9	-1076	59-50
-0.8	-98	-0.8	-468	60+
-2.0	-251	0.0	0	غير ميبين
<b>قطاع العمل</b>				
1.5	187	38.3	22045	قطاع عام
98.6	12328	60.5	34845	قطاع خاص
0.0	-4	1.2	703	منظمات غير حكومية
<b>100.0</b>	<b>12509</b>	<b>100.0</b>	<b>57596</b>	<b>المجموع</b>

جدول(2.2.7) التوزيع النسبي لصافي الوظائف المستحدثة حسب الجنسية، مكان الإقامة ومكان العمل، 2007

غير الأردنيين		الأردنيون		الخصائص الأساسية
%	العدد	%	العدد	
<b>مكان الإقامة</b>				
70.7	8848	36.6	21082	العاصمة
7.3	914	5.2	2993	البلقاء
5.0	622	14.1	8105	الزرقاء
1.4	169	2.1	1205	مأدبا
9.2	1145	20.3	11709	اربد
2.3	291	6.1	3516	المفرق
3.3	408	3.3	1873	جرش
0.8	106	3.1	1778	عجلون
-0.9	-112	4.7	2711	الكرك
0.3	42	2.1	1188	الطفيلة
0.7	87	1.2	709	معان
0.5	64	1.3	725	العقبة
<b>مكان العمل</b>				
71.0	8882	54.7	31528	العاصمة
6.4	798	2.9	1688	البلقاء
1.6	199	15.1	8698	الزرقاء
0.7	84	0.8	432	مأدبا
13.0	1621	10.6	6098	اربد
3.5	435	3.6	2099	المفرق
3.4	425	1.6	946	جرش
1.0	124	1.4	802	عجلون
0.2	26	1.8	1062	الكرك
0.5	59	1.3	725	الطفيلة
0.9	118	2.0	1136	معان
-0.2	-23	2.7	1544	العقبة
-1.9	-236	1.5	838	خارج الأردن
<b>100.0</b>	<b>12509</b>	<b>100.0</b>	<b>57596</b>	<b>المجموع</b>

جدول (3.2.7) التوزيع النسبي لصافي الوظائف المستحدثة حسب الجنسية، النشاط الاقتصادي والمهنة الرئيسية، 2007

غير الأردنيين		الأردنيون		الخصائص الأساسية
%	العدد	%	العدد	
<b>النشاط الاقتصادي</b>				
9.4	1182	1.2	691	الزراعة
0.7	84	-0.1	-30	صناعات استخراجية
5.0	629	8.8	5068	صناعات تحويلية
0.0	0	2.0	1127	إمدادات الكهرباء والمياه والغاز
8.5	1060	3.9	2253	الإنشاءات
6.3	790	16.9	9709	تجارة الجملة والتجزئة
-1.2	-151	2.5	1452	الفنادق والمطاعم
0.9	113	5.3	3067	النقل والتخزين والاتصالات
-0.6	-78	3.7	2141	الوساطة المالية
0.8	98	7.1	4078	الأنشطة العقارية والايجابية وانشطة المشاريع التجارية
0.5	58	23.7	13657	الإدارة العامة والدفاع
0.3	37	12.3	7069	التعليم
1.4	180	5.3	3073	الصحة والعمل الاجتماعي
1.6	195	6.0	3430	الخدمات الاجتماعية والشخصية الأخرى
66.7	8348	0.5	270	الأسر الخاصة التي تعين أفراداً
-0.3	-34	1.1	640	المنظمات والهيئات الدولية
<b>المهنة الرئيسية</b>				
1.7	216	31.0	17877	المتخصصون
2.8	355	8.0	4611	الفنيون والمتخصصون المساعدون
0.6	80	3.5	2012	الكتيبة
1.0	131	13.9	8004	العاملون في الخدمات والباعة
5.7	707	0.1	81	العمال المهرة في الزراعة وصيد الأسماك
12.7	1593	6.4	3678	العاملون في الحرف وما إليها
2.3	286	9.3	5364	مشغلو الآلات ومجموعها
73.1	9141	27.7	15969	المهن الأولية
<b>100.0</b>	<b>12509</b>	<b>100.0</b>	<b>57596</b>	<b>المجموع</b>

جدول (4.2.7) توزيع صافي فرص العمل المستحدثة حسب النشاط الاقتصادي والجنسية، 2007

المجموع	الجنسية						النشاط الاقتصادي
	غير عربية	عربية	عراقي	سوري	مصري	أردني	
1873	0	18	0	73	1091	691	الزراعة والصيد والحراجه
54	0	0	0	0	84	-30	الصناعات الاستخراجية
5697	-108	-1	21	112	605	5068	الصناعات التحويلية
1127	0	0	0	0	0	1127	إمدادات الكهرباء والماء والغاز
3313	0	38	46	333	642	2253	الإنشاءات
10499	44	305	94	56	291	9709	تجارة الجملة والتجزئة
1300	0	-76	-57	-96	77	1452	الفنادق والمطاعم
3180	0	1	150	17	-54	3067	النقل والتخزين والاتصالات
2063	0	0	0	0	-78	2141	الوساطة المالية
4177	0	94	0	0	4	4078	الأنشطة العقارية والايجارية
13715	0	22	0	0	36	13657	الإدارة العامة والدفاع والضمان الاجتماعي
7006	20	-17	-70	46	57	6969	التعليم
3253	19	102	45	0	0	3073	الصحة والعمل الاجتماعي
3625	0	97	0	0	98	3430	أنشطة الخدمة المجتمعية والاجتماعية
8618	6674	32	0	0	1642	270	الأسر الخاصة التي تعين أفرادا للأعمال المنزلية
606	0	-34	0	0	0	640	المنظمات والهيئات غير الإقليمية
<b>70105</b>	<b>6663</b>	<b>580</b>	<b>229</b>	<b>542</b>	<b>4496</b>	<b>57596</b>	<b>المجموع</b>

جدول (5.2.7) توزيع صافي فرص العمل المستحدثة حسب النشاط الاقتصادي، الجنس و الجنسية، 2007

الجنسية							النشاط الاقتصادي
المجموع	غير عربية	عربية	عراقي	سوري	مصري	أردني	
<b>50834</b>	<b>861</b>	<b>258</b>	<b>13</b>	<b>356</b>	<b>4353</b>	<b>44994</b>	<b>الذكور</b>
1609	0	18	0	73	1072	446	الزراعة والصيد والحراة
53	0	0	0	0	84	-30	الصناعات الاستخراجية
5106	642	-137	-113	17	493	4205	الصناعات التحويلية
985	0	0	0	0	0	985	إمدادات الكهرباء والماء والغاز
3029	0	38	103	287	642	1957	الإنشاءات
9252	44	306	0	56	280	8567	تجارة الجملة والتجزئة
1216	0	-76	-57	-96	77	1367	الفنادق والمطاعم
2742	0	1	150	17	-54	2629	النقل والتخزين والاتصالات
1012	0	0	0	0	-78	1090	الوساطة المالية
3078	0	-15	0	0	4	3089	الأنشطة العقارية والايجارية
12795	0	22	0	0	36	12737	الإدارة العامة والدفاع والضمان الاجتماعي
3149	0	8	-70	0	57	3154	التعليم
1335	18	32	0	0	0	1285	الصحة والعمل الاجتماعي
3106	0	97	0	0	98	2911	أنشطة الخدمة المجتمعية والاجتماعية
2028	156	0	0	0	1642	230	الأسر الخاصة التي تعين أفرادا للأعمال المنزلية
338	0	-34	0	0	0	372	المنظمات والهيئات غير الإقليمية
<b>19271</b>	<b>5802</b>	<b>323</b>	<b>216</b>	<b>186</b>	<b>143</b>	<b>12601</b>	<b>الإناث</b>
264	0	0	0	0	19	245	الزراعة والصيد والحراة
0	0	0	0	0	0	0	الصناعات الاستخراجية
591	-751	137	134	95	113	863	الصناعات التحويلية
142	0	0	0	0	0	142	إمدادات الكهرباء والماء والغاز
286	0	0	-57	45	0	297	الإنشاءات
1246	0	-1	94	0	11	1142	تجارة الجملة والتجزئة
85	0	0	0	0	0	85	الفنادق والمطاعم
438	0	0	0	0	0	438	النقل والتخزين والاتصالات
1051	0	0	0	0	0	1051	الوساطة المالية
1098	0	109	0	0	0	989	الأنشطة العقارية والايجارية
920	0	0	0	0	0	920	الإدارة العامة والدفاع والضمان الاجتماعي
3856	20	-25	0	46	0	3815	التعليم
1917	14	70	45	0	0	1788	الصحة والعمل الاجتماعي
519	0	0	0	0	0	519	أنشطة الخدمة المجتمعية والاجتماعية
6589	6517	32	0	0	0	40	الأسر الخاصة التي تعين أفرادا للأعمال المنزلية
268	0	0	0	0	0	268	المنظمات والهيئات غير الإقليمية

### 3.7 حركة العمالة بين المحافظات

جدول (1.3.7) التوزيع النسبي لصادفي فرص العمل حسب المحافظات الجاذبة والمصدرة، 2007

الفرق	فرص العمل المستحدثة		المحافظة
	حسب مكان الإقامة %	حسب مكان العمل %	
15.6	42.0	57.6	العاصمة
-2.1	5.6	3.5	البلقاء
0.6	12.1	12.7	الزرقاء
-1.3	2.0	0.7	مأدبا
-8.1	19.1	11.0	اربد
-1.8	5.4	3.6	المفرق
-1.3	3.3	2.0	جرش
-1.4	2.7	1.3	عجلون
-2.4	4.0	1.6	الكرك
-0.7	1.8	1.1	الطفيلة
0.7	1.1	1.8	معان
1.1	1.1	2.2	العقبة
0.9	0.0	0.9	خارج الأردن
	<b>70105</b>	<b>70105</b>	<b>المجموع = 100</b>

## 4.7 الدوران الوظيفي

جدول (1.4.7) توزيع الأفراد الذين غيروا عملهم حسب قطاع العمل، النشاط الاقتصادي والمهنة الرئيسية، 2007

التغيير	القطاع الطارد	القطاع المستقبل	الخصائص الأساسية
<b>قطاع العمل</b>			
1147	2623	3769	قطاع عام
-1529	16481	14952	قطاع خاص
382	0	382	منظمات غير حكومية
<b>النشاط الاقتصادي</b>			
-223	542	319	الزراعة
-13	67	54	صناعات استخراجية
-1006	3473	2467	صناعات تحويلية
80	199	279	إمدادات الكهرباء والمياه والغاز
-161	1296	1136	الإنشاءات
-267	4156	3881	تجارة الجملة والتجزئة
-362	1419	1059	الفنادق والمطاعم
-273	2510	2237	النقل والتخزين والاتصالات
94	443	538	الوساطة المالية
558	547	1105	الأنشطة العقارية والايجابية وأنشطة المشاريع التجارية
835	1147	1981	الإدارة العامة والدفاع
15	1414	1429	التعليم
-179	783	604	الصحة والعمل الاجتماعي
75	694	769	الخدمات الاجتماعية والشخصية الأخرى
542	411	953	الأسر الخاصة التي تعين أفراداً
292	0	292	المنظمات والهيئات الدولية
<b>المهنة الرئيسية</b>			
115	3856	3971	المتخصصون
402	1380	1782	الفنيون والمتخصصون المساعدون
133	727	860	الكتابة
-212	3644	3433	العاملون في الخدمات والباعة
-113	303	190	العمال المهرة في الزراعة وصيد الأسماك
-856	3150	2294	العاملون في الحرف وما أليها
116	3337	3453	مشغلو الآلات ومجموعها
411	2708	3119	المهن الأولية
	<b>19103</b>	<b>19103</b>	<b>المجموع</b>

جدول (2.4.7) توزيع الأفراد الذين غيروا عملهم حسب قطاع العمل، النشاط الاقتصادي، المهنة الرئيسية والجنس، 2007

التغيير		القطاع الطارد		القطاع المستقبل		الخصائص الأساسية
إناث	ذكور	إناث	ذكور	إناث	ذكور	
<b>قطاع العمل</b>						
115	1032	187	2435	302	3467	قطاع عام
-216	-1313	1574	14906	1358	13594	قطاع خاص
101	281	0	0	101	281	منظمات غير حكومية
<b>النشاط الاقتصادي</b>						
0	-223	19	523	19	300	الزراعة
0	-13	0	67	0	54	صناعات استخراجية
-26	-980	168	3305	142	2325	صناعات تحويلية
0	80	0	199	0	279	إمدادات الكهرباء والمياه والغاز
26	-186	25	1271	51	1085	الإنشاءات
44	-319	97	4059	141	3740	تجارة الجملة والتجزئة
0	-362	0	1419	0	1059	الفنادق والمطاعم
-49	-224	111	2399	62	2175	النقل والتخزين والاتصالات
5	90	131	313	135	403	الوساطة المالية
130	428	80	466	210	894	الأنشطة العقارية والايجابية وأنشطة المشاريع التجارية
18	816	14	1133	32	1949	الإدارة العامة والدفاع
-73	88	461	952	387	1041	التعليم
-115	-64	231	552	116	488	الصحة والعمل الاجتماعي
-55	130	96	599	41	728	الخدمات الاجتماعية والشخصية الأخرى
57	485	328	83	385	568	الأسر الخاصة التي تعين أفراداً
41	251	0	0	41	251	المنظمات والهيئات الدولية
<b>المهنة الرئيسية</b>						
18	97	937	2920	955	3016	المتخصصون
88	316	65	1315	152	1631	الفنيون والمتخصصون المساعدون
-21	154	107	620	85	775	الكتبة
-83	-181	153	3491	70	3309	العاملون في الخدمات والباعة
0	-152	0	303	0	151	العمال المهرة في الزراعة وصيد الأسماك
-18	-798	92	3019	74	2220	العاملون في الحرف وما أليها
0	115	0	3286	0	3403	مشغلو الآلات ومجموعها
16	450	408	2245	424	2695	المهن الأولية
		1762	17342	1762	17342	المجموع

## 5.7 أسباب ترك العمل

جدول (1.5.7) التوزيع النسبي للأفراد الذين تركوا عملهم حسب سبب ترك العمل والجنس، 2007

المجموع		إناث		ذكور		سبب ترك العمل
%	العدد	%	العدد	%	العدد	
19.7	11026	14.7	1308	20.7	9719	أسباب اقتصادية
10.2	5676	5.9	523	11.0	5153	أسباب تتعلق بحوافز العمل
25.7	14344	26.8	2392	25.5	11951	أسباب تتعلق بظروف العمل وطبيعته
0.9	487	1.4	121	0.8	365	أسباب اجتماعية
18.2	10148	22.1	1975	17.4	8173	أسباب شخصية
0.6	334	3.7	334	0.0	0	الزواج
14.9	8299	9.7	861	15.8	7438	تقاعد
5.0	2782	14.3	1276	3.2	1506	السفر/الهجرة
5.0	2775	1.5	130	5.6	2645	أخرى
<b>100.0</b>	<b>55871</b>	<b>100.0</b>	<b>8920</b>	<b>100.0</b>	<b>46950</b>	<b>المجموع</b>

جدول (2.5.7) التوزيع النسبي للأفراد الذين تركوا عملهم حسب سبب ترك العمل وقطاع العمل، 2007

المجموع		منظمات غير حكومية		قطاع خاص		قطاع عام		سبب ترك العمل
%	العدد	%	العدد	%	العدد	%	العدد	
19.7	11026	14.0	34	23.7	10124	6.7	869	أسباب اقتصادية
10.2	5676	0.0	0	12.2	5205	3.6	471	أسباب تتعلق بحوافز العمل
25.7	14344	69.5	169	28.8	12267	14.7	1908	أسباب تتعلق بظروف العمل وطبيعته
0.9	487	0.0	0	1.0	417	0.5	69	أسباب اجتماعية
18.2	10148	7.4	18	18.2	7763	18.2	2367	أسباب شخصية
0.6	334	0.0	0	0.5	230	0.8	104	الزواج
14.9	8299	8.6	21	3.2	1367	53.3	6911	تقاعد
5.0	2782	0.0	0	6.5	2782	0.0	0	السفر/الهجرة
5.0	2775	0.0	0	5.9	2500	2.1	275	أخرى
<b>100.0</b>	<b>55871</b>	<b>100.0</b>	<b>243</b>	<b>100.0</b>	<b>42654</b>	<b>100.0</b>	<b>12973</b>	<b>المجموع</b>