



التقرير التحليلي للنتائج الرئيسية لمسح فرص العمل المستحدثة للنصف الثاني من عام 2007

وحدة الأساليب الإحصائية

أيار - 2008

Department of Statistics

P.O.Box: 2015

Postal Code : 11181 Amman - Jordan

Phone : 00962-6-5300700

Fax : 00962-6-5300710

E-mail : stat@dos.gov.jo

Website : www.dos.gov.jo

دائرة الإحصاءات العامة

ص . ب : 2015

الرمز البريدي: 11181 عمان الاردن

هاتف : 00962-6-5300700

فاكس : 00962-6-5300710

البريد الالكتروني : stat@dos.gov.jo

موقع الدائرة : www.dos.gov.jo

هاتف مجاني/مكتب خدمة الجمهور 080022217 Call Free\ Customer Service Office

تعمل دائرة الإحصاءات العامة على توسيع قاعدة متلقي تقاريرها و أخبارها الإحصائية ، فمن يرغب بالحصول على هذه الخدمة الالكترونية مجاناً تزويد الدائرة ببيده الالكتروني على العنوان اعلاه .

The Department of Statistics is interested in expanding its free of charge service for the provision of press releases and statistical summaries .

Interested recipients may provide the Department with their e-mails on the above mentioned address

رسالتنا

توفير البيانات الإحصائية التي
تلبي الاحتياجات المتنوعة والمتغيرة
لستخدميها وإنتاجها بدرجة
عالية من الجودة ونشرها بمواعيد
زمنية مناسبة وبطرق تسهل
الحصول عليها بما يساهم في
عملية التنمية الشاملة .

رؤيتنا



أن
تكون دائرة
الإحصاءات العامة
بمستوى يضاهي أفضل
المؤسسات الإحصائية الدولية
بحيث تكون المرجعية الوطنية
الموثوقة للمعلومة الإحصائية عالية
الجودة .

قيمتنا

- الالتزام بالمنهجيات العلمية
والمهنية المتخصصة .
- الحيادية والاستقلالية .
- المحافظة على سرية المعلومات الإفرادية .
- الشفافية .
- التركيز على احتياجات مستخدمي البيانات .
- الالتزام بالمعايير الدولية للإحصاءات .
- تشجيع العمل بروح الفريق
الواحد .

تقديم

يسر دائرة الاحصاءات العامة ان تقدم هذا التقرير التحليلي لنتائج مسح فرص العمل المستحدثة للنصف الثاني من عام 2007. غطى المسح عينة من الأسر بلغ حجمها حوالي 40 ألف أسرة بصورة تضمن التمثيل على مستوى المملكة والحضر والريف والاقاليم والمحافظات. وقد استندت هذه العينة الى الإطار الذي وفرته نتائج التعداد العام للسكان والمساكن لعام 2004.

يتضمن التقرير منهجية المسح وأسلوب جمع البيانات والنتائج التحليلية بالاضافة الى الجداول التفصيلية للمواضيع التي غطاها المسح كفرص العمل الجديدة في سوق العمل الأردني وتلك التي فقدتها خلال الفترة 7/1-2007/12/31 بما يُمكن من حساب صافي فرص العمل المستحدثة وحركتها بين المحافظات، بالاضافة الى الدوران الوظيفي وأسباب ترك العمل.

تود دائرة الاحصاءات العامة ان تعبر عن عميق شكرها لجميع أسر العينة التي كان لتجاوبها وتعاونها أكبر الأثر في إنجاح هذا المسح، خاصة وهو المسح الأول من نوعه على مستوى المنطقة العربية. كذلك للذين ساهموا بإنجاحه من الدائرة وخارجها، أملين ان تفيد المعلومات الواردة في هذا التقرير جميع المهتمين بقضايا احصاءات العمل بصورة خاصة سواء على مستوى متخذي القرار وواضعي السياسات على المستويين العام والخاص.

د.غازي الشبيكات
المدير العام للإحصاءات

الصفحة	المحتويات
ب	المحتويات
ج	فهرس الجداول
هـ	فهرس الأشكال البيانية
1	ملخص تنفيذي
3	1. مقدمة
3	1.1 أهداف المسح
3	2.1 المنهجية
4	3.1 جمع البيانات
5	2. النتائج الرئيسية
21	3. مقارنة بين العمالة المحلية والعمالة الأجنبية
25	4. حركة العمالة بين المحافظات
29	5. الدوران الوظيفي
35	6. أسباب ترك العمل
37	7. الملاحق: الجداول التفصيلية
39	1.7 جداول النتائج الرئيسية
47	2.7 جداول العمالة المحلية والعمالة الأجنبية
51	3.7 جداول حركة العمالة بين المحافظات
53	4.7 جداول الدوران الوظيفي
55	5.7 جداول أسباب ترك العمل
57	8. استثمار المسح

<u>الصفحة</u>	<u>فهرس الجداول</u>	<u>رقم الجدول</u>
27	توزيع صافي فرص العمل المستحدثة حسب مكان العمل ومكان الإقامة للنصف الثاني من عام 2007.	1-4
28	توزيع صافي فرص العمل المستحدثة للإناث حسب مكان العمل ومكان الإقامة للنصف الثاني من عام 2007.	2-4
29	صافي عدد الأفراد الذين غيروا عملهم حسب قطاع العمل للنصف الثاني من عام 2007.	1-5
31	صافي عدد الأفراد الذين غيروا عملهم حسب النشاط الاقتصادي للنصف الثاني من عام 2007.	2-5
33	صافي عدد الأفراد الذين غيروا عملهم حسب المهنة للنصف الثاني من عام 2007.	3-5
39	التوزيع النسبي للأفراد الذين حصلوا على عمل جديد والذين تركوا العمل وصافي عدد الوظائف حسب الجنس، قطاع العمل، الجنسية والنشاط الاقتصادي للنصف الثاني من عام 2007.	1.1.7
40	التوزيع النسبي للأفراد الذين حصلوا على عمل جديد والذين تركوا العمل وصافي عدد الوظائف حسب المهنة الرئيسية، مكان الإقامة ومكان العمل للنصف الثاني من عام 2007.	2.1.7
41	التوزيع النسبي للأفراد الذين حصلوا على عمل جديد والذين تركوا العمل وصافي عدد الوظائف حسب العمر، الحالة الزوجية والمستوى التعليمي للنصف الثاني من عام 2007.	3.1.7
42	التوزيع النسبي للأفراد ممن يحملون المستوى التعليمي الثانوي فأعلى الذين حصلوا على عمل جديد والذين تركوا العمل وصافي عدد الوظائف حسب التخصص العلمي للنصف الثاني من عام 2007.	4.1.7
43	التوزيع النسبي لصافي فرص العمل المستحدثة حسب الجنس، الأشهر، قطاع العمل، الجنسية والنشاط الاقتصادي للنصف الثاني من عام 2007.	5.1.7
44	التوزيع النسبي لصافي فرص العمل المستحدثة حسب الجنس، المهنة الرئيسية، مكان الإقامة، ومكان العمل للنصف الثاني من عام 2007.	6.1.7
45	التوزيع النسبي لصافي فرص العمل المستحدثة حسب الجنس، العمر، الحالة الزوجية والمستوى التعليمي للنصف الثاني من عام 2007.	7.1.7
46	التوزيع النسبي لصافي فرص العمل المستحدثة للأفراد ممن يحملون المستوى التعليمي الثانوي فأعلى حسب التخصص العلمي للنصف الثاني من عام 2007.	8.1.7
47	التوزيع النسبي لصافي فرص العمل المستحدثة حسب الجنسية، الجنس، المستوى التعليمي، العمر، الحالة الزوجية وقطاع العمل للنصف الثاني من عام 2007.	1.2.7
48	التوزيع النسبي لصافي فرص العمل المستحدثة حسب الجنسية، النشاط الاقتصادي والمهنة الرئيسية للنصف الثاني من عام 2007.	2.2.7
49	التوزيع النسبي لصافي فرص العمل المستحدثة حسب الجنسية، مكان الإقامة ومكان العمل للنصف الثاني من عام 2007.	3.2.7
50	توزيع صافي فرص العمل المستحدثة حسب النشاط الاقتصادي والجنسية للنصف الثاني من عام 2007.	4.2.7
51	توزيع صافي فرص العمل المستحدثة حسب النشاط الاقتصادي، الجنسية والجنس للنصف الثاني من عام 2007.	5.2.7
52	التوزيع النسبي لصافي فرص العمل المستحدثة حسب المحافظات الجاذبة والمصدرة للنصف الثاني من عام 2007.	1.3.7

<u>الصفحة</u>	<u>فهرس الجداول</u>	<u>رقم الجدول</u>
53	توزيع الأفراد الذين غيروا عملهم حسب قطاع العمل، النشاط الاقتصادي والمهنة الرئيسية للنصف الثاني من عام 2007.	1.4.7
54	توزيع الأفراد (الذكور والإناث) الذين غيروا عملهم حسب قطاع العمل، النشاط الاقتصادي والمهنة الرئيسية للنصف الثاني من عام 2007.	2.4.7
55	التوزيع النسبي للأفراد الذين تركوا عملهم حسب سبب ترك العمل والجنس للنصف الثاني من عام 2007.	1.5.7
55	التوزيع النسبي للأفراد الذين تركوا عملهم حسب سبب ترك العمل وقطاع العمل للنصف الثاني من عام 2007.	2.5.7

5	التوزيع النسبي للأفراد الذين حصلوا على عمل جديد، وتركوا عملهم وصافي فرص العمل المستحدثة حسب الجنس للنصف الثاني من عام 2007.	1-2
6	صافي الوظائف المستحدثة حسب الأشهر والجنس للنصف الثاني من عام 2007.	2-2
6	فرص العمل الجديدة والمفقودة حسب الأشهر للنصف الثاني من عام 2007..	3-2
7	التوزيع النسبي لصافي فرص العمل المستحدثة حسب قطاع العمل للنصف الثاني من عام 2007.	4-2
8	التوزيع النسبي لصافي فرص العمل المستحدثة حسب قطاع العمل والجنس للنصف الثاني من عام 2007..	5-2
8	التوزيع النسبي لصافي فرص العمل المستحدثة حسب الجنسية للنصف الثاني من عام 2007.	6-2
9	التوزيع النسبي لصافي فرص العمل المستحدثة للذكور والإناث حسب الجنسية للنصف الثاني من عام 2007.	7-2
10	التوزيع النسبي لصافي فرص العمل المستحدثة حسب النشاط الاقتصادي للنصف الثاني من عام 2007.	8-2
11	التوزيع النسبي لصافي فرص العمل المستحدثة حسب النشاط الاقتصادي والجنس للنصف الثاني من عام 2007.	9-2
12	التوزيع النسبي لصافي فرص العمل المستحدثة حسب المهنة الرئيسية للنصف الثاني من عام 2007.	10-2
12	التوزيع النسبي لصافي فرص العمل المستحدثة حسب المهنة الرئيسية والجنس للنصف الثاني من عام 2007.	11-2
13	التوزيع النسبي لصافي فرص العمل المستحدثة حسب مكان الإقامة للنصف الثاني من عام 2007.	12-2
14	التوزيع النسبي لصافي فرص العمل المستحدثة حسب مكان الإقامة والجنس للنصف الثاني من عام 2007.	13-2
14	التوزيع النسبي لصافي فرص العمل المستحدثة حسب مكان العمل للنصف الثاني من عام 2007.	14-2
15	التوزيع النسبي لصافي فرص العمل المستحدثة حسب مكان العمل والجنس للنصف الثاني من عام 2007.	15-2
16	التوزيع النسبي لصافي فرص العمل المستحدثة حسب العمر للنصف الثاني من عام 2007.	16-2
16	التوزيع النسبي لصافي فرص العمل المستحدثة حسب العمر والجنس للنصف الثاني من عام 2007.	17-2
17	التوزيع النسبي لصافي فرص العمل المستحدثة حسب الحالة الزوجية للنصف الثاني من عام 2007.	18-2
17	التوزيع النسبي لصافي فرص العمل المستحدثة حسب الحالة الزوجية والجنس للنصف الثاني من عام 2007.	19-2
18	التوزيع النسبي لصافي فرص العمل المستحدثة حسب المستوى التعليمي للنصف الثاني من عام 2007.	20-2
18	التوزيع النسبي لصافي فرص العمل المستحدثة حسب المستوى التعليمي والجنس للنصف الثاني من عام 2007.	21-2
19	التوزيع النسبي لصافي فرص العمل المستحدثة للأفراد ممن يحملون المستوى التعليمي الثانوي فأعلى حسب التخصص العلمي للنصف الثاني من عام 2007.	22-2

<u>الصفحة</u>	<u>فهرس الأشكال البيانية</u>	<u>رقم الشكل</u>
20	التوزيع النسبي لصافي فرص العمل المستحدثة للأفراد ممن يحملون المستوى التعليمي الثانوي فأعلى حسب التخصص العلمي والجنس للنصف الثاني من عام 2007.	23-2
21	التوزيع النسبي لصافي فرص العمل المستحدثة في القطاع الخاص حسب الجنسية للنصف الثاني من عام 2007.	1-3
21	التوزيع النسبي لصافي فرص العمل المستحدثة في كافة القطاعات حسب الجنسية للنصف الثاني من عام 2007.	2-3
22	التوزيع النسبي لصافي فرص العمل المستحدثة حسب الجنسية والمستوى التعليمي للنصف الثاني من عام 2007.	3-3
22	النسبة المئوية لصافي فرص العمل المستحدثة حسب الجنسية والحالة الزوجية والعمر للنصف الثاني من عام 2007.	4-3
23	التوزيع النسبي لصافي فرص العمل المستحدثة حسب الجنسية ومكان الإقامة ومكان العمل للنصف الثاني من عام 2007.	5-3
24	النسبة المئوية لصافي فرص العمل المستحدثة حسب الجنسية والنشاط الاقتصادي للنصف الثاني من عام 2007.	6-3
24	النسبة المئوية لصافي فرص العمل المستحدثة حسب الجنسية والمهنة الرئيسية للنصف الثاني من عام 2007.	7-3
25	التوزيع النسبي لصافي فرص العمل المستحدثة حسب المحافظات الجاذبة والمصدرة للنصف الثاني من عام 2007.	1-4
29	صافي عدد الأفراد الذين غيروا عملهم حسب قطاع العمل للنصف الثاني من عام 2007.	1-5
30	صافي عدد الأفراد الذين غيروا عملهم حسب النشاط الاقتصادي للنصف الثاني من عام 2007.	2-5
32	صافي عدد الأفراد الذين غيروا عملهم حسب المهنة الرئيسية للنصف الثاني من عام 2007.	3-5
35	التوزيع النسبي للأفراد الذين تركوا عملهم حسب سبب ترك العمل للنصف الثاني من عام 2007.	1-6
36	التوزيع النسبي للأفراد الذين تركوا عملهم حسب سبب ترك العمل والجنس للنصف الثاني من عام 2007.	2-6
36	التوزيع النسبي للأفراد الذين تركوا عملهم حسب سبب ترك العمل وقطاع العمل للنصف الثاني من عام 2007.	3-6

ملخص تنفيذي

- 34 ألف (صافي) فرص العمل المستحدثة في النصف الثاني 2007 معظمها للذكور وشهر آب يُحقق أعلى معدل توظيف، مقارنة مع 36 ألف فرصة للنصف الأول.
- أكثر من ثلثي الوظائف المستحدثة يخلقها القطاع الخاص (حوالي 24 ألف فرصة عمل).
- معظم الفرص المستحدثة تذهب للأردنيين (85%) وانخفاض نصيب العمالة المصرية من إجمالي فرص العمل المستحدثة عن النصف الأول من العام من (8% إلى 5%).
- القطاعات الخدمية تستحدث معظم الوظائف، والحكومة وخدماتها وخاصة التعليم تستحوذ على الحصة الأكبر، وتراجع في قطاع الإدارة العامة والدفاع مقارنة بالنصف الأول من العام (27% إلى 12%)، وارتفاع في فرص العمل المستحدثة في قطاع التجارة ما بين نصفي العام (12% إلى 18%).
- تركز الفرص المستحدثة في مهن المتخصصين والعاملين في المهن الأولية وخاصة الإناء، وتراجع في فرص العمل المستحدثة لمهن الفنيين والمتخصصين المساعدين والكتابة عن النصف الأول من (11% إلى 9%).
- سكان عمان يستحوذون على النسبة الأعلى من فرص العمل وسكان العقبة يستحوذون على أقل نسبة (1%)، وهناك تراجع في حصة العاصمة مقارنة بالنصف الأول (45% إلى 39%).
- كمكان العمل، العاصمة واربد والزرقاء تستحوذ على حوالي 80% من الوظائف المستحدثة، فيما كانت تستحوذ على 83% في النصف الأول من العام.
- تركز الوظائف المستحدثة في الفئات العمرية الصغيرة (الفئات المنتجة) وخاصة في الفئة العمرية 20-29 سنة حيث ارتفعت عن النصف الأول (68% إلى 79%) وتراجعها للفئات 50 سنة فأكثر.
- معظم فرص العمل المستحدثة تذهب للعزاب (85%).
- الأفراد غير المتعلمين (الأقل من ثانوي) يحصلون على النسبة الأكبر من الوظائف المستحدثة (42%) مقارنة بـ 51% للنصف الأول. وارتفاع في صافي فرص العمل المستحدثة للحاصلين على بكالوريوس فأعلى عن النصف الأول (21% إلى 35%).

- تخصصات العلوم والرياضيات والحوسبة الأعلى توظيفاً بين حملة الدبلوم المتوسط فأعلى بالنسبة للذكور، والعلوم الاجتماعية والتجارية والقانون والعلوم التربوية للإناث، وتخصص الثانوي الأدبي الأعلى توظيفاً لحملة الثانوية العامة.
- معظم توظيف الأجانب كان في قطاع الأسر التي تعين أفراداً (70% للنصف الثاني و 64% للنصف الأول)، ولأصحاب المهن الأولية ومن ذوي التحصيل العلمي أقل من ثانوي، وإحلال لصالح العمالة الأردنية في قطاع السياحة.
- العاصمة والعقبة الأكثر جذباً للعمالة واربداً الأكثر تصديراً لها. ومعظم الإناث يحصلن على فرص عمل في المحافظات التي يقطن بها أو المحافظات المجاورة والقريبة جداً.
- تحول في الوظائف إلى القطاع العام والصناعة التحويلية الأكثر طرداً للعمالة.
- ظروف العمل غير المواتية كانت السبب الأكبر لترك العمل خاصة للذكور، والتقاعد هو الأكثر سبباً لترك العمل في القطاع العام.

1.

يعتبر حجم الوظائف التي يخلقها الاقتصاد الأردني من المؤشرات الهامة التي تعطي صورة عن مستوى النشاط الاقتصادي ومدى انعكاس النمو الذي يحققه الاقتصاد على المستوى المعيشي للأفراد من خلال حصولهم على وظائف جديدة. وقد غاب هذا المؤشر الهام عن قواعد المعلومات الخاصة بالعمالة والتشغيل في الأردن إلى أن بدأت دائرة الإحصاءات العامة بتنفيذ مسح مستقل ومتخصص لتقدير حجم الوظائف المستحدثة. حيث أن الدراسات التي تنفذها دائرة الإحصاءات العامة تختص بقياس معدل البطالة ومعدل المشاركة في النشاط الاقتصادي وخصائص قوة العمل، ولا يمكن إعطاء صورة واضحة عن حجم التغيير في الوظائف من هذه البيانات، إضافة إلى عدم إمكانية التعرف على خصائص الذين يحصلون على تلك الفرص، فمثلاً هل تتوفر تلك الفرص للأردنيين أم للعمالة الوافدة؟ وهل تتوفر فرص العمل للمتعلمين أم للعمال غير المهرة؟ وغيرها من الأسئلة التي لا بد من الإجابة عليها من أجل وضع سياسات سليمة ومراجعة ما توفره خطط التنمية من فرص عمل ومدى استجابة النظام التعليمي لاحتياجات سوق العمل.

1.1 أهداف المسح

يهدف هذا المسح الجديد الذي ينفذ للمرة الرابعة في الأردن إلى توفير بيانات إحصائية حديثة عن حجم الوظائف الجديدة في سوق العمل الأردني وتلك التي تم فقدها خلال الفترة 2007/7/1 ولغاية 2007/12/31 مع التعرف على الخصائص المختلفة للأفراد الذين شملهم المسح (الأفراد الذين حصل تغيير على الوضع العملي لهم)، والتعرف على أنواع المهن التي خلقها سوق العمل والأنشطة الاقتصادية التي وفرت فرص عمل، وتقوم دائرة الإحصاءات العامة بتنفيذ هذا المسح بشكل دوري وبواقع مرتين في العام، وذلك بهدف تطوير بيانات إحصاءات العمل وتوفير المعلومات الخاصة بالعرض والطلب في سوق العمل.

2.1 المنهجية

نفذت دائرة الإحصاءات العامة مسح فرص العمل المستحدثة الجولة الثانية في عام 2008 خلال الفترة من 1/16 - 2008/3/30، غطى المسح حوالي 40 ألف أسرة موزعة على جميع محافظات المملكة حيث كانت نسبة الاستجابة 94%، وتبين أن هناك 2766 أسرة حصل أحد أفرادها على عمل جديد أو ترك عمله أو غيره إلى عمل آخر، فيما بلغ عدد الأفراد ضمن هذه الأسر والذين حصل تغيير على عملهم 2963 فرداً. وحيث أن العينة لم تغط المناطق الصناعية المؤهلة فقد تم الحصول على التغيير في التوظيف في هذه المناطق من بيانات وزارة العمل الخاصة بالمناطق الصناعية المؤهلة وتم إضافتها إلى بيانات المسح، وقد تبين أنه ليس هناك وظائف مستحدثة في هذه المناطق وإنما كان هناك تراجعاً في فرص العمل المستحدثة حيث كان هناك تراجع بمقدار 76 فرصة عمل في النصف الثاني من عام 2007.

3.1 جمع البيانات

لقد تم جمع البيانات عن هؤلاء الأفراد الذين حصل تغيير على الوضع العملي لهم (الذين حصلوا على عمل جديد أو تركوا عملهم أو غيروا عملهم) بأسلوب المقابلة الشخصية، وذلك لأبحاث تاريخهم الوظيفي خلال فترة الستة أشهر الثانية من عام 2007 للجولة الثانية. تم جمع بيانات استمارة الأسرة في المرحلة الأولى وذلك من خلال جمع بيانات عن جميع أفراد الأسرة المتواجدين في الأسرة حالياً، وكذلك الأفراد الذين كانوا يعيشون مع الأسرة (بمن فيهم غير الأردنيين) وتركوا الأسرة خلال فترة الإسناد الزمني الخاصة بالمسح والتي هي من 2007/7/1 ولغاية 2007/12/31 بسبب الوفاة أو السفر إلى الخارج.

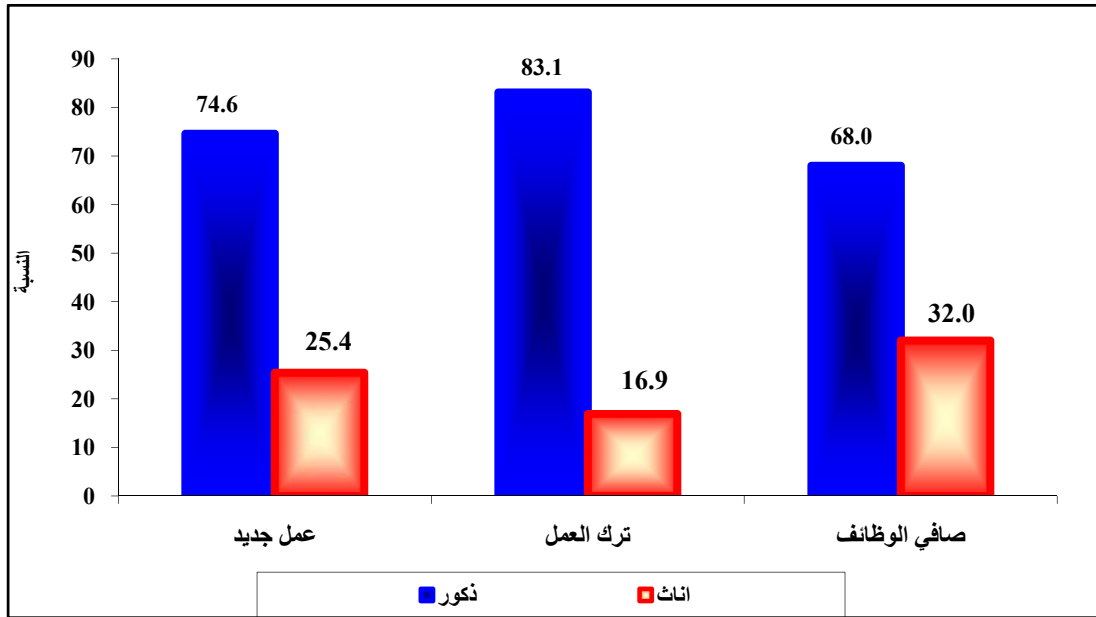
أما في المرحلة الثانية ومن خلال استمارة الأسرة فقد تم تحديد الأسر التي حصل فيها أي تغيير على الوضع العملي لأي فرد من أفرادها وعلى عدد الأفراد الكلي الذين حصل تغيير على عملهم والتي من خلاله تم استيفاء بيانات المرحلة الثانية من العمل الا وهي الاستمارة الفردية لكل فرد حصل تغيير على عمله ان كان بحصوله على عمل جديد أو تركه للعمل أو تغيير لعمله من خلال جمع بيانات التاريخ الوظيفي لكل عمل مارسه أو مازال يمارسه وذلك لاحتساب مؤشرات المسح الرئيسية وهي حجم الوظائف الجديدة وحجم الوظائف المفقودة وصافي الوظائف المستحدثة.

2.

1. 34 ألف صافي فرص العمل المستحدثة معظمها للذكور وشهر آب يُحقق أعلى معدل توظيف.

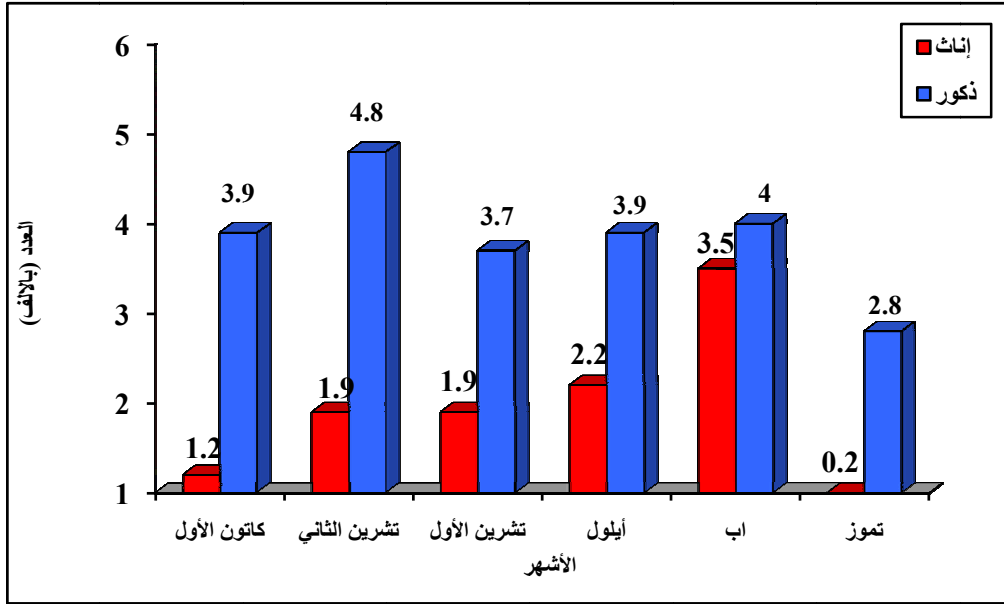
بلغ صافي عدد الوظائف التي تم استحداثها في سوق العمل الأردني خلال النصف الثاني من عام 2007 حوالي 34 ألف فرصة عمل، حيث بلغ عدد الوظائف الجديدة حوالي 61 ألف فرصة عمل وعدد الوظائف التي تم تركها حوالي 26 ألف فرصة. وأوضحت النتائج أن صافي فرص العمل المستحدثة للذكور بلغ 23.2 ألف فرصة عمل شكلت نسبة مقدارها 68% من مجموع صافي فرص العمل المستحدثة، في حين بلغ صافي الفرص للإناث 10.9 ألف فرصة عمل أي ما نسبته 32%، ويلاحظ أن حصة الإناث من الوظائف الجديدة حوالي ثلاثة أضعاف حصتهن من الوظائف المفقودة فيما كانت حوالي الضعف للذكور (جدول 1.1.7).

الشكل (2 - 1) التوزيع النسبي للأفراد الذين حصلوا على عمل جديد وتركوا العمل وصافي فرص العمل المستحدثة حسب الجنس للنصف الثاني من عام 2007

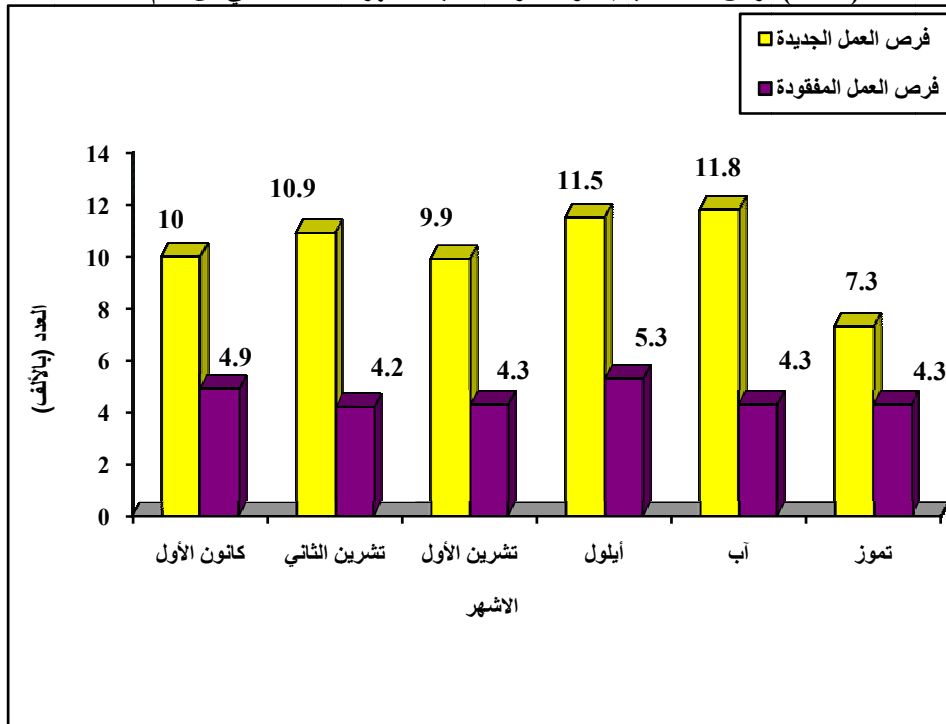


أما فيما يتعلق بصافي فرص العمل المستحدثة حسب الأشهر فقد بينت النتائج أن شهر آب شهد أعلى معدل توظيف بما نسبته 22% من إجمالي صافي فرص العمل المستحدثة، يليه شهر تشرين ثاني بنسبة 19.6% من مجموع صافي فرص العمل المستحدثة. ويلاحظ أن هناك تفاوت بين فرص العمل المستحدثة حسب الأشهر والجنس، حيث شهد شهر تشرين ثاني أعلى معدل توظيف بالنسبة للذكور فيما كان شهر آب الأعلى بالنسبة للإناث (جدول 5.1.7).

الشكل (2 - 2) صافي الوظائف المستحدثة حسب الأشهر و الجنس للنصف الثاني من عام 2007



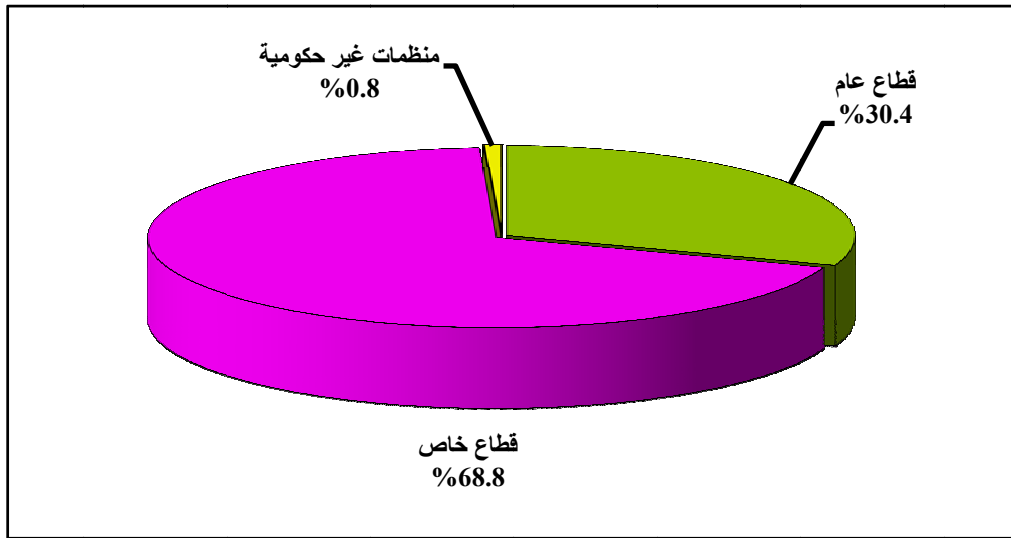
الشكل (3 - 2) فرص العمل الجديدة والمفقودة حسب الأشهر للنصف الثاني من عام 2007



2. أكثر من ثلثي الوظائف المستحدثة يخلقها القطاع الخاص

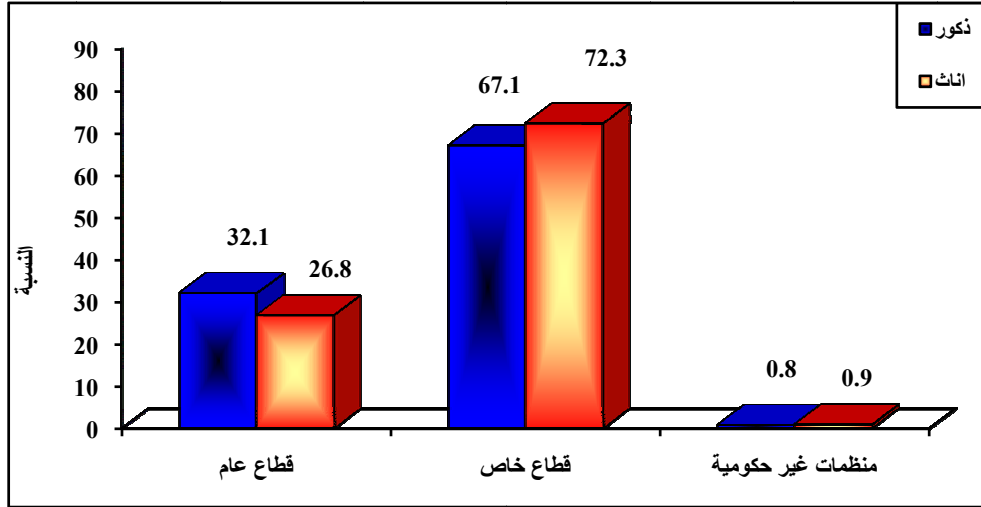
ساهم القطاع الخاص بغالبية الوظائف المستحدثة (حوالي 23.5 ألف فرصة) وبما نسبته 68.8%، في حين كانت مساهمة القطاع العام والذي يشمل الحكومة و الدفاع والقطاع التعليمي والصحي العام ما يقارب 10.4 ألف فرصة، أما حصة المنظمات غير الحكومية في خلق الوظائف فكانت ضئيلة جدا. ويلاحظ ان حصة القطاعات في الوظائف الجديدة كانت قريبة من حصتها في الوظائف المفقودة (جدول 1.1.7).

الشكل (2 - 4) التوزيع النسبي لصافي فرص العمل المستحدثة حسب قطاع العمل للنصف الثاني من عام 2007



وبحسب الجنس، يلاحظ أن هناك تباين في توزيع فرص العمل بين الذكور والإناث حسب كل قطاع، حيث ان نسبة الوظائف المستحدثة للإناث في القطاع الخاص أعلى منها في القطاع العام من المجموع الكلي لفرص العمل في كل قطاع مقارنة بالذكور، حيث بلغت نسبة الوظائف المستحدثة للإناث في القطاع العام حوالي 28% فيما كانت النسبة في القطاع الخاص حوالي 34% مقارنة بالذكور التي بلغت حوالي 72% و 66% على التوالي. كما يلاحظ أن ثلثي الوظائف المستحدثة في المنظمات غير الحكومية كانت من نصيب الذكور (جدول 5.1.7).

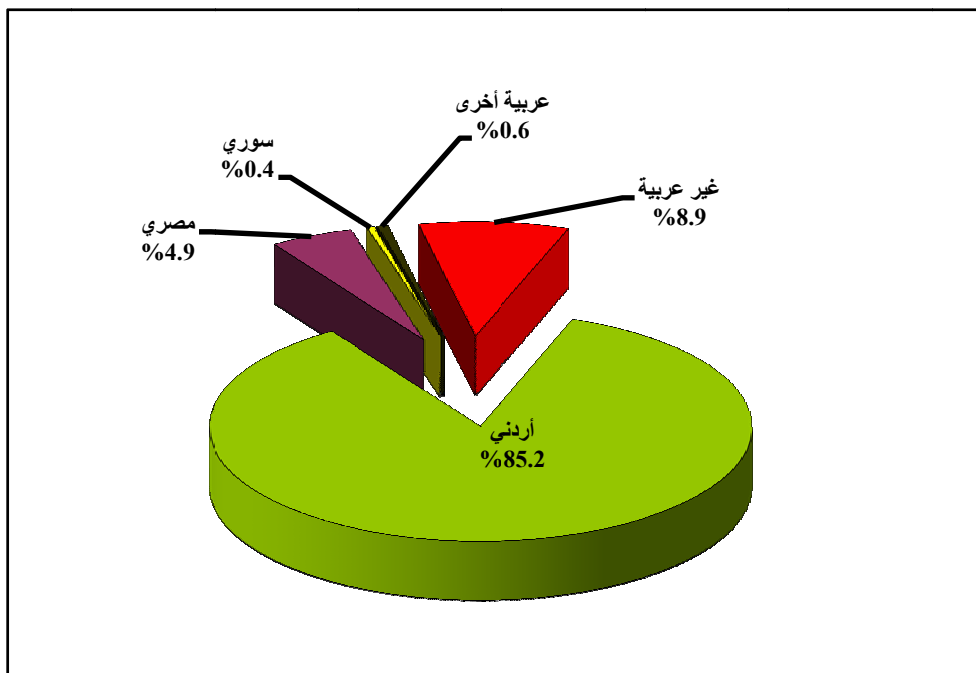
الشكل (2 - 5) التوزيع النسبي لصافي فرص العمل المستحدثة حسب قطاع العمل والجنس للنصف الثاني من عام 2007



3. معظم الفرص المستحدثة تذهب للأردنيين وانخفاض نصيب العمالة المصرية من إجمالي فرص العمل المستحدثة عن النصف الأول من العام (8% الى 5%).

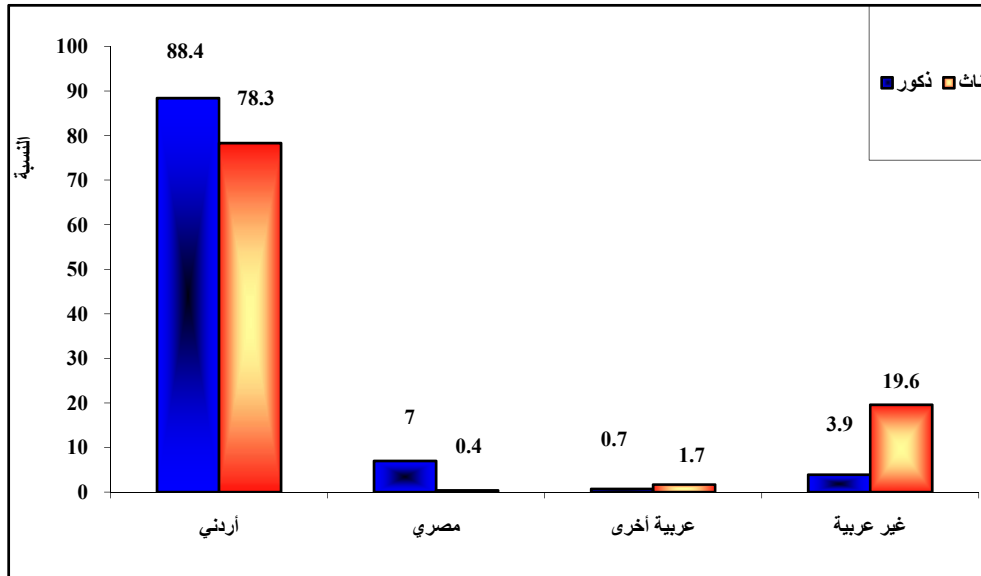
أظهرت النتائج أن النسبة الأكبر من فرص العمل المستحدثة كانت للأردنيين حيث بلغت حوالي 85% من صافي فرص العمل الكلي (حوالي 29 ألف فرصة عمل) والباقي حوالي 5 الاف وظيفة كانت لغير الأردنيين ويذكر هنا بأن العمالة غير العربية شكلت حوالي 9% من إجمالي فرص العمل المستحدثة تلتها العمالة المصرية بفارق اربع نقاط، كما ويلاحظ أن نسبة الأردنيين ممن تركوا العمل (90.2%)، فاقت نسبة الذين حصلوا على عمل جديد (87.4%)، (جدول 1.1.7).

الشكل (2 - 6) التوزيع النسبي لصافي فرص العمل المستحدثة حسب الجنسية للنصف الثاني من عام 2007



وبالنظر إلى الجنس يلاحظ ان وظائف الذكور تتركز بشكل اكبر بين الأردنيين وبنسبة 88.4% والباقي للذكور الأجانب خاصة المصريين، أما وظائف الإناث فيلاحظ ان الأردنيات حصلن على اكثر من ثلاثة أرباع الوظائف المستحدثة للإناث وبزيادة مقدارها 30 نقطة عن النصف الاول من هذا العام والباقي للإناث الأجنيات خاصة من الجنسيات غير العربية (جدول 5.1.7).

الشكل (2 - 7) التوزيع النسبي لصادي فرص العمل المستحدثة للذكور والاناث حسب الجنسية للنصف الثاني من عام 2007



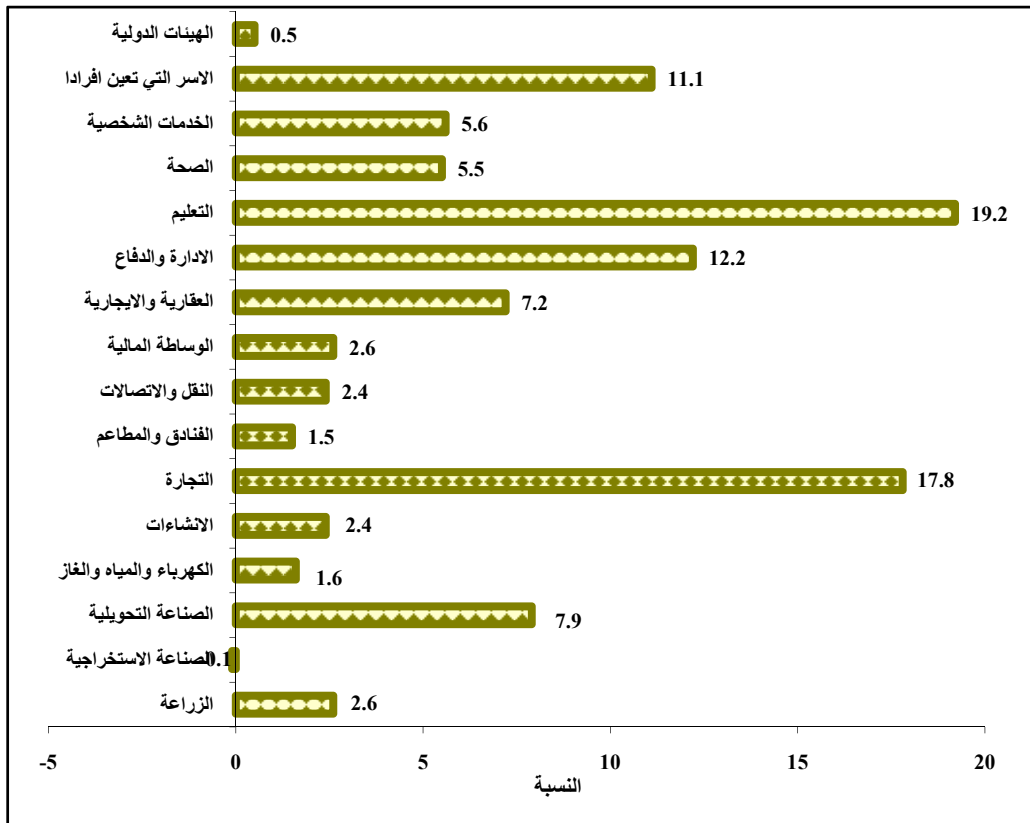
4. القطاعات الخدمية تستحدث معظم الوظائف، والحكومة وخدماتها وخاصة التعليم تستحوذ على الحصة الأكبر

بينت النتائج حسب النشاط الاقتصادي أن نمو التوظيف في القطاعات الخدمية كان أعلى منه في القطاعات الإنتاجية. حيث أن غالبية فرص العمل المستحدثة تركزت في قطاع التعليم حيث بلغت حوالي 6.5 ألف فرصة عمل شكلت نسبة مقدارها حوالي 19% من مجموع صافي فرص العمل المستحدثة ويعود السبب في ذلك الى ان التعيينات في هذا القطاع تكون قبل بداية العام الدراسي أي في النصف الثاني من العام، يليها وبفارق بسيط قطاع تجارة الجملة والتجزئة حيث شكلت فرص العمل فيه ما نسبته حوالي 18% من مجموع صافي فرص العمل، وبالرغم من التراجع الكبير الذي شهده قطاع الادارة العامة عن النصف الاول من هذا العام الا انه جاء في المرتبة الثالثة و بنسبة بلغت 12.2%. اما قطاع الأسر التي تعين أفرادا فقد شهد تراجعاً بسيطاً أيضاً خلال هذا النصف من العام حيث تم استحداث حوالي 3.8 ألف فرصة عمل فيه اي ما نسبته حوالي 11% من إجمالي صافي فرص العمل (جدول 1.1.7).

وكان من بين القطاعات التي شهدت زيادة في فرص العمل المستحدثة خلال النصف الثاني لهذا العام قطاع "الانشطة العقارية" و قطاع "الصحة والعمل الاجتماعي" و قطاع "الخدمات الاجتماعية والشخصية الأخرى" بما نسبته حوالي (7%، 6%، و6% على التوالي). ومن القطاعات التي شهدت زيادة أيضاً قطاع "الصناعة التحويلية" (7.9%).

في المقابل يلاحظ أن القطاعات الأخرى قد شهدت تراجعاً في فرص العمل عن النصف الأول من هذا العام، حيث شهد قطاع الانشاءات تراجعاً كبيراً حيث بلغ عدد الوظائف المستحدثة فيه 824 وظيفة فقط. أما قطاع الزراعة فكان التراجع فيه بسيطاً حيث بلغ عدد الوظائف المستحدثة فيه 878 وظيفة وبفارق 159 وظيفة عن النصف الأول لهذا العام.

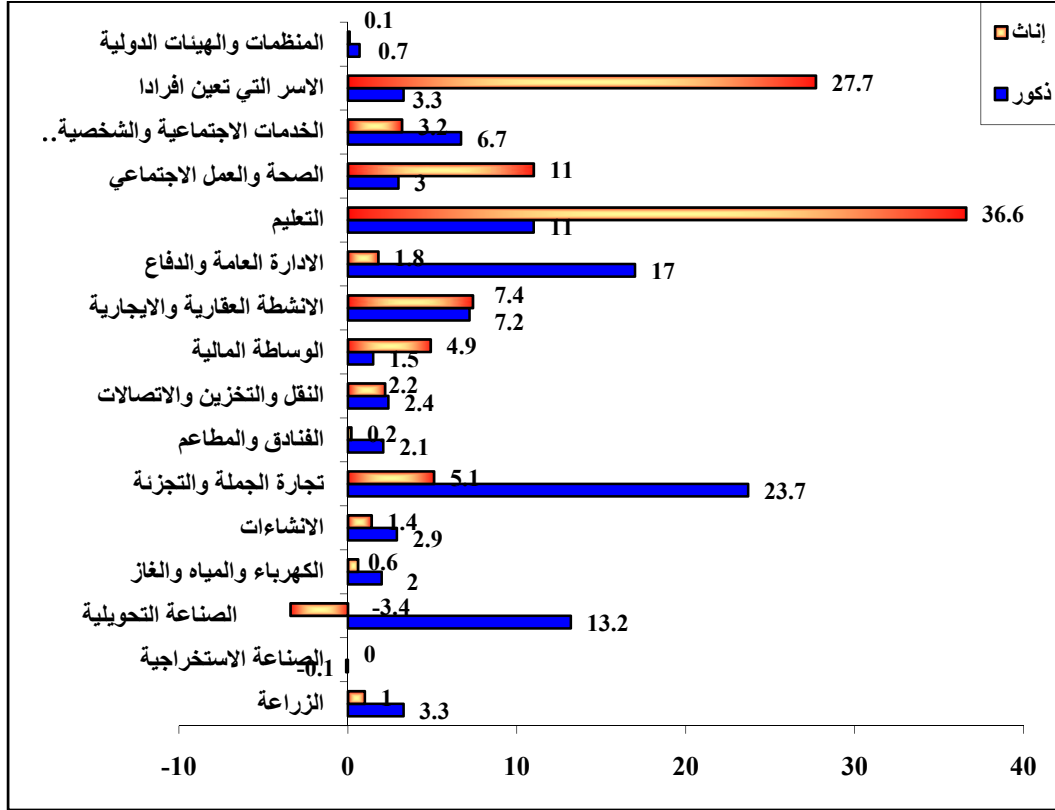
الشكل (2 - 8) التوزيع النسبي لصادفي فرص العمل المستحدثة حسب النشاط الاقتصادي للنصف الثاني من عام 2007



وبينت النتائج ان هناك اختلافاً واضحاً في توزيع صافي فرص العمل المستحدثة على قطاعات النشاط الاقتصادي حسب الذكور والإناث، فقد كان تركيز الذكور في قطاع تجارة الجملة والتجزئة (5.5 ألف فرصة عمل) وبنسبة 23.7% من إجمالي الوظائف المستحدثة للذكور، ومن ناحية أخرى فقد تركزت فرص عمل الإناث في قطاع التعليم وبنسبة 36.6% من إجمالي وظائف الإناث المستحدثة مقارنة مع الذكور في هذا القطاع حيث شكلوا ما نسبته 11% فقط.

كما ويلاحظ ان هناك تراجعاً في صافي عدد الوظائف التي يوفرها قطاع الاسر التي تعين اشخاصاً للإناث في النصف الثاني من هذا العام مقارنة مع النصف الاول حيث كانت نسبة صافي فرص العمل المستحدثة للإناث في هذا القطاع للنصف الثاني حوالي 28%. وقد شهد قطاع الصناعات التحويلية فقدان 370 عاملة في النصف الثاني من هذا العام (جدول 5.1.7).

الشكل (2 - 9) التوزيع النسبي لصافي فرص العمل المستحدثة حسب النشاط الاقتصادي والجنس للنصف الثاني من عام 2007

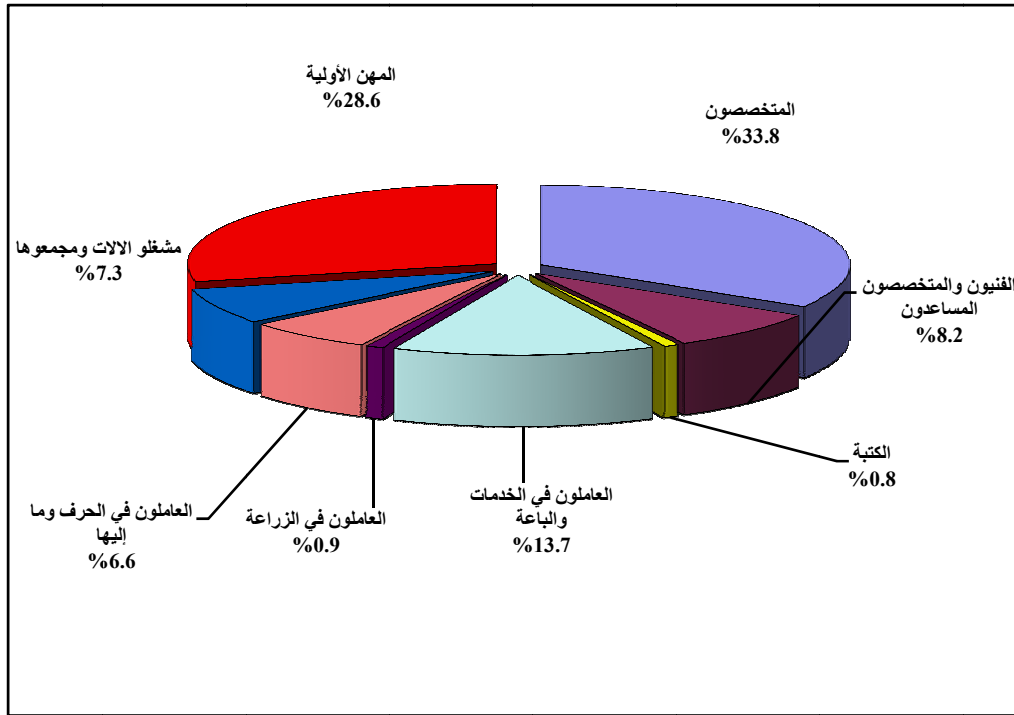


5. تركز الفرص المستحدثة في مهن المتخصصين والعاملين في المهن الأولية وخاصة الإناث.

تشير النتائج إلى أن حوالي 34% من الوظائف المستحدثة كانت للمتخصصين (حوالي 11.5 ألف وظيفة) وهي مهن الأفراد ذوو المستوى التعليمي العالي أي بكالوريوس فأعلى، تليها فئة العاملين في المهن الأولية بنسبة 28.6%. ويلاحظ ارتفاع نسبة فرص العمل المستحدثة في النصف الثاني من العام مقارنة بالفرص المستحدثة للمتخصصين في النصف الأول من هذا العام (من 18% إلى 34%).

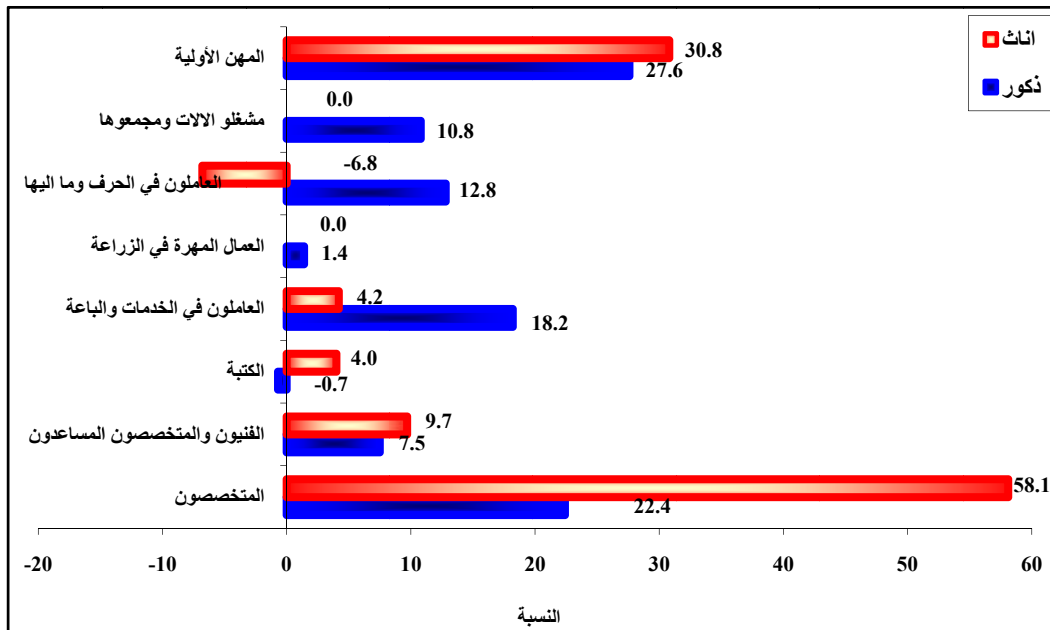
في المقابل يلاحظ أن المتخصصين المهنيين مثل العاملون في الحرف ومشغلو الآلات قد حصل نمو متواضع في وظائفهم، وذلك بسبب النسبة العالية لفقد الوظائف في هذه المهن، فعلى سبيل المثال حصل العاملون في الحرف على 7.8 ألف وظيفة جديدة أي ما نسبته 12.8% من إجمالي الوظائف الجديدة، في حين كان هناك فقد للوظائف 5.6 ألف وظيفة بما نسبته 21% من إجمالي الوظائف المفقودة عن النصف الثاني من العام، (جدول 2.1.7).

الشكل (2 - 10) التوزيع النسبي لصافي فرص العمل المستحدثة حسب المهنة الرئيسية للنصف الثاني من عام 2007



تباين توزيع فرص العمل المستحدثة على المهن حسب الذكور والإناث، فقد تركزت الوظائف المستحدثة للإناث في مهن المتخصصين بنسبة حوالي 58% من إجمالي صافي فرص العمل المستحدثة للإناث وفي المهن الأولية بنسبة 30.8%، أما الذكور فقد كان تركيزهم بشكل واضح في المهن الأولية بنسبة 27.6% و مهن المتخصصين بنسبة 22.4%. و يلاحظ الفرق بين الجنسين في فرص العمل المستحدثة في مهن الحرف وما إليها حيث كان هناك فقد للوظائف في هذه المهنة للإناث بمقدار 744 فرصة عمل مقابل حصول الذكور على حوالي 3 الاف فرصة فيها. (جدول 6.1.7).

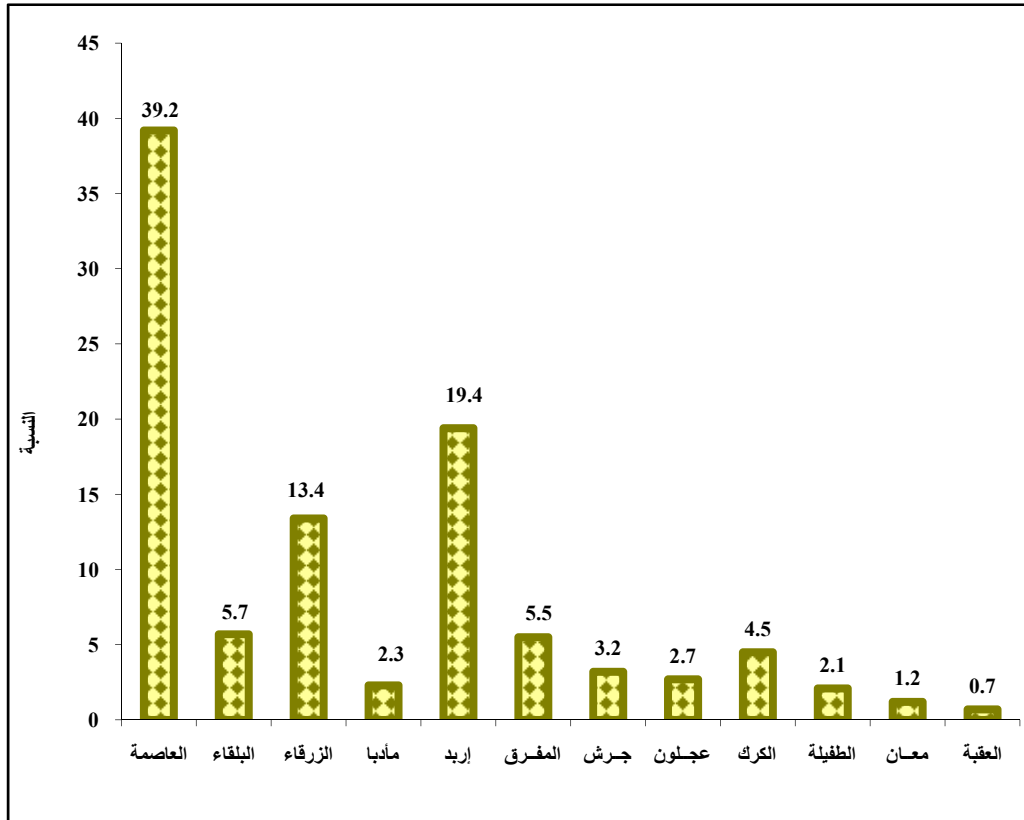
الشكل (2 - 11) التوزيع النسبي لصافي فرص العمل المستحدثة حسب المهنة الرئيسية والجنس للنصف الثاني من عام 2007



6. سكان العاصمة يستحوذون على النسبة الأعلى من فرص العمل (39%) وسكان العقبة على أقل نسبة (1%).

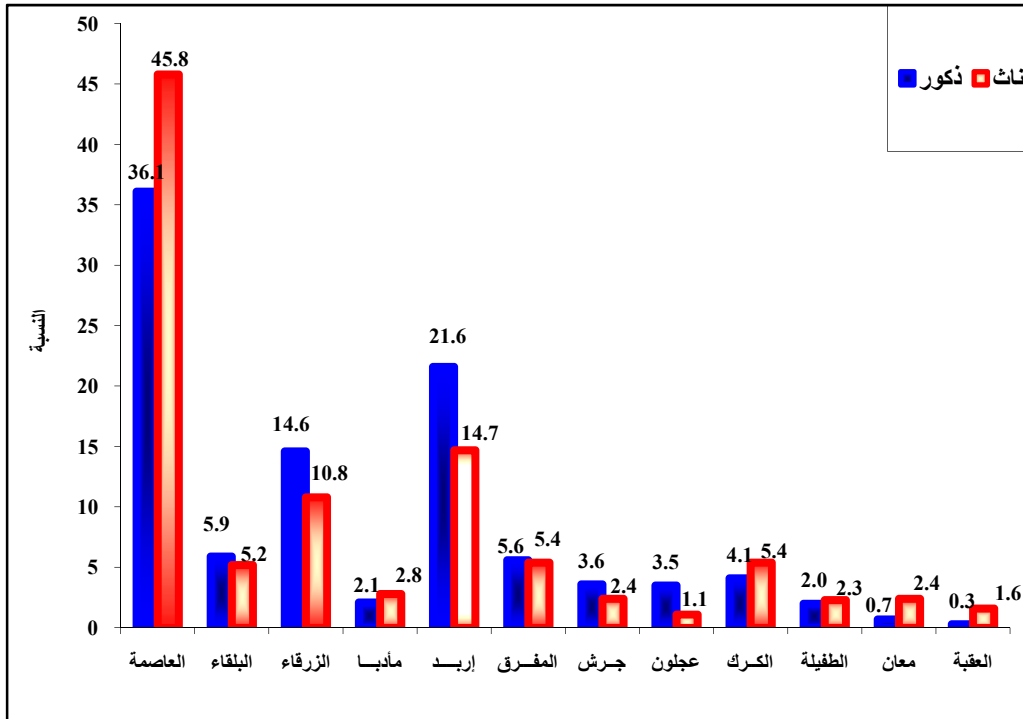
تشير نتائج المسح إلى أن سكان العاصمة يستحوذون على النسبة الأعلى من فرص العمل المستحدثة فيما حصل سكان محافظة العقبة على أقل نسبة. حيث تركزت حوالي 13 ألف فرصة عمل للأفراد المقيمين في محافظة العاصمة، شكلت نسبة مقدارها حوالي 39% من مجمل فرص العمل المستحدثة على مستوى المملكة، تلاها بالدرجة الثانية محافظة اربد إذ بلغ صافي فرص العمل المستحدثة لسكانها 6.6 ألف فرصة عمل أو ما نسبته حوالي 19% من المجموع الكلي، ثم لسكان محافظات الزرقاء والبلقاء والمفرق بنسب (13.4%، 5.7% و 5.5% على التوالي). في المقابل استحدثت اقل فرص عمل للمقيمين في محافظات الجنوب الطفيلة ومعان ثم العقبة (جدول 2.1.7).

الشكل (2 - 12) التوزيع النسبي لصادفي فرص العمل المستحدثة حسب مكان الإقامة للنصف الثاني من عام 2007



أما بالنسبة لتوزيع الفرص المستحدثة حسب مكان الإقامة والجنس، فقد كان هناك تركيز لصادفي فرص العمل للجنسين في المحافظات الكبيرة العاصمة ثم محافظة اربد والزرقاء. أما المحافظات التي كانت عدد فرص العمل المستحدثة للإناث فيها أكبر من عدد الفرص المستحدثة للذكور هي محافظتي معان والعقبة (جدول 6.1.7).

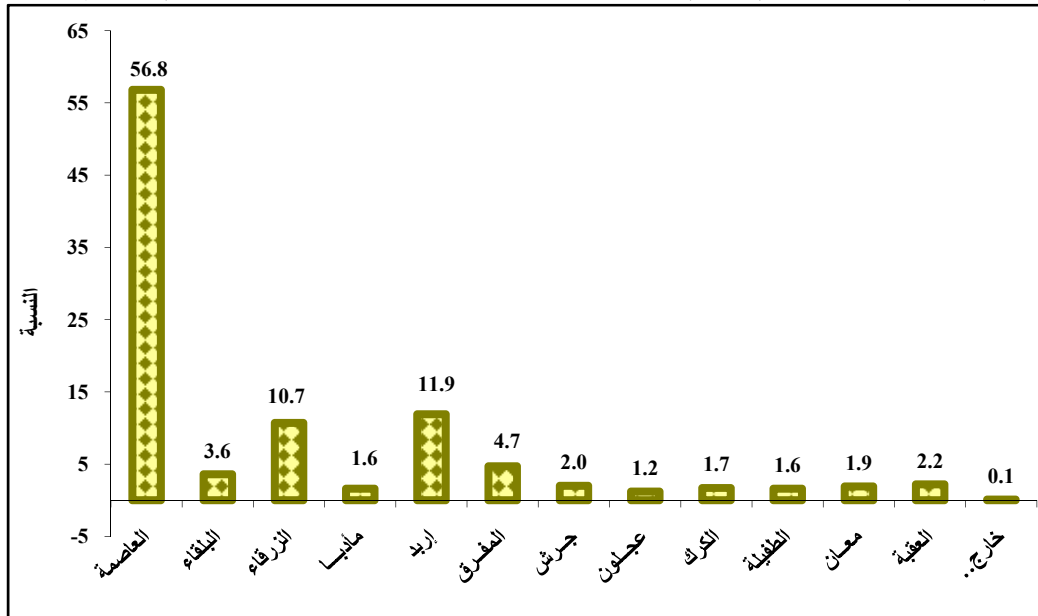
الشكل (2 - 13) التوزيع النسبي لصافي فرص العمل المستحدثة حسب مكان الإقامة والجنس للنصف الثاني من عام 2007



7. كمكان العمل، العاصمة وإربد والزرقاء تستحوذ على حوالي 80% من الوظائف المستحدثة.

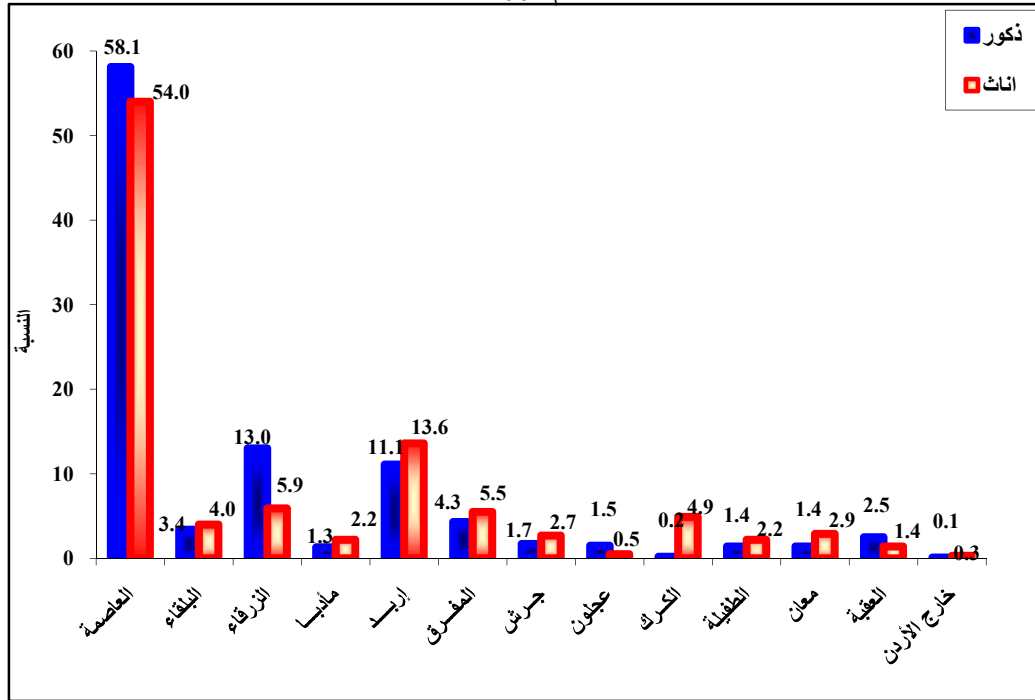
بلغ صافي فرص العمل المستحدثة في محافظة العاصمة حوالي 19 ألف فرصة عمل أي ما نسبته حوالي 57% من إجمالي الوظائف المستحدثة. وجاءت محافظة إربد بالمرتبة الثانية حيث بلغ صافي فرص العمل المستحدثة فيها حوالي 12% من مجموع صافي فرص العمل الكلي. أما المحافظات الأخرى التي استحدثت فيها وظائف بشكل واضح فكانت محافظة الزرقاء، فيما كان هناك نمو بشكل ضئيل في باقي المحافظات (جدول 2.1.7).

الشكل (2 - 14) التوزيع النسبي لصافي فرص العمل المستحدثة حسب مكان العمل للنصف الثاني من عام 2007



وتباينت نسب صافي فرص العمل المستحدثة بين الذكور والإناث حسب مكان عملهم، فبينما وفرت محافظة العاصمة حوالي 58% من مجموع صافي فرص العمل المستحدثة للذكور، وفرت المحافظة نسبة أقل من وظائف الإناث بنسبة 54% من مجموع صافي فرص العمل المستحدثة للإناث. كما ويلاحظ أيضاً أن تركز الذكور كان واضحاً في محافظات الزرقاء واربد (جدول 6.1.7).

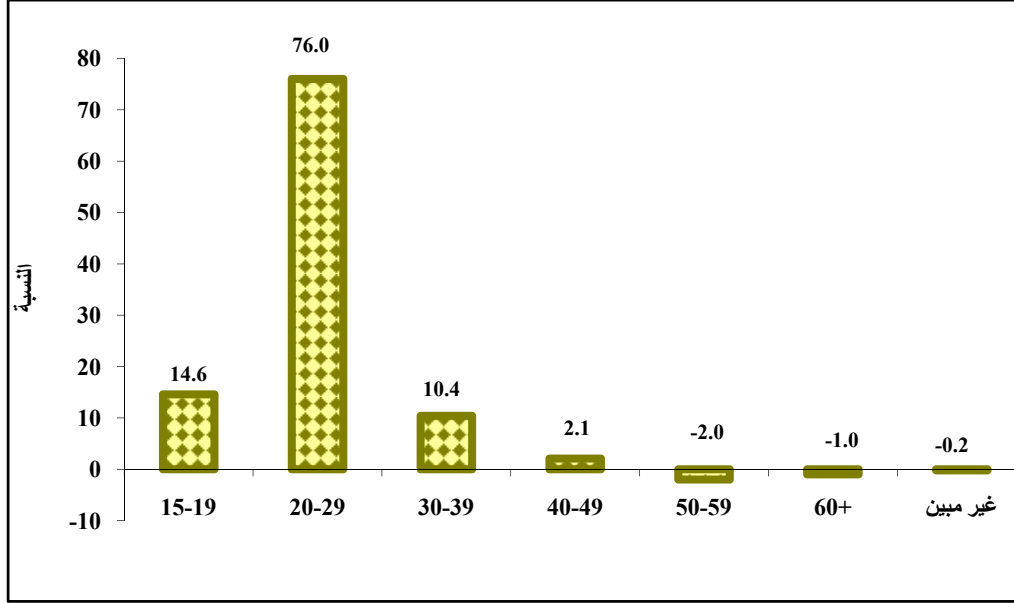
الشكل (2 - 15) التوزيع النسبي لصافي فرص العمل المستحدثة حسب مكان العمل والجنس للنصف الثاني من عام 2007



8. تركز الوظائف المستحدثة في الفئات العمرية الصغيرة (الفئات المنتجة) وتراجعها للفئات 50 سنة فأكثر.

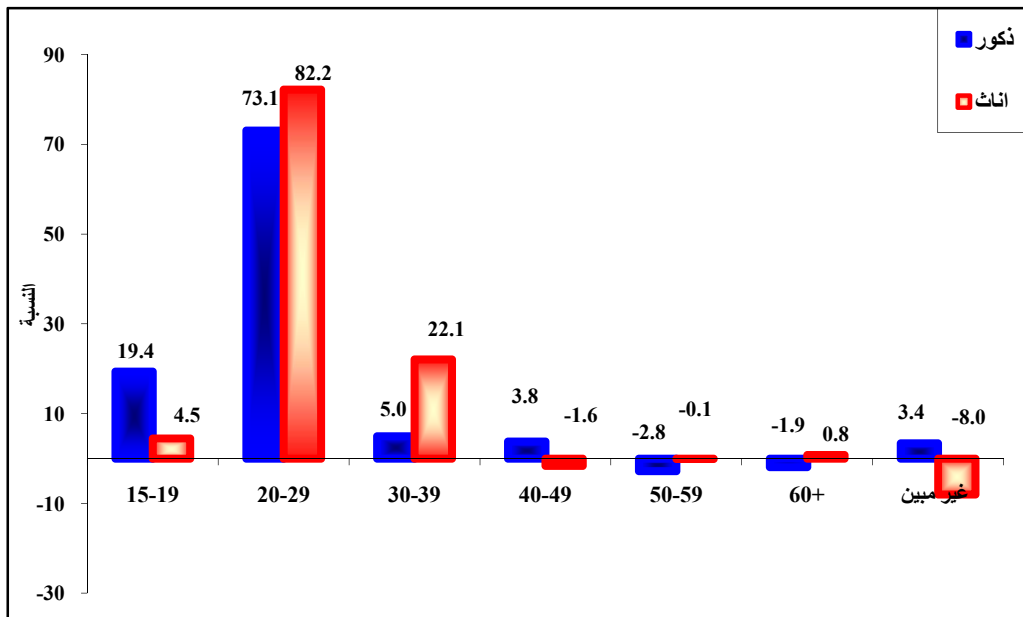
تشير النتائج إلى تركز الوظائف المستحدثة في الفئات العمرية الصغيرة وتراجعها للفئات 50 سنة فأكثر، حيث أن غالبية فرص العمل المستحدثة كانت في الفئة العمرية 20-29 سنة إذ بلغ عددها حوالي 26 ألف فرصة عمل شكلت نسبة مقدارها 76% من مجموع صافي فرص العمل المستحدثة، يليها بالدرجة الثانية وبفارق كبير فرص العمل المستحدثة للأفراد في الفئة العمرية 15-19 سنة إذ بلغ صافي فرص العمل حوالي 5 آلاف فرصة شكلت ما نسبته حوالي 15% من مجموع صافي الفرص المستحدثة الكلي. في المقابل يلاحظ تراجع فرص العمل للفئات العمرية التي تزيد عن 50 سنة، حيث كان صافي ما فقدته هذه الفئة 1017 فرصة (جدول 3.1.7).

الشكل (2 - 16) التوزيع النسبي لصافي فرص العمل المستحدثة حسب العمر للنصف الثاني من عام 2007



كما ويلاحظ ان هناك تباين بين الجنسين في صافي فرص العمل المستحدثة في الفئات العمرية المختلفة، فبينما تركزت وظائف الإناث بشكل واضح في الفئة العمرية 20-29 سنة وبدرجة أقل في الفئة العمرية 30-39 سنة، كان تركيز الذكور في الفئة العمرية 20-29 عالياً و ثم في الفئة العمرية 15-19 سنة، والسبب في ارتفاع نسبة الإناث في الفئة العمرية 20-29 سنة هو أن نسبة كبيرة من الإناث اللواتي يدخلن سوق العمل هن المتعلقات (التعليم الجامعي فأعلى)، بالإضافة إلى أن نسبة الخادمت في المنازل هي من الإناث في السن الأكثر إنتاجية. أما في الفئة العمرية 15-19 سنة فقد بلغت النسبة حوالي 19% للذكور مقابل حوالي 5% للإناث، وهذا يعكس تركيز جزء كبير من وظائف الذكور في المهن الأولية التي يلتحق بها الذكور في هذا السن. في المقابل فإن هناك فقدان في صافي الوظائف للذكور في الفئة العمرية 50 سنة فأكثر وللإناث في الفئة العمرية 40 سنة فأكثر (جدول 7.1.7).

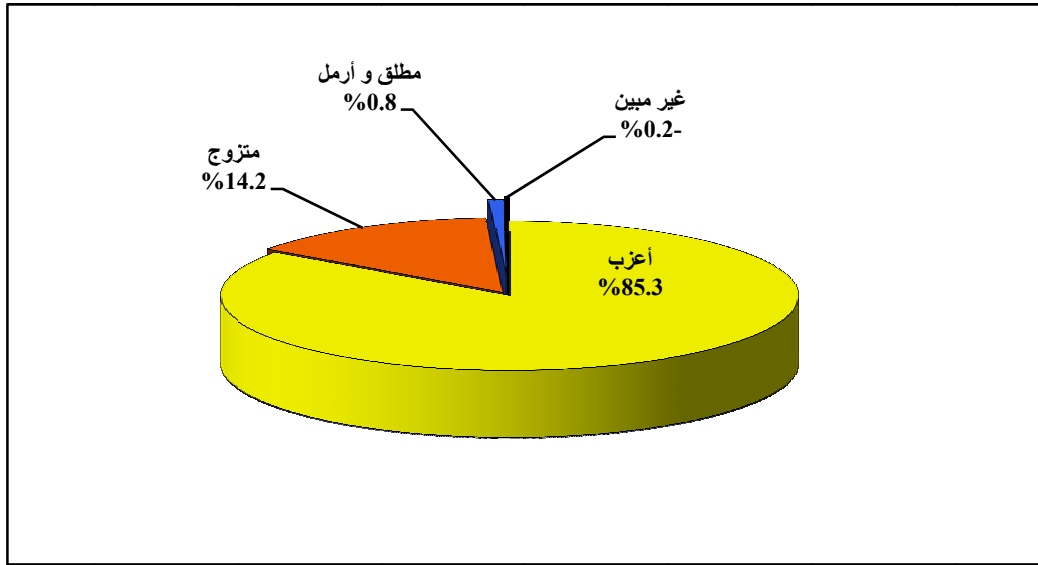
الشكل (2 - 17) التوزيع النسبي لصافي فرص العمل المستحدثة حسب العمر والجنس للنصف الثاني من عام 2007



9. معظم فرص العمل المستحدثة تذهب للعزاب.

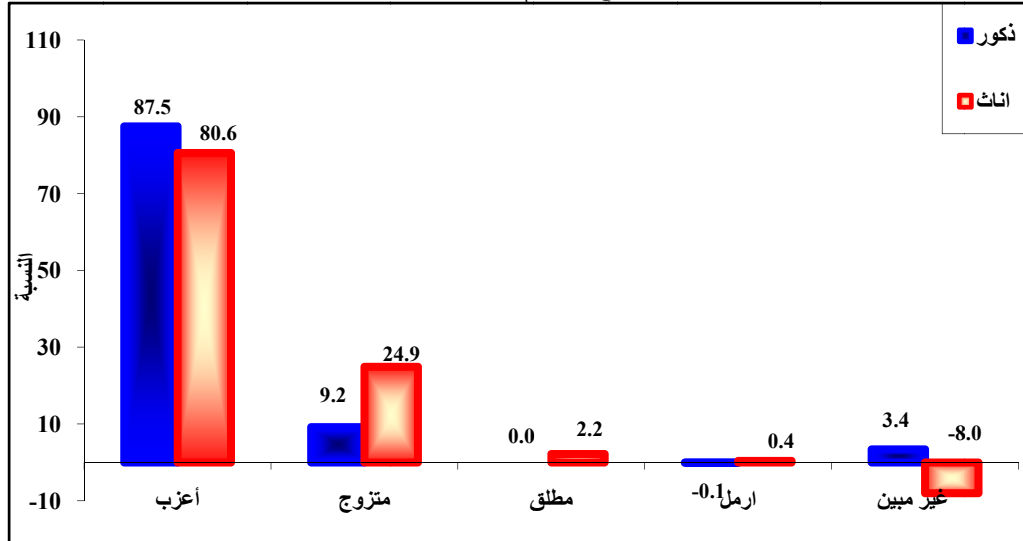
أظهرت النتائج أن معظم صافي فرص العمل المستحدثة كانت للعزاب مقارنة بالحالات الزوجية الأخرى، حيث بلغ صافي فرص العمل المستحدثة بين الأفراد العزاب حوالي 29 ألف فرصة عمل شكلت ما نسبته 85.3% من صافي فرص العمل المستحدثة الكلي. ويبين جدول (3.1.7) أن تركيز فرص العمل الجديدة كان بنسبة 61.9% للعزاب، مقابل 35.2% للمتزوجين، في حين أن أقل من ثلثي ترك الوظائف بقليل كان بين المتزوجين ما يقارب 16 ألف فرصة عمل (62.2%).

الشكل (2 - 18) التوزيع النسبي لصافي فرص العمل المستحدثة حسب الحالة الزوجية للنصف الثاني من عام 2007



وتباينت نسب فرص العمل المستحدثة للعزاب بين الذكور والإناث بشكل بسيط. أما بالنسبة للمتزوجين فيلاحظ أن الإناث المتزوجات حصلن على نسبة لا بأس بها من إجمالي فرص عمل الإناث (24.9%) جدول (7.1.7).

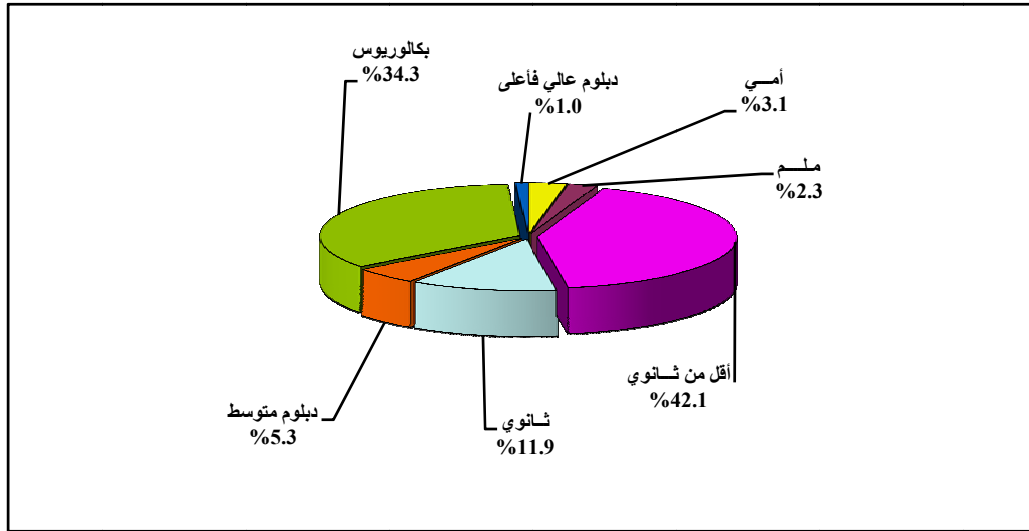
الشكل (2 - 19) التوزيع النسبي لصافي فرص العمل المستحدثة حسب الحالة الزوجية والجنس للنصف الثاني من عام 2007



10. الأفراد غير المتعلمين (الأقل من ثانوي) يحصلون على النسبة الأكبر من صافي الوظائف المستحدثة، والحاصلين على بكالوريوس فأعلى يشكلون الثلث فقط.

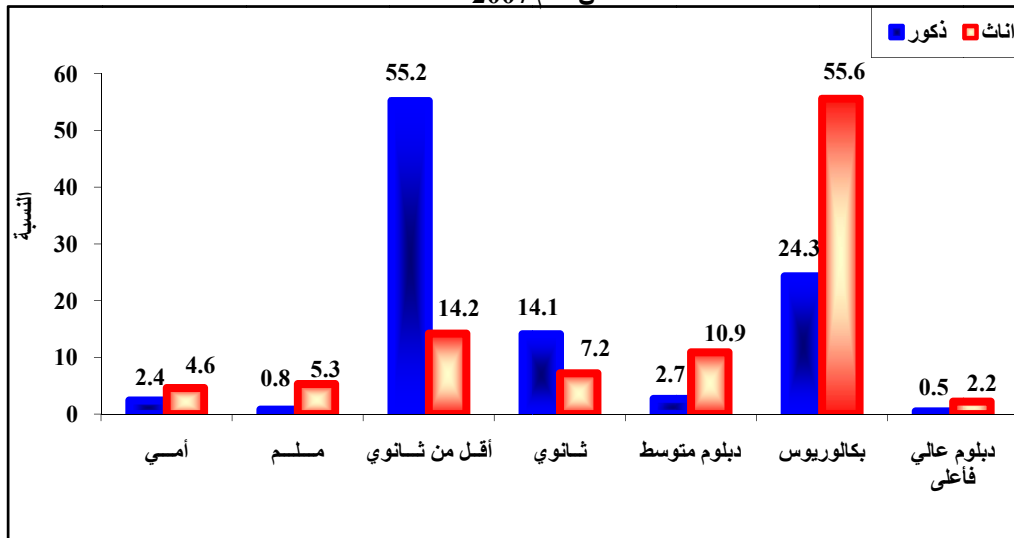
بينت النتائج أن حوالي 42% من صافي الوظائف المستحدثة ذهبت للأفراد ممن لم ينهوا التعليم الثانوي (14.4 ألف وظيفة)، فيما حصل ذوو المؤهل العلمي البكالوريوس على 34.3% من مجموع فرص العمل الكلي (11.7 ألف فرصة عمل)، تلاهم الأفراد ذوي المستوى التعليمي الثانوي الذين حصلوا على 11.9% من مجموع فرص العمل (حوالي 4 آلاف فرصة عمل)، في حين كانت مساهمة ذوي المؤهل التعليمي العالي (دبلوم فأعلى) هي الأقل في إجمالي فرص العمل المستحدثة (جدول 3.1.7).

الشكل (2 - 20) التوزيع النسبي لصافي فرص العمل المستحدثة حسب المستوى التعليمي للنصف الثاني من عام 2007



وتظهر البيانات أن هناك تباين في توزيع صافي فرص العمل بين الذكور والإناث حسب المستوى التعليمي، حيث أن تركيز الوظائف للذكور كان لأصحاب المستوى التعليمي الذي يقل عن الثانوي بنسبة 55.2%، أما بالنسبة للإناث فقد تركزت الوظائف المستحدثة لذوات المستوى التعليمي الأعلى من الثانوي وبنسبة 68.7% (جدول 7.1.7).

الشكل (2 - 21) التوزيع النسبي لصافي فرص العمل المستحدثة حسب المستوى التعليمي والجنس للنصف الثاني من عام 2007

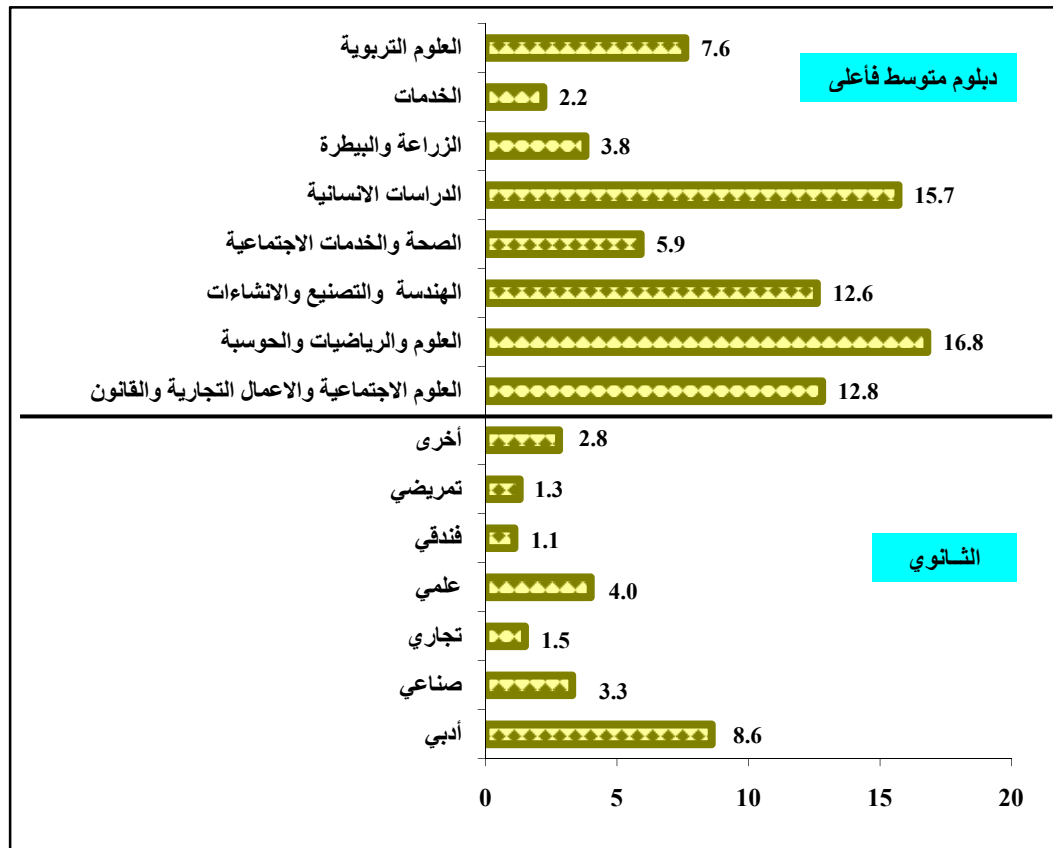


11. تخصصات العلوم والرياضيات والحوسبة الأعلى توظيفاً بين حملة الدبلوم المتوسط فأعلى، وتخصص الأدبي الأعلى توظيفاً لحملة الثانوية العامة.

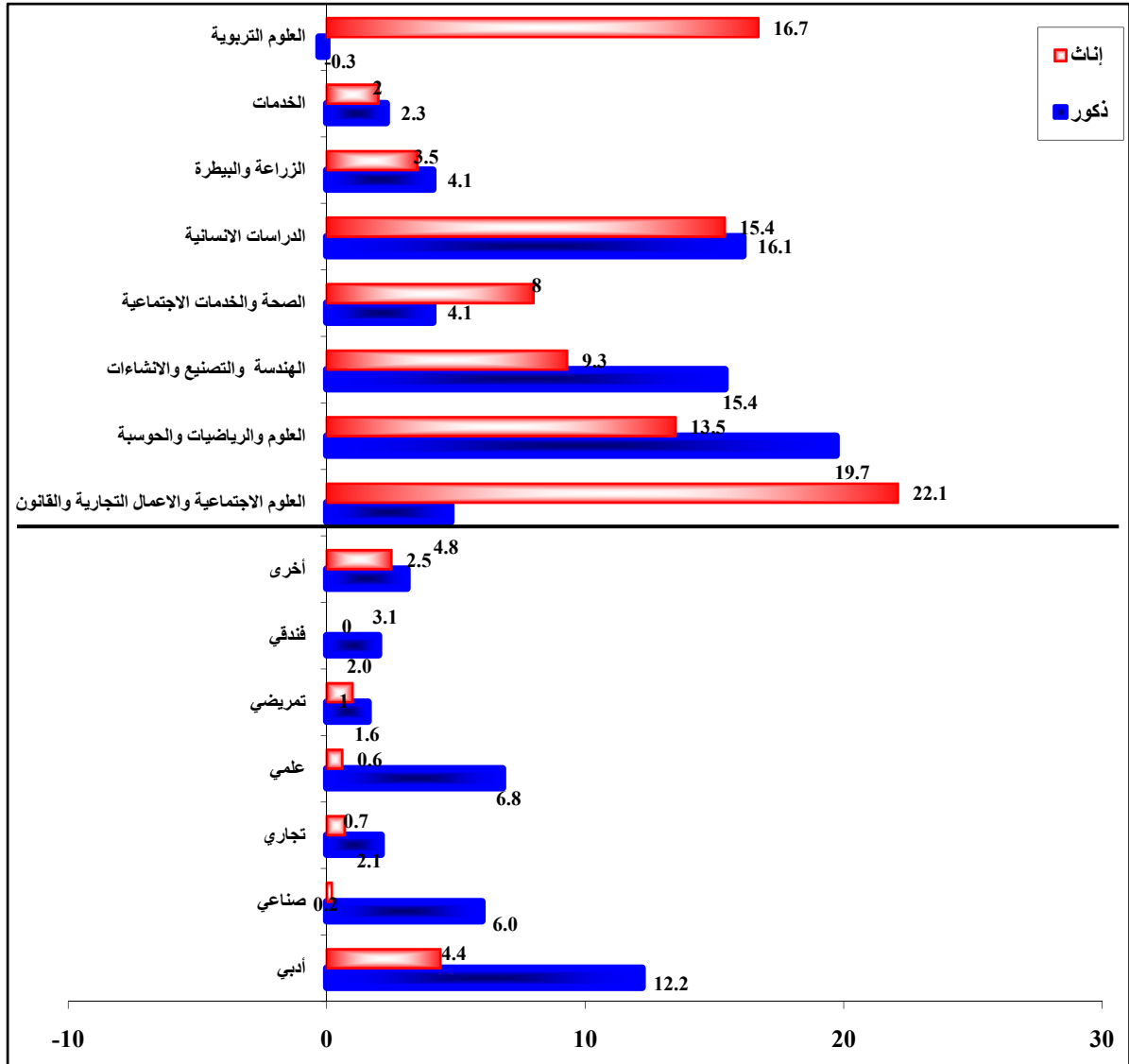
يعتبر الربط بين سوق العمل ومخرجات التعليم من المواضيع الهامة التي يعنى بها واضعي السياسات ومتخذي القرارات. وقد بينت النتائج أن من أكثر التخصصات العلمية الحاصلة على فرص العمل المستحدثة للأفراد ممن يحملون الدبلوم المتوسط فأعلى، كان تخصص العلوم والرياضيات والحوسبة (ثلاث الاف وظيفة) تلاه تخصص الدراسات الانسانية (2.8 ألف وظيفة). أما الأفراد الذين يحملون المستوى التعليمي الثانوي، فان الذين يحملون مؤهل الثانوي الأدبي منهم قد حصلوا على (1.5 ألف وظيفة) فيما حصل تخصص العلمي على (710 وظيفة) (جدول 4.1.7).

وتظهر البيانات ان هناك تباين واضح في توزيع صافي فرص العمل بين الذكور والإناث حسب التخصص العلمي، ويلاحظ تركيز وظائف الإناث في تخصصات العلوم الاجتماعية والتجارية والقانون بالإضافة إلى العلوم التربوية والدراسات الانسانية، فيما كان تركيز الذكور في تخصصات العلوم والرياضيات والحوسبة ثم الدراسات الانسانية تلاه تخصص الهندسة والتصنيع والانشاءات (جدول 8.1.7).

الشكل (2 – 22) التوزيع النسبي لصادفي فرص العمل المستحدثة للأفراد ممن يحملون المستوى التعليمي الثانوي فأعلى حسب التخصص العلمي للنصف الثاني من عام 2007

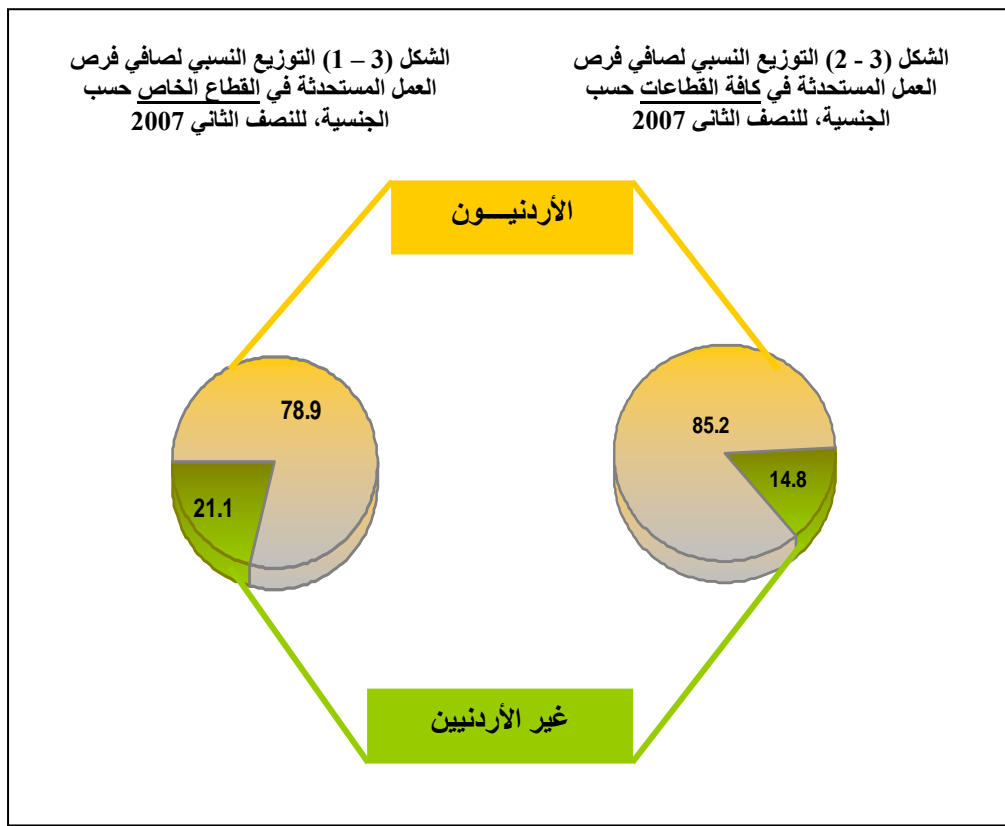


الشكل (2 - 23) التوزيع النسبي لصفافي فرص العمل المستحدثة للأفراد ممن يحملون المستوى التعليمي الثانوي فأعلى حسب التخصص العلمي والجنس للنصف الثاني من عام 2007



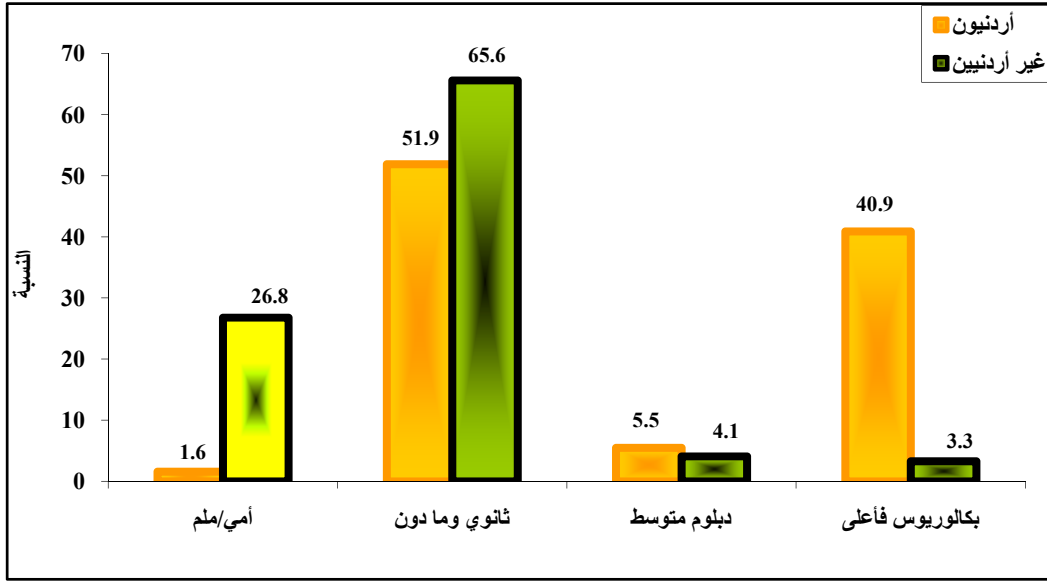
- معظم توظيف الأجانب كان في قطاع الأسر التي تعين أفرادا ولاصحاب المهن الأولية وبين ذوي التحصيل العلمي أقل من ثانوي. احلال لصالح العمالة الاردنية في قطاع السياحة.

بلغ عدد فرص العمل المستحدثة للأجانب (غير الأردنيين) في النصف الثاني من عام 2007 ما يزيد عن خمسة الاف فرصة عمل مقارنة مع 29 ألف وظيفة للأردنيين وبذلك تكون وظائف الأجانب قد شكلت ما نسبته 14.8% من إجمالي فرص العمل التي استحدثتها الاقتصاد الأردني. وعند استثناء وظائف القطاع العام التي يذهب معظمها للأردنيين، يلاحظ إن الأجانب قد حصلوا على نسبة أعلى من الوظائف الخاصة بلغت حوالي 21%.



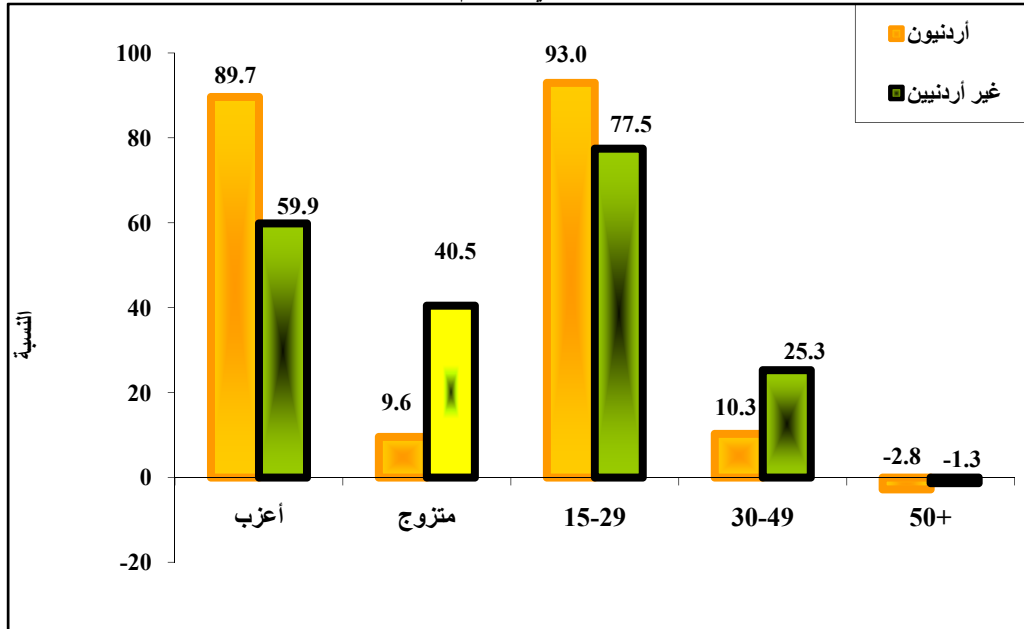
ومن خلال دراسة خصائص العمالة الوافدة المختلفة ومقارنتها بالأردنيين، فانه بالنظر إلى صافي الوظائف المستحدثة حسب الجنس فان حوالي 53% من الوظائف المستحدثة التي استحدثت للعمالة الوافدة كانت للذكور (حوالي 2.7 ألف وظيفة). وبحسب المستوى التعليمي للعمالة الوافدة يلاحظ أن الغالبية العظمى من حملة مستوى الثانوي فما دون (حوالي 93%) وهو ما يتفق مع طبيعة المهن والقطاعات التي تتركز فيها العمالة الأجنبية. كما ويلاحظ ارتفاع نسبة الأميين والملمين بين العاملين الوافدين مقارنة مع الأردنيين حيث بلغت نسبتهم للوافدين بحدود 27% من إجمالي الوظائف التي حصل عليها الوافدون مقارنة مع نمو ضئيل لهذه الفئة بالنسبة للأردنيين (1.6%) (جدول 1.2.7).

الشكل (3-3) التوزيع النسبي لصافي فرص العمل المستحدثة حسب الجنسية والمستوى التعليمي للنصف الثاني من عام 2007



أما من حيث التركيب العمري فيلاحظ تركيز فرص العمل في الفئات العمرية التي تقل عن 30 سنة، وكانت النسبة الأكبر للاردنيين ضمن الفئة العمرية 15-29 سنة وبنسبة 93%، أما بالنسبة للاجانب فكانت هذه النسبة حوالي 78%. أما من حيث الحالة الزوجية فحوالي خمسي الوظائف المستحدثة لغير الاردنيين كانت للمتزوجين (جدول 1.2.7).

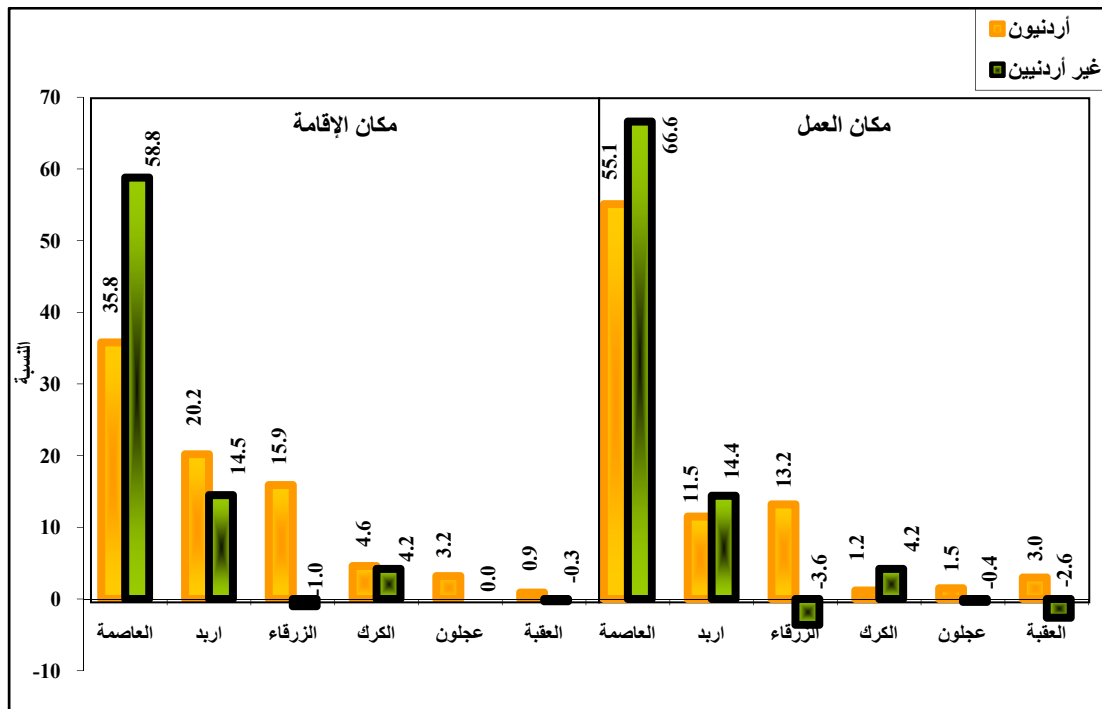
الشكل (3-4) النسبة المئوية لصافي فرص العمل المستحدثة حسب الجنسية والحالة الزوجية وفئات العمر للنصف الثاني من عام 2007



وبالنسبة لمكان العمل ومكان الإقامة فانه يلاحظ أن معظم التوظيف لغير الأردنيين قد كان متقارباً ما بين مكان العمل ومكان الإقامة وقد يعود ذلك إلى أن معظمهم يكون مكان العمل هو نفس مكان الإقامة بالنسبة لهم كما في حالة خدم المنازل وحراس العمارات والبوابين او العاملين في الإنشاءات والمصانع. وتتركز فرص العمل المستحدثة في محافظة العاصمة (66.6%) من إجمالي

فرص العمل المستحدثة لغير الأردنيين كمكان عمل، وذلك بسبب أن النسبة الأعلى من هؤلاء العاملين هم خدم المنازل والبوابين وحراس العمارات والذين يتم استخدامهم في العاصمة، حيث ارتفاع مستوى المعيشة مقارنة بباقي المحافظات، إضافة إلى أن غالبية المؤسسات والشركات تتركز في العاصمة. ويلاحظ أيضاً أن حوالي 14% من إجمالي الوظائف المستحدثة للأفراد غير الأردنيين كانت في محافظة اربد. أما المحافظات التي أظهرت تراجعاً في وظائف غير الأردنيين فكانت محافظة الزرقاء والعقبة وعجلون (جدول 3.2.7).

الشكل (3-5) النسبة المئوية لاصافي فرص العمل المستحدثة حسب الجنسية و مكان الإقامة للنصف الثاني من عام 2007

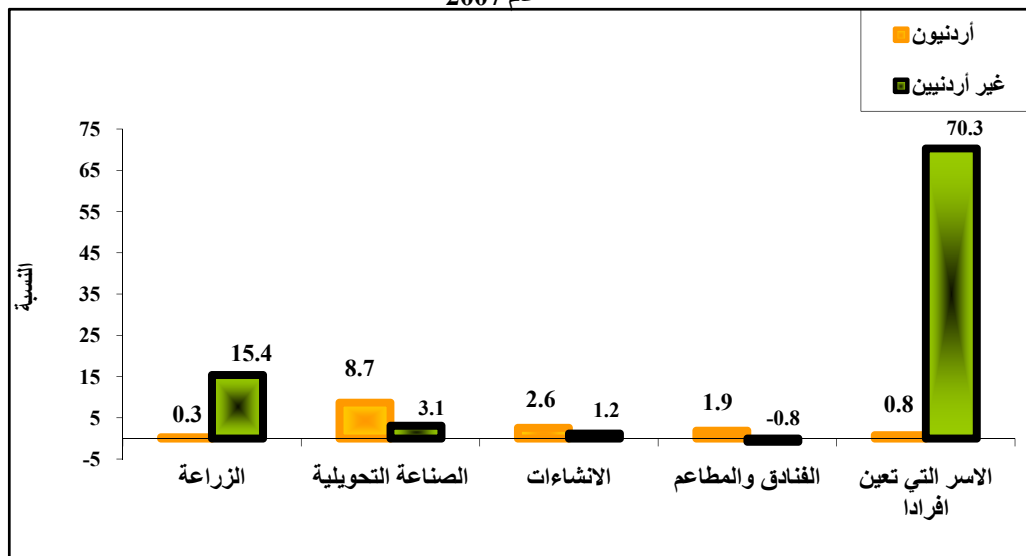


أما من حيث النشاط الاقتصادي فيلاحظ أن الفرص المستحدثة للوافدين كان معظمها (حوالي 70%) في قطاع الأسر التي تعين أفراداً وهي تشمل خدم وحراس المنازل وغيرها والتي تتركز بشكل رئيسي في العمالة المصرية والعمالة غير العربية (جدول 4.2.7). أما النشاط الاقتصادي الثاني من حيث استخدام العمالة الوافدة فكان قطاع الزراعة حيث كان تركز العمالة الوافدة فيه 781 وظيفة (أو ما نسبته 89% من إجمالي الوظائف في هذا القطاع). حيث يلاحظ أيضاً أن هناك استخدام للعمالة الوافدة في قطاع تجارة الجملة والتجزئة بنسبة بلغت حوالي 7% يليها قطاع الصحة والعمل الاجتماعي (3%) ثم قطاعي الصناعة التحويلية والانشاءات (حوالي 3% و 1% على التوالي)، (جدول 2.2.7). ولكن يوجد تفاوت بين الذكور والإناث ضمن هذه التطورات، حيث أنه من الملاحظ ارتفاع الفجوة الجندرية لبعض القطاعات التي كانت فرص التوظيف فيها لصالح الإناث كقطاع الأسر التي تعين أفراداً و قطاع الصحة والعمل الاجتماعي حيث بلغت نسبة صافي فرص العمل المستحدثة للإناث من إجمالي فرص العمل المستحدثة لكل قطاع حوالي 80% و 63% على التوالي، (جدول 5.2.7).

في المقابل كان هناك تراجعاً في صافي التوظيف للعمال الأجانب في قطاعين هما قطاع الفنادق والمطاعم وقطاع الوساطة المالية. وقد قابل تراجع فرص العمالة الوافدة في هذه القطاعات زيادة في التوظيف للأردنيين فيها مما يشير إلى درجة من الإحلال لصالح الأردنيين في هذه القطاعات وخاصة في قطاع الفنادق والمطاعم الذي حصل فيه الأردنيين على 544 وظيفة، (جدول 2.2.7).

الشكل (3- 6) النسبة المئوية لصادف فرص العمل المستحدثة حسب الجنسية والنشاط الاقتصادي للنصف الثاني من

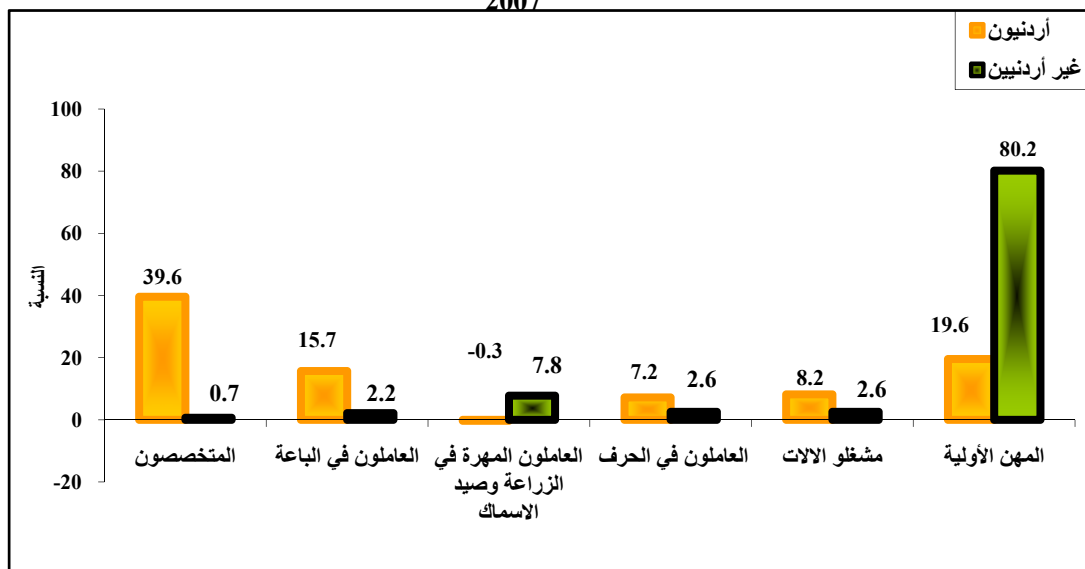
عام 2007



ومن حيث المهنة فقد كان حوالي أربعة احماس صافي فرص العمل للأجانب في المهن الأولية (وهذا يتفق مع تركيزهم في نشاط الأسر التي تعين أفراداً كما هو مبين أعلاه) ثم جاء في المرتبة الثانية العاملون في الزراعة وصيد الاسماك بنسبة حوالي 8% من إجمالي وظائف الأجانب المستحدثة. فيما كان الوضع مختلفاً كلياً بالنسبة للأردنيين الذين تركزت فرص عملهم في مهن المتخصصين والعاملين في الخدمات و الباعة والمحلات التجارية (جدول 2.2.7).

الشكل (3- 7) التوزيع النسبي لصادف فرص العمل المستحدثة حسب الجنسية والمهنة الرئيسية للنصف الثاني من عام

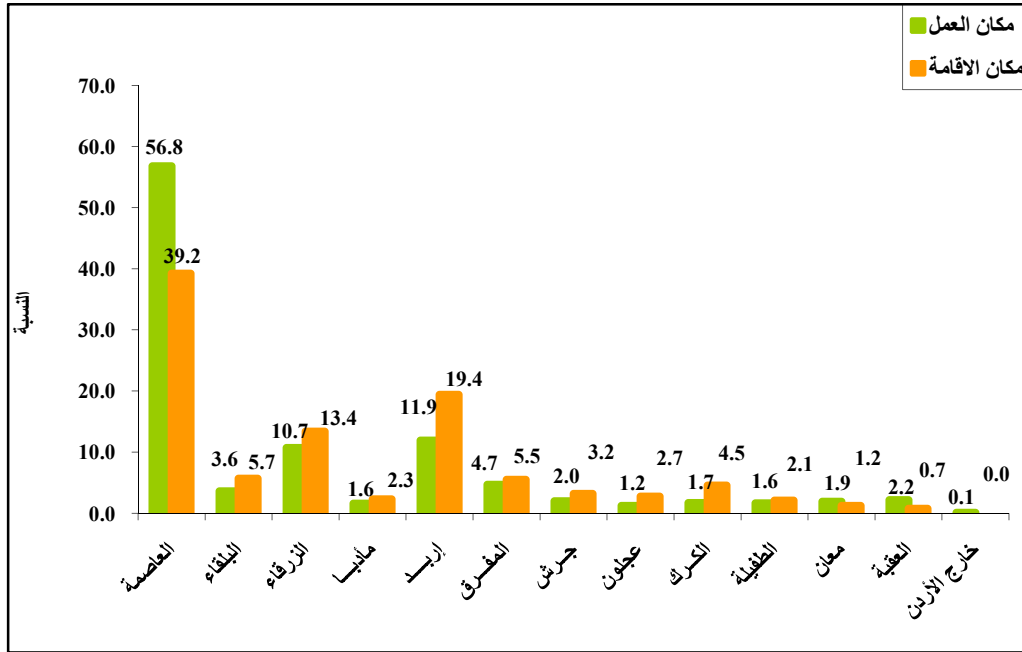
2007



• العاصمة والعقبة الأكثر جذباً للعمالة واربدة الأكثر تصديراً لها

يلاحظ أن محافظة العاصمة كانت أكثر المحافظات جذباً للعمالة، حيث كان هناك ما نسبته 17.6% من إجمالي الوظائف المستحدثة قد استحدثت في العاصمة ولكن لسكان المحافظات الأخرى، تلاها محافظة العقبة بما نسبته 1.5%، تليها محافظة معان بنسبة ضئيلة 0.7%. في المقابل فقد كانت جميع المحافظات الأخرى مصدرة للعمالة وكان ابرز هذه المحافظات، محافظة اربدة بما نسبته 7.5%، ثم بدرجات أقل محافظات الكرك والزرقاء والبلقاء حيث حصل سكان هذه المحافظات على وظائف أكثر من الوظائف التي استحدثت في محافظاتهم مما يعني انتقالهم للعمل في المحافظات الأخرى (جدول 1.3.7).

الشكل (4-1) التوزيع النسبي لصافي فرص العمل المستحدثة حسب مكان الإقامة ومكان العمل للنصف الثاني من عام 2007



وبالنظر إلى تفاصيل أكثر عن حركة العمالة، جدول (4-1)، يلاحظ أن الوظائف التي استحدثت في عمان لغير القاطنين بها حصل عليها بشكل رئيسي سكان المحافظات المجاورة وهي الزرقاء و اربدة و البلقاء ومن ثم جرش وعجلون والكرك ، بالإضافة الى حصول سكان محافظة المفرق ومادبا على عدد لا بأس به من الوظائف في العاصمة. وبالنسبة للوظائف المستحدثة في الزرقاء فيلاحظ أن الجزء الأكبر منها قد حصل عليه سكان محافظة اربدة والمفرق.

أما الوظائف المستحدثة في محافظة مادبا فيلاحظ ان الجزء الأكبر من الوظائف التي استحدثت في هذه المحافظة ذهبت لسكان المحافظة نفسها (حوالي 93%)، وحصل سكان المحافظات الأخرى على نسب ضئيلة، منها محافظتي اربد و العاصمة . في نفس الوقت يلاحظ أن الجزء الأكبر من فرص العمل المستحدثة في المفرق حصل عليها سكان المحافظة نفسها بما نسبته (حوالي 67%)، ثم لسكان محافظة اربد (حوالي 18%) من فرص العمل الكلي في محافظة المفرق.

ملاحظات أخرى يبينها الجدول وهي أن حوالي 10% من سكان محافظة اربد منتشرين في المحافظات الأخرى وخاصة محافظتي العاصمة والمفرق، في حين أن جزء كبير من الوظائف المستحدثة في محافظة جرش حصل عليها سكان المحافظات المجاورة لها (اربد والمفرق) بالإضافة إلى محافظة العاصمة بما نسبته 38%. أما محافظة عجلون فان حوالي ثلثي (62.7%) الوظائف فيها استحوذ عليها سكان المحافظة نفسها والباقي حصل عليه سكان محافظة اربد والمفرق وجرش.

وبالنظر إلى حجم الوظائف التي تستحدثها المحافظة لسكانها كنسبة من إجمالي الفرص المستحدثة بها فيلاحظ أن محافظة الكرك قد حصلت على أعلى نسبة، تلاها محافظة مادبا ثم محافظة اربد في حين سجلت محافظة العقبة أقل النسب.

وبالنظر إلى حركة العمالة بين المحافظات من نظرة جندرية، يلاحظ ان معظم الإناث حصلن على فرص عملهن في المحافظات التي يقطن فيها أو المحافظات المجاورة القريبة جداً باستثناء محافظة العاصمة التي استقطبت على نسبة لا بأس بها من الإناث القاطنات خارجها، وبعكس ذلك بالنسبة للذكور الذين ينتشرون في اغلب المحافظات حسب توفر فرصة عمل (جدول 4-2).

جدول (1-4) توزيع صافي فرص العمل المستحدثة حسب مكان العمل ومكان الإقامة للنصف الثاني من عام 2007

مكان الإقامة													مكان العمل
المجموع	العقبة	معان	الطفيلة	الكرك	عجلون	جرش	المفرق	اربد	مأدبا	الزرقاء	البلقاء	العاصمة	
19365	39	92	59	335	373	429	265	1454	221	2146	895	13054	العاصمة
1225	0	0	0	16	54	-11	2	164	-5	0	910	95	البلقاء
3653	4	-1	1	234	162	175	337	446	30	2279	66	-80	الزرقاء
542	0	0	0	-4	0	0	0	33	503	0	0	10	مأدبا
4058	0	0	41	-2	26	67	126	3657	59	-46	0	127	اربد
1597	0	0	0	-12	34	-43	1075	279	-23	100	51	136	المفرق
678	0	0	0	-19	0	453	71	140	0	0	-17	49	جرش
416	0	0	0	0	261	5	17	133	0	0	0	0	عجلون
577	0	-5	0	589	0	16	0	30	-23	7	-16	-21	الكرك
558	0	3	459	85	12	0	0	0	0	0	0	0	الطفيلة
646	0	303	122	26	-19	16	18	124	0	-6	0	63	معان
740	210	29	45	301	34	14	-75	192	-2	54	0	-63	العقبة
49	0	0	-17	-1	0	-36	38	-37	21	30	47	3	خارج الأردن
34101	253	421	709	1548	937	1087	1874	6615	783	4565	1936	13375	المجموع

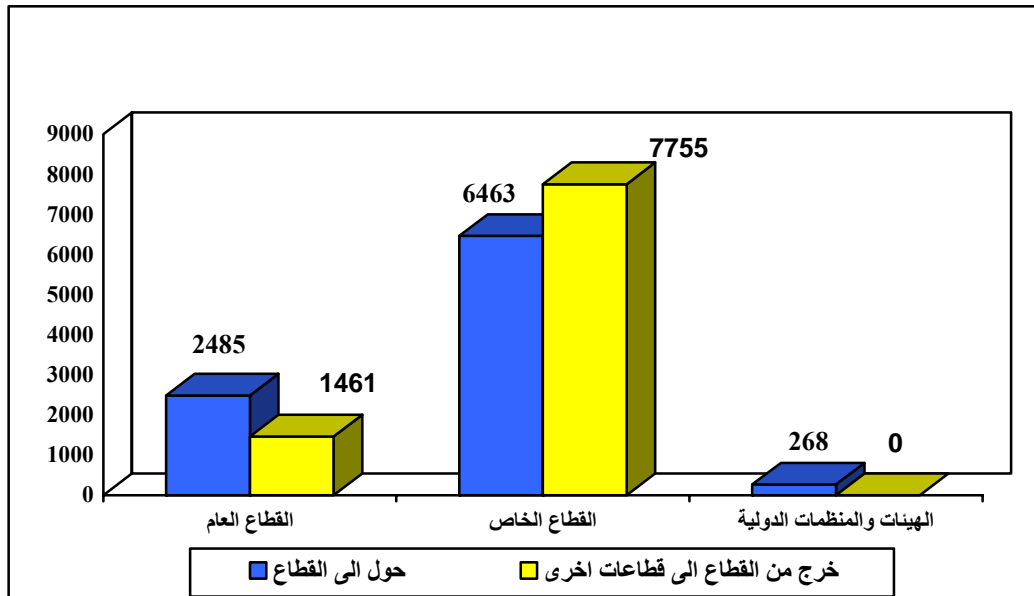
جدول (2-4) توزيع صافي فرص العمل المستحدثة للإناث حسب مكان العمل ومكان الإقامة للنصف الثاني من عام 2007

مكان الإقامة													مكان العمل
المجموع	العقبة	معان	الطفيلة	الكرك	عجلون	جرش	المفرق	اربد	مأدبا	الزرقاء	البلقاء	العاصمة	
5884	27	-14	0	10	33	82	37	55	119	497	170	4870	العاصمة
441	0	0	0	0	0	0	0	0	0	0	397	44	البلقاء
637	0	0	0	0	26	0	0	0	0	682	0	-71	الزرقاء
235	0	0	0	0	0	0	0	0	182	0	0	53	مأدبا
1480	0	0	18	0	6	18	0	1438	0	0	0	0	اربد
599	0	0	0	0	0	0	527	71	0	0	0	0	المفرق
290	0	0	0	0	0	228	22	40	0	0	0	0	جرش
59	0	0	0	0	59	0	0	0	0	0	0	0	عجلون
532	0	12	8	513	0	0	0	0	0	0	0	0	الكرك
243	0	0	214	29	0	0	0	0	0	0	0	0	الطفيلة
316	0	263	16	38	0	0	0	0	0	0	0	0	معان
152	152	0	0	0	0	0	0	0	0	0	0	0	العقبة
28	0	0	0	0	0	-66	0	0	0	0	0	94	خارج الأردن
10896	179	261	255	589	123	263	586	1603	301	1179	566	4991	المجموع

• تحول في الوظائف إلى القطاع العام، وقطاعي الصناعة التحويلية والنقل والاتصالات الأكثر طرداً للعمالة.

يتعلق هذا الجزء بحركة العمالة خلال فترة الدراسة بين الأنشطة والقطاعات المختلفة، وبشكل أكثر تحديداً تم دراسة أولئك الذين كانوا ولا زالوا على رأس عملهم خلال النصف الثاني من العام 2007، ولكنهم قاموا بتغيير عملهم.

الشكل (5 - 1) صافي عدد الافراد الذين غيروا عملهم حسب قطاع العمل للنصف الثاني من عام 2007



جدول (5-1) صافي عدد الافراد الذين غيروا عملهم حسب قطاع العمل للنصف الثاني من عام 2007

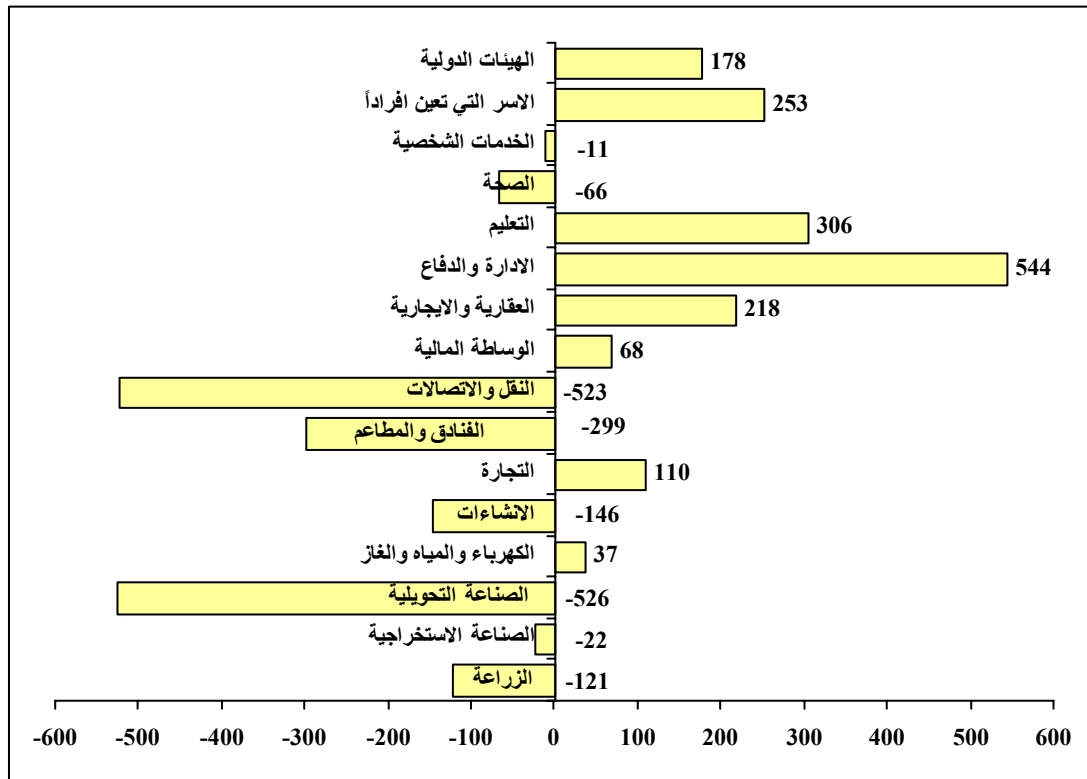
القطاع الطارد				القطاع المستقبل
المجموع	الهيئات والمنظمات الدولية	القطاع الخاص	القطاع العام	
2485	0	1577	908	القطاع العام
6463	0	5935	528	القطاع الخاص
268	0	243	25	الهيئات والمنظمات الدولية
9216	0	7755	1461	المجموع

وقد بلغ عدد هؤلاء حوالي (9.2) ألف عامل، وبالنظر إلى القطاع الذي حصل فيه التغيير يلاحظ أن القطاع العام كان جذاباً للعمالة من القطاع الخاص إذ كان هناك 1577 فرداً انتقلوا

الى القطاع العام جاءوا من القطاع الخاص. فيما جذب القطاع الخاص فقط 528 فرداً من القطاع العام، أما قطاع الهيئات والمنظمات الدولية فقد كان جاذباً للعمالة بـ (268) وظيفة، (جدول 5-1). وبالنظر الى القطاع الذي حصل فيه تغيير بالنسبة للجنس فيلاحظ ان القطاع العام يعتبر مستقبلاً لكلا الجنسين، في حين كان القطاع الخاص طارداً لكلا الجنسين ايضاً (جدول 2.4.7).

وبالنسبة للتنقل بين الأنشطة المختلفة يلاحظ أن قطاع الإدارة والدفاع، قطاع التعليم، ثم قطاع الأسر التي تعين أفراداً كانت ابرز القطاعات المستقطبة للعمالة من القطاعات الطاردة لها والتي كان أبرزها قطاع الصناعة التحويلية وقطاع النقل والتخزين والاتصالات ثم الفنادق والمطاعم ، (جدول 1.4.7).

الشكل (5 - 2) صافي عدد الافراد الذين غيروا عملهم حسب النشاط الاقتصادي للنصف الثاني من عام 2007



وبالنظر إلى الجنس، يلاحظ ان هناك تفاوت في الأنشطة الطاردة والمستقبلة بين الجنسين، حيث ان الأنشطة الطاردة بالنسبة للإناث كانت قطاعات الصناعات التحويلية، والنقل والتخزين والاتصالات ثم قطاع الخدمات الاجتماعية والشخصية الاخرى، فيما كانت قطاعات النقل والتخزين والاتصالات، والصناعة التحويلية، و الفنادق والمطاعم ثم الانشاءات أكثر القطاعات الطاردة للذكور من قطاعات أخرى. أما فيما يخص الأنشطة المستقبلية للإناث فكان قطاع الأنشطة العقارية والايجارية وانشطة المشاريع التجارية هو الاكثر استقبلاً للإناث وهو ما يشير إلى توجه المرأة للعمل والخوض في جميع المجالات والقطاعات، أما الذكور فكانت وجهتهم في التنقل الوظيفي الى قطاع الإدارة العامة والتعليم ثم الأسر التي تعين أفراداً ثم المنظمات والهيئات الدولية، (جدول 2.4.7).

جدول (2-5) صافي عدد الافراد الذين غيروا عملهم حسب النشاط الاقتصادي للنصف الثاني من عام 2007

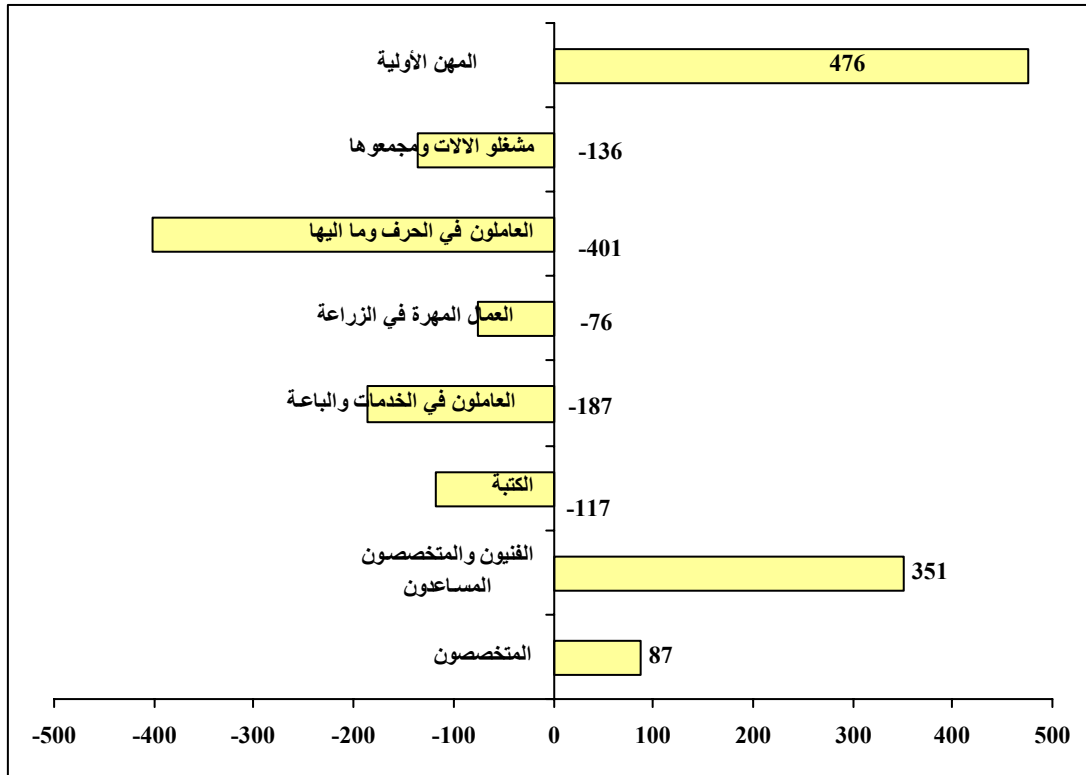
النشاط الاقتصادي الطارد															النشاط الاقتصادي المستقبل	
المجموع	الاسر الخاصة التي تعين افرادا للأعمال المنزلية	انشطة الخدمة المجتمعية والاجتماعية	الصحة والعمل الاجتماعي	التعليم	الادارة العامة والدفاع والضمان الاجتماعي	الانشطة العقارية والايجارية	الوساطة المالية	النقل والتخزين والاتصالات	الفنادق والمطاعم	تجارة الجملة والتجزئة	الانشاءات	امدادات الكهرباء والماء والغاز	الصناعات التحويلية	التعدين والمقالع		الزراعة والصيد والحراجة
80	0	0	0	0	19	0	0	0	0	21	0	0	0	0	40	الزراعة والصيد والحراجة
20	0	0	0	0	0	0	0	20	0	0	0	0	0	0	0	التعدين والمقالع
729	0	0	0	0	0	12	0	233	15	48	48	0	374	0	0	الصناعات التحويلية
151	0	0	0	0	0	0	0	29	0	0	43	41	38	0	0	امدادات الكهرباء والماء والغاز
633	0	0	0	26	0	0	0	91	124	86	262	0	45	0	0	الانشاءات
1586	0	37	0	95	118	21	21	203	0	684	136	57	196	0	18	تجارة الجملة والتجزئة
439	0	0	65	0	0	0	0	50	194	85	23	0	22	0	0	الفنادق والمطاعم
1052	0	27	0	0	83	0	0	566	50	43	29	17	173	33	30	النقل والتخزين والاتصالات
296	0	22	0	27	0	0	129	21	0	36	0	0	60	0	0	الوساطة المالية
400	20	47	0	16	30	105	0	49	35	21	77	0	0	0	0	الانشطة العقارية والايجارية
1178	0	16	0	88	244	0	0	126	112	179	99	0	235	9	71	الادارة العامة والدفاع والضمان الاجتماعي
1251	0	53	63	609	59	44	0	83	80	121	0	0	97	0	42	التعليم
246	0	26	184	0	0	0	0	0	0	22	0	0	14	0	0	الصحة والعمل الاجتماعي
312	0	96	0	83	56	0	0	0	14	25	38	0	0	0	0	انشطة الخدمة المجتمعية والاجتماعية
664	391	0	0	0	0	0	78	0	67	104	23	0	0	0	0	الاسر الخاصة التي تعين افرادا للأعمال المنزلية
178	0	0	0	0	25	0	0	104	49	0	0	0	0	0	0	المنظمات والهيئات غير الاقليمية
9216	411	323	312	945	635	182	228	1575	737	1476	779	114	1255	42	201	المجموع

أما من حيث التنقل بين المهن، فيلاحظ أن العاملين في المهن الأولية، والفنيين والمتخصصين المساعدين ثم المتخصصين كانت المهن الأكثر استقطاباً للأفراد الذين حولوا إليها من المهن الأخرى والتي كان أبرزها العاملون في الحرف والعاملون في الخدمات والباعة ومشغلو الآلات ومجموعها (جدول 1.4.7).

ويلاحظ ان هناك حركة دوران بين المهنيين وخاصة العاملون في الحرف ومشغلو الآلات جدول (3-5). ويبين الجدول أيضا ان هناك دوران للوظائف العليا، حيث ان هناك 35 فرد من المتخصصين حولوا الى مهن عليا وهي مهن المشرعون وموظفو الادارة العليا.

وبالنظر إلى التغيير في المهن بين الجنسين، يلاحظ ان المهن الأولية، والفنيين والمتخصصين المساعدين كانت الأكثر استقطابا للذكور من مهن العاملين في الحرف، و مشغلي الآلات ومجمعيها، والباعة في المحلات. أما الإناث فقد كانت المهن الأولية، و مهن الفنيون والمتخصصون المساعدون هي الأكثر استقطابا لهن فيما كانت مهنة العاملين في الخدمات والباعة هي المهن الطاردة بالنسبة للإناث بالرغم من صافي عدد الفرص المستحدثة في هذه المهن المرتفع، (جدول 2.4.7).

الشكل (5 – 3) صافي عدد الافراد الذين غيروا عملهم حسب المهنة الرئيسية للنصف الثاني من عام 2007



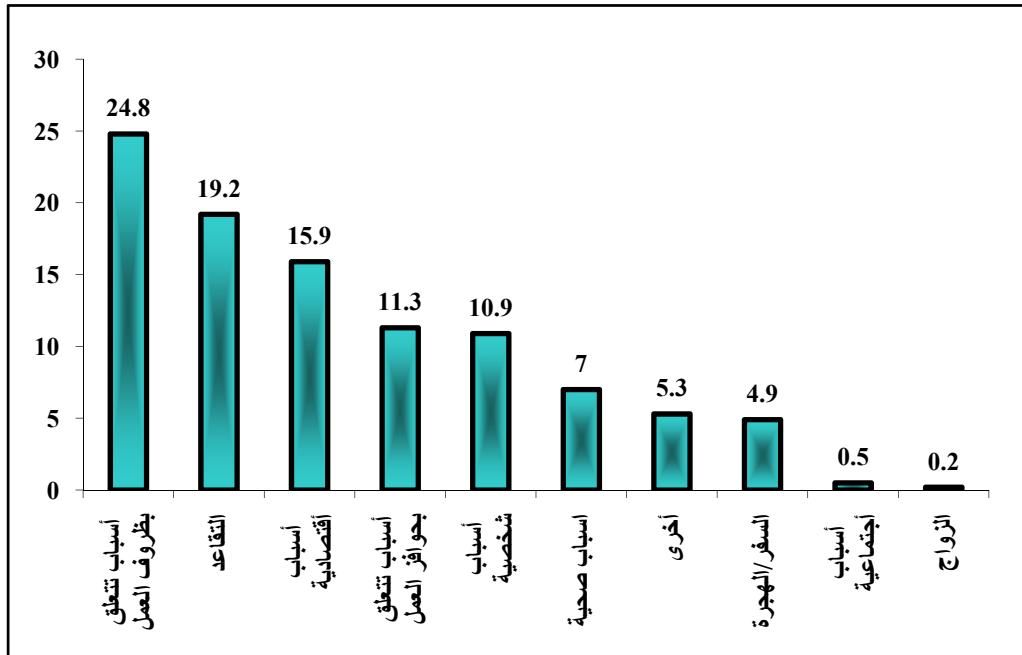
جدول (5-3) صافي عدد الافراد الذين غيروا عملهم حسب المهنة الرئيسية للنصف الثاني من عام 2007

المهنة الطارئة									المهنة المستقبلية
المجموع	المهن الأولية	مشغلو الآلات ومجموعها	العاملون في الحرف وما إليها من المهن	العمال المهرة في الزراعة وصيد الاسماك	العاملون في الخدمات والباعة في المحلات التجارية والاسواق	الكتبة	الفنيون والمتخصصون المساعدون	المتخصصون	
30	0	0	0	0	0	0	0	30	المشروعون وموظفو الادارة العليا
2349	35	21	18	0	61	0	15	2199	المتخصصون
915	38	140	47	0	225	21	445	0	الفنيون والمتخصصون المساعدون
432	18	66	37	0	25	286	0	0	الكتبة
1363	93	225	225	0	695	21	58	46	العاملون في الخدمات والباعة في المحلات التجارية والاسواق
34	0	0	0	21	13	0	0	0	العمال المهرة في الزراعة وصيد الاسماك
960	39	123	613	0	139	0	47	0	العاملون في الحرف وما إليها من المهن
1489	71	1039	139	0	155	85	0	0	مشغلو الآلات ومجموعها
1642	872	12	281	89	236	136	0	17	المهن الأولية
9216	1166	1625	1361	110	1550	549	564	2292	المجموع

• ظروف العمل غير المواتية كانت السبب الأكبر لترك العمل، خاصة للذكور.

بالنظر إلى الأسباب التي أدت إلى ترك العمل يلاحظ أن الأسباب الرئيسية كانت ظروف العمل غير المواتية والتي تشمل تدني الراتب وتأخر استلامه وساعات العمل الطويلة ومشاكل مع أصحاب العمل بالإضافة إلى عدم وجود حوافز مادية وعدم الشمول ضمن التأمين الصحي والضمان الاجتماعي وذلك بنسبة 24.8% من إجمالي أسباب ترك الوظائف. أما السبب الرئيسي الثاني فكان التقاعد بما نسبته حوالي 19%، فيما تلاه الأسباب الاقتصادية بما نسبته حوالي 16% والتي تشمل إغلاق المؤسسة، إنهاء المشروع، العمل الموسمي وتأسيس عمل خاص. أما الأسباب الشخصية فقد كان لها أهمية بما نسبته حوالي 11% وتحدد الأسباب الشخصية التي أدت إلى ترك العمل على أنها (عدم الرغبة في العمل وعدم تناسب العمل مع المؤهل العلمي للفرد إضافة إلى تفضيل العمل الحكومي على العمل في القطاع الخاص). ومن الأسباب الأخرى لترك العمل هو الأسباب الصحية والتي تشمل (التعرض لاصابة عمل او حادث، مرض) بنسبة 7% (جدول 1.5.7).

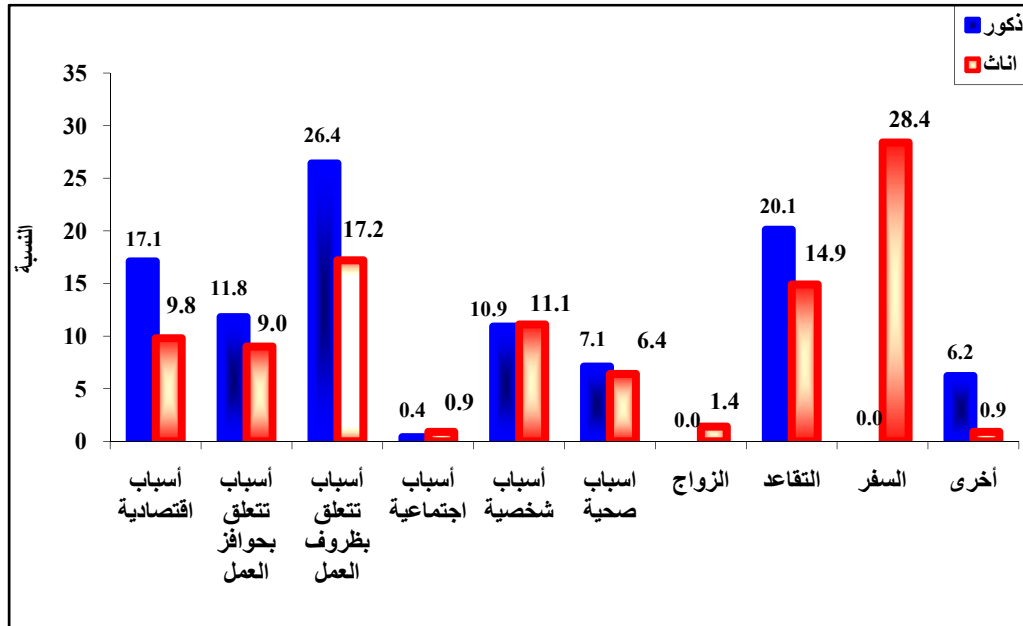
الشكل (6 - 1) التوزيع النسبي للأفراد الذين تركوا عملهم حسب سبب ترك العمل للنصف الثاني من عام 2007



وبالنظر إلى أسباب ترك العمل حسب الجنس فهناك تباين بين الجنسين، يلاحظ ان حوالي 28% من الاناث تركن عملهن بسبب السفر وهذه الفئة هي من العمالة الوافدة، يليها بسبب ظروف العمل وبنسبة 17.2% من الإناث ثم التقاعد حوالي 15% أما الأسباب الشخصية التي تم ذكرها أعلاه فبلغت نسبتها حوالي 11%. أما الأسباب الاقتصادية فكانت

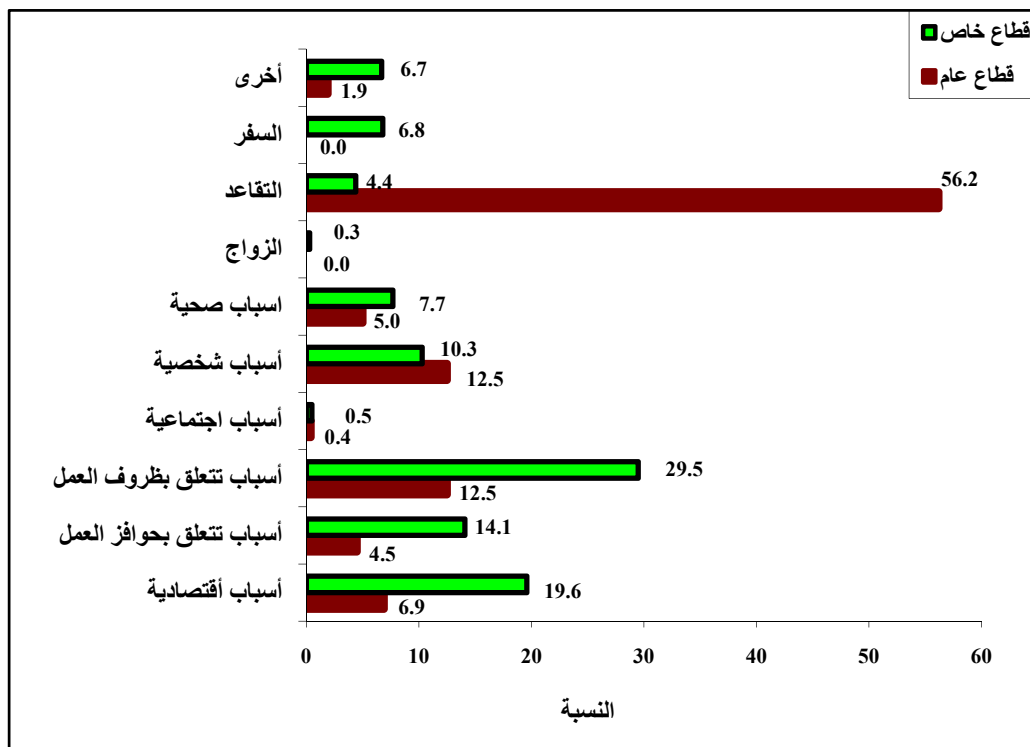
حوالي 10%، اما بالنسبة للذكور فان 26.4% منهم تركوا العمل بسبب ظروف العمل يليه وبنسبة حوالي 20% بسبب التقاعد (جدول 1.5.7).

الشكل (6 - 2) التوزيع النسبي للأفراد الذين تركوا عملهم حسب سبب ترك العمل والجنس للنصف الثاني من عام 2007



وبالنظر إلى أسباب ترك العمل حسب القطاع، يلاحظ ان ظروف وحوافز العمل والأسباب الاقتصادية كانت السبب في أكثر الوظائف التي فقدت في القطاع الخاص، أما الوظائف التي فقدت في القطاع العام فيلاحظ ان أكثر من النصف كان بسبب التقاعد، (جدول 2.5.7).

الشكل (6 - 3) التوزيع النسبي للأفراد الذين تركوا عملهم حسب سبب ترك العمل وقطاع العمل للنصف الثاني من عام 2007



.7

1.7 النتائج الرئيسية

جدول (1.1.7) التوزيع النسبي للأفراد الذين حصلوا على عمل جديد والذين تركوا العمل وصافي عدد الوظائف حسب الجنس، قطاع العمل، الجنسية والنشاط الاقتصادي للنصف الثاني من عام 2007

صافي عدد الوظائف		ترك العمل		عمل جديد		الخصائص الأساسية
%	العدد	%	العدد	%	العدد	
الجنس						
68.0	23205	83.1	21998	74.6	45203	ذكور
32.0	10896	16.9	4485	25.4	15381	إناث
قطاع العمل						
30.4	10359	28.5	7546	29.6	17905	قطاع عام
68.8	23452	71.0	18804	69.7	42256	قطاع خاص
0.8	289	0.5	134	0.7	423	منظمات غير حكومية
الجنسية						
85.2	29040	90.2	23896	87.4	52937	أردني
4.9	1663	1.2	326	3.3	1988	مصري
0.4	144	0.3	82	0.4	226	سوري
0.0	3	0.5	143	0.2	145	عراقي
0.6	206	1.5	407	1.0	614	عربية أخرى
8.9	3044	6.2	1630	7.7	4674	غير عربية
النشاط الاقتصادي						
2.6	878	1.1	299	1.9	1177	الزراعة
-0.1	-31	0.7	174	0.2	142	صناعات استخراجية
7.9	2695	18.3	4857	12.5	7553	صناعات تحويلية
1.6	537	0.9	232	1.3	769	إمدادات الكهرباء والمياه والغاز
2.4	824	6.3	1680	4.1	2505	الإنشاءات
17.8	6069	12.6	3326	15.5	9395	تجارة الجملة والتجزئة
1.5	503	5.4	1436	3.2	1939	الفنادق والمطاعم
2.4	811	12.2	3241	6.7	4052	النقل والتخزين والاتصالات
2.6	886	3.1	816	2.8	1702	الوساطة المالية
7.2	2466	3.4	899	5.6	3365	الأنشطة العقارية والإيجارية وانشطة المشاريع التجارية
12.2	4145	16.7	4416	14.1	8561	الإدارة العامة والدفاع
19.2	6547	10.5	2768	15.4	9314	التعليم
5.5	1895	4.0	1051	4.9	2943	الصحة والعمل الاجتماعي
5.6	1917	2.9	771	4.4	2688	الخدمات الاجتماعية والشخصية الأخرى
11.1	3782	1.5	407	6.9	4190	الأسر الخاصة التي تعين أفراداً
0.5	180	0.4	110	0.5	290	المنظمات والهيئات الدولية
100	34101	100	26484	100	60584	المجموع

جدول (2.1.7) التوزيع النسبي للأفراد الذين حصلوا على عمل جديد والذين تركوا العمل وصافي عدد الوظائف حسب المهنة الرئيسية، مكان الإقامة ومكان العمل للنصف الثاني من عام 2007

صافي عدد الوظائف		ترك العمل		عمل جديد		الخصائص الأساسية
%	العدد	%	العدد	%	العدد	
المهنة الرئيسية						
33.8	11538	20.6	5451	28.0	16989	المتخصصون
8.2	2800	8.6	2290	8.4	5090	الفنيون والمتخصصون
0.8	270	7.3	1931	3.6	2200	المساعدون
						الكتبة
13.7	4675	11.9	3140	12.9	7815	العاملون في الخدمات والباعة
0.9	316	0.8	199	0.9	515	العمال المهرة في الزراعة وصيد الأسماك
6.6	2235	21.0	5550	12.8	7784	العاملون في الحرف وما اليها
7.3	2503	13.9	3671	10.2	6174	مشغلو الآلات ومجموعها
28.6	9764	16.1	4251	23.1	14015	المهن الأولية
مكان الإقامة						
39.2	13374	41.3	10935	40.1	24310	العاصمة
5.7	1935	6.2	1648	5.9	3583	البلقاء
13.4	4564	16.3	4313	14.7	8877	الزرقاء
2.3	783	2.0	528	2.2	1311	مأدبا
19.4	6615	15.2	4028	17.6	10643	اريد
5.5	1875	3.4	895	4.6	2770	المفرق
3.2	1086	3.0	796	3.1	1883	جرش
2.7	937	1.9	505	2.4	1442	عجلون
4.5	1547	6.4	1702	5.4	3250	الكرك
2.1	709	1.0	265	1.6	973	الطفيلة
1.2	421	1.8	489	1.5	910	معان
0.7	254	1.4	379	1.0	632	العقبة
مكان العمل						
56.8	19365	50.6	13413	54.1	32778	العاصمة
3.6	1225	3.9	1030	3.7	2255	البلقاء
10.7	3654	14.1	3735	12.2	7388	الزرقاء
1.6	543	1.2	310	1.4	853	مأدبا
11.9	4057	11.5	3044	11.7	7101	اريد
4.7	1597	3.4	903	4.1	2500	المفرق
2.0	677	1.6	419	1.8	1096	جرش
1.2	415	1.0	260	1.1	675	عجلون
1.7	577	5.2	1367	3.2	1944	الكرك
1.6	557	0.6	156	1.2	714	الطفيلة
1.9	646	1.8	473	1.8	1119	معان
2.2	740	3.0	801	2.5	1541	العقبة
0.1	49	2.2	572	1.0	621	خارج الأردن
100	3410	100	26484	100	60584	المجموع

جدول (3.1.7) التوزيع النسبي للأفراد الذين حصلوا على عمل جديد والذين تركوا العمل وصافي عدد الوظائف حسب العمر، الحالة الزوجية والمستوى التعليمي للنصف الثاني من عام 2007

صافي عدد الوظائف		ترك العمل		عمل جديد		الخصائص الأساسية
%	العدد	%	العدد	%	العدد	
العمر						
14.6	4987	2.3	566	9.2	5553	19-15
76.0	2593	33.1	8061	56.5	33992	29-20
10.4	3562	35.5	8626	20.3	12188	39-30
2.1	713	21.7	5290	10.0	6003	49-40
-2.0	-670	8.3	2026	2.3	1356	59-50
-1.0	-347	2.6	629	0.5	282	60+
-0.2	-76	-3.6	-870	1.3	794	غير مبين
الحالة الزوجية						
85.3	29091	31.8	8425	61.9	37516	أعزب
14.2	4840	62.2	16477	35.2	21317	متزوج
0.7	227	0.8	224	0.7	451	مطلق
0.1	18	0.3	71	0.1	90	أرمل
-0.2	-76	4.9	1286	2.0	1210	غير مبين
المستوى التعليمي						
3.1	1070	0.8	208	2.1	1277	أمي
2.3	774	2.0	522	2.1	1296	ملم
42.1	14353	52.8	13982	46.8	28335	أقل من ثانوي
11.9	4042	11.7	3108	11.8	7150	ثانوي
5.3	1814	11.1	2950	7.9	4764	دبلوم متوسط
34.3	11693	18.0	4762	27.2	16455	بكالوريوس
1.0	354	3.6	952	2.2	1307	دبلوم عالي فأعلى
100	34101	100	26484	100	60584	المجموع

جدول (4.1.7) التوزيع النسبي للأفراد ممن يحملون المستوى التعليمي ثانوي فأعلى الذين حصلوا على عمل جديد والذين تركوا العمل وصافي عدد الوظائف حسب التخصص العلمي للنصف الثاني من عام 2007

صافي عدد الوظائف		ترك العمل		عمل جديد		التخصص العلمي
%	العدد	%	العدد	%	العدد	
التخصص العلمي للثانوي						
8.6	1538	14.3	1685	10.9	3223	أدبي
4.0	710	3.2	380	3.7	1090	علمي
1.5	266	1.9	220	1.6	486	تجاري
1.3	238	0.5	64	1.0	302	تمريضي
3.3	590	4.6	541	3.8	1131	صناعي
1.1	195	0.8	97	1.0	292	فندقي
2.8	505	1.0	120	2.1	625	أخرى*
التخصص العلمي للدبلوم المتوسط فأعلى						
7.6	1357	5.8	683	6.9	2040	العلوم التربوية
15.7	2818	9.9	1160	13.4	3978	الدراسات الإنسانية
12.8	2288	24.0	2831	17.3	5120	العلوم الاجتماعية والأعمال التجارية والقانون
16.8	3014	10.5	1234	14.3	4247	العلوم والرياضيات والحوسبة
12.6	2254	12.1	1426	12.4	3680	الهندسة والتصنيع والإنشاءات
3.8	679	0.4	48	2.4	727	الزراعة والبيطرة
5.9	1061	8.3	981	6.9	2042	الصحة والخدمات الاجتماعية
2.2	390	2.6	303	2.3	692	الخدمات غير مبين
100.0	17904	100.0	11772	100.0	29676	المجموع

* تشمل الثانوي العام، شرعي، إدارة معلوماتية، زراعي، ميكانيكي، تجميلي، خياطة

جدول (5.1.7) التوزيع النسبي لصافي فرص العمل المستحدثة حسب الجنس ، الأشهر، قطاع العمل، الجنسية والنشاط الاقتصادي للنصف الثاني من عام 2007

المجموع		إناث		ذكور		الخصائص الأساسية
%	العدد	%	العدد	%	العدد	
الأشهر						
8.9	3037	2.1	226	12.1	2811	تموز
22.0	7511	32.4	3530	17.2	3981	أب
18.1	6161	20.6	2241	16.9	3919	أيلول
16.4	5607	17.1	1859	16.2	3748	تشرين أول
19.6	6674	17.0	1854	20.8	4820	تشرين ثاني
15.0	5112	10.9	1186	16.9	3926	كانون أول
قطاع العمل						
30.4	10359	26.8	2922	32.1	7437	قطاع عام
68.8	23452	72.3	7875	67.1	15577	قطاع خاص
0.8	289	0.9	98	0.8	191	منظمات غير حكومية
الجنسية						
85.2	29040	78.3	8527	88.4	20514	أردني
4.9	1663	0.4	48	7.0	1615	مصري
0.4	144	0.4	46	0.4	98	سوري
0.0	3	0.4	45	-0.2	-42	عراقي
0.6	206	0.9	98	0.5	109	عربية أخرى
8.9	3044	19.6	2132	3.9	912	غير عربية
النشاط الاقتصادي						
2.6	878	1.0	112	3.3	766	الزراعة
-0.1	-31	0.0	0	-0.1	-31	صناعات استخراجية
7.9	2695	-3.4	-370	13.2	3065	صناعات تحويلية
1.6	537	0.6	67	2.0	470	إمدادات الكهرباء والمياه والغاز
2.4	824	1.4	150	2.9	675	الإنشاءات
17.8	6069	5.1	558	23.7	5511	تجارة الجملة والتجزئة
1.5	503	0.2	27	2.1	476	الفنادق والمطاعم
2.4	811	2.2	244	2.4	567	النقل والتخزين والاتصالات
2.6	886	4.9	539	1.5	347	الوساطة المالية
7.2	2466	7.4	801	7.2	1665	الأنشطة العقارية والإيجارية وأنشطة المشاريع التجارية
12.2	4145	1.8	201	17.0	3944	الإدارة العامة والدفاع
19.2	6547	36.6	3985	11.0	2562	التعليم
5.5	1893	11.0	1200	3.0	692	الصحة والعمل الاجتماعي
5.6	1917	3.2	351	6.7	1565	الخدمات الاجتماعية والشخصية الأخرى
11.1	3782	27.7	3021	3.3	761	الأسر الخاصة التي تعين أفراداً
0.5	180	0.1	9	0.7	171	المنظمات والهيئات الدولية
100.0	34101	100.0	10896	100.0	23205	المجموع

جدول (6.1.7) التوزيع النسبي لصافي فرص العمل المستحدثة حسب الجنس، المهنة الرئيسية، مكان الإقامة ومكان العمل للنصف الثاني من عام 2007

المجموع		إناث		ذكور		الخصائص الأساسية
%	العدد	%	العدد	%	العدد	
المهنة الرئيسية						
33.8	11538	58.1	6333	22.4	5205	المتخصصون
8.2	2800	9.7	1055	7.5	1745	الفنيون والمتخصصون المساعدون
0.8	270	4.0	440	-0.7	-171	الكتابة
13.7	4675	4.2	454	18.2	4221	العاملون في الخدمات والبيع
0.9	316	0.0	0	1.4	316	العمال المهرة في الزراعة وصيد الأسماك
6.6	2235	-6.8	-744	12.8	2978	العاملون في الحرف وما إليها
7.3	2503	0.0	0	10.8	2503	مشغلو الآلات ومجموعها
28.6	9764	30.8	3357	27.6	6406	المهن الأولية
مكان الإقامة						
39.2	13374	45.8	4991	36.1	8384	العاصمة
5.7	1935	5.2	566	5.9	1369	البلقاء
13.4	4564	10.8	1179	14.6	3386	الزرقاء
2.3	783	2.8	301	2.1	482	مأدبا
19.4	6615	14.7	1603	21.6	5012	اربد
5.5	1875	5.4	586	5.6	1289	المفرق
3.2	1086	2.4	262	3.6	824	جرش
2.7	937	1.1	123	3.5	814	عجلون
4.5	1547	5.4	589	4.1	958	الكرك
2.1	709	2.3	255	2.0	453	الطفيلة
1.2	421	2.4	260	0.7	160	معان
0.7	254	1.6	179	0.3	74	العقبة
مكان العمل						
56.8	19365	54.0	5884	58.1	13481	العاصمة
3.6	1225	4.0	441	3.4	784	البلقاء
10.7	3654	5.9	638	13.0	3016	الزرقاء
1.6	543	2.2	236	1.3	307	مأدبا
11.9	4057	13.6	1480	11.1	2578	اربد
4.7	1597	5.5	599	4.3	998	المفرق
2.0	677	2.7	289	1.7	388	جرش
1.2	415	0.5	59	1.5	356	عجلون
1.7	577	4.9	532	0.2	45	الكرك
1.6	557	2.2	243	1.4	315	الطفيلة
1.9	646	2.9	316	1.4	330	معان
2.2	740	1.4	152	2.5	588	العقبة
0.1	49	0.3	28	0.1	21	خارج الأردن
100.0	34101	100.0	10896	100.0	23205	المجموع

جدول (7.1.7) التوزيع النسبي لصافي فرص العمل المستحدثة حسب الجنس، العمر، الحالة الزوجية والمستوى التعليمي
للنصف الثاني من عام 2007

المجموع		إناث		ذكور		الخصائص الأساسية
%	العدد	%	العدد	%	العدد	
العمر						
14.6	4987	4.5	493	19.4	4494	19-15
76.0	25931	82.2	8960	73.1	16971	29-20
10.4	3562	22.1	2409	5.0	1153	39-30
2.1	713	-1.6	-174	3.8	887	49-40
-2.0	-670	-0.1	-11	-2.8	-659	59-50
-1.0	-347	0.8	88	-1.9	-435	60+
-0.2	-76	-8.0	-870	3.4	794	غير مبين
الحالة الزوجية						
85.3	29091	80.6	8779	87.5	20312	أعزب
14.2	4840	24.9	2708	9.2	2132	متزوج
0.7	227	2.2	236	0.0	-9	مطلق
0.1	18	0.4	43	-0.1	-25	أرمل
-0.2	-76	-8.0	-870	3.4	794	غير مبين
المستوى التعليمي						
3.1	1070	4.6	505	2.4	565	أمي
2.3	774	5.3	580	0.8	194	ملم
42.1	14353	14.2	1548	55.2	12805	أقل من ثانوي
11.9	4042	7.2	781	14.1	3261	ثانوي
5.3	1814	10.9	1189	2.7	625	دبلوم متوسط
34.3	11693	55.6	6054	24.3	5639	بكالوريوس
1.0	354	2.2	239	0.5	116	دبلوم عالي فأعلى
100.0	34101	100.0	10896	100.0	23205	المجموع

جدول (8.1.7) التوزيع النسبي لصافي فرص العمل المستحدثة للأفراد ممن يحملون المستوى التعليمي ثانوي فأعلى حسب التخصص العلمي للنصف الثاني من عام 2007

المجموع		إناث		ذكور		التخصص العلمي
%	العدد	%	العدد	%	العدد	
التخصص العلمي للثانوي						
8.6	1538	4.4	365	12.2	1173	أدبي
4.0	710	0.6	51	6.8	659	علمي
1.5	266	0.7	60	2.1	205	تجاري
1.3	238	1.0	85	1.6	152	تمريضي
3.3	590	0.2	14	6.0	576	صناعي
1.1	195	0.0	0	2.0	195	فندقي
2.8	505	2.5	204	3.1	300	أخرى*
التخصص العلمي للدبلوم المتوسط فأعلى						
7.6	1357	16.7	1384	-0.3	-26	العلوم التربوية
15.7	2818	15.4	1270	16.1	1548	الدراسات الإنسانية
12.8	2288	22.1	1822	4.8	466	العلوم الاجتماعية والأعمال التجارية والقانون
16.8	3014	13.5	1118	19.7	1895	العلوم والرياضيات والحوسبة
12.6	2254	9.3	770	15.4	1484	الهندسة والتصنيع والإنشاءات
3.8	679	3.5	286	4.1	393	الزراعة والبيطرة
5.9	1061	8.0	664	4.1	397	الصحة والخدمات الاجتماعية
2.2	390	2.0	167	2.3	222	الخدمات غير مبيّن
100.0	17904	100.0	8262	100.0	9641	المجموع

* تشمل الثانوي العام، شرعي، إدارة معلوماتية، زراعي، اقتصاد منزلي، تجميلي

2.7 العمالة الأردنية والعمالة الأجنبية

جدول (1.2.7) التوزيع النسبي لصافي الوظائف المستحدثة حسب الجنسية، الجنس، المستوى التعليمي، الحالة الزوجية، فئات العمر، وقطاع العمل للنصف الثاني من عام 2007

غير الأردنيين		الأردنيون		الخصائص الأساسية
%	العدد	%	العدد	
الجنس				
53.2	2691	70.6	20514	ذكور
46.8	2369	29.4	8527	إناث
المستوى التعليمي				
16.9	857	0.7	213	أمي
9.9	501	0.9	273	ملم
45.9	2324	41.4	12029	أقل من ثانوي
19.7	997	10.5	3044	ثانوي
4.1	209	5.5	1605	دبلوم متوسط
4.7	240	39.4	11453	بكالوريوس
-1.4	-70	1.5	425	دبلوم عالي فأعلى
الحالة الزوجية				
59.9	3030	89.7	26061	أعزب
40.5	2049	9.6	2791	متزوج
1.1	57	0.6	170	مطلق
0.0	0	0.1	19	أرمل
-1.5	-76	0.0	0	غير مبيّن
فئات العمر				
7.3	369	15.9	4618	19-15
70.2	3551	77.1	22380	29-20
16.4	830	9.4	2732	39-30
8.9	450	0.9	263	49-40
0.6	32	-2.4	-702	59-50
-1.9	-98	-0.9	-249	60+
-1.5	-76	0.0	0	غير مبيّن
قطاع العمل				
1.7	86	35.4	10273	قطاع عام
97.7	4945	63.7	18507	قطاع خاص
0.6	30	0.9	259	هيئات دولية
100.0	5060	100.0	29041	المجموع

جدول(2.2.7) التوزيع النسبي لصافي الوظائف المستحدثة حسب الجنسية، النشاط الاقتصادي والمهنة الرئيسية للنصف الثاني من عام 2007

غير الأردنيين		الأردنيون		الخصائص الأساسية
%	العدد	%	العدد	
النشاط الاقتصادي				
15.4	781	0.3	97	الزراعة
0.5	27	-0.2	-58	صناعات استخراجية
3.1	159	8.7	2536	صناعات تحويلية
0.0	0	1.8	537	إمدادات الكهرباء والمياه والغاز
1.2	59	2.6	765	الإنشاءات
6.7	337	19.7	5732	تجارة الجملة والتجزئة
-0.8	-41	1.9	544	الفنادق والمطاعم
0.5	24	2.7	787	النقل والتخزين والاتصالات
-1.6	-78	3.3	964	الوساطة المالية
0.0	0	8.5	2466	الأنشطة العقارية والايجارية وانشطة المشاريع التجارية
0.0	0	14.3	4145	الإدارة العامة والدفاع
1.1	57	22.3	6590	التعليم
3.0	150	6.0	1743	الصحة والعمل الاجتماعي
0.5	26	6.5	1891	الخدمات الاجتماعية والشخصية الأخرى
70.3	3560	0.8	223	الأسر الخاصة التي تعين أفراداً
0.0	0	0.6	180	المنظمات والهيئات الدولية
المهنة الرئيسية				
0.7	35	39.6	11503	المتخصصون
4.3	220	8.9	2581	الفنيون والمتخصصون المساعدون
-0.5	-24	1.0	294	الكتابة
2.2	111	15.7	4564	العاملون في الخدمات والباعة
7.8	397	-0.3	-81	العمال المهرة في الزراعة وصيد الأسماك
2.6	134	7.2	2100	العاملون في الحرف وما إليها
2.6	130	8.2	2375	مشغلو الآلات ومجموعها
80.2	4057	19.6	5705	المهن الأولية
100.0	5060	100.0	29041	المجموع

جدول (3.2.7) التوزيع النسبي لصافي الوظائف المستحدثة حسب الجنسية، مكان الإقامة ومكان العمل للنصف الثاني من عام 2007

غير الأردنيين		الأردنيون		الخصائص الأساسية
%	العدد	%	العدد	
مكان الإقامة				
58.8	3474	35.8	10400	العاصمة
12.7	643	4.4	1292	البلقاء
-1.0	221	15.9	4613	الزرقاء
1.9	95	2.4	688	مأدبا
14.5	233	20.2	5879	اربد
4.5	228	5.7	1647	المفرق
3.5	175	3.1	911	جرش
0.0	0	3.2	937	عجلون
4.2	23	4.6	1334	الكرك
0.8	42	2.3	666	الطفيلة
0.3	15	1.4	406	معان
-0.3	-13	0.9	266	العقبة
مكان العمل				
66.6	3371	55.1	15993	العاصمة
11.2	566	2.3	659	البلقاء
-3.6	-180	13.2	3835	الزرقاء
1.5	75	1.6	467	مأدبا
14.4	729	11.5	3329	اربد
6.1	308	4.4	1288	المفرق
4.1	207	1.6	470	جرش
-0.4	-18	1.5	433	عجلون
4.2	214	1.2	363	الكرك
1.2	59	1.7	499	الطفيلة
0.3	15	2.2	631	معان
-2.6	-131	3.0	871	العقبة
-3.0	-153	0.7	202	خارج الأردن
100.0	5060	100.0	29041	المجموع

جدول (4.2.7) توزيع صافي فرص العمل المستحدثة حسب النشاط الاقتصادي والجنسية للنصف الثاني 2007

الجنسية							النشاط الاقتصادي
المجموع	غير عربية	عربية	عراقي	سوري	مصري	أردني	
878	0	0	0	21	760	97	الزراعة والصيد والحراجه
-31	0	0	0	0	27	-58	الصناعات الاستخراجية
2695	-76	-48	-47	50	280	2536	الصناعات التحويلية
537	0	0	0	0	0	537	إمدادات الكهرباء والماء والغاز
824	0	11	0	11	36	765	الإنشاءات
6069	44	162	0	56	75	5732	تجارة الجملة والتجزئة
503	0	0	0	-41	0	544	الفنادق والمطاعم
811	0	3	75	0	-54	787	النقل والتخزين والاتصالات
886	0	0	0	0	-78	964	الوساطة المالية
2466	0	0	0	0	0	2466	الأنشطة العقارية والإيجارية
4145	0	0	0	0	0	4145	الإدارة العامة والدفاع والضمان الاجتماعي
6547	0	24	-70	46	57	6490	التعليم
1893	19	72	45	0	0	1743	الصحة والعمل الاجتماعي
1917	0	-18	0	0	44	1891	أنشطة الخدمة المجتمعية والاجتماعية
3782	3043	0	0	0	516	223	الأسر الخاصة التي تعين أفراداً للأعمال المنزلية
180	0	0	0	0	0	180	المنظمات والهيئات غير الإقليمية
34101	3044	206	3	144	1663	29041	المجموع

جدول (5.2.7) توزيع صافي فرص العمل المستحدثة حسب النشاط الاقتصادي، الجنس و الجنسية للنصف الثاني 2007

الجنسية							النشاط الاقتصادي
المجموع	غير عربية	عربية	عراقي	سوري	مصري	أردني	
2320	912	109	-42	98	1615	2051	الذكور
766	0	0	0	21	741	4	الزراعة والصيد والحراجه
-32	0	0	0	0	27	-58	الصناعات الاستخراجية
3065	794	-74	-47	50	262	2081	الصناعات التحويلية
470	0	0	0	0	0	470	إمدادات الكهرباء والماء والغاز
675	0	11	0	11	36	616	الإنشاءات
5511	44	146	0	56	64	5201	تجارة الجملة والتجزئة
476	0	0	0	-41	0	517	الفنادق والمطاعم
567	0	3	75	0	-54	543	النقل والتخزين والاتصالات
347	0	0	0	0	-78	425	الوساطة المالية
1665	0	0	0	0	0	1665	الأنشطة العقارية والايجارية
3944	0	0	0	0	0	3944	الإدارة العامة والدفاع والضمان الاجتماعي
2562	0	24	-70	0	57	2551	التعليم
692	18	17	0	0	0	657	الصحة والعمل الاجتماعي
1565	0	-18	0	0	44	1539	أنشطة الخدمة المجتمعية والاجتماعية
761	56	0	0	0	516	189	الأسر الخاصة التي تعين أفرادا للأعمال المنزلية
171	0	0	0	0	0	171	المنظمات والهيئات غير الإقليمية
1089	2132	98	45	46	48	8527	الإناث
112	0	0	0	0	19	93	الزراعة والصيد والحراجه
0	0	0	0	0	0	0	الصناعات الاستخراجية
-370	-870	27	0	0	18	455	الصناعات التحويلية
67	0	0	0	0	0	67	إمدادات الكهرباء والماء والغاز
150	0	0	0	0	0	150	الإنشاءات
558	0	16	0	0	11	531	تجارة الجملة والتجزئة
27	0	0	0	0	0	27	الفنادق والمطاعم
244	0	0	0	0	0	244	النقل والتخزين والاتصالات
539	0	0	0	0	0	539	الوساطة المالية
801	0	0	0	0	0	801	الأنشطة العقارية والايجارية
201	0	0	0	0	0	201	الإدارة العامة والدفاع والضمان الاجتماعي
3985	0	0	0	46	0	3939	التعليم
1200	14	55	45	0	0	1086	الصحة والعمل الاجتماعي
352	0	0	0	0	0	352	أنشطة الخدمة المجتمعية والاجتماعية
3021	2987	0	0	0	0	34	الأسر الخاصة التي تعين أفرادا للأعمال المنزلية
9	0	0	0	0	0	9	المنظمات والهيئات غير الإقليمية

3.7 حركة العمالة بين المحافظات

جدول (1.3.7) التوزيع النسبي لصادفي فرص العمل حسب المحافظات الجاذبة والمصدرة للنصف الثاني من عام 2007

الفرق	فرص العمل المستحدثة		المحافظة
	حسب مكان الإقامة %	حسب مكان العمل %	
17.6	39.2	56.8	العاصمة
-2.1	5.7	3.6	البلقاء
-2.7	13.4	10.7	الزرقاء
-0.7	2.3	1.6	مأدبا
-7.5	19.4	11.9	اربد
-0.8	5.5	4.7	المفرق
-1.2	3.2	2.0	جرش
-1.5	2.7	1.2	عجلون
-2.8	4.5	1.7	الكرك
-0.5	2.1	1.6	الطفيلة
0.7	1.2	1.9	معان
1.5	0.7	2.2	العقبة
0.1		0.1	خارج الأردن
	34101	34101	المجموع=100

4.7 الدوران الوظيفي

جدول (1.4.7) توزيع الأفراد الذين غيروا عملهم حسب قطاع العمل، النشاط الاقتصادي والمهنة الرئيسية للنصف الثاني من عام 2007

التغيير	القطاع الطارد	القطاع المستقبل	الخصائص الأساسية
قطاع العمل			
1024	1461	2485	قطاع عام
-1292	7755	6463	قطاع خاص
268	0	268	منظمات غير حكومية
النشاط الاقتصادي			
-121	201	80	الزراعة
-22	42	20	صناعات استخراجية
-526	1255	729	صناعات تحويلية
37	114	151	إمدادات الكهرباء والمياه والغاز
-146	779	633	الإنشاءات
110	1476	1586	تجارة الجملة والتجزئة
-299	737	439	الفنادق والمطاعم
-523	1575	1052	النقل والتخزين والاتصالات
68	228	296	الوساطة المالية
			الأنشطة العقارية والإيجارية وأنشطة المشاريع التجارية
218	182	400	الإدارة العامة والدفاع
544	635	1178	التعليم
-66	312	246	الصحة والعمل الاجتماعي
-11	323	312	الخدمات الاجتماعية والشخصية الأخرى
253	411	664	الأسر الخاصة التي تعين أفراداً
178	0	178	المنظمات والهيئات الدولية
المهنة الرئيسية			
87	2292	2379	المتخصصون
351	564	915	الفنيون والمتخصصون المساعدون
-117	549	432	الكتابة
-187	1550	1363	العاملون في الخدمات والباعة
-76	110	34	العمال المهرة في الزراعة وصيد الأسماك
-401	1361	960	العاملون في الحرف وما إليها
-136	1625	1489	مشغلو الآلات ومجموعها
476	1166	1642	المهن الأولية
	9216	9216	المجموع

جدول (2.4.7) توزيع الأفراد (الذكور والإناث) الذين غيروا عملهم حسب قطاع العمل، النشاط الاقتصادي والمهنة الرئيسية للنصف الثاني من عام 2007

التغيير		القطاع الطارد		القطاع المستقبل		الخصائص الأساسية
إناث	ذكور	إناث	ذكور	إناث	ذكور	
قطاع العمل						
141	883	121	1339	262	2222	قطاع عام
201	-1091	102	6726	827	5636	قطاع خاص
60	208	0	0	60	208	منظمات غير حكومية
النشاط الاقتصادي						
0	-121	19	182	19	61	الزراعة
0	-22	0	42	0	20	صناعات استخراجية
-54	-472	90	1165	36	693	صناعات تحويلية
0	37	0	114	0	151	إمدادات الكهرباء والمياه والغاز
0	-146	25	754	25	608	الإتشاءات
-14	124	57	1419	43	1543	تجارة الجملة والتجزئة
0	-299	0	737	0	439	الفنادق والمطاعم
-49	-474	111	1464	62	990	النقل والتخزين والاتصالات
28	40	21	207	49	247	الوساطة المالية
75	143	21	160	96	303	الأنشطة العقارية والإيجارية وأنشطة المشاريع التجارية
18	525	14	621	32	1146	الإدارة العامة والدفاع
-5	311	327	617	322	929	التعليم
-23	-43	63	249	40	206	الصحة والعمل الاجتماعي
-32	21	73	251	41	271	الخدمات الاجتماعية والشخصية الأخرى
57	196	328	83	385	279	الأسر الخاصة التي تعين أفراداً
0	178	0	0	0	178	المنظمات والهيئات الدولية
المهنة الرئيسية						
18	69	565	1728	583	1796	المتخصصون
47	305	17	547	63	852	الفنيون والمتخصصون المساعدون
-21	-96	71	478	49	383	الكتابة
-83	-103	97	1453	14	1349	العاملون في الخدمات والباعة
0	-76	0	110	0	34	العمال المهرة في الزراعة وصيد الأسماك
-18	-382	54	1307	36	924	العاملون في الحرف وما ألبها
0	-137	0	1625	0	1489	مشغلو الآلات ومجموعها
57	420	347	818	404	1238	المهن الأولية
		1150	8066	1150	8066	المجموع

5.7 أسباب ترك العمل

جدول (1.5.7) التوزيع النسبي للأفراد الذين تركوا عملهم حسب سبب ترك العمل والجنس للنصف الثاني من عام 2007

المجموع		إناث		ذكور		سبب ترك العمل
%	العدد	%	العدد	%	العدد	
15.9	4209	9.8	438	17.1	3771	أسباب اقتصادية
11.3	2999	9.0	406	11.8	2593	أسباب تتعلق بحوافز العمل
24.8	6574	17.2	773	26.4	5800	أسباب تتعلق بظروف العمل وطبيعته
0.5	124	0.9	40	0.4	83	أسباب اجتماعية
10.9	2883	11.1	496	10.9	2387	أسباب شخصية
0.2	62	1.4	62	0.0	0	الزواج
19.2	5097	14.9	667	20.1	4430	تقاعد
4.9	1286	28.4	1276	0.0	10	السفر/الهجرة
7.0	1844	6.4	286	7.1	1558	اسباب صحية
5.3	1407	0.9	41	6.2	1366	أخرى
100.0	26484	100.0	4485	100.0	21998	المجموع

جدول (2.5.7) التوزيع النسبي للأفراد الذين تركوا عملهم حسب سبب ترك العمل وقطاع العمل للنصف الثاني من عام 2007

المجموع		منظمات غير حكومية		قطاع خاص		قطاع عام		سبب ترك العمل
%	العدد	%	العدد	%	العدد	%	العدد	
15.9	4209	0.0	0	19.6	3689	6.9	520	أسباب اقتصادية
11.3	2999	0.0	0	14.1	2657	4.5	342	أسباب تتعلق بحوافز العمل
24.8	6574	70.4	94	29.5	5538	12.5	942	أسباب تتعلق بظروف العمل وطبيعته
0.5	124	0.0	0	0.5	90	0.4	34	أسباب اجتماعية
10.9	2883	0.0	0	10.3	1943	12.5	940	أسباب شخصية
0.2	62	0.0	0	0.3	62	0.0	0	الزواج
19.2	5097	15.9	21	4.4	831	56.2	4244	تقاعد
4.9	1286	0.0	0	6.8	1286	0.0	0	السفر/الهجرة
7.0	1844	13.7	18	7.7	1448	5.0	377	اسباب صحية
5.3	1407	0.0	0	6.7	1260	1.9	147	أخرى
100.0	26484	100.0	134	100.0	18804	100.0	7546	المجموع

.8



2008 -

.1

101	المحافظة:	110	رقم العنقود:	_____
102	اللواء:	111	رقم المبنى:	()
103	القضاء:	112	رقم المسكن:	()
104	التجمع السكاني:	113	رقم الاسرة في العنقود:	_____
105	المنطقة:	114	عدد أفراد الأسرة المعتادين:	ذكور
106	الحي:			اناث
107	رقم البلوك:	115	عدد الأفراد الذين تركوا الأسرة:	مجموع
108	رقم الطبقة:			_____
109	رقم الجولة والمكررة:	116	رقم الهاتف (ان وجد):	()
118	رقم الزيارة:	الزيارة الأولى	الزيارة الثانية	الزيارة الثالثة
119	تاريخ تعبئة الاستمارة:	يوم شهر	يوم شهر	يوم شهر
120	وقت بدء المقابلة:	دقيقة ساعة	دقيقة ساعة	دقيقة ساعة
121	نتيجة الزيارة النهائية:	_____	_____	_____
122	وقت انتهاء المقابلة:	دقيقة ساعة	دقيقة ساعة	دقيقة ساعة

ملاحظة للباحثة: إذا استعملت استمارة مكملة ضعني إشارة × في المربع _____

206	205		204	203		202	201
كم كان عمرك في آخر عيد ميلاد لك؟ الباحثة: اقل من سنة سجلي 00 97 فأكثر سجلي 97	ما تاريخ ميلادك بالشهر والسنة؟ الشهر لا اعرف 98 السنة لا اعرف 9998		الجنس 1. ذكر 2. انثى	العلاقة برب الأسرة 1. زوج/ زوجة 2. ابن / ابنة 3. اب / ام 4. حفيد/ حفيده 5. اخ / أخت 6. أقارب آخرون 7. خادم /خادمه 8. آخرون		الاسم (ثلاثة مقاطع)	رقم الفرد
	سنة	شهر		x			xx
xx	xxxx	xx	x	x			xx
				0			01
							02
							03
							04
							05
							06
							07
							08
							09
							10
							11
							12
							13
							14
							15
ب. الأفراد الذين كانوا يعيشون مع الأسرة (بمن فيهم غير الأردنيين) وتركوها منذ 2007/7/1 ولغاية 2007/12/31 بسبب الوفاة او السفر إلى الخارج							
							91
							92
							93
							94

5. بيانات عامة عن فرص العمل المستحدثة لدى الأسرة
للأفراد الذين أعمارهم 15 سنة فأكثر

الباحثة: تتعلق الأسئلة 501-503 بأفراد الأسرة الذين تم تسجيلهم في السؤال 202 في القسمين أ وب، وتأكد من وجود فرد أو أكثر لكل سؤال.			
501	هل غير أي فرد من أفراد الأسرة المسجلين (بمن فيهم غير الأردنيين) عمله/ مهنته منذ 2007/7/1 ولغاية 2007/12/31؟ 1..... نعم 2..... لا ← ↓	اسم الفرد _____ رقم سطر الفرد __ __	اسم الفرد _____ رقم سطر الفرد __ __
502	هل حصل أي فرد من أفراد الأسرة المسجلين (بمن فيهم غير الأردنيين) على عمل جديد منذ 2007/7/1 ولغاية 2007/12/31؟ 1..... نعم 2..... لا ← ↓	اسم الفرد _____ رقم سطر الفرد __ __	اسم الفرد _____ رقم سطر الفرد __ __
503	هل ترك/ فقد أي فرد من أفراد الأسرة المسجلين (بمن فيهم غير الأردنيين) عمله منذ 2007/7/1 ولغاية 2007/12/31 لأي سبب من الأسباب. 1..... نعم 2..... لا ← ↓	اسم الفرد _____ رقم سطر الفرد __ __	اسم الفرد _____ رقم سطر الفرد __ __
504	عدد الأفراد الذين ظهر لهم رقم سطر في الأسئلة 501-503 ضمن تسلسل الأفراد المسجلين في السؤال 201، في حالة عدم ورود أفراد في أي من الأسئلة 501 - 503 ضعي دائرة حول الرمز 0 وانهي المقابلة ← 0 انهي المقابلة ↓		
ملاحظة للباحثة: لجميع أفراد الأسرة المسجلين وظهر لهم رقم سطر في الأسئلة 501 - 503 انتقلي إلى الاستمارة الفردية (القسم السادس)			



التاريخ	الرقم xxx	الاسم
2008/ /		الباحثة:
2008/ /		المراقب:
2008/ /		المدقق الميداني:
2008/ /		المدقق المكتبي:
2008/ /		المرمز:
2008/ /		المدخلة:



مديرية المسوح الأسرية



المملكة الاردنية الهاشمية

2008 -

.1

101	المحافظة:	109	رقم الجولة والمكررة:	_____
102	اللواء:	110	رقم العنقود:	_____
103	القضاء:	111	رقم المبنى:	()
104	التجمع السكاني:	112	رقم المسكن:	()
105	المنطقة:	113	رقم الاسرة في العنقود:	_____
106	الحي:	116	رقم الهاتف (ان وجد):	()
107	رقم البلوك:	201	رقم الفرد في الأسرة:	_____
108	رقم الطبقة:	202	اسم الفرد:	_____
118	رقم الزيارة:	الزيارة الأولى	الزيارة الثانية	الزيارة الثالثة
119	تاريخ تعبئة الاستمارة:	يوم شهر	يوم شهر	يوم شهر
121	نتيجة الزيارة النهائية:	_____	_____	_____
	1. تمت المقابلة	_____	_____	_____
	2. أرجئت	_____	_____	_____
	3. الفرد المؤهل غير موجود	_____	_____	_____
	4. رفض/ رفضت	_____	_____	_____
	5. تمت جزئياً	_____	_____	_____
	6. الفرد غير قادر على الاجابة	_____	_____	_____
	7. اخرى (حددي)	_____	_____	_____

/ .6
(الجميع الأفراد الذين أعمارهم 15 سنة فأكثر)

صباح/ مساء الخير، انا من دائرة الإحصاءات العامة، نقوم بتنفيذ مسح وطني حول فرص العمل المستحدثة ونقدر مشاركتك في هذا المسح، واد ان اسألك بعض الأسئلة، وسوف تساعد هذه المعلومات متخذي القرار في القطاعين العام والخاص للتخطيط في هذا المجال وسوف اخذ من وقتك بحدود 10-15 دقيقة لتعبئة الاستمارة، وكل المعلومات التي ستدلي بها ستعامل بسرية تامة ولن يطلع عليها أشخاص آخرون.

والآن، هل ترغب/ ترغبين ان تسأل/ تسألي أي شيء حول المسح؟
هل يمكنني ان ابدأ المقابلة الان؟

توقيع الباحثة التاريخ

المستجيب/ المستجيبة وافق/ وافقت ان يشارك/ تشارك في المقابلة — 1

المستجيب/ المستجيبة رفض/ رفضت ان يشارك/ تشارك في المقابلة — 2 ← انتهت المقابلة

رقم السؤال	السؤال	البدائل	الانتقالات
600	للباحثة: سجلي الوقت	الساعة الدقيقة	
601	الجنس	ذكر 1 انثى 2	
602	ما تاريخ ميلادك بالشهر والسنة؟	الشهر لا اعرف 98 السنة لا اعرف 9998	
603	كم كان عمرك في آخر عيد ميلاد لك؟ الباحثة: قارن الإجابة وصحي إجابة الأسئلة 205 و 206 إذا كانت الإجابة غير متسقة	العمر بالسنوات الكاملة العمر اقل من 15 سنة ← 00	انهي المقابلة لهذا الفرد وصحي السؤالين (205 و 206) والاسئلة (501 - 504) و انتقلي إلى فرد آخر ان وجد
604	منذ تاريخ 2007/7/1 ولغاية 2007/12/31 هل غير/ حصل/ ترك الفرد عمله / مهنته؟	نعم 1 لا ← 2	صحي البيانات الواردة في الاسئلة (501 - 504) وانتقلي إلى فرد اخر ان وجد
605	الحالة الزوجية	اعزب 1 متزوج 2 مطلق 3 أرمل 4 منفصل 5	
606	الجنسية	أردني 1 مصري 2 سوري 3 عراقي 4 عربية أخرى 5 غير عربية 6	
607	هل أنت ملتحق حالياً أو سبق لك الالتحاق بمؤسسة تعليمية؟	نعم، ملتحق حالياً 1 نعم، سبق له الالتحاق 2 لا ← 3	609

الانتقالات	البدائل	السؤال	رقم السؤال
	عدد السنوات □□	عدد السنوات الدراسية التي اكملها الفرد بنجاح؟	608
611	1 أمي 2 معلم 3 ابتدائي 4 إعدادي 5 اساسي 6 تلمذه مهنية 7 ثانوي 8 دبلوم متوسط 9 بكالوريوس 10 دبلوم عالي 11 ماجستير 12 دكتوراه	الحالة التعليمية	609
استمري	التخصص: _____ □□□□□□	التخصص العلمي	610

للفرد الذي غير عمله/ مهنته أو حصل على عمل جديد أو ترك العمل

ملاحظة للباحثة: سجلي جميع الاعمال التي عملها الفرد خلال الفترة 2007 /7/1 و لغاية 2007/12/31

616	615	614	613	612	611	
ما اسم المؤسسة التي تعمل/ عملت بها؟	ما هو السبب الرئيسي لتركك العمل؟ 1. اسباب اقتصادية 2. اسباب تتعلق بحوافز العمل 3. اسباب تتعلق بظروف العمل وطبيعته 4. اسباب اجتماعية 5. اسباب شخصية 6. الزواج 7. تقاعد 8. أخرى (حددي)		هل مازلت مرتبطاً بالعمل 1. نعم 2. لا 616	تاريخ ابتداء العمل	سجل العمل	
x	x	سنة	شهر	x	سنة	شهر
				1		
				2		
				1		
				2		
				1		
				2		
				1		
				2		

622	وقت انتهاء المقابلة	الساعة الدقيقة
	الباحثة: انهي المقابلة، واشكري المستجيب/ المستجيبة وانتقلي إلى الفرد التالي ان وجد	



التاريخ	الرقم XXX	الاسم
2008/ /		الباحثة:
2008/ /		المراقب:
2008/ /		المدقق الميداني:
2008/ /		المدقق المكتبي:
2008/ /		المرمز:
2008/ /		المدخلة: