



التقرير التحليلي

حالة العمالة في المنشآت الاقتصادية 2016

إعداد

مديرية الإحصاءات الاقتصادية

قسم إحصاءات العمل

حزيران 2018

تقديم

يسر دائرة الإحصاءات العامة أن تقدم التقرير التحليلي لحالة العمالة في منشآت القطاعين العام والخاص المستند إلى نتائج مسح الاستخدام 2016. وتبرز أهمية هذا التقرير من مجموعة المؤشرات التي يوفرها حول المنشآت الاقتصادية وأعداد العاملين وتعويضاتهم وخصائصهم التعليمية والنشاط الاقتصادي والمهنة ومستوى الرواتب والأجور النقدية المدفوعة، وحجم التوظيف في منشآت القطاعين العام والخاص.

ويتضمن التقرير منهجية المسح والنتائج التحليلية لحجم العمالة في المؤسسات الاقتصادية بالإضافة إلى الجداول التفصيلية والأشكال البيانية لأهم المؤشرات ذات العلاقة بالموضوعات التي شملها المسح.

وتجدر الإشارة إلى أن مسح الاستخدام يعتمد على إطار حديث وشامل للمنشآت الاقتصادية. حيث اشتملت العينة على جميع منشآت القطاع العام والمنشآت الكبيرة في القطاع الخاص، والتي يبلغ عدد العاملين فيها خمسون عاملاً فأكثر، وعينة ممثلة لمنشآت القطاع الخاص التي يقل عدد العاملين فيها عن خمسين عاملاً.

آملين أن تفيد المعلومات الواردة في هذا التقرير جميع المهتمين بالقضايا المتعلقة بتحليل الاتجاهات الاقتصادية وسياسات التشغيل في سوق العمل الأردني على مستوى متخذي القرار أو المخططين والباحثين على المستويين العام والخاص. كما تود دائرة الإحصاءات العامة أن تقدم شكرها لكل من ساهم في إنجاح هذه الدراسة، وتخص بالذكر مزودي البيانات وترحب الدائرة بأية ملاحظات أو مقترحات من شأنها أن تسهم في تطوير وتحسين مستوى الدراسة مستقبلاً.

قاسم الزعبي

المدير العام

الملخص التنفيذي

- بلغ عدد العاملين في منشآت القطاعين العام والخاص باستثناء قطاع الزراعة والمؤسسات الأمنية والعسكرية 1,161,640 عاملاً في عام 2016، شكل الذكور ما نسبته 74.4% والإناث 25.6%.
- بينت نتائج المسح أن معظم العاملين في منشآت القطاعين العام والخاص مستخدمون بأجر، شكلوا ما نسبته 85.4% في عام 2016 مقابل 84% في عام 2015. وشكل الذكور العاملون بأجر ما نسبته 71.1%، في حين شكلت الإناث 28.9% من إجمالي العاملين بأجر في عام 2016.
- أظهرت النتائج أن متوسط الأجر الشهري للعاملين الذكور بأجر ممن مستواهم التعليمي بكالوريوس فأعلى في منشآت القطاع الخاص أعلى من متوسط الأجر الشهري لنفس المستويات التعليمية في منشآت القطاع العام، في حين أن متوسط الأجر الشهري للذكور والإناث من حملة المؤهلات التعليمية أقل من ثانوي أو دبلوم متوسط في منشآت القطاع العام كان أعلى من متوسط الأجر الشهري للعاملين بأجر من حملة نفس المؤهلات التعليمية في منشآت القطاع الخاص.
- بلغ متوسط الأجر الشهري للعاملين الذكور بأجر لجميع المهن الرئيسية في منشآت القطاع العام 618 ديناراً مقارنة مع 458 دينار في منشآت القطاع الخاص. أما متوسط الأجر الشهري لجميع المهن الرئيسية للإناث في القطاع العام، فقد بلغ 534 ديناراً مقارنة مع 393 دينار في منشآت القطاع الخاص.
- بلغت نسبة العاملين بأجر من الأردنيين وغير الأردنيين في منشآت القطاعين العام والخاص من حملة المؤهلات التعليمية "أقل من ثانوي متضمناً الأميين والملمين" 31.2%، بينما بلغت نسبة العاملين من حملة البكالوريوس فأعلى 36.9%.
- النسبة الأكبر من الإناث 41.7% يعملن في قطاع التعليم، و26.1% من الذكور يعملون في قطاع تجارة الجملة والتجزئة وإصلاح المركبات والدراجات النارية والسلع الشخصية والمنزلية في منشآت القطاعين العام والخاص.
- النسبة الأكبر من العاملين غير الأردنيين 54.1% تعمل في قطاع الصناعات التحويلية، وتشكل العمالة المصرية 51.1% من إجمالي عدد العاملين بأجر من غير الأردنيين. كما شكل الذكور غالبية العمال غير الأردنيين أو ما نسبته 78.2%، وأن حوالي 73.8% من العمالة الوافدة في منشآت القطاعين العام والخاص هم من حملة المؤهل التعليمي أقل من ثانوي. وبلغت نسبة العمالة الوافدة من إجمالي عدد العاملين الأردنيين وغير الأردنيين في منشآت القطاعين العام والخاص 10.7%.

- بينت نتائج مسح الاستخدام أن 28.4% و19.6% و10.9% من العاملين الذكور والإناث في منشآت القطاعين العام والخاص يتركزون في مهنة المتخصصون ومهنة العاملون في الخدمات والباة في المحلات والأسواق ومهنة العاملون في الحرف وما إليها من المهن على التوالي. في حين يتركز حوالي 88.6% من مجموع الإناث العاملات في القطاع العام في مهن كالمختصون، والفنيون والمتخصصون المساعدون، والكتابة.
- يتركز غالبية المستخدمين الجدد في القطاع العام في قطاعات اقتصادية معينة كقطاع التعليم بنسبة 58.3%.

أ	تقديم.....
ب	الملخص التنفيذي.....
د	قائمة المحتويات.....
هـ	قائمة الجداول.....
ز	قائمة الأشكال.....
1	1. خلفية عامة.....
2	1.1 المقدمة.....
2	2.1 التعاريف.....
3	2. العاملون في المنشآت الاقتصادية.....
4	1.2 العاملون في القطاعات المؤسسية.....
6	2.2 العاملون في القطاعات المؤسسية والنشاط الاقتصادي.....
10	3.2 العاملون في القطاعات المؤسسية والمجموعات الرئيسية للمهن.....
13	4.2 العاملون بأجر في القطاعات المؤسسية والمستوى التعليمي.....
16	5.2 العاملون بأجر في القطاعات المؤسسية ومتوسط الأجر الشهري.....
20	6.2 العاملون في القطاعات المؤسسية والعمالة الوافدة.....
23	7.2 المستخدمون الجدد في القطاعات المؤسسية.....
27	3. الجداول التفصيلية.....

الصفحة	قائمة الجداول	رقم الجدول
--------	---------------	------------

28	العاملون بأجر وبدون أجر في منشآت القطاع العام والقطاع الخاص حسب الجنس، للأعوام 2013-2016	1
28	العاملون في منشآت القطاع العام والقطاع الخاص حسب الجنسية والجنس، لعام 2016	2
29	التوزيع النسبي للعاملين في منشآت القطاع العام والقطاع الخاص والنشطاء حسب النشاط الاقتصادي والجنس، لعام 2016	3
30	التوزيع النسبي للعاملين في منشآت القطاع العام حسب المجموعات الرئيسية للمهن والجنس، للأعوام 2013-2016	4
30	التوزيع النسبي للعاملين في منشآت القطاع الخاص حسب المجموعات الرئيسية للمهن والجنس، للأعوام 2013-2016	5
31	التوزيع النسبي للعاملين الذكور بأجر في منشآت القطاع الخاص حسب المجموعات الرئيسية للمهن والمستوى التعليمي، لعام 2016	6
31	التوزيع النسبي للعاملات الإناث بأجر في منشآت القطاع الخاص حسب المجموعات الرئيسية للمهن والمستوى التعليمي، لعام 2016	7
32	التوزيع النسبي للعاملين بأجر في منشآت القطاع الخاص حسب المجموعات الرئيسية للمهن والمستوى التعليمي، لعام 2016	8
32	التوزيع النسبي للعاملين الذكور بأجر في منشآت القطاع العام حسب المجموعات الرئيسية للمهن والمستوى التعليمي، لعام 2016	9
33	التوزيع النسبي للعاملات الإناث بأجر في منشآت القطاع العام حسب المجموعات الرئيسية للمهن والمستوى التعليمي، لعام 2016	10
33	التوزيع النسبي للعاملين بأجر في منشآت القطاع العام حسب المجموعات الرئيسية للمهن والمستوى التعليمي، لعام 2016	11
34	التوزيع النسبي للعاملين الذكور بأجر في منشآت القطاع الخاص حسب المجموعات الرئيسية للمهن والمستوى التعليمي، لعام 2016	12
34	التوزيع النسبي للعاملات الإناث بأجر في منشآت القطاع الخاص حسب المجموعات الرئيسية للمهن والمستوى التعليمي، لعام 2016	13
35	التوزيع النسبي للعاملين بأجر في منشآت القطاع الخاص حسب المجموعات الرئيسية للمهن والمستوى التعليمي، لعام 2016	14
35	التوزيع النسبي للعاملين بأجر في منشآت القطاعين العام والخاص حسب المستوى التعليمي، للأعوام 2013-2016	15

الصفحة	تابع / قائمة الجداول	رقم الجدول
--------	----------------------	---------------

16	التوزيع النسبي للعاملين بأجر في منشآت القطاع العام حسب المستوى التعليمي والجنس، للأعوام 2013-2016	36
17	التوزيع النسبي للعاملين بأجر في منشآت القطاع الخاص حسب المستوى التعليمي والجنس، للأعوام 2013-2016	36
18	التوزيع النسبي للعاملين بأجر في منشآت القطاعين العام والخاص حسب المستوى التعليمي والجنسية، لعام 2016	37
19	التوزيع النسبي للعاملين بأجر في منشآت القطاع العام حسب المستوى التعليمي والجنسية، لعام 2016	37
20	التوزيع النسبي للعاملين بأجر في منشآت القطاع الخاص حسب المستوى التعليمي والجنسية، لعام 2016	38
21	التوزيع النسبي للعاملين في منشآت القطاعين العام والخاص حسب النشاط الاقتصادي والجنسية، لعام 2016	39
22	التوزيع النسبي للعاملين في منشآت القطاع العام حسب النشاط الاقتصادي والجنسية، لعام 2016	40
23	التوزيع النسبي للعاملين في منشآت القطاع الخاص حسب النشاط الاقتصادي والجنسية، لعام 2016	41
24	التوزيع النسبي للعاملين بأجر ومتوسط الأجر الشهري (بالدينار الأردني) في منشآت القطاع العام حسب المستوى التعليمي والجنس، لعام 2016	42
25	التوزيع النسبي للعاملين بأجر ومتوسط الأجر الشهري (بالدينار الأردني) في منشآت القطاع الخاص حسب المستوى التعليمي والجنس، لعام 2016	42

رقم الجدول	قائمة الأشكال	الصفحة
---------------	---------------	--------

1	التوزيع النسبي للعاملين حسب القطاع والجنس، لعام 2016.....	4
2	التوزيع النسبي للعاملين بأجر وبدون أجر حسب القطاع، لعام 2016.....	6
3	التوزيع النسبي للعاملين في منشآت القطاعين العام والخاص حسب النشاط الاقتصادي والجنس، لعام 2016.....	7
4	التوزيع النسبي للعاملين في منشآت القطاع العام حسب النشاط الاقتصادي والجنس، لعام 2016.....	8
5	التوزيع النسبي للعاملين في منشآت القطاع الخاص حسب النشاط الاقتصادي والجنس، لعام 2016.....	10
6	التوزيع النسبي للعاملين في منشآت القطاعين العام والخاص حسب المجموعات الرئيسية للمهن والجنس، لعام 2016.....	11
7	التوزيع النسبي للعاملين في منشآت القطاع العام حسب المجموعات الرئيسية للمهن والجنس، لعام 2016.....	12
8	التوزيع النسبي للعاملين في منشآت القطاع الخاص حسب المجموعات الرئيسية للمهن والجنس، لعام 2016.....	13
9	التوزيع النسبي للعاملين بأجر في منشآت القطاعين العام والخاص حسب المستوى التعليمي والجنس، لعام 2016.....	14
10	التوزيع النسبي للعاملين بأجر في منشآت القطاع العام حسب المستوى التعليمي والجنس، لعام 2016.....	15
11	التوزيع النسبي للعاملين بأجر في منشآت القطاع الخاص حسب المستوى التعليمي والجنس، لعام 2016.....	16
12	متوسط الأجر الشهري للعاملين في منشآت القطاع العام ومنشآت القطاع الخاص حسب المستوى التعليمي والجنس، لعام 2016 (بالدينار الأردني).....	17
13	متوسط الأجر الشهري للعاملين في منشآت القطاع العام حسب المهنة والجنس، لعام 2016 (بالدينار الأردني).....	18
14	متوسط الأجر الشهري للعاملين في منشآت القطاع الخاص حسب المهنة والجنس، لعام 2016 (بالدينار الأردني).....	19
15	التوزيع النسبي للعاملين في منشآت القطاعين العام والخاص حسب الجنسية، لعام 2016.....	20
16	التوزيع النسبي للعمالة الوافدة في منشآت القطاعين العام والخاص حسب الجنسية، لعام 2016.....	21
17	التوزيع النسبي للعمالة الوافدة العاملة بأجر في منشآت القطاعين العام والخاص حسب المستوى التعليمي، لعام 2016.....	22
18	التوزيع النسبي للعمالة الوافدة في منشآت القطاعين العام والخاص حسب النشاط الاقتصادي، لعام 2016.....	23

الصفحة	تابع / قائمة الأشكال	رقم الجدول
242016-2013 للأعوام	19
252016 لعام	20
262016 لعام	21

1. خلفية عامة

1.1 المقدمة

يعتبر مسح الاستخدام من المسوح الاقتصادية الهامة التي تنفذها دائرة الإحصاءات العامة، وتبرز أهمية هذا المسح من البيانات التي يوفرها حول المنشآت الاقتصادية، وأعداد العاملين فيها وتعويضاتهم وخصائصهم حسب القطاع كالنشاط الاقتصادي والمهنة والمستوى التعليمي ومستويات الرواتب والأجور النقدية المدفوعة، ومتوسط ساعات العمل مدفوعة الأجر للعامل وحجم التوظيف في المنشآت الاقتصادية، والتي تساعد راسمي السياسات وصانعي القرار والباحثين والمهتمين بسوق العمل الأردني.

ويغطي مسح الاستخدام لعام 2016 كُلاً من القطاع العام والقطاع الخاص باستثناء قطاع الزراعة والمنشآت الأمنية والعسكرية والقطاع غير المنظم. حيث تم مسح منشآت القطاع العام والبالغ عددها 287 منشأة مسحاً شاملاً. أما فيما يتعلق بمنشآت القطاع الخاص فقد تم مسح جميع المنشآت التي توظف خمسون عاملاً فأكثر مسحاً شاملاً، وسحب عينة ممثلة من المنشآت التي توظف أقل من خمسين عاملاً. وبلغ الحجم الكلي للعينة الشاملة والعينة الممثلة عن القطاع الخاص 7676 منشأة. ولقد تم جمع واستيفاء البيانات من قبل الباحثين الإحصائيين في الدائرة عن شهر تشرين أول لعام 2016، حيث يعتبر شهر الإسناد الزمني للمسح.

2.1 التعاريف

- **المنشأة:** هي وحدة اقتصادية ذات استقلالية محاسبية، تمارس نشاطاً اقتصادياً واحداً، أو أكثر من نشاط اقتصادي، يكون أحدهما رئيسياً والباقي أنشطة ثانوية.
- **النشاط الاقتصادي:** هو أي نشاط تمارسه المنشأة بشكل رئيسي أو فرعي لانتاج سلع أو تقديم خدمات.
- **منشآت القطاع العام:** هي جميع المنشآت الحكومية، أو المنشآت الاقتصادية التي تملك الحكومة 51% أو أكثر من رأسمالها، أو للحكومة حق التدخل في رسم سياساتها العامة.
- **منشآت القطاع الخاص:** هي جميع المنشآت الاقتصادية التي تملك الحكومة 50% أو أقل من رأسمالها، ولا يحق للحكومة التدخل في رسم سياساتها العامة.
- **الرواتب والأجور النقدية:** هي المبالغ النقدية التي يدفعها صاحب العمل مباشرة ونقداً بانتظام للعامل أو المستخدم نظير عمله في المنشأة عن ساعات العمل اليومية الاعتيادية وتشمل:
 1. الراتب الأساسي أو الأجر.
 2. العلاوة العائلية وعلاوة غلاء المعيشة.
 3. علاوة الشهادة أو المستوى المعيشي.
 4. أية علاوات خاصة بالمهنة كصعوبة العمل وعلاوة المهندسين والأطباء... الخ
- **ساعات العمل:** هي الساعات التي يستغرقها العامل في العمل في المنشأة الاقتصادية بشكل اعتيادي، وتحدد من قبل المنشأة، ويتقاضى العامل مقابلها أجراً نقدياً أو بدون أجر حسب التعاقد مع المنشأة.

2. العاملون في المنشآت الاقتصادية

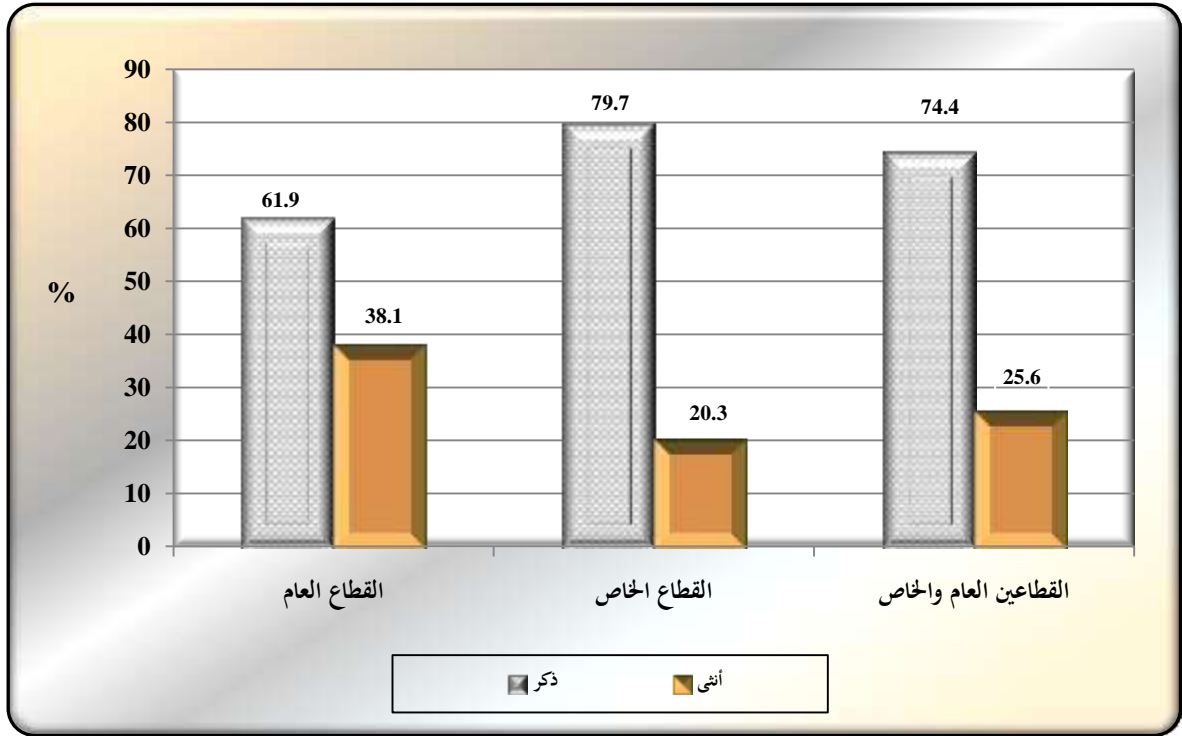
1.2 العاملون في القطاعات المؤسسية

تشير نتائج مسح الاستخدام إلى أن عدد العاملين في منشآت القطاعين العام والخاص باستثناء قطاع الزراعة والمؤسسات الأمنية والعسكرية والقطاع غير المنظم قد بلغ 1,161,640 عاملاً في عام 2016، شكل الذكور ما نسبته 74.4% والإناث ما نسبته 25.6%. ويتضح من البيانات زيادة عدد الوظائف في منشآت القطاعين العام والخاص في عام 2016 مقارنة بعام 2015 وذلك بمقدار 26,093 وظيفة.

أكثر من ثلث العاملين في القطاع العام من الإناث

ارتفع عدد العاملين في منشآت القطاع العام من 342,789 عاملاً في عام 2015 ليصل إلى 346,190 عاملاً في عام 2016 وذلك بزيادة مقدارها 3,401 عاملاً أو بما نسبته 1% من إجمالي عدد العاملين في منشآت القطاع العام، ويشكل الذكور النسبة الأكبر من عدد العاملين في منشآت القطاع العام 61.9%، في حين شكلت الإناث النسبة الأقل 38.1%. وشكل العاملون في منشآت القطاع العام من إجمالي العاملين في منشآت القطاعين العام والخاص حوالي 29.8%، كما في شكل (1).

الشكل 1: التوزيع النسبي للعاملين حسب القطاع والجنس، لعام 2016



المصدر: دائرة الإحصاءات العامة، مسح الاستخدام، 2016.

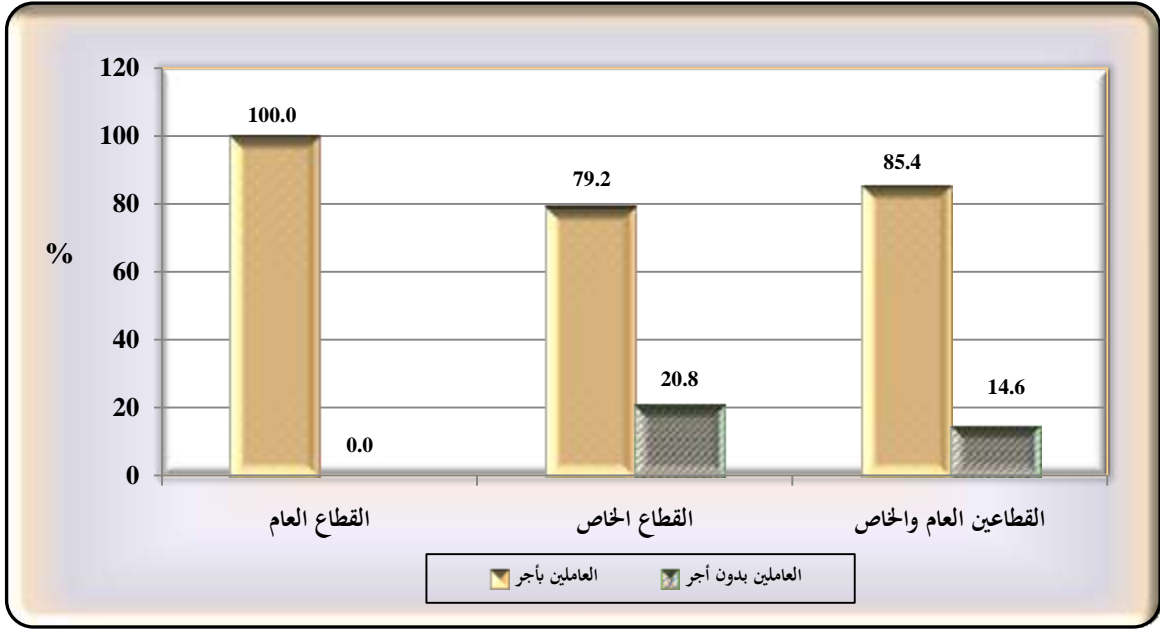
القطاع الخاص هو المشغل الأكبر للعمالة في سوق العمل الأردني

أظهرت البيانات أن العاملين في منشآت القطاع الخاص قد شكّلوا أكثر من ثلثي عدد العاملين في منشآت القطاعين العام والخاص، أو ما نسبته 70.2%. وبلغ مجموع العاملين في منشآت القطاع الخاص 815,450 عاملاً في عام 2016 مقارنة مع 792,758 عاملاً في عام 2015، أي بزيادة مقدارها 22,692 عاملاً. كما أظهرت النتائج تفاوتاً واضحاً بين الذكور والإناث، حيث شكّل الذكور 79.7% والإناث 20.3% من إجمالي عدد العاملين في منشآت القطاع الخاص، أي أن نسبة الإناث العاملات في سوق العمل مازالت متدنية جداً مقارنة مع نسبة الذكور. وتجدد الإشارة إلى أن نسبة الإناث العاملات في منشآت القطاع العام أعلى من نسبة الإناث العاملات في منشآت القطاع الخاص 38.1% مقابل 20.3%، (الشكل 1).

69.6% من الإناث و81.6% من الذكور يعملون بأجر

يتضح من بيانات مسح الاستخدام أن معظم العاملين في منشآت القطاعين العام والخاص يعملون بأجر، حيث شكّلوا ما نسبته 85.4% من إجمالي العاملين في عام 2016، منهم 71.1% ذكور و28.9% إناث. وأشارت النتائج إلى أن نسبة الإناث العاملات بأجر كانت أعلى بكثير من نسبة الذكور 96.6% و81.6% على التوالي. بلغت نسبة العاملين دون أجر في المنشآت الاقتصادية 14.6%، وتمثل هذه النسبة جميع العاملين من أصحاب العمل، والذين يعملون لحسابهم الخاص، وتم تصنيفهم ضمن العاملين دون أجر على اعتبار أنهم لا يتقاضون أجراً شهرياً وأما يتقاضون عائداً شهرياً، وكما تمثل هذه النسبة الأفراد الذين يعملون لدى الأسرة أو أحد أفرادها دون أن يتقاضى أجراً نقدياً أو عينياً في المنشأة التي يملكها أحد أفراد الأسرة، وأيضاً العاملون دون أجر نقدي أو عيني من غير أفراد الأسرة كالصبية والمتدربين في المنشآت، حيث شكّل الذكور الغالبية العظمى منهم 94.1% من مجموع العاملين دون أجر. وتجدد الإشارة إلى أن كافة العاملين دون أجر هم من العاملين في القطاع الخاص وبنسبة مقدارها 20.8% من مجموع العاملين في هذا القطاع، (الشكل 2).

الشكل 2: التوزيع النسبي للعاملين بأجر وبدون أجر حسب القطاع ، لعام 2016



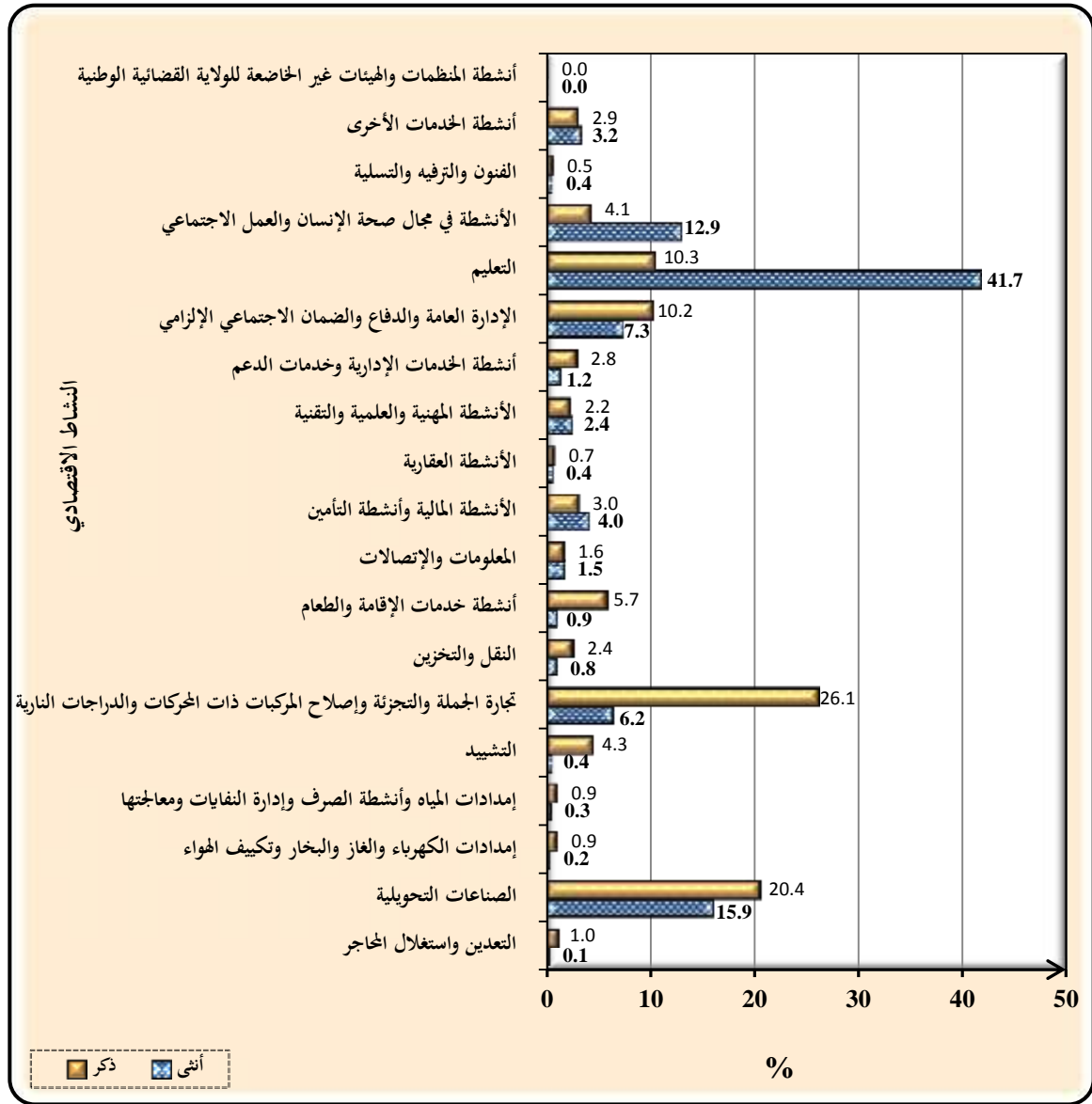
المصدر: دائرة الإحصاءات العامة، مسح الاستخدام، 2016.

2.2 العاملون في القطاعات المؤسسية والنشاط الاقتصادي

41.7% من الإناث يعملن في قطاع التعليم، و26.1% من الذكور يعملون في قطاع تجارة الجملة والتجزئة وإصلاح المركبات والدراجات النارية والسلع الشخصية والمنزلية في منشآت القطاعات العام والخاص

تشير نتائج مسح الاستخدام (الشكل 3) إلى تركيز واضح للعاملين الذكور في منشآت القطاعات العام والخاص في أنشطة تجارة الجملة والتجزئة وإصلاح المركبات ذات المحركات والدراجات النارية وإصلاح السلع الشخصية المنزلية، نشاط الصناعات التحويلية، نشاط التعليم، ونشاط الإدارة العامة والدفاع والضمان الاجتماعي الإلزامي، حيث بلغت النسب 26.1%، 20.4%، 10.3%، 10.2% على التوالي من إجمالي عدد العاملين الذكور في منشآت القطاعات العام والخاص في عام 2016، مقابل 26%، 20.5%، 10.4%، 10.5% على التوالي في عام 2015. كما تشير النتائج إلى أن 70.5% من الإناث يعملن في أنشطة التعليم، والصناعات التحويلية، والأنشطة في مجال صحة الإنسان والعمل الاجتماعي حيث بلغت النسب 41.7%، 15.9%، 12.9%، على التوالي. أما الذكور والإناث معاً، فيتركزون في أنشطة اقتصادية مثل نشاط تجارة الجملة والتجزئة وإصلاح المركبات ذات المحركات والدراجات النارية وإصلاح السلع الشخصية والمنزلية، نشاط الصناعات التحويلية، نشاط التعليم، ونشاط الإدارة العامة والضمان الاجتماعي الإلزامي، حيث بلغت نسبة المشاركة للعاملين في هذه الأنشطة 21%، 19.3%، 18.4%، 9.4% على التوالي من إجمالي عدد العاملين في منشآت القطاعات العام والخاص في عام 2016 مقابل 21.2%، 19.1%، 18.2%، 9.8% على التوالي في عام 2015.

الشكل 3: التوزيع النسبي للعاملين في منشآت القطاعين العام والخاص حسب النشاط الاقتصادي والجنس، لعام 2016

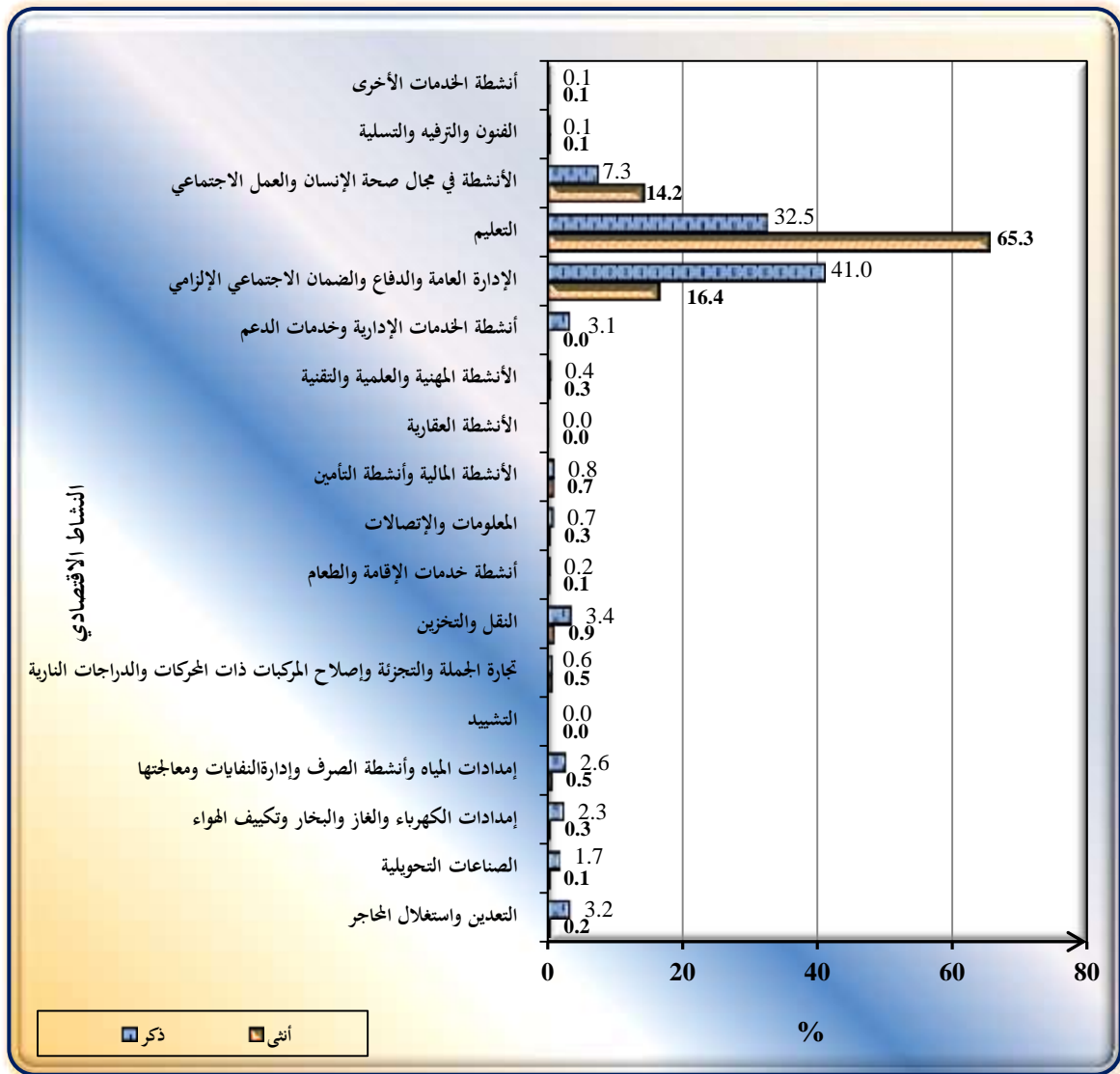


المصدر: دائرة الإحصاءات العامة، مسح الاستخدام، 2016.

79.5% من الإناث في القطاع العام يعملن في قطاع التعليم، والصحة والعمل الاجتماعي

تشير النتائج المتعلقة بالعاملين في منشآت القطاع العام إلى تركيزهم بشكل واضح في أنشطة اقتصادية معينة كنشاط التعليم، نشاط الإدارة العامة والضمان الاجتماعي الإلزامي، والأنشطة في مجال صحة الإنسان والعمل الاجتماعي، حيث بلغت النسب 45%، 31.6%، 9.9% على التوالي من إجمالي عدد العاملين في منشآت القطاع العام في عام 2016 مقابل 44.3%، 32.5%، 9.6% على التوالي في عام 2015. ويتركز 73.5% من الذكور في نشاط الإدارة العامة والدفاع والضمان الاجتماعي الإلزامي، ونشاط التعليم في عام 2016 مقابل 73.7% في عام 2015. في حين يتركز 96% من الإناث في أنشطة اقتصادية محددة مثل التعليم، الإدارة العامة والضمان الاجتماعي الإلزامي، والأنشطة في مجال صحة الإنسان والعمل الاجتماعي (الشكل 4).

الشكل 4: التوزيع النسبي للعاملين في منشآت القطاع العام حسب النشاط الاقتصادي والجنس، لعام 2016



المصدر: دائرة الإحصاءات العامة، مسح الاستخدام، 2016.

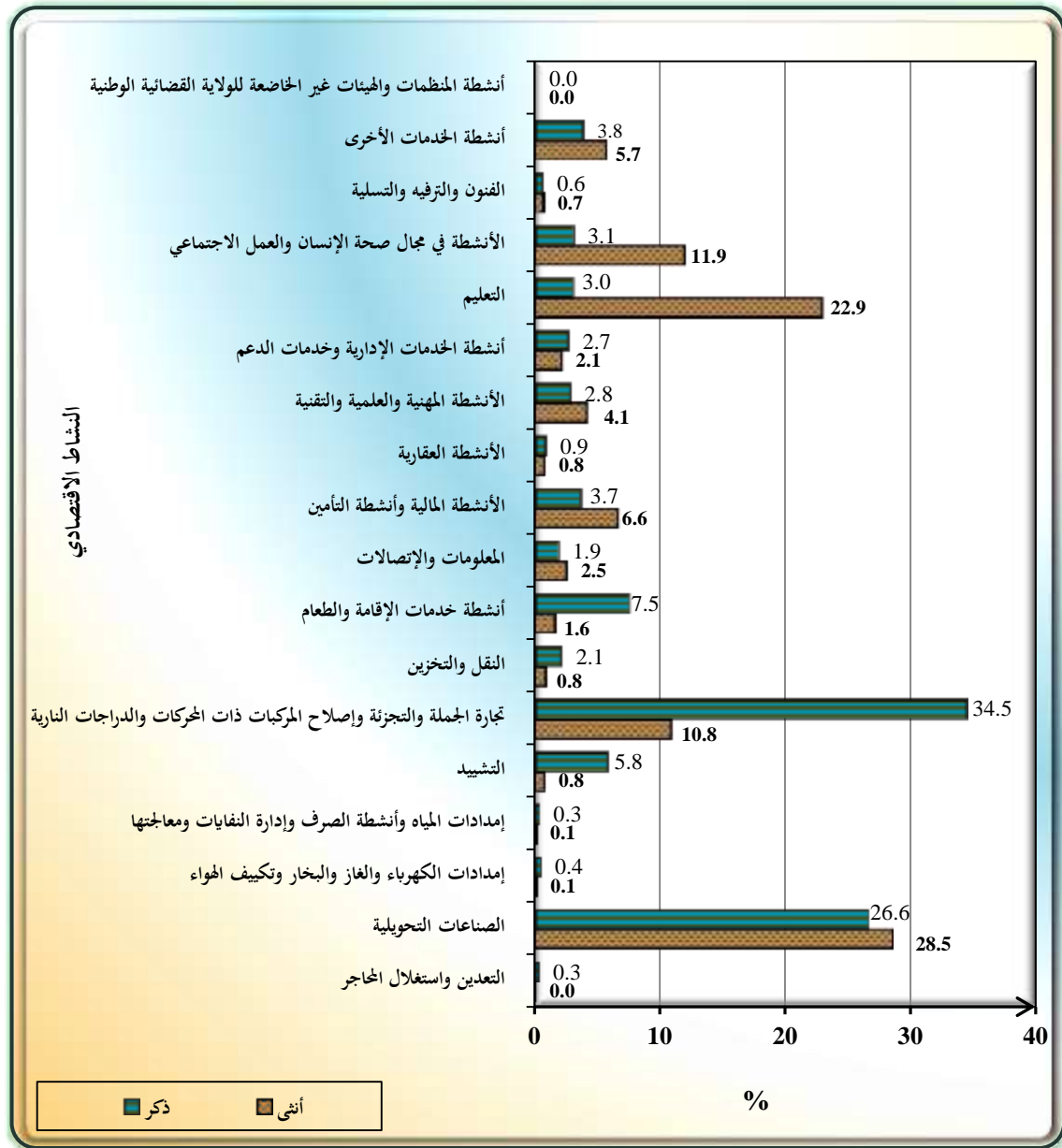
تجارة الجملة والتجزئة هي النشاط الاقتصادي الأكثر جذباً للعاملين الذكور في القطاع الخاص، وحوالي ثلاثة أرباع الإناث يعملن في قطاع الصناعات التحويلية والتعليم والصحة وتجارة الجملة والتجزئة

تشير بيانات مسح الاستخدام (الشكل 5) الخاصة بمنشآت القطاع الخاص، أن نشاط تجارة الجملة والتجزئة وإصلاح المركبات ذات المحركات والدراجات النارية وإصلاح السلع الشخصية والمنزلية احتل المرتبة الأولى، حيث تركز فيه 34.5% من مجموع العاملين الذكور في منشآت القطاع الخاص في عام 2016 مقابل 34.5% في عام 2015. واحتل نشاط الصناعات التحويلية المرتبة الثانية بنسبة بلغت 26.6% في عام 2016 مقابل 26.7% في عام 2015. أما الإناث فتركزن في أنشطة اقتصادية محددة مثل الصناعات التحويلية، التعليم، الأنشطة في مجال صحة الإنسان والعمل الاجتماعي، تجارة الجملة والتجزئة وإصلاح المركبات ذات المحركات والدراجات النارية

وإصلاح السلع الشخصية والمنزلية، والأنشطة المالية وأنشطة التأمين على التوالي بنسب بلغت 28.5%، 22.9%، 11.9%، 10.8%، 6.6% على التوالي من مجموع التعاملات في منشآت القطاع الخاص.

وتجدر الإشارة إلى أن نشاط تجارة الجملة والتجزئة وإصلاح المركبات ذات المحركات والدراجات النارية وإصلاح السلع الشخصية والمنزلية هو النشاط الاقتصادي الجاذب للعاملين من الجنسين في منشآت القطاع الخاص. في حين احتل نشاط الصناعات التحويلية المرتبة الثانية، تلاه نشاط التعليم. أما أنشطة خدمات الإقامة والطعام، الأنشطة في مجال صحة الإنسان والعمل الاجتماعي، نشاط التشييد، والأنشطة المالية وأنشطة التأمين ساهمت بنسب متدنية. وكانت الأنشطة الأقل جذباً للعاملين، أنشطة التعدين واستغلال المحاجر، إمدادات المياه وأنشطة الصرف وإدارة النفايات ومعالجتها، إمدادات الكهرباء والغاز والبخار وتكييف الهواء "وهي أنشطة تعتمد على التكنولوجيا بشكل أكبر من اعتمادها على العمل اليدوي"، والفنون والترفيه والتسليّة... الخ.

الشكل 5: التوزيع النسبي للعاملين في منشآت القطاع الخاص حسب النشاط الاقتصادي والجنس، لعام 2016



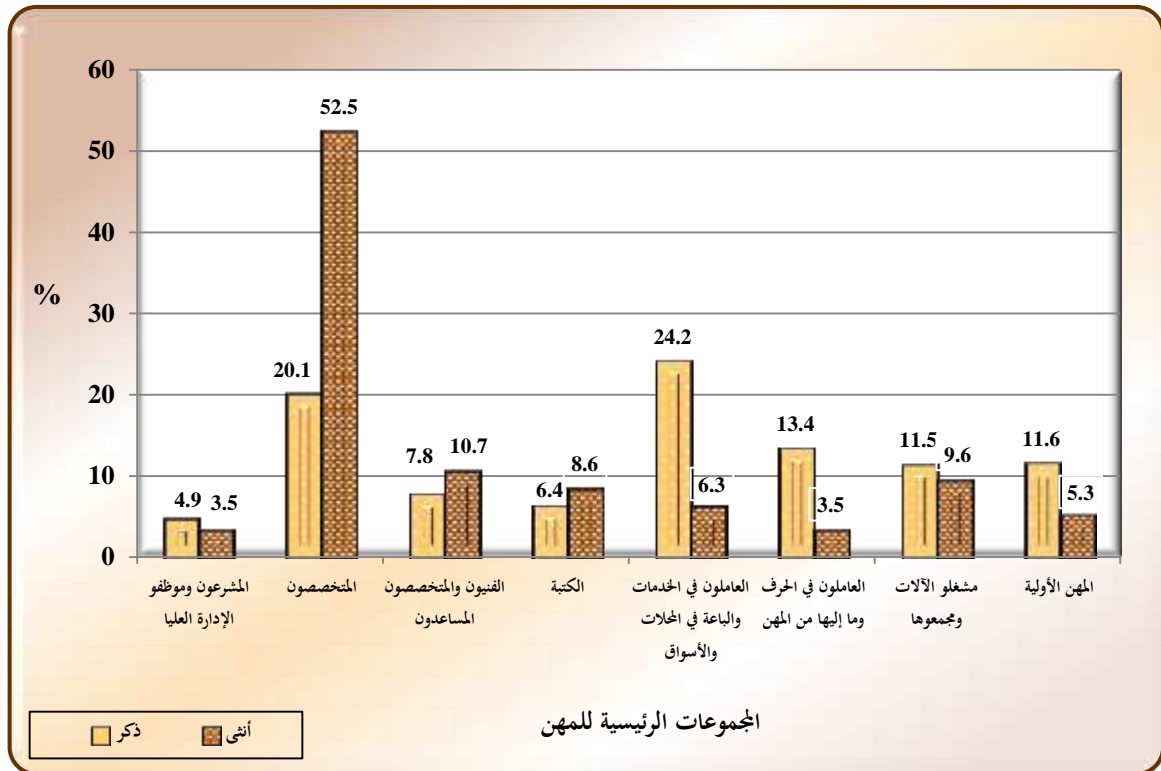
المصدر: دائرة الإحصاءات العامة، مسح الاستخدام، 2016.

3.2 العاملون في القطاعات المؤسسية والمجموعات الرئيسية للمهن

أكثر من نصف الإناث يتركز في مهنة المتخصصون في منشآت القطاعين العام والخاص. بينت نتائج مسح الاستخدام أن 28.4% و 19.6% و 10.9% من العاملين الذكور والإناث في منشآت القطاعين العام والخاص تركّزوا في مهنة المتخصصون، مهنة العاملون في الخدمات والباعة في المحلات والأسواق ومهنة العاملون في الحرف وما إليها من المهن على التوالي في عام 2016 مقابل 27.6% و 19% و 11.6% على التوالي في عام 2015. ويلاحظ من (الشكل 6) توزيع الذكور والإناث على المهن المختلفة، حيث يتركز الذكور

في مهن العاملون في الخدمات والباعة في المحلات والأسواق، مهنة المتخصصون، العاملون في الحرف وما إليها من المهن، والمهن الأولية، ومشغلو الآلات ومجموعها، بنسب 24.2%، 20.1%، 13.4%، 11.6%، 11.5% على التوالي في منشآت القطاعين العام والخاص في عام 2016. في حين تتركز الإناث في منشآت القطاعين العام والخاص في مهن المتخصصون، والفنيون والمتخصصون المساعدون، ومشغلو الآلات ومجموعها بنسب 52.5%، 10.7%، 9.6% على التوالي في عام 2016 مقابل 52.3%، 11.3%، 7.5% على التوالي في عام 2015.

الشكل 6: التوزيع النسبي للعاملين في منشآت القطاعين العام والخاص حسب المجموعات الرئيسية للمهن والجنس، لعام 2016

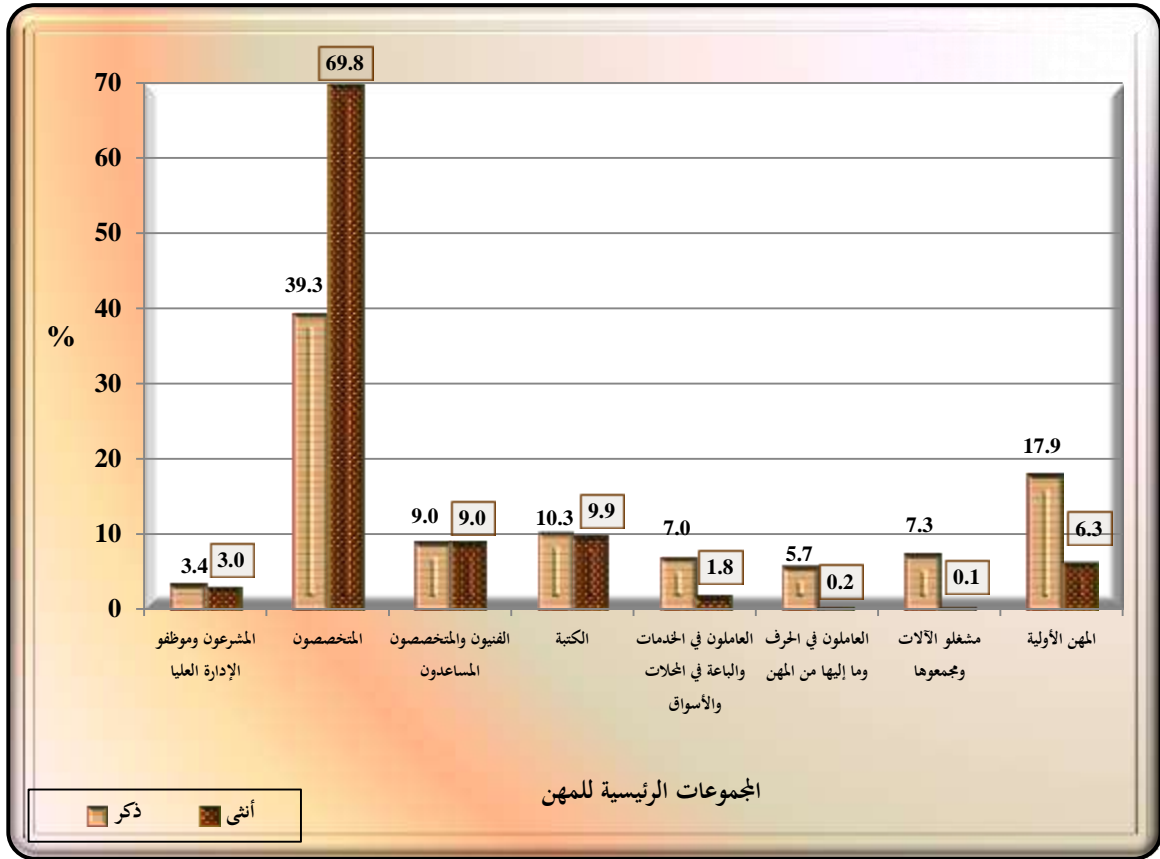


المصدر: دائرة الإحصاءات العامة، مسح الاستخدام، 2016.

69.8% من الإناث و39.3% من الذكور في القطاع العام يتركزون في مهنة المتخصصون

أما توزيع العاملين في منشآت القطاع العام حسب المهن في عام 2016، فيشير مسح الاستخدام إلى تركيز الجنسين في بعض المهن كمهن المتخصصون، المهن الأولية، الكتبة، والفنيون والمتخصصون المساعدون بنسب بلغت 50.9%، 13.5%، 10.1%، 9% على التوالي من إجمالي العاملين في منشآت القطاع العام. ويلاحظ أن الذكور (الشكل 7) يتركزون في مهن معينة مثل المتخصصون، المهن الأولية، الكتبة، والفنيون والمتخصصون المساعدون بنسب بلغت 39.3%، 17.9%، 10.3%، 9% على التوالي من مجموع العاملين الذكور في منشآت القطاع العام. في حين بلغت نسبة الإناث في مهنة المتخصصون 69.8%، ومهنة الكتبة بنسبة 9.9%، ومهنة الفنيون والمتخصصون المساعدون بنسبة بلغت 9%، من مجموع العاملات الإناث.

الشكل 7: التوزيع النسبي للعاملين في منشآت القطاع العام حسب المجموعات الرئيسية للمهن والجنس، لعام 2016

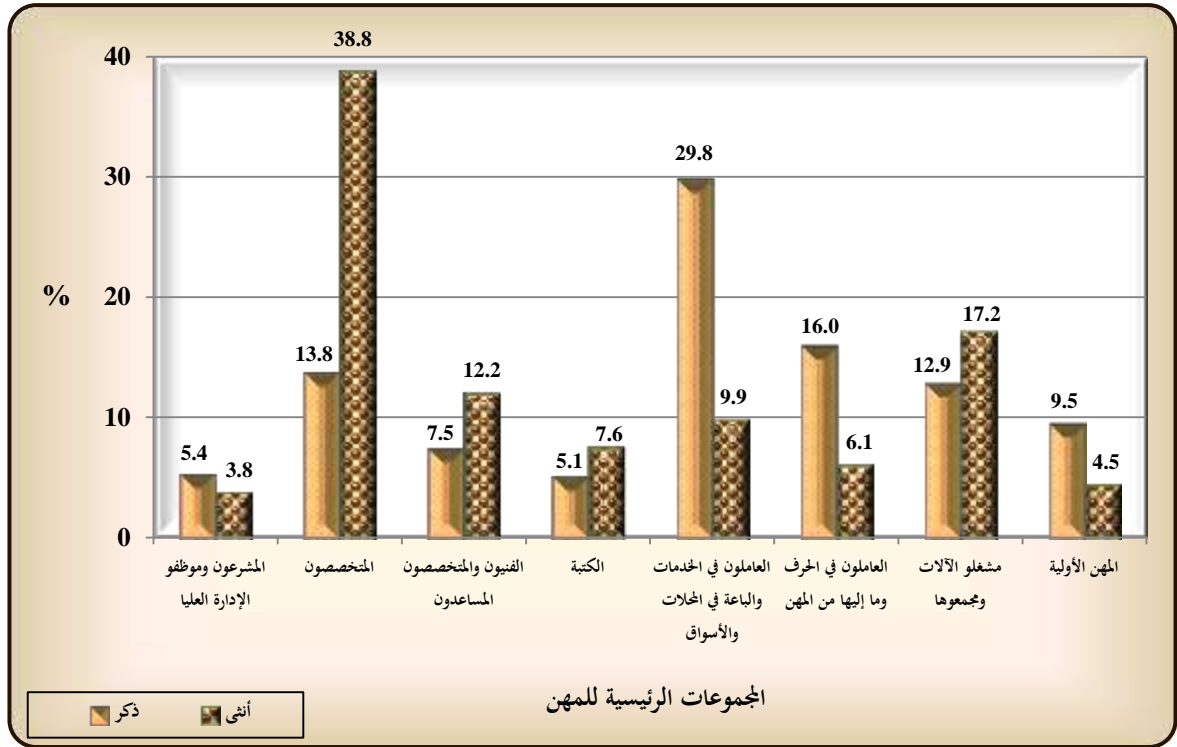


المصدر: دائرة الإحصاءات العامة، مسح الاستخدام، 2016.

29.8% من العاملين الذكور في القطاع الخاص يعملون في مهنة "العاملون في الخدمات والبيع في المحلات والأسواق" و38.8% من الإناث في مهنة المتخصصون

يُلاحظ من (الشكل 8) تركز العاملين الذكور في منشآت القطاع الخاص في عام 2016 في بعض المهن مثل مهن العاملين في الخدمات والبيع في المحلات بنسبة بلغت 29.8%، والعاملون في الحرف وما إليها من المهن بنسبة بلغت 16%، والمتخصصون بنسبة 13.8%، ومشغلو الآلات ومجموعها 12.9%، والمهن الأولية بنسبة بلغت 9.5%. في حين تتركز العاملات الإناث في مهن المتخصصون، ومشغلو الآلات ومجموعها، الفنيون والمتخصصون المساعدون، والعاملون في الخدمات والبيع في المحلات والأسواق بنسب بلغت 38.8%، 17.2%، 12.2%، و9.9% على التوالي.

الشكل 8: التوزيع النسبي للعاملين في منشآت القطاع الخاص حسب المجموعات الرئيسية للمهن والجنس، لعام 2016



المصدر: دائرة الإحصاءات العامة، مسح الاستخدام، 2016.

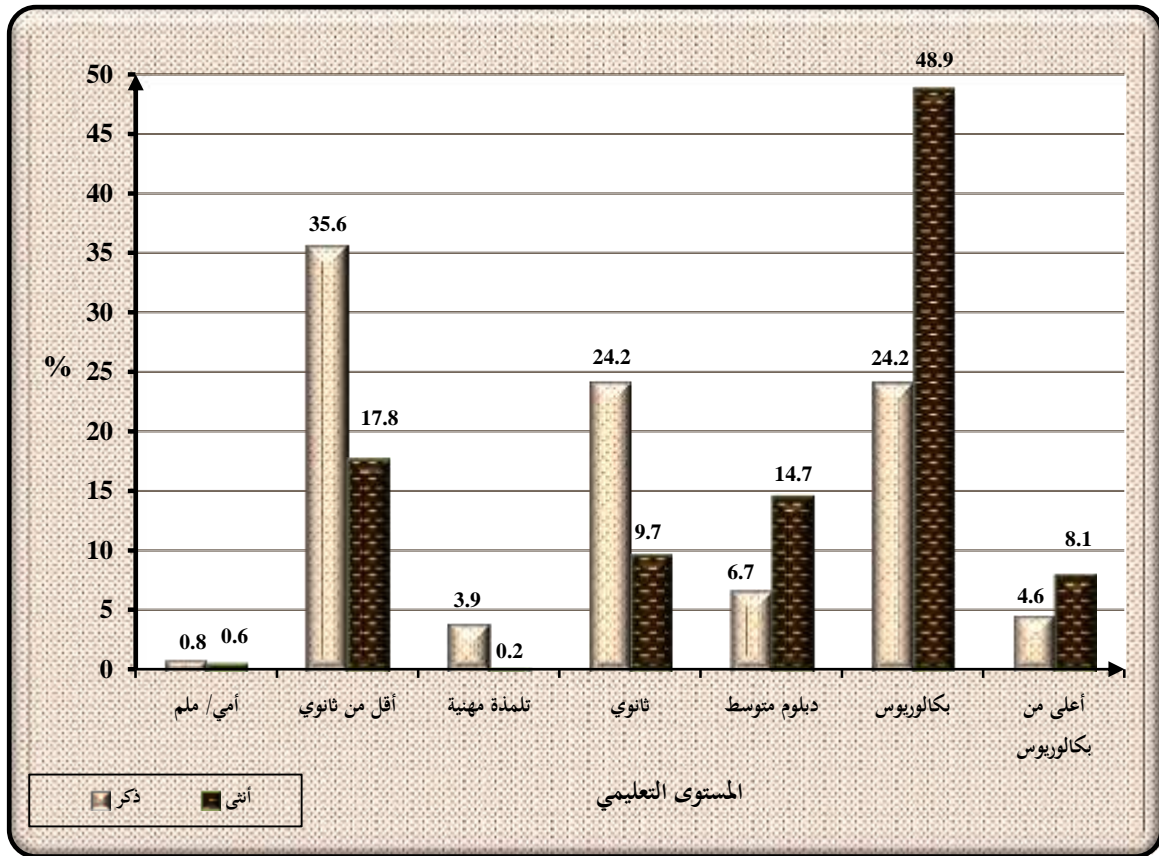
4.2 العاملون بأجر في القطاعات المؤسسية والمستوى التعليمي

تفوق الإناث العاملات بأجر على الذكور في مستويات التعليم العالي بكالوريوس فأعلى

أظهرت نتائج مسح الاستخدام لعام 2016 وجود تفاوت بين الذكور والإناث حسب المستوى التعليمي في منشآت القطاعين العام والخاص، حيث شكل العاملون الذين مستواهم التعليمي أقل من الثانوي متضمناً الأميين والملمين من كلا الجنسين 31.2% من إجمالي عدد العاملين بأجر، مقابل 36.9% لحملة المؤهلات التعليمية بكالوريوس فأعلى. وشكل العاملون الذكور (الشكل 9) من حملة المؤهل التعليمي أقل من الثانوي 35.6%، في حين بلغت هذه النسبة للإناث 17.8%. أما حملة المؤهلات التعليمية الدبلوم المتوسط والباكالوريوس فأعلى من الذكور، شكلوا 6.7% و 28.8% على التوالي من إجمالي العاملين الذكور بأجر في منشآت القطاعين العام والخاص مقابل 14.7% و 57% على التوالي للإناث.

وعموماً، بينت النتائج أن أعلى نسبة للعاملين من الجنسين كانت من حملة المؤهلات التعليمية بكالوريوس فأعلى بينما شكل حملة المؤهل التعليمي أقل من الثانوي متضمناً الأميين والملمين، ثاني أكبر نسبة. وشكل الذكور الأميون والملمون نسبة بلغت 0.8% مقابل 0.6% للإناث. ويلاحظ ارتفاع نسبة العاملات الإناث بأجر من حملة المؤهلات التعليمية العليا مقارنة بالذكور.

الشكل 9: التوزيع النسبي للعاملين بأجر في منشآت القطاعين العام والخاص حسب المستوى التعليمي والجنس، لعام 2016

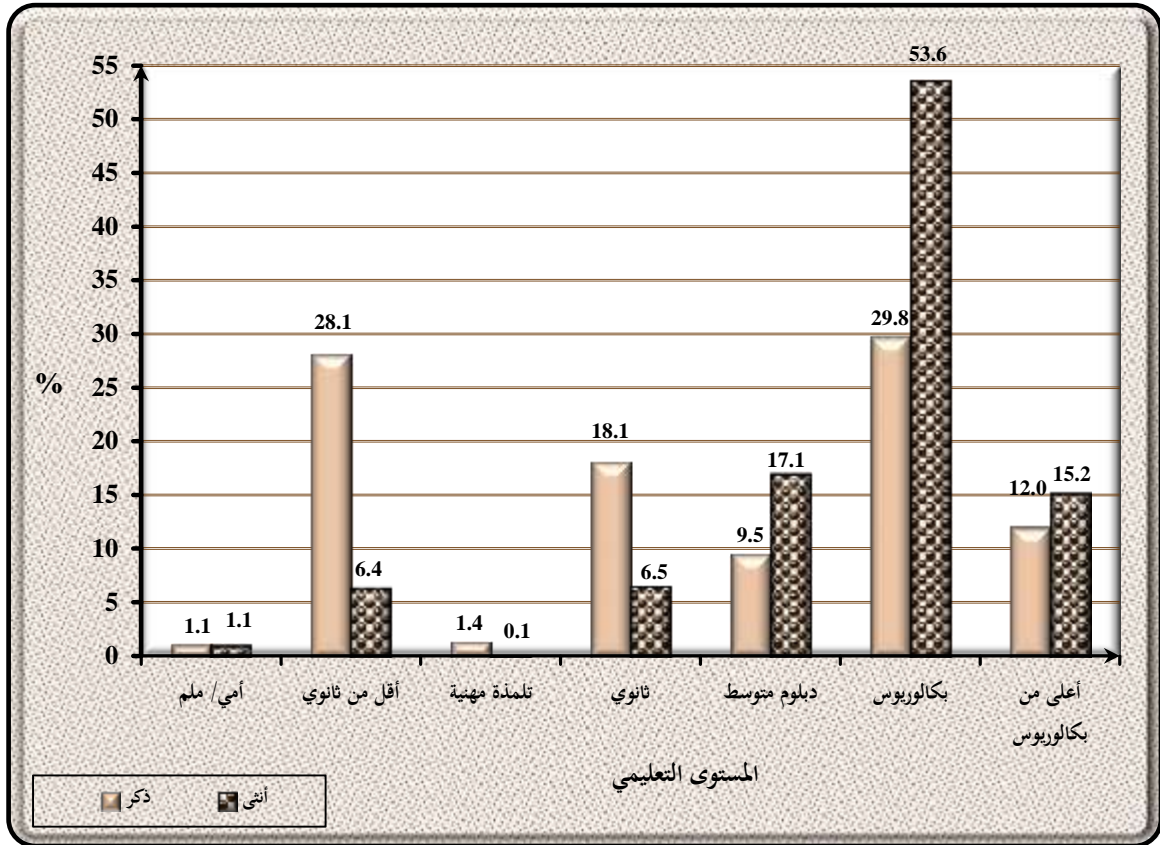


المصدر: دائرة الإحصاءات العامة، مسح الاستخدام، 2016.

68.8% من الإناث العاملات بأجر في القطاع العام يحملن مؤهلات تعليمية بكالوريوس فأعلى

أما توزيع العاملين بأجر حسب المستوى التعليمي في عام 2016، فتشير بيانات مسح الاستخدام إلى أن 52.1% من العاملين بأجر من الجنسين في القطاع العام هم من حملة المؤهلات التعليمية بكالوريوس فأعلى، يليهم حملة المؤهلات التعليمية أقل من ثانوي بنسبة 19.8%، والدبلوم المتوسط بنسبة 12.4%، والثانوية العامة بنسبة 13.7%. وأظهرت البيانات وجود تفاوت بين المؤهلات التعليمية للذكور والإناث في منشآت القطاع العام (الشكل 10)، حيث شكل العاملون الذكور بأجر ممن مؤهلهم التعليمي أقل من الثانوي ومستوى أمي/ملم حوالي 29.2% من مجموع العاملين الذكور بأجر مقابل 7.5% للإناث. وشكل العاملون الذكور من حملة المؤهلات التعليمية دبلوم متوسط والبكالوريوس فأعلى 9.5% و 41.8% على التوالي من مجموع العاملين الذكور بأجر. أما الإناث من حملة المؤهلات التعليمية دبلوم متوسط والبكالوريوس فأعلى، شكلن 17.1% و 68.8% على التوالي من مجموع العاملات بالإناث بأجر.

الشكل 10: التوزيع النسبي للعاملين بأجر في منشآت القطاع العام حسب المستوى التعليمي والجنس، لعام 2016

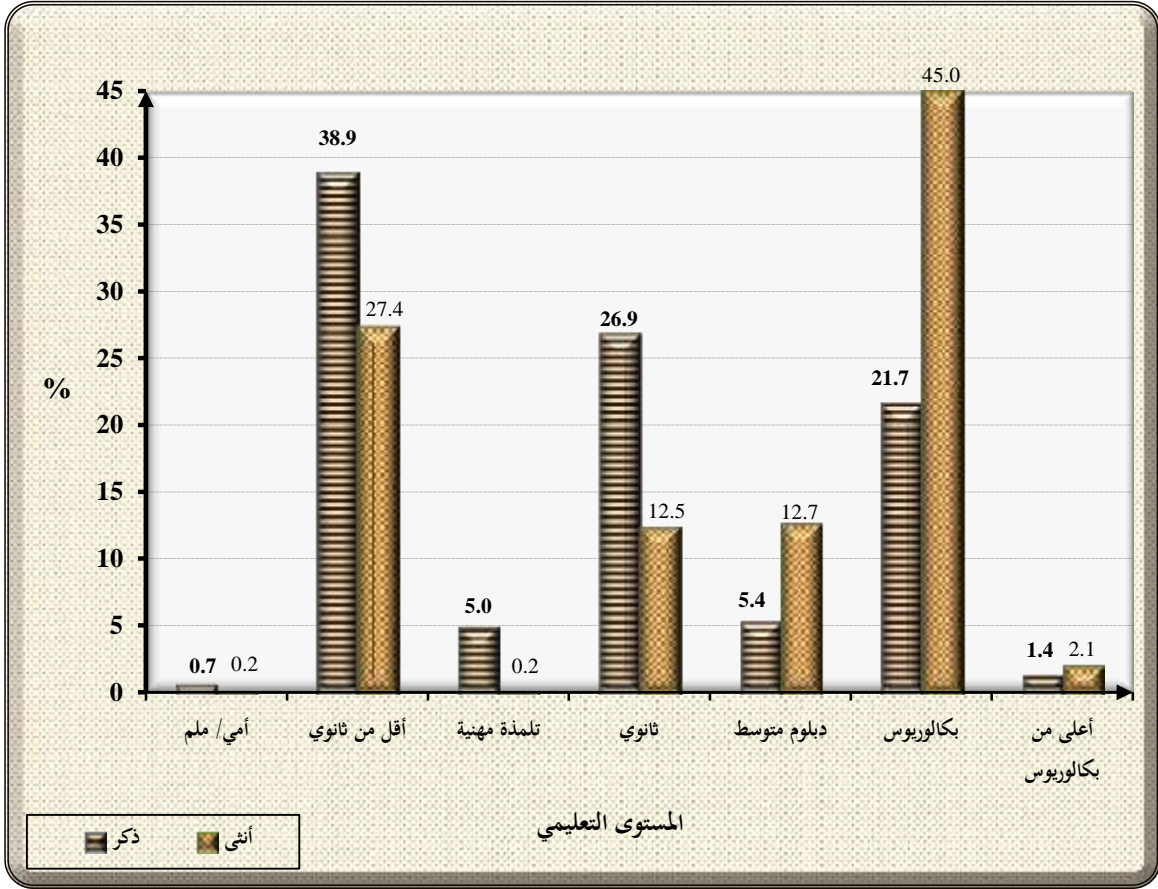


المصدر: دائرة الإحصاءات العامة، مسح الاستخدام، 2016.

39.6% من الذكور العاملين بأجر في القطاع الخاص مستواهم التعليمي أقل من ثانوي وأمي أو ملم

وفيما يتعلق بالعاملين بأجر من كلا الجنسين في منشآت القطاع الخاص حسب المستوى التعليمي في عام 2016، فيلاحظ من بيانات مسح الاستخدام أن 36.1% هم من حملة المؤهل أقل من ثانوي في عام 2016 مقابل 37.6% في عام 2015. وشكل العاملون الذكور (الشكل 11) ممن مستواهم التعليمي أقل من ثانوي وأمي/ملم ما نسبته 39.6% من مجموع العاملين الذكور بأجر، مقابل ما نسبته 27.6% للإناث من مجموع العاملات الإناث بأجر. ويلاحظ أن 47.1% من الإناث يحملن مؤهلات تعليمية بكالوريوس فأعلى في القطاع الخاص مقابل 23.1% للذكور. وشكل العاملون الذكور من حملة المؤهلات التعليمية ثانوي ودبلوم متوسط 26.9% و 5.4% على التوالي من مجموع الذكور العاملين بأجر، مقابل 12.5% و 12.7% على التوالي للإناث من مجموع العاملات بأجر.

الشكل 11: التوزيع النسبي للعاملين بأجر في منشآت القطاع الخاص حسب المستوى التعليمي والجنس، لعام 2016



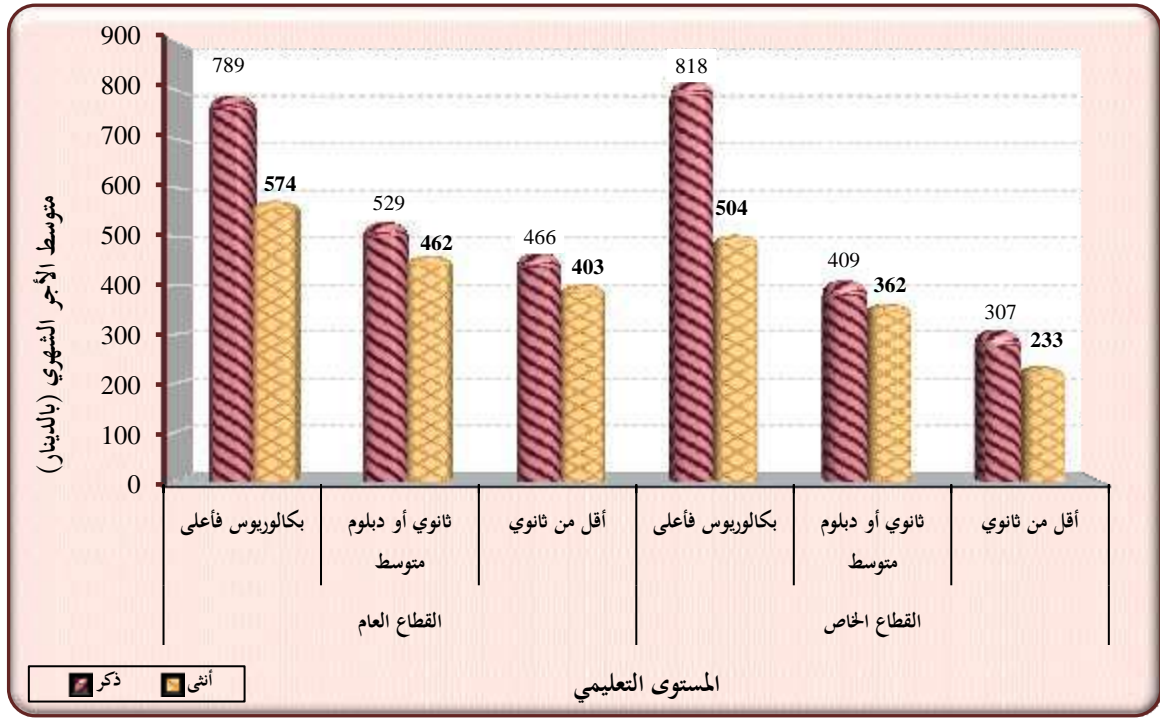
المصدر: دائرة الإحصاءات العامة، مسح الاستخدام، 2016.

5.2 العاملون بأجر في القطاعات المؤسسية ومتوسط الأجر الشهري

متوسط الأجر الشهري للعاملين ممن يحملون المؤهلات التعليمية بكالوريوس فأعلى في القطاع الخاص أعلى منه للعاملين في القطاع العام

تشير النتائج إلى أن متوسط الأجر الشهري للعاملين الذكور في منشآت القطاع العام في عام 2016 من حملة المؤهلات التعليمية بكالوريوس فأعلى، قد بلغ 789 دينار مقابل 574 دينار للإناث. وعليه، فإن فجوة الأجر 27.2% وهي الأعلى بين حملة المؤهلات التعليمية للعاملين من الجنسين في منشآت القطاع العام. أما الذين يحملون مؤهلات تعليمية ثانوي أو دبلوم متوسط، فقد بلغ متوسط الأجر الشهري للذكور 529 دينار مقابل 462 دينار للإناث. وبلغ متوسط الأجر الشهري للذين مؤهلهم التعليمي أقل من ثانوي للذكور والإناث 403 و466 دينار على التوالي (الشكل 12).

الشكل 12: متوسط الأجر الشهري للعاملين في منشآت القطاع العام ومنشآت القطاع الخاص حسب المستوى التعليمي والجنس، لعام 2016 (بالدينار الأردني)



المصدر: دائرة الإحصاءات العامة، مسح الاستخدام، 2016.

أما بالنسبة للعاملين في منشآت القطاع الخاص في عام 2016، فيُلاحظ (الشكل 12) أيضاً أن متوسط الأجر الشهري للذكور من حملة المؤهلات التعليمية بكالوريوس فأعلى قد بلغ 818 دينار مقابل 504 دينار للإناث. ونتيجة لذلك، بلغت فجوة الأجر لمتوسط الأجر الشهري بين الذكور والإناث من حملة المؤهلات التعليمية بكالوريوس فأعلى حوالي 38.4% وهي الفجوة الأكبر بين مختلف المستويات التعليمية في منشآت القطاع الخاص. في حين بلغ متوسط الأجر الشهري للذكور من حملة المؤهلات التعليمية ثانوي أو دبلوم متوسط 409 دينار مقابل 362 دينار للإناث لنفس المؤهلات التعليمية. أما متوسط الأجر الشهري للذكور والإناث من حملة المؤهل التعليمي أقل من ثانوي، فقد بلغ 307 و233 دينار على التوالي.

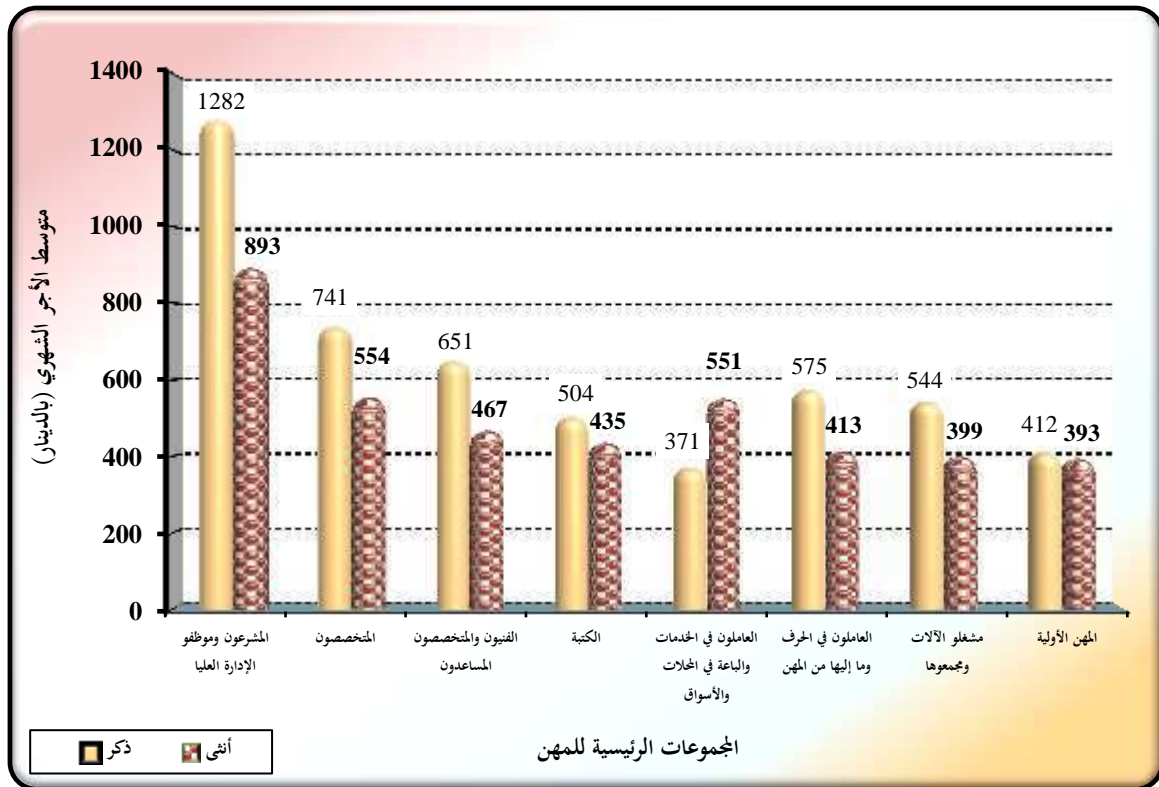
وعموماً، أظهرت البيانات وجود فجوة في الأجور بين الذكور والإناث في مختلف المستويات التعليمية خاصة بين حملة المؤهلات التعليمية العليا في منشآت القطاع الخاص. ومن الجدير بالذكر أن متوسط الأجر الشهري للعاملين الذكور ممن يحملون المؤهلات التعليمية بكالوريوس فأعلى في منشآت القطاع الخاص أعلى منه للذكور من حملة نفس المؤهلات التعليمية بكالوريوس فأعلى في منشآت القطاع العام. ويُلاحظ أيضاً بأن متوسط الأجر الشهري للذكور والإناث على التوالي من حملة المؤهلات التعليمية أقل من ثانوي أو ثانوي أو دبلوم متوسط في منشآت القطاع العام أعلى من متوسط الأجر الشهري للعاملين الذكور والإناث على التوالي من حملة نفس المؤهلات في منشآت القطاع الخاص. وتجدد الإشارة إلى أن متوسط الأجر الشهري للذكور أعلى من متوسط

الأجر الشهري للإناث في منشآت القطاع العام ومنشآت القطاع الخاص لجميع المستويات التعليمية، كما هو في (الشكل 12).

متوسط الأجر الشهري للإناث في مهنة "العاملون في الخدمات والباعة في المحلات والأسواق" أعلى من متوسط الأجر الشهري للذكور في منشآت القطاع العام

ويلاحظ من (الشكل 13) أن متوسط الأجر الشهري للعاملين الذكور في القطاع العام أعلى من متوسط الأجر الشهري للعاملات الإناث في جميع المهن باستثناء مهنة العاملون في الخدمات والباعة في المحلات والأسواق، في عام 2016، حيث بلغ متوسط الأجر الشهري للإناث 551 دينار في حين بلغ متوسط الأجر الشهري للذكور 371 دينار. ويعزى سبب ارتفاع متوسط الأجر الشهري عند الإناث خلال الأعوام السابقة مقارنة مع الذكور في القطاع العام في مهنة العاملون في الخدمات والباعة في المحلات والأسواق إلى أن العاملين الذكور يعملون في مستويات مهنية وتعليمية أقل مقارنة مع الإناث مما ينعكس على مستوى الأجور الشهرية.

الشكل 13: متوسط الأجر الشهري للعاملين في منشآت القطاع العام حسب المهنة والجنس، لعام 2016 (بالدينار الأردني)

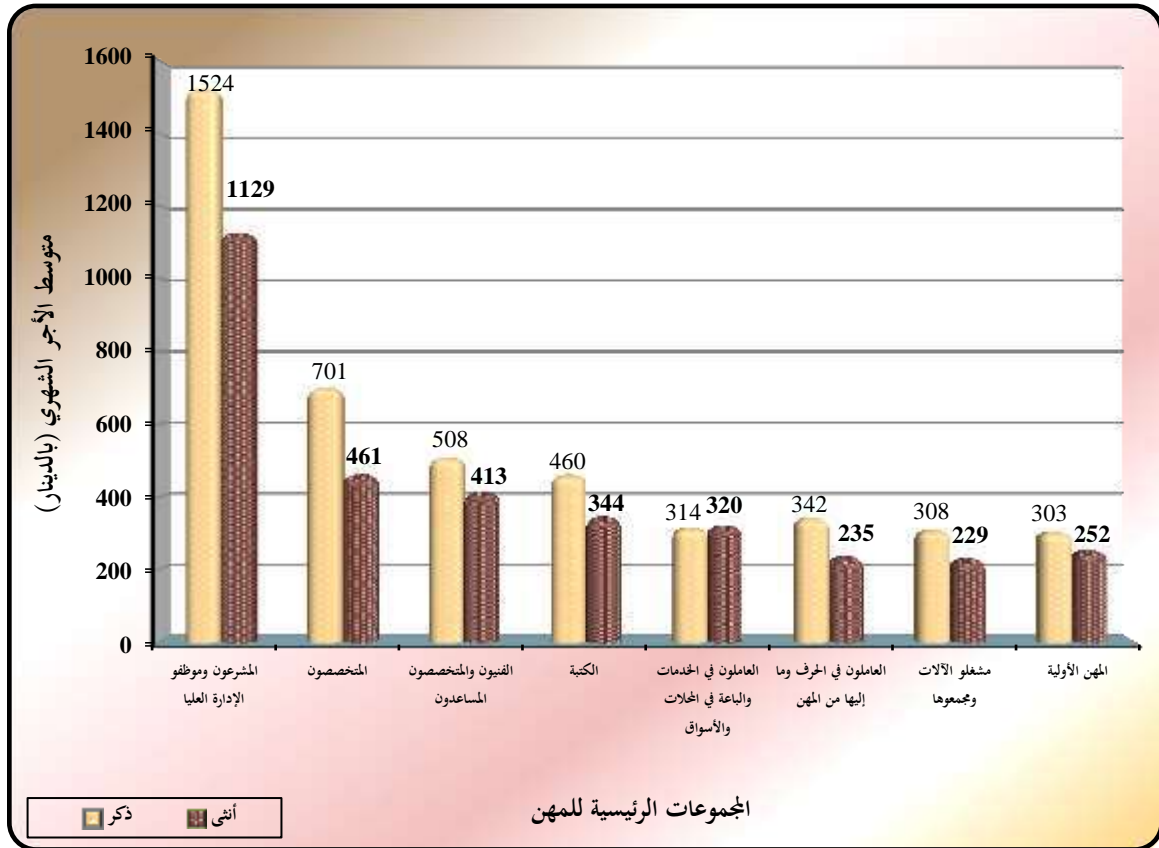


المصدر: دائرة الإحصاءات العامة، مسح الاستخدام، 2016.

متوسط الأجر الشهري للذكور أعلى من متوسط الأجر الشهري للإناث في جميع المهن الرئيسية في القطاع الخاص، باستثناء مهنة العاملون في الخدمات والباعة في المحلات والأسواق

تشير البيانات (الشكل 14) إلى وجود فجوة في الأجور بين الذكور والإناث حسب المهنة في منشآت القطاع الخاص، حيث تبين أن متوسط الأجر الشهري للذكور أعلى من متوسط الأجر الشهري للإناث في جميع المهن الرئيسية باستثناء مهنة العاملون في الخدمات والباعة في المحلات والأسواق. ومن الجدير بالذكر أن متوسط الأجر الشهري للذكور والإناث العاملين في منشآت القطاع الخاص في مهنة المشرعون وموظفو الإدارة العليا، أعلى من متوسط الأجر الشهري للذكور والإناث العاملين في منشآت القطاع العام. أما متوسط الأجر الشهري للذكور والإناث لباقي المهن، فهو أعلى في منشآت القطاع العام مقارنة بمنشآت القطاع الخاص. وعلى المستوى العام، فقد بلغ متوسط الأجر الشهري للذكور لجميع المهن في منشآت القطاع العام ما مقداره 618 دينار مقارنة مع 458 دينار في منشآت القطاع الخاص. في حين بلغ المتوسط للأجر الشهري للإناث في منشآت القطاع العام 534 دينار مقارنة مع 393 دينار في منشآت القطاع الخاص.

الشكل 14: متوسط الأجر الشهري للعاملين في منشآت القطاع الخاص حسب المهنة والجنس، لعام 2016 (بالدينار الأردني)



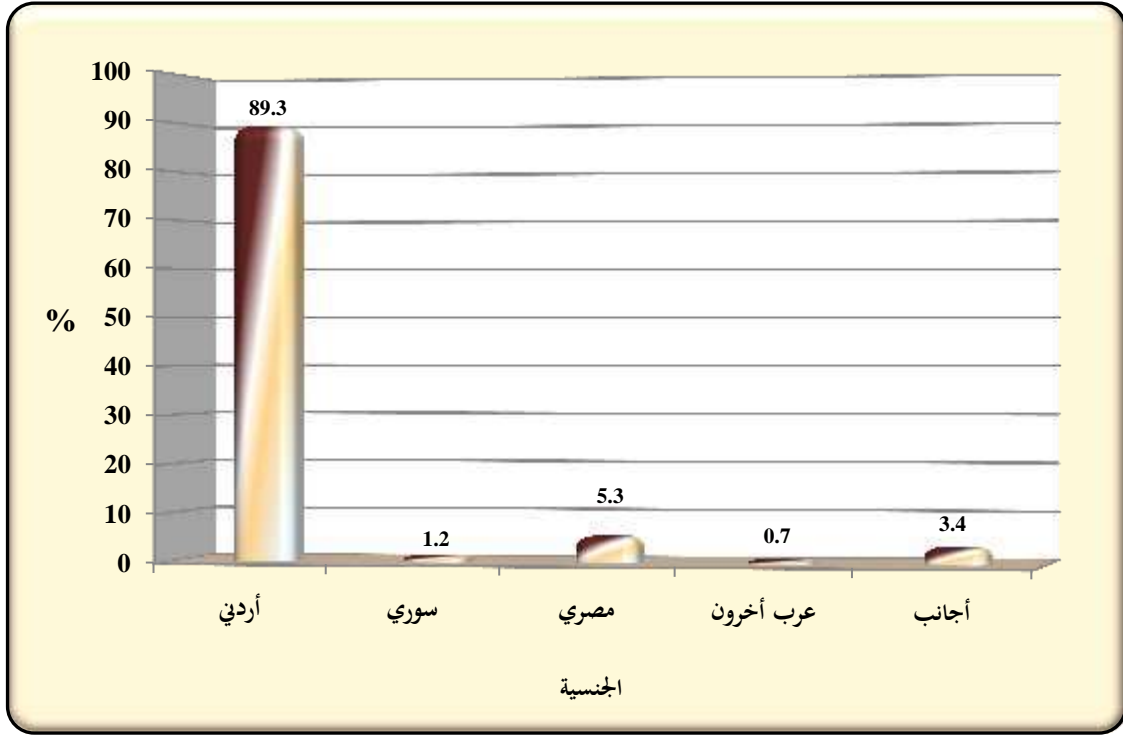
المصدر: دائرة الإحصاءات العامة، مسح الاستخدام، 2016.

6.2 العاملون في القطاعات المؤسسية والعمالة الوافدة

10.7% نسبة العمالة الوافدة من إجمالي عدد العاملين في منشآت القطاعين العام والخاص

تشير نتائج (الشكل 15) إلى أن عدد العاملين الأردنيين في منشآت القطاعين العام والخاص قد بلغ 1,037,696 عاملاً أي ما نسبته 89.3% من إجمالي عدد العاملين الأردنيين وغير الأردنيين والبالغ 1,161,640 عاملاً في عام 2016. وشكلت العمالة المصرية حوالي 5.3%، تلتها العمالة غير العربية "أجانب" بما نسبته 3.4%، ثم العمالة السورية بنسبة بلغت 1.2%، والعمالة من عرب آخرون 0.7% على التوالي من إجمالي عدد العاملين في منشآت القطاعين العام والخاص.

الشكل 15: التوزيع النسبي للعاملين في منشآت القطاعين العام والخاص حسب الجنسية، لعام 2016



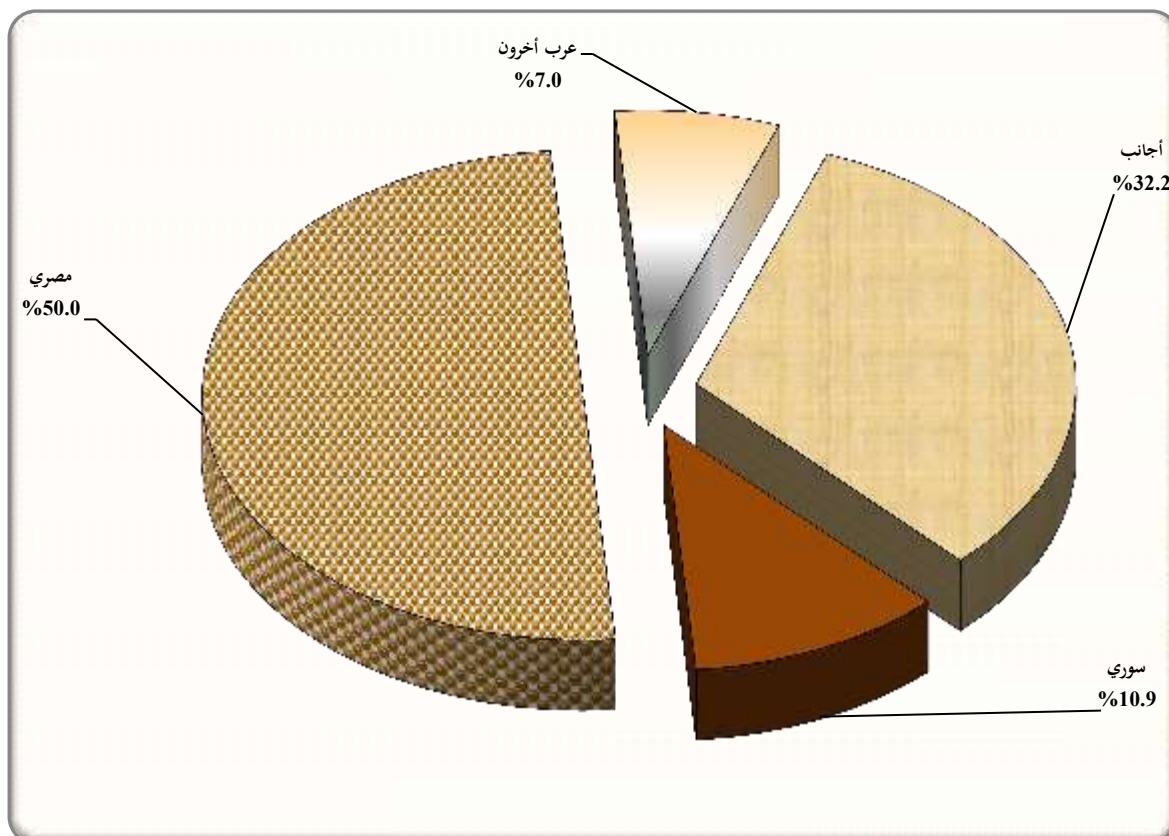
المصدر: دائرة الإحصاءات العامة، مسح الاستخدام، 2016.

العمالة المصرية تستحوذ على 50% من وظائف العمالة الوافدة في المنشآت الاقتصادية

أظهرت نتائج مسح الاستخدام لعام 2016 كما في (الشكل 16) أن عدد العاملين غير الأردنيين في منشآت القطاعين العام والخاص قد بلغ 123,944 عاملاً مقابل 122,842 عاملاً في عام 2015. وشكل الذكور غالبية العمال غير الأردنيين أو ما نسبته 78.2%، في حين شكلت الإناث ما نسبته 21.8% من إجمالي عدد العاملين غير الأردنيين. وشكلت العمالة المصرية نصف العمالة الوافدة أو ما نسبته 50% من إجمالي العاملين غير الأردنيين. وتشير البيانات إلى تركيزهم بشكل واضح في أنشطة اقتصادية معينة كالصناعات التحويلية بنسبة 33.6%، وتجارة الجملة والتجزئة وإصلاح المركبات بنسبة 20.8%، وخدمات الإقامة والطعام بنسبة 15.1%،

والتشييد بنسبة 14.1%، أما العمالة السورية، فقد شكلت 10.9% من إجمالي العاملين غير الأردنيين. وشكلت العمالة من العرب الآخرين 7%. وفي المقابل، شكلت العمالة غير العربية (الأجانب) 32.2% من إجمالي العاملين غير الأردنيين في منشآت القطاعين العام والخاص، حيث يعمل ما نسبته 93.1% من الأجانب في الصناعات التحويلية.

الشكل 16: التوزيع النسبي للعمالة الوافدة في منشآت القطاعين العام والخاص حسب الجنسية، لعام 2016



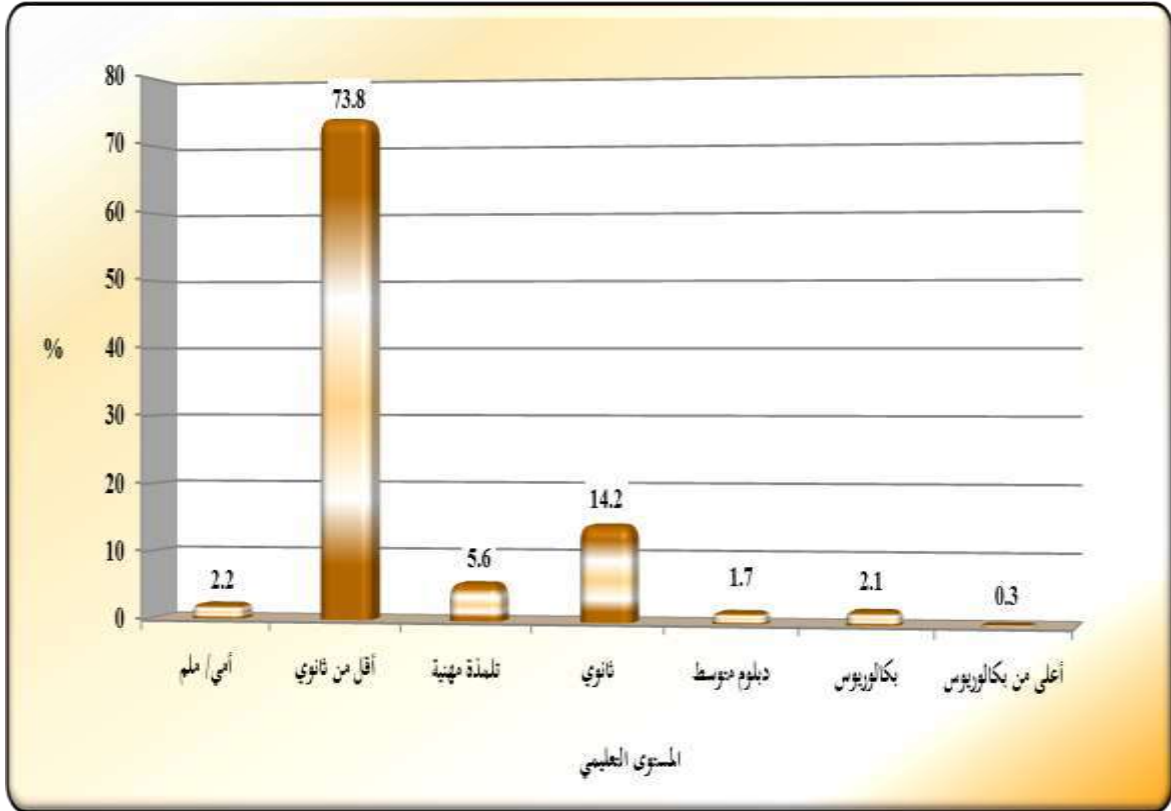
المصدر: دائرة الإحصاءات العامة، مسح الاستخدام، 2016.

أكثر من ثلاثة أرباع العمالة الوافدة من حملة المستويات التعليمية "أقل من ثانوي" و"تلمذة مهنية" و"أمي/ملم"

يُلاحظ من (الشكل 17) أن حوالي 73.8% من العمالة الوافدة في منشآت القطاعين العام والخاص هي من حملة المؤهل التعليمي أقل من ثانوي. كما شكل حملة المؤهل التعليمي الثانوية العامة ما نسبته 14.2%، في حين شكل حملة المؤهلات التعليمية الدبلوم المتوسط والبيكالوريوس فأعلى نسبة 1.7% و2.4% على التوالي من إجمالي عدد العاملين بأجر من غير الأردنيين في القطاعين العام والخاص في عام 2016.

الشكل 17: التوزيع النسبي للعمالة الوافدة العاملة بأجر في منشآت القطاعين العام والخاص حسب المستوى التعليمي،

لعام 2016

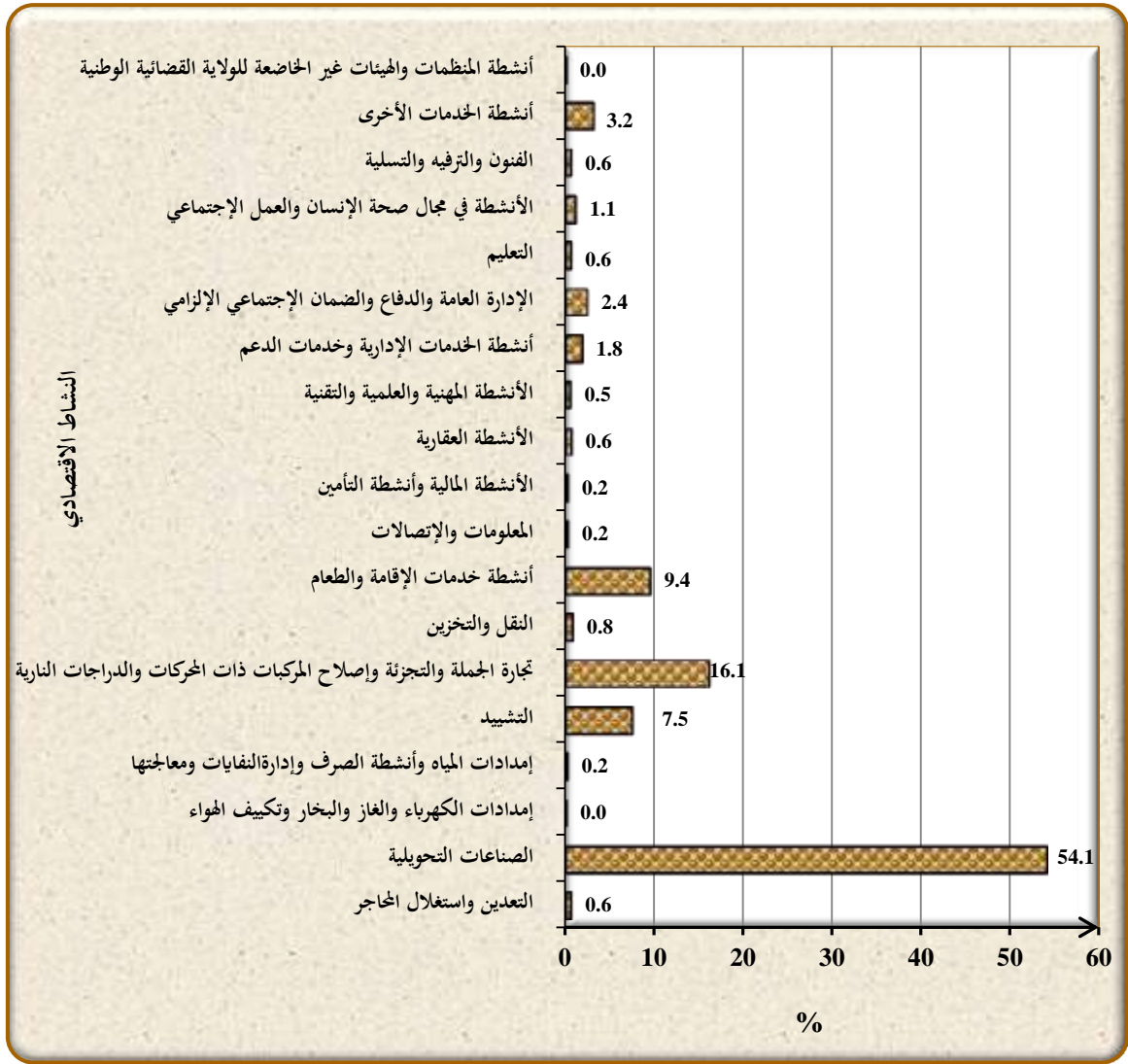


المصدر: دائرة الإحصاءات العامة، مسح الاستخدام، 2016.

حوالي نصف العمالة الوافدة تعمل في قطاع الصناعات التحويلية

أظهرت بيانات مسح الاستخدام (الشكل 18) أن النسبة الأكبر من العاملين غير الأردنيين في منشآت القطاعين العام والخاص يعملون في نشاط الصناعات التحويلية وبنسبة بلغت 54.1% من إجمالي عدد العاملين غير الأردنيين في عام 2016. تلاه نشاط تجارة الجملة والتجزئة وإصلاح المركبات ذات المحركات والدراجات النارية وإصلاح السلع الشخصية والمنزلية بنسبة بلغت 16.1%، ونشاط خدمات الإقامة والطعام بنسبة بلغت 9.4%، ثم التشييد بنسبة بلغت 7.5%. أما باقي الأنشطة الاقتصادية الأخرى، فقد شكلت ما نسبته 12.8%. وتشير بيانات مسح الاستخدام إلى أن نشاط الصناعات التحويلية قد استحوذ على حوالي 87.9% من الإناث الوافدات العاملات وحوالي 44.7% من الذكور الوافدين العاملين في المنشآت الاقتصادية للقطاعين العام والخاص.

الشكل 18: التوزيع النسبي للعمالة الوافدة في منشآت القطاعين العام والخاص حسب النشاط الاقتصادي، لعام 2016

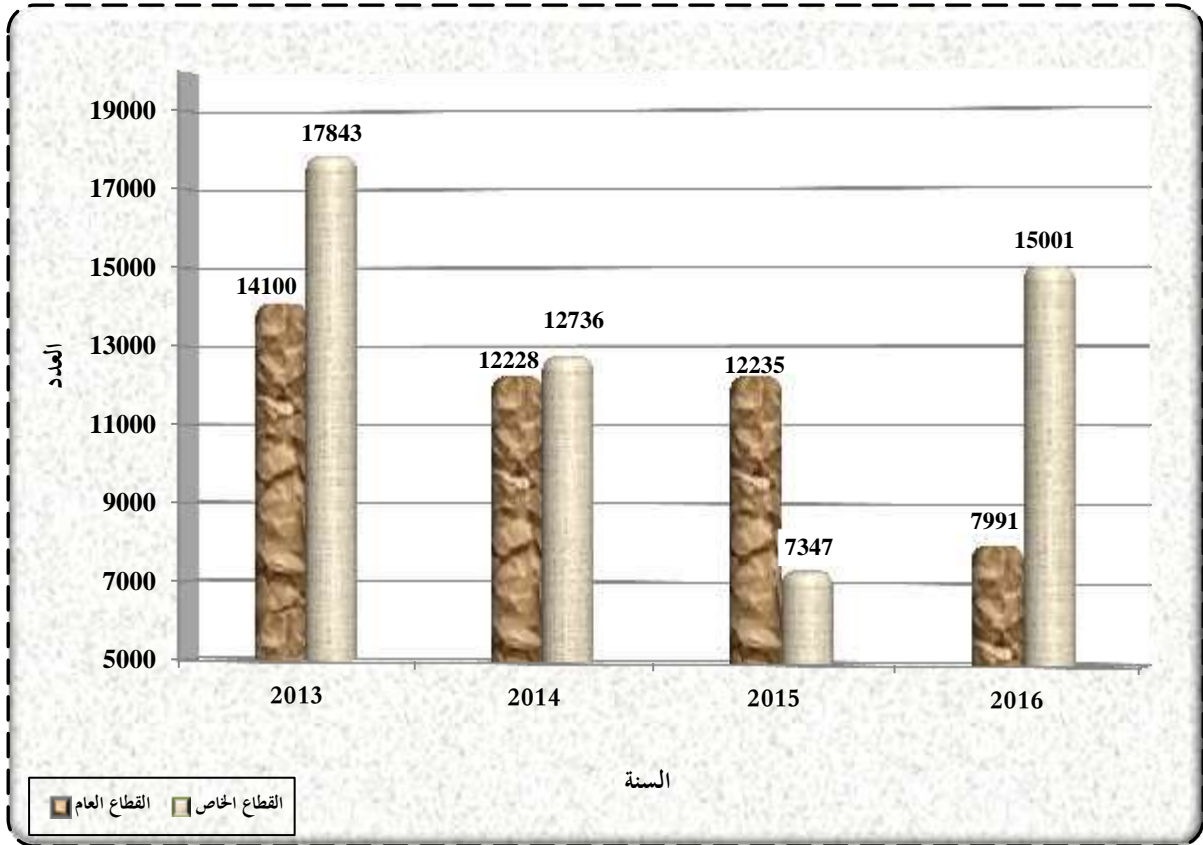


المصدر: دائرة الإحصاءات العامة، مسح الاستخدام، 2016.

7.2 المستخدمون الجدد في القطاعات المؤسسية

يُلاحظ من (الشكل 19) أن عدد المستخدمين الجدد في منشآت القطاعين العام والخاص قد بلغ حوالي 22,992 مستخدم في عام 2016 مقابل 31,943 مستخدم في عام 2013. وبلغ عدد المستخدمين الجدد في القطاع العام 7,991 مستخدماً، أو ما نسبته 34.8% من إجمالي عدد المستخدمين الجدد في القطاعين العام والخاص في عام 2016 مقابل 12,235 مستخدم، أو ما نسبته 62.5% من إجمالي عدد المستخدمين الجدد في القطاعين العام والخاص في عام 2015. في حين بلغ عدد المستخدمين الجدد في القطاع الخاص 15,001 مستخدماً أو حوالي 65.2% من إجمالي عدد المستخدمين الجدد في القطاعين العام والخاص في عام 2016 مقابل 7,347 مستخدم أي ما نسبته 37.5% في عام 2015.

الشكل 19: المستخدمون الجدد في منشآت القطاع العام والقطاع الخاص، للأعوام 2013-2016



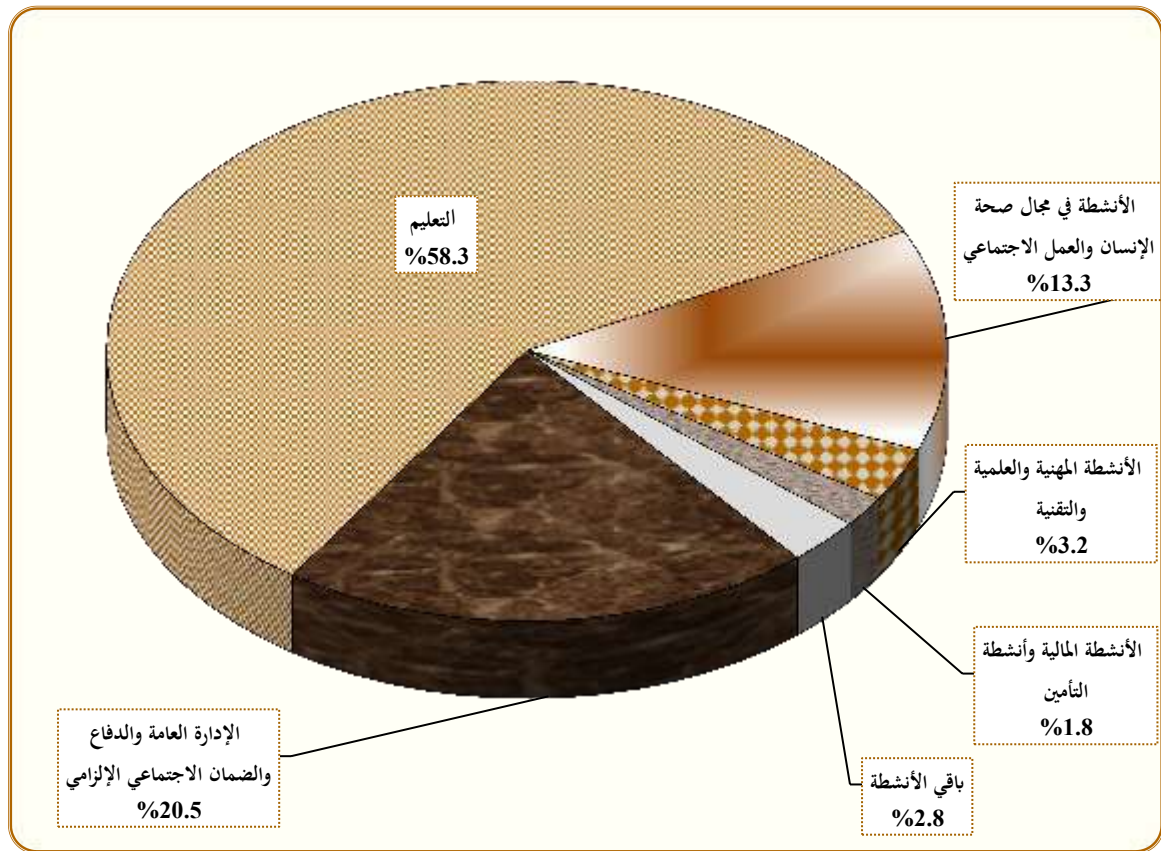
المصدر: دائرة الإحصاءات العامة، مسح الاستخدام، 2016.

استحوذ قطاع التعليم على النصيب الأكبر من المستخدمين الجدد

وتشير بيانات مسح الاستخدام إلى تركيز المستخدمين الجدد في منشآت القطاعين العام والخاص في قطاعات اقتصادية محددة أبرزها قطاع التعليم، الصناعات التحويلية، الأنشطة في مجال صحة الإنسان والعمل الاجتماعي، أنشطة خدمات الإقامة والطعام، الإدارة العامة والدفاع والضمان الاجتماعي الإلزامي، تجارة الجملة والتجزئة وإصلاح المركبات ذات المحركات والدراجات النارية وإصلاح السلع الشخصية والمنزلية. أما فيما يتعلق بالقطاعات الاقتصادية الأخرى فقد ساهمت بنسب متدنية من حيث استحداث فرص العمل كقطاع الأنشطة المالية وأنشطة التأمين، أنشطة الخدمات الأخرى، قطاع النقل والتخزين، أنشطة الخدمات الإدارية وخدمات الدعم، والأنشطة المهنية والعلمية والتقنية. أما بخصوص القطاعات الاقتصادية المتبقية ساهمت بنسب متدنية جداً كقطاع الفنون والترفيه والتسليّة، المعلومات والاتصالات، التشييد، والتعدين واستغلال المحاجر.

تركز غالبية المستخدمين الجدد في القطاع العام في قطاعات اقتصادية أهمها قطاع التعليم بنسبة 58.3%، حيث استحدث هذا القطاع 4,659 فرصة عمل جديدة، يليه قطاع الإدارة العامة والدفاع والضمان الاجتماعي الإلزامي بنسبة 20.5%، ثم قطاع الأنشطة في مجال صحة الإنسان والعمل الاجتماعي بنسبة 13.3%، والأنشطة المهنية والعلمية والتقنية بنسبة 3.2%، الأنشطة المالية وأنشطة التأمين بنسبة 1.8% حيث استحدثت 146 فرصة عمل جديدة، أما فيما يتعلق بالقطاعات الأخرى استحدثت حوالي 2.8% فقط من إجمالي عدد المستخدمين الجدد في القطاع العام، (الشكل 20).

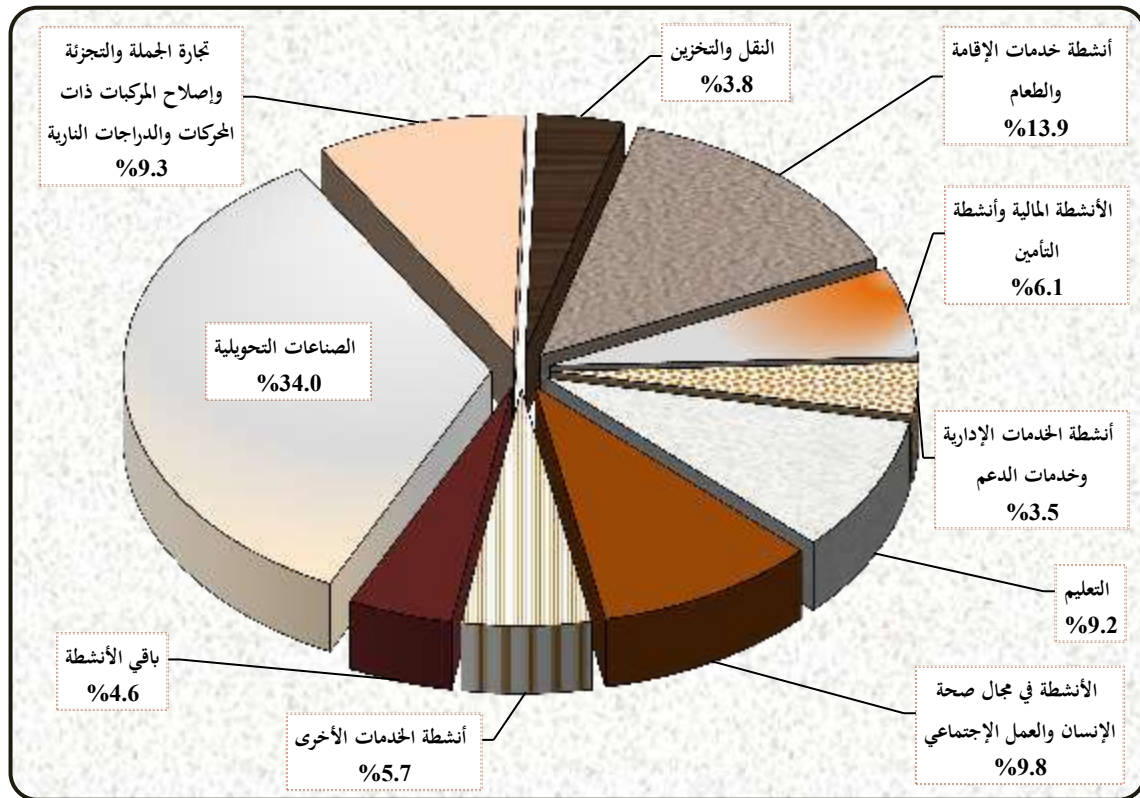
الشكل 20: التوزيع النسبي للمستخدمين الجدد في منشآت القطاع العام حسب النشاط الاقتصادي، عام 2016



المصدر: دائرة الإحصاءات العامة، مسح الاستخدام، 2016

تركز غالبية المستخدمين الجدد في القطاع الخاص حسب النشاط الاقتصادي في قطاعات اقتصادية، أبرزها قطاع الصناعات التحويلية بنسبة 34%، حيث استحدث هذا القطاع حوالي 5,103 فرصة عمل جديدة، يليه بالمرتبة الثانية قطاع أنشطة خدمات الإقامة والطعام استحدث 2,020 فرصة عمل ونسبة 13.9%، ثم قطاع الأنشطة في مجال صحة الإنسان والعمل الاجتماعي بنسبة 9.8% باستحداث 1,466 فرصة عمل جديدة، وقطاع تجارة الجملة والتجزئة وإصلاح المركبات ذات المحركات والدرجات النارية وإصلاح السلع الشخصية والمنزلية حيث استحدث 1,389 فرصة عمل جديدة أي ما نسبته 9.3%، ثم قطاع التعليم ونسبة 9.2%، حيث استحدث 1,381 فرصة عمل جديدة، قطاع الأنشطة المالية وأنشطة التأمين بنسبة 6.1% حيث استحدث 922 فرصة عمل جديدة، قطاع أنشطة الخدمات الأخرى استحدث 852 فرصة عمل ونسبة 5.7%. أما القطاعات الأخرى مثل قطاع النقل والتخزين وقطاع أنشطة الخدمات الإدارية وخدمات الدعم، بلغت النسبة لكل منها حوالي 3.8% و3.5% من مجموع فرص العمل المستحدثة في القطاع الخاص، متبقياً ما نسبته 4.6% للأنشطة الاقتصادية ذات المساهمات المتدنية الغير مبينة في (الشكل 21).

الشكل 21: التوزيع النسبي للمستخدمين الجدد في منشآت القطاع الخاص حسب النشاط الاقتصادي، لعام 2016



المصدر: دائرة الإحصاءات العامة، مسح الاستخدام، 2016.

3. الجداول التفصيلية

جدول 1: العاملون بأجر وبدون أجر في منشآت القطاع العام والقطاع الخاص^{1*} حسب الجنس، للأعوام 2013-2016

2016		2015		2014		2013		المؤشر
أنثى	ذكر	أنثى	ذكر	أنثى	ذكر	أنثى	ذكر	
القطاع العام								
131748	214442	127461	215328	123115	208980	120853	206818	بأجر
0	0	0	0	0	0	0	0	بدون أجر
131748	214442	127461	215328	123115	208980	120853	206818	المجموع
القطاع الخاص								
155423	490477	143410	467248	127503	488217	122691	455618	بأجر
10070	159480	10228	171872	8144	131917	10129	145098	بدون أجر ^{3*}
165493	649957	153638	639120	135647	620134	132820	600716	المجموع
القطاعات العام والخاص								
287171	704919	270871	682576	250618	697197	243544	662436	بأجر
10070	159480	10228	171872	8144	131917	10129	145098	بدون أجر
297241	864399	281099	854448	258762	829114	253673	807534	المجموع الكلي

المصدر: مسح الاستخدام، دائرة الإحصاءات العامة، 2016.

*1 لا تشمل العاملين في القطاع الزراعي والعاملين في المؤسسات العسكرية والأجهزة الأمنية والدفاع المدني.

*2 بأجر: تشمل العاملين المستخدمين، فقط الذين يتقاضون رواتب شهرية أو ما يعادلها مقابل قيامهم بعمل للآخرين .

*3 بدون أجر: تشمل أصحاب العمل والعاملين لحسابهم الخاص والعاملين لدى الأسرة دون أجر والعاملين دون أجر من غير أفراد الأسرة في المنشآت الاقتصادية.

جدول 2: العاملون في منشآت القطاع العام والقطاع الخاص^{1*} حسب الجنسية والجنس، لعام 2016

القطاع الخاص		القطاع العام		الجنسية
أنثى	ذكر	أنثى	ذكر	
138910	556262	131329	211195	أردني
1200	12163	2	110	سوري
598	58840	14	2477	مصري
465	7562	104	533	عرب آخرون
24320	15130	299	127	أجانب
165493	649957	131748	214442	المجموع

المصدر: مسح الاستخدام، دائرة الإحصاءات العامة، 2016.

*1 لا تشمل العاملين في القطاع الزراعي والعاملين في المؤسسات العسكرية والأجهزة الأمنية والدفاع المدني.

جدول 3: التوزيع النسبي للعاملين في منشآت القطاع العام والقطاع الخاص والقطاعين العام والخاص^{1*} حسب النشاط الاقتصادي والجنس،

لعام 2016

القطاعين العام والخاص		القطاع الخاص		القطاع العام		النشاط الاقتصادي
أنثى	ذكر	أنثى	ذكر	أنثى	ذكر	
0.1	1.0	0.0	0.3	0.2	3.2	التعدين واستغلال المحاجر
15.9	20.4	28.5	26.6	0.1	1.7	الصناعات التحويلية
0.2	0.9	0.1	0.4	0.3	2.3	إمدادات الكهرباء والغاز والبخار وتكييف الهواء
0.3	0.9	0.1	0.3	0.5	2.6	إمدادات المياه وأنشطة الصرف وإدارة النفايات ومعالجتها
0.4	4.3	0.8	5.8	0.0	0.0	التشييد
6.2	26.1	10.8	34.5	0.5	0.6	تجارة الجملة والتجزئة وإصلاح المركبات ذات المحركات وإصلاح السلع الشخصية والدرجات النارية
0.8	2.4	0.8	2.1	0.9	3.4	النقل والتخزين
0.9	5.7	1.6	7.5	0.1	0.2	أنشطة خدمات الإقامة والطعام
1.5	1.6	2.5	1.9	0.3	0.7	المعلومات والاتصالات
4.0	3.0	6.6	3.7	0.7	0.8	الأنشطة المالية وأنشطة التأمين
0.4	0.7	0.8	0.9	0.0	0.0	الأنشطة العقارية
2.4	2.2	4.1	2.8	0.3	0.4	الأنشطة المهنية والعلمية والتقنية
1.2	2.8	2.1	2.7	0.0	3.1	أنشطة الخدمات الإدارية وخدمات الدعم
7.3	10.2	0.0	0.0	16.4	41.0	الإدارة العامة والدفاع والضمان الاجتماعي الإجباري
41.7	10.3	22.9	3.0	65.3	32.5	التعليم
12.9	4.1	11.9	3.1	14.2	7.3	الأنشطة في مجال صحة الإنسان والعمل الاجتماعي
0.4	0.5	0.7	0.6	0.1	0.1	الفنون والترفيه والتسليه
3.2	2.9	5.7	3.8	0.1	0.1	أنشطة الخدمات الأخرى
0.0	0.0	0.0	0.0	0.0	0.0	أنشطة المنظمات وهيئات غير الخاضعة للولاية القضائية الوطنية
297241	864399	165493	649957	131748	214442	المجموع = 100

المصدر: مسح الاستخدام، دائرة الإحصاءات العامة، 2016.

* 1 لا تشمل العاملين في القطاع الزراعي والعاملين في المؤسسات العسكرية والأجهزة الأمنية والدفاع المدني.

جدول 4: التوزيع النسبي للعاملين في منشآت القطاع العام^{1*} حسب المجموعات الرئيسية للمهن والجنس، للأعوام 2013-2016

2016		2015		2014		2013		المجموعات الرئيسية للمهن
أنثى	ذكر	أنثى	ذكر	أنثى	ذكر	أنثى	ذكر	
3.0	3.4	3.5	4.2	3.6	4.4	5.1	4.8	المشروع وموظفو الإدارة العليا
69.8	39.3	67.8	38.1	67.1	36.2	65.0	35.5	المتخصصون
9.0	9.0	10.3	10.4	10.8	10.7	9.5	11.0	الفنيون والمتخصصون المساعدون
9.9	10.3	10.4	10.8	11.7	10.9	12.2	11.2	الكتابة
1.8	7.0	2.5	7.1	1.8	7.3	3.0	7.5	العاملون في الخدمات والبيع في المحلات والأسواق
0.2	5.7	0.2	6.0	0.1	6.1	0.2	6.0	العاملون في الحرف وما إليها من المهن
0.1	7.3	0.0	7.2	0.0	7.6	0.0	7.9	مشغلو الآلات ومجموعها
6.3	17.9	5.3	16.1	4.9	17.0	5.1	16.2	المهن الأولية
131748	214442	127461	215328	123115	208980	120853	206818	المجموع = 100

المصدر: مسح الاستخدام، دائرة الإحصاءات العامة، 2016

*1 لا تشمل العاملين في القطاع الزراعي والعاملين في المؤسسات العسكرية والأجهزة الأمنية والدفاع المدني

جدول 5: التوزيع النسبي للعاملين في منشآت القطاع الخاص^{1*} حسب المجموعات الرئيسية للمهن والجنس، للأعوام 2013-2016

2016		2015		2014		2013		المجموعات الرئيسية للمهن
أنثى	ذكر	أنثى	ذكر	أنثى	ذكر	أنثى	ذكر	
3.8	5.4	4.5	6.5	3.7	5.5	5.0	5.9	المشروع وموظفو الإدارة العليا
38.8	13.8	39.5	13.2	41.5	13.1	39.4	13.3	المتخصصون
12.2	7.5	12.2	6.8	13.0	7.8	13.2	7.1	الفنيون والمتخصصون المساعدون
7.6	5.1	7.9	6.0	9.3	6.3	7.7	7.4	الكتابة
9.9	29.8	9.3	28.7	10.5	25.3	12.3	26.1	العاملون في الخدمات والبيع في المحلات والأسواق
6.1	16.0	8.6	16.5	3.1	17.4	6.7	17.3	العاملون في الحرف وما إليها من المهن
17.2	12.9	13.7	12.3	14.4	12.4	11.8	11.9	مشغلو الآلات ومجموعها
4.5	9.5	4.2	10.0	4.4	12.2	4.0	11.0	المهن الأولية
165493	649957	153638	639120	135647	620134	132820	600716	المجموع = 100

المصدر: مسح الاستخدام، دائرة الإحصاءات العامة، 2016.

*1 لا تشمل العاملين في القطاع الزراعي والعاملين في المؤسسات العسكرية والأجهزة الأمنية والدفاع المدني.

جدول 6: التوزيع النسبي للعاملين الذكور بأجر في منشآت القطاعين العام والخاص^{1*} حسب المجموعات الرئيسية للمهن والمستوى التعليمي،

عام 2016

أعلى من بكالوريوس	بكالوريوس	دبلوم متوسط	ثانوي	تلمذة مهنية	أقل من ثانوي	أمي/ ملم	المجموعات الرئيسية للمهن
19.0	11.5	4.8	1.2	0.2	0.1	0.0	المشروع وموظفو الإدارة العليا
78.3	73.3	25.3	0.0	0.0	0.0	0.0	المتخصصون
1.5	5.7	42.1	18.1	0.0	0.0	0.0	الفنيون والمتخصصون المساعدون
1.1	4.4	12.0	10.7	3.6	5.2	0.0	الكتبة
0.2	4.2	8.9	32.0	11.1	19.6	13.8	العاملون في الخدمات والبيع في المحلات والأسواق
0.0	0.2	3.1	11.7	51.7	20.8	19.7	العاملون في الحرف وما إليها من المهن
0.0	0.2	2.4	11.7	17.5	28.3	14.6	مشغلو الآلات ومجموعها
0.0	0.5	1.4	14.5	15.8	25.9	52.0	المهن الأولية
32546	170298	47000	170811	27549	251070	5648	المجموع = 100

المصدر: مسح الاستخدام، دائرة الإحصاءات العامة، 2016.

*1 لا تشمل العاملين في القطاع الزراعي والعاملين في المؤسسات العسكرية والأجهزة الأمنية والدفاع المدني

جدول 7: التوزيع النسبي للعاملات الإناث بأجر في منشآت القطاعين العام والخاص^{1*} حسب المجموعات الرئيسية للمهن

والمستوى التعليمي، عام 2016

أعلى من بكالوريوس	بكالوريوس	دبلوم متوسط	ثانوي	تلمذة مهنية	أقل من ثانوي	أمي/ ملم	المجموعات الرئيسية للمهن
17.2	3.2	2.0	0.6	1.3	0.1	0.0	المشروع وموظفو الإدارة العليا
80.8	85.0	36.9	0.0	0.0	0.0	0.0	المتخصصون
1.0	6.5	41.3	14.9	0.0	0.0	0.0	الفنيون والمتخصصون المساعدون
1.0	3.5	16.0	35.8	34.5	5.6	0.0	الكتبة
0.1	1.7	3.3	23.3	20.8	6.9	4.8	العاملون في الخدمات والبيع في المحلات والأسواق
0.0	0.0	0.1	3.4	33.2	16.6	1.0	العاملون في الحرف وما إليها من المهن
0.0	0.0	0.1	9.1	2.6	50.6	5.3	مشغلو الآلات ومجموعها
0.0	0.1	0.3	12.8	7.7	20.2	89.0	المهن الأولية
23265	140466	42177	27965	467	51051	1780	المجموع = 100

المصدر: مسح الاستخدام، دائرة الإحصاءات العامة، 2016.

*1 لا تشمل العاملين في القطاع الزراعي والعاملين في المؤسسات العسكرية والأجهزة الأمنية والدفاع المدني.

جدول 8: التوزيع النسبي للعاملين بأجر في منشآت القطاعين العام والخاص^{1*} حسب المجموعات الرئيسية للمهن والمستوى التعليمي،

لعام 2016

أعلى من بكالوريوس	بكالوريوس	دبلوم متوسط	ثانوي	تلمذة مهنية	أقل من ثانوي	أمي / ملم	المجموعات الرئيسية للمهن
18.2	7.7	3.4	1.1	0.2	0.1	0.0	المشروع وموظفو الإدارة العليا
79.3	78.6	30.8	0.0	0.0	0.0	0.0	المتخصصون
1.3	6.0	41.7	17.6	0.0	0.0	0.0	الفنيون والمتخصصون المساعدون
1.1	4.0	13.9	14.2	4.2	5.3	0.0	الكتبة
0.1	3.1	6.3	30.8	11.3	17.4	11.6	العاملون في الخدمات والبيع في المحلات والأسواق
0.0	0.1	1.7	10.6	51.4	20.1	15.2	العاملون في الحرف وما إليها من المهن
0.0	0.1	1.3	11.4	17.2	32.1	12.3	مشغلو الآلات ومجموعها
0.0	0.3	0.9	14.3	15.7	25.0	60.9	المهن الأولية
55811	310764	89177	198776	28016	302121	7428	المجموع = 100

المصدر: مسح الاستخدام، دائرة الإحصاءات العامة، 2016.

*1 لا تشمل العاملين في القطاع الزراعي والعاملين في المؤسسات العسكرية والأجهزة الأمنية والدفاع المدني.

جدول 9: التوزيع النسبي للعاملين الذكور بأجر في منشآت القطاع العام^{1*} حسب المجموعات الرئيسية للمهن والمستوى التعليمي،

لعام 2016

أعلى من بكالوريوس	بكالوريوس	دبلوم متوسط	ثانوي	تلمذة مهنية	أقل من ثانوي	أمي / ملم	المجموعات الرئيسية للمهن
13.4	5.2	1.4	0.7	0.0	0.0	0.0	المشروع وموظفو الإدارة العليا
84.4	88.1	31.3	0.0	0.0	0.0	0.0	المتخصصون
1.0	3.2	45.4	19.7	0.0	0.0	0.0	الفنيون والمتخصصون المساعدون
1.1	2.7	16.6	21.0	8.5	13.8	0.0	الكتبة
0.0	0.4	0.9	21.1	2.6	10.1	5.0	العاملون في الخدمات والبيع في المحلات والأسواق
0.0	0.0	2.6	6.9	68.9	11.4	5.4	العاملون في الحرف وما إليها من المهن
0.0	0.1	0.6	7.0	15.0	20.3	9.4	مشغلو الآلات ومجموعها
0.0	0.3	1.4	23.6	5.0	44.4	80.2	المهن الأولية
25777	63805	20453	38787	2955	60264	2401	المجموع = 100

المصدر: مسح الاستخدام، دائرة الإحصاءات العامة، 2016.

*1 لا تشمل العاملين في القطاع الزراعي والعاملين في المؤسسات العسكرية والأجهزة الأمنية والدفاع المدني.

جدول 10: التوزيع النسبي للعمال الإناث بأجر في منشآت القطاع العام*¹ حسب المجموعات الرئيسية للمهن والمستوى التعليمي،

لعام 2016

أعلى من بكالوريوس	بكالوريوس	دبلوم متوسط	ثانوي	تلمذة مهنية	أقل من ثانوي	أمي / ملم	المجموعات الرئيسية للمهن
15.4	1.1	0.6	0.2	0.0	0.0	0.0	المشروع وموظفو الإدارة العليا
83.1	94.8	37.2	0.0	0.0	0.0	0.0	المتخصصون
0.5	1.6	40.0	18.4	0.0	0.0	0.0	الفنيون والمتخصصون المساعدون
0.9	2.1	20.8	53.4	67.2	24.0	0.0	الكتبة
0.0	0.4	1.1	7.2	0.8	13.6	0.3	العاملون في الخدمات والبيع في المحلات والأسواق
0.0	0.0	0.0	1.0	31.2	1.5	0.1	العاملون في الحرف وما إليها من المهن
0.0	0.0	0.0	0.2	0.0	1.8	0.0	مشغلو الآلات ومجموعها
0.0	0.0	0.3	19.7	0.8	59.1	99.7	المهن الأولية
20055	70561	22473	8601	125	8428	1505	المجموع = 100

المصدر: مسح الاستخدام، دائرة الإحصاءات العامة، 2016

*1 لا تشمل العاملين في القطاع الزراعي والعاملين في المؤسسات العسكرية والأجهزة الأمنية والدفاع المدني

جدول 11: التوزيع النسبي للعاملين بأجر في منشآت القطاع العام*¹ حسب المجموعات الرئيسية للمهن والمستوى التعليمي، لعام 2016.

أعلى من بكالوريوس	بكالوريوس	دبلوم متوسط	ثانوي	تلمذة مهنية	أقل من ثانوي	أمي / ملم	المجموعات الرئيسية للمهن
14.3	3.0	0.9	0.6	0.0	0.0	0.0	المشروع وموظفو الإدارة العليا
83.8	91.6	34.4	0.0	0.0	0.0	0.0	المتخصصون
0.8	2.4	42.5	19.4	0.0	0.0	0.0	الفنيون والمتخصصون المساعدون
1.0	2.4	18.8	26.9	10.9	15.0	0.0	الكتبة
0.0	0.4	1.0	18.6	2.5	10.6	3.2	العاملون في الخدمات والبيع في المحلات والأسواق
0.0	0.0	1.2	5.9	67.3	10.2	3.3	العاملون في الحرف وما إليها من المهن
0.0	0.0	0.3	5.8	14.4	18.0	5.8	مشغلو الآلات ومجموعها
0.0	0.2	0.8	22.9	4.9	46.2	87.7	المهن الأولية
45832	134366	42926	47388	3080	68692	3906	المجموع = 100

المصدر: مسح الاستخدام، دائرة الإحصاءات العامة، 2016

*1 لا تشمل العاملين في القطاع الزراعي والعاملين في المؤسسات العسكرية والأجهزة الأمنية والدفاع المدني.

جدول 12: التوزيع النسبي للعاملين الذكور بأجر في منشآت القطاع الخاص^{1*} حسب المجموعات الرئيسية للمهن والمستوى التعليمي،

لعام 2016

أعلى من بكالوريوس	بكالوريوس	دبلوم متوسط	ثانوي	تلمذة مهنية	أقل من ثانوي	أمي / ملم	المجموعات الرئيسية للمهن
40.0	15.3	7.4	1.3	0.2	0.2	0.0	المشروع وموظفو الإدارة العليا
54.9	64.5	20.7	0.0	0.0	0.0	0.0	المتخصصون
3.2	7.1	39.6	17.6	0.0	0.0	0.0	الفنيون والمتخصصون المساعدون
1.1	5.4	8.4	7.6	3.1	2.5	0.0	الكتابة
0.8	6.5	15.2	35.2	12.1	22.5	20.3	العاملون في الخدمات والبيع في المحلات والأسواق
0.0	0.3	3.6	13.2	49.7	23.8	30.2	العاملون في الحرف وما إليها من المهن
0.0	0.3	3.8	13.1	17.8	30.9	18.4	مشغلو الآلات ومجموعها
0.0	0.5	1.5	11.9	17.1	20.1	31.1	المهن الأولية
6769	106491	26546	132024	24594	190806	3247	المجموع = 100

المصدر: مسح الاستخدام، دائرة الإحصاءات العامة، 2016

*1 لا تشمل العاملين في القطاع الزراعي والعاملين في المؤسسات العسكرية والأجهزة الأمنية والدفاع المدني.

جدول 13: التوزيع النسبي للعاملات الإناث بأجر في منشآت القطاع الخاص^{1*} حسب المجموعات الرئيسية للمهن والمستوى التعليمي،

لعام 2016

أعلى من بكالوريوس	بكالوريوس	دبلوم متوسط	ثانوي	تلمذة مهنية	أقل من ثانوي	أمي / ملم	المجموعات الرئيسية للمهن
28.3	5.3	3.5	0.8	1.8	0.1	0.0	المشروع وموظفو الإدارة العليا
66.3	75.1	36.6	0.0	0.0	0.0	0.0	المتخصصون
3.8	11.3	42.8	13.4	0.0	0.0	0.0	الفنيون والمتخصصون المساعدون
1.5	5.0	10.6	28.0	22.5	2.0	0.0	الكتابة
0.1	3.1	5.8	30.5	28.1	5.6	29.5	العاملون في الخدمات والبيع في المحلات والأسواق
0.0	0.0	0.1	4.5	33.9	19.6	5.8	العاملون في الحرف وما إليها من المهن
0.0	0.0	0.3	13.0	3.5	60.2	34.2	مشغلو الآلات ومجموعها
0.0	0.1	0.4	9.8	10.2	12.5	30.5	المهن الأولية
3210	69905	19704	19364	342	42623	275	المجموع = 100

المصدر: مسح الاستخدام، دائرة الإحصاءات العامة، 2016

*1 لا تشمل العاملين في القطاع الزراعي والعاملين في المؤسسات العسكرية والأجهزة الأمنية والدفاع المدني.

جدول 14: التوزيع النسبي للعاملين بأجر في منشآت القطاع الخاص^{1*} حسب المجموعات الرئيسية للمهن والمستوى التعليمي، لعام 2016

أعلى من بكالوريوس	بكالوريوس	دبلوم متوسط	ثانوي	تلمذة مهنية	أقل من ثانوي	أمي/ملم	المجموعات الرئيسية للمهن
36.2	11.3	5.7	1.3	0.2	0.2	0.0	المشروع وموظفو الإدارة العليا
58.6	68.7	27.5	0.0	0.0	0.0	0.0	المتخصصون
3.4	8.8	41.0	17.1	0.0	0.0	0.0	الفنيون والمتخصصون المساعدون
1.2	5.3	9.4	10.2	3.3	2.4	0.0	الكتابة
0.6	5.2	11.2	34.6	12.3	19.5	21.0	العاملون في الخدمات والباعة في المحلات والأسواق
0.0	0.2	2.1	12.0	49.5	23.0	28.3	العاملون في الحرف وما إليها من المهن
0.0	0.2	2.3	13.1	17.6	36.2	19.6	مشغلو الآلات ومجموعها
0.0	0.4	1.0	11.6	17.0	18.7	31.1	المهن الأولية
9979	176396	46250	151388	24936	233429	3522	المجموع = 100

المصدر: مسح الاستخدام، دائرة الإحصاءات العامة، 2016.

*1 لا تشمل العاملين في القطاع الزراعي والعاملين في المؤسسات العسكرية والأجهزة الأمنية والدفاع المدني

جدول 15: التوزيع النسبي للعاملين بأجر في منشآت القطاع العام والخاص^{1*} حسب المستوى التعليمي، للأعوام 2013-2016

2016	2015	2014	2013	المستوى التعليمي
0.7	0.5	0.6	0.6	أمي/ملم
30.5	32.0	30.0	32.1	أقل من ثانوي
2.8	2.3	3.8	1.7	تلمذة مهنية
20.0	18.8	21.1	20.2	ثانوي
9.0	9.7	11.1	11.5	دبلوم متوسط
31.3	30.5	27.9	28.1	بكالوريوس
5.6	6.2	5.5	5.7	أعلى من بكالوريوس
992090	953447	947815	905980	المجموع = 100

المصدر: مسح الاستخدام، دائرة الإحصاءات العامة، 2016.

*1 لا تشمل العاملين في القطاع الزراعي والعاملين في المؤسسات العسكرية والأجهزة الأمنية والدفاع المدني

جدول 16: التوزيع النسبي للعاملين بأجر في منشآت القطاع العام* حسب المستوى التعليمي والجنس، للأعوام 2013-2016

2016		2015		2014		2013		المستوى التعليمي
أنثى	ذكر	أنثى	ذكر	أنثى	ذكر	أنثى	ذكر	
1.1	1.1	0.2	0.9	0.1	0.9	0.2	0.8	أمي / ملم
6.4	28.1	7.0	31.1	6.5	28.3	7.0	33.3	أقل من ثانوي
0.1	1.4	0.0	1.5	0.1	1.5	0.0	1.1	تلمذة مهنية
6.5	18.1	6.1	14.0	7.0	18.2	7.0	14.5	ثانوي
17.1	9.5	17.9	10.3	18.9	10.8	20.2	10.4	دبلوم متوسط
53.6	29.8	52.6	29.2	52.5	28.9	51.7	29.1	بكالوريوس
15.2	12.0	16.1	13.0	14.8	11.4	13.8	10.7	أعلى من بكالوريوس
131748	214442	127461	215328	123115	208980	120853	206818	المجموع = 100

المصدر: مسح الاستخدام، دائرة الإحصاءات العامة، 2016

*1 لا تشمل العاملين في القطاع الزراعي والعاملين في المؤسسات العسكرية والأجهزة الأمنية والدفاع المدني.

جدول 17: التوزيع النسبي للعاملين بأجر في منشآت القطاع الخاص* حسب المستوى التعليمي والجنس، للأعوام 2013-2016

2016		2015		2014		2013		المستوى التعليمي
أنثى	ذكر	أنثى	ذكر	أنثى	ذكر	أنثى	ذكر	
0.2	0.7	0.1	0.6	0.2	0.7	0.3	0.7	أمي / ملم
27.4	38.9	24.6	41.5	20.6	39.1	20.3	41.5	أقل من ثانوي
0.2	5.0	0.2	3.9	0.7	6.5	0.3	2.8	تلمذة مهنية
12.5	26.9	15.4	25.4	14.3	27.6	16.4	27.4	ثانوي
12.7	5.4	13.9	6.0	18.8	7.3	17.9	8.0	دبلوم متوسط
45.0	21.7	43.6	21.0	43.1	17.3	41.5	17.8	بكالوريوس
2.1	1.4	2.1	1.6	2.5	1.5	3.5	1.8	أعلى من بكالوريوس
155423	490477	143412	467248	127503	488217	122691	455618	المجموع = 100

المصدر: مسح الاستخدام، دائرة الإحصاءات العامة، 2016.

*1 لا تشمل العاملين في القطاع الزراعي والعاملين في المؤسسات العسكرية والأجهزة الأمنية والدفاع المدني

الجدول 18: التوزيع النسبي للعاملين بأجر في منشآت القطاع العام والخاص^{1*} حسب المستوى التعليمي والجنسية، لعام 2016

المستوى التعليمي	أردني	سوري	مصري	عرب آخرون	أجانب
أمي / ملم	0.6	6.0	2.6	1.5	0.5
أقل من ثانوي	24.5	55.2	70.3	50.2	89.3
تلمذة مهنية	2.4	6.1	8.8	3.1	0.8
ثانوي	20.8	22.7	16.3	22.2	7.0
دبلوم متوسط	10.0	7.7	1.1	4.5	0.4
بكالوريوس	35.3	1.8	0.9	15.6	1.7
أعلى من بكالوريوس	6.4	0.5	0.0	2.8	0.3
المجموع = 100	872402	12175	61143	6954	39416

المصدر: مسح الاستخدام، دائرة الإحصاءات العامة، 2016.

1* لا تشمل العاملين في القطاع الزراعي والعاملين في المؤسسات العسكرية والأجهزة الأمنية والدفاع المدني

الجدول 19: التوزيع النسبي للعاملين بأجر في منشآت القطاع العام^{1*} حسب المستوى التعليمي والجنسية، لعام 2016

المستوى التعليمي	أردني	سوري	مصري	عرب آخرون	أجانب
أمي / ملم	0.9	12.5	26.2	1.7	12.0
أقل من ثانوي	19.4	80.4	70.3	55.3	18.5
تلمذة مهنية	0.9	0.0	0.0	0.6	0.0
ثانوي	13.7	0.0	1.6	21.2	29.8
دبلوم متوسط	12.5	0.9	1.1	4.1	7.3
بكالوريوس	39.2	1.8	0.6	9.3	27.5
أعلى من بكالوريوس	13.4	4.5	0.2	7.8	4.9
المجموع = 100	342524	112	2491	637	426

المصدر: مسح الاستخدام، دائرة الإحصاءات العامة، 2016.

1* لا تشمل العاملين في القطاع الزراعي والعاملين في المؤسسات العسكرية والأجهزة الأمنية والدفاع المدني.

الجدول 20: التوزيع النسبي للعاملين بأجر في منشآت القطاع الخاص^{1*} حسب المستوى التعليمي والجنسية، لعام 2016

أجنبي	عرب آخرون	مصري	سوري	أردني	المستوى التعليمي
0.4	1.5	1.6	5.9	0.3	أمي / ملم
90.1	49.7	70.3	54.9	27.8	أقل من ثانوي
0.8	3.4	9.2	6.2	3.4	تلمذة مهنية
6.8	22.3	16.9	22.9	25.4	ثانوي
0.3	4.6	1.1	7.8	8.4	دبلوم متوسط
1.4	16.2	0.9	1.8	32.9	بكالوريوس
0.2	2.3	0.0	0.5	1.8	أعلى من بكالوريوس
38990	6317	58652	12063	529878	المجموع = 100

المصدر: مسح الاستخدام، دائرة الإحصاءات العامة، 2016

*1 لا تشمل العاملين في القطاع الزراعي والعاملين في المؤسسات العسكرية والأجهزة الأمنية والدفاع المدني.

جدول 21: التوزيع النسبي للعاملين في منشآت القطاعين العام والخاص¹ حسب النشاط الاقتصادي والجنسية، لعام 2016

أجانب	عرب آخرون	مصري	سوري	أردني	النشاط الاقتصادي
0.1	0.6	1.0	0.0	0.8	التعدين واستغلال المحاجر
93.1	42.1	33.6	40.5	15.1	الصناعات التحويلية
0.1	0.0	0.0	0.0	0.8	إمدادات الكهرباء والغاز والبخار وتكييف الهواء
0.0	0.3	0.3	0.0	0.8	إمدادات المياه وأنشطة الصرف وإدارة النفايات ومعالجتها
0.7	0.9	14.1	1.3	2.8	التشييد
0.7	18.7	20.8	38.6	21.6	تجارة الجملة والتجزئة واصلاح المركبات ذات المحركات والدرجات النارية
0.7	1.8	0.7	0.8	2.2	النقل والتخزين
1.6	8.6	15.1	7.1	3.9	أنشطة خدمات الإقامة والطعام
0.1	1.4	0.1	0.5	1.7	المعلومات والاتصالات
0.1	0.6	0.2	0.2	3.6	الأنشطة المالية وأنشطة التأمين
0.4	0.4	0.9	0.4	0.6	الأنشطة العقارية
0.1	0.7	0.8	0.3	2.5	الأنشطة المهنية والعلمية والتقنية
0.3	5.7	2.2	2.2	2.4	أنشطة الخدمات الإدارية وخدمات الدعم
0.4	4.8	3.9	0.2	10.3	الإدارة العامة والدفاع والضمان الاجتماعي الإجباري
0.5	2.8	0.1	1.5	20.5	التعليم
0.3	5.4	1.1	0.9	7.0	الأنشطة في مجال صحة الإنسان والعمل الاجتماعي
0.1	0.3	1.0	0.5	0.5	الفنون والترفيه والتسلية
0.9	4.9	4.1	5.0	3.0	أنشطة الخدمات الأخرى
0.0	0.0	0.0	0.0	0.0	أنشطة المنظمات والهيات غير الخاضعة للولاية القضائية الوطنية
39876	8664	61929	13475	1037698	المجموع = 100

المصدر: مسح الاستخدام، دائرة الإحصاءات العامة، 2016.

* لا تشمل العاملين في القطاع الزراعي والعاملين في المؤسسات العسكرية والأجهزة الأمنية والدفاع المدني.

جدول 22: التوزيع النسبي للعاملين في منشآت القطاع العام^{1*} حسب النشاط الاقتصادي والجنسية، لعام 2016

أجانب	عرب آخرون	مصري	سوري	أردني	النشاط الاقتصادي
0.5	8.2	0.0	0.0	2.0	التعدين واستغلال المحاجر
0.0	0.2	0.0	0.0	1.1	الصناعات التحويلية
0.2	0.0	0.0	0.0	1.5	إمدادات الكهرباء والغاز والبخار وتكييف الهواء
0.2	3.5	0.9	0.0	1.8	إمدادات المياه وأنشطة الصرف وإدارة النفايات ومعالجتها
0.0	0.0	0.0	0.0	0.0	التشييد
0.5	0.3	0.1	0.0	0.5	تجارة الجملة والتجزئة واصلاح المركبات ذات المحركات والدرجات النارية
47.7	10.5	2.2	75.9	2.3	النقل والتخزين
12.0	0.3	0.0	0.0	0.2	أنشطة خدمات الإقامة والطعام
0.0	0.0	0.0	0.0	0.5	المعلومات والاتصالات
0.0	0.0	0.0	1.8	0.8	الأنشطة المالية وأنشطة التأمين
0.0	0.0	0.0	0.0	0.0	الأنشطة العقارية
0.0	0.6	0.1	0.0	0.3	الأنشطة المهنية والعلمية والتقنية
0.0	0.0	0.0	0.0	2.0	أنشطة الخدمات الإدارية وخدمات الدعم
35.7	64.9	95.7	18.8	31.1	الإدارة العامة والدفاع والضمان الاجتماعي الإجباري
3.1	6.6	0.2	3.6	45.5	التعليم
0.0	4.7	0.6	0.0	10.0	الأنشطة في مجال صحة الإنسان والعمل الاجتماعي
0.2	0.2	0.0	0.0	0.1	الفنون والترفيه والتسلية
0.0	0.2	0.0	0.0	0.1	أنشطة الخدمات الأخرى
426	636	2491	112	342524	المجموع = 100

المصدر: مسح الاستخدام، دائرة الإحصاءات العامة، 2016.

* 1 لا تشمل العاملين في القطاع الزراعي والعاملين في المؤسسات العسكرية والأجهزة الأمنية والدفاع المدني.

جدول 23: التوزيع النسبي للعاملين في منشآت القطاع الخاص^{1*} حسب النشاط الاقتصادي والجنسية، لعام 2016

أجانب	عرب آخرون	مصري	سوري	أردني	النشاط الاقتصادي
0.1	0.0	1.0	0.0	0.2	التعدين واستغلال المحاجر
94.1	45.4	35.0	40.8	22.0	الصناعات التحويلية
0.1	0.0	0.0	0.0	0.4	إمدادات الكهرباء والغاز والبخار وتكييف الهواء
0.0	0.0	0.3	0.0	0.3	إمدادات المياه وأنشطة الصرف وإدارة النفايات ومعالجتها
0.8	1.0	14.7	1.3	4.2	التشييد
0.7	20.2	21.7	39.0	31.9	تجارة الجملة والتجزئة وإصلاح المركبات ذات المحركات والدرجات النارية
0.2	1.1	0.6	0.2	2.1	النقل والتخزين
1.5	9.3	15.8	7.1	5.7	أنشطة خدمات الإقامة والطعام
0.1	1.5	0.1	0.5	2.3	المعلومات والاتصالات
0.1	0.6	0.3	0.2	5.0	الأنشطة المالية وأنشطة التأمين
0.4	0.4	0.9	0.4	0.9	الأنشطة العقارية
0.1	0.7	0.8	0.3	3.5	الأنشطة المهنية والعلمية والتقنية
0.3	6.2	2.3	2.3	2.7	أنشطة الخدمات الإدارية وخدمات الدعم
0.4	2.5	0.1	1.5	8.2	التعليم
0.3	5.4	1.1	1.0	5.5	الأنشطة في مجال صحة الإنسان والعمل الاجتماعي
0.1	0.3	1.0	0.5	0.6	الفنون والترفيه والتسليّة
0.9	5.3	4.3	5.0	4.4	أنشطة الخدمات الأخرى
0.0	0.0	0.0	0.0	0.0	أنشطة المنظمات وهيئات غير الخاضعة للولاية القضائية الوطنية
39450	8027	59438	13363	695172	المجموع = 100

المصدر: مسح الاستخدام، دائرة الإحصاءات العامة، 2016

*1 لا تشمل العاملين في القطاع الزراعي والعاملين في المؤسسات العسكرية والأجهزة الأمنية والدفاع المدني.

جدول 24: التوزيع النسبي للعاملين بأجر ومتوسط الأجر الشهري (بالدينار الأردني) في منشآت القطاع العام^{1*}

حسب المستوى التعليمي والجنس، لعام 2016

متوسط الأجر الشهري (بالدينار)		التوزيع النسبي للعاملين بأجر %		المستوى التعليمي
أنثى	ذكر	أنثى	ذكر	
403	466	7.6	30.6	أقل من ثانوي
462	529	23.6	27.6	ثانوي/ دبلوم متوسط
574	789	68.8	41.8	بكالوريوس فأعلى
534	618	100.0	100.0	المجموع/ متوسط الأجر العام

المصدر: مسح الاستخدام، دائرة الإحصاءات العامة، 2016

^{1*} لا تشمل العاملين في القطاع الزراعي والعاملين في المؤسسات العسكرية والأجهزة الأمنية والدفاع المدني

جدول 25: التوزيع النسبي للعاملين بأجر ومتوسط الأجر الشهري (بالدينار الأردني) في منشآت القطاع الخاص^{1*}

حسب المستوى التعليمي والجنس، لعام 2016

متوسط الأجر الشهري (بالدينار)		التوزيع النسبي للعاملين بأجر %		المستوى التعليمي
أنثى	ذكر	أنثى	ذكر	
233	307	27.8	44.6	أقل من ثانوي
362	409	25.1	32.3	ثانوي/ دبلوم متوسط
504	818	47.0	23.1	بكالوريوس فأعلى
393	458	100.0	100.0	المجموع/ متوسط الأجر العام

المصدر: مسح الاستخدام، دائرة الإحصاءات العامة، 2015

^{1*} لا تشمل العاملين في القطاع الزراعي والعاملين في المؤسسات العسكرية والأجهزة الأمنية والدفاع المدني