



# حالة العمالة في المنشآت الاقتصادية 2015

إعداد  
مديرية الإحصاءات الاقتصادية  
قسم إحصاءات العمل

أيلول 2017

## تقديم

يسر دائرة الإحصاءات العامة أن تقدم التقرير التحليلي لحالة العمالة في منشآت القطاعين العام والخاص المستند إلى نتائج مسح الاستخدام 2015. وتبرز أهمية هذا التقرير من مجموعة المؤشرات التي يوفرها حول المنشآت الاقتصادية وأعداد العاملين وتعويضاتهم وخصائصهم التعليمية والنشاط الاقتصادي والمهنة ومستوى الرواتب والأجور النقدية المدفوعة، وحجم التوظيف في منشآت القطاعين العام والخاص.

ويتضمن التقرير منهجية المسح والنتائج التحليلية لحجم العمالة في المؤسسات الاقتصادية بالإضافة إلى الجداول التفصيلية والأشكال البيانية لأهم المؤشرات ذات العلاقة بالموضوعات التي شملها المسح.

وتجدر الإشارة إلى أن مسح الاستخدام يعتمد على إطار حديث وشامل للمنشآت الاقتصادية. حيث اشتملت العينة على جميع منشآت القطاع العام والمنشآت الكبيرة في القطاع الخاص، والتي يبلغ عدد العاملين فيها خمسون عاملاً فأكثر، وعينة ممثلة لمنشآت القطاع الخاص التي يقل عدد العاملين فيها عن خمسين عاملاً.

آملين أن تفيد المعلومات الواردة في هذا التقرير جميع المهتمين بالقضايا المتعلقة بتحليل الاتجاهات الاقتصادية وسياسات التشغيل في سوق العمل الأردني على مستوى متخذي القرار أو المخططين والباحثين على المستويين العام والخاص. كما تود دائرة الإحصاءات العامة أن تقدم شكرها لكل من ساهم في إنجاح هذه الدراسة، وتخص بالذكر مزودي البيانات وترحب دائرة الإحصاءات بأية ملاحظات أو مقترحات من شأنها أن تسهم في تطوير وتحسين مستوى الدراسة مستقبلاً.

قاسم الزعبي

المدير العام

## الملخص التنفيذي

- بلغ عدد العاملين في منشآت القطاعين العام والخاص باستثناء قطاع الزراعة والمؤسسات الأمنية والعسكرية 1,135,547 عاملاً في عام 2015، شكل الذكور ما نسبته 75.2% والإناث 24.8%.
- بينت نتائج المسح أن معظم العاملين في منشآت القطاعين العام والخاص مستخدمون بأجر، شكلوا ما نسبته 84% في عام 2015 مقابل 87.1% في عام 2014. وشكل الذكور العاملون بأجر ما نسبته 71.6%، في حين شكلت الإناث 28.4% من إجمالي العاملين بأجر في عام 2015.
- أظهرت النتائج أن متوسط الأجر الشهري للعاملين الذكور بأجر ممن مستواهم التعليمي بكالوريوس فأعلى في منشآت القطاع الخاص أعلى من متوسط الأجر الشهري لنفس المستويات التعليمية في منشآت القطاع العام، في حين أن متوسط الأجر الشهري للذكور والإناث من حملة المؤهلات التعليمية أقل من ثانوي أو دبلوم متوسط في منشآت القطاع العام كان أعلى من متوسط الأجر الشهري للعاملين بأجر من حملة نفس المؤهلات التعليمية في منشآت القطاع الخاص.
- بلغ متوسط الأجر الشهري للعاملين الذكور بأجر لجميع المهن الرئيسية في منشآت القطاع العام 601 ديناراً مقارنة مع 452 دينار في منشآت القطاع الخاص. أما متوسط الأجر الشهري لجميع المهن الرئيسية للإناث في القطاع العام، فقد بلغ 518 ديناراً مقارنة مع 382 دينار في منشآت القطاع الخاص.
- بلغت نسبة العاملين بأجر من الأردنيين وغير الأردنيين في منشآت القطاعين العام والخاص من حملة المؤهلات التعليمية "أقل من ثانوي متضمناً الأميين والملمين" 32.5%، بينما بلغت نسبة العاملين من حملة البكالوريوس فأعلى 36.7%.
- النسبة الأكبر من الإناث 42% يعملن في قطاع التعليم، و26% من الذكور يعملون في قطاع تجارة الجملة والتجزئة وإصلاح المركبات والدراجات النارية والسلع الشخصية والمنزلية في منشآت القطاعين العام والخاص.
- النسبة الأكبر من العاملين غير الأردنيين 55.2% تعمل في قطاع الصناعات التحويلية، وتشكل العمالة المصرية 51.1% من إجمالي عدد العاملين بأجر من غير الأردنيين. كما شكل الذكور غالبية العمال غير الأردنيين أو ما نسبته 80%، وأن حوالي 71.8% من العمالة الوافدة في منشآت القطاعين العام والخاص هم من حملة المؤهل التعليمي أقل من ثانوي. وبلغت نسبة العمالة الوافدة من إجمالي عدد العاملين الأردنيين وغير الأردنيين في منشآت القطاعين العام والخاص 12.1%.

- بينت نتائج مسح الاستخدام أن 27.6% و 19% و 11.6% من العاملين الذكور والإناث في منشآت القطاعين العام والخاص يتركزون في مهنة المتخصصون ومهنة العاملون في الخدمات والباعة في المحلات والأسواق ومهنة العاملون في الحرف وما إليها من المهن على التوالي. في حين يتركز حوالي 88.5% من مجموع الإناث العاملات في القطاع العام في مهن كالمختصون، والفنيون والمتخصصون المساعدون، والكتابة.
- يتركز غالبية المستخدمين الجدد في القطاع العام في قطاعات اقتصادية معينة كقطاع التعليم بنسبة 47.8%.

أ	تقديم.....
ب	الملخص التنفيذي.....
د	قائمة المحتويات.....
هـ	قائمة الجداول.....
ز	قائمة الأشكال.....
1	1. خلفية عامة.....
2	1.1 المقدمة.....
2	2.1 التعاريف.....
3	2. العاملون في المنشآت الاقتصادية.....
4	1.2 العاملون في القطاعات المؤسسية.....
6	2.2 العاملون في القطاعات المؤسسية والنشاط الاقتصادي.....
10	3.2 العاملون في القطاعات المؤسسية والمجموعات الرئيسية للمهن.....
13	4.2 العاملون بأجر في القطاعات المؤسسية والمستوى التعليمي.....
16	5.2 العاملون بأجر في القطاعات المؤسسية ومتوسط الأجر الشهري.....
20	6.2 العاملون في القطاعات المؤسسية والعمالة الوافدة.....
24	7.2 المستخدمون الجدد في القطاعات المؤسسية.....
27	3. الجداول التفصيلية.....

الصفحة	قائمة الجداول	رقم الجدول
--------	---------------	------------

28	العاملون بأجر وبدون أجر في منشآت القطاع العام والقطاع الخاص حسب الجنس، للأعوام 2012-2015.....	1
28	العاملون في منشآت القطاع العام والقطاع الخاص حسب الجنسية والجنس، لعام 2015.....	2
29	التوزيع النسبي للعاملين في منشآت القطاع العام والقطاع الخاص والنشطاء حسب النشاط الاقتصادي والجنس، لعام 2015.....	3
30	التوزيع النسبي للعاملين في منشآت القطاع العام حسب المجموعات الرئيسية للمهن والجنس، للأعوام 2012-2015.....	4
30	التوزيع النسبي للعاملين في منشآت القطاع الخاص حسب المجموعات الرئيسية للمهن والجنس، للأعوام 2012-2015.....	5
31	التوزيع النسبي للعاملين الذكور بأجر في منشآت القطاع العام والخاص حسب المجموعات الرئيسية للمهن والمستوى التعليمي، لعام 2015.....	6
31	التوزيع النسبي للعاملات الإناث بأجر في منشآت القطاع العام والخاص حسب المجموعات الرئيسية للمهن والمستوى التعليمي، لعام 2015.....	7
32	التوزيع النسبي للعاملين بأجر في منشآت القطاع العام والخاص حسب المجموعات الرئيسية للمهن والمستوى التعليمي، لعام 2015.....	8
32	التوزيع النسبي للعاملين الذكور بأجر في منشآت القطاع العام حسب المجموعات الرئيسية للمهن والمستوى التعليمي، لعام 2015.....	9
33	التوزيع النسبي للعاملات الإناث بأجر في منشآت القطاع العام حسب المجموعات الرئيسية للمهن والمستوى التعليمي، لعام 2015.....	10
33	التوزيع النسبي للعاملين بأجر في منشآت القطاع العام حسب المجموعات الرئيسية للمهن والمستوى التعليمي، لعام 2015.....	11
34	التوزيع النسبي للعاملين الذكور بأجر في منشآت القطاع الخاص حسب المجموعات الرئيسية للمهن والمستوى التعليمي، لعام 2015.....	12
34	التوزيع النسبي للعاملات الإناث بأجر في منشآت القطاع الخاص حسب المجموعات الرئيسية للمهن والمستوى التعليمي، لعام 2015.....	13

الصفحة	تابع / قائمة الجداول	رقم الجدول
--------	----------------------	---------------

35	التوزيع النسبي للعاملين بأجر في منشآت القطاع الخاص حسب المجموعات الرئيسية للمهن والمستوى التعليمي، لعام 2015.....	14
35	التوزيع النسبي للعاملين بأجر في منشآت القطاعين العام والخاص حسب المستوى التعليمي، للأعوام 2012-2015.....	15
36	التوزيع النسبي للعاملين بأجر في منشآت القطاع العام حسب المستوى التعليمي والجنس، للأعوام 2012-2015.....	16
36	التوزيع النسبي للعاملين بأجر في منشآت القطاع الخاص حسب المستوى التعليمي والجنس، للأعوام 2012-2015.....	17
37	التوزيع النسبي للعاملين بأجر في منشآت القطاعين العام والخاص حسب المستوى التعليمي والجنسية، لعام 2015.....	18
37	التوزيع النسبي للعاملين بأجر في منشآت القطاع العام حسب المستوى التعليمي والجنسية، لعام 2015.....	19
38	التوزيع النسبي للعاملين بأجر في منشآت القطاع الخاص حسب المستوى التعليمي والجنسية، لعام 2015.....	20
39	التوزيع النسبي للعاملين في منشآت القطاعين العام والخاص حسب النشاط الاقتصادي والجنسية، لعام 2015....	21
40	التوزيع النسبي للعاملين في منشآت القطاع العام حسب النشاط الاقتصادي والجنسية، لعام 2015.....	22
41	التوزيع النسبي للعاملين في منشآت القطاع الخاص حسب النشاط الاقتصادي والجنسية، لعام 2015.....	23
42	التوزيع النسبي للعاملين بأجر ومتوسط الأجر الشهري (بالدينار) في منشآت القطاع العام حسب المستوى التعليمي والجنس، لعام 2015.....	24
42	التوزيع النسبي للعاملين بأجر ومتوسط الأجر الشهري (بالدينار) في منشآت القطاع الخاص حسب المستوى التعليمي والجنس، لعام 2015.....	25

الصفحة	قائمة الأشكال	رقم الجدول
--------	---------------	---------------

4	التوزيع النسبي للعاملين حسب القطاع والجنس، لعام 2015.....	1
6	التوزيع النسبي للعاملين بأجر وبدون أجر حسب القطاع، لعام 2015.....	2
7	التوزيع النسبي للعاملين في منشآت القطاعين العام والخاص حسب النشاط الاقتصادي والجنس، لعام 2015....	3
8	التوزيع النسبي للعاملين في منشآت القطاع العام حسب النشاط الاقتصادي والجنس، لعام 2015.....	4
10	التوزيع النسبي للعاملين في منشآت القطاع الخاص حسب النشاط الاقتصادي والجنس، لعام 2015.....	5
6	التوزيع النسبي للعاملين في منشآت القطاعين العام والخاص حسب المجموعات الرئيسية للمهن والجنس، لعام 2015.....	6
11	التوزيع النسبي للعاملين في منشآت القطاعين العام والخاص حسب المجموعات الرئيسية للمهن والجنس، لعام 2015.....	7
12	التوزيع النسبي للعاملين في منشآت القطاع العام حسب المجموعات الرئيسية للمهن والجنس، لعام 2015.....	8
13	التوزيع النسبي للعاملين في منشآت القطاع الخاص حسب المجموعات الرئيسية للمهن والجنس، لعام 2015.....	9
14	التوزيع النسبي للعاملين بأجر في منشآت القطاعين العام والخاص حسب المستوى التعليمي والجنس، لعام 2015.....	10
15	التوزيع النسبي للعاملين بأجر في منشآت القطاع العام حسب المستوى التعليمي والجنس، لعام 2015.....	11
16	التوزيع النسبي للعاملين بأجر في منشآت القطاع الخاص حسب المستوى التعليمي والجنس، لعام 2015.....	12
17	متوسط الأجر الشهري للعاملين في منشآت القطاع العام ومنشآت القطاع الخاص حسب المستوى التعليمي والجنس، لعام 2015 (بالدينار).....	13
18	متوسط الأجر الشهري للعاملين بأجر في منشآت القطاع العام حسب المهنة والجنس، لعام 2015 (بالدينار).....	14
19	متوسط الأجر الشهري للعاملين بأجر في منشآت القطاع الخاص حسب المهنة والجنس، لعام 2015 (بالدينار)....	15
20	التوزيع النسبي للعاملين في منشآت القطاعين العام والخاص حسب الجنسية، لعام 2015.....	16
21	التوزيع النسبي للعمالة الوافدة في منشآت القطاعين العام والخاص حسب الجنسية، لعام 2015.....	17
22	التوزيع النسبي للعمالة الوافدة العاملة بأجر في منشآت القطاعين العام والخاص حسب المستوى التعليمي، لعام 2015.....	18
23	التوزيع النسبي للعمالة الوافدة في منشآت القطاعين العام والخاص حسب النشاط الاقتصادي، لعام 2015.....	19
24	المستخدمون الجدد في منشآت القطاع العام والقطاع الخاص، للأعوام 2012-2015.....	20
25	التوزيع النسبي للمستخدمين الجدد في منشآت القطاع العام حسب النشاط الاقتصادي، لعام 2015.....	21
26	التوزيع النسبي للمستخدمين الجدد في منشآت القطاع الخاص حسب النشاط الاقتصادي، لعام 2015.....	

1. خلفية عامة

## 1.1 المقدمة

يعتبر مسح الاستخدام من المسوح الاقتصادية الهامة التي تنفذها دائرة الإحصاءات العامة، وتبرز أهمية هذا المسح من البيانات التي يوفرها حول المنشآت الاقتصادية، وأعداد العاملين فيها وتعويضاتهم وخصائصهم حسب القطاع كالنشاط الاقتصادي والمهنة والمستوى التعليمي ومستويات الرواتب والأجور النقدية المدفوعة، ومتوسط ساعات العمل مدفوعة الأجر للعامل وحجم التوظيف في المنشآت الاقتصادية، والتي تساعد راسمي السياسات وصانعي القرار والباحثين والمهتمين بسوق العمل الأردني.

ويغطي مسح الاستخدام لعام 2015 كلاً من القطاع العام والقطاع الخاص باستثناء قطاع الزراعة والمنشآت الأمنية والعسكرية والقطاع غير المنظم. حيث تم مسح منشآت القطاع العام والبالغ عددها 286 منشأة مسحاً شاملاً. أما فيما يتعلق بمنشآت القطاع الخاص فقد تم مسح جميع المنشآت التي توظف خمسون عاملاً فأكثر مسحاً شاملاً، وسحب عينة ممثلة من المنشآت التي توظف أقل من خمسين عاملاً. وبلغ الحجم الكلي للعينة الشاملة والعينة الممثلة عن القطاع الخاص 7818 منشأة. ولقد تم جمع واستيفاء البيانات من قبل الباحثين الإحصائيين في الدائرة عن شهر تشرين أول لعام 2015، حيث يعتبر شهر الإسناد الزمني للمسح.

## 2.1 التعاريف

- **مستخدم بأجر:** هو الفرد الذي يعمل لدى فرد آخر أو مؤسسة نظير أجر نقدي أو عيني سواء كان هذا الأجر بالساعة أو اليوم أو الشهر.
- **صاحب عمل:** هو الفرد الذي يعمل في منشأة يملكها أو يملك جزءاً منها ويحصل على عائد نقدي أو عيني نتيجة ممارسته هذا العمل، ويعمل تحت إشرافه مستخدمون آخرون بأجر نقدي أو عيني، وتم تصنيف صاحب العمل ضمن العاملين بدون أجر وذلك لغاية احتساب متوسط الأجر الشهري للعاملين بأجر.
- **يعمل لحسابه:** هو الفرد الذي يعمل في منشأة يملكها أو يملك جزءاً منها ويحصل على عائد نقدي أو عيني نتيجة ممارسته هذا العمل، ولا يعمل تحت إشرافه مستخدمون آخرون بأجر نقدي أو عيني، وتم تصنيف هذا الفرد ضمن العاملين بدون أجر وذلك لغاية احتساب متوسط الأجر الشهري للعاملين بأجر.
- **يعمل لدى الأسرة دون أجر:** هو الفرد الذي يعمل لدى الأسرة أو أحد أفرادها في المنشأة دون أن يتقاضى أجراً نقدياً أو عينياً، وتم تصنيفه ضمن العاملين بدون أجر.
- **يعمل دون أجر:** هو الفرد الذي يعمل لدى فرد أو أفراد آخرين من غير أفراد الأسرة في المنشأة دون أن يتقاضى أجراً نقدياً أو عينياً، وتم تصنيفه ضمن العاملين بدون أجر.

## 2. العاملون في المنشآت الاقتصادية

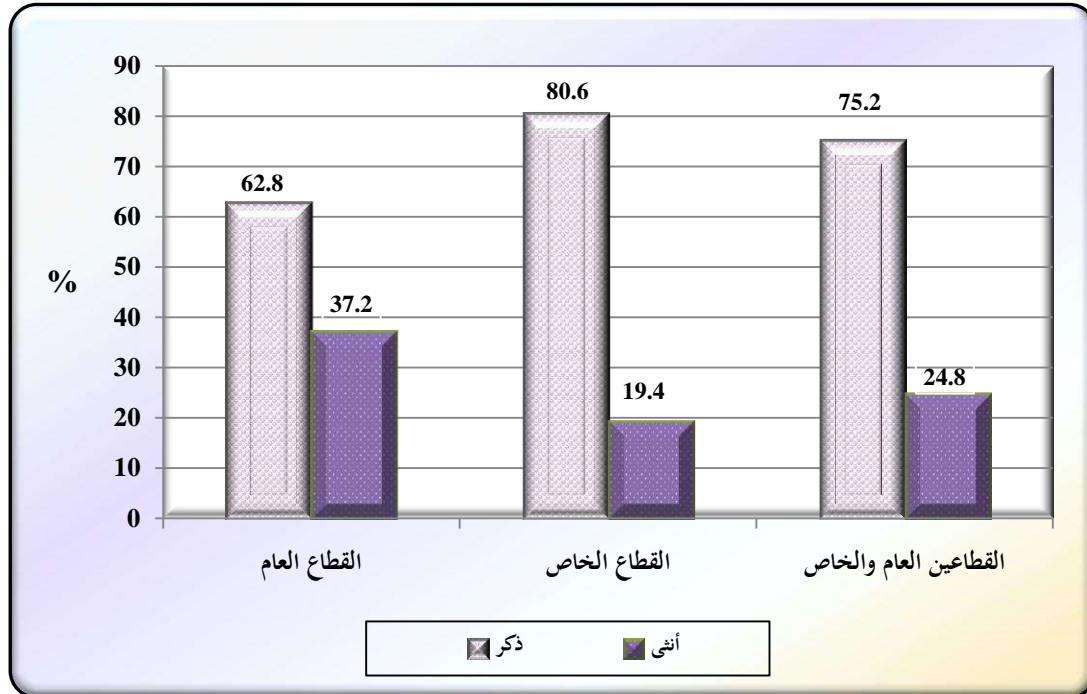
## 1.2 العاملون في القطاعات المؤسسية

تشير نتائج مسح الاستخدام إلى أن عدد العاملين في منشآت القطاعين العام والخاص باستثناء قطاع الزراعة والمؤسسات الأمنية والعسكرية والقطاع غير المنظم قد بلغ 1135547 عاملاً في عام 2015، شكل الذكور ما نسبته 75.2% والإناث ما نسبته 24.8%. ويتضح من البيانات زيادة عدد الوظائف في منشآت القطاعين العام والخاص في عام 2015 مقارنة بعام 2014 وذلك بمقدار 47671 وظيفة.

### أكثر من ثلث العاملين في القطاع العام من الإناث

ارتفع عدد العاملين في منشآت القطاع العام من 332095 عاملاً في عام 2014 ليصل إلى 342789 عاملاً في عام 2015 وذلك بزيادة مقدارها 10694 عاملاً أو بما نسبته 3.2% من إجمالي عدد العاملين في منشآت القطاع العام، ويشكل الذكور النسبة الأكبر من عدد العاملين في منشآت القطاع العام 62.8%، في حين شكلت الإناث النسبة الأقل 37.2%. وشكل العاملون في منشآت القطاع العام من إجمالي العاملين في منشآت القطاعين العام والخاص حوالي 30.2%، كما في شكل (1).

الشكل 1: التوزيع النسبي للعاملين حسب القطاع والجنس، لعام 2015



المصدر: دائرة الإحصاءات العامة، مسح الاستخدام، 2015.

## القطاع الخاص هو المشغل الأكبر للعمالة في سوق العمل الأردني

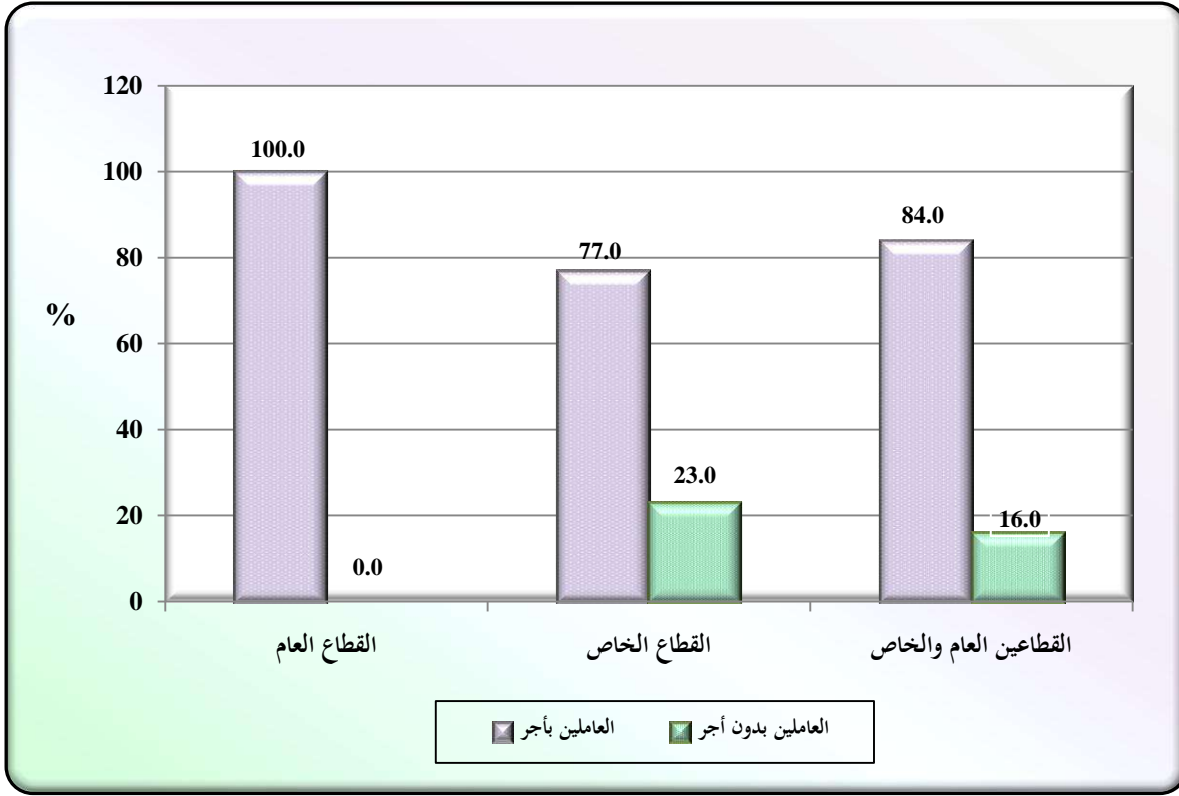
أظهرت البيانات أن العاملين في منشآت القطاع الخاص قد شكلوا أكثر من ثلثي عدد العاملين في منشآت القطاعين العام والخاص، أو ما نسبته 69.8%. وبلغ مجموع العاملين في منشآت القطاع الخاص 792758 عاملاً في عام 2015 مقارنة مع 755781 عاملاً في عام 2014، أي بزيادة مقدارها 36977 عاملاً. كما أظهرت النتائج تفاوتاً واضحاً بين الذكور والإناث، حيث شكل الذكور 80.6% والإناث 19.4% من إجمالي عدد العاملين في منشآت القطاع الخاص، أي أن نسبة الإناث العاملات في سوق العمل مازالت متدنية جداً مقارنة مع نسبة الذكور. وتجدد الإشارة إلى أن نسبة الإناث العاملات في منشآت القطاع العام أعلى من نسبة الإناث العاملات في منشآت القطاع الخاص 37.2% مقابل 19.4%، كما في شكل (1).

### 96.4% من الإناث و79.9% من الذكور يعملون بأجر

يتضح من بيانات مسح الاستخدام أن معظم العاملين في منشآت القطاعين العام والخاص يعملون بأجر، حيث شكلوا ما نسبته 84% من إجمالي العاملين في عام 2015، منهم 71.6% ذكور و28.4% إناث. وأشارت النتائج إلى أن نسبة الإناث العاملات بأجر كانت أعلى بكثير من نسبة الذكور 96.4% و79.9% على التوالي.

بلغت نسبة العاملين دون أجر في المنشآت الاقتصادية 16%، وتمثل هذه النسبة جميع العاملين من أصحاب العمل، والذين يعملون لحسابهم الخاص، وتم تصنيفهم ضمن العاملين دون أجر على اعتبار أنهم لا يتقاضون أجراً شهرياً وإنما يتقاضون عائداً شهرياً، وكما تمثل هذه النسبة الأفراد الذين يعملون لدى الأسرة أو أحد أفرادها دون أن يتقاضى أجراً نقدياً أو عينيّاً في المنشأة التي يملكها أحد أفراد الأسرة، وأيضاً العاملون دون أجر نقدي أو عيني من غير أفراد الأسرة كالصبية والمتدربين في المنشآت، حيث شكل الذكور الغالبية العظمى منهم 94.4% من مجموع العاملين دون أجر. وتجدد الإشارة إلى أن كافة العاملين دون أجر هم من العاملين في القطاع الخاص وبنسبة مقدارها 23% من مجموع العاملين في هذا القطاع، كما في شكل (2).

الشكل 2: التوزيع النسبي للعاملين بأجر وبدون أجر حسب القطاع، لعام 2015



المصدر: دائرة الإحصاءات العامة، مسح الاستخدام، 2015.

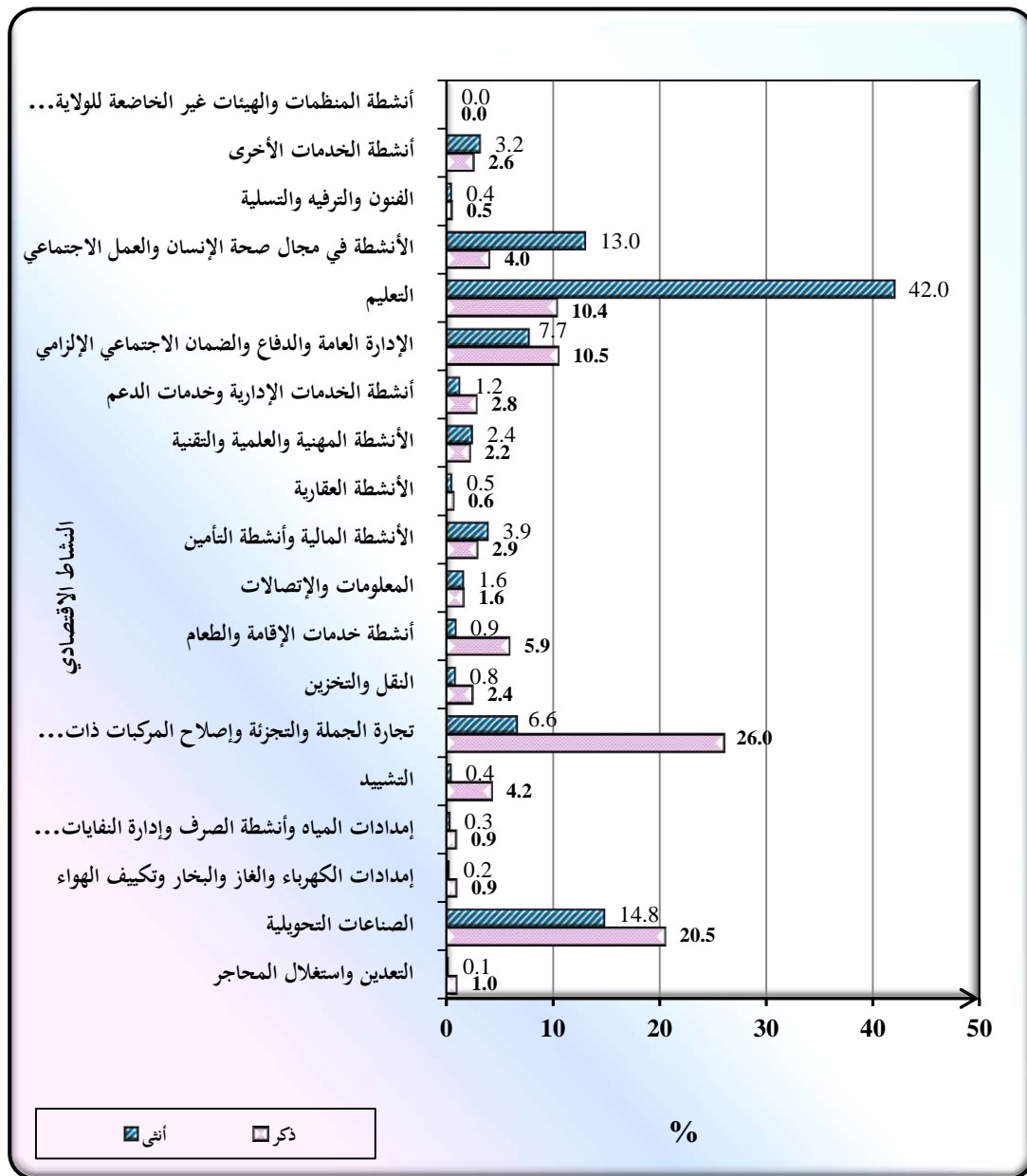
## 2.2 العاملون في القطاعات المؤسسية والنشاط الاقتصادي

42% من الإناث يعملن في قطاع التعليم، و26% من الذكور يعملون في قطاع تجارة الجملة والتجزئة وإصلاح المركبات والدراجات النارية والسلع الشخصية والمنزلية

تشير نتائج مسح الاستخدام (الشكل 3) إلى تركيز واضح للعاملين الذكور في منشآت القطاع العام والخاص في أنشطة تجارة الجملة والتجزئة وإصلاح المركبات ذات المحركات والدراجات النارية وإصلاح السلع الشخصية والمنزلية، نشاط الصناعات التحويلية، نشاط الإدارة العامة والدفاع والضمان الاجتماعي الإلزامي، ونشاط التعليم، حيث بلغت النسب 26%، 20.5%، 10.5%، 10.4% على التوالي من إجمالي عدد العاملين الذكور في منشآت القطاع العام والخاص في عام 2015، مقابل 26.6%، 20.5%، 10.3%، 10.5% على التوالي في عام 2014. كما تشير النتائج إلى أن 69.8% من الإناث يعملن في أنشطة التعليم، والصناعات التحويلية، والأنشطة في مجال صحة الإنسان والعمل الاجتماعي حيث بلغت النسب 42%،

14.8%، 13%، على التوالي. أما الذكور والإناث معا، فيتركزون في أنشطة مثل نشاط تجارة الجملة والتجزئة وإصلاح المركبات ذات المحركات والدراجات النارية وإصلاح السلع الشخصية والمنزلية، نشاط الصناعات التحويلية، نشاط التعليم، ونشاط الإدارة العامة والضمان الاجتماعي الإجباري، حيث بلغت نسبة المشاركة للعاملين في هذه الأنشطة 21.2%، 19.1%، 18.2%، 9.8% على التوالي من إجمالي عدد العاملين في منشآت القطاعين العام والخاص في عام 2015 مقابل 22%، 18.5%، 18.4%، 9.8% على التوالي في عام 2014.

الشكل 3: التوزيع النسبي للعاملين في منشآت القطاعين العام والخاص حسب النشاط الاقتصادي والجنس، لعام 2015

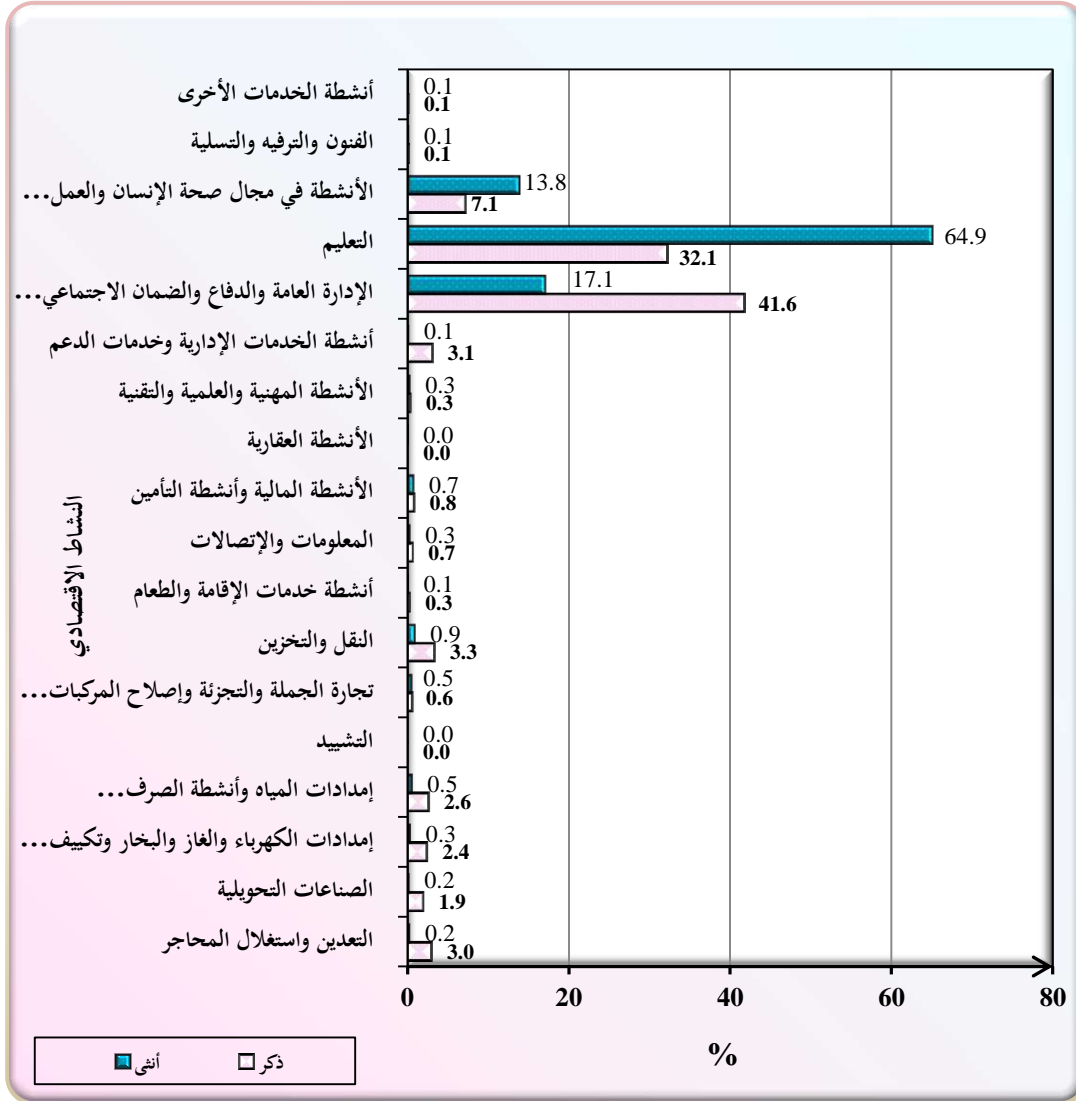


المصدر: دائرة الإحصاءات العامة، مسح الاستخدام، 2015.

## 78.8% من الإناث في القطاع العام يعملن في قطاع التعليم، والصحة والعمل الاجتماعي

أما فيما يتعلق بالعاملين في منشآت القطاع العام، فتشير النتائج إلى تركيزهم بشكل واضح في أنشطة اقتصادية معينة كمنشآت التعليم، نشاط الإدارة العامة والضمان الاجتماعي الإلزامي، والأنشطة في مجال صحة الإنسان والعمل الاجتماعي، حيث بلغت النسب 44.3%، 32.5%، 9.6% على التوالي من إجمالي عدد العاملين في منشآت القطاع العام في عام 2015 مقابل 44.2%، 32.1%، 9.8% على التوالي في عام 2014. ويتركز 73.7% من الذكور في نشاط الإدارة العامة والدفاع والضمان الاجتماعي الإلزامي، ونشاط التعليم في عام 2015 مقابل 73.2% في عام 2014. في حين يتركز 95.9% من الإناث في أنشطة اقتصادية محددة مثل التعليم، الإدارة العامة والضمان الاجتماعي الإلزامي، والأنشطة في مجال صحة الإنسان والعمل الاجتماعي (أنظر الشكل 4).

الشكل 4: التوزيع النسبي للعاملين في منشآت القطاع العام حسب النشاط الاقتصادي والجنس، لعام 2015



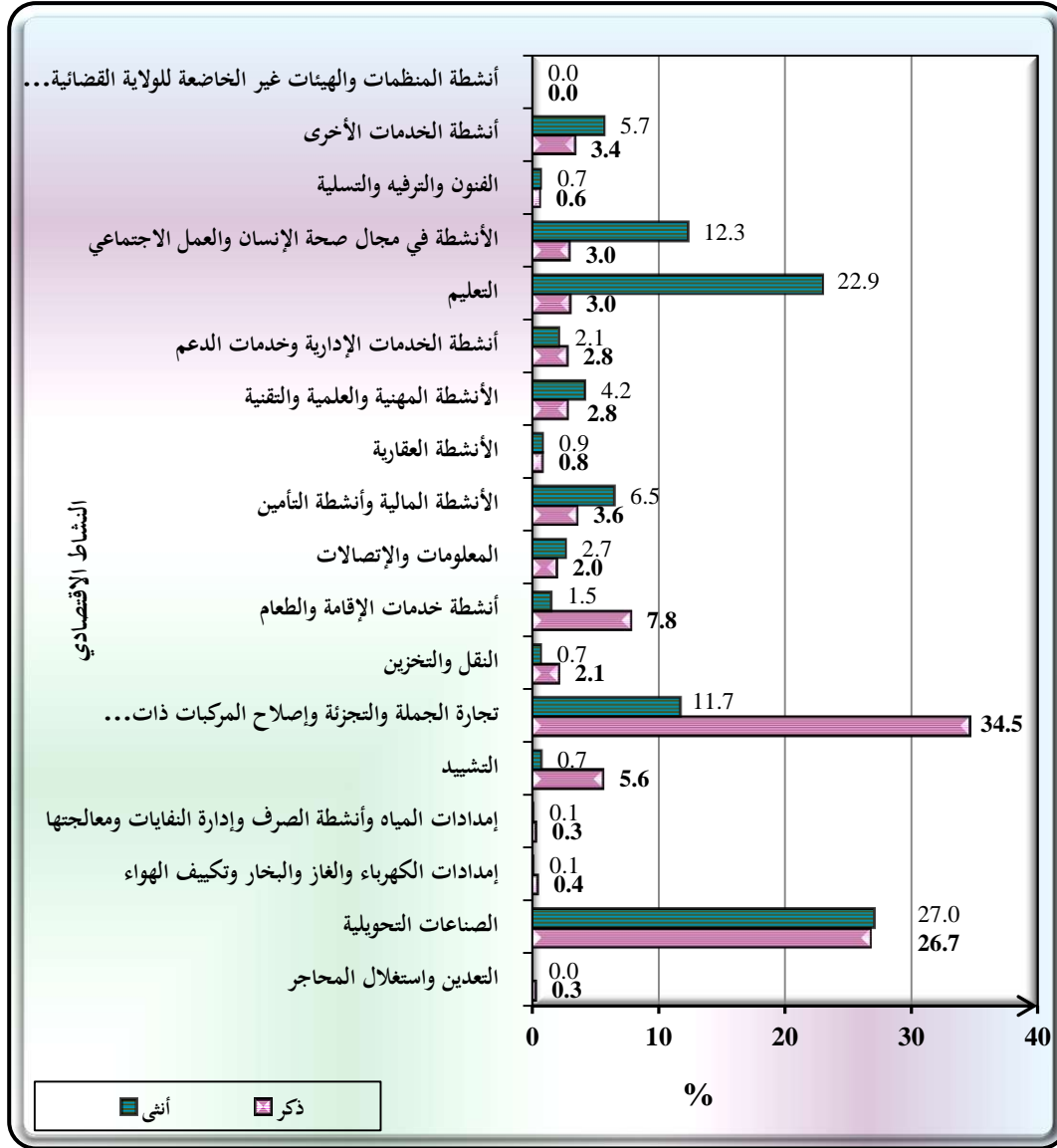
المصدر: دائرة الإحصاءات العامة، مسح الاستخدام، 2015.

تجارة الجملة والتجزئة هي النشاط الاقتصادي الأكثر جذباً للعاملين الذكور في القطاع الخاص، وحوالي ثلاثة أرباع الإناث يعملن في قطاع الصناعات التحويلية والتعليم والصحة والتجارة

وبالنظر إلى منشآت القطاع الخاص، تشير بيانات مسح الاستخدام (الشكل 5) أن نشاط تجارة الجملة والتجزئة وإصلاح المركبات ذات المحركات والدراجات النارية وإصلاح السلع الشخصية والمنزلية احتل المرتبة الأولى، حيث تركز فيه 34.5% من مجموع العاملين الذكور في منشآت القطاع الخاص في عام 2015 مقابل 35.4% في عام 2014. واحتل نشاط الصناعات التحويلية المرتبة الثانية بنسبة بلغت 26.7% في عام 2015 مقابل 26.7% في عام 2014. أما الإناث فتركزن في أنشطة اقتصادية محددة مثل الصناعات التحويلية، التعليم، الصحة، تجارة الجملة والتجزئة وإصلاح المركبات ذات المحركات والدراجات النارية وإصلاح السلع الشخصية والمنزلية، والمالية وأنشطة التأمين على التوالي بنسب بلغت 27%، 22.9%، 12.3%، 11.7%، 6.5% على التوالي من مجموع العاملات في منشآت القطاع الخاص.

وتجدر الإشارة إلى أن نشاط تجارة الجملة والتجزئة وإصلاح المركبات ذات المحركات والدراجات النارية وإصلاح السلع الشخصية والمنزلية هو النشاط الاقتصادي الجاذب للعاملين من الجنسين في منشآت القطاع الخاص. في حين احتل نشاط الصناعات التحويلية المرتبة الثانية، تلاه نشاط التعليم. أما أنشطة خدمات الإقامة والطعام، الصحة، نشاط التشيد، والأنشطة المالية وأنشطة التأمين ساهمت بنسب متدنية. وكانت الأنشطة الأقل جذباً للعاملين، أنشطة التعدين واستغلال المحاجر، إمدادات المياه وأنشطة الصرف وإدارة النفايات ومعالجتها، إمدادات الكهرباء والغاز والبخار وتكييف الهواء "وهي أنشطة تعتمد على التكنولوجيا بشكل أكبر من اعتمادها على العمل اليدوي"، والفنون والترفيه والتسلية... الخ.

الشكل 5: التوزيع النسبي للعاملين في منشآت القطاع الخاص حسب النشاط الاقتصادي والجنس، لعام 2015



المصدر: دائرة الإحصاءات العامة، مسح الاستخدام، 2015.

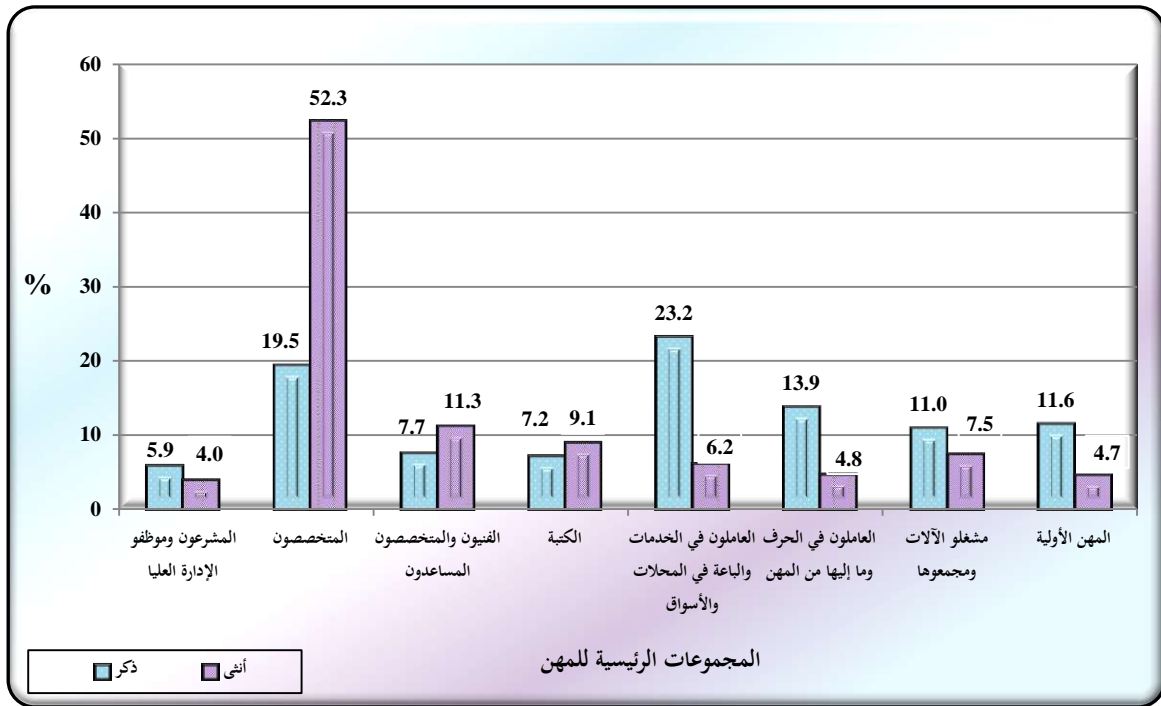
### 3.2 العاملون في القطاعات المؤسسية والمجموعات الرئيسية للمهن

أكثر من نصف الإناث يتركز في مهنة المتخصصون في منشآت القطاعين العام والخاص

بينت نتائج مسح الاستخدام أن 27.6% و 19% و 11.6% من العاملين الذكور والإناث في منشآت القطاعين العام والخاص تركزوا في مهنة المتخصصون، مهنة العاملون في الخدمات والباعة في المحلات والأسواق ومهنة العاملون في الحرف وما إليها من المهن على التوالي في عام 2015 مقابل 27.2% و 17.3% و 11.5% على التوالي في عام 2014. ويلاحظ من الشكل (6) توزيع الذكور والإناث على المهن المختلفة، حيث يتركز الذكور في مهن العاملون في الخدمات والباعة في المحلات والأسواق، مهنة المتخصصون،

العاملون في الحرف وما إليها من المهن، المهن الأولية ومشغلو الآلات ومجموعها، بنسب 19.5%، 13.9%، 11.6%، 11% على التوالي في منشآت القطاعين العام والخاص في عام 2015. في حين تتركز الإناث في منشآت القطاعين العام والخاص في مهن المتخصصون، والفنيون والمتخصصون المساعدون، والكتابة بنسب 52.3%، 11.3%، 9.1% على التوالي في عام 2015 مقابل 53.7%، 12%، 10.4% على التوالي في عام 2014.

الشكل 6: التوزيع النسبي للعاملين في منشآت القطاعين العام والخاص حسب المجموعات الرئيسية للمهن والجنس، لعام 2015

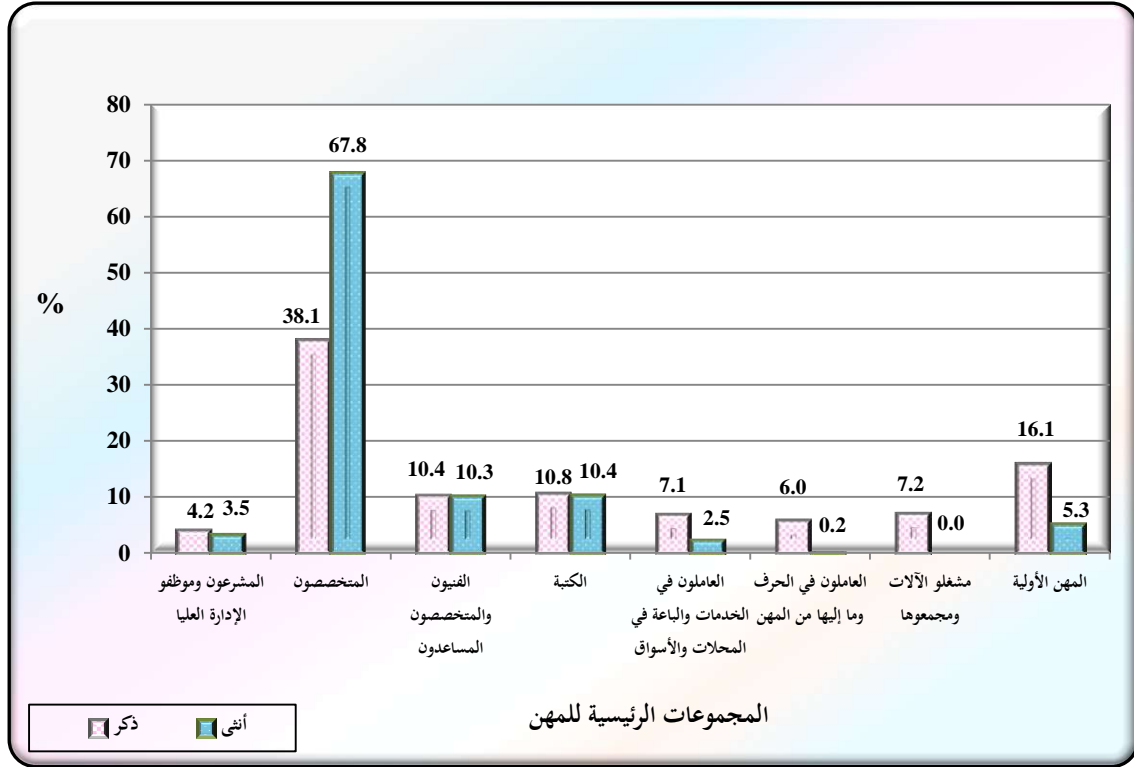


المصدر: دائرة الإحصاءات العامة، مسح الاستخدام، 2015.

### 67.8% من الإناث و38.1% من الذكور في القطاع العام يتركزون في مهنة المتخصصون

أما توزيع العاملين في منشآت القطاع العام حسب المهن في عام 2015، فيشير مسح الاستخدام إلى تركيز الجنسين في بعض المهن كمهن المتخصصون، المهن الأولية، الكتابة، والفنيون والمتخصصون المساعدون بنسب بلغت 49.2%، 12.1%، 10.7%، 10.4% على التوالي من إجمالي العاملين في منشآت القطاع العام. ويلاحظ أن الذكور (الشكل 7) يتركزون في مهن معينة مثل المتخصصون، المهن الأولية، الكتابة، والفنيون والمتخصصون المساعدون بنسب بلغت 38.1%، 16.1%، 10.8%، 10.4% على التوالي من مجموع العاملين الذكور في منشآت القطاع العام. في حين بلغت نسبة الإناث في مهنة المتخصصون 67.8%، ومهنة الكتابة بنسبة 10.4%، ومهنة الفنيون والمتخصصون المساعدون بنسبة 10.3%، من مجموع العاملات الإناث.

الشكل 7: التوزيع النسبي للعاملين في منشآت القطاع العام حسب المجموعات الرئيسية للمهن والجنس، لعام 2015

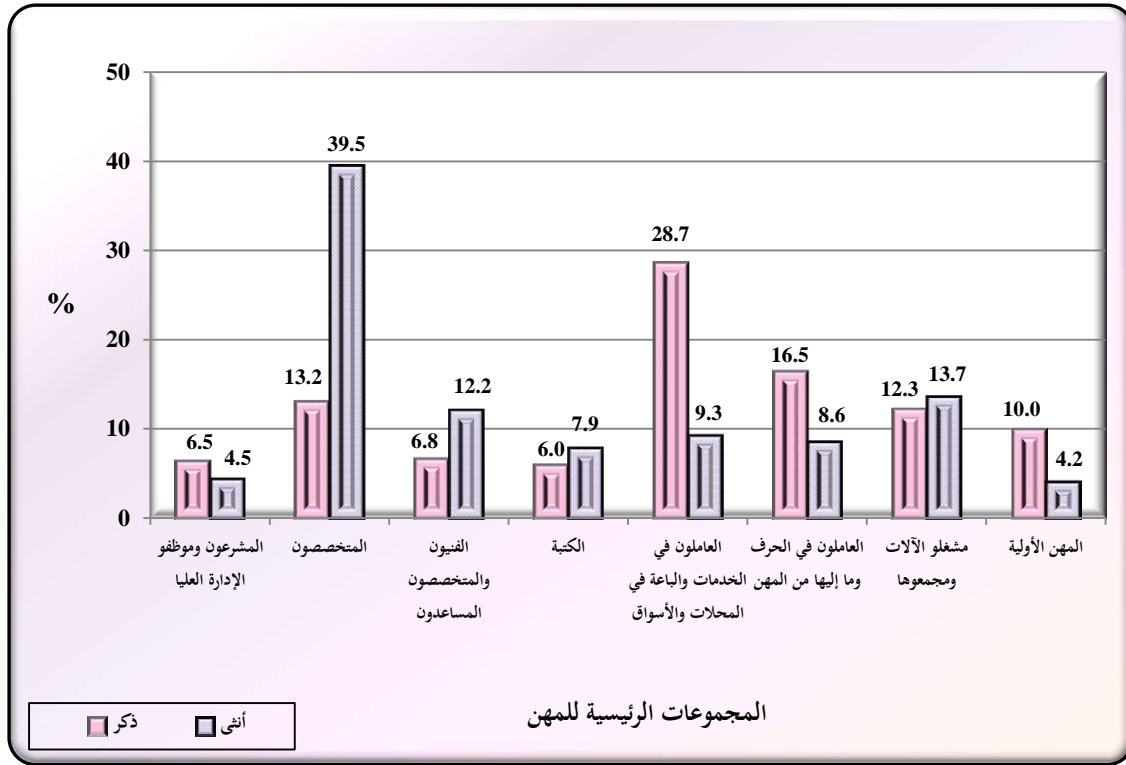


المصدر: دائرة الإحصاءات العامة، مسح الاستخدام، 2015.

28.7% من العاملين الذكور في القطاع الخاص يعملون في مهنة "العاملون في الخدمات والباعة في المحلات والأسواق" و39.5% من الإناث في مهنة المتخصصون

يُلاحظ من الشكل (8) تركز العاملين الذكور في منشآت القطاع الخاص في عام 2015 في بعض المهن مثل مهن العاملين في الخدمات والباعة في المحلات بنسبة 28.7%، والعاملون في الحرف وما إليها من المهن بنسبة 16.5%، والمتخصصون بنسبة 13.2%، ومشغلو الآلات ومجموعها 12.3%، والمهن الأولية بنسبة 10%. في حين تتركز العاملات الإناث في مهن المتخصصون، ومشغلو الآلات ومجموعها، الفنيون والمتخصصون المساعدون، والعاملون في الخدمات والباعة في المحلات والأسواق بنسب بلغت 39.5%، 13.7%، 12.2%، 9.3% على التوالي.

الشكل 8: التوزيع النسبي للعاملين في منشآت القطاع الخاص حسب المجموعات الرئيسية للمهن والجنس، لعام 2015



المصدر: دائرة الإحصاءات العامة، مسح الاستخدام، 2015.

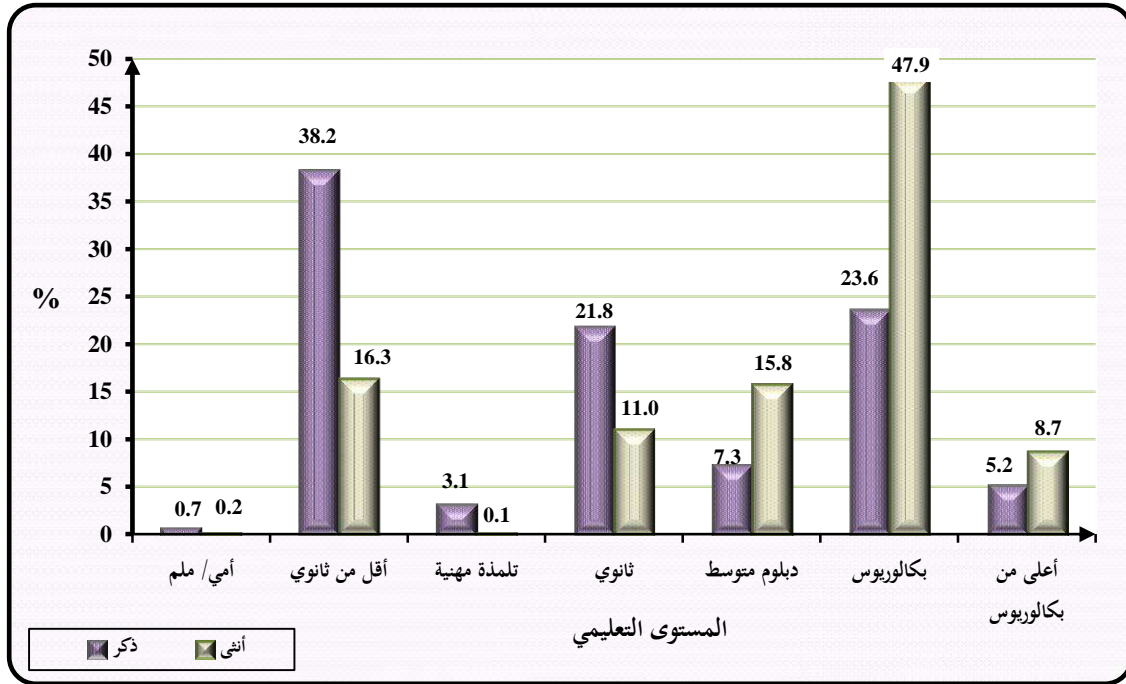
#### 4.2 العاملون بأجر في القطاعات المؤسسية والمستوى التعليمي

تفوق الإناث العاملات بأجر على الذكور في مستويات التعليم العالي بكالوريوس فأعلى

أظهرت نتائج مسح الاستخدام لعام 2015 وجود تفاوت بين الذكور والإناث حسب المستوى التعليمي في منشآت القطاعين العام والخاص، حيث شكل العاملون الذين مستواهم التعليمي أقل من الثانوي متضمناً الأميين والملمين من كلا الجنسين 32.5% من إجمالي عدد العاملين بأجر، مقابل 36.7% لحملة المؤهلات التعليمية بكالوريوس فأعلى. وشكل العاملون الذكور (الشكل 9) من حملة المؤهل التعليمي أقل من الثانوي 38.2%، في حين بلغت هذه النسبة للإناث 16.3%. أما حملة المؤهلات التعليمية الدبلوم المتوسط والباكالوريوس فأعلى من الذكور، شكلوا 7.3% و 28.8% على التوالي من إجمالي العاملين الذكور بأجر في منشآت القطاعين العام والخاص مقابل 15.8% و 56.6% على التوالي للإناث.

وعموماً، بينت النتائج أن أعلى نسبة للعاملين من الجنسين كانت من حملة المؤهلات التعليمية بكالوريوس فأعلى بينما شكل حملة المؤهل التعليمي أقل من الثانوي متضمناً الأميين والملمين، ثاني أكبر نسبة. وشكل الذكور الأميون والملمون نسبة بلغت 0.7% مقابل 0.2% للإناث. ويلاحظ ارتفاع نسبة العاملات الإناث بأجر من حملة المؤهلات التعليمية العليا مقارنة بالذكور.

الشكل 9: التوزيع النسبي للعاملين بأجر في منشآت القطاعين العام والخاص حسب المستوى التعليمي والجنس، لعام 2015

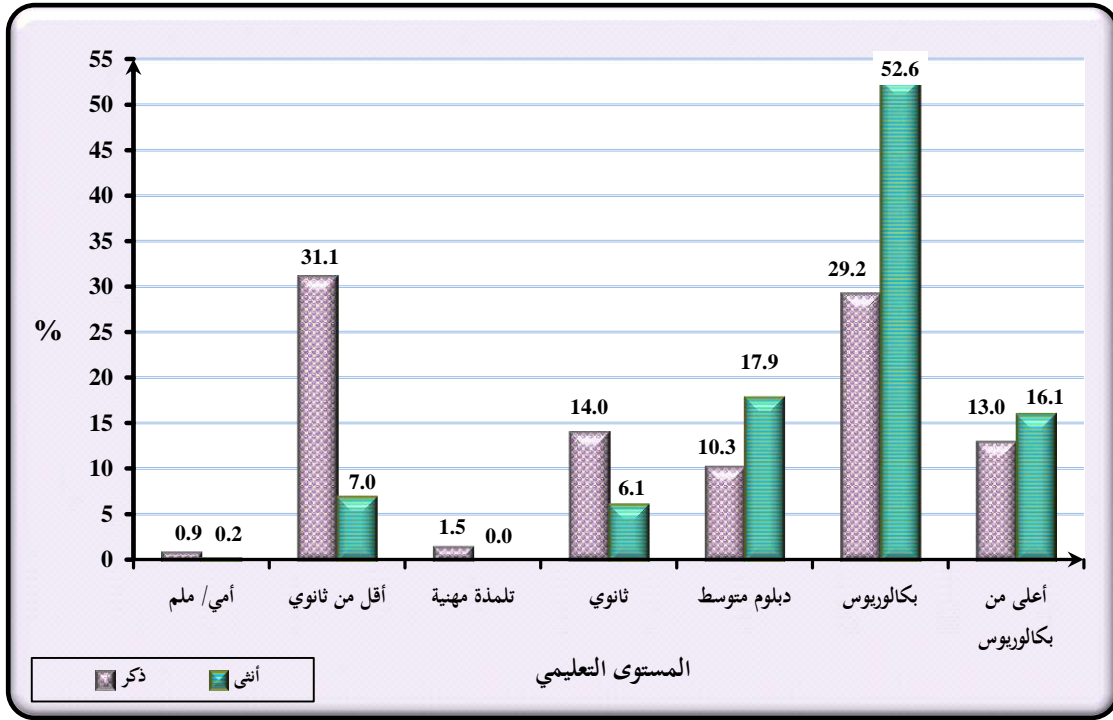


المصدر: دائرة الإحصاءات العامة، مسح الاستخدام، 2015.

### 68.7% من الإناث العاملات بأجر في القطاع العام يحملن مؤهلات تعليمية بكالوريوس فأعلى

أما توزيع العاملين بأجر حسب المستوى التعليمي في عام 2015، فتشير بيانات مسح الاستخدام إلى أن 52.1% من العاملين بأجر من الجنسين في القطاع العام هم من حملة المؤهلات التعليمية بكالوريوس فأعلى، يليهم حملة المؤهلات التعليمية أقل من ثانوي بنسبة 22.1%، والدبلوم المتوسط بنسبة 13.1%، والثانوية العامة بنسبة 11.1%. وأظهرت البيانات وجود تفاوت بين المؤهلات التعليمية للذكور والإناث في منشآت القطاع العام (الشكل 10)، حيث شكل العاملون الذكور بأجر ممن مؤهلهم التعليمي أقل من الثانوي ومستوى أمي/ملم حوالي 32% من مجموع العاملين الذكور بأجر مقابل 7.2% للإناث. وشكل العاملون الذكور من حملة المؤهلات التعليمية دبلوم متوسط والبكالوريوس فأعلى 10.3% و 42.2% على التوالي من مجموع العاملين الذكور بأجر. أما الإناث من حملة المؤهلات التعليمية دبلوم متوسط والبكالوريوس فأعلى، شكلن 17.9% و 68.7% على التوالي من مجموع العاملات الإناث بأجر.

الشكل 10: التوزيع النسبي للعاملين بأجر في منشآت القطاع العام حسب المستوى التعليمي والجنس، لعام 2015

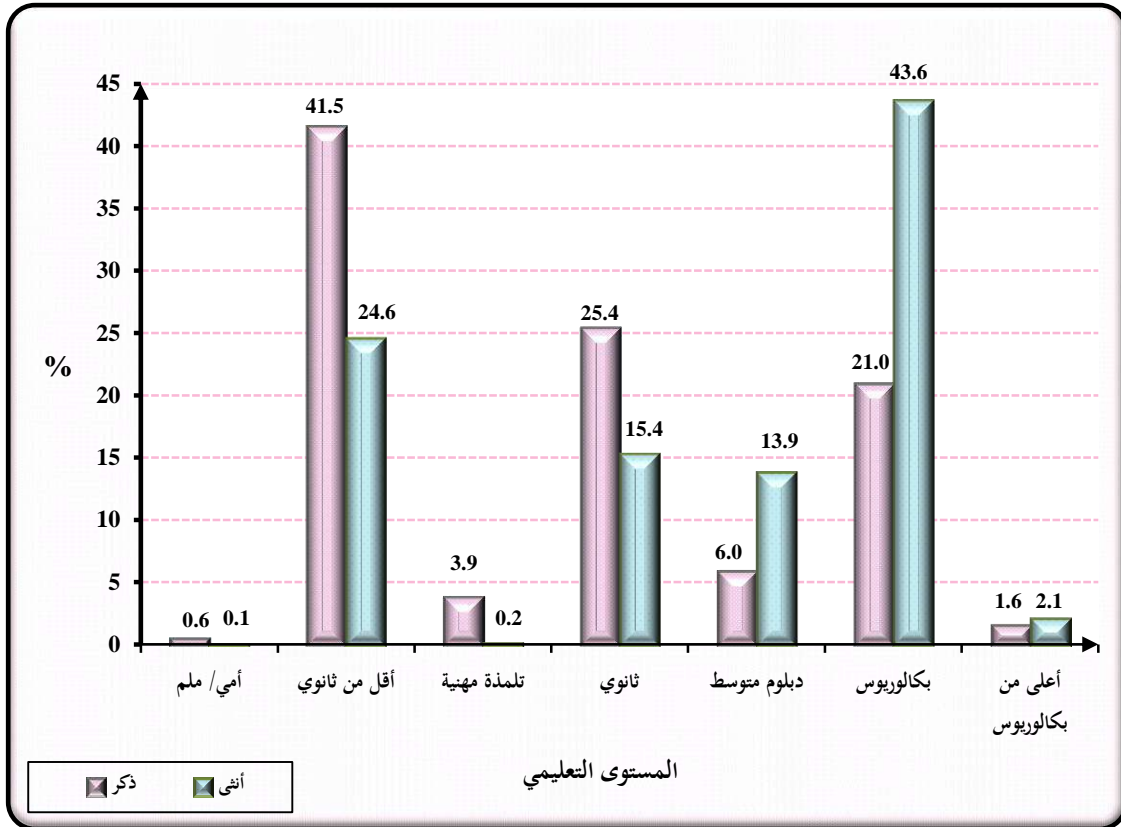


المصدر: دائرة الإحصاءات العامة، مسح الاستخدام، 2015.

42.1% من الذكور العاملين بأجر في القطاع الخاص مستواهم التعليمي أقل من ثانوي وأمي أو ملم

وفيما يتعلق بالعاملين بأجر من كلا الجنسين في منشآت القطاع الخاص حسب المستوى التعليمي في عام 2015، فيلاحظ من بيانات مسح الاستخدام أن 37.6% هم من حملة المؤهل أقل من ثانوي في عام 2015 مقابل 35.2% في عام 2014. وشكل العاملون الذكور (الشكل 11) ممن مستواهم التعليمي أقل من ثانوي وأمي/ملم ما نسبته 42.1% من مجموع العاملين الذكور بأجر، مقابل ما نسبته 24.7% للإناث من مجموع العاملات الإناث بأجر. ويلاحظ أن 45.8% من الإناث يحملن مؤهلات تعليمية بكالوريوس فأعلى في القطاع الخاص مقابل 22.6% للذكور. وشكل العاملون الذكور من حملة المؤهلات التعليمية ثانوي ودبلوم متوسط 25.4% و6% على التوالي من مجموع الذكور العاملين بأجر، مقابل 15.4% و13.9% على التوالي للإناث من مجموع العاملات بأجر.

الشكل 11: التوزيع النسبي للعاملين بأجر في منشآت القطاع الخاص حسب المستوى التعليمي والجنس، لعام 2015



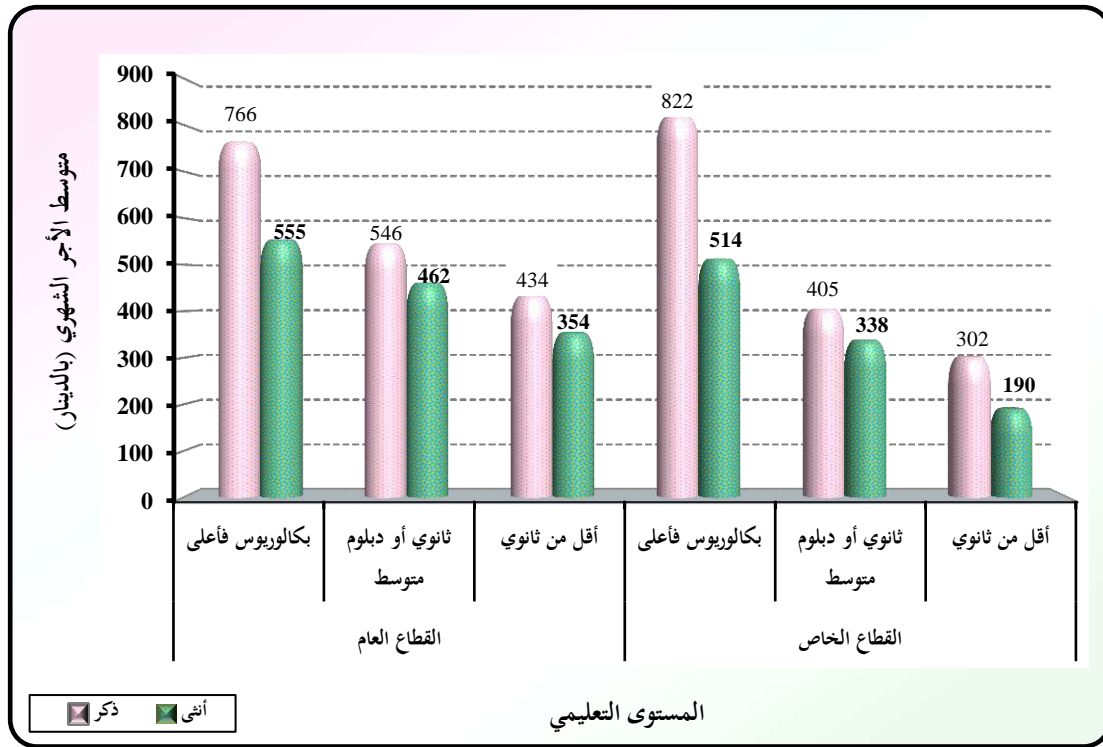
المصدر: دائرة الإحصاءات العامة، مسح الاستخدام، 2015.

## 5.2 العاملون بأجر في القطاعات المؤسسية ومتوسط الأجر الشهري

متوسط الأجر الشهري للعاملين ممن يحملون المؤهلات التعليمية بكالوريوس فأعلى في القطاع الخاص أعلى منه للعاملين في القطاع العام

تشير النتائج إلى أن متوسط الأجر الشهري للعاملين الذكور في منشآت القطاع العام في عام 2015 من حملة المؤهلات التعليمية بكالوريوس فأعلى، قد بلغ 766 دينار مقابل 555 دينار للإناث. وعليه، فإن فجوة الأجر 27.5% وهي الأعلى بين حملة المؤهلات التعليمية للعاملين من الجنسين في منشآت القطاع العام. أما الذين يحملون مؤهلات تعليمية ثانوي أو دبلوم متوسط، فقد بلغ متوسط الأجر الشهري للذكور 546 دينار مقابل 462 دينار للإناث. وبلغ متوسط الأجر الشهري للذين مؤهلهم التعليمي أقل من ثانوي للذكور والإناث 434 و354 دينار على التوالي (الشكل 12).

الشكل 12: متوسط الأجر الشهري للعاملين في منشآت القطاع العام ومنشآت القطاع الخاص حسب المستوى التعليمي والجنس، لعام 2015 (بالدينار)



المصدر: دائرة الإحصاءات العامة، مسح الاستخدام، 2015.

أما بالنسبة للعاملين في منشآت القطاع الخاص في عام 2015، فيلاحظ (الشكل 12) أيضاً أن متوسط الأجر الشهري للذكور من حملة المؤهلات التعليمية بكالوريوس فأعلى قد بلغ 822 دينار مقابل 514 دينار للإناث. ونتيجة لذلك، بلغت فجوة الأجر لمتوسط الأجر الشهري بين الذكور والإناث من حملة المؤهلات التعليمية بكالوريوس فأعلى حوالي 37.5% وهي الفجوة الأكبر بين مختلف المستويات التعليمية في منشآت القطاع الخاص. في حين بلغ متوسط الأجر الشهري للذكور من حملة المؤهلات التعليمية ثانوي أو دبلوم متوسط 405 دينار مقابل 338 دينار للإناث لنفس المؤهلات التعليمية. أما متوسط الأجر الشهري للذكور والإناث من حملة المؤهل التعليمي أقل من ثانوي، فقد بلغ 302 و190 دينار على التوالي.

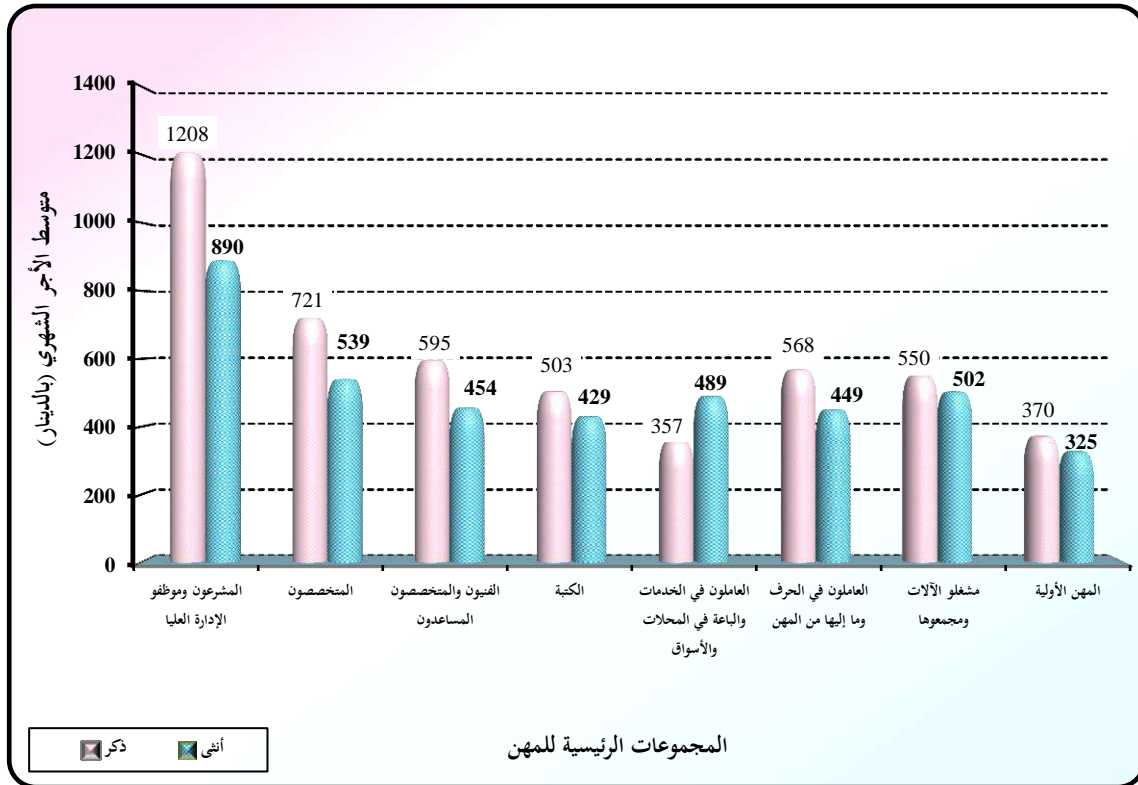
وعموماً، أظهرت البيانات وجود فجوة في الأجور بين الذكور والإناث في مختلف المستويات التعليمية خاصة بين حملة المؤهلات التعليمية العليا في منشآت القطاع الخاص. ومن الجدير بالذكر أن متوسط الأجر الشهري للعاملين الذكور ممن يحملون المؤهلات التعليمية بكالوريوس فأعلى في منشآت القطاع الخاص أعلى منه للذكور من حملة نفس المؤهلات التعليمية بكالوريوس فأعلى في منشآت القطاع العام. ويلاحظ أيضاً بأن متوسط الأجر الشهري للذكور والإناث على التوالي من حملة المؤهلات التعليمية أقل من ثانوي أو ثانوي أو دبلوم متوسط في منشآت القطاع العام أعلى من متوسط الأجر الشهري للعاملين الذكور والإناث على التوالي من حملة نفس المؤهلات في منشآت القطاع الخاص. وتجدر الإشارة إلى أن متوسط الأجر

الشهري للذكور أعلى من متوسط الأجر الشهري للإناث في منشآت القطاع العام ومنشآت القطاع الخاص لجميع المستويات التعليمية، كما هو في شكل (12).

### متوسط الأجر الشهري للإناث في مهنة "العاملون في الخدمات والباعة في المحلات والأسواق" أعلى من متوسط الأجر الشهري للذكور في منشآت القطاع العام

ويلاحظ من الشكل (13) أن متوسط الأجر الشهري للعاملين الذكور في القطاع العام أعلى من متوسط الأجر الشهري للعاملات الإناث في جميع المهن باستثناء مهنة العاملون في الخدمات والباعة في المحلات والأسواق، في عام 2015، حيث بلغ متوسط الأجر الشهري للإناث 489 دينار في حين بلغ متوسط الأجر الشهري للذكور 357 دينار. ويعزى سبب ارتفاع متوسط الأجر الشهري عند الإناث خلال الأعوام السابقة مقارنة مع الذكور في القطاع العام في مهنة العاملون في الخدمات والباعة في المحلات والأسواق إلى أن العاملين الذكور يعملون في مستويات مهنية وتعليمية أقل مقارنة مع الإناث مما ينعكس على مستوى الأجور الشهرية.

الشكل 13: متوسط الأجر الشهري للعاملين في منشآت القطاع العام حسب المهنة والجنس، لعام 2015 (بالدينار)

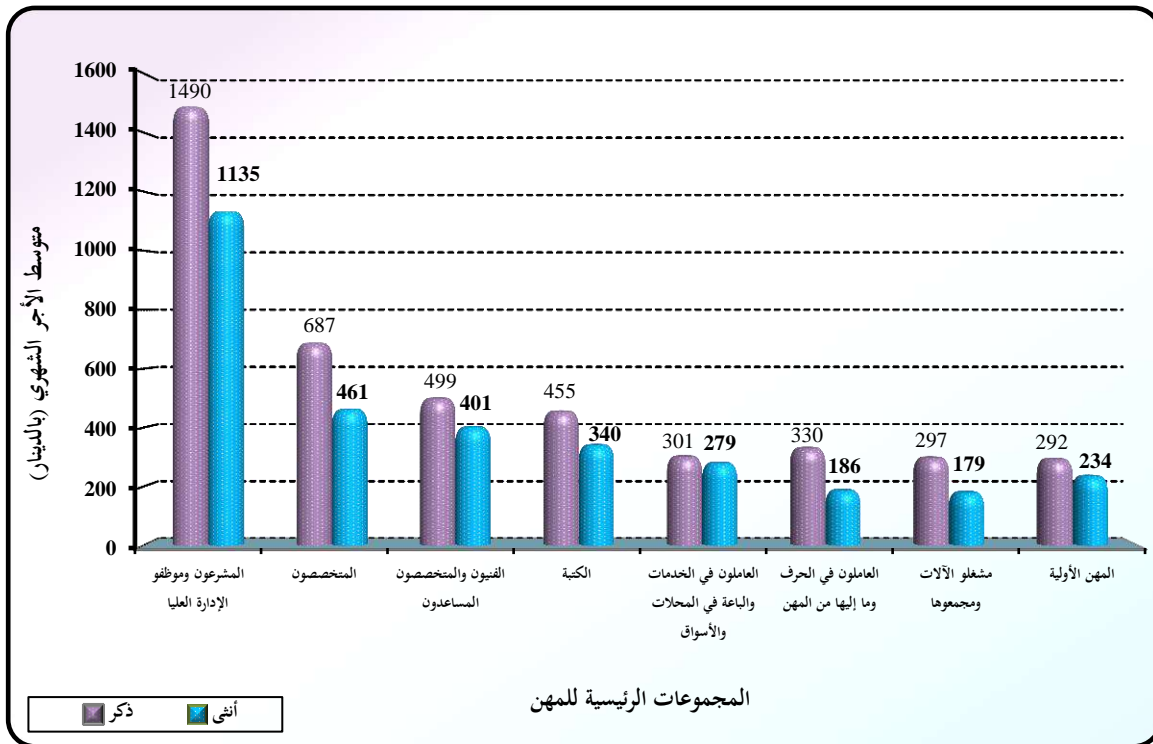


المصدر: دائرة الإحصاءات العامة، مسح الاستخدام، 2015.

## متوسط الأجر الشهري للذكور أعلى من متوسط الأجر الشهري للإناث في جميع المهن الرئيسية في القطاع الخاص

تشير البيانات شكل (14) إلى وجود فجوة في الأجور بين الذكور والإناث حسب المهنة في منشآت القطاع الخاص، حيث تبين أن متوسط الأجر الشهري للذكور أعلى من متوسط الأجر الشهري للإناث في جميع المهن الرئيسية. ومن الجدير بالذكر أن متوسط الأجر الشهري للذكور والإناث العاملين في منشآت القطاع الخاص في مهنة المشرعون وموظفو الإدارة العليا، أعلى من متوسط الأجر الشهري للذكور والإناث العاملين في منشآت القطاع العام. أما متوسط الأجر الشهري للذكور والإناث لباقي المهن، فهو أعلى في منشآت القطاع العام مقارنة بمنشآت القطاع الخاص. وعلى المستوى العام، فقد بلغ متوسط الأجر الشهري للذكور لجميع المهن في منشآت القطاع العام ما مقداره 601 دينار مقارنة مع 452 دينار في منشآت القطاع الخاص. في حين بلغ المتوسط للأجر الشهري للإناث في منشآت القطاع العام 518 دينار مقارنة مع 382 دينار في منشآت القطاع الخاص.

الشكل 14: متوسط الأجر الشهري للعاملين في منشآت القطاع الخاص حسب المهنة والجنس، لعام 2015 (بالدينار)

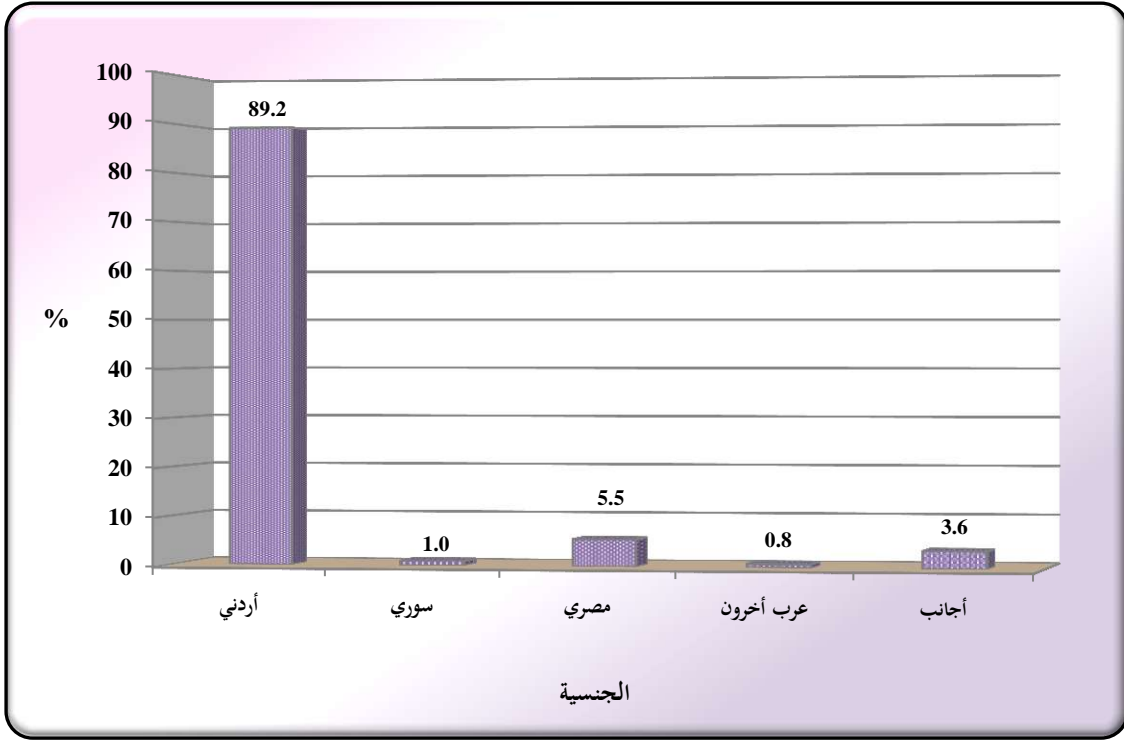


المصدر: دائرة الإحصاءات العامة، مسح الاستخدام، 2015.

## 6.2 العاملون في القطاعات المؤسسية والعمالة الوافدة

10.8% نسبة العمالة الوافدة من إجمالي عدد العاملين في منشآت القطاعين العام والخاص تشير النتائج الشكل (15) إلى أن عدد العاملين الأردنيين في منشآت القطاعين العام والخاص قد بلغ 1012705 عاملاً أي ما نسبته 89.2% من إجمالي عدد العاملين الأردنيين وغير الأردنيين والبالغ 1135547 عاملاً في عام 2015. وشكلت العمالة المصرية حوالي 5.5%، تلتها العمالة غير العربية "أجانب" بما نسبته 3.6%، ثم العمالة السورية بنسبة بلغت 1%، والعمالة من عرب آخرون 0.8% على التوالي من إجمالي عدد العاملين في منشآت القطاعين العام والخاص.

الشكل 15: التوزيع النسبي للعاملين في منشآت القطاعين العام والخاص حسب الجنسية، لعام 2015

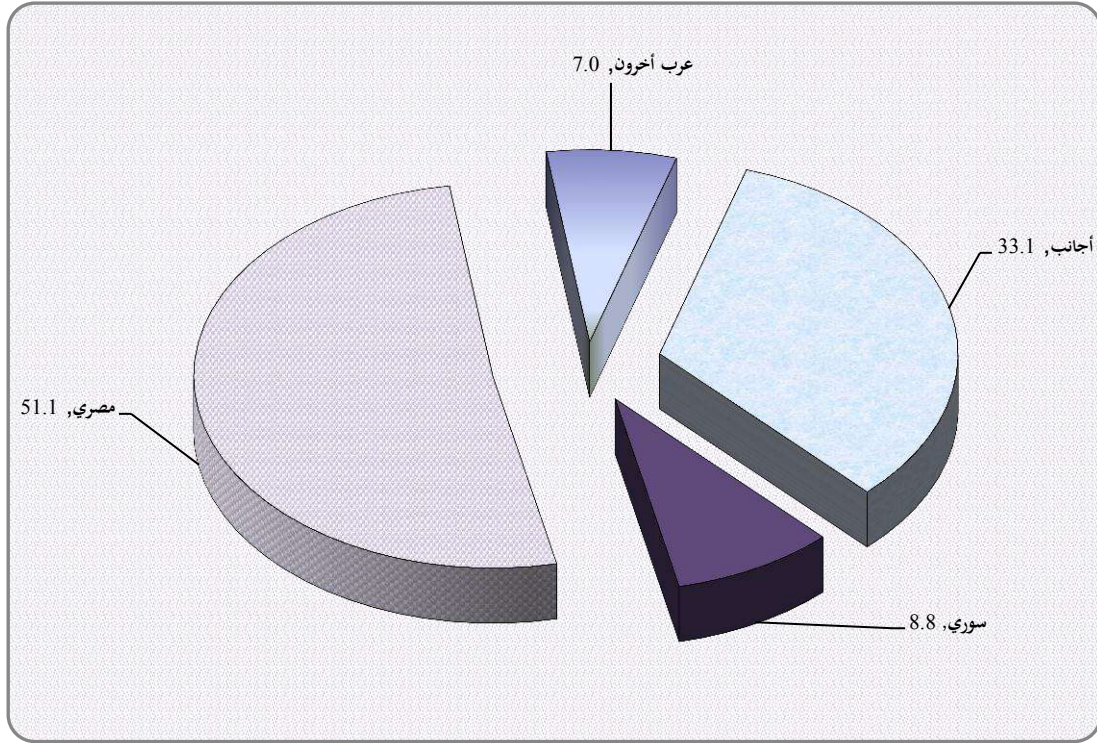


المصدر: دائرة الإحصاءات العامة، مسح الاستخدام، 2015.

العمالة المصرية تستحوذ على 51.1% من وظائف العمالة الوافدة في المنشآت الاقتصادية أظهرت نتائج المسح لعام 2015 كما في الشكل (16) أن عدد العاملين غير الأردنيين في منشآت القطاعين العام والخاص قد بلغ 122842 عاملاً مقابل 130346 عاملاً في عام 2014. وشكل الذكور غالبية العمال غير الأردنيين أو ما نسبته 80%، في حين شكلت الإناث ما نسبته 20% من إجمالي عدد العاملين غير الأردنيين. وشكلت العمالة المصرية أكثر من نصف العمالة الوافدة أو ما نسبته 51.1% من إجمالي العاملين غير الأردنيين. وتشير البيانات إلى تركيزهم بشكل واضح في أنشطة اقتصادية معينة كالصناعات التحويلية بنسبة 36.8%، وتجارة الجملة والتجزئة وإصلاح المركبات بنسبة 21.5%، والتشييد بنسبة 14%، وخدمات الإقامة

والطعام بنسبة 12.6%، أما العمالة السورية، فقد شكلت 8.8% من إجمالي العاملين غير الأردنيين. وشكلت العمالة من العرب الآخرين 7%. وفي المقابل، شكلت العمالة غير العربية (الأجانب) 33.1% من إجمالي العاملين غير الأردنيين في منشآت القطاعين العام والخاص، حيث يعمل ما نسبته 93% من الأجانب في الصناعات التحويلية.

الشكل 16: التوزيع النسبي للعمالة الوافدة في منشآت القطاعين العام والخاص حسب الجنسية، لعام 2015

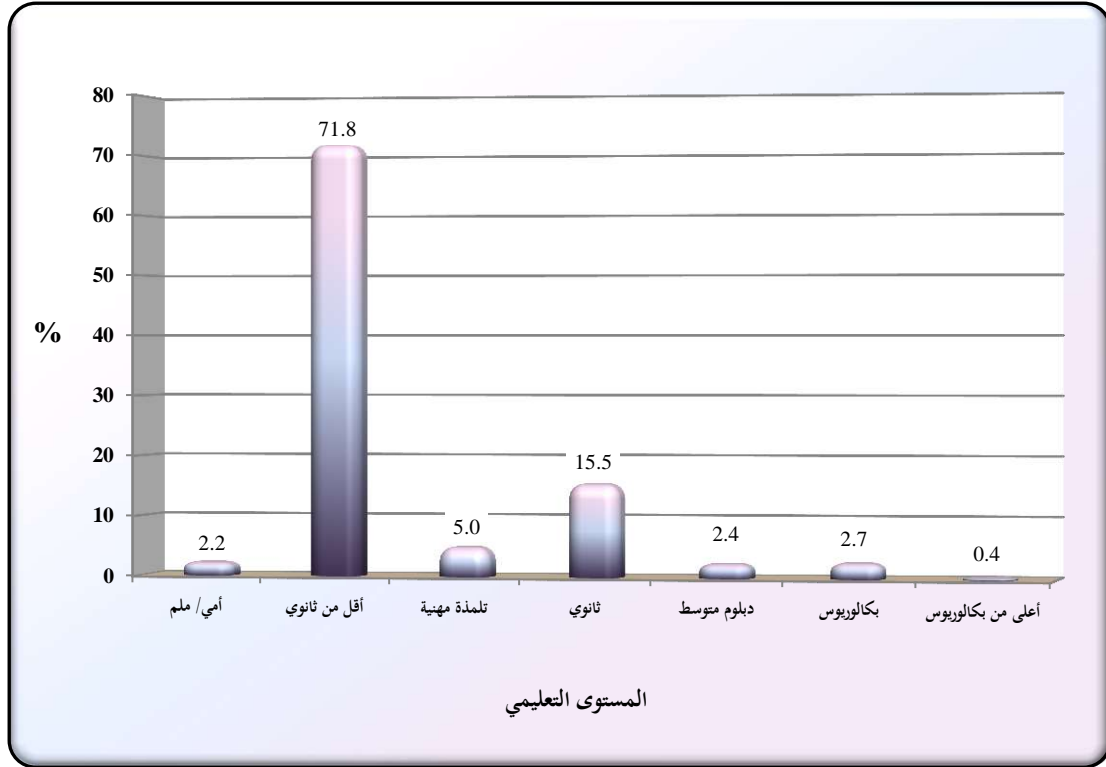


المصدر: دائرة الإحصاءات العامة، مسح الاستخدام، 2015.

أكثر من ثلاثة أرباع العمالة الوافدة من حملة المستويات التعليمية "أقل من ثانوي" و"تلمذة مهنية" و"أمي/ملم"

يُلاحظ من الشكل (17) أن حوالي 71.8% من العمالة الوافدة في منشآت القطاعين العام والخاص هي من حملة المؤهل التعليمي أقل من ثانوي. كما شكل حملة المؤهل التعليمي الثانوية العامة ما نسبته 15.5%، في حين شكل حملة المؤهلات التعليمية الدبلوم المتوسط والبيكالوريوس فأعلى نسبة 2.4% و2.7% على التوالي من إجمالي عدد العاملين بأجر من غير الأردنيين في القطاعين العام والخاص في عام 2015.

الشكل 17: التوزيع النسبي للعمالة الوافدة العاملة بأجر في منشآت القطاعين العام والخاص حسب المستوى التعليمي، لعام 2015

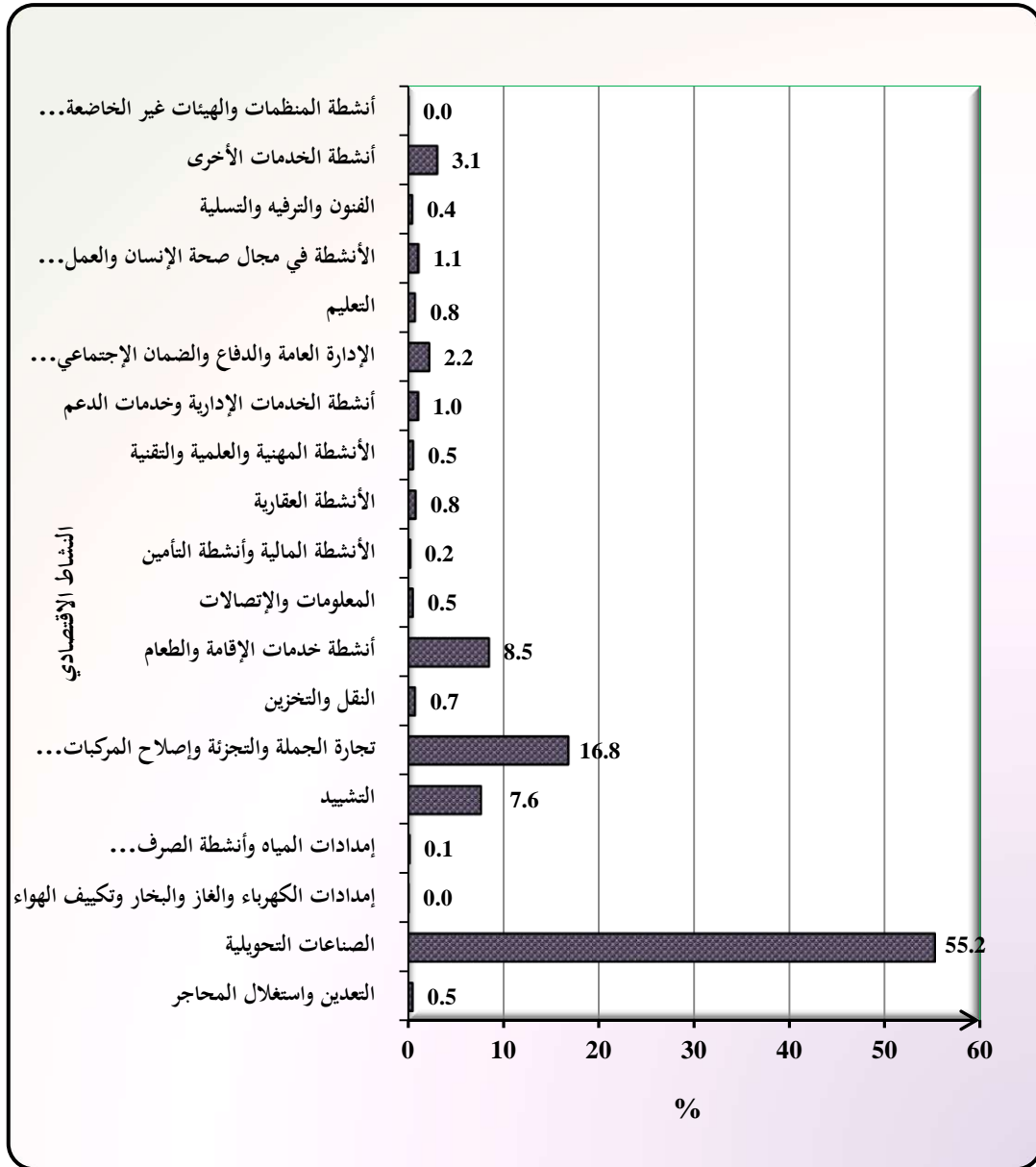


المصدر: دائرة الإحصاءات العامة، مسح الاستخدام، 2015.

### حوالي نصف العمالة الوافدة تعمل في قطاع الصناعات التحويلية

أظهرت البيانات أن النسبة الأكبر من العاملين غير الأردنيين في منشآت القطاعين العام والخاص يعملون في نشاط الصناعات التحويلية وبنسبة بلغت 55.2% من إجمالي عدد العاملين غير الأردنيين في عام 2015. تلاه نشاط تجارة الجملة والتجزئة وإصلاح المركبات ذات المحركات والدراجات النارية وإصلاح السلع الشخصية والمنزلية بنسبة بلغت 16.8%، ونشاط خدمات الإقامة والطعام بنسبة بلغت 8.5%، ثم التشييد بنسبة بلغت 7.6%. أما باقي الأنشطة الاقتصادية الأخرى، فقد شكلت ما نسبته 11.9% (الشكل 18). وتشير بيانات مسح الاستخدام إلى أن نشاط الصناعات التحويلية قد استحوذ على حوالي 88.2% من الإناث الوافدات العاملات وحوالي 46.9% من الذكور الوافدين العاملين في المنشآت الاقتصادية للقطاعين العام والخاص.

الشكل 18: التوزيع النسبي للعمالة الوافدة في منشآت القطاعين العام والخاص حسب النشاط الاقتصادي، لعام 2015



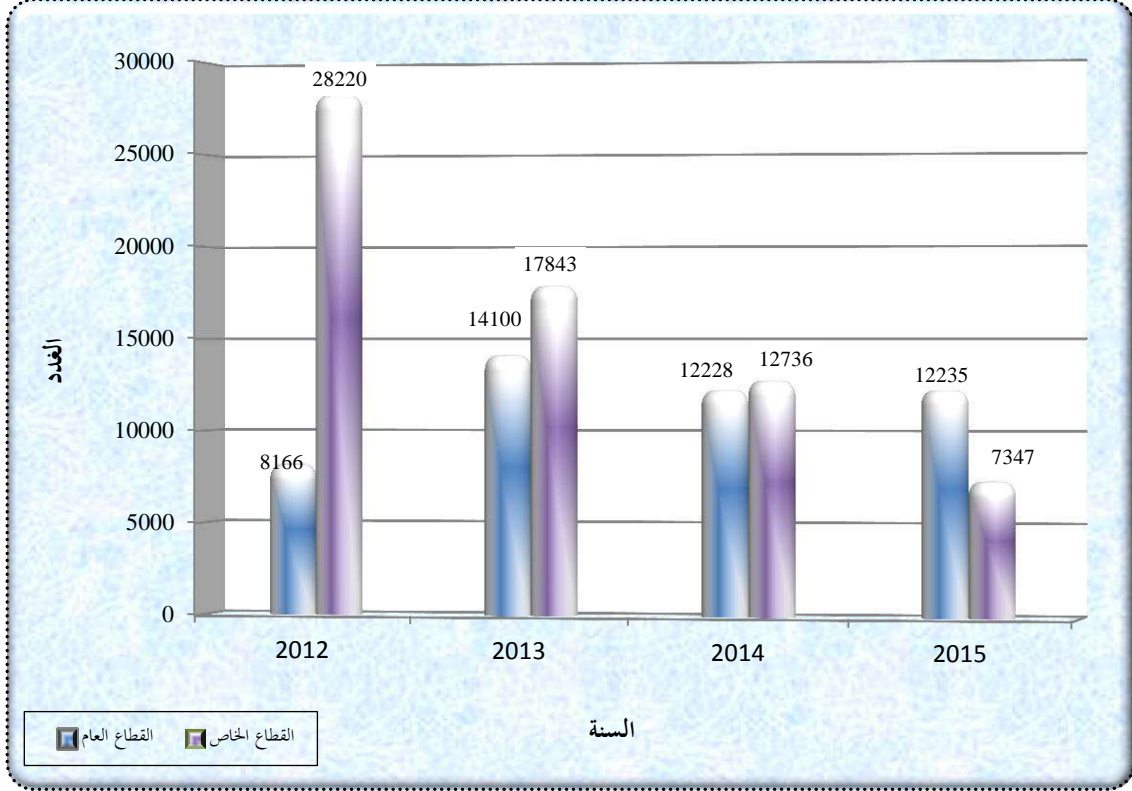
المصدر: دائرة الإحصاءات العامة، مسح الاستخدام، 2015.

## 7.2 المستخدمون الجدد في القطاعات المؤسسية

يُلاحظ من الشكل (19) أن عدد المستخدمين الجدد في منشآت القطاعين العام والخاص قد بلغ حوالي 19,583 مستخدم في عام 2015 مقابل 36,386 مستخدم في عام 2012. وبلغ عدد المستخدمين الجدد في القطاع العام 12,235 مستخدماً، أو ما نسبته 62.5% من إجمالي عدد المستخدمين الجدد في القطاعين العام والخاص في عام 2015 مقابل 12,228 مستخدم، أو ما نسبته 49% من إجمالي عدد المستخدمين الجدد في القطاعين العام والخاص في عام 2014. في حين بلغ عدد المستخدمين الجدد في القطاع الخاص

7,347 مستخدماً أو حوالي 37.5% من إجمالي عدد المستخدمين الجدد في القطاعين العام والخاص في عام 2015 مقابل 12,736 مستخدم أي ما نسبته 51% في عام 2014.

الشكل 19: المستخدمون الجدد في منشآت القطاع العام والقطاع الخاص، للأعوام 2012-2015

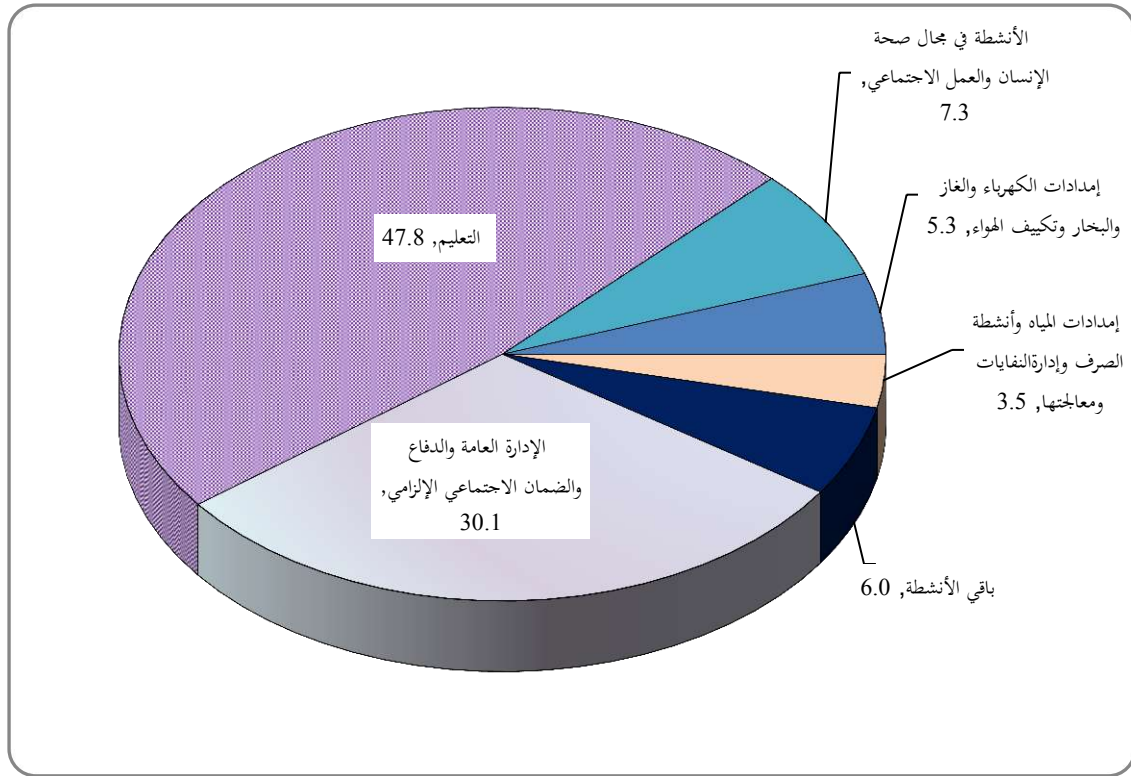


المصدر: دائرة الإحصاءات العامة، مسح الاستخدام، 2015.

### استحوذ قطاع التعليم على النصيب الأكبر من المستخدمين الجدد

وتشير بيانات مسح الاستخدام إلى تركيز المستخدمين الجدد في منشآت القطاعين العام والخاص في قطاعات اقتصادية محددة أبرزها قطاع التعليم، الإدارة العامة والدفاع والضمان الاجتماعي الإلزامي، الصناعات التحويلية، تجارة الجملة والتجزئة وإصلاح المركبات ذات المحركات والدراجات النارية وإصلاح السلع الشخصية والمنزلية، الأنشطة في مجال صحة الإنسان والعمل الاجتماعي. أما فيما يتعلق بالقطاعات الاقتصادية الأخرى فقد ساهمت بنسب متدنية من حيث استحداث فرص العمل كقطاع إمدادات الكهرباء والغاز والبخار وتكييف الهواء، الأنشطة المهنية والعلمية والتقنية، أنشطة الخدمات الإدارية وخدمات الدعم، أنشطة خدمات الإقامة والطعام، التشييد، إمدادات المياه وأنشطة الصرف وإدارة النفايات ومعالجتها، والأنشطة المالية وأنشطة التأمين. أما بخصوص القطاعات الاقتصادية المتبقية ساهمت بنسب متدنية جداً كقطاع النقل والتخزين، المعلومات والاتصالات، الأنشطة العقارية، الفنون والترفيه والتسليية، وأنشطة الخدمات الأخرى.

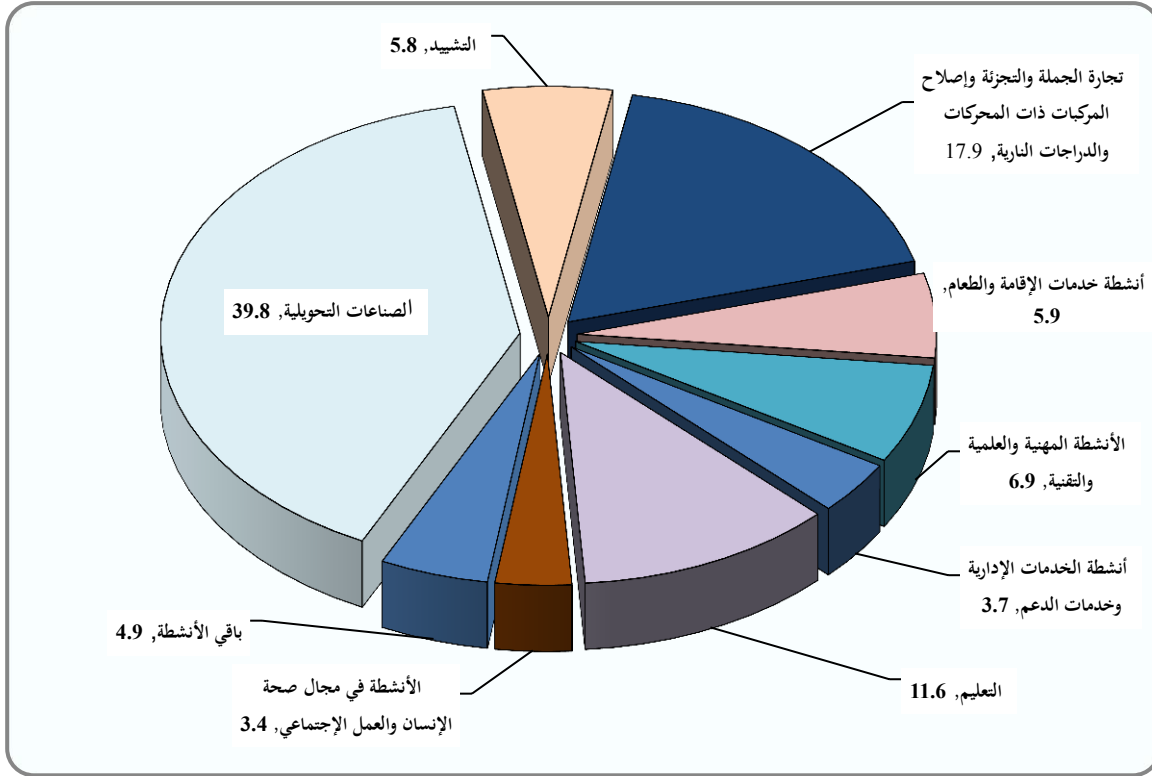
الشكل 20: التوزيع النسبي للمستخدمين الجدد في منشآت القطاع العام حسب النشاط الاقتصادي، لعام 2015



المصدر: دائرة الإحصاءات العامة، مسح الاستخدام، 2015.

تركز غالبية المستخدمين الجدد في القطاع العام في قطاعات اقتصادية أهمها قطاع التعليم بنسبة 47.8%، حيث استحدث هذا القطاع 5850 فرصة عمل جديدة، يليه قطاع الإدارة العامة والدفاع والضمان الاجتماعي الإلزامي بنسبة 30.1%، ثم قطاع الأنشطة في مجال صحة الإنسان والعمل الاجتماعي بنسبة 7.3%، وقطاع إمدادات الكهرباء والغاز والبخار وتكييف الهواء بنسبة 5.3%، ثم قطاع إمدادات المياه وأنشطة الصرف وإدارة النفايات ومعالجتها بنسبة 3.5% حيث استحدثت 427 فرصة عمل جديدة، أما فيما يتعلق بالقطاعات الأخرى استحدثت حوالي 6% فقط من إجمالي عدد المستخدمين الجدد في القطاع العام (أنظر الشكل 20).

الشكل 21: التوزيع النسبي للمستخدمين الجدد في منشآت القطاع الخاص حسب النشاط الاقتصادي، لعام 2015



المصدر: دائرة الإحصاءات العامة، مسح الاستخدام، 2015.

تركز غالبية المستخدمين الجدد في القطاع الخاص حسب النشاط الاقتصادي في قطاعات اقتصادية، أبرزها قطاع الصناعات التحويلية بنسبة 39.8%، حيث استحدثت هذا القطاع حوالي 2927 فرصة عمل جديدة، يليه بالمرتبة الثانية قطاع تجارة الجملة والتجزئة وإصلاح المركبات ذات المحركات والدراجات النارية وإصلاح السلع الشخصية والمنزلية حيث استحدثت 1313 فرصة عمل جديدة أي ما نسبته 17.9%، ثم قطاع التعليم وبنسبة 11.6%، حيث استحدثت 851 فرصة عمل جديدة، وقطاع الأنشطة المهنية والعلمية والتقنية، استحدثت 510 فرصة عمل وبنسبة 6.9%، وقطاع أنشطة خدمات الإقامة والطعام، استحدثت 434 فرصة عمل وبنسبة 5.9%، وقطاع التشييد، استحدثت 427 فرصة عمل وبنسبة 5.8%. أما القطاعات الأخرى مثل قطاع أنشطة الخدمات الإدارية وخدمات الدعم، وقطاع الأنشطة في مجال صحة الإنسان والعمل الاجتماعي، بلغت النسبة لكل منها حوالي 3.7% و3.4% من مجموع فرص العمل المستحدثة في القطاع الخاص، متبقياً ما نسبته 4.9% للأنشطة الاقتصادية ذات المساهمات المتدنية الغير مبينة في الشكل (21).

### 3. الجداول التفصيلية

جدول 1: العاملون بأجر وبدون أجر في \*منشآت القطاع العام والقطاع الخاص حسب الجنس، للأعوام 2012-2015

2015		2014		2013		2012		المؤشر
أنثى	ذكر	أنثى	ذكر	أنثى	ذكر	أنثى	ذكر	
القطاع العام								
127461	215328	123115	208980	120853	206818	117664	204691	بأجر
0	0	0	0	0	0	0	0	بدون أجر
127461	215328	123115	208980	120853	206818	117664	204691	المجموع
القطاع الخاص								
143410	467248	127503	488217	122691	455618	117436	458884	*بأجر
10228	171872	8144	131917	10129	145098	10015	132547	*بدون أجر
153638	639120	135647	620134	132820	600716	127451	591431	المجموع
القطاعات العام والخاص								
281099	854448	258762	829114	253673	807534	245115	796122	المجموع الكلي

المصدر: مسح الاستخدام، دائرة الإحصاءات العامة، 2015.

\* لا تشمل العاملين في القطاع الزراعي والعاملين في المؤسسات العسكرية والأجهزة الأمنية والدفاع المدني.

\* بدون أجر: تشمل أصحاب العمل والعاملين لحسابهم الخاص والعاملين لدى الأسرة دون أجر والعاملين دون أجر من غير أفراد الأسرة في المنشآت الاقتصادية.

\* بأجر: تشمل العاملين المستخدمين، فقط الذين يتقاضون رواتب شهرية أو ما يعادلها مقابل قيامهم بعمل للآخرين.

جدول 2: العاملون في \*منشآت القطاع العام والقطاع الخاص حسب الجنسية والجنس، لعام 2015

القطاع الخاص		القطاع العام		الجنسية
أنثى	ذكر	أنثى	ذكر	
129476	543821	127111	212297	أردني
232	10436	3	128	سوري
543	59884	16	2343	مصري
1024	7025	92	474	عرب آخرون
22363	17954	239	86	أجانب
153638	639120	127461	215328	المجموع

المصدر: مسح الاستخدام، دائرة الإحصاءات العامة، 2015.

\* لا تشمل العاملين في القطاع الزراعي والعاملين في المؤسسات العسكرية والأجهزة الأمنية والدفاع المدني.

جدول 3: التوزيع النسبي للعاملين في منشآت القطاع العام والقطاع الخاص والقطاعات العام والخاص  
حسب النشاط الاقتصادي والجنس، لعام 2015

القطاعات العام والخاص		القطاع الخاص		القطاع العام		النشاط الاقتصادي
أنثى	ذكر	أنثى	ذكر	أنثى	ذكر	
0.1	1.0	0.0	0.3	0.2	3.0	التعدين واستغلال المحاجر
14.8	20.5	27.0	26.7	0.2	1.9	الصناعات التحويلية
0.2	0.9	0.1	0.4	0.3	2.4	إمدادات الكهرباء والغاز والبخار وتكييف الهواء
0.3	0.9	0.1	0.3	0.5	2.6	إمدادات المياه وأنشطة الصرف وإدارة النفايات ومعالجتها
0.4	4.2	0.7	5.6	0.0	0.0	التشيد
6.6	26.0	11.7	34.5	0.5	0.6	تجارة الجملة والتجزئة وإصلاح المركبات ذات المحركات وإصلاح السلع الشخصية والدرجات النارية
0.8	2.4	0.7	2.1	0.9	3.3	النقل والتخزين
0.9	5.9	1.5	7.8	0.1	0.3	أنشطة خدمات الإقامة والطعام
1.6	1.6	2.7	2.0	0.3	0.7	المعلومات والاتصالات
3.9	2.9	6.5	3.6	0.7	0.8	الأنشطة المالية وأنشطة التأمين
0.5	0.6	0.9	0.8	0.0	0.0	الأنشطة العقارية
2.4	2.2	4.2	2.8	0.3	0.3	الأنشطة المهنية والعلمية والتقنية
1.2	2.8	2.1	2.8	0.1	3.1	أنشطة الخدمات الإدارية وخدمات الدعم
7.7	10.5	0.0	0.0	17.1	41.6	الإدارة العامة والدفاع والضمان الاجتماعي الإجباري
42.0	10.4	12.3	3.0	64.9	32.1	التعليم
13.0	4.0	0.7	0.6	13.8	7.1	الأنشطة في مجال صحة الإنسان والعمل الاجتماعي
0.4	0.5	5.7	3.4	0.1	0.1	الفنون والترفيه والتسلية
3.2	2.6	0.0	0.0	0.1	0.1	أنشطة الخدمات الأخرى
0.0	0.0	0.0	0.0	0.0	0.0	أنشطة المنظمات والهيئات غير الخاضعة للولاية القضائية الوطنية
<b>281099</b>	<b>854448</b>	<b>153638</b>	<b>639120</b>	<b>127461</b>	<b>215328</b>	<b>المجموع = 100</b>

المصدر: مسح الاستخدام، دائرة الإحصاءات العامة، 2015.

\* لا تشمل العاملين في القطاع الزراعي والعاملين في المؤسسات العسكرية والأجهزة الأمنية والدفاع المدني.

جدول 4: التوزيع النسبي للعاملين في \* منشآت القطاع العام حسب المجموعات الرئيسية للمهن والجنس،

للأعوام 2015-2012

2015		2014		2013		2012		المجموعات الرئيسية للمهن
أنثى	ذكر	أنثى	ذكر	أنثى	ذكر	أنثى	ذكر	
3.5	4.2	3.6	4.4	5.1	4.8	3.6	4.2	المشروعون وموظفو الإدارة العليا
67.8	38.1	67.1	36.2	65.0	35.5	66.5	37.5	المتخصصون
10.3	10.4	10.8	10.7	9.5	11.0	11.3	10.5	الفنيون والمتخصصون المساعدون
10.4	10.8	11.7	10.9	12.2	11.2	12.0	10.9	الكتابة
2.5	7.1	1.8	7.3	3.0	7.5	1.4	6.1	العاملون في الخدمات والباعة في المحلات والأسواق
0.2	6.0	0.1	6.1	0.2	6.0	0.2	5.8	العاملون في الحرف وما إليها من المهن
0.0	7.2	0.0	7.6	0.0	7.9	0.0	7.9	مشغلو الآلات ومجموعها
5.3	16.1	4.9	17.0	5.1	16.2	5.0	17.2	المهن الأولية
<b>127461</b>	<b>215328</b>	<b>123115</b>	<b>208980</b>	<b>120853</b>	<b>206818</b>	<b>117664</b>	<b>204691</b>	<b>المجموع = 100</b>

المصدر: مسح الاستخدام، دائرة الإحصاءات العامة، 2015.

\* لا تشمل العاملين في القطاع الزراعي والعاملين في المؤسسات العسكرية والأجهزة الأمنية والدفاع المدني.

جدول 5: التوزيع النسبي للعاملين في \* منشآت القطاع الخاص حسب المجموعات الرئيسية للمهن والجنس،

للأعوام 2015-2012

2015		2014		2013		2012		المجموعات الرئيسية للمهن
أنثى	ذكر	أنثى	ذكر	أنثى	ذكر	أنثى	ذكر	
4.5	6.5	3.7	5.5	5.0	5.9	4.5	5.5	المشروعون وموظفو الإدارة العليا
39.5	13.2	41.5	13.1	39.4	13.3	38.2	12.4	المتخصصون
12.2	6.8	13.0	7.8	13.2	7.1	13.8	6.5	الفنيون والمتخصصون المساعدون
7.9	6.0	9.3	6.3	7.7	7.4	9.0	6.9	الكتابة
9.3	28.7	10.5	25.3	12.3	26.1	12.4	26.4	العاملون في الخدمات والباعة في المحلات والأسواق
8.6	16.5	3.1	17.4	6.7	17.3	3.1	19.3	العاملون في الحرف وما إليها من المهن
13.7	12.3	14.4	12.4	11.8	11.9	14.5	11.8	مشغلو الآلات ومجموعها
4.2	10.0	4.4	12.2	4.0	11.0	4.5	11.2	المهن الأولية
<b>153638</b>	<b>639120</b>	<b>135647</b>	<b>620134</b>	<b>132820</b>	<b>600716</b>	<b>127451</b>	<b>591431</b>	<b>المجموع = 100</b>

المصدر: مسح الاستخدام، دائرة الإحصاءات العامة، 2015.

\* لا تشمل العاملين في القطاع الزراعي والعاملين في المؤسسات العسكرية والأجهزة الأمنية والدفاع المدني.

جدول 6: التوزيع النسبي للعاملين الذكور بأجر في \*منشآت القطاعين العام والخاص حسب المجموعات الرئيسية للمهن والمستوى التعليمي، لعام 2015

أعلى من بكالوريوس	بكالوريوس	دبلوم متوسط	ثانوي	تلمذة مهنية	أقل من ثانوي	أمي/ ملم	المجموعات الرئيسية للمهن
21.4	13.2	4.8	1.7	0.3	0.2	0.0	المشروع وموظفو الإدارة العليا
76.0	70.1	27.5	0.0	0.0	0.0	0.0	المتخصصون
1.2	6.7	41.2	18.2	0.0	0.0	0.0	الفنيون والمتخصصون المساعدون
1.4	4.5	12.6	13.2	7.3	5.4	0.0	الكتبة
0.1	4.4	6.3	23.3	11.8	21.2	14.6	العاملون في الخدمات والباعة في المحلات والأسواق
0.0	0.2	4.1	13.9	39.4	22.7	29.0	العاملون في الحرف وما إليها من المهن
0.0	0.6	1.8	15.8	19.8	24.1	14.2	مشغلو الآلات ومجموعها
0.0	0.2	1.7	13.9	21.5	26.3	42.2	المهن الأولية
<b>35592</b>	<b>161052</b>	<b>49916</b>	<b>149097</b>	<b>21457</b>	<b>260901</b>	<b>4561</b>	<b>المجموع = 100</b>

المصدر: مسح الاستخدام، دائرة الإحصاءات العامة، 2015.

\* لا تشمل العاملين في القطاع الزراعي والعاملين في المؤسسات العسكرية والأجهزة الأمنية والدفاع المدني

جدول 7: التوزيع النسبي للعاملات الإناث بأجر في \*منشآت القطاعين العام والخاص حسب المجموعات الرئيسية للمهن والمستوى التعليمي، لعام 2015

أعلى من بكالوريوس	بكالوريوس	دبلوم متوسط	ثانوي	تلمذة مهنية	أقل من ثانوي	أمي/ ملم	المجموعات الرئيسية للمهن
18.1	3.3	2.5	1.3	1.5	0.0	0.2	المشروع وموظفو الإدارة العليا
79.8	85.2	35.5	0.0	0.0	0.0	0.2	المتخصصون
0.9	6.9	40.3	15.0	0.0	0.0	0.2	الفنيون والمتخصصون المساعدون
1.1	3.5	17.1	32.2	24.9	7.6	0.2	الكتبة
0.0	0.9	3.3	22.8	31.1	8.3	5.9	العاملون في الخدمات والباعة في المحلات والأسواق
0.0	0.1	0.2	9.3	3.9	22.4	3.1	العاملون في الحرف وما إليها من المهن
0.0	0.1	0.2	9.0	19.8	41.0	0.5	مشغلو الآلات ومجموعها
0.0	0.1	0.8	10.4	18.9	20.7	89.6	المهن الأولية
<b>23543</b>	<b>129663</b>	<b>42755</b>	<b>29907</b>	<b>334</b>	<b>44245</b>	<b>424</b>	<b>المجموع = 100</b>

المصدر: مسح الاستخدام، دائرة الإحصاءات العامة، 2015.

\* لا تشمل العاملين في القطاع الزراعي والعاملين في المؤسسات العسكرية والأجهزة الأمنية والدفاع المدني.

جدول 8: التوزيع النسبي للعاملين بأجر في \*منشآت القطاعين العام والخاص حسب المجموعات الرئيسية للمهن والمستوى التعليمي، لعام 2015

المجموعات الرئيسية للمهن	أمي/ ملم	أقل من ثانوي	تلمذة مهنية	ثانوي	دبلوم متوسط	بكالوريوس	أعلى من بكالوريوس
المشروعون وموظفو الإدارة العليا	0.0	0.2	0.3	1.7	3.8	8.8	20.1
المتخصصون	0.0	0.0	0.0	0.0	31.2	76.9	77.5
الفنيون والمتخصصون المساعدون	0.0	0.0	0.0	17.6	40.8	6.8	1.1
الكتبة	0.0	5.7	7.6	16.4	14.7	4.0	1.3
العاملون في الخدمات والباعة في المحلات والأسواق	13.8	19.3	12.1	23.3	4.9	2.8	0.1
العاملون في الحرف وما إليها من المهن	26.8	22.7	38.8	13.1	2.3	0.1	0.0
مشغلو الآلات ومجموعها	13.0	26.6	19.8	14.6	1.1	0.4	0.0
المهن الأولية	46.2	25.5	21.5	13.3	1.3	0.1	0.0
<b>المجموع = 100</b>	<b>4985</b>	<b>305146</b>	<b>21791</b>	<b>179004</b>	<b>92671</b>	<b>290715</b>	<b>59135</b>

المصدر: مسح الاستخدام، دائرة الإحصاءات العامة، 2015.

\* لا تشمل العاملين في القطاع الزراعي والعاملين في المؤسسات العسكرية والأجهزة الأمنية والدفاع المدني.

جدول 9: التوزيع النسبي للعاملين الذكور بأجر في \*منشآت القطاع العام حسب المجموعات الرئيسية للمهن والمستوى التعليمي، لعام 2015

المجموعات الرئيسية للمهن	أمي/ ملم	أقل من ثانوي	تلمذة مهنية	ثانوي	دبلوم متوسط	بكالوريوس	أعلى من بكالوريوس
المشروعون وموظفو الإدارة العليا	0.0	0.0	0.0	1.1	1.3	5.7	17.4
المتخصصون	0.0	0.0	0.0	0.0	29.9	84.5	79.9
الفنيون والمتخصصون المساعدون	0.0	0.0	0.0	29.0	44.2	5.7	1.0
الكتبة	0.0	13.9	6.8	25.2	17.1	3.0	1.6
العاملون في الخدمات والباعة في المحلات والأسواق	8.1	17.8	2.6	8.0	1.3	0.7	0.0
العاملون في الحرف وما إليها من المهن	6.4	10.7	65.4	8.7	3.9	0.1	0.0
مشغلو الآلات ومجموعها	7.9	17.8	20.3	8.7	0.9	0.1	0.0
المهن الأولية	77.7	39.8	4.9	19.2	1.4	0.3	0.0
<b>المجموع = 100</b>	<b>1917</b>	<b>66913</b>	<b>3185</b>	<b>30252</b>	<b>22094</b>	<b>62947</b>	<b>28020</b>

المصدر: مسح الاستخدام، دائرة الإحصاءات العامة، 2015.

\* لا تشمل العاملين في القطاع الزراعي والعاملين في المؤسسات العسكرية والأجهزة الأمنية والدفاع المدني.

جدول 10: التوزيع النسبي للعاملات الإناث بأجر في \*منشآت القطاع العام حسب المجموعات الرئيسية للمهن والمستوى التعليمي، لعام 2015

المجموعات الرئيسية للمهن	أمي/ ملهم	أقل من ثانوي	تلمذة مهنية	ثانوي	دبلوم متوسط	بكالوريوس	أعلى من بكالوريوس
المشروعون وموظفو الإدارة العليا	0.0	0.0	0.0	1.0	1.0	1.3	15.8
المتخصصون	0.0	0.0	0.0	0.0	32.6	92.6	82.3
الفنيون والمتخصصون المساعدون	0.0	0.0	0.0	13.2	42.5	3.3	0.7
الكتبة	0.0	28.8	71.1	50.7	22.0	2.2	1.1
العاملون في الخدمات والباعة في المحلات والأسواق	0.3	13.7	24.4	17.2	1.2	0.4	0.0
العاملون في الحرف وما إليها من المهن	0.3	1.1	2.2	1.0	0.2	0.0	0.0
مشغلو الآلات ومجموعها	0.0	0.1	0.0	0.3	0.0	0.0	0.0
المهن الأولية	99.4	56.3	2.2	16.6	0.5	0.1	0.0
<b>المجموع = 100</b>	<b>308</b>	<b>8927</b>	<b>45</b>	<b>7833</b>	<b>22821</b>	<b>67067</b>	<b>20460</b>

المصدر: مسح الاستخدام، دائرة الإحصاءات العامة، 2015

\* لا تشمل العاملون في القطاع الزراعي والعمالين في المؤسسات العسكرية والأجهزة الأمنية والدفاع المدني

جدول 11: التوزيع النسبي للعمالين بأجر في \*منشآت القطاع العام حسب المجموعات الرئيسية للمهن والمستوى التعليمي، لعام 2015.

المجموعات الرئيسية للمهن	أمي/ ملهم	أقل من ثانوي	تلمذة مهنية	ثانوي	دبلوم متوسط	بكالوريوس	أعلى من بكالوريوس
المشروعون وموظفو الإدارة العليا	0.0	0.0	0.0	1.1	1.2	3.4	16.7
المتخصصون	0.0	0.0	0.0	0.0	31.2	88.7	80.9
الفنيون والمتخصصون المساعدون	0.0	0.0	0.0	25.8	43.4	4.5	0.9
الكتبة	0.0	15.7	7.7	30.5	19.6	2.6	1.4
العاملون في الخدمات والباعة في المحلات والأسواق	7.0	17.3	2.9	9.9	1.3	0.5	0.0
العاملون في الحرف وما إليها من المهن	5.5	9.6	64.6	7.1	2.0	0.1	0.0
مشغلو الآلات ومجموعها	6.8	15.7	20.0	7.0	0.4	0.0	0.0
المهن الأولية	80.7	41.7	4.8	18.7	0.9	0.2	0.0
<b>المجموع = 100</b>	<b>2225</b>	<b>75840</b>	<b>3230</b>	<b>38085</b>	<b>44915</b>	<b>130014</b>	<b>48480</b>

المصدر: مسح الاستخدام، دائرة الإحصاءات العامة، 2015

\* لا تشمل العاملون في القطاع الزراعي والعمالين في المؤسسات العسكرية والأجهزة الأمنية والدفاع المدني.

جدول 12: التوزيع النسبي للعاملين الذكور بأجر في\* منشآت القطاع الخاص حسب المجموعات الرئيسية للمهن والمستوى التعليمي، لعام 2015

أعلى من بكالوريوس	بكالوريوس	دبلوم متوسط	ثانوي	تلمذة مهنية	أقل من ثانوي	أمي/ ملم	المجموعات الرئيسية للمهن
36.0	18.1	7.6	1.9	0.3	0.3	0.0	المشروع وموظفو الإدارة العليا
61.5	61.0	25.7	0.0	0.0	0.0	0.0	المتخصصون
1.7	7.4	38.8	15.4	0.0	0.0	0.0	الفنيون والمتخصصون المساعدون
0.5	5.5	9.0	10.2	7.4	2.5	0.0	الكتيبة
0.2	6.8	10.3	27.3	13.4	22.4	19.3	العاملون في الخدمات والباعة في المحلات والأسواق
0.0	0.2	4.3	15.2	34.8	26.8	45.4	العاملون في الحرف وما إليها من المهن
0.0	1.0	2.5	17.5	19.7	26.3	18.8	مشغلو الآلات ومجموعها
0.1	0.1	1.9	12.5	24.4	21.7	16.5	المهن الأولية
<b>7572</b>	<b>98105</b>	<b>27822</b>	<b>118845</b>	<b>18272</b>	<b>193988</b>	<b>2644</b>	<b>المجموع = 100</b>

المصدر: مسح الاستخدام، دائرة الإحصاءات العامة، 2015

\* لا تشمل العاملين في القطاع الزراعي والعاملين في المؤسسات العسكرية والأجهزة الأمنية والدفاع المدني.

جدول 13: التوزيع النسبي للعاملات الإناث بأجر في\* منشآت القطاع الخاص حسب المجموعات الرئيسية للمهن والمستوى التعليمي، لعام 2015

أعلى من بكالوريوس	بكالوريوس	دبلوم متوسط	ثانوي	تلمذة مهنية	أقل من ثانوي	أمي/ ملم	المجموعات الرئيسية للمهن
33.5	5.4	4.3	1.4	1.7	0.0	0.0	المشروع وموظفو الإدارة العليا
63.3	77.4	38.9	0.0	0.0	0.0	0.0	المتخصصون
2.1	10.7	37.7	15.6	0.0	0.0	0.0	الفنيون والمتخصصون المساعدون
1.0	4.8	11.5	25.7	17.6	2.2	0.0	الكتيبة
0.1	1.4	5.6	24.8	32.2	6.9	21.6	العاملون في الخدمات والباعة في المحلات والأسواق
0.0	0.1	0.2	12.2	4.2	27.8	10.3	العاملون في الحرف وما إليها من المهن
0.0	0.2	0.5	12.1	22.8	51.3	1.7	مشغلو الآلات ومجموعها
0.0	0.1	1.2	8.3	21.5	11.7	66.4	المهن الأولية
<b>3083</b>	<b>62597</b>	<b>19934</b>	<b>22074</b>	<b>289</b>	<b>35319</b>	<b>116</b>	<b>المجموع = 100</b>

المصدر: مسح الاستخدام، دائرة الإحصاءات العامة، 2015

\* لا تشمل العاملين في القطاع الزراعي والعاملين في المؤسسات العسكرية والأجهزة الأمنية والدفاع المدني

جدول 14: التوزيع النسبي للعاملين بأجر في \*منشآت القطاع الخاص حسب المجموعات الرئيسية للمهن والمستوى التعليمي، لعام 2015

المجموعات الرئيسية للمهن	أمي/ ملهم	أقل من ثانوي	تلمذة مهنية	ثانوي	دبلوم متوسط	بكالوريوس	أعلى من بكالوريوس
المشروعون وموظفو الإدارة العليا	0.0	0.2	0.3	1.8	6.2	13.2	35.3
المتخصصون	0.0	0.0	0.0	0.0	31.2	67.3	62.0
الفنيون والمتخصصون المساعدون	0.0	0.0	0.0	15.5	38.4	8.6	1.8
الكتابة	0.0	2.5	7.5	12.6	10.0	5.2	0.7
العاملون في الخدمات والباعة في المحلات والأسواق	19.4	20.0	13.7	26.9	8.3	4.7	0.1
العاملون في الحرف وما إليها من المهن	43.9	27.0	34.3	14.7	2.6	0.2	0.0
مشغلو الآلات ومجموعها	18.1	30.2	19.8	16.7	1.7	0.6	0.0
المهن الأولية	18.6	20.1	24.4	11.9	1.6	0.1	0.0
<b>المجموع = 100</b>	<b>2760</b>	<b>229307</b>	<b>18561</b>	<b>140919</b>	<b>47756</b>	<b>160702</b>	<b>10655</b>

المصدر: مسح الاستخدام، دائرة الإحصاءات العامة، 2015

\* لا تشمل العاملين في القطاع الزراعي والعاملين في المؤسسات العسكرية والأجهزة الأمنية والدفاع المدني

جدول 15: التوزيع النسبي للعاملين بأجر في \*منشآت القطاعين العام والخاص حسب المستوى التعليمي، للأعوام 2012-2015

المستوى التعليمي	2012	2013	2014	2015
أمي/ ملهم	0.7	0.6	0.6	0.5
أقل من ثانوي	31.7	32.1	30.0	32.0
تلمذة مهنية	2.4	1.7	3.8	2.3
ثانوي	21.0	20.2	21.1	18.8
دبلوم متوسط	11.3	11.5	11.1	9.7
بكالوريوس	27.2	28.1	27.9	30.5
أعلى من بكالوريوس	5.7	5.7	5.5	6.2
<b>المجموع = 100</b>	<b>898678</b>	<b>905980</b>	<b>947815</b>	<b>953447</b>

المصدر: مسح الاستخدام، دائرة الإحصاءات العامة، 2015

\* لا تشمل العاملين في القطاع الزراعي والعاملين في المؤسسات العسكرية والأجهزة الأمنية والدفاع المدني

جدول 16: التوزيع النسبي للعاملين بأجر في \*منشآت القطاع العام حسب المستوى التعليمي والجنس،  
للأعوام 2012-2015

2015		2014		2013		2012		المستوى التعليمي
أنثى	ذكر	أنثى	ذكر	أنثى	ذكر	أنثى	ذكر	
0.2	0.9	0.1	0.9	0.2	0.8	0.6	0.7	أمي / ملم
7.0	31.1	6.5	28.3	7.0	33.3	6.4	30.1	أقل من ثانوي
0.0	1.5	0.1	1.5	0.0	1.1	0.1	1.6	تلمذة مهنية
6.1	14.0	7.0	18.2	7.0	14.5	7.5	16.5	ثانوي
17.9	10.3	18.9	10.8	20.2	10.4	20.6	10.8	دبلوم متوسط
52.6	29.2	52.5	28.9	51.7	29.1	51.1	28.7	بكالوريوس
16.1	13.0	14.8	11.4	13.8	10.7	13.8	11.7	أعلى من البكالوريوس
<b>127461</b>	<b>215328</b>	<b>123115</b>	<b>208980</b>	<b>120853</b>	<b>206818</b>	<b>117664</b>	<b>204691</b>	<b>المجموع = 100</b>

المصدر: مسح الاستخدام، دائرة الإحصاءات العامة، 2015.  
\* لا تشمل العاملين في القطاع الزراعي والعاملين في المؤسسات العسكرية والأجهزة الأمنية والدفاع المدني.

جدول 17: التوزيع النسبي للعاملين بأجر في \*منشآت القطاع الخاص حسب المستوى التعليمي والجنس،  
للأعوام 2012-2015

2015		2014		2013		2012		المستوى التعليمي
أنثى	ذكر	أنثى	ذكر	أنثى	ذكر	أنثى	ذكر	
0.1	0.6	0.2	0.7	0.3	0.7	0.1	0.8	أمي / ملم
24.6	41.5	20.6	39.1	20.3	41.5	19.6	42.1	أقل من ثانوي
0.2	3.9	0.7	6.5	0.3	2.8	0.4	3.8	تلمذة مهنية
15.4	25.4	14.3	27.6	16.4	27.4	17.7	27.3	ثانوي
13.9	6.0	18.8	7.3	17.9	8.0	19.4	7.1	دبلوم متوسط
43.6	21.0	43.1	17.3	41.5	17.8	39.6	17.3	بكالوريوس
2.1	1.6	2.5	1.5	3.5	1.8	3.1	1.6	أعلى من البكالوريوس
<b>143412</b>	<b>467248</b>	<b>127503</b>	<b>488217</b>	<b>122691</b>	<b>455618</b>	<b>117442</b>	<b>458881</b>	<b>المجموع = 100</b>

المصدر: مسح الاستخدام، دائرة الإحصاءات العامة، 2015.  
\* لا تشمل العاملين في القطاع الزراعي والعاملين في المؤسسات العسكرية والأجهزة الأمنية والدفاع المدني.

الجدول 18: التوزيع النسبي للعاملين بأجر في \*منشآت القطاعين العام والخاص حسب المستوى التعليمي والجنسية، لعام 2015

المستوى التعليمي	أردني	سوري	مصري	عرب آخرون	أجانب
أمي / ملم	0.3	11.6	1.9	7.3	0.2
أقل من ثانوي	26.5	66.8	67.0	37.7	84.9
تلمذة مهنية	1.9	2.3	8.7	3.2	0.2
ثانوي	19.2	14.6	17.9	19.8	11.4
دبلوم متوسط	10.7	1.0	3.1	7.4	1.0
بكالوريوس	34.3	2.9	1.3	20.5	2.1
أعلى من بكالوريوس	7.0	0.9	0.1	4.1	0.3
<b>المجموع = 100</b>	<b>838096</b>	<b>7987</b>	<b>60940</b>	<b>5978</b>	<b>40446</b>

المصدر: مسح الاستخدام، دائرة الإحصاءات العامة، 2015.

\* لا تشمل العاملين في القطاع الزراعي والعاملين في المؤسسات العسكرية والأجهزة الأمنية والدفاع المدني

الجدول 19: التوزيع النسبي للعاملين بأجر في \*منشآت القطاع العام حسب المستوى التعليمي والجنسية، لعام 2015

المستوى التعليمي	أردني	سوري	مصري	عرب آخرون	أجانب
أمي / ملم	0.4	19.1	27.6	1.8	15.7
أقل من ثانوي	21.8	65.6	60.4	53.2	2.5
تلمذة مهنية	0.9	0.0	0.0	0.2	3.4
ثانوي	11.1	3.1	9.4	18.9	25.5
دبلوم متوسط	13.2	1.5	1.7	4.2	7.4
بكالوريوس	38.3	3.8	0.6	6.7	37.8
أعلى من بكالوريوس	14.2	6.9	0.4	15.0	7.7
<b>المجموع = 100</b>	<b>339408</b>	<b>131</b>	<b>2359</b>	<b>566</b>	<b>325</b>

المصدر: مسح الاستخدام، دائرة الإحصاءات العامة، 2015.

\* لا تشمل العاملين في القطاع الزراعي والعاملين في المؤسسات العسكرية والأجهزة الأمنية والدفاع المدني.

الجدول 20: التوزيع النسبي للعاملين بأجر في\* منشآت القطاع الخاص حسب المستوى التعليمي والجنسية، لعام 2015

أجانب	عرب آخرون	مصري	سوري	أردني	المستوى التعليمي
0.0	7.9	0.8	11.5	0.2	أمي / ملم
85.5	36.1	67.3	66.8	29.7	أقل من ثانوي
0.2	3.5	9.0	2.3	2.6	تلمذة مهنية
11.2	19.9	18.3	14.7	24.8	ثانوي
1.0	7.8	3.1	1.0	9.0	دبلوم متوسط
1.8	21.9	1.3	2.9	31.6	بكالوريوس
0.2	3.0	0.1	0.8	2.1	أعلى من بكالوريوس
<b>40121</b>	<b>5412</b>	<b>58581</b>	<b>7856</b>	<b>498688</b>	<b>المجموع = 100</b>

المصدر: مسح الاستخدام، دائرة الإحصاءات العامة، 2015

\* لا تشمل العاملين في القطاع الزراعي والعاملين في المؤسسات العسكرية والأجهزة الأمنية والدفاع المدني.

جدول 21: التوزيع النسبي للعاملين في\* منشآت القطاعين العام والخاص حسب النشاط الاقتصادي والجنسية، لعام 2015

النشاط الاقتصادي	أردني	سوري	مصري	عرب آخرون	أجانب
التعدين واستغلال المحاجر	0.8	0.0	0.8	0.4	0.0
الصناعات التحويلية	14.7	34.1	36.8	36.6	93.0
إمدادات الكهرباء والغاز والبخار وتكييف الهواء	0.8	0.0	0.0	0.0	0.1
إمدادات المياه وأنشطة الصرف وإدارة النفايات ومعالجتها	0.8	0.1	0.2	0.1	0.0
التشيد	2.8	1.0	14.0	1.2	0.9
تجارة الجملة والتجزئة وإصلاح المركبات ذات المحركات والدرجات النارية	21.7	41.5	21.5	27.6	0.7
النقل والتخزين	2.2	1.9	0.7	0.8	0.6
أنشطة خدمات الإقامة والطعام	4.2	10.1	12.6	6.0	2.1
المعلومات والاتصالات	1.8	0.8	0.4	2.1	0.1
الأنشطة المالية وأنشطة التأمين	3.5	0.0	0.2	1.1	0.1
الأنشطة العقارية	0.6	0.3	1.1	1.1	0.4
الأنشطة المهنية والعلمية والتقنية	2.5	0.5	0.7	1.4	0.1
أنشطة الخدمات الإدارية وخدمات الدعم	2.6	0.7	1.7	1.6	0.1
الإدارة العامة والدفاع والضمان الاجتماعي الإجباري	10.7	0.2	3.6	4.4	0.1
التعليم	20.3	1.8	0.6	3.6	0.2
الأنشطة في مجال صحة الإنسان والعمل الاجتماعي	6.9	1.0	0.8	7.7	0.2
الفنون والترفيه والتسلية	0.5	0.1	0.7	0.6	0.0
أنشطة الخدمات الأخرى	2.7	5.9	3.6	3.8	1.3
أنشطة المنظمات والهيئات غير الخاضعة للولاية القضائية الوطنية	0.0	0.0	0.0	0.0	0.0
<b>المجموع = 100</b>	<b>1012705</b>	<b>10799</b>	<b>62786</b>	<b>8615</b>	<b>40642</b>

المصدر: مسح الاستخدام، دائرة الإحصاءات العامة، 2015.

\* لا تشمل العاملين في القطاع الزراعي والعاملين في المؤسسات العسكرية والأجهزة الأمنية والدفاع المدني.

جدول 22: التوزيع النسبي للعاملين في \*منشآت القطاع العام حسب النشاط الاقتصادي والجنسية، لعام 2015

أجانب	عرب آخرون	مصري	سوري	أردني	النشاط الاقتصادي
0.3	1.8	0.1	0.0	1.9	التعدين واستغلال المحاجر
0.6	0.0	0.0	0.0	1.3	الصناعات التحويلية
0.0	0.2	0.0	0.0	1.6	إمدادات الكهرباء والغاز والبخار وتكييف الهواء
1.8	1.1	0.4	0.0	1.8	إمدادات المياه وأنشطة الصرف وإدارة النفايات ومعالجتها
0.0	0.0	0.1	0.0	0.0	التشيد
0.3	0.4	0.1	0.0	0.5	تجارة الجملة والتجزئة واصلاح المركبات ذات المحركات والدرجات النارية
62.5	11.7	2.2	74.8	2.3	النقل والتخزين
9.8	0.0	0.0	0.0	0.2	أنشطة خدمات الإقامة والطعام
0.0	0.0	0.0	0.0	0.5	المعلومات والاتصالات
0.0	0.0	0.1	0.0	0.8	الأنشطة المالية وأنشطة التأمين
0.0	0.0	0.1	0.0	0.0	الأنشطة العقارية
0.0	0.5	0.0	0.0	0.3	الأنشطة المهنية والعلمية والتقنية
0.0	0.0	0.2	0.8	2.0	أنشطة الخدمات الإدارية وخدمات الدعم
17.5	66.3	96.0	19.8	32.0	الإدارة العامة والدفاع والضمان الاجتماعي الإجباري
6.8	11.7	0.5	4.6	44.7	التعليم
0.0	6.2	0.1	0.0	9.7	الأنشطة في مجال صحة الإنسان والعمل الاجتماعي
0.3	0.4	0.0	0.0	0.1	الفنون والترفيه والتسلية
0.0	0.0	0.0	0.0	0.1	أنشطة الخدمات الأخرى
<b>325</b>	<b>566</b>	<b>2359</b>	<b>131</b>	<b>339408</b>	<b>المجموع = 100</b>

المصدر: مسح الاستخدام، دائرة الإحصاءات العامة، 2015.

\* لا تشمل العاملين في القطاع الزراعي والعاملين في المؤسسات العسكرية والأجهزة الأمنية والدفاع المدني.

جدول 23: التوزيع النسبي للعاملين في \*منشآت القطاع الخاص حسب النشاط الاقتصادي والجنسية، لعام 2015

النشاط الاقتصادي	أردني	سوري	مصري	عرب آخرون	أجانب
التعدين واستغلال المحاجر	0.2	0.0	0.9	0.3	0.0
الصناعات التحويلية	21.5	34.5	38.3	39.2	93.8
إمدادات الكهرباء والغاز والبخار وتكييف الهواء	0.4	0.0	0.0	0.0	0.1
إمدادات المياه وأنشطة الصرف وإدارة النفايات ومعالجتها	0.3	0.1	0.2	0.0	0.0
التشيد	4.1	1.0	14.5	1.3	0.9
تجارة الجملة والتجزئة وإصلاح المركبات ذات المحركات والدراجات النارية	32.4	42.0	22.3	29.5	0.7
النقل والتخزين	2.1	1.0	0.6	0.1	0.1
أنشطة خدمات الإقامة والطعام	6.2	10.2	13.1	6.5	2.0
المعلومات والاتصالات	2.4	0.8	0.5	2.2	0.1
الأنشطة المالية وأنشطة التأمين	4.9	0.0	0.2	1.1	0.1
الأنشطة العقارية	0.8	0.3	1.2	1.2	0.4
الأنشطة المهنية والعلمية والتقنية	3.5	0.5	0.7	1.5	0.1
أنشطة الخدمات الإدارية وخدمات الدعم	2.9	0.7	1.7	1.7	0.1
التعليم	8.0	1.7	0.6	3.0	0.1
الأنشطة في مجال صحة الإنسان والعمل الاجتماعي	5.5	1.0	0.8	7.8	0.2
الفنون والترفيه والتسلية	0.7	0.1	0.7	0.6	0.0
أنشطة الخدمات الأخرى	4.0	5.9	3.7	4.1	1.3
أنشطة المنظمات والهيئات غير الخاضعة للولاية القضائية الوطنية	0.0	0.0	0.0	0.0	0.0
<b>المجموع = 100</b>	<b>673297</b>	<b>10668</b>	<b>60427</b>	<b>8049</b>	<b>40317</b>

المصدر: مسح الاستخدام، دائرة الإحصاءات العامة، 2015

\* لا تشمل العاملين في القطاع الزراعي والعاملين في المؤسسات العسكرية والأجهزة الأمنية والدفاع المدني.

جدول 24: التوزيع النسبي للعاملين بأجر ومتوسط الأجر الشهري (بالدينار) في \*منشآت القطاع العام حسب المستوى التعليمي والجنس، لعام 2015

متوسط الأجر الشهري (بالدينار)		التوزيع النسبي للعاملين بأجر %		المستوى التعليمي
أنثى	ذكر	أنثى	ذكر	
354	434	7.3	33.4	أقل من ثانوي
462	546	24.0	24.3	ثانوي / دبلوم متوسط
555	766	68.7	42.2	بكالوريوس فأعلى
<b>518</b>	<b>601</b>	<b>100.0</b>	<b>100.0</b>	<b>المجموع / متوسط الأجر العام</b>

المصدر: مسح الاستخدام، دائرة الإحصاءات العامة، 2015  
\* لا تشمل العاملين في القطاع الزراعي والعاملين في المؤسسات العسكرية والأجهزة الأمنية والدفاع المدني

جدول 25: التوزيع النسبي للعاملين بأجر ومتوسط الأجر الشهري (بالدينار) في \*منشآت القطاع الخاص حسب المستوى التعليمي والجنس، لعام 2015

متوسط الأجر الشهري (بالدينار)		التوزيع النسبي للعاملين بأجر %		المستوى التعليمي
أنثى	ذكر	أنثى	ذكر	
190	302	24.9	46.0	أقل من ثانوي
338	405	29.3	31.4	ثانوي / دبلوم متوسط
514	822	45.8	22.6	بكالوريوس فأعلى
<b>382</b>	<b>452</b>	<b>100.0</b>	<b>100.0</b>	<b>المجموع / متوسط الأجر العام</b>

المصدر: مسح الاستخدام، دائرة الإحصاءات العامة، 2015  
\* لا تشمل العاملين في القطاع الزراعي والعاملين في المؤسسات العسكرية والأجهزة الأمنية والدفاع المدني