



حالة العمالة في المنشآت الاقتصادية 2014

إعداد
مديرية الإحصاءات الاقتصادية
قسم إحصاءات العمل

آب 2016

تقديم

يسر دائرة الإحصاءات العامة أن تقدم التقرير التحليلي لحالة العمالة في منشآت القطاعين العام والخاص المستند إلى نتائج مسح الاستخدام 2014. وتبرز أهمية هذا التقرير من مجموعة المؤشرات التي يوفرها حول المنشآت الاقتصادية وأعداد العاملين وتعويضاتهم وخصائصهم التعليمية والنشاط الاقتصادي والمهنة ومستوى الرواتب والأجور النقدية المدفوعة، وحجم التوظيف في منشآت القطاعين العام والخاص.

ويتضمن التقرير منهجية المسح والنتائج التحليلية لحجم العمالة في المؤسسات الاقتصادية بالإضافة إلى الجداول التفصيلية والأشكال البيانية لأهم المؤشرات ذات العلاقة بالموضوعات التي شملها المسح.

وتجدر الإشارة إلى أن مسح الاستخدام يعتمد على إطار حديث وشامل للمنشآت الاقتصادية. حيث اشتملت العينة على جميع منشآت القطاع العام والمنشآت الكبيرة في القطاع الخاص، والتي يبلغ عدد العاملين فيها خمسون عاملاً فأكثر، وعينة ممثلة لمنشآت القطاع الخاص التي يقل عدد العاملين فيها عن خمسين عاملاً.

آملين أن تفيد المعلومات الواردة في هذا التقرير جميع المهتمين بالقضايا المتعلقة بتحليل الاتجاهات الاقتصادية وسياسات التشغيل في سوق العمل الأردني على مستوى متخذي القرار أو المخططين والباحثين على المستويين العام والخاص. كما تود دائرة الإحصاءات العامة أن تقدم شكرها لكل من ساهم في إنجاح هذه الدراسة، وتخص بالذكر مزودي البيانات وترحب دائرة الإحصاءات بأية ملاحظات أو مقترحات من شأنها أن تسهم في تطوير وتحسين مستوى الدراسة مستقبلاً.

قاسم الزعبي

المدير العام

الملخص التنفيذي

- بلغ عدد العاملين في منشآت القطاعين العام والخاص باستثناء قطاع الزراعة والمؤسسات الأمنية والعسكرية 1,087,876 عاملاً في عام 2014، شكل الذكور ما نسبته 76.2% والإناث 23.8%.
- بينت نتائج المسح أن معظم العاملين في منشآت القطاعين العام والخاص مستخدمون بأجر، شكلوا ما نسبته 87.1% في عام 2014 مقابل 85.4% في عام 2013. وشكل الذكور العاملون بأجر ما نسبته 73.6%، في حين شكلت الإناث 26.4% من إجمالي العاملين بأجر في عام 2014.
- أظهرت النتائج أن متوسط الأجر الشهري للعاملين الذكور بأجر ممن مستوهم التعليمي بكالوريوس فأعلى في منشآت القطاع الخاص أعلى من متوسط الأجر الشهري لنفس المستويات التعليمية في منشآت القطاع العام. في حين أن متوسط الأجر الشهري للذكور والإناث من حملة المؤهلات التعليمية أقل من ثانوي أو دبلوم متوسط في منشآت القطاع العام كان أعلى من متوسط الأجر الشهري للعاملين بأجر من حملة نفس المؤهلات التعليمية في منشآت القطاع الخاص.
- بلغ متوسط الأجر الشهري للعاملين الذكور بأجر لجميع المهن الرئيسية في منشآت القطاع العام 578 ديناراً مقارنة مع 427 دينار في منشآت القطاع الخاص. أما متوسط الأجر الشهري لجميع المهن الرئيسية للإناث في القطاع العام، فقد بلغ 498 ديناراً مقارنة مع 378 دينار في منشآت القطاع الخاص.
- بلغت نسبة العاملين بأجر من الأردنيين وغير الأردنيين في منشآت القطاعين العام والخاص من حملة المؤهلات التعليمية "أقل من ثانوي متضمناً الأميين والملمين" 34.4%، بينما بلغت نسبة العاملين من حملة البكالوريوس فأعلى 33.4%.
- النسبة الأكبر من الإناث (43.7%) يعملن في "قطاع التعليم"، و 26.6% من الذكور يعملون في "قطاع تجارة الجملة والتجزئة وإصلاح المركبات والدراجات النارية والسلع الشخصية والمنزلية" في منشآت القطاعين العام والخاص.
- النسبة الأكبر من العاملين غير الأردنيين (46.6%) تعمل في قطاع الصناعات التحويلية، وتشكل العمالة المصرية 57% من إجمالي عدد العاملين بأجر من غير الأردنيين. كما شكل الذكور غالبية العمال غير الأردنيين أو ما نسبته 85.4%، وأن حوالي 65.7% من العمالة الوافدة في منشآت القطاعين العام والخاص هم من حملة المؤهل التعليمي أقل من ثانوي. وبلغت نسبة العمالة الوافدة من إجمالي عدد العاملين الأردنيين وغير الأردنيين في منشآت القطاعين العام والخاص 12%.
- بينت نتائج المسح أن 27.2% و 17.3% و 11.5% من العاملين الذكور والإناث في منشآت القطاعين العام والخاص

يتركزون في مهنة المتخصصون ومهنة العاملون في الخدمات والباةة في المحلات والأسواق ومهنة العاملون في الحرف وما إليها من المهن على التوالي. في حين يتركز حوالي 89.6% من مجموع الإناث العاملات في القطاع العام في مهن كالمختصون، والفنيون والمختصون المساعدون، والكتابة.

- يتركز غالبية المستخدمين الجدد في القطاع العام في قطاعات اقتصادية معينة كقطاع التعليم بنسبة 39.8%.

أ	تقديم.....
ب	الملخص التنفيذي
د	قائمة المحتويات
هـ	قائمة الجداول
ز	قائمة الأشكال
1	1. خلفية عامة
2	1.1 المقدمة
2	2.1 التعاريف.....
3	2. العاملون في المنشآت لاقصادية.....
4	1.2 العاملون في القطاعات المؤسسية
6	2.2 العاملون في القطاعات المؤسسية والنشاط الاقتصادي
10	3.2 العاملون في القطاعات المؤسسية والمجموعات الرئيسية للمهن
13	4.2 العاملون بأجر في القطاعات المؤسسية والمستوى التعليمي
16	5.2 العاملون بأجر في القطاعات المؤسسية ومتوسط الأجر الشهري.....
20	6.2 العاملون في القطاعات المؤسسية والعمالة الوافدة
24	7.2 المستخدمون الجدد في القطاعات المؤسسية.....
27	3. الجداول التفصيلية:.....

رقم الجدول	قائمة الجداول	الصفحة
------------	---------------	--------

1	العاملون بأجر وبدون أجر في منشآت القطاع العام والقطاع الخاص حسب الجنس، للأعوام 2011-2014.....	28
2	العاملون في منشآت القطاعين العام والخاص حسب الجنسية، لعام 2014.....	28
3	التوزيع النسبي للعاملين في منشآت القطاع العام والقطاع الخاص والقطاعين العام والخاص حسب النشاط الاقتصادي والجنس، لعام 2014.....	29
4	التوزيع النسبي للعاملين في منشآت القطاع العام حسب المجموعات الرئيسية للمهن والجنس، للأعوام 2011-2014.....	30
5	التوزيع النسبي للعاملين في منشآت القطاع الخاص حسب المجموعات الرئيسية للمهن والجنس، للأعوام 2011-2014.....	30
6	التوزيع النسبي للعاملين الذكور بأجر في منشآت القطاعين العام والخاص حسب المجموعات الرئيسية للمهن والمستوى التعليمي، لعام 2014.....	31
7	التوزيع النسبي للعاملات الإناث بأجر في منشآت القطاعين العام والخاص حسب المجموعات الرئيسية للمهن والمستوى التعليمي، لعام 2014.....	31
8	التوزيع النسبي للعاملين بأجر في منشآت القطاعين العام والخاص حسب المجموعات الرئيسية للمهن والمستوى التعليمي، لعام 2014.....	32
9	التوزيع النسبي للعاملين الذكور بأجر في منشآت القطاع العام حسب المجموعات الرئيسية للمهن والمستوى التعليمي، لعام 2014.....	32
10	التوزيع النسبي للعاملات الإناث بأجر في منشآت القطاع العام حسب المجموعات الرئيسية للمهن والمستوى التعليمي، لعام 2014.....	33
11	التوزيع النسبي للعاملين بأجر في منشآت القطاع العام حسب المجموعات الرئيسية للمهن والمستوى التعليمي، لعام 2014.....	33
12	التوزيع النسبي للعاملين الذكور بأجر في منشآت القطاع الخاص حسب المجموعات الرئيسية للمهن والمستوى التعليمي، لعام 2014.....	34
13	التوزيع النسبي للعاملات الإناث بأجر في منشآت القطاع الخاص حسب المجموعات الرئيسية للمهن والمستوى التعليمي، لعام 2014.....	34
14	التوزيع النسبي للعاملين بأجر في منشآت القطاع الخاص حسب المجموعات الرئيسية للمهن والمستوى التعليمي، لعام 2014.....	35

رقم الجدول	تابع / قائمة الجداول	الصفحة
------------	----------------------	--------

15	التوزيع النسبي للعاملين بأجر في منشآت القطاعين العام والخاص حسب المستوى التعليمي، للأعوام 2011-2014	35
16	التوزيع النسبي للعاملين بأجر في منشآت القطاع العام حسب المستوى التعليمي والجنس، للأعوام 2011-2014	36
17	التوزيع النسبي للعاملين بأجر في منشآت القطاع الخاص حسب المستوى التعليمي والجنس، للأعوام 2011-2014	36
18	التوزيع النسبي للعاملين بأجر في منشآت القطاعين العام والخاص حسب المستوى التعليمي والجنسية، لعام 2014	37
19	التوزيع النسبي للعاملين بأجر في منشآت القطاع العام حسب المستوى التعليمي والجنسية، لعام 2014	37
20	التوزيع النسبي للعاملين بأجر في منشآت القطاع الخاص حسب المستوى التعليمي والجنسية، لعام 2014	38
21	التوزيع النسبي للعاملين في منشآت القطاعين العام والخاص حسب النشاط الاقتصادي والجنسية، لعام 2014	39
22	التوزيع النسبي للعاملين في منشآت القطاع العام حسب النشاط الاقتصادي والجنسية، لعام 2014	40
23	التوزيع النسبي للعاملين في منشآت القطاع الخاص حسب النشاط الاقتصادي والجنسية، لعام 2014	41
24	التوزيع النسبي للعاملين بأجر ومتوسط الأجر الشهري (بالدينار) في منشآت القطاع العام حسب المستوى التعليمي والجنس، لعام 2014	42
25	التوزيع النسبي للعاملين بأجر ومتوسط الأجر الشهري (بالدينار) في منشآت القطاع الخاص حسب المستوى التعليمي والجنس، لعام 2014	42

الصفحة	قائمة الأشكال	رقم الجدول
--------	---------------	------------

4	التوزيع النسبي للعاملين حسب القطاع والجنس، لعام 2014.....	1
6	التوزيع النسبي للعاملين بأجر وبدون أجر حسب القطاع، لعام 2014.....	2
7	التوزيع النسبي للعاملين في منشآت القطاعين العام والخاص حسب النشاط الاقتصادي والجنس، لعام 2014....	3
8	التوزيع النسبي للعاملين في منشآت القطاع العام حسب النشاط الاقتصادي والجنس، لعام 2014.....	4
10	التوزيع النسبي للعاملين في منشآت القطاع الخاص حسب النشاط الاقتصادي والجنس، لعام 2014.....	5
11	التوزيع النسبي للعاملين في منشآت القطاعين العام والخاص حسب المجموعات الرئيسية للمهن والجنس، لعام 2014.....	6
12	التوزيع النسبي للعاملين في منشآت القطاع العام حسب المجموعات الرئيسية للمهن والجنس، لعام 2014.....	7
13	التوزيع النسبي للعاملين في منشآت القطاع الخاص حسب المجموعات الرئيسية للمهن والجنس، لعام 2014.....	8
14	التوزيع النسبي للعاملين بأجر في منشآت القطاعين العام والخاص حسب المستوى التعليمي والجنس، لعام 2014.....	9
15	التوزيع النسبي للعاملين بأجر في منشآت القطاع العام حسب المستوى التعليمي والجنس، لعام 2014.....	10
16	التوزيع النسبي للعاملين بأجر في منشآت القطاع الخاص حسب المستوى التعليمي والجنس، لعام 2014.....	11
17	متوسط الأجر الشهري للعاملين في منشآت القطاع العام ومنشآت القطاع الخاص حسب المستوى التعليمي والجنس، لعام 2014 (بالدينار).....	12
18	متوسط الأجر الشهري للعاملين بأجر في منشآت القطاع العام حسب المهنة والجنس، لعام 2014 (بالدينار).....	13
19	متوسط الأجر الشهري للعاملين بأجر في منشآت القطاع الخاص حسب المهنة والجنس، لعام 2014 (بالدينار)....	14
20	التوزيع النسبي للعاملين في منشآت القطاعين العام والخاص حسب الجنسية، لعام 2014.....	15
21	التوزيع النسبي للعمالة الوافدة في منشآت القطاعين العام والخاص حسب الجنسية، لعام 2014.....	16
22	التوزيع النسبي للعمالة الوافدة في منشآت القطاعين العام والخاص حسب المستوى التعليمي، لعام 2014.....	17
23	التوزيع النسبي للعمالة الوافدة في منشآت القطاعين العام والخاص حسب النشاط الاقتصادي، لعام 2014.....	18
24	المستخدمون الجدد في منشآت القطاع العام والقطاع الخاص، للأعوام 2011-2014.....	19
25	التوزيع النسبي للمستخدمين الجدد في منشآت القطاع العام حسب أهم القطاعات الاقتصادية، لعام 2014.....	20
26	التوزيع النسبي للمستخدمين الجدد في منشآت القطاع الخاص حسب أهم القطاعات الاقتصادية، لعام 2014....	21

1. خلفية عامة

1.1 المقدمة

يعتبر مسح الاستخدام من المسوح الاقتصادية الهامة التي تنفذها دائرة الإحصاءات العامة، وتبرز أهمية هذا المسح من البيانات التي يوفرها حول المنشآت الاقتصادية، وأعداد العاملين فيها وتعويضاتهم وخصائصهم حسب القطاع كالنشاط الاقتصادي والمهنة والمستوى التعليمي ومستويات الرواتب والأجور النقدية المدفوعة، ومتوسط ساعات العمل مدفوعة الأجر للعامل وحجم التوظيف في المنشآت الاقتصادية، والتي تساعد راسمي السياسات وصانعي القرار والباحثين والمهتمين بسوق العمل الأردني.

ويغطي مسح الاستخدام لعام 2014 كلاً من القطاع العام والقطاع الخاص باستثناء قطاع الزراعة والمنشآت الأمنية والعسكرية والقطاع غير المنظم. حيث تم مسح منشآت القطاع العام والبالغ عددها 276 منشأة مسحاً شاملاً. أما فيما يتعلق بمنشآت القطاع الخاص فقد تم مسح جميع المنشآت التي توظف خمسون عاملاً فأكثر مسحاً شاملاً، وسحب عينة ممثلة من المنشآت التي توظف أقل من خمسين عاملاً. وبلغ الحجم الكلي للعينة الشاملة والعينة الممثلة عن القطاع الخاص 7415 منشأة. ولقد تم جمع واستيفاء البيانات من قبل الباحثين الإحصائيين في الدائرة عن شهر تشرين أول لعام 2014، حيث يعتبر شهر الإسناد الزمني للمسح.

2.1 التعاريف

- **مستخدم بأجر:** هو الفرد الذي يعمل لدى فرد آخر أو مؤسسة نظير أجر نقدي أو عيني سواء كان هذا الأجر بالساعة أو اليوم أو الشهر.
- **صاحب عمل:** هو الفرد الذي يعمل في منشأة يملكها أو يملك جزءاً منها ويحصل على عائد نقدي أو عيني نتيجة ممارسته هذا العمل، ويعمل تحت إشرافه مستخدمون آخرون بأجر نقدي أو عيني، وتم تصنيف صاحب العمل ضمن العاملين بدون أجر وذلك لغاية احتساب متوسط الأجر الشهري للعاملين بأجر.
- **يعمل لحسابه:** هو الفرد الذي يعمل في منشأة يملكها أو يملك جزءاً منها ويحصل على عائد نقدي أو عيني نتيجة ممارسته هذا العمل، ولا يعمل تحت إشرافه مستخدمون آخرون بأجر نقدي أو عيني، وتم تصنيف هذا الفرد ضمن العاملين بدون أجر وذلك لغاية احتساب متوسط الأجر الشهري للعاملين بأجر.
- **يعمل لدى الأسرة دون أجر:** هو الفرد الذي يعمل لدى الأسرة أو أحد أفرادها في المنشأة دون أن يتقاضى أجراً نقدياً أو عينياً، وتم تصنيفه ضمن العاملين بدون أجر.
- **يعمل دون أجر:** هو الفرد الذي يعمل لدى فرد أو أفراد آخرين من غير أفراد الأسرة في المنشأة دون أن يتقاضى أجراً نقدياً أو عينياً، وتم تصنيفه ضمن العاملين بدون أجر.

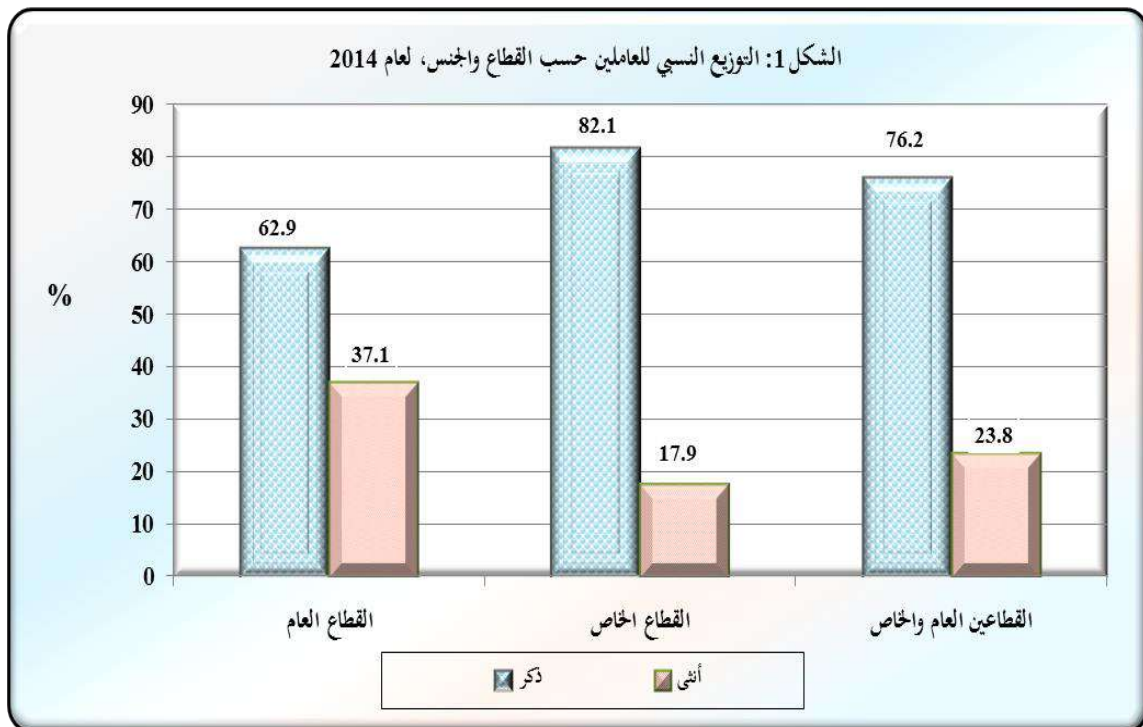
2. العاملون في المنشآت الاقتصادية

1.2 العاملون في القطاعات المؤسسية

تشير نتائج مسح الاستخدام إلى أن عدد العاملين في منشآت القطاعين العام والخاص باستثناء قطاع الزراعة والمؤسسات الأمنية والعسكرية قد بلغ 1,087,876 عاملاً في عام 2014، شكل الذكور ما نسبته 76.2% والإناث ما نسبته 23.8%. ويتضح من البيانات زيادة عدد الوظائف في منشآت القطاعين العام والخاص في عام 2014 مقارنة بعام 2013 وذلك بمقدار 26,669 وظيفة.

أكثر من ثلث العاملين في القطاع العام من الإناث

ارتفع عدد العاملين في منشآت القطاع العام من 327,671 عاملاً في عام 2013 ليصل إلى 332,095 عاملاً في عام 2014 وذلك بزيادة مقدارها 4,424 عاملاً أو بما نسبته 1.4% من إجمالي عدد العاملين في منشآت القطاع العام، ويشكل الذكور النسبة الأكبر من عدد العاملين في منشآت القطاع العام 62.9%، في حين شكلت الإناث النسبة الأقل 37.1%. وشكل العاملون في منشآت القطاع العام من إجمالي العاملين في منشآت القطاعين العام والخاص حوالي 30.5%.



المصدر: دائرة الإحصاءات العامة، مسح الاستخدام، 2014.

القطاع الخاص هو المشغل الأكبر للعمالة في سوق العمل الأردني

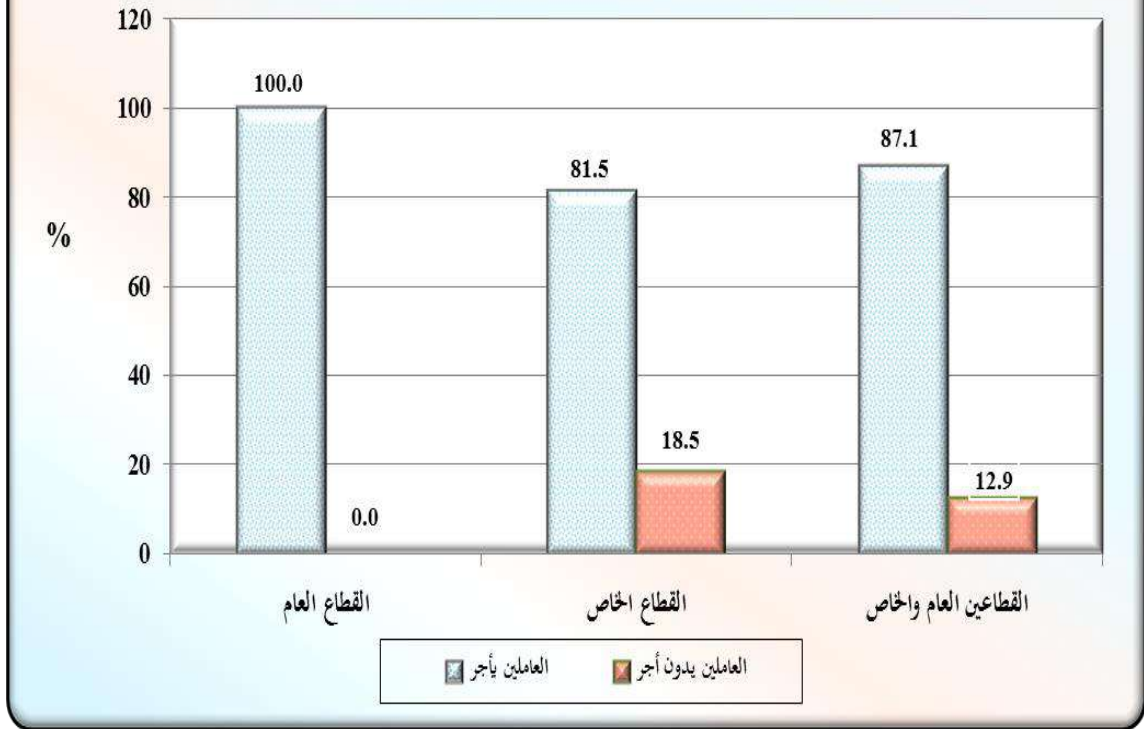
أظهرت البيانات أن العاملين في منشآت القطاع الخاص قد شكلوا أكثر من ثلثي عدد العاملين في منشآت القطاعين العام والخاص، أو ما نسبته 69.5%. وبلغ مجموع العاملين في منشآت القطاع الخاص 755,781 عاملاً في عام 2014 مقارنة مع 733,536 عاملاً في عام 2013، أي بزيادة مقدارها 22,245 عاملاً. كما أظهرت النتائج تفاوتاً واضحاً بين الذكور والإناث، حيث شكل الذكور 82.1% والإناث 17.9% من إجمالي عدد العاملين في منشآت القطاع الخاص، أي أن نسبة الإناث العاملات في سوق العمل مازالت متدنية جداً مقارنة مع نسبة الذكور. وتجدد الإشارة إلى أن نسبة الإناث العاملات في منشآت القطاع العام أعلى من نسبة الإناث العاملات في منشآت القطاع الخاص 37.1% مقابل 17.9%.

96% من الإناث و82% من الذكور يعملون بأجر

يتضح من بيانات مسح الاستخدام أن معظم العاملين في منشآت القطاعين العام والخاص يعملون بأجر، حيث شكلوا ما نسبته 87.1% من إجمالي العاملين في عام 2014، منهم 73.6% ذكور و26.4% إناث. وأشارت النتائج إلى أن نسبة الإناث العاملات بأجر كانت أعلى بكثير من نسبة الذكور 96.9% و84.1% على التوالي.

بلغت نسبة العاملين دون أجر في المنشآت الاقتصادية 12.9%، وتمثل هذه النسبة جميع العاملين من أصحاب العمل والذين يعملون لحسابهم الخاص وتم تصنيفهم ضمن العاملين دون أجر على اعتبار أنهم لا يتقاضون أجراً شهرياً وإنما يتقاضون عائداً شهرياً، وكما تمثل هذه النسبة الأفراد الذين يعملون لدى الأسرة أو أحد أفرادها دون أن يتقاضى أجراً نقدياً أو عينيياً في المنشأة التي يملكها أحد أفراد الأسرة، وأيضا العاملين دون أجر نقدي أو عيني من غير أفراد الأسرة كالصبية والمتدربين في المنشآت، حيث شكل الذكور الغالبية العظمى منهم 94.2% من مجموع العاملين دون أجر. وتجدد الإشارة إلى أن كافة العاملين دون أجر هم من العاملين في القطاع الخاص وبنسبة مقدارها 18.5% من مجموع العاملين في هذا القطاع.

الشكل 2: التوزيع النسبي للعاملين بأجر وبدون أجر حسب القطاع، لعام 2014



المصدر: دائرة الإحصاءات العامة، مسح الاستخدام، 2014.

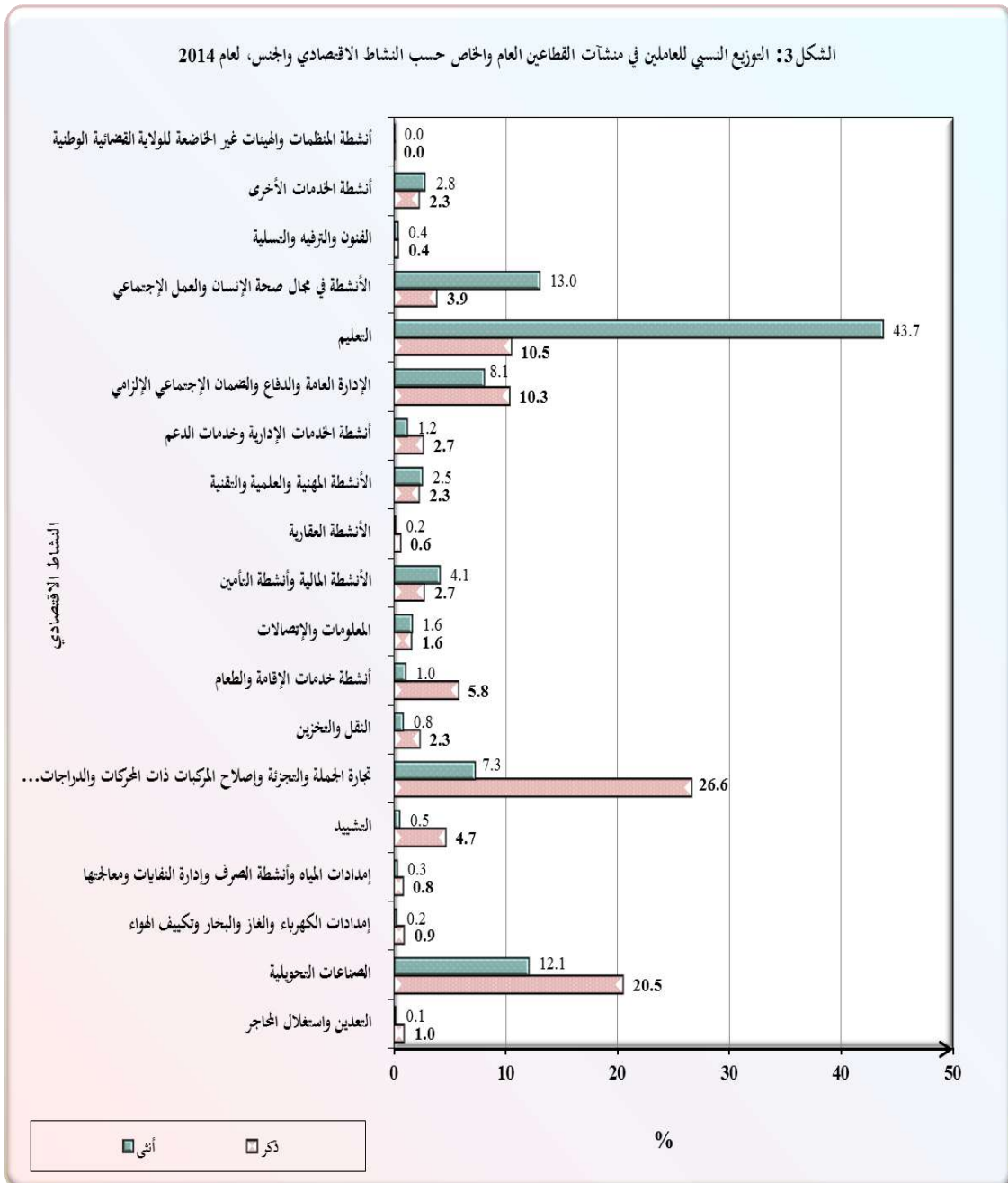
2.2 العاملون في القطاعات المؤسسية والنشاط الاقتصادي

43.7% من الإناث يعملن في قطاع التعليم، و26.6% من الذكور يعملون في قطاع تجارة الجملة والتجزئة وإصلاح المركبات والدراجات النارية والسلع الشخصية والمنزلية

تشير النتائج إلى تركيز واضح للعاملين الذكور في منشآت القطاعين العام والخاص في أنشطة تجارة الجملة والتجزئة وإصلاح المركبات ذات المحركات والدراجات النارية وإصلاح السلع الشخصية والمنزلية، نشاط الصناعات التحويلية، نشاط التعليم، ونشاط الإدارة العامة والدفاع والضمان الاجتماعي الإلزامي، حيث بلغت النسب 26.6%، 20.5%، 10.5%، 10.3% على التوالي من إجمالي عدد العاملين الذكور في منشآت القطاعين العام والخاص في عام 2014 مقابل 26.5%، 20.4%، 10.5%، 10.6% على التوالي في عام 2013. كما تشير النتائج إلى أن 68.8% من الإناث يعملن في أنشطة التعليم، والأنشطة في مجال صحة الإنسان والعمل الاجتماعي، والصناعات التحويلية حيث بلغت النسب 43.7%، 13%، 12.1% على التوالي. أما الذكور والإناث معاً، فيتركزون في أنشطة مثل نشاط تجارة الجملة والتجزئة وإصلاح المركبات ذات المحركات والدراجات النارية وإصلاح السلع الشخصية والمنزلية، نشاط الصناعات التحويلية،

نشاط التعليم، ونشاط الإدارة العامة والضمان الاجتماعي الإجباري، حيث بلغت نسبة المشاركة للعاملين في هذه الأنشطة 22%، 18.5%، 18.4%، 9.8% على التوالي من إجمالي عدد العاملين في منشآت القطاعين العام والخاص في عام 2014 مقابل 21.9%، 18.5%، 18.4%، 10.1% على التوالي في عام 2013.

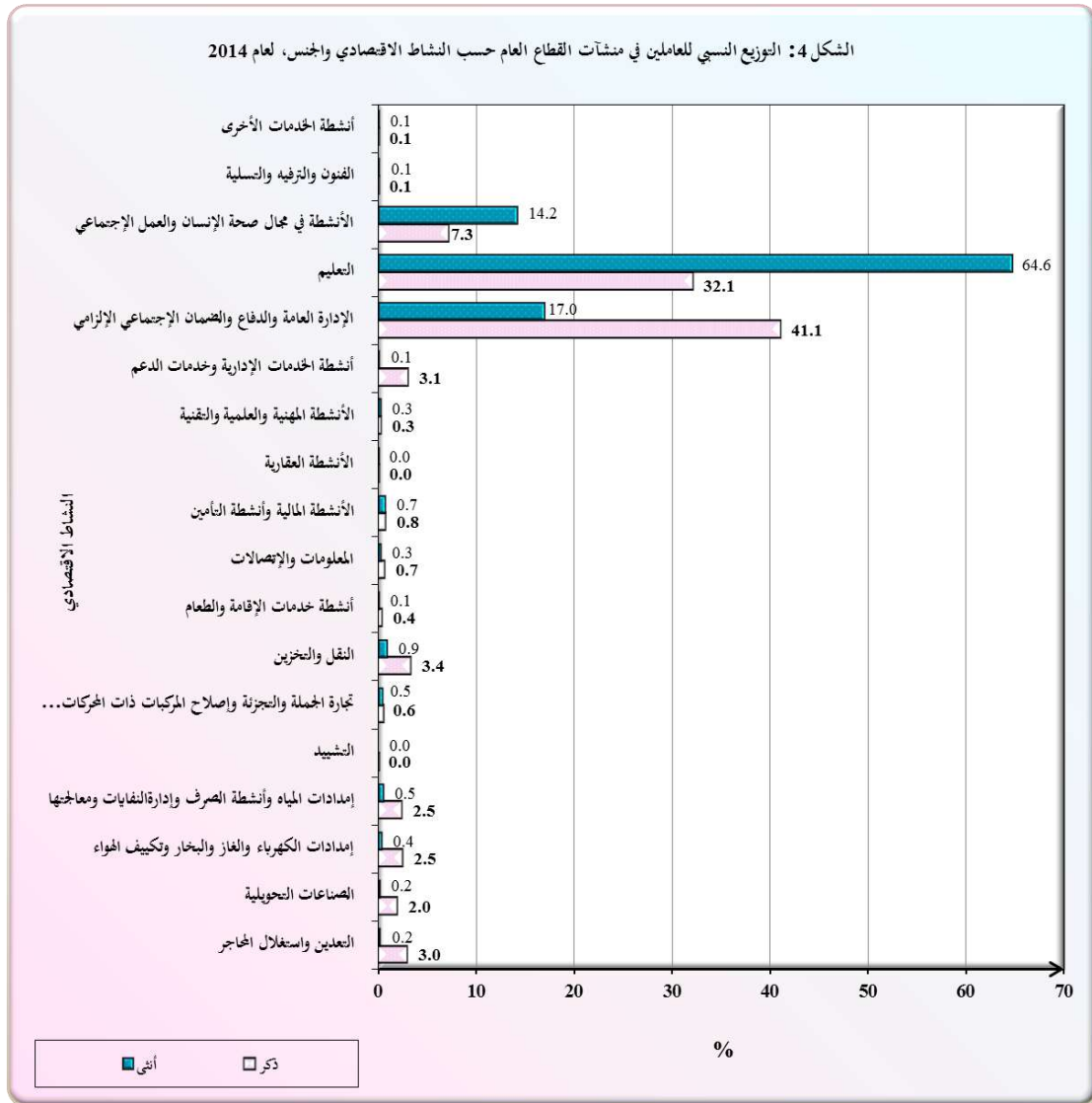
الشكل 3: التوزيع النسبي للعاملين في منشآت القطاعين العام والخاص حسب النشاط الاقتصادي والجنس، لعام 2014



المصدر: دائرة الإحصاءات العامة، مسح الاستخدام، 2014.

78.6% من الإناث في القطاع العام يعملن في قطاع التعليم، والصحة والعمل الاجتماعي

أما فيما يتعلق بالعاملين في منشآت القطاع العام، فتشير النتائج إلى تركيزهم بشكل واضح في أنشطة اقتصادية معينة كمنشآت التعليم، نشاط الإدارة العامة والضمان الاجتماعي الإلزامي، والأنشطة في مجال صحة الإنسان والعمل الاجتماعي، حيث بلغت النسب 44.2%، 32.1%، 9.8% على التوالي من إجمالي عدد العاملين في منشآت القطاع العام في عام 2014 مقابل 44.1%، 32.6%، 9.6% على التوالي في عام 2013. ويتركز 73.2% من الذكور في نشاط الإدارة العامة والدفاع والضمان الاجتماعي الإلزامي، ونشاط التعليم في عام 2014 مقابل 73.6% في عام 2013. في حين يتركز 95.7% من الإناث في أنشطة اقتصادية محددة مثل التعليم، الإدارة العامة والضمان الاجتماعي الإلزامي، والأنشطة في مجال صحة الإنسان والعمل الاجتماعي.



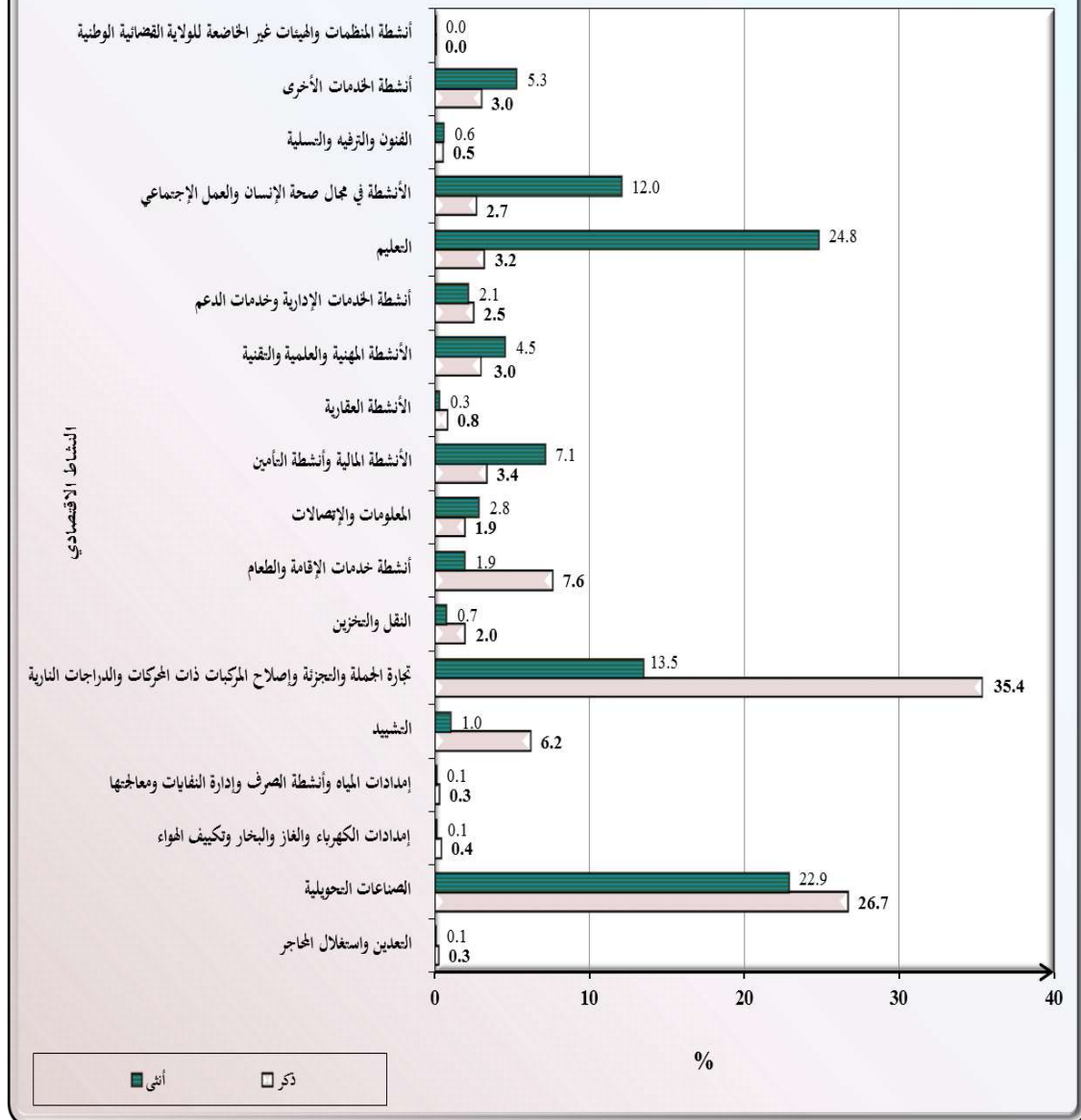
المصدر: دائرة الإحصاءات العامة، مسح الاستخدام، 2014.

تجارة الجملة والتجزئة هي النشاط الاقتصادي الأكثر جذباً للعاملين الذكور في القطاع الخاص، وأكثر من ثلثي الإناث يعملن في قطاع التعليم والصناعات التحويلية والتجارة

وبالنظر إلى منشآت القطاع الخاص، تشير بيانات مسح الاستخدام (الشكل 5) أن نشاط تجارة الجملة والتجزئة وإصلاح المركبات ذات المحركات والدراجات النارية وإصلاح السلع الشخصية والمنزلية احتل المرتبة الأولى، حيث تركز فيه 35.4% من مجموع العاملين الذكور في منشآت القطاع الخاص في عام 2014 مقابل 35.4% في عام 2013. واحتل نشاط الصناعات التحويلية المرتبة الثانية بنسبة بلغت 26.7% في عام 2014 مقابل 26.8% في عام 2013. أما الإناث فتركزن في أنشطة اقتصادية محددة كالتعليم، الصناعات التحويلية، تجارة الجملة والتجزئة وإصلاح المركبات ذات المحركات والدراجات النارية وإصلاح السلع الشخصية والمنزلية، الصحة، والمالية وأنشطة التأمين بنسب بلغت 24.8%، 22.9%، 13.5%، 12%، 7.1% على التوالي من مجموع العاملات في منشآت القطاع الخاص.

وتجدر الإشارة إلى أن نشاط تجارة الجملة والتجزئة وإصلاح المركبات ذات المحركات والدراجات النارية وإصلاح السلع الشخصية والمنزلية هو النشاط الاقتصادي الجاذب للعاملين من الجنسين في منشآت القطاع الخاص. في حين احتل نشاط الصناعات التحويلية المرتبة الثانية، تلاه نشاط التعليم، أنشطة خدمات الإقامة والطعام، نشاط التشييد، الصحة والأنشطة المالية وأنشطة التأمين بنسب متدنية. أما الأنشطة الأقل جذباً للعاملين، فهي أنشطة التعدين واستغلال المحاجر، إمدادات المياه وأنشطة الصرف وإدارة النفايات ومعالجتها، إمدادات الكهرباء والغاز والبخار وتكييف الهواء "وهي أنشطة تعتمد على التكنولوجيا بشكل أكبر من اعتمادها على العمل اليدوي"، والفنون والترفيه والتسليّة... الخ.

الشكل 5: التوزيع النسبي للعاملين في منشآت القطاع الخاص حسب النشاط الاقتصادي والجنس، لعام 2014



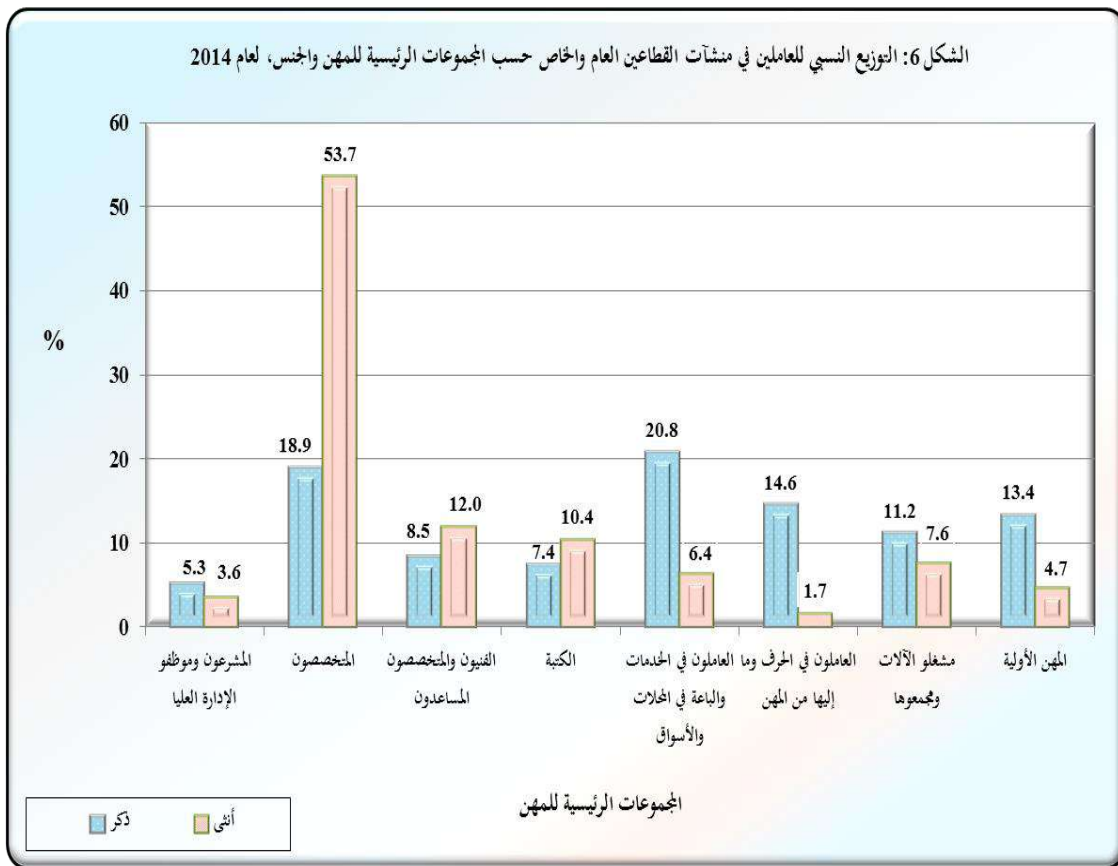
المصدر: دائرة الإحصاءات العامة، مسح الاستخدام، 2014.

3.2 العاملون في القطاعات المؤسسية والمجموعات الرئيسية للمهن

أكثر من نصف الإناث يتركز في مهنة المتخصصون في منشآت القطاعين العام والخاص

بينت نتائج مسح الاستخدام أن 27.2% و 17.3% و 11.5% من العاملين الذكور والإناث في منشآت القطاعين العام والخاص تركزوا في مهنة المتخصصون، مهنة العاملون في الخدمات والباعة في المحلات والأسواق ومهنة العاملون في الحرف وما إليها من المهن على التوالي في عام 2014 مقابل 26.8% و 18.1% و 11.8% على التوالي في عام 2013. ويلاحظ من الشكل (6) توزيع الذكور والإناث على المهن المختلفة،

حيث يتركز الذكور في مهن العاملون في الخدمات والباعة في المحلات والأسواق، مهنة المتخصصون، العاملون في الحرف وما إليها من المهن، المهن الأولية ومشغلو الآلات ومجموعها، بنسبة 20.8%، 18.9%، 14.6%، 13.4%، 11.2% على التوالي في منشآت القطاعين العام والخاص في عام 2014. في حين تتركز الإناث في منشآت القطاعين العام والخاص في مهن المتخصصون، والفنيون والمتخصصون المساعدون، والكتابة بنسبة 53.7%، 12%، 10.4% على التوالي في عام 2014 مقابل 51.6%، 11.5%، 9.8% على التوالي في عام 2013.

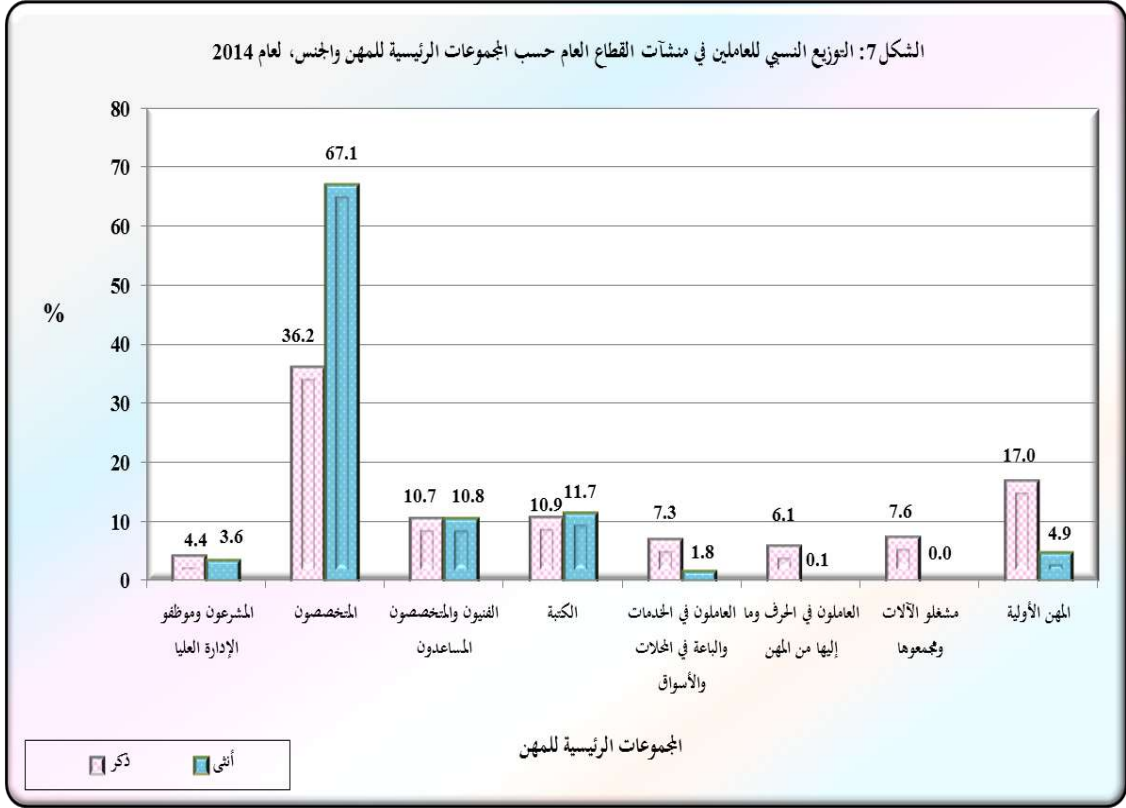


المصدر: دائرة الإحصاءات العامة، مسح الاستخدام، 2014.

67.1% من الإناث و36.2% من الذكور في القطاع العام يتركزون في مهنة المتخصصون

أما توزيع العاملين في منشآت القطاع العام حسب المهنة، فيشير إلى تركيز الجنسين في بعض المهن كمهن المتخصصون، المهن الأولية، الكتابة، والفنيون والمتخصصون المساعدون بنسب بلغت 47.6%، 12.5%، 11.2%، 10.7% على التوالي من إجمالي العاملين في منشآت القطاع العام. ويلاحظ أن الذكور يتركزون في مهن معينة مثل المتخصصون، المهن الأولية، الكتابة، والفنيون والمتخصصون المساعدون بنسب بلغت 36.2%، 17%، 10.9%، 10.7% على التوالي من مجموع العاملين الذكور في منشآت القطاع العام. في حين بلغت نسبة الإناث في مهنة المتخصصون 67.1%، ومهنة الكتابة بنسبة 11.7%، ومهنة الفنيون

والمتمخصصون المساعدون بنسبة 10.8%، من مجموع العاملات الإناث.

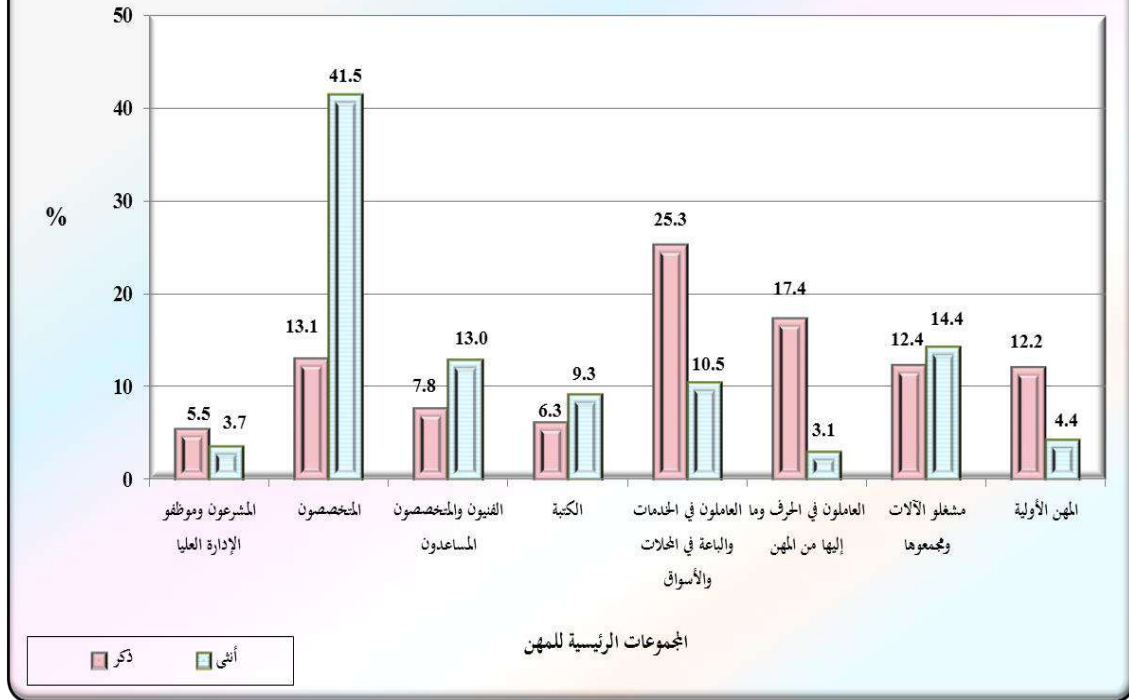


المصدر: دائرة الإحصاءات العامة، مسح الاستخدام، 2014.

25.3% من العاملين الذكور في القطاع الخاص يعملون في مهنة "العاملون في الخدمات والباعة في المحلات والأسواق" و41.5% من الإناث في مهنة المتخصصون

يُلاحظ من الشكل (8) تركز العاملين الذكور في منشآت القطاع الخاص في بعض المهن مثل مهن العاملون في الخدمات والباعة في المحلات بنسبة 25.3%، والعاملون في الحرف وما إليها من المهن بنسبة 17.4%، والمتخصصون بنسبة 13.1%، ومشغلو الآلات ومجموعها 12.4%، والمهن الأولية بنسبة 12.2%. في حين تتركز العاملات الإناث في مهن المتخصصون، ومشغلو الآلات ومجموعها، الفنيون والمتخصصون المساعدون، والعاملون في الخدمات والباعة في المحلات والأسواق بنسب بلغت 41.5%، 14.4%، 13%، 10.5% على التوالي.

الشكل 8: التوزيع النسبي للعاملين في منشآت القطاع الخاص حسب المجموعات الرئيسية للمهن والجنس، لعام 2014



المصدر: دائرة الإحصاءات العامة، مسح الاستخدام، 2014.

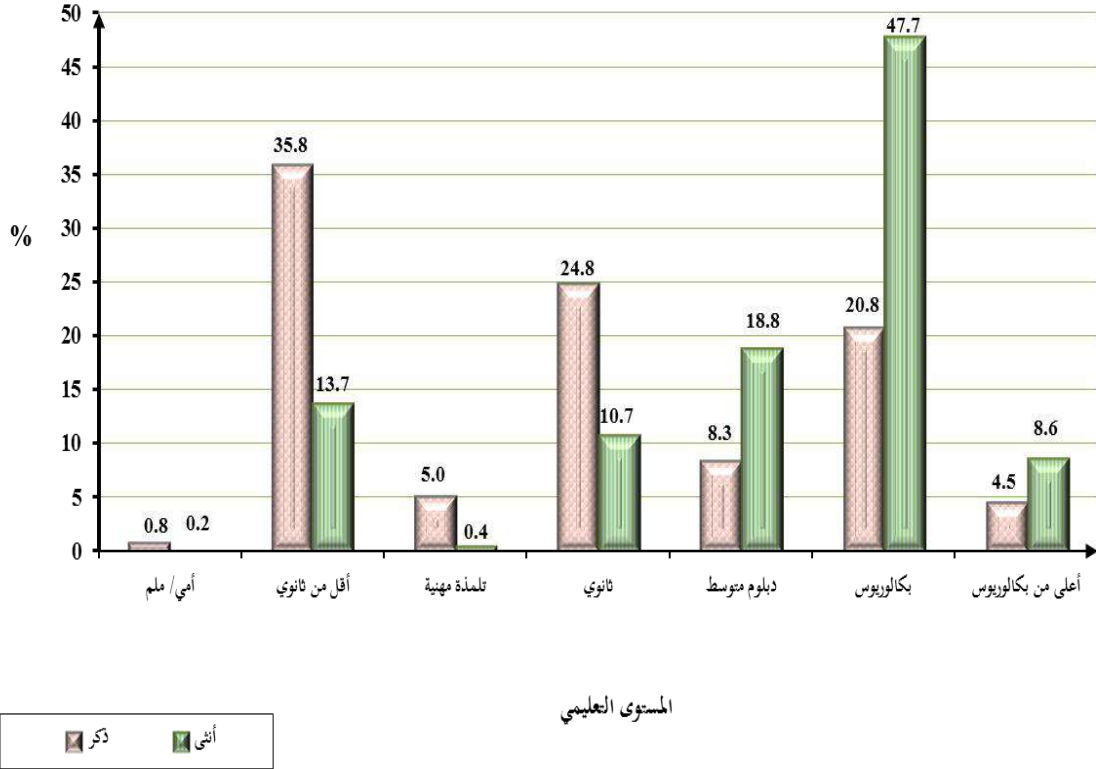
4.2 العاملون بأجر في القطاعات المؤسسية والمستوى التعليمي

تفوق الإناث العاملات بأجر على الذكور في مستويات التعليم العالي بكالوريوس فأعلى

أظهرت نتائج المسح وجود تفاوت بين الذكور والإناث حسب المستوى التعليمي في منشآت القطاعين العام والخاص، حيث شكل العاملون الذين مستواهم التعليمي أقل من الثانوي متضمناً الأميين والملمين من كلا الجنسين 30.6% من إجمالي عدد العاملين بأجر، مقابل 33.4% لحملة المؤهلات التعليمية بكالوريوس فأعلى. وشكل العاملون الذكور من حملة المؤهل التعليمي أقل من الثانوي 35.8%، في حين بلغت هذه النسبة للإناث 13.7%. أما حملة المؤهلات التعليمية الدبلوم المتوسط والبكالوريوس فأعلى من الذكور، شكلوا 8.3% و 25.3% على التوالي من إجمالي العاملين الذكور بأجر في منشآت القطاعين العام والخاص مقابل 18.8% و 56.3% على التوالي للإناث.

وعموماً، بينت النتائج أن أعلى نسبة للعاملين من الجنسين كانت من حملة المؤهلات التعليمية بكالوريوس فأعلى بينما شكل حملة المؤهل التعليمي أقل من الثانوي متضمناً الأميين والملمين، ثاني أكبر نسبة. وشكل الذكور الأميون والملمون نسبة بلغت 0.8% مقابل 0.2% للإناث. ويلاحظ ارتفاع نسبة العاملات الإناث بأجر من حملة المؤهلات التعليمية العليا مقارنة بالذكور.

الشكل 9: التوزيع النسبي للعاملين بأجر في منشآت القطاعين العام والخاص حسب المستوى التعليمي والجنس، لعام 2014

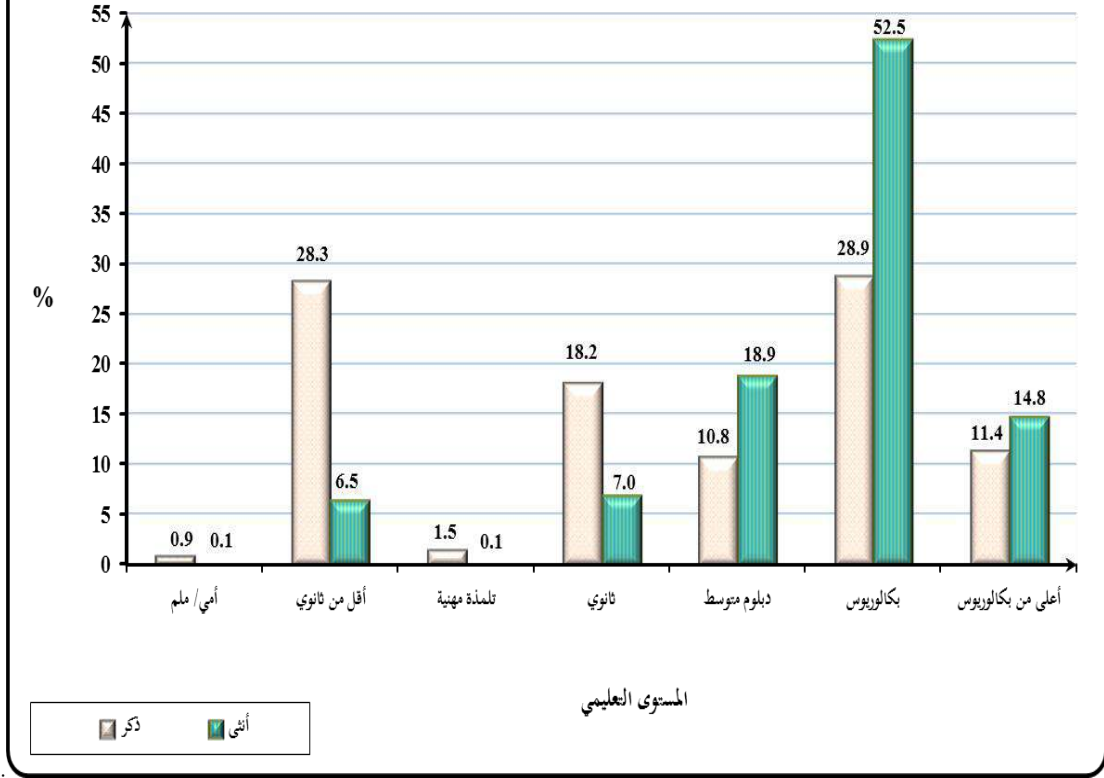


المصدر: دائرة الإحصاءات العامة، مسح الاستخدام، 2014.

67.3% من الإناث العاملات بأجر في القطاع العام يحملن مؤهلات تعليمية بكالوريوس فأعلى

أما توزيع العاملين بأجر حسب المستوى التعليمي، فتشير البيانات إلى أن 50.3% من العاملين بأجر من الجنسين في القطاع العام هم من حملة المؤهلات التعليمية بكالوريوس فأعلى، يليهم حملة المؤهلات التعليمية أقل من ثانوي بنسبة 20.2%، والثانوية العامة بنسبة 14%، والدبلوم المتوسط بنسبة 13.8%. وأظهرت البيانات وجود تفاوت بين المؤهلات التعليمية للذكور والإناث في منشآت القطاع العام، حيث شكل العاملون الذكور بأجر ممن مؤهلهم التعليمي أقل من الثانوي ومستوى أمي/ملم حوالي 29.2% من مجموع العاملين الذكور بأجر مقابل 6.6% للإناث. وشكل العاملون الذكور من حملة المؤهلات التعليمية دبلوم متوسط والبكالوريوس فأعلى 10.8% و40.3% على التوالي من مجموع العاملين الذكور بأجر. أما الإناث من حملة المؤهلات التعليمية دبلوم متوسط والبكالوريوس فأعلى، شكلن 18.9% و67.3% على التوالي من مجموع العاملات بالإناث بأجر.

الشكل 10: التوزيع النسبي للعاملين بأجر في منشآت القطاع العام حسب المستوى التعليمي والجنس، لعام 2014

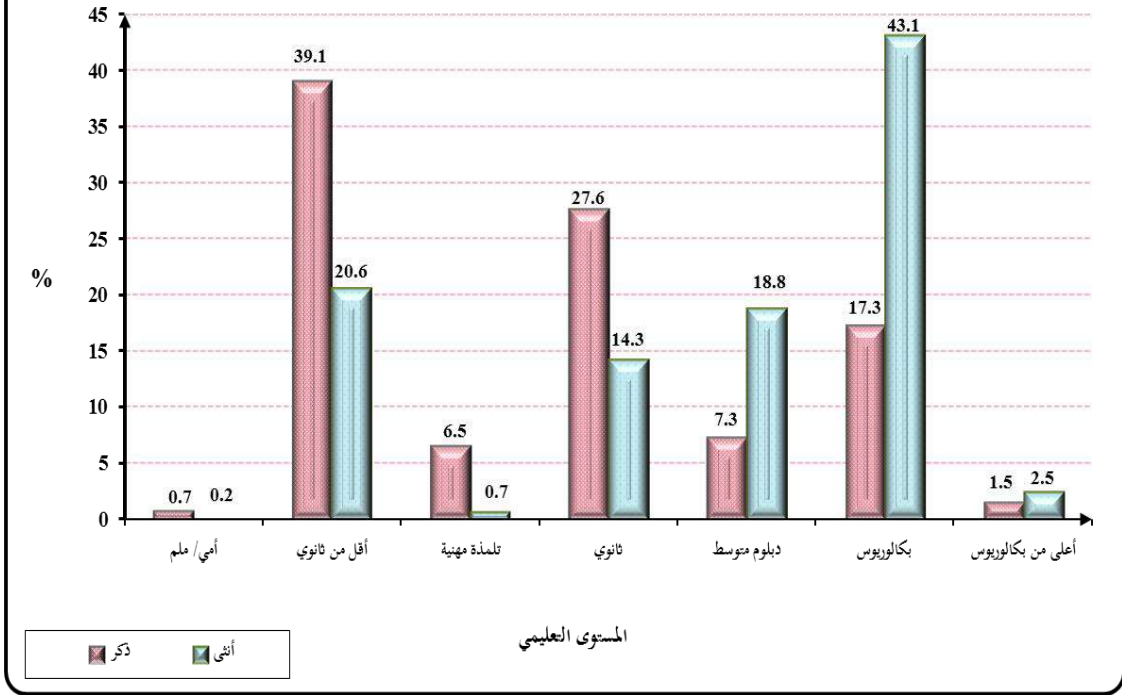


المصدر: دائرة الإحصاءات العامة، مسح الاستخدام، 2014.

39.8% من الذكور العاملين بأجر في القطاع الخاص مستواهم التعليمي أقل من ثانوي وأمي أو ملم

وفيما يتعلق بالعاملين بأجر من كلا الجنسين في منشآت القطاع الخاص حسب المستوى التعليمي، فيلاحظ من الشكل (11) أن 35.2% هم من حملة المؤهل أقل من ثانوي في عام 2014 مقابل 37% في عام 2013. وشكل العاملون الذكور ممن مستواهم التعليمي أقل من ثانوي وأمي/ملم ما نسبته 39.8% من مجموع العاملين الذكور بأجر، مقابل ما نسبته 20.7% للإناث من مجموع العاملات الإناث بأجر. ويلاحظ أن 45.6% من الإناث يحملن مؤهلات تعليمية بكالوريوس فأعلى في القطاع الخاص مقابل 18.8% للذكور. وشكل العاملون الذكور من حملة المؤهلات التعليمية ثانوي ودبلوم متوسط 27.6% و 7.3% على التوالي من مجموع الذكور العاملين بأجر، مقابل 14.3% و 18.8% على التوالي للإناث من مجموع العاملات بأجر.

الشكل 11: التوزيع النسبي للعاملين بأجر في منشآت القطاع الخاص حسب المستوى التعليمي والجنس، لعام 2014

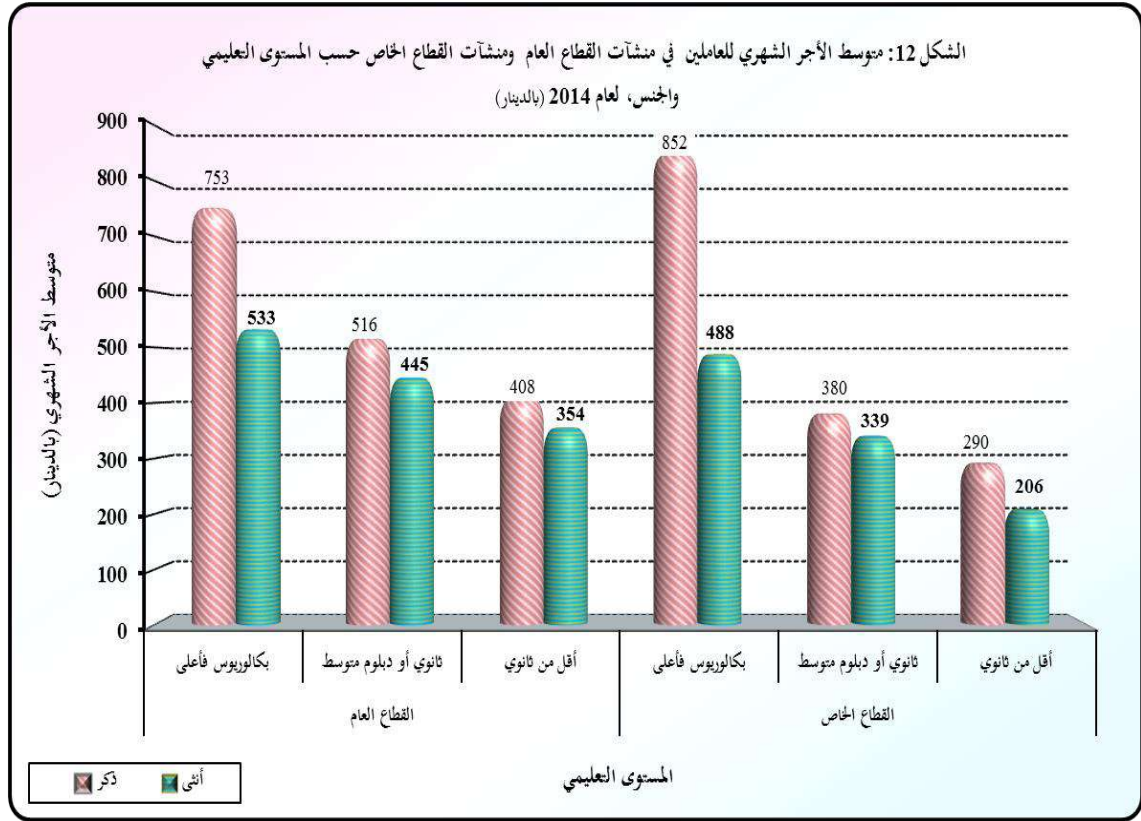


المصدر: دائرة الإحصاءات العامة، مسح الاستخدام، 2014.

5.2 العاملون بأجر في القطاعات المؤسسية ومتوسط الأجر الشهري

متوسط الأجر الشهري للعاملين ممن يحملون المؤهلات التعليمية بكالوريوس فأعلى في القطاع الخاص أعلى منه للعاملين في القطاع العام

تشير النتائج إلى أن متوسط الأجر الشهري للعاملين الذكور في منشآت القطاع العام من حملة المؤهلات التعليمية بكالوريوس فأعلى، قد بلغ 753 دينار مقابل 533 دينار للإناث. وعليه، فإن فجوة الأجر 29.2% وهي الأعلى بين حملة المؤهلات التعليمية للعاملين من الجنسين في منشآت القطاع العام. أما الذين يحملون مؤهلات تعليمية ثانوي أو دبلوم متوسط، فقد بلغ متوسط الأجر الشهري للذكور 516 دينار مقابل 445 دينار للإناث. وبلغ متوسط الأجر الشهري للذين مؤهلهم التعليمي أقل من ثانوي للذكور والإناث 408 و354 دينار على التوالي.



المصدر: دائرة الإحصاءات العامة، مسح الاستخدام، 2014.

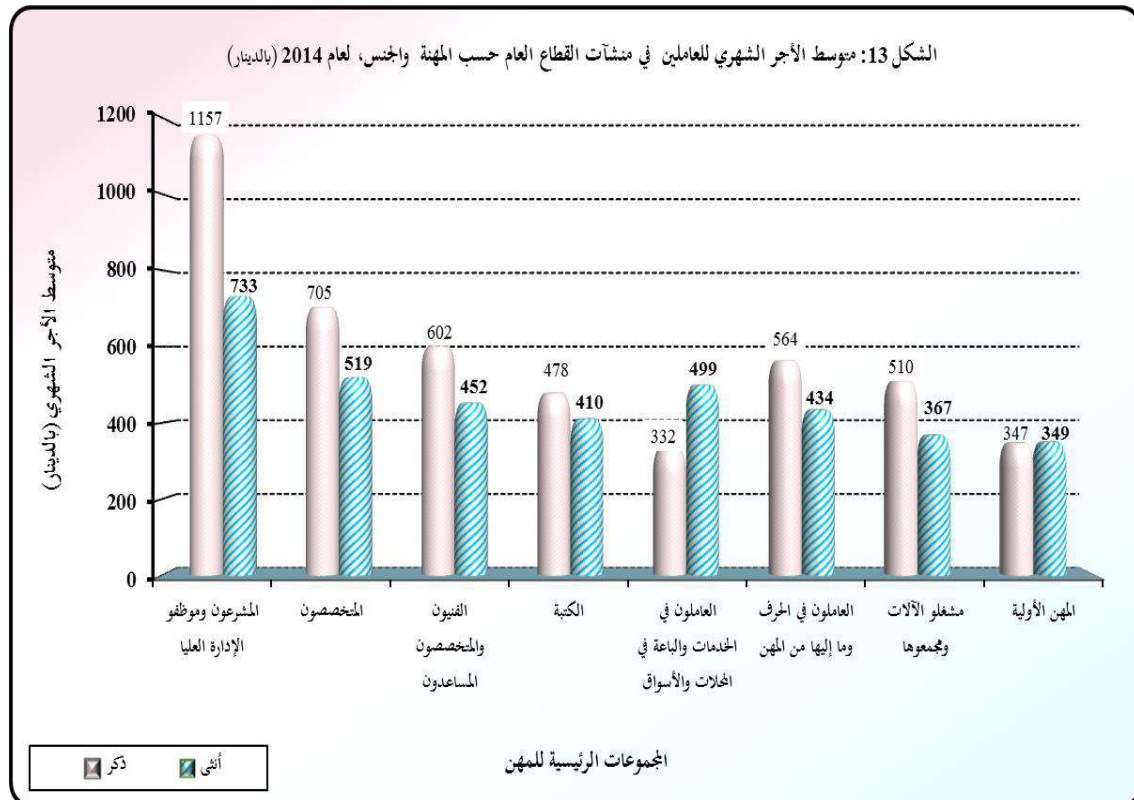
أما بالنسبة للعاملين في منشآت القطاع الخاص، فيلاحظ أيضا أن متوسط الأجر الشهري للذكور من حملة المؤهلات التعليمية بكالوريوس فأعلى قد بلغ 852 دينار مقابل 488 دينار للإناث. ونتيجة لذلك، بلغت فجوة الأجر لمتوسط الأجر الشهري بين الذكور والإناث من حملة المؤهلات التعليمية بكالوريوس فأعلى حوالي 42.7% وهي الفجوة الأكبر بين مختلف المستويات التعليمية في منشآت القطاع الخاص. في حين بلغ متوسط الأجر الشهري للذكور من حملة المؤهلات التعليمية ثانوي أو دبلوم متوسط 380 دينار مقابل 339 دينار للإناث لنفس المؤهلات التعليمية. أما متوسط الأجر الشهري للذكور والإناث من حملة المؤهل التعليمي أقل من ثانوي، فقد بلغ 290 و206 دينار على التوالي.

وعموما، أظهرت البيانات وجود فجوة في الأجور بين الذكور والإناث في مختلف المستويات التعليمية خاصة بين حملة المؤهلات التعليمية العليا في منشآت القطاع الخاص. ومن الجدير بالذكر أن متوسط الأجر الشهري للعاملين الذكور ممن يحملون المؤهلات التعليمية بكالوريوس فأعلى في منشآت القطاع الخاص أعلى منه للذكور من حملة نفس المؤهلات التعليمية بكالوريوس فأعلى في منشآت القطاع العام. ويلاحظ أيضا بأن متوسط الأجر الشهري للذكور والإناث على التوالي من حملة المؤهلات التعليمية أقل من ثانوي أو ثانوي أو دبلوم متوسط في منشآت القطاع العام أعلى من متوسط الأجر الشهري للعاملين الذكور والإناث على التوالي من حملة نفس المؤهلات في منشآت القطاع الخاص. وتجدر الإشارة إلى أن متوسط الأجر

الشهري للذكور أعلى من متوسط الأجر الشهري للإناث في منشآت القطاع العام ومنشآت القطاع الخاص لجميع المستويات التعليمية شكل (12).

متوسط الأجر الشهري للإناث في مهنة "العاملون في الخدمات والباعة في المحلات والأسواق" أعلى من متوسط الأجر الشهري للذكور في منشآت القطاع العام

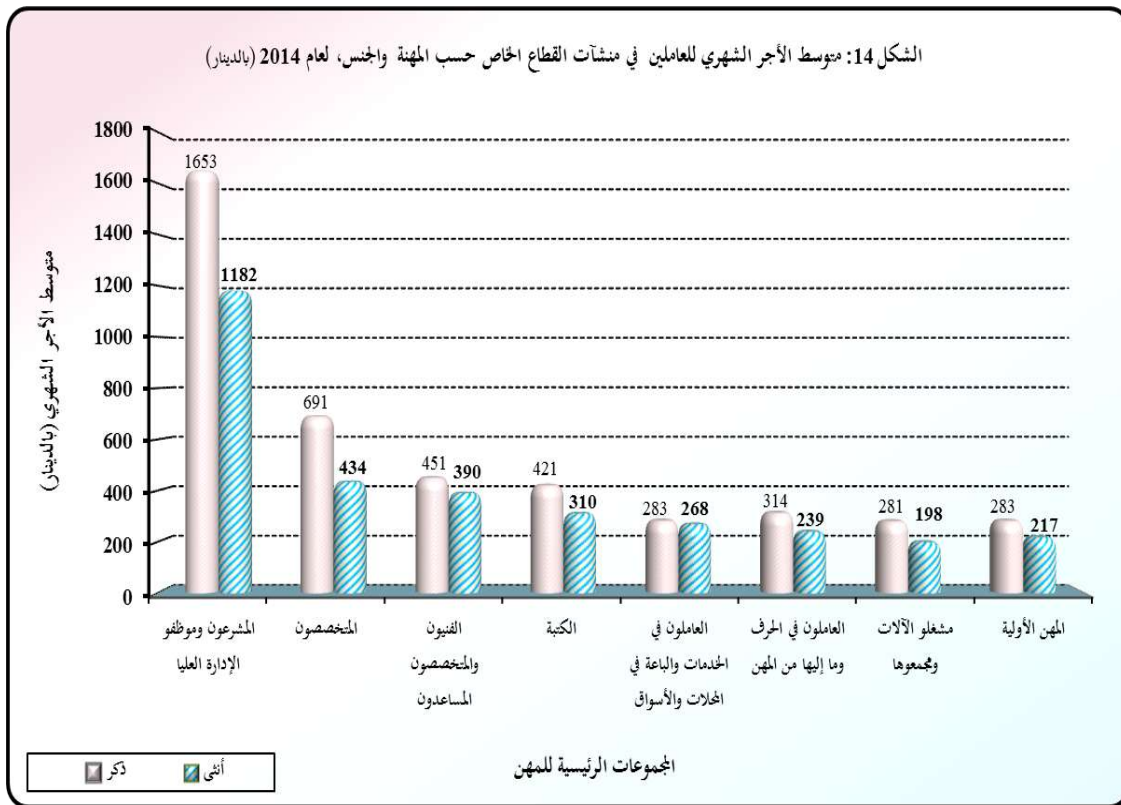
ويلاحظ من الشكل (13) أن متوسط الأجر الشهري للعاملين الذكور في القطاع العام أعلى من متوسط الأجر الشهري للعاملات الإناث في جميع المهن باستثناء مهنة العاملون في الخدمات والباعة في المحلات والأسواق، حيث بلغ متوسط الأجر الشهري للإناث 499 دينار في حين بلغ متوسط الأجر الشهري للذكور 332 دينار. ويعزى سبب ارتفاع متوسط الأجر الشهري عند الإناث خلال الأعوام السابقة مقارنة مع الذكور في القطاع العام في مهنة العاملون في الخدمات والباعة في المحلات والأسواق إلى أن العاملين الذكور يعملون في مستويات مهنية وتعليمية أقل مقارنة مع الإناث مما ينعكس على مستوى الأجور الشهرية.



المصدر: دائرة الإحصاءات العامة، مسح الاستخدام، 2014.

متوسط الأجر الشهري للذكور أعلى من متوسط الأجر الشهري للإناث في جميع المهن الرئيسية في القطاع الخاص

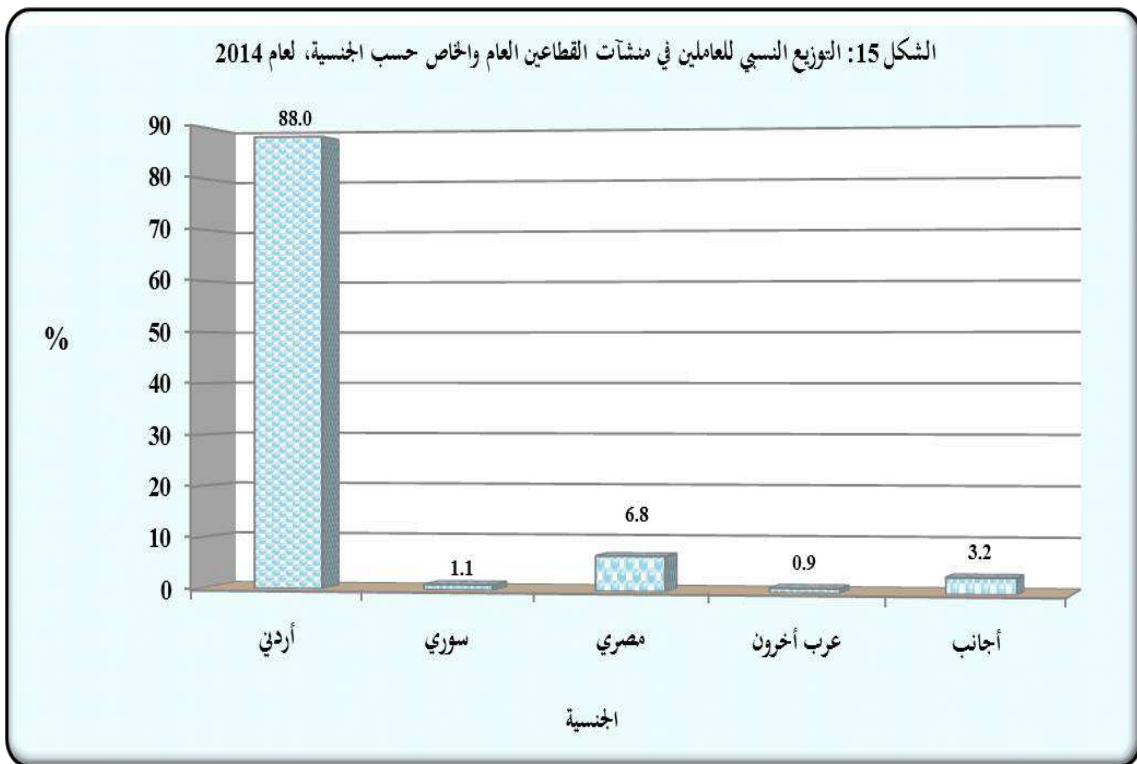
تشير البيانات إلى وجود فجوة في الأجور بين الذكور والإناث حسب المهنة في منشآت القطاع الخاص، حيث تبين أن متوسط الأجر الشهري للذكور أعلى من متوسط الأجر الشهري للإناث في جميع المهن الرئيسية. ومن الجدير بالذكر أن متوسط الأجر الشهري للذكور العاملين في منشآت القطاع الخاص في مهنة المشرعون وموظفو الإدارة العليا، أعلى من متوسط الأجر الشهري للذكور العاملين في منشآت القطاع العام. أما متوسط الأجر الشهري للذكور لباقي المهن، فهو أعلى في منشآت القطاع العام مقارنة بمنشآت القطاع الخاص. وعلى المستوى العام، فقد بلغ متوسط الأجر الشهري للذكور لجميع المهن في منشآت القطاع العام ما مقداره 578 دينار مقارنة مع 427 دينار في منشآت القطاع الخاص. في حين بلغ المتوسط للأجر الشهري للإناث في منشآت القطاع العام 498 دينار مقارنة مع 378 دينار في منشآت القطاع الخاص.



6.2 العاملون في القطاعات المؤسسية والعمالة الوافدة

12% نسبة العمالة الوافدة من إجمالي عدد العاملين في منشآت القطاعين العام والخاص

تشير النتائج إلى أن عدد العاملين الأردنيين في منشآت القطاعين العام والخاص قد بلغ 957,530 عاملاً أي ما نسبته 88% من إجمالي عدد العاملين والبالغ 1,087,876 عاملاً في عام 2014. وشكلت العمالة المصرية حوالي 6.8%، تلتها العمالة غير العربية "أجانب" بما نسبته 3.2%، ثم العمالة السورية بنسبة بلغت 1.1%، والعمالة من عرب آخرون 0.9% على التوالي من إجمالي عدد العاملين في منشآت القطاعين العام والخاص.

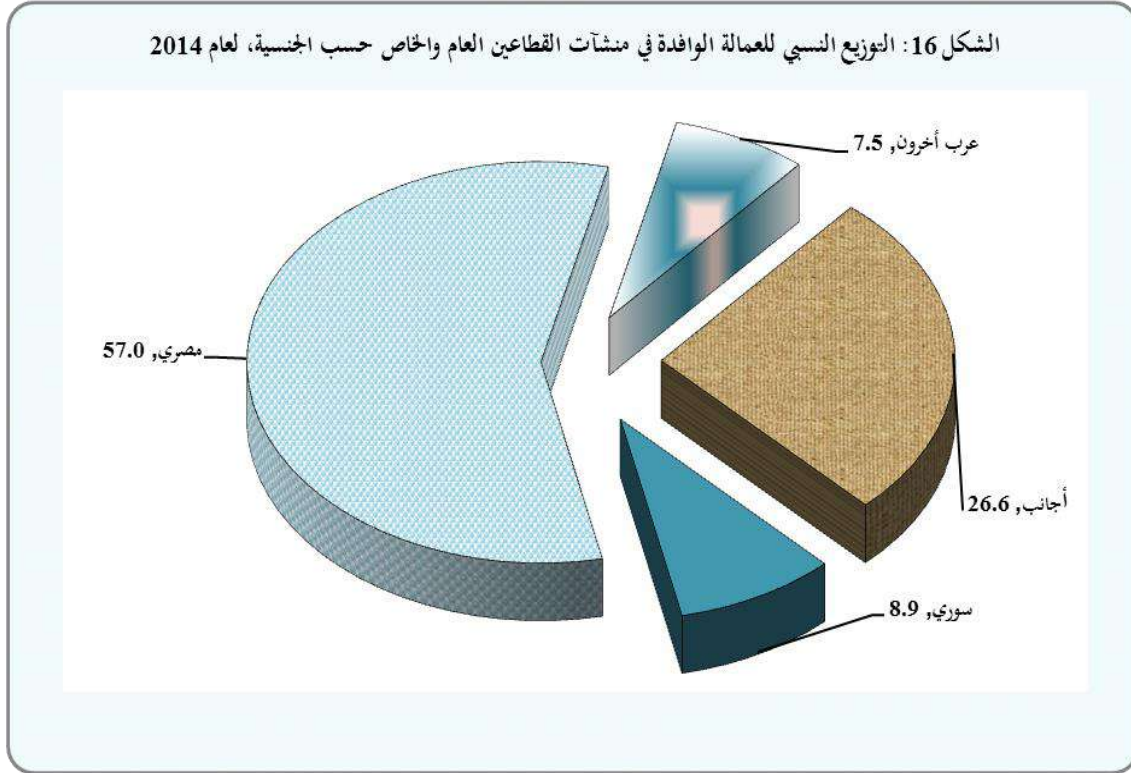


المصدر: دائرة الإحصاءات العامة، مسح الاستخدام، 2014.

العمالة المصرية تستحوذ على 57% من وظائف العمالة الوافدة في المنشآت الاقتصادية

أظهرت نتائج المسح لعام 2014 أن عدد العاملين غير الأردنيين في منشآت القطاعين العام والخاص قد بلغ 130346 عاملاً مقابل 108824 عاملاً في عام 2013. وشكل الذكور غالبية العمال غير الأردنيين أو ما نسبته 85.4%، في حين شكلت الإناث ما نسبته 14.6% من إجمالي عدد العاملين غير الأردنيين. وشكلت العمالة المصرية أكثر من نصف العمالة الوافدة أو ما نسبته 57% من إجمالي العاملين غير الأردنيين. وتشير البيانات إلى تركيزهم بشكل واضح في أنشطة اقتصادية معينة كالصناعات التحويلية بنسبة 32.1%، وتجارة الجملة والتجزئة وإصلاح المركبات بنسبة 27%، وخدمات الإقامة والطعام بنسبة 15.4%، والتشيد بنسبة 12.4%.

أما العمالة السورية، فقد شكلت 8.9% من إجمالي العاملين غير الأردنيين. وشكلت العمالة من العرب الآخرين 7.5%. وفي المقابل، شكلت العمالة غير العربية (الأجانب) 26.6% من إجمالي العاملين غير الأردنيين في منشآت القطاعين العام والخاص، حيث يعمل ما نسبته 90.2% من الأجانب في الصناعات التحويلية.

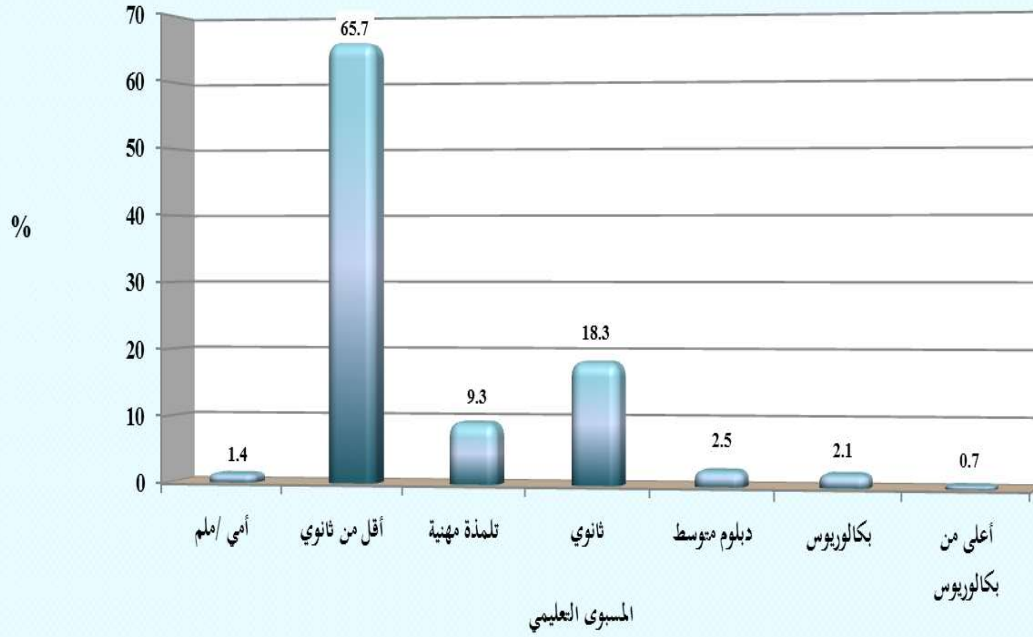


المصدر: دائرة الإحصاءات العامة، مسح الاستخدام، 2014.

أكثر من ثلاثة أرباع العمالة الوافدة من حملة المستويات التعليمية "أقل من ثانوي" و"تلمذة مهنية" و"أمي/ملم"

يُلاحظ من الشكل (17) أن حوالي 65.7% من العمالة الوافدة في منشآت القطاعين العام والخاص هي من حملة المؤهل التعليمي أقل من ثانوي. كما شكل حملة المؤهل التعليمي الثانوية العامة ما نسبته 18.3%، في حين شكل حملة المؤهلات التعليمية الدبلوم المتوسط والبيكالوريوس فأعلى نسبة 2.5% و 2.8% على التوالي من إجمالي عدد العاملين بأجر من غير الأردنيين في القطاعين العام والخاص في عام 2014.

الشكل 17: التوزيع النسبي للعمالة الوافدة في منشآت القطاعين العام والخاص حسب المستوى التعليمي، لعام 2014

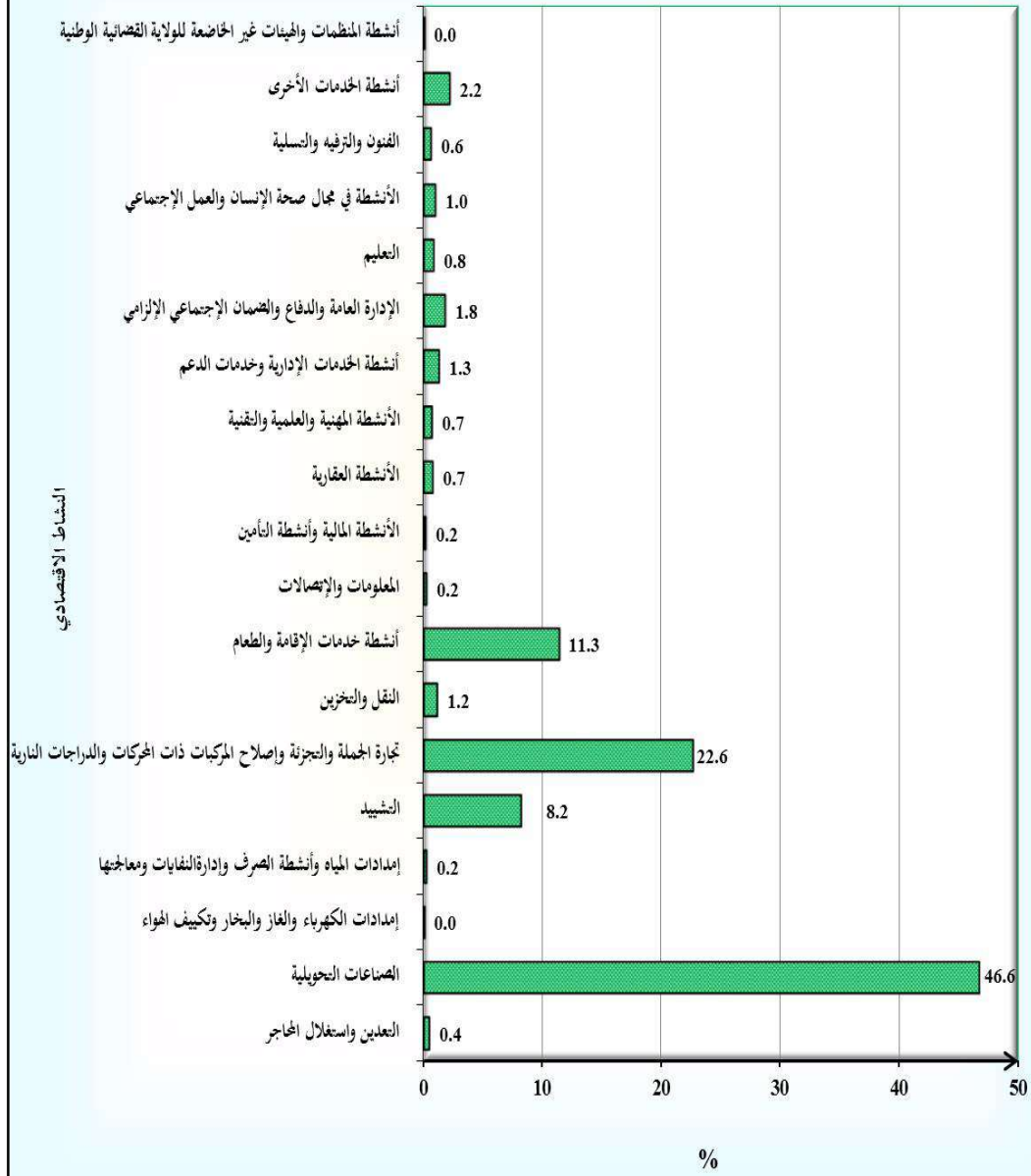


المصدر: دائرة الإحصاءات العامة، مسح الاستخدام، 2014.

حوالي نصف العمالة الوافدة تعمل في قطاع الصناعات التحويلية

أظهرت البيانات أن النسبة الأكبر من العاملين غير الأردنيين في منشآت القطاعين العام والخاص يعملون في نشاط الصناعات التحويلية وبنسبة بلغت 46.6% من إجمالي عدد العاملين غير الأردنيين في عام 2014. تلاه نشاط تجارة الجملة والتجزئة وإصلاح المركبات ذات المحركات والدراجات النارية وإصلاح السلع الشخصية والمنزلية بنسبة بلغت 22.6%، ونشاط خدمات الإقامة والطعام بنسبة بلغت 11.3%، ثم التشييد بنسبة بلغت 8.2%. أما باقي الأنشطة الاقتصادية الأخرى، فقد شكلت ما نسبته 11.3% (الشكل 18). وتشير البيانات إلى أن نشاط الصناعات التحويلية قد استحوذ على حوالي 82.8% من الإناث الوافدات العاملات وحوالي 40.4% من الذكور الوافدين العاملين في المنشآت الاقتصادية للقطاعين العام والخاص.

الشكل 18: التوزيع النسبي للعمالة الوافدة في منشآت القطاعين العام والخاص حسب النشاط الاقتصادي والجنس، لعام 2014



المصدر: دائرة الإحصاءات العامة، مسح الاستخدام، 2014.

7.2 المستخدمين الجدد في القطاعات المؤسسية

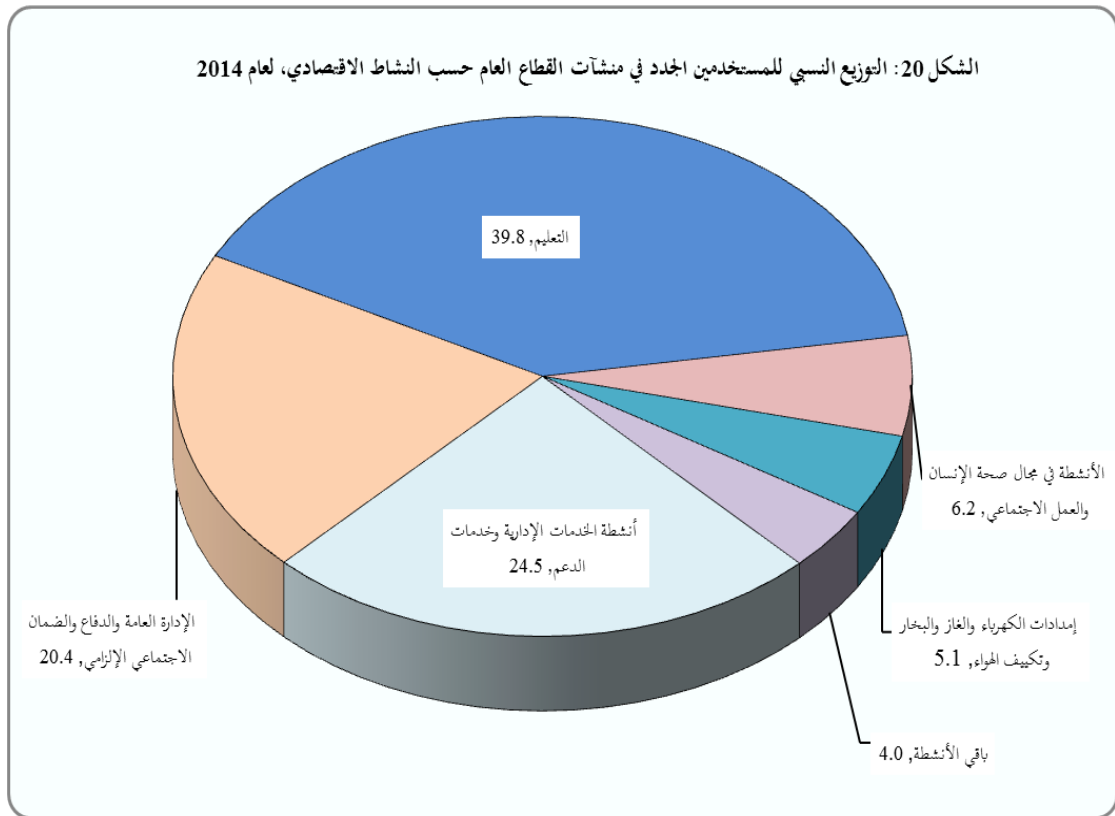
يُلاحظ من الشكل (19) أن عدد المستخدمين الجدد في منشآت القطاعين العام والخاص قد بلغ حوالي 24,964 مستخدم في عام 2014 مقابل 39,784 مستخدم في عام 2011. وبلغ عدد المستخدمين الجدد في القطاع العام 12,228 مستخدماً، أو ما نسبته 49% من إجمالي عدد المستخدمين الجدد في القطاعين العام والخاص في عام 2014 مقابل 14,100 مستخدم، أو ما نسبته 44.1% من إجمالي عدد المستخدمين الجدد في القطاعين العام والخاص في عام 2013. في حين بلغ عدد المستخدمين الجدد في القطاع الخاص 12,736 مستخدماً أو حوالي 51% من إجمالي عدد المستخدمين الجدد في القطاعين العام والخاص في عام 2014 مقابل 17,843 مستخدم أي ما نسبته 55.9% في عام 2013.



استحوذ قطاع التعليم على النصيب الأكبر من المستخدمين الجدد

وتشير البيانات إلى تركيز المستخدمين الجدد في منشآت القطاعين العام والخاص في قطاعات اقتصادية محددة أبرزها قطاع التعليم، الصناعات التحويلية، أنشطة الخدمات الإدارية وخدمات الدعم، الإدارة العامة والدفاع والضمان الاجتماعي الإلزامي، تجارة الجملة والتجزئة وإصلاح المركبات ذات المحركات والدراجات النارية

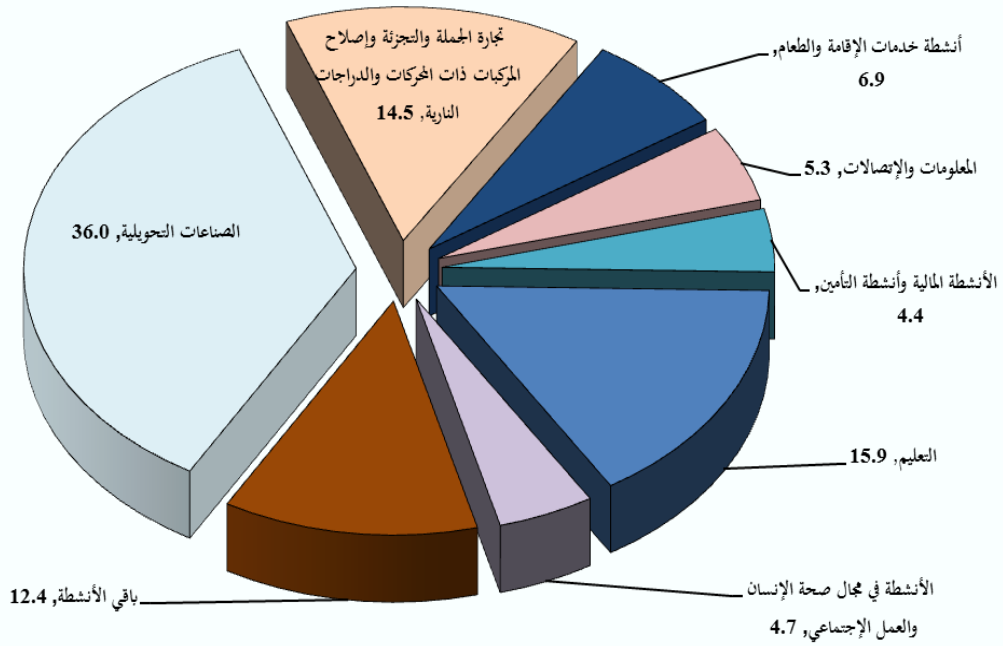
وإصلاح السلع الشخصية والمنزلية. أما فيما يتعلق بالقطاعات الاقتصادية الأخرى فقد ساهمت بنسب متدنية من حيث استحداث فرص العمل كقطاع الأنشطة في مجال صحة الإنسان والعمل الاجتماعي، وأنشطة خدمات الإقامة والطعام، المعلومات والاتصالات، إمدادات الكهرباء والغاز والبخار وتكييف الهواء، الأنشطة المالية وأنشطة التأمين. أما بخصوص القطاعات الاقتصادية المتبقية ساهمت بنسب متدنية جداً كقطاع الأنشطة العقارية، إمدادات المياه وأنشطة الصرف وإدارة النفايات ومعالجتها، الفنون والترفيه والتسليية، التعدين واستغلال المحاجر، التشييد، الأنشطة المهنية والعلمية والتقنية، أنشطة الخدمات الأخرى، والنقل والتخزين.



المصدر: دائرة الإحصاءات العامة، مسح الاستخدام، 2014.

تركز غالبية المستخدمين الجدد في القطاع العام في قطاعات اقتصادية أهمها قطاع التعليم بنسبة 39.8%، حيث استحدثت هذا القطاع 4866 فرصة عمل جديدة، يليه قطاع أنشطة الخدمات الإدارية وخدمات الدعم بنسبة 24.5% حيث استحدثت 3000 فرصة عمل جديدة، ثم قطاع الإدارة العامة والدفاع والضمان الاجتماعي الإلزامي بنسبة 20.4%، ثم قطاع الأنشطة في مجال صحة الإنسان والعمل الاجتماعي بنسبة 6.2%، وقطاع إمدادات الكهرباء والغاز والبخار وتكييف الهواء بنسبة 5.1%. أما فيما يتعلق بالقطاعات الأخرى استحدثت حوالي 4% فقط من إجمالي عدد المستخدمين الجدد في القطاع العام.

الشكل 21: التوزيع النسبي للمستخدمين الجدد في منشآت القطاع الخاص حسب النشاط الاقتصادي، لعام 2014



المصدر: دائرة الإحصاءات العامة، مسح الاستخدام، 2014.

تركز غالبية المستخدمين الجدد في القطاع الخاص حسب النشاط الاقتصادي في قطاعات اقتصادية، أبرزها قطاع الصناعات التحويلية بنسبة 36%، حيث استحدث هذا القطاع حوالي 4579 فرصة عمل جديدة، يليه قطاع التعليم بالمرتبة الثانية وبنسبة 15.9%، حيث استحدث 2030 فرصة عمل جديدة، ثم قطاع تجارة الجملة والتجزئة وإصلاح المركبات ذات المحركات والدراجات النارية وإصلاح السلع الشخصية والمنزلية حيث استحدث 1842 فرصة عمل جديدة أي ما نسبته 14.5%، وقطاع أنشطة خدمات الإقامة والطعام، استحدث 883 فرصة عمل وبنسبة 6.9%، وقطاع المعلومات والاتصالات استحدث 673 فرصة عمل جديدة وبنسبة 5.3%. أما القطاعات الأخرى مثل الأنشطة في مجال صحة الإنسان والعمل الاجتماعي، وقطاع الأنشطة المالية وأنشطة التأمين بلغت النسبة لكل منها حوالي 4.7% و 4.4% من مجموع فرص العمل المستحدثة في القطاع الخاص، متبقيا ما نسبته 12.4% للأنشطة الاقتصادية ذات المساهمات المتدنية الغير مبينة في الشكل (21).

3. الجداول التفصيلية

جدول 1: العاملون بأجر وبدون أجر في *منشآت القطاع العام والقطاع الخاص حسب الجنس، للأعوام 2011-2014

2014		2013		2012		2011		المؤشر
أنثى	ذكر	أنثى	ذكر	أنثى	ذكر	أنثى	ذكر	
القطاع العام								
123115	208980	120853	206818	117664	204691	113420	200581	بأجر
0	0	0	0	0	0	0	0	بدون أجر
123115	208980	120853	206818	117664	204691	113420	200581	المجموع
القطاع الخاص								
127503	488217	122691	455618	117436	458884	110550	434007	* بأجر
8144	131917	10129	145098	10015	132547	8660	144878	* بدون أجر
135647	620134	132820	600716	127451	591431	119210	578885	المجموع
القطاعات العام والخاص								
258762	829114	253673	807534	245115	796122	232630	779466	المجموع الكلي

المصدر: مسح الاستخدام، دائرة الإحصاءات العامة، 2014.

* لا تشمل العاملين في القطاع الزراعي والعاملين في المؤسسات العسكرية والأجهزة الأمنية والدفاع المدني.

* بدون أجر: تشمل أصحاب العمل والعاملين لحسابهم الخاص والعاملين لدى الأسرة دون أجر والعاملين دون أجر من غير أفراد الأسرة في المنشآت الاقتصادية.

* بأجر: تشمل العاملين المستخدمين فقط الذين يتقاضون رواتب شهرية أو ما يعادلها مقابل قيامهم بعمل للآخرين.

جدول 2: العاملون في *منشآت القطاعات العام والخاص حسب الجنسية، لعام 2014

القطاع الخاص		القطاع العام		الجنسية
أنثى	ذكر	أنثى	ذكر	
116988	511844	122777	205921	أردني
1378	9980	1	191	سوري
273	71909	18	2161	مصري
779	8259	101	623	عرب آخرون
16229	18142	218	84	أجانب
135647	620134	123115	208980	المجموع

المصدر: مسح الاستخدام، دائرة الإحصاءات العامة، 2014.

* لا تشمل العاملين في القطاع الزراعي والعاملين في المؤسسات العسكرية والأجهزة الأمنية والدفاع المدني.

جدول 3: التوزيع النسبي للعاملين في *منشآت القطاع العام والقطاع الخاص والقطاعات العام والخاص

حسب النشاط الاقتصادي والجنس، لعام 2014

القطاعات العام والخاص		القطاع الخاص		القطاع العام		النشاط الاقتصادي
أنثى	ذكر	أنثى	ذكر	أنثى	ذكر	
0.1	1.0	0.1	0.3	0.2	3.0	التعدين واستغلال المحاجر
12.1	20.5	22.9	26.7	0.2	2.0	الصناعات التحويلية
0.2	0.9	0.1	0.4	0.4	2.5	إمدادات الكهرباء والغاز والبخار وتكييف الهواء
0.3	0.8	0.1	0.3	0.5	2.5	إمدادات المياه وأنشطة الصرف وإدارة النفايات ومعالجتها
0.5	4.7	1.0	6.2	0.0	0.0	التشيد
7.3	26.6	13.5	35.4	0.5	0.6	تجارة الجملة والتجزئة وإصلاح المركبات ذات المحركات وإصلاح السلع الشخصية والدرجات النارية
0.8	2.3	0.7	2.0	0.9	3.4	النقل والتخزين
1.0	5.8	1.9	7.6	0.1	0.4	أنشطة خدمات الإقامة والطعام
1.6	1.6	2.8	1.9	0.3	0.7	المعلومات والاتصالات
4.1	2.7	7.1	3.4	0.7	0.8	الأنشطة المالية وأنشطة التأمين
0.2	0.6	0.3	0.8	0.0	0.0	الأنشطة العقارية
2.5	2.3	4.5	3.0	0.3	0.3	الأنشطة المهنية والعلمية والتقنية
1.2	2.7	2.1	2.5	0.1	3.1	أنشطة الخدمات الإدارية وخدمات الدعم
8.1	10.3	0.0	0.0	17.0	41.1	الإدارة العامة والدفاع والضمان الاجتماعي الإجباري
43.7	10.5	24.8	3.2	64.6	32.1	التعليم
13.0	3.9	12.0	2.7	14.2	7.3	الأنشطة في مجال صحة الإنسان والعمل الاجتماعي
0.4	0.4	0.6	0.5	0.1	0.1	الفنون والترفيه والتسلية
2.8	2.3	5.3	3.0	0.1	0.1	أنشطة الخدمات الأخرى
0.0	0.0	0.0	0.0	0.0	0.0	أنشطة المنظمات والهيئات غير الخاضعة للولاية القضائية الوطنية
258762	829114	135647	620134	123115	208980	المجموع = 100

المصدر: مسح الاستخدام، دائرة الإحصاءات العامة، 2014.

* لا تشمل العاملين في القطاع الزراعي والعاملين في المؤسسات العسكرية والأجهزة الأمنية والدفاع المدني.

جدول 4: التوزيع النسبي للعاملين في *منشآت القطاع العام حسب المجموعات الرئيسية للمهن والجنس،
للأعوام 2011-2014

2014		2013		2012		2011		المجموعات الرئيسية للمهن
أنثى	ذكر	أنثى	ذكر	أنثى	ذكر	أنثى	ذكر	
3.6	4.4	5.1	4.8	3.6	4.2	3.5	4.1	المشروعون وموظفو الإدارة العليا
67.1	36.2	65.0	35.5	66.5	37.5	64.4	35.4	المتخصصون
10.8	10.7	9.5	11.0	11.3	10.5	12.2	12.2	الفنيون والمتخصصون المساعدون
11.7	10.9	12.2	11.2	12.0	10.9	12.2	11.1	الكتابة
1.8	7.3	3.0	7.5	1.4	6.1	2.0	6.6	العاملون في الخدمات والباعة في المحلات والأسواق
0.1	6.1	0.2	6.0	0.2	5.8	0.2	5.7	العاملون في الحرف وما إليها من المهن
0.0	7.6	0.0	7.9	0.0	7.9	0.0	8.1	مشغلو الآلات ومجموعها
4.9	17.0	5.1	16.2	5.0	17.2	5.4	16.8	المهن الأولية
123115	208980	120853	206818	117664	204691	113420	200581	المجموع = 100

المصدر: مسح الاستخدام، دائرة الإحصاءات العامة، 2014.
* لا تشمل العاملين في القطاع الزراعي والعاملين في المؤسسات العسكرية والأجهزة الأمنية والدفاع المدني.

جدول 5: التوزيع النسبي للعاملين في *منشآت القطاع الخاص حسب المجموعات الرئيسية للمهن والجنس،
للأعوام 2011-2014

2014		2013		2012		2011		المجموعات الرئيسية للمهن
أنثى	ذكر	أنثى	ذكر	أنثى	ذكر	أنثى	ذكر	
3.7	5.5	5.0	5.9	4.5	5.5	4.3	5.1	المشروعون وموظفو الإدارة العليا
41.5	13.1	39.4	13.3	38.2	12.4	37.3	12.7	المتخصصون
13.0	7.8	13.2	7.1	13.8	6.5	11.8	6.0	الفنيون والمتخصصون المساعدون
9.3	6.3	7.7	7.4	9.0	6.9	9.6	7.6	الكتابة
10.5	25.3	12.3	26.1	12.4	26.4	12.6	28.3	العاملون في الخدمات والباعة في المحلات والأسواق
3.1	17.4	6.7	17.3	3.1	19.3	4.1	17.5	العاملون في الحرف وما إليها من المهن
14.4	12.4	11.8	11.9	14.5	11.8	16.4	11.5	مشغلو الآلات ومجموعها
4.4	12.2	4.0	11.0	4.5	11.2	3.9	11.3	المهن الأولية
135647	620134	132820	600716	127451	591431	119210	578885	المجموع = 100

المصدر: مسح الاستخدام، دائرة الإحصاءات العامة، 2014.
* لا تشمل العاملين في القطاع الزراعي والعاملين في المؤسسات العسكرية والأجهزة الأمنية والدفاع المدني.

جدول 6: التوزيع النسبي للعاملين الذكور بأجر في *منشآت القطاعين العام والخاص حسب المجموعات الرئيسية للمهن والمستوى التعليمي، لعام 2014

أعلى من بكالوريوس	بكالوريوس	دبلوم متوسط	ثانوي	تلمذة مهنية	أقل من ثانوي	أمي/ ملم	المجموعات الرئيسية للمهن
21.9	11.9	5.8	1.5	0.4	0.2	0.0	المشروع وموظفو الإدارة العليا
74.0	71.4	28.8	0.0	0.0	0.0	0.0	المتخصصون
2.3	6.3	36.9	18.4	0.0	0.0	0.0	الفنيون والمتخصصون المساعدون
1.4	4.6	11.4	12.3	4.5	6.1	0.0	الكتيبة
0.1	4.2	9.8	24.5	9.2	20.0	16.9	العاملون في الخدمات والباعة في المحلات والأسواق
0.0	0.4	3.0	14.5	51.0	21.0	19.5	العاملون في الحرف وما إليها من المهن
0.0	0.4	1.6	12.7	21.4	24.2	18.3	مشغلو الآلات ومجموعها
0.3	0.7	2.6	16.0	13.5	28.4	45.2	المهن الأولية
31103	144794	58167	172961	35046	249758	5368	المجموع = 100

المصدر: مسح الاستخدام، دائرة الإحصاءات العامة، 2014.

* لا تشمل العاملين في القطاع الزراعي والعاملين في المؤسسات العسكرية والأجهزة الأمنية والدفاع المدني.

جدول 7: التوزيع النسبي للعاملات الإناث بأجر في *منشآت القطاعين العام والخاص حسب المجموعات الرئيسية للمهن والمستوى التعليمي، لعام 2014

أعلى من بكالوريوس	بكالوريوس	دبلوم متوسط	ثانوي	تلمذة مهنية	أقل من ثانوي	أمي/ ملم	المجموعات الرئيسية للمهن
18.6	3.0	2.5	0.7	8.5	0.1	0.0	المشروع وموظفو الإدارة العليا
78.9	86.6	34.8	0.0	0.0	0.0	0.0	المتخصصون
1.2	5.3	41.8	16.5	0.0	0.0	0.0	الفنيون والمتخصصون المساعدون
1.3	4.1	16.5	36.8	10.2	9.5	0.0	الكتيبة
0.0	0.8	3.4	21.4	38.5	10.0	5.7	العاملون في الخدمات والباعة في المحلات والأسواق
0.0	0.0	0.2	2.5	3.9	8.8	11.0	العاملون في الحرف وما إليها من المهن
0.0	0.1	0.1	13.1	36.1	45.5	0.5	مشغلو الآلات ومجموعها
0.0	0.1	0.6	9.2	2.8	26.0	82.8	المهن الأولية
21452	119561	47226	26795	951	34250	383	المجموع = 100

المصدر: مسح الاستخدام، دائرة الإحصاءات العامة، 2014.

* لا تشمل العاملين في القطاع الزراعي والعاملين في المؤسسات العسكرية والأجهزة الأمنية والدفاع المدني.

جدول 8: التوزيع النسبي للعاملين بأجر في* منشآت القطاعين العام والخاص حسب المجموعات الرئيسية للمهن والمستوى التعليمي، لعام 2014

أعلى من بكالوريوس	بكالوريوس	دبلوم متوسط	ثانوي	تلمذة مهنية	أقل من ثانوي	أمي/ ملم	المجموعات الرئيسية للمهن
20.6	7.8	4.3	1.4	0.6	0.2	0.0	المشروع وموظفو الإدارة العليا
76.0	78.3	31.5	0.0	0.0	0.0	0.0	المتخصصون
1.8	5.9	39.1	18.1	0.0	0.0	0.0	الفنيون والمتخصصون المساعدون
1.3	4.4	13.7	15.6	4.6	6.5	0.0	الكتابة
0.1	2.7	7.0	24.1	10.0	18.8	16.2	العاملون في الخدمات والباعة في المحلات والأسواق
0.0	0.2	1.8	12.9	49.8	19.5	19.0	العاملون في الحرف وما إليها من المهن
0.0	0.3	0.9	12.8	21.8	26.8	17.2	مشغلو الآلات ومجموعها
0.2	0.4	1.7	15.1	13.2	28.1	47.7	المهن الأولية
52555	264355	105393	199756	35997	284008	5751	المجموع = 100

المصدر: مسح الاستخدام، دائرة الإحصاءات العامة، 2014.

* لا تشمل العاملين في القطاع الزراعي والعاملين في المؤسسات العسكرية والأجهزة الأمنية والدفاع المدني.

جدول 9: التوزيع النسبي للعاملين الذكور بأجر في* منشآت القطاع العام حسب المجموعات الرئيسية للمهن والمستوى التعليمي، لعام 2014

أعلى من بكالوريوس	بكالوريوس	دبلوم متوسط	ثانوي	تلمذة مهنية	أقل من ثانوي	أمي/ ملم	المجموعات الرئيسية للمهن
18.7	6.6	1.8	0.9	0.1	0.0	0.0	المشروع وموظفو الإدارة العليا
77.4	82.9	31.3	0.0	0.0	0.0	0.0	المتخصصون
2.1	6.0	44.9	21.0	0.0	0.0	0.0	الفنيون والمتخصصون المساعدون
1.6	3.5	15.6	21.6	10.0	13.8	0.0	الكتابة
0.0	0.5	1.0	6.8	2.7	19.9	10.9	العاملون في الخدمات والباعة في المحلات والأسواق
0.0	0.1	3.3	8.2	59.9	11.4	7.5	العاملون في الحرف وما إليها من المهن
0.0	0.1	0.6	11.3	18.3	17.9	11.5	مشغلو الآلات ومجموعها
0.0	0.3	1.6	30.2	9.1	37.0	70.1	المهن الأولية
23871	60319	22614	38030	3203	59104	1839	المجموع = 100

المصدر: مسح الاستخدام، دائرة الإحصاءات العامة، 2014.

* لا تشمل العاملين في القطاع الزراعي والعاملين في المؤسسات العسكرية والأجهزة الأمنية والدفاع المدني.

جدول 10: التوزيع النسبي للعاملات الإناث بأجر في *منشآت القطاع العام حسب المجموعات الرئيسية للمهن والمستوى التعليمي، لعام 2014

أعلى من بكالوريوس	بكالوريوس	دبلوم متوسط	ثانوي	تلمذة مهنية	أقل من ثانوي	أمي/ ملم	المجموعات الرئيسية للمهن
18.2	1.4	0.8	0.3	1.1	0.0	0.0	المشروعون وموظفو الإدارة العليا
79.3	93.1	33.9	0.0	0.0	0.0	0.0	المتخصصون
1.0	2.1	41.5	24.2	0.0	0.0	0.0	الفنيون والمتخصصون المساعدون
1.4	2.9	22.5	52.0	85.6	30.5	0.0	الكتابة
0.0	0.4	0.8	11.5	1.1	9.1	1.1	العاملون في الخدمات والباعة في المحلات والأسواق
0.0	0.0	0.1	0.5	2.2	0.9	0.6	العاملون في الحرف وما إليها من المهن
0.0	0.0	0.0	0.1	0.0	0.2	0.0	مشغلو الآلات ومجموعها
0.0	0.1	0.5	11.3	10.0	59.3	98.3	المهن الأولية
18267	64638	23299	8600	90	8041	180	المجموع = 100

المصدر: مسح الاستخدام، دائرة الإحصاءات العامة، 2014.

* لا تشمل العاملين في القطاع الزراعي والعاملين في المؤسسات العسكرية والأجهزة الأمنية والدفاع المدني.

جدول 11: التوزيع النسبي للعاملين بأجر في *منشآت القطاع العام حسب المجموعات الرئيسية للمهن والمستوى التعليمي، لعام 2014.

أعلى من بكالوريوس	بكالوريوس	دبلوم متوسط	ثانوي	تلمذة مهنية	أقل من ثانوي	أمي/ ملم	المجموعات الرئيسية للمهن
18.5	3.9	1.3	0.8	0.1	0.0	0.0	المشروعون وموظفو الإدارة العليا
78.3	88.2	32.6	0.0	0.0	0.0	0.0	المتخصصون
1.6	4.0	43.1	21.6	0.0	0.0	0.0	الفنيون والمتخصصون المساعدون
1.5	3.2	19.1	27.2	12.0	15.8	0.0	الكتابة
0.0	0.5	0.9	7.7	2.6	18.6	10.1	العاملون في الخدمات والباعة في المحلات والأسواق
0.0	0.0	1.7	6.8	58.4	10.1	6.9	العاملون في الحرف وما إليها من المهن
0.0	0.0	0.3	9.2	17.8	15.8	10.5	مشغلو الآلات ومجموعها
0.0	0.2	1.0	26.7	9.1	39.7	72.6	المهن الأولية
42138	124957	45913	46630	3293	67145	2019	المجموع = 100

المصدر: مسح الاستخدام، دائرة الإحصاءات العامة، 2014.

* لا تشمل العاملين في القطاع الزراعي والعاملين في المؤسسات العسكرية والأجهزة الأمنية والدفاع المدني.

جدول 12: التوزيع النسبي للعاملين الذكور بأجر في* منشآت القطاع الخاص حسب المجموعات الرئيسية للمهن والمستوى التعليمي، لعام 2014

أعلى من بكالوريوس	بكالوريوس	دبلوم متوسط	ثانوي	تلمذة مهنية	أقل من ثانوي	أمي/ ملم	المجموعات الرئيسية للمهن
32.5	15.6	8.3	1.7	0.4	0.3	0.0	المشروع وموظفو الإدارة العليا
62.7	63.1	27.3	0.0	0.0	0.0	0.0	المتخصصون
2.6	6.6	31.8	17.7	0.0	0.0	0.0	الفنيون والمتخصصون المساعدون
0.6	5.4	8.8	9.7	3.9	3.7	0.0	الكتابة
0.2	6.9	15.4	29.5	9.9	20.1	20.0	العاملون في الخدمات والباعة في المحلات والأسواق
0.0	0.7	2.9	16.3	50.1	24.0	25.8	العاملون في الحرف وما إليها من المهن
0.0	0.7	2.2	13.2	21.7	26.1	21.9	مشغلو الآلات ومجموعها
1.3	1.1	3.3	12.0	13.9	25.8	32.2	المهن الأولية
7232	84475	35553	134931	31843	190654	3529	المجموع = 100

المصدر: مسح الاستخدام، دائرة الإحصاءات العامة، 2014

* لا تشمل العاملين في القطاع الزراعي والعاملين في المؤسسات العسكرية والأجهزة الأمنية والدفاع المدني.

جدول 13: التوزيع النسبي للعاملات الإناث بأجر في* منشآت القطاع الخاص حسب المجموعات الرئيسية للمهن والمستوى التعليمي، لعام 2014

أعلى من بكالوريوس	بكالوريوس	دبلوم متوسط	ثانوي	تلمذة مهنية	أقل من ثانوي	أمي/ ملم	المجموعات الرئيسية للمهن
21.0	4.9	4.2	0.8	9.3	0.2	0.0	المشروع وموظفو الإدارة العليا
76.5	79.0	35.7	0.0	0.0	0.0	0.0	المتخصصون
2.0	9.1	42.1	12.8	0.0	0.0	0.0	الفنيون والمتخصصون المساعدون
0.4	5.6	10.7	29.6	2.3	3.1	0.0	الكتابة
0.0	1.3	6.0	26.0	42.4	10.3	9.9	العاملون في الخدمات والباعة في المحلات والأسواق
0.0	0.0	0.3	3.5	4.1	11.2	20.2	العاملون في الحرف وما إليها من المهن
0.0	0.2	0.3	19.2	39.8	59.4	1.0	مشغلو الآلات ومجموعها
0.0	0.1	0.8	8.1	2.1	15.8	69.0	المهن الأولية
3185	54923	23927	18195	861	26209	203	المجموع = 100

المصدر: مسح الاستخدام، دائرة الإحصاءات العامة، 2014

* لا تشمل العاملين في القطاع الزراعي والعاملين في المؤسسات العسكرية والأجهزة الأمنية والدفاع المدني

جدول 14: التوزيع النسبي للعاملين بأجر في *منشآت القطاع الخاص حسب المجموعات الرئيسية للمهن والمستوى التعليمي، لعام 2014

أعلى من بكالوريوس	بكالوريوس	دبلوم متوسط	ثانوي	تلمذة مهنية	أقل من ثانوي	أمي / ملم	المجموعات الرئيسية للمهن
29.0	11.4	6.7	1.6	0.6	0.3	0.0	المشروعون وموظفو الإدارة العليا
66.9	69.3	30.7	0.0	0.0	0.0	0.0	المتخصصون
2.4	7.6	36.0	17.1	0.0	0.0	0.0	الفنيون والمتخصصون المساعدون
0.5	5.5	9.6	12.0	3.9	3.7	0.0	الكتيبة
0.2	4.7	11.6	29.1	10.8	18.9	19.5	العاملون في الخدمات والباعة في المحلات والأسواق
0.0	0.4	1.8	14.8	48.9	22.4	25.5	العاملون في الحرف وما إليها من المهن
0.0	0.5	1.4	13.9	22.2	30.2	20.8	مشغلو الآلات ومجموعها
0.9	0.7	2.3	11.5	13.6	24.6	34.2	المهن الأولية
10417	139398	59480	153126	32704	216863	3732	المجموع = 100

المصدر: مسح الاستخدام، دائرة الإحصاءات العامة، 2014
* لا تشمل العاملين في القطاع الزراعي والعاملين في المؤسسات العسكرية والأجهزة الأمنية والدفاع المدني

جدول 15: التوزيع النسبي للعاملين بأجر في *منشآت القطاع العام والخاص حسب المستوى التعليمي، للأعوام 2011-2014

2014	2013	2012	2011	المستوى التعليمي
0.6	0.6	0.7	1.8	أمي / ملم
30.0	32.1	31.7	31.6	أقل من ثانوي
3.8	1.7	2.4	2.4	تلمذة مهنية
21.1	20.2	21.0	20.3	ثانوي
11.1	11.5	11.3	12.3	دبلوم متوسط
27.9	28.1	27.2	26.4	بكالوريوس
5.5	5.7	5.7	5.2	أعلى من بكالوريوس
947815	905980	898678	858558	المجموع = 100

المصدر: مسح الاستخدام، دائرة الإحصاءات العامة، 2014
* لا تشمل العاملين في القطاع الزراعي والعاملين في المؤسسات العسكرية والأجهزة الأمنية والدفاع المدني

جدول 16: التوزيع النسبي للعاملين بأجر في *منشآت القطاع العام حسب المستوى التعليمي والجنس،
للأعوام 2011-2014

2014		2013		2012		2011		المستوى التعليمي
أنتى	ذكر	أنتى	ذكر	أنتى	ذكر	أنتى	ذكر	
0.1	0.9	0.2	0.8	0.6	0.7	0.6	3.8	أمي / ملم
6.5	28.3	7.0	33.3	6.4	30.1	7.1	27.0	أقل من ثانوي
0.1	1.5	0.0	1.1	0.1	1.6	0.0	1.0	تلمذة مهنية
7.0	18.2	7.0	14.5	7.5	16.5	8.0	18.2	ثانوي
18.9	10.8	20.2	10.4	20.6	10.8	21.6	10.9	دبلوم متوسط
52.5	28.9	51.7	29.1	51.1	28.7	50.4	28.4	بكالوريوس
14.8	11.4	13.8	10.7	13.8	11.7	12.4	10.7	أعلى من البكالوريوس
123115	208980	120853	206818	117664	204691	113420	200581	المجموع = 100

المصدر: مسح الاستخدام، دائرة الإحصاءات العامة، 2014.
* لا تشمل العاملين في القطاع الزراعي والعاملين في المؤسسات العسكرية والأجهزة الأمنية والدفاع المدني.

جدول 17: التوزيع النسبي للعاملين بأجر في *منشآت القطاع الخاص حسب المستوى التعليمي والجنس،
للأعوام 2011-2014

2014		2013		2012		2011		المستوى التعليمي
أنتى	ذكر	أنتى	ذكر	أنتى	ذكر	أنتى	ذكر	
0.2	0.7	0.3	0.7	0.1	0.8	0.1	1.6	أمي / ملم
20.6	39.1	20.3	41.5	19.6	42.1	23.6	42.3	أقل من ثانوي
0.7	6.5	0.3	2.8	0.4	3.8	0.3	4.1	تلمذة مهنية
14.3	27.6	16.4	27.4	17.7	27.3	15.0	25.7	ثانوي
18.8	7.3	17.9	8.0	19.4	7.1	20.4	8.5	دبلوم متوسط
43.1	17.3	41.5	17.8	39.6	17.3	38.1	16.3	بكالوريوس
2.5	1.5	3.5	1.8	3.1	1.6	2.4	1.5	أعلى من البكالوريوس
127503	488217	122691	455618	117442	458881	110550	434007	المجموع = 100

المصدر: مسح الاستخدام، دائرة الإحصاءات العامة، 2014.
* لا تشمل العاملين في القطاع الزراعي والعاملين في المؤسسات العسكرية والأجهزة الأمنية والدفاع المدني.

الجدول 18: التوزيع النسبي للعاملين بأجر في* منشآت القطاعين العام والخاص حسب المستوى التعليمي والجنسية، لعام 2014

المستوى التعليمي	أردني	سوري	مصري	عرب آخرون	أجانب
أمي / ملم	0.5	2.5	1.7	1.0	0.5
أقل من ثانوي	24.5	46.0	61.0	47.7	85.9
تلمذة مهنية	3.0	6.6	14.1	1.9	1.7
ثانوي	21.5	35.8	20.0	23.4	8.2
دبلوم متوسط	12.4	6.7	1.6	7.7	1.8
بكالوريوس	31.8	1.4	1.3	12.6	1.5
أعلى من بكالوريوس	6.3	0.9	0.2	5.6	0.4
المجموع = 100	821632	10520	73189	8080	34394

المصدر: مسح الاستخدام، دائرة الإحصاءات العامة، 2014.

* لا تشمل العاملين في القطاع الزراعي والعاملين في المؤسسات العسكرية والأجهزة الأمنية والدفاع المدني

الجدول 19: التوزيع النسبي للعاملين بأجر في* منشآت القطاع العام حسب المستوى التعليمي والجنسية، لعام 2014

المستوى التعليمي	أردني	سوري	مصري	عرب آخرون	أجانب
أمي / ملم	0.5	18.8	19.8	2.1	13.9
أقل من ثانوي	19.8	70.3	66.5	46.3	1.7
تلمذة مهنية	1.0	0.0	0.0	1.4	0.0
ثانوي	14.0	3.1	11.4	21.4	26.8
دبلوم متوسط	13.9	0.5	0.5	4.3	8.6
بكالوريوس	37.9	2.1	0.6	11.7	39.7
أعلى من بكالوريوس	12.8	5.2	1.1	12.8	9.3
المجموع = 100	328698	192	2179	724	302

المصدر: مسح الاستخدام، دائرة الإحصاءات العامة، 2014

* لا تشمل العاملين في القطاع الزراعي والعاملين في المؤسسات العسكرية والأجهزة الأمنية والدفاع المدني.

الجدول 20: التوزيع النسبي للعاملين بأجر في* منشآت القطاع الخاص حسب المستوى التعليمي والجنسية، لعام 2014

أجانب	عرب آخرون	مصري	سوري	أردني	المستوى التعليمي
0.4	0.9	1.2	2.2	0.5	أمي / ملم
86.6	47.8	60.9	45.5	27.6	أقل من ثانوي
1.7	2.0	14.5	6.7	4.3	تلمذة مهنية
8.1	23.6	20.3	36.4	26.5	ثانوي
1.7	8.1	1.7	6.8	11.4	دبلوم متوسط
1.2	12.7	1.4	1.4	27.8	بكالوريوس
0.3	4.9	0.2	0.9	2.0	أعلى من بكالوريوس
34092	7356	71010	10328	492934	المجموع = 100

المصدر: مسح الاستخدام، دائرة الإحصاءات العامة، 2014

* لا تشمل العاملين في القطاع الزراعي والعاملين في المؤسسات العسكرية والأجهزة الأمنية والدفاع المدني.

جدول 21: التوزيع النسبي للعاملين في *منشآت القطاعين العام والخاص حسب النشاط الاقتصادي والجنسية، لعام 2014

أجانب	عرب آخرون	مصري	سوري	أردني	النشاط الاقتصادي
0.0	0.1	0.7	0.1	0.8	التعدين واستغلال المحاجر
90.2	29.0	32.1	23.9	14.7	الصناعات التحويلية
0.0	0.0	0.0	0.0	0.9	إمدادات الكهرباء والغاز والبخار وتكييف الهواء
0.0	0.4	0.3	0.6	0.8	إمدادات المياه وأنشطة الصرف وإدارة النفايات ومعالجتها
3.3	2.3	12.4	0.5	3.1	التشيد
1.4	32.1	27.0	49.8	21.9	تجارة الجملة والتجزئة وإصلاح المركبات ذات المحركات والدرجات النارية
0.6	2.1	1.2	1.8	2.1	النقل والتخزين
2.8	10.7	15.4	11.3	3.8	أنشطة خدمات الإقامة والطعام
0.2	0.9	0.2	0.3	1.8	المعلومات والاتصالات
0.2	0.6	0.1	0.3	3.4	الأنشطة المالية وأنشطة التأمين
0.1	0.0	1.2	0.4	0.5	الأنشطة العقارية
0.0	2.3	0.8	0.3	2.6	الأنشطة المهنية والعلمية والتقنية
0.1	0.2	2.1	0.2	2.5	أنشطة الخدمات الإدارية وخدمات الدعم
0.1	4.1	2.5	0.2	10.9	الإدارة العامة والدفاع والضمان الاجتماعي الإجباري
0.3	5.4	0.4	1.4	20.8	التعليم
0.2	5.7	0.8	0.7	6.7	الأنشطة في مجال صحة الإنسان والعمل الاجتماعي
0.1	1.1	0.6	1.6	0.4	الفنون والترفيه والتسليه
0.5	2.8	2.2	6.8	2.4	أنشطة الخدمات الأخرى
0.0	0.0	0.0	0.0	0.0	أنشطة المنظمات وهيئات غير الخاضعة للولاية القضائية الوطنية
34673	9762	74361	11550	957530	المجموع = 100

المصدر: مسح الاستخدام، دائرة الإحصاءات العامة، 2014.

* لا تشمل العاملين في القطاع الزراعي والعاملين في المؤسسات العسكرية والأجهزة الأمنية والدفاع المدني.

جدول 22: التوزيع النسبي للعاملين في *منشآت القطاع العام حسب النشاط الاقتصادي والجنسية، لعام 2014

النشاط الاقتصادي	أردني	سوري	مصري	عرب آخرون	أجانب
التعدين واستغلال المحاجر	2.0	0.0	0.1	1.5	0.3
الصناعات التحويلية	1.3	0.0	0.0	0.3	0.0
إمدادات الكهرباء والغاز والبخار وتكييف الهواء	1.7	0.0	0.0	0.0	0.0
إمدادات المياه وأنشطة الصرف وإدارة النفايات ومعالجتها	1.8	0.0	1.3	3.2	0.3
التشيد	0.0	0.0	0.1	0.0	0.0
تجارة الجملة والتجزئة وإصلاح المركبات ذات المحركات والدرجات النارية	0.6	0.0	0.1	0.4	0.3
النقل والتخزين	2.2	85.9	11.9	19.8	69.2
أنشطة خدمات الإقامة والطعام	0.3	0.0	0.0	0.0	7.0
المعلومات والاتصالات	0.5	0.0	0.0	0.1	0.0
الأنشطة المالية وأنشطة التأمين	0.8	0.0	0.1	0.0	0.0
الأنشطة العقارية	0.0	0.0	0.0	0.3	0.0
الأنشطة المهنية والعلمية والتقنية	0.3	0.0	0.0	0.4	0.0
أنشطة الخدمات الإدارية وخدمات الدعم	2.0	0.0	0.2	0.0	0.0
الإدارة العامة والدفاع والضمان الاجتماعي الإجباري	31.7	10.9	84.8	55.4	16.6
التعليم	44.6	3.1	1.1	13.8	6.0
الأنشطة في مجال صحة الإنسان والعمل الاجتماعي	9.9	0.0	0.1	4.7	0.0
الفنون والترفيه والتسلية	0.1	0.0	0.0	0.1	0.3
أنشطة الخدمات الأخرى	0.1	0.0	0.0	0.0	0.0
المجموع = 100	328698	192	2179	724	302

المصدر: مسح الاستخدام، دائرة الإحصاءات العامة، 2014.

* لا تشمل العاملين في القطاع الزراعي والعاملين في المؤسسات العسكرية والأجهزة الأمنية والدفاع المدني.

جدول 23: التوزيع النسبي للعاملين في *منشآت القطاع الخاص حسب النشاط الاقتصادي والجنسية، لعام 2014

أجانب	عرب آخرون	مصري	سوري	أردني	النشاط الاقتصادي
0.0	0.0	0.7	0.1	0.2	التعدين واستغلال المحاجر
91.0	31.3	33.1	24.3	21.6	الصناعات التحويلية
0.0	0.0	0.0	0.0	0.4	إمدادات الكهرباء والغاز والبخار وتكييف الهواء
0.0	0.2	0.2	0.6	0.3	إمدادات المياه وأنشطة الصرف وإدارة النفايات ومعالجتها
3.4	2.5	12.8	0.5	4.7	التشيد
1.4	34.7	27.8	50.6	33.1	تجارة الجملة والتجزئة وإصلاح المركبات ذات المحركات والدرجات النارية
0.0	0.7	0.9	0.4	2.0	النقل والتخزين
2.7	11.6	15.9	11.5	5.6	أنشطة خدمات الإقامة والطعام
0.2	1.0	0.2	0.3	2.5	المعلومات والاتصالات
0.2	0.6	0.1	0.3	4.8	الأنشطة المالية وأنشطة التأمين
0.1	0.0	1.2	0.4	0.7	الأنشطة العقارية
0.0	2.5	0.8	0.3	3.8	الأنشطة المهنية والعلمية والتقنية
0.1	0.2	2.2	0.2	2.7	أنشطة الخدمات الإدارية وخدمات الدعم
0.2	4.8	0.4	1.3	8.4	التعليم
0.2	5.7	0.9	0.7	5.1	الأنشطة في مجال صحة الإنسان والعمل الاجتماعي
0.1	1.1	0.6	1.6	0.5	الفنون والترفيه والتسليّة
0.5	3.0	2.3	6.9	3.7	أنشطة الخدمات الأخرى
0.0	0.0	0.0	0.0	0.0	أنشطة المنظمات والهيئات غير الخاضعة للولاية القضائية الوطنية
34371	9038	72182	11358	628832	المجموع = 100

المصدر: مسح الاستخدام، دائرة الإحصاءات العامة، 2014

* لا تشمل العاملين في القطاع الزراعي والعاملين في المؤسسات العسكرية والأجهزة الأمنية والدفاع المدني.

جدول 24: التوزيع النسبي للعاملين بأجر ومتوسط الأجر الشهري (بالدينار) في *منشآت القطاع العام حسب المستوى التعليمي والجنس، لعام 2014

متوسط الأجر الشهري (بالدينار)		التوزيع النسبي للعاملين بأجر %		المستوى التعليمي
أنثى	ذكر	أنثى	ذكر	
354	408	6.8	30.7	أقل من ثانوي
445	516	25.9	29.0	ثانوي / دبلوم متوسط
533	753	67.3	40.3	بكالوريوس فأعلى
498	578	100.0	100.0	المجموع / متوسط الأجر العام

المصدر: مسح الاستخدام، دائرة الإحصاءات العامة، 2014
* لا تشمل العاملين في القطاع الزراعي والعاملين في المؤسسات العسكرية والأجهزة الأمنية والدفاع المدني

جدول 25: التوزيع النسبي للعاملين بأجر ومتوسط الأجر الشهري (بالدينار) في *منشآت القطاع الخاص حسب المستوى التعليمي والجنس، لعام 2014

متوسط الأجر الشهري (بالدينار)		التوزيع النسبي للعاملين بأجر %		المستوى التعليمي
أنثى	ذكر	أنثى	ذكر	
206	290	21.4	46.3	أقل من ثانوي
339	380	33.0	34.9	ثانوي / دبلوم متوسط
488	852	45.6	18.8	بكالوريوس فأعلى
378	427	100.0	100.0	المجموع / متوسط الأجر العام

المصدر: مسح الاستخدام، دائرة الإحصاءات العامة، 2014
* لا تشمل العاملين في القطاع الزراعي والعاملين في المؤسسات العسكرية والأجهزة الأمنية والدفاع المدني