



حالة العمالة في المنشآت الاقتصادية 2013

إعداد
مديرية الإحصاءات الاقتصادية
قسم إحصاءات العمل

آب 2015

تقديم

يسر دائرة الإحصاءات العامة أن تقدم التقرير التحليلي لحالة العمالة في منشآت القطاعين العام والخاص المستند إلى نتائج مسح الاستخدام 2013. وتبرز أهمية هذا التقرير من مجموعة المؤشرات التي يوفرها حول المنشآت الاقتصادية وأعداد العاملين وتعويضاتهم وخصائصهم التعليمية والنشاط الاقتصادي والمهنة ومستوى الرواتب والأجور النقدية المدفوعة، وحجم التوظيف في منشآت القطاعين العام والخاص.

ويتضمن التقرير منهجية المسح والنتائج التحليلية لحجم العمالة في المؤسسات الاقتصادية بالإضافة إلى الجداول التفصيلية والأشكال البيانية لأهم المؤشرات ذات العلاقة بالموضوعات التي شملها المسح.

وتجدر الإشارة إلى أن مسح الاستخدام يعتمد على إطار حديث وشامل للمنشآت الاقتصادية. حيث اشتملت العينة على جميع منشآت القطاع العام والمنشآت الكبيرة في القطاع الخاص، والتي يبلغ عدد العاملين فيها خمسون عاملاً فأكثر، وعينة ممثلة لمنشآت القطاع الخاص التي يقل عدد العاملين فيها عن خمسين عاملاً.

أملين أن تفيد المعلومات الواردة في هذا التقرير جميع المهتمين بالقضايا المتعلقة بتحليل الاتجاهات الاقتصادية وسياسات التشغيل في سوق العمل الأردني على مستوى متخذي القرار أو المخططين والباحثين على المستويين العام والخاص. كما تود دائرة الإحصاءات العامة أن تقدم شكرها لكل من ساهم في إنجاح هذه الدراسة، وتخص بالذكر مزودي البيانات وترحب دائرة الإحصاءات بأية ملاحظات أو مقترحات من شأنها أن تسهم في تطوير وتحسين مستوى الدراسة مستقبلاً.

قاسم الزعبي

المدير العام

الملخص التنفيذي

- بلغ عدد العاملين في منشآت القطاعين العام والخاص باستثناء قطاع الزراعة والمؤسسات الأمنية والعسكرية 1,061,207 عاملاً في عام 2013، شكل الذكور ما نسبته 76.1% والإناث 23.9%.
- بينت نتائج المسح أن معظم العاملين في منشآت القطاعين العام والخاص مستخدمون بأجر، شكلوا ما نسبته 85.4% في عام 2013 مقابل 86.3% في عام 2012. وشكل الذكور العاملون بأجر ما نسبته 73.1%، في حين شكلت الإناث 26.9% من إجمالي العاملين بأجر في عام 2013.
- أظهرت النتائج أن متوسط الأجر الشهري للعاملين الذكور بأجر ممن مستواهم التعليمي بكالوريوس فأعلى في منشآت القطاع الخاص أعلى من متوسط الأجر الشهري لنفس المستويات التعليمية في منشآت القطاع العام. في حين أن متوسط الأجر الشهري للذكور والإناث من حملة المؤهلات التعليمية أقل من ثانوي أو دبلوم متوسط في منشآت القطاع العام كان أعلى من متوسط الأجر الشهري للعاملين بأجر من حملة نفس المؤهلات التعليمية في منشآت القطاع الخاص.
- بلغ متوسط الأجر الشهري للعاملين الذكور بأجر لجميع المهن الرئيسية في منشآت القطاع العام 545 ديناراً مقارنة مع 445 دينار في منشآت القطاع الخاص. أما متوسط الأجر الشهري لجميع المهن الرئيسية للإناث في القطاع العام، فقد بلغ 473 ديناراً مقارنة مع 386 دينار في منشآت القطاع الخاص.
- بلغت نسبة العاملين بأجر من الأردنيين وغير الأردنيين في منشآت القطاعين العام والخاص من حملة المؤهلات التعليمية "أقل من ثانوي متضمناً الأميين والملمين" 32.8%، بينما بلغت نسبة العاملين من حملة البكالوريوس فأعلى 33.8%.
- النسبة الأكبر من الإناث (43.8%) يعملن في "قطاع التعليم"، و26.5% من الذكور يعملون في "قطاع تجارة الجملة والتجزئة وإصلاح المركبات والدراجات النارية والسلع الشخصية والمتزلية" في منشآت القطاعين العام والخاص.
- النسبة الأكبر من العاملين غير الأردنيين (47.9%) تعمل في قطاع الصناعات التحويلية، وتشكل العمالة المصرية 55.8% من إجمالي عدد العاملين بأجر من غير الأردنيين. كما شكل الذكور غالبية العمال غير الأردنيين أو ما نسبته 85.4%، وأن حوالي 68.7% من العمالة الوافدة في منشآت القطاعين العام والخاص هم من حملة المؤهل التعليمي أقل من ثانوي. وبلغت نسبة العمالة الوافدة من إجمالي عدد العاملين الأردنيين وغير الأردنيين في منشآت القطاعين العام والخاص 10.3%.

- بينت نتائج المسح أن 26.8% و18.1% و11.8% من العاملين الذكور والإناث في منشآت القطاعين العام والخاص يتركزون في مهنة المتخصصون ومهنة العاملون في الخدمات والباة في المحلات والأسواق ومهنة العاملون في الحرف وما إليها من المهن على التوالي. في حين يتركز حوالي 86.6% من مجموع الإناث العاملات في القطاع العام في مهن كالمختصون والفنيون والمتخصصون المساعدون والكتابة.
- يتركز غالبية المستخدمين الجدد في القطاع العام في قطاعات اقتصادية معينة كقطاع التعليم بنسبة 35.8%.

أ	تقديم.....
ب	الملخص التنفيذي
د	قائمة المحتويات
هـ	قائمة الجداول
ز	قائمة الأشكال
1	1. خلفية عامة
2	1.1 المقدمة
2	2.1 التعاريف.....
3	2. العاملون في المنشآت لاقصادية.....
4	1.2 العاملون في القطاعات المؤسسية
6	2.2 العاملون في القطاعات المؤسسية والنشاط الاقتصادي
10	3.2 العاملون في القطاعات المؤسسية والمجموعات الرئيسية للمهن
13	4.2 العاملون بأجر في القطاعات المؤسسية والمستوى التعليمي
16	5.2 العاملون بأجر في القطاعات المؤسسية ومتوسط الأجر الشهري.....
20	6.2 العاملون في القطاعات المؤسسية والعمالة الوافدة
24	7.2 المستخدمون الجدد في القطاعات المؤسسية.....
27	3. الجداول التفصيلية:.....

الصفحة	قائمة الجداول	رقم الجدول
--------	---------------	------------

28	العاملون بأجر وبدون أجر في منشآت القطاع العام والقطاع الخاص حسب الجنس، للأعوام 2010-2013.....	1
28	العاملون في منشآت القطاعين العام والخاص حسب الجنسية، لعام 2013.....	2
29	التوزيع النسبي للعاملين في منشآت القطاع العام والقطاع الخاص والقطاعين العام والخاص حسب النشاط الاقتصادي والجنس، لعام 2013.....	3
30	التوزيع النسبي للعاملين في منشآت القطاع العام حسب المجموعات الرئيسية للمهن والجنس، للأعوام 2010-2013.....	4
30	التوزيع النسبي للعاملين في منشآت القطاع الخاص حسب المجموعات الرئيسية للمهن والجنس، للأعوام 2010-2013.....	5
31	التوزيع النسبي للعاملين الذكور بأجر في منشآت القطاعين العام والخاص حسب المجموعات الرئيسية للمهن والمستوى التعليمي، لعام 2013.....	6
31	التوزيع النسبي للعاملات الإناث بأجر في منشآت القطاعين العام والخاص حسب المجموعات الرئيسية للمهن والمستوى التعليمي، لعام 2013.....	7
32	التوزيع النسبي للعاملين بأجر في منشآت القطاعين العام والخاص حسب المجموعات الرئيسية للمهن والمستوى التعليمي، لعام 2013.....	8
32	التوزيع النسبي للعاملين الذكور بأجر في منشآت القطاع العام حسب المجموعات الرئيسية للمهن والمستوى التعليمي، لعام 2013.....	9
33	التوزيع النسبي للعاملات الإناث بأجر في منشآت القطاع العام حسب المجموعات الرئيسية للمهن والمستوى التعليمي، لعام 2013.....	10
33	التوزيع النسبي للعاملين بأجر في منشآت القطاع العام حسب المجموعات الرئيسية للمهن والمستوى التعليمي، لعام 2013.....	11
34	التوزيع النسبي للعاملين الذكور بأجر في منشآت القطاع الخاص حسب المجموعات الرئيسية للمهن والمستوى التعليمي، لعام 2013.....	12
34	التوزيع النسبي للعاملات الإناث بأجر في منشآت القطاع الخاص حسب المجموعات الرئيسية للمهن والمستوى التعليمي، لعام 2013.....	13
35	التوزيع النسبي للعاملين بأجر في منشآت القطاع الخاص حسب المجموعات الرئيسية للمهن والمستوى التعليمي، لعام 2013.....	14

الصفحة	تابع/ قائمة الجداول	رقم الجدول
--------	---------------------	------------

15	التوزيع النسبي للعاملين بأجر في منشآت القطاعين العام والخاص حسب O المستوى التعليمي، للأعوام 2010-	15
352013	
16	التوزيع النسبي للعاملين بأجر في منشآت القطاع العام حسب المستوى التعليمي والجنس، للأعوام 2010-	16
362013	
17	التوزيع النسبي للعاملين بأجر في منشآت القطاع الخاص حسب المستوى التعليمي والجنس، للأعوام 2010-	17
362013	
18	التوزيع النسبي للعاملين بأجر في منشآت القطاعين العام والخاص حسب المستوى التعليمي والجنسية، لعام	18
372013	
19	التوزيع النسبي للعاملين بأجر في منشآت القطاع العام حسب المستوى التعليمي والجنسية، لعام	19
372013	
20	التوزيع النسبي للعاملين بأجر في منشآت القطاع الخاص حسب المستوى التعليمي والجنسية، لعام 2013.....	20
21	التوزيع النسبي للعاملين في منشآت القطاعين العام والخاص حسب النشاط الاقتصادي والجنسية، لعام 2013..	21
22	التوزيع النسبي للعاملين في منشآت القطاع العام حسب النشاط الاقتصادي والجنسية، لعام 2013.....	22
23	التوزيع النسبي للعاملين في منشآت القطاع الخاص حسب النشاط الاقتصادي والجنسية، لعام 2013.....	23
24	التوزيع النسبي للعاملين بأجر ومتوسط الأجر الشهري (بالدينار) في منشآت القطاع العام حسب المستوى	24
42	التعليمي والجنس، لعام 2013.....	
25	التوزيع النسبي للعاملين بأجر ومتوسط الأجر الشهري (بالدينار) في منشآت القطاع الخاص حسب المستوى	25
42	التعليمي والجنس، لعام 2013.....	

1	التوزيع النسبي للعاملين حسب القطاع والجنس، لعام 2013.....	4
2	التوزيع النسبي للعاملين بأجر وبدون أجر حسب القطاع، لعام 2013.....	6
3	التوزيع النسبي للعاملين في منشآت القطاعين العام والخاص حسب النشاط الاقتصادي والجنس، لعام 2013..	7
4	التوزيع النسبي للعاملين في منشآت القطاع العام حسب النشاط الاقتصادي والجنس، لعام 2013.....	8
5	التوزيع النسبي للعاملين في منشآت القطاع الخاص حسب النشاط الاقتصادي والجنس، لعام 2013.....	10
6	التوزيع النسبي للعاملين في منشآت القطاعين العام والخاص حسب المجموعات الرئيسية للمهن والجنس، لعام 2013.....	11
7	التوزيع النسبي للعاملين في منشآت القطاع العام حسب المجموعات الرئيسية للمهن والجنس، لعام 2013.....	12
8	التوزيع النسبي للعاملين في منشآت القطاع الخاص حسب المجموعات الرئيسية للمهن والجنس، لعام 2013....	13
9	التوزيع النسبي للعاملين بأجر في منشآت القطاعين العام والخاص حسب المستوى التعليمي والجنس، لعام 2013.....	14
10	التوزيع النسبي للعاملين بأجر في منشآت القطاع العام حسب المستوى التعليمي والجنس، لعام 2013.....	15
11	التوزيع النسبي للعاملين بأجر في منشآت القطاع الخاص حسب المستوى التعليمي والجنس، لعام 2013.....	16
12	متوسط الأجر الشهري للعاملين في منشآت القطاع العام ومنشآت القطاع الخاص حسب المستوى التعليمي والجنس، لعام 2013 (بالدينار).....	17
13	متوسط الأجر الشهري للعاملين بأجر في منشآت القطاع العام حسب المهنة والجنس، لعام 2013 (بالدينار)...	18
14	متوسط الأجر الشهري للعاملين بأجر في منشآت القطاع الخاص حسب المهنة والجنس، لعام 2013 (بالدينار).	19
15	التوزيع النسبي للعاملين في منشآت القطاعين العام والخاص حسب الجنسية، لعام 2013.....	20
16	التوزيع النسبي للعمالة الوافدة في منشآت القطاعين العام والخاص حسب الجنسية، لعام 2013.....	21
17	التوزيع النسبي للعمالة الوافدة في منشآت القطاعين العام والخاص حسب المستوى التعليمي، لعام 2013.....	22
18	التوزيع النسبي للعمالة الوافدة في منشآت القطاعين العام والخاص حسب النشاط الاقتصادي، لعام 2013.....	23
19	المستخدمون الجدد في منشآت القطاع العام والقطاع الخاص، للأعوام 2010-2013.....	24
20	التوزيع النسبي للمستخدمين الجدد في منشآت القطاع العام حسب أهم القطاعات الاقتصادية، لعام 2013 ...	25
21	التوزيع النسبي للمستخدمين الجدد في منشآت القطاع الخاص حسب أهم القطاعات الاقتصادية، لعام 2013 .	26

1. خلفية عامة

1.1 المقدمة

يعتبر مسح الاستخدام من المسوح الاقتصادية الهامة التي تنفذها دائرة الإحصاءات العامة، وتبرز أهمية هذا المسح من البيانات التي يوفرها حول المنشآت الاقتصادية، وأعداد العاملين فيها وتوزيعاتهم وخصائصهم حسب القطاع كالنشاط الاقتصادي والمهنة والمستوى التعليمي ومستويات الرواتب والأجور النقدية المدفوعة، ومتوسط ساعات العمل مدفوعة الأجر للعامل وحجم التوظيف في المنشآت الاقتصادية، والتي تساعد راسمي السياسات وصانعي القرار والباحثين والمهتمين بسوق العمل الأردني.

ويغطي مسح الاستخدام لعام 2013 كلاً من القطاع العام والقطاع الخاص بإستثناء قطاع الزراعة والمنشآت الأمنية والعسكرية والقطاع غير المنظم. حيث تم مسح منشآت القطاع العام والبالغ عددها 276 منشأة مسحاً شاملاً. أما فيما يتعلق بمنشآت القطاع الخاص فقد تم مسح جميع المنشآت التي توظف خمسون عاملاً فأكثر مسحاً شاملاً، وسحب عينة ممثلة من المنشآت التي توظف أقل من خمسين عاملاً. وبلغ الحجم الكلي للعينة الشاملة والعينة الممثلة عن القطاع الخاص 7176 منشأة. ولقد تم جمع واستيفاء البيانات من قبل الباحثين الإحصائيين في الدائرة عن شهر تشرين أول لعام 2013، حيث يعتبر شهر الإسناد الزمني للمسح.

2.1 التعاريف

- **مستخدم بأجر:** هو الفرد الذي يعمل لدى فرد آخر أو مؤسسة نظير أجر نقدي أو عيني سواء كان هذا الأجر بالساعة أو اليوم أو الشهر.
- **صاحب عمل:** هو الفرد الذي يعمل في منشأة يملكها أو يملك جزءاً منها ويحصل على عائد نقدي أو عيني نتيجة ممارسته هذا العمل، ويعمل تحت إشرافه مستخدمون آخرون بأجر نقدي أو عيني، وتم تصنيف صاحب العمل ضمن العاملين بدون أجر وذلك لغاية إحتساب متوسط الأجر الشهري للعاملين بأجر.
- **يعمل لحسابه:** هو الفرد الذي يعمل في منشأة يملكها أو يملك جزءاً منها ويحصل على عائد نقدي أو عيني نتيجة ممارسته هذا العمل، ولا يعمل تحت إشرافه مستخدمون آخرون بأجر نقدي أو عيني، وتم تصنيف هذا الفرد ضمن العاملين بدون أجر وذلك لغاية إحتساب متوسط الأجر الشهري للعاملين بأجر.
- **يعمل لدى الأسرة دون أجر:** هو الفرد الذي يعمل لدى الأسرة أو أحد أفرادها في المنشأة دون أن يتقاضى أجراً نقدياً أو عينياً، وتم تصنيفه ضمن العاملين بدون أجر.
- **يعمل دون أجر:** هو الفرد الذي يعمل لدى فرد أو أفراد آخرين من غير أفراد الأسرة في المنشأة دون أن يتقاضى أجراً نقدياً أو عينياً، وتم تصنيفه ضمن العاملين بدون أجر.

2. العاملون في المنشآت الاقتصادية

1.2 العاملون في القطاعات المؤسسية

تشير نتائج مسح الاستخدام إلى أن عدد العاملين في منشآت القطاعين العام والخاص باستثناء قطاع الزراعة والمؤسسات الأمنية والعسكرية قد بلغ 1,061,207 عاملاً في عام 2013، شكل الذكور ما نسبته 76.1% والإناث ما نسبته 23.9%. ويتضح من البيانات زيادة عدد الوظائف في منشآت القطاعين العام والخاص في عام 2013 مقارنة بعام 2012 وذلك بمقدار 19,970 وظيفة.

أكثر من ثلث العاملين في القطاع العام من الإناث

ارتفع عدد العاملين في منشآت القطاع العام من 322,355 عاملاً في عام 2012 ليصل إلى 327,671 عاملاً في عام 2013 وذلك بزيادة مقدارها 5,316 عاملاً أو بما نسبته 1.6% من إجمالي عدد العاملين في منشآت القطاع العام، ويشكل الذكور النسبة الأكبر من عدد العاملين في منشآت القطاع العام 63.1%، في حين شكلت الإناث النسبة الأقل 36.9%. وشكل العاملون في منشآت القطاع العام من إجمالي العاملين في منشآت القطاعين العام والخاص حوالي 30.9%.



المصدر: دائرة الإحصاءات العامة، مسح الاستخدام، 2013.

القطاع الخاص هو المشغل الأكبر للعمالة في سوق العمل الأردني

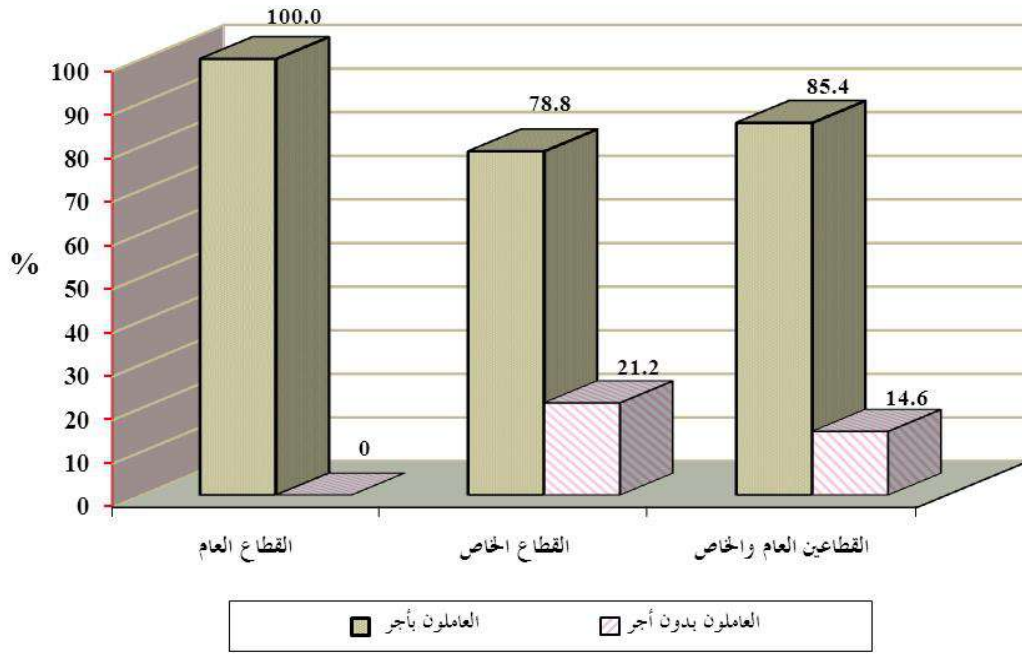
أظهرت البيانات أن العاملين في منشآت القطاع الخاص قد شكلوا أكثر من ثلثي عدد العاملين في منشآت القطاعين العام والخاص، أو ما نسبته 69.1%. وبلغ مجموع العاملين في منشآت القطاع الخاص 733,536 عاملاً في عام 2013 مقارنة مع 718,882 عاملاً في عام 2012، أي بزيادة مقدارها 14,654 عاملاً. كما أظهرت النتائج تفاوتاً واضحاً بين الذكور والإناث، حيث شكل الذكور 81.9% والإناث 18.1% من إجمالي عدد العاملين في منشآت القطاع الخاص، أي أن نسبة الإناث العاملات في سوق العمل مازالت متدنية جداً مقارنة مع نسبة الذكور. وتجدد الإشارة إلى أن نسبة الإناث العاملات في منشآت القطاع العام أعلى من نسبة الإناث العاملات في منشآت القطاع الخاص 36.9% مقابل 18.1%.

96% من الإناث و82% من الذكور يعملون بأجر

يتضح من بيانات مسح الاستخدام أن معظم العاملين في منشآت القطاعين العام والخاص يعملون بأجر، حيث شكلوا ما نسبته 85.4% من إجمالي العاملين في عام 2013، منهم 73.1% ذكور و26.9% إناث. وأشارت النتائج إلى أن نسبة الإناث العاملات بأجر كانت أعلى بكثير من نسبة الذكور 96% و82% على التوالي.

بلغت نسبة العاملين دون أجر في المنشآت الاقتصادية 14.6%، وتمثل هذه النسبة جميع العاملين من أصحاب العمل والذين يعملون لحسابهم الخاص وتم تصنيفهم ضمن العاملين دون أجر على اعتبار أنهم لا يتقاضون أجراً شهرياً وإنما يتقاضون عائداً شهرياً، وكما تمثل هذه النسبة الأفراد الذين يعملون لدى الأسرة أو أحد أفرادها دون أن يتقاضى أجراً نقدياً أو عينياً في المنشأة التي يملكها أحد أفراد الأسرة، وأيضاً العاملون دون أجر نقدي أو عيني من غير أفراد الأسرة كالصبية والمتدربين في المنشآت، حيث شكل الذكور الغالبية العظمى منهم 93.5% من مجموع العاملين دون أجر. وتجدد الإشارة إلى أن كافة العاملين دون أجر هم من العاملين في القطاع الخاص وبنسبة مقدارها 21.2% من مجموع العاملين في هذا القطاع.

الشكل 2: التوزيع النسبي للعاملين بأجر وبدون أجر حسب القطاع، لعام 2013



المصدر: دائرة الإحصاءات العامة، مسح الاستخدام، 2013.

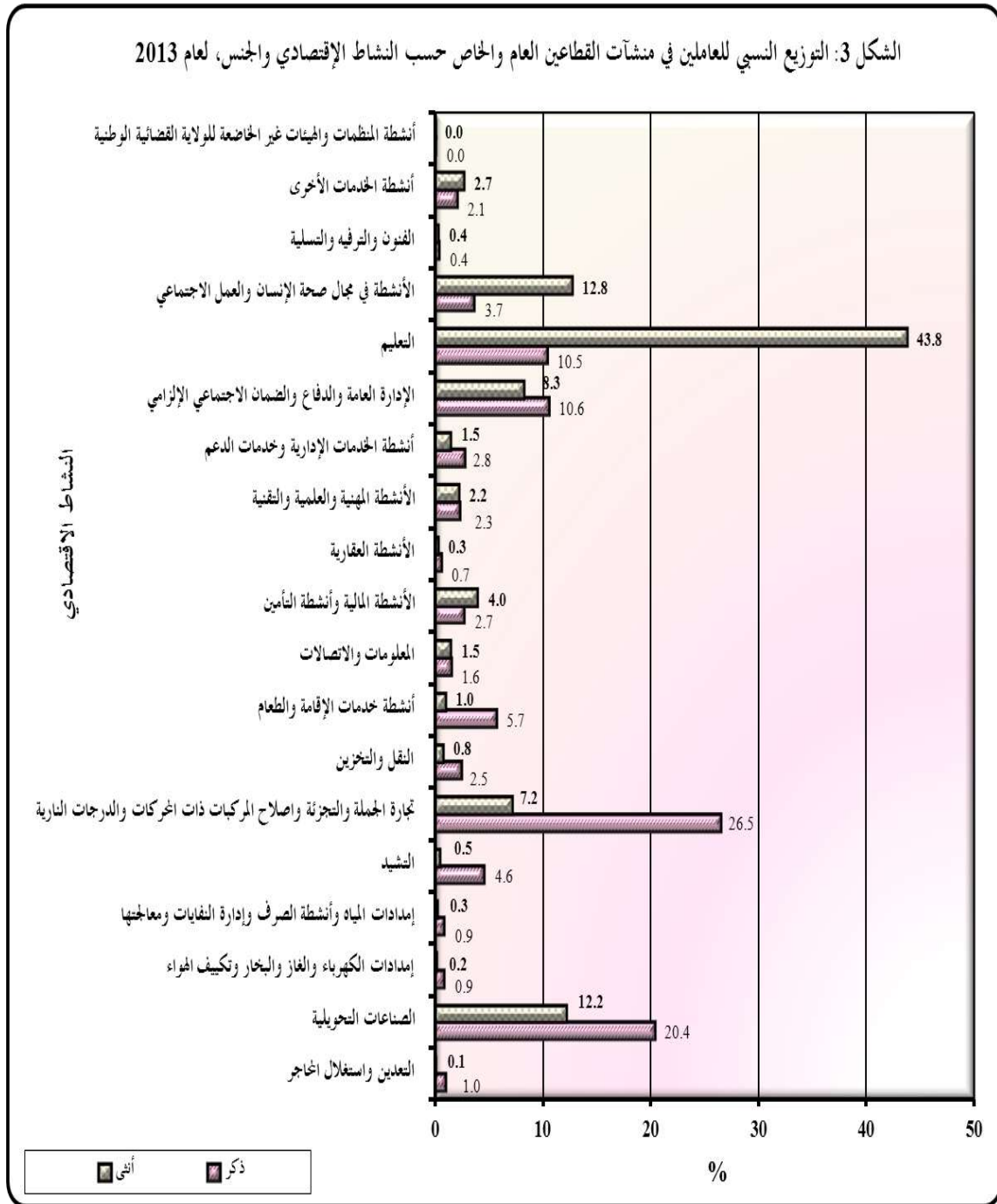
2.2 العاملون في القطاعات المؤسسية والنشاط الاقتصادي

43.8% من الإناث يعملن في قطاع التعليم، و26.5% من الذكور يعملون في قطاع تجارة الجملة والتجزئة وإصلاح المركبات والدراجات النارية والسلع الشخصية والمتزلية

تشير النتائج إلى تركيز واضح للعاملين الذكور في منشآت القطاعين العام والخاص في أنشطة تجارة الجملة والتجزئة وإصلاح المركبات ذات المحركات والدراجات النارية وإصلاح السلع الشخصية والمتزلية، نشاط الصناعات التحويلية، نشاط الإدارة العامة والدفاع والضمان الاجتماعي الإلزامي، ونشاط التعليم، حيث بلغت النسب 26.5%، 20.4%، 10.6%، 10.5% على التوالي من إجمالي عدد العاملين الذكور في منشآت القطاعين العام والخاص في عام 2013 مقابل 25.5%، 20.3%، 10.8% و10.5% على التوالي في عام 2012. كما تشير النتائج إلى أن 68.8% من الإناث يعملن في أنشطة التعليم والصناعات التحويلية والأنشطة في مجال صحة الإنسان والعمل الاجتماعي حيث بلغت النسب 43.8%، 12.8%، 12.2% على التوالي. أما الذكور والإناث معاً، فيتركزون في أنشطة مثل نشاط تجارة الجملة والتجزئة وإصلاح المركبات ذات المحركات والدراجات النارية وإصلاح السلع الشخصية والمتزلية، نشاط

الصناعات التحويلية، نشاط التعليم، ونشاط الإدارة العامة والضمان الاجتماعي الإجباري، حيث بلغت نسبة المشاركة للعاملين في هذه الأنشطة 21.9%، 18.5%، 18.4%، 10.1% على التوالي من إجمالي عدد العاملين في منشآت القطاعين العام والخاص في عام 2013 مقابل 21%، 18.4%، 18.2%، 10.2% على التوالي في عام 2012.

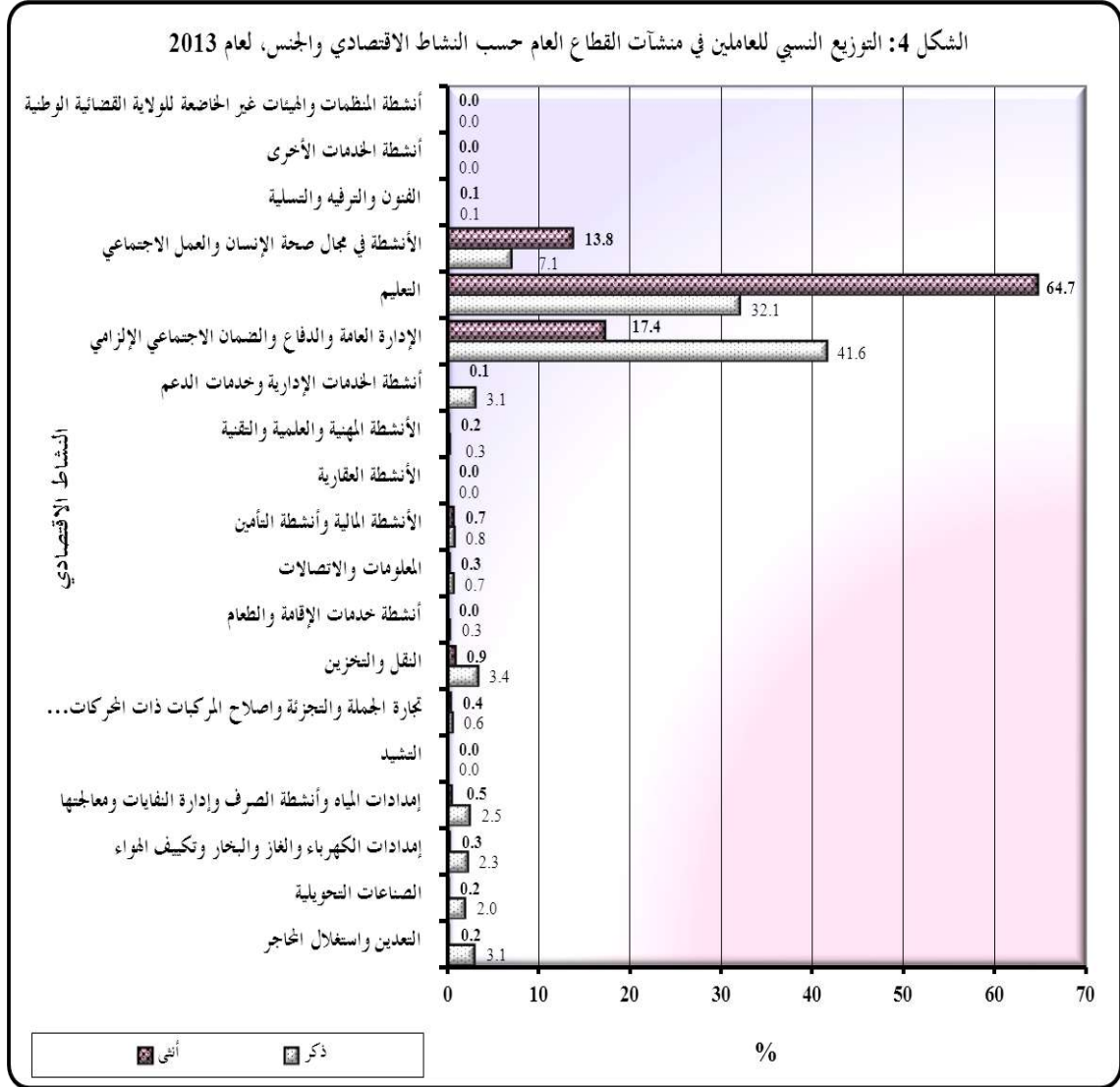
الشكل 3: التوزيع النسبي للعاملين في منشآت القطاعين العام والخاص حسب النشاط الاقتصادي والجنس، لعام 2013



المصدر: دائرة الإحصاءات العامة، مسح الاستخدام، 2013.

78.6% من الإناث في القطاع العام يعملن في قطاع التعليم، والصحة والعمل الإجتماعي

أما فيما يتعلق بالعاملين في منشآت القطاع العام، فتشير النتائج إلى تركيزهم بشكل واضح في أنشطة اقتصادية معينة كمنشآت التعليم، نشاط الإدارة العامة والضمان الاجتماعي الإلزامي، والأنشطة في مجال صحة الإنسان والعمل الاجتماعي، حيث بلغت النسب 44.1%، 32.6%، 9.6% على التوالي من إجمالي عدد العاملين في منشآت القطاع العام في عام 2013 مقابل 44%، 32.9%، 9.9% على التوالي في عام 2012. ويتركز 73.6% من الذكور في نشاط الإدارة العامة والدفاع والضمان الاجتماعي الإلزامي، ونشاط التعليم في عام 2013 مقابل 74.4% في عام 2012. في حين يتركز 95.9% من الإناث في أنشطة اقتصادية محددة مثل التعليم، الإدارة العامة والضمان الاجتماعي الإلزامي، والأنشطة في مجال صحة الإنسان والعمل الاجتماعي.



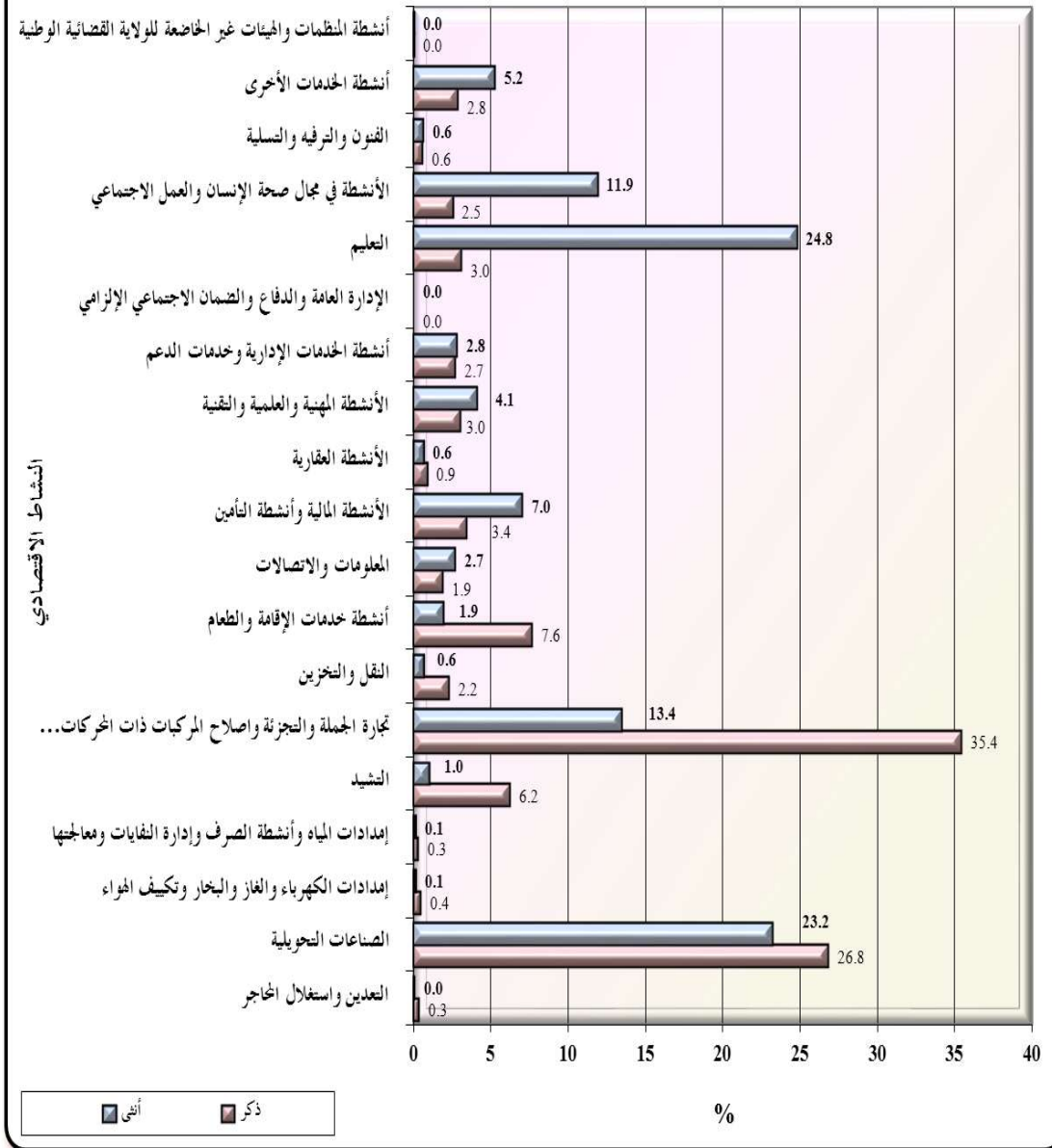
المصدر: دائرة الإحصاءات العامة، مسح الاستخدام، 2013.

تجارة الجملة والتجزئة هي النشاط الاقتصادي الأكثر جذباً للعاملين الذكور في القطاع الخاص، وأكثر من نصف الإناث يعملن في قطاع التعليم والصناعات التحويلية والصحة

وبالنظر إلى منشآت القطاع الخاص، تشير بيانات مسح الاستخدام (الشكل 5) أن نشاط تجارة الجملة والتجزئة وإصلاح المركبات ذات المحركات والدراجات النارية وإصلاح السلع الشخصية والمتزلية إحتل المرتبة الأولى، حيث تركز فيه 35.4% من مجموع العاملين الذكور في منشآت القطاع الخاص في عام 2013 مقابل 34% في عام 2012. وإحتل نشاط الصناعات التحويلية المرتبة الثانية بنسبة بلغت 26.8% في عام 2013 مقابل 26.6% في عام 2012. أما الإناث فتركزن في أنشطة اقتصادية محددة كالتعليم، الصناعات التحويلية، تجارة الجملة والتجزئة وإصلاح المركبات ذات المحركات والدراجات النارية وإصلاح السلع الشخصية والمتزلية، الصحة، والمالية وأنشطة التأمين بنسب بلغت 24.8%، 23.2%، 13.4%، 11.9%، 7% على التوالي من مجموع العاملات في منشآت القطاع الخاص.

وتجدر الإشارة إلى أن نشاط تجارة الجملة والتجزئة وإصلاح المركبات ذات المحركات والدراجات النارية وإصلاح السلع الشخصية والمتزلية هو النشاط الاقتصادي الجاذب للعاملين من الجنسين في منشآت القطاع الخاص. في حين إحتل نشاط الصناعات التحويلية المرتبة الثانية، تلاه نشاط التعليم، أنشطة خدمات الإقامة والطعام، نشاط التشيد، الصحة والأنشطة المالية وأنشطة التأمين بنسب متدنية. أما الأنشطة الأقل جذباً للعاملين، فهي أنشطة التعدين واستغلال المحاجر، إمدادات المياه وأنشطة الصرف وإدارة النفايات ومعالجتها، إمدادات الكهرباء والغاز والبخار وتكييف الهواء "وهي أنشطة تعتمد على التكنولوجيا بشكل أكبر من اعتمادها على العمل اليدوي"، والفنون والترفيه والتسلية... الخ.

الشكل 5: التوزيع النسبي للعاملين في منشآت القطاع الخاص حسب النشاط الاقتصادي والجنس، لعام 2013



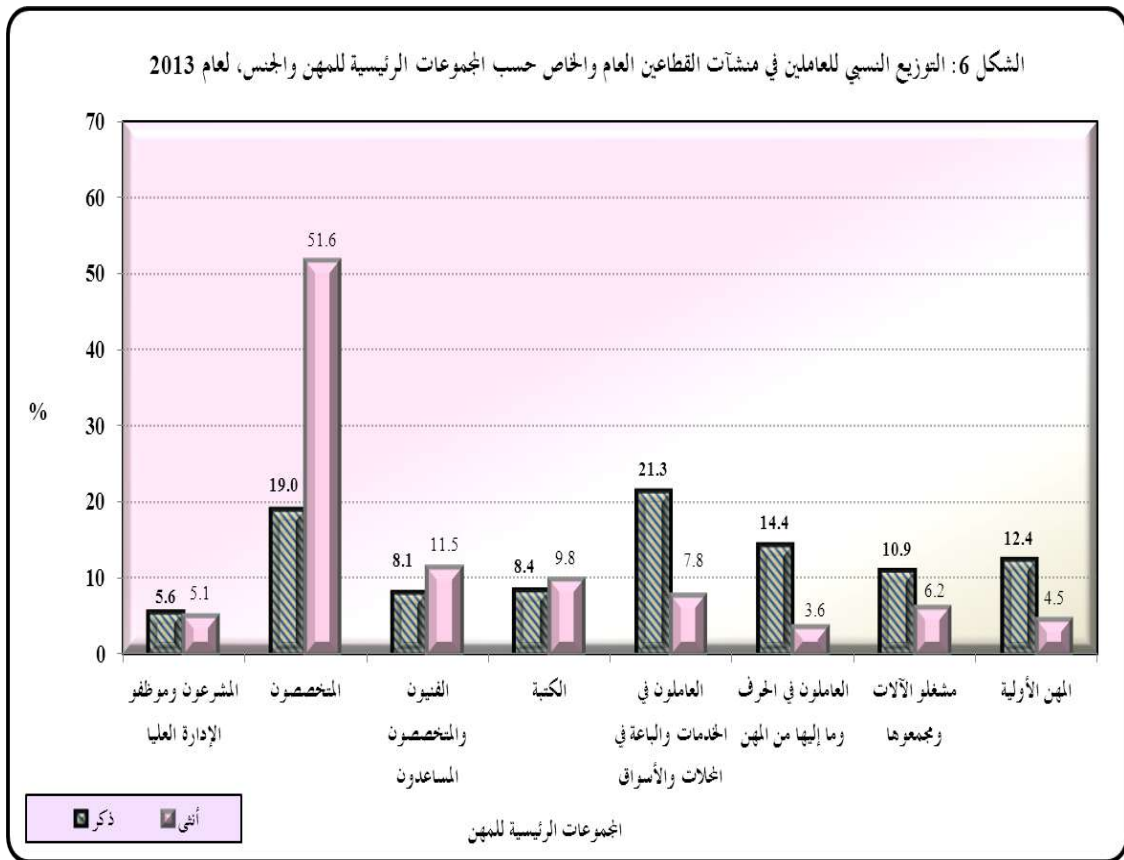
المصدر: دائرة الإحصاءات العامة، مسح الاستخدام، 2013.

3.2 العاملون في القطاعات المؤسسية والمجموعات الرئيسية للمهن

أكثر من نصف الإناث يتركزون في مهنة المتخصصون في منشآت القطاعين العام والخاص

بينت نتائج مسح الاستخدام أن 26.8% و 18.1% و 11.8% من العاملين الذكور والإناث في منشآت القطاعين العام والخاص تركزوا في مهنة المتخصصون، مهنة العاملون في الخدمات والباعة في المحلات والأسواق ومهنة العاملون في الحرف وما إليها من المهن على التوالي في عام 2013 مقابل 26.6%

و17.8% و12.5% على التوالي في عام 2012. ويلاحظ من الشكل (6) توزيع الذكور والإناث على المهن المختلفة، حيث يتركز الذكور في مهن العاملون في الخدمات والباعة في المحلات والأسواق، مهنة المتخصصون، العاملون في الحرف وما إليها من المهن، المهن الأولية ومشغلو الآلات ومجموعها، بنسبة 21.3%، 19%، 14.4%، 12.4%، 10.9% على التوالي في منشآت القطاعين العام والخاص في عام 2013. في حين تتركز الإناث في منشآت القطاعين العام والخاص في مهن المتخصصون، والفنيون والمتخصصون المساعدون، والكتبة بنسبة 51.6%، 11.5%، 9.8% على التوالي في عام 2013 مقابل 51.8%، 12.6%، 10.4% على التوالي في عام 2012.

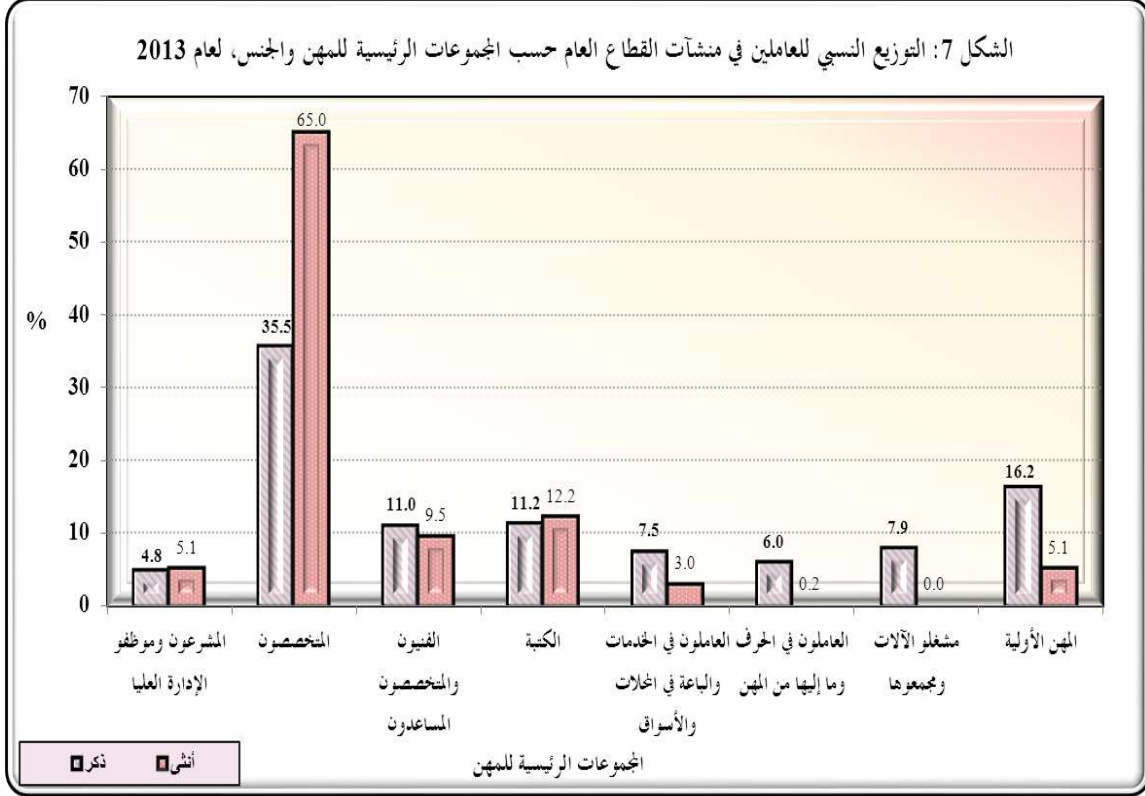


المصدر: دائرة الإحصاءات العامة، مسح الاستخدام، 2013.

65% من الإناث و35.5% من الذكور في القطاع العام يتركزون في مهنة المتخصصون

أما توزيع العاملين في منشآت القطاع العام حسب المهن، فيشير إلى تركيز الجنسين في بعض المهن كمهن المتخصصون، المهن الأولية، الكتبة، والفنيون والمتخصصون المساعدون بنسب بلغت 46.4%، 12.1%، 11.6%، 10.4% على التوالي من إجمالي العاملين في منشآت القطاع العام. ويُلاحظ أن الذكور يتركزون في مهن معينة مثل المتخصصون، المهن الأولية، الكتبة، والفنيون والمتخصصون المساعدون بنسب بلغت 35.5%، 16.2%، 11.2%، 11% على التوالي من مجموع العاملين الذكور في منشآت القطاع العام. في

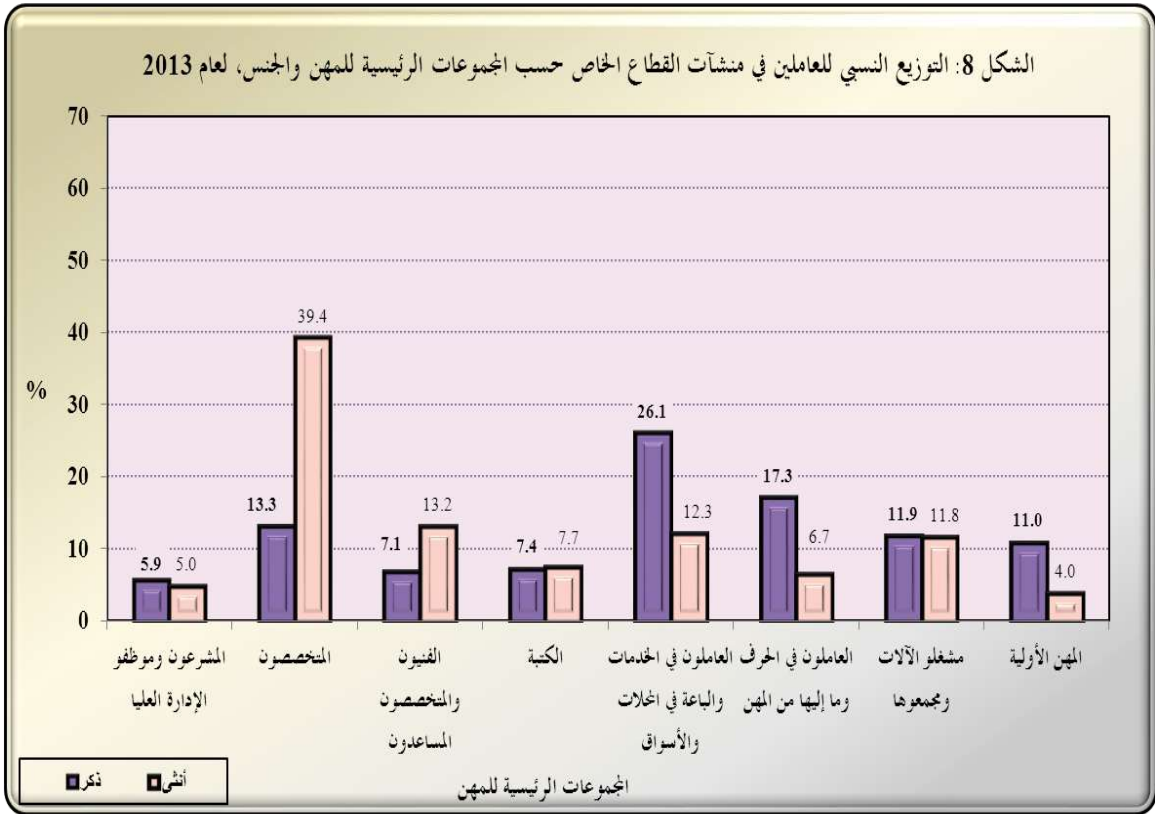
حين بلغت نسبة الإناث في مهنة المتخصصون 65%، ومهنة الكتبة بنسبة 12.2%، ومهنة الفنيون والمتخصصون المساعدون بنسبة 9.5%، من مجموع العاملات الإناث.



المصدر: دائرة الإحصاءات العامة، مسح الاستخدام، 2013.

26.1% من العاملين الذكور في القطاع الخاص يعملون في مهنة "العاملون في الخدمات والبيع في المحلات والأسواق" و39.4% من الإناث في مهنة المتخصصون

يُلاحظ من الشكل (8) تركيز العاملين الذكور في منشآت القطاع الخاص في بعض المهن مثل مهن العاملون في الخدمات والبيع في المحلات بنسبة 26.1%، والعاملون في الحرف وما إليها من المهن بنسبة 17.3%، والمتخصصون بنسبة 13.3%، ومشغلو الآلات ومجموعها بنسبة 11.9%، والمهن الأولية بنسبة 11%. في حين تتركز العاملات الإناث في مهن المتخصصون، الفنيون والمتخصصون المساعدون، العاملون في الخدمات والبيع في المحلات والأسواق ومشغلو الآلات ومجموعها بنسب بلغت 39.4%، 13.2%، 12.3%، 11.8% على التوالي.



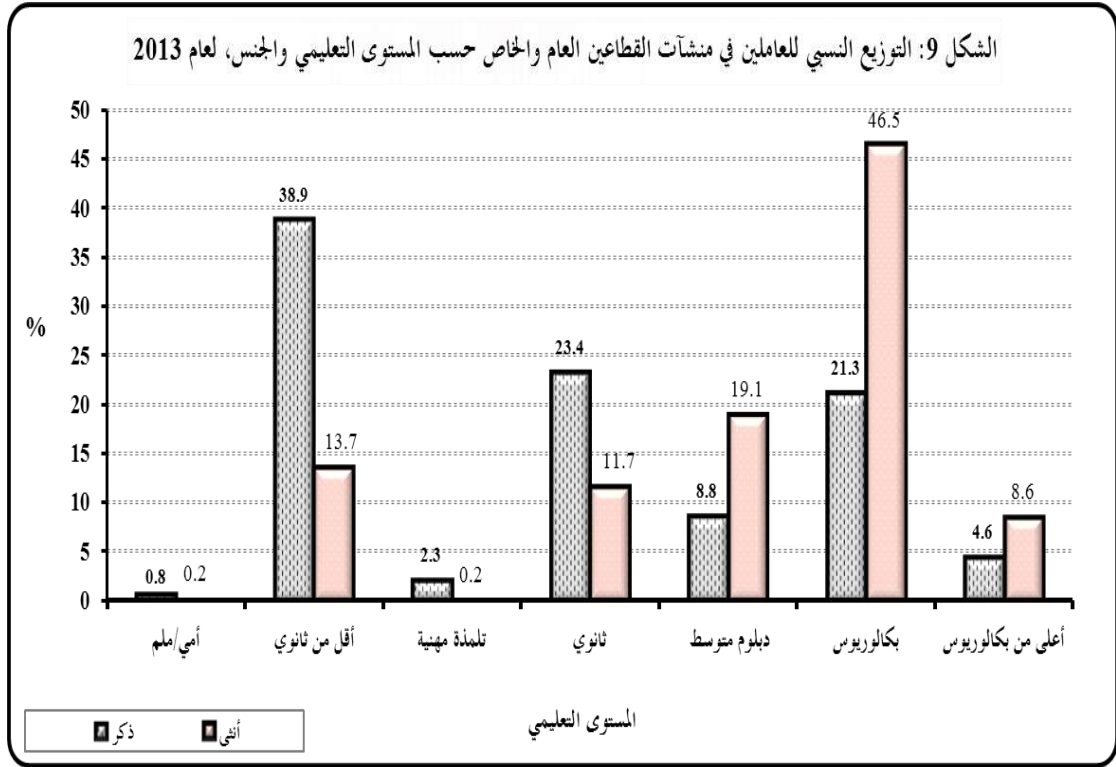
المصدر: دائرة الإحصاءات العامة، مسح الاستخدام، 2013.

4.2 العاملون بأجر في القطاعات المؤسسية والمستوى التعليمي

تفوق الإناث العاملات بأجر على الذكور في مستويات التعليم العالي بكالوريوس فأعلى

أظهرت نتائج المسح وجود تفاوت بين الذكور والإناث حسب المستوى التعليمي في منشآت القطاعين العام والخاص، حيث شكل العاملون الذين مستواهم التعليمي أقل من الثانوي متضمناً الأميين والملمين من كلا الجنسين 32.8% من إجمالي عدد العاملين بأجر، مقابل 33.8% لحملة المؤهلات التعليمية بكالوريوس فأعلى. وشكل العاملون الذكور من حملة المؤهل التعليمي أقل من الثانوي 38.9%، في حين بلغت هذه النسبة للإناث 13.7%. أما حملة المؤهلات التعليمية الدبلوم المتوسط والبيكالوريوس فأعلى من الذكور، شكلوا 8.8% و 25.9% على التوالي من إجمالي العاملين الذكور بأجر في منشآت القطاعين العام والخاص مقابل 19.1% و 55.2% على التوالي للإناث.

وعموماً، بينت النتائج أن أعلى نسبة للعاملين من الجنسين كانت من حملة المؤهلات التعليمية بكالوريوس فأعلى بينما شكل حملة المؤهل التعليمي أقل من الثانوي متضمناً الأميين والملمين، ثاني أكبر نسبة. وشكل الذكور الأميون والملمون نسبة بلغت 0.8% مقابل 0.2% للإناث. ويلاحظ ارتفاع نسبة العاملات الإناث بأجر من حملة المؤهلات التعليمية العليا مقارنة بالذكور.

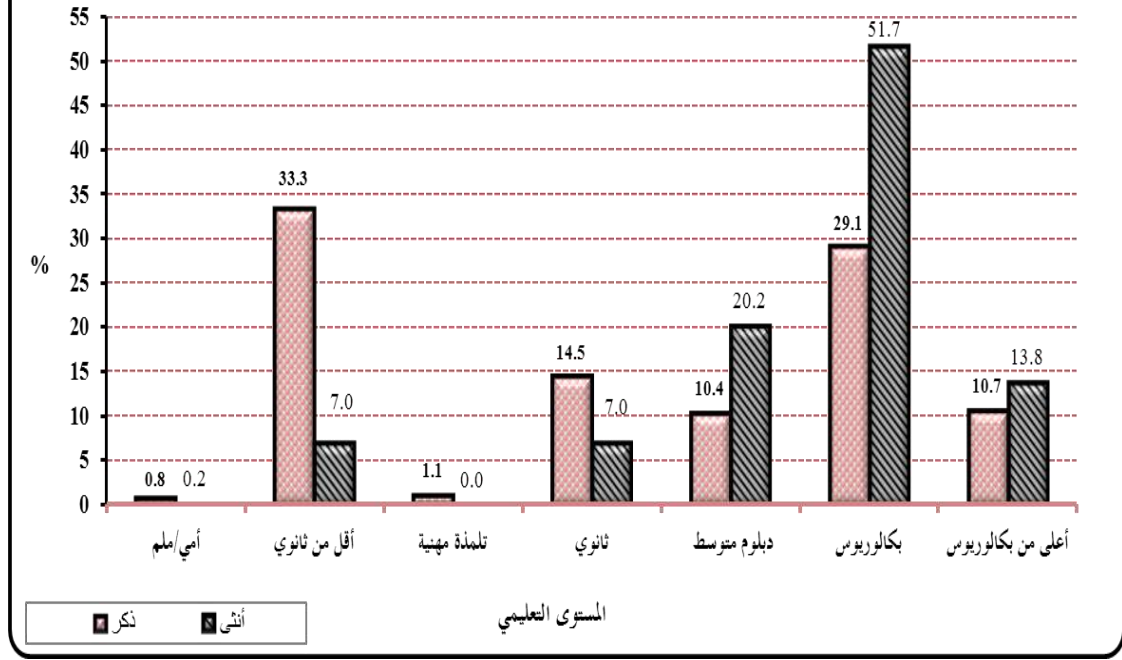


المصدر: دائرة الإحصاءات العامة، مسح الاستخدام، 2013.

65.5% من الإناث العاملات بأجر في القطاع العام يحملن مؤهلات تعليمية بكالوريوس فأعلى

أما توزيع العاملين بأجر حسب المستوى التعليمي، فتشير البيانات إلى أن 49.3% من العاملين بأجر من الجنسين في القطاع العام هم من حملة المؤهلات التعليمية بكالوريوس فأعلى، يليهم حملة المؤهلات التعليمية أقل من ثانوي بنسبة 23.6%، والدبلوم المتوسط بنسبة 14%، والثانوية العامة بنسبة 11.7%. وأظهرت البيانات وجود تفاوت بين المؤهلات التعليمية للذكور والإناث في منشآت القطاع العام، حيث شكل العاملون الذكور بأجر ممن مؤهلهم التعليمي أقل من الثانوي ومستوى أمي/ملم حوالي 34.1% من مجموع العاملين الذكور بأجر مقابل 7.2% للإناث. وشكل العاملون الذكور من حملة المؤهلات التعليمية دبلوم متوسط والبكالوريوس فأعلى 10.4% و39.8% على التوالي من مجموع العاملين الذكور بأجر. أما الإناث من حملة المؤهلات التعليمية دبلوم متوسط والبكالوريوس فأعلى، شكلن 20.2% و65.5% على التوالي من مجموع العاملات الإناث بأجر.

الشكل 10: التوزيع النسبي للعاملين بأجر في منشآت القطاع العام حسب المستوى التعليمي والجنس، لعام 2013

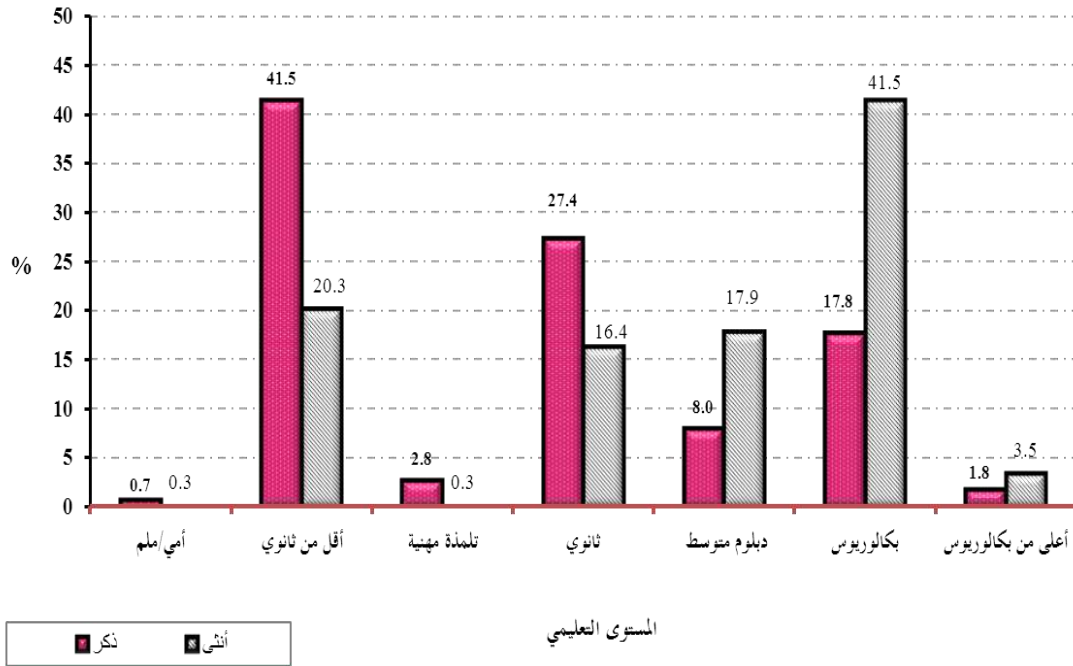


المصدر: دائرة الإحصاءات العامة، مسح الاستخدام، 2013.

42.2% من الذكور العاملين بأجر في القطاع الخاص مستواهم التعليمي أقل من ثانوي وأمي أو ملم

وفيما يتعلق بالعاملين بأجر من كلا الجنسين في منشآت القطاع الخاص حسب المستوى التعليمي، فيلاحظ من الشكل (11) أن 37% هم من حملة المؤهل أقل من ثانوي في عام 2013 مقابل 37.5% في عام 2012. وشكل العاملون الذكور ممن مستواهم التعليمي أقل من ثانوي وأمي/ملم ما نسبته 42.2% من مجموع العاملين الذكور بأجر، مقابل ما نسبته 20.5% للإناث من مجموع العاملات الإناث بأجر. ويلاحظ أن 44.9% من الإناث يحملن مؤهلات تعليمية بكالوريوس فأعلى في القطاع الخاص مقابل 19.6% للذكور. وشكل العاملون الذكور من حملة المؤهلات التعليمية ثانوي ودبلوم متوسط 27.4% و8% على التوالي من مجموع الذكور العاملين بأجر، مقابل 16.4% و17.9% على التوالي للإناث من مجموع العاملات بأجر.

الشكل 11: التوزيع النسبي للعاملين بأجر في منشآت القطاع الخاص حسب المستوى التعليمي والجنس، لعام 2013



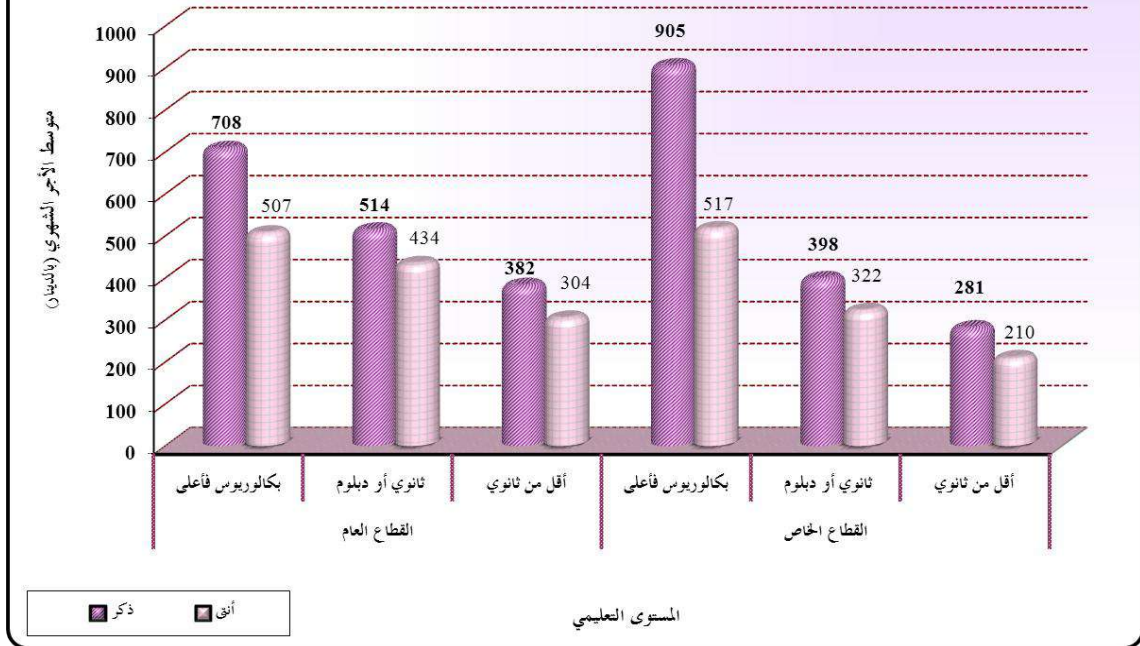
المصدر: دائرة الإحصاءات العامة، مسح الاستخدام، 2013.

5.2 العاملون بأجر في القطاعات المؤسسية ومتوسط الأجر الشهري

متوسط الأجر الشهري للعاملين ممن يحملون المؤهلات التعليمية بكالوريوس فأعلى في القطاع الخاص أعلى منه للعاملين في القطاع العام

تشير النتائج إلى أن متوسط الأجر الشهري للعاملين الذكور في منشآت القطاع العام من حملة المؤهلات التعليمية بكالوريوس فأعلى، قد بلغ 708 دينار مقابل 507 دينار للإناث. وعليه، فإن فجوة الأجر 28.4% هي الأعلى لحملة هذه المؤهلات التعليمية للعاملين من الجنسين في منشآت القطاع العام. أما الذين يحملون مؤهلات تعليمية ثانوي أو دبلوم متوسط، فقد بلغ متوسط الأجر الشهري للذكور 514 دينار مقابل 434 دينار للإناث. وبلغ متوسط الأجر الشهري للذين مؤهلهم التعليمي أقل من ثانوي للذكور والإناث 382 و304 دينار على التوالي.

الشكل 12 متوسط الأجر الشهري للعاملين في منشآت القطاع العام ومنشآت القطاع الخاص حسب المستوى التعليمي والجنس، لعام 2013 (بالدينار)



المصدر: دائرة الإحصاءات العامة، مسح الاستخدام، 2013.

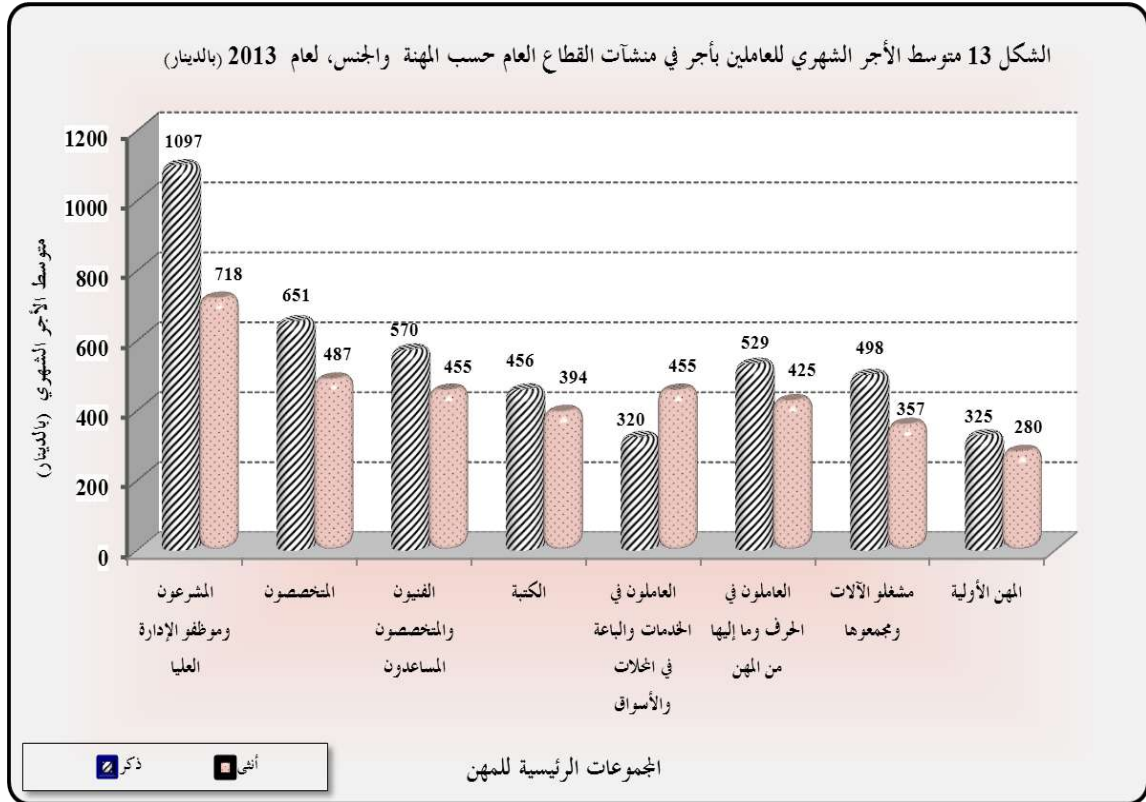
أما بالنسبة للعاملين في منشآت القطاع الخاص، فيلاحظ أيضاً أن متوسط الأجر الشهري للذكور من حملة المؤهلات التعليمية بكالوريوس فأعلى قد بلغ 905 دينار مقابل 517 دينار للإناث. ونتيجة لذلك، بلغت فجوة الأجر لمتوسط الأجر الشهري بين الذكور والإناث من حملة المؤهلات التعليمية بكالوريوس فأعلى حوالي 42.9% وهي الفجوة الأكبر بين مختلف المستويات التعليمية في منشآت القطاع الخاص. في حين بلغ متوسط الأجر الشهري للذكور من حملة المؤهلات التعليمية ثانوي أو دبلوم متوسط 398 دينار مقابل 322 دينار للإناث لنفس المؤهلات التعليمية. أما متوسط الأجر الشهري للذكور والإناث من حملة المؤهل التعليمي أقل من ثانوي، فقد بلغ 281 و210 دينار على التوالي.

وعموماً، أظهرت البيانات وجود فجوة في الأجور بين الذكور والإناث في مختلف المستويات التعليمية خاصة بين حملة المؤهلات التعليمية العليا في منشآت القطاع الخاص. ومن الجدير بالذكر أن متوسط الأجر الشهري للعاملين الذكور ممن يحملون المؤهلات التعليمية بكالوريوس فأعلى في منشآت القطاع الخاص أعلى منه للذكور من حملة نفس المؤهلات التعليمية بكالوريوس فأعلى في منشآت القطاع العام. ويُلاحظ أيضاً بأن متوسط الأجر الشهري للذكور والإناث على التوالي من حملة المؤهلات التعليمية أقل من ثانوي أو ثانوي أو دبلوم متوسط في منشآت القطاع العام أعلى من متوسط الأجر الشهري للعاملين الذكور والإناث على التوالي من حملة نفس المؤهلات في منشآت القطاع الخاص. وتجدد الإشارة إلى أن

متوسط الأجر الشهري للذكور أعلى من متوسط الأجر الشهري للإناث في منشآت القطاع العام ومنشآت القطاع الخاص لجميع المستويات التعليمية شكل (12).

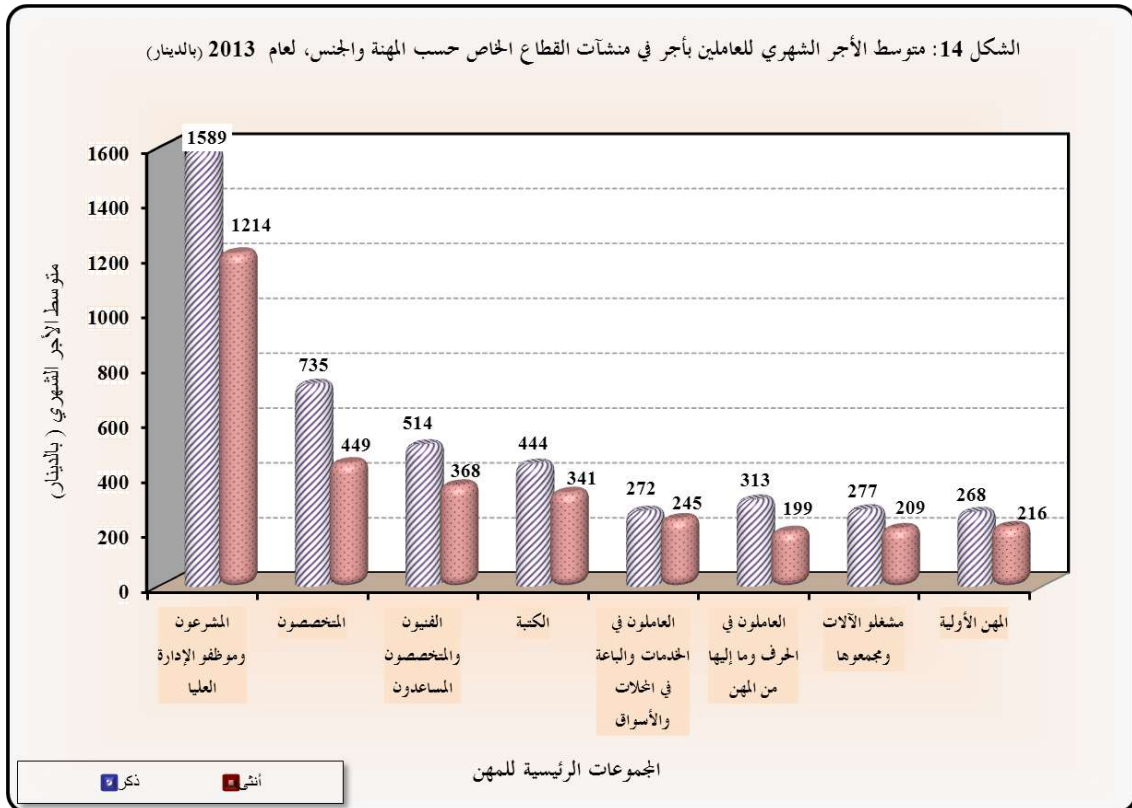
متوسط الأجر الشهري للإناث في مهنة "العاملون في الخدمات والباعة في المحلات والأسواق" أعلى من متوسط الأجر الشهري للذكور في منشآت القطاع العام

ويلاحظ من الشكل (13) أن متوسط الأجر الشهري للعاملين الذكور في القطاع العام أعلى من متوسط الأجر الشهري للعاملات الإناث في جميع المهن باستثناء مهنة العاملون في الخدمات والباعة في المحلات والأسواق، حيث بلغ متوسط الأجر الشهري للإناث 455 دينار في حين بلغ متوسط الأجر الشهري للذكور 320 دينار. ويعزى سبب ارتفاع متوسط الأجر الشهري عند الإناث خلال الأعوام السابقة مقارنة مع الذكور في القطاع العام في مهنة العاملون في الخدمات والباعة في المحلات والأسواق إلى أن العاملين الذكور يعملون في مستويات مهنية وتعليمية أقل مقارنة مع الإناث مما ينعكس على مستوى الأجر الشهرية.



متوسط الأجر الشهري للذكور أعلى من متوسط الأجر الشهري للإناث في جميع المهن الرئيسية في القطاع الخاص

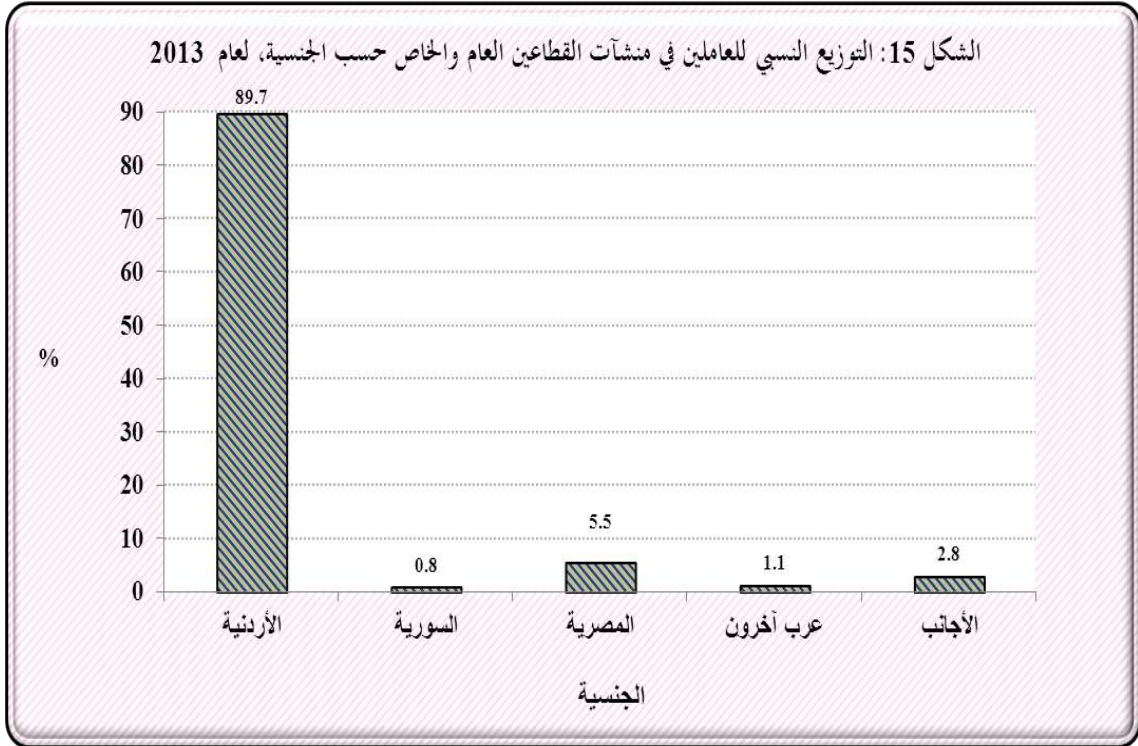
تشير البيانات إلى وجود فجوة في الأجور بين الذكور والإناث حسب المهنة في منشآت القطاع الخاص، حيث تبين أن متوسط الأجر الشهري للذكور أعلى من متوسط الأجر الشهري للإناث في جميع المهن الرئيسية. ومن الجدير بالذكر أن متوسط الأجر الشهري للذكور العاملين في منشآت القطاع الخاص في مهن المشرعون وموظفو الإدارة العليا، والمتخصصون أعلى من متوسط الأجر الشهري للذكور العاملين في منشآت القطاع العام. أما متوسط الأجر الشهري للذكور لباقي المهن، فهو أعلى في منشآت القطاع العام مقارنة بمنشآت القطاع الخاص. وعلى المستوى العام، فقد بلغ متوسط الأجر الشهري للذكور لجميع المهن في منشآت القطاع العام ما مقداره 545 دينار مقارنة مع 445 دينار في منشآت القطاع الخاص. في حين بلغ المتوسط للأجر الشهري للإناث في منشآت القطاع العام 473 دينار مقارنة مع 386 دينار في منشآت القطاع الخاص.



6.2 العاملون في القطاعات المؤسسية والعمالة الوافدة

10.3% نسبة العمالة الوافدة من إجمالي عدد العاملين في منشآت القطاعين العام والخاص

تشير النتائج إلى أن عدد العاملين الأردنيين في منشآت القطاعين العام والخاص قد بلغ 952,383 عاملاً أي ما نسبته 89.7% من إجمالي عدد العاملين والبالغ 1,061,207 عاملاً في عام 2013. وشكلت العمالة المصرية حوالي 5.5%، تلتها العمالة غير العربية "أجانب" بما نسبته 2.8%، ثم العمالة من عرب آخرون والعمالة السورية بنسبة بلغت 1.1%، 0.8% على التوالي من إجمالي عدد العاملين في منشآت القطاعين العام والخاص.

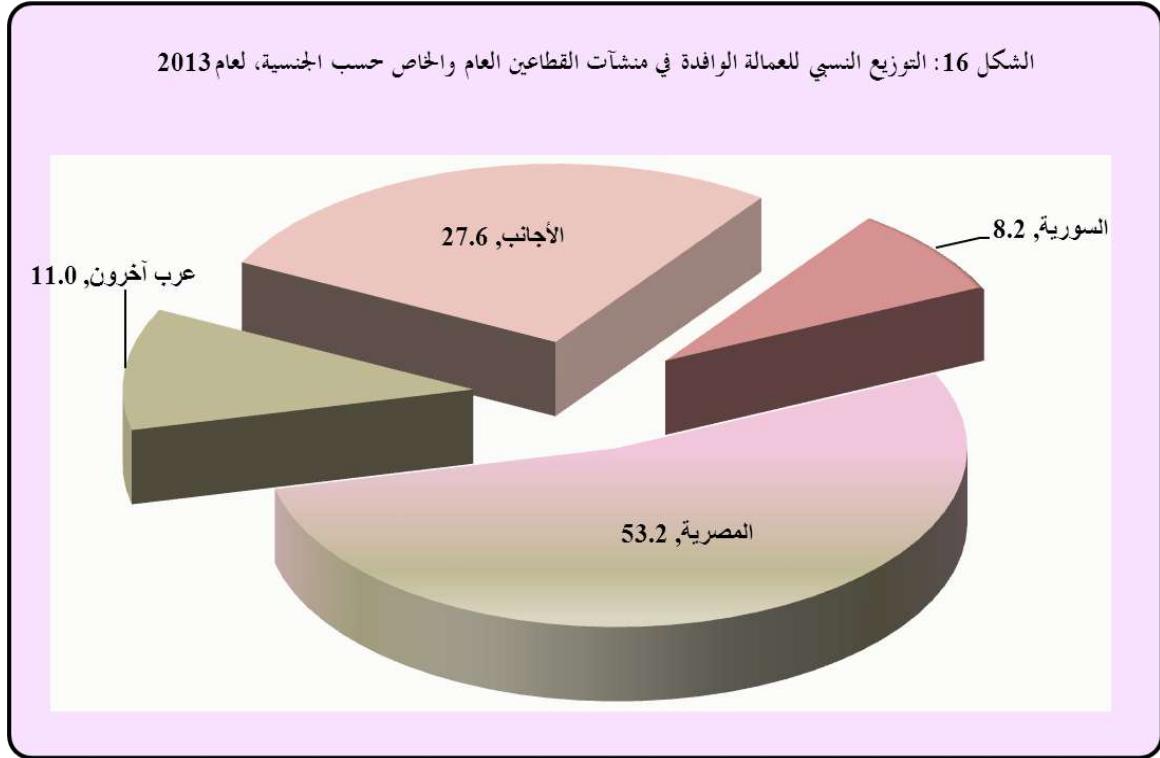


المصدر: دائرة الإحصاءات العامة، مسح الاستخدام، 2013.

العمالة المصرية تستحوذ على 53.2% من وظائف العمالة الوافدة في المنشآت الاقتصادية

أظهرت نتائج المسح لعام 2013 أن عدد العاملين غير الأردنيين في منشآت القطاعين العام والخاص قد بلغ 108824 عاملاً مقابل 109005 عاملاً في عام 2012. وشكل الذكور غالبية العمال غير الأردنيين أو ما نسبته 85.4%، في حين شكلت الإناث ما نسبته 14.6% من إجمالي عدد العاملين غير الأردنيين. وشكلت العمالة المصرية أكثر من نصف العمالة الوافدة أو ما نسبته 53.2% من إجمالي العاملين غير الأردنيين. وتشير البيانات إلى تركيزهم بشكل واضح في أنشطة اقتصادية معينة كالصناعات التحويلية بنسبة 33.4%،

وتجارة الجملة والتجزئة وإصلاح المركبات بنسبة 21.3%، والتشيد بنسبة 16.1%، وخدمات الإقامة والطعام بنسبة 13.4%. أما العمالة السورية، فقد شكلت 8.2% من إجمالي العاملين غير الأردنيين. وشكلت العمالة من العرب الآخرين 11%. وفي المقابل، شكلت العمالة غير العربية (الأجانب) 27.6% من إجمالي العاملين غير الأردنيين في منشآت القطاعين العام والخاص، حيث يعمل أكثر من 88.2% من الأجانب في الصناعات التحويلية.

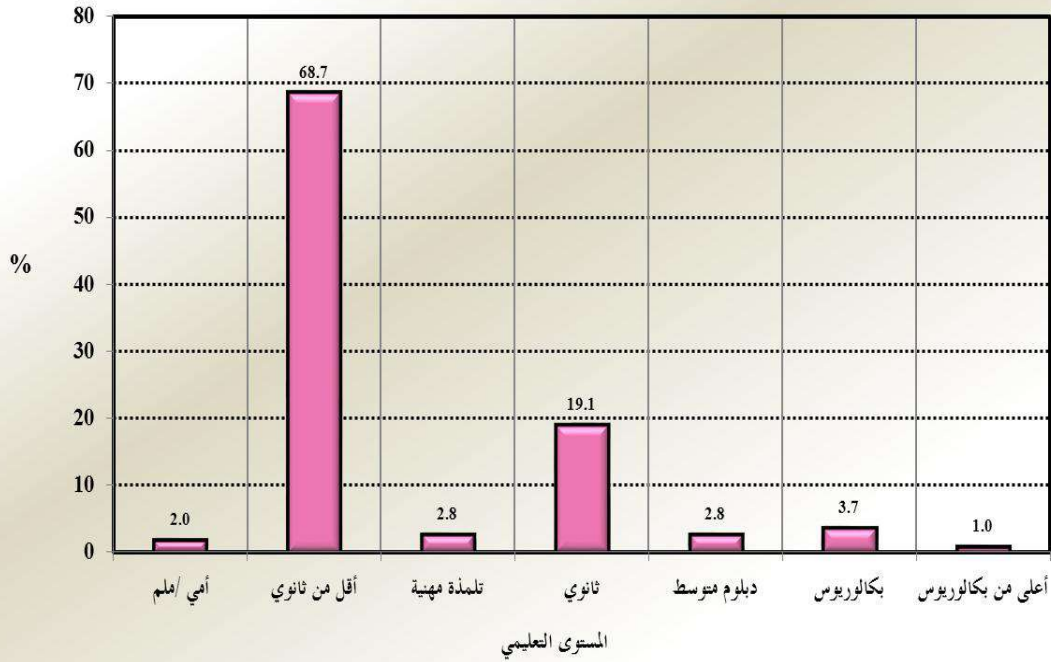


المصدر: دائرة الإحصاءات العامة، مسح الاستخدام، 2013.

أكثر من ثلثي العمالة الوافدة من حملة المستويات التعليمية "أقل من ثانوي" و"تلمذة مهنية" و"أمي/ملم"

يُلاحظ من الشكل (17) أن حوالي 68.7% من العمالة الوافدة في منشآت القطاعين العام والخاص هي من حملة المؤهل التعليمي أقل من ثانوي. كما شكل حملة المؤهل التعليمي الثانوية العامة ما نسبته 19.1%، في حين شكل حملة المؤهلات التعليمية الدبلوم المتوسط والبيكالوريوس فأعلى نسبة 2.8% و4.7% على التوالي من إجمالي عدد العاملين بأجر من غير الأردنيين في القطاعين العام والخاص في عام 2013.

الشكل 17: التوزيع النسبي للعمالة الوافدة في منشآت القطاعين العام والخاص حسب المستوى التعليمي، لعام 2013

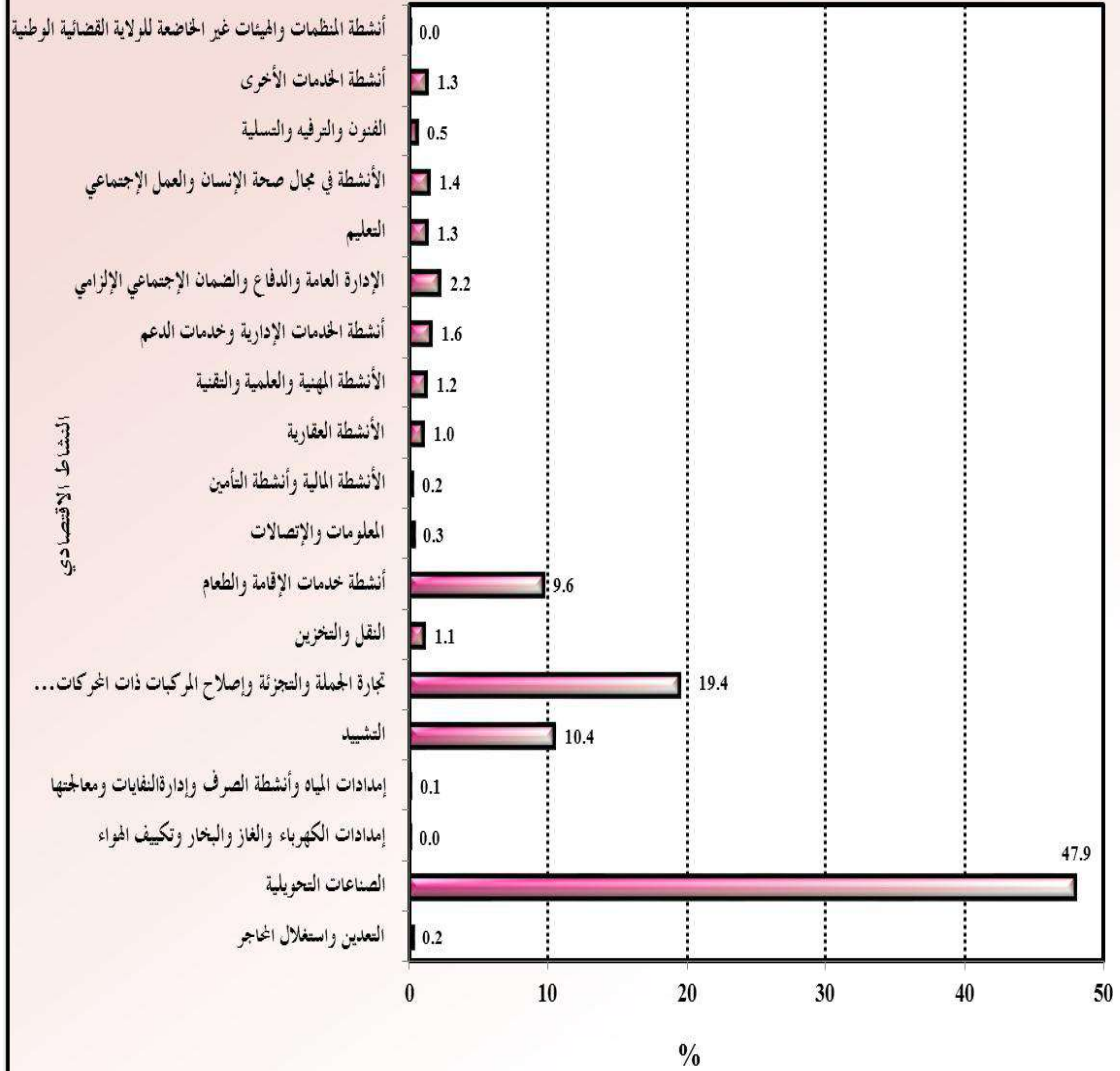


المصدر: دائرة الإحصاءات العامة، مسح الاستخدام، 2013.

حوالي نصف العمالة الوافدة تعمل في قطاع الصناعات التحويلية

أظهرت البيانات أن النسبة الأكبر من العاملين غير الأردنيين في منشآت القطاعين العام والخاص يعملون في نشاط الصناعات التحويلية وبنسبة بلغت 47.9% من إجمالي عدد العاملين غير الأردنيين في عام 2013. تلاه نشاط تجارة الجملة والتجزئة وإصلاح المركبات ذات المحركات والدراجات النارية وإصلاح السلع الشخصية والمتزلية بنسبة بلغت 19.4%، ثم التشييد بنسبة بلغت 10.4%، ونشاط خدمات الإقامة والطعام بنسبة بلغت 9.6%. أما باقي الأنشطة الاقتصادية الأخرى، فقد شكلت ما نسبته 12.6% (الشكل 18). وتشير البيانات إلى أن نشاط الصناعات التحويلية قد استحوذ على حوالي 79.5% من الإناث الوافدات العاملات وحوالي 42.5% من الذكور الوافدين العاملين في المنشآت الاقتصادية للقطاعين العام والخاص.

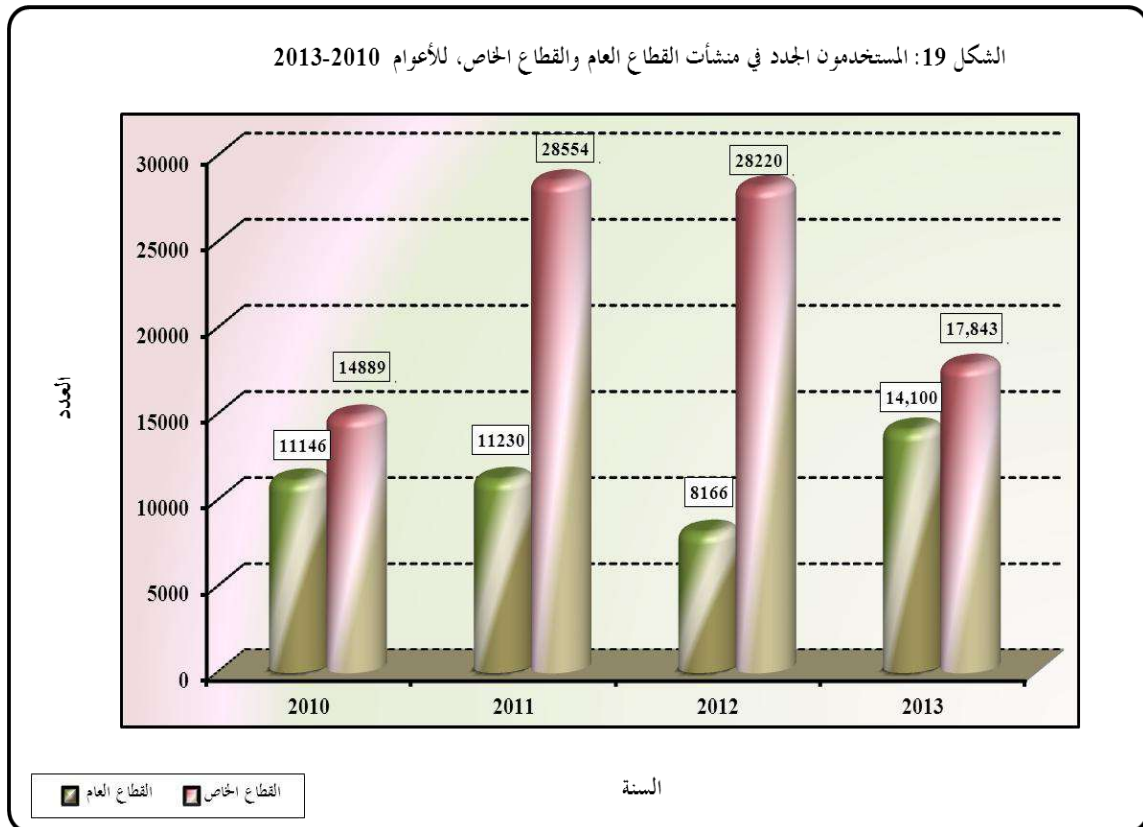
الشكل 18: التوزيع النسبي للعمالة الوافدة في منشآت القطاعين العام والخاص حسب النشاط الاقتصادي، لعام 2013



المصدر: دائرة الإحصاءات العامة، مسح الاستخدام، 2013.

7.2 المستخدمين الجدد في القطاعات المؤسسية

يُلاحظ من الشكل (19) أن عدد المستخدمين الجدد في منشآت القطاعين العام والخاص قد بلغ حوالي 31,943 مستخدم في عام 2013 مقابل 26,035 مستخدم في عام 2010. وبلغ عدد المستخدمين الجدد في القطاع العام 14,100 مستخدماً، أو ما نسبته 44.1% من إجمالي عدد المستخدمين الجدد في القطاعين العام والخاص في عام 2013 مقابل 8,166 مستخدم، أو ما نسبته 22.4% من إجمالي عدد المستخدمين الجدد في القطاعين العام والخاص في عام 2012. في حين بلغ عدد المستخدمين الجدد في القطاع الخاص 17,843 مستخدماً أو حوالي 55.9% من إجمالي عدد المستخدمين الجدد في القطاعين العام والخاص في عام 2013 مقابل 28,220 مستخدم أي ما نسبته 77.6% في عام 2012.

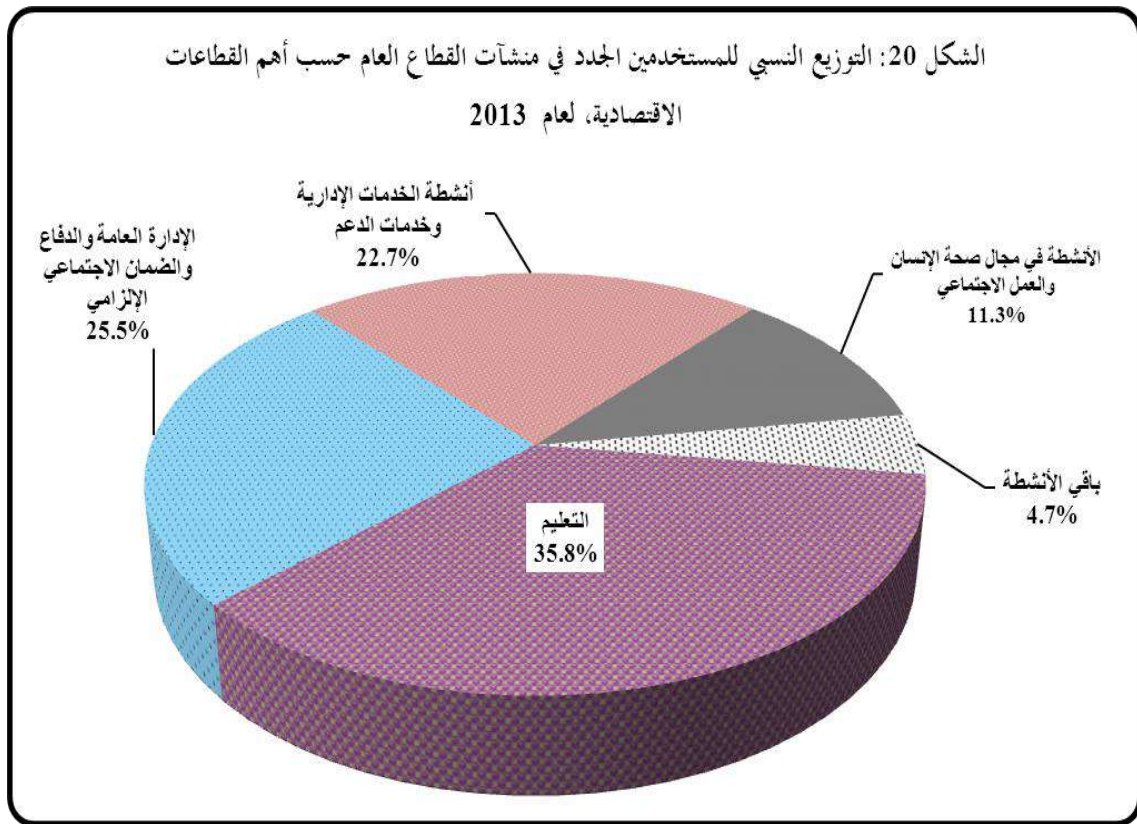


المصدر: دائرة الإحصاءات العامة، مسح الاستخدام، 2013.

استحوذ قطاع التعليم على النصيب الأكبر من المستخدمين الجدد

وتشير البيانات إلى تركيز المستخدمين الجدد في منشآت القطاعين العام والخاص في قطاعات اقتصادية محددة أبرزها قطاع التعليم، الصناعات التحويلية، تجارة الجملة والتجزئة وإصلاح المركبات ذات المحركات والدراجات النارية وإصلاح السلع الشخصية والمتزلية، أنشطة الخدمات الإدارية وخدمات

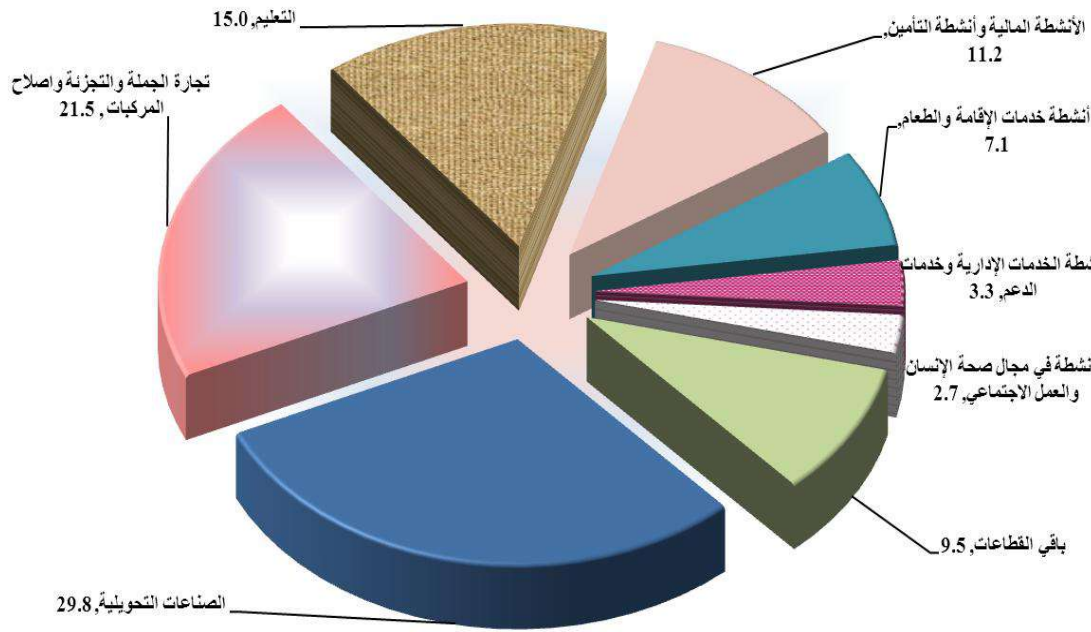
الدعم، والإدارة العامة والدفاع والضمان الاجتماعي الإلزامي. أما فيما يتعلق بالقطاعات الاقتصادية الأخرى فقد ساهمت بنسب متدنية من حيث استحداث فرص العمل كقطاع الأنشطة المالية وأنشطة التأمين، الأنشطة في مجال صحة الإنسان والعمل الاجتماعي، وأنشطة خدمات الإقامة والطعام. أما بخصوص القطاعات الاقتصادية المتبقية ساهمت بنسب متدنية جداً كقطاع التعدين واستغلال المحاجر، إمدادات الكهرباء والغاز والبخار وتكييف الهواء، إمدادات المياه وأنشطة الصرف وإدارة النفايات ومعالجتها، التشييد، النقل والتخزين، المعلومات والاتصالات، الأنشطة العقارية، الأنشطة المهنية والعلمية والتقنية، الفنون والترفيه والتسليية، وأنشطة الخدمات الأخرى.



المصدر: دائرة الإحصاءات العامة، مسح الاستخدام، 2013.

تركز غالبية المستخدمين الجدد في القطاع العام في قطاعات اقتصادية أهمها قطاع التعليم بنسبة 35.8%، حيث استحدثت هذا القطاع 5048 فرصة عمل جديدة، يليه قطاع الإدارة العامة والدفاع والضمان الاجتماعي الإلزامي بنسبة 25.5% حيث استحدثت 3590 فرصة عمل جديدة، ثم قطاع أنشطة الخدمات الإدارية وخدمات الدعم بنسبة 22.7%، ثم قطاع الأنشطة في مجال صحة الإنسان والعمل الاجتماعي بنسبة 11.3%، أما فيما يتعلق بالقطاعات الأخرى استحدثت حوالي 4.7% فقط من إجمالي عدد المستخدمين الجدد في القطاع العام.

الشكل 21 التوزيع النسبي للمستخدمين الجدد في منشآت القطاع الخاص حسب أهم القطاعات الاقتصادية لعام 2013



المصدر: دائرة الإحصاءات العامة، مسح الاستخدام، 2013.

تركز غالبية المستخدمين الجدد في القطاع الخاص حسب النشاط الاقتصادي في قطاعات اقتصادية، أبرزها قطاع الصناعات التحويلية بنسبة 29.8%، حيث استحدث هذا القطاع حوالي 5317 فرصة عمل جديدة، يليه قطاع تجارة الجملة والتجزئة وإصلاح المركبات ذات المحركات والدرجات النارية وإصلاح السلع الشخصية والمترلية بالمرتبة الثانية بنسبة 21.5%، حيث استحدث 3833 فرصة عمل جديدة، وقطاع التعليم استحدث 2668 فرصة عمل جديدة أي ما نسبته 15%، وقطاع الأنشطة المالية وأنشطة التأمين استحدث 1990 فرصة عمل جديدة بنسبة 11.2%، وقطاع أنشطة خدمات الإقامة والطعام استحدث 1258 فرصة عمل بنسبة 7.1%. أما القطاعات الأخرى مثل أنشطة الخدمات الإدارية وخدمات الدعم، والأنشطة في مجال صحة الإنسان والعمل الاجتماعي بلغت النسبة لكل منها حوالي 3.3% و2.7% من مجموع فرص العمل المستحدثة في القطاع الخاص.

3. الجداول التفصيلية

جدول 1: العاملون بأجر وبدون أجر في *منشآت القطاع العام والقطاع الخاص حسب الجنس، للأعوام 2010-2013

2013		2012		2011		2010		المؤشر
أنثى	ذكر	أنثى	ذكر	أنثى	ذكر	أنثى	ذكر	
القطاع العام								
120853	206818	117664	204691	113420	200581	107815	198325	بأجر
0	0	0	0	0	0	0	0	بدون أجر
120853	206818	117664	204691	113420	200581	107815	198325	المجموع
القطاع الخاص								
122691	455618	117436	458884	110550	434007	110714	421443	* بأجر
10129	145098	10015	132547	8660	144878	7064	132353	* بدون أجر
132820	600716	127451	591431	119210	578885	117778	553796	المجموع
القطاعات العام والخاص								
253673	807534	245115	796122	232630	779466	225593	752121	المجموع الكلي

المصدر: مسح الإحصاءات العامة، 2013.

* لا تشمل العاملين في القطاع الزراعي والعاملين في المؤسسات العسكرية والأجهزة الأمنية والدفاع المدني.

* بدون أجر: تشمل أصحاب العمل والعاملين لحسابهم الخاص والعاملين لدى الأسرة دون أجر والعاملين دون أجر من غير أفراد الأسرة في المنشآت الاقتصادية.

* بأجر: تشمل العاملين المستخدمين فقط الذين يتقاضون رواتب شهرية أو ما يعادلها مقابل قيامهم بعمل للآخرين .

جدول 2: العاملون في *منشآت القطاعات العام والخاص حسب الجنسية، لعام 2013

القطاع الخاص		القطاع العام		الجنسية
أنثى	ذكر	أنثى	ذكر	
117222	511063	120510	203588	أردني
112	8544	1	225	سوري
299	55301	22	2240	مصري
1690	9532	104	680	عرب آخرون
13497	16276	216	85	أجانب
132820	600716	120853	206818	المجموع

المصدر: مسح الإحصاءات العامة، 2013.

* لا تشمل العاملين في القطاع الزراعي والعاملين في المؤسسات العسكرية والأجهزة الأمنية والدفاع المدني.

جدول 3: التوزيع النسبي للعاملين في *منشآت القطاع العام والقطاع الخاص والقطاعين العام والخاص
حسب النشاط الاقتصادي والجنس، لعام 2013

القطاعين العام والخاص		القطاع الخاص		القطاع العام		النشاط الاقتصادي
أنثى	ذكر	أنثى	ذكر	أنثى	ذكر	
0.1	1.0	0.0	0.3	0.2	3.1	التعدين واستغلال المحاجر
12.2	20.4	23.2	26.8	0.2	2.0	الصناعات التحويلية
0.2	0.9	0.1	0.4	0.3	2.3	إمدادات الكهرباء والغاز والبخار وتكييف الهواء
0.3	0.9	0.1	0.3	0.5	2.5	إمدادات المياه وأنشطة الصرف وإدارة النفايات ومعالجتها
0.5	4.6	1.0	6.2	0.0	0.0	التشيد
7.2	26.5	13.4	35.4	0.4	0.6	تجارة الجملة والتجزئة وإصلاح المركبات ذات المحركات وإصلاح السلع الشخصية والدرجات النارية
0.8	2.5	0.6	2.2	0.9	3.4	النقل والتخزين
1.0	5.7	1.9	7.6	0.0	0.3	أنشطة خدمات الإقامة والطعام
1.5	1.6	2.7	1.9	0.3	0.7	المعلومات والاتصالات
4.0	2.7	7.0	3.4	0.7	0.8	الأنشطة المالية وأنشطة التأمين
0.3	0.7	0.6	0.9	0.0	0.0	الأنشطة العقارية
2.2	2.3	4.1	3.0	0.2	0.3	الأنشطة المهنية والعلمية والتقنية
1.5	2.8	2.8	2.7	0.1	3.1	أنشطة الخدمات الإدارية وخدمات الدعم
8.3	10.6	0.0	0.0	17.4	41.6	الإدارة العامة والدفاع والضمان الاجتماعي الإجباري
43.8	10.5	24.8	3.0	64.7	32.1	التعليم
12.8	3.7	11.9	2.5	13.8	7.1	الأنشطة في مجال صحة الإنسان والعمل الاجتماعي
0.4	0.4	0.6	0.6	0.1	0.1	الفنون والترفيه والتسليية
2.7	2.1	5.2	2.8	0.0	0.0	أنشطة الخدمات الأخرى
0.0	0.0	0.0	0.0	00.	0.0	أنشطة المنظمات والهيئات غير الخاضعة للولاية القضائية الوطنية
253673	807534	132820	600716	120853	206818	المجموع = 100

المصدر: مسح الاستخدام، دائرة الإحصاءات العامة، 2013.

* لا تشمل العاملين في القطاع الزراعي والعاملين في المؤسسات العسكرية والأجهزة الأمنية والدفاع المدني.

جدول 4: التوزيع النسبي للعاملين في* منشآت القطاع العام حسب المجموعات الرئيسية للمهن والجنس،

للأعوام 2010-2013

2013		2012		2011		2010		المجموعات الرئيسية للمهن
أنثى	ذكر	أنثى	ذكر	أنثى	ذكر	أنثى	ذكر	
5.1	4.8	3.6	4.2	3.5	4.1	3.1	3.5	المشروعون وموظفو الإدارة العليا
65.0	35.5	66.5	37.5	64.4	35.4	63.8	34.5	المتخصصون
9.5	11.0	11.3	10.5	12.2	12.2	11.1	13.1	الفنيون والمتخصصون المساعدون
12.2	11.2	12.0	10.9	12.2	11.1	12.5	11.7	الكتابة
3.0	7.5	1.4	6.1	2.0	6.6	3.7	6.2	العاملون في الخدمات والباعة في المحلات والأسواق
0.2	6.0	0.2	5.8	0.2	5.7	0.1	6.1	العاملون في الحرف وما إليها من المهن
0.0	7.9	0.0	7.9	0.0	8.1	0.0	9.6	مشغلو الآلات ومجموعها
5.1	16.2	5.0	17.2	5.4	16.8	5.6	15.3	المهن الأولية
120853	206818	117664	204691	113420	200581	107815	198325	المجموع = 100

المصدر: مسح الاستخدام، دائرة الإحصاءات العامة، 2013

* لا تشمل العاملين في القطاع الزراعي والعاملين في المؤسسات العسكرية والأجهزة الأمنية والدفاع المدني

جدول 5: التوزيع النسبي للعاملين في* منشآت القطاع الخاص حسب المجموعات الرئيسية للمهن والجنس،

للأعوام 2010-2013

2013		2012		2011		2010		المجموعات الرئيسية للمهن
أنثى	ذكر	أنثى	ذكر	أنثى	ذكر	أنثى	ذكر	
5.0	5.9	4.5	5.5	4.3	5.1	4.8	5.0	المشروعون وموظفو الإدارة العليا
39.4	13.3	38.2	12.4	37.3	12.7	34.3	11.5	المتخصصون
13.2	7.1	13.8	6.5	11.8	6.0	10.2	6.0	الفنيون والمتخصصون المساعدون
7.7	7.4	9.0	6.9	9.6	7.6	10.4	6.7	الكتابة
12.3	26.1	12.4	26.4	12.6	28.3	11.7	27.6	العاملون في الخدمات والباعة في المحلات والأسواق
6.7	17.3	3.1	19.3	4.1	17.5	6.5	19.9	العاملون في الحرف وما إليها من المهن
11.8	11.9	14.5	11.8	16.4	11.5	17.5	11.6	مشغلو الآلات ومجموعها
4.0	11.0	4.5	11.2	3.9	11.3	4.7	11.8	المهن الأولية
132820	600716	127451	591431	119210	578885	117778	553796	المجموع = 100

المصدر: مسح الاستخدام، دائرة الإحصاءات العامة، 2013.

* لا تشمل العاملين في القطاع الزراعي والعاملين في المؤسسات العسكرية والأجهزة الأمنية والدفاع المدني.

جدول 6: التوزيع النسبي للعاملين الذكور بأجر في *منشآت القطاعين العام والخاص حسب المجموعات الرئيسية للمهن والمستوى التعليمي، لعام 2013

أعلى من بكالوريوس	بكالوريوس	دبلوم متوسط	ثانوي	تلمذة مهنية	أقل من ثانوي	أمي/ ملهم	المجموعات الرئيسية للمهن
25.3	13.6	6.3	2.2	0.3	0.1	0	المشروع وموظفو الإدارة العليا
71.3	71.5	23.7	0.0	0.0	0.0	0	المتخصصون
2.0	5.9	37.4	18.7	0.0	0.0	0	الفنيون والمتخصصون المساعدون
1.2	4.9	13.8	13.5	7.2	6.3	0	الكتابة
0.0	3.1	9.8	25.9	9.5	19.8	17.2	العاملون في الخدمات والباعة في المحلات والأسواق
0.1	0.2	3.1	14.0	59.3	21.6	38.0	العاملون في الحرف وما إليها من المهن
0.0	0.4	2.6	12.1	11.2	24.6	11.6	مشغلو الآلات ومجموعها
0.0	0.4	3.3	13.7	12.5	27.5	33.3	المهن الأولية
30354	141207	58110	154865	15060	257857	4983	المجموع = 100

المصدر: مسح الإحصاءات العامة، 2013.

* لا تشمل العاملين في القطاع الزراعي والعاملين في المؤسسات العسكرية والأجهزة الأمنية والدفاع المدني.

جدول 7: التوزيع النسبي للعاملات الإناث بأجر في *منشآت القطاعين العام والخاص حسب المجموعات الرئيسية للمهن والمستوى التعليمي، لعام 2013

أعلى من بكالوريوس	بكالوريوس	دبلوم متوسط	ثانوي	تلمذة مهنية	أقل من ثانوي	أمي/ ملهم	المجموعات الرئيسية للمهن
23.6	4.3	3.4	0.7	0.5	0.0	0	المشروع وموظفو الإدارة العليا
72.8	84.1	37.9	0.0	0.0	0.0	0	المتخصصون
1.1	6.0	38.4	13.8	0.0	0.0	0	الفنيون والمتخصصون المساعدون
1.1	4.5	15.9	29.6	6.5	9.4	0	الكتابة
1.4	1.0	3.1	33.5	30.5	8.4	5.7	العاملون في الخدمات والباعة في المحلات والأسواق
0.0	0.0	0.3	4.7	0.8	20.3	1.3	العاملون في الحرف وما إليها من المهن
0.0	0.1	0.6	10.9	34.9	35.9	0.2	مشغلو الآلات ومجموعها
0.0	0.0	0.3	6.9	26.8	26.0	92.8	المهن الأولية
20990	113353	46398	28516	370	33372	545	المجموع = 100

المصدر: مسح الإحصاءات العامة، 2013.

* لا تشمل العاملين في القطاع الزراعي والعاملين في المؤسسات العسكرية والأجهزة الأمنية والدفاع المدني.

جدول 8: التوزيع النسبي للعاملين بأجر في *منشآت القطاعين العام والخاص حسب المجموعات الرئيسية للمهن والمستوى التعليمي، لعام 2013

أعلى من بكالوريوس	بكالوريوس	دبلوم متوسط	ثانوي	تلمذة مهنية	أقل من ثانوي	أمي/ ملهم	المجموعات الرئيسية للمهن
24.6	9.4	5.0	2.0	0.3	0.1	0	المشروعون وموظفو الإدارة العليا
71.9	77.1	30.0	0.0	0.0	0.0	0	المتخصصون
1.6	5.9	37.9	17.9	0.0	0.0	0	الفنيون والمتخصصون المساعدون
1.2	4.7	14.7	16.0	7.2	6.6	0	الكتابة
0.6	2.1	6.8	27.0	10.0	18.5	16.0	العاملون في الخدمات والباعة في المحلات والأسواق
0.1	0.1	1.9	12.5	57.9	21.5	34.4	العاملون في الحرف وما إليها من المهن
0.0	0.3	1.7	11.9	11.7	25.9	10.5	مشغلو الآلات ومجموعها
0.0	0.2	2.0	12.7	12.8	27.3	39.1	المهن الأولية
51344	254560	104508	183381	15430	291229	5528	المجموع = 100

المصدر: مسح الإحصاءات العامة، 2013.

* لا تشمل العاملين في القطاع الزراعي والعاملين في المؤسسات العسكرية والأجهزة الأمنية والدفاع المدني.

جدول 9: التوزيع النسبي للعاملين الذكور بأجر في *منشآت القطاع العام حسب المجموعات الرئيسية للمهن والمستوى التعليمي، لعام 2013

أعلى من بكالوريوس	بكالوريوس	دبلوم متوسط	ثانوي	تلمذة مهنية	أقل من ثانوي	أمي/ ملهم	المجموعات الرئيسية للمهن
21.1	7.3	2.6	1.1	0.0	0.0	0.0	المشروعون وموظفو الإدارة العليا
75.6	83.6	29.5	0.0	0.0	0.0	0.0	المتخصصون
1.9	4.8	45.3	32.2	0.0	0.0	0.0	الفنيون والمتخصصون المساعدون
1.5	3.5	16.7	26.6	15.5	12.8	0.0	الكتابة
0.0	0.5	1.1	9.0	4.8	17.3	11.6	العاملون في الخدمات والباعة في المحلات والأسواق
0.0	0.0	2.6	11.4	51.1	10.1	8.1	العاملون في الحرف وما إليها من المهن
0.0	0.1	1.3	8.3	23.1	18.5	11.8	مشغلو الآلات ومجموعها
0.0	0.2	0.9	11.4	5.3	41.3	68.5	المهن الأولية
22156	60173	21515	30025	2351	68876	1722	المجموع = 100

المصدر: مسح الإحصاءات العامة، 2013.

* لا تشمل العاملين في القطاع الزراعي والعاملين في المؤسسات العسكرية والأجهزة الأمنية والدفاع المدني.

جدول 10: التوزيع النسبي للعاملات الإناث بأجر في *منشآت القطاع العام حسب المجموعات الرئيسية للمهن والمستوى التعليمي، لعام 2013

أعلى من بكالوريوس	بكالوريوس	دبلوم متوسط	ثانوي	تلمذة مهنية	أقل من ثانوي	أمي/ ملهم	المجموعات الرئيسية للمهن
23.7	2.7	1.9	0.3	0.0	0.0	0.0	المشروع وموظفو الإدارة العليا
74.2	91.8	35.7	0.0	0.0	0.0	0.0	المتخصصون
0.8	2.0	38.3	8.7	0.0	0.0	0.0	الفنيون والمتخصصون المساعدون
1.3	3.0	22.5	55.8	50.0	28.2	0.0	الكتابة
0.0	0.4	1.1	27.9	10.0	8.3	0.9	العاملون في الخدمات والباعة في المحلات والأسواق
0.0	0.0	0.1	0.8	10.0	1.1	1.7	العاملون في الحرف وما إليها من المهن
0.0	0.0	0.0	0.1	25.0	0.2	0.0	مشغلو الآلات ومجموعها
0.0	0.0	0.4	6.5	5.0	62.2	97.4	المهن الأولية
16728	62468	24472	8445	20	8485	235	المجموع = 100

المصدر: مسح الإحصاءات العامة، 2013

* لا تشمل العاملين في القطاع الزراعي والعاملين في المؤسسات العسكرية والأجهزة الأمنية والدفاع المدني.

جدول 11: التوزيع النسبي للعاملين بأجر في *منشآت القطاع العام حسب المجموعات الرئيسية للمهن والمستوى التعليمي، لعام 2013.

أعلى من بكالوريوس	بكالوريوس	دبلوم متوسط	ثانوي	تلمذة مهنية	أقل من ثانوي	أمي/ ملهم	المجموعات الرئيسية للمهن
22.2	5.0	2.3	0.9	0.0	0.0	0.0	المشروع وموظفو الإدارة العليا
75.0	87.8	32.8	0.0	0.0	0.0	0.0	المتخصصون
1.4	3.4	41.5	27.1	0.0	0.0	0.0	الفنيون والمتخصصون المساعدون
1.4	3.2	19.8	33.0	15.8	14.5	0.0	الكتابة
0.0	0.5	1.1	13.1	4.9	16.3	10.3	العاملون في الخدمات والباعة في المحلات والأسواق
0.0	0.0	1.3	9.1	50.8	9.1	7.3	العاملون في الحرف وما إليها من المهن
0.0	0.0	0.6	6.5	23.2	16.5	10.4	مشغلو الآلات ومجموعها
0.0	0.1	0.6	10.3	5.3	43.6	72.0	المهن الأولية
38884	122641	45987	38470	2371	77361	1957	المجموع = 100

المصدر: مسح الإحصاءات العامة، 2013

* لا تشمل العاملين في القطاع الزراعي والعاملين في المؤسسات العسكرية والأجهزة الأمنية والدفاع المدني.

جدول 12: التوزيع النسبي للعاملين الذكور بأجر في *منشآت القطاع الخاص حسب المجموعات الرئيسية للمهن والمستوى التعليمي، لعام 2013

أعلى من بكالوريوس	بكالوريوس	دبلوم متوسط	ثانوي	تلمذة مهنية	أقل من ثانوي	أمي/ ملم	المجموعات الرئيسية للمهن
36.7	18.2	8.4	2.5	0.3	0.2	0.0	المشروع وموظفو الإدارة العليا
59.7	62.5	20.3	0.0	0.0	0.0	0.0	المتخصصون
2.4	6.7	32.8	15.4	0.0	0.0	0.0	الفنيون والمتخصصون المساعدون
0.6	6.0	12.1	10.3	5.6	3.8	0.0	الكتابة
0.1	4.9	14.9	29.9	11.0	19.3	19.2	العاملون في الخدمات والباعة في المحلات والأسواق
0.4	0.4	3.5	14.6	59.2	25.9	49.2	العاملون في الحرف وما إليها من المهن
0.0	0.7	3.4	13.0	9.7	29.4	10.5	مشغلو الآلات ومجموعها
0.0	0.5	4.6	14.3	14.2	21.4	21.1	المهن الأولية
8198	81034	36595	124840	12709	188981	3261	المجموع = 100

المصدر: مسح الإحصاءات العامة، 2013

* لا تشمل العاملين في القطاع الزراعي والعاملين في المؤسسات العسكرية والأجهزة الأمنية والدفاع المدني.

جدول 13: التوزيع النسبي للعاملات الإناث بأجر في *منشآت القطاع الخاص حسب المجموعات الرئيسية للمهن والمستوى التعليمي، لعام 2013

أعلى من بكالوريوس	بكالوريوس	دبلوم متوسط	ثانوي	تلمذة مهنية	أقل من ثانوي	أمي/ ملم	المجموعات الرئيسية للمهن
23.1	6.2	5.0	0.9	0.6	0.0	0.0	المشروع وموظفو الإدارة العليا
67.5	74.5	40.4	0.0	0.0	0.0	0.0	المتخصصون
2.5	11.0	38.6	16.0	0.0	0.0	0.0	الفنيون والمتخصصون المساعدون
0.4	6.3	8.5	18.5	4.0	3.0	0.0	الكتابة
6.5	1.7	5.4	35.8	31.7	8.5	9.4	العاملون في الخدمات والباعة في المحلات والأسواق
0.0	0.0	0.5	6.3	0.3	26.8	1.0	العاملون في الحرف وما إليها من المهن
0.0	0.3	1.2	15.4	35.4	48.1	0.3	مشغلو الآلات ومجموعها
0.0	0.0	0.3	7.1	28.0	13.6	89.4	المهن الأولية
4262	50885	21926	20071	350	24887	310	المجموع = 100

المصدر: مسح الإحصاءات العامة، 2013

* لا تشمل العاملين في القطاع الزراعي والعاملين في المؤسسات العسكرية والأجهزة الأمنية والدفاع المدني

جدول 14: التوزيع النسبي للعاملين بأجر في* منشآت القطاع الخاص حسب المجموعات الرئيسية للمهن والمستوى التعليمي، لعام 2013

أعلى من بكالوريوس	بكالوريوس	دبلوم متوسط	ثانوي	تلمذة مهنية	أقل من ثانوي	أمي/ ملهم	المجموعات الرئيسية للمهن
32.1	13.6	7.1	2.3	0.3	0.2	0.0	المشروعون وموظفو الإدارة العليا
62.4	67.1	27.8	0.0	0.0	0.0	0.0	المتخصصون
2.4	8.3	35.0	15.5	0.0	0.0	0.0	الفنيون والمتخصصون المساعدون
0.5	6.1	10.7	11.5	5.6	3.8	0.0	الكتيبة
2.3	3.7	11.3	30.7	11.0	19.3	19.2	العاملون في الخدمات والباعة في المحلات والأسواق
0.3	0.2	2.4	13.4	59.2	25.9	49.2	العاملون في الحرف وما إليها من المهن
0.0	0.6	2.6	13.3	9.7	29.4	10.5	مشغلو الآلات ومجموعها
0.0	0.3	3.0	13.3	14.2	21.4	21.1	المهن الأولية
12460	131919	58521	144911	13059	213868	3571	المجموع = 100

المصدر: مسح الاستخدام، دائرة الإحصاءات العامة، 2013
* لا تشمل العاملين في القطاع الزراعي والعاملين في المؤسسات العسكرية والأجهزة الأمنية والدفاع المدني

جدول 15: التوزيع النسبي للعاملين بأجر في* منشآت القطاعين العام والخاص حسب المستوى التعليمي، للأعوام 2010-2013

2013	2012	2011	2010	المستوى التعليمي
0.6	0.7	1.8	1.0	أمي/ ملهم
32.1	31.7	31.6	32.5	أقل من ثانوي
1.7	2.4	2.4	3.8	تلمذة مهنية
20.2	21.0	20.3	19.9	ثانوي
11.5	11.3	12.3	12.0	دبلوم متوسط
28.1	27.2	26.4	25.9	بكالوريوس
5.7	5.7	5.2	4.9	أعلى من بكالوريوس
905980	898678	858558	838297	المجموع = 100

المصدر: مسح الاستخدام، دائرة الإحصاءات العامة، 2013
* لا تشمل العاملين في القطاع الزراعي والعاملين في المؤسسات العسكرية والأجهزة الأمنية والدفاع المدني

جدول 16: التوزيع النسبي للعاملين بأجر في *منشآت القطاع العام حسب المستوى التعليمي والجنس،
للأعوام 2010-2013

2013		2012		2011		2010		المستوى التعليمي
أنتى	ذكر	أنتى	ذكر	أنتى	ذكر	أنتى	ذكر	
0.2	0.8	0.6	0.7	0.6	3.8	0.9	1.2	أمي / ملم
7.0	33.3	6.4	30.1	7.1	27.0	7.0	31.9	أقل من ثانوي
0.0	1.1	0.1	1.6	0.0	1.0	0.1	1.5	تلمذة مهنية
7.0	14.5	7.5	16.5	8.0	18.2	8.4	16.8	ثانوي
20.2	10.4	20.6	10.8	21.6	10.9	21.8	11.0	دبلوم متوسط
51.7	29.1	51.1	28.7	50.4	28.4	50.4	27.5	بكالوريوس
13.8	10.7	13.8	11.7	12.4	10.7	11.4	10.0	أعلى من البكالوريوس
120853	206818	117664	204691	113420	200581	107815	198325	المجموع = 100

المصدر: مسح الاستخدام، دائرة الإحصاءات العامة، 2013.
* لا تشمل العاملين في القطاع الزراعي والعاملين في المؤسسات العسكرية والأجهزة الأمنية والدفاع المدني.

جدول 17: التوزيع النسبي للعاملين بأجر في *منشآت القطاع الخاص حسب المستوى التعليمي والجنس،
للأعوام 2010-2013

2013		2012		2011		2010		المستوى التعليمي
أنتى	ذكر	أنتى	ذكر	أنتى	ذكر	أنتى	ذكر	
0.3	0.7	0.1	0.8	0.1	1.6	0.5	1.1	أمي / ملم
20.3	41.5	19.6	42.1	23.6	42.3	25.5	41.2	أقل من ثانوي
0.3	2.8	0.4	3.8	0.3	4.1	1.3	6.4	تلمذة مهنية
16.4	27.4	17.7	27.3	15.0	25.7	17.8	24.8	ثانوي
17.9	8.0	19.4	7.1	20.4	8.5	16.7	8.7	دبلوم متوسط
41.5	17.8	39.6	17.3	38.1	16.3	36.0	16.2	بكالوريوس
3.5	1.8	3.1	1.6	2.4	1.5	2.3	1.5	أعلى من البكالوريوس
122691	455618	117442	458881	110550	434007	110714	421443	المجموع = 100

المصدر: مسح الاستخدام، دائرة الإحصاءات العامة، 2013.
* لا تشمل العاملين في القطاع الزراعي والعاملين في المؤسسات العسكرية والأجهزة الأمنية والدفاع المدني.

الجدول 18: التوزيع النسبي للعاملين بأجر في *منشآت القطاعين العام والخاص حسب المستوى التعليمي والجنسية، لعام 2013

أجانب	عرب آخرون	مصري	سوري	أردني	المستوى التعليمي
0.2	1.8	2.2	8.0	0.4	أمي / ملم
90.3	48.5	63.4	46.4	27.5	أقل من ثانوي
0.6	1.6	4.3	1.3	1.6	تلمذة مهنية
6.0	17.9	25.8	20.0	20.4	ثانوي
0.5	8.3	3.2	1.7	12.6	دبلوم متوسط
1.8	15.4	0.9	19.8	31.2	بكالوريوس
0.6	6.6	0.1	2.7	6.3	أعلى من بكالوريوس
29314	9259	57121	6694	803592	المجموع = 100

المصدر: مسح الإحصاءات العامة، 2013.

* لا تشمل العاملين في القطاع الزراعي والعاملين في المؤسسات العسكرية والأجهزة الأمنية والدفاع المدني.

الجدول 19: التوزيع النسبي للعاملين بأجر في *منشآت القطاع العام حسب المستوى التعليمي والجنسية، لعام 2013

أجانب	عرب آخرون	مصري	سوري	أردني	المستوى التعليمي
14.6	1.8	19.4	11.9	0.4	أمي / ملم
3.0	54.2	74.1	78.8	23.2	أقل من ثانوي
0.0	1.0	0.0	0.0	0.7	تلمذة مهنية
25.6	16.5	4.2	2.2	11.8	ثانوي
7.3	4.2	0.5	0.4	14.2	دبلوم متوسط
40.5	7.9	0.5	1.8	37.8	بكالوريوس
9.0	14.4	1.3	4.9	11.9	أعلى من بكالوريوس
301	784	2262	226	324098	المجموع = 100

المصدر: مسح الإحصاءات العامة، 2013.

* لا تشمل العاملين في القطاع الزراعي والعاملين في المؤسسات العسكرية والأجهزة الأمنية والدفاع المدني.

الجدول 20: التوزيع النسبي للعاملين بأجر في* منشآت القطاع الخاص حسب المستوى التعليمي والجنسية، لعام 2013

أجانب	عرب آخرون	مصري	سوري	أردني	المستوى التعليمي
0.1	1.8	1.5	7.9	0.4	أمي / ملم
91.2	47.9	63.0	45.3	30.4	أقل من ثانوي
0.6	1.6	4.5	1.4	2.1	تلمذة مهنية
5.8	18.0	26.7	20.7	26.2	ثانوي
0.5	8.7	3.4	1.7	11.6	دبلوم متوسط
1.4	16.1	0.9	20.5	26.8	بكالوريوس
0.5	5.8	0.1	2.6	2.4	أعلى من بكالوريوس
29013	8475	54859	6468	479494	المجموع = 100

المصدر: مسح الإستهخدام، دائرة الإحصاءات العامة، 2013

* لا تشمل العاملين في القطاع الزراعي والعاملين في المؤسسات العسكرية والأجهزة الأمنية والدفاع المدني.

جدول 21: التوزيع النسبي للعاملين في* منشآت القطاعين العام والخاص حسب النشاط الاقتصادي والجنسية، لعام 2013

النشاط الاقتصادي	أردني	سوري	مصري	عرب آخرون	أجانب
التعدين واستغلال المحاجر	0.9	0.2	0.3	0.6	0.0
الصناعات التحويلية	15.1	24.6	33.4	34.6	88.2
إمدادات الكهرباء والغاز والبخار وتكييف الهواء	0.8	0.0	0.0	0.0	0.0
إمدادات المياه وأنشطة الصرف وإدارة النفايات ومعالجتها	0.8	0.0	0.1	0.2	0.0
التشييد	2.9	7.9	16.1	3.4	3.0
تجارة الجملة والتجزئة واصلاح المركبات ذات المحركات والدرجات النارية	22.2	45.5	21.3	31.2	3.4
النقل والتخزين	2.2	2.4	1.0	1.7	0.7
أنشطة خدمات الإقامة والطعام	4.0	10.6	13.4	7.5	3.0
المعلومات والاتصالات	1.7	0.4	0.2	1.0	0.2
الأنشطة المالية وأنشطة التأمين	3.4	0.1	0.1	0.9	0.1
الأنشطة العقارية	0.5	0.0	1.8	0.1	0.2
الأنشطة المهنية والعلمية والتقنية	2.4	0.6	1.7	2.3	0.1
أنشطة الخدمات الإدارية وخدمات الدعم	2.6	0.3	2.8	0.7	0.1
الإدارة العامة والدفاع والضمان الاجتماعي الإجباري	11.0	0.1	3.3	3.5	0.2
التعليم	20.4	2.0	0.8	5.6	0.3
الأنشطة في مجال صحة الإنسان والعمل الاجتماعي	6.4	0.5	1.5	4.8	0.3
الفنون والترفيه والتسلية	0.4	1.4	0.6	0.4	0.1
أنشطة الخدمات الأخرى	2.4	3.5	1.6	1.4	0.1
أنشطة المنظمات والهيئات غير الخاضعة للولاية القضائية الوطنية	0.0	0.0	0.0	0.0	0.0
المجموع = 100	952383	8882	57862	12006	30074

المصدر: مسح الاستخدام، دائرة الإحصاءات العامة، 2013.

* لا تشمل العاملين في القطاع الزراعي والعاملين في المؤسسات العسكرية والأجهزة الأمنية والدفاع المدني.

جدول 22: التوزيع النسبي للعاملين في منشآت القطاع العام حسب النشاط الاقتصادي والجنسية، لعام 2013

النشاط الاقتصادي	أردني	سوري	مصري	عرب آخرون	أجانب
التعدين واستغلال المحاجر	2.0	0.4	0.1	5.1	0.3
الصناعات التحويلية	1.3	0.0	0.0	0.4	1.7
إمدادات الكهرباء والغاز والبخار وتكييف الهواء	1.6	0.0	0.0	0.0	0.0
إمدادات المياه وأنشطة الصرف وإدارة النفايات ومعالجتها	1.8	0.0	1.3	2.9	0.3
التشيد	0.0	0.0	0.2	0.1	0.0
تجارة الجملة والتجزئة واصلاح المركبات ذات المحركات والدرجات النارية	0.5	0.0	0.1	0.4	0.3
النقل والتخزين	2.3	91.2	11.2	17.7	68.4
أنشطة خدمات الإقامة والطعام	0.2	0.0	0.0	0.0	3.0
المعلومات والاتصالات	0.5	0.0	0.0	0.1	0.0
الأنشطة المالية وأنشطة التأمين	0.8	0.0	0.1	0.0	0.0
الأنشطة العقارية	0.0	0.0	0.0	0.3	0.0
الأنشطة المهنية والعلمية والتقنية	0.3	0.0	0.0	0.1	0.0
أنشطة الخدمات الإدارية وخدمات الدعم	2.0	0.0	0.1	0.0	0.0
الإدارة العامة والدفاع والضمان الاجتماعي الإجباري	32.2	5.3	85.4	54.2	18.3
التعليم	44.5	3.1	1.4	13.5	7.3
الأنشطة في مجال صحة الإنسان والعمل الاجتماعي	9.7	0.0	0.0	5.0	0.3
الفنون والترفيه والتسلية	0.1	0.0	0.0	0.1	0.0
أنشطة الخدمات الأخرى	0.0	0.0	0.0	0.0	0.0
المجموع = 100	324098	226	2262	784	301

المصدر: مسح الاستخدام، دائرة الإحصاءات العامة، 2013.

* لا تشمل العاملين في القطاع الزراعي والعاملين في المؤسسات العسكرية والأجهزة الأمنية والدفاع المدني.

جدول 23: التوزيع النسبي للعاملين في* منشآت القطاع الخاص حسب النشاط الاقتصادي والجنسية، لعام 2013

أجانب	عرب آخرون	مصري	سوري	أردني	النشاط الاقتصادي
0.0	0.3	0.3	0.2	0.3	التعدين واستغلال المحاجر
89.1	37.0	34.7	25.2	22.2	الصناعات التحويلية
0.0	0.0	0.0	0.0	0.4	إمدادات الكهرباء والغاز والبخار وتكييف الهواء
0.0	0.0	0.0	0.0	0.3	إمدادات المياه وأنشطة الصرف وإدارة النفايات ومعالجتها
3.1	3.7	16.8	8.1	4.3	التشييد
3.4	33.4	22.2	46.7	33.3	تجارة الجملة والتجزئة واصلاح المركبات ذات المحركات والدرجات النارية
0.1	0.5	0.6	0.1	2.2	النقل والتخزين
3.0	8.0	13.9	10.8	6.0	أنشطة خدمات الإقامة والطعام
0.2	1.0	0.2	0.4	2.3	المعلومات والاتصالات
0.1	0.9	0.1	0.1	4.7	الأنشطة المالية وأنشطة التأمين
0.2	0.1	1.9	0.0	0.8	الأنشطة العقارية
0.1	2.5	1.8	0.6	3.5	الأنشطة المهنية والعلمية والتقنية
0.1	0.8	2.9	0.3	2.9	أنشطة الخدمات الإدارية وخدمات الدعم
0.3	5.0	0.8	2.0	7.9	التعليم
0.3	4.8	1.5	0.5	4.7	الأنشطة في مجال صحة الإنسان والعمل الاجتماعي
0.1	0.4	0.7	1.5	0.6	الفنون والترفيه والتسلية
0.1	1.5	1.6	3.6	3.6	أنشطة الخدمات الأخرى
0.0	0.0	0.0	0.0	0.0	أنشطة المنظمات والهيئات غير الخاضعة للولاية القضائية الوطنية
29773	11222	55600	8656	628285	المجموع = 100

المصدر: مسح الإحصاءات العامة، 2013

* لا تشمل العاملين في القطاع الزراعي والعاملين في المؤسسات العسكرية والأجهزة الأمنية والدفاع المدني.

جدول 24: التوزيع النسبي للعاملين بأجر ومتوسط الأجر الشهري (بالدينار) في *منشآت القطاع العام حسب المستوى التعليمي والجنس، لعام 2013

متوسط الأجر الشهري (بالدينار)		التوزيع النسبي للعاملين بأجر %		المستوى التعليمي
أنثى	ذكر	أنثى	ذكر	
304	382	7.2	35.3	أقل من ثانوي
434	514	27.2	24.9	ثانوي/ دبلوم متوسط
507	708	65.5	39.8	بكالوريوس فأعلى
473	545	100.0	100.0	المجموع/ متوسط الأجر العام

المصدر: مسح الإستخدام، دائرة الإحصاءات العامة، 2013

* لا تشمل العاملين في القطاع الزراعي والعاملين في المؤسسات العسكرية والأجهزة الأمنية والدفاع المدني

جدول 25: التوزيع النسبي للعاملين بأجر ومتوسط الأجر الشهري (بالدينار) في *منشآت القطاع الخاص حسب المستوى التعليمي والجنس، لعام 2013

متوسط الأجر الشهري (بالدينار)		التوزيع النسبي للعاملين بأجر %		المستوى التعليمي
أنثى	ذكر	أنثى	ذكر	
210	281	20.8	45.0	أقل من ثانوي
322	398	34.2	35.4	ثانوي/ دبلوم متوسط
517	905	44.9	19.6	بكالوريوس فأعلى
386	445	100.0	100.0	المجموع/ متوسط الأجر العام

المصدر: مسح الإستخدام، دائرة الإحصاءات العامة، 2013

* لا تشمل العاملين في القطاع الزراعي والعاملين في المؤسسات العسكرية والأجهزة الأمنية والدفاع المدني