



حالة العمالة في المنشآت الاقتصادية 2012

إعداد
مديرية الإحصاءات الاقتصادية
قسم إحصاءات العمل

تشرين أول 2014

تقديم

يسر دائرة الإحصاءات العامة أن تقدم التقرير التحليلي لحالة العمالة في منشآت القطاعين العام والخاص المستند إلى نتائج مسح الاستخدام 2012. وتبرز أهمية هذا التقرير من مجموعة المؤشرات التي يوفرها حول المنشآت الاقتصادية وأعداد العاملين وتعويضاتهم وخصائصهم التعليمية والنشاط الاقتصادي والمهنة ومستوى الرواتب والأجور النقدية المدفوعة، وحجم التوظيف في منشآت القطاعين العام والخاص.

ويتضمن التقرير منهجية المسح والنتائج التحليلية لحجم العمالة في المؤسسات الاقتصادية بالإضافة إلى الجداول التفصيلية والأشكال البيانية لأهم المؤشرات ذات العلاقة بالموضوعات التي شملها المسح.

وتجدر الإشارة إلى أن مسح الاستخدام يعتمد على إطار حديث وشامل للمنشآت الاقتصادية. حيث اشتملت العينة على جميع منشآت القطاع العام والمنشآت الكبيرة في القطاع الخاص، والتي يبلغ عدد العاملين فيها خمسون عاملاً فأكثر، وعينة ممثلة لمنشآت القطاع الخاص التي يقل عدد العاملين فيها عن خمسين عاملاً.

آملين أن تفيد المعلومات الواردة في هذا التقرير جميع المهتمين بالقضايا المتعلقة بتحليل الاتجاهات الاقتصادية وسياسات التشغيل في سوق العمل الأردني على مستوى متخذي القرار أو المخططين والباحثين على المستويين العام والخاص. كما تود دائرة الإحصاءات العامة أن تقدم شكرها لكل من ساهم في إنجاح هذه الدراسة، وتخص بالذكر مزودي البيانات وترحب دائرة الإحصاءات بأية ملاحظات أو مقترحات من شأنها أن تسهم في تطوير وتحسين مستوى الدراسة مستقبلاً.

قاسم الزعبي

المدير العام

الملخص التنفيذي

- بلغ عدد العاملين في منشآت القطاعين العام والخاص باستثناء قطاع الزراعة والمؤسسات الأمنية والعسكرية 1,041,237 عاملاً في عام 2012، شكل الذكور ما نسبته 76.5% والإناث 23.5%.
- بينت نتائج المسح أن معظم العاملين في منشآت القطاعين العام والخاص مستخدمون بأجر، شكلوا ما نسبته 86.3% في عام 2012 مقابل 84.8% في عام 2011. وشكل الذكور العاملون بأجر ما نسبته 73.8%، في حين شكلت الإناث 26.2% من إجمالي العاملين بأجر في عام 2012.
- أظهرت النتائج أن متوسط الأجر الشهري للعاملين الذكور بأجر من مستواهم التعليمي بكالوريوس فأعلى في منشآت القطاع الخاص أعلى من متوسط الأجر الشهري لنفس المستويات التعليمية في منشآت القطاع العام. في حين أن متوسط الأجر الشهري للذكور والإناث من حملة المؤهلات التعليمية أقل من ثانوي أو دبلوم متوسط في منشآت القطاع العام كان أعلى من متوسط الأجر الشهري للعاملين بأجر من حملة نفس المؤهلات التعليمية في منشآت القطاع الخاص.
- بلغ متوسط الأجر الشهري للعاملين الذكور بأجر لجميع المهن الرئيسية في منشآت القطاع العام 520 ديناراً مقارنة مع 416 دينار في منشآت القطاع الخاص. أما متوسط الأجر الشهري لجميع المهن الرئيسية للإناث في القطاع العام، فقد بلغ 452 ديناراً مقارنة مع 360 دينار في منشآت القطاع الخاص.
- بلغت نسبة العاملين بأجر من الأردنيين وغير الأردنيين في منشآت القطاعين العام والخاص من حملة المؤهلات التعليمية "أقل من ثانوي متضمناً الأميين والملمين" 32.4%، بينما بلغت نسبة العاملين من حملة البكالوريوس فأعلى 32.9%.
- النسبة الأكبر من الإناث (43.2%) يعملن في "قطاع التعليم"، و25.5% من الذكور يعملون في "قطاع تجارة الجملة والتجزئة وإصلاح المركبات والدراجات النارية والسلع الشخصية والمزلية" في منشآت القطاعين العام والخاص.
- النسبة الأكبر من العاملين غير الأردنيين (43%) تعمل في قطاع الصناعات التحويلية، وتشكل العمالة المصرية 63.0% من إجمالي عدد العاملين بأجر من غير الأردنيين. كما شكل الذكور غالبية العمال غير الأردنيين أو ما نسبته 88.5%، وأن حوالي 62.9% من العمالة الوافدة في منشآت القطاعين العام والخاص هم من حملة المؤهل التعليمي أقل من ثانوي. وبلغت نسبة العمالة الوافدة من إجمالي عدد العاملين الأردنيين وغير الأردنيين في منشآت القطاعين العام والخاص 10.5%.

- بينت نتائج المسح أن 26.6% و17.8% و12.5% من العاملين الذكور والإناث في منشآت القطاعين العام والخاص يتركزون في مهنة المتخصصون ومهنة العاملون في الخدمات والباةة في المحلات والأسواق ومهنة العاملون في الحرف وما إليها من المهن على التوالي. في حين يتركز حوالي 89.8% من مجموع الإناث العاملات في القطاع العام في مهن كالمختصون والفنيون والمتخصصون المساعدون والكتبة.
- يتركز غالبية المستخدمين الجدد في القطاع العام في قطاعات اقتصادية معينة كقطاع التعليم بنسبة 63.3%.

قائمة المحتويات

الصفحة	
أ	تقديم.....
ب	الملخص التنفيذي.....
د	قائمة المحتويات.....
هـ	قائمة الجداول.....
ز	قائمة الأشكال.....
1	1. خلفية عامة.....
2	1.1 المقدمة.....
2	2.1 التعاريف.....
3	2. العاملون في المنشآت الاقتصادية.....
4	1.2 العاملون في القطاعات المؤسسية.....
6	2.2 العاملون في القطاعات المؤسسية والنشاط الاقتصادي.....
10	3.2 العاملون في القطاعات المؤسسية والمجموعات الرئيسية للمهن.....
13	4.2 العاملون بأجر في القطاعات المؤسسية والمستوى التعليمي.....
16	5.2 العاملون بأجر في القطاعات المؤسسية ومتوسط الأجر الشهري.....
19	6.2 العاملون في القطاعات المؤسسية والعمالة الوافدة.....
24	7.2 المستخدمون الجدد في القطاعات المؤسسية.....
27	3. الجداول التفصيلية:.....

28	1.3	العاملون بأجر وبدون أجر في منشآت القطاع العام والقطاع الخاص حسب الجنس، للأعوام 2009-2012.....
28	2.3	العاملون في منشآت القطاعين العام والخاص حسب الجنسية، لعام 2012.....
29	3.3	التوزيع النسبي للعاملين في منشآت القطاع العام والقطاع الخاص والنشاط الاقتصادي والجنس، لعام 2012.....
30	4.3	التوزيع النسبي للعاملين في منشآت القطاع العام حسب المجموعات الرئيسية للمهن والجنس، للأعوام 2009-2012
30	5.3	التوزيع النسبي للعاملين في منشآت القطاع الخاص حسب المجموعات الرئيسية للمهن والجنس، للأعوام 2009-2012.
31	6.3	التوزيع النسبي للعاملين الذكور بأجر في منشآت القطاعين العام والخاص حسب المجموعات الرئيسية للمهن والمستوى التعليمي، لعام 2012.....
31	7.3	التوزيع النسبي للعاملات الإناث بأجر في منشآت القطاعين العام والخاص حسب المجموعات الرئيسية للمهن والمستوى التعليمي، لعام 2012.....
31	8.3	التوزيع النسبي للعاملين بأجر في منشآت القطاعين العام والخاص حسب المجموعات الرئيسية للمهن والمستوى التعليمي، لعام 2012.....
32	9.3	التوزيع النسبي للعاملين الذكور بأجر في منشآت القطاع العام حسب المجموعات الرئيسية للمهن والمستوى التعليمي، لعام 2012.....
32	10.3	التوزيع النسبي للعاملات الإناث بأجر في منشآت القطاع العام حسب المجموعات الرئيسية للمهن والمستوى التعليمي، لعام 2012.....
33	11.3	التوزيع النسبي للعاملين بأجر في منشآت القطاع العام حسب المجموعات الرئيسية للمهن والمستوى التعليمي، لعام 2012.....
33	12.3	التوزيع النسبي للعاملين الذكور بأجر في منشآت القطاع الخاص حسب المجموعات الرئيسية للمهن والمستوى التعليمي، لعام 2012.....
34		عام 2012.....

13.3	التوزيع النسبي للعاملات الإناث بأجر في منشآت القطاع الخاص حسب المجموعات الرئيسية للمهن والمستوى التعليمي، لعام 2012.....	34
14.3	التوزيع النسبي للعاملين بأجر في منشآت القطاع الخاص حسب المجموعات الرئيسية للمهن والمستوى التعليمي، لعام 2012	35
15.3	التوزيع النسبي للعاملين بأجر في منشآت القطاعين العام والخاص حسب المستوى التعليمي، للأعوام 2009-2012.	35
16.3	التوزيع النسبي للعاملين بأجر في منشآت القطاع العام حسب المستوى التعليمي والجنس، للأعوام 2009-2012.	36
17.3	التوزيع النسبي للعاملين بأجر في منشآت القطاع الخاص حسب المستوى التعليمي والجنس، للأعوام 2009-2012	36
18.3	التوزيع النسبي للعاملين بأجر في منشآت القطاعين العام والخاص حسب المستوى التعليمي والجنسية، لعام 2012.	37
19.3	التوزيع النسبي للعاملين بأجر في منشآت القطاع العام حسب المستوى التعليمي والجنسية، لعام 2012.....	37
20.3	التوزيع النسبي للعاملين بأجر في منشآت القطاع الخاص حسب المستوى التعليمي والجنسية، لعام 2012.....	38
21.3	التوزيع النسبي للعاملين في منشآت القطاعين العام والخاص حسب النشاط الاقتصادي والجنسية، لعام 2012.....	39
22.3	التوزيع النسبي للعاملين في منشآت القطاع العام حسب النشاط الاقتصادي والجنسية، لعام 2012.....	40
23.3	التوزيع النسبي للعاملين في منشآت القطاع الخاص حسب النشاط الاقتصادي والجنسية، لعام 2012.....	41
24.3	التوزيع النسبي للعاملين بأجر ومتوسط الأجر الشهري (بالدينار) في منشآت القطاع العام حسب المستوى التعليمي والجنس، لعام 2012.....	42
25.3	التوزيع النسبي للعاملين بأجر ومتوسط الأجر الشهري (بالدينار) في منشآت القطاع الخاص حسب المستوى التعليمي والجنس، لعام 2012.....	42

1	التوزيع النسبي للعاملين حسب القطاع والجنس، لعام 2012.....	4
2	التوزيع النسبي للعاملين بأجر وبدون أجر حسب القطاع، لعام 2012.....	6
3	التوزيع النسبي للعاملين في منشآت القطاعين العام والخاص حسب النشاط الاقتصادي والجنس، لعام 2012.....	7
4	التوزيع النسبي للعاملين في منشآت القطاع العام حسب النشاط الاقتصادي والجنس، لعام 2012.....	8
5	التوزيع النسبي للعاملين في منشآت القطاع الخاص حسب النشاط الاقتصادي والجنس، لعام 2012.....	10
6	التوزيع النسبي للعاملين في منشآت القطاعين العام والخاص حسب المجموعات الرئيسية للمهن والجنس، لعام 2012	11
7	التوزيع النسبي للعاملين في منشآت القطاع العام حسب المجموعات الرئيسية للمهن والجنس، لعام 2012.....	12
8	التوزيع النسبي للعاملين في منشآت القطاع الخاص حسب المجموعات الرئيسية للمهن والجنس، لعام 2012.....	13
9	التوزيع النسبي للعاملين بأجر في منشآت القطاعين العام والخاص حسب المستوى التعليمي والجنس، لعام 2012..	14
10	التوزيع النسبي للعاملين بأجر في منشآت القطاع العام حسب المستوى التعليمي والجنس، لعام 2012.....	15
11	التوزيع النسبي للعاملين بأجر في منشآت القطاع الخاص حسب المستوى التعليمي والجنس، لعام 2012.....	16
12	متوسط الأجر الشهري للعاملين في منشآت القطاع العام ومنشآت القطاع الخاص حسب المستوى التعليمي والجنس، لعام 2012.....	17
13	متوسط الأجر الشهري للعاملين بأجر في منشآت القطاع العام حسب المهنة والجنس، لعام 2012.....	18
14	متوسط الأجر الشهري للعاملين بأجر في منشآت القطاع الخاص حسب المهنة والجنس، لعام 2012.....	19
15	التوزيع النسبي للعاملين في منشآت القطاعين العام والخاص حسب الجنسية، لعام 2012.....	20
16	التوزيع النسبي للعمالة الوافدة في منشآت القطاعين العام والخاص حسب الجنسية، لعام 2012.....	21
17	التوزيع النسبي للعمالة الوافدة في منشآت القطاعين العام والخاص حسب المستوى التعليمي، لعام 2012.....	22
18	التوزيع النسبي للعمالة الوافدة في منشآت القطاعين العام والخاص حسب النشاط الاقتصادي، لعام 2012.....	23
19	المستخدمون الجدد في منشآت القطاع العام والقطاع الخاص، للأعوام 2009-2012.....	24
20	التوزيع النسبي للمستخدمين الجدد في منشآت القطاع العام حسب أهم القطاعات الاقتصادية، لعام 2012.....	25
21	التوزيع النسبي للمستخدمين الجدد في منشآت القطاع الخاص حسب أهم القطاعات الاقتصادية، لعام 2012....	26

1. خلفية عامة

1.1 المقدمة

يعتبر مسح الاستخدام من المسوح الاقتصادية الهامة التي تنفذها دائرة الإحصاءات العامة، وتبرز أهمية هذا المسح من البيانات التي يوفرها حول المنشآت الاقتصادية، وأعداد العاملين فيها وتعويضاتهم وخصائصهم حسب القطاع كالنشاط الاقتصادي والمهنة والمستوى التعليمي ومستويات الرواتب والأجور النقدية المدفوعة، ومتوسط ساعات العمل مدفوعة الأجر للعامل وحجم التوظيف في المنشآت الاقتصادية، والتي تساعد راسمي السياسات وصانعي القرار والباحثين والمهتمين بسوق العمل الأردني.

ويغطي مسح الاستخدام لعام 2012 كلاً من القطاع العام والقطاع الخاص بإستثناء قطاع الزراعة والمنشآت الأمنية والعسكرية والقطاع غير المنظم. حيث تم مسح منشآت القطاع العام والبالغ عددها 277 منشأة مسحاً شاملاً. أما فيما يتعلق بمنشآت القطاع الخاص فقد تم مسح جميع المنشآت التي توظف خمسون عاملاً فأكثر مسحاً شاملاً، وسحب عينة ممثلة من المنشآت التي توظف أقل من خمسين عاملاً. وبلغ الحجم الكلي للعينة الشاملة والعينة الممثلة عن القطاع الخاص 7141 منشأة. ولقد تم جمع واستيفاء البيانات من قبل الباحثين الإحصائيين في الدائرة عن شهر تشرين أول لعام 2012، حيث يعتبر شهر الإسناد الزمني للمسح.

2.1 التعاريف

- **مستخدم بأجر:** هو الفرد الذي يعمل لدى فرد آخر أو مؤسسة نظير أجر نقدي أو عيني سواء كان هذا الأجر بالساعة أو اليوم أو الشهر.
- **صاحب عمل:** هو الفرد الذي يعمل في منشأة يملكها أو يملك جزءاً منها ويحصل على عائد نقدي أو عيني نتيجة ممارسته هذا العمل، ويعمل تحت إشرافه مستخدمون آخرون بأجر نقدي أو عيني، وتم تصنيف صاحب العمل ضمن العاملين بدون أجر وذلك لغاية إحتساب متوسط الأجر الشهري للعاملين بأجر.
- **يعمل لحسابه:** هو الفرد الذي يعمل في منشأة يملكها أو يملك جزءاً منها ويحصل على عائد نقدي أو عيني نتيجة ممارسته هذا العمل، ولا يعمل تحت إشرافه مستخدمون آخرون بأجر نقدي أو عيني، وتم تصنيف هذا الفرد ضمن العاملين بدون أجر وذلك لغاية إحتساب متوسط الأجر الشهري للعاملين بأجر.
- **يعمل لدى الأسرة دون أجر:** هو الفرد الذي يعمل لدى الأسرة أو أحد أفرادها في المنشأة دون أن يتقاضى أجراً نقدياً أو عينياً، وتم تصنيفه ضمن العاملين بدون أجر.
- **يعمل دون أجر:** هو الفرد الذي يعمل لدى فرد أو أفراد آخرين من غير أفراد الأسرة في المنشأة دون أن يتقاضى أجراً نقدياً أو عينياً، وتم تصنيفه ضمن العاملين بدون أجر.

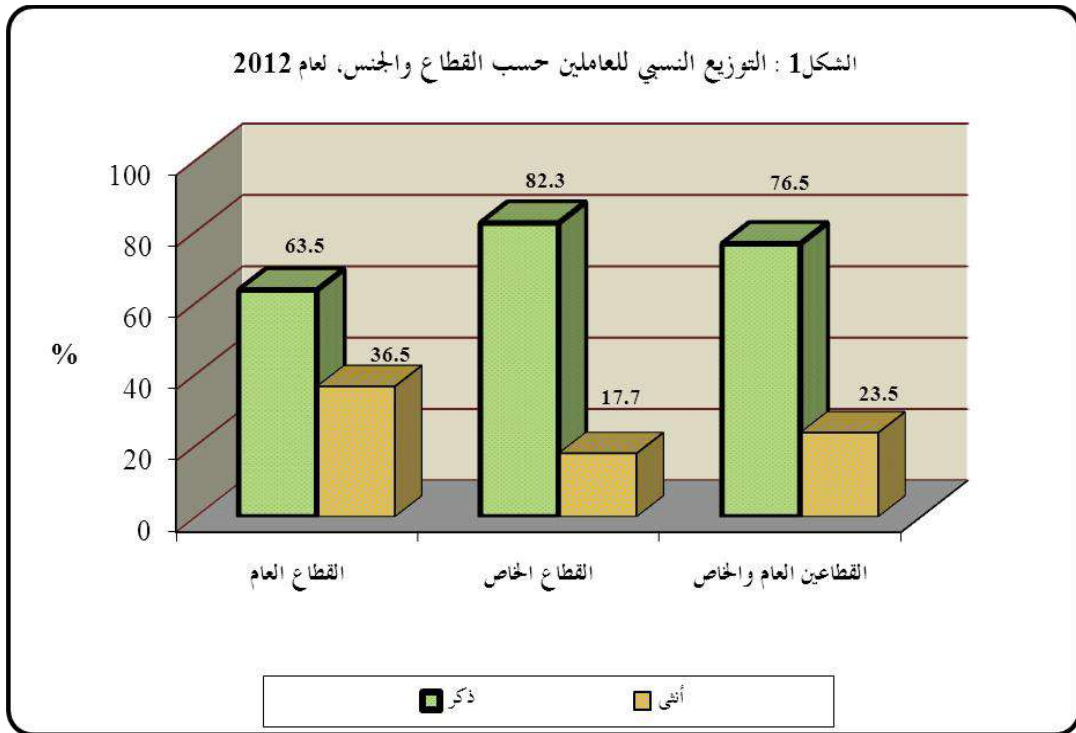
2. العاملون في المنشآت الاقتصادية

1.2 العاملون في القطاعات المؤسسية

تشير نتائج مسح الإستخدام إلى أن عدد العاملين في منشآت القطاعين العام والخاص باستثناء قطاع الزراعة والمؤسسات الأمنية والعسكرية قد بلغ عاملاً في عام 2012، شكل الذكور ما نسبته 76.5% والإناث ما نسبته 23.5%. ويتضح من البيانات زيادة عدد الوظائف في منشآت القطاعين العام والخاص في عام 2012 مقارنة بعام 2011 وذلك بمقدار 29,141 وظيفة.

أكثر من ثلث العاملين في القطاع العام من الإناث

ارتفع عدد العاملين في منشآت القطاع العام من 314,001 عاملاً في عام 2011 ليصل إلى 322,355 عاملاً في عام 2012 وذلك بزيادة مقدارها 8,354 عاملاً أو بما نسبته 2.6% من إجمالي عدد العاملين في منشآت القطاع العام، ويشكل الذكور النسبة الأكبر من عدد العاملين في منشآت القطاع العام 63.5%، في حين شكلت الإناث النسبة الأقل 36.5%. وشكل العاملون في منشآت القطاع العام من إجمالي العاملين في منشآت القطاعين العام والخاص حوالي 31%.



المصدر: دائرة الإحصاءات العامة، مسح الاستخدام، 2012.

القطاع الخاص هو المشغل الأكبر للعمالة في سوق العمل الأردني

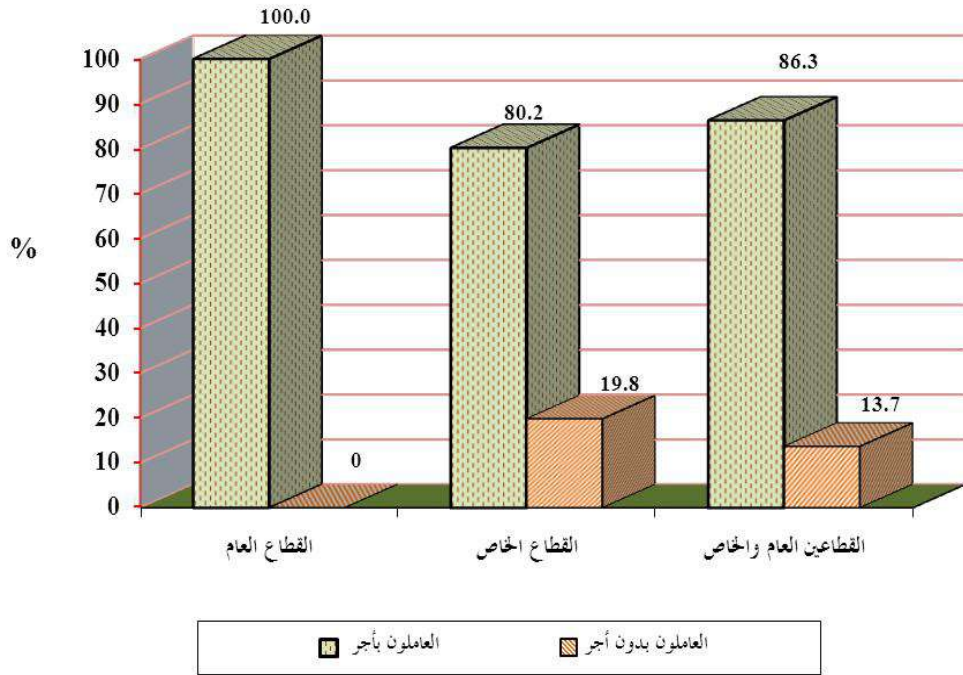
أظهرت البيانات أن العاملين في منشآت القطاع الخاص قد شكلوا أكثر من ثلثي عدد العاملين في منشآت القطاعين العام والخاص، أو ما نسبته 69%. وبلغ مجموع العاملين في منشآت القطاع الخاص 718,882 عاملاً في عام 2012 مقارنة مع 698,095 عاملاً في عام 2011، أي بزيادة مقدارها 20,787 عاملاً. كما أظهرت النتائج تفاوتاً واضحاً بين الذكور والإناث، حيثُ شكل الذكور 82.3% والإناث 17.7% من إجمالي عدد العاملين في منشآت القطاع الخاص، أي أن نسبة الإناث العاملات في سوق العمل مازالت متدنية جداً مقارنة مع نسبة الذكور. وتجدد الإشارة بأن نسبة الإناث العاملات في منشآت القطاع العام أعلى من نسبة الإناث العاملات في منشآت القطاع الخاص 36.5% مقابل 17.7%.

95.9% من الإناث و83.4% من الذكور يعملون بأجر

يتضح من بيانات مسح الإستخدام أن معظم العاملين في منشآت القطاعين العام والخاص يعملون بأجر، حيث شكلوا ما نسبته 86.3% من إجمالي العاملين في عام 2012، منهم 73.8% ذكور و26.2% إناث. وأشارت النتائج إلى أن نسبة الإناث العاملات بأجر كانت أعلى بكثير من نسبة الذكور 95.9% و83.4% على التوالي.

وبلغت نسبة العاملين دون أجر في المنشآت الاقتصادية 13.7%، وتمثل هذه النسبة جميع العاملين من أصحاب العمل والذين يعملون لحسابهم الخاص وتم تصنيفهم ضمن العاملين دون أجر على اعتبار أنهم لا يتقاضون أجراً شهرياً وإنما يتقاضون عائداً شهرياً، وكما تمثل هذه النسبة الأفراد الذين يعملون لدى الأسرة أو أحد أفرادها دون أن يتقاضى أجراً نقدياً أو عينياً في المنشأة التي يملكها أحد أفراد الأسرة، وأيضاً العاملون دون أجر نقدي أو عيني من غير أفراد الأسرة كالصبية والمتدربين في المنشآت، حيث شكل الذكور الغالبية العظمى منهم 93% من مجموع العاملين دون أجر. وتجدد الإشارة إلى أن كافة العاملين دون أجر هم من العاملين في القطاع الخاص وبنسبة مقدارها 19.8% من مجموع العاملين في هذا القطاع.

الشكل 2: التوزيع النسبي للعاملين بأجر وبدون أجر حسب القطاع، لعام 2012



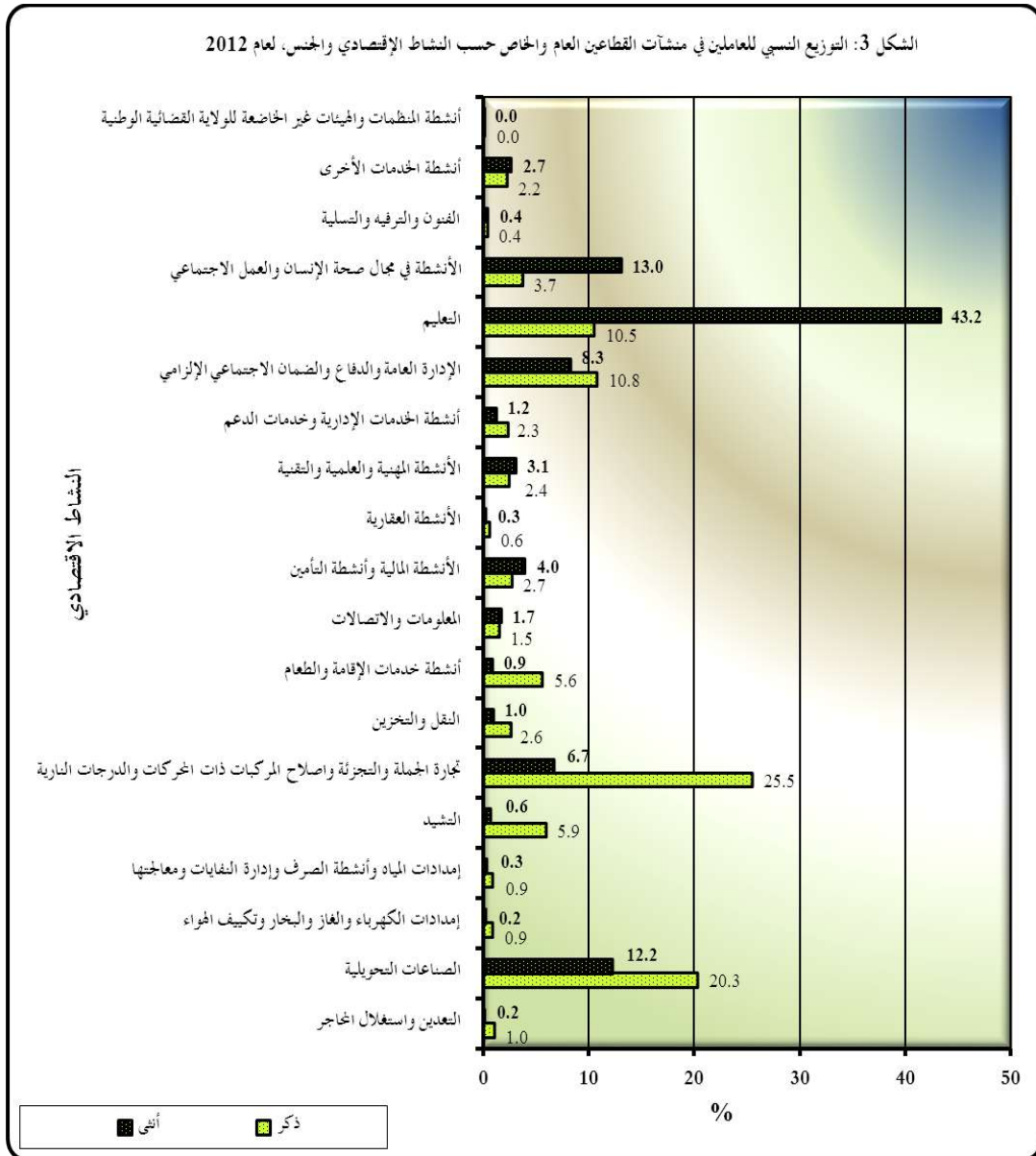
المصدر: دائرة الإحصاءات العامة، مسح الاستخدام، 2012.

2.2 العاملون في القطاعات المؤسسية والنشاط الاقتصادي

43.2% من الإناث يعملن في قطاع التعليم، و25.5% من الذكور يعملون في قطاع تجارة الجملة والتجزئة وإصلاح المركبات والدراجات النارية والسلع الشخصية والمتزلية

تشير النتائج إلى تركيز واضح للعاملين الذكور في منشآت القطاعين العام والخاص في أنشطة تجارة الجملة والتجزئة وإصلاح المركبات ذات المحركات والدراجات النارية وإصلاح السلع الشخصية والمتزلية، ونشاط الصناعات التحويلية، ونشاط الإدارة العامة والدفاع والضمان الاجتماعي الإلزامي، ونشاط التعليم، حيث بلغت النسب 25.5%، 20.3%، 10.8%، 10.5% على التوالي من إجمالي عدد العاملين الذكور في منشآت القطاعين العام والخاص في عام 2012 مقابل 25.6%، 20%، 11.2% و10.2% على التوالي في عام 2011. كما تشير النتائج إلى أن 68.4% من الإناث يعملن في أنشطة التعليم والصناعات التحويلية والأنشطة في مجال صحة الإنسان والعمل الاجتماعي حيث بلغت النسب 43.2%، 12.2%،

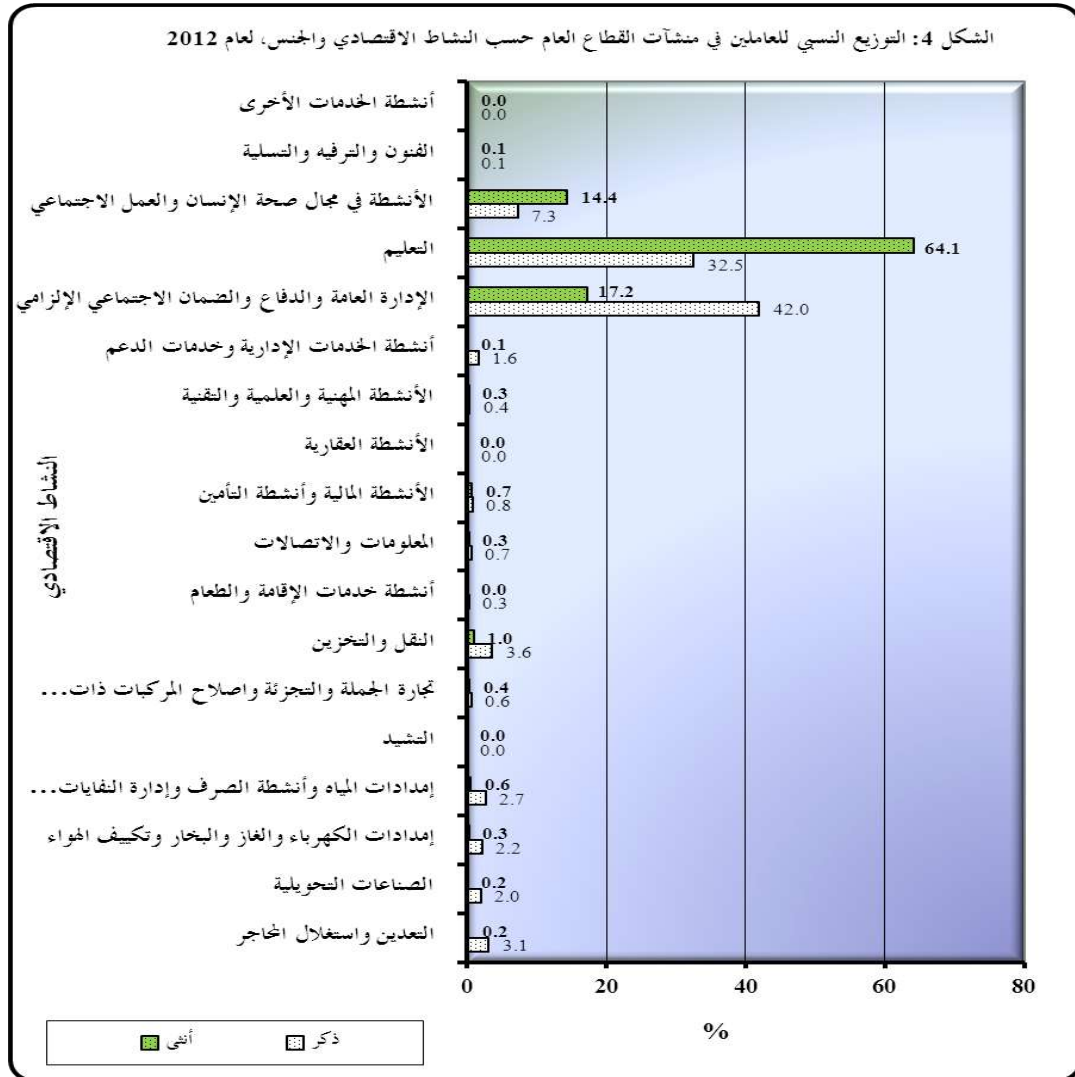
13% على التوالي. أما الذكور والإناث معا، فيتركزون في أنشطة مثل نشاط تجارة الجملة والتجزئة وإصلاح المركبات ذات المحركات والدراجات النارية وإصلاح السلع الشخصية والمتزلية، ونشاط الصناعات التحويلية، ونشاط التعليم ونشاط الإدارة العامة والضمان الاجتماعي الإجباري، حيث بلغت نسبة المشاركة للعاملين في هذه الأنشطة 21%، 18.4%، 18.2%، 10.2% على التوالي من إجمالي عدد العاملين في منشآت القطاعين العام والخاص في عام 2012 مقابل 21.2%، 18.4%، 18%، 10.6% على التوالي في عام 2011.



المصدر: دائرة الإحصاءات العامة، مسح الاستخدام، 2012.

78.5% من الإناث في القطاع العام يعملن في قطاع التعليم، والصحة والعمل الاجتماعي

أما فيما يتعلق بالعاملين في منشآت القطاع العام، فتشير النتائج إلى تركيزهم بشكل واضح في أنشطة اقتصادية معينة كمنشآت التعليم، ونشاط الإدارة العامة والضمان الاجتماعي الإلزامي، ونشاط الأنشطة في مجال صحة الإنسان والعمل الاجتماعي، حيث بلغت النسب 44%، 32.9%، 9.9% على التوالي من إجمالي عدد العاملين في منشآت القطاع العام في عام 2012 مقابل 42.8%، 34.1%، 10.1% على التوالي في عام 2011. ويتركز 74.4% من الذكور في نشاط الإدارة العامة والدفاع والضمان الاجتماعي الإلزامي، ونشاط التعليم في عام 2012 مقابل 74.7% في عام 2011. في حين يتركز 95.8% من الإناث في أنشطة اقتصادية محددة مثل التعليم، والإدارة العامة والضمان الاجتماعي الإلزامي، والأنشطة في مجال صحة الإنسان والعمل الاجتماعي.



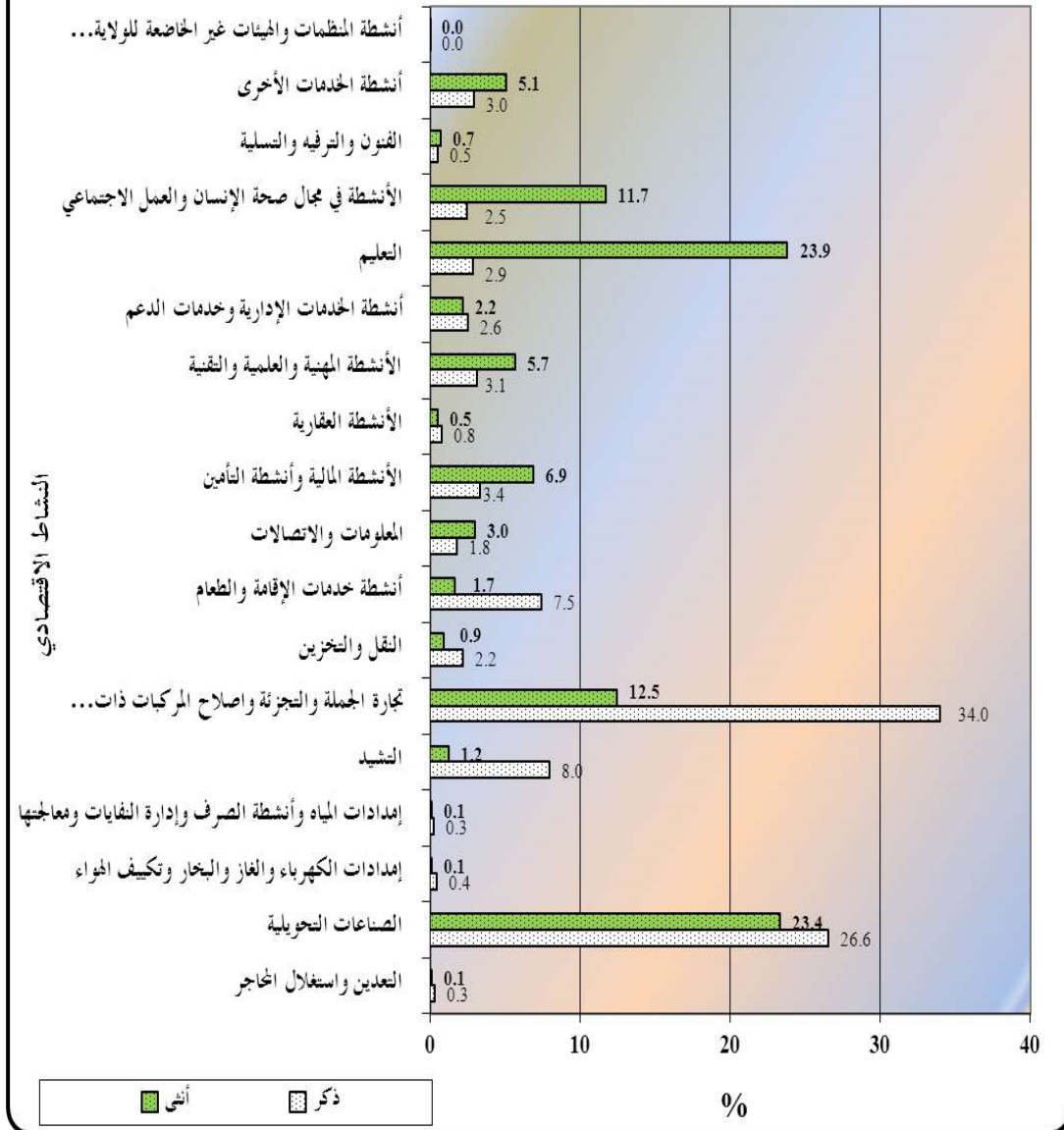
المصدر: دائرة الإحصاءات العامة، مسح الاستخدام، 2012.

تجارة الجملة والتجزئة هي النشاط الاقتصادي الأكثر جذباً للعاملين الذكور في القطاع الخاص، وأكثر من نصف الإناث يعملن في قطاعي التعليم والصناعات التحويلية

وبالنظر إلى منشآت القطاع الخاص، تشير بيانات مسح الاستخدام (الشكل 5) بأن نشاط تجارة الجملة والتجزئة وإصلاح المركبات ذات المحركات والدراجات النارية وإصلاح السلع الشخصية والمترلية قد احتل المرتبة الأولى، حيث تركز فيه 34% من مجموع العاملين الذكور في منشآت القطاع الخاص في عام 2012 مقابل 34.3% في عام 2011. واحتل نشاط الصناعات التحويلية المرتبة الثانية بنسبة بلغت 26.6% في عام 2012 مقابل 26.2% في عام 2011. أما الإناث، فقد تركزن في أنشطة اقتصادية محددة كالتعليم والصناعات التحويلية وتجارة الجملة والتجزئة وإصلاح المركبات ذات المحركات والدراجات النارية وإصلاح السلع الشخصية والمترلية والصحة والمالية وأنشطة التأمين بنسب بلغت 23.9%، 23.4%، 12.5%، 11.7%، 6.9% على التوالي من مجموع العاملات في منشآت القطاع الخاص.

وتجدر الإشارة إلى أن نشاط تجارة الجملة والتجزئة وإصلاح المركبات ذات المحركات والدراجات النارية وإصلاح السلع الشخصية والمترلية هو النشاط الاقتصادي الجاذب للعاملين من الجنسين في منشآت القطاع الخاص. في حين احتل نشاط الصناعات التحويلية المرتبة الثانية، تلاه نشاط التشيد ونشاط التعليم وأنشطة خدمات الإقامة والطعام والصحة والأنشطة المالية وأنشطة التأمين بنسب متدنية. أما الأنشطة الأقل جذباً للعاملين، فقد كانت أنشطة التعدين واستغلال المحاجر وإمدادات المياه وأنشطة الصرف وإدارة النفايات ومعالجتها وإمدادات الكهرباء والغاز والبخار وتكييف الهواء وهي أنشطة تعتمد على التكنولوجيا بشكل أكبر من اعتمادها على العمل اليدوي، والفنون والترفيه والتسلية... الخ.

الشكل 5: التوزيع النسبي للعاملين في منشآت القطاع الخاص حسب النشاط الاقتصادي والجنس، لعام 2012



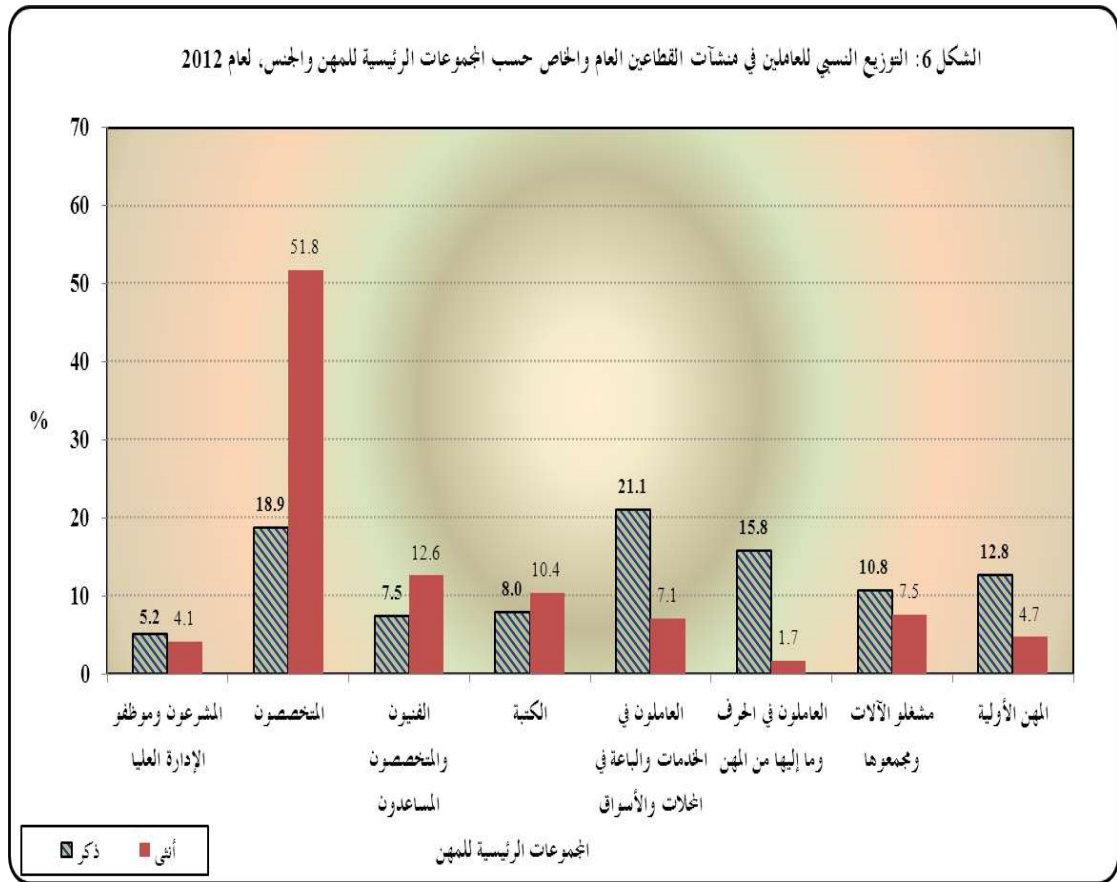
المصدر: دائرة الإحصاءات العامة، مسح الاستخدام، 2012.

3.2 العاملون في القطاعات المؤسسية والمجموعات الرئيسية للمهن

أكثر من نصف الإناث يتركز في مهنة المتخصصون في منشآت القطاعين العام والخاص

بينت نتائج مسح الاستخدام أن 26.6% و 17.8% و 12.5% من العاملين الذكور والإناث في منشآت القطاعين العام والخاص تركزوا في مهنة المتخصصون ومهنة العاملون في الخدمات والباعة في المحلات والأسواق ومهنة العاملون في الحرف وما إليها من المهن على التوالي في عام 2012 مقابل 26.9%

و19.2% و11.7% على التوالي في عام 2011. ويلاحظ من الشكل (6) توزيع الذكور والإناث على المهن المختلفة، حيث يتركز الذكور في مهن العاملون في الخدمات والباعة في المحلات والأسواق، ومهنة المتخصصون والعاملون في الحرف وما إليها من المهن، والمهن الأولية، ومشغلو الآلات ومجموعها، بنسبة 21.1%، 18.9%، 15.8%، 12.8%، 10.8% على التوالي في منشآت القطاعين العام والخاص في عام 2012. في حين تتركز الإناث في منشآت القطاعين العام والخاص في مهن المتخصصون، والفنيون والمتخصصون المساعدون، والكتبة بنسبة 51.8%، 12.6%، 10.4% على التوالي في عام 2012 مقابل 50.5%، 12.0%، 10.9% على التوالي في عام 2011.

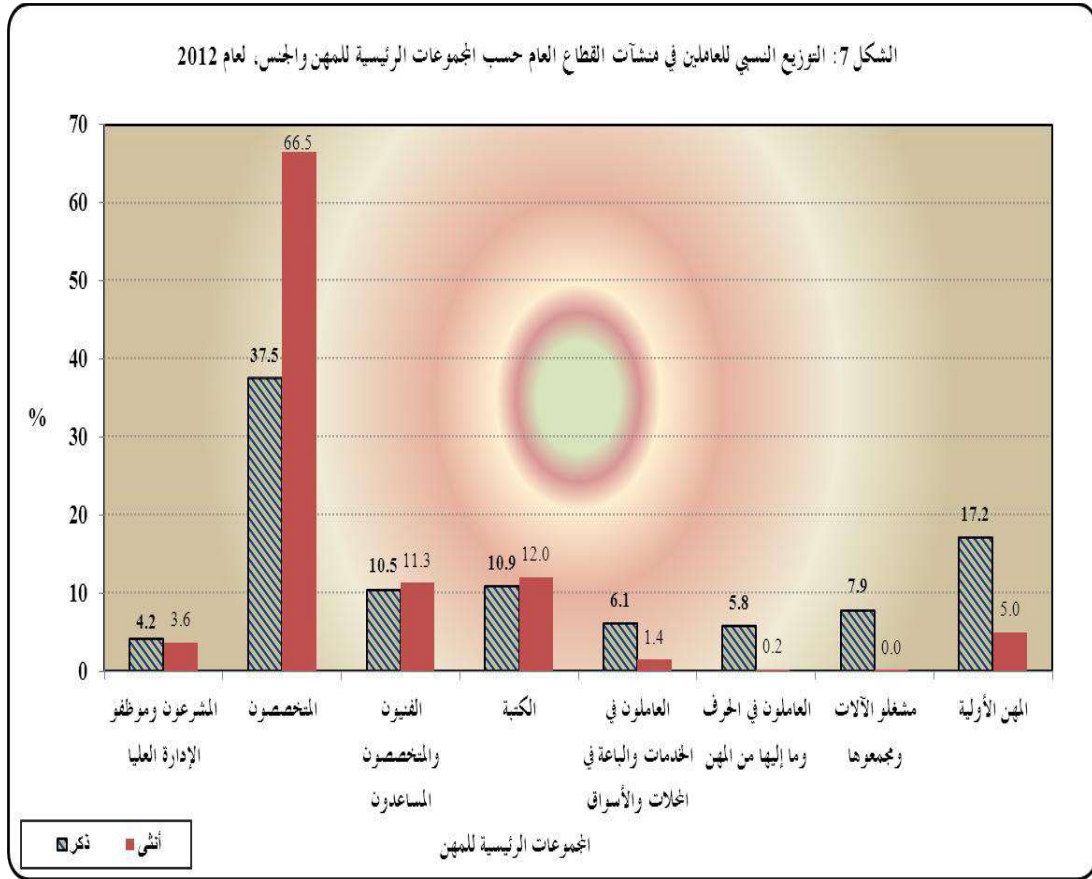


المصدر: دائرة الإحصاءات العامة، مسح الاستخدام، 2012.

66.5% من الإناث و37.5% من الذكور في القطاع العام يتركزون في مهنة المتخصصون

أما توزيع العاملين في منشآت القطاع العام حسب المهن، فيشير إلى تركيز الجنسين في بعض المهن كمهن المتخصصون والمهن الأولية والكتبة والفنيون والمتخصصون المساعدون بنسب بلغت 48.1%، 12.7%، 11.3%، 10.8% على التوالي من إجمالي العاملين في منشآت القطاع العام. ويُلاحظ أن الذكور يتركزون في مهن معينة مثل المتخصصون والمهن الأولية والكتبة والفنيون والمتخصصون المساعدون

بنسب بلغت 37.5%، 17.2%، 10.9%، 10.5% على التوالي من مجموع العاملين الذكور في منشآت القطاع العام. في حين بلغت نسبة الإناث في مهنة المتخصصون 66.5%، ومهنة الكتبة بنسبة 12.0%، ومهنة الفنيون والمتخصصون المساعدون بنسبة 11.3%، من مجموع العاملات الإناث.

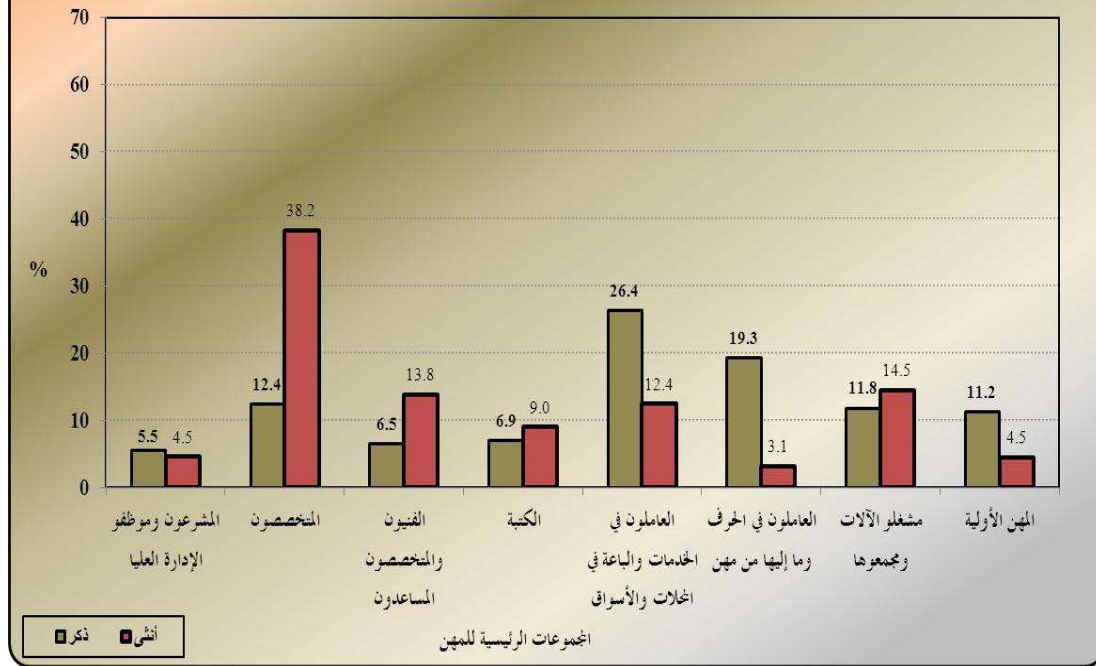


المصدر: دائرة الإحصاءات العامة، مسح الاستخدام، 2012.

26.4% من العاملين الذكور في القطاع الخاص يعملون في مهنة "العاملون في الخدمات والباعة في المحلات والأسواق" و38.2% من الإناث في مهنة المتخصصون

يُلاحظ من الشكل (8) تركيز العاملين الذكور في منشآت القطاع الخاص في بعض المهن مثل مهن العاملين في الخدمات والباعة في المحلات بنسبة 26.4%، والعاملون في الحرف وما إليها من المهن بنسبة 19.3%، والمتخصصون بنسبة 12.4%، ومشغلو الآلات ومجموعها بنسبة 11.8%، والمهن الأولية بنسبة 11.2%. في حين تتركز العاملات الإناث في مهن المتخصصون، ومشغلو الآلات ومجموعها، والفنيون والمتخصصون المساعدون، والعاملون في الخدمات والباعة في المحلات والأسواق بنسب بلغت 38.2%، 14.5%، 13.8%، 12.4% على التوالي.

الشكل 8: التوزيع النسبي للعاملين في منشآت القطاع الخاص حسب المجموعات الرئيسية للمهن والجنس، لعام 2012



المصدر: دائرة الإحصاءات العامة، مسح الاستخدام، 2012.

4.2 العاملون بأجر في القطاعات المؤسسية والمستوى التعليمي

تفوق الإناث العاملات بأجر على الذكور في مستويات التعليم العالي بكالوريوس فأعلى

أظهرت نتائج المسح وجود تفاوت بين الذكور والإناث حسب المستوى التعليمي في منشآت القطاعين العام والخاص، حيث شكل العاملون الذين مستواهم التعليمي أقل من الثانوي متضمناً الأميين والملمين من كلا الجنسين 32.4% من إجمالي عدد العاملين بأجر، مقابل 32.9% لحملة المؤهلات التعليمية بكالوريوس فأعلى. وشكل العاملون الذكور من حملة المؤهل التعليمي أقل من الثانوي 38.4%، في حين بلغت هذه النسبة للإناث 13%. أما حملة المؤهلات التعليمية الدبلوم المتوسط والبكالوريوس فأعلى من الذكور، فقد شكلوا 8.2% و 25.5% على التوالي من إجمالي العاملين الذكور بأجر في منشآت القطاعين العام والخاص مقابل 20% و 53.8% على التوالي للإناث.

وعموماً، بينت النتائج أن أعلى نسبة للعاملين من الجنسين كانت من حملة المؤهلات التعليمية بكالوريوس فأعلى بينما شكل حملة المؤهل التعليمي أقل من الثانوي متضمناً الأميين والملمين، ثاني أكبر نسبة. وشكل الذكور الأميون والملمون نسبة بلغت 0.8% مقابل 0.4% للإناث. ويلاحظ ارتفاع نسبة العاملات الإناث بأجر من حملة المؤهلات التعليمية العليا مقارنة بالذكور.

الشكل 9: التوزيع النسبي للعاملين في منشآت القطاعين العام والخاص حسب المستوى التعليمي والجنس، لعام 2012

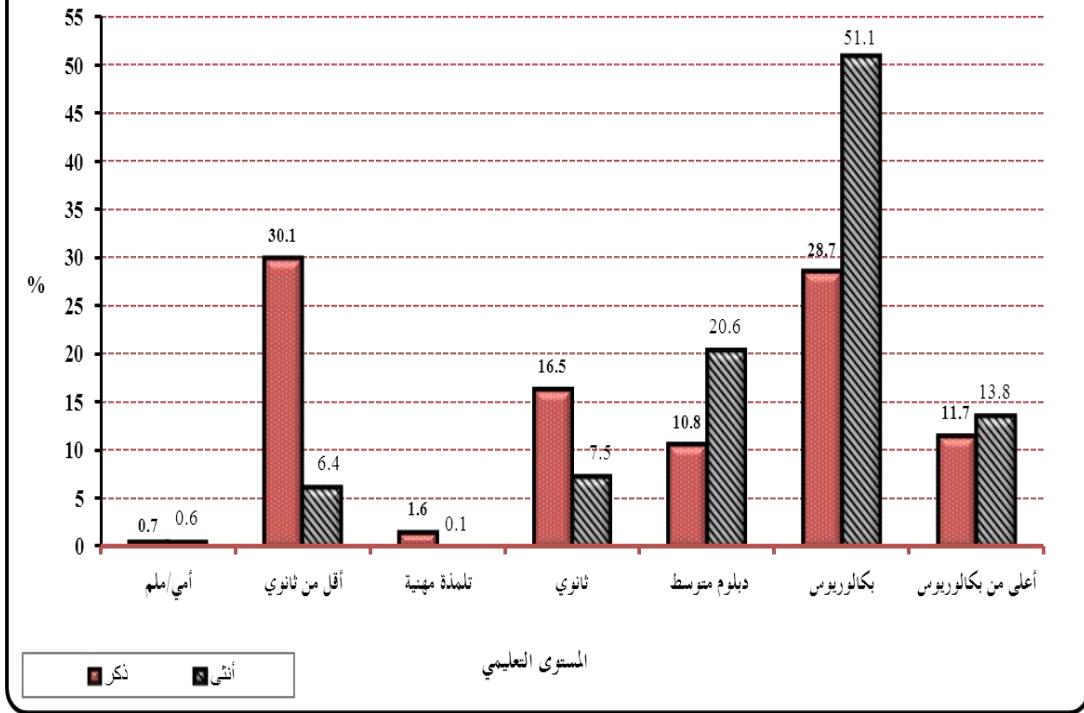


المصدر: دائرة الإحصاءات العامة، مسح الاستخدام، 2012.

64.9% من الإناث العاملات بأجر في القطاع العام يحملن مؤهلات تعليمية بكالوريوس فأعلى

أما توزيع العاملين بأجر حسب المستوى التعليمي، فتشير البيانات إلى أن 49.3% من العاملين بأجر من الجنسين في القطاع العام هم من حملة المؤهلات التعليمية بكالوريوس فأعلى، يليهم حملة المؤهلات التعليمية أقل من ثانوي بنسبة 21.4%، والدبلوم المتوسط بنسبة 14.3%، والثانوية العامة بنسبة 13.2%. وأظهرت البيانات وجود تفاوت بين المؤهلات التعليمية للذكور والإناث في منشآت القطاع العام، حيث شكل العاملون الذكور بأجر ممن مؤهلهم التعليمي أقل من الثانوي ومستوى أمي/ملم حوالي 30.7% من مجموع العاملين الذكور بأجر مقابل 7% للإناث. وشكل العاملون الذكور من حملة المؤهلات التعليمية دبلوم متوسط والبكالوريوس فأعلى 10.8% و 40.3% على التوالي من مجموع العاملين الذكور بأجر. أما الإناث من حملة المؤهلات التعليمية دبلوم متوسط والبكالوريوس فأعلى، فقد شكلن 20.6% و 64.9% على التوالي من مجموع العاملات بالإناث بأجر.

الشكل 10: التوزيع النسبي للعاملين في منشآت القطاع العام حسب المستوى التعليمي والجنس، لعام 2012

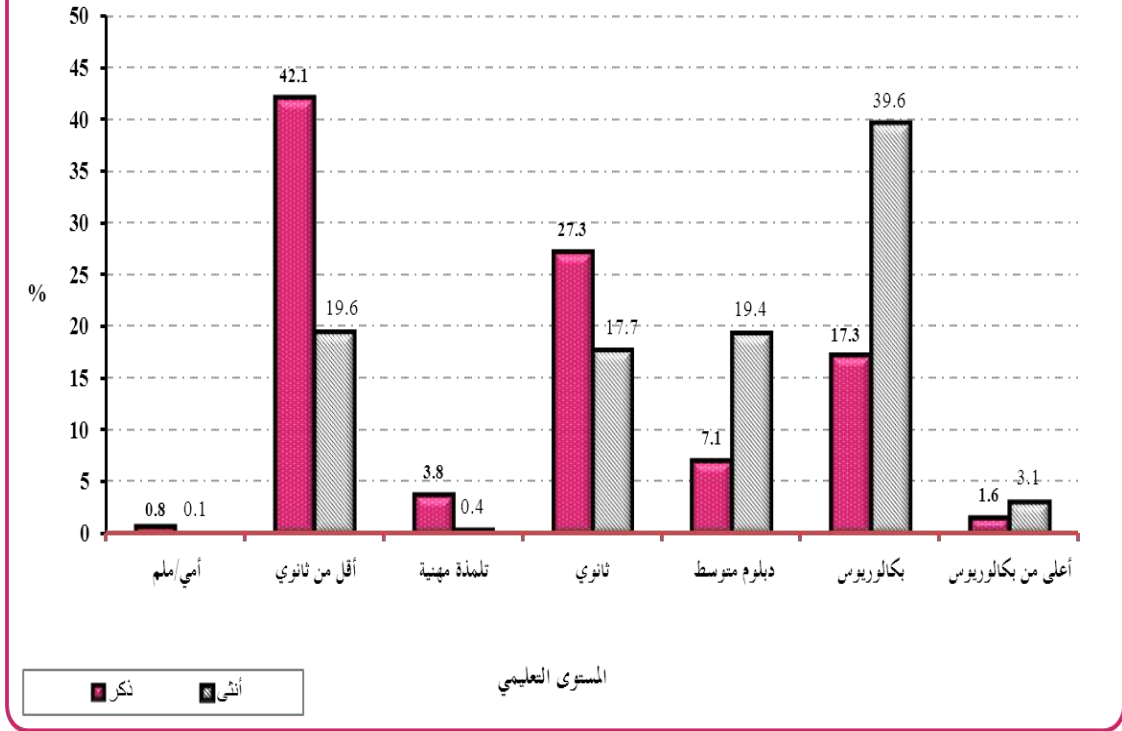


المصدر: دائرة الإحصاءات العامة، مسح الاستخدام، 2012.

42.9% من الذكور العاملين بأجر في القطاع الخاص مستواهم التعليمي أقل من ثانوي وأمي أو ملم

وفيما يتعلق بالعاملين بأجر من كلا الجنسين في منشآت القطاع الخاص حسب المستوى التعليمي، فيلاحظ من الشكل (11) أن 37.5% هم من حملة المؤهل أقل من ثانوي في عام 2012 مقابل 38.5% في عام 2011. وشكل العاملون الذكور ممن مستواهم التعليمي أقل من ثانوي وأمي/ ملم ما نسبته 42.9% من مجموع العاملين الذكور بأجر، مقابل ما نسبته 19.7% للإناث من مجموع العاملات الإناث بأجر. ويلاحظ أن 42.8% من الإناث يحملن مؤهلات تعليمية بكالوريوس فأعلى في القطاع الخاص مقابل 18.9% للذكور. وشكل العاملون الذكور من حملة المؤهلات التعليمية ثانوي ودبلوم متوسط 27.3% و 7.1% على التوالي من مجموع الذكور العاملين بأجر، مقابل 17.7% و 19.4% على التوالي للإناث من مجموع العاملات بأجر.

الشكل 11: التوزيع النسبي للعاملين في منشآت القطاع الخاص حسب المستوى التعليمي والجنس، لعام 2012



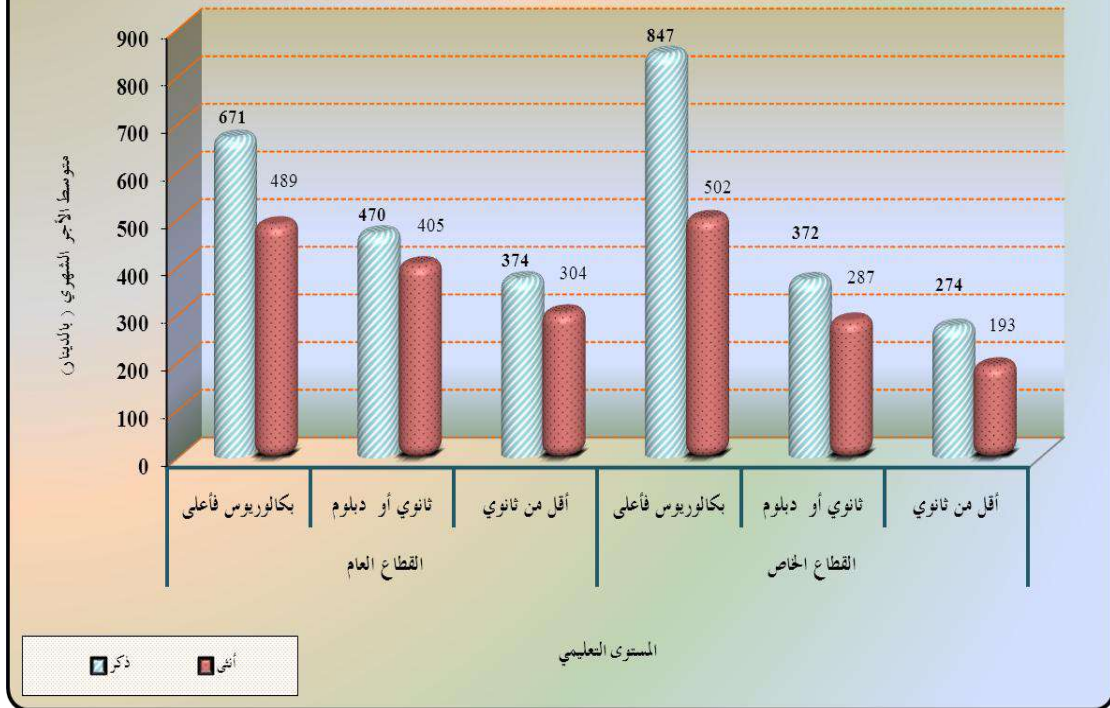
المصدر: دائرة الإحصاءات العامة، مسح الاستخدام، 2012.

5.2 العاملون بأجر في القطاعات المؤسسية ومتوسط الأجر الشهري

متوسط الأجر الشهري للعاملين ممن يحملون المؤهلات التعليمية بكالوريوس فأعلى في القطاع الخاص أعلى منه للعاملين في القطاع العام

تشير النتائج إلى أن متوسط الأجر الشهري للعاملين الذكور في منشآت القطاع العام من حملة المؤهلات التعليمية بكالوريوس فأعلى، قد بلغ 671 دينار مقابل 489 دينار للإناث. وعليه، فإن فجوة الأجر 27.1% هي الأعلى لحملة هذه المؤهلات التعليمية للعاملين من الجنسين في منشآت القطاع العام. أما الذين يحملون مؤهلات تعليمية ثانوي أو دبلوم متوسط، فقد بلغ متوسط الأجر الشهري للذكور 470 دينار مقابل 405 دينار للإناث. وبلغ متوسط الأجر الشهري للذين مؤهلهم التعليمي أقل من ثانوي للذكور والإناث 374 و304 دينار على التوالي.

الشكل 12: متوسط الأجر الشهري للعاملين في منشآت القطاع العام ومنشآت القطاع الخاص حسب المستوى التعليمي والجنس، لعام 2012 (بالدينار)



المصدر: دائرة الإحصاءات العامة، مسح الاستخدام، 2012.

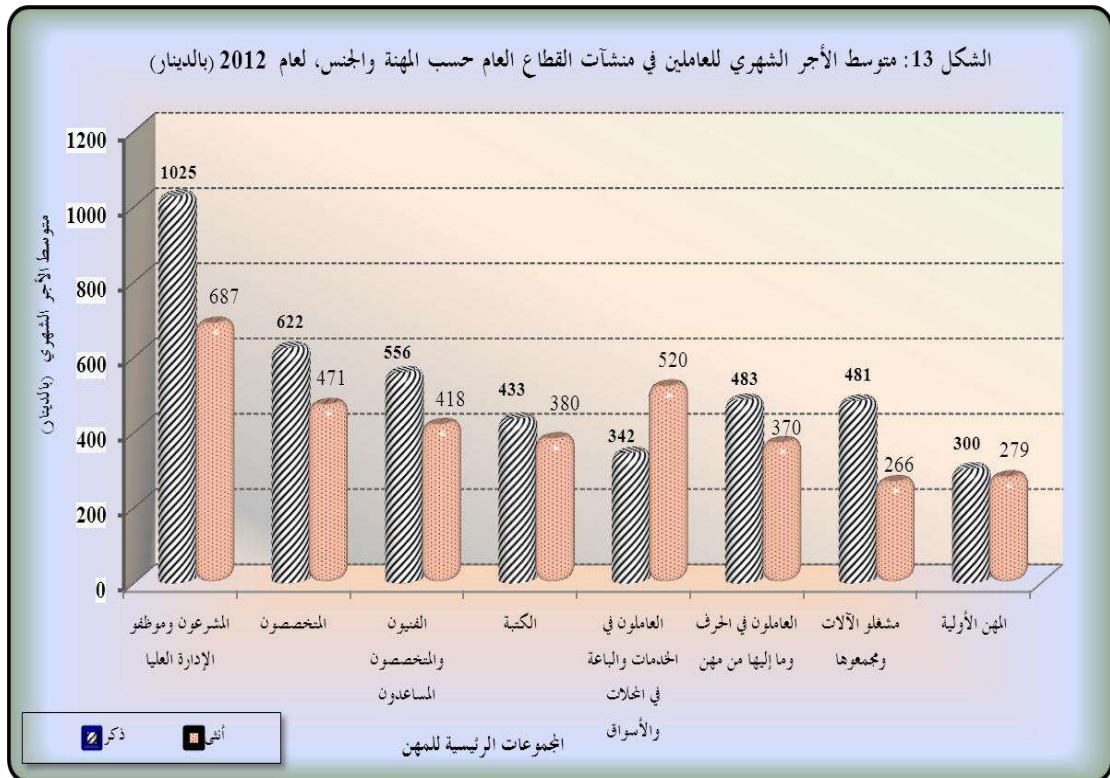
أما بالنسبة للعاملين في منشآت القطاع الخاص، فيلاحظ أيضا أن متوسط الأجر الشهري للذكور من حملة المؤهلات التعليمية بكالوريوس فأعلى قد بلغ 847 دينار مقابل 502 دينار للإناث. ونتيجة لذلك، فقد بلغت فجوة الأجر الشهري لمتوسط الأجر الشهري بين الذكور والإناث من حملة المؤهلات التعليمية بكالوريوس فأعلى حوالي 40.7% وهي الفجوة الأكبر بين مختلف المستويات التعليمية في منشآت القطاع الخاص. في حين بلغ متوسط الأجر الشهري للذكور من حملة المؤهلات التعليمية ثانوي أو دبلوم متوسط 372 دينار مقابل 287 دينار للإناث لنفس المؤهلات التعليمية. أما متوسط الأجر الشهري للذكور والإناث من حملة المؤهل التعليمي أقل من ثانوي، فقد بلغ 274 و 193 دينار على التوالي.

وعموما، أظهرت البيانات وجود فجوة في الأجور بين الذكور والإناث في مختلف المستويات التعليمية خاصة بين حملة المؤهلات التعليمية العليا في منشآت القطاع الخاص. ومن الجدير بالذكر أن متوسط الأجر الشهري للعاملين الذكور ممن يحملون المؤهلات التعليمية بكالوريوس فأعلى في منشآت القطاع الخاص أعلى منه للذكور من حملة نفس المؤهلات التعليمية بكالوريوس فأعلى في منشآت القطاع العام. ويُلاحظ أيضا بأن متوسط الأجر الشهري للذكور والإناث على التوالي من حملة المؤهلات التعليمية أقل من ثانوي أو ثانوي أو دبلوم متوسط في منشآت القطاع العام أعلى من متوسط الأجر الشهري

للعاملين الذكور والإناث على التوالي من حملة نفس المؤهلات في منشآت القطاع الخاص. وتجدر الإشارة إلى أن متوسط الأجر الشهري للذكور أعلى من متوسط الأجر الشهري للإناث في منشآت القطاع العام ومنشآت القطاع الخاص لجميع المستويات التعليمية شكل (12).

متوسط الأجر الشهري للإناث في مهنة "العاملون في الخدمات والباعة في المحلات والأسواق" أعلى من متوسط الأجر الشهري للذكور في منشآت القطاع العام

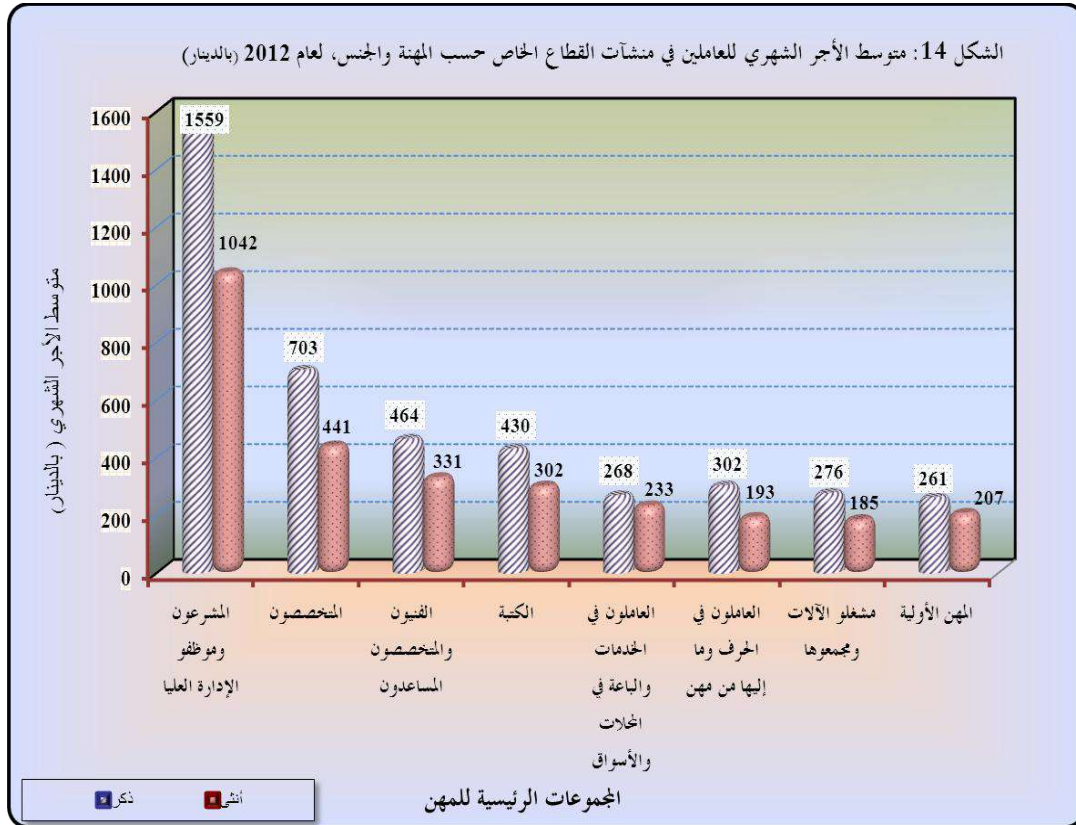
ويلاحظ من الشكل (13) أن متوسط الأجر الشهري للعاملين الذكور في القطاع العام أعلى من متوسط الأجر الشهري للعاملات الإناث في جميع المهن باستثناء مهنة العاملون في الخدمات والباعة في المحلات والأسواق حيث بلغ متوسط الأجر الشهري للإناث 520 دينار في حين بلغ متوسط الأجر الشهري للذكور 342 دينار. ويعزى سبب ارتفاع متوسط الأجر الشهري عند الإناث خلال الأعوام السابقة مقارنة مع الذكور في القطاع العام في مهنة العاملون في الخدمات والباعة في المحلات والأسواق إلى أن العاملين الذكور يعملون في مستويات مهنية وتعليمية أقل مقارنة مع الإناث مما ينعكس على مستوى الأجر الشهري.



المصدر: دائرة الإحصاءات العامة، مسح الاستخدام، 2012.

متوسط الأجر الشهري للذكور أعلى من متوسط الأجر الشهري للإناث في جميع المهن الرئيسية في القطاع الخاص

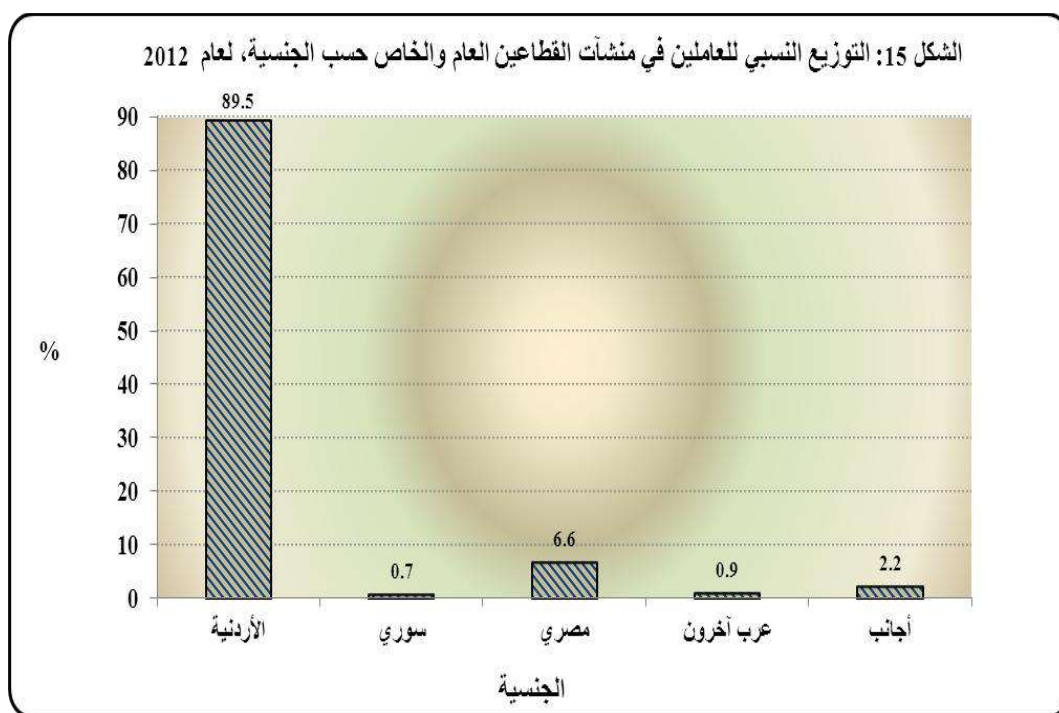
وتشير البيانات إلى وجود فجوة في الأجر بين الذكور والإناث حسب المهنة في منشآت القطاع الخاص، حيث تبين أن متوسط الأجر الشهري للذكور أعلى من متوسط الأجر الشهري للإناث في جميع المهن الرئيسية. ومن الجدير بالذكر أن متوسط الأجر الشهري للذكور العاملين في منشآت القطاع الخاص في مهن المشرعون وموظفو الإدارة العليا، والمتخصصون أعلى من متوسط الأجر الشهري للذكور العاملين في منشآت القطاع الخاص. أما متوسط الأجر الشهري للإناث في مهن المشرعون وموظفو الإدارة العليا، والمتخصصون أعلى من متوسط الأجر الشهري للإناث في منشآت القطاع الخاص. وعلى المستوى العام، فقد بلغ متوسط الأجر الشهري للذكور لجميع المهن في منشآت القطاع الخاص 520 دينار مقارنة مع 416 دينار في منشآت القطاع الخاص. في حين بلغ المتوسط للأجر الشهري للإناث في منشآت القطاع الخاص العام 452 دينار مقارنة مع 360 دينار في منشآت القطاع الخاص.



6.2 العاملون في القطاعات المؤسسية والعمالة الوافدة

10.5% نسبة العمالة الوافدة من إجمالي عدد العاملين في منشآت القطاعين العام والخاص

تشير النتائج إلى أن عدد العاملين الأردنيين في منشآت القطاعين العام والخاص قد بلغ 932,232 عاملاً أي ما نسبته 89.5% من إجمالي عدد العاملين والبالغ 1,041,237 عاملاً في عام 2012. وشكلت العمالة المصرية حوالي 6.6%، تلتها العمالة غير العربية "أجانب" بما نسبته 2.2%، ثم العمالة من عرب آخرون والعمالة السورية بنسبة بلغت 0.9%، 0.7% على التوالي من إجمالي عدد العاملين في منشآت القطاعين العام والخاص.

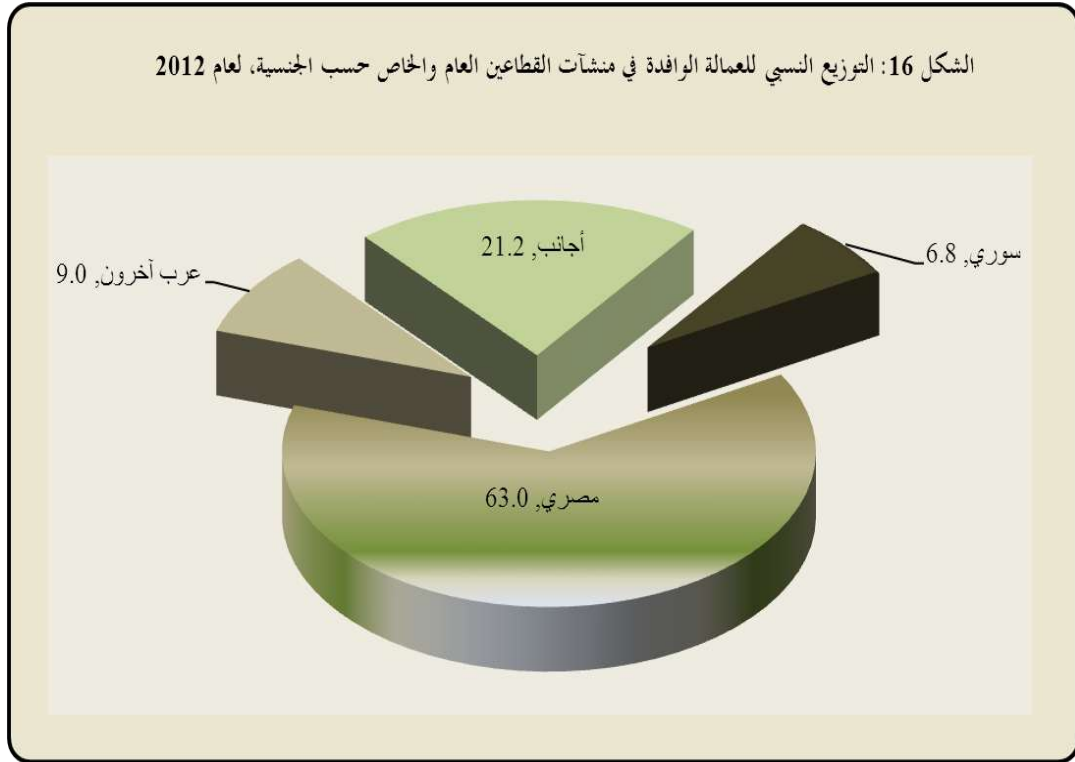


المصدر: دائرة الإحصاءات العامة، مسح الاستخدام، 2012.

العمالة المصرية تستحوذ على 63% من وظائف العمالة الوافدة في المنشآت الاقتصادية

أظهرت نتائج المسح لعام 2012 أن عدد العاملين غير الأردنيين في منشآت القطاعين العام والخاص قد بلغ 109005 عاملاً مقابل 111722 عاملاً في عام 2011. وشكل الذكور غالبية العمال غير الأردنيين أو ما نسبته 88.5%، في حين شكلت الإناث ما نسبته 11.5% من إجمالي عدد العاملين غير الأردنيين. وشكلت العمالة المصرية أكثر من ثلثي العمالة الوافدة أو ما نسبته 63% من إجمالي العاملين غير الأردنيين. وتشير البيانات إلى تركيزهم بشكل واضح في أنشطة اقتصادية معينة كالصناعات التحويلية بنسبة 30.5%، وتجارة

الجملة والتجزئة وإصلاح المركبات بنسبة 22.2%، والتشييد بنسبة 21.6%، وخدمات الإقامة والطعام بنسبة 12.8%. أما العمالة السورية، فقد شكلت 6.8% من إجمالي العاملين غير الأردنيين. وشكلت العمالة من العرب الآخرين 9%. وفي المقابل، شكلت العمالة غير العربية (الأجانب) 21.2% من إجمالي العاملين غير الأردنيين في منشآت القطاعين العام والخاص، حيث يعمل أكثر من 84.5% من الأجانب في الصناعات التحويلية.

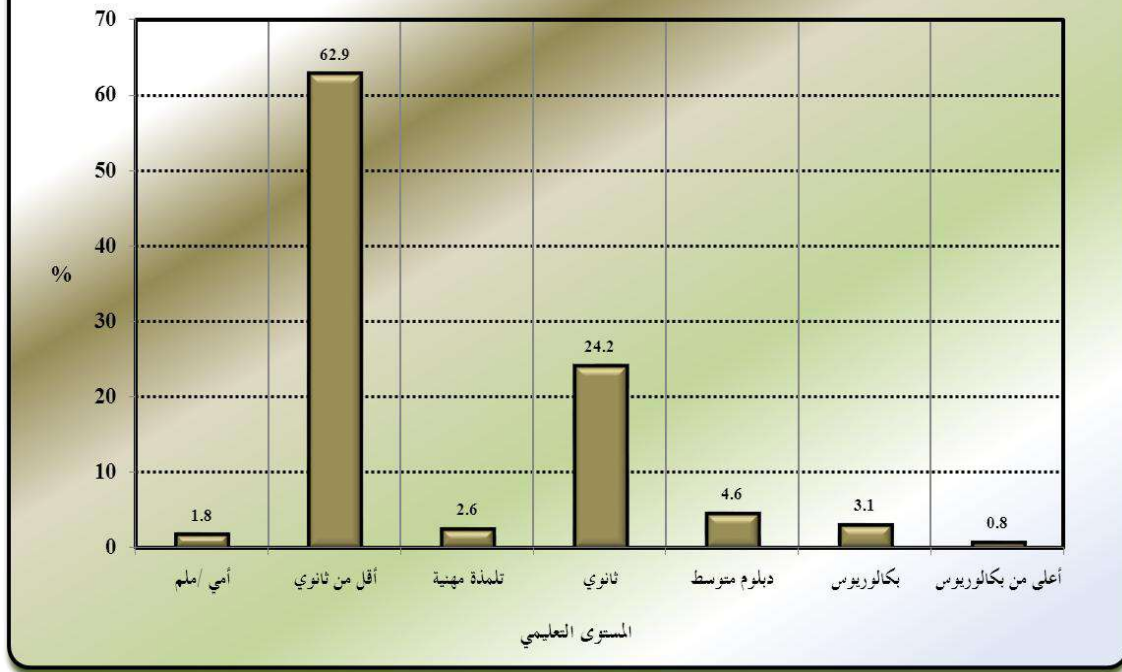


المصدر: دائرة الإحصاءات العامة، مسح الاستخدام، 2012.

أكثر من ثلثي العمالة الوافدة من حملة المستويات التعليمية "أقل من ثانوي" و"تلمذة مهنية" و"أمي/ملم"

يُلاحظ من الشكل (17) أن حوالي 62.9% من العمالة الوافدة في منشآت القطاعين العام والخاص هي من حملة المؤهل التعليمي أقل من ثانوي. كما شكل حملة المؤهل التعليمي الثانوية العامة ما نسبته 24.2%، في حين شكل حملة المؤهلات التعليمية دبلوم المتوسط وبكالوريوس فأعلى نسبة 4.6% و3.9% على التوالي من إجمالي عدد العاملين بأجر من غير الأردنيين في القطاعين العام والخاص في عام 2012.

الشكل 17: التوزيع النسبي للعمالة الوافدة في منشآت القطاعين العام والخاص حسب المستوى التعليمي، لعام 2012

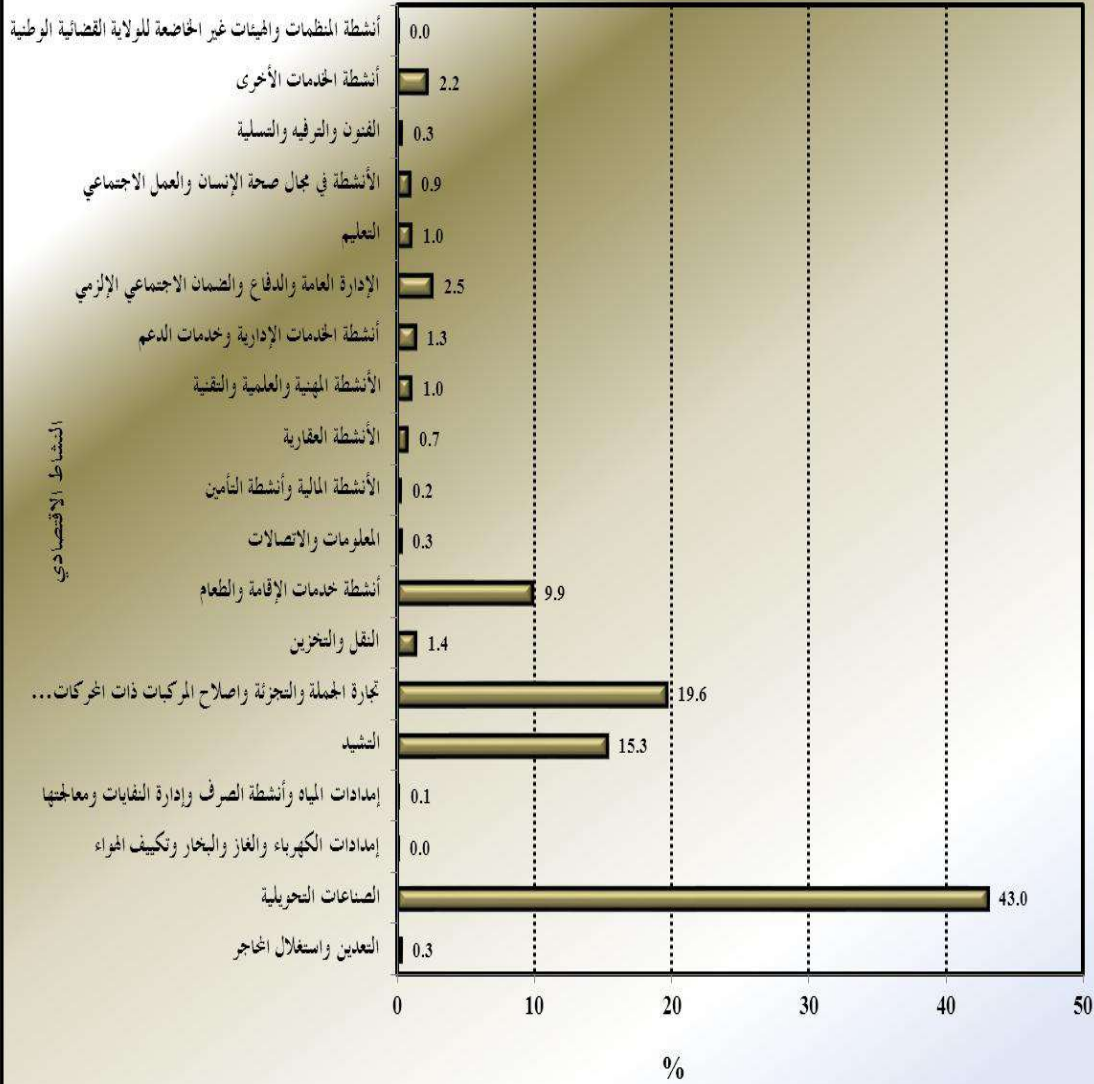


المصدر: دائرة الإحصاءات العامة، مسح الاستخدام، 2012.

أكثر من ثلث العمالة الوافدة تعمل في قطاع الصناعات التحويلية

أظهرت البيانات أن النسبة الأكبر من العاملين غير الأردنيين في منشآت القطاعين العام والخاص يعملون في نشاط الصناعات التحويلية وبنسبة بلغت 43% من إجمالي عدد العاملين غير الأردنيين في عام 2012. تلاه نشاط تجارة الجملة والتجزئة وإصلاح المركبات ذات المحركات والدراجات النارية وإصلاح السلع الشخصية والمزلية بنسبة بلغت 19.6%، ثم التشييد بنسبة بلغت 15.3%، ونشاط خدمات الإقامة والطعام بنسبة بلغت 9.9%. أما باقي الأنشطة الاقتصادية الأخرى، فقد شكلت ما نسبته 12.1% (الشكل 18). وتشير البيانات إلى أن نشاط الصناعات التحويلية قد استحوذ على حوالي 83.9% من الإناث الوافدات العاملات وحوالي 37.8% من الذكور الوافدين العاملين في المنشآت الاقتصادية للقطاعين العام والخاص.

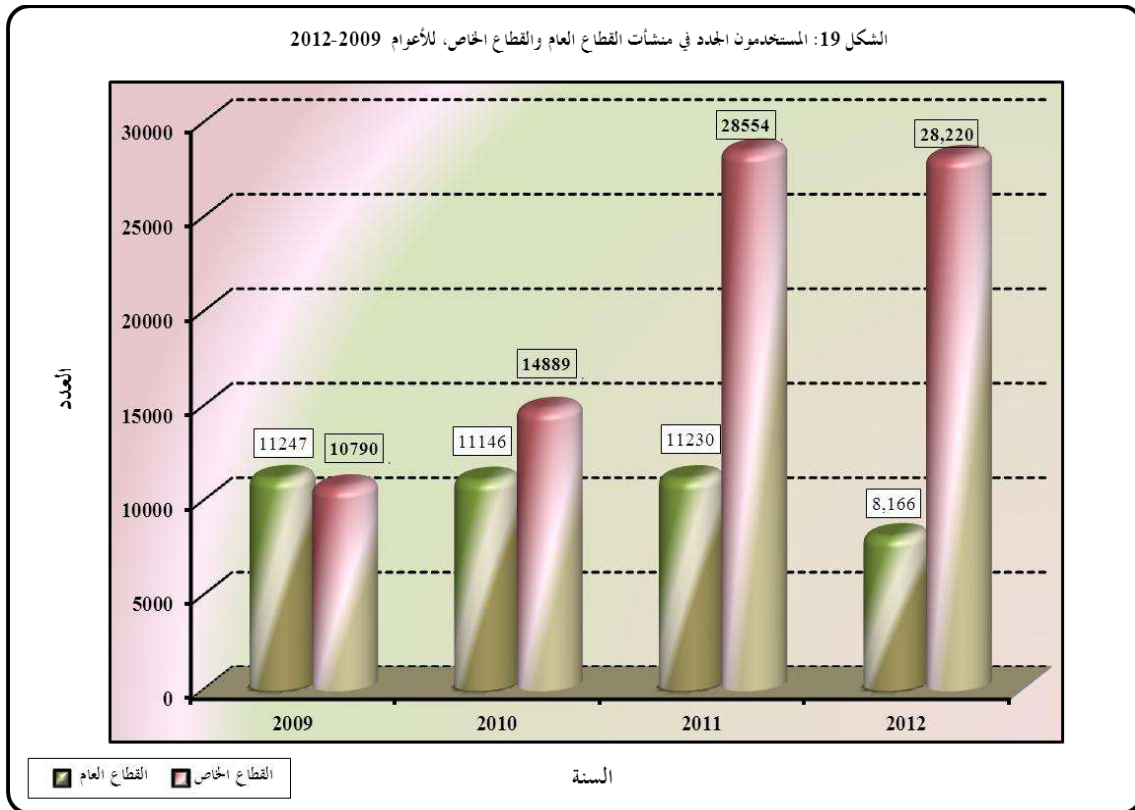
الشكل 18: التوزيع النسبي للعمالة الوافدة في منشآت القطاعين العام والخاص حسب المستوى التعليمي، لعام 2012



المصدر: دائرة الإحصاءات العامة، مسح الاستخدام، 2012.

7.2 المستخدمين الجدد في القطاعات المؤسسية

يُلاحظ من الشكل (19) أن عدد المستخدمين الجدد في منشآت القطاعين العام والخاص قد بلغ حوالي 36,386 مستخدم في عام 2012 مقابل 22,037 مستخدم في عام 2009. وبلغ عدد المستخدمين الجدد في القطاع العام 8,166 مستخدماً، أو ما نسبته 22.4% من إجمالي عدد المستخدمين الجدد في القطاعين العام والخاص في عام 2012 مقابل 11,230 مستخدم، أو ما نسبته 28.2% من إجمالي عدد المستخدمين الجدد في القطاعين العام والخاص في عام 2011. في حين بلغ عدد المستخدمين الجدد في القطاع الخاص 28,220 مستخدماً أو حوالي 77.6% من إجمالي عدد المستخدمين الجدد في القطاعين العام والخاص في عام 2012 مقابل 28,554 مستخدم أي ما نسبته 71.8% في عام 2011.

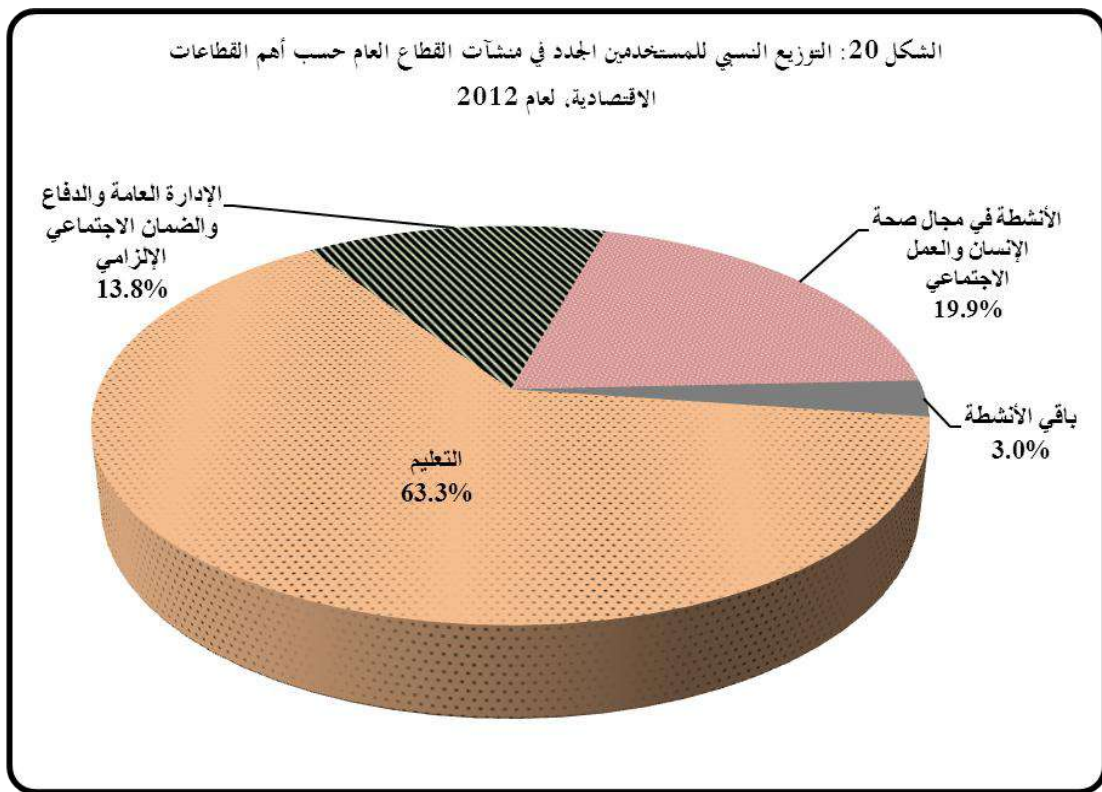


المصدر: دائرة الإحصاءات العامة، مسح الاستخدام، 2012.

استحوذ قطاع الصناعات التحويلية على النصيب الأكبر من المستخدمين الجدد

وتشير البيانات إلى تركيز المستخدمين الجدد في منشآت القطاعين العام والخاص في قطاعات اقتصادية محددة أبرزها قطاع الصناعات التحويلية، التعليم، تجارة الجملة والتجزئة وإصلاح المركبات ذات المحركات والدراجات النارية وإصلاح السلع الشخصية والمتزلية، أنشطة خدمات الإقامة والطعام،

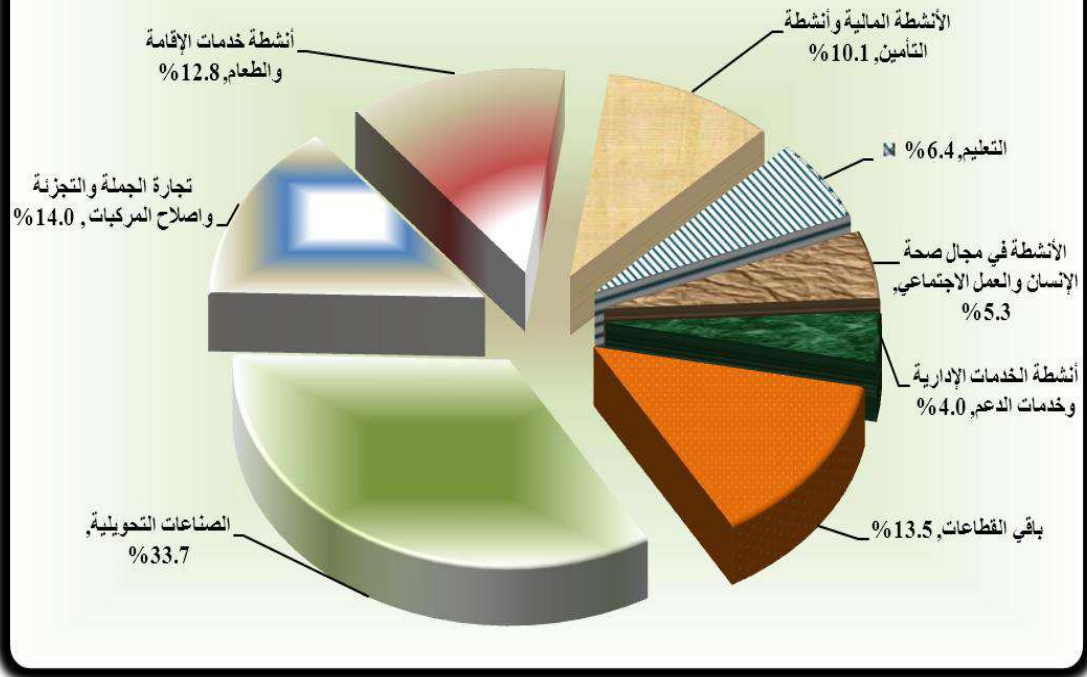
الأنشطة في مجال صحة الإنسان والعمل الاجتماعي، الأنشطة المالية وأنشطة التأمين. أما فيما يتعلق بالقطاعات الاقتصادية الأخرى، فقد ساهمت بنسب متدنية من حيث استحداث فرص العمل كقطاع الإدارة العامة والدفاع والضمان الاجتماعي الإلزامي، وأنشطة الخدمات الإدارية وخدمات الدعم، النقل والتخزين، والأنشطة المهنية والعلمية والتقنية، والتشيد، والمعلومات والاتصالات، أما بخصوص القطاعات الاقتصادية المتبقية، فقد ساهمت بنسب متدنية جداً كقطاع الأنشطة العقارية، التعدين واستغلال المحاجر، إمدادات الكهرباء والغاز والبخار وتكييف الهواء، إمدادات المياه وأنشطة الصرف وإدارة النفايات ومعالجتها، والفنون والترفيه والتسلية، وأنشطة الخدمات الأخرى.



المصدر: دائرة الإحصاءات العامة، مسح الاستخدام، 2012.

وقد تركز غالبية المستخدمين الجدد في القطاع العام في قطاعات اقتصادية أهمها قطاع التعليم بنسبة 63.3%، حيث استحدث هذا القطاع 5173 فرصة عمل جديدة، يليه قطاع الأنشطة في مجال صحة الإنسان والعمل الاجتماعي بنسبة 19.9%، حيث استحدثت 1625 فرصة عمل جديدة، ثم قطاع الإدارة العامة والدفاع والضمان الاجتماعي الإلزامي بنسبة 13.8%، أما فيما يتعلق بالقطاعات الأخرى فقد استحدثت حوالي 3% فقط من إجمالي عدد المستخدمين الجدد في القطاع العام.

الشكل 21: التوزيع النسبي للمستخدمين الجدد في منشآت القطاع الخاص حسب أهم القطاعات الاقتصادية، لعام 2012



المصدر: دائرة الإحصاءات العامة، مسح الاستخدام، 2012.

وتركز غالبية المستخدمين الجدد في القطاع الخاص حسب النشاط الاقتصادي في قطاعات اقتصادية، أبرزها قطاع الصناعات التحويلية بنسبة 33.7%، حيث استحدث هذا القطاع حوالي 9521 فرصة عمل جديدة، يليه قطاع تجارة الجملة والتجزئة وإصلاح المركبات ذات المحركات والدرجات النارية وإصلاح السلع الشخصية والمتزلية بالمرتبة الثانية بنسبة 14%، حيث استحدثت 3961 فرصة عمل جديدة، وقطاع أنشطة خدمات الإقامة والطعام استحدثت 3624 فرصة عمل بنسبة 12.8%، وقطاع الأنشطة المالية وأنشطة التأمين استحدثت 2854 فرصة عمل جديدة بنسبة 10.1%، وقطاع التعليم استحدثت 1815 فرصة عمل جديدة أي ما نسبته 6.4%. أما القطاعات الأخرى مثل الأنشطة في مجال صحة الإنسان والعمل الاجتماعي، والأنشطة الخدمات الإدارية وخدمات الدعم، فقد بلغت النسبة لكل منها حوالي 5.3% و4% من مجموع فرص العمل المستحدثة في القطاع الخاص.

3. الجداول التفصيلية

جدول 1.3 العاملون بأجر وبدون أجر في *منشآت القطاعين العام والخاص حسب الجنس، للأعوام 2009-2012

2012		2011		2010		2009		المؤشر
أنثى	ذكر	أنثى	ذكر	أنثى	ذكر	أنثى	ذكر	
القطاع العام								
117664	204691	113420	200581	107815	198325	104208	196298	بأجر
0	0	0	0	0	0	0	0	بدون أجر
117664	204691	113420	200581	107815	198325	104208	196298	المجموع
القطاع الخاص								
117436	458884	110550	434007	110714	421443	105536	407631	*بأجر
10015	132547	8660	144878	7064	132353	9897	138701	*بدون أجر
127451	591431	119210	578885	117778	553796	115433	546332	المجموع
القطاعين العام والخاص								
245115	796122	232630	779466	225593	752121	219641	742630	المجموع الكلي

المصدر: مسح الاستخدام، دائرة الإحصاءات العامة، 2012.

* لا تشمل العاملين في القطاع الزراعي والعاملين في المؤسسات العسكرية والأجهزة الأمنية والدفاع المدني.

* بدون أجر: تشمل أصحاب العمل والعاملين لحسابهم الخاص والعاملين لدى الأسرة دون أجر والعاملين دون أجر من غير أفراد الأسرة في المنشآت الاقتصادية.

* بأجر: تشمل العاملين المستخدمين فقط الذين يتقاضون رواتب شهرية أو ما يعادلها مقابل قيامهم بعمل للآخرين.

جدول 2.3: العاملون في *منشآت القطاعين العام والخاص حسب الجنسية، لعام 2012

القطاع الخاص		القطاع العام		الجنسية
أنثى	ذكر	أنثى	ذكر	
115296	498509	117325	201100	أردني
164	6983	2	226	سوري
338	65818	15	2550	مصري
681	8326	105	725	عرب آخرون
10972	11795	217	90	أجانب
127451	591431	117664	204691	المجموع

المصدر: مسح الاستخدام، دائرة الإحصاءات العامة، 2012.

* لا تشمل العاملين في القطاع الزراعي والعاملين في المؤسسات العسكرية والأجهزة الأمنية والدفاع المدني.

جدول 3.3: التوزيع النسبي للعاملين في *منشآت القطاع العام والقطاع الخاص والقطاعات العام والخاص
حسب النشاط الاقتصادي والجنس، لعام 2012

القطاعات العام والخاص		القطاع الخاص		القطاع العام		النشاط الاقتصادي
أنثى	ذكر	أنثى	ذكر	أنثى	ذكر	
0.2	1.0	0.1	0.3	0.2	3.1	التعدين واستغلال المحاجر
12.2	20.3	23.4	26.6	0.2	2.0	الصناعات التحويلية
0.2	0.9	0.1	0.4	0.3	2.2	إمدادات الكهرباء والغاز والبخار وتكييف الهواء
0.3	0.9	0.1	0.3	0.6	2.7	إمدادات المياه وأنشطة الصرف وإدارة النفايات ومعالجتها
0.6	5.9	1.2	8.0	0.0	0.0	التشييد
6.7	25.5	12.5	34.0	0.4	0.6	تجارة الجملة والتجزئة وإصلاح المركبات ذات المحركات وإصلاح السلع الشخصية والدرجات النارية
1.0	2.6	0.9	2.2	1.0	3.6	النقل والتخزين
0.9	5.6	1.7	7.5	0.0	0.3	أنشطة خدمات الإقامة والطعام
1.7	1.5	3.0	1.8	0.3	0.7	المعلومات والاتصالات
4.0	2.7	6.9	3.4	0.7	0.8	الأنشطة المالية وأنشطة التأمين
0.3	0.6	0.5	0.8	0.0	0.0	الأنشطة العقارية
3.1	2.4	5.7	3.1	0.3	0.4	الأنشطة المهنية والعلمية والتقنية
1.2	2.3	2.2	2.6	0.1	1.6	أنشطة الخدمات الإدارية وخدمات الدعم
8.3	10.8	0.0	0.0	17.2	42.0	الإدارة العامة والدفاع والضمان الاجتماعي الإجباري
43.2	10.5	23.9	2.9	64.1	32.5	التعليم
13.0	3.7	11.7	2.5	14.4	7.3	الأنشطة في مجال صحة الإنسان والعمل الاجتماعي
0.4	0.4	0.7	0.5	0.1	0.1	الفنون والترفيه والتسلية
2.7	2.2	5.1	3.0	0.0	0.0	أنشطة الخدمات الأخرى
0.0	0.0	0.0	0.0	0.0	0.0	أنشطة المنظمات وهيئات غير الخاضعة للولاية القضائية الوطنية
245115	796122	127451	591431	117664	204691	المجموع = 100

المصدر: مسح الاستخدام، دائرة الإحصاءات العامة، 2012.

* لا تشمل العاملين في القطاع الزراعي والعاملين في المؤسسات العسكرية والأجهزة الأمنية والدفاع المدني.

جدول 4.3: التوزيع النسبي للعاملين في *منشآت القطاع العام حسب المجموعات الرئيسية للمهن والجنس،

للأعوام 2012-2009

2012		2011		2010		2009		المجموعات الرئيسية للمهن
أنتى	ذكر	أنتى	ذكر	أنتى	ذكر	أنتى	ذكر	
3.6	4.2	3.5	4.1	3.1	3.5	2.9	3.4	المشروعون وموظفو الإدارة العليا
66.5	37.5	64.4	35.4	63.8	34.5	61.5	33.3	المتخصصون
11.3	10.5	12.2	12.2	11.1	13.1	13.4	12.8	الفنيون والمتخصصون المساعدون
12.0	10.9	12.2	11.1	12.5	11.7	12.0	12.3	الكتابة
1.4	6.1	2.0	6.6	3.7	6.2	4.1	6.4	العاملون في الخدمات والباعة في المحلات والأسواق
0.2	5.8	0.2	5.7	0.1	6.1	0.1	7.0	العاملون في الحرف وما إليها من المهن
0.0	7.9	0.0	8.1	0.0	9.6	0.0	7.9	مشغلو الآلات ومجموعها
5.0	17.2	5.4	16.8	5.6	15.3	5.8	16.7	المهن الأولية
117664	204691	113420	200581	107815	198325	104208	196298	المجموع = 100

المصدر: مسح الإحصاءات العامة، 2012

* لا تشمل العاملين في القطاع الزراعي والعاملين في المؤسسات العسكرية والأجهزة الأمنية والدفاع المدني.

جدول 5.3: التوزيع النسبي للعاملين في *منشآت القطاع الخاص حسب المجموعات الرئيسية للمهن والجنس،

للأعوام 2012-2009

2012		2011		2010		2009		المجموعات الرئيسية للمهن
أنتى	ذكر	أنتى	ذكر	أنتى	ذكر	أنتى	ذكر	
4.5	5.5	4.3	5.1	4.8	5.0	3.8	4.5	المشروعون وموظفو الإدارة العليا
38.2	12.4	37.3	12.7	34.3	11.5	31.6	10.7	المتخصصون
13.8	6.5	11.8	6.0	10.2	6.0	13.0	6.6	الفنيون والمتخصصون المساعدون
9.0	6.9	9.6	7.6	10.4	6.7	9.6	6.2	الكتابة
12.4	26.4	12.6	28.3	11.7	27.6	13.9	27.7	العاملون في الخدمات والباعة في المحلات والأسواق
3.1	19.3	4.1	17.5	6.5	19.9	5.2	20.4	العاملون في الحرف وما إليها من المهن
14.5	11.8	16.4	11.5	17.5	11.6	17.9	12.0	مشغلو الآلات ومجموعها
4.5	11.2	3.9	11.3	4.7	11.8	5.0	11.8	المهن الأولية
127451	591431	119210	578885	117778	553796	115433	546332	المجموع = 100

المصدر: مسح الإحصاءات العامة، 2012.

* لا تشمل العاملين في القطاع الزراعي والعاملين في المؤسسات العسكرية والأجهزة الأمنية والدفاع المدني.

جدول 6.3: التوزيع النسبي للعاملين الذكور بأجر في *منشآت القطاعين العام والخاص حسب المجموعات الرئيسية للمهن والمستوى التعليمي، لعام 2012

أعلى من بكالوريوس	بكالوريوس	دبلوم متوسط	ثانوي	تلمذة مهنية	أقل من ثانوي	أمي/ ملهم	المجموعات الرئيسية للمهن
20.7	12.2	5.9	1.8	0.3	0.2	0	المشروعون وموظفو الإدارة العليا
75.7	71.0	24.1	0.0	0.0	0.0	0	المتخصصون
2.1	5.1	38.6	16.8	0.0	0.0	0	الفنيون والمتخصصون المساعدون
1.3	5.5	12.1	13.8	5.2	6.2	0	الكتيبة
0.1	4.9	7.6	24.0	7.4	21.2	17.3	العاملون في الخدمات والباعة في المحلات والأسواق
0.0	0.5	4.6	13.5	61.0	24.9	19.9	العاملون في الحرف وما إليها من المهن
0.1	0.3	4.3	14.8	14.5	21.2	15.1	مشغلو الآلات ومجموعها
0.0	0.6	2.7	15.3	11.7	26.3	47.7	المهن الأولية
31305	138185	54624	158922	20735	254751	5053	المجموع = 100

المصدر: مسح الإحصاءات العامة، 2012.
* لا تشمل العاملين في القطاع الزراعي والعاملين في المؤسسات العسكرية والأجهزة الأمنية والدفاع المدني.

جدول 7.3: التوزيع النسبي للعاملات الإناث بأجر في *منشآت القطاعين العام والخاص حسب المجموعات الرئيسية للمهن والمستوى التعليمي، لعام 2012

أعلى من بكالوريوس	بكالوريوس	دبلوم متوسط	ثانوي	تلمذة مهنية	أقل من ثانوي	أمي/ ملهم	المجموعات الرئيسية للمهن
20.4	3.2	3.5	1.2	0	0.1	0	المشروعون وموظفو الإدارة العليا
76.2	85.5	36.9	0.0	0	0.0	0	المتخصصون
1.4	5.8	38.9	19.8	0	0.0	0	الفنيون والمتخصصون المساعدون
2.0	4.4	16.4	31.2	28.4	10.0	0	الكتيبة
0.0	0.7	3.2	21.9	34.2	10.9	2.1	العاملون في الخدمات والباعة في المحلات والأسواق
0.0	0.2	0.2	3.5	12.9	7.3	3.1	العاملون في الحرف وما إليها من المهن
0.0	0.1	0.5	16.4	14.5	43.3	1.0	مشغلو الآلات ومجموعها
0.0	0.1	0.4	6.0	9.9	28.4	93.7	المهن الأولية
16697	106668	47009	29632	564	30461	889	المجموع = 100

المصدر: مسح الإحصاءات العامة، 2012.
* لا تشمل العاملين في القطاع الزراعي والعاملين في المؤسسات العسكرية والأجهزة الأمنية والدفاع المدني.

جدول 8.3: التوزيع النسبي للعاملين بأجر في *منشآت القطاعين العام والخاص حسب المجموعات الرئيسية

للمهن والمستوى التعليمي، لعام 2012

أعلى من بكالوريوس	بكالوريوس	دبلوم متوسط	ثانوي	تلمذة مهنية	أقل من ثانوي	أمي/ ملم	المجموعات الرئيسية للمهن
19.2	8.3	4.8	1.7	0.2	0.2	0	المشروعون وموظفو الإدارة العليا
78.1	77.4	30.0	0.0	0.0	0.0	0	المتخصصون
1.4	5.4	38.7	17.3	0.0	0.0	0	الفنيون والمتخصصون المساعدون
1.3	5.0	14.1	16.6	5.8	6.6	0	الكتيبة
0.0	3.1	5.6	23.7	8.1	20.1	15.0	العاملون في الخدمات والباعة في المحلات والأسواق
0.0	0.3	2.6	11.9	59.7	23.1	17.4	العاملون في الحرف وما إليها من المهن
0.0	0.2	2.6	15.1	14.5	23.6	13.0	مشغلو الآلات ومجموعها
0.0	0.3	1.6	13.8	11.6	26.5	54.5	المهن الأولية
19880	244853	101633	188554	21299	285212	5942	المجموع = 100

المصدر: مسح الاستخدام، دائرة الإحصاءات العامة، 2012.

* لا تشمل العاملين في القطاع الزراعي والعاملين في المؤسسات العسكرية والأجهزة الأمنية والدفاع المدني.

جدول 9.3: التوزيع النسبي للعاملين المذكورين بأجر في *منشآت القطاع العام حسب المجموعات الرئيسية

للمهن والمستوى التعليمي، لعام 2012

أعلى من بكالوريوس	بكالوريوس	دبلوم متوسط	ثانوي	تلمذة مهنية	أقل من ثانوي	أمي/ ملم	المجموعات الرئيسية للمهن
16.2	6.5	1.7	1.3	0.1	0.0	0.0	المشروعون وموظفو الإدارة العليا
81.0	85.4	33.0	0.0	0.0	0.0	0.0	المتخصصون
1.5	4.2	43.4	26.8	0.0	0.0	0.0	الفنيون والمتخصصون المساعدون
1.2	3.1	16.2	23.8	9.5	13.4	0.0	الكتيبة
0.0	0.6	0.9	12.5	3.3	11.8	21.7	العاملون في الخدمات والباعة في المحلات والأسواق
0.0	0.0	2.8	6.9	62.5	11.1	4.5	العاملون في الحرف وما إليها من المهن
0.0	0.1	1.0	11.1	18.2	18.3	13.8	مشغلو الآلات ومجموعها
0.0	0.1	1.0	17.5	6.4	45.4	60.1	المهن الأولية
23905	58648	22035	33789	3375	61573	1366	المجموع = 100

المصدر: مسح الاستخدام، دائرة الإحصاءات العامة، 2012.

* لا تشمل العاملين في القطاع الزراعي والعاملين في المؤسسات العسكرية والأجهزة الأمنية والدفاع المدني.

جدول 10.3: التوزيع النسبي للعمليات الإناث بأجر في *منشآت القطاع العام حسب المجموعات الرئيسية

للمهن والمستوى التعليمي، لعام 2012

أعلى من بكالوريوس	بكالوريوس	دبلوم متوسط	ثانوي	تلمذة مهنية	أقل من ثانوي	أمي/ ملهم	المجموعات الرئيسية للمهن
18.3	1.5	1.2	1.0	0.0	0.0	0.0	المشروعون وموظفو الإدارة العليا
79.5	93.5	37.7	0.0	0.0	0.0	0.0	المتخصصون
0.9	1.7	38.5	31.6	0.0	0.0	0.0	الفتيون والمتخصصون المساعدون
1.2	2.8	21.2	54.2	67.3	30.5	0.0	الكتبة
0.0	0.4	1.0	5.4	3.7	9.6	0.1	العاملون في الخدمات والباعة في المحلات والأسواق
0.0	0.0	0.1	0.6	0.9	1.4	0.1	العاملون في الحرف وما إليها من المهن
0.0	0.0	0.0	0.1	0.0	0.5	0.0	مشغلو الآلات ومجموعها
0.0	0.0	0.3	7.1	28.0	58.0	99.7	المهن الأولية
16195	60128	24204	8802	107	7482	746	المجموع = 100

المصدر: مسح الإحصاءات العامة، 2012.

* لا تشمل العاملين في القطاع الزراعي والعاملين في المؤسسات العسكرية والأجهزة الأمنية والدفاع المدني.

جدول 11.3: التوزيع النسبي للعاملين بأجر في *منشآت القطاع العام حسب المجموعات الرئيسية

للمهن والمستوى التعليمي، لعام 2012

أعلى من بكالوريوس	بكالوريوس	دبلوم متوسط	ثانوي	تلمذة مهنية	أقل من ثانوي	أمي/ ملهم	المجموعات الرئيسية للمهن
17.0	4.0	1.5	1.3	0.1	0.0	0.0	المشروعون وموظفو الإدارة العليا
80.4	89.5	35.5	0.0	0.0	0.0	0.0	المتخصصون
1.3	2.9	40.8	27.8	0.0	0.0	0.0	الفتيون والمتخصصون المساعدون
1.2	3.0	18.8	30.1	11.3	15.3	0.0	الكتبة
0.0	0.5	0.9	11.0	3.4	11.6	14.1	العاملون في الخدمات والباعة في المحلات والأسواق
0.0	0.0	1.4	5.6	60.6	10.0	2.9	العاملون في الحرف وما إليها من المهن
0.0	0.0	0.5	8.9	17.6	16.3	8.9	مشغلو الآلات ومجموعها
0.0	0.1	0.6	15.3	7.1	46.8	74.1	المهن الأولية
40100	118776	46239	42591	3482	69055	2112	المجموع = 100

المصدر: مسح الإحصاءات العامة، 2012.

* لا تشمل العاملين في القطاع الزراعي والعاملين في المؤسسات العسكرية والأجهزة الأمنية والدفاع المدني.

جدول 12.3: التوزيع النسبي للعاملين المذكور بأجر في *منشآت القطاع الخاص حسب المجموعات الرئيسية للمهن

والمستوى التعليمي، لعام 2012

أعلى من بكالوريوس	بكالوريوس	دبلوم متوسط	ثانوي	تلمذة مهنية	أقل من ثانوي	أمي/ ملهم	المجموعات الرئيسية للمهن
35.4	16.4	8.8	1.9	0.3	0.2	0	المشروعون وموظفو الإدارة العليا
58.3	60.5	18.1	0.0	0.0	0.0	0	المتخصصون
4.3	5.8	35.3	14.1	0.0	0.0	0	الفنيون والمتخصصون المساعدون
1.6	7.2	9.4	11.1	4.4	3.8	0	الكتيبة
0.1	8.1	12.1	27.1	8.2	24.2	15.7	العاملون في الخدمات والباعة في المحلات والأسواق
0.0	0.8	5.8	15.2	60.7	29.4	25.7	العاملون في الحرف وما إليها من المهن
0.2	0.5	6.6	15.8	13.8	22.2	15.6	مشغلو الآلات ومجموعها
0.1	0.9	3.9	14.7	12.7	20.2	43.0	المهن الأولية
7400	79537	32589	125133	17360	193178	3687	المجموع = 100

المصدر: مسح الإحصاءات العامة، 2012.

* لا تشمل العاملين في القطاع الزراعي والعاملين في المؤسسات العسكرية والأجهزة الأمنية والدفاع المدني.

جدول 13.3: التوزيع النسبي للعاملات الإناث بأجر في *منشآت القطاع الخاص حسب المجموعات الرئيسية للمهن

والمستوى التعليمي، لعام 2012

أعلى من بكالوريوس	بكالوريوس	دبلوم متوسط	ثانوي	تلمذة مهنية	أقل من ثانوي	أمي/ ملهم	المجموعات الرئيسية للمهن
23.3	5.4	5.9	1.3	0.0	0.1	0	المشروعون وموظفو الإدارة العليا
71.9	75.2	36.0	0.0	0.0	0.0	0	المتخصصون
3.2	11.2	39.3	14.8	0.0	0.0	0	الفنيون والمتخصصون المساعدون
1.6	6.4	11.3	21.4	19.3	3.3	0	الكتيبة
0.0	1.1	5.6	28.9	41.4	11.3	12.6	العاملون في الخدمات والباعة في المحلات والأسواق
0.0	0.4	0.4	4.7	15.8	9.3	18.9	العاملون في الحرف وما إليها من المهن
0.0	0.3	1.0	23.4	17.9	57.2	6.3	مشغلو الآلات ومجموعها
0.0	0.1	0.4	5.5	5.7	18.8	62.2	المهن الأولية
3685	46540	22805	20830	457	22979	143	المجموع = 100

المصدر: مسح الإحصاءات العامة، 2012.

* لا تشمل العاملين في القطاع الزراعي والعاملين في المؤسسات العسكرية والأجهزة الأمنية والدفاع المدني.

جدول 14.3: التوزيع النسبي للعاملين بأجر في *منشآت القطاع الخاص حسب المجموعات الرئيسية للمهن

والمستوى التعليمي، لعام 2012

أعلى من بكالوريوس	بكالوريوس	دبلوم متوسط	ثانوي	تلمذة مهنية	أقل من ثانوي	أمي/ ملم	المجموعات الرئيسية للمهن
31.4	12.3	7.6	1.8	0.3	0.2	0.0	المشروعون وموظفو الإدارة العليا
62.8	65.9	25.5	0.0	0.0	0.0	0.0	المتخصصون
3.9	7.8	37.0	14.2	0.0	0.0	0.0	الفنيون والمتخصصون المساعدون
1.6	6.9	10.2	12.6	4.8	3.8	0.0	الكتيبة
0.1	5.5	9.4	27.4	9.0	22.8	15.6	العاملون في الخدمات والباعة في المحلات والأسواق
0.0	0.6	3.6	13.7	59.5	27.2	25.4	العاملون في الحرف وما إليها من المهن
0.1	0.4	4.3	16.9	13.9	25.9	15.2	مشغلو الآلات ومجموعها
0.1	0.6	2.5	13.4	12.5	20.0	43.8	المهن الأولية
11085	126077	55394	145963	17817	216157	3830	المجموع = 100

المصدر: مسح الإحصاءات العامة، 2012

* لا تشمل العاملين في القطاع الزراعي والعاملين في المؤسسات العسكرية والأجهزة الأمنية والدفاع المدني.

جدول 15.3: التوزيع النسبي للعاملين بأجر في *منشآت القطاع العام والخاص حسب المستوى التعليمي،

للأعوام 2012-2009

2012	2011	2010	2009	المستوى التعليمي
0.7	1.8	1.0	1.0	أمي/ ملم
31.7	31.6	32.5	34.3	أقل من ثانوي
2.4	2.4	3.8	4.5	تلمذة مهنية
21.0	20.3	19.9	18.6	ثانوي
11.3	12.3	12.0	12.7	دبلوم متوسط
27.2	26.4	25.9	24.5	بكالوريوس
5.7	5.2	4.9	4.4	أعلى من بكالوريوس
898678	858558	838297	813673	المجموع = 100

المصدر: مسح الإحصاءات العامة، 2012

* لا تشمل العاملين في القطاع الزراعي والعاملين في المؤسسات العسكرية والأجهزة الأمنية والدفاع المدني.

جدول 16.3: التوزيع النسبي للعاملين بأجر في *منشآت القطاع العام حسب المستوى التعليمي والجنس،

للأعوام 2012-2009

2012		2011		2010		2009		المستوى التعليمي
أنتى	ذكر	أنتى	ذكر	أنتى	ذكر	أنتى	ذكر	
0.6	0.7	0.6	3.8	0.9	1.2	0.4	0.8	أمي/ مالم
6.4	30.1	7.1	27.0	7.0	31.9	7.9	33.2	أقل من ثانوي
0.1	1.6	0.0	1.0	0.1	1.5	0.1	2.0	تلمذة مهنية
7.5	16.5	8.0	18.2	8.4	16.8	8.9	16.3	ثانوي
20.6	10.8	21.6	10.9	21.8	11.0	22.3	11.1	دبلوم متوسط
51.1	28.7	50.4	28.4	50.4	27.5	50.8	27.5	بكالوريوس
13.8	11.7	12.4	10.7	11.4	10.0	9.5	9.1	أعلى من بكالوريوس
117664	204691	113420	200581	107815	198325	104208	196298	المجموع=100

المصدر: مسح الإحصاءات العامة، 2012،

* لا تشمل العاملين في القطاع الزراعي والعاملين في المؤسسات العسكرية والأجهزة الأمنية والدفاع المدني.

جدول 17.3: التوزيع النسبي للعاملين بأجر في *منشآت القطاع الخاص حسب المستوى التعليمي والجنس،

للأعوام 2012-2009

2012		2011		2010		2009		المستوى التعليمي
أنتى	ذكر	أنتى	ذكر	أنتى	ذكر	أنتى	ذكر	
0.1	0.8	0.1	1.6	0.5	1.1	0.5	1.4	أمي/ مالم
19.6	42.1	23.6	42.3	25.5	41.2	25.8	43.7	أقل من ثانوي
0.4	3.8	0.3	4.1	1.3	6.4	2.1	7.4	تلمذة مهنية
17.7	27.3	15.0	25.7	17.8	24.8	18.4	22.2	ثانوي
19.4	7.1	20.4	8.5	16.7	8.7	20.8	9.0	دبلوم متوسط
39.6	17.3	38.1	16.3	36.0	16.2	30.3	14.8	بكالوريوس
3.1	1.6	2.4	1.5	2.3	1.5	2.0	1.6	أعلى من بكالوريوس
117442	458881	110550	434007	110714	421443	105536	407631	المجموع=100

المصدر: مسح الإحصاءات العامة، 2012،

* لا تشمل العاملين في القطاع الزراعي والعاملين في المؤسسات العسكرية والأجهزة الأمنية والدفاع المدني

الجدول 18.3: التوزيع النسبي للعاملين بأجر في *منشآت القطاع العام والخاص حسب المستوى التعليمي والجنسية، لعام 2012

أجانب	عرب آخرون	مصري	سوري	أردني	المستوى التعليمي
0.0	1.9	2.2	4.3	0.5	أمي / ملم
75.8	36.8	61.6	66.8	27.6	أقل من ثانوي
2.0	2.3	2.8	2.6	2.3	تلمذة مهنية
17.4	27.8	27.1	13.8	20.5	ثانوي
0.9	13.1	5.0	2.0	12.2	دبلوم متوسط
3.2	12.0	1.3	9.3	30.5	بكالوريوس
0.7	6.2	0.1	1.2	6.3	أعلى من بكالوريوس
22826	8893	67423	6434	793102	المجموع

المصدر: مسح الإحصاءات العامة، 2012
* لا تشمل العاملين في القطاع الزراعي والعاملين في المؤسسات العسكرية والأجهزة الأمنية والدفاع المدني.

الجدول 19.3: التوزيع النسبي للعاملين بأجر في *منشآت القطاع العام حسب المستوى التعليمي والجنسية، لعام 2012

أجانب	عرب آخرون	مصري	سوري	أردني	المستوى التعليمي
0.0	0.6	0.2	11.8	0.7	أمي / ملم
19.2	57.3	81.7	78.9	20.8	أقل من ثانوي
0.0	0.4	0.0	0.0	1.1	تلمذة مهنية
25.1	17.5	14.2	3.1	13.2	ثانوي
6.2	3.7	2.4	0.4	14.5	دبلوم متوسط
39.7	4.2	0.6	2.2	37.2	بكالوريوس
9.8	16.3	0.9	3.5	12.5	أعلى من بكالوريوس
307	830	2565	228	318425	المجموع

المصدر: مسح الإحصاءات العامة، 2012
* لا تشمل العاملين في القطاع الزراعي والعاملين في المؤسسات العسكرية والأجهزة الأمنية والدفاع المدني.

الجدول 20.3: التوزيع النسبي للعاملين بأجر في *منشآت القطاع الخاص حسب المستوى التعليمي والجنسية، لعام 2012

أجانب	عرب آخرون	مصري	سوري	أردني	المستوى التعليمي
0.0	2.0	2.3	4.0	0.4	أمي/ ملهم
76.6	34.7	60.8	66.3	32.1	أقل من ثانوي
2.0	2.5	2.9	2.7	3.2	تلمذة مهنية
17.3	28.8	27.6	14.2	25.5	ثانوي
0.8	14.1	5.1	2.1	10.7	دبلوم متوسط
2.7	12.8	1.3	9.5	25.9	بكالوريوس
0.6	5.1	0.0	1.1	2.2	أعلى من بكالوريوس
22519	8063	64858	6206	474677	المجموع

المصدر: مسح الإستخدام، دائرة الإحصاءات العامة، 2012
* لا تشمل العاملين في القطاع الزراعي والعاملين في المؤسسات العسكرية والأجهزة الأمنية والدفاع المدني.

جدول 21.3: التوزيع النسبي للعاملين في *منشآت القطاعين العام والخاص حسب النشاط الاقتصادي والجنسية، لعام 2012

أجانب	عرب آخرون	مصري	سوري	أردني	النشاط الاقتصادي
0.0	0.9	0.3	0.3	0.9	التعدين واستغلال المحاجر
84.5	32.1	30.5	44.8	15.5	الصناعات التحويلية
0.0	0.0	0.0	0.0	0.8	إمدادات الكهرباء والغاز والبخار وتكييف الهواء
0.0	0.0	0.1	0.0	0.8	إمدادات المياه وأنشطة الصرف وإدارة النفايات ومعالجتها
5.5	1.7	21.6	5.8	3.4	التشيد
2.0	34.8	22.2	30.8	21.2	تجارة الجملة والتجزئة واصلاح المركبات ذات المحركات والدرجات النارية
1.0	2.2	1.2	3.1	2.3	النقل والتخزين
3.9	5.5	12.8	7.6	3.9	أنشطة خدمات الإقامة والطعام
0.1	0.8	0.2	0.5	1.7	المعلومات والاتصالات
0.0	1.6	0.1	0.1	3.3	الأنشطة المالية وأنشطة التأمين
0.1	0.1	1.1	0.0	0.5	الأنشطة العقارية
0.4	2.2	1.0	1.0	2.8	الأنشطة المهنية والعلمية والتقنية
0.2	1.2	1.7	1.7	2.1	أنشطة الخدمات الإدارية وخدمات الدعم
0.2	4.9	3.2	0.2	11.1	الإدارة العامة والدفاع والضمان الاجتماعي الإجباري
0.8	5.9	0.4	1.1	20.2	التعليم
0.6	2.9	0.7	0.9	6.5	الأنشطة في مجال صحة الإنسان والعمل الاجتماعي
0.0	0.2	0.4	0.2	0.5	الفنون والترفيه والتسلية
0.6	3.0	2.6	1.9	2.3	أنشطة الخدمات الأخرى
0.0	0.0	0.0	0.0	0.0	أنشطة المنظمات والمهيات غير الخاضعة للولاية القضائية الوطنية
23074	9836	68723	7376	932234	المجموع = 100

المصدر: مسح الاستخدام، دائرة الإحصاءات العامة، 2012

* لا تشمل العاملين في القطاع الزراعي والعاملين في المؤسسات العسكرية والأجهزة الأمنية والدفاع المدني.

جدول 22.3: التوزيع النسبي للعاملين في منشآت القطاع العام حسب النشاط الاقتصادي والجنسية، لعام 2012

النشاط الاقتصادي	أردني	سوري	مصري	عرب آخرون	أجانب
التعدين واستغلال المحاجر	2.1	0.4	0.1	4.7	0.3
الصناعات التحويلية	1.4	0.0	0.0	0.5	1.6
إمدادات الكهرباء والغاز والبخار وتكييف الهواء	1.6	0.0	0.0	0.2	0.0
إمدادات المياه وأنشطة الصرف وإدارة النفايات ومعالجتها	1.9	0.0	0.0	0.0	0.0
التشييد	0.0	0.0	0.1	0.0	0.0
تجارة الجملة والتجزئة وإصلاح المركبات ذات المحركات والدرجات النارية	0.6	0.0	0.1	0.2	0.3
النقل والتخزين	2.4	91.6	12.2	17.0	69.1
أنشطة خدمات الإقامة والطعام	0.2	0.0	0.1	0.0	3.3
المعلومات والاتصالات	0.5	0.0	0.0	0.0	0.0
الأنشطة المالية وأنشطة التأمين	0.8	0.0	0.1	0.0	0.0
الأنشطة العقارية	0.0	0.0	0.0	0.2	0.0
الأنشطة المهنية والعلمية والتقنية	0.3	0.0	0.0	0.4	0.0
أنشطة الخدمات الإدارية وخدمات الدعم	1.1	0.0	0.0	0.0	0.0
الإدارة العامة والدفاع والضمان الاجتماعي الإجباري	32.5	6.6	86.0	58.4	18.2
التعليم	44.5	1.3	1.1	11.7	6.8
الأنشطة في مجال صحة الإنسان والعمل الاجتماعي	10.0	0.0	0.0	6.5	0.0
الفنون والترفيه والتسلية	0.1	0.0	0.0	0.1	0.3
أنشطة الخدمات الأخرى	0.0	0.0	0.0	0.0	0.0
المجموع = 100	318426	227	2565	830	307

المصدر: مسح الاستخدام، دائرة الإحصاءات العامة، 2012.

* لا تشمل العاملين في القطاع الزراعي والعاملين في المؤسسات العسكرية والأجهزة الأمنية والدفاع المدني.

جدول 23.3: التوزيع النسبي للعاملين في *منشآت القطاع الخاص حسب النشاط الاقتصادي والجنسية، لعام 2012

النشاط الاقتصادي	أردني	سوري	مصري	عرب آخرون	أجانب
التعدين واستغلال المحاجر	0.3	0.3	0.3	0.5	0.0
الصناعات التحويلية	22.8	46.2	31.7	35.0	85.7
إمدادات الكهرباء والغاز والبخار وتكييف الهواء	0.5	0.0	0.0	0.0	0.0
إمدادات المياه وأنشطة الصرف وإدارة النفايات ومعالجتها	0.3	0.0	0.1	0.0	0.0
التشيد	5.2	6.0	22.4	1.9	5.5
تجارة الجملة والتجزئة واصلاح المركبات ذات المحركات والدرجات النارية	31.9	31.8	23.0	38.0	2.0
النقل والتخزين	2.3	0.3	0.7	0.8	0.1
أنشطة خدمات الإقامة والطعام	5.8	7.8	13.3	6.0	3.9
المعلومات والاتصالات	2.3	0.6	0.2	0.9	0.1
الأنشطة المالية وأنشطة التأمين	4.7	0.1	0.1	1.7	0.0
الأنشطة العقارية	0.8	0.0	1.1	0.0	0.1
الأنشطة المهنية والعلمية والتقنية	4.0	1.1	1.1	2.4	0.4
أنشطة الخدمات الإدارية وخدمات الدعم	2.7	1.7	1.7	1.3	0.2
التعليم	7.6	1.1	0.3	5.4	0.7
الأنشطة في مجال صحة الإنسان والعمل الاجتماعي	4.7	1.0	0.7	2.5	0.6
الفنون والترفيه والتسلية	0.6	0.2	0.5	0.2	0.0
أنشطة الخدمات الأخرى	3.5	1.9	2.7	3.2	0.6
أنشطة المنظمات وهيئات غير الخاضعة للولاية القضائية الوطنية	0.0	0.0	0.0	0.0	0.0
المجموع = 100	613806	7148	66157	9005	22766

المصدر: مسح الإستخدام، دائرة الإحصاءات العامة، 2012

* لا تشمل العاملين في القطاع الزراعي والعاملين في المؤسسات العسكرية والأجهزة الأمنية والدفاع المدني.

جدول 24.3: التوزيع النسبي للعاملين بأجر ومتوسط الأجر الشهري (بالدينار) في منشآت القطاع العام حسب المستوى التعليمي والجنس، لعام 2012

متوسط الأجر الشهري (بالدينار)		التوزيع النسبي للعاملين بأجر %		المستوى التعليمي
أنثى	ذكر	أنثى	ذكر	
489	671	7.1	32.4	أقل من ثانوي
405	470	28.1	27.3	ثانوي/ دبلوم متوسط
304	374	64.9	40.3	بكالوريوس فأعلى
452	520	100.0	100.0	المجموع/ متوسط الأجر العام

المصدر: مسح الإستخدام، دائرة الإحصاءات العامة، 2012
* لا تشمل العاملين في القطاع الزراعي والعاملين في المؤسسات العسكرية والأجهزة الأمنية والدفاع المدني

جدول 25.3: التوزيع النسبي للعاملين بأجر ومتوسط الأجر الشهري (بالدينار) في منشآت القطاع الخاص حسب المستوى التعليمي والجنس، لعام 2012

متوسط الأجر الشهري (بالدينار)		التوزيع النسبي للعاملين بأجر %		المستوى التعليمي
أنثى	ذكر	أنثى	ذكر	
502	847	20.1	46.7	أقل من ثانوي
287	372	37.2	34.4	ثانوي/ دبلوم متوسط
193	274	42.8	18.9	بكالوريوس فأعلى
360	416	100.0	100.0	المجموع/ متوسط الأجر العام

المصدر: مسح الإستخدام، دائرة الإحصاءات العامة، 2012
* لا تشمل العاملين في القطاع الزراعي والعاملين في المؤسسات العسكرية والأجهزة الأمنية والدفاع المدني