



حالة العمالة في القطاعين العام والخاص 2011

إعداد

مديرية الإحصاءات الاقتصادية

محمد الخريشه

شباط 2014

تقديم

يسر دائرة الإحصاءات العامة أن تقدم التقرير التحليلي لحالة العمالة في منشآت القطاعين العام والخاص المستند إلى نتائج مسح الاستخدام 2011. وتبرز أهمية هذا التقرير من مجموعة المؤشرات التي يوفرها حول المنشآت الاقتصادية وأعداد العاملين وتعويضاتهم وإبراز خصائصهم التعليمية والنشاط الاقتصادي والمهنة ومستوى الرواتب والأجور النقدية المدفوعة، وحجم التوظيف في منشآت القطاعين العام والخاص.

ويتضمن التقرير منهجية المسح والنتائج التحليلية لحجم العمالة في المؤسسات الاقتصادية بالإضافة إلى الجداول التفصيلية والأشكال البيانية لأهم المؤشرات ذات العلاقة بالموضوعات التي شملها المسح.

وتجدر الإشارة إلى أن مسح الاستخدام يعتمد على إطار حديث وشامل للمنشآت الاقتصادية. حيث اشتملت العينة على جميع منشآت القطاع العام والمنشآت الكبيرة في القطاع الخاص، والتي يبلغ عدد العاملين فيها خمسون عاملاً فأكثر، وعينة ممثلة لمنشآت القطاع الخاص التي يقل عدد العاملين فيها عن خمسين عاملاً.

آملين أن تفيد المعلومات الواردة في هذا التقرير جميع المهتمين بالقضايا المتعلقة بتحليل الاتجاهات الاقتصادية وسياسات التشغيل في سوق العمل الأردني على مستوى متخذي القرار أو المخططين والباحثين على المستويين العام والخاص. كما تود دائرة الإحصاءات العامة أن تقدم شكرها لكل من ساهم في أنجاح هذه الدراسة، وتخص بالذكر مزودي البيانات وترحب دائرة الإحصاءات بأية ملاحظات أو مقترحات من شأنها أن تسهم في تطوير وتحسين مستوى الدراسة مستقبلاً.

جمال العلاوين

المدير العام بالوكالة

الملخص التنفيذي

- بلغ عدد العاملين في منشآت القطاعين العام والخاص باستثناء قطاع الزراعة والمؤسسات الأمنية والعسكرية 1,012,096 عاملاً في عام 2011، شكل الذكور ما نسبته 77% والإناث 23%.
- بينت نتائج المسح أن معظم العاملين في منشآت القطاعين العام والخاص مستخدمون بأجر، شكلوا ما نسبته 84.8% في عام 2011 مقابل 85.7% في عام 2010. وشكل الذكور العاملون بأجر ما نسبته 73.9%، في حين شكلت الإناث 26.1% من إجمالي العاملين بأجر في عام 2011.
- أظهرت النتائج أن متوسط الأجر الشهري للعاملين الذكور بأجر ممن مستواهم التعليمي بكالوريوس فأعلى في منشآت القطاع الخاص أعلى من متوسط الأجر الشهري لنفس المستويات التعليمية في منشآت القطاع العام. في حين أن متوسط الأجر الشهري للذكور والإناث من حملة المؤهلات التعليمية أقل من ثانوي أو دبلوم متوسط في منشآت القطاع العام كان أعلى من متوسط الأجر الشهري للعاملين بأجر من حملة نفس المؤهلات التعليمية في منشآت القطاع الخاص.
- بلغ متوسط الأجر الشهري للعاملين الذكور بأجر لجميع المهن الرئيسية في منشآت القطاع العام 479 ديناراً مقارنة مع 406 دينار في منشآت القطاع الخاص. أما متوسط الأجر الشهري لجميع المهن الرئيسية للإناث في القطاع العام، فقد بلغ 430 ديناراً مقارنة مع 327 دينار في منشآت القطاع الخاص.
- بلغت نسبة العاملين بأجر من الأردنيين وغير الأردنيين في منشآت القطاعين العام والخاص من حملة المؤهلات التعليمية "أقل من ثانوي متضمناً الأميين والملمين" 33.6%، بينما بلغت نسبة العاملين من حملة البكالوريوس فأعلى 31.6%.
- النسبة الأكبر من الإناث (44.1%) يعملن في "قطاع التعليم"، و 25.6% من الذكور يعملون في "قطاع تجارة الجملة والتجزئة وإصلاح المركبات والدراجات النارية والسلع الشخصية والمتزلية" في منشآت القطاعين العام والخاص.
- النسبة الأكبر من العاملين غير الأردنيين (34.3%) تعمل في قطاع "الصناعات التحويلية"، وتشكل العمالة المصرية 71.7% من إجمالي عدد العاملين بأجر من غير الأردنيين. كما شكل الذكور غالبية العمال غير الأردنيين أو ما نسبته 91.4%، وأن حوالي 56.3% من العمالة الوافدة في منشآت

القطاعين العام والخاص هم من حملة المؤهل التعليمي "أقل من ثانوي". وبلغت نسبة العمالة الوافدة من إجمالي عدد العاملين الأردنيين وغير الأردنيين في منشآت القطاعين العام والخاص 11%.

- بينت نتائج المسح أن 25.9% و19.2% و11.7% من العاملين الذكور والإناث في منشآت القطاعين العام والخاص يتركزون في مهنة "المتخصصون" ومهنة "العاملون في الخدمات والباعة في المحلات والأسواق" ومهنة "العاملون في الحرف وما إليها من مهن" على التوالي. في حين يتركز حوالي 90% من مجموع الإناث العاملات في القطاع العام في مهن "كالمختصون" و"الفنيون والمتخصصون المساعدون" و"الكتابة".
- يتركز غالبية المستخدمين الجدد في القطاع العام في قطاعات اقتصادية معينة كقطاع التعليم بنسبة 48.3%.

ا تقديم
ب الملخص التنفيذي
د قائمة المحتويات
هـ قائمة الجداول
ز قائمة الأشكال
1 1. خلفية عامة
2 1.1 المقدمة
2 2.1 التعاريف
3 2. العاملون في المنشآت الاقتصادية
4 1.2 العاملون في القطاعات المؤسسية
6 2.2 العاملون في القطاعات المؤسسية والنشاط الاقتصادي
10 3.2 العاملون في القطاعات المؤسسية والمجموعات الرئيسية للمهن
13 4.2 العاملون بأجر في القطاعات المؤسسية والمستوى التعليمي
16 5.2 العاملون بأجر في القطاعات المؤسسية ومتوسط الأجر الشهري
19 6.2 العاملون في القطاعات المؤسسية والعمالة الوافدة
24 7.2 المستخدمون الجدد في القطاعات المؤسسية
27 3. الجداول التفصيلية:

28	العاملون بأجر وبدون أجر في منشآت القطاع العام والقطاع الخاص حسب الجنس، 2008-2011.....	1.3
28	العاملون في منشآت القطاعين العام والخاص حسب الجنسية، 2011.....	2.3
29	التوزيع النسبي للعاملين في منشآت القطاع العام والقطاع الخاص والنشطاء الاقتصادي والجنس، 2011.....	3.3
30	التوزيع النسبي للعاملين في منشآت القطاع العام حسب المجموعات الرئيسية للمهن والجنس، 2008-2011.....	4.3
30	التوزيع النسبي للعاملين في منشآت القطاع الخاص حسب المجموعات الرئيسية للمهن والجنس، 2008-2011.....	5.3
31	التوزيع النسبي للعاملين الذكور بأجر في منشآت القطاعين العام والخاص حسب المجموعات الرئيسية للمهن والمستوى التعليمي، 2011.....	6.3
31	التوزيع النسبي للعاملات الإناث بأجر في منشآت القطاعين العام والخاص حسب المجموعات الرئيسية للمهن والمستوى التعليمي، 2011.....	7.3
31	التوزيع النسبي للعاملين بأجر في منشآت القطاعين العام والخاص حسب المجموعات الرئيسية للمهن والمستوى التعليمي، 2011.....	8.3
32	التوزيع النسبي للعاملين الذكور بأجر في منشآت القطاع العام حسب المجموعات الرئيسية للمهن والمستوى التعليمي، 2011.....	9.3
32	التوزيع النسبي للعاملات الإناث بأجر في منشآت القطاع العام حسب المجموعات الرئيسية للمهن والمستوى التعليمي، 2011.....	10.3
33	التوزيع النسبي للعاملين بأجر في منشآت القطاع العام حسب المجموعات الرئيسية للمهن والمستوى التعليمي، 2011.....	11.3
33	التوزيع النسبي للعاملين الذكور بأجر في منشآت القطاع الخاص حسب المجموعات الرئيسية للمهن والمستوى التعليمي، 2011.....	12.3
34	التوزيع النسبي للعاملات الإناث بأجر في منشآت القطاع الخاص حسب المجموعات الرئيسية للمهن والمستوى التعليمي، 2011.....	13.3
34	التوزيع النسبي للعاملين بأجر في منشآت القطاع الخاص حسب المجموعات الرئيسية للمهن والمستوى التعليمي، 2011.....	14.3
35	2011.....	

رقم الجدول	قائمة الجداول	الصفحة
15.3	التوزيع النسبي للعاملين بأجر في منشآت القطاعين العام والخاص حسب المستوى التعليمي، 2008-2011	35
16.3	التوزيع النسبي للعاملين بأجر في منشآت القطاع العام حسب المستوى التعليمي والجنس، 2008-2011	36
17.3	التوزيع النسبي للعاملين بأجر في منشآت القطاع الخاص حسب المستوى التعليمي والجنس، 2008-2011	36
18.3	التوزيع النسبي للعاملين بأجر في منشآت القطاعين العام والخاص حسب المستوى التعليمي والجنسية، 2011	37
19.3	التوزيع النسبي للعاملين بأجر في منشآت القطاع العام حسب المستوى التعليمي والجنسية، 2011	37
20.3	التوزيع النسبي للعاملين بأجر في منشآت القطاع الخاص حسب المستوى التعليمي والجنسية، 2011	38
21.3	التوزيع النسبي للعاملين في منشآت القطاعين العام والخاص حسب النشاط الاقتصادي والجنسية، 2011	39
22.3	التوزيع النسبي للعاملين في منشآت القطاع العام حسب النشاط الاقتصادي والجنسية، 2011	40
23.3	التوزيع النسبي للعاملين في منشآت القطاع الخاص حسب النشاط الاقتصادي والجنسية، 2011	41
24.3	التوزيع النسبي للعاملين بأجر ومتوسط الأجر الشهري (بالدينار) في منشآت القطاع العام حسب المستوى التعليمي والجنس، 2011	42
25.3	التوزيع النسبي للعاملين بأجر ومتوسط الأجر الشهري (بالدينار) في منشآت القطاع الخاص حسب المستوى التعليمي والجنس، 2011	42

رقم الشكل	قائمة الأشكال البيانية	الصفحة
1	التوزيع النسبي للعاملين حسب القطاع والجنس، 2011.....	4
2	التوزيع النسبي للعاملين بأجر وبدون أجر حسب القطاع، 2011.....	6
3	التوزيع النسبي للعاملين في منشآت القطاعين العام والخاص حسب النشاط الاقتصادي والجنس، 2011.....	7
4	التوزيع النسبي للعاملين في منشآت القطاع العام حسب النشاط الاقتصادي والجنس، 2011.....	8
5	التوزيع النسبي للعاملين في منشآت القطاع الخاص حسب النشاط الاقتصادي والجنس، 2011.....	10
6	التوزيع النسبي للعاملين في منشآت القطاعين العام والخاص حسب المجموعات الرئيسية للمهن والجنس، 2011.....	11
7	التوزيع النسبي للعاملين في منشآت القطاع العام حسب المجموعات الرئيسية للمهن والجنس، 2011.....	12
8	التوزيع النسبي للعاملين في منشآت القطاع الخاص حسب المجموعات الرئيسية للمهن والجنس، 2011.....	13
9	التوزيع النسبي للعاملين بأجر في منشآت القطاعين العام والخاص حسب المستوى التعليمي والجنس، 2011.....	14
10	التوزيع النسبي للعاملين بأجر في منشآت القطاع العام حسب المستوى التعليمي والجنس، 2011.....	15
11	التوزيع النسبي للعاملين بأجر في منشآت القطاع الخاص حسب المستوى التعليمي والجنس، 2011.....	16
12	متوسط الأجر الشهري للعاملين في منشآت القطاع العام ومنشآت القطاع الخاص حسب المستوى التعليمي والجنس، 2011.....	17
13	متوسط الأجر الشهري للعاملين بأجر في منشآت القطاع العام حسب المهنة والجنس، 2011.....	18
14	متوسط الأجر الشهري للعاملين بأجر في منشآت القطاع الخاص حسب المهنة والجنس، 2011.....	19
15	التوزيع النسبي للعاملين في منشآت القطاعين العام والخاص حسب الجنسية، 2011.....	20
16	التوزيع النسبي للعمالة الوافدة في منشآت القطاعين العام والخاص حسب الجنسية، 2011.....	21
17	التوزيع النسبي للعمالة الوافدة في منشآت القطاعين العام والخاص حسب المستوى التعليمي، 2011.....	22
18	التوزيع النسبي للعمالة الوافدة في منشآت القطاعين العام والخاص حسب النشاط الاقتصادي، 2011.....	23
19	المستخدمون الجدد في منشآت القطاع العام والقطاع الخاص، 2008-2011.....	24
20	التوزيع النسبي للمستخدمين الجدد في منشآت القطاع العام حسب أهم القطاعات الاقتصادية، 2011.....	25
21	التوزيع النسبي للمستخدمين الجدد في منشآت القطاع الخاص حسب أهم القطاعات الاقتصادية، 2011.....	26

1. خلفية عامة

1.1 المقدمة

يعتبر مسح الإستخدام من المسوح الاقتصادية الهامة التي تنفذها دائرة الإحصاءات العامة، وتبرز أهمية هذا المسح من البيانات التي يوفرها حول المنشآت الاقتصادية، وأعداد العاملين فيها وتعويضاتهم وخصائصهم حسب القطاع كالنشاط الاقتصادي والمهنة والمستوى التعليمي ومستويات الرواتب والأجور النقدية المدفوعة، ومتوسط ساعات العمل مدفوعة الأجر للعامل وحجم التوظيف في المنشآت الاقتصادية، والتي تساعد راسمي السياسات وصانعي القرار والباحثين والمهتمين بسوق العمل الأردني.

ويغطي مسح الإستخدام لعام 2011 كلاً من القطاع العام والقطاع الخاص بإستثناء قطاع الزراعة والمنشآت الأمنية والعسكرية والقطاع غير المنظم. حيث تم مسح منشآت القطاع العام والبالغ عددها 274 منشأة مسحاً شاملاً. أما فيما يتعلق بمنشآت القطاع الخاص فقد تم مسح جميع المنشآت التي توظف خمسون عاملاً فأكثر مسحاً شاملاً، وسحب عينة ممثلة من المنشآت التي توظف أقل من خمسين عاملاً. وبلغ الحجم الكلي للعينة الشاملة والعينة الممثلة عن القطاع الخاص 7493 منشأة. ولقد تم جمع واستيفاء البيانات من قبل الباحثين الإحصائيين في الدائرة عن شهر تشرين أول لعام 2011، حيث يعتبر شهر الإسناد الزمني للمسح.

2.1 التعاريف

- **مستخدم بأجر:** هو الفرد الذي يعمل لدى فرد آخر أو مؤسسة نظير أجر نقدي أو عيني سواء كان هذا الأجر بالساعة أو اليوم أو الشهر.
- **صاحب عمل:** هو الفرد الذي يعمل في منشأة يملكها أو يملك جزءاً منها ويحصل على عائد نقدي أو عيني نتيجة ممارسته هذا العمل، ويعمل تحت إشرافه مستخدمون آخرون بأجر نقدي أو عيني، وتم تصنيف صاحب العمل ضمن العاملين بدون أجر وذلك لغاية احتساب متوسط الأجر الشهري للعاملين بأجر.
- **يعمل لحسابه:** هو الفرد الذي يعمل في منشأة يملكها أو يملك جزءاً منها ويحصل على عائد نقدي أو عيني نتيجة ممارسته هذا العمل، ولا يعمل تحت إشرافه مستخدمون آخرون بأجر نقدي أو عيني، وتم تصنيف هذا الفرد ضمن العاملين بدون أجر وذلك لغاية احتساب متوسط الأجر الشهري للعاملين بأجر.
- **يعمل لدى الأسرة دون أجر:** هو الفرد الذي يعمل لدى الأسرة أو أحد أفرادها في المنشأة دون أن يتقاضى أجراً نقدياً أو عينياً، وتم تصنيفه ضمن العاملين بدون أجر.
- **يعمل دون أجر:** هو الفرد الذي يعمل لدى فرد أو أفراد آخرين من غير أفراد الأسرة في المنشأة دون أن يتقاضى أجراً نقدياً أو عينياً، وتم تصنيفه ضمن العاملين بدون أجر.

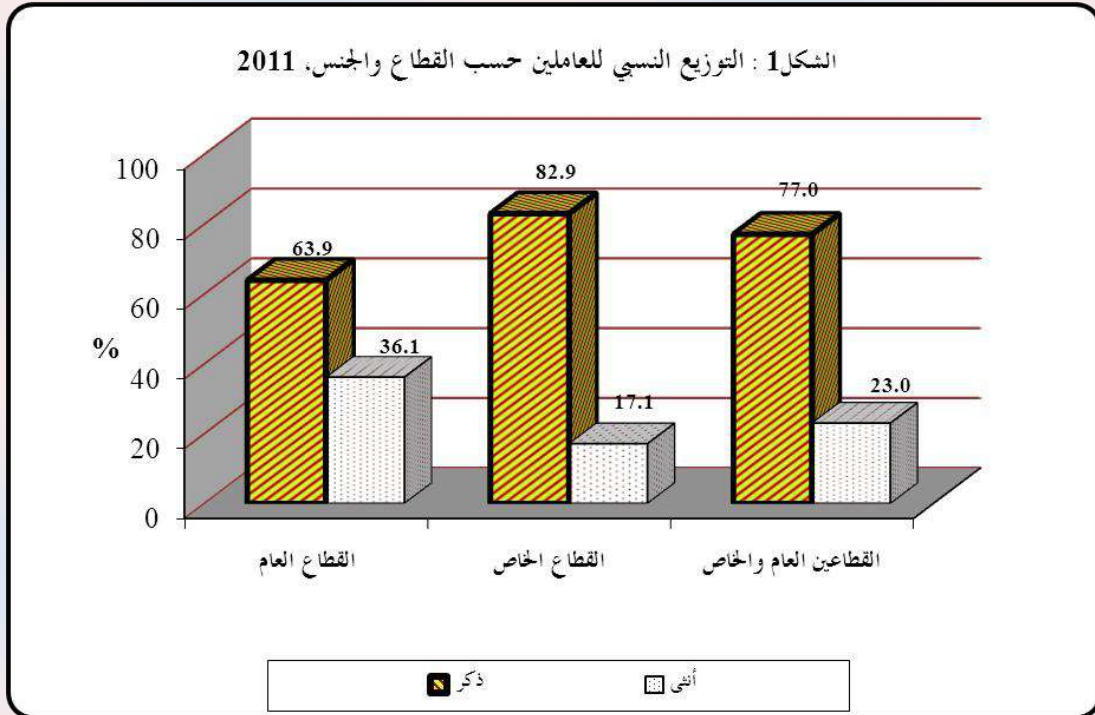
2. العاملون في المنشآت الاقتصادية

1.2 العاملون في القطاعات المؤسسية

تشير نتائج مسح الإستخدام إلى أن عدد العاملين في منشآت القطاعين العام والخاص باستثناء قطاع الزراعة والمؤسسات الأمنية والعسكرية قد بلغ 1,012,096 عاملاً في عام 2011، شكل المذكور ما نسبته 77% والإناث ما نسبته 23%. ويتضح من البيانات زيادة عدد الوظائف في منشآت القطاعين العام والخاص في عام 2011 مقارنة بعام 2010 وذلك بمقدار 34,381 وظيفة.

أكثر من ثلث العاملين في القطاع العام من الإناث

ارتفع عدد العاملين في منشآت القطاع العام من 306,140 عاملاً في عام 2010 ليصل إلى 314,001 عاملاً في عام 2011 وذلك بزيادة مقدارها 7,861 عاملاً أو بما نسبته 2.6% من إجمالي عدد العاملين في منشآت القطاع العام، ويشكل الذكور النسبة الأكبر من عدد العاملين في منشآت القطاع العام (63.9%)، في حين شكلت الإناث النسبة الأقل (36.1%). وشكل العاملون في منشآت القطاع العام من إجمالي العاملين في منشآت القطاعين العام والخاص حوالي 31%.



المصدر: دائرة الإحصاءات العامة، مسح الاستخدام 2011

القطاع الخاص هو المشغل الأكبر للعمالة في سوق العمل الأردني

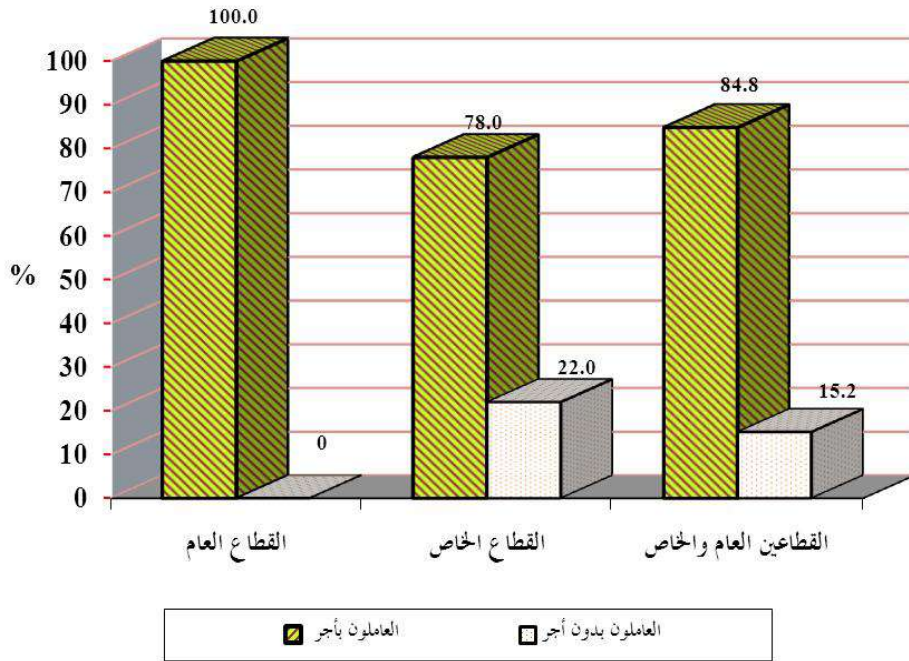
أظهرت البيانات أن العاملين في منشآت القطاع الخاص قد شكلوا أكثر من ثلثي عدد العاملين في منشآت القطاعين العام والخاص، أو ما نسبته 69%. وبلغ مجموع العاملين في منشآت القطاع الخاص 698,095 عاملاً في عام 2011 مقارنة مع 671,575 عاملاً في عام 2010، أي بزيادة مقدارها 26,520 عاملاً. كما أظهرت النتائج تفاوتاً واضحاً بين الذكور والإناث، حيثُ شكل الذكور 82.9% والإناث 17.1% من إجمالي عدد العاملين في منشآت القطاع الخاص، أي أن نسبة الإناث العاملات في سوق العمل ما زالت متدنية جداً مقارنة مع نسبة الذكور. وتصدر الإشارة بأن نسبة الإناث العاملات في منشآت القطاع العام أعلى من نسبة الإناث العاملات في منشآت القطاع الخاص (36.1%) مقابل (17.1%).

96.3% من الإناث و81.4% من الذكور يعملون بأجر

يتضح من بيانات مسح الإستهخدام أن معظم العاملين في منشآت القطاعين العام والخاص يعملون بأجر، شكلوا ما نسبته 84.8% من إجمالي العاملين في عام 2011، منهم 74% ذكور و26% إناث. وأشارت النتائج إلى أن نسبة الإناث العاملات بأجر كانت أعلى بكثير من نسبة الذكور (96.3% و81.4% على التوالي).

وبلغت نسبة العاملين دون أجر في المنشآت الاقتصادية 15.2%، وتمثل هذه النسبة جميع العاملين من أصحاب العمل والذين يعملون لحسابهم الخاص وتم تصنيفهم ضمن العاملين دون أجر على اعتبار أنهم لا يتقاضون أجراً شهرياً وإنما يتقاضون عائداً شهرياً، وكما تمثل هذه النسبة الأفراد الذين يعملون لدى الأسرة أو أحد أفرادها دون أن يتقاضى أجر نقدياً أو عينياً في المنشأة التي يملكها أحد أفراد الأسرة، وأيضاً العاملون دون أجر نقدي أو عيني من غير أفراد الأسرة كالصبية والمتدربين في المنشآت، حيث شكل الذكور الغالبية العظمى منهم (94%) من مجموع العاملين دون أجر. وتصدر الإشارة إلى أن كافة العاملين دون أجر هم من العاملين في القطاع الخاص وبنسبة مقدارها 22% من مجموع العاملين في هذا القطاع.

الشكل 2: التوزيع النسبي للعاملين بأجر وبدون أجر حسب القطاع، 2011



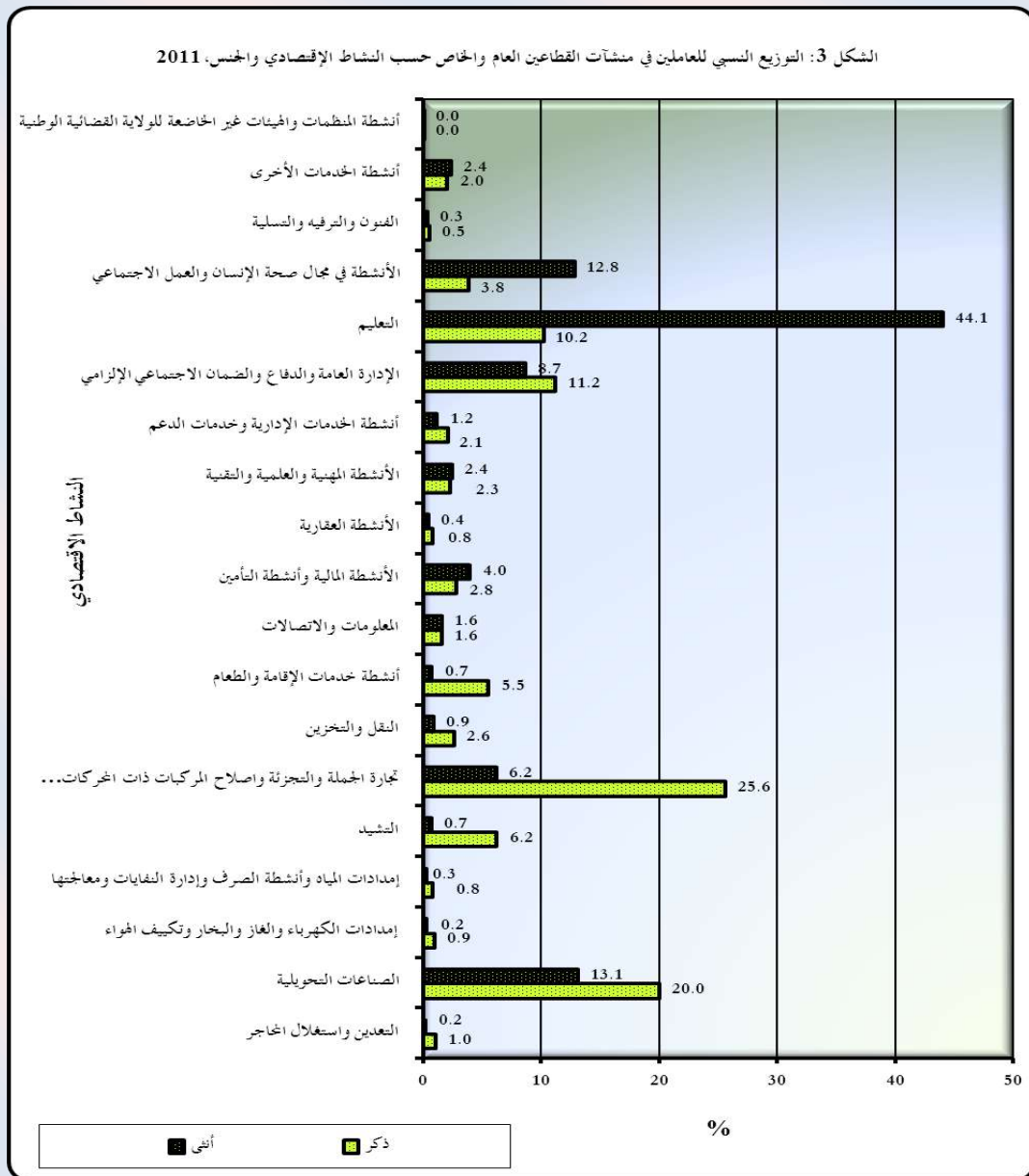
المصدر: دائرة الإحصاءات العامة، مسح الاستخدام 2011

2.2 العاملون في القطاعات المؤسسية والنشاط الاقتصادي

44.1% من الإناث يعملن في "قطاع التعليم"، و25.6% من الذكور يعملون في "قطاع تجارة الجملة والتجزئة وإصلاح المركبات والدراجات النارية والسلع الشخصية والمزلية"

تشير النتائج إلى تركيز واضح للعاملين الذكور في منشآت القطاعين العام والخاص في أنشطة "تجارة الجملة والتجزئة وإصلاح المركبات ذات المحركات والدراجات النارية وإصلاح السلع الشخصية والمزلية"، ونشاط "الصناعات التحويلية"، ونشاط "الإدارة العامة والدفاع والضمان الاجتماعي الإلزامي"، ونشاط التعليم، حيث بلغت النسب 25.6%، 20%، 11.2%، 10.2% على التوالي من إجمالي عدد العاملين الذكور في منشآت القطاعين العام والخاص في عام 2011 مقابل 26.3%، 20.3%، 11.3% و10% على التوالي في عام 2010. كما تشير النتائج إلى أن 70% من الإناث يعملن في أنشطة "التعليم" و"الصناعات التحويلية" و"الأنشطة في مجال صحة الإنسان والعمل الاجتماعي" حيث بلغت

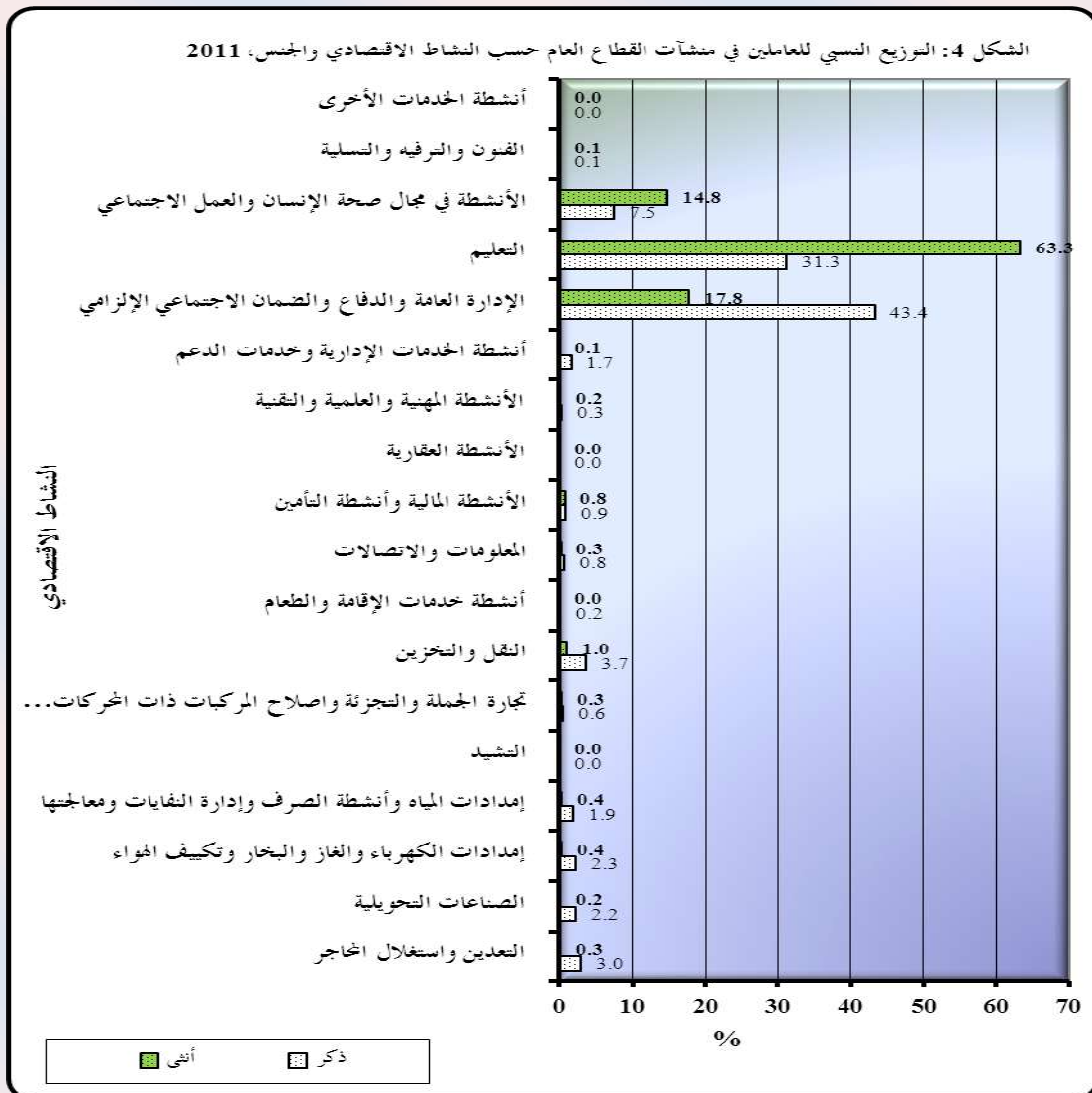
النسب (44.1%، 13.1%، 12.8%). أما الذكور والإناث معا، فيتركزون في أنشطة مثل نشاط "تجارة الجملة والتجزئة وإصلاح المركبات ذات المحركات والدراجات النارية وإصلاح السلع الشخصية والمترلية"، ونشاط "الصناعات التحويلية"، ونشاط "التعليم" ونشاط "الإدارة العامة والضمان الاجتماعي الإجباري"، حيث بلغت نسبة المشاركة للعاملين في هذه الأنشطة 21.2%، 18.4%، 18%، 10.6%، على التوالي من إجمالي عدد العاملين في منشآت القطاعين العام والخاص في عام 2011 مقابل 21.5%، 19.2%، 17.4%، 10.7% على التوالي في عام 2010.



المصدر: دائرة الإحصاءات العامة، مسح الاستخدام 2011

78.1% من الإناث في القطاع العام يعملن في "قطاع التعليم"، و"الصحة والعمل الإجتماعي"

أما فيما يتعلق بالعاملين في منشآت القطاع العام، فتشير النتائج إلى تركيزهم بشكل واضح في أنشطة اقتصادية معينة كمنشآت "التعليم"، و"نشاط الإدارة العامة والضمان الاجتماعي الإلزامي"، و"نشاط الأنشطة في مجال صحة الإنسان والعمل الاجتماعي"، حيث بلغت النسب 42.8%، 34.1%، و10.1% على التوالي من إجمالي عدد العاملين في منشآت القطاع العام في عام 2011 مقابل 41.4%، 34.1%، و9.8% على التوالي في عام 2010. ويتركز 74.7% من الذكور في نشاط "الإدارة العامة والدفاع والضمان الاجتماعي الإلزامي"، و"نشاط التعليم" في عام 2011 مقابل 72.6% في عام 2010. في حين يتركز 78.1% من الإناث في أنشطة اقتصادية محددة مثل "التعليم"، و"الأنشطة في مجال صحة الإنسان والعمل الاجتماعي".



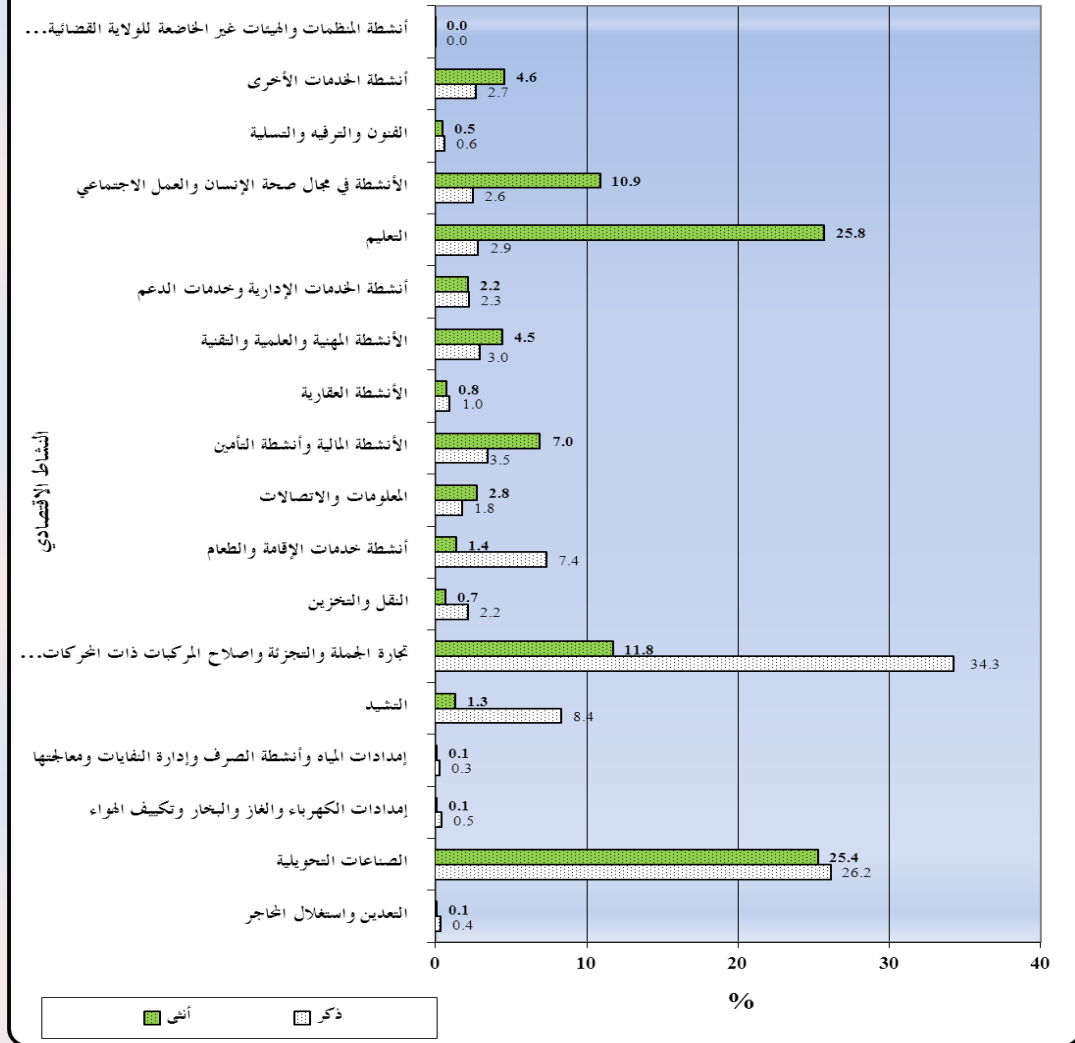
المصدر: دائرة الإحصاءات العامة، مسح الاستخدام 2011

تجارة الجملة والتجزئة هي النشاط الاقتصادي الأكثر جذباً للعاملين الذكور في القطاع الخاص، وأكثر من نصف الإناث يعملن في قطاعي التعليم والصناعات التحويلية

وبالنظر إلى منشآت القطاع الخاص، تشير بيانات مسح الإستخدام (الشكل 5) بأن نشاط "تجارة الجملة والتجزئة وإصلاح المركبات ذات المحركات والدراجات النارية وإصلاح السلع الشخصية والمتزلية" قد احتل المرتبة الأولى، حيث تركز فيه 34.3% من مجموع العاملين الذكور في منشآت القطاع الخاص في عام 2011 مقابل 35.4% في عام 2010. واحتل نشاط "الصناعات التحويلية" المرتبة الثانية بنسبة بلغت 26.2% في عام 2011 مقابل 26.7% في عام 2010. أما الإناث، فقد تركزن في أنشطة اقتصادية محددة "كالتعليم" و"الصناعات التحويلية" و"تجارة الجملة والتجزئة وإصلاح المركبات ذات المحركات والدراجات النارية وإصلاح السلع الشخصية والمتزلية" و"الصحة" و"المالية وأنشطة التأمين" بنسب بلغت 25.8%، 25.4%، 11.8%، 10.9%، 7% على التوالي من مجموع العاملات في منشآت القطاع الخاص.

وتجدر الإشارة إلى أن نشاط "تجارة الجملة والتجزئة وإصلاح المركبات ذات المحركات والدراجات النارية وإصلاح السلع الشخصية والمتزلية" هو النشاط الاقتصادي الجاذب للعاملين من الجنسين في منشآت القطاع الخاص. في حين احتل نشاط "الصناعات التحويلية" المرتبة الثانية، تلاه نشاط التشييد ونشاط التعليم وأنشطة خدمات الإقامة والطعام والأنشطة المالية وأنشطة التأمين بنسب متدنية. أما الأنشطة الأقل جذباً للعاملين، فقد كانت أنشطة "التعدين واستغلال المحاجر" و"إمدادات الكهرباء والغاز والبخار وتكييف الهواء" وهي أنشطة تعتمد على التكنولوجيا بشكل أكبر من اعتمادها على العمل اليدوي، وإمدادات المياه وأنشطة الصرف وإدارة النفايات ومعالجتها والفنون والترفيه والتسلية... الخ.

الشكل 5: التوزيع النسبي للعاملين في منشآت القطاع الخاص حسب النشاط الاقتصادي والجنس، 2011



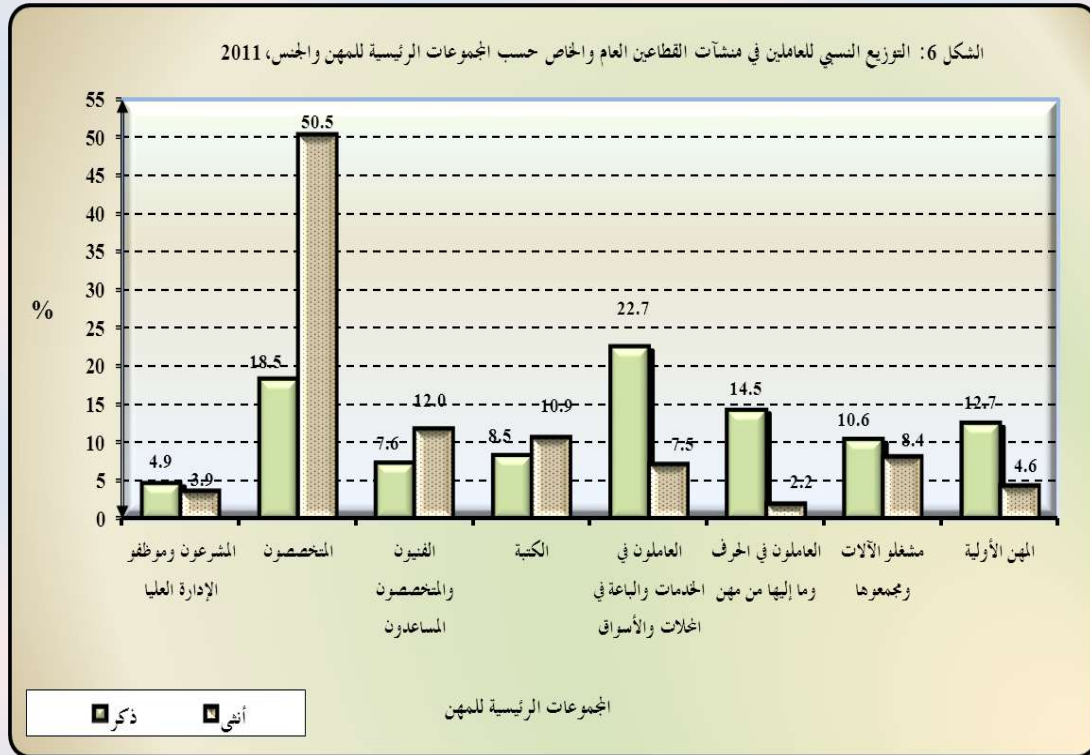
المصدر: دائرة الإحصاءات العامة، مسح الاستخدام 2011

3.2 العاملون في القطاعات المؤسسية والمجموعات الرئيسية للمهن

أكثر من نصف الإناث يتركز في مهنة "المتخصصون" في منشآت القطاعين العام والخاص

بينت نتائج مسح الإستخدام أن 25.9% و 19.2% و 11.7% من العاملين الذكور والإناث في منشآت القطاعين العام والخاص تركزوا في مهنة "المتخصصون" ومهنة "العاملون في الخدمات والباعة في المحلات والأسواق" ومهنة "العاملون في الحرف وما إليها من مهن" على التوالي في عام 2011 مقابل 24.7% و 18.7% و 13.0% على التوالي في عام 2010. ويلاحظ من الشكل (6) توزيع الذكور والإناث على المهن مختلفة، حيث يتركز الذكور في مهن "العاملون في الخدمات والباعة في المحلات والأسواق"،

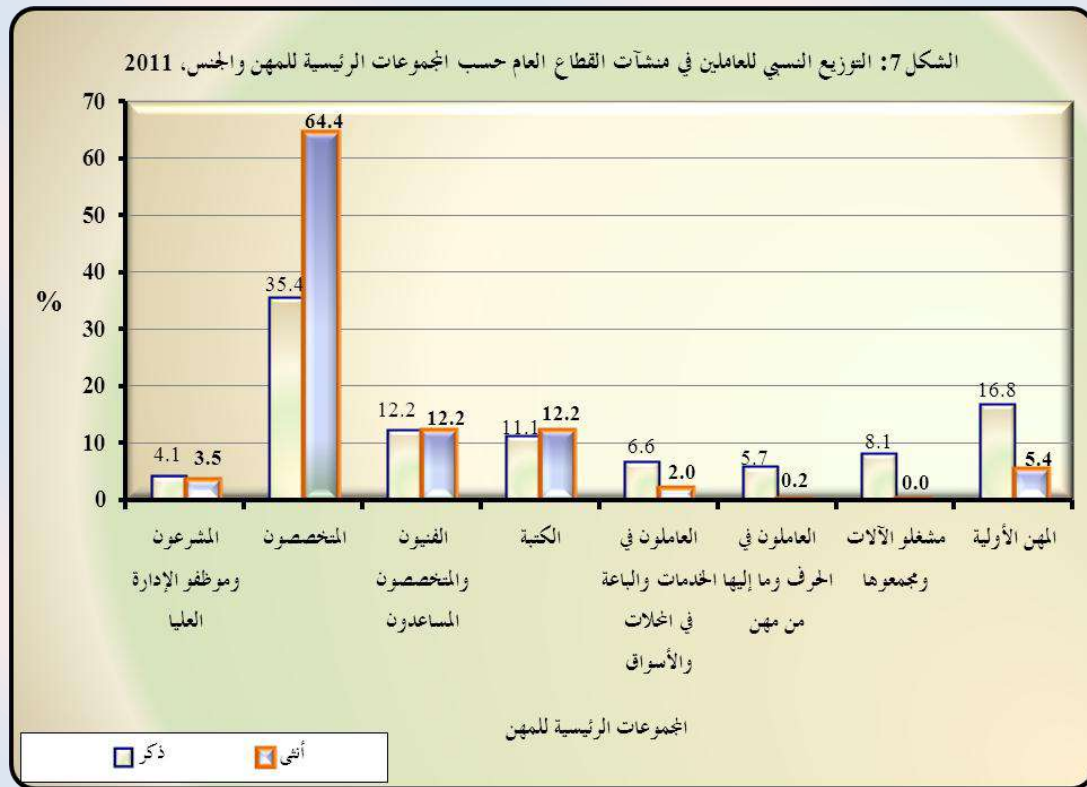
و"العاملون في الحرف وما إليها من مهن"، و"المهن الأولية"، و"مشغلو الآلات ومجموعها"، و"المشروعون وموظفو الإدارة العليا" بنسبة 22.7%، 14.5%، 12.7%، 10.6%، 4.9% على التوالي في منشآت القطاعين العام والخاص في عام 2011. في حين تتركز الإناث في منشآت القطاعين العام والخاص في مهن "المتخصصون"، و"الفنيون والمتخصصون المساعدون"، و"الكتابة" بنسبة 50.5%، 12.0%، 10.9%، 8.5%، 7.5%، 14.5%، 10.6%، 8.4%، 12.7%، 4.6% على التوالي في عام 2011 مقابل 48.4%، 10.6%، 11.4% على التوالي في عام 2010.



المصدر: دائرة الإحصاءات العامة، مسح الاستخدام 2011

64.4% من الإناث و 35.4% من الذكور في القطاع العام يتركزون في مهنة "المتخصصون"

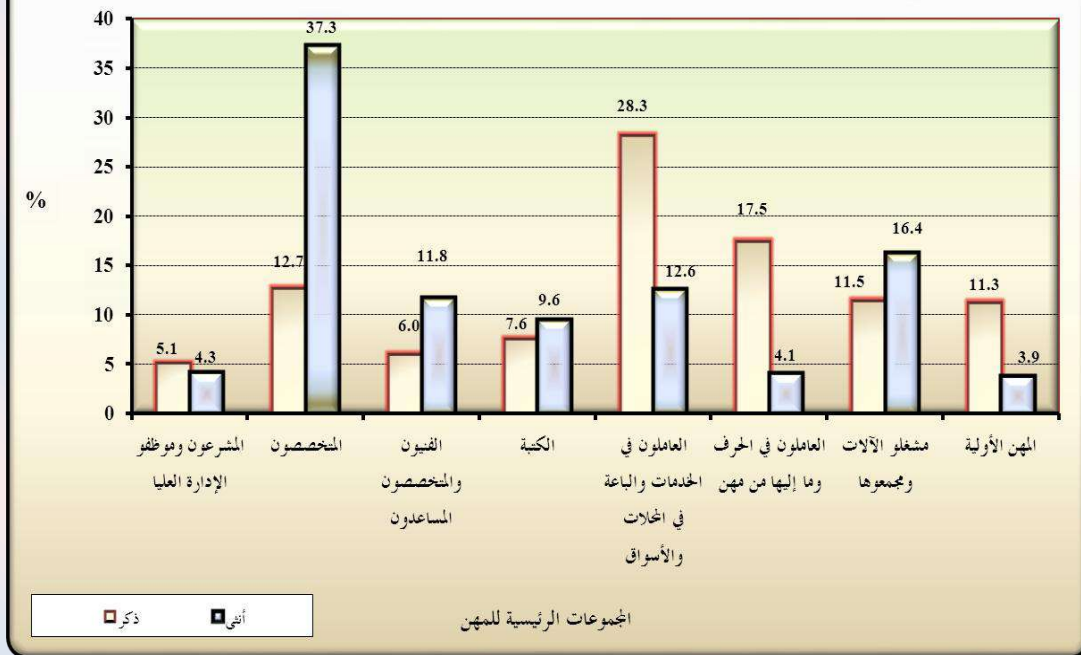
أما توزيع العاملين في منشآت القطاع العام حسب المهنة، فيشير إلى تركيز الجنسين في بعض المهنة كمهن "المتخصصون" و"المهن الأولية" و"الفنيون والمتخصصون المساعدون" و"الكتابة" بنسب بلغت 45.9%، 12.7%، 12.2%، 11.5% على التوالي من إجمالي العاملين في منشآت القطاع العام. ويُلاحظ أن الذكور يتركزون في مهنة معينة مثل "المتخصصون" و"المهن الأولية" و"الفنيون والمتخصصون المساعدون" والكتابة بنسب بلغت (35.4%، 16.8%، 12.2%، 11.1%) على التوالي من مجموع العاملين الذكور في منشآت القطاع العام. في حين بلغت نسبة الإناث في مهنة "المتخصصون" 64.4% ومهنة "الفنيون والمتخصصون المساعدون" بنسبة 12.2%، ومهنة "الكتابة" بنسبة 12.2% من مجموع العاملات الإناث.



28.3% من العاملين الذكور في القطاع الخاص يعملون في مهنة "العاملون في الخدمات والبيع في الأسواق" و37.3% من الإناث في مهنة "المتخصصون"

يُلاحظ من الشكل (8) تركيز العاملين الذكور في منشآت القطاع الخاص في بعض المهن مثل مهن "العاملون في الخدمات والبيع في المحلات" بنسبة 28.3%، و"العاملون في الحرف وما إليها من مهن" بنسبة 17.5%، و"المهن الأولية" بنسبة 11.3%. في حين تتركز العاملات الإناث في مهن "المتخصصون"، و"مشغلو الآلات ومجموعها"، و"الفنيون والمتخصصون المساعدون"، و"الكتبة" بنسب بلغت (37.3%، 16.4%، 11.4%، 9.6%) على التوالي.

الشكل 8: التوزيع النسبي للعاملين في منشآت القطاع الخاص حسب المجموعات الرئيسية للمهن والجنس، 2011



المصدر: دائرة الإحصاءات العامة، مسح الاستخدام 2011

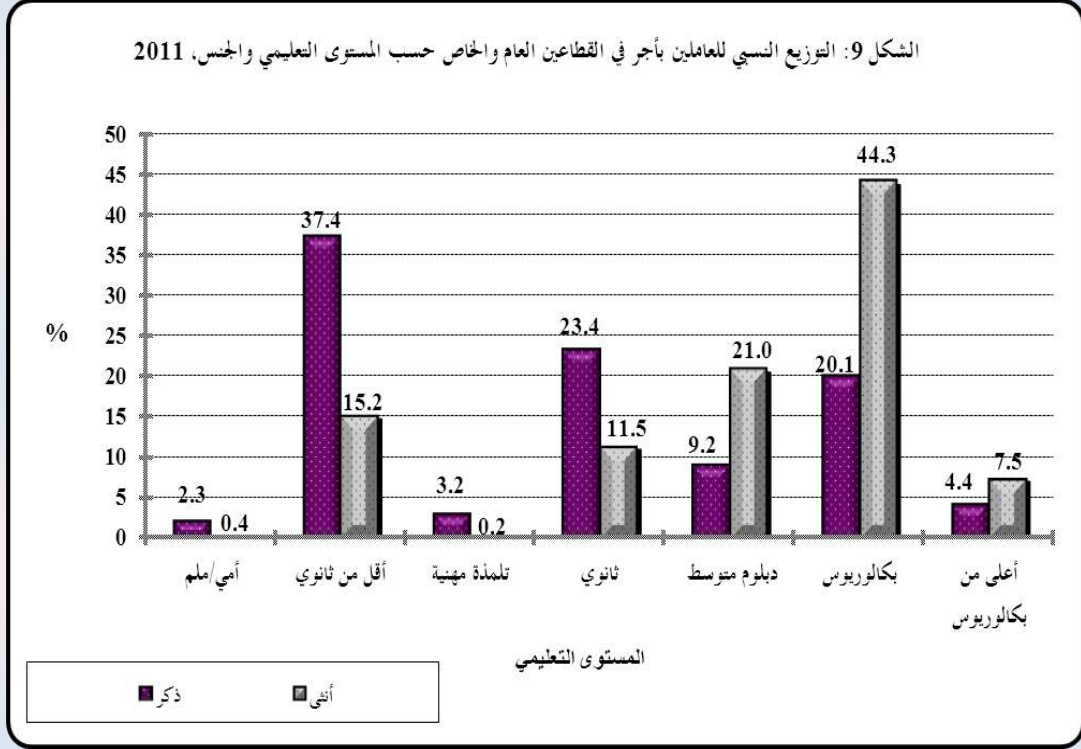
4.2 العاملون بأجر في القطاعات المؤسسية و المستوى التعليمي

تفوق الإناث العاملات بأجر على الذكور في مستويات التعليم العالي "بكالوريوس فأعلى"

أظهرت نتائج المسح وجود تفاوت بين الذكور والإناث حسب المستوى التعليمي في منشآت القطاعين العام والخاص، حيث شكل العاملون الذين مستواهم التعليمي "أقل من الثانوي متضمناً الأميين والملمين" من كلا الجنسين 33.4% من إجمالي عدد العاملين بأجر، مقابل 31.6% لحملة المؤهلات التعليمية "بكالوريوس فأعلى". وشكل العاملون الذكور من حملة المؤهل التعليمي "أقل من الثانوي" 37.4%، في حين بلغت هذه النسبة للإناث 15.2%. أما حملة المؤهلات التعليمية "الدبلوم المتوسط" و"البكالوريوس فأعلى" من الذكور، فقد شكلوا 9.2% و24.5% على التوالي من إجمالي العاملين الذكور بأجر في منشآت القطاعين العام والخاص مقابل 21.0% و51.8% على التوالي للإناث.

وعموماً، بينت النتائج أن أعلى نسبة للعاملين من الجنسين كانت من حملة المؤهل التعليمي "أقل من الثانوي" متضمنة الأميين والملمين، بينما شكل حملة المؤهلات التعليمية "بكالوريوس فأعلى" ثاني أكبر نسبة. وشكل الذكور الأميون والملمون نسبة بلغت 2.3% مقابل 0.4% للإناث. ويلاحظ ارتفاع نسبة

العاملات الإناث بأجر من حملة المؤهلات التعليمية العليا مقارنة بالذكور.

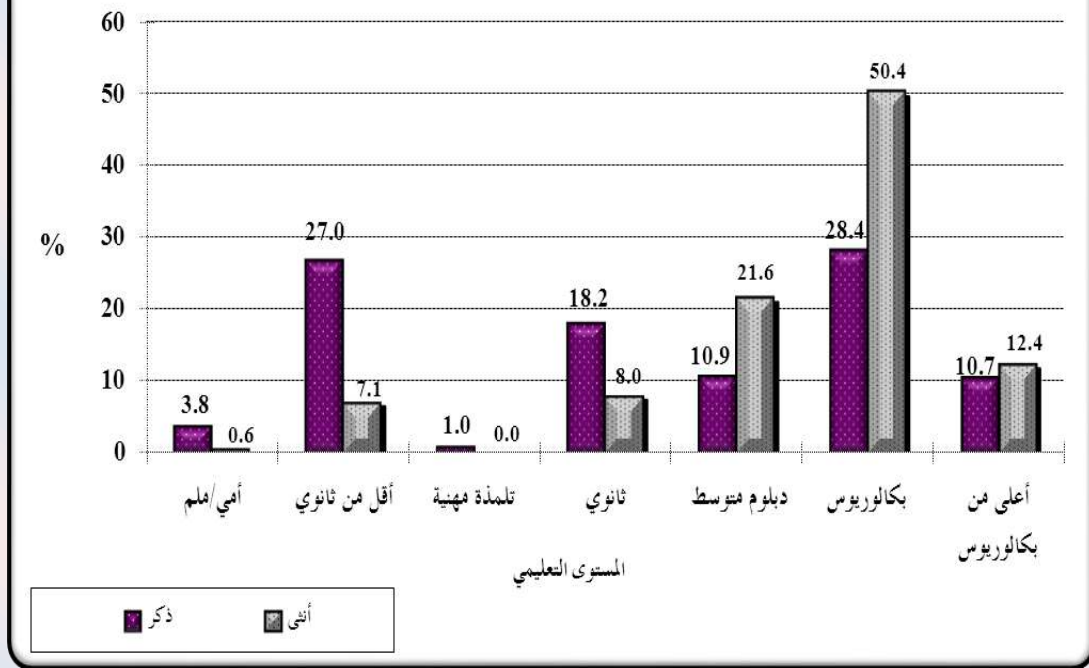


المصدر: دائرة الإحصاءات العامة، مسح الاستخدام 2011

62.8% من الإناث العاملات بأجر في القطاع العام يحملن مؤهلات تعليمية "بكالوريوس فأعلى"

أما توزيع العاملين بأجر حسب المستوى التعليمي، فتشير البيانات إلى أن 47.6% من العاملين بأجر من الجنسين في القطاع العام هم من حملة المؤهلات التعليمية "بكالوريوس فأعلى"، يليهم حملة المؤهلات التعليمية "أقل من ثانوي" بنسبة 19.8%، و"الدبلوم المتوسط" بنسبة 14.8%، و"الثانوية العامة" بنسبة 14.5%. وأظهرت البيانات وجود تفاوت بين المؤهلات التعليمية للذكور والإناث في منشآت القطاع العام، حيث شكل العاملون الذكور بأجر ممن مؤهلهم التعليمي "أقل من الثانوي" و مستوى "أمي/ملم" حوالي 31% من مجموع العاملين الذكور بأجر مقابل 7.7% للإناث. وشكل العاملون الذكور من حملة المؤهلات التعليمية "دبلوم متوسط" و"بكالوريوس فأعلى" 10.9% و 39.1% على التوالي من مجموع العاملين الذكور بأجر. أما الإناث من حملة المؤهلات التعليمية "دبلوم متوسط" و"البكالوريوس فأعلى"، فقد شكلن 21.6% و 62.8% على التوالي من مجموع العاملات الإناث بأجر.

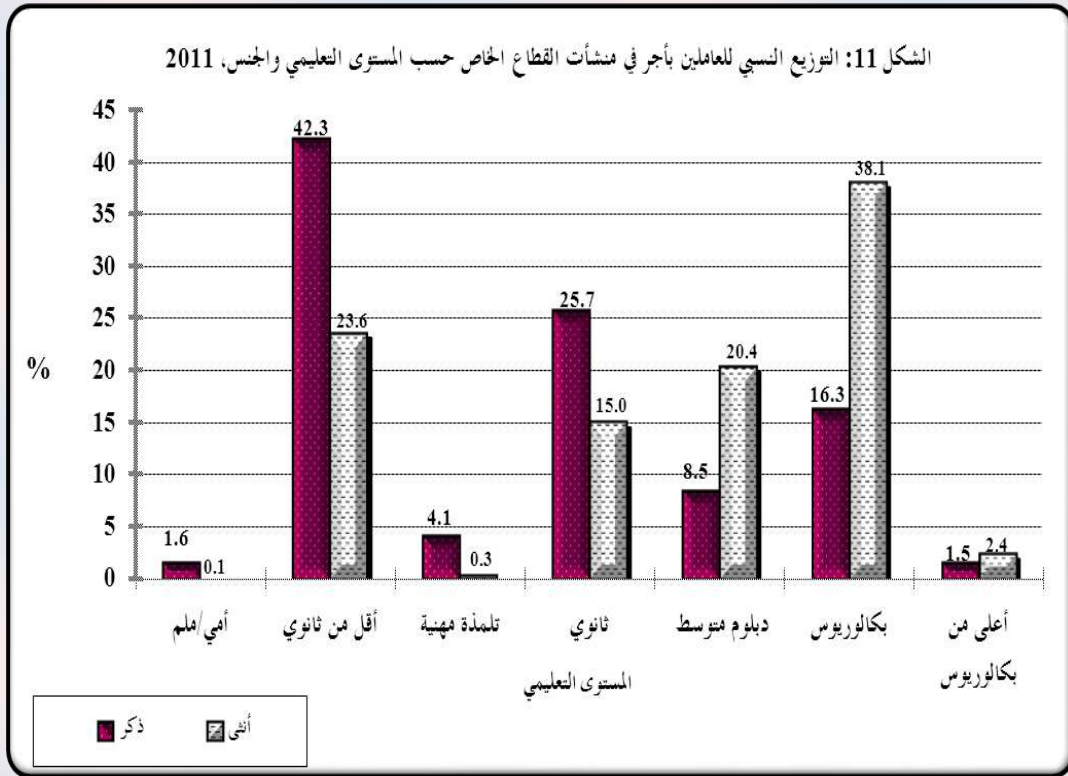
الشكل 10: التوزيع النسبي للعاملين بأجر في منشآت القطاع العام حسب المستوى التعليمي والجنس، 2011



المصدر: دائرة الإحصاءات العامة، مسح الاستخدام 2011

43.9% من الذكور العاملين بأجر في القطاع الخاص مستواهم التعليمي "أقل من ثانوي" و"أمي أو ملم"

وفيما يتعلق بالعاملين بأجر من كلا الجنسين في منشآت القطاع الخاص حسب المستوى التعليمي، فيلاحظ من الشكل (11) أن 38.5% هم من حملة المؤهل "أقل من ثانوي" في عام 2011 مقابل 38.0% في عام 2010. وشكل العاملون الذكور ممن مستواهم التعليمي "أقل من ثانوي" و"أمي / ملم" ما نسبته 43.9% من مجموع العاملين الذكور بأجر، مقابل ما نسبته 23.7% للإناث من مجموع العاملات الإناث بأجر. ويلاحظ أن 40.5% من الإناث يحملن مؤهلات تعليمية "بكالوريوس فأعلى" في القطاع الخاص مقابل 17.8% للذكور. وشكل العاملون الذكور من حملة المؤهلات التعليمية "ثانوي" و"دبلوم متوسط" 25.7% و8.5% على التوالي من مجموع الذكور العاملين بأجر، مقابل 15.0% و20.4% على التوالي للإناث من مجموع العاملات بأجر.

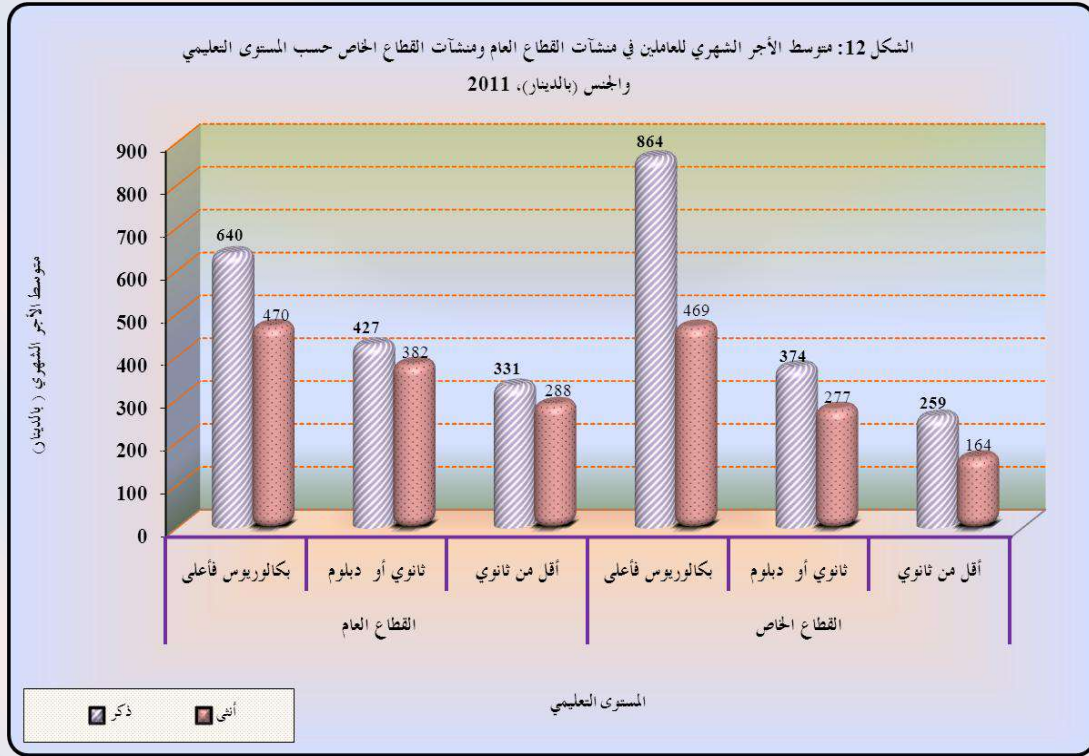


المصدر: دائرة الإحصاءات العامة، مسح الاستخدام 2011

5.2 العاملون بأجر في القطاعات المؤسسية ومتوسط الأجر الشهري

متوسط الأجر الشهري للعاملين ممن يحملون المؤهلات التعليمية "بكالوريوس فأعلى" في القطاع الخاص أعلى منه للعاملين في القطاع العام

تشير النتائج إلى أن متوسط الأجر الشهري للعاملين الذكور في منشآت القطاع العام من حملة المؤهلات التعليمية "بكالوريوس فأعلى"، قد بلغ 640 دينار مقابل 470 دينار للإناث. وعليه، فإن فجوة الأجر (26.6%) هي الأعلى لحملة هذه المؤهلات التعليمية للعاملين من الجنسين في منشآت القطاع العام. أما الذين يحملون مؤهلات تعليمية "ثانوي أو دبلوم متوسط"، فقد بلغ متوسط الأجر الشهري للذكور 427 دينار مقابل 382 دينار للإناث. وبلغ متوسط الأجر الشهري للذين مؤهلهم التعليمي "أقل من ثانوي" للذكور والإناث 331 دينار و288 دينار على التوالي.



المصدر: دائرة الإحصاءات العامة، مسح الاستخدام 2011

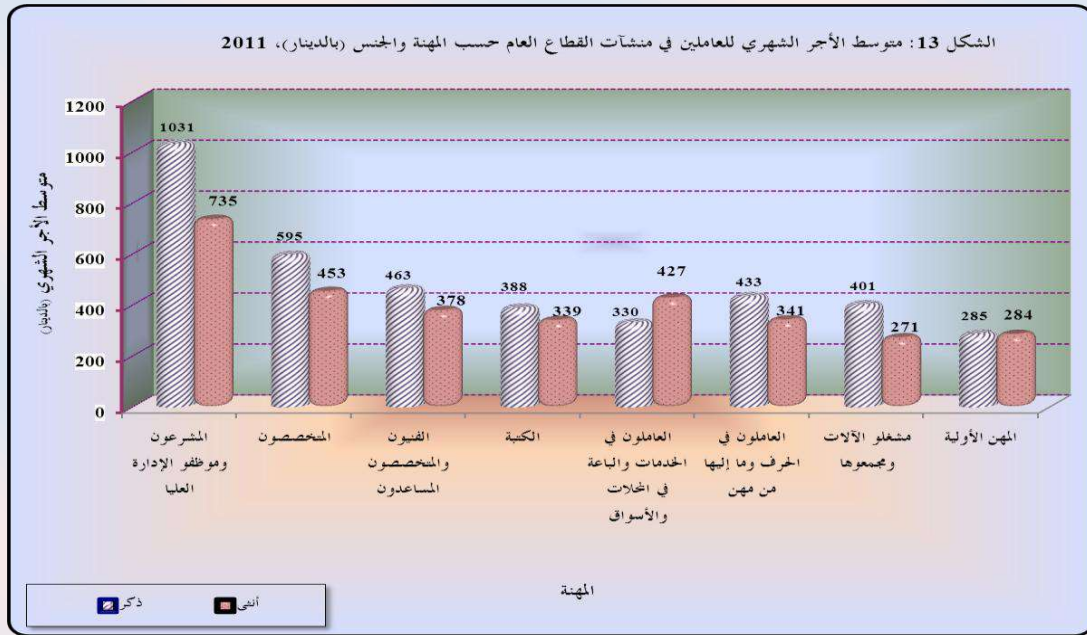
أما بالنسبة للعاملين في منشآت القطاع الخاص، فيلاحظ أيضاً أن متوسط الأجر الشهري للذكور من حملة المؤهلات التعليمية "بكالوريوس فأعلى" قد بلغ 864 دينار مقابل 469 دينار للإناث. ونتيجة لذلك، فقد بلغت فجوة الأجر الشهري لمتوسط الأجر الشهري بين الذكور والإناث من حملة المؤهلات التعليمية "بكالوريوس فأعلى" حوالي (46%) وهي الفجوة الأكبر بين مختلف المستويات التعليمية في منشآت القطاع الخاص. في حين بلغ متوسط الأجر الشهري للذكور من حملة المؤهلات التعليمية "ثانوي أو دبلوم متوسط" 374 دينار مقابل 277 دينار للإناث لنفس المؤهلات التعليمية. أما متوسط الأجر الشهري للذكور والإناث من حملة المؤهل التعليمي "أقل من ثانوي"، فقد بلغ 259 و164 دينار على التوالي. وتجدر الإشارة بأن متوسط الأجر الشهري للإناث في القطاع الخاص من حملة المؤهل التعليمي "أقل من ثانوي" أقل من الحد الأدنى للأجور 190 دينار.

وعموماً، أظهرت البيانات وجود فجوة في الأجور بين الذكور والإناث في مختلف المستويات التعليمية خاصة بين حملة المؤهلات التعليمية العليا في منشآت القطاع الخاص. ومن الجدير بالذكر أن متوسط الأجر الشهري للعاملين الذكور ممن يحملون المؤهلات التعليمية "بكالوريوس فأعلى" في منشآت القطاع الخاص أعلى منه للذكور من حملة نفس المؤهلات التعليمية "بكالوريوس فأعلى" في منشآت القطاع العام. ويلاحظ أيضاً بأن متوسط الأجر الشهري للذكور والإناث على التوالي من حملة المؤهلات التعليمية "أقل من ثانوي" أو "ثانوي أو دبلوم متوسط" في منشآت القطاع العام أعلى من متوسط

الأجر الشهري للعاملين الذكور والإناث على التوالي من حملة نفس المؤهلات في منشآت القطاع الخاص. وتصدر الإشارة إلى أن متوسط الأجر الشهري للذكور أعلى من متوسط الأجر الشهري للإناث في منشآت القطاع العام ومنشآت القطاع الخاص لجميع المستويات التعليمية شكل (12).

متوسط الأجر الشهري للإناث في مهنة "العاملون في الخدمات والباعة في المحلات والأسواق" أعلى من متوسط الأجر الشهري للذكور في منشآت القطاع العام

ويلاحظ من الشكل (13) أن متوسط الأجر الشهري للعاملين الذكور في القطاع العام أعلى من متوسط الأجر الشهري للعاملات الإناث في جميع المهن باستثناء مهنة "العاملون في الخدمات والباعة في المحلات والأسواق" حيث بلغ متوسط الأجر الشهري للإناث (427) دينار في حين بلغ متوسط الأجر الشهري للذكور (330) دينار. ويعزى سبب ارتفاع متوسط الأجر الشهري عند الإناث خلال الأعوام السابقة مقارنة مع الذكور في القطاع العام في مهنة "العاملون في الخدمات والباعة في المحلات والأسواق" إلى أن العاملين الذكور يعملون في مستويات مهنية وتعليمية أقل مقارنة مع الإناث مما ينعكس على مستوى الأجور الشهرية.

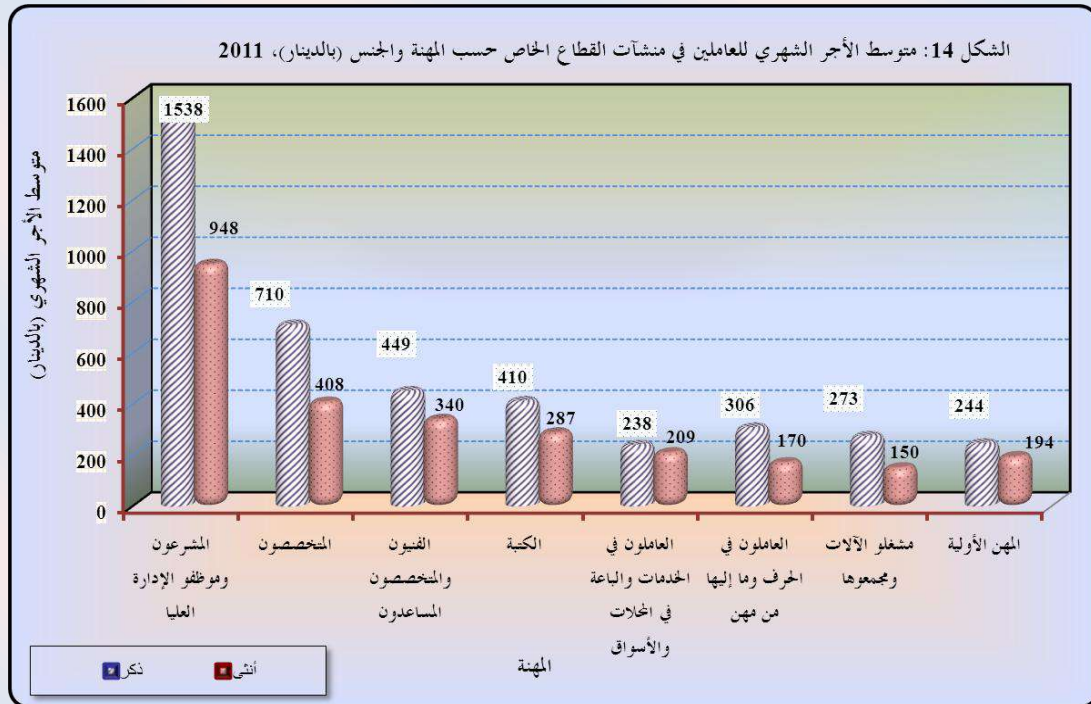


المصدر: دائرة الإحصاءات العامة، مسح الاستخدام 2011

متوسط الأجر الشهري للذكور أعلى من متوسط الأجر الشهري للإناث في جميع المهن الرئيسية في القطاع الخاص

وتشير البيانات إلى وجود فجوة في الأجور بين الذكور والإناث حسب المهنة في منشآت القطاع الخاص، حيث تبين بأن متوسط الأجر الشهري للذكور أعلى من متوسط الأجر الشهري للإناث في

جميع المهن الرئيسية. ومن الجدير بالذكر أن متوسط الأجر الشهري للذكور العاملين في منشآت القطاع الخاص في مهن "المشروعون وموظفو الإدارة العليا"، و"المتخصصون" و"الكتابة" أعلى من متوسط الأجر الشهري للذكور العاملين في منشآت القطاع العام. أما متوسط الأجر الشهري للذكور لباقي المهن، فهو أعلى في منشآت القطاع العام مقارنة بمنشآت القطاع الخاص. وعلى المستوى العام، فقد بلغ متوسط الأجر الشهري للذكور لجميع المهن في منشآت القطاع العام ما مقداره 479 دينار مقارنة مع 406 دينار في منشآت القطاع الخاص. في حين بلغ المتوسط للأجر الشهري للإناث في منشآت القطاع العام 430 دينار مقارنة مع 327 دينار في منشآت القطاع الخاص.

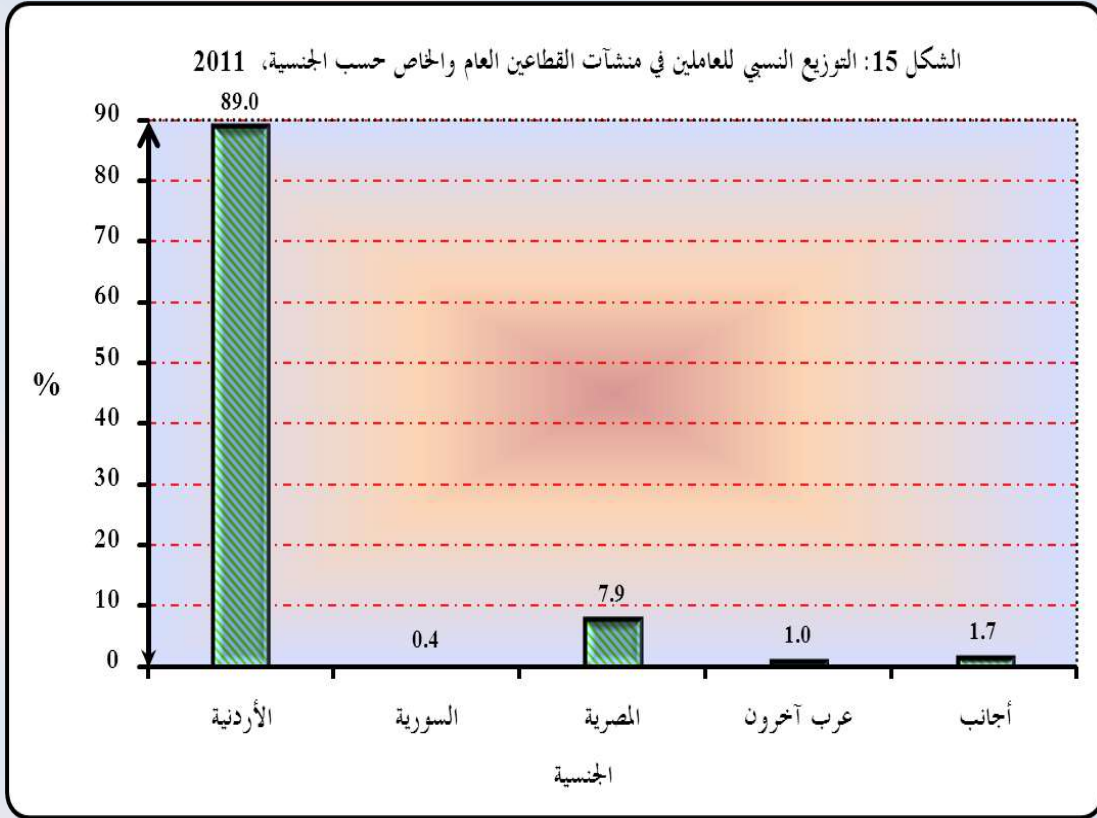


المصدر: دائرة الإحصاءات العامة، مسح الاستخدام 2011

6.2 العاملون في القطاعات المؤسسية والعمالة الوافدة

11% نسبة العمالة الوافدة من إجمالي عدد العاملين في منشآت القطاعين العام والخاص

تشير النتائج إلى أن عدد العاملين الأردنيين في منشآت القطاعين العام والخاص قد بلغ 900,375 عاملاً أي ما نسبته 89% من إجمالي عدد العاملين والبالغ 1,012,097 عاملاً في عام 2011. وشكلت العمالة المصرية حوالي 8%، تلتها العمالة غير العربية "أجانب" بما نسبته 1.7%، ثم العمالة من "عرب آخرون" والعمالة "السورية" بنسبة بلغت 1%، 0.4% على التوالي من إجمالي عدد العاملين في منشآت القطاعين

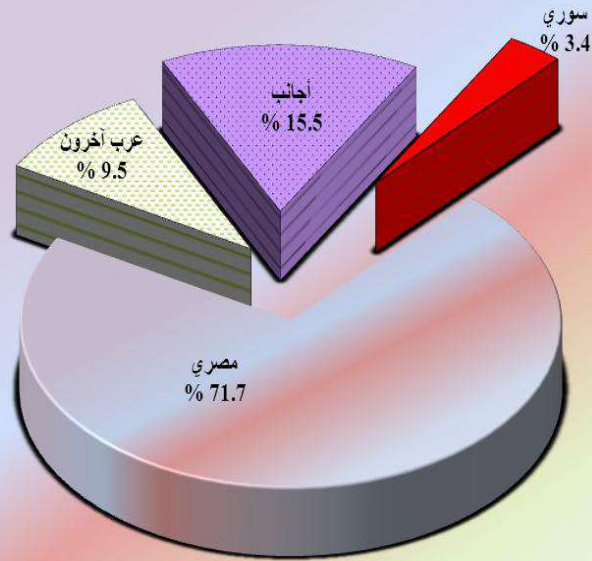


المصدر: دائرة الإحصاءات العامة، مسح الاستخدام 2011

العمالة المصرية تستحوذ على 71.7% من وظائف العمالة الوافدة في المنشآت الاقتصادية

أظهرت نتائج المسح لعام 2011 أن عدد العاملين غير الأردنيين في منشآت القطاعين العام والخاص قد بلغ 111722 عاملاً مقابل 121726 عاملاً في عام 2010. وشكل الذكور غالبية العمال غير الأردنيين أو ما نسبته 91.4%، في حين شكلت الإناث ما نسبته 8.6% من إجمالي عدد العاملين غير الأردنيين. وشكلت العمالة المصرية أكثر من ثلثي العمالة الوافدة أو ما نسبته 71.7% من إجمالي العاملين غير الأردنيين. وتشير البيانات إلى تركيزهم بشكل واضح في أنشطة اقتصادية معينة (كالصناعات التحويلية بنسبة 26.4%، وتجارة الجملة والتجزئة وإصلاح المركبات بنسبة 22.8%، والتشيد بنسبة 20.6%، وخدمات الإقامة والطعام بنسبة 15.9%). أما العمالة السورية، فقد شكلت 3.4% من إجمالي العاملين غير الأردنيين. وشكلت العمالة من العرب الآخرين 9.5%. وفي المقابل، شكلت العمالة غير العربية (الأجانب) 15.5% من إجمالي العاملين غير الأردنيين في منشآت القطاعين العام والخاص، حيث يعمل أكثر من 75% من الأجانب في الصناعات التحويلية.

الشكل 16: التوزيع النسبي للعمالة الوافدة في منشآت القطاعين العام والخاص حسب الجنسية، 2011

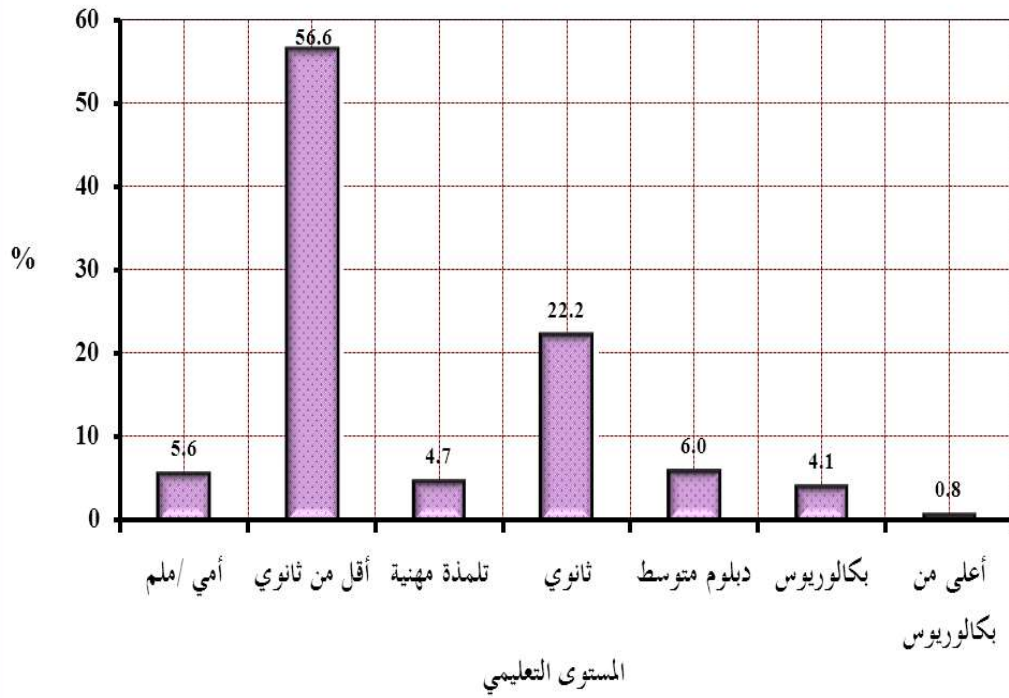


المصدر: دائرة الإحصاءات العامة، مسح الاستخدام 2011

أكثر من ثلثي العمالة الوافدة من حملة المستويات التعليمية "أقل من ثانوي" و"تلمذة مهنية" و"أمي/ملم"

يُلاحظ من الشكل (17) أن حوالي 56.6% من العمالة الوافدة في منشآت القطاعين العام والخاص هم من حملة المؤهل التعليمي "أقل من ثانوي". كما شكل حملة المؤهل التعليمي "الثانوية العامة" ما نسبته 22.2%، في حين شكل حملة المؤهلات التعليمية "دبلوم المتوسط" و"بكالوريوس فأعلى" نسبة 6.0% و4.9% على التوالي من إجمالي عدد العاملين بأجر من غير الأردنيين في القطاعين العام والخاص في عام 2011.

الشكل 17: التوزيع النسبي للعمالة الوافدة في منشآت القطاعين العام والخاص حسب المستوى التعليمي، 2011

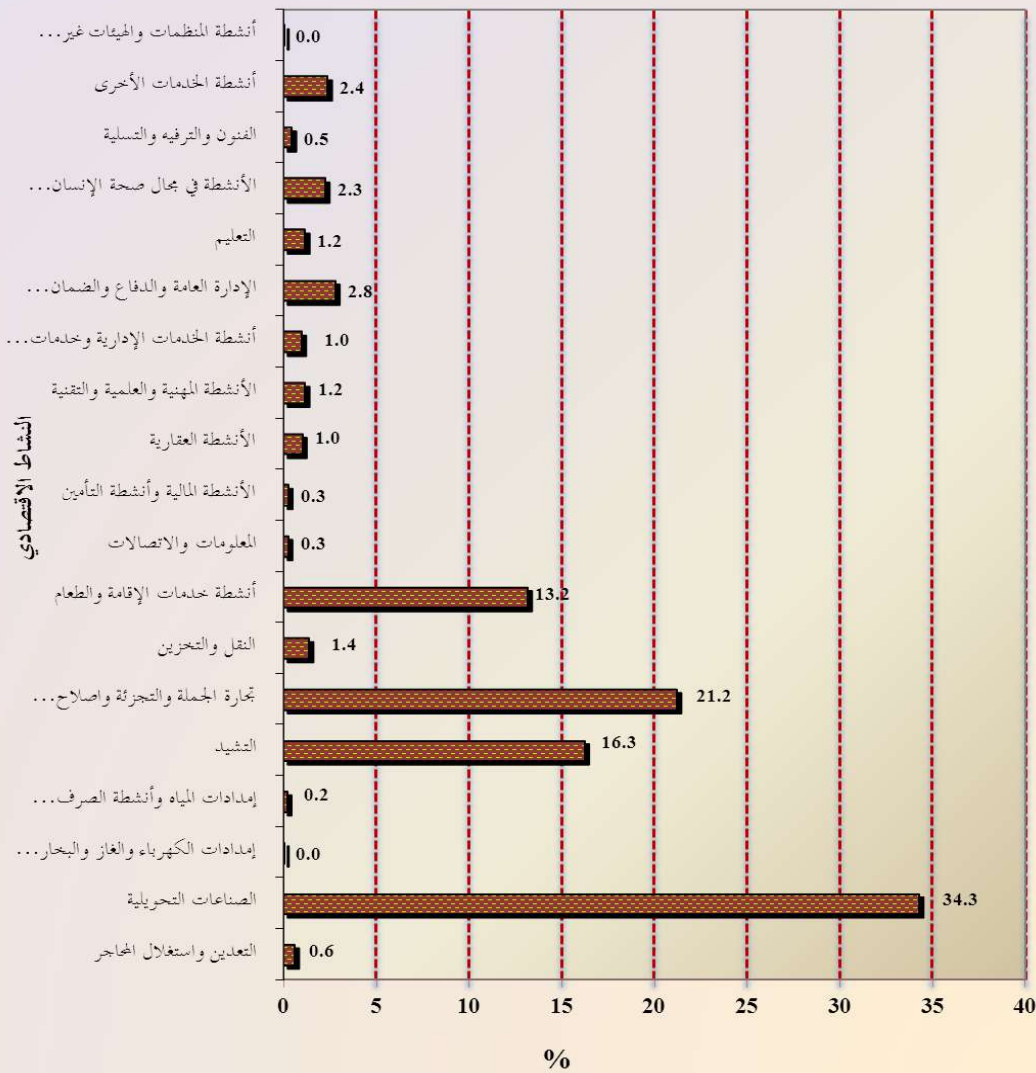


المصدر: دائرة الإحصاءات العامة، مسح الاستخدام 2011

أكثر من ثلث العمالة الوافدة تعمل في قطاع الصناعات التحويلية

أظهرت البيانات أن النسبة الأكبر من العاملين غير الأردنيين في منشآت القطاعين العام والخاص يعملون في نشاط "الصناعات التحويلية" ونسبة بلغت 34.3% من إجمالي عدد العاملين غير الأردنيين في عام 2011. تلاه نشاط "تجارة الجملة والتجزئة وإصلاح المركبات ذات المحركات والدراجات النارية وإصلاح السلع الشخصية والمتزلية" بنسبة بلغت 21.2%، ثم "التشيد" بنسبة بلغت 16.3%، ونشاط "خدمات الإقامة والطعام" بنسبة بلغت 13.2%. أما باقي الأنشطة الاقتصادية الأخرى، فقد شكلت ما نسبته 15.0% (الشكل 18). وتشير البيانات إلى أن نشاط الصناعات التحويلية قد أستحوذ على حوالي ثلثي الإناث الوافدات العاملات وأكثر من 40% من الذكور الوافدين العاملين في المنشآت الاقتصادية للقطاعين العام والخاص.

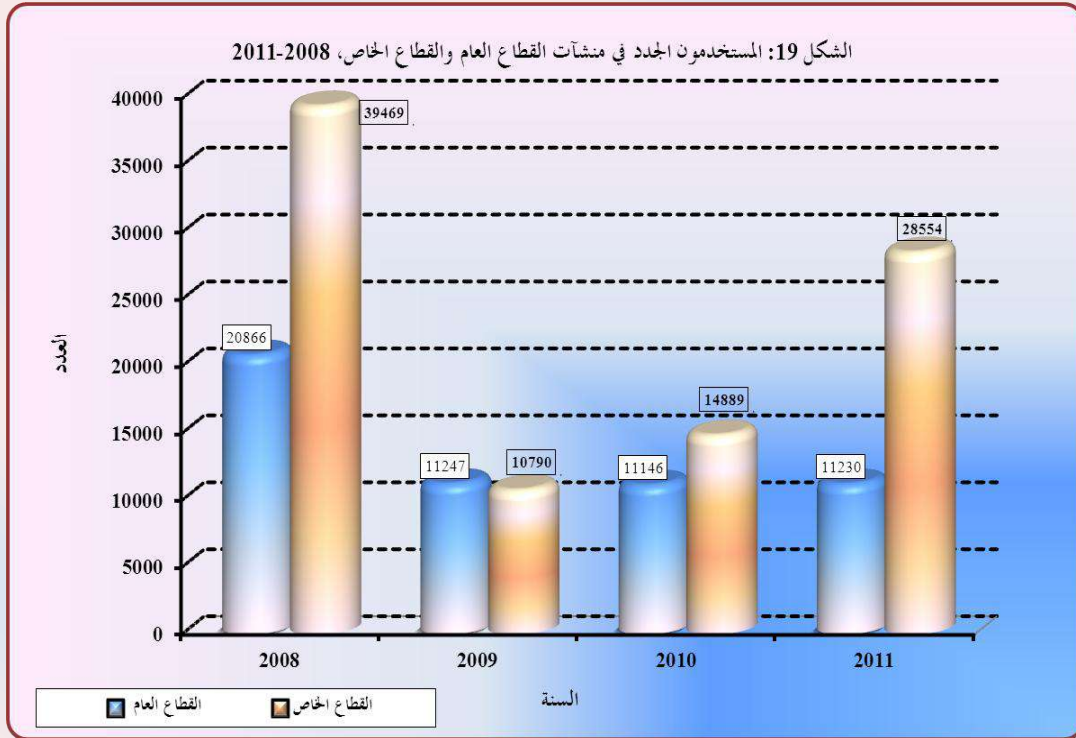
الشكل 18: التوزيع النسبي للعمالة الوافدة في منشآت القطاعين العام والخاص حسب النشاط الاقتصادي، 2011



المصدر: دائرة الإحصاءات العامة، مسح الاستخدام 2011

7.2 المستخدمون الجدد في القطاعات المؤسسية

يُلاحظ من الشكل (19) أن عدد المستخدمين الجدد في منشآت القطاعين العام والخاص قد بلغ حوالي 39,784 مستخدم في عام 2011 مقابل 60,335 مستخدم في عام 2008. وبلغ عدد المستخدمين الجدد في القطاع العام 11,230 مستخدماً، أو ما نسبته 28% من إجمالي عدد المستخدمين الجدد في القطاعين العام والخاص في عام 2011 مقابل 11,146 مستخدم، أو ما نسبته 42.8% من إجمالي عدد المستخدمين الجدد في القطاعين العام والخاص في عام 2010. في حين بلغ عدد المستخدمين الجدد في القطاع الخاص 28,554 مستخدماً أو حوالي 71.8% من إجمالي عدد المستخدمين الجدد في القطاعين العام والخاص في عام 2011 مقابل 14,889 مستخدم أي ما نسبته 57.8% في عام 2010.

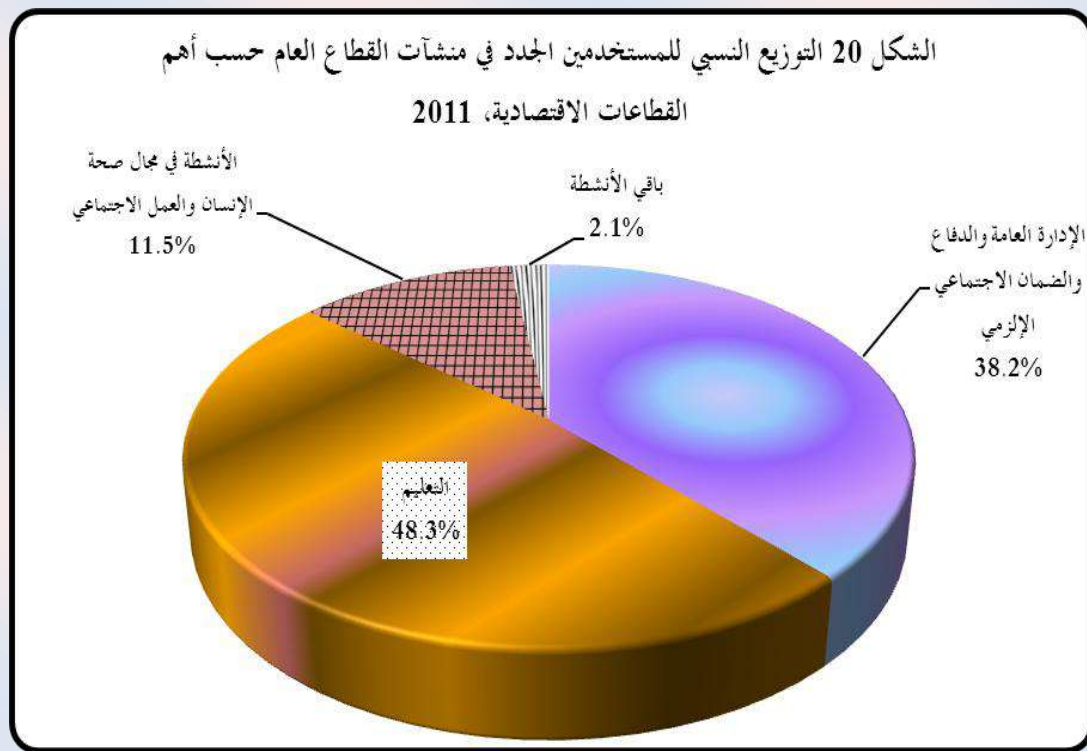


المصدر: دائرة الإحصاءات العامة، مسح الاستخدام 2011

استحوذ قطاع الصناعات التحويلية على النصيب الأكبر من المستخدمين الجدد

وتشير البيانات إلى تركيز المستخدمين الجدد في منشآت القطاعين العام والخاص في قطاعات اقتصادية محددة أبرزها قطاع التعليم، الصناعات التحويلية، تجارة الجملة والتجزئة وإصلاح المركبات ذات المحركات والدراجات النارية وإصلاح السلع الشخصية والمتزلية، الإدارة العامة والدفاع والضمان الاجتماعي الإلزامي، الأنشطة في مجال صحة الإنسان والعمل الاجتماعي، أنشطة خدمات الإقامة

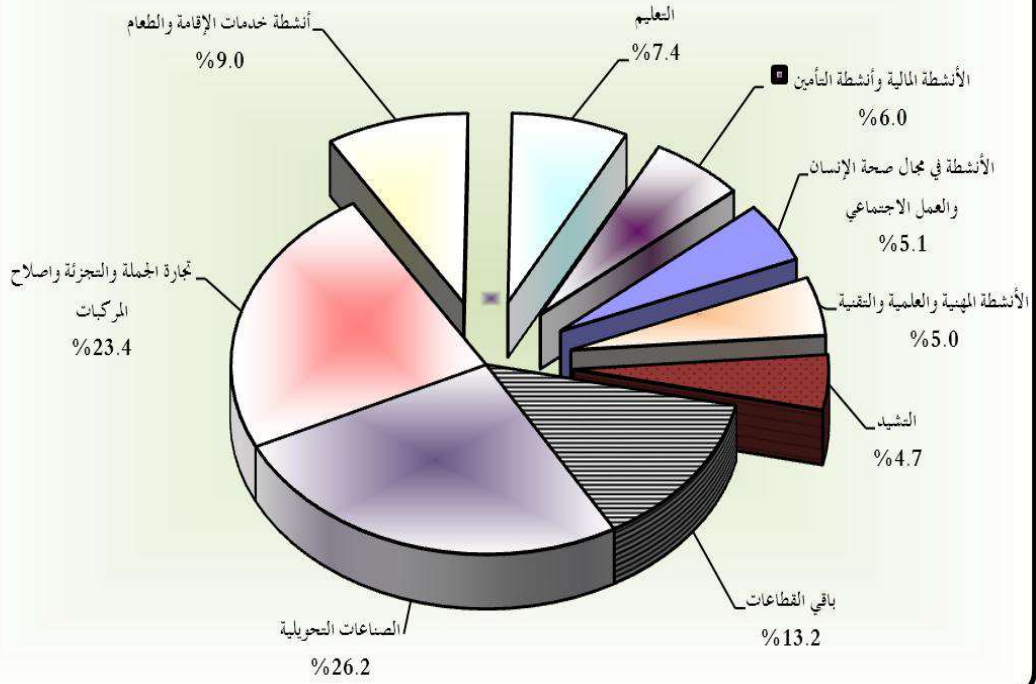
والطعام. أما فيما يتعلق بالقطاعات الاقتصادية الأخرى، فقد ساهمت بنسب متدنية من حيث استحداث فرص العمل كقطاع النقل والتخزين، والمعلومات والاتصالات، والأنشطة المالية وأنشطة التأمين، وأنشطة الخدمات المجتمعية والاجتماعية والشخصية، والتشيد، والأنشطة المهنية والعلمية والتقنية، والأنشطة العقارية، وأنشطة الخدمات الإدارية وخدمات الدعم. أما بخصوص القطاعات الاقتصادية المتبقية، فقد ساهمت بنسب متدنية جداً كقطاع التعدين واستغلال المحاجر، إمدادات الكهرباء والغاز والبخار وتكييف الهواء، إمدادات المياه وأنشطة الصرف وإدارة النفايات ومعالجتها، والفنون والترفيه والتسلية، وأنشطة الخدمات الأخرى.



المصدر: دائرة الإحصاءات العامة، مسح الاستخدام 2011

وقد تركز غالبية المستخدمين الجدد في القطاع العام في قطاعات اقتصادية أهمها قطاع التعليم بنسبة 48.3%، حيث استحدث هذا القطاع 5420 فرصة عمل جديدة، يليه قطاع الإدارة العامة والدفاع والضمان الاجتماعي الإلزامي بنسبة 38.2%، حيث استحدث 4285 فرصة عمل جديدة، ثم قطاع الأنشطة في مجال صحة الإنسان والعمل الاجتماعي بنسبة 11.5%، أما فيما يتعلق بالقطاعات الأخرى فقد أستحدثت حوالي 2% فقط من إجمالي عدد المستخدمين الجدد في القطاع العام.

الشكل 21 التوزيع النسبي للمستخدمين الجدد في منشآت القطاع الخاص حسب أهم القطاعات الاقتصادية، 2011



المصدر: دائرة الإحصاءات العامة، مسح الاستخدام 2011

وتركزت غالبية المستخدمين الجدد في القطاع الخاص حسب النشاط الاقتصادي في قطاعات اقتصادية، أبرزها قطاع الصناعات التحويلية بنسبة 26.2%، حيث استحدث هذا القطاع حوالي 7475 فرصة عمل جديدة، يليه قطاع تجارة الجملة والتجزئة وإصلاح المركبات ذات المحركات والدرجات النارية وإصلاح السلع الشخصية والمتزلية بالمرتبة الثانية وبنسبة 23.4%، حيث استحدثت 6691 فرصة عمل جديدة، وقطاع أنشطة خدمات الإقامة والطعام استحدثت 2570 فرصة عمل وبنسبة 9.0%، وقطاع التعليم استحدثت 2116 فرصة عمل جديدة أي ما نسبته 7.4%، وقطاع الأنشطة المالية وأنشطة التأمين استحدثت 2570 فرصة عمل جديدة وبنسبة 5.0%. أما القطاعات الأخرى مثل الأنشطة في مجال صحة الإنسان والعمل الاجتماعي، والأنشطة المهنية والعلمية والتقنية والتشيد، فقد بلغت النسبة لكل منها حوالي 5% من مجموع فرص العمل المستحدثة في القطاع الخاص.

3. الجداول التفصيلية

جدول 1.3 العاملون بأجر وبدون أجر في *منشآت القطاع العام والقطاع الخاص حسب الجنس، 2010-2008

2011		2010		2009		2008		المؤشر
أنثى	ذكر	أنثى	ذكر	أنثى	ذكر	أنثى	ذكر	
القطاع العام								
113420	200581	107815	198325	104208	196298	98042	189808	بأجر
0	0	0	0	0	0	0	0	بدون أجر
113420	200581	107815	198325	104208	196298	98042	189808	المجموع
القطاع الخاص								
110550	434007	110714	421443	105536	407631	104515	377721	*بأجر
8660	144878	7064	132353	9897	138701	8134	138187	*بدون أجر
119210	578885	117778	553796	115433	546332	112649	515908	المجموع
القطاعات العام والخاص								
232630	779466	225593	752121	219639	742631	210689	705716	المجموع الكلي

المصدر: مسح الإحصاءات العامة، 2011

* لا تشمل العاملين في القطاع الزراعي والعاملين في المؤسسات العسكرية والأجهزة الأمنية والدفاع المدني.

** بدون أجر: تشمل أصحاب العمل والعاملين لحسابهم الخاص والعاملين لدى الأسرة دون أجر والعاملين دون أجر من غير أفراد الأسرة في المنشآت الاقتصادية.

** بأجر: تشمل العاملين المستخدمين فقط الذين يتقاضون رواتب شهرية أو ما يعادلها مقابل قيامهم بعمل للآخرين.

جدول 2.3: العاملون في *منشآت القطاع العام والخاص حسب الجنسية، 2011

القطاع الخاص		القطاع العام		الجنسية
أنثى	ذكر	أنثى	ذكر	
109928	480841	113079	196527	أردني
353	3376	3	24	سوري
707	76337	15	2996	مصري
1176	8396	107	943	عرب آخرون
7046	9936	216	91	أجانب
119210	578885	113420	200581	المجموع = 100

المصدر: مسح الإحصاءات العامة، 2011

* لا تشمل العاملين في القطاع الزراعي والعاملين في المؤسسات العسكرية والأجهزة الأمنية والدفاع المدني.

جدول 3.3: التوزيع النسبي للعاملين في منشآت القطاع العام والقطاع الخاص والقطاعات العام والخاص

حسب النشاط الاقتصادي والجنس، 2011

*القطاعات العام والخاص		*القطاع الخاص		*القطاع العام		النشاط الاقتصادي
أثني	ذكر	أثني	ذكر	أثني	ذكر	
0.2	1.0	0.1	0.4	0.3	3.0	التعدين واستغلال المحاجر
13.1	20.0	25.4	26.2	0.2	2.2	الصناعات التحويلية
0.2	0.9	0.1	0.5	0.4	2.3	إمدادات الكهرباء والغاز والبخار وتكييف الهواء
0.3	0.8	0.1	0.3	0.4	1.9	إمدادات المياه وأنشطة الصرف وإدارة النفايات ومعالجتها
0.7	6.2	1.3	8.4	0.0	0.0	التشيد
6.2	25.6	11.8	34.3	0.3	0.6	تجارة الجملة والتجزئة وإصلاح المركبات ذات المحركات وإصلاح السلع الشخصية والدرجات النارية
0.9	2.6	0.7	2.2	1.0	3.7	النقل والتخزين
0.7	5.5	1.4	7.4	0.0	0.2	أنشطة خدمات الإقامة والطعام
1.6	1.6	2.8	1.8	0.3	0.8	المعلومات والاتصالات
4.0	2.8	7.0	3.5	0.8	0.9	الأنشطة المالية وأنشطة التأمين
0.4	0.8	0.8	1.0	0.0	0.0	الأنشطة العقارية
2.4	2.3	4.5	3.0	0.2	0.3	الأنشطة المهنية والعلمية والتقنية
1.2	2.1	2.2	2.3	0.1	1.7	أنشطة الخدمات الإدارية وخدمات الدعم
8.7	11.2	0.0	0.0	17.8	43.4	الإدارة العامة والدفاع والضمان الاجتماعي الإجباري
44.1	10.2	25.8	2.9	63.3	31.3	التعليم
12.8	3.8	10.9	2.6	14.8	7.5	الأنشطة في مجال صحة الإنسان والعمل الاجتماعي
0.3	0.5	0.5	0.6	0.1	0.1	الفنون والترفيه والتسلية
2.4	2.0	4.6	2.7	0.0	0.0	أنشطة الخدمات الأخرى
0.0	0.0	0.0	0.0	0.0	0.0	أنشطة المنظمات والهيئات غير الخاضعة للولاية القضائية الوطنية
232630	779466	119210	578885	113420	200581	المجموع = 100

المصدر: مسح الإستخدام، دائرة الإحصاءات العامة، 2011

* لا تشمل العاملين في القطاع الزراعي والعاملين في المؤسسات العسكرية والأجهزة الأمنية والدفاع المدني.

جدول 4.3: التوزيع النسبي للعاملين في *منشآت القطاع العام حسب المجموعات الرئيسية للمهن والجنس،
2011-2008

2011		2010		2009		2008		المجموعات الرئيسية للمهن
أنتى	ذكر	أنتى	ذكر	أنتى	ذكر	أنتى	ذكر	
3.5	4.1	3.1	3.5	2.9	3.4	2.7	3.3	المشروعون وموظفو الإدارة العليا
64.4	35.4	63.8	34.5	61.5	33.3	63.6	33.3	المتخصصون
12.2	12.2	11.1	13.1	13.4	12.8	15.2	13.8	الفنيون والمتخصصون المساعدون
12.2	11.1	12.5	11.7	12.0	12.3	10.9	12.6	الكتابة
2.0	6.6	3.7	6.2	4.1	6.4	1.7	1.1	العاملون في الخدمات والباعة في المحلات والأسواق
0.2	5.7	0.1	6.1	0.1	7.0	0.1	6.2	العاملون في الحرف وما إليها من المهن
0.0	8.1	0.0	9.6	0.0	7.9	0.1	7.9	مشغلو الآلات ومجموعها
5.4	16.8	5.6	15.3	5.8	16.7	5.8	21.9	المهن الأولية
113420	200581	107815	198325	104208	196298	98042	189808	المجموع = 100

المصدر: مسح الإحصاءات العامة، 2011

* لا تشمل العاملين في القطاع الزراعي والعاملين في المؤسسات العسكرية والأجهزة الأمنية والدفاع المدني.

جدول 5.3: التوزيع النسبي للعاملين في *منشآت القطاع الخاص حسب المجموعات الرئيسية للمهن والجنس،
2011-2008

2011		2010		2009		2008		المجموعات الرئيسية للمهن
أنتى	ذكر	أنتى	ذكر	أنتى	ذكر	أنتى	ذكر	
4.3	5.1	4.8	5.0	3.8	4.5	3.6	5.0	المشروعون وموظفو الإدارة العليا
37.3	12.7	34.3	11.5	31.6	10.7	33.4	10.3	المتخصصون
11.8	6.0	10.2	6.0	13.0	6.6	15.4	7.9	الفنيون والمتخصصون المساعدون
9.6	7.6	10.4	6.7	9.6	6.2	7.6	7.1	الكتابة
12.6	28.3	11.7	27.6	13.9	27.7	12.7	26.3	العاملون في الخدمات والباعة في المحلات والأسواق
4.1	17.5	6.5	19.9	5.2	20.4	2.9	18.1	العاملون في الحرف وما إليها من المهن
16.4	11.5	17.5	11.6	17.9	12.0	18.5	11.5	مشغلو الآلات ومجموعها
3.9	11.3	4.7	11.8	5.0	11.8	5.8	13.7	المهن الأولية
119210	578885	117778	553796	115433	546332	112649	515908	المجموع = 100

المصدر: مسح الإحصاءات العامة، 2011

* لا تشمل العاملين في القطاع الزراعي والعاملين في المؤسسات العسكرية والأجهزة الأمنية والدفاع المدني.

جدول 6.3: التوزيع النسبي للعاملين الذكور بأجر في *منشآت القطاعين العام والخاص حسب المجموعات الرئيسية للمهن والمستوى التعليمي، 2011

أعلى من بكالوريوس	بكالوريوس	دبلوم متوسط	ثانوي	تلمذة مهنية	أقل من ثانوي	أمي/ملم	المجموعات الرئيسية للمهن
21.3	12.4	5.1	1.8	0.7	0.3	0.0	المشروعون وموظفو الإدارة العليا
75.1	73.3	23.7	0.0	0.0	0.0	0.0	المتخصصون
2.0	4.9	34.6	18.8	0.0	0.0	0.0	الفنيون والمتخصصون المساعدون
1.4	4.9	14.4	15.7	6.1	6.3	0.0	الكتبة
0.1	3.4	8.9	24.2	6.7	22.3	12.1	العاملون في الخدمات والباعة في المحلات والأسواق
0.0	0.5	6.6	13.8	56.4	21.4	11.1	العاملون في الحرف وما إليها من المهن
0.0	0.3	2.7	14.2	17.1	22.8	6.4	مشغلو الآلات ومجموعها
0.0	0.4	3.9	11.5	12.9	26.9	70.4	المهن الأولية
28036	127810	58537	148246	20003	237526	14430	المجموع = 100

المصدر: مسح الإحصاءات العامة، 2011.

* لا تشمل العاملين في القطاع الزراعي والعاملين في المؤسسات العسكرية والأجهزة الأمنية والدفاع المدني.

جدول 7.3: التوزيع النسبي للعاملات الإناث بأجر في *منشآت القطاعين العام والخاص حسب المجموعات الرئيسية للمهن والمستوى التعليمي، 2011

أعلى من بكالوريوس	بكالوريوس	دبلوم متوسط	ثانوي	تلمذة مهنية	أقل من ثانوي	أمي/ملم	المجموعات الرئيسية للمهن
20.4	3.4	2.7	1.0	0.0	0.1	0.0	المشروعون وموظفو الإدارة العليا
76.2	86.0	38.9	0.0	0.0	0.0	0.0	المتخصصون
1.4	4.9	37.3	19.4	0.0	0.0	0.0	الفنيون والمتخصصون المساعدون
2.0	4.2	15.6	34.7	23.6	10.7	0.0	الكتبة
0.0	1.5	4.3	17.2	16.7	13.2	2.3	العاملون في الخدمات والباعة في المحلات
0.0	0.0	0.5	5.9	21.9	7.4	0.2	العاملون في الحرف وما إليها من المهن
0.0	0.1	0.3	14.9	7.5	45.3	4.5	مشغلو الآلات ومجموعها
0.0	0.0	0.3	6.9	30.3	23.3	92.9	المهن الأولية
16697	99219	47091	25643	360	34138	822	المجموع = 100

المصدر: مسح الإحصاءات العامة، 2011.

* لا تشمل العاملين في القطاع الزراعي والعاملين في المؤسسات العسكرية والأجهزة الأمنية والدفاع المدني.

جدول 8.3: التوزيع النسبي للعاملين بأجر في *منشآت القطاعين العام والخاص حسب المجموعات الرئيسية

للمهن والمستوى التعليمي، 2011

أعلى من بكالوريوس	بكالوريوس	دبلوم متوسط	ثانوي	تلمذة مهنية	أقل من ثانوي	أمي/ملم	المجموعات الرئيسية للمهن
21.0	8.5	4.0	1.6	0.7	0.3	0.0	المشروعون وموظفو الإدارة العليا
75.5	78.8	30.5	0.0	0.0	0.0	0.0	المتخصصون
1.8	4.9	35.8	18.9	0.0	0.0	0.0	الفنيون والمتخصصون المساعدون
1.6	4.6	15.0	18.5	6.4	6.9	0.0	الكتبة
0.1	2.5	6.9	23.2	6.9	21.2	11.5	العاملون في الخدمات والبيع في المحلات والأسواق
0.0	0.3	3.9	12.6	55.8	19.7	10.5	العاملون في الحرف وما إليها من المهن
0.0	0.2	1.6	14.3	16.9	25.6	6.3	مشغلو الآلات ومجموعها
0.0	0.2	2.3	10.9	13.3	26.4	71.7	المهن الأولية
44733	227029	105628	173890	20363	271664	15251	المجموع =100

المصدر: مسح الإستخدام، دائرة الإحصاءات العامة، 2011

* لا تشمل العاملين في القطاع الزراعي والعاملين في المؤسسات العسكرية والأجهزة الأمنية والدفاع المدني.

جدول 9.3: التوزيع النسبي للعاملين الذكور بأجر في *منشآت القطاع العام حسب المجموعات الرئيسية

للمهن والمستوى التعليمي، 2011

أعلى من بكالوريوس	بكالوريوس	دبلوم متوسط	ثانوي	تلمذة مهنية	أقل من ثانوي	أمي/ملم	المجموعات الرئيسية للمهن
18.2	6.6	1.5	0.7	0.1	0	0	المشروعون وموظفو الإدارة العليا
78.5	84.3	28.3	0.0	0	0	0	المتخصصون
2.0	4.5	46.6	30.8	0	0	0	الفنيون والمتخصصون المساعدون
1.3	3.5	17.0	22.4	9.5	14.7	0	الكتبة
0.0	0.7	1.3	17.6	4.3	10.8	3.1	العاملون في الخدمات والبيع في المحلات والأسواق
0.0	0.1	3.4	8.7	62.1	11.0	3.0	العاملون في الحرف وما إليها من المهن
0.0	0.2	1.3	9.6	17.6	21.3	6.8	مشغلو الآلات ومجموعها
0.0	0.2	0.6	10.2	6.5	42.3	87.1	المهن الأولية
21395	56969	21847	36568	2008	54132	7662	المجموع =100

المصدر: مسح الإستخدام، دائرة الإحصاءات العامة، 2011

* لا تشمل العاملين في القطاع الزراعي والعاملين في المؤسسات العسكرية والأجهزة الأمنية والدفاع المدني.

جدول 10.3: التوزيع النسبي للعاملات الإناث بأجر في *منشآت القطاع العام حسب المجموعات الرئيسية للمهن والمستوى التعليمي، 2011

أعلى من بكالوريوس	بكالوريوس	دبلوم متوسط	ثانوي	تلمذة مهنية	أقل من ثانوي	أمي/ملم	المجموعات الرئيسية للمهن
19.9	1.6	1.1	0.3	0.0	0.0	0.0	المشروعون وموظفو الإدارة العليا
78.0	93.2	36.3	0.0	0.0	0.0	0.0	المتخصصون
0.9	1.9	40.9	29.1	0.0	0.0	0.0	الفنيون والمتخصصون المساعدون
1.2	2.9	20.6	52.4	63.6	28.0	0.0	الكتبة
0.0	0.4	0.9	10.7	0.0	10.2	0.1	العاملون في الخدمات والباعة في المحلات والأسواق
0.0	0.0	0.1	0.7	0.0	1.2	0.3	العاملون في الحرف وما إليها من المهن
0.0	0.0	0.0	0.1	0.0	0.4	0.0	مشغلو الآلات ومجموعها
0.0	0.0	0.2	6.6	36.4	60.2	99.6	المهن الأولية
14016	57121	24553	9029	11	8019	671	المجموع=100

المصدر: مسح الاستخدام، دائرة الإحصاءات العامة، 2011

* لا تشمل العاملين في القطاع الزراعي والعاملين في المؤسسات العسكرية والأجهزة الأمنية والدفاع المدني.

جدول 11.3: التوزيع النسبي للعاملين بأجر في *منشآت القطاع العام حسب المجموعات الرئيسية للمهن والمستوى التعليمي، 2011

أعلى من بكالوريوس	بكالوريوس	دبلوم متوسط	ثانوي	تلمذة مهنية	أقل من ثانوي	أمي/ملم	المجموعات الرئيسية للمهن
18.8	4.1	1.3	0.6	0.1	0.0	0.0	المشروعون وموظفو الإدارة العليا
78.3	88.7	32.5	0.0	0.0	0.0	0.0	المتخصصون
1.5	3.2	43.6	30.5	0.0	0.0	0.0	الفنيون والمتخصصون المساعدون
1.2	3.2	18.9	28.3	9.8	16.4	0.0	الكتبة
0.0	0.6	1.1	16.2	4.3	10.7	2.9	العاملون في الخدمات والباعة في المحلات والأسواق
0.0	0.0	1.6	7.1	61.7	9.7	2.8	العاملون في الحرف وما إليها من المهن
0.0	0.1	0.6	7.8	17.5	18.6	6.2	مشغلو الآلات ومجموعها
0.0	0.1	0.4	9.5	6.6	44.6	88.1	المهن الأولية
35411	114090	46400	45597	2019	62151	8333	المجموع=100

المصدر: مسح الاستخدام، دائرة الإحصاءات العامة، 2011

* لا تشمل العاملين في القطاع الزراعي والعاملين في المؤسسات العسكرية والأجهزة الأمنية والدفاع المدني.

جدول 12.3: التوزيع النسبي للعاملين الذكور بأجر في *منشآت القطاع الخاص حسب المجموعات الرئيسية للمهن

والمستوى التعليمي، 2011

أعلى من بكالوريوس	بكالوريوس	دبلوم متوسط	ثانوي	تلمذة مهنية	أقل من ثانوي	أمي/ملم	المجموعات الرئيسية للمهن
31.6	17.0	7.3	2.1	0.8	0.4	0.0	المشروعون وموظفو الإدارة العليا
64.0	64.5	21.0	0.0	0.0	0.0	0.0	المتخصصون
2.2	5.2	27.4	14.9	0.0	0.0	0.0	الفنيون والمتخصصون المساعدون
1.6	6.0	12.9	13.5	5.7	3.9	0.0	الكتبة
0.4	5.5	13.5	26.3	7.0	25.7	22.2	العاملون في الخدمات والباعة في المحلات والأسواق
0.1	0.7	8.4	15.5	55.8	24.5	20.3	العاملون في الحرف وما إليها من المهن
0.0	0.5	3.5	15.7	17.0	23.2	6.0	مشغلو الآلات ومجموعها
0.1	0.6	5.9	12.0	13.7	22.3	51.6	المهن الأولية
6640	70840	36690	111679	17995	183396	6767	المجموع = 100

المصدر: مسح الإحصاءات العامة، 2011

* لا تشمل العاملين في القطاع الزراعي والعاملين في المؤسسات العسكرية والأجهزة الأمنية والدفاع المدني.

جدول 13.3: التوزيع النسبي للعاملات الإناث بأجر في *منشآت القطاع الخاص حسب المجموعات الرئيسية للمهن

والمستوى التعليمي، 2011

أعلى من بكالوريوس	بكالوريوس	دبلوم متوسط	ثانوي	تلمذة مهنية	أقل من ثانوي	أمي/ملم	المجموعات الرئيسية للمهن
22.7	5.9	4.4	1.4	0.0	0.1	0.0	المشروعون وموظفو الإدارة العليا
66.6	76.2	41.8	0.0	0.0	0.0	0.0	المتخصصون
4.0	8.9	33.5	14.1	0.0	0.0	0.0	الفنيون والمتخصصون المساعدون
6.7	5.9	10.2	25.0	22.3	5.4	0.0	الكتبة
0.0	2.8	8.0	20.7	17.2	14.1	11.9	العاملون في الخدمات والباعة في المحلات والأسواق
0.0	0.0	1.0	8.8	22.6	9.4	0.0	العاملون في الحرف وما إليها من المهن
0.0	0.1	0.7	23.0	7.7	59.1	24.5	مشغلو الآلات ومجموعها
0.0	0.1	0.4	7.1	30.1	12.0	63.6	المهن الأولية
2681	42098	22538	16614	349	26119	151	المجموع = 100

المصدر: مسح الإحصاءات العامة، 2011.

* لا تشمل العاملين في القطاع الزراعي والعاملين في المؤسسات العسكرية والأجهزة الأمنية والدفاع المدني.

جدول 14.3: التوزيع النسبي للعاملين بأجر في *منشآت القطاع الخاص حسب المجموعات الرئيسية للمهن

والمستوى التعليمي، 2011

أعلى من بكالوريوس	بكالوريوس	دبلوم متوسط	ثانوي	تلمذة مهنية	أقل من ثانوي	أمي/ملم	المجموعات الرئيسية للمهن
29.1	12.9	6.2	2.0	0.8	0.3	0.0	المشروعون وموظفو الإدارة العليا
64.8	68.8	28.9	0.0	0.0	0.0	0.0	المتخصصون
2.7	6.6	29.7	14.8	0.0	0.0	0.0	الفنيون والمتخصصون المساعدون
3.0	6.0	11.9	15.0	6.0	4.0	0.0	الكتابة
0.3	4.5	11.4	25.6	7.2	24.3	21.9	العاملون في الخدمات والباقة في الحلات والأسواق
0.0	0.5	5.6	14.6	55.1	22.6	19.8	العاملون في الحرف وما إليها من المهن
0.0	0.4	2.5	16.7	16.9	27.7	6.4	مشغلو الآلات ومجموعها
0.1	0.4	3.8	11.3	14.0	21.0	51.8	المهن الأولية
9322	112939	59228	128293	18344	209513	6918	المجموع = 100

المصدر: مسح الإحصاءات العامة، 2011

* لا تشمل العاملين في القطاع الزراعي والعاملين في المؤسسات العسكرية والأجهزة الأمنية والدفاع المدني.

جدول 15.3: التوزيع النسبي للعاملين بأجر في *منشآت القطاعين العام والخاص حسب المستوى التعليمي،

2011-2008

2011	2010	2009	2008	المستوى التعليمي
1.8	1.0	1.0	1.0	أمي/ملم
31.6	32.5	34.3	33.2	أقل من ثانوي
2.4	3.8	4.5	4.5	تلمذة مهنية
20.3	19.9	18.6	19.6	ثانوي
12.3	12.0	12.7	13.2	دبلوم متوسط
26.4	25.9	24.5	24.0	بكالوريوس
5.2	4.9	4.4	4.6	أعلى من بكالوريوس
858558	838297	813673	770086	المجموع = 100

المصدر: مسح الإحصاءات العامة، 2011

* لا تشمل العاملين في القطاع الزراعي والعاملين في المؤسسات العسكرية والأجهزة الأمنية والدفاع المدني.

جدول 16.3: التوزيع النسبي للعاملين بأجر في *منشآت القطاع العام حسب المستوى التعليمي والجنس،
2011-2008

2011		2010		2009		2008		المستوى التعليمي
أنثى	ذكر	أنثى	ذكر	أنثى	ذكر	أنثى	ذكر	
0.6	3.8	0.9	1.2	0.4	0.8	0.5	1.3	أمي /ملم
7.1	27.0	7.0	31.9	7.9	33.2	8.0	35.2	أقل من ثانوي
0.0	1.0	0.1	1.5	0.1	2.0	0.1	1.5	تلمذة مهنية
8.0	18.2	8.4	16.8	8.9	16.3	9.4	14.6	ثانوي
21.6	10.9	21.8	11.0	22.3	11.1	23.2	11.3	دبلوم متوسط
50.4	28.4	50.4	27.5	50.8	27.5	49.7	26.4	بكالوريوس
12.4	10.7	11.4	10.0	9.5	9.1	9.2	9.7	أعلى من بكالوريوس
113420	200581	107815	198325	104208	196298	98042	189808	المجموع=100

المصدر: مسح الإستخدام، دائرة الإحصاءات العامة، 2011

* لا تشمل العاملين في القطاع الزراعي والعاملين في المؤسسات العسكرية والأجهزة الأمنية والدفاع المدني.

جدول 17.3: التوزيع النسبي للعاملين بأجر في *منشآت القطاع الخاص حسب المستوى التعليمي والجنس،
2011-2008

2011		2010		2009		2008		المستوى التعليمي
أنثى	ذكر	أنثى	ذكر	أنثى	ذكر	أنثى	ذكر	
0.1	1.6	0.5	1.1	0.5	1.4	0.4	1.2	أمي /ملم
23.6	42.3	25.5	41.2	25.8	43.7	23.3	41.4	أقل من ثانوي
0.3	4.1	1.3	6.4	2.1	7.4	4.8	7.0	تلمذة مهنية
15.0	25.7	17.8	24.8	18.4	22.2	16.8	25.4	ثانوي
20.4	8.5	16.7	8.7	20.8	9.0	20.8	9.4	دبلوم متوسط
38.1	16.3	36.0	16.2	30.3	14.8	31.8	14.0	بكالوريوس
2.4	1.5	2.3	1.5	2.0	1.6	2.1	1.6	أعلى من بكالوريوس
110550	434007	110714	421443	105536	407631	104515	377721	المجموع=100

المصدر: مسح الإستخدام، دائرة الإحصاءات العامة، 2011

* لا تشمل العاملين في القطاع الزراعي والعاملين في المؤسسات العسكرية والأجهزة الأمنية والدفاع المدني

الجدول 18.3: التوزيع النسبي للعاملين بأجر في* منشآت القطاعين العام والخاص حسب المستوى التعليمي والجنسية، 2011

أجانب	عرب آخرون	مصري	سوري	أردني	المستوى التعليمي
0.5	1.9	7.4	0.5	1.2	أمي /ملم
60.0	46.9	56.4	71.4	28.1	أقل من ثانوي
0.6	2.4	5.9	3.8	2.0	تلمذة مهنية
30.0	18.6	21.5	11.7	20.0	ثانوي
1.8	7.3	6.8	4.2	13.2	دبلوم متوسط
6.3	17.1	1.9	7.0	29.6	بكالوريوس
0.8	5.7	0.1	1.4	5.8	أعلى من بكالوريوس
16531	9528	77264	3254	751981	المجموع

المصدر: مسح الإستخدام، دائرة الإحصاءات العامة، 2011

* لا تشمل العاملين في القطاع الزراعي والعاملين في المؤسسات العسكرية والأجهزة الأمنية والدفاع المدني.

الجدول 19.3: التوزيع النسبي للعاملين بأجر في* منشآت القطاع العام حسب المستوى التعليمي والجنسية، 2011

أجانب	عرب آخرون	مصري	سوري	أردني	المستوى التعليمي
13.4	10.7	52.3	11.1	2.1	أمي /ملم
2.6	51.1	30.3	7.4	19.6	أقل من ثانوي
0.0	0.6	1.2	0.0	0.6	تلمذة مهنية
28.0	16.1	13.4	22.2	14.5	ثانوي
5.9	3.4	0.4	7.4	15.0	دبلوم متوسط
40.7	4.5	1.7	11.1	36.8	بكالوريوس
9.4	13.6	0.7	40.7	11.4	أعلى من بكالوريوس
307	1050	3011	27	309606	المجموع

المصدر: مسح الإستخدام، دائرة الإحصاءات العامة، 2011

* لا تشمل العاملين في القطاع الزراعي والعاملين في المؤسسات العسكرية والأجهزة الأمنية والدفاع المدني.

الجدول 20.3: التوزيع النسبي للعاملين بأجر في* منشآت القطاع الخاص حسب المستوى التعليمي والجنسية، 2011

أجانب	عرب آخرون	مصري	سوري	أردني	المستوى التعليمي
0.2	0.8	5.6	0.4	0.6	أمي /ملم
61.1	46.4	57.5	71.9	34.1	أقل من ثانوي
0.6	2.7	6.1	3.8	3.0	تلمذة مهنية
30.0	19.0	21.8	11.6	23.8	ثانوي
1.7	7.8	7.0	4.2	12.0	دبلوم متوسط
5.7	18.6	1.9	7.0	24.6	بكالوريوس
0.6	4.8	0.1	1.1	2.0	أعلى من بكالوريوس
16224	8478	74253	3227	442375	المجموع

المصدر: مسح الإستخدام، دائرة الإحصاءات العامة، 2011

* لا تشمل العاملين في القطاع الزراعي والعاملين في المؤسسات العسكرية والأجهزة الأمنية والدفاع المدني.

جدول 21.3: التوزيع النسبي للعاملين في *منشآت القطاعين العام والخاص حسب النشاط الاقتصادي

والجنسية، 2011

أجانب	عرب آخرون	مصري	سوري	أردني	النشاط الاقتصادي
0.0	0.4	0.8	0.0	0.9	التعدين واستغلال المحاجر
75.0	28.9	26.4	31.4	16.5	الصناعات التحويلية
0.1	0.0	0.0	0.0	0.9	إمدادات الكهرباء والغاز والبخار وتكييف الهواء
0.0	0.4	0.2	0.2	0.7	إمدادات المياه وأنشطة الصرف وإدارة النفايات ومعالجتها
7.3	3.3	20.6	2.3	3.6	التشييد
6.9	33.4	22.8	19.5	21.1	تجارة الجملة والتجزئة واصلاح المركبات ذات المحركات والدرجات النارية
1.3	3.9	1.0	1.8	2.3	النقل والتخزين
3.6	4.6	15.9	22.5	3.4	أنشطة خدمات الإقامة والطعام
0.2	0.9	0.2	0.2	1.7	المعلومات والاتصالات
0.2	1.3	0.1	0.2	3.4	الأنشطة المالية وأنشطة التأمين
0.3	1.7	1.1	0.0	0.6	الأنشطة العقارية
0.2	3.0	1.2	0.8	2.5	الأنشطة المهنية والعلمية والتقنية
0.3	0.4	1.2	1.3	2.0	أنشطة الخدمات الإدارية وخدمات الدعم
0.3	4.3	3.3	0.5	11.6	الإدارة العامة والدفاع والضمان الاجتماعي الإجباري
0.8	5.3	0.6	3.5	20.1	التعليم
2.8	6.6	1.4	5.1	6.3	الأنشطة في مجال صحة الإنسان والعمل الاجتماعي
0.1	0.1	0.5	1.8	0.5	الفنون والترفيه والتسلية
0.7	1.5	2.6	8.9	2.1	أنشطة الخدمات الأخرى
0.0	0.0	0.0	0.1	0.0	أنشطة المنظمات وهيئات غير الخاضعة للولاية القضائية الوطنية
17269	10622	80055	3756	900375	المجموع=100

المصدر: مسح الاستخدام، دائرة الإحصاءات العامة، 2011

* لا تشمل العاملين في القطاع الزراعي والعاملين في المؤسسات العسكرية والأجهزة الأمنية والدفاع المدني.

جدول 22.3: التوزيع النسبي للعاملين في منشآت القطاع العام حسب النشاط الاقتصادي

والجنسية، 2011

أجانب	عرب آخرون	مصري	سوري	أردني	النشاط الاقتصادي
0.4	4.0	0.1	0.0	2.0	التعدين واستغلال المحاجر
0.0	0.3	0.0	0.0	1.5	الصناعات التحويلية
0.0	0.1	0.0	0.0	1.6	إمدادات الكهرباء والغاز والبخار وتكييف الهواء
0.0	2.9	0.6	0.0	1.4	إمدادات المياه وأنشطة الصرف وإدارة النفايات ومعالجتها
0.0	0.0	0.1	0.0	0.0	التشييد
0.4	0.2	0.1	0.0	0.5	تجارة الجملة والتجزئة واصلاح المركبات ذات المحركات والدرجات النارية
84.9	33.7	11.4	11.1	2.5	النقل والتخزين
4.4	0.0	0.0	0.0	0.2	أنشطة خدمات الإقامة والطعام
0.0	0.3	0.0	0.0	0.6	المعلومات والاتصالات
0.0	0.0	0.2	0.0	0.8	الأنشطة المالية وأنشطة التأمين
0.0	0.0	0.0	0.0	0.0	الأنشطة العقارية
0.0	0.4	0.0	0.0	0.3	الأنشطة المهنية والعلمية والتقنية
0.0	0.0	0.0	0.0	1.1	أنشطة الخدمات الإدارية وخدمات الدعم
0.0	43.6	86.5	63.0	33.6	الإدارة العامة والدفاع والضمان الاجتماعي الإجباري
7.2	8.7	0.8	22.2	43.4	التعليم
2.4	5.9	0.1	3.7	10.3	الأنشطة في مجال صحة الإنسان والعمل الاجتماعي
0.4	0.0	0.1	0.0	0.1	الفنون والترفيه والتسلية
0.0	0.0	0.0	0.0	0.0	أنشطة الخدمات الأخرى
307	1050	3011	27	309606	المجموع = 100

المصدر: مسح الإستخدام، دائرة الإحصاءات العامة، 2011

* لا تشمل العاملين في القطاع الزراعي والعاملين في المؤسسات العسكرية والأجهزة الأمنية والدفاع المدني.

جدول 23.3: التوزيع النسبي للعاملين في *منشآت القطاع الخاص حسب النشاط الاقتصادي والجنسية، 2011

النشاط الاقتصادي	أردني	سوري	مصري	عرب آخرون	أجانب
التعدين واستغلال المحاجر	0.3	0.0	0.8	0.0	0.0
الصناعات التحويلية	24.3	31.7	27.4	32.1	76.3
إمدادات الكهرباء والغاز والبخار وتكييف الهواء	0.5	0.0	0.0	0.0	0.1
إمدادات المياه وأنشطة الصرف وإدارة النفايات ومعالجتها	0.3	0.2	0.2	0.1	0.0
التشيد	5.4	2.3	21.4	3.7	7.4
تجارة الجملة والتجزئة واصلاح المركبات ذات المحركات والدرجات النارية	32.0	19.6	23.7	37.0	7.0
النقل والتخزين	2.2	1.7	0.6	0.7	0.1
أنشطة خدمات الإقامة والطعام	5.0	22.7	16.6	5.2	3.6
المعلومات والاتصالات	2.3	0.2	0.2	1.0	0.2
الأنشطة المالية وأنشطة التأمين	4.8	0.2	0.1	1.4	0.2
الأنشطة العقارية	0.9	0.0	1.2	1.9	0.3
الأنشطة المهنية والعلمية والتقنية	3.6	0.8	1.2	3.3	0.2
أنشطة الخدمات الإدارية وخدمات الدعم	2.5	1.3	1.3	0.4	0.3
التعليم	7.8	3.3	0.6	4.9	0.7
الأنشطة في مجال صحة الإنسان والعمل الاجتماعي	4.3	5.1	1.5	6.7	2.8
الفنون والترفيه والتسليه	0.6	1.8	0.6	0.1	0.0
أنشطة الخدمات الأخرى	3.1	9.0	2.7	1.6	0.8
أنشطة المنظمات وهيئات غير الخاضعة للولاية القضائية الوطنية	0.0	0.1	0.0	0.0	0.0
المجموع = 100	590769	3729	77044	9572	16982

المصدر: مسح الإستهخدام، دائرة الإحصاءات العامة، 2011

* لا تشمل العاملين في القطاع الزراعي والعاملين في المؤسسات العسكرية والأجهزة الأمنية والدفاع المدني.

جدول 24.3: التوزيع النسبي للعاملين بأجر ومتوسط الأجر الشهري (بالدينار) في *منشآت القطاع العام حسب المستوى التعليمي والجنس، 2011

متوسط الأجر الشهري (بالدينار)		التوزيع النسبي للعاملين بأجر %		المستوى التعليمي
أنتى	ذكر	أنتى	ذكر	
288	331	7.7	31.8	أقل من ثانوي
382	427	29.6	29.1	ثانوي / دبلوم متوسط
470	640	62.7	39.1	بكالوريوس فأعلى
430	479	100.0	100.0	المجموع / متوسط الأجر العام

المصدر: مسح الإحصاءات العامة، 2011.
* لا تشمل العاملين في القطاع الزراعي والعاملين في المؤسسات العسكرية والأجهزة الأمنية والدفاع المدني

جدول 25.3: التوزيع النسبي للعاملين بأجر ومتوسط الأجر الشهري (بالدينار) في *منشآت القطاع الخاص حسب المستوى التعليمي والجنس، 2011

متوسط الأجر الشهري (بالدينار)		%		المستوى التعليمي
أنتى	ذكر	أنتى	ذكر	
164	259	24.1	48.5	أقل من ثانوي
277	374	35.4	33.4	ثانوي / دبلوم متوسط
469	864	40.5	18.1	بكالوريوس فأعلى
327	406	100.0	100.0	المجموع / متوسط الأجر العام

المصدر: مسح الإحصاءات العامة، 2011.
* لا تشمل العاملين في القطاع الزراعي والعاملين في المؤسسات العسكرية والأجهزة الأمنية والدفاع المدني