



مسح نفقات ودخل الأسرة

2018/2017

المؤشرات الرئيسية للمسح

مديرية المسوح الأسرية والسكانية
قسم نفقات ودخل الأسرة

كانون الأول/2018

مقدمة:

أنهت دائرة الإحصاءات العامة العمل على نتائج بيانات مسح نفقات ودخل الأسرة 2018/2017 والذي نفذته الدائرة خلال الفترة 2017/8/1 وانتهى بتاريخ 2018/7/31، وغطى المسح عينة من الأسر بلغ حجمها حوالي (20000) أسرة موزعة على كافة محافظات المملكة وتم تقسيم هذه العينة على أربع جولات بحيث يكون نصيب الجولة الواحدة حوالي (5000) أسرة. هذا وقد تم تصميم العينة لتكون ممثلة على مستوى المحافظات والحضر والريف بالإضافة إلى تمثيل الأردنيين والسوريين والجنسيات الأخرى في نهاية عام المسح.

ويعتبر مسح نفقات ودخل الأسرة من أهم وأضخم المسوح الدورية التي تنفذها دائرة الإحصاءات العامة، وتتلخص الأهداف الرئيسية لهذا المسح بتوفير قاعدة بيانات شاملة عن دخل وإنفاق الأسر وربطها بمختلف المتغيرات الديموغرافية والاجتماعية والاقتصادية، بالإضافة إلى ما يوفره هذا المسح من بيانات تستخدم في تقييم ودراسة حالة الفقر في المجتمع من خلال مؤشرات الفقر المختلفة كنسبة الفقر وشدته.

أهم التغييرات في مسح نفقات ودخل الأسرة 2018/2017:

- تطوير استمارة المسح لتخدم الأهداف المرجوة من المسح وذلك من خلال:
 - تعديل نموذج جمع بيانات الإنفاق الغذائي ليعتمد على السؤال عن استهلاك الأسر كمدخل للتعرف على انفاقهم خلال فترة الإسناد الزمني، بدلاً من تسجيل مشتريات الأسرة خلال فترة زمنية محددة، مما زاد من دقة بيانات الإنفاق.
 - إضافة نموذج خاص بالحماية الاجتماعية للتعرف على المساعدات والإعانات التي تتلقاها الأسر من مختلف الجهات الحكومية والخاصة.
 - إضافة نموذج خاص بالسلع المعمرة لحساب التدفقات النقدية لغايات حسابات الفقر.
- توزيع عينة المسح على مدار العام، حيث يتم متابعة كل أسرة من أسر العينة لعدة زيارات لا تزيد عن 5 زيارات خلال 10 أيام، يتم خلالها استيفاء بيانات كافة متغيرات المسح، وهكذا يتم زيارة عينة أسر جديدة كل 10 أيام، حيث عملت هذه الآلية على رفع نسب الاستجابة من خلال التخفيف من عبء الزيارات المتكررة للأسرة، حيث بلغت نسبة الاستجابة حوالي 96%.
- ادخال البيانات التي يتم جمعها من الميدان بشكل يومي ومراجعتها من قبل فريق متخصص لمراقبة جودة البيانات، وبالتالي السرعة في اصدار النتائج النهائية للمسح.

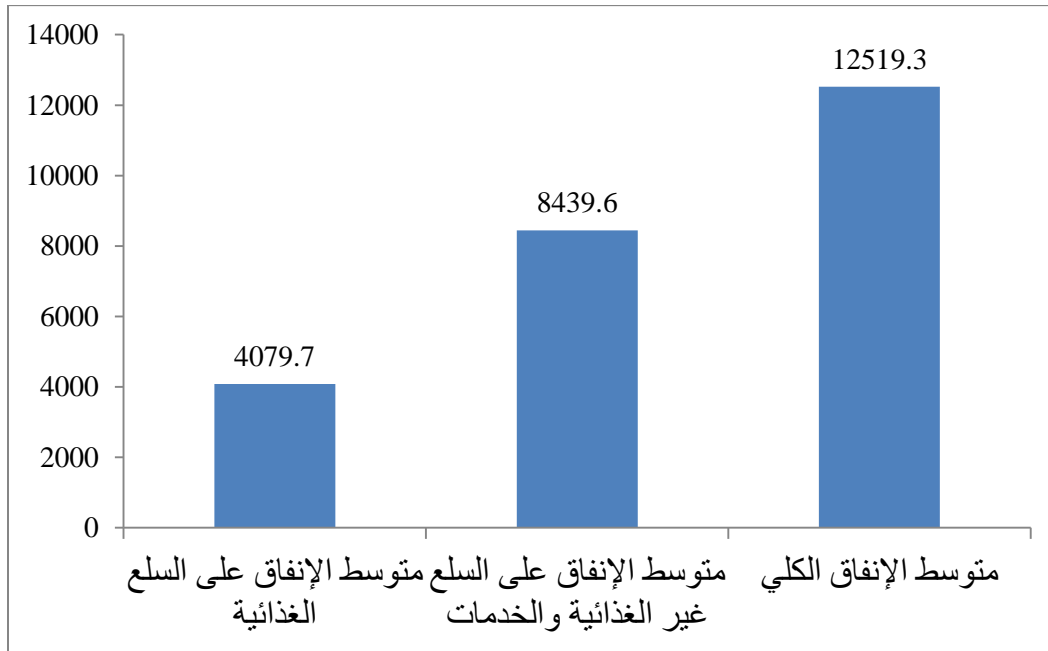
المؤشرات الخاصة بالمسح:

يتضمن التقرير الحالي عرضاً لأهم النتائج المتعلقة بالإنفاق الأسري على السلع المختلفة، وأهم مؤشرات الدخل وخصائص الأسر وأفرادها، بالإضافة إلى مؤشرات خاصة بالمسكن وذلك للأسر الأردنية فقط.

➤ مؤشرات الإنفاق:

بلغ متوسط الإنفاق السنوي للأسر الأردنية على السلع الغذائية وغير الغذائية والخدمات حوالي 12519 دينار، حيث شكل الإنفاق على السلع الغذائية ما نسبته 32.6% من مجموع الإنفاق الكلي، في حين شكل الإنفاق على السلع غير الغذائية 67.4% من مجموع هذا الإنفاق.

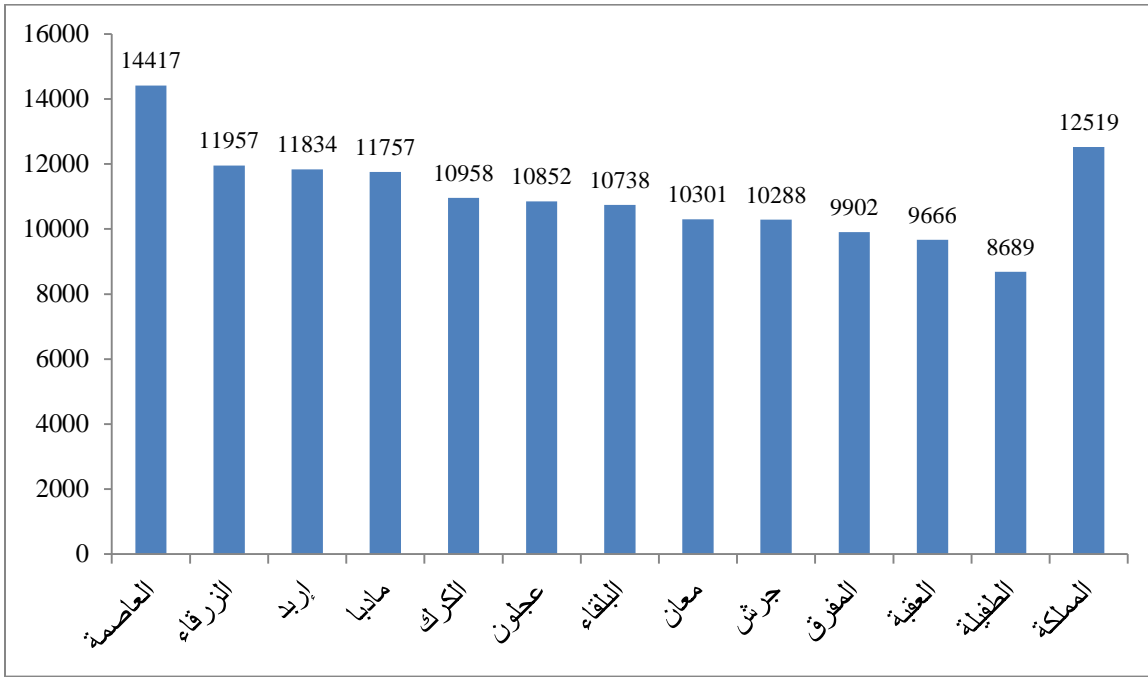
الشكل 1: متوسط الإنفاق السنوي للأسر الأردنية على السلع الغذائية وغير الغذائية والخدمات لعام 2018/2017 (بالدينار)



هذا وقد بلغ متوسط إنفاق الفرد السنوي على كافة السلع الغذائية وغير الغذائية والخدمات حوالي 2586 دينار، كان نصيب الإنفاق الغذائي حوالي 843 دينار في حين بلغ الإنفاق على السلع غير الغذائية والخدمات 1743 دينار. كان أعلى متوسط إنفاق سنوي للأسرة في محافظة العاصمة حيث بلغ 14417 دينار، تلتها محافظة الزرقاء بمتوسط إنفاق 11957 دينار، أما محافظة الطفيلة فقد كانت الأقل حظاً من حيث متوسط إنفاق الأسرة حيث بلغ 8689 دينار.

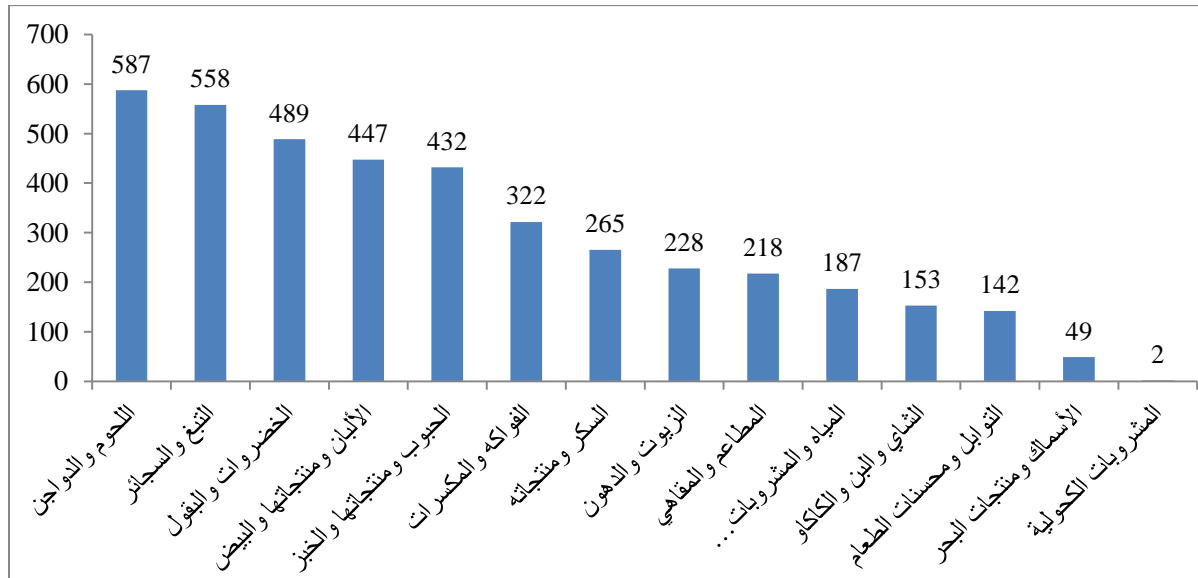
الشكل 2: متوسط الإنفاق السنوي للأسر الأردنية على السلع الغذائية وغير الغذائية والخدمات حسب المحافظة

لعام 2018/2017 (بالدينار)



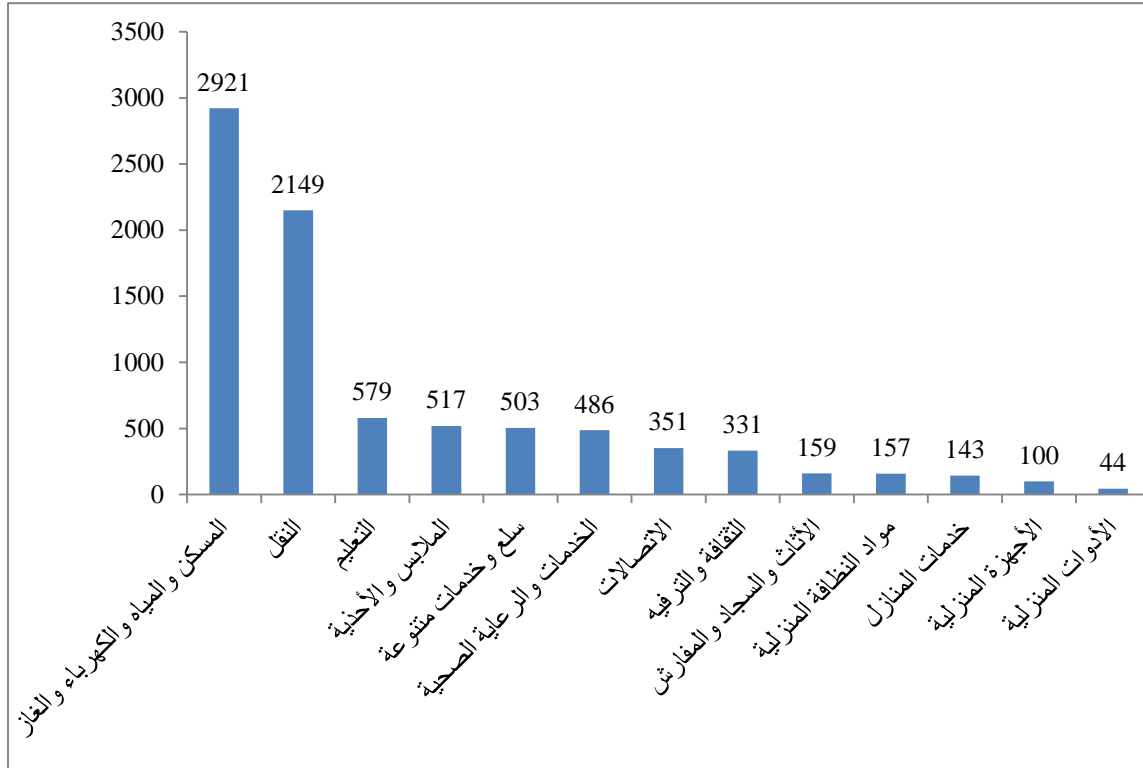
بينت النتائج أن أعلى إنفاق أسري ضمن المجموعات الغذائية كان على مجموعة اللحوم والدواجن بمتوسط إنفاق بلغ حوالي 587 دينار بالسنة تلتها مجموعة التبغ والسجائر بمتوسط إنفاق بلغ حوالي 558 دينار، ومن ثم مجموعة الخضروات والبقوليات بمتوسط 489 دينار سنوياً، في حين أن أقل إنفاق كان على المشروبات الكحولية.

الشكل 3: متوسط الإنفاق السنوي للأسر الأردنية على المجموعات الغذائية لعام 2018/2017 (بالدينار)



بينت النتائج أن أعلى إنفاق أسري ضمن المجموعات غير الغذائية والخدمات كان على مجموعة المسكن والمياه والكهرباء والغاز بمتوسط إنفاق بلغ 2921 دينار بالسنة، تلتها مجموعة النقل بمتوسط إنفاق بلغ 2149 دينار، ومن ثم مجموعة التعليم بمتوسط 579 دينار سنوياً، في حين أن أقل إنفاق كان على مجموعة الأدوات المنزلية.

الشكل 4: متوسط الإنفاق السنوي للأسر الأردنية على المجموعات غير الغذائية والخدمات لعام 2018/2017 (بالدينار)



وبالنظر إلى الأهمية النسبية للمجموعات الغذائية وغير الغذائية والتي تمثل نسبة إنفاق الأسر على هذه المجموعة من إجمالي إنفاق الأسر الكلي، تبين أن مجموعة المسكن والمياه والكهرباء والغاز تحتل النسبة الأعلى من مجموع إنفاق الأسر، تلتها مجموعة النقل، ومن ثم مجموعة اللحوم والدواجن وتلتها مجموعة التبغ والسجائر، ويبين الجدول رقم (1) الأهمية النسبية للمجموعات الغذائية وغير الغذائية حسب نتائج المسح.

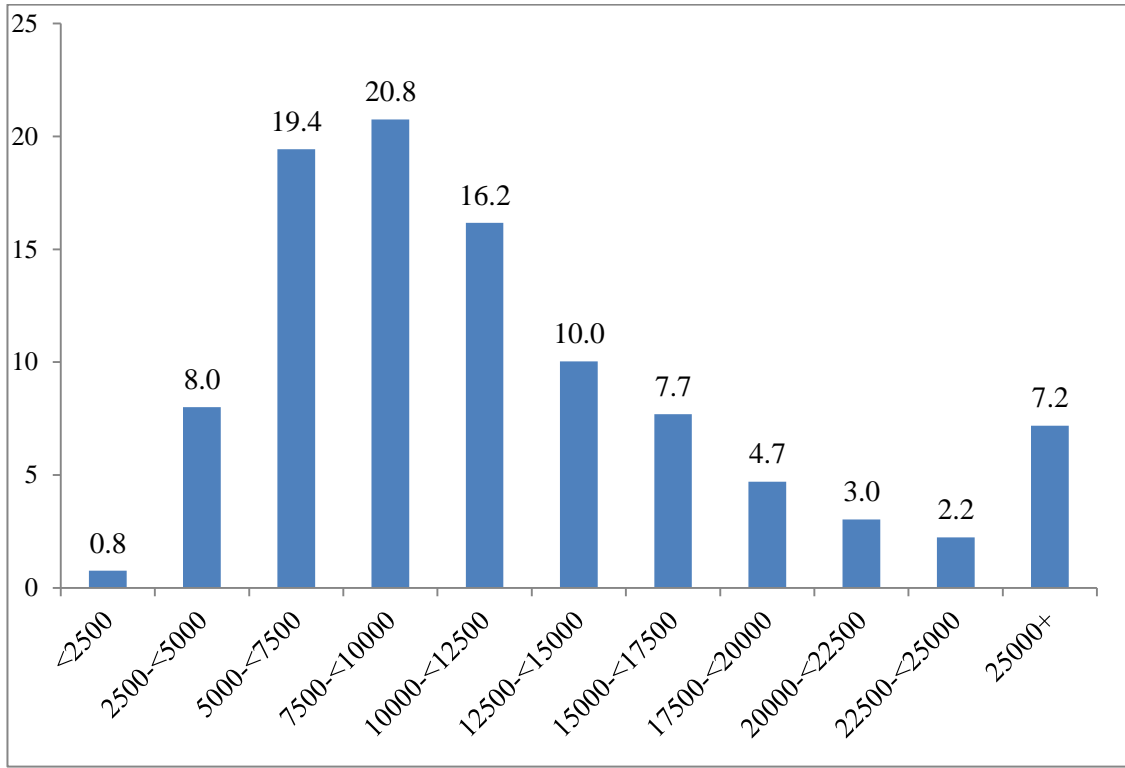
الجدول 1: الأهمية النسبية للمجموعات الغذائية وغير الغذائية والخدمات لعام 2018/2017

المجموعات الغذائية	%	المجموعات غير الغذائية	%
--------------------	---	------------------------	---

	والخدمات		
4.1	الملابس والأحذية	3.4	الحبوب ومنتجاتها والخبز
23.3	المسكن والمياه والكهرباء والغاز	4.7	اللحوم والدواجن
1.3	الأثاث والسجاد والمفارش	0.4	الأسماك ومنتجات البحر
0.8	الأجهزة المنزلية	3.6	الألبان والأجبان والبيض
0.3	الأدوات المنزلية	1.8	الزيوت والدهون
1.3	مواد التنظيف	2.6	الفواكه والمكسرات
1.1	خدمات المنازل	3.9	الخضروات والبقول
3.9	الصحة	2.1	السكر ومنتجاته
17.2	النقل	1.1	التوابل ومحسنات الطعام
2.8	الاتصالات	1.2	الشاي والبن والكاكاو
2.6	الثقافة والترفيه	1.5	المياه والمشروبات والمرطبات
4.6	التعليم	0.0	المشروبات الكحولية
4.0	سلع وخدمات متنوعة	4.5	التبغ والسجائر
		1.7	المطاعم والمقاهي

يلاحظ من خلال توزيع الأسر حسب فئات الإنفاق السنوي أن حوالي نصف الأسر الأردنية يقل متوسط إنفاقها السنوي عن 10000 دينار، في حين أن 12.4% يزيد إنفاقها السنوي عن 20000 دينار.

الشكل 5: التوزيع النسبي للأسر الأردنية حسب فئات الإنفاق السنوي لعام 2018/2017



مؤشرات الدخل:

يعرف الدخل على أنه العائد النقدي أو العيني المتحقق للفرد أو الأسرة من مختلف مصادر الدخل خلال فترة زمنية محددة تم تحديدها لغايات هذا المسح بألـ (12) شهراً السابقة ليوم المقابلة، ويتكون الدخل لأي أسرة أو فرد بشكل عام من مجموعة مصادر رئيسية هي:

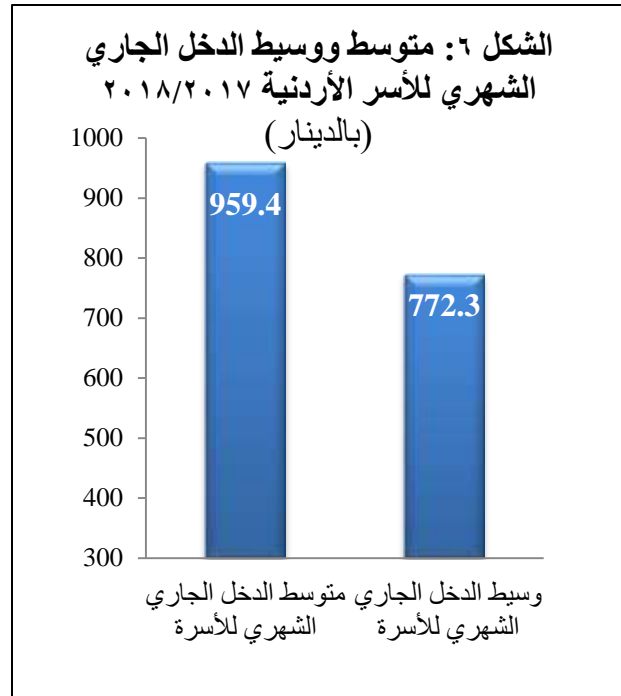
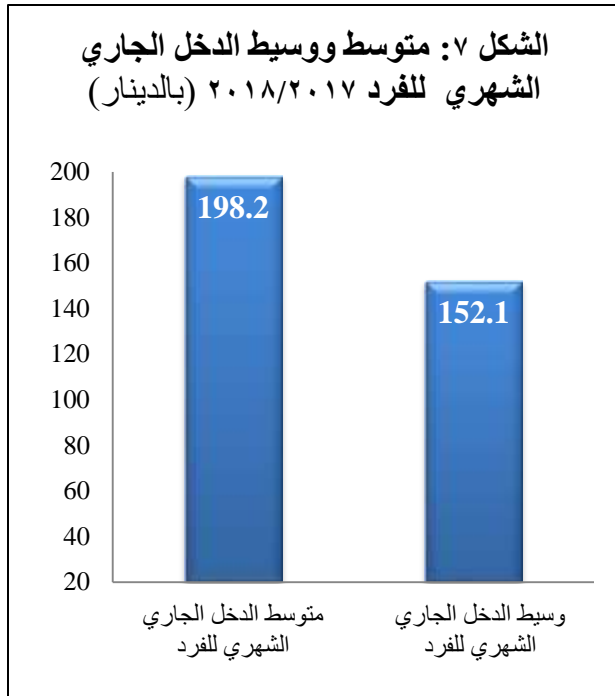
1. **الدخل من الاستخدام (الأجور والرواتب):** وهو عبارة عن كافة المدفوعات النقدية أو العينية التي يستحقها الفرد لقاء تقديمه لقوة عمله سواء كان العمل رئيسياً أو ثانوياً، وبغض النظر عن طريقة الدفع (شهري، يومي... إلخ) وتشمل كافة علاوات العمل الإضافي والمكافآت سواء الاعتيادية أو الاستثنائية والعمولات، والإكراميات والبقشيش... إلخ.
2. **دخل العاملين لحسابهم الخاص وأرباب العمل:** وهي المبالغ النقدية التي حصل عليها الفرد نتيجة ممارسته لعمل في مصلحة يملكها أو يملك جزءاً منها؛ أي أنه عبارة عن الدخل المختلط بين الأجر والملكية مثل أن يكون لدى الفرد محل بيع المواد التموينية ويعمل به، أو يملك مزرعة ويعمل بها، أو كدخل الطبيب أو المحامي أو الحرفيين الذين يعملون في منشأة خاصة بهم.
3. **دخول الإيجارات:** وهي المبالغ النقدية المستحقة للفرد نتيجة تأجيره لممتلكات يملكها للغير مثل مباني، وسائل نقل (تكسي، سرفيس، باص عمومي)، آلات ومعدات، أراضي مزروعة... إلخ.

4. **دخول الملكية:** هو الدخل الذي يستحق لمالك أصل مالي مقابل تقديم أمواله أو وضع الأصل غير المالي تحت تصرف الآخرين، مثل دخول إيجارات الأراضي الجرداء، فوائد الأصول المالية من ودائع وأسهم وسندات...إلخ.

5. **الدخول التحويلية:** هي القيمة الفعلية للتحويلات النقدية أو القيمة المقدرة بسعر السوق لجميع السلع التي حصلت عليها الأسرة من آخرين دون أن يتم تقديم أي التزام بالعمل أو تقديم أصل مالي أو مادي مثل الرواتب التقاعدية، الإعانات والتحويلات من مختلف الجهات الحكومية أو الخاصة أو الهيئات الدولية، الهدايا...إلخ.

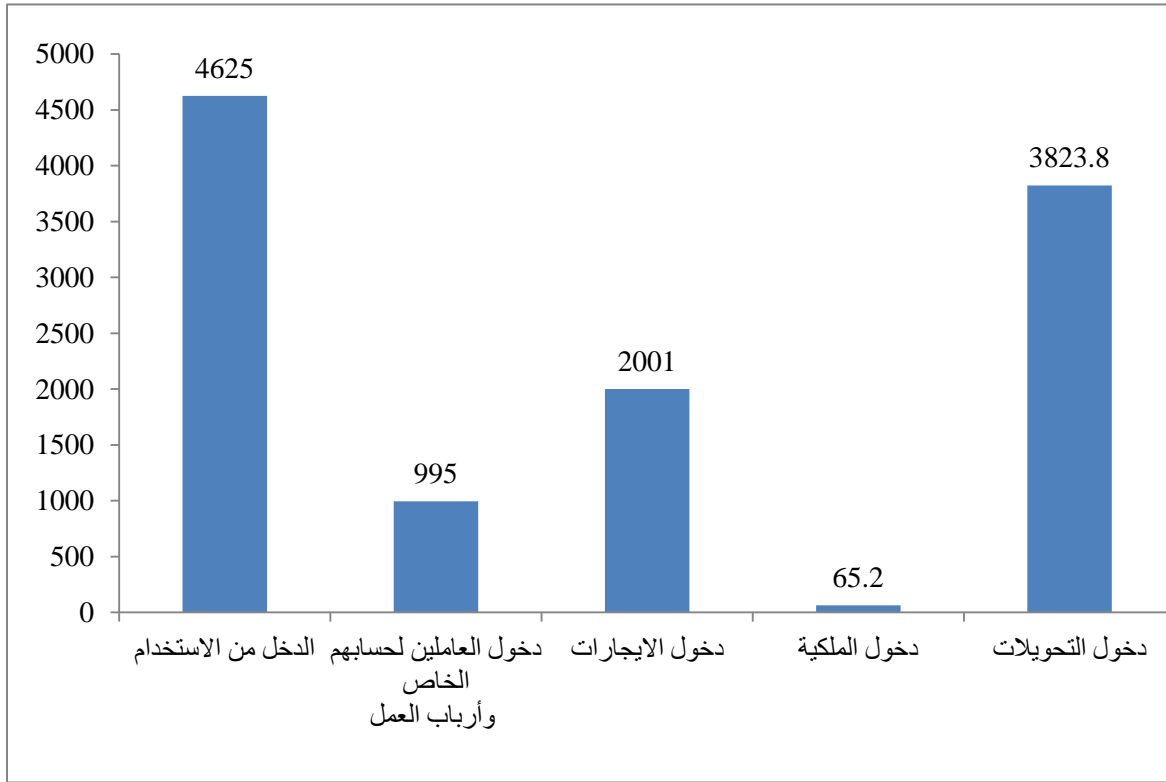
هذا وقد بلغ متوسط الدخل الجاري السنوي للأسر الأردنية من مختلف مصادر الدخل حوالي 11512 دينار سنوياً، أي حوالي 959 دينار شهرياً للأسرة، في حين بلغ متوسط الدخل الجاري السنوي للفرد حوالي 2378 أي حوالي 198 دينار شهرياً.

هذا وقد بلغ وسيط الدخل الجاري السنوي للأسرة حوالي 9267 دينار أي حوالي 772 دينار شهرياً للأسرة، في حين بلغ وسيط الدخل الجاري السنوي للفرد حوالي 1825 دينار أي حوالي 152 دينار شهرياً.



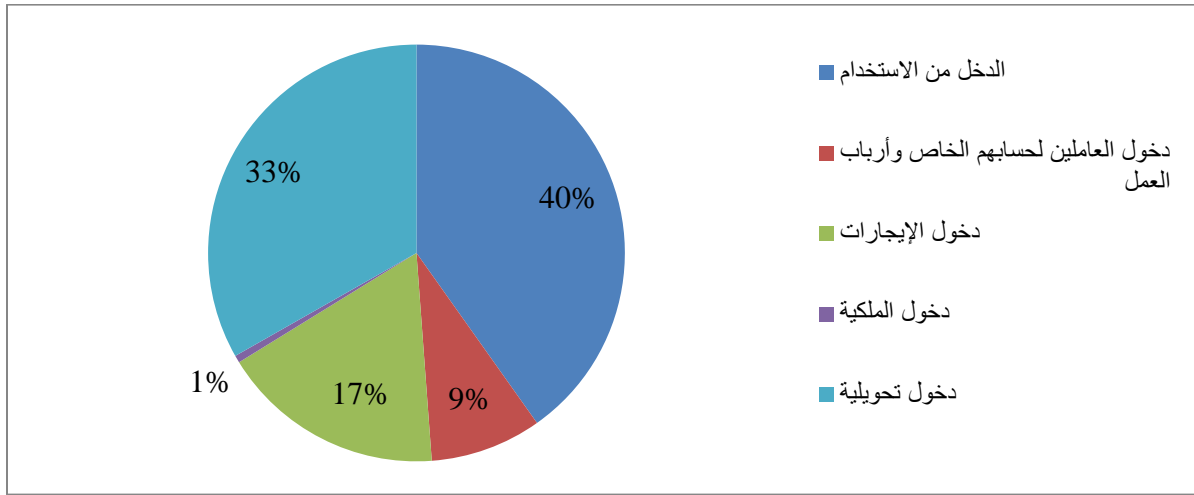
احتل الدخل من الاستخدام المتوسط الأعلى من بين مصادر الدخل المختلفة للأسرة بمتوسط بلغ حوالي 4625 دينار ثم الدخل من التحويلات والذي يشمل (دخل التقاعد، دخل من الإعانات من مختلف الجهات الحكومية والخاصة، وتحويلات من أسر داخل الأردن وتحويلات من غير مقيمين) بمتوسط بلغ حوالي 3824 دينار حيث شكل الدخل من المعاشات التقاعدية ما نسبته حوالي 60% من إجمالي دخل التحويلات.

الشكل 8: متوسط الدخل الجاري السنوي للأسر الأردنية حسب مصادر الدخل 2018/2017
(بالدينار)



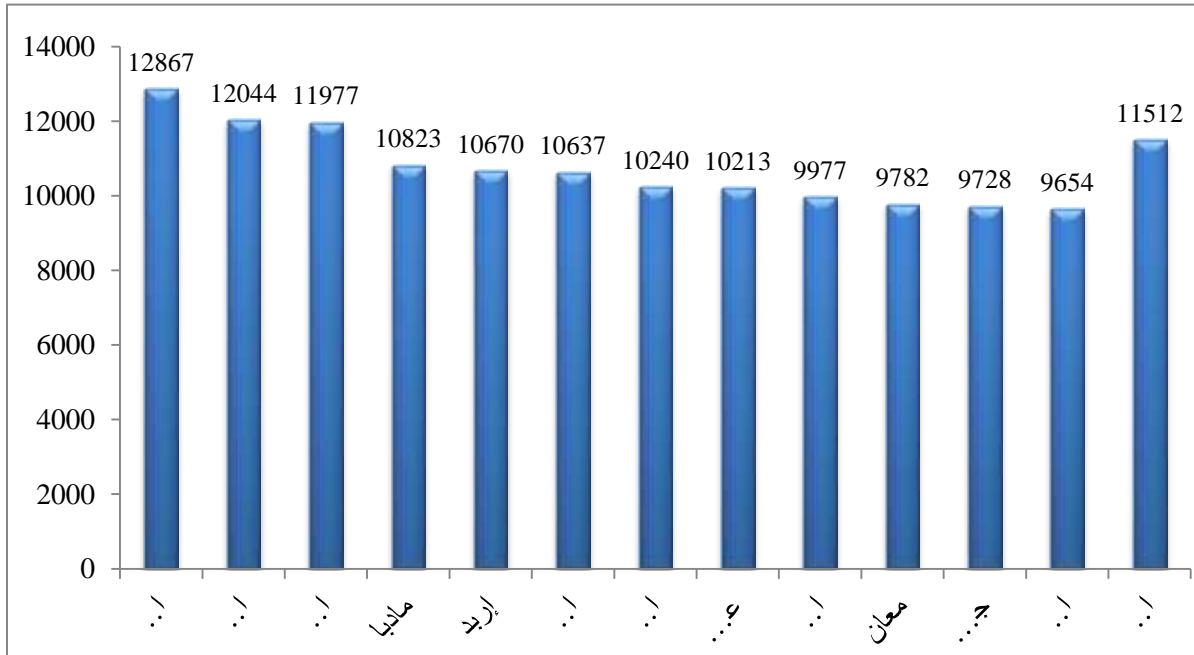
هذا وشكل الدخل من الاستخدام ما نسبته 40% من الدخل الجاري السنوي للأسر الأردنية في حين شكل الدخل من التحويلات ما نسبته 33% من إجمالي هذا الدخل.

الشكل 9: نسبة مشاركة كل مصدر من مصادر الدخل من إجمالي الدخل الجاري السنوي للأسر الأردنية 2018/2017



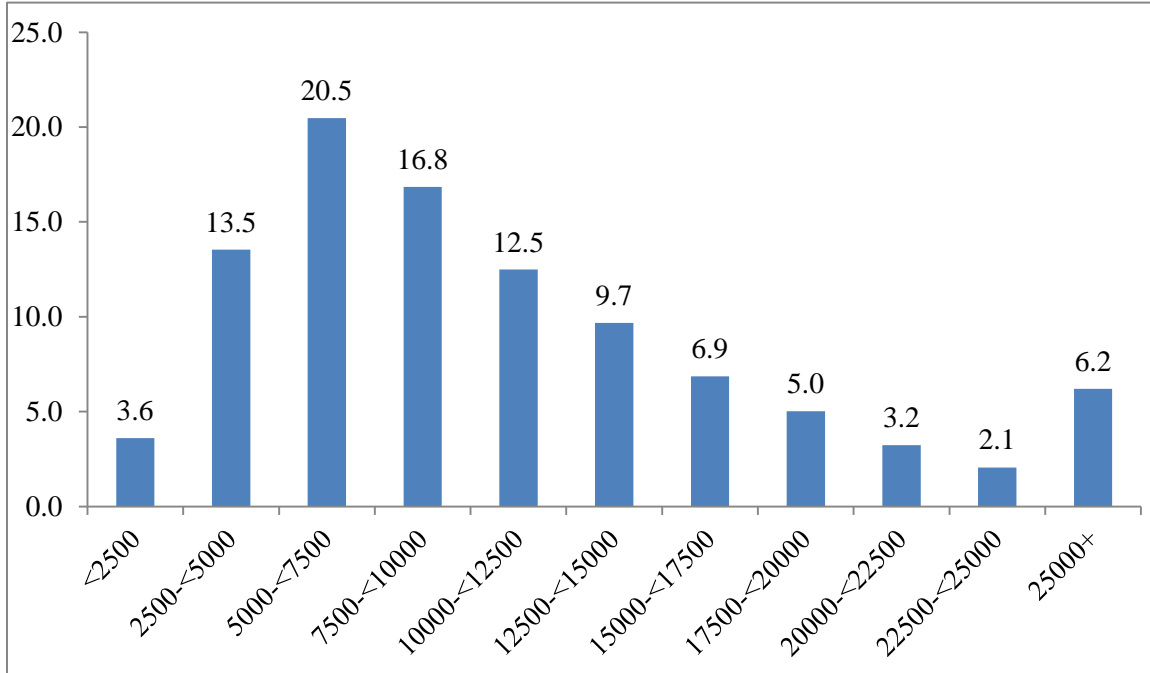
كان أعلى متوسط دخل جاري سنوي للأسر الأردنية ضمن محافظة العاصمة حيث بلغ حوالي 12867 دينار تلتها محافظة البلقاء بمتوسط بلغ حوالي 12044 دينار، أما محافظة المفرق فقد كانت الأقل حظاً من حيث متوسط دخل الأسرة حيث بلغ حوالي 9654 دينار سنوياً.

الشكل 10: متوسط الدخل الجاري السنوي للأسر الأردنية حسب المحافظة لعام 2018/2017 (بالدينار)



يلاحظ من خلال توزيع الأسر حسب فئات الدخل السنوي أن حوالي 54% من الأسر الأردنية في المملكة يقل دخلها السنوي عن 10000 دينار، في حين أن حوالي 12% يزيد دخلها السنوي عن 20000 دينار.

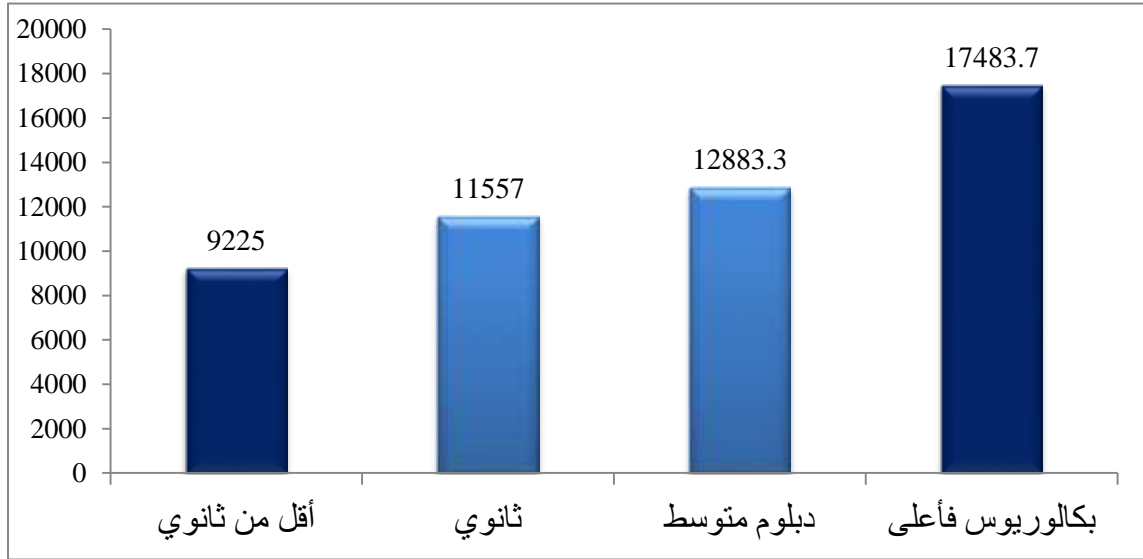
الشكل 11: التوزيع النسبي للأسر الأردنية حسب فئات الدخل الجاري السنوي لعام 2018/2017



وأظهرت نتائج المسح أن متوسط الدخل الجاري السنوي للأسر الأردنية التي يرأسها أرباب أسر بمستوى تعليمي بكالوريوس فأعلى هو حوالي ضعف متوسط الدخل الجاري السنوي للأسر التي يرأسها أرباب أسر بمستوى تعليمي أقل من ثانوي.

الشكل 12: متوسط الدخل الجاري السنوي للأسر الأردنية حسب المستوى التعليمي لرب الأسرة لعام 2018/2017

(بالدينار)



➤ توزيع الأسر والأفراد:

- بينت نتائج مسح نفقات ودخل الأسرة والمتعلقة بتوزيع الأفراد والأسر الأردنية حسب المحافظات أن ما نسبته 41% و39% من الأسر والأفراد على التوالي يعيشون في محافظة العاصمة، بينما يتوزع ما يقارب 59% و61% من أسر المملكة وأفرادها على التوالي على الأحد عشر محافظة الباقية. كما أن متوسط حجم الأسرة الأردنية في المملكة بلغ 4.8 فرد وأن محافظة العاصمة هي الأقل من حيث حجم الأسرة بواقع 4.6 فرد ومحافظة المفرق هي الأعلى بواقع 5.4 فرد.

- كما أظهرت النتائج أن ما يقارب 14% من الأسر الأردنية ترأسها امرأة، وأن الحالة الزوجية لـ 84% تقريباً من أرباب الأسر متزوجون بينما حوالي 12% هم أراامل أو مطلقين (تشمل الذكور والإناث). وأن الحالة التعليمية لما يقارب 43% من أرباب الأسر هي الإعدادي وما دون، بينما بلغت نسبة أرباب الأسر الذين يحملون مؤهلاً جامعياً 20% تقريباً.

- هذا وأظهرت نتائج المسح أن 60% من أرباب الأسر الأردنيين مشغولون، في حين أن حوالي 6% منهم متعطلين و35% غير نشيطين اقتصادياً.

- كما أشارت النتائج إلى أن حوالي 72% من الأردنيين مشمولين بالتأمين الصحي، منهم 55% مشمولين بالتأمين في وزارة الصحة، مقابل 40% بالخدمات الطبية الملكية، هذا وقد غطى التأمين الخاص 10% من الأفراد المؤمنين صحياً.

➤ مؤشرات عامة:

- أظهرت النتائج أن 69.2% من الأسر الأردنية يعيشون في مساكن يملكونها وقد سجلت محافظة المفرق أعلى نسبة إذ بلغت 87.7%، أما أدنى نسبة فقد سجلتها محافظة العقبة إذ بلغت 51.5%، في حين بلغت نسبة الأسر التي تعيش ضمن مساكن مستأجرة 21%.
- كما بينت النتائج أن حوالي ثلثي الأسر الأردنية يعيشون في شقق، في حين أن حوالي ربع الأسر يعيشون في دار، كما وأظهرت النتائج أن متوسط مساحة المساكن في الأردن بلغت 133 م².
- بينت النتائج أن 95% من مساكن الأسر الأردنية موصولة بالشبكة العامة للمياه، ولكن 17% فقط من هذه الأسر تعتمد على مياه الشبكة العامة كمصدر لمياه الشرب، وحوالي نصف الأسر تعتمد على المياه المعدنية كمصدر لمياه الشرب.
- أظهرت نتائج المسح أن 48% من الأسر الأردنية تعتمد على مدفأة الغاز كمصدر رئيسي للتدفئة في الشتاء في حين أن 32% من الأسر يستخدمون مدفأة الكاز أو السولار، تلتها مدفأة الحطب أو الفحم أو الجفت حيث تبين أن حوالي 8% من الأسر تعتمد عليها كمصدر للتدفئة، في حين لم تتجاوز نسبة الأسر التي تعتمد على المدفأة الكهربائية 6%.
- فيما يتعلق بالقروض أظهرت النتائج أن حوالي 46% من الأسر الأردنية كانت ملتزمة بسداد قرض خلال عام 2018/2017، وعند سؤال الأسر عن سبب حصولها على القرض أجاب 23% من هذه الأسر أن القرض كان لبناء مسكن، مقابل 11% لشراء مسكن للأسرة، في حين أن 23% من الأسر حصلت على قرض لشراء وسيلة تنقل، في حين أن 18% من الأسر أخذت القرض لقضاء حاجاتها الاستهلاكية.
- أفادت 45% من الأسر الأردنية أنها تلقت مساعدات خلال الـ 12 شهراً السابقة للمقابلة، سواءً من جهات حكومية أو خاصة أو من أسر أخرى، هذا وقد شكلت المساعدات النقدية النسبة الأكبر من المساعدات حيث أن حوالي 93% من الأسر التي تلقت مساعدات حصلت على مساعدات نقدية.
- أما فيما يخص امتلاك الأسر الأردنية للسلع المعمرة، يبين الجدول أدناه نسبة الأسر التي تمتلك بعض السلع المعمرة المختارة.

السلعة	(%)
سيارة	56.1
كمبيوتر	33.0
ثلاجة	98.7
غسالة	98.0

57.6	مايكروويف
6.9	جلاية كهربائية
16.1	أجهزة لوحية
61.3	ربط إنترنت
93.1	هاتف نقال ذكي
33.9	مكيف
12.9	سخان شمسي