



# الأرقام القياسية للأجور 2016

إعداد  
قسم إحصاءات العمل  
مديرية الإحصاءات الاقتصادية

أب 2018

## تقديم

يسر دائرة الإحصاءات العامة أن تقدم تقريرها السنوي حول الأرقام القياسية للأجور في سوق العمل الأردني لعام 2016. وتبرز أهمية هذا التقرير من مجموعة البيانات التي يوفرها لبيان مدى التغير الذي حصل على مستوى الرواتب والأجور النقدية والحقيقية وتقييم مستوى المعيشة للعاملين بأجر خلال فترة زمنية معينة في منشآت القطاعين العام والخاص والتي تساعد راسمي السياسات ومتخذي القرار والباحثين والمهتمين بسوق العمل.

ويتضمن هذا التقرير مؤشر الرقم القياسي للأجور في الأردن، وكذلك منهجية احتساب الرقم القياسي للأجور حسب صيغة لاسبير والتي تعتمد على البيانات التي يوفرها مسح الاستخدام حول أعداد العاملين بأجر ومستويات الرواتب والأجور النقدية المدفوعة حسب المجموعات المهنية ومستوياتهم التعليمية والنشاط الاقتصادي للأردنيين وغير الأردنيين في منشآت القطاعين العام والخاص.

كما يتضمن التقرير مجموعة من الجداول والأشكال البيانية لأهم المؤشرات للفترة الزمنية 2011-2016، التي تفيد جميع المهتمين بقضايا سوق العمل من متخذي القرار والمخططين والباحثين على المستوى العام والخاص.

د. قاسم الزعبي

المدير العام

## الملخص التنفيذي

يوفر هذا التقرير مجموعة من البيانات حول متوسطات الأجور الشهرية والأرقام القياسية الاسمية والحقيقية للأجر الشهري للعاملين الأردنيين وغير الأردنيين حسب القطاع والمهنة والمستوى التعليمي والنشاط الاقتصادي في منشآت القطاعين العام والخاص للأعوام 2011-2016. وقد تم احتساب الرقم القياسي للأجور حسب صيغة لاسبير معتمداً على البيانات التي وفرها مسح الاستخدام للأعوام 2011-2016.

وفيما يلي أهم النتائج التي خلص إليها التقرير:

- بلغ متوسط الأجر الشهري للعاملين في منشآت القطاعين العام والخاص لكلا الجنسين 493 ديناراً لعام 2016. في حين بلغ متوسط الأجر الشهري للذكور حوالي 507 ديناراً مقابل 458 ديناراً للإناث.
- بلغ متوسط الأجر الشهري للعاملين في منشآت القطاع العام لكلا الجنسين 586 ديناراً لعام 2016. في حين بلغ متوسط الأجر الشهري للذكور حوالي 618 ديناراً مقابل 534 ديناراً للإناث.
- بلغ متوسط الأجر الشهري للعاملين في منشآت القطاع الخاص لكلا الجنسين 442 ديناراً لعام 2016. في حين بلغ متوسط الأجر الشهري للذكور حوالي 458 ديناراً مقابل 393 ديناراً للإناث.
- كان متوسط الأجر الشهري للذكور في جميع المهن في منشآت القطاع الخاص أقل من متوسط الأجر في منشآت القطاع العام بإستثناء مهنة المشرعون وموظفو الإدارة العليا لعام 2016.
- بلغ الرقم القياسي الاسمي للأجر الشهري للعاملين في منشآت القطاعين العام والخاص لكلا الجنسين، ما مقداره 123.2 في عام 2016 مقارنة مع سنة الأساس 2010 (100=2010)، أي أن الرقم القياسي ارتفع بنسبة 23.2% في عام 2016 مقارنة مع سنة الأساس 2010. في حين بلغ الرقم القياسي الحقيقي للأجر الشهري في منشآت القطاعين العام والخاص للذكور والإناث معاً 106.7 في عام 2016 عن عام 2010، وهذا يعني وجود ارتفاع حقيقي بسيط في الأجور مقداره 6.7% خلال الأعوام 2010-2016، ولقد حقق الرقم القياسي الحقيقي تحسناً حقيقياً في الأجور في عام 2016 عن عام 2015، بما نسبته 4.1%.
- بلغ الرقم القياسي الاسمي للأجر الشهري للعاملين في منشآت القطاع العام ما مقداره 133.0 في عام 2016 مقارنة مع سنة الأساس 2010، بزيادة نقدية مقدارها 33%. كما بلغ الرقم القياسي الحقيقي

للأجر الشهري للعاملين في منشآت القطاع العام 115.1 في عام 2016 عن عام 2010. وبتحسن مقداره 4.4% لعام 2016 مقارنة بعام 2015.

● بلغ الرقم القياسي الاسمي للأجر الشهري للعاملين في منشآت القطاع الخاص ما مقداره 117.6 في عام 2016 مقارنة مع سنة الأساس 2010، أي بزيادة مقدارها 17.6%. أما الرقم القياسي الحقيقي للأجر الشهري للعاملين في منشآت القطاع الخاص، فقد بلغ 101.0 في عام 2016 مقارنة مع سنة الأساس 2010، وبنسبة ارتفاع في الأجور الحقيقية مقدارها 3.3% في عام 2016 عن عام 2015. وهذا يشير إلى ارتفاع في أجور العاملين الحقيقية في منشآت القطاع الخاص بمقدود 1.0% في عام 2016 مقارنة بزيادة حقيقية مقدارها حوالي 15.1% في أجور العاملين في منشآت القطاع العام مقارنة مع سنة الأساس 2010.

● بلغ الرقم القياسي الاسمي للأجر الشهري للعاملين (الأردنيين) في منشآت القطاع الخاص ما مقداره 116.8 في عام 2016 مقارنة مع سنة الأساس 2010، أي بزيادة مقدارها 16.8%. كما بلغ الرقم القياسي الحقيقي للأجر الشهري للعاملين (الأردنيين) في منشآت القطاع الخاص 101.2 في عام 2016 عن عام 2010، وبنسبة ارتفاع في الأجور الحقيقية بلغت 3.7% في عام 2016 عن عام 2015.

وبين الجدول 1 الرقم القياسي الاسمي والحقيقي للأجر الشهري للعاملين في المنشآت الاقتصادية حسب القطاع والجنس لعامي 2015 و2016، (100=2010).

جدول: 1 الرقم القياسي الاسمي والحقيقي للأجر الشهري للعاملين في المنشآت الاقتصادية حسب القطاع والجنس، 2015 و2016 (100=2010)

2016		2015		2010	القطاع والجنس	
الرقم القياسي الحقيقي	الرقم القياسي الاسمي	الرقم القياسي الحقيقي	الرقم القياسي الاسمي			
106.6	123.1	102.4	119.2	100.0	ذكور	القطاعين العام والخاص
109.6	126.6	104.7	121.9	100.0	إناث	
<b>106.7</b>	<b>123.2</b>	<b>102.5</b>	<b>119.3</b>	<b>100.0</b>	<b>المجموع</b>	
117.2	135.3	111.7	130.0	100.0	ذكور	القطاع العام
113.8	131.4	109.1	127.0	100.0	إناث	
<b>115.1</b>	<b>133.0</b>	<b>110.3</b>	<b>128.4</b>	<b>100.0</b>	<b>المجموع</b>	
101.5	117.2	97.8	113.9	100.0	ذكور	القطاع الخاص
106.6	123.1	100.6	117.1	100.0	إناث	
<b>101.0</b>	<b>117.6</b>	<b>97.8</b>	<b>113.8</b>	<b>100.0</b>	<b>المجموع</b>	

المصدر: قسم إحصاءات العمل/ دائرة الإحصاءات العامة.

أ	تقديم.....
ب	الملخص التنفيذي.....
د	قائمة المحتويات.....
هـ	قائمة الجداول.....
ح	قائمة الأشكال.....
1	1. خلفية عامة.....
2	1.1 المقدمة.....
2	2.1 التعاريف.....
4	3.1 منهجية احتساب الرقم القياسي للأجور.....
7	2. النتائج الرئيسية.....
8	1.2 الأجور.....
12	2.2 الأرقام القياسية للأجور.....
24	3. الملاحق: الجداول التفصيلية.....

رقم الجدول	قائمة الجداول	الصفحة
------------	---------------	--------

1	الرقم القياسي الاسمي والحقيقي للأجر الشهري للعاملين في المنشآت الاقتصادية حسب القطاع والجنس، 2015 و2016 (2010=100).....	ج
2	عدد العاملين بأجر في منشآت القطاع العام حسب المجموعات الرئيسية للمهن والجنس، 2014-2016.....	25
3	عدد العاملين بأجر في منشآت القطاع الخاص حسب المجموعات الرئيسية للمهن والجنس، 2014-2016.....	25
4	متوسط الأجر الشهري للعاملين بأجر في منشآت القطاعين العام والخاص حسب المجموعات الرئيسية للمهن، 2013-2016.....	26
5	متوسط الأجر الشهري للعاملين بأجر في منشآت القطاعين العام والخاص حسب المجموعات الرئيسية للمهن والجنس، 2015 و2016.....	26
6	متوسط الأجر الشهري للعاملين بأجر في منشآت القطاع العام حسب المجموعات الرئيسية للمهن، 2013-2016.....	27
7	متوسط الأجر الشهري للعاملين بأجر في منشآت القطاع العام حسب المجموعات الرئيسية للمهن والجنس، 2015 و2016.....	27
8	متوسط الأجر الشهري للعاملين بأجر في منشآت القطاع الخاص حسب المجموعات الرئيسية للمهن، 2013-2016.....	28
9	متوسط الأجر الشهري للعاملين بأجر في منشآت القطاع الخاص حسب المجموعات الرئيسية للمهن والجنس، 2015 و2016.....	28
10	متوسط الأجر الشهري للعاملين الأردنيين بأجر في منشآت القطاعين العام والخاص حسب المجموعات الرئيسية للمهن، 2013-2016.....	29
11	متوسط الأجر الشهري للعاملين غير الأردنيين بأجر في منشآت القطاعين العام والخاص حسب المجموعات الرئيسية للمهن، 2013-2016.....	29
12	متوسط الأجر الشهري للعاملين الأردنيين بأجر في منشآت القطاع الخاص حسب المجموعات الرئيسية للمهن، 2013-2016.....	30
13	متوسط الأجر الشهري للعاملين غير الأردنيين بأجر في منشآت القطاع الخاص حسب المجموعات الرئيسية للمهن، 2013-2016.....	30
14	الرقم القياسي الاسمي والحقيقي للأجر الشهري للعاملين حسب القطاع والجنس، 2016 (2010=100).....	31

رقم الجدول	تابع/ قائمة الجداول	الصفحة
15	الرقم القياسي الاسمي للأجر الشهري للعاملين في منشآت القطاعين العام والخاص حسب المجموعات الرئيسية للمهن، 2013-2016 (100=2010).....	31
16	الرقم القياسي الحقيقي للأجر الشهري للعاملين في منشآت القطاعين العام والخاص حسب المجموعات الرئيسية للمهن، 2013-2016 (100=2010).....	32
17	الرقم القياسي الاسمي للأجر الشهري للعاملين في منشآت القطاع العام حسب المجموعات الرئيسية للمهن، 2013-2016 (100=2010).....	32
18	الرقم القياسي الحقيقي للأجر الشهري للعاملين في منشآت القطاع العام حسب المجموعات الرئيسية للمهن، 2013-2016 (100=2010).....	33
19	الرقم القياسي الاسمي للأجر الشهري للعاملين في منشآت القطاع الخاص حسب المجموعات الرئيسية للمهن، 2013-2016 (100=2010).....	33
20	الرقم القياسي الحقيقي للأجر الشهري للعاملين في منشآت القطاع الخاص حسب المجموعات الرئيسية للمهن، 2013-2016 (100=2010).....	34
21	الرقم القياسي الاسمي للأجر الشهري للعاملين في منشآت القطاع العام حسب المستوى التعليمي والجنس، 2014-2016 (100=2010).....	35
22	الرقم القياسي الحقيقي للأجر الشهري للعاملين في منشآت القطاع العام حسب المستوى التعليمي والجنس، 2014-2016 (100=2010).....	35
23	الرقم القياسي الاسمي للأجر الشهري للعاملين في منشآت القطاع الخاص حسب المستوى التعليمي والجنس، 2014-2016 (100=2010).....	35
24	الرقم القياسي الحقيقي للأجر الشهري للعاملين في منشآت القطاع الخاص حسب المستوى التعليمي والجنس، 2014-2016 (100=2010).....	36
25	معدلات النمو السنوية للرقم القياسي الاسمي للأجر الشهري للعاملين حسب القطاع والجنس، 2013-2016 (100=2010).....	36
26	الرقم القياسي الاسمي للأجر الشهري للعاملين في منشآت القطاعين العام والخاص حسب المهنة والجنسية، 2015 و2016 (100=2010).....	37
27	الرقم القياسي الحقيقي للأجر الشهري للعاملين في منشآت القطاعين العام والخاص حسب المهنة والجنسية، 2015 و2016 (100=2010).....	37
28	الرقم القياسي الاسمي للأجر الشهري للعاملين في منشآت القطاع العام حسب المهنة والجنسية، 2015 و2016 (100=2010).....	38

رقم الجدول	تابع / قائمة الجداول	الصفحة
------------	----------------------	--------

29	الرقم القياسي الحقيقي للأجر الشهري للعاملين في منشآت القطاع العام حسب المهنة والجنسية، 2015 و2016 (100=2010).....	38
30	الرقم القياسي الاسمي للأجر الشهري للعاملين في منشآت القطاع الخاص حسب المهنة والجنسية، 2015 و2016 (100=2010).....	39
31	الرقم القياسي الحقيقي للأجر الشهري للعاملين في منشآت القطاع الخاص حسب المهنة والجنسية، 2015 و2016 (100=2010).....	39
32	الرقم القياسي الاسمي والحقيقي للأجر الشهري للعاملين في منشآت القطاعين العام والخاص حسب النشاط الاقتصادي، 2015 و2016 (100=2011).....	40
33	الرقم القياسي الاسمي والحقيقي للأجر الشهري للعاملين في منشآت القطاع العام حسب النشاط الاقتصادي، 2015 و2016 (100=2011).....	41
34	الرقم القياسي الاسمي والحقيقي للأجر الشهري للعاملين في منشآت القطاع الخاص حسب النشاط الاقتصادي، 2015 و2016 (100=2011).....	42

رقم الشكل	قائمة الأشكال	الصفحة
-----------	---------------	--------

1	متوسط الأجر الشهري للعاملين في منشآت القطاعين العام والخاص حسب الجنس، 2009-2016....	8
2	متوسط الأجر الشهري للعاملين في منشآت القطاع العام حسب الجنس، 2009-2016.....	9
3	متوسط الأجر الشهري للعاملين في منشآت القطاع الخاص حسب الجنس، 2009-2016.....	9
4	متوسط الأجر الشهري للعاملين في منشآت القطاع العام حسب المهنة والجنس، 2016.....	10
5	متوسط الأجر الشهري للعاملين في منشآت القطاع الخاص حسب المهنة والجنس، 2016.....	11
6	الرقم القياسي الاسمي والحقيقي للأجر الشهري للعاملين في منشآت القطاعين العام والخاص، 2016 .....(100=2010)	12
7	الرقم القياسي الاسمي والحقيقي للأجر الشهري للعاملين في منشآت القطاع العام، 2016 .....(100=2010)	13
8	الرقم القياسي الاسمي والحقيقي للأجر الشهري للعاملين في منشآت القطاع الخاص، 2016 .....(100=2010)	13
9	الرقم القياسي الاسمي للأجر الشهري للعاملين حسب القطاع والجنس، 2016 (100=2010).....	14
10	الرقم القياسي الحقيقي للأجر الشهري للعاملين حسب القطاع والجنس، 2016 (100=2010).....	15
11	الرقم القياسي الاسمي والحقيقي للأجر الشهري للعاملين في منشآت القطاعين العام والخاص حسب المهنة، 2016 (100=2010).....	16
12	الرقم القياسي الاسمي والحقيقي للأجر الشهري للعاملين في منشآت القطاع العام حسب المهنة، 2016 .....(100=2010)	17
13	الرقم القياسي الاسمي والحقيقي للأجر الشهري للعاملين في منشآت القطاع الخاص حسب المهنة، 2016 (100=2010).....	18
14	الرقم القياسي الاسمي والحقيقي للأجر الشهري للعاملين في منشآت القطاع العام والقطاع الخاص حسب المستوى التعليمي، 2016 (100=2010).....	19
15	الرقم القياسي الاسمي والحقيقي للأجر الشهري للعاملين في منشآت القطاعين العام والخاص، 2011- 2016 (100=2010).....	21
16	الرقم القياسي الاسمي والحقيقي للأجر الشهري للعاملين في منشآت القطاع العام، 2011-2016 .....(100=2010)	22
17	الرقم القياسي الاسمي والحقيقي للأجر الشهري للعاملين في منشآت القطاع الخاص، 2011-2016 .....(100=2010)	23

# 1. خلفية عامة

## 1.1 المقدمة

تبرز أهمية هذا التقرير من البيانات التحليلية التي يوفرها حول متوسطات الأجور والأرقام القياسية الاسمية والحقيقية للأجر الشهري للعاملين بأجر في منشآت القطاعين العام والخاص.

## 2.1 التعاريف

**الأجر:** يعتبر الأجر بالمفهوم الاقتصادي المبلغ الذي يدفع للعامل مقابل قيامه بعمل ما أو عند تنفيذ هذا العمل لحساب شخص آخر، وبمعنى ثاني هو ثمن خدمة العمل التي يقدمها العامل إلى رب العمل من خلال الإنتاج، وإذا كان الأجر بالنسبة للعامل هو مصدر الدخل الوحيد فإنه بالنسبة لرب العمل تكلفة من تكاليف عناصر الإنتاج يعتمد عليها في تحديد الاستثمار والإنتاج وغيرها. والأجر بالنسبة للاقتصاد القومي أداة من أدوات توزيع الدخل القومي. وهناك عدة طرق مختلفة لدفع الأجر مثل الفترة الزمنية وقد تكون الساعة أو الأسبوع أو الشهر. ويقصد بالأجر هنا المدفوعات التي يحصل عليها العاملون الذين يتقاضون رواتب شهرية.

**الأجر الاسمي:** هو ما يتقاضاه العامل لوحدة العمل بعملة معينة وبالأسعار الجارية. إن أي تغير في الأجور النقدية الاسمية قد يحدث نتيجة التغير في المستوى العام للأسعار. وتعبير آخر، فإن الأجر الاسمي يقيس كمية النقد، ولكن كمية النقود التي يتقاضاها العامل لا تعطي أي مؤشر عن الاستهلاك الفعلي.

**الأجر الحقيقي:** عبارة عن كمية السلع والخدمات التي يمكن للعمال الحصول عليها مقابل أجورهم الاسمية. ويفيد الأجر الحقيقي بشكل خاص في مقارنة القوة الشرائية لكسب العمال على امتداد فترة زمنية عندما تتغير فيها الأجور الاسمية وأسعار المنتجات. وغالباً ما يتم التعبير عن الأجر الحقيقي بالأرقام القياسية التي تقارن القوة الشرائية لساعة عمل واحدة أو أسبوع أو شهر في فترة معينة منسوبة إلى فترة الأساس. وقد يتآكل الأجر الحقيقي دون تغير في الأجر الاسمي أو حتى مع زيادته إن كان معدل تلك الزيادة أقل من معدل نمو الأسعار. والمهم للعامل والاقتصاد الوطني حركة الأجر الحقيقية، لأنها تحدد الطلب الاستهلاكي الفعال الذي يتوقف عليه تصريف الإنتاج في الأسواق، وتحديد الإنتاج الاجتماعي. وبمعنى آخر، فإن الأجر الحقيقي عبارة عن الأجور الاسمية مقسومة على أحد مقاييس الأسعار لبيان ما يمكن للعامل أن يشتريه بالأجور الاسمية.

ويمكن حساب الرقم القياسي للأجر الحقيقي كما يلي:

$$RWI = \frac{NWI}{CPI}$$

RWI = الرقم القياسي للأجر الحقيقي

NWI = الرقم القياسي للأجر الاسمي

CPI = الرقم القياسي لأسعار المستهلك

**متوسط الأجر:** هو تكلفة خدمة العمل لوحدة الزمن (ساعة، يوم، أسبوع، شهر... الخ)، ويحسب بقسمة إجمالي الأجر على عدد العمال.

**الرقم القياسي:** هو عبارة عن مؤشر إحصائي يقيس التغير النسبي الذي طرأ على ظاهرة معينة، سعراً، كمية، قيمة، أو أجراً، بالنسبة لأساس معين قد يكون فترة زمنية أو مكاناً جغرافياً معيناً، حيث تؤخذ قيمة هذه الظاهرة كأساس لحساب الرقم القياسي، وتعتبر آخر هو مؤشر إحصائي يوضح المقارنة النسبية بين رقمين أحدهما يستخدم كأساس.

**الرقم القياسي للأجور (WI):** يستخدم هذا المؤشر لبيان مدى التغير الذي حصل على مستوى الأجور خلال فترة زمنية معينة مقارنة بفترة زمنية أخرى ولمعرفة تغيرات الأجور لمهن مختلفة أو نشاط اقتصادي معين.

**الرقم القياسي لأسعار المستهلك:** يعتبر من أكثر المؤشرات أهمية، حيث يستخدم في مجالات عديدة منها مقارنة تكاليف المعيشة من زمن لآخر أو من مكان لآخر، وتحديد أجور العمال وحساب القيمة الحقيقية لها وتعديل هذه الأجور وفقاً لتطور الرقم القياسي لأسعار المستهلك، وللدلالة على التضخم النقدي وتحديد سياسة الدولة تجاه مراقبة الأسعار. كما يستخدم الرقم القياسي لأسعار المستهلك كمقياس للتغيرات في القدرة الشرائية للعملة، ويستخدم في رصد التغيرات التي تطرأ على أسعار السلع التي يتم التعامل بها في الأسواق. كما تجدر الإشارة إلى أن كل ارتفاع في الأسعار لا يتجاوز معدله 5% كحد أقصى يدخل ضمن تعبير استقرار الأسعار كما اتفق عليه الاقتصاديون تاريخياً.

### 3.1 منهجية احتساب الرقم القياسي للأجور

يعتمد استخراج الرقم القياسي للأجور على البيانات التي يوفرها مسح الاستخدام للأعوام 2011-2016، حيث يغطي المسح سنويا عينة شاملة تمثل جميع منشآت القطاع العام والمنشآت الكبيرة العاملة في القطاع الخاص لمختلف الأنشطة الاقتصادية التي يبلغ عدد العاملين فيها خمسون عاملا فأكثر، وعينة ممثلة لمنشآت القطاع الخاص التي يقل عدد العاملين فيها عن خمسين عاملا. وقد بلغ الحجم الكلي للعينة 7960 منشأة لعام 2016 باستثناء قطاع الزراعة والمؤسسات الأمنية والعسكرية والقطاع غير المنظم. وقد تم جمع واستيفاء البيانات عن المنشآت الاقتصادية الواردة في العينة عن شهر تشرين أول من كل عام، حيث يعتبر شهر الإسناد للمسح. وتجدد الإشارة إلى أن الرقم القياسي للأجور يشمل العمالة الوافدة في منشآت القطاعين العام والخاص.

ويتم تركيب الرقم القياسي للأجور من خلال الخطوات التالية:

أولاً: المناسيب

المنسوب عبارة عن نسبة متوسط الأجر للعامل الواحد في فترة المقارنة على متوسط الأجر للعامل الواحد في فترة الأساس، وذلك لكل مهنة من مجموعات المهن أو لكل قسم من أقسام النشاط الاقتصادي على حدة. فإذا كانت  $W_{0i}$  تمثل متوسط الأجر للعامل الواحد في مهنة معينة خلال فترة الأساس، و  $W_{1i}$  تمثل متوسط الأجر للعامل الواحد لنفس المهنة في فترة المقارنة فإن منسوب متوسط الأجر =  $\frac{W_{1i}}{W_{0i}}$ ، كما يمكن التعبير عنه على شكل نسبة مئوية بضربه في 100، ويرمز له بالرمز  $R$ .

مثال على ذلك، إذا كان متوسط الأجر للعامل الواحد في مهنة معينة في سنة 2007 هو 250 دينار وفي سنة 2006 هو 200 دينار باعتبار 2006 سنة أساس، فإن منسوب متوسط الأجر هو:

$$R_i = \frac{W_{1i}}{W_{0i}} \times 100$$

$$= \frac{250}{200} \times 100 = 125\%$$

أي أن متوسط الأجر للعامل الواحد لعام 2007 قد ارتفع بنسبة 25% مقارنة بعام 2006.

## ثانياً: الأوزان

تستخدم الأوزان لغرض الترجيح وتوضح الأهمية النسبية لكل مهنة من مجموعات المهن أو لكل قسم من أقسام النشاط الاقتصادي. ويمكن حسابها كما يلي:

$$W_{ti} = W_{0i} \times q_{0i}$$

$W_{ti}$ : تمثل مجموع الأجور الشهرية للعاملين في سنة الأساس لكل مهنة من مجموعات المهن الرئيسية أو لكل نشاط اقتصادي من مجموعة الأنشطة الاقتصادية.

و  $q_{0i}$ : تمثل عدد العاملين في سنة الأساس لكل مهنة أو نشاط اقتصادي معين.

و  $W_{0i}$ : تمثل متوسط الأجر الشهري في سنة الأساس لكل مهنة معينة أو نشاط اقتصادي معين.

## ثالثاً: الرقم القياسي للأجور (NWI) - الوسط الحسابي المرجح لمناسيب الأجور

يرجح كل منسوب (R) لمتوسط الأجر الشهري بالقيمة الإجمالية للأجور المدفوعة (الأوزان) في فترة الأساس. ويمكن احتسابه حسب صيغة لاسبير كما يلي:

$$NWI = \frac{\sum_{i=1}^K \left( \frac{W_{1i}}{W_{0i}} \right) (W_{0i} q_{0i})}{\sum_{i=1}^K W_{t_{1i}}} \\ = \frac{\sum_{i=1}^K (R_{1i}) (W_{t_{1i}})}{\sum_{i=1}^K W_{t_{1i}}}$$

والرقم الناتج يدل على الزيادة النسبية في الأجور مقارنة بسنة الأساس.

#### رابعاً: الرقم القياسي الحقيقي للأجور

يتم احتساب الرقم القياسي الحقيقي للأجور مع الأخذ بعين الاعتبار التغير في نفقات المعيشة مع ضرورة تثبيت الفترات الزمنية التي تم على أساسها القياس عند حساب كل من الرقم القياسي للأجور والرقم القياسي لأسعار المستهلك كما يلي:

الرقم القياسي الحقيقي للأجور = (الرقم القياسي للأجور الاسمية ÷ الرقم القياسي لأسعار المستهلك)، كما يمكن التعبير عنه على شكل نسبة مئوية بضربه في 100.

$$RWI = NWI \div CPI$$

حيث أن :

- RWI: تمثل الرقم القياسي للأجر الحقيقي.
- NWI: تمثل الرقم القياسي للأجر الاسمي.
- CPI: الرقم القياسي لأسعار المستهلك.

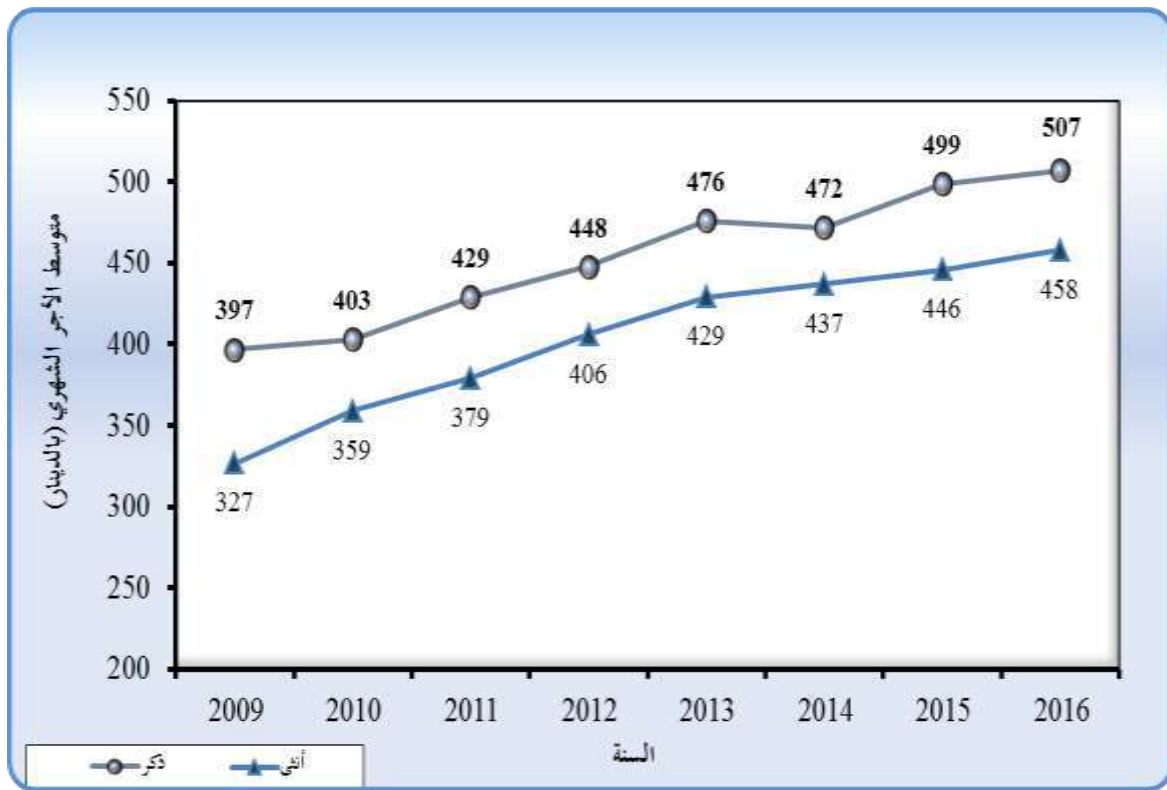
## 2. النتائج الرئيسية

## 1.2 الأجر

### • متوسط الأجر الشهري

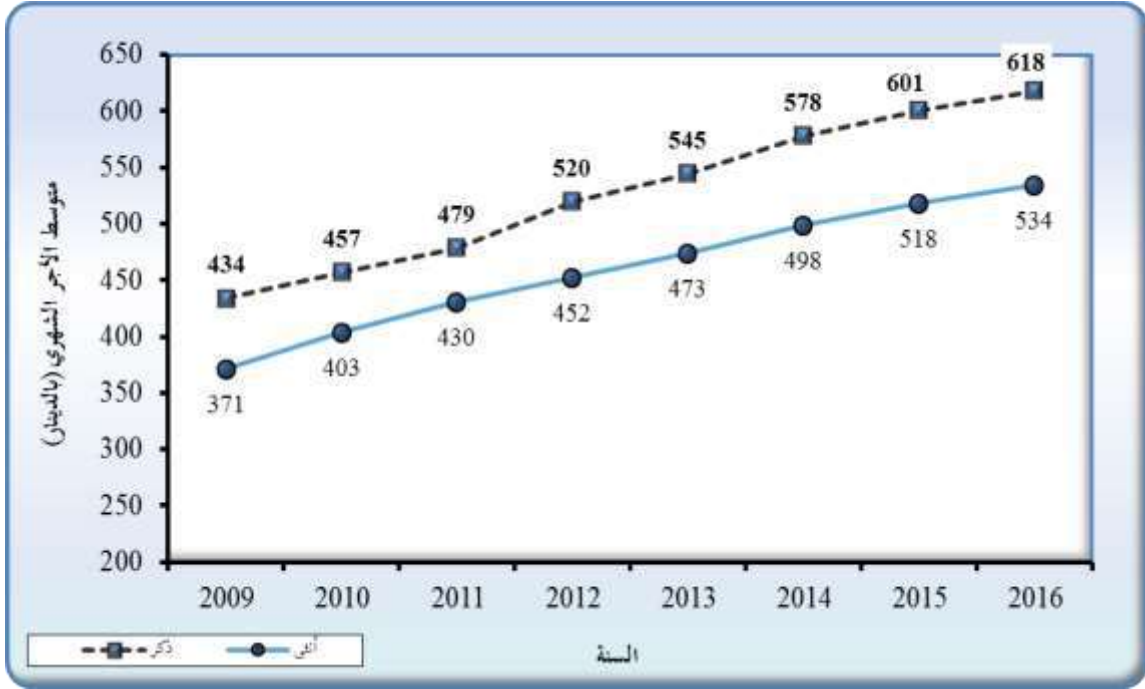
تشير نتائج مسح الاستخدام إلى أن متوسط الأجر الشهري للذكور في منشآت القطاعين العام والخاص ارتفع من 499 ديناراً في عام 2015 إلى 507 ديناراً في عام 2016. وفي المقابل، ارتفع متوسط الأجر الشهري للإناث من 446 ديناراً إلى 458 ديناراً في عام 2016. أما متوسط الأجر الشهري لكلا الجنسين في القطاعين العام والخاص ارتفع من 484 دينار في عام 2015 إلى 493 في عام 2016 (أنظر شكل 1).

الشكل 1: متوسط الأجر الشهري للعاملين في منشآت القطاعين العام والخاص حسب الجنس، 2009-2016



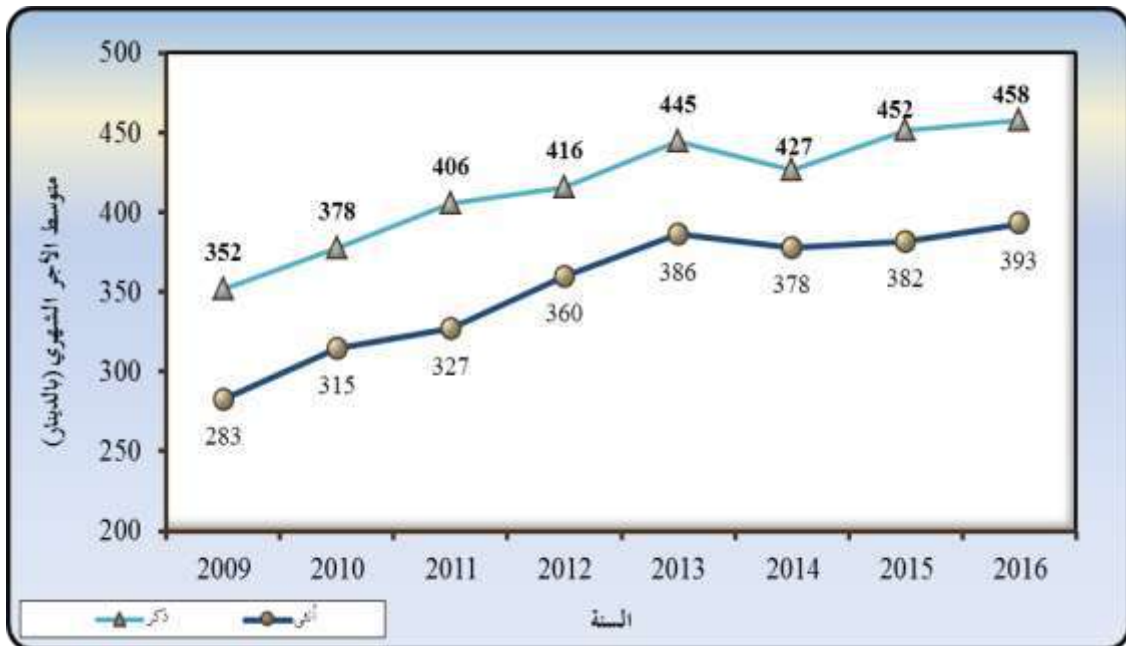
أما متوسط الأجر الشهري على المستوى العام، فقد ارتفع في منشآت القطاع العام للجنسين من 570 ديناراً في عام 2015 إلى 586 ديناراً في عام 2016، أي بزيادة مقدارها 2.8%. وتشير النتائج إلى أن متوسط الأجر الشهري للذكور في هذا القطاع ارتفع من 601 ديناراً في عام 2015 إلى 618 ديناراً في عام 2016، أي بزيادة مقدارها 2.8%. وفي المقابل، ارتفع متوسط الأجر الشهري للإناث من 518 ديناراً في عام 2015 إلى 534 ديناراً في عام 2016، أي بزيادة مقدارها 3.1% (أنظر شكل 2).

الشكل 2: متوسط الأجر الشهري للعاملين في منشآت القطاع العام حسب الجنس، 2009-2016



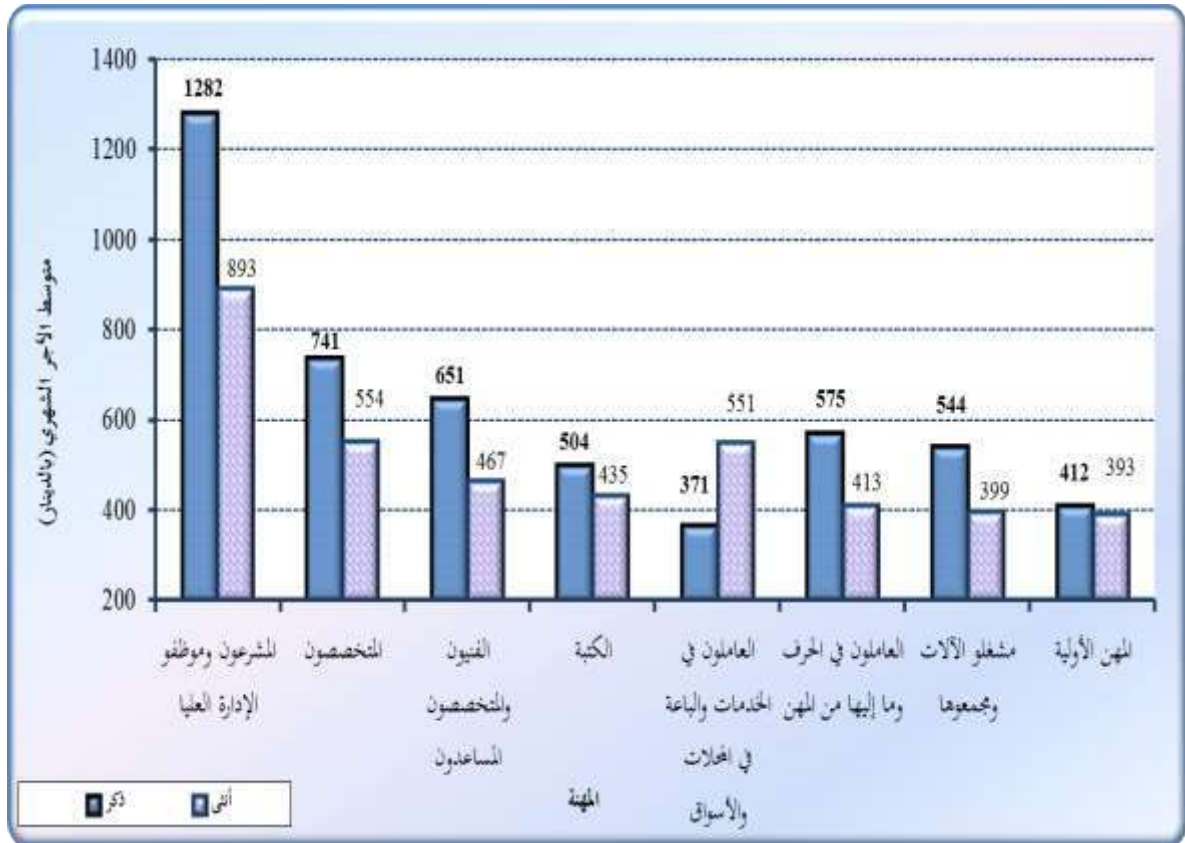
ويلاحظ من الشكل 3 أن متوسط الأجر الشهري للذكور في منشآت القطاع الخاص ارتفع من 452 ديناراً في عام 2015 إلى 458 ديناراً، وبنسبة ارتفاع مقدارها 1.3% في عام 2016 عن 2015. في حين ارتفع متوسط الأجر الشهري للإناث من 382 ديناراً في عام 2015 ليصل إلى 393 ديناراً في عام 2016، وبنسبة ارتفاع بلغت 2.9% في عام 2016 عن 2015 مقارنة مع ارتفاع نسبته 1.1% في عام 2015 عن عام 2014. أما متوسط الأجر الشهري لكل من الذكور والإناث معاً في القطاع الخاص، فقد زاد من 435 ديناراً في عام 2015 إلى 442 ديناراً في عام 2016.

الشكل 3: متوسط الأجر الشهري للعاملين في منشآت القطاع الخاص حسب الجنس، 2009-2016



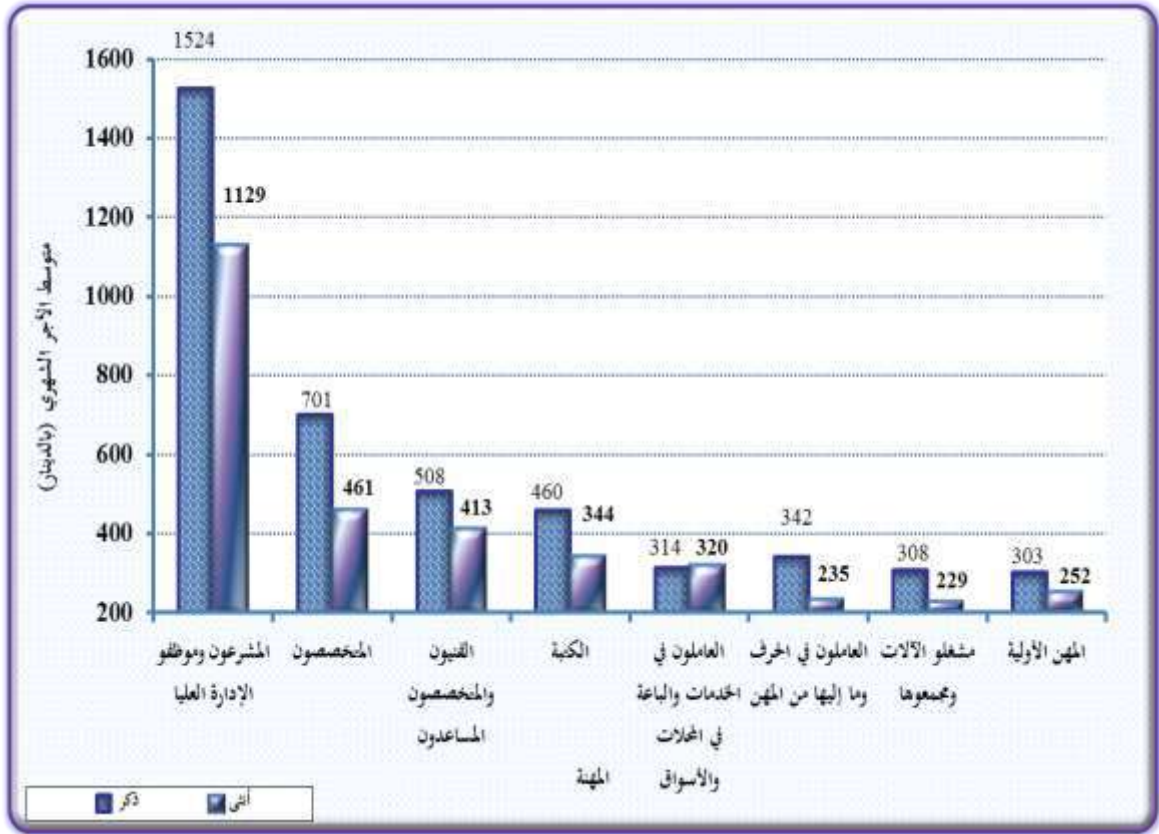
وعلى المستوى العام، بلغ متوسط الأجر الشهري للذكور لجميع المهن الرئيسية في القطاع العام ما مقداره 618 ديناراً مقارنة مع 458 ديناراً في القطاع الخاص لعام 2016. أما متوسط الأجر الشهري لجميع المهن الرئيسية للإناث في القطاع العام، فقد بلغ 534 ديناراً مقارنة مع 393 ديناراً في القطاع الخاص لعام 2016 (أنظر شكل 2،3).

الشكل 4: متوسط الأجر الشهري للعاملين في منشآت القطاع العام حسب المهنة والجنس، 2016



وتشير النتائج إلى وجود فجوة في الأجور بين الذكور والإناث حسب المهنة في القطاع الخاص، حيث تبين بأن متوسط الأجر الشهري للذكور أعلى من متوسط الأجر الشهري للإناث في جميع المهن الرئيسية لعام 2016. وكذلك في القطاع العام تبين بأن متوسط الأجر الشهري للذكور أعلى من متوسط الأجر الشهري للإناث في جميع المهن الرئيسية باستثناء مهنة العاملون في الخدمات والباعة في المحلات والأسواق، حيث تبين أن العاملات في هذه المهنة كان متوسط أجرهن الشهري أعلى من متوسط الأجر الشهري للذكور في كل من القطاع العام والقطاع الخاص (أنظر شكل 4،5).

الشكل 5: متوسط الأجر الشهري للعاملين في منشآت القطاع الخاص حسب المهنة والجنس، 2016



ومن الجدير بالذكر أن متوسط الأجر الشهري للذكور في مهنة المشروعين وموظفو الإدارة العليا في القطاع الخاص كان أعلى من متوسط الأجر الشهري للذكور العاملين في القطاع العام. أما متوسط الأجر الشهري لباقي المهنة فهو أعلى في القطاع العام من متوسط الأجر الشهري للذكور في القطاع الخاص مثل مهنة المتخصصين والفنيون والمتخصصين المساعدون، الكتابة، العاملون في الخدمات والبيع في المحلات والأسواق، العاملون في الحرف وما إليها من المهنة، مشغلو الآلات ومجموعها، والمهنة الأولية (أنظر شكل 5.4).

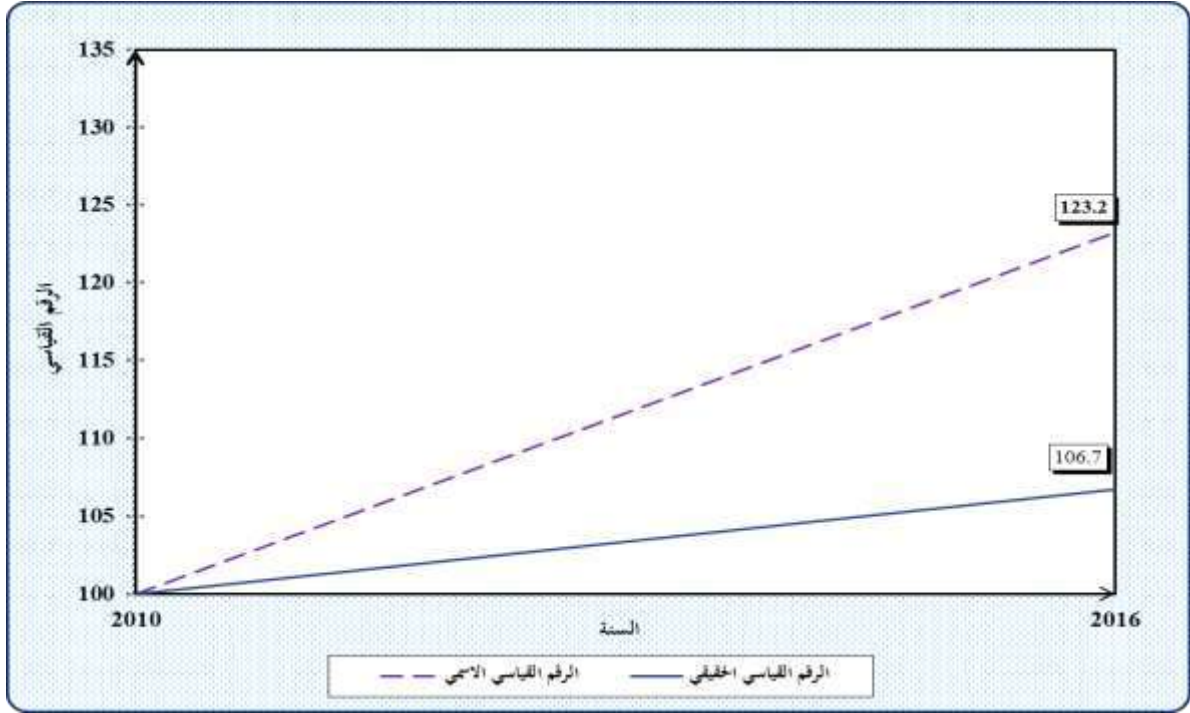
## 2.2 الأرقام القياسية للأجور

### الرقم القياسي حسب القطاعات المؤسسية لعام 2016 بسنة أساس 2010

أظهرت البيانات أن الرقم القياسي الاسمي للأجر الشهري في منشآت القطاعين العام والخاص لكلا الجنسين، بلغ 123.2 لعام 2016. وتشير هذه المعطيات إلى أن الزيادة النسبية في الأجور الاسمية بلغت 23.2% بين عامي 2010 و2016. في حين بلغ الرقم القياسي الحقيقي للأجر الشهري في القطاعين العام والخاص للذكور والإناث معا 106.7 لعام 2016. ويعني هذا أنه وجد تحسن في الأجور الحقيقية للعاملين بأجر بمقدار 6.7% بين الأعوام 2010 و2016، وذلك بعد أخذ الرقم القياسي العام لأسعار المستهلك (CPI) بعين الاعتبار، وبلغ التحسن حوالي 4.1% عن عام 2015 (أنظر شكل 6).

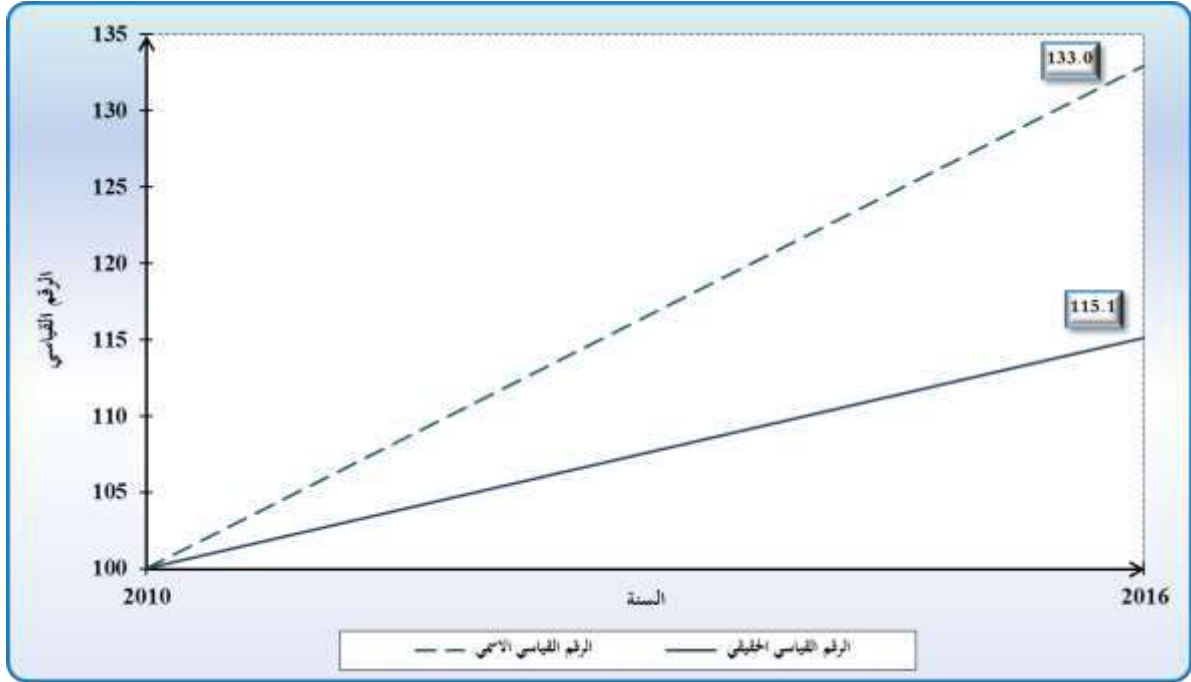
الشكل 6: الرقم القياسي الاسمي والحقيقي للأجر الشهري للعاملين في منشآت القطاعين العام والخاص،

(100=2010) 2016



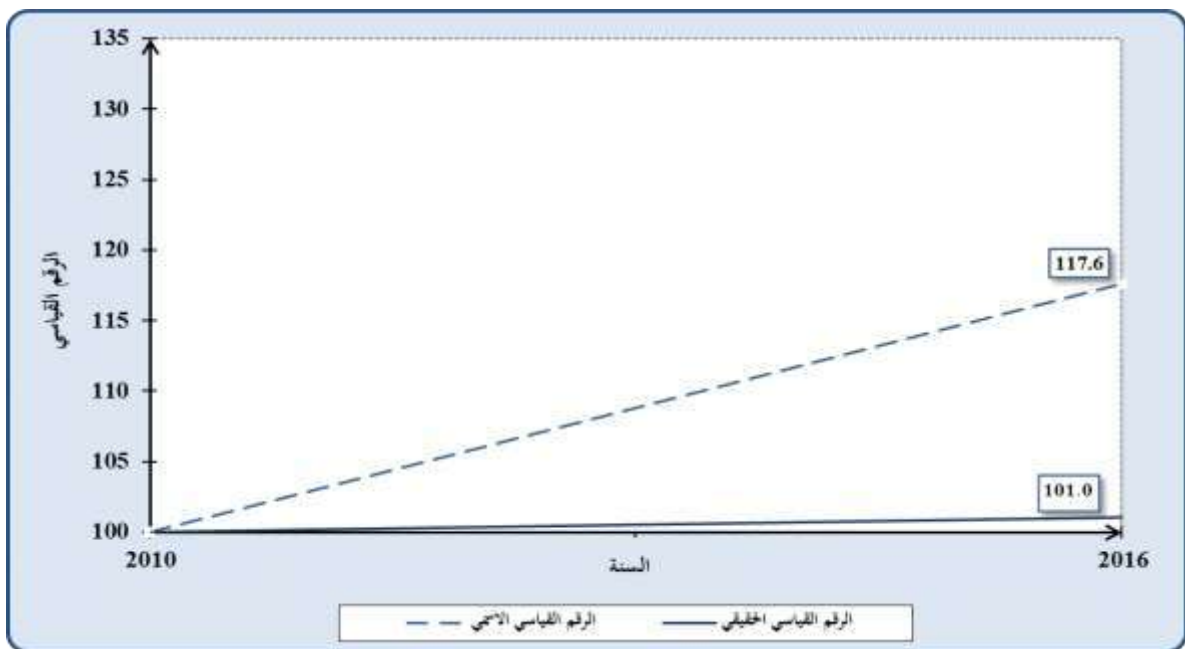
أما الرقم القياسي الاسمي للأجر الشهري للعاملين في منشآت القطاع العام، بلغ 133.0، أي بزيادة اسمية مقدارها 33% في عام 2016 عن عام 2010، وبنسبة نمو بلغت 3.5% في عام 2016 عن عام 2015. وبلغ الرقم القياسي الحقيقي للأجر الشهري للعاملين في منشآت القطاع العام 115.1 مما يشير إلى تحسن في مستوى الأجور لصالح العاملين بأجر في القطاع العام بحدود 15.1% خلال الأعوام 2010-2016، وبنسبة زيادة في الأجور الحقيقية بلغت 4.4% في عام 2016 عن عام 2015 (أنظر شكل 7).

الشكل 7: الرقم القياسي الاسمي والحقيقي للأجر الشهري للعاملين في منشآت القطاع العام، 2016 (2010=100)



أما بالنسبة للرقم القياسي الاسمي للأجر الشهري للعاملين في منشآت القطاع الخاص، بلغ 117.6 في عام 2016، ويتحسن بسيط في الأجور الاسمية للعاملين بأجر مقداره 3.3% عن عام 2015. في حين بلغ الرقم القياسي الحقيقي للأجر الشهري للعاملين 101.0، وهذا يشير إلى أن الأجور الحقيقية للعاملين في منشآت القطاع الخاص لم ترتفع إلا بحدود 1.0% خلال الأعوام 2016-2010 مقارنة مع تحسن مقداره حوالي 15.1% في الأجور الحقيقية في منشآت القطاع العام عن سنة الأساس (2010=100) خلال الأعوام 2016-2010 (أنظر شكل 8).

الشكل 8: الرقم القياسي الاسمي والحقيقي للأجر الشهري للعاملين في منشآت القطاع الخاص، 2016 (2010=100)



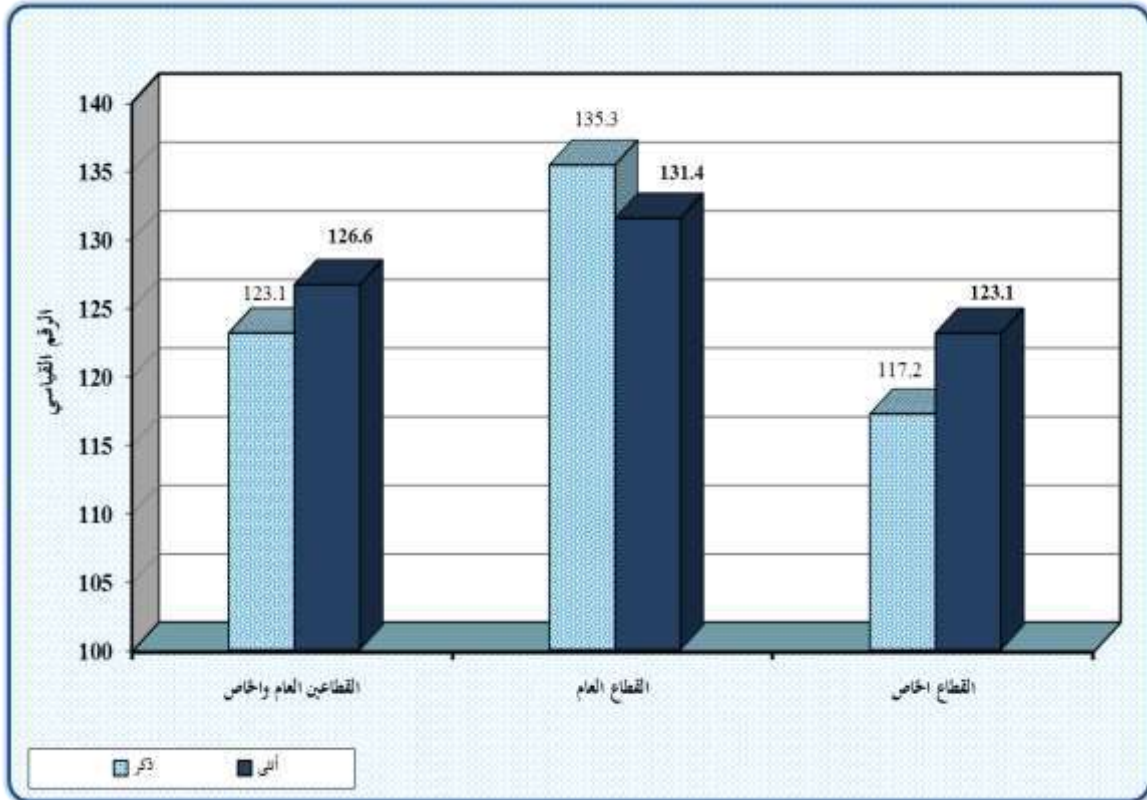
## الرقم القياسي حسب القطاعات المؤسسية والجنس

أظهرت البيانات بأن الرقم القياسي الاسمي للأجر الشهري للعاملين الذكور في منشآت القطاعين العام والخاص، بلغ 123.1 في عام 2016 أي بزيادة مقدارها 23.1% عن عام 2010 مقابل 126.6 للإناث في عام 2016، أي بزيادة مقدارها 26.6% عن عام 2010 (أنظر شكل 9).

بلغ الرقم القياسي الاسمي للأجر الشهري للعاملين الذكور في منشآت القطاع العام 135.3 في عام 2016، أي بزيادة مقدارها 35.3% عن عام 2010، وبزيادة في الأجور الاسمية للعاملين الذكور بأجر بمقدار 4.1% في عام 2016 عن عام 2015، بينما كان الرقم القياسي الاسمي للإناث 131.4 في عام 2016، بزيادة مقدارها 31.4% عن عام 2010، وبزيادة في الأجور الاسمية للعاملات للإناث بأجر بمقدار 3.5% في عام 2016 عن عام 2015 (أنظر شكل 9).

كما بلغ الرقم القياسي الاسمي للأجر الشهري للعاملين الذكور في منشآت القطاع الخاص 117.2 في عام 2016، بزيادة مقدارها 17.2% عن عام 2010، وبزيادة في الأجور الاسمية للعاملين الذكور بأجر بمقدار 2.9% في عام 2016 عن عام 2015، مقابل 123.1 للإناث بزيادة مقدارها 23.1% عن عام 2010، وتحسن في الأجور الاسمية للعاملات بأجر بمقدار 5.1% في عام 2016 عن عام 2015 (أنظر شكل 9).

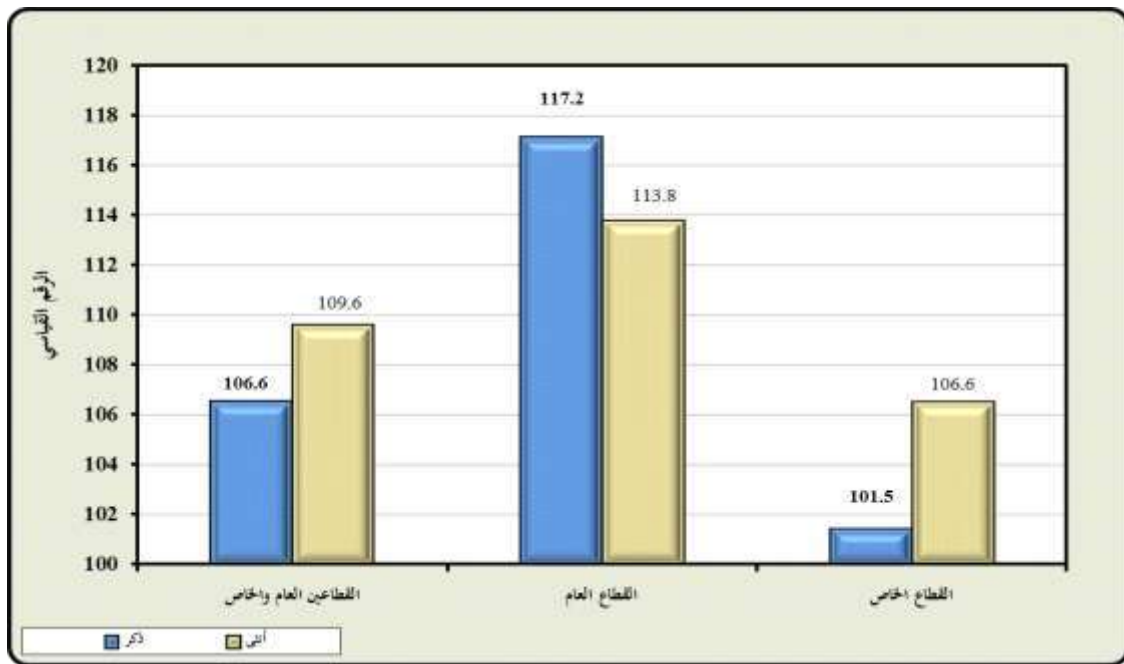
الشكل 9: الرقم القياسي الاسمي للأجر الشهري للعاملين حسب القطاع والجنس، 2016 (2010=100)



ومن الملاحظ بأن الزيادة في الأجر الاسمي الشهري للذكور في منشآت القطاع الخاص أقل من الزيادة في الأجر الاسمي الشهري للذكور في منشآت القطاع العام في عام 2016، وهذا يشير الى تدني الزيادة في الأجور الاسمية في القطاع الخاص في عام 2016 بالنسبة للذكور، مقابل تحسن في نسبة الزيادة في الأجور للإناث في القطاع الخاص مقارنة بالقطاع العام في عام 2016، ويعود ذلك لعدة أسباب منها زيادة التنافس والطلب على الوظائف بين الذكور وارتفاع معدل البطالة في سوق العمل (أنظر شكل 9).

ويلاحظ من الشكل 10 أن الرقم القياسي الحقيقي للأجر الشهري للذكور في منشآت القطاعين العام والخاص معاً بلغ 106.6 في عام 2016، أي أن الأجر الشهري الحقيقي للعاملين الذكور ارتفع عن مستواه بمقدار 4.0% مقارنة مع عام 2015، في حين زادت الأجور الحقيقية للذكور 6.6% عن سنة الأساس (2010=100) مقابل نسبة زيادة في الأجور الحقيقية للإناث مقدارها 9.6% في عام 2016 عن سنة الأساس 2010.

الشكل 10: الرقم القياسي الحقيقي للأجر الشهري للعاملين حسب القطاع والجنس، 2016 (2010=100)



أما فيما يتعلق بالقطاع العام، أظهرت النتائج بأن الرقم القياسي الحقيقي للأجر الشهري للعاملين الذكور بلغ 117.2، بزيادة مقدارها 17.2% في عام 2016 عن عام 2010 وبنسبة زيادة في الأجر الحقيقي بلغت 4.9% في عام 2016 عن عام 2015، مقابل 113.8 للإناث بزيادة حقيقية مقدارها 13.8% في عام 2016 عن عام 2010، وبزيادة حقيقية في أجور الإناث بلغت 4.3% عن عام 2015 (أنظر شكل 10).

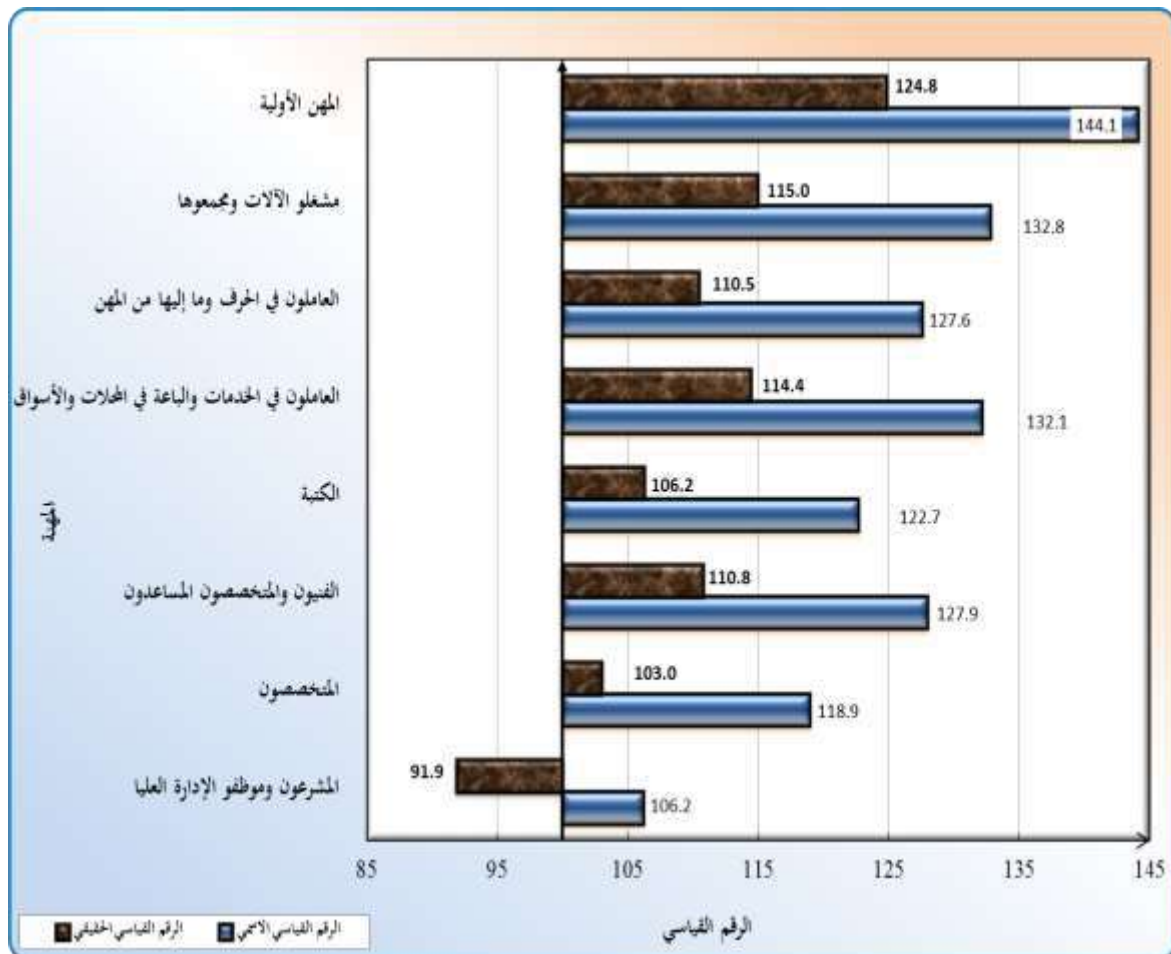
كما بلغ الرقم القياسي الحقيقي للأجر الشهري للعاملين الذكور في القطاع الخاص 101.5، بارتفاع حقيقي بلغ 1.5% في عام 2016 مقارنة بمستواه في عام 2010، مقابل 106.6 للإناث بزيادة مقدارها 6.6% للعمليات في

القطاع الخاص في عام 2016 عن سنة الأساس 2010، وبنسبة زيادة في الأجر الحقيقي بلغت 5.9% في عام 2016 عن عام 2015 (أنظر شكل 10).

### الرقم القياسي حسب القطاعات المؤسسية والمهنة

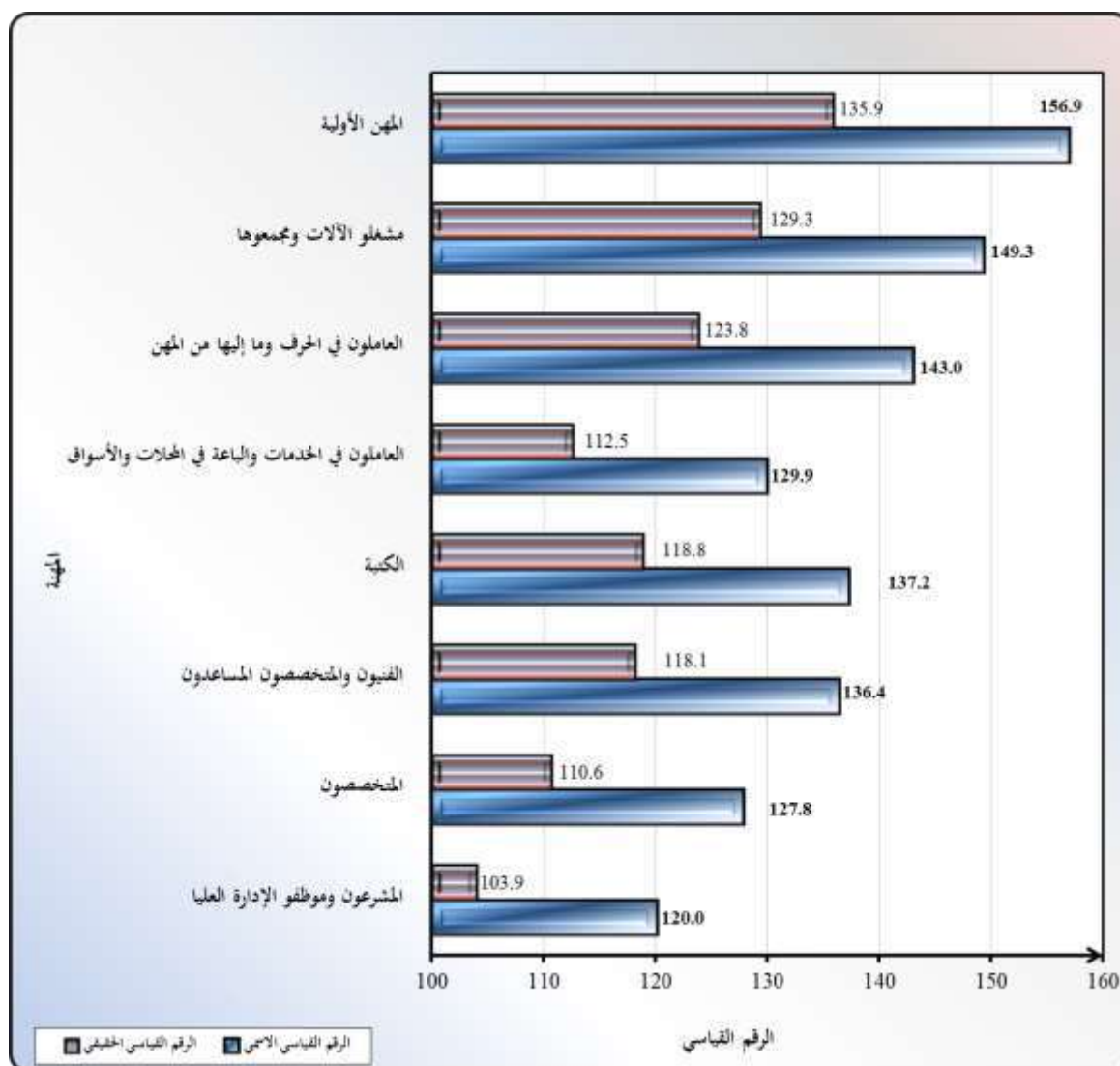
يلاحظ من الشكل 11 تحسن الرقم القياسي الحقيقي للأجر الشهري في معظم المهن للعاملين في منشآت القطاعين العام والخاص لعام 2016 نتيجة الزيادة في الأجور الاسمية خلال الأعوام 2011-2016. وكان من أبرز مجموعات المهن الرئيسية التي ارتفع الرقم القياسي الحقيقي للأجر الشهري لها المهن الأولية، مهنة مشغلو الآلات ومجموعها، مهنة العاملون في الخدمات والباعة في المحلات والأسواق، مهنة الفنيون والمتخصصون المساعدون، ومهنة العاملون في الحرف وما إليها من المهن، وبنسبة حقيقية بلغت 24.8%، 15%، 14.4%، 10.8% و 10.5% على التوالي في عام 2016 عن عام 2010. في حين أظهر الرقم القياسي الحقيقي للأجر الشهري ارتفاعاً بسيطاً في أجور العاملين في مهنة الكتابة، ومهنة المتخصصون ليسجل 6.2%، 3% على التوالي في عام 2016 عن عام 2010. بينما انخفض الرقم القياسي الحقيقي للأجر الشهري في مهنة المشرعون وموظفو الإدارة العليا بنسبة 8.1% في عام 2016 عن عام 2010 على مستوى القطاعين العام والخاص.

الشكل 11: الرقم القياسي الاسمي والحقيقي للأجر الشهري للعاملين في منشآت القطاعين العام والخاص حسب المهنة، 2016 (2010=100)



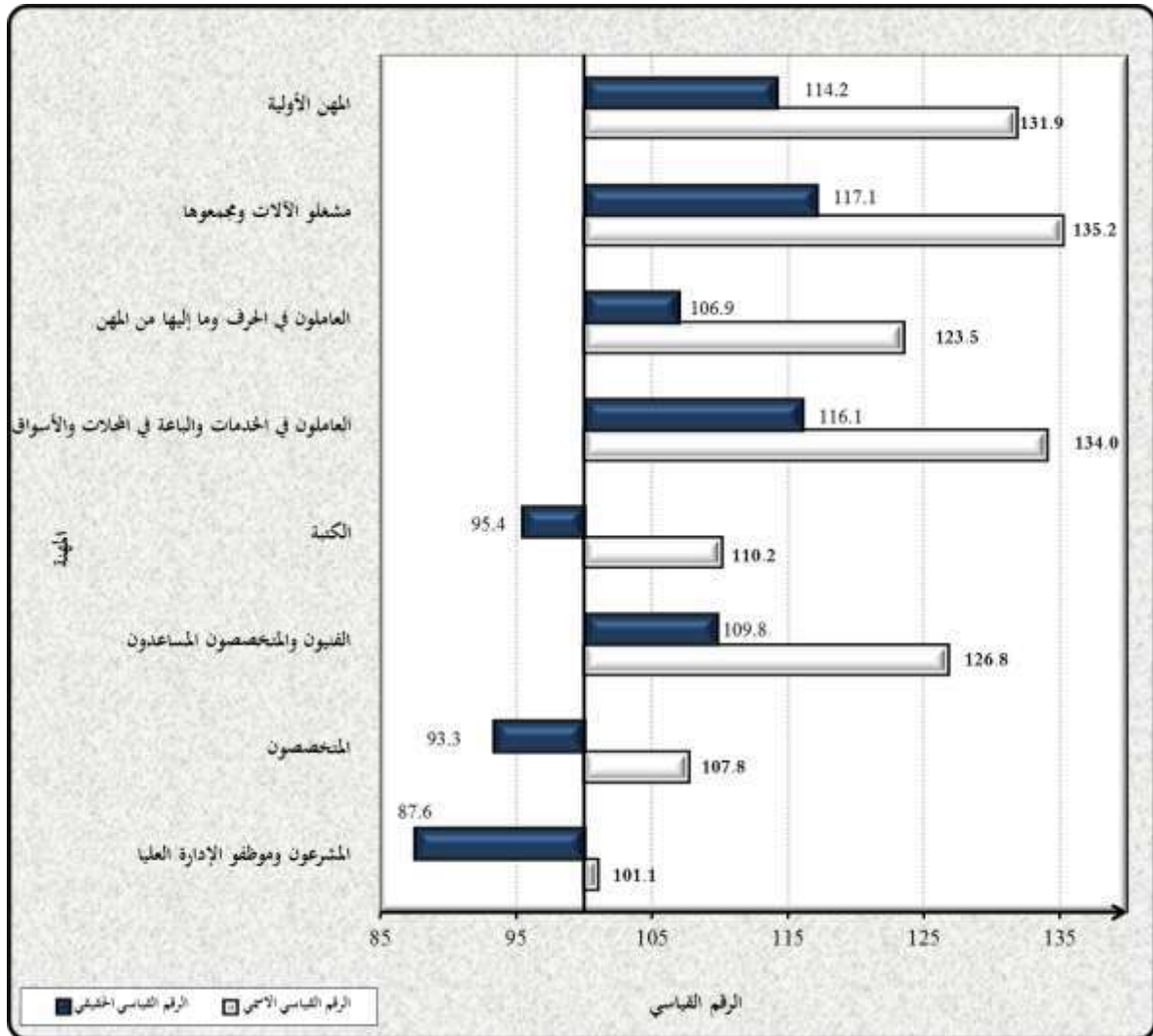
كما يلاحظ من الشكل 12 أن الرقم القياسي الحقيقي للأجر الشهري للعاملين في منشآت القطاع العام حقق تحسناً مقبولاً حسب مجموعات المهن الرئيسية وينسب تغير متفاوتة في معظم مجموعات المهن الرئيسية للعاملين نتيجة الزيادات على الأجور الاسمية خلال الأعوام 2011-2016. وكان من أبرزها المهن الأولية بزيادة حقيقية بلغت 35.9%، مهنة مشغلو الآلات ومجموعها بزيادة حقيقية 29.3%، مهنة العاملون في الحرف وما إليها من المهن بزيادة حقيقية بلغت 23.8%، مهنة الكتبة بزيادة حقيقية 18.8%، مهنة الفنيون والمتخصصون المساعدون بزيادة حقيقية 18.1%، مهنة العاملون في الخدمات والباعة في المحلات والأسواق 12.5%، ومهنة المتخصصون بزيادة حقيقية 10.6% خلال الأعوام 2010-2016. أما الرقم القياسي الحقيقي للأجر الشهري في مهنة المشرعون وموظفو الإدارة العليا، فقد أظهر تحسناً بسيطاً في الأجور الحقيقية بنسبة ارتفاع بلغت 3.9% في عام 2016 عن سنة الأساس (100=2010).

الشكل 12: الرقم القياسي الاسمي والحقيقي للأجر الشهري للعاملين في منشآت القطاع العام حسب المهنة، 2016 (100=2010)



أما في القطاع الخاص، فقد أظهرت بيانات الرقم القياسي الحقيقي للأجور أنه ما زال العاملون في هذا القطاع يعانون من تدني الأجور على مستوى الحد الأول لمجموعات المهن الرئيسية لعام 2016 مقارنة بعام 2010 نتيجة الزيادات الطفيفة في الأجور الاسمية للعاملين في معظم المهن مثل مهنة المشرعون وموظفو الإدارة العليا التي انخفضت الأجور للعاملين فيها انخفاضاً حقيقياً بلغ 12.4%، ومهنة المتخصصون بانخفاض حقيقي بلغ 6.7%، ومهنة الكتبة بانخفاض حقيقي بلغ 4.6%، أما المهن التي زادت فيها الأجور الحقيقية فقد شملت مهنة مشغلو الآلات ومجموعها بنسبة بلغت 17.1%، ومهنة العاملون في الخدمات والباعة في المحلات والأسواق بزيادة حقيقية بلغت 16.1%، والمهن الأولية بزيادة حقيقية بلغت 14.2%، ومهنة الفنيون والمتخصصون المساعدون بتحسين حقيقي بلغ 9.8%، ومهنة العاملون في الحرف وما إليها من المهن التي ارتفعت الأجور للعاملين فيها بنسبة حقيقية بلغت 6.9%، وذلك بعد أخذ الرقم القياسي العام لأسعار المستهلك بعين الاعتبار لكل مجموعة من مجموعات المهن الرئيسية خلال الأعوام 2010-2016 (أنظر شكل 13).

الشكل 13: الرقم القياسي الاسمي والحقيقي للأجر الشهري للعاملين في منشآت القطاع الخاص حسب المهنة، 2016 (2010=100)



## الرقم القياسي حسب القطاعات المؤسسية والتحصيل العلمي

تشير البيانات إلى أن الرقم القياسي للأجر الاسمي للعاملين من حملة المؤهل التعليمي أقل من ثانوي في منشآت القطاع العام، قد بلغ 149.7 في عام 2016 عن عام 2010. في حين بلغ الرقم القياسي للأجر الحقيقي للعاملين من حملة المؤهل التعليمي أقل من ثانوي 129.6، أي بزيادة حقيقية مقدارها 29.6% في عام 2016 عن عام 2010، وبنسبة زيادة في الأجور الحقيقية للعاملين في القطاع العام مقدارها 8.6% في عام 2016 عن عام 2015 (أنظر شكل 14).

أما بالنسبة لحملة المؤهل التعليمي ثانوي أو دبلوم، فيلاحظ أن الرقم القياسي للأجر الاسمي للعاملين في منشآت القطاع العام لحملة هذا المؤهل بلغ 128.1، أي بزيادة اسمية بلغت 28.1% في عام 2016 عن عام 2010، وفي المقابل، بلغ الرقم القياسي الحقيقي للعاملين من حملة المؤهل التعليمي ثانوي أو دبلوم 110.9 في عام 2016، بزيادة مقدارها 10.9% عن عام 2010، وبنسبة تآكل في الأجور الحقيقية مقدارها 1.0% عن عام 2015 (أنظر شكل 14).

أما الرقم القياسي للأجر الاسمي للعاملين في منشآت القطاع العام من حملة المؤهل التعليمي بكالوريوس فأعلى، فقد بلغ 126.6 في عام 2016. في حين بلغ الرقم القياسي للأجر الحقيقي للعاملين من حملة المؤهل التعليمي بكالوريوس فأعلى حوالي 109.6، أي بزيادة حقيقية بلغت 9.6% في عام 2016 عن عام 2010، وبزيادة في الأجور الحقيقية لحملة المؤهل التعليمي بكالوريوس فأعلى مقدارها 3.5% عن عام 2015 (أنظر شكل 14).

الشكل 14: الرقم القياسي الاسمي والحقيقي للأجر الشهري للعاملين في منشآت القطاع العام والقطاع الخاص حسب المستوى التعليمي، 2016 (2010=100)



أما الرقم القياسي للأجر الاسمي للعاملين من حملة المؤهل التعليمي أقل من ثانوي في منشآت القطاع الخاص، بلغ 126.6 في عام 2016 عن عام 2010، بزيادة اسمية مقدارها 26.6%. في حين تأكلت الأجور النقدية بعد الأخذ بعين الاعتبار التغير في الأسعار ليصبح الرقم القياسي الحقيقي للأجر الشهري 109.6، بزيادة حقيقية مقدارها 9.6% في عام 2016 عن عام 2010، مع ارتفاع في الرقم القياسي الحقيقي في عام 2016 بمقدار 4% لما كان عليه في عام 2015 (أنظر شكل 14).

أما بالنسبة للعاملين من حملة المؤهل التعليمي ثانوي أو دبلوم، فتشير البيانات أن الرقم القياسي الاسمي للأجر الشهري لحملة هذا المؤهل في منشآت القطاع الخاص بلغ 125 في عام 2016 عن عام 2010، أي بزيادة اسمية بلغت 25%. وفي المقابل، بلغ الرقم القياسي الحقيقي للأجر الشهري للعاملين من حملة هذا المؤهل التعليمي 108.2، أي بارتفاع حقيقي مقداره 8.2% في عام 2016 عن عام 2010، وبنسبة ارتفاع في الأجور الحقيقية مقدارها 3.4% في عام 2016 عن عام 2015 (أنظر شكل 14).

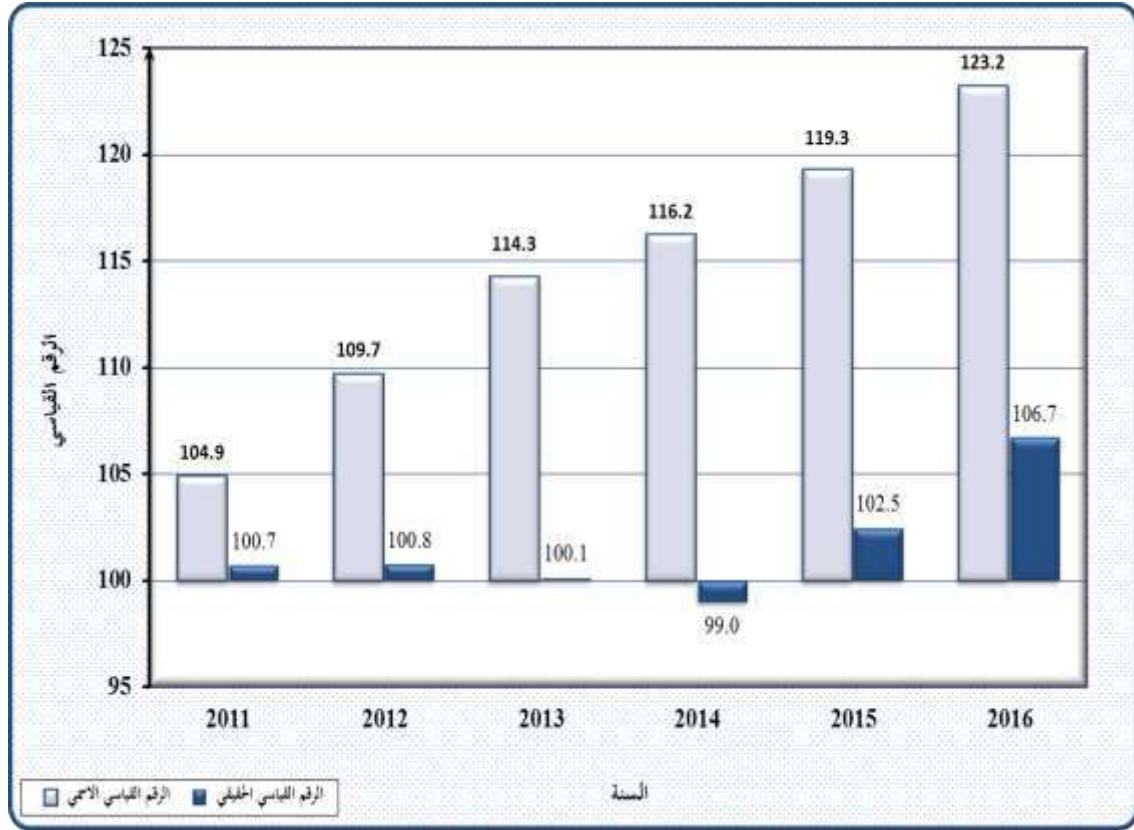
ويلاحظ من الشكل 14 أن الرقم القياسي الاسمي للأجر الشهري للعاملين من حملة المؤهل التعليمي بكالوريوس فأعلى في منشآت القطاع الخاص تراجع إلى 99.3 في عام 2016 عن عام 2010. حيث تأكل الرقم القياسي للأجر الاسمي نتيجة الارتفاع في أسعار نفقات المعيشة وتدني الزيادات في الرواتب للعاملين في القطاع الخاص في عام 2016 عن عام 2010، ليصبح الرقم القياسي للأجر الحقيقي للعاملين من حملة المؤهل التعليمي بكالوريوس فأعلى 86 وأقل بما مقداره 14% عن مستواه في عام (2010=100) خلال الأعوام 2010-2016، وبنسبة تأكل في الأجور الحقيقية مقدارها 0.5% في عام 2016 عن عام 2015.

### الرقم القياسي حسب القطاعات المؤسسية للأعوام 2011-2016، (2010 سنة أساس)

تشير النتائج إلى تحسن بسيط في الرقم القياسي الاسمي للأجر الشهري في منشآت القطاعين العام والخاص للأعوام 2011-2016 نتيجة الزيادات المتعاقبة في الأجور مقارنة بسنة الأساس 2010، حيث بلغ الرقم القياسي الاسمي للأجر الشهري 123.2 في عام 2016 عن عام 2010. في حين أظهرت البيانات تأكلاً في الرقم القياسي الحقيقي للأجر الشهري للعاملين في القطاعين العام والخاص خلال الأعوام 2011-2014 مقارنة بعام 2010، بعد الأخذ بالاعتبار الارتفاع في أسعار نفقات المعيشة، وسجلت البيانات تحسناً طفيفاً خلال العامين 2015 و2016 ليرتفع الرقم القياسي الحقيقي للأجور في عام 2016 حوالي 6.7% مقارنة بعام 2010 سنة الأساس (أنظر شكل 15).

ويعود السبب بصورة رئيسية في تأكل الأجور إلى استمرار الارتفاع بالأسعار العالمية للنفط والمواد الغذائية الرئيسية والأعلاف، والتي أدت إلى ارتفاع أسعار معظم السلع المستوردة مما أدى أيضاً إلى ارتفاع أسعار السلع المنتجة محلياً مما انعكس سلباً على الأجور الحقيقية للعاملين في المنشآت الاقتصادية في القطاعين العام والخاص بشكل عام.

الشكل 15: الرقم القياسي الاسمي والحقيقي للأجر الشهري للعاملين في منشآت القطاعين العام والخاص،  
2011-2016 (100=2010)



أما فيما يتعلق بمنشآت القطاع العام، فقد أظهر الرقم القياسي الاسمي للأجر الشهري للعاملين تحسناً ملحوظاً خلال الأعوام 2011-2016 مقارنة بعام 2010، حيث بلغ الرقم القياسي الاسمي للأجر الشهري 133.0 في عام 2016 عن عام 2010 سنة الأساس، وبنسبة مقدارها 3.5% في عام 2016 عن عام 2015 (أنظر شكل 16).

وأظهرت البيانات أن الرقم القياسي الحقيقي للأجر الشهري حقق تحسناً بسيطاً في القطاع العام في الأعوام 2011-2016 مقارنة بعام (2010=100)، إلا أن الرقم القياسي الاسمي (النقدي) للأجر الشهري للعاملين في منشآت القطاع العام قد تأكل بنسبة كبيرة مقدارها 17.8 نقطة في عام 2016، حيث أصبح الرقم القياسي الحقيقي للأجر الشهري للعاملين في القطاع العام 115.1 في عام 2016 عن عام 2010، وبنسبة مقدارها 4.4% في عام 2016 عن عام 2015 (أنظر شكل 16).

الشكل 16: الرقم القياسي الاسمي والحقيقي للأجر الشهري للعاملين في منشآت القطاع العام،

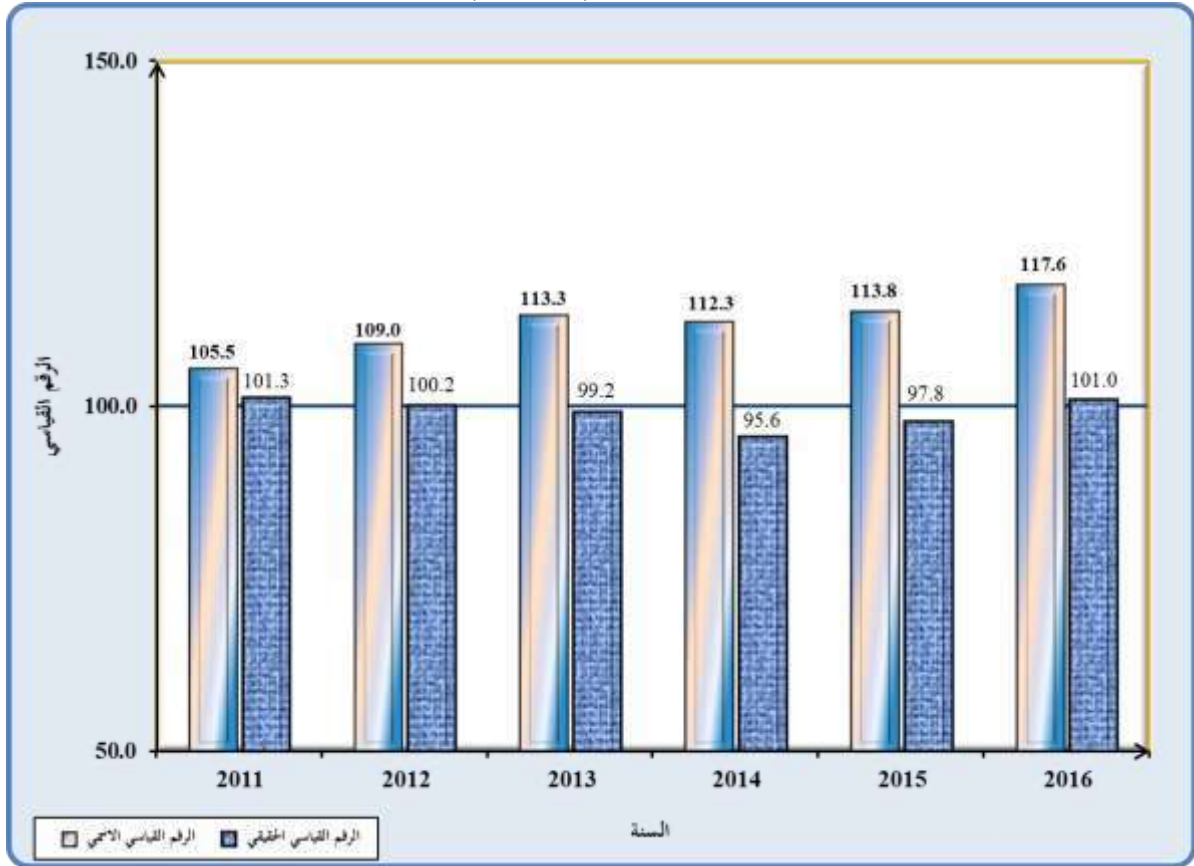
(100=2010) 2016-2011



أظهر الرقم القياسي للأجر الاسمي للعاملين زيادة في الأجور النقدية وصلت إلى 17.6% في منشآت القطاع الخاص في عام 2016 مقارنة بعام 2010، وارتفاع مقداره 3.3% في عام 2016 مقارنة بعام 2015. في حين تأكل الرقم القياسي الاسمي (النقدي) في القطاع الخاص بمقدار 16.6 نقطة متأثراً بارتفاع تكاليف المعيشة وتدني الزيادات في أجور العاملين في عام 2016 (أنظر شكل 17).

وأظهرت البيانات بأن الرقم القياسي الحقيقي للأجر الشهري في القطاع الخاص تراجع للأعوام 2016-2011 مقارنة بعام (100=2010)، وبلغ الرقم القياسي الحقيقي للأجر الشهري للعاملين في منشآت القطاع الخاص حوالي 101.0 في عام 2016، بزيادة حقيقية طفيفة مقدارها 1.0% مقارنة بسنة الأساس 2010. كما أظهرت البيانات أيضاً وجود تحسن في الرقم القياسي الحقيقي للأجر الشهري في منشآت القطاع الخاص بمقدار 3.3% في عام 2016 مقارنة بالرقم القياسي الحقيقي للأجر الشهري في عام 2015 (أنظر شكل 17).

الشكل 17: الرقم القياسي الاسمي والحقيقي للأجر الشهري للعاملين في منشآت القطاع الخاص،  
(100=2010) 2016-2011



### 3. الملاحق: الجداول التفصيلية

### Appendices: Detailed Tables

جدول 2: عدد العاملين بأجر في منشآت القطاع العام حسب المجموعات الرئيسية للمهن والجنس، 2014-2016

Table 2: Number of paid Employees in Public Sector Establishments by Major Occupation Groups and Sex, 2014-2016

Major Occupation Groups	2016		2015		2014		المجموعات الرئيسية للمهن
	أنثى Female	ذكر Male	أنثى Female	ذكر Male	أنثى Female	ذكر Male	
Legislators, Senior Officials & Managers	3991	7301	4411	9092	4427	9205	المشروعون وموظفو الإدارة العليا
Professionals	91932	84363	86376	82143	82584	75595	المتخصصون
Technicians & Associate Professionals	11815	19225	13125	22454	13302	22263	الفنيون والمتخصصون المساعدون
Clerks	13003	22114	13310	23297	14372	22722	الكتبة
Service Workers, Shop & Market Sales Workers	2309	14948	3159	15247	2181	15171	العاملون في الخدمات والبيع في المحلات والأسواق
Craft & Related Trade Workers	261	12265	236	12902	145	12704	العاملون في الحرف وما إليها من المهن
Plant Machine Operators & Assemblers	174	15755	44	15603	29	15827	مشغلو الآلات ومجموعها
Elementary Occupations	8263	38471	6800	34590	6075	35493	المهن الأولية
<b>Total</b>	<b>131748</b>	<b>214442</b>	<b>127461</b>	<b>215328</b>	<b>123115</b>	<b>208980</b>	<b>المجموع</b>

المصدر: مسح الاستخدام، دائرة الإحصاءات العامة

جدول 3: عدد العاملين بأجر في منشآت القطاع الخاص حسب المجموعات الرئيسية للمهن والجنس، 2014-2016

Table 3: Number of paid Employees in Private Sector Establishments by Major Occupation Groups and Sex, 2014-2016

Major Occupation Groups	2016		2015		2014		المجموعات الرئيسية للمهن
	أنثى Female	ذكر Male	أنثى Female	ذكر Male	أنثى Female	ذكر Male	
Legislators, Senior Officials & Managers	5526	23096	5624	25404	4626	21387	المشروعون وموظفو الإدارة العليا
Professionals	61836	77907	58135	71611	54337	67525	المتخصصون
Technicians & Associate Professionals	19079	41572	17694	36479	17455	40917	الفنيون والمتخصصون المساعدون
Clerks	12012	23743	11824	26204	11836	29203	الكتبة
Service Workers, Shop & Market Sales Workers	11781	104196	10000	88350	9962	93339	العاملون في الخدمات والبيع في المحلات والأسواق
Craft & Related Trade Workers	9355	77196	12661	79079	3715	86187	العاملون في الحرف وما إليها من المهن
Plant Machine Operators & Assemblers	28374	82519	21075	77630	19565	76602	مشغلو الآلات ومجموعها
Elementary Occupations	7460	60248	6399	62491	6007	73057	المهن الأولية
<b>Total</b>	<b>155423</b>	<b>490477</b>	<b>143412</b>	<b>467248</b>	<b>127503</b>	<b>488217</b>	<b>المجموع</b>

المصدر: مسح الاستخدام، دائرة الإحصاءات العامة

جدول 4: متوسط الأجر الشهري للعاملين بأجر في منشآت القطاعين العام والخاص حسب المجموعات الرئيسية للمهن، 2013-2016

Table 4: Monthly Average Wage per paid Employees in Public and Private Sector Establishments by Major Occupation Groups, 2013-2016

Major Occupation Groups	2016	2015	2014	2013	المجموعات الرئيسية للمهن
Legislators, Senior Officials & Managers	1362	1328	1380	1321	المشروع وموظفو الإدارة العليا
Professionals	622	609	594	584	المتخصصون
Technicians & Associate Professionals	513	497	475	492	الفنيون والمتخصصون المساعدون
Clerks	449	447	419	425	الكتيبة
Service Workers, Shop & Market Sales Workers	325	311	292	281	العاملون في الخدمات والباعة في المحلات والأسواق
Craft & Related Trade Workers	361	342	343	331	العاملون في الحرف وما إليها من المهن
Plant Machine Operators & Assemblers	320	310	299	302	مشغلو الآلات ومجموعها
Elementary Occupations	343	315	302	284	المهن الأولية
<b>Total</b>	<b>493</b>	<b>484</b>	<b>463</b>	<b>463</b>	<b>المجموع</b>

المصدر: مسح الاستخدام، دائرة الإحصاءات العامة

جدول 5: متوسط الأجر الشهري للعاملين بأجر في منشآت القطاعين العام والخاص حسب المجموعات الرئيسية للمهن والجنس،

2016 و 2015

Table 5: Monthly Average Wage per paid Employees in Public and Private Sector Establishments by Major Occupation Groups and Sex, 2015-2016

Major Occupation Groups	2016		2015		المجموعات الرئيسية للمهن
	أنثى Female	ذكر Male	أنثى Female	ذكر Male	
Legislators, Senior Officials & Managers	1030	1466	1028	1416	المشروع وموظفو الإدارة العليا
Professionals	517	722	508	705	المتخصصون
Technicians & Associate Professionals	434	553	424	536	الفنيون والمتخصصون المساعدون
Clerks	391	481	387	477	الكتيبة
Service Workers, Shop & Market Sales Workers	358	321	329	309	العاملون في الخدمات والباعة في المحلات والأسواق
Craft & Related Trade Workers	240	374	190	363	العاملون في الحرف وما إليها من المهن
Plant Machine Operators & Assemblers	230	346	180	340	مشغلو الآلات ومجموعها
Elementary Occupations	326	346	281	320	المهن الأولية
<b>Total</b>	<b>458</b>	<b>507</b>	<b>446</b>	<b>499</b>	<b>المجموع</b>

المصدر: مسح الاستخدام، دائرة الإحصاءات العامة

جدول 6: متوسط الأجر الشهري للعاملين بأجر في منشآت القطاع العام حسب المجموعات الرئيسية للمهن، 2013-2016

Table 6: Monthly Average Wage per paid Employees in Public Sector Establishments by Major Occupation Groups, 2013-2016

Major Occupation Groups	2016	2015	2014	2013	المجموعات الرئيسية للمهن
Legislators, Senior Officials & Managers	1144	1104	1019	952	المشروع وموظفو الإدارة العليا
Professionals	644	627	608	566	المتخصصون
Technicians & Associate Professionals	581	543	546	532	الفنيون والمتخصصون المساعدون
Clerks	479	476	452	432	الكتيبة
Service Workers, Shop & Market Sales Workers	395	380	353	346	العاملون في الخدمات والباعة في المحلات والأسواق
Craft & Related Trade Workers	572	565	562	527	العاملون في الحرف وما إليها من المهن
Plant Machine Operators & Assemblers	542	550	510	498	مشغلو الآلات ومجموعها
Elementary Occupations	408	363	347	318	المهن الأولية
<b>Total</b>	<b>586</b>	<b>570</b>	<b>549</b>	<b>518</b>	<b>المجموع</b>

المصدر: مسح الاستخدام، دائرة الإحصاءات العامة

جدول 7: متوسط الأجر الشهري للعاملين بأجر في منشآت القطاع العام حسب المجموعات الرئيسية للمهن والجنس، 2015 و2016

Table 7: Monthly Average Wage per paid Employees in Public Sector Establishments by Major Occupation Groups and Sex, 2015-2016

Major Occupation Groups	2016		2015		المجموعات الرئيسية للمهن
	أنثى Female	ذكر Male	أنثى Female	ذكر Male	
Legislators, Senior Officials & Managers	893	1282	890	1208	المشروع وموظفو الإدارة العليا
Professionals	554	741	539	721	المتخصصون
Technicians & Associate Professionals	467	651	454	595	الفنيون والمتخصصون المساعدون
Clerks	435	504	429	503	الكتيبة
Service Workers, Shop & Market Sales Workers	551	371	489	357	العاملون في الخدمات والباعة في المحلات والأسواق
Craft & Related Trade Workers	413	575	449	568	العاملون في الحرف وما إليها من المهن
Plant Machine Operators & Assemblers	399	544	502	550	مشغلو الآلات ومجموعها
Elementary Occupations	393	412	325	370	المهن الأولية
<b>Total</b>	<b>534</b>	<b>618</b>	<b>518</b>	<b>601</b>	<b>المجموع</b>

المصدر: مسح الاستخدام، دائرة الإحصاءات العامة

جدول 8: متوسط الأجر الشهري للعاملين بأجر في منشآت القطاع الخاص حسب المجموعات الرئيسية للمهن، 2013-2016

Table 8: Monthly Average Wage per paid Employees in Private Sector Establishments by Major Occupation Groups, 2013-2016

Major Occupation Groups	2016	2015	2014	2013	المجموعات الرئيسية للمهن
Legislators, Senior Officials & Managers	1447	1426	1569	1521	المشروع وموظفو الإدارة العليا
Professionals	594	586	576	609	المتخصصون
Technicians & Associate Professionals	478	467	432	467	الفنيون والمتخصصون المساعدون
Clerks	421	419	389	419	الكتيبة
Service Workers, Shop & Market Sales Workers	315	298	281	269	العاملون في الخدمات والباعة في المحلات والأسواق
Craft & Related Trade Workers	331	310	311	303	العاملون في الحرف وما إليها من المهن
Plant Machine Operators & Assemblers	288	272	264	264	مشغلو الآلات ومجموعها
Elementary Occupations	298	286	278	264	المهن الأولية
<b>Total</b>	<b>442</b>	<b>435</b>	<b>417</b>	<b>432</b>	<b>المجموع</b>

المصدر: مسح الاستخدام، دائرة الإحصاءات العامة

جدول 9: متوسط الأجر الشهري للعاملين بأجر في منشآت القطاع الخاص حسب المجموعات الرئيسية للمهن والجنس، 2015 و2016

Table 9: Monthly Average Wage per paid Employees in Private Sector Establishments by Major Occupation Groups and Sex, 2015-2016

Major Occupation Groups	2016		2015		المجموعات الرئيسية للمهن
	أنثى Female	ذكر Male	أنثى Female	ذكر Male	
Legislators, Senior Officials & Managers	1129	1524	1135	1490	المشروع وموظفو الإدارة العليا
Professionals	461	701	461	687	المتخصصون
Technicians & Associate Professionals	413	508	401	499	الفنيون والمتخصصون المساعدون
Clerks	344	460	340	455	الكتيبة
Service Workers, Shop & Market Sales Workers	320	314	279	301	العاملون في الخدمات والباعة في المحلات والأسواق
Craft & Related Trades Workers	235	342	186	330	العاملون في الحرف وما إليها من المهن
Plant Machine Operators & Assemblers	229	308	179	297	مشغلو الآلات ومجموعها
Elementary Occupations	252	303	234	292	المهن الأولية
<b>Total</b>	<b>393</b>	<b>458</b>	<b>382</b>	<b>452</b>	<b>المجموع</b>

المصدر: مسح الاستخدام، دائرة الإحصاءات العامة

جدول 10: متوسط الأجر الشهري للعاملين الأردنيين بأجر في منشآت القطاعين العام والخاص حسب المجموعات الرئيسية للمهن،

2016-2013

Table 10: Monthly Average Wage per paid Jordanian Employees in Public and Private Sector Establishments by Major Occupation Groups, 2013-2016

Major Occupation Groups	2016	2015	2014	2013	المجموعات الرئيسية للمهن
Legislators, Senior Officials & Managers	1352	1310	1363	1306	المشروع وموظفو الإدارة العليا
Professionals	620	608	591	581	المتخصصون
Technicians & Associate Professionals	514	499	477	491	الفنيون والمتخصصون المساعدون
Clerks	451	449	420	427	الكتابة
Service Workers, Shop & Market Sales Workers	328	314	299	282	العاملون في الخدمات والباعة في المحلات والأسواق
Craft & Related Trade Workers	387	375	359	348	العاملون في الحرف وما إليها من المهن
Plant Machine Operators & Assemblers	376	361	349	339	مشغلو الآلات ومجموعها
Elementary Occupations	358	329	314	291	المهن الأولية
<b>Total</b>	<b>521</b>	<b>512</b>	<b>491</b>	<b>485</b>	<b>المجموع</b>

المصدر: مسح الاستخدام، دائرة الإحصاءات العامة

جدول 11: متوسط الأجر الشهري للعاملين غير الأردنيين بأجر في منشآت القطاعين العام والخاص حسب المجموعات الرئيسية للمهن،

2016-2013

Table 11: Monthly Average Wage per paid Employees for Non-Jordanian in Public and Private Sector Establishments by Major Occupation Groups, 2013-2016

Major Occupation Groups	2016	2015	2014	2013	المجموعات الرئيسية للمهن
Legislators, Senior Officials & Managers	1949	2122	2380	1975	المشروع وموظفو الإدارة العليا
Professionals	1006	819	1073	853	المتخصصون
Technicians & Associate Professionals	462	431	434	527	الفنيون والمتخصصون المساعدون
Clerks	351	375	369	337	الكتابة
Service Workers, Shop & Market Sales Workers	309	294	257	278	العاملون في الخدمات والباعة في المحلات والأسواق
Craft & Related Trade Workers	284	248	281	268	العاملون في الحرف وما إليها من المهن
Plant Machine Operators & Assemblers	212	207	205	209	مشغلو الآلات ومجموعها
Elementary Occupations	297	276	275	265	المهن الأولية
<b>Total</b>	<b>288</b>	<b>280</b>	<b>280</b>	<b>295</b>	<b>المجموع</b>

المصدر: مسح الاستخدام، دائرة الإحصاءات العامة

جدول 12: متوسط الأجر الشهري للعاملين الأردنيين بأجر في منشآت القطاع الخاص حسب المجموعات الرئيسية للمهن،

2016-2013

Table 12: Monthly Average Wage per paid Jordanian Employees in Private Sector Establishments by Major Occupation Groups, 2013-2016

Major Occupation Groups	2016	2015	2014	2013	المجموعات الرئيسية للمهن
Legislators, Senior Officials & Managers	1436	1403	1548	1505	المشروعون وموظفو الإدارة العليا
Professionals	591	583	571	603	المتخصصون
Technicians & Associate Professionals	480	470	433	466	الفنيون والمتخصصون المساعدون
Clerks	424	421	390	423	الكتابة
Service Workers, Shop & Market Sales Workers	318	302	290	270	العاملون في الخدمات والبيع في المحلات والأسواق
Craft & Related Trade Workers	350	336	321	314	العاملون في الحرف وما إليها من المهن
Plant Machine Operators & Assemblers	337	313	303	294	مشغلو الآلات ومجموعها
Elementary Occupations	299	294	280	263	المهن الأولية
<b>Total</b>	<b>478</b>	<b>471</b>	<b>452</b>	<b>462</b>	<b>المجموع</b>

المصدر: مسح الاستخدام، دائرة الإحصاءات العامة

جدول 13: متوسط الأجر الشهري للعاملين غير الأردنيين بأجر في منشآت القطاع الخاص حسب المجموعات الرئيسية للمهن،

2016-2013

Table 13: Monthly Average Wage per paid Employees for Non-Jordanian in Private Sector Establishments by Major Occupation Groups, 2013-2016

Major Occupation Groups	2016	2015	2014	2013	المجموعات الرئيسية للمهن
Legislators, Senior Officials & Managers	1943	2118	2370	1965	المشروعون وموظفو الإدارة العليا
Professionals	944	764	984	809	المتخصصون
Technicians & Associate Professionals	428	415	419	509	الفنيون والمتخصصون المساعدون
Clerks	328	380	370	336	الكتابة
Service Workers, Shop & Market Sales Workers	295	279	246	262	العاملون في الخدمات والبيع في المحلات والأسواق
Craft & Related Trade Workers	281	248	281	267	العاملون في الحرف وما إليها من المهن
Plant Machine Operators & Assemblers	211	206	205	207	مشغلو الآلات ومجموعها
Elementary Occupations	295	274	276	266	المهن الأولية
<b>Total</b>	<b>281</b>	<b>275</b>	<b>275</b>	<b>290</b>	<b>المجموع</b>

المصدر: مسح الاستخدام، دائرة الإحصاءات العامة

جدول 14: الرقم القياسي الاسمي والحقيقي للأجر الشهري للعاملين حسب القطاع والجنس، 2016 (2010=100)

Table 14: Nominal and Real Monthly Wage Index per paid Employees by Sector And Sex, 2016 (Base: 2010=100)

Sector and Sex		الرقم القياسي الحقيقي Real Index Number	الرقم القياسي الاسمي Nominal Index Number	القطاع والجنس	
Public and Private Sectors	Male	106.6	123.1	ذكر	القطاعات العام والخاص
	Female	109.6	126.6	أنثى	
Public Sector	Male	117.2	135.3	ذكر	القطاع العام
	Female	113.8	131.4	أنثى	
Private Sector	Male	101.5	117.2	ذكر	القطاع الخاص
	Female	106.6	123.1	أنثى	

المصدر: قسم إحصاءات العمل، دائرة الإحصاءات العامة

جدول 15: الرقم القياسي الاسمي للأجر الشهري للعاملين في منشآت القطاعين العام والخاص حسب المجموعات الرئيسية للمهن،

(2010=100) 2016-2013

Table 15: Nominal Monthly Wage Index in Public and Private Sector Establishments by Major Occupation Groups, 2013-2016 (Base: 2010=100)

Major Occupation Groups	2016	2015	2014	2013	المجموعات الرئيسية للمهن
Legislators, Senior Officials & Managers	106.2	103.5	107.6	103.0	المشروع وموظفو الإدارة العليا
Professionals	118.9	116.4	113.6	111.7	المتخصصون
Technicians & Associate Professionals	127.9	123.9	118.5	122.7	الفنيون والمتخصصون المساعدون
Clerks	122.7	122.1	114.5	116.1	الكتبة
Service Workers, Shop & Market Sales Workers	132.1	126.4	118.7	114.2	العاملون في الخدمات والبيع في المحلات والأسواق
Craft & Related Trades Workers	127.6	120.8	121.2	117.0	العاملون في الحرف وما إليها من المهن
Plant Machine Operators & Assemblers	132.8	128.6	124.1	125.3	مشغلو الآلات ومجموعها
Elementary Occupations	144.1	132.4	126.9	119.3	المهن الأولية
<b>Total</b>	<b>123.2</b>	<b>119.3</b>	<b>116.2</b>	<b>114.3</b>	<b>المجموع</b>

المصدر: قسم إحصاءات العمل، دائرة الإحصاءات العامة

جدول 16: الرقم القياسي الحقيقي للأجر الشهري للعاملين في منشآت القطاعين العام والخاص حسب المجموعات الرئيسية للمهن،

(100=2010) 2016-2013

Table 16: Real Monthly Wage Index in Public and Private Sector Establishments  
by Major Occupation Groups, 2013-2016 (Base: 2010=100)

Major Occupation Groups	2016	2015	2014	2013	المجموعات الرئيسية للمهن
Legislators, Senior Officials & Managers	91.9	88.9	91.6	90.2	المشروعون وموظفو الإدارة العليا
Professionals	103.0	100.0	96.7	97.8	المتخصصون
Technicians & Associate Professionals	110.8	106.5	100.9	107.5	الفنيون والمتخصصون المساعدون
Clerks	106.2	104.9	97.5	101.8	الكتبة
Service Workers, Shop & Market Sales Workers	114.4	108.6	101.1	100.1	العاملون في الخدمات والباعة في المحلات والأسواق
Craft & Related Trades Workers	110.5	103.8	103.2	102.5	العاملون في الحرف وما إليها من المهن
Plant Machine Operators & Assemblers	115.0	110.5	105.7	109.8	مشغلو الآلات ومجموعها
Elementary Occupations	124.8	113.7	108.1	104.6	المهن الأولية
<b>Total</b>	<b>106.7</b>	<b>102.5</b>	<b>99.0</b>	<b>100.1</b>	<b>المجموع</b>

المصدر: قسم إحصاءات العمل، دائرة الإحصاءات العامة

جدول 17: الرقم القياسي الاسمي للأجر الشهري للعاملين في منشآت القطاع العام حسب المجموعات الرئيسية للمهن،

(100=2010) 2016-2013

Table 17: Nominal Monthly Wage Index in Public Sector Establishments  
by Major Occupation Groups, 2013-2016 (Base: 2010=100)

Major Occupation Groups	2016	2015	2014	2013	المجموعات الرئيسية للمهن
Legislators, Senior Officials & Managers	120.0	115.8	106.9	99.9	المشروعون وموظفو الإدارة العليا
Professionals	127.8	124.4	120.6	112.3	المتخصصون
Technicians & Associate Professionals	136.4	127.5	128.2	124.9	الفنيون والمتخصصون المساعدون
Clerks	137.2	136.4	129.5	123.8	الكتبة
Service Workers, Shop & Market Sales Workers	129.9	125.0	116.1	113.8	العاملون في الخدمات والباعة في المحلات والأسواق
Craft & Related Trades Workers	143.0	141.3	140.5	131.8	العاملون في الحرف وما إليها من المهن
Plant Machine Operators & Assemblers	149.3	151.5	140.5	137.2	مشغلو الآلات ومجموعها
Elementary Occupations	156.9	139.6	133.5	122.3	المهن الأولية
<b>Total</b>	<b>133.0</b>	<b>128.4</b>	<b>123.9</b>	<b>116.8</b>	<b>المجموع</b>

المصدر: قسم إحصاءات العمل، دائرة الإحصاءات العامة

جدول 18: الرقم القياسي الحقيقي للأجر الشهري للعاملين في منشآت القطاع العام حسب المجموعات الرئيسية للمهن،

(100=2010) 2016-2013

Table 18: Real Monthly Wage Index in Public Sector Establishments  
by Major Occupation Groups, 2013-2016 (Base: 2010=100)

Major Occupation Groups	2016	2015	2014	2013	المجموعات الرئيسية للمهن
Legislators, Senior Officials & Managers	103.9	99.5	91.1	87.5	المشروعون وموظفو الإدارة العليا
Professionals	110.6	106.9	102.7	98.4	المتخصصون
Technicians & Associate Professionals	118.1	109.5	109.1	109.4	الفنيون والمتخصصون المساعدون
Clerks	118.8	117.2	110.3	108.5	الكتبة
Service Workers, Shop & Market Sales Workers	112.5	107.4	98.9	99.7	العاملون في الخدمات والباعة في المحلات والأسواق
Craft & Related Trades Workers	123.8	121.3	119.6	115.4	العاملون في الحرف وما إليها من المهن
Plant Machine Operators & Assemblers	129.3	130.2	119.6	120.2	مشغلو الآلات ومجموعها
Elementary Occupations	135.9	119.9	113.7	107.2	المهن الأولية
<b>Total</b>	<b>115.1</b>	<b>110.3</b>	<b>105.5</b>	<b>102.3</b>	<b>المجموع</b>

المصدر: قسم إحصاءات العمل، دائرة الإحصاءات العامة

جدول 19: الرقم القياسي الاسمي للأجر الشهري للعاملين في منشآت القطاع الخاص حسب المجموعات الرئيسية للمهن،

(100=2010) 2016-2013

Table 19: Nominal Monthly Wage Index in Private Sector Establishments  
by Major Occupation Groups, 2013-2016 (Base: 2010=100)

Major Occupation Groups	2016	2015	2014	2013	المجموعات الرئيسية للمهن
Legislators, Senior Officials & Managers	101.1	99.7	109.6	106.3	المشروعون وموظفو الإدارة العليا
Professionals	107.8	106.4	104.5	110.5	المتخصصون
Technicians & Associate Professionals	126.8	123.9	114.6	123.9	الفنيون والمتخصصون المساعدون
Clerks	110.2	109.7	101.8	109.7	الكتبة
Service Workers, Shop & Market Sales Workers	134.0	126.8	119.6	114.5	العاملون في الخدمات والباعة في المحلات والأسواق
Craft & Related Trades Workers	123.5	115.7	116.0	113.1	العاملون في الحرف وما إليها من المهن
Plant Machine Operators & Assemblers	135.2	127.7	123.9	123.9	مشغلو الآلات ومجموعها
Elementary Occupations	131.9	126.5	123.0	116.8	المهن الأولية
<b>Total</b>	<b>117.6</b>	<b>113.8</b>	<b>112.3</b>	<b>113.3</b>	<b>المجموع</b>

المصدر: قسم إحصاءات العمل، دائرة الإحصاءات العامة

جدول 20: الرقم القياسي الحقيقي للأجر الشهري للعاملين في منشآت القطاع الخاص حسب المجموعات الرئيسية للمهن،

(100=2010) 2016-2013

Table 20: Real Monthly Wage Index in Private Sector Establishments  
by Major Occupation Groups, 2013-2016 (Base: 2010=100)

Major Occupation Groups	2016	2015	2014	2013	المجموعات الرئيسية للمهن
Legislators, Senior Officials & Managers	87.6	85.6	93.4	93.1	المشروعون وموظفو الإدارة العليا
Professionals	93.3	91.4	89.0	96.9	المتخصصون
Technicians & Associate Professionals	109.8	106.4	97.6	108.5	الفنيون والمتخصصون المساعدون
Clerks	95.4	94.2	86.7	96.1	الكتابة
Service Workers, Shop & Market Sales Workers	116.1	108.9	101.8	100.3	العاملون في الخدمات والباعة في المحلات والأسواق
Craft & Related Trades Workers	106.9	99.4	98.8	99.1	العاملون في الحرف وما إليها من المهن
Plant Machine Operators & Assemblers	117.1	109.7	105.5	108.6	مشغلو الآلات ومجموعها
Elementary Occupations	114.2	108.7	104.8	102.4	المهن الأولية
<b>Total</b>	<b>101.0</b>	<b>97.8</b>	<b>95.6</b>	<b>99.2</b>	<b>المجموع</b>

المصدر: قسم إحصاءات العمل، دائرة الإحصاءات العامة

جدول 21: الرقم القياسي الاسمي للأجر الشهري للعاملين في منشآت القطاع العام حسب المستوى التعليمي والجنس،  
(100=2010) 2016-2014

Table 21: Nominal Monthly Wage Index in Public Sector Establishments  
by Education level and Sex, 2014-2016 (Base: 2010=100)

Education level	2016			2015			2014			المستوى التعليمي
	مجموع Total	أنثى Female	ذكر Male	مجموع Total	أنثى Female	ذكر Male	مجموع Total	أنثى Female	ذكر Male	
Less Than Secondary	149.7	149.8	149.8	138.9	131.6	139.5	131.4	131.6	131.2	أقل من ثانوي
Secondary Or Middle Diploma	128.1	128.0	127.5	130.4	128.0	131.6	124.3	123.3	124.3	ثانوي أو دبلوم
Bachelor & Above	126.6	129.9	126.8	123.3	125.6	123.2	119.9	120.6	121.1	بكالوريوس فأعلى

المصدر: قسم إحصاءات العمل، دائرة الإحصاءات العامة

جدول 22: الرقم القياسي الحقيقي للأجر الشهري للعاملين في منشآت القطاع العام حسب المستوى التعليمي والجنس،  
(100=2010) 2016-2014

Table 22: Real Monthly Wage Index in Public Sector Establishments  
by Education level and Sex, 2014-2016 (Base: 2010=100)

Education level	2016			2015			2014			المستوى التعليمي
	مجموع Total	أنثى Female	ذكر Male	مجموع Total	أنثى Female	ذكر Male	مجموع Total	أنثى Female	ذكر Male	
Less Than Secondary	129.6	129.7	129.7	119.3	113.1	119.9	111.9	112.1	111.7	أقل من ثانوي
Secondary Or Middle Diploma	110.9	110.8	110.4	112.0	109.9	113.0	105.9	105.0	105.9	ثانوي أو دبلوم
Bachelor & Above	109.6	112.4	109.8	105.9	107.9	105.8	102.1	102.7	103.1	بكالوريوس فأعلى

المصدر: قسم إحصاءات العمل، دائرة الإحصاءات العامة

جدول 23: الرقم القياسي الاسمي للأجر الشهري للعاملين في منشآت القطاع الخاص حسب المستوى التعليمي والجنس،  
(100=2010) 2016-2014

Table 23: Nominal Monthly Wage Index in Private Sector Establishments  
by Education level and Sex, 2014-2016 (Base: 2010=100)

Education level	2016			2015			2014			المستوى التعليمي
	مجموع Total	أنثى Female	ذكر Male	مجموع Total	أنثى Female	ذكر Male	مجموع Total	أنثى Female	ذكر Male	
Less Than Secondary	126.6	154.3	125.3	122.7	125.8	123.3	120.6	136.4	118.4	أقل من ثانوي
Secondary Or Middle Diploma	125.0	138.7	121.7	121.9	129.5	120.5	116.3	129.9	113.1	ثانوي أو دبلوم
Bachelor & Above	99.3	104.8	99.2	100.6	106.9	99.6	101.4	101.5	103.3	بكالوريوس فأعلى

المصدر: قسم إحصاءات العمل، دائرة الإحصاءات العامة

جدول 24: الرقم القياسي الحقيقي للأجر الشهري للعاملين في منشآت القطاع الخاص حسب المستوى التعليمي والجنس،

(100=2010) 2016-2014

Table 24: Real Monthly Wage Index in Private Sector Establishments  
by Education level and Sex, 2014-2016 (Base: 2010=100)

Education level	2016			2015			2014			المستوى التعليمي
	مجموع Total	أنثى Female	ذكر Male	مجموع Total	أنثى Female	ذكر Male	مجموع Total	أنثى Female	ذكر Male	
Less Than Secondary	109.6	133.6	108.5	105.5	108.1	105.9	102.7	116.2	100.8	أقل من ثانوي
Secondary Or Middle Diploma	108.2	120.1	105.4	104.7	111.3	103.6	99.0	110.6	96.3	ثانوي أو دبلوم
Bachelor & Above	86.0	90.7	85.9	86.4	91.8	85.6	86.4	86.4	87.9	بكالوريوس فأعلى

المصدر: قسم إحصاءات العمل، دائرة الإحصاءات العامة

جدول 25: معدلات النمو السنوية للرقم القياسي الاسمي للأجر الشهري للعاملين حسب القطاع والجنس،

(100=2010) 2016-2013

Table 25: Annual Nominal Monthly Wage Index Growth Rate  
by Sector and Sex, 2013-2016 (Base: 2010=100)

Sector and Sex		2016	2015	2014	2013	القطاع والجنس	
Public Sector	Male	4.1	3.2	6.5	4.6	ذكر	القطاع العام
	Female	3.5	3.8	6.0	3.3	أنثى	
Private Sector	Male	2.9	2.0	-0.8	3.4	ذكر	القطاع الخاص
	Female	5.1	1.9	-1.3	7.0	أنثى	

المصدر: قسم إحصاءات العمل، دائرة الإحصاءات العامة

جدول 26: الرقم القياسي الاسمي للأجر الشهري للعاملين في منشآت القطاعين العام والخاص حسب المهنة والجنسية،

2015 و 2016 (2010=100)

Table 26: Nominal Monthly Wage Index in Public and Private Sector Establishments by Major Occupation Groups & Nationality, 2015 and 2016 (Base: 2010=100)

Major Occupation Groups	الرقم القياسي الاسمي لغير الأردنيين Non-Jordanian NWI		الرقم القياسي الاسمي للأردنيين Jordanian NWI		المجموعات الرئيسية للمهن
	2016	2015	2016	2015	
	Legislators, Senior Officials & Managers	64.5	70.2	108.8	
Professionals	109.8	89.3	119.8	117.5	المتخصصون
Technicians & Associate Professionals	113.5	105.9	128.3	124.6	الفنيون والمتخصصون المساعدون
Clerks	113.5	121.4	122.7	122.0	الكتابة
Service Workers, Shop & Market Sales Workers	133.2	126.7	131.9	126.2	العاملون في الخدمات والباعة في المحلات والأسواق
Craft & Related Trades Workers	122.1	106.5	127.8	123.8	العاملون في الحرف وما إليها من المهن
Plant Machine Operators & Assemblers	144.1	140.2	132.0	126.8	مشغلو الآلات ومجموعها
Elementary Occupations	137.4	127.7	144.1	132.5	المهن الأولية
<b>Total</b>	<b>125.1</b>	<b>115.9</b>	<b>123.2</b>	<b>119.7</b>	<b>المجموع</b>

المصدر: قسم إحصاءات العمل، دائرة الإحصاءات العامة

جدول 27: الرقم القياسي الحقيقي للأجر الشهري للعاملين في منشآت القطاعين العام والخاص حسب المهنة والجنسية،

2015 و 2016 (2010=100)

Table 27: Real Monthly Wage Index in Public and Private Sector Establishments by Major Occupation Groups & Nationality, 2015 and 2016 (Base: 2010=100)

Major Occupation Groups	الرقم القياسي الحقيقي لغير الأردنيين Non-Jordanian RWI		الرقم القياسي الحقيقي للأردنيين Jordanian RWI		المجموعات الرئيسية للمهن
	2016	2015	2016	2015	
	Legislators, Senior Officials & Managers	55.9	60.3	94.2	
Professionals	95.1	76.8	103.7	100.9	المتخصصون
Technicians & Associate Professionals	98.3	91.0	111.1	107.1	الفنيون والمتخصصون المساعدون
Clerks	98.3	104.3	106.3	104.8	الكتابة
Service Workers, Shop & Market Sales Workers	115.3	108.8	114.2	108.4	العاملون في الخدمات والباعة في المحلات والأسواق
Craft & Related Trades Workers	105.7	91.5	110.7	106.4	العاملون في الحرف وما إليها من المهن
Plant Machine Operators & Assemblers	124.7	120.5	114.3	108.9	مشغلو الآلات ومجموعها
Elementary Occupations	118.9	109.7	124.7	113.8	المهن الأولية
<b>Total</b>	<b>108.3</b>	<b>99.6</b>	<b>106.7</b>	<b>102.8</b>	<b>المجموع</b>

المصدر: قسم إحصاءات العمل، دائرة الإحصاءات العامة

جدول 28: الرقم القياسي الاسمي للأجر الشهري للعاملين في منشآت القطاع العام حسب المهنة والجنسية،

2015 و 2016 (2010=100)

Table 28: Real Monthly Wage Index in Public Sector Establishments by Major Occupation Groups & Nationality, 2015 and 2016 (Base: 2010=100)

Major Occupation Groups	الرقم القياسي الاسمي لغير الأردنيين Non-Jordanian NWI		الرقم القياسي الاسمي للأردنيين Jordanian NWI		المجموعات الرئيسية للمهن
	2016	2015	2016	2015	
	Legislators, Senior Officials & Managers	75.6	81.0	120.3	
Professionals	141.7	112.9	128.1	124.8	المتخصصون
Technicians & Associate Professionals	187.3	125.1	136.3	127.7	الفنيون والمتخصصون المساعدون
Clerks	184.0	74.6	137.1	136.7	الكتابة
Service Workers, Shop & Market Sales Workers	118.2	115.8	130.2	125.7	العاملون في الخدمات والباعة في المحلات والأسواق
Craft & Related Trades Workers	184.6	91.8	142.5	141.9	العاملون في الحرف وما إليها من المهن
Plant Machine Operators & Assemblers	210.6	127.1	148.1	150.8	مشغلو الآلات ومجموعها
Elementary Occupations	153.6	146.6	155.8	138.0	المهن الأولية
<b>Total</b>	<b>152.4</b>	<b>127.2</b>	<b>132.8</b>	<b>128.5</b>	<b>المجموع</b>

المصدر: قسم إحصاءات العمل، دائرة الإحصاءات العامة

جدول 29: الرقم القياسي الحقيقي للأجر الشهري للعاملين في منشآت القطاع العام حسب المهنة والجنسية،

2015 و 2016 (2010=100)

Table 29: Real Monthly Wage Index in Public Sector Establishments by Major Occupation Groups & Nationality, 2015 and 2016 (Base: 2010=100)

Major Occupation Groups	الرقم القياسي الحقيقي لغير الأردنيين Non-Jordanian RWI		الرقم القياسي الحقيقي للأردنيين Jordanian RWI		المجموعات الرئيسية للمهن
	2016	2015	2016	2015	
	Legislators, Senior Officials & Managers	65.5	69.6	104.1	
Professionals	122.7	97.0	110.9	107.2	المتخصصون
Technicians & Associate Professionals	162.2	107.5	118.0	109.7	الفنيون والمتخصصون المساعدون
Clerks	159.3	64.1	118.7	117.4	الكتابة
Service Workers, Shop & Market Sales Workers	102.3	99.5	112.7	108.0	العاملون في الخدمات والباعة في المحلات والأسواق
Craft & Related Trades Workers	159.9	78.9	123.3	121.9	العاملون في الحرف وما إليها من المهن
Plant Machine Operators & Assemblers	182.4	109.2	128.2	129.6	مشغلو الآلات ومجموعها
Elementary Occupations	133.0	125.9	134.9	118.6	المهن الأولية
<b>Total</b>	<b>131.9</b>	<b>109.3</b>	<b>115.0</b>	<b>110.4</b>	<b>المجموع</b>

المصدر: قسم إحصاءات العمل، دائرة الإحصاءات العامة

جدول 30: الرقم القياسي الاسمي للأجر الشهري للعاملين في منشآت القطاع الخاص حسب المهنة والجنسية،

2015 و 2016 (2010=100)

Table 30: Nominal Monthly Wage Index in Private Sector Establishments by Major Occupation Groups & Nationality, 2015 and 2016 (Base: 2010=100)

Major Occupation Groups	الرقم القياسي الاسمي لغير الأردنيين Non-Jordanians NWI		الرقم القياسي الاسمي للأردنيين Jordanian NWI		المجموعات الرئيسية للمهن
	2016	2015	2016	2015	
	Legislators, Senior Officials & Managers	64.3	70.1	104.3	
Professionals	106.8	86.4	109.2	107.8	المتخصصون
Technicians & Associate Professionals	114.9	111.4	127.2	124.5	الفنيون والمتخصصون المساعدون
Clerks	107.6	124.9	110.3	109.3	الكتابة
Service Workers, Shop & Market Sales Workers	134.6	127.0	133.5	126.5	العاملون في الخدمات والبيع في المحلات والأسواق
Craft & Related Trades Workers	121.2	106.6	123.0	118.0	العاملون في الحرف وما إليها من المهن
Plant Machine Operators & Assemblers	145.4	142.1	132.0	122.4	مشغلو الآلات ومجموعها
Elementary Occupations	135.8	126.0	128.3	126.3	المهن الأولية
<b>Total</b>	<b>124.3</b>	<b>115.6</b>	<b>116.8</b>	<b>113.5</b>	<b>المجموع</b>

المصدر: قسم إحصاءات العمل، دائرة الإحصاءات العامة

جدول 31: الرقم القياسي الحقيقي للأجر الشهري للعاملين في منشآت القطاع الخاص حسب المهنة والجنسية،

2015 و 2016 (2010=100)

Table 31: Real Monthly Wage Index in Private Sector Establishments by Major Occupation Groups & Nationality, 2015 and 2016 (Base: 2010=100)

Major Occupation Groups	الرقم القياسي الحقيقي لغير الأردنيين Non-Jordanian RWI		الرقم القياسي الحقيقي للأردنيين Jordanian RWI		المجموعات الرئيسية للمهن
	2016	2015	2016	2015	
	Legislators, Senior Officials & Managers	55.7	60.3	90.3	
Professionals	92.5	74.2	94.5	92.6	المتخصصون
Technicians & Associate Professionals	99.5	95.7	110.1	107.0	الفنيون والمتخصصون المساعدون
Clerks	93.2	107.3	95.5	93.9	الكتابة
Service Workers, Shop & Market Sales Workers	116.5	109.1	115.6	108.7	العاملون في الخدمات والبيع في المحلات والأسواق
Craft & Related Trades Workers	104.9	91.6	106.5	101.4	العاملون في الحرف وما إليها من المهن
Plant Machine Operators & Assemblers	125.9	122.1	114.3	105.2	مشغلو الآلات ومجموعها
Elementary Occupations	117.6	108.3	111.1	108.5	المهن الأولية
<b>Total</b>	<b>107.6</b>	<b>99.3</b>	<b>101.2</b>	<b>97.5</b>	<b>المجموع</b>

المصدر: قسم إحصاءات العمل، دائرة الإحصاءات العامة

جدول 32: الرقم القياسي الاسمي والحقيقي للأجر الشهري للعاملين في منشآت القطاعين العام والخاص حسب النشاط الاقتصادي،

(2011=100) 2016 و 2015

Table 32: Nominal and Real Monthly Wage Index in Public and Private Sector Establishments by Economic Activity, 2015 and 2016 (Base: 2011=100)

Economic Activity	الرقم القياسي الحقيقي RWI		الرقم القياسي الاسمي NWI		النشاط الاقتصادي
	2016	2015	2016	2015	
Mining & Quarrying	120.4	147.5	133.5	164.8	التعدين واستغلال المحاجر
Manufacturing	94.8	89.7	105.2	100.3	الصناعة التحويلية
Electricity, gas, steam & air conditioning supply	112.1	110.7	124.3	123.7	إمدادات الكهرباء والغاز والبخار وتكييف الهواء
Water supply, sewerage, waste management & remediation activities	150.2	147.8	166.6	165.2	إمدادات المياه وأنشطة الصرف وإدارة النفايات ومعالجتها
Construction	99.0	98.2	109.8	109.8	التشييد
Wholesale & retail trade, repair of motor	104.4	106.1	115.8	118.5	تجارة الجملة والتجزئة؛ وإصلاح المركبات ذات المحركات والدراجات النارية
Transportation & storage	100.4	99.8	111.3	111.5	النقل والتخزين
Accommodation & food service activities	120.9	110.1	134.0	123.0	أنشطة خدمات الإقامة والطعام
Information & communication	101.1	99.9	112.1	111.7	المعلومات والاتصالات
Financial & insurance activities	113.7	105.3	126.1	117.7	الأنشطة المالية وأنشطة التأمين
Real estate activities	173.6	124.3	192.5	138.9	الأنشطة العقارية
Professional, scientific & technical activities	94.5	106.2	104.8	118.7	الأنشطة المهنية والعلمية والتقنية
Administrative & support services activities	110.0	102.2	122.0	114.2	أنشطة الخدمات الإدارية وخدمات الدعم
Public administration & defense compulsory social security	111.2	107.4	123.3	120.0	الإدارة العامة والدفاع؛ والضمان الاجتماعي الإلزامي
Education	111.5	107.9	123.7	120.5	التعليم
Human health & social work activities	114.4	111.0	126.8	124.0	الأنشطة في مجال صحة الإنسان والعمل الاجتماعي
Arts, Entertainment and Recreation	127.0	107.4	140.8	120.0	الفنون والترفيه والتسلية
Other services activities	120.8	128.8	133.9	143.9	أنشطة الخدمات الأخرى
activities of extraterritorial organizations & bodies	107.2	149.5	118.9	167.1	أنشطة المنظمات والهيئات غير الخاضعة للولاية القضائية الوطنية

المصدر: قسم إحصاءات العمل، دائرة الإحصاءات العامة

جدول 33: الرقم القياسي الاسمي والحقيقي للأجر الشهري للعاملين في منشآت القطاع العام حسب النشاط الاقتصادي،

2015 و2016 (100=2011)

Table 33: Nominal and Real Monthly Wage Index in Public Sector Establishments by Economic Activity, 2015 and 2016 (Base: 2011=100)

Economic Activity	الرقم القياسي الحقيقي RWI		الرقم القياسي الاسمي NWI		النشاط الاقتصادي
	2016	2015	2016	2015	
Mining & Quarrying	122.4	148.1	135.7	165.5	التعدين واستغلال المحاجر
Manufacturing	109.2	102.9	121.1	114.9	الصناعة التحويلية
Electricity, gas, steam & air conditioning supply	114.9	116.7	127.4	130.4	إمدادات الكهرباء والغاز والبخار وتكييف الهواء
Water supply, sewerage, waste management & remediation activities	136.6	133.4	151.5	149.0	إمدادات المياه وأنشطة الصرف وإدارة النفايات ومعالجتها
Construction	0.0	150.4	0.0	168.1	التشييد
Wholesale & retail trade, repair of motor	127.5	115.7	141.3	129.3	تجارة الجملة والتجزئة؛ وإصلاح المركبات ذات المحركات والدراجات النارية
Transportation & storage	139.8	123.5	155.0	137.9	النقل والتخزين
Accommodation & food service activities	104.9	84.0	116.3	93.8	أنشطة خدمات الإقامة والطعام
Information & communication	89.2	103.1	99.0	115.2	المعلومات والاتصالات
Financial & insurance activities	99.1	101.5	109.9	113.4	الأنشطة المالية وأنشطة التأمين
Real estate activities	79.7	87.7	88.4	98.0	الأنشطة العقارية
Professional, scientific & technical activities	106.2	103.3	117.8	115.4	الأنشطة المهنية والعلمية والتقنية
Administrative & support services activities	94.5	87.0	104.8	97.2	أنشطة الخدمات الإدارية وخدمات الدعم
Public administration & defense compulsory social security	111.2	107.4	123.3	120.0	الإدارة العامة والدفاع؛ والضمان الاجتماعي الإلزامي
Education	115.3	109.5	127.8	122.4	التعليم
Human health & social work activities	118.4	116.5	131.2	130.1	الأنشطة في مجال صحة الإنسان والعمل الاجتماعي
Arts, Entertainment and Recreation	93.9	97.4	104.1	108.9	الفنون والترفيه والتسلية
Other services activities	104.4	94.4	115.8	105.5	أنشطة الخدمات الأخرى

المصدر: قسم إحصاءات العمل، دائرة الإحصاءات العامة

جدول 34: الرقم القياسي الاسمي والحقيقي للأجر الشهري للعاملين في منشآت القطاع الخاص حسب النشاط الاقتصادي،

2015 و2016 (100=2011)

Table 34: Nominal and Real Monthly Wage Index in Private Sector Establishments by Economic Activity, 2015 and 2016 (Base: 2011=100)

Economic Activity	الرقم القياسي الحقيقي RWI		الرقم القياسي الاسمي NWI		النشاط الاقتصادي
	2016	2015	2016	2015	
Mining & Quarrying	89.6	126.4	99.3	141.3	التعدين واستغلال المحاجر
Manufacturing	95.3	89.5	105.6	100.0	الصناعة التحويلية
Electricity, gas, steam & air conditioning supply	107.0	98.6	118.6	110.1	إمدادات الكهرباء والغاز والبخار وتكييف الهواء
Water supply, sewerage, waste management & remediation activities	193.1	194.2	214.1	217.0	إمدادات المياه وأنشطة الصرف وإدارة النفايات ومعالجتها
Construction	99.0	98.2	109.8	109.8	التشييد
Wholesale & retail trade, repair of motor	103.9	105.8	115.2	118.2	تجارة الجملة والتجزئة؛ وإصلاح المركبات ذات المحركات والدراجات النارية
Transportation & storage	75.9	84.7	84.1	94.6	النقل والتخزين
Accommodation & food service activities	121.4	110.6	134.6	123.6	أنشطة خدمات الإقامة والطعام
Information & communication	101.6	99.1	112.6	110.8	المعلومات والاتصالات
Financial & insurance activities	114.6	105.5	127.1	117.9	الأنشطة المالية وأنشطة التأمين
Real estate activities	174.8	125.0	193.8	139.6	الأنشطة العقارية
Professional, scientific & technical activities	93.8	106.4	104.0	118.9	الأنشطة المهنية والعلمية والتقنية
Administrative & support services activities	117.3	109.0	130.0	121.8	أنشطة الخدمات الإدارية وخدمات الدعم
Education	98.0	101.7	108.6	113.6	التعليم
Human health & social work activities	114.5	108.5	126.9	121.2	الأنشطة في مجال صحة الإنسان والعمل الاجتماعي
Arts, Entertainment and Recreation	135.9	112.2	150.6	125.3	الفنون والترفيه والتسلية
Other services activities	120.7	128.8	133.8	143.9	أنشطة الخدمات الأخرى
Activities of extraterritorial organizations & bodies	107.2	149.5	118.9	167.1	أنشطة المنظمات والهيئات غير الخاضعة للولاية القضائية الوطنية

المصدر: قسم إحصاءات العمل، دائرة الإحصاءات العامة