



الأرقام القياسية للأجور 2015

إعداد
قسم إحصاءات العمل
مديرية الإحصاءات الاقتصادية

حزيران 2017

تقديم

يسر دائرة الإحصاءات العامة أن تقدم تقريرها السنوي حول الأرقام القياسية للأجور في سوق العمل الأردني لعام 2015. وتبرز أهمية هذا التقرير من مجموعة البيانات التي يوفرها لبيان مدى التغير الذي حصل على مستوى الرواتب والأجور النقدية والحقيقية وتقييم مستوى المعيشة للعاملين بأجر خلال فترة زمنية معينة في منشآت القطاعين العام والخاص والتي تساعد راسمي السياسات ومتخذي القرار والباحثين والمهتمين بسوق العمل.

ويتضمن هذا التقرير مؤشر الرقم القياسي للأجور في الأردن، وكذلك منهجية احتساب الرقم القياسي للأجور حسب صيغة لاسبير والتي تعتمد على البيانات التي يوفرها مسح الاستخدام حول أعداد العاملين بأجر ومستويات الرواتب والأجور النقدية المدفوعة حسب المجموعات المهنية ومستوياتهم التعليمية والنشاط الاقتصادي للأردنيين وغير الأردنيين في منشآت القطاعين العام والخاص.

كما يتضمن التقرير مجموعة من الجداول والأشكال البيانية لأهم المؤشرات للفترة الزمنية 2012-2015، التي تفيد جميع المهتمين بقضايا سوق العمل من متخذي القرار والمخططين والباحثين على المستوى العام والخاص.

د. قاسم الزعبي

المدير العام

الملخص التنفيذي

يوفر هذا التقرير مجموعة من البيانات حول متوسطات الأجور الشهرية والأرقام القياسية الاسمية والحقيقية للأجر الشهري للعاملين الأردنيين وغير الأردنيين حسب القطاع والمهنة والمستوى التعليمي والنشاط الاقتصادي في منشآت القطاعين العام والخاص للأعوام 2012-2015. وقد تم احتساب الرقم القياسي للأجور حسب صيغة لاسبير معتمداً على البيانات التي وفرها مسح الاستخدام للأعوام 2012-2015.

وفيما يلي أهم النتائج التي خلص اليها التقرير:

- بلغ متوسط الأجر الشهري للعاملين في منشآت القطاعين العام والخاص لكلا الجنسين 484 ديناراً لعام 2015. في حين بلغ متوسط الأجر الشهري للذكور حوالي 499 ديناراً مقابل 446 ديناراً للإناث.
- بلغ متوسط الأجر الشهري للعاملين في منشآت القطاع العام لكلا الجنسين 570 ديناراً لعام 2015. في حين بلغ متوسط الأجر الشهري للذكور حوالي 601 ديناراً مقابل 518 ديناراً للإناث.
- بلغ متوسط الأجر الشهري للعاملين في منشآت القطاع الخاص لكلا الجنسين 435 ديناراً لعام 2015. في حين بلغ متوسط الأجر الشهري للذكور حوالي 452 ديناراً مقابل 382 ديناراً للإناث.
- كان متوسط الأجر الشهري للذكور في جميع المهن في منشآت القطاع الخاص أقل من متوسط الأجر في منشآت القطاع العام بإستثناء مهنة المشرعون وموظفو الإدارة العليا لعام 2015.
- بلغ الرقم القياسي الاسمي للأجر الشهري للعاملين في منشآت القطاعين العام والخاص لكلا الجنسين، ما مقداره 119.3 في عام 2015 مقارنة مع سنة الأساس 2010 (100=2010)، أي أن الرقم القياسي ارتفع بنسبة 19.3% في عام 2015 مقارنة مع سنة الأساس 2010. في حين بلغ الرقم القياسي الحقيقي للأجر الشهري في منشآت القطاعين العام والخاص للذكور والإناث معا 102.5 في عام 2015 عن عام 2010، وهذا يعني وجود ارتفاع حقيقي بسيط في الأجور مقداره 2.5% خلال الأعوام 2010-2015، ولقد حقق الرقم القياسي الحقيقي تحسناً حقيقياً في الأجور في عام 2015 عن عام 2014، بما نسبته 3.5%.
- بلغ الرقم القياسي الاسمي للأجر الشهري للعاملين في منشآت القطاع العام ما مقداره 128.4 في عام 2015 مقارنة مع سنة الأساس 2010، بزيادة نقدية مقدارها 28.4%. كما بلغ الرقم القياسي الحقيقي للأجر الشهري للعاملين في منشآت القطاع العام 110.3 في عام 2015 عن عام 2010. وبتحسن مقداره 4.6% لعام 2015 مقارنة بعام 2014.

• بلغ الرقم القياسي الاسمي للأجر الشهري للعاملين في منشآت القطاع الخاص ما مقداره 113.8 في عام 2015 مقارنة مع سنة الأساس 2010، أي بزيادة مقدارها 13.8%. أما الرقم القياسي الحقيقي للأجر الشهري للعاملين في منشآت القطاع الخاص، فقد بلغ 97.8 في عام 2015 مقارنة مع سنة الأساس 2010، وبنسبة ارتفاع في الأجور الحقيقية مقدارها 2.2% في عام 2015 عن عام 2014. وهذا يشير إلى التراجع في أجور العاملين الحقيقية في منشآت القطاع الخاص بحدود 2.2% في عام 2015 مقارنة بزيادة حقيقية مقدارها حوالي 10.3% في أجور العاملين في منشآت القطاع العام مقارنة مع سنة الأساس 2010.

• بلغ الرقم القياسي الاسمي للأجر الشهري للعاملين (الأردنيين) في منشآت القطاع الخاص ما مقداره 113.5 في عام 2015 مقارنة مع سنة الأساس 2010، أي بزيادة مقدارها 13.5%. كما بلغ الرقم القياسي الحقيقي للأجر الشهري للعاملين (الأردنيين) في منشآت القطاع الخاص 97.5 في عام 2015 عن عام 2010، وبنسبة انخفاض في الأجور الحقيقية بلغت 2.7% في عام 2015 عن عام 2014.

ويبين الجدول 1 الرقم القياسي الاسمي والحقيقي للأجر الشهري للعاملين في المنشآت الاقتصادية حسب القطاع والجنس لعامي 2014 و 2015، (2010=100).

جدول: 1 الرقم القياسي للأجر الشهري للعاملين في المنشآت الاقتصادية حسب القطاع والجنس، لعامي 2014 و 2015، (2010=100)

2015		2014		2010	القطاع والجنس
الرقم القياسي الحقيقي	الرقم القياسي الاسمي	الرقم القياسي الحقيقي	الرقم القياسي الاسمي		
102.4	119.2	98.7	115.9	100.0	ذكور
104.7	121.9	100.4	117.8	100.0	إناث
102.5	119.3	99.0	116.2	100.0	المجموع
111.7	130.0	107.3	126.0	100.0	ذكور
109.1	127.0	104.2	122.4	100.0	إناث
110.3	128.4	105.5	123.9	100.0	المجموع
97.8	113.9	95.1	111.7	100.0	ذكور
100.6	117.1	97.9	114.9	100.0	إناث
97.8	113.8	95.6	112.3	100.0	المجموع

المصدر: قسم إحصاءات العمل / دائرة الإحصاءات العامة.

أ	تقديم.....
ب	الملخص التنفيذي.....
د	قائمة المحتويات.....
هـ	قائمة الجداول.....
ح	قائمة الأشكال.....
1	1. خلفية عامة.....
2	1.1 المقدمة.....
2	2.1 التعاريف.....
4	3.1 منهجية احتساب الرقم القياسي للأجور.....
7	2. النتائج الرئيسية.....
8	1.2 الأجور.....
12	2.2 الأرقام القياسية للأجور.....
24	3. الملاحق: الجداول التفصيلية.....

رقم الجدول	قائمة الجداول	الصفحة
------------	---------------	--------

1	الرقم القياسي للأجر الشهري للعاملين في المنشآت الاقتصادية حسب القطاع والجنس، لعامي 2014 و2015، (100=2010).....	ج
2	عدد العاملين بأجر في منشآت القطاع العام حسب المجموعات الرئيسية للمهن والجنس، للأعوام 2013-2015.....	25
3	عدد العاملين بأجر في منشآت القطاع الخاص حسب المجموعات الرئيسية للمهن والجنس، للأعوام 2013-2015.....	25
4	متوسط الأجر الشهري للعاملين بأجر في منشآت القطاعين العام والخاص حسب المجموعات الرئيسية للمهن، للأعوام 2012-2015.....	26
5	متوسط الأجر الشهري للعاملين بأجر في منشآت القطاعين العام والخاص حسب المجموعات الرئيسية للمهن والجنس، لعامي 2014 و2015.....	26
6	متوسط الأجر الشهري للعاملين بأجر في منشآت القطاع العام حسب المجموعات الرئيسية للمهن، للأعوام 2012-2015.....	27
7	متوسط الأجر الشهري للعاملين بأجر في منشآت القطاع العام حسب المجموعات الرئيسية للمهن والجنس، لعامي 2014 و2015.....	27
8	متوسط الأجر الشهري للعاملين بأجر في منشآت القطاع الخاص حسب المجموعات الرئيسية للمهن، للأعوام 2012-2015.....	28
9	متوسط الأجر الشهري للعاملين بأجر في منشآت القطاع الخاص حسب المجموعات الرئيسية للمهن والجنس، لعامي 2014 و2015.....	28
10	متوسط الأجر الشهري للعاملين الأردنيين بأجر في منشآت القطاعين العام والخاص حسب المجموعات الرئيسية للمهن، للأعوام 2012-2015.....	29
11	متوسط الأجر الشهري للعاملين غير الأردنيين بأجر في منشآت القطاعين العام والخاص حسب المجموعات الرئيسية للمهن، للأعوام 2012-2015.....	29
12	متوسط الأجر الشهري للعاملين الأردنيين بأجر في منشآت القطاع الخاص حسب المجموعات الرئيسية للمهن، للأعوام 2012-2015.....	30
13	متوسط الأجر الشهري للعاملين غير الأردنيين بأجر في منشآت القطاع الخاص حسب المجموعات الرئيسية للمهن، للأعوام 2012-2015.....	30

رقم الجدول	تابع/ قائمة الجداول	الصفحة
------------	---------------------	--------

14	الرقم القياسي الاسمي والحقيقي للأجر الشهري للعاملين حسب القطاع والجنس، لعام 2015، (100=2010).....	31
15	الرقم القياسي الاسمي للأجر الشهري للعاملين في منشآت القطاعين العام والخاص حسب المجموعات الرئيسية للمهن للأعوام 2012-2015، (100=2010).....	31
16	الرقم القياسي الحقيقي للأجر الشهري للعاملين في منشآت القطاعين العام والخاص حسب المجموعات الرئيسية للمهن، للأعوام 2012-2015، (100=2010).....	32
17	الرقم القياسي الاسمي للأجر الشهري للعاملين في منشآت القطاع العام حسب المجموعات الرئيسية للمهن، للأعوام 2012-2015، (100=2010).....	32
18	الرقم القياسي الحقيقي للأجر الشهري للعاملين في منشآت القطاع العام حسب المجموعات الرئيسية للمهن، للأعوام 2012-2015، (100=2010).....	33
19	الرقم القياسي الاسمي للأجر الشهري للعاملين في منشآت القطاع الخاص حسب المجموعات الرئيسية للمهن، للأعوام 2012-2015، (100=2010).....	33
20	الرقم القياسي الحقيقي للأجر الشهري للعاملين في منشآت القطاع الخاص حسب المجموعات الرئيسية للمهن، للأعوام 2012-2015، (100=2010).....	34
21	الرقم القياسي الاسمي للأجر الشهري للعاملين في منشآت القطاع العام حسب المستوى التعليمي والجنس، للعوام 2012-2014، (100=2010).....	35
22	الرقم القياسي الحقيقي للأجر الشهري للعاملين في منشآت القطاع العام حسب المستوى التعليمي والجنس، للأعوام 2013-2015، (100=2010).....	35
23	الرقم القياسي الاسمي للأجر الشهري للعاملين في منشآت القطاع الخاص حسب المستوى التعليمي والجنس، للأعوام 2013-2015، (100=2010).....	35
24	الرقم القياسي الحقيقي للأجر الشهري للعاملين في منشآت القطاع الخاص حسب المستوى التعليمي والجنس، للأعوام 2013-2015، (100=2010).....	36
25	معدلات النمو السنوية للرقم القياسي الاسمي للأجر الشهري للعاملين حسب القطاع والجنس، للأعوام 2012-2015، (100=2010).....	36
26	الرقم القياسي الاسمي للأجر الشهري للعاملين في منشآت القطاعين العام والخاص حسب المهنة والجنسية، لعامي 2014 و 2015، (100=2010).....	37

رقم الجدول	تابع / قائمة الجداول	الصفحة
------------	----------------------	--------

27	الرقم القياسي الحقيقي للأجر الشهري للعاملين في منشآت القطاعين العام والخاص حسب المهنة والجنسية، لعامي 2014 و2015، (100=2010).....	37
28	الرقم القياسي الاسمي للأجر الشهري للعاملين في منشآت القطاع العام حسب المهنة والجنسية، لعامي 2014 و2015، (100=2010).....	38
29	الرقم القياسي الحقيقي للأجر الشهري للعاملين في منشآت القطاع العام حسب المهنة والجنسية، لعامي 2014 و2015، (100=2010).....	38
30	الرقم القياسي الاسمي للأجر الشهري للعاملين في منشآت القطاع الخاص حسب المهنة والجنسية، لعامي 2014 و2015، (100=2010).....	39
31	الرقم القياسي الحقيقي للأجر الشهري للعاملين في منشآت القطاع الخاص حسب المهنة والجنسية، لعامي 2014 و2015، (100=2010).....	39
32	الرقم القياسي الاسمي والحقيقي للأجر الشهري للعاملين في منشآت القطاعين العام والخاص حسب النشاط الاقتصادي، لعامي 2014 و2015، (100=2011).....	40
33	الرقم القياسي الاسمي والحقيقي للأجر الشهري للعاملين في منشآت القطاع العام حسب النشاط الاقتصادي، لعامي 2014 و2015، (100=2011).....	41
34	الرقم القياسي الاسمي والحقيقي للأجر الشهري للعاملين في منشآت القطاع الخاص حسب النشاط الاقتصادي، لعامي 2014 و2015، (100=2011).....	42

رقم الشكل	قائمة الأشكال	الصفحة
-----------	---------------	--------

1	متوسط الأجر الشهري للعاملين في منشآت القطاعين العام والخاص حسب الجنس، للأعوام 2008-	8
2	متوسط الأجر الشهري للعاملين في منشآت القطاع العام حسب الجنس، للأعوام 2008-2015.....	9
3	متوسط الأجر الشهري للعاملين في منشآت القطاع الخاص حسب الجنس، للأعوام 2008-2015.....	9
4	متوسط الأجر الشهري للعاملين في منشآت القطاع العام حسب المهنة والجنس، لعام 2015.....	10
5	متوسط الأجر الشهري للعاملين في منشآت القطاع الخاص حسب المهنة والجنس، لعام 2015.....	11
6	الرقم القياسي الاسمي والحقيقي للأجر الشهري للعاملين في منشآت القطاعين العام والخاص لعام 2015،(100=2010)	12
7	الرقم القياسي الاسمي والحقيقي للأجر الشهري للعاملين في منشآت القطاع العام لعام 2015،(100=2010)	13
8	الرقم القياسي الاسمي والحقيقي للأجر الشهري للعاملين في منشآت القطاع الخاص لعام 2015،(100=2010)	13
9	الرقم القياسي الاسمي للأجر الشهري للعاملين حسب القطاع والجنس، لعام 2015، (100=2010)....	14
10	الرقم القياسي الحقيقي للأجر الشهري للعاملين حسب القطاع والجنس، لعام 2015، (100=2010)...	15
11	الرقم القياسي الاسمي والحقيقي للأجر الشهري للعاملين في منشآت القطاعين العام والخاص حسب المهنة، لعام 2015، (100=2010).....	16
12	الرقم القياسي الاسمي والحقيقي للأجر الشهري للعاملين في منشآت القطاع العام حسب المهنة، لعام 2015، (100=2010).....	17
13	الرقم القياسي الاسمي والحقيقي للأجر الشهري للعاملين في منشآت القطاع الخاص حسب المهنة، لعام 2015، (100=2010).....	18
14	الرقم القياسي الاسمي والحقيقي للأجر الشهري للعاملين في منشآت القطاع العام والقطاع الخاص حسب المستوى التعليمي، لعام 2015، (100=2010).....	19

رقم الشكل	تابع/ قائمة الأشكال	الصفحة
15	الرقم القياسي الاسمي والحقيقي للأجر الشهري للعاملين في منشآت القطاعين العام والخاص للأعوام 2015-2012، (100=2010).....	21
16	الرقم القياسي الاسمي والحقيقي للأجر الشهري للعاملين في منشآت القطاع العام للأعوام 2015-2012، (100=2010).....	22
17	الرقم القياسي الاسمي والحقيقي للأجر الشهري للعاملين في منشآت القطاع الخاص للأعوام 2012-2015، (100=2010).....	23

1. خلفية عامة

1.1 المقدمة

تبرز أهمية هذا التقرير من البيانات التحليلية التي يوفرها حول متوسطات الأجور والأرقام القياسية الاسمية والحقيقية للأجر الشهري للعاملين بأجر في منشآت القطاعين العام والخاص.

2.1 التعاريف

الأجر: يعتبر الأجر بالمفهوم الاقتصادي المبلغ الذي يدفع للعامل مقابل قيامه بعمل ما أو عند تنفيذ هذا العمل لحساب شخص آخر، وبمعنى ثاني هو ثمن خدمة العمل التي يقدمها العامل إلى رب العمل من خلال الإنتاج، وإذا كان الأجر بالنسبة للعامل هو مصدر الدخل الوحيد فإنه بالنسبة لرب العمل تكلفة من تكاليف عناصر الإنتاج يعتمد عليها في تحديد الاستثمار والإنتاج وغيرها. والأجر بالنسبة للاقتصاد القومي أداة من أدوات توزيع الدخل القومي. وهناك عدة طرق مختلفة لدفع الأجر مثل الفترة الزمنية وقد تكون الساعة أو الأسبوع أو الشهر. ويقصد بالأجر هنا المدفوعات التي يحصل عليها العاملون الذين يتقاضون رواتب شهرية.

الأجر الاسمي: هو ما يتقاضاه العامل لوحدة العمل بعملة معينة وبالأسعار الجارية. إن أي تغير في الأجور النقدية الاسمية قد ينخفض نتيجة التغير في المستوى العام للأسعار. وبتعبير آخر، فإن الأجر الاسمي يقيس كمية النقد، ولكن كمية النقود التي يتقاضاها العامل لا تعطي أي مؤشر عن الاستهلاك الفعلي.

الأجر الحقيقي: عبارة عن كمية السلع والخدمات التي يمكن للعمال الحصول عليها مقابل أجورهم الاسمية. ويفيد الأجر الحقيقي بشكل خاص في مقارنة القوة الشرائية لكسب العمال على امتداد فترة زمنية عندما تتغير فيها الأجور الاسمية وأسعار المنتجات. وغالباً ما يتم التعبير عن الأجر الحقيقي بالأرقام القياسية التي تقارن القوة الشرائية لساعة عمل واحدة أو أسبوع أو شهر في فترة معينة منسوبة إلى فترة الأساس. وقد يتآكل الأجر الحقيقي دون تغير في الأجر الاسمي أو حتى مع زيادته إن كان معدل تلك الزيادة أقل من معدل نمو الأسعار. والمهم للعامل والاقتصاد الوطني حركة الأجر الحقيقية، لأنها تحدد الطلب الاستهلاكي الفعال الذي يتوقف عليه تصريف الإنتاج في الأسواق، وتحديد الإنتاج الاجتماعي. وبمعنى آخر، فإن الأجر الحقيقي عبارة عن الأجور الاسمية مقسومة على أحد مقاييس الأسعار لبيان ما يمكن للعامل أن يشتريه بالأجور الاسمية.

ويمكن حساب الرقم القياسي للأجر الحقيقي كما يلي:

$$RWI = \frac{NWI}{CPI}$$

RWI = الرقم القياسي للأجر الحقيقي

NWI = الرقم القياسي للأجر الاسمي

CPI = الرقم القياسي لأسعار المستهلك

متوسط الأجر: هو تكلفة خدمة العمل لوحدة الزمن (ساعة، يوم، أسبوع، شهر... الخ)، ويحسب بقسمة إجمالي الأجر على عدد العمال.

الرقم القياسي: هو عبارة عن مؤشر إحصائي يقيس التغير النسبي الذي طرأ على ظاهرة معينة، سعراً، كمية، قيمة، أو أجراً، بالنسبة لأساس معين قد يكون فترة زمنية أو مكاناً جغرافياً معيناً، حيث تأخذ قيمة هذه الظاهرة كأساس لحساب الرقم القياسي، وتعتبر آخر هو مؤشر إحصائي يوضح المقارنة النسبية بين رقمين أحدهما يستخدم كأساس.

الرقم القياسي للأجور (WI): يستخدم هذا المؤشر لبيان مدى التغير الذي حصل على مستوى الأجور خلال فترة زمنية معينة مقارنة بفترة زمنية أخرى ولمعرفة تغيرات الأجور لمهن مختلفة أو نشاط اقتصادي معين.

الرقم القياسي لأسعار المستهلك: يعتبر من أكثر المؤشرات أهمية، حيث يستخدم في مجالات عديدة منها مقارنة تكاليف المعيشة من زمن لآخر أو من مكان لآخر، وتحديد أجور العمال وحساب القيمة الحقيقية لها وتعديل هذه الأجور وفقاً لتطور الرقم القياسي لأسعار المستهلك، وللدلالة على التضخم النقدي وتحديد سياسة الدولة تجاه مراقبة الأسعار. كما يستخدم الرقم القياسي لأسعار المستهلك كمقياس للتغيرات في القدرة الشرائية للعملة، ويستخدم في رصد التغيرات التي تطرأ على أسعار السلع التي يتم التعامل بها في الأسواق. كما تجدر الإشارة إلى أن كل ارتفاع في الأسعار لا يتجاوز معدله 5% كحد أقصى يدخل ضمن تعبير استقرار الأسعار كما اتفق عليه الاقتصاديون تاريخياً.

3.1 منهجية احتساب الرقم القياسي للأجور

يعتمد استخراج الرقم القياسي للأجور على البيانات التي يوفرها مسح الاستخدام للأعوام 2012-2015، حيث يغطي المسح سنويا عينة شاملة تمثل جميع منشآت القطاع العام والمنشآت الكبيرة العاملة في القطاع الخاص لمختلف الأنشطة الاقتصادية التي يبلغ عدد العاملين فيها خمسون عاملا فأكثر، وعينة ممثلة لمنشآت القطاع الخاص التي يقل عدد العاملين فيها عن خمسين عاملا. وقد بلغ الحجم الكلي للعينة 8104 منشأة لعام 2015 باستثناء قطاع الزراعة والمؤسسات الأمنية والعسكرية والقطاع غير المنظم. وقد تم جمع واستيفاء البيانات عن المنشآت الاقتصادية الواردة في العينة عن شهر تشرين أول من كل عام، حيث يعتبر شهر الإسناد للمسح. وتجدر الإشارة إلى أن الرقم القياسي للأجور يشمل العمالة الوافدة في منشآت القطاعين العام والخاص.

ويتم تركيب الرقم القياسي للأجور من خلال الخطوات التالية:

أولاً: المناسيب

المنسوب عبارة عن نسبة متوسط الأجر للعامل الواحد في فترة المقارنة على متوسط الأجر للعامل الواحد في فترة الأساس، وذلك لكل مهنة من مجموعات المهن أو لكل قسم من أقسام النشاط الاقتصادي على حدة. فإذا كانت W_{0i} تمثل متوسط الأجر للعامل الواحد في مهنة معينة خلال فترة الأساس، و W_{1i} تمثل متوسط الأجر للعامل الواحد لنفس المهنة في فترة المقارنة فإن منسوب متوسط الأجر = $\frac{W_{1i}}{W_{0i}}$ ، كما يمكن التعبير عنه على شكل نسبة مئوية بضربه في 100، ويرمز له بالرمز R .

مثال على ذلك، إذا كان متوسط الأجر للعامل الواحد في مهنة معينة في سنة 2007 هو 250 دينار وفي سنة 2006 هو 200 دينار باعتبار 2006 سنة أساس، فإن منسوب متوسط الأجر هو:

$$R_i = \frac{W_{1i}}{W_{0i}} \times 100$$

$$= \frac{250}{200} \times 100 = 125\%$$

أي أن متوسط الأجر للعامل الواحد لعام 2007 قد ارتفع بنسبة 25% مقارنة بعام 2006.

ثانياً: الأوزان

تستخدم الأوزان لغرض الترجيح وتوضح الأهمية النسبية لكل مهنة من مجموعات المهن أو لكل قسم من أقسام النشاط الاقتصادي. ويمكن حسابها كما يلي:

$$W_{ti} = W_{0i} \times q_{0i}$$

W_{ti} : تمثل مجموع الأجور الشهرية للعاملين في سنة الأساس لكل مهنة من مجموعات المهن الرئيسية أو لكل نشاط اقتصادي من مجموعة الأنشطة الاقتصادية.

و q_{0i} : تمثل عدد العاملين في سنة الأساس لكل مهنة أو نشاط اقتصادي معين.

و W_{0i} : تمثل متوسط الأجر الشهري في سنة الأساس لكل مهنة معينة أو نشاط اقتصادي معين.

ثالثاً: الرقم القياسي للأجور (NWI) - الوسط الحسابي المرجح لمناسيب الأجور

يرجح كل منسوب (R) لمتوسط الأجر الشهري بالقيمة الإجمالية للأجور المدفوعة (الأوزان) في فترة الأساس. ويمكن احتسابه حسب صيغة لاسبير كما يلي:

$$NWI = \frac{\sum_{i=1}^K \left(\frac{W_{1i}}{W_{0i}} \right) (W_{0i} q_{0i})}{\sum_{i=1}^K W_{t_{1i}}} \\ = \frac{\sum_{i=1}^K (R_{1i}) (W_{t_{1i}})}{\sum_{i=1}^K W_{t_{1i}}}$$

والرقم الناتج يدل على الزيادة النسبية في الأجور مقارنة بسنة الأساس.

رابعاً: الرقم القياسي الحقيقي للأجور

يتم احتساب الرقم القياسي الحقيقي للأجور مع الأخذ بعين الاعتبار التغير في نفقات المعيشة مع ضرورة تثبيت الفترات الزمنية التي تم على أساسها القياس عند حساب كل من الرقم القياسي للأجور والرقم القياسي لأسعار المستهلك كما يلي:

الرقم القياسي الحقيقي للأجور = (الرقم القياسي للأجور الاسمية ÷ الرقم القياسي لأسعار المستهلك)، كما يمكن التعبير عنه على شكل نسبة مئوية بضربه في 100.

$$RWI = NWI \div CPI$$

حيث أن :

RWI: تمثل الرقم القياسي للأجر الحقيقي.

NWI: تمثل الرقم القياسي للأجر الاسمي.

CPI: الرقم القياسي لأسعار المستهلك.

2. النتائج الرئيسية

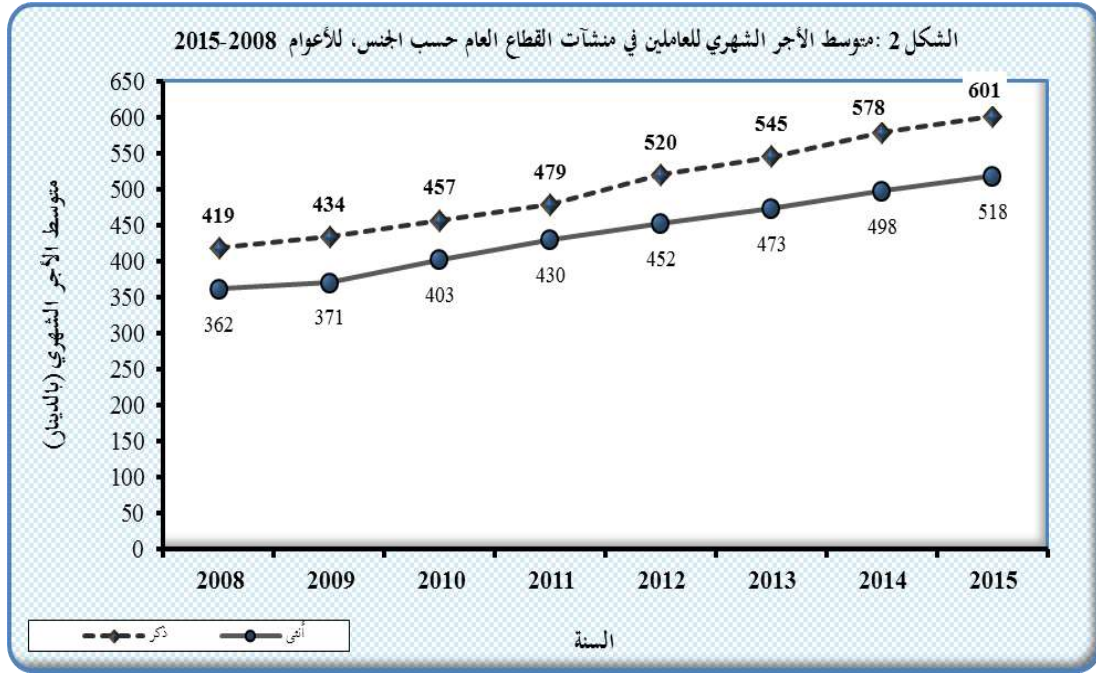
1.2 الأجر

• متوسط الأجر الشهري

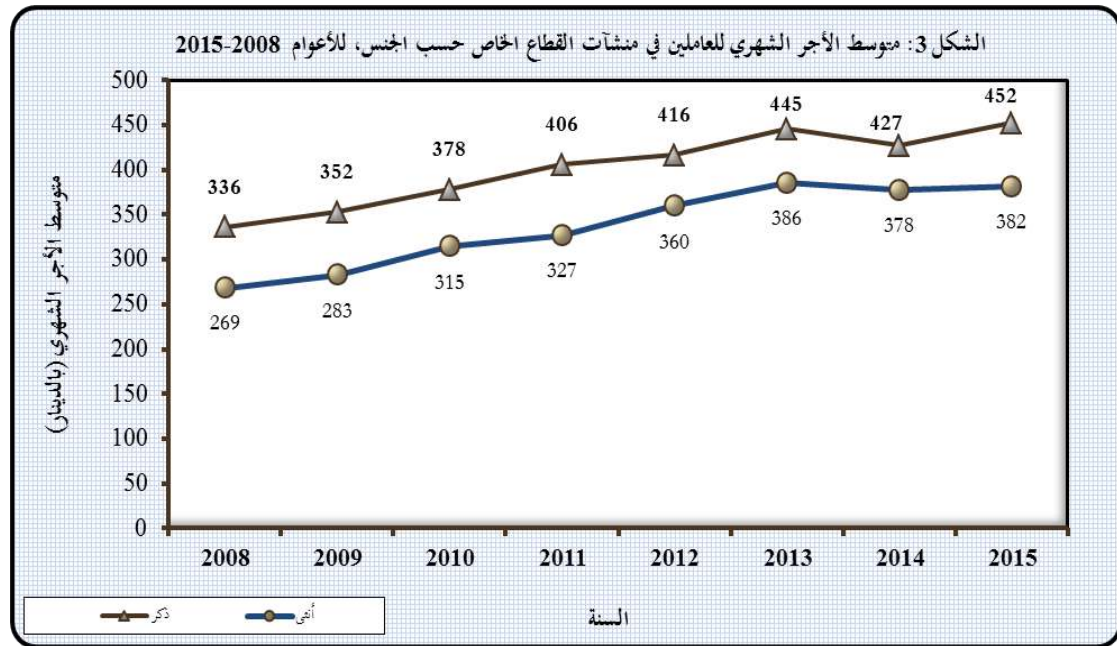
تشير نتائج مسح الاستخدام إلى أن متوسط الأجر الشهري للذكور في منشآت القطاعين العام والخاص ارتفع من 472 دينار في عام 2014 إلى 499 دينار في عام 2015. وفي المقابل، ارتفع متوسط الأجر الشهري للإناث من 437 دينار إلى 446 دينار في عام 2015. أما متوسط الأجر الشهري لكلا الجنسين في القطاعين العام والخاص ارتفع من 463 دينار في عام 2014 إلى 484 دينار في عام 2015 (أنظر شكل 1).



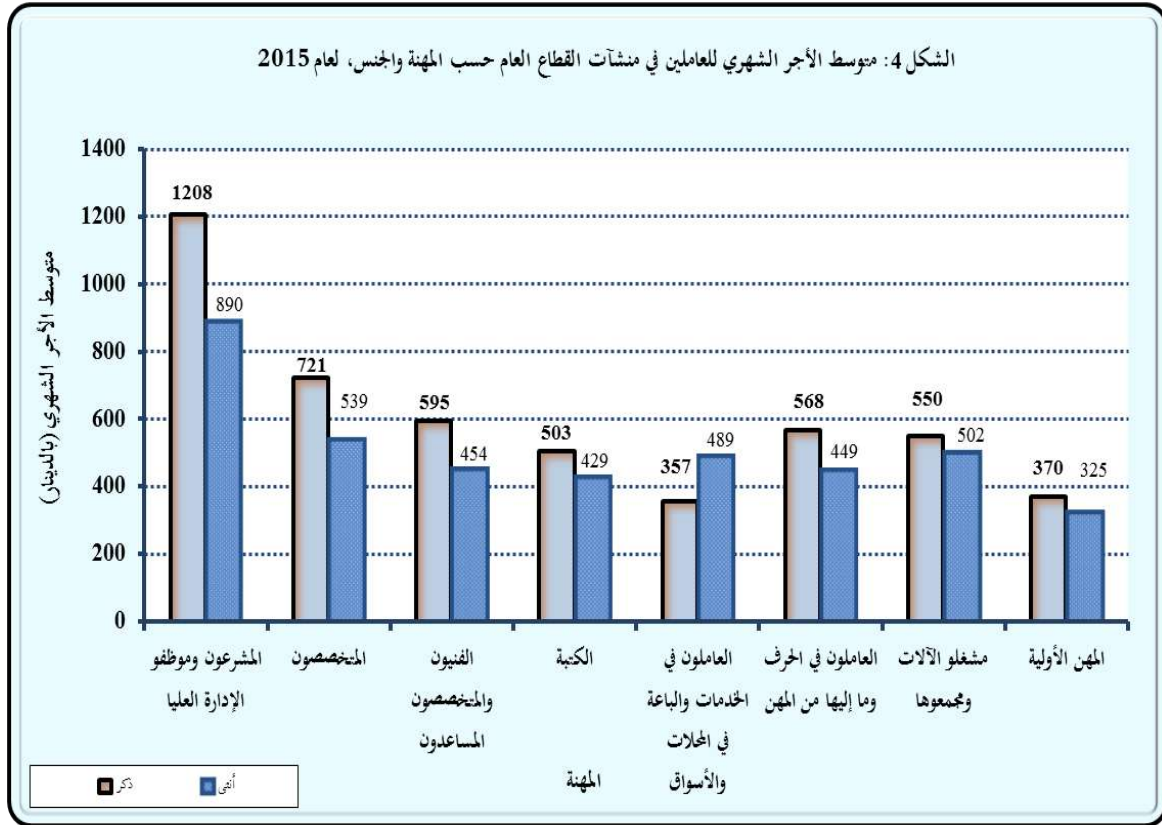
أما متوسط الأجر الشهري على المستوى العام، فقد ارتفع في منشآت القطاع العام للجنسين من 495 دينار في عام 2014 إلى 570 دينار في عام 2015، أي بزيادة مقدارها 3.8%. وتشير النتائج إلى أن متوسط الأجر الشهري للذكور في هذا القطاع ارتفع من 578 دينار في عام 2014 إلى 601 دينار في عام 2015، أي بزيادة مقدارها 4%. وفي المقابل، ارتفع متوسط الأجر الشهري للإناث من 498 دينار في عام 2014 إلى 518 دينار في عام 2015، أي بزيادة مقدارها 4% (أنظر شكل 2).



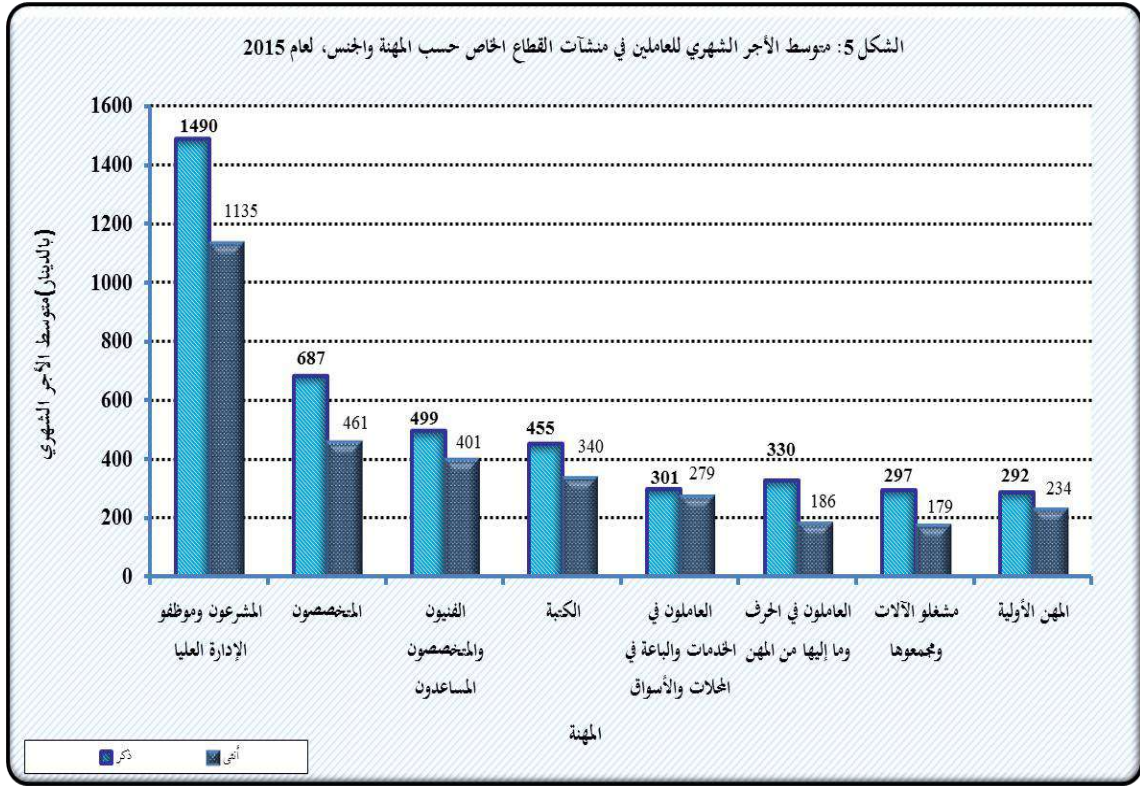
ويلاحظ من الشكل 3 أن متوسط الأجر الشهري للذكور في منشآت القطاع الخاص ارتفع من 427 دينار في عام 2014 إلى 452 دينار، وبنسبة ارتفاع مقدارها 5.9% في عام 2015 عن 2014. في حين ارتفع متوسط الأجر الشهري للإناث من 378 دينار في عام 2014 ليصل إلى 382 دينار في عام 2015، وبنسبة ارتفاع بلغت 1.1% في عام 2015 عن 2014 مقارنة مع انخفاض نسبته 2.1% في عام 2014 عن عام 2013. أما متوسط الأجر الشهري لكل من الذكور والإناث في القطاع الخاص، فقد زاد من 417 دينار في عام 2014 إلى 435 دينار في عام 2015.



وعلى المستوى العام، بلغ متوسط الأجر الشهري للذكور لجميع المهن الرئيسية في القطاع العام ما مقداره 601 دينار مقارنة مع 452 دينار في القطاع الخاص لعام 2015. أما متوسط الأجر الشهري لجميع المهن الرئيسية للإناث في القطاع العام، فقد بلغ 518 ديناراً مقارنة مع 382 دينار في القطاع الخاص لعام 2015 (أنظر شكل 3،2)



وتشير النتائج إلى وجود فجوة في الأجر بين الذكور والإناث حسب المهنة في القطاع الخاص، حيث تبين بأن متوسط الأجر الشهري للذكور أعلى من متوسط الأجر الشهري للإناث في جميع المهن الرئيسية لعام 2015. وكذلك في القطاع العام تبين بأن متوسط الأجر الشهري للذكور أعلى من متوسط الأجر الشهري للإناث في جميع المهن الرئيسية باستثناء مهنة العاملون في الخدمات والباعة في المحلات والأسواق، حيث تبين أن العاملات في هذه المهنة كان متوسط أجرهن الشهري أعلى من متوسط الأجر للذكور (أنظر شكل 5،4).

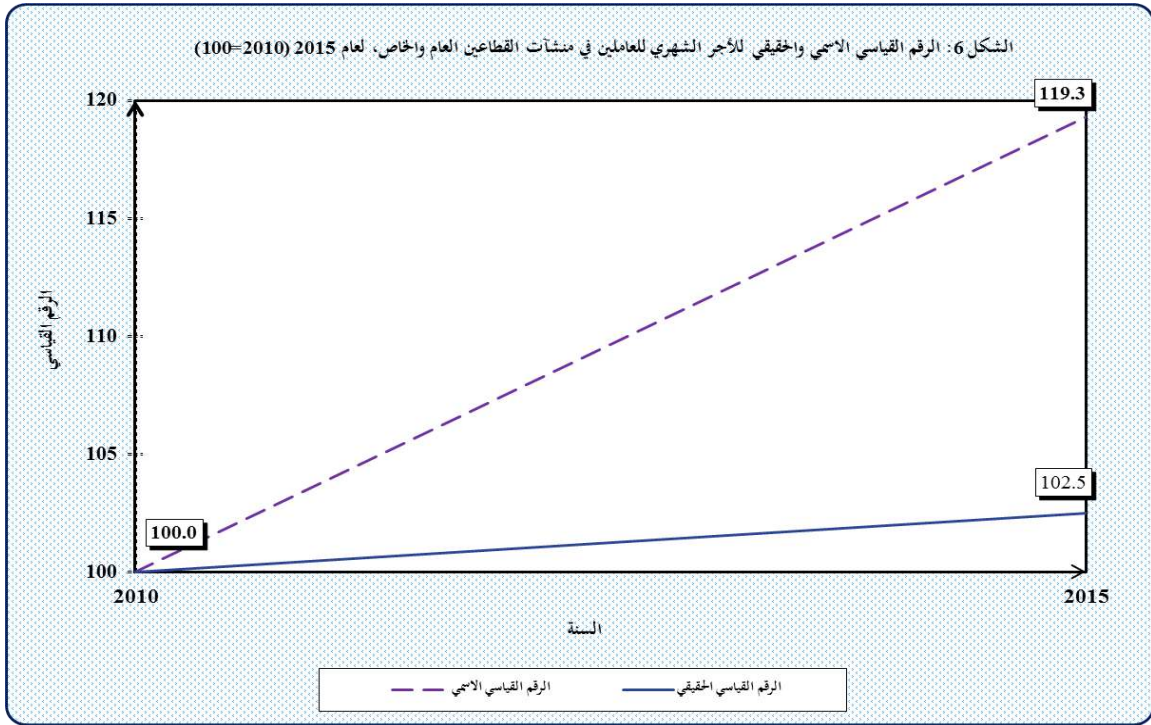


ومن الجدير بالذكر أن متوسط الأجر الشهري للذكور في مهنة المشرعون وموظفو الإدارة العليا في القطاع الخاص كان أعلى من متوسط الأجر الشهري للذكور العاملين في القطاع العام. أما متوسط الأجر الشهري لباقي المهن فهو أعلى في القطاع العام من متوسط الأجر الشهري للذكور في القطاع الخاص مثل مهن المتخصصون والفنيون والمتخصصون المساعدون، الكتابة، العاملون في الخدمات والباعة في المحلات والأسواق، العاملون في الحرف وما إليها من المهن، مشغلو الآلات ومجموعها، والمهن الأولية (أنظر شكل 5.4).

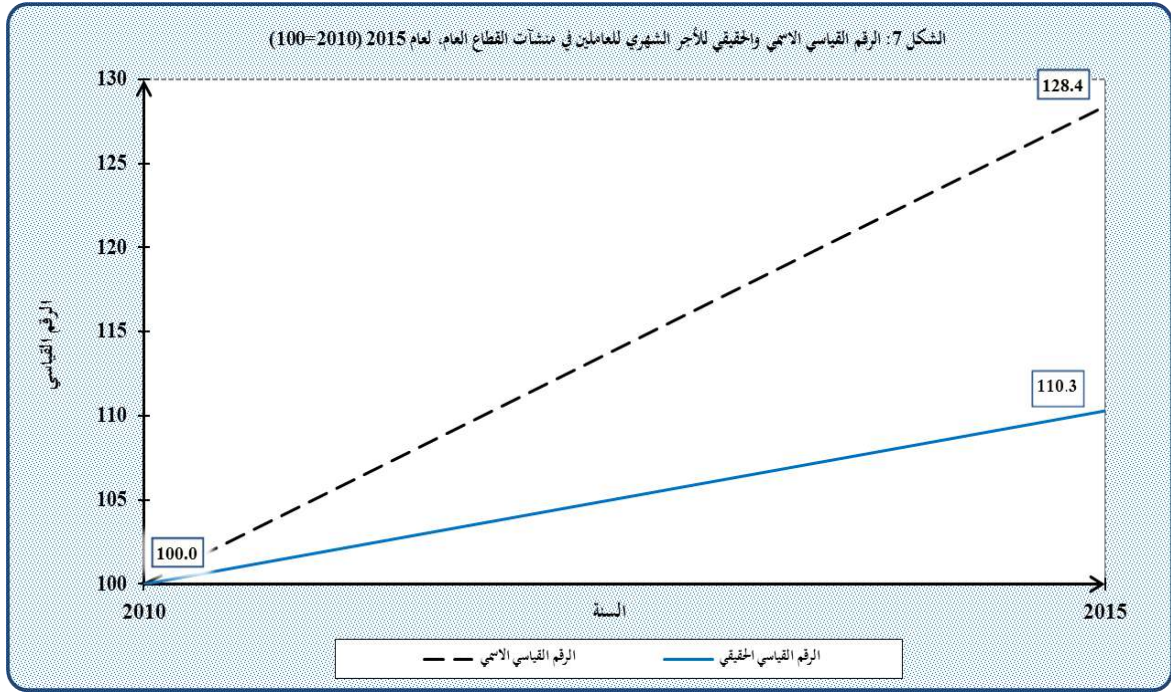
2.2 الأرقام القياسية للأجور

الرقم القياسي حسب القطاعات المؤسسية لعام 2015 بسنة أساس 2010

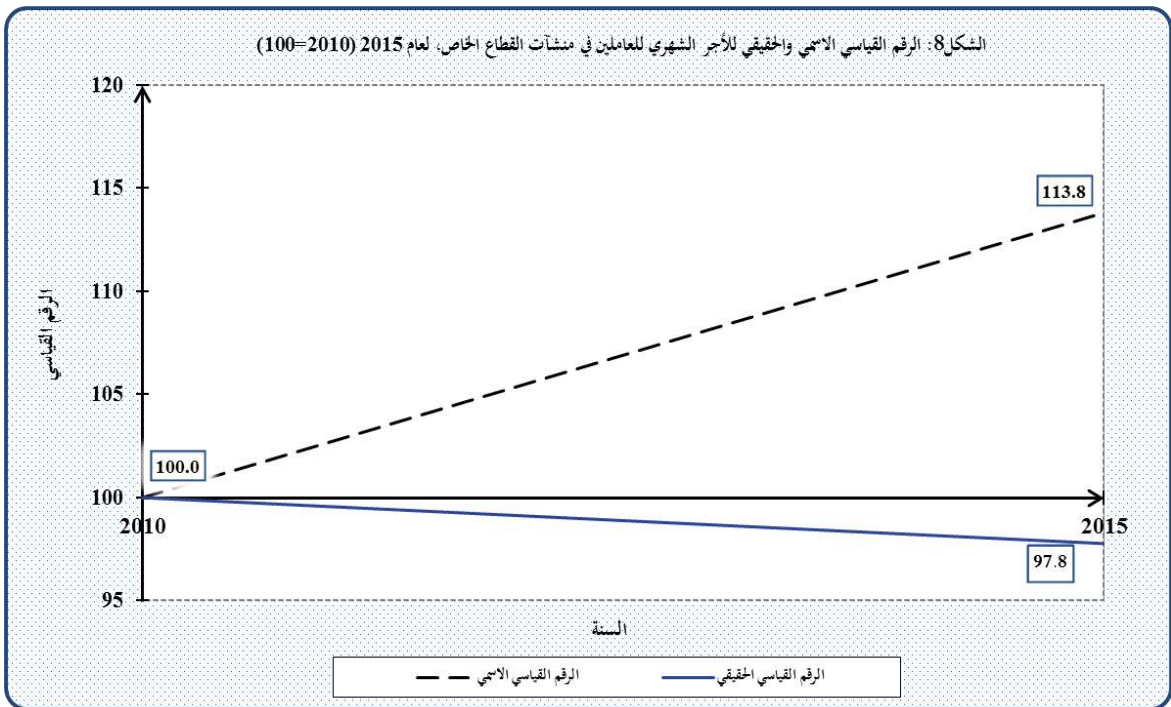
أظهرت البيانات أن الرقم القياسي الاسمي للأجر الشهري في منشآت القطاعين العام والخاص لكلا الجنسين، بلغ 119.3 لعام 2015. وتشير هذه المعطيات إلى أن الزيادة النسبية في الأجور الاسمية بلغت 19.3% بين عامي 2010 و2015. في حين بلغ الرقم القياسي الحقيقي للأجر الشهري في القطاعين العام والخاص للذكور والإناث معا 102.5 لعام 2015. ويعني هذا أنه وجد تحسن في الأجور الحقيقية للعاملين بأجر بمقدار 2.5% بين عامي 2010 و2015، وذلك بعد أخذ الرقم القياسي العام لأسعار المستهلك (CPI) بعين الاعتبار، وبلغ التحسن حوالي 3.5% عن عام 2014 (أنظر شكل 6).



أما الرقم القياسي الاسمي للأجر الشهري للعاملين في منشآت القطاع العام، بلغ 128.4، أي بزيادة اسمية مقدارها 28.4% في عام 2015 عن عام 2010، وبنسبة نمو بلغت 3.7% في عام 2015 عن عام 2014. وبلغ الرقم القياسي الحقيقي للأجر الشهري للعاملين في منشآت القطاع العام 110.3 مما يشير إلى تحسن في مستوى الأجور لصالح العاملين بأجر في القطاع العام بحدود 10.3% خلال الأعوام 2010-2015، وبنسبة زيادة في الأجور الحقيقية بلغت 4.6% في عام 2015 عن عام 2014 (أنظر شكل 7)



أما بالنسبة للرقم القياسي الاسمي للأجر الشهري للعاملين في منشآت القطاع الخاص، بلغ 113.8 في عام 2015، وتحسن بسيط في الأجور الاسمية للعاملين بأجر مقداره 1.3% عن عام 2014. في حين بلغ الرقم القياسي الحقيقي للأجر الشهري للعاملين 97.8، وهذا يشير إلى تراجع في الأجور الحقيقية للعاملين في منشآت القطاع الخاص بحدود 2.2% خلال الأعوام 2015-2010 مقارنة مع تحسن مقداره حوالي 10.3% في الأجور الحقيقية في منشآت القطاع العام عن سنة الأساس (2010=100) خلال الأعوام 2015-2010 (أنظر شكل 8).

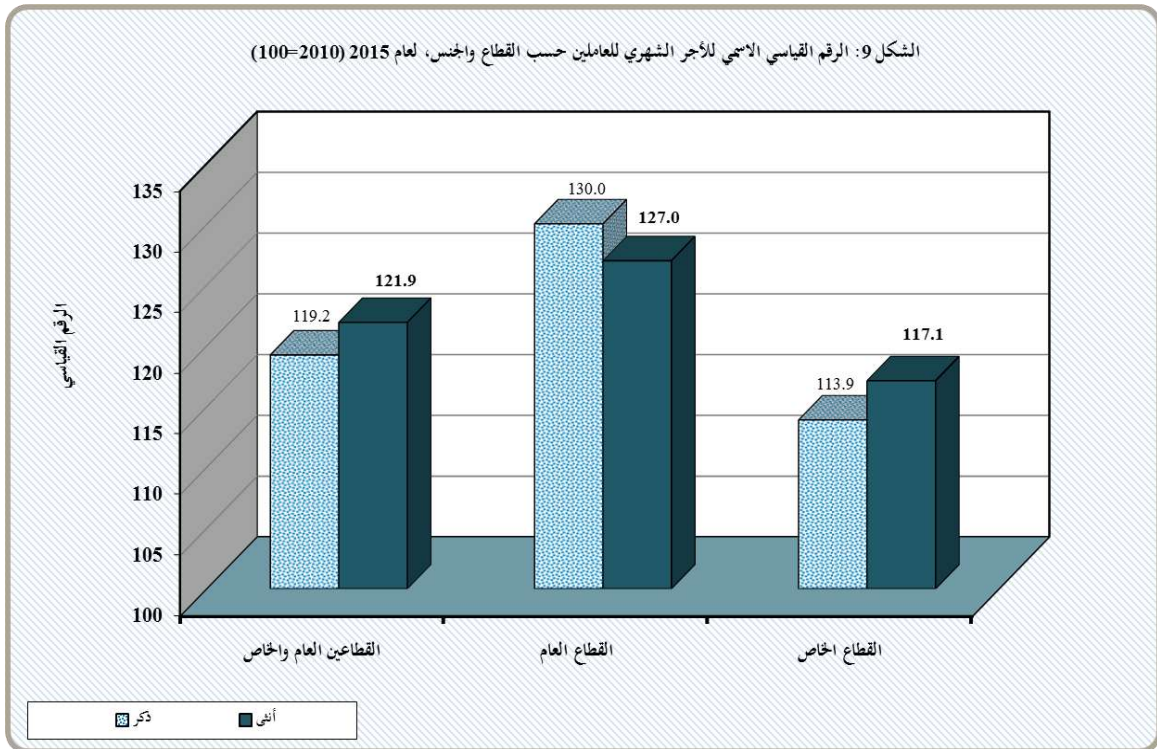


الرقم القياسي حسب القطاعات المؤسسية والجنس

أظهرت البيانات بأن الرقم القياسي الاسمي للأجر الشهري للعاملين الذكور في منشآت القطاعين العام والخاص، بلغ 119.2 في عام 2015 أي بزيادة مقدارها 19.2% عن عام 2010 مقابل 121.9 للإناث في عام 2015، أي بزيادة مقدارها 21.9% عن عام 2010 (أنظر شكل 9).

بلغ الرقم القياسي الاسمي للأجر الشهري للعاملين الذكور في منشآت القطاع العام 130.0 في عام 2015، أي بزيادة مقدارها 30.0% عن عام 2010، وبزيادة في الأجور الاسمية للعاملين الذكور بأجر بمقدار 3.2% في عام 2015 عن عام 2014، بينما كان الرقم القياسي الاسمي للإناث 127.0 في عام 2015، بزيادة مقدارها 27% عن عام 2010 (أنظر شكل 9).

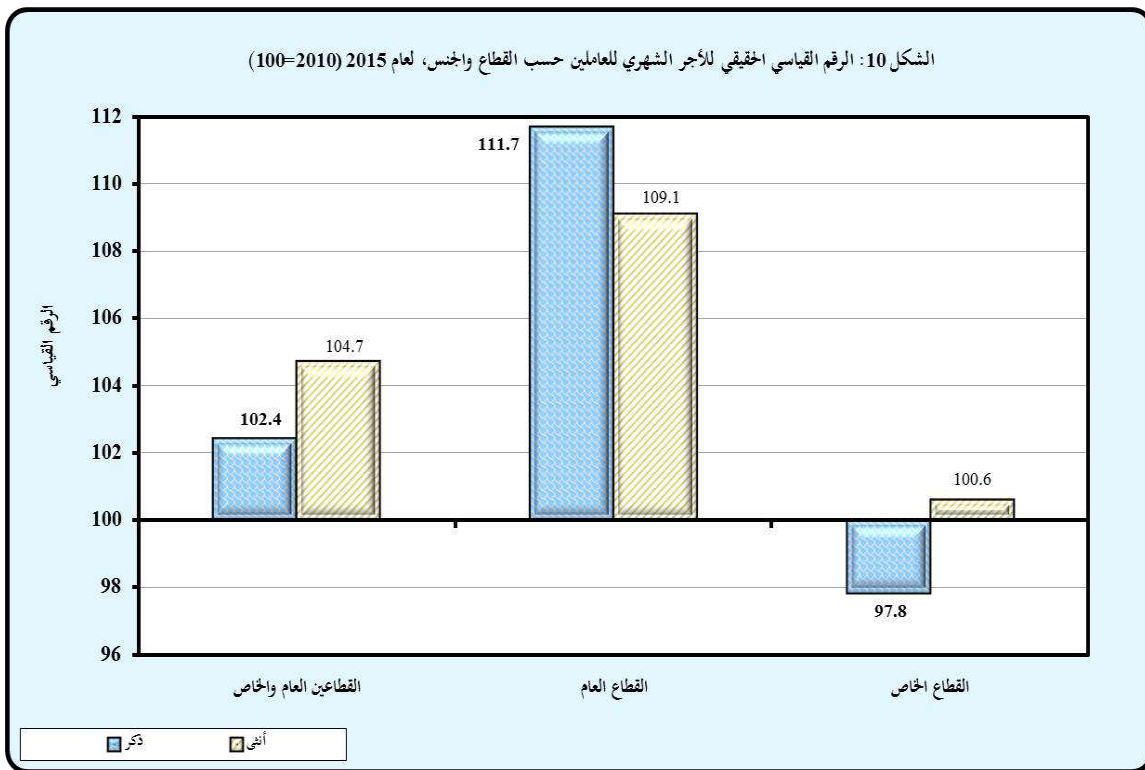
كما بلغ الرقم القياسي الاسمي للأجر الشهري للعاملين الذكور في منشآت القطاع الخاص 113.9 في عام 2015، بزيادة مقدارها 13.9% عن عام 2010، وبزيادة في الأجور الاسمية للعاملين الذكور بأجر بمقدار 2% في عام 2015 عن عام 2014، مقابل 117.1 للإناث بزيادة مقدارها 17.1% عن عام 2010، وتحسن في الأجور الاسمية للعاملات بأجر بمقدار 1.9% في عام 2015 عن عام 2014 (أنظر شكل 9).



ومن الملاحظ بأن الزيادة في الأجر الاسمي الشهري للذكور في منشآت القطاع الخاص أقل من الزيادة في الأجر الاسمي الشهري للذكور في منشآت القطاع العام في عام 2015، وهذا يشير الى تدني الزيادة في الأجور الاسمية في

القطاع الخاص في عام 2015، ويعود ذلك لعدة أسباب منها زيادة التنافس والطلب على الوظائف وارتفاع معدل البطالة في سوق العمل (أنظر شكل 9).

ويلاحظ من الشكل 10 أن الرقم القياسي الحقيقي للأجر الشهري للذكور في منشآت القطاعين العام والخاص معاً بلغ 102.4 في عام 2015، أي أن الأجر الشهري الحقيقي للعاملين الذكور ارتفع عن مستواه بمقدار 3.8% مقارنة مع عام 2014، في حين زادت الأجور الحقيقية للذكور 2.4% عن سنة الأساس (2010=100) مقابل نسبة زيادة في الأجور الحقيقية للإناث مقدارها 4.7% في عام 2015 عن سنة الأساس 2010

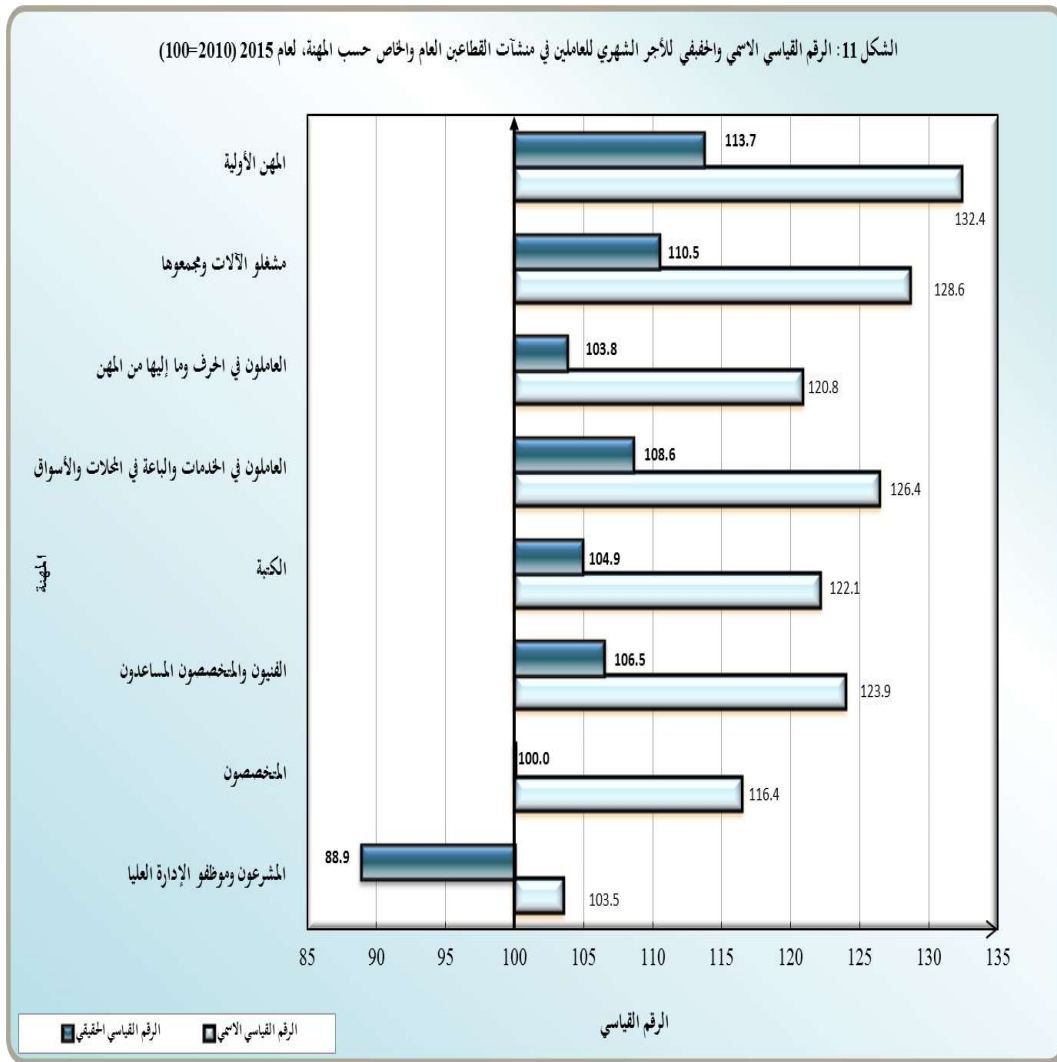


أما فيما يتعلق بالقطاع العام، أظهرت النتائج بأن الرقم القياسي الحقيقي للأجر الشهري للعاملين الذكور بلغ 111.7، بزيادة مقدارها 11.7% في عام 2015 عن عام 2010 وبنسبة زيادة في الأجر الحقيقي بلغت 4.1% في عام 2015 عن عام 2014، مقابل 109.1 للإناث بزيادة حقيقية مقدارها 9.1% في عام 2015 عن عام 2010، وبزيادة حقيقية في أجور الإناث بلغت 4.7% عن عام 2014 (أنظر شكل 10).

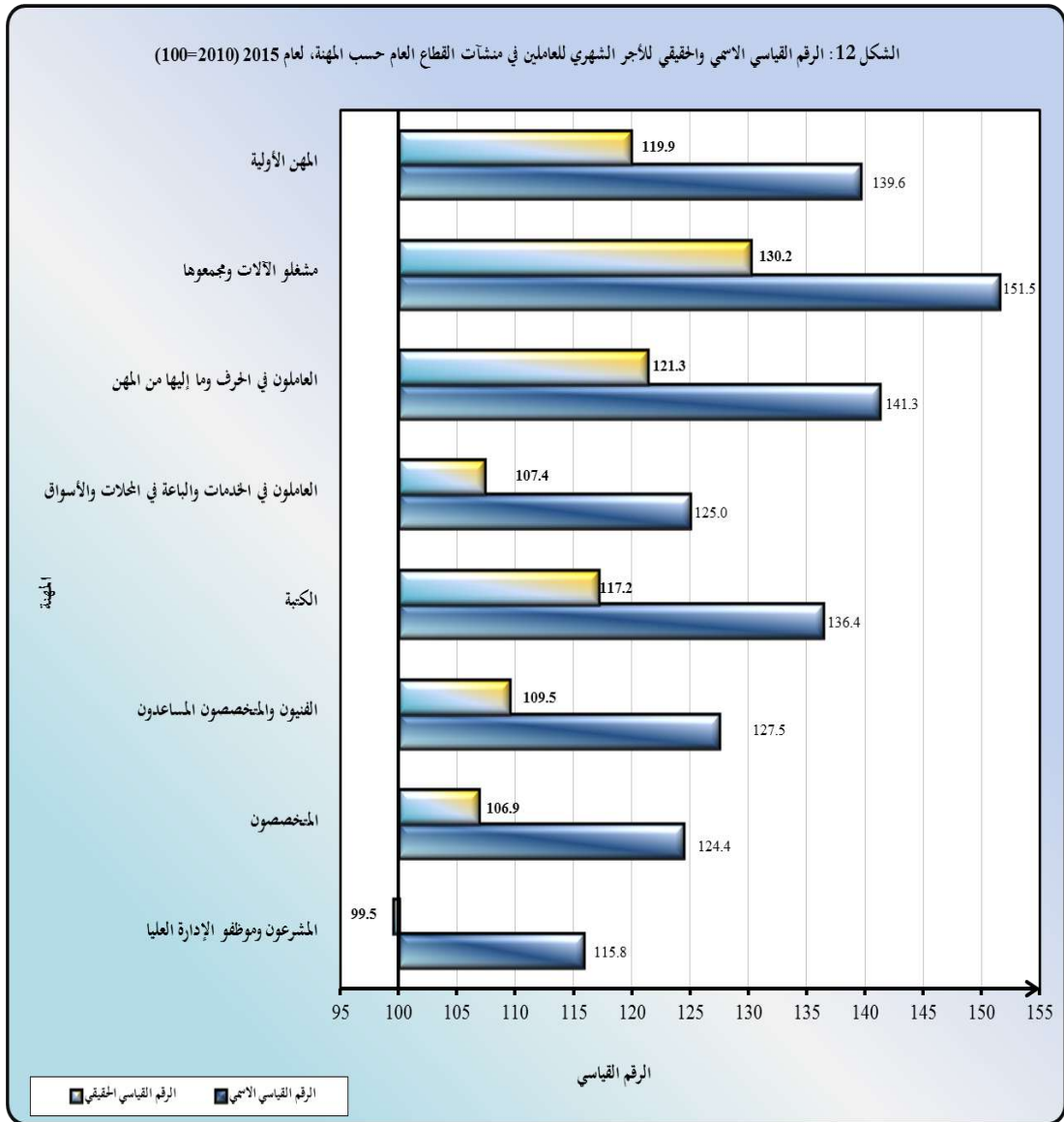
كما بلغ الرقم القياسي الحقيقي للأجر الشهري للعاملين الذكور في القطاع الخاص 97.8، بانخفاض حقيقي بلغ 2.2% في عام 2015 مقارنة بمستواه في عام 2010، مقابل 100.6 للإناث بزيادة مقدارها 0.6% للعمليات في القطاع الخاص في عام 2015 عن سنة الأساس 2010 (أنظر شكل 10).

الرقم القياسي حسب القطاعات المؤسسية والمهنة

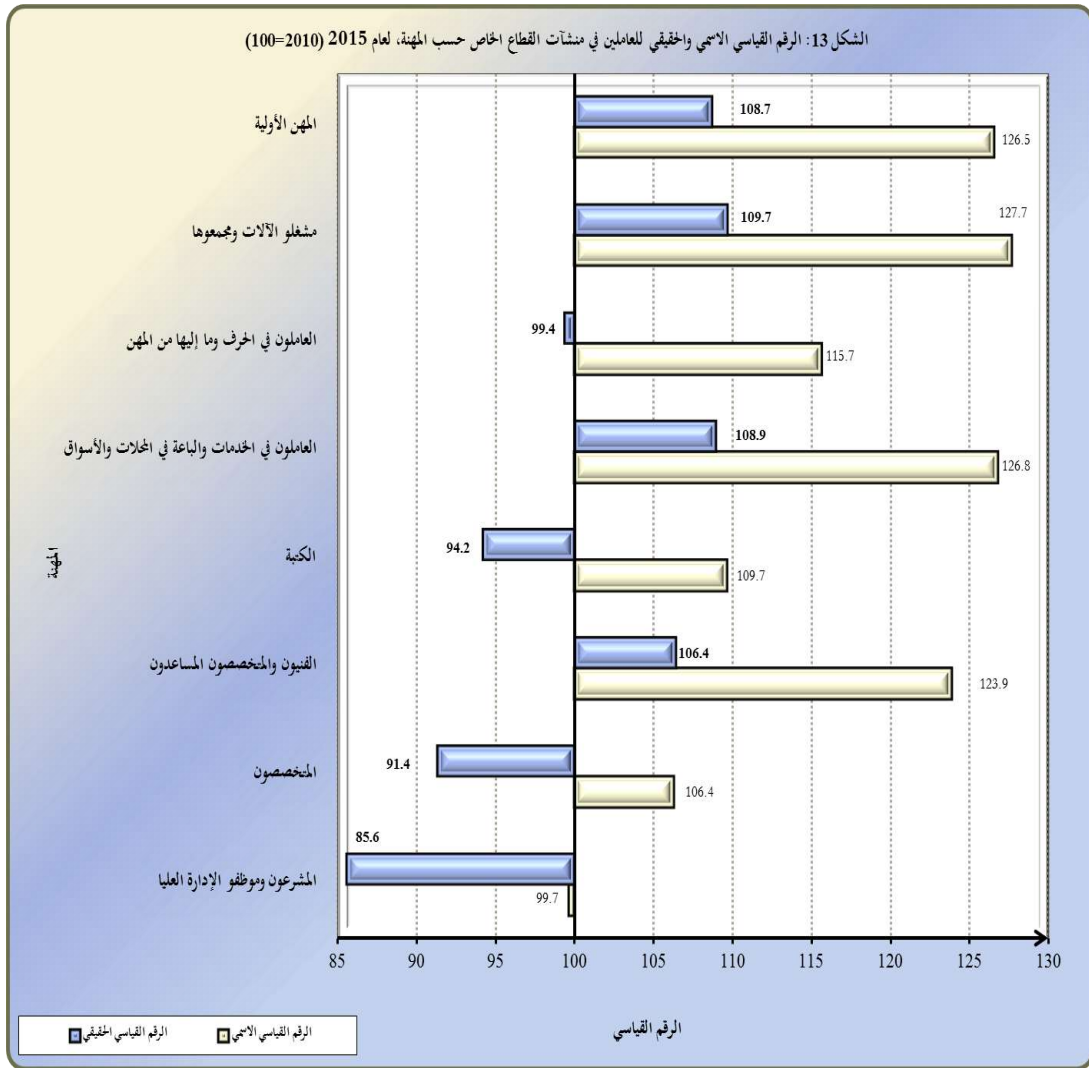
يلاحظ من الشكل 11 تحسن الرقم القياسي الحقيقي للأجر الشهري في معظم المهن للعاملين في منشآت القطاعين العام والخاص لعام 2015 نتيجة الزيادة في الأجور الاسمية خلال الأعوام 2010-2015. وكان من أبرز مجموعات المهن الرئيسية التي ارتفع الرقم القياسي الحقيقي للأجر الشهري لها المهن الأولية، مهنة مشغلو الآلات ومجموعها، مهنة العاملون في الخدمات والباعة في المحلات والأسواق، ومهنة الفنيون والمتخصصون المساعدون، وبنسبة بلغت 13.7%، 10.5%، 8.6%، 6.5% على التوالي في عام 2015 عن عام 2010. في حين أظهر الرقم القياسي الحقيقي للأجر الشهري ارتفاعاً بسيطاً في أجور العاملين في مهنة الكتابة، مهنة العاملون في الحرف وما إليها من المهن، ومهنة المتخصصون ليسجل 4.9%، 3.8%، 0.0% على التوالي في عام 2015 عن عام 2010. بينما انخفض الرقم القياسي الحقيقي للأجر الشهري في مهنة المشرعون وموظفو الإدارة العليا بنسبة 11.1% في عام 2015 عن عام 2010 على مستوى القطاعين العام والخاص.



كما يلاحظ من الشكل 12 أن الرقم القياسي الحقيقي للأجر الشهري للعاملين في منشآت القطاع العام يحقق تحسناً مقبولاً حسب مجموعات المهن الرئيسية وينسب تغير متفاوتة في معظم مجموعات المهن الرئيسية للعاملين نتيجة الزيادات على الأجور الاسمية خلال الأعوام 2010-2015. وكان من أبرزها مهنة مشغلو الآلات ومجموعها بزيادة حقيقية بلغت 30.2%، مهنة العاملون في الحرف وما إليها من المهن بزيادة حقيقية بلغت 21.3%، المهن الأولية بزيادة حقيقية بلغت 19.9%، مهنة الكتبة بزيادة حقيقية بلغت 17.2%، الفنيون والمتخصصون المساعدون بزيادة حقيقية بلغت 9.5%، مهنة العاملون في الخدمات والباعة في المحلات والأسواق 7.4%، ومهنة المتخصصون بزيادة حقيقية بلغت 6.9% خلال الأعوام 2010-2015. أما الرقم القياسي الحقيقي للأجر الشهري في مهنة المشرعون وموظفو الإدارة العليا، فقد أظهر تآكلاً في الأجور الحقيقية بنسبة انخفاض بلغت 0.5% في عام 2015 عن سنة الأساس (2010=100).



أما في القطاع الخاص، فقد أظهرت بيانات الرقم القياسي الحقيقي للأجور أنه ما زال العاملون في هذا القطاع يعانون من تدني الأجور على مستوى الحد الأول لمجموعات المهن الرئيسية لعام 2015 مقارنة بعام 2010 نتيجة الزيادات الطفيفة في الأجور الاسمية للعاملين في معظم المهن مثل مهنة المشرعون وموظفو الإدارة العليا التي انخفضت الأجور للعاملين فيها انخفاضاً حقيقياً بلغ 14.4%، مهنة المتخصصون بانخفاض حقيقي بلغ 8.6%، مهنة الكتبة بانخفاض حقيقي بلغ 5.8%، ومهنة العاملون في الحرف وما إليها من المهن التي انخفضت الأجور للعاملين فيها بنسبة حقيقية بلغت 0.6%، أما المهن التي زادت فيها الأجور الحقيقية فقد شملت مهنة مشغلو الآلات ومجموعها بنسبة بلغت 9.7%، ومهنة العاملون في الخدمات والباعة في المحلات والأسواق بزيادة حقيقية بلغت 8.9%، المهن الأولية بزيادة حقيقية بلغت 8.7%، مهنة الفنيون والمتخصصون المساعدون بتحسين حقيقي بلغ 6.4%، وذلك بعد أخذ الرقم القياسي العام لأسعار المستهلك بعين الاعتبار لكل مجموعة من مجموعات المهن الرئيسية خلال الأعوام 2010-2015 (أنظر شكل 13).

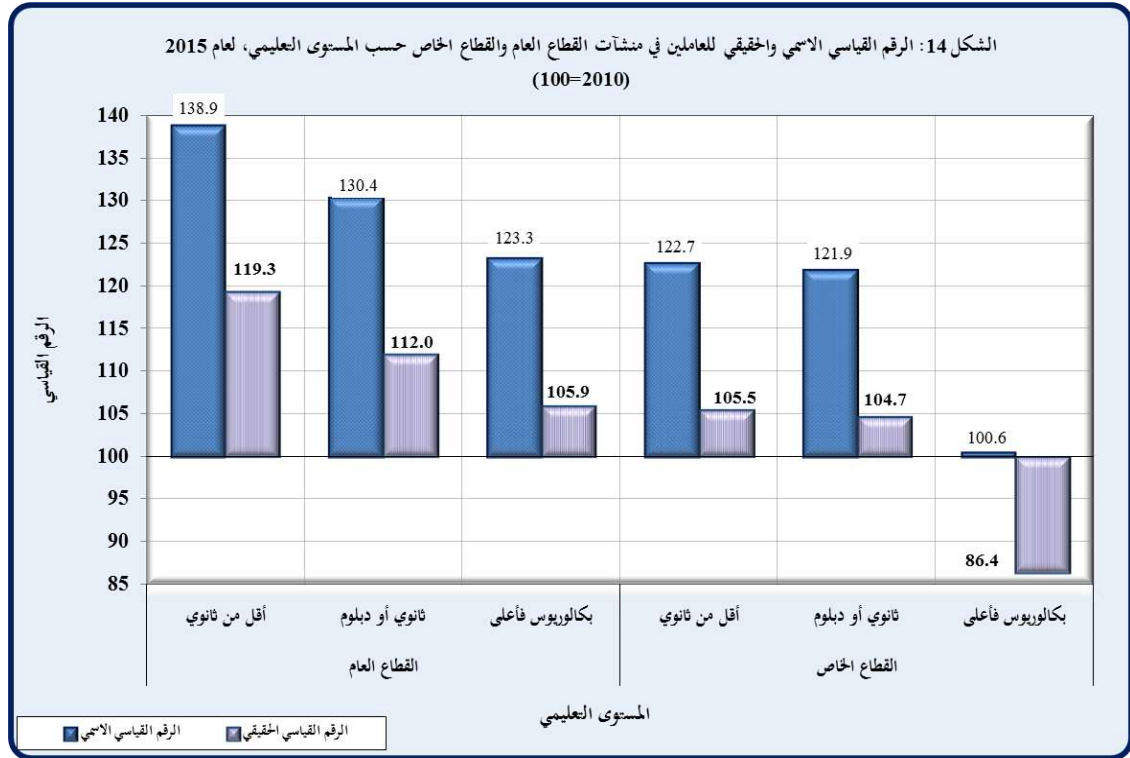


الرقم القياسي حسب القطاعات المؤسسية والتحصيل العلمي

تشير البيانات إلى أن الرقم القياسي للأجر الاسمي للعاملين من حملة المؤهل التعليمي أقل من ثانوي في منشآت القطاع العام، قد بلغ 138.9 في عام 2015 عن عام 2010. في حين بلغ الرقم القياسي للأجر الحقيقي للعاملين من حملة المؤهل التعليمي أقل من ثانوي 119.3، أي بزيادة حقيقية مقدارها 19.3% في عام 2015 عن عام 2010، وبنسبة زيادة في الأجور الحقيقية للعاملين في القطاع العام مقدارها 6.7% في عام 2015 عن عام 2014 (أنظر شكل 14).

أما بالنسبة لحملة المؤهل التعليمي ثانوي أو دبلوم، فيلاحظ أن الرقم القياسي للأجر الاسمي للعاملين في منشآت القطاع العام لحملة هذا المؤهل بلغ 130.4، أي بزيادة اسمية بلغت 30.4% في عام 2015 عن عام 2010، وفي المقابل، بلغ الرقم القياسي الحقيقي للعاملين من حملة المؤهل التعليمي ثانوي أو دبلوم 112 في عام 2015، بزيادة مقدارها 12% عن عام 2010، وبنسبة تآكل في الأجور الحقيقية مقدارها 5.8% عن عام 2014 (أنظر شكل 14).

أما الرقم القياسي للأجر الاسمي للعاملين في منشآت القطاع العام من حملة المؤهل التعليمي بكالوريوس فأعلى، فقد بلغ 123.3 في عام 2015. في حين بلغ الرقم القياسي للأجر الحقيقي للعاملين من حملة المؤهل التعليمي بكالوريوس فأعلى حوالي 105.9، أي بزيادة حقيقية بلغت 5.9% في عام 2015 عن عام 2010، وبزيادة في الأجور الحقيقية لحملة المؤهل التعليمي بكالوريوس فأعلى مقدارها 3.7% عن عام 2014 (أنظر شكل 14).



أما الرقم القياسي للأجر الاسمي للعاملين من حملة المؤهل التعليمي أقل من ثانوي في منشآت القطاع الخاص، بلغ 122.7 في عام 2015 عن عام 2010، بزيادة اسمية مقدارها 22.7%. في حين تأكلت الأجور النقدية بعد الأخذ بعين الاعتبار التغير في الأسعار ليصبح الرقم القياسي الحقيقي للأجر الشهري 105.5، بزيادة حقيقية مقدارها 5.5% في عام 2015 عن عام 2010، مع ارتفاع في الرقم القياسي الحقيقي في عام 2015 بمقدار 2.7% لما كان عليه في عام 2014 (أنظر شكل 14).

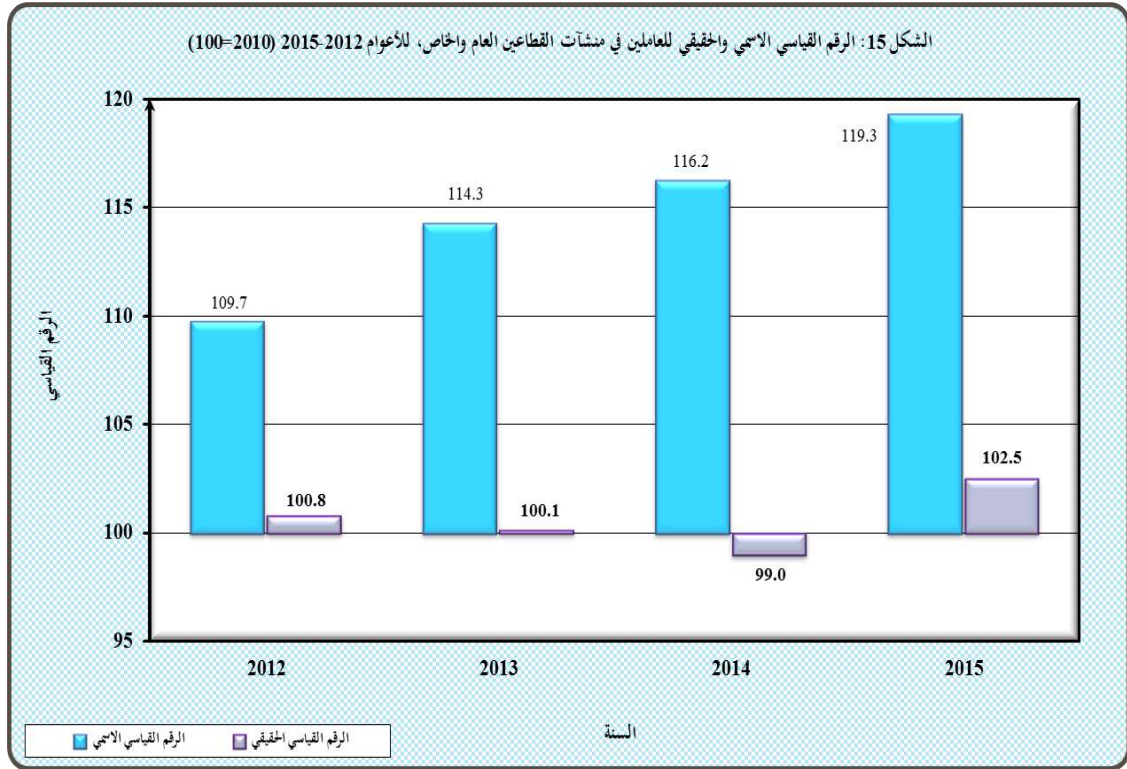
أما بالنسبة للعاملين من حملة المؤهل التعليمي ثانوي أو دبلوم، فتشير البيانات أن الرقم القياسي الاسمي للأجر الشهري لحملة هذا المؤهل في منشآت القطاع الخاص بلغ 121.9 في عام 2015 عن عام 2010، أي بزيادة اسمية بلغت 21.9%. وفي المقابل، بلغ الرقم القياسي الحقيقي للأجر الشهري للعاملين من حملة هذا المؤهل التعليمي 104.7، أي بارتفاع حقيقي مقداره 4.7% في عام 2015 عن عام 2010، ونسبة تأكل في الأجور الحقيقية مقدارها 5.8% في عام 2015 عن عام 2014 (أنظر شكل 14).

ويلاحظ من الشكل 14 أن الرقم القياسي الاسمي للأجر الشهري للعاملين من حملة المؤهل التعليمي بكالوريوس فأعلى في منشآت القطاع الخاص وصل إلى 100.6 في عام 2015 عن عام 2010. ولقد تأكل الرقم القياسي للأجر الاسمي نتيجة الارتفاع في أسعار نفقات المعيشة وتدني الزيادات في الرواتب للعاملين في القطاع الخاص في عام 2015 عن عام 2010، ليصبح الرقم القياسي للأجر الحقيقي للعاملين من حملة المؤهل التعليمي بكالوريوس فأعلى 86.4 وأقل بما مقداره 13.6% عن مستواه في عام (2010=100) خلال الأعوام 2010-2015، ونسبة تأكل في الأجور الحقيقية مقدارها 0.03% في عام 2015 عن عام 2014.

الرقم القياسي حسب القطاعات المؤسسية للأعوام 2010-2015، (2010 سنة أساس)

تشير النتائج إلى تحسن بسيط في الرقم القياسي الاسمي للأجر الشهري في منشآت القطاعين العام والخاص للأعوام 2012-2015 نتيجة الزيادات المتعاقبة في الأجور مقارنة بسنة الأساس 2010، حيث بلغ الرقم القياسي الاسمي للأجر الشهري 119.7 في عام 2015 عن عام 2010. في حين أظهرت البيانات تأكل في الرقم القياسي الحقيقي للأجر الشهري للعاملين في القطاعين العام والخاص خلال الأعوام 2012-2015 مقارنة بالرقم القياسي الاسمي، بعد الأخذ بالاعتبار الارتفاع في أسعار نفقات المعيشة، ليرتفع الرقم القياسي الحقيقي للأجور في عام 2015 حوالي 2.8% مقارنة بعام 2010 سنة الأساس (أنظر شكل 15).

ويعود السبب بصورة رئيسية في تأكل الأجور إلى استمرار ارتفاع الأسعار العالمية للنفط والمواد الغذائية الرئيسية والأعلاف بشكل متواصل والتي أدت إلى ارتفاع أسعار معظم السلع المستوردة مما أدى أيضا إلى ارتفاع أسعار السلع المنتجة محليا مما انعكس سلباً على الأجور الحقيقية للعاملين في المنشآت الاقتصادية في القطاعين العام والخاص بشكل عام.



أما فيما يتعلق بمنشآت القطاع العام، فقد أظهر الرقم القياسي الاسمي للأجر الشهري للعاملين تحسناً ملحوظاً في الأعوام 2012-2015 مقارنة بعام 2010، حيث بلغ الرقم القياسي الاسمي للأجر الشهري 128.4 في عام 2015 عن عام 2010 سنة الأساس، وبنسبة مقدارها 3.7% في عام 2015 عن عام 2014 (أنظر شكل 16).

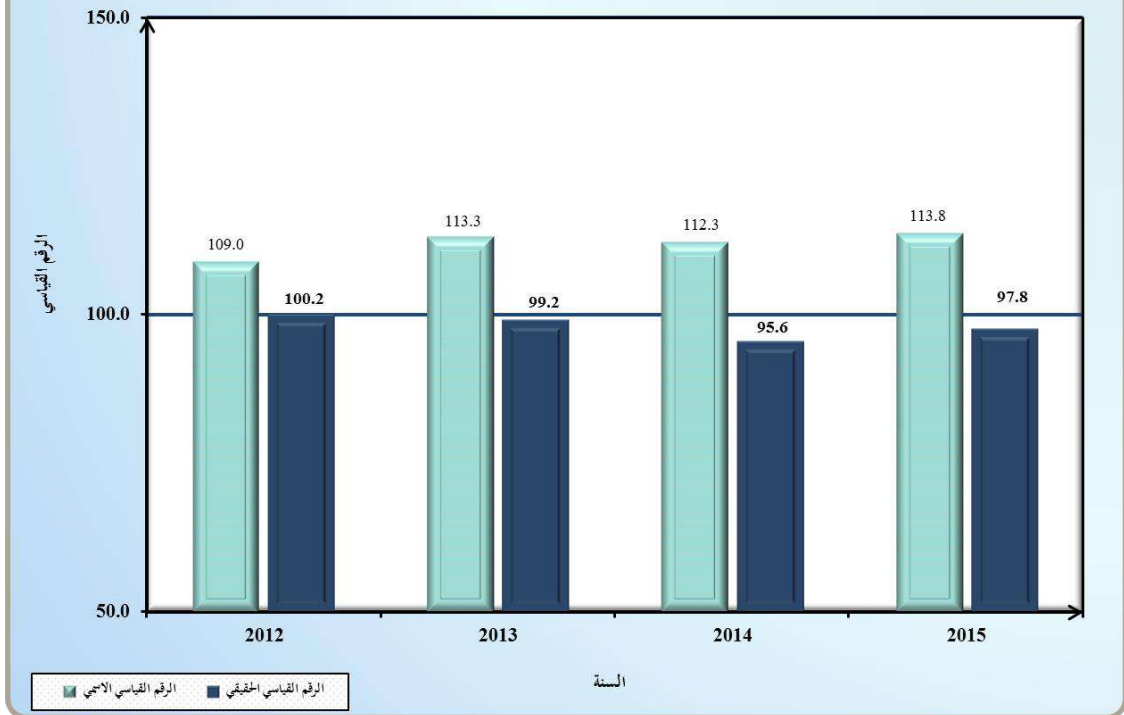
وأظهرت البيانات أن الرقم القياسي الحقيقي للأجر الشهري حقق تحسناً بسيطاً في القطاع العام في الأعوام 2012-2015 مقارنة بعام (2010=100)، إلا أن الرقم القياسي الاسمي (النقدي) للأجر الشهري للعاملين في منشآت القطاع العام قد تأكل بنسبة كبيرة مقدارها 18.1 نقطة في عام 2015، حيث أصبح الرقم القياسي الحقيقي للأجر الشهري للعاملين في القطاع العام 110.3 في عام 2015 عن عام 2010، وبنسبة مقدارها 4.6% في عام 2015 عن عام 2014 (أنظر شكل 16).



أظهر الرقم القياسي للأجر الاسمي للعاملين زيادة في الأجور النقدية وصلت إلى 13.8% في منشآت القطاع الخاص في عام 2015 مقارنة بعام 2010، وارتفاع مقداره 1.3% في عام 2015 مقارنة بعام 2014. في حين تأكل الرقم القياسي الاسمي (النقدي) في القطاع الخاص بمقدار 16 نقطة متأثراً بارتفاع تكاليف المعيشة وتدني الزيادات في أجور العاملين في عام 2015 (أنظر شكل 17).

وأظهرت البيانات بأن الرقم القياسي الحقيقي للأجر الشهري في القطاع الخاص تراجع للأعوام 2012-2015 مقارنة بعام (2010=100)، وبلغ الرقم القياسي الحقيقي للأجر الشهري للعاملين في منشآت القطاع الخاص حوالي 97.8 في عام 2015، بانخفاض حقيقي مقداره 2.2% مقارنة بسنة الأساس 2010. كما أظهرت البيانات أيضاً وجود تحسن في الرقم القياسي الحقيقي للأجر الشهري في منشآت القطاع الخاص بمقدار 2.2% في عام 2015 مقارنة بالرقم القياسي الحقيقي للأجر الشهري في عام 2014 (أنظر شكل 17).

الشكل 17: الرقم القياسي الاسمي والحقيقي للعاملين في منشآت القطاع الخاص، للأعوام 2012-2015 (2010=100)



3. الملاحق الجداول التفصيلية

Appendices Detailed Tables

جدول 2: عدد العاملين بأجر في منشآت القطاع العام حسب المجموعات الرئيسية للمهن والجنس، للأعوام 2013-2015

Table 2: Number of paid Employees in Public Sector Establishments
By Major Occupation Groups and Sex, 2013-2015

Major Occupation Groups	2015		2014		2013		المجموعات الرئيسية للمهن
	أنثى Female	ذكر Male	أنثى Female	ذكر Male	أنثى Female	ذكر Male	
Legislators, Senior Officials & Managers	4411	9092	4427	9205	6173	9984	المشروعون وموظفو الإدارة العليا
Professionals	86376	82143	82584	75595	78516	73422	المتخصصون
Technicians & Associate Professionals	13125	22454	13302	22263	11474	22689	الفنيون والمتخصصون المساعدون
Clerks	13310	23297	14372	22722	14689	23173	الكتبة
Service Workers, Shop & Market Sales Workers	3159	15247	2181	15171	3601	15476	العاملون في الخدمات والباعة في المحلات والأسواق
Craft & Related Trade Workers	236	12902	145	12704	198	12306	العاملون في الحرف وما إليها من المهن
Plant Machine Operators & Assemblers	44	15603	29	15827	34	16278	مشغلو الآلات ومجموعها
Elementary Occupations	6800	34590	6075	35493	6168	33490	المهن الأولية
Total	127461	215328	123115	208980	120853	206818	المجموع

المصدر: مسح الاستخدام، دائرة الإحصاءات العامة

جدول 3: عدد العاملين بأجر في منشآت القطاع الخاص حسب المجموعات الرئيسية للمهن والجنس، للأعوام 2013-2015

Table 3: Number of paid Employees in Private Sector Establishments
By Major Occupation Groups and Sex, 2013-2015

Major Occupation Groups	2015		2014		2013		المجموعات الرئيسية للمهن
	أنثى Female	ذكر Male	أنثى Female	ذكر Male	أنثى Female	ذكر Male	
Legislators, Senior Officials & Managers	5624	25404	4626	21387	5399	24321	المشروعون وموظفو الإدارة العليا
Professionals	58135	71611	54337	67525	49649	62975	المتخصصون
Technicians & Associate Professionals	17694	36479	17455	40917	17372	36919	الفنيون والمتخصصون المساعدون
Clerks	11824	26204	11836	29203	9551	30271	الكتبة
Service Workers, Shop & Market Sales Workers	10000	88350	9962	93339	11763	88041	العاملون في الخدمات والباعة في المحلات والأسواق
Craft & Related Trade Workers	12661	79079	3715	86187	8064	78089	العاملون في الحرف وما إليها من المهن
Plant Machine Operators & Assemblers	21075	77630	19565	76602	15620	70370	مشغلو الآلات ومجموعها
Elementary Occupations	6399	62491	6007	73057	5274	64634	المهن الأولية
Total	143412	467248	127503	488217	122692	455620	المجموع

جدول 4: متوسط الأجر الشهري للعاملين بأجر في منشآت القطاعين العام والخاص حسب المجموعات الرئيسية للمهن، للأعوام 2015-2012

Table 4: Monthly Average Wage per paid Employees in Public and Private Sector Establishments
By Major Occupation Groups, 2012-2015

Major Occupation Groups	2015	2014	2013	2012	المجموعات الرئيسية للمهن
Legislators, Senior Officials & Managers	1,328	1380	1321	1282	المشروعون وموظفو الإدارة العليا
Professionals	609	594	584	563	المتخصصون
Technicians & Associate Professionals	497	475	492	453	الفنيون والمتخصصون المساعدون
Clerks	447	419	425	404	الكتيبة
Service Workers, Shop & Market Sales Workers	311	292	281	276	العاملون في الخدمات والباعة في المحلات والأسواق
Craft & Related Trade Workers	342	343	331	319	العاملون في الحرف وما إليها من المهن
Plant Machine Operators & Assemblers	310	299	302	292	مشغلو الآلات ومجموعها
Elementary Occupations	315	302	284	272	المهن الأولية
Total	484	463	463	437	المجموع

المصدر: مسح الاستخدام، دائرة الإحصاءات العامة

جدول 5: متوسط الأجر الشهري للعاملين بأجر في منشآت القطاعين العام والخاص حسب المجموعات الرئيسية للمهن والجنس،

لعامي 2014 و2015

Table 5: Monthly Average Wage per paid Employees in Public and Private Sector Establishments
By Major Occupation Groups and Sex, 2014-2015

Major Occupation Groups	2015		2014		المجموعات الرئيسية للمهن
	أنثى Female	ذكر Male	أنثى Female	ذكر Male	
Legislators, Senior Officials & Managers	1,028	1,416	963	1503	المشروعون وموظفو الإدارة العليا
Professionals	508	705	485	699	المتخصصون
Technicians & Associate Professionals	424	536	416	504	الفنيون والمتخصصون المساعدون
Clerks	387	477	365	446	الكتيبة
Service Workers, Shop & Market Sales Workers	329	309	309	290	العاملون في الخدمات والباعة في المحلات والأسواق
Craft & Related Trade Workers	190	363	247	346	العاملون في الحرف وما إليها من المهن
Plant Machine Operators & Assemblers	180	340	198	321	مشغلو الآلات ومجموعها
Elementary Occupations	281	320	283	304	المهن الأولية
Total	446	499	437	472	المجموع

المصدر: مسح الاستخدام، دائرة الإحصاءات العامة

جدول 6: متوسط الأجر الشهري للعاملين بأجر في منشآت القطاع العام حسب المجموعات الرئيسية للمهن، للأعوام 2012-2015

Table 6: Monthly Average Wage per paid Employees in Public Sector Establishments
By Major Occupation Groups, 2012-2015

Major Occupation Groups	2015	2014	2013	2012	المجموعات الرئيسية للمهن
Legislators, Senior Officials & Managers	1104	1019	952	912	المشروع وموظفو الإدارة العليا
Professionals	627	608	566	546	المتخصصون
Technicians & Associate Professionals	543	546	532	503	الفنيون والمتخصصون المساعدون
Clerks	476	452	432	412	الكتيبة
Service Workers, Shop & Market Sales Workers	380	353	346	363	العاملون في الخدمات والباعة في المحلات والأسواق
Craft & Related Trade Workers	565	562	527	482	العاملون في الحرف وما إليها من المهن
Plant Machine Operators & Assemblers	550	510	498	480	مشغلو الآلات ومجموعها
Elementary Occupations	363	347	318	297	المهن الأولية
Total	570	549	518	495	المجموع

المصدر: مسح الاستخدام، دائرة الإحصاءات العامة

جدول 7: متوسط الأجر الشهري للعاملين بأجر في منشآت القطاع العام حسب المجموعات الرئيسية للمهن والجنس، لعامي 2014 و2015

Table 7: Monthly Average Wage per paid Employees in Public Sector Establishments
By Major Occupation Groups and Sex, 2014-2015

Major Occupation Groups	2015		2014		المجموعات الرئيسية للمهن
	أنثى Female	ذكر Male	أنثى Female	ذكر Male	
Legislators, Senior Officials & Managers	890	1208	733	1157	المشروع وموظفو الإدارة العليا
Professionals	539	721	519	705	المتخصصون
Technicians & Associate Professionals	454	595	452	602	الفنيون والمتخصصون المساعدون
Clerks	429	503	410	478	الكتيبة
Service Workers, Shop & Market Sales Workers	489	357	499	332	العاملون في الخدمات والباعة في المحلات والأسواق
Craft & Related Trade Workers	449	568	434	564	العاملون في الحرف وما إليها من المهن
Plant Machine Operators & Assemblers	502	550	367	510	مشغلو الآلات ومجموعها
Elementary Occupations	325	370	349	347	المهن الأولية
Total	518	601	498	578	المجموع

المصدر: مسح الاستخدام، دائرة الإحصاءات العامة

جدول 8: متوسط الأجر الشهري للعاملين بأجر في منشآت القطاع الخاص حسب المجموعات الرئيسية للمهن، للأعوام 2015-2012

Table 8: Monthly Average Wage per paid Employees in Private Sector Establishments
By Major Occupation Groups, 2012-2015

Major Occupation Groups	2015	2014	2013	2012	المجموعات الرئيسية للمهن
Legislators, Senior Officials & Managers	1426	1569	1521	1461	المشروع وموظفو الإدارة العليا
Professionals	586	576	609	588	المتخصصون
Technicians & Associate Professionals	467	432	467	419	الفنيون والمتخصصون المساعدون
Clerks	419	389	419	396	الكتيبة
Service Workers, Shop & Market Sales Workers	298	281	269	265	العاملون في الخدمات والباعة في المحلات والأسواق
Craft & Related Trade Workers	310	311	303	298	العاملون في الحرف وما إليها من المهن
Plant Machine Operators & Assemblers	272	264	264	256	مشغلو الآلات ومجموعها
Elementary Occupations	286	278	264	257	المهن الأولية
Total	435	417	432	404	المجموع

المصدر: مسح الاستخدام، دائرة الإحصاءات العامة

جدول 9: متوسط الأجر الشهري للعاملين بأجر في منشآت القطاع الخاص حسب المجموعات الرئيسية للمهن والجنس، لعامي 2015 و2014

Table 9: Monthly Average Wage per paid Employees in Private Sector Establishments
By Major Occupation Groups and Sex, 2014 2015

Major Occupation Groups	2015		2014		المجموعات الرئيسية للمهن
	أنثى Female	ذكر Male	أنثى Female	ذكر Male	
Legislators, Senior Officials & Managers	1135	1490	1182	1653	المشروع وموظفو الإدارة العليا
Professionals	461	687	434	691	المتخصصون
Technicians & Associate Professionals	401	499	390	451	الفنيون والمتخصصون المساعدون
Clerks	340	455	310	421	الكتيبة
Service Workers, Shop & Market Sales Workers	279	301	268	283	العاملون في الخدمات والباعة في المحلات والأسواق
Craft & Related Trades Workers	186	330	239	314	العاملون في الحرف وما إليها من المهن
Plant Machine Operators & Assemblers	179	297	198	281	مشغلو الآلات ومجموعها
Elementary Occupations	234	292	217	283	المهن الأولية
Total	382	452	378	427	المجموع

المصدر: مسح الاستخدام، دائرة الإحصاءات العامة

جدول 10: متوسط الأجر الشهري للعاملين الأردنيين بأجر في منشآت القطاعين العام والخاص حسب المجموعات الرئيسية للمهن،

للأعوام 2015-2012

Table 10: Monthly Average Wage per paid Jordanian Employees in Public and Private Sector Establishments By Major Occupation Groups, 2012-2015

Major Occupation Groups	2015	2014	2013	2012	المجموعات الرئيسية للمهن
Legislators, Senior Officials & Managers	1310	1363	1306	1267	المشروعون وموظفو الإدارة العليا
Professionals	608	591	581	559	المتخصصون
Technicians & Associate Professionals	499	477	491	454	الفنيون والمتخصصون المساعدون
Clerks	449	420	427	405	الكتبة
Service Workers, Shop & Market Sales Workers	314	299	282	277	العاملون في الخدمات والباعة في المحلات والأسواق
Craft & Related Trade Workers	375	359	348	332	العاملون في الحرف وما إليها من المهن
Plant Machine Operators & Assemblers	361	349	339	331	مشغلو الآلات ومجموعها
Elementary Occupations	329	314	291	281	المهن الأولية
Total	512	491	485	459	المجموع

المصدر: مسح الاستخدام، دائرة الإحصاءات العامة

جدول 11: متوسط الأجر الشهري للعاملين غير الأردنيين بأجر في منشآت القطاعين العام والخاص حسب المجموعات الرئيسية للمهن،

للأعوام 2015-2012

Table 11: Monthly Average Wage per paid Employees for Non-Jordanian in Public and Private Sector Establishments by Major Occupation Groups, 2012-2015

Major Occupation Groups	2015	2014	2013	2012	المجموعات الرئيسية للمهن
Legislators, Senior Officials & Managers	2122	2380	1975	1990	المشروعون وموظفو الإدارة العليا
Professionals	819	1073	853	982	المتخصصون
Technicians & Associate Professionals	431	434	527	401	الفنيون والمتخصصون المساعدون
Clerks	375	369	337	353	الكتبة
Service Workers, Shop & Market Sales Workers	294	257	278	268	العاملون في الخدمات والباعة في المحلات والأسواق
Craft & Related Trade Workers	248	281	268	272	العاملون في الحرف وما إليها من المهن
Plant Machine Operators & Assemblers	207	205	209	192	مشغلو الآلات ومجموعها
Elementary Occupations	276	275	265	253	المهن الأولية
Total	280	280	295	275	المجموع

المصدر: مسح الاستخدام، دائرة الإحصاءات العامة

جدول 12: متوسط الأجر الشهري للعاملين الأردنيين بأجر في منشآت القطاع الخاص حسب المجموعات الرئيسية للمهن،

للأعوام 2015-2012

Table 12: Monthly Average Wage per paid Jordanian Employees in Private Sector Establishments
By Major Occupation Groups, 2012-2015

Major Occupation Groups	2015	2014	2013	2012	المجموعات الرئيسية للمهن
Legislators, Senior Officials & Managers	1403	1548	1505	1444	المشروعون وموظفو الإدارة العليا
Professionals	583	571	603	582	المتخصصون
Technicians & Associate Professionals	470	433	466	420	الفنيون والمتخصصون المساعدون
Clerks	421	390	423	398	الكتبة
Service Workers, Shop & Market Sales Workers	302	290	270	266	العاملون في الخدمات والباعة في المحلات والأسواق
Craft & Related Trade Workers	336	321	314	307	العاملون في الحرف وما إليها من المهن
Plant Machine Operators & Assemblers	313	303	294	290	مشغلو الآلات ومجموعها
Elementary Occupations	294	280	263	259	المهن الأولية
Total	471	452	462	433	المجموع

المصدر: مسح الاستخدام، دائرة الإحصاءات العامة

جدول 13: متوسط الأجر الشهري للعاملين غير الأردنيين بأجر في منشآت القطاع الخاص حسب المجموعات الرئيسية للمهن،

للأعوام 2015-2012

Table 13: Monthly Average Wage per paid Employees for Non-Jordanian in Private Sector Establishments by
Major Occupation Groups, 2012-2015

Major Occupation Groups	2015	2014	2013	2012	المجموعات الرئيسية للمهن
Legislators, Senior Officials & Managers	2118	2370	1965	1974	المشروعون وموظفو الإدارة العليا
Professionals	764	984	809	906	المتخصصون
Technicians & Associate Professionals	415	419	509	377	الفنيون والمتخصصون المساعدون
Clerks	380	370	336	350	الكتبة
Service Workers, Shop & Market Sales Workers	279	246	262	251	العاملون في الخدمات والباعة في المحلات والأسواق
Craft & Related Trade Workers	248	281	267	271	العاملون في الحرف وما إليها من المهن
Plant Machine Operators & Assemblers	206	205	207	189	مشغلو الآلات ومجموعها
Elementary Occupations	274	276	266	254	المهن الأولية
Total	275	275	290	269	المجموع

المصدر: مسح الاستخدام، دائرة الإحصاءات العامة

جدول 14: الرقم القياسي الاسمي والحقيقي للأجر الشهري للعاملين حسب القطاع والجنس لعام 2015، (100=2010)

Table 14: Nominal and Real Monthly Wage Index per paid Employees by Sector And Sex for 2015, (Base: 2010=100)

Sector and Sex		الرقم القياسي الحقيقي Real Index Number	الرقم القياسي الاسمي Nominal Index Number	القطاع والجنس	
Public and Private Sectors	Male	102.4	119.2	ذكر	القطاعات العام والخاص
	Female	104.7	121.9	أنثى	
Public Sector	Male	111.7	130.0	ذكر	القطاع العام
	Female	109.1	127.0	أنثى	
Private Sector	Male	97.8	113.9	ذكر	القطاع الخاص
	Female	100.6	117.1	أنثى	

المصدر: قسم إحصاءات العمل، دائرة الإحصاءات العامة

جدول 15: الرقم القياسي الاسمي للأجر الشهري للعاملين في منشآت القطاعين العام والخاص حسب المجموعات الرئيسية للمهن،

للأعوام 2012-2015، (100=2010)

Table 15: Nominal Monthly Wage Index in Public and Private Sector Establishments By Major Occupation Groups for 2012-2015, (Base: 2010=100)

Major Occupation Groups	2015	2014	2013	2012	المجموعات الرئيسية للمهن
Legislators, Senior Officials & Managers	103.5	107.6	103.0	99.9	المشروعون وموظفو الإدارة العليا
Professionals	116.4	113.6	111.7	107.6	المتخصصون
Technicians & Associate Professionals	123.9	118.5	122.7	113.0	الفنيون والمتخصصون المساعدون
Clerks	122.1	114.5	116.1	110.4	الكتابة
Service Workers, Shop & Market Sales Workers	126.4	118.7	114.2	112.2	العاملون في الخدمات والباعة في المحلات والأسواق
Craft & Related Trades Workers	120.8	121.2	117.0	112.7	العاملون في الحرف وما إليها من المهن
Plant Machine Operators & Assemblers	128.6	124.1	125.3	121.2	مشغلو الآلات ومجموعها
Elementary Occupations	132.4	126.9	119.3	114.3	المهن الأولية
Total	119.3	116.2	114.3	109.7	المجموع

المصدر: قسم إحصاءات العمل، دائرة الإحصاءات العامة

جدول 16: الرقم القياسي الحقيقي للأجر الشهري للعاملين في منشآت القطاعين العام والخاص حسب المجموعات الرئيسية للمهن،
للأعوام 2012-2015، (2010=100)

Table 16: Real Monthly Wage Index in Public and Private Sector Establishments
By Major Occupation Groups for 2012-2015, (Base: 2010=100)

Major Occupation Groups	2015	2014	2013	2012	المجموعات الرئيسية للمهن
Legislators, Senior Officials & Managers	88.9	91.6	90.2	91.8	المشروعون وموظفو الإدارة العليا
Professionals	100.0	96.7	97.8	98.9	المتخصصون
Technicians & Associate Professionals	106.5	100.9	107.5	103.8	الفنيون والمتخصصون المساعدون
Clerks	104.9	97.5	101.8	101.4	الكتابة
Service Workers, Shop & Market Sales Workers	108.6	101.1	100.1	103.1	العاملون في الخدمات والباعة في المحلات والأسواق
Craft & Related Trades Workers	103.8	103.2	102.5	103.5	العاملون في الحرف وما إليها من المهن
Plant Machine Operators & Assemblers	110.5	105.7	109.8	111.3	مشغلو الآلات ومجموعها
Elementary Occupations	113.7	108.1	104.6	105.0	المهن الأولية
Total	102.5	99.0	100.1	100.8	المجموع

المصدر: قسم إحصاءات العمل، دائرة الإحصاءات العامة

جدول 17: الرقم القياسي الاسمي للأجر الشهري للعاملين في منشآت القطاع العام حسب المجموعات الرئيسية للمهن،
للأعوام 2012-2015، (2010=100)

Table 17: Nominal Monthly Wage Index in Public Sector Establishments
By Major Occupation Groups for 2012-2015, (Base: 2010=100)

Major Occupation Groups	2015	2014	2013	2012	المجموعات الرئيسية للمهن
Legislators, Senior Officials & Managers	115.8	106.9	99.9	95.5	المشروعون وموظفو الإدارة العليا
Professionals	124.4	120.6	112.3	107.6	المتخصصون
Technicians & Associate Professionals	127.5	128.2	124.9	121.4	الفنيون والمتخصصون المساعدون
Clerks	136.4	129.5	123.8	118.0	الكتابة
Service Workers, Shop & Market Sales Workers	125.0	116.1	113.8	120.0	العاملون في الخدمات والباعة في المحلات والأسواق
Craft & Related Trades Workers	141.3	140.5	131.8	120.4	العاملون في الحرف وما إليها من المهن
Plant Machine Operators & Assemblers	151.5	140.5	137.2	132.5	مشغلو الآلات ومجموعها
Elementary Occupations	139.6	133.5	122.3	114.9	المهن الأولية
Total	128.4	123.9	116.8	112.0	المجموع

المصدر: قسم إحصاءات العمل، دائرة الإحصاءات العامة

جدول 18: الرقم القياسي الحقيقي للأجر الشهري للعاملين في منشآت القطاع العام حسب المجموعات الرئيسية للمهن،
للأعوام 2012-2015، (100=2010)

Table 18: Real Monthly Wage Index in Public Sector Establishments
By Major Occupation Groups for 2012-2015, (Base: 2010=100)

Major Occupation Groups	2015	2014	2013	2012	المجموعات الرئيسية للمهن
Legislators, Senior Officials & Managers	99.5	91.1	87.5	87.7	المشروعون وموظفو الإدارة العليا
Professionals	106.9	102.7	98.4	98.8	المتخصصون
Technicians & Associate Professionals	109.5	109.1	109.4	111.5	الفنيون والمتخصصون المساعدون
Clerks	117.2	110.3	108.5	108.4	الكتابة
Service Workers, Shop & Market Sales Workers	107.4	98.9	99.7	110.2	العاملون في الخدمات والباعة في المحلات والأسواق
Craft & Related Trades Workers	121.3	119.6	115.4	110.6	العاملون في الحرف وما إليها من المهن
Plant Machine Operators & Assemblers	130.2	119.6	120.2	121.7	مشغلو الآلات ومجموعها
Elementary Occupations	119.9	113.7	107.2	105.6	المهن الأولية
Total	110.3	105.5	102.3	102.9	المجموع

المصدر: قسم إحصاءات العمل، دائرة الإحصاءات العامة

جدول 19: الرقم القياسي الاسمي للأجر الشهري للعاملين في منشآت القطاع الخاص حسب المجموعات الرئيسية للمهن،
للأعوام 2012-2015، (100=2010)

Table 19: Nominal Monthly Wage Index in Private Sector Establishments
By Major Occupation Groups for 2012-2015, (Base: 2010=100)

Major Occupation Groups	2015	2014	2013	2012	المجموعات الرئيسية للمهن
Legislators, Senior Officials & Managers	99.7	109.6	106.3	102.1	المشروعون وموظفو الإدارة العليا
Professionals	106.4	104.5	110.5	106.7	المتخصصون
Technicians & Associate Professionals	123.9	114.6	123.9	111.1	الفنيون والمتخصصون المساعدون
Clerks	109.7	101.8	109.7	103.7	الكتابة
Service Workers, Shop & Market Sales Workers	126.8	119.6	114.5	112.8	العاملون في الخدمات والباعة في المحلات والأسواق
Craft & Related Trades Workers	115.7	116.0	113.1	111.2	العاملون في الحرف وما إليها من المهن
Plant Machine Operators & Assemblers	127.7	123.9	123.9	120.2	مشغلو الآلات ومجموعها
Elementary Occupations	126.5	123.0	116.8	113.7	المهن الأولية
Total	113.8	112.3	113.3	109.0	المجموع

المصدر: قسم إحصاءات العمل، دائرة الإحصاءات العامة

جدول 20: الرقم القياسي الحقيقي للأجر الشهري للعاملين في منشآت القطاع الخاص حسب المجموعات الرئيسية للمهن،
للأعوام 2012-2015، (100=2010)

Table 20: Real Monthly Wage Index in Private Sector Establishments
By Major Occupation Groups for 2012-2015, (Base: 2010=100)

Major Occupation Groups	2015	2014	2013	2012	المجموعات الرئيسية للمهن
Legislators, Senior Officials & Managers	85.6	93.4	93.1	93.8	المشروعون وموظفو الإدارة العليا
Professionals	91.4	89.0	96.9	98.0	المتخصصون
Technicians & Associate Professionals	106.4	97.6	108.5	102.1	الفنيون والمتخصصون المساعدون
Clerks	94.2	86.7	96.1	95.2	الكتبة
Service Workers, Shop & Market Sales Workers	108.9	101.8	100.3	103.6	العاملون في الخدمات والباعة في المحلات والأسواق
Craft & Related Trades Workers	99.4	98.8	99.1	102.1	العاملون في الحرف وما إليها من المهن
Plant Machine Operators & Assemblers	109.7	105.5	108.6	110.4	مشغلو الآلات ومجموعها
Elementary Occupations	108.7	104.8	102.4	104.5	المهن الأولية
Total	97.8	95.6	99.2	100.2	المجموع

المصدر: قسم إحصاءات العمل، دائرة الإحصاءات العامة

جدول 21: الرقم القياسي الاسمي للأجر الشهري للعاملين في منشآت القطاع العام حسب المستوى التعليمي والجنس،
للأعوام 2013-2015، (100=2010)

Table 21: Nominal Monthly Wage Index in Public Sector Establishments
By Education level and Sex, 2013-2015, (Base: 2010=100)

Education level	2015			2014			2013			المستوى التعليمي
	مجموع Total	أنثى Female	ذكر Male	مجموع Total	أنثى Female	ذكر Male	مجموع Total	أنثى Female	ذكر Male	
Less Than Secondary	138.9	131.6	139.5	131.4	131.6	131.2	122.2	113.0	122.8	أقل من ثانوي
Secondary Or Middle Diploma	130.4	128.0	131.6	124.3	123.3	124.3	122.3	120.2	123.9	ثانوي أو دبلوم
Bachelor & Above	123.3	125.6	123.2	119.9	120.6	121.1	113.6	114.7	113.8	بكالوريوس فأعلى

المصدر: قسم إحصاءات العمل، دائرة الإحصاءات العامة

جدول 22: الرقم القياسي الحقيقي للأجر الشهري للعاملين في منشآت القطاع العام حسب المستوى التعليمي والجنس،
للأعوام 2013-2015، (100=2010)

Table 22: Real Monthly Wage Index in Public Sector Establishments
By Education level and Sex, 2013-2015, (Base: 2010=100)

Education level	2015			2014			2013			المستوى التعليمي
	مجموع Total	أنثى Female	ذكر Male	مجموع Total	أنثى Female	ذكر Male	مجموع Total	أنثى Female	ذكر Male	
Less Than Secondary	119.3	113.1	119.9	111.9	112.1	111.7	107.1	99.0	107.6	أقل من ثانوي
Secondary Or Middle Diploma	112.0	109.9	113.0	105.9	105.0	105.9	107.1	105.3	108.5	ثانوي أو دبلوم
Bachelor & Above	105.9	107.9	105.8	102.1	102.7	103.1	99.5	100.5	99.7	بكالوريوس فأعلى

المصدر: قسم إحصاءات العمل، دائرة الإحصاءات العامة

جدول 23: الرقم القياسي الاسمي للأجر الشهري للعاملين في منشآت القطاع الخاص حسب المستوى التعليمي والجنس،
للأعوام 2012-2014، (100=2010)

Table 23: Nominal Monthly Wage Index in Private Sector Establishments
By Education level and Sex, 2013-2015, (Base: 2010=100)

Education level	2015			2014			2013			المستوى التعليمي
	مجموع Total	أنثى Female	ذكر Male	مجموع Total	أنثى Female	ذكر Male	مجموع Total	أنثى Female	ذكر Male	
Less Than Secondary	122.7	125.8	123.3	120.6	136.4	118.4	117.2	139.1	114.7	أقل من ثانوي
Secondary Or Middle Diploma	121.9	129.5	120.5	116.3	129.9	113.1	119.4	123.4	118.5	ثانوي أو دبلوم
Bachelor & Above	100.6	106.9	99.6	101.4	101.5	103.3	108.1	107.5	109.7	بكالوريوس فأعلى

المصدر: قسم إحصاءات العمل، دائرة الإحصاءات العامة

جدول 24: الرقم القياسي الحقيقي للأجر الشهري للعاملين في منشآت القطاع الخاص حسب المستوى التعليمي والجنس،
للأعوام 2013-2015، (100=2010)

Table 24: Real Monthly Wage Index in Private Sector Establishments
By Education level and Sex, 2013-2015, (Base: 2010=100)

Education level	2015			2014			2013			المستوى التعليمي
	مجموع Total	أنثى Female	ذكر Male	مجموع Total	أنثى Female	ذكر Male	مجموع Total	أنثى Female	ذكر Male	
Less Than Secondary	105.5	108.1	105.9	102.7	116.2	100.8	102.7	121.9	100.5	أقل من ثانوي
Secondary Or Middle Diploma	104.7	111.3	103.6	99.0	110.6	96.3	104.6	108.1	103.8	ثانوي أو دبلوم
Bachelor & Above	86.4	91.8	85.6	86.4	86.4	87.9	94.8	94.2	96.1	بكالوريوس فأعلى

المصدر: قسم إحصاءات العمل، دائرة الإحصاءات العام

جدول 25: معدلات النمو السنوية للرقم القياسي الاسمي للأجر الشهري للعاملين حسب القطاع والجنس،
للأعوام 2012-2015، (100=2010)

Table 25: Annual Nominal Monthly Wage Index Growth Rate
By Sector and Sex for 2012-2015, (Base: 2010=100)

Sector and Sex		2015	2014	2013	2012	القطاع والجنس	
Public Sector	Male	3.2	6.5	4.6	8.5	ذكر	القطاع العام
	Female	3.8	6.0	3.3	5.3	أنثى	
Private Sector	Male	2.0	-0.8	3.4	2.5	ذكر	القطاع الخاص
	Female	1.9	-1.3	7.0	8.5	أنثى	

المصدر: قسم إحصاءات العمل، دائرة الإحصاءات العامة

جدول 26: الرقم القياسي الاسمي للأجر الشهري للعاملين في منشآت القطاعين العام والخاص حسب المهنة والجنسية، لعامي 2014 و2015، (2010=100)

Table 26: Nominal Monthly Wage Index in Public and Private Sector Establishments By Major Occupation Groups & Nationality for 2014 and 2015, (Base: 2010=100)

Major Occupation Groups	الرقم القياسي الاسمي لغير الأردنيين Non-Jordanian NWI		الرقم القياسي الاسمي للأردنيين Jordanian NWI		المجموعات الرئيسية للمهن
	2015	2014	2015	2014	
	Legislators, Senior Officials & Managers	70.2	78.8	105.5	
Professionals	89.3	117.1	117.5	114.2	المتخصصون
Technicians & Associate Professionals	105.9	106.7	124.6	119.0	الفنيون والمتخصصون المساعدون
Clerks	121.4	119.5	122.0	114.1	الكتابة
Service Workers, Shop & Market Sales Workers	126.7	110.6	126.2	120.4	العاملون في الخدمات والباعة في المحلات والأسواق
Craft & Related Trades Workers	106.5	120.8	123.8	118.8	العاملون في الحرف وما إليها من المهن
Plant Machine Operators & Assemblers	140.2	139.4	126.8	122.4	مشغلو الآلات ومجموعها
Elementary Occupations	127.7	127.5	132.5	126.4	المهن الأولية
Total	115.9	120.5	119.7	116.2	المجموع

المصدر: قسم إحصاءات العمل، دائرة الإحصاءات العامة

جدول 27: الرقم القياسي الحقيقي للأجر الشهري للعاملين في منشآت القطاعين العام والخاص حسب المهنة والجنسية، لعامي 2014 و2015، (2010=100)

Table 27: Real Monthly Wage Index in Public and Private Sector Establishments By Major Occupation Groups & Nationality for 2014 and 2015, (Base: 2010=100)

Major Occupation Groups	الرقم القياسي الحقيقي لغير الأردنيين Non-Jordanian RWI		الرقم القياسي الحقيقي للأردنيين Jordanian RWI		المجموعات الرئيسية للمهن
	2015	2014	2015	2014	
	Legislators, Senior Officials & Managers	60.3	57.3	90.6	
Professionals	76.8	81.5	100.9	97.3	المتخصصون
Technicians & Associate Professionals	91.0	113.4	107.1	101.3	الفنيون والمتخصصون المساعدون
Clerks	104.3	95.6	104.8	97.2	الكتابة
Service Workers, Shop & Market Sales Workers	108.8	105.0	108.4	102.5	العاملون في الخدمات والباعة في المحلات والأسواق
Craft & Related Trades Workers	91.5	101.0	106.4	101.1	العاملون في الحرف وما إليها من المهن
Plant Machine Operators & Assemblers	120.5	124.1	108.9	104.3	مشغلو الآلات ومجموعها
Elementary Occupations	109.7	107.5	113.8	107.6	المهن الأولية
Total	99.6	101.8	102.8	98.9	المجموع

المصدر: قسم إحصاءات العمل، دائرة الإحصاءات العامة

جدول 28: الرقم القياسي الاسمي للأجر الشهري للعاملين في منشآت القطاع العام حسب المهنة والجنسية،

لعامي 2014 و2015، (100=2010)

Table 28: Real Monthly Wage Index in Public Sector Establishments By Major Occupation Groups & Nationality for 2014 and 2015, (Base: 2010=100)

Major Occupation Groups	الرقم القياسي الاسمي لغير الأردنيين Non-Jordanian NWI		الرقم القياسي الاسمي للأردنيين Jordanian NWI		المجموعات الرئيسية للمهن
	2015	2014	2015	2014	
	Legislators, Senior Officials & Managers	81.0	104.1	116.1	
Professionals	112.9	134.1	124.8	120.8	المتخصصون
Technicians & Associate Professionals	125.1	132.9	127.7	128.2	الفنيون والمتخصصون المساعدون
Clerks	74.6	90.1	136.7	129.6	الكتابة
Service Workers, Shop & Market Sales Workers	115.8	113.0	125.7	116.5	العاملون في الخدمات والبيع في المحلات والأسواق
Craft & Related Trades Workers	91.8	109.4	141.9	140.7	العاملون في الحرف وما إليها من المهن
Plant Machine Operators & Assemblers	127.1	84.9	150.8	141.1	مشغلو الآلات ومجموعها
Elementary Occupations	146.6	126.8	138.0	132.5	المهن الأولية
Total	127.2	119.9	128.5	123.9	المجموع

المصدر: قسم إحصاءات العمل، دائرة الإحصاءات العامة

جدول 29: الرقم القياسي الحقيقي للأجر الشهري للعاملين في منشآت القطاع العام حسب المهنة والجنسية،

لعامي 2014 و2015، (100=2010)

Table 29: Real Monthly Wage Index in Public Sector Establishments by Major Occupation Groups & Nationality for 2014 and 2015, (Base: 2010=100)

Major Occupation Groups	الرقم القياسي الحقيقي لغير الأردنيين Non-Jordanian RWI		الرقم القياسي الحقيقي للأردنيين Jordanian RWI		المجموعات الرئيسية للمهن
	2015	2014	2015	2014	
	Legislators, Senior Officials & Managers	69.6	88.7	99.7	
Professionals	97.0	114.2	107.2	102.8	المتخصصون
Technicians & Associate Professionals	107.5	113.1	109.7	109.2	الفنيون والمتخصصون المساعدون
Clerks	64.1	76.7	117.4	110.4	الكتابة
Service Workers, Shop & Market Sales Workers	99.5	96.2	108.0	99.2	العاملون في الخدمات والبيع في المحلات والأسواق
Craft & Related Trades Workers	78.9	93.2	121.9	119.8	العاملون في الحرف وما إليها من المهن
Plant Machine Operators & Assemblers	109.2	72.3	129.6	120.2	مشغلو الآلات ومجموعها
Elementary Occupations	125.9	108.0	118.6	112.8	المهن الأولية
Total	109.3	102.1	110.4	105.5	المجموع

المصدر: قسم إحصاءات العمل، دائرة الإحصاءات العامة

جدول 30: الرقم القياسي الاسمي للأجر الشهري للعاملين في منشآت القطاع الخاص حسب المهنة والجنسية،

لعامي 2014 و2015، (2010=100)

Table 30: Nominal Monthly Wage Index in Private Sector Establishments by Major Occupation Groups & Nationality for 2014 and 2015, (Base: 2010=100)

Major Occupation Groups	الرقم القياسي الاسمي لغير الأردنيين Non-Jordanians NWI		الرقم القياسي الاسمي للأردنيين Jordanian NWI		المجموعات الرئيسية للمهن
	2015	2014	2015	2014	
	Legislators, Senior Officials & Managers	70.1	78.5	101.9	
Professionals	86.4	111.3	107.8	105.5	المتخصصون
Technicians & Associate Professionals	111.4	112.5	124.5	114.8	الفنيون والمتخصصون المساعدون
Clerks	124.9	121.6	109.3	101.3	الكتابة
Service Workers, Shop & Market Sales Workers	127.0	112.2	126.5	121.7	العاملون في الخدمات والباعة في المحلات والأسواق
Craft & Related Trades Workers	106.6	120.8	118.0	112.8	العاملون في الحرف وما إليها من المهن
Plant Machine Operators & Assemblers	142.1	141.5	122.4	118.9	مشغلو الآلات ومجموعها
Elementary Occupations	126.0	127.3	126.3	119.9	المهن الأولية
Total	115.6	120.5	113.5	111.5	المجموع

المصدر: قسم إحصاءات العمل، دائرة الإحصاءات العامة

جدول 31: الرقم القياسي الحقيقي للأجر الشهري للعاملين في منشآت القطاع الخاص حسب المهنة والجنسية،

لعامي 2014 و2015، (2010=100)

Table 31: Real Monthly Wage Index in Private Sector Establishments by Major Occupation Groups & Nationality for 2014 and 2015, (Base: 2010=100)

Major Occupation Groups	الرقم القياسي الحقيقي لغير الأردنيين Non-Jordanian RWI		الرقم القياسي الحقيقي للأردنيين Jordanian RWI		المجموعات الرئيسية للمهن
	2015	2014	2015	2014	
	Legislators, Senior Officials & Managers	60.3	66.8	87.5	
Professionals	74.2	94.8	92.6	89.8	المتخصصون
Technicians & Associate Professionals	95.7	95.8	107.0	97.8	الفنيون والمتخصصون المساعدون
Clerks	107.3	103.5	93.9	86.3	الكتابة
Service Workers, Shop & Market Sales Workers	109.1	95.5	108.7	103.6	العاملون في الخدمات والباعة في المحلات والأسواق
Craft & Related Trades Workers	91.6	102.9	101.4	96.1	العاملون في الحرف وما إليها من المهن
Plant Machine Operators & Assemblers	122.1	120.5	105.2	101.2	مشغلو الآلات ومجموعها
Elementary Occupations	108.3	108.4	108.5	102.1	المهن الأولية
Total	99.3	102.6	97.5	94.9	المجموع

المصدر: قسم إحصاءات العمل، دائرة الإحصاءات العامة

جدول 32: الرقم القياسي الاسمي والحقيقي للأجر الشهري للعاملين في منشآت القطاعين العام والخاص حسب النشاط الاقتصادي،

لعامي 2014 و 2015، (2011=100)

Table 32: Nominal and Real Monthly Wage Index in Public and Private Sector Establishments By Economic Activity for 2014 and 2015, (Base: 2011=100)

Economic Activity	الرقم القياسي الحقيقي RWI		الرقم القياسي الاسمي NWI		النشاط الاقتصادي
	2015	2014	2015	2014	
Mining & Quarrying	147.5	140.7	164.8	158.6	التعدين واستغلال المحاجر
Manufacturing	89.7	89.0	100.3	100.3	الصناعة التحويلية
Electricity, gas, steam & air conditioning supply	110.7	108.7	123.7	122.5	إمدادات الكهرباء والغاز والبخار وتكييف الهواء
Water supply, sewerage, waste management & remediation activities	147.8	139.2	165.2	156.9	إمدادات المياه وأنشطة الصرف وإدارة النفايات ومعالجتها
Construction	98.2	98.8	109.8	111.4	التشييد
Wholesale & retail trade, repair of motor	106.1	97.9	118.5	110.3	تجارة الجملة والتجزئة؛ وإصلاح المركبات ذات المحركات والدراجات النارية
Transportation & storage	99.8	94.0	111.5	106.0	النقل والتخزين
Accommodation & food service activities	110.1	101.3	123.0	114.2	أنشطة خدمات الإقامة والطعام
Information & communication	99.9	86.4	111.7	97.4	المعلومات والاتصالات
Financial & insurance activities	105.3	102.6	117.7	115.7	الأنشطة المالية وأنشطة التأمين
Real estate activities	124.3	92.3	138.9	104.1	الأنشطة العقارية
Professional, scientific & technical activities	106.2	103.2	118.7	116.3	الأنشطة المهنية والعلمية والتقنية
Administrative & support services activities	102.2	89.8	114.2	101.2	أنشطة الخدمات الإدارية وخدمات الدعم
Public administration & defense compulsory social security	107.4	103.3	120.0	116.5	الإدارة العامة والدفاع؛ والضمان الاجتماعي الإلزامي
Education	107.9	102.4	120.5	115.4	التعليم
Human health & social work activities	111.0	106.6	124.0	120.2	الأنشطة في مجال صحة الإنسان والعمل الاجتماعي
Arts, Entertainment and Recreation	107.4	124.5	120.0	140.4	الفنون والترفيه والتسلية
Other services activities	128.8	120.5	143.9	135.8	أنشطة الخدمات الأخرى
activities of extraterritorial organizations & bodies	149.5	163.7	167.1	184.5	أنشطة المنظمات والهياكل غير الخاضعة للولاية القضائية الوطنية

المصدر: قسم إحصاءات العمل، دائرة الإحصاءات العامة

جدول 33: الرقم القياسي الاسمي والحقيقي للأجر الشهري للعاملين في منشآت القطاع العام حسب النشاط الاقتصادي،

لعامي 2014 و2015، (2011=100)

Table 33: Nominal and Real Monthly Wage Index in Public Sector Establishments By Economic Activity for 2014 and 2015, (Base: 2011=100)

Economic Activity	الرقم القياسي الحقيقي RWI		الرقم القياسي الاسمي NWI		النشاط الاقتصادي
	2015	2014	2015	2014	
Mining & Quarrying	148.1	143.1	165.5	161.3	التعدين واستغلال المحاجر
Manufacturing	102.9	103.9	114.9	117.1	الصناعة التحويلية
Electricity, gas, steam & air conditioning supply	116.7	118.0	130.4	133.1	إمدادات الكهرباء والغاز والبخار وتكييف الهواء
Water supply, sewerage, waste management & remediation activities	133.4	120.5	149.0	135.9	إمدادات المياه وأنشطة الصرف وإدارة النفايات ومعالجتها
Construction	150.4	146.5	168.1	165.1	التشييد
Wholesale & retail trade, repair of motor	115.7	110.8	129.3	124.9	تجارة الجملة والتجزئة؛ وإصلاح المركبات ذات المحركات والدراجات النارية
Transportation & storage	123.5	109.2	137.9	123.1	النقل والتخزين
Accommodation & food service activities	84.0	99.8	93.8	112.6	أنشطة خدمات الإقامة والطعام
Information & communication	103.1	99.6	115.2	112.2	المعلومات والاتصالات
Financial & insurance activities	101.5	98.0	113.4	110.5	الأنشطة المالية وأنشطة التأمين
Real estate activities	87.7	78.8	98.0	88.8	الأنشطة العقارية
Professional, scientific & technical activities	103.3	108.2	115.4	121.9	الأنشطة المهنية والعلمية والتقنية
Administrative & support services activities	87.0	79.1	97.2	89.2	أنشطة الخدمات الإدارية وخدمات الدعم
Public administration & defense compulsory social security	107.4	103.3	120.0	116.5	الإدارة العامة والدفاع؛ والضمان الاجتماعي الإلزامي
Education	109.5	103.0	122.4	116.1	التعليم
Human health & social work activities	116.5	113.1	130.1	127.5	الأنشطة في مجال صحة الإنسان والعمل الاجتماعي
Arts, Entertainment and Recreation	97.4	95.8	108.9	108.0	الفنون والترفيه والتسلية
Other services activities	94.4	102.2	105.5	115.2	أنشطة الخدمات الأخرى

المصدر: قسم إحصاءات العمل، دائرة الإحصاءات العامة

جدول 34: الرقم القياسي الاسمي والحقيقي للأجر الشهري للعاملين في منشآت القطاع الخاص حسب النشاط الاقتصادي،

لعامي 2014 و2015، (2011=100)

Table 34: Nominal and Real Monthly Wage Index in Private Sector Establishments By Economic Activity for 2014 and 2015, (Base: 2011=100)

Economic Activity	الرقم القياسي الحقيقي RWI		الرقم القياسي الاسمي NWI		النشاط الاقتصادي
	2015	2014	2015	2014	
Mining & Quarrying	126.4	103.4	141.3	116.5	التعدين واستغلال المحاجر
Manufacturing	89.5	88.7	100.0	100.0	الصناعة التحويلية
Electricity, gas, steam & air conditioning supply	98.6	88.1	110.1	99.3	إمدادات الكهرباء والغاز والبخار وتكييف الهواء
Water supply, sewerage, waste management & remediation activities	194.2	205.3	217.0	231.5	إمدادات المياه وأنشطة الصرف وإدارة النفايات ومعالجتها
Construction	98.2	98.8	109.8	111.4	التشييد
Wholesale & retail trade, repair of motor	105.8	97.6	118.2	110.0	تجارة الجملة والتجزئة؛ وإصلاح المركبات ذات المحركات والدراجات النارية
Transportation & storage	84.7	83.7	94.6	94.4	النقل والتخزين
Accommodation & food service activities	110.6	101.1	123.6	113.9	أنشطة خدمات الإقامة والطعام
Information & communication	99.1	84.9	110.8	95.7	المعلومات والاتصالات
Financial & insurance activities	105.5	102.9	117.9	116.0	الأنشطة المالية وأنشطة التأمين
Real estate activities	125.0	92.5	139.6	104.3	الأنشطة العقارية
Professional, scientific & technical activities	106.4	102.8	118.9	115.9	الأنشطة المهنية والعلمية والتقنية
Administrative & support services activities	109.0	96.0	121.8	108.2	أنشطة الخدمات الإدارية وخدمات الدعم
Education	101.7	101.8	113.6	114.8	التعليم
Human health & social work activities	108.5	99.8	121.2	112.5	الأنشطة في مجال صحة الإنسان والعمل الاجتماعي
Arts, Entertainment and Recreation	112.2	132.1	125.3	148.9	الفنون والترفيه والتسلية
Other services activities	128.8	120.4	143.9	135.7	أنشطة الخدمات الأخرى
Activities of extraterritorial organizations & bodies	149.5	163.7	167.1	184.5	أنشطة المنظمات والهيئات غير الخاضعة للولاية القضائية الوطنية

المصدر: قسم إحصاءات العمل، دائرة الإحصاءات العامة