



المملكة الأردنية الهاشمية

الأرقام القياسية للأجور 2014

إعداد

قسم إحصاءات العمل

مديرية الإحصاءات الاقتصادية

تموز 2016

تقديم

يسر دائرة الإحصاءات العامة أن تقدم تقريرها السنوي حول الأرقام القياسية للأجور في سوق العمل الأردني لعام 2014. وتبرز أهمية هذا التقرير من مجموعة البيانات التي يوفرها لبيان مدى التغير الذي حصل على مستوى الرواتب والأجور النقدية والحقيقية وتقييم مستوى المعيشة للعاملين بأجر خلال فترة زمنية معينة في منشآت القطاعين العام والخاص والتي تساعد راسمي السياسات ومتخذي القرار والباحثين والمهتمين بسوق العمل.

ويتضمن هذا التقرير مؤشر الرقم القياسي للأجور في الأردن، وكذلك منهجية احتساب الرقم القياسي للأجور حسب صيغة لاسبير والتي تعتمد على البيانات التي يوفرها مسح الاستخدام حول أعداد العاملين بأجر ومستويات الرواتب والأجور النقدية المدفوعة حسب المجموعات المهنية ومستوياتهم التعليمية والنشاط الاقتصادي للأردنيين وغير الأردنيين في منشآت القطاعين العام والخاص.

كما يتضمن التقرير مجموعة من الجداول والأشكال البيانية لأهم المؤشرات للفترة الزمنية 2010-2014، التي تفيد جميع المهتمين بقضايا سوق العمل من متخذي القرار والمخططين والباحثين على المستوى العام والخاص.

د. قاسم الزعبي

المدير العام

الملخص التنفيذي

يوفر هذا التقرير مجموعة من البيانات حول متوسط الأجور الشهرية والأرقام القياسية الاسمية والحقيقية للأجر الشهري للعاملين الأردنيين وغير الأردنيين حسب القطاع والمهنة والمستوى التعليمي والنشاط الاقتصادي في منشآت القطاعين العام والخاص للأعوام 2010-2014. وقد تم احتساب الرقم القياسي للأجور حسب صيغة لاسبير معتمداً على البيانات التي وفرها مسح الاستخدام للأعوام 2010-2014.

وفيما يلي أهم النتائج التي خلص إليها التقرير:

- بلغ متوسط الأجر الشهري للعاملين في منشآت القطاعين العام والخاص لكلا الجنسين 463 ديناراً لعام 2014. في حين بلغ متوسط الأجر الشهري للذكور حوالي 472 ديناراً مقابل 437 ديناراً للإناث.
- بلغ متوسط الأجر الشهري للعاملين في منشآت القطاع العام لكلا الجنسين 549 ديناراً لعام 2014. في حين بلغ متوسط الأجر الشهري للذكور حوالي 578 ديناراً مقابل 498 ديناراً للإناث.
- بلغ متوسط الأجر الشهري للعاملين في منشآت القطاع الخاص لكلا الجنسين 417 ديناراً لعام 2014. في حين بلغ متوسط الأجر الشهري للذكور حوالي 427 ديناراً مقابل 378 ديناراً للإناث.
- كان متوسط الأجر الشهري للذكور في مهن معينة في منشآت القطاع الخاص أعلى منه في منشآت القطاع العام مثل مهنة المشرعون وموظفو الإدارة العليا لعام 2014.
- بلغ الرقم القياسي الاسمي للأجر الشهري للعاملين في منشآت القطاعين العام والخاص لكلا الجنسين، ما مقداره 116.2 في عام 2014 مقارنة مع سنة الأساس 2010 (100=2010)، أي أن الرقم القياسي ارتفع بنسبة 16.2% في عام 2014 مقارنة مع سنة الأساس 2010. في حين بلغ الرقم القياسي الحقيقي للأجر الشهري في منشآت القطاعين العام والخاص للذكور والإناث معا 99.0 في عام 2014 عن عام 2010، وهذا يعني وجود انخفاض حقيقي في الأجور مقداره 1.0% خلال الأعوام 2010-2014، ولم يحقق الرقم القياسي الحقيقي أي نسبة تحسن حقيقية في الأجور في عام 2014 عن عام 2013، وإنما تراجع بمقدار 1.1%.
- بلغ الرقم القياسي الاسمي للأجر الشهري للعاملين في منشآت القطاع العام ما مقداره 123.9 في عام 2014 مقارنة مع سنة الأساس 2010، بزيادة نقدية مقدارها 23.9%. كما بلغ الرقم القياسي الحقيقي للأجر الشهري للعاملين في منشآت القطاع العام 105.5 في عام 2014 عن عام 2010. وبتحسن مقداره 3.1% لعام 2014 مقارنة بعام 2013.

• بلغ الرقم القياسي الاسمي للأجر الشهري للعاملين في منشآت القطاع الخاص ما مقداره 112.3 في عام 2014 مقارنة مع سنة الأساس 2010، أي بزيادة مقدارها 12.3%. أما الرقم القياسي الحقيقي للأجر الشهري للعاملين في منشآت القطاع الخاص، فقد بلغ 95.6 في عام 2014 مقارنة مع سنة الأساس 2010، وبنسبة انخفاض في الأجور الحقيقية مقدارها 3.6% في عام 2014 عن عام 2013. وهذا يشير إلى التراجع في أجور العاملين الحقيقية في منشآت القطاع الخاص بحدود 4.4% في عام 2014 مقارنة بزيادة حقيقية مقدارها حوالي 5.5% في أجور العاملين في منشآت القطاع العام مقارنة مع سنة الأساس 2010.

• بلغ الرقم القياسي الاسمي للأجر الشهري للعاملين (الأردنيين) في منشآت القطاع الخاص ما مقداره 111.5 في عام 2014 مقارنة مع سنة الأساس 2010، أي بزيادة مقدارها 11.5%. كما بلغ الرقم القياسي الحقيقي للأجر الشهري للعاملين (الأردنيين) في منشآت القطاع الخاص 94.9 في عام 2014 عن عام 2010، وبنسبة انخفاض في الأجور الحقيقية بلغت 3.7% في عام 2014 عن عام 2013.

ويبين الجدول 1 الرقم القياسي الاسمي والحقيقي للأجر الشهري للعاملين في المنشآت الاقتصادية حسب القطاع والجنس لعامي 2013 و2014، (2010=100).

جدول: 1 الرقم القياسي للأجر الشهري للعاملين في المنشآت الاقتصادية حسب القطاع والجنس، لعامي 2013 و2014، (2010=100)

2014		2013		2010	القطاع والجنس
الرقم القياسي الحقيقي	الرقم القياسي الاسمي	الرقم القياسي الحقيقي	الرقم القياسي الاسمي		
98.7	115.9	100.2	114.4	100.0	القطاعات العام والخاص
100.4	117.8	100.7	114.9	100.0	
99.0	116.2	100.1	114.3	100.0	
107.3	126.0	103.7	118.4	100.0	القطاع العام
104.2	122.4	101.2	115.4	100.0	
105.5	123.9	102.3	116.8	100.0	
95.1	111.7	98.7	112.6	100.0	القطاع الخاص
97.9	114.9	102.1	116.5	100.0	
95.6	112.3	99.2	113.3	100.0	

المصدر: قسم إحصاءات العمل/ دائرة الإحصاءات العامة.

أ	تقديم.....
ب	الملخص التنفيذي.....
د	قائمة المحتويات.....
هـ	قائمة الجداول.....
ح	قائمة الأشكال.....
1	1. خلفية عامة.....
2	1.1 المقدمة.....
2	2.1 التعاريف.....
4	3.1 منهجية احتساب الرقم القياسي للأجور.....
7	2. النتائج الرئيسية.....
8	1.2 الأجور.....
12	2.2 الأرقام القياسية للأجور.....
24	3. الملاحق: الجداول التفصيلية.....

رقم الجدول	قائمة الجداول	الصفحة
------------	---------------	--------

1	الرقم القياسي للأجر الشهري للعاملين في المنشآت الاقتصادية حسب القطاع والجنس، لعامي 2013 و2014، (100=2010).....	ج
2	عدد العاملين بأجر في منشآت القطاع العام حسب المجموعات الرئيسية للمهن والجنس، للأعوام 2012-2014.....	25
3	عدد العاملين بأجر في منشآت القطاع الخاص حسب المجموعات الرئيسية للمهن والجنس، للأعوام 2012-2014.....	25
4	متوسط الأجر الشهري للعاملين بأجر في منشآت القطاعين العام والخاص حسب المجموعات الرئيسية للمهن، للأعوام 2011-2014.....	26
5	متوسط الأجر الشهري للعاملين بأجر في منشآت القطاعين العام والخاص حسب المجموعات الرئيسية للمهن والجنس، لعامي 2013 و2014.....	26
6	متوسط الأجر الشهري للعاملين بأجر في منشآت القطاع العام حسب المجموعات الرئيسية للمهن، للأعوام 2011-2014.....	27
7	متوسط الأجر الشهري للعاملين بأجر في منشآت القطاع العام حسب المجموعات الرئيسية للمهن والجنس، لعامي 2013 و2014.....	27
8	متوسط الأجر الشهري للعاملين بأجر في منشآت القطاع الخاص حسب المجموعات الرئيسية للمهن، للأعوام 2011-2014.....	28
9	متوسط الأجر الشهري للعاملين بأجر في منشآت القطاع الخاص حسب المجموعات الرئيسية للمهن والجنس، لعامي 2013 و2014.....	28
10	متوسط الأجر الشهري للعاملين الأردنيين بأجر في منشآت القطاعين العام والخاص حسب المجموعات الرئيسية للمهن، للأعوام 2011-2014.....	29
11	متوسط الأجر الشهري للعاملين غير الأردنيين بأجر في منشآت القطاعين العام والخاص حسب المجموعات الرئيسية للمهن، للأعوام 2011-2014.....	29
12	متوسط الأجر الشهري للعاملين الأردنيين بأجر في منشآت القطاع الخاص حسب المجموعات الرئيسية للمهن، للأعوام 2011-2014.....	30
13	متوسط الأجر الشهري للعاملين غير الأردنيين بأجر في منشآت القطاع الخاص حسب المجموعات الرئيسية للمهن، للأعوام 2011-2014.....	30

رقم الجدول	تابع/ قائمة الجداول	الصفحة
14	الرقم القياسي الاسمي والحقيقي للأجر الشهري للعاملين حسب القطاع والجنس، لعام 2014، (100=2010).....	31
15	الرقم القياسي الاسمي للأجر الشهري للعاملين في منشآت القطاعين العام والخاص حسب المجموعات الرئيسية للمهن للأعوام 2011-2014، (100=2010).....	31
16	الرقم القياسي الحقيقي للأجر الشهري للعاملين في منشآت القطاعين العام والخاص حسب المجموعات الرئيسية للمهن، للأعوام 2011-2014، (100=2010).....	32
17	الرقم القياسي الاسمي للأجر الشهري للعاملين في منشآت القطاع العام حسب المجموعات الرئيسية للمهن، للأعوام 2011-2014، (100=2010).....	32
18	الرقم القياسي الحقيقي للأجر الشهري للعاملين في منشآت القطاع العام حسب المجموعات الرئيسية للمهن، للأعوام 2011-2014، (100=2010).....	33
19	الرقم القياسي الاسمي للأجر الشهري للعاملين في منشآت القطاع الخاص حسب المجموعات الرئيسية للمهن، للأعوام 2011-2014، (100=2010).....	33
20	الرقم القياسي الحقيقي للأجر الشهري للعاملين في منشآت القطاع الخاص حسب المجموعات الرئيسية للمهن، للأعوام 2011-2014، (100=2010).....	34
21	الرقم القياسي الاسمي للأجر الشهري للعاملين في منشآت القطاع العام حسب المستوى التعليمي والجنس، لأعوام 2012-2014، (100=2010).....	35
22	الرقم القياسي الحقيقي للأجر الشهري للعاملين في منشآت القطاع العام حسب المستوى التعليمي والجنس، للأعوام 2012-2014، (100=2010).....	35
23	الرقم القياسي الاسمي للأجر الشهري للعاملين في منشآت القطاع الخاص حسب المستوى التعليمي والجنس، للأعوام 2012-2014، (100=2010).....	35
24	الرقم القياسي الحقيقي للأجر الشهري للعاملين في منشآت القطاع الخاص حسب المستوى التعليمي والجنس، للأعوام 2012-2014، (100=2010).....	36
25	معدلات النمو السنوية للرقم القياسي الاسمي للأجر الشهري للعاملين حسب القطاع والجنس، للأعوام 2011-2014، (100=2010).....	36
26	الرقم القياسي الاسمي للأجر الشهري للعاملين في منشآت القطاعين العام والخاص حسب المهنة والجنسية، لعامي 2013 و 2014، (100=2010).....	37

رقم الجدول	تابع/ قائمة الجداول	الصفحة
------------	---------------------	--------

27	الرقم القياسي الحقيقي للأجر الشهري للعاملين في منشآت القطاعين العام والخاص حسب المهنة والجنسية، لعامي 2013 و2014، (100=2010).....	37
28	الرقم القياسي الاسمي للأجر الشهري للعاملين في منشآت القطاع العام حسب المهنة والجنسية، لعامي 2013 و2014، (100=2010).....	38
29	الرقم القياسي الحقيقي للأجر الشهري للعاملين في منشآت القطاع العام حسب المهنة والجنسية، لعامي 2013 و2014، (100=2010).....	38
30	الرقم القياسي الاسمي للأجر الشهري للعاملين في منشآت القطاع الخاص حسب المهنة والجنسية، لعامي 2013 و2014، (100=2010).....	39
31	الرقم القياسي الحقيقي للأجر الشهري للعاملين في منشآت القطاع الخاص حسب المهنة والجنسية، لعامي 2013 و2014، (100=2010).....	39
32	الرقم القياسي الاسمي والحقيقي للأجر الشهري للعاملين في منشآت القطاعين العام والخاص حسب النشاط الاقتصادي، لعامي 2013 و2014، (100=2010).....	40
33	الرقم القياسي الاسمي والحقيقي للأجر الشهري للعاملين في منشآت القطاع العام حسب النشاط الاقتصادي، لعامي 2013 و2014، (100=2010).....	41
34	الرقم القياسي الاسمي والحقيقي للأجر الشهري للعاملين في منشآت القطاع الخاص حسب النشاط الاقتصادي، لعامي 2013 و2014، (100=2010).....	42

رقم الشكل	قائمة الأشكال	الصفحة
-----------	---------------	--------

1	متوسط الأجر الشهري للعاملين في منشآت القطاعين العام والخاص حسب الجنس، للأعوام 2007-	8
2	متوسط الأجر الشهري للعاملين في منشآت القطاع العام حسب الجنس، للأعوام 2007-2014.....	9
3	متوسط الأجر الشهري للعاملين في منشآت القطاع الخاص حسب الجنس، للأعوام 2007-2014.....	9
4	متوسط الأجر الشهري للعاملين في منشآت القطاع العام حسب المهنة والجنس، لعام 2014.....	10
5	متوسط الأجر الشهري للعاملين في منشآت القطاع الخاص حسب المهنة والجنس، لعام 2014.....	11
6	الرقم القياسي الاسمي والحقيقي للأجر الشهري للعاملين في منشآت القطاعين العام والخاص لعام 2014،(100=2010)	12
7	الرقم القياسي الاسمي والحقيقي للأجر الشهري للعاملين في منشآت القطاع العام لعام 2014،(100=2010)	13
8	الرقم القياسي الاسمي والحقيقي للأجر الشهري للعاملين في منشآت القطاع الخاص لعام 2014،(100=2010)	13
9	الرقم القياسي الاسمي للأجر الشهري للعاملين حسب القطاع والجنس، لعام 2014، (100=2010)....	14
10	الرقم القياسي الحقيقي للأجر الشهري للعاملين حسب القطاع والجنس، لعام 2014، (100=2010)...	15
11	الرقم القياسي الاسمي والحقيقي للأجر الشهري للعاملين في منشآت القطاعين العام والخاص حسب المهنة، لعام 2014، (100=2010).....	16
12	الرقم القياسي الاسمي والحقيقي للأجر الشهري للعاملين في منشآت القطاع العام حسب المهنة، لعام 2014، (100=2010).....	17
13	الرقم القياسي الاسمي والحقيقي للأجر الشهري للعاملين في منشآت القطاع الخاص حسب المهنة، لعام 2014، (100=2010).....	18
14	الرقم القياسي الاسمي والحقيقي للأجر الشهري للعاملين في منشآت القطاع العام والقطاع الخاص حسب المستوى التعليمي، لعام 2014، (100=2010).....	19

الصفحة	تابع / قائمة الأشكال	رقم الشكا
21	الرقم القياسي الاسمي والحقيقي للأجر الشهري للعاملين في منشآت القطاعين العام والخاص للأعوام 2011-2014، (100=2010).....	15
22	الرقم القياسي الاسمي والحقيقي للأجر الشهري للعاملين في منشآت القطاع العام للأعوام 2011-2014، (100=2010).....	16
23	الرقم القياسي الاسمي والحقيقي للأجر الشهري للعاملين في منشآت القطاع الخاص للأعوام 2011-2014، (100=2010).....	17

1. خلفية عامة

1.1 المقدمة

تبرز أهمية هذا التقرير من البيانات التحليلية التي يوفرها حول متوسطات الأجور والأرقام القياسية الاسمية والحقيقية للأجر الشهري للعاملين بأجر في منشآت القطاعين العام والخاص.

2.1 التعاريف

الأجر: يعتبر الأجر بالمفهوم الاقتصادي المبلغ الذي يدفع للعامل مقابل قيامه بعمل ما أو عند تنفيذ هذا العمل لحساب شخص آخر، وبمعنى ثاني هو ثمن خدمة العمل التي يقدمها العامل إلى رب العمل من خلال الإنتاج، وإذا كان الأجر بالنسبة للعامل هو مصدر الدخل الوحيد فإنه بالنسبة لرب العمل تكلفة من تكاليف عناصر الإنتاج يعتمد عليها في تحديد الاستثمار والإنتاج وغيرها. والأجر بالنسبة للاقتصاد القومي أداة من أدوات توزيع الدخل القومي. وهناك عدة طرق مختلفة لدفع الأجر مثل الفترة الزمنية وقد تكون الساعة أو الأسبوع أو الشهر. ويقصد بالأجر هنا المدفوعات التي يحصل عليها العاملون الذين يتقاضون رواتب شهرية.

الأجر الاسمي: هو ما يتقاضاه العامل لوحدة العمل بعملة معينة وبالأسعار الجارية. إن أي تغير في الأجور النقدية الاسمية قد ينخفض نتيجة التغير في المستوى العام للأسعار. وبتعبير آخر، فإن الأجر الاسمي يقيس كمية النقد، ولكن كمية النقود التي يتقاضاها العامل لا تعطي أي مؤشر عن الاستهلاك الفعلي.

الأجر الحقيقي: عبارة عن كمية السلع والخدمات التي يمكن للعمال الحصول عليها مقابل أجورهم الاسمية. ويفيد الأجر الحقيقي بشكل خاص في مقارنة القوة الشرائية لكسب العمال على امتداد فترة زمنية عندما تتغير فيها الأجور الاسمية وأسعار المنتجات. وغالباً ما يتم التعبير عن الأجر الحقيقي بالأرقام القياسية التي تقارن القوة الشرائية لساعة عمل واحدة أو أسبوع أو شهر في فترة معينة منسوبة إلى فترة الأساس. وقد يتآكل الأجر الحقيقي دون تغير في الأجر الاسمي أو حتى مع زيادته إن كان معدل تلك الزيادة أقل من معدل نمو الأسعار. والمهم للعامل والاقتصاد الوطني حركة الأجر الحقيقية، لأنها تحدد الطلب الاستهلاكي الفعال الذي يتوقف عليه تصريف الإنتاج في الأسواق، وتحديد الإنتاج الاجتماعي. وبمعنى آخر، فإن الأجر الحقيقي عبارة عن الأجور الاسمية مقسومة على أحد مقاييس الأسعار لبيان ما يمكن للعامل أن يشتريه بالأجور الاسمية.

ويمكن حساب الرقم القياسي للأجر الحقيقي كما يلي:

$$RWI = \frac{NWI}{CPI}$$

RWI = الرقم القياسي للأجر الحقيقي

NWI = الرقم القياسي للأجر الاسمي

CPI = الرقم القياسي لأسعار المستهلك

متوسط الأجر: هو تكلفة خدمة العمل لوحدة الزمن (ساعة، يوم، أسبوع، شهر... الخ)، ويحسب بقسمة إجمالي الأجر على عدد العمال.

الرقم القياسي: هو عبارة عن مؤشر إحصائي يقيس التغير النسبي الذي طرأ على ظاهرة معينة، سعراً، كمية، قيمة، أو أجراً، بالنسبة لأساس معين قد يكون فترة زمنية أو مكاناً جغرافياً معيناً، حيث تأخذ قيمة هذه الظاهرة كأساس لحساب الرقم القياسي، وتعتبر آخر هو مؤشر إحصائي يوضح المقارنة النسبية بين رقمين أحدهما يستخدم كأساس.

الرقم القياسي للأجور (WI): يستخدم هذا المؤشر لبيان مدى التغير الذي حصل على مستوى الأجور خلال فترة زمنية معينة مقارنة بفترة زمنية أخرى ولمعرفة تغيرات الأجور لمهن مختلفة أو نشاط اقتصادي معين.

الرقم القياسي لأسعار المستهلك: يعتبر من أكثر المؤشرات أهمية، حيث يستخدم في مجالات عديدة منها مقارنة تكاليف المعيشة من زمن لآخر أو من مكان لآخر، وتحديد أجور العمال وحساب القيمة الحقيقية لها وتعديل هذه الأجور وفقاً لتطور الرقم القياسي لأسعار المستهلك، وللدلالة على التضخم النقدي وتحديد سياسة الدولة تجاه مراقبة الأسعار. كما يستخدم الرقم القياسي لأسعار المستهلك كمقياس للتغيرات في القدرة الشرائية للعملة، ويستخدم في رصد التغيرات التي تطرأ على أسعار السلع التي يتم التعامل بها في الأسواق. كما تجدر الإشارة إلى أن كل ارتفاع في الأسعار لا يتجاوز معدله 5% كحد أقصى يدخل ضمن تعبير استقرار الأسعار كما اتفق عليه الاقتصاديون تاريخياً.

3.1 منهجية احتساب الرقم القياسي للأجور

يعتمد استخراج الرقم القياسي للأجور على البيانات التي يوفرها مسح الاستخدام للأعوام 2010-2014، حيث يغطي المسح سنويا عينة شاملة تمثل جميع منشآت القطاع العام والمنشآت الكبيرة العاملة في القطاع الخاص لمختلف الأنشطة الاقتصادية التي يبلغ عدد العاملين فيها خمسون عاملا فأكثر، وعينة ممثلة لمنشآت القطاع الخاص التي يقل عدد العاملين فيها عن خمسين عاملا. وقد بلغ الحجم الكلي للعينة 7415 منشأة لعام 2014 باستثناء قطاع الزراعة والمؤسسات الأمنية والعسكرية والقطاع غير المنظم. وقد تم جمع واستيفاء البيانات عن المنشآت الاقتصادية الواردة في العينة عن شهر تشرين أول من كل عام، حيث يعتبر شهر الإسناد للمسح. وتجدر الإشارة إلى أن الرقم القياسي للأجور يشمل العمالة الوافدة في منشآت القطاعين العام والخاص.

ويتم تركيب الرقم القياسي للأجور من خلال الخطوات التالية:

أولاً: المناسيب

المنسوب عبارة عن نسبة متوسط الأجر للعامل الواحد في فترة المقارنة على متوسط الأجر للعامل الواحد في فترة الأساس، وذلك لكل مهنة من مجموعات المهن أو لكل قسم من أقسام النشاط الاقتصادي على حدة. فإذا كانت W_{0i} تمثل متوسط الأجر للعامل الواحد في مهنة معينة خلال فترة الأساس، و W_{1i} تمثل متوسط الأجر للعامل الواحد لنفس المهنة في فترة المقارنة فإن منسوب متوسط الأجر = $\frac{W_{1i}}{W_{0i}}$ ، كما يمكن التعبير عنه على شكل نسبة مئوية بضربه في 100، ويرمز له بالرمز R .

مثال على ذلك، إذا كان متوسط الأجر للعامل الواحد في مهنة معينة في سنة 2007 هو 250 دينار وفي سنة 2006 هو 200 دينار باعتبار 2006 سنة أساس، فإن منسوب متوسط الأجر هو:

$$R_i = \frac{W_{1i}}{W_{0i}} \times 100$$

$$= \frac{250}{200} \times 100 = 125\%$$

أي أن متوسط الأجر للعامل الواحد لعام 2007 قد ارتفع بنسبة 25% مقارنة بعام 2006.

ثانياً: الأوزان

تستخدم الأوزان لغرض الترجيح وتوضح الأهمية النسبية لكل مهنة من مجموعات المهن أو لكل قسم من أقسام النشاط الاقتصادي. ويمكن حسابها كما يلي:

$$W_{ti} = W_{0i} \times q_{0i}$$

W_{ti} : تمثل مجموع الأجور الشهرية للعاملين في سنة الأساس لكل مهنة من مجموعات المهن الرئيسية أو لكل نشاط اقتصادي من مجموعة الأنشطة الاقتصادية.

و q_{0i} : تمثل عدد العاملين في سنة الأساس لكل مهنة أو نشاط اقتصادي معين.

و W_{0i} : تمثل متوسط الأجر الشهري في سنة الأساس لكل مهنة معينة أو نشاط اقتصادي معين.

ثالثاً: الرقم القياسي للأجور (NWI) - الوسط الحسابي المرجح لمناسيب الأجور

يرجح كل منسوب (R) لمتوسط الأجر الشهري بالقيمة الإجمالية للأجور المدفوعة (الأوزان) في فترة الأساس. ويمكن احتسابه حسب صيغة لاسبير كما يلي:

$$NWI = \frac{\sum_{i=1}^K \left(\frac{W_{1i}}{W_{0i}} \right) (W_{0i} q_{0i})}{\sum_{i=1}^K W_{t_{1i}}}$$
$$= \frac{\sum_{i=1}^K (R_{1i}) (W_{t_{1i}})}{\sum_{i=1}^K W_{t_{1i}}}$$

والرقم الناتج يدل على الزيادة النسبية في الأجور.

رابعاً: الرقم القياسي الحقيقي للأجور

يتم احتساب الرقم القياسي الحقيقي للأجور مع الأخذ بعين الاعتبار التغير في نفقات المعيشة مع ضرورة تثبيت الفترات الزمنية التي تم على أساسها القياس عند حساب كل من الرقم القياسي للأجور والرقم القياسي لأسعار المستهلك كما يلي:

الرقم القياسي الحقيقي للأجور = (الرقم القياسي للأجور الاسمية ÷ الرقم القياسي لأسعار المستهلك)، كما يمكن التعبير عنه على شكل نسبة مئوية بضربه في 100.

$$RWI = NWI \div CPI$$

حيث أن :

RWI: تمثل الرقم القياسي للأجر الحقيقي.

NWI: تمثل الرقم القياسي للأجر الاسمي.

CPI: الرقم القياسي لأسعار المستهلك.

2. النتائج الرئيسية

1.2 الأجر

• متوسط الأجر الشهري

تشير النتائج مسح الاستخدام إلى أن متوسط الأجر الشهري للذكور في منشآت القطاعين العام والخاص انخفض من 476 دينار في عام 2013 إلى 472 دينار في عام 2014. وفي المقابل، ارتفع متوسط الأجر الشهري للإناث من 429 دينار إلى 437 دينار في عام 2014. أما متوسط الأجر الشهري لكلا الجنسين في القطاعين العام والخاص حافظ على نفس المستوى حوالي 463 دينار في عامي 2013 و2014.



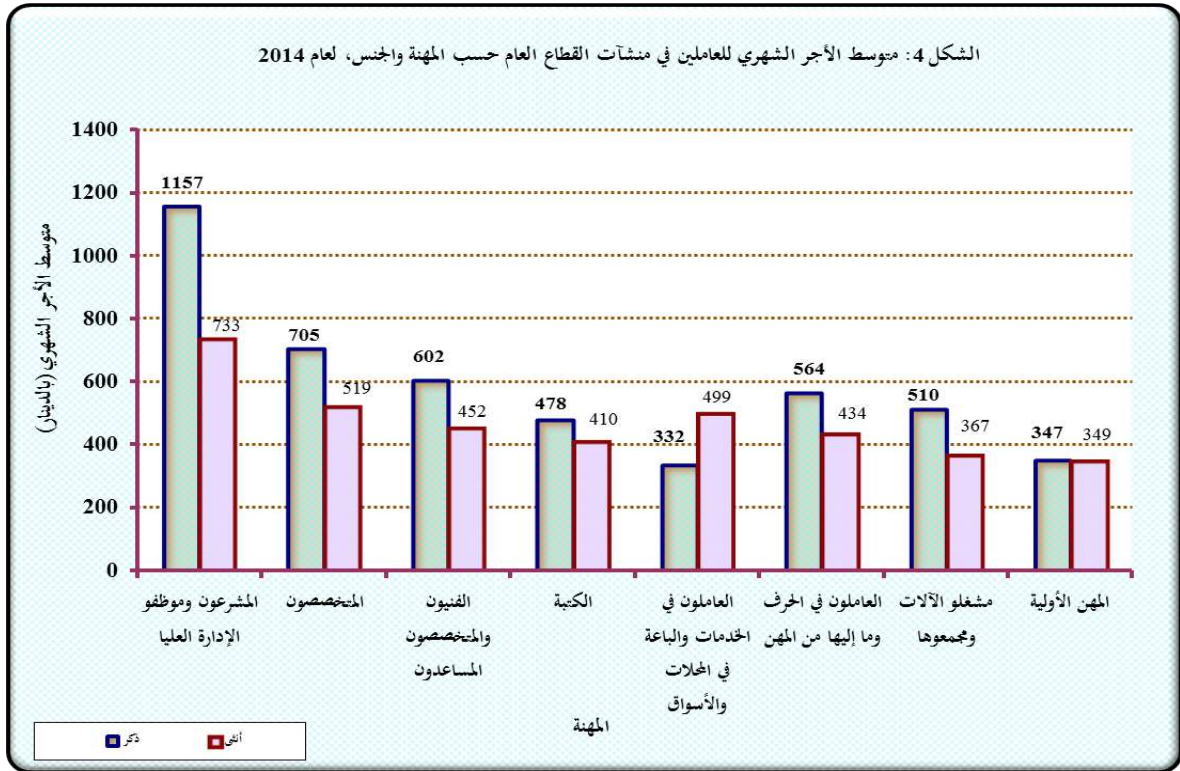
أما متوسط الأجر الشهري على المستوى العام، فقد ارتفع في منشآت القطاع العام للجنسين من 518 دينار في عام 2013 إلى 549 دينار في عام 2014، أي بزيادة مقدارها 6%. وتشير النتائج إلى أن متوسط الأجر الشهري للذكور في هذا القطاع ارتفع من 545 دينار في عام 2013 إلى 578 دينار في عام 2014، أي بزيادة مقدارها 6.1%. وفي المقابل، ارتفع متوسط الأجر الشهري للإناث من 473 دينار في عام 2013 إلى 498 دينار في عام 2014، أي بزيادة مقدارها 5.3%.



ويلاحظ من الشكل 3 أن متوسط الأجر الشهري للذكور في منشآت القطاع الخاص انخفض من 445 دينار في عام 2013 إلى 427 دينار، وبنسبة انخفاض مقدارها 4% في عام 2014 عن 2013. في حين انخفض متوسط الأجر الشهري للإناث من 386 دينار في عام 2013 ليصل إلى 378 دينار في عام 2014، وبنسبة انخفاض بلغت 2.1% في عام 2014 عن 2013 مقارنة مع زيادة نسبتها 7.2% في عام 2013 عن عام 2012. أما متوسط الأجر الشهري لكل من الذكور والإناث في القطاع الخاص، فقد انخفض من 432 دينار في عام 2013 إلى 417 دينار في عام 2014.

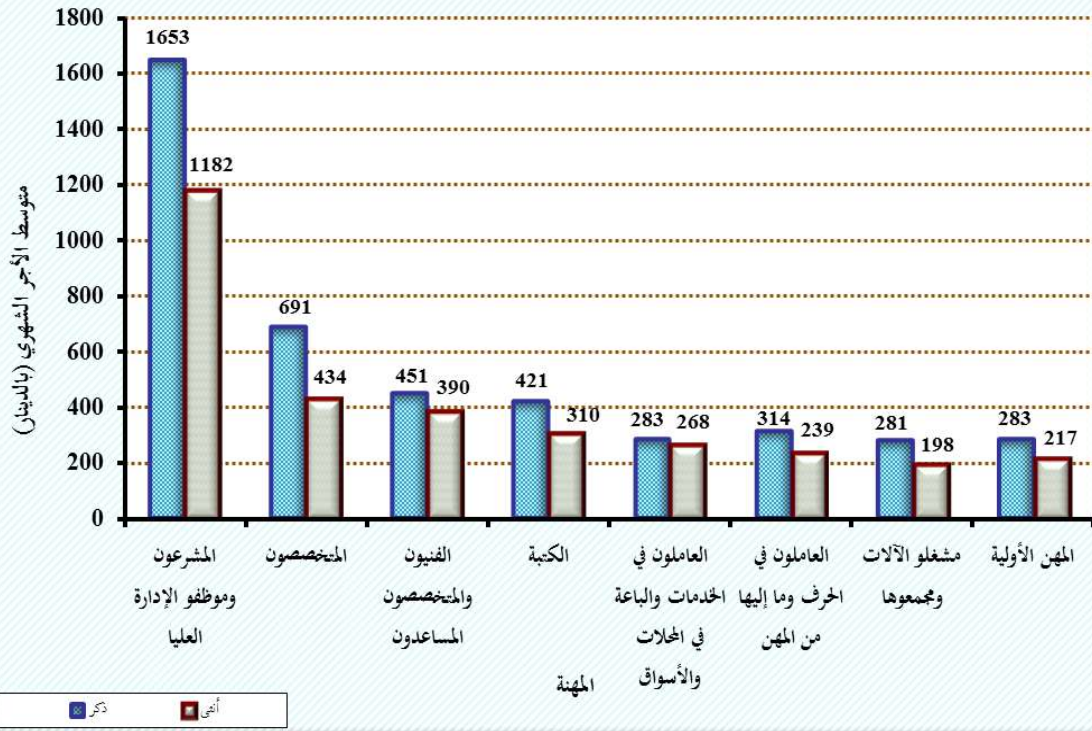


ومن الجدير بالذكر أن متوسط الأجر الشهري للذكور في مهنة المشرعون وموظفو الإدارة العليا في القطاع الخاص كان أعلى من متوسط الأجر الشهري للذكور العاملين في القطاع العام. أما متوسط الأجر الشهري لباقي المهن فهو أعلى في القطاع العام من متوسط الأجر الشهري للذكور في القطاع الخاص مثل مهن المتخصصون والفنيون والمتخصصون المساعدون، الكتبة، العاملون في الخدمات والباعة في المحلات والأسواق، العاملون في الحرف وما إليها من المهن، مشغلو الآلات ومجموعها، والمهن الأولية. وعلى المستوى العام، بلغ متوسط الأجر الشهري للذكور لجميع المهن الرئيسية في القطاع العام ما مقداره 578 دينار مقارنة مع 427 دينار في القطاع الخاص لعام 2014. أما متوسط الأجر الشهري لجميع المهن الرئيسية للإناث في القطاع العام، فقد بلغ 498 ديناراً مقارنة مع 378 دينار في القطاع الخاص لعام 2014.



وتشير النتائج إلى وجود فجوة في الأجور بين الذكور والإناث حسب المهنة في القطاع الخاص، حيث تبين بأن متوسط الأجر الشهري للذكور أعلى من متوسط الأجر الشهري للإناث في جميع المهن الرئيسية لعام 2014. وكذلك في القطاع العام تبين بأن متوسط الأجر الشهري للذكور أعلى من متوسط الأجر الشهري للإناث في جميع المهن الرئيسية باستثناء مهنة العاملون في الخدمات والباعة في المحلات والأسواق، والمهن الأولية حيث تبين أن العاملات في هذه المهن كان متوسط أجرهن الشهري أعلى من متوسط أجر الذكور.

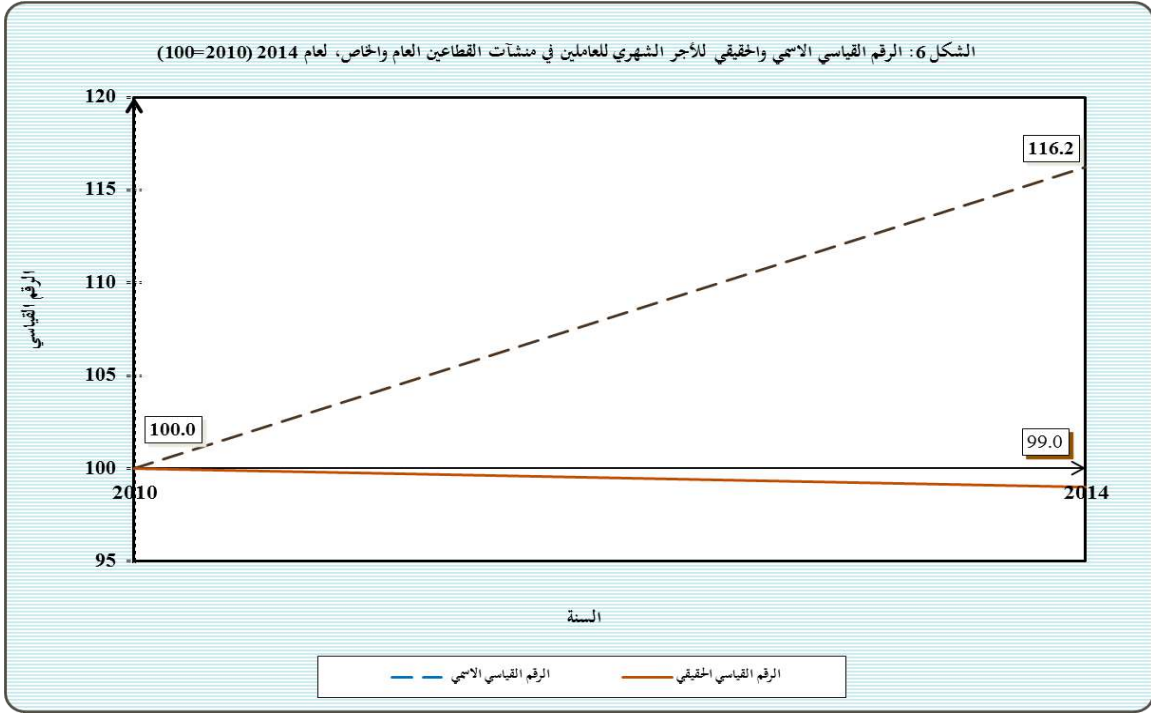
الشكل 5: متوسط الأجر الشهري للعاملين في منشآت القطاع الخاص حسب المهنة والجنس، لعام 2014



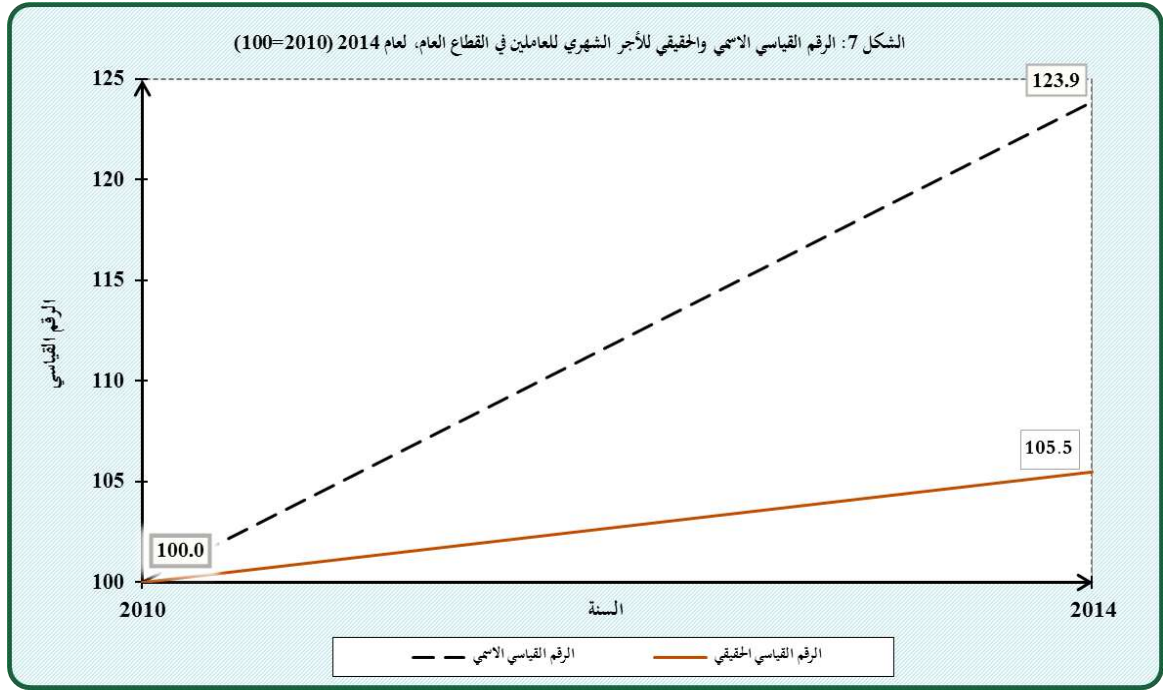
2.2 الأرقام القياسية للأجور

الرقم القياسي حسب القطاعات المؤسسية لعام 2014 بسنة أساس 2010

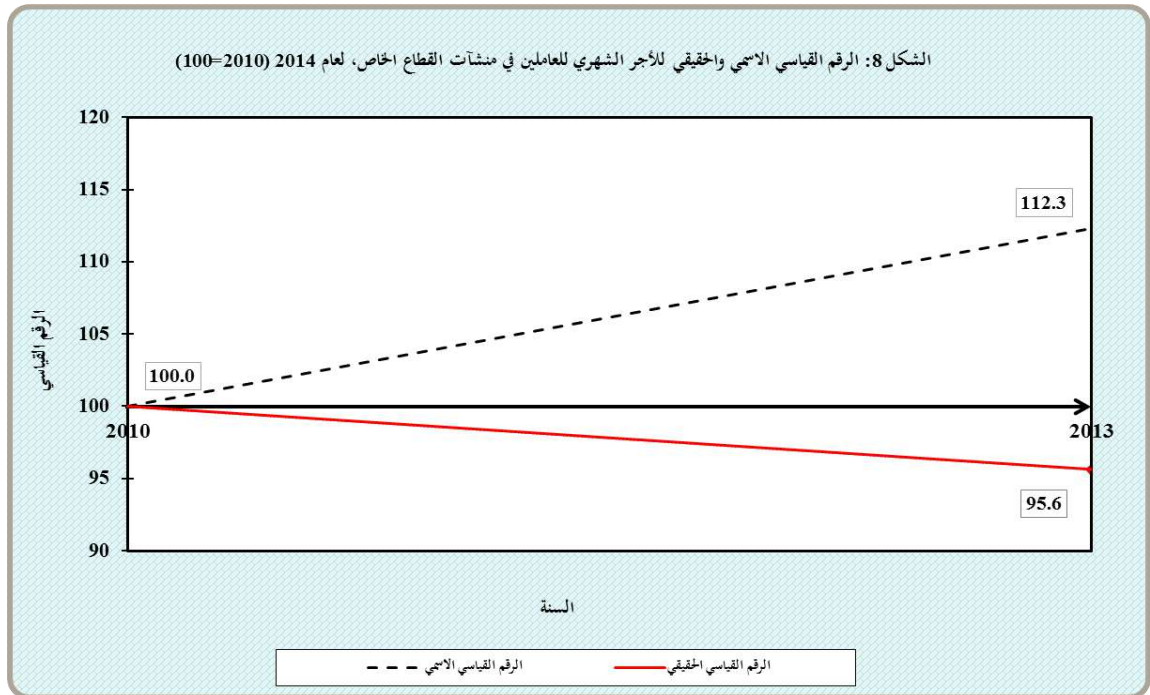
أظهرت البيانات أن الرقم القياسي الاسمي للأجر الشهري في منشآت القطاعين العام والخاص لكلا الجنسين، بلغ 116.2 لعام 2014. وتشير هذه المعطيات إلى أن الزيادة النسبية في الأجور الاسمية بلغت 16.2% بين عامي 2010 و2014. في حين بلغ الرقم القياسي الحقيقي للأجر الشهري في القطاعين العام والخاص للذكور والإناث معا 99.0 لعام 2014. ويعني هذا أنه وجد تراجع في الأجور الحقيقية للعاملين بأجر بمقدار 1.0% بين عامي 2010 و2014، وذلك بعد أخذ الرقم القياسي العام لأسعار المستهلك (CPI) بعين الاعتبار، وبلغ التراجع حوالي 1.1% عن عام 2013.



أما الرقم القياسي الاسمي للأجر الشهري للعاملين في منشآت القطاع العام، بلغ 123.9، أي بزيادة اسمية مقدارها 23.9% في عام 2014 عن عام 2010، وبنسبة نمو بلغت 6.1% في عام 2014 عن عام 2013. وبلغ الرقم القياسي الحقيقي للأجر الشهري للعاملين في منشآت القطاع العام 105.5 مما يشير إلى تحسن في مستوى الأجور لصالح العاملين بأجر في القطاع العام بحدود 5.5% خلال الأعوام 2010-2014، وبنسبة زيادة في الأجور الحقيقية بلغت 3.1% في عام 2014 عن عام 2013.

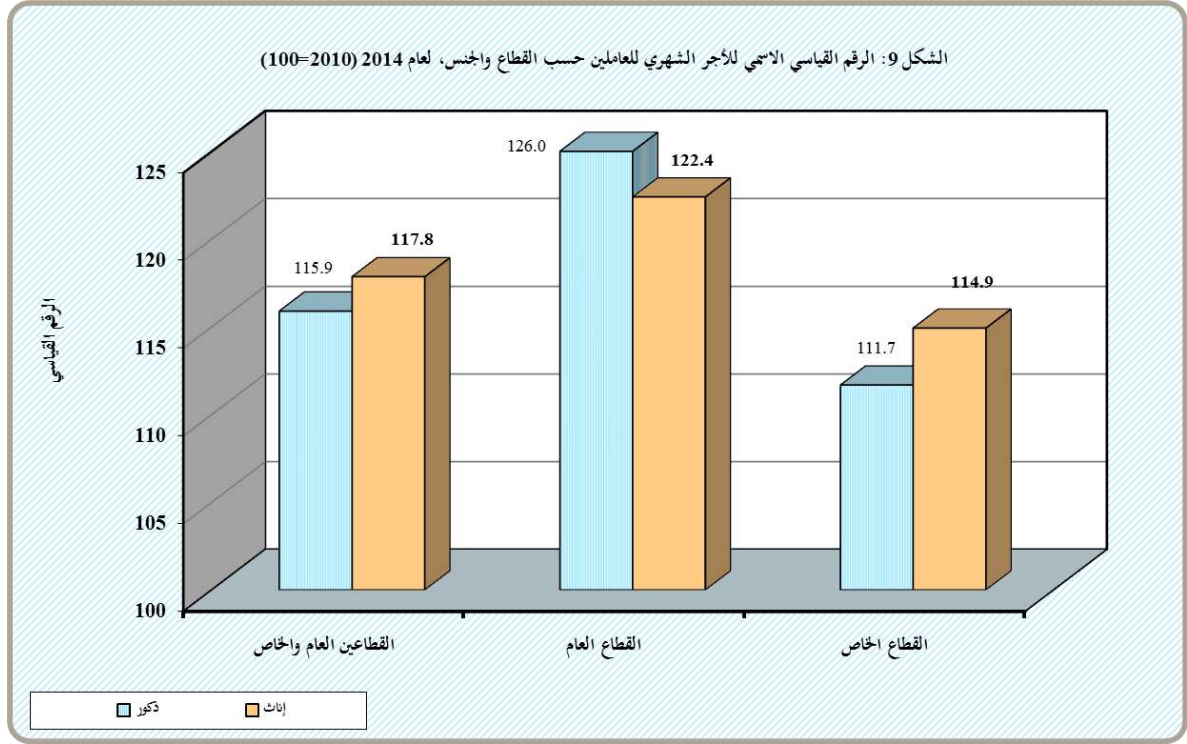


أما بالنسبة للرقم القياسي الاسمي للأجر الشهري للعاملين في منشآت القطاع الخاص، بلغ 112.3 في عام 2014، وبتراجع في الأجور الاسمية للعاملين بأجر مقداره 8% عن عام 2013. في حين بلغ الرقم القياسي الحقيقي للأجر الشهري للعاملين 95.6، وهذا يشير إلى تراجع في الأجور الحقيقية للعاملين في منشآت القطاع الخاص بمقدود 4.4% خلال الأعوام 2014-2010 مقارنة مع تحسن مقداره حوالي 5.5% في الأجور الحقيقية في منشآت القطاع العام عن سنة الأساس (100=2010) خلال الأعوام 2014-2010.



الرقم القياسي حسب القطاعات المؤسسية والجنس

أظهرت البيانات بأن الرقم القياسي الاسمي للأجر الشهري للعاملين الذكور في منشآت القطاعين العام والخاص، بلغ 115.9 في عام 2014 أي بزيادة مقدارها 15.9% عن عام 2010 مقابل 117.8 للإناث في عام 2014، أي بزيادة مقدارها 17.8% عن عام 2010.

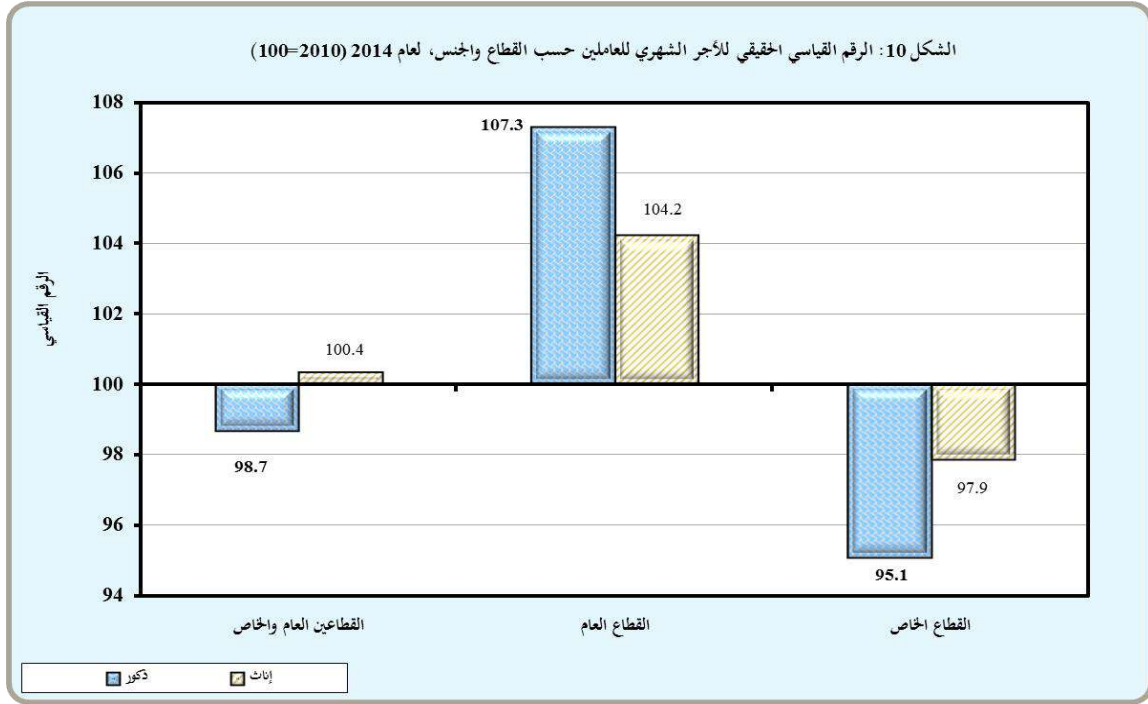


بلغ الرقم القياسي الاسمي للأجر الشهري للعاملين الذكور في منشآت القطاع العام 126.0 في عام 2014، أي بزيادة مقدارها 26.0% عن عام 2010 مقابل الرقم القياسي الاسمي 122.4 للإناث في عام 2014، أي بزيادة مقدارها 22.4% عن عام 2010.

كما بلغ الرقم القياسي الاسمي للأجر الشهري للعاملين الذكور في منشآت القطاع الخاص 111.7 في عام 2014، بزيادة مقدارها 11.7% عن عام 2010، وبتراجع في الأجور الاسمية للعاملين الذكور بأجر بمقدار 0.8% في عام 2014 عن عام 2013، مقابل 114.9 للإناث بزيادة مقدارها 14.9% عن عام 2010، وبتراجع في الأجور الاسمية للعاملات بأجر بمقدار 1.3% في عام 2014 عن عام 2013.

ومن الملاحظ بأن الزيادة في الأجر الاسمي للشهري للذكور في منشآت القطاع الخاص أقل من الزيادة في الأجر الاسمي الشهري للذكور في منشآت القطاع العام في عام 2014، مما يشير الى تراجع الزيادة في الأجور الاسمية في

القطاع الخاص في عام 2014، ويعود ذلك لعدة أسباب منها زيادة التنافس والطلب على الوظائف وارتفاع معدل البطالة في سوق العمل.



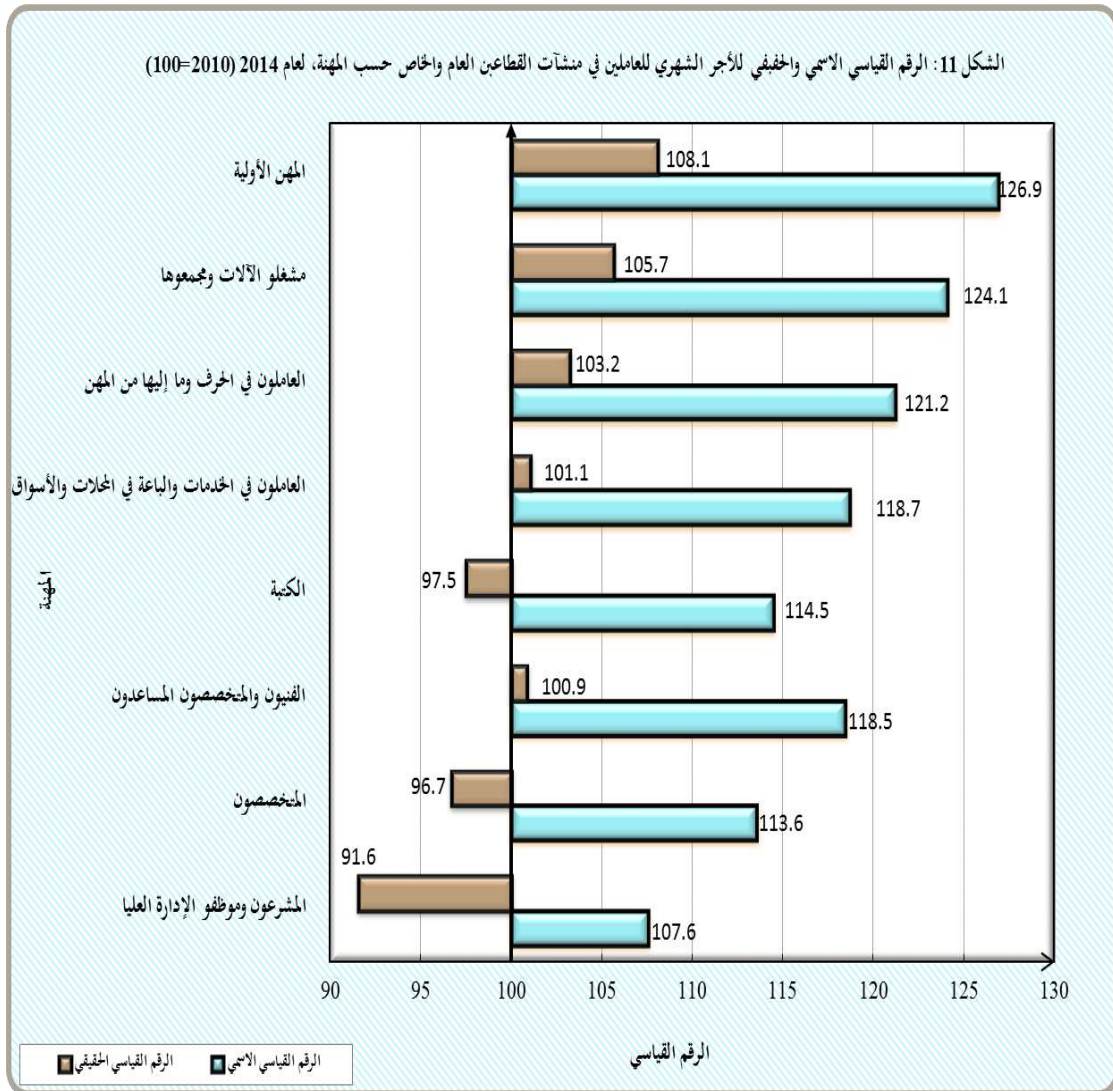
ويلاحظ من الشكل 10 أن الرقم القياسي الحقيقي للأجر الشهري للذكور في منشآت القطاعين العام والخاص معاً بلغ 98.7 في عام 2014، أي أن الأجر الشهري الحقيقي للعاملين الذكور انخفض عن مستواه بمقدار 1.5% مقارنة مع عام 2013، في حين انخفضت الأجور الحقيقية للذكور 1.3% عن سنة الأساس (2010=100) مقابل نسبة زيادة في الأجور الحقيقية للإناث مقدارها 0.4% في عام 2014 عن سنة الأساس 2010.

أما فيما يتعلق بالقطاع العام، أظهرت النتائج بأن الرقم القياسي الحقيقي للأجر الشهري للعاملين الذكور بلغ 107.3، بزيادة مقدارها 7.3% في عام 2014 عن عام 2010 وبنسبة زيادة في الأجر الحقيقي بلغت 3.5% في عام 2014 عن عام 2013، مقابل للإناث بزيادة حقيقية مقدارها 4.2% في عام 2014 عن عام 2010، وبزيادة حقيقية في أجور الإناث بلغت 3% عن عام 2013.

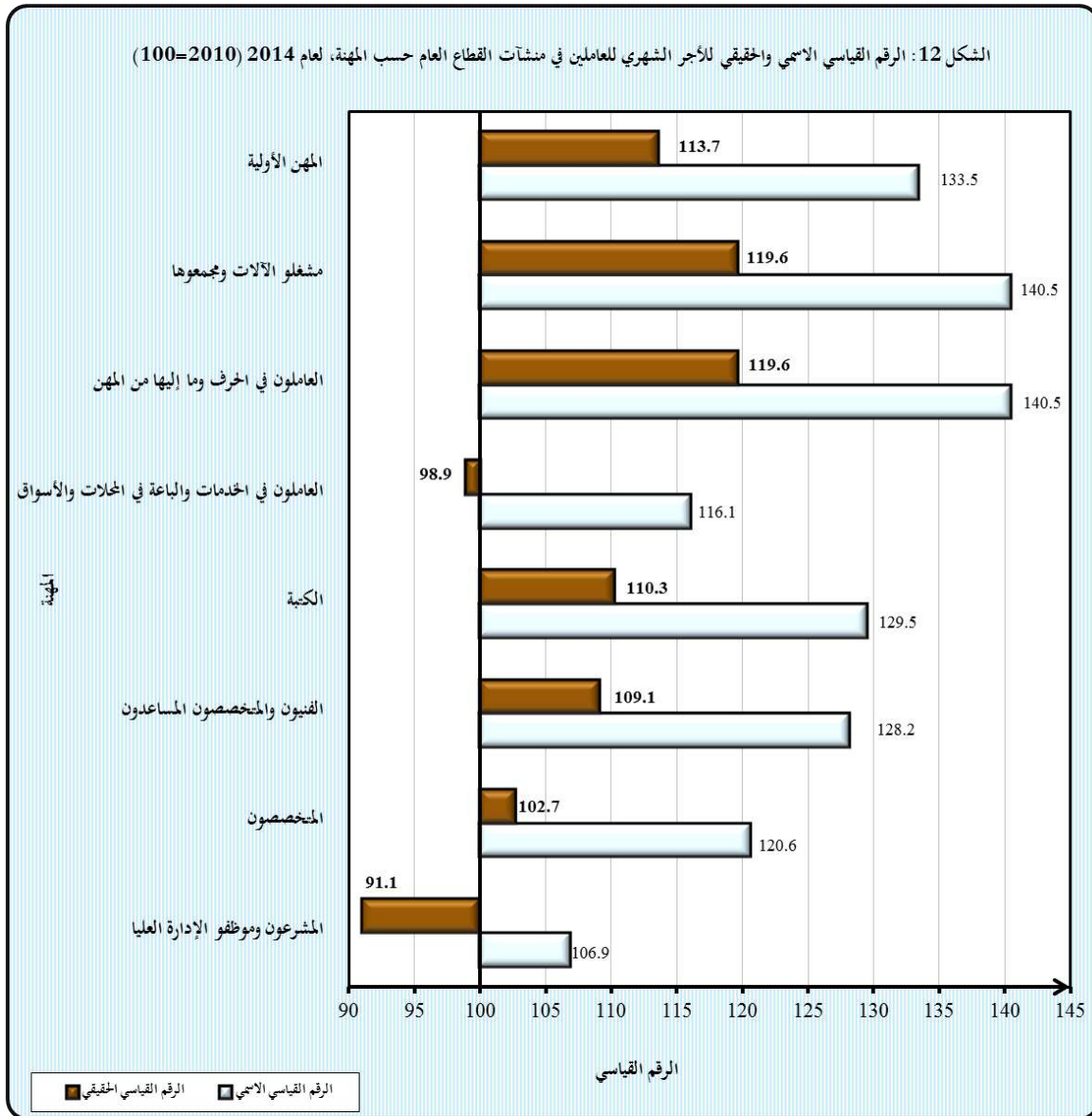
كما بلغ الرقم القياسي الحقيقي للأجر الشهري للعاملين الذكور في القطاع الخاص 95.1، بانخفاض حقيقي بلغ 4.9% في عام 2014 مقارنة بمستواه في عام 2010، مقابل للإناث بانخفاض مقداره 2.1% للعمليات في القطاع الخاص في عام 2014 عن سنة الأساس 2010.

الرقم القياسي حسب القطاعات المؤسسية والمهنة

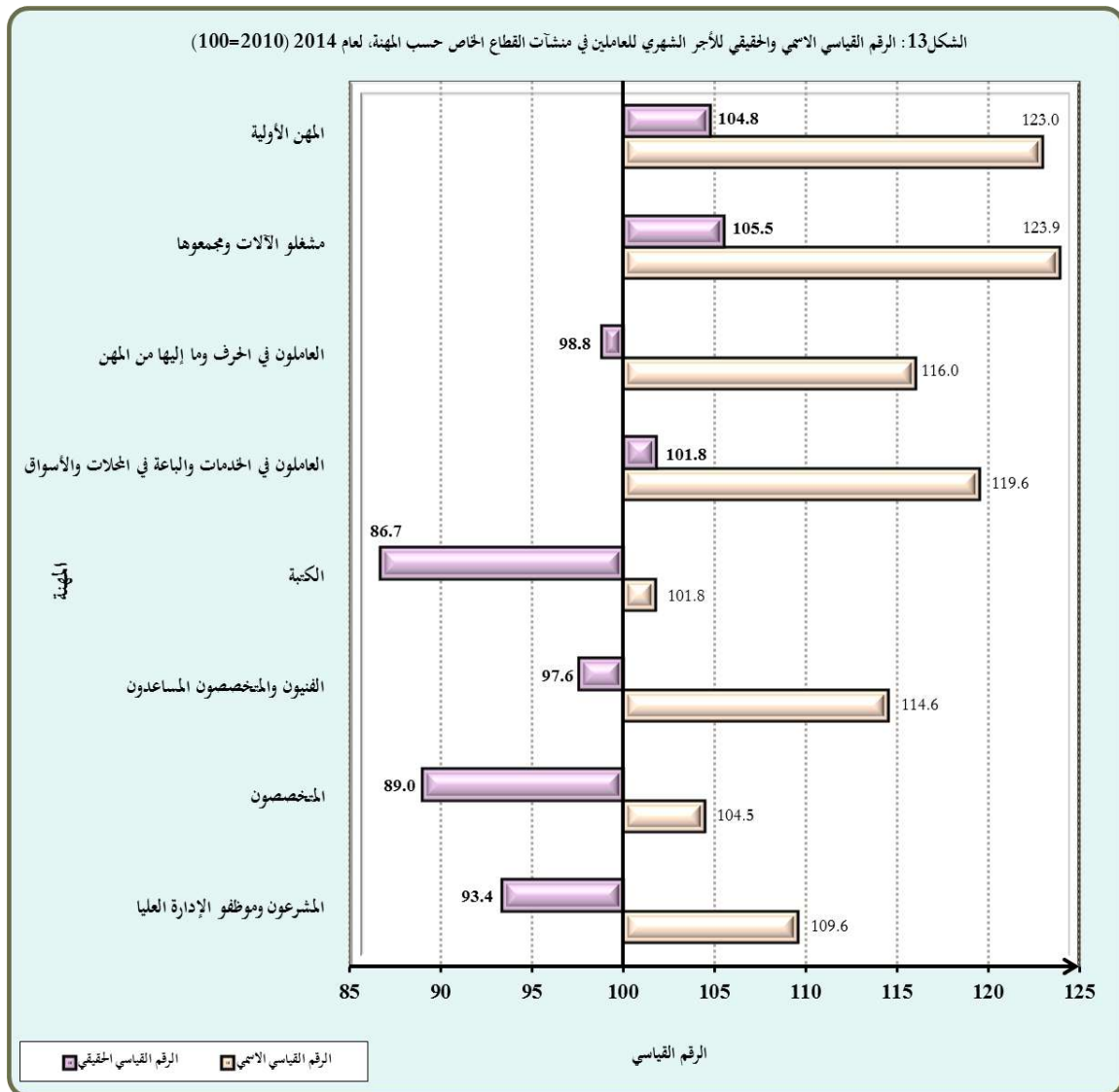
يلاحظ من الشكل 11 تحسن الرقم القياسي الحقيقي للأجر الشهري في معظم المهن للعاملين في منشآت القطاعين العام والخاص لعام 2014 نتيجة الزيادة في الأجور الاسمية خلال الأعوام 2010-2014. وكان من أبرز مجموعات المهن الرئيسية التي ارتفع الرقم القياسي الحقيقي للأجر الشهري لها المهن الأولية، مهنة مشغلو الآلات ومجموعها، ومهنة العاملون في الحرف وما إليها من المهن، وازيادة حقيقية بلغت 8.1%، 5.7%، 3.2% على التوالي في عام 2014 عن عام 2010. في حين أظهر الرقم القياسي الحقيقي للأجر الشهري ارتفاعاً بسيطاً في أجور العاملين في مهنة العاملون في الخدمات والباعة في المحلات والأسواق، ومهنة الفنيون والمتخصصون المساعدون ليسجل 1.1%، 0.9% على التوالي في عام 2014 عن عام 2010. بينما انخفض الرقم القياسي الحقيقي للأجر الشهري في مهنة المشرعون وموظفو الإدارة العليا، مهنة المتخصصون، ومهنة الكتبة لكل منهم بنسبة 8.4%، 3.3%، 2.5% على التوالي في عام 2014 عن عام 2010 على مستوى القطاعين العام والخاص.



كما يلاحظ من الشكل 12 أن الرقم القياسي الحقيقي للأجر الشهري للعاملين في منشآت القطاع العام لا زال مقبولاً حسب مجموعات المهن الرئيسية وينسب تغير متفاوتة في معظم مجموعات المهن الرئيسية للعاملين نتيجة الزيادات على الأجور الاسمية خلال الأعوام 2010-2014. وكان من أبرزها مهنة مشغلو الآلات ومجموعها بزيادة حقيقية بلغت 19.6%، ومهنة العاملون في الحرف وما إليها من المهن بزيادة حقيقية بلغت 19.6%، والمهن الأولية بزيادة حقيقية بلغت 13.7%، ومهنة الكتبة بزيادة حقيقية 10.3%، والفنيون والمتخصصون المساعدون بزيادة حقيقية 9.1%، ومهنة المتخصصون بزيادة حقيقية 2.7% خلال الأعوام 2010-2014. أما الرقم القياسي الحقيقي للأجر الشهري في مهنة العاملون في الخدمات والباعة في المحلات والأسواق، ومهنة المشرعون وموظفو الإدارة العليا، فقد أظهر تاكلا في الأجور الحقيقية بنسب انخفاض بلغت (1.1%) و(8.9%) على التوالي في عام 2014 عن سنة الأساس (2010=100).



أما في القطاع الخاص، فقد أظهرت بيانات الرقم القياسي الحقيقي للأجور أنه ما زال العاملون في هذا القطاع يعانون من تدني الأجور على مستوى الحد الأول لمجموعات المهن الرئيسية لعام 2014 مقارنة بعام 2010 نتيجة الزيادات الطفيفة في الأجور الاسمية للعاملين في معظم المهن مثل مهنة الكتابة بانخفاض حقيقي بلغ 13.3%، مهنة المتخصصون بانخفاض حقيقي بلغ 11%، مهنة المشرعون وموظفو الإدارة العليا التي انخفضت الأجور للعاملين فيها انخفاضاً حقيقياً بلغ 6.6%، مهنة الفنيون والمتخصصون المساعدون بانخفاض حقيقي بلغ 2.5% ومهنة العاملون في الحرف وما إليها من المهن التي انخفضت الأجور للعاملين فيها بنسبة حقيقية بلغت 1.2%، أما المهن التي زادت فيها الأجور الحقيقية بنسب طفيفة هي مهنة مشغلو الآلات ومجموعها بنسبة بلغت 5.5%، والمهن الأولية بزيادة حقيقية بلغت 4.8% ومهنة العاملون في الخدمات والباعة في المحلات والأسواق بزيادة حقيقية طفيفة بلغت 1.8%، وذلك بعد أخذ الرقم القياسي العام لأسعار المستهلك بعين الاعتبار لكل مجموعة من مجموعات المهن الرئيسية خلال الأعوام 2010-2014.

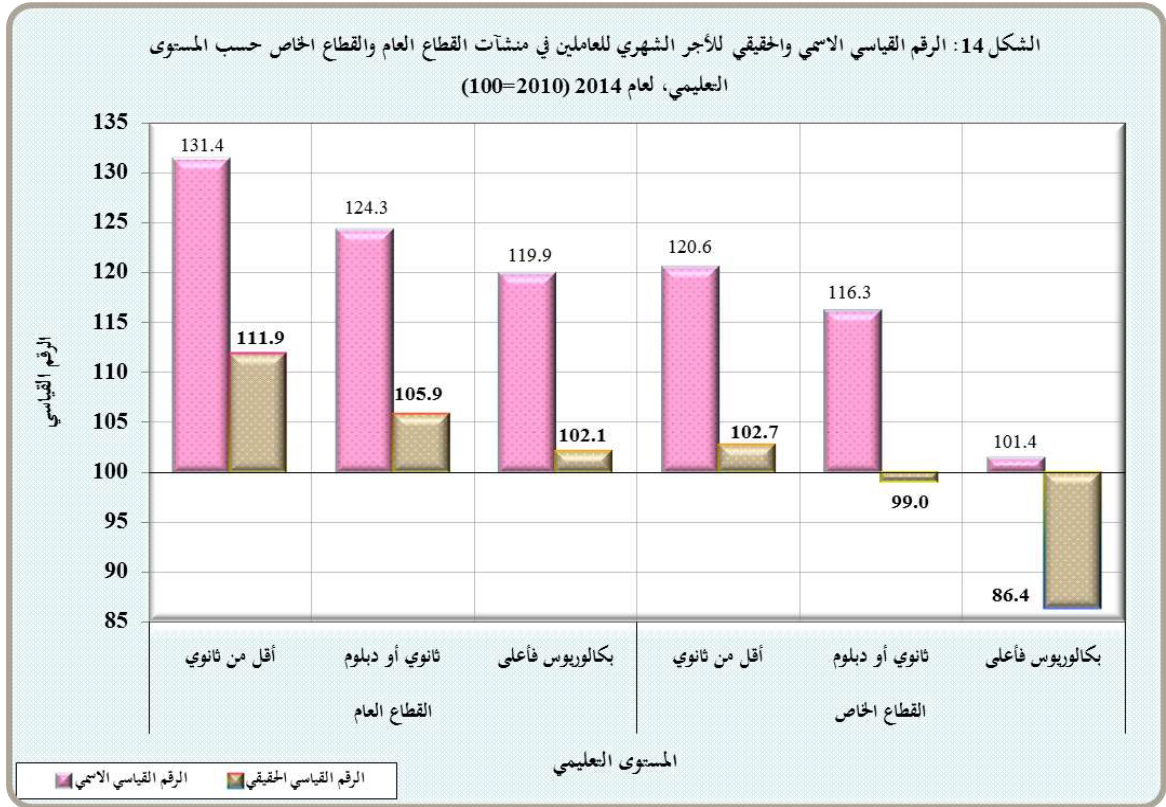


الرقم القياسي حسب القطاعات المؤسسية والتحصيل العلمي

تشير البيانات إلى أن الرقم القياسي للأجر الاسمي للعاملين من حملة المؤهل التعليمي أقل من ثانوي في منشآت القطاع العام، قد بلغ 131.4 في عام 2014 عن عام 2010. في حين بلغ الرقم القياسي للأجر الحقيقي للعاملين من حملة المؤهل التعليمي أقل من ثانوي 111.9، أي زيادة حقيقية مقدارها 11.9% في عام 2014 عن عام 2010، وبنسبة زيادة في الأجور الحقيقية للعاملين في القطاع العام مقدارها 4.5% في عام 2014 عن عام 2013.

أما بالنسبة لحملة المؤهل التعليمي ثانوي أو دبلوم، فيلاحظ أن الرقم القياسي للأجر الاسمي للعاملين في منشآت القطاع العام لحملة هذا المؤهل بلغ 124.3 في عام 2014 عن عام 2010، أي زيادة اسمية بلغت 24.3%، وفي المقابل، بلغ الرقم القياسي الحقيقي للعاملين من حملة المؤهل التعليمي ثانوي أو دبلوم 105.9 في عام 2014، بزيادة مقدارها 5.9% عن عام 2010، وبنسبة تآكل في الأجور الحقيقية مقدارها 1.2% عن عام 2013.

أما الرقم القياسي للأجر الاسمي للعاملين في منشآت القطاع العام من حملة المؤهل التعليمي بكالوريوس فأعلى، فقد بلغ 119.9 في عام 2014. في حين بلغ الرقم القياسي للأجر الحقيقي للعاملين من حملة المؤهل التعليمي بكالوريوس فأعلى حوالي 102.1، أي زيادة حقيقية بلغت 2.1% في عام 2014 عن عام 2010، وبزيادة في الأجور الحقيقية لحملة المؤهل التعليمي بكالوريوس فأعلى مقدارها 2.6% عن عام 2013.



أما الرقم القياسي للأجر الاسمي للعاملين من حملة المؤهل التعليمي أقل من ثانوي في منشآت القطاع الخاص، بلغ 120.6 في عام 2014 عن عام 2010، بزيادة اسمية مقدارها 20.6%. في حين تأكلت الأجور النقدية بعد الأخذ بعين الاعتبار التغير في الأسعار ليصبح الرقم القياسي الحقيقي للأجر الشهري 102.7، بزيادة حقيقية مقدارها 2.7% في عام 2014 عن عام 2010، مع بقاء الرقم القياسي الحقيقي في عام 2014 مساوياً لما كان عليه في عام 2013.

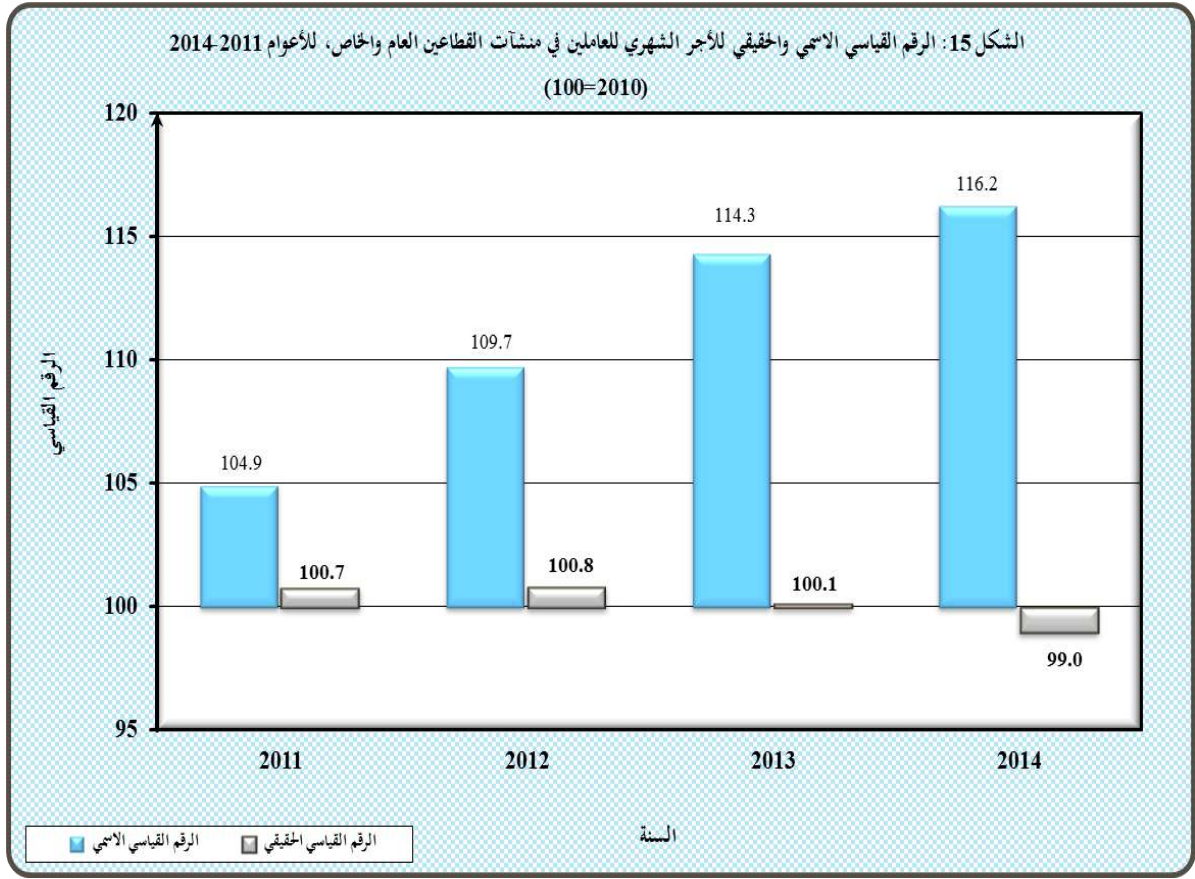
أما بالنسبة للعاملين من حملة المؤهل التعليمي ثانوي أو دبلوم، فتشير البيانات أن الرقم القياسي الاسمي للأجر الشهري لحملة هذا المؤهل في منشآت القطاع الخاص بلغ 116.3 في عام 2014 عن عام 2010، أي بزيادة اسمية بلغت 16.3%. وفي المقابل، بلغ الرقم القياسي الحقيقي للأجر الشهري للعاملين من حملة هذا المؤهل التعليمي 99.0، أي بانخفاض حقيقي مقداره 1.0% في عام 2014 عن عام 2010، وبنسبة تأكل في الأجور الحقيقية مقدارها 5.4% في عام 2014 عن عام 2013.

ويلاحظ من الشكل 14 أن الرقم القياسي الاسمي للأجر الشهري للعاملين من حملة المؤهل التعليمي بكالوريوس فأعلى في منشآت القطاع الخاص وصل إلى 101.4 في عام 2014 عن عام 2010. ولقد تأكل الرقم القياسي للأجر الاسمي نتيجة الارتفاع في أسعار نفقات المعيشة وتدني الزيادات في الرواتب للعاملين في القطاع الخاص في عام 2014 عن عام 2010، ليصبح الرقم القياسي للأجر الحقيقي للعاملين من حملة المؤهل التعليمي بكالوريوس فأعلى 86.4 وأقل بما مقداره 13.6% عن مستواه في عام (2010=100) خلال الأعوام 2010-2014، وبنسبة تأكل في الأجور الحقيقية مقدارها 8.9% في عام 2014 عن عام 2013.

الرقم القياسي حسب القطاعات المؤسسية للأعوام 2010-2014، (2010 سنة أساس)

تشير النتائج إلى تحسن بسيط في الرقم القياسي الاسمي للأجر الشهري في منشآت القطاعين العام والخاص للأعوام 2010-2014 نتيجة الزيادات المتعاقبة في الأجور مقارنة بسنة الأساس 2010، حيث بلغ الرقم القياسي الاسمي للأجر الشهري 116.2 في عام 2014 عن عام 2010. في حين أظهرت البيانات تأكل في الرقم القياسي الحقيقي للأجر الشهري للعاملين في القطاعين العام والخاص خلال الأعوام 2010-2014 مقارنة بالرقم القياسي الاسمي، بعد الأخذ بالاعتبار الارتفاع في أسعار نفقات المعيشة، لينخفض الرقم القياسي الحقيقي للأجور في عام 2014 حوالي 1.0% مقارنة بعام 2010 سنة الأساس.

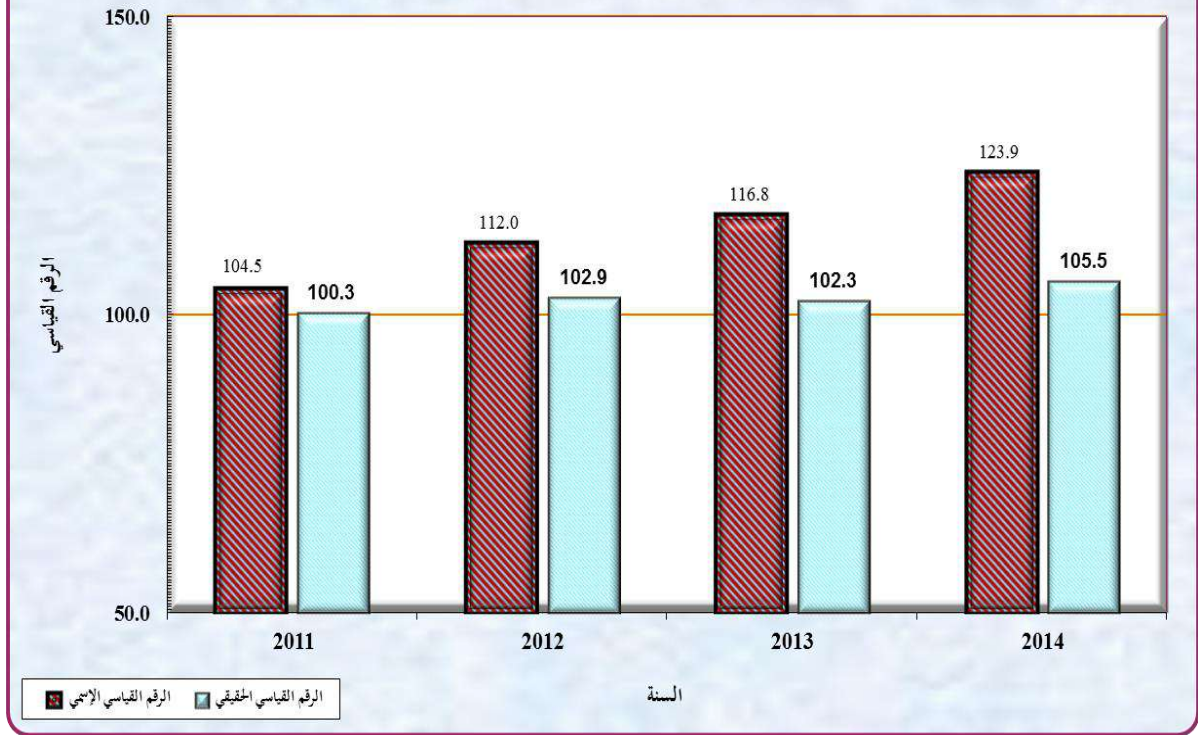
ويعود السبب بصورة رئيسية في تأكل الأجور إلى استمرار ارتفاع الأسعار العالمية للنفط والمواد الغذائية الرئيسية والأعلاف بشكل متواصل والتي أدت إلى ارتفاع أسعار معظم السلع المستوردة مما أدى أيضاً إلى ارتفاع أسعار السلع المنتجة محلياً مما انعكس سلباً على الأجور الحقيقية للعاملين في المنشآت الاقتصادية في القطاعين العام والخاص بشكل عام.



أما فيما يتعلق بمنشآت القطاع العام، فقد أظهر الرقم القياسي الاسمي للأجر الشهري للعاملين تحسناً ملحوظاً في الأعوام 2011-2014 مقارنة بعام 2010، حيث بلغ الرقم القياسي الاسمي للأجر الشهري 123.9 في عام 2014 عن عام 2010 سنة الأساس، وبزيادة مقدارها 6.2% في عام 2014 عن عام 2013.

وأظهرت البيانات أن الرقم القياسي الحقيقي للأجر الشهري حقق تحسناً بسيطاً في القطاع العام في الأعوام 2011-2014 مقارنة بعام (100=2010)، إلا أن الرقم القياسي الاسمي (النقدي) للأجر الشهري للعاملين في منشآت القطاع العام قد تأكل بنسبة كبيرة مقدارها 18.4 نقطة في عام 2014، حيث أصبح الرقم القياسي الحقيقي للأجر الشهري للعاملين في القطاع العام 105.5 في عام 2014 عن عام 2010، وبزيادة مقدارها 3.2% في عام 2014 عن عام 2013.

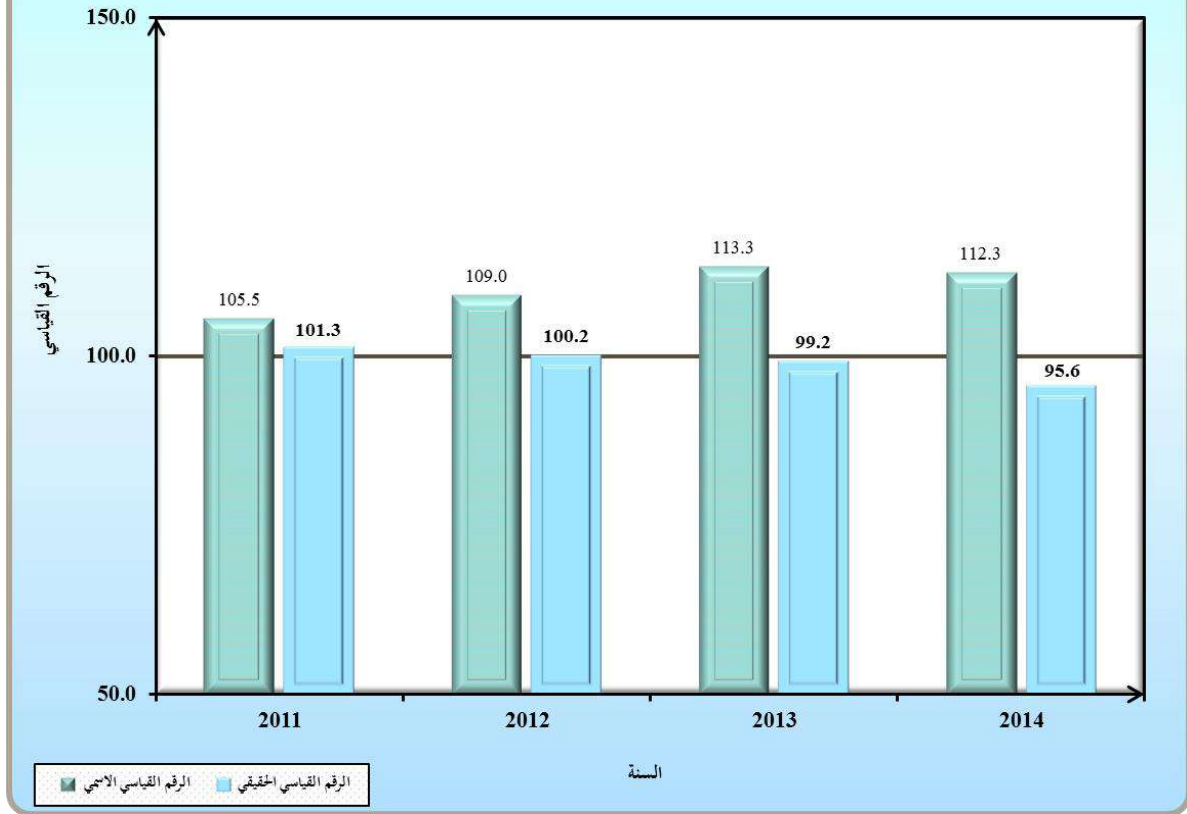
الشكل 16: الرقم القياسي الاسمي والحقيقي للأجر الشهري للعاملين في منشآت القطاع العام، للأعوام 2011-2014 (100=2010)



أظهر الرقم القياسي للأجر الاسمي للعاملين زيادة في الأجور النقدية وصلت إلى 12.3% في منشآت القطاع الخاص في عام 2014 مقارنة بعام 2010، وانخفاض مقداره 0.8% في عام 2014 مقارنة بعام 2013. في حين تأكل الرقم القياسي الاسمي (النقدي) في القطاع الخاص بمقدار 16.7 نقطة متأثراً بارتفاع تكاليف المعيشة وتدني الزيادات في أجور العاملين في عام 2014.

وأظهرت البيانات بأن الرقم القياسي الحقيقي للأجر الشهري في القطاع الخاص تراجع للأعوام 2011-2014 مقارنة بعام (2010=100)، وبلغ الرقم القياسي الحقيقي للأجر الشهري للعاملين في منشآت القطاع الخاص حوالي 95.6 في عام 2014، بانخفاض حقيقي مقداره 4.4% مقارنة بسنة الأساس 2010. كما أظهرت البيانات أيضاً انخفاضاً في الرقم القياسي الحقيقي للأجر الشهري في منشآت القطاع الخاص بمقدار 3.6% في عام 2014 مقارنة بالرقم القياسي الحقيقي للأجر الشهري في عام 2013.

الشكل 17: الرقم القياسي الاسمي والحقيقي للأجر الشهري للعاملين في منشآت القطاع الخاص، للأعوام 2011-2014 (2010=100)



3. الملاحق الجداول التفصيلية

Appendices Detailed Tables

جدول 2: عدد العاملين بأجر في منشآت القطاع العام حسب المجموعات الرئيسية للمهن والجنس، للأعوام 2012-2014

Table 2: Number of paid Employees in Public Sector Establishments
By Major Occupation Groups and Sex, 2012-2014

Major Occupation Groups	2014		2013		2012		المجموعات الرئيسية للمهن
	أنثى	ذكر	أنثى	ذكر	أنثى	ذكر	
	Female	Male	Female	Male	Female	Male	
Legislators, Senior Officials & Managers	4427	9205	6173	9984	4273	8496	المشروعون وموظفو الإدارة العليا
Professionals	82584	75595	78516	73422	78252	76731	المتخصصون
Technicians & Associate Professionals	13302	22263	11474	22689	13253	21454	الفنيون والمتخصصون المساعدون
Clerks	14372	22722	14689	23173	14135	22337	الكتبة
Service Workers, Shop & Market Sales Workers	2181	15171	3601	15476	1679	12466	العاملون في الخدمات والباعة في المحلات والأسواق
Craft & Related Trade Workers	145	12704	198	12306	185	11938	العاملون في الحرف وما إليها من المهن
Plant Machine Operators & Assemblers	29	15827	34	16278	54	16077	مشغلو الآلات ومجموعها
Elementary Occupations	6075	35493	6168	33490	5833	35192	المهن الأولية
Total	123115	208980	120853	206818	117664	204691	المجموع

المصدر: مسح الاستخدام، دائرة الإحصاءات العامة

جدول 3: عدد العاملين بأجر في منشآت القطاع الخاص حسب المجموعات الرئيسية للمهن والجنس، للأعوام 2012-2014

Table 3: Number of paid Employees in Private Sector Establishments
By Major Occupation Groups and Sex, 2012-2014

Major Occupation Groups	2014		2013		2012		المجموعات الرئيسية للمهن
	أنثى	ذكر	أنثى	ذكر	أنثى	ذكر	
	Female	Male	Female	Male	Female	Male	
Legislators, Senior Officials & Managers	4625	21387	5399	24321	5022	21384	المشروعون وموظفو الإدارة العليا
Professionals	54337	67525	49649	62975	45867	58298	المتخصصون
Technicians & Associate Professionals	17455	40917	17372	36919	17382	34008	الفنيون والمتخصصون المساعدون
Clerks	11836	29202	9551	30271	10945	31058	الكتبة
Service Workers, Shop & Market Sales Workers	9961	93338	11763	88041	10595	93077	العاملون في الخدمات والباعة في المحلات والأسواق
Craft & Related Trade Workers	3715	86188	8064	78089	3479	89778	العاملون في الحرف وما إليها من المهن
Plant Machine Operators & Assemblers	19565	76601	15620	70370	18452	68090	مشغلو الآلات ومجموعها
Elementary Occupations	6008	73057	5274	64634	5700	63188	المهن الأولية
Total	127502	488215	122692	455620	117442	458881	المجموع

جدول 4: متوسط الأجر الشهري للعاملين بأجر في منشآت القطاعين العام والخاص حسب المجموعات الرئيسية للمهن، للأعوام 2011-2014

Table 4: Monthly Average Wage per paid Employees in Public and Private Sector Establishments
By Major Occupation Groups, 2011-2014

Major Occupation Groups	2014	2013	2012	2011	المجموعات الرئيسية للمهن
Legislators, Senior Officials & Managers	1380	1321	1282	1266	المشروعون وموظفو الإدارة العليا
Professionals	594	584	563	547	المتخصصون
Technicians & Associate Professionals	475	492	453	423	الفنيون والمتخصصون المساعدون
Clerks	419	425	404	375	الكتيبة
Service Workers, Shop & Market Sales Workers	292	281	276	250	العاملون في الخدمات والباعة في المحلات والأسواق
Craft & Related Trade Workers	343	331	319	315	العاملون في الحرف وما إليها من المهن
Plant Machine Operators & Assemblers	299	302	292	270	مشغلو الآلات ومجموعها
Elementary Occupations	302	284	272	257	المهن الأولية
Total	463	463	437	416	المجموع

المصدر: مسح الاستخدام، دائرة الإحصاءات العامة

جدول 5: متوسط الأجر الشهري للعاملين بأجر في منشآت القطاعين العام والخاص حسب المجموعات الرئيسية للمهن والجنس،

لعامي 2013 و2014

Table 5: Monthly Average Wage per paid Employees in Public and Private Sector Establishments
By Major Occupation Groups and Sex, 2013-2014

Major Occupation Groups	2014		2013		المجموعات الرئيسية للمهن
	أنثى Female	ذكر Male	أنثى Female	ذكر Male	
Legislators, Senior Officials & Managers	963	1503	949	1446	المشروعون وموظفو الإدارة العليا
Professionals	485	699	472	690	المتخصصون
Technicians & Associate Professionals	416	504	403	535	الفنيون والمتخصصون المساعدون
Clerks	365	446	373	449	الكتيبة
Service Workers, Shop & Market Sales Workers	309	290	294	279	العاملون في الخدمات والباعة في المحلات والأسواق
Craft & Related Trade Workers	247	346	204	343	العاملون في الحرف وما إليها من المهن
Plant Machine Operators & Assemblers	198	321	209	318	مشغلو الآلات ومجموعها
Elementary Occupations	283	304	251	287	المهن الأولية
Total	437	472	429	476	المجموع

المصدر: مسح الاستخدام، دائرة الإحصاءات العامة

جدول 6: متوسط الأجر الشهري للعاملين بأجر في منشآت القطاع العام حسب المجموعات الرئيسية للمهن، للأعوام 2011-2014

Table 6: Monthly Average Wage per paid Employees in Public Sector Establishments
By Major Occupation Groups, 2011-2014

Major Occupation Groups	2014	2013	2012	2011	المجموعات الرئيسية للمهن
Legislators, Senior Officials & Managers	1019	952	912	934	المشروع وموظفو الإدارة العليا
Professionals	608	566	546	523	المتخصصون
Technicians & Associate Professionals	546	532	503	432	الفنيون والمتخصصون المساعدون
Clerks	452	432	412	369	الكتيبة
Service Workers, Shop & Market Sales Workers	353	346	363	344	العاملون في الخدمات والباعة في المحلات والأسواق
Craft & Related Trade Workers	562	527	482	432	العاملون في الحرف وما إليها من المهن
Plant Machine Operators & Assemblers	510	498	480	401	مشغلو الآلات ومجموعها
Elementary Occupations	347	318	297	285	المهن الأولية
Total	549	518	495	461	المجموع

المصدر: مسح الاستخدام، دائرة الإحصاءات العامة

جدول 7: متوسط الأجر الشهري للعاملين بأجر في منشآت القطاع العام حسب المجموعات الرئيسية للمهن والجنس، لعامي 2013 و2014

Table 7: Monthly Average Wage per paid Employees in Public Sector Establishments
By Major Occupation Groups and Sex, 2013-2014

Major Occupation Groups	2014		2013		المجموعات الرئيسية للمهن
	أنثى Female	ذكر Male	أنثى Female	ذكر Male	
Legislators, Senior Officials & Managers	733	1157	718	1097	المشروع وموظفو الإدارة العليا
Professionals	519	705	487	651	المتخصصون
Technicians & Associate Professionals	452	602	455	570	الفنيون والمتخصصون المساعدون
Clerks	410	478	394	456	الكتيبة
Service Workers, Shop & Market Sales Workers	499	332	455	320	العاملون في الخدمات والباعة في المحلات والأسواق
Craft & Related Trade Workers	434	564	425	529	العاملون في الحرف وما إليها من المهن
Plant Machine Operators & Assemblers	367	510	357	498	مشغلو الآلات ومجموعها
Elementary Occupations	349	347	280	325	المهن الأولية
Total	498	578	473	545	المجموع

المصدر: مسح الاستخدام، دائرة الإحصاءات العامة

جدول 8: متوسط الأجر الشهري للعاملين بأجر في منشآت القطاع الخاص حسب المجموعات الرئيسية للمهن، للأعوام 2011-2014

Table 8: Monthly Average Wage per paid Employees in Private Sector Establishments
By Major Occupation Groups, 2011-2014

Major Occupation Groups	2014	2013	2012	2011	المجموعات الرئيسية للمهن
Legislators, Senior Officials & Managers	1569	1521	1461	1433	المشروع وموظفو الإدارة العليا
Professionals	576	609	588	581	المتخصصون
Technicians & Associate Professionals	432	467	419	415	الفنيون والمتخصصون المساعدون
Clerks	389	419	396	380	الكتيبة
Service Workers, Shop & Market Sales Workers	281	269	265	235	العاملون في الخدمات والباعة في المحلات والأسواق
Craft & Related Trade Workers	311	303	298	299	العاملون في الحرف وما إليها من المهن
Plant Machine Operators & Assemblers	264	264	256	244	مشغلو الآلات ومجموعها
Elementary Occupations	278	264	257	241	المهن الأولية
Total	417	432	404	390	المجموع

المصدر: مسح الاستخدام، دائرة الإحصاءات العامة

جدول 9: متوسط الأجر الشهري للعاملين بأجر في منشآت القطاع الخاص حسب المجموعات الرئيسية للمهن والجنس، لعامي 2013 و2014

Table 9: Monthly Average Wage per paid Employees in Private Sector Establishments
By Major Occupation Groups and Sex, 2013-2014

Major Occupation Groups	2014		2013		المجموعات الرئيسية للمهن
	أنثى Female	ذكر Male	أنثى Female	ذكر Male	
Legislators, Senior Officials & Managers	1182	1653	1214	1589	المشروع وموظفو الإدارة العليا
Professionals	434	691	449	735	المتخصصون
Technicians & Associate Professionals	390	451	368	514	الفنيون والمتخصصون المساعدون
Clerks	310	421	341	444	الكتيبة
Service Workers, Shop & Market Sales Workers	268	283	245	272	العاملون في الخدمات والباعة في المحلات والأسواق
Craft & Related Trades Workers	239	314	199	313	العاملون في الحرف وما إليها من المهن
Plant Machine Operators & Assemblers	198	281	209	277	مشغلو الآلات ومجموعها
Elementary Occupations	217	283	216	268	المهن الأولية
Total	378	427	386	445	المجموع

المصدر: مسح الاستخدام، دائرة الإحصاءات العامة

جدول 10: متوسط الأجر الشهري للعاملين الأردنيين بأجر في منشآت القطاعين العام والخاص حسب المجموعات الرئيسية للمهن،

للأعوام 2014-2011

Table 10: Monthly Average Wage per paid Jordanian Employees in Public and Private Sector Establishments By Major Occupation Groups, 2011-2014

Major Occupation Groups	2014	2013	2012	2011	المجموعات الرئيسية للمهن
Legislators, Senior Officials & Managers	1363	1306	1267	1250	المشروعون وموظفو الإدارة العليا
Professionals	591	581	559	544	المتخصصون
Technicians & Associate Professionals	477	491	454	424	الفنيون والمتخصصون المساعدون
Clerks	420	427	405	375	الكتبة
Service Workers, Shop & Market Sales Workers	299	282	277	256	العاملون في الخدمات والباعة في المحلات والأسواق
Craft & Related Trade Workers	359	348	332	327	العاملون في الحرف وما إليها من المهن
Plant Machine Operators & Assemblers	349	339	331	289	مشغلو الآلات ومجموعها
Elementary Occupations	314	291	281	268	المهن الأولية
Total	491	485	459	438	المجموع

المصدر: مسح الاستخدام، دائرة الإحصاءات العامة

جدول 11: متوسط الأجر الشهري للعاملين غير الأردنيين بأجر في منشآت القطاعين العام والخاص حسب المجموعات الرئيسية للمهن،

للأعوام 2014-2011

Table 11: Monthly Average Wage per paid Employees for Non-Jordanian in Public and Private Sector Establishments by Major Occupation Groups, 2011-2014

Major Occupation Groups	2014	2013	2012	2011	المجموعات الرئيسية للمهن
Legislators, Senior Officials & Managers	2380	1975	1990	1958	المشروعون وموظفو الإدارة العليا
Professionals	1073	853	982	745	المتخصصون
Technicians & Associate Professionals	434	527	401	406	الفنيون والمتخصصون المساعدون
Clerks	369	337	353	352	الكتبة
Service Workers, Shop & Market Sales Workers	257	278	268	220	العاملون في الخدمات والباعة في المحلات والأسواق
Craft & Related Trade Workers	281	268	272	272	العاملون في الحرف وما إليها من المهن
Plant Machine Operators & Assemblers	205	209	192	200	مشغلو الآلات ومجموعها
Elementary Occupations	275	265	253	236	المهن الأولية
Total	280	295	275	264	المجموع

المصدر: مسح الاستخدام، دائرة الإحصاءات العامة

جدول 12: متوسط الأجر الشهري للعاملين الأردنيين بأجر في منشآت القطاع الخاص حسب المجموعات الرئيسية للمهن،

للأعوام 2011-2014

Table 12: Monthly Average Wage per paid Jordanian Employees in Private Sector Establishments
By Major Occupation Groups, 2011-2014

Major Occupation Groups	2014	2013	2012	2011	المجموعات الرئيسية للمهن
Legislators, Senior Officials & Managers	1548	1505	1444	1415	المشروعون وموظفو الإدارة العليا
Professionals	571	603	582	578	المتخصصون
Technicians & Associate Professionals	433	466	420	416	الفنيون والمتخصصون المساعدون
Clerks	390	423	398	381	الكتبة
Service Workers, Shop & Market Sales Workers	290	270	266	241	العاملون في الخدمات والباعة في المحلات والأسواق
Craft & Related Trade Workers	321	314	307	308	العاملون في الحرف وما إليها من المهن
Plant Machine Operators & Assemblers	303	294	290	259	مشغلو الآلات ومجموعها
Elementary Occupations	280	263	259	246	المهن الأولية
Total	452	462	433	420	المجموع

المصدر: مسح الاستخدام، دائرة الإحصاءات العامة

جدول 13: متوسط الأجر الشهري للعاملين غير الأردنيين بأجر في منشآت القطاع الخاص حسب المجموعات الرئيسية للمهن،

للأعوام 2011-2014

Table 13: Monthly Average Wage per paid Employees for Non-Jordanian in Private Sector Establishments by
Major Occupation Groups, 2011-2014

Major Occupation Groups	2014	2013	2012	2011	المجموعات الرئيسية للمهن
Legislators, Senior Officials & Managers	2370	1965	1974	1950	المشروعون وموظفو الإدارة العليا
Professionals	984	809	906	692	المتخصصون
Technicians & Associate Professionals	419	509	377	397	الفنيون والمتخصصون المساعدون
Clerks	370	336	350	349	الكتبة
Service Workers, Shop & Market Sales Workers	246	262	251	210	العاملون في الخدمات والباعة في المحلات والأسواق
Craft & Related Trade Workers	281	267	271	271	العاملون في الحرف وما إليها من المهن
Plant Machine Operators & Assemblers	205	207	189	200	مشغلو الآلات ومجموعها
Elementary Occupations	276	266	254	236	المهن الأولية
Total	275	290	269	260	المجموع

المصدر: مسح الاستخدام، دائرة الإحصاءات العامة

جدول 14: الرقم القياسي الاسمي والحقيقي للأجر الشهري للعاملين حسب القطاع والجنس لعام 2014، (100=2010)

Table 14: Nominal and Real Monthly Wage Index per paid Employees by Sector And Sex for 2014, (Base: 2010=100)

Sector and Sex		الرقم القياسي الحقيقي Real Index Number	الرقم القياسي الاسمي Nominal Index Number	القطاع والجنس	
Public and Private Sectors	Male	98.7	115.9	ذكر	القطاعات العام والخاص
	Female	100.4	117.8	أنثى	
Public Sector	Male	107.3	126.0	ذكر	القطاع العام
	Female	104.2	122.4	أنثى	
Private Sector	Male	95.1	111.7	ذكر	القطاع الخاص
	Female	97.9	114.9	أنثى	

المصدر: قسم إحصاءات العمل، دائرة الإحصاءات العامة

جدول 15: الرقم القياسي الاسمي للأجر الشهري للعاملين في منشآت القطاعين العام والخاص حسب المجموعات الرئيسية للمهن،

للأعوام 2011-2014، (100=2010)

Table 15: Nominal Monthly Wage Index in Public and Private Sector Establishments By Major Occupation Groups for 2011-2014, (Base: 2010=100)

Major Occupation Groups	2014	2013	2012	2011	المجموعات الرئيسية للمهن
Legislators, Senior Officials & Managers	107.6	103.0	99.9	98.7	المشروعون وموظفو الإدارة العليا
Professionals	113.6	111.7	107.6	104.6	المتخصصون
Technicians & Associate Professionals	118.5	122.7	113.0	105.5	الفنيون والمتخصصون المساعدون
Clerks	114.5	116.1	110.4	102.5	الكتابة
Service Workers, Shop & Market Sales Workers	118.7	114.2	112.2	101.6	العاملون في الخدمات والباعة في المحلات والأسواق
Craft & Related Trades Workers	121.2	117.0	112.7	111.3	العاملون في الحرف وما إليها من المهن
Plant Machine Operators & Assemblers	124.1	125.3	121.2	112.0	مشغلو الآلات ومجموعها
Elementary Occupations	126.9	119.3	114.3	108.0	المهن الأولية
Total	116.2	114.3	109.7	104.9	المجموع

المصدر: قسم إحصاءات العمل، دائرة الإحصاءات العامة

جدول 16: الرقم القياسي الحقيقي للأجر الشهري للعاملين في منشآت القطاعين العام والخاص حسب المجموعات الرئيسية للمهن،
للأعوام 2011-2014، (2010=100)

Table 16: Real Monthly Wage Index in Public and Private Sector Establishments
By Major Occupation Groups for 2011-2014, (Base: 2010=100)

Major Occupation Groups	2014	2013	2012	2011	المجموعات الرئيسية للمهن
Legislators, Senior Officials & Managers	91.6	90.2	91.8	94.7	المشروعون وموظفو الإدارة العليا
Professionals	96.7	97.8	98.9	100.4	المتخصصون
Technicians & Associate Professionals	100.9	107.5	103.8	101.3	الفنيون والمتخصصون المساعدون
Clerks	97.5	101.8	101.4	98.4	الكتابة
Service Workers, Shop & Market Sales Workers	101.1	100.1	103.1	97.6	العاملون في الخدمات والباعة في المحلات والأسواق
Craft & Related Trades Workers	103.2	102.5	103.5	106.9	العاملون في الحرف وما إليها من المهن
Plant Machine Operators & Assemblers	105.7	109.8	111.3	107.6	مشغلو الآلات ومجموعها
Elementary Occupations	108.1	104.6	105.0	103.7	المهن الأولية
Total	99.0	100.1	100.8	100.7	المجموع

المصدر: قسم إحصاءات العمل، دائرة الإحصاءات العامة

جدول 17: الرقم القياسي الاسمي للأجر الشهري للعاملين في منشآت القطاع العام حسب المجموعات الرئيسية للمهن،
للأعوام 2011-2014، (2010=100)

Table 17: Nominal Monthly Wage Index in Public Sector Establishments
By Major Occupation Groups for 2011-2014, (Base: 2010=100)

Major Occupation Groups	2014	2013	2012	2011	المجموعات الرئيسية للمهن
Legislators, Senior Officials & Managers	106.9	99.9	95.5	98.0	المشروعون وموظفو الإدارة العليا
Professionals	120.6	112.3	107.6	103.8	المتخصصون
Technicians & Associate Professionals	128.2	124.9	121.4	101.4	الفنيون والمتخصصون المساعدون
Clerks	129.5	123.8	118.0	105.7	الكتابة
Service Workers, Shop & Market Sales Workers	116.1	113.8	120.0	113.2	العاملون في الخدمات والباعة في المحلات والأسواق
Craft & Related Trades Workers	140.5	131.8	120.4	108.0	العاملون في الحرف وما إليها من المهن
Plant Machine Operators & Assemblers	140.5	137.2	132.5	110.5	مشغلو الآلات ومجموعها
Elementary Occupations	133.5	122.3	114.9	109.6	المهن الأولية
Total	123.9	116.8	112.0	104.5	المجموع

المصدر: قسم إحصاءات العمل، دائرة الإحصاءات العامة

جدول 18: الرقم القياسي الحقيقي للأجر الشهري للعاملين في منشآت القطاع العام حسب المجموعات الرئيسية للمهن،
للأعوام 2011-2014، (100=2010)

Table 18: Real Monthly Wage Index in Public Sector Establishments
By Major Occupation Groups for 2011-2014, (Base: 2010=100)

Major Occupation Groups	2014	2013	2012	2011	المجموعات الرئيسية للمهن
Legislators, Senior Officials & Managers	91.1	87.5	87.7	94.1	المشروعون وموظفو الإدارة العليا
Professionals	102.7	98.4	98.8	99.6	المتخصصون
Technicians & Associate Professionals	109.1	109.4	111.5	97.4	الفنيون والمتخصصون المساعدون
Clerks	110.3	108.5	108.4	101.5	الكتابة
Service Workers, Shop & Market Sales Workers	98.9	99.7	110.2	108.6	العاملون في الخدمات والباعة في المحلات والأسواق
Craft & Related Trades Workers	119.6	115.4	110.6	103.7	العاملون في الحرف وما إليها من المهن
Plant Machine Operators & Assemblers	119.6	120.2	121.7	106.1	مشغلو الآلات ومجموعها
Elementary Occupations	113.7	107.2	105.6	105.2	المهن الأولية
Total	105.5	102.3	102.9	100.3	المجموع

المصدر: قسم إحصاءات العمل، دائرة الإحصاءات العامة

جدول 19: الرقم القياسي الاسمي للأجر الشهري للعاملين في منشآت القطاع الخاص حسب المجموعات الرئيسية للمهن،
للأعوام 2011-2014، (100=2010)

Table 19: Nominal Monthly Wage Index in Private Sector Establishments
By Major Occupation Groups for 2011-2014, (Base: 2010=100)

Major Occupation Groups	2014	2013	2012	2011	المجموعات الرئيسية للمهن
Legislators, Senior Officials & Managers	109.6	106.3	102.1	100.1	المشروعون وموظفو الإدارة العليا
Professionals	104.5	110.5	106.7	105.3	المتخصصون
Technicians & Associate Professionals	114.6	123.9	111.1	110.1	الفنيون والمتخصصون المساعدون
Clerks	101.8	109.7	103.7	99.5	الكتابة
Service Workers, Shop & Market Sales Workers	119.6	114.5	112.8	100.0	العاملون في الخدمات والباعة في المحلات والأسواق
Craft & Related Trades Workers	116.0	113.1	111.2	111.6	العاملون في الحرف وما إليها من المهن
Plant Machine Operators & Assemblers	123.9	123.9	120.2	114.6	مشغلو الآلات ومجموعها
Elementary Occupations	123.0	116.8	113.7	106.6	المهن الأولية
Total	112.3	113.3	109.0	105.5	المجموع

المصدر: قسم إحصاءات العمل، دائرة الإحصاءات العامة

جدول 20: الرقم القياسي الحقيقي للأجر الشهري للعاملين في منشآت القطاع الخاص حسب المجموعات الرئيسية للمهن،
للأعوام 2011-2014، (2010=100)

Table 20: Real Monthly Wage Index in Private Sector Establishments
By Major Occupation Groups for 2011-2014, (Base: 2010=100)

Major Occupation Groups	2014	2013	2012	2011	المجموعات الرئيسية للمهن
Legislators, Senior Officials & Managers	93.4	93.1	93.8	96.1	المشروعون وموظفو الإدارة العليا
Professionals	89.0	96.9	98.0	101.1	المتخصصون
Technicians & Associate Professionals	97.6	108.5	102.1	105.7	الفنيون والمتخصصون المساعدون
Clerks	86.7	96.1	95.2	95.5	الكتابة
Service Workers, Shop & Market Sales Workers	101.8	100.3	103.6	96.0	العاملون في الخدمات والباعة في المحلات والأسواق
Craft & Related Trades Workers	98.8	99.1	102.1	107.1	العاملون في الحرف وما إليها من المهن
Plant Machine Operators & Assemblers	105.5	108.6	110.4	110.0	مشغلو الآلات ومجموعها
Elementary Occupations	104.8	102.4	104.5	102.4	المهن الأولية
Total	95.6	99.2	100.2	101.3	المجموع

المصدر: قسم إحصاءات العمل، دائرة الإحصاءات العامة

جدول 21: الرقم القياسي الاسمي للأجر الشهري للعاملين في منشآت القطاع العام حسب المستوى التعليمي والجنس،
للأعوام 2012-2014، (100=2010)

Table 21: Nominal Monthly Wage Index in Public Sector Establishments
By Education level and Sex, 2012-2014, (Base: 2010=100)

Education level	2014			2013			2012			المستوى التعليمي
	مجموع Total	أنثى Female	ذكر Male	مجموع Total	أنثى Female	ذكر Male	مجموع Total	أنثى Female	ذكر Male	
Less Than Secondary	131.4	131.6	131.2	122.2	113.0	122.8	119.6	113.0	120.3	أقل من ثانوي
Secondary Or Middle Diploma	124.3	123.3	124.3	122.3	120.2	123.9	112.9	112.2	113.3	ثانوي أو دبلوم
Bachelor & Above	119.9	120.6	121.1	113.6	114.7	113.8	108.8	110.6	107.9	بكالوريوس فأعلى

المصدر: قسم إحصاءات العمل، دائرة الإحصاءات العامة

جدول 22: الرقم القياسي الحقيقي للأجر الشهري للعاملين في منشآت القطاع العام حسب المستوى التعليمي والجنس،
للأعوام 2012-2014، (100=2010)

Table 22: Real Monthly Wage Index in Public Sector Establishments
By Education level and Sex, 2012-2014, (Base: 2010=100)

Education level	2014			2013			2012			المستوى التعليمي
	مجموع Total	أنثى Female	ذكر Male	مجموع Total	أنثى Female	ذكر Male	مجموع Total	أنثى Female	ذكر Male	
Less Than Secondary	111.9	112.1	111.7	107.1	99.0	107.6	109.9	103.8	110.5	أقل من ثانوي
Secondary Or Middle Diploma	105.9	105.0	105.9	107.1	105.3	108.5	103.7	103.0	104.0	ثانوي أو دبلوم
Bachelor & Above	102.1	102.7	103.1	99.5	100.5	99.7	99.9	101.6	99.1	بكالوريوس فأعلى

المصدر: قسم إحصاءات العمل، دائرة الإحصاءات العامة

جدول 23: الرقم القياسي الاسمي للأجر الشهري للعاملين في منشآت القطاع الخاص حسب المستوى التعليمي والجنس،
للأعوام 2012-2014، (100=2010)

Table 23: Nominal Monthly Wage Index in Private Sector Establishments
By Education level and Sex, 2012-2014, (Base: 2010=100)

Education level	2014			2013			2012			المستوى التعليمي
	مجموع Total	أنثى Female	ذكر Male	مجموع Total	أنثى Female	ذكر Male	مجموع Total	أنثى Female	ذكر Male	
Less Than Secondary	120.6	136.4	118.4	117.2	139.1	114.7	114.2	127.8	111.8	أقل من ثانوي
Secondary Or Middle Diploma	116.3	129.9	113.1	119.4	123.4	118.5	110.3	110.0	110.7	ثانوي أو دبلوم
Bachelor & Above	101.4	101.5	103.3	108.1	107.5	109.7	102.9	104.4	102.7	بكالوريوس فأعلى

المصدر: قسم إحصاءات العمل، دائرة الإحصاءات العامة

جدول 24: الرقم القياسي الحقيقي للأجر الشهري للعاملين في منشآت القطاع الخاص حسب المستوى التعليمي والجنس،
للأعوام 2012-2014، (100=2010)

Table 24: Real Monthly Wage Index in Private Sector Establishments
By Education level and Sex, 2012-2014, (Base: 2010=100)

Education level	2014			2013			2012			المستوى التعليمي
	مجموع Total	أنثى Female	ذكر Male	مجموع Total	أنثى Female	ذكر Male	مجموع Total	أنثى Female	ذكر Male	
Less Than Secondary	102.7	116.2	100.8	102.7	121.9	100.5	104.9	117.4	102.7	أقل من ثانوي
Secondary Or Middle Diploma	99.0	110.6	96.3	104.6	108.1	103.8	101.3	101.0	101.7	ثانوي أو دبلوم
Bachelor & Above	86.4	86.4	87.9	94.8	94.2	96.1	94.5	95.9	94.3	بكالوريوس فأعلى

المصدر: قسم إحصاءات العمل، دائرة الإحصاءات العام

جدول 25: معدلات النمو السنوية للرقم القياسي الاسمي للأجر الشهري للعاملين حسب القطاع والجنس،
للأعوام 2011-2014، (100=2010)

Table 25: Annual Nominal Monthly Wage Index Growth Rate
By Sector and Sex for 2011-2014, (Base: 2010=100)

Sector and Sex		2014	2013	2012	2011	القطاع والجنس	
Public Sector	Male	6.5	4.6	8.5	4.3	ذكر	القطاع العام
	Female	6.0	3.3	5.3	6.1	أنثى	
Private Sector	Male	-0.8	3.4	2.5	6.2	ذكر	القطاع الخاص
	Female	-1.3	7.0	8.5	0.3	أنثى	

المصدر: قسم إحصاءات العمل، دائرة الإحصاءات العامة

جدول 26: الرقم القياسي الاسمي للأجر الشهري للعاملين في منشآت القطاعين العام والخاص حسب المهنة والجنسية،

لعامي 2013 و 2014، (2010=100)

Table 26: Nominal Monthly Wage Index in Public and Private Sector Establishments By Major Occupation Groups & Nationality for 2013 and 2014, (Base: 2010=100)

Major Occupation Groups	الرقم القياسي الاسمي لغير الأردنيين Non-Jordanian NWI		الرقم القياسي الاسمي للأردنيين Jordanian NWI		المجموعات الرئيسية للمهن
	2014	2013	2014	2013	
	Legislators, Senior Officials & Managers	78.8	65.3	109.7	
Professionals	117.1	93.1	114.2	112.2	المتخصصون
Technicians & Associate Professionals	106.7	129.4	119.0	122.7	الفنيون والمتخصصون المساعدون
Clerks	119.5	109.1	114.1	116.2	الكتيبة
Service Workers, Shop & Market Sales Workers	110.6	119.8	120.4	113.4	العاملون في الخدمات والبيع في المحلات والأسواق
Craft & Related Trades Workers	120.8	115.2	118.8	115.0	العاملون في الحرف وما إليها من المهن
Plant Machine Operators & Assemblers	139.4	141.7	122.4	119.2	مشغلو الآلات ومجموعها
Elementary Occupations	127.5	122.6	126.4	117.0	المهن الأولية
Total	120.5	116.1	116.2	113.8	المجموع

المصدر: قسم إحصاءات العمل، دائرة الإحصاءات العامة

جدول 27: الرقم القياسي الحقيقي للأجر الشهري للعاملين في منشآت القطاعين العام والخاص حسب المهنة والجنسية،

لعامي 2013 و 2014، (2010=100)

Table 27: Real Monthly Wage Index in Public and Private Sector Establishments By Major Occupation Groups & Nationality for 2013 and 2014, (Base: 2010=100)

Major Occupation Groups	الرقم القياسي الحقيقي لغير الأردنيين Non-Jordanian RWI		الرقم القياسي الحقيقي للأردنيين Jordanian RWI		المجموعات الرئيسية للمهن
	2014	2013	2014	2013	
	Legislators, Senior Officials & Managers	67.1	57.3	93.4	
Professionals	99.7	81.5	97.3	98.3	المتخصصون
Technicians & Associate Professionals	90.8	113.4	101.3	107.5	الفنيون والمتخصصون المساعدون
Clerks	101.7	95.6	97.2	101.8	الكتيبة
Service Workers, Shop & Market Sales Workers	94.2	105.0	102.5	99.3	العاملون في الخدمات والبيع في المحلات والأسواق
Craft & Related Trades Workers	102.9	101.0	101.1	100.8	العاملون في الحرف وما إليها من المهن
Plant Machine Operators & Assemblers	118.7	124.1	104.3	104.4	مشغلو الآلات ومجموعها
Elementary Occupations	108.6	107.5	107.6	102.6	المهن الأولية
Total	102.6	101.8	98.9	99.7	المجموع

المصدر: قسم إحصاءات العمل، دائرة الإحصاءات العامة

جدول 28: الرقم القياسي الاسمي للأجر الشهري للعاملين في منشآت القطاع العام حسب المهنة والجنسية،

لعامي 2013 و2014، (100=2010)

Table 28: Real Monthly Wage Index in Public Sector Establishments By Major Occupation Groups & Nationality for 2013 and 2014, (Base: 2010=100)

Major Occupation Groups	الرقم القياسي الاسمي لغير الأردنيين Non-Jordanian NWI		الرقم القياسي الاسمي للأردنيين Jordanian NWI		المجموعات الرئيسية للمهن
	2014	2013	2014	2013	
	Legislators, Senior Officials & Managers	104.1	126.7	107.1	
Professionals	134.1	116.8	120.8	112.4	المتخصصون
Technicians & Associate Professionals	132.9	111.0	128.2	124.9	الفنيون والمتخصصون المساعدون
Clerks	90.1	86.4	129.6	124.0	الكتابة
Service Workers, Shop & Market Sales Workers	113.0	116.0	116.5	114.2	العاملون في الخدمات والبيع في المحلات والأسواق
Craft & Related Trades Workers	109.4	110.1	140.7	132.1	العاملون في الحرف وما إليها من المهن
Plant Machine Operators & Assemblers	84.9	124.0	141.1	137.2	مشغلو الآلات ومجموعها
Elementary Occupations	126.8	123.6	132.5	120.9	المهن الأولية
Total	119.9	119.4	123.9	116.7	المجموع

المصدر: قسم إحصاءات العمل، دائرة الإحصاءات العامة

جدول 29: الرقم القياسي الحقيقي للأجر الشهري للعاملين في منشآت القطاع العام حسب المهنة والجنسية،

لعامي 2013 و2014، (100=2010)

Table 29: Real Monthly Wage Index in Public Sector Establishments by Major Occupation Groups & Nationality for 2013 and 2014, (Base: 2010=100)

Major Occupation Groups	الرقم القياسي الحقيقي لغير الأردنيين Non-Jordanian RWI		الرقم القياسي الحقيقي للأردنيين Jordanian RWI		المجموعات الرئيسية للمهن
	2014	2013	2014	2013	
	Legislators, Senior Officials & Managers	88.7	111.0	91.2	
Professionals	114.2	102.3	102.8	98.5	المتخصصون
Technicians & Associate Professionals	113.1	97.2	109.2	109.4	الفنيون والمتخصصون المساعدون
Clerks	76.7	75.7	110.4	108.6	الكتابة
Service Workers, Shop & Market Sales Workers	96.2	101.7	99.2	100.0	العاملون في الخدمات والبيع في المحلات والأسواق
Craft & Related Trades Workers	93.2	96.5	119.8	115.7	العاملون في الحرف وما إليها من المهن
Plant Machine Operators & Assemblers	72.3	108.7	120.2	120.2	مشغلو الآلات ومجموعها
Elementary Occupations	108.0	108.3	112.8	106.0	المهن الأولية
Total	102.1	104.6	105.5	102.3	المجموع

المصدر: قسم إحصاءات العمل، دائرة الإحصاءات العامة

جدول 30: الرقم القياسي الاسمي للأجر الشهري للعاملين في منشآت القطاع الخاص حسب المهنة والجنسية،

لعامي 2013 و2014، (2010=100)

Table 30: Nominal Monthly Wage Index in Private Sector Establishments by Major Occupation Groups & Nationality for 2013 and 2014, (Base: 2010=100)

Major Occupation Groups	الرقم القياسي الاسمي لغير الأردنيين Non-Jordanians NWI		الرقم القياسي الاسمي للأردنيين Jordanian NWI		المجموعات الرئيسية للمهن
	2014	2013	2014	2013	
	Legislators, Senior Officials & Managers	78.5	65.1	112.4	
Professionals	111.3	91.5	105.5	111.4	المتخصصون
Technicians & Associate Professionals	112.5	136.6	114.8	123.6	الفنيون والمتخصصون المساعدون
Clerks	121.6	110.5	101.3	109.8	الكتابة
Service Workers, Shop & Market Sales Workers	112.2	119.4	121.7	113.3	العاملون في الخدمات والباعة في المحلات والأسواق
Craft & Related Trades Workers	120.8	115.1	112.8	110.3	العاملون في الحرف وما إليها من المهن
Plant Machine Operators & Assemblers	141.5	142.7	118.9	115.0	مشغلو الآلات ومجموعها
Elementary Occupations	127.3	122.4	119.9	112.8	المهن الأولية
Total	120.5	116.1	111.5	112.4	المجموع

المصدر: قسم إحصاءات العمل، دائرة الإحصاءات العامة

جدول 31: الرقم القياسي الحقيقي للأجر الشهري للعاملين في منشآت القطاع الخاص حسب المهنة والجنسية،

لعامي 2013 و2014، (2010=100)

Table 31: Real Monthly Wage Index in Private Sector Establishments by Major Occupation Groups & Nationality for 2013 and 2014, (Base: 2010=100)

Major Occupation Groups	الرقم القياسي الحقيقي لغير الأردنيين Non-Jordanian RWI		الرقم القياسي الحقيقي للأردنيين Jordanian RWI		المجموعات الرئيسية للمهن
	2014	2013	2014	2013	
	Legislators, Senior Officials & Managers	66.8	57.0	95.7	
Professionals	94.8	80.2	89.8	97.6	المتخصصون
Technicians & Associate Professionals	95.8	119.7	97.8	108.3	الفنيون والمتخصصون المساعدون
Clerks	103.5	96.8	86.3	96.2	الكتابة
Service Workers, Shop & Market Sales Workers	95.5	104.6	103.6	99.3	العاملون في الخدمات والباعة في المحلات والأسواق
Craft & Related Trades Workers	102.9	100.9	96.1	96.7	العاملون في الحرف وما إليها من المهن
Plant Machine Operators & Assemblers	120.5	125.0	101.2	100.8	مشغلو الآلات ومجموعها
Elementary Occupations	108.4	107.2	102.1	98.9	المهن الأولية
Total	102.6	101.7	94.9	98.5	المجموع

المصدر: قسم إحصاءات العمل، دائرة الإحصاءات العامة

جدول 32: الرقم القياسي الاسمي والحقيقي للأجر الشهري للعاملين في منشآت القطاعين العام والخاص حسب النشاط الاقتصادي،

لعامي 2013 و 2014، (2011=100)

Table 32: Nominal and Real Monthly Wage Index in Public and Private Sector Establishments By Economic Activity for 2013 and 2014, (Base: 2011=100)

Economic Activity	الرقم القياسي الحقيقي RWI		الرقم القياسي الاسمي NWI		النشاط الاقتصادي
	2014	2013	2014	2013	
Mining & Quarrying	140.7	140.3	158.6	153.7	التعدين واستغلال المحاجر
Manufacturing	89.0	95.2	100.3	104.3	الصناعة التحويلية
Electricity, gas, steam & air conditioning supply	108.7	103.0	122.5	112.9	إمدادات الكهرباء والغاز والبخار وتكييف الهواء
Water supply, sewerage, waste management & remediation activities	139.2	143.2	156.9	156.9	إمدادات المياه وأنشطة الصرف وإدارة النفايات ومعالجتها
Construction	98.8	101.1	111.4	110.8	التشييد
Wholesale & retail trade, repair of motor	97.9	101.8	110.3	111.6	تجارة الجملة والتجزئة؛ وإصلاح المركبات ذات المحركات والدراجات النارية
Transportation & storage	94.0	101.7	106.0	111.5	النقل والتخزين
Accommodation & food service activities	101.3	104.9	114.2	114.9	أنشطة خدمات الإقامة والطعام
Information & communication	86.4	97.3	97.4	106.6	المعلومات والاتصالات
Financial & insurance activities	102.6	105.4	115.7	115.4	الأنشطة المالية وأنشطة التأمين
Real estate activities	92.3	105.8	104.1	115.9	الأنشطة العقارية
Professional, scientific & technical activities	103.2	121.2	116.3	132.8	الأنشطة المهنية والعلمية والتقنية
Administrative & support services activities	89.8	102.0	101.2	111.7	أنشطة الخدمات الإدارية وخدمات الدعم
Public administration & defense compulsory social security	103.3	103.4	116.5	113.3	الإدارة العامة والدفاع؛ والضمان الاجتماعي الإلزامي
Education	102.4	98.4	115.4	107.8	التعليم
Human health & social work activities	106.6	111.0	120.2	121.6	الأنشطة في مجال صحة الإنسان والعمل الاجتماعي
Arts, Entertainment and Recreation	124.5	125.0	140.4	136.9	الفنون والترفيه والتسلية
Other services activities	120.5	128.0	135.8	140.2	أنشطة الخدمات الأخرى
activities of extraterritorial organizations & bodies	163.7	159.3	184.5	174.6	أنشطة المنظمات والهياكل غير الخاضعة للولاية القضائية الوطنية

للمصدر: قسم إحصاءات العمل، دائرة الإحصاءات العامة

جدول 33: الرقم القياسي الاسمي والحقيقي للأجر الشهري للعاملين في منشآت القطاع العام حسب النشاط الاقتصادي،

لعامي 2013 و2014، (2011=100)

Table 33: Nominal and Real Monthly Wage Index in Public Sector Establishments By Economic Activity for 2013 and 2014, (Base: 2011=100)

Economic Activity	الرقم القياسي الحقيقي RWI		الرقم القياسي الاسمي NWI		النشاط الاقتصادي
	2014	2013	2014	2013	
Mining & Quarrying	143.1	147.8	161.3	161.9	التعدين واستغلال المحاجر
Manufacturing	103.9	95.2	117.1	104.2	الصناعة التحويلية
Electricity, gas, steam & air conditioning supply	118.0	109.6	133.1	120.1	إمدادات الكهرباء والغاز والبخار وتكييف الهواء
Water supply, sewerage, waste management & remediation activities	120.5	126.7	135.9	138.9	إمدادات المياه وأنشطة الصرف وإدارة النفايات ومعالجتها
Construction	146.5	126.7	165.1	138.8	التشييد
Wholesale & retail trade, repair of motor	110.8	106.3	124.9	116.5	تجارة الجملة والتجزئة؛ وإصلاح المركبات ذات المحركات والدراجات النارية
Transportation & storage	109.2	113.0	123.1	123.8	النقل والتخزين
Accommodation & food service activities	99.8	82.5	112.6	90.4	أنشطة خدمات الإقامة والطعام
Information & communication	99.6	101.0	112.2	110.7	المعلومات والاتصالات
Financial & insurance activities	98.0	100.4	110.5	110.0	الأنشطة المالية وأنشطة التأمين
Real estate activities	78.8	82.1	88.8	90.0	الأنشطة العقارية
Professional, scientific & technical activities	108.2	108.3	121.9	118.7	الأنشطة المهنية والعلمية والتقنية
Administrative & support services activities	79.1	77.4	89.2	84.8	أنشطة الخدمات الإدارية وخدمات الدعم
Public administration & defense compulsory social security	103.3	103.4	116.5	113.3	الإدارة العامة والدفاع؛ والضمان الاجتماعي الإلزامي
Education	103.0	96.0	116.1	105.2	التعليم
Human health & social work activities	113.1	117.8	127.5	129.0	الأنشطة في مجال صحة الإنسان والعمل الاجتماعي
Arts, Entertainment and Recreation	95.8	96.7	108.0	105.9	الفنون والترفيه والتسلية
Other services activities	102.2	103.2	115.2	113.0	أنشطة الخدمات الأخرى

المصدر: قسم إحصاءات العمل، دائرة الإحصاءات العامة

جدول 34: الرقم القياسي الاسمي والحقيقي للأجر الشهري للعاملين في منشآت القطاع الخاص حسب النشاط الاقتصادي،

لعامي 2013 و2014، (2011=100)

Table 34: Nominal and Real Monthly Wage Index in Private Sector Establishments By Economic Activity for 2013 and 2014, (Base: 2011=100)

Economic Activity	الرقم القياسي الحقيقي RWI		الرقم القياسي الاسمي NWI		النشاط الاقتصادي
	2014	2013	2014	2013	
Mining & Quarrying	103.4	86.2	116.5	94.4	التعدين واستغلال المحاجر
Manufacturing	88.7	95.3	100.0	104.4	الصناعة التحويلية
Electricity, gas, steam & air conditioning supply	88.1	90.4	99.3	99.0	إمدادات الكهرباء والغاز والبخار وتكييف الهواء
Water supply, sewerage, waste management & remediation activities	205.3	199.8	231.5	218.9	إمدادات المياه وأنشطة الصرف وإدارة النفايات ومعالجتها
Construction	98.8	101.0	111.4	110.6	التشييد
Wholesale & retail trade, repair of motor	97.6	101.5	110.0	111.2	تجارة الجملة والتجزئة؛ وإصلاح المركبات ذات المحركات والدراجات النارية
Transportation & storage	83.7	94.6	94.4	103.6	النقل والتخزين
Accommodation & food service activities	101.1	105.3	113.9	115.4	أنشطة خدمات الإقامة والطعام
Information & communication	84.9	96.7	95.7	105.9	المعلومات والاتصالات
Financial & insurance activities	102.9	105.7	116.0	115.8	الأنشطة المالية وأنشطة التأمين
Real estate activities	92.5	106.2	104.3	116.4	الأنشطة العقارية
Professional, scientific & technical activities	102.8	121.9	115.9	133.6	الأنشطة المهنية والعلمية والتقنية
Public administration & defense compulsory social security	96.0	112.0	108.2	122.7	أنشطة الخدمات الإدارية وخدمات الدعم
Education	101.8	108.1	114.8	118.4	التعليم
Human health & social work activities	99.8	102.9	112.5	112.8	الأنشطة في مجال صحة الإنسان والعمل الاجتماعي
Arts, Entertainment and Recreation	132.1	130.9	148.9	143.5	الفنون والترفيه والتسلية
Other services activities	120.4	128.3	135.7	140.5	أنشطة الخدمات الأخرى
Activities of extraterritorial organizations & bodies	163.7	159.3	184.5	174.6	أنشطة المنظمات والهيئات غير الخاضعة للولاية القضائية الوطنية

المصدر: قسم إحصاءات العمل، دائرة الإحصاءات العامة