



الأرقام القياسية للأجور 2013

إعداد

مديرية الإحصاءات الاقتصادية

تموز 2015

تقديم

يسر دائرة الإحصاءات العامة أن تقدم تقريرها السنوي حول الأرقام القياسية للأجور في سوق العمل الأردني لعام 2013. وتبرز أهمية هذا التقرير من مجموعة البيانات التي يوفرها لبيان مدى التغير الذي حصل على مستوى الرواتب والأجور النقدية والحقيقية وتقييم مستوى المعيشة للعاملين بأجر خلال فترة زمنية معينة في منشآت القطاعين العام والخاص والتي تساعد رسمي السياسات ومتخذي القرار والباحثين والمهتمين بسوق العمل.

ويتضمن هذا التقرير مؤشر الرقم القياسي للأجور في الأردن، وكذلك منهجية احتساب الرقم القياسي للأجور حسب صيغة لاسبير والتي تعتمد على البيانات التي يوفرها مسح الاستخدام حول أعداد العاملين بأجر للأردنيين وغير الأردنيين في منشآت القطاعين العام والخاص ومستويات الرواتب والأجور النقدية المدفوعة.

تسعى الحكومة وبتوجيهات ملكية سامية إلى تعديل سلم الرواتب والأجور لمصلحة ذوي الأجور المتدنية. وقد عملت الحكومة في الأعوام الماضية على إعادة هيكلة الرواتب والأجور بهدف تقليص الفروق في الأجور في القطاع العام. كما سعت الحكومة إلى تحريك الحد الأدنى للأجور في القطاعين العام والخاص وبما ينسجم مع إنتاجية العمل من ناحية، وحركة الأسعار من ناحية أخرى.

د. قاسم الزعبي

المدير العام

الملخص التنفيذي

يوفر هذا التقرير مجموعة من البيانات حول متوسط الأجور الشهرية والأرقام القياسية الإسمية والحقيقية للأجر الشهري للعاملين الأردنيين وغير الأردنيين حسب القطاع والمهنة والمستوى التعليمي والنشاط الاقتصادي في منشآت القطاعين العام والخاص للأعوام 2010-2013. وقد تم احتساب الرقم القياسي للأجور حسب صيغة لاسبير معتمداً على البيانات التي وفرها مسح الاستخدام للأعوام 2010-2013.

وفيما يلي أهم النتائج:

- بلغ متوسط الأجر الشهري للعاملين في منشآت القطاعين العام والخاص لكلا الجنسين 463 ديناراً لعام 2013. في حين بلغ متوسط الأجر الشهري للذكور حوالي 476 ديناراً مقابل 429 ديناراً للإناث.
- بلغ متوسط الأجر الشهري للعاملين في منشآت القطاع العام لكلا الجنسين 518 ديناراً لعام 2013. في حين بلغ متوسط الأجر الشهري للذكور حوالي 545 ديناراً مقابل 473 ديناراً للإناث.
- بلغ متوسط الأجر الشهري للعاملين في منشآت القطاع الخاص لكلا الجنسين 432 ديناراً لعام 2013. في حين بلغ متوسط الأجر الشهري للذكور حوالي 445 ديناراً مقابل 386 ديناراً للإناث.
- كان متوسط الأجر الشهري للذكور في مهن معينة في منشآت القطاع الخاص أعلى منه في منشآت القطاع العام مثل مهنة "المشروعون وموظفو الإدارة العليا"، ومهنة "المتخصصون" لعام 2013.
- بلغ الرقم القياسي الإسمي للأجر الشهري للعاملين في منشآت القطاعين العام والخاص لكلا الجنسين، ما مقداره 114.3 في عام 2013 عن عام 2010 (2010=100)، أي بنسبة زيادة بلغت 14.3 نقطة مئوية في عام 2013 عن عام 2010. في حين بلغ الرقم القياسي الحقيقي للأجر الشهري في منشآت القطاعين العام والخاص للذكور والإناث معا 100.1 في عام 2013 عن عام 2010، ويعني هذا أن الزيادة الحقيقية في الأجور هي 0.1 نقطة مئوية خلال الأعوام 2010-2013، ولم يحقق الرقم القياسي الحقيقي أي نسبة تحسن حقيقية في الأجور في عام 2013 عن عام 2012، وإنما تراجع بمقدار 0.7 نقطة مئوية.
- بلغ الرقم القياسي الإسمي للأجر الشهري للعاملين في منشآت القطاع العام ما مقداره 116.8 في عام 2013 عن عام 2010، بزيادة نقدية مقدارها 16.8 نقطة مئوية. كما بلغ الرقم القياسي الحقيقي للأجر الشهري للعاملين في منشآت القطاع العام 102.3 في عام 2013 عن عام 2010. وبترجع مقداره 0.6 نقطة مئوية لعام 2013 مقارنة بعام 2012.

- بلغ الرقم القياسي الإسمي للأجر الشهري للعاملين في منشآت القطاع الخاص ما مقداره 113.3 في عام 2013 عن عام 2010، أي بزيادة مقدارها 13.3 نقطة مئوية. أما الرقم القياسي الحقيقي للأجر الشهري للعاملين في منشآت القطاع الخاص، فقد بلغ 99.2 في عام 2013 عن 2010، وبنسبة انخفاض في الأجور الحقيقية مقدارها 0.9 نقطة مئوية في عام 2013 عن عام 2012. وهذا يشير إلى التراجع في أجور العاملين الحقيقية في منشآت القطاع الخاص بحدود 0.8 نقطة مئوية في عام 2013 مقارنة بزيادة مقدارها حوالي 2.3 نقطة مئوية حقيقية في أجور العاملين في منشآت القطاع العام عن عام 2010.
 - بلغ الرقم القياسي الإسمي للأجر الشهري للعاملين (الأردنيين) في منشآت القطاع الخاص ما مقداره 112.4 في عام 2013 عن عام 2010، أي بزيادة مقدارها 12.4 نقطة مئوية. كما بلغ الرقم القياسي الحقيقي للأجر الشهري للعاملين (الأردنيين) في منشآت القطاع الخاص 98.5 في عام 2013 عن عام 2010، وبنسبة انخفاض في الأجور الحقيقية بلغت (0.8%) في عام 2013 عن عام 2012.
- ويبين الجدول 1 الرقم القياسي الإسمي والحقيقي للأجر الشهري للعاملين في المنشآت الاقتصادية حسب القطاع والجنس لعامي 2012 و2013، (100=2010).

جدول: 1 الرقم القياسي للأجر الشهري للعاملين في المنشآت الاقتصادية حسب القطاع والجنس، لعامي 2012 و2013، (100=2010)

2013		2012		2010	القطاع والجنس
الرقم القياسي الحقيقي	الرقم القياسي الإسمي	الرقم القياسي الحقيقي	الرقم القياسي الإسمي		
100.2	114.4	100.9	109.8	100.0	ذكور
100.7	114.9	100.6	109.6	100.0	إناث
100.1	114.3	100.8	109.7	100.0	المجموع
103.7	118.4	103.9	113.1	100.0	ذكور
101.2	115.4	102.7	111.8	100.0	إناث
102.3	116.8	102.9	112.0	100.0	المجموع
98.7	112.6	100.0	108.9	100.0	ذكور
102.1	116.5	100.0	108.8	100.0	إناث
99.2	113.3	100.2	109.0	100.0	المجموع

المصدر: قسم إحصاءات العمل / دائرة الإحصاءات العامة.

أ	تقديم.....
ب	الملخص التنفيذي.....
د	قائمة المحتويات.....
هـ	قائمة الجداول.....
ح	قائمة الأشكال.....
1	1. خلفية عامة.....
2	1.1 المقدمة.....
2	2.1 التعاريف.....
4	3.1 منهجية احتساب الرقم القياسي للأجور.....
7	2. النتائج الرئيسية.....
8	1.2 الأجور.....
12	2.2 الأرقام القياسية للأجور.....
24	3. الملاحق: الجداول التفصيلية.....

رقم الجدول	قائمة الجداول	الصفحة
------------	---------------	--------

1	الرقم القياسي للأجر الشهري للعاملين في المنشآت الاقتصادية حسب القطاع والجنس، لعامي 2012 و2013، (100=2010).....	ج
2	عدد العاملين بأجر في منشآت القطاع العام حسب المجموعات الرئيسية للمهن والجنس، للأعوام 2011-2013.....	25
3	عدد العاملين بأجر في منشآت القطاع الخاص حسب المجموعات الرئيسية للمهن والجنس، للأعوام 2011-2013.....	25
4	متوسط الأجر الشهري للعاملين بأجر في منشآت القطاع العام والخاص حسب المجموعات الرئيسية للمهن، للأعوام 2010-2013.....	26
5	متوسط الأجر الشهري للعاملين بأجر في منشآت القطاع العام والخاص حسب المجموعات الرئيسية للمهن والجنس، لعامي 2012 و2013.....	26
6	متوسط الأجر الشهري للعاملين بأجر في منشآت القطاع العام حسب المجموعات الرئيسية للمهن، للأعوام 2010-2013.....	27
7	متوسط الأجر الشهري للعاملين بأجر في منشآت القطاع العام حسب المجموعات الرئيسية للمهن والجنس، لعامي 2012 و2013.....	27
8	متوسط الأجر الشهري للعاملين بأجر في منشآت القطاع الخاص حسب المجموعات الرئيسية للمهن، للأعوام 2010-2013.....	28
9	متوسط الأجر الشهري للعاملين بأجر في منشآت القطاع الخاص حسب المجموعات الرئيسية للمهن والجنس، لعامي 2012 و2013.....	28
10	متوسط الأجر الشهري للعاملين الأردنيين بأجر في منشآت القطاع العام والخاص حسب المجموعات الرئيسية للمهن، للأعوام 2010-2013، (100=2010).....	29
11	متوسط الأجر الشهري للعاملين غير الأردنيين بأجر في منشآت القطاع العام والخاص حسب المجموعات الرئيسية للمهن، للأعوام 2010-2013، (100=2010).....	29
12	متوسط الأجر الشهري للعاملين الأردنيين بأجر في منشآت القطاع الخاص حسب المجموعات الرئيسية للمهن، للأعوام 2010-2013، (100=2010).....	30
13	متوسط الأجر الشهري للعاملين غير الأردنيين بأجر في منشآت القطاع الخاص حسب المجموعات الرئيسية للمهن، للأعوام 2010-2013، (100=2010).....	30

رقم الجدول	تابع/ قائمة الجداول	الصفحة
------------	---------------------	--------

14	الرقم القياسي الإسمي والحقيقي للأجر الشهري للعاملين حسب القطاع والجنس، لعام 2013، (100=2010).....	31
15	الرقم القياسي الإسمي للأجر الشهري للعاملين في منشآت القطاعين العام والخاص حسب المجموعات الرئيسية للمهن للأعوام 2011-2013، (100=2010).....	31
16	الرقم القياسي الحقيقي للأجر الشهري للعاملين في منشآت القطاعين العام والخاص حسب المجموعات الرئيسية للمهن، للأعوام 2011-2013، (100=2010).....	32
17	الرقم القياسي الإسمي للأجر الشهري للعاملين في منشآت القطاع العام حسب المجموعات الرئيسية للمهن، للأعوام 2011-2013، (100=2010).....	32
18	الرقم القياسي الحقيقي للأجر الشهري للعاملين في منشآت القطاع العام حسب المجموعات الرئيسية للمهن، للأعوام 2011-2013، (100=2010).....	33
19	الرقم القياسي الإسمي للأجر الشهري للعاملين في منشآت القطاع الخاص حسب المجموعات الرئيسية للمهن، للأعوام 2011-2013، (100=2010).....	33
20	الرقم القياسي الحقيقي للأجر الشهري للعاملين في منشآت القطاع الخاص حسب المجموعات الرئيسية للمهن، للأعوام 2011-2013، (100=2010).....	34
21	الرقم القياسي الإسمي للأجر الشهري للعاملين في منشآت القطاع العام حسب المستوى التعليمي والجنس، للأعوام 2011-2013، (100=2010).....	35
22	الرقم القياسي الحقيقي للأجر الشهري للعاملين في منشآت القطاع العام حسب المستوى التعليمي والجنس، للأعوام 2011-2013، (100=2010).....	35
23	الرقم القياسي الإسمي للأجر الشهري للعاملين في منشآت القطاع الخاص حسب المستوى التعليمي والجنس، للأعوام 2011-2013، (100=2010).....	35
24	الرقم القياسي الحقيقي للأجر الشهري للعاملين في منشآت القطاع الخاص حسب المستوى التعليمي والجنس، للأعوام 2011-2013، (100=2010).....	36
25	معدلات النمو السنوية للرقم القياسي الإسمي للأجر الشهري للعاملين حسب القطاع والجنس، للعوام 2011-2013، (100=2010).....	36
26	الرقم القياسي الإسمي للأجر الشهري للعاملين في منشآت القطاعين العام والخاص حسب المهنة والجنسية، لعامي 2012 و2013، (100=2010).....	37

رقم الجدول	تابع/ قائمة الجداول	الصفحة
------------	---------------------	--------

27	الرقم القياسي الحقيقي للأجر الشهري للعاملين في منشآت القطاعين العام والخاص حسب المهنة والجنسية، لعامي 2012 و2013، (100=2010).....	37
28	الرقم القياسي الإسمي للأجر الشهري للعاملين في منشآت القطاع العام حسب المهنة والجنسية، لعامي 2012 و2013، (100=2010).....	38
29	الرقم القياسي الحقيقي للأجر الشهري للعاملين في منشآت القطاع العام حسب المهنة والجنسية، لعامي 2012 و2013، (100=2010).....	38
30	الرقم القياسي الإسمي للأجر الشهري للعاملين في منشآت القطاع الخاص حسب المهنة والجنسية، لعامي 2012 و2013، (100=2010).....	39
31	الرقم القياسي الحقيقي للأجر الشهري للعاملين في منشآت القطاع الخاص حسب المهنة والجنسية، لعامي 2012 و2013، (100=2010).....	39
32	الرقم القياسي الإسمي والحقيقي للأجر الشهري للعاملين في منشآت القطاعين العام والخاص حسب النشاط الاقتصادي، لعامي 2012 و2013، (100=2010).....	40
33	الرقم القياسي الإسمي والحقيقي للأجر الشهري للعاملين في منشآت القطاع العام حسب النشاط الاقتصادي، لعامي 2012 و2013، (100=2010).....	41
34	الرقم القياسي الإسمي والحقيقي للأجر الشهري للعاملين في منشآت القطاع الخاص حسب النشاط الاقتصادي، لعامي 2012 و2013، (100=2010).....	42

الصفحة	قائمة الأشكال	رقم الشكل
--------	---------------	-----------

8	متوسط الأجر الشهري للعاملين في منشآت القطاعين العام والخاص حسب الجنس، للأعوام 2006-2013.....	1
9	متوسط الأجر الشهري للعاملين في منشآت القطاع العام حسب الجنس، للأعوام 2006-2013....	2
9	متوسط الأجر الشهري للعاملين في منشآت القطاع الخاص حسب الجنس، للأعوام 2006-2013..	3
10	متوسط الأجر الشهري للعاملين في منشآت القطاع العام حسب المهنة والجنس، لعام 2013.....	4
11	متوسط الأجر الشهري للعاملين في منشآت القطاع الخاص حسب المهنة والجنس، لعام 2013.....	5
12	الرقم القياسي الإسمي والحقيقي للأجر الشهري للعاملين في منشآت القطاعين العام والخاص لعام 2013، (100=2010).....	6
13	الرقم القياسي الإسمي والحقيقي للأجر الشهري للعاملين في منشآت القطاع العام لعام 2013، (100=2010).....	7
13	الرقم القياسي الإسمي والحقيقي للأجر الشهري للعاملين في منشآت القطاع الخاص لعام 2013، (100=2010).....	8
14	الرقم القياسي الإسمي للأجر الشهري للعاملين حسب القطاع والجنس، لعام 2013، (100=2010)	9
15	الرقم القياسي الحقيقي للأجر الشهري للعاملين حسب القطاع والجنس، لعام 2013، (100=2010)	10
16	الرقم القياسي الإسمي والحقيقي للأجر الشهري للعاملين في منشآت القطاعين العام والخاص حسب المهنة، لعام 2013، (100=2010).....	11
17	الرقم القياسي الإسمي والحقيقي للأجر الشهري للعاملين في منشآت القطاع العام حسب المهنة، لعام 2013، (100=2010).....	12
18	الرقم القياسي الإسمي والحقيقي للأجر الشهري للعاملين في منشآت القطاع الخاص حسب المهنة، لعام 2013، (100=2010).....	13
19	الرقم القياسي الإسمي والحقيقي للأجر الشهري للعاملين في منشآت القطاع العام والقطاع الخاص حسب المستوى التعليمي، لعام 2013، (100=2010).....	14

الصفحة	تابع/ قائمة الأشكال	رقم الشكل
15	الرقم القياسي الإسمي والحقيقي للأجر الشهري للعاملين في منشآت القطاعين العام والخاص للأعوام 2011-2013، (100=2010).....	21
16	الرقم القياسي الإسمي والحقيقي للأجر الشهري للعاملين في منشآت القطاع العام للأعوام 2011-2013، (100=2010).....	22
17	الرقم القياسي الإسمي والحقيقي للأجر الشهري للعاملين في منشآت القطاع الخاص للأعوام 2011-2013، (100=2010).....	23

1. خلفية عامة

1.1 المقدمة

تبرز أهمية هذا التقرير من البيانات التحليلية التي يوفرها حول متوسطات الأجور والأرقام القياسية الإسمية والحقيقية للأجر الشهري للعاملين بأجر في منشآت القطاعين العام والخاص.

2.1 التعاريف

الأجر: يعتبر الأجر بالمفهوم الاقتصادي المبلغ الذي يدفع للعامل مقابل قيامه بعمل ما أو عند تنفيذ هذا العمل لحساب شخص آخر، وبمعنى ثانٍ هو ثمن خدمة العمل التي يقدمها العامل إلى رب العمل من خلال الإنتاج، وإذا كان الأجر بالنسبة للعامل هو مصدر الدخل الوحيد فإنه بالنسبة لرب العمل تكلفة من تكاليف عناصر الإنتاج يعتمد عليها في تحديد الاستثمار والإنتاج وغيرها. والأجر بالنسبة للاقتصاد القومي أداة من أدوات توزيع الدخل القومي. وهناك عدة طرق مختلفة لدفع الأجر مثل الفترة الزمنية وقد تكون الساعة أو الأسبوع أو الشهر. ويقصد بالأجر هنا المدفوعات التي يحصل عليها العاملون الذين يتقاضون رواتب شهرية.

الأجر الإسمي: هو ما يتقاضاه العامل لوحدته العمل بعملة معينة وبالأسعار الجارية. وأن أي تغير في الأجور النقدية الإسمية قد ينخفض نتيجة التغير في المستوى العام للأسعار. وتعبير آخر، فإن الأجر الإسمي يقيس كمية النقد، ولكن كمية النقود التي يتقاضاها العامل لا تعطي أي مؤشر عن الاستهلاك الفعلي.

الأجر الحقيقي: عبارة عن كمية السلع والخدمات التي يمكن للعمال الحصول عليها مقابل أجورهم الإسمية. ويفيد الأجر الحقيقي بشكل خاص في مقارنة القوة الشرائية لكسب العمال على امتداد فترة زمنية عندما تتغير فيها الأجور الإسمية وأسعار المنتجات. وغالباً ما يتم التعبير عن الأجر الحقيقي بالأرقام القياسية التي تقارن القوة الشرائية لساعة عمل واحدة أو أسبوع أو شهر في فترة معينة منسوبة إلى فترة الأساس. وقد يتأكل الأجر الحقيقي دون تغير في الأجر الإسمي أو حتى مع زيادته إن كان معدل تلك الزيادة أقل من معدل نمو الأسعار. والمهم للعامل والاقتصاد الوطني حركة الأجر الحقيقي، لأنها تحدد الطلب الاستهلاكي الفعال الذي يتوقف عليه تصريف الإنتاج في الأسواق، وتحديد الإنتاج الإجتماعي. وبمعنى آخر، فإن الأجر الحقيقي عبارة عن الأجور الإسمية مقسومة على أحد مقاييس الأسعار لبيان ما يمكن للعامل أن يشتريه بالأجور الإسمية.

ويمكن حساب الرقم القياسي للأجر الحقيقي كما يلي:

$$RWI = \frac{NWI}{CPI}$$

RWI = الرقم القياسي للأجر الحقيقي

NWI = الرقم القياسي للأجر الإسمي

CPI = الرقم القياسي لأسعار المستهلك

متوسط الأجر: هو تكلفة خدمة العمل لوحدته الزمن (ساعة، يوم، أسبوع، شهر... الخ)، ويحسب بقسمة إجمالي الأجر على عدد العمال.

الرقم القياسي: هو عبارة عن مؤشر إحصائي يقيس التغير النسبي الذي طرأ على ظاهرة معينة، سعراً، كمية، قيمة، أو أجراً، بالنسبة لأساس معين قد يكون فترة زمنية أو مكاناً جغرافياً معيناً، حيث تأخذ قيمة هذه الظاهرة كأساس لحساب الرقم القياسي، وتعبير آخر هو مؤشر إحصائي يوضح المقارنة النسبية بين رقمين أحدهما يستخدم كأساس.

الرقم القياسي للأجور (WI): يستخدم هذا المؤشر لبيان مدى التغير الذي حصل على مستوى الأجور خلال فترة زمنية معينة مقارنة بفترة زمنية أخرى ولمعرفة تغيرات الأجور لمهن مختلفة أو نشاط اقتصادي معين.

الرقم القياسي لأسعار المستهلك: يعتبر من أكثر المؤشرات أهمية، حيث يستخدم في مجالات عديدة منها مقارنة تكاليف المعيشة من زمن لآخر أو من مكان لآخر، وتحديد أجور العمال وحساب القيمة الحقيقية لها وتعديل هذه الأجور وفقاً لتطور الرقم القياسي لأسعار المستهلك، وللدلالة على التضخم النقدي وتحديد سياسة الدولة تجاه مراقبة الأسعار. كما يستخدم الرقم القياسي لأسعار المستهلك كمقياس للتغيرات في القدرة الشرائية للعملة، ويستخدم في رصد التغيرات التي تطرأ على أسعار السلع التي يتم التعامل بها في الأسواق. كما تجدر الإشارة إلى أن كل ارتفاع في الأسعار لا يتجاوز معدله 5% كحد أقصى يدخل ضمن تعبير استقرار الأسعار كما اتفق عليه الاقتصاديون تاريخياً.

3.1 منهجية احتساب الرقم القياسي للأجور

يعتمد استخراج الرقم القياسي للأجور على البيانات التي يوفرها مسح الاستخدام للأعوام 2010-2013، حيث يغطي المسح سنويا عينة شاملة تمثل جميع منشآت القطاع العام والمنشآت الكبيرة العاملة في القطاع الخاص لمختلف الأنشطة الاقتصادية التي يبلغ عدد العاملين فيها خمسون عاملا فأكثر، وعينة ممثلة لمنشآت القطاع الخاص التي يقل عدد العاملين فيها عن خمسين عاملا. وقد بلغ الحجم الكلي للعينة 7176 منشأة لعام 2013 باستثناء قطاع الزراعة والمؤسسات الأمنية والعسكرية والقطاع غير المنظم. وقد تم جمع واستيفاء البيانات عن المؤسسات الاقتصادية الواردة في العينة عن شهر تشرين أول من كل عام، حيث يعتبر شهر الإسناد للمسح. وتجدر الإشارة إلى أن الرقم القياسي للأجور يشمل العمالة الوافدة في منشآت القطاعين العام والخاص. ويتم تركيب الرقم القياسي للأجور من خلال الخطوات التالية:

أولاً: المناسيب

المنسوب عبارة عن نسبة متوسط الأجر للعامل الواحد في فترة المقارنة على متوسط الأجر للعامل الواحد في فترة الأساس، وذلك لكل مهنة من مجموعات المهن أو لكل قسم من أقسام النشاط الاقتصادي على حدة. فإذا كانت W_{0i} تمثل متوسط الأجر للعامل الواحد في مهنة معينة خلال فترة الأساس، و W_{1i} تمثل متوسط الأجر للعامل الواحد لنفس المهنة في فترة المقارنة فإن منسوب متوسط الأجر = $\frac{W_{1i}}{W_{0i}}$ ، كما يمكن التعبير عنه على شكل نسبة مئوية بضربه في 100، ويرمز له بالرمز R .

مثال على ذلك، إذا كان متوسط الأجر للعامل الواحد في مهنة معينة في سنة 2007 هو 250 دينار وفي سنة 2006 هو 200 دينار باعتبار 2006 سنة أساس، فإن منسوب متوسط الأجر هو:

$$R_i = \frac{W_{1i}}{W_{0i}} \times 100$$
$$= \frac{250}{200} \times 100 = 125\%$$

أي أن متوسط الأجر للعامل الواحد لعام 2007 قد ارتفع بنسبة 25% مقارنة بعام 2006.

ثانياً: الأوزان

تستخدم الأوزان لغرض الترجيح وتوضح الأهمية النسبية لكل مهنة من مجموعات المهن أو لكل قسم من أقسام النشاط الاقتصادي. ويمكن حسابها كما يلي:

$$W_{ti} = W_{0i} \times q_{0i}$$

W_{ti} : تمثل مجموع الأجور الشهرية للعاملين في سنة الأساس لكل مهنة من مجموعات المهن الرئيسية أو نشاط اقتصادي معين من أقسام النشاط الاقتصادي.

و q_{0i} : تمثل عدد العاملين في سنة الأساس لكل مهنة أو نشاط اقتصادي معين.

و W_{0i} : تمثل متوسط الأجر الشهري في سنة الأساس لكل مهنة معينة أو نشاط اقتصادي معين.

ثالثاً: الرقم القياسي للأجور (NWI) - الوسط الحسابي المرجح لمناسيب الأجور

يرجح كل منسوب (R) لمتوسط الأجر الشهري بالقيمة الإجمالية للأجور المدفوعة (الأوزان) في فترة الأساس. ويمكن احتسابه حسب صيغة لاسبير كما يلي:

$$NWI = \frac{\sum_{i=1}^K \left(\frac{W_{1i}}{W_{0i}} \right) (W_{0i} q_{0i})}{\sum_{i=1}^K W_{t_{1i}}}$$
$$= \frac{\sum_{i=1}^K (R_{1i}) (W_{t_{1i}})}{\sum_{i=1}^K W_{t_{1i}}}$$

والرقم الناتج يدل على الزيادة النسبية في الأجور.

رابعاً: الرقم القياسي الحقيقي للأجور

يتم احتساب الرقم القياسي الحقيقي للأجور مع الأخذ بعين الاعتبار التغير في نفقات المعيشة مع ضرورة تثبيت الفترات الزمنية التي تم على أساسها القياس عند حساب كل من الرقم القياسي للأجور والرقم القياسي لأسعار المستهلك كما يلي:

الرقم القياسي الحقيقي للأجور = (الرقم القياسي للأجور الإسمية ÷ الرقم القياسي لأسعار المستهلك)، كما يمكن التعبير عنه على شكل نسبة مئوية بضربه في 100.

$$RWI = NWI \div CPI$$

حيث أن :

RWI : تمثل الرقم القياسي للأجر الحقيقي.

NWI : تمثل الرقم القياسي للأجر الإسمي.

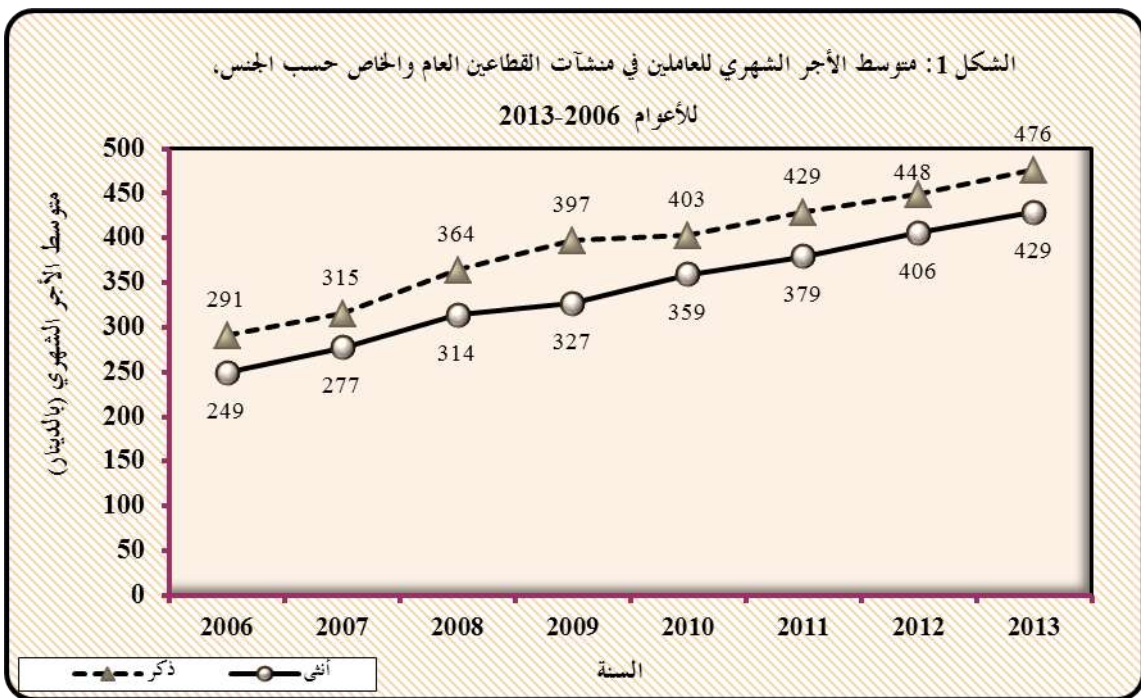
CPI : الرقم القياسي لأسعار المستهلك.

2. النتائج الرئيسية

1.2 الأجر

• متوسط الأجر الشهري

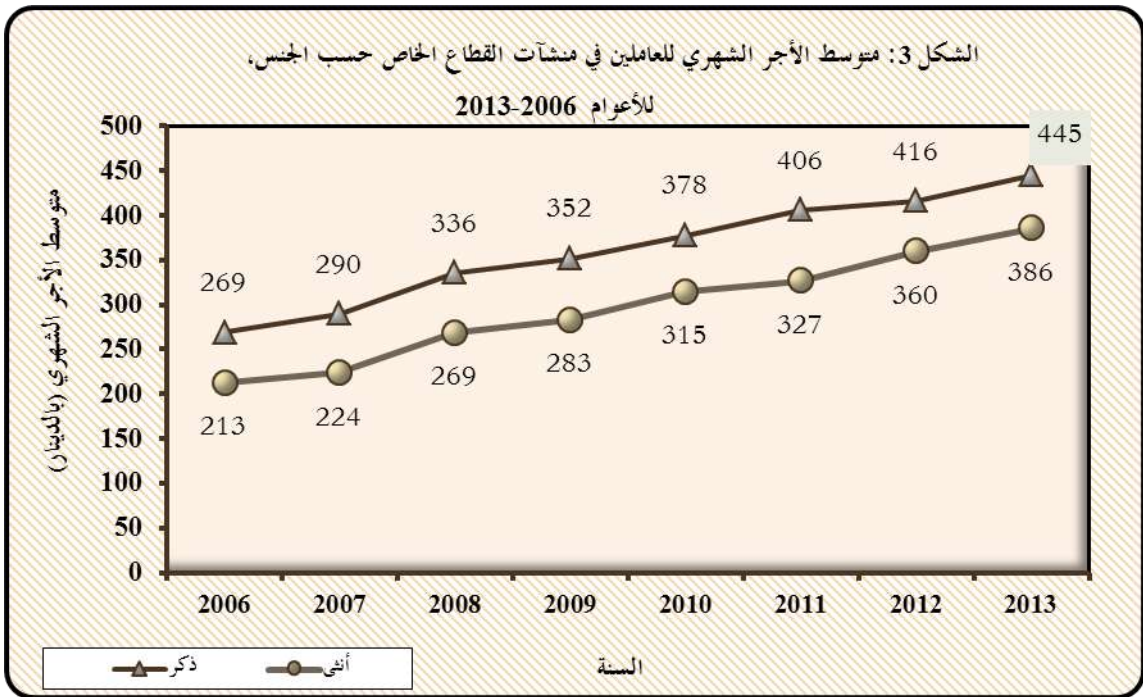
تشير النتائج مسح الاستخدام إلى أن متوسط الأجر الشهري للذكور في منشآت القطاعين العام والخاص ارتفع من 448 دينار في عام 2012 إلى 476 دينار في عام 2013. وفي المقابل، ارتفع متوسط الأجر الشهري للإناث من 406 دينار إلى 429 دينار في عام 2013. أما متوسط الأجر الشهري لكلا الجنسين في القطاعين العام والخاص ارتفع من 437 دينار في عام 2012 إلى 463 دينار في عام 2013، أي بزيادة مقدارها 5.9%.



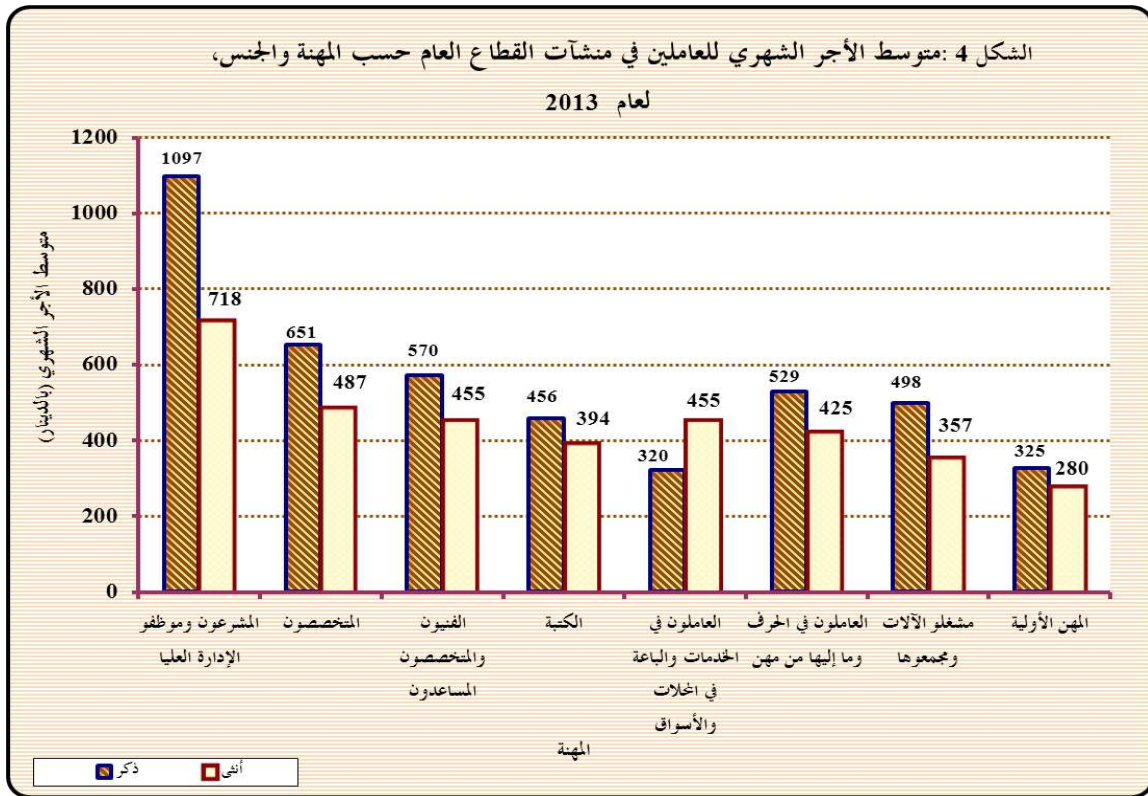
أما متوسط الأجر الشهري على المستوى العام، فقد ارتفع في منشآت القطاع العام للجنسين من 495 دينار في عام 2012 إلى 518 دينار في عام 2013، أي بزيادة مقدارها 4.6%. وتشير النتائج إلى أن متوسط الأجر الشهري للذكور في هذا القطاع ارتفع من 520 دينار في عام 2012 إلى 545 دينار في عام 2013، أي بزيادة مقدارها 4.8%. وفي المقابل، ارتفع متوسط الأجر الشهري للإناث من 452 دينار في عام 2012 إلى 473 دينار في عام 2013، أي بزيادة مقدارها 4.6%.



ويلاحظ من الشكل 3 أن متوسط الأجر الشهري للذكور في منشآت القطاع الخاص ارتفع من 416 دينار في عام 2012 إلى 445 دينار، بزيادة نسبتها 7.0% في عام 2013 عن 2012. في حين ارتفع متوسط الأجر الشهري للإناث من 360 دينار في عام 2012 ليصل إلى 386 دينار في عام 2013، وبزيادة بلغت 7.2% في عام 2013 عن 2012 مقارنة مع زيادة نسبتها 10.1% في عام 2012 عن عام 2011. أما متوسط الأجر الشهري لكل من الذكور والإناث في القطاع الخاص، ارتفع من 404 دينار في عام 2012 إلى 432 دينار في عام 2013.

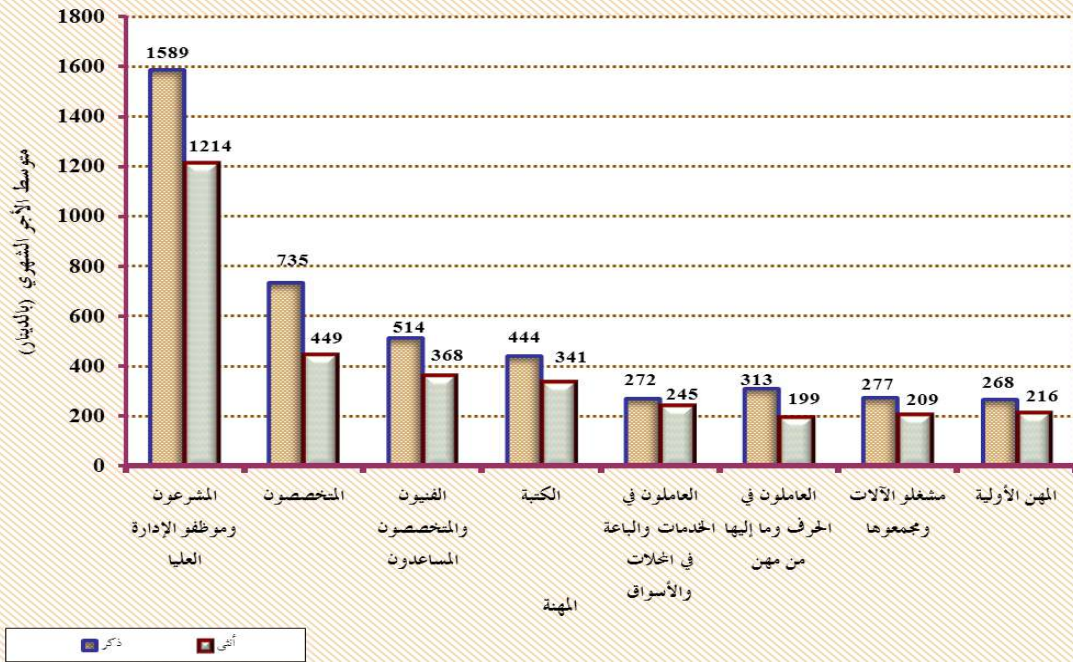


ومن الجدير بالذكر أن متوسط الأجر الشهري للذكور في مهن معينة في القطاع الخاص كان أعلى من متوسط الأجر الشهري للذكور العاملين في القطاع العام مثل مهن المشرعون وموظفو الإدارة العليا، والمتخصصون. أما متوسط الأجر الشهري لباقي المهن فهو أعلى في القطاع العام من متوسط الأجر الشهري للذكور في القطاع الخاص مثل مهن الفنيون والمتخصصون المساعدون، الكتبة، العاملون في الخدمات والباعة في المحلات والأسواق، العاملون في الحرف وما إليها من المهن، مشغلو الآلات وبمجموعها، والمهن الأولية. وعلى المستوى العام، بلغ متوسط الأجر الشهري للذكور لجميع المهن الرئيسية في القطاع العام ما مقداره 545 دينار مقارنة مع 445 دينار في القطاع الخاص لعام 2013. أما متوسط الأجر الشهري لجميع المهن الرئيسية للإناث في القطاع العام، فقد بلغ 473 ديناراً مقارنة مع 386 دينار في القطاع الخاص لعام 2013.



وتشير النتائج إلى وجود فجوة في الأجور بين الذكور والإناث حسب المهنة في القطاع الخاص، حيث تبين بأن متوسط الأجر الشهري للذكور أعلى من متوسط الأجر الشهري للإناث في جميع المهن الرئيسية لعام 2013. وكذلك في القطاع العام تبين بأن متوسط الأجر الشهري للذكور أعلى من متوسط الأجر الشهري للإناث في جميع المهن الرئيسية باستثناء مهنة العاملون في الخدمات والباعة في المحلات والأسواق، حيث تبين أن العاملات في هذه المهنة متوسط أجرهن الشهري كان أعلى من متوسط أجر الذكور.

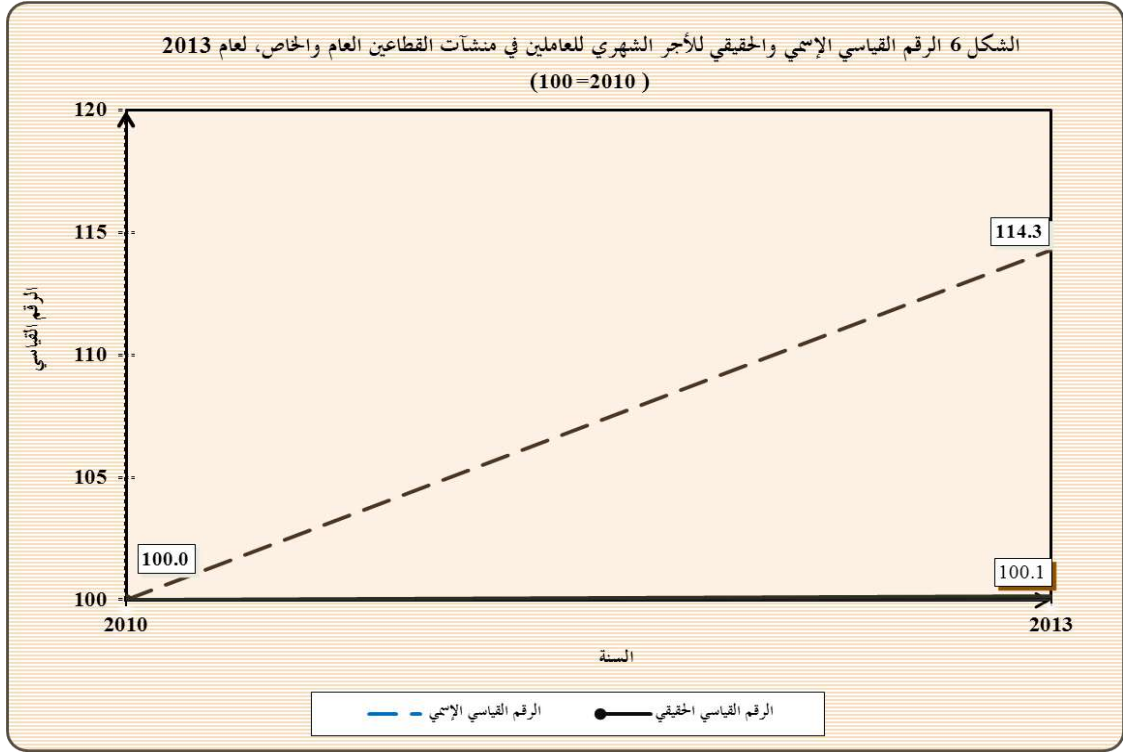
الشكل 5: متوسط الأجر الشهري للعاملين في منشآت القطاع الخاص حسب المهنة والجنس، لعام 2013



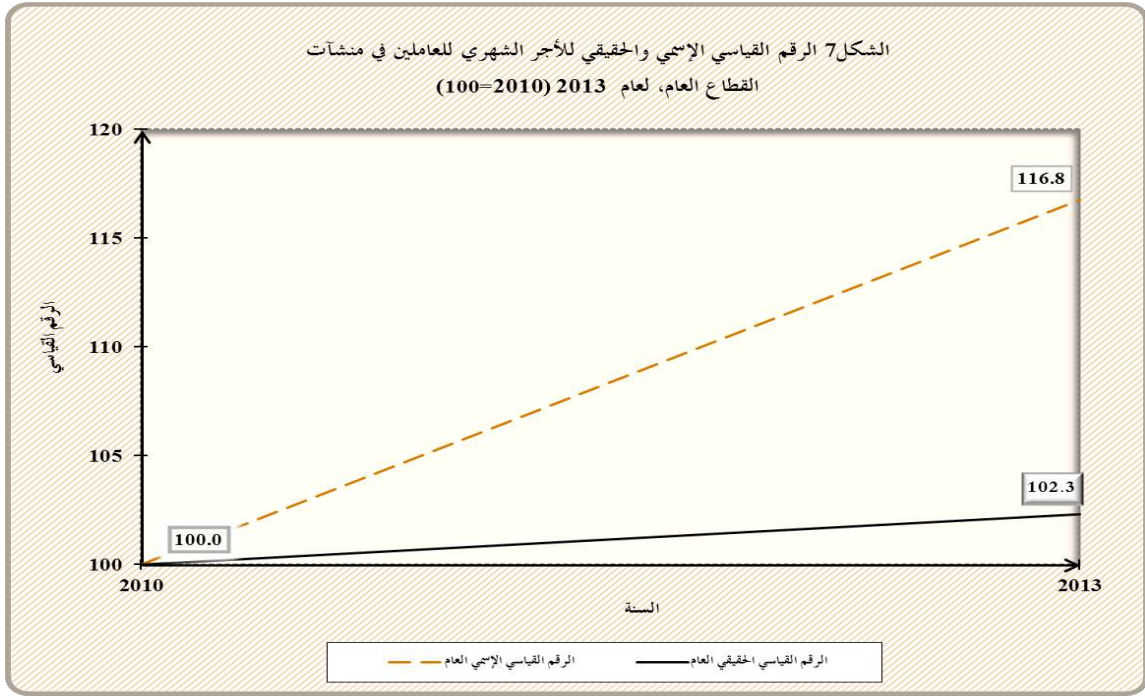
2.2 الأرقام القياسية للأجور

الرقم القياسي حسب القطاعات المؤسسية لعام 2013 بسنة أساس 2010

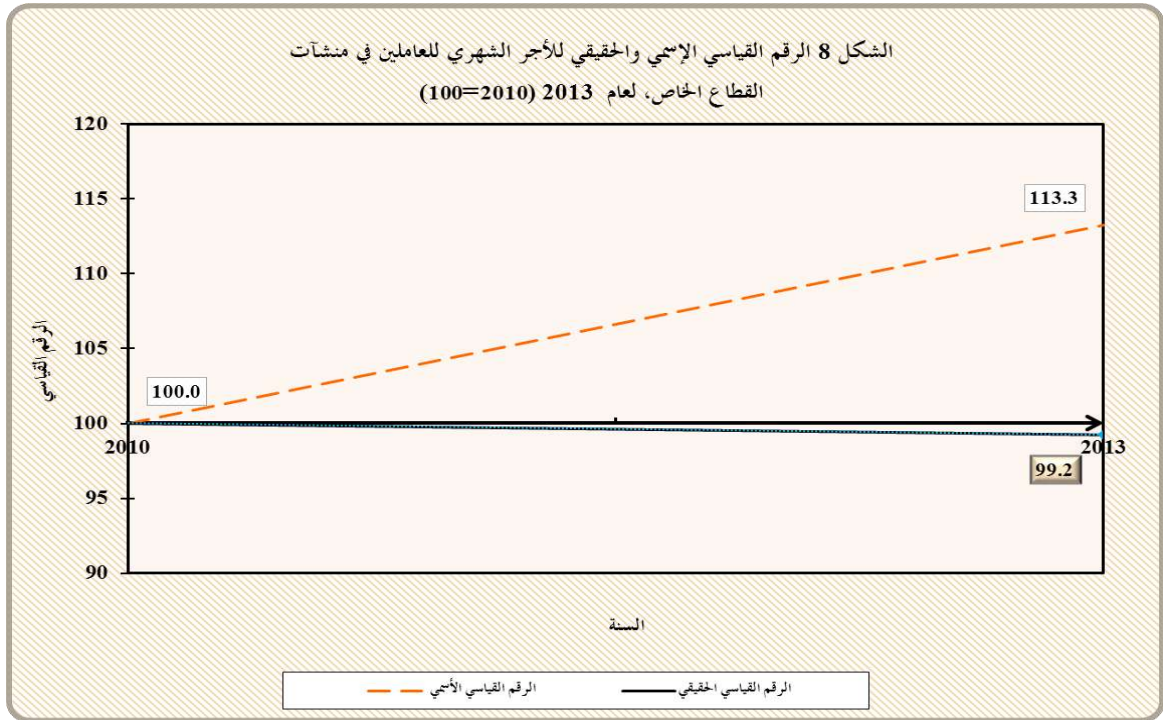
أظهرت البيانات أن الرقم القياسي الإسمي للأجر الشهري في منشآت القطاعين العام والخاص لكلا الجنسين، بلغ 114.3 لعام 2013. وتشير هذه المعطيات إلى أن الزيادة النسبية في الأجور الإسمية بلغت 14.3% بين عامي 2010 و2013. في حين بلغ الرقم القياسي الحقيقي للأجر الشهري في القطاعين العام والخاص للذكور والإناث معا 100.1 لعام 2013. ويعني هذا أن الزيادة الحقيقية في الأجور للعاملين بأجر هي 0.1 نقطة مئوية بين عامي 2010 و2013، وذلك بعد أخذ الرقم القياسي العام لأسعار المستهلك (CPI) بعين الاعتبار، وبدون أي نسبة تغير حقيقية عن عام 2012.



أما الرقم القياسي الإسمي للأجر الشهري للعاملين في منشآت القطاع العام، بلغ 116.8، أي بزيادة إسمية مقدارها 16.8 نقطة مئوية في عام 2013 عن عام 2010، وبنسبة نمو بلغت 4.2% في عام 2013 عن عام 2012. وبلغ الرقم القياسي الحقيقي للأجر الشهري للعاملين في منشآت القطاع العام 102.3 مما يشير إلى تحسن في مستوى الأجور لصالح العاملين بأجر في هذا القطاع بحدود 2.3 نقطة خلال الأعوام 2010-2013، وبنسبة تراجع في الأجور الحقيقية بلغت 0.6 نقطة في عام 2013 عن عام 2012.

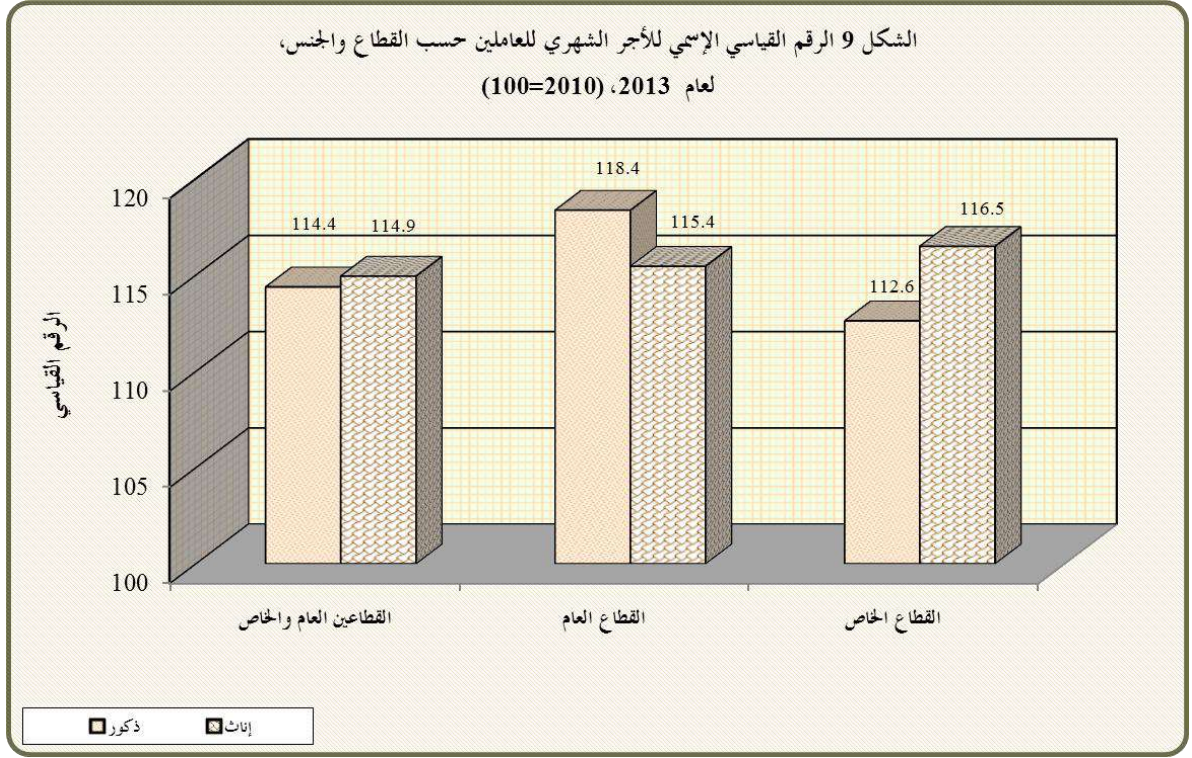


أما بالنسبة للرقم القياسي الإسمي للأجر الشهري للعاملين في منشآت القطاع الخاص، بلغ 113.3 لعام 2013. في حين بلغ الرقم القياسي الحقيقي للأجر الشهري للعاملين 99.2، وهذا يشير إلى تراجع في الأجور الحقيقية للعاملين في منشآت القطاع الخاص بحدود 0.8 نقطة مئوية خلال الأعوام 2013-2010 مقارنة مع تحسن مقداره حوالي 2.3 نقاط مئوية في منشآت القطاع العام عن سنة الأساس 2010، (100=2010).



الرقم القياسي حسب القطاعات المؤسسية والجنس

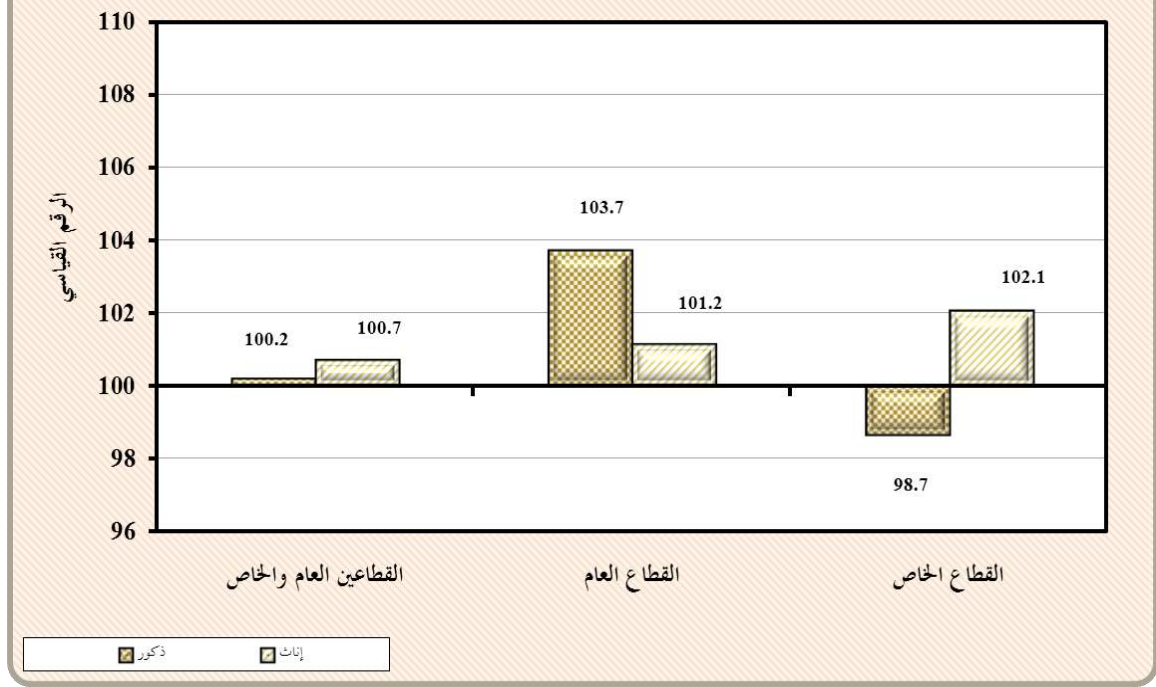
أظهرت البيانات بأن الرقم القياسي الإسمي للأجر الشهري للعاملين الذكور في منشآت القطاعين العام والخاص، بلغ 114.4 في عام 2013 أي زيادة مقدارها 14.4 نقطة مئوية عن عام 2010 مقابل 114.9 للإناث في عام 2013، أي زيادة مقدارها 14.9 نقطة مئوية عن عام 2010.



وبلغ الرقم القياسي الإسمي للأجر الشهري للعاملين الذكور في منشآت القطاع العام 118.4 في عام 2013، أي زيادة مقدارها 18.4 نقطة مئوية عن عام 2010 مقابل 115.4 للإناث في عام 2013، أي زيادة مقدارها 15.4 نقطة مئوية عن عام 2010.

كما بلغ الرقم القياسي الإسمي للأجر الشهري للعاملين الذكور في منشآت القطاع الخاص 112.6 في عام 2013، زيادة مقدارها 12.6 نقطة مئوية عن عام 2010، مقابل 116.5 للإناث زيادة مقدارها 16.5 نقطة مئوية عن عام 2010. ومن الملاحظ بأن الزيادة في الأجر الإسمي الشهري للذكور في منشآت القطاع الخاص أقل من الزيادة في الأجر الإسمي الشهري للذكور في منشآت القطاع العام لعام 2013، بينما كانت الزيادة في الأجر الإسمي الشهري للإناث في منشآت القطاع الخاص أعلى من الزيادة في الأجر الإسمي الشهري للإناث في منشآت القطاع العام لعام 2013.

الشكل 10 الرقم القياسي الحقيقي للأجر الشهري للعاملين حسب القطاع والجنس
لعام 2013 (100=2010)



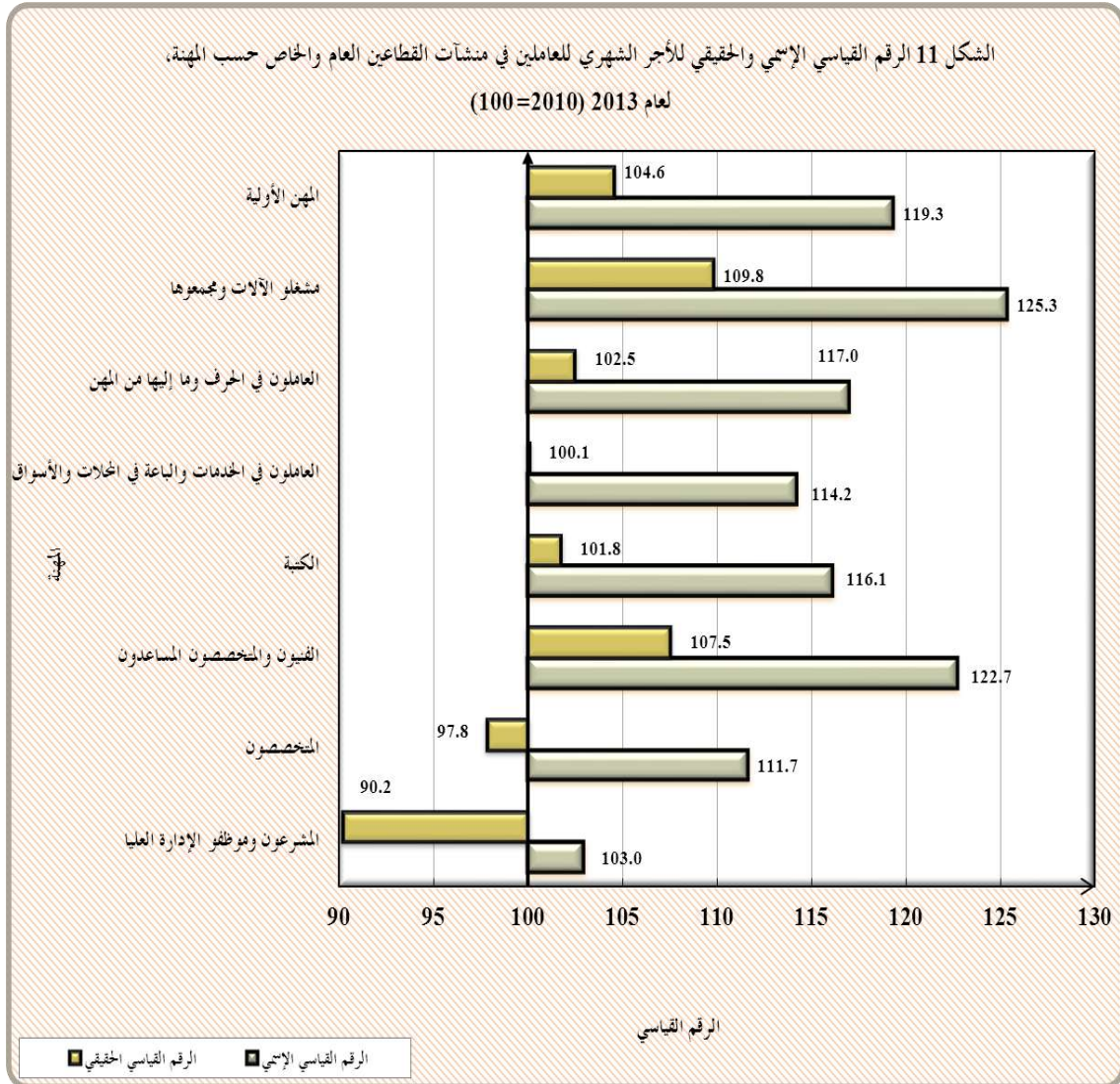
ويلاحظ من الشكل 10 أن الرقم القياسي الحقيقي للأجر الشهري للذكور في منشآت القطاعين العام والخاص معاً بلغ 100.2 لعام 2013، أي أن الأجر الشهري للعاملين الذكور انخفض عن مستواه مقارنة مع عام 2012، وبلغت الزيادة الحقيقية 0.2% للذكور مقابل 0.7% للإناث في عام 2013 عن عام سنة الأساس 2010.

أما فيما يتعلق بالقطاع العام، أظهرت النتائج بأن الرقم القياسي الحقيقي للأجر الشهري للعاملين الذكور بلغ 103.7، بزيادة مقدارها 3.7 نقطة مئوية في عام 2013 عن عام 2010 وبنسبة تراجع طفيف في الأجر الحقيقي بلغت 0.2 نقطة مئوية في عام 2013 عن عام 2012 مقابل 101.2 للإناث بزيادة حقيقية مقدارها 1.2 نقطة مئوية في عام 2013 عن عام 2010 وبتراجع حقيقي بلغ 1.5 نقطة مئوية عن عام 2012.

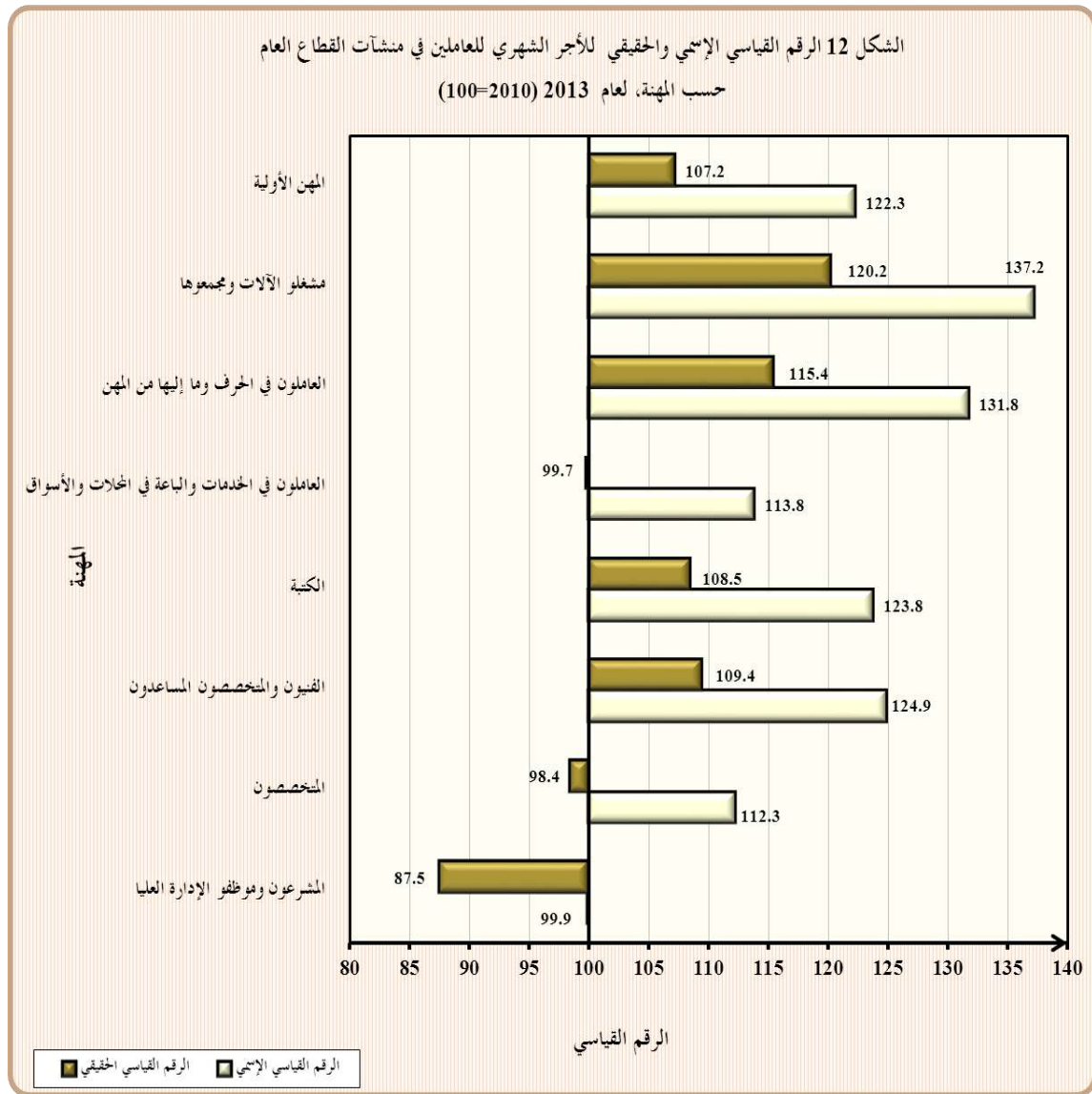
كما بلغ الرقم القياسي الحقيقي للأجر الشهري للعاملين الذكور في القطاع الخاص 98.7، بإنخفاض حقيقي بلغ 1.4 نقطة مئوية لعام 2013 مقارنة بمستواه لعام 2010 مقابل 102.1 للإناث بزيادة مقدارها 2.1 نقطة مئوية للعاملات في القطاع الخاص في عام 2013 عن سنة الأساس 2010.

الرقم القياسي حسب القطاعات المؤسسية والمهنة

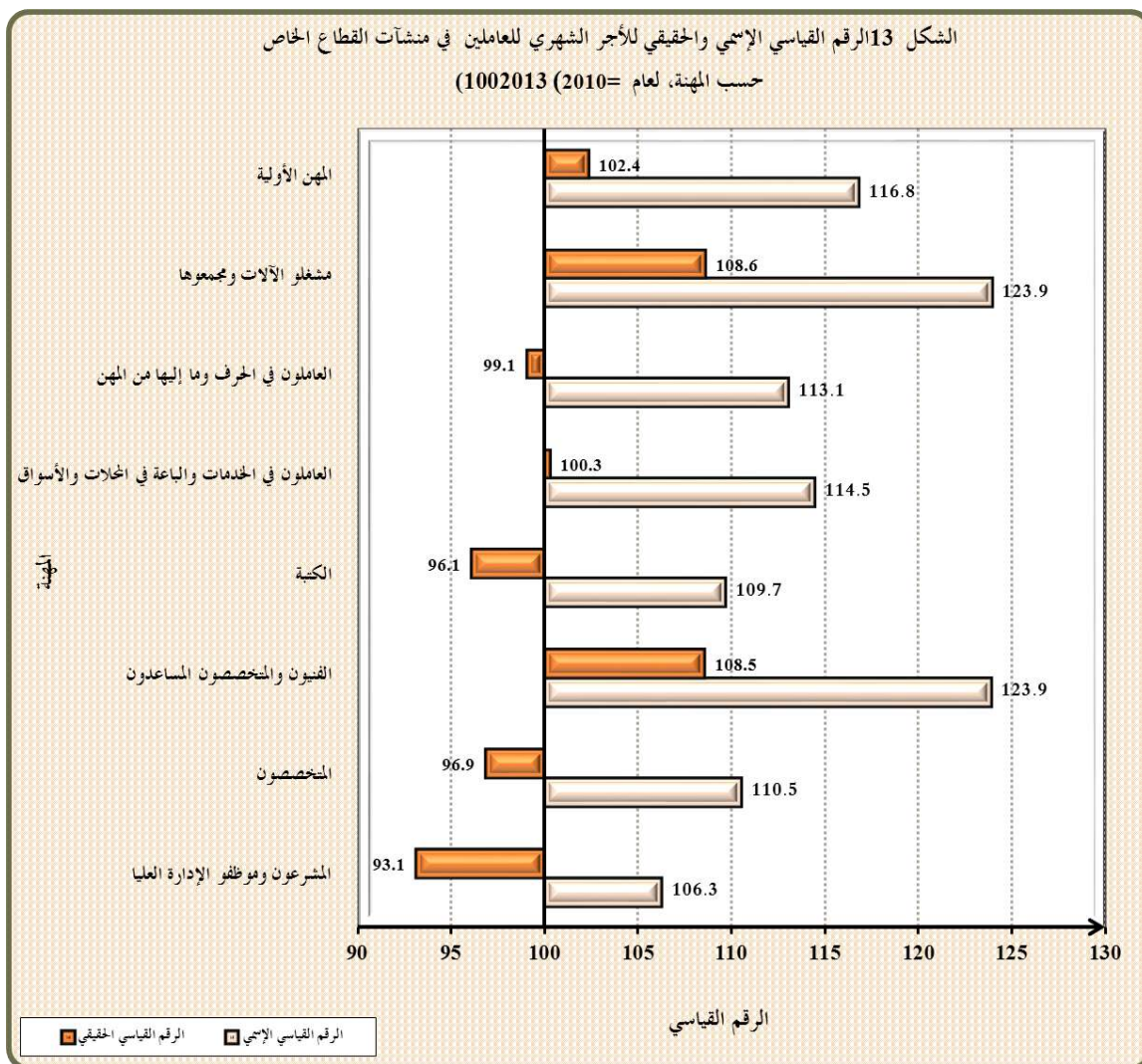
يلاحظ من الشكل 11 تحسن الرقم القياسي الحقيقي للأجر الشهري في معظم المهن للعاملين في منشآت القطاعين العام والخاص لعام 2013 نتيجة الزيادة في الأجور الإسمية خلال الأعوام 2010-2013. وكان من أبرز مجموعات المهن الرئيسية التي ارتفع الرقم القياسي الحقيقي للأجر الشهري لها مهنة مشغلو الآلات ومجموعها، الفنيون والمتخصصون المساعدون، والمهن الأولية وازيادة حقيقية بلغت 109.8، 107.5، 104.6 على التوالي في عام 2013 عن عام 2010. في حين أظهر الرقم القياسي الحقيقي للأجر الشهري ارتفاعاً بسيطاً في أجور العاملين في مهنة العاملون في الحرف وما إليها من المهن، الكتبة، والعاملون في الخدمات والباعة في المحلات والأسواق ليسجل 102.5، 101.8، 100.1 على التوالي في عام 2013 عن عام 2010. بينما إنخفض الرقم القياسي الحقيقي للأجر الشهري في مهنة المشرعون وموظفو الإدارة العليا وفي مهنة المتخصصون ليلبغ 90.2، 97.8 على التوالي في عام 2013 عن عام 2010



كما يلاحظ من الشكل 12 أن الرقم القياسي الحقيقي للأجر الشهري للعاملين في منشآت القطاع العام لا زال مقبولاً على الحد الأول حسب مجموعات المهن الرئيسية وبنسب تغير متفاوتة في معظم مجموعات المهن الرئيسية للعاملين نتيجة الزيادات والهيكلية على الأجور الاسمية في 2013. وكان من أبرزها مهنة مشغلو الآلات ومجموعها بزيادة حقيقية 20.2% ومهنة العاملون في الحرف وما إليها من المهن بزيادة حقيقية بلغت 15.4% والفنيون والمتخصصون المساعدون بزيادة حقيقية 9.4% ومهنة الكتبة بزيادة حقيقية 8.5% والمهن الأولية بزيادة حقيقية بلغت 7.2% خلال الأعوام 2010-2013. أما الرقم القياسي الحقيقي للأجر الشهري في مهنة العاملون في الخدمات والباعة في المحلات والأسواق ومهنة المتخصصون ومهنة المشرعون وموظفو الإدارة العليا، فقد أظهرت انخفاضاً في الأجور الحقيقية بنسب بلغت (0.3%) و(1.6%) و(12.5%) على التوالي في عام 2013 مقارنة بعام 2010.



أما في القطاع الخاص، فقد أظهرت بيانات الرقم القياسي الحقيقي للأجور أنه ما زال العاملون في هذا القطاع يعانون من تدني الأجور على مستوى الحد الأول لمجموعات المهن الرئيسية لعام 2013 مقارنة بعام 2010 نتيجة الزيادات الطفيفة في الأجور الإسمية للعاملين في معظم المهن مثل مهنة المشرعون وموظفو الإدارة العليا التي إنخفضت الأجور للعاملين فيها بانخفاض حقيقي بلغ 6.9% ومهنة الكتابة بانخفاض حقيقي بلغ 3.9% ومهنة المتخصصون بانخفاض حقيقي بلغ 3.1% ومهنة العاملون في الحرف وما إليها من المهن التي انخفضت الأجور للعاملين فيها بنسبة حقيقية بلغت 0.9%، أما المهن التي زادت فيها الأجور الحقيقية بنسب زيادة طفيفة فهي مهنة مشغلو الآلات ومجموعها بنسبة بلغت 8.6% ومهنة الفنيون والمتخصصون المساعدون بنسبة زيادة حقيقية بلغت 8.5%، والمهن الأولية بزيادة حقيقية بلغت 2.4% ومهنة العاملون في الخدمات والباعة في المحلات والأسواق بزيادة حقيقية طفيفة بلغت 0.3%، وذلك بعد أخذ الرقم القياسي العام لأسعار المستهلك بعين الاعتبار لكل مجموعة من مجموعات المهن الرئيسية خلال الأعوام 2010-2013.

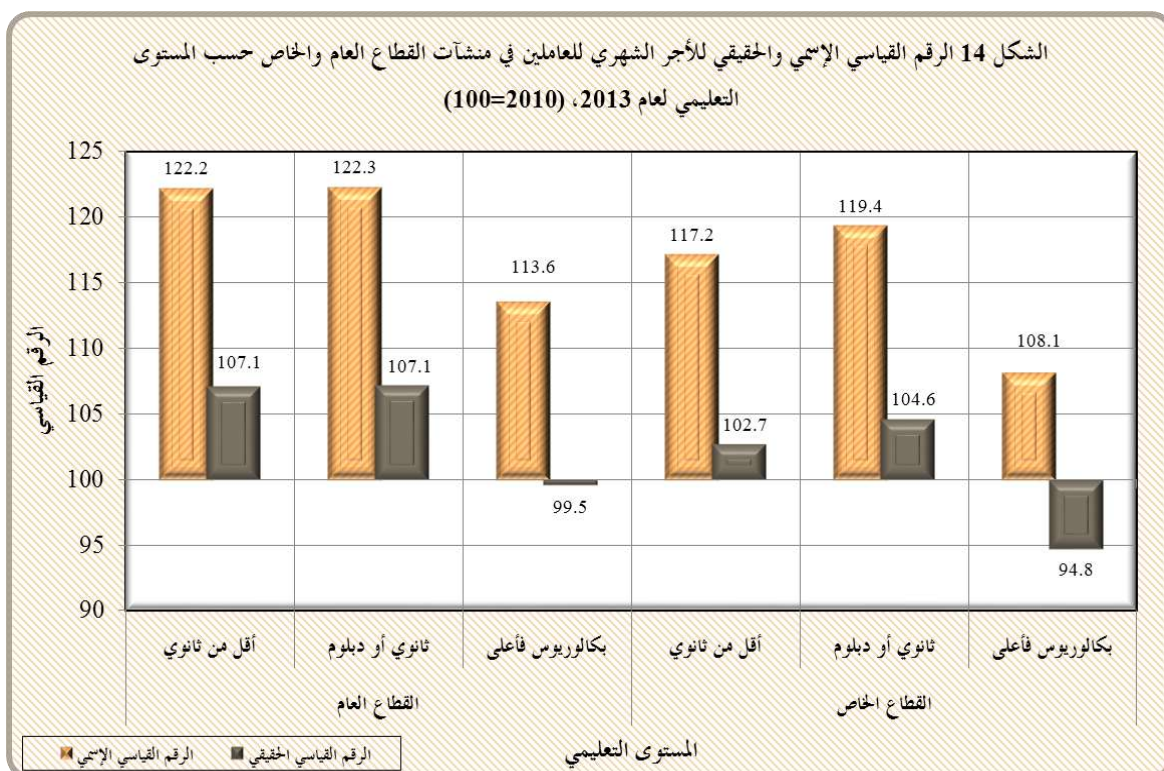


الرقم القياسي حسب القطاعات المؤسسية والتحصيل العلمي

تشير البيانات إلى أن الرقم القياسي للأجر الإسمي للعاملين من حملة المؤهل التعليمي أقل من ثانوي في منشآت القطاع العام، قد بلغ 122.2 لعام 2013 عن عام 2010. في حين بلغ الرقم القياسي للأجر الحقيقي للعاملين من حملة المؤهل التعليمي أقل من ثانوي 107.1، أي بزيادة حقيقية مقدارها 7.1 نقطة مئوية لعام 2013 عن عام 2010، وبنسبة انخفاض في الأجور الحقيقية مقدارها 2.5 نقطة مئوية في عام 2013 عن عام 2012.

أما بالنسبة لحملة المؤهل التعليمي ثانوي أو دبلوم، فيلاحظ أن الرقم القياسي للأجر الإسمي للعاملين في منشآت القطاع العام لحملة هذا المؤهل بلغ 122.3 لعام 2013 عن عام 2010، أي بزيادة إسمية بلغت 22.3 نقطة مئوية. وفي المقابل، بلغ الرقم القياسي الحقيقي للعاملين من حملة المؤهل التعليمي ثانوي أو دبلوم 107.1 لعام 2013، بزيادة مقدارها 7.1 نقطة مئوية عن عام 2010، وبنسبة زيادة في الأجور الحقيقية مقدارها 3.3 نقطة مئوية عن عام 2012.

أما الرقم القياسي للأجر الإسمي للعاملين في منشآت القطاع العام من حملة المؤهل التعليمي بكالوريوس فأعلى، فقد بلغ 113.6 لعام 2013. في حين بلغ الرقم القياسي للأجر الحقيقي للعاملين من حملة المؤهل التعليمي بكالوريوس فأعلى حوالي 99.5، أي بانخفاض حقيقي بلغ 0.5 نقطة مئوية لعام 2013 عن عام 2010، وبانخفاض في أجور حملة المؤهل التعليمي بكالوريوس فأعلى مقدارها (0.4) نقطة مئوية عن عام 2012.



أما الرقم القياسي للأجر الإسمي للعاملين من حملة المؤهل التعليمي أقل من ثانوي في منشآت القطاع الخاص، بلغ 117.2 في عام 2013 عن عام 2010، بزيادة إسمية مقدارها 17.2 نقطة مئوية. في حين تأكلت الأجور النقدية بعد الأخذ بعين الاعتبار التغير في الأسعار ليصبح الرقم القياسي الحقيقي للأجر الشهري 102.7، بزيادة حقيقية مقدارها 2.7 نقطة مئوية لعام 2013 عن عام 2010، وبانخفاض حقيقي مقداره 2.1 نقطة مئوية في عام 2013 عن عام 2012.

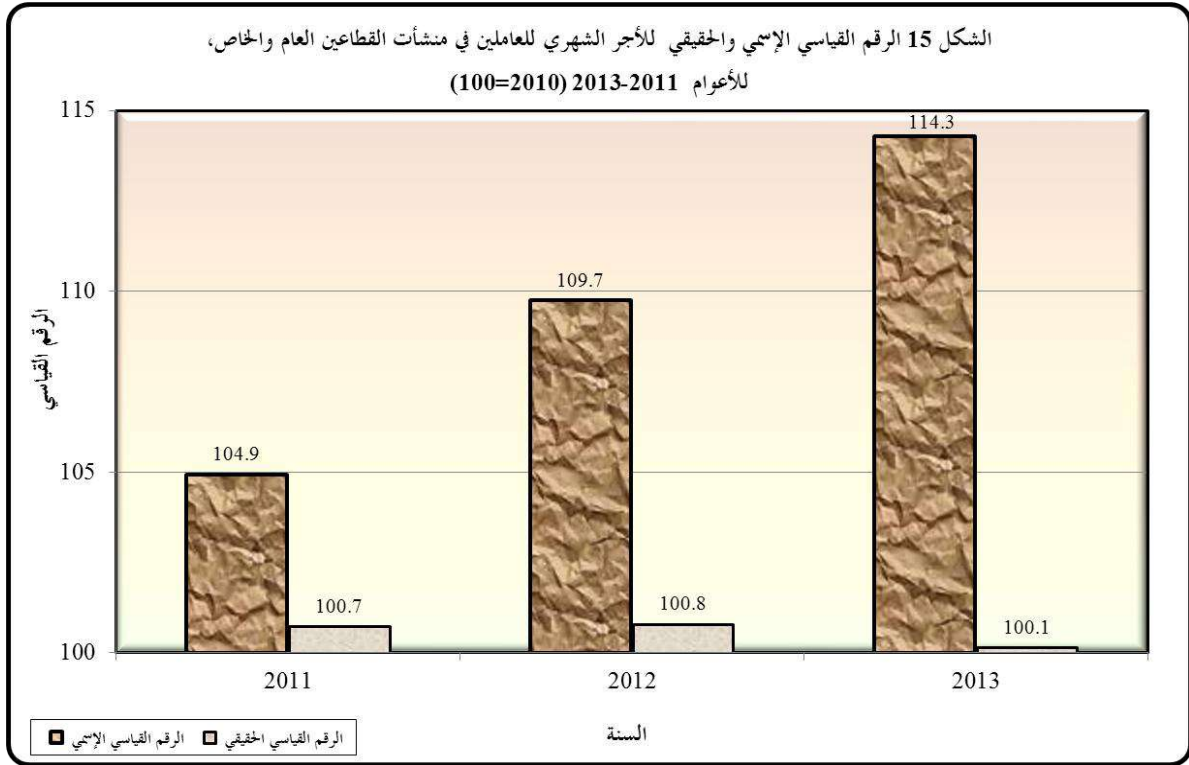
أما بالنسبة للعاملين من حملة المؤهل التعليمي ثانوي أو دبلوم، فتشير البيانات أن الرقم القياسي الإسمي للأجر الشهري لحملة هذا المؤهل في منشآت القطاع الخاص بلغ 119.4 في عام 2013 عن عام 2010، أي بزيادة إسمية بلغت 19.4 نقطة مئوية. وفي المقابل، بلغ الرقم القياسي الحقيقي للأجر الشهري للعاملين من حملة هذا المؤهل التعليمي 104.6، أي بزيادة حقيقية مقدارها 4.6 نقطة مئوية في عام 2013 عن عام 2010، وبنسبة زيادة في الأجور الحقيقية مقدارها (3.2) نقطة مئوية في عام 2013 عن عام 2012.

ويلاحظ من الشكل 14 أن الرقم القياسي الإسمي للأجر الشهري للعاملين من حملة المؤهل التعليمي بكالوريوس فأعلى في منشآت القطاع الخاص وصل إلى 108.1 في عام 2013 عن عام 2010 نتيجة الزيادات المتعاقبة على الأجور. في حين تأكل الرقم القياسي للأجر الإسمي نتيجة الارتفاع في أسعار نفقات المعيشة بما مقداره 14.1 نقطة مئوية في عام 2013 عن عام 2010، ليصبح الرقم القياسي للأجر الحقيقي 94.8 وأقل بما مقداره 5.2 نقطة مئوية عن مستواه في عام (2010=100) خلال الأعوام 2010-2013، وبنسبة ارتفاع في الأجور الحقيقية مقدارها (0.3) نقطة مئوية في عام 2013 عن عام 2012.

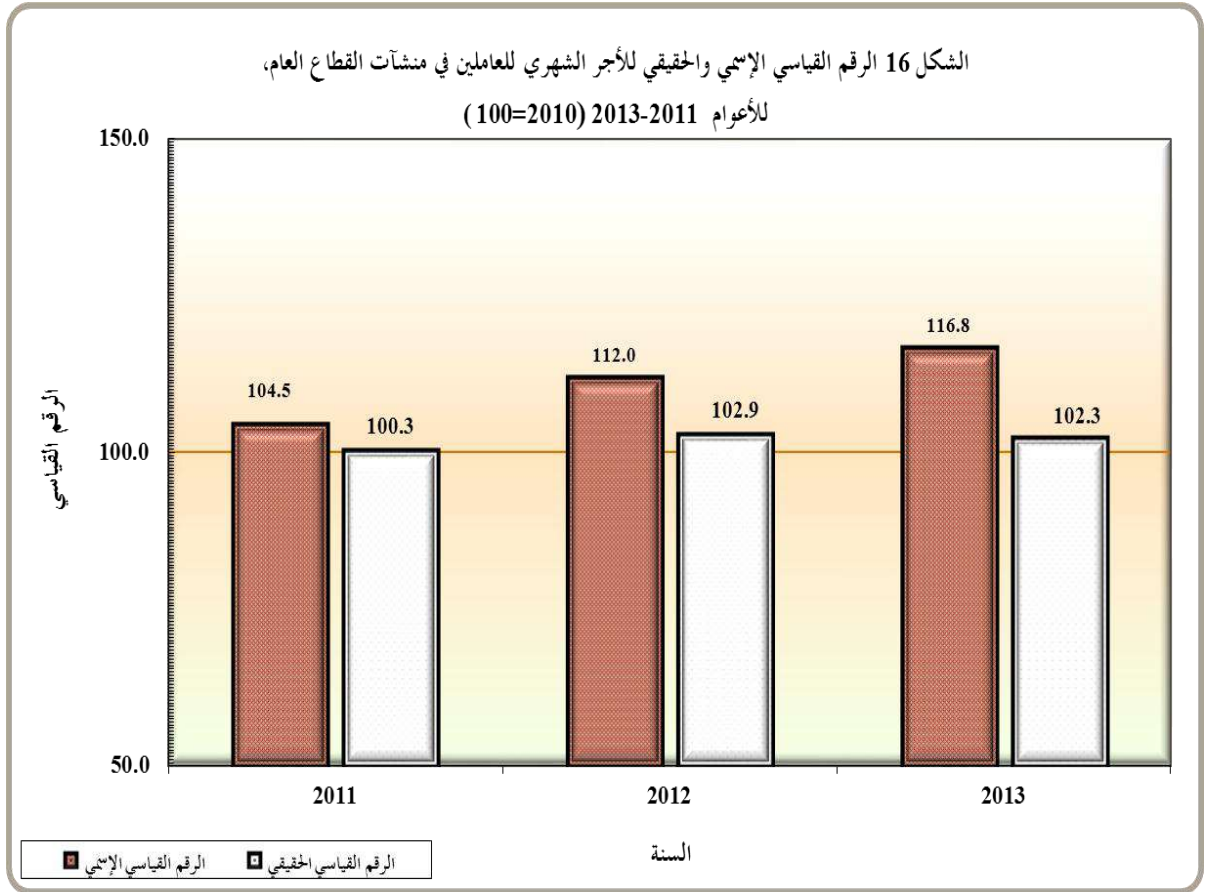
الرقم القياسي حسب القطاعات المؤسسية للأعوام 2010-2013، (2010 سنة أساس)

تشير النتائج إلى تحسن الرقم القياسي الإسمي للأجر الشهري في منشآت القطاعين العام والخاص للأعوام 2010-2013 نتيجة الزيادات المتعاقبة في الأجور مقارنة بسنة الأساس 2010، حيث بلغ الرقم القياسي الإسمي للأجر الشهري 114.3 في عام 2013 عن عام 2010. في حين أظهرت البيانات تأكلاً في الرقم القياسي الحقيقي للأجر الشهري للعاملين في القطاعين العام والخاص خلال الأعوام 2010-2013 مقارنة بالرقم القياسي الإسمي، بعد الأخذ بالاعتبار الارتفاع في أسعار نفقات المعيشة (الرقم القياسي لأسعار المستهلك 114.1 لعام 2013 عن عام 2010 سنة الأساس)، ليصبح الرقم القياسي الحقيقي للأجور لعام 2013 حوالي 100.1 مقارنة بعام 2010 سنة الأساس.

ويعود السبب بصورة رئيسية في ارتفاع نفقات المعيشة إلى استمرار ارتفاع الأسعار العالمية للنفط والمواد الغذائية الرئيسية والأعلاف بشكل متواصل والتي أدت إلى رفع أسعار معظم السلع المستوردة مما أدى أيضاً إلى ارتفاع أسعار السلع المنتجة محلياً مما انعكس سلباً على الأجور الحقيقية للعاملين في المنشآت الاقتصادية في القطاعين العام والخاص بشكل عام.

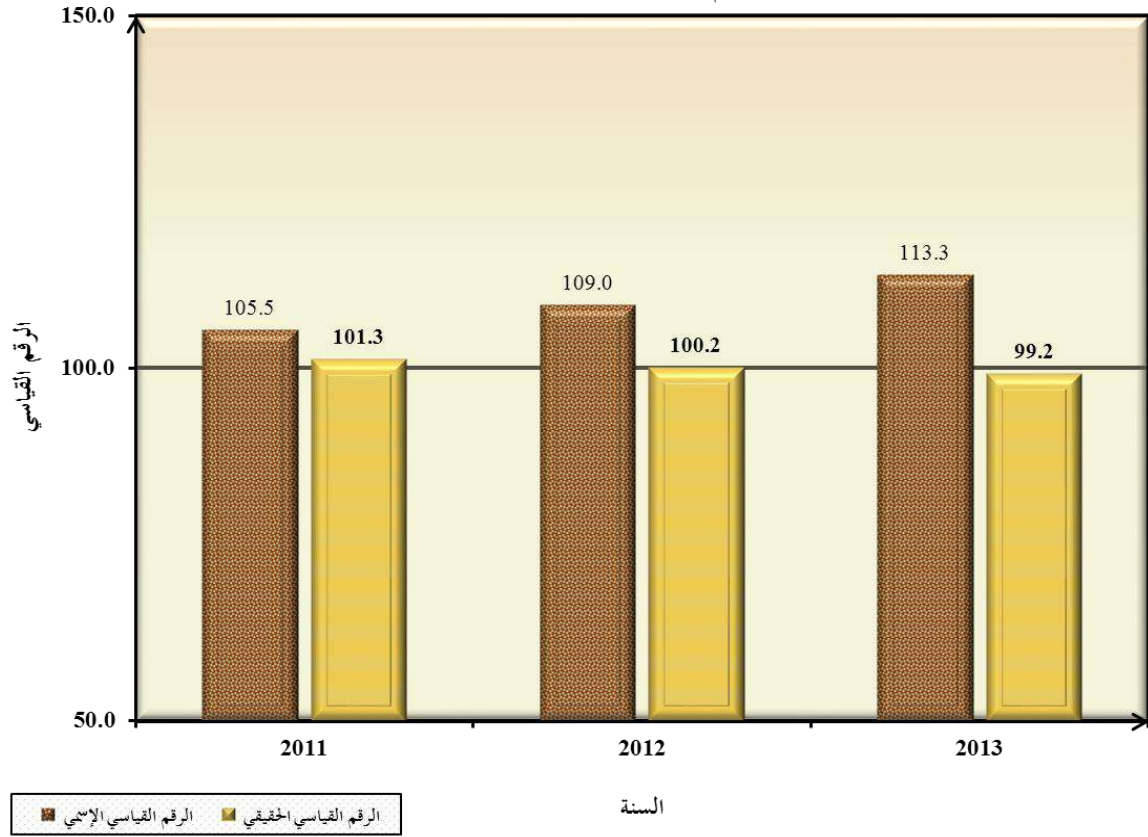


أما فيما يتعلق بمنشآت القطاع العام، فقد أظهر الرقم القياسي الإسمي للأجر الشهري للعاملين تحسناً خلال الأعوام 2011-2013 مقارنة بعام 2010، حيث بلغ الرقم القياسي الإسمي للأجر الشهري 116.8 في عام 2013 عن عام 2010 سنة الأساس. وأظهرت البيانات بأن الرقم القياسي الحقيقي للأجر الشهري لم يظهر تحسناً واضحاً في القطاع العام خلال الأعوام 2011-2012 مقارنة بالأجور في عام 2010. حيث أن الرقم القياسي الإسمي (النقدي) للأجر الشهري للعاملين في منشآت القطاع العام قد تأكل بنسبة كبيرة مقدارها 14.4 نقطة مئوية ليصبح الرقم القياسي الحقيقي للأجر الشهري للعاملين في القطاع العام 102.3 في عام 2013 عن عام 2010.



أظهر الرقم القياسي للأجر الإسمي للعاملين زيادة في الأجور النقدية وصلت إلى 13.3% في منشآت القطاع الخاص مقارنة بعام 2010 خلال الأعوام 2010-2013، وبزيادة نقدية مقدارها 3.9% في عام 2013 مقارنة بعام 2012. وبلغ الرقم القياسي الحقيقي للأجر الشهري للعاملين في منشآت القطاع الخاص حوالي 99.2 خلال الأعوام 2010-2013 بانخفاض حقيقي مقداره 0.8 نقطة مئوية مقارنة بسنة الأساس 2010. كما أظهرت البيانات أيضاً انخفاضاً في الرقم القياسي الحقيقي للأجر الشهري في منشآت القطاع الخاص بمقدار 1.0 نقطة مئوية في عام 2013 مقارنة بالرقم القياسي الحقيقي للأجر الشهري في عام 2012. في حين تأكل الرقم القياسي الإسمي (النقدي) في القطاع الخاص بمقدار 14.0 نقطة مئوية متأثراً بارتفاع تكاليف المعيشة في عام 2013، وكما هو الحال في القطاع العام.

الشكل 17 الرقم القياسي الإسمي والحقيقي للأجر الشهري للعاملين في منشآت القطاع الخاص
للأعوام 2011-2013، (100=2010)



3. الملاحق الجداول التفصيلية

Appendices Detailed Tables

جدول 2: عدد للعاملين بأجر في منشآت القطاع العام حسب المجموعات الرئيسية للمهن والجنس، للأعوام 2011-2013

Table 2: Number of paid Employees in Public Sector Establishments
By Major Occupation Groups and Sex, 2011-2013

Major Occupation Groups	2013		2012		2011		المجموعات الرئيسية للمهن
	أنثى	ذكر	أنثى	ذكر	أنثى	ذكر	
	Female	Male	Female	Male	Female	Male	
Legislators, Senior Officials & Managers	6173	9984	4273	8496	3989	8228	المشروعون وموظفو الإدارة العليا
Professionals	78516	73422	78252	76731	73066	71008	المتخصصون
Technicians & Associate Professionals	11474	22689	13253	21454	13853	24452	الفنيون والمتخصصون المساعدون
Clerks	14689	23173	14135	22337	13855	22299	الكتابة
Service Workers, Shop & Market Sales Workers	3601	15476	1679	12466	2276	13271	العاملون في الخدمات والباعة في المحلات والأسواق
Craft & Related Trade Workers	198	12306	185	11938	174	11406	العاملون في الحرف وما إليها من المهن
Plant Machine Operators & Assemblers	34	16278	54	16077	42	16282	مشغلو الآلات ومجموعها
Elementary Occupations	6168	33490	5833	35192	6165	33635	المهن الأولية
Total	120853	206818	117664	204691	113420	200581	المجموع

المصدر: مسح الاستخدام، دائرة الإحصاءات العامة

جدول 3: عدد للعاملين بأجر في منشآت القطاع الخاص حسب المجموعات الرئيسية للمهن والجنس، للأعوام 2011-2013

Table 3: Number of paid Employees in Private Sector Establishments
By Major Occupation Groups and Sex, 2011-2013

Major Occupation Groups	2013		2012		2011		المجموعات الرئيسية للمهن
	أنثى	ذكر	أنثى	ذكر	أنثى	ذكر	
	Female	Male	Female	Male	Female	Male	
Legislators, Senior Officials & Managers	5399	24321	5022	21384	4358	20004	المشروعون وموظفو الإدارة العليا
Professionals	49649	62975	45867	58298	43279	57621	المتخصصون
Technicians & Associate Professionals	17372	36919	17382	34008	13745	30542	الفنيون والمتخصصون المساعدون
Clerks	9551	30271	10945	31058	10609	32250	الكتابة
Service Workers, Shop & Market Sales Workers	11763	88041	10595	93077	10181	88183	العاملون في الخدمات والباعة في المحلات والأسواق
Craft & Related Trade Workers	8064	78089	3479	89778	4219	77275	العاملون في الحرف وما إليها من المهن
Plant Machine Operators & Assemblers	15620	70370	18452	68090	19535	65310	مشغلو الآلات ومجموعها
Elementary Occupations	5274	64634	5700	63188	4624	62822	المهن الأولية
Total	122692	455620	117442	458881	110550	434007	المجموع

جدول 4: متوسط الأجر الشهري للعاملين بأجر في منشآت القطاعين العام والخاص حسب المجموعات الرئيسية للمهن، للأعوام 2010-2013

Table 4: Monthly Average Wage per paid Employees in Public and Private Sector Establishments
By Major Occupation Groups, 2010-2013

Major Occupation Groups	2013	2012	2011	2010	المجموعات الرئيسية للمهن
Legislators, Senior Officials & Managers	1321	1282	1266	1283	المشروعون وموظفو الإدارة العليا
Professionals	584	563	547	523	المتخصصون
Technicians & Associate Professionals	492	453	423	401	الفنيون والمتخصصون المساعدون
Clerks	425	404	375	366	الكتبة
Service Workers, Shop & Market Sales Workers	281	276	250	246	العاملون في الخدمات والبيع في المحلات والأسواق
Craft & Related Trade Workers	331	319	315	283	العاملون في الحرف وما إليها من المهن
Plant Machine Operators & Assemblers	302	292	270	241	مشغلو الآلات ومجموعها
Elementary Occupations	284	272	257	238	المهن الأولية
Total	463	437	416	392	المجموع

المصدر: مسح الاستخدام، دائرة الإحصاءات العامة

جدول 5: متوسط الأجر الشهري للعاملين بأجر في منشآت القطاعين العام والخاص حسب المجموعات الرئيسية للمهن والجنس، لعامي 2012 و2013

Table 5: Monthly Average Wage per paid Employees in Public and Private Sector Establishments
By Major Occupation Groups and Sex, 2012-2013

Major Occupation Groups	2013		2012		المجموعات الرئيسية للمهن
	أنثى Female	ذكر Male	أنثى Female	ذكر Male	
Legislators, Senior Officials & Managers	949	1446	879	1407	المشروعون وموظفو الإدارة العليا
Professionals	472	690	460	657	المتخصصون
Technicians & Associate Professionals	403	535	369	499	الفنيون والمتخصصون المساعدون
Clerks	373	449	346	431	الكتبة
Service Workers, Shop & Market Sales Workers	294	279	272	277	العاملون في الخدمات والبيع في المحلات والأسواق
Craft & Related Trade Workers	204	343	202	324	العاملون في الحرف وما إليها من المهن
Plant Machine Operators & Assemblers	209	318	186	315	مشغلو الآلات ومجموعها
Elementary Occupations	251	287	244	275	المهن الأولية
Total	429	476	406	448	المجموع

المصدر: مسح الاستخدام، دائرة الإحصاءات العامة

جدول 6: متوسط الأجر الشهري للعاملين بأجر في منشآت القطاع العام حسب المجموعات الرئيسية للمهن، للأعوام 2010-2013

Table 6: Monthly Average Wage per paid Employees in Public Sector Establishments
By Major Occupation Groups, 2010-2013

Major Occupation Groups	2013	2012	2011	2010	المجموعات الرئيسية للمهن
Legislators, Senior Officials & Managers	952	912	934	953	المشروعون وموظفو الإدارة العليا
Professionals	566	546	523	504	المتخصصون
Technicians & Associate Professionals	532	503	432	426	الفنيون والمتخصصون المساعدون
Clerks	432	412	369	349	الكتبة
Service Workers, Shop & Market Sales Workers	346	363	344	304	العاملون في الخدمات والبايعاء في المحلات والأسواق
Craft & Related Trade Workers	527	482	432	400	العاملون في الحرف وما إليها من المهن
Plant Machine Operators & Assemblers	498	480	401	363	مشغلو الآلات ومجموعها
Elementary Occupations	318	297	285	260	المهن الأولية
Total	518	495	461	438	المجموع

المصدر: مسح الاستخدام، دائرة الإحصاءات العامة

جدول 7: متوسط الأجر الشهري للعاملين بأجر في منشآت القطاع العام حسب المجموعات الرئيسية للمهن والجنس، لعامي 2012 و2013

Table 7: Monthly Average Wage per paid Employees in Public Sector Establishments
By Major Occupation Groups and Sex, 2012-2013

Major Occupation Groups	2013		2012		المجموعات الرئيسية للمهن
	أنثى Female	ذكر Male	أنثى Female	ذكر Male	
Legislators, Senior Officials & Managers	718	1097	687	1025	المشروعون وموظفو الإدارة العليا
Professionals	487	651	471	622	المتخصصون
Technicians & Associate Professionals	455	570	418	556	الفنيون والمتخصصون المساعدون
Clerks	394	456	380	433	الكتبة
Service Workers, Shop & Market Sales Workers	455	320	520	342	العاملون في الخدمات والبايعاء في المحلات والأسواق
Craft & Related Trade Workers	425	529	370	483	العاملون في الحرف وما إليها من المهن
Plant Machine Operators & Assemblers	357	498	266	481	مشغلو الآلات ومجموعها
Elementary Occupations	280	325	279	300	المهن الأولية
Total	473	545	452	520	المجموع

المصدر: مسح الاستخدام، دائرة الإحصاءات العامة

جدول 8: متوسط الأجر الشهري للعاملين بأجر في منشآت القطاع الخاص حسب المجموعات الرئيسية للمهن، للأعوام 2010-2013

Table 8: Monthly Average Wage per paid Employees in Private Sector Establishments
By Major Occupation Groups, 2010-2013

Major Occupation Groups	2013	2012	2011	2010	المجموعات الرئيسية للمهن
Legislators, Senior Officials & Managers	1521	1461	1433	1431	المشروعون وموظفو الإدارة العليا
Professionals	609	588	581	551	المتخصصون
Technicians & Associate Professionals	467	419	415	377	الفنيون والمتخصصون المساعدون
Clerks	419	396	380	382	الكتبة
Service Workers, Shop & Market Sales Workers	269	265	235	235	العاملون في الخدمات والباعة في المحلات والأسواق
Craft & Related Trade Workers	303	298	299	268	العاملون في الحرف وما إليها من المهن
Plant Machine Operators & Assemblers	264	256	244	213	مشغلو الآلات ومجموعها
Elementary Occupations	264	257	241	226	المهن الأولية
Total	432	404	390	365	المجموع

المصدر: مسح الاستخدام، دائرة الإحصاءات العامة

جدول 9: متوسط الأجر الشهري للعاملين بأجر في منشآت القطاع الخاص حسب المجموعات الرئيسية للمهن والجنس، لعامي 2012 و2013

Table 9: Monthly Average Wage per paid Employees in Private Sector Establishments
By Major Occupation Groups and Sex, 2012-2013

Major Occupation Groups	2013		2012		المجموعات الرئيسية للمهن
	أنثى Female	ذكر Male	أنثى Female	ذكر Male	
Legislators, Senior Officials & Managers	1214	1589	1042	1559	المشروعون وموظفو الإدارة العليا
Professionals	449	735	441	703	المتخصصون
Technicians & Associate Professionals	368	514	331	464	الفنيون والمتخصصون المساعدون
Clerks	341	444	302	430	الكتبة
Service Workers, Shop & Market Sales Workers	245	272	233	268	العاملون في الخدمات والباعة في المحلات والأسواق
Craft & Related Trades Workers	199	313	193	302	العاملون في الحرف وما إليها من المهن
Plant Machine Operators & Assemblers	209	277	185	276	مشغلو الآلات ومجموعها
Elementary Occupations	216	268	207	261	المهن الأولية
Total	386	445	360	416	المجموع

المصدر: مسح الاستخدام، دائرة الإحصاءات العامة

جدول 10: متوسط الأجر الشهري للعاملين الأردنيين بأجر في منشآت القطاعين العام والخاص حسب المجموعات الرئيسية للمهن،
للأعوام 2010-2013، (100=2010)

Table 10: Monthly Average Wage per paid Jordanian Employees in Public and Private Sector Establishments
By Major Occupation Groups, 2010-2013, (Base: 2010=100)

Major Occupation Groups	2013	2012	2011	2010	المجموعات الرئيسية للمهن
Legislators, Senior Officials & Managers	1306	1267	1250	1242	المشروع وموظفو الإدارة العليا
Professionals	581	559	544	517	المتخصصون
Technicians & Associate Professionals	491	454	424	401	الفنيون والمتخصصون المساعدون
Clerks	427	405	375	368	الكتابة
Service Workers, Shop & Market Sales Workers	282	277	256	248	العاملون في الخدمات والباعة في المحلات والأسواق
Craft & Related Trade Workers	348	332	327	303	العاملون في الحرف وما إليها من المهن
Plant Machine Operators & Assemblers	339	331	289	285	مشغلو الآلات ومجموعها
Elementary Occupations	291	281	268	248	المهن الأولية
Total	485	459	438	416	المجموع

المصدر: مسح الاستخدام، دائرة الإحصاءات العامة

جدول 11: متوسط الأجر الشهري للعاملين غير الأردنيين بأجر في منشآت القطاعين العام والخاص حسب المجموعات الرئيسية للمهن،
للأعوام 2010-2013، (100=2010)

Table 11: Monthly Average Wage per paid Employees for Non-Jordanian in Public and Private Sector
Establishments by Major Occupation Groups, 2010-2013, (Base: 2010=100)

Major Occupation Groups	2013	2012	2011	2010	المجموعات الرئيسية للمهن
Legislators, Senior Officials & Managers	1975	1990	1958	3022	المشروع وموظفو الإدارة العليا
Professionals	853	982	745	917	المتخصصون
Technicians & Associate Professionals	527	401	406	407	الفنيون والمتخصصون المساعدون
Clerks	337	353	352	309	الكتابة
Service Workers, Shop & Market Sales Workers	278	268	220	232	العاملون في الخدمات والباعة في المحلات والأسواق
Craft & Related Trade Workers	268	272	272	233	العاملون في الحرف وما إليها من المهن
Plant Machine Operators & Assemblers	209	192	200	147	مشغلو الآلات ومجموعها
Elementary Occupations	265	253	236	216	المهن الأولية
Total	295	275	264	242	المجموع

المصدر: مسح الاستخدام، دائرة الإحصاءات العامة

جدول 12: متوسط الأجر الشهري للعاملين الأردنيين بأجر في منشآت القطاع الخاص حسب المجموعات الرئيسية للمهن،
للأعوام 2010-2013، (2010=100)

Table 12: Monthly Average Wage per paid Jordanian Employees in Private Sector Establishments
By Major Occupation Groups, 2010-2013, (Base: 2010=100)

Major Occupation Groups	2013	2012	2011	2010	المجموعات الرئيسية للمهن
Legislators, Senior Officials & Managers	1505	1444	1415	1377	المشروعون وموظفو الإدارة العليا
Professionals	603	582	578	541	المتخصصون
Technicians & Associate Professionals	466	420	416	377	الفنيون والمتخصصون المساعدون
Clerks	423	398	381	385	الكتابة
Service Workers, Shop & Market Sales Workers	270	266	241	238	العاملون في الخدمات والباعة في المحلات والأسواق
Craft & Related Trade Workers	314	307	308	285	العاملون في الحرف وما إليها من المهن
Plant Machine Operators & Assemblers	294	290	259	255	مشغلو الآلات ومجموعها
Elementary Occupations	263	259	246	233	المهن الأولية
Total	462	433	420	399	المجموع

المصدر: مسح الاستخدام، دائرة الإحصاءات العامة

جدول 13: متوسط الأجر الشهري للعاملين غير الأردنيين بأجر في منشآت القطاع الخاص حسب المجموعات الرئيسية للمهن،
للأعوام 2010-2013، (2010=100)

Table 13: Monthly Average Wage per paid Employees for Non-Jordanian in Private Sector Establishments by
Major Occupation Groups, 2011-2013, (Base: 2010=100)

Major Occupation Groups	2013	2012	2011	2010	المجموعات الرئيسية للمهن
Legislators, Senior Officials & Managers	1965	1974	1950	3020	المشروعون وموظفو الإدارة العليا
Professionals	809	906	692	884	المتخصصون
Technicians & Associate Professionals	509	377	397	373	الفنيون والمتخصصون المساعدون
Clerks	336	350	349	304	الكتابة
Service Workers, Shop & Market Sales Workers	262	251	210	219	العاملون في الخدمات والباعة في المحلات والأسواق
Craft & Related Trade Workers	267	271	271	232	العاملون في الحرف وما إليها من المهن
Plant Machine Operators & Assemblers	207	189	200	145	مشغلو الآلات ومجموعها
Elementary Occupations	266	254	236	217	المهن الأولية
Total	290	269	260	238	المجموع

المصدر: مسح الاستخدام، دائرة الإحصاءات العامة

جدول 14: الرقم القياسي الإسمي والحقيقي للأجر الشهري للعاملين حسب القطاع والجنس لعام 2013، (2010=100)

Table 14: Nominal and Real Monthly Wage Index per paid Employees by Sector And Sex for 2013, (Base: 2010=100)

Sector and Sex		الرقم القياسي الحقيقي Real Index Number	الرقم القياسي الإسمي Nominal Index Number	القطاع والجنس	
Public and Private Sectors	Male	100.2	114.4	ذكر	القطاعات العام والخاص
	Female	100.7	114.9	أنثى	
Public Sector	Male	103.7	118.4	ذكر	القطاع العام
	Female	101.2	115.4	أنثى	
Private Sector	Male	98.7	112.6	ذكر	القطاع الخاص
	Female	102.1	116.5	أنثى	

المصدر: قسم إحصاءات العمل، دائرة الإحصاءات العامة

جدول 15: الرقم القياسي الإسمي للأجر الشهري للعاملين في منشآت القطاع العام والخاص حسب المجموعات الرئيسية للمهن،

للأعوام 2011-2013، (2010=100)

Table 15: Nominal Monthly Wage Index in Public and Private Sector Establishments By Major Occupation Groups for 2011-2013, (Base: 2010=100)

Major Occupation Groups	2013	2012	2011	المجموعات الرئيسية للمهن
Legislators, Senior Officials & Managers	103.0	99.9	98.7	المشروعون وموظفو الإدارة العليا
Professionals	111.7	107.6	104.6	المتخصصون
Technicians & Associate Professionals	122.7	113.0	105.5	الفنيون والمتخصصون المساعدون
Clerks	116.1	110.4	102.5	الكتبة
Service Workers, Shop & Market Sales Workers	114.2	112.2	101.6	العاملون في الخدمات والباعة في المحلات والأسواق
Craft & Related Trades Workers	117.0	112.7	111.3	العاملون في الحرف وما إليها من المهن
Plant Machine Operators & Assemblers	125.3	121.2	112.0	مشغلو الآلات ومجموعها
Elementary Occupations	119.3	114.3	108.0	المهن الأولية
Total	114.3	109.7	104.9	المجموع

المصدر: قسم إحصاءات العمل، دائرة الإحصاءات العامة

جدول 16: الرقم القياسي الحقيقي للأجر الشهري للعاملين في منشآت القطاع العام والخاص حسب المجموعات الرئيسية للمهن،

للأعوام 2011-2013، (100=2010)

Table 16: Real Monthly Wage Index in Public and Private Sector Establishments
By Major Occupation Groups for 2011-2013, (Base: 2010=100)

Major Occupation Groups	2013	2012	2011	المجموعات الرئيسية للمهن
Legislators, Senior Officials & Managers	90.2	91.8	94.7	المشروعون وموظفو الإدارة العليا
Professionals	97.8	98.9	100.4	المتخصصون
Technicians & Associate Professionals	107.5	103.8	101.3	الفنيون والمتخصصون المساعدون
Clerks	101.8	101.4	98.4	الكتابة
Service Workers, Shop & Market Sales Workers	100.1	103.1	97.6	العاملون في الخدمات والباعة في المحلات والأسواق
Craft & Related Trades Workers	102.5	103.5	106.9	العاملون في الحرف وما إليها من المهن
Plant Machine Operators & Assemblers	109.8	111.3	107.6	مشغلو الآلات ومجموعها
Elementary Occupations	104.6	105.0	103.7	المهن الأولية
Total	100.1	100.8	100.7	المجموع

المصدر: قسم إحصاءات العمل، دائرة الإحصاءات العامة

جدول 17: الرقم القياسي الإسمي للأجر الشهري للعاملين في منشآت القطاع العام حسب المجموعات الرئيسية للمهن،

للأعوام 2011-2013، (100=2010)

Table 17: Nominal Monthly Wage Index in Public Sector Establishments
By Major Occupation Groups for 2011-2013, (Base: 2010=100)

Major Occupation Groups	2013	2012	2011	المجموعات الرئيسية للمهن
Legislators, Senior Officials & Managers	99.9	95.5	98.0	المشروعون وموظفو الإدارة العليا
Professionals	112.3	107.6	103.8	المتخصصون
Technicians & Associate Professionals	124.9	121.4	101.4	الفنيون والمتخصصون المساعدون
Clerks	123.8	118.0	105.7	الكتابة
Service Workers, Shop & Market Sales Workers	113.8	120.0	113.2	العاملون في الخدمات والباعة في المحلات والأسواق
Craft & Related Trades Workers	131.8	120.4	108.0	العاملون في الحرف وما إليها من المهن
Plant Machine Operators & Assemblers	137.2	132.5	110.5	مشغلو الآلات ومجموعها
Elementary Occupations	122.3	114.9	109.6	المهن الأولية
Total	116.8	112.0	104.5	المجموع

المصدر: قسم إحصاءات العمل، دائرة الإحصاءات العامة

جدول 18: الرقم القياسي الحقيقي للأجر الشهري للعاملين في منشآت القطاع العام حسب المجموعات الرئيسية للمهن،
للأعوام 2011-2013، (100=2010)

Table 18: Real Monthly Wage Index in Public Sector Establishments
By Major Occupation Groups for 2011-2013, (Base: 2010=100)

Major Occupation Groups	2013	2012	2011	المجموعات الرئيسية للمهن
Legislators, Senior Officials & Managers	87.5	87.7	94.1	المشروعون وموظفو الإدارة العليا
Professionals	98.4	98.8	99.6	المتخصصون
Technicians & Associate Professionals	109.4	111.5	97.4	الفنيون والمتخصصون المساعدون
Clerks	108.5	108.4	101.5	الكتيبة
Service Workers, Shop & Market Sales Workers	99.7	110.2	108.6	العاملون في الخدمات والباعة في المحلات والأسواق
Craft & Related Trades Workers	115.4	110.6	103.7	العاملون في الحرف وما إليها من المهن
Plant Machine Operators & Assemblers	120.2	121.7	106.1	مشغلو الآلات ومجموعها
Elementary Occupations	107.2	105.6	105.2	المهن الأولية
Total	102.3	102.9	100.3	المجموع

المصدر: قسم إحصاءات العمل، دائرة الإحصاءات العامة

جدول 19: الرقم القياسي الإسمي للأجر الشهري للعاملين في منشآت القطاع الخاص حسب المجموعات الرئيسية للمهن،
للأعوام 2011-2013، (100=2010)

Table 19: Nominal Monthly Wage Index in Private Sector Establishments
By Major Occupation Groups for 2011-2013, (Base: 2010=100)

Major Occupation Groups	2013	2012	2011	المجموعات الرئيسية للمهن
Legislators, Senior Officials & Managers	106.3	102.1	100.1	المشروعون وموظفو الإدارة العليا
Professionals	110.5	106.7	105.3	المتخصصون
Technicians & Associate Professionals	123.9	111.1	110.1	الفنيون والمتخصصون المساعدون
Clerks	109.7	103.7	99.5	الكتيبة
Service Workers, Shop & Market Sales Workers	114.5	112.8	100.0	العاملون في الخدمات والباعة في المحلات والأسواق
Craft & Related Trades Workers	113.1	111.2	111.6	العاملون في الحرف وما إليها من المهن
Plant Machine Operators & Assemblers	123.9	120.2	114.6	مشغلو الآلات ومجموعها
Elementary Occupations	116.8	113.7	106.6	المهن الأولية
Total	113.3	109.0	105.5	المجموع

المصدر: قسم إحصاءات العمل، دائرة الإحصاءات العامة

جدول 20: الرقم القياسي الحقيقي للأجر الشهري للعاملين في منشآت القطاع الخاص حسب المجموعات الرئيسية للمهن،
للأعوام 2011-2013، (2010=100)

Table 20: Real Monthly Wage Index in Private Sector Establishments
By Major Occupation Groups for 2011-2013, (Base: 2010=100)

Major Occupation Groups	2013	2012	2011	المجموعات الرئيسية للمهن
Legislators, Senior Officials & Managers	93.1	93.8	96.1	المشروعون وموظفو الإدارة العليا
Professionals	96.9	98.0	101.1	المتخصصون
Technicians & Associate Professionals	108.5	102.1	105.7	الفنيون والمتخصصون المساعدون
Clerks	96.1	95.2	95.5	الكتابة
Service Workers, Shop & Market Sales Workers	100.3	103.6	96.0	العاملون في الخدمات والباعة في المحلات والأسواق
Craft & Related Trades Workers	99.1	102.1	107.1	العاملون في الحرف وما إليها من المهن
Plant Machine Operators & Assemblers	108.6	110.4	110.0	مشغلو الآلات ومجموعها
Elementary Occupations	102.4	104.5	102.4	المهن الأولية
Total	99.2	100.2	101.3	المجموع

المصدر: قسم إحصاءات العمل، دائرة الإحصاءات العامة

جدول 21: الرقم القياسي الاسمي للأجر الشهري للعاملين في منشآت القطاع العام حسب المستوى التعليمي والجنس،
للأعوام 2011-2013، (100=2010)

Table 21: Nominal Monthly Wage Index in Public Sector Establishments
By Education level and Sex, 2011-2013, (Base: 2010=100)

Education level	2013			2012			2011			المستوى التعليمي
	مجموع Total	أنثى Female	ذكر Male	مجموع Total	أنثى Female	ذكر Male	مجموع Total	أنثى Female	ذكر Male	
Less Than Secondary	122.2	113.0	122.8	119.6	113.0	120.3	106.2	107.1	106.4	اقل من ثانوي
Secondary Or Middle Diploma	122.3	120.2	123.9	112.9	112.2	113.3	103.8	105.8	102.9	ثانوي أو دبلوم
Bachelor & Above	113.6	114.7	113.8	108.8	110.6	107.9	104.1	106.3	102.9	بكالوريوس فأعلى

المصدر: قسم إحصاءات العمل، دائرة الإحصاءات العامة

جدول 22: الرقم القياسي الحقيقي للأجر الشهري للعاملين في منشآت القطاع العام حسب المستوى التعليمي والجنس،
للأعوام 2011-2013، (100=2010)

Table 22 Real Monthly Wage Index in Public Sector Establishments
By Education level and Sex, 2011-2013, (Base: 2010=100)

Education level	2013			2012			2011			المستوى التعليمي
	مجموع Total	أنثى Female	ذكر Male	مجموع Total	أنثى Female	ذكر Male	مجموع Total	أنثى Female	ذكر Male	
Less Than Secondary	107.1	99.0	107.6	109.9	103.8	110.5	102.0	102.8	102.2	اقل من ثانوي
Secondary Or Middle Diploma	107.1	105.3	108.5	103.7	103.0	104.0	99.6	101.6	98.8	ثانوي أو دبلوم
Bachelor & Above	99.5	100.5	99.7	99.9	101.6	99.1	99.9	102.1	98.8	بكالوريوس فأعلى

المصدر: قسم إحصاءات العمل، دائرة الإحصاءات العامة

جدول 23: الرقم القياسي الاسمي للأجر الشهري للعاملين في منشآت القطاع الخاص حسب المستوى التعليمي والجنس،
للأعوام 2011-2013، (100=2010)

Table 23: Nominal Monthly Wage Index in Private Sector Establishments
By Education level and Sex, 2011-2013, (Base: 2010=100)

Education level	2013			2012			2011			المستوى التعليمي
	مجموع Total	أنثى Female	ذكر Male	مجموع Total	أنثى Female	ذكر Male	مجموع Total	أنثى Female	ذكر Male	
Less Than Secondary	117.2	139.1	114.7	114.2	127.8	111.8	106.4	108.6	105.7	اقل من ثانوي
Secondary Or Middle Diploma	119.4	123.4	118.5	110.3	110.0	110.7	110.6	106.1	111.3	ثانوي أو دبلوم
Bachelor & Above	108.1	107.5	109.7	102.9	104.4	102.7	102.9	97.5	104.7	بكالوريوس فأعلى

المصدر: قسم إحصاءات العمل، دائرة الإحصاءات العامة

جدول 24: الرقم القياسي الحقيقي للأجر الشهري للعاملين في منشآت القطاع الخاص حسب المستوى التعليمي والجنس،
للأعوام 2011-2013، (100=2010)

Table 24: Real Monthly Wage Index in Public Sector Establishments
By Education level and Sex, 2011-2013, (Base: 2010=100)

Education level	2013			2012			2011			المستوى التعليمي
	مجموع Total	أنثى Female	ذكر Male	مجموع Total	أنثى Female	ذكر Male	مجموع Total	أنثى Female	ذكر Male	
Less Than Secondary	102.7	121.9	100.5	104.9	117.4	102.7	102.2	104.3	101.5	اقل من ثانوي
Secondary Or Middle Diploma	104.6	108.1	103.8	101.3	101.0	101.7	106.2	101.9	106.9	ثانوي أو دبلوم
Bachelor & Above	94.8	94.2	96.1	94.5	95.9	94.3	98.7	93.6	100.5	بكالوريوس فأعلى

المصدر: قسم إحصاءات العمل، دائرة الإحصاءات العام

جدول 25: معدلات النمو السنوية للرقم القياسي الإسمي للأجر الشهري للعاملين حسب القطاع والجنس،
للأعوام 2011-2013، (100=2010)

Table 25: Annual Nominal Monthly Wage Index Growth Rate
By Sector and Sex for 2011-2013, (Base: 2010=100)

Sector and Sex		2013	2012	2011	القطاع والجنس	
Public Sector	Male	4.6	8.5	4.3	ذكر	القطاع العام
	Female	3.3	5.3	6.1	أنثى	
Private Sector	Male	3.4	2.5	6.2	ذكر	القطاع الخاص
	Female	7.0	8.5	0.3	أنثى	

المصدر: قسم إحصاءات العمل، دائرة الإحصاءات العامة

جدول 26: الرقم القياسي الإسمي للأجر الشهري للعاملين في منشآت القطاعين العام والخاص حسب المهنة والجنسية، لعامي 2012 و 2013، (2010=100)

Table 26: Nominal Monthly Wage Index in Public and Private Sector Establishments by Major Occupation Groups & Nationality for 2012 and 2013, (Base: 2010=100)

Major Occupation Groups	الرقم القياسي الإسمي لغير الأردنيين Non-Jordanian NWI		الرقم القياسي الإسمي للأردنيين Jordanian NWI		المجموعات الرئيسية للمهن
	2013	2012	2013	2012	
	Legislators, Senior Officials & Managers	65.3	65.9	105.1	
Professionals	93.1	107.1	112.2	108.0	المتخصصون
Technicians & Associate Professionals	129.4	98.6	122.7	113.3	الفنيون والمتخصصون المساعدون
Clerks	109.1	114.3	116.2	110.1	الكتابة
Service Workers, Shop & Market Sales Workers	119.8	115.5	113.4	111.6	العاملون في الخدمات والباعة في المحلات والأسواق
Craft & Related Trades Workers	115.2	116.8	115.0	109.8	العاملون في الحرف وما إليها من المهن
Plant Machine Operators & Assemblers	141.7	130.5	119.2	116.3	مشغلو الآلات ومجموعها
Elementary Occupations	122.6	117.2	117.0	113.0	المهن الأولية
Total	116.1	113.8	113.8	109.2	المجموع

المصدر: قسم إحصاءات العمل، دائرة الإحصاءات العامة

جدول 27: الرقم القياسي الحقيقي للأجر الشهري للعاملين في منشآت القطاعين العام والخاص حسب المهنة والجنسية، لعامي 2012 و 2013، (2010=100)

Table 27: Real Monthly Wage Index in Public and Private Sector Establishments by Major Occupation Group & Nationality for 2012 and 2013, (Base: 2010=100)

Major Occupation Groups	الرقم القياسي الحقيقي لغير الأردنيين Non-Jordanian RWI		الرقم القياسي الحقيقي للأردنيين Jordanian RWI		المجموعات الرئيسية للمهن
	2013	2012	2013	2012	
	Legislators, Senior Officials & Managers	57.3	60.5	92.1	
Professionals	81.5	98.4	98.3	99.2	المتخصصون
Technicians & Associate Professionals	113.4	90.6	107.5	104.1	الفنيون والمتخصصون المساعدون
Clerks	95.6	105.0	101.8	101.2	الكتابة
Service Workers, Shop & Market Sales Workers	105.0	106.1	99.3	102.5	العاملون في الخدمات والباعة في المحلات والأسواق
Craft & Related Trades Workers	101.0	107.2	100.8	100.9	العاملون في الحرف وما إليها من المهن
Plant Machine Operators & Assemblers	124.1	119.9	104.4	106.8	مشغلو الآلات ومجموعها
Elementary Occupations	107.5	107.7	102.6	103.8	المهن الأولية
Total	101.8	104.5	99.7	100.3	المجموع

المصدر: قسم إحصاءات العمل، دائرة الإحصاءات العامة

جدول 28: الرقم القياسي الإسمي للأجر الشهري للعاملين في منشآت القطاع العام حسب المهنة والجنسية،

لعامي 2012 و 2013، (2010=100)

Table 28: Real Monthly Wage Index in Public and Private Sector Establishments by Major Occupation Groups & Nationality for 2012 and 2013, (Base: 2010=100)

Major Occupation Groups	الرقم القياسي الإسمي لغير الأردنيين Non-Jordanian NWI		الرقم القياسي الإسمي للأردنيين Jordanian NWI		المجموعات الرئيسية للمهن
	2013	2012	2013	2012	
	Legislators, Senior Officials & Managers	126.7	122.7	100.1	
Professionals	116.8	126.6	112.4	108.3	المتخصصون
Technicians & Associate Professionals	111.0	123.5	124.9	118.2	الفنيون والمتخصصون المساعدون
Clerks	86.4	103.3	124.0	118.3	الكتابة
Service Workers, Shop & Market Sales Workers	116.0	116.2	114.2	118.9	العاملون في الخدمات والباعة في المحلات والأسواق
Craft & Related Trades Workers	110.1	126.7	132.1	120.3	العاملون في الحرف وما إليها من المهن
Plant Machine Operators & Assemblers	124.0	141.1	137.2	132.1	مشغلو الآلات ومجموعها
Elementary Occupations	123.6	117.5	120.9	113.4	المهن الأولية
Total	119.4	121.9	116.7	111.9	المجموع

المصدر: قسم إحصاءات العمل، دائرة الإحصاءات العامة

جدول 29: الرقم القياسي الحقيقي للأجر الشهري للعاملين في منشآت القطاع العام حسب المهنة والجنسية،

لعامي 2012 و 2013، (2010=100)

Table 29: Real Monthly Wage Index in Public and Private Sector Establishments by Major Occupation Groups & Nationality for 2012 and 2013, (Base: 2010=100)

Major Occupation Groups	الرقم القياسي الحقيقي لغير الأردنيين Non-Jordanian RWI		الرقم القياسي الحقيقي للأردنيين Jordanian RWI		المجموعات الرئيسية للمهن
	2013	2012	2013	2012	
	Legislators, Senior Officials & Managers	111.0	112.7	87.7	
Professionals	102.3	116.3	98.5	99.5	المتخصصون
Technicians & Associate Professionals	97.2	113.4	109.4	108.6	الفنيون والمتخصصون المساعدون
Clerks	75.7	94.9	108.6	108.7	الكتابة
Service Workers, Shop & Market Sales Workers	101.7	106.7	100.0	109.2	العاملون في الخدمات والباعة في المحلات والأسواق
Craft & Related Trades Workers	96.5	116.4	115.7	110.5	العاملون في الحرف وما إليها من المهن
Plant Machine Operators & Assemblers	108.7	129.6	120.2	121.3	مشغلو الآلات ومجموعها
Elementary Occupations	108.3	107.9	106.0	104.2	المهن الأولية
Total	104.6	111.9	102.3	102.8	المجموع

المصدر: قسم إحصاءات العمل، دائرة الإحصاءات العامة

جدول 30: الرقم القياسي الإسمي للأجر الشهري للعاملين في منشآت القطاع الخاص حسب المهنة والجنسية،

لعامي 2012 و2013، (100=2010)

Table 30: Nominal Monthly Wage Index in Private Sector Establishments by Major Occupation Groups & Nationality for 2012 and 2013, (Base: 2010=100)

Major Occupation Groups	الرقم القياسي الإسمي لغير الأردنيين Non-Jordanians NWI		الرقم القياسي الإسمي للأردنيين Jordanian NWI		المجموعات الرئيسية للمهن
	2013	2012	2013	2012	
	Legislators, Senior Officials & Managers	65.1	65.4	109.3	
Professionals	91.5	102.5	111.4	107.5	المتخصصون
Technicians & Associate Professionals	136.6	101.1	123.6	111.4	الفنيون والمتخصصون المساعدون
Clerks	110.5	114.8	109.8	103.5	الكتابة
Service Workers, Shop & Market Sales Workers	119.4	114.4	113.3	111.8	العاملون في الخدمات والباعة في المحلات والأسواق
Craft & Related Trades Workers	115.1	116.6	110.3	107.8	العاملون في الحرف وما إليها من المهن
Plant Machine Operators & Assemblers	142.7	130.6	115.0	113.4	مشغلو الآلات وبمجموعها
Elementary Occupations	122.4	117.1	112.8	111.2	المهن الأولية
Total	116.1	113.1	112.4	108.1	المجموع

المصدر: قسم إحصاءات العمل، دائرة الإحصاءات العامة

جدول 31: الرقم القياسي الحقيقي للأجر الشهري للعاملين في منشآت القطاع الخاص حسب المهنة والجنسية،

لعامي 2012 و2013، (100=2010)

Table 31: Real Monthly Wage Index in Private Sector Establishments by Major Occupation Groups & Nationality for 2012 and 2013, (Base: 2010=100)

Major Occupation Groups	الرقم القياسي الحقيقي لغير الأردنيين Non-Jordanian RWI		الرقم القياسي الحقيقي للأردنيين Jordanian RWI		المجموعات الرئيسية للمهن
	2013	2012	2013	2012	
	Legislators, Senior Officials & Managers	57.0	60.0	95.8	
Professionals	80.2	94.2	97.6	98.8	المتخصصون
Technicians & Associate Professionals	119.7	92.9	108.3	102.3	الفنيون والمتخصصون المساعدون
Clerks	96.8	105.5	96.2	95.1	الكتابة
Service Workers, Shop & Market Sales Workers	104.6	105.1	99.3	102.7	العاملون في الخدمات والباعة في المحلات والأسواق
Craft & Related Trades Workers	100.9	107.1	96.7	99.0	العاملون في الحرف وما إليها من المهن
Plant Machine Operators & Assemblers	125.0	120.0	100.8	104.2	مشغلو الآلات وبمجموعها
Elementary Occupations	107.2	107.5	98.9	102.1	المهن الأولية
Total	101.7	103.9	98.5	99.3	المجموع

المصدر: قسم إحصاءات العمل، دائرة الإحصاءات العامة

جدول 32: الرقم القياسي الإسمي والحقيقي للأجر الشهري للعاملين في منشآت القطاعين العام والخاص حسب النشاط الاقتصادي،

لعامي 2012 و 2013، (2010=100)

Table 32: Nominal and Real Monthly Wage Index in Public and Private Sector Establishments by Economic Activity for 2012 and 2013, (Base: 2010=100)

Economic Activity	الرقم القياسي الحقيقي RWI		الرقم القياسي الإسمي NWI		النشاط الاقتصادي
	2013	2012	2013	2012	
Mining & Quarrying	140.3	128.3	153.7	134.1	التعدين واستغلال الحاجر
Manufacturing	95.2	96.0	104.3	100.3	الصناعة التحويلية
Electricity, gas, steam & air conditioning supply	103.0	105.8	112.9	110.6	إمدادات الكهرباء والغاز والبخار وتكييف الهواء
Water supply, sewerage, waste management & remediation activities	143.2	119.2	156.9	124.6	إمدادات المياه وأنشطة الصرف وإدارة النفايات ومعالجتها
Construction	101.1	93.7	110.8	97.9	التشييد
Wholesale & retail trade, repair of motor	101.8	97.4	111.6	101.8	تجارة الجملة والتجزئة؛ إصلاح المركبات ذات المحركات والدراجات النارية
Transportation & storage	101.7	109.5	111.5	114.5	النقل والتخزين
Accommodation & food service activities	104.9	102.8	114.9	107.4	أنشطة خدمات الإقامة والطعام
Information & communication	97.3	99.1	106.6	103.5	المعلومات والاتصالات
Financial & insurance activities	105.4	100.8	115.4	105.3	الأنشطة المالية وأنشطة التأمين
Real estate activities	105.8	101.8	115.9	106.4	الأنشطة العقارية
Professional, scientific & technical activities	121.2	104.9	132.8	109.6	الأنشطة المهنية والعلمية والتقنية
Administrative & support services activities	102.0	100.0	111.7	104.5	أنشطة الخدمات الإدارية وخدمات الدعم
Public administration & defense compulsory social security	103.4	101.4	113.3	106.0	الإدارة العامة والدفاع؛ والضمان الاجتماعي الإلزامي
Education	98.4	100.2	107.8	104.7	التعليم
Human health & social work activities	111.0	110.2	121.6	115.2	الأنشطة في مجال صحة الإنسان والعمل الاجتماعي
Arts, Entertainment and Recreation	125.0	115.9	136.9	121.2	الفنون والترفيه والتسلية
Other services activities	128.0	118.6	140.2	124.0	أنشطة الخدمات الأخرى
activities of extraterritorial organizations & bodies	159.3	197.4	174.6	206.3	أنشطة المنظمات والهيئات غير الخاضعة للولاية القضائية الوطنية

المصدر: قسم إحصاءات العمل، دائرة الإحصاءات العامة

جدول 33: الرقم القياسي الإسمي والحقيقي للأجر الشهري للعاملين في منشآت القطاع العام حسب النشاط الإقتصادي،

لعامي 2012 و2013، (100=2010)

Table 33: Nominal and Real Monthly Wage Index in Public Sector Establishments by Economic Activity for 2012 and 2013, (Base: 2010=100)

Economic Activity	الرقم القياسي الحقيقي RWI		الرقم القياسي الإسمي NWI		النشاط الإقتصادي
	2013	2012	2013	2012	
Mining & Quarrying	147.8	131.5	161.9	137.4	التعدين واستغلال الحاجر
Manufacturing	95.2	97.4	104.2	101.8	الصناعة التحويلية
Electricity, gas, steam & air conditioning supply	109.6	111.6	120.1	116.6	إمدادات الكهرباء والغاز والبخار وتكييف الهواء
Water supply, sewerage, waste management & remediation activities	126.7	98.0	138.9	102.5	إمدادات المياه وأنشطة الصرف وإدارة النفايات ومعالجتها
Construction	126.7	102.3	138.8	106.9	التشييد
Wholesale & retail trade, repair of motor	106.3	99.2	116.5	103.6	تجارة الجملة والتجزئة؛ إصلاح المركبات ذات المحركات والدراجات النارية
Transportation & storage	113.0	129.7	123.8	135.6	النقل والتخزين
Accommodation & food service activities	82.5	94.0	90.4	98.3	أنشطة خدمات الإقامة والطعام
Information & communication	101.0	103.0	110.7	107.7	المعلومات والاتصالات
Financial & insurance activities	100.4	106.8	110.0	111.7	الأنشطة المالية وأنشطة التأمين
Real estate activities	82.1	86.3	90.0	90.2	الأنشطة العقارية
Professional, scientific & technical activities	108.3	99.5	118.7	104.0	الأنشطة المهنية والعلمية والتقنية
Administrative & support services activities	77.4	98.7	84.8	103.2	أنشطة الخدمات الإدارية وخدمات الدعم
Public administration & defense compulsory social security	103.4	101.4	113.3	106.0	الإدارة العامة والدفاع؛ والضمان الاجتماعي الإلزامي
Education	96.0	95.9	105.2	100.2	التعليم
Human health & social work activities	117.8	120.1	129.0	125.5	الأنشطة في مجال صحة الإنسان والعمل الاجتماعي
Arts, Entertainment and Recreation	96.7	108.3	105.9	113.2	الفنون والترفيه والتسليية
Other services activities	103.2	97.2	113.0	101.6	أنشطة الخدمات الأخرى

المصدر: قسم إحصاءات العمل، دائرة الإحصاءات العامة

جدول 34: الرقم القياسي الإسمي والحقيقي للأجر الشهري للعاملين في منشآت القطاع الخاص حسب النشاط الإقتصادي، لعامي 2012 و 2013، (100=2010)

Table 34: Nominal and Real Monthly Wage Index in Private Sector Establishments by Economic Activity for 2012 and 2013, (Base: 2010=100)

Economic Activity	الرقم القياسي الحقيقي RWI		الرقم القياسي الإسمي NWI		النشاط الإقتصادي
	2013	2012	2013	2012	
Mining & Quarrying	86.2	103.6	94.4	108.3	التعدين واستغلال المحاجر
Manufacturing	95.3	96.2	104.4	100.6	الصناعة التحويلية
Electricity, gas, steam & air conditioning supply	90.4	95.2	99.0	99.5	إمدادات الكهرباء والغاز والبخار وتكييف الهواء
Water supply, sewerage, waste management & remediation activities	199.8	203.4	218.9	212.6	إمدادات المياه وأنشطة الصرف وإدارة النفايات ومعالجتها
Construction	101.0	93.7	110.6	97.9	التشييد
Wholesale & retail trade, repair of motor	101.5	97.1	111.2	101.5	تجارة الجملة والتجزئة؛ إصلاح المركبات ذات المحركات والدراجات النارية
Transportation & storage	94.6	96.2	103.6	100.5	النقل والتخزين
Accommodation & food service activities	105.3	103.2	115.4	107.9	أنشطة خدمات الإقامة والطعام
Information & communication	96.7	98.3	105.9	102.8	المعلومات والاتصالات
Financial & insurance activities	105.7	100.1	115.8	104.6	الأنشطة المالية وأنشطة التأمين
Real estate activities	106.2	102.2	116.4	106.8	الأنشطة العقارية
Professional, scientific & technical activities	121.9	105.1	133.6	109.9	الأنشطة المهنية والعلمية والتقنية
Public administration & defense compulsory social security	112.0	99.7	122.7	104.2	أنشطة الخدمات الإدارية وخدمات الدعم
Education	108.1	117.3	118.4	122.6	التعليم
Human health & social work activities	102.9	94.9	112.8	99.2	الأنشطة في مجال صحة الإنسان والعمل الاجتماعي
Arts, Entertainment and Recreation	130.9	116.7	143.5	121.9	الفنون والترفيه والتسلية
Other services activities	128.3	118.8	140.5	124.2	أنشطة الخدمات الأخرى
Activities of extraterritorial organizations & bodies	159.3	197.4	174.6	206.3	أنشطة المنظمات والهيئات غير الخاضعة للولاية القضائية الوطنية

المصدر: قسم إحصاءات العمل، دائرة الإحصاءات العامة