



الأرقام القياسية للأجور 2012

إعداد

مديرية الإحصاءات الاقتصادية

رئيس قسم إحصاءات العمل

محمد الخريشه

تموز 2014

تقديم

يسر دائرة الإحصاءات العامة أن تقدم تقريرها السنوي حول الأرقام القياسية للأجور في سوق العمل الأردني لعام 2012. وتبرز أهمية هذا التقرير من مجموعة البيانات التي يوفرها لبيان مدى التغير الذي حصل على مستوى الرواتب والأجور النقدية والحقيقية وتقييم مستوى المعيشة للعاملين بأجر خلال فترة زمنية معينة في منشآت القطاعين العام والخاص والتي تساعد راسمي السياسات ومتخذي القرار والباحثين والمهتمين بسوق العمل.

ويتضمن هذا التقرير مؤشر الرقم القياسي للأجور في الأردن، وكذلك منهجية احتساب الرقم القياسي للأجور حسب صيغة لاسبير والتي تعتمد على البيانات التي يوفرها مسح الاستخدام حول أعداد العاملين بأجر للأردنيين وغير الأردنيين في منشآت القطاعين العام والخاص ومستويات الرواتب والأجور النقدية المدفوعة.

تسعى الحكومة وبتوجيهات ملكية سامية إلى تعديل سلم الرواتب والأجور لمصلحة ذوي الأجور المتدنية. وقد عملت الحكومة في الأعوام الماضية على زيادة رواتب العاملين وأجورهم بهدف تقليص الفروق في الأجور في القطاع العام. كما سعت الحكومة من خلال الزيادات المتعاقبة على الرواتب والأجور إلى تخفيف أثر تآكل الأجور، وتحريك الحد الأدنى للأجور في القطاعين العام والخاص كلما اتجهت أسعار المستهلك نحو الارتفاع للحد من اختلال التوازن بين الأسعار والأجور. وينسجم تحريك الأجور مع حركة إنتاجية العمل من ناحية، وحركة الأسعار من ناحية أخرى، حتى تكون فعلية من جهة، وإيجابية في تأثيرها على الاقتصاد الوطني من جهة أخرى.

د. قاسم الزعبي

المدير العام

الملخص التنفيذي

يوفر هذا التقرير مجموعة من البيانات حول متوسط الأجور الشهرية والأرقام القياسية الإسمية والحقيقية للأجر الشهري للعاملين الأردنيين وغير الأردنيين حسب القطاع والمهنة والمستوى التعليمي في منشآت القطاعين العام والخاص للأعوام 2006-2012. وقد تم احتساب الرقم القياسي للأجور حسب صيغة لاسبير معتمداً على البيانات التي وفرها مسح الاستخدام للأعوام 2006-2012.

وفيما يلي أهم النتائج:

- بلغ متوسط الأجر الشهري للعاملين في منشآت القطاعين العام والخاص لكلا الجنسين 437 ديناراً لعام 2012. في حين بلغ متوسط الأجر الشهري للذكور حوالي 448 ديناراً مقابل 406 دينار للإناث.
- بلغ متوسط الأجر الشهري للعاملين في منشآت القطاع العام لكلا الجنسين 495 ديناراً لعام 2012. في حين بلغ متوسط الأجر الشهري للذكور حوالي 520 ديناراً مقابل 452 ديناراً للإناث.
- بلغ متوسط الأجر الشهري للعاملين في منشآت القطاع الخاص لكلا الجنسين 404 ديناراً لعام 2012. في حين بلغ متوسط الأجر الشهري للذكور حوالي 416 ديناراً مقابل 360 ديناراً للإناث.
- كان متوسط الأجر الشهري للذكور في مهن معينة في منشآت القطاع الخاص أعلى منه في منشآت القطاع العام مثل مهنة "المشروعون وموظفو الإدارة العليا"، ومهنة "المتخصصون" لعام 2012.
- بلغ الرقم القياسي الإسمي للأجر الشهري للعاملين في منشآت القطاعين العام والخاص لكلا الجنسين، ما مقداره 151.4% في عام 2012 عن عام 2006 (2006=100)، أي بنسبة زيادة بلغت 51.4 نقطة مئوية في عام 2012 عن عام 2006. في حين بلغ الرقم القياسي الحقيقي للأجر الشهري في منشآت القطاعين العام والخاص للذكور والإناث معاً 111.3% في عام 2012 عن عام 2006، ويعني هذا أن الزيادة الحقيقية في الأجور هي 11.3 نقطة مئوية خلال الأعوام 2006-2012، ولم يحقق الرقم القياسي الحقيقي أي نسبة تغير حقيقية في الأجور في عام 2012 عن عام 2011.
- بلغ الرقم القياسي الإسمي للأجر الشهري للعاملين في منشآت القطاع العام ما مقداره 151.1% في عام 2012 عن عام 2006، بزيادة نقدية مقدارها 51.1 نقطة مئوية. كما بلغ الرقم القياسي الحقيقي للأجر الشهري للعاملين في منشآت القطاع العام 111.1% في عام 2012 عن عام 2006. وبنسبة تغير حقيقية بلغت 2.7 نقطة مئوية لعام 2012 مقارنة بعام 2011.

- بلغ الرقم القياسي الإسمي للأجر الشهري للعاملين في منشآت القطاع الخاص ما مقداره 150.5% في عام 2012 عن عام 2006، أي بزيادة مقدارها 50.5 نقطة مئوية. أما الرقم القياسي الحقيقي للأجر الشهري للعاملين في منشآت القطاع الخاص، بلغ ما نسبته 110.7% في عام 2012 عن عام 2006، ونسبة انخفاض في الأجور الحقيقية مقدارها 1.2 نقطة مئوية في عام 2012 عن عام 2011. وهذا يشير إلى المحافظة على زيادة حقيقية مقبولة في أجور العاملين في منشآت القطاع الخاص بحدود 10.7 نقطة مئوية في عام 2012 مقارنة مع حوالي 11.1 نقطة مئوية حقيقية في أجور العاملين في منشآت القطاع العام عن عام 2006.
 - بلغ الرقم القياسي الإسمي للأجر الشهري للعاملين (الأردنيين) في منشآت القطاع الخاص ما مقداره 151% في عام 2012 عن عام 2006، أي بزيادة مقدارها 51 نقطة مئوية. كما بلغ الرقم القياسي الحقيقي للأجر الشهري للعاملين (الأردنيين) في منشآت القطاع الخاص 111% في عام 2012 عن عام 2006، ونسبة انخفاض في الأجر الحقيقية بلغت (1.3%) في عام 2012 عن عام 2011.
- ويبين الجدول 1 الرقم القياسي الإسمي والحقيقي للأجر الشهري للعاملين في المنشآت الاقتصادية حسب القطاع والجنس لعامي 2011 و2012، (2006=100).

جدول: 1 الرقم القياسي للأجر الشهري للعاملين في المنشآت الاقتصادية حسب القطاع والجنس لعامي 2011 و2012، (2006=100)

2012		2011		2006	القطاع والجنس	
الرقم القياسي الحقيقي	الرقم القياسي الإسمي	الرقم القياسي الحقيقي	الرقم القياسي الإسمي			
111.0	151.0	112.2	144.4	100.0	ذكور	القطاع العام والخاص
111.5	151.6	107.5	142.7	100.0	إناث	
111.3	151.4	111.3	144.0	100.0	المجموع	
112.4	152.8	108.1	140.5	100.0	ذكور	القطاع العام
112.4	152.8	111.4	144.8	100.0	إناث	
111.1	151.1	108.2	140.6	100.0	المجموع	
110.4	150.1	112.4	146.0	100.0	ذكور	القطاع الخاص
110.9	150.8	107.6	139.9	100.0	إناث	
110.7	150.5	112.0	145.7	100.0	المجموع	

المصدر: قسم إحصاءات العمل/ دائرة الإحصاءات العامة.

قائمة المحتويات

الصفحة

أ	تقديم.....
ب	الملخص التنفيذي.....
د	قائمة المحتويات.....
هـ	قائمة الجداول.....
ز	قائمة الأشكال البيانية.....
1	1. خلفية عامة.....
2	1.1 مقدمة.....
2	2.1 التعاريف.....
4	3.1 منهجية احتساب الرقم القياسي للأجور.....
7	2. النتائج الرئيسية.....
8	1.2 الأجور.....
12	2.2 الأرقام القياسية للأجور.....
24	3. الملاحق: الجداول التفصيلية.....

قائمة الجداول

رقم الجدول	الصفحة
1	الرقم القياسي للأجر الشهري للعاملين في المنشآت الاقتصادية حسب القطاع والجنس، لعامي 2011 و 2012، (100=2006)..... ج
2	متوسط الأجر الشهري للعاملين بأجر في منشآت القطاعين العام والخاص حسب المجموعات الرئيسية للمهن، للأعوام 2007-2012..... 25
3	متوسط الأجر الشهري للعاملين بأجر في منشآت القطاعين العام والخاص حسب المجموعات الرئيسية للمهن والجنس، لعامي 2011 و 2012..... 25
4	متوسط الأجر الشهري للعاملين بأجر في منشآت القطاع العام حسب المجموعات الرئيسية للمهن، للأعوام 2007-2012..... 26
5	متوسط الأجر الشهري للعاملين بأجر في منشآت القطاع العام حسب المجموعات الرئيسية للمهن والجنس، لعامي 2011 و 2012..... 26
6	متوسط الأجر الشهري للعاملين بأجر في منشآت القطاع الخاص حسب المجموعات الرئيسية للمهن، للأعوام 2007-2012..... 27
7	متوسط الأجر الشهري للعاملين بأجر في منشآت القطاع الخاص حسب المجموعات الرئيسية للمهن والجنس، لعامي 2011 و 2012..... 27
8	متوسط الأجر الشهري للعاملين الأردنيين بأجر في منشآت القطاعين العام والخاص حسب المجموعات الرئيسية للمهن، للأعوام 2010-2012، (100=2006)..... 28
9	متوسط الأجر الشهري للعاملين غير الأردنيين بأجر في منشآت القطاعين العام والخاص حسب المجموعات الرئيسية للمهن، للأعوام 2010-2012، (100=2006)..... 28
10	متوسط الأجر الشهري للعاملين الأردنيين بأجر في منشآت القطاع الخاص حسب المجموعات الرئيسية للمهن، للأعوام 2010-2012، (100=2006)..... 29
11	متوسط الأجر الشهري للعاملين غير الأردنيين بأجر في منشآت القطاع الخاص حسب المجموعات الرئيسية للمهن، للأعوام 2010-2012، (100=2006)..... 29
12	الرقم القياسي الإسمي والحقيقي للأجر الشهري للعاملين حسب القطاع والجنس، لعام 2012، (100=2006)..... 30
13	الرقم القياسي الإسمي للأجر الشهري للعاملين في منشآت القطاعين العام والخاص حسب المجموعات الرئيسية للمهن للأعوام 2007-2012، (100=2006)..... 30

تابع/قائمة الجداول

رقم الجدول	الصفحة
14	الرقم القياسي الحقيقي للأجر الشهري للعاملين في منشآت القطاعين العام والخاص حسب المجموعات الرئيسية للمهن، للأعوام 2007-2012، (100=2006).....
15	الرقم القياسي الإسمي للأجر الشهري للعاملين في منشآت القطاع العام حسب المجموعات الرئيسية للمهن، للأعوام 2007-2012، (100=2006).....
16	الرقم القياسي الحقيقي للأجر الشهري للعاملين في منشآت القطاع العام حسب المجموعات الرئيسية للمهن، للأعوام 2007-2012، (100=2006).....
17	الرقم القياسي الإسمي للأجر الشهري للعاملين في منشآت القطاع الخاص حسب المجموعات الرئيسية للمهن، للأعوام 2007-2012، (100=2006).....
18	الرقم القياسي الحقيقي للأجر الشهري للعاملين في منشآت القطاع الخاص حسب المجموعات الرئيسية للمهن، للأعوام 2007-2012، (100=2006).....
19	الرقم القياسي الإسمي للأجر الشهري للعاملين في منشآت القطاع العام حسب المستوى التعليمي والجنس، للأعوام 2010-2012، (100=2006).....
20	الرقم القياسي الحقيقي للأجر الشهري للعاملين في منشآت القطاع العام حسب المستوى التعليمي والجنس، للأعوام 2010-2012، (100=2006).....
21	الرقم القياسي الإسمي للأجر الشهري للعاملين في منشآت القطاع الخاص حسب المستوى التعليمي والجنس، للأعوام 2010-2012، (100=2006).....
22	الرقم القياسي الحقيقي للأجر الشهري للعاملين في منشآت القطاع الخاص حسب المستوى التعليمي والجنس، للأعوام 2010-2012، (100=2006).....
23	معدلات النمو السنوية للرقم القياسي الإسمي للأجر الشهري للعاملين حسب القطاع والجنس، للأعوام 2007-2012، (100=2006).....
24	الرقم القياسي الإسمي للأجر الشهري للعاملين في منشآت القطاعين العام والخاص حسب المهنة والجنسية، لعامي 2010 و2012، (100=2006).....
25	الرقم القياسي الحقيقي للأجر الشهري للعاملين في منشآت القطاعين العام والخاص حسب المهنة والجنسية، لعامي 2010 و2012، (100=2006).....
26	الرقم القياسي الإسمي للأجر الشهري للعاملين في منشآت القطاع الخاص حسب المهنة والجنسية، لعامي 2010 و2012، (100=2006).....
27	الرقم القياسي الحقيقي للأجر الشهري للعاملين في منشآت القطاع الخاص حسب المهنة والجنسية، لعامي 2010 و2012، (100=2006).....

قائمة الأشكال البيانية

الصفحة	رقم الشكل
8	1
9	2
9	3
10	4
11	5
12	6
13	7
13	8
14	9
15	10
16	11
17	12
18	13
19	14

تابع/قائمة الأشكال البيانية

الصفحة	رقم الشكل
21	15
22	16
23	17

1. خلفية عامة

1.1 المقدمة

تبرز أهمية هذا التقرير من البيانات التحليلية التي يوفرها حول متوسطات الأجور والأرقام القياسية الإسمية والحقيقية للأجر الشهري للعاملين بأجر في منشآت القطاعين العام والخاص.

2.1 التعاريف

الأجر: يعتبر الأجر بالمفهوم الاقتصادي المبلغ الذي يدفع للعامل مقابل قيامه بعمل ما أو عند تنفيذ هذا العمل لحساب شخص آخر، وبمعنى ثان هو ثمن خدمة العمل التي يقدمها العامل إلى رب العمل من خلال الإنتاج، وإذا كان الأجر بالنسبة للعامل هو مصدر الدخل الوحيد فإنه بالنسبة لرب العمل تكلفة من تكاليف عناصر الإنتاج يعتمد عليها في تحديد الاستثمار والإنتاج وغيرها. والأجر بالنسبة للاقتصاد القومي أداة من أدوات توزيع الدخل القومي. وهناك عدة طرق مختلفة لدفع الأجر مثل الفترة الزمنية وقد تكون الساعة أو الأسبوع أو الشهر. ويقصد بالأجر هنا المدفوعات التي يحصل عليها العاملون الذين يتقاضون رواتب شهرية.

الأجر الإسمي: هو ما يتقاضاه العامل لوحدة العمل بعملة معينة وبالأسعار الجارية. وأن أي تغير في الأجور النقدية الإسمية قد ينخفض نتيجة التغير في المستوى العام للأسعار. وتعبير آخر، فإن الأجر الإسمي يقيس كمية النقد، ولكن كمية النقود التي يتقاضاها العامل لا تعطي أي مؤشر عن الاستهلاك الفعلي.

الأجر الحقيقي: عبارة عن كمية السلع والخدمات التي يمكن للعمال الحصول عليها مقابل أجورهم الإسمية. ويفيد الأجر الحقيقي بشكل خاص في مقارنة القوة الشرائية لكسب العمال على امتداد فترة زمنية عندما تتغير فيها الأجور الإسمية وأسعار المنتجات. وغالباً ما يتم التعبير عن الأجر الحقيقي بالأرقام القياسية التي تقارن القوة الشرائية لساعة عمل واحدة أو أسبوع أو شهر في فترة معينة منسوبة إلى فترة الأساس. وقد يتأكل الأجر الحقيقي دون تغير في الأجر الإسمي أو حتى مع زيادته إن كان معدل تلك الزيادة أقل من معدل نمو الأسعار. والمهم للعامل والاقتصاد الوطني حركة الأجر الحقيقي، لأنها تحدد الطلب الاستهلاكي الفعال الذي يتوقف عليه تعريف الإنتاج في الأسواق، وتحديد الإنتاج الإجتماعي. وبمعنى آخر، فإن الأجر الحقيقي عبارة عن الأجور الإسمية مقسومة على أحد مقاييس الأسعار لبيان ما يمكن للعامل أن يشتريه بالأجور الإسمية.

ويمكن حساب الرقم القياسي للأجر الحقيقي كما يلي:

$$RWI = \frac{NWI}{CPI}$$

RWI = الرقم القياسي للأجر الحقيقي

NWI = الرقم القياسي للأجر الإسمي

CPI = الرقم القياسي لأسعار المستهلك

متوسط الأجر: هو تكلفة خدمة العمل لوحدة الزمن (ساعة، يوم، أسبوع، شهر... الخ)، ويحسب بقسمة إجمالي الأجر على عدد العمال.

الرقم القياسي: هو عبارة عن مؤشر إحصائي يقيس التغير النسبي الذي طرأ على ظاهرة معينة، سعراً، كمية، قيمة، أو أجراً، بالنسبة لأساس معين قد يكون فترة زمنية أو مكاناً جغرافياً معيناً، حيث تأخذ قيمة هذه الظاهرة كأساس لحساب الرقم القياسي، وبتعبير آخر هو مؤشر إحصائي يوضح المقارنة النسبية بين رقمين أحدهما يستخدم كأساس.

الرقم القياسي للأجور (WI): يستخدم هذا المؤشر لبيان مدى التغير الذي حصل على مستوى الأجور خلال فترة زمنية معينة مقارنة بفترة زمنية أخرى ولمعرفة تغيرات الأجور لمهن مختلفة أو نشاط اقتصادي معين.

الرقم القياسي لأسعار المستهلك: يعتبر من أكثر المؤشرات أهمية، حيث يستخدم في مجالات عديدة منها مقارنة تكاليف المعيشة من زمن لآخر أو من مكان لآخر، وتحديد أجور العمال وحساب القيمة الحقيقية لها وتعديل هذه الأجور وفقاً لتطور الرقم القياسي لأسعار المستهلك، وللدلالة على التضخم النقدي وتحديد سياسة الدولة تجاه مراقبة الأسعار. كما يستخدم الرقم القياسي لأسعار المستهلك كمقياس للتغيرات في القدرة الشرائية للعملة، ويستخدم في رصد التغيرات التي تطرأ على أسعار السلع التي يتم التعامل بها في الأسواق. كما تجدر الإشارة إلى أن كل ارتفاع في الأسعار لا يتجاوز معدله 5% كحد أقصى يدخل ضمن تعبير استقرار الأسعار كما اتفق عليه الاقتصاديون تاريخياً.

3.1 منهجية احتساب الرقم القياسي للأجور

يعتمد استخراج الرقم القياسي للأجور على البيانات التي يوفرها مسح الاستخدام للأعوام 2006-2012، حيث يغطي المسح سنويا عينة شاملة تمثل جميع منشآت القطاع العام والمنشآت الكبيرة العاملة في القطاع الخاص لمختلف الأنشطة الاقتصادية التي يبلغ عدد العاملين فيها خمسون عاملا فأكثر، وعينة ممثلة لمنشآت القطاع الخاص التي يقل عدد العاملين فيها عن خمسين عاملا. وقد بلغ الحجم الكلي للعينة 7493 منشأة لعام 2012 باستثناء قطاع الزراعة والمؤسسات الأمنية والعسكرية والقطاع غير المنظم. وقد تم جمع واستيفاء البيانات عن المؤسسات الاقتصادية الواردة في العينة عن شهر تشرين أول من كل عام، حيث يعتبر شهر الإسناد للمسح. وتحدد الإشارة إلى أن الرقم القياسي للأجور يشمل العمالة الوافدة في منشآت القطاعين العام والخاص.

ويتم تركيب الرقم القياسي للأجور من خلال الخطوات التالية:

أولاً: المناسيب

المنسوب عبارة عن نسبة متوسط الأجر للعامل الواحد في فترة المقارنة على متوسط الأجر للعامل الواحد في فترة الأساس، وذلك لكل مهنة من مجموعات المهن أو لكل قسم من أقسام النشاط الاقتصادي على حدة. فإذا كانت W_{0i} تمثل متوسط الأجر للعامل الواحد في مهنة معينة خلال فترة الأساس، و W_{1i} تمثل متوسط الأجر للعامل الواحد لنفس المهنة في فترة المقارنة فإن منسوب متوسط الأجر = $\frac{W_{1i}}{W_{0i}}$ ، كما يمكن التعبير عنه على شكل نسبة مئوية بضربه في 100، ويرمز له بالرمز R .

مثال على ذلك، إذا كان متوسط الأجر للعامل الواحد في مهنة معينة في سنة 2007 هو 250 دينار وفي سنة 2006 هو 200 دينار باعتبار 2006 سنة أساس، فإن منسوب متوسط الأجر هو:

$$R_i = \frac{W_{1i}}{W_{0i}} \times 100$$
$$= \frac{250}{200} \times 100 = 125\%$$

أي أن متوسط الأجر للعامل الواحد لعام 2007 قد ارتفع بنسبة 25% مقارنة بعام 2006.

ثانياً: الأوزان

تستخدم الأوزان لغرض الترجيح وتوضح الأهمية النسبية لكل مهنة من مجموعات المهن أو لكل قسم من أقسام النشاط الاقتصادي. ويمكن حسابها كما يلي:

$$W_{ti} = W_{0i} \times q_{0i}$$

W_{ti} : تمثل مجموع الأجور الشهرية للعاملين في سنة الأساس لكل مهنة من مجموعات المهن الرئيسية أو نشاط اقتصادي معين من أقسام النشاط الاقتصادي.

و q_{0i} : تمثل عدد العاملين في سنة الأساس لكل مهنة أو نشاط اقتصادي معين.

و W_{0i} : تمثل متوسط الأجر الشهري في سنة الأساس لكل مهنة معينة أو نشاط اقتصادي معين.

ثالثاً: الرقم القياسي للأجور (NWI) - الوسط الحسابي المرجح لمناسيب الأجور

يرجح كل منسوب (R) لمتوسط الأجر الشهري بالقيمة الإجمالية للأجور المدفوعة (الأوزان) في فترة الأساس. ويمكن احتسابه حسب صيغة لاسبير كما يلي:

$$NWI = \frac{\sum_{i=1}^K \left(\frac{W_{1i}}{W_{0i}} \right) (W_{0i} q_{0i})}{\sum_{i=1}^K W_{t_{1i}}}$$
$$= \frac{\sum_{i=1}^K (R_{1i}) (W_{t_{1i}})}{\sum_{i=1}^K W_{t_{1i}}}$$

والرقم الناتج يدل على الزيادة النسبية في الأجور.

رابعاً: الرقم القياسي الحقيقي للأجور

يتم احتساب الرقم القياسي الحقيقي للأجور مع الأخذ بعين الاعتبار التغير في نفقات المعيشة مع ضرورة تثبيت الفترات الزمنية التي تم على أساسها القياس عند حساب كل من الرقم القياسي للأجور والرقم القياسي لأسعار المستهلك كما يلي:

الرقم القياسي الحقيقي للأجور = (الرقم القياسي للأجور الإسمية ÷ الرقم القياسي لأسعار المستهلك)، كما يمكن التعبير عنه على شكل نسبة مئوية بضربه في 100.

$$RWI = NWI \div CPI$$

حيث أن :

RWI : تمثل الرقم القياسي للأجر الحقيقي.

NWI : تمثل الرقم القياسي للأجر الإسمي.

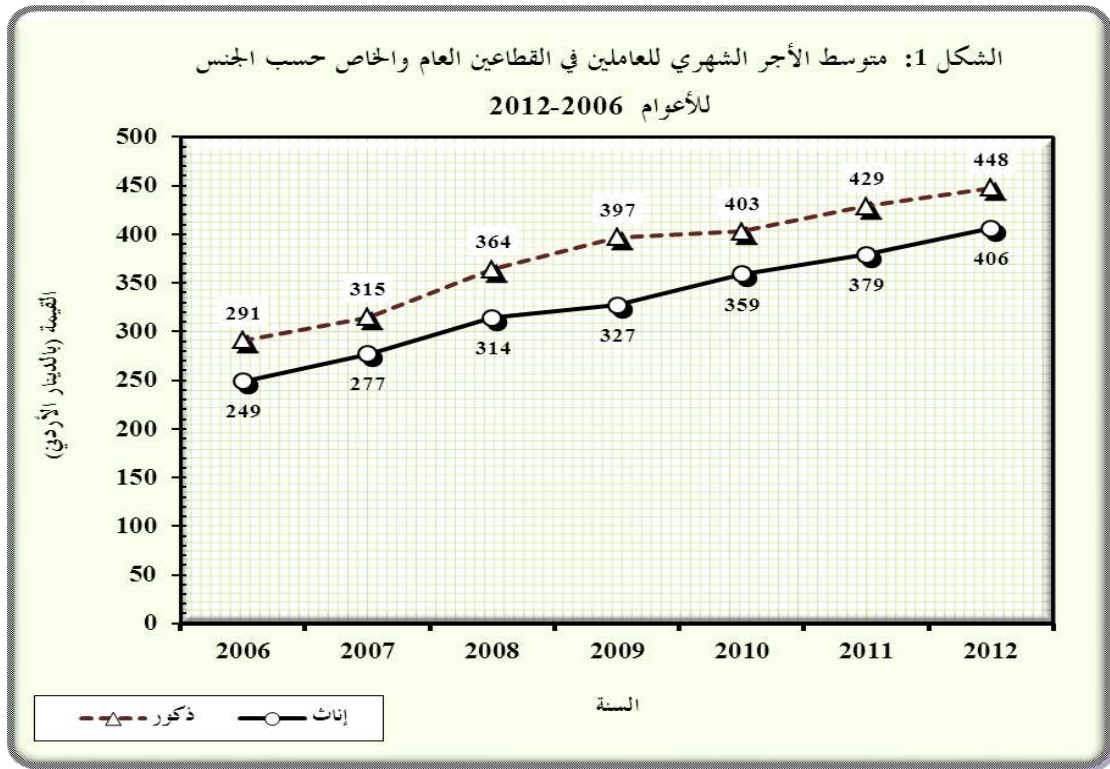
CPI : الرقم القياسي لأسعار المستهلك.

2. النتائج الرئيسية

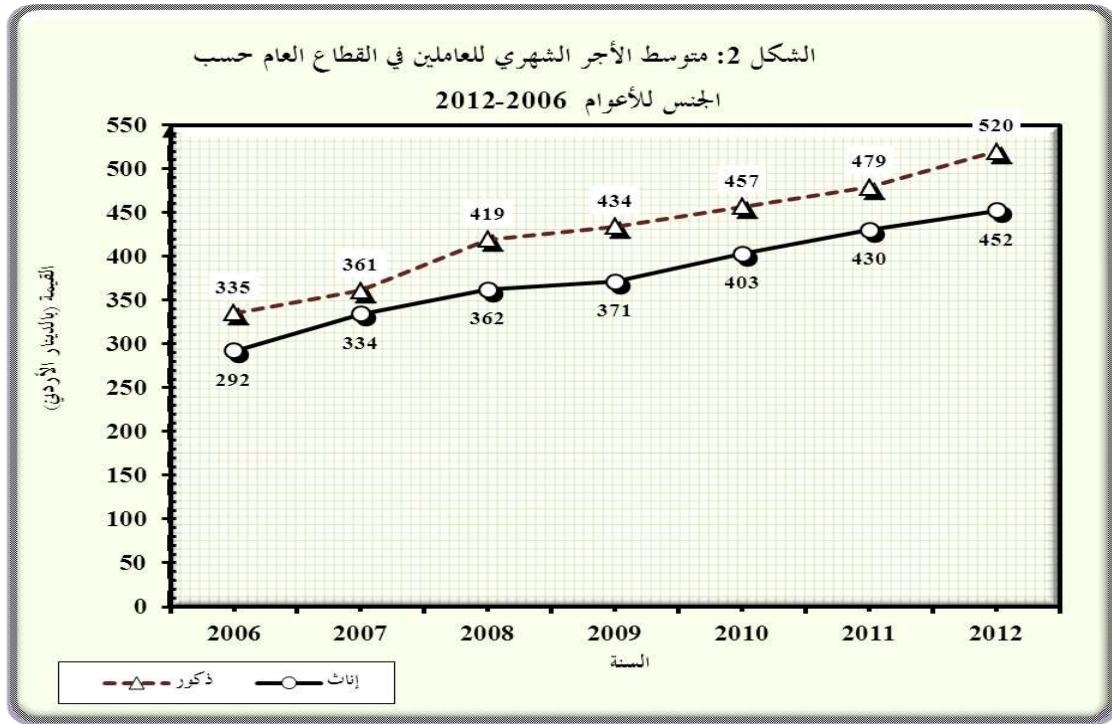
1.2 الأجر

• متوسط الأجر الشهري

تشير النتائج إلى أن متوسط الأجر الشهري للذكور في منشآت القطاعين العام والخاص ارتفع من 429 دينار في عام 2011 إلى 448 دينار في عام 2012. وفي المقابل، ارتفع متوسط الأجر الشهري للإناث من 379 دينار إلى 406 دينار في عام 2012. أما متوسط الأجر الشهري لكلا الجنسين في القطاعين العام والخاص ارتفع من 416 دينار في عام 2011 إلى 437 دينار في عام 2012، أي بزيادة مقدارها 5.1%.



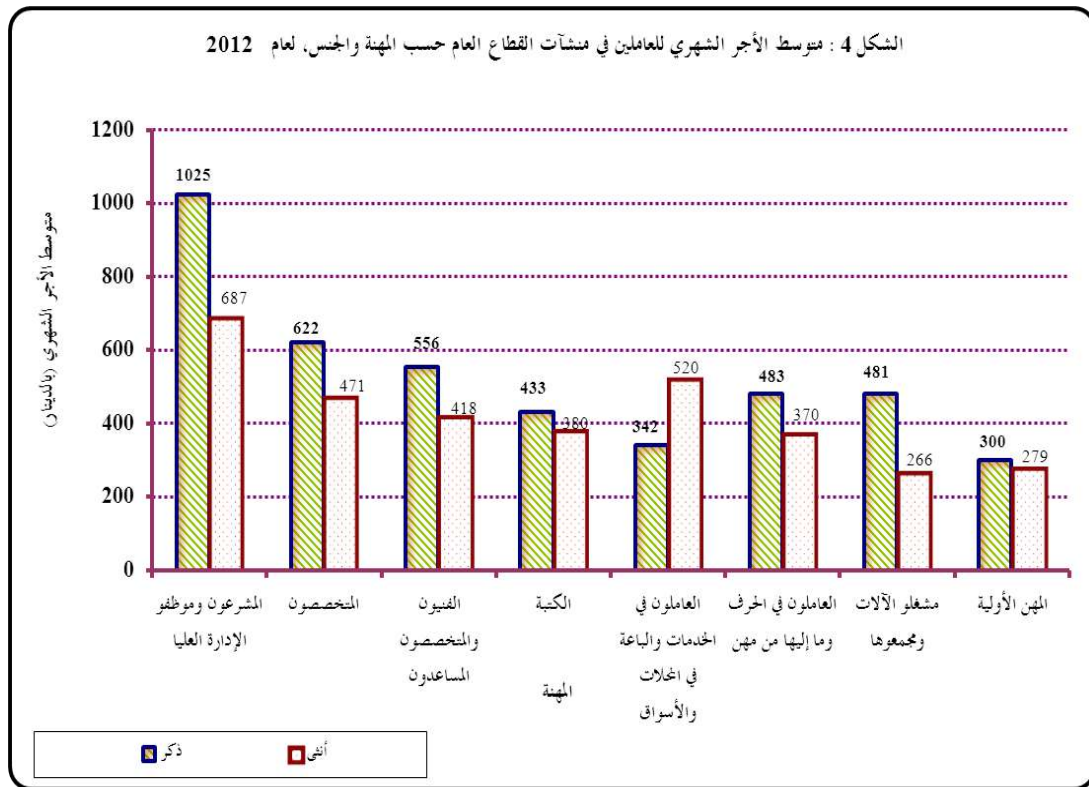
أما متوسط الأجر الشهري على المستوى العام، فقد ارتفع في منشآت القطاع العام للجنسين من 461 دينار في عام 2011 إلى 495 دينار في عام 2012، أي بزيادة مقدارها 7.4%. وتشير النتائج إلى أن متوسط الأجر الشهري للذكور في هذا القطاع ارتفع من 479 دينار في عام 2011 إلى 520 دينار في عام 2012، أي بزيادة مقدارها 8.6%. وفي المقابل، ارتفع متوسط الأجر الشهري للإناث من 430 دينار في عام 2011 إلى 452 دينار في عام 2012، أي بزيادة مقدارها 5.1%.



ويلاحظ من الشكل 3 أن متوسط الأجر الشهري للذكور في منشآت القطاع الخاص ارتفع من 406 دينار في عام 2011 إلى 416 دينار، بزيادة مقدارها 2.5% في عام 2012 عن 2011. في حين ارتفع متوسط الأجر الشهري للإناث من 327 دينار في عام 2011 ليصل إلى 360 دينار في عام 2012، وبزيادة بلغت 10.1% في عام 2012 عن 2011 مقارنة مع زيادة مقدارها 3.8% في عام 2011 عن عام 2010. أما متوسط الأجر الشهري لكل من الذكور والإناث في القطاع الخاص، ارتفع من 390 دينار في عام 2011 إلى 404 دينار في عام 2012.

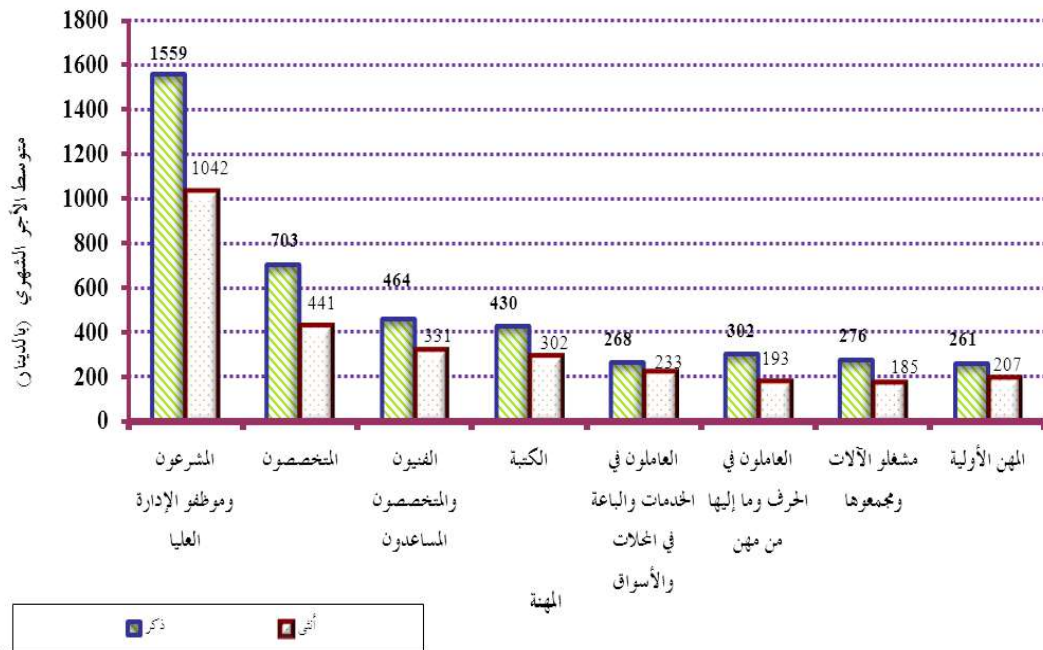


ومن الجدير بالذكر أن متوسط الأجر الشهري للذكور في مهن معينة في القطاع الخاص كان أعلى من متوسط الأجر الشهري للذكور العاملين في القطاع العام مثل مهن المشرعون وموظفو الإدارة العليا، والمتخصصون. أما متوسط الأجر الشهري لباقي المهن فهو أعلى في القطاع العام من متوسط الأجر الشهري للذكور في القطاع الخاص مثل مهن الفنيون والمتخصصون المساعدون، والكتبة، والعاملون في الخدمات والباعة في المحلات والأسواق، والعاملون في الحرف وما إليها من المهن، ومشغلو الآلات ومجموعها، والمهن الأولية. وعلى المستوى العام، بلغ متوسط الأجر الشهري للذكور لجميع المهن الرئيسية في القطاع العام ما مقداره 520 دينار مقارنة مع 416 دينار في القطاع الخاص لعام 2012. أما متوسط الأجر الشهري لجميع المهن الرئيسية للإناث في القطاع العام، فقد بلغ 452 ديناراً مقارنة مع 360 دينار في القطاع الخاص لعام 2012.



وتشير النتائج إلى وجود فجوة في الأجور بين الذكور والإناث حسب المهنة في القطاع الخاص، حيث تبين بأن متوسط الأجر الشهري للذكور أعلى من متوسط الأجر الشهري للإناث في جميع المهن الرئيسية لعام 2012. وكذلك في القطاع العام تبين بأن متوسط الأجر الشهري للذكور أعلى من متوسط الأجر الشهري للإناث في جميع المهن الرئيسية باستثناء مهنة العاملون في الخدمات والباعة في المحلات والأسواق، حيث تبين بأن العاملات في هذه المهنة متوسط أجرهن الشهري كان أعلى من متوسط أجر الذكور.

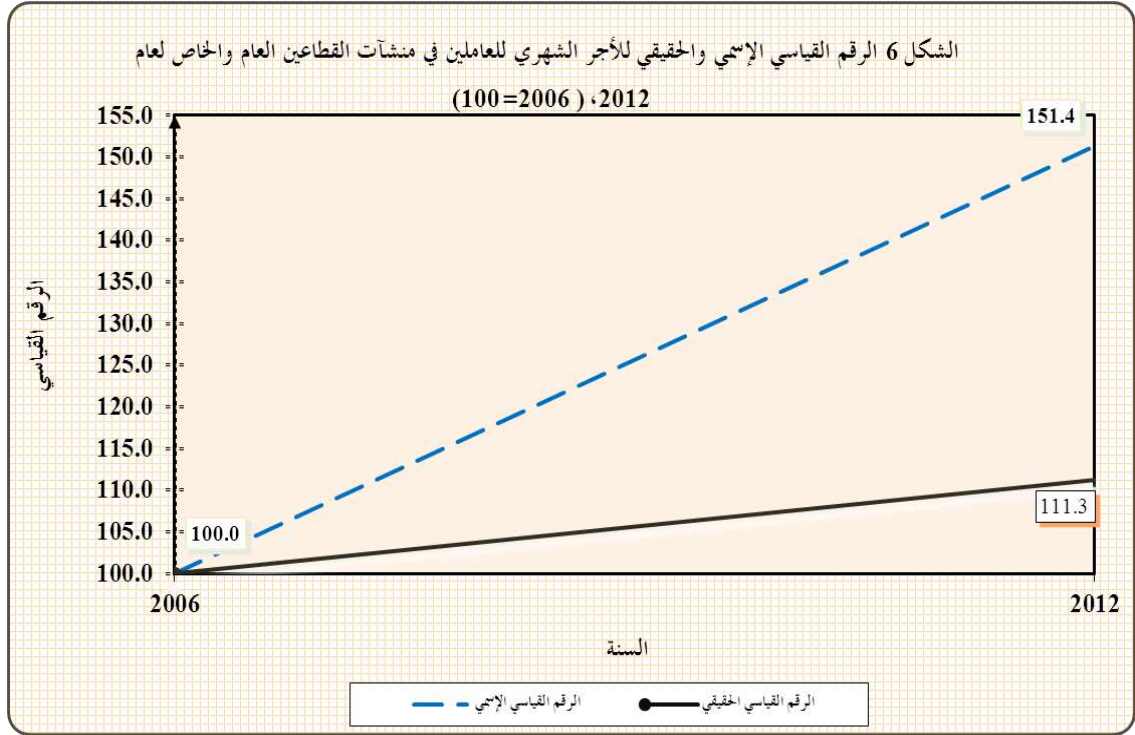
الشكل 5: متوسط الأجر الشهري للعاملين في منشآت القطاع الخاص حسب المهنة والجنس، لعام 2012



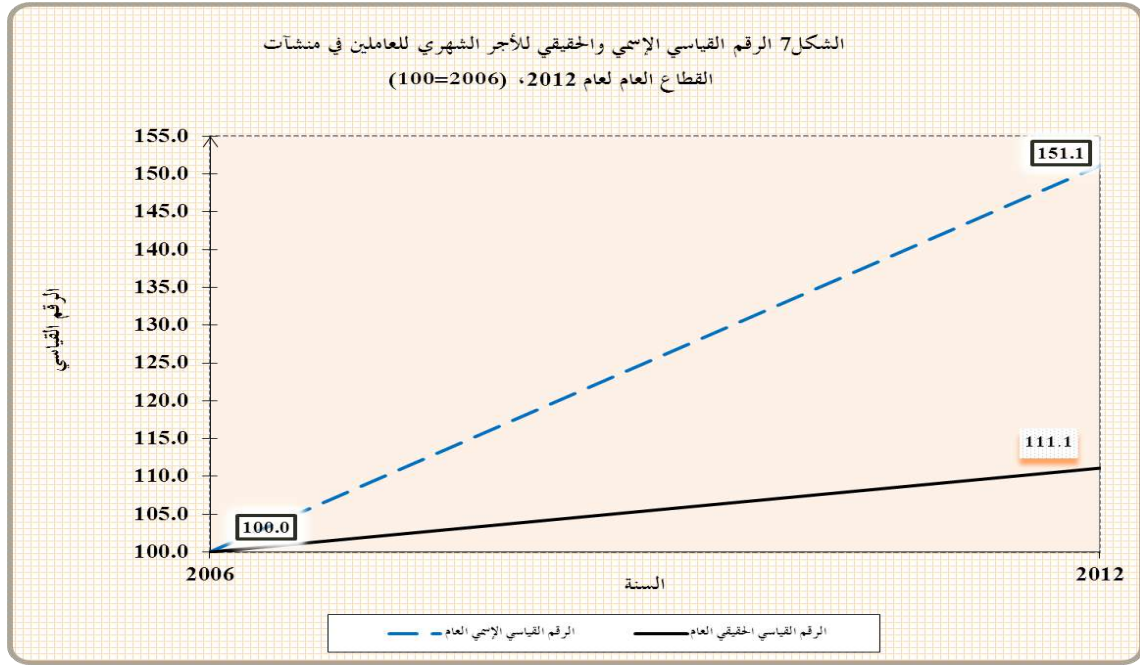
2.2 الأرقام القياسية للأجور

الرقم القياسي حسب القطاعات المؤسسية لعام 2012 بسنة أساس 2006

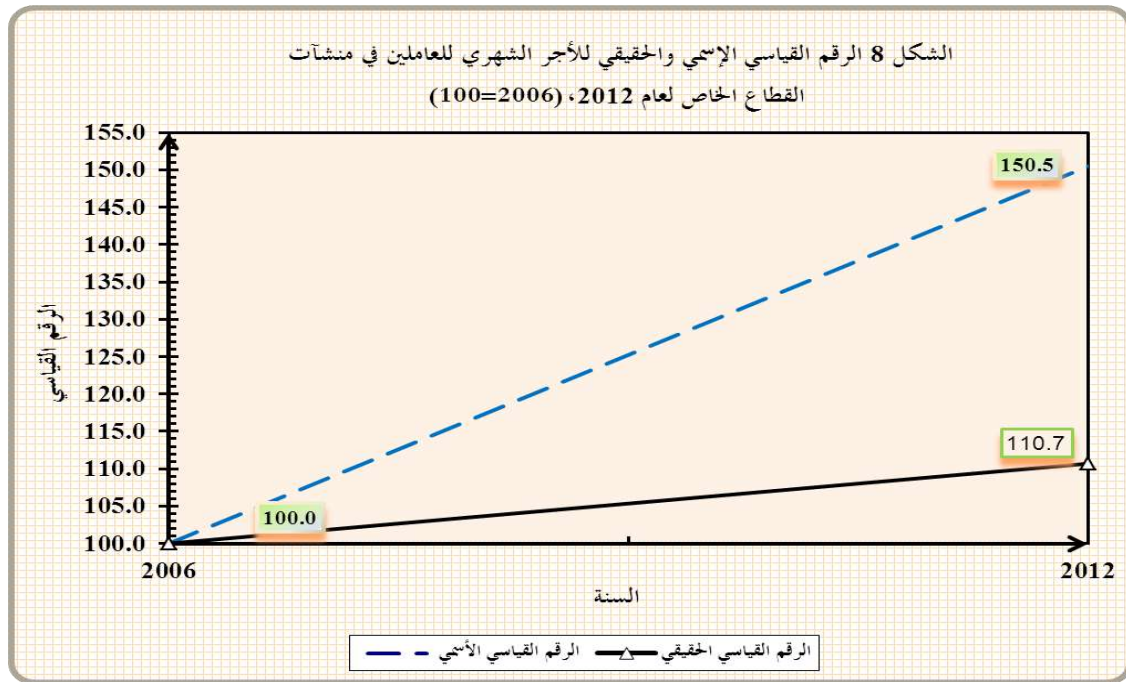
أظهرت البيانات بأن الرقم القياسي الإسمي للأجر الشهري في منشآت القطاعين العام والخاص لكلا الجنسين، قد بلغ 151.4% لعام 2012. وتشير هذه المعطيات إلى أن الزيادة النسبية في الأجور الإسمية بلغت 51.4% بين عامي 2006 و2012. في حين بلغ الرقم القياسي الحقيقي للأجر الشهري في القطاعين العام والخاص للذكور والإناث معا 111.3% لعام 2012. ويعني هذا أن الزيادة الحقيقية في الأجور للعاملين بأجر هي 11.3 نقاط مئوية بين عامي 2006 و2012، وذلك بعد أخذ الرقم القياسي العام لأسعار المستهلك (CPI) بعين الاعتبار، وبدون أي نسبة تغير حقيقية عن عام 2011.



أما الرقم القياسي الإسمي للأجر الشهري للعاملين في منشآت القطاع العام، بلغ 151.1%، أي بزيادة أسمية مقدارها 51.1 نقطة مئوية في عام 2012 عن عام 2006، وبنسبة نمو بلغت 7.5% في عام 2012 عن عام 2011. وبلغ الرقم القياسي الحقيقي للأجر الشهري للعاملين في منشآت القطاع العام 111.1% مما يشير إلى تحسن في مستوى الأجور لصالح العاملين بأجر في هذا القطاع بحدود 11.1% خلال الأعوام 2006-2012، وبنسبة تغير في الأجور الحقيقية بلغت 3.7% في عام 2012 عن عام 2011.

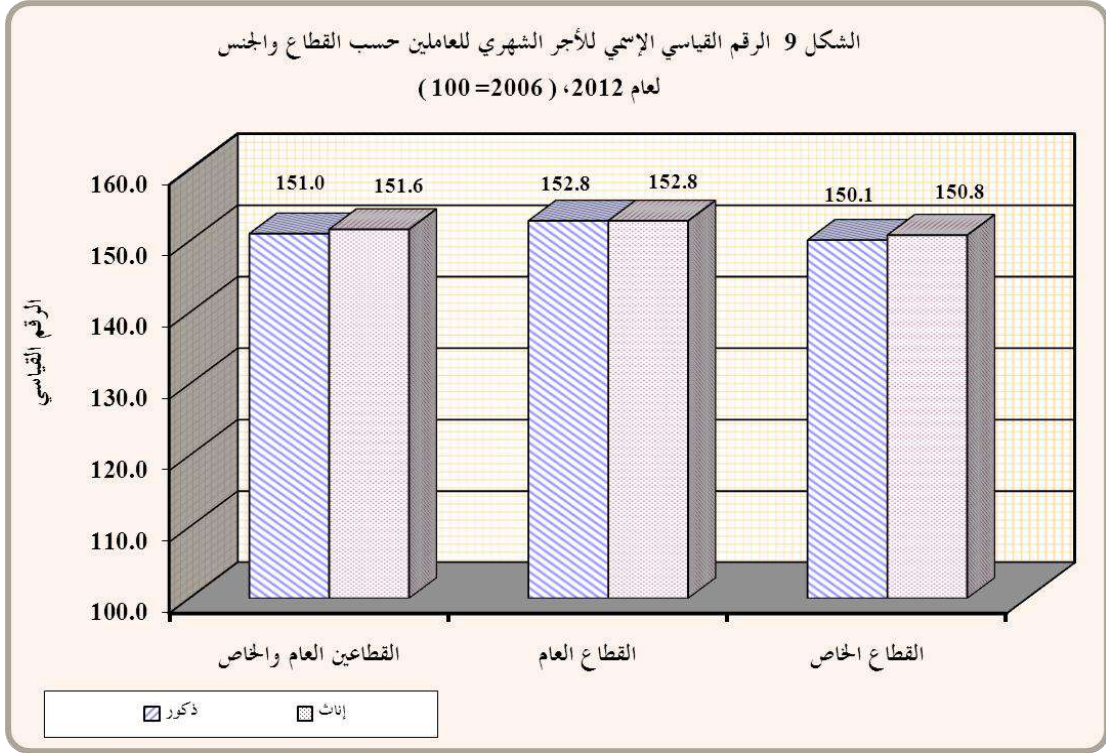


أما بالنسبة للرقم القياسي الإسمي للأجر الشهري للعاملين في منشآت القطاع الخاص، بلغ 150.5% لعام 2012. في حين بلغ الرقم القياسي الحقيقي للأجر الشهري للعاملين 110.7%، وهذا يشير إلى تحسن في الأجر الحقيقية للعاملين في منشآت القطاع الخاص بحدود 10.7 نقطة مئوية خلال الأعوام 2012-2006 مقارنة مع حوالي 11.1 نقاط مئوية في منشآت القطاع العام عن سنة الأساس 2006، (100=2006).



الرقم القياسي حسب القطاعات المؤسسية والجنس

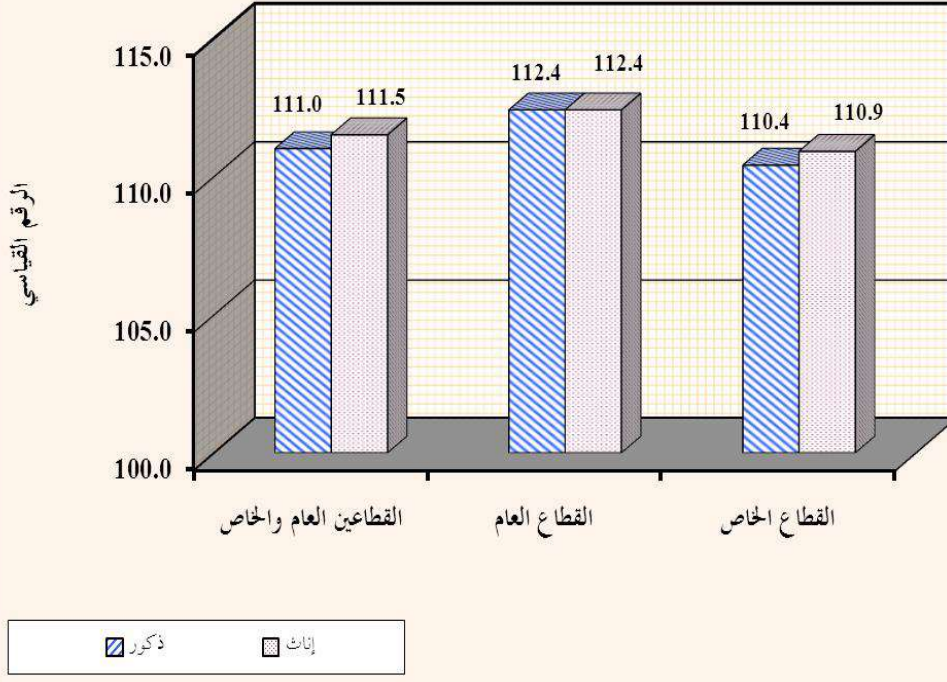
أظهرت البيانات بأن الرقم القياسي الإسمي للأجر الشهري للعاملين الذكور في منشآت القطاعين العام والخاص، بلغ 151% في عام 2012 أي بزيادة مقدارها 51 نقطة مئوية عن عام 2006 مقابل 151.6% للإناث في عام 2012، أي بزيادة مقدارها 51.6 نقطة مئوية عن عام 2006.



وبلغ الرقم القياسي الإسمي للأجر الشهري للعاملين الذكور في منشآت القطاع العام 152.8% في عام 2012، أي بزيادة مقدارها 52.8 نقطة مئوية عن عام 2006 مقابل نفس نسبة الزيادة 152.8% للإناث في عام 2012، أي بزيادة مقدارها 52.8 نقطة مئوية عن عام 2006.

كما بلغ الرقم القياسي الإسمي للأجر الشهري للعاملين الذكور في منشآت القطاع الخاص 150.1% في عام 2012، بزيادة مقدارها 50.1 نقطة مئوية عن عام 2006، مقابل 150.8% للإناث بزيادة مقدارها 50.8 نقطة مئوية عن عام 2006. ومن الملاحظ بأن الزيادة في الأجر الإسمي الشهري للذكور وللإناث في منشآت القطاع الخاص أقل من الزيادة في الأجر الإسمي الشهري للذكور وللإناث في منشآت القطاع العام لعام 2012.

الشكل 10 الرقم القياسي الحقيقي للأجر الشهري للعاملين حسب القطاع والجنس
لعام 2012. (100=2006)



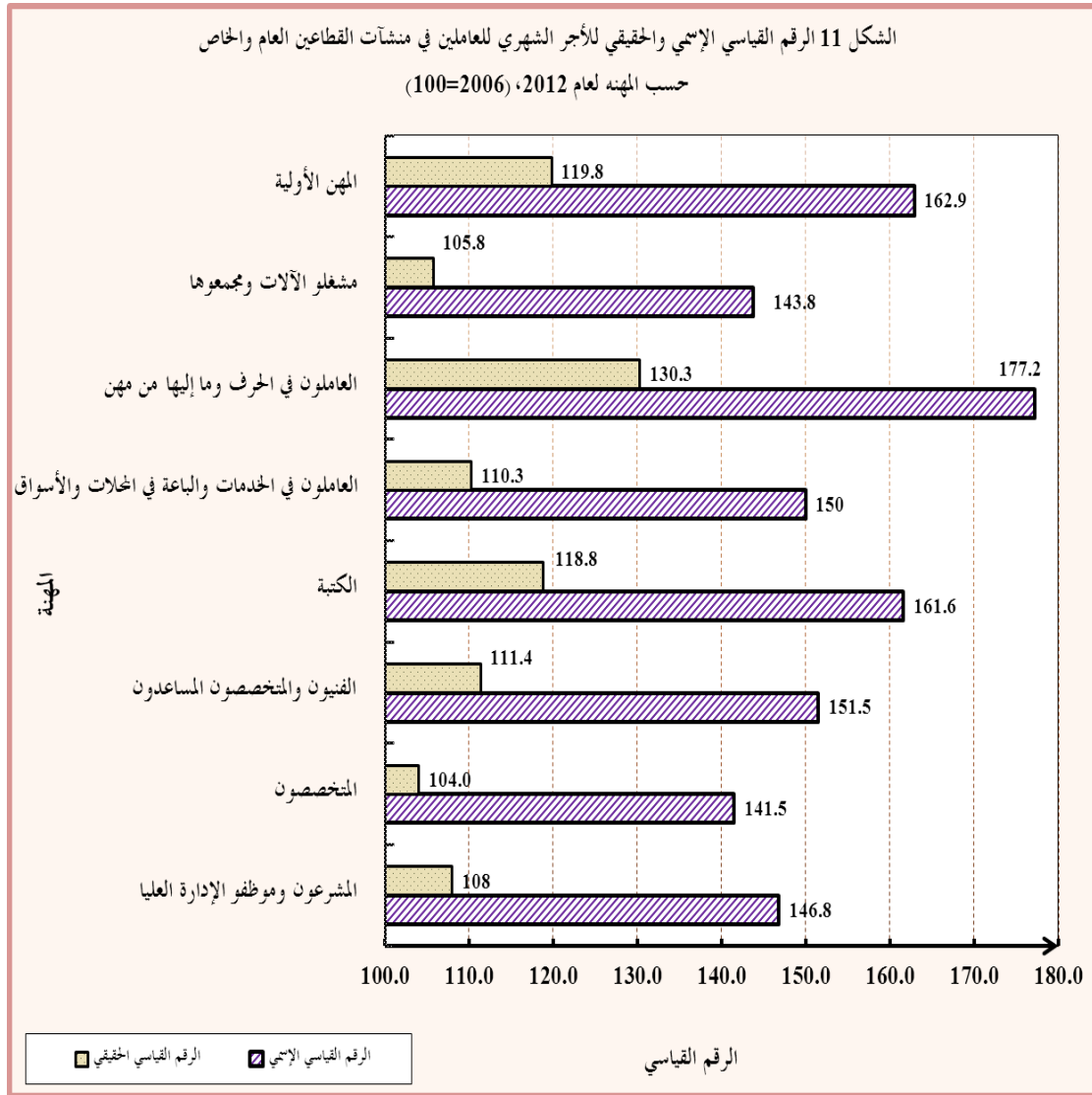
ويلاحظ من الشكل 10 أن الرقم القياسي الحقيقي للأجر الشهري للذكور في منشآت القطاعين العام والخاص معاً بلغ 111% لعام 2012، أي أن الأجر الشهري الحقيقي للعاملين الذكور انخفض عن مستواه مقارنة مع عام 2011، وبلغت الزيادة الحقيقية 11% للذكور مقابل 11.5% للإناث في عام 2012 عن عام سنة الأساس 2006.

أما فيما يتعلق بالقطاع العام، أظهرت النتائج بأن الرقم القياسي الحقيقي للأجر الشهري للعاملين الذكور بلغ 112.4%، بزيادة مقدارها 12.4 نقطة مئوية في عام 2012 عن عام 2006 وبنسبة تغير حقيقية بلغت 4.0 نقطة مئوية في عام 2012 عن عام 2011 مقابل 112.4% للإناث بزيادة حقيقية مقدارها 12.4 نقطة مئوية في عام 2012 عن عام 2006 وبتغير حقيقي طفيف بلغ 0.9 نقطة مئوية عن عام 2011.

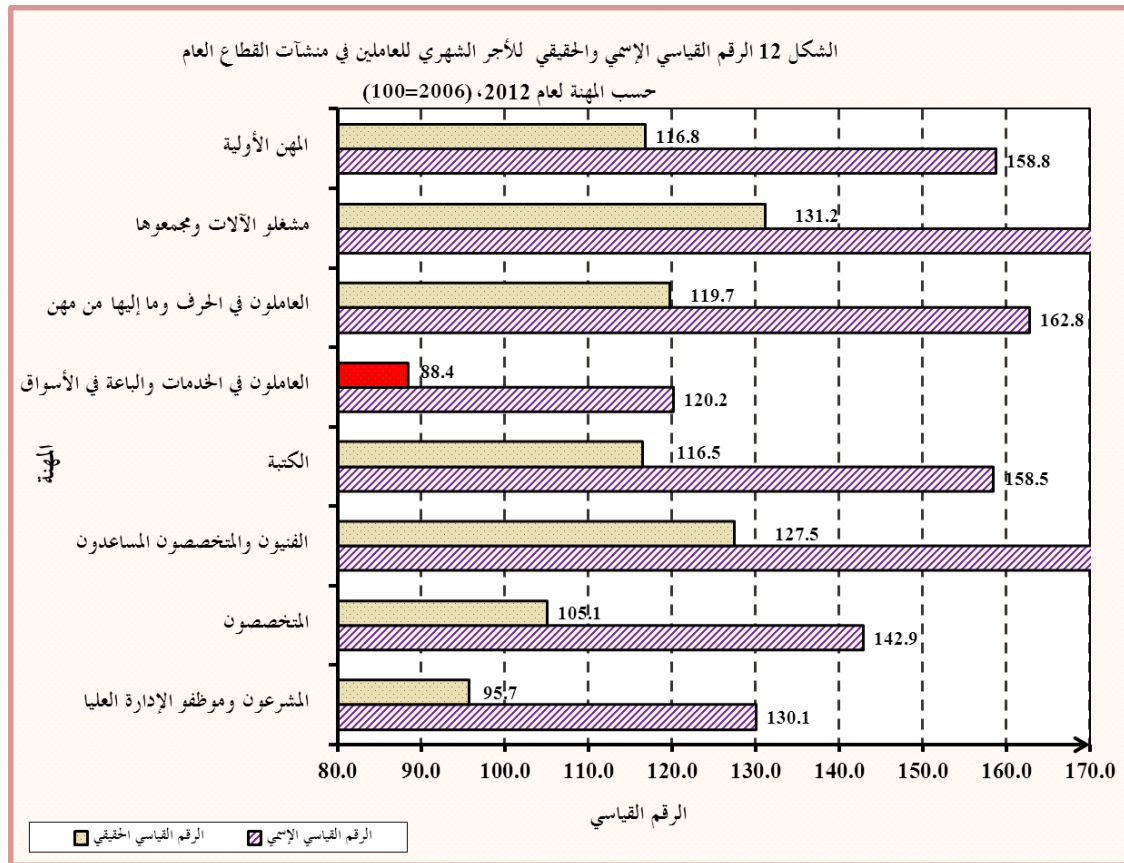
كما بلغ الرقم القياسي الحقيقي للأجر الشهري للعاملين الذكور في القطاع الخاص 110.4%، بزيادة حقيقية بلغت 10.4 نقطة مئوية لعام 2012 مقارنة بمستواه لعام 2006 مقابل 110.9% للإناث بزيادة مقدارها 10.9 نقطة مئوية للعاملات في القطاع الخاص في عام 2012 عن سنة الأساس 2006.

الرقم القياسي حسب القطاعات المؤسسية والمهنة

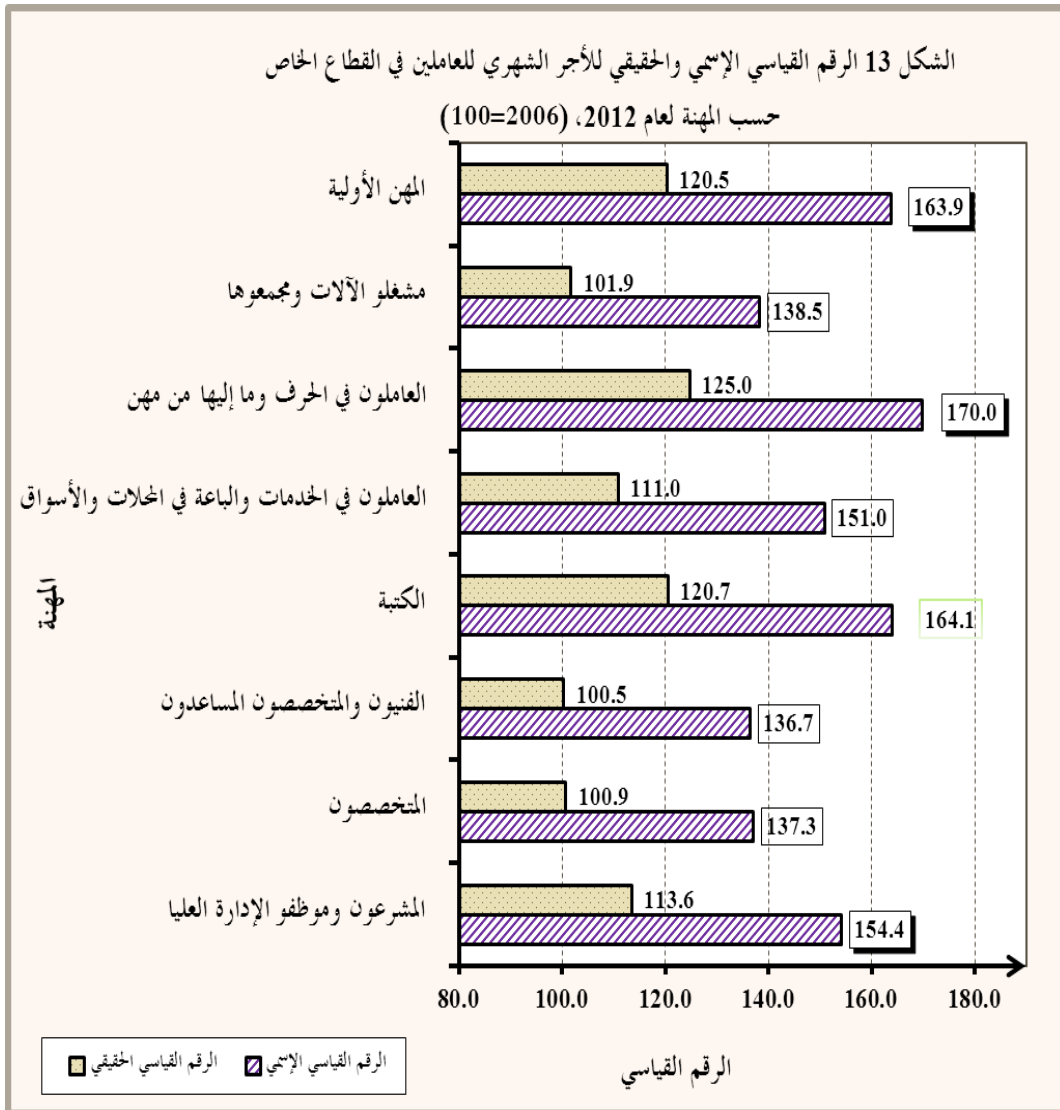
يلاحظ من الشكل 11 تحسن الرقم القياسي الحقيقي للأجر الشهري في معظم المهن للعاملين في منشآت القطاعين العام والخاص لعام 2012 نتيجة الزيادة في الأجور الإسمية خلال الأعوام 2006-2012. وكان من أبرز مجموعات المهن الرئيسية التي ارتفع الرقم القياسي الحقيقي للأجر الشهري لها بشكل ملحوظ مهنة العاملون في الحرف وما إليها من المهن والمهن الأولية والكتبة والفنيون والمتخصصون المساعدون والعاملون في الخدمات والباعة في المحلات والأسواق وازيادة حقيقية بلغت 130.3%، 119.8%، 118.8%، 111.4% على التوالي في عام 2012 عن عام 2006. في حين أظهر الرقم القياسي الحقيقي للأجر الشهري ارتفاع بسيط في أجور العاملين في مهنة المشرعون وموظفو الإدارة العليا ومشغلو الآلات ومجموعها والمتخصصون وازيادة حقيقية بلغت 108%، 105.8%، 104% على التوالي في عام 2012 عن عام 2006.



كما يلاحظ من الشكل 12 أن الرقم القياسي الحقيقي للأجر الشهري للعاملين في منشآت القطاع العام لا زال مقبولاً على الحد الأول حسب مجموعات المهن الرئيسية وبنسب تغير متفاوتة في معظم مجموعات المهن الرئيسية للعاملين نتيجة الزيادات والهيكلية على الأجور الإسمية في 2012. وكان من أبرزها مهنة مشغلو الآلات ومجموعها بزيادة حقيقية 31.2% والفنيون والمتخصصون المساعدون بزيادة حقيقية بلغت 27.5% ومهنة العاملون في الحرف وما إليها من مهن بزيادة حقيقية 19.7% ومهنة المهن الأولية بزيادة حقيقية بلغت 16.8% ومهنة الكتبة بزيادة حقيقية 16.5% ومهنة المتخصصون بزيادة حقيقية طفيفة 5.1% خلال الأعوام 2006-2012. أما الرقم القياسي الحقيقي للأجر الشهري في مهنتي العاملون في الخدمات والباعة في المحلات والأسواق والمشرعون وموظفو الإدارة العليا، فقد أظهرت انخفاضاً في الأجور الحقيقية بنسب بلغت (11.6%) و(4.3%) على التوالي في عام 2012 مقارنة بعام 2006.



أما في القطاع الخاص، فقد أظهرت البيانات بأن الرقم القياسي الحقيقي للأجور ما زال أيضا بمستوى مقبول إلى حد ما على الحد الأول حسب مجموعات المهن الرئيسية نتيجة الزيادات المتعاقبة في الأجور الإسمية للعاملين في جميع المهن في عام 2012 عن عام 2006 مثل مهنة العاملون في الحرف وما إليها من المهن التي ارتفعت الأجور للعاملين فيها بزيادة حقيقية بلغت 25% ومهنة الكتبة بزيادة حقيقية بلغت 20.7% والمهن الأولية بزيادة حقيقية بلغت 20.5% ومهنة المشرعون وموظفو الإدارة العليا بزيادة حقيقية بلغت 13.6% ومهنة العاملون في الخدمات والباعة في المحلات والأسواق بزيادة حقيقية بلغت 11% ومهنة مشغلو الآلات ومجموعها بنسبة بلغت 1.9% ومهنة المتخصصون بزيادة طفيفة حقيقية بلغت 0.9% ومهنة الفنيون والمتخصصون المساعدون بنسبة زيادة طفيفة بلغت 0.5%، وذلك بعد أخذ الرقم القياسي العام لأسعار المستهلك بعين الاعتبار لكل مجموعة من مجموعات المهن الرئيسية خلال الأعوام 2006-2012.

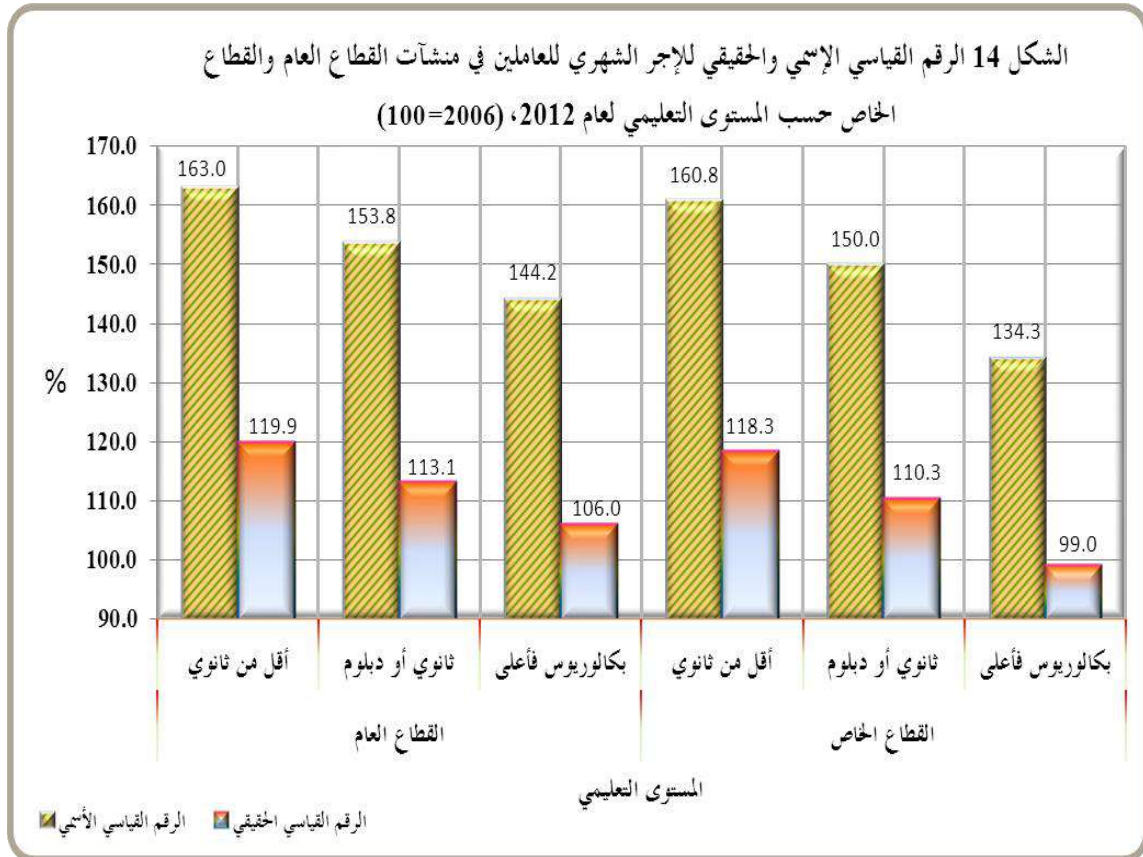


الرقم القياسي حسب القطاعات المؤسسية والتحصيل العلمي

تشير البيانات إلى أن الرقم القياسي للأجر الإسمي للعاملين من حملة المؤهل التعليمي أقل من ثانوي في منشآت القطاع العام، قد بلغ 163% لعام 2012 عن عام 2006. في حين بلغ الرقم القياسي للأجر الحقيقي للعاملين من حملة المؤهل التعليمي أقل من ثانوي 119.9%، أي بزيادة حقيقية مقدارها 19.9 نقطة مئوية لعام 2012 عن عام 2006، وبنسبة زيادة في الأجور الحقيقية مقدارها 7.6 في عام 2012 عن عام 2011.

أما بالنسبة لحملة المؤهل التعليمي ثانوي أو دبلوم، فيلاحظ أن الرقم القياسي للأجر الإسمي للعاملين في منشآت القطاع العام لحملة هذا المؤهل قد بلغ 153.8% لعام 2012 عن عام 2006، أي بزيادة إسمية بلغت 53.8 نقطة مئوية. وفي المقابل، بلغ الرقم القياسي الحقيقي للعاملين من حملة المؤهل التعليمي ثانوي أو دبلوم 113.1% لعام 2012، بزيادة مقدارها 13.1 نقطة مئوية عن عام 2006، وبنسبة زيادة في الأجور الحقيقية مقدارها 4 نقطة مئوية عن عام 2011.

أما الرقم القياسي للأجر الإسمي للعاملين في منشآت القطاع العام من حملة المؤهل التعليمي بكالوريوس فأعلى، فقد بلغ 144.2% لعام 2012. في حين بلغ الرقم القياسي للأجر الحقيقي للعاملين من حملة المؤهل التعليمي بكالوريوس فأعلى حوالي 106%، أي بزيادة حقيقية بلغت 6 نقطة مئوية لعام 2012 عن عام 2006، وبأنخفاض في أجور حملة المؤهل التعليمي بكالوريوس فأعلى مقدارها (0.2) نقطة مئوية عن عام 2011.



أما الرقم القياسي للأجر الإسمي للعاملين من حملة المؤهل التعليمي أقل من ثانوي في منشآت القطاع الخاص، بلغ 160.8% في عام 2012 عن عام 2006، بزيادة إسمية مقدارها 60.8 نقطة مئوية. في حين تأكلت الأجور النقدية بعد الأخذ بعين الاعتبار التغير في الأسعار ليصبح الرقم القياسي الحقيقي للأجر الشهري 118.3%، بزيادة حقيقية مقدارها 18.3 نقطة مئوية لعام 2012 عن عام 2006، وبزيادة حقيقية مقدارها 2.5 نقطة مئوية في عام 2012 عن عام 2011.

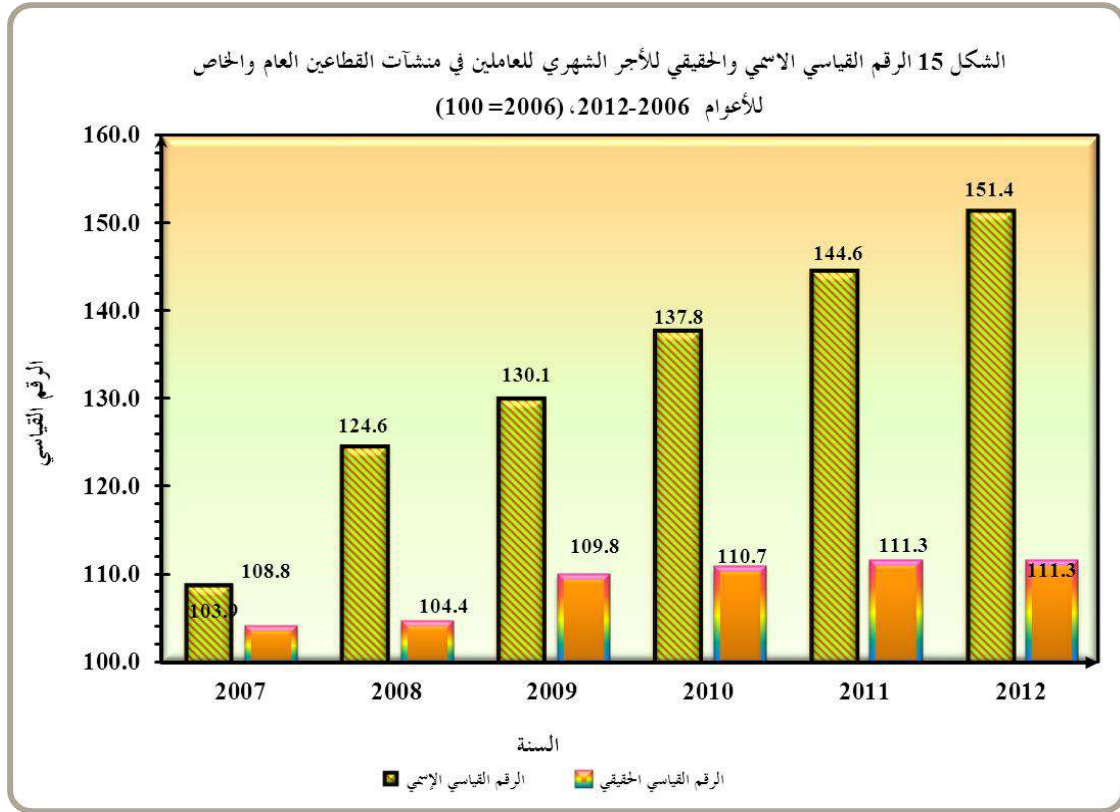
أما بالنسبة للعاملين من حملة المؤهل التعليمي ثانوي أو دبلوم، فتشير البيانات أن الرقم القياسي الإسمي للأجر الشهري لحملة هذا المؤهل في منشآت القطاع الخاص بلغ 150% في عام 2012 عن عام 2006، أي بزيادة إسمية بلغت 50 نقطة مئوية. وفي المقابل، بلغ الرقم القياسي الحقيقي للأجر الشهري للعاملين من حملة هذا المؤهل التعليمي 110.3%، أي بزيادة حقيقية مقدارها 10.3 نقطة مئوية في عام 2012 عن عام 2006، وبنسبة انخفاض في الأجور الحقيقية مقدارها (4.7) نقطة مئوية في عام 2012 عن عام 2011.

ويلاحظ من الشكل 14 بأن الرقم القياسي الإسمي للأجر الشهري للعاملين من حملة المؤهل التعليمي بكالوريوس فأعلى في منشآت القطاع الخاص وصل إلى 134.3% في عام 2012 عن عام 2006 نتيجة الزيادات المتعاقبة على الأجور. في حين تأكل الرقم القياسي للأجر الإسمي نتيجة الارتفاع في أسعار نفقات المعيشة بما مقداره 36.0 نقطة مئوية في عام 2012 عن عام 2006، ليصبح الرقم القياسي للأجر الحقيقي 99 نقطة مئوية وبأقل من (1) نقطة مئوية عن مستواه في عام (2006=100) خلال الأعوام 2006-2012، وبنسبة تأكل في الأجور الحقيقية مقدارها (4.3) نقطة مئوية في عام 2012 عن عام 2011.

الرقم القياسي حسب القطاعات المؤسسية للأعوام 2006-2011، (2006 سنة أساس)

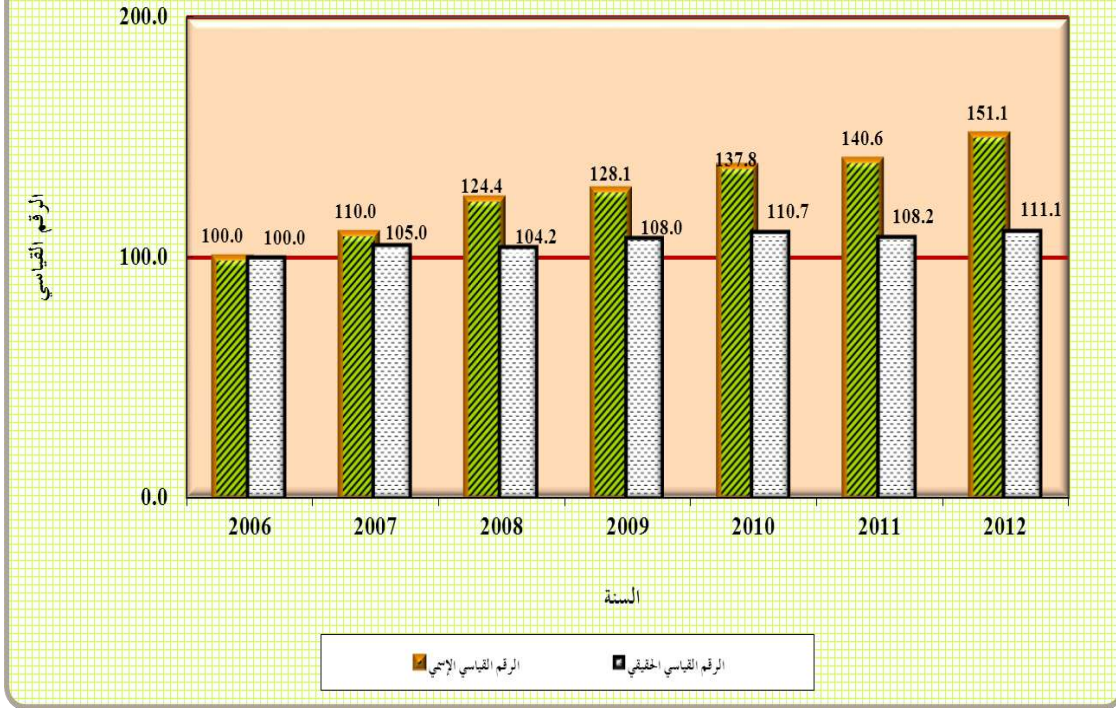
تشير النتائج إلى تحسن الرقم القياسي الإسمي للأجر الشهري في منشآت القطاعين العام والخاص للأعوام 2006-2012 نتيجة الزيادات المتعاقبة في الأجور مقارنة بسنة الأساس 2006، حيث بلغ الرقم القياسي الإسمي للأجر الشهري 151.4% في عام 2012 عن عام 2006. في حين أظهرت البيانات تأكلاً في الرقم القياسي الحقيقي للأجر الشهري للعاملين في القطاعين العام والخاص خلال الأعوام 2006-2012 مقارنة بالرقم القياسي الإسمي، بعد الأخذ بالاعتبار الارتفاع في أسعار نفقات المعيشة، ليصبح الرقم القياسي الحقيقي للأعوام 2006-2012 حوالي 111.3% عن (2006=100) سنة الأساس.

ويعود السبب بصورة رئيسية إلى استمرار ارتفاع الأسعار العالمية للنفط والمواد الغذائية الرئيسية والأعلاف بشكل متواصل والتي أدت إلى رفع أسعار معظم السلع المستوردة مما أدى أيضاً إلى ارتفاع أسعار السلع المنتجة محلياً مما انعكس سلباً على الأجور الحقيقية للعاملين في المنشآت الاقتصادية في القطاعين العام والخاص بشكل عام.



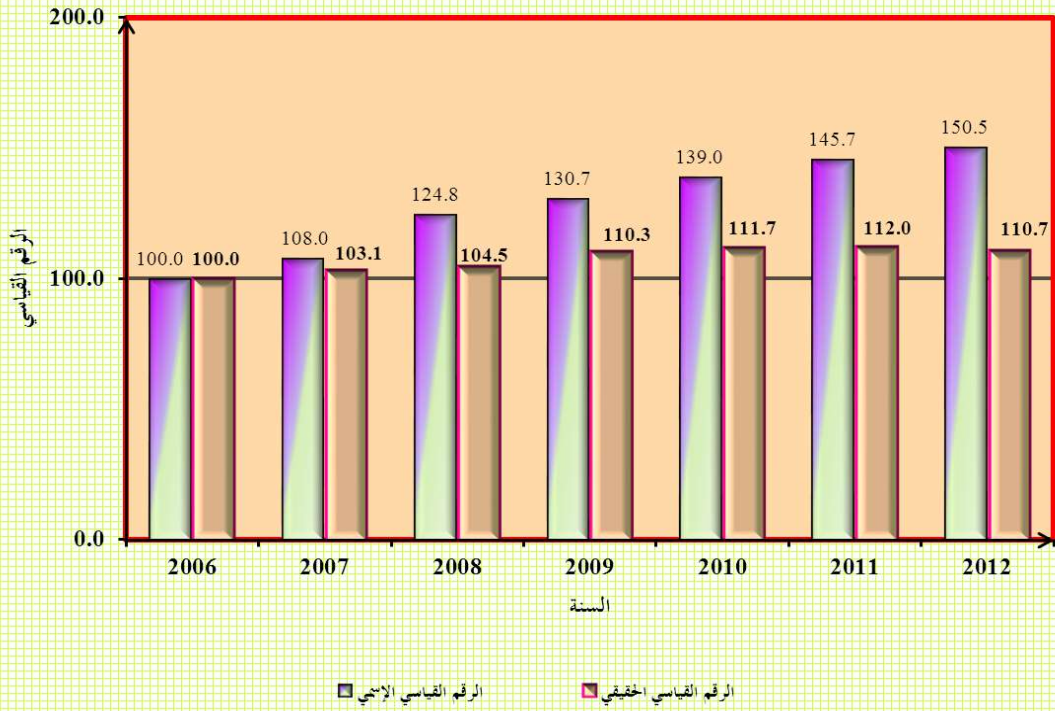
أما فيما يتعلق بمنشآت القطاع العام، فقد أظهر الرقم القياسي الإسمي للأجر الشهري للعاملين تحسناً خلال الأعوام 2006-2012 مقارنة بعام 2006، وبزيادة بلغت 51.1% عن (2006=100%) سنة الأساس. وأظهرت البيانات بأن الرقم القياسي الحقيقي للأجر الشهري ما زال بمستوى مقبول في القطاع العام خلال الأعوام 2006-2012 مقارنة بالأجور في عام 2006. علماً بأن الرقم القياسي الإسمي (النقدي) للأجر الشهري للعاملين في منشآت القطاع العام قد تأكل بنسبة كبيرة مقدارها 40 نقطة مئوية ليصبح الرقم القياسي الاسمي الحقيقي للأجر الشهري للعاملين في القطاع العام 111.1% في عام 2012 عن عام 2006.

الشكل 16 الرقم القياسي الإسمي والحقيقي للأجر الشهري للعاملين في منشآت القطاع العام
للأعوام 2012-2006، (2006=100)



أظهر الرقم القياسي للأجر الإسمي للعاملين زيادة في الأجور النقدية وصلت إلى 50.5% في منشآت القطاع الخاص مقارنة بعام 2006 خلال الأعوام 2012-2006، وبزيادة نقدية مقدارها 3.3% في عام 2012 مقارنة بعام 2011. وبلغ الرقم القياسي الحقيقي للأجر الشهري للعاملين في منشآت القطاع الخاص حوالي 112.0% خلال الأعوام 2010-2006 بزيادة حقيقية مقدارها 12.0 نقطة مئوية مقارنة بسنة الأساس 2006. كما أظهرت البيانات أيضاً انخفاضاً ملموساً في الرقم القياسي الحقيقي للأجر الشهري في منشآت القطاع الخاص بمقدار 1.2 نقطة مئوية في عام 2012 مقارنة بالرقم القياسي الحقيقي للأجر الشهري في عام 2011. في حين تأكل الرقم القياسي الإسمي (النقدي) في القطاع الخاص بمقدار 39.8 نقطة مئوية متأثراً بارتفاع تكاليف المعيشة للعاملين في عام 2012، وكما هو الحال في القطاع العام.

الشكل 17 الرقم القياسي الإسمي والحقيقي للأجر الشهري للعاملين في منشآت القطاع الخاص
للأعوام 2006-2012، (100=2006)



3. الملاحق
الجداول التفصيلية

Appendices
Detailed Tables

جدول 2: متوسط الأجر الشهري للعاملين بأجر في منشآت القطاعين العام والخاص حسب المجموعات الرئيسية للمهن، للأعوام 2007-2012

Table 2: Monthly Average Wage per paid Employees in Public and Private Sector Establishments by Major Occupation Groups, 2007-2012

Major Occupation Groups	متوسط الأجر الشهري للعامل الواحد Average Wage per Employee						المجموعات الرئيسية للمهن
	2012	2011	2010	2009	2008	2007	
Legislators, Senior Officials & Managers	1282	1266	1283	1206	1140	953	المشروعون وموظفو الإدارة العليا
Professionals	563	547	523	487	478	428	المتخصصون
Technicians & Associate Professionals	453	423	401	394	347	312	الفنيون والمتخصصون المساعدون
Clerks	404	375	366	333	321	259	الكتبة
Service Workers, Shop & Market Sales Workers	276	250	246	235	218	203	العاملون في الخدمات والباعة في المحلات والأسواق
Craft & Related Trade Workers	319	315	283	269	264	227	العاملون في الحرف وما إليها من المهن
Plant Machine Operators & Assemblers	292	270	241	234	227	205	مشغلو الآلات ومجموعها
Elementary Occupations	272	257	238	226	222	188	المهن الأولية
Total	437	416	392	365	350	305	المجموع

المصدر: مسح الاستخدام، دائرة الإحصاءات العامة

جدول 3: متوسط الأجر الشهري للعاملين بأجر في منشآت القطاعين العام والخاص حسب المجموعات الرئيسية للمهن والجنس، لعامي 2011 و2012

Table 3: Monthly Average Wage per paid Employees in Public and Private Sector Establishments by Major Occupation Groups and Sex for 2011 and 2012

Major Occupation Groups	متوسط الأجر 2012 Average Wage 2012		متوسط الأجر 2011 Average Wage 2011		المجموعات الرئيسية للمهن
	أنثى (Female)	ذكر (Male)	أنثى (Female)	ذكر (Male)	
Legislators, Senior Officials & Managers	879	1407	846	1390	المشروعون وموظفو الإدارة العليا
Professionals	460	657	436	647	المتخصصون
Technicians & Associate Professionals	369	499	359	455	الفنيون والمتخصصون المساعدون
Clerks	346	431	316	401	الكتبة
Service Workers, Shop & Market Sales Workers	272	277	248	250	العاملون في الخدمات والباعة في المحلات والأسواق
Craft & Related Trade Workers	202	324	177	322	العاملون في الحرف وما إليها من المهن
Plant Machine Operators & Assemblers	186	315	150	298	مشغلو الآلات ومجموعها
Elementary Occupations	244	275	246	258	المهن الأولية
Total	406	448	379	429	المجموع

المصدر: مسح الاستخدام، دائرة الإحصاءات العامة

جدول 4: متوسط الأجر الشهري للعاملين بأجر في منشآت القطاع العام حسب المجموعات الرئيسية للمهن، للأعوام 2007-2012

Table 2: Monthly Average Wage per paid Employees in Public Sector Establishments by Major Occupation Groups, 2007-2012

Major Occupation Groups	متوسط الأجر الشهري للعامل الواحد Average Wage per Employee						المجموعات الرئيسية للمهن
	2012	2011	2010	2009	2008	2007	
Legislators, Senior Officials & Managers	912	934	953	953	921	782	المشروعون وموظفو الإدارة العليا
Professionals	546	523	504	470	467	426	المتخصصون
Technicians & Associate Professionals	503	432	426	404	351	310	الفنيون والمتخصصون المساعدون
Clerks	412	369	349	337	331	277	الكتبة
Service Workers, Shop & Market Sales Workers	363	344	304	286	397	375	العاملون في الخدمات والباعة في المحلات والأسواق
Craft & Related Trade Workers	482	432	400	381	376	323	العاملون في الحرف وما إليها من المهن
Plant Machine Operators & Assemblers	480	401	363	355	342	284	مشغلو الآلات ومجموعها
Elementary Occupations	297	285	260	255	239	203	المهن الأولية
Total	495	461	438	412	400	352	المجموع

المصدر: مسح الاستخدام، دائرة الإحصاءات العامة

جدول 5: متوسط الأجر الشهري للعاملين بأجر في منشآت القطاع العام حسب المجموعات الرئيسية للمهن والجنس، لعامي 2011 و2012

Table 3: Monthly Average Wage per paid Employees in Public Sector Establishments by Major Occupation Groups and Sex for 2011 and 2012

Major Occupation Groups	متوسط الأجر 2012 Average Wage 2012		متوسط الأجر 2011 Average Wage 2011		المجموعات الرئيسية للمهن
	أنثى (Female)	ذكر (Male)	أنثى (Female)	ذكر (Male)	
Legislators, Senior Officials & Managers	687	1025	735	1031	المشروعون وموظفو الإدارة العليا
Professionals	471	622	453	595	المتخصصون
Technicians & Associate Professionals	418	556	378	463	الفنيون والمتخصصون المساعدون
Clerks	380	433	339	388	الكتبة
Service Workers, Shop & Market Sales Workers	520	342	427	330	العاملون في الخدمات والباعة في المحلات والأسواق
Craft & Related Trade Workers	370	483	341	433	العاملون في الحرف وما إليها من المهن
Plant Machine Operators & Assemblers	266	481	271	401	مشغلو الآلات ومجموعها
Elementary Occupations	279	300	284	285	المهن الأولية
Total	452	520	430	479	المجموع

المصدر: مسح الاستخدام، دائرة الإحصاءات العامة

جدول 6: متوسط الأجر الشهري للعاملين بأجر في منشآت القطاع الخاص حسب المجموعات الرئيسية للمهن، للأعوام 2007-2012

Table 2: Monthly Average Wage per paid Employees in Private Sector Establishments by Major Occupation Groups, 2007-2012

Major Occupation Groups	متوسط الأجر الشهري للعامل الواحد Average Wage per Employee						المجموعات الرئيسية للمهن
	2012	2011	2010	2009	2008	2007	
Legislators, Senior Officials & Managers	1461	1433	1431	1319	1244	1042	المشروعون وموظفو الإدارة العليا
Professionals	588	581	551	515	497	431	المتخصصون
Technicians & Associate Professionals	419	415	377	385	345	314	الفنيون والمتخصصون المساعدون
Clerks	396	380	382	330	310	240	الكتبة
Service Workers, Shop & Market Sales Workers	265	235	235	225	210	194	العاملون في الخدمات والباعة في المحلات والأسواق
Craft & Related Trade Workers	298	299	268	251	245	211	العاملون في الحرف وما إليها من المهن
Plant Machine Operators & Assemblers	256	244	213	212	205	189	مشغلو الآلات ومجموعها
Elementary Occupations	257	241	226	209	211	178	المهن الأولية
Total	404	390	365	338	321	276	المجموع

المصدر: مسح الاستخدام، دائرة الإحصاءات العامة

جدول 7: متوسط الأجر الشهري للعاملين بأجر في منشآت القطاع الخاص حسب المجموعات الرئيسية للمهن والجنس، لعامي 2011 و2012

Table 4: Monthly Average Wage per paid Employees in Private Sector Establishments by Major Occupation Groups and Sex for 2011 and 2012

Major Occupation Groups	متوسط الأجر 2012 Average Wage 2012		متوسط الأجر 2011 Average wage 2011		المجموعات الرئيسية للمهن
	أنثى (Female)	ذكر (Male)	أنثى (Female)	ذكر (Male)	
Legislators, Senior Officials & Managers	1042	1559	948	1538	المشروعون وموظفو الإدارة العليا
Professionals	441	703	408	710	المتخصصون
Technicians & Associate Professionals	331	464	340	449	الفنيون والمتخصصون المساعدون
Clerks	302	430	287	410	الكتبة
Service Workers, Shop & Market Sales Workers	233	268	209	238	العاملون في الخدمات والباعة في المحلات والأسواق
Craft & Related Trades Workers	193	302	170	306	العاملون في الحرف وما إليها من المهن
Plant Machine Operators & Assemblers	185	276	150	273	مشغلو الآلات ومجموعها
Elementary Occupations	207	261	194	244	المهن الأولية
Total	360	416	327	406	المجموع

المصدر: مسح الاستخدام، دائرة الإحصاءات العامة

جدول 8: متوسط الأجر الشهري للعاملين الأردنيين بأجر في منشآت القطاعين العام والخاص حسب المجموعات الرئيسية للمهن،
للعوام 2010-2012، (2006=100)

Table 2: Monthly Average Wage per paid Jordanian Employees in Public and Private Sector Establishments by Major Occupation Groups, 2010-2012, (Base: 2006=100)

Major Occupation Groups	متوسط الأجر الشهري للعامل الأردني Average Wage Per Jordanian Employee				المجموعات الرئيسية للمهن
	2012	2011	2010	2006	
Legislators, Senior Officials & Managers	1267	1250	1242	872	المشروعون وموظفو الإدارة العليا
Professionals	559	544	517	388	المتخصصون
Technicians & Associate Professionals	454	424	401	301	الفنيون والمتخصصون المساعدون
Clerks	405	375	368	251	الكتابة
Service Workers, Shop & Market Sales Workers	277	256	248	188	العاملون في الخدمات والباعة في المحلات والأسواق
Craft & Related Trade Workers	332	327	303	200	العاملون في الحرف وما إليها من المهن
Plant Machine Operators & Assemblers	331	289	285	219	مشغلو الآلات ومجموعها
Elementary Occupations	281	268	248	169	المهن الأولية
Total	459	438	416	294	المجموع

المصدر: مسح الاستخدام، دائرة الإحصاءات العامة

جدول 9: متوسط الأجر الشهري للعاملين غير الأردنيين بأجر في منشآت القطاعين العام والخاص حسب المجموعات الرئيسية للمهن،
للعوام 2010-2012، (2006=100)

Table 2: Monthly Average Wage per paid Employees for Non-Jordanian in Public and Private Sector Establishments by Major Occupation Groups, 2010-2012, (Base: 2006=100)

Major Occupation Groups	متوسط الأجر الشهري للعامل غير الأردني Average Wage Per non-Jordanian Employee				المجموعات الرئيسية للمهن
	2012	2011	2010	2006	
Legislators, Senior Officials & Managers	1990	1958	3022	904	المشروعون وموظفو الإدارة العليا
Professionals	982	745	917	998	المتخصصون
Technicians & Associate Professionals	401	406	407	252	الفنيون والمتخصصون المساعدون
Clerks	353	352	309	223	الكتابة
Service Workers, Shop & Market Sales Workers	268	220	232	171	العاملون في الخدمات والباعة في المحلات والأسواق
Craft & Related Trade Workers	272	272	233	142	العاملون في الحرف وما إليها من المهن
Plant Machine Operators & Assemblers	192	200	147	150	مشغلو الآلات ومجموعها
Elementary Occupations	253	236	216	160	المهن الأولية
Total	275	264	242	190	المجموع

المصدر: مسح الاستخدام، دائرة الإحصاءات العامة

جدول 10: متوسط الأجر الشهري للعاملين الأردنيين بأجر في منشآت القطاع الخاص حسب المجموعات الرئيسية للمهن
للأعوام 2010-2012، (2006=100)

Table 2: Monthly Average Wage per paid Jordanian Employees in Private Sector Establishments
by Major Occupation Groups, 2010-2012, (Base: 2006=100)

Major Occupation Groups	متوسط الأجر الشهري للعامل الأردني Average Wage Per Jordanian Employee				المجموعات الرئيسية للمهن
	2012	2011	2010	2006	
Legislators, Senior Officials & Managers	1444	1415	1377	951	المشروعون وموظفو الإدارة العليا
Professionals	582	578	541	405	المتخصصون
Technicians & Associate Professionals	420	416	377	309	الفنيون والمتخصصون المساعدون
Clerks	398	381	385	242	الكتابة
Service Workers, Shop & Market Sales Workers	266	241	238	181	العاملون في الخدمات والباعة في المحلات والأسواق
Craft & Related Trade Workers	307	308	285	182	العاملون في الحرف وما إليها من المهن
Plant Machine Operators & Assemblers	290	259	255	199	مشغلو الآلات ومجموعها
Elementary Occupations	259	246	233	154	المهن الأولية
Total	433	420	399	276	المجموع

المصدر: مسح الاستخدام، دائرة الإحصاءات العامة

جدول 11: متوسط الأجر الشهري للعاملين غير الأردنيين بأجر في منشآت القطاع الخاص حسب المجموعات الرئيسية للمهن
للأعوام 2010-2012، (2006=100)

Table 2: Monthly Average Wage per paid Employees for Non-Jordanian in Private Sector
Establishments by Major Occupation Groups, 2010-2012, (Base: 2006=100)

Major Occupation Groups	متوسط الأجر الشهري للعامل غير الأردني Average Wage Per non-Jordanian Employee				المجموعات الرئيسية للمهن
	2012	2011	2010	2006	
Legislators, Senior Officials & Managers	1974	1950	3020	877	المشروعون وموظفو الإدارة العليا
Professionals	906	692	884	969	المتخصصون
Technicians & Associate Professionals	377	397	373	247	الفنيون والمتخصصون المساعدون
Clerks	350	349	304	215	الكتابة
Service Workers, Shop & Market Sales Workers	251	210	219	158	العاملون في الخدمات والباعة في المحلات والأسواق
Craft & Related Trade Workers	271	271	232	142	العاملون في الحرف وما إليها من المهن
Plant Machine Operators & Assemblers	189	200	145	148	مشغلو الآلات ومجموعها
Elementary Occupations	254	236	217	163	المهن الأولية
Total	269	260	238	185	المجموع

المصدر: مسح الاستخدام، دائرة الإحصاءات العامة

جدول 12: الرقم القياسي الإسمي والحقيقي للأجر الشهري للعاملين حسب القطاع والجنس لعام 2012، (2006=100)

Table 5: Nominal and Real Monthly Wage Index by Sector and Sex for 2012, (Base: 2006=100)

Sector and Sex		2012		القطاع والجنس	
		الرقم القياسي الحقيقي Real Index Number	الرقم القياسي الإسمي Nominal Index Number		
Public and Private Sectors	Male	111.0	151.0	ذكر	القطاعات العام والخاص
	Female	111.5	151.6	أنثى	
Public Sector	Male	112.4	152.8	ذكر	القطاع العام
	Female	112.4	152.8	أنثى	
Private Sector	Male	110.4	150.1	ذكر	القطاع الخاص
	Female	110.9	150.8	أنثى	

المصدر: قسم إحصاءات العمل، دائرة الإحصاءات العامة

جدول 13: الرقم القياسي الإسمي للأجر الشهري للعاملين في منشآت القطاعات العام والخاص حسب المجموعات الرئيسية للمهن،
للأعوام 2007-2012، (2006=100)

Table 6: Nominal Monthly Wage Index in Public and Private Sector Establishments by Major Occupation Groups for 2007-2012, (Base: 2006=100)

Major Occupation Groups	2012	2011	2010	2009	2008	2007	المجموعات الرئيسية للمهن
Legislators, Senior Officials & Managers	146.8	145.0	147.0	138.1	130.6	109.2	المشروعون وموظفو الإدارة العليا
Professionals	141.5	137.4	131.4	122.4	120.1	107.5	المتخصصون
Technicians & Associate Professionals	151.5	141.5	134.1	131.8	116.1	104.3	الفنيون والمتخصصون المساعدون
Clerks	161.6	150.0	146.4	133.2	128.4	103.6	الكتابة
Service Workers, Shop & Market Sales Workers	150.0	135.9	133.7	127.7	118.5	110.3	العاملون في الخدمات والبااعة في المحلات والأسواق
Craft & Related Trades Workers	177.2	175.0	157.2	149.4	146.7	126.1	العاملون في الحرف وما إليها من المهن
Plant Machine Operators & Assemblers	143.8	133.0	118.7	115.3	111.8	101.0	مشغلو الآلات ومجموعها
Elementary Occupations	162.9	153.9	142.5	135.3	132.9	112.6	المهن الأولية
Total	151.4	144.6	137.8	130.1	124.6	108.9	المجموع

المصدر: قسم إحصاءات العمل، دائرة الإحصاءات العامة

جدول 14: الرقم القياسي الحقيقي للأجر الشهري للعاملين في منشآت القطاعين العام والخاص حسب المجموعات الرئيسية للمهن،
للأعوام 2007-2012، (2006=100)

Table 7: Real Monthly Wage Index in Public and Private Sector Establishments
by Major Occupation Groups for 2006-2012, (Base: 2006=100)

Major Occupation Groups	2012	2011	2010	2009	2008	2007	المجموعات الرئيسية للمهن
Legislators, Senior Officials & Managers	108.0	111.6	118.1	116.5	109.4	104.2	المشروعون وموظفو الإدارة العليا
Professionals	104.0	105.8	105.6	103.2	100.6	102.7	المتخصصون
Technicians & Associate Professionals	111.4	108.9	107.7	111.2	97.2	99.6	الفنيون والمتخصصون المساعدون
Clerks	118.8	115.4	117.6	112.4	107.6	98.9	الكتيبة
Service Workers, Shop & Market Sales Workers	110.3	104.5	107.4	107.7	99.3	105.3	العاملون في الخدمات والباعة في المحلات والأسواق
Craft & Related Trades Workers	130.3	134.7	126.3	126.1	122.9	120.4	العاملون في الحرف وما إليها من المهن
Plant Machine Operators & Assemblers	105.8	102.3	95.4	97.2	93.7	96.4	مشغلو الآلات ومجموعها
Elementary Occupations	119.8	118.4	114.5	114.2	111.4	107.5	المهن الأولية
Total	111.3	111.3	110.7	109.8	104.4	104.0	المجموع

المصدر: قسم إحصاءات العمل، دائرة الإحصاءات العامة

جدول 15: الرقم القياسي الإسمي للأجر الشهري للعاملين في منشآت القطاع العام حسب المجموعات الرئيسية للمهن،
للأعوام 2007-2012، (2006=100)

Table 8: Nominal Monthly Wage Index in Public Sector Establishments
by Major Occupation Groups for 2007-2012, (Base: 2006=100)

Major Occupation Groups	2012	2011	2010	2009	2008	2007	المجموعات الرئيسية للمهن
Legislators, Senior Officials & Managers	130.1	133.2	135.9	135.9	131.4	111.6	المشروعون وموظفو الإدارة العليا
Professionals	142.9	136.9	131.9	123.0	122.3	111.5	المتخصصون
Technicians & Associate Professionals	173.4	149.0	146.9	139.3	121.0	106.9	الفنيون والمتخصصون المساعدون
Clerks	158.5	141.9	134.2	129.6	127.3	106.5	الكتيبة
Service Workers, Shop & Market Sales Workers	120.2	113.9	100.7	94.7	131.5	124.2	العاملون في الخدمات والباعة في المحلات والأسواق
Craft & Related Trades Workers	162.8	145.9	135.1	128.7	127.0	109.1	العاملون في الحرف وما إليها من المهن
Plant Machine Operators & Assemblers	178.4	149.1	134.9	132.0	127.1	105.6	مشغلو الآلات ومجموعها
Elementary Occupations	158.8	152.4	139.0	136.4	127.8	108.6	المهن الأولية
Total	151.1	140.6	135.1	128.1	124.4	110.0	المجموع

المصدر: قسم إحصاءات العمل، دائرة الإحصاءات العامة

جدول 16: الرقم القياسي الحقيقي للأجر الشهري للعاملين في منشآت القطاع العام حسب المجموعات الرئيسية للمهن،
للأعوام 2007-2012، (2006=100)

**Table 9: Real Monthly Wage Index in Public Sector Establishments
by Major Occupation Groups for 2007-2012, (Base: 2006=100)**

Major Occupation Groups	2012	2011	2010	2009	2008	2007	المجموعات الرئيسية للمهن
Legislators, Senior Officials & Managers	95.7	102.5	109.2	114.7	110.1	106.5	المشروعون وموظفو الإدارة العليا
Professionals	105.1	105.3	106.0	103.8	102.4	106.5	المتخصصون
Technicians & Associate Professionals	127.5	114.6	118.0	117.5	101.4	102.1	الفنيون والمتخصصون المساعدون
Clerks	116.5	109.2	107.8	109.3	106.7	101.7	الكتابة
Service Workers, Shop & Market Sales Workers	88.4	87.6	80.9	79.9	110.2	118.6	العاملون في الخدمات والبيع في المحلات والأسواق
Craft & Related Trades Workers	119.7	112.3	108.6	108.6	106.4	104.2	العاملون في الحرف وما إليها من المهن
Plant Machine Operators & Assemblers	131.2	114.7	108.4	111.3	106.5	100.8	مشغلو الآلات ومجموعها
Elementary Occupations	116.8	117.3	111.7	115.0	107.1	103.6	المهن الأولية
Total	111.1	108.2	108.5	108.0	104.2	105.0	المجموع

المصدر: قسم إحصاءات العمل، دائرة الإحصاءات العامة

جدول 17: الرقم القياسي الإسمي للأجر الشهري للعاملين في منشآت القطاع الخاص حسب المجموعات الرئيسية للمهن،
للأعوام 2007-2012، (2006=100)

**Table 10: Nominal Monthly Wage Index in Private Sector Establishments
by Major Occupation Groups for 2007-2012, (Base: 2006=100)**

Major Occupation Groups	2012	2011	2010	2009	2008	2007	المجموعات الرئيسية للمهن
Legislators, Senior Officials & Managers	154.4	151.5	151.3	139.4	131.5	110.1	المشروعون وموظفو الإدارة العليا
Professionals	137.3	135.6	128.6	120.3	116.1	100.7	المتخصصون
Technicians & Associate Professionals	136.7	135.3	123.0	125.4	112.4	102.3	الفنيون والمتخصصون المساعدون
Clerks	164.1	157.5	158.3	136.9	128.6	99.6	الكتابة
Service Workers, Shop & Market Sales Workers	151.0	133.9	133.9	127.8	119.3	110.2	العاملون في الخدمات والبيع في المحلات والأسواق
Craft & Related Trades Workers	170.0	179.5	160.8	150.3	146.7	126.3	العاملون في الحرف وما إليها من المهن
Plant Machine Operators & Assemblers	138.5	132.0	115.3	114.6	110.8	102.2	مشغلو الآلات ومجموعها
Elementary Occupations	163.9	153.7	144.2	133.1	134.4	113.4	المهن الأولية
Total	150.5	145.7	139.0	130.7	124.8	108.0	المجموع

المصدر: قسم إحصاءات العمل، دائرة الإحصاءات العامة

جدول 18: الرقم القياسي الحقيقي للأجر الشهري للعاملين في منشآت القطاع الخاص حسب المجموعات الرئيسية للمهن،
لأعوام 2007-2012، (2006=100)

**Table 11: Real Monthly Wage Index in Private Sector Establishments
by Major Occupation Groups for 2007-2012, (Base: 2006=100)**

Occupation Groups Major	2012	2011	2010	2009	2008	2007	المجموعات الرئيسية للمهن
Legislators, Senior Officials & Managers	113.6	116.6	121.5	117.6	110.2	105.2	المشروعون وموظفو الإدارة العليا
Professionals	100.9	104.4	103.3	101.5	97.3	96.1	المتخصصون
Technicians & Associate Professionals	100.5	104.1	98.8	105.8	94.2	97.7	الفنيون والمتخصصون المساعدون
Clerks	120.7	121.2	127.2	115.5	107.8	95.1	الكتيبة
Service Workers, Shop & Market Sales Workers	111.0	103.0	107.6	107.8	100.0	105.2	العاملون في الخدمات والبيع في المحلات والأسواق
Craft & Related Trades Workers	125.0	138.1	129.2	126.8	122.9	120.6	العاملون في الحرف وما إليها من المهن
Plant Machine Operators & Assemblers	101.9	101.6	92.6	96.7	92.9	97.5	مشغلو الآلات ومجموعها
Elementary Occupations	120.5	118.3	115.8	112.3	112.6	108.2	المهن الأولية
Total	110.7	112.0	111.7	110.3	104.5	103.1	المجموع

المصدر: قسم إحصاءات العمل، دائرة الإحصاءات العامة

جدول 19 : الرقم القياسي الاسمي للأجر الشهري للعاملين في منشآت القطاع العام حسب المستوى التعليمي والجنس، للأعوام 2010-2012، (100=2006)

Table 15: Nominal Monthly Wage Index in Public Sector Establishments by Education level and Sex, 2010-2012, (Base: 2006=100)

Education level	2012			2011			2010			المستوى التعليمي
	مجموع Total	أنثى Female	ذكر Male	مجموع Total	أنثى Female	ذكر Male	مجموع Total	أنثى Female	ذكر Male	
Less Than Secondary	163.0	149.0	164.8	144.8	141.2	145.8	136.3	131.9	137.0	اقل من ثانوي
Secondary Or Middle Diploma	153.8	152.3	154.6	141.4	143.6	140.5	136.2	135.7	136.5	ثانوي أو دبلوم
Bachelor & Above	144.2	150.0	144.3	138.0	144.2	137.6	133.6	135.6	133.3	بكالوريوس فأعلى

المصدر: قسم إحصاءات العمل، دائرة الإحصاءات العامة

جدول 20 : الرقم القياسي الحقيقي للأجر الشهري للعاملين في منشآت القطاع العام حسب المستوى التعليمي والجنس، للأعوام 2010-2012، (100=2006)

Table 16 Real Monthly Wage Index In Public Sector Establishments by Education level and Sex, 2010-2012, (Base: 2006=100)

Education level	2012			2011			2010			المستوى التعليمي
	مجموع Total	أنثى Female	ذكر Male	مجموع Total	أنثى Female	ذكر Male	مجموع Total	أنثى Female	ذكر Male	
Less Than Secondary	119.9	109.6	121.1	111.4	108.6	112.2	109.5	105.9	110.1	اقل من ثانوي
Secondary Or Middle Diploma	113.1	112.0	113.7	108.8	110.5	108.1	109.4	109.0	109.7	ثانوي أو دبلوم
Bachelor & Above	106.0	110.3	106.1	106.2	110.9	105.9	107.3	108.7	107.1	بكالوريوس فأعلى

المصدر: قسم إحصاءات العمل، دائرة الإحصاءات العامة

جدول 21 : الرقم القياسي الاسمي للأجر الشهري للعاملين في منشآت القطاع الخاص حسب المستوى التعليمي والجنس، للأعوام 2010-2012، (100=2006)

Table 17: Nominal Monthly Wage Index In Private Sector Establishments by Education level and Sex, 2010-2012, (Base: 2006=100)

Education level	2012			2011			2010			المستوى التعليمي
	مجموع Total	أنثى Female	ذكر Male	مجموع Total	أنثى Female	ذكر Male	مجموع Total	أنثى Female	ذكر Male	
Less Than Secondary	160.8	155.6	158.4	149.9	132.3	149.7	140.9	121.8	141.6	اقل من ثانوي
Secondary Or Middle Diploma	150.0	156.0	146.5	150.4	150.5	147.2	135.9	141.8	132.3	ثانوي أو دبلوم
Bachelor & Above	134.3	136.8	137.7	134.3	127.8	140.5	131.6	130.1	134.5	بكالوريوس فأعلى

المصدر: قسم إحصاءات العمل، دائرة الإحصاءات العامة

جدول 22 : الرقم القياسي الحقيقي للأجر الشهري للعاملين في منشآت القطاع الخاص حسب المستوى التعليمي والجنس، للأعوام 2010-2012، (100=2006)

Table 18: Real Monthly Wage Index In Public Sector Establishments by Education level and Sex, 2010-2012, (Base: 2006=100)

Education level	2012			2011			2010			المستوى التعليمي
	مجموع Total	أنثى Female	ذكر Male	مجموع Total	أنثى Female	ذكر Male	مجموع Total	أنثى Female	ذكر Male	
Less Than Secondary	116.3	114.4	116.5	115.4	101.8	115.2	113.2	97.8	113.8	اقل من ثانوي
Secondary Or Middle Diploma	110.3	114.7	107.7	115.7	115.8	113.3	109.2	114.0	106.3	ثانوي أو دبلوم
Bachelor & Above	98.8	100.6	101.3	103.4	98.3	108.1	105.9	105.0	108.0	بكالوريوس فأعلى

المصدر: قسم إحصاءات العمل، دائرة الإحصاءات العامة

جدول 23 : معدلات النمو السنوية للرقم القياسي الإسمي للأجر الشهري للعاملين حسب القطاع والجنس، للأعوام 2007-2012، (100=2006)

Table 19: Annual Nominal Monthly Wage Index Growth Rate by Sector and Sex for 2007-2012, (Base: 2006=100)

Sector Of Gender		2012	2011	2010	2009	2008	2007	القطاع والجنس	
Public Sector	Male	8.8	4.1	3.8	3.7	15.6	8.5	ذكر	القطاع العام
	Female	5.5	6.4	7.9	2.1	7.8	14.6	أنثى	
Private Sector	Male	2.8	6.3	5.0	4.6	14.9	8.9	ذكر	القطاع الخاص
	Female	7.8	0.0	12.1	1.7	18.6	3.5	أنثى	

المصدر: قسم إحصاءات العمل، دائرة الإحصاءات العامة

جدول 24: الرقم القياسي الإسمي للأجر الشهري للعاملين في منشآت القطاعين العام والخاص حسب المهنة والجنسية 2011 و2012، (2006=100)

Table 20: Nominal Monthly Wage Index in Public and Private Sector Establishments by Major Occupation Groups & Nationality for 2011 and 2012, (Base: 2006=100)

Occupation Groups Major	الرقم القياسي الإسمي لغير الأردنيين Non-Jordanian NWI		الرقم القياسي الإسمي للأردنيين Jordanian NWI		المجموعات الرئيسية للمهن
	2012	2011	2012	2011	
	Legislators, Senior Officials & Managers	220.2	216.7	145.3	
Professionals	98.4	74.7	144.1	140.3	المتخصصون
Technicians & Associate Professionals	159.0	160.6	151.0	140.9	الفنيون والمتخصصون المساعدون
Clerks	158.6	157.8	161.5	149.7	الكتبة
Service Workers, Shop & Market Sales Workers	156.8	128.8	147.3	135.9	العاملون في الخدمات والباعة في المحلات والأسواق
Craft & Related Trades Workers	191.2	191.3	166.2	163.6	العاملون في الحرف وما إليها من المهن
Plant Machine Operators & Assemblers	128.7	134.0	151.5	132.1	مشغلو الآلات ومجموعها
Elementary Occupations	157.8	147.2	166.1	158.9	المهن الأولية
Total	157.7	147.7	151.1	144.3	المجموع

المصدر: قسم إحصاءات العمل، دائرة الإحصاءات العامة

جدول 25: الرقم القياسي الحقيقي للأجر الشهري للعاملين في منشآت القطاعين العام والخاص حسب المهنة والجنسية 2011 و2012، (2006=100)

Table 21: Real Monthly Wage Index in Public and Private Sector Establishments by Major Occupation Groups & Nationality for 2011 and 2012, (Base: 2006=100)

Occupation Groups Major	الرقم القياسي الحقيقي لغير الأردنيين Non-Jordanian RWI		الرقم القياسي الحقيقي للأردنيين Jordanian RWI		المجموعات الرئيسية للمهن
	2012	2011	2012	2011	
	Legislators, Senior Officials & Managers	161.9	166.7	106.8	
Professionals	72.4	57.5	105.9	107.9	المتخصصون
Technicians & Associate Professionals	116.9	123.6	111.0	108.4	الفنيون والمتخصصون المساعدون
Clerks	116.6	121.4	118.8	115.2	الكتبة
Service Workers, Shop & Market Sales Workers	115.3	99.1	108.3	104.5	العاملون في الخدمات والباعة في المحلات والأسواق
Craft & Related Trades Workers	140.6	147.2	122.2	125.9	العاملون في الحرف وما إليها من المهن
Plant Machine Operators & Assemblers	94.6	103.1	111.4	101.7	مشغلو الآلات ومجموعها
Elementary Occupations	116.1	113.3	122.1	122.2	المهن الأولية
Total	116.0	113.6	111.1	111.0	المجموع

المصدر: قسم إحصاءات العمل، دائرة الإحصاءات العامة

جدول 26: الرقم القياسي الإسمي للأجر الشهري للعاملين في منشآت القطاع الخاص حسب المهنة والجنسية، لعامي 2011 و2012، (2006=100)

Table 22: Nominal Monthly Wage Index in Private Sector Establishments by Major Occupation Groups & Nationality for 2011 and 2012, (Base: 2006=100)

Occupation Groups Major	الرقم القياسي الإسمي لغير الأردنيين Non-Jordanian NWI		الرقم القياسي الإسمي للأردنيين Jordanian NWI		المجموعات الرئيسية للمهن
	2012	2011	2012	2011	
Legislators, Senior Officials & Managers	225.0	222.3	151.9	148.8	المشروعون وموظفو الإدارة العليا
Professionals	93.5	71.4	143.6	142.6	المتخصصون
Technicians & Associate Professionals	152.5	160.5	135.9	134.6	الفنيون والمتخصصون المساعدون
Clerks	162.3	162.1	164.6	157.3	الكتابة
Service Workers, Shop & Market Sales Workers	158.9	132.8	146.9	132.9	العاملون في الخدمات والباعة في المحلات والأسواق
Craft & Related Trades Workers	191.0	191.5	169.0	169.4	العاملون في الحرف وما إليها من المهن
Plant Machine Operators & Assemblers	128.1	135.3	145.2	129.9	مشغلو الآلات ومجموعها
Elementary Occupations	156.2	144.9	167.9	159.4	المهن الأولية
Total	158.4	149.9	151.0	146.2	المجموع

المصدر: قسم إحصاءات العمل، دائرة الإحصاءات العامة

جدول 27: الرقم القياسي الحقيقي للأجر الشهري للعاملين في منشآت القطاع الخاص حسب المهنة والجنسية، لعامي 2011 و2012، (2006=100)

Table 23: Real Monthly Wage Index in Private Sector Establishments by Major Occupation Groups & Nationality for 2011 and 2012, (Base: 2006=100)

Occupation Groups Major	الرقم القياسي الحقيقي لغير الأردنيين Non-Jordanian RWI		الرقم القياسي الحقيقي للأردنيين Jordanian RWI		المجموعات الرئيسية للمهن
	2012	2011	2012	2011	
Legislators, Senior Officials & Managers	165.5	171.1	111.7	114.5	المشروعون وموظفو الإدارة العليا
Professionals	68.8	54.9	105.6	109.7	المتخصصون
Technicians & Associate Professionals	112.1	123.5	99.9	103.6	الفنيون والمتخصصون المساعدون
Clerks	119.3	124.7	121.0	121.1	الكتابة
Service Workers, Shop & Market Sales Workers	116.8	102.2	108.0	102.2	العاملون في الخدمات والباعة في المحلات والأسواق
Craft & Related Trades Workers	140.4	147.3	124.2	130.3	العاملون في الحرف وما إليها من المهن
Plant Machine Operators & Assemblers	94.2	104.1	106.7	100.0	مشغلو الآلات ومجموعها
Elementary Occupations	114.8	111.5	123.5	122.6	المهن الأولية
Total	116.5	115.3	111.0	112.5	المجموع

المصدر: قسم إحصاءات العمل، دائرة الإحصاءات العامة