



الأرقام القياسية للأجور 2011

إعداد

مديرية الإحصاءات الاقتصادية

ر. قسم إحصاءات العمل

محمد فايز الخريشه

كانون الأول 2013

تقديم

تسعى الحكومة وتوجيهات ملكية سامية إلى تعديل سلم الرواتب والأجور لمصلحة ذوي الأجور المتدنية. وقد عملت الحكومة في الأعوام الماضية على زيادة رواتب العاملين وأجورهم بهدف تقليص الفروق في الأجور في القطاع العام. كما سعت الحكومة من خلال الزيادات المتعاقبة على الرواتب والأجور إلى تخفيف أثر تآكل الأجور، وتحريك الحد الأدنى للأجور في القطاعين العام والخاص كلما اتجهت أسعار المستهلك نحو الارتفاع للحد من اختلال التوازن بين الأسعار والأجور. وينسجم تحريك الأجور مع حركة إنتاجية العمل من ناحية، ومع حركة الأسعار من ناحية أخرى، حتى تكون فعلية من جهة، وإيجابية في تأثيرها على الاقتصاد الوطني من جهة أخرى.

ويتضمن هذا التقرير مؤشر الرقم القياسي للأجور في الأردن، وكذلك منهجية احتساب الرقم القياسي للأجور حسب صيغة لاسبير والتي تعتمد على البيانات التي يوفرها مسح الاستخدام حول أعداد العاملين بأجر للأردنيين وغير الأردنيين في منشآت القطاعين العام والخاص ومستويات الرواتب والأجور النقدية المدفوعة.

ويسر دائرة الإحصاءات العامة أن تقدم تقريرها السنوي حول الأرقام القياسية للأجور في سوق العمل الأردني لعام 2011. وتبرز أهمية هذا التقرير من مجموعة البيانات التي يوفرها لبيان مدى التغير الذي حصل على مستوى الرواتب والأجور النقدية والحقيقية وتقييم مستوى المعيشة للعاملين بأجر خلال فترة زمنية معينة في منشآت القطاعين العام والخاص والتي تساعد رسمي السياسات ومنتخذي القرارات والباحثين والمهتمين بسوق العمل.

جمال العلاوين

المدير العام بالوكالة

الملخص التنفيذي

يوفر هذا التقرير مجموعة من البيانات حول متوسطات الأجور الشهرية والأرقام القياسية الإسمية والحقيقية للأجر الشهري للعاملين الأردنيين وغير الأردنيين حسب المهنة والمستوى التعليمي والنشاط الاقتصادي في منشآت القطاعين العام والخاص للأعوام 2006-2011. وقد تم احتساب الرقم القياسي للأجور حسب صيغة لاسبير معتمداً على البيانات التي وفرها مسح الاستخدام للأعوام 2006-2011.

وفيما يلي أهم النتائج:

- بلغ متوسط الأجر الشهري في منشآت القطاعين العام والخاص لكلا الجنسين 416 ديناراً في عام 2011. في حين بلغ متوسط الأجر الشهري للذكور حوالي 429 ديناراً مقابل 379 ديناراً للإناث في عام 2011.
- بلغ متوسط الأجر الشهري في منشآت القطاع العام لكلا الجنسين 461 ديناراً في عام 2011. في حين بلغ متوسط الأجر الشهري للذكور حوالي 479 ديناراً مقابل 430 ديناراً للإناث في عام 2011.
- بلغ متوسط الأجر الشهري في منشآت القطاع الخاص لكلا الجنسين 390 ديناراً في عام 2011. في حين بلغ متوسط الأجر الشهري للذكور حوالي 406 ديناراً مقابل 327 ديناراً للإناث في عام 2011.
- متوسط الأجر الشهري للذكور أعلى من متوسط الأجر الشهري للإناث في جميع المهن الرئيسية في منشآت القطاع الخاص في عام 2011.
- كان متوسط الأجر الشهري للذكور في مهن معينة في منشآت القطاع الخاص أعلى منه في منشآت القطاع العام مثل مهنة "المشروعون وموظفو الإدارة العليا"، ومهنة "المتخصصون" ومهنة "الكتابة" في عام 2011.
- بلغ الرقم القياسي الإسمي للأجر الشهري في منشآت القطاعين العام والخاص لكلا الجنسين، ما مقداره 144.0% في عام 2011 عما كانت عليه الأجور في عام 2006 باعتماد سنة الأساس (2006=100)، أي بنسبة زيادة بلغت 44 نقطة مئوية في عام 2011 عن عام 2006. في حين بلغ الرقم القياسي الحقيقي للأجر الشهري في منشآت القطاعين العام والخاص للذكور والإناث معا 111.3% في عام 2011 عن عام 2006، ويعني هذا أن الزيادة الحقيقية في الأجور هي 11.3 نقطة مئوية خلال الأعوام 2006-2011، وحقق الرقم القياسي الحقيقي نسبة تغير حقيقية متواضعة بلغت (0.6) نقطة مئوية في عام 2011 عن عام 2010.

ب

- بلغ الرقم القياسي الإسمي للأجر الشهري للعاملين في منشآت القطاع العام ما مقداره 140.6% في عام 2011 عن عام 2006، أي بزيادة نقدية مقدارها 40.6 نقطة مئوية. كما بلغ الرقم القياسي الحقيقي للأجر الشهري في منشآت القطاع العام 108.2% في عام 2011 عن عام 2006. وبنسبة تغير حقيقية ضئيلة بلغت -0.3 نقطة مئوية في عام 2011 مقارنة بعام 2010.
- بلغ الرقم القياسي الإسمي للأجر الشهري في منشآت القطاع الخاص ما مقداره 145.7% في عام 2011 عن عام 2006، أي بزيادة مقدارها 45.7 نقطة مئوية. أما الرقم القياسي الحقيقي للأجر الشهري للعاملين في منشآت القطاع الخاص، فقد بلغ ما نسبته 112.0% في عام 2011 عن عام 2006، وبنسبة زيادة حقيقية ضئيلة مقدارها 0.3 نقطة مئوية عن عام 2006. وهذا يشير إلى المحافظة على زيادة حقيقية مقبولة في أجور العاملين في منشآت القطاع الخاص بحدود 12.0 نقطة مئوية في عام 2011 مقارنة مع حوالي 8.2 نقطة مئوية حقيقية في أجور العاملين في منشآت القطاع العام عما كانت عليه الأجور في سنة الأساس عام 2006.
- بلغ الرقم القياسي الإسمي للأجر الشهري للعاملين (الأردنيين) في منشآت القطاع الخاص ما مقداره 146.2% في عام 2011 عن عام 2006، أي بزيادة مقدارها 46.2 نقطة مئوية. كما بلغ الرقم القياسي الحقيقي للأجر الشهري للعاملين (الأردنيين) في منشآت القطاع الخاص 112.5% في عام 2011 عن عام 2006، وبنسبة زيادة حقيقية بلغت 0.4% في عام 2011 مقارنة بعام 2010.

ويبين الجدول 1 الرقم القياسي الإسمي والرقم القياسي الحقيقي للأجر الشهري للعاملين في المنشآت الاقتصادية حسب القطاع والجنس لعامي 2010 و2011، (2006=100).

جدول: 1 الرقم القياسي للأجر الشهري للعاملين في المنشآت الاقتصادية حسب القطاع والجنس لعامي 2010 و2011، (2006=100)

2011		2010		2006	القطاع والجنس	
الرقم القياسي الحقيقي	الرقم القياسي الإسمي	الرقم القياسي الحقيقي	الرقم القياسي الإسمي			
112.2	144.4	110.2	137.1	100.0	ذكور	القطاعات العام والخاص
107.5	142.7	111.1	138.2	100.0	إناث	
111.3	144.0	110.7	137.8	100.0	المجموع	
108.1	140.5	108.5	135.0	100.0	ذكور	القطاع العام
111.4	144.8	109.3	136.1	100.0	إناث	
108.2	140.6	108.5	135.0	100.0	المجموع	
112.4	146.0	110.4	137.4	100.0	ذكور	القطاع الخاص
107.6	139.9	112.5	140.0	100.0	إناث	
112.0	145.7	111.7	139.0	100.0	المجموع	

المصدر: قسم إحصاءات العمل/ دائرة الإحصاءات العامة.

قائمة المحتويات

الصفحة	
أ	تقديم.....
ب	الملخص التنفيذي.....
هـ	قائمة المحتويات.....
و	قائمة الجداول.....
ح	قائمة الأشكال البيانية.....
1	1. خلفية عامة.....
2	1.1 مقدمة.....
2	2.1 التعاريف.....
4	3.1 منهجية احتساب الرقم القياسي للأجور.....
7	2. النتائج الرئيسية.....
8	1.2 الأجور.....
12	2.2 الأرقام القياسية للأجور.....
24	3. الملاحق: الجداول التفصيلية.....

قائمة الجداول

الصفحة	رقم الجدول
د	1
.....	الرقم القياسي للأجر الشهري للعاملين في المنشآت الاقتصادية حسب القطاع والجنس لعامي 2010 و 2011، (100=2006).....
25	2
.....	متوسط الأجر الشهري للعاملين بأجر في منشآت القطاعين العام والخاص حسب المجموعات الرئيسية للمهن، 2011-2006.....
25	3
.....	متوسط الأجر الشهري للعاملين بأجر في منشآت القطاعين العام والخاص حسب المجموعات الرئيسية للمهن والجنس، لعامي 2010 و 2011.....
26	4
.....	متوسط الأجر الشهري للعاملين بأجر في منشآت القطاع العام حسب المجموعات الرئيسية للمهن، 2011- 2010.....
26	5
.....	متوسط الأجر الشهري للعاملين بأجر في منشآت القطاع العام حسب المجموعات الرئيسية للمهن والجنس، لعامي 2010 و 2011.....
27	6
.....	متوسط الأجر الشهري للعاملين بأجر في منشآت القطاع الخاص حسب المجموعات الرئيسية للمهن، 2011- 2010.....
27	7
.....	متوسط الأجر الشهري للعاملين بأجر في منشآت القطاع الخاص حسب المجموعات الرئيسية للمهن والجنس، لعامي 2010 و 2011.....
28	8
.....	متوسط الأجر الشهري للعاملين الأردنيين بأجر في منشآت القطاعين العام والخاص حسب المجموعات الرئيسية للمهن، 2011-2009.....
28	9
.....	متوسط الأجر الشهري للعاملين غير الأردنيين بأجر في منشآت القطاعين العام والخاص حسب المجموعات الرئيسية للمهن، 2011-2009.....
29	10
.....	متوسط الأجر الشهري للعاملين الأردنيين بأجر في منشآت القطاع الخاص حسب المجموعات الرئيسية للمهن، 2011-2009.....
29	11
.....	متوسط الأجر الشهري للعاملين غير الأردنيين بأجر في منشآت القطاع الخاص حسب المجموعات الرئيسية للمهن، 2011-2009.....
30	12
.....	الرقم القياسي الإسمي والرقم القياسي الحقيقي للأجر الشهري للعاملين حسب القطاع والجنس في عام 2011، (100=2006).....

تابع/قائمة الجداول

الصفحة	رقم الجدول
30	13
	الرقم القياسي الإسمي للأجر الشهري للعاملين في منشآت القطاعين العام والخاص حسب المجموعات الرئيسية للمهن 2006-2011، (100=2006).....
31	14
	الرقم القياسي الحقيقي للأجر الشهري للعاملين في منشآت القطاعين العام والخاص حسب المجموعات الرئيسية للمهن 2006-2011، (100=2006).....
31	15
	الرقم القياسي الإسمي للأجر الشهري للعاملين في منشآت القطاع العام حسب المجموعات الرئيسية للمهن الرئيسية 2006-2011،
32	16
	الرقم القياسي الحقيقي للأجر الشهري للعاملين في منشآت القطاع العام حسب المجموعات الرئيسية للمهن 2006-2011،
32	17
	الرقم القياسي الإسمي للأجر الشهري للعاملين في منشآت القطاع الخاص حسب المجموعات الرئيسية للمهن 2006-2011، (100=2006).....
33	18
	الرقم القياسي الحقيقي للأجر الشهري للعاملين في منشآت القطاع الخاص حسب المجموعات الرئيسية للمهن 2006-2011، (100=2006).....
34	19
	الرقم القياسي الإسمي للأجر الشهري للعاملين في منشآت القطاع العام حسب المستوى التعليمي والجنس 2009-2011، (100=2006).....
34	20
	الرقم القياسي الحقيقي للأجر الشهري للعاملين في منشآت القطاع العام حسب المستوى التعليمي 2009-2011، (100=2006).....
34	21
	الرقم القياسي الإسمي للأجر الشهري للعاملين في منشآت القطاع الخاص حسب المستوى التعليمي والجنس 2009-2011، (100=2006).....
34	22
	الرقم القياسي الحقيقي للأجر الشهري للعاملين في منشآت القطاع الخاص حسب المستوى التعليمي 2009-2011، (100=2006).....
35	23
	معدلات النمو السنوية للرقم القياسي للأجر الإسمي الشهري للعاملين حسب القطاع والجنس للأعوام 2006-2011، (100=2006).....
36	24
	الرقم القياسي الإسمي للأجر الشهري للعاملين في منشآت القطاعين العام والخاص حسب المهنة والجنسية 2010 و2011، (100=2006).....

تابع/قائمة الجداول

الصفحة	رقم الجدول
36	25
المهنة والجنسية 2010 و2011، (100=2006).....	الرقم القياسي الحقيقي للأجر الشهري للعاملين في منشآت القطاعين العام والخاص حسب
37	26
المهنة والجنسية 2010 و2011، (100=2006).....	الرقم القياسي الإسمي للأجر الشهري للعاملين في منشآت القطاع الخاص حسب المهنة
37	27
المهنة والجنسية 2010 و2011، (100=2006).....	الرقم القياسي الحقيقي للأجر الشهري للعاملين في منشآت القطاع الخاص حسب المهنة

قائمة الأشكال البيانية

الصفحة	رقم الشكل
8	1 متوسط الأجر الشهري للعاملين في منشآت القطاعين العام والخاص حسب الجنس، 2006-2011.....
9	2 متوسط الأجر الشهري للعاملين في القطاع العام حسب الجنس، 2006-2011.....
9	3 متوسط الأجر الشهري للعاملين في القطاع الخاص حسب الجنس، 2006-2011.....
10	4 متوسط الأجر الشهري للعاملين في القطاع الخاص حسب المهنة والجنس في عام 2011.
11	5 متوسط الأجر الشهري للعاملين الذكور في القطاع العام والقطاع الخاص حسب المهنة في عام 2011.
12	6 الرقم القياسي الإسمي والرقم القياسي الحقيقي للأجر الشهري للعاملين في منشآت القطاعين العام والخاص في عام 2011، (100=2006).....
13	7 الرقم القياسي الإسمي والرقم القياسي الحقيقي للأجر الشهري للعاملين في منشآت القطاع العام في عام 2010، (100=2006).....
13	8 الرقم القياسي الإسمي والرقم القياسي الحقيقي للأجر الشهري للعاملين في منشآت القطاع الخاص في عام 2011، (100=2006).....
14	9 الرقم القياسي الإسمي للأجر الشهري للعاملين حسب القطاع والجنس في عام 2011، (100=2006).....
15	10 الرقم القياسي الحقيقي للأجر الشهري للعاملين حسب القطاع والجنس في عام 2011، (100=2006).....
16	11 الرقم القياسي الإسمي والرقم القياسي الحقيقي للأجر الشهري للعاملين في منشآت القطاعين العام والخاص حسب المهنة في عام 2011، (100=2006).....
17	12 الرقم القياسي الإسمي والرقم القياسي الحقيقي للأجر الشهري للعاملين في منشآت القطاع العام حسب المهنة في عام 2011، (100=2006).....
18	13 الرقم القياسي الإسمي والرقم القياسي الحقيقي للأجر الشهري للعاملين في منشآت القطاع الخاص حسب المهنة في عام 2011، (100=2006).....
19	14 الرقم القياسي الإسمي والرقم القياسي الحقيقي للأجر الشهري للعاملين في منشآت القطاع العام والقطاع الخاص حسب المستوى التعليمي في عام 2011، (100=2006).....

تابع/قائمة الأشكال البيانية

الصفحة	رقم الشكل
21	15
22	16
23	17

الرقم القياسي الإسمي والرقم القياسي الحقيقي للأجر الشهري للعاملين في منشآت القطاعين العام والخاص للأعوام 2006-2011، (100=2006).....

الرقم القياسي الإسمي والرقم القياسي الحقيقي للأجر الشهري للعاملين في منشآت القطاع العام للأعوام 2006-2011، (100=2006).....

الرقم القياسي الإسمي والرقم القياسي الحقيقي للأجر الشهري للعاملين في منشآت القطاع الخاص للأعوام 2006-2011، (100=2006).....

1. خلفية عامة

1.1 المقدمة

تبرز أهمية هذا التقرير من البيانات التحليلية التي يوفرها حول متوسط الأجر الشهري والأرقام القياسية الإسمية والحقيقية للأجر الشهري للعاملين بأجر في منشآت القطاعين العام والخاص.

2.1 التعاريف

الأجر: يعتبر الأجر بالمفهوم الاقتصادي المبلغ الذي يدفع للعامل مقابل قيامه بعمل ما أو عند تنفيذ هذا العمل لحساب شخص آخر، وبمعنى ثانٍ هو ثمن خدمة العمل التي يقدمها العامل إلى رب العمل من خلال الإنتاج، وإذا كان الأجر بالنسبة للعامل هو مصدر الدخل الوحيد فإنه بالنسبة لرب العمل تكلفة من تكاليف عناصر الإنتاج يعتمد عليها في تحديد الاستثمار والإنتاج وغيرها. والأجر بالنسبة للاقتصاد القومي أداة من أدوات توزيع الدخل القومي. وهناك عدة طرق مختلفة لدفع الأجر مثل الفترة الزمنية وقد تكون الساعة أو الأسبوع أو الشهر. ويقصد بالأجر هنا المدفوعات التي يحصل عليها العاملون الذين يتقاضون رواتب شهرية.

الأجر الإسمي: هو ما يتقاضاه العامل لوحدته العمل بعملة معينة وبالأسعار الجارية. وأن أي تغيير في الأجر النقدي الإسمية قد ينخفض نتيجة التغيير في المستوى العام للأسعار. وتعبير آخر، فإن الأجر الإسمي يقيس كمية النقد، ولكن كمية النقود التي يتقاضاها العامل لا تعطي أي مؤشر عن الاستهلاك الفعلي.

الأجر الحقيقي: عبارة عن كمية السلع والخدمات التي يمكن للعمال الحصول عليها مقابل أجورهم الإسمية. وينفذ الأجر الحقيقي بشكل خاص في مقارنة القوة الشرائية لكسب العمال على امتداد فترة زمنية عندما يتغير فيها كلا الأجر الإسمية وأسعار المنتجات. وغالباً ما يتم التعبير عن الأجر الحقيقي بالأرقام القياسية التي تقارن القوة الشرائية لساعة عمل واحدة أو أسبوع أو شهر في فترة معينة منسوبة إلى فترة الأساس. وقد يتأكل الأجر الحقيقي دون تغيير في الأجر الإسمي أو حتى مع زيادته إن كان معدل تلك الزيادة أقل من معدل نمو الأسعار. والمهم للعامل والاقتصاد الوطني حركة الأجر الحقيقي، لأنها تحدد الطلب الاستهلاكي الفعال الذي يتوقف عليه تصريف الإنتاج في الأسواق، وتحديد الإنتاج الاجتماعي. وبمعنى آخر، فإن الأجر الحقيقي عبارة عن الأجر الإسمية مقسومة على أحد مقاييس الأسعار لبيان ما يمكن للعامل أن يشتريه بالأجر الإسمية.

ويمكن حساب الرقم القياسي للأجر الحقيقي كما يلي:

$$RWI = \frac{NWI}{CPI}$$

RWI = الرقم القياسي للأجر الحقيقي

NWI = الرقم القياسي للأجر الإسمي

CPI = الرقم القياسي لأسعار المستهلك

متوسط الأجر: هو تكلفة خدمة العمل لوحدته الزمن (ساعة، يوم، أسبوع، شهر... الخ)، ويحسب بقسمة إجمالي الأجر على عدد العمال.

الرقم القياسي: هو عبارة عن مؤشر إحصائي يقيس التغير النسبي الذي طرأ على ظاهرة معينة، سعراً، كمية، قيمة، أو أجراً، بالنسبة لأساس معين قد يكون فترة زمنية أو مكاناً جغرافياً معيناً، حيث تأخذ قيمة هذه الظاهرة كأساس لحساب الرقم القياسي، وبتعبير مبسط هو مؤشر إحصائي يوضح المقارنة النسبية بين رقمين أحدهما يستخدم كأساس.

الرقم القياسي للأجور (WI): يستخدم هذا المؤشر لبيان مدى التغير الذي حصل على مستوى الأجور خلال فترة زمنية معينة مقارنة بفترة زمنية أخرى ولمعرفة تغيرات الأجور لمهن مختلفة أو نشاط اقتصادي معين.

الرقم القياسي لأسعار المستهلك: يعتبر من أكثر المؤشرات أهمية، حيث يستخدم في مجالات عديدة منها مقارنة تكاليف المعيشة من زمن لآخر أو من مكان لآخر، وتحديد أجور العمال وحساب القيمة الحقيقية لها وتعديل هذه الأجور وفقاً لتطور الرقم القياسي لأسعار المستهلك، وللدلالة على التضخم النقدي وتحديد سياسة الدولة تجاه مراقبة الأسعار. كما يستخدم الرقم القياسي لأسعار المستهلك كمقياس للتغيرات في القدرة الشرائية للعملة، ويستخدم في رصد التغيرات التي تطرأ على أسعار السلع التي يتم التعامل بها في الأسواق. كما تجدر الإشارة إلى أن كل ارتفاع في الأسعار لا يتجاوز معدله 5% كحد أقصى يدخل ضمن تعبير استقرار الأسعار كما اتفق عليه الاقتصاديون تاريخياً.

3.1 منهجية احتساب الرقم القياسي للأجور

يعتمد استخراج الرقم القياسي للأجور على البيانات التي وفرها مسح الاستخدام للسنوات 2006-2011، حيث يغطي المسح سنويا عينة شاملة تمثل جميع منشآت القطاع العام والمنشآت الكبيرة العاملة في القطاع الخاص لمختلف الأنشطة الاقتصادية التي يبلغ عدد العاملين فيها خمسون عاملا فأكثر، وعينة ممثلة لمنشآت القطاع الخاص التي يقل عدد العاملين فيها عن خمسين عاملا. وقد بلغ الحجم الكلي للعينة 7493 منشأة في عام 2011 باستثناء قطاع الزراعة والمؤسسات الأمنية والعسكرية والقطاع غير المنظم. وقد تم جمع واستيفاء البيانات عن المؤسسات الاقتصادية الواردة في العينة عن شهر تشرين أول من كل عام، حيث يعتبر شهر الإسناد للمسح. وتجدر الإشارة إلى أن الرقم القياسي للأجور يشمل العمالة الوافدة في منشآت القطاعين العام والخاص.

ويتم تركيب الرقم القياسي للأجور من خلال الخطوات التالية:

أولاً: المناسيب

المنسوب عبارة عن نسبة متوسط الأجر للعامل الواحد في فترة المقارنة على متوسط الأجر للعامل الواحد في فترة الأساس، وذلك لكل مهنة من مجموعات المهن أو لكل قسم من أقسام النشاط الاقتصادي على حدة. فإذا كانت W_{0i} تمثل متوسط الأجر للعامل الواحد في مهنة معينة خلال فترة الأساس، و W_{1i} تمثل متوسط الأجر للعامل الواحد لنفس المهنة في فترة المقارنة فإن منسوب متوسط الأجر = $\frac{W_{1i}}{W_{0i}}$ ، كما يمكن التعبير عنه على شكل نسبة مئوية بضربه في 100، ويمكن أن يرمز له بالرمز R .

مثال على ذلك، إذا كان متوسط الأجر للعامل الواحد في مهنة معينة في سنة 2007 هو 250 دينار وفي سنة 2006 هو 200 دينار باعتبار 2006 سنة أساس، فإن منسوب متوسط الأجر هو:

$$R_i = \frac{W_{1i}}{W_{0i}} \times 100$$
$$= \frac{250}{200} \times 100 = 125\%$$

وهذا يعني بأن متوسط الأجر للعامل الواحد في سنة 2007 قد ارتفع بنسبة 25% مقارنة بسنة 2006.

ثانياً: الأوزان

تستخدم الأوزان لغرض الترجيح وتوضح الأهمية النسبية لكل مهنة من مجموعات المهن أو لكل قسم من أقسام النشاط الاقتصادي على سبيل المثال. ويمكن حسابها كما يلي:

$$W_{ti} = W_{0i} \times q_{oi}$$

W_{ti} : تمثل مجموع الأجور الشهرية للعاملين في سنة الأساس لكل مهنة من مجموعات المهن الرئيسية أو نشاط اقتصادي معين من أقسام النشاط الاقتصادي،
و q_{oi} : تمثل عدد العاملين في سنة الأساس لكل مهنة أو نشاط اقتصادي معين،
و W_{0i} : تمثل متوسط الأجر الشهري في سنة الأساس لكل مهنة معينة أو نشاط اقتصادي معين .

ثالثاً: الرقم القياسي للأجور (NWI) - الوسط الحسابي المرجح لمناسيب الأجور

يرجح كل منسوب (R) لمتوسط الأجر الشهري بالقيمة الإجمالية للأجور المدفوعة (الأوزان) في فترة الأساس. ويمكن احتسابه حسب صيغة لاسبير كما يلي:

$$NWI = \frac{\sum_{i=1}^K \left(\frac{W_{1i}}{W_{0i}} \right) (W_{0i} q_{oi})}{\sum_{i=1}^K W_{t_{1i}}}$$
$$= \frac{\sum_{i=1}^K (R_{1i}) (W_{t_{1i}})}{\sum_{i=1}^K W_{t_{1i}}}$$

والرقم الناتج يدل على الزيادة النسبية في الأجور.

رابعاً: الرقم القياسي الحقيقي للأجور

يتم احتساب الرقم القياسي الحقيقي للأجور مع الأخذ بعين الاعتبار التغير في نفقات المعيشة مع ضرورة تثبيت الفترات الزمنية التي تم على أساسها القياس عند حساب كل من الرقم القياسي للأجور والرقم القياسي لأسعار المستهلك كما يلي:

الرقم القياسي الحقيقي للأجور = (الرقم القياسي للأجور الإسمية ÷ الرقم القياسي لأسعار المستهلك)، كما يمكن التعبير عنه على شكل نسبة مئوية بضربه في 100.

$$RWI = NWI \div CPI$$

حيث أن :

RWI : تمثل الرقم القياسي للأجر الحقيقي

NWI : تمثل الرقم القياسي للأجر الإسمي

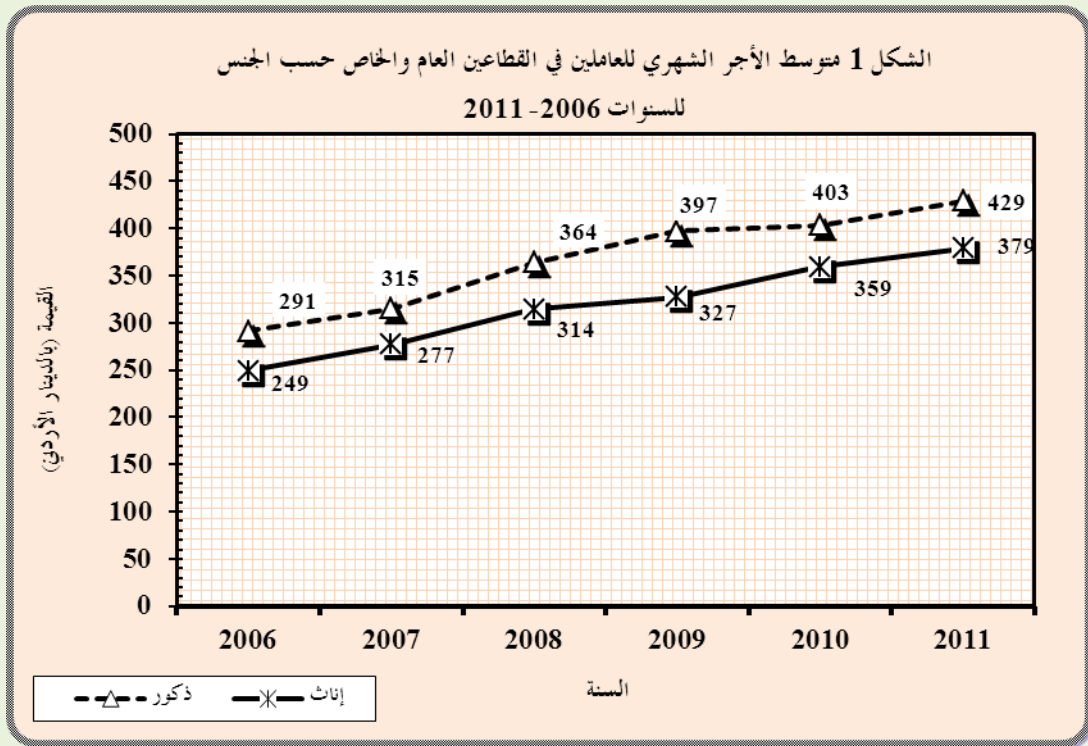
CPI : الرقم القياسي لأسعار المستهلك

2. النتائج الرئيسية

1.2 الأجر

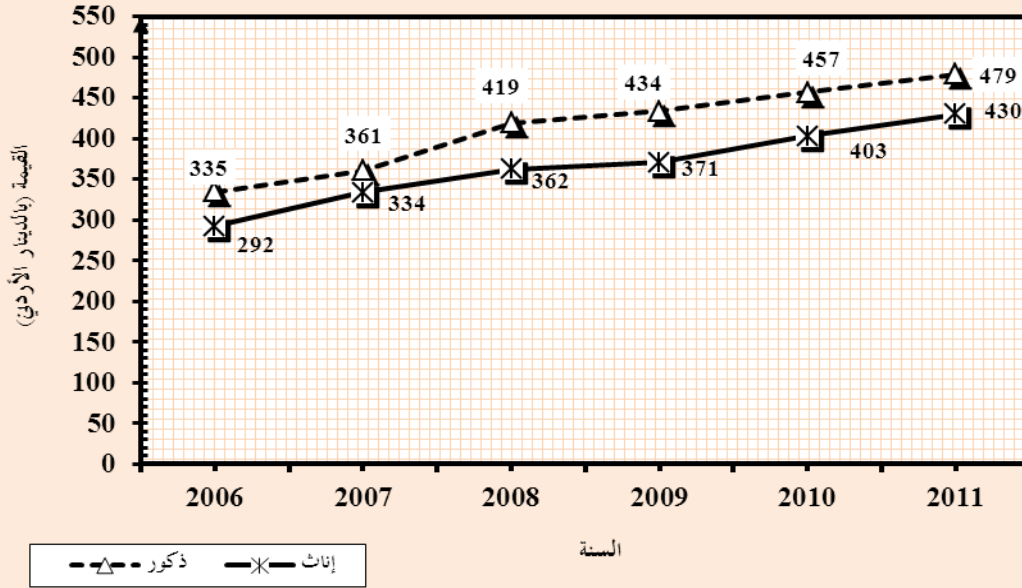
• متوسط الأجر الشهري

تشير النتائج إلى أن متوسط الأجر الشهري للذكور في منشآت القطاعين العام والخاص قد ارتفع من 403 دينار في عام 2010 إلى 429 دينار في عام 2011. وفي المقابل، ارتفع متوسط الأجر الشهري للإناث من 359 دينار ليصل إلى 379 دينار في عام 2010. أما متوسط الأجر الشهري لكلا الجنسين في القطاعين العام والخاص فقد ارتفع من 392 دينار في عام 2010 ليصل إلى 416 دينار في عام 2011، أي بزيادة مقدارها 6.1%.



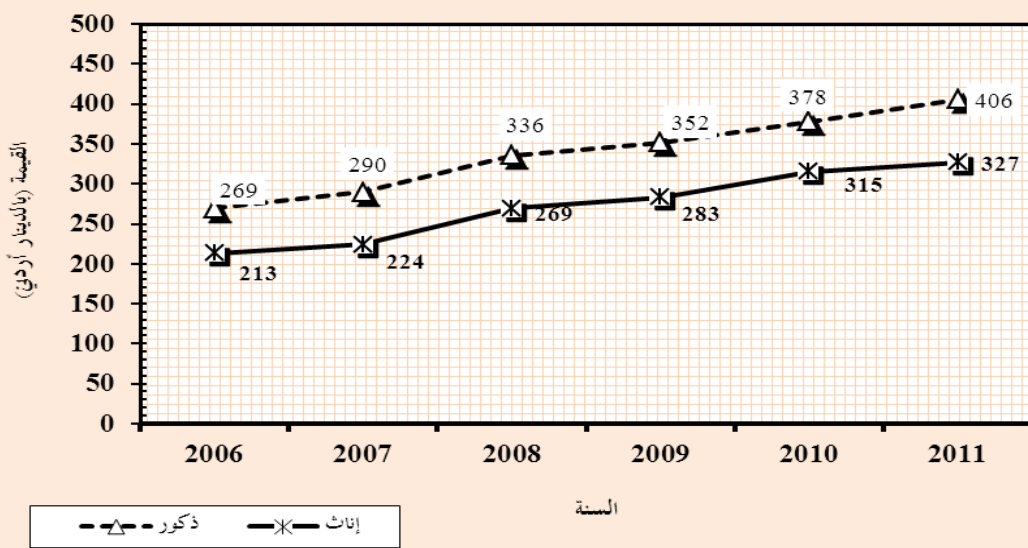
أما متوسط الأجر الشهري على المستوى العام، فقد ارتفع في منشآت القطاع العام للجنسين من 438 دينار في عام 2010 إلى 461 دينار في عام 2011 أي بزيادة مقدارها 5.3%. وتشير النتائج إلى أن متوسط الأجر الشهري للذكور في هذا القطاع قد ارتفع من 457 دينار في عام 2010 إلى 479 دينار في عام 2011 أي بزيادة مقدارها 4.8%. وفي المقابل، ارتفع متوسط الأجر الشهري للإناث من 403 دينار في عام 2010 إلى 430 دينار في عام 2011 وبزيادة مقدارها 6.7%.

الشكل 2 متوسط الأجر الشهري للعاملين في القطاع العام حسب الجنس
للسنوات 2011-2006

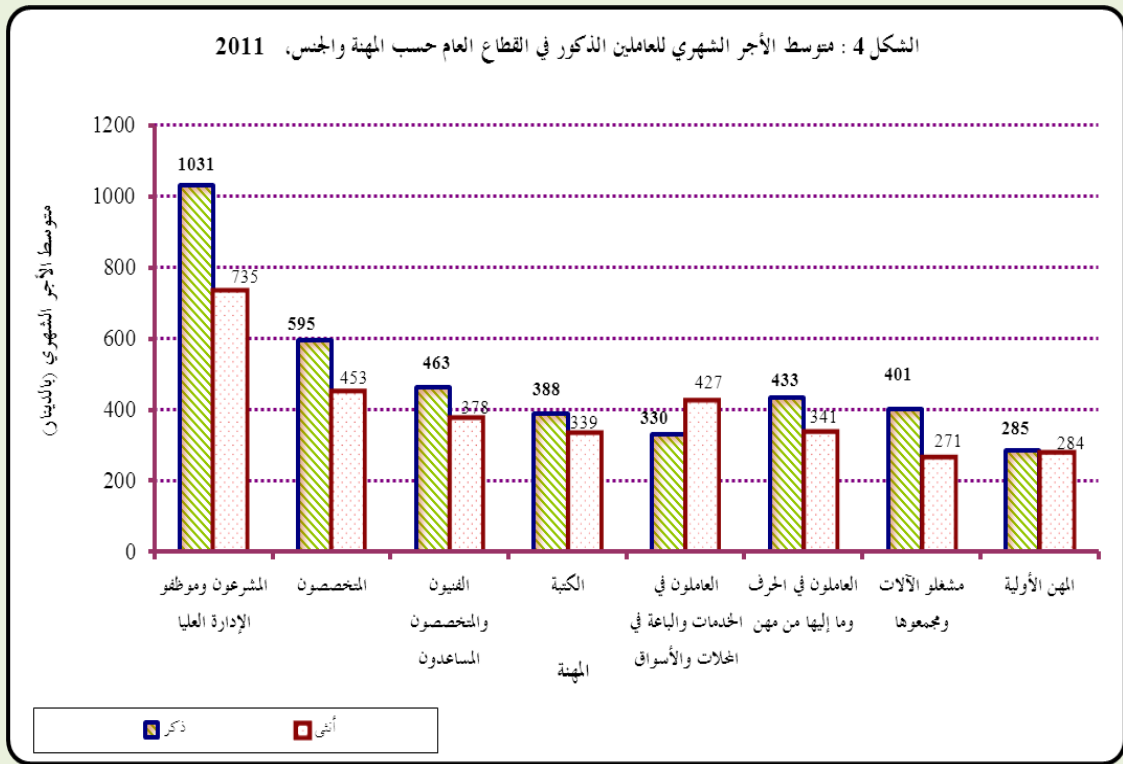


ويلاحظ من الشكل 3 أن متوسط الأجر الشهري للذكور في منشآت القطاع الخاص قد ارتفع من 378 دينار في عام 2010 إلى 406 دينار أو بزيادة مقدارها 7.4% في عام 2011 عن 2010. في حين ارتفع متوسط الأجر الشهري للإناث من 315 دينار في عام 2010 ليصل إلى 327 دينار في عام 2011 وبزيادة بلغت 3.8% في عام 2011 مقارنة مع زيادة مقدارها 11.3% في عام 2010 عن عام 2009. أما متوسط الأجر الشهري لكل من الذكور والإناث في القطاع الخاص، فقد ارتفع من 365 دينار في عام 2010 إلى 390 دينار في عام 2011.

الشكل 3 متوسط الأجر الشهري للعاملين في القطاع الخاص حسب الجنس
للسنوات 2011-2006

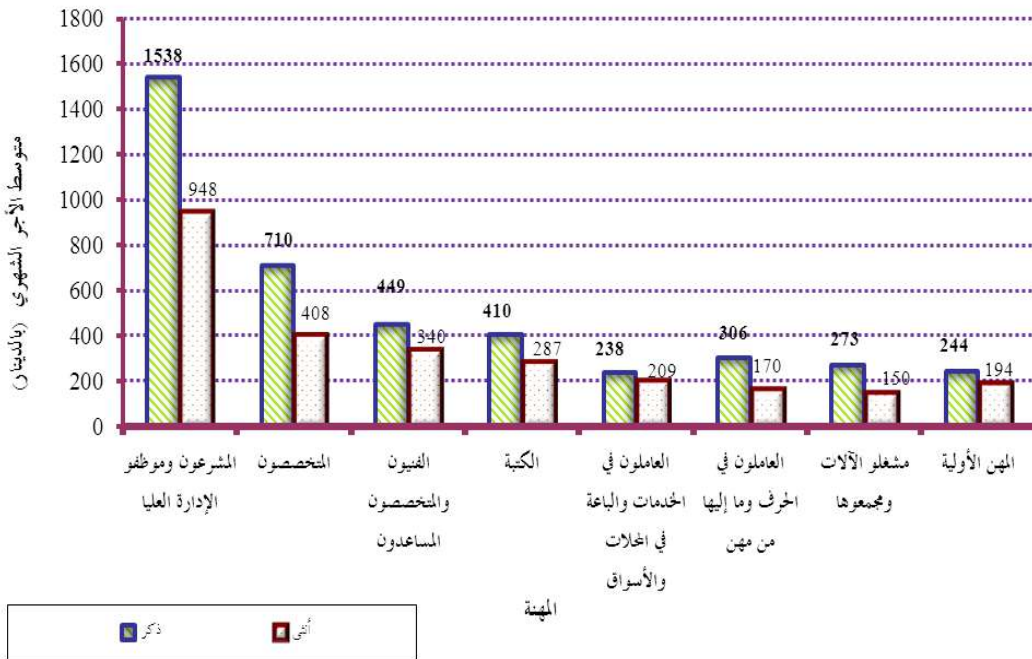


ومن الجدير بالذكر أن متوسط الأجر الشهري للذكور في مهن معينة في القطاع الخاص كان أعلى من متوسط الأجر الشهري للذكور العاملين في القطاع العام مثل مهن "المشروعون وموظفو الإدارة العليا"، و"المختصون" و"الكتابة". أما متوسط الأجر الشهري لباقي المهن فهو أعلى في القطاع العام من متوسط الأجر الشهري للذكور في القطاع الخاص مثل مهن "الفنيون والمختصون المساعدون"، و"العاملون في الخدمات والباعة في المحلات والأسواق" و"العاملون في الحرف وما إليها من المهن"، و"مشغلو الآلات ومجموعها" و"المهن الأولية". وعلى المستوى العام، بلغ متوسط الأجر الشهري للذكور لجميع المهن الرئيسية في القطاع العام ما مقداره 479 دينار مقارنة مع 406 دينار في القطاع الخاص في عام 2011. أما متوسط الأجر الشهري لجميع المهن الرئيسية للإناث في القطاع العام، فقد بلغ 430 ديناراً مقارنة مع 327 دينار في القطاع الخاص في عام 2011.



وتشير النتائج إلى وجود فجوة في الأجور بين الذكور والإناث حسب المهنة في القطاع الخاص، حيث تبين بأن متوسط الأجر الشهري للذكور أعلى من متوسط الأجر الشهري للإناث في جميع المهن الرئيسية في عام 2011.

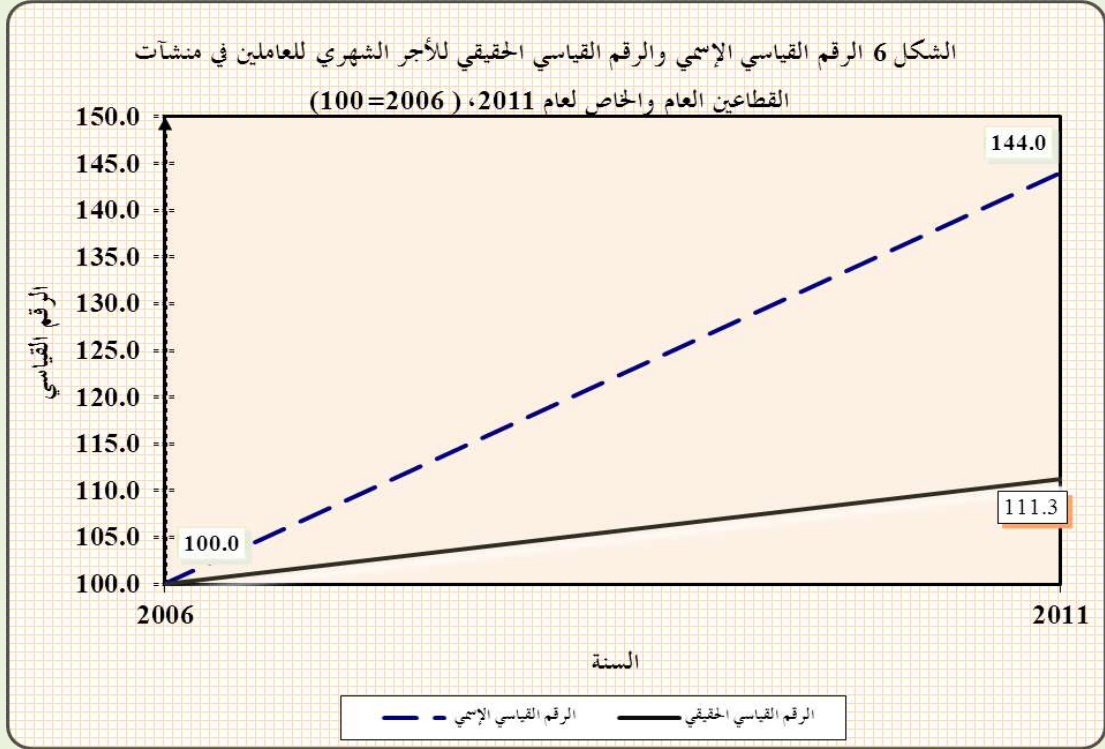
الشكل 5: متوسط الأجر الشهري للعاملين في منشآت القطاع الخاص حسب المهنة والجنس، 2011



2.2 الأرقام القياسية للأجور

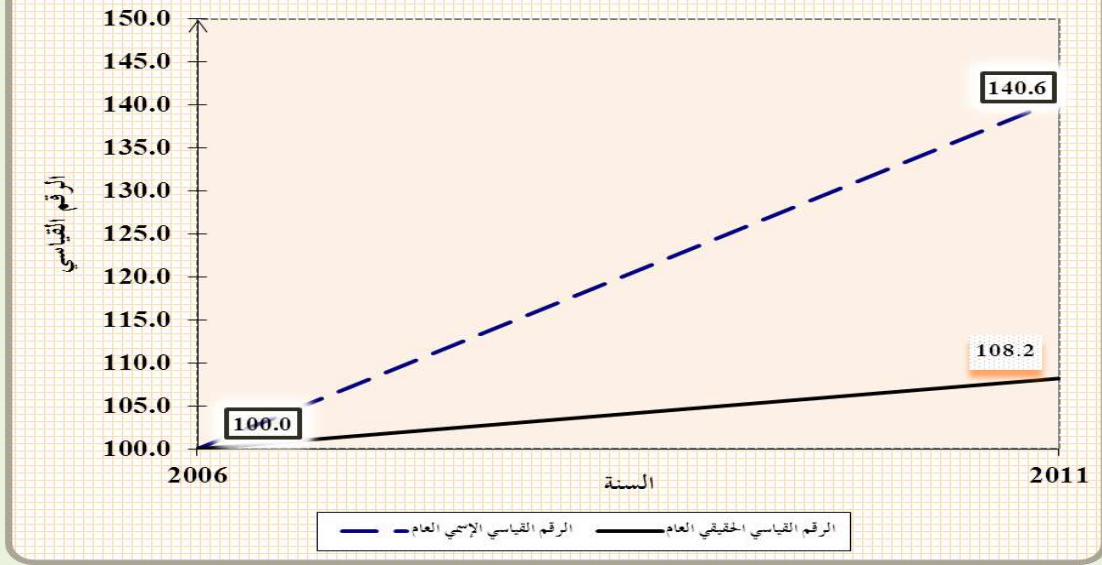
الرقم القياسي حسب القطاعات المؤسسية لعام 2011 بسنة أساس 2006

أظهرت البيانات بأن الرقم القياسي الإسمي للأجر الشهري في منشآت القطاعين العام والخاص لكلا الجنسين، قد بلغ 144.0% في عام 2011 عما كانت عليه الأجور في عام 2006. وتشير هذه المعطيات إلى أن الزيادة النسبية في الأجور الإسمية بين عامي 2006 و2011 قد بلغت 40%. في حين بلغ الرقم القياسي الحقيقي للأجر الشهري في القطاعين العام والخاص للذكور والإناث معا 111.3% في عام 2011 عما كانت الأجور في عام 2006. ويعني هذا أن الزيادة الحقيقية في الأجور للعاملين بأجر هي 11.3 نقاط مئوية بين عامي 2006 و2011، وبنسبة تغير حقيقية موجبة بلغت 0.5% نقطة مئوية في عام 2011 عن عام 2010، وذلك بعد أخذ الرقم القياسي العام لأسعار المستهلك (CPI) بعين الاعتبار.



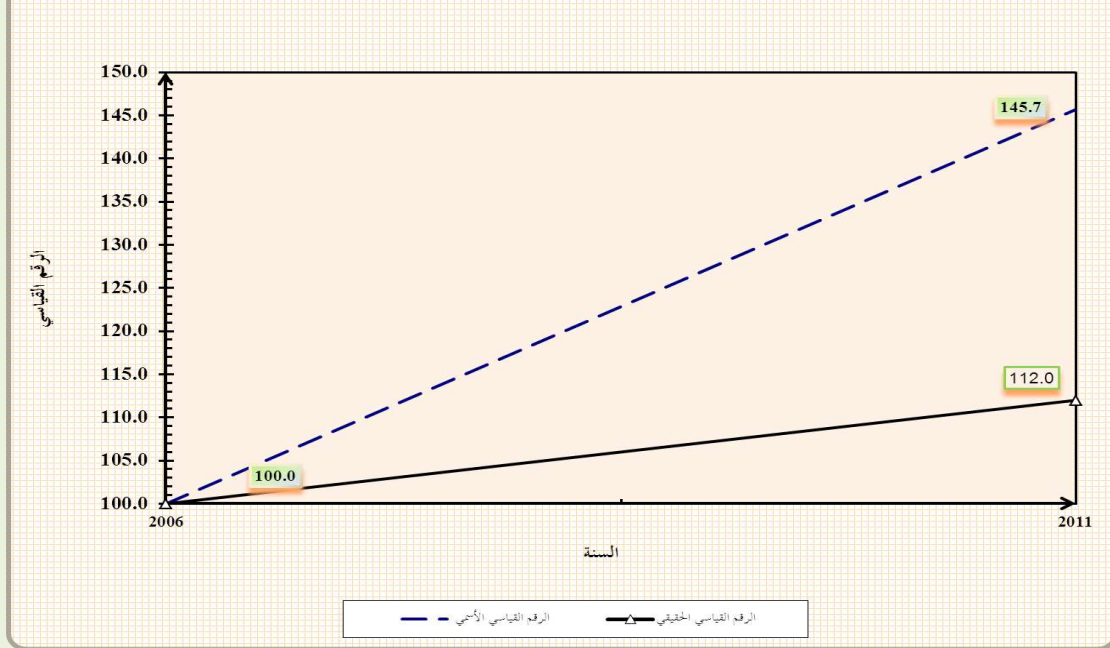
أما الرقم القياسي الإسمي للأجر الشهري للعاملين في منشآت القطاع العام، فقد بلغ 140.6%، أي بزيادة اسمية مقدارها 40.6 نقطة مئوية في عام 2011 عن عام 2006، وبنسبة تغير بلغت 4.4% في عام 2011 عن عام 2010. وبلغ الرقم القياسي الحقيقي للأجر الشهري في منشآت القطاع العام 108.2% مما يشير إلى تحسن طفيف في مستوى الأجور لصالح العاملين بأجر في هذا القطاع بحدود 8.2% خلال الأعوام 2006-2010، وبنسبة تغير سالبة في الأجور الحقيقية بلغت -0.3% في عام 2011 عن عام 2010.

الشكل 7 الرقم القياسي الإسمي والرقم القياسي الحقيقي للأجر الشهري في منشآت القطاع العام لعام 2011، (100=2006)



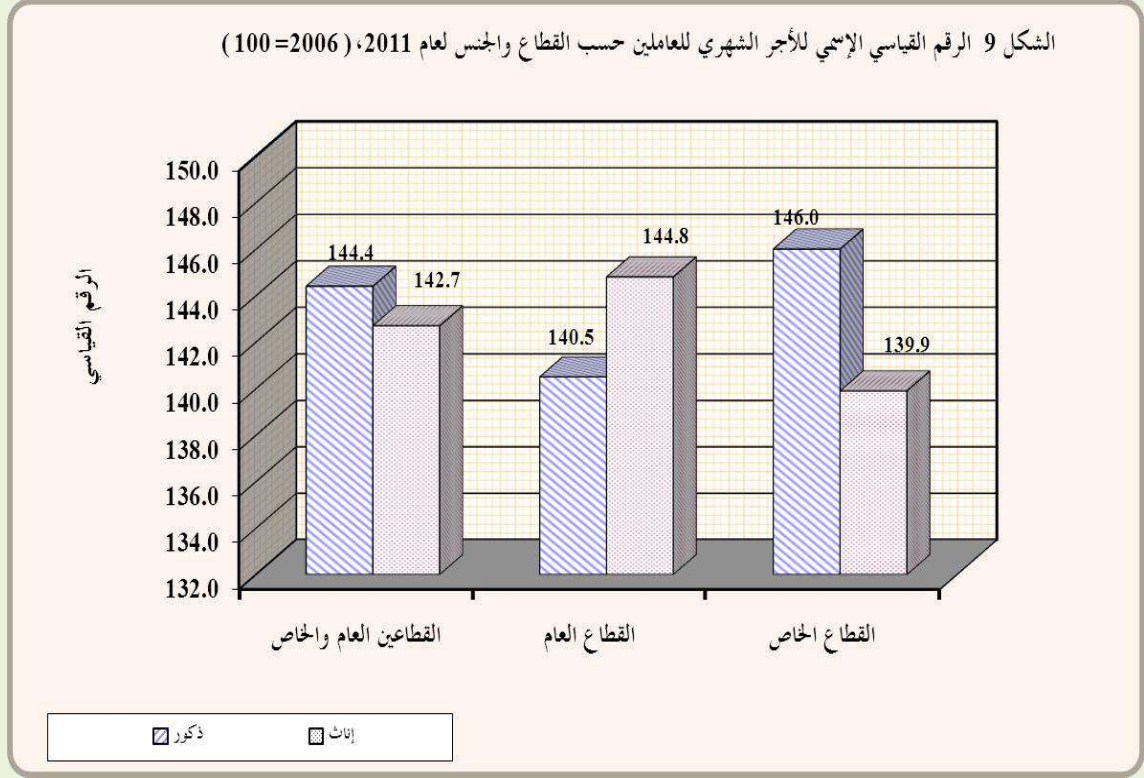
أما بالنسبة للرقم القياسي الإسمي للأجر الشهري للعاملين في منشآت القطاع الخاص، فقد بلغ 145.7% في عام 2011 عما كانت عليه الأجور في عام 2006. في حين بلغ الرقم القياسي الحقيقي للأجر الشهري 112.0%، وهذا يشير إلى تحسن في الأجور الحقيقية للعاملين في منشآت القطاع الخاص بحدود 12 نقطة مئوية خلال الأعوام 2006-2011 مقارنة مع حوالي 8.2 نقاط مئوية في منشآت القطاع العام عن سنة الأساس 2006، (100=2006).

الشكل 8 الرقم القياسي الإسمي والرقم القياسي الحقيقي للأجر الشهري في منشآت القطاع الخاص لعام 2011، (100=2006)



الرقم القياسي حسب القطاعات المؤسسية والجنس

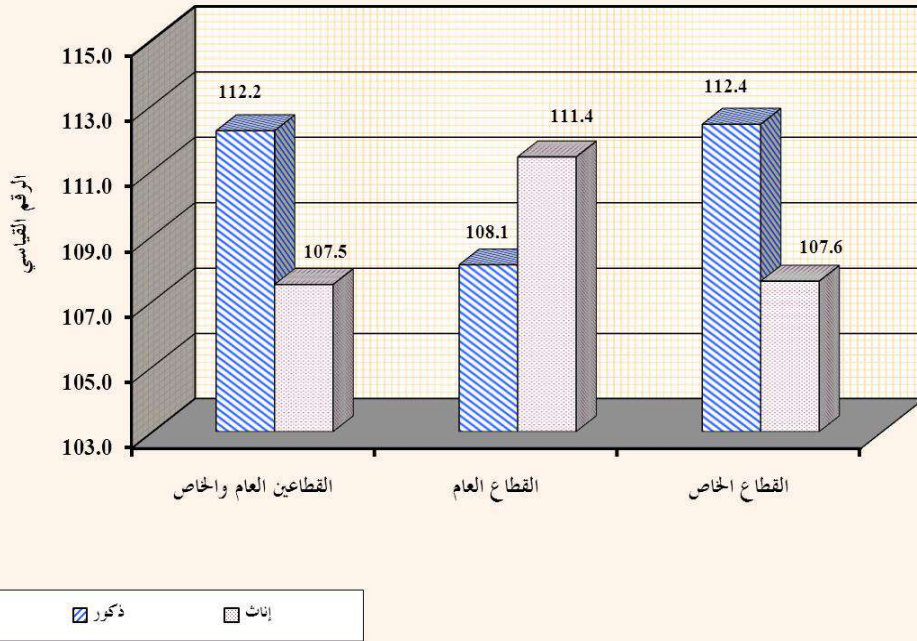
أظهرت البيانات بأن الرقم القياسي الإسمي للأجر الشهري للعاملين الذكور في منشآت القطاعين العام والخاص، قد بلغ 144.4% في عام 2011 أي بزيادة مقدارها 44.4 نقطة مئوية عن عام 2006 مقابل 142.7% للإناث في عام 2011، أي بزيادة مقدارها 42.7 نقطة مئوية عن عام 2006.



وبلغ الرقم القياسي الإسمي للأجر الشهري للعاملين الذكور في منشآت القطاع العام 140.5% في عام 2011، بزيادة مقدارها 40.5 نقطة مئوية عن عام 2006 مقابل 144.8% للإناث في عام 2011، وبزيادة مقدارها 44.8 نقطة مئوية عن عام 2006.

كما بلغ الرقم القياسي الإسمي للأجر الشهري للعاملين الذكور في منشآت القطاع الخاص 146.0% في عام 2011، بزيادة مقدارها 46.0 نقطة مئوية عن عام 2006، مقابل 139.9% للإناث بزيادة مقدارها 39.9 نقطة مئوية عن عام 2006. ومن الملاحظ بأن الزيادة في الأجر الإسمي الشهري للإناث في منشآت القطاع الخاص أقل من الزيادة في الأجر الإسمي الشهري للإناث في منشآت القطاع العام في عام 2011.

الشكل 10 الرقم القياسي الحقيقي للأجر الشهري للعاملين حسب القطاع والجنس لعام 2011، (100=2006)

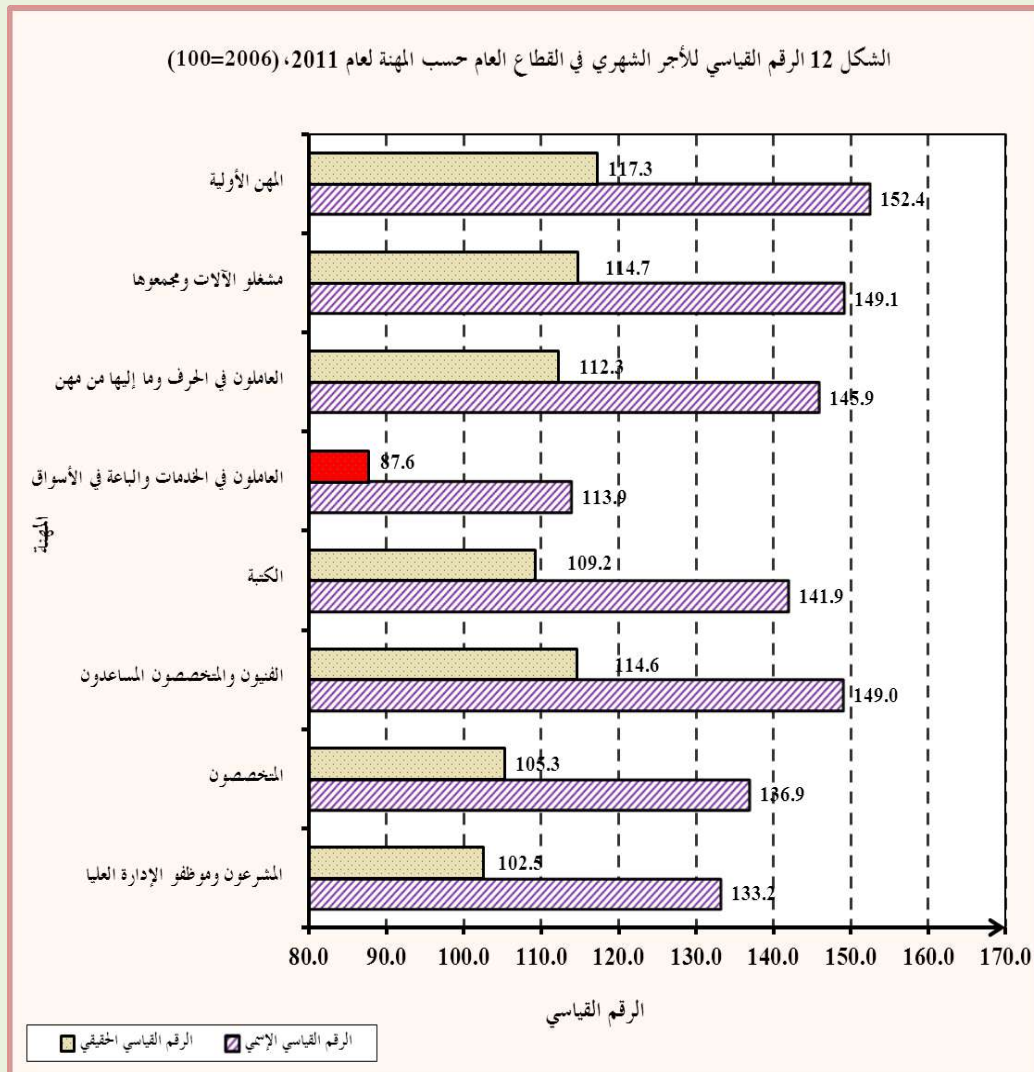


ويلاحظ من الشكل 10 أن الرقم القياسي الحقيقي للأجر الشهري للذكور في منشآت القطاعين العام والخاص معاً قد بلغ 112.2% في عام 2011، أي أن الأجر الشهري الحقيقي للعاملين الذكور قد زاد عن مستواه مقارنة مع عام 2010 و عما كان عليه الأجر في سنة الأساس 2006 بزيادة حقيقية بلغت 112.2% مقابل 107.5% للإناث بزيادة حقيقية بلغت 7.5 نقطة مئوية في عام 2011 عن عام 2006.

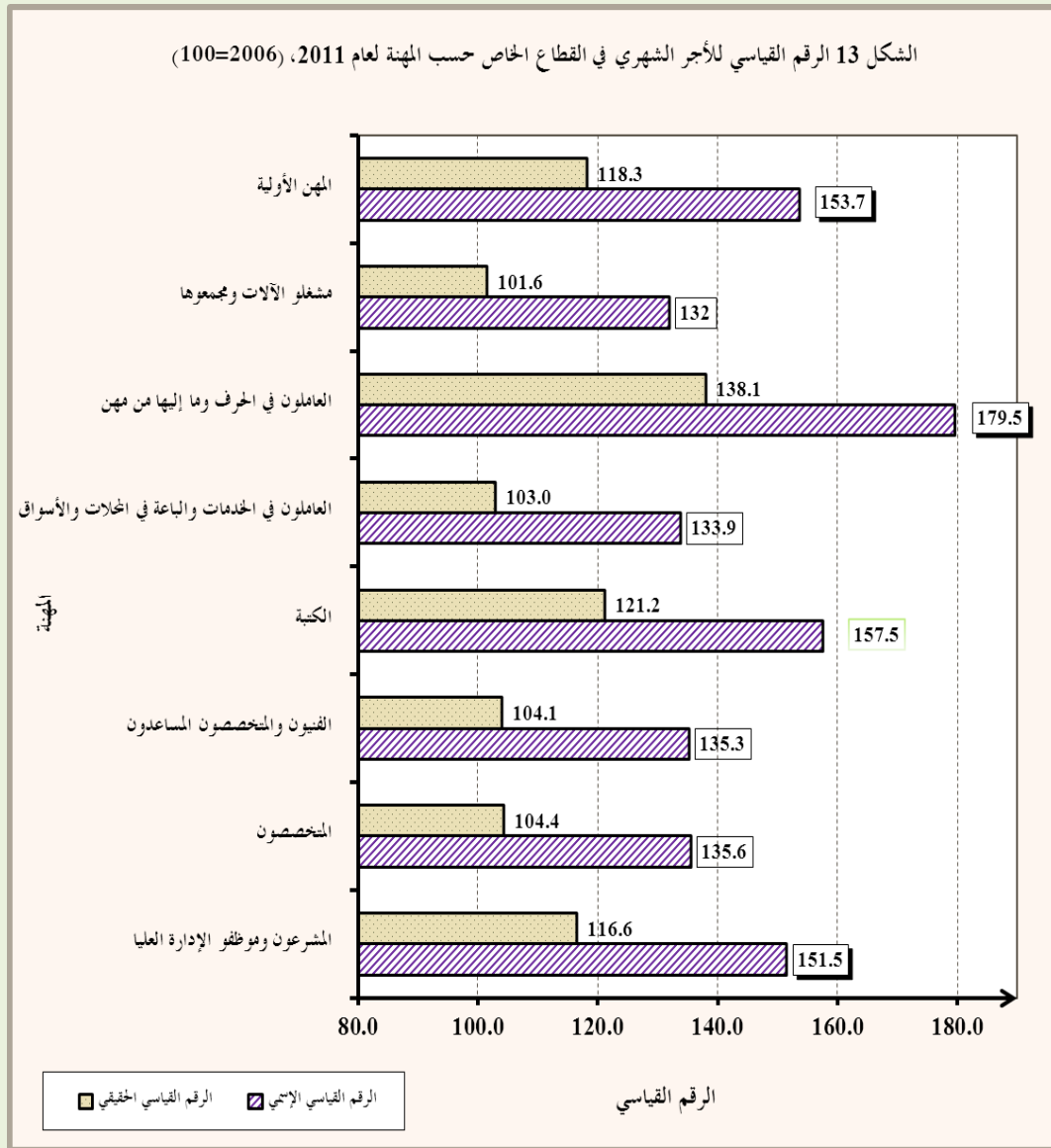
أما فيما يتعلق بالقطاع العام، فقد أظهرت النتائج بأن الرقم القياسي الحقيقي للأجر الشهري للعاملين الذكور قد بلغ 108.1%، بزيادة مقدارها 8.1 نقطة مئوية في عام 2011 عن عام 2006 وبنسبة تغير (-0.4) من النقطة المئوية في عام 2011 عن عام 2010 مقابل 111.4% للإناث بزيادة حقيقية مقدارها 11.4 نقطة مئوية في عام 2011 عن عام 2006 وبتغير حقيقي بلغ (1.9) نقطة مئوية عن عام 2010.

كما بلغ الرقم القياسي الحقيقي للأجر الشهري للعاملين الذكور في القطاع الخاص 112.4%، بزيادة حقيقية بلغت 12.4 نقطة مئوية في عام 2011 مقارنة بمستواه في عام 2006 مقابل 107.6% للإناث بزيادة مقدارها 7.6 نقطة مئوية للعاملات في القطاع الخاص في عام 2011 عن سنة الأساس 2006.

كما يلاحظ من الشكل 12 أن الرقم القياسي الحقيقي للأجر الشهري في منشآت القطاع العام لا زال مقبولاً على الحد الأول حسب مجموعات المهن الرئيسية وبنسب تغير متفاوتة في معظم مجموعات المهن الرئيسية للعاملين نتيجة الزيادات المتعاقبة على الأجور الإسمية في الأعوام 2006-2011. وكان من أبرزها مهنة "المهن الأولية" بزيادة حقيقية بلغت (17.3%) ومهنة "مشغلو الآلات ومجموعها" بزيادة حقيقية (14.7%) و"الفنيون والمتخصصون المساعدون" بزيادة حقيقية بلغت (14.6%) ومهنة "العاملون في الحرف وما إليها من مهن" بزيادة حقيقية (12.3%) ومهنة "الكتابة" بزيادة حقيقية (9.2%) ومهنة "المتخصصون" بزيادة حقيقية (5.3%) ومهنة "المشروعون وموظفو الإدارة العليا" بزيادة حقيقية بلغت (2.5%) خلال الأعوام 2006-2011. أما الرقم القياسي الحقيقي للأجر الشهري في مهنة العاملون في الخدمات والباعة في المحلات والأسواق، فقد أظهر تراجعاً في الأجور الحقيقية بنسب بلغت (-19.1%) و(-12.4%) على التوالي في عامي 2010 و 2011 مقارنة عما كانت عليه الأجور في سنة الأساس 2006.



أما في القطاع الخاص، فقد أظهرت البيانات بأن الرقم القياسي الحقيقي للأجور ما زال أيضا بمستوى مقبول إلى حد ما على الحد الأول حسب مجموعات المهن الرئيسية نتيجة الزيادات المتعاقبة في الأجور الإسمية للعاملين في جميع المهن في عام 2011 عن عام 2006 مثل: مهنة "العاملون في الحرف وما إليها من المهن" التي ارتفعت الأجور للعاملين فيها بزيادة حقيقية بلغت (38.1%) ومهنة "الكتابة" بزيادة حقيقية بلغت (21.2%) و"المهن الأولية" بزيادة حقيقية بلغت (18.3%) ومهنة "المشروعون وموظفو الإدارة العليا" بزيادة حقيقية بلغت (16.6%) ومهنة "المتخصصون" بزيادة حقيقية بلغت (4.4%) ومهنة "الفنيون والمتخصصون المساعدون" بنسبة بلغت (4.1%) ومهنة "العاملون في الخدمات والباعة في المحلات والأسواق" بزيادة حقيقية بلغت (3.0%) ومهنة "مشغلو الآلات ومجموعها" بنسبة بلغت (1.6%)، وذلك بعد أخذ الرقم القياسي العام لأسعار المستهلك بعين الاعتبار لكل مجموعة من مجموعات المهن الرئيسية خلال الأعوام 2011-2006.

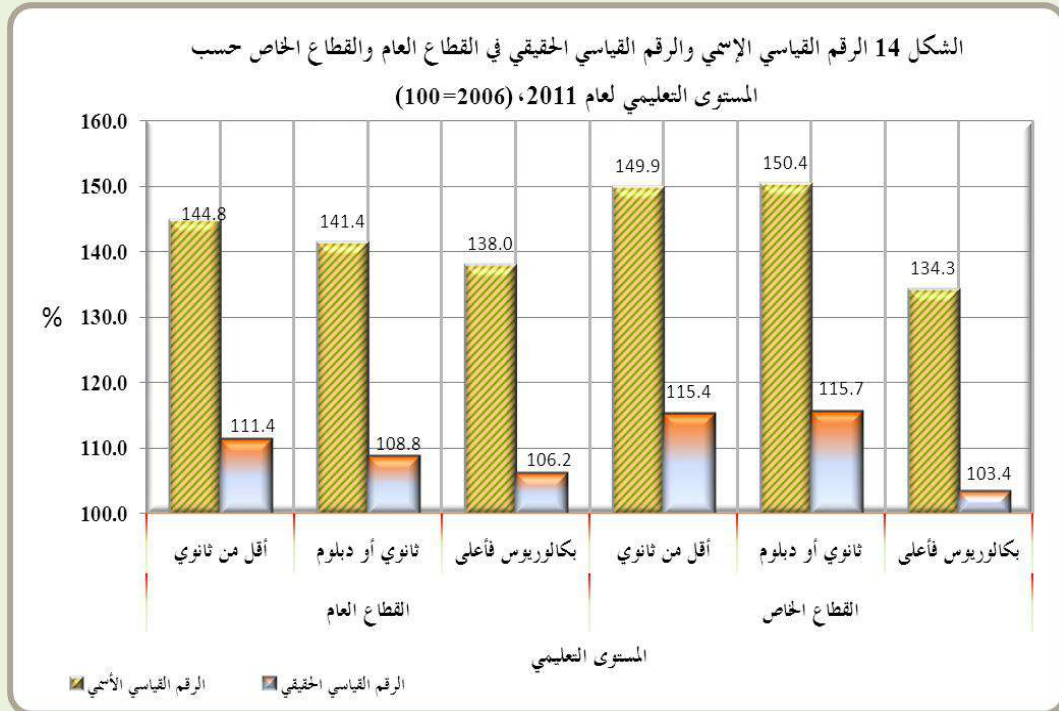


الرقم القياسي حسب القطاعات المؤسسية والتحصيل العلمي

تشير البيانات إلى أن الرقم القياسي للأجر الإسمي للعاملين من حملة المؤهل التعليمي "أقل من ثانوي" في منشآت القطاع العام، قد بلغ 144.8% في عام 2011 عن عام 2006. في حين بلغ الرقم القياسي للأجر الحقيقي للعاملين من حملة المؤهل التعليمي "أقل من ثانوي" 111.4% لنفس العام المشار إليه، أي بزيادة حقيقية مقدارها 11.4 نقطة مئوية في عام 2011 عن عام 2006، وبنسبة زيادة في الأجور الحقيقية مقدارها (1.7) في عام 2011 عن عام 2010.

أما بالنسبة لحملة المؤهل التعليمي "ثانوي أو دبلوم"، فيلاحظ أن الرقم القياسي للأجر الإسمي للعاملين في منشآت القطاع العام لحملة هذا المؤهل قد بلغ 141.4% في عام 2011 عن عام 2006، أي بزيادة إسمية بلغت 41.4 نقطة مئوية. وفي المقابل، بلغ الرقم القياسي الحقيقي للعاملين من حملة المؤهل التعليمي "ثانوي أو دبلوم" 108.8% في عام 2011، بزيادة مقدارها 8.8 نقطة مئوية عن عام 2006، وبنسبة تأكل في الأجور الحقيقية مقدارها (-0.5) نقطة مئوية عن عام 2010.

أما الرقم القياسي للأجر الإسمي للعاملين في منشآت القطاع العام من حملة المؤهل التعليمي "بكالوريوس فأعلى"، فقد بلغ 138.0% في عام 2011 عما كانت عليه الأجور في عام 2006. في حين بلغ الرقم القياسي للأجر الحقيقي للعاملين من حملة المؤهل التعليمي "بكالوريوس فأعلى" حوالي 106.2%، أي بزيادة حقيقية بلغت 6.2 نقطة مئوية في عام 2011 عن عام 2006، وبزيادة حقيقية طفيفة في أجور حملة المؤهل التعليمي "بكالوريوس فأعلى" مقدارها (-0.3) نقطة مئوية عن عام 2010.



أما الرقم القياسي للأجر الإسمي للعاملين من حملة المؤهل التعليمي "أقل من ثانوي" في منشآت القطاع الخاص، فقد بلغ 149.9% في عام 2011 عن عام 2006، بزيادة إسمية مقدارها 49.9 نقطة مئوية. في حين تأكلت الأجور النقدية بعد الأخذ بعين الاعتبار التغير في الأسعار ليصبح الرقم القياسي الحقيقي للأجر الشهري 115.4%، بزيادة حقيقية مقدارها 15.4 نقطة مئوية في عام 2011 عن عام 2006، وبزيادة حقيقية مقدارها (1.9) نقطة مئوية في عام 2011 عن عام 2010.

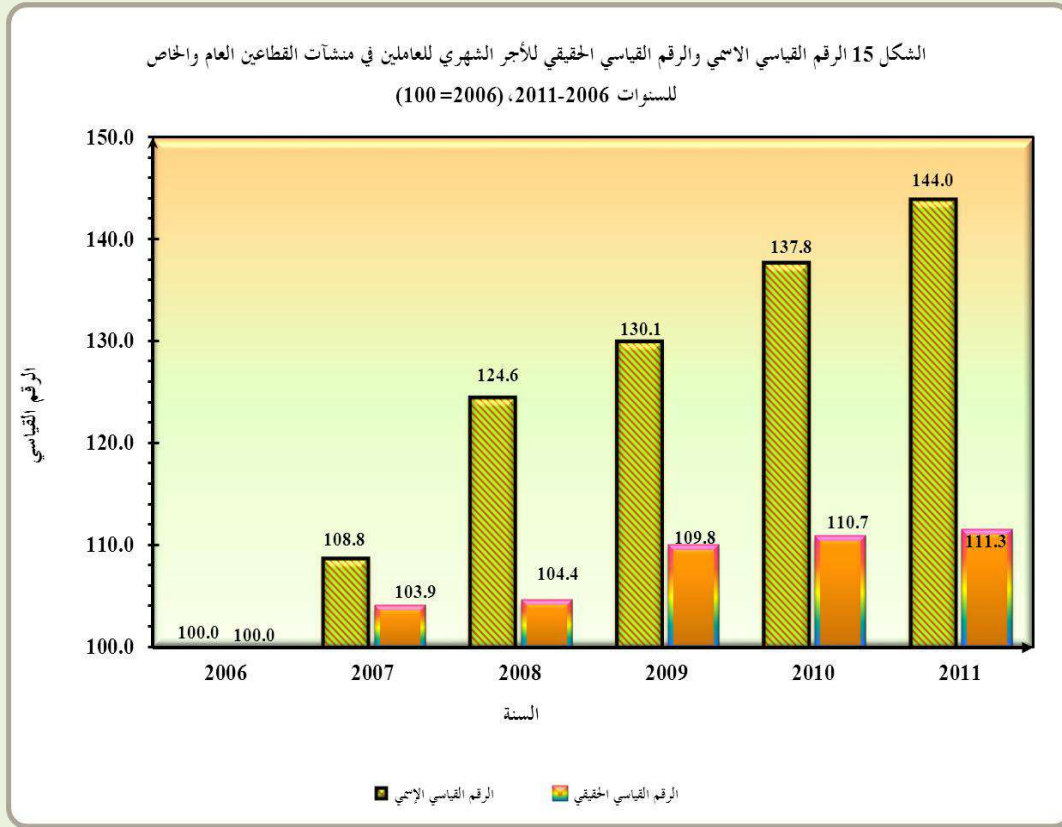
أما بالنسبة للعاملين من حملة المؤهل التعليمي "ثانوي أو دبلوم"، فتشير البيانات أن الرقم القياسي الإسمي للأجر الشهري لحملة هذا المؤهل في منشآت القطاع الخاص قد بلغ 150.4% في عام 2011 عن سنة الأساس 2006، أي بزيادة إسمية بلغت 50.4 نقطة مئوية. وفي المقابل، بلغ الرقم القياسي الحقيقي للأجر الشهري للعاملين من حملة هذا المؤهل التعليمي 115.7%، أي بزيادة حقيقية مقدارها 15.7 نقطة مئوية في عام 2011 عن عام 2006، وبنسبة تحسن في الأجور الحقيقية مقدارها (6.0) في عام 2011 عن عام 2010.

ويلاحظ من الشكل 14 بأن الرقم القياسي الإسمي للأجر الشهري للعاملين من حملة المؤهل التعليمي "بكالوريوس فأعلى" في منشآت القطاع الخاص قد وصل إلى 134.3% في عام 2010 عن عام 2006 نتيجة الزيادات المتعاقبة على الأجور. في حين تأكل الرقم القياسي للأجر الإسمي نتيجة الارتفاع في أسعار نفقات المعيشة بما مقداره 31.0 نقطة مئوية في عام 2011 عن عام 2006، ليصبح الرقم القياسي للأجر الحقيقي أقل من 3.4 نقاط مئوية خلال الأعوام 2006-2011، وبنسبة تأكل في الأجور الحقيقية مقدارها (-1.4) نقطة مئوية في عام 2011 عن عام 2010.

الرقم القياسي حسب القطاعات المؤسسية للسنوات 2006-2011 بسنة أساس 2006

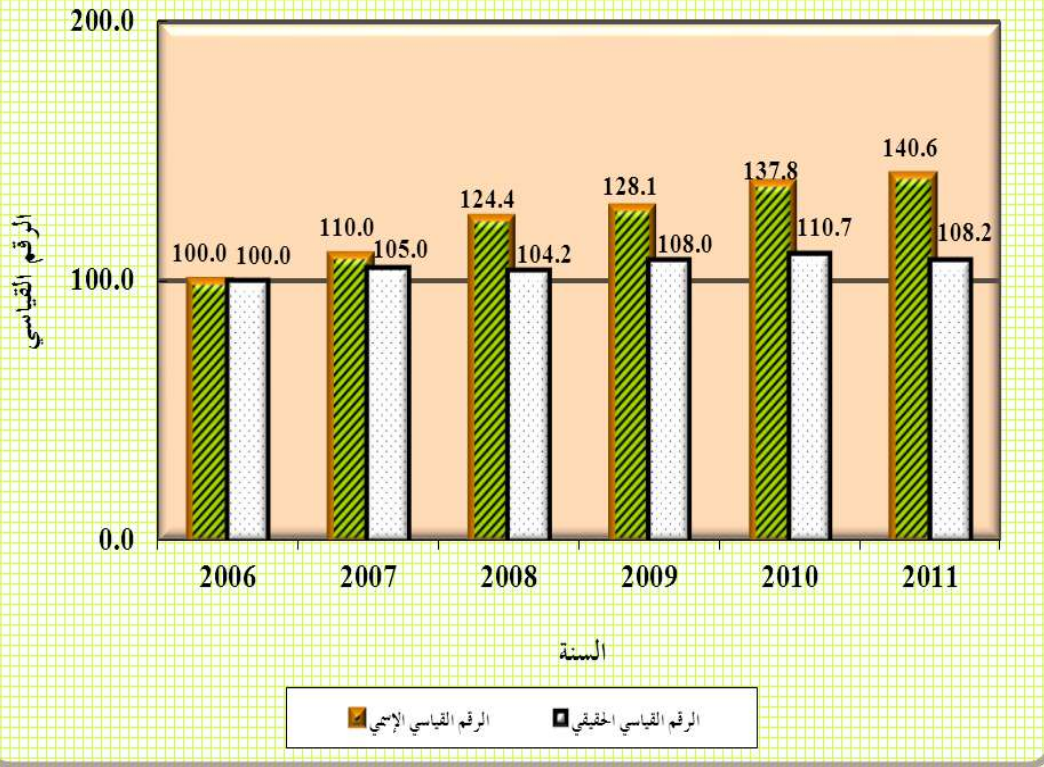
تشير النتائج إلى تحسن الرقم القياسي الإسمي للأجر الشهري في منشآت القطاعين العام والخاص للأعوام 2006-2011 نتيجة الزيادات المتعاقبة في الأجور مقارنة بسنة الأساس 2006، حيث بلغ الرقم القياسي الإسمي للأجر الشهري 144.0% في عام 2011 عن عام 2006. في حين أظهرت البيانات تأكلاً في الرقم القياسي الحقيقي للأجر الشهري للعاملين في القطاعين العام والخاص خلال الأعوام 2006-2011 مقارنة بالرقم القياسي الإسمي، بعد الأخذ بالاعتبار الارتفاع في أسعار نفقات المعيشة، ليصبح الرقم القياسي الحقيقي للأعوام 2006-2011 حوالي 113.3% عن سنة الأساس 2006.

ويعود السبب بصورة رئيسية إلى استمرار ارتفاع الأسعار العالمية للنفط والمواد الغذائية الرئيسية والأعلاف بشكل متواصل والتي أدت إلى رفع أسعار معظم السلع المستوردة مما أدى أيضاً إلى ارتفاع أسعار السلع المنتجة محلياً مما انعكس سلباً على الأجور الحقيقية للعاملين في المنشآت الاقتصادية في القطاعين العام والخاص بشكل عام.



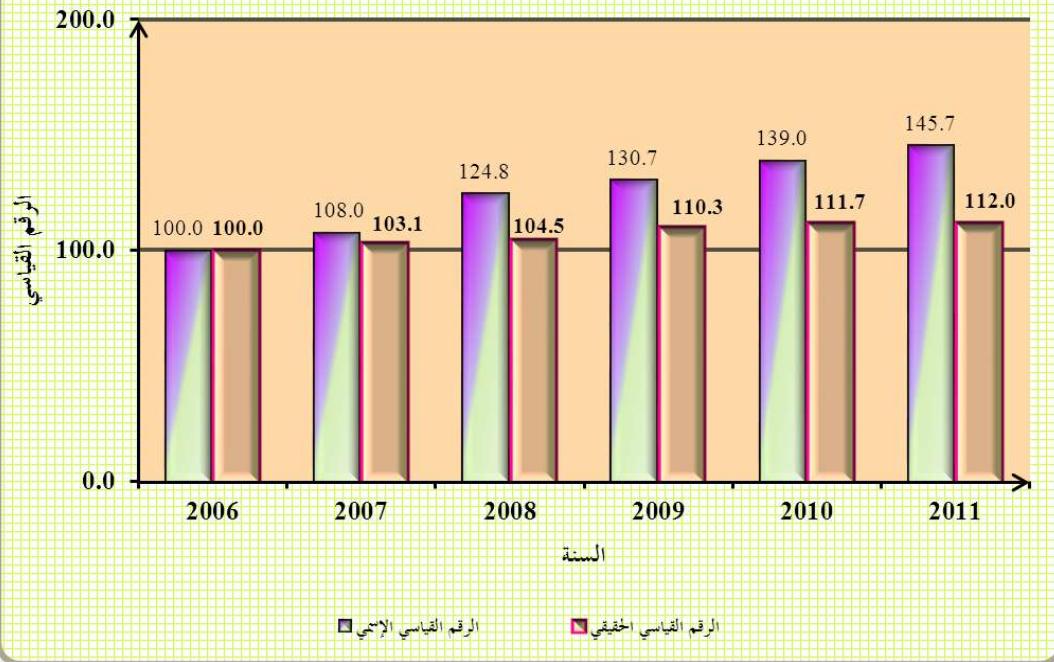
أما فيما يتعلق بمنشآت القطاع العام، فقد أظهر الرقم القياسي الاسمي للأجر الشهري تحسناً خلال الأعوام 2006-2011 مقارنة بما كانت عليه الأجور في سنة الأساس 2006، وبزيادة بلغت 40.6% عن سنة الأساس (2006=100%). وأظهرت البيانات بأن الرقم القياسي الحقيقي للأجر الشهري ما زال بمستوى مقبول في القطاع العام خلال السنوات 2006-2011 مقارنة بالأجور في عام 2006. علماً بأن الرقم القياسي الاسمي (النقدي) للأجر الشهري للعاملين في منشآت القطاع العام قد تأكل بنسبة كبيرة مقدارها 32.4 نقطة مئوية ليصبح الرقم القياسي الحقيقي للأجر الشهري للعاملين في القطاع العام 108.2% في عام 2011 مقارنة بعام 2006.

الشكل 16 الرقم القياسي الإسمي والرقم القياسي الحقيقي للأجر الشهري في منشآت القطاع العام للسنوات 2006-2011، (100=2006)



أظهر الرقم القياسي الإسمي زيادة في الأجور النقدية وصلت إلى 45.7% في منشآت القطاع الخاص مقارنة بعام 2006 خلال الأعوام 2006-2011، وبزيادة نقدية مقدارها 4.8% في عام 2011 مقارنة بعام 2010. وبلغ الرقم القياسي الحقيقي للأجر الشهري للعاملين في منشآت القطاع الخاص حوالي 112.0% خلال الأعوام 2006-2010 بزيادة حقيقية مقدارها 12.0 نقطة مئوية مقارنة بسنة الأساس 2006. كما أظهرت البيانات أيضا تحسناً طفيفاً لا يذكر في الرقم القياسي الحقيقي للأجر الشهري في منشآت القطاع الخاص بمقدار 0.3 نقطة مئوية في عام 2011 مقارنة بالرقم القياسي الحقيقي للأجر الشهري في عام 2010. في حين تأكل الرقم القياسي الإسمي (النقدي) في القطاع الخاص بمقدار 33.7 نقطة مئوية عن الرقم القياسي الحقيقي متأثراً بارتفاع تكاليف المعيشة للعاملين في عام 2011 وكما هو الحال في القطاع العام.

الشكل 17 الرقم القياسي الإسمي والرقم القياسي الحقيقي للأجر الشهري في منشآت القطاع الخاص
للسنوات 2006-2011، (100=2006)



3. الملاحق

(Appendices)

الجداول التفصيلية

(Detailed Tables)

جدول 2: متوسط الأجر الشهري للعاملين بأجر في منشآت القطاعين العام والخاص حسب المجموعات الرئيسية للمهن، 2006-2011
 Table 2: Monthly Average Wage per paid Employees in Public and Private Sector Establishments by Major Occupation Groups, 2006-2011

Major Occupation Groups	متوسط الأجر الشهري للعامل الواحد Average Wage per Employee						المجموعات الرئيسية للمهن
	2011	2010	2009	2008	2007	2006	
Legislators, Senior Officials & Managers	1266	1283	1206	1140	953	873	المشروعون وموظفو الإدارة العليا
Professionals	547	523	487	478	428	398	المتخصصون
Technicians & Associate Professionals	423	401	394	347	312	299	الفنيون والمتخصصون المساعدون
Clerks	375	366	333	321	259	250	الكتبة
Service Workers, Shop & Market Sales Workers	250	246	235	218	203	184	العاملون في الخدمات والباعة في المحلات والأسواق
Craft & Related Trade Workers	315	283	269	264	227	180	العاملون في الحرف وما إليها من المهن
Plant Machine Operators & Assemblers	270	241	234	227	205	203	مشغلو الآلات ومجموعها
Elementary Occupations	257	238	226	222	188	167	المهن الأولية
Total	416	392	365	350	305	280	المجموع

Source: employment survey/Dos

المصدر: مسح الاستخدام، دائرة الإحصاءات العامة

جدول 3: متوسط الأجر الشهري للعاملين بأجر في منشآت القطاعين العام والخاص حسب المجموعات الرئيسية للمهن والجنس، لعامي 2010 و2011
 Table 3: Monthly Average Wage per paid Employees in Public and Private Sector Establishments by Major Occupation Groups and Sex for 2010 and 2011

Major Occupation Groups	متوسط الأجر 2011 Average Wage 2011		متوسط الأجر 2010 Average Wage 2010		المجموعات الرئيسية للمهن
	أنثى (Female)	ذكر (Male)	أنثى (Female)	ذكر (Male)	
Legislators, Senior Officials & Managers	846	1390	818	1422	المشروعون وموظفو الإدارة العليا
Professionals	436	647	424	611	المتخصصون
Technicians & Associate Professionals	359	455	335	429	الفنيون والمتخصصون المساعدون
Clerks	316	401	324	387	الكتبة
Service Workers, Shop & Market Sales Workers	248	250	258	244	العاملون في الخدمات والباعة في المحلات والأسواق
Craft & Related Trade Workers	177	322	158	293	العاملون في الحرف وما إليها من المهن
Plant Machine Operators & Assemblers	150	298	133	269	مشغلو الآلات ومجموعها
Elementary Occupations	246	258	229	239	المهن الأولية
Total	379	429	359	403	المجموع

Source: employment survey /Dos

المصدر: مسح الاستخدام، دائرة الإحصاءات العامة

جدول 4: متوسط الأجر الشهري للعاملين بأجر في منشآت القطاع العام حسب المجموعات الرئيسية للمهن، 2006-2011

Table 2: Monthly Average Wage per paid Employees in Public Sector Establishments by Major Occupation Groups, 2006-2011

Major Occupation Groups	متوسط الأجر الشهري للعامل الواحد Average Wage per Employee						المجموعات الرئيسية للمهن
	2011	2010	2009	2008	2007	2006	
Legislators, Senior Officials & Managers	934	953	953	921	782	701	المشرعون وموظفو الإدارة العليا
Professionals	523	504	470	467	426	382	المتخصصون
Technicians & Associate Professionals	432	426	404	351	310	290	الفنيون والمتخصصون المساعدون
Clerks	369	349	337	331	277	260	الكتبة
Service Workers, Shop & Market Sales Workers	344	304	286	397	375	302	العاملون في الخدمات والباعة في المحلات والأسواق
Craft & Related Trade Workers	432	400	381	376	323	296	العاملون في الحرف وما إليها من المهن
Plant Machine Operators & Assemblers	401	363	355	342	284	269	مشغلو الآلات ومجموعها
Elementary Occupations	285	260	255	239	203	187	المهن الأولية
Total	461	438	412	400	352	321	المجموع

Source: employment survey/Dos

المصدر: مسح الاستخدام، دائرة الإحصاءات العامة

جدول 5: متوسط الأجر الشهري للعاملين بأجر في منشآت القطاع العام حسب المجموعات الرئيسية للمهن والجنس، لعامي 2010 و2011

Table 3: Monthly Average Wage per paid Employees in Public Sector Establishments by Major Occupation Groups and Sex for 2010 and 2011

Major Occupation Groups	متوسط الأجر 2011 Average Wage 2011		متوسط الأجر 2010 Average Wage 2010		المجموعات الرئيسية للمهن
	أنثى (Female)	ذكر (Male)	أنثى (Female)	ذكر (Male)	
Legislators, Senior Officials & Managers	735	1031	701	1073	المشرعون وموظفو الإدارة العليا
Professionals	453	595	430	578	المتخصصون
Technicians & Associate Professionals	378	463	357	458	الفنيون والمتخصصون المساعدون
Clerks	339	388	317	367	الكتبة
Service Workers, Shop & Market Sales Workers	427	330	361	285	العاملون في الخدمات والباعة في المحلات والأسواق
Craft & Related Trade Workers	341	433	289	401	العاملون في الحرف وما إليها من المهن
Plant Machine Operators & Assemblers	271	401	245	363	مشغلو الآلات ومجموعها
Elementary Occupations	284	285	258	261	المهن الأولية
Total	430	479	403	457	المجموع

Source: employment survey/Dos

المصدر: مسح الاستخدام، دائرة الإحصاءات العامة

جدول 6: متوسط الأجر الشهري للعاملين بأجر في منشآت القطاع الخاص حسب المجموعات الرئيسية للمهن، 2006-2011

Table 2: Monthly Average Wage per paid Employees in Private Sector Establishments by Major Occupation Groups, 2006-2011

Major Occupation Groups	متوسط الأجر الشهري للعامل الواحد Average Wage per Employee						المجموعات الرئيسية للمهن
	2011	2010	2009	2008	2007	2006	
Legislators, Senior Officials & Managers	1433	1431	1319	1244	1042	946	المشروعون وموظفو الإدارة العليا
Professionals	581	551	515	497	431	428	المتخصصون
Technicians & Associate Professionals	415	377	385	345	314	307	الفنيون والمتخصصون المساعدون
Clerks	380	382	330	310	240	241	الكتابة
Service Workers, Shop & Market Sales Workers	235	235	225	210	194	176	العاملون في الخدمات والباعة في المحلات والأسواق
Craft & Related Trade Workers	299	268	251	245	211	167	العاملون في الحرف وما إليها من المهن
Plant Machine Operators & Assemblers	244	213	212	205	189	185	مشغلو الآلات ومجموعها
Elementary Occupations	241	226	209	211	178	157	المهن الأولية
Total	390	365	338	321	276	257	المجموع

Source: employment survey /Dos

المصدر: مسح الاستخدام، دائرة الإحصاءات العامة

جدول 7: متوسط الأجر الشهري للعاملين بأجر في منشآت القطاع الخاص حسب المجموعات الرئيسية للمهن والجنس، لعامي 2010 و2011

Table 4: Monthly Average Wage per paid Employees in Private Sector Establishments by Major Occupation Groups and Sex for 2010 and 2011

Major Occupation Groups	متوسط الأجر 2011 Average Wage 2011		متوسط الأجر 2010 Average wage 2010		المجموعات الرئيسية للمهن
	أنثى (Female)	ذكر (Male)	أنثى (Female)	ذكر (Male)	
Legislators, Senior Officials & Managers	948	1538	907	1552	المشروعون وموظفو الإدارة العليا
Professionals	408	710	414	653	المتخصصون
Technicians & Associate Professionals	340	449	312	403	الفنيون والمتخصصون المساعدون
Clerks	287	410	331	402	الكتابة
Service Workers, Shop & Market Sales Workers	209	238	218	237	العاملون في الخدمات والباعة في المحلات والأسواق
Craft & Related Trades Workers	170	306	155	278	العاملون في الحرف وما إليها من المهن
Plant Machine Operators & Assemblers	150	273	132	240	مشغلو الآلات ومجموعها
Elementary Occupations	194	244	197	228	المهن الأولية
Total	327	406	315	378	المجموع

Source: employment survey/Dos

المصدر: مسح الاستخدام، دائرة الإحصاءات العامة

جدول 8: متوسط الأجر الشهري للعاملين الأردنيين بأجر في منشآت القطاعين العام والخاص حسب المجموعات الرئيسية للمهن للأعوام

(2011-2009، 2006=100)

Table 2: Monthly Average Wage per paid Jordanian Employees in Public and Private Sector Establishments by Major Occupation Groups, 2006-2011

Major Occupation Groups	متوسط الأجر الشهري للعامل الأردني Average Wage Per Jordanian Employee				المجموعات الرئيسية للمهن
	2011	2010	2009	2006	
Legislators, Senior Officials & Managers	1250	1242	1196	872	المشروعون وموظفو الإدارة العليا
Professionals	544	517	483	388	المتخصصون
Technicians & Associate Professionals	424	401	394	301	الفنيون والمتخصصون المساعدون
Clerks	375	368	337	251	الكتابة
Service Workers, Shop & Market Sales Workers	256	248	240	188	العاملون في الخدمات والباعة في المحلات والأسواق
Craft & Related Trade Workers	327	303	283	200	العاملون في الحرف وما إليها من المهن
Plant Machine Operators & Assemblers	289	285	268	219	مشغلو الآلات ومجموعها
Elementary Occupations	268	248	235	169	المهن الأولية
Total	438	416	390	294	المجموع

Source: employment survey/Dos

المصدر: مسح الاستخدام، دائرة الإحصاءات العامة

جدول 9: متوسط الأجر الشهري للعاملين غير الأردنيين بأجر في منشآت القطاعين العام والخاص حسب المجموعات الرئيسية للمهن

للأعوام 2011-2009، 2006=100)

Table 2: Monthly Average Wage per paid Employees for Non-Jordanian in Public and Private Sector Establishments by Major Occupation Groups, 2006-2011

Major Occupation Groups	متوسط الأجر الشهري للعامل غير الأردني Average Wage Per non-Jordanian Employee				المجموعات الرئيسية للمهن
	2011	2010	2009	2006	
Legislators, Senior Officials & Managers	1958	3022	1620	904	المشروعون وموظفو الإدارة العليا
Professionals	745	917	754	998	المتخصصون
Technicians & Associate Professionals	406	407	348	252	الفنيون والمتخصصون المساعدون
Clerks	352	309	255	223	الكتابة
Service Workers, Shop & Market Sales Workers	220	232	209	171	العاملون في الخدمات والباعة في المحلات والأسواق
Craft & Related Trade Workers	272	233	230	142	العاملون في الحرف وما إليها من المهن
Plant Machine Operators & Assemblers	200	147	165	150	مشغلو الآلات ومجموعها
Elementary Occupations	236	216	209	160	المهن الأولية
Total	264	242	226	190	المجموع

Source: employment survey/Dos

المصدر: مسح الاستخدام، دائرة الإحصاءات العامة

جدول 10: متوسط الأجر الشهري للعاملين الأردنيين بأجر في منشآت القطاع الخاص حسب المجموعات الرئيسية للمهن
للعوام 2009-2011، (2006=100)

Table 2: Monthly Average Wage per paid Jordanian Employees in Private Sector Establishments
by Major Occupation Groups, 2006-2011

Major Occupation Groups	متوسط الأجر الشهري للعامل الأردني Average Wage Per Jordanian Employee				المجموعات الرئيسية للمهن
	2011	2010	2009	2006	
Legislators, Senior Officials & Managers	1415	1377	1309	951	المشروعون وموظفو الإدارة العليا
Professionals	578	541	509	405	المتخصصون
Technicians & Associate Professionals	416	377	386	309	الفنيون والمتخصصون المساعدون
Clerks	381	385	336	242	الكتابة
Service Workers, Shop & Market Sales Workers	241	238	231	181	العاملون في الخدمات والبيع في المحلات والأسواق
Craft & Related Trade Workers	308	285	261	182	العاملون في الحرف وما إليها من المهن
Plant Machine Operators & Assemblers	259	255	242	199	مشغلو الآلات ومجموعها
Elementary Occupations	246	233	210	154	المهن الأولية
Total	420	399	373	276	المجموع

Source: employment survey/Dos

المصدر: مسح الاستخدام، دائرة الإحصاءات العامة

جدول 11: متوسط الأجر الشهري للعاملين غير الأردنيين بأجر في منشآت القطاع الخاص حسب المجموعات الرئيسية للمهن
للعوام 2009-2011، (2006=100)

Table 2: Monthly Average Wage per paid Employees for Non-Jordanian in Private Sector Establishments
by Major Occupation Groups, 2006-2011

Major Occupation Groups	متوسط الأجر الشهري للعامل غير الأردني Average Wage Per non-Jordanian Employee				المجموعات الرئيسية للمهن
	2011	2010	2009	2006	
Legislators, Senior Officials & Managers	1950	3020	1601	877	المشروعون وموظفو الإدارة العليا
Professionals	692	884	697	969	المتخصصون
Technicians & Associate Professionals	397	373	321	247	الفنيون والمتخصصون المساعدون
Clerks	349	304	251	215	الكتابة
Service Workers, Shop & Market Sales Workers	210	219	197	158	العاملون في الخدمات والبيع في المحلات والأسواق
Craft & Related Trade Workers	271	232	230	142	العاملون في الحرف وما إليها من المهن
Plant Machine Operators & Assemblers	200	145	165	148	مشغلو الآلات ومجموعها
Elementary Occupations	236	217	208	163	المهن الأولية
Total	260	238	221	185	المجموع

Source: employment survey/Dos

المصدر: مسح الاستخدام، دائرة الإحصاءات العامة

جدول 12: الرقم القياسي الإسمي والرقم القياسي الحقيقي للأجر الشهري حسب القطاع والجنس في عام 2011، (2006=100)

Table 5: Nominal and Real Monthly Wage Index by Sector and Sex for 2011, (Base: 2006=100)

Sector and Sex		2011		القطاع والجنس	
		الرقم القياسي الحقيقي Real Index Number	الرقم القياسي الإسمي Nominal Index Number		
Public and Private Sectors	Male	112.2	144.4	ذكر	القطاعات العام والخاص
	Female	107.5	142.7	أنثى	
Public Sector	Male	108.1	140.5	ذكر	القطاع العام
	Female	111.4	144.8	أنثى	
Private Sector	Male	112.4	146.0	ذكر	القطاع الخاص
	Female	107.6	139.9	أنثى	

Source: labor statistics division

المصدر: قسم إحصاءات العمل، دائرة الإحصاءات العامة

جدول 13: الرقم القياسي الإسمي للأجر الشهري في منشآت القطاعين العام والخاص حسب المجموعات الرئيسية للمهن 2006-2011، (2006=100)

Table 6: Nominal Monthly Wage Index in Public and Private Sector Establishments by Major Occupation Groups for 2006-2011, (Base: 2006=100)

Major Occupation Groups	2011	2010	2009	2008	2007	2006	المجموعات الرئيسية للمهن
Legislators, Senior Officials & Managers	145.0	147.0	138.1	130.6	109.2	100.0	المشروعون وموظفو الإدارة العليا
Professionals	137.4	131.4	122.4	120.1	107.5	100.0	المتخصصون
Technicians & Associate Professionals	141.5	134.1	131.8	116.1	104.3	100.0	الفنيون والمتخصصون المساعدون
Clerks	150.0	146.4	133.2	128.4	103.6	100.0	الكتبة
Service Workers, Shop & Market Sales Workers	135.9	133.7	127.7	118.5	110.3	100.0	العاملون في الخدمات والباعة في المحلات والأسواق
Craft & Related Trades Workers	175.0	157.2	149.4	146.7	126.1	100.0	العاملون في الحرف وما إليها من المهن
Plant Machine Operators & Assemblers	133.0	118.7	115.3	111.8	101.0	100.0	مشغلو الآلات ومجموعها
Elementary Occupations	153.9	142.5	135.3	132.9	112.6	100.0	المهن الأولية
Total	144.6	137.8	130.1	124.6	108.9	100.0	المجموع

Source: labor statistics division/ Dos

المصدر: قسم إحصاءات العمل، دائرة الإحصاءات العامة

جدول 14: الرقم القياسي الحقيقي للأجر الشهري في منشآت القطاعين العام والخاص حسب المجموعات الرئيسية للمهن 2006-2011، (2006=100)

Table 7: Real Monthly Wage Index in Public and Private Sector Establishments by Major Occupation Groups for 2006-2011, (Base: 2006=100)

Major Occupation Groups	2011	2010	2009	2008	2007	2006	المجموعات الرئيسية للمهن
Legislators, Senior Officials & Managers	111.6	118.1	116.5	109.4	104.2	100.0	المشروعون وموظفو الإدارة العليا
Professionals	105.8	105.6	103.2	100.6	102.7	100.0	المتخصصون
Technicians & Associate Professionals	108.9	107.7	111.2	97.2	99.6	100.0	الفنيون والمتخصصون المساعدون
Clerks	115.4	117.6	112.4	107.6	98.9	100.0	الكتيبة
Service Workers, Shop & Market Sales Workers	104.5	107.4	107.7	99.3	105.3	100.0	العاملون في الخدمات والباعة في المحلات والأسواق
Craft & Related Trades Workers	134.7	126.3	126.1	122.9	120.4	100.0	العاملون في الحرف وما إليها من المهن
Plant Machine Operators & Assemblers	102.3	95.4	97.2	93.7	96.4	100.0	مشغلو الآلات ومجموعها
Elementary Occupations	118.4	114.5	114.2	111.4	107.5	100.0	المهن الأولية
Total	111.3	110.7	109.8	104.4	104.0	100.0	المجموع

Source: labor statistics division/ Dos

المصدر: قسم إحصاءات العمل، دائرة الإحصاءات العامة

جدول 15: الرقم القياسي الاسمي للأجر الشهري في منشآت القطاع العام حسب المجموعات الرئيسية للمهن 2006-2011، (2006=100)

Table 8: Nominal Monthly Wage Index in Public Sector Establishments by Major Occupation Groups for 2006-2011, (Base: 2006=100)

Major Occupation Groups	2011	2010	2009	2008	2007	2006	المجموعات الرئيسية للمهن
Legislators, Senior Officials & Managers	133.2	135.9	135.9	131.4	111.6	100.0	المشروعون وموظفو الإدارة العليا
Professionals	136.9	131.9	123.0	122.3	111.5	100.0	المتخصصون
Technicians & Associate Professionals	149.0	146.9	139.3	121.0	106.9	100.0	الفنيون والمتخصصون المساعدون
Clerks	141.9	134.2	129.6	127.3	106.5	100.0	الكتيبة
Service Workers, Shop & Market Sales Workers	113.9	100.7	94.7	131.5	124.2	100.0	العاملون في الخدمات والباعة في المحلات والأسواق
Craft & Related Trades Workers	145.9	135.1	128.7	127.0	109.1	100.0	العاملون في الحرف وما إليها من المهن
Plant Machine Operators & Assemblers	149.1	134.9	132.0	127.1	105.6	100.0	مشغلو الآلات ومجموعها
Elementary Occupations	152.4	139.0	136.4	127.8	108.6	100.0	المهن الأولية
Total	140.6	135.1	128.1	124.4	110.0	100.0	المجموع

Source: labor statistics division/ Dos

المصدر: قسم إحصاءات العمل، دائرة الإحصاءات العامة

جدول 16: الرقم القياسي الحقيقي للأجر الشهري في منشآت القطاع العام حسب المجموعات الرئيسية للمهن 2011-2006، (2006=100)

**Table 9: Real Monthly Wage Index in Public Sector Establishments
by Major Occupation Groups for 2006-2011, (Base: 2006=100)**

Major Occupation Groups	2011	2010	2009	2008	2007	2006	المجموعات الرئيسية للمهن
Legislators, Senior Officials & Managers	102.5	109.2	114.7	110.1	106.5	100.0	المشروعون وموظفو الإدارة العليا
Professionals	105.3	106.0	103.8	102.4	106.5	100.0	المتخصصون
Technicians & Associate Professionals	114.6	118.0	117.5	101.4	102.1	100.0	الفنيون والمتخصصون المساعدون
Clerks	109.2	107.8	109.3	106.7	101.7	100.0	الكتابة
Service Workers, Shop & Market Sales Workers	87.6	80.9	79.9	110.2	118.6	100.0	العاملون في الخدمات والباعة في المحلات والأسواق
Craft & Related Trades Workers	112.3	108.6	108.6	106.4	104.2	100.0	العاملون في الحرف وما إليها من المهن
Plant Machine Operators & Assemblers	114.7	108.4	111.3	106.5	100.8	100.0	مشغلو الآلات ومجموعها
Elementary Occupations	117.3	111.7	115.0	107.1	103.6	100.0	المهن الأولية
Total	108.2	108.5	108.0	104.2	105.0	100.0	المجموع

Source: labor statistics division/ Dos

المصدر: قسم إحصاءات العمل، دائرة الإحصاءات العامة

جدول 17: الرقم القياسي الإسمي للأجر الشهري في منشآت القطاع الخاص حسب المجموعات الرئيسية للمهن 2011-2006، (2006=100)

**Table 10: Nominal Monthly Wage Index in Private Sector Establishments
by Major Occupation Groups for 2006-2011, (Base: 2006=100)**

Major Occupation Groups	2011	2010	2009	2008	2007	2006	المجموعات الرئيسية للمهن
Legislators, Senior Officials & Managers	151.5	151.3	139.4	131.5	110.1	100.0	المشروعون وموظفو الإدارة العليا
Professionals	135.6	128.6	120.3	116.1	100.7	100.0	المتخصصون
Technicians & Associate Professionals	135.3	123.0	125.4	112.4	102.3	100.0	الفنيون والمتخصصون المساعدون
Clerks	157.5	158.3	136.9	128.6	99.6	100.0	الكتابة
Service Workers, Shop & Market Sales Workers	133.9	133.9	127.8	119.3	110.2	100.0	العاملون في الخدمات والباعة في المحلات والأسواق
Craft & Related Trades Workers	179.5	160.8	150.3	146.7	126.3	100.0	العاملون في الحرف وما إليها من المهن
Plant Machine Operators & Assemblers	132.0	115.3	114.6	110.8	102.2	100.0	مشغلو الآلات ومجموعها
Elementary Occupations	153.7	144.2	133.1	134.4	113.4	100.0	المهن الأولية
Total	145.7	139.0	130.7	124.8	108.0	100.0	المجموع

Source: labor statistics division/ Dos

المصدر: قسم إحصاءات العمل، دائرة الإحصاءات العامة

جدول 18: الرقم القياسي الحقيقي للأجر الشهري في منشآت القطاع الخاص حسب المجموعات الرئيسية للمهن 2006-2011، (2006=100)

**Table 11: Real Monthly Wage Index in Private Sector Establishments
by Major Occupation Groups for 2006-2011, (Base: 2006=100)**

Major Occupation Groups	2011	2010	2009	2008	2007	2006	المجموعات الرئيسية للمهن
Legislators, Senior Officials & Managers	116.6	121.5	117.6	110.2	105.2	100.0	المشروعون وموظفو الإدارة العليا
Professionals	104.4	103.3	101.5	97.3	96.1	100.0	المتخصصون
Technicians & Associate Professionals	104.1	98.8	105.8	94.2	97.7	100.0	الفنيون والمتخصصون المساعدون
Clerks	121.2	127.2	115.5	107.8	95.1	100.0	الكتبة
Service Workers, Shop & Market Sales Workers	103.0	107.6	107.8	100.0	105.2	100.0	العاملون في الخدمات والبيع في المحلات والأسواق
Craft & Related Trades Workers	138.1	129.2	126.8	122.9	120.6	100.0	العاملون في الحرف وما إليها من المهن
Plant Machine Operators & Assemblers	101.6	92.6	96.7	92.9	97.5	100.0	مشغلو الآلات ومجموعها
Elementary Occupations	118.3	115.8	112.3	112.6	108.2	100.0	المهن الأولية
Total	112.0	111.7	110.3	104.5	103.1	100.0	المجموع

Source: labor statistics division/ Dos

المصدر: قسم إحصاءات العمل، دائرة الإحصاءات العامة

جدول 19: الرقم القياسي الاسمي للأجر الشهري في منشآت القطاع العام حسب المستوى التعليمي والجنس للأعوام 2009-2011، (2006=100)

Table 15: Nominal Monthly Wage Index in Public Sector Establishments by Education level, 2009-2011, (Base: 2006=100)

Education level	2011			2010			2009			المستوى التعليمي
	مجموع Total	أنثى Female	ذكر Male	مجموع Total	أنثى Female	ذكر Male	مجموع Total	أنثى Female	ذكر Male	
Less Than Secondary	144.8	141.2	145.8	136.3	131.9	137.0	131.8	126.5	132.6	اقل من ثانوي
Secondary Or Intermediate Diploma	141.4	143.6	140.5	136.2	135.7	136.5	127.6	128.2	127.3	ثانوي أو دبلوم
Bachelor & Above	138.0	144.2	137.6	133.6	135.6	133.3	125.4	123.6	129.2	بكالوريوس فأعلى

Source: labor statistics division/ Dos

المصدر: قسم إحصاءات العمل، دائرة الإحصاءات العامة

جدول 20: الرقم القياسي الحقيقي للأجر الشهري في منشآت القطاع العام حسب المستوى التعليمي والجنس للأعوام 2009-2011، (2006=100)

Table 16 Real Monthly Wage Index In Public Sector Establishments by Education level, 2009-2011, (Base: 2006=100)

Education level	2011			2010			2009			المستوى التعليمي
	مجموع Total	أنثى Female	ذكر Male	مجموع Total	أنثى Female	ذكر Male	مجموع Total	أنثى Female	ذكر Male	
Less Than Secondary	111.4	108.6	112.2	109.5	105.9	110.1	111.2	106.7	111.9	اقل من ثانوي
Secondary Or Intermediate Diploma	108.8	110.5	108.1	109.4	109.0	109.7	107.6	108.1	107.4	ثانوي أو دبلوم
Bachelor & Above	106.2	110.9	105.9	107.3	108.7	107.1	105.8	104.3	109.0	بكالوريوس فأعلى

Source: labor statistics division/ Dos

المصدر: قسم إحصاءات العمل، دائرة الإحصاءات العامة

جدول 21: الرقم القياسي الاسمي للأجر الشهري في منشآت القطاع الخاص حسب المستوى التعليمي والجنس، للأعوام 2009-2011، (2006=100)

Table 17: Nominal Monthly Wage Index In Private Sector Establishments by Education level, 2009-2011, (Base: 2006=100)

Education level	2011			2010			2009			المستوى التعليمي
	مجموع Total	أنثى Female	ذكر Male	مجموع Total	أنثى Female	ذكر Male	مجموع Total	أنثى Female	ذكر Male	
Less Than Secondary	149.9	132.3	149.7	140.9	121.8	141.6	132.6	128.2	132.7	اقل من ثانوي
Secondary Or Intermediate Diploma	150.4	150.5	147.2	135.9	141.8	132.3	129.8	126.6	129.9	ثانوي أو دبلوم
Bachelor & Above	134.3	127.8	140.5	131.6	130.1	134.5	126.3	123.2	128.8	بكالوريوس فأعلى

Source: labor statistics division/ Dos

المصدر: قسم إحصاءات العمل، دائرة الإحصاءات العامة

جدول 22: الرقم القياسي الحقيقي للأجر الشهري في منشآت القطاع الخاص حسب المستوى التعليمي والجنس للأعوام 2009-2011، (2006=100)

Table 18: Real Monthly Wage Index In Public Sector Establishments by Education level, 2009-2011, (Base: 2006=100)

Education level	2011			2010			2009			المستوى التعليمي
	مجموع Total	أنثى Female	ذكر Male	مجموع Total	أنثى Female	ذكر Male	مجموع Total	أنثى Female	ذكر Male	
Less Than Secondary	115.4	101.8	115.2	113.2	97.8	113.8	111.9	108.2	111.9	اقل من ثانوي
Secondary Or Intermediate Diploma	115.7	115.8	113.3	109.2	114.0	106.3	109.5	106.8	109.6	ثانوي أو دبلوم
Bachelor & Above	103.4	98.3	108.1	105.9	105.0	108.0	106.6	103.9	108.6	بكالوريوس فأعلى

Source: labor statistics division/ Dos

المصدر: قسم إحصاءات العمل، دائرة الإحصاءات العامة

جدول 23: معدلات النمو السنوية للرقم القياسي للأجر الإسمي حسب القطاع والجنس للأعوام 2006-2011، (2006=100)

Table 19: Annual Nominal Monthly Wage Index Growth Rate
by Sector and Sex for 2006-2011, (Base: 2006=100)

Sector Of Gender		2011	2010	2009	2008	2007	2006	القطاع والجنس	
Public Sector	Male	4.1	3.8	3.7	15.6	8.5	100	ذكر	القطاع العام
	Female	6.4	7.9	2.1	7.8	14.6	100	أنثى	
Private Sector	Male	6.3	5.0	4.6	14.9	8.9	100	ذكر	القطاع الخاص
	Female	0.0	12.1	1.7	18.6	3.5	100	أنثى	

Source: labor statistics division/ Dos

المصدر: قسم إحصاءات العمل، دائرة الإحصاءات العامة

جدول 24: الرقم القياسي الإسمي للأجور في منشآت القطاعين العام والخاص حسب المهنة والجنسية 2010 و2011، (100=2006)

Table 20: Nominal Monthly Wage Index in Public and Private Sector Establishments by Major Occupation Groups & Nationality for 2010 and 2011, (Base: 2006=100)

Occupation Groups Major	الرقم القياسي الإسمي لغير الأردنيين Non-Jordanian NWI		الرقم القياسي الإسمي للأردنيين Jordanian NWI		المجموعات الرئيسية للمهن
	2011	2010	2011	2010	
Legislators, Senior Officials & Managers	216.69	334.35	143.43	142.48	المشروعون وموظفو الإدارة العليا
Professionals	74.68	91.85	140.26	133.34	المتخصصون
Technicians & Associate Professionals	160.65	161.25	140.90	133.29	الفنيون والمتخصصون المساعدون
Clerks	157.83	138.75	149.74	146.66	الكتابة
Service Workers, Shop & Market Sales Workers	128.79	135.70	135.85	131.91	العاملون في الخدمات والباعة في المحلات والأسواق
Craft & Related Trades Workers	191.27	163.76	163.65	151.36	العاملون في الحرف وما إليها من المهن
Plant Machine Operators & Assemblers	134.01	98.57	132.13	130.28	مشغلو الآلات ومجموعها
Elementary Occupations	147.21	134.66	158.86	147.02	المهن الأولية
Total	147.68	144.42	144.25	138.04	المجموع

Source: labor statistics division/ Dos

المصدر: قسم إحصاءات العمل، دائرة الإحصاءات العامة

جدول 25: الرقم القياسي الحقيقي للأجور في منشآت القطاعين العام والخاص حسب المهنة والجنسية 2010 و2011، (100=2006)

Table 21: Real Monthly Wage Index in Public and Private Sector Establishments by Major Occupation Groups & Nationality for 2010 and 2011, (Base: 2006=100)

Occupation Groups Major	الرقم القياسي الحقيقي لغير الأردنيين Non-Jordanian RWI		الرقم القياسي الحقيقي للأردنيين Jordanian RWI		المجموعات الرئيسية للمهن
	2011	2010	2011	2010	
Legislators, Senior Officials & Managers	166.74	268.62	110.36	114.47	المشروعون وموظفو الإدارة العليا
Professionals	57.47	73.79	107.93	107.13	المتخصصون
Technicians & Associate Professionals	123.61	129.55	108.42	107.09	الفنيون والمتخصصون المساعدون
Clerks	121.45	111.47	115.22	117.83	الكتابة
Service Workers, Shop & Market Sales Workers	99.10	109.02	104.53	105.98	العاملون في الخدمات والباعة في المحلات والأسواق
Craft & Related Trades Workers	147.18	131.56	125.92	121.60	العاملون في الحرف وما إليها من المهن
Plant Machine Operators & Assemblers	103.12	79.19	101.67	104.67	مشغلو الآلات ومجموعها
Elementary Occupations	113.27	108.19	122.24	118.12	المهن الأولية
Total	113.64	116.03	111.00	110.91	المجموع

Source: labor statistics division/ Dos

المصدر: قسم إحصاءات العمل، دائرة الإحصاءات العامة

جدول 26: الرقم القياسي الإسمي للأجور في منشآت القطاع الخاص حسب المهنة والجنسية 2010 و2011، (2006=100)
Table 22: Nominal Monthly Wage Index in Private Sector Establishments by Major Occupation Groups & Nationality for 2010 and 2011, (Base: 2006=100)

Occupation Groups Major	الرقم القياسي الإسمي لغير الأردنيين Non-Jordanian NWI		الرقم القياسي الإسمي للأردنيين Jordanian NWI		المجموعات الرئيسية للمهن
	2011	2010	2011	2010	
Legislators, Senior Officials & Managers	222.32	344.29	148.81	144.85	المشروعون وموظفو الإدارة العليا
Professionals	71.41	91.22	142.58	133.55	المتخصصون
Technicians & Associate Professionals	160.51	150.85	134.64	121.99	الفنيون والمتخصصون المساعدون
Clerks	162.08	141.32	157.34	158.97	الكتابة
Service Workers, Shop & Market Sales Workers	132.84	138.87	132.86	131.45	العاملون في الخدمات والباعة في المحلات والأسواق
Craft & Related Trades Workers	191.45	163.78	169.36	156.71	العاملون في الحرف وما إليها من المهن
Plant Machine Operators & Assemblers	135.30	98.09	129.92	128.01	مشغلو الآلات ومجموعها
Elementary Occupations	144.90	133.40	159.36	151.00	المهن الأولية
Total	149.91	146.21	146.15	139.41	المجموع

Source: labor statistics division/ Dos

المصدر: قسم إحصاءات العمل، دائرة الإحصاءات العامة

جدول 27: الرقم القياسي الحقيقي للأجور في منشآت القطاع الخاص حسب المهنة والجنسية 2010 و2011، (2006=100)
Table 23: Real Monthly Wage Index in Private Sector Establishments by Major Occupation Groups & Nationality for 2010 and 2011, (Base: 2006=100)

Occupation Groups Major	الرقم القياسي الحقيقي لغير الأردنيين Non-Jordanian RWI		الرقم القياسي الحقيقي للأردنيين Jordanian RWI		المجموعات الرئيسية للمهن
	2011	2010	2011	2010	
Legislators, Senior Officials & Managers	171.07	276.60	114.51	116.38	المشروعون وموظفو الإدارة العليا
Professionals	54.95	73.29	109.71	107.29	المتخصصون
Technicians & Associate Professionals	123.50	121.19	103.60	98.01	الفنيون والمتخصصون المساعدون
Clerks	124.72	113.54	121.07	127.72	الكتابة
Service Workers, Shop & Market Sales Workers	102.22	111.57	102.23	105.61	العاملون في الخدمات والباعة في المحلات والأسواق
Craft & Related Trades Workers	147.32	131.58	130.32	125.90	العاملون في الحرف وما إليها من المهن
Plant Machine Operators & Assemblers	104.11	78.81	99.97	102.85	مشغلو الآلات ومجموعها
Elementary Occupations	111.50	107.17	122.62	121.32	المهن الأولية
Total	115.35	117.47	112.46	112.00	المجموع

Source: labor statistics division/ Dos

المصدر: قسم إحصاءات العمل، دائرة الإحصاءات العامة