



الأرقام القياسية للأجور 2009

إعداد

دائرة الإحصاءات العامة

مديرية الإحصاءات الاقتصادية/ قسم إحصاءات العمل

محمد الخريشه

حزيران 2011

تقديم

تسعى الحكومة وبتوجيهات ملكية سامية إلى تعديل سلم الرواتب والأجور لمصلحة ذوي الأجور المتدنية. وقد عملت الحكومة في الأعوام الماضية على زيادة رواتب العاملين وأجورهم بهدف تقليص الفروق في الأجور في القطاع العام. كما سعت الحكومة من خلال الزيادات المتعاقبة على الرواتب والأجور إلى تخفيف أثر تآكل الأجور، وتحريك الحد الأدنى للأجور في القطاعين العام والخاص كلما اتجهت أسعار المستهلك نحو الارتفاع للحد من اختلال التوازن بين الأسعار والأجور. وينسجم تحريك الأجور مع حركة إنتاجية العمل من ناحية، ومع حركة الأسعار من ناحية أخرى، حتى تكون فعلية من جهة، وإيجابية في تأثيرها على الاقتصاد الوطني من جهة أخرى.

ويتضمن هذا التقرير مؤشر ينشر لأول مرة حول الرقم القياسي للأجور في الأردن، وكذلك منهجية احتساب الرقم القياسي للأجور حسب صيغة لاسبير والتي تعتمد على البيانات التي يوفرها مسح الاستخدام حول أعداد العاملين بأجر للأردنيين وغير الأردنيين في منشآت القطاعين العام والخاص ومستويات الرواتب والأجور النقدية المدفوعة.

ويسر دائرة الإحصاءات العامة أن تقدم تقريرها السنوي حول الأرقام القياسية للأجور في سوق العمل الأردني لعام 2009. وتبرز أهمية هذا التقرير من مجموعة البيانات التي يوفرها لبيان مدى التغير الذي حصل على مستوى الرواتب والأجور النقدية والحقيقية وتقييم مستوى المعيشة للعاملين بأجر خلال فترة زمنية معينة في منشآت القطاعين العام والخاص والتي تساعد رسمي السياسات ومنتخذي القرارات والباحثين والمهتمين في سوق العمل.

المدير العام

د. حيدر فريجات

الملخص التنفيذي

يوفر هذا التقرير مجموعة من البيانات حول متوسط الأجر الشهري والأرقام القياسية الإسمية والحقيقية للأجر الشهري للعاملين الأردنيين وغير الأردنيين حسب المهنة والمستوى التعليمي والنشاط الاقتصادي في منشآت القطاعين العام والخاص للأعوام 2005-2009. وقد تم احتساب الرقم القياسي للأجور حسب صيغة لاسبير معتمداً على البيانات التي وفرها مسح الاستخدام للأعوام 2005-2009. وقد يتأكل الأجر الحقيقي للعاملين دون تغيير في الأجر الإسمي أو حتى مع زيادته إن كان معدل تلك الزيادة أقل من معدل نمو الأسعار. وتجدر الإشارة بأن عرض العمل يزداد بأزدياد الأجر الحقيقي وبالعكس.

وفيما يلي أهم النتائج:

- بلغ متوسط الأجر الشهري في منشآت القطاعين العام والخاص لكلا الجنسين 365 ديناراً في عام 2009. في حين بلغ متوسط الأجر الشهري للذكور حوالي 397 ديناراً مقابل 327 ديناراً للإناث في عام 2009.
- بلغ متوسط الأجر الشهري في منشآت القطاع العام لكلا الجنسين 412 ديناراً في عام 2009. في حين بلغ متوسط الأجر الشهري للذكور حوالي 434 ديناراً مقابل 371 ديناراً للإناث في عام 2009.
- بلغ متوسط الأجر الشهري في منشآت القطاع الخاص لكلا الجنسين 338 ديناراً في عام 2009. في حين بلغ متوسط الأجر الشهري للذكور حوالي 352 ديناراً مقابل 283 ديناراً للإناث في عام 2009.
- متوسط الأجر الشهري للذكور أعلى من متوسط الأجر الشهري للإناث في جميع المهن الرئيسية في منشآت القطاع الخاص في عام 2009.
- كان متوسط الأجر الشهري للذكور في مهن معينة في منشآت القطاع الخاص أعلى منه في منشآت القطاع العام مثل مهنة "المشروعون وموظفو الإدارة العليا"، ومهنة "المتخصصون" ومهنة "الكتابة" في عام 2009.
- بلغ الرقم القياسي الإسمي للأجر الشهري في منشآت القطاعين العام والخاص لكلا الجنسين، ما مقداره 130.1% في عام 2009 عما كانت عليه الأجور في عام 2006 باعتماد سنة الأساس (2006=100)، أي بنسبة زيادة بلغت 30.1 نقطة مئوية في عام 2009 عن عام 2006.
- بلغ الرقم القياسي الحقيقي للأجر الشهري في منشآت القطاعين العام والخاص للذكور والإناث معا 109.8% في عام 2009 عن عام 2006. ويعني هذا أن الزيادة الحقيقية في الأجور هي 9.8 نقطة مئوية، وبنسبة تغير بلغت 5.1% في عام 2009 مقارنة بعام 2008.

- بلغ الرقم القياسي الإسمي للأجر الشهري في منشآت القطاع العام ما مقداره 128.1% في عام 2009 عن عام 2006، أي بزيادة مقدارها 28.1 نقطة مئوية.
 - بلغ الرقم القياسي الحقيقي للأجر الشهري في منشآت القطاع العام 108.0% في عام 2009 عن عام 2006. ونسبة تغير بلغت 3.7% في عام 2009 مقارنة بعام 2008.
 - بلغ الرقم القياسي الإسمي للأجر الشهري في منشآت القطاع الخاص ما مقداره 130.7% في عام 2009 عن عام 2006، أي بزيادة مقدارها 30.7 نقطة مئوية.
 - بلغ الرقم القياسي الحقيقي للأجر الشهري للعاملين في منشآت القطاع الخاص 110.3% في عام 2009 عن 2006، وهذا يشير إلى المحافظة على زيادة حقيقية بسيطة في أجور العاملين في منشآت القطاع الخاص بحدود 10.3 نقطة مئوية فقط مقارنة مع حوالي 8.0 نقاط مئوية في أجور العاملين في منشآت القطاع العام عما كانت عليه الأجور في سنة الأساس عام 2006.
 - يبين الجدول: 1 الرقم القياسي الإسمي والرقم القياسي الحقيقي للأجر الشهري للعاملين في المنشآت الاقتصادية حسب القطاع والجنس، في عامي 2008 و2009 (2006=100).
- جدول: 1 الرقم القياسي للأجر الشهري للعاملين في المنشآت الاقتصادية حسب القطاع والجنس

في عامي 2008 و2009، (2006=100)

2009		2008		2006	القطاع والجنس
الرقم القياسي الحقيقي	الرقم القياسي الإسمي	الرقم القياسي الحقيقي	الرقم القياسي الإسمي		
110.2	130.6	104.9	125.2	100.0	ذكور
106.6	126.3	102.9	122.8	100.0	إناث
109.8	130.1	104.4	124.6	100.0	المجموع
109.7	130.0	105.1	125.4	100.0	ذكور
106.3	126.1	103.5	123.5	100.0	إناث
108.0	128.1	104.2	124.4	100.0	المجموع
110.4	130.8	104.8	125.1	100.0	ذكور
105.3	124.8	102.8	122.7	100.0	إناث
110.3	130.7	104.5	124.8	100.0	المجموع

المصدر: قسم إحصاءات العمل/ دائرة الإحصاءات العامة.

قائمة المحتويات

الصفحة

1	تقديم.....
2	الملخص التنفيذي.....
4	قائمة المحتويات.....
5	قائمة الجداول.....
7	قائمة الأشكال البيانية.....
9	1. خلفية عامة.....
10	1.1 مقدمة.....
10	2.1 التعاريف.....
12	3.1 منهجية احتساب الرقم القياسي للأجور.....
15	2. النتائج الرئيسية.....
16	1.2 الأجور.....
20	2.2 الأرقام القياسية للأجور.....
31	3. الملاحق: الجداول التفصيلية.....

قائمة الجداول التفصيلية

رقم الجدول	الصفحة
1	الرقم القياسي للأجر الشهري للعاملين في المنشآت الاقتصادية حسب القطاع والجنس لعامي 2008 و 2009، (2006=100).....
3	
2	متوسط الأجر الشهري للعاملين في منشآت القطاعين العام والخاص حسب المجموعات الرئيسية للمهن، للأعوام 2005-2009.....
32	
3	متوسط الأجر الشهري للعاملين في منشآت القطاع العام حسب المجموعات الرئيسية للمهن والجنس، للأعوام 2008 و 2009.....
32	
4	متوسط الأجر الشهري للعاملين في منشآت القطاع الخاص حسب المجموعات الرئيسية للمهن والجنس، لعامي 2008 و 2009.....
33	
5	الرقم القياسي الإسمي والرقم القياسي الحقيقي للأجر الشهري للعاملين حسب القطاع والجنس في عام 2009، (2006=100).....
33	
6	الرقم القياسي الإسمي للأجر الشهري للعاملين في منشآت القطاعين العام والخاص حسب المجموعات الرئيسية للمهن للأعوام 2005-2009، (2006=100).....
34	
7	الرقم القياسي الحقيقي للأجر الشهري للعاملين في منشآت القطاعين العام والخاص حسب المجموعات الرئيسية للمهن للأعوام 2005-2009، (2006=100).....
34	
8	الرقم القياسي الإسمي للأجر الشهري للعاملين في منشآت القطاع العام حسب المجموعات الرئيسية للمهن الرئيسية للأعوام 2005-2009، (2006=100).....
35	
9	الرقم القياسي الحقيقي للأجر الشهري للعاملين في منشآت القطاع العام حسب المجموعات الرئيسية للمهن للأعوام 2005-2009، (2006=100).....
35	
10	الرقم القياسي الإسمي للأجر الشهري للعاملين في منشآت القطاع الخاص حسب المجموعات الرئيسية للمهن للأعوام 2005-2009، (2006=100).....
36	
11	الرقم القياسي الحقيقي للأجر الشهري للعاملين في منشآت القطاع الخاص حسب المجموعات الرئيسية للمهن للأعوام 2005-2009، (2006=100).....
36	
12	الرقم القياسي للأجر الشهري للعاملين في منشآت القطاعين العام والخاص حسب النشاط الاقتصادي للأعوام 2007-2009، (2006=100).....
37	

تابع/قائمة الجداول التفصيلية

الصفحة	رقم الجدول
38	13 الرقم القياسي للأجر الشهري للعاملين في منشآت القطاع العام حسب النشاط الاقتصادي، للأعوام 2009-2007، (2006=100).....
39	14 الرقم القياسي للأجر الشهري للعاملين في منشآت القطاع الخاص حسب النشاط الاقتصادي للأعوام 2009-2007، (2006=100).....
40	15 الرقم القياسي الإسمي للأجر الشهري للعاملين في منشآت القطاع العام حسب المستوى التعليمي للأعوام 2009-2007، (2006=100).....
40	16 الرقم القياسي الحقيقي للأجر الشهري للعاملين في منشآت القطاع العام حسب المستوى التعليمي للأعوام 2009-2007، (2006=100).....
40	17 الرقم القياسي الإسمي للأجر الشهري للعاملين في منشآت القطاع الخاص حسب المستوى التعليمي للأعوام 2009-2007، (2006=100).....
40	18 الرقم القياسي الحقيقي للأجر الشهري للعاملين في منشآت القطاع الخاص حسب المستوى التعليمي للأعوام 2009-2007، (2006=100).....

قائمة الأشكال البيانية

الصفحة	رقم الشكل
16	1
17	2
17	3
18	4
19	5
20	6
21	7
21	8
22	9
23	10
24	11
25	12
26	13
27	14

تابع/ قائمة الأشكال البيانية

الصفحة

رقم الشكل

29	الرقم القياسي الإسمي والرقم القياسي الحقيقي للأجر الشهري للعاملين في منشآت القطاع العام والقطاع الخاص حسب المستوى التعليمي للأعوام 2009-2005، (2006=100).....	15
29	الرقم القياسي الإسمي والرقم القياسي الحقيقي للأجر الشهري للعاملين في منشآت القطاع العام للأعوام 2009-2005، (2006=100).....	16
30	الرقم القياسي الإسمي والرقم القياسي الحقيقي للأجر الشهري للعاملين في منشآت القطاع الخاص للأعوام 2009-2005، (2006=100).....	17

1. خلفية عامة

1.1 المقدمة

تبرز أهمية هذا التقرير من مجموعة البيانات التحليلية التي يوفرها حول متوسط الأجر الشهري والأرقام القياسية الإسمية والحقيقية للأجر الشهري للعاملين بأجر في منشآت القطاعين العام والخاص.

2.1 التعاريف

الأجر: يعتبر الأجر بالمفهوم الاقتصادي المبلغ الذي يدفع للعامل مقابل قيامه بعمل ما أو عند تنفيذ هذا العمل لحساب شخص آخر، وبمعنى ثان هو ثمن خدمة العمل التي يقدمها العامل إلى رب العمل من خلال الإنتاج، وإذا كان الأجر بالنسبة للعامل هو مصدر الدخل الوحيد فإنه بالنسبة لرب العمل تكلفة من تكاليف عناصر الإنتاج يعتمد عليها في تحديد الاستثمار والإنتاج وغيرها. والأجر بالنسبة للاقتصاد القومي أداة من أدوات توزيع الدخل القومي. وهناك عدة طرق مختلفة لدفع الأجر مثل الفترة الزمنية وقد تكون الساعة أو الأسبوع أو الشهر. ويقصد بالأجر هنا لتحديد المدفوعات التي يحصل عليها العاملون الذين يتقاضون رواتب شهرية.

الأجر الإسمي: هو ما يتقاضاه العامل لوحدة العمل بعملة معينة وبالأسعار الجارية. وأن أي تغيير في الأجور النقدية الإسمية قد ينخفض نتيجة التغيير في المستوى العام للأسعار. وبتعبير آخر، فإن الأجر الإسمي يقيس كمية النقد، ولكن كمية النقود التي يتقاضاها العامل لا تعطي أي مؤشر عن الاستهلاك الفعلي.

الأجر الحقيقي: عبارة عن كمية السلع والخدمات التي يمكن للعمال الحصول عليها مقابل أجورهم الإسمية. ويفيد الأجر الحقيقي بشكل خاص في مقارنة القوة الشرائية لكسب العمال على امتداد فترة زمنية عندما يتغير فيها كلا الأجور الإسمية وأسعار المنتجات. وغالباً ما يتم التعبير عن الأجر الحقيقي بالأرقام القياسية التي تقارن القوة الشرائية لساعة عمل واحدة أو أسبوع أو شهر في فترة معينة منسوبة إلى فترة الأساس. وقد يتآكل الأجر الحقيقي دون تغيير في الأجر الإسمي أو حتى مع زيادته إن كان معدل تلك الزيادة أقل من معدل نمو الأسعار. والمهم للعامل والاقتصاد الوطني حركة الأجر الحقيقي، لأنها تحدد الطلب الاستهلاكي الفعال الذي يتوقف عليه تصريف الإنتاج في الأسواق، وتحديد الإنتاج الإجتماعي. وبمعنى آخر، فإن الأجر الحقيقي عبارة عن الأجور الإسمية مقسومة على أحد مقاييس الأسعار لبيان ما يمكن للعامل أن يشتريه بالأجور الإسمية. ويمكن حساب الأجر الحقيقي كما يلي:

$$RWI = \frac{NWI}{CPI}$$

RWI = الرقم القياسي للأجر الحقيقي

NWI = الرقم القياسي للأجر الإسمي

CPI = الرقم القياسي لأسعار المستهلك

متوسط الأجر: هو تكلفة خدمة العمل لوحدة الزمن (ساعة، يوم، أسبوع، شهر... الخ)، ويحسب بقسمة إجمالي الأجر على عدد العمال.

الرقم القياسي: هو عبارة عن مؤشر إحصائي يقيس التغير النسبي الذي طرأ على ظاهرة معينة، سعراً، كمية، قيمة، أو أجراً، بالنسبة لأساس معين قد يكون فترة زمنية أو مكاناً جغرافياً معيناً، حيث تأخذ قيمة هذه الظاهرة كأساس لحساب الرقم القياسي، وتعبير مبسط هو مؤشر إحصائي يوضح المقارنة النسبية بين رقمين أحدهما يستخدم كأساس.

الرقم القياسي للأجور (WI): يستخدم هذا الرقم لبيان مدى التغير الذي حصل على مستوى الأجور خلال فترة زمنية معينة مقارنة بفترة زمنية أخرى ولمعرفة تغيرات الأجور لمهن مختلفة أو نشاط اقتصادي معين.

الرقم القياسي لأسعار المستهلك: يعتبر من أكثر الأرقام أهمية، حيث يستخدم في مجالات عديدة منها مقارنة تكاليف المعيشة من زمن لآخر أو من مكان لآخر، وتحديد أجور العمال وحساب القيمة الحقيقية لها وتعديل هذه الأجور وفقاً لتطور الرقم القياسي لأسعار المستهلك، وللدلالة على التضخم النقدي وتحديد سياسة الدولة تجاه مراقبة الأسعار. كما يستخدم الرقم القياسي لأسعار المستهلك كمقياس للتغيرات في القدرة الشرائية للعملة، ويستخدم في رصد التغيرات التي تطرأ على أسعار السلع التي يتم التعامل بها في الأسواق. كما تجدر الإشارة إلى أن كل ارتفاع في الأسعار لا يتجاوز معدله 5% كحد أقصى يدخل ضمن تعبير استقرار الأسعار كما اتفق عليه الاقتصاديون تاريخياً.

3.1 منهجية احتساب الرقم القياسي للأجور

يعتمد استخراج الرقم القياسي للأجور على البيانات التي وفرها مسح الاستخدام للسنوات 2005-2009، حيث يغطي المسح سنويا عينة شاملة تمثل جميع منشآت القطاع العام والمنشآت الكبيرة العاملة في القطاع الخاص لمختلف الأنشطة الاقتصادية التي يبلغ عدد العاملين فيها خمسون عاملا فأكثر، وعينة ممثلة لمنشآت القطاع الخاص التي يقل عدد العاملين فيها عن خمسين عاملا. وقد بلغ الحجم الكلي للعينة 6687 منشأة في عام 2009 باستثناء قطاع الزراعة والمؤسسات الأمنية والعسكرية والقطاع غير المنظم. وقد تم جمع واستيفاء البيانات عن المؤسسات الاقتصادية الواردة في العينة عن شهر تشرين أول من كل عام، حيث يعتبر شهر الإسناد للمسح. وتجدر الإشارة إلى أن الرقم القياسي للأجور يشمل العمالة الوافدة في منشآت القطاعين العام والخاص.

ويتم تركيب الرقم القياسي للأجور من خلال الخطوات التالية:

أولاً: المناسيب

المنسوب عبارة عن نسبة متوسط الأجر للعامل الواحد في فترة المقارنة على متوسط الأجر للعامل الواحد في فترة الأساس، وذلك لكل مهنة من مجموعات المهن أو لكل قسم من أقسام النشاط الاقتصادي على حدة. فإذا كانت W_{0i} تمثل متوسط الأجر للعامل الواحد في مهنة معينة خلال فترة الأساس، و W_{1i} تمثل متوسط الأجر للعامل الواحد لنفس المهنة في فترة المقارنة فإن منسوب متوسط الأجر = $\frac{W_{1i}}{W_{0i}}$ ، كما يمكن التعبير عنه على شكل نسبة مئوية بضربه في 100، ويمكن أن يرمز له بالرمز R . مثال على ذلك، إذا كان متوسط الأجر للعامل الواحد في مهنة معينة في سنة 2007 هو 250 دينار وفي سنة 2006 هو 200 دينار باعتبار 2006 سنة أساس، فإن منسوب متوسط الأجر هو:

$$R_i = \frac{W_{1i}}{W_{0i}} \times 100$$
$$= \frac{250}{200} \times 100 = 125\%$$

وهذا يعني بأن متوسط الأجر للعامل الواحد في سنة 2007 قد ارتفع بنسبة 25% مقارنة بسنة 2006.

ثانياً: الأوزان

تستخدم الأوزان لغرض الترجيح وتوضح الأهمية النسبية لكل مهنة من مجموعات المهن أو لكل قسم من أقسام النشاط الاقتصادي على سبيل المثال. ويمكن حسابها كما يلي:

$$. W_{ti} = W_{0i} \times q_{0i}$$

W_{ti} : تمثل مجموع الأجور الشهرية للعاملين في سنة الأساس لكل مهنة من مجموعات المهن الرئيسية أو نشاط اقتصادي معين من أقسام النشاط الاقتصادي،
و q_{0i} : تمثل عدد العاملين في سنة الأساس لكل مهنة أو نشاط اقتصادي معين،
و W_{0i} : تمثل متوسط الأجر الشهري في سنة الأساس لكل مهنة معينة أو نشاط اقتصادي معين .

ثالثاً: الرقم القياسي للأجور (NWI) - الوسط الحسابي المرجح لمناسيب الأجور.

يرجح كل منسوب (R) لمتوسط الأجر الشهري بالقيمة الإجمالية للأجور المدفوعة (الأوزان) في فترة الأساس. ويمكن احتسابه حسب صيغة لاسبير كما يلي:

$$NWI = \frac{\sum_{i=1}^K \left(\frac{W_{1i}}{W_{0i}} \right) (W_{0i} q_{0i})}{\sum_{i=1}^K W_{t1i}}$$
$$= \frac{\sum_{i=1}^K (R_{1i}) (W_{t1i})}{\sum_{i=1}^K W_{t1i}}$$

والرقم الناتج يدل على الزيادة النسبية في الأجور.

رابعاً: الرقم القياسي الحقيقي للأجور

يتم احتساب الرقم القياسي الحقيقي للأجور مع الأخذ بعين الاعتبار التغير في نفقات المعيشة مع ضرورة تثبيت الفترات الزمنية التي تم على أساسها القياس عند حساب كل من الرقم القياسي للأجور والرقم القياسي لأسعار المستهلك كما يلي:

الرقم القياسي الحقيقي للأجور = (الرقم القياسي للأجور الإسمية ÷ الرقم القياسي لأسعار المستهلك)، كما يمكن التعبير عنه على شكل نسبة مئوية بضربه في 100.

$$RWI = NWI \div CPI$$

حيث أن :

RWI : تمثل الرقم القياسي للأجر الحقيقي

NWI : تمثل الرقم القياسي للأجر الإسمي

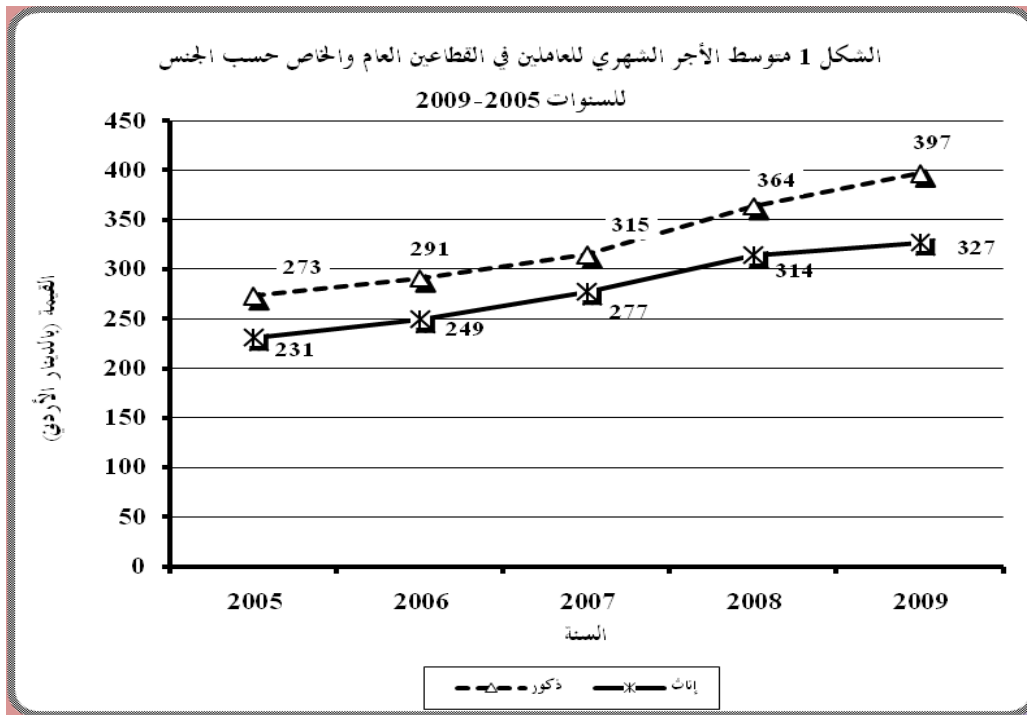
CPI : الرقم القياسي لأسعار المستهلك

2. النتائج الرئيسية

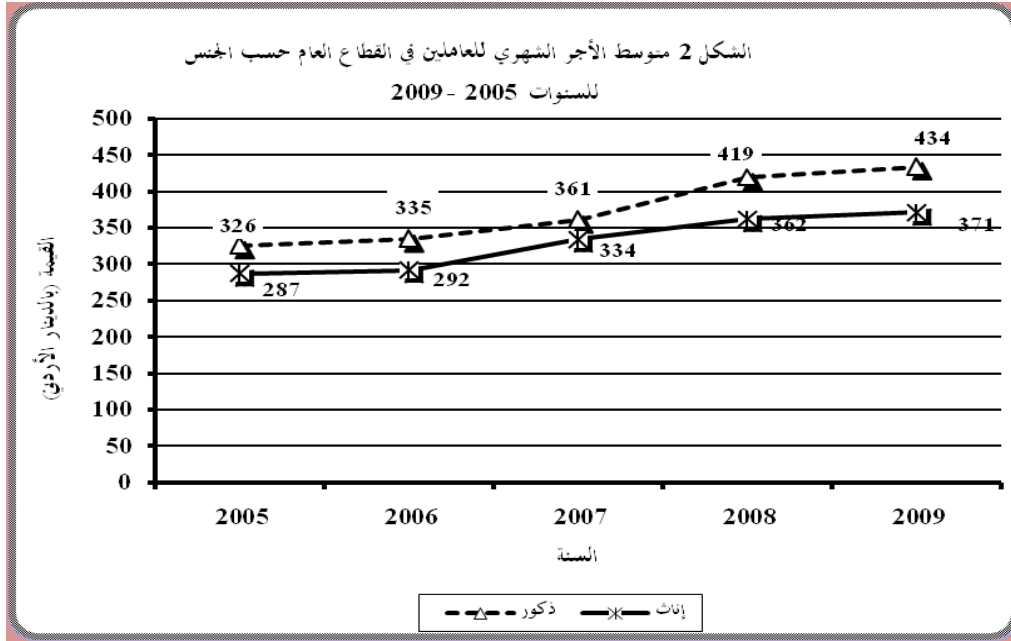
1.2 الأجر

• متوسط الأجر الشهري

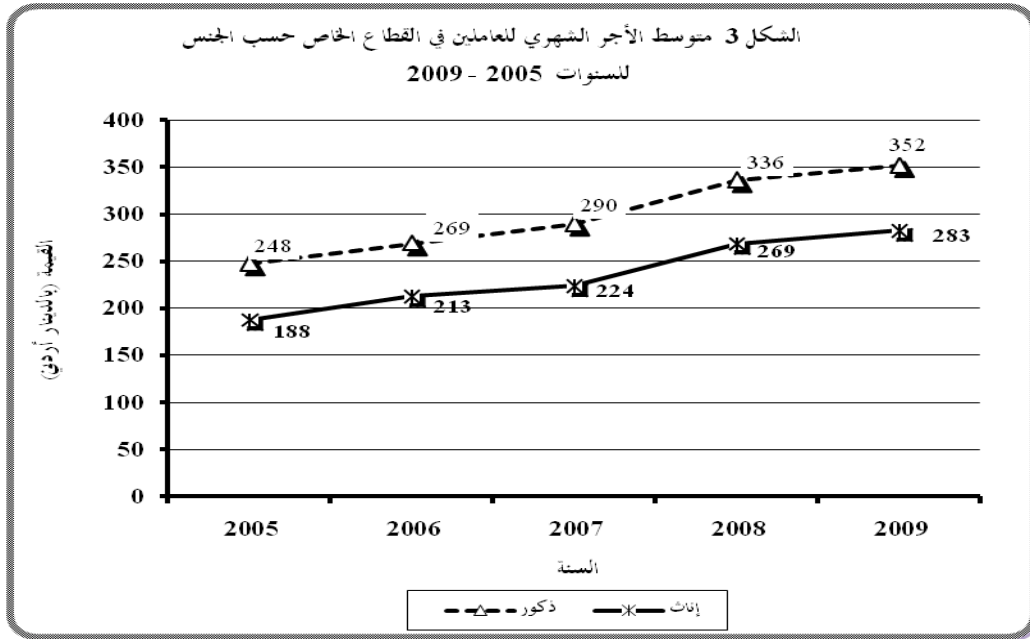
تشير النتائج إلى أن متوسط الأجر الشهري للذكور في منشآت القطاعين العام والخاص قد ارتفع من 364 دينار في عام 2008 إلى 397 دينار في عام 2009، وفي المقابل، ارتفع متوسط الأجر الشهري للإناث من 314 دينار ليصل إلى 327 دينار في عام 2009. أما متوسط الأجر الشهري لكلا الجنسين في القطاعين العام والخاص فقد ارتفع من 350 دينار في عام 2008 ليصل إلى 365 دينار في عام 2009، أي بنسبة زيادة مقدارها 4.3%.



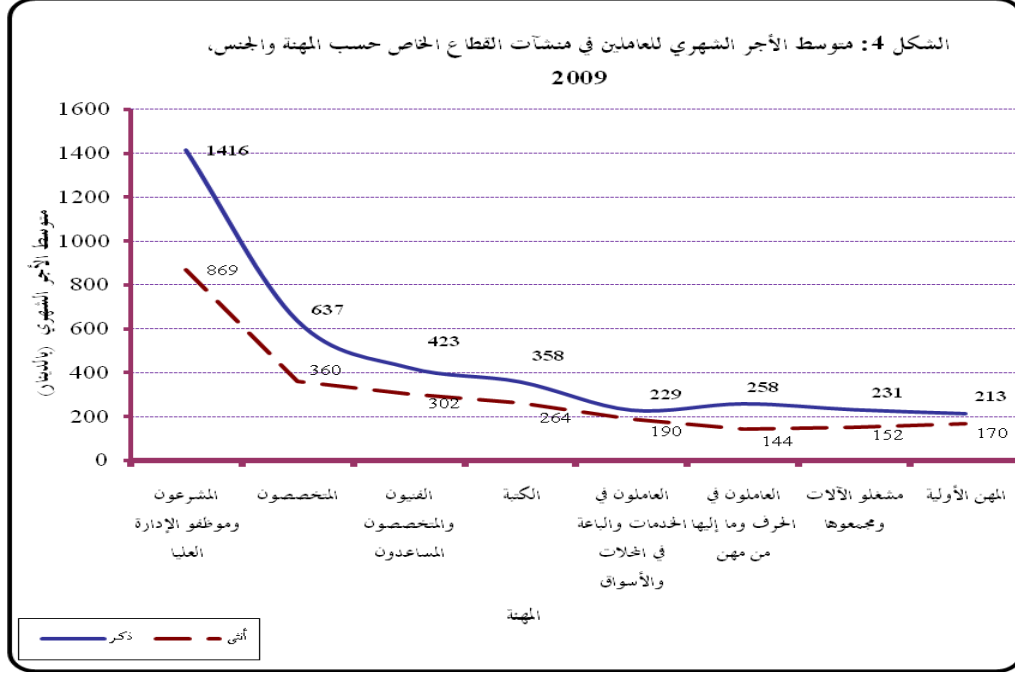
أما متوسط الأجر الشهري على المستوى العام، فقد ارتفع في منشآت القطاع العام للجنسين من 400 دينار في عام 2008 إلى 412 دينار في عام 2009 أي بزيادة مقدارها 3.0%. وتشير النتائج إلى أن متوسط الأجر الشهري للذكور في هذا القطاع قد ارتفع من 419 دينار في عام 2008 إلى 434 دينار في عام 2009 أي بنسبة مقدارها 3.6%. وفي المقابل، ارتفع متوسط الأجر الشهري للإناث من 362 دينار في عام 2008 إلى 371 دينار في عام 2009 أي بنسبة مقدارها 2.5%.



ويلاحظ من الشكل 3 أن متوسط الأجر الشهري للذكور في منشآت القطاع الخاص قد ارتفع من 336 دينار في عام 2008 إلى 352 دينار أو بزيادة 4.8% في عام 2009 مقارنة مع نسبة زيادة مقدارها 15.9% في عام 2008 عن 2007. في حين ارتفع متوسط الأجر الشهري للإناث من 269 دينار في عام 2008 ليصل إلى 283 دينار في عام 2009 وبزيادة بلغت 5.2% في عام 2009 عن 2008 مقارنة مع 20.1% في عام 2008 عن عام 2007. أما متوسط الأجر الشهري لكل من الذكور والإناث في القطاع الخاص، فقد ارتفع من 321 دينار في عام 2008 إلى 338 دينار في عام 2009.

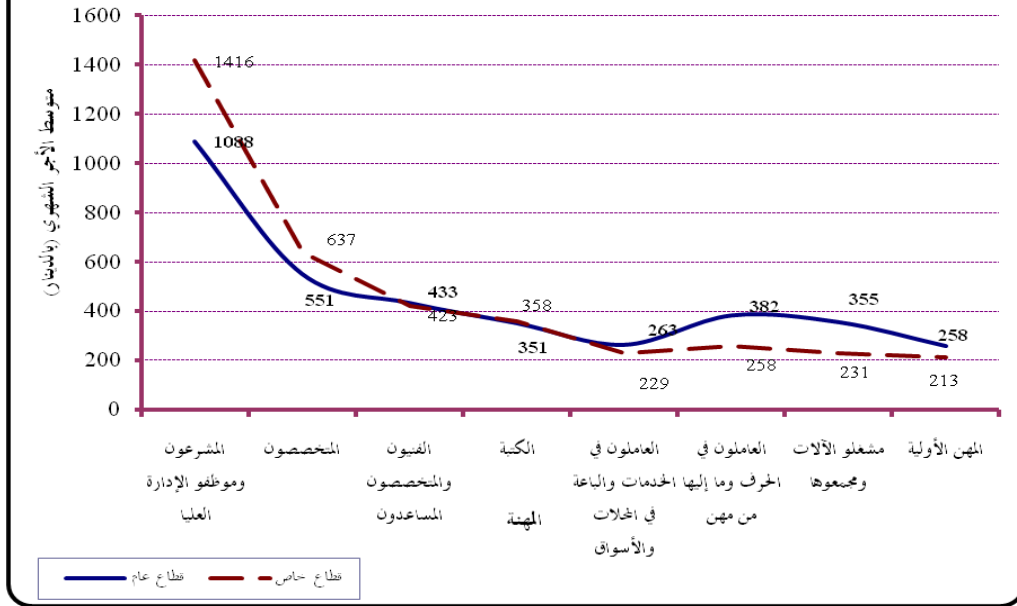


وتشير النتائج إلى وجود فجوة في الأجور بين الذكور والإناث حسب المهنة في القطاع الخاص، حيث تبين بأن متوسط الأجر الشهري للذكور أعلى من متوسط الأجر الشهري للإناث في جميع المهن الرئيسية في عام 2009.



ومن الجدير بالذكر الإشارة إلى أن متوسط الأجر الشهري للذكور في مهن معينة في القطاع الخاص أعلى من متوسط الأجر الشهري للذكور العاملين في القطاع العام مثل مهن "المشروعون وموظفو الإدارة العليا"، و"المتخصصون" و"الكتابة". أما متوسط الأجر الشهري لباقي المهن فهو أعلى في القطاع العام من متوسط الأجر الشهري للذكور في القطاع الخاص مثل مهن "الفنون والمتخصصون المساعدون"، و"العاملون في الخدمات والباعة في المحلات والأسواق" و"العاملون في الحرف وما إليها من المهن"، و"مشغلو الآلات ومجموعها" و"المهنة الأولية". وعلى المستوى العام، بلغ متوسط الأجر الشهري للذكور لجميع المهن الرئيسية في القطاع العام ما مقداره 434 دينار مقارنة مع 352 دينار في القطاع الخاص في عام 2009. أما متوسط الأجر الشهري لجميع المهن الرئيسية للإناث في القطاع العام، فقد بلغ 371 ديناراً مقارنة مع 283 دينار في القطاع الخاص في عام 2009.

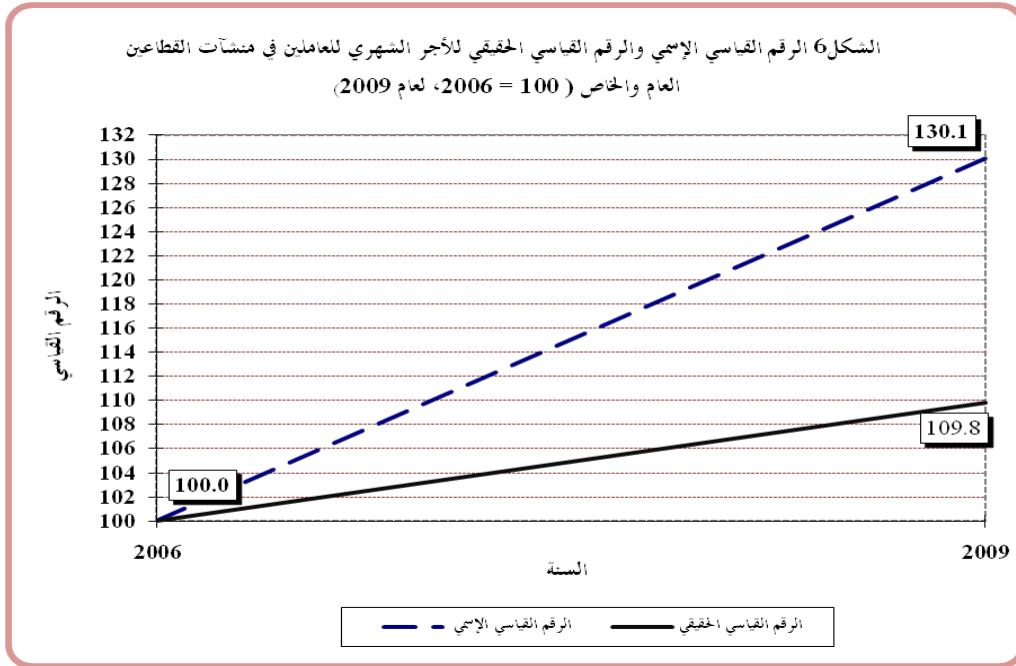
الشكل 5 : متوسط الأجر الشهري للعاملين الذكور في القطاع العام والقطاع الخاص حسب المهنة، في عام 2009



2.2 الأرقام القياسية للأجور

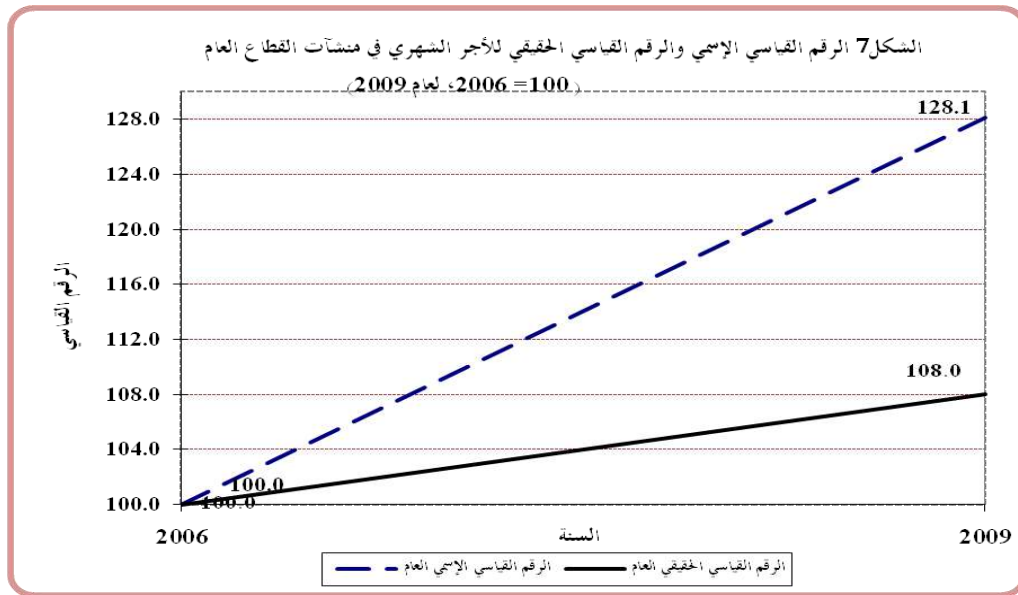
الرقم القياسي حسب القطاعات المؤسسية لعام 2008 بسنة أساس 2006

أظهرت البيانات بأن الرقم القياسي الإسمي للأجر الشهري في منشآت القطاعين العام والخاص لكلا الجنسين، قد بلغ مقداره 130.1% في عام 2009 عما كانت عليه الأجور في عام 2006. وتشير هذه المعطيات إلى أن الزيادة النسبية في الأجور الإسمية بين عامي 2006 و2009 قد بلغت 30.1%. في حين بلغ الرقم القياسي الحقيقي للأجر الشهري في القطاعين العام والخاص للذكور والإناث معا 109.8% في عام 2009 عما كانت الأجور في عام 2006. ويعني أن الزيادة الحقيقية في الأجور للعاملين بأجر هي 9.8 نقطة مئوية وليس 30.1 نقطة مئوية بين عامي 2006 و2009، وبنسبة تغير حقيقية بلغت 5.1% نقطة مئوية في عام 2009 عن عام 2008، وذلك بعد أخذ الرقم القياسي العام لأسعار المستهلك (CPI) بعين الاعتبار.

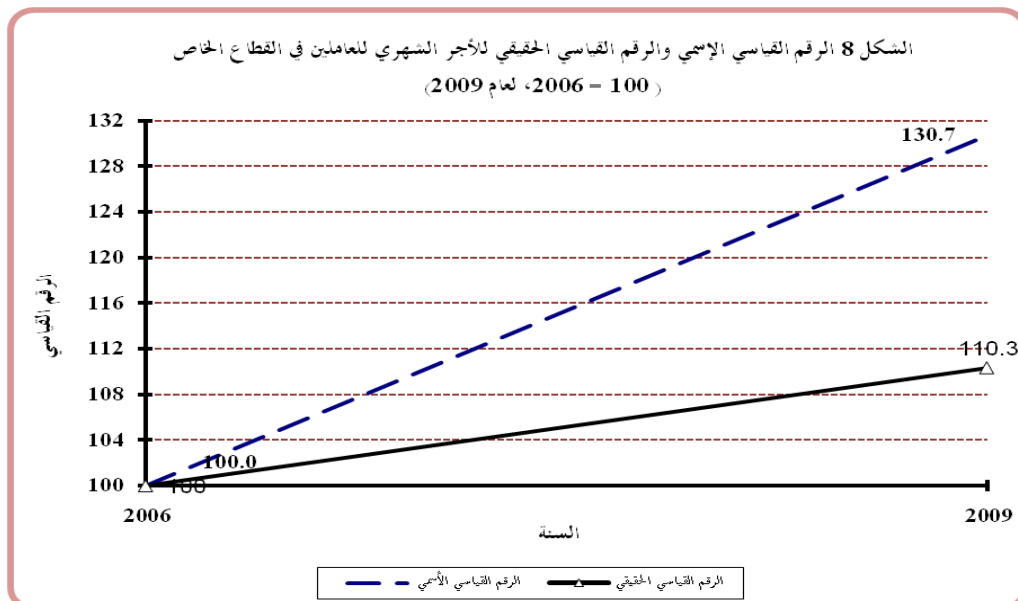


أما الرقم القياسي الإسمي للأجر الشهري للعاملين في منشآت القطاع العام فقد بلغ ما مقداره 128.1%، أي بزيادة مقدارها 28.1 نقطة مئوية في عام 2009 عن عام 2006، وبنسبة تغير بلغت 3.7% في عام 2009 عن عام 2008. في حين بلغ الرقم القياسي الحقيقي للأجر الشهري في منشآت القطاع العام 108.0% وهذا يدل على تحسن طفيف في مستوى الأجور لصالح العاملين بأجر في هذا القطاع

بحدود 8.0% فقط وليس 28.1 نقطة مئوية كما يشير الرقم القياسي الإسمي لهذا القطاع خلال الأعوام 2009-2006، وبنسبة تغير في الأجور الحقيقية بلغت 3.7% في عام 2009 عن عام 2008.

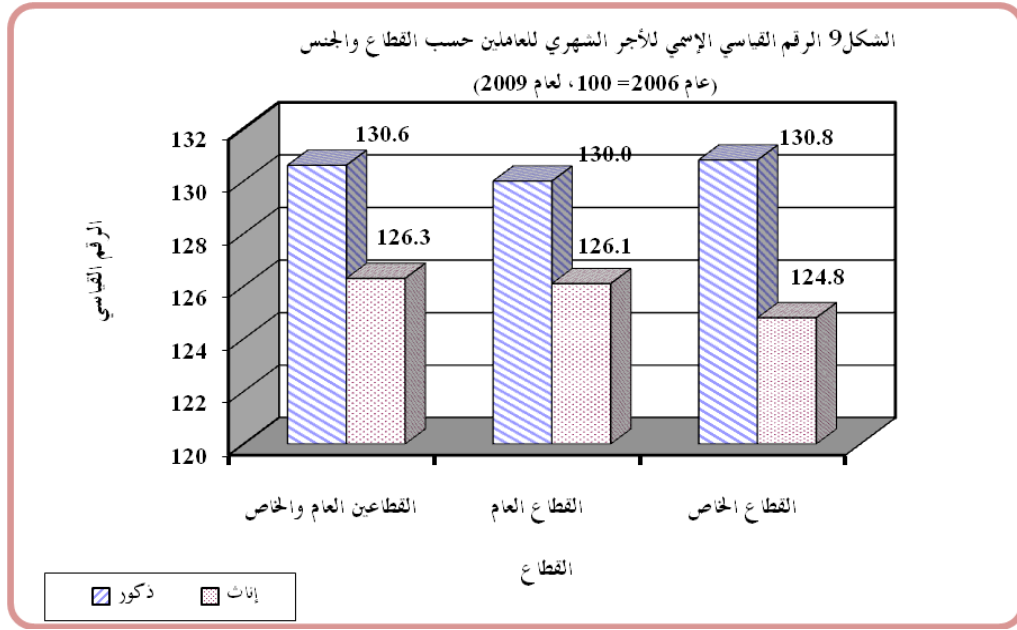


أما بالنسبة للرقم القياسي الإسمي للأجر الشهري للعاملين في منشآت القطاع الخاص، فقد بلغ 130.7% في عام 2009 عما كانت عليه الأجور في عام 2006. في حين بلغ الرقم القياسي الحقيقي للأجر الشهري 110.3%، وهذا يشير إلى تحسن في الأجور الحقيقية للعاملين في منشآت القطاع الخاص بحدود 10.3 نقطة مئوية خلال الأعوام 2009-2006 مقارنة مع حوالي 8.0 نقاط مئوية في منشآت القطاع العام عن سنة الأساس 2006، (2006=100). ونتيجة لذلك، حقق القطاع الخاص نسبة تغير حقيقية بلغت 5.5% في عام 2009 عن عام 2008.



الرقم القياسي حسب القطاعات المؤسسية والنوع الاجتماعي

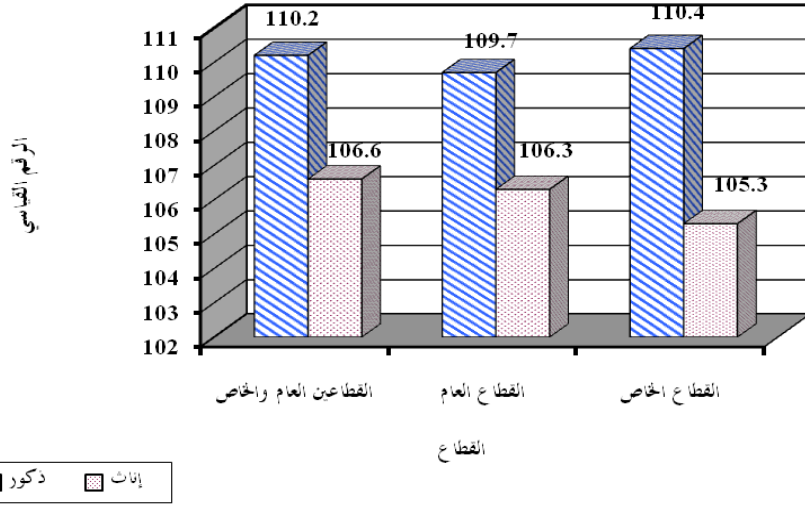
أظهرت البيانات بأن الرقم القياسي الإسمي للأجر الشهري للعاملين الذكور في منشآت القطاعين العام والخاص، قد بلغ 130.6% في عام 2009 أي بزيادة مقدارها 30.6 نقطة مئوية عن عام 2006 مقابل 126.3% للإناث في عام 2009 ، أي بزيادة مقدارها 26.3 نقطة مئوية عن عام 2006.



في حين بلغ الرقم القياسي الإسمي للأجر الشهري للعاملين الذكور في منشآت القطاع العام 130.0% في عام 2009، أي بزيادة مقدارها 30 نقطة مئوية عن عام 2006 مقابل 126.1% للإناث في عام 2009، أي بزيادة مقدارها 26.1 نقطة مئوية عن عام 2006.

كما بلغ الرقم القياسي الإسمي للأجر الشهري للعاملين الذكور في منشآت القطاع الخاص 130.8% في عام 2009، أي بزيادة نسبية مقدارها 30.8 نقطة مئوية عن عام 2006، مقابل 124.8% للإناث أي بزيادة مقدارها 24.8 نقطة مئوية عن عام 2006. ومن الملاحظ بأن الزيادة في الأجر الإسمي الشهري للإناث في منشآت القطاع العام أعلى من الزيادة في الأجر الإسمي الشهري للإناث في منشآت القطاع الخاص.

الشكل 10 الرقم القياسي الحقيقي للأجر الشهري للعاملين حسب القطاع والجنس،
(2009 = 100 لعام 2006)



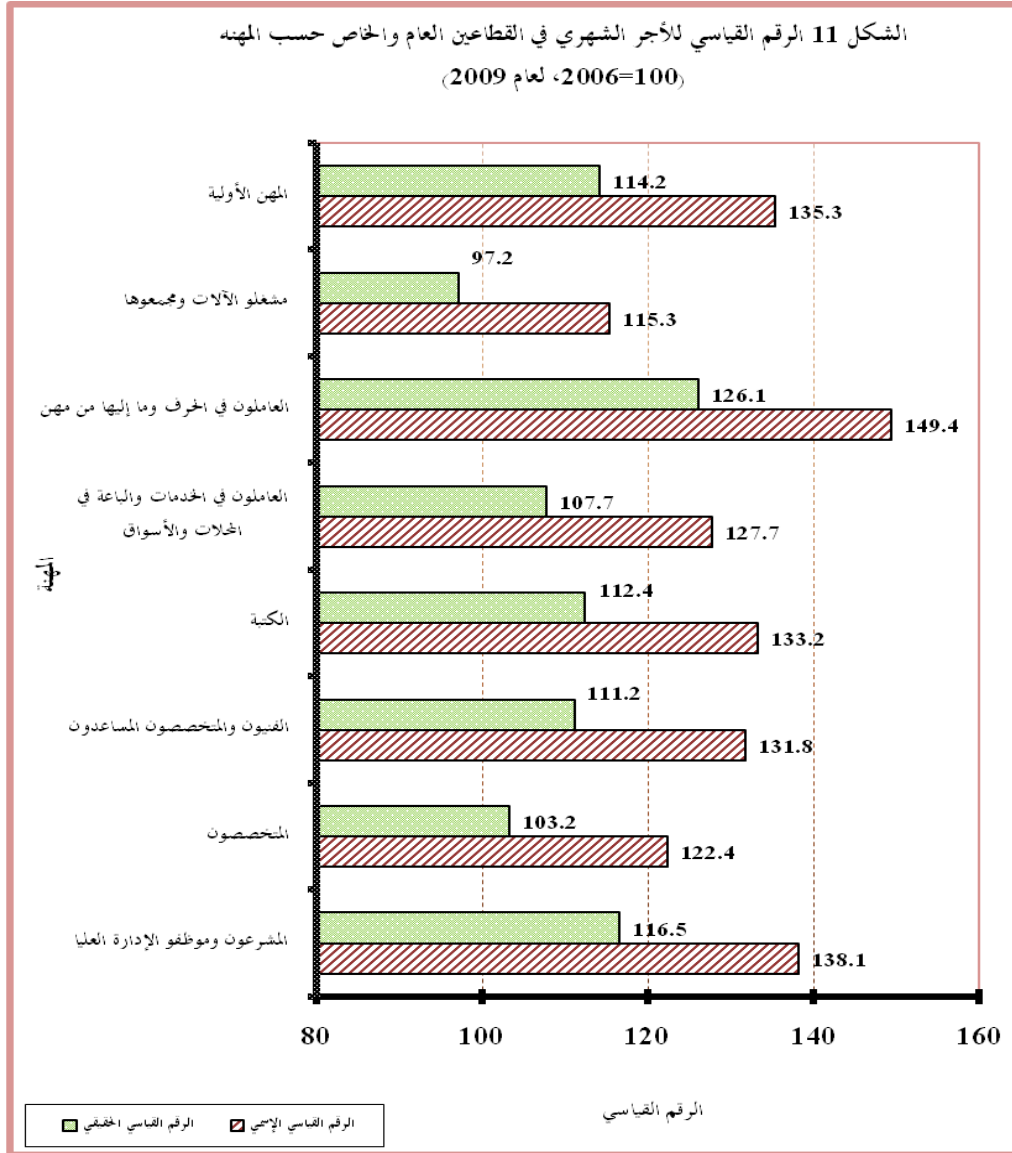
ويلاحظ من الشكل 10 أن الرقم القياسي الحقيقي للأجر الشهري للذكور في منشآت القطاعين العام والخاص معاً قد بلغ 110.2% في عام 2009، أي أن الأجر الشهري الحقيقي للعاملين قد ارتفع 10.2 نقطة مئوية عما كان عليه الأجر في سنة الأساس 2006 مقابل 106.6% للإناث أي زيادة حقيقية بلغت 6.6 نقطة مئوية في عام 2009 عن عام 2006.

أما فيما يتعلق بالقطاع العام، فقد أظهرت النتائج بأن الرقم القياسي الحقيقي للأجر الشهري للعاملين الذكور قد بلغ 109.7%، أي زيادة مقدارها 9.7 نقطة مئوية في عام 2009 مقابل 106.3% للإناث أي زيادة حقيقية مقدارها 6.3 نقطة مئوية.

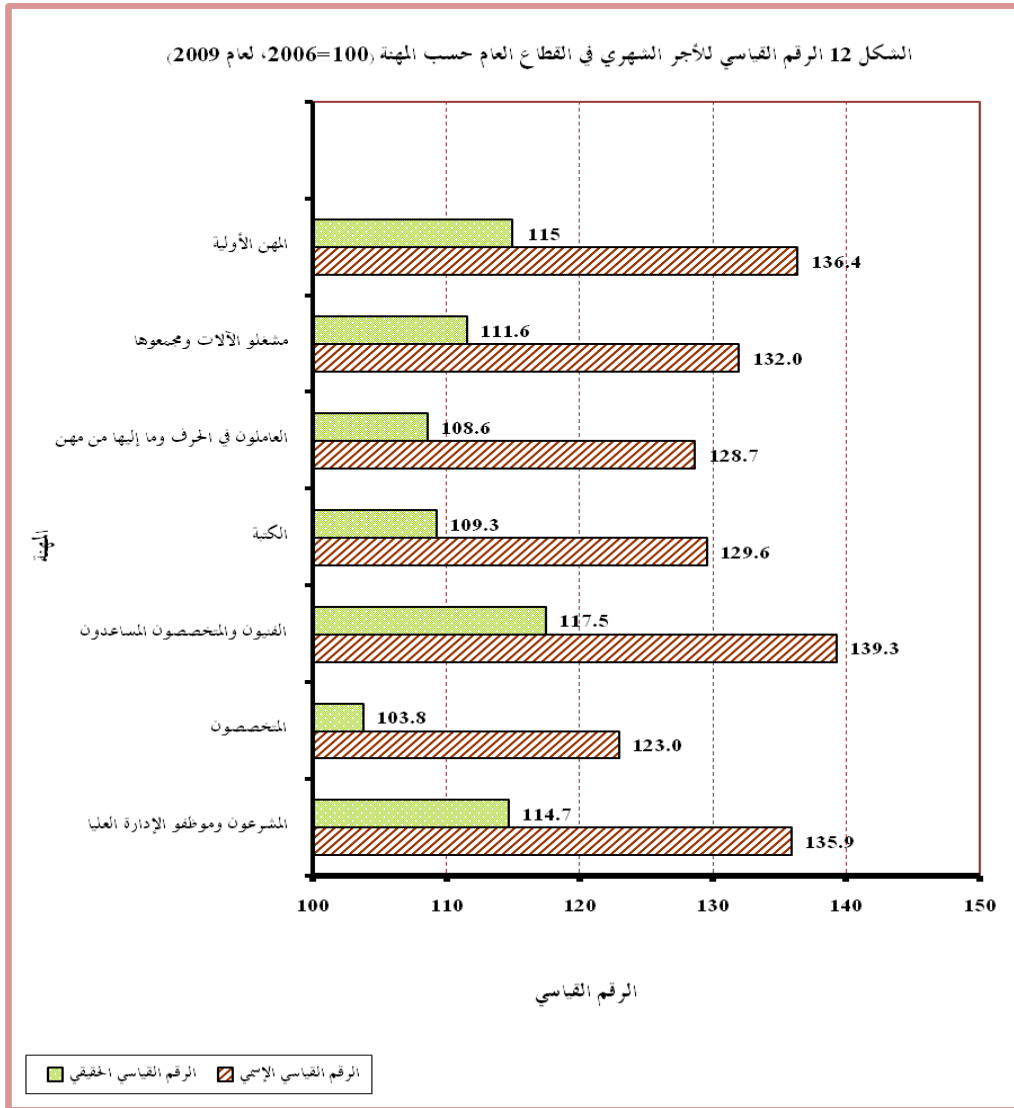
كما بلغ الرقم القياسي الحقيقي للأجر الشهري للعاملين الذكور في القطاع الخاص 110.4%، أي زيادة حقيقية 10.4 نقطة مئوية في عام 2009 عن مستواه في عام 2006 مقابل 105.3% للإناث أي زيادة مقدارها 5.3 نقطة مئوية للعاملات في القطاع الخاص في عام 2009 عن سنة الأساس 2006.

الرقم القياسي حسب القطاعات المؤسسية والمهنة

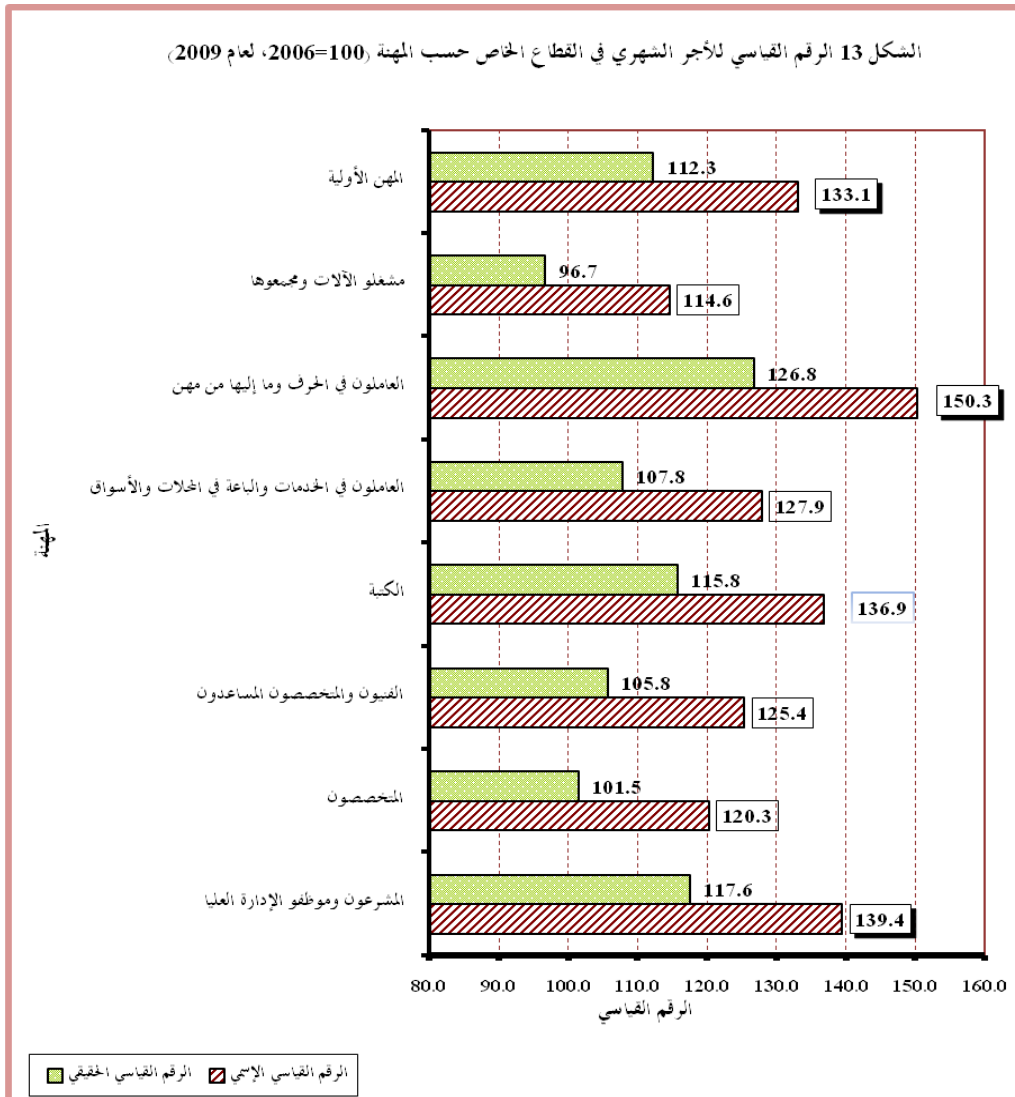
ويلاحظ من الشكل 11 تحسن الرقم القياسي الحقيقي للأجر الشهري في معظم المهن للعاملين في منشآت القطاعين العام والخاص في عام 2009 نتيجة الزيادة في الأجور الإسمية خلال الأعوام 2006-2009. وكان من أبرز مجموعات المهن الرئيسية التي ارتفع الرقم القياسي الحقيقي للأجر الشهري لها مهنة "العاملون في الحرف وما إليها من المهن" و"المشروعون وموظفو الإدارة العليا" و"المهن الأولية" و"الكتابة" و"الفنيون والمتخصصون المساعدون" و"العاملون في الخدمات والباعة في المحلات والأسواق" و"المتخصصون" وبنسب بلغت 26.1%، 16.5%، 14.2%، 12.4%، 11.2%، 7.7%، 3.2% على التوالي في عام 2009 عن عام 2006. في حين أظهر الرقم القياسي الحقيقي للأجر الشهري تآكلاً في أجور العاملين في مهنة "مشغلو الآلات ومجموعها" وبنسبة بلغت (-2.8%) في عام 2009 عن عام 2006.



كما يلاحظ من الشكل 12 أن الرقم القياسي الحقيقي للأجر الشهري ما زال مقبولاً على الحد الأول حسب مجموعات المهن الرئيسية وبنسب متفاوتة في جميع مجموعات المهن الرئيسية للعاملين نتيجة الزيادات المتعاقبة على الأجور الإسمية في الأعوام 2006-2009 في منشآت القطاع العام. وكان من أبرزها مهنة "الفيون والمتخصصون المساعدون" بنسبة زيادة حقيقية بلغت 17.5% ومهنة "المهن الأولية" بنسبة زيادة حقيقية بلغت 15.0% ومهنة "المشروعون وموظفو الإدارة العليا" بنسبة زيادة حقيقية بلغت 14.7% ومهنة "مشغلو الآلات ومجموعها" بنسبة زيادة حقيقية 11.6% ومهنة "الكتابة" بنسبة زيادة حقيقية 9.3% ومهنة "العاملون في الحرف وما إليها من مهن" بنسبة زيادة حقيقية 8.6% خلال الأعوام 2006-2009. أما الرقم القياسي الحقيقي للأجر الشهري للعاملين في مهنة "المتخصصون"، فقد أظهر تحسناً محدوداً في الأجور الحقيقية بزيادة بلغت 3.8% في عام 2009 مقارنة عما كانت عليه الأجور في سنة الأساس 2006.



أما فيما يتعلق بالقطاع الخاص، فقد أظهرت البيانات بأن الرقم القياسي الحقيقي للأجور ما زال أيضا بمستوى مقبول إلى حد ما على الحد الأول حسب مجموعات المهن الرئيسية نتيجة الزيادة في الأجور الإسمية للعاملين في مهن محددة في عام 2009 عن عام 2006 مثل: مهنة "العاملون في الحرف وما إليها من المهن" بنسبة زيادة حقيقية بلغت 26.8% ومهنة "المشروعون وموظفو الإدارة العليا" بنسبة زيادة حقيقية بلغت 17.6% ومهنة "الكتابة" بنسبة زيادة حقيقية بلغت 15.8% و"المهن الأولية" بنسبة زيادة حقيقية بلغت 12.3% ومهنة "العاملون في الخدمات والباعة في المحلات والأسواق" بنسبة زيادة حقيقية بلغت 7.8% ومهنة "الفنيون والمتخصصون المساعدون" بنسبة زيادة حقيقية بلغت 5.8% ومهنة "المتخصصون" بنسبة زيادة حقيقية بسيطة بلغت 1.5%. في حين تأكل الرقم القياسي الحقيقي للأجور للعاملين في مهنة "مشغلو الآلات ومجموعها" بنسبة بلغت (-3.3%)، وذلك بعد أخذ الرقم القياسي العام لأسعار المستهلك بعين الاعتبار لكل مجموعة من مجموعات المهن الرئيسية.

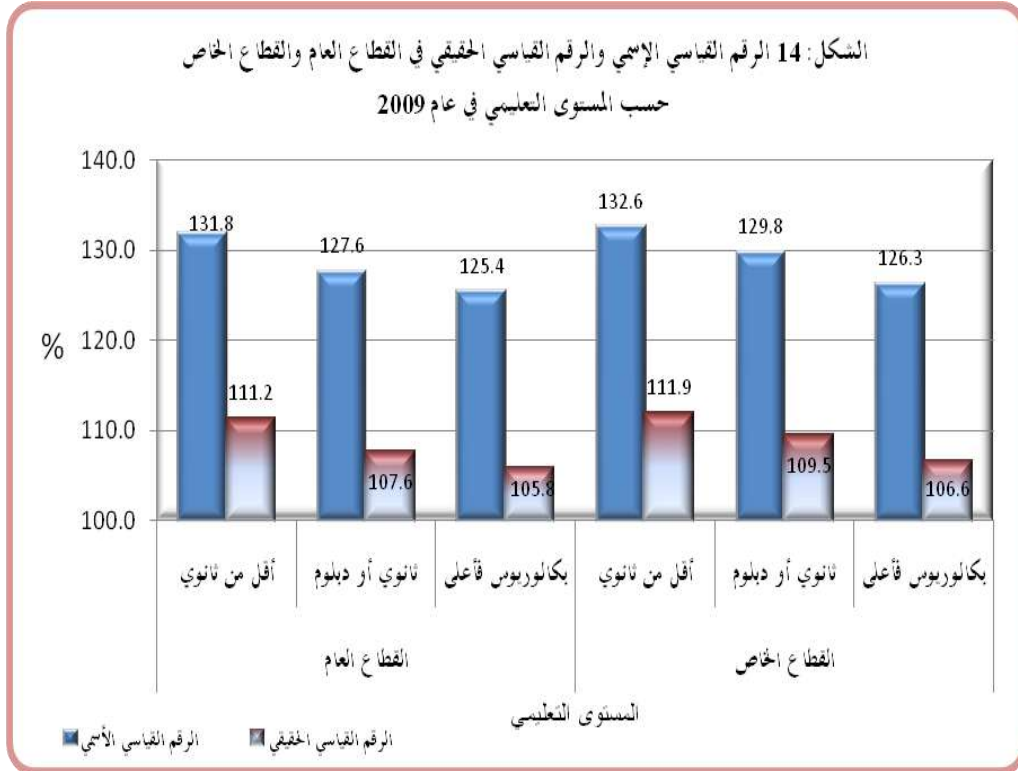


الرقم القياسي حسب القطاعات المؤسسية والتحصيل العلمي

تشير البيانات الى أن الرقم القياسي للأجر الإسمي للعاملين من حملة المؤهل التعليمي "أقل من ثانوي" في منشآت القطاع العام، قد بلغ 131.8% في عام 2009 عن عام 2006. في حين بلغ الرقم القياسي للأجر الحقيقي للعاملين من حملة المؤهل التعليمي "أقل من ثانوي" 111.2% لنفس العام المشار إليه، أي بزيادة حقيقية مقدارها 11.2 نقطة مئوية في عام 2009 عن عام 2006.

أما بالنسبة لحملة المؤهل التعليمي "ثانوي أو دبلوم"، فيلاحظ أن الرقم القياسي للأجر الإسمي للعاملين في منشآت القطاع العام لحملة هذا المؤهل قد بلغ 127.6% في عام 2009 عن عام 2006، أي بنسبة زيادة إسمية بلغت 27.6 نقطة مئوية. وفي المقابل، بلغ الرقم القياسي الحقيقي للعاملين من حملة المؤهل التعليمي "ثانوي أو دبلوم" 107.6%، أي بزيادة مقدارها 7.6 نقطة مئوية عن عام 2006.

أما بخصوص الرقم القياسي الإسمي لأجور العاملين في منشآت القطاع العام من حملة المؤهل التعليمي "بكالوريوس فأعلى"، فقد بلغ 125.4% في عام 2009 عما كانت عليه الأجور في عام 2006. في حين بلغ الرقم القياسي للأجر الحقيقي للعاملين من حملة المؤهل التعليمي "بكالوريوس فأعلى" حوالي 105.8%، أي بنسبة زيادة حقيقية 5.8 نقطة مئوية في عام 2009 عن عام 2006.



أما فيما يتعلق بالرقم القياسي للأجر الإسمي للعاملين من حملة المؤهل التعليمي "أقل من ثانوي" في منشآت القطاع الخاص، فقد بلغ 132.6% في عام 2009 عن عام 2006، أي بزيادة إسمية مقدارها 32.6 نقطة مئوية. في حين تأكلت الأجور بعد الأخذ بعين الاعتبار التغير في الأسعار ليصبح الرقم القياسي الحقيقي للأجر الشهري 111.9%، أي بزيادة مقدارها 11.9 نقطة مئوية في عام 2009 عن عام 2006.

أما بالنسبة للعاملين من حملة المؤهل التعليمي "ثانوي أو دبلوم"، فتشير البيانات أن الرقم القياسي الإسمي للأجر الشهري لهم في منشآت القطاع الخاص قد بلغ 129.8% في عام 2009 عن سنة الأساس 2006، أي بزيادة إسمية بلغت 29.8 نقطة مئوية. وفي المقابل، بلغ الرقم القياسي الحقيقي للأجر الشهري للعاملين من حملة هذا المؤهل التعليمي 109.5%، أي بزيادة حقيقية مقدارها 9.5 نقطة مئوية في عام 2009 عن عام 2006.

ويلاحظ من الشكل 14 بأن الرقم القياسي الإسمي للأجر الشهري للعاملين من حملة المؤهل التعليمي "بكالوريوس فأعلى" في منشآت القطاع الخاص قد وصل إلى 126.3% في عام 2009 عن عام 2006 نتيجة الزيادات على الأجور. في حين تأكل الرقم القياسي نتيجة الارتفاع في نفقات المعيشة ليسجل الرقم القياسي الحقيقي 106.6% في عام 2009 عن عام 2006.

الرقم القياسي حسب القطاعات المؤسسية للسنوات 2005-2009 بسنة أساس 2006

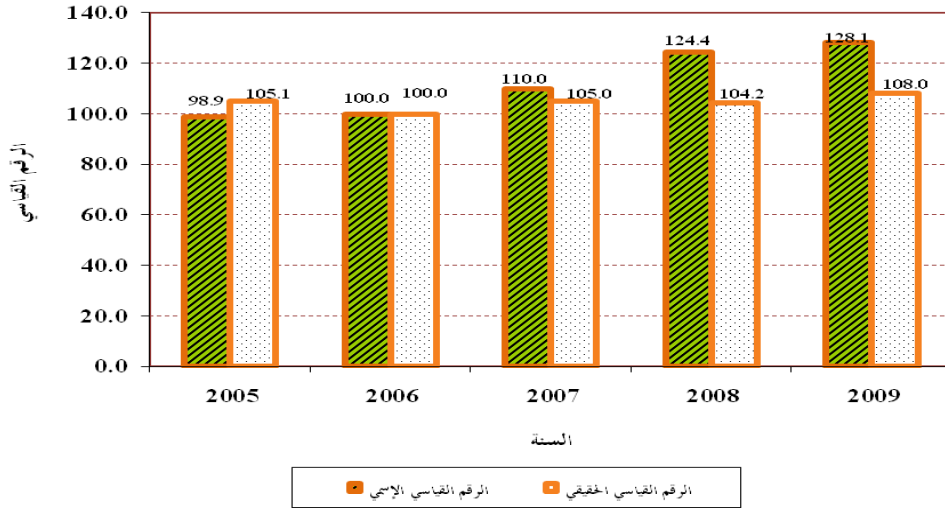
تشير النتائج إلى تحسن الرقم القياسي الإسمي للأجر الشهري في منشآت القطاعين العام والخاص للأعوام 2009-2005 نتيجة الزيادات المتعاقبة في الأجور مقارنة بسنة الأساس 2006، حيث بلغ الرقم القياسي الإسمي للأجر الشهري 130.1% في عام 2009 عن عام 2006. في حين أظهرت البيانات تآكلاً في الرقم القياسي الحقيقي للأجر الشهري للعاملين في القطاعين العام والخاص خلال الأعوام 2009-2006 مقارنة بعام 2006، بعد الأخذ بالاعتبار التغير في نفقات المعيشة. ونتيجة لذلك، فقد أظهرت البيانات تآكلاً في الرقم القياسي الحقيقي للأجر الشهري بمقدار 20.3 نقطة مئوية مقارنة مع الرقم القياسي الإسمي للأعوام 2009-2006 و عما كانت عليه الأجور في سنة الأساس 2006.

ويعود السبب بصورة رئيسية إلى استمرار ارتفاع الأسعار العالمية للنفط والمواد الغذائية الرئيسية والأعلاف بشكل متواصل والتي أدت إلى رفع أسعار معظم السلع المستوردة مما أدى أيضاً إلى ارتفاع أسعار السلع المنتجة محلياً مما انعكس سلباً على الأجور الحقيقية للعاملين في المنشآت الاقتصادية في القطاعين العام والخاص بشكل عام.



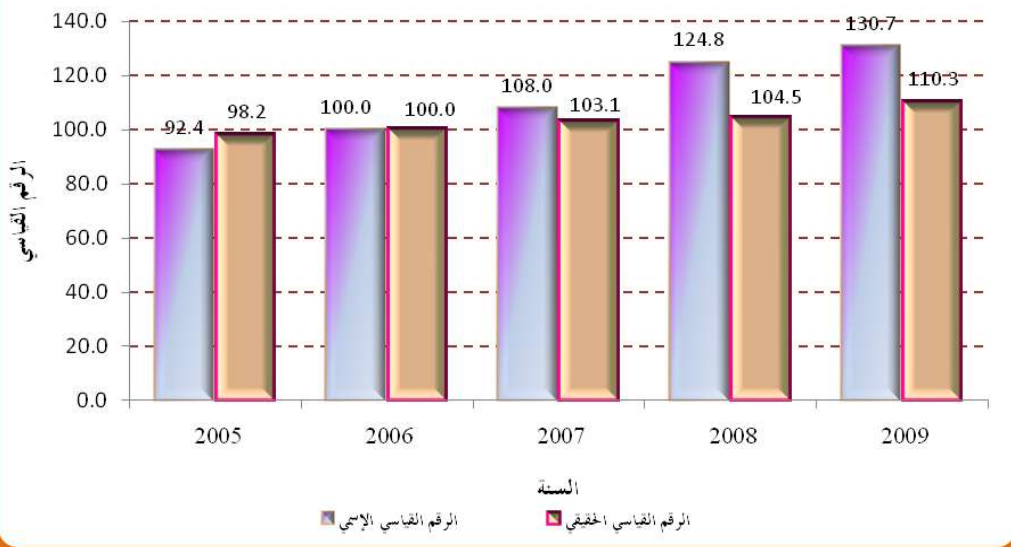
أما فيما يتعلق بمنشآت القطاع العام، فقد أظهر الرقم القياسي الاسمي للأجر الشهري تحسناً طفيفاً خلال الأعوام 2009-2005 مقارنة بما كانت عليه الأجور في سنة الأساس 2006. كما أن الرقم القياسي الاسمي للأعوام 2009-2006 أظهرت تحسناً في الأجور الاسمية وبنسبة زيادة بلغت 28.1% عن سنة الأساس 2006. وأظهرت البيانات بأن الرقم القياسي الحقيقي للأجر الشهري ما زال بمستوى مقبول في القطاع العام خلال السنوات 2009-2005 مقارنة بالأجور في عام 2006. إلا أن الرقم القياسي للأجر الحقيقي للعاملين في منشآت القطاع العام قد تأكل بنسبة مقدارها 16.6% في عام 2009 مقارنة بعام 2006.

الشكل 16 الرقم القياسي الإسمي والرقم القياسي الحقيقي للأجر الشهري في منشآت القطاع العام.
(2006=100 للسنوات 2005-2009)



أظهر الرقم القياسي الإسمي زيادة في الأجور الإسمية وصلت إلى 30.7% في منشآت القطاع الخاص مقارنة بعام 2006 خلال الأعوام 2006-2009، وبنسبة زيادة مقدارها 4.7% في عام 2009 مقارنة بعام 2008. في حين بلغ الرقم القياسي الحقيقي للأجر الشهري في منشآت القطاع الخاص حوالي 110.3% خلال الأعوام 2006-2009 أي بزيادة مقدارها 10.3 نقطة مئوية مقارنة بسنة الأساس 2006. كما أظهرت البيانات أيضاً تحسناً في الرقم القياسي الحقيقي للأجر الشهري في منشآت القطاع الخاص بمقدار 5.6 نقطة مئوية في عام 2009 مقارنة بالرقم القياسي الحقيقي للأجر الشهري في عام 2008. في حين تأكل الرقم القياسي الحقيقي لأجور العاملين في القطاع الخاص بمقدار 20 نقطة مئوية متأثراً بارتفاع تكاليف المعيشة خلال الأعوام 2006-2009.

الشكل 17 الرقم القياسي الإسمي والرقم القياسي الحقيقي للأجر الشهري في منشآت القطاع الخاص.
(2006=100 للسنوات 2005-2009)



3. الملاحق

المداول التفصيلية

جدول 2 متوسط الأجر الشهري للعاملين في منشآت القطاعين العام والخاص حسب المجموعات الرئيسية للمهن للأعوام 2005-2009

متوسط الأجر الشهري للعامل الواحد					المجموعات الرئيسية للمهن
2009	2008	2007	2006	2005	
1206	1140	953	873	851	المشروعون وموظفو الإدارة العليا
487	478	428	398	376	المتخصصون
394	347	312	299	272	الفنيون والمتخصصون المساعدون
333	321	259	250	248	الكتابة
235	218	203	184	174	العاملون في الخدمات والباعة في المحلات والأسواق
269	264	227	180	189	العاملون في الحرف وما إليها من المهن
234	227	205	203	173	مشغلو الآلات ومجموعها
226	222	188	167	157	المهن الأولية
365	350	305	280	262	المجموع

المصدر: تقديرات قسم إحصاءات العمل من مسح الاستخدام، دائرة الإحصاءات العامة

جدول 3 متوسط الأجر الشهري للعاملين في منشآت القطاع العام حسب المجموعات الرئيسية للمهن والجنس لعامي 2008 و2009

متوسط الأجر 2009		متوسط الأجر 2008		المجموعات الرئيسية للمهن
أنثى	ذكر	أنثى	ذكر	
657	1088	639	1040	المشروعون وموظفو الإدارة العليا
387	551	382	550	المتخصصون
351	433	314	372	الفنيون والمتخصصون المساعدون
309	351	296	346	الكتابة
354	263	436	365	العاملون في الخدمات والباعة في المحلات والأسواق
299	382	276	377	العاملون في الحرف وما إليها من مهن
332	355	189	343	مشغلو الآلات ومجموعها
243	258	239	239	المهن الأولية
371	434	362	419	المجموع

المصدر: تقديرات قسم إحصاءات العمل من مسح الاستخدام، دائرة الإحصاءات العامة

جدول 4 متوسط الأجر الشهري للعاملين في منشآت القطاع الخاص حسب المجموعات الرئيسية للمهن والجنس لعامي 2008 و2009

متوسط الأجر 2009		متوسط الأجر 2008		المهنة
أنثى	ذكر	أنثى	ذكر	
869	1416	849	1329	المشروعون وموظفو الإدارة العليا
360	637	340	637	المتخصصون
302	423	283	374	الفنيون والمتخصصون المساعدون
264	358	259	327	الكتابة
190	229	169	216	العاملون في الخدمات والباعة في المحلات والأسواق
144	258	181	248	العاملون في الحرف وما إليها من مهن
152	231	140	227	مشغلو الآلات ومجموعها
170	213	158	215	المهن الأولية
283	352	269	336	المجموع

المصدر: تقديرات قسم إحصاءات العمل من مسح الاستخدام، دائرة الإحصاءات العامة

جدول 5 الرقم القياسي الإسمي والرقم القياسي الحقيقي للأجر الشهري للعاملين حسب القطاع والجنس في عام 2009، (2006=100)

2009		القطاع والجنس	
الرقم القياسي الحقيقي	الرقم القياسي الإسمي		
110.2	130.6	ذكور	القطاعات العام والخاص
106.6	126.3	إناث	
109.7	130.0	ذكور	القطاع العام
106.3	126.1	إناث	
110.4	130.8	ذكور	القطاع الخاص
105.3	124.8	إناث	

المصدر: تقديرات قسم إحصاءات العمل، دائرة الإحصاءات العامة

جدول 6 الرقم القياسي الاسمي للأجر الشهري للعاملين في منشآت القطاعين العام والخاص حسب المجموعات الرئيسية للمهن للأعوام 2009-2005

2009	2008	2007	2006	2005	المجموعات الرئيسية للمهن
138.1	130.6	109.2	100.0	97.5	المشروعون وموظفو الإدارة العليا
122.4	120.1	107.5	100.0	94.5	المتخصصون
131.8	116.1	104.3	100.0	91.0	الفنيون والمتخصصون المساعدون
133.2	128.4	103.6	100.0	99.2	الكتابة
127.7	118.5	110.3	100.0	94.6	العاملون في الخدمات والباعة في المحلات والأسواق
149.4	146.7	126.1	100.0	105.0	العاملون في الحرف وما إليها من المهن
115.3	111.8	101.0	100.0	85.2	مشغلو الآلات ومجموعها
135.3	132.9	112.6	100.0	94.0	المهن الأولية
130.1	124.6	108.9	100.0	95.1	المجموع

المصدر: تقديرات قسم إحصاءات العمل، دائرة الإحصاءات العامة

جدول 7 الرقم القياسي الحقيقي للأجر الشهري للعاملين في منشآت القطاعين العام والخاص حسب المجموعات الرئيسية للمهن للأعوام 2009-2005

2009	2008	2007	2006	2005	المجموعات الرئيسية للمهن
116.5	109.4	104.2	100.0	103.6	المشروعون وموظفو الإدارة العليا
103.2	100.6	102.7	100.0	100.4	المتخصصون
111.2	97.2	99.6	100.0	96.7	الفنيون والمتخصصون المساعدون
112.4	107.6	98.9	100.0	105.4	الكتابة
107.7	99.3	105.3	100.0	100.5	العاملون في الخدمات والباعة في المحلات والأسواق
126.1	122.9	120.4	100.0	111.6	العاملون في الحرف وما إليها من المهن
97.2	93.7	96.4	100.0	90.6	مشغلو الآلات ومجموعها
114.2	111.4	107.5	100.0	99.9	المهن الأولية
109.8	104.4	104.0	100.0	101.1	المجموع

المصدر: تقديرات قسم إحصاءات العمل، دائرة الإحصاءات العامة

جدول 8 الرقم القياسي الإسمي للأجر الشهري للعاملين في منشآت القطاع العام حسب المجموعات
الرئيسية للمهن للأعوام 2009-2005

2009	2008	2007	2006	2005	المجموعات الرئيسية للمهن
135.9	131.4	111.6	100.0	97.6	المشروعون وموظفو الإدارة العليا
123.0	122.3	111.5	100.0	99.5	المتخصصون
139.3	121.0	106.9	100.0	98.3	الفنيون والمتخصصون المساعدون
129.6	127.3	106.5	100.0	98.1	الكتابة
128.7	127.0	109.1	100.0	100.3	العاملون في الحرف وما إليها من المهن
132.0	127.1	105.6	100.0	101.1	مشغلو الآلات ومجموعها
136.4	127.8	108.6	100.0	97.9	المهن الأولية
128.1	124.4	110.0	100.0	98.9	المجموع

المصدر: تقديرات قسم إحصاءات العمل، دائرة الإحصاءات العامة

جدول 9 الرقم القياسي الحقيقي للأجر الشهري للعاملين في منشآت القطاع العام حسب المجموعات
الرئيسية للمهن للأعوام 2009-2005

2009	2008	2007	2006	2005	المجموعات الرئيسية للمهن
114.7	110.1	106.5	100.0	103.7	المشروعون وموظفو الإدارة العليا
103.8	102.4	106.5	100.0	105.7	المتخصصون
117.5	101.4	102.1	100.0	104.4	الفنيون والمتخصصون المساعدون
109.3	106.7	101.7	100.0	104.2	الكتابة
108.6	106.4	104.2	100.0	106.6	العاملون في الحرف وما إليها من المهن
111.3	106.5	100.8	100.0	107.4	مشغلو الآلات ومجموعها
115.0	107.1	103.6	100.0	104.0	المهن الأولية
108.0	104.2	105.0	100.0	105.1	المجموع

المصدر: تقديرات قسم إحصاءات العمل، دائرة الإحصاءات العامة

جدول 10 الرقم القياسي الإسمي للأجر الشهري للعاملين في منشآت القطاع الخاص حسب المجموعات الرئيسية للمهن للأعوام 2005-2009

2009	2008	2007	2006	2005	المجموعات الرئيسية للمهن
139.4	131.5	110.1	100.0	96.8	المشروعون وموظفو الإدارة العليا
120.3	116.1	100.7	100.0	86.2	المتخصصون
125.4	112.4	102.3	100.0	85.0	الفنيون والمتخصصون المساعدون
136.9	128.6	99.6	100.0	101.2	الكتبة
127.8	119.3	110.2	100.0	95.5	العاملون في الخدمات والباعة في المحلات والأسواق
150.3	146.7	126.3	100.0	103.0	العاملون في الحرف وما إليها من المهن
114.6	110.8	102.2	100.0	83.8	مشغلو الآلات ومجموعها
133.1	134.4	113.4	100.0	91.1	المهن الأولية
130.7	124.8	108.0	100.0	92.4	المجموع

المصدر: تقديرات قسم إحصاءات العمل، دائرة الإحصاءات العامة

جدول 11 الرقم القياسي الحقيقي للأجر الشهري للعاملين في منشآت القطاع الخاص حسب المجموعات الرئيسية للمهن للأعوام 2005-2009

2009	2008	2007	2006	2005	المجموعات الرئيسية للمهن
117.6	110.2	105.2	100.0	102.9	المشروعون وموظفو الإدارة العليا
101.5	97.3	96.1	100.0	91.6	المتخصصون
105.8	94.2	97.7	100.0	90.3	الفنيون والمتخصصون المساعدون
115.5	107.8	95.1	100.0	107.6	الكتبة
107.8	100.0	105.2	100.0	101.4	العاملون في الخدمات والباعة في المحلات والأسواق
126.8	122.9	120.6	100.0	109.4	العاملون في الحرف وما إليها من المهن
96.7	92.9	97.5	100.0	89.0	مشغلو الآلات ومجموعها
112.3	112.6	108.2	100.0	96.8	المهن الأولية
110.3	104.5	103.1	100.0	98.2	المجموع

المصدر: تقديرات قسم إحصاءات العمل، دائرة الإحصاءات العامة

جدول 12 الرقم القياسي للأجر الشهري للعاملين في منشآت القطاعين العام والخاص
حسب النشاط الاقتصادي للأعوام 2007-2009، (2006=100)

2009		2008		2007		النشاط الاقتصادي
الرقم القياسي الحقيقي	الرقم القياسي الاسمي	الرقم القياسي الحقيقي	الرقم القياسي الاسمي	الرقم القياسي الحقيقي	الرقم القياسي الاسمي	
88.6	105.0	107.8	128.6	103.4	108.4	التعدين واستغلال المحاجر
114.7	136.0	106.0	126.5	107.2	112.3	الصناعات التحويلية
110.5	130.9	102.2	122.0	98.6	103.3	إمدادات الكهرباء والغاز والمياه
115.4	136.8	105.0	125.3	111.0	116.2	الإنشاءات
116.2	137.8	105.8	126.3	103.2	108.1	تجارة الجملة والتجزئة وإصلاح المركبات
84.7	100.4	91.0	108.6	88.4	92.5	الفنادق والمطاعم
105.5	125.1	100.1	119.5	102.1	107.0	النقل والتخزين والاتصالات
96.0	113.8	95.4	113.8	98.5	103.1	الوساطة المالية
144.7	171.5	138.4	165.2	124.2	130.0	الأنشطة العقارية والإيجارية وأنشطة المشاريع التجارية
117.8	139.6	110.4	131.8	100.3	105.1	الإدارة العامة والضمان الإجتماعي الإجباري
101.5	120.4	97.5	116.4	104.2	109.1	التعليم
113.7	134.8	112.1	133.8	103.7	108.6	الصحة والعمل الاجتماعي
101.6	120.4	93.8	111.9	96.6	101.2	أنشطة الخدمات المجتمعية والإجتماعية والشخصية الأخرى

المصدر: تقديرات قسم إحصاءات العمل، دائرة الإحصاءات العامة

جدول 13 الرقم القياسي للأجر الشهري للعاملين في منشآت القطاع العام حسب النشاط الاقتصادي
للأعوام 2007-2009، (2006=100)

2009		2008		2007		النشاط الاقتصادي
الرقم القياسي الحقيقي	الرقم القياسي الإسمي	الرقم القياسي الحقيقي	الرقم القياسي الإسمي	الرقم القياسي الحقيقي	الرقم القياسي الإسمي	
95.4	113.0	120.6	143.9	114.9	120.4	التعدين واستغلال المحاجر
122.3	145.0	101.0	120.6	103.1	108.0	الصناعات التحويلية
112.0	132.8	100.7	120.2	97.5	102.1	إمدادات الكهرباء والغاز والمياه
105.5	125.1	106.2	126.7	98.9	103.6	تجارة الجملة والتجزئة
113.4	134.5	106.1	126.7	105.2	110.2	النقل والتخزين والاتصالات
112.0	132.8	104.1	124.2	110.2	115.4	الوساطة المالية
117.8	139.6	110.4	131.8	100.3	105.1	الإدارة العامة والضمان الإجتماعي الإجباري
102.4	121.4	100.5	119.9	108.5	113.7	التعليم
119.0	141.1	115.0	137.2	106.0	111.0	الصحة والعمل الاجتماعي
120.8	143.2	89.4	106.7	97.8	102.4	أنشطة الخدمات المجتمعية والإجتماعية والشخصية الأخرى

المصدر: تقديرات قسم إحصاءات العمل، دائرة الإحصاءات العامة

جدول 14 الرقم القياسي للأجر الشهري للعاملين في منشآت القطاع الخاص حسب النشاط الاقتصادي للأعوام
2007-2009، (2006=100)

2009		2008		2007		النشاط الاقتصادي
الرقم القياسي الحقيقي	الرقم القياسي الإسمي	الرقم القياسي الحقيقي	الرقم القياسي الإسمي	الرقم القياسي الحقيقي	الرقم القياسي الإسمي	
52.5	62.2	54.7	65.2	60.0	62.9	التعدين واستغلال المحاجر
114.4	135.6	106.3	126.8	107.6	112.7	الصناعات التحويلية
103.9	123.2	105.8	126.2	102.3	107.2	إمدادات الكهرباء والغاز والمياه
115.4	136.8	105.0	125.3	111.0	116.2	الإنشاءات
116.2	137.8	105.8	126.3	103.2	108.1	تجارة الجملة والتجزئة
84.7	100.4	90.7	108.3	88.3	92.5	الفنادق والمطاعم
106.3	126.0	100.0	119.4	98.8	103.5	النقل والتخزين والاتصالات
94.3	111.8	94.4	112.6	97.3	101.9	الوساطة المالية
156.4	185.4	152.3	181.8	132.6	138.9	الأنشطة العقارية والإيجارية وأنشطة المشاريع التجارية
98.7	117.0	87.6	104.5	88.7	92.9	التعليم
106.6	126.3	104.6	124.8	99.5	104.2	الصحة والعمل الاجتماعي
94.9	112.6	94.7	113.0	95.5	100.0	أنشطة الخدمات المجتمعية والإجتماعية والشخصية الأخرى

المصدر: تقديرات قسم إحصاءات العمل، دائرة الإحصاءات العامة

جدول 15 الرقم القياسي الاسمي للأجر الشهري للعاملين في منشآت القطاع العام حسب المستوى التعليمي والجنس للأعوام 2005-2009، (2006=100)

2009			2008			2007			2005			المستوى التعليمي
مجموع	إنثى	ذكر	مجموع	إنثى	ذكر	مجموع	إنثى	ذكر	مجموع	إنثى	ذكر	
131.8	126.5	132.6	126.1	121.6	126.4	104.7	109.3	104.4	97.8	97.3	97.8	اقل من ثانوي
127.6	128.2	127.3	126.2	125.6	127.3	107.9	112.8	105.9	96.9	98.1	96.7	ثانوي أو دبلوم
125.4	123.6	129.2	122.5	120.9	124.9	111.9	113.8	111.8	99.1	98.5	99.1	بكالوريوس فأعلى

المصدر: تقديرات قسم إحصاءات العمل، دائرة الإحصاءات العامة

جدول 16 الرقم القياسي الحقيقي للأجر الشهري للعاملين في منشآت القطاع العام حسب المستوى التعليمي والجنس للأعوام 2005-2009، (2006=100)

2009			2008			2007			2005			المستوى التعليمي
مجموع	إنثى	ذكر	مجموع	إنثى	ذكر	مجموع	إنثى	ذكر	مجموع	إنثى	ذكر	
111.2	106.7	111.9	105.6	101.9	105.9	99.9	104.4	99.7	103.9	103.3	103.9	اقل من ثانوي
107.6	108.1	107.4	105.8	105.2	106.7	103.0	107.7	101.1	103.0	104.3	102.8	ثانوي أو دبلوم
105.8	104.3	109.0	102.6	101.3	104.7	106.8	108.7	106.8	105.3	104.6	105.3	بكالوريوس فأعلى

المصدر: تقديرات قسم إحصاءات العمل، دائرة الإحصاءات العامة

جدول 17 الرقم القياسي الاسمي للأجر الشهري للعاملين في منشآت القطاع الخاص حسب المستوى التعليمي والجنس للأعوام 2005-2009، (2006=100)

2009			2008			2007			2005			المستوى التعليمي
مجموع	إنثى	ذكر	مجموع	إنثى	ذكر	مجموع	إنثى	ذكر	مجموع	إنثى	ذكر	
132.6	128.2	132.7	130.6	119.4	131.2	116.1	120.2	115.6	93.4	90.6	93.6	اقل من ثانوي
129.8	126.6	129.9	117.7	123.9	115.0	102.8	106.5	101.6	88.4	86.4	89.4	ثانوي أو دبلوم
126.3	123.2	128.8	119.8	113.4	126.7	103.5	96.5	106.8	93.7	87.5	97.1	بكالوريوس فأعلى

المصدر: تقديرات قسم إحصاءات العمل، دائرة الإحصاءات العامة

جدول 18 الرقم القياسي الحقيقي للأجر الشهري للعاملين في منشآت القطاع الخاص حسب المستوى التعليمي والجنس للأعوام 2005-2009، (2006=100)

2009			2008			2007			2005			المستوى التعليمي
مجموع	إنثى	ذكر	مجموع	إنثى	ذكر	مجموع	إنثى	ذكر	مجموع	إنثى	ذكر	
111.9	108.2	111.9	109.9	100.0	109.9	110.8	114.7	110.4	99.3	96.3	99.5	اقل من ثانوي
109.5	106.8	109.6	99.3	103.8	96.3	98.2	101.7	97.0	93.9	91.8	95.0	ثانوي أو دبلوم
106.6	103.9	108.6	101.0	95.0	106.1	98.9	92.1	102.0	99.5	92.9	103.1	بكالوريوس فأعلى

المصدر: تقديرات قسم إحصاءات العمل، دائرة الإحصاءات العامة