



إستراتيجية تطوير النظام الإحصائي الوطني الأردني

2030 - 2026

The first part of the document discusses the importance of maintaining accurate records of all transactions. This includes not only sales and purchases but also any other financial activities that may occur during the course of the business. Proper record-keeping is essential for determining the true financial position of the company at any given time.

In addition to record-keeping, it is also important to have a clear understanding of the company's financial goals and objectives. This will help to determine the best course of action to take in order to achieve those goals. It is also important to have a good understanding of the company's current financial situation, including its assets, liabilities, and equity.

Finally, it is important to have a good understanding of the company's tax obligations. This includes not only income taxes but also any other taxes that may be applicable. It is important to consult with a tax professional in order to ensure that the company is in compliance with all applicable tax laws.

By following these guidelines, you can ensure that your company's financial records are accurate and up-to-date. This will help you to make informed decisions about the future of your business and to ensure that you are in compliance with all applicable laws and regulations.

The second part of the document discusses the importance of having a good understanding of the company's financial position. This includes not only the company's assets and liabilities but also its equity. It is important to have a clear understanding of the company's financial position in order to make informed decisions about the future of the business.

In addition, it is important to have a good understanding of the company's cash flow. This includes not only the company's current cash flow but also its projected cash flow for the future. This information is essential for determining the company's ability to meet its financial obligations and to invest in growth opportunities.





صاحب الجلالة الملك عبد الله الثاني ابن الحسين المعظم



صاحب السمو الملكي الأمير الحسين بن عبد الله الثاني ولي العهد

المصطلحات والتعريفات

النظام الإحصائي الوطني الأردني:

منظومة تتألف من الوحدات التنظيمية المسؤولة عن البيانات الإحصائية في المؤسسات، التي تعمل فيما بينها بالتنسيق مع دائرة الإحصاءات العامة؛ لجمع وتجهيز وتحليل البيانات لإنتاجها على شكل معلومات ونشرها وتبادلها

المؤسسات:

المؤسسات الوطنية المكونة للنظام الإحصائي لأغراض إستراتيجية عدا دائرة الإحصاءات العامة.

أصحاب العلاقة:

المؤسسات التي تتعاون مع النظام الإحصائي الوطني الأردني، وتشمل مؤسسات القطاع العام، والقطاع الخاص، ومنظمات المجتمع المدني والأهلي، والمؤسسات الأكاديمية، ومراكز الأبحاث، ومزودي البيانات، والمؤسسات الدولية، والمانحين

مركز البيانات الوطني التفاعلي:

مركز بيانات وطني تفاعلي لجمع البيانات إلكترونياً من المصادر المتعددة وحفظها وتحليلها ودعم إنتاج وتزويد المؤشرات والمقارنات الدولية ونشر البيانات وتوفيرها من خلال منصة مخصصة لخدمة مستخدمي البيانات الإحصائية، وصناع القرار والمستخدمين الآخرين

البيانات:

أرقام إحصائية إفرادية أو مجمعة تتعلق بالمستجيب المُخول بتقديمها، حيث يتم جمعها من خلال نشاط إحصائي أو من السجلات الإدارية، وفقاً للمعايير الوطنية أو الدولية المعتمدة

البيانات الإفرادية:

أي بيانات رقمية أو خصائص وصفية أو أي بيانات من شأنها أن تحدد هوية المستجيب بما في ذلك اسمه وعنوانه ونشاطه الاقتصادي وموقعه الجغرافي

المُستجيب:

الشخص الطبيعي أو الاعتباري الملزم بالإدلاء بالمعلومات أو البيانات الإحصائية

السجلات الإدارية:

أي سجلات ورقية أو إلكترونية تدون فيها بيانات مجمعة أو إفرادية ومنتجة لغايات غير إحصائية من قبل الجهة الرسمية أو القطاع الخاص وتقع مسؤولية جمعها والاحتفاظ بها على عاتق أي من تلك الجهات

بيانات المتابعة:

هي البيانات التي سيتم جمعها من المسؤولين عن تنفيذ مبادرات الإستراتيجية لأغراض المتابعة والتقييم وذلك لتحديد مدى التقدم في إنجاز المبادرات وتحقيق أهداف الإستراتيجية

فهرس المحتويات

06	المصطلحات والتعريفات
07	فهرس المحتويات
08	قائمة الجداول
09	قائمة الأشكال
10	كلمة معالي وزير التخطيط والتعاون الدولي
11	كلمة مدير عام دائرة الإحصاءات العامة
12	الملخص التنفيذي
16	مقدمة
17	الإستراتيجيات الوطنية ذات العلاقة
19	الفصل الأول
20	منهجية إعداد الإستراتيجية
23	التطور في مجال الإحصاء منذ عام 2018 محلياً ودولياً
26	تحليل أصحاب العلاقة في النظام الإحصائي الأردني
29	التحليل الإستراتيجي الرباعي للنظام الإحصائي الوطني الأردني
38	التوجه الإستراتيجي
39'	الفصل الثاني
40	الأهداف الإستراتيجية والفرعية والمبادرات
45	المبادرات الإستراتيجية
50	الفصل الثالث
51	مؤشرات قياس الأداء
56	موازنة تنفيذ الإستراتيجية
57	خطة المتابعة والتقييم والتعلم
63	الملاحق
64	ملحق رقم 1: الخطة التنفيذية للإستراتيجية
90	ملحق رقم 2: الموازنة التنفيذية التفصيلية
102	ملحق رقم 3: أعضاء اللجنة التوجيهية للإستراتيجية الوطنية لتطوير النظام الإحصائي 2026-2030
103	ملحق رقم 4: أعضاء اللجنة الفنية للإستراتيجية الوطنية لتطوير النظام الإحصائي 2026-2030
104	ملحق رقم 5: أعضاء اللجنة الفنية (الشركاء) للإستراتيجية الوطنية لتطوير النظام الإحصائي 2026-2030

قائمة الجداول

31	جدول رقم 1: المحاور الرئيسية للإستراتيجية
32	جدول رقم 2: التحليل الرباعي - البيئة الداخلية
38	جدول رقم 3: التحليل الرباعي - البيئة الخارجية
47	جدول رقم 4: المبادرات الاستراتيجية
53	جدول رقم 5: مؤشرات الأداء الرئيسية
58	جدول رقم 6: موازنة تنفيذ الاستراتيجية
63	جدول رقم 7: تقارير المتابعة والتقييم والتعلم
64	جدول رقم 8: موازنة المتابعة والتقييم والتعلم

قائمة الأشكال

- 19 الشكل رقم 1: أهمية البيانات في تحقيق الأهداف الوطنية
- 24 الشكل رقم 2: خطوات عمل إعداد الاستراتيجية
- 28 الشكل رقم 3: أصحاب العلاقة في النظام الإحصائي الوطني الأردني
- 46 الشكل رقم 4: العناصر الأساسية للإستراتيجية
- 61 الشكل رقم 5: هيكل حوكمة تنفيذ الإستراتيجية

كلمة معالي وزير التخطيط والتعاون الدولي



تهدف الإستراتيجية الوطنية للإحصاء إلى إنتاج البيانات الإحصائية وتطبيق منظومة إدارة البيانات الإحصائية الوطنية الشاملة بصورة تدريجية يتم فيها إشراك مؤسسات جديدة في كل مرحلة للوصول إلى إشراك كافة المؤسسات الحكومية في النظام الإحصائي الوطني

وتأتي هذه الإستراتيجية في ضوء توجيهات جلالة الملك عبد الله الثاني المعظم بضرورة إنتاج واستخدام المعلومات والبيانات الإحصائية في عمليات التخطيط في كافة المجالات، واستناداً إلى خارطة تطوير القطاع العام ورؤية التحديث الاقتصادي الهادفة لجمع البيانات ودعم ورسم السياسات ووضع السيناريوهات وصنع القرار واستشراف المستقبل ليكون بمثابة مظلة شمولية لاستدامة توفير جميع أنواع البيانات والمؤشرات بالوقت المناسب.

ومع إدراك أهمية إيجاد نظام إحصائي وطني كفؤ وفعال يلبي احتياجات كافة مستخدمي البيانات بآلية فعالة تستجيب لاحتياجاتهم من البيانات الإحصائية كمّاً ونوعاً بجودة عالية بمشاركة فعالة من كافة منتجي البيانات الوطنيين، الأمر الذي سيضمن اتساق السياسات والاستراتيجيات مع الأهداف والرؤية الوطنية وأهداف التنمية المستدامة

وبناءً على النهج التشاركي بين مؤسسات القطاعين العام والخاص ومنظمات المجتمع المدني في المملكة الأردنية الهاشمية تم صياغة الإستراتيجية الوطنية للإحصاء للأعوام (2026-2030)، بهدف تطوير النظام الإحصائي الأردني وتحسين جودة مخرجاته واستجابته للطلب على البيانات الإحصائية بالاعتماد على توسيع قاعدة منتجي البيانات من المؤسسات الحكومية؛ بما يعزز دور شركاء دائرة الإحصاءات العامة في إنتاج واستخدام البيانات الإحصائية وتعزيز قدرات العاملين فيها على التعامل مع البيانات الإحصائية بما يتوافق مع المعايير الوطنية والدولية المتعارف عليها وبناءً على ذلك أود أن أؤكد على التزامنا ودعمنا الكامل لتنفيذ هذه الإستراتيجية وتمكين الشركاء وتعزيز قدراتهم في المجال الإحصائي، أرجو أن يكون التنسيق الفعال والتعاون على درجة عالية من التكامل بين المؤسسات الشريكة للوصول إلى أهداف هذه الإستراتيجية

وأقدم بالشكر والتقدير لكافة المؤسسات الشريكة والعاملين فيها، ولأعضاء اللجنة التوجيهية وأعضاء اللجنة الفنية، ولفريق العمل في دائرة الإحصاءات العامة

متمنية للجميع التوفيق في تنفيذ ما تضمنته هذه الإستراتيجية وفق الجدول الزمني المحدد ومؤشرات قياس الإنجاز

زينه طوقان

عطوفة مدير عام دائرة الإحصاءات العامة



نص قانون الإحصاءات العامة رقم 8 لسنة 2025 على أن من مهام دائرة الإحصاءات العامة جمع البيانات وتحليلها ونشرها، وتنسيق العمل الإحصائي وتنظيمه بالمشاركة والتعاون مع الدوائر الحكومية المختلفة لتطوير السجلات الإدارية بما يتوافق مع الأساليب والمعايير الدولية.

وللوصول إلى الأهداف المرجوة من خلال تحقيق الرؤية الريادية للنظام الإحصائي الوطني وتناغماً مع الأنظمة الإحصائية الإقليمية والدولية، بادرت الدائرة بالتنسيق والتعاون مع الشركاء من القطاعين العام والخاص إلى تطوير إستراتيجية وطنية للإحصاء للأعوام (2026-2030)، واستندت هذه الإستراتيجية إلى نظام إحصائي متطور يواكب التطورات العالمية في مجال الإحصاء وجمع البيانات ويهدف إلى تحديد وتطوير المدخلات المتمثلة في الموارد المالية، والبشرية، والاحتياجات الوطنية من البيانات والمنتجات الإحصائية المختلفة، والاعتماد على التكنولوجيا لدعم النشطة الإحصائية في مجالات جمع البيانات والمنهجيات والأساليب الإحصائية وتحليلها ونشرها لكافة المستخدمين، وتعزيز قدرات العاملين في المجال الإحصائي للحصول على مخرجات ذات جودة عالية طبقاً للمعايير القياسية الوطنية والدولية، وذلك لتلبية احتياجات كافة مستخدمي البيانات. واشتملت أهداف الإستراتيجية الوطنية لتطوير النظام الإحصائي 2026-2030 على تطوير وإنشاء قاعدة بيانات إحصائية وطنية تلبى الاحتياجات الوطنية وتعتمد بشكل أكبر على السجلات الإدارية للمؤسسات الحكومية بما يتوافق مع المعايير والتوصيات الدولية

ومن أهداف الإستراتيجية الوطنية لتطوير النظام الإحصائي 2026-2030، تعزيز الدورين القيادي والتطويري لدائرة الإحصاءات العامة كقائد للعمل الإحصائي الوطني، وتعزيز القدرات والأساليب الإحصائية والتكنولوجية، لضمان جودة المخرجات الإحصائية وفق الإمكانيات المتاحة وقد تم إعداد هذه الإستراتيجية، ضمن إطار تنسيقي وتعاوني بين كافة الشركاء من القطاعين العام والخاص في النظام الإحصائي الوطني من خلال تنفيذ ورش عمل ولقاءات متعددة لضمان الانسجام بين كافة الشركاء في النظام الإحصائي الوطني

وتتقدم دائرة الإحصاءات العامة بالشكر والتقدير إلى وزارة التخطيط والتعاون الدولي، ورئيس وأعضاء اللجنة التوجيهية للإستراتيجية، واللجنة الفنية، والمؤسسات الشريكة ومؤسسات المجتمع المدني والمؤسسات الدولية على ما بذلوه من جهود في تسهيل وتوجيه عملية إعداد الإستراتيجية، كما نتقدم بالشكر إلى البنك الدولي على مشاركتنا خبراتهم في مجال إعداد وصياغة إستراتيجية وطنية للإحصاء وتمويل ورش العمل

د. حيدر فريحات



الملخص التنفيذي

تأتي الإستراتيجية الوطنية لتطوير النظام الإحصائي 2026-2030 تحديثًا لإستراتيجية 2018-2022 آخذة بعين الاعتبار التطورات الوطنية والدولية ومنها: رؤية التحديث الاقتصادي للأردن 2023-2033، وخارطة طريق تطوير القطاع العام، ومشروع قانون إحصاءات جديد، والربط الإلكتروني بين عدد من المؤسسات، وإنشاء مركز البيانات الوطني التفاعلي، والاستفادة من الشبكة الحكومية الآمنة، إضافة إلى الاستفادة من التطورات الدولية في مجالات التكنولوجيا، ومصادر البيانات، والمعايير الإحصائية، وتطبيق المبادئ الأساسية للإحصاءات الرسمية، ومتطلبات الجودة، ونشر البيانات والاتصال والتواصل، والحوكمة

وتركز الإستراتيجية الوطنية لتطوير النظام الإحصائي 2026-2030 على العمل المشترك والتعاون مع المؤسسات المنتجة للبيانات لتوفير بيانات دقيقة وآنية ومتسقة وحديثة. ورغم أن الإستراتيجية تركز على جهة العرض من المعادلة، أي منتجي البيانات، إلا أنها تأخذ بعين الاعتبار احتياجات المستخدمين (أي جهة الطلب) وذلك من خلال تحديد احتياجاتهم وتطلعاتهم وتطوير أدوات مناسبة لتحقيقها

وقد تم اعتماد نهجًا تشاركيًا في تطوير الإستراتيجية من أجل البناء على خبرات وتجارب دائرة الإحصاءات العامة وأصحاب العلاقة في تطوير الإستراتيجيات، وضمان الدعم والملكية من أصحاب العلاقة من أجل تحديد مسؤولياتهم وأدوارهم، ولضمان التنفيذ الفاعل للإستراتيجية وبرامج العمل المرتبطة بها

إن أهم مخرجات الإستراتيجية الوطنية لتطوير النظام الإحصائي 2026-2030 هو التوجه الإستراتيجي والرؤية والرسالة والقيم الإستراتيجية للنظام الإحصائي الوطني الأردني، والتي تأتي متوافقة مع الرؤى والأهداف والأولويات الوطنية. وتتلخص هذه المخرجات بما يلي

• الهدف العام

تمكين راسمي السياسات وصناع القرار ومستخدمي البيانات من اتخاذ قرارات ورسم سياسات وإستراتيجيات فاعلة تخدم عملية التنمية المبنية على الحقائق والأدلة

• التوجه الإستراتيجي 2026-2030

تطوير وتحديث النظام الإحصائي الوطني ورفع كفاءته وفعالته من خلال تعزيز التعاون بين الشركاء وتوسيع مصادر البيانات والاعتماد على التكنولوجيا الحديثة والموارد البشرية الإحصائية الوطنية المؤهلة بما يحقق الغاية العامة

• الرؤية

سياسات تنموية فعالة مرتكزة على نظام إحصائي وطني حديث ومستدام ومتمتع بالمصداقية.

• الرسالة

إدارة البيانات بأساليب مبتكرة وفاعلة تلبى احتياجات مستخدمي البيانات وصناع القرار لتحقيق الازدهار الوطني.

• القيم الجوهرية

1. الحداثة
2. النزاهة
3. السرية
4. الجودة
5. الشفافية
6. الموضوعية
7. المساءلة
8. التشاركية

تم تقسيم الأهداف الرئيسية للإستراتيجية والأهداف الفرعية التابعة لها إلى ستة محاور كما يلي:

1. المحور الأول: الحوكمة

الهدف الإستراتيجي: تطوير التشريعات الناظمة للعمل الإحصائي وأطر التعاون وتحديد المسؤوليات ضمن المؤسسات المكونة للنظام الإحصائي الوطني الأردني

الأهداف الفرعية:

01. تنظيم العمل الإحصائي بين المؤسسات بقيادة دائرة الإحصاءات العامة لتحديد وتوثيق الأدوار والمسؤوليات وطرق العمل بينها.
02. دعم الربط المؤسسي لأغراض تبادل البيانات بين دائرة الإحصاءات العامة والمؤسسات.
03. تفعيل عمل الوحدات المسؤولة عن البيانات الإحصائية لدى المؤسسات.
04. تطوير الأنظمة والتعليمات المنبثقة عن قانون الإحصاءات الجديد بعد اقراره.

2. المحور الثاني الجودة

الهدف الإستراتيجي: التحسين المستمر للعمليات الإحصائية ومخرجاتها لتتوافق مع المعايير والتوصيات الدولية.

الأهداف الفرعية:

01. تعزيز جودة البيانات المنتجة من قبل المؤسسات.
02. توحيد مفاهيم (تعريفات) وتصنيفات البيانات بين المؤسسات.

3. المحور الثالث التحول الرقمي في إدارة العمل الإحصائي

الهدف الإستراتيجي: التوسع في استخدام التكنولوجيا لإدارة البيانات ورفع كفاءة العمل ودقته وضمان أمن البيانات وسرية البيانات الإفرادية.

الأهداف الفرعية:

01. جمع ودمج وتوفير البيانات من عدة مصادر محلية ودولية من خلال إنشاء مركز بيانات وطني تفاعلي.
02. تعزيز الربط الإلكتروني بين المؤسسات.
03. تكامل البيانات مع المنصات المحلية والدولية.

4. المحور الرابع: مصادر البيانات

الهدف الإستراتيجي: التوسع في الاعتماد على السجلات الإدارية والمصادر الحديثة لإنتاج البيانات لتحسين كفاءة وفعالية العمل الإحصائي الأردني

الأهداف الفرعية:

01. زيادة نوعية في الاعتماد على السجلات الإدارية.
02. رفع كفاءة التعداد العام من خلال اعتماد النظام المختلط (Combined).
03. تعظيم الفائدة من نظم المعلومات الجغرافية المتاحة.
04. زيادة الاعتماد على مصادر بيانات حديثة موثوقة مثل البيانات الضخمة والمصادر المفتوحة.

5. المحور الخامس النشر والاتصال والتواصل

الهدف الإستراتيجي: استشراف الاحتياجات الإحصائية وتطلعات مستخدمي البيانات وتلبيتها وزيادة ثقتهم بالبيانات المنتجة.

الأهداف الفرعية:

01. تطوير وتنفيذ منهجية وخطة مشتركة بين المؤسسات لتصنيف مستخدمي البيانات وحصص احتياجاتهم وتلبية تطلعاتهم.
02. زيادة الوعي المجتمعي حول أهمية العمل الإحصائي ومنتجاته.
03. زيادة وعي ومهارات مستخدمي البيانات بكل فئاتهم.

6. المحور السادس: كفايات الموارد البشرية

الهدف الإستراتيجي: بناء وتنمية القدرات البشرية والمهارات الإحصائية بشكل كفؤ وفعال لتلبية متطلبات تحديث النظام الإحصائي الوطني الأردني

الأهداف الفرعية:

01. بناء وتنمية قدرات الكوادر المسؤولة عن البيانات الإحصائية في المؤسسات.
 02. تأهيل كوادر متخصصة في العمل الإحصائي وفق متطلبات الحداثة.
 03. تأهيل الكوادر القيادية في العمل الإحصائي في المؤسسات.
 04. التوسع في العلاقات التعاونية والتشاركية مع الجهات الإقليمية والدولية.
- هذا وقد تم تخصيص موازنة قيمتها 3,855,00 دينار لتنفيذ الاستراتيجية %91 منها ستمول من مانحين والباقي من موازنة دائرة الإحصاءات العامة وموازنات المؤسسات. وقد تم تحديد الكلف المالية المتوقعة لأهداف ومبادرات الإستراتيجية حسب نوع النشاط والموارد اللازمة بالتشاور مع المرجعيات ذات الاختصاص في تقدير هذه الكلف

الإستراتيجيات الوطنية ذات العلاقة

1. رؤية التحديث الاقتصادي

وتقوم رؤية التحديث الاقتصادي على ركيزتين استراتيجيتين هما النمو المتسارع من خلال إطلاق كامل الإمكانيات الاقتصادية، والارتقاء بنوعية الحياة لجميع المواطنين، وتشكل الاستدامة ركناً أساسياً في هذه الرؤية المستقبلية.

ومن ضمن ما تسعى إليه الرؤية فيما يخص مجال الإحصاءات هو تعزيز عملية صنع القرار ووضع السياسات لتستند إلى البيانات والمعلومات بشكل أفضل، لتتطور تلك العملية بما يضمن اتخاذ قرارات أكثر واقعية وبالرغم من تبني الأردن استراتيجيات وبرامج اقتصادية عديدة في السابق، إلا أنها لم تستثمر إمكانياته الكاملة. ولتفادي هذه النتيجة فقد حددت الرؤية عدة عوامل من ضمنها (فيما يخص العمل الإحصائي) وفرة البيانات، ووجود مصدر مرجعي للبيانات الشاملة وتحديثها دورياً الأمر الذي يسهل القدرة على اتخاذ قرارات وسياسات قائمة على البيانات والأدلة، ويتيح متابعة عملية التنفيذ وتقييمها بشكل سليم

2. خارطة طريق تحديث القطاع العام

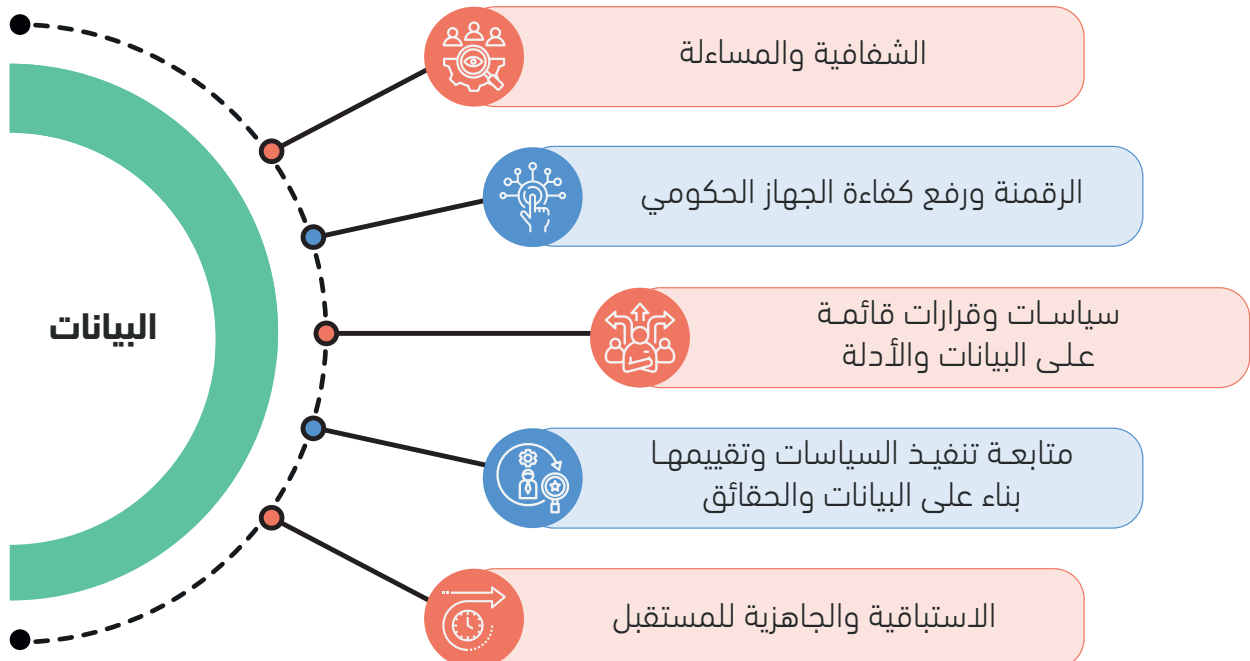
إن الهدف الأسمى من خارطة طريق تحديث القطاع العام هو قطاع عام يعمل كوحدة واحدة لتنمية الأردن وتحقيق الرفاه للمواطنين. وقد حددت الخارطة عدة أسس للنجاح منها (كما ينطبق على العمل الإحصائي): الاستباقية والجاهزية للمستقبل، التركيز على النتائج والأثر، الشفافية والمساءلة، الرقمنة والابتكار

3. الإستراتيجية الوطنية للتحول الرقمي

تضع الإستراتيجية الوطنية للتحول الرقمي خطة للتحويل الرقمي للأردن لمدة خمس سنوات (2021-2025) تهدف إلى توفير وتحسين الخدمات الحكومية للمواطنين والمستفيدين وكذلك رفع كفاءة أداء المؤسسات الحكومية. وتتضمن الإستراتيجية عدد من الممكنات لتحقيق الأهداف المرجوة منها: الاستمرار ببناء بنية تحتية رقمية متطورة تعتمد على التقنيات الحديثة، والاعتماد على البيانات في التخطيط واتخاذ القرارات ورسم السياسات

يتبين من الخطط أعلاه أهمية البيانات في تحقيق الأهداف الوطنية الموضحة بالشكل رقم 1:

شكل رقم 1: أهمية البيانات في تحقيق الأهداف الوطنية



هذا وتولي الحكومة الأردنية اهتمامًا متزايدًا في مواضيع التنمية المستدامة ومنها موضوع النوع الاجتماعي. وبناءً عليه نلخص أهمية هذه المؤشرات في العمل الإحصائي كما يلي

مؤشرات التنمية المستدامة:

في كانون الثاني عام 2016، أقرّت اللجنة الإحصائية الأممية قائمة الأهداف والغايات والمؤشرات لخطة التنمية المستدامة لعام 2030. وستعمل البلدان ومن ضمنها الأردن على تحقيق هذه الأهداف المتمثلة في شحذ الجهود للقضاء على الفقر بجميع أشكاله ومكافحة عدم المساواة ومعالجة تغير المناخ، مع كفالة مشاركة الجميع بتلك الجهود

وعلى الرغم من أن أهداف التنمية المستدامة ليست ملزمة قانوناً، إلا أن الحكومة الأردنية قد باشرت بوضع أطر وطنية لتحقيقها. ولتحقيق هذه الأهداف يتطلب جمع بيانات، يسهل الوصول إليها في الوقت المناسب يمكن متابعتها على الصعيد الوطني ومقارنتها على الصعيد الإقليمي والعالمي. كما يتطلب تحقيق الأهداف العمل على توحيد التعاريف لبعض المؤشرات، ومطابقة بعض المؤشرات لطبيعة وسياق الأردن، ومسوحات خاصة لتوفير بيانات بعض المؤشرات، والتنسيق الوثيق بين الجهات المنتجة للمؤشرات

وعليه فستولى الإستراتيجية الوطنية لتحديث النظام الإحصائي الوطني الأردني أهمية لتوحيد كافة الجهود للوصول إلى مجموعة مؤشرات تفي بالاحتياجات المختلفة وبآلية موحدة لتقليل الجهد المبذول في هذا المجال. كما سيتم التأكيد على أهمية بناء القدرات وتعزيز البنى التحتية الإحصائية لضمان جودة مؤشرات التنمية المستدامة

مؤشرات النوع الاجتماعي:

ازداد الاهتمام في الآونة الأخيرة زيادة ملحوظة في استخدام مفهوم النوع الاجتماعي (الجندر) في جميع القضايا. وركز هذا المفهوم على عملية دراسة العلاقة المتداخلة بين المرأة والرجل في المجتمع، وتسمى هذه العلاقة "علاقة النوع الاجتماعي"، وتحددها وتحكمها عوامل اجتماعية واقتصادية وثقافية وسياسية وبيئية مختلفة

توفر إحصاءات النوع الاجتماعي المعلومات اللازمة لصانعي السياسات والبرامج، وهي مهمة جداً لرصد كميّة تغيّر الفجوات بين الجنسين وتحليلها. وما تزال الحاجة قائمة في العديد من المجالات إلى تلبية الطلب على إحصاءات النوع الاجتماعي على المستويات الوطنية والإقليمية والعالمية؛ لإنتاج وتقديم البيانات الإحصائية الدقيقة والحديثة والواقعية التي تعكس الأوضاع الحياتية للرجال والنساء والتي أصبحت أمراً ضرورياً لعمليات التخطيط والسياسات

وتعتبر إحصاءات النوع الاجتماعي عاملاً أساسياً في توفير قواعد بيانات تتضمن كثيراً من الأدلة اللازمة لصياغة ورصد وتقييم السياسات والبرامج في مختلف المجالات. فالبيانات المصنّفة حسب الجنس تسلط الضوء على أوضاع الجنسين في المجتمع ومشاركتها في مختلف مجالات الحياة الاجتماعية والسياسية والاقتصادية. كما توفر هذه البيانات أداة لمساعدة صانعي القرار وواضعي السياسات في إجراء التعديلات اللازمة على خطط التنمية والقوانين والتشريعات المعمول بها، ومتابعة تنفيذ السياسات والاستراتيجيات الوطنية والقطاعية الخاصة بالنوع الاجتماعي

لذلك تولى الإستراتيجية الوطنية لتحديث النظام الإحصائي الوطني الأردني اهتماماً بهذا البعد من خلال الأهداف والمبادرات لجمع ومعالجة وتطوير ونشر الإحصاءات القطاعية حسب النوع الاجتماعي



الفصل الأول

منهجية إعداد الإستراتيجية

بناء على قرار مجلس الوزراء بتاريخ 2023/11/14 بشأن تطوير إستراتيجية وطنية للإحصاءات للأعوام 2026-2030 تم تشكيل لجنة فنية من دائرة الإحصاءات العامة ضمت متخصصين في العمل الإحصائي والتخطيط الإستراتيجي (ملحق رقم 4)، كما تم تشكيل لجنة فنية ضمت ممثلين عن 18 مؤسسة حكومية من المؤسسات الرئيسية في النظام الإحصائي الأردني (ملحق رقم 5). وقد تم اعتماد نهجًا تشاركيًا في تطوير الإستراتيجية من أجل البناء على خبرات وتجارب دائرة الإحصاءات العامة وأصحاب العلاقة في تطوير الإستراتيجيات، وضمان الدعم والملكية من أصحاب العلاقة من أجل تحديد مسؤولياتهم وأدوارهم، ولضمان التنفيذ الفاعل للإستراتيجية وبرامج العمل المرتبطة بها

وقد عمل الفريق على اتخاذ الإجراءات التالية لإعداد وثيقة الإستراتيجية:

1. البحث المكتبي ودراسة أمثلة دولية

- مراجعة الإستراتيجية الوطنية للإحصاء للأعوام (2018-2022).
- مراجعة التطور التاريخي للنظام الإحصائي الوطني الأردني إضافةً إلى المقارنة المعيارية مع الأنظمة الإحصائية الدولية.
- الاطلاع على بعض التجارب الدولية في مجال التخطيط الإستراتيجي للأنظمة الإحصائية مثل التجربة البريطانية والكندية والأوغندية والكينية والفلسطينية والسعودية.

2. التحليل الاستراتيجي الرباعي SWOT وتحليل أصحاب العلاقة

- تحديد شركاء النظام الإحصائي الوطني الأردني من منتجي ومستخدمي البيانات وتحليل أدوارهم.
- التحليل الرباعي، حيث تم تحليل الوضع القائم للنظام الإحصائي الأردني وبيان نقاط القوة والضعف في بيئته الداخلية، وتحليل العوامل الخارجية المؤثرة في النظام لتحديد الفرص والتهديدات القائمة.

3. تصميم العناصر الرئيسية للإستراتيجية

- صياغة الغاية العامة والتوجه الإستراتيجي للنظام الإحصائي الوطني الأردني.
- صياغة الرؤية، والرسالة، والقيم الإستراتيجية للنظام الإحصائي الوطني الأردني.
- تحديد محاور الإستراتيجية والأهداف الإستراتيجية والأهداف الفرعية التابعة.
- تطوير المبادرات المنبثقة عن الأهداف بما في ذلك تحديد مبادرات مؤسسات النظام الإحصائي الأردني المنسجمة مع أهداف الإستراتيجية الوطنية.

4. التغذية الراجعة من الفرق الفنية والشركاء الرئيسيين

- عقد لقاءات فردية وطلقات تركيز وورشات عمل مع اللجنة الفنية الداخلية واللجنة الفنية الممثلة للشركاء الإستراتيجيين من القطاع الحكومي لمناقشة مخرجات كل مرحلة من مراحل تطوير الإستراتيجية.

5. تطوير العناصر المكملة للإستراتيجية

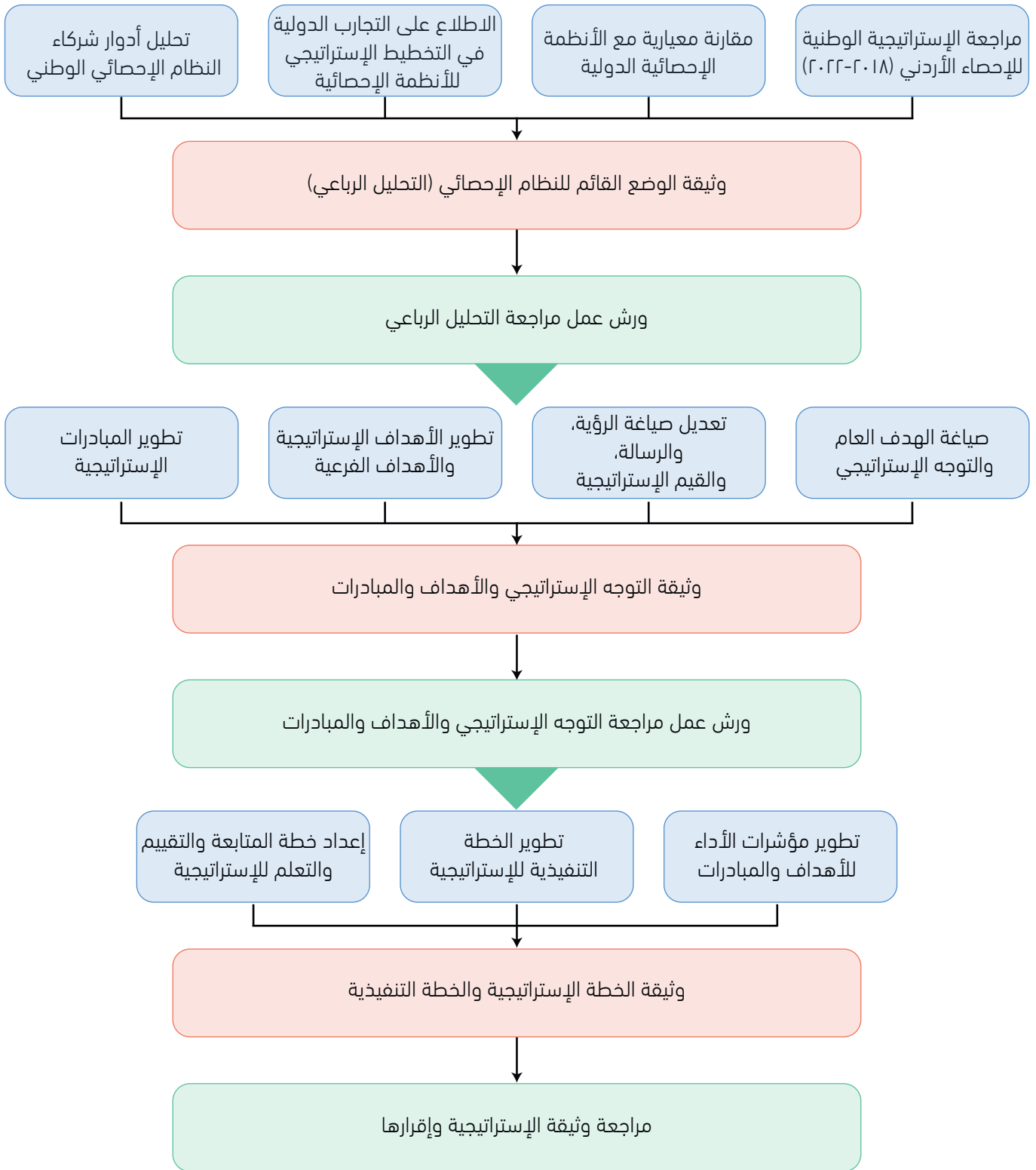
- وضع مؤشرات أداء مناسبة لتسهيل قياس مستوى الإنجاز في تنفيذ الإستراتيجية.
- تطوير الخطة التنفيذية للإستراتيجية.
- إعداد خطة المتابعة والتقييم والتعلم للإستراتيجية.

6. الموافقات الرسمية لوثيقة الإستراتيجية

- مناقشة الإستراتيجية بصيغتها النهائية مع إدارة دائرة الإحصاءات العامة واللجنة التوجيهية للإستراتيجية.
- عرض الوثيقة النهائية للإستراتيجية على مجلس الوزراء لاعتمادها رسمياً.

يوضح الشكل رقم 2 التالي تسلسل خطوات العمل لتطوير الإستراتيجية:

شكل رقم 2: خطوات عمل إعداد الاستراتيجية



عمليات مراجعة

مخرج

نشاط

المفتاح

التطور في مجال الإحصاء منذ عام 2018 محلياً ودولياً

التطورات الدولية:

شهد العمل الإحصائي منذ إصدار الإستراتيجية الوطنية للإحصاء 2018-2022، والتي تم تمديدتها لغاية عام 2023، تطورات دولية في مجالات التكنولوجيا، ومصادر البيانات، والمعايير الإحصائية، والجودة، ونشر البيانات والاتصال والتواصل، والحوكمة. كما أن الحاجة لبيانات دقيقة وتفصيلية أصبحت حاجة ملحة في معظم الدول

• التكنولوجيا:

من أبرز التطورات في مجال التكنولوجيا اللجوء إلى أتمتة كل العمليات الإحصائية، وكذلك تطوير التطبيقات اللازمة لجمع وتدقيق ومعالجة البيانات، وتطوير آليات الأرشفة والتخزين الإلكتروني. ومن هذه التحديثات

• زيادة الاعتماد على البرمجيات مفتوحة المصدر مثل R و Python ووسائل تخزين البيانات المجانية مثل PostgreSQL.

• زيادة الاعتماد على وسائل الوصول للبيانات عن بعد.

• التوسع في استخدام التكنولوجيا لإجراء المسوحات عبر الهواتف وأجهزة الحاسوب (Computer Assisted Telephone Interviewing (CATI), and Computer Assisted Web Interviewing (CAWI)

• زيادة استخدام تكنولوجيا الاستخراج والتحويل والتحميل (ETL-Extract transform and Load) لدمج وتخزين البيانات من مصادر متعددة في قاعدة بيانات مركزية (مستودع بيانات مركزي).

• تطور في أساليب جمع البيانات إلكترونياً.

• زيادة الأتمتة لضمان سرية البيانات.

• تطوير قواعد بيانات تفاعلية.

• مصادر البيانات:

اهتم العالم بتطوير مصادر جديدة للبيانات ومن أهمها السجلات المركزية والسجلات الإدارية والبحث عن مصادر أخرى لتوفير البيانات ومعالجتها واستخدامها لأغراض إحصائية ومن أبرز هذه الاهتمامات

• الزيادة والتوسع في استخدام السجلات المركزية والإدارية كمصدر أساسي للبيانات.

• زيادة في الاعتماد على مصادر البيانات الحديثة مثل البيانات الضخمة، والبيانات المفتوحة، ونظم المعلومات الجغرافية، وبيانات الهواتف المحمولة، ووسائل التواصل الاجتماعي وغيرها.

• المعايير الإحصائية:

يخضع العمل الإحصائي دولياً إلى معايير محددة صادرة عن الشعبة الإحصائية للأمم المتحدة (UNSD). وقد تم تحديث عدد من هذه المعايير مثل

- نموذج العمل العام للمؤسسات الإحصائية (GAMSO) – Updated to vers 1.3 .Generic Activity Model for Statistical Organizations
- النموذج العام للعمليات الإحصائية. 5.1. Generic Statistical Business Process Model (GSBPM) – updated to version
- النموذج العام للمعلومات الإحصائية. 2.0 (GSIM) - Updated to vers. .Generic Statistical Information Model (GSIM)
- المبادئ الأساسية للإحصاءات الرسمية UN Fundamental Principles of Official Statistics
- إطار عمل ضمان الجودة 2019 Quality Assurance Framework (QAF)
- دليل إدارة وتنظيم الأنظمة الإحصائية الوطنية Handbook on Management and Organization of National Statistical Systems 2021

• التوسع في العمل التحليلي للبيانات:

تم التوسع مؤخراً في تحليل البيانات لإنتاج بيانات إحصائية تقدم قيمة إضافية للبيانات المجمعة. ومن هذه الإجراءات

- إنشاء مراكز علوم البيانات التي توفر بيئة للتعاون الوثيق بين الباحثين الأكاديميين ومتخصصي الإحصاءات.
- تطوير خدمات مدفوعة مصممة خصيصاً لتلبية احتياجات مستخدمي البيانات حسب الطلب مما يوفر دخلاً إضافياً لمؤسسات النظام الإحصائي الأردني.

• نشر البيانات والاتصال والتواصل:

زاد الاعتماد دولياً على توفير بيانات تفاعلية تخدم حاجات فئات المستخدمين المختلفة لنشر البيانات بطرق أسهل وأسرع وأكثر جاذبية للقارئ. ومن هذه التطورات:

- نشر بيانات بصورة تفاعلية من قبل مكونات النظام الإحصائي الوطني الأردني.
- إصدار إحصاءات تجريبية (Experimental Statistics) لتوفير مؤشرات أسرع مما توفره الإحصاءات الرسمية.

التطورات الوطنية:

وعلى المستوى الوطني فإن المستجدات منذ إطلاق الإستراتيجية الوطنية للإحصاء 2018-2022 تتضمن ما يلي:

• التكنولوجيا:

- أتمتة الاستثمارات وجمعها باستخدام الأجهزة اللوحية.
- البدء بالربط الإلكتروني بين المؤسسات لتبادل البيانات.
- البدء بتحديث المواقع الإلكترونية وطرق عرضها للبيانات بطرق أسهل وأكثر جاذبية للمتصفح وحسب مواصفات معتمدة وطنياً.
- البدء بإنشاء مركز البيانات الوطني التفاعلي.

• مصادر البيانات:

- زيادة الاهتمام باستخدام السجلات الإدارية في العمل الإحصائي والبدء بتطويرها ومواءمتها للأغراض الإحصائية.
- توقيع مذكرات واتفاقيات تعاون بين دائرة الإحصاءات العامة وبعض من مكونات النظام الإحصائي الوطني الأردني.

• المعايير الإحصائية:

- قامت دائرة الإحصاءات العامة بإعداد منصة خاصة بمؤشرات التنمية المستدامة تتميز بالحدثة والتفاعلية وتشتمل على البيانات الوصفية (Metadata).
- تقوم دائرة الإحصاءات العامة حالياً بالعمل على تطوير أدلة شاملة للمفاهيم والتعريفات والتصنيفات الإحصائية.

• الحوكمة:

- رؤية تحديث اقتصادي تؤكد على "تعزيز عملية صنع القرار ووضع السياسات لتستند إلى البيانات" تنص على ضرورة تطوير وإنشاء قواعد بيانات لكل من القطاعات الاقتصادية والاجتماعية.
- خارطة طريق تحديث القطاع العام التي تهدف إلى تطوير قطاع عام مستدام، ومتطور، ومؤهل لتولي وتنفيذ مهامه بكفاءة وفعالية. وتهدف خارطة الطريق أيضاً إلى تمكين دائرة الإحصاءات العامة لتصبح مركز إحصائي تفاعلي وطني. ويترجم هذا بأن يتم إنشاء مركز بيانات يعتمد على قاعدة بيانات وطنية شاملة ملبية لكافة الاحتياجات ومرتبطة بكافة منتجي البيانات. ويوفر خدمات إلكترونية تفاعلية بين منتجي البيانات ومستخدمي البيانات وعلى مختلف المستويات. وقادر على إنتاج إحصاءات تنبؤية ضمن سلاسل زمنية مستقبلية تصلح للاستخدام من صانعي السياسات والمخططين في بناء سيناريوهات المستقبل.
- مشروع قانون إحصاءات جديد يعزز الابتكار ويؤطر العلاقة بين المؤسسات المكونة للنظام الإحصائي، ويحدد عمل وحدات إدارية مكلفة بمتابعة البيانات الإحصائية في معظم المؤسسات المكونة للنظام الإحصائي.
- قانون حماية البيانات الشخصية الذي يحمي البيانات والمعلومات الشخصية.
- اتفاقيات تعاون بين دائرة الإحصاءات العامة وعدد من منتجي البيانات الرئيسيين لتبادل السجلات الإدارية.

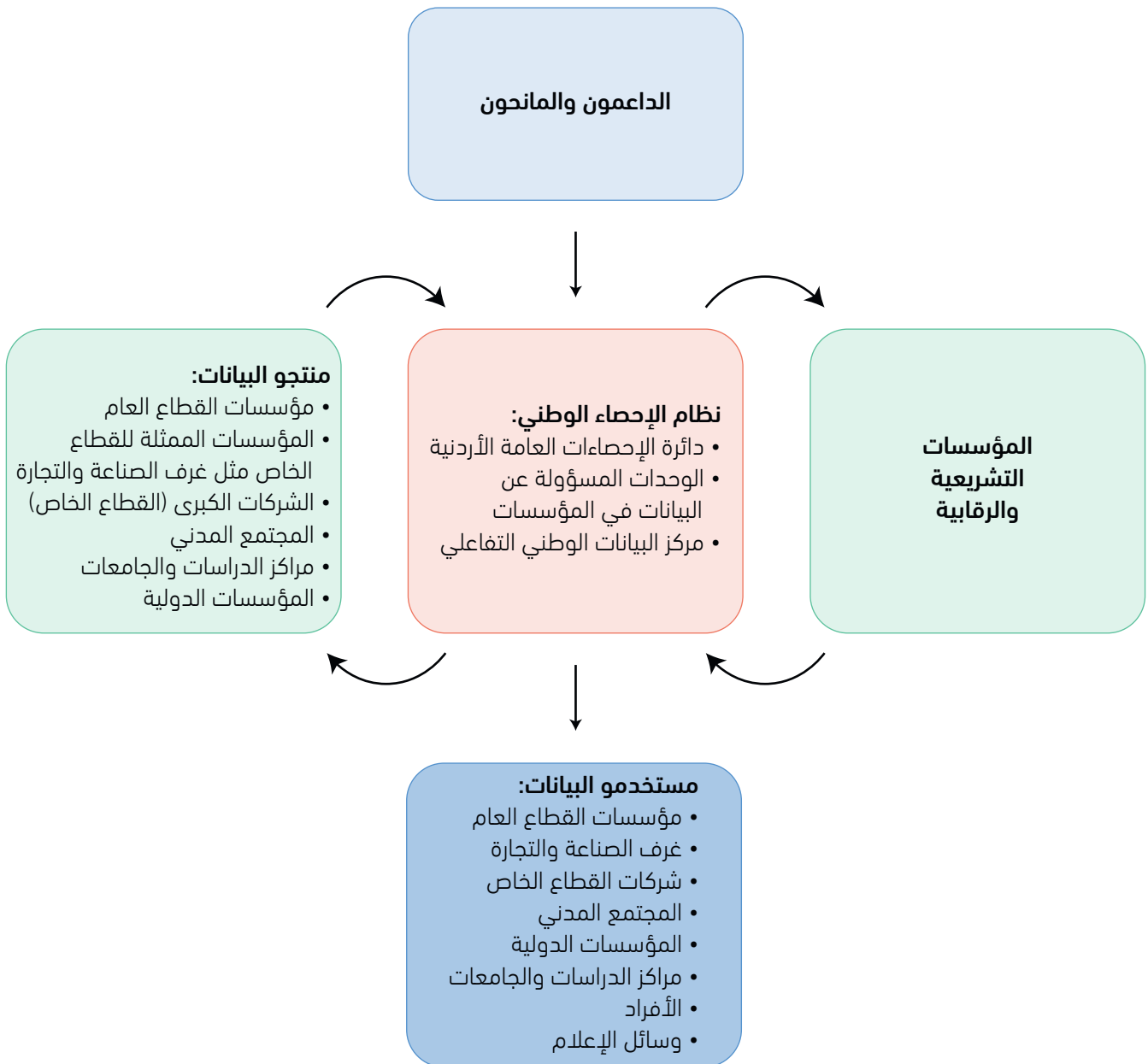
تحليل أصحاب العلاقة في النظام الإحصائي الأردني

يتكون النظام الإحصائي الوطني الأردني (حسب مشروع قانون الإحصاءات الوطني الأردني الجديد) من الوحدات الإحصائية التي تعمل فيما بينها وبالتنسيق مع دائرة الإحصاءات العامة لجمع وتجهيز وتحليل البيانات وإنتاج وتبادلها ونشرها، بهدف خدمة صناع القرار والمستخدمين الآخرين بطرق مناسبة وبجودة عالية، كما يشمل النظام الإحصائي الوطني الأردني مركز البيانات الوطني التفاعلي وهو مركز بيانات تفاعلي، تحت إشراف دائرة الإحصاءات العامة الأردنية، لجمع البيانات من مصادر إلكترونية وربطها وتحليلها إحصائياً ودعم إنتاج وتزويد المؤشرات والمقارنات الدولية ونشر البيانات، بهدف خدمة صناع القرار والمستخدمين الآخرين

وتتألف مجموعة أصحاب العلاقة من المؤسسات التي تتعاون مع النظام الإحصائي الوطني الأردني وتشمل مؤسسات القطاع العام والقطاع الخاص ومنظمات المجتمع المدني والأهلي والمؤسسات الأكاديمية والجامعات ومراكز الأبحاث والمؤسسات الدولية والمانحين

ويوضح الشكل رقم 3 الجهات الرئيسية الممثلة لأصحاب العلاقة مع نظام الإحصاء الوطني الأردني.

شكل رقم 3: أصحاب العلاقة في النظام الإحصائي الوطني الأردني



وفيما يلي ملخص للأدوار الرئيسية لكل من النظام الإحصائي الوطني الأردني وأصحاب العلاقة:

النظام الإحصائي الوطني الأردني

• دائرة الإحصاءات العامة:

تلعب دائرة الإحصاءات العامة أدواراً رئيسية ومهمة في النظام الإحصائي الوطني الأردني كونها المنتج للبيانات الإحصائية المنسق الرئيسي للعمليات الإحصائية بين المؤسسات المكونة للنظام الإحصائي، وتسهم في بناء القدرات الإحصائية المؤسسية والفردية لهذه المؤسسات. كما أنها مخولة بجمع وتصنيف وتخزين وتحليل ونشر الإحصاءات الرسمية بما في ذلك التعدادات والمسوح المتعلقة بمجالات الحياة الاجتماعية والديموغرافية والاقتصادية والزراعية والبيئية والثقافية، وأيضاً تتابع وتتأكد من التزام الوحدات المسؤولة عن البيانات الإحصائية في الجهات الرسمية بالمعايير والمفاهيم والتصنيفات الدولية والمحلية المعتمدة.

• مركز البيانات الوطني التفاعلي:

مركز بيانات وطني تفاعلي مركزي تحت مظلة دائرة الإحصاءات العامة الغرض منه جمع وتخزين البيانات من عدة مصادر وطنية ودولية وإدارتها بأمان وتنفيذ التحليلات والتنبؤات الإحصائية، وتوفير منصة تفاعلية لمستخدمي البيانات للوصول إلى البيانات وتحليلها حسب حاجات كل مستخدم. وقد تم إطلاق الجهود لتصميم هذا المركز الإلكتروني في بداية العام 2024.

• الوحدات المسؤولة عن إنتاج البيانات في المؤسسات:

هي الوحدات ضمن الهيكل التنظيمي للمؤسسات المنتجة للبيانات المسؤولة عن إنتاج وتبادل البيانات مع دائرة الإحصاءات العامة والمؤسسات حسب المعايير والمفاهيم والتصنيفات الدولية والمحلية المعتمدة

أصحاب العلاقة

• منتجو البيانات:

- تبادل البيانات والربط الإلكتروني وضمان استدامة تدفقها حسب حاجة المنظومة الإحصائية.
- تفعيل دور الوحدات الإدارية المكلفة بمتابعة البيانات الإحصائية.
- تبادل واكتساب الخبرات في مجال الإحصاء بين المؤسسات المكونة للنظام الإحصائي الوطني الأردني.
- تطبيق أطر الجودة والمعايير الدولية والوطنية في إنتاج السجلات الإدارية بالتنسيق مع دائرة الإحصاءات العامة والالتزام بالمبادئ الأساسية للإحصاءات الرسمية.

• مستخدمو البيانات:

- التواصل مع المؤسسات المكونة للنظام الإحصائي الوطني الأردني فيما يخص احتياجاتهم وتطلعاتهم.
- استخدام البيانات المنتجة من النظام الإحصائي لبناء قراراتهم وسياساتهم ودراساتهم.
- التعاون والتنسيق المستمر لتوفير التغذية الراجعة للمؤسسات المكونة للنظام الإحصائي الوطني الأردني لأغراض تحسين وتطوير العمل الإحصائي.

• المؤسسات التشريعية والرقابية:

- دراسة مشاريع القوانين الجديدة الخاصة بالعمل الإحصائي الأردني.
- إصدار التشريعات اللازمة لتنظيم العمل الإحصائي والرقابة على تنفيذها.
- إصدار التعليمات الملزمة للتعاون بين مؤسسات النظام الإحصائي الوطني الأردني.
- متابعة وتقييم الإنجاز في الاستراتيجيات والمبادرات الخاصة بالعمل الإحصائي الأردني.

• الداعمون والمانحون:

- التنسيق والتعاون مع دائرة الإحصاءات العامة كممثل عن النظام الإحصائي الوطني الأردني من أجل تطوير النظام وزيادة كفاءته وفاعليته.
- توفير الدعم الفني للنظام الإحصائي بما يتفق مع أهداف مؤسساتهم.
- توفير الدعم المادي والتقني لتصميم وتنفيذ مبادرات تطوير العمل الإحصائي الأردني.
- دعم النظام الإحصائي الأردني ليحقق مواقع متقدمة في نتائج تطبيق المؤشرات الإحصائية الدولية والالتزام بالمبادئ الأساسية للإحصاءات الرسمية الصادرة عن شعبة الإحصاء في الأمم المتحدة.



التحليل الإستراتيجي الرباعي للنظام الإحصائي الوطني الأردني

يحتوي هذا القسم على التحليل الرباعي (SWOT) للوضع القائم للنظام الإحصائي الوطني الأردني و ينقسم إلى قسمين - البيئة الداخلية والبيئة الخارجية. وتشمل البيئة الداخلية للنظام الإحصائي الوطني الأردني دائرة الإحصاءات العامة، ومركز البيانات الوطني التفاعلي قيد التأسيس والوحدات المسؤولة عن البيانات الإحصائية في المؤسسات المنتجة للبيانات

وقد تم تنفيذ عوامل التحليل الرباعي إلى محاور رئيسية (إستراتيجية) كونها تغطي الجوانب الأساسية في العمل الإحصائي إضافة إلى العوامل التشريعية والموارد البشرية

جدول رقم 1: المحاور الرئيسية للإستراتيجية

الرقم	المحور
1	الحوكمة وتشمل التشريعات والأدوار وآليات التنسيق والتنظيم
2	الجودة وتشمل جودة البيانات وشموليتها واتساقها وترباطها وجودة العمل الإحصائي الأردني
3	التحول الرقمي في إدارة العمل الإحصائي الأردني ويشمل الربط الإلكتروني وإدارة البيانات وأمن وسرية البيانات
4	مصادر البيانات وتشمل السجلات الإدارية والمصادر الحديثة
5	النشر والاتصال والتواصل وتشمل احتياجات مستخدمي البيانات وتوفير بيانات سهلة الفهم وبطرق عرض مبسطة وحديثة
6	كفايات الموارد البشرية وتشمل كوادر مؤهلة ومدربة وكافية للقيام بالعمل الإحصائي

وسيتم اعتماد هذه المحاور الإستراتيجية أيضاً في الأقسام اللاحقة من هذه الوثيقة لتوزيع الأهداف الإستراتيجية والأهداف الفرعية والمبادرات التابعة.

الحكومة		
العامل	نقاط القوة	نقاط الضعف
التشريعات والأدوار وآليات التنسيق	<ul style="list-style-type: none"> • رؤية تطويرية واضحة ومحددة ومعتمدة من الحكومة تعزز من أهمية البيانات في صناعة القرارات ورسم السياسات. • مشروع قانون إحصاءات جديد يعزز الابتكار ويؤطر العلاقة بين المؤسسات المكونة للنظام الإحصائي الأردني. • اتفاقيات تعاون بين دائرة الإحصاءات العامة وعدد من منتجي البيانات الرئيسيين لتبادل السجلات الإدارية. • وحدات مكلفون بمتابعة البيانات الإحصائية في معظم المؤسسات المكونة للنظام الإحصائي الأردني. 	<ul style="list-style-type: none"> • آليات تفعيل دور المؤسسات فيما يخص توفير البيانات غير محددة. • آلية متابعة تنفيذ الاتفاقيات الموقعة بين دائرة الإحصاءات العامة والمؤسسات المكونة للنظام الإحصائي الأردني غير مأسسة وغير ملزمة ومرتبطة ضمن الاتفاقية. • عدم وجود إطار تشريعي يلزم المؤسسات على تبادل البيانات فيما بينها. • وجود تشريعات/ سياسات لدى بعض المؤسسات المنتجة للبيانات تحرمها من مشاركتها. • لا يوجد إطار تشريعي أو مؤسسي معتمد لدور وصلحيات والتزامات الوحدات الإحصائية في المؤسسات المكونة للنظام الإحصائي الأردني الأخرى.



الجودة

العامل	نقاط القوة	نقاط الضعف
دقة البيانات وتوفير بيانات وصفية metadata	<ul style="list-style-type: none"> التزام دائرة الإحصاءات العامة بالمنهجيات الدولية في إنتاج البيانات. يتوفر بيانات وصفية لمعظم البيانات المنتجة من قبل دائرة الإحصاءات العامة ولبعض البيانات المنتجة من قبل المؤسسات الأخرى. 	<ul style="list-style-type: none"> عدم توضيح المنهجيات والمراجع المستخدمة في إنتاج البيانات بين المؤسسات المكونة للنظام الإحصائي الأردني يولد خلط وتضارب في تفسير البيانات المنتجة. عدم توحيد المرجعيات المعنية في إنتاج البيانات بين المؤسسات المكونة للنظام الإحصائي الأردني. البيانات الوصفية غير شاملة وغير متاحة بشكل يسهل الوصول إليها من قبل المستخدم.
شمولية البيانات (جغرافيا وعدد المؤشرات) واتساقها (قابلة للمقارنة)	<ul style="list-style-type: none"> البيانات التي تنتجها دائرة الإحصاءات تعتمد على التوصيات والمعايير الدولية في تحديد شمولية البيانات مما يجعلها قابلة للمقارنة. 	<ul style="list-style-type: none"> نقص الموارد المالية والبشرية يحد من إمكانية توسيع العمل الميداني بهدف توسيع العينة بحيث تصبح ممثلة على مستويات ديموغرافية واجتماعية وجغرافية أكبر. اختلاف المنهجيات المتبعة لإنتاج البيانات من قبل المؤسسات، يجعلها بمعظم الأحيان غير قابلة للمقارنة. التغيير على السلاسل الزمنية للبيانات (البيانات التاريخية) ومنهجيات إعدادها في بعض مؤسسات النظام الإحصائي الأردني الوطني يصعب استخدامها (اتساقها).
توحيد مفاهيم المصطلحات وتصنيفها ومعالجاتها	<ul style="list-style-type: none"> يتم تصنيف البيانات وجمعها وتحليلها في دائرة الإحصاءات العامة حسب المرجعيات الدولية (ISIC, COICOP, CPC, HS). 	<ul style="list-style-type: none"> المصطلحات والمفاهيم والتصنيف المستخدمة في المؤسسات المكونة للنظام الإحصائي الأردني غير متوافقة مع المعايير الدولية أو النسخ المحدثة من هذه المعايير. آليات معالجة البيانات وتحليلها المستخدمة من قبل المؤسسات غير متوافقة مع المنهجيات الدولية.



التكنولوجيا

نقاط الضعف	نقاط القوة	العامل
<ul style="list-style-type: none"> البنية التحتية التكنولوجية بحاجة لتطوير وتحديث في كافة المؤسسات المكونة للنظام الإحصائي الأردني. افتقار بعض المؤسسات الحكومية لقواعد بيانات جاهزة للربط الإلكتروني. ضعف الربط الإلكتروني ما بين المديرية الميدانية داخل نفس المؤسسة. 	<ul style="list-style-type: none"> التحول والتطور التكنولوجي هو توجه استراتيجي لدى الحكومة. وجود المركز الوطني للأمن السيبراني. وجود الشبكة الحكومية الآمنة تعطي ثقة في تناقل البيانات بين المؤسسات المكونة للنظام الإحصائي الأردني. يوجد سياسات لأمن البيانات لدى جميع الدوائر الحكومية وهي ملزمة بها. هناك ربط إلكتروني بين دائرة الإحصاءات العامة وعدد من المؤسسات المنتجة للبيانات حسب معايير وزارة الاقتصاد الرقمي والريادة. وجود أنظمة بيانات إلكترونية محوسبة لدى بعض المؤسسات. 	<p>التحول الرقمي والربط الإلكتروني والأمن السيبراني للبيانات</p>
<ul style="list-style-type: none"> غياب منهجية موحدة لإدارة محتوى الموقع الإلكتروني لدائرة الإحصاءات العامة وطريقة عرض البيانات يحد من كفاءة الوصول للبيانات. 	<ul style="list-style-type: none"> بدأت دائرة الإحصاءات العامة بتنفيذ خطتها لإنشاء مركز بيانات وطني تفاعلي في الدائرة. الموقع الإلكتروني للدائرة مصمم حسب المعايير الدولية. 	<p>مركز البيانات الوطني التفاعلي والموقع الإلكتروني لدائرة الإحصاءات العامة</p>



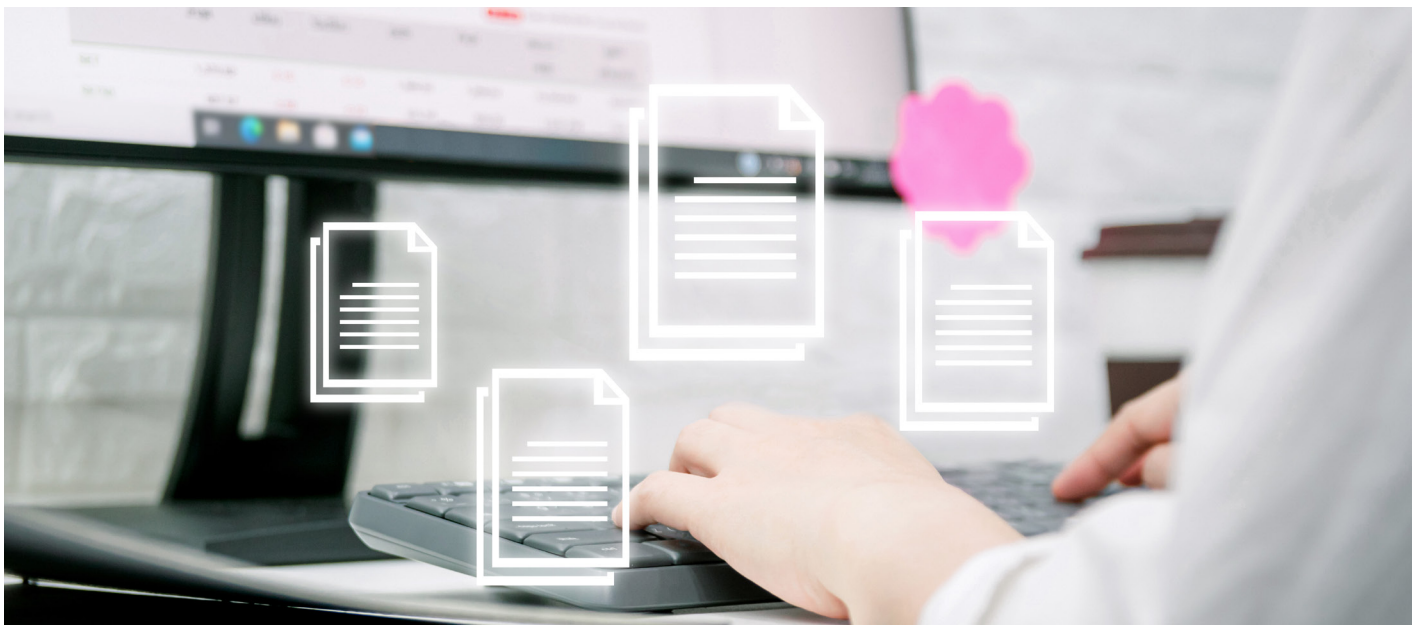
مصادر البيانات

العامل	نقاط القوة	نقاط الضعف
السجلات الإدارية	<ul style="list-style-type: none"> • هناك تعاون ممنهج بين المؤسسات المكونة للنظام الإحصائي الأردني لتوسيع الاعتماد على السجلات الإدارية في عملها الإحصائي. • تنتج عدد من المؤسسات سجلات إدارية موثقة ومحدثة. 	<ul style="list-style-type: none"> • السجلات الإدارية لدى المؤسسات في معظم الأحيان غير معالجة بشكل يمكن استخدامها للأغراض الإحصائية. • عدم اتساق فترات الإسناد الزمني بين المؤسسات المنتجة للبيانات.
مصادر بيانات جديدة مثل المصادر المفتوحة والبيانات الضخمة وغيرها	<ul style="list-style-type: none"> • تتابع دائرة الإحصاءات العامة وبعض المؤسسات التطور الدولي في الاعتماد على المصادر الجديدة وتستخلص الدروس من خبرات الدول الأخرى. 	<ul style="list-style-type: none"> • الاعتماد على مصادر البيانات الجديدة بشكل محدود جداً لغاية الآن. • ضعف الوعي بمفهوم البيانات المفتوحة والضخمة لدى المؤسسات وبالتالي عدم استخدامه.



النشر والاتصال والتواصل

العامل	نقاط القوة	نقاط الضعف
التقيد بمواعيد نشر البيانات	<ul style="list-style-type: none"> دائرة الإحصاءات العامة متقيدة بمواعيد نشر البيانات المعتمدة على مصادرها الخاصة حسب رزمة إحصائية وطنية. 	<ul style="list-style-type: none"> تتأخر دائرة الإحصاءات العامة بنشر بعض البيانات وخاصة التي تعتمد على البيانات التي تنتجها مؤسسات أخرى أو بسبب نقص التمويل لتنفيذ المسوحات أو أسباب أخرى خارج تحكم المؤسسات. لا تتمكن دائرة الإحصاءات العامة من نشر بعض البيانات التي لا تنتج سنوياً بانتظام من قبل مؤسسات النظام الإحصائي الأردني الوطني مع عدم توفر مؤشرات بديلة. الريانة الإحصائية الوطنية غير شاملة بالشكل المطلوب.
معرفة احتياجات المستخدمين وتوفيرها	<ul style="list-style-type: none"> لدى دائرة الإحصاءات العامة استبيان سنوي لقياس رضا العملاء ومستخدمي البيانات. 	<ul style="list-style-type: none"> ضعف التواصل المستمر والممنهج مع الشركاء للتعرف على احتياجاتهم من النظام الإحصائي الأردني.
عرض البيانات باستخدام التقنيات المرئية والخرائط	<ul style="list-style-type: none"> دائرة الإحصاءات العامة بدأت بتطوير تقنيات النشر من خلال استخدام التصورات المرئية والخرائط. 	<ul style="list-style-type: none"> جميع المؤسسات المكونة للنظام الإحصائي بحاجة لتطوير إمكانياتها في عرض البيانات باستخدام التقنيات المرئية والخرائط وحسب أحدث التقنيات في هذا المجال.
توفر سياسات وإجراءات للحفاظ على سرية البيانات	<ul style="list-style-type: none"> توفر تقنيات لدى المؤسسات المنتجة للبيانات تمنح صلاحيات محددة للوصول إلى المعلومات والبيانات وإمكانية تعديلها ونشرها، ويتعزز هذا بوجود ربط مع وزارة الاقتصاد الرقمي ووجود المركز الوطني للأمن السيبراني. 	<ul style="list-style-type: none"> غياب سياسات واضحة وصريحة بخصوص الالتزام الكامل بسرية البيانات في بعض المؤسسات المنتجة للبيانات.
الشفافية في توفير البيانات وسهولة الوصول إليها	<ul style="list-style-type: none"> تقوم دائرة الإحصاءات العامة بتوفير البيانات الإحصائية الرسمية بشفافية. تيسر المؤسسات الوصول إلى البيانات الإحصائية الخاصة بمؤسساتها من خلال مواقعها الإلكترونية أو مكاتب خدمة الجمهور. 	<ul style="list-style-type: none"> هناك صعوبة بتوفير بيانات إفرادية كون طرق جمعها غير متوفرة حالياً.



كفايات الموارد البشرية

نقاط الضعف	نقاط القوة	العامل
<ul style="list-style-type: none"> غياب كوادر بشرية متخصصة في مجال الإحصاءات في بعض المؤسسات المكونة للنظام الإحصائي. تسرب الكفاءات في العمل الإحصائي وتكنولوجيا المعلومات للعمل في القطاع الخاص أو في دول أخرى. 	<ul style="list-style-type: none"> لدى بعض المؤسسات خبراء معتمدون في مجال الإحصاءات على المستوى الإقليمي والمستوى الدولي. 	توفر الموارد البشرية كماً ونوعاً
<ul style="list-style-type: none"> هناك نقص في البرامج المتكاملة لتأهيل المتخصصين في العمل الإحصائي. لا يوجد تعاون ممنهج مع الجامعات والمؤسسات التعليمية لتطوير المناهج والمساقات المتعلقة بتخصصات العمل الإحصائي وعلوم البيانات. ضعف آليات تحديد الاحتياجات التدريبية للعاملين في المؤسسات المكونة للنظام الإحصائي. 	<ul style="list-style-type: none"> يوفر مركز التدريب الإحصائي البرامج الأساسية اللازمة للعمل الإحصائي. 	وجود برامج تدريبية إحصائية
<ul style="list-style-type: none"> هناك محددات تشريعية وإجرائية تحول دون حصول دائرة الإحصاءات العامة على احتياجاتها التطويرية التكنولوجية لتنفيذ خططها في الرقمنة. يوجد موارد متواضعة لشراء الأنظمة المحدثة في دائرة الإحصاءات العامة خارج ما توفره وزارة الاقتصاد الرقمي. التمويل المخصص للنشاطات الإحصائية غير كاف لتنفيذ كافة البرامج الملتمزم بها وطنياً ودولياً. لا يوجد استدامة في التمويل الكافي المخصص للنشاطات الإحصائية. 	<ul style="list-style-type: none"> هناك برامج دعم فني من مانحين من ضمنها دعم العمل الإحصائي ورفع كفاءات العاملين فيه. لدى وزارة الاقتصاد الرقمي برامج وأنظمة ورخص تمكن المؤسسات الأخرى من استخدامها دون الحاجة لشراءها من موزعاتها. 	موارد مالية لتدريب الموارد البشرية وشراء الأنظمة والبرامج وتنفيذ برامج العمل الإحصائي



جدول رقم 3: التحليل الرباعي - البيئة الخارجية

العوامل	الفرص	التحديات
العوامل التشريعية	<ul style="list-style-type: none"> الاستفادة من مشروع قانون الإحصاءات الجديد لتطوير الحوكمة ضمن المؤسسات المكونة للنظام الإحصائي. البناء على المتطلبات الدولية لسرية وخصوصية البيانات الإفرادية للتأسيس لنموذج وطني لمشاركة البيانات دون الخوف من إساءة استعمالها. البناء على القوانين الجديدة كقانون حق الحصول على المعلومة لتحفيز المؤسسات لتوفير البيانات المتوفرة لديهم. الاستفادة من الدليل الدولي حول إدارة وتنظيم العلاقة بين المؤسسات (Handbook on Management and Organization of National Statistical Systems) لتحديد أدوار ومسؤوليات المؤسسات. 	<ul style="list-style-type: none"> عدم إلزامية منتجي البيانات بمشاركة بياناتهم مع دائرة الإحصاءات بوجود بعض النصوص القانونية في قوانين المؤسسات التي تمنع دائرة الإحصاءات العامة من الوصول إلى بيانات تلك المؤسسات.
العوامل الاقتصادية	<ul style="list-style-type: none"> اهتمام المنظمات الدولية ذات العلاقة والمؤسسات المانحة بعمل دائرة الإحصاءات العامة والعمل الإحصائي بشكل عام. رغبة كبرى من المؤسسات الدولية لتوفير دعم مادي للبنية الإلكترونية للنظم الإحصائية. علاقات قوية بين إدارة دائرة الإحصاءات العامة والمؤسسات الداعمة لقطاع الإحصاءات. توفر السجلات الإدارية لدى المؤسسات المكونة للنظام الإحصائي يقلل الحاجة إلى المسوحات الميدانية لإنتاج البيانات الإحصائية. توفر مصادر جديدة للبيانات مثل التواصل الاجتماعي والبيانات الضخمة تمكن من إنتاج بيانات جديدة وبكلفة معقولة و خلال فترة زمنية أقصر. الاهتمام بدعم دائرة الإحصاءات العامة ضمن رؤية التحديث الاقتصادي وخطة تحديث القطاع العام الأردني. 	<ul style="list-style-type: none"> المخصصات المرصودة في الموازنة العامة للمشاريع الرأسمالية والتطوير ممكن أن تحد من إمكانية تنفيذ المبادرات المقترحة في الإستراتيجية الوطنية لتطوير النظام الإحصائي الأردني. عدم إمكانية مواكبة تزايد الطلب على البيانات الإحصائية من جهات دولية كل عام. الصعوبة التقنية لمواءمة السجلات الإدارية لدى المؤسسات الوطنية لتكون قابلة للاستخدام في إنتاج بيانات إحصائية دقيقة.
العوامل الاجتماعية	<ul style="list-style-type: none"> زيادة الوعي بأهمية البيانات في متابعة الإنجازات الوطنية والحكومية وصناعة القرار ورسم السياسات. استغلال وسائل التواصل الاجتماعي لإيصال البيانات للمواطن. توظيف وسائل التواصل الاجتماعي لزيادة وعي الجمهور بأهمية الإدلاء بالبيانات الصحيحة وبناء الثقة في الإدلاء بالبيانات. 	<ul style="list-style-type: none"> ضعف التعاون والالتزام من قبل العاملين في بعض المؤسسات في مجال تبادل البيانات لاعتمادهم بأنهم مالكون للمعلومة. ضعف الثقة بمدى المحافظة على سرية البيانات الإفرادية ووفق منهجيات وآليات محددة قد يساهم في عدم الاستجابة من قبل بعض مزودي البيانات. التعاقب السريع للإدارات العامة (أو المسؤولة عن البيانات الإحصائية) في المؤسسات العامة وبالتالي عدم الاستمرارية بالمبادرات المشتركة بين المؤسسات المكونة للنظام الإحصائي.

العوامل	الفرص	التحديات
العوامل السياسية	<ul style="list-style-type: none"> • رؤية التحديث الاقتصادي و خارطة تحديث القطاع العام اللتان تؤكدان على أهمية اتخاذ القرارات ورسم السياسات استناداً للأدلة والحقائق. • الاهتمام الرسمي بتطوير وإصلاح القطاع العام. • الدعم الحكومي لتطوير النظام الإحصائي الأردني. • التزام الحكومة بتوفير المؤشرات الإحصائية والمؤشرات المركبة للجهات الدولية بما فيها المؤشرات البيئية ومؤشرات التنمية المستدامة. 	<ul style="list-style-type: none"> • مدى استمرارية التمويل للعمل الإحصائي في ضوء الأولويات المستجدة على المستوى الوطني.
العوامل التكنولوجية	<ul style="list-style-type: none"> • الدعم الحكومي لتطبيقات الحكومة الإلكترونية في القطاع العام. • الإمكانيات المتوفرة لدى وزارة الاقتصاد الرقمي لتطوير الأنظمة اللازمة لمركز إدارة البيانات التفاعلي والاحتياجات التكنولوجية في دائرة الإحصاءات العامة. • لدى مؤسسات القطاع الخاص خبرات في مجال تطبيقات علم البيانات وفي المجالات المختلفة التي يمكن الاستفادة منها من قبل المؤسسات المكونة للنظام الإحصائي. 	<ul style="list-style-type: none"> • جاهزية البنية التكنولوجية للدائرة لاستيعاب التطور المستمر في مجال التكنولوجيا في العمل الإحصائي وأثره على إمكانية نشر بيانات إفرادية مع زيادة الاعتماد على التكنولوجيا من غير ضوابط محددة.

مخرجات التحليل الرباعي هي أحد المدخلات الرئيسية لتطوير أهداف الإستراتيجية ومبادراتها، حيث سيتم البناء على نقاط القوة وتطوير أهداف ومبادرات لمعالجة نقاط الضعف، كما سيتم استغلال الفرص لتعزيز الإنجازات المرجوة من تنفيذ الإستراتيجية وإيجاد حلول للتقليل من التحديات الخارجية خلال تنفيذ الأهداف والمبادرات.



التوجه الإستراتيجي

يعتبر التوجه الإستراتيجي المسار الذي تسترشد به المؤسسات أو القطاعات في بحثها نحو تحقيق رؤيتها وغايتها العامة، فمن خلال توجهها الإستراتيجي يتم وضع أهدافها الإستراتيجية ومبادراتها لكل مرحلة. ورغم أن الرؤية تمثل الهدف بعيد المدى، إلا أن مراجعتها خلال إعداد الخطط الإستراتيجية يعد من الممارسات الفضلى في التخطيط الإستراتيجي

يتضمن هذا الفصل مواضيع الهدف العام والتوجه الإستراتيجي والرؤية والرسالة والقيم الإستراتيجية للنظام الإحصائي الوطني الأردني، وهي متوافقة مع الرؤى والأهداف والأولويات الوطنية

الهدف العام

تمكين راسمي السياسات وصناع القرار ومستخدمي البيانات من اتخاذ قرارات ورسم سياسات وإستراتيجيات فاعلة تخدم عملية التنمية المبنية على الحقائق والأدلة.



وذلك من خلال توفير بيانات تتسم بالدقة والشمولية والتفصيل، والترابط والاتساق وسهولة الفهم، والانية، وبطرق كفؤة وفعالة، مع مراعاة أسس أمن البيانات وسرية البيانات الإفرادية.

التوجه الإستراتيجي 2026-2030

تطوير وتحديث النظام الإحصائي الوطني ورفع كفاءته وفعالته من خلال تعزيز التعاون بين الشركاء وتوسيع مصادر البيانات والاعتماد على التكنولوجيا الحديثة والموارد البشرية الاحصائية الوطنية المؤهلة بما يحقق الغاية العامة.



الرؤية

سياسات تنموية فعالة مرتكزة على نظام إحصائي وطني حديث ومستدام ومنتجع بالمصادقية.



الرسالة

إدارة البيانات بأساليب مبتكرة وفاعلة تلبى احتياجات مستخدمي البيانات وصناع القرار لتحقيق الازدهار الوطني.



القيم الجوهرية



الشفافية



النزاهة



الجودة



الحدثة



التشاركية



الموضوعية



السرية



المساءلة





الفصل الثاني



الأهداف الإستراتيجية والفرعية والمبادرات

يتألف هذا الفصل من الأهداف الاستراتيجية للنظام الإحصائي الوطني الأردني خلال الأعوام 2026-2030، وكذلك الأهداف الفرعية التابعة لها والمبادرات المنبثقة عنها

ويتم تحديد الأهداف والمبادرات لتمكين النظام الإحصائي الوطني الأردني من تحقيق التوجه الاستراتيجي مع الأخذ بعين الاعتبار نتائج التحليل الرباعي - نقاط القوة والضعف، والفرص والتهديدات؛ بالتالي فإن أهم المبادئ المراد تحقيقها من خلال الأهداف والمبادرات هي

- توفير بيانات دقيقة وموثوقة وشفافة وآنية.
- توفير بيانات مجمعة مع الحفاظ على سرية البيانات الإفرادية.
- توفير بيانات الأبعاد القطاعية مثل النوع الاجتماعي ومؤشرات التنمية المستدامة لتمكين قياس مؤشرات الأداء الرئيسية لهذين البعدين في الإستراتيجيات الوطنية والقطاعية.
- وجود سياسات وبروتوكولات محكمة للحفاظ على أمن البيانات.
- الاعتماد على السجلات الإدارية والمصادر الحديثة في جمع البيانات.
- استخدام التكنولوجيا في ربط وجمع وإدارة البيانات.
- توفير بيانات تفاعلية وتقارير تحليلية تغطي احتياجات وتطلعات كافة القطاعات المستهدفة.
- نشر البيانات بطرق سهلة ومبسطة وتستحوذ على انتباه القارئ.
- توفير بيانات تدعم الرؤى والسياسات والإستراتيجيات الوطنية.
- توفير بيانات تغطي الالتزامات والتوصيات الدولية من الإحصاءات والمؤشرات.
- زيادة كفاءة وفاعلية العمل ضمن النظام الإحصائي الوطني الأردني.
- توفير نماذج تحليل متقدمة بهدف مساعدة صناع القرار.

وقد تم تقسيم الأهداف الإستراتيجية والفرعية حسب المحاور الإستراتيجية الستة التي تم تحديدها في الفصل الأول

1. المحور الأول: الحوكمة

الهدف الإستراتيجي: تطوير التشريعات الناظمة للعمل الإحصائي وأطر التعاون وتحديد المسؤوليات بين المؤسسات
الأهداف الفرعية:

- تنظيم العمل الإحصائي بين المؤسسات بقيادة دائرة الإحصاءات العامة لتحديد وتوثيق الأدوار والمسؤوليات وطرق العمل بينها.
- دعم الربط المؤسسي لأغراض تبادل البيانات بين دائرة الإحصاءات العامة والمؤسسات.
- تفعيل عمل الوحدات المسؤولة عن البيانات الإحصائية لدى المؤسسات.
- تطوير الأنظمة والتعليمات المنبثقة عن قانون الإحصاءات الجديد بعد اقراره.

2. المحور الثاني: الجودة

الهدف الإستراتيجي: التحسين المستمر للعمليات الإحصائية ومخرجاتها لتتوافق مع المعايير والتوصيات الدولية.
الأهداف الفرعية:

- تعزيز جودة البيانات المنتجة من قبل المؤسسات.
- توحيد مفاهيم (تعريفات) وتصنيفات البيانات بين المؤسسات.



3. المحور الثالث: التحول الرقمي في إدارة العمل الإحصائي

الهدف الإستراتيجي: التوسع في استخدام التكنولوجيا لإدارة البيانات في العمل الإحصائي ورفع كفاءة العمل ودقته وأمن البيانات وسرية البيانات الإفرادية

الأهداف الفرعية:

- جمع ودمج وتوفير البيانات من عدة مصادر وطنية ودولية من خلال إنشاء مركز بيانات وطني تفاعلي.
- تعزيز الربط الإلكتروني بين المؤسسات.
- تكامل البيانات مع المنصات الوطنية والدولية.

4. المحور الرابع: مصادر البيانات

الهدف الإستراتيجي: التوسع في الاعتماد على السجلات الإدارية والمصادر الحديثة لإنتاج البيانات لتحسين كفاءة وفعالية العمل الإحصائي

الأهداف الفرعية:

- زيادة نوعية في الاعتماد على السجلات الإدارية لتحسين كفاءة وفعالية العمل الإحصائي وتعزيز شمولية البيانات.
- رفع كفاءة التعداد العام للسكان والمساكن من خلال اعتماد النظام المختلط (Combined) الذي يركز جزئياً على السجلات الإدارية.
- تعظيم الفائدة من نظم المعلومات الجغرافية المتاحة لتعزيز مخرجات العمل الإحصائي.
- زيادة الاعتماد على مصادر بيانات حديثة موثوقة مثل البيانات الضخمة والمصادر المفتوحة لتحسين كفاءة وفعالية العمل الإحصائي.



5. المحور الخامس: النشر والاتصال والتواصل

الهدف الإستراتيجي: استشرف الاحتياجات الإحصائية وتطلعات مستخدمي البيانات وتلبيتها وزيادة ثقتهم بالبيانات المنتجة.

الأهداف الفرعية:

- تطوير وتنفيذ منهجية وخطة مشتركة بين المؤسسات لتصنيف مستخدمي البيانات وحصص احتياجاتهم بشكل دوري وتلبية تطلعاتهم.
- زيادة الوعي المجتمعي حول أهمية العمل الإحصائي ومنتجاته وكيفية استخدامها والاستفادة منها.
- زيادة وعي ومهارات مستخدمي البيانات بكل فئاتهم حول المنتجات الإحصائية وكيفية استخدامها والاستفادة منها.

6. المحور السادس: كفايات الموارد البشرية

الهدف الإستراتيجي: بناء وتنمية القدرات البشرية والمهارات الإحصائية بشكل كفؤ وفعال لتلبية متطلبات تحديث النظام الإحصائي الوطني الأردني

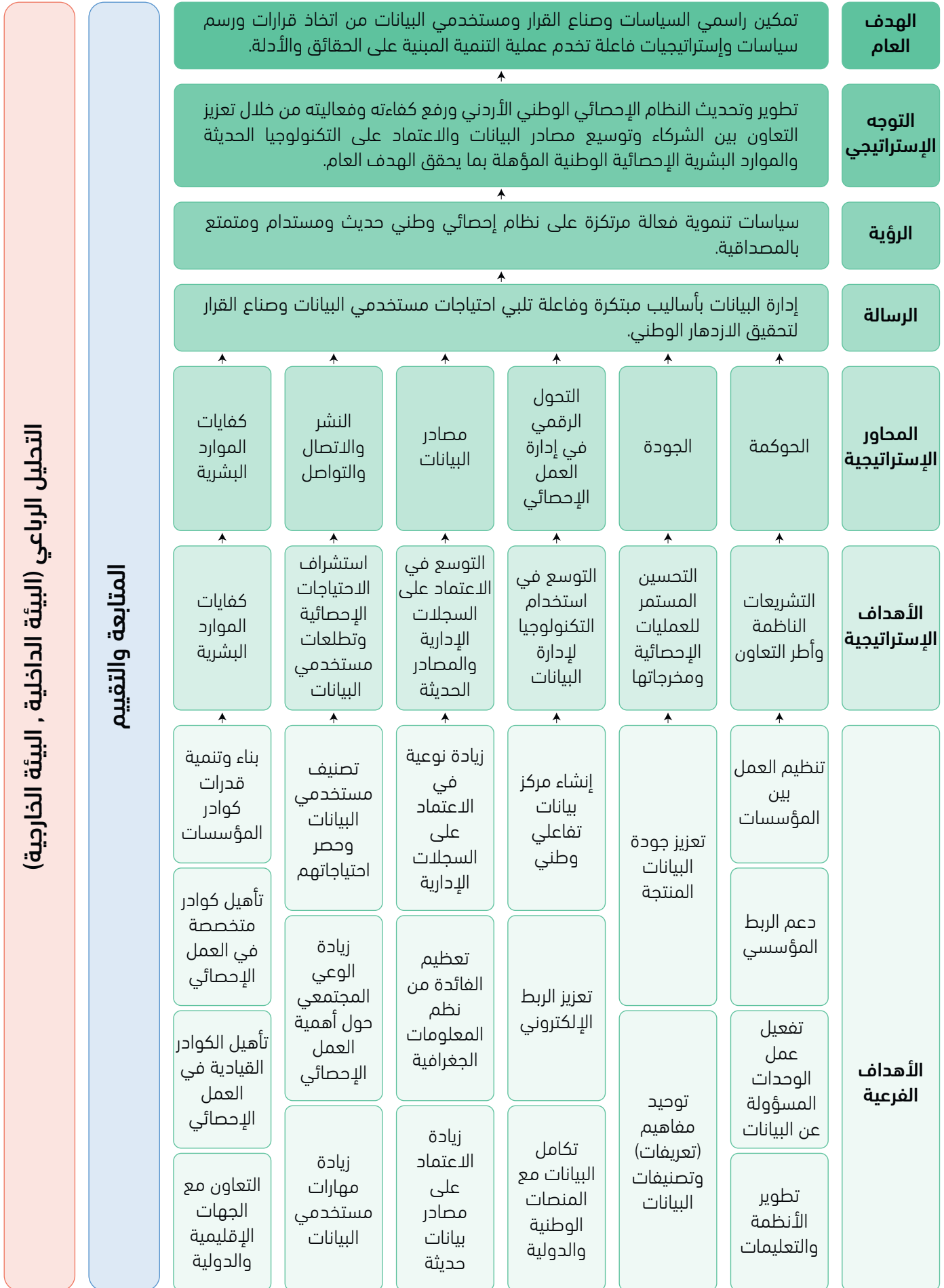
الأهداف الفرعية:

- بناء وتنمية قدرات الكوادر المسؤولة عن البيانات الإحصائية في المؤسسات لزيادة كفاءة التنسيق والتعاون فيما بينهم.
- تأهيل كوادر متخصصة في العمل الإحصائي وفق متطلبات الحداثة.
- تأهيل الكوادر القيادية في العمل الإحصائي في المؤسسات.
- التوسع في العلاقات التعاونية والتشاركية مع الجهات الإقليمية والدولية التي تقدم الدعم الفني والتدريب ونقل المعرفة.



يلخص الشكل رقم 4 العناصر الأساسية للإستراتيجية وتسلسلها ابتداءً من الغاية العامة وانتهاءً بالأهداف الفرعية:

شكل رقم 4: العناصر الأساسية للإستراتيجية



المبادرات الإستراتيجية

جدول رقم 4: المبادرات الاستراتيجية

المحور الأول: الحوكمة	
الهدف الإستراتيجي: تطوير التشريعات الناظمة للعمل الإحصائي وأطر التعاون وتحديد المسؤوليات ضمن المؤسسات المكونة للنظام الإحصائي الوطني الأردني.	
المبادرات	الهدف الفرعي
<ul style="list-style-type: none">تطوير خطة تنفيذية مشتركة معتمدة لتبادل البيانات بين المؤسسات بما يشمل تحديد الأدوار والمسؤوليات وآليات التنفيذ ومتابعة وتقييم الإنجاز.	تنظيم العمل بين المؤسسات بقيادة دائرة الإحصاءات العامة لتحديد وتوثيق الأدوار والمسؤوليات وطرق العمل بينها.
<ul style="list-style-type: none">تطوير خطة تنفيذية معتمدة للاتصال والتعاون والتمسيق فيما بينهم تشمل الأدوار والمسؤوليات وآليات التنفيذ ومتابعة وتقييم الإنجاز.	
<ul style="list-style-type: none">توقيع اتفاقيات تعاون لتبادل البيانات بين دائرة الإحصاءات العامة والمؤسسات بما يشمل تحديد الأدوار والمسؤوليات وآليات التنفيذ ومتابعة وتقييم الإنجاز وتنفيذها من خلال وزارة الاقتصاد الرقمي والريادة للمؤسسات الحكومية.	دعم الربط المؤسسي لأغراض تبادل البيانات بين دائرة الإحصاءات العامة والمؤسسات.
<ul style="list-style-type: none">تحديد المسؤوليات والوصف الوظيفي والمخرجات المتوقعة للوحدات المسؤولة عن البيانات الإحصائية في المؤسسات.	تفعيل عمل الوحدات المسؤولة عن البيانات الإحصائية لدى المؤسسات.
<ul style="list-style-type: none">متابعة وتقييم تفعيل عمل الوحدات الإحصائية بناءً على الوصف الوظيفي والمسؤوليات والمخرجات المعتمدة والمتوافق عليها لهذه الوحدات.	
<ul style="list-style-type: none">تنفيذ سياسة الإطلال الوظيفي في الوحدات المسؤولة عن البيانات الإحصائية لضمان استدامة العمل فيها ومتابعة وتقييم تنفيذ ذلك.	
<ul style="list-style-type: none">إصدار الأنظمة والتعليمات اللازمة لتنفيذ أحكام قانون الإحصاءات الجديد بعد إقراره.	تطوير الأنظمة والتعليمات المنبثقة عن قانون الإحصاءات.

المحور الثاني: الجودة	
الهدف الإستراتيجي: التحسين المستمر للعمليات الإحصائية ومخرجاتها لتتوافق مع المعايير والتوصيات الدولية.	
المبادرات	الهدف الفرعي
<ul style="list-style-type: none">اعتماد وتطبيق إطار وطني لجودة البيانات الإحصائية المنتجة من قبل المؤسسات متوافق مع المعايير والتوصيات الوطنية والدولية.	تعزيز جودة البيانات المنتجة من قبل المؤسسات.
<ul style="list-style-type: none">اعتماد دليل وطني محدث بشكل دوري للبيانات الوصفية metadata بما فيها توحيد مصادر البيانات ضمن القطاعات المختلفة (الزراعية والبيئية والاقتصادية والسكانية والاجتماعية) بما يتماشى مع المفاهيم الوطنية المعتمدة.	توحيد مفاهيم (تعريفات) وتصنيفات البيانات بين المؤسسات.
<ul style="list-style-type: none">اعتماد دليل وطني محدث بشكل دوري ومطبق لتصنيف البيانات ضمن القطاعات المختلفة (الزراعية والبيئية والاقتصادية والسكانية والاجتماعية) بما يتماشى مع التصنيفات الوطنية المعتمدة.	

المحور الثالث: التحول الرقمي في إدارة العمل الإحصائي

الهدف الإستراتيجي: التوسع في استخدام التكنولوجيا لإدارة البيانات ورفع كفاءة العمل ودقته وضمان أمن البيانات وسرية البيانات الإفرادية.

المبادرات	الهدف الفرعي
<ul style="list-style-type: none">• إنشاء وتشغيل وإدامة مستودع بيانات وطني تفاعلي يشمل مستودعات البيانات الخاصة بالعمل الإحصائي وبناء المنصة التفاعلية عليها ليتم استخدامها.	جمع ودمج وتوفير البيانات من عدة مصادر محلية ودولية من خلال إنشاء مركز بيانات وطني تفاعلي.
<ul style="list-style-type: none">• تطوير وتنفيذ سياسة وإجراءات ربط إلكتروني مستدامة ومتوافق عليها بين المؤسسات تضمن سرية البيانات الإفرادية وتمنح بعض المرونة للمؤسسات حسب ما ينطبق على كل منها ووضع آليات التنفيذ ومتابعة وتقييم الإنجاز.	تعزيز الربط الإلكتروني بين المؤسسات.
<ul style="list-style-type: none">• تحضير قواعد البيانات لدى مؤسسات النظام الإحصائي الأردني بحيث تصبح بياناتها متاحة للاستخدام بسهولة للعمل الإحصائي ويمكن ربطها والبناء عليها ووضع وتنفيذ إجراءات إدارتها وتحديثها واستخدامتها.	
<ul style="list-style-type: none">• اعتماد وتوفير برمجيات وتطبيقات وأطر حديثة موحدة لتحليل البيانات (مثل SDMX) بحيث تكون سهلة الاستخدام ومستدامة على المدى الطويل.	
<ul style="list-style-type: none">• حصر المنصات المحلية والدولية ذات الأولوية لمستخدمي البيانات وإيجاد آلية لتمكين الوصول إليها من خلال مركز البيانات الوطني التفاعلي.	تكامل البيانات مع المنصات المحلية والدولية.

المحور الرابع: مصادر البيانات

الهدف الإستراتيجي: التوسع في الاعتماد على السجلات الإدارية والمصادر الحديثة لإنتاج البيانات لتحسين كفاءة وفعالية العمل الإحصائي الأردني.

المبادرات	الهدف الفرعي
<ul style="list-style-type: none"> إعداد واعتماد وتنفيذ دليل مفصل حول إجراءات عمل بناء سجلات إدارية للأغراض الإحصائية بما يتوافق مع التوصيات والمعايير الدولية في هذا المجال بما فيها مؤشرات التنمية المستدامة وبعد النوع الاجتماعي والمؤشرات الرئيسية المنصوص عليها في الإستراتيجيات الوطنية. 	<p>زيادة نوعية في الاعتماد على السجلات الإدارية لتحسين كفاءة وفعالية العمل الإحصائي وتعزيز شمولية البيانات.</p>
<ul style="list-style-type: none"> تدريب كوادر المؤسسات على دليل إجراءات عمل بناء السجلات الإدارية. 	
<ul style="list-style-type: none"> تطبيق المعايير الوطنية والدولية على السجلات الإدارية لتتواءم مع الأغراض الإحصائية. 	
<ul style="list-style-type: none"> تسريع تفعيل تعميم رئاسة الوزراء رقم (8167/1/11/أ/11) تاريخ 2021/3/21 حول توجيه جميع الوزارات والمؤسسات والدوائر الحكومية القيام بتنفيذ المتطلبات اللازمة لإتاحة البيانات المطلوبة التي لدى هذه الجهات وبما يتماشى مع سرية البيانات الشخصية للمواطن أو المؤسسات - المحمية بموجب القوانين النافذة وقانون حماية البيانات الشخصية. 	
<ul style="list-style-type: none"> تنفيذ ندوات وورش عمل تثقيفية للمؤسسات الحكومية بأهمية وضرورة تبادل البيانات مع دائرة الإحصاءات العامة كمصلحة وطنية، يتضمن توضيح طبيعة البيانات المطلوب تبادلها بما فيها البيانات التي تستخدم في إنتاج مؤشرات أهداف التنمية المستدامة وتطوير الإحصاءات القطاعية حسب النوع الاجتماعي والمؤشرات الرئيسية المنصوص عليها في الإستراتيجيات الوطنية. 	
<ul style="list-style-type: none"> تطوير واعتماد وتنفيذ منهجية حديثة ومبتكرة لإنجاز التعداد العام للسكان والمساكن 2025 بحيث يتم زيادة الاعتماد على السجلات الإدارية والمعرفات الوطنية. 	<p>رفع كفاءة التعداد العام من خلال اعتماد النظام المختلط (Combined) الذي يركز جزئياً على السجلات الإدارية.</p>
<ul style="list-style-type: none"> توحيد الأسس المعمول بها في المؤسسات التي تستخدم نظم المعلومات الجغرافية مثل الإسقاطات الإدارية تماشياً مع جهود اللجنة المشكلة في المجلس الأعلى للعلوم والتكنولوجيا. 	<p>تعظيم الفائدة من نظم المعلومات الجغرافية المتاحة لتعزيز مخرجات العمل الإحصائي.</p>
<ul style="list-style-type: none"> تحديد مصادر البيانات الإحصائية الحديثة الموثوقة ذات القيمة المضافة. 	<p>زيادة الاعتماد على مصادر بيانات حديثة موثوقة مثل البيانات الضخمة والمصادر المفتوحة لتحسين كفاءة وفعالية العمل الإحصائي.</p>
<ul style="list-style-type: none"> إعداد واعتماد وتنفيذ خارطة طريق لزيادة الاعتماد على المصادر الحديثة للبيانات الإحصائية كمكمل للمصادر التقليدية في إنتاج البيانات حسب الأولوية ووضع آليات التنفيذ ومتابعة وتقييم الإنجاز. 	

المحور الخامس: النشر والاتصال والتواصل

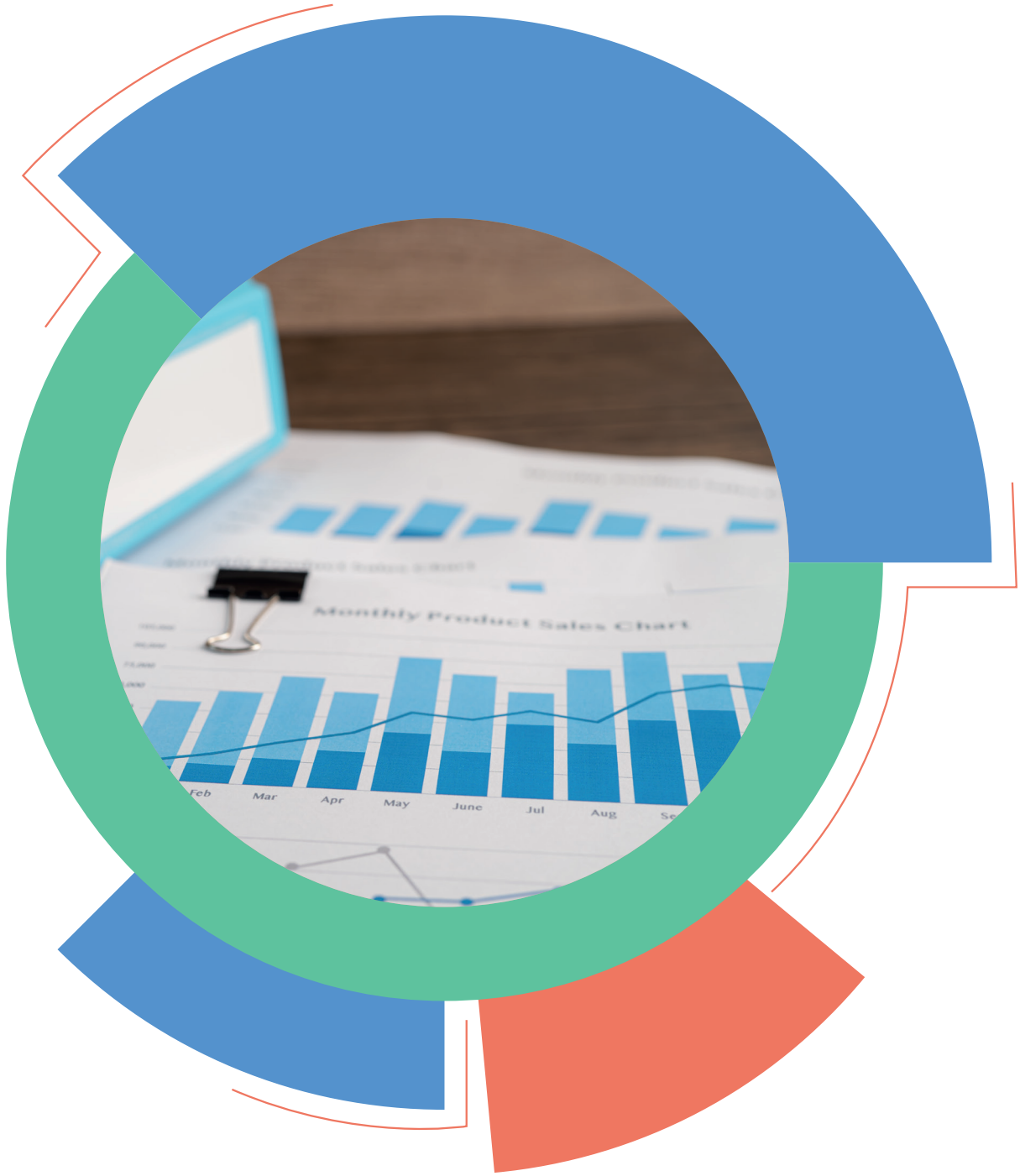
الهدف الإستراتيجي: استشراف الاحتياجات الإحصائية وتطلعات مستخدمي البيانات وتلبيتها وزيادة ثقتهم بالبيانات المنتجة.

المبادرات	الهدف الفرعي
<ul style="list-style-type: none">تطوير واعتماد وتنفيذ منهجية مشتركة حديثة وفعالة لتصنيف وحصص احتياجات المستخدمين الرئيسيين من البيانات القطاعية وتحديد أولوياتها ووضع آليات التنفيذ ومتابعة وتقييم الإنجاز.	تطوير وتنفيذ منهجية وخطة مشتركة بين المؤسسات لتصنيف مستخدمي البيانات وحصص احتياجاتهم بشكل دوري وتلبية تطلعاتهم.
<ul style="list-style-type: none">تطوير وتنفيذ حملات توعوية للفئات المستهدفة تتزامن مع تنفيذ البرنامج الإحصائي لزيادة معدلات الاستجابة.	زيادة الوعي المجتمعي حول أهمية العمل الإحصائي ومنتجاته وكيفية استخدامها والاستفادة منها.
<ul style="list-style-type: none">تصنيف الفئات المستهدفة من مستخدمي البيانات حسب الأهمية وتطوير مواد تعليمية ذات أساليب متنوعة وحديثة ومبسطة تستهدف مستخدمي البيانات بكافة فئاتهم (صناع القرار، الطلاب، الباحثين، الإعلاميين، الخ) لتعزيز مهاراتهم في الوصول والاستخدام الفاعل للبيانات.	زيادة وعي ومهارات مستخدمي البيانات بكل فئاتهم حول المنتجات الإحصائية وكيفية استخدامها والاستفادة منها.

المحور السادس: كفايات الموارد البشرية

الهدف الإستراتيجي: بناء وتنمية القدرات البشرية والمهارات الإحصائية بشكل كفؤ وفعال لتلبية متطلبات تحديث النظام الإحصائي الوطني الأردني.

المبادرات	الهدف الفرعي
<ul style="list-style-type: none">• تدريب الكوادر المسؤولة عن البيانات الإحصائية في المؤسسات.	بناء وتنمية قدرات الكوادر المسؤولة عن البيانات الإحصائية في المؤسسات لزيادة كفاءة التنسيق والتعاون فيما بينهم.
<ul style="list-style-type: none">• عقد لقاءات عمل دورية لتبادل الخبرات في العمل الإحصائي بين دائرة الإحصاءات العامة وكوادر المؤسسات المسؤولين عن البيانات الإحصائية وتوثيق مخرجات هذه اللقاءات للاستفادة منها في عمليات التطوير والتحديث.	
<ul style="list-style-type: none">• تصميم وتنفيذ برامج لتأهيل متخصصين في العمل الإحصائي وفق متطلبات الحداثة تشمل: إدارة البيانات، البيانات الضخمة، علم إدارة البيانات، والتحليل الإحصائي AI/ BI/Modeling analysis.	تأهيل كوادر متخصصة في العمل الإحصائي وفق متطلبات الحداثة.
<ul style="list-style-type: none">• مراجعة وتحديث وتنفيذ برامج التدريب السنوية الخاصة بتأهيل الكوادر القيادية في العمل الإحصائي ووضع وتنفيذ آلية لتقييم نتائجها وتحسينها بشكل مستمر.	تأهيل الكوادر القيادية في العمل الإحصائي في المؤسسات.
<ul style="list-style-type: none">• إبرام وتنفيذ اتفاقيات تعاون مع الجهات الإقليمية والدولية التي تقدم الدعم الفني والتدريب ونقل المعرفة لدعم البرامج التدريبية المختلفة ومتابعة وتقييم الإنجاز.	التوسع في العلاقات التعاونية والتشاركية مع الجهات الإقليمية والدولية التي تقدم الدعم الفني والتدريب ونقل المعرفة.



الفصل الثالث

مؤشرات قياس الأداء

مقدمة

يعنى هذا القسم بمؤشرات قياس الأداء المتوافقة مع المستوى الإستراتيجي (الأهداف)، أما مؤشرات الأداء على المستوى التشغيلي (المبادرات) فهي ضمن "الخطة التنفيذية للإستراتيجية"- ملحق رقم 1. كما يحتوي قسم **المتابعة والتقييم والتعلم** في هذه الوثيقة على الأدوار والمسؤوليات والمنهجية المتبعة لقياس التقدم في إنجاز مبادرات وأهداف هذه الإستراتيجية

ويظهر الجدول رقم 5 الأهداف الفرعية ومؤشرات القياس ذات العلاقة بتلك الأهداف إضافة إلى القيمة السنوية المستهدفة لكل مؤشر وطريقة قياسه

وحيث أن القيم المستهدفة المتوقعة هي ذات صلة بقيم الأساس لكل مؤشر، وحيث أنها غير متوفرة لمعظم هذه المؤشرات، فسيتم تشكيل لجنة فنية (راجع قسم المتابعة والتقييم والتعلم للتفاصيل) بعد الموافقة الرسمية على هذه الإستراتيجية لتحديد أو تقدير قيم الأساس مع توضيح المبادئ العلمية المرتكز عليها في تحديد أو تقدير قيم الأساس، كما ستقوم اللجنة بتحديد مؤشرات قياس إحصائية على مستوى الأردن مثل ODIN و SPI.

جدول رقم 5: مؤشرات الأداء الرئيسية

المحور: الحوكمة			
الهدف الإستراتيجي: تطوير التشريعات الناظمة للعمل الإحصائي وأطر التعاون وتحديد المسؤوليات ضمن المؤسسات المكونة للنظام الإحصائي الوطني الأردني.			
الهدف الفرعي	مؤشرات الأداء الرئيسية	القيمة المستهدفة لكل من 2026-2030	طريقة قياس المؤشرات
تنظيم العمل بين المؤسسات بقيادة دائرة الإحصاءات العامة لتحديد وتوثيق الأدوار والمسؤوليات وطرق العمل بينها.	• التبادل الفعلي للبيانات.	• زيادة سنوية عن السنة السابقة. 20%	• عدد طلبات بيانات جديدة التي تم توفيرها للجهة التي طلبتها من مجموع الطلبات الكلية.
دعم الربط المؤسسي لأغراض تبادل البيانات بين دائرة الإحصاءات العامة والمؤسسات.			
تفعيل عمل الوحدات المسؤولة عن البيانات الإحصائية لدى المؤسسات.	• استدامة العمل في تبادل البيانات.	• نقصان سنوي عن القيمة سنة الأساس. 15%	• عدد الشكاوى بتأخير تدفق تبادل البيانات من طلبات البيانات الموثقة والمقدمة من قبل ضباط الارتباط في دائرة الإحصاءات العامة.
تطوير الأنظمة والتعليمات المنبثقة عن قانون الإحصاءات الجديد.	• متوفرة على المستوى التشغيلي (المبادرات).		

المحور: الجودة

الهدف الإستراتيجي: التحسين المستمر للعمليات الإحصائية ومخرجاتها لتتوافق مع المعايير والتوصيات الدولية.

الهدف الفرعي	مؤشرات الأداء الرئيسية	القيمة المستهدفة لكل من 2030-2026	طريقة قياس المؤشرات
تعزيز جودة البيانات المنتجة من قبل المؤسسات.	<ul style="list-style-type: none"> البيانات المنتجة رسمياً التي تلتزم بالمبادئ الدولية للجودة. 	<ul style="list-style-type: none"> 10% زيادة سنوية. 	<ul style="list-style-type: none"> نسبة الزيادة السنوية عن السنة السابقة.
توحيد مفاهيم (تعريفات) وتصنيفات البيانات بين المؤسسات.	<ul style="list-style-type: none"> درجة الأردن في مؤشري ODIN و SPI. 	<ul style="list-style-type: none"> 2% 	<ul style="list-style-type: none"> نسبة التحسن السنوية عن السنة السابقة.

المحور: التحول الرقمي في إدارة العمل الإحصائي

الهدف الإستراتيجي: التوسع في استخدام التكنولوجيا لإدارة البيانات ورفع كفاءة العمل ودقته وضمان أمن البيانات وسرية البيانات الإفرادية.

الهدف الفرعي	مؤشرات الأداء الرئيسية	القيمة المستهدفة لكل من 2030-2026	طريقة قياس المؤشرات
جمع ودمج وتوفير البيانات من عدة مصادر محلية ودولية في مركز بيانات وطني تفاعلي.	<ul style="list-style-type: none"> المستخدمين للبوابة الإلكترونية لمركز البيانات الوطني التفاعلي. 	<ul style="list-style-type: none"> 25% زيادة سنوية عن السنة السابقة. 	<ul style="list-style-type: none"> نسبة الزيادة السنوية في عدد زوار البوابة الذين سجلوا دخول للموقع للبحث عن بيانات.
	<ul style="list-style-type: none"> استخدام بيانات مركز البيانات الوطني التفاعلي في تطوير السياسات الحكومية. 	<ul style="list-style-type: none"> 20% زيادة سنوية عن السنة السابق. 	<ul style="list-style-type: none"> استبيان إلكتروني سنوي للمؤسسات الحكومية.
تعزيز الربط الإلكتروني بين المؤسسات.	<ul style="list-style-type: none"> متوفرة على المستوى التشغيلي (المبادرات). 		
تكامل البيانات مع المنصات المحلية والدولية.	<ul style="list-style-type: none"> عدد المنصات المحلية والدولية المتاحة عبر مركز البيانات الوطني التفاعلي. 	<ul style="list-style-type: none"> 3 منصات 2026 	<ul style="list-style-type: none"> عدد المنصات المتاحة (تراكمي).
		<ul style="list-style-type: none"> 5 منصات 2027 	
		<ul style="list-style-type: none"> 6 منصات 2028 	

المحور: مصادر البيانات

الهدف الإستراتيجي: التوسع في الاعتماد على السجلات الإدارية والمصادر الحديثة لإنتاج البيانات لتحسين كفاءة وفعالية العمل الإحصائي.

الهدف الفرعي	مؤشرات الأداء الرئيسية	القيمة المستهدفة لكل من 2030-2026	طريقة قياس المؤشرات
زيادة نوعية في الاعتماد على السجلات الإدارية لتحسين كفاءة وفعالية العمل الإحصائي وتعزيز شمولية البيانات.	<ul style="list-style-type: none"> مؤشرات أهداف التنمية المستدامة المحققة عبر السجلات الإدارية. 	<ul style="list-style-type: none"> 10% زيادة سنوية. 	<ul style="list-style-type: none"> نسبة الزيادة عن السنة السابقة.
	<ul style="list-style-type: none"> مؤشرات بعد النوع الاجتماعي المحققة عبر السجلات الإدارية. 	<ul style="list-style-type: none"> 10% زيادة سنوية. 	<ul style="list-style-type: none"> نسبة الزيادة عن السنة السابقة.
	<ul style="list-style-type: none"> المؤشرات المنتجة المبنية على بيانات إفرادية. 	<ul style="list-style-type: none"> 5% زيادة سنوية. 	<ul style="list-style-type: none"> نسبة الزيادة عن السنة السابقة.
رفع كفاءة التعداد العام للسكان والمساكن من خلال اعتماد النظام المختلط (Hybrid) الذي يركز جزئياً على السجلات الإدارية.	<ul style="list-style-type: none"> الاعتماد على السجلات الإدارية في تعداد 2025 مقارنة بتعداد 2015. 	<ul style="list-style-type: none"> 20% زيادة بتعداد 2025 مقارنة بتعداد 2015. 	<ul style="list-style-type: none"> عدد أصناف بيانات التعداد المنتجة من سجلات إدارية مقارنة بتعداد 2015.
تعظيم الفائدة من نظم المعلومات الجغرافية المتاحة لتعزيز مخرجات العمل الإحصائي.	<ul style="list-style-type: none"> اعتماد دائرة الإحصاءات العامة في عملها الإحصائي على قواعد البيانات لدى المؤسسات التي تمتلك نظم معلومات جغرافية. 	<ul style="list-style-type: none"> 10% زيادة سنوية. 	<ul style="list-style-type: none"> نسبة الزيادة عن السنة السابقة.
زيادة الاعتماد على مصادر بيانات حديثة موثوقة مثل البيانات الضخمة والمصادر المفتوحة لتحسين كفاءة وفعالية العمل الإحصائي.	<ul style="list-style-type: none"> متوفرة على المستوى التشغيلي (المبادرات). 		

المحور: النشر والاتصال والتواصل

الهدف الإستراتيجي: استشراف الاحتياجات الإحصائية وتطلعات مستخدمي البيانات وتبليتها وزيادة ثقتهم بالبيانات المنتجة.

الهدف الفرعي	مؤشرات الأداء الرئيسية	القيمة المستهدفة لكل من 2030-2026	طريقة قياس المؤشرات
تطوير وتنفيذ منهجية وخطة مشتركة بين المؤسسات لتصنيف مستخدمي البيانات وحصر احتياجاتهم بشكل دوري وتلبية تطلعاتهم.	• عدد مستخدمي البيانات.	• 10% زيادة سنوية	• نسبة الزيادة في عدد متصفح الموقع الإلكتروني لدائرة الإحصاءات العامة.
	• رضا مستخدمي البيانات.	• 10% زيادة سنوية	• استبيان سنوي تقوم به دائرة الإحصاءات العامة لكل فئة من المستخدمين المستهدفين.
	• الالتزام بمعيار SDDS لنشر البيانات.	• 2% زيادة سنوية	• نسبة الزيادة عن السنة السابقة.
	• مدى الالتزام بمعيار Statistical Capacity Indicator (SCI).	• 1% زيادة سنوية	• نسبة الزيادة عن السنة السابقة.
	• عدد المنتجات الإحصائية المبسطة وسهولة الفهم للمستخدم غير المتخصص بالعمل الإحصائي.	• 5% زيادة سنوية	• نسبة الزيادة في عدد المنتجات المنشورة من قبل دائرة الإحصاءات العامة عن السنة السابقة.
زيادة الوعي المجتمعي حول أهمية العمل الإحصائي ومنتجاته. وكيفية استخدامها والاستفادة منها	• استجابة الفئات المستهدفة لتوفير رقم تعريف وطني.	• 20% زيادة السنوية	• الزيادة السنوية في مجمل عدد الأشخاص الجدد الذين زدوا أرقامهم التعريفية الوطنية خلال جميع مسوحات وتعداد دائرة الإحصاءات العامة.
زيادة وعي ومهارات مستخدمي البيانات بكل فئاتهم حول المنتجات الإحصائية وكيفية استخدامها والاستفادة منها.	• متوفرة على المستوى التشغيلي (المبادرات)		

المحور: كفايات الموارد البشرية

الهدف الإستراتيجي: بناء وتنمية القدرات البشرية والمهارات الإحصائية بشكل كفؤ وفعال لتلبية متطلبات تحديث النظام الإحصائي الوطني الأردني.

الهدف الفرعي	مؤشرات الأداء الرئيسية	القيمة المستهدفة لكل من 2026-2030	طريقة قياس المؤشرات
بناء وتنمية قدرات الكوادر المسؤولة عن البيانات الإحصائية في المؤسسات لزيادة كفاءة التنسيق والتعاون فيما بينهم.	<ul style="list-style-type: none"> متوفرة على المستوى التشغيلي (المبادرات) 		
تأهيل كوادر متخصصة في العمل الإحصائي وفق متطلبات الحداثة.	<ul style="list-style-type: none"> عدد المتخصصين الجدد في العمل الإحصائي وفق متطلبات الحداثة 	<ul style="list-style-type: none"> 5 متخصصين جدد كحد أدنى لكل من الأعوام 2026، 2027، 2028، 2029 	<ul style="list-style-type: none"> عدد الكوادر الذين يعملون بالنظام الإحصائي الأردني الوطني الذين اجتازوا البرنامج التأهيلي المتخصص لمركز التدريب الإحصائي أو أي تدريب مماثل.
تأهيل الكوادر القيادية في العمل الإحصائي في المؤسسات.	<ul style="list-style-type: none"> متوفرة على المستوى التشغيلي (المبادرات) 		
التوسع في العلاقات التعاونية والتشاركية مع الجهات الإقليمية والدولية التي تقدم الدعم الفني والتدريب ونقل المعرفة.	<ul style="list-style-type: none"> متوفرة على المستوى التشغيلي (المبادرات) 		

وكما تم ذكره في بداية هذا القسم فإن مؤشرات الأداء للمبادرات هي جزء من الخطة التنفيذية للإستراتيجية – ملحق رقم 1.

موازنة تنفيذ الإستراتيجية

إن تخصيص موازنة كافية لتنفيذ مبادرات الاستراتيجية هو عامل أساسي في تحقيق الأهداف المنشودة من الاستراتيجية، حيث أن عدم وجود موازنة كافية هو أحد الأسباب الرئيسية في فشل الخطط الاستراتيجية للمؤسسات. ويعتبر التنوع في مصادر التمويل عاملاً مهماً في تقليل المخاطر من الاعتماد على مصدر وحيد. كما أن وضع تقديرات واقعية لكلف المبادرات ييسر الحصول على التمويل اللازم لها من المصادر الداخلية للمؤسسات أو من ممولين خارجيين

يوضح الجدول رقم 6 ملخص كلفة تنفيذ الإستراتيجية ومصادر التمويل المتوقعة، وتفصل الجداول التي تليه موازنة كل من مبادرات الإستراتيجية. وقد تم تحديد الكلفة المتوقعة للمبادرات حسب نوع النشاط والموارد اللازمة، وقد تم التشاور مع المرجعيات ذات الاختصاص في تقدير هذه الكلف

جدول رقم 6: موازنة تنفيذ الاستراتيجية

الهدف الاستراتيجي	المبلغ (دينار)	مصدر التمويل المتوقع
تطوير التشريعات النازمة للعمل الإحصائي وأطر التعاون وتحديد المسؤوليات ضمن المؤسسات المكونة للنظام الإحصائي الوطني الأردني.	10,000	موازنة دائرة الإحصاءات
التحسين المستمر للعمليات الإحصائية ومخرجاتها لتتوافق مع المعايير والتوصيات الدولية.	60,000	مانحين
التوسع في استخدام التكنولوجيا لإدارة البيانات ورفع كفاءة العمل ودقته وضمان أمن البيانات وسرية البيانات الفردية.	3,300,000	مانحين + موازنات المؤسسات
التوسع في الاعتماد على السجلات الإدارية والمصادر الحديثة لإنتاج البيانات لتحسين كفاءة وفعالية العمل الإحصائي.	125,000	مانحين + موازنة الدائرة
استشراف الاحتياجات الإحصائية وتطلعات مستخدمي البيانات وتلبيتها وزيادة ثقتهم بالبيانات المنتجة.	250,000	مانحين
بناء وتنمية القدرات البشرية والمهارات الإحصائية بشكل كفؤ وفعال لتلبية متطلبات تحديث النظام الإحصائي الوطني الأردني.	110,000	موازنة الدائرة
المجموع الكلي	3,855,000	100%
المساهمة من الموازنة العامة	360,000	9.3%
المساهمة من المانحين	3,495,000	90.7%

ملاحظة: يضاف إلى كلفة الإستراتيجية الإجمالية، مبلغ 70,000 دينار لنشاطات المتابعة والتقييم تمول من مانحين (للتفاصيل راجع قسم المتابعة والتقييم والتعلم)

خطة المتابعة والتقييم والتعلم

إن أحد الأسباب الرئيسية في عدم تنفيذ أنشطة وأهداف إستراتيجية عام 2018-2022 هو عدم وجود آلية واضحة للمتابعة والتقييم، وملزمة لأصحاب العلاقة لتنفيذ المشاريع المناطة بهم. لذلك فقد تم التركيز في هذه الإستراتيجية على تحديد منهجية واضحة للمتابعة والتقييم، وتوفير آلية للمساءلة لضمان التقدم في إنجاز المبادرات، وتحديد أدوار المؤسسات واللجان ذات العلاقة بمتابعة تنفيذ المبادرات

وحيث أنه خلال فترة تنفيذ الإستراتيجية يتم استخلاص دروس من عمليات المتابعة والتقييم فإنه من الضروري أن يضاف مبدأ التعلم من هذه الدروس وتعديل خطة المتابعة والتقييم حسب ما يلزم.

إن أحد المبادئ الرئيسية للخطة هو ضمان المساءلة الشفافة من خلال تحديد الأدوار والتقارير المطلوبة من أصحاب العلاقة في عملية المتابعة والتقييم والتعلم. وتنفيذ أنشطة المتابعة والتقييم بطريقة موحدة وتشاركية مع أصحاب العلاقة بحيث تعلم كل جهة مسبقاً ما هو متوقع منها على مدى فترة تنفيذ الإستراتيجية

هدف المتابعة والتقييم والتعلم

إن الهدف الرئيس من عملية المتابعة والتقييم هو تحديد التقدم في إنجاز مبادرات الإستراتيجية ضمن المدة المحددة لها وضمن الموازنة المرصودة لكل منها.

وهناك هدف فرعي آخر وهو التعلم من عملية المتابعة والتقييم وتوفير تغذية راجعة للجهات التي تنفذ الإستراتيجية والجهات المسؤولة عن متابعتها لتعديل الخطط بناءً عليها إن لزم.

أدوار أصحاب العلاقة في المتابعة والتقييم والتعلم

• مديرية الموارد البشرية والتطوير المؤسسي – دائرة الإحصاءات العامة:

- تطوير أدوات جمع البيانات وتحليلها إضافةً إلى شاشة عرض البيانات.
- جمع "بيانات المتابعة" من مديريات دائرة الإحصاءات العامة للمبادرات المناطة بهم.
- تدريب فريق قطاعي من دائرة الإحصاءات العامة للمتابعة والتنسيق مع المؤسسات بخصوص "بيانات المتابعة".
- جمع "بيانات المتابعة" المقدمة من المؤسسات للمبادرات الخاصة بهم.
- تحضير وإرسال تقارير تقدم سير العمل ربعية عن التطور في إنجاز المبادرات لكل من إدارة دائرة الإحصاءات العامة واللجنة الاستشارية.
- تصعيد القضايا والمخاطر المتعلقة بالمتابعة والتقييم إلى إدارة دائرة الإحصاءات العامة واللجنة الاستشارية (مثل عدم التعاون، ونقص البيانات، وما إلى ذلك).
- التخطيط لتقييم منتصف المدة ونهاية المدة لتقييم نتائج الإستراتيجية وأثرها.
- تدريب الموظفين المسؤولين عن المتابعة والتقييم في المؤسسات لدعم تنفيذ خطة المتابعة والتقييم.
- تنسيق اجتماع نصف سنوي مع الموظفين المسؤولين عن المتابعة والتقييم في المؤسسات لتحديد الدروس المستخلصة من عملية المتابعة والتقييم، ولرفع التوصيات لإدارة دائرة الإحصاءات العامة واللجنة الاستشارية لتعديل خطة المتابعة والتقييم حسب الحاجة.

• الوحدات المختصة بالمتابعة والتقييم في المؤسسات:

ملاحظة - يفضل أن تكون هذه الوحدات هي نفسها المسؤولة عن البيانات الإحصائية في المؤسسات.

- جمع "بيانات المتابعة" الخاصة بمؤسساتهم فيما يخص مؤشرات الأداء الرئيسية للمبادرات والأهداف ذات العلاقة في الإستراتيجية.
- تقديم تقارير عن "بيانات المتابعة" على أساس ربع سنوي إلى مديرية الموارد البشرية والتطوير المؤسسي في دائرة الإحصاءات العامة باستخدام أدوات جمع البيانات المطورة من تلك الوحدة.
- تصعيد القضايا والمخاطر المتعلقة بالمتابعة والتقييم إلى إدارة مؤسساتهم وإلى مديرية الموارد البشرية والتطوير المؤسسي في دائرة الإحصاءات العامة.
- حضور ممثل واحد على الأقل من الوحدة للتدريب على المتابعة والتقييم من قبل مديرية الموارد البشرية والتطوير المؤسسي في دائرة الإحصاءات العامة.
- حضور ممثل واحد على الأقل من الوحدة للاجتماع النصف سنوي مع دائرة الإحصاءات العامة لتحديد الدروس المستخلصة من عملية المتابعة والتقييم.

• مدير عام دائرة الإحصاءات العامة:

- مراجعة تقارير المتابعة والتقييم الربعية المعدة من مديرية الموارد البشرية والتطوير المؤسسي - دائرة الإحصاءات العامة.
- التنسيق مع إدارات المؤسسات بخصوص التأخر في إنجاز المبادرات الإستراتيجية المسؤولة عنها مؤسساتهم.
- رفع تقرير ربعي لاطلاع اللجنة الاستشارية عن سير العمل في مبادرات الإستراتيجية من خلال تقارير ربع سنوية.
- تنسيق اجتماع نصف سنوي للجنة الاستشارية للتباحث في نسب الإنجاز من أهداف الإستراتيجية.
- التعاقد مع جهات خارجية لتنفيذ تقييم منتصف المدة ونهاية المدة لنتائج الإستراتيجية وأثرها.
- تشكيل لجنة فنية لتحديد قيم الأساس لكل من الأهداف الإستراتيجية (راجع العنوان الفرعي "قيم الأساس" أدناه).

• وزير التخطيط والتعاون الدولي:

- تسمية أعضاء اللجنة الاستشارية بتنسيب من مدير عام دائرة الإحصاءات العامة.
- حضور وقيادة اجتماعات اللجنة الاستشارية.

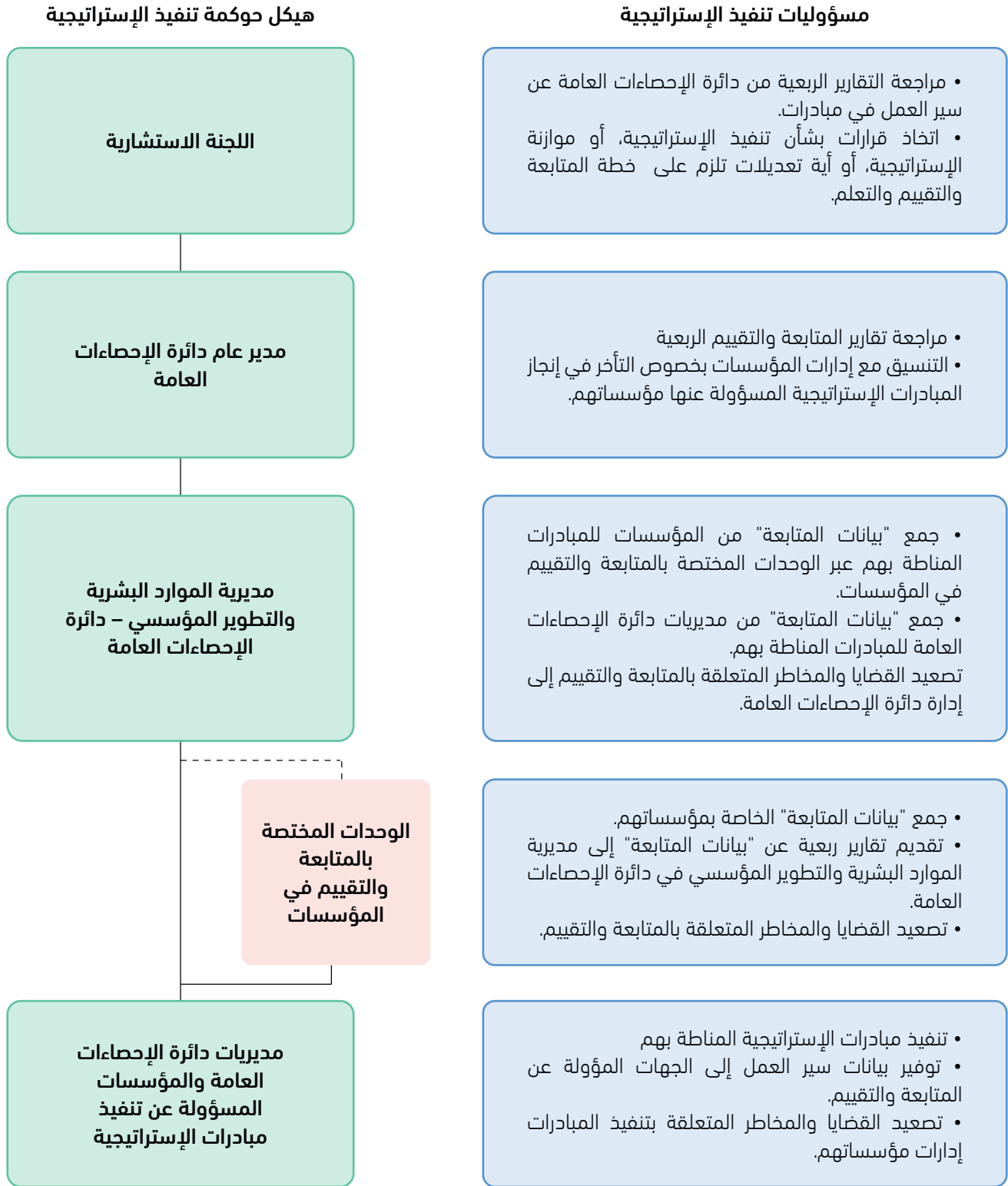
• اللجنة الاستشارية:

ملاحظة - تتكون اللجنة الاستشارية من أعضاء كما هو محدد في قانون الإحصاءات العامة النافذ.

- مراجعة التقارير الربعية من دائرة الإحصاءات العامة عبر مراسلات البريد الإلكتروني عن سير العمل في مبادرات الإستراتيجية مقابل القيم المستهدفة للمبادرات على أساس ربع سنوي .
- اتخاذ قرارات حول كيفية التقليل من أي مخاطر عاجلة تواجه تنفيذ الإستراتيجية بنجاح.
- الاجتماع على أساس سنوي على الأقل للتباحث في سير العمل في المبادرات واتخاذ قرارات بشأن تنفيذ الإستراتيجية، أو موازنة الإستراتيجية، أو أية تعديلات تلزم على خطة المتابعة والتقييم والتعلم.
- مراجعة تقارير تقييم منتصف المدة ونهاية المدة لنتائج الإستراتيجية وأثرها، واتخاذ القرارات المناسبة لتصويب مسار العمل في تنفيذ الإستراتيجية حسب ما يلزم.

ويبين الشكل رقم 5 هيكل حوكمة تنفيذ الإستراتيجية ومتابعة سير العمل بمبادراتها:

شكل رقم 5: هيكل حوكمة تنفيذ الإستراتيجية



قياس مدى التقدم في إنجاز مبادرات الإستراتيجية ومدى تحقيق أهدافها

1. قيم الأساس:

- لمعرفة مدى التقدم في إنجاز المبادرات فلا بد من تحديد قيمة الأساس لكل منها لقياس التقدم في نسب الإنجاز خلال فترة تنفيذ كل مبادرة. وقد تم تحديد هذه القيم كما هو موضح في مصفوفة الأهداف والمبادرات (راجع الفصل الثاني من هذه الوثيقة).
- أما المبادرات التي لم يتاح توفير قيم أساس لها فيجب القيام بذلك من خلال دراسات مخصصة لهذه الغاية. وتكون مسؤولية القيام بهذه الدراسات مديرية الموارد البشرية والتطوير المؤسسي في دائرة الإحصاءات العامة ضمن الموازنة المرصودة للمتابعة والتقييم في الإستراتيجية.
- سيتم تحديد قيمة الأساس لكل من الأهداف الإستراتيجية من قبل لجنة فنية من دائرة الإحصاءات العامة وأي من المؤسسات و/أو أية جهة أخرى حسب الحاجة. ويتم تشكيل هذه اللجنة واختيار أعضائها بالتنسيق من مدير عام دائرة الإحصاءات العامة.

2. القيم المستهدفة:

- سيتم قياس نسب الإنجاز الربعية حسب التقارير الواردة من مديريات دائرة الإحصاءات العامة والمؤسسات المسؤولة عن تنفيذ المبادرات وذلك بتحديد نسبة الإنجاز من مخرجات كل مبادرة.
- ستقوم مديرية الموارد البشرية والتطوير المؤسسي بزيارات ميدانية دورية للتأكد من مدى دقة التقديرات الواردة من مديريات دائرة الإحصاءات العامة والمؤسسات.
- سيتم قياس نسب الإنجاز من أهداف الإستراتيجية من خلال تقارير نصف سنوية تعدها دائرة الإحصاءات العامة.
- سيتم التحقق من نسب الإنجاز من المبادرات والأهداف الإستراتيجية من خلال تقييم منتصف المدة ونهاية المدة لنتائج الإستراتيجية وأثرها، تقوم به جهة محايدة مختصة بتقييم الأداء.

أدوات جمع المعلومات وتحليلها:

ستقوم مديرية الموارد البشرية والتطوير المؤسسي في دائرة الإحصاءات العامة بتسخير إحدى أدوات المتابعة والتقييم والتعلم المفتوحة بما فيها لوحة عرض المعلومات (Dashboard). وسيتم استخدام هذه الأداة لجمع البيانات وتحليلها ومقارنتها. وستمثل هذه الأداة أيضاً أداة لإدارة المعرفة من عمليات المتابعة والتقييم والتعلم بحيث يتم من خلالها حفظ المعلومات والبيانات المجمعّة وأيضاً الدروس المستخلصة لمشاركتها مع الأطراف ذات العلاقة أو لنشرها حسب ما تقتضي الحاجة.

يبين الجدول رقم 7 التقارير المرتبطة بجزئية المتابعة والتقييم والتعلم للإستراتيجية، وتحديد مواعيدها والجهة المسؤولة عن إنجازها

جدول رقم 7: تقارير المتابعة والتقييم والتعلم

المسؤول عن استلام ومراجعة التقرير	المسؤول عن تحضير التقرير	الإطار الزمني	نوع التقرير	
مديرية الموارد البشرية والتطوير المؤسسي - دائرة الإحصاءات العامة	المديرية ذات الصلة في دائرة الإحصاءات العامة وأي من المؤسسات ذات العلاقة بالتنفيذ المباشر للمبادرة	ربعي	تقرير إنجاز لكل مبادرة	1
مدير عام دائرة الإحصاءات العامة	مديرية الموارد البشرية والتطوير المؤسسي - دائرة الإحصاءات العامة	ربعي	تقرير مجمع عن إنجازات المبادرات	2
مدير عام دائرة الإحصاءات العامة	أعضاء اللجنة الفنية المشكّلة لتحديد قيم الأساس	شهرين بعد الاعتماد الرسمي للإستراتيجية	تقرير قيم الأساس لكل من أهداف الإستراتيجية	3
اللجنة الاستشارية	مدير عام دائرة الإحصاءات العامة	ربعي	تقرير ملخص عن إنجازات المبادرات	4
مدير عام دائرة الإحصاءات العامة	مديرية الموارد البشرية والتطوير المؤسسي - دائرة الإحصاءات العامة بالتعاون مع الوحدات المختصة بالمتابعة والتقييم في المؤسسات	سنوي	تقرير تعديلات مقترحة على خطة المتابعة والتقييم والتعلم	5
اللجنة الاستشارية	جهة خارجية متخصصة	نهاية عام 2027	تقييم منتصف المدة لنتائج الإستراتيجية وأثرها	6
اللجنة الاستشارية	جهة خارجية متخصصة	نهاية عام 2030	تقييم نهاية المدة لنتائج الإستراتيجية وأثرها	7

• موازنة المتابعة والتقييم والتعلم

يبين الجدول رقم 8 الأنشطة التي تحتاج إلى تمويل (أي غير الممكن تنفيذها من خلال العمل اليومي للموظفين المسؤولين عن عمل المتابعة والتقييم)

جدول رقم 8: موازنة المتابعة والتقييم والتعلم

النشاط	الإطار الزمني	الجهة المسؤولة عن التنفيذ	الموازنة التقديرية (دينار)	مصدر التمويل المتوقع
تقييم منتصف المدة لنتائج الإستراتيجية وأثرها	2027	جهة خارجية متخصصة	30,000	مانحين
تقييم نهاية المدة لنتائج الإستراتيجية وأثرها	2030	جهة خارجية متخصصة	30,000	مانحين
ورش عمل ومسح لتحديد قيم الأساس لكل من أهداف الإستراتيجية	2025	دائرة الإحصاءات العامة	10,000	مانحين
المجموع			70,000	



الملاحق

ملحق رقم 1: الخطة التنفيذية للإستراتيجية

تحتوي الخطة التنفيذية على قوائم بالمبادرات التابعة لكل هدف مع تعريف الجهة المسؤولة عن تنفيذ كل مبادرة والجهات الأخرى المعنية بتنفيذ المبادرة كشركاء للجهة المسؤولة عن تنفيذها - ولا يقصد هنا بالشركاء الجهات المستفيدة من المبادرة بل الشركاء في التنفيذ.

تبين الجداول أدناه مخرجات كل مبادرة والمؤشرات الرئيسية التابعة لها والإطار الزمني لتنفيذها، وأيضاً قيم الأساس لكل مؤشر والقيم السنوية المستهدفة لكل سنة. وحيث أن تنفيذ معظم المبادرات يحتاج إلى شركاء في التنفيذ فسيتم حساب نسبة الإنجاز من أي مبادرة يكون المسؤول عن إنجازها أكثر من مؤسسة هو كالتالي

نسبة الإنجاز الكلية = (نسبة الإنجاز مؤسسة 1 + نسبة الإنجاز مؤسسة 2 + نسبة الإنجاز مؤسسة ...) / عدد المؤسسات المشاركة بتنفيذ المبادرة. وستكون مديرية الموارد البشرية والتطوير المؤسسي في دائرة الإحصاءات العامة هي المسؤولة بالأساس عن متابعة التقدم في تنفيذ المبادرات - راجع قسم المتابعة والتقييم والتعلم للتفاصيل.

المحور: الحوكمة

الهدف الإستراتيجي: تطوير التشريعات الناظمة للعمل الإحصائي وأطر التعاون وتحديد المسؤوليات ضمن المؤسسات المكونة للنظام الإحصائي الوطني الأردني.

الهدف الفرعي	المبادرة	الجهة المسؤولة عن تنفيذ المبادرة	الشركاء في تنفيذ المبادرة	المخرجات
تنظيم العمل بين المؤسسات بقيادة دائرة الإحصاءات العامة لتحديد وتوثيق الأدوار والمسؤوليات وطرق العمل بينها.	<ul style="list-style-type: none"> تطوير خطة تنفيذية مشتركة معتمدة لتبادل البيانات بين المؤسسات بما يشمل تحديد الأدوار والمسؤوليات وآليات التنفيذ ومتابعة وتقييم الإنجاز. 	دائرة الإحصاءات العامة	<ul style="list-style-type: none"> وزارة الاقتصاد الرقمي والريادة والمؤسسات الشريكة 	<ul style="list-style-type: none"> خطة تنفيذية مشتركة
				<ul style="list-style-type: none"> تقرير متابعة وتقييم سنوي
دائرة الإحصاءات العامة لتحديد وتوثيق الأدوار والمسؤوليات وطرق العمل بينها.	<ul style="list-style-type: none"> تطوير خطة تنفيذية معتمدة للاتصال والتواصل بين المؤسسات لرفع كفاءة واستدامة الاتصال والتعاون والتنسيق فيما بينهم تشمل الأدوار والمسؤوليات وآليات التنفيذ ومتابعة وتقييم الإنجاز. 	دائرة الإحصاءات العامة	المؤسسات	<ul style="list-style-type: none"> خطة تنفيذية للاتصال والتواصل
				<ul style="list-style-type: none"> تقرير متابعة وتقييم سنوي
دعم الربط المؤسسي لأغراض تبادل البيانات بين دائرة الإحصاءات العامة والمؤسسات.	<ul style="list-style-type: none"> توقيع اتفاقيات تعاون لتبادل البيانات بين دائرة الإحصاءات العامة والمؤسسات بما يشمل تحديد الأدوار والمسؤوليات وآليات التنفيذ ومتابعة وتقييم الإنجاز، وتنفيذها من خلال وزارة الاقتصاد الرقمي والريادة للمؤسسات الحكومية. 	دائرة الإحصاءات العامة	<ul style="list-style-type: none"> وزارة الاقتصاد الرقمي والريادة والمؤسسات الشريكة 	<ul style="list-style-type: none"> اتفاقيات موقعة
				<ul style="list-style-type: none"> تقرير متابعة وتقييم سنوي

القيمة المستهدفة مقارنة بقيمة الأساس					قيمة لأساس 2024	الإطار الزمني للتنفيذ	مؤشر الأداء (KPI) الرئيسي
2029	2028	2027	2026	2025			
				100% •	25% •	2025 •	• الإنجاز في تطوير الخطة
	100% •	75% •	50% •	25% •	0% •	2025-2028 •	• الإنجاز في تنفيذ الخطة
				100% •	25% •	2025 •	• الإنجاز في تطوير الخطة
100% •	100% •	75% •	50% •	25% •	0% •	2030-2026 •	• الإنجاز في تنفيذ الخطة
26 •	22 •	18 •	14 •	12 •	6 •	• 2025-2030 لتوقيع الاتفاقيات	• عدد الاتفاقيات الموقعة
90% •	80% •	70% •	60% •	40% •	20% •	• 2025-2030 لتنفيذ الاتفاقيات	• الإنجاز من تنفيذ بنود جميع الاتفاقيات الموقعة.

الهدف الإستراتيجي: تطوير التشريعات الناظمة للعمل الإحصائي وأطر التعاون وتحديد المسؤوليات ضمن المؤسسات المكونة للنظام الإحصائي الوطني الأردني.

الهدف الفرعي	المبادرة	الجهة المسؤولة عن تنفيذ المبادرة	الشركاء في تنفيذ المبادرة	المخرجات
تفعيل عمل الوحدات الإحصائية لدى المؤسسات.	<ul style="list-style-type: none"> • تحديد المسؤوليات والوصف الوظيفي والمخرجات المتوقعة للوحدات المسؤولة عن البيانات الإحصائية في المؤسسات. 	<ul style="list-style-type: none"> • دائرة الإحصاءات العامة 	<ul style="list-style-type: none"> • المؤسسات 	<ul style="list-style-type: none"> • وثيقة تبين المسؤوليات والوصف الوظيفي والمخرجات المتوقعة
	<ul style="list-style-type: none"> • متابعة وتقييم تفعيل عمل الوحدات الإحصائية بناءً على الوصف الوظيفي والمسؤوليات والمخرجات المعتمدة والمتوافق عليها لهذه الوحدات. 	<ul style="list-style-type: none"> • دائرة الإحصاءات العامة 	<ul style="list-style-type: none"> • المؤسسات 	<ul style="list-style-type: none"> • تقرير متابعة وتقييم سنوي
	<ul style="list-style-type: none"> • تنفيذ سياسة الإطلال الوظيفي في الوحدات المسؤولة عن البيانات الإحصائية لضمان استدامة العمل فيها ومتابعة وتقييم تنفيذ ذلك. 	<ul style="list-style-type: none"> • المؤسسات 	<ul style="list-style-type: none"> • تقرير بعدد الشكاوى من عدم تلبية الكادر أو بديل للكادر المسؤول عن البيانات الإحصائية. طلبات البيانات. 	
تطوير الأنظمة والتعليمات المنبثقة عن قانون الإحصاءات.	<ul style="list-style-type: none"> • إصدار الأنظمة والتعليمات اللازمة لتنفيذ أحكام قانون الإحصاءات الجديد بعد إقراره. 	<ul style="list-style-type: none"> • دائرة الإحصاءات العامة 	<ul style="list-style-type: none"> • المؤسسات 	<ul style="list-style-type: none"> • نظام صادر بالجريدة الرسمية
				<ul style="list-style-type: none"> • تعليمات صادرة رسمياً

القيمة المستهدفة مقارنة بقيمة الأساس					قيمة لأساس 2024	الإطار الزمني للتنفيذ	مؤشر الأداء الرئيسي (KPI)
2029	2028	2027	2026	2025			
				100% •	05% •	2025 •	<ul style="list-style-type: none"> • الإنجاز من وثيقة الوصف الوظيفي المعتمد.
	100% •	75% •	50% •	25% •	0% •	2030-2026 •	<ul style="list-style-type: none"> • العمل المنجز إلى إجمالي الأعمال المخطط لها في الوحدات الإحصائية.
<ul style="list-style-type: none"> • تم تحديد المؤشر والقيم المستهدفة على مستوى الأهداف 							
				100% •	50% •	2025 •	<ul style="list-style-type: none"> • الإنجاز من النظام المنبثق عن القانون الجديد.
				100% •	0% •	2025 •	<ul style="list-style-type: none"> • الإنجاز من التعليمات المنبثقة عن القانون الجديد ونظامه المعتمد.

الهدف الإستراتيجي: التحسين المستمر للعمليات الإحصائية ومخرجاتها لتتوافق مع المعايير والتوصيات الدولية.

الهدف الفرعي	المبادرة	الجهة المسؤولة عن تنفيذ المبادرة	الشركاء في تنفيذ المبادرة	المخرجات
تعزيز جودة البيانات المنتجة من قبل المؤسسات.	<ul style="list-style-type: none"> اعتماد وتطبيق إطار وطني لجودة البيانات الإحصائية المنتجة من قبل المؤسسات متوافق مع المعايير والتوصيات الوطنية والدولية. 	<ul style="list-style-type: none"> دائرة الإحصاءات العامة 	<ul style="list-style-type: none"> المؤسسات 	<ul style="list-style-type: none"> إطار وطني لجودة البيانات المنتجة.
توحيد مفاهيم (تعريفات) وتصنيفات البيانات بين المؤسسات.	<ul style="list-style-type: none"> اعتماد دليل وطني محدث بشكل دوري للبيانات الوصفية metadata بما فيها توحيد مصادر البيانات ضمن القطاعات المختلفة (الزراعية والبيئية والاقتصادية والسكانية والاجتماعية) بما يتماشى مع المفاهيم الوطنية المعتمدة لإنتاج بيانات موثوقة ومتسقة. 	<ul style="list-style-type: none"> دائرة الإحصاءات العامة 	<ul style="list-style-type: none"> المؤسسات 	<ul style="list-style-type: none"> دليل وطني للبيانات الوصفية.
				<ul style="list-style-type: none"> تقرير سنوي عن نسبة تطبيق الدليل في كل من المؤسسات المنتجة للبيانات.
توحيد مفاهيم (تعريفات) وتصنيفات البيانات بين المؤسسات.	<ul style="list-style-type: none"> اعتماد دليل وطني محدث بشكل دوري ومطبق لتصنيف البيانات ضمن القطاعات المختلفة (الزراعية والبيئية والاقتصادية والسكانية والاجتماعية) بما يتماشى مع التصنيفات الوطنية المعتمدة لإنتاج بيانات موثوقة ومتسقة. 	<ul style="list-style-type: none"> دائرة الإحصاءات العامة 	<ul style="list-style-type: none"> المؤسسات 	<ul style="list-style-type: none"> دليل وطني لتصنيف البيانات ضمن القطاعات المختلفة.
				<ul style="list-style-type: none"> تقرير سنوي عن نسبة تطبيق الدليل في كل من المؤسسات المنتجة للبيانات.

القيمة المستهدفة مقارنة بقيمة الأساس					قيمة الأساس 2024	الإطار الزمني للتنفيذ	مؤشر الأداء الرئيسي (KPI)
2029	2028	2027	2026	2025			
				100%	0%	2025	<ul style="list-style-type: none"> الإنجاز من الإطار الوطني المعتمد لجودة البيانات.
				100%	25%	2025	<ul style="list-style-type: none"> الإنجاز من الدليل الوطني المعتمد للبيانات الوصفية.
	100%	80%	60%	40%	25%	2025-2028	<ul style="list-style-type: none"> الإنجاز من تنفيذ الدليل الوطني المعتمد للبيانات الوصفية.
				100%	25%	2025	<ul style="list-style-type: none"> الإنجاز من الدليل الوطني المعتمد لتصنيف البيانات.
	100%	80%	60%	40%	25%	2025-2028	<ul style="list-style-type: none"> الإنجاز من تنفيذ الدليل الوطني المعتمد للبيانات الوصفية.

المحور: التحول الرقمي في إدارة العمل الإحصائي

الهدف الإستراتيجي: التوسع في استخدام التكنولوجيا لإدارة البيانات ورفع كفاءة العمل ودقته وضمان أمن البيانات وسرية البيانات الفردية.

الهدف الفرعي	المبادرة	الجهة المسؤولة عن تنفيذ المبادرة	الشركاء في تنفيذ المبادرة	المخرجات
جمع ودمج وتوفير البيانات من عدة مصادر محلية ودولية من خلال إنشاء مركز بيانات وطني تفاعلي.	<ul style="list-style-type: none"> إنشاء وتشغيل وإدامة مستودع بيانات وطني تفاعلي يشمل مستودعات البيانات الخاصة بالعمل الإحصائي وبناء المنصة التفاعلية عليها ليتم استخدامها. 	دائرة الإحصاء العامة	وزارة الاقتصاد الرقمي والريادة	<ul style="list-style-type: none"> أنظمة معالجة وتحليل بيانات مفعلة
				<ul style="list-style-type: none"> نظام DMC جاهز للاستخدام
				<ul style="list-style-type: none"> أنظمة جاهزة لتحليل البيانات.
				<ul style="list-style-type: none"> إطار حوكمة للمستودع التفاعلي ومهام كادره وهيكله الإداري معتمدين رسمياً.
تعزيز الربط الإلكتروني بين المؤسسات.	<ul style="list-style-type: none"> تطوير وتنفيذ سياسة وإجراءات ربط إلكتروني مستدامة ومتوافق عليها بين المؤسسات تضمن سرية البيانات الإفرادية وتمنح بعض المرونة للمؤسسات حسب ما ينطبق على كل منها ووضع آليات التنفيذ ومتابعة وتقييم الإنجاز. 	وزارة الاقتصاد الرقمي والريادة	المؤسسات	<ul style="list-style-type: none"> سياسة وإجراءات ربط إلكتروني متوافق عليها. تقرير متابعة وتقييم سنوي.

القيمة المستهدفة مقارنة بقيمة الأساس					قيمة الأساس 2024	الإطار الزمني للتنفيذ	مؤشر الأداء الرئيسي (KPI)
2029	2028	2027	2026	2025			
			100% •	50% •	15% •	2025-2026 •	• نسبة الإنجاز على تفعيل أنظمة معالجة وتحليل البيانات.
			100% •	50% •	15% •		• نسبة الإنجاز على تفعيل نظام إدارة استخدام البيانات من قبل المستخدمين (DMC).
			100% •	50% •	15% •		• نسبة الإنجاز على إنشاء أنظمة تحليل البيانات مع المؤسسات.
				100% •	25% •		• نسبة الإنجاز على جاهزية إطار الحوكمة للمستودع التفاعلي ومهام كادره وهيكله الإداري.
			50% •	100% •	25% •	2025 •	• نسبة الإنجاز على تطوير سياسة وإجراءات الربط الإلكتروني.
80% •	70% •	60% •	50% •	30% •	10% •	2025-2030 •	• التزام المؤسسات بتنفيذ سياسات وإجراءات الربط الإلكتروني.

المحور: التحول الرقمي في إدارة العمل الإحصائي

الهدف الإستراتيجي: التوسع في استخدام التكنولوجيا لإدارة البيانات ورفع كفاءة العمل ودقته وضمان أمن البيانات وسرية البيانات الإفرادية.

الهدف الفرعي	المبادرة	الجهة المسؤولة عن تنفيذ المبادرة	الشركاء في تنفيذ المبادرة	المخرجات
تعزيز الربط الإلكتروني بين المؤسسات.	<ul style="list-style-type: none"> تحضير قواعد البيانات لدى مؤسسات النظام الإحصائي الأردني بحيث تصبح بياناتها متاحة للاستخدام بسهولة للعمل الإحصائي ويمكن ربطها والبناء عليها ووضع وتنفيذ إجراءات إدارتها وتحديثها واستدامتها. 	المؤسسات	<ul style="list-style-type: none"> دائرة الإحصاءات العامة 	<ul style="list-style-type: none"> قواعد بيانات لدى المؤسسات متاحة للاستخدام للعمل الإحصائي بسهولة ويمكن ربطها والبناء عليها.
	<ul style="list-style-type: none"> اعتماد وتوفير برمجيات وتطبيقات وأطر حديثة موحدة لتحليل البيانات (مثل SDMX) بحيث تكون سهلة الاستخدام ومستدامة على المدى الطويل. 	وزارة الاقتصاد الرقمي والريادة	المؤسسات	<ul style="list-style-type: none"> برمجيات وتطبيقات وأطر حديثة معتمدة للربط الإلكتروني بين المؤسسات
تكامل البيانات مع المنصات المحلية والدولية	<ul style="list-style-type: none"> حصر المنصات المحلية والدولية ذات الأولوية لمستخدمي البيانات وإيجاد آلية لتمكين الوصول إليها من خلال مركز البيانات الوطني التفاعلي. 	دائرة الإحصاءات العامة	المؤسسات	<ul style="list-style-type: none"> روابط تمكن المستخدم من الوصول إلى هذه المنصات عبر مركز البيانات الوطني التفاعلي

القيمة المستهدفة مقارنة بقيمة الأساس					قيمة الأساس 2024	الإطار الزمني للتنفيذ	مؤشر الأداء الرئيسي (KPI)
2029	2028	2027	2026	2025			
80%	70%	60%	50%	30%	10%	2025-2030	<ul style="list-style-type: none"> نسبة الإنجاز على قواعد البيانات لدى المؤسسات كي تصبح بياناتها متاحة للعمل الإحصائي.
80%	70%	60%	50%	30%	10%	2025-2030	<ul style="list-style-type: none"> نسبة إنجاز المؤسسات من تطبيق البرمجيات والتطبيقات والأطر الحديثة للربط الإلكتروني (مثل SDMX).
7	6	5	3	0	صفر	2030 - 2026	<ul style="list-style-type: none"> عدد المنصات المحلية والدولية المتاحة عبر مركز البيانات الوطني التفاعلي

الهدف الإستراتيجي: التوسع في الاعتماد على السجلات الإدارية والمصادر الحديثة لإنتاج البيانات لتحسين كفاءة وفعالية العمل الإحصائي.

الهدف الفرعي	المبادرة	الجهة المسؤولة عن تنفيذ المبادرة	الشركاء في تنفيذ المبادرة	المخرجات
	<ul style="list-style-type: none"> إعداد واعتماد وتنفيذ دليل مفصل حول إجراءات عمل بناء سجلات إدارية للأغراض الإحصائية بما يتوافق مع التوصيات والمعايير الدولية في هذا المجال بما فيها مؤشرات التنمية المستدامة وبعد التنوع الاجتماعي والمؤشرات الرئيسية المنصوص عليها في الإستراتيجيات الوطنية. 	<ul style="list-style-type: none"> دائرة الإحصاءات العامة بالتعاون والتنسيق مع المؤسسات 		<ul style="list-style-type: none"> دليل مفصل حول إجراءات عمل بناء سجلات إدارية للأغراض الإحصائية.
				<ul style="list-style-type: none"> تقرير متابعة وتقييم سنوي عن نفذت إجراءات الدليل.
<p>زيادة نوعية في الاعتماد على السجلات الإدارية لتحسين كفاءة وفعالية العمل الإحصائي وتعزيز شمولية البيانات.</p>	<ul style="list-style-type: none"> تدريب كوادر المؤسسات على دليل إجراءات عمل بناء السجلات الإدارية 	<ul style="list-style-type: none"> دائرة الإحصاءات العامة 	<ul style="list-style-type: none"> المؤسسات 	<ul style="list-style-type: none"> برامج تدريبية
				<ul style="list-style-type: none"> مخرجات استبيانات مقارنة مستوى المعرفة قبل وبعد التدريب.
	<ul style="list-style-type: none"> تطبيق المعايير الوطنية والإدارية لتتواءم مع الأغراض الإحصائية. 	<ul style="list-style-type: none"> المؤسسات بمساعدة دائرة الإحصاءات العامة 		<ul style="list-style-type: none"> تقرير متابعة وتقييم سنوي عن مدى تطبيق المعايير الوطنية والإدارية على السجلات الإدارية في المؤسسات.

القيمة المستهدفة مقارنة بقيمة الأساس					قيمة الأساس 2024	الإطار الزمني للتنفيذ	مؤشر الأداء الرئيسي (KPI)
2029	2028	2027	2026	2025			
100%	80%	60%	40%	100%	0%	• 2025 للاعتماد	<ul style="list-style-type: none"> • نسبة الإنجاز من إعداد دليل مفصل حول إجراءات عمل بناء سجلات إدارية للأغراض الإحصائية
				20%	0%	• 2025-2030 للتنفيذ	<ul style="list-style-type: none"> • المؤسسات التي نفذت إجراءات العمل المعتمدة لبناء سجلات إدارية من مجموع المؤسسات.
			4	2	0	• 2025-2026	<ul style="list-style-type: none"> • عدد البرامج التدريبية المنفذة.
			20	10	0		<ul style="list-style-type: none"> • عدد المؤسسات المشاركة في كل من البرامج التدريبية.
			40	20	0		<ul style="list-style-type: none"> • عدد المشاركين في كل من البرامج التدريبية.
			50%	50%	0%		<ul style="list-style-type: none"> • التحسن في المعرفة نتيجة التدريب.
100%	80%	60%	40%	20%	0%	• 2025-2030	<ul style="list-style-type: none"> • تطبيق المعايير الوطنية والدولية على السجلات الإدارية للمواءمة مع الأغراض الإحصائية في كل المؤسسات.

الهدف الإستراتيجي: التوسع في الاعتماد على السجلات الإدارية والمصادر الحديثة لإنتاج البيانات لتحسين كفاءة وفعالية العمل الإحصائي.

الهدف الفرعي	المبادرة	الجهة المسؤولة عن تنفيذ المبادرة	الشركاء في تنفيذ المبادرة	المخرجات
زيادة نوعية في الاعتماد على السجلات الإدارية لتحسين كفاءة وفعالية العمل الإحصائي وتعزيز شمولية البيانات.	<ul style="list-style-type: none"> تسريع تفعيل تعميم رئاسة الوزراء رقم (8167/1/11/أ11) تاريخ 2021/3/21 حول توجيه جميع الوزارات والمؤسسات والدوائر الحكومية القيام بتنفيذ المتطلبات اللازمة لإتاحة البيانات المطلوبة التي لدى هذه الجهات وبما يتماشى مع سرية البيانات الشخصية للمواطن أو المؤسسات - المحمية بموجب القوانين النافذة وقانون حماية البيانات الشخصية 	<ul style="list-style-type: none"> دائرة الإحصاءات العامة 	<ul style="list-style-type: none"> وزارة الاقتصاد الرقمي والريادة والمؤسسات 	<ul style="list-style-type: none"> تقرير متابعة وتقييم سنوي عن مدى التزام المؤسسات بالآلية المعتمدة لتبادل البيانات فيما بينها.
	<ul style="list-style-type: none"> تنفيذ ندوات وورش عمل تثقيفية للمؤسسات الحكومية بأهمية وضرة تبادل البيانات مع دائرة الإحصاءات العامة كمصلحة وطنية بما يتضمن توضيح طبيعة البيانات المطلوب تبادلها بما فيها البيانات التي تستخدم في إنتاج مؤشرات أهداف التنمية المستدامة وتطوير الإحصاءات القطاعية حسب النوع الاجتماعي والمؤشرات الرئيسية المنصوص عليها في الإستراتيجيات الوطنية. 	<ul style="list-style-type: none"> دائرة الإحصاءات العامة 	<ul style="list-style-type: none"> ندوات وورش عمل تثقيفية للمؤسسات الحكومية. 	<ul style="list-style-type: none"> مخرجات استبيانات مقارنة مستوى المعرفة قبل وبعد الندوات والورش.

القيمة المستهدفة مقارنة بقيمة الأساس					قيمة الأساس 2024	الإطار الزمني للتنفيذ	مؤشر الأداء الرئيسي (KPI)
2029	2028	2027	2026	2025			
		100% •	75% •	50% •	25% •	2025 •	<ul style="list-style-type: none"> التزام المؤسسات بالآلية المعتمدة لتبادل البيانات فيما بينها.
2 •	2 •	2 •	2 •	2 •	1 •	2025-2030 •	<ul style="list-style-type: none"> الندوات وورش العمل المنفذة سنوياً.
15 •	15 •	15 •	15 •	15 •	15 •		<ul style="list-style-type: none"> المؤسسات المشاركة في كل من الندوات وورش العمل السنوية.
30 •	30 •	30 •	30 •	30 •	30 •		<ul style="list-style-type: none"> المشاركين في كل من الندوات وورش العمل السنوية.

الهدف الإستراتيجي: التوسع في الاعتماد على السجلات الإدارية والمصادر الحديثة لإنتاج البيانات لتحسين كفاءة وفعالية العمل الإحصائي.

الهدف الفرعي	المبادرة	الجهة المسؤولة عن تنفيذ المبادرة	الشركاء في تنفيذ المبادرة	المخرجات
رفع كفاءة التعداد العام من خلال اعتماد منهجية مختلطة (Combined) الذي يركز جزئياً على السجلات الإدارية.	<ul style="list-style-type: none"> تطوير واعتماد وتنفيذ منهجية حديثة ومبتكرة لإنجاز التعداد العام للسكان والمسكن 2025 بحيث يتم زيادة الاعتماد على السجلات الإدارية والمعرفات الوطنية. 	<ul style="list-style-type: none"> دائرة الإحصاءات العام 	<ul style="list-style-type: none"> المؤسسات 	<ul style="list-style-type: none"> منهجية حديثة ومبتكرة لإنجاز التعداد العام للسكان والمسكن 2025.
				<ul style="list-style-type: none"> تقرير متابعة وتقييم عن تنفيذ منهجية التعداد العام للسكان والمسكن 2025.
تعظيم الفائدة من نظم المعلومات الجغرافية المتاحة لتعزيز مخرجات العمل الإحصائي.	<ul style="list-style-type: none"> توحيد الأسس المعمول بها في المؤسسات التي تستخدم نظم المعلومات الجغرافية مثل الإسقاطات الإدارية تماشياً مع جهود اللجنة المشكلة في المجلس الأعلى للعلوم والتكنولوجيا. 	<ul style="list-style-type: none"> دائرة الإحصاءات العامة 	<ul style="list-style-type: none"> المركز الجغرافي الملكي وزارة الداخلية وزارة الإدارة المحلية أمانة عمان الكبرى وزارة الاقتصاد الرقمي والريادة اللجنة المشكلة في المجلس الأعلى للعلوم والتكنولوجيا المؤسسات الأخرى ذات العلاقة 	<ul style="list-style-type: none"> وثيقة أسس موحدة بين المؤسسات التي تستخدم نظم المعلومات الجغرافية.
				<ul style="list-style-type: none"> تقرير متابعة وتقييم عن تنفيذ الأسس المتفق عليها للإسقاطات الإدارية في المؤسسات ذات العلاقة.

القيمة المستهدفة مقارنة بقيمة الأساس					قيمة الأساس 2024	الإطار الزمني للتنفيذ	مؤشر الأداء الرئيسي (KPI)
2029	2028	2027	2026	2025			
			10%	100%	75%	2025	<ul style="list-style-type: none"> نسبة الإنجاز في تطوير منهجية التعداد العام للسكان والمساكن 2025 بزيادة الاعتماد على السجلات الإدارية والمعرفات الوطنية (مثل الرقم الوطني).
				90%	25%	2025	<ul style="list-style-type: none"> نسبة الإنجاز في تنفيذ منهجية التعداد العام للسكان والمساكن 2025 بزيادة الاعتماد على السجلات الإدارية والمعرفات الوطنية (مثل الرقم الوطني).
				100	0%	2025 للتوافق	<ul style="list-style-type: none"> نسبة الإنجاز على مدى التوافق على مرجعية لأسس الإسقاطات الإدارية.
	100%	75%	50%	25%		2025-2028 للتنفيذ	<ul style="list-style-type: none"> نسبة الإنجاز على تنفيذ الأسس المتفق عليها للإسقاطات الإدارية في المؤسسات ذات العلاقة.

المحور: مصادر البيانات

الهدف الإستراتيجي: التوسع في الاعتماد على السجلات الإدارية والمصادر الحديثة لإنتاج البيانات لتحسين كفاءة وفعالية العمل الإحصائي.

الهدف الفرعي	المبادرة	الجهة المسؤولة عن تنفيذ المبادرة	الشركاء في تنفيذ المبادرة	المخرجات
زيادة الاعتماد على مصادر بيانات حديثة موثوقة مثل البيانات الضخمة والمصادر المفتوحة لتحسين كفاءة وفعالية العمل الإحصائي.	<ul style="list-style-type: none"> تحديد مصادر البيانات الاحصائية الحديثة الموثوقة وذات القيمة المضافة. 	<ul style="list-style-type: none"> دائرة الإحصاءات العامة 	<ul style="list-style-type: none"> المؤسسات 	<ul style="list-style-type: none"> تقرير بمصادر البيانات الحديثة الموثوقة وذات القيمة المضافة.
	<ul style="list-style-type: none"> إعداد واعتماد وتنفيذ خارطة طريق لزيادة الاعتماد على المصادر الحديثة للبيانات الإحصائية كمكمل للمصادر التقليدية في إنتاج البيانات حسب الأولوية ووضع آليات التنفيذ ومتابعة وتقييم الإنجاز. 	<ul style="list-style-type: none"> دائرة الإحصاءات العامة 	<ul style="list-style-type: none"> المؤسسات 	<ul style="list-style-type: none"> خارطة طريق لزيادة الاعتماد على المصادر الحديثة.
				<ul style="list-style-type: none"> تقرير متابعة وتقييم عن تنفيذ خارطة الطريق لزيادة الاعتماد على المصادر الحديثة

المحور: النشر والاتصال والتواصل

الهدف الإستراتيجي: استشراف الاحتياجات الإحصائية وتطلعات مستخدمي البيانات وتبليتها وزيادة ثقتهم بالبيانات المنتجة.

الهدف الفرعي	المبادرة	الجهة المسؤولة عن تنفيذ المبادرة	الشركاء في تنفيذ المبادرة	المخرجات
تطوير وتنفيذ منهجية وخطة مشتركة بين المؤسسات لتصنيف مستخدمي البيانات وحصر احتياجاتهم بشكل دوري وتلبية تطلعاتهم.	<ul style="list-style-type: none"> تطوير واعتماد وتنفيذ منهجية مشتركة حديثة وفعالة لتصنيف وحصر احتياجات المستخدمين الرئيسيين من البيانات القطاعية وتحديد أولوياتها ووضع آليات التنفيذ ومتابعة وتقييم الإنجاز. 	<ul style="list-style-type: none"> دائرة الإحصاءات العامة 	<ul style="list-style-type: none"> المؤسسات 	<ul style="list-style-type: none"> منهجية لتصنيف وحصر احتياجات المستخدمين الرئيسيين.
				<ul style="list-style-type: none"> تقرير متابعة وتقييم سنوي عن تنفيذ المنهجية المشتركة لتصنيف وحصر احتياجات المستخدمين.

القيمة المستهدفة مقارنة بقيمة الأساس					قيمة الأساس 2024	الإطار الزمني للتنفيذ	مؤشر الأداء الرئيسي (KPI)
2029	2028	2027	2026	2025			
				100% •	0% •	2025 •	<ul style="list-style-type: none"> نسبة الإنجاز على تحديد قائمة معتمدة بمصادر البيانات الحديثة الموثوقة وذات القيمة المضافة.
			100% •	50% •	0% •	2025-2026 •	<ul style="list-style-type: none"> نسبة الإنجاز من إعداد خارطة طريق لزيادة الاعتماد على المصادر الحديثة.
80% •	60% •	40% •	20% •	0% •	0% •	2026-2030 •	<ul style="list-style-type: none"> نسبة الإنجاز على تنفيذ خارطة طريق لزيادة الاعتماد على المصادر الحديثة.

القيمة المستهدفة مقارنة بقيمة الأساس					قيمة الأساس 2024	الإطار الزمني للتنفيذ	مؤشر الأداء الرئيسي (KPI)
2029	2028	2027	2026	2025			
				100% •	25% •	2025 •	<ul style="list-style-type: none"> نسبة الإنجاز من تطوير منهجية مشتركة لتصنيف وحصر احتياجات المستخدمين.
		100% •	75% •	25% •	0% •	2025-2027 •	<ul style="list-style-type: none"> نسبة الإنجاز من تنفيذ منهجية مشتركة لتصنيف وحصر احتياجات المستخدمين.

الهدف الإستراتيجي: استشراق الاحتياجات الإحصائية وتطلعات مستخدمي البيانات وتبليتها وزيادة ثقتهم بالبيانات المنتجة.

الهدف الفرعي	المبادرة	الجهة المسؤولة عن تنفيذ المبادرة	الشركاء في تنفيذ المبادرة	المخرجات
زيادة الوعي المجتمعي حول أهمية العمل الإحصائي ومنتجاته وكيفية استخدامها والاستفادة منها.	<ul style="list-style-type: none"> تطوير وتنفيذ حملات توعوية للفئات المستهدفة تتزامن مع تنفيذ البرنامج الإحصائي لزيادة معدلات الاستجابة، تتضمن توعية المواطنين بأهمية توفير الرقم الوطني (رقم تعريف وطني National Identifier) خلال أنشطة العمل الإحصائي. 	<ul style="list-style-type: none"> دائرة الإحصاءات العامة 		<ul style="list-style-type: none"> حملات توعوية.
				<ul style="list-style-type: none"> تقرير سنوي عن الحملات التوعوية للفئات المستهدفة.
	<ul style="list-style-type: none"> تطوير وتنفيذ حملة توعوية عند افتتاح مركز البيانات الوطني عن خدماته وطرق الاستفادة منه. 	<ul style="list-style-type: none"> دائرة الإحصاءات العامة 		<ul style="list-style-type: none"> حملة توعوية عن مركز البيانات الوطني.

القيمة المستهدفة مقارنة بقيمة الأساس					قيمة الأساس 2024	الإطار الزمني للتنفيذ	مؤشر الأداء الرئيسي (KPI)
2029	2028	2027	2026	2025			
				100% •	2025 •	2025 •	<ul style="list-style-type: none"> نسبة الإنجاز من تطوير حملات توعية للفتات المستهدفة تتزامن مع تنفيذ البرنامج الإحصائي.
	100% •	75% •	50% •	25% •		2026-2028 •	<ul style="list-style-type: none"> نسبة الإنجاز من تنفيذ حملات توعية للفتات المستهدفة تتزامن مع تنفيذ البرنامج الإحصائي.
				100% •	25% •	2025 •	<ul style="list-style-type: none"> نسبة الإنجاز من تطوير حملة توعية بافتتاح مركز البيانات الوطني.
			100% •	75% •	25% •	2025 •	<ul style="list-style-type: none"> نسبة الإنجاز من تنفيذ حملة توعية عند افتتاح مركز البيانات الوطني.

الهدف الإستراتيجي: استشراف الاحتياجات الإحصائية وتطلعات مستخدمي البيانات وتبليتها وزيادة ثقتهم بالبيانات المنتجة.

الهدف الفرعي	المبادرة	الجهة المسؤولة عن تنفيذ المبادرة	الشركاء في تنفيذ المبادرة	المخرجات
زيادة وعي ومهارات مستخدمي البيانات بكل فئاتهم حول المنتجات الإحصائية وكيفية استخدامها والاستفادة منها.	<ul style="list-style-type: none"> تصنيف الفئات المستهدفة من مستخدمي البيانات حسب الأهمية وتطوير مواد تعليمية ذات أساليب متنوعة وحديثة ومبسطة تستهدف مستخدمي البيانات بكافة فئاتهم (صناع القرار، الطلاب، الباحثين، الإعلاميين، الخ) لتعزيز مهاراتهم في الوصول والاستخدام الفاعل للبيانات. 	<ul style="list-style-type: none"> دائرة الإحصاءات العامة 		<ul style="list-style-type: none"> سجل تصنيف الفئات المستهدفة من مستخدمي البيانات. مواد تعليمية تستهدف مستخدمي البيانات.

القيمة المستهدفة مقارنة بقيمة الأساس					قيمة الأساس 2024	الإطار الزمني للتنفيذ	مؤشر الأداء الرئيسي (KPI)
2029	2028	2027	2026	2025			
				100%	0	2025	<ul style="list-style-type: none"> نسبة الإنجاز من سجل تصنيف الفئات المستهدفة من مستخدمي البيانات حسب الأهمية.
	100%	75%	50%	25%	0	2025-2028	<ul style="list-style-type: none"> نسبة الإنجاز من تطوير مواد تعليمية تستهدف مستخدمي البيانات بكافة فئاتهم.
4	4	4	2			2026-2030	<ul style="list-style-type: none"> الأنشطة التعليمية المنفذة سنوياً لكل من فئات مستخدمي البيانات.
60	60	60	30			2026-2030	<ul style="list-style-type: none"> المتدربين على المواد التعليمية المعتمدة.

الهدف الإستراتيجي: بناء وتنمية القدرات البشرية والمهارات الإحصائية بشكل كفؤ وفعال لتلبية متطلبات تحديث النظام الإحصائي الوطني الأردني.

الهدف الفرعي	المبادرة	الجهة المسؤولة عن تنفيذ المبادرة	الشركاء في تنفيذ المبادرة	المخرجات
بناء وتنمية قدرات الكوادر في المؤسسات لزيادة كفاءة التنسيق والتعاون فيما بينهم.	تدريب الكوادر المسؤولة عن البيانات الإحصائية في المؤسسات.	مركز التدريب الإحصائي	دائرة الإحصاءات العامة	برامج تدريبية
				سجلات حضور البرامج التدريبية.
				مخرجات استبيانات مقارنة مستوى المعرفة قبل وبعد التدريبات.
	<ul style="list-style-type: none"> عقد لقاءات عمل دورية لتبادل الخبرات في العمل الإحصائي بين دائرة الإحصاءات العامة وكوادر المؤسسات المسؤولين عن البيانات الإحصائية وتوثيق مخرجات هذه اللقاءات للاستفادة منها في عمليات التطوير والتحديث. 	دائرة الإحصاءات العامة والمؤسسات		لقاءات عمل
				سجلات حضور البرامج التدريبية.
تأهيل كوادر متخصصة في العمل الإحصائي وفق متطلبات الحداثة.	<ul style="list-style-type: none"> تصميم وتنفيذ برامج لتأهيل متخصصين في العمل الإحصائي وفق متطلبات الحداثة تشمل: إدارة البيانات، البيانات الضخمة، علم البيانات، والتحليل الإحصائي AI/ BI/ Modeling analysis. 	دائرة الإحصاءات العامة	مراكز التدريب الإقليمية والدولية	تقرير تصميم برامج تأهيل متخصصين.
				برامج تأهيل متخصصين.
				مخرجات استبيانات مقارنة مستوى الكفايات قبل وبعد التدريبات.

القيمة المستهدفة مقارنة بقيمة الأساس					قيمة الأساس 2024	الإطار الزمني للتنفيذ	مؤشر الأداء الرئيسي (KPI)
2029	2028	2027	2026	2025			
2 •	2 •	2 •	2 •	2 •	0 •	2030 - 2025 •	• البرامج التدريبية المنفذة سنوياً.
15 •	15 •	15 •	15 •	15 •			• المؤسسات المشاركة في كل من البرامج التدريبية.
30 •	30 •	30 •	30 •	30 •			• المشاركين في كل من البرامج التدريبية.
75% •	75% •	75% •	75% •	75% •			• التحسن في الكفايات نتيجة التدريب.
1 •	1 •	1 •	1 •	1 •	0 •	2025-2030 •	• لقاءات الأعمال المنفذة سنوياً.
15 •	15 •	15 •	15 •	15 •			• المؤسسات المشاركة في كل من لقاءات عمل.
30 •	30 •	30 •	30 •	30 •			• المشاركين في كل من لقاءات العمل.
3 •	3 •	3 •	2 •	1 •	0 •	2025 للتصميم •	• البرامج التدريبية المصممة سنوياً.
3 •	3 •	3 •	2 •	1 •			• البرامج التدريبية المنفذة سنوياً.
18 •	18 •	18 •	12 •	6 •		2025-2030 • للتنفيذ	• المشاركين في كل من البرامج التدريبية.
75% •	75% •	75% •	75% •	75% •			• التحسن في الكفايات نتيجة التدريب.

الهدف الإستراتيجي: بناء وتنمية القدرات البشرية والمهارات الإحصائية بشكل كفؤ وفعال لتلبية متطلبات تحديث النظام الإحصائي الوطني الأردني.

المخرجات	الشركاء في تنفيذ المبادرة	الجهة المسؤولة عن تنفيذ المبادرة	المبادرة	الهدف الفرعي		
<ul style="list-style-type: none"> تقرير تحديث برامج التدريب السنوية. 	<ul style="list-style-type: none"> مراكز التدريب الوطنية 	<ul style="list-style-type: none"> دائرة الإحصاءات العامة 	<ul style="list-style-type: none"> مراجعة وتحديث وتنفيذ برامج التدريب السنوي الخاص بتأهيل الكوادر القيادية في العمل الإحصائي ووضع وتنفيذ آلية لتقييم نتائجه وتحسينه بشكل مستمر. 	<ul style="list-style-type: none"> تأهيل الكوادر القيادية في العمل الإحصائي في المؤسسات. 		
<ul style="list-style-type: none"> سجلات حضور البرامج التدريبية السنوية. 					<ul style="list-style-type: none"> اتفاقيات تعاون. 	<ul style="list-style-type: none"> المؤسسات
<ul style="list-style-type: none"> اتفاقيات تعاون. 	<ul style="list-style-type: none"> المؤسسات 	<ul style="list-style-type: none"> دائرة الإحصاءات العامة 	<ul style="list-style-type: none"> إبرام وتنفيذ اتفاقيات تعاون مع الجهات الإقليمية والدولية التي تقدم الدعم الفني والتدريب ونقل المعرفة لدعم البرامج التدريبية المختلفة ومتابعة وتقييم الإنجاز. 	<ul style="list-style-type: none"> التوسع في العلاقات التعاونية والتشاركية مع الجهات الإقليمية والدولية التي تقدم الدعم الفني والتدريب ونقل المعرفة. 		
<ul style="list-style-type: none"> سجل بالبرامج المنفذة بناء على الاتفاقيات الموقعة. 						

القيمة المستهدفة مقارنة بقيمة الأساس					قيمة الأساس 2024	الإطار الزمني للتنفيذ	مؤشر الأداء الرئيسي (KPI)
2029	2028	2027	2026	2025			
				100%	0	• 2025 للتحديث	• نسبة الإنجاز من مراجعة وتحديث برامج تأهيل الكوادر القيادية في العمل الإحصائي.
40%	30%	20%	10%			• 2026-2030	• التحسين على البرامج
8	8	8	8	8		• 2025-2030 للتنفيذ	• المتدربين في البرامج السنوية لتأهيل الكوادر القيادية في العمل الإحصائي.
2	2	2	2	2	0	• 2025-2030	• اتفاقيات التعاون الجديدة الموقعة سنويا مع الجهات الإقليمية والدولية التي تقدم الدعم الفني والتدريب ونقل المعرفة.
2	2	2	2	2			• البرامج السنوية المنفذة بناء على الاتفاقيات الموقعة.

ملحق رقم 2: الموازنة التنفيذية التفصيلية

تفصل الجداول أدناه الموارد والموازنات اللازمة لتنفيذ مبادرات الإستراتيجية.

المحور: الحوكمة

الهدف الإستراتيجي : تطوير التشريعات النازمة للعمل الإحصائي وأطر التعاون وتحديد المسؤوليات ضمن المؤسسات المكونة للنظام الإحصائي الوطني الأردني.

الهدف الفرعي	المبادرة	الموارد اللازمة	نوع النشاط	التقديرية للمبادرة (دينار) المستهدفة لكل من 2025-2029	مصدر التمويل
تنظيم العمل بين المؤسسات بقيادة دائرة الإحصاءات العامة لتحديد وتوثيق الأدوار والمسؤوليات وطرق العمل بينها.	<ul style="list-style-type: none"> تطوير خطة تنفيذية مشتركة معتمدة لتبادل البيانات بين المؤسسات بما يشمل تحديد الأدوار والمسؤوليات وآليات التنفيذ ومتابعة وتقييم الإنجاز. 	<ul style="list-style-type: none"> فريق عمل من الدائرة 	<ul style="list-style-type: none"> اجتماعات 	<ul style="list-style-type: none"> صفر 	<ul style="list-style-type: none"> موازنة الدائرة
	<ul style="list-style-type: none"> تطوير خطة تنفيذية معتمدة للاتصال والتواصل بين المؤسسات لرفع كفاءة واستدامة الاتصال والتعاون والتنسيق فيما بينهم تشمل الأدوار والمسؤوليات وآليات التنفيذ ومتابعة وتقييم الإنجاز. 	<ul style="list-style-type: none"> خبير محلي 	<ul style="list-style-type: none"> استشارات 	<ul style="list-style-type: none"> 10,000 	<ul style="list-style-type: none"> موازنة الدائرة
دعم الربط المؤسسي لأغراض تبادل البيانات بين دائرة الإحصاءات العامة والمؤسسات.	<ul style="list-style-type: none"> توقيع اتفاقيات تعاون لتبادل البيانات بين دائرة الإحصاءات العامة والمؤسسات بما يشمل تحديد الأدوار والمسؤوليات وآليات التنفيذ ومتابعة وتقييم الإنجاز، وتنفيذها من خلال وزارة الاقتصاد الرقمي والريادة للمؤسسات الحكومية 	<ul style="list-style-type: none"> فرق عمل من الدائرة 	<ul style="list-style-type: none"> اجتماعات 	<ul style="list-style-type: none"> صفر 	<ul style="list-style-type: none"> موازنة الدائرة

المحور: الحوكمة

الهدف الإستراتيجي : تطوير التشريعات الناظمة للعمل الإحصائي وأطر التعاون وتحديد المسؤوليات ضمن المؤسسات المكونة للنظام الإحصائي الوطني الأردني.

الهدف الفرعي	المبادرة	الموارد اللازمة	نوع النشاط	الكلفة التقديرية للمبادرة (دينار) المستهدفة لكل من 2025-2029	مصدر التمويل
تفعيل عمل الوحدات الإحصائية لدى المؤسسات.	<ul style="list-style-type: none"> • تحديد المسؤوليات والوصف الوظيفي والمخرجات المتوقعة للوحدات المسؤولة عن البيانات الإحصائية في المؤسسات. 	<ul style="list-style-type: none"> • فرق عمل من الدائرة 	<ul style="list-style-type: none"> • اجتماعات 	<ul style="list-style-type: none"> • صفر 	<ul style="list-style-type: none"> • موازنة الدائرة
	<ul style="list-style-type: none"> • متابعة وتقييم تفعيل عمل الوحدات الإحصائية بناءً على الوصف الوظيفي والمسؤوليات والمخرجات المعتمدة والمتوافق عليها لهذه الوحدات. 			<ul style="list-style-type: none"> • صفر 	<ul style="list-style-type: none"> • موازنة الدائرة
	<ul style="list-style-type: none"> • تنفيذ سياسة الإحلال الوظيفي في الوحدات المسؤولة عن البيانات الإحصائية لضمان استدامة العمل فيها ومتابعة وتقييم تنفيذ ذلك. 	<ul style="list-style-type: none"> • فرق عمل من المؤسسات 		<ul style="list-style-type: none"> • صفر 	<ul style="list-style-type: none"> • موازنات المؤسسات
	<ul style="list-style-type: none"> • إصدار الأنظمة والتعليمات اللازمة لتنفيذ أحكام قانون الإحصاءات الجديد بعد إقراره. 	<ul style="list-style-type: none"> • فرق عمل من الدائرة 		<ul style="list-style-type: none"> • صفر 	<ul style="list-style-type: none"> • موازنة الدائرة

المحور: الجودة

الهدف الإستراتيجي: التحسين المستمر للعمليات الإحصائية ومخرجاتها لتتوافق مع المعايير والتوصيات الدولية.

الهدف الفرعي	المبادرة	الموارد اللازمة	نوع النشاط	الكلفة التقديرية للمبادرة (دينار) المستهدفة لكل من 2025-2030	مصدر التمويل
تعزيز جودة البيانات المنتجة من قبل المؤسسات.	<ul style="list-style-type: none"> اعتماد وتطبيق إطار وطني لجودة البيانات الإحصائية المنتجة من قبل المؤسسات متوافق مع المعايير والتوصيات الوطنية والدولية. 	<ul style="list-style-type: none"> خبير دولي 	<ul style="list-style-type: none"> استشارات 	<ul style="list-style-type: none"> 60,000 	<ul style="list-style-type: none"> مانحين
توحيد مفاهيم (تعريفات) وتصنيفات البيانات بين المؤسسات.	<ul style="list-style-type: none"> اعتماد دليل وطني محدث بشكل دوري للبيانات الوصفية metadata بما فيها توحيد مصادر البيانات ضمن القطاعات المختلفة (الزراعية والبيئية والاقتصادية والسكانية والاجتماعية) بما يتماشى مع المفاهيم الوطنية المعتمدة لإنتاج بيانات موثوقة ومتسقة. 	<ul style="list-style-type: none"> فريق عمل من الدائرة 	<ul style="list-style-type: none"> اجتماعات وأبحاث 	<ul style="list-style-type: none"> صفر 	<ul style="list-style-type: none"> موازنة الدائرة
توحيد مفاهيم (تعريفات) وتصنيفات البيانات بين المؤسسات.	<ul style="list-style-type: none"> اعتماد دليل وطني محدث بشكل دوري ومطبق لتصنيف البيانات ضمن القطاعات المختلفة (الزراعية والبيئية والاقتصادية والسكانية والاجتماعية) بما يتماشى مع التصنيفات الوطنية المعتمدة لإنتاج بيانات موثوقة ومتسقة. 	<ul style="list-style-type: none"> فريق عمل من الدائرة 	<ul style="list-style-type: none"> اجتماعات وأبحاث 	<ul style="list-style-type: none"> صفر 	<ul style="list-style-type: none"> موازنة الدائرة

المحور:التحول الرقمي في إدارة العمل الإحصائي

الهدف الإستراتيجي:التوسع في استخدام التكنولوجيا لإدارة البيانات ورفع كفاءة العمل ودقته وضمان أمن البيانات وسرية البيانات الإفرادية.

الهدف الفرعي	المبادرة	الموارد اللازمة	نوع النشاط	الكلفة التقديرية للمبادرة (دينار) المستهدفة لكل من 2025-2030	مصدر التمويل
جمع ودمج وتوفير البيانات من عدة مصادر محلية ودولية من خلال إنشاء مركز بيانات وطني تفاعلي.	<ul style="list-style-type: none"> إنشاء وتشغيل وإدامة مستودع بيانات وطني تفاعلي يشمل مستودعات البيانات الخاصة بالعمل الإحصائي وبناء المنصة التفاعلية عليها ليتم استخدامها. 	<ul style="list-style-type: none"> خبراء محليين ودعم فنيي من مانحين 		<ul style="list-style-type: none"> 3,000,000 	<ul style="list-style-type: none"> مانحين
تعزيز الربط الإلكتروني بين المؤسسات.	<ul style="list-style-type: none"> تطوير سياسة وإجراءات ربط إلكتروني مستدام ومتوافق عليه بين المؤسسات تضمن سرية البيانات الإفرادية وتمنح بعض المرونة للمؤسسات حسب ما ينطبق على كل منها ووضع آليات التنفيذ ومتابعة وتقييم الإنجاز. 	<ul style="list-style-type: none"> فريق عمل من الدائرة 		<ul style="list-style-type: none"> صفر 	<ul style="list-style-type: none"> موازنة الدائرة
تعزيز الربط الإلكتروني بين المؤسسات.	<ul style="list-style-type: none"> تحضير قواعد البيانات لدى مؤسسات النظام الإحصائي الأردني بحيث تصبح بياناتها متاحة للاستخدام بسهولة للعمل الإحصائي ويمكن ربطها والبناء عليها ووضع وتنفيذ إجراءات إدارتها وتحديثها واستدامتها. اعتماد وتوفير برمجيات وتطبيقات حديثة موحدة لتحليل البيانات (مثل SDMX) بحيث تكون سهلة الاستخدام ومستدامة على المدى الطويل. 			<ul style="list-style-type: none"> 300,00 (أنظر أدنى الجدول لتفاصيل المبلغ) 	<ul style="list-style-type: none"> موازنات المؤسسات

المحور:التحول الرقمي في إدارة العمل الإحصائي

الهدف الإستراتيجي: التوسع في استخدام التكنولوجيا لإدارة البيانات ورفع كفاءة العمل ودقته وضمان أمن البيانات وسرية البيانات الإفرادية.

الهدف الفرعي	المبادرة	الموارد اللازمة	نوع النشاط	التقديرية للمبادرة (دينار) المستهدفة لكل من 2025-2030	مصدر التمويل
تكامل البيانات مع المنصات المحلية والدولية.	<ul style="list-style-type: none"> • حصر المنصات المحلية والدولية ذات الأولوية لمستخدمي البيانات وإيجاد آلية لتمكين الوصول إليها من خلال مركز البيانات الوطني التفاعلي. 	<ul style="list-style-type: none"> • فريق عمل مركز البيانات الوطني 		<ul style="list-style-type: none"> • صفر 	<ul style="list-style-type: none"> • موازنة الدائرة

- بمعدل 5,000 لكل من الصناعة، مراقب الشركات، الإقامة والحدود، الأحوال المدنية، الضمان الاجتماعي، الجمارك، الضريبة، البنك المركزي، المالية، التأمين الصحي الحكومي.
- بمعدل 10,000 لكل من التربية والتعليم، العمل، أمانة عمان، الزراعة.
- بمعدل 50,000 لكل من التعليم العالي، الإدارة المحلية، قاضي القضاة.
- 6 مؤسسات أخرى بمعدل (10,000 للمؤسسة).

المحور: مصادر البيانات

الهدف الإستراتيجي: التوسع في الاعتماد على السجلات الإدارية والمصادر الحديثة لإنتاج البيانات لتحسين كفاءة وفعالية العمل الإحصائي.

الهدف الفرعي	المبادرة	الموارد اللازمة	نوع النشاط	التقديرية للمبادرة (دينار) المستهدفة لكل من 2025-2030	مصدر التمويل
زيادة نوعية في الاعتماد على السجلات الإدارية لتحسين كفاءة وفعالية العمل الإحصائي وتعزيز شمولية البيانات.	<ul style="list-style-type: none"> إعداد واعتماد وتنفيذ دليل مفصل حول إجراءات عمل بناء سجلات إدارية للأغراض الإحصائية بما يتوافق مع التوصيات والمعايير الدولية في هذا المجال بما فيها مؤشرات التنمية المستدامة وبعد التنوع الاجتماعي والمؤشرات الرئيسية المنصوص عليها في الإستراتيجيات الوطنية. 	<ul style="list-style-type: none"> خبير محلي 	<ul style="list-style-type: none"> استشارات 	<ul style="list-style-type: none"> 20,000 	<ul style="list-style-type: none"> موازنة الدائرة
	<ul style="list-style-type: none"> تدريب كوادر المؤسسات على دليل إجراءات عمل بناء السجلات الإدارية. 	<ul style="list-style-type: none"> فريق عمل من الدائرة 	<ul style="list-style-type: none"> ورش عمل 	<ul style="list-style-type: none"> 5,000 	<ul style="list-style-type: none"> موازنة الدائرة
	<ul style="list-style-type: none"> تطبيق المعايير الوطنية والدولية على السجلات الإدارية لتتواءم مع الأغراض الإحصائية. 	<ul style="list-style-type: none"> فريق عمل من الدائرة 		<ul style="list-style-type: none"> صفر 	<ul style="list-style-type: none"> موازنة الدائرة
	<ul style="list-style-type: none"> تسريع تفعيل تعميم رئاسة الوزراء رقم (8167/1/11/أ11) تاريخ 2021/3/21 حول توجيه جميع الوزارات والمؤسسات والدوائر الحكومية القيام بتنفيذ المتطلبات اللازمة لإتاحة البيانات المطلوبة التي لدى هذه الجهات وبما يتماشى مع سرية البيانات الشخصية للمواطن أو المؤسسات -المحمية بموجب القوانين النافذة وقانون حماية البيانات الشخصية. 	<ul style="list-style-type: none"> فريق عمل من الدائرة 		<ul style="list-style-type: none"> صفر 	<ul style="list-style-type: none"> موازنة الدائرة

المحور: مصادر البيانات

الهدف الإستراتيجي: التوسع في الاعتماد على السجلات الإدارية والمصادر الحديثة لإنتاج البيانات لتحسين كفاءة وفعالية العمل الإحصائي.

الهدف الفرعي	المبادرة	الموارد اللازمة	نوع النشاط	التقديرية للمبادرة (دينار) المستهدفة لكل من 2025-2030	مصدر التمويل
زيادة نوعية في الاعتماد على السجلات الإدارية لتحسين كفاءة وفعالية العمل الإحصائي وتعزيز شمولية البيانات.	<ul style="list-style-type: none"> تنفيذ ندوات وورش عمل تثقيفية للمؤسسات الحكومية بأهمية ضرورة تبادل البيانات مع دائرة الإحصاءات العامة كمصلحة وطنية، يتضمن توضيح طبيعة البيانات المطلوب تبادلها بما فيها البيانات التي تستخدم في إنتاج مؤشرات أهداف التنمية المستدامة وتطوير الإحصاءات القطاعية حسب النوع الاجتماعي والمؤشرات الرئيسية المنصوص عليها في الإستراتيجيات الوطنية. 			75,000	مانحين
رفع كفاءة التعداد العام من خلال اعتماد منهجية مختلطة (Combined) الذي يركز جزئياً على السجلات الإدارية.	<ul style="list-style-type: none"> تطوير وتنفيذ منهجية حديثة ومبتكرة لإنجاز التعداد العام للسكان والمساكن 2025 بزيادة الاعتماد على السجلات الإدارية والمعرفات الوطنية. 	فريق عمل من الدائرة		صفر	موازنة الدائرة
تعظيم الفائدة من نظم المعلومات الجغرافية المتاحة لتعزيز مخرجات العمل الإحصائي.	<ul style="list-style-type: none"> توحيد الأسس المعمول بها في المؤسسات التي تستخدم نظم المعلومات الجغرافية مثل الإسقاطات الإدارية تماشياً مع جهود اللجنة المشكلة في المجلس الأعلى للعلوم والتكنولوجيا. 	فريق عمل وطني	ورش عمل	5,000	موازنة الدائرة

المحور: مصادر البيانات

الهدف الإستراتيجي: التوسع في الاعتماد على السجلات الإدارية والمصادر الحديثة لإنتاج البيانات لتحسين كفاءة وفعالية العمل الإحصائي.

الهدف الفرعي	المبادرة	الموارد اللازمة	نوع النشاط	التقديرية للمبادرة (دينار) المستهدفة لكل من 2025-2030	مصدر التمويل
زيادة الاعتماد على مصادر بيانات حديثة موثوقة مثل البيانات الضخمة والمصادر المفتوحة لتحسين كفاءة وفعالية العمل الإحصائي.	<ul style="list-style-type: none"> تحديد مصادر البيانات الإحصائية الحديثة الموثوقة وذات القيمة المضافة. 	<ul style="list-style-type: none"> فريق عمل من الدائرة 		<ul style="list-style-type: none"> صفر 	<ul style="list-style-type: none"> موازنة الدائرة
	<ul style="list-style-type: none"> إعداد واعتماد وتنفيذ خارطة لزيادة الاعتماد على المصادر الحديثة للبيانات الإحصائية كمكمل للمصادر التقليدية في إنتاج البيانات حسب الأولوية ووضع آليات التنفيذ ومتابعة وتقييم الإنجاز. 	<ul style="list-style-type: none"> خبير دولي 	<ul style="list-style-type: none"> استشارات 	<ul style="list-style-type: none"> 20,000 	<ul style="list-style-type: none"> مانحين

المحور:النشر والاتصال والتواصل

الهدف الإستراتيجي:استشراف الاحتياجات الإحصائية وتطلعات مستخدمي البيانات وتبليتها وزيادة ثقتهم بالبيانات المنتجة.

الهدف الفرعي	المبادرة	الموارد اللازمة	نوع النشاط	التقديرية للمبادرة (دينار) المستهدفة لكل من 2025-2030	مصدر التمويل
تطوير وتنفيذ منهجية وخطة مشتركة بين المؤسسات لتصنيف مستخدمي البيانات وحصر احتياجاتهم بشكل دوري وتلبية تطلعاتهم.	<ul style="list-style-type: none"> تطوير واعتماد وتنفيذ منهجية مشتركة حديثة وفعالة لتصنيف وحصر احتياجات المستخدمين الرئيسيين من البيانات القطاعية وتحديد أولوياتها ووضع آليات التنفيذ ومتابعة وتقييم الإنجاز. 	<ul style="list-style-type: none"> فريق عمل من الدائرة 	<ul style="list-style-type: none"> اجتماعات 	<ul style="list-style-type: none"> صفر 	<ul style="list-style-type: none"> موازنة الدائرة
زيادة الوعي المجتمعي حول أهمية العمل الإحصائي ومنتجاته.	<ul style="list-style-type: none"> تطوير وتنفيذ حملات توعوية للفئات المستهدفة تتزامن مع تنفيذ البرنامج الإحصائي لزيادة معدلات الاستجابة، تتضمن توعية المواطنين بأهمية توفير الرقم الوطني (رقم تعريفي وطني National Identifier) خلال أنشطة العمل الإحصائي. تطوير وتنفيذ حملة توعوية عند افتتاح مركز البيانات الوطني عن خدماته وطرق الاستفادة منه. 	<ul style="list-style-type: none"> شركة متخصصة 	<ul style="list-style-type: none"> استشارات 	<ul style="list-style-type: none"> 150,000 	<ul style="list-style-type: none"> مانحين

المحور:النشر والاتصال والتواصل

الهدف الإستراتيجي:استشراف الاحتياجات الإحصائية وتطلعات مستخدمي البيانات وتليبيتها وزيادة ثقتهم بالبيانات المنتجة.

الهدف الفرعي	المبادرة	الموارد اللازمة	نوع النشاط	الكلفة التقديرية للمبادرة (دينار) المستهدفة لكل من 2025-2030	مصدر التمويل
زيادة وعي ومهارات مستخدمي البيانات بكل فئاتهم حول المنتجات الإحصائية وكيفية استخدامها والاستفادة منها.	<ul style="list-style-type: none"> • تصنيف الفئات المستهدفة من مستخدمي البيانات حسب الأهمية وتطوير مواد تعليمية ذات أساليب متنوعة وحديثة ومبسطة تستهدف مستخدمي البيانات بكافة فئاتهم (صناع القرار، الطلاب، الباحثين، الإعلاميين، الخ) لتعزيز مهاراتهم في الوصول والاستخدام الفاعل للبيانات. 	<ul style="list-style-type: none"> • شركة متخصصة 	<ul style="list-style-type: none"> • استشارات 	<ul style="list-style-type: none"> • 100,000 	<ul style="list-style-type: none"> • مانحين

المحور: النشر والاتصال والتواصل

الهدف الإستراتيجي: بناء وتنمية القدرات البشرية والمهارات الإحصائية بشكل كفؤ وفعال لتلبية متطلبات تحديث النظام الإحصائي الوطني الأردني.

الهدف الفرعي	المبادرة	الموارد اللازمة	نوع النشاط	الكلفة التقديرية للمبادرة (دينار) المستهدفة لكل من 2025-2030	مصدر التمويل								
بناء وتنمية قدرات الكوادر المسؤولة عن البيانات الإحصائية في المؤسسات لزيادة كفاءة التنسيق والتعاون فيما بينهم.	<ul style="list-style-type: none"> • تدريب الكوادر المسؤولة عن البيانات الإحصائية في المؤسسات. 	<ul style="list-style-type: none"> • فريق عمل من الدائرة 	<ul style="list-style-type: none"> • ورشات عمل 	<ul style="list-style-type: none"> • 60,000 	<ul style="list-style-type: none"> • موازنة الدائرة 								
	<ul style="list-style-type: none"> • عقد لقاءات عمل دورية لتبادل الخبرات في العمل الإحصائي بين دائرة الإحصاءات العامة وكوادر المؤسسات المسؤولين عن البيانات الإحصائية وتوثيق مخرجات هذه اللقاءات للاستفادة منها في عمليات التطوير والتحديث. 					تأهيل كوادر متخصصة في العمل الإحصائي وفق متطلبات الحداثة.	<ul style="list-style-type: none"> • تصميم وتنفيذ برامج لتأهيل متخصصين في العمل الإحصائي وفق متطلبات الحداثة تشمل: 	<ul style="list-style-type: none"> • إدارة البيانات، البيانات الضخمة، علم إدارة البيانات، والتحليل الإحصائي AI/ BI/ Modeling analysis. 	<ul style="list-style-type: none"> • برامج تدرس عن بعد مثل (Oxford online program) 	<ul style="list-style-type: none"> • 45,000 	<ul style="list-style-type: none"> • موازنة الدائرة 	<ul style="list-style-type: none"> • مراجعة وتحديث وتنفيذ برامج التدريب السنوية الخاصة بتأهيل الكوادر القيادية في العمل الإحصائي ووضع وتنفيذ آلية لتقييم نتائجها وتحسينها بشكل مستمر. 	تأهيل الكوادر القيادية في العمل الإحصائي في المؤسسات
تأهيل كوادر متخصصة في العمل الإحصائي وفق متطلبات الحداثة.	<ul style="list-style-type: none"> • تصميم وتنفيذ برامج لتأهيل متخصصين في العمل الإحصائي وفق متطلبات الحداثة تشمل: 	<ul style="list-style-type: none"> • إدارة البيانات، البيانات الضخمة، علم إدارة البيانات، والتحليل الإحصائي AI/ BI/ Modeling analysis. 	<ul style="list-style-type: none"> • برامج تدرس عن بعد مثل (Oxford online program) 	<ul style="list-style-type: none"> • 45,000 	<ul style="list-style-type: none"> • موازنة الدائرة 								
	<ul style="list-style-type: none"> • مراجعة وتحديث وتنفيذ برامج التدريب السنوية الخاصة بتأهيل الكوادر القيادية في العمل الإحصائي ووضع وتنفيذ آلية لتقييم نتائجها وتحسينها بشكل مستمر. 					تأهيل الكوادر القيادية في العمل الإحصائي في المؤسسات	<ul style="list-style-type: none"> • مراجعة وتحديث وتنفيذ برامج التدريب السنوية الخاصة بتأهيل الكوادر القيادية في العمل الإحصائي ووضع وتنفيذ آلية لتقييم نتائجها وتحسينها بشكل مستمر. 	<ul style="list-style-type: none"> • خبير محلي 	<ul style="list-style-type: none"> • استشارات 	<ul style="list-style-type: none"> • 5,000 	<ul style="list-style-type: none"> • موازنة الدائرة 		
تأهيل الكوادر القيادية في العمل الإحصائي في المؤسسات	<ul style="list-style-type: none"> • مراجعة وتحديث وتنفيذ برامج التدريب السنوية الخاصة بتأهيل الكوادر القيادية في العمل الإحصائي ووضع وتنفيذ آلية لتقييم نتائجها وتحسينها بشكل مستمر. 	<ul style="list-style-type: none"> • خبير محلي 	<ul style="list-style-type: none"> • استشارات 	<ul style="list-style-type: none"> • 5,000 	<ul style="list-style-type: none"> • موازنة الدائرة 								

المحور: النشر والاتصال والتواصل

الهدف الإستراتيجي: بناء وتنمية القدرات البشرية والمهارات الإحصائية بشكل كفؤ وفعال لتلبية متطلبات تحديث النظام الإحصائي الوطني الأردني.

الهدف الفرعي	المبادرة	الموارد اللازمة	نوع النشاط	التقديرية للمبادرة (دينار) المستهدفة لكل من 2025-2030	مصدر التمويل
التوسع في العلاقات التعاونية والتشاركية مع الجهات الإقليمية والدولية التي تقدم الدعم الفني والتدريب ونقل المعرفة.	<ul style="list-style-type: none"> إبرام وتنفيذ اتفاقيات تعاون مع الجهات الإقليمية والدولية التي تقدم الدعم الفني والتدريب ونقل المعرفة لدعم البرامج التدريبية المختلفة ومتابعة وتقييم الإنجاز. 	<ul style="list-style-type: none"> فريق عمل من الدائرة 	<ul style="list-style-type: none"> اجتماعات وأبحاث 	<ul style="list-style-type: none"> صفر 	<ul style="list-style-type: none"> موازنة الدائرة

ملحق رقم (3): أعضاء اللجنة التوجيهية للإستراتيجية الوطنية لتطوير النظام الإحصائي 2026-2030

• عطوفة مدير عام دائرة الإحصاءات العامة (رئيساً).

الأعضاء:

- عطوفة نائب المحافظ للبنك المركزي الذي يسميه المحافظ.
- عطوفة أمين عام وزارة التخطيط والتعاون الدولي.
- عطوفة أمين عام وزارة الصناعة والتجارة والتموين.
- عطوفة أمين عام وزارة التربية والتعليم للشؤون الإدارية والمالية.
- عطوفة أمين عام المجلس الأعلى للسكان.
- عطوفة مدير عام دائرة الأحوال المدنية والجوازات.
- عطوفة مدير عام المؤسسة العامة للضمان الاجتماعي.
- عطوفة مدير مديرية التنمية المحلية في وزارة الداخلية.
- سعادة مدير عام جمعية البنوك في الأردن.
- مندوب عن وزارة المالية.
- مندوب عن غرفة صناعة عمان.
- مندوب عن غرفة تجارة عمان.

ملحق رقم (4): أعضاء اللجنة الفنية للإستراتيجية الوطنية لتطوير النظام الإحصائي 2030-2026

• د. تيسير مقدادي / مساعد المدير العام الفني (رئيساً).

الأعضاء:

- د. علي الشبلي / مساعد المدير العام للعمليات.
- محمد الجندي.
- عامر الجمال.
- أحمد قبيلات.
- فواز سلامة.
- حسني أدهيم.
- محمد عبد الرزاق.
- د. صالح الحباشنه.
- غيداء الخصاونه.
- أطلام الروسان.
- محمد الطوالبه.
- محمد خلف.
- عماد صغير.
- جعفر عباينه.
- مراد بني حمد.
- طلا الحباشنه.
- تامر الروسان.
- نهى عبد القادر.
- محمد خير العموش.
- أماني جودة.

ملحق رقم (5): أعضاء اللجنة الفنية (الشركاء) للإستراتيجية الوطنية لتطوير

النظام الإحصائي 2030-2026

- د. تيسير مقدادي / مساعد المدير العام الفني / دائرة الإحصاءات (رئيساً).

الأعضاء:

- مندوب عن البنك المركزي.
- مندوب عن وزارة التخطيط والتعاون الدولي.
- مندوب عن وزارة المالية.
- مندوب عن وزارة الاقتصاد الرقمي والريادة.
- مندوب عن وزارة الطاقة والثروة المعدنية.
- مندوب عن وزارة الصناعة والتجارة.
- مندوب عن وزارة الصحة.
- مندوب عن وزارة التربية والتعليم.
- مندوب عن وزارة العمل.
- مندوب عن وزارة النقل.
- مندوب عن وزارة البيئة.
- مندوب عن وزارة الزراعة.
- مندوب عن المؤسسة العامة للضمان الاجتماعي.
- مندوب عن ضريبة الدخل والمبيعات.
- مندوب عن دائرة الجمارك الأردنية.
- مندوب عن دائرة مراقبة الشركات.
- مندوب عن الأحوال المدنية والجوازات.
- مندوب عن المجلس الأعلى للسكان.

