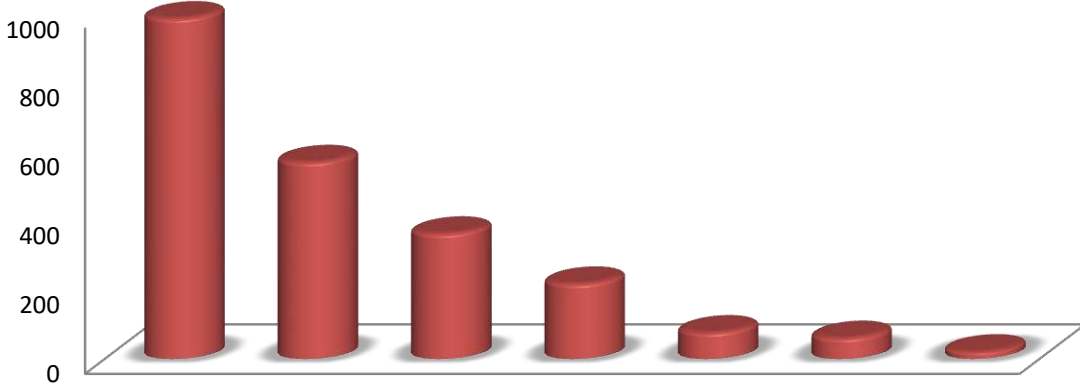




## رصد عدد طلبات الحصول على البيانات والخدمات خلال الربع الأول من عام 2023



مديرية العلاقات العامة والتعاون الدولي

قسم العلاقات العامة وخدمة الجمهور

## طلبات مستخدمي البيانات

بلغ عدد الطلبات المقدمة للحصول على بيانات من دائرة الإحصاءات خلال الربع الأول من عام 2023 ما مجموعه 168 طلباً بانخفاض بلغ 15.6% عن الربع الأول لعام 2022 ، وقد تم تلبية 219 بيان إحصائي من مجموع البيانات الكلية المطلوبة بنسبة 98%، الشكل (1).

شكل (1) : التوزيع النسبي للبيانات الإحصائية المطلوبة حسب مدى توافرها للربع الأول 2023



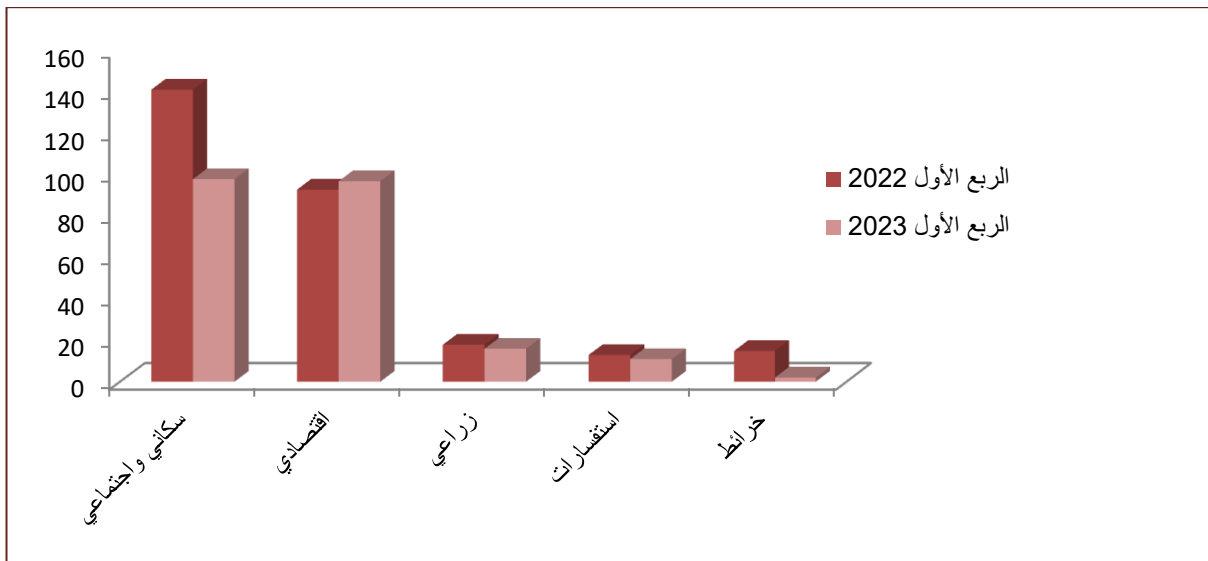
## نوع البيانات المطلوبة

احتلت البيانات السكانية والاجتماعية المركز الأول من حيث حجم الطلب عليها خلال الربع الأول من عام 2023 حيث بلغت 43.8% من المجموع الكلي للطلب على البيانات ومسجلة انخفاضاً نسبته 30.5% عن الربع الأول لعام 2022، تلاها البيانات الاقتصادية وبنسبة 43.3% بارتفاع عن الربع الأول للعام السابق بنسبة 4.3%، تلاها الزراعية بنسبة 7.1% بانخفاض بلغ 11.1%، ثم تلاها الطلب على الإستفسارات والخرائط بنسب 4.9%، 0.9% على التوالي، الجدول(1)، الشكل(2).

جدول (1) : عدد البيانات المطلوبة حسب النوع خلال الربع الأول لعامي 2022، 2023

نوع البيانات	الربع الأول 2022	%	الربع الأول 2023	%
السكانية والاجتماعية	141	50.4	98	43.8
الاقتصادية	93	33.2	97	43.3
الزراعية	18	6.4	16	7.1
الإستفسارات	13	4.6	11	4.9
الخرائط	15	5.4	2	0.9
المجموع	280	100.0	224	100.0

شكل (2) : عدد البيانات المطلوبة حسب النوع خلال الربع الأول لعامي 2022، 2023



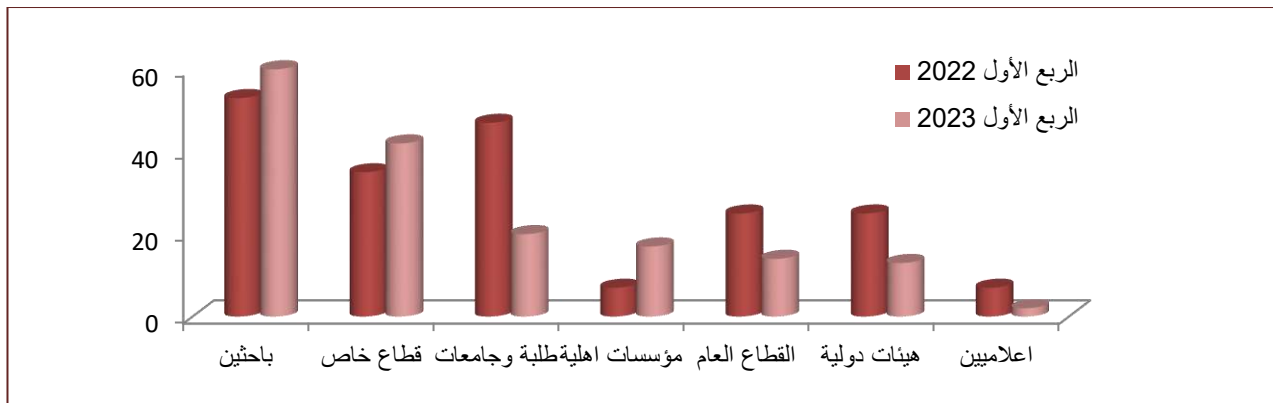
## جهة الطلب

بلغ عدد طلبات البيانات المقدمة من قطاع الباحثين للربع الأول لعام 2023 ما نسبته 35.7% من مجموع الطلبات الكلية محتلاً المرتبة الأولى، بارتفاع عن الربع الأول من عام 2022 ما نسبته 13.2%، تلاها القطاع الخاص حيث بلغت نسبة البيانات المطلوبة من مجموع البيانات الكلية 25% بارتفاع بلغ 20%، و بلغت نسبة الطلب من الطلبة والجامعات 11.9% بانخفاض عن الربع الأول لعام 2022 حيث بلغت النسبة 57.4%، بينما ارتفعت الطلبات المقدمة من المؤسسات الأهلية بنسبة 142.9%، عن الربع الأول لعام 2022، جدول(2)، الشكل(3).

جدول (2) : عدد الطلبات المقدمة حسب جهة الطلب خلال الربع الأول لعامي 2022، 2023

الجهات	الربع الأول 2022	%	الربع الأول 2023	%
باحثين	53	26.6	60	35.7
القطاع الخاص	35	17.6	42	25.0
طلبة وجامعات	47	23.6	20	11.9
مؤسسات أهلية	7	3.5	17	10.1
القطاع العام	25	12.6	14	8.3
هيئات دولية	25	12.6	13	7.7
اعلاميين	7	3.5	2	1.3
المجموع	199	100	168	100.0

شكل (3) : عدد الطلبات المقدمة حسب الجهة خلال الربع الأول لعامي 2022، 2023



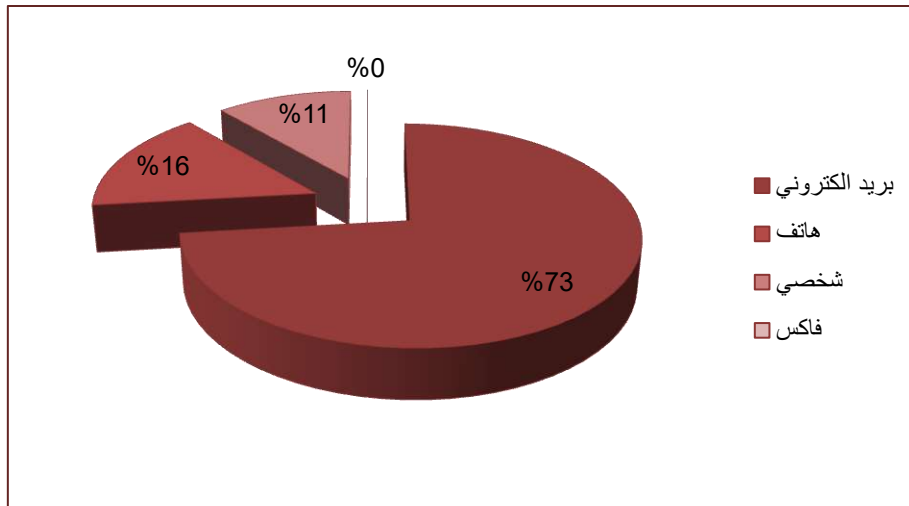
## وسيلة الطلب

أشارت البيانات الإحصائية أن الطلب عليها من خلال وسيلة البريد الإلكتروني كان الأكثر استخداماً بنسبة 73.2% من مجموع الطلبات الكلية خلال الربع الأول لعام 2023 بانخفاض عن الربع الأول لعام 2022 بنسبة بلغت 26.3%، بينما بلغ الطلب على البيانات من خلال الهاتف بنسبة 15.5% بارتفاع بنسبة 62.5%، مقارنة مع الربع الأول للعام السابق، كما ارتفع عدد طالبي البيانات من خلال الحضور الشخصي بما نسبته 18.8%، مقارنة بالربع الأول لعام 2022، الجدول(3)، الشكل (4).

جدول (3) : عدد الطلبات المقدمة حسب الوسيلة خلال الربع الأول لعامي 2023، 2022

الوسيلة	الربع الأول 2022	%	الربع الأول 2023	%
بريد إلكتروني	167	84.0	123	73.2
هاتف	16	8.0	26	15.5
شخصي	16	8.0	19	11.3
فاكس	0	0.0	0	0.0
المجموع	199	100.0	168	100.0

شكل (4) : التوزيع النسبي لعدد الطلبات المزودة حسب الوسيلة المستخدمة خلال الربع الأول لعام 2023



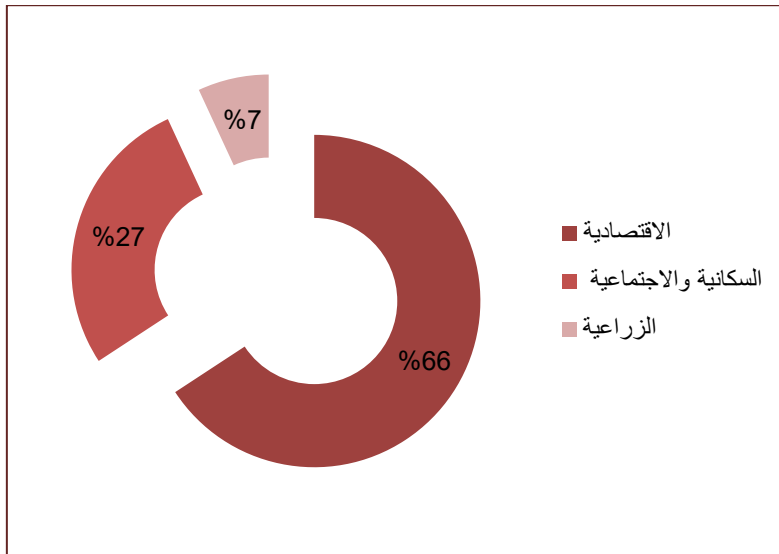
## استخدام الموقع الإلكتروني

أظهرت نتائج رصد استخدام الموقع الإلكتروني من قبل طالبي خدمة البيانات الإحصائية خلال الربع الأول من عام 2023، بانخفاض نسبة مستخدمي الموقع الإلكتروني بنسبة 57.2% مقارنة بالربع الأول من عام 2022، وأظهر أيضا بأن البيانات الإقتصادية كانت الأعلى استخداماً من قبل طالبي الخدمة وبنسبة 65.8%، بانخفاض بنسبة 1.1% عن الربع الأول لعام 2022، تلاها البيانات السكانية والإجتماعية بنسبة 27.3%، بانخفاض بنسبة 80% عن الربع الأول لعام 2022، بينما أظهرت نتائج الرصد بانخفاض نسبة مشاهدة البيانات الزراعية بنسبة 77.3% عن العام السابق لنفس الفترة، الجدول(4)، الشكل(5).

جدول (4) : عدد مستخدمي الموقع الإلكتروني خلال الربع الأول لعامي 2023،2022

أنواع البيانات	الربع الأول 2022	%	الربع الأول 2023	%
الإقتصادية	8611	28.4	8513	65.8
السكانية والإجتماعية	17729	58.6	3537	27.3
الزراعية	3936	13.0	894	6.9
المجموع	30276	100.0	12944	100.0

شكل (5) : التوزيع النسبي للبيانات المستخدمة في الموقع الإلكتروني خلال الربع الأول من عام 2023



• تركزت البيانات غير المتوافرة على ما يلي:

1. أسماء منشآت تجارية وصناعية وشركات.
2. عدد مستخدمي الدرجات النارية.
3. مناطق ذوي الدخل المحدود.
4. طلاب الشلل الدماغية.
5. أعداد البدو.
6. أعداد المصابين بالتوحد.
7. عدد مراكز التوحد.

## خدمات أخرى تقدمها الدائرة

بالإضافة لطلبات البيانات الإحصائية الرقمية (المنشورة وغير المنشورة) والبيانات الخام و الخرائط، تقوم دائرة الإحصاءات العامة بتقديم خدمات أخرى من بينها طلب النشرات الإحصائية، طلب الموافقة لإجراء مسح لجهات خارجية والتدريب في مركز التدريب الإحصائي الأردني وطلب تنفيذ مسح وسحب عينة وطلب خبير إحصائي وتزويد الأخبار الصحفية وطلب إعداد تقارير تحليلية. و يبين الجدول (5) عدد الخدمات التي قدمتها دائرة الإحصاءات العامة خلال الربع الأول من عامي 2022 و 2023 حيث بلغ المجموع الكلي للخدمات 197 خلال الربع الأول من عام 2023، حيث احتل الطلب على البيانات الإحصائية المركز الأول بنسبة بلغت 85.3%، وطلب التزويد بالأخبار الصحفية بنسبة 10.2%، الجدول(5)، الشكل(6).

جدول (5): عدد الخدمات التي قدمتها دائرة الإحصاءات العامة خلال الربع الأول من عامي 2022، 2023

عدد الطلبات الربع الأول 2023	عدد الطلبات الربع الأول 2022	اسم الخدمة
168	199	البيانات الإحصائية (البيانات الرقمية، البيانات الجغرافية، الخام)
20	25	تزويد الأخبار الصحفية
5	2	موافقة لإجراء مسح لجهات خارجية
2	4	النشرات الإحصائية
1	1	سحب عينة
1	1	تدريب في المركز الإحصائي
0	8	طلب خبير إحصائي
0	0	إعداد تقارير تحليلية
0	0	تنفيذ مسح
197	240	المجموع

الشكل (6) : عدد الخدمات التي قدمتها دائرة الإحصاءات العامة خلال الربع الأول من عامي 2022، 2023

