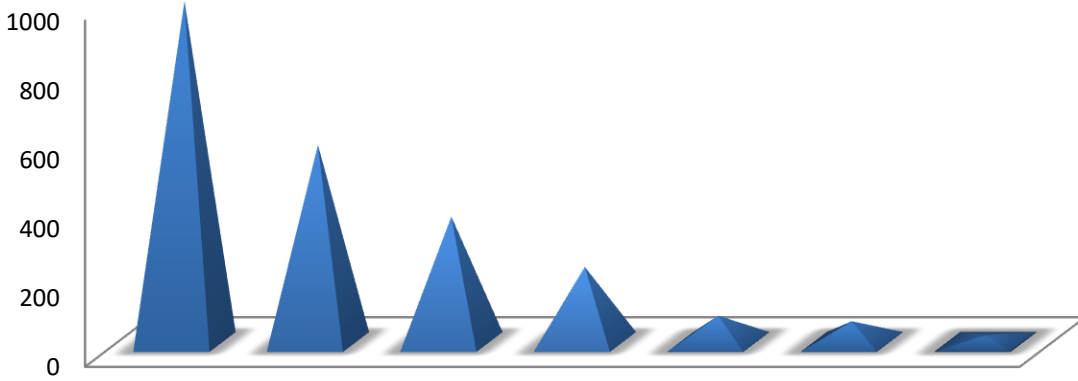




## رصد عدد طلبات الحصول على البيانات و الخدمات خلال الربع الثاني من عام 2022



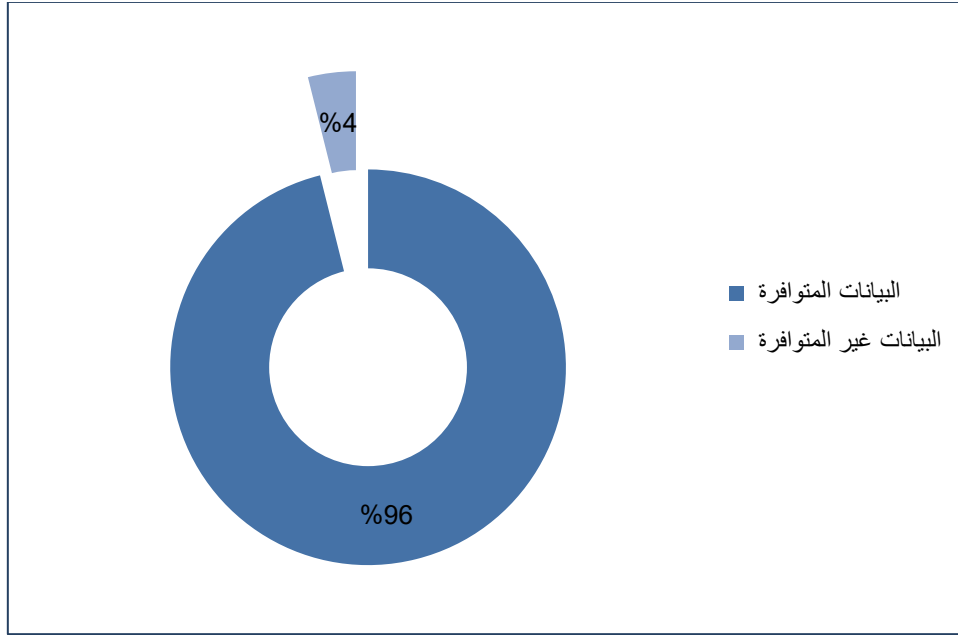
مديرية العلاقات العامة والتعاون الدولي

قسم العلاقات العامة وخدمة الجمهور

## طلبات مستخدمي البيانات

بلغ عدد الطلبات المقدمة للحصول على بيانات من دائرة الإحصاءات خلال الربع الثاني من عام 2022 ما مجموعه 190 طلباً بانخفاض بلغ 4.5% عن الربع الأول لنفس العام، وقد تم تلبية 246 بيان إحصائي من أصل 256 بنسبة 96.1%، في حين لم يتم تلبية باقي البيانات لعدم توافرها. الشكل(1).

الشكل (1): التوزيع النسبي للبيانات الإحصائية المطلوبة حسب مدى توافرها للربع الثاني لعام 2022



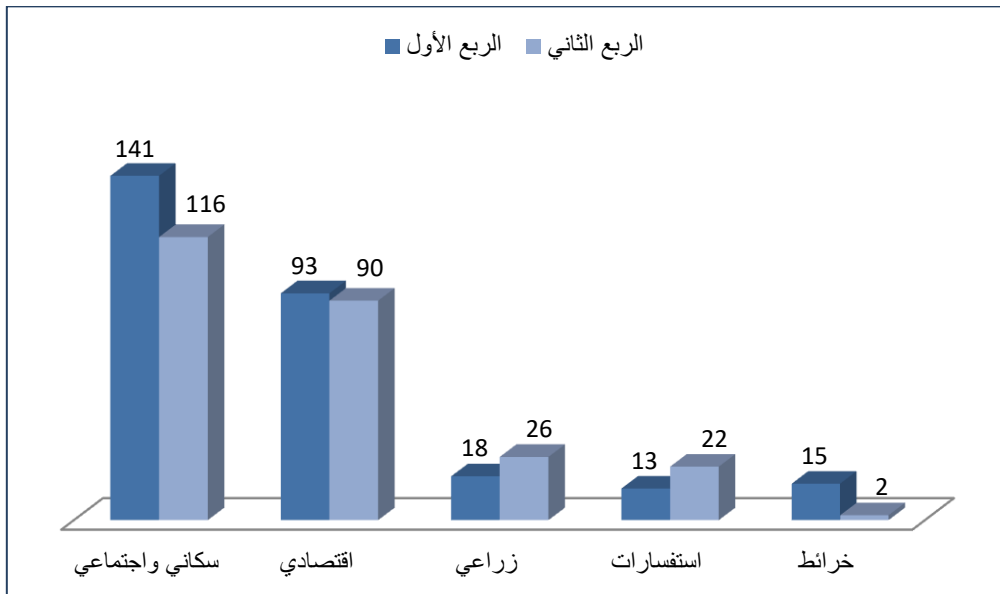
## نوع البيانات المطلوبة

احتلت البيانات السكانية والإجتماعية المركز الأول من حيث حجم الطلب عليها خلال الربع الثاني من عام 2022 حيث بلغت 45.3% من المجموع الكلي للطلب على البيانات ومسجلة انخفاضاً نسبته 17.7% عن الربع الأول لنفس العام، تلاها البيانات الاقتصادية وبنسبة 35.2% بانخفاض عن الربع الأول بنسبة 3.2%، ثم جاء الطلب على البيانات الزراعية بنسبة 10.2% بارتفاع بلغ 44.4%، ثم تلاها الطلب على الإستفسارات بارتفاع بنسبة 69.2% عن الربع الأول لعام 2022. جدول(1)، الشكل(2).

جدول(1): البيانات المطلوبة للربع الأول والثاني لعام 2022

نوع البيانات	الربع الأول 2022	%	الربع الثاني 2022	%
السكانية والإجتماعية	141	50.4	116	45.3
الإقتصادية	93	33.2	90	35.2
الزراعية	18	6.4	26	10.2
استفسارات	13	4.6	22	8.6
الخرائط	15	5.4	2	0.8
المجموع	280	100.0	256	100.0

الشكل(2): البيانات المطلوبة حسب النوع خلال الربع الأول والثاني لعام 2022



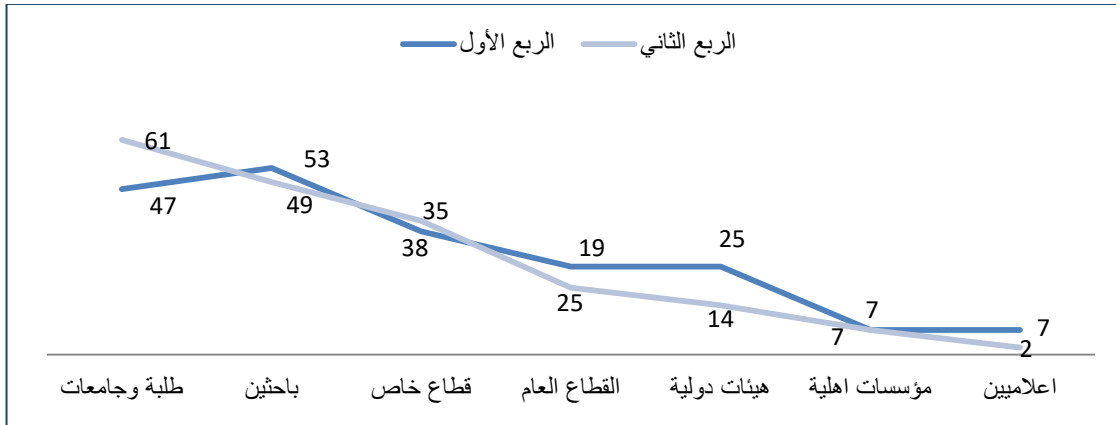
## جهة الطلب

بلغ عدد طلبات البيانات المقدمة من قطاع الطلبة والجامعات للربع الثاني لعام 2022 ما نسبته 32.1% من مجموع الطلبات الكلية محتلاً المرتبة الأولى، بارتفاع بلغ 29.8% عن الربع الأول لنفس العام ، تلاها قطاع الباحثين حيث بلغت نسبة البيانات المطلوبة من مجموع البيانات الكلية 25.8% بانخفاض بلغ 7.5%، تلاها القطاع الخاص ونسبة 20% بارتفاع عن الربع الأول بنسبة 8.6% كما بلغت نسبة الطلبات المقدمة من قبل القطاع العام 10% بانخفاض بنسبة 24% عن الربع الأول من نفس العام. جدول(2)، الشكل(3).

جدول(2): الطلبات المقدمة حسب جهة الطلب خلال الربع الأول والثاني لعام 2022

الجهات	الربع الأول 2022	%	الربع الثاني 2022	%
طلبة وجامعات	47	23.6	61	32.1
باحثين	53	26.6	49	25.8
القطاع الخاص	35	17.6	38	20.0
القطاع العام	25	12.6	19	10.0
هيئات دولية	25	12.6	14	7.4
مؤسسات أهلية	7	3.5	7	3.7
اعلاميين	7	3.5	2	1.1
المجموع	199	100.0	190	100.0

الشكل(3): الطلبات حسب جهة الطلب خلال الربع الأول والثاني لعام 2022



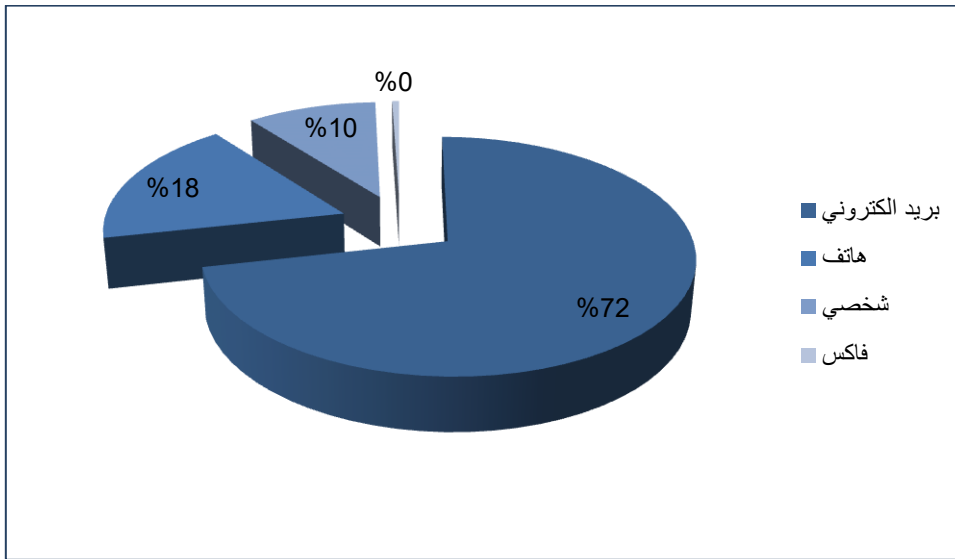
## وسيلة الطلب

أشارت البيانات الإحصائية أن الطلب عليها من خلال وسيلة البريد الإلكتروني كان الأكثر استخداماً بنسبة 71.6% من مجموع الطلبات الكلية خلال الربع الثاني لعام 2022 بانخفاض عن الربع الأول لعام 2022 بنسبة بلغت 18.6%، بينما بلغ الطلب على البيانات من خلال الهاتف بنسبة 17.9% بارتفاع بنسبة 112.5%، مقارنة مع الربع الأول لنفس العام، وبلغ الطلب على البيانات من خلال الحضور الشخصي بنسبة 10% بارتفاع بنسبة 18.8% مقارنة بالربع الأول لعام 2022. جدول(3)، الشكل(4).

جدول(3): عدد الطلبات المزودة حسب الوسيلة خلال الربع الأول والثاني لعام 2022

الوسيلة	الربع الأول 2022	%	الربع الثاني 2022	%
بريد إلكتروني	167	83.9	136	71.6
هاتف	16	8.0	34	17.9
شخصي	16	8.0	19	10.0
فاكس	0	0.0	1	0.5
المجموع	199	100.0	190	100.0

الشكل(4): التوزيع النسبي لعدد الطلبات المزودة حسب الوسيلة المستخدمة خلال الربع الثاني لعام 2022



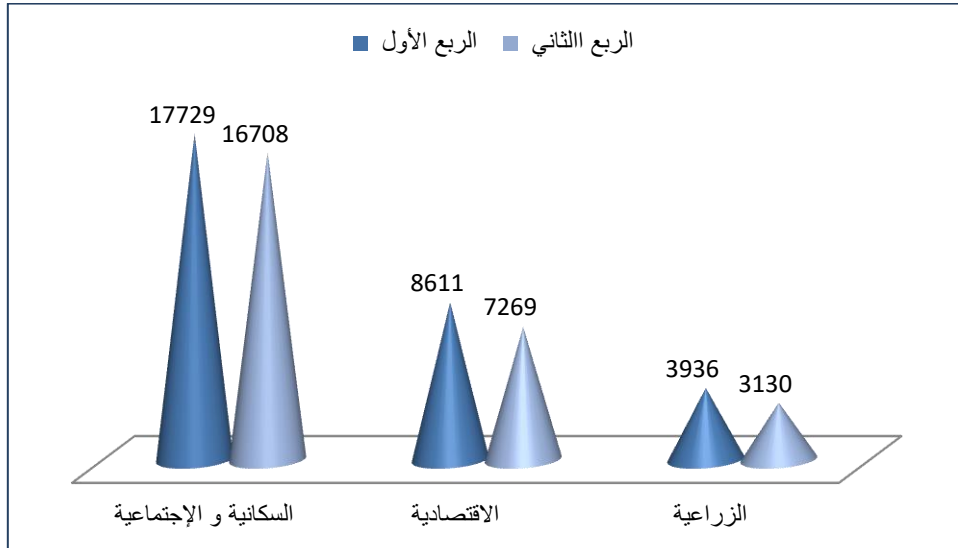
## استخدام الموقع الإلكتروني

أظهرت نتائج رصد استخدام الموقع الإلكتروني من قبل طالبي خدمة البيانات الإحصائية خلال الربع الثاني من عام 2022، أن البيانات السكانية والإجتماعية كانت الأعلى مشاهدة من قبل مستخدمي الموقع الإلكتروني لدائرة الإحصاءات العامة ونسبة 61.6% بانخفاض عن الربع الأول من نفس العام بنسبة 5.8%، تلتها البيانات الاقتصادية بنسبة 26.8% بانخفاض عن الربع الأول بنسبة 15.6%. جدول(4)، الشكل(5).

جدول(4): التوزيع النسبي للبيانات المستخدمة في الموقع الإلكتروني خلال الربع الأول و الثاني لعام 2022

أنواع البيانات	الربع الأول 2022	%	الربع الثاني 2022	%
السكانية والإجتماعية	17729	58.6	16708	61.6
الإقتصادية	8611	28.4	7269	26.8
الزراعة	3936	13.0	3130	11.5
المجموع	30276	100.0	27107	100.0

الشكل(5):البيانات المستخدمة من الموقع الإلكتروني خلال الربع الأول والثاني لعام 2022



• تركزت البيانات غير المتوافرة على ما يلي:

1. أعداد المزارع وأسماء أصحابها.
2. عدد الأطفال المصابين بالسكري.
3. عدد المنظمات الأجنبية والهيئات الدولية وعدد العاملين بها.
4. صعوبات التعليم والتخصصات المتعلقة بها.
5. معدلات الإنتاج بالأردن.
6. أسماء المطاعم المسجلة.
7. عدد السيارات المسجلة.
8. المدارس الأقل حظاً.

## خدمات أخرى تقدمها الدائرة

بالإضافة لطلبات البيانات الإحصائية الرقمية (المنشورة وغير المنشورة) والبيانات الخام والخرائط، تقوم دائرة الإحصاءات العامة بتقديم خدمات أخرى من بينها طلب النشرات الإحصائية، طلب الموافقة لإجراء مسح لجهات خارجية، تدريب في المركز الإحصائي، طلبات تنفيذ مسح، سحب عينة، طلب خبير إحصائي، تزويد الأخبار الصحفية وطلب إعداد تقارير تحليلية.

و يبين الجدول (5) عدد الخدمات التي تقدمها دائرة الإحصاءات العامة خلال الربع الأول و الثاني من عام 2022، حيث بلغ المجموع الكلي للخدمات خلال الربع الثاني 227، حيث احتل الطلب على البيانات الإحصائية المركز الأول بنسبة بلغت 83.7% بانخفاض بنسبة 4.5% عن الربع الأول لعام 2022. الشكل(6).

جدول(5): عدد الخدمات التي تقدمها دائرة الإحصاءات العامة خلال الربع الأول والثاني من عام 2022

اسم الخدمة	الربع الأول	الربع الثاني
طلب البيانات الإحصائية	199	190
طلب تزويد الأخبار الصحفية	25	12
طلب موافقة لإجراء مسح لجهات خارجية	2	8
طلب خبير إحصائي	8	6
طلب النشرات الإحصائية	4	5
طلب سحب عينة	1	4
طلب إعداد تقارير تحليلية	0	1
طلب تدريب في المركز الإحصائي	1	1
المجموع	240	227

والشكل (6) بين عدد الخدمات التي قدمتها دائرة الإحصاءات العامة خلال الربع الأول والثاني لعام 2022 :

الشكل(6): عدد الخدمات التي قدمتها دائرة الإحصاءات العامة خلال الربع الأول والثاني لعام 2022

