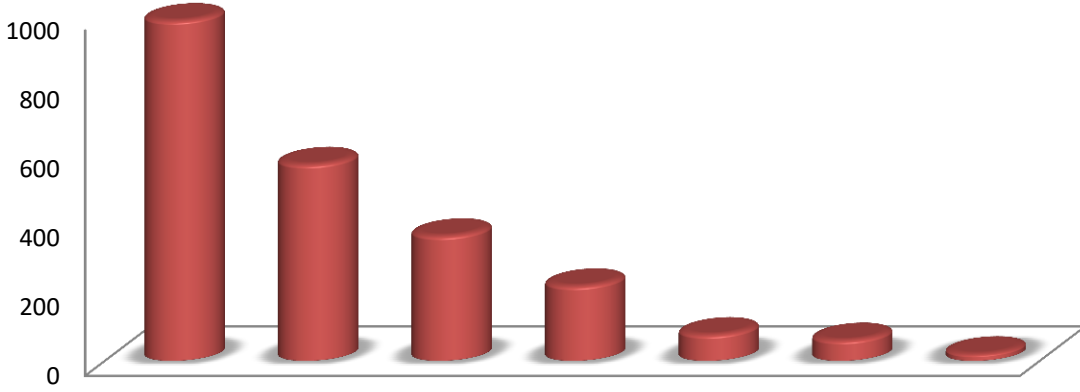




رصد عدد طلبات الحصول على البيانات والخدمات خلال الربع الأول من عام 2022



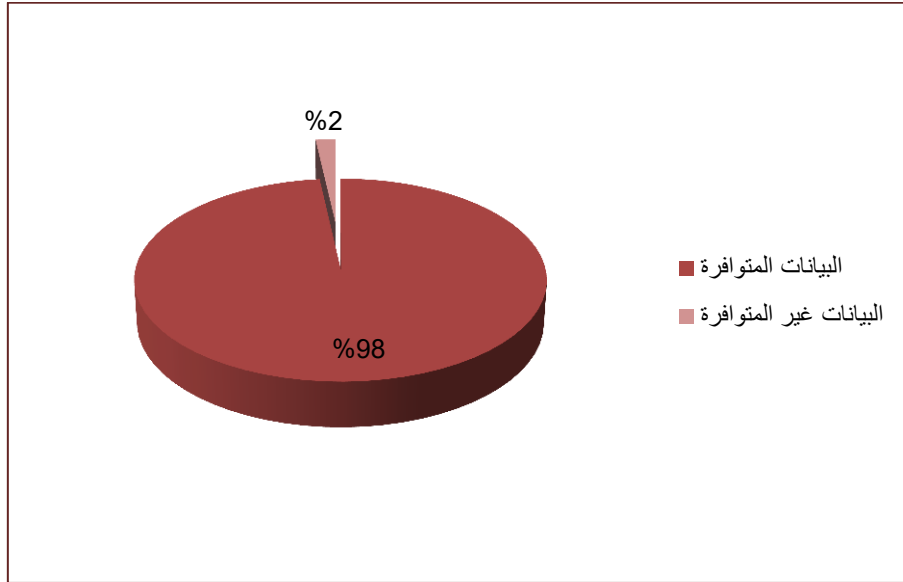
مديرية العلاقات العامة والتعاون الدولي

قسم العلاقات العامة وخدمة الجمهور

طلبات مستخدمي البيانات

بلغ عدد الطلبات المقدمة للحصول على بيانات من دائرة الإحصاءات خلال الربع الأول من عام 2022 ما مجموعه 199 طلباً بانخفاض بلغ 15.3% عن الربع الأول لعام 2021 ، وقد تم تلبية 275 بيان إحصائي من مجموع البيانات الكلية المطلوبة بنسبة 98%، الشكل (1).

شكل (1) : التوزيع النسبي للبيانات الإحصائية المطلوبة حسب مدى توافرها للربع الأول 2022



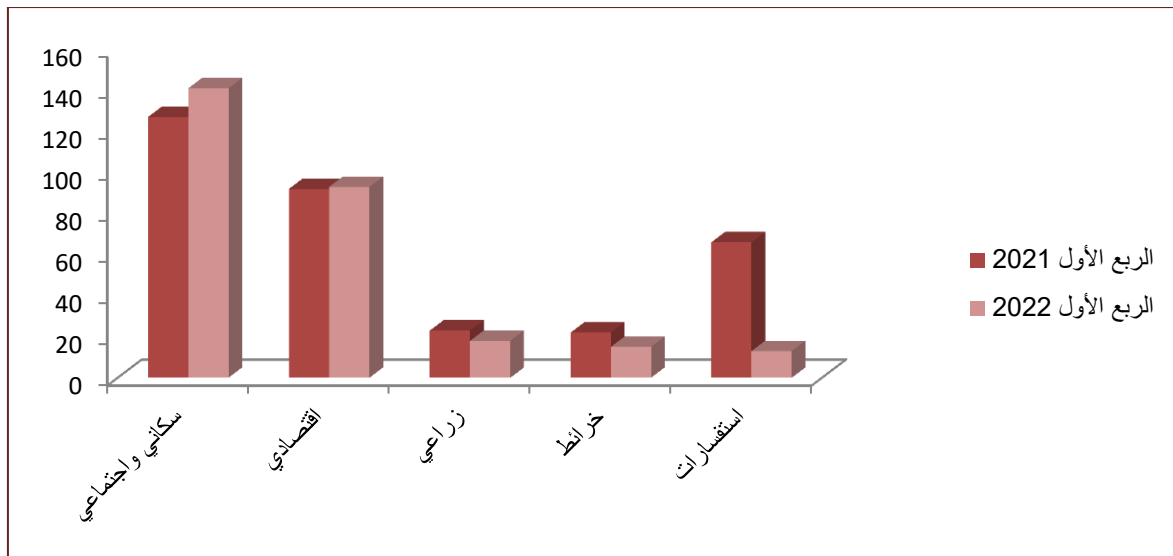
نوع البيانات المطلوبة

احتلت البيانات السكانية والاجتماعية المركز الأول من حيث حجم الطلب عليها خلال الربع الأول من عام 2022 حيث بلغت 50.4% من المجموع الكلي للطلب على البيانات ومسجلة ارتفاعاً نسبته 11% عن الربع الأول لعام 2021، تلاها البيانات الاقتصادية وبنسبة 33.2% بارتفاع عن الربع الأول للعام السابق بنسبة 1.1%، تلاها الزراعية بنسبة 6.4% بانخفاض بلغ 21.7%، ثم تلاها الطلب على الخرائط والإستفسارات بنسب 5.4%، 4.6% على التوالي، الجدول(1)، الشكل(2).

جدول (1) : عدد البيانات المطلوبة حسب النوع خلال الربع الأول لعامي 2021، 2022

نوع البيانات	الربع الأول 2021	%	الربع الأول 2022	%
السكانية والاجتماعية	127	38.5	141	50.4
الاقتصادية	92	27.9	93	33.2
الزراعية	23	7.0	18	6.4
الخرائط	22	6.6	15	5.4
الإستفسارات	66	20.0	13	4.6
المجموع	330	100	280	100.0

شكل (2) : عدد البيانات المطلوبة حسب النوع خلال الربع الأول لعامي 2021، 2022



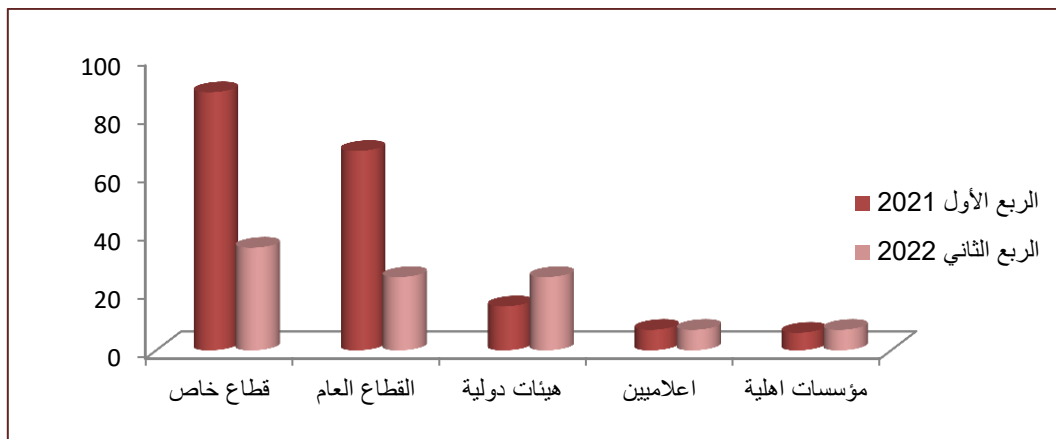
جهة الطلب

بلغ عدد طلبات البيانات المقدمة من قطاع الباحثين للربع الأول لعام 2022 ما نسبته 26.6% من مجموع الطلبات الكلية محتلاً المرتبة الأولى، بارتفاع عن الربع الأول من عام 2021 ما نسبته 194.4%، تلاها قطاع الطلبة والجامعات حيث بلغت نسبة البيانات المطلوبة من مجموع البيانات الكلية 23.6% بارتفاع بلغ 42.4%، و بلغت نسبة الطلب من القطاع الخاص 17.6% بانخفاض عن الربع الأول لعام 2021 حيث بلغت النسبة 60.2%، بينما انخفضت الطلبات المقدمة من القطاع العام بنسبة 63.2%، عن الربع الأول لعام 2021، جدول(2)، الشكل(3).

جدول (2) : عدد الطلبات المقدمة حسب جهة الطلب خلال الربع الأول لعامي 2021، 2022

الجهات	الربع الأول 2021	%	الربع الأول 2022	%
باحثين	18	7.7	53	26.6
طلبة وجامعات	33	14.0	47	23.6
القطاع الخاص	88	37.4	35	17.6
القطاع العام	68	28.9	25	12.6
هيئات دولية	15	6.4	25	12.6
اعلاميين	7	3.0	7	3.5
مؤسسات أهلية	6	2.6	7	3.5
المجموع	235	100	199	100.0

شكل (3) : عدد الطلبات المقدمة حسب الجهة خلال الربع الأول لعامي 2021، 2022



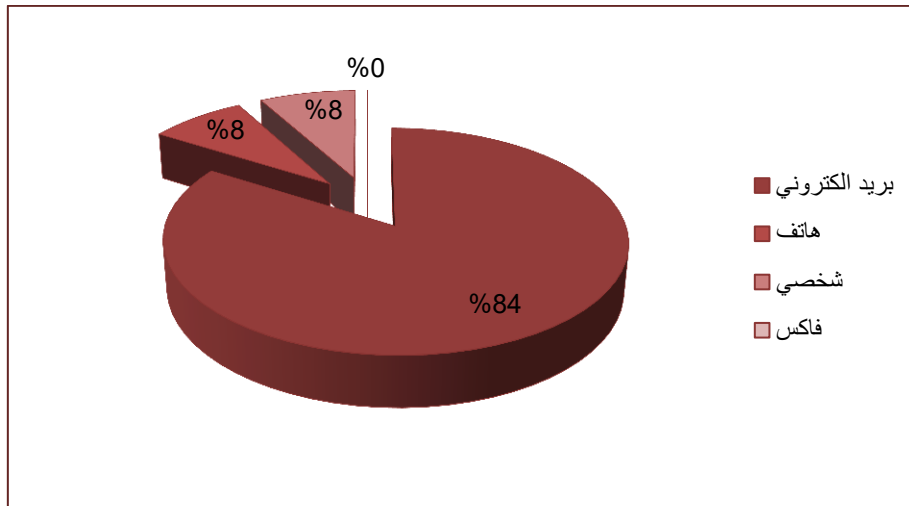
وسيلة الطلب

أشارت البيانات الإحصائية أن الطلب عليها من خلال وسيلة البريد الإلكتروني كان الأكثر استخداماً بنسبة 83.9% من مجموع الطلبات الكلية خلال الربع الأول لعام 2022 بارتفاع عن الربع الأول لعام 2021 بنسبة بلغت 36.9%، بينما بلغ الطلب على البيانات من خلال الهاتف بنسبة 8% بانخفاض بنسبة 68%، مقارنة مع الربع الأول للعام السابق، كما انخفض عدد طالبي البيانات من خلال الحضور الشخصي بما نسبته 60%، مقارنة بالربع الأول لعام 2021، الجدول (3)، الشكل (4).

جدول (3) : عدد الطلبات المقدمة حسب الوسيلة خلال الربع الأول لعامي 2021، 2022

الوسيلة	الربع الأول 2021	%	الربع الأول 2022	%
بريد إلكتروني	122	51.9	167	83.9
هاتف	50	21.3	16	8.0
شخصي	40	17.0	16	8.0
فاكس	23	9.8	0	0.0
المجموع	235	100	199	100.0

شكل (4) : التوزيع النسبي لعدد الطلبات المزودة حسب الوسيلة المستخدمة خلال الربع الأول لعام 2022



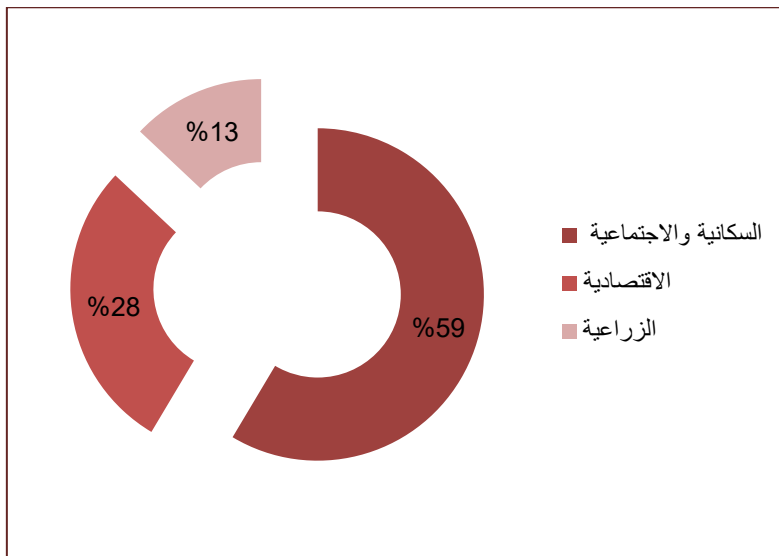
استخدام الموقع الإلكتروني

أظهرت نتائج رصد استخدام الموقع الإلكتروني من قبل طالبي خدمة البيانات الإحصائية خلال الربع الأول من عام 2022، بانخفاض نسبة مستخدمي الموقع الإلكتروني بنسبة 13% مقارنة بالربع الأول من عام 2021، وأظهر أيضا بأن البيانات السكانية والاجتماعية كانت الأعلى استخداماً من قبل طالبي الخدمة ونسبة 58.6%، بانخفاض بنسبة 29.3% عن الربع الأول لعام 2021، تلاها البيانات الاقتصادية بنسبة 28.4%، بارتفاع بنسبة 19.6% عن الربع الأول لعام 2021، بينما أظهرت نتائج الرصد بارتفاع نسبة مشاهدة البيانات الزراعية بنسبة 55.9% عن العام السابق لنفس الفترة، الجدول(4)، الشكل(5).

جدول (4) : عدد مستخدمي الموقع الإلكتروني خلال الربع الأول لعامي 2021، 2022

أنواع البيانات	الربع الأول 2021	%	الربع الأول 2022	%
السكانية والاجتماعية	25082	72.1	17729	58.6
الاقتصادية	7199	20.7	8611	28.4
الزراعية	2525	7.2	3936	13.0
المجموع	34806	100	30276	100.0

شكل (5) : التوزيع النسبي للبيانات المستخدمة في الموقع الإلكتروني خلال الربع الأول من عام 2022



• تركزت البيانات غير المتوافرة على ما يلي:

1. عدد الحاصلين على أرقام وطنية خلال العشرة سنوات الاخيرة.
2. عدد خريجي تكنولوجيا الطبية.
3. إستثمارات الاردنيين في الخارج.
4. أرقام الحوالات الخارجية للعمالة المصرية.
5. صعوبات التعليم والتخصصات المتعلقة بها.

خدمات أخرى تقدمها الدائرة

بالإضافة لطلبات البيانات الإحصائية الرقمية (المنشورة وغير المنشورة) والبيانات الخام و الخرائط، تقوم دائرة الإحصاءات العامة بتقديم خدمات أخرى من بينها طلب النشرات الإحصائية، طلب الموافقة لإجراء مسح لجهات خارجية والتدريب في مركز التدريب الإحصائي الأردني وطلب تنفيذ مسح وسحب عينة وطلب خبير إحصائي وتزويد الأخبار الصحفية وطلب إعداد تقارير تحليلية. و يبين الجدول (5) عدد الخدمات التي تقدمها دائرة الإحصاءات العامة خلال الربع الأول من عامي 2021 و 2022 حيث بلغ المجموع الكلي للخدمات 240 خلال الربع الأول من عام 2022، حيث احتل الطلب على البيانات الإحصائية المركز الأول بنسبة بلغت 82.9%، وطلب التزويد بالأخبار الصحفية بنسبة 10.4%، الجدول(5)، الشكل(6).

جدول (5): عدد الخدمات التي قدمتها دائرة الإحصاءات العامة خلال الربع الأول من عامي 2021، 2022

عدد الطلبات الربع الأول 2022	عدد الطلبات الربع الأول 2021	اسم الخدمة
199	235	البيانات الإحصائية (البيانات الرقمية، البيانات الجغرافية، الخام)
25	17	تزويد الأخبار الصحفية
8	0	طلب خبير إحصائي
4	5	النشرات الإحصائية
2	4	موافقة لإجراء مسح لجهات خارجية
1	1	سحب عينة
1	0	تدريب في المركز الإحصائي
0	3	إعداد تقارير تحليلية
0	0	تنفيذ مسح
240	265	المجموع

الشكل (6) : عدد الخدمات التي قدمتها دائرة الإحصاءات العامة خلال الربع الأول من عامي 2021، 2022

