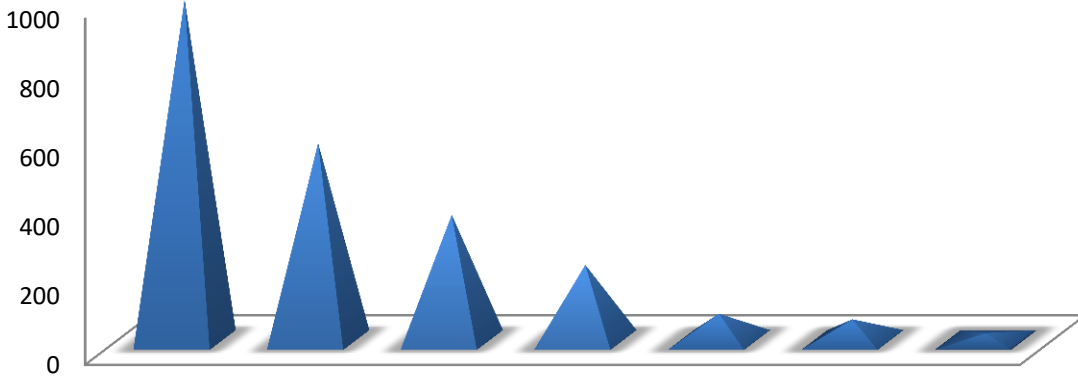




رصد عدد طلبات الحصول على البيانات و الخدمات خلال الربع الثاني من عام 2021



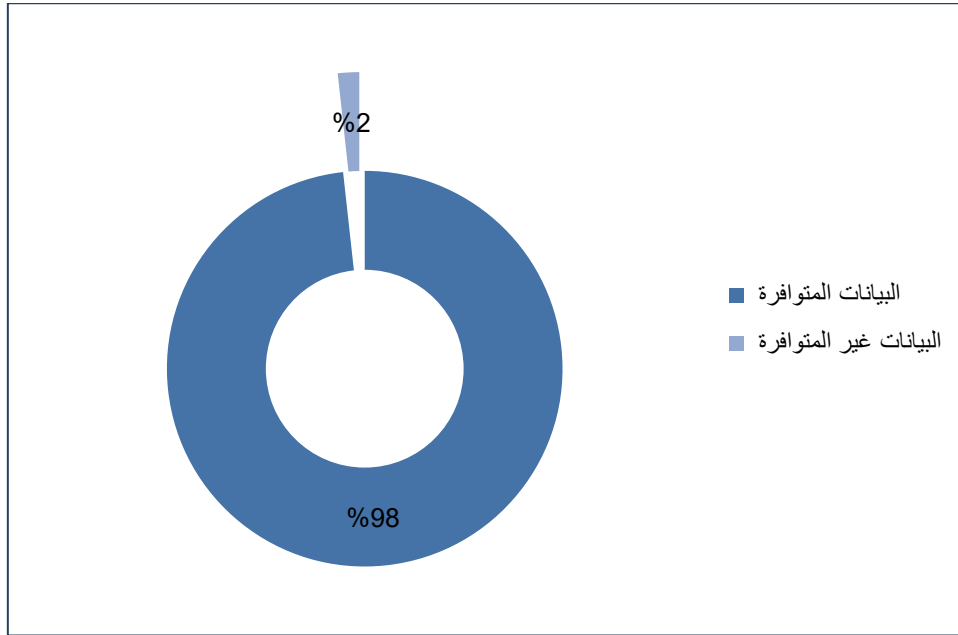
مديرية العلاقات العامة والتعاون الدولي

قسم العلاقات العامة وخدمة الجمهور

طلبات مستخدمي البيانات

بلغ عدد الطلبات المقدمة للحصول على بيانات من دائرة الإحصاءات خلال الربع الثاني من عام 2021 ما مجموعه 298 طلباً بارتفاع بلغ 26.8% عن الربع الأول لنفس العام، وقد تم تلبية 394 بيان إحصائي من أصل 401 بنسبة 98.3%، في حين لم يتم تلبية باقي البيانات لعدم توافرها. الشكل(1).

الشكل (1): التوزيع النسبي للبيانات الإحصائية المطلوبة حسب مدى توافرها للربع الثاني لعام 2021



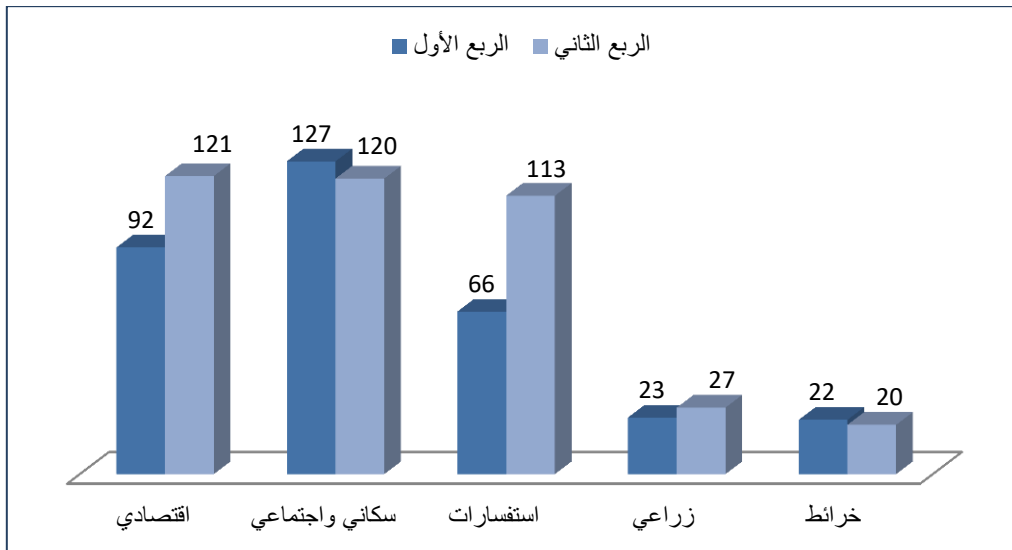
نوع البيانات المطلوبة

احتلت البيانات الإقتصادية المركز الأول من حيث حجم الطلب عليها خلال الربع الثاني من عام 2021 حيث بلغت 30.2% من المجموع الكلي للطلب على البيانات ومسجلة ارتفاعاً نسبته 31.5% عن الربع الأول لنفس العام، تلاها البيانات السكانية والإجتماعية وبنسبة 29.9% بانخفاض عن الربع الأول بنسبة 5.5%، ثم جاء الطلب على الإستفسارات بنسبة 28.2% بارتفاع بلغ 71.2%، ثم تلاها الطلب على البيانات الزراعية بارتفاع بنسبة 17.4% عن الربع الأول لعام 2021. جدول(1)، الشكل(2).

جدول(1): البيانات المطلوبة للربع الأول والثاني لعام 2021

نوع البيانات	الربع الأول 2021	%	الربع الثاني 2021	%
البيانات الإقتصادية	92	27.9	121	30.2
البيانات السكانية والإجتماعية	127	38.5	120	29.9
الإستفسارات	66	20	113	28.2
البيانات الزراعية	23	7	27	6.7
الخرائط	22	6.6	20	5.0
المجموع	330	100.0	401	100.0

الشكل(2): البيانات المطلوبة حسب النوع خلال الربع الأول والثاني لعام 2021



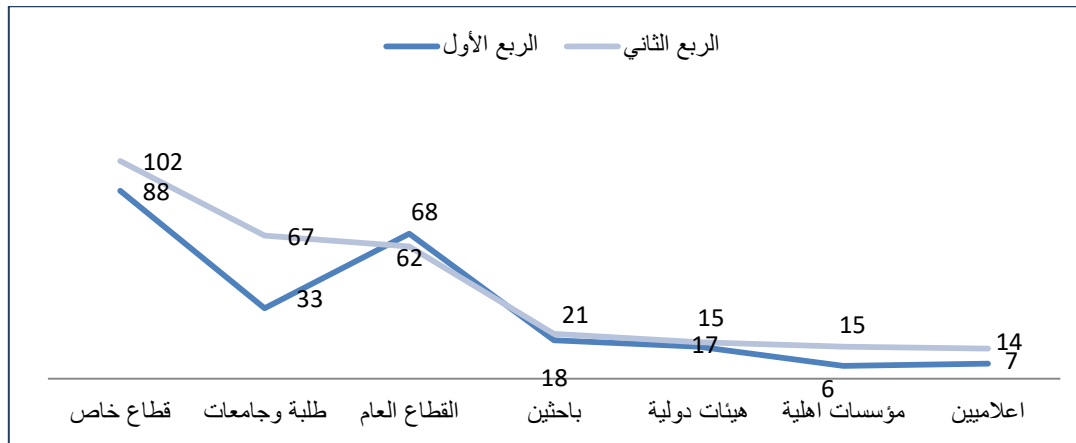
جهة الطلب

بلغ عدد طلبات البيانات المقدمة من القطاع الخاص للربع الثاني لعام 2021 ما نسبته 34.2% من مجموع الطلبات الكلية محتلاً المرتبة الأولى، بارتفاع بلغ 15.9% عن الربع الأول لنفس العام ، تلاها قطاع الطلبة والجامعات حيث بلغت نسبة البيانات المطلوبة من مجموع البيانات الكلية 22.5% بارتفاع بلغ 103%، تلاها القطاع العام ونسبة 20.8% بانخفاض عن الربع الأول بنسبة 8.8% كما ارتفعت الطلبات المقدمة من الباحثين والهيئات الدولية والمؤسسات الأهلية والإعلاميين بنسب 16.7%، 13.3%، 150%، 100%، على التوالي مقارنة بالربع الأول لعام 2021. جدول(2)، الشكل(3).

جدول(2): الطلبات المقدمة حسب جهة الطلب خلال الربع الأول والثاني لعام 2021

الجهات	الربع الأول 2021	%	الربع الثاني 2021	%
القطاع الخاص	88	37.4	102	34.2
طلبة وجامعات	33	14.0	67	22.5
القطاع العام	68	28.9	62	20.8
باحثين	18	7.7	21	7.0
هيئات دولية	15	6.4	17	5.7
مؤسسات أهلية	6	2.6	15	5.0
اعلاميين	7	3.0	14	4.8
المجموع	235	100.0	298	100.0

الشكل(3): الطلبات حسب جهة الطلب خلال الربع الأول والثاني لعام 2021



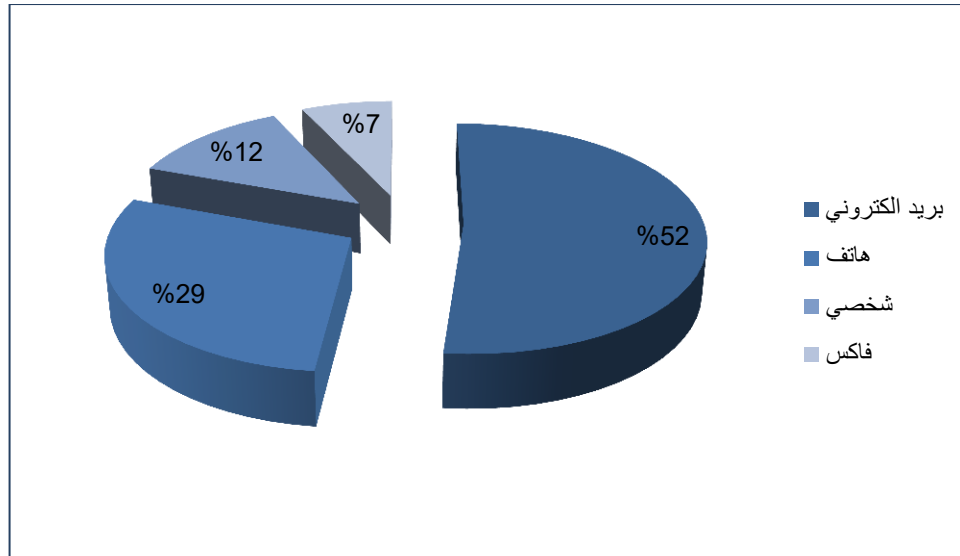
وسيلة الطلب

أشارت البيانات الإحصائية أن الطلب عليها من خلال وسيلة البريد الإلكتروني كان الأكثر استخداماً بنسبة 51.7% من مجموع الطلبات الكلية خلال الربع الثاني لعام 2021 بارتفاع عن الربع الأول لعام 2021 بنسبة بلغت 26.2%، بينما بلغ الطلب على البيانات من خلال الهاتف بنسبة 28.9% بارتفاع بنسبة 72%، مقارنة مع الربع الأول لنفس العام، وبلغ الطلب على البيانات من خلال الحضور الشخصي بنسبة 12.4% بانخفاض بنسبة 7.5% مقارنة بالربع الأول لعام 2021. جدول(3)، الشكل(4).

جدول(3): عدد الطلبات المزودة حسب الوسيلة خلال الربع الأول والثاني لعام 2021

الوسيلة	الربع الأول 2021	%	الربع الثاني 2021	%
بريد إلكتروني	122	51.9	154	51.7
هاتف	50	21.3	86	28.9
شخصي	40	17.0	37	12.4
فاكس	23	9.8	21	7.0
المجموع	235	100.0	298	100.0

الشكل(4): التوزيع النسبي لعدد الطلبات المزودة حسب الوسيلة المستخدمة خلال الربع الثاني لعام 2021



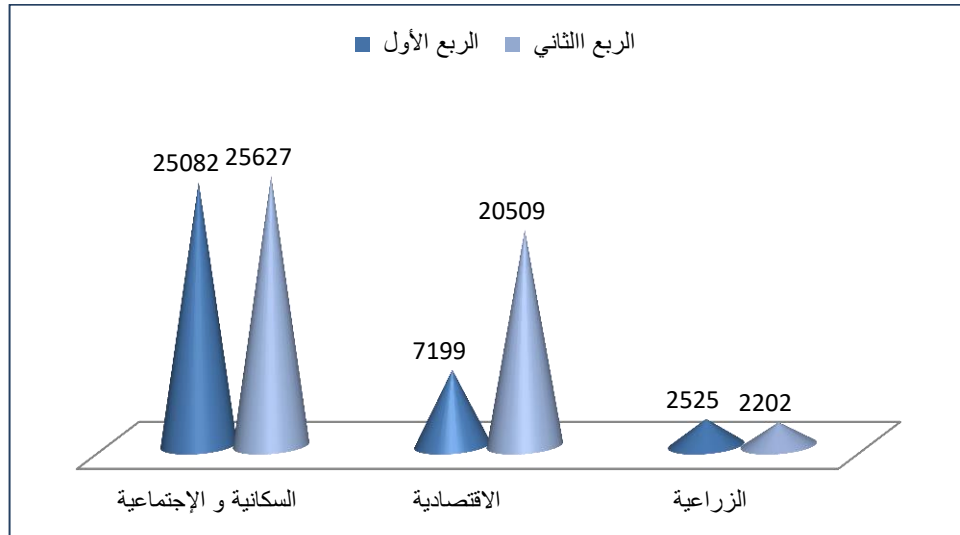
استخدام الموقع الإلكتروني

أظهرت نتائج رصد استخدام الموقع الإلكتروني من قبل طالبي خدمة البيانات الإحصائية خلال الربع الثاني من عام 2021، أن البيانات السكانية والإجتماعية كانت الأعلى مشاهدة من قبل مستخدمي الموقع الإلكتروني لدائرة الإحصاءات العامة ونسبة 53% بارتفاع عن الربع الأول من نفس العام بنسبة 2.2%، تلتها البيانات الاقتصادية بنسبة 42.4% بارتفاع عن الربع الأول بنسبة 184.9%. جدول(4)، الشكل(5).

جدول(4): التوزيع النسبي للبيانات المستخدمة في الموقع الإلكتروني خلال الربع الأول و الثاني لعام 2021

أنواع البيانات	الربع الأول 2021	%	الربع الثاني 2021	%
السكانية والإجتماعية	25082	72.1	25627	53.0
الإقتصادية	7199	20.7	20509	42.4
الزراعة	2525	7.2	2202	4.6
المجموع	34806	100.0	48338	100.0

الشكل(5):البيانات المستخدمة من الموقع الإلكتروني خلال الربع الأول والثاني لعام 2021



- تركزت البيانات غير المتوافرة على ما يلي:

1. معدل البطالة حسب الأولوية.
2. دخل وإنفاق الأسر لعام 2020.
3. أعداد ذوي الإحتياجات الخاصة لعام 2020.
4. مواقع وجود المواد الخام.

خدمات أخرى تقدمها الدائرة

بالإضافة لطلبات البيانات الإحصائية الرقمية (المنشورة و غير المنشورة)، البيانات الخام و الخرائط، تقوم دائرة الإحصاءات العامة بتقديم خدمات أخرى من بينها طلب النشرات الإحصائية، طلب الموافقة لإجراء مسح لجهات خارجية، تدريب في المركز الإحصائي، طلبات تنفيذ مسح، سحب عينة، طلب خبير إحصائي، تزويد الأخبار الصحفية وطلب إعداد تقارير تحليلية.

و يبين الجدول (5) عدد الخدمات التي تقدمها دائرة الإحصاءات العامة خلال الربع الأول و الثاني من عام 2021، حيث بلغ المجموع الكلي للخدمات خلال الربع الثاني 325، حيث احتل الطلب على البيانات الإحصائية المركز الأول بنسبة بلغت 91.7% بارتفاع بنسبة 26.8% عن الربع الأول لعام 2021. الشكل(6).

جدول(5): عدد الخدمات التي تقدمها دائرة الإحصاءات العامة خلال الربع الأول والثاني من عام 2021

اسم الخدمة	الربع الأول	الربع الثاني
طلب البيانات الإحصائية	235	298
طلب تزويد الأخبار الصحفية	17	14
طلب النشرات الإحصائية	5	6
طلب موافقة لإجراء مسح لجهات خارجية	4	6
طلب خبير إحصائي	0	1
طلب إعداد تقارير تحليلية	3	0
طلب سحب عينة	1	0
طلب تدريب في المركز الإحصائي	0	0
طلب تنفيذ مسح	0	0
المجموع	265	325

والشكل (6) بين عدد الخدمات التي قدمتها دائرة الإحصاءات العامة خلال الربع الأول والثاني لعام

: 2021

الشكل(6): عدد الخدمات التي قدمتها دائرة الإحصاءات العامة خلال الربع الأول والثاني لعام 2021

