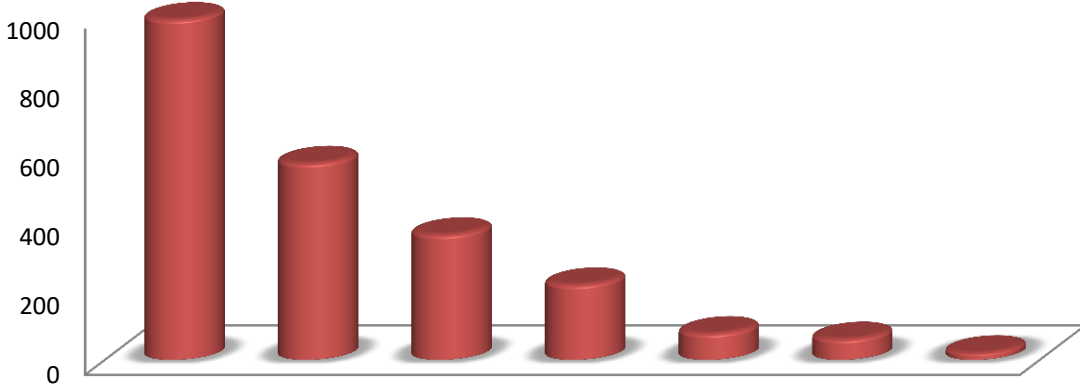




رصد عدد طلبات الحصول على البيانات والخدمات خلال الربع الأول من عام 2021



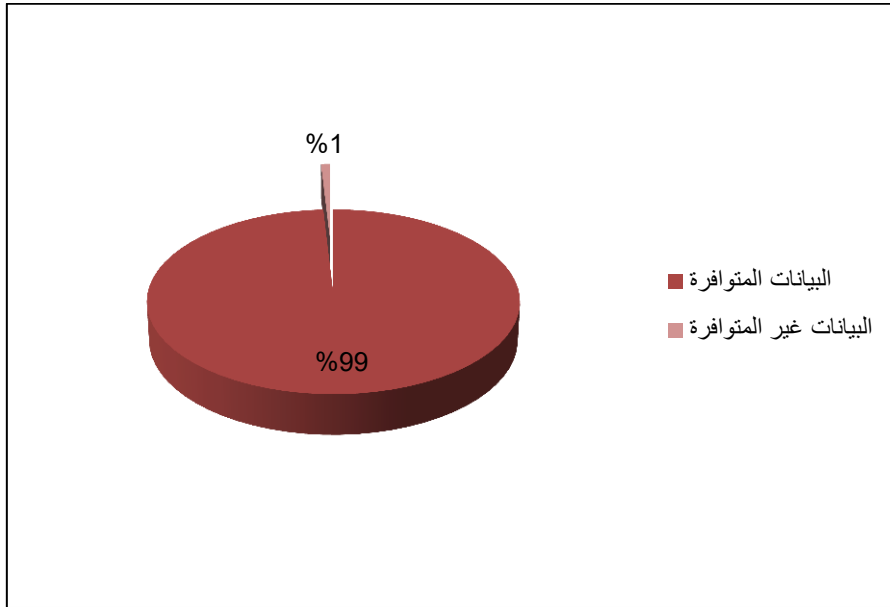
مديرية العلاقات العامة والتعاون الدولي

قسم العلاقات العامة وخدمة الجمهور

طلبات مستخدمي البيانات

بلغ عدد الطلبات المقدمة للحصول على بيانات من دائرة الإحصاءات خلال الربع الأول من عام 2021 ما مجموعه 235 طلباً بانخفاض بلغ 24.7% عن الربع الأول لعام 2020 ، وقد تم تلبية 327 بيان إحصائي من مجموع البيانات الكلية المطلوبة بنسبة 99%، الشكل (1).

شكل (1) : التوزيع النسبي للبيانات الإحصائية المطلوبة حسب مدى توافرها للربع الأول 2021



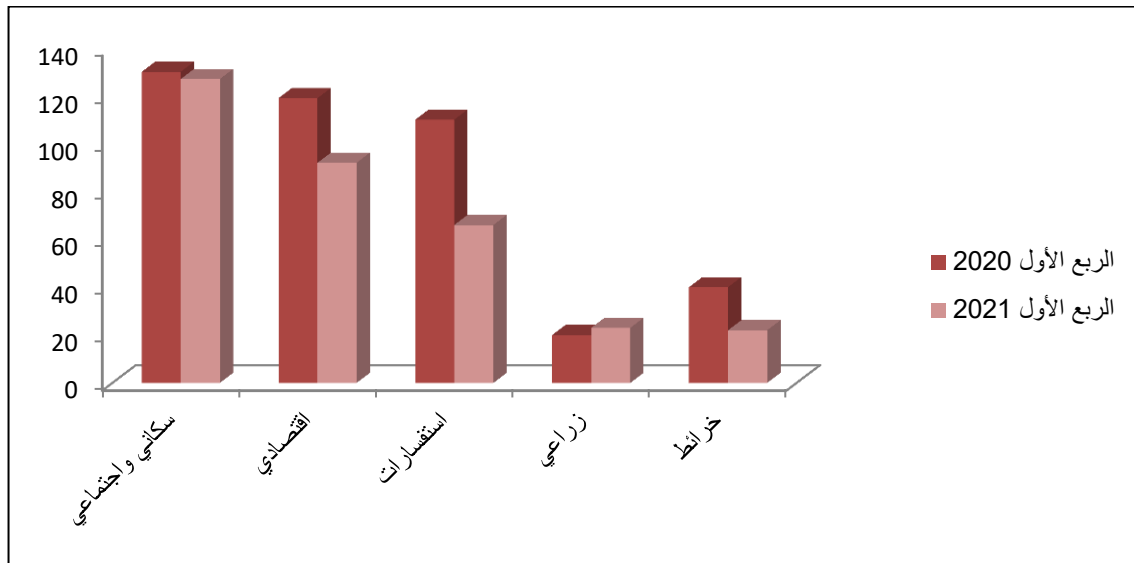
نوع البيانات المطلوبة

احتلت البيانات السكانية والاجتماعية المركز الأول من حيث حجم الطلب عليها خلال الربع الأول من عام 2021 حيث بلغت 38.5% من المجموع الكلي للطلب على البيانات ومسجلة انخفاضاً نسبته 2.3% عن الربع الأول لعام 2020، تلاها البيانات الاقتصادية ونسبة 27.9% بانخفاض عن الربع الأول للعام السابق بنسبة 22.7%، تلاها الإستفسارات بنسبة 20% بانخفاض بلغ 40%، ثم تلاها الطلب على البيانات الزراعية والخرائط بنسب 7%، 6.6% على التوالي، الجدول (1)، الشكل (2).

جدول (1) : عدد البيانات المطلوبة حسب النوع خلال الربع الأول لعامي 2020، 2021

نوع البيانات	الربع الأول 2020	%	الربع الأول 2021	%
السكانية والاجتماعية	130	31.4	127	38.5
الاقتصادية	119	29.8	92	27.9
الإستفسارات	110	25.1	66	20.0
الزراعية	20	4.6	23	7.0
الخرائط	40	9.1	22	6.6
المجموع	419	100	330	100

شكل (2) : عدد البيانات المطلوبة حسب النوع خلال الربع الأول لعامي 2020، 2021



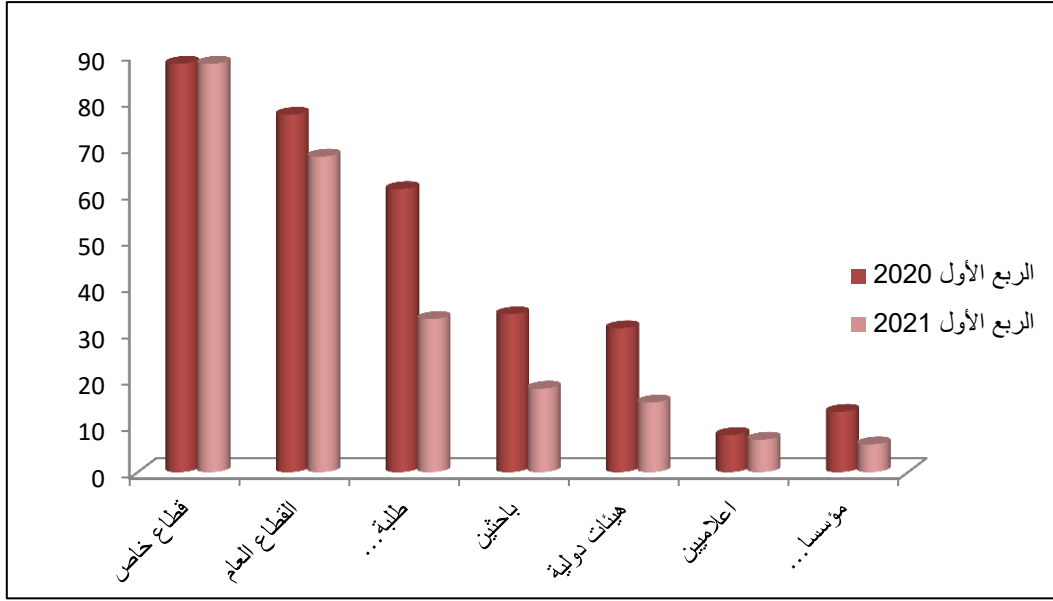
جهة الطلب

بلغ عدد طلبات البيانات المقدمة من القطاع الخاص للربع الأول لعام 2021 ما نسبته 37.4% من مجموع الطلبات الكلية محتلاً المرتبة الأولى، مساوياً لعدد الطلبات بالربع الأول لعام 2020، تلاها القطاع العام حيث بلغت نسبة البيانات المطلوبة من مجموع البيانات الكلية 28.9% بانخفاض بلغ 11.7%، وبلغت نسبة الطلب من الطلبة والجامعات 14% بانخفاض عن الربع الأول لعام 2020 حيث بلغت النسبة 45.9%، بينما انخفضت الطلبات المقدمة من الباحثين والهيئات الدولية والإعلاميين والمؤسسات الأهلية بنسب 47.1%، 51.6%، 12.5%، 53.8% على التوالي عن الربع الأول لعام 2020، جدول (2)، الشكل (3).

جدول (2) : عدد الطلبات المقدمة حسب جهة الطلب خلال الربع الأول لعامي 2020، 2021

الجهات	الربع الأول 2020	%	الربع الأول 2021	%
القطاع الخاص	88	28.2	88	37.4
القطاع العام	77	24.7	68	28.9
طلبة وجامعات	61	19.6	33	14.0
باحثين	34	10.9	18	7.7
هيئات دولية	31	9.8	15	6.4
اعلاميين	8	2.6	7	3.0
مؤسسات أهلية	13	4.2	6	2.6
المجموع	312	100	235	100

شكل (3) : عدد الطلبات المقدمة حسب الجهة خلال الربع الأول لعامي 2020، 2021



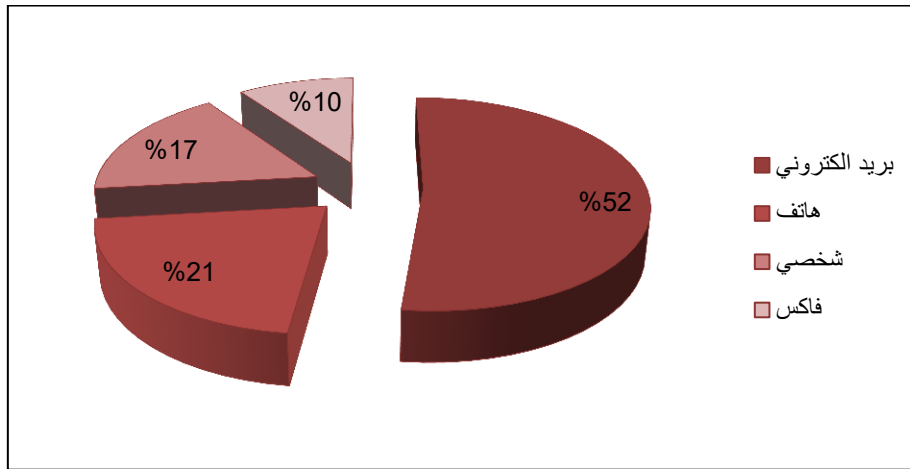
وسيلة الطلب

أشارت البيانات الإحصائية أن الطلب عليها من خلال وسيلة البريد الإلكتروني كان الأكثر استخداماً بنسبة 51.9% من مجموع الطلبات الكلية خلال الربع الأول لعام 2021 بانخفاض عن الربع الأول لعام 2020 بنسبة بلغت 5.4%، بينما بلغ الطلب على البيانات من خلال الهاتف بنسبة 21.3% بانخفاض بنسبة 39.8%، مقارنة مع الربع الأول للعام السابق، كما انخفض عدد طالبي البيانات من خلال الحضور الشخصي بما نسبته 34.4%، مقارنة بالربع الأول لعام 2020، بينما بلغت نسبة مستخدمي وسيلة الفاكس 9.8% للربع الأول من عام 2021 بانخفاض نسبته 41% عن الربع الأول لعام 2020، الجدول(3)، الشكل (4).

جدول (3) : عدد الطلبات المقدمة حسب الوسيلة خلال الربع الأول لعامي 2020، 2021

الوسيلة	الربع الأول 2020	%	الربع الأول 2021	%
بريد إلكتروني	129	41.3	122	51.9
هاتف	83	26.6	50	21.3
شخصي	61	19.6	40	17.0
فاكس	39	12.5	23	9.8
المجموع	312	100	235	100

شكل (4) : التوزيع النسبي لعدد الطلبات المزودة حسب الوسيلة المستخدمة خلال الربع الأول لعام 2021



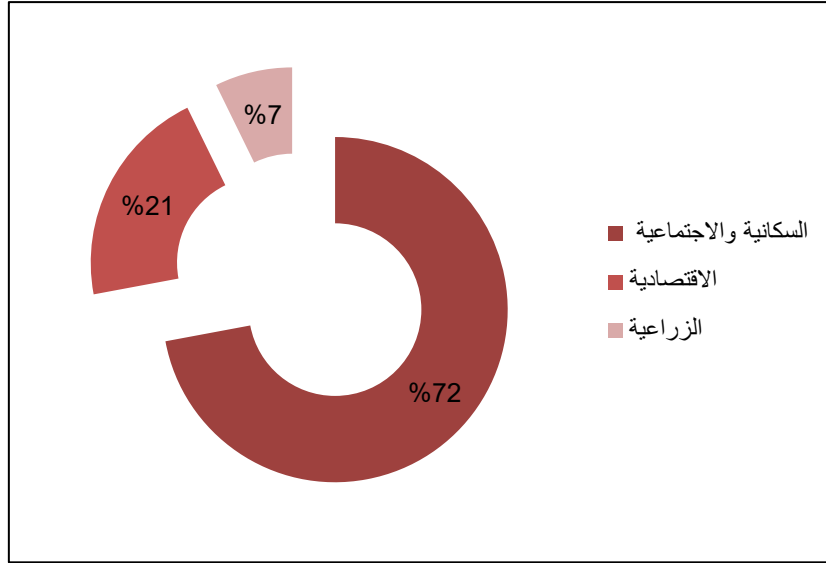
استخدام الموقع الإلكتروني

أظهرت نتائج رصد استخدام الموقع الإلكتروني من قبل طالبي خدمة البيانات الإحصائية خلال الربع الأول من عام 2021، بانخفاض نسبة مستخدمي الموقع الإلكتروني بنسبة 0.7% مقارنة بالربع الأول من عام 2020، وأظهر أيضاً بأن البيانات السكانية والاجتماعية كانت الأعلى استخداماً من قبل طالبي الخدمة وبنسبة 72.1%، بارتفاع بنسبة 36.9% عن الربع الأول لعام 2020، تلاها البيانات الاقتصادية بنسبة 20.7%، بانخفاض بنسبة 26.7% عن الربع الأول لعام 2020، بينما أظهرت نتائج الرصد بانخفاض نسبة مشاهدة البيانات الزراعية بنسبة 63.5% عن العام السابق لنفس الفترة، الجدول (4)، الشكل (5).

جدول (4) : عدد مستخدمي الموقع الإلكتروني خلال الربع الأول لعامي 2020، 2021

أنواع البيانات	الربع الأول 2020	%	الربع الأول 2021	%
السكانية والاجتماعية	18320	52.3	25082	72.1
الاقتصادية	9815	28.0	7199	20.7
الزراعية	6913	19.7	2525	7.2
المجموع	35048	100	34806	100

شكل (5) : التوزيع النسبي للبيانات المستخدمة في الموقع الإلكتروني خلال الربع الأول من عام 2021



• تركزت البيانات غير المتوافرة على ما يلي:

1. نسبة الإناث الريفيات اللاتي يمتلكن مشاريع إنتاجية.
2. معدل البطالة حسب الأولوية والأفضية.
3. إنتاج الفطر.

خدمات أخرى تقدمها الدائرة

بالإضافة لطلبات البيانات الإحصائية الرقمية (المنشورة وغير المنشورة) والبيانات الخام و الخرائط، تقوم دائرة الإحصاءات العامة بتقديم خدمات أخرى من بينها طلب النشرات الإحصائية، طلب الموافقة لإجراء مسح لجهات خارجية والتدريب في مركز التدريب الإحصائي الأردني وطلب تنفيذ مسح وسحب عينة وطلب خبير إحصائي وتزويد الأخبار الصحفية وطلب إعداد تقارير تحليلية.

و يبين الجدول (5) عدد الخدمات التي تقدمها دائرة الإحصاءات العامة خلال الربع الأول من عامي 2020 و 2021 حيث بلغ المجموع الكلي للخدمات 265 خلال الربع الأول من عام 2021، حيث احتل الطلب على البيانات الإحصائية المركز الأول بنسبة بلغت 88.7%، وطلب التزويد بالأخبار الصحفية بنسبة 6.4%، الجدول(5)، الشكل(6).

جدول (5): عدد الخدمات التي تقدمها دائرة الإحصاءات العامة خلال الربع الأول من عامي 2020، 2021

عدد الطلبات الربع الأول 2021	عدد الطلبات الربع الأول 2020	اسم الخدمة
235	312	البيانات الإحصائية (البيانات الرقمية، البيانات الجغرافية، الخام)
17	36	تزويد الأخبار الصحفية
5	0	النشرات الإحصائية
4	8	موافقة لإجراء مسح لجهات خارجية
3	0	إعداد تقارير تحليلية
1	3	سحب عينة
0	10	تدريب في المركز الإحصائي
0	1	طلب خبير إحصائي
0	0	تنفيذ مسح
265	370	المجموع

الشكل (6) : عدد الخدمات التي تقدمها دائرة الإحصاءات العامة خلال الربع الأول من عامي 2020، 2021

