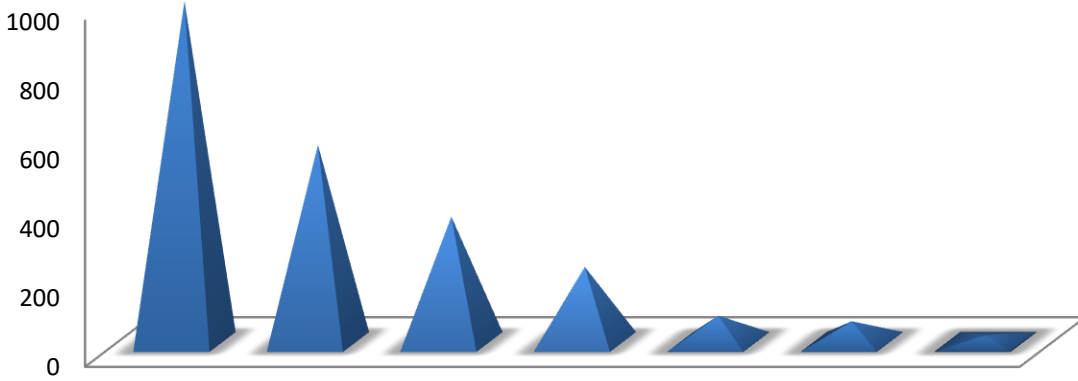




رصد عدد طلبات الحصول على البيانات والخدمات خلال الربع الثاني من عام 2020



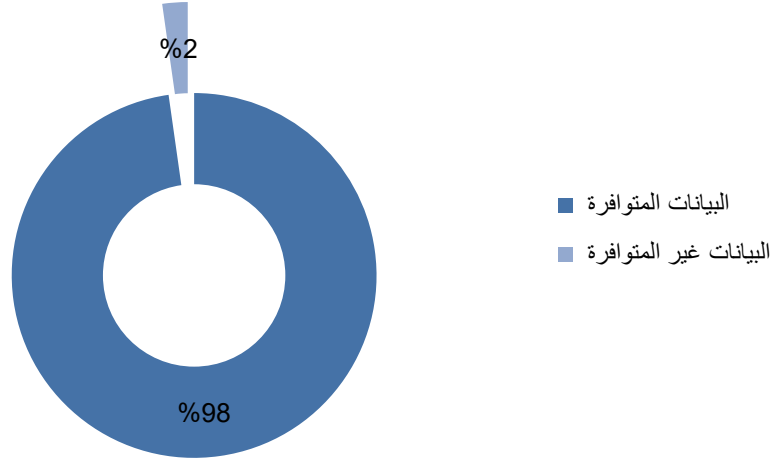
مديرية العلاقات العامة والتعاون الدولي

قسم العلاقات العامة وخدمة الجمهور

طلبات مستخدمي البيانات

بلغ عدد الطلبات المقدمة للحصول على بيانات من دائرة الإحصاءات خلال الربع الثاني من عام 2020 ما مجموعه 83 طلباً بانخفاض بلغ 73.4% عن الربع الأول لنفس العام، وقد تم تلبية 131 بيان إحصائي من أصل 134 بنسبة 98%، في حين لم يتم تلبية باقي البيانات لعدم توافرها.

الشكل (1): التوزيع النسبي للبيانات الإحصائية المطلوبة حسب مدى توافرها للربع الثاني لعام 2020



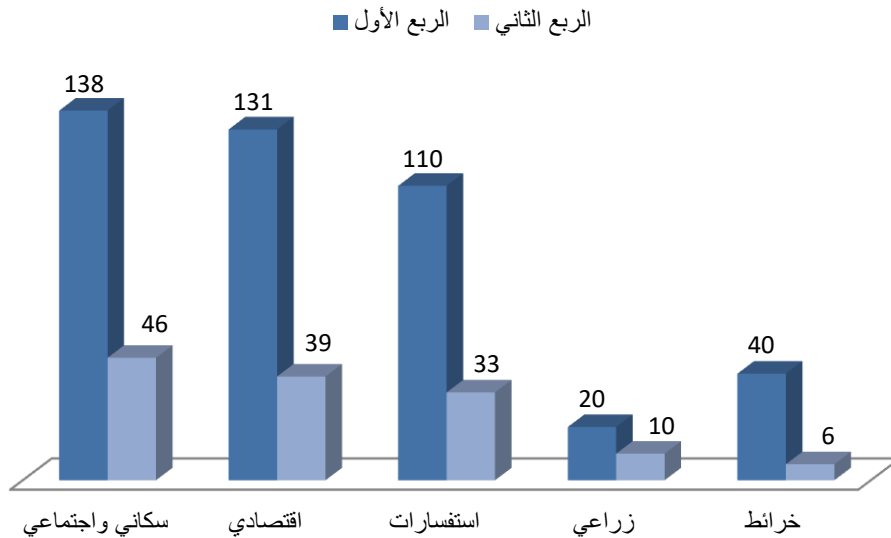
نوع البيانات المطلوبة

احتلت البيانات السكانية والإجتماعية المركز الأول من حيث حجم الطلب عليها خلال الربع الثاني من عام 2020 حيث بلغت 34.3% من المجموع الكلي للطلب على البيانات ومسجلة انخفاضا نسبته 66.7% عن الربع الأول لنفس العام، تلاها البيانات الإقتصادية ونسبة 29.1% بانخفاض عن الربع الأول بنسبة 70.1%، ثم جاء الطلب على الإستفسارات بنسبة 24.6% بانخفاض بلغ 70%، ثم تلاها الطلب على البيانات الزراعية بانخفاض بنسبة 50% عن الربع الأول لعام 2020.

جدول(1): البيانات المطلوبة للربع الأول والثاني لعام 2020

نوع البيانات	الربع الأول 2020	%	الربع الثاني 2020	%
البيانات السكانية والإجتماعية	138	31.4	46	34.3
البيانات الإقتصادية	131	29.8	39	29.1
الإستفسارات	110	25.1	33	24.6
البيانات الزراعية	20	4.6	10	7.5
الخرائط	40	9.1	6	4.5
المجموع	439	100.0	134	100.0

الشكل(2): البيانات المطلوبة حسب النوع خلال الربع الأول والثاني لعام 2020



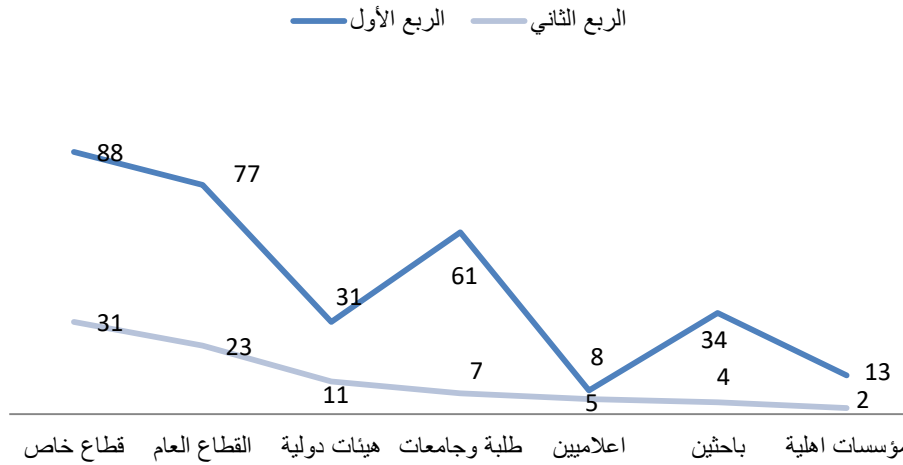
جهة الطلب

بلغ عدد طلبات البيانات المقدمة من القطاع الخاص للربع الثاني لعام 2020 ما نسبته 37.3% من مجموع الطلبات الكلية محتلاً المرتبة الأولى، بانخفاض بلغ 64.8% عن الربع الأول لنفس العام ، تلاها القطاع العام حيث بلغت نسبة البيانات المطلوبة من مجموع البيانات الكلية 27.7% ، بانخفاض بلغ 70.1%، تلاها قطاع الهيئات الدولية وبنسبة 13.3% بانخفاض عن الربع الأول بنسبة 64.5% كما انخفضت الطلبات المقدمة من الإعلاميين، الباحثين، والمؤسسات الأهلية بنسب 37.5% ، 88.2% ، 84.6%، على التوالي مقارنة بالربع الأول لعام 2019.

جدول (2): الطلبات المقدمة حسب جهة الطلب خلال الربع الأول والثاني لعام 2020

الجهات	الربع الأول 2020	%	الربع الثاني 2020	%
القطاع الخاص	88	28.2	31	37.3
القطاع العام	77	24.7	23	27.7
هيئات دولية	31	9.9	11	13.3
طلبة وجامعات	61	19.6	7	8.4
اعلاميين	8	2.6	5	6
باحثين	34	10.9	4	4.8
مؤسسات أهلية	13	4.1	2	2.5
المجموع	312	100.0	83	100.0

الشكل (3): الطلبات حسب جهة الطلب خلال الربع الأول والثاني لعام 2020



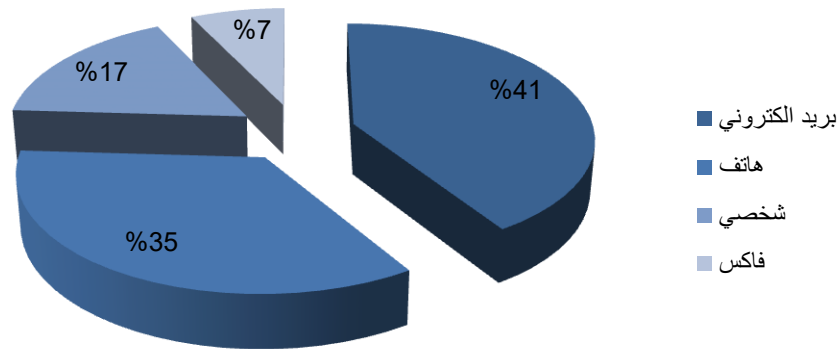
وسيلة الطلب

أشارت البيانات الإحصائية أن الطلب عليها من خلال وسيلة البريد الإلكتروني كان الأكثر استخداماً بنسبة 41% من مجموع الطلبات الكلية خلال الربع الثاني لعام 2020 بانخفاض عن الربع الأول لعام 2020 بنسبة بلغت 73.6%، بينما بلغ الطلب على البيانات من خلال الهاتف بنسبة 29% بانخفاض بنسبة 65.1%، مقارنة مع الربع الأول لنفس العام، وبلغ الطلب على البيانات من خلال الحضور الشخصي بنسبة 16.9% بانخفاض بنسبة 77% مقارنة بالربع الأول لعام 2020.

جدول(3): عدد الطلبات المزودة حسب الوسيلة خلال الربع الأول والثاني لعام 2020

الوسيلة	الربع الأول 2020	%	الربع الثاني 2020	%
بريد إلكتروني	129	41.3	34	41
هاتف	83	26.6	29	34.9
شخصي	61	19.6	14	16.9
فاكس	39	12.5	6	7.2
المجموع	312	100.0	83	100.0

الشكل(4): التوزيع النسبي لعدد الطلبات المزودة حسب الوسيلة المستخدمة خلال الربع الثاني لعام 2020



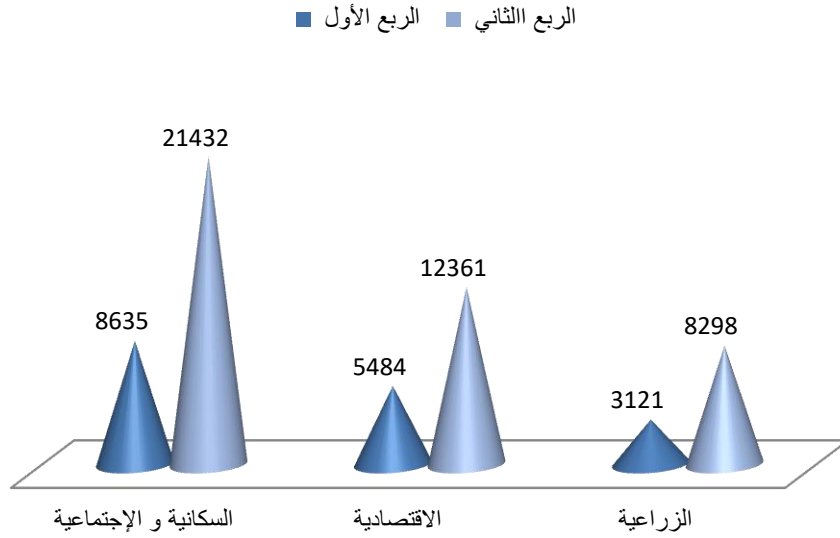
استخدام الموقع الإلكتروني

أظهرت نتائج رصد استخدام الموقع الإلكتروني من قبل طالبي خدمة البيانات الإحصائية خلال الربع الثاني من عام 2020، أن البيانات السكانية والإجتماعية كانت الأعلى مشاهدة من قبل مستخدمي الموقع الإلكتروني لدائرة الإحصاءات العامة وبنسبة 50.9% بارتفاع عن الربع الأول من نفس العام بنسبة 148.2%، تلتها البيانات الاقتصادية بنسبة 29.4% بارتفاع عن الربع الأول بنسبة 125.4%.

جدول(4): التوزيع النسبي للبيانات المستخدمة في الموقع الإلكتروني خلال الربع الأول والثاني لعام 2020

أنواع البيانات	الربع الأول 2020	%	الربع الثاني 2020	%
السكانية والإجتماعية	8635	50.1	21432	50.9
الاقتصادية	5484	31.8	12361	29.4
الزراعة	3121	18.1	8298	19.7
المجموع	17240	100.0	42091	100.0

الشكل(5):البيانات المستخدمة من الموقع الإلكتروني خلال الربع الأول والثاني لعام 2020



• تركزت البيانات غير المتوافرة على ما يلي:

1. جيوب الققر 2018.
2. عدد المدارس حسب اللواء.
3. عدد النساء اللواتي يتأسسن مجالس إدارة.

خدمات أخرى تقدمها الدائرة

بالإضافة لطلبات البيانات الإحصائية الرقمية (المنشورة و غير المنشورة)، البيانات الخام و الخرائط، تقوم دائرة الإحصاءات العامة بتقديم خدمات أخرى من بينها طلب النشرات الإحصائية، طلب الموافقة لإجراء مسح لجهات خارجية، تدريب في المركز الإحصائي، طلبات تنفيذ مسح، سحب عينة، طلب خبير إحصائي، تزويد الأخبار الصحفية وطلب إعداد تقارير تحليلية. و يبين الجدول (5) عدد الخدمات التي تقدمها دائرة الإحصاءات العامة خلال الربع الأول و الثاني من عام 2020، حيث بلغ المجموع الكلي للخدمات خلال الربع الثاني 93، حيث احتل الطلب على البيانات الإحصائية المركز الأول بنسبة بلغت 89.2% بانخفاض بنسبة 73.4% عن الربع الأول لعام 2020.

جدول (5): عدد الخدمات التي تقدمها دائرة الإحصاءات العامة خلال الربع الأول والثاني من عام 2020

اسم الخدمة	الربع الأول	الربع الثاني
طلب البيانات الإحصائية	312	83
طلب تزويد الأخبار الصحفية	36	4
طلب النشرات الإحصائية	0	3
طلب موافقة لإجراء مسح لجهات خارجية	8	3
طلب تدريب في المركز الإحصائي	10	0
طلب تنفيذ مسح	0	0
طلب سحب عينة	3	0
طلب خبير إحصائي	1	0
طلب إعداد تقارير تحليلية	0	0
المجموع	370	93

و الشكل (6) بين عدد الخدمات التي قدمتها دائرة الإحصاءات العامة خلال الربع الأول والثاني لعام 2020 :

الشكل(6): عدد الخدمات التي قدمتها دائرة الإحصاءات العامة خلال الربع الأول والثاني لعام 2020

